



PKS-yhteisöraportti



SISÄLLYS

Johdanto	3
Tiivistelmä	4
Helsingin ja Uudenmaan Sairaanhoidopiirin kuntayhtymä (HUS)	5
Helsingin seudun liikenne -kuntayhtymä (HSL)	9
Helsingin seudun ympäristöpalvelut -kuntayhtymä (HSY)	18
Metropolia Ammattikorkeakoulu Oy	27
Tunnuslukujen laskukaavat	35
LIITE	

Julkaisija: Helsingin kaupunginkanslia

Nimike: PKS-yhteisöraportti 2/2015

Sarja: Helsingin kaupungin keskushallinnon julkaisuja 2015:21

ISBN 978-952-272-962-0

ISSN-L 2242-4504

ISSN 2323-8135

Tiedustelut: controller Petra Vänskä-Sippel (09) 310 36611

Kansikuva: Helsingin ja Uudenmaan sairaanhoidopiiri, Meilahden sairaala. Helsingin kaupungin aineistopankki.

Johdanto

Tämä raportti sisältää pääkaupunkiseudun koordinaatioryhmälle raportoitavat yhteisöt. Raportissa esitetään kustakin yhteisöstä niiden toimittamien katsausten perusteella vuoden 2015 toiminnan ja talouden kehittymistä koskevat tiedot. PKS-raportti tehdään neljän kuukauden välein.

KAUPUNGINKANSLIA

Tiivistelmä

YHTEISÖN NIMI	Toimintatuotot ENN 2015 (1 000 €)	Toimintatuotot TP 2014 (1 000 €)	Yli-/alijäämä ENN 2015 (1 000 €)	Yli-/alijäämä TP 2014 (1 000 €)
Helsingin ja Uudenmaan Sairaanhoidopiirin kuntayhtymä (HUS)	2 007 241	1 906 951	33 668	2 694
Helsingin seudun liikenne -kuntayhtymä (HSL)	621 385	595 174	13 408	4 951
Helsingin seudun ympäristöpalvelut -kuntayhtymä (HSY)	347 479	344 202	10 144	12 361
YHTEISÖN NIMI	Liikevaihto ENN 2015 (1 000 €)	Liikevaihto TP 2014 (1 000 €)	Voitto/tappio ENN 2015 (1 000 €)	Voitto/tappio TP 2014 (1 000 €)
Metropolia Ammattikorkeakoulu Oy	101 805	109 225	405	2 649

Helsingin ja Uudenmaan Sairaanhoidopiirin -kuntayhtymä (HUS)

Toimitusjohtaja	Aki Lindén	Helsingin kaupungin osuus: 36,2 %	
Hallituksen puheenjohtaja	Ulla-Maija Urho	Hallituksen varajäsen	Sirpa Asko-Seljavaara
Hallituksen varapuheenjohtaja	Riikka Slunga-Poutsalo	Hallituksen varajäsen	Merja Puurunen
Hallituksen jäsen	Risto Ranki	Hallituksen varajäsen	Frank Ryhänen
Hallituksen jäsen	Marika Niemi	Hallituksen varajäsen	Kirsi Siren
Hallituksen jäsen	Heikki Heinimäki	Hallituksen varajäsen	Arto Kujala
Hallituksen jäsen	Ilkka Taipale	Hallituksen varajäsen	Reijo Vuorento
Hallituksen jäsen	Leena Luhtanen	Hallituksen varajäsen	Sami Lehtonen
Hallituksen jäsen	Säde Tahvanainen	Hallituksen varajäsen	Eija Grönfors
Hallituksen jäsen	Suzan Ikävalko	Hallituksen varajäsen	Otto Lehto
Hallituksen jäsen	Maria Ohisalo	Hallituksen varajäsen	Reetta Vanhanen
Hallituksen jäsen	Jari Oksanen	Hallituksen varajäsen	Marko Reinikainen
Hallituksen jäsen	Antti Valpas	Hallituksen varajäsen	Pekka Murto
Hallituksen jäsen	Harry Yltävä	Hallituksen varajäsen	Marjut Lumijärvi
Hallituksen jäsen	Berndt Långvik	Hallituksen varajäsen	Birgitta Dahlberg
Hallituksen jäsen	Marja-Leena Laine	Hallituksen varajäsen	Jukka Pihko
Hallituksen jäsen	Pekka Karma	Hallituksen varajäsen	Riitta Korpela
Hallituksen jäsen	Tari Haahtela	Hallituksen varajäsen	Eero Mervaala
Tilintarkastaja	Jorma Nurkkala, JHTT, KHT KPMG Julkishallinnon palvelut Oy		

HUSin tehtävänä on tuottaa sen jäsenkuntien ja sairaanhoidopiirin järjestämisvastuuseen kuuluvia erikoissairaanhoidon ja kehitysvammahuollon palveluja sekä huolehtia yliopistolliselle sairaanhoidopiirille säädetystä muista tehtävistä. HUSin laatima toimintakatsaus on kokonaisuudessaan tämän seurantaraportin liitteenä.

Analyysi

Kuntalaskutus on kasvanut edellisvuoteen nähden 3,8 %, mikä rahallisesti merkitsee noin 36,5 miljoonan euron kasvua edellisvuoteen. Ilman 25 milj. euron jäsenkuntapalautusta olisi kasvu ollut edellisvuoteen nähden peräti 6,3 %. HUSin toimintakulut ylittivät talousarvion tammi-elokuussa 2,1 % ja kasvoivat edelliseen vuoteen nähden 4,2 %, mikä euromääräisesti merkitsi 40,6 milj. euron kulu- jen kasvua edellisvuoteen nähden. HUSin henkilöstökulut ovat nousseet 3,5 % ja henkilötyövuodet 2,3 %.

HUSin hinnat ovat alkuvuoden aikana olleet liian korkeat, minkä vuoksi kesäkuussa toteutettiin 25 milj. euron suuruinen jäsenkuntapalautus. Loppuvuoden osalta on nähtävissä, että ylijäämää tulee edelleen syntymään.

Toteutuneiden siirtoviivepäivien määrä on pysynyt edelleen hyvin pienenä. Palvelutuotannon laskutusosuudella painotettu volyymi on raportin mukaan kasvanut edellisvuodesta 1,8 % ylittäen talousarvion 3,7 %. Sekä NordDRG-tuotteiden kokonaislukumäärä (+4,7 %) että käyntituotteiden määrä (4,2 %) on kasvanut edellisestä vuodesta, psykiatrian hoitopäivien määrän laskiessa 5,4 % edellisvuoteen nähden. Psykiatrian hoitopäivien laskua selittää palvelurakenteen muutos ja avohoidon lisääntyminen.

Elektiivisten läheteiden määrä on kasvanut 3,4 % ja päivystyskäyntien määrä 0,3 % suhteessa edellisvuoteen. Läheteiden määrän pohjalta voidaan todeta, etteivät niiden määrän kehittymisen perusteella tule tehdä laskutusta koskien liian pitkälle meneviä johtopäätöksiä.

Hoitotakuun toteutumisen osalta on jonottajien määrä vähentynyt vuodentakaiseen nähden; vuodeosastohoitoon yli 6 kuukautta jonottaneiden määrä oli elokuun 2015 lopussa 234 henkilöä, josta kirurgiaan odotti 145 potilasta ja silmätaudeille 56 potilasta. Vuotta aiemmin oli jonottajia yhteensä 659 henkilöä.

Investointiosan toteutumisen osalta epävarmuustekijöitä muodostavat Naistenklinikan lisärakennusprojekti, Jorvin lisärakennushanke sekä Meilahden maanalaisten tilojen jo valmistunut hanke, minkä osalta vuodelle 2015 kertyvät maksut ovat edelleen avoinna.

Kuntayhtymän rahoitustilanne on pysynyt hyvänä, kassan riittävydessä tavoitellaan 15 päivän tavoitetasoa ja omavaraisuuden osalta tavoitearvo on 35 % vuoden lopussa.

HUSin nähtävillä oleva taloudellinen kehitys sopii huonosti yhteen kaupunkien kiristyneen taloudellisen tilanteen kanssa. Raportissa todetaan käynnistettävän talouden sopeuttamisohjelma, joka valmistu syyskuun loppuun mennessä, joten konkreettiset toimet eivät raportista käy ilmi.

Helsingin osalta tulee lisäksi todeta, että HUSin oma vuoden 2015 budjetti Helsingin osalta on 6 miljoonaa euroa suurempi kuin kaupunginvaltuuston hyväksymä HUSin talousarvio. Tämä yhdistettynä merkittävään ylitykseen sekä kaupungin kiristyvään taloustilanteeseen vuodelle 2016 tulee tuomaan merkittäviä haasteita HUSin toiminnan sopeuttamiselle talousraameihin.

talous- ja strategiapäällikkö Jussi Lind, sosiaali- ja terveysvirasto

TULOSLASKELMA (1 000 euroa)	ENN 2015	TA 2015	EROTUS ENN-TA	TP 2014	TOT 1-8/2015	TOT 1-8/2014
Myyntituotot	1 922 554	1 844 946	77 609	1 826 403	1 250 079	1 193 714
Maksutuotot	66 985	61 322	5 662	62 287	44 239	40 661
Kuntaosuudet		0	0	0		
Tuet ja avustukset	7 887	7 368	519	10 268	3 879	4 240
Vuokratuotot	6 426	5 605	822	6 293	4 284	3 868
Muut toimintatuotot	3 389	946	2 444	1 699	3 156	1 100
Toimintatuotot	2 007 241	1 920 186	87 055	1 906 951	1 305 637	1 243 584
Valmistus omaan käyttöön	0	0	0	0	0	0
Henkilöstökulut	-1 127 835	-1 116 125	-11 710	-1 101 698	-757 303	-731 800
Palvelujen ostot	-299 521	-292 990	-6 531	-285 970	-193 685	-177 674
Aineet, tarvikkeet ja tavarat	-360 310	-326 378	-33 932	-339 981	-233 117	-214 424
Vuokratulot	-48 295	-51 452	3 157	-45 531	-32 197	-29 679
Avustukset	-1 164	-946	-218	-893	-748	-617
Muut toimintakulut	-12 386	-9 095	-3 291	-10 160	-5 725	-5 684
Toimintakulut	-1 849 511	-1 796 987	-52 524	-1 784 232	-1 222 776	-1 159 877
Toimintakate	157 730	123 199	34 531	122 719	82 861	83 706
Rahoitustuotot ja -kulut	-13 644	-14 644	1 000	-13 171	-8 803	-8 727
Vuosikate	144 086	108 555	35 531	109 548	74 058	74 980
Poistot ja arvonalentumiset	-110 418	-110 055	-363	-106 853	-71 539	-68 372
Satunnaiset erät		0	0	0		
Tilikauden tulos	33 668	-1 500	35 168	2 694	2 519	6 608
Poistoeron muutokset	0	0	0	0	0	0
Varausten muutokset	0	0	0	0	0	0
Rahastojen muutokset	0	0	0	0	0	0
Tilikauden yli-/alijäämä	33 668	-1 500	35 168	2 694	2 519	6 608

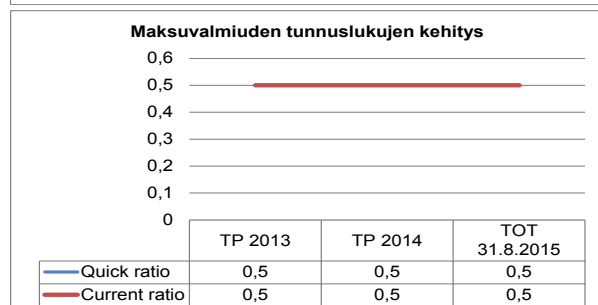
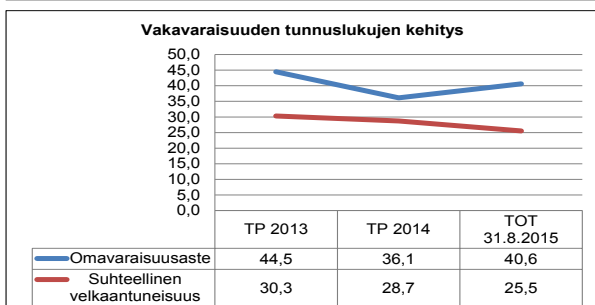
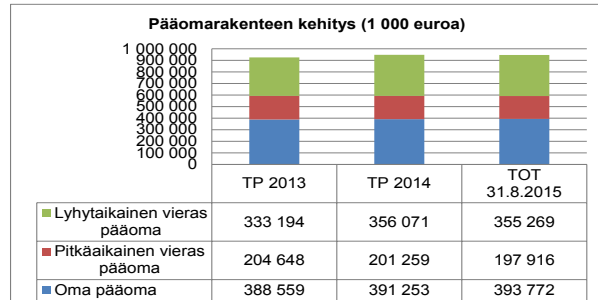
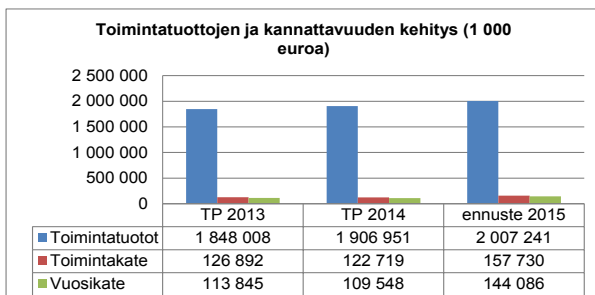
TASE (1 000 euroa)	TOT 31.8.2015	TP 2014		TOT 31.8.2015	TP 2014
Vastaavaa			Vastattavaa		
Aineettomat hyödykkeet	37 885	44 874	Peruspääoma	391 253	391 253
Aineelliset hyödykkeet	724 764	713 890	Arvonkorotusrahassto	0	0
Sijoitukset	60 251	57 194	Muut omat rahastot	0	0
Pysyvät vastaavat yhteensä	822 900	815 958	Ed. tilikausien yli-/alijäämä	0	-2 694
Toimeksiantojen varat	5 933	5 093	Tilikauden yli-/alijäämä	2 519	2 694
Vaihto-omaisuus	17 303	22 955	Oma pääoma yhteensä	393 772	391 253
Saamiset	82 374	78 496	Poistoero	0	0
Rahoitusarvopaperit	10 000	16 995	Vapaaehtoiset varaukset	0	0
Rahat ja pankkisaamiset	80 581	71 359	Pakolliset varaukset	66 200	57 179
Vaihtuvat vastaavat yhteensä	190 258	189 805	Toimeksiantojen pääomat	5 933	5 093
			Pitkäaikainen vieras pääoma	197 916	201 259
			Lyhytaikainen vieras pääoma	355 269	356 071
			Vieras pääoma yhteensä	553 185	557 331
Vastaavaa yhteensä	1 019 091	1 010 856	Vastattavaa yhteensä	1 019 091	1 010 856

RAHOITUSLASKELMA (1 000 euroa)	TOT 1-8/2015	TP 2014
Vuosikate	74 058	109 548
Satunnaiset erät	0	0
Tulorahoituksen korjauserät	7 742	10 515
Investointimenot	-78 206	-147 803
Rahoitusosuudet investointimenoihin	588	2
Pysyvien vastaavien hyödykkeiden luovutustulot	2 100	167
Toiminnan ja investointien rahavirta	6 282	-27 572
Antolainauksen muutokset	-1 683	2 169
Lainakannan muutokset	-6 732	-10 238
Oman pääoman muutokset	0	0
Muut maksuvalmiuden muutokset	4 360	22 679
Rahoituksen rahavirta	-4 055	14 610
Rahavarojen muutos		
Rahavarat 1.1.	88 354	101 316
Rahavarat 31.8./31.12.	90 581	88 354

TOIMINNAN VOLYYMI JA KANNATTAVUUS		TOT 1-8/2015	ENN 2015	TP 2014
Toimintatuotot/Toimintakulut	%	106,8	108,5	106,9
Vuosikate/Poistot	%	103,5	130,5	102,5

VAKAVARAISUUS		TOT 31.8.2015	TP 2014
Omavaraisuusaste	%	40,6	39,1
Suhteellinen velkaantuneisuus	%	25,5	28,7
Lainakanta	1 000 €	197 916	204 648
Investointien tulorahoitus	%	95,4	74,1

MAKSUVALMIUS		TOT 31.8.2015	TP 2014
Quick ratio		0,5	0,5
Current ratio		0,5	0,5
Kassan riittävyys	pv	17	16



Helsingin seudun liikenne -kuntayhtymä (HSL)

Toimitusjohtaja	Suvi Rihtniemi	Helsingin kaupungin osuus: 52 %	
Hallituksen puheenjohtaja	Risto Rautava	Hallituksen varajäsen	Harri Nikander
Hallituksen varapuheenjohtaja	Sirpa Hertell	Hallituksen varajäsen	Heli Halava
Hallituksen jäsen	Hennariikka Andersson	Hallituksen varajäsen	Ted Apter
Hallituksen jäsen	Jaana Pelkonen	Hallituksen varajäsen	Sini Jokinen
Hallituksen jäsen	Janne Tähtikunnas	Hallituksen varajäsen	Ulla Palomäki
Hallituksen jäsen	Markku Weckman	Hallituksen varajäsen	Laura Simik
Hallituksen jäsen	Ville Ylikahri	Hallituksen varajäsen	Jessica Karhu
Hallituksen jäsen	Hanna Valtanen	Hallituksen varajäsen	Jouni Vauhkonen
Hallituksen jäsen	Tarja Kantola	Hallituksen varajäsen	Mirva Haltia-Holmberg
Hallituksen jäsen	Hannele Kerola	Hallituksen varajäsen	Sami Lehtonen
Hallituksen jäsen	Jukka Hako	Hallituksen varajäsen	Markku J. Jääskeläinen
Hallituksen jäsen	Petri M. Sinisalo	Hallituksen varajäsen	Matti Kopra
Hallituksen jäsen	Hanna Mithiku	Hallituksen varajäsen	Hannu Koponen
Hallituksen jäsen	Björn Månsson	Hallituksen varajäsen	Christel Liljeström
Tilintarkastaja	Leif-Erik Forsberg, KHT, JHTT KPMG Julkishallinnon palvelut Oy		

HSL:n tehtävänä on suunnitella ja järjestää toimialueensa joukkoliikennekokonaisuus ja edistää sen toimintaedellytyksiä, vastata Helsingin seudun liikennejärjestelmäsuunnitelman laatimisesta, vastata toimialueensa joukkoliikenteen markkinoinnista ja matkustajainformaatiosta, hyväksyä toimialueellaan noudatettava joukkoliikenteen taksa- ja lippujärjestelmä sekä liikenteen taksat, vastata matkalippujen tarkastuksesta, päättää ja hankkia toimialueensa bussi-, raitiovaunu-, metro-, lautta- ja lähijunaliikennepalvelut sekä huolehtia muista viranomaiselle säädetyistä tehtävistä.

Toiminta ja merkittävimmät tapahtumat raportointikaudella

Suomen talouden heikko kehitys vaikuttaa suoraan myös HSL:n ja kuntien talouteen. Työllisten ja työpaikkojen määrän lasku vähentää matkustustarvetta ja pienentää lipputuloja. Toisaalta myös kuntien heikentyvät talousnäkymät vähentävät niiden mahdollisuuksia panostaa joukkoliikenteen kehittämiseen. Tämä yhdessä lähivuosina käyttöönotettavien merkittävien liikenneinfrainvestointien kanssa tuo paineita korottaa lippujen hintoja kustannustason nousua enemmän. Mikäli lippujen hintoja ei koroteta riittävästi ja joukkoliikenteen palvelutaso halutaan säilyttää nykyisellään, aiheuttaa se paineita kuntien rahoitusosuuksien kasvattamiseen.

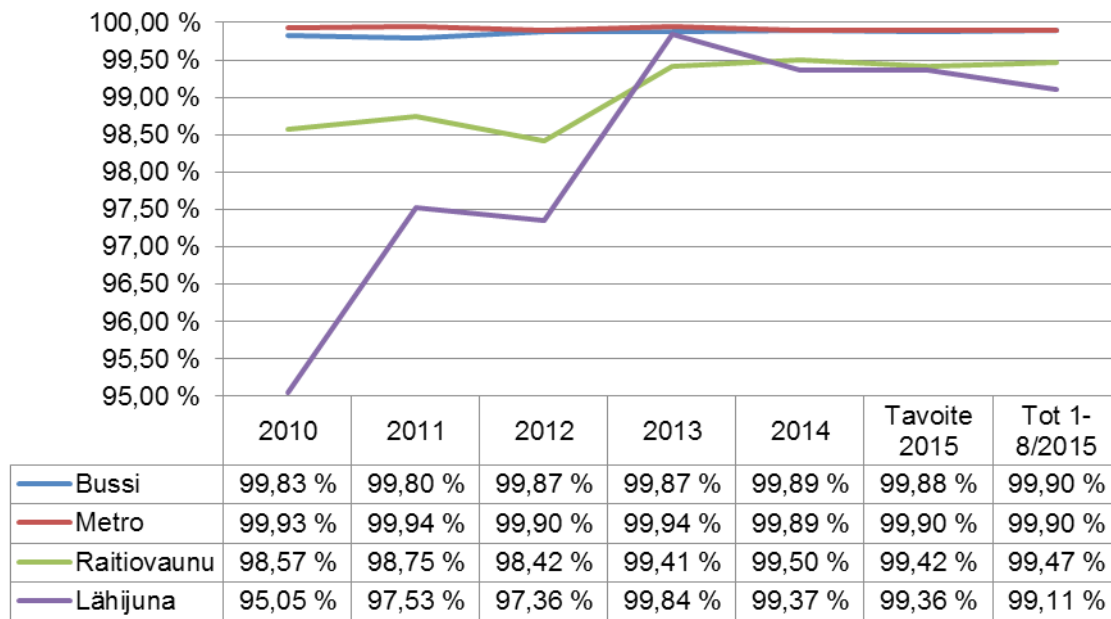
Polttoaineen hinta ja korkotaso ovat pysyneet edelleen alhaisella tasolla, minkä lisäksi vuonna 2015 voimaan tulleet palkkaratkaisut ovat olleet maltillisia. Joukkoliikenteen kustannustaso nousi vuonna 2014 keskimäärin 0,9 % edellisvuodesta. Tämänhetkinen arvio joukkoliikenteen keskimääräisestä kustannustason noususta vuodelle 2015 on historiallisen alhainen -0,1 %. Lähinnä maailmantalouden hienoisesta elpymisestä johtuen alustava toiminta- ja taloussuunnitelma vuosille 2016 - 2018 laadittiin keväällä keskimäärin 2,1 % kustannustason nousuun perustuen.

Joukkoliikennepalvelujen matkustajamäärät ovat olleet alkuvuonna (1 – 8/2015) nousussa edelliseen vuoteen verrattuna. HSL-alueella oli tehty elokuun 2015 loppuun mennessä 232,0 miljoonaa matkaa, eli 1,7 % edellisvuoden vastaavaa ajankohtaa enemmän. Koko vuoden 2015 matkustajamäärän ennustetaan kasvavan 1,9 %, mikä tarkoittaa vuositasolla yhteensä reilu 360 miljoonaa matkaa HSL-alueella. Matkustajamäärien arvioitiin talousarviossa kasvavan tänä vuonna prosentin verran.

Kutsuplus-matkustus on selvästi viimevuotista vilkkaampaa ja tulee kiihtymään kohti loppuvuotta. Kutsuplussalla on tammi-elokuussa 2015 tehty jo 63 000 matkaa. Vuonna 2014 vastaavana ajankohtana tehtiin 35 000 matkaa, mikä merkitsee 80 % kasvua matkamäärissä huolimatta poikkeuksellisen suuresta muutoksesta hinnoitteluperusteisiin tammikuussa 2015, joka lisää lipputulota matkaa kohden noin 17 %. Heinäkuussa 2015 saatiin lomakauden ennätys: kun ajoneuvokapasiteettia lisättiin 31 % heinäkuuhun 2014 nähden, lisääntyi matkustus odotetusti ja palvelun saatavuuden parantuessa lisääntyivät lipputulot 60 %

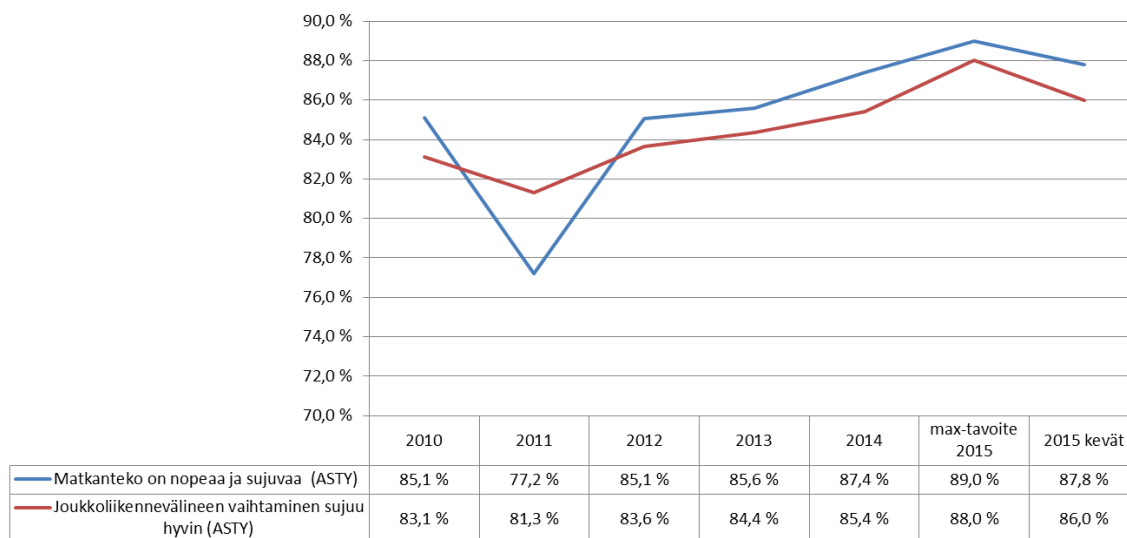
Kesän 2015 aikana tapahtui useita linjastomuutoksia, joiden myötä asiakkaiden matkaketju perustuu entistä vahvemmin joukkoliikenteen runkoverkkoon ja sujuviin liityntäyhteyksiin: Kehäradan liikenne alkoi 1.7.2015 ja ensimmäisenä päivänä kehäradan I- ja P-junissa matkusti noin 80 000 ihmistä. Kehäradan käynnistymiseen liittynyt Vantaan bussilinjaston uudistus toteutui 10.8.2015 ja runkolinjan 560 liikenne käynnistyi myös 10.8.2015. Vantaan uusi bussilinjasto käynnistyi pääpiirteissään hyvin ja muutoksesta on tullut palautetta ennakoarvioita vähemmän. Runkolinjalla 560 matkustajia on ollut hyvin linjan reitin itäisellä osuudella. Reitin läntisellä osuudella matkustajat eivät ole vielä löytäneet linjaa niin hyvin kuin mitä matkustajapotentiaali antaa odottaa.

Luotettavuuden tunnuslukuna käytetään ajettujen lähtöjen %-osuutta suunnitelluista lähdöistä. Luotettavuus HSL- liikenteen junissa oli elokuun lopulla 99,1 %. Junaliikenteen luotettavuus putosi vuoden 2014 tasosta, mikä selittyy ratainfra- vioilla, runsailla ratatöillä sekä liikenteen käynnistysongelmissa kehäradalla. Junaliikenteen häiriötilanteiden hallintaa on toimintakaudella tehostettu henkilöstön kouluttamisella sekä laatimalla häiriötilannesuunnitelmia erilaisiin skenaarioihin.



Kuva 1: Joukkoliikenteen luotettavuus (ajettujen lähtöjen %-osuus suunnitelluista lähdöistä).

Asiakastyytyväisyyttä sujuviin matkoihin mitataan asiakastyytyväisyystutkimuksilla, joita HSL tekee kaksi kertaa vuodessa. Kevään kyselyn perusteella asiakkaiden tyytyväisyys matkanteon nopeuteen ja sujuvuuteen sekä joukkoliikennevälineen vaihtamiseen ovat vähän parantuneet viime vuoden tasosta. Tälle vuodelle asetettu minimitaloite on saavutettu, mutta maksimitavoitteessa ollaan hieman jäljessä.



Kuva 2: Asiakastyytyväisyys matkanteon nopeuteen ja sujuvuuteen ja joukkoliikennevälineen vaihtamiseen (arvosanan 4-5 antaneiden %-osuus vastaajista).

Tuloskehitys

Toisen osavuositarkastuksen ennuste sisältää vielä epävarmuustekijöitä toimintatulojen ja –kulujen osalta. Tuloihin vaikuttaa merkittävästi matkustajamäärien kehitys ja matkalippujen ostokäyttäytymisen muutos. Toisaalta menoihin vaikuttaa epävarma talustilanne ja kustannustason kehittyminen, erityisesti polttoaineen hinnan muutokset vaikuttavat bussiliikenteen operointikustannuksiin.

Toimintatuotot

Toimintatuottoja arvioidaan kertyvän yhteensä 621,4 milj. euroa, 6,6 milj. euroa (1,1 %) yli talousarvion (TA 614,8 milj. euroa). Toimintatuloista 307,1 milj. euroa (49,4 %) on lipputuloja. Kuntaosuudet ovat 299,0 milj. euroa, 48,1 % HSL:n toimintatuloista.

Lipputulot

Tarkastelujaksolla matkustajamäärän kehitys on parantunut vuoden ensimmäisestä ennusteesta ja vuositasolla sen arvioidaan kasvavan edellisvuoteen verrattuna 1,9 %. Talousarviossa lipputuloihin vaikuttavan matkustajamäärän kasvuksi arvioitiin 1,0 %. Lipputuloja arvioidaan kertyvän yhteensä 307,1 milj. euroa. Lipputuloja arvioidaan kertyvän 19,9 milj. euroa (6,9 %) edellisvuotta enemmän sekä 8,7 milj. euroa (2,9 %) talousarviossa arvioitua enemmän. Lippujen hintoja korotettiin vuoden alussa keskimäärin 3,8 prosentilla.

Lipputuloennuste on vielä epävarma. Matkustajamäärien ennusteiden toteutuminen loppuvuoden aikana ja uusien liikennejärjestelyiden (kehärata, linjastomuutokset) vaikutukset lipunmyyntiin voivat heilauttaa lipputuloja.

Muut toimintatulot

Muut toimintatulot, yhteensä 15,3 milj. euroa, koostuvat pääosin valtion tuista, tarkastusmaksutuloista, liikennöitsijöiltä laskutettavista matkakorttilaitteista ja taukotilojen vuokrista sekä matkakorsteista perittävistä korttimaksuista. Liikennevirasto on leikannut suurten kaupunkiseutujen joukkoliikennetukia ja HSL:n osuus tuesta, 4,7 milj. euroa, toteutuu talousarviota pienempänä (TA 5,4 milj. euroa). Muita tukia ja avustuksia arvioidaan tänä vuonna saatavan 0,8 milj. euroa. Tarkastusmaksutulojen arvioidaan olevan yhteensä 5,0 milj. euroa, 1,3 milj. euroa talousarviossa arvioitua vähemmän. Talousarviossa tarkastusmaksutulot oli laskettu 100 euron tarkastusmaksun mukaisena, mutta tarkastusmaksun suuruus on edelleen 80 euroa. Tarkastusmaksutuloista muihin kuluihin kirjattavien luottotappioiden ja luottotappiovarauksen määrän arvioidaan olevan yhteensä noin 2,4 milj. euroa. Vuokratuottoja arvioidaan kertyvän 2,2 milj. euroa, 0,1 milj. euroa talousarviossa arvioitua vähemmän.

Toimintakulut

Toimintakulujen määräksi arvioidaan 599,2 milj. euroa, joka alittaisi talousarvion 15,7 milj. eurolla (2,6 %). Alitus johtuu joukkoliikenteen operointikuluissa syntyvästä säästöstä, joita arvioidaan kertyvän yhteensä 15,3 milj. euroa.

Operointikustannukset

Joukkoliikenteen operointikustannukset ovat ennusteen mukaan 475,7 milj. euroa, 79,4 % toimintamenoista. Polttoaineen hinnat ja korkotaso ovat edelleen säilyneet matalalla tasolla ja siitä johtuen joukkoliikenteen kustannustason arvioidaan tänä vuonna historiallisesti olevan keskimäärin -0,1 % miinuksella kun verrataan edellisen vuoden kustannustasoon. Talousarviossa oli varauduttu keskimäärin 1,5 %:n kustannustason nousuun (ilman kilpailutuslisää).

Bussiliikenne

Bussiliikenteen kustannukset ovat ennusteen mukaan yhteensä 310,4 milj. euroa, 10,4 milj. euroa talousarviota vähemmän. Alkuvuoden 2015 osalta poltto- ja voiteluaineiden kustannuskehitys on ollut ennakoitua selvästi maltillisempaa. Ennuste bussiliikenteen osalta kustannustasoksi koko vuodelle 2015 on nyt miinuksella -0,6 %, kun se talousarviossa oli 1,7 %.

Junaliikenne

Junaliikenteen kustannukset ovat arvion mukaan yhteensä 82,1 milj. euroa, 3,2 milj. euroa talousarviota vähemmän. Korvauksia pienentää alhaisen korkotason vuoksi junakalustoyhtiölle maksettavan korvauksen pieneneminen. Ennuste junaliikenteen kustannustason nousulle koko vuodelle 2015 on 1,1 %, kun se talousarviossa oli 1,0 %.

Metro-, raitio-, lautta- ja kutsuplus-liikenne

Metrolinjan kustannusten arvioidaan olevan 25,9 milj. euroa, 0,6 milj. euroa talousarviota vähemmän. Ennuste metrolinjan kustannustason nousulle koko vuodelle 2015 on nyt 0,2 %, kun se talousarviossa oli 1,3 %.

Raitioliikenteen kustannuksiksi arvioidaan 50,4 milj. euroa, 1,0 milj. euroa talousarviota vähemmän. Ennuste raitioliikenteen kustannustason nousulle koko vuodelle 2015 on 0,8 %, kun se talousarviossa oli 1,3 %.

Lauttaliikenteen kustannuksiksi on arvioitu 4,0 milj. euroa, lähes talousarvion mukaisesti. Ennuste lauttaliikenteen kustannustason nousulle koko vuodelle 2015 on miinuksella -1,3 %, kun se talousarviossa oli 1,1 %. Kutsuplus-liikenteen kustannuksiksi on arvioitu 2,9 milj. euroa, lähes talousarvion mukaisesti.

Infrakustannuksiksi on arvioitu talousarvion mukaiset 68,6 milj. euroa. Infrakustannuksiin sisältyy kustannuksia Helsingiltä 58,9 milj. euroa, Espoolta 2,7 milj. euroa, Vantaalta 6,7 milj. euroa, Keravalta 0,08 milj. euroa sekä Kirkkonummelta 0,3 milj. euroa.

Tilikauden tuloksen rahoituserien ja poistojen jälkeen ennustetaan olevan noin 13,4 milj. euroa ylijäämäinen, kun talousarviossa oli varauduttu 9,9 milj. euron alijäämään.

Investoinnit

Vuoden 2015 investointimenojen arvioidaan olevan yhteensä 24,9 milj. euroa, mikä alittaa talousarvion 23,6 milj. eurolla (48,6 %). Talousarvion alittuminen aiheutuu pääosin lippu- ja informaatiojärjestelmä -hankkeen (LIJ2014) aikataulun tarkentumisen vuoksi seuraavalle vuodelle siirtävistä investointikustannuksista.

Rahoitus ja vastuusitoumukset

HSL:n rahoitustilanne on säilynyt hyvänä raportointijaksolla, eikä lainaa ole tarvinnut nostaa. Ulkopuolista lainaa ei ennakoitua paremmasta tuloskehityksestä johtuen tarvinne nostaa tämän vuoden aikana.

Henkilöstö

Henkilöstön määrä oli elokuun 2015 lopussa 413 henkilöä. Toteutuneet henkilöstökulut olivat 13,2 milj. euroa, noin 0,6 milj. euroa enemmän kuin vuotta aiemmin. Viime vuosien henkilöstömäärän lisäys selittyy Helsingin seudun matkakorttijärjestelmä LIJ2014-hankkeeseen palkatun tilapäisen suunnittelijaresurssin lisäyksestä sekä matkalipun tarkastajien virkojen täyttymisestä, kun matkalipun tarkastajille järjestettiin vuoden 2014 lopulla uusi tarkastajakurssi, jonka jälkeen tarkastajien virat

ovat olleet täytettynä.

Toiminnan riskit ja tulevaisuuden näkymät

Helsingin seudun matkakorttijärjestelmä (LIJ2014-hanke) uusitaan ja samalla toteutetaan ajantasainen matkustajainformaatiojärjestelmä koko seudulle. LIJ-hankkeessa ollaan testausvaiheessa. Samanaikaisesti suunnitellaan käyttöönottoa.

Palvelupisteen myyntijärjestelmä uusitaan ensimmäisenä tammikuun 2016 loppuun mennessä. Uudet lipunmyyntilaitteet ja informaatiojärjestelmä busseissa, raitiovaunuissa ja junissa otetaan vaiheittain käyttöön ensi vuonna sitä mukaa kuin ajoneuvoasennukset etenevät. Ajoneuvojen laiteasennukset valmistuvat vuoden 2016 loppuun mennessä. Uudet lipunmyyntiautomaatit otetaan käyttöön ensi vuoden aikana ja uusi tarkastajalaite loppuvuodesta 2016.

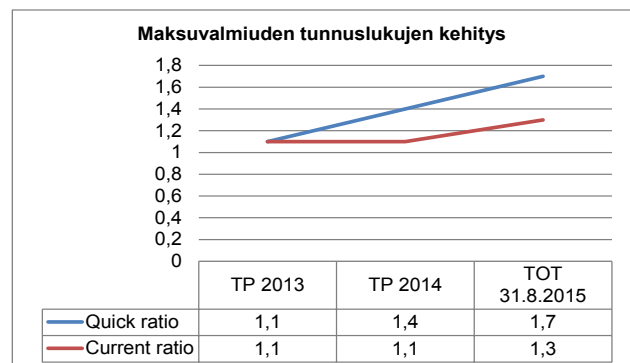
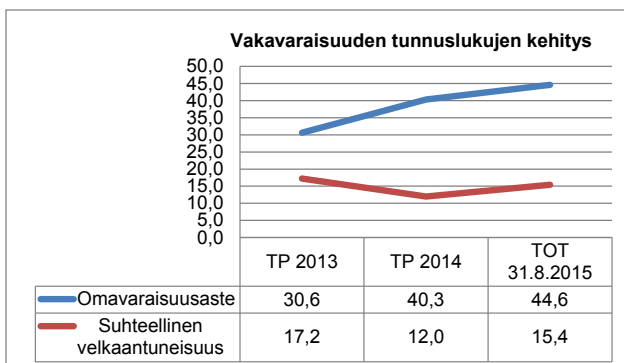
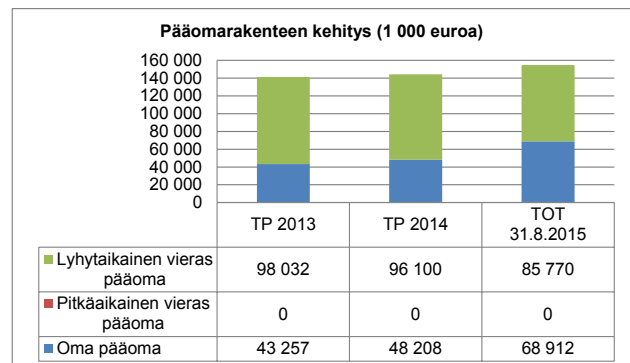
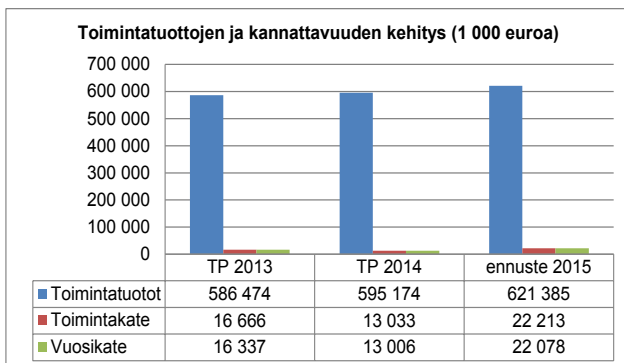
Tiiviissä yhteistyössä LIJ-hankkeen kanssa valmistellaan tulevaisuuden taksa- ja lippujärjestelmää (TLJ). Työtä jatketaan HSL:n hallituksen linjausten mukaisesti. Uudessa vyöhykejärjestelmässä vyöhykekaarten rajat perustuvat ensisijaisesti etäisyyteen Helsingin keskustasta. Pääkaupunkiseudun alueella (Helsinki, Espoo, Kauniainen, Vantaa) on minimiostoksena kaksi kaarta. HSL:n hallitus päätti kesäkuussa 2015 uuden taksa- ja lippujärjestelmän (TLJ) kaarimallissa noudatettavat erityisryhmien alennus- ja vapaalippujen myöntämisperusteet sekä asiakasryhmät, joilla on oikeus matkustaa ilman lippua.

HSL, VR ja Junakalustoyhtiö tekivät toukokuussa aiesopimuksen, jonka perusteella valmistellaan 1.4.2016 voimaantuleva viisivuotinen suorahankintasopimus lähijunaliikenteen hoitamisesta. Sopimuksen hyväksymisestä päättää HSL:n hallitus helmikuussa 2016. Uusi sopimus päättyy kesäkuussa 2021, eli junaliikenteen kilpailuttaminen siirtyisi kolme vuotta eteenpäin. Vastineeksi VR sitoutuu avoimen kilpailutuksen edellyttämiin järjestelyihin ja HSL saa sopimuskauden aikana vähintään 30 miljoonan euron säästöt nykyisen sopimuksen kustannustasoon verrattuna. Uuden sopimuksen yksityiskohtainen valmistelu on käynnistynyt elokuussa.

TULOSLASKELMA (1 000 euroa)	ENN 2015	TA 2015	EROTUS ENN-TA	TP 2014	TOT 1-8/2015	TOT 1-8/2014
Myyntituotot	307 840	300 249	7 591	289 175	201 342	189 091
Kuntaosuudet	298 953	298 953		290 244	199 302	193 496
Tuet ja avustukset	5 514	6 251	-737	7 302	163	231
Vuokratuotot	2 234	2 170	64	2 605	1 496	1 417
Muut toimintatuotot	6 844	7 131	-287	5 848	4 032	3 664
Toimintatuotot	621 385	614 754	6 631	595 174	406 335	387 899
Valmistus omaan käyttöön						
Henkilöstökulut	-19 425	-19 001	-424	-19 133	-13 233	-12 652
Palvelujen ostot	-571 810	-587 912	16 102	-554 935	-363 987	-361 897
Aineet, tarvikkeet ja tavarat	-1 264	-1 137	-127	-848	-839	-453
Vuokrakulut	-3 439	-3 440	1	-4 313	-2 084	-2 081
Avustukset						
Muut toimintakulut	-3 234	-3 388	154	-2 912	-563	-387
Toimintakulut	-599 172	-614 878	15 706	-582 141	-380 707	-377 470
Toimintakate	22 213	-124	22 337	13 033	25 628	10 429
Rahoitustuotot ja -kulut	-135	-545	410	-27	-153	-57
Vuosikate	22 078	-669	22 747	13 006	25 476	10 371
Poistot ja arvonalentumiset	-8 670	-9 217	547	-8 055	-4 772	-5 178
Satunnaiset erät						
Tilikauden tulos	13 408	-9 886	23 294	4 951	20 704	5 194
Poistoeron muutokset						
Varausten muutokset						
Rahastojen muutokset						
Tilikauden yli-/alijäämä	13 408	-9 886	23 294	4 951	20 704	5 194
	13 408	-9 886	23 294	4 951		

TASE (1 000 euroa)	TOT 31.8.2015	TP 2014		TOT 31.8.2015	TP 2014
Vastaavaa			Vastattavaa		
Aineettomat hyödykkeet	32 943	29 588	Peruspääoma	9 230	9 230
Aineelliset hyödykkeet	10 149	10 175	Arvonkorotusrahasto	0	0
Sijoitukset	3 386	3 386	Muut omat rahastot	0	0
Pysyvät vastaavat yhteensä	46 478	43 149	Muu oma pääoma	9 759	9 759
Vaihto-omaisuus	29	29	Ed. tilikausien yli-/alijäämä	29 219	24 268
Saamiset	40 004	41 470	Tilikauden yli-/alijäämä	20 704	4 951
Rahoitusarvopaperit	0	25 000	Oma pääoma yhteensä	68 912	48 208
Rahat ja pankkisaamiset	68 170	34 660	Poistoero	0	0
Vaihtuvat vastaavat yhteensä	108 204	101 159	Vapaaehtoiset varaukset	0	0
			Pakolliset varaukset	0	0
			Pitkäaikainen vieras pääoma	0	0
			Lyhytaikainen vieras pääoma	85 770	96 100
			Vieras pääoma yhteensä	85 770	96 100
Vastaavaa yhteensä	154 682	144 308	Vastattavaa yhteensä	154 682	144 308

RAHOITUSLASKELMA (1 000 euroa)	TOT 1-8/2015	TP 2014
Vuosikate	25 476	6 008
Satunnaiset erät	0	0
Tulorahoituksen korjaukset	0	0
Investointimenot	-7 040	-13 638
Rahoitusosuudet investointimenoihin		
Pysyvien vastaavien hyödykkeiden luovutustulot		
Toiminnan ja investointien rahavirta	18 436	-7 630
Antolainauksen muutokset	0	0
Lainakannan muutokset	0	0
Oman pääoman muutokset	0	0
Muut maksuvalmiuden muutokset	-9 926	11 459
Rahoituksen rahavirta	-9 926	11 459
Rahavarojen muutos		
Rahavarat 1.1.	59 660	55 831
Rahavarat 31.8./31.12.	68 170	59 660



TOIMINNAN VOLYYMI JA KANNATTAVUUS		TOT 1-8/2015	ENN 2015	TP 2014
Toimintatuotot/Toimintakulut	%	106,7	103,7	102,2
Toimintatuotot ilman kuntaosuuksia	%	54,4	52,4	52,4
Vuosikate/Poistot	%	534	255	162
VAKAVARAISSUUS		TOT 31.8.2015	TP 2014	
Omavaraisuusaste	%	44,6	40,3	
Suhteellinen velkaantuneisuus	%	15,4	12,0	
Lainakanta	1 000 €	0	0	
Investointien tulorahoitus	%	361,9	95,8	
MAKSUVALMIUS		TOT 31.8.2015	TP 2014	
Quick ratio		1,7	1,4	
Current ratio		1,3	1,4	
Kassan riittävyys	pv	44	37	

Analyysi

Toiminnan volyymi ja kannattavuus

Toimintatuottoja ennustetaan kertyvän 621,4 milj. euroa vuonna 2015, mikä on talousarviota parempi (1,1 %) ja 4,4 % enemmän kuin vuonna 2014.

Toimintakulujen ennustetaan nousevan 2,9 % vuodesta 2014 ollen 599,2 milj. euroa. Toimintakulujen ennustetaan kuitenkin jäävän 15,7 milj. euroa talousarviota pienemmäksi. Suurin yksittäinen kuluerä on palvelujen ostot, joiden ennustetaan vuonna 2015 olevan 95,4 % toimintakuluista.

Vuosikatteen ennustetaan kasvavan vuodesta 2014 ollen 22,1 milj. euroa (edellisvuonna 13,0 milj. euroa). Talousarviossa vuosikate on negatiivinen. Ennusteen mukainen vuosikate on hyvä, sillä se kattaa poistoista 255 %.

Tilikauden tuloksen rahoituserien ja poistojen jälkeen ennustetaan kasvavan 8,5 milj. euroa vuodesta 2014 ollen 13,4 milj. euroa ylijäämäinen. Talousarviossa on varauduttu 9,9 milj. euron alijäämään.

Vakavaraisuus

Omavaraisuusaste raportointikauden lopussa oli hyvä. Lyhytaikaisia velkoja 31.8. oli 85,8 milj. euroa. Kuntayhtymällä ei ole pitkäaikaista vierasta pääomaa.

Maksuvalmius

Maksuvalmius oli raportointikauden lopussa hyvä quick ratio -tunnusluvulla mitattuna. Kassan riittävyys raportointikauden lopussa oli hyvällä tasolla. Likvidejä rahavaroja 31.8. oli 68,2 milj. euroa.

Helsingin seudun ympäristöpalvelut -kuntayhtymä (HSY)

Toimitusjohtaja	Raimo Inkinen	Helsingin kaupungin osuus: 57,6 %	
Hallituksen puheenjohtaja	Matti Enroth	Hallituksen varajäsen	Teppo Härkönen
Hallituksen jäsen	Markku Jääskeläinen	Hallituksen varajäsen	Jukka Hako
Hallituksen jäsen	Sirpa Kauppinen	Hallituksen varajäsen	Jouni Vauhkonen
Hallituksen jäsen	Terhi Koulumies	Hallituksen varajäsen	Maria Pekkala
Hallituksen jäsen	Johanna Krabbe	Hallituksen varajäsen	Katri Mehtonen
Hallituksen jäsen	Essi Kuikka	Hallituksen varajäsen	Anna Koppanen
Hallituksen jäsen	Kari Kuusisto	Hallituksen varajäsen	Hiikka Vahervuori
Hallituksen jäsen	Timo Lahti	Hallituksen varajäsen	Kaarina Saramäki
Hallituksen jäsen	Anders Portin	Hallituksen varajäsen	Mikael Sjövall
Hallituksen jäsen	Lauri Ant-Vuorinen	Hallituksen varajäsen	Tiina Rintamäki-Ovaska
Hallituksen jäsen	Olli Sademies	Hallituksen varajäsen	Jarno Kukkonen
Hallituksen jäsen	Kati Tyysjärvi	Hallituksen varajäsen	Eero Väätäinen
Hallituksen jäsen	Anna-Maria Kantola	Hallituksen varajäsen	Pentti Nurminen
Hallituksen jäsen	Antti Vuorela	Hallituksen varajäsen	Miriikka Laakkonen
Tilintarkastaja	Outi Koskinen, JHTT, KHT PwC Julkistarkastus Oy		

HSY:n tehtävänä on hoitaa jäsenkuntiensa jätelain mukainen jätehuolto ja siihen liittyvä toiminta, toimia vesihuoltolaissa tarkoitettuna vesihuoltolaitoksena, joka huolehtii vesihuollosta toiminta-alueellaan, huolehtia jäsenkuntiensa ilmansuojelun seuranta-, tutkimus- ja suunnittelu- sekä koulutus- ja valistustehtävistä sekä hoitaa jäsenkuntien sille antamat muut kuntayhtymän toimintaan liittyvät yhteiset tehtävät.

Toiminta ja merkittävimmät tapahtumat raportointikaudella

Talousvettä tuotettiin tammi-elokuussa 59,7 miljoonaa m³, mikä on hieman edellisvuotta vähemmän (-2,8 %). Koko vuoden vedentuotannon ennustetaan olevan 90,1 milj. m³. Koelaskutuksen perusteella laskutettavan vesimäärän ennustetaan olevan 73,2 milj. m³, 0,3 % edellisvuotta enemmän. Laskutus seuraa viiveellä verkostoon pumpattua vesimäärää mm. vesimittarien luennasta ja laskutusrytmistä johtuen.

Jätevesiä käsiteltiin yhteensä 93,9 milj. m³, mikä oli 8,8 % edellisvuoden vastaavaa ajanjaksoa enemmän sateisesta kesästä johtuen. Jätevesimäärän vuosiennuste on 137,0 milj. m³, 1,5 % talousarviota enemmän. Ennusteen tarkkuuteen vaikuttaa merkittävästi loppuvuonna toteutuvat sademäärät. Raportointikaudella ei ollut laitosohituksia.

Raportointikaudella HSY:n asiakaskiinteistöillä tehtiin 5,1 miljoonaa astiatyhjennystä ja kuljettiin 163 671 tonnia jätteitä. Vuosiennusteen mukaan astiatyhjennyksiä tehdään 7,6 miljoonaa kappaletta ja kuljetettu jätemäärä on 239 600 tonnia eli 6,7 % talousarviota enemmän lähinnä suurasiakkaiden liittymisestä HSY:n kuljetuksiin ja niiden arvioitua suuremmasta jätemäärästä johtuen.

Vantaan Energian jätevoimalaan toimitettiin energiahyödynnettävää jätettä yhteensä 137 400 tonnia. Vuosiennusteen mukaan voimalaan toimitetaan yhteensä 194 700 tonnia jätteitä, mikä on talousarvion mukainen. Määriin ei sisälly tytäryhtiö Uudenmaan Voima Oy:n osuutta.

Ämmässuon jätteenkäsittelykeskuksessa vastaanotettiin jätteitä yhteensä 214 600 tonnia. Vuosiennusteen mukaan käsiteltävä jätemäärä on yhteensä 271 800 tonnia, joka on 5,6 % talousarviota suurempi. Kasvu aiheutuu lähes täysin kaatopaikan rakenteissa hyödynnettävistä rakennusjätteistä ja maa-aineksista, joita on vastaanotettu odotettua enemmän.

Sortti-asemilla kävi 235 700 asiakasta, mikä on 3,6 % edellisvuoden vastaavaa ajanjaksoa enemmän. Vuositasolla asiakasmäärän ennustetaan olevan lähes talousarvion mukaiset 351 000 asiakasta.

Pääkaupunkiseudun ilmanlaatua mitattiin seitsemällä pysyvällä ja neljällä siirrettävällä mittausasemalla, joilla seurataan tärkeimpien kaupunki-ilman epäpuhtauksien pitoisuuksia. Ilmanlaatatiedot esitetään reaaliaikaisesti HSY:n verkkosivuilla ja ilmanlaatuportaalissa. Kevään katupölykausi oli poikkeuksellisen vaikea, vaikka pääkaupunkiseudulla pitoisuudet olivat tehokkaiden katupölyn torjuntatoimien ansiosta monia pienempiä kaupunkeja matalammat. Muutoin ilmanlaadussa ei ole ollut merkittäviä poikkeamia tavanomaisesta.

Tuloskehitys

Tammi-elokuussa toimintatuottoja kertyi 230,5 miljoonaa euroa. Vuosiennusteen mukaan tuottoja kertyy 347,5 miljoonaa euroa, 3,2 miljoonaa talousarviota enemmän. Vesihuollon käyttö- ja perusmaksujen sekä liittymismaksujen ennustetaan toteutuvan talousarviota suurempina. Energianmyynnistä saatavat tulot jäävät sähkön alhaisesta markkinahinnasta johtuen talousarviota pienemmiksi, mutta eroa kompensoi jätteenkuljetuksen ennakoitua suuremmasta volyymista saatavat tulot.

Vuosiennusteessa toimintakulut ovat 181,8 miljoonaa jäaden 3,4 miljoonaa talousarviota pienemmiksi. Palveluiden ostot jäävät 2,4 miljoonaa ja materiaalihankinnat 1,0 miljoonaa talousarviosta. Merkittävimpiä säästöjä syntyy mm. rakentamis-, kunnossapito- ja korjauspalveluissa, kemikaaleissa sekä kompostoinnin materiaaleissa. Lisäkustannuksia syntyy Ämmässuon kaasuvoimalan ylimääräisestä huollosta ja jätevoimalan ylimääräisistä seisokeista aiheutuneista ylimääräisistä jätteen paalaus- ja kuljetuskustannuksista.

Nettorahoituskulut olivat 43,8 miljoonaa euroa. Niiden arvioidaan toteutuvan 67,0 miljoonan suuruisina, 2,1 miljoonaa talousarviota pienempinä.

Poistot olivat 60,0 miljoonaa euroa. Vuositasolla ne toteutunevat suunnilleen talousarvion mukaisina.

Raportointikauden tulos ennen tilinpäätöseriä oli 10,0 miljoonaa ylijäämäinen. Vuosiennusteessa tulos on 10,3 miljoonaa ylijäämäinen, 9,0 miljoonaa talousarviota parempi.

Investoinnit

Tammi-elokuun investoinnit olivat yhteensä 64,2 miljoonaa euroa. Tästä valtaosa, 54,0 miljoonaa oli vesihuollon investointeja, jotka painottuivat verkostohankkeisiin. Vuosiennusteen mukaan investoinnit toteutunevat 137,2 miljoonan suuruisina, kun talousarviossa niihin varauduttiin 154,8 miljoonalla. Ero syntyy pääosin vesihuoltolähtöisistä vedenjakelun ja viemäroinnin sekä jätevedenpuhdistuksen hankkeista. Jätehuollon investoinneista merkittävimpiä valmistuvia kohteita ovat biokaasulaitos ja Ruskeasannan Sortti-asema.

Rahoitus ja vastuusitoumukset

Lainakanta 31.8. oli 1 405,1 milj. euroa, josta jäsenkuntien perustamislainoja oli 1 188,0 milj. Rahoituslaitoslainat olivat yhteensä 217,1 miljoonaa, josta 55,0 miljoonaa oli lyhytaikaista maksuvalmiusluottoa. Raportointikaudella nostettiin uutta pitkäaikaista lainaa 25,0 milj. euroa. Omavaraisuusaste raportointikauden lopussa oli 24,9 %.

Henkilöstö

Raportointikaudella toteutunut henkilöstömäärä henkilötyövuosina oli keskimäärin 764,5 htv, joka jakautui siten, että vesihuollossa 445,3 htv, jätehuollossa 127,6 htv, seutu- ja ympäristötiedossa 32,7 htv, tukipalveluissa 64,3 htv, asiakaspalvelussa 34,3 htv sekä johdon, ohjauksen ja kehittämisen yksiköissä 60,3 htv. Koko vuoden keskimääräiseksi henkilöstömääräksi ennustetaan n. 760 htv, kun henkilöstösuunnitelmassa suunniteltu taso on 780,7 htv.

Toiminnan riskit ja tulevaisuuden näkymät

Vahinkoriskit

HSY:n toimintaan, erityisesti vesihuollon toimialaan, liittyy poikkeuksellisen suuri vahinkoriski. Putkistoissa paineistettuna virtaava vesi sekä jätevesi muodostavat erityisen riskin kosteusvaurioille tai biologiselle päästölle verkoston rikkoontuessa. Lisäksi paineenalaisena virtaava vesi voi putken rikkoontuessa aiheuttaa mekaanisesti vaurioita. Viemäriin tukkeutuminen tai pumppaamon toimintahäiriö voi aiheuttaa jäteveden virtaamisen maastoon tai vesistöön (viemäriylivuoto). Vastaavasti puhdistamolla tapahtuvassa häiriö- tai vikaantumistilanteessa puhdistamatonta tai vajaasti puhdistettua jätevettä joudutaan laskemaan purkuvesistöön (puhdistamoylivuoto).

Vesihuoltolaitostoimintaan liittyviä riskejä ei ole mahdollista kokonaan eliminoida, toiminnassa keskitytään vahinkotapahtumien määrän ja niiden seurausten minimointiin. Riskien vähentäminen huomioidaan suunnitteluvaiheesta alkaen: putkiverkot toteutetaan siten, että mahdollinen vuoto ohjautuu ensisijaisesti maastoon tai vesistöön rakennetun tilan sijasta, kriittiset kohdat vahvistetaan, erityisen arassa tai riskialttiissa ympäristössä putket varustetaan suojarakenteilla ja putkistojen reittejä suunniteltaessa otetaan huomioon muu infrastruktuuri. Verkkojen kunnon seuranta erilaisin menetelmin ja saneeraustoimenpiteiden oikea kohdentaminen estää osaltaan verkon osien ikääntymisestä aiheutuvia riskejä.

Toiminnalliset riskit

Merkittäviä toiminnallisia riskejä ovat eräät henkilöstöriskit, mm. avainresurssien pitkät poissaolot kriittisissä toiminnoissa. Joissakin tehtävissä henkilöstön saatavuutta heikentää työvoiman niukka tarjonta ja kilpailu yksityisen sektorin kanssa. Hiljaisen tiedon ja osaamisen siirto uusille työntekijöille on haasteellista. Henkilövahinkojen osalta erityisesti kaivantotyöt ovat riskialtis alue.

Henkilöstöriskejä vähennetään mm. varmistamalla resurssien riittävyys päivittäiseen toimintaan ja kehittämiseen siten, että resurssit vastaavat tarvetta ja suunnitelmia. Lisäksi riskejä vähentävät ammattitaitoinen johtaminen, muutosten hallitut läpiviennit, henkilöstön suunnitelmallinen osaamisen kehittäminen sekä palkkatason ja muiden työsuhde-etujen pitäminen asianmukaisella tasolla. Työturvallisuuteen kiinnitetään erityistä huomiota tapaturmien estämiseksi.

Riskikartoituksessa esille nousivat myös tietojärjestelmiin liittyvät riskit, merkittävimpinä yhdestä järjestelmätoimittajasta täysin riippuvat tietojärjestelmät ja/tai hyvin ohuet resurssit toimittajan tai oman organisaation palveluksessa. Muita riskejä ovat mm. IT-laitteiden, -järjestelmien ja yhteyksien ajoittaiset toimintahäiriöt. Riskejä voidaan vähentää välttämällä räätälöityjä järjestelmiä, varaamalla riittävästi IT-resursseja järjestelmien ylläpitoon ja kehittämiseen sekä minimoimalla sopimuksin henkilöriskejä toimittajilla.

Taloudelliset riskit

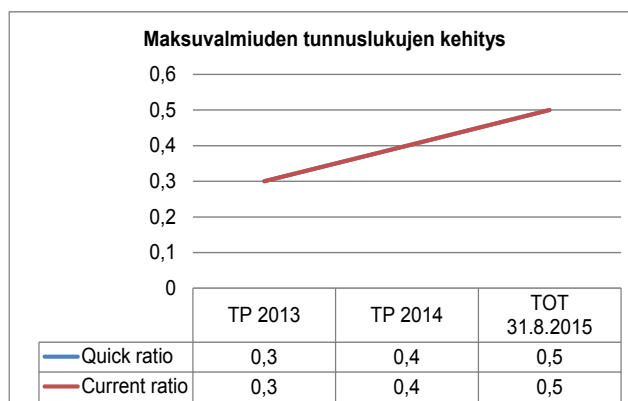
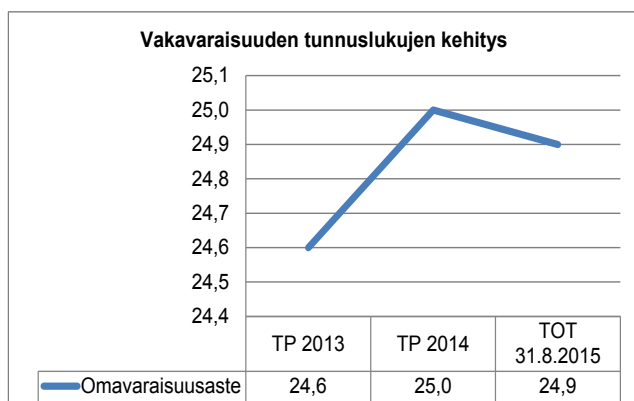
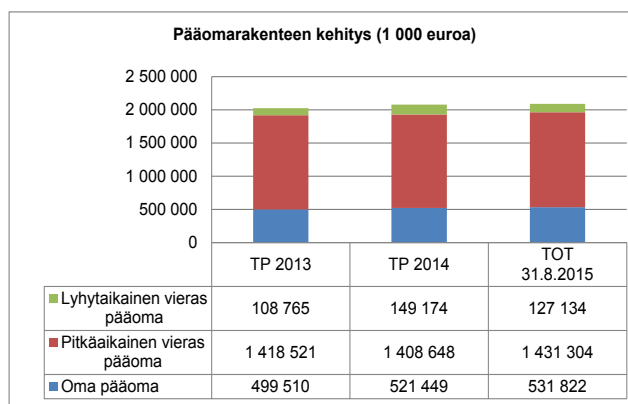
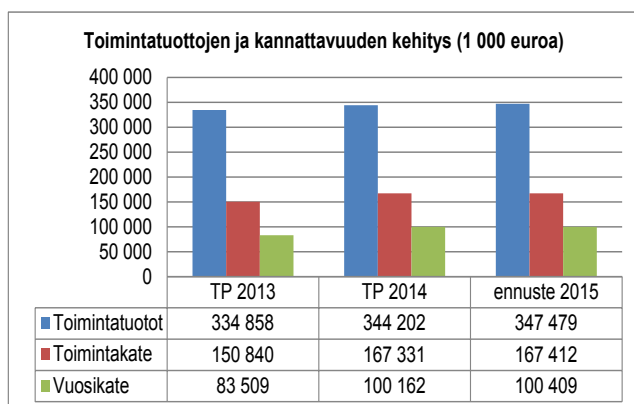
Taloudelliset riskit liittyvät mm. taloudellisten suhdanteiden vaihteluun, joissa tapahtuvat muutokset heijastuvat HSY:n tuloihin erityisesti jätehuollon toimialalla. Lainasalkussa tai korkojohdannaisissa on olemassa korkoriski, jota vähennetään noudattamalla varovaista korkosuojauspolitiikkaa. Muita riskejä sisältyy myyntilaskutukseen sekä ostolaskujen käsittely- ja maksuprosessin toimintaan.

Helsingin seudun ympäristöpalvelut -kuntayhtymä (HSY)

TULOSLASKELMA (1 000 euroa)	ENN 2015	TA 2015	EROTUS ENN-TA	TP 2014	TOT 1-8/2015	TOT 1-8/2014
Myyntituotot	339 210	335 649	3 561	335 403	224 971	218 723
Maksutuotot	270	320	-50	272	138	176
Kuntaosuudet	4 055	4 054	0	4 160	2 703	2 773
Tuet ja avustukset	592	1 127	-535	558	502	384
Vuokratuotot	2 307	2 036	271	2 005	1 590	1 500
Muut toimintatuotot	1 046	1 087	-41	1 804	623	877
Toimintatuotot	347 479	344 273	3 206	344 202	230 528	224 433
Valmistus omaan käyttöön	1 705	1 655	50	1 779	1 206	1 069
Henkilöstökulut	-42 553	-42 742	189	-42 354	-28 394	-27 625
Palvelujen ostot	-99 780	-102 140	2 360	-94 845	-65 194	-59 851
Aineet, tarvikkeet ja tavarat	-28 412	-29 433	1 021	-27 411	-17 772	-17 716
Vuokrakulut	-7 998	-8 268	270	-7 893	-4 879	-5 185
Avustukset	0	0	0	0	0	0
Muut toimintakulut	-3 029	-2 617	-412	-6 148	-1 727	-6 952
Toimintakulut	-181 772	-185 199	3 427	-178 651	-117 966	-117 329
Toimintakate	167 412	160 729	6 683	167 331	113 768	108 172
Rahoitustuotot ja -kulut	-67 003	-69 118	2 115	-67 169	-43 787	-44 852
Vuosikate	100 409	91 611	8 798	100 162	69 981	63 320
Poistot ja arvonalentumiset	-90 109	-90 274	165	-87 717	-59 957	-58 082
Satunnaiset erät	0	0	0	0	0	0
Tilikauden tulos	10 300	1 338	8 962	12 444	10 024	5 239
Poistoeron muutokset	616	834	-218	-1 098	410	-793
Varausten muutokset	0	0	0	1 831	0	1 349
Rahastojen muutokset	0	0	0	0	0	0
Tuloverot	-772	-220	-552	-817	-61	0
Tilikauden yli-/alijäämä	10 144	1 951	8 193	12 361	10 373	5 795

TASE (1 000 euroa)	TOT 31.8.2015	TP 2014		TOT 31.8.2015	TP 2014
Vastaavaa			Vastattavaa		
Aineettomat hyödykkeet	5 211	5 196	Peruspääoma	505 000	505 000
Aineelliset hyödykkeet	1 865 743	1 861 846	Arvonkorotusrahoitus	0	0
Sijoitukset	186 406	186 374	Muut omat rahastot	0	0
Pysyvät vastaavat yhteensä	2 047 360	2 053 416	Muu oma pääoma	2 570	2 570
Vaihto-omaisuus	1 424	1 343	Ed. tilikausien yli-/alijäämä	13 879	1 517
Saamiset	46 262	45 328	Tilikauden yli-/alijäämä	10 373	12 361
Rahoitusarvopaperit	157	0	Oma pääoma yhteensä	531 822	521 449
Rahat ja pankkisaamiset	15 852	10 335	Poistoero	5 947	6 356
Vaihtuvat vastaavat yhteensä	63 695	57 007	Vapaaehtoiset varaukset	0	0
			Pakolliset varaukset	24 849	24 795
			Pitkäaikainen vieras pääoma	1 431 304	1 408 648
			Lyhytaikainen vieras pääoma	127 134	149 174
			Vieras pääoma yhteensä	1 558 438	1 557 822
Vastaavaa yhteensä	2 121 056	2 110 423	Vastattavaa yhteensä	2 121 056	2 110 423

RAHOITUSLASKELMA (1 000 euroa)	TOT 1-8/2015	TP 2014
Vuosikate	69 981	100 162
Satunnaiset erät	0	0
Tulorahoituksen korjauserät	-7	-1 327
Investointimenot	-64 458	-117 632
Rahoitusosuudet investointimenoihin	209	839
Pysyvien vastaavien hyödykkeiden luovutustulot	0	0
Toiminnan ja investointien rahavirta	5 725	-17 958
Antolainauksen muutokset	0	0
Lainakannan muutokset	25 000	40 627
Oman pääoman muutokset	0	9 578
Muut maksuvalmiuden muutokset	-25 208	-23 180
Rahoituksen rahavirta	-208	27 025
Rahavarojen muutos		
Rahavarat 1.1.	10 335	1 268
Rahavarat 31.8./31.12.	15 852	10 335



TOIMINNAN VOLYYMI JA KANNATTAVUUS		TOT 1-8/2015	ENN 2015	TP 2014
Toimintatuotot/Toimintakulut	%	197,4	193,0	194,6
Toimintatuotot ilman kuntaosuuksia	%	98,8	98,8	98,8
Vuosikate/Poistot	%	117	111	114
VAKAVARAISUUS		TOT 31.8.2015	TP 2014	
Omavaraisuusaste	%	24,9	25,0	
Suhteellinen velkaantuneisuus	%	458	453	
Lainakanta	1 000 €	1 387 832	1 425 059	
Investointien tulorahoitus	%	108,6	85,8	
MAKSUVALMIUS		TOT 31.8.2015	TP 2014	
Quick ratio		0,5	0,4	
Current ratio		0,5	0,4	
Kassan riittävyys	pv	7	10	

Analyysi

Toiminnan volyymi ja kannattavuus

Toimintatuottoja ennustetaan kertyvän 347,5 milj. euroa vuonna 2015, mikä on hieman talousarviota parempi (1,1 %) ja enemmän edellisvuoteen nähden (0,9 %).

Toimintakulujen ennustetaan kasvavan 1,8 % vuodesta 2014 ollen 181,8 milj. euroa. Toimintakulujen ennustetaan jäävän 3,4 milj. euroa talousarviota pienemmäksi. Suurin yksittäinen kuluerä on palvelujen ostot, joiden ennustetaan vuonna 2015 olevan 28,7 % toimintatuotoista. Tulosta rasittaa suuret rahoituskulut.

Vuosikatteen ennustetaan pysyvän vuoden 2014 tasolla ollen 100,4 milj. euroa. Talousarviossa on varauduttu 91,6 milj. euron vuosikatteeseen. Ennusteen mukainen vuosikate on hyvä, sillä se kattaa poistoista 111 %.

Tilikauden tuloksen rahoituserien ja poistojen jälkeen ennustetaan laskevan 2,2 milj. euroa vuodesta 2014, mutta olevan 10,1 milj. euroa ylijäämäinen. Talousarvion mukainen ylijäämä on 2,0 milj. euroa.

Vakavaraisuus

Omavaraisuusaste raportointikauden lopussa oli tyydyttävä. Pääomarakenne on vahvasti vieraan pääoman painotteinen.

Lainakanta 31.8. oli 1405,1 milj. euroa, josta jäsenkuntien perustamislainoja oli 1188,0 milj. Rahoituslaitoslainat olivat yhteensä 217,1 miljoonaa, josta 55,0 miljoonaa oli lyhytaikaista maksuvalmiusluottoa. Raportointikaudella nostettiin uutta pitkäaikaista lainaa 25,0 milj. euroa.

Maksuvalmius

Maksuvalmius oli raportointikauden lopussa tyydyttävä quick ratio -tunnusluvulla mitattuna.

Helsingin seudun ympäristöpalvelut -kuntayhtymä (HSY)

TULOSLASKELMA, VESIHUOLTO (1 000 euroa)	ENN 2015	TA 2015	EROTUS ENN-TA	TP 2014	TOT 1-8/2015	TOT 1-8/2014
Myyntituotot	235 024	231 315	3 709	229 471	155 189	149 487
Maksutuotot	0	0	0	0	0	0
Tuet ja avustukset	210	116	94	216	187	191
Vuokratuotot	1 260	1 085	175	1 138	889	846
Muut toimintatuotot	613	782	-169	919	358	582
Toimintatuotot	237 106	233 298	3 809	231 744	156 623	151 106
Valmistus omaan käyttöön	1 705	1 655	50	1 779	1 206	1 069
Henkilöstökulut	-24 418	-24 418	0	-24 149	-16 191	-15 751
Palvelujen ostot	-33 186	-34 906	1 720	-31 536	-21 049	-21 065
Aineet, tarvikkeet ja tavarat	-25 506	-27 148	1 643	-25 137	-16 104	-16 357
Vuokratulot	-6 534	-6 670	136	-6 561	-3 982	-4 260
Muut toimintakulut	-2 043	-1 608	-435	-1 620	-1 005	-2 758
Toimintakulut	-91 687	-94 750	3 063	-89 003	-58 331	-60 190
Toimintakate	147 124	140 202	6 922	144 520	99 499	91 984
Rahoitustuotot ja -kulut	-63 415	-64 082	667	-63 114	-42 105	-42 090
Vuosikate	83 709	76 120	7 589	81 406	57 394	49 894
Poistot ja arvonalentumiset	-73 134	-73 133	-1	-70 748	-48 647	-46 790
Satunnaiset erät	0	0	0	0	0	0
Tilikauden tulos	10 575	2 987	7 588	10 658	8 746	3 104
Poistoeron muutokset	0	0	0	0	0	0
Varausten muutokset	0	0	0	0	0	0
Tuloverot	-772	-220	-552	-817	-61	0
Tilikauden yli-/alijäämä	9 803	2 767	7 036	9 841	8 686	3 104
TULOSLASKELMA, JÄTEHUOLTO (1 000 euroa)	ENN 2015	TA 2015	EROTUS ENN-TA	TP 2014	TOT 1-8/2015	TOT 1-8/2014
Myyntituotot	105 562	105 624	-62	106 943	70 630	69 965
Maksutuotot	270	320	-50	272	138	176
Tuet ja avustukset	145	233	-88	164	174	58
Vuokratuotot	1 047	951	96	862	712	653
Muut toimintatuotot	409	305	104	624	214	292
Toimintatuotot	107 433	107 433	0	108 865	71 868	71 144
Valmistus omaan käyttöön	0	0	0	0	0	0
Henkilöstökulut	-6 916	-6 832	-84	-6 906	-4 795	-4 561
Palvelujen ostot	-77 475	-77 751	277	-74 150	-51 898	-47 046
Aineet, tarvikkeet ja tavarat	-2 360	-1 713	-648	-1 746	-1 414	-1 065
Vuokratulot	-555	-668	113	-482	-339	-342
Muut toimintakulut	-940	-964	24	-4 465	-699	-4 170
Toimintakulut	-88 246	-87 928	-318	-87 749	-59 145	-57 184
Toimintakate	19 187	19 505	-318	21 116	12 723	13 960
Rahoitustuotot ja -kulut	-4 736	-5 536	800	-5 067	-2 838	-3 771
Vuosikate	14 451	13 969	482	16 050	9 885	10 189
Poistot ja arvonalentumiset	-15 765	-15 765	0	-15 560	-10 520	-10 355
Satunnaiset erät	0	0	0	0	0	0
Tilikauden tulos	-1 314	-1 796	482	490	-635	-166
Poistoeron muutokset	616	834	-218	-1 098	410	-793
Varausten muutokset	0	0	0	1 831	0	1 349
Tuloverot	0	0	0	0	0	0
Tilikauden yli-/alijäämä	-698	-962	264	1 223	-225	390

TULOSLASKELMA, SEUTU- JA YMPÄRISTÖTIETO (1 000 euroa)	ENN 2015	TA 2015	EROTUS ENN-TA	TP 2014	TOT 1-8/2015	TOT 1-8/2014
Myyntituotot	773	804	-31	711	482	417
Maksutuotot	0	0	0	0	0	0
Kuntaosuudet	3 647	3 646	1	4 160	2 431	2 773
Tuet ja avustukset	154	624	-470	120	97	97
Vuokratuotot	0	0	0	0	0	0
Muut toimintatuotot	0	0	0	0	0	0
Toimintatuotot	4 573	5 074	-501	4 991	3 010	3 288
Valmistus omaan käyttöön	0	0	0	0	0	0
Henkilöstökulut	-2 208	-2 508	299	-2 149	-1 402	-1 398
Palvelujen ostot	-1 989	-2 310	321	-2 061	-1 137	-1 313
Aineet, tarvikkeet ja tavarat	-145	-169	24	-129	-78	-70
Vuokrakulut	-123	-133	10	-127	-82	-89
Avustukset	0	0	0	0	0	0
Muut toimintakulut	-5	-5	0	-12	-5	-6
Toimintakulut	-4 471	-5 124	654	-4 478	-2 704	-2 876
Toimintakate	103	-50	153	513	305	412
Rahoitustuotot ja -kulut	0	0	0	0	0	0
Vuosikate	103	-50	153	513	305	411
Poistot ja arvonalentumiset	-234	-255	21	-223	-147	-148
Satunnaiset erät	0	0	0	0	0	0
Tilikauden tulos	-131	-304	173	290	158	264
Poistoeron muutokset	0	0	0	0	0	0
Varausten muutokset	0	0	0	0	0	0
Rahastojen muutokset	0	0	0	0	0	0
Tuloverot	0	0	0	0	0	0
Tilikauden yli-/alijäämä	-131	-304	173	290	158	264

Metropolia Ammattikorkeakoulu Oy

Toimitusjohtaja	Riitta Konkola	Helsingin kaupungin omistusosuus: 42 %
Hallituksen puheenjohtaja	Henri Kuitunen	
Hallituksen jäsen	Elina Lehto-Häggroth	
Hallituksen jäsen	Martti Lipponen	
Hallituksen jäsen	Yrjö Neuvo	
Hallituksen jäsen	Aulis Pitkälä	
Hallituksen jäsen	Tuula Saxholm	
Hallituksen jäsen	Ritva Viljanen	
Hallituksen jäsen	Jarno Varteva	
Hallituksen jäsen	Iris Flinkkilä	
Tilintarkastaja	Leif-Erik Forsberg, JHTT, KHT KPMG Julkishallinnon palvelut Oy	

Metropolia Ammattikorkeakoulu Oy:n toimialana on ylläpitää ammattikorkeakoulua ja harjoittaa ammattikorkeakoulun koulutusaloihin liittyvää koulutus- ja muuta toimintaa.

Toiminta ja merkittävimmät tapahtumat raportointikaudella

Ammattikorkeakoulujen valtionrahoitusta on leikattu edellisellä hallituskaudella lähes 20%, Metropolian osalta leikkaus on ollut tähän mennessä 15 %. Leikkaukset ovat edellyttäneet merkittäviä sopeuttamistoimia ja strategisia valintoja Metropolialta. Metropolia on tehostanut tutkintotuottavuuttaan ja opintopisteiden kertymistä ja liiketoimintaansa, mutta ulkopuolisen TKI-rahoituksen osalta ei ole saavutettu tavoitetta. Metropolian tulee edelleen sopeuttaa toimintaansa ja tehdä strategisia valintoja valtionrahoituksen leikkausten takia, ennusteen mukaan vuonna 2016 leikkaus tulee olemaan n. 3 % (3 miljoonaa euroa) vuoteen 2015 verrattuna.

Korkeakouluverkon kehittämistyö jatkuu, ja Metropolia tiivistää yhteistyötään Haaga-Helian ja Laurean kanssa. Metropolia on käynnistänyt neuvottelut Aalto-yliopiston kanssa opiskelijoiden joustavien opintopolkujen edistämiseksi korkeakoulujen välillä.

Metropolian tekemä vaikuttamistyö on tuottanut tuloksia, mm. ylempien ammattikorkeakoulututkin-
tojen valtakunnallisia tutkintotavoitteita ollaan nostamassa ja koulutusviennin esteitä poistamassa.

Metropolian toiminta perustuu ajantasaiseen ja vaikuttavaan strategiaan. Sen keskeisimpiä tuloksia ovat:

Joustavien opintopolkujen toteuttaminen

Useissa tutkinto-ohjelmissa on otettu käyttöön vastuuopettajamalli opintokokonaisuuksien suunnittelussa ja toteutuksessa.

Opiskelijoilta on tullut hyvää palautetta opintojen toteutuksista ja myös oppimistulokset ovat olleet hyviä. Metropolian käynnisti digitalisoituvan oppimisen vaikuttavuuden ja pedagogisen tarvekartoituksen selvitystyön. Keväällä otettiin laajamittaisesti pilvipalveluita käyttöön. Kansainvälistä yhteistyötä tehdään aiheen tiimoilta Kungliga Tekniska Högskolanin (Ruotsi) ja Glasgow Caledonia Universityn (Skotlanti) kanssa.

Opintopistekertymät ovat olleet myönteisiä, ja tulostavoite todennäköisesti ylitetään 55 opintopisteen osalta. Tutkintoja on suoritettu keväällä viime vuotta enemmän ja suunta on hyvä.

TKI-toiminnan uudistaminen ja integrointi opetukseen

Metropolian TKI-toiminnan painoalat päätettiin ja käynnistettiin niihin liittyvät osaamiskiihdyttämöt. Metropolian uudelleenorganisoinnin ja rahoituskausien vaihtumisen aiheuttaman hankkeiden määrän ja hanketoiminnalla saadun ulkopuolisen rahoituksen putoamisen jälkeen aktivoituminen hanketoiminnassa näkyy lähetettyjen hankehakemusten määrän kasvuna. TKI-toiminnalle asetettua ulkopuolisen rahoituksen 8 miljoonaa euroa tulostavoitetta ei tulla tänä vuonna kuitenkaan saavuttamaan.

Metropolian YAMK-tutkinnon vahvistaminen

Metropolian 310 ylemmän ammattikorkeakoulututkinnon tavoite tullaan saavuttamaan.

Kaksi kolmesta Metropolia Master's Summer School -opintojaksosta toteutui. Valmistuneiden ulkomaalaisten määrä on kasvanut kuluvana vuotena voimakkaasti.

Metropolian osaamisen tuotteistaminen liiketoiminnaksi

Liiketoiminnan tuotteistaminen ja asiakkuudenhallinta ovat edenneet hyvin tavoitteiden suunnassa. Avoin ammattikorkeakoulu on ylittänyt sille asetetut tavoitteet. Kesäkuun lopussa opintopisteitä oli 5 135, kun koko vuoden tavoite on 7 000 op. Metropolian liiketoiminta on kokonaisuutena saavuttanut asetetut taloudelliset tulostavoitteet.

Kesäkuussa valmistui liiketoiminnan ulkopuolinen arviointi, joka toimii hyvänä lähtökohtana Metropolian liiketoimintastrategian laatimiselle. Liiketoiminnan kasvun mahdollisuuksia edistää hallitusohjelmaan kuuluva linjaus koulutusviennin esteiden poistamisesta. Tämä uudistus tulee avaamaan uusia mahdollisuuksia Metropolian liiketoiminnan laajentamiseksi kansainvälisen kaupan suuntaan.

Organisaatiouudistuksen arviointi uudistaminen ja toimintakulttuurin edistäminen

1.1.2014 voimaan tulleen organisaatiouudistuksen arviointi eteni aikataulun mukaisesti ja arviointiraportti esitettiin Metropolian hallitukselle 20.5. Hallituksen tekemiä päätöksiä ja muita organisaatiouudistuksen arviointiraportissa esiintuvia kehittämistoimenpiteitä viedään eteenpäin syksyn 2015 aikana sekä vuoden 2016 toimintasuunnitelmassa.

Henkilöstön koulutussuunnitelmaa on uudistettu mm. luomalla uudenlaisia koulutusmuotoja ja dynaamisempia koulutusvaihtoehtoja, jotka edesauttavat strategian toteutuksessa ja toimintakulttuurin uudistamisessa sekä mahdollistavat paremmin koulutukseen osallistumisen. Koulutussuunnitelma kattaa vuodet 2015 ja 2016, ja koulutuksia organisoidaan joustavasti tarpeen ja resurssien mukaan.

Prosessien yhdenmukaistaminen sähköistämällä

Yhteispalvelupisteen pilotointi on käynnistynyt Korkeakoulupalvelut neljällä kampuksella -työssä. Perusrekisteri- ja Pakki-projektit etenevät aikataulun mukaisesti ja suunnitellusti.

Opiskelijoiden etätyöpalveluiden käytännön suunnittelutyö on käynnistynyt projektiryhmässä.

Kampussuunnitelmien toteuttaminen

Myllypuron kampuksen hankesuunnitelma hyväksyttiin yksimielisesti Helsingin kaupunginvaltuustossa 5. toukokuuta. Pää- ja arkkitehtisuunnittelijan sekä muiden suunnittelijoiden valinnat hyväksyttiin puolestaan Helsingin kaupungin kiinteistölautakunnassa 25.6.2015.

Toiminnan keskiössä alkuvuonna on ollut Myyrmäen kampuksen laajennuksen hankesuunnittelu, siihen liittyen EVTEK-kuntayhtymän purkuun liittyvät hallinnolliset toimenpiteet sekä Arabianrannan kampuksen suunnittelu. Myyrmäen kampuksen hanke-suunnitelma valmistui aikataulun mukaisesti helmikuun lopussa ja se hyväksyttiin jatkosuunnittelun pohjaksi Metropolian hallituksessa 11.3. Arabianrannan osalta on luonnosteltu sijoittumismalleja kahden rakennuksen kampuksesta sekä valmisteltu aiesopimuksia ja hankesuunnitelmia kiinteistöjen omistajien kanssa.

Leppävaaran ICT- alan koulutukseen jäävän kampuksen osalta aulatilojen ehostaminen on pääosin valmistunut kesän aikana.

Kokonaisuutena kaikki uudisrakennushankkeet sekä myös vanhojen tilojen kunnostamishankkeet ovat edenneet niin, että siirtyminen neljälle kampukselle toteutuisi suunnitellusti aikavälillä 2017 - 2019.

Syksyn aikana viedään eteenpäin Myllypuron ja Myyrmäen jatkosuunnittelua ja kampusten hallintoihin liittyviä päätöksiä. Arabianrannan rakennusten muutostöiden suunnitelmat ja aiesopimukset valmistellaan yhdessä kiinteistöjen omistajien kanssa.

Tuloskehitys

Metropolian liikevaihto ja muut toimintatuotot olivat yhteensä 65,6 miljoonaa euroa (1.1.–31.8.2015). Liikevaihto ja muut tuotot vähenivät edellisestä vuodesta - 11,2 prosenttia ja toteutuivat - 3,1 prosenttia budjettiin verrattuna. Liikevaihdon pieneneminen edellisestä vuodesta johtuu sekä perusrahoituksen vähenemisestä että tk-toiminnan ulkopuolisten tuottojen vähenemisestä.

Toimintakulut olivat yhteensä 65,9 miljoonaa euroa, ja olivat edellisen vuoden vastaavaa ajankohtaa - 5,3 prosenttia pienemmät. Ne toteutuivat - 2,6 prosenttia budjetoitua pienempinä.

Metropolian tulos 31.8. oli 0,3 miljoonaa euroa tappiollinen. Kuluja on systemaattisesti vähennetty perusrahoituksen pienenemisen myötä, sekä edelliseen vuoteen että budjettiin verrattuna. Tulorahoitus on vähentynyt perusrahoituksen vähenemisen myötä. Lisäksi ulkopuolinen rahoitus erityisesti tk-hankkeissa on vähentynyt koko maassa eikä Metropolia saavuta asettamiaan ulkopuolisen tk-rahoituksen tavoitteita.

Investoinnit

Suunnitelman mukaisesta investointibudjetista 6,9 miljoonaa euroa on 31.8.2015 mennessä toteutunut 2,6 miljoonaa euroa, joka on 37,8 %. Investoinnit etenevät suunnitellusti, kilpailutuksia on käynnistetty, mutta toteutus painottuu tuleville kuukausille.

Rahoitus ja vastuusitoumukset

Metropolian taloudellinen tilanne ja maksuvalmius ovat hyviä. Metropolialla ei ole nostettuja lainoja.

Metropolian budjetti vuonna 2015 toteutuu pitämällä tulojen ja kulujen määrä suunnitellun mukaisesti hallinnassa. Metropolian budjetoitu tulos on 0,5 miljoonaa euroa ja sen ennustetaan toistaiseksi toteutuvan, vaikka 31.8.2015 tulos on 250 912 euroa negatiivinen. Metropolian tulosalueiden tulosbudjetti on sitova ja tulosalueiden on selvitettävä kvartaaleittain poikkeamat suunnitellusta tasosta

ja tehtävä tarvittavat päätökset toimenpiteiksi rahojen riittävyyden turvaamiseksi. Näistä on käyty elokuussa tarkemmat neuvottelut, koska osa tulosalueista oli toisella kvartaalilla tappiolla. Kolmannen kvartaalin osavuosisraportissa nämä toimenpiteet ovat tiedossa sekä niiden vaikutus voidaan tarkemmin ennustaa.

Henkilöstö

Henkilöstökulut olivat raportointikaudella 45,2 miljoonaa euroa - 2,0 prosenttia budjetoitua pienempinä ja vähenivät edellisestä vuodesta -4 prosenttia. Henkilöstökulut olivat 69,1 prosenttia liikevaihdosta ja 68,9 prosenttia kaikista toimintatuotoista.

Päätoimisen henkilöstön määrä oli 1 048 (tilanne 30.6.). Edellisen vuoden henkilöstöraportin tilastointipäivänä 31.12.2014 henkilöstömäärä oli 1 076, johon verrattuna vähennystä on 28 henkilöä. Rekrytoinnissa noudatetaan maltillisuutta ja kaikkeen rekrytointiin tarvitaan toimitusjohtajan lupa.

Toiminnan riskit ja tulevaisuuden näkymät

Yleinen taloustilanne heikkenee ja valtio leikkaa edelleen ammattikorkeakoulujen rahoitusta mm. jättämällä indeksiehdon pois rahoituksesta. Ammattikorkeakoulujen perusrahoituksen leikkaukset muodostavat suurimman toiminnallisen ja taloudellisen riskin Metropolian toiminnalle.

Metropolia on luovutus sopimusten perusteella sitoutunut ulkopuolisten toimijoiden kanssa pitkäaikaisiin vuokrasopimuksiin, jotka aiheuttavat riskitekijöitä rahoituksen ja toiminnan muutostilanteissa.

Yhtiön hallituksen päätös ja yhtiökokouksen vahvistama päätös neljälle kampusalueelle keskittymisestä on toiminnallisesti ja taloudellisesti erittäin myönteinen ratkaisu.

Ulkopuolisen rahoituksen kasvattaminen on keskeinen tavoite. Tämä vaatii kehittämis-, innovaatio- ja tutkimustoiminnan, koulutuksen ja osaamisen myynnin sekä muun ammattikorkeakoulun liiketoiminnan kasvattamista.

Edellä mainittuihin rahoitusriskeihin kiinnitetään erityishuomiota strategisissa päämäärissä ja niiden perusteella tehdyissä toimenpideohjelmassa sekä tulosalueiden talousarvioissa.

Riskienhallinnan keskeisinä tekijöinä ovat lisäksi kassavarojen hajauttaminen, varovainen ja vastuullinen sijoittaminen sekä vastuu- ja vahinkovakuutukset.

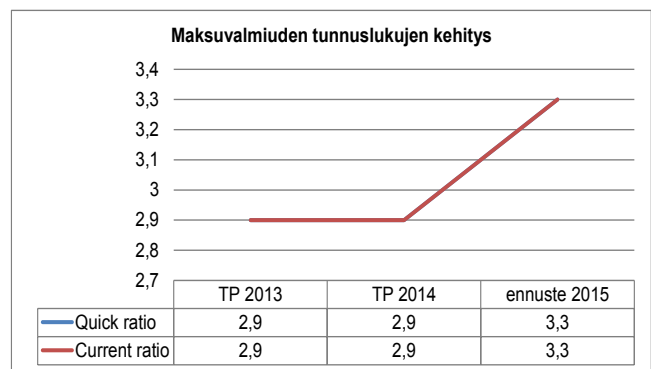
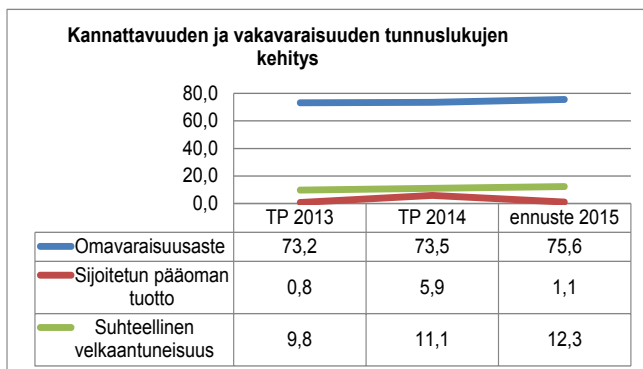
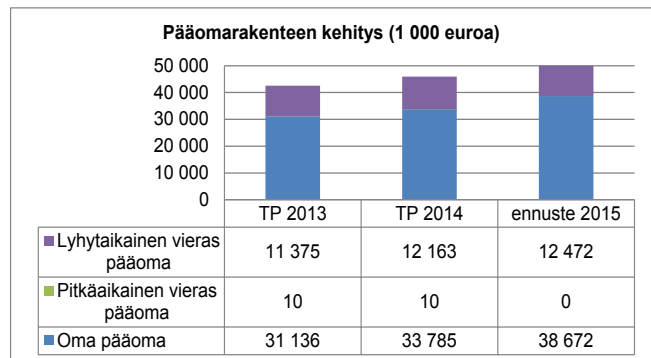
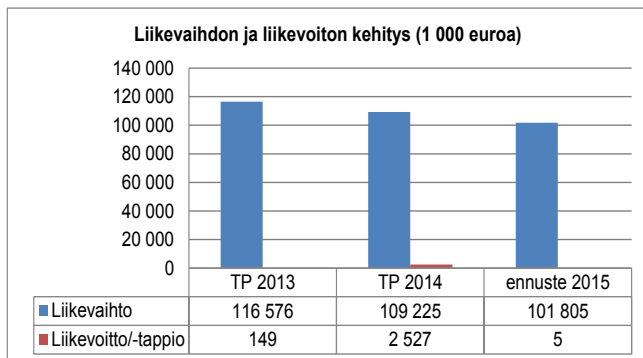
Metropolia jatkaa aktiivista yhteiskunnallista vaikuttamistyötään. Metropolia kehittää aktiivisesti yhteistyötä pääkaupunkiseudun korkeakoulujen ja muiden sidosryhmiensä kanssa. Tutkimus-, kehittämis- ja innovaatiotyöhön panostetaan samoin kuin opetuksen ja oppimisen digitalisoitumiseen. Metropolia käynnistää strategiakauden 2017-2020 valmistelun.

Vaikuttajaviestinnän ja vuorovaikutustapojen päivittämisen valmistelu uudelle hallituskaudelle on aloitettu tekemällä Metropolian toimintaympäristöanalyysi (PESTEC). Lisäksi on käynnistetty valmistelutyö Metropolian Advisory Boardin perustamiseksi, jotta Metropolian verkostoihin ja yhteiskunnallisen vaikuttavuuden lisäämiseen saadaan riittävän korkean tason toimijoita mukaan.

TULOSLASKELMA (1 000 euroa)	ENN 2015	BUDJ. 2015	EROTUS ENN- BUDJ.	TP 2014	TOT 1-8/2015	TOT 1-4/2014
Liikevaihto	101 805	102 794	-989	109 225	65 440	73 568
Muut tuotot	500	537	-37	522	172	319
Palveluostot	-2 100	-2 100	0	-2 270	-930	-1 123
Aineet, tarvikkeet ja tavarat	-1 800	-2 400	600	-3 409	-1 076	-2 056
Henkilöstökulut	-70 600	-71 000	400	-71 698	-45 204	-47 109
Poistot ja arvonalentumiset	-4 200	-4 500	300	-4 211	-2 781	-2 791
Muut kulut	-23 600	-23 205	-395	-25 632	-15 877	-16 455
Liikevoitto/-tappio	5	126	-121	2 527	-256	4 354
Rahoitustuotot	400	400	0	162	9	1
Rahoituskulut	0	0	0	-40	-4	-1
Voitto/tappio ennen satunnaiseriä	405	526	-121	2 649	-251	4 354
Satunnaiset tuotot	0	0	0	0	0	52
Satunnaiset kulut	0	0	0	0	0	0
Voitto/tappio ennen tilinpäätössiirtoja	405	526	-121	2 649	-251	4 406
Poistoeron muutokset	0	0	0	0	0	0
Varausten muutokset	0	0	0	0	0	0
Verot	0	0	0	0	0	0
Tilikauden voitto/tappio	405	526	-121	2 649	-251	4 406

TASE (1 000 euroa)	ENN 2015	TP 2014		ENN 2015	TP 2014
Vastaavaa			Vastattavaa		
Aineettomat hyödykkeet	2 700	2 681	Osakepääoma	4 500	4 500
Aineelliset hyödykkeet	7 500	7 456	Arvonkorotusrahasto	0	0
Sijoitukset	116	116	Muut omat rahastot	4 482	0
Pysyvät vastaavat yhteensä	10 316	10 253	Ed. tilikausien voitto/tappio	29 285	26 636
Vaihto-omaisuus	0	0	Tilikauden voitto/tappio	405	2 649
Saamiset	4 900	4 663	Oma pääoma yhteensä	38 672	33 785
Rahoitusarvopaperit	29 739	25 257	Poistoero	0	0
Rahat ja pankkisaamiset	6 190	5 785	Vapaaehtoiset varaukset	0	0
Vaihtuvat vastaavat yhteensä	40 829	35 705	Pakolliset varaukset	0	0
			Pitkäaikainen vieras pääoma	0	10
			Lyhytaikainen vieras pääoma	12 472	12 163
			Vieras pääoma yhteensä	12 472	12 173
Vastaavaa yhteensä	51 144	45 958	Vastattavaa yhteensä	51 144	45 958

RAHOITUSLASKELMA (1 000 euroa)	ENN 2015	TP 2014
Liikevoitto	5	2 527
Poistot	4 200	4 211
Rahoitustuotot ja -kulut	400	122
Verot	0	0
Satunnaiset erät	0	0
Muut oikaisut	-300	-346
Investoinnit	-5 000	-4 982
Varsinaisen toiminnan ja investointien nettokassavirta	-695	1 532
Lainakannan muutokset	0	0
Oman pääoman muutokset	0	0
Muut maksuvalmiuden muutokset	0	0
Rahoitustoiminnan nettokassavirta	0	0
Kassavarojen muutos		
Kassavarat 1.1.	19 666	18 135
Kassavarat 31.12.	18 971	19 666



LIIKEVAIHTO JA KANNATTAVUUS		ENN 2015	TP 2014	TP 2013
Liikevaihdon muutos	%	-6,8	-6,3	-4,2
Henkilöstökulut liikevaihdosta	%	69,0	65,6	67,9
Investoinnit	1 000 €	-5 000	-4 982	-3 862
Liikevoitto	%	0,0	2,3	0,1
Tilikauden tulos	%	0,4	2,4	0,2
Nettotulos	%	0,4	2,4	0,2
Oman pääoman tuotto	%	1,1	7,8	0,8
Sijoitetun pääoman tuotto	%	1,1	5,9	0,8
VAKAVARAIKUUS		ENN 2015	TP 2014	TP 2013
Omavaraisuus	%	75,6	73,5	73,2
Suhteellinen velkaantuneisuus	%	12,3	11,1	9,8
MAKSUVALMIUS		ENN 2015	TP 2014	TP 2013
Current ratio		3,3	2,9	2,9
Quick ratio		3,3	2,9	2,9

Analyysi tunnusluvuista ja ennusteesta

Liikevaihto ja kannattavuus

Liikevaihtoa ennustetaan kertyvän 101,8 milj. euroa vuonna 2015, mikä on 6,8 % vähemmän kuin vuonna 2014. Liikevaihdon lasku johtuu pääosin perusrahoituksen vähenemisestä.

Kokonaiskulujen ennustetaan laskevan 4,6 % vuodesta 2014 ollen 102,3 milj. euroa. Suurin yksittäinen kuluerä on henkilöstökulut, joiden ennustetaan vuonna 2015 olevan 69,3 % liikevaihdosta (65,6 % vuonna 2014).

Liikevoiton ennustetaan laskevan viime vuodesta ollen 5 000 euroa (2,6 milj. euroa vuonna 2014). Tuloksen ennustetaan olevan 405 000 euroa vuonna 2015, mikä on 2,2 milj. euroa vähemmän kuin viime vuonna. Sijoitetun pääoman tuottoprosentin ennustetaan laskevan heikolle tasolle viime vuoden 5,9 %:sta 0,8 %:iin.

Vakavaraisuus

Omavaraisuuden ennustetaan vuonna 2015 olevan hyvä ja pysyvän aikaisempien vuosien tasolla. Myös suhteellisen velkaantuneisuuden ennustetaan vuonna 2015 olevan hyvä ja pysyvän aikaisempien vuosien tasolla. Tappiopuskureita ennustetaan olevan vuoden 2015 lopussa 38,7 milj. euroa. Liiketoiminnan volyyymiin nähden puskurit ovat 38,0 % liikevaihdosta.

Maksuvalmius

Maksuvalmiuden quick ratio -tunnusluvulla mitattuna ennustetaan olevan hyvä. Likvidejä rahavaroja ennustetaan olevan vuoden 2015 lopussa 6,2 milj. euroa, mikä on 7,0 % enemmän kuin viime vuonna. Lyhytaikaisia velkoja arvioidaan olevan vuoden 2015 lopussa 12,5 milj. euroa.

Tunnuslukujen laskukaavat

KANNATTAVUUDEN TUNNUSLUVUT

Liikevoitto (%): $100 \times (\text{Liikevoitto} / \text{Kokonaistuotot})$

Tunnusluku kertoo kuinka paljon varsinaisen liiketoiminnan tuotoista on jäljellä ennen rahoituseriä ja veroja.

Viitteelliset ohjearvot:

yli 10 %	Hyvä
5 % - 10 %	Tyydyttävä
alle 5 %	Heikko

Nettotulos (%): $100 \times (\text{Nettotulos}^* / \text{Kokonaistuotot})$
 *) Nettotulos = Tulos - Satunnaiset tuotot ja kulut

Tunnusluku kertoo kuinka paljon varsinaisen liiketoiminnan tuotoista jää jäljelle ennen satunnaisia tuottoja ja kuluja. Nettotuloksen tulee olla positiivinen, jotta toimintaa voidaan pitää kannattavana.

ROE, Oman pääoman tuotto (%): $100 \times (\text{Nettotulos} / \text{Oikaistu oma pääoma})$

ROE mittaa yrityksen kykyä huolehtia omistajien yritykseen sijoittamista pääomista. Tunnusluku kertoo kuinka paljon omalle pääomalle on kertynyt tuottoa tilikauden aikana. Oman pääoman tuottotaso määräytyy omistajien asettamien tuottovaatimusten mukaan, johon oleellisesti vaikuttaa sijoitukseen liittyvä riski.

Viitteelliset ohjearvot:

yli 20 %	Erinomainen
15 % - 20 %	Hyvä
10 % - 15 %	Tyydyttävä
5 % - 10 %	Välttävä
alle 5 %	Heikko

ROI, Sijoitetun pääoman tuotto (%): $(\text{Nettotulos} + \text{rah.kulut} + \text{verot}) / \text{Sijoitettu pääoma}^*$
 *) Sijoitettu pääoma = Oikaistu oma pääoma + sijoitettu vieras pääoma

ROI mittaa yrityksen suhteellista kannattavuutta eli sitä tuottoa, joka on saatu yritykseen sijoitetulle tai muuta tuottoa vaativalle pääomalle. Tunnusluku kertoo mitä resursseja on tarvittu (eli yrityksen sitomaa pääomaa) tuloksen saamiseksi. Sijoitetun pääoman tuottovaatimus on yleensä alhaisempi kuin oman pääoman tuottovaatimus.

Viitteelliset ohjearvot:

yli 15 %	Erinomainen
10 % - 15 %	Hyvä
6 % - 10 %	Tyydyttävä
3 % - 6 %	Välttävä
alle 3 %	Heikko

Toimintatuotot toimintakuluista (%): $100 \times \text{Toimintatuotot} / (\text{Toimintakulut} - \text{Valmistus omaan käyttöön})$

Tunnusluku kuvaa maksurahoituksen osuutta toimintamenoista.

Vuosikate poistoista (%): $100 \times \text{Vuosikate/Poistot ja arvonalentumiset}$

Kun tunnusluvun arvo on 100 %, oletetaan kunnan tai kuntayhtymän tulo- ja rahoituksen olevan riittävä. Oletusta voidaan kuitenkin pitää pätevänä vain, jos poistot ja arvonalentumiset vastaavat kunnan tai kuntayhtymän keskimääräistä vuotuista investointitasoa. Investoinneilla tarkoitetaan tällöin poistonalaisen investointien omahankintamenoa, joka saadaan vähentämällä hankintamenoista valtionosuudet ja muut rahoitusosuudet.

VAKAVARAISUUDEN TUNNUSLUVUT

Omavaraisuus (%): $100 \times (\text{Oikaistu oma pääoma} / (\text{Taseen loppusumma} - \text{Saadut ennakot}))$

Omavaraisuusaste mittaa yrityksen vakavaraisuutta, tappionsietokykyä ja kykyä selviytyä sitoumuksista pitkällä tähtäimellä. Luku kertoo kuinka suuri osuus yrityksen varallisuudesta on rahoitettu omalla pääomalla.

Viitteelliset ohjearvot:	yli 40%	Hyvä
	20% - 40%	Tyydyttävä
	alle 20%	Heikko

Suhteellinen velkaantuneisuus (%): $100 \times [(\text{Oikaistun taseen velat} - \text{Saadut ennakot}) / \text{Liikevaihto}]$

Suhteellinen velkaantuneisuus mittaa yrityksen velkojen suhdetta toiminnan laajuuteen. Korkea suhteellinen velkaantuneisuus edellyttää yritykseltä hyvää ja vakaata käyttökatetta ja liike-tulosta, jotta lainojen hoidosta selvitään.

Viitteelliset ohjearvot:	alle 40 %	Hyvä
	40 % - 80 %	Tyydyttävä
	yli 80 %	Heikko

Investointien tulo- ja rahoitus (%): $100 \times \text{Vuosikate} / \text{Investointien omahankintameno}$

Investointien tulo- ja rahoitus -tunnusluku kertoo kuinka paljon investointien omahankintamenoista on rahoitettu tulo- ja rahoituksella. Tunnusluku vähennettynä sadasta osoittaa prosenttiosuuden, mikä on jäänyt rahoitettavaksi pääomarahoituksella eli pysyvien vastaavien hyödykkeiden myynnillä, lainalla tai rahavarojen määrää vähentämällä.

MAKSUVALMIUDEN TUNNUSLUVUT

Quick ratio (luku): $\text{Rahoitusomaisuus} / (\text{Lyhytaikaiset velat} - \text{Saadut lyhytaikaiset ennakot})$

Quick ratio mittaa yrityksen mahdollisuutta selviytyä lyhytaikaisista veloistaan nopeasti rahaksi muutettavilla omaisuuserillään (rahoitusomaisuus). Tunnusluku mittaa yrityksen kassavalmiutta ja rahoituspuskurien tilaa. Mikäli yrityksen tulorahoitus on runsas, tulee se toimeen myös pienemmällä rahoituspuskurilla.

Viitteelliset ohjearvot:	yli 1	Hyvä
	0,5 - 1	Tyydyttävä
	alle 0,5	Heikko

Current ratio (luku): $(\text{Rahoitusomaisuus} + \text{Vaihto-omaisuus}) / \text{Lyhytaikaiset velat}$

Current ratio tarkasteluperspektiivi on hieman pitempi kuin quick ratiosssa, mutta siinä mitataan myös yrityksen kykyä selviytyä lyhytaikaisista veloistaan. Siinä nopeasti rahaksi muutettaviin eriin luetaan mukaan myös yrityksen vaihto-omaisuus.

Viitteelliset ohjearvot:	yli 2	Hyvä
	1 - 2	Tyydyttävä
	alle 1	Heikko

Kassan riittävyys (pv): $365 \text{ pv} \times \text{Rahavarat } 31.12. / \text{Kassasta maksut tilikaudella}$

Tunnusluku ilmaisee monenko päivän kassasta maksut voidaan kattaa rahavaroilla. Rahavaroihin lasketaan rahoitusarvopaperit sekä rahat ja pankkisaamiset. Kassasta maksut kootaan seuraavista tilikauden tuloslaskelman ja rahoituslaskelman eristä.



28.9.2015

Yhteisön nimi: HUS-kuntayhtymä
Ajalta: 1.1.2015 – 31.8.2015
Laatija / pvä: Mäkitalo Merja 22.9.2015

Toiminta ja merkittävimmät tapahtumat raportointikaudella

Merkittävimmät toiminnalliset muutokset

Alla olevaan taulukkoon on kerätty merkittävimmät toiminnalliset muutokset sekä niiden toimintakuluvaikutukset vuodelle 2015:

	eur/vuosi (ko pvm:stä lähtien)	eur/kk	toteutuneet kuukaudet 8/2015 loppuun mennessä	1-8/2015	1-8/2014	Muutos-%
Toimintakulut yhteensä				1 222 753 350	1 159 877 451	5,4 %
Yhteispäivystys Porvoo 1.3. alkaen (10 kk)	1 700 000	170 000	6	-1 020 000		
Helsingin fysiatrian siirto 1.3. alkaen (10 kk)	1 000 000	100 000	6	-600 000		
Vaativan erityistason saattohoitotoiminnan, Terhokoti, siirto 1.3. alkaen (10 kk)	1 770 000	177 000	6	-1 062 000		
Helsingin sairaala-apteekin siirto 1.5. alkaen (8 kk)	1 174 000	146 750	4	-587 000		
HUSLAB Porvoon terveyskeskuksissa 1.1. alkaen	1 300 000	108 333	8	-866 667		
HUS-Kuvantaminen Porvoon ja Tuusulan terveyskeskuksissa 1.1. alkaen	1 000 000	83 333	8	-666 667		
Länsi-Uudenmaan sha:n ensihoidon kustannusten kasvu	2 000 000	166 667	8	-1 333 333		
Vertailukelpoiset toimintakulut yhteensä				1 216 617 684	1 159 877 451	4,9 %

Keskeisimmät tunnusluvut sairaanhoidollisen palvelutuotannon osalta

Sairanhoidollinen palvelutuotanto	Tot. 8 / 2015	TA 8 / 2015	Tot. 8 / 2014	Poikkeama-% Tot. / TA	Muutos-% Tot. / Edv.
Palvelutuotanto					
- Laskutusosuudella painotettu volyymimuutos				3,7%	1,8%
- Psykiatrian hoitopäivät, lkm	14 293		15 103	4,7%	-5,4%
- NordDRG-tuotteet, lkm	54 570	52 125	53 676	-2,3%	1,7%
DRG-ryhmät	12 365	12 656	13 026	10,0%	-5,1%
DRG-O-ryhmät	11 369	10 339	10 529	-6,9%	8,0%
Tähystykset	2 397	2 575	2 572	18,6%	-6,8%
Pientoimenpiteet	8 329	7 025	7 427	2,9%	12,1%
900-ryhmä	20 091	19 519	20 108	67,1%	-0,1%
Kustannusperusteinen jakso	19	11	14		35,7%
- Käyntituotteet, lkm, somatiikka	102 419		99 261		3,2%
- Käyntituotteet, lkm, psykiatria	34 500		33 240		3,8%
- Tk-päivystyskäynnit, lkm	6 706	5 061	5 663	32,5%	18,4%
- Laskutettavat siirtoviivahoitopäivät, lkm	55		49		12,2%
- Käyntisuoritteet, lkm	188 996		181 403		4,2%
Päivystyskäynnit (sis. myös DRG-laskutetut)	19 009		19 700		-3,5%
Ensikäynnit, lkm	21 062		19 409		8,5%
- Hoitopäivävalisuoritteet, lkm	63 524		66 529		-4,5%
- Leikkaukset, lkm	7 420		7 621		-2,6%
Päiväkirurgiset, lkm	3 012		3 074		-2,0%
- Synnytykset, lkm 31.8.2015	1 576		1 592		-1,0%
- Hoidetut eri erikoissairanhoidon potilaat	127 828		120 986		5,7%
- Hoidetut eri tk-päivystyspotilaat	6 292		5 260		19,6%
- Keskimääräinen hoitoaika (vuodeosasto)					
Somatiikka, vrk	3,6		3,5		2,0%
Psykiatria, vrk	19,2		20,6		-6,7%



28.9.2015

Hoidon saatavuus ja hoitopääsy			
- Läheteiden määrä (elektiiviset)	21 104	19 962	5,7%
- Läheteiden käsittelyaika > 21 vrk, lkm > 21 vrk, lkm 31.12.2014	72 6 409	395	-81,8%
- Hoitopääsyä osastolle odottavat potilaat 1)			
> 6 kk	234	659	-64,5%
kaikki	16 661	17 084	-2,5%
> 6 kk 31.12.2014	158		
- Polikliiniseen hoitoon odottavat potilaat 1)			
> 3 kk	2 451	3 155	-22,3%
kaikki	24 530	25 567	-4,1%
> 3 kk 31.12.2014	1 406		
Tuottavuus			
- Somaattinen palvelutuotanto			
DRG-pistekertymä (pistettä)	159 949	156 639	2,1%
Henkilötöyön tuottavuus DRG-pisteet/hvr 2)	205,6	199,9	2,8%
DRG-pisteen kustannus euroa/DRG-piste 3)	748,6	723,7	3,4%
- Psykiatria			
Toteutuneet kokonaiskustannukset (euroa) / hoidetut potilaat	1 155	1 283	-10,0%

1) Hoitotakuun piiriin kuuluvat

2) DRG pisteet/hvr. + = paraneva tuottavuus ja - = heikkenevä tuottavuus

3) Euroa/ DRG-piste (deflatoinnaton): - = paraneva tuottavuus ja + = heikkenevä tuottavuus

HUS-Total 17.9.2015

Palveluiden kysyntä

Tammi-elokuussa elektiivisten läheteiden määrä oli + 3,4 % ja päivystyskäyntien määrä + 0,3 % suhteessa edellisen vuoden tammi-elokuun määriin. Vuoden 2015 elokuussa oli saman verran arkipäiviä, kuin viime vuoden elokuussa (21), myös kumulatiivisesti arkipäivien lukumäärä oli sama (166). Elektiivisellä läheteellä tammi-elokuussa saapuneista potilaista 60,2 % saapui terveyskeskuksista, 30,6 % yksityislääkäreiltä ja 9,2 % muista sairaaloista. Osuudet ovat pysyneet lähes muuttumattomina edelliseen vuoteen verrattuna.

Potilaan vapaaseen valintaan perustuen HUS:in saapui tammi-elokuussa yhteensä 871 lähetettä (+ 129,8 %, 1-8/2014: 379). Erikoisaloista eniten näitä läheteitä saapui kirurgiaan (295 kpl), silmätaudeille (148 kpl) ja sisätaudeille (73 kpl).

Läheteistä saatiin käsiteltyä tammi-elokuussa hoitotakuun puitteissa 99,1 %. Sairaanhoidoalueista paras tilanne elektiivisten läheteiden käsittelyssä (ilman asiantuntijakonsultaatioita) oli Lohjalla, jossa 99,6 % saatiin käsiteltyä 21 päivän määräajan puitteissa. Heikoin tilanne oli Länsi-Uudenmaan sairaanhoidoalueella, jossa tammi-elokuun aikana 98,3 % läheteistä saatiin käsiteltyä hoitotakuun aikarajoissa.

1.5.2011 voimaan tullut terveydenhuoltolaki asetti enimmillään 3 kk:n odotusajan hoidon tarpeen arvioinnin edellyttämille erikoislääkärin arvioinneille ja diagnostisille tutkimuksille. Käytännössä määräaika tarkoittaa ensikäynnille pääsyä. HUS:ssa määräajan noudattaminen on onnistunut varsin hyvin. Elokuussa hoitotakuu toteutui 90,0 prosenttisesti, kuukauden lopussa poliiklinisessa hoitotakuun ylittävässä jonossa oli 2 451 potilasta.

Terveydenhuoltolain säädösten mukaisesti osastohoitoon tai toimenpiteeseen tulee päästä 6 kk:n sisällä. HUS:ssa seurataan päivittäin hoitotakuun piiriin kuuluvia potilaita, joiden odotus ei ole päättynyt raportointikuukauden aikana. Hoitotakuu toteutui elokuussa 98,6 prosenttisesti. Hoitotakuurajan ylittäneitä potilaita oli osastojonossa elokuun lopussa 234 potilasta. Kirurgiaan odotti 145 potilasta, silmätaudeille 56 sekä korva- nenä- ja kurkkutaudeille odotti 29 potilasta. Lastentaudeille odotti 2 potilasta ja psykiatriaan yksi potilas. Hoitotakuussa pysyminen on lähinnä Hyks-sairaanhoitoalueen ongelma, hoitotakuurajan ylittäneistä potilaista 228 on Hyks-sairaanhoitoalueella.



28.9.2015

Laskutus maksajittain

Muut maksajat

Tammi-elokuussa sairaanhoidollisen palvelutuotannon muiden kuin jäsenkuntamaksajien laskutus ylitti talousarvion 9,2 milj. eurolla (+ 10,2 %). Edelliseen vuoteen verrattuna muiden maksajien laskutus kasvoi tammi-elokuussa 15,9 %. Vertailussa on kuitenkin huomioitava se, että 2014 alkuvuoden laskutus oli poikkeuksellisen alhainen. Tammi-elokuussa toteutunut muiden maksajien laskutus oli 99,7 milj. euroa. Suurinta laskutuksen kasvu on ollut Länsi-Pohjan, Itä-Savon, Kanta-Hämeen ja Vaasan sairaanhoitopiireissä. Ahvenanmaan, Lapin ja Pirkanmaan sairaanhoitopiirien toteutunut laskutus on puolestaan merkittävästi laskenut edellisvuodesta.

Jäsenkuntien maksuosuudet

Edelliseen vuoteen verrattuna jäsenkuntien maksuosuuslaskutus kasvoi yhteensä 36,5 milj. eurolla (+ 3,8 %). Jäsenkuntien maksuosuuslaskutus (ml. ostopalvelut) ylitti talousarvion 36,8 milj. eurolla (+ 3,8 %). Talousarvioon verrattuna jäsenkuntien palveluiden määrällisen kysynnän vaikutus oman palvelutuotannon laskutuksen kasvuun oli + 4,2 % (määräero) ja käytettyjen palveluiden keskihinnan vaikutus oli + 1,4 % (hintaero). Hinta-määräeroanalyysissä ei ole huomioitu kesäkuussa toteutettua jäsenkuntapalautusta. Ilman 25 milj. euron jäsenkuntapalautusta maksuosuuslaskutus olisi ylittänyt talousarvion 6,4 % ja kasvanut edellisestä vuodesta 6,3 %.

Laskutus t€	Tot. 1-8 2015	TA 1-8 2015	Tot. 1-8 2014	Poikk.-% Tot. 1-8 2015/ TA 1-8 2015	Muutos-% Tot. 1-8 2015/ Tot. 1-8 2014	TA 2015	Ennuste 2015	Tot. 2014	Rullaava 12kk	Hoidetut eri henkilöt
Hyks-sha:n kunnat	710 797	680 821	678 879	4,4 %	4,7 %	1 040 586	1 088 686	1 040 891	1 072 777	273 347
H0049 Espoo	163 003	157 807	155 888	3,3 %	4,6 %	241 500	254 059	239 949	247 055	64 597
H0091 Helsinki	355 090	339 869	339 748	4,5 %	4,5 %	519 236	536 899	517 676	533 006	137 284
H0092 Vantaa	140 491	132 445	133 772	6,1 %	5,0 %	202 400	214 733	204 893	211 603	52 430
H0235 Kauniainen	5 394	4 744	5 292	13,7 %	1,9 %	7 244	8 286	8 324	8 426	2 273
H0245 Kerava	23 956	24 133	22 030	-0,7 %	8,7 %	36 849	38 750	34 967	36 893	8 804
H0257 Kirkkonummi	22 863	21 824	22 150	4,8 %	3,2 %	33 357	35 958	35 081	35 794	9 301
Länsi-Uudenmaan sha:n kunnat	37 722	33 389	35 743	13,0 %	5,5 %	51 354	54 231	52 345	54 325	13 899
H0078 Hanko	8 500	7 091	7 811	19,9 %	8,8 %	10 907	11 674	11 093	11 782	2 781
H0149 Inkoo	4 335	4 248	3 517	2,1 %	23,3 %	6 515	6 383	5 211	6 031	1 589
H0710 Raasepori	24 886	22 050	24 416	12,9 %	1,9 %	33 931	36 174	36 041	36 511	9 540
Lohjan sha:n kunnat	69 058	66 472	66 967	3,9 %	3,1 %	101 345	107 210	98 513	100 601	25 250
H0224 Karkkila	6 862	7 243	6 556	-5,3 %	4,7 %	11 047	11 785	10 100	10 406	2 475
H0444 Lohja	37 094	35 616	36 335	4,1 %	2,1 %	54 241	57 303	52 997	53 755	13 657
H0755 Siuntio	4 580	4 572	4 259	0,2 %	7,5 %	6 976	7 415	6 328	6 649	1 675
H0927 Vihti	20 522	19 042	19 817	7,8 %	3,6 %	29 081	30 707	29 088	29 791	7 493
Hyvinkään sha:n kunnat	122 741	121 063	122 334	1,4 %	0,3 %	183 597	189 480	184 046	184 450	47 435
H0106 Hyvinkää	31 655	33 533	32 490	-5,6 %	-2,6 %	50 801	50 916	48 629	47 793	12 313
H0186 Järvenpää	28 140	25 375	25 874	10,9 %	8,8 %	38 490	40 937	40 243	42 507	10 175
H0505 Mäntsälä	13 255	13 336	13 058	-0,6 %	1,5 %	20 189	20 336	19 955	20 152	5 204
H0543 Nurmijärvi	26 700	25 109	27 240	6,3 %	-2,0 %	38 135	40 672	39 499	38 959	10 534
H0858 Tuusula	22 991	23 710	23 672	-3,0 %	-2,9 %	35 982	36 618	35 720	35 039	9 349
Porvoon sha:n kunnat	65 295	67 040	65 186	-2,6 %	0,2 %	101 761	103 879	99 511	99 618	26 267
H0018 Askola	4 012	3 723	3 017	7,8 %	33,0 %	5 651	5 480	4 772	5 768	1 446
H0407 Lapinjärvi	1 969	1 925	1 941	2,3 %	1,4 %	2 913	2 901	2 984	3 012	778
H0434 Loviisa	9 918	10 037	10 509	-1,2 %	-5,6 %	15 224	16 298	16 257	15 665	3 845
H0611 Pornainen	2 883	3 012	3 415	-4,3 %	-15,6 %	4 567	4 840	5 013	4 481	1 298
H0638 Porvoo	34 873	35 643	33 917	-2,2 %	2,8 %	54 094	55 434	52 052	53 008	14 061
H0753 Sipoo	11 640	12 700	12 387	-8,3 %	-6,0 %	19 310	18 928	18 432	17 684	4 905
Jäsenkunnat yhteensä	1 005 613	968 786	969 116	3,8 %	3,8 %	1 478 643	1 543 485	1 475 306	1 511 772	385 284



28.9.2015

Tuloskehitys

	Tot. 8 / 2015	TA 8 / 2015	Tot. 8 / 2014	Poikkeama-% Tot. / TA	Muutos-% Tot. / Edv.
Talous (1 000 euroa)					
- Jäsenkuntien maksuosuus	125 749	118 763	118 171	5,9 %	6,4 %
- Toimintatuotot	163 375	153 566	153 320	6,4 %	6,6 %
- Toimintakulut	153 371	148 894	148 183	3,0 %	3,5 %
- Poistot	9 115	8 993	8 670	1,4 %	5,1 %
- Tilikauden tulos	-191	-5 541	-4 658	-96,6 %	-95,9 %
- Sitovat nettokulut	125 940	124 304	122 830	1,3 %	2,5 %
- HUS:n oman palvelutuotannon laskutuksen (kaikki maksajat)					
Määräero, %				3,6%	1,7%
Hintaero, %				3,1%	4,1%
Henkilöstö					
- Henkilöstömäärä (1. päivä)	23 250	22 602	22 909	2,9%	1,5%
- Henkilötövuodet	1 439	1 442	1 430	-0,2%	0,6%
- Henkilötövuoden hinta (koko henkilöstö)	66 927	65 250	64 636	2,6%	3,5%
- Henkilöstökulujen hinta-määräero					
Määräero, %				0,2%	0,7%
Hintaero, %				2,6%	3,6%

Tammi-elokuussa sitovat nettokulut ylittivät talousarvion 2,1 % ja kasvoivat viime vuoden toteumaan verrattuna 4,2 % eli 40,6 milj. euroa. Elokuussa sitovat nettokulut ylittivät talousarvion 1,3 %, mikä on tammi-kesäkuun toteutunutta ylitystä vähemmän, ja kasvoivat viime vuoden toteumaan verrattuna 2,5 %. Toteutunut talousarvioylitys johtuu pääasiassa volyymin kasvusta aiheutuvasta toiminnan kulujen budjettiylityksestä. Kesäkuussa toteutettu jäsenkuntapalautus ei vaikuta sitoviin nettokuluihin. Tammi-elokuussa toiminnan kulut (toimintakulut + poistot + rahoituskulut) ylittivät talousarvion 3,1 % eli 39,5 milj. euroa ja vastaavasti toimintavolyymi ylitti 5,1 % talousarvion. Toiminnan kulut ylittivät elokuussa talousarvion 3,0 %.

Aineissa ja tarvikkeissa erityisesti lääkkeiden kulut ovat kasvaneet viime vuodesta. Jäsenkuntien tartuntatautilääkkeiden myynti on kasvanut tammi- elokuussa 4 milj. euroa (29 %) vuoden 2014 vastaavaan ajanjaksoon verrattuna. Kasvu aiheutuu lähinnä uusien lääkkeiden käytöstä C-hepatiitin hoitoon (+3,1 milj. euroa). Tiedot C-hepatiitin hoitoon käytettävien lääkkeiden potilasmäärästä perustuvat HUS-Apteekin Marela- järjestelmän reseptipäiväkirjaan. C-hepatiittilääkkeiden (sofosbuviri+ledipasviirin) kilpailutuksella saavutettiin 11 % hinnanalennus. Uudet kilpailutetut hinnat tulivat voimaan 15.4.2015. Hinnan alennuksen vaikutus on ollut huhti- elokuussa 0,2 milj. euroa ja estimoitu hinnan alennus vaikutus syys- joulukuulle on 0,2 milj. euroa jolloin kilpailutuksen vaikutus on kokonaisuudessaan n. 0,4 milj. euroa vuodelle 2015.

Tammi-elokuun toteutunut tilikauden tulos on 2,5 milj. euroa ylijäämäinen ja se ylittää 15,8 milj. euroa suunnitellun ja pieneni 4,1 milj. euroa edellisvuoteen verrattuna. Ilman kesäkuussa toteutettua 25 miljoonan euron jäsenkuntapalautusta ylijäämä olisi ollut 27,5 milj. euroa ja se olisi ylittänyt 40,8 milj. euroa suunnitellun ja kasvanut 20,9 milj. euroa edellisvuoteen verrattuna.

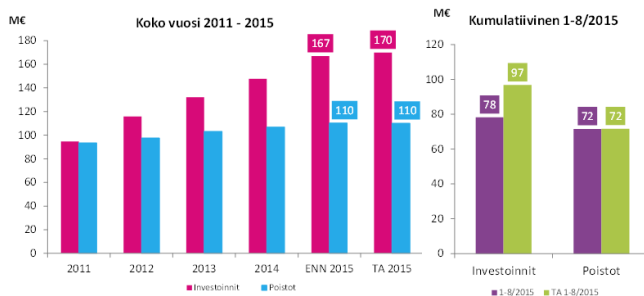


28.9.2015

Investoinnit

(1 000 euroa)	TA 2015	Tot 1-8/2015	"1-8/15" TA 2015	Poikkeama
Rakennukset	83 740	43 726	47 648	-3 922
Laitteet	32 310	10 351	18 384	-8 033
Osakkeet ja osuudet	1 400	1 376	797	579
Muut pitkävaikutteiset menot	13 300	6 650	7 568	-918
Maa- ja vesialueet	0	0	0	0
Tietojärjestelmät	20 000	9 882	11 380	-1 498
Tulosalueet	150 750	71 986	85 777	-13 791
Liikelaitokset	19 250	6 220	10 953	-4 734
HUS Yhteensä	170 000	78 205	96 730	-18 525

Talousarvion investointiosan toteutumisessa vuonna 2015 merkittävin epävarmuustekijä liittyy Naistenklinikan lisärakennusprojektin etenemiseen ja kustannusten kertymiseen. Hankkeessa on kesän jälkeen tullut esiin rakentamista hidastavia teknisiä ongelmia, jotka viivästyttävät töitä ja todennäköisesti siirtävät suunniteltua suuremman osan rahoitustarpeesta vuoden 2016 puolelle. Tässä vaiheessa arvioidaan, että NKL-investoinnin vuodelle 2015 budjetoidusta varauksesta voi jäädä käyttämättä 2 milj. euroa. Jorvin lisärakennushanke valmistuu kuluvan vuoden lopulla; rakennuttajan ilmoituksen mukaan hanke ylittää kustannusarvion noin yhdellä miljoonalla. Kolmas kustannuksiltaan edelleen epävarma suuri investointi on Meilahden maanalaisten tilojen jo valmistunut hanke, jonka lopulliset kustannukset ja vuodelle 2015 kertyvät maksut ovat edelleen avoinna. Muut investointiohjelman projektit toteutuvat pääpiirteissään talousarvion mukaisesti. Tietohallinnon osalta laaditaan vielä syyskauden aikana tarkistettu hankekohtainen ennuste ja mahdollinen talousarvion muutosesitys.



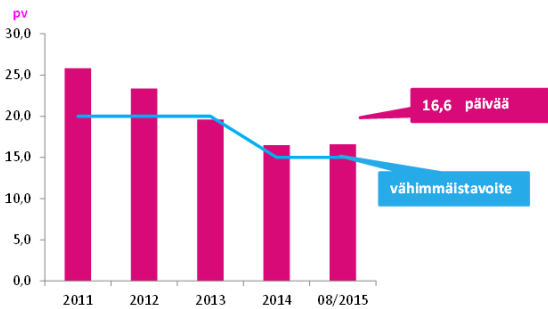
Rahoitus ja vastuusitoumukset

Maksuvalmius

Kuntayhtymän rahatilanne oli hyvä. Kuntayhtymän rahavarat olivat kuukauden lopussa 96,5 milj. euroa, joista 86,5 milj. euroa oli korollisilla rahatileillä ja loput sijoitettuna lyhytaikaisiin rahamarkkina-instrumentteihin. Rahavarojen keskikorko oli elokuussa 0,25 %. Rahatilien saldot sisälsivät kuntayhtymän konsernipankkitiliin kuuluvien konserniyhtiöiden varoja 13,2 milj. euroa ja kuntayhtymälle annettuja lahjoitusvaroja 5,9 milj. euroa. Kassan riittävydessä tavoitellaan vuoden lopussa vähintään 15 päivän tavoitetasoa.



28.9.2015

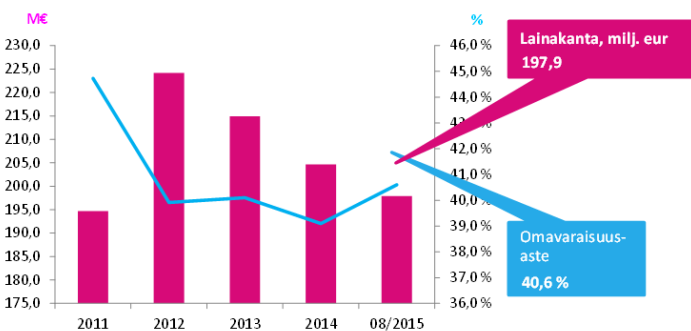


Ottolainat

Uutta pitkäaikaista lainaa arvioidaan nostettavan enintään 70 milj. euroa vuonna 2015 (TAE 90 milj.). Lainoja lyhennetään 10,2 milj. euroa. Vuoden lopussa kuntayhtymällä arvioidaan olevan pitkäaikaista lainaa enintään 264,4 milj. euroa. Ottolainojen keskiporkko oli kuukauden lopussa 1,16 %. Vaihtuvakorkoisten lainojen osuus HUS:n lainasalkusta oli 68 % ja niiden keskiporkko oli 0,31 %. Kiinteäkorkoisten lainojen osuus oli 32 % ja niiden keskiporkko oli 2,98 %. Kuntayhtymän omavaraisuusasteen tavoitearvo vuoden lopussa on vähintään 35 %.

Antolainat

HUS-kuntayhtymän HUS-Kiinteistöt Oy:lle myöntämien antolainojen saldo kuukauden lopussa oli 31,7 milj. euroa. Uudenmaan Sairaalapesula Oy:n antolainojen saldo oli 3,0 milj. euroa. HUS-Kuvantaminen liikelaitoksella oli kuntayhtymän myöntämää pitkäaikaista lainaa 1,4 milj. euroa. Hyksin kliiniset palvelut Oy:llä oli pääomalainaa kuntayhtymältä 0,7 milj. euroa. Lainan mahdollisesta vaihtamisesta yhtiön uusiin osakkeisiin päätetään erikseen lainaehdoissa mainittuna vaihto-oikeusaikana.



Henkilöstö

Elokuun 1. päivän henkilöstömäärä oli 23 248 henkilöä, mikä oli 339 henkilöä (1,5 %) enemmän kuin vuotta aiemmin. Syyskuun 1. päivänä henkilöstöä oli 22 259, mikä oli 225 henkilöä (1 %) enemmän kuin vuotta aiemmin.



28.9.2015

Henkilötyövuosia tehtiin tammi-elokuussa 2015 yhteensä 11 715, mikä on 268 henkilötyövuotta (2,3 %) enemmän kuin edellisenä vuonna. Vuoden 2015 toteumaluvuista puuttuu kuitenkin työaikalisien maksuaikataulusta johtuen raporttia tehdessä noin 40 henkilötyövuotta eli todellisuudessa henkilötyövuosia on tammi-heinäkuussa 2015 tehty noin 310 henkilötyövuotta enemmän kuin vuotta aiemmin.

Palkkojen ja palkkioiden muutokseen vaikuttaa henkilöstömäärän ja henkilötyövuosien lisääntymisen ja sopimuskorotusten lisäksi kesäsijaisten määrän kasvu edellisvuoteen verrattuna, mikä näkyy myös lisääntyneinä henkilötyövuosina. Lomapalkkavarauksen muutos on negatiivinen ja palkkakustannuksia vähentävä.

Palkat ja palkkiot ilman henkilöstökorvauksia ja sivukuluja	1 000 euroa	Muutos-%
Elokuu 2014	599 473	
Sopimuskorotusten kustannusvaikutukset	5 412	0,9 %
Työaikakorvausten muutos (maksetut + kk-jaksotetut)	4 373	0,7 %
Jaksotetun lomapalkkavarauksen muutos	-2 469	-0,4 %
Maksetut tulospalkkiot (maksetut netto + uudet varaukset)	-562	-0,1 %
Henkilöstömäärän ja henkilötyövuosien muutos sekä palkkaliikuma	14 155	2,4 %
Hoitotakuun lisätyö + lääkäreiden kliininen lisätyö	-54	0,0 %
Elokuu 2015	620 328	3,5 %

Henkilötyövuodet	Ikä	Muutos-%
Elokuu 2014	11 446	
Henkilöstömäärän muutos (keskiarvo tammi-elo 1. päivä)	240	2,1 %
Muutos pidetyissä vuosilomissa	-34	-0,3 %
Muutos sairauspoissaoloissa	0	0,0 %
Muutos koulutuspoissaoloissa	17	0,1 %
Muutos lakisääteisissä poissaoloissa	26	0,2 %
Muutos muissa poissaoloissa	-4	0,0 %
Muut säännöllisen työajan muutokset (keikkalaiset, osa-aikaisuudet)	32	0,3 %
Lisä- ja ylityöt sekä lääkäripäivystykset (muutos vuodesta 2014 vuoteen 2015)	-9	-0,1 %
Elokuu 2015	11 715	2,3 %

Toiminnan riskit ja tulevaisuuden näkymät

Sote-uudistuksen vaikutukset HUS:n toimintaan sekä tulevaisuuden rahoitusmalli on edelleen avoin. Vuoden 2015 osalta jäsenkuntien kiristynyt taloudellinen tilanne ja samanaikaisesti jatkuvasti kasvava palvelutarve aiheuttavat voimakasta painetta tuottavuudelle sekä resurssien riittävyydelle.

Tavoitteellinen vuosiennuste päättyy 33,7 milj. euroa ylijäämäiseen tulokseen ja ennusteen sitovat nettokulut ylittävät viime vuoden toteuman 2,7 %. Tavoitteeseen pyritään talouden sopeutusohjelmalla, jossa mm. resurssien käytön päällekkäisyyksiä poistetaan, toimintoja järjestellään uudelleen ja työnjakoa parannetaan. Sopeuttamisohjelman toimenpiteet valmistellaan syyskuun loppuun mennessä. Seuraava vuosiennustepäivitys toteutetaan lokakuun lopussa.

Elokuussa laaditun vuosiennusteen toteutuminen sitovien nettokulujen osalta edellyttää syys-joulukuun osalta sitä, että sitovien nettokulujen talousarvio ylittyy korkeintaan 1,7 %. Toisin sanoen 0,4 %-yksikköä vähemmän, kuin ensimmäisen kahdeksan kuukauden aikana toteutunut budjettiylitys.