

Toiminta- ja taloussuunnitelma 2015 - 2017

HSLH 21.10.2014

HSL Helsingin seudun liikenne
Opastinsilta 6 A
PL 100, 00077 HSL (00520 Helsinki)
puhelin (09) 4766 4444
www.hsl.fi

Sisällysluettelo

1	Toiminta- ja taloussuunnitelma 2015 - 2017	2
1.1	Toimintaympäristö	2
1.2	HSL:n organisaatio	3
2	Toimintastrategia 2025	4
2.1	Tavoitetila 2025, perustehtävä ja arvot	4
2.2	Strategiset tavoitteet 2015 – 2017	6
2.2.1	Tavoite 1: Sujuvat matkat	6
2.2.2	Tavoite 2: Selkeää palvelua	9
2.2.3	Tavoite 3: Tiivis ja vetovoimainen seutu	12
2.2.4	Tavoite 4: Joukkoliikenne kasvuun	13
2.2.5	Tavoite 5: Vähemmän päästöjä	15
2.2.6	Tavoite 6: Tehokasta taloutta	16
3	Henkilöstö	18
4	Käyttötalousosa	21
4.1	Talousarvion sitovuus	21
4.2	Yhdistetty taloussuunnitelma 2015 - 2017	21
4.3	Toimintatulot	22
4.3.1	Kuntaosuudet	25
4.4	Toimintamenot	26
4.5	Yli-/alijäämän käyttö	30
4.6	HSL:n peruspääoma	30
4.7	Investoinnit	31

Liite 1: Tuloslaskelma

Liite 2: Rahoituslaskelma

Liite 3: Investointierittely

Liite 4: Kuntaosuudet

Liite 5: Joukkoliikenteen palvelutaso

Liite 6: Kuntaosuuksien laskentaperusteet

1 Toiminta- ja taloussuunnitelma 2015 - 2017

1.1 Toimintaympäristö

Helsingin seudulla asui Tilastokeskuksen ennakkotietojen mukaan vuoden 2013 lopussa 1,4 milj. henkeä. Asukasmäärä kasvoi noin 18 000 hengellä eli 1,3 prosentilla edellisvuodesta. Määrällisesti eniten väkiluku on kasvanut Helsingissä, Espoossa ja Vantaalla. Helsingin, Vantaan, Keravan, Hyvinkään, Vihdin, Kauniaisten ja Nurmijärven kasvu on edellisvuotta suurempaa, muiden pienempää. Väestönkasvun ennustetaan lähivuosina jatkuvan tasaisena noin prosentin vuosivauhdilla.

Yleisen talouskehityksen arvioidaan olevan lähivuosina hidasta sekä kansainvälisessä taloudessa että Suomessa. Syyskuussa 2014 julkaistun valtiovarainministeriön suhdannekatsauksen mukaan Suomen bruttokansantuotteen ei ennusteta kasvavan vuonna 2014 ja työllisyystilanteen arvioidaan edelleen heikkenevän. Inflaation arvioidaan jäävän vuonna 2014 1,1 prosenttiin.

Heikko taloudellinen tilanne on pitänyt kustannustason alhaisena. Polttoaineen hinta, korkotaso ja palkkaratkaisut ovat olleet maltillisia. Joukkoliikenteen kustannustaso nousi vuonna 2013 keskimäärin 1,5 % edellisvuodesta, vuoden 2014 elokuun osavuositilasta laadittaessa joukkoliikenteen kustannustason nousun arvioidaan olevan vuonna 2014 keskimäärin 1,0 % ja toiminta- ja taloussuunnitelma vuosille 2015 - 2017 on laadittu keskimäärin 1,5 % kustannustason nousuun.

HSL:n syksyllä 2013 julkaiseman liikkumistutkimuksen mukaan joukkoliikenteen osuus pääkaupunkiseudulla joukkoliikenteellä tai henkilöautoilla tehdyistä matkoista on kasvanut yhdellä prosenttiyksiköllä 43 prosenttiin. Joukkoliikenteen lisäksi myös jalankulun ja pyöräilyn suosio erityisesti pääkaupunkiseudun kunnissa (Helsinki, Espoo, Vantaa ja Kauniainen) on kasvanut.

Joukkoliikennepalvelujen matkustajamäärät ovat kuitenkin olleet vuonna 2014 hienoisessa laskussa. Elokuun 2014 osavuositilaston mukaan vuoden 2014 aikana HSL-alueella tehdään arviolta hieman alle 350 miljoonaa matkaa, mikä on vajaan prosenttiyksikön verran vähemmän kuin vuonna 2013. Laskua ennustetaan tulevan erityisesti metro- ja raitiovaunuliikenteessä. Bussiliikenteessä nousijamäärät Helsingin, Espoon ja Kirkkonummen sisäisillä linjoilla sekä U-liikenteessä olisivat vuoden takaista alhaisemmat, mutta kasvua ennustetaan reilusti seutuliikenteen bussien osalta sekä hieman Vantaan sisäisillä linjoilla. Suomenlinnan lauttaliikenteen osalta ennustetaan hienoista laskua ja lähijunaliikenteen ostoliikenteen osalta maltillista kasvua.

Talouden heikko kehitys vaikuttaa suoraan myös HSL:n ja kuntien talouteen. Työllisten ja työpaikkojen määrän väheneminen vähentää matkustustarvetta ja heikentää lipputulota ja toisaalta myös kuntien heikentyvät talousnäkymät vähentävät niiden mahdollisuuksia panostaa joukkoliikenteen kehittämiseen. Tämä tuo paineita lippujen hintojen kustannustason nousua suurempiin korotuksiin ja/tai kuntaosuuksien kasvattamiseen, mikäli joukkoliikenteen palvelutaso halutaan säilyttää nykyisellään.

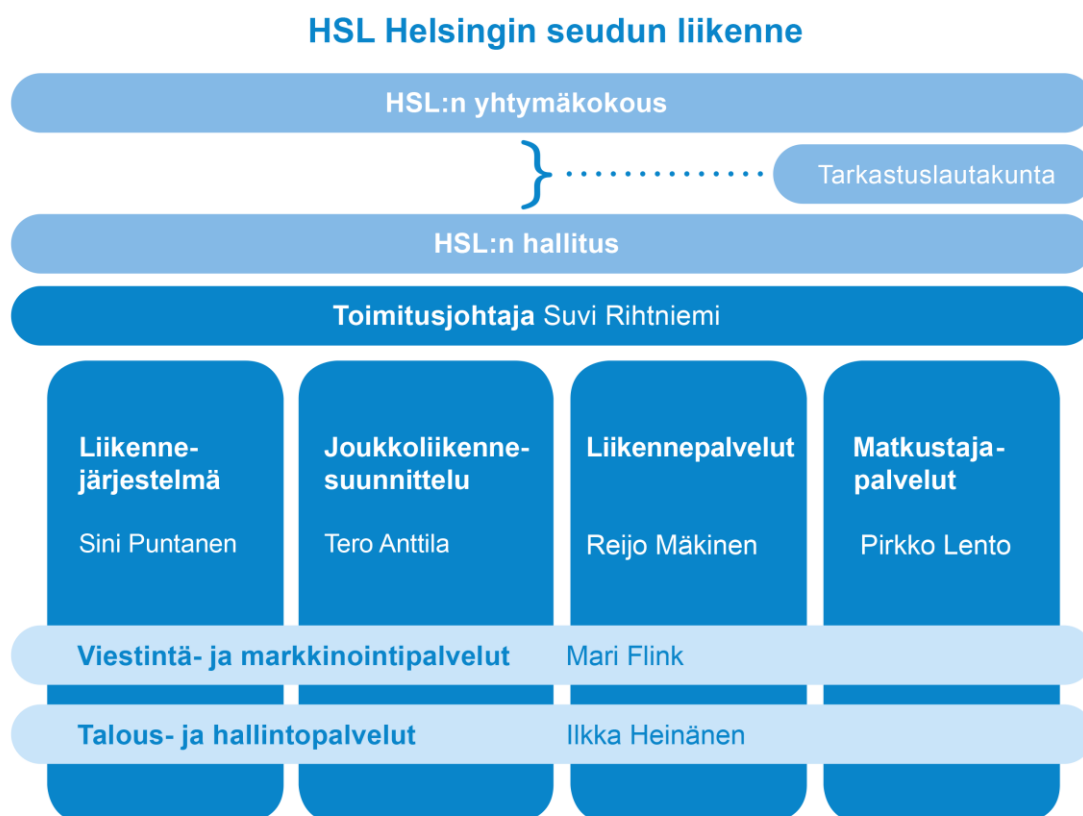
Parhaillaan on käynnissä erilaisia kuntauudistukseen liittyviä prosesseja, mm. metropolihallinnon valmistelu sekä kuntaliitosselvitykset. Näitä koskevat päätökset vaikuttavat aikanaan myös HSL:n toiminta- ja taloussuunnitteluun.

1.2 HSL:n organisaatio

Helsingin seudun liikenne (HSL) on kuntayhtymä, johon kuuluvat Helsinki, Espoo, Vantaa, Kauniainen, Kerava, Kirkkonummi ja Sipoo. HSL vastaa jäsenkuntiensa joukkoliikenteen suunnittelusta ja tilaamisesta sekä koko Helsingin seudun liikennejärjestelmäsuunnitelman laatimisesta. Kuntayhtymä aloitti toimintansa vuonna 2010.

HSL:n organisaatorakenne

Kuntayhtymässä oli vuoden 2014 alkaessa 344 vakituista, 51 määräaikaista ja 10 sijaisuuksia hoitavaa työntekijää. Määräaikaisia työntekijöitä tarvitaan erityisesti matkalippu- ja informaatiojärjestelmähankkeessa ja operatiivisten tutkimusten kenttätyössä.



Kuva 1. HSL:n organisaatio

2 Toimintastrategia 2025

HSL:n hallitus hyväksyi 11.2.2014 toimintastrategian. Lopullisesti HSL:n uuden strategian hyväksyy yhtymäkokous syksyllä 2014. Strategian aikajänne on vuoteen 2025. Strategisiin tavoitteisiin sisältyvät mittarit ja niiden tavoitearvot määritetään pääosin vuositasolla ja joidenkin mittareiden osalta 2-5 vuoden välein. Vuositason tavoitteet sisällytetään HSL:n tuloskorttiin. HSL:n toimitusjohtaja raportoi strategian toteutumisesta säännöllisesti hallitukselle.

2.1 Tavoitetila 2025, perustehtävä ja arvot



Kuva 2. HSL:n strategia 2025

HSL:n perustehtävänä on kehittää ja tarjota sujuvia ja luotettavia liikkumisratkaisuja asiakkaiden tarpeisiin. Visio 2025 kuuluu "Joukkoliikenne on ykkösvalinta ja Helsingin seutu älykkään, kestävän ja turvallisen liikuttamisen suunnannäyttävä". Seuraavassa on avattu vision sisältöä tarkemmin.

Älykäs: Tarjoamme asiakkaille älykkääseen teknologiaan perustuvia palveluita, jotka näkyvät asiakkaille ajantasaisena matkustusinformaationa, helposti hankittavina matkalippuina sekä uusina asiakkaan matkustamiskokemusta parantavina palveluina.

Ykkösvalinta: Yhä suurempi joukko ihmisiä käyttää joukkoliikennettä työssä ja vapaa-aikana. Tavoitetilassa Helsingin seudun väestökasvuun perustuvasta liikenteen kasvusta yli puolet hoidetaan joukkoliikenteellä.

Kestävä ja turvallinen: Joukkoliikenteen laajeneva käyttö lisää liikenneturvallisuutta, vähentää liikenteen vaatimaa tilantarvetta ja liikenneväylien kulumista. Liikennejärjestelmä perustuu kestäviin energialähteisiin ja vähäpäästöiseen kalustoon. Matkustajat kokevat joukkoliikenteen turvalliseksi.

Suunnannäyttävä: Haluamme vahvistaa Helsingin seudun asemaa Euroopan parhaimpiin kuuluvana joukkoliikenteen järjestäjänä ja kehittäjänä. Kehitämme joukkoliikennettä yhteistyössä asiakkaiden sekä suomalaisten ja kansainvälisten kumppaneidemme kanssa.

HSL:n arvoja ovat yhteistyö, ympäristövastuu, asiakaslähtöisyys ja jatkuva kehittyminen.



Kuva 3. HSL:n arvot

2.2 Strategiset tavoitteet 2015 – 2017

2.2.1 Tavoite 1: Sujuvat matkat



Asiakkaiden matkaketju perustuu joukkoliikenteen runkoverkkoon ja sujuviin liityntäyhteyksiin.

- I. Seudun joukkoliikenteen rungon muodostavat metro, lähijuna ja bussien runkolinjat, joiden vuorotiheys on yleensä alle 10 min.
- II. Yhteydet runkoverkolle hoidetaan liityntälinjoilla, jotka palvelevat samalla alueidensa sisäisiä yhteyksiä.
- III. Vaihdot keskitetään suurelta osin terminaaleihin, joissa matkustajille tarjotaan myös muita palveluita. Vaihtopaikkojen liityntäkävelyt suunnitellaan lyhyiksi ja esteettömiksi ja ympäristö toteutetaan laadukkaasti.
- IV. Runkolinjojen lyhyet vuorovälit parantavat liikenteen luotettavuutta.

Mittarit:

- Joukkoliikenteen luotettavuus
- Asiakastytyväisyys matkaketjun sujuvuuteen
- Asiakastytyväisyys joukkoliikennevälineen vaihtamiseen

HSL:n tavoitteena on, että jatkossa asiakkaiden matkaketju perustuu entistä vahvemmin joukkoliikenteen runkoverkkoon ja sujuviin liityntäyhteyksiin. Helsingin seudun joukkoliikenteen rungon muodostavat metro, lähijuna ja bussien runkolinjat, joiden vuorotiheys on yleensä alle kymmenen minuuttia. Runkolinjojen lyhyet vuorovälit parantavat osaltaan liikenteen luotettavuutta. Yhteydet runkoverkolle hoidetaan liityntälinjoilla, jotka palvelevat samalla alueidensa sisäisiä yhteyksiä.

Vaihdot keskitetään suurelta osin terminaaleihin, joissa matkustajille tarjotaan myös muita palveluita. Vaihtopaikkojen liityntäkävelyt suunnitellaan lyhyiksi ja esteettömiksi ja ympäristö toteutetaan laadukkaasti.

Linjastoa kehitetään keskittämällä tarjontaa vahvoille reiteille sekä bussi- että raideliikenteessä runkolinjastrategian mukaisesti. Kesällä 2015 käynnistyvä Kehärata tarjoaa nopean runkoyhteyden lentoasemalle sekä Leinelän, Aviapoliksen ja Kivistön alueille. Uusi rata nopeuttaa myös poikittaisliikennettä Tikkurilan ja Myyrmäen välillä. Suorat bussiyhteydet Vantaan ja Helsingin keskustan väliltä vähenevät.

Jatkossa Myyrmäki ja Tikkurila ovat tärkeitä juna- ja bussiliikenteen solmukohtia. Syksyllä 2015 aloittava runkolinja 560 Rastilasta Vuosaaren, Malmin aseman ja Paloheinän kautta Myyrmäkeen

tuo vahvistusta poikittaisliikenteeseen. Malmin asema toimii vaihtoyhteytenä linjan 560 ja Kehäradan välillä, mikä nopeuttaa matkustamista lentoaseman ja Itä-Helsingin välillä. Runkolinja 550:n jatkamista Myyrmäestä Espooseen kiirehditään.

Kehäradan junaliikenne lisää junien liikennöintikustannuksia noin kymmenellä miljoonalla eurolla vuodessa. Liikenteen kokonaiskustannukset pyritään pitämään kuitenkin nykyisellä tasolla Kehäradan käyttöönoton jälkeen. Vastaava säästö syntyy Kehäradan käyttöönoton yhteydessä toteutettavilla bussiliikenteen muutoksilla. Junaliikenteen kustannuksiin vaikuttavat myös päätökset siitä, millä asemilla Kehäradan junat pysähtyvät. Lopulliset päätökset liikennöintitavasta ja kustannuslaskelmat syntyvät keväällä 2015, kun Kehäradalla on päästy tekemään koeajoja oikeissa olosuhteissa.

Vuonna 2016 valmistuva Länsimetro tuo nopean runkoyhteyden Etelä-Espoosta Lauttasaaren kautta Helsingin keskustaan ja Itä-Helsinkiin asti. HSL:ssä suunniteltu liityntälinjasto tarjoaa vahvat bussiyhteydet paitsi metron, myös useimpien Espoon kaupunkikeskusten välille. Nykyiset Länsiväylää pitkin liikennöivät seutulinjat ja suorat yhteydet Lauttasaaresta Helsingin ydinkeskustaan lakkautetaan, koska ne ovat metron kanssa päällekkäistä joukkoliikennepalvelua. Etelä-Espoossa Matinkylä ja Tapiola ovat jatkossa keskeiset joukkoliikenteen solmukohtat.

HSL varautuu uuden pysäkkien kilvitysmallin käyttöönottoon Espoossa Länsimetron ja Vantaalla Kehäradan liityntäliikenteen järjestelyjen yhteydessä. Linjanumerointi yhtenäistetään samassa yhteydessä koko HSL:n alueella.

Helsingin seudun joukkoliikenteen matkustajainformaatiota yhtenäistetään TTS-kaudella kaikkien liikennemuotojen osalta. Kehäradan, runkolinja 560:n ja Länsimetron liikennöinnin käynnistyminen tuo HSL:n matkustajainformaation piiriin asiakkaita, joiden liikennekäyttäytyminen muuttuu suorista yhteyksistä vaihdollisiin yhteyksiin. Näissä muutoksissa selkeän ja ymmärrettävän matkustajainformaation rooli korostuu. Lähijunien ja -asemien, metron ja ratikoiden matkustajainformaatio siirtyy suunnitelmakaudella HSL-ilmeeseen. Muutosten myötä HSL:n vastuu ja rooli koko Helsingin seudun joukkoliikenneinformaation tuottajana kasvaa.

Vuonna 2015 käynnistetään laaja joukkoliikenteen vaihtotapahtuman laadun parantamiseen tähtäävä tutkimus- ja suunnitteluhanke. Hankkeessa selvitetään vaihtotapahtuman merkitystä matkustajakokemukseen. Tavoitteena on parantaa vaihtotapahtuman laatua sekä tarjota mahdollisuuksia hyödyntää erilaisia palveluita vaihtotapahtuman yhteydessä. Myös HLJ 2015:ssä erityishuomion kohteeksi otetaan solmupisteiden palvelutason kehittäminen.

Linjastosuunnitelmat

Bussien runkolinjaston laajentamista jatketaan laatimalla toteuttamissuunnitelmia HSL-alueen runkobussilinjastosuunnitelman 2012 – 2022 mukaisista runkolinjoista yhdessä HSL:n jäsenkuntien kanssa. Vuonna 2015 laaditaan toteuttamissuunnitelmat seuraavista runkolinjoista:

- 1) Jokeri 3 osuudella Mellunmäki – Tikkurila – Aviapolis
- 2) Runkolinjasta TIEDE osuudella Pasila – Meilahti – Tapiola
- 3) Runkolinjasta E1 osuudella Matinkylä – Espoon Keskus
- 4) Runkolinjasta E2 Matinkylä – Kivenlahti
- 5) Runkolinjasta E3 Matinkylä – Soukka

Vuonna 2015 viimeistellään vuonna 2014 aloitettavat Koillis-Helsingin linjastosuunnitelma, Keravan linjastosuunnitelma ja Espoon palvelulinjasuunnitelma.

Poikkeus- ja häiriötilanteiden hallinta

Ajamattomien lähtöjen osuutta bussi- ja raitioliikenteessä alennetaan vuosittain. Lähijuna-, metro- ja lauttaliikenteessä turvataan luotettavuuden säilyminen korkealla tasolla.

Liikenteen luotettavuuden kehitystavoite:

	2013	2014	2015	2016	2017
Bussiliikenne	99,87%	99,88%	99,90%	99,90%	99,90%
Junaliikenne	99,84%	99,40%	99,45%	99,50%	99,50%
Raitioliikenne	99,41%	99,42%	99,43%	99,44%	99,45%
Metrolinjat	99,94%	99,90%	99,90%	99,90%	99,90%
Lauttaliikenne	99,98%	99,98%	99,98%	99,98%	99,98%

Poikkeus- ja häiriötilanteiden liikenteen järjestämistä kehitetään uusilla sopimus- ja yhteistyömalleilla liikenteen luotettavuuden parantamiseksi. Erityinen huomio kiinnitetään isojen hankkeiden kuten Länsimetron terminaalien, Kehäradan asemien, Keski-Pasilan, Jätkäsaaren ja Kalasataman aiheuttamiin poikkeusliikennejärjestelyihin. Lisäksi varaudutaan yhteistyössä kuntien, ELY-keskuksen ja liikennöitsijöiden kanssa talven ongelmapaikkojen selvittämiseen ja ennaltaehkäisyyn. Häiriöhallinnan toiminnassa varaudutaan Pääkaupunkiseudun liikenteenhallintakeskuksen toiminnan käynnistymiseen.

Joukkoliikenteen turvallisuutta kehitetään yhteistyössä joukkoliikenteen turvallisuusstrategiaan ja sitä toteuttavaan aiesopimukseen liittyneiden kanssa. Suunnittelukauden painopiste on linja-autoliikenteen turvavalvomon perustaminen sekä vartiointi- ja järjestyksenvalvontapalvelujen käynnistäminen.

Tutkimustoiminta

HSL-perussopimuksen mukaisista lippulajitutkimuksista tehdään TTS-kaudella vuonna 2015 raitiovaunujen lippulajitutkimus. Vuosina 2016 ja 2017 tehtävät lippulajitutkimukset tarkentuvat sen perusteella, miten merkittävät joukkoliikennehankkeet etenevät.

Merkittävien joukkoliikennehankkeiden ennen-jälkeen-vaikutustutkimuksia jatketaan TTS-kaudella. Ensimmäisenä tutkitaan Kehäradan vaikutuksia, sitten Länsimetron ja viimeisenä uuden vyöhykejärjestelmän.

TTS-kaudella toteutetaan liikkumistottumustutkimus liikenne-ennustemallien ja liikennejärjestelmäsuunnittelun pohjaksi. Tutkimus toteutetaan, kun uusien yhteyksien ja liikenteen aloittamisesta on kulunut riittävästi aikaa ja liikkumistottumukset ovat vakiintuneet.

HSL tutkii suunnitelmakaudella säännöllisesti matkustajien asiakastytyväisyyttä sekä joukkoliikenteen kaluston laatua. Bussien, junien ja raitiovaunujen matkustajalaskentalaitteita hankitaan lisää TTS-kaudella. Lisäksi HSL osallistuu kansainväliseen BEST-tutkimukseen, jossa tutkitaan yhtenäis-

sellä tavalla Pohjoismaiden pääkaupunkien sekä eräiden Keski-Euroopan kaupunkien asukkaiden tyytyväisyyttä joukkoliikenteeseen.

2.2.2 Tavoite 2: Selkeää palvelua



Tarjoamme asiakkaille ajantasaista tietoa ennen matkaa ja matkan aikana sekä selkeät, helppokäyttöiset ja kohtuuhintaiset liput.

- I. Asiakkaat saavat ajantasaista tietoa aikatauluista ja poikkeusliikenteestä mm. pysäkeillä ja liikennevälineissä sekä omiin päätelaitteisiin kuten kännykkään. Myös Reittiopas-palvelu muuttuu ajantasaiseksi.
- II. Selkeä lippujärjestelmä perustuu kaarimaisiin vyöhykkeisiin, joiden ymmärtämistä tuetaan matkustajainformaatiolla, markkinoinnilla ja palvelumuotoilulla. Lipun voi ostaa helposti esim. netistä. Matkakortin itsepalvelulukijoissa on kosketusnäytöt, joiden käyttö on helppoa kaikille asiakasryhmille.
- III. Lippujen hinnoittelu ei enää perustu kuntarajoihin, vaan nykyistä enemmän matkan pituuteen. Kuntien tuki kohdennetaan säännöllisten käyttäjien kausi- ja arvolippujen hintoihin. Hinnoitteluun vaikuttaa jäsenkuntien tahto subventiotasosta.

Mittarit:

- Ennakkoon myytyjen lippujen osuus tehdyistä matkoista
- Asiakastyytyväisyys ajantasaiseen tietoon ennen matkaa ja matkan aikana

HSL:n tavoitteena on, että TTS-kauden lopussa asiakkailta on tarjolla entistä selvästi enemmän ajantasaista tietoa ennen matkaa ja matkan aikana sekä selkeät, helppokäyttöiset ja kohtuuhintaiset liput. Asiakkaat saavat ajantasaista tietoa aikatauluista ja poikkeusliikenteestä pysäkeillä, liikennevälineissä ja omiin päätelaitteisiinsa kuten kännykkään. Myös Reittiopas-palvelu muuttuu ajantasaiseksi. Matkustajainformaatiota ja matkalippujärjestelmää kehitetään asiakaslähtöisesti palvelumuotoilun keinoja ja käyttäjätutkimuksia hyödyntäen.

Lippujärjestelmä vaihtuu TTS-kaudella selkeisiin kaarimaisiin vyöhykkeisiin, joiden ymmärtämistä tuetaan matkustajainformaatiolla, markkinoinnilla ja palvelumuotoilulla. Lipun voi ostaa helposti esim. netistä. Matkakortin itsepalvelulukijoissa on kosketusnäytöt, joiden käyttö on helppoa kaikille asiakasryhmille. Lippujen hinnoittelu ei enää perustu kuntarajoihin, vaan nykyistä enemmän matkan pituuteen. Kuntien tuki kohdennetaan säännöllisten käyttäjien kausi- ja arvolippujen hintoihin.

Matkalippujärjestelmän ja vyöhykemallin uudistaminen

Lippu- ja informaatiojärjestelmä (LIJ2014) – hanke jatkuu TTS-kaudella. Matkakorttijärjestelmä uusitaan ja samalla toteutetaan ajantasainen matkustajainformaatiojärjestelmä koko seudulle vuoden 2015 loppuun mennessä. Siirtyminen uuteen Lippu- ja informaatiojärjestelmään tapahtuu vaiheistetuksi. Sekä nykyinen matkakorttijärjestelmä että Helmi-matkustajainformaatiojärjestelmä toimivat siirtymävaiheen aikana rinnakkain uuden järjestelmän kanssa. Osa matkustajista käyttää

nykyisiä järjestelmiä ja laitteita ja osa uutta järjestelmää. LIJ-hankkeen laiteasennukset jatkuvat vuoden 2015 loppuun asti. Koekäytöt käynnistyvät maaliskuussa 2015. Palvelupisteen myyntijärjestelmä uusitaan ensimmäisenä ja muut myyntijärjestelmät uusitaan kesän ja syksyn 2015 kuluessa. Uusi tarkastajalaite otetaan käyttöön syksyllä 2015.

HSL:n hallitus päätti 10.6.2014, että LIJ2014-järjestelmään ei toteuteta HSL-lippujen myyntiä VR:n myyntikanavissa. Tämän vuoksi asemille ja/tai laitureille lisätään lippu-automaatteja. Automaattien sijoituksen suunnittelu, kaapelointi ja lisäautomaattien hankinta lisäävät investointikustannuksia jonkin verran vuonna 2015.

Pysäkkikuulutukset otetaan käyttöön busseissa ja raitiovaunuissa vuoden 2016 alussa. Vuonna 2015 tuotetaan kuulutustiedostot ja testataan järjestelmien toimivuutta.

Käyttäjäkoulutukset toteutetaan vaiheistettusti uuteen järjestelmään sisältyvien toiminnallisuuksien käyttöönoton mukaisesti pääosin vuoden 2015 kuluessa.

Tiiviissä yhteistyössä LIJ2014 -hankkeen kanssa valmistellaan tulevaisuuden taksa- ja lippujärjestelmää (TLJ) hallituksen linjausten mukaisesti. Uudessa vyöhykejärjestelmässä (ns. kaarimalli) vyöhykekaarten rajat perustuvat ensisijaisesti etäisyyteen Helsingin keskustasta. Uusi kaarimalli otettaneen käyttöön vuonna 2017, kun LIJ2014-hanke on tuotannossa ja matkakortit on vaihdettu. Kaarimallin toteutuksessa hyödynnetään palvelumuotoilun keinoja, joilla tuetaan uuden lippujärjestelmän omaksumista. Uuden kaarimallin käyttöönotto tuo merkittäviä muutoksia lipputuotteisiin ja hinnoitteluun. Muutokseen liittyy laajamittainen tiedotus ja markkinointi vuosina 2016–2017. Nykyiseen matkakorttijärjestelmään toteutetaan vain välttämättömät muutokset.

Lipunmyynti siirtyy itsepalveluun

Lipunmyyntiä kehitetään hallituksen hyväksymän lipunmyynnin kehittämisselvityksen ja -suunnitelman 2014–2020 mukaisesti. Lipunmyynnin painopistettä siirretään strategian mukaisesti itsepalvelukanaviin. Lipputuotteita ja lipun myyntikanavia kehitetään jatkossa mm. verkkokauppaan sopiviksi. Matkakorttien lataus internetissä otetaan käyttöön uuden kaarimallin lipuissa, arviolta vuonna 2017. Aikuisen ja lapsen matkakortin sekä kertakortille ladattujen vuorokausilippujen tilaaminen verkosta on mahdollista jo aiemmin, kun HSL:n verkkokauppa avautuu. Mobiililippuja kehitetään niin, että ensimmäisessä vaiheessa toteutetaan älypuhelimien tilattavia kertalippuja. Nykyinen tekstiviestilippu poistuu käytöstä viimeistään uuden tariffijärjestelmän (kaarimalli) tullessa käyttöön. Uudet LIJ2014-järjestelmän lippuautomaatit tulevat käyttöön raitiovaunuissa, Suomenlinnan lauttaterminalissa ja mahdollisesti runkolinjojen busseissa vuosina 2015–2016.

Liikenteen sujuvuuden ja turvallisuuden parantamiseksi vähennetään kuljettajien ja konduktöörin lipunmyyntiä. Raitiovaunuissa lopetetaan kuljettajien lipunmyynti vuonna 2016, kun kaikissa raitiovaunuissa on lippuautomaatit. Junaliikenteen matkustajapalvelukonseptia suunnitellaan HSL:ssä käynnissä olevassa junaliikenteen kilpailuttamista valmistelevalle JUKI-projektissa. Kertalipun voi jatkossa hankkia asemien lippuautomaateista tai käyttää mobiililippua. Junissa voi edelleen ostaa matkakortilla arvolipun itsepalvelukijalta. Runkolinjan 550 avorahastuskokeilusta tehdään johtopäätökset keväällä 2015, minkä pohjalta kehitetään runkolinjoille yhtenäinen lipunmyyntitarkaisu.

Asiakkaita ohjataan matkakortin ja arvolippujen käyttöön kertalippujen hinnankorotuksilla. Kertakortille ladattujen vuorokausilippujen saatavuutta laivoilla ja terminaaleissa parannetaan. Työsuh-

dematkalippujen käyttöä edistetään korvaamalla työmatkasetelien käyttöä sähköisillä palveluilla, joita yksityiset palveluntuottajat ovat tuoneet markkinoille

Matkalippujen yhteiskäyttöisyys

Matkalippujen yhteiskäyttöisyyttä edistetään yhteistyössä muiden toimijoiden kanssa. Helsingin seudun matkalippujärjestelmän laajeneminen mahdollisen metropolihallinnon myötä tuo HSL:n matkakortin ja -liput yhä useamman kunnan asukkaiden käyttöön. HSL osallistuu myös matkalippujen valtakunnallisen yhteiskäyttöisyyden kehittämiseen yhteistyössä Liikenneviraston, valtakunnallista Waltti-korttia hallinnoivan Lippu- ja maksujärjestelmä Oy:n (LMJ) sekä VR:n ja Matkahuollon kanssa. Tavoitteena on ns. matkatilijärjestelmä, jossa asiakas voi ostaa yhdestä paikasta eri toimijoiden matkaliput koko matkaketjulle. Toimijoiden matkakortit toimivat tunnisteena, jonka avulla liput tarkistetaan taustajärjestelmässä. Tulevaisuudessa on mahdollista, että vastaava tunniste voi olla myös esimerkiksi mobiililaitteessa.

Sähköiset matkustajainformaatiopalvelut ja tietojärjestelmät

Sähköisiä matkustajainformaatiopalveluita ovat mm. ajoneuvoissa, pysäkeillä ja terminaaleissa olevat informaatiopalvelut sekä netissä ja mobiilissa tarjottavat asiakassovellukset. Henkilökohtainen räätälöinti, tosiaikaisuus ja henkilökohtainen paikannus ovat keskeisiä uusia kehitettäviä palveluiden ominaisuuksia. Reittioppaan kokonaisvaltainen uudistus käynnistyy vuonna 2014 ja ensimmäinen vaihe otetaan käyttöön vuoden 2016 alkupuolella. HSL:n Reittioppaan uudistuksen yhteydessä tehdään yhteistyötä Liikenneviraston kanssa valtakunnallisen yhteiskäyttöisyyden edistämiseksi.

Helsingin liikennevaloetus- ja matkustajainformaatiojärjestelmä (HELMI) korvataan LIJ2014-hankkeen myötä uudella seudullisella järjestelmällä vuoden 2016 alussa. Vuosina 2015–17 lisätään pysäkeille asennettuja aikataulu- ja informaationäyttöjä sekä uusitaan vanhentuneita näyttöjä.

Joukkoliikenteen tietojärjestelmät tukevat joukkoliikenteen laadukasta suunnittelua ja liikenteen järjestämistä. Näitä ovat mm. Joukkoliikennerekisteri JORE, aikataulusuunnittelussa käytetty HASTUS, muuttuvan liikenteen ohjelma MUULI, Liikennöintikorvausten laskentasovellus KOLA, L-info, kuljettajien perehdytyssovellus, kuljettajien koulutuksen seurantasovellus, matkustajalaskentajärjestelmä ja asiakaspalautejärjestelmä, linjastosuunnittelun analyysityökalu LISSU ja aikataulutuo- tantomuutostuotantoa tehostava TAKU. Merkittävin uusi kehitteillä oleva järjestelmä on bussiliikenteen tuotannon seuranta tehostava BULTTI, johon sisältyy myös kalustorekisteri.

Asiakaspalvelu ja kuljettajat

Asiakkaat saavat henkilökohtaista lipunmyynti- ja neuvontapalvelua HSL:n asiakaspalvelupisteissä Rautatientorilla, Itäkeskuksessa ja Pasilassa sekä liikenneinfokeskuksessa ja asiakaspalautteiden käsittelyssä. Liikenneinfokeskus antaa puhelimitse matkakortti-, tariffi-, reitti- ja aikatauluneuvontaa sekä poikkeusinfoa, tekee kutsuliikennevarauksia vastaanottaa puhelimitse asiakaspalautteita sekä vastaa kysymyksiin sosiaalisessa. Asiakaspalautteita saadaan eniten netissä toimivan palautejärjestelmän kautta. Kaikki eri tavoin saadut palautteet käsitellään viivytyksettä, viimeistään kahden viikon kuluessa. Asiakaspalvelun laatua valvotaan mm. seuraamalla jonotus- ja vastausaikoja, palvelusta saatuja asiakaspalautteita sekä tutkimuksilla.

Sähköisessä asiakaspalvelussa painopiste on HSL:n kanta-asiakasohjelman kehittämisessä ja mobiilipalveluissa. HSL:n tavoitteena on kasvattaa sähköisiin palveluihin rekisteröityneiden asiak-

kaiden määrä useaan sataan tuhanteen vuoteen 2018 mennessä. Asiakasrekisterin, asiakasanalytiikan ja kanta-asiakasohjelman avulla HSL saa paremmin tietoja asiakkaiden tarpeista ja käyttäytymisestä. Asiakkuuksien hallinnan myötä HSL:n asiakkaat osallistuvat tiiviimmin myös uusien palveluiden kehittämiseen ja lanseeraukseen.

HSL järjestää kuljettajakoulutuksia liikennöintisopimusten mukaisesti. Vuoden 2015 syksyllä aloitetaan 8. koulutuspäivän vetäminen teemalla liikenneturvallisuus. Kuljettajakoulutuksia kehitetään yhdessä liikennöitsijöiden kanssa vuoden 2014 - 2015 aikana. HSL luo kuljettajille ja asiakaspalvelu tekeville selkeän hyvän asiakaspalvelun oppaan yhdessä liikennöitsijöiden ja asiakkaiden kanssa.

2.2.3 Tavoite 3: Tiivis ja vetovoimainen seutu



Raideliikenneverkkoon perustuva liikennejärjestelmä tiivistää yhdyskuntarakennetta ja vahvistaa seudun vetovoimaisuutta.

- I. Seudun tulee olla vetovoimainen asukkaille, yrityksille ja seudulla kävijöille. Seudun toimivuus varmistetaan liikennejärjestelmällä.
- II. Liikennejärjestelmäsuunnittelua viedään eteenpäin vahvaan raideverkkoon pohjautuen. Tällä varmistamme myös edellytykset tiiviin ja kestäväen yhdyskuntarakenteen muodostumiselle.
- III. Maankäytön tiivistymistä edistämme kaavoitukseen osallistumalla ja sidosryhmäyhteistyöllä.

Mittarit:

- Asiakastytyväisyys HSL-liikenteeseen
- Asukkaiden tyytyväisyys joukkoliikenteeseen
- HSL:n arvostusindeksi
- Asukastiheys raideliikenteen varrella
- Yritysten tyytyväisyys liikennejärjestelmään (mittari kehitetään)

Helsingin seudun liikennejärjestelmäsuunnitelmalla (HLJ) vaikutetaan maankäyttöratkaisujen ja liikenneinvestointien yhteensovittamiseen Helsingin seudulla. HSL osallistuu liikenneverkkojen ja liikennehankkeiden strategisen tason suunnitteluun. HSL osallistuu kaavoitukseen tavoitteenaan varmistaa joukkoliikenteelle myönteinen kaupunkirakenteen kehitys sekä hyvät joukkoliikenteen toimintaedellytykset.

HLJ 2015 ja MAL-aiesopimukset

HLJ 2015 -suunnitelma viimeistellään alkuvuonna 2015 lausuntojen ja kannanottojen pohjalta päätöksentekoa varten samanaikaisesti seudun maankäyttösuunnitelman kanssa. HLJ 2015:ssä määritellään seudun liikennejärjestelmän kehittämistarpeet, tavoitteet ja kehittämisstrategia sekä priorisoidaan ja ajoitetaan tärkeimmät kehittämistoimenpiteet. Liikennejärjestelmäsuunnitelma valmistellaan siten, että strategisuus ja vaikuttavuus vahvistuvat, maankäyttö ja liikenne yhteen sovitetaan aiempaa paremmin ja eri liikennemuotojen roolit määritellään.

Alkuvuodesta 2015 tehtävä liikennejärjestelmäpäätös mahdollistaa seudun aktiivisen osallistumisen ja viestinnän maan hallitusohjelmaan ja liikennepoliittiseen selontekoon vuoden 2015 aikana. Maankäyttösuunnitelma ja HLJ 2015 muodostavat yhteen sovitetut lähtökohdat seuraavalle MAL-aiesopimukselle 2016–2019, joka neuvotellaan vuoden 2015 loppuun mennessä. Huolehditaan siitä, että MAL-aiesopimuksen valmistelun tueksi on riittävät tietoaineistot ja analyysit muun muassa liikkumisen palvelutaso- ja saavutettavuustarkasteluista.

HSL kehittää seudullisia saavutettavuustarkasteluja, liikenne-ennustemalleja ja liikkumistutkimuksia. Talvella 2015 HSL toteuttaa ensimmäistä kertaa liikennejärjestelmän toimivuutta koskevan kyselyn Helsingin seudun yrityksille.

TTS-kauden loppupuolella ohjelmoidaan seuraavan HLJ-suunnitelman valmistelu sekä tehdään tarvittavat taustaselvitykset ja päivitetään liikenne-ennustemalleja.

2.2.4 Tavoite 4: Joukkoliikenne kasvuun



Ohjaamme liikenteen kasvun joukkoliikenteeseen, kävelyyn ja pyöräilyyn.

- I. Maankäytön tiivistyminen edesauttaa kestävien kulkumuotojen toimivuutta ja edistää niiden kilpailukykyä.
- II. Edistämme kuntien ja valtion kanssa yhteistyössä liityntäpysäköintipaikkojen toteuttamista polkupyörille ja henkilöautoille raideliikenteen asemille ja muihin joukkoliikenteen solmupisteisiin.
- III. Joukkoliikenteen aktiivisella markkinoinnilla ja HSL:n asiakasohjelmalla kasvatamme sekä nykyisten asiakkaiden joukkoliikenteen käyttöä että uusien asiakkaiden määrää.

Mittarit:

- Joukkoliikenteen osuus moottoroidusta liikenteestä
- Kokonaismatkustajamäärä suhteutettuna kokonaisuasukasmäärään
- Joukkoliikenteen ja kävelyn kulkumuoto-osuudet
- Ruuhkautumisen kehitysindeksi
- Hyvän saavutettavuuden alueiden kehittäminen

Sekä Kehärata että Länsimetro kasvattavat TTS-kaudella joukkoliikenteen käyttäjämääriä. Vaikutusarvioiden mukaan Länsimetro liityntälinjastoineen kasvattaa joukkoliikenteen kulkutapaosuutta seudulla 1,1 prosenttiyksikköä ja houkuttelee joukkoliikenteeseen arkipäivisin runsaat 11 000 uutta matkustajaa. Heistä kaksi kolmasosaa siirtyy henkilöautoista ja loput kevyestä liikenteestä. Esimerkiksi työmatkaliikenteessä matkustetaan paljon Helsingin keskustan poikki, joten Länsimetro tekee itäisen kantakaupungin ja Etelä-Espoon tai Lauttasaaren välisistä joukkoliikennematkoista entistä houkuttelevampia.

Bussi- ja raitioliikennettä sujuvoittavien infrakohteiden toteuttamista jatketaan yhteistyössä HSL-kuntien kanssa. Toteutetaan HSL:n hallituksen hyväksymä runkolinjasuunnitelmaa.

HSL:n brändin tunnettuus ja arvostus sekä kuluttajien että muiden sidosryhmien parissa on parantunut tasaisesti vuodesta 2010. Kesällä 2014 HSL on noussut Taloustutkimuksen mukaan arvostetuimmaksi liikennebrändiksi pääkaupunkiseudulla. Tavoitteena on vahvistaa brändiä entisestään ja tehdä HSL:stä arvostetuin liikennebrändi koko Suomessa.

Aktiivisen markkinoinnin, verkkokaupan ja asiakasohjelman avulla HSL kasvattaa myös uusien matkakorttiasiakkaiden määrää. HSL panostaa myös yritysasiakkuuksien kehittämiseen, pyöräilyn edistämiseen ja joukkoliikenteen suosion kasvattamiseen eläkeläisten käyttäjäryhmässä.

Liityntäpysäköinnin älykkään tietojärjestelmän toteutus tehdään pääosin vuoden 2014 aikana. Järjestelmä otetaan käyttöön aluksi muutamalla Kehäradan asemalla vuonna 2015. Kokemusten pohjalta järjestelmää kehitetään edelleen mm. Länsimetron tarpeisiin. Avoimen datan tietorajapintojen ylläpitoa ja rajapintapalveluiden toimivuuden valvontaa kehitetään edelleen.

Kutsuplus

HSL laajentaa, palvelutasoltaan ja hinnaltaan joustavaa, yksilöllistä älyliikenteen joukkoliikenne- muotoa, Kutsuplussaa. Tavoitteena on kiihdyttää siirtymää henkilöautomatkoista joukkoliikennematkoihin. Liikenteen asteittainen laajentaminen on käynnissä. Ajoneuvokapasiteettia nostetaan vuoden 2014 elokuussa nykyisestä kasvattamalla kaluston ajoneuvotunteja 34 prosenttia. Tämän jälkeen kapasiteetti on tarkoitus kasvattaa 45 ajoneuvon vuoden 2016 alkuun mennessä ja edelleen 100:aan vuoden 2017 alkuun mennessä. Lisäkapasiteetiksi hankittavat autot tulevat liikennöimään pääosin kahdessa vuorossa. Palvelun täsmällisyyttä ja helppokäyttöisyyttä on kehitetty ja tullaan jatkossakin kehittämään, jotta matkat olisivat mahdollisimman sujuvia. Lipputulosten arvioidaan kattavan 20 prosenttia liikennöintikorvauksista vuonna 2015, 45 prosenttia vuonna 2016, mikäli autojen määrä voidaan nostaa vuoden alkuun mennessä 45:een ja 60 prosenttia vuonna 2017, mikäli ajoneuvojen määrä voidaan nostaa vuoden 2017 alkuun mennessä 100:aan. HSL päättää kevään 2015 aikana Kutsuplussin mahdollisesta jatkosta pilottikauden jälkeen.

2.2.5 Tavoite 5: Vähemmän päästöjä



Lisäämme vähäpäästöisen liikenteen osuutta joukkoliikenteessä.

- I. Kasvatamme päästöttömän raideliikenteen osuutta joukkoliikenteessä
- II. Vähennämme päästöjä bussiliikenteessä

Mittarit:

- Bussiliikenteen päästö- ja energiatehokkuusindeksi

Linjastosuunnittelun avulla matkoja keskitetään raideliikenteeseen, jolloin joukkoliikenteen kokonaispäästöt vähenevät. HSL osallistuu yhdessä Helsingin, Espoon ja Liikenneviraston kanssa tehtävään Raide-Jokerin hankesuunnitteluun sekä Liikenneviraston ja Helsingin kanssa Pisara-radon suunnitteluun. HSL osallistuu myös Helsingin kaupungin poikkihallinnolliseen raitioliikenneprojektiin, jossa kehitetään raitioliikennettä ja valmistaudutaan sen laajentamiseen.

Bussiliikenne

HSL:n bussiliikenteen hankinnoissa suositaan tarjousvertailussa sekä haitallisia lähipäästöjä että CO₂-kuormitusta vähentäviä ratkaisuja. Tavoitteena on tuottaa tehokkaita ja laadukkaita liikennepalveluja minimoimalla sekä kustannukset että ympäristövaikutukset.

Erillisiä päästöjen vähennystoimenpiteitä edistävän ympäristöbonuksen määrää kasvatetaan asteittain saavutettujen tulosten mukaisesti. Vuonna 2015 ympäristöbonukseen käytetään 1 500 000 €:n (+alv) suuruisen määräraha. Hybridibussien käyttöä HSL-alueen kaupunkiliikenteessä lisätään kokeilukohteiden tulosten perusteella.

HSL edistää uusien vähäpäästöisten vaihtoehtojen käyttöönottoa osallistumalla tutkimushankkeisiin, esim. VTT:n kanssa TransSmart tutkimusohjelmassa. Sen päätavoitteena on saattaa liikennejärjestelmä kokonaisuudessaan kestävä kehityksen tielle vähähiilisen energian, vähäpäästöisten ja energiatehokkaiden ajoneuvojen ja älykkäiden liikennepalvelujen käyttöönoton avulla.

Sähköbussien hyödyt dieselbusseihin verrattuna ovat lähipäästöttömyys, hiljaisuus ja edulliset energiakustannukset. Keskeinen edellytys täyssähköisen bussiliikenteen yleistymiselle on tarkoituksenmukaisen latausinfrastruktuurin määrittely, toteutus sekä toimintamallin luominen. HSL johtaa eBusSystems-hanketta, jossa kehitetään sähköbussijärjestelmä. Hanke on osa Sähköiset hyötyajoneuvot – Electric Commercial Vehicles (EVC) –hankekokonaisuutta, joka puolestaan on osa Tekesin rahoittamaa EVE-ohjelmaa.

Bussiliikenteen päästötaso alentuu tavoitteen mukaisesti kaluston uusiutumisen sekä biopolttoainoiden käytön seurauksena. Eri bussityyppien päästöjä seurataan käytönaikaisilla mittauksilla,

joiden avulla suorituskykyyn perustuvia HSL:n -päästöluokkia edelleen tarkennetaan tulevilla kilpailukierroksilla.

	2013	2014	2015	2016	2017
Bussiliikenne, g/matkustaja km					
CO ₂ -päästöt	78,297	- 7 %	- 14 %	- 24 %	- 31 %
NO _x -päästöt	0,508	- 10 %	- 20 %	- 30 %	- 37 %
Partikkelipäästöt	0,007	- 7 %	- 26 %	- 39 %	- 46 %

Taulukko 1. Päästöjen vähentämistavoitteet.

HSL:n tavoitteena on vähentää joukkoliikenteen lähipäästöjä ja kasvihuonekaasupäästöjä vuosi vuodelta. Vuonna 2025 tavoitteena on, että kaikki liityntälinjat ajetaan sähköbusseilla, joiden käyttämä sähkö on kestävästi tuotettua.

Raitiovaunu- ja metroliikenne

HSL ja HKL ovat sopineet pohjoismaisen uusiutuvan energian käytöstä tulevaisuudessa mahdollisuuksien mukaan. Pohjoismaista tuulivoimaa hankitaan niin paljon kuin sitä on saatavilla, loput käytetystä sähköstä on pohjoismaista vesivoimaa. Vuoden 2014 alun arvion mukaan kokonaiskulutuksesta (noin 75,9 GWh) noin 50GWh voidaan ostaa tuulisähköä. 1.1.2014 alkaen sähkö on ollut pohjoismaissa tuotettua uusiutuvaa tuuli- ja vesisähköä.

2.2.6 Tavoite 6: Tehokasta taloutta



Parannamme joukkoliikenteen kustannustehokkuutta ja vahvistamme koko liikennejärjestelmän rahoituspohjan kestävyyttä.

- I. Tehostamme joukkoliikennepalveluiden suunnittelulla ja hankintamenettelyillä joukkoliikenteen hoitoa.
- II. Etsimme HSL:n sisäisen ja ulkoisen toiminnan kehittämisessä toiminnallisesti parhaimmat ja kustannustehokkaimmat palvelujen järjestämistavat
- III. Selvitämme aktiivisesti sellaisia liikennejärjestelmän rahoitusvaihtoehtoja, jotka mahdollistavan seudun kasvun ja joiden avulla matkalippujen hintoihin ja kuntasuuksiin kohdistuvaa korotuspainetta voidaan hillitä.

Mittarit:

- Joukkoliikenteen tuottavuus
- Lipputulot/käyttömenot –suhde
- Matkalipun tarkastuksen tehokkuus
- Uusien rahoituslähteiden osuus kokonaisrahoituksesta

Vuonna 2013 HSL:n toimintatuloista kuntaosuuksien osuus oli 49,7 prosenttia, lipputulujen 47,4 prosenttia, muiden tulojen 1,9 prosenttia ja valtiolta saadun joukkoliikennetuen osuus 1,0 prosenttia. Suunnitelmakaudella on tavoitteena laajentaa toiminnan rahoituspohjaa uusien tulo- ja rahoituslähteiden avulla ja näin kasvattaa muiden tulojen absoluuttista määrää sekä samalla mahdollisuuksien mukaan myös suhteellista osuutta kaikista toimintatuloista.

Liikennejärjestelmän rahoituspohjan kestävyttä pyritään vahvistamaan aktiivisella yhteistyöllä liikennejärjestelmätoimijoiden kanssa. Joukkoliikennepalvelun kustannustehokkuutta seurataan kattavilla mittareilla (esim. liikennöntikustannus linjoittain nousua kohden ja täyttöaste joukkoliikennemuodoittain). Aikataulusuunnittelu tehdään mahdollisimman kustannustehokkaasti ottaen huomioon liikenteen toimivuus ja matkustajien tarpeet.

HSL varmistaa lähijunaliikenteen tasapuolisen kilpailun edellytykset kuntien ja Liikenneviraston kanssa ja valmistelee kilpailuttamismallin kansainvälisten kokemusten pohjalta. Kilpailuttamismalli rakennetaan houkuttelevaksi myös ulkomaisille operaattoreille.

HSL:n verkkokauppa laajenee tarkastelukaudella tavarakaupasta matkakorttilipputuotteisiin. Edelleen pyrimme vähentämään matkustajainformaatiotuotteiden painokustannuksia siirtämällä aikatauluinformaation painopisteen digitaalisiin kanaviin. Aikataulukirjojen maksullisuus tulee vähentämään sekä painokustannuksia että tuo myyntituloja tarkastelukaudella.

HSL:n omassa toiminnassa yleishankintojen kustannustehokkuutta parannetaan hankintojen kilpailuttamisosaamisen kehittämisen ja yhteistyökumppaneiden (Helsingin kaupungin hankintakeskus, KL-Kuntahankinnat) käytön kautta. Henkilöstökustannusten hallintaan kiinnitetään erityistä huomiota.

HSL:n tavoitteena on saada valtion myöntämä keskiasteen opiskelijatuki muiden toimivaltaisten viranomaisten lisäksi koskemaan myös HSL:ää TTS-kaudella.

Matkalippujen tarkastus

HSL tarkastaa matkaliput kaikissa HSL-alueen joukkoliikennevälineissä (bussi-, metro-, raitiovau-, lähijuna- ja vesiliikenteessä). VR ostaa HSL:ltä VR-lähiliikenteen ja koko maan kaukojunaliikenteen tarkastustoiminnan.

Tehokas matkalippujen tarkastustoiminta vähentää lipputa tai virheellisellä matkalipulla matkustavien määrää. Toiminta edistää joukkoliikenteen lipputulojen kertymistä. Vuonna 2015 tavoitteena on pitää tarkastettujen matkustajien määrä vähintään vuoden 2014 tasolla. Järjestyksenvälvojat toimivat matkalippujen tarkastajia avustavissa tehtävissä. HSL antaa järjestyksenvälvoijille tarkastustyössä vaadittavan koulutuksen. Toiminta lisää matkustajien turvallisuutta sekä matkalippujen tarkastajien työturvallisuutta. Järjestyksenvälvojen käyttämistä matkalippujen tarkastajia avustavissa tehtävissä sekä Kampin terminaalin yöliikenteen lipuntarkastuksissa jatketaan vuosina 2015–2017. Joukkoliikenteen avorahastuksen kasvuun varaudutaan lisäämällä matkalippujen tarkastajia avustavien järjestyksenvälvojen määrää.

3 Henkilöstö

HSL:n hallitus hyväksyi 11.2.2014 HSL:lle ensimmäisen henkilöstöstrategian. Henkilöstöstrategia on henkilöstövoimavarojen ja -johtamisen kehittämissuunnitelma, joka sisältää valintoja siitä, mikä on tavoitteiden saavuttamisen kannalta tärkeää.

HSL:n henkilöstöstrategia 2018



Kuva 4. HSL:n henkilöstöstrategia

Tavoitteet vuoteen 2018

1. Kehitämme osaamistamme tavoitteellisesti ja monipuolisesti toiminnan ja tulosten parantamiseksi

Tavoitteellisuus

- I. Työn sisältö ja sille asetetut vaatimukset ovat kiinteästi yhteydessä työyksikön tulostavoitteisiin ja vastuisiin.
- II. Osaamisen kehittäminen on sidoksissa nykyisiin tai tiedossa oleviin tuleviin työtehtäviin tai työtehtävien muutoksiin.

- III. Tarvittava osaaminen on tunnistettu sekä organisaatio- että yksilötasolla.
- IV. Osaamisen muutostarpeet tunnistetaan ja ennakoidaan (toimintaympäristön muutokset, työkalujen kehittyminen, pärjääminen kilpailussa tai omassa roolissa).
- V. Osaamisen kehittymistä mitataan.

Monipuolisuus

- I. Erilaiset osaamisen kehittämisen keinot on tunnistettu ja niitä hyödynnetään monipuolisesti.
- II. Osaamisen kehittämisen keinot valitaan sen mukaan, millaisesta osaamisesta on kyse ja mikä on tehokkain tapa osaamisen kartuttamiseen.
- III. Osaamisen kehittämisessä hyödynnetään yhteistyötä eri sidosryhmien kanssa (esim. työkierto, asiakas- ja sidosryhmäpalaute).

2. Vahvistamme esimiestyön ammattimaisuutta ja henkilöstön työyhteisötaitoja

Esimiesten ammattimaisuus

- I. Esimies toimii arvojen ja tehtyjen päätösten mukaisesti.
- II. Esimiesrooli ja siihen kuuluvat vastuut ja valtuudet on määritetty. Esimiestyö ja asiantuntijuus ovat tasapainossa.
- III. Esimiestyötä arvioidaan ja kehitetään systemaattisesti.
- IV. Työntekijöiden ammattitaito ja osaaminen ovat hyvällä tasolla ja heillä on mahdollisuus kehittyä työssään.
- V. Esimiehet antavat kiitosta hyvin tehdystä työstä ja tarttuvat välittömästi ongelmiin niiden ratkomiseksi.

Henkilöstön työyhteisötaidot

- I. Työntekijä toimii arvojen ja tehtyjen päätösten mukaisesti.
- II. Työntekijä osaa käyttää omaa osaamistaan sekä omien tehtävien hoidossa että yhteistyössä muiden kanssa.
- III. Työntekijä pyrkii näkemään asiat myös omaa tehtäväänsä laajemmin.
- IV. Työntekijä tuo esille kehittämiskohteita ja niille ratkaisuehdotuksia.
- V. Työntekijällä on positiivista uteliaisuutta uuden edessä ja kehittämisessä.

3. Teemme tuloksellista yhteistyötä työkalureiden, asiakkaiden ja sidosryhmien kanssa

Tuloksellinen yhteistyö

- I. Yhteistyö on tiiviisti sidoksissa asetettuihin tavoitteisiin ja niiden saavuttamiseen.
- II. Yhteistyössä otetaan huomioon määritellyt vastuut ja osaamisen hyödyntäminen.
- III. Yhteistyöllä tuetaan HSL:n kokonaisuunnistumista.

Yhteistyö työkalureiden kanssa

- I. Työntekijä ymmärtää oman roolinsa ja sen merkityksen osana isompaa kokonaisuutta.
- II. Työntekijä tekee yhteistyötä jokapäiväisessä työssä ja kehittämisprojekteissa.

Yhteistyö asiakkaiden kanssa

- I. Asiakkaiden näkemyksiä hyödynnetään ratkaisuja suunniteltaessa.
- II. Asiakkaiden palautetta hyödynnetään aktiivisesti toiminnan kehittämisessä.

Yhteistyö sidosryhmien kanssa

- I. Sidosryhmäjohtamista tehdään ammattimaisesti: yhteistyöfoorumit ja niiden tavoitteet, vastuuhenkilöt ja raportointi on määritelty.
- II. Sidosryhmien näkemyksiä hyödynnetään asioiden suunnitteluvaiheessa.

Osaamisen kehittäminen tavoitteellisesti ja monipuolisesti

Osaamisen tarkastelu kytketään entistä tiiviimmin osaksi HSL:n strategia- ja toimintasuunnittelua. Strateginen osaaminen tarkistetaan ja osaamisen kehittämisestä tehdään pitkäjänteinen suunnitelma, jonka toteutumista ja vaikutuksia seurataan. Osaamisen kehittämisessä hyödynnetään laajasti erilaisia keinoja. Talon sisällä työssä oppimista tuetaan työkierrolla ja hyödyntämällä it-pohjaisia oppimiskäytäntöjä. Lisäksi selvitetään mahdollisuuksia osaamisen kehittämisen yhteistyöhön HSL:n ulkoisten sidosryhmien kanssa. Osaamisen kehittämistä yksilötasolla suunnataan siten, että se tukee työntekijää omassa tehtävässä, tavoitteissa ja työn muutoksissa. Tavoite- ja kehityskeskustelujen sisältöä kehitetään siten, että esimiehellä ja työntekijällä on mahdollisuus arvioida osaamista ja sen kehittymistä aiempaa paremmin.

Esimiestyön ammattimaisuus ja henkilöstön työyhteisötaidot

Esimiestyötä ja johtamista kehitetään määritellyn esimiesroolin, esimiesosaamisen ja esimiestyöstä saadun palautteen perusteella. Esimiesvalmennusta jatketaan ja johtamisen työkaluja kehitetään erityisesti päivittäisjohtamisessa ja palkitsemisessa. Uudet esimiehet perehdytetään systemaattisesti esimiestehtäviin.

Työyhteisötaitojen merkitystä käydään läpi arvokeskusteluissa ja erillisenä teemana osastojen kehittämispäivillä. Työntekijöiden kehittämisideoita tuodaan esille ja hyödynnetään aloitejärjestelmän avulla.

Tuloksellinen yhteistyö

Tavoitteiden saavuttamista tukevan yhteistyön merkitystä ja vaikutuksia käydään läpi arvokeskustelua. Prosessinäkökulma otetaan mukaan erilaisiin käytäntöihin. Olemassa olevaa osaamista hyödynnetään projekteissa siten, että se antaa hyvät eväät sekä projektien onnistumiselle että asiantuntemuksen kehittymiselle. Toiminnan asiakaslähtöisyyttä kehitetään tuomalla asiakasnäkökulma osaksi jokapäiväistä toimintaa. Asiakaspalautteen systemaattista seuranta ja hyödyntämistä kehitetään kaikilla tasoilla.

4 Käyttötalousosa

4.1 Talousarvion sitovuus

Talousarviossa sitoviksi määrärahoiksi esitetään kuntayhtymän toimintamenoja ja investointimenoja ja sitovaksi tuloarvioksi kuntaosuuksia. Kuntayhtymän taloudessa ja toiminnassa on noudatettava talousarviota ja sen muuttamisesta päättää yhtymäkokous.

Talousarvio ei sisällä peruspääomalle maksettavaa korkoa.

Talousarvion sitovat erät:

	TA 2014	TA 2015	Ero TA2015/TA2014	
	Eur	Eur	Eur	%
Toimintamenot	601 660 000	614 880 000	13 220 000	2,2 %
Investointimenot	22 730 000	48 504 000	25 774 000	113,4 %
Kuntaosuudet	290 244 000	298 953 000	8 709 000	3,0 %

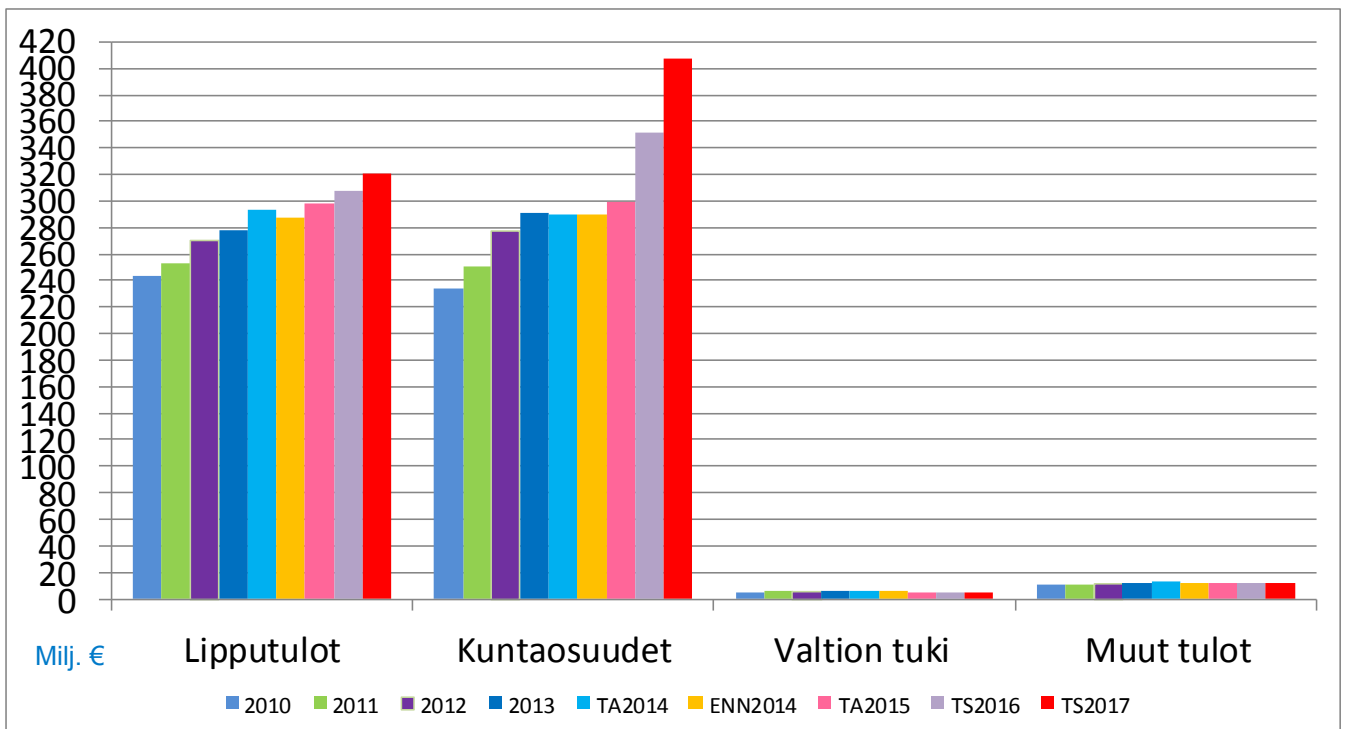
4.2 Yhdistetty taloussuunnitelma 2015 - 2017

x 1000 €	TP2013	TA2014	ENN2014	TA2015	TS2016	TS2017
Tuloslaskelma						
Varsinainen toiminta						
Lipputulot	+ 277 869	292 896	287 745	298 449	307 857	320 519
Valtion suurten kaupunkien jl-tuki	+ 5 822	5 833	5 833	7 255	7 255	7 255
Muut toimintatulot	+ 11 405	12 650	11 713	10 097	9 725	10 041
Toimintatulot yhteensä (ilman kuntaosuuksia)	= 295 095	311 379	305 291	315 801	324 837	337 815
Henkilöstömenot	- -18 738	-17 899	-18 863	-19 001	-19 001	-19 001
Operointikustannukset	- -450 325	-482 629	-469 249	-490 991	-510 060	-541 371
Infrapalvelujen ostot	- -69 472	-66 088	-66 088	-68 607	-96 917	-130 400
Muut palvelujen ostot	- -23 203	-27 067	-26 452	-28 314	-32 196	-31 848
Muut toimintamenot	- -8 071	-7 975	-8 398	-7 965	-8 662	-8 142
Toimintamenot yhteensä	= -569 808	-601 657	-589 050	-614 878	-666 836	-730 762
Toimintakate (ilman kuntaosuuksia)	= -274 713	-290 278	-283 759	-299 077	-341 999	-392 947
Rahoitustulot - ja menot						
Rahoitustuotot	+ 95	150	150	105	105	105
Rahoituskulut	- -424	-735	-210	-650	-1 250	-1 450
Vuosikate (ilman kuntaosuuksia)	= -275 042	-290 863	-283 819	-299 622	-343 144	-394 292
Poistot	- -5 899	-7 632	-7 860	-9 217	-17 873	-19 075
Tilikauden tulos (ilman kuntaosuuksia)	= -280 941	-298 495	-291 679	-308 839	-361 017	-413 367
Kuntaosuudet (sis. Kutsuplus-hankkeen)						
- Helsinki	+ 184 470	182 657	182 657	185 853	218 362	240 260
- Espoo	+ 53 800	53 497	53 497	53 066	61 456	87 297
- Kauniainen	+ 581	678	678	841	953	1 075
- Vantaa	+ 43 197	43 200	43 200	45 346	54 258	59 511

x 1000 €		TP2013	TA2014	ENN2014	TA2015	TS2016	TS2017
- Kerava	+	3 365	3 730	3 730	4 336	5 052	5 639
- Kirkkonummi	+	4 303	4 944	4 944	7 053	8 272	9 764
- Sipoo	+	1 663	1 538	1 538	2 458	3 210	3 386
Kuntaosuudet yhteensä	=	291 379	290 244	290 244	298 953	351 563	406 932
Tilikauden ali-/ylijäämä		10 438	-8 251	-1 435	-9 886	-9 454	-6 435
Rahoitussuunnitelma							
Varsinainen toiminta ja investoinnit							
Tulorahoitus							
Vuosikate	+	16 337	-619	6 425	-669	8 419	12 640
Käyttöomaisuusinvestoinnit	-	-13 392	-22 730	-20 639	-48 504	-11 410	-7 900
Varsinainen toiminta ja investoinnit, netto	=	2 944	-23 349	-14 214	-49 173	-2 991	4 740
Rahoitustoiminta							
Pitkäaikaisten lainojen lisäys	+	0	23 000	0	30 000	10 000	10 000
Pitkäaikaisten lainojen vähennys	-	0	0	0	0	-3 333	-4 444
TA-lainojen nettomuutos	=	0	23 000	0	30 000	6 667	5 556
Oman pääoman muutokset ja muut maksuvalm. Muutokset	=	2 042	5 000	5 000	5 000	5 000	5 000
Vaikutus maksuvalmiuteen	+/-	4 986	4 651	-9 214	-14 173	8 676	15 295
Investointien tulorahoitus-%		122,0 %	-2,7 %	31,1 %	-1,4 %	73,8 %	160,0 %

4.3 Toimintatulot

HSL:n toimintatulot vuonna 2015 ovat yhteensä 614,8 milj. euroa. Kasvu edellisvuoden ennusteseen verrattuna on 19,2 milj. euroa (3,2 %). Vuonna 2016 toimintatulojen arvioidaan olevan 676,4 milj. euroa ja vuonna 2017 744,7 milj. euroa.



Kuva 5. HSL:n toimintatulojen kehitys 2010-2017

Lipputulot

Lipputulosten arvioinnin perustana on käytetty kahdeksan kuukauden toteutumatietojen pohjalta tehtyjä lipputulosten ennusteita vuodelle 2014. Lipputulosten arvioidaan olevan vuonna 2014 ilman ALV yhteensä 287,7 milj. euroa ja 298,4 milj. euroa vuonna 2015. Kasvu edellisvuoden ennusteeseen on 3,7 %. Lipputulot yhteensä muodostavat 48,5 % HSL:n toimintatuloista.

Vuodesta 2014 vuoteen 2015 lipunmyyntiin vaikuttavan matkustajamäärän arvioidaan kasvavan keskimäärin noin 1,0 %. Lippujen myyntiennuste 2016 – 2017 perustuu lipun myyntiin vaikuttavan matkustajamäärän kasvuun vastaavasti yhdellä prosentilla vuosittain.

Vuonna 2015 seutulippujen hinnankorotus painottuu arvolippuihin. Myös HSL-alueen kuntalaisille myytävää subventoitua kausilipun hintaa esitetään korotettavaksi. Sisäisten lippujen hinnankorotus painottuu kausilippuihin seudullisten ja sisäisten kausilippujen välisen hintasuhteen pienentämiseksi. Myös arvolippuja esitetään korotettavaksi. Kaikkien yleis- ja haltijakohtaisten kausilippujen hintoja esitetään edelleen korotettavaksi lähemmäs omakustannushintaa. Seudullisten yleis- ja haltijakohtaisten kausilippujen osalta omakustannushinta saavutetaan esitetyillä hinnoilla.

Vuonna 2016 lipputulosten arvioidaan olevan 307,9 milj. euroa ja vuonna 2017 320,5 milj. euroa. Vuonna 2017 joukkoliikenteen infrakustannukset nousevat merkittävästi, kun Länsimetro ja Kehä-rata liikennöivät koko vuoden. Vuonna 2017 kuntien subventioasteen arvioidaan keskimäärin olevan 55,0 %. Jos kuntien maksama keskimääräinen subventioaste halutaan tuolloin edelleen pitää 50 %:ssa, tulisi lipputulot vuonna 2017 kerätä lisää noin 30,0 milj. euroa. Tämä merkitsisi keskimäärin 15 %:n korotusta nykyisiin lipun hintoihin laskettuna joukkoliikenteen keskimääräisen jous- tokertoimen -0,3 mukaan.

Vyöhykkeisiin perustuva tariffijärjestelmä tulee käyttöön aikaisintaan vuoden 2017 alussa. Toiminta- ja taloussuunnitelmassa suunnitelmakauden lipputulot on arvioitu nykyisen tariffijärjestelmän perusteella.

Seutuliput

Pääkaupunkiseudun seutulipputulot vuonna 2014 ovat ennusteen mukaan yhteensä 107,2 milj. euroa. Myytävien lippujen määrään on arvioitu 3,5 %:n kasvu vuonna 2015. Keskimäärin pääkaupunkiseudun seutulippujen hinnat nousevat 3,4 % vuoden 2014 hintoihin verrattuna. Seutulipputulot vuonna 2015 ovat 111,8 milj. euroa.

Lähiseutu 2-lippujen hinnat nousevat keskimäärin 3,4 %. Lähiseutu 3-lippujen hinnat nousevat keskimäärin 4,0 %. Lähiseutulipputulot vuonna 2015 ovat yhteensä 16,7 milj. euroa.

Sisäiset liput

Helsingin sisäiset liput

Helsingin sisäisten lipputulosten ennuste vuonna 2014 on 138,5 milj. euroa. Myytävien lippujen määrään on arvioitu 0,7 %:n lasku vuonna 2015. Keskimäärin Helsingin sisäisten lippujen hinnat nousevat 4,1 % vuoden 2014 hintoihin verrattuna. Lipputulot on vuonna 2015 arvioitu kertyvän 142,7 milj. euroa.

Espoon ja Kauniaisten sisäiset liput

Espoon ja Kauniaisten sisäisten lipputulojen ennuste vuonna 2014 on 14,5 milj. euroa.

Myytävien lippujen määrään on arvioitu 0,1 % lasku vuonna 2015. Keskimäärin Espoo/Kauniainen yhteisen maksualueen sisäisten lippujen hinnat nousevat 4,0 % vuoden 2014 hintoihin verrattuna. Lipputuloja on vuonna 2015 arvioitu kertyvän 14,9 milj. euroa.

Vantaan sisäiset liput

Vantaan sisäisten lipputulojen ennuste vuonna 2014 on 10,3 milj. euroa. Myytävien lippujen määrään on arvioitu 0,1 % lasku vuonna 2015. Keskimäärin Vantaan sisäisten lippujen hintojen muutos on 3,4 % vuoden 2014 hintoihin verrattuna. Lipputuloja on vuonna 2015 arvioitu kertyvän 10,6 milj. euroa.

Keravan/Sipoon sekä Kirkkonummen sisäiset liput

Ennusteen mukaan Kerava/Sipoo yhteisen maksualueen sisäiset lipputulot vuonna 2014 ovat 0,6 milj. euroa ja Kirkkonummen 0,5 milj. euroa. Keskimäärin Kerava/Sipoo maksualueen sisäisten lippujen hinnat nousevat 3,6 % ja Kirkkonummen sisäisten lippujen hinnat 4,6 % vuoden 2014 hintoihin verrattuna.

Kaikkiaan Kerava/Sipoo maksualueen sisäisiä lipputuloja on vuonna 2015 arvioitu kertyvän yli 0,6 milj. euroa ja Kirkkonummen sisäisiä lipputuloja yli 0,5 milj. euroa.

Kutsuplus-liikenteen lipputulot

Uuden sukupolven kysyntäohjattua joukkoliikennettä koskevassa Kutsuplus-hankkeessa arvioidaan lipputuloja kerättävän 0,6 milj. euroa vuonna 2015. Lipputulojen arvioidaan olevan 4,5 milj. euroa vuonna 2016 ja 14,3 milj. euroa vuonna 2017, mikäli Kutsuplus-liikennettä jatketaan koekäytön päätyttyä vuonna 2015.

Yhteenveto lippujen hintojen keskimääräisistä muutoksista 2014 - 2015, sis. ALV

Seutuliput, pääkaupunkiseutu	3,4 %
Seutuliput, lähiseutu 2 (Espoo/Vantaa - 3. vyöhyke)	3,4 %
Seutuliput, lähiseutu 3 (koko HSL-alue)	4,0 %
Helsingin sisäiset liput	4,1 %
Espoo/Kauniainen sisäiset liput	4,0 %
Vantaan sisäiset liput	3,4 %
Kerava/Sipoo sisäiset liput	3,6 %
Kirkkonummen sisäiset liput	4,6 %
Korotus keskimäärin	3,8 %

Yleis- ja haltijakohtaisen kausilipun hintaa esitetään korotettavaksi muita kausilippuja enemmän. Näin niiden hinnat saadaan lähemmäs laskennallista omakustannushintaa.

Korttimaksu

Matkakorteista on peritty asiakkaalta omakustannushinnan mukainen hinta. Korttimaksu vuonna 2014 on 5,00 euroa. Vuonna 2015 matkakorttien hinnaksi esitetään 5,00 euroa (sis. alv 10 %).

Korttimaksuja vuonna 2014 sekä vuonna 2015 arvioidaan kertyvän 0,7 milj. euroa.

Tarkastusmaksu

Tarkastusmaksun määrä voi olla 40 kertaa alin yleinen kertamaksun hinta. Tarkastusmaksu on ollut vuodesta 2007 alkaen 80 euroa. Vuonna 2015 tarkastusmaksua esitetään korotettavaksi 100 euroon. Tarkastusmaksutuottoja arvioidaan vuonna 2015 kertyvän 6,3 milj. euroa, joista kirjataan luottotappiota ja luottotappiovarauksia yhteensä noin 2,7 milj. euroa.

Muut toimintatulot

Muut toimintatulot 4,1 milj. euroa muodostuvat pääosin liikennöitsijöiltä laskutettavista laite- ja tautokilavuokrista ja VR:ltä laskutettavasta tarkastustoiminnan korvauksesta.

Tarkastusmaksutoiminnan korvauksia arvioidaan perittävän VR:ltä 1,1 milj. euroa, vuokratuloja liikennöitsijöiltä perittävistä matkakorttijärjestelmän laitteista ja tautokiloista 2,2 milj. euroa ja muita tuloja 0,8 milj. euroa.

Suurten kaupunkien joukkoliikennetuki

Valtion suurten kaupunkien joukkoliikennetuen määräksi on arvioitu 5,4 milj. euroa vuosina 2015 - 2017. Tuki on kohdistettu kunnille asukaslukujen suhteessa. Muita tukia ja avustuksia arvioidaan saatavan 0,9 milj. euroa.

4.3.1 Kuntaosuudet

Ne menot, joita ei voida kattaa lipputuloilla tai muilla tuloilla, jäsenkunnat maksavat HSL:lle kuntaosuuksina. Kuntaosuudet muodostuvat operointikustannusten, yleiskustannusten ja joukkoliikenneinfran kuntaosuuksista.

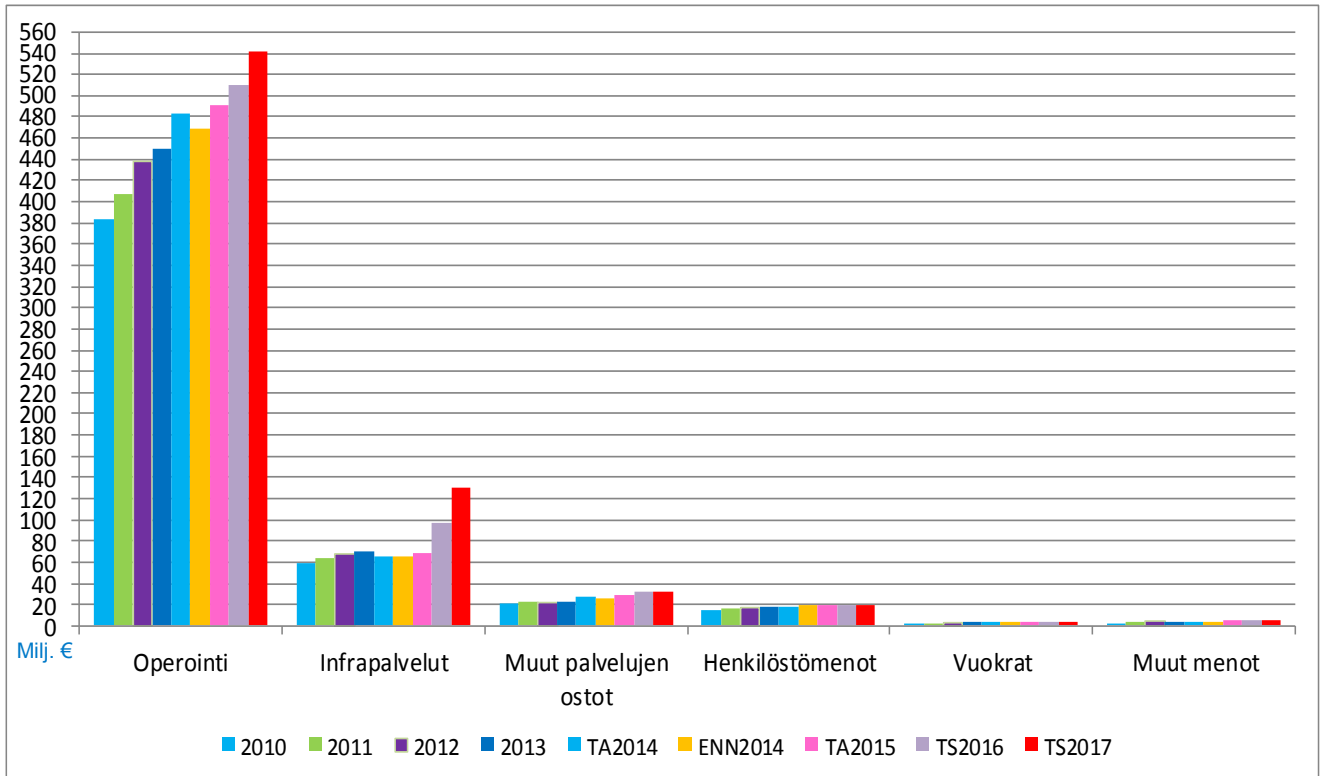
Kuntaosuudet talousarviossa 2015 ovat yhteensä 299,0 milj. euroa, mikä sisältää arvioidun 3,3 milj. euron kuntaosuuden Kutsuplus-liikenteeseen. Kuntaosuudet muodostavat 48,6 % HSL:n toimintatuloista.

Kuntaosuuksiin kohdistetaan vuonna 2015 kustannuksia yhteensä 624,8 milj. euroa, josta operointikustannuksia 491,0 milj. euroa (78,6 %), infrakustannuksia 68,6 milj. euroa (11,0 %), yleiskustannuksia 65,2 milj. euroa (10,4 %). Kuntaosuuksiin kohdistetaan tuloja yhteensä 315,9 milj. euroa, josta lipputulot ovat yhteensä 298,5 milj. euroa (94,5 %), joukkoliikenteen valtiontuki 5,4 milj. euroa (1,7 %) ja yleiskustannuksiin kohdistettavat tulot 12,0 milj. euroa (3,8 %). Kuntaosuuksissa on lisäksi huomioitu jäsenkuntien edellisten vuosien yli-/alijäämiä yhteensä 9,9 milj. euroa.

Selvitys kuntaosuuksien muodostumisesta kunnittain vuosina 2015 – 2017 on sivuilla 36 - 46.

4.4 Toimintamenot

HSL:n toimintamenot vuonna 2015 ovat yhteensä 614,9 milj. euroa. Toimintamenot kasvavat vuoden 2014 ennusteesta 25,8 milj. euroa (4,4 %). Vuonna 2016 toimintamenojen arvioidaan olevat 666,8 milj. euroa ja vuonna 2017 730,8 milj. euroa.



Kuva 6: HSL:n toimintamenojen kehitys 2010-2017

Henkilöstömenot ovat 19,0 milj. euroa, joka on 3,1 % toimintamenoista. Edellisvuoden ennusteesta henkilöstömenot kasvavat 0,1 milj. eurolla (0,7 %). Palkat ja palkkiot ovat yhteensä 15,2 milj. euroa, joka sisältää palkkojen yleisiin sopimuskorotuksiin varatun 1,5 %. Eläkemenoihin ja muihin sivukuluihin on varattu yhteensä 3,8 milj. euroa. Henkilöstömenoissa on varauduttu 380 henkilötyövuoden työpanokseen.

Palveluiden ostomenot

Palveluiden ostomenot vuonna 2015 ovat yhteensä 587,9 milj. euroa, 95,6 % HSL:n toimintamenoista.

Joukkoliikenteen operointikustannukset

Joukkoliikenteen operointikustannukset ovat 491,0 milj. euroa, 79,9 % HSL:n toimintamenoista. Joukkoliikenteen kustannustason arvioidaan nousevan keskimäärin 1,5 % edellisvuoden tasosta.

Bussiliikenteen menot vuonna 2015 ovat yhteensä 320,7 milj. euroa. Bussiliikenteen menot sisältävät ympäristöbonusvarauksen 1,5 milj. euroa. Vuonna 2015 bussiliikenteen kustannustason arvioidaan nousevan 1,7 %.

Vuonna 2016 bussiliikenteen kustannuksiksi arvioidaan 313,8 milj. euroa ja vuonna 2017 307,3 milj. euroa. Vuonna 2016 bussiliikenteen kustannuksia alentaa Länsimetron valmistuminen ja liityntäliikenteen alkaminen.

Junaliikenteen menot ovat vuonna 2015 yhteensä 85,3 milj. euroa. Vuonna 2016 junaliikenteen kustannuksiksi arvioidaan 93,8 milj. euroa ja vuonna 2017 101,6 milj. euroa. Vuosina 2015 ja 2016 menot kasvavat uuden Sm5-kaluston käyttöönoton ja Kehäradan liikennöinnin alkamisen takia.

HSL:n ja VR:n lähiliikennesopimuskokonaisuudesta on tehty vuoden 2014 alusta voimaan tullut muutossopimus, joka liitti Keravan ja Kirkkonummen matkustuksen osaksi ostopalvelusopimusta. Uusi sopimusrakenne kasvattaa sekä HSL:n lipputuloja että kustannuksia lähiseutuvyöhykkeeltä. Lähijunaliikenteen sopimukseen tehtiin samalla useita päivityksiä, täydennyksiä ja tulkintaerimielisyyksien tarkennuksia. HSL joutuu mm. korvaamaan kalustonohjaustoiminnan ja turvallisuuspalvelujen lisääntyneitä kustannuksia. Lähijunaliikenteen ostopalvelujen korvaukset muodostuvat sopimuksen mukaan neljästä pääerästä:

- operointisopimuksen perusteella maksettavasta korvauksesta
- muut palvelut -sopimuksen perusteella maksettavasta korvauksesta
- kalustosopimuksen perusteella maksettavasta korvauksesta sekä
- kunnossapitosopimuksen perusteella maksettavasta korvauksesta.

Sopimusten sisällä on useita kustannuseriä, joita tarkistetaan vuosittain tai vuosineljänneksittäin sopimuksissa määriteltyjen kustannusindeksien ja toiminnan tehostamiskertoimien perusteella. Kalustokustannuksiin ei sovelleta kustannusnousuindeksiä. Junaliikenteen kustannustason arvioidaan vuonna 2015 nousevan ostoliikenteen osalta 1,0 %.

VR-korvausten lisäksi lähijunaliikenteen kustannuksia muodostuu Junakalustoyhtiölle maksettavasta uusien Sm5-junien vuokrasta, joka on noin 22,7 miljoonaa euroa vuodessa kaikkien 41 junan tultua liikenteeseen vuonna 2015. Uuden kaluston toteutuvat vuokramenot riippuvat myös korkotason tulevasta kehityksestä, koska pääomakustannukset ovat Junakalustoyhtiön suurin kuluerä.

Junaliikenteen operointimenot on uuden sopimuksen myötä jaettu kunnille matkustajakilometreistä ja nousuista laskettujen kuntakohtaisten jako-osuuksien painotettuna keskiarvona. Painoina on käytetty kummallekin osatekijälle 0,5. Uuden junakaluston käyttöönoton myötä pääomakustannukset nousevat merkittävästi ja pelkästään matkustajakilometreihin perustuva kuntajako kohdistaisi 3. vyöhykkeen kunnille kohtuuttoman suuret kustannukset. Tarvittavan kalustomäärän kannalta ratkaisevaa on maksimikuormitus eli nousujen määrä, ei matkojen pituus.

Raitioliikenteen kustannusten vuonna 2015 arvioidaan olevan 51,4 milj. euroa. Raitioliikenteessä kustannustason nousuksi on arvioitu 1,3 %. Vuonna 2016 kustannuksiksi arvioidaan 52,7 milj. euroa ja vuonna 2017 56,5 milj. euroa. Vuonna 2016 kustannukset nousevat uuden kaluston pääomakustannusten johdosta.

Metrolilikenteen kustannusten vuonna 2015 arvioidaan olevan 26,5 milj. euroa. Metrolilikenteessä kustannustason nousuksi on arvioitu 1,0 %. Vuonna 2016 kustannuksiksi arvioidaan 35,7 milj. euroa ja vuonna 2017 48,4 milj. euroa. Vuonna 2015 kustannuksia nostaa uuden metrokaluston pää-

omakustannukset. Vuonna 2016 kustannukset nousevat edelleen uuden metrokaluston ja Länsimetron käyttöönoton myötä.

Metron viikonloppuöiden liikennettä on päätetty jatkaa kokeiluna vuoden 2014 loppuun asti. Taloussuunnitelma ei sisällä yöliikenteen kustannuksia vuosina 2015 - 2017. Tässä yhteydessä selvitetään kokeilun tuloksia ja sitä, onko metron yöliikenteessä päällekkäisyyttä bussilinjojen kanssa.

Lauttaliikenteen kustannusten vuonna 2015 arvioidaan olevan 4,1 milj. euroa ja pysyvän samalla tasolla suunnitelmavuosina 2016 - 2017. Lauttaliikenteessä kustannustason nousuksi on arvioitu 1,1 %.

Kutsuplus-liikenteen operointikustannusten vuonna 2015 arvioidaan olevan 2,9 milj. euroa ja vuonna 2016 10,0 milj. euroa sekä vuonna 2017 23,3 milj. euroa, mikäli Kutsuplus-liikennettä jatketaan koekäytön päätyttyä.

Muut palvelujen ostot

Muiden kuin operointipalvelujen ja infrapalvelujen ostoihin käytetään vuonna 2015 28,3 milj. euroa, josta 7,4 milj. euroa IT-palveluihin, 6,5 milj. euroa matkakortin jälleenmyyjille maksettaviin lipunmyyntipalkkoihin, 4,7 milj. euroa asiantuntijapalveluihin, 2,2 milj. euroa kaluston ja laitteiden kunnossapitopalveluihin, 0,7 milj. euroa painatuksiin, 1,8 milj. euroa staattisen informaation hoidon korvauksiin, 1,3 milj. euroa ilmoitus ja mainontapaikkoihin, 1,0 milj. euroa posti- ja telepalveluihin (sis. tietoliikenteen kustannukset), 0,3 milj. euroa vartiointiin sekä 2,4 milj. euroa muihin palveluihin kuten pankki- ja toimistopalveluihin, kiinteistön siivoukseen ja kunnossapitoon, matkakortin laitekuljetuspalveluihin sekä henkilöstöön liittyviin palvelujen ostoon (kuten koulutus- ja matkustuspalvelut).

Muihin palvelujen ostoon käytetään vuonna 2016 32,2 milj. euroa ja vuonna 2017 31,8 milj. euroa. Muiden palvelujen ostoon kirjattavien matkalippujärjestelmän jälleenmyyjille maksettavien myyntipalkkioiden oletetaan laskevan vuonna 2017 kun lipunmyynnin itsepalvelukanavia on saatu käyttöön.

Joukkoliikenteen infrakorvaukset

Kunnille joukkoliikenteen infrasta maksettava käyttökorvaus vuonna 2015 on 68,6 milj. euroa. Infrakustannukset sisältävät kustannukset Helsingiltä 58,9 milj. euroa, Espoolta 2,7 milj. euroa, Vantaalta 6,7 milj. euroa, Keravalta 0,08 milj. euroa sekä Kirkkonummelta 0,3 milj. euroa.

Inframenoihin sisältyy 50 % pääoman poistoista ja koroista sekä hallinto- ja ylläpitokulut täysimääräisinä. Pääomakorvauksen laskentaperusteena ennen vuotta 2010 käyttöönotetun infran osalta on käytetty omaisuuden tarkistettua käypää arvoa. Uuden infran osalta laskentaperusteena on kirjanpitoarvo. Pääomalle laskettavan koron osalta on laskennallisena korkona käytetty infrasopimuksen mukaista viittä prosenttia.

HSL:n ja sen jäsenkuntien välinen sopimus joukkoliikenneinfran kustannusten korvaamisesta on ollut voimassa vuodesta 2010. Sopimuksen 8.2. kohdan mukaan vuonna 2012 tai sen jälkeen käyttöön otettavien, merkittävien joukkoliikenneinvestointien johdosta infrakulujen kohdistamisesta sovi- taan kokonaan erikseen. Tällaisia uusia, merkittäviä joukkoliikenneinvestointeja ovat ainakin Länsimetro ja Kehärata. Talous- ja toimintasuunnitelmassa infrakustannusten jaossa on sovellettu

Kehäradan ja Länsimetron osalta 27.5.2015 hyväksytyn sopimuksen periaatteita. Samoin lipputulosten kohdistuksessa on Kehäradan käyttöönoton aiheuttamasta kertaseutulipputulosten kasvusta kohdistettu Vantaalle; vuonna 2015 1,5 milj. euroa ja vuonna 2016 3 milj. euroa (kertaseutulipputulosten kasvu vuonna 2015 Kehäradan myötä yhteensä 2,5 milj. euroa ja vuonna 2016 5 milj. euroa). HSL:n hallitus hyväksyi 27.5.2014 sopimuksen infrakulujen kohdistamisesta uuden joukkoliikenneinfran osalta ja lähetti sen jäsenkunnille hyväksyttäväksi.

Vuonna 2016 infrakuluja arvioidaan maksettavan yhteensä 96,9 milj. euroa ja vuonna 2017 130,4 milj. euroa. Joukkoliikenteen infrakustannukset nousevat merkittävästi länsimetron sekä kehäradan myötä suunnitelmavuosina.

Aineisiin, tarvikkeisiin ja tavaroihin on vuodelle 2015 varattu 1,1 milj. euroa. Vuoden 2016 varaus on 1,8 milj. euroa ja vuonna 2017 1,1 milj. euroa. Vuoden 2016 varaus sisältää uusien matkakorttien hankinnan, kun uusi lippu- ja informaatiojärjestelmä on käytössä.

Vuokramenot vuonna 2015 ovat 3,4 milj. euroa. Vuoden 2016 varaus on 3,5 milj. euroa ja vuoden 2017 varaus 3,5 milj. euroa.

Muut menot vuonna 2015 ovat 3,4 milj. euroa. Muihin menoihin sisältyvät tarkastusmaksujen luottotappiot ja luottotappiovaraukset, joita arvioidaan kirjattavan yhteensä 2,7 milj. euroa. Muihin menoihin on varattu vuodelle 2016 3,4 milj. euroa ja vuodelle 2017 3,6 milj. euroa.

Toimintakatteen vuonna 2015 arvioidaan olevan 0,1 milj. euroa alijäämäinen, eikä se riitä kattamaan rahoitusmenoja, joita arvioidaan olevan 0,5 milj. euroa.

Rahoitustulot ja –menot

HSL rahoittaa investointinsa tarvittaessa lainanotolla rahoituslaitoksilta. HSL on toistaiseksi ollut velaton. Uusiin investointeihin arvioidaan vuonna 2015 tarvittavan lainaa 30 milj. euroa, vuonna 2016 10 milj. euroa ja vuonna 2017 10 milj. euroa, jolloin lainakanta vuoden 2017 lopussa olisi noin 42,2 milj. euroa. Lainakorkona laskennassa on käytetty 3 %.

Rahoituksen nettomenojen vuonna 2015 arvioidaan olevan 0,5 milj. euroa ja kasvavan vuosina 2016 ja 2017 siten, että varaus vuodelle 2016 on 1,1 milj. euroa ja vuodelle 2017 1,3 milj. euroa.

Vuosikate rahoituserien jälkeen on 0,7 milj. euroa alijäämäinen.

Suunnitelmapoistot vuonna 2015 ovat 9,2 milj. euroa ja ne kasvavat edellisvuoden ennusteeseen verrattuna 1,4 milj. eurolla (17,3 %). Suunnitelmapoistojen arvioidaan kasvavan vuosina 2015 - 2017 LIJ-hankkeen valmistuttua ja varaus vuodelle 2016 on 17,9 milj. euroa ja vuodelle 2017 19,1 milj. euroa. LIJ-hankkeen on arvioitu olevan kaikilta osin tuotantokäytössä vuoden 2016 alussa, josta lähtien poistot on hankkeen osalta laskettu täysimääräisinä. Hankkeelle kirjatun määrittelytyön osuuden poistot on aloitettu määrittelyvaiheen päätyttyä kesällä 2013.

Tilikauden 2015 alijäämäksi arvioidaan jäävän 9,9 milj. euroa, ja se voidaan kattaa edellisvuosien ylijäämästä. HSL:n alijäämä koostuu taseeseen jäsenkunnille kertyneestä kumulatiivisesta ylijäämästä, joka otetaan huomioon talous- ja toimintasuunnitelmavuosien kuntaosuuksissa HSL:n tuloja (jäsenkuntien kuntaosuuksia) vähentävänä eränä.

4.5 Yli-/alijäämän käyttö

HSL:n tilinpäätöksen osoittama kuntakohtainen yli-/alijäämä otetaan huomioon seuraavien vuosien talousarvioissa.

Vuoden 2014 talousarviossa huomioidun käytön mukaista yli-/alijäämää on käytettävissä 31.12.2014 yhteensä 25,8 milj. euroa, joka on taloussuunnitelmassa jaettu Helsingin, Kauniaisten, Keravan, Kirkkonummen ja Vantaan osalta huomioitavaksi kolmena tulevana vuotena vuodelle 2015 - 2017.

Espoo on ilmoittanut alustavaan toiminta- ja taloussuunnitelmaan antamassaan lausunnossa käytävänsä kaupungille kertyneen ylijäämän vuosina 2015 - 2016.

Sipoo on ilmoittanut alustavaan toiminta- ja taloussuunnitelmaan antamassaan lausunnossa käytävänsä ylijäämästään vuoden 2015 aikana 0,5 milj. euroa, joka on otettu huomioon Sipoon kuntaosuudessa vähennyksenä vuonna 2015 ja vuosille 2016 - 2017 jää vähennettäväksi ylijäämää 0,06 milj. euroa.

HSL kiinnittää tulevana vuosina toimintansa suunnittelussa erityistä huomioita talousarvion toteutumiseen siten, ettei merkittäviä yli-/alijäämiä pääsisi syntymään.

Talousarviossa 2014 huomioidun käytön mukainen kumulatiivinen yli-/alijäämä arvio 31.12.2014 kunnittain ja käyttösuunnitelma 2015 - 2017:

1 000 €	Kumulat. yli-/alijäämä 31.12.2013	Käyttö TA2014	Kumulat. yli-/alijäämä arvio 31.12.2014	Jako 3:lle suunnitelmavuodelle		
Espoo	9 320	-3 282	6 038	3 019	3 019	
Helsinki	14 704	-3 944	10 760	3 587	3 587	3 587
Kauniainen	368	-140	228	76	76	76
Kerava	-242	118	-124	-41	-41	-41
Kirkkonummi	-423	85	-338	-113	-113	-113
Sipoo	956	-319	637	500	69	69
Vantaa	9 344	-769	8 575	2 858	2 858	2 858
Yhteensä	34 027	-8 251	25 776	9 886	9 454	6 435

Jäsenkunnille maksetaan korkoa kuntakohtaisesta ylijäämästä ja laskutetaan korkoa kuntakohtaisesti alijäämästä. Koron laskentaperusteena on kunkin tilinpäätösvuoden ensimmäisen ja viimeisen päivän kuntakohtaisen kumulatiivisen yli/alijäämän keskiarvo. Korkona käytetään tilinpäätösvuoden ensimmäisen päivän vuoden euribor-korkoa. Koron määräytymispäivä on kunkin tilinpäätösvuoden ensimmäinen pankkipäivä ja maksupäivä tilinpäätösvuotta seuraavan vuoden kesäkuun 30. päivä. Korko kuntakohtaiselle yli/alijäämälle sisältyy toiminta- ja taloussuunnitelmaan.

4.6 HSL:n peruspääoma

HSL:n peruspääoma on 1.1.2014 yhteensä 9,230 milj. euroa, joka jakaantuu jäsenkunnille seuraavasti: Helsinki 4,798 milj. euroa, Espoo 2,010 milj. euroa, Vantaa 1,625 milj. euroa, Kirkkonummi 0,300 milj. euroa, Kerava 0,278 milj. euroa, Sipoo 0,148 milj. euroa ja Kauniainen 0,071 milj. euroa.

Peruspääomalle ei esitetä maksettavaksi korkoa.

4.7 Investoinnit

HSL:n investointimenot vuonna 2015 ovat 48,5 milj. euroa, vuonna 2016 11,4 milj. euroa ja vuonna 2017 7,9 milj. euroa.

Suunnitelmakauden merkittävin investointi on LIJ-2014-hanke, johon suunnitelmakauden 2015 – 2017 aikana käytetään yhteensä noin 55,4 milj. euroa. Määrärahavaraus vuodelle 2015 on 43,6 milj. euroa, vuodelle 2016 7,5 milj. euroa ja vuodelle 2017 4,2 milj. euroa.

Matkustajainformaatiolaitteisiin ja –järjestelmiin (mm. Reittiopas, aikataulu- ja infonäytöt, Helmi-laitteet) on varattu suunnitelmakaudelle 5,6 milj. euroa, mistä 2,0 milj. euroa vuodelle 2015, 1,8 milj. euroa vuodelle 2016 ja 1,8 milj. euroa vuodelle 2017.

Toimiala-IT:n kehityshankkeisiin on varattu suunnitelmakaudelle 2,5 milj. euroa. Merkittävin hanke on matkustajalaskentalaitteiden hankinta, johon on varattu suunnitelmakaudella yhteensä 0,6 milj. euroa. Toimiala-IT:n kehittämiseen on varattu 0,5 milj. euroa, joukkoliikennerekisterin (JORE) ohjelman kehittämiseen on varattu suunnitelmakaudella yhteensä 0,5 milj. euroa ja liikennetietojen raportointikannan (L-INFO) kehittämiseen 0,2 milj. euroa.

Asiakassovellusten kehittämiseen on varattu suunnitelmakaudelle yhteensä 2,0 milj. euroa, joka pitää sisällään asiakasohjelmaan, CRM-järjestelmään ja mobiiliapplikaatioiden kehittämiseen varatut määrärahat.

Muihin hankintoihin on varattu suunnitelmakaudelle 2,1 milj. euroa. Merkittävimpiä yksittäisiä hankkeita ovat MS-lisenssien hankinta, johon on varattu suunnitelmakaudelle yhteensä 0,6 milj. euroa, nykyisen matkakorttijärjestelmän hankinnat 0,5 milj. euroa sekä HSL.fi :in kehittäminen, johon on varattu suunnitelmakaudelle yhteensä 0,3 milj. euroa.

Muissa yhteisissä hankinnoissa on varauduttu suunnitelmakaudella 0,3 milj. eurolla HSL:n toimitilojen remontointimenoihin.

Suunnitelman mukaiset poistot

Investoinnit realisoituvat kuntaosuuksiin suunnitelman mukaisten poistojen kautta. Talousarviossa poistot ovat vuonna 2015 yhteensä 9,2 milj. euroa, 2016 17,9 milj. euroa ja 2017 19,1 milj. euroa. Poistot sisältyvät kuntaosuuslaskennassa yleiskustannuksiin.

LIJ2014 –hankkeen työn osuuksista aloitettiin poistot hankkeen määrittelyvaiheen päätyttyä 1.7.2013 alkaen. Uusi lippu- ja informaatiojärjestelmä otetaan käyttöön vaiheittain, tämän hetken suunnitelmien mukaan uusi järjestelmä on kokonaisuudessaan tuotantokäytössä 2016, jolloin hankkeet poistot alkavat täysimääräisinä 1.1.2016 alkaen. Poistoajat ovat HSL:n hyväksytyt poistosuunnitelman mukaiset. Poistoajat ovat LIJ2014 –hankkeen osalta pääosin 8 vuotta (laitteet ja muut aineelliset hankinnat) tai 5 vuotta (ohjelmat ja muut aineettomat hankinnat). Poistomenetelmänä on tasapoisto.

Tuloslaskelma 2013-2017

x 1 000 €	TP	TA	ENN. ¹⁾	TA	ERO TA2015/ENN2014		TS	ERO TS2016/TA2015		TS	ERO TS2017/TS2016	
	2013	2014	2014	2015	Eur	%	2016	Eur	%	2017	Eur	%
Toimintatulot	586 474	601 623	595 535	614 754	19 219	3,2 %	676 400	61 646	10,0 %	744 747	68 347	10,1 %
Myyntitulot	278 573	293 596	288 445	299 149	10 704	3,7 %	308 557	9 408	3,1 %	321 219	12 662	4,1 %
Seutuliikenteen lipputulot	104 722	109 086	107 156	111 793	4 637	4,3 %	115 410	3 617	3,2 %	116 541	1 131	1,0 %
Lähiseutuliikenteen lipputulot (LS 2)	1 961	2 188	2 547	2 701	154	6,1 %	2 720	19	0,7 %	2 818	98	3,6 %
Lähiseutuliikenteen lipputulot (LS 3)	9 551	12 621	13 159	14 014	855	6,5 %	14 162	148	1,1 %	14 233	71	0,5 %
Helsingin sisäiset lipputulot	136 043	141 855	138 533	142 660	4 127	3,0 %	144 087	1 427	1,0 %	145 528	1 441	1,0 %
Espoon sisäiset lipputulot	14 352	14 936	14 422	14 816	394	2,7 %	14 964	148	1,0 %	14 964		0,0 %
Kauniaisten sisäiset lipputulot	102	103	110	114	4	3,6 %	115	1	0,9 %	116	1	0,9 %
Vantaan sisäiset lipputulot	10 058	10 465	10 346	10 566	220	2,1 %	10 672	106	1,0 %	10 779	107	1,0 %
Keravan ja Sipoon sisäiset lipputulot	575	630	614	642	28	4,6 %	648	6	0,9 %	654	6	0,9 %
Kirkkonummen sisäiset lipputulot	443	486	482	534	52	10,8 %	539	5	0,9 %	544	5	0,9 %
Kutsuplus-lipputulot	62	526	376	609	233	61,8 %	4 540	3 931	645,5 %	14 342	9 802	215,9 %
Lipputulot yhteensä	277 869	292 896	287 745	298 449	10 704	3,7 %	307 857	9 408	3,2 %	320 519	12 662	4,1 %
Muut myyntitulot yhteensä	705	700	700	700		0,0 %	700		0,0 %	700		0,0 %
Kuntaosuudet	291 379	290 244	290 244	298 953	8 709	3,0 %	351 563	52 610	17,6 %	406 932	55 369	15,7 %
Korvaukset kunnilta	291 379	290 244	290 244	298 953	8 709	3,0 %	351 563	52 610	17,6 %	406 932	55 369	15,7 %
Muut myyntitulot	1 515	1 477	1 314	1 100	-214	-16,3 %	1 100		0,0 %	1 100		0,0 %
Tuet ja avustukset	6 663	6 594	6 932	6 251	-682	-9,8 %	5 816	-435	-7,0 %	6 075	259	4,5 %
Vuokratulot	2 079	2 624	2 300	2 170	-130	-5,7 %	2 230	60	2,8 %	2 230		0,0 %
Muut toimintatulot	6 265	7 088	6 300	7 131	831	13,2 %	7 134	3	0,0 %	7 191	57	0,8 %
Toimintamenot	-569 808	-601 657	-589 050	-614 878	-25 828	4,4 %	-666 836	-51 958	8,5 %	-730 762	-63 926	9,6 %
Henkilöstömenot	-18 738	-17 899	-18 863	-19 001	-138	0,7 %	-19 001		0,0 %	-19 001		0,0 %
Palvelujen ostot	-543 000	-575 784	-561 789	-587 912	-26 124	4,7 %	-639 173	-51 261	8,7 %	-703 619	-64 446	10,1 %
Bussiliikenteen operointikustannukset	-304 238	-320 139	-312 532	-320 738	-8 206	2,6 %	-313 820	6 918	-2,2 %	-307 309	6 511	-2,1 %
Junaliikenteen operointikustannukset	-66 757	-76 078	-74 447	-85 315	-10 868	14,6 %	-93 839	-8 524	10,0 %	-101 636	-7 797	8,3 %
Metrolinjan operointikustannukset	-24 775	-27 994	-25 848	-26 488	-640	2,5 %	-35 650	-9 162	34,6 %	-48 439	-12 789	35,9 %
Raitioliikenteen operointikustannukset	-49 879	-51 294	-49 974	-51 401	-1 427	2,9 %	-52 674	-1 273	2,5 %	-56 519	-3 845	7,3 %
Lauttaliikenteen operointikustannukset	-3 671	-3 956	-4 046	-4 123	-77	1,9 %	-4 123		0,0 %	-4 123		0,0 %
Kutsuplus -operointikustannukset	-1 004	-3 168	-2 402	-2 926	-524	21,8 %	-9 954	-7 028	240,2 %	-23 345	-13 391	134,5 %
Liikenteen operointikustannukset yhteensä	-450 325	-482 629	-469 249	-490 991	-21 742	4,6 %	-510 060	-19 069	3,9 %	-541 371	-31 311	6,1 %

x 1 000 €	TP	TA	ENN. ¹⁾	TA	ERO TA2015/ENN2014		TS	ERO TS2016/TA2015		TS	ERO TS2017/TS2016	
	2013	2014	2014	2015	Eur	%	2016	Eur	%	2017	Eur	%
Bussiliikenteen infrapalvelut	-3 867	-3 417	-3 417	-3 773	-356	10,4 %	-5 016	-1 243	32,9 %	-4 967	49	-1,0 %
Junaliikenteen infrapalvelut	-2 621	-2 869	-2 869	-8 167	-5 298	184,7 %	-13 844	-5 677	69,5 %	-13 633	211	-1,5 %
Metroluikenteen infrapalvelut	-42 966	-40 029	-40 029	-39 210	819	-2,0 %	-58 848	-19 638	50,1 %	-91 120	-32 272	54,8 %
Raitioliikenteen infrapalvelut	-19 558	-19 544	-19 544	-17 343	2 201	-11,3 %	-18 842	-1 499	8,6 %	-20 298	-1 456	7,7 %
Lauttaliikenteen infrapalvelut	-459	-229	-229	-114	115	-50,2 %	-367	-253	221,9 %	-382	-15	4,1 %
Infrapalvelut yhteensä	-69 472	-66 088	-66 088	-68 607	-2 519	3,8 %	-96 917	-28 310	41,3 %	-130 400	-33 483	34,5 %
Muut palvelujen ostot yhteensä	-23 203	-27 067	-26 452	-28 314	-1 863	7,0 %	-32 196	-3 882	13,7 %	-31 848	348	-1,1 %
Aineet, tarvikkeet ja tavarat	-1 041	-1 038	-1 153	-1 137	16	-1,4 %	-1 830	-693	61,0 %	-1 113	717	-39,2 %
Vuokramenot	-3 723	-3 795	-4 106	-3 440	667	-16,2 %	-3 459	-19	0,6 %	-3 451	8	-0,2 %
Muut menot	-3 306	-3 142	-3 139	-3 388	-249	7,9 %	-3 373	15	-0,4 %	-3 578	-205	6,1 %
Toimintakate	16 666	-34	6 485	-124	-6 609	-101,9 %	9 564	9 688	-7822,0 %	13 985	4 421	46,2 %
Rahoitustulot ja -menot	-329	-585	-60	-545	-485	808,3 %	-1 145	-600	110,1 %	-1 345	-200	17,5 %
Vuosikate	16 337	-619	6 425	-669	-7 094	-110,4 %	8 419	9 088	-1358,7 %	12 640	4 221	50,1 %
Poistot	-5 899	-7 632	-7 860	-9 217	-1 357	17,3 %	-17 873	-8 656	93,9 %	-19 075	-1 202	6,7 %
Tilikauden tulos	10 438	-8 251	-1 435	-9 886	-8 451	589,1 %	-9 454	432	-4,4 %	-6 435	3 019	-31,9 %
Tilikauden yli-/alijäämä	10 438	-8 251	-1 435	-9 886	-8 451	589,1 %	-9 454	432	-4,4 %	-6 435	3 019	-31,9 %
Toimintatulot / Toimintamenot, %	102,9 %	100,0 %	101,1 %	100,0 %	-0,011	-1,1 %	101,4 %	0,015	1,5 %	101,9 %	0,005	0,5 %
Toimintatulot ilman kuntaosuuksia, 1 000 €	295 095	311 379	305 291	315 801	10 510	3,4 %	324 837	9 036	2,9 %	337 815	12 978	4,0 %
- ilman kuntaosuuksia, %	51,8 %	51,8 %	51,8 %	51,4 %	-0,005	-0,9 %	48,7 %	-0,026	-5,2 %	46,2 %	-0,025	-5,1 %
Toimintakate, %	2,8 %	0,0 %	1,1 %	0,0 %	-0,011	-101,9 %	1,4 %	0,014	-7118,3 %	1,9 %	0,005	32,8 %
Vuosikate, %	2,8 %	-0,1 %	1,1 %	-0,1 %	-0,012	-110,1 %	1,2 %	0,014	-1244,0 %	1,7 %	0,005	36,4 %
Vuosikate / Poistot, %	276,9 %	-8,1 %	81,7 %	-7,3 %	-0,890	-108,9 %	47,1 %	0,544	-749,1 %	66,3 %	0,192	40,7 %
Kertynyt yli-/alijäämä	34 027	25 776	32 593	15 890	-16 703	-51,2 %	6 435	-9 455	-59,5 %	0	-6 435	-100,0 %
Asukasmäärä 31.12.	1 182 342	1 190 336	1 190 336	1 203 369	13	1,1 %	1 216 132	12 763	1,1 %	1 228 614	12 482	1,0 %

¹⁾ Ennuste 2014: Osavuositarkastus 2/2014

Rahoituslaskelma 2013 – 2017

1 000 €		TP2013	TA 2014	ENN2014	TA 2015	TS 2016	TS 2017	
Toiminnan rahavirta								
	Vuosikate	+/-	16 337	-619	6 425	-669	8 419	12 640
Investointien rahavirta								
	Investointimenot	-	-13 392	-22 730	-20 639	-48 504	-11 410	-7 900
Toiminnan ja investointien rahavirta								
		+/-	2 944	-23 349	-14 214	-49 173	-2 991	4 740
Rahoituksen rahavirta								
	Lainakannan muutokset							
	Pitkäaikaisten lainojen lisäys	+		23 000		30 000	10 000	10 000
	Pitkäaikaisten lainojen vähennys	-					-3 333	-4 444
	Muut maksuvalmiuden muutokset	+/-	2 042	5 000	5 000	5 000	5 000	5 000
Rahavarojen muutos								
		+/-	4 986	4 651	-9 214	-14 173	8 676	15 295
	Rahavarat 31.12		55 831	49 564	46 617	32 444	41 120	56 415
	Rahavarat 1.1		50 845	44 913	55 831	46 617	32 444	41 120
Toiminnan ja investointien rahavirran kertymä x 1 000 €			-13 361	-36 710	-50 924	-100 097	-103 088	-98 348
Investointien tulo-rahoitus %			122,0 %	-2,7 %	31,1 %	-1,4 %	73,8 %	160,0 %
Kassan riittävyys, pv			35,8	30,1	28,9	19,3	22,5	28,2

Investoinnit 2013-2017

Hankeryhmä	TP2013	TA 2014	ENN2014	TA 2015	Muutos TA2015/ENN2014		TS 2016	TS 2017
	€	€	€	€	€	%	€	€
Toimiala-IT	653 760	1 090 000	1 020 000	830 000	-190 000	-18,6 %	850 000	850 000
Asiakassovellukset	273 961	500 000	680 000	850 000	170 000	25,0 %	600 000	500 000
Matkakorttijärjestelmä	501 217	850 000	650 000	400 000	-250 000	-38,5 %	70 000	70 000
LIJ2014	9 714 605	17 705 000	15 694 000	43 634 000	27 940 000	178,0 %	7 540 000	4 190 000
Muut informaatiojärjestelmät	935 922	1 950 000	1 940 000	1 990 000	50 000	2,6 %	1 790 000	1 790 000
Muut IT-investoinnit	770 259	535 000	655 000	700 000	45 000	6,9 %	460 000	400 000
Muut yhteiset hankinnat	542 521	100 000	90 000	100 000	10 000	11,1 %	100 000	100 000
Investointimenot yhteensä	13 392 245	22 730 000	20 729 000	48 504 000	27 775 000	134,0 %	11 410 000	7 900 000

Kuntaosuudet 2015

A. Kustannukset kunnittain								
	Helsinki	Espoo	Kauniainen	Vantaa	Kerava	Kirkkonummi	Sipoo	Yhteensä
Operointikustannukset								
- Yhteensä ilman Kutsuplus	275,933	102,350	1,999	79,562	9,887	12,330	4,504	486,565
- Kutsuplus	2,488	0,363	0,035	0,027	0,007	0,005	0,001	2,926
- Ympäristöbonus	0,782	0,395	0,004	0,255	0,015	0,031	0,018	1,500
Yhteensä	279,203	103,108	2,038	79,844	9,909	12,366	4,523	490,991
%-jakautuma	56,9 %	21,0 %	0,4 %	16,3 %	2,0 %	2,5 %	0,9 %	100,0 %
Yleiskustannukset								
- Yhteensä ilman Kutsuplus	33,577	10,031	0,173	7,004	0,621	0,575	0,134	52,115
- Kutsuplus	0,862	0,125	0,012	0,009	0,002	0,002	0,000	1,012
Yhteensä	34,439	10,156	0,185	7,013	0,623	0,577	0,134	53,127
%-jakautuma	64,8 %	19,1 %	0,3 %	13,2 %	1,2 %	1,1 %	0,3 %	100,0 %
Infrakustannukset								
- Yhteensä ilman Kutsuplus	55,079	4,843	0,114	7,305	0,596	0,498	0,172	68,607
- Kutsuplus	0,000	0,000	0,000	0,000	0,000	0,000	0,000	0,000
Yhteensä	55,079	4,843	0,114	7,305	0,596	0,498	0,172	68,607
%-jakautuma	80,3 %	7,1 %	0,2 %	10,6 %	0,9 %	0,7 %	0,3 %	100,0 %
Kustannukset yhteensä								
- Yhteensä ilman Kutsuplus	364,589	117,224	2,286	93,871	11,104	13,403	4,810	607,287
- Kutsuplus	3,350	0,488	0,047	0,036	0,009	0,007	0,001	3,938
- Ympäristöbonus	0,782	0,395	0,004	0,255	0,015	0,031	0,018	1,500
Yhteensä	368,721	118,107	2,337	94,162	11,128	13,441	4,829	612,725
%-jakautuma	60,2 %	19,3 %	0,4 %	15,4 %	1,8 %	2,2 %	0,8 %	100,0 %
B. Lipputulot kunnittain								
	Helsinki	Espoo	Kauniainen	Vantaa	Kerava	Kirkkonummi	Sipoo	Yhteensä
- Yhteensä ilman Kutsuplus	175,944	60,748	1,371	44,996	6,671	6,326	1,784	297,840
- Kutsuplus	0,520	0,075	0,007	0,005	0,001	0,001	0,000	0,609
Yhteensä	176,464	60,823	1,378	45,001	6,672	6,327	1,784	298,449
%-jakautuma	59,1 %	20,4 %	0,5 %	15,1 %	2,2 %	2,1 %	0,6 %	100,0 %
C. Kuntaosuudet ennen aikaisempien vuosien ylijäämää, valtionapuja ja muita tukia								
	Helsinki	Espoo	Kauniainen	Vantaa	Kerava	Kirkkonummi	Sipoo	Yhteensä
- Yhteensä ilman Kutsuplus	188,645	56,476	0,915	48,875	4,433	7,077	3,026	309,447
- Kutsuplus	2,830	0,413	0,040	0,031	0,008	0,006	0,001	3,329
- Ympäristöbonus	0,782	0,395	0,004	0,255	0,015	0,031	0,018	1,500
Yhteensä	192,257	57,284	0,959	49,161	4,456	7,114	3,045	314,276
%-jakautuma	61,2 %	18,2 %	0,3 %	15,6 %	1,4 %	2,3 %	1,0 %	100,0 %
Kuntaosuudesta tehtävät vähennykset								
	Helsinki	Espoo	Kauniainen	Vantaa	Kerava	Kirkkonummi	Sipoo	Yhteensä
- ed. vuosien yli-/alijäämä	3,587	3,019	0,076	2,858	-0,041	-0,113	0,500	9,886
- suurten kaupunkien tuki	2,817	1,199	0,042	0,957	0,161	0,174	0,087	5,437
- muut tuet	0,000	0,000	0,000	0,000	0,000	0,000	0,000	0,000
Yhteensä	6,404	4,218	0,118	3,815	0,120	0,061	0,587	15,323
%-jakautuma	41,8 %	27,5 %	0,8 %	24,9 %	0,8 %	0,4 %	3,8 %	100,0 %
D. Kuntaosuudet vähennysten jälkeen								
	Helsinki	Espoo	Kauniainen	Vantaa	Kerava	Kirkkonummi	Sipoo	Yhteensä
- Yhteensä ilman Kutsuplus	183,023	52,653	0,801	45,315	4,328	7,047	2,457	295,624
- Kutsuplus	2,830	0,413	0,040	0,031	0,008	0,006	0,001	3,329
Yhteensä	185,853	53,066	0,841	45,346	4,336	7,053	2,458	298,953
%-jakautuma	62,2 %	17,8 %	0,3 %	15,2 %	1,5 %	2,4 %	0,8 %	100,0 %
Subventio kunnittain	50,4 %	44,9 %	36,0 %	48,2 %	39,0 %	52,5 %	50,9 %	48,8 %

Vertailu kuntaosuudet 2015 TA ja 2014 TA, ennen vähennyksiä

	Helsinki	Espoo	Kauniainen	Vantaa	Kerava	Kirkkonummi	Sipoo	Yhteensä
2015 TA	192,257	57,284	0,959	49,161	4,456	7,114	3,045	314,276
2014 TA	189,622	58,064	0,863	44,996	3,785	5,047	1,951	304,328
Erotus, 2015 TA - 2014 TA	2,635	-0,780	0,096	4,165	0,671	2,067	1,094	9,948

Kuntaosuudesta tehtävät vähennykset 2015 TA ja 2014 TA

	Helsinki	Espoo	Kauniainen	Vantaa	Kerava	Kirkkonummi	Sipoo	Yhteensä
2015 TA	6,404	4,218	0,118	3,815	0,120	0,061	0,587	15,323
2014 TA	6,965	4,567	0,185	1,796	0,055	0,103	0,413	14,084

Kuntaosuudet vähennysten jälkeen

	Helsinki	Espoo	Kauniainen	Vantaa	Kerava	Kirkkonummi	Sipoo	Yhteensä
2015 TA	185,853	53,066	0,841	45,346	4,336	7,053	2,458	298,953
2014 TA	182,657	53,497	0,678	43,200	3,730	4,944	1,538	290,244
Erotus, 2015 TA - 2014 TA	3,196	-0,431	0,163	2,146	0,606	2,109	0,920	8,709

Kuntaosuudet 2016

A. Kustannukset kunnittain								
	Helsinki	Espoo	Kauniainen	Vantaa	Kerava	Kirkkonummi	Sipoo	Yhteensä
Operointikustannukset								
- Yhteensä ilman Kutsuplus	286,688	98,960	2,042	83,088	10,171	13,004	4,653	498,606
- Kutsuplus	6,735	1,864	0,064	0,981	0,114	0,131	0,065	9,954
- Ympäristöbonus	0,810	0,367	0,004	0,253	0,015	0,032	0,019	1,500
Yhteensä	294,233	101,191	2,110	84,322	10,300	13,167	4,737	510,060
%-jakautuma	57,7 %	19,8 %	0,4 %	16,5 %	2,0 %	2,6 %	0,9 %	100,0 %
Yleiskustannukset								
- Yhteensä ilman Kutsuplus	42,871	12,913	0,217	8,843	0,763	0,747	0,176	66,530
- Kutsuplus	0,545	0,151	0,005	0,079	0,009	0,011	0,005	0,805
Yhteensä	43,416	13,064	0,222	8,922	0,772	0,758	0,181	67,335
%-jakautuma	64,5 %	19,4 %	0,3 %	13,3 %	1,1 %	1,1 %	0,3 %	100,0 %
Infrakustannukset								
- Yhteensä ilman Kutsuplus	68,200	14,053	0,163	12,463	0,894	0,863	0,281	96,917
- Kutsuplus	0,000	0,000	0,000	0,000	0,000	0,000	0,000	0,000
Yhteensä	68,200	14,053	0,163	12,463	0,894	0,863	0,281	96,917
%-jakautuma	70,4 %	14,5 %	0,2 %	12,9 %	0,9 %	0,9 %	0,3 %	100,0 %
Kustannukset yhteensä								
- Yhteensä ilman Kutsuplus	397,759	125,926	2,422	104,394	11,828	14,614	5,110	662,053
- Kutsuplus	7,280	2,015	0,069	1,060	0,123	0,142	0,070	10,759
- Ympäristöbonus	0,810	0,367	0,004	0,253	0,015	0,032	0,019	1,500
Yhteensä	405,849	128,308	2,495	105,707	11,966	14,788	5,199	674,312
%-jakautuma	60,2 %	19,0 %	0,4 %	15,7 %	1,8 %	2,2 %	0,8 %	100,0 %
B. Lipputulot kunnittain								
	Helsinki	Espoo	Kauniainen	Vantaa	Kerava	Kirkkonummi	Sipoo	Yhteensä
- Yhteensä ilman Kutsuplus	178,012	61,784	1,395	47,186	6,742	6,395	1,803	303,317
- Kutsuplus	3,071	0,850	0,029	0,448	0,052	0,060	0,030	4,540
Yhteensä	181,083	62,634	1,424	47,634	6,794	6,455	1,833	307,857
%-jakautuma	58,8 %	20,3 %	0,5 %	15,5 %	2,2 %	2,1 %	0,6 %	100,0 %
C. Kuntaosuudet ennen aikaisempien vuosien ylijäämää, valtionapuja ja muita tukia								
	Helsinki	Espoo	Kauniainen	Vantaa	Kerava	Kirkkonummi	Sipoo	Yhteensä
- Yhteensä ilman Kutsuplus	219,747	64,142	1,027	57,208	5,086	8,219	3,307	358,736
- Kutsuplus	4,209	1,165	0,040	0,612	0,071	0,082	0,040	6,219
- Ympäristöbonus	0,810	0,367	0,004	0,253	0,015	0,032	0,019	1,500
Yhteensä	224,766	65,674	1,071	58,073	5,172	8,333	3,366	366,455
%-jakautuma	61,3 %	17,9 %	0,3 %	15,8 %	1,4 %	2,3 %	0,9 %	100,0 %
Kuntaosuudesta tehtävät vähennykset								
	Helsinki	Espoo	Kauniainen	Vantaa	Kerava	Kirkkonummi	Sipoo	Yhteensä
- ed. vuosien yli-/alijäämä	3,587	3,019	0,076	2,858	-0,041	-0,113	0,069	9,455
- suurten kaupunkien tuki	2,817	1,199	0,042	0,957	0,161	0,174	0,087	5,437
- muut tuet	0,000	0,000	0,000	0,000	0,000	0,000	0,000	0,000
Yhteensä	6,404	4,218	0,118	3,815	0,120	0,061	0,156	14,892
%-jakautuma	43,0 %	28,3 %	0,8 %	25,6 %	0,8 %	0,4 %	1,0 %	100,0 %
D. Kuntaosuudet vähennysten jälkeen								
	Helsinki	Espoo	Kauniainen	Vantaa	Kerava	Kirkkonummi	Sipoo	Yhteensä
Yhteensä, (ilman Kutsuplus)	214,153	60,291	0,913	53,646	4,981	8,190	3,170	345,344
- Kutsuplus	4,209	1,165	0,040	0,612	0,071	0,082	0,040	6,219
Yhteensä	218,362	61,456	0,953	54,258	5,052	8,272	3,210	351,563
%-jakautuma	62,1 %	17,5 %	0,3 %	15,4 %	1,4 %	2,4 %	0,9 %	100,0 %
Subventio kunnittain								
	Helsinki	Espoo	Kauniainen	Vantaa	Kerava	Kirkkonummi	Sipoo	Yhteensä
	53,8 %	47,9 %	38,2 %	51,3 %	42,2 %	55,9 %	61,7 %	52,1 %

Vertailu kuntaosuudet 2016 TTS ja 2015 TA, ennen vähennyksiä

	Helsinki	Espoo	Kauniainen	Vantaa	Kerava	Kirkkonummi	Sipoo	Yhteensä
2016 TTS	224,766	65,674	1,071	58,073	5,172	8,333	3,366	366,455
2015 TA	192,257	57,284	0,959	49,161	4,456	7,114	3,045	314,276
Erotus, 2016 TTS - 2015 TA	32,509	8,390	0,112	8,912	0,716	1,219	0,321	52,179

Kuntaosuudesta tehtävät vähennykset 2016 TTS ja 2015 TA

	Helsinki	Espoo	Kauniainen	Vantaa	Kerava	Kirkkonummi	Sipoo	Yhteensä
2016 TTS	6,404	4,218	0,118	3,815	0,120	0,061	0,156	14,892
2015 TA	6,404	3,212	0,118	3,815	0,120	0,061	0,587	14,317

Kuntaosuudet vähennysten jälkeen

	Helsinki	Espoo	Kauniainen	Vantaa	Kerava	Kirkkonummi	Sipoo	Yhteensä
2016 TTS	218,362	61,456	0,953	54,258	5,052	8,272	3,210	351,563
2015 TA	185,853	54,072	0,841	45,346	4,336	7,053	2,458	299,959
Erotus, 2016 TTS - 2015 TA	32,509	7,384	0,112	8,912	0,716	1,219	0,752	51,604

Kuntaosuudet 2017

A. Kustannukset kunnittain								
	Helsinki	Espoo	Kauniainen	Vantaa	Kerava	Kirkkonummi	Sipoo	Yhteensä
Operointikustannukset								
- Yhteensä ilman Kutsuplus	293,387	104,025	2,093	87,764	10,709	13,820	4,728	516,526
- Kutsuplus	15,794	4,370	0,151	2,302	0,268	0,307	0,153	23,345
- Ympäristöbonus	0,811	0,350	0,004	0,268	0,015	0,033	0,019	1,500
Yhteensä	309,992	108,745	2,248	90,334	10,992	14,160	4,909	541,371
%-jakautuma	57,3 %	20,1 %	0,4 %	16,7 %	2,0 %	2,6 %	0,9 %	100,0 %
Yleiskustannukset								
- Yhteensä ilman Kutsuplus	43,076	13,158	0,210	8,407	0,746	0,761	0,177	66,535
- Kutsuplus	0,688	0,191	0,007	0,100	0,012	0,013	0,007	1,018
Yhteensä	43,764	13,349	0,217	8,507	0,758	0,774	0,184	67,553
%-jakautuma	64,8 %	19,8 %	0,3 %	12,6 %	1,1 %	1,1 %	0,3 %	100,0 %
Infrakustannukset								
- Yhteensä ilman Kutsuplus	82,408	31,342	0,230	13,526	0,982	1,539	0,373	130,400
- Kutsuplus	0,000	0,000	0,000	0,000	0,000	0,000	0,000	0,000
Yhteensä	82,408	31,342	0,230	13,526	0,982	1,539	0,373	130,400
%-jakautuma	63,2 %	24,0 %	0,2 %	10,4 %	0,8 %	1,2 %	0,3 %	100,0 %
Kustannukset yhteensä								
- Yhteensä ilman Kutsuplus	418,871	148,525	2,533	109,697	12,437	16,120	5,278	713,461
- Kutsuplus	16,482	4,561	0,158	2,402	0,280	0,320	0,160	24,363
- Ympäristöbonus	0,811	0,350	0,004	0,268	0,015	0,033	0,019	1,500
Yhteensä	436,164	153,436	2,695	112,367	12,732	16,473	5,457	739,324
%-jakautuma	59,0 %	20,8 %	0,4 %	15,2 %	1,7 %	2,2 %	0,7 %	100,0 %
B. Lipputulot kunnittain								
	Helsinki	Espoo	Kauniainen	Vantaa	Kerava	Kirkkonummi	Sipoo	Yhteensä
- PKS	179,797	62,255	1,410	47,627	6,808	6,459	1,821	306,177
- Kutsuplus	9,703	2,685	0,092	1,414	0,165	0,189	0,094	14,342
Yhteensä	189,500	64,940	1,502	49,041	6,973	6,648	1,915	320,519
%-jakautuma	59,1 %	20,3 %	0,5 %	15,3 %	2,2 %	2,1 %	0,6 %	100,0 %
C. Kuntaosuudet ennen aikaisempien vuosien ylijäämää, valtionapuja ja muita tukia								
	Helsinki	Espoo	Kauniainen	Vantaa	Kerava	Kirkkonummi	Sipoo	Yhteensä
- Yhteensä ilman Kutsuplus	239,074	86,270	1,123	62,070	5,629	9,661	3,457	407,284
- Kutsuplus	6,779	1,876	0,066	0,988	0,115	0,131	0,066	10,021
- Ympäristöbonus	0,811	0,350	0,004	0,268	0,015	0,033	0,019	1,500
Yhteensä	246,664	88,496	1,193	63,326	5,759	9,825	3,542	418,805
%-jakautuma	58,9 %	21,1 %	0,3 %	15,1 %	1,4 %	2,3 %	0,8 %	100,0 %
Kuntaosuudesta tehtävät vähennykset								
	Helsinki	Espoo	Kauniainen	Vantaa	Kerava	Kirkkonummi	Sipoo	Yhteensä
- ed. vuosien yli-/alijäämä	3,587	0,000	0,076	2,858	-0,041	-0,113	0,069	6,436
- suurten kaupunkien tuki	2,817	1,199	0,042	0,957	0,161	0,174	0,087	5,437
- muut tuet	0,000	0,000	0,000	0,000	0,000	0,000	0,000	0,000
Yhteensä	6,404	1,199	0,118	3,815	0,120	0,061	0,156	11,873
%-jakautuma	53,9 %	10,1 %	1,0 %	32,1 %	1,0 %	0,5 %	1,3 %	100,0 %
D. Kuntaosuudet vähennysten jälkeen								
	Helsinki	Espoo	Kauniainen	Vantaa	Kerava	Kirkkonummi	Sipoo	Yhteensä
Yhteensä, (ilman Kutsuplus)	233,481	85,421	1,009	58,523	5,524	9,633	3,320	396,911
- Kutsuplus	6,779	1,876	0,066	0,988	0,115	0,131	0,066	10,021
Yhteensä	240,260	87,297	1,075	59,511	5,639	9,764	3,386	406,932
%-jakautuma	59,0 %	21,5 %	0,3 %	14,6 %	1,4 %	2,4 %	0,8 %	100,0 %
Subventio kunnittain	55,1 %	56,9 %	39,9 %	53,0 %	44,3 %	59,3 %	62,0 %	55,0 %

Vertailu kuntaosuudet 2017 TTS ja 2015 TA, ennen vähennyksiä

	Helsinki	Espoo	Kauniainen	Vantaa	Kerava	Kirkkonummi	Sipoo	Yhteensä
2017 TTS	246,664	88,496	1,193	63,326	5,759	9,825	3,542	418,805
2015 TA	192,257	57,284	0,959	49,161	4,456	7,114	3,045	314,276
Erotus, 2017 TTS - 2015 TA	54,407	31,212	0,234	14,165	1,303	2,711	0,497	104,529

Kuntaosuudesta tehtävät vähennykset 2017 TTS ja 2015 TA

	Helsinki	Espoo	Kauniainen	Vantaa	Kerava	Kirkkonummi	Sipoo	Yhteensä
2017 TTS	6,404	1,199	0,118	3,815	0,120	0,061	0,156	11,873
2015 TA	6,404	3,212	0,118	3,815	0,120	0,061	0,587	14,317

Kuntaosuudet vähennysten jälkeen

	Helsinki	Espoo	Kauniainen	Vantaa	Kerava	Kirkkonummi	Sipoo	Yhteensä
2017 TTS	240,260	87,297	1,075	59,511	5,639	9,764	3,386	406,932
2015 TA	185,853	54,072	0,841	45,346	4,336	7,053	2,458	299,959
Erotus, 2017 TTS - 2015 TA	54,407	33,225	0,234	14,165	1,303	2,711	0,928	106,973

Kuntaosuusyhteenvedo 2014-2017

	TA 2014	ENN2014	TA 2015	Muutos TA15/ENN14		TS2016	Muutos TS16/TA15		TS2017	Muutos TS17/TS16	
				Eur	%		Eur	%		Eur	%
Operointikustannukset											
Helsinki	276,005	268,204	279,203	10,999	4,1 %	294,233	15,030	5,4 %	309,992	15,759	5,4 %
- Yhteensä ilman Kutsuplus	273,211	266,254	275,933	9,679	3,6 %	286,688	10,755	3,9 %	293,387	6,699	2,3 %
- Kutsuplus	2,259	1,950	2,488	0,538	27,6 %	6,735	4,247	170,7 %	15,794	9,059	134,5 %
- Ympäristöbonus	0,535	0,000	0,782	0,782	-	0,810	0,028	3,6 %	0,811	0,001	0,1 %
Espoo	103,178	101,620	103,108	1,488	1,5 %	101,191	-1,917	-1,9 %	108,745	7,554	7,5 %
- Yhteensä ilman Kutsuplus	102,124	101,224	102,350	1,126	1,1 %	98,960	-3,390	-3,3 %	104,025	5,065	5,1 %
- Kutsuplus	0,785	0,396	0,363	-0,033	-8,3 %	1,864	1,501	413,5 %	4,370	2,506	134,4 %
- Ympäristöbonus	0,269	0,000	0,395	0,395	-	0,367	-0,028	-7,1 %	0,350	-0,017	-4,6 %
Kauniainen	2,051	1,962	2,038	0,076	3,9 %	2,110	0,072	3,5 %	2,248	0,138	6,5 %
- Yhteensä ilman Kutsuplus	1,961	1,933	1,999	0,066	3,4 %	2,042	0,043	2,2 %	2,093	0,051	2,5 %
- Kutsuplus	0,087	0,029	0,035	0,006	20,7 %	0,064	0,029	82,9 %	0,151	0,087	135,9 %
- Ympäristöbonus	0,003	0,000	0,004	0,004	-	0,004	0,000	0,0 %	0,004	0,000	0,0 %
Vantaa	79,936	74,009	79,844	5,835	7,9 %	84,322	4,478	5,6 %	90,334	6,012	7,1 %
- Yhteensä ilman Kutsuplus	79,730	73,991	79,562	5,571	7,5 %	83,088	3,526	4,4 %	87,764	4,676	5,6 %
- Kutsuplus	0,026	0,018	0,027	0,009	50,0 %	0,981	0,954	3533,3 %	2,302	1,321	134,7 %
- Ympäristöbonus	0,180	0,000	0,255	0,255	-	0,253	-0,002	-0,8 %	0,268	0,015	5,9 %
Kerava	8,410	9,153	9,909	0,756	8,3 %	10,300	0,391	3,9 %	10,992	0,692	6,7 %
- Yhteensä ilman Kutsuplus	8,398	9,150	9,887	0,737	8,1 %	10,171	0,284	2,9 %	10,709	0,538	5,3 %
- Kutsuplus	0,003	0,003	0,007	0,004	133,3 %	0,114	0,107	1528,6 %	0,268	0,154	135,1 %
- Ympäristöbonus	0,009	0,000	0,015	0,015	-	0,015	0,000	0,0 %	0,015	0,000	0,0 %
Kirkkonummi	10,153	10,916	12,366	1,450	13,3 %	13,167	0,801	6,5 %	14,160	0,993	7,5 %
- Yhteensä ilman Kutsuplus	10,142	10,910	12,330	1,420	13,0 %	13,004	0,674	5,5 %	13,820	0,816	6,3 %
- Kutsuplus	0,008	0,006	0,005	-0,001	-16,7 %	0,131	0,126	2520,0 %	0,307	0,176	134,4 %
- Ympäristöbonus	0,003	0,000	0,031	0,031	-	0,032	0,001	3,2 %	0,033	0,001	3,1 %
Sipoo	2,896	3,385	4,523	1,138	33,6 %	4,737	0,214	4,7 %	4,900	0,163	3,4 %
- Yhteensä ilman Kutsuplus	2,895	3,385	4,504	1,119	33,1 %	4,653	0,149	3,3 %	4,728	0,075	1,6 %
- Kutsuplus	0,000	0,000	0,001	0,001	-	0,065	0,064	6400,0 %	0,153	0,088	135,4 %

LIITE 4: Kuntaosuudet

	TA 2014	ENN2014	TA 2015	Muutos TA15/ENN14		TS2016	Muutos TS16/TA15		TS2017	Muutos TS17/TS16	
				Eur	%		Eur	%		Eur	%
- Ympäristöbonus	0,001	0,000	0,018	0,018	100,0 %	0,019	0,001	5,6 %	0,019	0,000	0,0 %
Yhteensä	482,629	469,249	490,991	21,742	4,6 %	510,060	19,069	3,9 %	541,371	31,311	6,1 %
Yleiskustannukset											
Helsinki	31,882	32,633	34,439	1,806	5,5 %	43,416	8,977	26,1 %	43,764	0,348	0,8 %
- Yhteensä ilman Kutsuplus	31,139	31,794	33,577	1,783	5,6 %	42,871	9,294	27,7 %	43,076	0,205	0,5 %
- Kutsuplus	0,743	0,839	0,862	0,023	2,7 %	0,545	-0,317	-36,8 %	0,688	0,143	26,2 %
Espoo	9,331	9,623	10,156	0,533	5,5 %	13,064	2,908	28,6 %	13,349	0,285	2,2 %
- Yhteensä ilman Kutsuplus	9,072	9,500	10,031	0,531	5,6 %	12,913	2,882	28,7 %	13,158	0,245	1,9 %
- Kutsuplus	0,259	0,123	0,125	0,002	1,6 %	0,151	0,026	20,8 %	0,191	0,040	26,5 %
Kauniainen	0,182	0,179	0,185	0,006	3,4 %	0,222	0,037	20,0 %	0,217	-0,005	-2,3 %
- Yhteensä ilman Kutsuplus	0,153	0,169	0,173	0,004	2,4 %	0,217	0,044	25,4 %	0,210	-0,007	-3,2 %
- Kutsuplus	0,029	0,010	0,012	0,002	20,0 %	0,005	-0,007	-58,3 %	0,007	0,002	40,0 %
Vantaa	6,194	6,471	7,013	0,542	8,4 %	8,922	1,909	27,2 %	8,507	-0,415	-4,7 %
- Yhteensä ilman Kutsuplus	6,185	6,462	7,004	0,542	8,4 %	8,843	1,839	26,3 %	8,407	-0,436	-4,9 %
- Kutsuplus	0,009	0,009	0,009	0,000	0,0 %	0,079	0,070	777,8 %	0,100	0,021	26,6 %
Kerava	0,417	0,606	0,623	0,017	2,8 %	0,772	0,149	23,9 %	0,758	-0,014	-1,8 %
- Yhteensä ilman Kutsuplus	0,416	0,605	0,621	0,016	2,6 %	0,763	0,142	22,9 %	0,746	-0,017	-2,2 %
- Kutsuplus	0,001	0,001	0,002	0,001	100,0 %	0,009	0,007	350,0 %	0,012	0,003	33,3 %
Kirkkonummi	0,413	0,544	0,577	0,033	6,1 %	0,758	0,181	31,4 %	0,774	0,016	2,1 %
- Yhteensä ilman Kutsuplus	0,410	0,542	0,575	0,033	6,1 %	0,747	0,172	29,9 %	0,761	0,014	1,9 %
- Kutsuplus	0,003	0,002	0,002	0,000	0,0 %	0,011	0,009	450,0 %	0,013	0,002	18,2 %
Sipoo	0,088	0,127	0,134	0,007	5,5 %	0,181	0,047	35,1 %	0,184	0,003	1,7 %
- Yhteensä ilman Kutsuplus	0,088	0,127	0,134	0,007	5,5 %	0,176	0,042	31,3 %	0,177	0,001	0,6 %
- Kutsuplus	0,000	0,000	0,000	0,000-		0,005	0,005-		0,007	0,002	40,0 %
Yhteensä	48,507	50,183	53,127	2,944	5,9 %	67,335	14,208	26,7 %	67,553	0,218	0,3 %

	TA 2014	ENN2014	TA 2015	Muutos TA15/ENN14		TS2016	Muutos TS16/TA15		TS2017	Muutos TS17/TS16	
				Eur	%		Eur	%		Eur	%
KUNTAOSUUDET YHTEENSÄ ENNEN INFRAKULUJA, EDELLISTEN TILIKAUSIEN YLI-/ALIJÄÄMIÄ SEKÄ ENNEN KUNTAOSUUKSISTA VÄHENNETTYJÄ TULOJA											
Helsinki	307,887	300,837	313,642	12,805	4,3 %	337,649	24,007	7,7 %	353,756	16,107	4,8 %
Espoo	112,509	111,243	113,264	2,021	1,8 %	114,255	0,991	0,9 %	122,094	7,839	6,9 %
Kauniainen	2,233	2,141	2,223	0,082	3,8 %	2,332	0,109	4,9 %	2,465	0,133	5,7 %
Vantaa	86,130	80,480	86,857	6,377	7,9 %	93,244	6,387	7,4 %	98,841	5,597	6,0 %
Kerava	8,827	9,759	10,532	0,773	7,9 %	11,072	0,540	5,1 %	11,750	0,678	6,1 %
Kirkkonummi	10,566	11,460	12,943	1,483	12,9 %	13,925	0,982	7,6 %	14,934	1,009	7,2 %
Sipoo	2,984	3,512	4,657	1,145	32,6 %	4,918	0,261	5,6 %	5,084	0,166	3,4 %
Yhteensä	531,136	519,432	544,118	24,686	4,8 %	577,395	33,277	6,1 %	608,924	31,529	5,5 %

Kuntaosuuksista vähennettävät lipputulot

Helsinki	175,511	171,356	176,464	5,108	3,0 %	181,083	4,619	2,6 %	189,500	8,417	4,6 %
- Yhteensä ilman Kutsuplus	175,127	171,044	175,944	4,900	2,9 %	178,012	2,068	1,2 %	179,797	1,785	1,0 %
- Kutsuplus	0,384	0,312	0,520	0,208	66,7 %	3,071	2,551	490,6 %	9,703	6,632	216,0 %
Espoo	59,092	58,953	60,823	1,870	3,2 %	62,634	1,811	3,0 %	64,940	2,306	3,7 %
- Yhteensä ilman Kutsuplus	58,971	58,898	60,748	1,850	3,1 %	61,784	1,036	1,7 %	62,255	0,471	0,8 %
- Kutsuplus	0,121	0,055	0,075	0,020	36,4 %	0,850	0,775	1033,3 %	2,685	1,835	215,9 %
Kauniainen	1,473	1,328	1,378	0,050	3,8 %	1,424	0,046	3,3 %	1,502	0,078	5,5 %
- Yhteensä ilman Kutsuplus	1,466	1,324	1,371	0,047	3,5 %	1,395	0,024	1,8 %	1,410	0,015	1,1 %
- Kutsuplus	0,007	0,004	0,007	0,003	75,0 %	0,029	0,022	314,3 %	0,092	0,063	217,2 %
Vantaa	44,540	42,209	45,001	2,792	6,6 %	47,634	2,633	5,9 %	49,041	1,407	3,0 %
- Yhteensä ilman Kutsuplus	44,529	42,206	44,996	2,790	6,6 %	47,186	2,190	4,9 %	47,627	0,441	0,9 %
- Kutsuplus	0,011	0,003	0,005	0,002	66,7 %	0,448	0,443	8860,0 %	1,414	0,966	215,6 %
Kerava	5,282	6,726	6,672	-0,054	-0,8 %	6,794	0,122	1,8 %	6,973	0,179	2,6 %
- Yhteensä ilman Kutsuplus	5,282	6,725	6,671	-0,054	-0,8 %	6,742	0,071	1,1 %	6,808	0,066	1,0 %
- Kutsuplus	0,000	0,001	0,001	0,000	0,0 %	0,052	0,051	5100,0 %	0,165	0,113	217,3 %

LIITE 4: Kuntaosuudet

	TA 2014	ENN2014	TA 2015	Muutos TA15/ENN14		TS2016	Muutos TS16/TA15		TS2017	Muutos TS17/TS16	
				Eur	%		Eur	%		Eur	%
Kirkkonummi	5,812	5,568	6,327	0,759	13,6 %	6,455	0,128	2,0 %	6,648	0,193	3,0 %
- Yhteensä ilman Kutsuplus	5,809	5,567	6,326	0,759	13,6 %	6,395	0,069	1,1 %	6,459	0,064	1,0 %
- Kutsuplus	0,003	0,001	0,001	0,000	0,0 %	0,060	0,059	5900,0 %	0,189	0,129	215,0 %
Sipoo	1,186	1,605	1,784	0,179	11,2 %	1,833	0,049	2,7 %	1,915	0,082	4,5 %
- Yhteensä ilman Kutsuplus	1,186	1,605	1,784	0,179	11,2 %	1,803	0,019	1,1 %	1,821	0,018	1,0 %
- Kutsuplus	0,000	0,000	0,000	0,000-		0,030	0,030-		0,094	0,064	213,3 %
Yhteensä	292,896	287,745	298,449	10,704	3,7 %	307,857	9,408	3,2 %	320,519	12,662	4,1 %

Kuntaosuuksista vähennettävät valtiontuet

Helsinki	3,021	3,159	2,817	-0,342	-10,8 %	2,817	0,000	0,0 %	2,817	0,000	0,0 %
Suurten kaupunkien tuki	3,021	3,159	2,817	-0,342	-10,8 %	2,817	0,000	0,0 %	2,817	0,000	0,0 %
Espoo	1,285	1,343	1,199	-0,144	-10,7 %	1,199	0,000	0,0 %	1,199	0,000	0,0 %
Suurten kaupunkien tuki	1,285	1,343	1,199	-0,144	-10,7 %	1,199	0,000	0,0 %	1,199	0,000	0,0 %
Kauniainen	0,045	0,047	0,042	-0,005	-10,6 %	0,042	0,000	0,0 %	0,042	0,000	0,0 %
Suurten kaupunkien tuki	0,045	0,047	0,042	-0,005	-10,6 %	0,042	0,000	0,0 %	0,042	0,000	0,0 %
Vantaa	1,027	1,074	0,957	-0,117	-10,9 %	0,957	0,000	0,0 %	0,957	0,000	0,0 %
Suurten kaupunkien tuki	1,027	1,074	0,957	-0,117	-10,9 %	0,957	0,000	0,0 %	0,957	0,000	0,0 %
Kerava	0,173	0,180	0,161	-0,019	-10,6 %	0,161	0,000	0,0 %	0,161	0,000	0,0 %
Suurten kaupunkien tuki	0,173	0,180	0,161	-0,019	-10,6 %	0,161	0,000	0,0 %	0,161	0,000	0,0 %
Kirkkonummi	0,188	0,196	0,174	-0,022	-11,2 %	0,174	0,000	0,0 %	0,174	0,000	0,0 %
Suurten kaupunkien tuki	0,188	0,196	0,174	-0,022	-11,2 %	0,174	0,000	0,0 %	0,174	0,000	0,0 %
Sipoo	0,094	0,098	0,087	-0,011	-11,2 %	0,087	0,000	0,0 %	0,087	0,000	0,0 %
Suuren kaupunkien tuki	0,094	0,098	0,087	-0,011	-11,2 %	0,087	0,000	0,0 %	0,087	0,000	0,0 %
Muut tuet	0,000	0,000	0,000	0,000	-	0,000	0,000	-	0,000	0,000	-
Yhteensä	5,833	6,097	5,437	-0,660	-10,8 %	5,437	0,000	0,0 %	5,437	0,000	0,0 %

	TA 2014	ENN2014	TA 2015	Muutos TA15/ENN14		TS2016	Muutos TS16/TA15		TS2017	Muutos TS17/TS16	
				Eur	%		Eur	%		Eur	%
KUNTAOSUUDET YHTEENSÄ ENNEN INRFKULUJA JA EDELLISTEN TILIKAUSIEN YLI-/ALIJÄÄMIÄ											
Helsinki	129,355	126,322	134,361	8,039	6,4 %	153,749	19,388	14,4 %	161,439	7,690	5,0 %
Espoo	52,132	50,947	51,242	0,295	0,6 %	50,422	-0,820	-1,6 %	55,955	5,533	11,0 %
Kauniainen	0,715	0,766	0,803	0,037	4,8 %	0,866	0,063	7,8 %	0,921	0,055	6,4 %
Vantaa	40,563	37,197	40,899	3,702	10,0 %	44,653	3,754	9,2 %	48,843	4,190	9,4 %
Kerava	3,372	2,853	3,699	0,846	29,7 %	4,117	0,418	11,3 %	4,616	0,499	12,1 %
Kirkkonummi	4,566	5,696	6,442	0,746	13,1 %	7,296	0,854	13,3 %	8,112	0,816	11,2 %
Sipoo	1,704	1,809	2,786	0,977	54,0 %	2,998	0,212	7,6 %	3,082	0,084	2,8 %
Yhteensä	232,407	225,590	240,232	14,642	6,5 %	264,101	23,869	9,9 %	282,968	18,867	7,1 %

Infrakustannukset

Helsinki	57,246	57,071	55,079	-1,992	-3,5 %	68,200	13,121	23,8 %	82,408	14,208	20,8 %
- Yhteensä ilman Kutsuplus	57,246	57,071	55,079	-1,992	-3,5 %	68,200	13,121	23,8 %	82,408	14,208	20,8 %
- Kutsuplus	0,000	0,000	0,000	0,000	-	0,000	0,000	-	0,000	0,000	-
Espoo	4,647	4,707	4,843	0,136	2,9 %	14,053	9,210	190,2 %	31,342	17,289	123,0 %
- Yhteensä ilman Kutsuplus	4,647	4,707	4,843	0,136	2,9 %	14,053	9,210	190,2 %	31,342	17,289	123,0 %
- Kutsuplus	0,000	0,000	0,000	0,000	-	0,000	0,000	-	0,000	0,000	-
Kauniainen	0,103	0,113	0,114	0,001	0,9 %	0,163	0,049	43,0 %	0,230	0,067	41,1 %
- Yhteensä ilman Kutsuplus	0,103	0,113	0,114	0,001	0,9 %	0,163	0,049	43,0 %	0,230	0,067	41,1 %
- Kutsuplus	0,000	0,000	0,000	0,000	-	0,000	0,000	-	0,000	0,000	-
Vantaa	3,406	3,305	7,305	4,000	121,0 %	12,463	5,158	70,6 %	13,526	1,063	8,5 %
- Yhteensä ilman Kutsuplus	3,406	3,305	7,305	4,000	121,0 %	12,463	5,158	70,6 %	13,526	1,063	8,5 %
- Kutsuplus	0,000	0,000	0,000	0,000	-	0,000	0,000	-	0,000	0,000	-
Kerava	0,240	0,388	0,596	0,208	53,6 %	0,894	0,298	50,0 %	0,982	0,088	9,8 %
- Yhteensä ilman Kutsuplus	0,240	0,388	0,596	0,208	53,6 %	0,894	0,298	50,0 %	0,982	0,088	9,8 %
- Kutsuplus	0,000	0,000	0,000	0,000	-	0,000	0,000	-	0,000	0,000	-
Kirkkonummi	0,293	0,375	0,498	0,123	32,8 %	0,863	0,365	73,3 %	1,539	0,676	78,3 %
- Yhteensä ilman Kutsuplus	0,293	0,375	0,498	0,123	32,8 %	0,863	0,365	73,3 %	1,539	0,676	78,3 %
- Kutsuplus	0,000	0,000	0,000	0,000	-	0,000	0,000	-	0,000	0,000	-

LIITE 4: Kuntaosuudet

	TA 2014	ENN2014	TA 2015	Muutos TA15/ENN14		TS2016	Muutos TS16/TA15		TS2017	Muutos TS17/TS16	
				Eur	%		Eur	%		Eur	%
Sipoo	0,153	0,129	0,172	0,043	33,3 %	0,281	0,109	63,4 %	0,373	0,092	32,7 %
- Yhteensä ilman Kutsuplus	0,153	0,129	0,172	0,043	33,3 %	0,281	0,109	63,4 %	0,373	0,092	32,7 %
- Kutsuplus	0,000	0,000	0,000	0,000	-	0,000	0,000	-	0,000	0,000	-
Yhteensä	66,088	66,088	68,607	2,519	3,8 %	96,917	28,310	41,3 %	130,400	33,483	34,5 %

KUNTAOSUUDET YHTEENSÄ ENNEN EDELLISTEN TILIKAUSIEN YLI-/ALIJÄÄMIÄ

Helsinki	186,601	183,393	189,440	6,047	3,3 %	221,949	32,509	17,2 %	243,847	21,898	9,9 %
Espoo	56,779	55,654	56,085	0,431	0,8 %	64,475	8,390	15,0 %	87,297	22,822	35,4 %
Kauniainen	0,818	0,879	0,917	0,038	4,3 %	1,029	0,112	12,2 %	1,151	0,122	11,9 %
Vantaa	43,969	40,502	48,204	7,702	19,0 %	57,116	8,912	18,5 %	62,369	5,253	9,2 %
Kerava	3,612	3,241	4,295	1,054	32,5 %	5,011	0,716	16,7 %	5,598	0,587	11,7 %
Kirkkonummi	4,859	6,071	6,940	0,869	14,3 %	8,159	1,219	17,6 %	9,651	1,492	18,3 %
Sipoo	1,857	1,938	2,958	1,020	52,6 %	3,279	0,321	10,9 %	3,455	0,176	5,4 %
Yhteensä	298,495	291,678	308,839	17,161	5,9 %	361,018	52,179	16,9 %	413,368	52,350	14,5 %

Edellisten tilikausien yli-/alijäämät

Helsinki	3,944	0,736	3,587	2,851	-	3,587	0,000	-	3,587	0,000	-
Espoo	3,282	2,157	3,019	0,862	-	3,019	0,000	-	0,000	-3,019	-
Kauniainen	0,140	0,201	0,076	-0,125	-	0,076	0,000	-	0,076	0,000	-
Vantaa	0,769	-2,698	2,858	5,556	-	2,858	0,000	-	2,858	0,000	-
Kerava	-0,118	-0,489	-0,041	0,448	-	-0,041	0,000	-	-0,041	0,000	-
Kirkkonummi	-0,085	1,127	-0,113	-1,240	-	-0,113	0,000	-	-0,113	0,000	-
Sipoo	0,319	0,400	0,500	0,100	-	0,069	-0,431	-	0,069	0,000	-
Yhteensä	8,251	1,434	9,886	8,452	-	9,455	-0,431	-	6,436	-3,019	-

	TA 2014	ENN2014	TA 2015	Muutos TA15/ENN14		TS2016	Muutos TS16/TA15		TS2017	Muutos TS17/TS16	
				Eur	%		Eur	%		Eur	%
KUNTAOSUUDET KAIKKI YHTEENSÄ											
Helsinki	182,657	182,657	185,853	3,196	1,7 %	218,362	32,509	17,5 %	240,260	21,898	10,0 %
Espoo	53,497	53,497	53,066	-0,431	-0,8 %	61,456	8,390	15,8 %	87,297	25,841	42,0 %
Kauniainen	0,678	0,678	0,841	0,163	24,0 %	0,953	0,112	13,3 %	1,075	0,122	12,8 %
Vantaa	43,200	43,200	45,346	2,146	5,0 %	54,258	8,912	19,7 %	59,511	5,253	9,7 %
Kerava	3,730	3,730	4,336	0,606	16,2 %	5,052	0,716	16,5 %	5,639	0,587	11,6 %
Kirkkonummi	4,944	4,944	7,053	2,109	42,7 %	8,272	1,219	17,3 %	9,764	1,492	18,0 %
Sipoo	1,538	1,538	2,458	0,920	59,8 %	3,210	0,752	30,6 %	3,386	0,176	5,5 %
Yhteensä	290,244	290,244	298,953	8,709	3,0 %	351,563	52,610	17,6 %	406,932	55,369	15,7 %

TA2014 = Talousarvio 2014; ENN2014 = Ennuste 2014 (osavuosisikatsaus 2/2014); TA2015 = Talousarvio 2015; T2016 = Suunnitelmavuosi 2016; TS2017 = Suunnitelmavuosi 2017.

LIITE 4: Kuntaosuudet

Kuntaosuudet/asukas/ 1 € tarkkuudella, asukaslukuna käytetty jäsenkuntien asukaslukua 31.12. (v. 2014 - 2017 Tilastokeskuksen väestöennuste)

Kuntaosuudet/asukas/ 1 € tarkkuudella, **ilman infrakuluja**

	TA2014	ENN2014	TA2015	Muutos TA15/ENN14		TS2016	Muutos TS16/TA15		TS2017	Muutos TS17/TS16	
				Eur	%		Eur	%		Eur	%
Helsinki	204	205	211	6	3,1 %	240	29	13,8 %	250	10	4,2 %
Espoo	186	186	181	-4	-2,4 %	17	-5	-2,9 %	205	29	16,7 %
Kauniainen	63	62	79	17	27,0 %	84	6	7,2 %	89	5	5,5 %
Vantaa	189	189	178	-11	-5,8 %	194	15	8,6 %	211	17	8,8 %
Kerava	98	94	104	10	10,7 %	114	10	10,0 %	126	12	10,8 %
Kirkkonummi	121	118	168	50	41,8 %	188	20	11,8 %	206	18	9,8 %
Sipoo	72	73	116	44	60,0 %	147	31	26,4 %	149	2	1,5 %
Yhteensä	188	188	191	3	1,6 %	209	18	9,4 %	225	16	7,5 %

Kuntaosuudet/asukas/ 1 € tarkkuudella, **yhteensä**

	TA2014	ENN2014	TA2015	Muutos TA15/ENN14		TS2016	Muutos TS16/TA15		TS2017	Muutos TS17/TS16	
				Eur	%		Eur	%		Eur	%
Helsinki	298	298	300	2	0,8 %	349	49	16,4 %	381	32	9,1 %
Espoo	203	203	199	-4	-2,1 %	228	29	14,4 %	320	92	40,4 %
Kauniainen	74	74	91	17	22,4 %	102	11	11,8 %	113	11	11,2 %
Vantaa	205	205	212	8	3,7 %	251	39	18,3 %	273	21	8,4 %
Kerava	104	104	120	16	15,0 %	138	18	15,3 %	153	14	10,5 %
Kirkkonummi	128	128	181	53	41,0 %	210	29	16,0 %	245	35	16,8 %
Sipoo	79	79	125	46	57,6 %	161	36	28,8 %	168	7	4,1 %
Yhteensä	244	244	248	5	1,9 %	289	41	16,4 %	331	42	14,6 %

JOUKKOLIIKENTEEEN PALVELUTASO

Merkittävimmät palvelutasomuutokset suunnitelmakaudella:

- Kirkkonummen, Sipoon ja Keravan sisäisen liikenteen syksyn 2014 kilpailutuksen vaikutukset täysimääräisinä suunnitelmavuosien kustannuksiin.
- Metron yöliikennekokeilu päättyy vuoden 2014 lopussa.
- Uuden poikittaisen runkolinjan 560 perustaminen 2015.
- Kehäradan liikenteen aloitus heinäkuussa 2015
- Länsimetron liikenne alkaa elokuussa 2016 ja siihen liittyen bussilinjasto Etelä-Espoossa ja Lauttasaassa muuttuu liityntäliikenteeksi.
- Mankin ja Luoman seisakkeiden lakkauttaminen syysliikenteen 2016 alkaessa, ellei maankäytön tiivistyminen lisää seisakkeiden matkustajamäärää riittävästi.
- Suunnitelmakaudella esitetään myös aloitettavaksi raitiolinjaston muutokset Helsingissä.

Ostoliikennesopimusten piirissä olevan bussi-, metro-, lähijuna- ja raitioliikenteen osalta muutokset suunnitelmakaudella ovat seuraavat:

MUUTOKSET HELSINGIN SISÄISILLÄ LINJOILLA

Muutokset vuonna 2015

Metro

Metron viikonloppuöiden yöliikennekokeilu päättyy vuoden 2014 lopussa.

Kustannusmuutokset (huomioiden kaikki kustannukset, mm. bussiliikenteen muutokset, asemien aukiolon, lipuntarkastuksen ja vartioinnin):

-480 000 € vuositasolla

Linja 6 Hietalahti - Arabia

Linja 6T Länsiterminaali - Arabia

Linjan 6T liikennöintiaikoja laajennetaan vuoden 2015 alussa arkipäivien iltaruuhkaan. Muutos parantaa kasvavan Jätkäsaaren asuin- ja työpaikka-alueen palvelutasoa turvaten palvelutasomäärittelyn mukaisen matkustusväljyyden myös Tallinnan matkustajalauttaliikenteen ruuhkahuippujen aikana.

Vaunupäivä- ja kustannusmuutokset:

+1 vp/arki

+41 000 € vuositasolla

Linja 23 Rautatientori – Pasila – Ruskeasuo

Lisätään kesäliikenteeseen auto ajoaikojen kasvun vuoksi ja selkeän vakiominuuttisen aikataulun aikaansaamiseksi.

Autopäivä- ja kustannusmuutokset:

+1 ap / kesäarki / kesälauantai / kesäsunnuntai

+40 000 € vuositasolla

Linja 53 Hakaniemi (Merihaka) – Munkkiniemi

Linja 53 lakkautetaan kesäliikenteen 2015 lopussa ja reittiosuus Meilahdesta Merihakaan korvataan kääntämällä linjan 205 Helsingin pään päätepysäkki Merihakaan, jonka linjanumero muutetaan reittimuutoksen yhteydessä 502:ksi.

Samalla linjat 503, 504 ja 505 lakkautetaan ja korvataan uudella linjalla 551 Pasila – Meilahti – Westendinasema. Myös linjan 503 reittiosuus Meilahdesta Merihakaan korvataan linjalla 502.

Autopäivä- ja kustannusmuutokset:

-2 ap / arki/la

-100 000 € vuonna 2015 ja -270 000 € vuositasolla

Linja 54 Itäkeskus – Pukinmäki – Pitäjänmäki

Kehä I:n tason poikittaisliikenteen tarjontaa kehitetään vastaamaan poikittaisliikenteen kehittämissuunnitelman 2012–2022 mukaista palvelutasoa.

Linjan 54 vuoroväliä tihennetään syysliikenteen 2015 alussa talviarkisin ruuhka-aikaan 8 minuuttiin.

Autopäivä- ja kustannusmuutokset:

+1 ap / talviarki

+70 000 € vuonna 2015 ja +160 000 € vuositasolla

Linja 55 Rautatientori – Merihaka – Kalasatama(M) – Kumpula – Koskela

Linjan 55 sunnuntain vuoroväliä tihennetään syysliikenteen 2015 alussa 20 minuuttiin. Muutoksella parannetaan palvelutasoa ja varaudutaan Hermanninmäen alueen asukasmäärän kasvuun.

Autopäivä- ja kustannusmuutokset:

+1 ap / sunnuntai

+18 000 € vuonna 2015 ja +40 000 € vuositasolla

Linja 58 Itäkeskus (M) – Pasila – Munkkivuori / 58B Itäkeskus – Pasila – Meilahti

Kesäliikenteen palvelutasoa parannetaan tihentämällä linjan 58 vuoroväliä arkinen, lauantaicin ja sunnuntaicin 15 minuuttiin läpi päivän. Myös linjan 58B vuoroväliä kesäarkisin ruuhka-aikaan tihennetään 15 minuuttiin, jolloin linjojen 58 ja 58B yhteinen vuoroväli on 7-8 minuuttia.

Autopäivä- ja kustannusmuutokset:

+4 ap / kesäarki

+2 ap / kesälauantai

+2 ap / kesäsunnuntai

+120 000 € vuositasolla

Linja 70V Rautatientori – Suutarila**Linja 611B Rautatientori – Suutarila**

Vantaan suunnan bussilinjasto muuttuu merkittävästi syysliikenteen 2015 alussa. Helsingin sisäinen linja 70V muuttuu ruuhkalinjaksi 611B ja linjan 611 reitti muutetaan kulkemaan Rautatientorilta Siltamäen ja Suutarilan kautta Tikkurilaan.

Autopäivä- ja kustannusmuutokset:

- 5 ap / arki, -4 ap / lauantai

-776 000 € vuonna 2015 ja -1,64 milj. € vuositasolla

Linja 77A Jakomäki – Malmi – Siltamäki

Vantaan suunnan bussilinjasto muuttuu merkittävästi syysliikenteen 2015 alussa. Seutulinja 577 Jakomäki – Malmi – Siltamäki – Tikkurila lakkautetaan ja sen tarjonta siirretään Helsingin sisäiselle linjalle 77A. Joukkoliikennetarjonta linjojen 77A ja 577 yhteisellä reittiosuudella Jakomäki – Malmi – Siltamäki ei muutu. Siltamäen ja Tikkurilan välinen yhteys järjestetään linjalla 611.

Autopäivä- ja kustannusmuutokset:

+3,5 ap / arki, +1 ap / lauantai

+320 000 € vuonna 2015 ja +675 000 € vuositasolla

Linja 78 Vuosaaren satama–Vuosaari(M)–Mellunmäki(M)–Malmi

Linja 90 Vuosaari (M) – Aurinkolahti – Vuosaaren satama

Linja 96 Vuosaari (M) – Porslahdentie

Linja 98 Itäkeskus (M) – Rastila (M)

Sovitetaan linjojen 78, 90 ja 96 kesän arkiliikenteen vuoroväli Myllypuron metroaseman remontista johtuvaan metron harvempaan vuoroväliin.

Autopäivä- ja kustannusmuutokset:

+ 1 ap / kesäarki

+ 6600 € vuonna 2015

Linja 78 lopetetaan syysliikenteen 2015 alusta, kun poikittainen runkolinja 560 aloittaa liikenteen reitillä Rastila-Vuosaari–Malmi–Myyrmäki. Meri-Rastilassa runkolinjatasoinen palvelu korvaa linjan 96 lisäksi linjan 98 osuuden Rastilan metroasemalta Vuosaaren metroasemalle.

Linja 560 korvaa myös linjojen 78 ja 90 poistuvan palvelun Kallvikintiellä. Linjan 78 poistuvaa palvelua Aurinkolahdessa ja Vuosaaren satamassa korvaavat linjat 90 Aurinkolahden kautta Vuosaaren satamaan ja linja 96 Porslahdentielle.

Autopäivä- ja kustannusmuutokset:

-17 ap/arki, -5 ap / lauantai, -5 ap / sunnuntai

-1,4 milj. € vuonna 2015

- 3,9 milj. € vuositasolla

Kivikossa yhteydet Kontulan metroasemalle ja Malmille hoidetaan säilyttämällä linja 78 osuudella Kontula – Malmin sairaala ruuhka-aikoina väliaikaisratkaisuna. Kivikon eritasoliittymän valmistuttua arviolta syksyllä 2016 jatketaan linjaa 57 Munkkiniemi – Latokartano Kivikon kautta Kontulaan, jolloin väliaikainen linja 78 lopetetaan.

Kivikon eritasoliittymän avaamisen yhteydessä tehtävät linjastomuutokset ovat kokonaisuutena kustannusneutraaleja – linjan 57 jatkon kustannus on yhteneväinen väliaikaisen linjan 78 liikennöintikustannuksen kanssa.

Väliaikaisen linjan 78 autopäivä- ja kustannusmuutokset:

+ 4 ap/arki

+ 180 000 € vuonna 2015

+ 500 000 € vuositasolla

Linja 84 Herttoniemi (M) – Laajasalo (Gunillantie)

Varaudutaan jatkamaan linjaa 84 uutta Gunillantien osuutta Koirasaarentien kiertoliittymään saakka palvelemaan Gunillankallion uutta asuinalueita Kruunuvuorenrannassa.

Autopäivä- ja kustannusmuutokset:

+1 ap / arki/la/su

+75 000 € vuonna 2015 ja +184 000 € vuositasolla

Linja 92 Itäkeskus (M) – Myllypuro**Linja 94 Itäkeskus (M) – Kontula (M) – Kontulankaari****Linja 95 Itäkeskus (M) – Mellunmäki (M) – Keinutie****Linja 97 Itäkeskus (M) – Vartiokylä – Mellunmäki (M)**

Sovitetaan linjojen kesän arkiliikenteen vuoroväli Myllypuron metroaseman remontista johtuvaan metron harvempaan vuoroväliin.

Autopäivä- ja kustannusmuutokset:

-1 ap / kesäarki

- 21 900 € vuonna 2015

Linja 818 Vuosaari (M) – Ruusuniemi – Vuosaaren satama – Mellunmäki (M)

Varaudutaan linjan 818 jatkamiseen syysliikenteen 2015 alussa Ruusuniemestä Mellunmäen metroasemalle. Linjan jatko luo liityntäyhteyksiä satamasta Mellunmäen metroasemalle (mm. Vantaan linja 562) ja uudelle runkolinjalle 560. Lisäksi se palvelee Fallpakan muuten poistuvia pysäkkipareja, ja myöhemmin infrastruktuurin valmistuttua se voidaan linjata Länsimäentietä palvelemaan Länsimäentien ja Tankovainion alueita.

Linjaa liikennöidään ruuhka-aikana ja sen toinen auto on yhteinen Länsimäki-Rajakylän palvelulinjan kanssa.

Autopäivä- ja kustannusmuutokset:

+ 0,4 ap/arki

+ 29 000 € vuonna 2015 ja + 61 000 € vuositasolla

Muutokset vuonna 2016**Metro**

Länsimetron liikenteen alkaessa metrossa siirrytään kahden vaunuparin juniin, jolloin vuoroväli tihennetään haaroilla ruuhka-aikana viiteen minuuttiin ja päiväliikenteessä 7,5 minuuttiin.

Muutoksen kustannusvaikutuksen neuvottelu HKL:n kanssa on vielä kesken.

Länsimetron vaikutukset bussilinjastoon

Länsimetron myötä Etelä-Espoossa ja Lauttasaareissa siirrytään liityntälinjastoon. Liityntälinjaston vaikutukset heijastuvat myös Lehtisaareen, Kuusisaareen ja Maunulan seudulle. Liityntälinjaston myötä Etelä-Espoossa ja Lauttasaareissa linjojen määrä vähenee, mutta samalla ne kulkevat aiempaa tiheämmin. Länsimetron liityntälinjastosuunnitelma laadittiin vuosien 2013 ja 2014 aikana.

Länsimetron vaikutus bussiliikenteen kustannustasoon on esitetty Espoon seutulinjosten kohdalla.

Linja 39N Asema-aukio - Töölö - Munkkiniemi - Konala - Malminkartano - Honkasuo

Linjan 39N reittiä jatketaan Honkasuon asuinalueelle tieyhteyksien valmistuttua. Nykyisen arvion mukaan tieyhteydet valmistuvat vuoden 2016 alussa. Reitti tulee jatkumaan nykyiseltä Malminkartanon päätepysäkiltä pohjoisemmaksi Honkasuon alueelle rakennettavalle Perhosengierron kääntöpaikalle.

Autopäivä- ja kustannusmuutokset:

+7 000 € vuonna 2016 ja +18 000 € vuositasolla

Linja 45 Kamppi - Malminkartano - Honkasuo

Linjan 45 reittiä jatketaan Honkasuon asuinalueelle tieyhteyksien valmistuttua. Nykyisen arvion mukaan tieyhteydet valmistuvat vuoden 2016 alussa. Reitti tulee jatkumaan nykyiseltä Malminkartanon päätepysäkiltä pohjoisemmaksi Honkasuon alueelle rakennettavalle Perhosengierron kääntöpaikalle.

Autopäivä- ja kustannusmuutokset:

+1 ap/arki

+43 000 € vuonna 2016 ja +108 000 € vuositasolla

Linja 57 Kontula–Latokartano–Käpylä–Munkkivuori–Munkkiniemi

Linjan 57 reittiä jatketaan poikittaislinjastosuunnitelman mukaisesti Latokartanosta Kivikon uuden eritasoliittymän kautta Kontulaan. Ajoyhteys valmistuu alustavan suunnitelman mukaan vuoden 2016 syksyllä.

Autopäivä- ja kustannusmuutokset:

+2 ap/arki, +1 ap/lauantai ja sunnuntai

+500 000 € vuositasolla

Metron liityntälinjat Itä-Helsingissä:**Linja 92 Itäkeskus (M) – Myllypuro****Linja 94 Itäkeskus (M) – Kontula (M) – Kontulankaari****Linja 95 Itäkeskus (M) – Mellunmäki (M) – Keinutie****Linja 96 Rastila (M) – Vuosaari (M) – Porslahdentie**

Länsimetron aloittaessa metron haarojen (Vuosaari, Mellunmäki) vuoroväli tihenee arjen ja lauantaipäivä- ja alkuillan liikenteessä 7,5 minuuttiin nykyisestä 10 minuutista. Liityntälinjojen vuoroväliä tihennetään vastaavasti 20 minuutista 15 minuuttiin.

Autopäivä- ja kustannusmuutokset:

+ 4 ap/lauantai

+ 325 000 € vuonna 2016

+ 470 000 € vuositasolla

Muutokset vuonna 2017**Raitioliikenteen linjastosuunnitelman vaikutukset linjastoon:**

Raitioliikenteen reitit, liikennöintiajat ja vuorovälit muuttuvat raitioliikenteen linjastosuunnitelma 2014 - 2024:n mukaisiksi syysliikenteen 2017 alussa. Vuodelle 2017 ajoittuvat muutokset eivät sisällä muita uusia rataosuuksia kuin Välimerenkadun radan Jätkäsaarella.

- Linjan 1 uusi reitti on Eira - Töölö - Sörnäinen Käpylä ja linjaa liikennöidään kaikkina viikonpäivinä.
- Linja 1A lakkautetaan.
- Linjan 2 reitti muuttuu Arkadiankadulle.
- Perustetaan väliaikainen raitiolinja 5 reitille Katajanokan terminaali - Mannerheimintie - Pasila. Linja lyhennetään myöhemmin Reijolankadun raitiotien valmistuttua reitille Katajanokan terminaali – Rautatieasema ja Pasilan reittiosuus korvataan raitiolinjan 2 reittimuutoksella Pasilaan.
- Linjat 7A ja 7B korvataan uudella linjalla 7 Jätkäsaari - Kamppi - Kruunuhaka - Sörnäinen - Pasila.
- Linjojen 6, 8 ja 9 ruuhka-ajan vuoroväli harvenee 10 minuuttiin.

Raitioliikenteen linjastosuunnitelmaa tarkennetaan vielä kuntien raitioliikenteen linjastosuunnitelmasta antamien lausuntojen pohjalta.

Kustannusmuutokset:

+ 1 280 000 € vuonna 2017 ja + 2 700 000 € vuositasolla.

Linja 84 Herttoniemi (M) – Laajasalo (Gunillantie)

Varaudutaan jatkamaan linjaa 84 Hopealaakson uudelle asuinalueelle Kruunuvuorenrannassa.

Autopäivä- ja kustannusmuutokset:

+1 ap / arki/la/su

+80 000 € vuonna 2017 ja +212 000 € vuositasolla

MUUTOKSET ESPOON SISÄISILLÄ LINJOILLA JA ESPOON SUUNNAN SEUTULINJOILLA**Muutokset vuonna 2015****Linja 2 Otaniemi – Tapiola – Soukka****Linja 4 Otaniemi – Tapiola – Kivenlahti**

Espoon sisäiset linjat 2 ja 4 lakkautetaan syysliikenteen alusta 2015. Linjojen palvelu korvautuu seutulinoilla 142/147/150, joilla pääsee Westendinasemalle, jossa pystyy vaihtamaan runkolinjalle 550.

Kustannusmuutokset:

-7 ap / talviarki

-400 000 € vuonna 2015 ja noin -820 000 € vuositasolla

Linja 22 Hämevaara – Leppävaara**Linja 23 Uusmäki – Leppävaara – Laajalahti**

Linjan 22 päätepysäkki siirretään syysliikenteen 2015 alussa Hämevaarasta Helmipöllönmäen uudelle asuinalueelle. Arkisin ruuhka-aikaan liikennöidään 20 minuutin vuorovälillä ja päivä-, ilta- sekä viikonloppuliikenteessä 30 minuutin vuorovälillä.

Linjan 23 reittivariantit Leppävaaran ja Uusmäen välille yhdistetään kulkemaan Painiityn kautta. Arkisin liikennöidään 20 minuutin vuorovälillä läpi päivän ja iltaisin sekä viikonloppuisin liikennöidään 30 minuutin vuorovälillä reittiä 23N.

Arkisin ruuhka-aikaan aletaan lisäksi liikennöidä uutta reittiä 237B Leppävaara-Mäkkylänkallio-Pitäjänmäen asema.

Lakkautettavan seutulinnan 231 palvelua korvataan linjoilla 22, 237B ja 510.

Muutokset selkeyttävät linjastoa sekä parantavat Helmipöllönmäen ja Painiityn asuinalueiden yhteyksiä Leppävaaran asemalle. Yhdessä linjan 231 muutoksen kanssa uusille asuinalueille voidaan näin tarjota tiheämpää vuoroväliä ja parantaa liikenteen luotettavuutta ilman lisäkustannuksia.

Autopäivä- ja kustannusmuutokset:

+ 1ap / lauantai ja sunnuntai

+40 000 € vuonna 2015 ja +90 000 € vuositasolla

Linja 38 Elielinaukio – Pitäjänmäki – Uusmäki

Vantaan suunnan uusi linjasto otetaan käyttöön syysliikenteen 2015 alussa. Tässä yhteydessä seutulinja 360 Elielinaukio – Pitäjänmäki – Uusmäki – Vantaankoski lakkautetaan. Tilalle perustetaan uusi linja 38, joka liikennöi samalla reitillä kuin linja 360 osuudella Elielinaukio – Pitäjänmäki – Uusmäki. Linjaa 38 liikennöidään ruuhka-aikoina. Kustannukset siirtyvät Vantaan suunnan seutulinoilta Espoon suunnan seutulinoille, koska linja 38 ei aja Vantaalle.

Autopäivä- ja kustannusmuutokset:

+ 4 ap / arki

+230 000 € vuonna 2015 ja +490 000 € vuositasolla

Linja 102 Kamppi – Otaniemi**Linja 103 Kamppi – Otaniemi – Pohjois-Tapiola**

Varaudutaan lisäämään kohteeseen ruuhka-auto syksystä 2015 alkaen johtuen Aalto-yliopiston toiminnan keskittymisestä Otaniemeen.

Autopäivä- ja kustannusmuutokset:

+1 ap / talviarki

+60 000 € vuonna 2015 ja +130 000 € vuositasolla

Linjan 107 Kamppi – Tapiola – Suurpelto

Varaudutaan syksystä 2015 alkaen pidentämään Suurpellon kasvavan alueen illan 30 min vuoroväliä arki-iltaisain noin klo 22-23.30.

Kustannusmuutokset:

+12 000 € vuonna 2015 ja +25 000 € vuositasolla

Lisäksi syksystä 2015 alkaen Suurpellon alueen rakentumisen ja Opinmäen uuden koulun myötä linjan 107 reittiä jatketaan Suurpellossa noin 400 metriä pohjoisemmaksi ja linjat 5 ja 543 sekä linjan 109 N-reitti muutetaan kulkemaan pohjoisempaa, Henttaankaaren kautta, jolloin reittipituudet kasvavat noin 400 metriä.

Kustannusmuutokset linjojen 5, 543, 107 ja 109N kilometrimuutoksista yhteensä:

+ 9 000 € vuonna 2015 ja +23 000 € vuositasolla

Linja 110 Kamppi-Tapiola-Leppävaara

Varaudutaan lisäämään linjalle 110 ruuhka-auto syksystä 2015 alkaen suurten matkustajamäärien ja reitin varren tiivistyvän maankäytön – mm. Nihtisillan ympäristössä – myötä.

Autopäivä- ja kustannusmuutokset:

+ 1 ap / arki

+72 000 € vuonna 2015 ja +150 000 € vuositasolla

Linjat 42 Soukka – Jorvi ja 46 Hyljelahti – Espoon keskus

Varaudutaan lisäämään syysliikenteen 2015 alussa yksi auto talviliikenteeseen ajoaikojen kasvun takia

Autopäivä ja kustannusmuutokset:

+1 ap / arki/la/su

+ 100 000€ vuonna 2015 ja 250 000€ vuositasolla

Linja 132 Kamppi-Matinkylä-Friisilänaukio

Varaudutaan lisäämään syysliikenteen 2015 alussa yksi ruuhka-auto talviliikenteeseen suurten matkustajamäärien ja linjan 503 lakkauttamisen johdosta.

Autopäivä ja kustannusmuutokset:

+1 ap / arki

+ 55 000 € vuonna 2015 ja 135 000 € vuositasolla

Linja 143 Kamppi – Soukka**Linja 145 Kamppi – Soukka – Suvisaaristo**

Linjoille 143 ja 145 varaudutaan lisäämään yksi ruuhka-auto syksyllä 2015 linjojen 2 ja 504 lakkauttamisen johdosta.

Autopäivä ja kustannusmuutokset:

+1 ap / arki

+ 50 000 € vuonna 2015 ja 130 000 € vuositasolla

Linja 147 Kamppi – Laurinlahti – Kivenlahti

Linjalle 147 varaudutaan lisäämään yksi ruuhka-auto syksyllä 2015 linjan 504 lakkauttamisen johdosta.

Autopäivä ja kustannusmuutokset:

+1 ap / arki

+ 50 000 € vuonna 2015 ja 130 000 € vuositasolla

Linja 150 Kamppi – Kivenlahti / Saunalahti / Tillinmäki

Varaudutaan jatkamaan linja 150K Saunaniemeen. Lisäksi varaudutaan lisäämään yksi ruuhka-auto kuormitusten sekä linjojen 4 ja 504 lakkauttamisen vuoksi.

Autopäivä ja kustannusmuutokset:

+2 ap / arki ja +1 ap la/su

+180 000 € vuonna 2015 ja +410 000 € vuositasolla

Linja 205 Kamppi – Meilahti – Munkkiniemi – Leppävaara**Linja 502 Merihaka – Meilahti – Munkkiniemi – Leppävaara**

Linjan 503 reittiosuus Meilahdesta Merihakaan korvataan syysliikenteen 2015 alussa kääntämällä linjan 205 Helsingin pään päätepysäkki Merihakaan. Helsingin ydinkeskustan ja Leppävaaran välisiä yhteyksiä palvelee junaliikenne, joten linjan 205 päätepysäkki voidaan siirtää pois ydinkeskustasta. Linjan pääasiallinen tarkoitus on hoitaa Meilahden ja Leppävaaran välisiä yhteyksiä, joita uusi reitti edelleen palvelee. Samalla reittimuutos korvaa Helsingin sisäisen linjan 53 (Munkkiniemi – Merihaka). Linjan 205 linjanumero muutetaan reittimuutoksen yhteydessä 502:ksi.

Autopäivä ja kustannusmuutokset:

+1 ap / arki/la/su

+150 000 € vuonna 2015 ja +350 000 € vuositasolla

Linja 231 Elielinaukio – Vallikallio – Hämevaara**Linja 247 Elielinaukio – Karamalmi – Lähderanta****Linja 248 Elielinaukio – Karakallio – Lähderanta****Linja 270 Elielinaukio – Espoon – Keskus – Tuomarila – Kuurinniitty**

Lakkautetaan linja 231 syysliikenteen alussa. Tihennetään samalla linjojen 247/248 ja 270 vuoroväliä siten, että linjojen yhteinen vuoroväli pysyy nykyisellään ruuhka-aikojen ulkopuolella (10 minuuttia). Ruuhka-aikoina linjat tahdistetaan linjan 38 (Elielinaukio – Pitäjänmäki – Uusmäki) kanssa. 38/248/270 yhteinen vuoroväli tulee olemaan ruuhkassa 6-7 minuuttia välillä Elielinaukio – Pitä-

jänmäki. Elielinaukion ja Leppävaaran välillä ruuhka-ajan vuoroväli harvenee nykyisestä n. 6-8 minuutista 10 minuuttiin.

Kiertelevän linjan 231 lakkauttaminen selkeyttää linjastoa. Elielinaukio - Leppävaara -väliä kulkevien linjojen karsiminen on askel eteenpäin runkolinjayhteyden luomiseksi yhteysvälille. Lisäksi muutos mahdollistaa selkeän, matkustajia hyvin palvelevan vakiominuuttiaikataulun luomisen linjoille 247-270

Autopäivä ja kustannusmuutokset:

- 2 ap / arki

+1 ap / la

-107 000 € vuonna 2015 ja -225 000 € vuositasolla

Linja 315 Elielinaukio – Lähderanta – Vanhakartano / – Punametsä – Niipperi

Linja 321 Elielinaukio – Lähderanta – Vanhakartano / – Punametsä – Niipperi

Linja 324 Elielinaukio – Niipperi – Kalajärvi

Linja 345 Elielinaukio – Kalajärvi – Rinnekoti

Linja 435 Elielinaukio – Martinlaakso – Koskelo

Linja 436 Elielinaukio – Martinlaakso – Niipperi – Kalajärvi

Vantaan suunnan uusi linjasto otetaan käyttöön talviliikenteen alkaessa. Tässä yhteydessä tehdään linjanumero- ja reittimuutoksia myös Elielinaukiolta Vihdintietä ja Hämeenlinnanväylää Vantaan läpi Espooseen liikennöiville seutulinoille. Linjan 315 uusi linjanumero on 321. Linja 324 lakkautetaan ja sen tilalle perustetaan uusi linja 436, joka ajaa Martinlaakson aseman kautta tarjoten yhteyden Pohjois-Espoosta Kehäradan juniin. Kohteeseen lisätään ruuhkaliikenteeseen yksi auto, jolla vastataan linjojen palvelualueen asukasmäärän kasvuun. Ruuhkaisimmat lähdöt ovat olleet hyvin kuormitettuja.

Autopäivä- ja kustannusmuutokset:

+ 1 ap / arki

+120 000 € vuonna 2015 ja +255 000 € vuositasolla

Linja 503 Merihaka – Meilahti – Matinkylä

Linja 504 Pasila – Meilahti – Kivenlahti

Linja 505 Verkkosaari – Meilahti – Kuitinmäki

Linja 551 Pasila – Meilahti - Westendinasema

Linjat 503, 504 ja 505 lakkautetaan ja korvataan uudella linjalla 551 Pasila – Meilahti – Westendinasema. Linjaa 551 liikennöidään arkisin ruuhka-aikoina 10 minuutin vuorovälillä. Linjalle 551 on hyvä vaihtaa Länsiväylän seutulinoilta Westendinasemalla ja Karhusaarensolmussa.

Linjan 503 reittiosuus Meilahdesta Merihakaan korvataan kääntämällä linjan 205 Helsingin pään päätepysäkki Merihakaan, jonka linjanumero muutetaan reittimuutoksen yhteydessä 502:ksi.

Autopäivä- ja kustannusmuutokset:

-12 ap / arki

- 670 000 € vuonna 2015 ja -1 500 000 € vuositasolla

Linja 510 Martinlaakso – Leppävaara – Tapiola / 510B Myyrmäki – Leppävaara

Linjan 510 tarjontaa tihennetään syysliikenteen 2015 alussa ruuhka-aikaan 8-10 minuutin vuorovälille. Muutoksella varmistetaan riittävä kapasiteetti Hämevaaran ja Leppävaaran välillä, kun linjan 22 reitti muutetaan kulkemaan Helmipöllönmäkeen ja linja 231 lakkautetaan.

Viikonloppuisin liikennöivän linjan 510B vuoroväli tihennetään koko liikennöintiajaksi 30 minuuttiin lisäämällä muutamia lähtöjä.

Autopäivä- ja kustannusmuutokset:

+ 1 ap / talviarki

+65 000 € vuonna 2015 ja +140 000 € vuositasolla

Linja 550 Itäkeskus – Oulunkylä – Huopalahti – Leppävaara – Tapiola – Westendinasema

Vastataan matkustajamäärien kasvuun tihentämällä vuoroväli 10 minuuttiin sunnuntaisin noin klo 10–18 talviliikenteen alusta.

Autopäivä- ja kustannusmuutokset:

+4 ap / sunnuntai

+120 000 € vuonna 2015 ja +330 000 € vuositasolla

Muutokset vuonna 2016**Metro**

Länsimetron liikennöinti alkaa syysliikenteen 2016 alussa.

Länsimetron liikennöinnin kustannusvaikutuksen neuvottelu HKL:n kanssa on vielä kesken. Arvio Länsimetron operointikustannuksista on 9,7 - 17,8 miljoonaa euroa vuositasolla

Länsimetron vaikutukset bussilinjastoon

Länsimetron myötä Etelä-Espoossa ja Lauttasaassa siirrytään liityntälinjastoon. Liityntälinjaston vaikutukset heijastuvat myös Lehtisaareen, Kuusisaareen ja Maunulan seudulle. Liityntälinjaston myötä Etelä-Espoossa ja Lauttasaassa linjojen määrä vähenee, mutta samalla ne kulkevat aiempaa tiheämmin. Länsimetron liityntälinjastosuunnitelma laadittiin vuosien 2013 ja 2014 aikana.

Kustannusmuutos:

Bussien operointikustannukset: -12,9 miljoonaa euroa vuositasolla (-13,1 miljoonaa euroa vuoden 2015 ennustetulla hintatasolla) verrattuna vuoden 2015 alustavaan talousarvioon.

Esitetty kustannussäästö perustuu tilanteeseen, jossa kaikki Matinkylään päättyvän metron asemat ja bussiterminaalit ovat käytettävissä. Tapiolan bussiterminaalit ei kuitenkaan valmistu syksyyn 2016 mennessä, mistä johtuen suunniteltua liityntälinjastoa ei voida kaikilta osin ottaa käyttöön sellaisenaan. Poikkeusjärjestelyt Tapiolassa aiheuttavat merkittäviä lisäkustannuksia bussiliikenteeseen terminaalien valmistumiseen saakka, mikäli metroaseman länsipuolelle ei toteuteta tilapäistä terminaalialueita. Poikkeusjärjestelyt suunnitellaan tarkemmin vuosien 2014 ja 2015 aikana.

Lähijunaliikenne

Mankin ja Luoman rautatieseisakkeet lakkautetaan syysliikenteen alusta 2016.

S- ja U-junat yhdistetään yhdeksi junalinjaksi, joka pysähtyy myös Tolsassa ja Jorvaksessa.

Käyttäjämäärät Mankin ja Luoman seisakkeilla ovat olleet pienet eikä uutta maankäyttöä niiden läheisyyteen ole suunnitteilla. Tolsan ja Jorvaksen asemanseutujen asukasmäärät sen sijaan ovat kasvussa ja asemat tullaan peruskorjaamaan.

Muutos nopeuttaa U- ja L-junien ajoaikoja muutamalla minuutilla sekä parantaa junaliikenteen ta-savälisyyttä ja luotettavuutta.

Linja 20 Leppävaara – Karakallio – Järvenperä – Perusmäki

Varaudutaan jatkamaan syysliikenteen 2016 alussa nykyisin Järvenperään päättyvä linja Perusmäen kasvavalle asuinalueelle

Autopäivä- ja kustannusmuutokset:

+ 3 ap / arki

+150 000 € vuonna 2016 ja +340 000 € vuositasolla

Linjat 85 Espoon keskus – Nuuksionpää ja 81 Espoon keskus - Hirvisuo

Varaudutaan syysliikenteen 2016 alussa Nupurinkallion rakentuvan alueen palvelun luomiseen laajentamalla linjojen palvelualueita reittimuutoksien ja vuoroja lisäämällä.

Autopäivä ja kustannusmuutokset:

+2 ap / arki ja +1 ap / la ja su

+150 000 € vuonna 2015 ja + 370 000 € vuositasolla

Linja 552 Malmi - Maunula - Munkkiniemi – Otaniemi

Kehä I:n tason poikittaisliikenteen tarjontaa kehitetään syysliikenteen 2016 alussa lisäämällä linjalle 552 päivä- ja iltaliikennettä. Päivällä liikennöidään 20 minuutin vuorovälillä ja iltaisin liikennöidään 30 minuutin vuorovälillä noin klo 20 asti.

Kustannusmuutokset:

+130 000 € vuonna 2016 ja +330 000 € vuositasolla

Linja 554 Itäkeskus – Malmi – Pukinmäki – Maunula – Leppävaara

Kehä I:n tason poikittaisliikenteen tarjontaa kehitetään syysliikenteen 2016 alussa vastaamaan poikittaisliikenteen kehittämissuunnitelman 2012–2022 mukaista palvelutasoa.

Linjan 554 vuoroväliä tihennetään arkisin ruuhka-aikaan 15 minuuttiin ja päivä- sekä iltaliikenteessä 20 minuuttiin.

Autopäivä- ja kustannusmuutokset:

+2 ap / talviarki ja +3 ap / kesäarki

+125 000 € vuonna 2016 ja +320 000 € vuositasolla

Muutokset vuonna 2017

Ei suunniteltuja muutoksia.

MUUTOKSET VANTAAN SISÄISILLÄ LINJOILLA JA VANTAAN SUUNNAN SEUTULINJOILLA**Muutokset vuonna 2015****Lähijunaliikenne**

Pääradan ja Vantaankosken radan yhdistävän Kehäradan liikenne alkaa 1.7.2015.

Linja 43 Myyrmäki – Kivistö – Vestra**Linja 45 Myyrmäki – Reuna****Linja 474 Elielinaukio – Katriinan sairaala**

Varaudutaan yhden auton lisäämiseen kohteeseen kesäliikenteessä 2015 Seutulan siltatyömaan aiheuttaman kiertoreitin vuoksi.

Autopäivä- ja kustannusmuutokset

+1 ap / kesäarki , kesälauantai ja kesäsunnuntai

+ 40 000€ vuonna 2015

Kehäradan vaikutukset bussilinjastoon

Vantaan suunnan bussiliikenne uudistuu Kehäradan käyttöönoton myötä. HSL:n hallitus on hyväksynyt uuden linjaston 4.3.2014.

Useimpien nykyisten Vantaan sisäisten linjojen ja Vantaan suunnan seutulinjojen liikennöinti päättyy kesäliikennekauden päättyessä. Uuden linjaston mukainen liikenne alkaa talviliikennekauden alkaessa.

Talviliikenteen alkaessa lakkautetaan seuraavat Vantaan sisäiset linjat:

1 Kesäkylä – Katriinan sairaala – Tapola – Riipilä

2 Martinlaakso – Petas – Kirkka

3 Nybygget / Länsisalmi – Hakunila

15 Martinlaakso – Viinikanmetsä

P16 Myyrmäen palvelulinja

P17 Martinlaakson palvelulinja

30 Kaivoksela – Myyrmäki – Linnainen

35 Kaivoksela – Martinlaakso – Askisto

37 Pakkala – Ylästö – Petas

38 Martinlaakso – Petas

43 Myyrmäki – Kivistö – Vestra

44 Myyrmäki – Kivistö – Katriinan sairaala

45 Myyrmäki – Katriinan sairaala – Reuna

46 Tikkurila – Katriinan sairaala

50 Tikkurila – Pähkinärinne – Myyrmäki

51 Lentoasema – Myyrmäki – Hämeenkylä

52 Korso – Myyrmäki

53 Peijas – Tikkurila – Myyrmäki

54 Mikkola – Viertola – Myyrmäki

55 Tikkurila – Myyrmäki – Varisto

56 Mellunmäki – Myyrmäki

- 57 Tikkurila – Ylästö – Myyrmäki
- 60 Jokiniemi – Tikkurila – Veromies
- 61 Tikkurila – Lentoasema
- 62 Mellunmäki – Tikkurila
- 63 Tikkurila – Kylmäoja
- 68 Kuusijärvi / Kuninkaanmäki – Tikkurila – Tammisto
- 69 Hakunila – Sotunki – Tikkurila
- 70 Tikkurila – Korso – Mikkola
- 71 Tikkurila – Peijas – Nikinmäki – Mikkola – Korso – Vierumäki
- 72 Tikkurila – Korso – Kulomäki
- 73 Tikkurila – Peijas – Nikinmäki – Metsola – Korso
- 75 Pohjois-Nikinmäki – Korso
- 77 Päiväkumpu – Kylmäoja
- 87 Mellunmäki – Honkanummi – Korso – Leppäkorpi
- 88 Länsisalmi – Sotungin koulu
- 99 Ruskeasanta – Tikkurila – Honkanummi – Peijas

Talviliikenteen alkaessa perustetaan seuraavat Vantaan sisäiset linjat:

- 311 Myyrmäki – Pähkinärinne – Hämeenkylä
- 335 Linnainen – Myyrmäki – Askisto
- 335T Linnainen – Myyrmäki (kutsutaksi)
- 412 Kaivoksela – Myyrmäki
- 432 Martinlaakso – Vehkala – Petas – Kirkka
- 433 Martinlaakso – Vehkala – Kivistö – Koivupää
- 443 Kivistö – Vestra
- 444 Kivistö – Katriinan sairaala – Tapola – Riipilä
- 445 Kivistö – Katriinan sairaala – Reuna
- 446 Kivistö – Katriinan sairaala / Viinikanmetsä – Kesäkylä
- 562 Mellunmäki – Tikkurila – Jumbo – Aviapolis / Lentoasema
- 571 Tikkurila – Helsingin pitäjän kirkonkylä – Ylästö – Myyrmäki – Varisto
- 572 Mellunmäki – Pakkala – Myyrmäki
- 573 Aviapolis – Ylästö – Vantaankoski
- 574 Peijas – Simonkylä – Aviapolis – Kehä III – Myyrmäki
- 575 Tikkurila – Aviapolis – Martinlaakso
- 576 Tikkurila – Koivuhaka – Aviapolis – Viinikkala – Seutula – Kivistö
- 587 Mellunmäki – Nissas – Honkanummi – Havukoski – Korso – Leppäkorpi
- 588 Länsisalmi – Hakunila – Sotunki
- 619 Tikkurila – Simonsilta
- 624 Tikkurila – Ruskeasanta – Ilola – Leinelä – Koivukylä – Havukoski – Päiväkumpu
- 625 Leinelä – Koivukylä – Peijas – Rekolanmäki
- 631 Tikkurila – Korso – Kulomäki
- 711 Kuninkaanmäki – Hakunila – Kuninkaala – Tikkurila
- 712 Kuusijärvi / Kuninkaanmäki – Honkanummi – Tikkurila
- 719 Nybygget / Länsisalmi – Hakunila
- 735 Tikkurila – Havukoski – Peijas – Korso – Mikkola
- 736 Tikkurila – Leinelä – Koivukylä – Nikinmäki – Metsola – Korso – Vierumäki
- 737 Pohjois-Nikinmäki – Nikinmäki – Jokivarsi – Mikkola – Korso

Autopäivä- ja kustannusmuutokset:

- 24,5 ap / arki, -8 ap / lauantai, -3 ap / sunnuntai
- 1,8 milj € vuonna 2015 ja -3,8 milj. € vuositasolla

Talviliikenteen alkaessa lakkautetaan seuraavat Vantaan suunnan seutulinjat:

- 300N Elielinaukio – Pitäjänmäki – Hämeenkylä**
- 360 Elielinaukio – Pitäjänmäki – Vantaankoski**
- 361 Elielinaukio – Petikko**
- 362 Elielinaukio – Varisto – Petikko / Askisto**
- 363 Elielinaukio – Pähkinärinne – Hämeenkylä – Vantaankoski / Askisto**
- 364 Elielinaukio – Askisto**
- 400N Elielinaukio – Myyrmäki – Martinlaakso – Ylästö – Pakkala**
- 415 Elielinaukio – Kehä III – Lentoasema**
- 451 Elielinaukio – Ylästö – Lentoasema**
- 452 Elielinaukio – Myyrmäki**
- 453 Elielinaukio – Martinlaakso**
- 474 Elielinaukio – Kivistö – Katriinan sairaala / Koivupää / Reuna**
- 514 Lentoasema – Tapiola – Westendinasema**
- 516 Hakaniemi – Maunula – Martinlaakso**
- 518 Sörnäinen – Pasila – Jakomäki – Hakunila – Kuninkaanmäki**
- 519 Vuosaari / Itäkeskus – Malmi – Lentoasema**
- 520 Itäkeskus – Malmi – Lentoasema**
- 530 Martinlaakso – Myyrmäki – Lähderanta – Espoon keskus**
- 535 Lentoasema – Espoon keskus**
- 577 Jakomäki – Malmi – Siltämäki – Tikkurila**
- 611 Rautatientori – Flamingo – Tikkurila – Simonsilta**
- 612 Rautatientori – Aviapolis – Kylmäoja**
- 613 Rautatientori – Kylmäoja**
- 615 Rautatientori – Lentoasema**
- 620 Rautatientori – Kartanonkoski – Lentoasema**
- 623 Rautatientori – Peijas – Rekolanmäki**
- 650 Rautatientori – Ylästö**
- 652 Rautatientori – Tuupakka / Viinikanmetsä**
- 700N Rautatientori – Tikkurila – Havukoski – Korso – Kulomäki**
- 710N Rautatientori – Koivukylä – Korso – Leppäkorpi – Mikkola**
- 730 Rautatientori – Päiväkumpu – Korso – Pohjois-Nikinmäki**
- 731 Rautatientori – Mikkola – Korso – Kulomäki**
- 732 Rautatientori – Honkanummi – Havukoski**
- 734 Rautatientori – Jokiniemi – Päiväkumpu**
- 740 Rautatientori – Hakunila – Nissas**
- 741 Rautatientori – Jakomäki – Hakunila – Kuninkaanmäki**
- 742 Rautatientori – Hakunila – Nikinmäki – Korso**

Talviliikenteen alkaessa perustetaan seuraavat Vantaan suunnan seutulinjat:

- 322 Elielinaukio – Pähkinärinne – Hämeenkylä – Petikko – Vantaankoski**
- 332 Elielinaukio – Varisto – Askisto**

411 Elielinaukio – Myyrmäki
415 Elielinaukio – Vantaanlaakso – Ylästö – Aviapolis / Lentoasema
421 Elielinaukio – Martinlaakso
431 Elielinaukio – Vantaanlaakso – Kivistö / Kannisto
518 Ilmala – Pasila – Jakomäki – Hakunila – Kuninkaanmäki
561 Itäkeskus – Malmi – Jumbo – Aviapolis
565 Vantaankoski – Myyrmäki – Lähderanta – Espoon keskus
566 Martinlaakso – Koskelo – Espoon keskus
611 Rautatientori – Siltämäki – Suutarila – Viertola – Tikkurila
614 Rautatientori – Kartanonkoski – Ylästö
615 Rautatientori – Kartanonkoski – Lentoasema
616 Hakaniemi – Tammisto – Kehä III – Kivistö
621 Hakaniemi – Aviapolis – Kylmäoja
622 Hakaniemi – Kylmäoja
623 Hakaniemi – Simonkylä – Leinelä – Koivukylä – Peijas
717 Rautatientori – Jakomäki – Hakunila – Kuninkaanmäki / Sotunki
718 Rautatientori – Hakunila – Nissas
722 Rautatientori – Honkanummi – Havukoski
724 Rautatientori – Jokiniemi – Päiväkumpu
731 Rautatientori – Mikkola – Korso – Kulomäki
739 Rautatientori – Päiväkumpu – Korso – Pohjois-Nikinmäki

Autopäivä- ja kustannusmuutokset:

- 10 ap / arki, -5 ap / lauantai, -2 ap / sunnuntai
 -2,3 milj € vuonna 2015 ja -4,8 milj. € vuositasolla

P16 Myyrmäen palvelulinja

P17 Martinlaakson palvelulinja

Myyrmäen palvelulinja (itäpuoli)

Myyrmäen palvelulinja (länsipuoli)

Tikkurilan palvelulinja

Koivukylän palvelulinja

Korson palvelulinja

Hakunilan palvelulinja

Länsimäen palvelulinja

Syysliikenteen alkaessa lakkautetaan Länsi-Vantaalla liikennöineet palvelulinjat P16 ja P17. Samalla perustetaan eri puolille kaupunkia Vantaan palvelulinjastosuunnitelman mukaisesti seitsemän uutta palvelulinjaa, joita liikennöidään arkisin noin klo 9 – 15. Aamuisin noin klo 6.30 – 9 ja iltapäivisin noin klo 15 – 17 palvelulinjojen pienkalustolla liikennöidään Vantaan sisäisillä linjoilla 412, 446, 573, 625, 719 ja 737 sekä Helsingin sisäisellä linjalla 818. Alla on esitetty palvelulinjojen osuus kustannuksista.

Autopäivä- ja kustannusmuutokset:

+ 2,6 ap / arki
 +190 000 € vuonna 2015 ja +400 000 € vuositasolla

Runkolinja 560 Vuosaari (Rastila)–Malmi–Myyrmäki

Perustetaan syysliikenteen 2016 alussa uusi poikittainen runkolinja 560 Vuosaari (Rastila)–Malmi–Myyrmäki. Linjaa liikennöidään joka päivä tiheällä vuorovälillä ja laajoilla liikennöntiajoilla. Runkolinja 560 korvaa osittain Helsingin sisäistä linjaa 78 sekä parantaa poikittaisyhteyksiä Itä-, Koillis- ja Luoteis-Helsingin sekä Länsi-Vantaan välillä. Linja kulkee uuden Kuninkaantammen asuinalueen kautta ja Myyrmäen pääte pysäkki sijaitsee uuden Honkasuon asuinalueen välittömässä läheisyydessä. Linjan vuoroväli on ruuhka-aikoina 8 minuuttia, arkisin ja lauantaisin päiväliikenteessä 10 minuuttia sekä sunnuntaisin päiväliikenteessä 15 minuuttia. Runkolinja 560:n jatkamista Myyrmäestä Espooseen kiirehditään.

Autopäivä- ja kustannusmuutokset:

+19 ap/arki, +14 ap/lauantai, +9 ap/sunnuntai

+2,25 milj. € vuonna 2015 ja +6,0 milj. € vuositasolla

Muutokset vuonna 2016**434 Kivistö – Keimolanmäki**

Perustetaan talviliikenteen alkaessa liityntälinja 434 Kivistön asemalta Keimolanmäen uudelle asuinalueelle. Linjaa liikennöidään arkisin noin 30 minuutin välein sekä lauantaisin ja sunnuntaisin 60 minuutin välein. Linjaa liikennöidään samalla kalustolla kuin muita Kivistön alueen liityntälinjoja.

Kustannusmuutokset

+40 000€ vuonna 2016 ja +100 000 € vuositasolla

Muutokset vuonna 2017

Ei suunniteltuja muutoksia.

MUUTOKSET KERAVAN SISÄISILLÄ LINJOILLA JA KERAVAN SUUNNAN SEUTULINJOILLA**Muutokset vuonna 2015****Linja 973 Päiväkumpu – Peijas – Keravan asema – Virrenkulma****Linja 981 Peijas – Keravan asema – Virrenkulma**

Syysliikenteen 2015 alkaessa Vantaan suunnan bussilinjasto muuttuu merkittävästi. Linja 973 lyhenee linjaksi 981, jonka päätepysäkki Vantaalla on Peijaksen sairaalalla. Päiväkumpuun korvaavia yhteyksiä tarjoaa uusi Vantaan sisäinen linja 624. Linjaa 981 liikennöidään arkisin ja lauantaisin 30 minuutin välein sekä sunnuntaisin 60 minuutin välein.

Autopäivä- ja kustannusmuutokset:

-1 ap / arki, +1 ap / lauantai

-60 000 € vuonna 2015 ja -150 000 € vuositasolla

Muutokset vuonna 2016 - 2017

Keravan linjaston muutokset vuosille 2016 - 2017 suunnitellaan Keravan linjastosuunnitelmassa, jonka laatiminen on käynnistynyt syksyllä 2014.

MUUTOKSET KIRKKONUMMEN SISÄISILLÄ LINJOILLA JA KIRKKONUMMEN SUUNNAN SEUTULINJOILLA**Muutokset vuonna 2015**

Ei suunniteltuja muutoksia.

Muutokset vuonna 2016**Lähijunaliikenne**

Mankin ja Luoman rautatieasemat lakkautetaan syysliikenteen alusta 2016.

S- ja U-junat yhdistetään yhdeksi junalinjaksi, joka pysähtyy myös Tolsassa ja Jorvaksessa.

Tolsan ja Jorvaksen asemanseutujen asukasmäärät sen sijaan ovat kasvussa ja asemat tullaan peruskorjaamaan.

Muutos nopeuttaa U- ja L-junien ajoaikoja muutamalla minuutilla sekä parantaa junaliikenteen tasavälisyyttä ja luotettavuutta.

Linja 911 Kauklahti – Luoma – Masala – Kirkkonummi

Syysliikenteen 2016 alusta linjalla aloitetaan viikonloppuliikenne, jolla korvataan Luoman rautatieaseman lakkauttaminen. Linjaa liikennöidään lauantaisin klo 8 – 19 ja sunnuntaisin klo 9 – 19 tunnin välein.

Autopäivä- ja kustannusmuutokset

+1 ap / lauantai ja sunnuntai

+28 000 € vuonna 2016 ja +74 000 € vuositasolla

Muutokset vuonna 2017

Ei suunniteltuja muutoksia.

MUUTOKSET SIPOON SISÄISILLÄ LINJOILLA JA SIPOON SUUNNAN SEUTULINJOILLA**Muutokset vuonna 2015**

Ei suunniteltuja muutoksia.

Muutokset vuonna 2016

Ei suunniteltuja muutoksia.

Muutokset vuonna 2017

Ei suunniteltuja muutoksia.

KUNTAOSUUKSIEN LASKENTAPERUSTEET

HELSINGIN SEUDUN LIIKENNE-KUNTAYHTYMÄÄ KOSKEVA PERUSSOPIMUS

HSL-liikenteen kulut ja tuotot kohdennetaan jäsenkunnille perussopimuksessa esitettyjen periaatteiden mukaisesti. Kuntayhtymän eri tehtävistä aiheutuvat kulut kohdistetaan palvelujen käytön mukaisesti ja lipputulot kuntakohtaisen lipputulokertymän perusteella.

JOUKKOLIIKENTEEN KULUJEN JAKO

Perussopimuksessa jäsenkunnille jaettavat kulut on jaettu

- operointikuluihin (liikennöintikorvaukset)
- tilaajaorganisaation suunnittelu, hallinto- yms. kuluihin
- infrakuluihin

Liikenteen operointikulut

Operointikululla tarkoitetaan ostopalveluina hankittavan joukkoliikenteen liikenteenhoidon kustannuksia. Kuntien maksuosuudet operointikuluista määritellään liikennemuodoittain kunkin kunnan asukkaiden tekemien matkustajakilometrien perusteella.

Bussiliikenne

Kulut jaetaan kunnille linjastokohtaisesti (Helsingin sisäiset linjat, Espoon ja Kauniaisten sisäiset linjat, Vantaan sisäiset linjat, Keravan sisäiset linjat, seutulinjat PKS, seutulinjat Kerava, U-linjat PKS, U-linjat Kirkkonummi) kunnille kohdistettujen matkustajakilometrien perusteella.

Kunnille kohdistetut linjastokohtaiset matkustajakilometrit lasketaan matkakorttijärjestelmästä saatavien nousujen ja viimeisen käytettävissä olevien kuntakohtaisten keskimatkatietojen perusteella.

Nousuina käytetään lippulajeittain laskettuja vuositason nousuja, jotka on kohdistettu kunnille matkakortin kuntalaisuustiedon ja lippulajin perusteella.

Sisäisten linjojen ja U-linjojen osalta kuntakohtaiset keskimatkat perustuvat viimeisten lippulajitukimusten mukaisiin linjastokohtaisiin keskimatkoihin Seutulinjoiden osalta kunnittaiset keskimatkat lasketaan vuosittain linja/linjayhdistelmäkohtaisten nousujen ja viimeisten lippulajitukimusten mukaisten linja/linjayhdistelmäkohtaisten keskimatkatietojen perusteella.

Vuositason nousujen ja keskimatkojen perusteella lasketaan linjastokohtaiset matkustajakilometrit kunnittain. Niistä lasketaan edelleen jako-osuudet. Näillä jako-osuuksilla jaetaan kulut kunnille.

Junaliikenne

Kulut jaetaan kunnille viimeisten käytettävissä olevien lippulajitukimusten pohjalta laskettujen kuntakohtaisten nousujen ja matkustajakilometrien perusteella.

Matkustajakilometrit kunnittain lasketaan lippulajitukimuksista saatavien nousujen ja keskimatkatietojen perusteella.

LIITE 6: Kuntaosuuksien laskentaperusteet

Junaliikenteen operointikulut on uuden sopimuksen myötä jaettu kunnille matkustajakilometreistä ja nousuis-
ta laskettujen kuntakohtaisten jako-osuuksien painotettuna keskiarvona. Painoina on käytetty kummallekin
osatekijälle 0,5. Uuden junakaluston käyttöönoton myötä pääomakustannukset nousevat merkittävästi ja
pelkästään matkustajakilometreihin perustuva kuntajako kohdistaisi 3. vyöhykkeen kunnille kohtuuttoman
suuret kustannukset. Tarvittavan kalustomäärän kannalta ratkaisevaa on maksimikuormitus eli nousujen
määrä, ei matkojen pituus.

Metrolinno

Kulut jaetaan kunnille viimeisten käytettävissä olevien matkustajalaskentojen ja lippu-lajitutkimusten pohjalta
laskettujen kuntakohtaisten matkustajakilometrien perusteella.

Matkustajakilometrit kunnittain lasketaan matkustajalaskennoista saatavien nousujen ja lippulajitutkimuksista
saatujen kuntalaisuusjakautumien ja keskimatkatietojen perusteella.

Kunnille kohdistetuista matkustajakilometreistä lasketaan edelleen metrolinnoen kustannusten jako-
osuudet. Näillä jako-osuuksilla jaetaan metrolinnoen kulut kunnille.

Raitiovaunulinno

Kulut jaetaan kunnille viimeisten käytettävissä olevien matkustajalaskentojen ja lippu-lajitutkimusten pohjalta
laskettujen kuntakohtaisten matkustajakilometrien perusteella.

Matkustajakilometrit kunnittain lasketaan matkustajalaskennoista saatavien nousujen ja lippulajitutkimuksista
saatujen kuntalaisuusjakautumien ja keskimatkatietojen perusteella.

Kunnille kohdistetuista matkustajakilometreistä lasketaan edelleen raitiovaunulinnoen kustannusten jako-
osuudet. Näillä jako-osuuksilla jaetaan raitiovaunulinnoen kulut kunnille.

Lauttalinno

Kulut jaetaan kunnille kohdistettujen matkustajakilometrien perusteella.

Kunnille kohdistetut matkustajakilometrit lasketaan matkakorttijärjestelmästä saatavien nousujen ja kunta-
kohtaisten keskimatkatietojen perusteella.

Nousuina käytetään lippulajeittain laskettuja vuositason nousuja, jotka on kohdistettu kunnille matkakortin
kuntalaisuustiedon ja lippulajin perusteella.

Kunnille kohdistetuista matkustajakilometreistä lasketaan edelleen lauttalinnoen kustannusten jako-
osuudet. Näillä jako-osuuksilla jaetaan lauttalinnoen kulut kunnille.

Tilaajaorganisaation suunnittelu, hallinto yms. kulut

Ko. kuluilla tarkoitetaan HSL- organisaation eri yksiköiden nettokuluja lukuun ottamatta operointikuluja.

Suunnittelu, hallinto yms. kulut kohdistetaan kunnille liikennemuodoittain/linjastoittain kuntien asukkaiden te-
kemien nousujen perusteella.

Kulut yhteensä kohdistetaan ensin eri liikennemuodoille/linjastoille sovitulla kertoimilla painotettujen nousu-
jen jakautuman perusteella.

Eri liikennemuodoille/linjastoille kohdistetut yleiskustannukset yhteensä jaetaan edelleen kunnille matkustajakilometri- ja kilometrien laskennassa käytettyjä kuntakohtaisten nousujen ja niistä laskettujen jako-osuuksien perusteella.

Infrakulut

Eri liikennemuodoille/linjastoille kohdistetut infrakustannukset yhteensä jaetaan kunnille matkustajakilometri- ja kilometrien laskennassa käytettyjä kuntakohtaisten nousujen ja niistä laskettujen jako-osuuksien perusteella.

LIPPUTULOT

Seutulipputulot kohdistetaan kunnille matkakortin kuntalaisuustiedon ja lippulajin perusteella. Ne seutulipputulot, joita ei voida kohdistaa suoraan kunnille, kohdistetaan henkilökohtaisilla aikuisten ja lasten arvoseutulipuilla tehtyjen nousujen perusteella.

Sisäiset lipputulot kohdistetaan sen kunnan lipputuloksi, minkä kunnan lipuista on kysymys.

Poikkeuksena ovat toisten kuntien asukkaiden ostamat ko. kunnan sisäiset subventoidut liput. Nämä lipputulot kohdistetaan kortin kuntalaisuuden mukaan. (Näiden lippujen käyttöä vastaava osuus operointi, yleis- ja infrakuluista kohdistetaan myös kortin kuntalaisuuden mukaan).

HSL-organisaation kulujen ja tuottojen kohdistaminen kunnille

