



# PKS-yhteisöraportti



## SISÄLLYSLUETTELO

Johdanto	3
Tiivistelmä	4
Helsingin ja Uudenmaan sairaanhoitopiiri (HUS)	5
Helsingin seudun liikenne (HSL)	10
Helsingin seudun ympäristöpalvelut (HSY)	19
Metropolia Ammattikorkeakoulu Oy	29
Tunnuslukujen laskukaavat	36
LIITE	

Julkaisija: Helsingin kaupunginkanslia  
Nimike: PKS-yhteisöraportti 1/2014  
Sarja: Helsingin kaupungin keskushallinnon julkaisuja 2014:19  
ISBN 978-952-272-693-3  
ISSN-L 2242-4504  
ISSN 2323-8135 (verkkojulkaisu)  
Tiedustelut: controller Jutta Heinäaho (09) 310 25641  
Kansi: Ari Leppä /Helsingin kaupungin aineistopankki

## Johdanto

Tämä raportti sisältää pääkaupunkiseudun koordinaatioryhmälle raportoitavat yhteisöt. Raportissa esitetään kustakin yhteisöstä niiden toimittamien katsausten perusteella vuoden 2014 ensimmäisen kolmanneksen toiminnan ja talouden kehittymistä koskevat tiedot. PKS-raportti tehdään neljän kuukauden välein.

Kaupunginkanslia on laskenut yhteisöjen lähettämien tietojen perusteella tietyistä yhteisöistä niiden taloudellista asemaa kuvaavat tunnusluvut ja laatinut analyysit niiden taloudellisesta tilasta ja sen kehityksestä.

KAUPUNGINKANSLIA

## Tiivistelmä

Yhteisön nimi	TP 2013		Vuosibudjetti 2014		Ennuste 2014	
	Liikevaihto (1000 €)	Tulos (1000 €)	Liikevaihto (1000 €)	Tulos (1000 €)	Liikevaihto (1000 €)	Tulos (1000 €)
Helsingin ja Uudenmaan sairaanhoitopiiri (HUS)	1 772 983	10 566	1 803 293	0	1 814 472	6 745
Helsingin seudun liikenne (HSL)	571 467	10 438	585 317	-8 251	581 504	-10
Helsingin seudun ympäristöpalvelut (HSY)	324 997	362	336 637	1 616	333 539	591
Metropolia Ammattikorkeakoulu Oy	116 576	263	115 000	80	112 200	502

## Helsingin ja Uudenmaan sairaanhoitopiiri (HUS)

Toimitusjohtaja	Aki Lindén
Hallituksen puheenjohtaja	Ulla-Marja Urho
Hallituksen varapuheenjohtaja	Riikka Slunga-Poutsalo
Hallituksen jäsen	Risto Ranki
Hallituksen jäsen	Marika Niemi
Hallituksen jäsen	Heikki Heinimäki
Hallituksen jäsen	Ilkka Taipale
Hallituksen jäsen	Leena Luhtanen
Hallituksen jäsen	Säde Tahvanainen
Hallituksen jäsen	Suzan Ikävalko
Hallituksen jäsen	Maria Ohisalo
Hallituksen jäsen	Jari Oksanen
Hallituksen jäsen	Antti Valpas
Hallituksen jäsen	Harry Yltävä
Hallituksen jäsen	Berndt Långvik
Hallituksen jäsen	Marja-Leena Laine
Hallituksen jäsen	Pekka Karma
Hallituksen jäsen	Tari Haahtela
Hallituksen varajäsen	Sirpa Asko-Seljavaara
Hallituksen varajäsen	Merja Puurunen
Hallituksen varajäsen	Frank Ryhänen
Hallituksen varajäsen	Kirsi Siren
Hallituksen varajäsen	Arto Kujala
Hallituksen varajäsen	Reijo Vuorento
Hallituksen varajäsen	Sami Lehtonen
Hallituksen varajäsen	Eija Grönfors
Hallituksen varajäsen	Otto Lehto
Hallituksen varajäsen	Reetta Vanhanen
Hallituksen varajäsen	Marko Reinikainen
Hallituksen varajäsen	Pekka Murto
Hallituksen varajäsen	Marjut Lumijärvi
Hallituksen varajäsen	Birgitta Dahlberg
Hallituksen varajäsen	Jukka Pihko
Hallituksen varajäsen	Riitta Korpela
Hallituksen varajäsen	Eero Mervaala
Tilintarkastaja	Jorma Nurkkala, JHTT, KHT KPMG Julkishallinnon palvelut Oy

## Toiminta ja talous raportointikaudella

HUSin laatima toimintakatsaus on kokonaisuudessaan tämän seurantaraportin liitteenä.

## Analyysi tunnusluvuista ja ennusteesta

Kuntalaskutus on kasvanut 4,2 % ja HYKS-sairaanhoitoalueella 3,2 % edellisvuoden vastaavaan ajankohtaan nähden. Sitovat nettokulut ylittivät tammi-huhtikuussa talousarvion 1,8 % ja kasvoivat edellisen vuoden vastaavaan ajankohtaan nähden 3,4 %. Tämä merkitsee euromääräisesti 8,4 milj. euron kuluylytystä budjettiin nähden. Kuluylytyksiä syntyi merkittävimmin palvelujen ostoissa. Alkuvuosi ei ole sujunut talousarviossa asetettujen tavoitteiden mukaisesti.

Talousarvio sisältää toimintakuluissa 2,1 % kasvunvaran edelliseen vuoteen verrattuna. Tavoitteeseen pääsemistä vaikeuttaa laskevat ulkokuntatulot, mikä aiheuttaa lisäpaineita kustannusten hallintaan, jotta jäsenkuntien maksurasite ei lisääntyisi.

Raportista ei selviä, millä toimenpiteillä talous aiotaan saada budjetin raameihin.

Laskutettavien siirtoviivepäivien määrä on kehittynyt myönteisesti vähentyen 20 % edellisen vuoden vastaavaan ajankohtaan nähden.

NordDRG-tuotteiden kokonaislukumäärä (4,1 %) ja käyntituotteiden määrä (2,4 %) on kasvanut edellisestä vuodesta, psykiatrian hoitopäivien määrän laskiessa 8,4 % edellisvuoteen nähden. Psykiatrian hoitopäivien laskua selittää palvelurakenteen muutos ja avohoidon lisääntyminen.

Elektiivisten läheteiden määrä koko HUS-alueella kasvoi 1,3 %, edellisvuoden vastaavaan ajankohtaan nähden. Läheteiden määrien muutosten pohjalta ei tule tehdä pitkälle meneviä johtopäätöksiä mihinkään suuntaan.

Hoitotakuun toteutumisen osalta tilanne on jonkin verran vaikeutunut vuodenvaihteen tilanteeseen nähden.

Investointien osalta arvioidaan jättävän 3 milj. euroa alle alkuperäisen talousarvion, mikä selittyy investointien ajallisella siirtymisellä.

Kuntayhtymän rahoitustilanne on pysynyt hyvänä, tavoitteena on että kassan riittävyys vuoden lopussa on 15 päivää, omavaraisuusasteen tavoitteen ollessa 35 % vuoden lopussa.

Terveystalolain mukainen vapaa valinta ei ole vielä toistaiseksi näkynyt merkittävinä siirtoina potilasmäärissä; HUSiin saapui tammi-maaliskuussa 207 lähetettä, joista naistentauteihin 29 kpl ja silmätaudeille 28 kpl.

Raportissa mainittu HUSin johdon linjaus, jonka mukaan potilaan valinnan perusteella HUSiin hoitoon saapuvien laskutus ohjataan jatkossa potilaan kotikuntaan, on ristiriidassa ainakin Helsingin kanssa sovittujen menettelytapojen kanssa.

talous- ja strategiapäällikkö Jussi Lind, sosiaali- ja terveysvirasto

TULOSLASKELMA TOTEUTUNUT Toteuma 1.1.-30.4.2014 (1000 euroa)	2014	2013
<b>Liikevaihto</b>	<b>610 046</b>	<b>595 442</b>
Muut tuotot	26 274	24 588
<b>Kokonaistuotot</b>	<b>636 320</b>	<b>620 030</b>
Aineet, tarvikkeet	-107 637	-106 122
Palveluostot	-87 126	-79 374
Henkilöstökulut	-357 424	-356 108
Poistot	-33 972	-33 454
Muut kulut	-17 339	-16 711
<b>Liikevoitto/-tappio</b>	<b>32 822</b>	<b>28 261</b>
Rahoitustuotot	443	434
Rahoituskulut	-4 854	-4 854
<b>Nettotulos</b>	<b>28 411</b>	<b>23 841</b>
Satunnaiset tuotot	0	0
Satunnaiset kulut	0	0
<b>Tulos (voitto/tappio)</b>	<b>28 411</b>	<b>23 841</b>

TULOSLASKELMAENNUSTE (1000 euroa)	KOKO VUOSI		
	Tilinpäätös 2013	Talousarvio 2014	ENNUSTE 2014
<b>Liikevaihto</b>	<b>1 772 983</b>	<b>1 803 293</b>	<b>1 814 472</b>
Muut tuotot	75 025	75 111	75 615
<b>Kokonaistuotot</b>	<b>1 848 008</b>	<b>1 878 404</b>	<b>1 890 087</b>
Aineet, tarvikkeet	-326 060	-318 495	-332 907
Palveluostot	-267 868	-269 658	-272 167
Henkilöstökulut	-1 074 048	-1 112 904	-1 101 653
Poistot	-103 280	-106 564	-105 900
Muut kulut	-53 140	-56 227	-56 610
<b>Liikevoitto/-tappio</b>	<b>23 612</b>	<b>14 555</b>	<b>20 850</b>
Rahoitustuotot	1 505	1 184	1 135
Rahoituskulut	-14 552	-15 739	-15 240
<b>Nettotulos</b>	<b>10 566</b>	<b>0</b>	<b>6 745</b>
Satunnaiset tuotot	0	0	0
Satunnaiset kulut	0	0	0
<b>Voitto/tappio ennen tilinpäätössiirtoja</b>	<b>10 566</b>	<b>0</b>	<b>6 745</b>
Poistoeron muutos	0	0	0
Varausten muutos	0	0	0
<b>Tulos (voitto/tappio)</b>	<b>10 566</b>	<b>0</b>	<b>6 745</b>

TASE (1000 euroa)	Ennuste 2014	Tilinpäätös 2013
<b>VASTAAVA</b>		
Aineettomat hyödykkeet	47 340	44 037
Aineelliset hyödykkeet	728 614	675 524
Sijoitukset	58 021	57 901
<b>Pysyvät vastaavat yhteensä</b>	<b>833 975</b>	<b>777 462</b>
<b>Lahjoitusrahastojen erityiskatteet (toimeksiantojen varat)</b>	<b>4 867</b>	<b>4 468</b>
Vaihto-omaisuus	23 058	18 291
Saamiset	92 306	76 113
Rahoitusarvopaperit	42 971	37 369
Rahat ja pankkisaamiset	84 604	63 947
<b>Vaihtuvat vastaavat yhteensä</b>	<b>242 940</b>	<b>195 719</b>
<b>Vastaavaa yhteensä</b>	<b>1 081 781</b>	<b>977 649</b>
<b>VASTATTAVA</b>		
Peruspääoma	391 253	391 253
Muut omat rahastot		
Ed tilikausien voitto/tappio	-2 694	-13 260
Tilikauden voitto/tappio	6 745	10 566
<b>Oma pääoma yhteensä</b>	<b>395 304</b>	<b>388 559</b>
Poistoero		
Vapaaehtoiset varaukset		
Pakolliset varaukset	48 138	46 780
<b>Lahjoitusrahastojen pääomat</b>	<b>4 867</b>	<b>4 468</b>
Vieras pääoma, pitkäaikainen	294 648	204 648
Vieras pääoma, lyhytaikainen	338 825	333 195
<b>Vieras pääoma yhteensä</b>	<b>633 473</b>	<b>537 842</b>
<b>Vastattavaa yhteensä</b>	<b>1 081 781</b>	<b>977 649</b>
<b>RAHOITUSLASKELMA</b> (1000 euroa)	<b>Ennuste 2014</b>	<b>Tilinpäätös 2013</b>
Liikevoitto	20 850	23 612
Poistot	105 900	103 280
Rahoitustuotot ja kulut	-14 105	-13 047
Verot	0	0
Satunnaiset erät	0	7 432
Muut oikaisut		
Investoinnit	-165 200	-132 132
<b>Varsinaisen toiminnan ja investointien nettokassavirta (Tulorahoitus)</b>	<b>-52 555</b>	<b>-10 855</b>
Lainakannan muutokset	79 261	-15 817
Oman pääoman muutokset	0	-3 500
Muut maksuvalmiuden muutokset	32	14 999
<b>Rahoitustoiminnan nettokassavirta</b>	<b>79 293</b>	<b>-4 319</b>
<b>Kassavarojen muutos</b>		
Kassavarat tilikauden alussa 1.1.	101 316	116 489
Kassavarat tilikauden lopussa 31.12.	128 054	101 316



TUNNUSLUVUT	Ennuste 2014	Tilinpäätös 2013
Liikevaihto (1000 euroa)	1 814 472	1 772 983
Käyttökate (%)	6,7	6,9
Liikevoitto (%)	1,1	1,3
Nettotulos (%)	0,4	0,6
Tulos (%)	0,4	0,6
Henkilöstömäärä (kpl)	21 935	21 751
Liikevaihto/Henkilö (1000 euroa)	83	82
Omavaraisuus (%)	36,5	39,7
Suhteellinen velkaantuneisuus (%)	34,9	30,3
ROE, oman pääoman tuotto (%)	1,7	2,7
ROI, sijoitetun pääoman tuotto (%)	2,1	2,7
Quick ratio	0,6	0,5
Current ratio	0,6	0,5

## Helsingin seudun liikenne (HSL)

Toimitusjohtaja	Suvi Rihntiemi
Hallituksen puheenjohtaja	Risto Rautava
Hallituksen varapuheenjohtaja	Sirpa Hertell
Hallituksen jäsen	Hennariikka Andersson
Hallituksen jäsen	Jaana Pelkonen
Hallituksen jäsen	Janne Tähtikunnas
Hallituksen jäsen	Markku Weckman
Hallituksen jäsen	Ville Ylikahri
Hallituksen jäsen	Hanna Valtanen
Hallituksen jäsen	Tarja Kantola
Hallituksen jäsen	Martti Tieaho
Hallituksen jäsen	Jukka Hako
Hallituksen jäsen	Pekka M. Sinisalo
Hallituksen jäsen	Hanna Mithiku
Hallituksen jäsen	Björn Månsson
Hallituksen varajäsen	Harri Nikander
Hallituksen varajäsen	Ted Apter
Hallituksen varajäsen	Aura Salla
Hallituksen varajäsen	Ulla Palomäki
Hallituksen varajäsen	Laura Simik
Hallituksen varajäsen	Heli Halava
Hallituksen varajäsen	Jessica Karhu
Hallituksen varajäsen	Jouni Vauhkonen
Hallituksen varajäsen	Mirva Haltia-Holmberg
Hallituksen varajäsen	Hannele Kerola
Hallituksen varajäsen	Markku J. Jääskeläinen
Hallituksen varajäsen	Matti Kopra
Hallituksen varajäsen	Hannu Koponen
Hallituksen varajäsen	Christel Liljeström
Tilintarkastaja	Leif-Erik Forsberg, KHT, JHTT KPMG Julkishallinnon palvelut Oy

## Toimintaympäristö ja toiminta

Helsingin seudulla asui Tilastokeskuksen ennakkotietojen mukaan vuoden 2013 lopussa noin 1,4 milj. asukasta. Asukasmäärä kasvoi noin 18 000 asukkaalla eli 1,3 prosentilla edellisvuodesta.

Määrällisesti eniten väkiluku on kasvanut Helsingissä, Espoossa ja Vantaalla. Helsingin, Vantaan, Keravan, Hyvinkään, Vihdin, Kauniaisten ja Nurmijärven kasvu on edellisvuotta suurempaa, muiden pienempää. Väestönkasvun ennustetaan lähivuosina jatkuvan tasaisena noin prosentin vuosivauhdilla.

Vuoden 2013 lopussa talousnäkymät Suomessa ja koko Euroopassa olivat edelleen epävarmat euroalueen valtioiden velkakriisin seurauksena. Viime vuosi oli toinen peräkkäinen taantumavuosi Suomen taloudessa.

Yleisen talouskehityksen arvioidaan olevan lähivuosina vaihtelevaa sekä kansainvälisessä taloudessa että Suomessa. Valtiovarainministeriön suhdanne-ennusteen mukaan Suomessa päästään vuonna 2014 vain maltilliseen 0,8 prosentin kasvuun ja työllisyystilanteen arvioidaan edelleen heikkenevän.

Talouden yleinen heikko kehitys vaikuttaa suoraan myös kuntien ja HSL:n talouteen. Työllisten ja työpaikkojen määrän väheneminen heikentää lipputuloja ja toisaalta myös kuntien heikentyvät talousnäkymät vähentävät niiden mahdollisuuksia panostaa joukkoliikenteen kehittämiseen. Tämä tuo paineita lippujen hintojen kustannustason nousua suurempiin korotuksiin ja/tai kuntaosuuksien kasvattamiseen, mikäli joukkoliikenteen palvelutaso halutaan säilyttää nykyisellään.

Vuoden 2014 aikana HSL-alueella tehdään arviolta hieman alle 350 miljoonaa matkaa. Tämä on reilun yhden prosenttiyksikön verran vähemmän kuin vuonna 2013. Laskua on erityisesti metro- ja raitiovaunuliikenteessä. Bussiliikenteessä nousijamäärät Helsingin, Espoon, Vantaa sekä Kirkkonummen sisäisillä linjoilla ovat vuoden takaista alhaisemmat, mutta kasvua on reilusti seutuliikenteen busseissa. U-liikenteessä nousijamäärät ovat samalla tasolla kuin vuonna 2013. Suomenlinnan lauttaliikenteessä sekä lähijunaliikenteen ostoliikenteessä on luvassa maltillista kasvua.

Vuodesta 2014 lähtien nousijamääriä tilastoidaan kuukausittain kaikissa liikenne-  
muodoissa lähijunaliikenteen käyttöperusteisten linjojen R, H ja Z liittyttyä automaattisen laskennan piiriin tammikuussa 2014. Vuoden 2013 käyttöperusteisen lähijunaliikenteen nousijamäärät perustuvat siis vielä manuaalilaskentoihin, jolloin vuosien 2013 ja 2014 nousijamäärät eivät ole täysin vertailukelpoiset.

Seutuliikenteen bussien suurta kasvua selittää mm. runkolinjalla 550 alkanut avo-  
rahastuskokeilu elokuussa 2013. Siitä lähtien nousijamäärät perustuvat automaattisten laskentalaitteiden keräämään aineistoon.

Kutsuplus-palveluun on rekisteröitynyt lähes 11 000 asiakasta. Rekisteröityneiden määrä kasvaa noin tuhannella kuukaudessa.

## Liikevaihto, tulos ja tuottavuus

### Toimintatulot

Toimintatuottoja arvioidaan kertyvän yhteensä 597,1 milj. euroa, 4,6 milj. euroa (0,8 %) alle talousarvion (TA 601,6 milj. euroa). Toimintatuloista 289,2 milj. euroa (48,4 %) on lipputuloja. Kuntaosuudet ovat 290,2 milj. euroa, 48,6 % HSL:n toimintatuloista.

Tarkastelujaksolla matkustajamäärän kehitys on kääntynyt negatiiviseksi ja toteutunut muutos on hieman alle viime vuoden tason. Matkustajamäärän vuositason arvioidaan laskevan edellisvuoteen verrattuna 1,3 %. Talousarviossa matkustajamäärän kasvuksi arvioitiin 2,0 %.

Lipputuloja arvioidaan kertyvän yhteensä 289,2 milj. euroa. Lipputuloja arvioidaan kertyvän 11,4 milj. euroa (4,1 %) edellisvuotta enemmän, mutta 3,7 milj. euroa (1,2 %) talousarviossa arvioitua vähemmän. Lippujen hintoja korotettiin vuoden alussa keskimäärin 3,0 prosentilla.

Lipputuloennuste on alkuvuoden tietojen perusteella erittäin epävarma. Matkustajamäärien ennusteiden toteutuminen ja lipunmyynnin kehityssuunta voi heilauttaa lipputuloja nykyisestä ennusteesta alas- tai ylöspäin.

### Toimintamenot

Toimintakulujen määräksi arvioidaan 590,3 milj. euroa, joka alittaisi talousarvion 11,4 milj. eurolla (1,9 %). Alitus johtuu joukkoliikenteen operointikuluissa syntyvistä säästöistä, joita arvioidaan kertyvän yhteensä 12,3 milj. euroa. Säästöt syntyvät bussiliikenteen arvioitua pienemmästä kustannustason noususta ja metrolinjojen kalustokorvausten jäämisestä arvioitua pienemmiksi siirteiden hankintojen vuoksi.

Tilikauden tuloksen arvioidaan jäävän lähelle nollaa, kun talousarviossa on varauduttu 8,3 milj. euron alijäämään. Ensimmäisen osavuositarkastuksen ennuste sisältää vielä huomattavan paljon epävarmuustekijöitä toimintatulojen ja -kulujen osalta. Tuloihin vaikuttaa merkittävästi matkustajamäärien kehitys ja matkalippujen ostokäyttäytymisen muutosten suuntaus. Toisaalta menoihin vaikuttaa epävarma taloustilanne ja kustannustason kehittyminen, erityisesti polttoaineen hinnan muutokset vaikuttavat bussiliikenteen operointikustannuksiin.

### Investoinnit

Investointimenojen arvioidaan olevan 20,7 milj. euroa, kun talousarviossa on varauduttu 22,7 milj. euron investointimenoihin. Investoinnit alittavat talousarvion 2 milj. eurolla. Alitus johtuu seuraavalle vuodelle siirtyvistä LIJ2014-hankkeen kuluista.

### Rahoitus

HSL:n rahoitustilanne on säilynyt hyvänä raportointijaksolla, eikä lainaa ole tarvinnut nostaa.

Rahoituksen kustannukset alittanevat talousarvion ja nettokuluksi arvioidaan 0,1 milj. euroa, kun talousarviossa on varauduttu 0,7 milj. euron.

## Vastuusitoumukset

Ei pitkäaikaisia lainoja.

## Riskit

Raportointijakson aikana ei ole raportoitu HSL:n omassa toiminnassa toteutuneista riskeistä, joista olisi aiheutunut merkittävää vahinkoa kuntayhtymän toiminnalle.

## Henkilöstö

Henkilöstön määrä oli huhtikuun 2014 lopussa 380 henkilöä. Toteutuneet henkilöstökulut olivat 5,8 milj. euroa.

## Merkittävät tapahtumat liikelaitoksen toiminnassa raportointijaksolla ja tulevaisuuden näkymät

HSL on osallistunut Helsingin seudun maankäyttö- ja liikenneneuvottelukunnan toimintaan tuomalla käsittelyyn MAL-aiesopimuksen toteuttamisen edistämiseen ja seurantaan sekä HLJ 2015:n laatimiseen liittyviä strategisesti tärkeitä asioita.

Osallistuttiin yhteistyötahojen liikenneverkkojen ja liikennehankkeiden strategisen tason suunnitteluun ja huolehdittiin niissä HSL:n ja Helsingin seudun liikennejärjestelmäsuunnitelman tavoitteiden huomioonottamisesta. Osallistuttiin myös muihin, HSL:n kannalta hyödyllisiin yhteistyötahojen tutkimuksiin, selvityksiin ja suunnitelmiin.

Liikennejärjestelmäsuunnitelmasta ja maankäyttösuunnitelmasta järjestettiin yhteinen yleisötilaisuus Heurekassa 1.4.2014. Tilaisuudessa kerrottiin maankäyttö- ja liikennejärjestelmäsuunnitelmien valmistelusta sekä annettiin mahdollisuus jättää evästyksiä suunnitelmien valmisteluun. Paikalla oli viitisenkymmentä asiasta kiinnostunutta asukasta. Tilaisuudessa esiteltiin myös liikkujatarinat, joiden kautta kaikilla kiinnostuneilla on ollut mahdollisuus jättää evästyksiä suunnitelmiin huhtikuun 2014 ajan.

Vantaan joukkoliikennelinjasto Kehäradan liikenteen alkaessa vuonna 2015 valmistui ja HSL:n hallitus hyväksyi sen 4.3.2014 ohjeellisena noudatettavaksi syysliikenteen 2015 alusta lähtien. Lisäksi HSL:n hallitus päätti 15.4.2014 perustaa Vantaalle kutsupalvelulinjaston syysliikenteen 2015 alusta alkaen.

Edellisenä vuonna aloitetun vuosien 2014–2024 raitioliikenteen linjastosuunnitelman luonnos valmistui ja HSL:n hallitus lähetti 25.3.2014 suunnitelmaluonnoksen lausuttavaksi HSL:n jäsenkunnille.

Edellisenä vuonna aloitetun Länsimetron linjastosuunnitelman luonnos valmistui ja HSL:n hallitus lähetti 15.4.2014 suunnitelmaluonnoksen lausuttavaksi HSL:n jäsenkunnille. HSL:n hallitus päätti pyytää HSL:n jäsenkunnilta lausuntoa myös runkolinjan 560 jatkamisesta Myyrmäestä Matinkylään.

Joukkoliikenteen palvelutason seuranta uudella matka-aikasaavutettavuusmittarilla tehtiin ensimmäistä kertaa. Tarkastelun perusteella joukkoliikenteen palvelutaso on hieman heikentynyt vuodesta 2012 vuoteen 2013. Pääasiallisena syynä palvelutason heikentymiselle on matka-aikojen hidastuminen ruuhkautumisen seurauksena.

HSL:n toimitusjohtaja päätti 27.3.2014 jatkaa metron yöliikennekokeilua vuoden 2014 loppuun asti.

Asiakastytyväisyystutkimusaineiston analyysityökalu Asty Webin ensimmäinen versio on käytössä ja sen kehittäminen yhdessä HSL:n työntekijöiden ja sidosryhmien kanssa jatkuu.

HSL:n hallitus hyväksyi maaliskuussa lipunmyynnin kehittämissuunnitelman vuosille 2014–2020 ohjeellisena noudatettavaksi. Vuonna 2014 käynnistetään mobiililippujen kehittäminen niin, että ensimmäisessä vaiheessa toteutetaan älypuhelimeen tilattava Helsingin sisäinen kertalippu. Lipun käyttöalue laajennetaan myöhemmin seudulliseksi. Lipputuotteita ja lipun myyntikanavia kehitetään jatkossa mm. verkko kauppaan sopiviksi.

Reittioppaan kokonaisvaltainen uudistus (RO4.0) on käynnistynyt. Sovelluksen taustajärjestelmä sekä käyttöliittymä rakennetaan kokonaan uudelleen vastaamaan mm. tosiaikaisuuden ja usean liikennemuodon reitityksen asettamia vaatimuksia.

HSL valmistelee älykästä ajantasaista liityntäpysäköinnin tietojärjestelmää. Järjestelmän toteutus on kilpailutettu ja järjestelmä toteutetaan vuoden 2014 aikana. Järjestelmän käyttöönotto ja jatkokehitys ajoittuvat keväälle 2015. Projektissa tehdään yhteistyötä kuntien, erityisesti Vantaan kaupungin kanssa. Järjestelmä on tarkoitus ottaa käyttöön ensin muutamalla Kehäradan asemalla.

Hallituksen kokouksessa 11.2. hyväksyttiin HSL:n uusi toiminta- sekä henkilöstöstrategia. Hallituksen hyväksymä toimintastrategia tulee toimimaan vuosille 2015–2017 valmisteltavan toiminta- ja taloussuunnitelman lähtökohtana, jonka yhteydessä kunnat pääsevät antamaan lausuntonsa uudesta strategiasta. Lopullisesti HSL:n strategian hyväksyy yhtymäkokous syksyllä 2014. HSL:n arvot hyväksyi edellinen hallitus vuonna 2012. Ne ovat asiakaslähtöisyys, yhteistyö, jatkuva kehittyminen ja ympäristövastuu.

HSL:n ensimmäinen henkilöstöstrategia on tehty vuosille 2014–2018. Henkilöstöstrategialla varmistetaan ja tuetaan toimintastrategian toteutumista. Henkilöstöstrategia on henkilöstövoimavarojen ja -johtamisen kehittämissuunnitelma, joka sisältää valintoja siitä, mikä on tavoitteiden saavuttamisen kannalta tärkeää.

**HSL:n julkaisema osavuosikatsaus: <http://hsl01.hosting.documenta.fi/kokous/2014364-6-1.PDF>**

## Analyysi tunnusluvuista ja ennusteesta

### Liikevaihto ja kannattavuus

HSL ennustaa liikevaihtoa kertyvän 581,5 milj. euroa vuonna 2014, mikä on talousarvion tasolla (571,5 milj. euroa vuonna 2013). Suurin yksittäinen kuluerä koostuu palveluostoista, jonka ennustetaan vuonna 2014 olevan 97,0 % liikevaihdosta (95,0 % vuonna 2013).

Liikevoiton ennustetaan laskevan viimevuotisesta 10,7 milj. euroa, ollen 50 000 euroa. Talousarviossa on varauduttu 7,7 milj. euron liiketappioon. Tuloksen ennustetaan laskevan edellisestä vuodesta ja jäävän lähelle nollaa. Talousarviossa tulos on arvioitu -8,3 milj. euroksi, joten tulos on kuitenkin budjetoitua parempi.

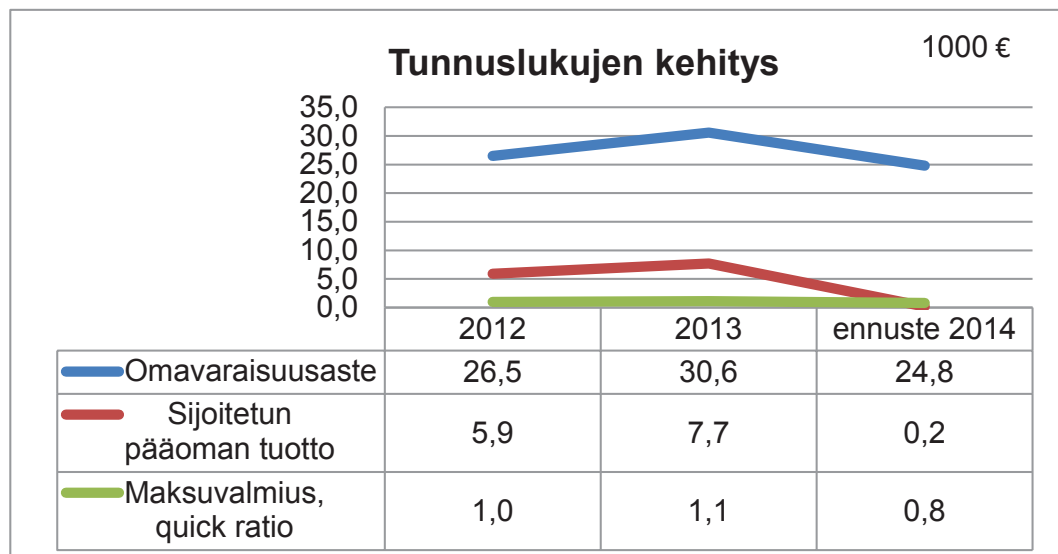
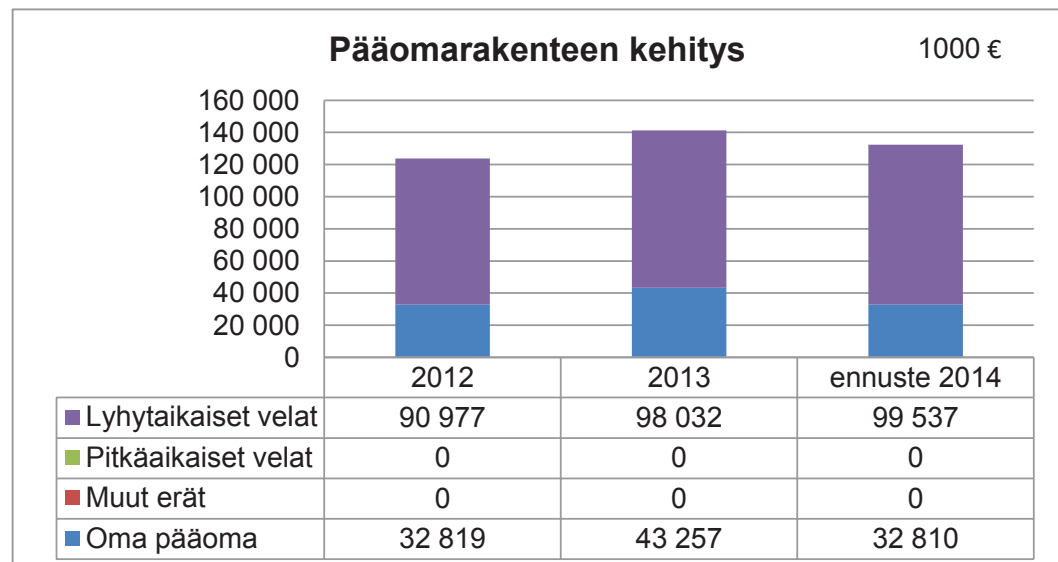
### Vakavaraisuus

Omavaraisuuden ennustetaan vuonna 2014 olevan tyydyttävä 25 % (31 % vuonna 2013). Suhteellisen velkaantuneisuuden ennustetaan vuonna 2014 olevan hyvä 17 % ja pysyvän viime vuoden tasolla. Tasearvon ennustetaan laskevan hieman vuonna 2014, ollen tilikauden lopussa 132,3 milj. euroa (141,3 milj. euroa vuonna 2013).

### Maksuvalmius

Maksuvalmiuden ennustetaan vuonna 2014 olevan tyydyttävä quick ratio -tunnusluvulla mitattuna ja laskevan viime vuodesta. Likvidejä rahavaroja ennustetaan olevan vuoden 2014 tilikauden lopussa 38,7 milj. euroa mikä on 30,5 % vähemmän kuin viime vuonna (55,7 milj. euroa vuonna 2013). Lyhytaikaisia velkoja arvioidaan tilikauden lopussa olevan 99,5 milj. euroa (98 milj. euroa vuonna 2013). Kuntayhtymällä ei ole pitkäaikaista vierasta pääomaa.

TUNNUSLUVUT	Ennuste 2014	Tilinpäätös 2013
Liikevaihto (1000 euroa)	581 504	571 467
Käyttökate (%)	1,1	2,8
Liikevoitto (%)	0,0	1,8
Nettotulos (%)	0,0	1,8
Tulos (%)	0,0	1,8
Henkilöstömäärä (kpl)	380	405
Liikevaihto/hlö (1000 euroa)	1 538	1 411
Omavaraisuus (%)	24,8	30,6
Suhteellinen velkaantuneisuus (%)	17,1	17,2
ROE, oman pääoman tuotto (%)	0,0	24,1
ROI, sijoitetun pääoman tuotto (%)	0,2	7,7
Quick ratio	0,8	1,1
Current ratio	0,8	1,1





TULOSLASKELMA TOTEUTUNUT Toteuma 1.1.-30.4.2014 (1000 euroa)	2014	2013
<b>Liikevaihto</b>	<b>194 400</b>	<b>191 431</b>
- lipputuotot	97 035	93 626
- kuntaosuudet	96 748	97 035
Muut tuotot	2 312	2 667
<b>Kokonaistuotot</b>	<b>196 712</b>	<b>194 098</b>
Aineet, tarvikkeet	-243	-346
Palveluostot	-183 420	-179 518
Henkilöstökulut	-5 805	-5 676
Poistot	-1 869	-1 612
Muut kulut	-1 257	-977
<b>Liikevoitto/-tappio</b>	<b>4 118</b>	<b>5 968</b>
Rahoitustuotot	26	4
Rahoituskulut	-4	-6
<b>Nettotulos</b>	<b>4 140</b>	<b>5 966</b>
Satunnaiset tuotot	0	0
Satunnaiset kulut	0	0
<b>Tulos (voitto/tappio)</b>	<b>4 140</b>	<b>5 966</b>

TULOSLASKELMAENNUSTE (1000 euroa)	KOKO VUOSI		
	Tilinpäätös 2013	Talousarvio 2014	ENNUSTE 2014
<b>Liikevaihto</b>	<b>571 467</b>	<b>585 317</b>	<b>581 504</b>
- lipputulot	277 869	292 896	289 246
- kuntaosuudet	291 379	290 244	290 244
Muut tuotot	15 007	16 306	15 554
<b>Kokonaistuotot</b>	<b>586 474</b>	<b>601 623</b>	<b>597 058</b>
Aineet, tarvikkeet	-1 041	-1 038	-1 161
Palveluostot	-543 000	-575 784	-563 848
Henkilöstökulut	-18 738	-17 899	-18 492
Poistot	-5 899	-7 632	-6 707
Muut kulut	-7 029	-6 937	-6 800
<b>Liikevoitto/-tappio</b>	<b>10 767</b>	<b>-7 666</b>	<b>50</b>
Rahoitustuotot	95	150	150
Rahoituskulut	-424	-735	-210
<b>Nettotulos</b>	<b>10 438</b>	<b>-8 251</b>	<b>-10</b>
Satunnaiset tuotot	0		
Satunnaiset kulut	0		
<b>Tulos (voitto/tappio)</b>	<b>10 438</b>	<b>-8 251</b>	<b>-10</b>

<b>TASE</b> <b>(1000 euroa)</b>	<b>Ennuste</b> <b>2014</b>	<b>Tilinpäätös</b> <b>2013</b>
<b>VASTAAVA</b>		
Aineettomat hyödykkeet	36 934	24 933
Aineelliset hyödykkeet	10 369	9 303
Sijoitukset	3 386	3 386
<b>Pysyvät vastaavat yhteensä</b>	<b>50 689</b>	<b>37 622</b>
Vaihto-omaisuus		
Saamiset	42 832	47 836
Rahoitusarvopaperit	155	154
Rahat ja pankkisaamiset	38 671	55 677
<b>Vaihtuvat vastaavat yhteensä</b>	<b>81 658</b>	<b>103 667</b>
<b>Vastaavaa yhteensä</b>	<b>132 347</b>	<b>141 289</b>
<b>VASTATTAVA</b>		
Peruspääoma	18 989	18 989
Arvonkorotusrahassto		
Muut omat rahastot		
Ed tilikausien voitto/tappio	13 830	13 830
Tilikauden voitto/tappio	-10	10 438
<b>Oma pääoma yhteensä</b>	<b>32 810</b>	<b>43 257</b>
Poistoero		
Vapaaehtoiset varaukset		
Pakolliset varaukset		
Vieras pääoma, pitkäaikainen		
Vieras pääoma, lyhytaikainen	99 537	98 032
<b>Vieras pääoma yhteensä</b>	<b>99 537</b>	<b>98 032</b>
<b>Vastattavaa yhteensä</b>	<b>132 347</b>	<b>141 289</b>
<b>RAHOITUSLASKELMA</b> <b>(1000 euroa)</b>	<b>Ennuste</b> <b>2014</b>	<b>Tilinpäätös</b> <b>2013</b>
Liikevoitto	50	10 767
Poistot	6 707	5 899
Rahoitustuotot ja kulut	60	329
Verot	0	0
Satunnaiset erät	0	0
Muut oikaisut	0	0
Investoinnit	-20 699	-13 392
<b>Varsinaisen toiminnan ja investointien nettokassavirta</b> <b>(Tulorahoitus)</b>	<b>-13 882</b>	<b>3 603</b>
Lainakannan muutokset		
Oman pääoman muutokset	0	0
Muut maksuvalmiuden muutokset	-3 123	1 383
<b>Rahoitustoiminnan nettokassavirta</b>	<b>-3 123</b>	<b>1 383</b>
<b>Kassavarojen muutos</b>		
Kassavarat tilikauden alussa 1.1.	55 831	50 845
Kassavarat tilikauden lopussa 31.12.	38 826	55 831

## Helsingin seudun ympäristöpalvelut (HSY)

Toimitusjohtaja	Raimo Inkinen
Hallituksen puheenjohtaja	Matti Enroth
Hallituksen jäsen	Markku Jääskeläinen
Hallituksen jäsen	Sirpa Kauppinen
Hallituksen jäsen	Terhi Koulumies
Hallituksen jäsen	Johanna Krabbe
Hallituksen jäsen	Essi Kuikka
Hallituksen jäsen	Kari Kuusisto
Hallituksen jäsen	Timo Lahti
Hallituksen jäsen	Anders Portin
Hallituksen jäsen	Lauri Ant-Wuorinen
Hallituksen jäsen	Olli Sademies
Hallituksen jäsen	Kati Tyystjärvi
Hallituksen jäsen	Mirka Vainikka
Hallituksen jäsen	Antti Vuorela
Hallituksen varajäsen	Teppo Härkönen
Hallituksen varajäsen	Jukka Hako
Hallituksen varajäsen	Jouni Vauhkonen
Hallituksen varajäsen	Maria Pekkala
Hallituksen varajäsen	Katri Mehtonen
Hallituksen varajäsen	Anna Koppanen
Hallituksen varajäsen	Hiikka Vahervuori
Hallituksen varajäsen	Kaarina Saramäki
Hallituksen varajäsen	Mikael Sjövall
Hallituksen varajäsen	Tiina Rintamäki-Ovaska
Hallituksen varajäsen	Jarno Kukkonen
Hallituksen varajäsen	Eero Väätäinen
Hallituksen varajäsen	Pentti Nurminen
Hallituksen varajäsen	Miriikka Laakkonen
Tilintarkastaja	Outi Koskinen, JHTT, KHT PwC Julkistarkastus Oy

## Toimintaympäristö ja toiminta

Talousvettä tuotettiin 30,4 milj. m<sup>3</sup>, edellisvuotta 1,0 % enemmän. Vedentuotannon ennustetaan kuitenkin jäävän 1,5 % talousarviota pienemmäksi, 91,0 milj. m<sup>3</sup>:iin. Tästä laskutettava määrä on 71,6 milj. m<sup>3</sup>, joka jää 1,7 % talousarvion myyntitulojen laskennassa käytetystä määrästä. Ennusteisiin vaikuttaa keskeisesti tulevan kesän sää.

Jätevesiä käsiteltiin 46,1 milj. m<sup>3</sup>, joka oli 2,5 % edellisvuotta vähemmän. Vuosiennuste 135,0 milj. m<sup>3</sup> on 0,7 % talousarviossa ennakoitua suurempi.

Putkirikkoja korjattiin 108 kpl, kun vastaavana ajanjaksona edellisenä vuonna niitä oli 113 kpl.

HSY:n asiakaskiinteistöiltä kuljetettiin jätteitä 77 892 tonnia, 0,8 % edellisvuotta enemmän. Määrässä on mukana lasi- ja metallijäte, jota edellisenä vuonna vastaavana ajanjaksona ei ollut (keräys aloitettiin 11/2013). Vuosiennuste 237 313 tonnia toteutuu lähes talousarvion mukaisena (+0,2 %).

Käsiteltäväksi vastaanotettiin jätteitä 193 211 tonnia, joka oli 32,2 % edellisvuotta vähemmän. Ero syntyy pääosin hyödynnettävistä rakennusjätteistä ja maa-aineksista, joita on vastaanotettu merkittävästi vähemmän kuin edellisenä vuonna. Ennusteen mukaan käsiteltäväksi vastaanotetaan jätteitä yhteensä 484 739 tonnia, 0,6 % talousarviota vähemmän. Tulokertymään vaikuttaa merkittävästi markkinaehtoisen loppusijoitettavan sekajätteen sekä markkinaehtoisen rakennus- ja purkujätteen määrien jääminen yhteensä 34 000 tonniin talousarviosta. Eroa kompensoi osaltaan jätevoimalassa energiahyödynnettävän ja muiden hyötyjätteiden määrän kasvu. Maaliskuusta alkaen Vantaan Energian jätevoimalaan on toimitettu yhteensä 22 263 tonnia energiahyödynnettävää jätettä.

Sorttiasemilla kävi 96 010 asiakasta, 10,2 % edellisvuotta enemmän. Asiakasmäärien ennustetaan toteutuvan talousarviossa esitetyn mukaisina.

Pääkaupunkiseudun ilmanlaatua mitattiin seitsemällä pysyvällä ja neljällä siirrettävällä mittausasemalla, joilla seurataan tärkeimpien kaupunki-ilman epäpuhtauksien pitoisuuksia. Ilmanlaatatiedot esitetään reaaliaikaisesti HSY:n verkkosivuilla ja ilmanlaatuportaalissa.

## Liikevaihto, tulos ja tuottavuus

Tammi-huhtikuussa toimintatuottoja kertyi 109,1 milj. euroa. Vuosiennusteessa tuotot jäävät 343,2 milj. euroon, 3,1 milj. euroa talousarviota pienemmiksi. Vesihuollon käyttö- ja perusmaksujen ennakoidaan jäävän 1,5 milj. euroa talousarviosta vedentuotannon ja laskutettavan vesimäärän jäädessä arvioitua pienemmiksi. Jätteen kuljetusmaksujen ennustetaan jäävän 0,6 milj. euroa pienemmiksi. Jätteenkäsittelymaksut jäävät 1,1 milj. euroa talousarviosta markkinaehtoisten loppusijoitettavien sekajätteiden sekä rakennus- ja purkujätteiden määrien jäädessä talousarviossa esitetystä. Jättämää pienentävät energiahyödynnettävistä jätteistä sekä biojätteen käsittelystä talousarviota suurempina ennustetut tuotot.

Toimintakulut olivat 59,0 milj. euroa. Vuosiennusteen mukaan toimintakulut 187,7 milj. euroa toteutuvat kokonaisuutena 0,8 milj. euroa talousarviota pienempinä. Henkilöstömenojen ennustetaan jäävän 0,5 milj. euroa talousarviota pienemmiksi. Palveluiden ostot alittavat talousarvion 0,5 milj. eurolla mm. jätteenkuljetuksista saata-ville säästöillä. Materiaalihankinnat ylittyvät 0,4 milj. eurolla lähinnä jäteveden puhdistuksen ennakoitua suurempien kemikaalikustannusten vuoksi. Muissa toimintakuluissa saadaan säästöjä 0,2 milj. euroa mm. jäteverosta.

Rahoitustuotot- ja kulut olivat 22,9 milj. euroa. Ennusteen mukaan niiden arvioidaan toteutuvan yhteensä 68,1 milj. euroan suuruisina, 1,3 milj. euroa talousarviota pienempinä.

Poistot olivat 28,8 milj. euroa. Ne toteutunevat talousarvion 87,7 milj. euron suuruisina riippuen vuoden aikana toteutuvien investointien poistojen alkamisajankohdan ajoittumisesta.

Raportointikauden alijäämä tilinpäätöserien jälkeen oli 1,5 milj. euroa. Loppuvuoden aikana tulos kääntyy 0,6 milj. euroa ylijäämäiseksi, kun talousarviossa odotettiin 1,6 milj. euron ylijäämää. Tuloksen heikentyminen aiheutuu myyntituottojen jäämisestä ennakoitua pienemmiksi. Ennuste on vielä melko epävarma niin tulojen kuin menojenkin osalta molemmilla toimialoilla. Tavoitteena on HSY-tasolla päästä budjetoituun tulokseen.

## Investoinnit

Tammi-huhtikuun investoinnit olivat yhteensä 26,1 milj. euroa. Tästä valtaosa, 22,2 milj. euroa oli vesihuollon investointeja, jotka painottuivat verkostohankkeisiin. Vuosiennusteen mukaan investoinnit toteutuvat 130,1 milj. euron suuruisina jääden 2,4 milj. euroa talousarviota pienemmiksi. Ero syntyy jätehuollon investoinneista, pääosin keväällä 2015 valmistuvan Ruskeasannan sortiaseman rakentamisesta.

## Rahoitus ja vastuusitoumukset

Lainakanta 30.4. oli 1 386,5 milj. euroa, josta jäsenkuntien perustamislainoja 1 188,0 milj. euroa. Rahoituslaitoslainat olivat yhteensä 198,5 milj. euroa, josta 45,0 milj. euroa oli lyhytaikaisia maksuvalmiusluottoja. Raportointikaudella ei nostettu uutta pitkäaikaista lainaa. Omavaraisuusaste kauden lopussa oli 24,3 %.

## Henkilöstö

Maksetut palkat sivukuluineen olivat 12,9 milj. euroa (vuosiennuste 42,5 milj. euroa).

Henkilöstömäärä henkilötyövuosina oli 748,2 htv (tilanne 31.3.), josta vesihuollossa 427,3 htv, jätehuollossa 120,6 htv, seutu- ja ympäristötiedossa 33,7 htv, tukipalveluissa 66,0 htv, asiakaspalvelussa 35,8 htv sekä johdon, ohjauksen ja kehittämisen yksiköissä yhteensä 64,8 htv.

Henkilöstöstä 92,9 % oli vakituisessa työsuhteessa, 7,1 % määräaikaisina.

**HSY:n julkaisema osavuosikatsaus:** <http://dsjulkaisu.tjhosting.com/~hsy01/kokous/2014389-2-2.PDF>

## Analyysi tunnusluvuista ja ennusteesta

### Liikevaihto ja kannattavuus

HSY ennustaa liikevaihtoa kertyvän 333,5 milj. euroa vuonna 2014, mikä on 0,9 % vähemmän kuin talousarviossa (325,0 milj. euroa vuonna 2013). Yhtymällä ei ole keskittymiä kulurakenteessa, mutta tulosta rasittaa suuret rahoituskulut.

Liikevoiton ennustetaan pysyvän viime vuoden tasolla ollen 67,9 milj. euroa. Liikevoiton ennustetaan olevan 2,3 milj. euroa talousarviota pienempi. Tuloksen ennustetaan olevan 0,6 milj. euroa, mikä on 1 milj. euroa pienempi kuin talousarviossa (0,4 milj. euroa vuonna 2013). Tuloksen heikentyminen aiheutuu myyntituottojen jäämisestä ennakoitua pienemmiksi.

### Vakavaraisuus

Omavaraisuuden ennustetaan vuonna 2014 olevan tyydyttävä 24 % (25 % vuonna 2013). Suhteellisen velkaantuneisuuden ennustetaan vuonna 2014 olevan heikko 471 % (470 % vuonna 2013). Pääomarakenne on vahvasti vieraan pääoman painotteinen.

Lainakanta 30.4. oli 1 386,5 milj. euroa, josta jäsenkuntien perustamislainoja 1 188,0 milj. euroa. Rahoituslaitoslainat olivat yhteensä 198,5 milj. euroa, josta 45,0 milj. euroa oli lyhytaikaisia maksuvalmiusluottoja. Raportointikaudella ei nostettu uutta pitkäaikaista lainaa.

Tasearvon ennustetaan kasvavan 2,0 % vuonna 2014 ja olevan tilikauden lopussa 2 101,7 milj. euroa (2 059,2 milj. euroa vuonna 2013).

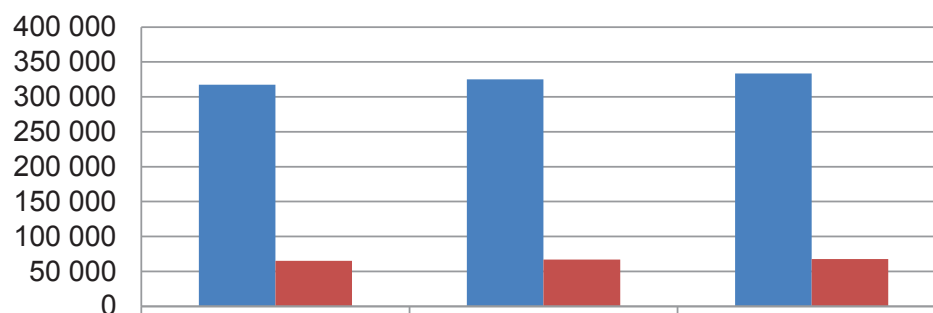
### Maksuvalmius

Maksuvalmiuden ennustetaan vuonna 2014 olevan heikko quick ratio -tunnusluvulla sekä current ratio -tunnusluvulla mitattuna ja pysyvän viime vuoden tasolla. Likviidejä rahavaroja ennustetaan olevan vuoden 2014 tilikauden lopussa 1,3 milj. euroa, mikä on saman verran kun viime vuonna.

TUNNUSLUVUT	Ennuste 2014	Tilinpäätös 2013
Liikevaihto (1000 euroa)	333 539	324 997
Käyttökate (%)	45,3	45,0
Liikevoitto (%)	19,8	20,0
Nettotulos (%)	-0,1	-0,1
Tulos (%)	0,2	0,1
Henkilöstömäärä (kpl)	-	729
Liikevaihto/Henkilö (1000 euroa)	-	446
Omavaraisuus (%)	24,0	24,6
Suhteellinen velkaantuneisuus (%)	471,4	469,9
ROE, oman pääoman tuotto (%)	0,0	-0,1
ROI, sijoitetun pääoman tuotto (%)	3,3	3,5
Quick ratio	0,3	0,3
Current ratio	0,3	0,3

## Liikevaihdon ja liikevoiton kehitys

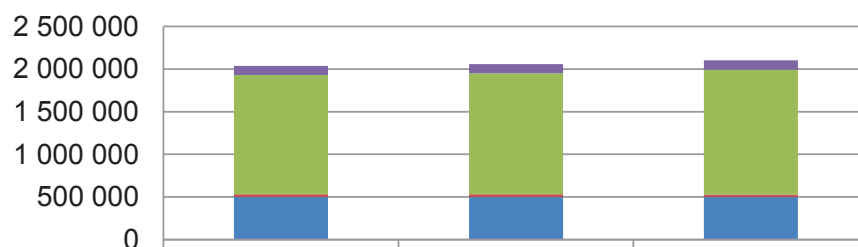
1000 €



	2012	2013	ennuste 2014
Liikevaihto	317 568	324 997	333 539
Liikevoitto	65 295	67 042	67 852

## Pääomarakenteen kehitys

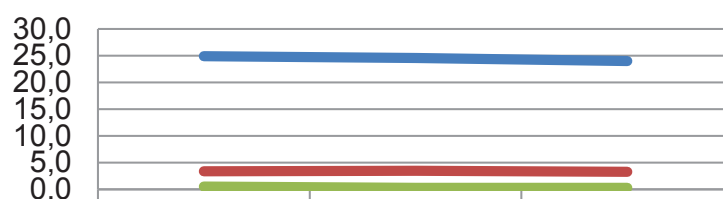
1000 €



	2012	2013	ennuste 2014
Lyhytaikaiset velat	107 099	108 765	108 765
Pitkäaikaiset velat	1 397 831	1 418 521	1 463 547
Muut erät	32 997	32 395	29 253
Oma pääoma	499 147	499 510	500 100

## Tunnuslukujen kehitys

1000 €



	2012	2013	ennuste 2014
Omavaraisuusaste	24,9	24,6	24,0
Sijoitetun pääoman tuotto	3,4	3,5	3,3
Maksuvalmius, quick ratio	0,5	0,3	0,3

<b>TULOSLASKELMA TOTEUTUNUT</b> Toteuma 1.1.-30.4.2014 (1000 euroa)	<b>2014</b>	<b>2013</b>
<b>Liikevaihto</b>	<b>105 770</b>	<b>103 618</b>
Muut tuotot	3 373	3 073
<b>Kokonaistuotot</b>	<b>109 143</b>	<b>106 691</b>
Aineet, tarvikkeet	-9 009	-7 615
Palveluostot	-29 601	-26 972
Henkilöstökulut	-12 941	-12 353
Poistot	-28 776	-27 359
Muut kulut	-7 400	-8 147
<b>Liikevoitto/-tappio</b>	<b>21 416</b>	<b>24 245</b>
Rahoitustuotot	1 313	196
Rahoituskulut	-24 232	-21 932
<b>Nettotulos</b>	<b>-1 503</b>	<b>2 509</b>
Satunnaiset tuotot	0	0
Satunnaiset kulut	0	0
<b>Tulos (voitto/tappio)</b>	<b>-1 503</b>	<b>2 509</b>

<b>TULOSLASKELMAENNUSTE</b> (1000 euroa)	<b>KOKO VUOSI</b>		
	Tilinpäätös 2013	Talousarvio 2014	ENNUSTE 2014
<b>Liikevaihto</b>	<b>324 997</b>	<b>336 637</b>	<b>333 539</b>
Muut tuotot	9 862	9 724	9 709
<b>Kokonaistuotot</b>	<b>334 859</b>	<b>346 361</b>	<b>343 248</b>
Aineet, tarvikkeet	-27 235	-29 076	-29 469
Palveluostot	-91 268	-99 329	-98 849
Henkilöstökulut	-41 467	-43 004	-42 505
Poistot	-83 799	-87 671	-87 671
Muut kulut	-24 048	-17 123	-16 902
<b>Liikevoitto/-tappio</b>	<b>67 042</b>	<b>70 158</b>	<b>67 852</b>
Rahoitustuotot	4 414	450	1 032
Rahoituskulut	-71 745	-69 826	-69 127
<b>Nettotulos</b>	<b>-289</b>	<b>782</b>	<b>-243</b>
Satunnaiset tuotot	0	0	0
Satunnaiset kulut	0	0	0
<b>Voitto/tappio ennen tilinpäätössiirtoja</b>	<b>-289</b>	<b>782</b>	<b>-243</b>
Poistoeron muutos	-3 090	-1 190	-1 190
Varausten muutos	3 741	2 024	2 024
<b>Tulos (voitto/tappio)</b>	<b>362</b>	<b>1 616</b>	<b>591</b>



TASE (1000 euroa)	Ennuste 2014	Tilinpäätös 2013
<b>VASTAAVA</b>		
Aineettomat hyödykkeet		5 158
Aineelliset hyödykkeet		1 832 810
Sijoitukset		186 372
<b>Pysyvät vastaavat yhteensä</b>	<b>2 066 814</b>	<b>2 024 340</b>
Vaihto-omaisuus	1 297	1 297
Saamiset	32 286	32 286
Rahoitusarvopaperit	0	0
Rahat ja pankkisaamiset	1 268	1 268
<b>Vaihtuvat vastaavat yhteensä</b>	<b>34 851</b>	<b>34 851</b>
<b>Vastaavaa yhteensä</b>	<b>2 101 665</b>	<b>2 059 191</b>
<b>VASTATTAVA</b>		
Peruspääoma	505 000	505 000
Arvonkorotusrahasto	0	0
Muut omat rahastot	2 570	2 570
Ed tilikausien voitto/tappio	-8 061	-8 423
Tilikauden voitto/tappio	590	362
<b>Oma pääoma yhteensä</b>	<b>500 100</b>	<b>499 510</b>
Poistoero	4 068	5 258
Vapaaehtoiset varaukset	0	1 831
Pakolliset varaukset	25 184	25 305
Vieras pääoma, pitkäaikainen	1 463 547	1 418 521
Vieras pääoma, lyhytaikainen	108 765	108 765
<b>Vieras pääoma yhteensä</b>	<b>1 572 313</b>	<b>1 527 286</b>
<b>Vastattavaa yhteensä</b>	<b>2 101 665</b>	<b>2 059 191</b>
<b>RAHOITUSLASKELMA</b>		
<b>(1000 euroa)</b>	<b>Ennuste</b>	<b>Tilinpäätös</b>
	<b>2014</b>	<b>2013</b>
Liikevoitto	67 852	67 042
Poistot	87 671	83 799
Rahoitustuotot ja kulut	-68 095	-67 331
Verot	0	0
Satunnaiset erät	0	0
Muut oikaisut	-121	-50
Investoinnit	-130 145	-122 023
<b>Varsinaisen toiminnan ja investointien nettokassavirta (Tulorahoitus)</b>	<b>-42 838</b>	<b>-38 564</b>
Lainakannan muutokset	45 026	23 279
Oman pääoman muutokset	0	0
Muut maksuvalmiuden muutokset	0	3 076
<b>Rahoitustoiminnan nettokassavirta</b>	<b>45 026</b>	<b>26 355</b>
<b>Kassavarojen muutos</b>		
Kassavarat tilikauden alussa 1.1.	1 268	13 478
Kassavarat tilikauden lopussa 31.12.	3 456	1 268

## Vesihuolto

TULOSLASKELMA TOTEUTUNUT Toteuma 1.1.-30.4.2014 (1000 euroa)	2014	2013
<b>Liikevaihto</b>	<b>71 905</b>	<b>69 855</b>
Muut tuotot	1 379	1 063
<b>Kokonaistuotot</b>	<b>73 284</b>	<b>70 918</b>
Aineet, tarvikkeet	-8 240	-6 719
Palveluostot	-9 937	-8 865
Henkilöstökulut	-7 425	-7 119
Poistot	-23 184	-21 909
Muut kulut	-3 812	-4 442
<b>Liikevoitto/-tappio</b>	<b>20 686</b>	<b>21 864</b>
Rahoitustuotot	30	28
Rahoituskulut	-21 134	-20 996
<b>Nettotulos</b>	<b>-418</b>	<b>896</b>
Satunnaiset tuotot	0	0
Satunnaiset kulut	0	0
<b>Tulos (voitto/tappio)</b>	<b>-418</b>	<b>896</b>

TULOSLASKELMAENNUSTE (1000 euroa)	KOKO VUOSI		
	Tilinpäätös 2013	Talousarvio 2014	ENNUSTE 2014
<b>Liikevaihto</b>	<b>219 403</b>	<b>230 443</b>	<b>227 817</b>
Muut tuotot	3 307	3 359	3 373
<b>Kokonaistuotot</b>	<b>222 711</b>	<b>233 802</b>	<b>231 190</b>
Aineet, tarvikkeet	-24 284	-26 673	-26 954
Palveluostot	-29 859	-35 433	-35 083
Henkilöstökulut	-23 769	-24 449	-24 033
Poistot	-67 165	-70 219	-70 219
Muut kulut	-13 361	-11 252	-11 119
<b>Liikevoitto/-tappio</b>	<b>64 272</b>	<b>65 776</b>	<b>63 782</b>
Rahoitustuotot	87	0	30
Rahoituskulut	-63 128	-63 882	-63 412
<b>Nettotulos</b>	<b>1 231</b>	<b>1 894</b>	<b>400</b>
Satunnaiset tuotot	0	0	0
Satunnaiset kulut	0	0	0
<b>Voitto/tappio ennen tilinpäätössiirtoja</b>	<b>1 231</b>	<b>1 894</b>	<b>400</b>
Poistoeron muutos	0	0	0
Varausten muutos	0	0	0
<b>Tulos (voitto/tappio)</b>	<b>1 231</b>	<b>1 894</b>	<b>400</b>

## Jätehuolto

TULOSLASKELMA TOTEUTUNUT Toteuma 1.1.-30.4.2014 (1000 euroa)	2014	2013
<b>Liikevaihto</b>	<b>34 299</b>	<b>33 829</b>
Muut tuotot	615	622
<b>Kokonaistuotot</b>	<b>34 914</b>	<b>34 451</b>
Aineet, tarvikkeet	-587	-447
Palveluostot	-23 843	-20 494
Henkilöstökulut	-2 065	-2 139
Poistot	-5 120	-5 001
Muut kulut	-3 263	-4 123
<b>Liikevoitto/-tappio</b>	<b>36</b>	<b>2 247</b>
Rahoitustuotot	1 282	167
Rahoituskulut	-3 083	-920
<b>Nettotulos</b>	<b>-1 765</b>	<b>1 494</b>
Satunnaiset tuotot	0	0
Satunnaiset kulut	0	0
<b>Tulos (voitto/tappio)</b>	<b>-1 765</b>	<b>1 494</b>

TULOSLASKELMAENNUSTE (1000 euroa)	KOKO VUOSI		
	Tilinpäätös 2013	Talousarvio 2014	ENNUSTE 2014
<b>Liikevaihto</b>	<b>106 761</b>	<b>108 456</b>	<b>106 832</b>
Muut tuotot	2 076	1 725	1 895
<b>Kokonaistuotot</b>	<b>108 837</b>	<b>110 181</b>	<b>108 727</b>
Aineet, tarvikkeet	-1 754	-1 877	-1 977
Palveluostot	-69 206	-76 384	-75 117
Henkilöstökulut	-7 360	-6 756	-6 774
Poistot	-15 226	-15 882	-15 882
Muut kulut	-12 400	-4 885	-4 781
<b>Liikevoitto/-tappio</b>	<b>2 891</b>	<b>4 397</b>	<b>4 196</b>
Rahoitustuotot	3 405		
Rahoituskulut	-8 588	-5 914	-5 715
<b>Nettotulos</b>	<b>-2 292</b>	<b>-1 517</b>	<b>-1 519</b>
Satunnaiset tuotot	0	0	0
Satunnaiset kulut	0	0	0
<b>Voitto/tappio ennen tilinpäätössiirtoja</b>	<b>-2 292</b>	<b>-1 517</b>	<b>-1 519</b>
Poistoeron muutos	-3 090	-1 190	-1 190
Varausten muutos	3 741	2 024	2 024
<b>Tulos (voitto/tappio)</b>	<b>-1 641</b>	<b>-683</b>	<b>-685</b>

## Seutu- ja ympäristötieto

TULOSLASKELMA TOTEUTUNUT Toteuma 1.1.-30.4.2014 (1000 euroa)	2014	2013
<b>Liikevaihto</b>	<b>197</b>	<b>114</b>
Muut tuotot	1 376	1 301
<b>Kokonaistuotot</b>	<b>1 573</b>	<b>1 415</b>
Aineet, tarvikkeet	-48	-52
Palveluostot	-682	-488
Henkilöstökulut	-682	-739
Poistot	-74	-67
Muut kulut	-55	-49
<b>Liikevoitto/-tappio</b>	<b>32</b>	<b>20</b>
Rahoitustuotot	0	0
Rahoituskulut	0	0
<b>Nettotulos</b>	<b>32</b>	<b>20</b>
Satunnaiset tuotot	0	0
Satunnaiset kulut	0	0
<b>Tulos (voitto/tappio)</b>	<b>32</b>	<b>20</b>

TULOSLASKELMAENNUSTE (1000 euroa)	KOKO VUOSI		
	Tilinpäätös 2013	Talousarvio 2014	ENNUSTE 2014
<b>Liikevaihto</b>	<b>501</b>	<b>676</b>	<b>681</b>
Muut tuotot	4 121	4 540	4 341
<b>Kokonaistuotot</b>	<b>4 622</b>	<b>5 216</b>	<b>5 022</b>
Aineet, tarvikkeet	-174	-137	-137
Palveluostot	-1 720	-2 250	-2 261
Henkilöstökulut	-2 521	-2 478	-2 332
Poistot	-208	-265	-265
Muut kulut	-116	-132	-132
<b>Liikevoitto/-tappio</b>	<b>-117</b>	<b>-46</b>	<b>-105</b>
Rahoitustuotot	0	0	0
Rahoituskulut	0	0	0
<b>Nettotulos</b>	<b>-117</b>	<b>-46</b>	<b>-105</b>
Satunnaiset tuotot	0	0	0
Satunnaiset kulut	0	0	0
<b>Voitto/tappio ennen tilinpäätössiirtoja</b>	<b>-117</b>	<b>-46</b>	<b>-105</b>
Poistoeron muutos	0	0	0
Varausten muutos	0	0	0
<b>Tulos (voitto/tappio)</b>	<b>-117</b>	<b>-46</b>	<b>-105</b>

## Metropolia Ammattikorkeakoulu Oy

Toimitusjohtaja	Riitta Konkola
Hallituksen puheenjohtaja	Henri Kuitunen
Hallituksen jäsen	Tapani Ala-Reinikka
Hallituksen jäsen	Yrjö Neuvo
Hallituksen jäsen	Ritva Viljanen
Hallituksen jäsen	Aulis Pitkälä
Hallituksen jäsen	Elina Lehto-Häggroth
Hallituksen jäsen	Tuula Saxholm
Hallituksen jäsen	Martti Lipponen
Tilintarkastaja	Leif-Erik Forsberg, KHT, JHTT, KPMG Julkishallinnon palvelut Oy

**Helsingin kaupungin omistusosuus: 42 %**

### Toimintaympäristö ja toiminta

Tilastrategia, organisaatiouudistus, yhteiskuntasuhteiden vahvistaminen ja prosessien sähköistäminen etenevät tehtyjen suunnitelmien mukaisesti.

Tilastrategiassa on viety eteenpäin hankesuunnittelua Myllypurossa, Innovaara-konseptia ja tilojen kehittämistä Leppävaarassa sekä aloitettu Arabianrannan suunnittelu kartoittamalla käytettävissä olevia tiloja. Rakennuttajakonsultti EVTEK-kuntayhtymän tilojen hankesuunnittelua varten on kilpailutettu. Vantaan kaupunginvaltuusto on kokouksessaan 7.4.2014 hyväksynyt Myyrmäen kaavamuutoksen.

Organisaatiouudistuksessa on määritelty esimiesten toimenkuvat sekä yhteisiä ydinprosesseja ja henkilöiden rooleja niissä. Organisaatiouudistuksen kustannusvaikutus on laskettu helmikuussa. Vaikutus hallintokoluista ydintoimintoihin on 1,25 milj. euroa vuosittain. Parhaillaan toteutetaan rehtoreiden strategiakerrosta, jonka aikana strateginen tilanne käsitellään keskustellen kaikkien tulosyksiköiden henkilöstöjen kanssa.

Yhteiskuntasuhteiden vahvistamisessa on toteutettu vaikuttajakysely ja sen pohjalta on kehitetty vaikuttajaviestinnän suunnitelmaa.

Sähköisten prosessien nykytilan kuvaamista on jatkettu suunnitelman mukaisesti. Tehtyjen rajausten mukaisesti sähköistämismahdollisuuksien kartoitus yhteisten palveluiden osalta on loppusuoralla. Kuvaukset on nähtävissä QPR-järjestelmässä. Varsinaisia sähköistämistoimenpiteitä on aloitettu vuoden alusta lähtien sitä mukaa, kun organisaation muuhun kehittämiseen varatusta kehittämispanoksesta on saatu resurssia ja asiantuntijatyövoimaa myös sähköisten prosessien toimenpideohjelman edistämiseen ja kehittämiseen.

## Liikevaihto, tulos ja tuottavuus

Metropolian liikevaihto ja muut toimintatuotot olivat yhteensä 37,9 milj. euroa (1.1.-30.4.2014). Liikevaihto ja muut tuotot vähenivät edellisestä vuodesta 5,1 % ja toteutuivat 0,5 % budjetoitua suurempina. Liikevaihdon pieneneminen johtuu valtion yksikköhintarahoituksen vähenemisestä, ensimmäisellä kolmanneksella tuotot ovat toteutuneet etupainotteisesti toiminta-avustuksen osalta.

Toimintakulut olivat yhteensä 33,4 milj. euroa ja olivat edellisen vuoden vastaavaa ajankohtaa 6,7 % pienemmät. Toimintakulut toteutuivat -2,2 % budjettiin verrattuna. Henkilöstökulut 22,9 milj. euroa toteutuivat 2,2 % budjetoitua pienempinä ja vähenivät edellisestä vuodesta 9 %. Henkilöstökulut olivat 60,4 % liikevaihdosta.

Metropolian tulos 30.4. oli 3,1 milj. euroa voitollinen. Metropolian taloudellinen tilanne ja maksuvalmius on hyvä. Metropolian budjetti vuonna 2014 toteutuu pitämällä tulojen ja kulujen määrä ensimmäisen vuosikolmanneksen tapaan suunnitellun mukaisesti hallinnassa.

## Investoinnit

Investointibudjettiin 5 milj. euroa sisältyviä investointeja on toteutettu 0,5 milj. euroa.

## Rahoitus

Metropolian tulos raportointijaksolla oli 3,1 milj. euroa voitollinen. Tulos on 8,1 % liikevaihdosta. Liikevaihdon toteumassa on etupainotteisuutta.

## Vastuusitoumukset

Metropolialla ei ole nostettuja lainoja.

## Riskit

Perusrahoituksen voimakkaat leikkaukset muodostavat suurimman toiminnallisen ja taloudellisen riskin Metropolian toiminnalle. Hallitusohjelmaan ja valtiontalouden kehyspäätöksiin sisältyy yhteensä vajaan 150 milj. euron menosäästöä vuosittain vuoteen 2015 mennessä.

Hajanainen toimipisteverkko ja tilavuokrien voimakas kasvu aiheuttavat merkittäviä lisäkustannuksia.

Ulkopuolisen rahoituksen kasvattaminen on keskeinen tavoite. Tämä vaatii tutkimus- ja kehitystyön, koulutuksen ja osaamisen myynnin sekä muun ammattikorkeakoulun liiketoiminnan kasvattamista.

Edellä mainittuihin rahoitusriskeihin kiinnitetään erityishuomiota tulosalueiden kanssa tehtyjen tavoite- ja tulossopimusten strategisissa päämäärissä ja toimenpiteissä.

Riskienhallinnan keskeisinä tekijöinä ovat lisäksi kassavarojen hajauttamien, varovainen ja vastuullinen sijoittaminen sekä vastuu- ja vahinkovakuutukset. Sijoitukset on kirjattu rahoitusarvopapereihin ja ovat nopeasti realisoitavissa sopimuksen mukaan.

## Henkilöstö

Henkilöstömäärä oli 1 095 (tilanne 31.3.). Henkilöstömäärä on vähentynyt 65 henkilöllä vuodenvaihteeseen verrattuna. Edellisen vuoden tilastointipäivänä 31.12.2013 henkilöstömäärä oli 1 160.

Rekrytointiin tarvitaan aina toimitusjohtajan lupa.

## Merkittävät tapahtumat liikelaitoksen toiminnassa raportointijaksolla ja tulevaisuuden näkymät

Oppijan polku -opetussuunnitelmat ovat valmistuneet ja yhteistoiminnallista opettajuutta on viety eteenpäin. Metropolia osallistui kansalliseen AHOT-hankkeeseen ja sai siitä hyvät palautteet. Tutkinto-ohjelmien kansainvälistä benchmarking-hanketta on jatkettu.

Seuraavaksi on tärkeää varmistaa se, että opetuksen suunnittelu ja toteutus tapahtuu Oppijan polun -periaatteiden mukaisesti. Tulosalueilla järjestetään sparrausta yhteistoiminnallisen pedagogiikan suunnitteluun ja syksyllä järjestetään opettajille koulutusta osana Metropolia Akatemiaa.

Ylemmän ammattikorkeakoulututkinnon osalta todettiin, että verkostomainen toimintamalli on käynnissä Metropolia Master's -profiilin mukaisen toiminnan vahvistamiseksi.

KIT-toiminnan prosessin mukaista verkostomaista toimintamallia on rakennettu ja samalla viimeistelty prosessia sekä käynnistetty prosessiin liittyvän käsikirjan valmistelu. Metropolian hankesalkkua on koottu (päätyneet ja käynnissä olevat hankkeet sekä hankeideat) sekä seurattu aktiivisesti rahoituslähteitä. KIT-prosessiin liittyvä käsikirja valmistuu toukokuussa ja syksyllä on tulossa koulutusta KIT-toimintaan liittyen osana Metropolia Akatemiaa. Osaamiskiihdyttämöiden suunnittelu alkaa huhtikuussa.

Liiketoiminta on organisoitunut, prosessit /toimintatavat on määritelty ja asiakkuuksien määrittely on käynnissä. Tänä vuonna tehdyistä tarjouksista on hyväksytty 67 prosenttia, yhteensä 303 000 euroa. Kaikkien tulosalueiden osalta on tärkeää saada asiakkuudet määriteltyä kesäkuun puoleen väliin mennessä.

## Analyysi tunnusluvuista ja ennusteesta

### Liikevaihto ja kannattavuus

Metropolia ennustaa liikevaihtoa kertyvän 112,2 milj. euroa vuonna 2014, mikä on 2,4 % vähemmän kuin talousarviossa (116,6 milj. euroa vuonna 2013). Liikevaihdon pieneneminen johtuu valtion yksikköhintarahoituksen vähennyksestä. Suurin yksittäinen kuluerä koostuu henkilöstökuluista, jonka ennustetaan olevan 65,7 % liikevaihdosta vuonna 2014 (67,9 % vuonna 2013).

Liikevoiton ennustetaan laskevan viimevuotisesta, ollen 69 000 euroa (149 000 euroa vuonna 2013). Talousarviossa on varauduttu 353 000 euron liiketappioon. Tuloksen ennustetaan olevan 0,5 milj. euroa vuonna 2014, mikä on 0,2 milj. euroa enemmän kuin viime vuonna ja 0,4 milj. euroa budjetoitua parempi.

### Vakavaraisuus

Omavaraisuuden ennustetaan vuonna 2014 olevan hyvä 74 % (73 % vuonna 2013). Suhteellisen velkaantuneisuuden ennustetaan vuonna 2014 olevan hyvä 10 % ja pysyvän viime vuoden tasolla. Tappiopuskureita ennustetaan olevan tilikauden lopussa 31,6 milj. euroa. Liiketoiminnan volyyymiin nähden puskurit ovat 28,2 % liikevaihdosta, joten ne tukevat yhtiön jatkuvaa toimintaa.

### Maksuvalmius

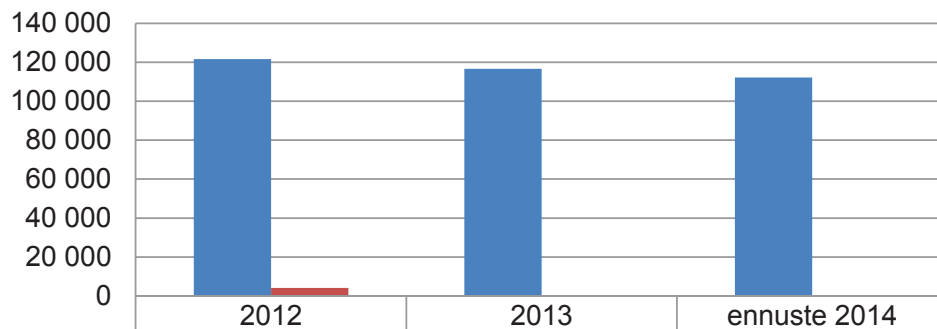
Maksuvalmius quick ratio -tunnusluvulla mitattuna ennustetaan olevan hyvä ja pysyvän viime vuoden tasolla. Likvidejä rahavaroja ennustetaan olevan 2014 tilikauden lopussa 4,5 milj. euroa mikä on 7,6 % enemmän kuin viime vuonna. Lyhytaikaisia velkoja arvioidaan olevan 2014 tilikauden lopussa 11,2 milj. euroa. Pitkäaikaisista lainaa ennustetaan olevan 10 000 euroa.

TUNNUSLUVUT	Ennuste 2014	Tilinpäätös 2013
Liikevaihto (1000 euroa)	112 200	116 576
Käyttökate (%)	3,8	3,8
Liikevoitto (%)	0,1	0,1
Nettotulos (%)	0,4	0,2
Tulos (%)	0,4	0,2
Henkilöstömäärä (kpl)	1 095	1 160
Liikevaihto/Henkilö (1000 euroa)	102	100
Omavaraisuus (%)	73,9	73,2
Suhteellinen velkaantuneisuus (%)	10,0	9,8
ROE, oman pääoman tuotto (%)	1,6	0,8
ROI, sijoitetun pääoman tuotto (%)	1,2	0,8
Quick ratio	3,0	2,9
Current ratio	3,0	2,9



### Liikevaihdon ja liikevoiton kehitys

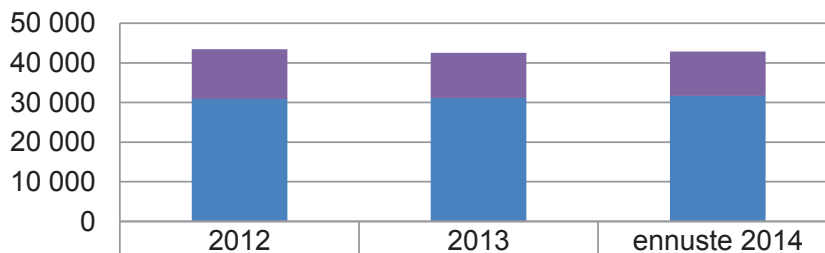
1000 €



■ Liikevaihto	121 674	116 576	112 200
■ Liikevoitto	4 092	149	69

### Pääomarakenteen kehitys

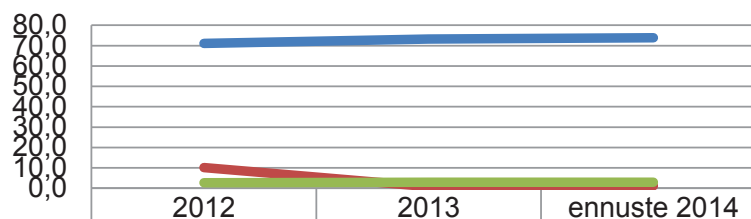
1000 €



■ Lyhytaikaiset velat	12 537	11 375	11 168
■ Pitkäaikaiset velat	10	9	10
■ Muut erät	0	0	0
■ Oma pääoma	30 872	31 136	31 638

### Tunnuslukujen kehitys

1000 €



— Omavaraisuusaste	71,1	73,2	73,9
— Sijoitetun pääoman tuotto	10,1	0,8	1,2
— Maksuvalmius, quick ratio	2,7	2,9	3,0

TULOSLASKELMA TOTEUTUNUT Toteuma 1.1.-30.4.2014 (1000 euroa)	2014	2013
<b>Liikevaihto</b>	<b>37 731</b>	<b>39 803</b>
Muut tuotot	152	124
<b>Kokonaistuotot</b>	<b>37 883</b>	<b>39 927</b>
Aineet, tarvikkeet	-661	-877
Palveluostot	-1 018	-346
Henkilöstökulut	-22 896	-25 097
Poistot	-1 393	-1 433
Muut kulut	-8 836	-9 538
<b>Liikevoitto/-tappio</b>	<b>3 079</b>	<b>2 637</b>
Rahoitustuotot	2	9
Rahoituskulut	-2	-0,3
<b>Nettotulos</b>	<b>3 079</b>	<b>2 645</b>
Satunnaiset tuotot	0	0
Satunnaiset kulut	0	0
<b>Tulos (voitto/tappio)</b>	<b>3 079</b>	<b>2 645</b>

TULOSLASKELMAENNUSTE (1000 euroa)	KOKO VUOSI		
	Tilinpäätös 2013	Talousarvio 2014	ENNUSTE 2014
<b>Liikevaihto</b>	<b>116 576</b>	<b>115 000</b>	<b>112 200</b>
Muut tuotot	534	727	450
<b>Kokonaistuotot</b>	<b>117 110</b>	<b>115 727</b>	<b>112 650</b>
Aineet, tarvikkeet	-2 597	-3 100	-3 100
Palveluostot	-1 896	-3 430	-3 430
Henkilöstökulut	-79 179	-75 443	-73 700
Poistot	-4 281	-4 200	-4 200
Muut kulut	-29 008	-29 907	-28 151
<b>Liikevoitto/-tappio</b>	<b>149</b>	<b>-353</b>	<b>69</b>
Rahoitustuotot	205	433	433
Rahoituskulut	-91	0	0
<b>Nettotulos</b>	<b>263</b>	<b>80</b>	<b>502</b>
Satunnaiset tuotot	0	0	0
Satunnaiset kulut	0	0	0
<b>Tulos (voitto/tappio)</b>	<b>263</b>	<b>80</b>	<b>502</b>

<b>TASE</b> <b>(1000 euroa)</b>	<b>Ennuste</b> <b>2014</b>	<b>Tilinpäätös</b> <b>2013</b>
<b>VASTAAVA</b>		
Aineettomat hyödykkeet	2 700	2 530
Aineelliset hyödykkeet	7 000	6 835
Sijoitukset	116	116
<b>Pysyvät vastaavat yhteensä</b>	<b>9 816</b>	<b>9 481</b>
Vaihto-omaisuus	0	0
Saamiset	3 500	3 718
Rahoitusarvopaperit	25 000	25 138
Rahat ja pankkisaamiset	4 500	4 182
<b>Vaihtuvat vastaavat yhteensä</b>	<b>33 000</b>	<b>33 039</b>
<b>Vastaavaa yhteensä</b>	<b>42 816</b>	<b>42 520</b>
<b>VASTATTAVA</b>		
Osakepääoma	4 500	4 500
Arvonkorotusrahasto	0	0
Muut omat rahastot	0	0
Ed tilikausien voitto/tappio	26 636	26 372
Tilikauden voitto/tappio	502	263
<b>Oma pääoma yhteensä</b>	<b>31 638</b>	<b>31 136</b>
Poistoero		
Vapaaehtoiset varaukset		
Pakolliset varaukset		
Vieras pääoma, pitkäaikainen	10	9
Vieras pääoma, lyhytaikainen	11 168	11 375
<b>Vieras pääoma yhteensä</b>	<b>11 178</b>	<b>11 384</b>
<b>Vastattavaa yhteensä</b>	<b>42 816</b>	<b>42 520</b>
<b>RAHOITUSLASKELMA</b> <b>(1000 euroa)</b>	<b>Ennuste</b> <b>2014</b>	<b>Tilinpäätös</b> <b>2013</b>
Liikevoitto	69	149
Poistot	4 200	4 281
Rahoitustuotot ja kulut	433	114
Verot	0	0
Satunnaiset erät	0	0
Muut oikaisut	-149	7 893
Investoinnit	-4 200	-3 862
<b>Varsinaisen toiminnan ja investointien nettokassavirta (Tulorahoitus)</b>	<b>353</b>	<b>8 576</b>
Lainakannan muutokset	0	0
Oman pääoman muutokset	0	0
Muut maksuvalmiuden muutokset	0	0
<b>Rahoitustoiminnan nettokassavirta</b>	<b>0</b>	<b>0</b>
<b>Kassavarojen muutos</b>		
Kassavarat tilikauden alussa 1.1.	18 135	9 558
Kassavarat tilikauden lopussa 31.12.	18 487	18 135

# Tunnuslukujen laskukaavat

## KANNATTAVUUDEN TUNNUSLUVUT

**Käyttökate (%)**:  $100 \times (\text{Käyttökate} / \text{Kokonaistuotot})$

Tunnusluku kertoo kuinka paljon varsinaisen liiketoiminnan tuotoista on jäljellä ennen poistoja, rahoituseriä ja veroja. Tunnusluku on toimialakohtainen.

**Liikevoitto (%)**:  $100 \times (\text{Liikevoitto} / \text{Kokonaistuotot})$

Tunnusluku kertoo kuinka paljon varsinaisen liiketoiminnan tuotoista on jäljellä ennen rahoituseriä ja veroja.

Viitteelliset ohjearvot:

yli 10 %	Hyvä
5 % - 10 %	Tyydyttävä
alle 5 %	Heikko

**Nettotulos (%)**:  $100 \times (\text{Nettotulos}^* / \text{Kokonaistuotot})$   
 \*) Nettotulos = Tulos - Satunnaiset tuotot ja kulut

Tunnusluku kertoo kuinka paljon varsinaisen liiketoiminnan tuotoista jää jäljelle ennen satunnaisia tuottoja ja kuluja. Nettotuloksen tulee olla positiivinen, jotta toimintaa voidaan pitää kannattavana.

**ROE, Oman pääoman tuotto (%)**:  $100 \times (\text{Nettotulos} / \text{Oikaistu oma pääoma})$

ROE mittaa yrityksen kykyä huolehtia omistajien yritykseen sijoittamista pääomista. Tunnusluku kertoo kuinka paljon omalle pääomalle on kertynyt tuottoa tilikauden aikana. Oman pääoman tuottotaso määräytyy omistajien asettamien tuottovaatimusten mukaan, johon oleellisesti vaikuttaa sijoitukseen liittyvä riski.

Viitteelliset ohjearvot:

yli 20 %	Erinomainen
15 % - 20 %	Hyvä
10 % - 15 %	Tyydyttävä
5 % - 10 %	Välttävä
alle 5 %	Heikko

**ROI, Sijoitetun pääoman tuotto (%)**:  $(\text{Nettotulos} + \text{rah.kulut} + \text{verot}) / \text{Sijoitettu pääoma}^*$   
 \*) Sijoitettu pääoma = Oikaistu oma pääoma + sijoitettu vieras pääoma

ROI mittaa yrityksen suhteellista kannattavuutta eli sitä tuottoa, joka on saatu yritykseen sijoitetulle tai muuta tuottoa vaativalle pääomalle. Tunnusluku kertoo mitä resursseja on tarvittu (eli yrityksen sitomaa pääomaa) tuloksen saamiseksi. Sijoitetun pääoman tuottovaatimus on yleensä alhaisempi kuin oman pääoman tuottovaatimus.

Viitteelliset ohjearvot:

yli 15 %	Erinomainen
10 % - 15 %	Hyvä
6 % - 10 %	Tyydyttävä
3 % - 6 %	Välttävä
alle 3 %	Heikko

## TUOTTAVUUDEN TUNNUSLUVUT

**Liikevaihto/hlö (euro):** Liikevaihto / Henkilöstö kpl

Tunnusluku kertoo yrityksen henkilöstön tehokkuudesta. Tunnusluvun arviointiin vaikuttaa mm. käyttääkö yritys paljon ulkopuolista työvoimaa ja miten yritys määrittää henkilöstömäärän.

## VAKAVARAISUUDEN TUNNUSLUVUT

**Omavaraisuus (%):**  $100 \times (\text{Oikaistu oma pääoma} / (\text{Taseen loppusumma} - \text{Saadut ennakot}))$

Omavaraisuusaste mittaa yrityksen vakavaraisuutta, tappionsietokykyä ja kykyä selviytyä sitoumuksista pitkällä tähtäimellä. Luku kertoo kuinka suuri osuus yrityksen varallisuudesta on rahoitettu omalla pääomalla.

Viitteelliset ohjearvot:

yli 40%	Hyvä
20% - 40%	Tyydyttävä
alle 20%	Heikko

**Suhteellinen velkaantuneisuus (%):**  $100 \times ((\text{Taseen loppusumma} - \text{Saadut ennakot}) / \text{Liikevaihto})$

Suhteellinen velkaantuneisuus mittaa yrityksen velkojen suhdetta toiminnan laajuuteen. Korkea suhteellinen velkaantuneisuus edellyttää yritykseltä hyvää ja vakaata käyttökatetta ja liiketulosta, jotta lainojen hoidosta selvitään.

Viitteelliset ohjearvot:

alle 40 %	Hyvä
40 % - 80 %	Tyydyttävä
yli 80 %	Heikko

## MAKSUVALMIUDEN TUNNUSLUVUT

**Quick ratio (luku):**  $\text{Rahoitusomaisuus} / (\text{Lyhytaikaiset velat} - \text{Saadut lyhytaikaiset ennakot})$

Quick ratio mittaa yrityksen mahdollisuutta selviytyä lyhytaikaisista veloistaan nopeasti rahaksi muutettavilla omaisuserillä (rahoitusomaisuus). Tunnusluku mittaa yrityksen kassavalmiutta ja rahoituspuskurien tilaa. Mikäli yrityksen tulorahoitus on runsas, tulee se toimeen myös pienemmällä rahoituspuskurilla.

Viitteelliset ohjearvot:

yli 1	Hyvä
0,5 - 1	Tyydyttävä
alle 0,5	Heikko

**Current ratio (luku):**  $(\text{Rahoitusomaisuus} + \text{Vaihto-omaisuus}) / \text{Lyhytaikaiset velat}$

Current ratio tarkasteluperspektiivi on hieman pitempi kuin quick ratiossa, mutta siinä mitataan myös yrityksen kykyä selviytyä lyhytaikaisista veloistaan. Siinä nopeasti rahaksi muutettaviin eriin luetaan mukaan myös yrityksen vaihto-omaisuus.

Viitteelliset ohjearvot:

yli 2	Hyvä
1 - 2	Tyydyttävä
alle 1	Heikko



21.5.2014

**Yhteisön nimi:** Helsingin ja Uudenmaan sairaanhoitopiiri

**Ajalta:** 1.1.2014 – 30.4.2014

**Laatija / pvä:** Merja Mäkitalo/20.5.2014

**Toimintaympäristö ja toiminta**

Sairaanhoidollinen palvelutuotanto	Tot. 1-4 2014	TA 1-4 2014	Tot. 1-4 2013	Poikkeama-% Tot. / TA	Muutos-% Tot. / Edv.
<b>Palvelutuotanto</b>					
- Laskutusosuudella painotettu volyymimuutos 1)				3,0%	2,5%
- Psykiatrian hoitopäivät, lkm	63 706	0	69 537	/0	-8,4%
- NordDRG-tuotteet, lkm	218 042	212 265	209 469	2,7%	4,1%
joista klassiset DRG-tuotteet, %	24,1%	24,4%	24,3%		
joista avohoidon DRG-tuotteet, %	75,9%	75,6%	75,7%		
- Käyntituotteet, lkm	590 786	557 374	577 011	6,0%	2,4%
- Tk-päivystyskäynnit, lkm	20 813	19 396	26 823	7,3%	-22,4%
- Kokonaissiirtoviivepäivät, lkm	8 843		11 080		-20,2%
laskutettujen siirtoviivehoitopäivien lkm	1 010	0	2 881	/0	-64,9%
- Läheteiden määrä (elektiiviset)	94 453		93 235		1,3%
- Päivystyskäynnit (sis. myös DRG-laskutetut)	74 760		69 798		7,1%
- Ensikäynnit, lkm	86 974		83 539		4,1%
- Leikkaukset, lkm	29 752		31 788		-6,4%
päiväkirurgiset, lkm	11 843		13 313		-11,0%
- Synnytykset, lkm 30.4.2014	5 835		5 855		-0,3%
- Hoidetut eri erikoissairaanhoidon potilaat	281 028		271 948		3,3%
- Hoidetut eri tk-päivystyspotilaat	16 975		21 495		-21,0%
- Keskimääräinen hoitoaika (vuodeosasto)					
somaattikka,vrk	3,9		4,0		-2,5%
psykiatria,vrk	14,2		14,1		0,7%
- Hinta-määräeroanalyysi, kaikki maksajat					
määräero, %				3,0%	2,4%
hintaero, %				-3,3%	-0,8%
<b>Hoidon saatavuus ja hoitoonpääsy</b>					
- Läheteiden käsittelyaika > 21 vrk, lkm	1 836		2 773		-33,8%
> 21 vrk, lkm 31.12.2013	8 427				
- Hoitoonpääsyä osastolle odottavat potilaat 2)					
> 6 kk	433		484		-10,5%
kaikki	16 571		15 760		5,1%
> 6 kk 31.12.2013	297				
- Polikliiniseen hoitoon odottavat potilaat 2)					
> 3 kk	1 824		744		145,2%
kaikki	24 567		24 775		-0,8%
> 3 kk 31.12.2013	2 187				
<b>Tuottavuus</b>					
- Somaattinen palvelutuotanto					
DRG-pistekertymä (pistettä)	631 185		636 996		-0,9%
Henkilötyön tuottavuus DRG-pisteet/htv 3)	198,0		196,7		0,7%
DRG-pisteen kustannus euroa/DRG-piste 4)	714,4		691,5		3,3%
- Psykiatria					
Toteutuneet kokonaiskustannukset (euroa) / hoidetut eri potilaat 5)	3 045		3 054		-0,3%
<b>Henkilöstö</b>					
Henkilöstömäärä (1. päivä)	21 935	21 802	21 667	0,6%	1,2%
Henkilötyövuodet	5 854	5 887	5 935	-0,6%	-1,4%
Henkilötyövuoden hinta (koko henkilöstö)	60 696	61 328	59 663	-1,0%	1,7%

1) Laskutusosuudella painotetussa volyymimuutoksessa ovat mukana kaikki hoitopäivät, eivät vain psykiatriset hoitopäivät

2) Hoitotakuun piiriin kuuluvat

3) DRG-pisteet/htv: + = paraneva tuottavuus ja - = heikkenevä tuottavuus

4) Euroa/DRG-piste (deflatoimaton): - = paraneva tuottavuus ja + = heikkenevä tuottavuus

5) Eikä sisällä las tenpsykiatriaa

HUS-Total 20.5.2014



21.5.2014

### Tammi-huhtikuun tilanne

Elektiivisten läheteiden määrä ylitti tammi-huhtikuussa 1,3 % edellisen vuoden vastaavan ajan. Tämän vuoden tammi-huhtikuussa oli yksi arkipäivä vähemmän, kuin viime vuonna. Päivystyskäyntien määrä on kasvanut viime vuodesta (+7,1%), mikä johtuu Jorvin yhteispäivystyksen toiminnan muutoksesta. Muutoksen seurauksena noin puolet Jorvin terveyskeskuspäivystyskäynneistä kirjautuu tämän vuoden alusta lähtien HYKS Medisiinisen- ja Operatiivisen tulosyksikön päivystyskäynneiksi. Vertailukelpoinen päivystyskäyntien kehitys tammi-maaliskuussa on ollut +0,1 %, jos Jorvin yhteispäivystyksen toiminnan muutos eliminoidaan luvuista.

Verrattuna edellisvuoteen on sekä NordDRG-tuotteiden kokonaislukumäärä (+4,1 %), että käyntituotteiden lukumäärä kasvanut (+2,4 %). Psykiatristen hoitopäivien lukumäärä (-8,4 %) on sen sijaan laskenut merkittävästi palvelurakenteen muutoksen ja avohoidon lisääntymisen johdosta. Kokonaisuutena palvelutuotannon laskutusosuudella painotettu volyyymi on kasvanut 2,5 % edelliseen vuoteen verrattuna ja se ylittää talousarvion sisältämän suunnitelman 3,0 %. Sairaanhoidollisen palvelutuotannon laskutuksessa näkyy tuotejakauman painottuminen kevyempiin avohoidon DRG-tuotteisiin. Muutos johtuu osin hoitomuotojen kehittymisestä.

Vuodeosastohoitoon odottavien potilaiden kokonaismäärä on kasvanut 1,5 % vuodenvaihteesta ja yli 6 kk odottavien potilaiden lukumäärä on kasvanut 45,8 % edellisen vuoden lopun tilanteeseen verrattuna (12/2013: 297 potilasta, 04/2014: 433 potilasta). Kiireettömään polikliiniseen tutkimukseen ja hoitoon odottavien potilaiden kokonaismäärä on laskenut 8,6 % ja yli 3 kk odottavien määrä on laskenut vuodenvaihteesta 16,6 % 1 824 potilaaseen.

Kokonaistasolla henkilötöiden toteutunut tuottavuus (0,7 %) ei ole parantunut tavoitteen (1,5 %) mukaisesti, tosin sairaanhoitoalueiden välillä on huomattavia eroja. Palvelutuotanto on alkuvuodesta painottunut suunniteltua enemmän avohoitoon (käyntituotteet ja avohoidon DRG-tuotteet). Somaattisen palvelutuotannon kokonaistuottavuutta kuvaa DRG-pistekustannus -mittari. Tavoitteeksi on asetettu 1,5 %:n deflatoitu DRG-pistekustannuksen lasku. Tammi-huhtikuussa deflatoimaton pistekustannus on noussut edellisestä vuodesta 3,3 %. Huomioiden arvioitu kustannustason muutos on deflatoitu DRG-pistekustannus nousut 2,2 % edellisvuodesta (peruspalveluiden hintaindeksi). Käyttämämme tuottavuusmittari DRG-pistekustannus ei täysimääräisesti kalenterivuoden aikana huomioi tuotantorakenteen muutosta avohoitopainotteiseen suuntaan.

Siirtoviivepäivien lukumäärän kehitys on ollut erittäin myönteistä. Siirtoviivepäivien kokonaislukumäärä on laskenut olennaisesti (-20,2 %) edelliseen vuoteen verrattuna ja kehitys näkyy myös laskutettavien siirtoviivepäivien toteumassa. Kehitys on ollut myönteistä useissa kunnissa, erityisesti Espoossa (-91,7 %), Keravalla (-79,6 %) ja Sipoossa (-56,3 %). Siirtoviivepäivien lukumäärä on kasvanut eniten Vihdissä (+414,9 %), Raaseporissa (397,8 %) ja Lapinjärvellä (+350,0 %).

### **Liikevaihto, tulos ja tuottavuus**

Kokonaisuutena jäsenkuntien maksuosuudet ylittivät tammi-huhtikuussa kuukausijaksotetun talousarvion 3,0 % (14,4 milj. euroa), johtuen suunniteltua suuremmasta palvelutuotannon määrästä. Toteumassa on kuitenkin suuria kuntakohtaisia eroja, kuten aikaisempinakin vuosina. 19 jäsenkunnan toteutunut laskutus ylitti kuukausijaksotetun talousarvion ja 5 kunnan laskutus vastaavasti alitti talousarvion.

Muiden kuin jäsenkuntamaksajien laskutus (39,9 milj. euroa) on jäänyt selvästi suunnitellusta ja alittaa ta-



21.5.2014

lousarvion 9,5 milj. euroa (-19,3 %). Muiden sairaanhoitopiirien laskutus alittaa 5,4 milj. euroa (-20,3 %) ja ERVA -alueen laskutus alittaa 2,6 milj. euroa (-18,8 %) talousarvion. Vuoden 2013 ensimmäisellä vuosipuoliskolla tuotettiin merkittävästi vaativia ja kalliita erityistason hoitoja muille sairaanhoitopiireille erityisesti lasten sydän- ja elinsiirtokirurgiassa, hematologiassa, elinsiirtokirurgiassa ja sydänkirurgiassa. Näiden määrä tasaantui vuoden 2013 loppua kohden. Muiden maksajien talousarvion toteutumisessa on jatkuvaa epävarmuutta, koska vaativien erityistason hoitojen laskutuksen suuruus yhteensä ja erityisesti kohdentuminen eri maksajille vaihtelee vuosittain ja kuukausittain.

Laskutus t€	Tot. 1-4 2014	TA 1-4 2014	Tot. 1-4 2013	Poikk-% Tot. 1-4 2014/ TA 1-4 2014	Muutos-% Tot. 1-4 2014/ Tot. 1-4 2013	TA 2014	Ennuste 2014	Rullaava 12kk	Poikk-% Enn./TA	Poikk-% Rullaava 12kk/ TA2014	Poikk-% Rullaava 12kk/ Ennuste	Hoidetut eri henkilöt
<b>Hyks-sha:n kunnat</b>	<b>350 477</b>	<b>342 208</b>	<b>339 446</b>	<b>2,4 %</b>	<b>3,2 %</b>	<b>1 013 263</b>	<b>1 041 576</b>	<b>1 016 149</b>	<b>2,8 %</b>	<b>0,3 %</b>	<b>-2,4 %</b>	<b>190 138</b>
H0049 Espoo	81 575	77 639	76 055	5,1 %	7,3 %	229 439	243 515	234 550	6,1 %	2,2 %	-3,7 %	45 755
H0091 Helsinki	175 340	173 071	171 191	1,3 %	2,4 %	513 452	523 891	509 890	2,0 %	-0,7 %	-2,7 %	94 232
H0092 Vantaa	67 926	65 783	66 395	3,3 %	2,3 %	194 354	197 935	197 232	1,8 %	1,5 %	-0,4 %	36 545
H0235 Kauniainen	2 690	2 372	2 710	13,4 %	-0,7 %	7 010	7 763	7 608	10,7 %	8,5 %	-2,0 %	1 548
H0245 Kerava	11 321	12 386	11 858	-8,6 %	-4,5 %	36 561	34 327	33 668	-6,1 %	-7,9 %	-1,9 %	6 142
H0257 Kirkkonummi	11 624	10 959	11 237	6,1 %	3,4 %	32 447	34 143	33 202	5,2 %	2,3 %	-2,8 %	6 318
<b>Länsi-Uudenmaan sha:n kunnat</b>	<b>18 763</b>	<b>16 993</b>	<b>17 450</b>	<b>10,4 %</b>	<b>7,5 %</b>	<b>51 079</b>	<b>52 785</b>	<b>52 287</b>	<b>3,3 %</b>	<b>2,4 %</b>	<b>-0,9 %</b>	<b>9 849</b>
H0078 Hanko	4 080	3 649	3 921	11,8 %	4,1 %	10 921	12 319	11 570	12,8 %	5,9 %	-6,1 %	2 029
H0149 Inkoo	2 048	2 169	1 905	-5,6 %	7,5 %	6 444	6 070	5 849	-5,8 %	-9,2 %	-3,6 %	1 139
H0710 Raasepori	12 634	11 176	11 624	13,1 %	8,7 %	33 715	34 395	34 867	2,0 %	3,4 %	1,4 %	6 685
<b>Lohjan sha:n kunnat</b>	<b>34 316</b>	<b>33 446</b>	<b>32 382</b>	<b>2,6 %</b>	<b>6,0 %</b>	<b>99 483</b>	<b>99 967</b>	<b>96 891</b>	<b>0,5 %</b>	<b>-2,6 %</b>	<b>-3,1 %</b>	<b>18 255</b>
H0224 Karkkila	3 471	3 666	3 662	-5,3 %	-5,2 %	10 900	10 384	10 167	-4,7 %	-6,7 %	-2,1 %	1 758
H0444 Lohja	18 567	17 944	16 965	3,5 %	9,4 %	53 439	52 719	52 370	-1,3 %	-2,0 %	-0,7 %	9 740
H0755 Siuntio	2 074	2 284	2 182	-9,2 %	-4,9 %	6 784	6 790	6 067	0,1 %	-10,6 %	-10,7 %	1 247
H0927 Vihti	10 204	9 552	9 572	6,8 %	6,6 %	28 359	30 074	28 288	6,0 %	-0,3 %	-5,9 %	5 529
<b>Hyvinkään sha:n kunnat</b>	<b>64 049</b>	<b>60 418</b>	<b>59 544</b>	<b>6,0 %</b>	<b>7,6 %</b>	<b>180 191</b>	<b>185 580</b>	<b>180 725</b>	<b>3,0 %</b>	<b>0,3 %</b>	<b>-2,6 %</b>	<b>32 629</b>
H0106 Hyvinkää	16 832	16 790	16 015	0,2 %	5,1 %	50 129	50 023	47 656	-0,2 %	-4,9 %	-4,7 %	8 631
H0186 Järvenpää	13 307	12 657	13 275	5,1 %	0,2 %	37 773	39 035	38 862	3,3 %	2,9 %	-0,4 %	7 037
H0505 Mäntsälä	7 069	6 624	6 345	6,7 %	11,4 %	19 743	20 713	19 710	4,9 %	-0,2 %	-4,8 %	3 515
H0543 Nurmijärvi	14 657	12 518	12 451	17,1 %	17,7 %	37 353	39 502	39 305	5,8 %	5,2 %	-0,5 %	7 139
H0858 Tuusula	12 184	11 830	11 458	3,0 %	6,3 %	35 194	36 306	35 192	3,2 %	0,0 %	-3,1 %	6 354
<b>Porvoon sha:n kunnat</b>	<b>33 613</b>	<b>33 749</b>	<b>32 187</b>	<b>-0,4 %</b>	<b>4,4 %</b>	<b>99 783</b>	<b>97 881</b>	<b>95 873</b>	<b>-1,9 %</b>	<b>-3,9 %</b>	<b>-2,1 %</b>	<b>18 994</b>
H0018 Askola	1 586	1 859	2 238	-14,7 %	-29,1 %	5 507	5 025	4 788	-8,8 %	-13,0 %	-4,7 %	999
H0407 Lapinjärvi	1 113	971	779	14,6 %	42,8 %	2 882	2 958	3 172	2,6 %	10,1 %	7,2 %	536
H0434 Loviisa	5 363	5 076	4 941	5,6 %	8,5 %	15 038	15 152	14 985	0,8 %	-0,3 %	-1,1 %	2 737
H0611 Pornainen	1 667	1 507	1 481	10,6 %	12,6 %	4 459	4 900	4 544	9,9 %	1,9 %	-7,3 %	976
H0638 Porvoo	17 342	17 976	16 819	-3,5 %	3,1 %	53 070	52 126	50 006	-1,8 %	-5,8 %	-4,1 %	10 253
H0753 Sipoo	6 543	6 360	5 929	2,9 %	10,4 %	18 826	17 721	18 378	-5,9 %	-2,4 %	3,7 %	3 520
<b>Jäsenkunnat yhteensä</b>	<b>501 216</b>	<b>486 814</b>	<b>481 008</b>	<b>3,0 %</b>	<b>4,2 %</b>	<b>1 443 800</b>	<b>1 477 789</b>	<b>1 441 925</b>	<b>2,4 %</b>	<b>-0,1 %</b>	<b>-2,4 %</b>	<b>269 633</b>





21.5.2014

(1 000 euroa)	KUMULATIIVINEN				
	2014 Toteuma (kumul.)	2014 Budjetti (kumul.)	Poikkeama- % (tot/bud)	2013 Ed.vuosi (kumul.)	Muutos-% (tot/edv)
Jäsenkuntien maksuosuus	501 216	486 814	3,0 %	481 012	4,2 %
Muut palvelutulot	87 393	96 667	-9,6 %	94 576	-7,6 %
Muut myyntitulot	13 235	12 478	6,1 %	11 423	15,9 %
Erityisvaltionosuus	8 202	10 843	-24,4 %	8 432	-2,7 %
<b>Myyntituotot</b>	<b>610 046</b>	<b>606 803</b>	<b>0,5 %</b>	<b>595 442</b>	<b>2,5 %</b>
Maksutuotot	21 524	19 146	12,4 %	20 394	5,5 %
Tuet ja avustukset	2 149	2 314	-7,1 %	1 899	13,2 %
Muut toimintatuotot	2 601	2 368	9,8 %	2 294	13,4 %
<b>Toimintatuotot yhteensä</b>	<b>636 320</b>	<b>630 631</b>	<b>0,9 %</b>	<b>620 030</b>	<b>2,6 %</b>
<i>josta konserniyksiköiltä</i>	1 768	642	175,2 %	1 390	27,2 %
Palkat ja palkkiot	287 703	291 961	-1,5 %	287 720	0,0 %
Henkilöstösivukulut	69 720	70 307	-0,8 %	68 388	1,9 %
Henkilöstökulut	357 424	362 268	-1,3 %	356 108	0,4 %
Palveluiden ostot yhteensä	87 126	86 057	1,2 %	79 374	9,8 %
Aineet, tarvikkeet ja tavarat yhteensä	107 637	102 538	5,0 %	106 122	1,4 %
Avustukset	294	311	-5,4 %	329	-10,6 %
Muut toimintakulut yhteensä	17 045	18 589	-8,3 %	16 382	4,1 %
<b>Toimintakulut yhteensä</b>	<b>569 526</b>	<b>569 763</b>	<b>0,0 %</b>	<b>558 314</b>	<b>2,0 %</b>
Poistot ja arvonalentumiset	33 972	34 138	-0,5 %	33 454	1,5 %
<b>Toimintakulut ja poistot yhteensä</b>	<b>603 498</b>	<b>603 901</b>	<b>-0,1 %</b>	<b>591 769</b>	<b>2,0 %</b>
<b>Toimintakate poistojen jälkeen</b>	<b>32 822</b>	<b>26 730</b>	<b>22,8 %</b>	<b>28 261</b>	<b>16,1 %</b>
<b>Rahoitustuotot ja -kulut yhteensä</b>	<b>4 411</b>	<b>4 345</b>	<b>1,5 %</b>	<b>4 420</b>	<b>-0,2 %</b>
<b>Tilikauden tulos</b>	<b>28 411</b>	<b>22 384</b>	<b>26,9 %</b>	<b>23 841</b>	<b>19,2 %</b>

Sitovat nettokulut

(1 000 euroa)	Tammi-huhtikuu	Touko-joulukuu	Koko vuosi
Toteuma/Ennuste	472 805	998 239	1 471 044
Talousarvio	464 430	979 370	1 443 800
Edellinen vuosi	457 171	953 983	1 411 154
Toteuma/Ennuste vs TA M€	8 375	18 869	27 244
Toteuma/Ennuste vs TA %	1,8 %	1,9 %	1,9 %
Toteuma/Ennuste vs EDV M€	15 634	44 256	59 890
Toteuma/Ennuste vs EDV %	3,4 %	4,6 %	4,2 %

Sitovat nettokulut ylittivät tammi-huhtikuussa talousarvion 1,8 % (8,4 milj. euroa) ja kasvoivat viime vuoden



21.5.2014

toteumaan verrattuna 3,4 % (15,6 milj. euroa). Talousarvioylitys johtuu pääosin muun kuin jäsenkuntien maksuosuuslaskutuksen budjettialituksesta. Toiminnan kulut (toimintakulut + poistot + rahoituskulut) alittavat talousarvion 0,1 % (0,3 milj. euroa).

Toimintakulujen osalta talousarvio sisältää 2,1 %:n kasvunvaran edelliseen vuoteen verrattuna. Tavoite on realistinen, mutta vaatii tiukkaa kulukuria koko vuoden osalta. Laskevat ulkokuntatulot aiheuttavat lisäpaineita kustannusten hallintaan, jottei jäsenkuntien maksurasite lisääny. Henkilöstötyöpanos ja henkilöstökustannukset on saatu hallintaan. Henkilöstökustannuksissa sopimuskorotusten kustannusvaikutus edellisen vuoden vastaavaan ajankohtaan verrattuna on 1,6 %. Henkilöstökustannusten kasvu jäi merkittävästi tätä alhaisemmaksi (+0,4 %).

Tammi-huhtikuun toteutunut tilikauden tulos on 28,4 milj. euroa ylijäämäinen ja se ylitti 6,0 milj. euroa suunnitellun, ja kasvoi 4,6 milj. euroa edellisvuoteen verrattuna.

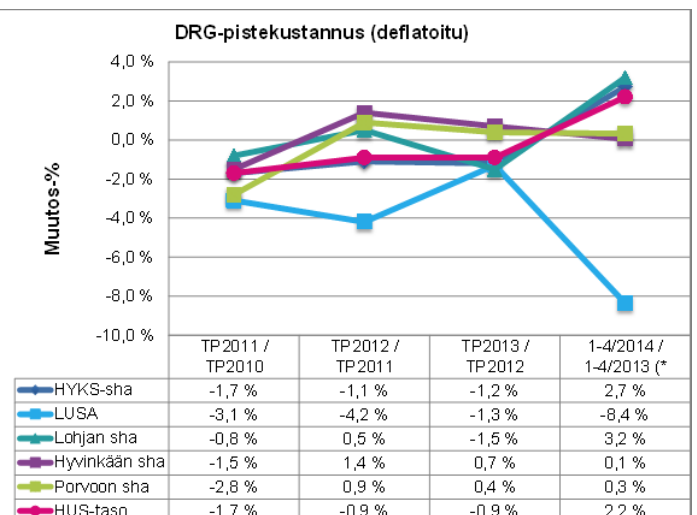
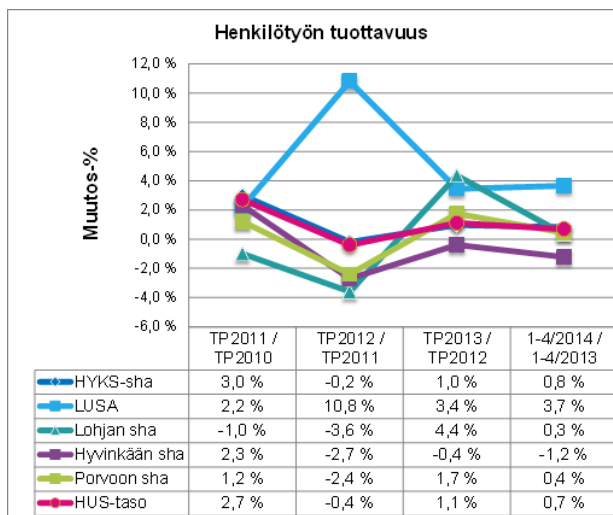
Tulosalue	DRG-pistekustannus (deflatoimaton)			DRG-pistekustannus (deflatoitu)
	Euroa/ DRG-piste 1-4/2013	Euroa/ DRG-piste 1-4/2014	Muutos-% Euroa / DRG-piste	Muutos-% Euroa / DRG-piste *)
HYKS sha	710,0	737,2	3,8 %	2,7 %
Länsi-Uudenmaan sha	644,7	597,9	-7,3 %	-8,4 %
Lohjan sha	633,6	660,8	4,3 %	3,2 %
Hyvinkään sha	615,9	623,0	1,2 %	0,1 %
Porvoon sha	594,3	602,7	1,4 %	0,3 %
HUS taso	691,5	714,4	3,3 %	2,2 %

\*) Peruspalveluiden hintaindeksi 1,1 % (Tilastokeskus 24.1.2014)

Henkilötyön tuottavuus; nouseva trendi = paraneva tuottavuus (tavoite LUSA +1,0 %, muut +1,5 %)

DRG-pistekustannus; laskeva trendi = paraneva tuottavuus (tavoite: LUSA -1,0 %, muut -1,5 %)

Vaikka DRG-tuotteiden lukumäärä kasvoi 4,1 % edelliseen vuoteen verrattuna, tuotantorakenteen muutoksesta johtuen DRG-pistekertymä laski 0,9 %

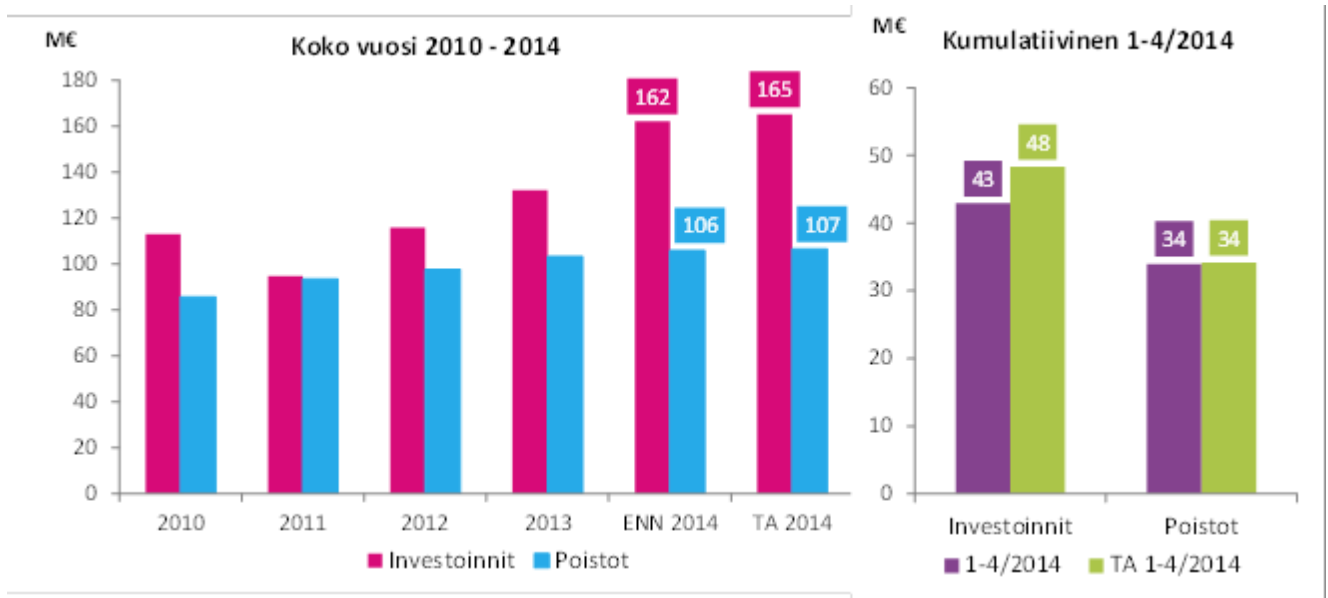




21.5.2014

### Investoinnit

Vuoden 2014 investointien arvioidaan koko kuntayhtymän tasolla jäävän 3 milj. euroa alle alkuperäisen talousarvion. HYKS-sairaanhoitoalueelle on varattu 8 milj. euroa Meilahden tornisairaalan laite- ja kaluste-hankintoihin, mutta tilojen käyttöönoton ennustetaan nyt siirtyvän vuoden 2015 kevääseen ja vain osa varauksesta voidaan käyttää vuonna 2014. Eräissä rakennushankkeissa on aikataulumuutoksia, jotka vaikuttavat niiden rahoitustarpeen vuosijakoon. Tähän liittyvät myös tornisairaalan hankkeen lopullisia kustannuksia koskevat, kesken olevat selvittelyt rakennuttajan ja projektinjohtourakoitsijan välillä. Lisäksi Raviolin laitehankintaohjelmaan esitetään suunnitelmista puuttuneita hankintoja (Hyvinkään ja Jorvin yhteiskeit-tiöhankeet), jotka nostavat kuluvan vuoden investointimäärää 2,0 - 2,5 milj. eurolla. Tarvittavat vuoden 2014 investointiohjelman tarkistukset valmistellaan hallituksen elokuun kokoukseen.



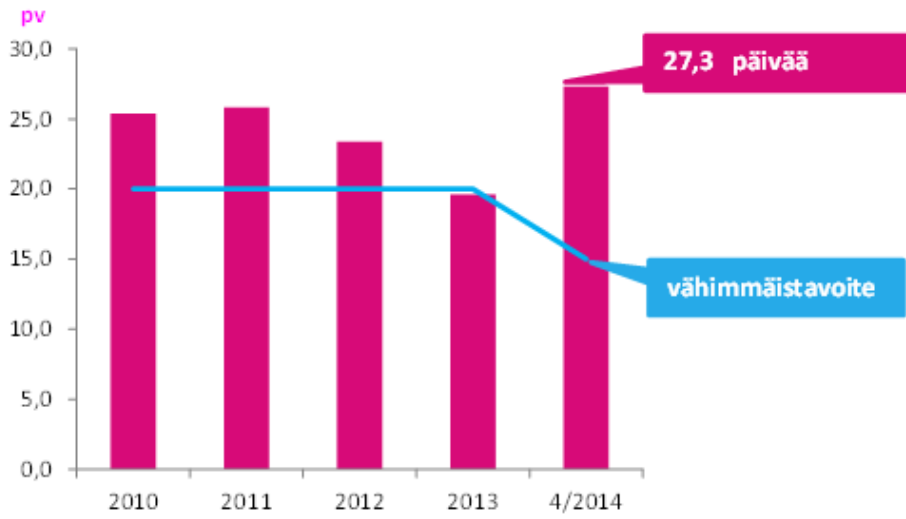
(1 000 euroa)	TA 2014	Tot 1-4/2014	"1-4/14" TA 2014	Poikkeama
Rakennukset	105 730	32 808	30 906	1 902
Laitteet	25 790	4 372	7 539	-3 166
Osakkeet ja osuudet	330	0	96	-96
Maa- ja vesialueet	900	900	263	
Tulosalueet	132 750	38 080	38 804	-724
Apuvälinekeskus	1 600	499	468	31
Tietojärjestelmät	18 040	2 412	5 273	-2 862
Taseyksiköt	19 640	2 911	5 741	-2 831
Liikelaitokset	<b>12 810</b>	<b>1 915</b>	3 745	-1 830
<b>HUS Yhteensä</b>	<b>165 200</b>	<b>42 906</b>	<b>48 290</b>	<b>-5 384</b>

### Rahoitus



21.5.2014

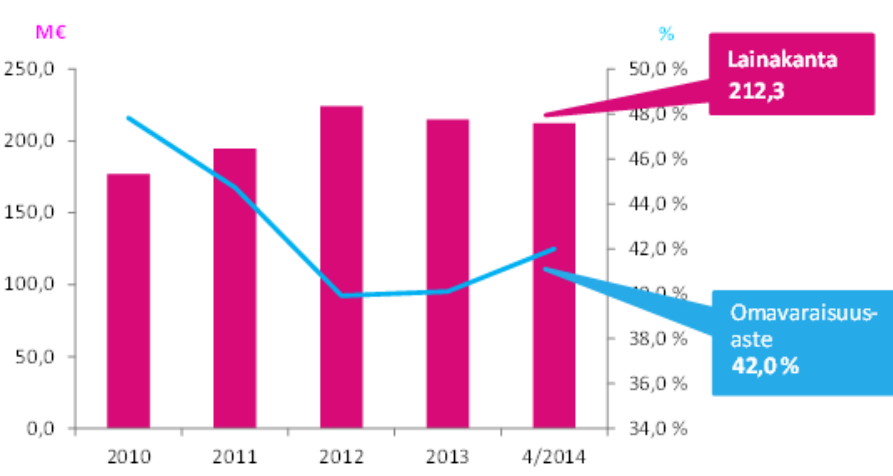
Kuntayhtymän rahatilanne on hyvä. Kuntayhtymän rahavarat 30.4.2014 olivat 146,0 milj. euroa, joista 123,0 milj. euroa oli korollisilla rahatileillä ja loput sijoitettuna lyhytaikaisiin rahamarkkina-instrumentteihin. Rahamarkkinasijoitusten keskiporkko oli kuukauden lopussa 0,58 %. Rahatilien saldot sisälsivät kuntayhtymän konsernipankkitiliin kuuluvien konserniyhtiöiden varoja 15,0 milj. euroa ja kuntayhtymälle annettuja lahjoitusvaroja 4,9 milj. euroa. Tavoitteena on, että kassan riittävyys vuoden 2014 lopussa on vähintään 15 päivää.



## Vastuositoumukset

### Ottolainat

Pitkäaikaista lainaa arvioidaan nostettavan enintään 60 milj. euroa syksyllä 2014 (TA2014 90 milj.). Lainoja lyhennetään 10,2 milj. euroa. Vuoden lopussa kuntayhtymällä arvioidaan olevan pitkäaikaista lainaa 264,6 milj. euroa. Ottolainojen keskiporkko oli kuukauden lopussa 1,31 %. Vaihtuvakorkoisten lainojen osuus HUS:n lainasalkusta oli 68 % ja niiden keskiporkko oli 0,51 %. Kiinteäkorkoisten lainojen osuus oli 32 % ja niiden keskiporkko oli 3,01 %. Kaikki HUS:n lainat on otettu EIB:ltä ja niiden keskiporkko oli 1,31 %. Kuntayhtymän omavaraisuusasteen tavoitearvo vuoden lopussa on vähintään 35 %.





21.5.2014

### Antolainat

HUS-kuntayhtymän HUS-Kiinteistöt Oy:lle myöntämien antolainojen saldo 30.4.2014 oli 30,1 milj. euroa ja Uudenmaan Sairaalapesula Oy:n antolainojen saldo 4,1 milj. euroa. HUS-Kuvantaminen liikelaitoksella oli kuntayhtymän myöntämää pitkäaikaista lainaa 2,8 milj. euroa. Apuvälinekeskuksella lainaa oli 0,9 milj. euroa. Hyksin kliiniset palvelut Oy:llä oli pääomalainaa kuntayhtymältä 0,7 milj. euroa. Lainan mahdollisesta vaihtamisesta yhtiön uusiin osakkeisiin päätetään erikseen lainaehdoissa mainittuna vaihto-oikeusaikana.

### Riskit

Poliittisen päätöksenteon perusteella tehtävät muutokset sosiaali- ja terveydenhuollon hallinnollisiin rakenteisiin ja kuntauudistuksen toteuttaminen sekä niiden vaikutusten ennakointi ovat yksi lähivuosien merkittävimmistä epävarmuustekijöistä. Ristiriidat poliittisessa päätöksenteossa ovat hidastaneet asian valmistelua.

HUS-alueen väestödemografinen kehitys on yksi suurimpia pitkän aikavälin haasteita. Tämä tulee näky-mään entistä selvemmin muun muassa osaavan henkilökunnan saatavuuden ongelmana. Terveystien palveluita tarjoavien yksityisten yritysten lisääntyvä määrä ja niiden työntajapolitiikka vaikuttavat ratkaisevasti kunnallisten palveluiden menestykseen.

Yleinen taloudellinen ja kuntatalouden kehitys asettaa merkittäviä haasteita HUS:n toiminnalle. Kasvava palvelukysyntä ja alueen lähivuosina nopeasti vanheneva väestö sekä samanaikaisesti jäsenkuntien tiukeneva taloudellinen tilanne on todellinen haaste. Hoidon vaikuttavuus on olennainen päätöksentekoon vaikuttava tekijä nyt ja tulevaisuudessa, jotta kustannusten kasvu saadaan pysäytettyä.

### Henkilöstö

HUS:ssa työskenteli huhtikuun alussa 21 935 henkilöä, joka ylitti talousarvion 0,6 %. Kasvua edellisen vuoden vastaavaan ajankohtaan on 268 henkilöä (1,2 %). Tammi-huhtikuussa tehtiin 5 854 henkilötyövuotta, joka alitti talousarvion 0,6 % ja jossa on laskua edelliseen vuoteen 82 henkilötyövuotta (-1,4 %). Laskua on sairaanhoitoalueilla 73 henkilötyövuotta, liikelaitoksilla 19 htv, tulosalueilla kasvua 2 ja taseyksiköissä 7 henkilötyövuotta.

Lomapalkkavarauksjaksotukset ovat alkuvuonna olleet pienemmät kuin edellisvuonna. Viime vuonna odotettiin lomapalkkavarauksen toteutuvan suurempana kuin mitä se toteutui. Tämän "kustannusvaikutus" näkyy "positiivisena" palkkakustannuksia pienentävänä (-841 000 e) tekijänä lomapalkkavarauksivillä. Helmikuussa 2013 palkkoihin tuli yleiskorotus sekä paikallinen järjestelyerä, jonka kustannusvaikutus oli noin 2,1 %, jonka kustannusvaikutus on 1,6 % verrattaessa tammi-huhtikuuta 2013 tammi-huhtikuuhun 2014. Työaikakorvausrivin muutos (-2 521 000 e) johtuu osittain sopimuskorotuksista ja osittain kuukausijaksotuksesta. Lyhytaikaisten sijaisten palkkakustannukset ovat laskeneet viime vuodesta HUS-tasolla noin 400 000 euroa kuukaudessa. Euromääräisesti kuukausitaso on sama kuin loppuvuonna 2013. Tämän vuoden palkankorotusten kustannusvaikutuksiin on varattu 0,4 % HUS:n omaa rahaa tulospalkkioon, jonka osalta ennusteissa tulisi huomioida, että ko. euromäärä kohdistuu joulukuulle (eli ei koko vuodelle).

Nopsa-palkkioon on käytettävissä tänä vuonna suunnilleen sama summa kuin viime vuonna. Viime vuonna palkkion käyttö painottui kuitenkin tammi-kesäkuulle, koska loppuvuoden Nopsien käytöstä luovuttiin säästötoimenpiteenä. Nyt ko. palkkion kustannukset kohdistuvat touko-joulukuulle. Vuosilomamääräyksiin on myös tullut muutos, jonka mukaan loma-ajan palkka lasketaan jatkossa (mm. tämän kesän lomat) lomanmääräytymisvuoden keskimääräisen työaikaprocentin mukaan. Ennen (esim. kesällä 2013) loma-ajan palkka laskettiin loma-ajan työaikaprocentin mukaan. Koska HUS:ssa on paljon osa-aikaisia työntekijöitä (14,3 % henkilöstöstä), niin tämä lakimuutos vähentää loma-ajalta maksettuja



21.5.2014

palkkakustannuksia sivukuluineen noin 3-3,5 miljoonaa euroa vuodessa. Lisäksi muutos vaikuttaa loma-palkkavaraukseen pienentävästi. Lisäksi edellisen vuoden tapaan olisi hyvä jos vuosilomia/säästövapaita pidettäisiin, jolloin lomapalkkavelka pienenis ja täten myös henkilöstökulut pienenisivät. Huhtikuun tilanteessa noin 30 henkilöllä oli säästövapaita 100 -167.

<b>Palkat ja palkkiot ilman sivukuluja</b>	<b>1 000 euroa</b>	<b>Muutos-%</b>
<b>Huhtikuu 2013</b>	<b>287 720</b>	
Sopimuskorotusten kustannusvaikutukset (ilman työaikakorvauksia)	4 545	1,6 %
Kertaerä	0	0,0 %
Työaikakorvausten muutos (maksetut + kk-jaksotetut)	-2 521	-0,9 %
Jaksotetun lomapalkkavarauksen muutos	-841	-0,3 %
Henkilöstömäärän ja henkilötyövuosien muu muutos sekä palkkaliukuma	-1 270	-0,4 %
Hoitotakuun lisätyö + lääkäreiden kliininen lisätyö	70	0,0 %
<b>Huhtikuu 2014</b>	<b>287 703</b>	<b>0,0 %</b>

<b>Henkilötyövuodet</b>	<b>lkm</b>	<b>Muutos-%</b>
<b>Huhtikuu 2013</b>	<b>5 935</b>	
Henkilöstömäärän muutos (keskiarvo tammi - huhtikuun 1. päivä)	18	0,3 %
Muutos pidetyissä vuosilomissa	-22	-0,4 %
Muutos sairauspoissaoloissa	12	0,2 %
Muutos koulutuspoissaoloissa	6	0,1 %
Muutos lakisääteisissä poissaoloissa (esim. perhevapaat)	3	0,1 %
Muutos muissa poissaoloissa	25	0,4 %
Muut säännöllisen työajan muutokset (keikkalaiset, osa-aikaisuudet jne.)	-39	-0,7 %
Lisä- ja ylityöt sekä lääkäripäivystykset (muutos vuodesta 2013 vuoteen 2014)*	-85	-1,4 %
<b>Huhtikuu 2014</b>	<b>5 853</b>	<b>-1,4 %</b>

\*) Alkuvuodelta puuttuu noin 60 henkilötyövuotta lisä- ja ylitöistä, jotka sisältävät myös lääkäripäivystykset.

### Ympäristöasioiden hallinta

HUS:ssa panostetaan aktiivisesti energiatehokkuuteen, jonka seuraamiseksi on kehitetty mittareita, joiden avulla seurataan sekä välillistä että välitöntä energiankulutusta. HUS:ssa on meneillään energiatehokkuussopimuskauden 2008 – 2016 loppupuoli. Ohjelmassa panostetaan myös välilliseen energiatehokkuuden materiaalitehokkuutta parantamalla sekä etsimällä mahdollisuuksia toiminnan prosessien kehittämiseen laite- ja materiaalivaltaisessa toiminnassa. Lisäksi ympäristöviestintää on kehitetty luomalla intranettiin Ympäristöasiat, Ympäristöorganisaatio sekä Ympäristövastuuryhmät –työtilat. Lisäksi myös ulkoisille yhteistyökumppaneille on annettu oikeudet energiatehokkuustyöryhmien sivulle.

### Yhteistyö

HUS:n keskeisenä strategisena linjauksena on kehittää toimintaa yhteistyössä jäsenkuntien kanssa. Erikoissairaanhoidon palvelukysyntä on alkuvuodesta siirtynyt tavoitteidenvoimakkaasti jäsenkuntien suuntaan. Jäsenkuntien elektiivisten läheteiden määrän kasvu oli tammi-huhtikuussa 1,3 % ja päivystyskäyntien määrä 7,1 % korkeampi edellisvuoteen verrattuna. Muiden maksajien elektiivisten läheteiden määrässä on todettavissa aleneva trendi. Vuoden 2013 ensimmäisellä vuosipuoliskolla tuotettiin merkittävästi vaativia ja kalliita erityistason hoitoja muille sairaanhoitopiireille erityisesti lasten sydän- ja elinsiirtokirurgis-



21.5.2014

sa, hematologiassa, elinsiirtokirurgiassa ja sydänkirurgiassa. Näiden määrä tasaantui vuoden 2013 loppua kohden. Volyymin kasvu näkyy alkuvuodesta 4,2 %:n jäsenkuntamyynnin kasvuna, mikä ylittää merkittävästi tavoitellun tason. Toiminnan kehittämistoimenpiteillä ja potilasprosessien kehittämisellä yhteistyössä jäsenkuntien kanssa tavoitteena on pienentää jäsenkuntien erikoissairaanhoidon maksurasitetta.

Muiden maksajien talousarvion toteutumisessa on jatkuvaa epävarmuutta, koska vaativien erityistason hoitojen laskutuksen suuruus yhteensä ja erityisesti kohdentuminen eri maksajille vaihtelee vuosittain ja kuukausittain. Lasten sydänkirurgiassa on palvelutuotantoon vaikuttanut Lastenklinikan tilaongelmat. Edellä esitettyjen lisäksi on muutoksena vuoteen 2013 vaikuttanut se, että myyntisopimus (2,2 milj. euroa vuodessa) Helsingin kaupungin kanssa sisätautien erikoistuvista lääkäreistä päättyi vuoden 2013 lopussa. Potilaan vapaan valinnan potilaiden laskutus tammi-maaliskuussa noin 130 000 euroa, huhtikuun tiedot eivät olleet raportointihetkellä saatavilla. HUS:n johdon linjaus on, että potilaan vapaan valinnan perusteella HUS:iin hoitoon saapuvien laskutus ohjataan jatkossa potilaan kotikuntaan, ei sairaanhoitopiirille.

#### **Merkittävät tapahtumat yhteisön toiminnassa raportointijaksolla ja tulevaisuuden näkymät**

HUS:ssa panostetaan vuoden 2014 aikana osaamiskeskusorganisaatiomallin valmisteluun. Osaamiskeskuksen aloittavat Hyks-sairaanhoitoalueella 1.1.2015. Osaamiskeskusjohtajat on valittu. Parhaillaan valmistellaan potilasprosessin mukaisia organisaatiomalleja.

Potilaiden hoitopaikan valinnanvapaus on käynnistynyt. Potilaan vapaaseen valintaan perustuen HUS:iin saapui tammi-maaliskuussa yhteensä 207 lähetettä (huhtikuun tiedot eivät olleet raportointihetkellä saatavilla). Erikoisaloista eniten näitä lähetteitä saapui Naistentauteihin (29 kpl) ja Silmätaudeille (28 kpl). Kilpailu potilaista tulee kiristymään. Pirkanmaan sairaanhoitopiirin tekonivelyksikkö Coxa on avannut jo yksikön Helsinkiin potilaiden palvelemiseksi.

Sote-uudistuksen vaikutukset tulevat vaikuttamaan sairaanhoitopiirin toimintaan, mutta miten on edelleen epäselvä.