

## Culminatum Innovation Oy Ltd

Y-Tunnus	1004368-8	Toimitusjohtaja	Marja-Liisa Niinikoski
Osoite	Tekniikantie 12 02150 Espoo	Kirjanpitäjä	Riia Törmä
Puhelin	020 7619 550	Toimistovastaava	Marjaana Peussa
	<a href="http://www.culminatum.fi">www.culminatum.fi</a>	Hallituksen puheenjohtaja	Ossi Savolainen
		Hallituksen varapuheenjohtaja	Marja-Leena Rinkineva
		Hallituksen jäsen	Jari Jokinen
		Hallituksen jäsen	Kimmo Kontula
		Hallituksen jäsen	Ritva Laakso-Manninen
		Hallituksen jäsen	José Valanta
		Hallituksen jäsen	Pentti Rantala
		Hallituksen jäsen	Jorma Nyrhilä
		Hallituksen jäsen	Tuula Antola
		Tilintarkastaja	Antti Saarinen, KHT PricewaterhoiusCoopers Oy

Helsingin kaupungin omistusosuus: 8,12 %  
Konsernin omistus: 17,05 %

### Toimintaympäristö ja toiminta

Toimintaympäristön merkittävin muutos oli osaamiskeskusohjelmakauden päättymisen lähestyminen vuoden 2013 lopussa. Kaudella jatkettiin pääkaupunkiseudun kaupunkien tukemista valtion uuteen Innovatiiviset kaupungit -ohjelmaan hakeutumisessa. Tätä ohjelmaa koskeva kumppanuushakemus jätettiin elokuussa 2013 kahteen teema-alueeseen: tulevaisuuden terveys, älykäs kaupunki ja uudistuva teollisuus. Valtioneuvosto teki syyskuussa päätökset pääkaupunkiseudun ottamisesta mukaan näille teema-alueille. Tämän jälkeen kaupunkien avustamista ohjelmaan hakeutumisessa on jatkettu Tekesin toimittamien ohjeiden pohjalta. Raportointijaksolla projektityöhön kohdentui noin 27 000 työtuntia, kun vastaava projektikohtainen työmäärä vuonna 2012 oli noin 35 900 työtuntia. Culminatumin ei ole tehty yhtiön toimintaan liittyviä vero- tai muita tarkastuksia. Raportointikauden aikana on tehty tavanomaisia hankkeiden toteuttamiseen liittyviä tilintarkastuksia.

### Liikevaihto, tulos ja tuottavuus

Raportointikauden liikevaihto oli n. 3,3 milj. euroa, mikä oli 670 000 euroa vähemmän kuin samalla jaksolla vuonna 2012. Liikevaihdon supistumiseen vaikutti osaltaan tiedossa olevien irtisanomisten sekä määräaikaisten työsuhteiden päättymisen vuoksi henkilöstön irtisanoutumiset etenkin syksyllä 2013 sekä jo rahoitusta saaneiden uusien hankkeiden toteutuksen aloittaminen muissa organisaatioissa. Culminatumin vastuulla olleita ohjelmia ja hankkeita toteutettiin täysipainoisesti. Vuoden 2013 liikevaihto on alle 7 milj. euroa.

### Investoinnit

Culminatumin ei ollut investointeja raportointikaudella.

## Rahoitus

Culminatumilla on ollut jatkuvasti ulkopuolisia saatavia eri rahoittajilta 1–1,5 milj. euroa. Käsittelyajat hankkeiden maksatuksissa ovat 2 kuukaudesta 1,5 vuoteen. Laajentuneen projektitoiminnan ohella tämä on kiristänyt yhtiön likviditeettiasemaa entisestään, mistä aiheutui myös tarve pankkilimiitin korottamiselle sekä rahoitusjärjestelyn toteuttaminen yhtiön käyttöpääomatarpeen turvaamiseksi. Rahoitusjärjestelyllä varmistettiin yhtiölle 1,2 milj. euron rahoitusta, josta nostettiin Helsingin, Espoon ja Vantaan kaupunkien myöntämää lainaa 380 000 euroa raportointijakson loppupuolella. Yhtiön maksuvalmiusaste oli raportointijaksolla heikko.

## Vastuusitoumukset

Yhtiön Nordea pankissa olevalle pankkitilille haettiin lisälimiitti (200 000 euroa), jota varten otettiin korotusta vastaava yrityskiinnitys. Lisäksi yhtiön maksuvalmiutta parannettiin yhtiön omistajien, Helsingin, Espoon ja Vantaan kaupunkien, myöntämällä lainoilla seuraavasti:

-200 000 euroa, 13.11.2013–30.6.2015, Helsingin kaupunki

-100 000 euroa, 22.11.2013–30.6.2015, Espoon kaupunki

-80 000 euroa, 22.11.2013–30.6.2015, Vantaan kaupunki.

## Riskit

Toiminnan merkittävin riski oli maksuvalmiuden säilyttäminen. Yhtiön maksuvalmiusaseman turvaaminen pankkitilin luottolimiitin korotuksella sekä lainalla osakkailta mahdollistivat yhtiön toteuttamien ohjelmien ja projektien täysimääräisen toteuttamisen toteutettujen hankesiirtojen ohella.

## Henkilöstö

Culminatumin henkilömäärä jakson lopussa oli 35, mikä oli 13 henkilöä vähemmän kuin vuoden 2012 lopussa. Palkkakulut olivat jaksolla 1 155 000 euroa, mikä oli 33 % vähemmän kuin vuonna 2012 vastaavalla jaksolla.

## Merkittävät tapahtumat yhteisön toiminnassa raportointijaksolla ja tulevaisuuden näkymät

Raportointijaksolla yhtiössä käynnistettiin henkilöstön irtisanomiset käytyjen yhteistoimintamenettelyiden pohjalta. Lisäksi aloitettiin hankesiirtojen toteuttaminen yhtiön maksuvalmiusaseman turvaamiseksi sekä toimintojen supistamiseksi. 12 suunnittelusta hankesiirrosta arvoltaan noin 1,5 milj. euroa saatiin vuoden 2013 loppuun mennessä toteutetuiksi kahdeksan siirtoa. Yhtiön hallituksen linjauksen mukaisesti koko yhtiön henkilöstön työsuhteet päättyvät 30.6.2014 mennessä tuotannollisilla sekä taloudellisilla perusteilla. Yhtiön hallinnointitehtävien hoitamisesta ajanjaksolle 1.7.2014–30.6.2015 on hallituksen päätöksen mukaisesti käynnistetty neuvottelut yhtiön suurimman omistajan Uudenmaan liiton kanssa.

## Analyysi

### Toiminnan volyyymi

Culminatumille kertyi liikevaihtoa 6,6 milj. euroa vuonna 2013, mikä on 5,3 % vähemmän kuin viime vuonna (7,0 milj. euroa vuonna 2012).

### Kannattavuus

Kannattavuus käyttökatteena ja liikevoittona mitattuna pysyi samalla tasolla kuin viime vuonna 0,1 % ja riittävällä tasolla kattamaan rahoituskulut. Tulos on lähes nollatulos.

### Vakavaraisuus

Yhtiön vakavaraisuus on vuonna 2013 omavaraisuusasteella mitattuna tyydyttävä, 20,5 %, ja se heikentyi edellisestä vuodesta (27,6 % vuonna 2012). Tasearvo kasvoi 2,2 milj. eurosta 3,0 milj. euroon. Korollista pitkäaikaista vierasta pääomaa ei ole, mutta yhtiöllä on lainaa tililimiitin muodossa joka näkyy taseessa korollisena lyhytaikaisena vieraana pääomana. Yhtiön suhteellinen velkaantuneisuus on kasvanut edellisestä tilikaudesta. Velkojen osuus liikevaihdosta on 35,4 % vuonna 2013, kun se vuonna 2012 oli 22,7 %.

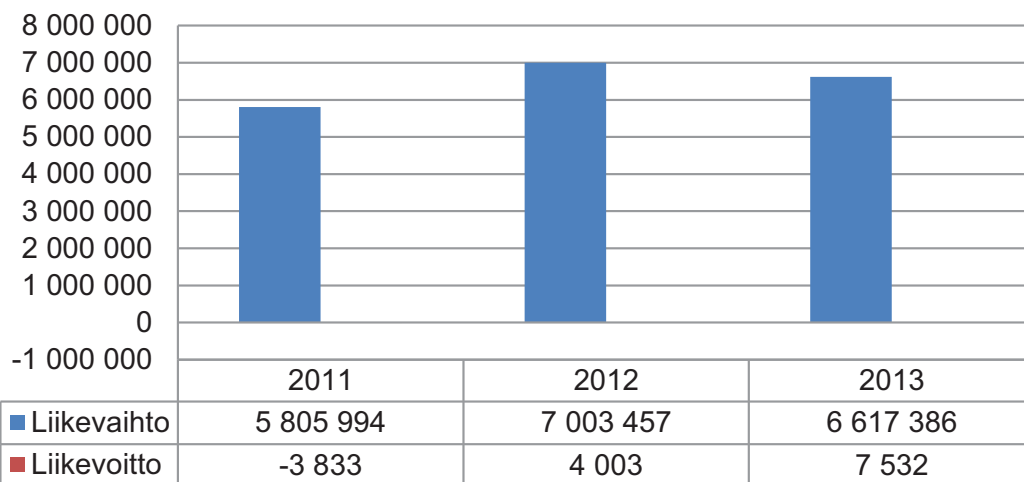
### Maksuvalmius

Yhtiön maksuvalmiutta on saatu parannettua ja se on pysynyt tyydyttävällä tasolla 1,2 vuonna 2013 quick ration tunnusluvulla mitattuna (1,4 vuonna 2012). Lyhytaikaiset velat ovat kasvaneet edellisestä tilinpäätöksestä. Likvidejä rahavaroja ei ole.

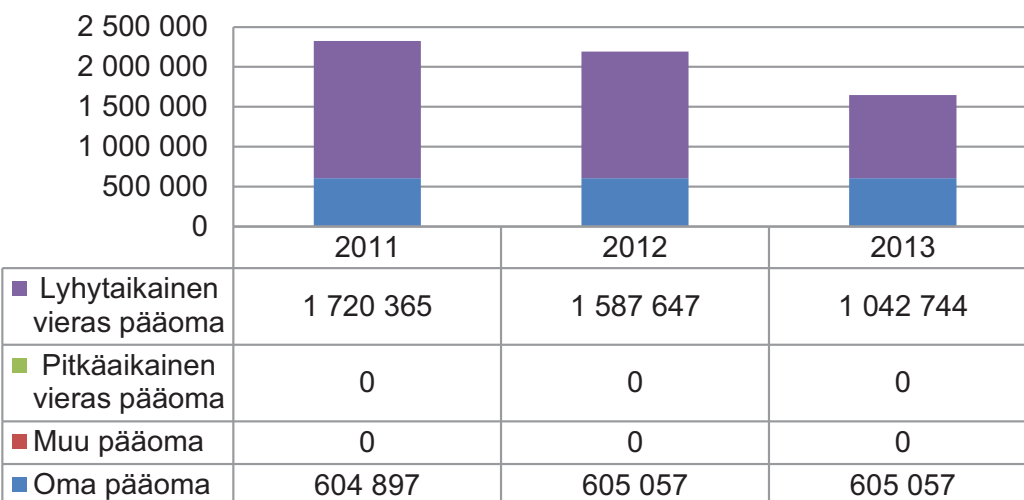
### Henkilöstö

Yhtiön palveluksessa oli raportointikauden lopussa 35 henkilöä (edellisvuonna 47). Liikevaihtoa per henkilö kertyi 189 484 euroa. Liikevaihto per henkilö on laskenut viime vuodesta 13,2 % jolloin vastaava tunnusluku oli 149 010 euroa.

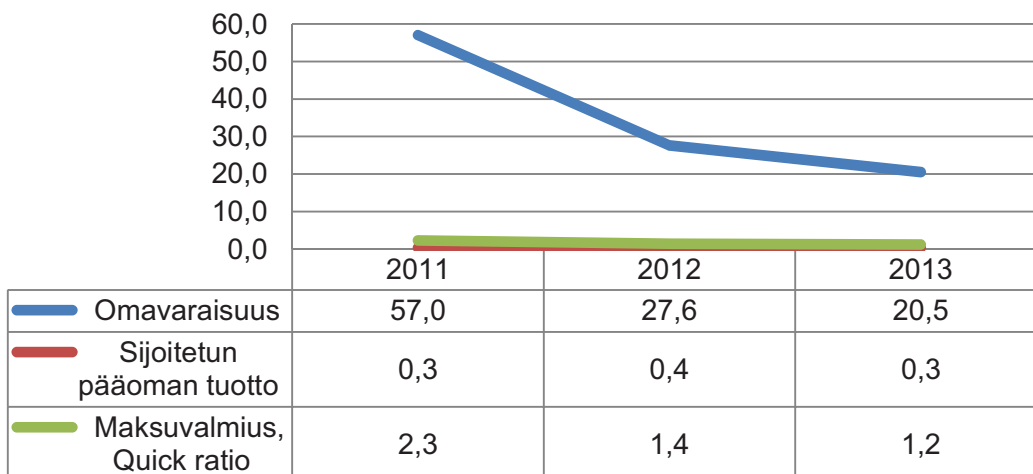
### Liikevaihdon ja kannattavuuden kehitys 2011-2013



### Pääomarakenteen kehitys 2011-2013



### Muiden tunnuslukujen kehitys 2011-2013



TULOSLASKELMA	Tilinpäätös 2013 (euroa)	Tilinpäätös 2012 (euroa)	Muutos (euroa)
<b>Liikevaihto</b>	<b>6 631 952</b>	<b>7 003 617</b>	<b>-371 665</b>
Muut tuotot	0	0	0
<b>Kokonaistuotot</b>	<b>6 631 952</b>	<b>7 003 617</b>	<b>-371 665</b>
Aineet, tarvikkeet	0	0	0
Palveluostot	-2 670 090	-2 630 624	-39 466
Henkilöstökulut	-2 848 456	-3 076 033	227 577
Muut kulut	-1 104 925	-1 288 855	183 930
<b>Käyttökate</b>	<b>8 481</b>	<b>8 105</b>	<b>376</b>
Poistot	-310	-413	103
<b>Liikevoitto/-tappio</b>	<b>8 171</b>	<b>7 692</b>	<b>479</b>
Rahoitustuotot	26	78	-52
Rahoituskulut	-7 973	-7 610	-363
Verot	0	0	0
<b>Nettotulos</b>	<b>224</b>	<b>160</b>	<b>64</b>
Satunnaiset tuotot	0	0	0
Satunnaiset kulut	0	0	0
Poistoero	0	0	0
<b>Tulos (voitto/tappio)</b>	<b>224</b>	<b>160</b>	<b>64</b>

TUNNUSLUVUT	Tilinpäätös 2013	Tilinpäätös 2012
Liikevaihto (euroa)	6 631 952	7 003 617
Käyttökate (%)	0,1 %	0,1 %
Liikevoitto (%)	0,1 %	0,1 %
Nettotulos (%)	0,0 %	0,0 %
Tulos (%)	0,0 %	0,0 %
Henkilöstömäärä (kpl)	35	47
Liikevaihto/Henkilö (euroa)	189 484	149 013
Omavaraisuus (%)	20,5 %	27,6 %
Suhteellinen velkaantuneisuus (%)	35,4 %	22,7 %
ROE, oman pääoman tuotto (%)	0,0 %	0,0 %
ROI, sijoitetun pääoman tuotto (%)	0,3 %	0,4 %
Quick ratio ( 0,5-1,0 tyydyttävä, > 1,0 hyvä)	1,2	1,4
Current ratio (< 1 heikko, 1-2 tyydyttävä, > 2 hyvä)	1,2	1,4

TASE (euroa)	Tilinpäätös 31.12.2013	Tilinpäätös 31.12.2012
<b>VASTAAVA</b>		
Aineettomat hyödykkeet	0	0
Aineelliset hyödykkeet	929	1 238
Sijoitukset	20 000	20 000
<b>Pysyvät vastaavat yhteensä</b>	<b>20 929</b>	<b>21 238</b>
Vaihto-omaisuus	0	0
Saamiset	2 933 920	2 171 465
Rahoitusarvopaperit	0	0
Rahat ja pankkisaamiset	0	0
<b>Vaihtuvat vastaavat yhteensä</b>	<b>2 933 920</b>	<b>2 171 465</b>
<b>Vastaavaa yhteensä</b>	<b>2 954 849</b>	<b>2 192 703</b>
<b>VASTATTAVA</b>		
Osakepääoma	272 170	272 170
Arvonkorotusrahasto	0	0
Muut omat rahastot	175 234	175 234
Ed tilikausien voitto/tappio	157 653	157 493
Tilikauden voitto/tappio	193	160
<b>Oma pääoma yhteensä</b>	<b>605 250</b>	<b>605 057</b>
Poistoero	0	0
Vapaaehtoiset varaukset	0	0
Pakolliset varaukset	0	0
Vieras pääoma, pitkäaikainen	0	0
Vieras pääoma, lyhytaikainen	2 349 599	1 587 646
<b>Vieras pääoma yhteensä</b>	<b>2 349 599</b>	<b>1 587 646</b>
<b>Vastattavaa yhteensä</b>	<b>2 954 849</b>	<b>2 192 703</b>
<b>RAHOITUSLASKELMA</b>	<b>Tilinpäätös</b>	<b>Tilinpäätös</b>
<b>(euroa)</b>	<b>31.12.2013</b>	<b>31.12.2012</b>
Liikevoitto	8 583	8 183
Poistot	0	413
Rahoitustuotot ja kulut	-7 973	-7 532
Verot	0	0
Satunnaiset erät	0	0
Muut oikaisut	0	0
Investoinnit	-310	0
<b>Varsinaisen toiminnan ja investointien nettokassavirta (Tulorahoitus)</b>	<b>300</b>	<b>572</b>
Lainakannan muutokset	0	0
Oman pääoman muutokset	0	0
Muut maksuvalmiuden muutokset	203 506	-367 164
<b>Rahoitustoiminnan nettokassavirta</b>	<b>203 506</b>	<b>-367 164</b>
<b>Kassavarojen muutos</b>		
Kassavarat tilikauden alussa 1.1.	0	367 242
Kassavarat tilikauden lopussa 31.12.	0	0