



Helsingin seudun ympäristöpalvelut -kuntayhtymän

Toiminta- ja taloussuunnitelma 2014 - 2016

HSY:n hallitus 15.11.2013

Sisällys

1	Toimintaympäristö	2
2	Organisaatio	3
3	Strategiset tavoitteet.....	4
3.1	Strategiset tavoitteet 2014 - 2016	4
3.2	Strategiset hankkeet 2014 – 2016	6
4	Talous.....	7
4.1	Tuloslaskelma	7
4.2	Investoinnit	10
4.3	Rahoitus	10
4.4	Sitovat määrärahat.....	12
5	Henkilöstö.....	13
6	Toimialakohtaiset erittelyt.....	15
6.1	Vesihuolto.....	15
6.1.1	Toiminnalliset tavoitteet	15
6.1.2	Toiminta	17
6.1.3	Talous	20
6.2	Jätehuolto.....	26
6.2.1	Toiminnalliset tavoitteet	26
6.2.2	Toiminta	27
6.2.3	Talous	31
6.3	Seutu- ja ympäristötieto	36
6.3.1	Toiminnalliset tavoitteet	36
6.3.2	Toiminta	38
6.3.3	Talous	41
6.4	Tukipalvelut	43
6.5	Kuntayhtymän johto, ohjaus ja kehittäminen ja asiakaspalvelut.....	46
6.5.1	Kuntayhtymän johto, ohjaus ja kehittäminen	46
6.5.2	Asiakaspalvelut	51

1 Toimintaympäristö

Valtionvarainministeriön syksyn 2013 taloudellisen katsauksen mukaan taantuma euroalueella päättyi tämän vuoden aikana. Talouden kasvu tulevina vuosina on kuitenkin hidasta. Korkotaso pysyy edelleen poikkeuksellisen alhaisella tasolla, eikä merkittävää korkojen nousua ole odotettavissa suunnitelmakauden aikana. Vaimea talouskehitys on heijastunut hintakehitykseen. Vuodelle 2014 ennakoidaan 2,1 %:in inflaatiota, josta osa aiheutuu välillisen verotuksen kiristymisestä. Energia- ja polttoaineverotuksen kiristyminen heijastuu suoraan myös HSY:n toimintakuluihin. Rakennuskustannusten kasvu jää hieman kuluttajahintojen kasvua alhaisemmalle tasolle. Yleisen ansiotasoindeksi kasvu jää 2,1 %:iin, samalle tasolle kuin vuonna 2013. Julkisen velan kasvu lisääntyy sekä nimellisesti että kokonaistuotantoon suhteutettuna.

Pääkaupunkiseudun asuntomarkkinoiden tilanne on edelleen kireä. Asunto- ja kaavatuotanto on jäänyt aiesopimuksissa sovittuja määriä pienemmäksi. Asunto- ja muun rakentamisen hiipumisen arvioidaan yleisesti pysähtyvän vuonna 2014 ja kääntyvän siitä eteenpäin lievään kasvuun. Uudisrakentamisen vähentyessä korjausrakentaminen on kuitenkin ollut edelleen kasvussa. Pääkaupunkiseudulla asuntotuotannon ja muun rakentamisen edellytykset paranevat, kun suuret projektialueet Kalasatama, Jätkäsaari ja Kruunuvuoren ranta etenevät Helsingissä. Espoossa on käynnissä mm. Suurpellon sekä Vantaalla Leinelän ja Marja-Vantaan rakentaminen. HSY:ssä rakentaminen heijastuu investointeina vesihuoltoinfrastruktuuriin, jota rakennetaan alueiden muun rakentamisen tahdissa.

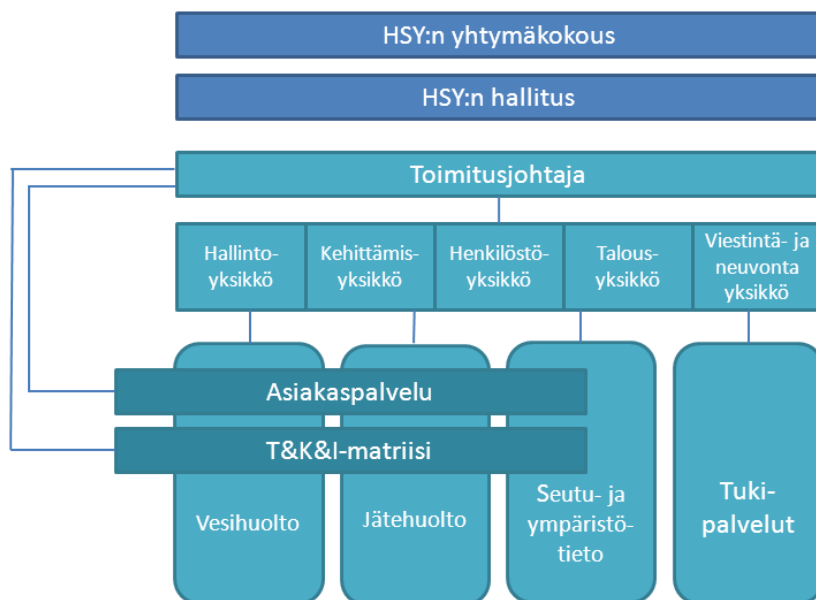
Pääkaupunkiseudun muuttoliike on koko 2000-luvun jatkunut vilkkaana. Kireä asuntotilanne, asumisen kalleus ja edullisten omakotitalotonttien puute ovat houkutteleet väkeä muuttamaan aluetta ympäröivälle työssäkäyntialueelle. Tästä huolimatta alueen asukasmäärät ovat kasvaneet ja kasvu jatkuu edelleen. Asukasmäärien lisääntyminen heijastuu suoraan sekä vesi- että jätehuollon toimintavolyymejä kasvattamalla.

Suomen hallitus valmistelee hallitusohjelman mukaisesti koko maan kattavaa kuntauudistusta. Tavoitteena on vahvoihin peruskuntiin perustuva elinvoimainen kuntarakenne. Heinäkuussa 2013 voimaan tullut kuntarakennelaki velvoittaa selvittämään kuntien yhdistymisen edellytykset etuineen ja haittoineen sekä valmistelemaan selvityksen pohjalta mahdollisen kuntien yhdistymisesityksen. Hallitus on linjannut kuntauudistuksen jatkovalmistelua metropolialueen osalta siten, että alueella tarvitaan sekä kuntarakenteen muutoksia että jonkin tyyppistä metropolihallintoa. Kuntarakennelain mukaisesti sekä Espoo, Kauniainen, Kirkkonummi ja Vihti että kahdeksan Keski-Uudenmaan kuntaa on käynnistänyt selvitystyön. Lisäksi valtioneuvosto valmistelee erityistä rakenneselvitystä HSY-kaupunkien sekä Kirkkonummen, Keravan, Siipoon ja Tuusulan muodostamalla alueella. Lokakuun alussa valtionvarainministeriö asetti oman työryhmän valmistelemaan lainsäädäntöä pääkaupunkiseudun metropolihallinnosta. Työryhmä valmistelee ehdotukset mm. metropolihallinnon rahoituksen ja päätöksenteon järjestämisestä, metropolihallinnon tehtävistä sekä aluerajauksista. Seudun rakenteiden muutokset otetaan huomioon HSY:n strategia valmistelussa.

Vesihuoltolainsäädäntö uudistuu suunnitelmakaudella. Uudistuksen tavoitteena on varmistaa veden toimittaminen ja jätevesien viemärointi kaikissa tilanteissa sekä lisätä valinnanvapautta haja-asutusalueiden vesihuollossa. Lisäksi kuntien tulisi suunnitella ja järjestää hulevesien eli sade- ja sulamisvesien hallinta asemakaava-alueilla taajamatulvien ehkäisemiseksi mm. rankkasateilla. Muutoksia ehdotetaan sekä vesihuoltolakiin että maankäyttö- ja rakennuslakiin. Uusi lainsäädäntö tulee voimaan todennäköisesti aikaisintaan vuoden 2014 alusta alkaen.

2 Organisaatio

HSY:n organisaatio 1.1.2014



Toimintaorganisaatio muuttuu vuodesta 2013 siten, että neuvonta keskitetään omaksi ryhmäkseen viestintäyksikköön. Jätehuollon toimialalle jäävät suurasiakkaiden neuvontapalvelut sekä jätelakiin ja jätehuoltomääräyksiin liittyvä yksityiskohtainen tekninen neuvonta. Vesihuoltoon jää yritysten vesiasioiden neuvonta, suurasiakkaiden palvelu sekä vesiliittymiin liittyvä yleisneuvonta. Seutu- ja ympäristötiedon tulosalueelle jää ilmanlaatuun liittyvä neuvonta pääosin sekä Petra-jätevertailu.

Lisäksi vuoden 2013 loppuun mennessä jätehuollon laskutus ja perintä siirretään HSY:n yhteisen asiakaspalvelun laskutukseen, jonne aiemmin on jo siirretty vesihuollon laskutuksen toiminnot.

Muutoksista aiheutuvat henkilö- ja euromääräiset vaikutukset on huomioitu talousarvioesityksessä. Kuntayhtymätasolla eri yksiköiden välillä tehdyt muutokset eivät lisää kokonaishenkilömäärää tai kasvata toimintakuluja edellisestä vuodesta.

3 Strategiset tavoitteet

Kuntayhtymän strategia hyväksyttiin hallituksessa 5.3.2010. Yhtymästrategiassa on määritelty HSY:n perustehtävä sekä HSY:n visio ja strategiset päämäärät vuoteen 2015.

HSY:n perustehtävä: Tuotamme ja järjestämme korkealaatuisia vesi- ja jätehuoltopalveluja sekä ajantasaista seudullista tietoa kustannustehokkaasti ja ympäristöystävällisesti.

HSY:n visio 2015: Ympäristövastuullinen metropoli.

3.1 Strategiset tavoitteet 2014 - 2016

Toiminta- ja taloussuunnitelmassa hyväksytään kuntayhtymän toiminnalliset ja taloudelliset tavoitteet. Strategiset tavoitteet esitetään suunnitelmakaudelle ja talousarviovuodelle. Tavoitteet on johdettu HSY:n strategisista päämääristä ja ne on ryhmitelty strategian viiden näkökulman alle. Toimiala- ja tulosaluekohtaiset tavoitteet on esitetty erikseen kunkin toimialan/tulosalueen osuuden yhteydessä.

Näkökulma Strateginen päämäärä	Yhteiskunnallinen vaikuttavuus Toimia ympäristövastuullisena edelläkävijänä yhteistyössä seudun kuntien kanssa		
	TTS-tavoite 2014 - 2016	Toimenpiteet 2014	Mittari/arviointikriteeri
Ympäristökuormituksen vähentäminen, energiansäästö, resurssitehokkuuden ja uusiutuvan energian edistäminen siten, että HSY tuottaa vuonna 2017 kulutustaan vastaavan määrän energiaa uusiutuvilla energialähteillä	Toteutetaan energiatehokkuussopimuksen toimenpidesuunnitelmaa (2013 - 2016). Otetaan käyttöön investointien energiatehokkuuden arviointi.	1. Suunnitelman toteutumisaste, 2. Kasvihuonekaasupäästöt, 3. Tuotetun uusiutuvan energian määrä suhteessa energiankulutukseen, 4. Resurssitehokkuus	1. Vuoden 2014 toimenpiteet tehty, 2. Vähenevät vuodesta 2013, 3. 96 %, 4. Materiaalitaseen laskenta valmis; mittari, seuranta ja tavoitetaso määritelty
Asukkaiden ja organisaatioiden kannustaminen ympäristöyhteistyön toimintaan	Käynnistetään HSY:n neuvonnan toiminta 1.1.2014. Täsmennetään ja toteutetaan neuvonnalle suunnitellut toimet. Laaditaan toiminnan mittarit.	1. Toimenpiteiden toteutumisaste, 2. Toiminnan mittareiden määrä	Suunnitellut kampanjat, tilaisuudet ja muut toimenpiteet toteutettu.
Kuntien välisen yhteistyön aktiivinen edistäminen HSY:n toimialalla	Täytäntöönpannaan kuntatekniikan yhteistyösopimus.	Toimenpanosuunnitelman toteutumisaste	Suunniteltu tietopohja tuotettu ja seurantajärjestelmää kehitetty
T&K&I-toiminnan vahvistaminen materiaali- ja energiatehokkuuden sekä luonnonvarojen kestävä käytön kysymyksissä	Toteutetaan T&K&I-tutkimusohjelmaa (2012 - 2014). Laaditaan T&K&I-ohjelma vuosille 2015 - 2017	1. Ohjelman toteutumisaste, 2. Uuden ohjelman valmistuminen	Tehdään ohjelman mukaiset v.2014 toimenpiteet. T&K&I-ohjelma vuosille 2015-2017 hyväksytty.

Näkökulma Strateginen päämäärä	Asiakasvaikuttavuus Edistää sähköisiä palveluja ja yhden luukun periaatetta		
	TTS-tavoite 2014 - 2016	Toimenpiteet 2014	Mittari/arviointikriteeri
HSY:n asiakaspalvelu- ja toimintakulttuurin yhtenäistäminen ja palvelujen kehittäminen eri asiakasryhmien tarpeet huomioiden	Otetaan käyttöön suurasiaikkaiden palvelukonsepti. Laaditaan palvelukuvaukset asiakaspalveluyksikön tuottamille sisäisille palveluille	1. Asukastytytyväisyystutkimuksessa saatu arvostus (asteikko 1-5), 2. Aspa-keskuksessa loppuun asti hoidettavien kontaktien osuus kaikista kontakteista	1. Parempi kuin v.2013, 2. > v.2013
Sähköisen asioinnin lisääminen	Asiakkailla tarjotaan verkossa itsepalveluraportointiin kannustavia työkaluja. Jätepalvelutilauksista sekä sopimusmuutoksista tehdään osa verkossa.	Palvelujen käyttöaste, %	> v.2013

Näkökulma		Talouden hallinta	
Strateginen päämäärä		Saavuttaa talouden tasapaino pitkäjärjenteisellä taksapolitiikalla ja elinkaariajatteluun perustuvalla toiminnalla	
TTS-tavoite 2014 - 2016	Toimenpiteet 2014	Mittari/arviointikriteeri	Tavoite 2014
Käyttötalous- ja tuloslaskelma-perusteisesta toimintamallista taseen ja investointien hallintaan. Omavaraisuusaste ei vesihuollossa laske alle 24%:n eikä jätehuollossa alle 13%:n. Pitkäjärjenteisen taksapolitiikan varmistaminen.	Päivitetään toimialojen pitkän ajan talousmallit. Toteutetaan investointien hallinnan kehittämisen toimenpidesuunnitelmaa ja otetaan käyttöön uudet prosessit	Omavaraisuusaste	Vesihuolto >= 25,5 %, Jätehuolto >= 11 %
Käyttötalouden tasapainon ylläpitäminen	Kehitetään suoritelaskentaa, budjetoidaan tasapainoinen käyttötalous. Tehostetaan hallinnon ja yhteisten palveluiden toimintakulujen hallintaa ja seuranta.	Suoritekustannusten laskenta, budjetointi ja seuranta käytössä	Käytössä toimialoilla Q1/2014
Investointien kohdentaminen toimintavarmuuden, ympäristön, laadun ja tehokkuuden näkökulmista tarkoituksenmukaisiin kohteisiin. Korjausvelan pysymisen hallinnassa.	Määritellään korjausvelan määrä. Kehitetään ja otetaan käyttöön mittari(t) investointien kohdentumisen tehokkuuden mittaamiseksi.	1. Korjausvelka määritetty, 2. Investointien kohdentumisen tehokkuuden seurantamittari(t) käytössä	1. Q2/2014, 2. Q2/2014

Näkökulma		Prosessit ja rakenteet	
Strateginen päämäärä		Vahvistaa synergisiä prosesseja ja aikaansaada tehokkuushyötyjä	
TTS-tavoite 2014 - 2016	Toimenpiteet 2014	Mittari/arviointikriteeri	Tavoite 2014
HSY:n yhteisten sisäisten toimintamallien tehokkuuden varmistaminen ja prosessien jatkuva parantaminen	Kehitetään palvelutuotantoa tukipalvelujen ohjausmallin mukaisesti. Tarkistetaan palvelujen tarve ja seurataan palvelutason toteutumista palvelulukuvauksissa esitetyillä mittareilla. Viedään toimintajärjestelmä osaksi jokapäiväistä toimintaa	1. HSY:n hallinnon ja yhteisten kulujen osuus käyttökuuluista, 2. Poikkeamien määrä sisäisissä auditoinneissa	1. < v.2013, 2. < v.2013
Hankintaprosessin optimointi ja tehokkuus; uuden toimintamallin luominen	Seurataan hankintatoimen tehokkuutta ottamalla käyttöön hankintojen ostoskori.	Hankintojen ostoskorin indeksikorjattu hinta	< v.2013

Näkökulma		Henkilöstön uudistuminen ja työkyky	
Strateginen päämäärä		Kehittää henkilöstön osaamista ja luoda vetovoimainen työnantajakuva	
TTS-tavoite 2014 - 2016	Toimenpiteet 2014	Mittari/arviointikriteeri	Tavoite 2014
Strategisen osaamisen kuvaaminen ja sitä tukevien osaamisen kehittämisen toimintatapojen toimeenpano	Suunnitellaan HR-järjestelmän osaamiseen liittyvän osion käyttöönotto ja laaditaan osaamisen johtamisen kehittämisen tiekartta	Työn valmiusaste	Suunnitelman mukaiset vuoden 2014 toimenpiteet tehty ja tiekartta laadittu
HSY:n lisääntynyt tunnettuisuus ja nykyistä parempi yhteisökuva ja työnantajakuva	Laaditaan ja toteutetaan seuraavat toimenpidesuunnitelmat: 1. Työnantajatunnettuusuteen liittyä markkinointiviestintä, 2. Rekrytointiprosessin kehittäminen ml. markkinointiviestinnällinen ja visuaalinen aineisto, 3. Pehdyttämisen järjestelmän kehittäminen ja aineistot.	Laadittujen toimenpidesuunnitelmien toteuttaminen, toteuttamisen aste	Suunnitelmien mukaiset vuoden 2014 toimenpiteet tehty
Työhyvinvoinnin edistäminen	Toteutetaan henkilöstötutkimuksen tulosten perusteella laadittu toimenpideohjelma. Toimenpiteet ja seuranta yksikkökohtaisesti.	Ohjelmien laatiminen ja niiden toteutusaste	Ohjelmat laadittu ja vuoden 2014 toimenpiteet tehty

3.2 Strategiset hankkeet 2014 – 2016

Näkökulma		Yhteiskunnallinen vaikuttavuus	
Strateginen päämäärä		Toimia ympäristövastuullisena edelläkävijänä yhteistyössä seudun kuntien kanssa	
TTS-kauden 2014 - 2016 strateginen hanke		Tavoitetaso 2014	
Seudullinen vedentuotannon ja jakelun varmistaminen ja tehostaminen: <ul style="list-style-type: none"> Vedenpuhdistuksen kapasiteetin nosto Pitkälän alavesisäiliö Länsi-Espoon runkovesijohdot 		<ul style="list-style-type: none"> Vanhankaupungin kapasiteetin nostamisen suunnittelu on valmis ja investoinnit valmiit 70 % Pitkälän alavesisäiliö otetaan käyttöön 30.6. mennessä Länsi-Espoon kaikki erillisurakat on käynnistetty. Hankkeen kokonaisvalmiusaste 70 %. 	
Blominmäen jätevedenpuhdistamo		Kalliorakennussuunnitelmat valmiit, edellyttäen, että asemakaava on saanut lainvoiman vuoden 2013 loppuun mennessä	
Jätevoimala		Jätevoimala käynnistyy tuotantokäyttöön kesällä 2014. Tuhkankäsittelyvalmius helmikuussa 2014 ja kuonankäsittely kilpailutettu. Lajittelu-termiinali valmis syksyyn 2014 mennessä. Kuljetuslogistiikka on sovitettu jätevoimalan toimintaan. Jätevoimalaan liittyvät neuvontatoimet tehty.	
Biojätteen mädättämö		Biojätteen vastaanotto mädättämöön on aloitettu vuoden 2014 loppuun mennessä	
MELT-hanke toteuttaa metropolialueen kaupunkien ja valtion Innovatiiviset Kaupungit -ohjelmaa (2014 - 2020) edistämällä materiaali- ja energiatehokkuutta ja luonnonvarojen kestävää käyttöä kaupunkien ja HSY:n investoinneissa ja palveluissa.		MELT on aloittanut julkisen toimintansa (koordinointi, viestintä). HSY-hankkeet (Ämmässuon uusi konsepti, ruokahävikin vähentäminen, älykkäät vesiratkaisut, uusiutuva energia, kaupunki-ilman laatu) ovat käynnistyneet. Hankkeiden tuloksia arvioivat vaikuttavuusmittarit on hyväksytty.	

Näkökulma		Asiakasvaikuttavuus	
Strateginen päämäärä		Edistää sähköisiä palveluja ja yhden luukun periaatetta	
TTS-kauden 2014 - 2016 strateginen hanke		Tavoitetaso 2014	
Asiakaspalvelun tietojärjestelmät		HSY:n yhteisen asiakasrekisterin toteutus on aloitettu ja sen edellyttämät muutokset jätehuoltojärjestelmään tehty.	

Näkökulma		Prosessit ja rakenteet	
Strateginen päämäärä		Vahvistaa synergisiä prosesseja ja aikaansaada tehokkuushyötyjä	
TTS-kauden 2014 - 2016 strateginen hanke		Tavoitetaso 2014	
Sertifioidun laatu-, ympäristö- ja turvallisuusjärjestelmän ottaminen käyttöön.		Toimintajärjestelmä on käytössä, koulutukset pidetty ja ulkoinen arviointi tehty.	
Henkilöstöprosessien uudistaminen ja sähköistäminen.		HR-järjestelmä on käytössä.	

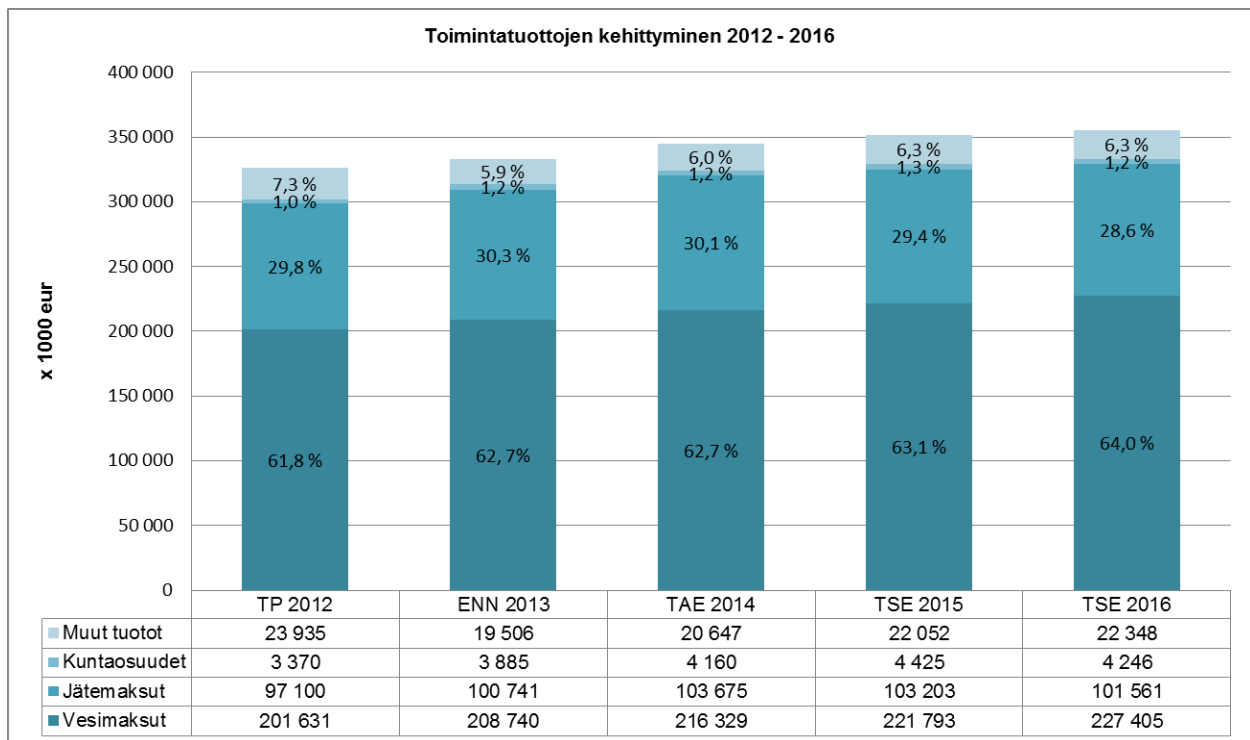
4 Talous

4.1 Tuloslaskelma

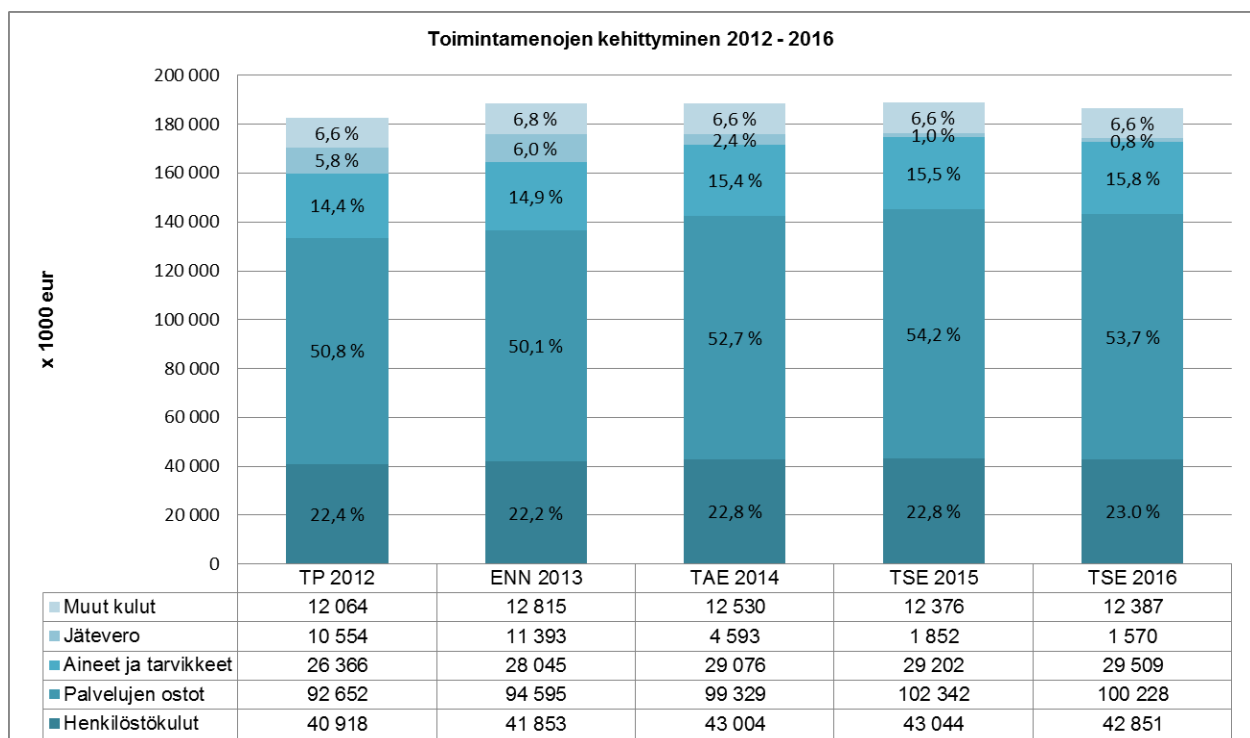
x 1 000 euroa	Muutettu						Muutos-% 2014/2013
	TP 2012	TA 2013	ENN 2013	TAE 2014	TSE 2015	TSE 2016	
TOIMINTATULOT	326 036	337 253	334 572	344 811	351 473	355 560	2,2 %
Myyntituotot	317 568	329 747	326 840	336 637	343 017	347 331	2,1 %
Kuntaosuudet	3 370	3 885	3 885	4 160	4 425	4 246	7,1 %
Muut tuotot	5 098	3 621	3 846	4 014	4 031	3 983	10,9 %
VALMISTUS OMAAN KÄYTTÖÖN	1 647	1 531	1 525	1 550	1 550	1 550	1,2 %
TOIMINTAMENOT	-182 554	-190 961	-187 801	-188 533	-188 816	-186 546	-1,3 %
Henkilöstömenot	-40 918	-42 419	-41 853	-43 004	-43 044	-42 851	1,4 %
Palvelujen ostot	-92 652	-95 675	-94 295	-99 329	-102 342	-100 228	3,8 %
Aineet, tarvikkeet ja tavarat	-26 366	-28 287	-27 445	-29 076	-29 202	-29 509	2,8 %
Muut toimintakulut	-22 618	-24 581	-24 208	-17 123	-14 228	-13 957	-30,3 %
TOIMINTAKATE	145 130	147 823	148 296	157 828	164 207	170 564	6,8 %
				45,8 %	46,7 %	48,0 %	
RAHOITUSTULOT JA -MENOT	-66 999	-68 772	-67 879	-69 376	-70 065	-69 819	0,9 %
VUOSIKATE	78 131	79 051	80 417	88 452	94 141	100 745	11,9 %
POISTOT	-79 835	-82 586	-83 227	-87 671	-89 746	-92 749	6,2 %
TILIKAUDEN TULOS	-1 704	-3 535	-2 810	781	4 395	7 995	-122,1 %
VARAUSTEN MUUTOKSET	277	632	632	834	834	834	32,0 %
TILIKAUDEN YLI-/ALIJÄÄMÄ	-1 427	-2 903	-2 178	1 615	5 229	8 829	-155,6 %
Tuloslaskelman tunnuslukuja							
Toimintatuotot prosenttia toimintakuluista	180,2 %	178,0 %	179,6 %	184,4 %	187,7 %	192,2 %	
Vuosikate prosenttia keskimääräisistä poistonalaisista investoinneista	62,8 %	63,5 %	64,6 %	71,1 %	75,6 %	80,9 %	*)

*) Tunnusluku kuvaa kuntayhtymän tulo-rahoituksen riittävyyttä investointien rahoittamiseksi. Kun tunnusluku on 100 % tai enemmän, tulo-rahoituksen voidaan katsoa olevan riittävä. Jos vuosikate on keskimääräistä investointitasoa pienempi (tunnusluku < 100 %), kuntayhtymä joutuu rahoittamaan osan investoinneista ulkopuolisella lainarahoituksella.

HSY:n toimintatuotot vuonna 2014 ovat 344,8 miljoonaa euroa, 10,2 miljoonaa (3,1 %) enemmän ennusteeseen 2013 verrattuna.



HSY:n toimintamenot vuonna 2014 ovat 188,5 miljoonaa euroa, 0,7 miljoonaa (0,4 %) enemmän ennusteeseen 2013 verrattuna. Talousarvioon 2013 verrattuna toimintakulut alenevat 2,4 miljoonaa (-1,3 %). Suunnitelmakaudella näkyy Vantaan Energian vuonna 2014 käynnistyvän jätevoimalan vaikutus kulurakenteessa jäteveron vähenemisenä ja palveluiden ostojen kasvuna.



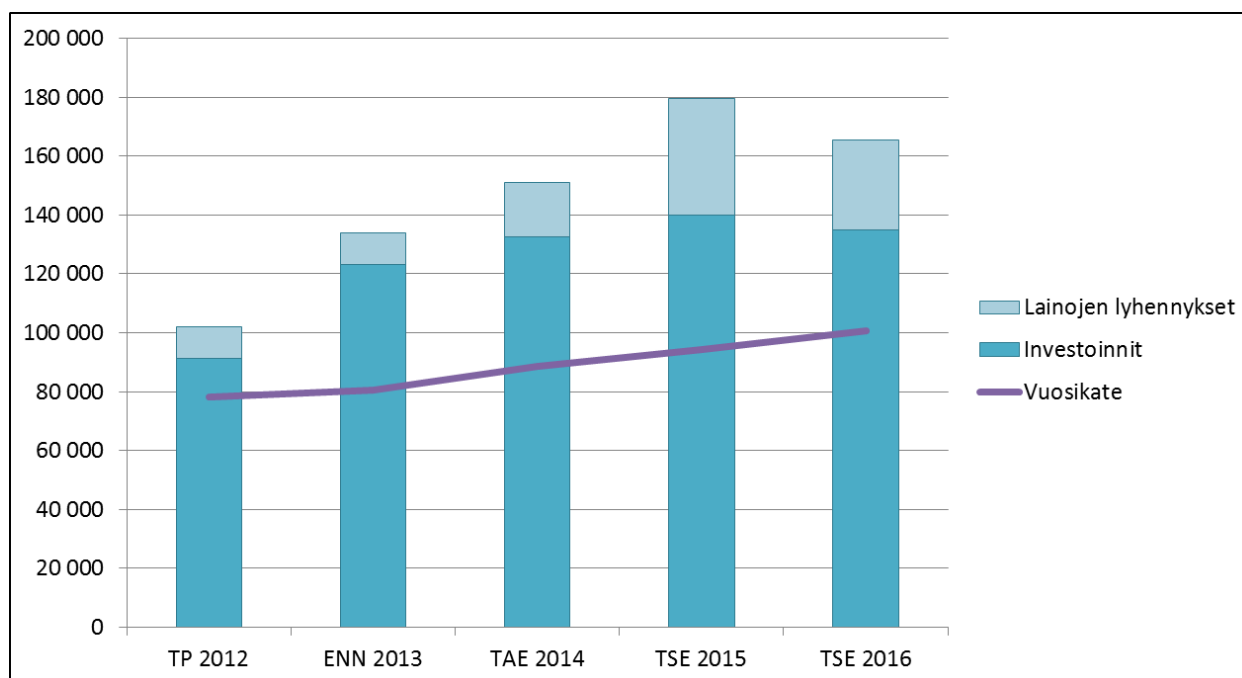
Tuloksen muodostuminen

Toimintatuottojen ja -kulujen erotuksena syntyvä toimintakate vuonna 2014 on 157,8 miljoonaa euroa (45,8 %), kun se vuonna 2013 ennusteen mukaan on 148,3 miljoonaa (44,3 %). Toimintakate paranee koko suunnitelmakauden ajan ollen 170,6 miljoonaa (48,0 %) vuonna 2016.

Nettorahoitusmenot kasvavat vuonna 2014 yhteensä 69,3 miljoonaan euroon, joka on 1,5 miljoonaa vuoden 2013 ennustetta enemmän. Kasvu johtuu vieraan pääoman määrän jatkuvasta lisääntymisestä. Rahoitusmenoista 63,0 miljoonaa on jäsenkuntien perustamislainoista maksettavia korkoja. Suunitelmakauden lopulla rahoitusmenot laskevat tilapäisesti vuonna 2015 maksettavista kertalyhenteisistä lainoista ja niihin liittyvistä johdannaissovimuksista johtuen, jotka korvautuvat uudella parempiehtoisella rahoituksella.

Toimintakatteen ja rahoituserien erotuksena syntyvä vuosikate osoittaa sen tulorahoituksen, joka juoksevien menojen jälkeen jää käytettäväksi investointeihin ja lainojen lyhennyksiin. Vuonna 2014 vuosikate on 88,5 miljoonaa euroa, kun investoinnit ja lainojen lyhennykset ovat yhteensä 150,9 miljoonaa. Vuosikate paranee koko suunnitelmakauden ajan, mutta siitä huolimatta investointien rahoittamiseksi joudutaan nostamaan uutta ulkopuolista lainaa koko suunnitelmakauden ajan yhteensä noin 217 miljoonaa.

Tulorahoituksen (vuosikate) riittävyys pääomamenojen maksamiseen (x 1000 eur)



Tilikauden tulos vuonna 2014 on vuosikatteesta vähennettävien pysyvien vastaavien (käyttöomaisuus) poistojen jälkeen 0,8 miljoonaa ylijäämäinen. Jätehuollon investointivarausten purkamisesta aiheutuvien tilinpäätöskirjausten jälkeen tilikauden ylijäämä on 1,6 miljoonaa euroa.

4.2 Investoinnit

x 1 000 euroa							Muutos-%
	TP 2012	TA 2013	ENN 2013	TAE 2014	TSE 2015	TSE 2016	2014/2013
Vesihuolto	77 001	102 339	102 339	103 466	123 369	121 777	1,1 %
Jätehuolto	13 568	20 785	19 256	26 635	15 705	13 005	28,1 %
Seutu- ja ympäristötieto	232	300	300	680	140	140	126,7 %
Tukipalvelut	295	2 456	650	400	100	100	-83,7 %
Muut	329	1 200	640	1 360	740	50	13,3 %
Investoinnit yhteensä	91 426	127 080	123 185	132 541	140 054	135 072	4,3 %

Vesihuollon ja jätehuollon investoinnit perustuvat yhtymäkokouksen 16.11.2012 hyväksymään investointiohjelmaan 2013 - 2022, jota on päivitetty suunnitelmakaudelle aiemmilta vuosilta siirtyneiden tai aikais-tuneiden hankkeiden tai muuten tiedossa olevien muutosten osalta. Keskimääräiset investoinnit vuosina 2012 - 2016 ovat 124,5 miljoonaa euroa. Investointien tarkempi sisältö on eritelty toimialakohtaisten esi-tysten yhteydessä.

4.3 Rahoitus

x 1 000 euroa	TP 2012	ENN 2013	TAE 2014	TSE 2015	TSE 2016
Tulorahoitus					
Vuosikate	78 131	80 417	88 452	94 141	100 745
Satunnaiset erät	0	0	0	0	0
Tulorahoituksen korjauserät	-1 947	-1 525	-1 671	-1 671	-1 671
Investoinnit					
Käyttöomaisuusinvestoinnit	-92 367	-124 176	-133 825	-141 085	-135 495
Rahoitusosuudet investointimenoihin	941	991	1 284	1 031	423
Investointien korjauserät	1 647	1 525	1 550	1 550	1 550
Toiminnan ja investointien rahavirta	-13 595	-42 768	-44 210	-46 034	-34 448
Lainakannan muutokset					
Pitkäaikaisten lainojen lisäys	0	53 500	63 600	87 000	66 000
Pitkäaikaisten lainojen vähennys	-10 569	-10 784	-18 403	-39 433	-30 504
Lyhytaikaisten lainojen muutos	40 000	0	0	0	0
Muut maksuvalmiuden muutokset	-2 600	0	0	0	0
Rahoituksen rahavirta	26 830	42 716	45 197	47 567	35 496
Rahavarojen muutos	13 235	-52	987	1 533	1 048
Rahavarat 31.12.	13 478	13 426	14 413	15 946	16 994
Rahavarat 1.1.	243	13 478	13 426	14 413	15 946
Rahoituslaskelman tunnuslukuja					
Investointien tulorahoitus %	85,5 %	65,3 %	66,7 %	67,2 %	74,6 %
Pääomamenojen tulorahoitus %	76,6 %	60,0 %	58,6 %	52,5 %	60,8 %
Lainanhoitokate	1,85	1,88	1,79	1,50	1,70
Kassan riittävyys (pv)	13,9	12,6	12,9	13,3	14,7

Jäsenkuntien perustamislainojen (1,2 miljardia euroa) lisäksi HSY:llä on ulkopuolisilta rahoituslaitoksilta nostettua lainaa vuoden 2013 ennusteen mukaan 176 miljoonaa euroa, mikäli vuoden 2013 investoinnit toteutuvat talousarviossa esitetyn suuruisina.

Tulorahoitus ei riitä kattamaan kuntayhtymän investointitasoa ja lainojen lyhennyksiä, jonka vuoksi suunnitelmakauden kaikkina vuosina joudutaan nostamaan uutta ulkopuolista lainaa yhteensä noin 217 miljoonaa riippuen toteutuvasta investointitasosta. Lainoja lyhennetään suunnitelmakaudella yhteensä noin 88 miljoonalla. Ulkopuolisilta rahoituslaitoksilta nostetun pitkäaikaisen velan yhteismäärä suunnitelmakauden lopulla on noin 304 milj. euroa.

HSY:n taseen keskeisiä eriä (31.12.)

x 1 000 euroa	TP 2012	ENN 2013	TAE 2014	TSE 2015	TSE 2016
Pysyvät vastaavat (käyttöomaisuus)	1 986 016	2 025 974	2 070 844	2 121 152	2 163 475
Oma pääoma	499 147	496 969	498 584	503 813	512 643
Pitkäaikainen vieraspääoma (korollinen)	1 321 153	1 363 869	1 409 066	1 456 633	1 492 129
- lainat jäsenkunnilta	1 188 002	1 188 002	1 188 002	1 188 002	1 188 002
- lainat ulkopuolisilta rahoituslaitoksilta	133 151	175 867	221 064	268 631	304 127
Omavaraisuusaste	24,9 %	24,3 %	23,8 %	23,4 %	23,3 %

HSY:n omavaraisuusaste heikkenee koko suunnitelmakauden ajan ollen vuoden 2016 lopussa arvioidut 23,3 %, kun viimeisimmässä tilinpäätöksessä omavaraisuusaste oli 24,9 %. Suunnitelmakauden ylijäämäiset tulokset kasvattavat omaa pääomaa, mutta vieraan pääoman määrän kasvu suunniteltujen investointien rahoittamiseksi tarvittavasta ulkopuolisesta lainarahoituksesta johtuen heikentää omavaraisuutta.

Jäsenkunnille perustamislainoista maksettavat korot vuonna 2014

Suunnitelmakaudella ei lyhennetä jäsenkuntien perustamislainojen pääomaa. Taloussuunnitelmassa lainojen korot on kaikkina suunnitelmavuosina laskettu alla olevan taulukon mukaisesti.

x 1 000 euroa	Lainaosuus	Korko-%	Korko
Helsinki	686 744	5,30 %	36 397
Espoo	262 089	5,30 %	13 891
Vantaa	234 783	5,30 %	12 443
Kauniainen	4 386	5,30 %	232
Yhteensä	1 188 002	5,30 %	62 964

Lainojen korko on vuodesta 2013 alkaen sidottu Suomen valtion 10 vuoden sarjaobligation tuottoon lisättynä 2,0 prosenttiyksikön lainamarginaalilla. Korko on kuitenkin aina vähintään 5,30 %. Taloussuunnitelmaa laadittaessa 10 vuoden sarjaobligatioiden tuotto on alle 2 % eikä merkittävää nousua ole ennakoitavissa, jonka vuoksi laskennassa on käytetty vähimmäiskorkoa.

4.4 Sitovat määrärahat

Talousarviossa sitoviksi määrärahoiksi esitetään toiminta- ja investointimenoja sekä sitovina tuloarvioina kuntaosuuksia alla olevan taulukon mukaisesti.

Euroa	TA 2014
Vesihuolto	
Toimintamenot *)	86 482 147
Investointimenot (netto)	103 466 000
Jätehuolto	
Toimintamenot *)	84 704 548
Investointimenot (netto)	26 635 000
Seutu- ja ympäristötieto	
Kuntaosuudet	4 160 000
Toimintamenot *)	3 883 966
Investointimenot (netto)	680 000
Tukipalvelut	
Toimintamenot	5 977 264
Investointimenot (netto)	400 000
Kuntayhtymän johto, ohjaus ja kehittäminen sekä asiakaspalvelu	
Toimintamenot	10 128 722
Investointimenot (netto)	1 360 000

Vesihuollon ja jätehuollon toimialojen sekä seutu- ja ympäristötiedon tulosalueen osalta sitovina määrärahoina ovat toimintamenot ilman hallinnon ja muiden tulosalueiden sisäisiä palveluveloituksia.

Sitovat nettoinvestointimenot ovat investointeja, joista on vähennetty niihin kohdistuvat poistojen perustana käytettävää hankintamenoa pienentävät ulkopuoliset rahoitusosuudet.

5 Henkilöstö

HSY:n vahvistetussa strategiassa henkilöstötoimintoa koskevat linjaukset ovat seuraavat:

- Strateginen näkökulma: Henkilöstön uudistuminen ja työkyky
- Strateginen päämäärä: Kehittää henkilöstön osaamista ja luoda vetovoimainen työnantajakuva

Suunnitelmakaudelle 2014 - 2016 henkilöstönäkökulman strategisiksi tavoitteiksi esitetään:

- strategisen osaamisen kuvaaminen ja sitä tukevien osaamisen kehittämisen toimintatapojen toimeenpano
- HSY:n lisääntynyt tunnettuus ja nykyistä parempi yhteisökuva ja työnantajakuva
- työhyvinvoinnin edistäminen.

Lisäksi strategisiin hankkeisiin on kirjattu henkilöstöprosessien uudistamistyö ja niiden sähköistäminen.

Henkilöstön osaamisen kehittämiseksi HSY:ssä on suunniteltu ja käyttöön otettu yhteisen koulutuksen järjestämismalli. Tätä kautta on tuotettu ja tarjottu koulutusta mm. esimiestaidoista. Osaamisen johtamiseen liittyvien eri osa-alueiden kehittäminen ei kuitenkaan ole edennyt siten, että voitaisiin asiallisesti puhua strategisesta osaamisen kehittämisestä. Tätä osa-aluetta koskevaa tavoitetta on terävöitetty.

HSY:n toimintajärjestelmän rakentaminen on toiminut viitekehystenä myös henkilöstötoiminnon prosessien kehittämiseen. Henkilöstöprosessien kehittämistä ja yhtenäistämistä on haitannut ajantasaisten HR-järjestelmien puuttuminen. Tilanne paranee, kun keväällä 2013 käynnistynyt uuden HR-järjestelmän käyttöönotto etenee ja esimiestyön ja henkilöstöhallinnon perusprosesseja edistäviä toimintoja saadaan käyttöön. Perustoimintojen lisäksi tarvitaan esimiestyön tueksi ja koordinoimiseksi laajempi ja kattavampi sähköinen työpöytä, jonka osalta työ jatkuu vuonna 2014.

Rekrytointien onnistunut hoitaminen tulee olemaan kasvava haaste niin HSY:ssä kuin kaikissa muissakin pääkaupunkiseudulla toimivissa yhteisöissä. HSY:n vuotuisten rekrytointien määrän arvioidaan olevan noin 50 – 60 henkilöä. Rekrytointeja on tähän saakka tehty henkilöstösuunnitelmaan perustuen osana päivittäistä esimiestyötä ilman riittävän järjestelmällistä kuntayhtymätasoisia tukea tai koordinoitua. Ennakoitavissa oleviin haasteisiin vastaaminen edellyttää, että yhtymätasoisien rekrytointikäytäntöjen ja -työkalujen kehittämistä.

HSY:n perehdyttämiskäytännöt eivät ole kaikilta osin yhtenäisiä. Perehdytysjärjestelyihin osana liittyvän tehtäväkohtaisten työnopastuksen voidaan todeta olevan hyvällä tasolla, mutta HSY:n yhteisiin toimintatapoihin liittyvässä perehdytyksessä on todettu selkeitä puutteita. Myöskään uuden työntekijän perehdyttämisen tärkeä merkitys työyhteisöön sitouttavana tekijänä ei kaikilta osin ole nykyisissä käytännöissä riittävästi huomioitu. Perehdyttämisen kehittämistyö aloitetaan vuonna 2014.

Tehdyissä eri tutkimuksissa on todettu HSY:n riittämätön ulkoinen tunnettuus. Tämä koskee myös HSY:n tunnettuutta työnantajana, jota tulee kehittää markkinointiviestinnällisin keinoin tuomalla aikaisempaa paremmin esiin HSY:tä työnantajana ja esittelemällä HSY:ssä tarjolla olevia uramahdollisuuksia.

HSY:n strategisissa tavoitteissa termeillä työnantaja- tai yhteisökuva on pyritty kuvaamaan asiakokonaisuutta, jossa oikeammin ja täsmällisemmin määriteltynä on tarkoitettu kuvata johtamis- ja toimintakulttuuria sekä niiden kehittämistä. Asiaa on lähestytty koulutuspainotteisesti tarjoamalla käytännön tieto- ja

taitopainotteista esimieskoulutusta sekä hyödyntämällä henkilöstötutkimuksen tuloksia eri työyksiköiden toiminnan kehittämisessä. Tieto- ja taitokysymyksiin keskittyvien esimieskoulutuksien ohella HSY:n johtamista ja esimiestyötä tulee kehittää vahvasti suuntaan, jossa painottuu nykyaikaisen johtamiskulttuurin edistäminen ja kehittäminen. Vuoden 2014 toimintasuunnitelmaan sisältyy HSY:lle räätälöidyn koko pääliiketoimialalle suunnatun yhteisen, pidempiaikaisen johtamisvalmennuksen järjestäminen.

HSY:n hallitus on useaan otteeseen korostanut työhyvinvoinnin merkitystä HSY:n menestyksen kulmakivenä. Samoin tarkastuslautakunta on osaltaan kannustanut HSY:tä työhyvinvoinnin kehittämiseen. Kaikki edellä todetut toimenpiteet osaltaan edistävät hyvää ja toimivaa johtamista ja esimiestyötä ja sellaisenaan ovat myös työhyvinvointia edistäviä toimenpidekokonaisuuksia.

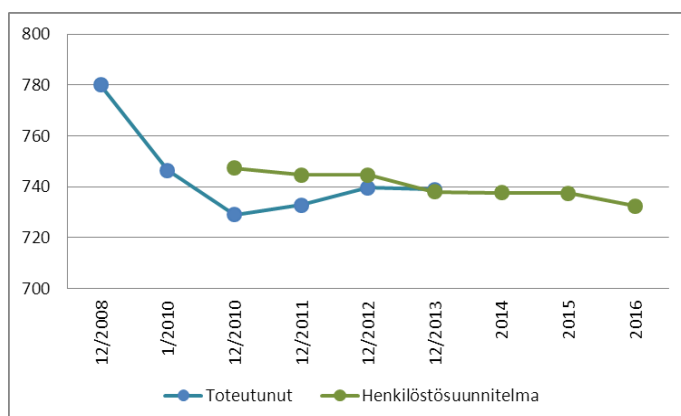
Edellä mainittujen kehittämistoimenpiteiden arvioidut kertaluonteiset lisäkustannukset ovat yhteensä 0,17 milj. euroa.

Henkilöstömäärien kehittyminen suunnitelmakaudella

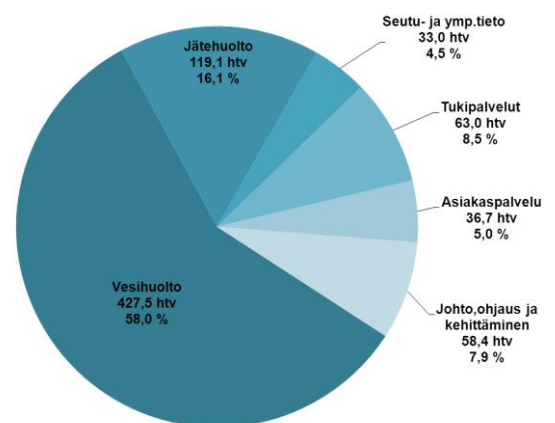
Henkilöstön määrällinen tarve on arvioitu henkilöstösuunnitelmassa. Yksityiskohtaisella tasolla laaditun suunnitelman mukaisesti henkilöstömäärän lasku loivenee suunnitelmakauden aikana. Aiempina vuosina henkilöstömäärät ovat jääneet rekrytointiviiveiden vuoksi suunniteltua alemmalle tasolle, mutta vuoden 2013 aikana toteutuma lähestyy henkilöstösuunnitelman mukaista tasoa.

HSY:n henkilöstömenojen muutos sisältää arvioidut palkankorotukset sekä vuonna 2014 talousarvioon sisällytettävän varauksen tulospalkkioihin.

Kaavio: Henkilöstömäärien kehittyminen vuosina 2009 – 2016



Kaavio: Henkilöstömäärät 2014 toimialoittain



6 Toimialakohtaiset erittelyt

6.1 Vesihuolto

Vesihuollon toimiala toimittaa korkealaatuista juomavettä yli miljoonalle pääkaupunkiseudun asukkaalle ja puhdistaa kaupunkilaisten ja teollisuuden jätevedet sekä rakentaa ja kunnostaa vesijohtoja ja viemäriverkostoa.

6.1.1 Toiminnalliset tavoitteet

Kehittämistavoitteet

Näkökulma	Yhteiskunnallinen vaikuttavuus		
Strateginen päämäärä	Toimia ympäristövastuullisena edelläkävijänä yhteistyössä seudun kuntien kanssa		
TTS-tavoite 2014 - 2016	Toimenpiteet 2014	Mittari/arviointikriteeri	Tavoite 2014
Häiriö- ja poikkeustilannevalmiuden parantaminen	Toteutetaan toimintavarmuutta parantavat investoinnit suunnitellusti	Viikinmäen 9. puhdistuslinjan toteutuksen eteneminen	Projektin etenemä urakkasopimuksen mukaisessa laajuudessa
	Toteutetaan toimintavarmuutta parantavat investoinnit suunnitellusti	Vedenjakeluverkoston ohjausjärjestelmä	Helsingin ja Vantaan vanhat järjestelmät on korvattu uudella yhteisellä ohjausjärjestelmällä ja järjestelmä on otettu käyttöön
	Toteutetaan toimintavarmuutta parantavat investoinnit suunnitellusti	Paineen korotusasemien sähkönsyötön varmentaminen	Ylästön paineenkorotusasema saneerattu ja varustettu kiinteällä varavoimalla. Mäkkylän paineenkorotus kiinteän varavoiman toteutussuunnitelmat on laadittu
	Parannetaan operatiivisen toiminnan häiriö- ja poikkeustilannevalmiutta	Häiriö- ja poikkeustilannevalmiutta palvelevien toimintatapojen kehittäminen	WSP:n verkosto-osuuden puuttuvat ohjeet laadittu ja auditointi tehty. SSP:n hankeanalyysissä kriittisimmiksi nousseet hankkeet toteutettu (esim. kriittisten verkostokohteiden analyysi ja kriittisen kaluston saataisuusanalyysi)
Verkostojen vuotovesien vähentäminen	Laaditaan prosessikuvaus vedenjakeluverkoston aluemittausjärjestelmän hyödyntämisestä ja jatketaan aluemittausjärjestelmän rakentamista	Prosessikuvaus tehty ja tietoa hyödynnetään vuotosten etsinnässä	Mittaustietojen hyödyntämisen prosessi käytössä ja tietoa hyödynnetään vuotosten etsimisessä
	Kehitetään HSY:n viemärimallinnusta	Laadittu aikataulutettu suunnitelma viemärimallin laatimisesta	Laadittu aikataulutettu suunnitelma viemärimallin laatimisesta koko HSY:n toiminta-alueelle

Näkökulma	Asiakasvaikuttavuus		
Strateginen päämäärä	Edistää sähköisiä palveluja ja yhden luukun periaatetta		
TTS-tavoite 2014 - 2016	Toimenpiteet 2014	Mittari/arviointikriteeri	Tavoite 2014
Vesihuollon palvelujen tuotteistaminen	Määritellään palveluvalikoima sekä palvelulupaukset	Tuotestrategian laadinnan valmiusaste	Tuotestrategia laadittu
	Otetaan sprinklerituote käyttöön	Sprinklerituotteen käyttöönoton valmiusaste	Sopimukset uusittu vuoden loppuun mennessä

Näkökulma Strateginen päämäärä		Talouden hallinta Saavuttaa talouden tasapaino pitkäjänteisellä taksapolitiikalla ja elinkaariajatteluun perustuvalla toiminnalla	
TTS-tavoite 2014 - 2016	Toimenpiteet 2014	Mittari/arviointikriteeri	Tavoite 2014
Toimintaa kuvaavien monipuolisten tuottavuuden mittareiden kehittäminen	Muodostetaan päätason mittarit	Muodostettujen mittarien määrä ja kattavuus	Tuottavuuden mittareita seurataan vuositasolla
Toimintaa palvelevan ja kustannustehokkuutta lisäävän sisäisen laskennan toteuttaminen	Toteutetaan toimintakohtaista kustannuslaskentaa ja hyödynnetään sen tuloksia	Toimintokohtaisen kustannuslaskennan käyttöönoton aste	Talous-, jäte- ja huleveden kustannuksia seurataan kuukausiraportoinnissa
Investointien hallinnan parantaminen	Toteutetaan IN-projektin toteutus-suunnitelma	Toimintasuunnitelman toteutuminen	IN-projektin toimintasuunnitelman toteutuminen aikataulussa

Näkökulma Strateginen päämäärä		Prosessit ja rakenteet Vahvistaa synergisiä prosesseja ja aikaansaada tehokkuushyötyjä	
TTS-tavoite 2014 - 2016	Toimenpiteet 2014	Mittari/arviointikriteeri	Tavoite 2014
Vesihuollon johtamisjärjestelmän kehittäminen	Tarkennetaan vesihuollon foorumien (joryt ym) roolit ja vastuut sekä käsittely- ja päätöksentekomallit	Vesihuollon kokonaisuuden kattava ryhmätoiminta	Ryhmien tehtävät kuvattu ja ryhmät toiminnassa
Toiminnanohjausjärjestelmien käyttöönottoaminen investointienhallinnan tehostamiseksi ja parantamiseksi	Luodaan ja otetaan käyttöön järjestelmät investointiprojektin toteuttamiseen liittyen	Toiminnanohjausjärjestelmän valmiusaste	IN-projektin toimeenpanosuunnitelman mukaiset toimenpiteet
Vesihuollon toiminnan perustietojen keskitetty tiedonhallinta ja integroitu toimintamalli	Kehitetään edelleen järjestelmää vesihuollon toiminnan perustietojen, tuotannon määrän ja suoritteiden keräämiseksi	Tiedonhallintajärjestelmän valmiusaste	Vesihuollon toiminnan perustiedot, tuotannon määrä ja suoritteet tallennetaan järjestelmään

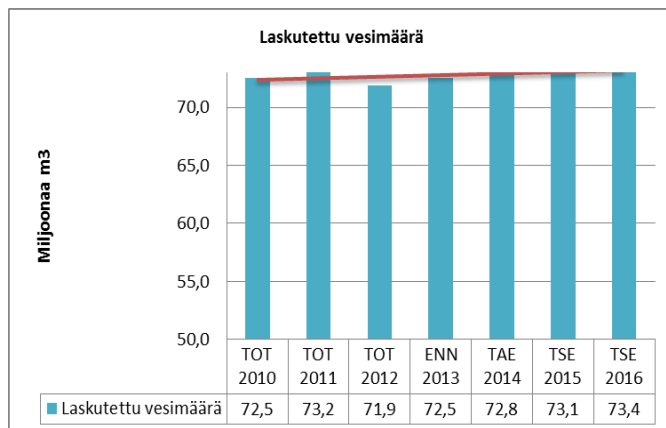
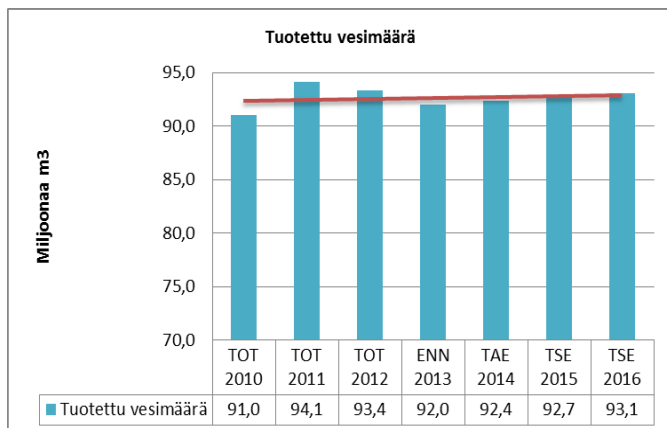
Perustoiminnan tavoitteet

Tavoite	Mittari	Mittarin kuvaus	Tot 2011	Tot 2012	TA 2013	TAE 2014
Verkostoon pumpatun veden orgaanisen aineen määrä pidetään alhaisella tasolla, jolloin verkostoveden laatu pysyy erinomaisena koko jakelu-alueella	Vedenpuhdistuslaitosten virtaamalla painotettu TOC-pitoisuuden vuosikeskiarvo	Pitkäkosken, Vanhankaupungin ja Dämmän vedenpuhdistamoiden TOC-pitoisuuksien virtaamalla painotettu keskiarvo	1,7 mg/l	1,7 mg/l	1,9 mg/l	1,9 mg/l
Puhdistamoiden kuormituksen kasvusta huolimatta kuormitus mereen typen Nkok osalta pidetään aikaisempien vuosien tasolla	Jätevedenpuhdistamoiden typpikuormituksen summa	Suomenojan ja Viikmäen jätevedenpuhdistamoiden kokonaistyppikuormitus mereen	1040 tn/v	1235 tn/v	1200 tn/v	1200 tn/v
Puhdistamoiden kuormituksen kasvusta huolimatta kuormitus mereen fostorin Pkok osalta pidetään aikaisempien vuosien tasolla	Jätevedenpuhdistamoiden fosforikuormituksen summa	Suomenojan ja Viikmäen jätevedenpuhdistamoiden kokonaisfosforikuormitus mereen	31 tn/v	38 tn/v	40 tn/v	40 tn/v
Vedenjakelun toimintavarmuus pidetään hyvällä tasolla	Vesikatkosten kokonaispituus vesijohtoon liittyntä asukasta kohden	Yksittäisten putkirikkojen asukasaikojen summa jaettuna asukkaiden kokonaismäärällä.	11,3 min/as	15 min/as	18 min/as	18 min/as

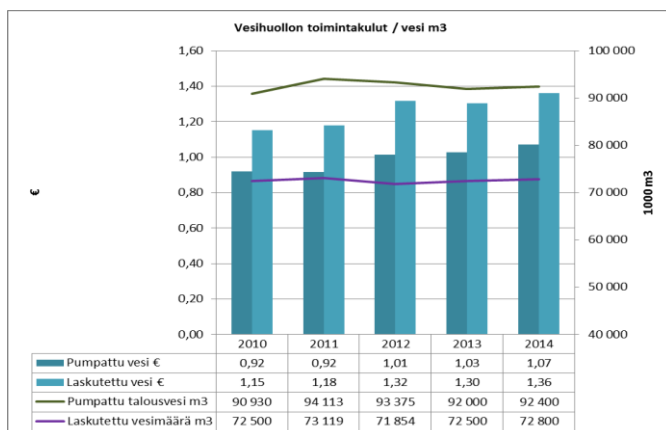
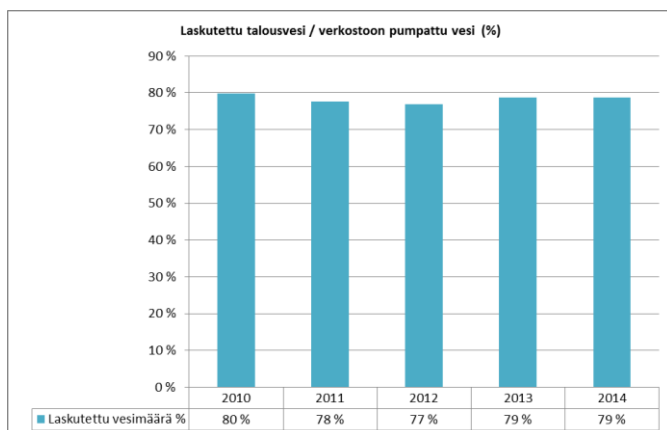
6.1.2 Toiminta

Tuotetun veden määrä palautuu normaaliin kasvuvauhtiin

Vuonna 2014 veden tuotannon arvioidaan olevan 92,4 miljoonaa m³, josta laskutettava myynti HSY:n alueelle 71,7 miljoonaa m³ ja myynti naapurikunnille 1,1 miljoonaa m³.



Veden tuotannon määrä kasvoi merkittävästi vuonna 2011, jonka arvioitiin johtuneen lisääntyneestä kulu-duksesta. Vuonna 2012 tuotanto kääntyi hienoiseen laskuun ja vuoden 2013 toteutuman perusteella laskeva suuntaus näyttää jatkuvan edelleen. Kulutuksen arvioidaan palaavan tasolle, jossa se oli ennen poikkeuksellista kasvuvuotta. Veden käyttäjien määrän HSY:n toiminta-alueella ennustetaan lisääntyvän noin 1,0 % vuodessa asukasmäärien kasvusta aiheutuen. Samanaikaisesti asukkaiden vedenkäytön ennakoidaan laskevan vuosittain noin 0,6 %, jolloin veden kokonaiskäyttö kasvaa suunnitelmakaudella vuosittain noin 0,4 %.

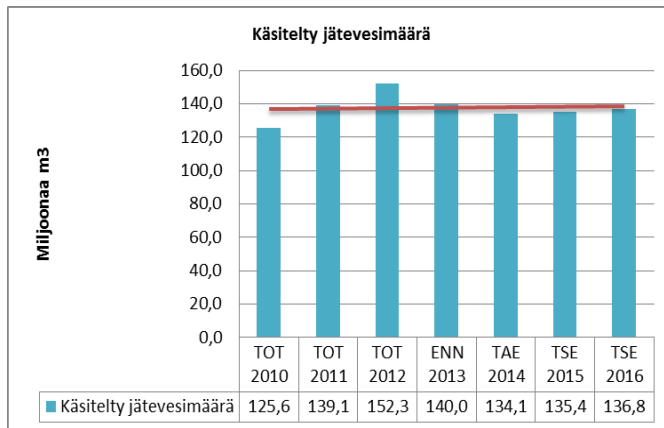


Käsiteltävät jätevesimäärät riippuvat merkittävästi sademääristä

Viikinmäen ja Suomenojan jätevedenpuhdistamolla käsiteltävien jätevesimäärän arvioidaan vuonna 2014 olevan yhteensä 134,1 miljoonaa m³, josta 119,2 miljoonaa m³ on HSY:n toiminta-alueelta ja 14,9 miljoonaa m³ muualta.

Käsiteltävä jätevesi koostuu vedenkäytöstä syntyvästä jätevedestä, vuotovedestä ja sekaviemärialueen hulevesistä. Vedenkäytöstä muodostuvan jäteveden määrä lisääntyy vedenkäytön kasvun mukaisesti.

Vuotoveden määrä perustuu laajalti sademääriin. Ennusteet ovat laadittu tältä osin keskimääräisiin vuotovesimääriin ja ilmastoennusteisiin perustuen.



Muut toimintaa kuvaavat mittarit

Suoritemittari	Mittarin kuvaus/lisätiedot	Tavoitearvo 2013	Tavoitearvo 2014
Uusien liittyjien määrä	Uudet liittyjät, kappaletta	950	850
Verkostopituus	Verkoston pituus, kilometriä	7970	8080
Laatumittari	Mittarin kuvaus/lisätiedot	Tavoitearvo 2013	Tavoitearvo 2014
Jätevedenpuhdistuksen lupaindeksi	Ympäristöluvan mukaiset tulokset saavutetaan neljännesvuosittain	100 %	100 %
Vedenpuhdistuksen viranomaisvaatimusten täytyminen	STM:n asetuksen 461/2000 mukaiset raja-arvot	100 %	98 %
Toiminnan mittari	Mittarin kuvaus/lisätiedot	Tavoitearvo 2013	Tavoitearvo 2014
Verkoston kuntotutkimus	Kuntotutkimukset, kilometriä	200	200
Putkirikkojen määrä	Putkirikkojen määrä, kappaletta	≤ 290	≤ 290

Yhteistoiminta jäsenkuntien kanssa vahvistuu edelleen

Kuntatekniikan yhteistyön puitesopimus kuvaa HSY:n ja jäsenkuntien välistä vastuuta ja työnjakoa vesihuollon suunnittelussa, rakentamisessa, ylläpidossa ja hallinnassa. Sopimus pyritään saamaan vahvistettua vuoden 2013 aikana. Vuonna 2014 käynnistetään kuntatekniikan yhteistyön puitesopimuksen täytäntöönpano laatimalla toimeenpanosuunnitelma, jonka toteutumista HSY:n ja kaupunkien nimeämä seurantaryhmä ohjaa. Suunnitelma sisältää yhteisten toimintamallien ja järjestelmien luomista koko suunnitelmakaudelle ajoittuen.

Kuntakohtaiset vesihuollon kehittämissuunnitelmat käsiteltiin jäsenkunnissa alkuvuoden 2013 aikana, seudullinen kehittämissuunnitelma HSY:n hallituksessa kesäkuussa 2013. Kehittämissuunnitelmien ja vesihuollon toiminta-alueiden vahvistamisen jälkeen toiminta-alueita päivitetään vuosittain kaikkien jäsenkuntien osalta. Tämän pohjalta syntyy vuoden 2015 vesihuollon toiminta-alue. Vuosittaiseen päivittämiseen luodaan menettelytavat.

Suunnitelmakaudella varaudutaan vesihuoltolain muutoksiin. Lakiluonnoksessa esitetty hulevesien siirtyminen kuntien vastuulle saattaa aiheuttaa tarpeen tarkistaa nykymallia, jolloin suunnitelmakaudella luodaan ja sovitaan jäsenkuntien kanssa tarkoituksenmukaisista menettelytavoista.

Toiminnan kehittämiseen panostetaan

Verkoston saneerausten kehittämishankkeessa (VESA) laadittu suunnitelmaa verkoston hallinnan kehittämiseksi toteutetaan suunnitelman mukaisesti. Nykyisten kolmen erillisen verkkotietojärjestelmän yhdistäminen jatkuu ja ominaisuuksia otetaan käyttöön sekä kehitetään edelleen suunnitelmakaudella. Alue-mittausjärjestelmän käyttöä kehitetään mm. kuvaamalla järjestelmän käyttö ja hyödyntämällä sitä vuotojen etsinnässä sekä jatkamalla mittauspisteiden rakentamista. Suunnittelukaudella HSY:n viemärimallinusta kehitetään laatimalla viemärimalli koko HSY:n toiminta-alueelle. Helsingin ja Vantaan vedenjakelun ohjausjärjestelmät korvataan yhtenäisellä järjestelmällä vuoden 2014 loppuun mennessä.

Talousveden hankinnan, puhdistamisen ja jakelun sekä jäteveden viemäroinnin ja puhdistamisen riskienhallintaa kehitetään edelleen. Vedentuotannon ja -jakelun turvallisuussuunnitelman (Water Safety Plan, WSP) verkosto-osuutta täydennetään ja suunnitelma auditoidaan. Suunnitelmakaudella toteutetaan myös jätevesihuollon turvallisuussuunnitelman (Sanitation Safety Plan, SSP) hankesuunnitelman mukaiset hankkeet ja suunnitelma auditoidaan.

Vesihuollon tuotematriisi laadittiin vuonna 2012 VETY -hankkeen yhteydessä. Tuotteistamisessa kuvataan vesihuollon tarjoamien palveluiden sisältö ja siitä syntyvät vastuu- ja kustannusrajat. Ensimmäisenä tuotteistettiin sprinkleri -palvelut. Sprinkleri -tuotteen käyttöönotto jatkuu vuonna 2014. Vesihuollon tuotestrategia 2014 laaditaan ja tuotteistamista jatketaan suunnitelmakaudella sen mukaisesti.

Vuonna 2013 valmistuvassa investointien hallinnan kehittämishankkeessa laaditaan toimenpidesuunnitelma HSY:n investointien hallinnan johtamisen parantamiseksi. Suunnitelman pohjalta investointiprosesseja, tuotoksia ja tietojärjestelmiä kehitetään suunnitelmakauden aikana investointien kokonaishallinnan parantamiseksi.

Vuoden 2013 aikana tarkistettiin vesihuollon osastojen tehtäviä ja tunnistettiin tarve vesihuoltojärjestelmän kokonaiskuvan parantamiseksi. Tätä tullaan kehittämään ns. Masterplan -ajattelulla.

Ympäristövastuullisuus huomioidaan toiminnassa

Energiatehokkuuden ja CO₂-päästöjen vähentäminen ovat ympäristövastuullisuuden osalta merkittävissä osassa jätevedenpuhdistusosaston kehittämis- ja investointiohjelmassa. Ohjelmaan kuuluu mm. Viikinmäen nykyisen kaasumoottorikannan portaittainen uusiminen (1+1+1 kaasumoottoria vuosina 2012 - 2016), Viikinmäen lietteen kuivauslinkojen portaittainen uusiminen (1+3 kuivauslinkoa vuosina 2014 - 2015), Suomenojan energiakäytön tehostamistoimet, Viikinmäen lämmön talteenoton edelleen kehittäminen ja lietteen kuivauksen erotus- eli rejektivesien erilliskäsittelyn pilotoinnin jatkaminen. Osasto jatkaa myös jätevedenpuhdistuksen sekä lietteenkäsittelyn kasvihuonekaasujen syntymekanismien tutkimista ja pyrkii julkaisemaan tutkimustuloksia kansainvälisissä julkaisuissa.

Vanhankaupungin ja Pitkälän korkeapainepumpun uusimisella saavutetaan merkittävää energiansäästöä. Myös vedenpuhdistuksen prosessien perusparannuksilla saadaan energiahyötyjä kapasiteetin noston ohella. Pitkälän laitokselle on suunniteltu lämmön talteenottoa laitokselle tulevasta raakavedestä. Näin saadulla lämmöllä kyetään kattamaan suurin osa laitoksen tarvitsemasta lämpöenergiasta. Tehostamalla vedenjakelun ohjausta suunnitelmakaudella käyttöönotettavalla uudella verkoston ohjausjärjestelmällä saavutetaan paitsi toiminnallisia parannuksia vedenjakelun turvaamiseksi, myös vähennetään energian kulutusta.

6.1.3 Talous

Vesihuollon tuloslaskelma

x 1 000 euroa	Muutettu						Muutos-% 2014/2013
	TP 2012	TA 2013	ENN 2013	TAE 2014	TSE 2015	TSE 2016	
TOIMINTATULOT	220 654	225 865	224 386	232 252	237 853	243 495	2,8 %
Myyntituotot	218 767	224 116	222 626	230 443	236 068	241 710	2,8 %
Kuntaosuudet	0	0	0	0	0	0	-
Muut tuotot	1 887	1 749	1 760	1 809	1 785	1 785	3,4 %
VALMISTUS OMAAN KÄYTTÖÖN	1 647	1 531	1 525	1 550	1 550	1 550	1,2 %
TOIMINTAMENOT	-94 672	-96 821	-94 507	-97 806	-97 494	-97 959	1,0 %
Henkilöstömenot	-25 055	-24 563	-23 869	-24 449	-24 409	-24 334	-0,5 %
Palvelujen ostot	-36 000	-33 431	-32 526	-35 433	-35 010	-35 189	6,0 %
Aineet, tarvikkeet ja tavarat	-23 382	-25 329	-24 572	-26 673	-26 876	-27 226	5,3 %
Muut toimintakulut	-10 236	-13 498	-13 541	-11 252	-11 200	-11 211	-16,6 %
TOIMINTAKATE	127 629	130 575	131 403	135 995	141 908	147 085	4,2 %
RAHOITUSTULOT JA -MENOT	-62 891	-63 567	-63 567	-63 882	-64 842	-65 918	0,5 %
VUOSIKATE	64 738	67 008	67 836	72 113	77 066	81 167	7,6 %
POISTOT	-63 627	-66 006	-66 431	-70 219	-72 866	-76 540	6,4 %
TILIKAUDEN TULOS	1 111	1 002	1 405	1 894	4 200	4 627	89,0 %
VARAUSTEN MUUTOKSET	0	0	0	0	0	0	-
TILIKAUDEN YLI-/ALIJÄÄMÄ	1 111	1 002	1 405	1 894	4 200	4 627	89,0 %
Tuloslaskelman tunnuslukuja							
Toimintatuotot prosenttia toimintakuluista	237,2 %	237,0 %	241,3 %	241,3 %	247,9 %	252,6 %	
Vuosikate prosenttia keskimääräisistä poistonalaisista investoinneista	61,3 %	63,5 %	64,2 %	68,3 %	73,0 %	76,9 % *)	

Laskutettavan vedenmyynnin määrän odotetaan ennusteiden perusteella kasvavan vuosittain 0,4 %. Perusmaksujen yksikköhintamäärät lisääntyvät ennustetun kerrosalan kasvun mukaisesti 1,7 % vuodessa. Rakentamisen volyymin vähentyessä uusien liittyjien määrään ei ennakoida kasvua, vaan liittyjien määrän on oletettu pysyvän vuoden 2013 tasolla.

Vuoden 2013 alusta vedenmyynnin ja jätevedenmyynnin taksat ovat yhtenäiset koko HSY:n alueella (HSY:n hallituksen päätös 26.3.2010). Yhtenäistettyihin taksoihin on vuodelle 2014 tehty 2,0 prosentin ja vuosille 2015 ja 2016 2,0 prosentin reaalit yksikköhintojen korotukset. Vuodelle 2014 on tämän lisäksi huomioitu inflaation mukainen korotus 1,9 %. Yksikköhintojen korotukset perustuvat yhtymäkokouksen 16.11.2012 hyväksymän investointiohjelman yhteydessä laadittuun talousmalliin. Korotuksilla katetaan tulevien vuosien korkeasta investointitasosta seuraavat kasvavat poistot ja rahoituskulut. Veden ja jäteveden yksikköhintojen korotukset käsittävät sekä käyttö- että perusmaksut.

Vesihuollon taksojen kehittyminen 2010 - 2014

Euroa			1.1.2011		1.1.2012		1.1.2013		1.1.2014
	1.1.2010	1.7.2010	1.1.2011 yht. suunn.	1.1.2011 tod. (sis.index)	1.1.2012 yht. suunn.	1.1.2012 tod. (sis.index)	1.1.2013 yht. suunn.	1.1.2013 tod (sis.index)	1.1.2014 esitys (sis.index)
vesi- ja jätevesimaksu yhteensä									
- Espoo	2,34	2,34	2,34	2,36	2,24	2,31	2,15	2,27	2,36
- Helsinki	1,79	1,89	1,98	2,00	2,08	2,15	2,15	2,27	2,36
- Kauniainen	2,54	2,54	2,45	2,47	2,29	2,36	2,15	2,27	2,36
- Vantaa	2,40	2,40	2,37	2,39	2,24	2,31	2,15	2,27	2,36
perusmaksu									
- Espoo	0,0046	0,0056	0,0085	0,0086	0,0120	0,0124	0,0140	0,0143	0,0149
- Helsinki	0,012	0,012	0,0130	0,0131	0,0135	0,0139	0,0140	0,0143	0,0149
- Kauniainen	0,0	0,001	0,0050	0,0051	0,0100	0,0104	0,0140	0,0143	0,0149
- Vantaa	0,0039	0,0049	0,0080	0,0081	0,0120	0,0124	0,0140	0,0143	0,0149
liittymismaksu									
- kaikki HSY-kunnat	3,00	3,00	3,00	3,38	3,00	3,57	3,00	3,74	3,78

Toimintamenojen budjetoinnissa on huomioitu tuottavuustavoitteet, volyymien kasvu sekä tiedossa olevat kustannustason muutokset. Energiaverotuksen muutokset vuoden 2014 alusta lisäävät kustannuksia. Sähkön markkinahinnan laskusta huolimatta siirtohinnot nousevat 12 %, jolla on useiden satojen tuhansien vaikutus toimintamenoihin. Useat hankintasopimukset päättyvät suunnitelmakaudella, jonka vuoksi mm. kemikaalien kustannukset nousevat käytön tehostumisesta huolimatta. Päälystystöiden kustannuksia lisäävät kaupunkien tiukentuneet vaatimukset asfaltointitöitä koskien.

Vesihuollon investoinnit 2014 - 2016

x 1 000 euroa						Muutos-%
	TP 2012	ENN 2013	TAE 2014	TSE 2015	TSE 2016	2014/2013
KAUPUNKILÄHTÖISET INVESTOINNIT	32 650	32 400	31 200	33 500	34 000	-3,7 %
Kaavoituksen mukainen laajentuminen		30 200	28 200	30 000	30 000	-6,6 %
Laajeneminen haja-asutusalueille		1 500	2 000	2 500	3 000	33,3 %
Johtosiirrot		700	1 000	1 000	1 000	42,9 %
VESIHUOLTOLÄHTÖISET INVESTOINNIT	45 293	70 930	73 550	90 900	88 200	3,7 %
Veden hankinta ja puhdistus		16 360	10 050	8 300	8 200	-38,6 %
Vedenhankinnan uudisinvestoinnit		0	0	0	0	-
Vedenhankinnan saneerausinvestoinnit		100	300	300	100	200,0 %
Vedenpuhdistuksen uudisinvestoinnit		13 900	8 400	6 900	7 100	-39,6 %
<i>Vanhankaupungin vedenpuhdistuslaitos</i>		1 700	6 000	5 000	2 600	252,9 %
<i>Pitkälän vedenpuhdistuslaitos</i>		12 200	2 400	1 900	4 500	-80,3 %
<i>Muut uudisinvestoinnit</i>		0	0	0	0	-
Vedenpuhdistuksen saneerausinvestoinnit		2 360	1 350	1 100	1 000	-42,8 %
Vedenjakelu		18 500	26 500	26 400	20 100	43,2 %
Vesijohtojen uudisinvestoinnit		7 400	16 400	18 000	11 000	121,6 %
<i>Runkovesijohdot</i>		7 400	16 400	18 000	11 000	121,6 %
Vesijohtojen saneerausinvestoinnit		9 300	6 000	6 000	7 200	-35,5 %
Vedenjakelun laitteiden uudisinvestoinnit		1 120	2 000	500	500	78,6 %
<i>Paineenkorotusasemat</i>		400	600	0	0	50,0 %
<i>Vesijohtoverkoston mittausasemat</i>		500	500	500	500	0,0 %
<i>Ohjausjärjestelmä</i>		220	900	0	0	309,1 %
Vedenjakelun laitteiden saneerausinvestoinnit		680	2 100	1 900	1 400	208,8 %
<i>Ylävesisäiliöt</i>		180	1 700	1 500	1 000	844,4 %
<i>Paineenkor.pump. ym verkostolaitokset</i>		500	400	400	400	-20,0 %
Viemäröinti		23 970	25 200	26 200	25 700	5,1 %
Viemäröinnin uudisinvestoinnit		4 200	7 000	9 300	9 000	66,7 %
<i>Runkoviemärit</i>		4 200	6 000	8 300	8 000	42,9 %
<i>Muut uudisinvestoinnit</i>		0	1 000	1 000	1 000	-
Viemäreiden saneerausinvestoinnit		15 900	14 800	14 800	14 800	-6,9 %
Viemäröinnin laitteiden uudisinvestoinnit		1 170	1 700	600	400	45,3 %
Viemäröinnin laitteiden saneerausinvestoinnit		2 700	1 700	1 500	1 500	-37,0 %
<i>Jätevesipumppaamot</i>		2 700	1 700	1 500	1 500	-37,0 %
Jäteveden puhdistus		10 500	10 100	27 100	32 500	-3,8 %
Jätevedenpuhdistuksen uudisinvestoinnit		7 000	6 700	23 500	30 100	-4,3 %
<i>Viikinmäen jätevedenpuhdistus</i>		5 500	4 700	2 500	100	-14,5 %
<i>Blominmäen jätevedenpuhdistus</i>		1 500	2 000	21 000	30 000	33,3 %
Jätevedenpuhdistuksen saneerausinvestoinnit		3 100	2 900	3 600	2 400	-6,5 %
Purkutunnelien uudisinvestoinnit		0	0	0	0	-
Purkutunnelien saneerausinvestoinnit		400	500	0	0	25,0 %
Kiinteistöinvestoinnit		100	200	1 400	200	100,0 %
Irtain käyttöomaisuus		1 500	1 500	1 500	1 500	0,0 %
Rahoitusosuudet investointeihin	-941	-991	-1 284	-1 031	-423	29,6 %
Vesihuollon investoinnit yhteensä	77 001	102 339	103 466	123 369	121 777	1,1 %

Vesihuollon investointisuunnitelma 2014 - 2016 perustuu keväällä 2012 valmisteltuun vesihuollon investointiohjelmaan vuosille 2013 - 2022. Investointiohjelman pohjana on ollut HSY:n strategia, vesihuollon investointistrategia, HSY:n talous- ja toimintasuunnitelma 2012 - 2014, tilinpäätös 2012 sekä vesihuollon investointien toteutumisennuste 2013.

Keväällä 2014 laaditaan vesihuollon investointiohjelma ja talousmalli vuosille 2014 - 2023. Investointiohjelma laaditaan vuonna 2013 valmistuvien vesihuollon kehittämissuunnitelmien ja investointistrategian pohjalta. Investointiohjelmassa hankkeet aikataulutetaan ja tarkistetaan ohjelman taloudelliset edellytyksen ja vaikutukset mm. vesihuollon taksoihin tulevaisuudessa.

Kaupunkilähtöiset toiminta-alueen laajentumiseen liittyvät investoinnit toteutetaan yhteistyössä jäsenkaupunkien kanssa niiden määrittämässä aikataulussa. Kuntatalouden tiukentumisesta huolimatta kaupunkien laajentumiseen liittyvät vesihuoltoinvestoinnit tulevat jäsenkunnilta saatujen tietojen mukaan säilymään vähintään nykyisellä tasollaan. Valmistumassa olevat vesihuollon kehittämissuunnitelmat osoittavat lisäinvestointitarpeita haja-asutusalueen vesihuollon kehittämiseksi. Investointiohjelmasta 2013 - 2022 poiketen haja-asutusalueen investointeja on korotettu suunnitelmakaudella 0,5 miljoonaa euroa vuodessa.

Keskeisiä rakentamisalueita Helsingissä ovat Jätkäsaari, Kalasatama ja Kruunuvuorenranta. Espoossa merkittävimpiä kohteita ovat Tapiolan keskus ympäristöineen, Kivenlahti, Saunaniemi, Kauklahti, Nupurinkallio sekä Laaksolahti. Vantaalla rakentamisen painopiste on Kivistössä, Keimolanmäessä sekä Tikkurilan keskustassa. Haja-asutusalueiden vesihuoltokohteista merkittävin on Espoossa sijaitseva Viiskorpi-Pakankylän alue.

Vesihuoltolähtöisten investointien suunnitelmakauden painopisteinä ovat vedenpuhdistuslaitosten kapasiteetin nostaminen ja runkovesijohtohankkeet. Suunnitelmakaudella käynnistyy myös Blominmäen jätevedenpuhdistamon toteuttaminen.

Vedenpuhdistuksen ja vedenjakelun investoinneilla parannetaan vedentuotannon ja jakelun toimintavarmuutta. Lisäksi ne mahdollistavat osaltaan tuotannon keskittämisen kahdelle päätuotantolaitokselle, jotka käyttävät raakavetenään Päijänteen vettä.

Vedenpuhdistuksen merkittävimmät investoinnit ovat Vanhankaupungin vedenpuhdistuslaitoksen prosessien perusparannus ja kapasiteetin nosto nykyisestä 5 000 m³/h 9 000 m³/h:iin sekä Pitkäkosken uuden alavesisäiliön rakentaminen. Vedenjakelun tehostamisen merkittävin hanke on Länsi-Espoon runkovesijohto paineenkorotusasemineen. Suunnittelukaudella käynnistyy myös Kivistön runkovesijohtolinjojen rakentaminen.

Suunnitelmakaudella on suunniteltu saneerattavaksi Tikkurilan elementtirakenteinen ylävesisäiliö. Myös Otaniemen vesitornin sekä Ilmalan säiliöiden vesikattojen ja vesiteknisten tilojen saneeraukset sisältyvät suunnitelmakauden investointeihin.

Viemäröinnin ja jätevedenpuhdistuksen investoinnit lisäävät jäteveden puhdistuksen toimintavarmuutta ja vähentävät jätevesien aiheuttamaa ympäristökuormitusta. Viemäröinnin merkittävimmät hankkeet suunnitelmakaudella ovat Mäntymäki-Vallila -viemäritunnelin ja Laajasalon toisen paineviemärin toteuttaminen. Kauden aikana käynnistyvät myös hankkeet Länsi-Vantaan ja Koillis-Espoon runkoviemäröinnin tehostamiseksi.

Jätevedenpuhdistuksen merkittävimmät hankkeet ovat Viikinmäen jätevedenpuhdistamon uuden 9. biologisen linjan käyttöönottoaminen sekä Blominmäen jätevedenpuhdistamon toteuttamisen käynnistäminen louhinnoilla ja työnaikaisilla järjestelyillä.

Kiinteistöinvestoinneissa on varauduttu luopumaan Suomenojan tukikohdasta Finnoon alueen rakentamissuunnitelmista johtuen ja toiminnan keskittämiseen Mikkilänkallioon. Tämä edellyttää Mikkilän tukikohdan laajentamista. HSY:n hallitus on 23.8.2013 palauttanut laajennusta koskevan hankesuunnitelman uudelleen valmisteltavaksi. Mikkilänkallion tukikohdan louhintatyöt on tarkoitus aloittaa syksyllä 2014 ja toteuttaa rakentaminen vuosina 2017 - 2018, jolloin Suomenojan tukikohdasta luopuminen olisi mahdollista viimeistään vuonna 2019. Suunnitelmakaudella Mikkilän tukikohdan laajentamiseen on varattu 1,2 milj. euroa.

Vesihuollon rahoituslaskelma

x 1 000 euroa	TP 2012	ENN 2013	TAE 2014	TSE 2015	TSE 2016
Tulorahoitus					
Vuosikate	64 738	67 836	72 113	77 066	81 167
Satunnaiset erät	0	0	0	0	0
Tulorahoituksen korjauserät	-1 647	-1 525	-1 550	-1 550	-1 550
Investoinnit					
Käyttöomaisuusinvestoinnit	-77 942	-103 330	-104 750	-124 400	-122 200
Rahoitusosuudet investointimenoihin	941	991	991	1 284	1 031
Investointien korjauserät	1 647	1 525	1 550	1 550	1 550
Toiminnan ja investointien rahavirta	-12 263	-34 503	-31 646	-46 050	-40 002
Lainakannan muutokset					
Pitkäaikaisten lainojen lisäys	0	32 500	37 000	56 500	56 500
Pitkäaikaisten lainojen vähennys	0	-937	-5 475	-10 150	-15 800
Lyhytaikaisten lainojen muutos	12 500	0	0	0	0
Muut maksuvalmiuden muutokset	-31	0	0	0	0
Rahoituksen rahavirta	12 469	31 563	31 525	46 350	40 700
Rahavarojen muutos	207	-2 940	-121	300	698
Rahavarat 31.12.	13 390	10 450	10 329	10 629	11 327
Rahavarat 1.1.	13 183	13 390	10 450	10 329	10 629
Rahoituslaskelman tunnuslukuja					
Investointien tulorahoitus %	84,1 %	66,3 %	69,5 %	62,6 %	67,0 %
Pääomamenojen tulorahoitus %	84,1 %	65,7 %	66,0 %	57,8 %	59,3 %
Lainanhoitokate	2,03	2,04	1,96	1,89	1,80
Kassan riittävyys (pv)	20,9	14,6	13,9	13,1	13,8

Vesihuollon taseen keskeisiä eriä

x 1 000 euroa	TP 2012	ENN 2013	TAE 2014	TSE 2015	TSE 2016
Pysyvät vastaavat (käyttöomaisuus)	1 771 508	1 807 416	1 840 956	1 891 206	1 935 835
Oma pääoma	472 375	473 780	475 674	479 874	484 502
Pitkäaikainen vieraspääoma (korollinen)	1 188 002	1 219 565	1 251 090	1 297 440	1 338 140
- lainat jäsenkunnilta	1 188 002	1 188 002	1 188 002	1 188 002	1 188 002
- lainat ulkopuolisilta rahoituslaitoksilta	0	31 563	63 088	109 438	150 138
Omavaraisuusaste	25,8 %	25,4 %	25,1 %	24,6 %	24,3 %

6.2 Jätehuolto

Jätehuollon toimiala järjestää asuinkiinteistöjen ja julkishallinnon jätehuollon pääkaupunkiseudulla, hoitaa hyöty- ja ongelmajätteiden keräyksen sekä antaa muun muassa lajittelua ohjaavat jätehuoltomääräykset.

6.2.1 Toiminnalliset tavoitteet

Kehittämistavoitteet

Näkökulma	Yhteiskunnallinen vaikuttavuus		
Strateginen päämäärä	Toimia ympäristövastuullisena edelläkävijänä yhteistyössä seudun kuntien kanssa		
TTS-tavoite 2014 - 2016	Toimenpiteet 2014	Mittari/arviointikriteeri	Tavoite 2014
Parannetaan varautumista häiriö- ja poikkeustilanteisiin	Toteutetaan varautumisjärjestelyt jätteenkuljetuksen logistiikkajärjestelmän poikkeustilanteita varten.	Hankkeen eteneminen	Varajärjestelmä toteutettu

Näkökulma	Asiakasvaikuttavuus		
Strateginen päämäärä	Edistää sähköisiä palveluja ja yhden luukun periaatetta		
TTS-tavoite 2014 - 2016	Toimenpiteet 2014	Mittari/arviointikriteeri	Tavoite 2014
Laajennetaan jätehuollon asiakkaille tarjottavia sähköisen asiointin palveluja	Sähköisen asiointin järjestelmää kehitetään monipuolisemmaksi vastaamaan asiakkaiden tarpeita	Sähköisesti tehtyjen uusien jätteenkuljetusliittymien %-osuus	38 %

Näkökulma	Talouden hallinta		
Strateginen päämäärä	Saavuttaa talouden tasapaino pitkäjänteisellä taksapolitiikalla ja elinkaariajatteluun perustuvalla toiminnalla		
TTS-tavoite 2014 - 2016	Toimenpiteet 2014	Mittari/arviointikriteeri	Tavoite 2014
Huomioidaan talouden tasapainottamishojelman mukaiset toimenpiteet.	Parannetaan kustannustietoisuutta kehittämällä raportointia ja taloussuunnittelua sisäisen laskennan osalta	Jätehuollon kokonaisvuosikustannukset kiinteistötyypeittäin (kerrostalo ja omakotitalo) HSY -alueella suhteessa muun Suomen vertailuaineistoon. Tunnusluku saadaan jätelaitosyhdistyksen vertailuaineistosta	HSY:n tunnusluvut suhteessa muuhun Suomeen pysyvät ennallaan tai paranevat

Perustoiminnan tavoitteet

Tavoite	Mittari	Mittarin kuvaus	Tot 2011	Tot 2012	TA 2013	TAE 2014
Euro 4 ja sitä vähäpäästöisempien jäteautojen käytön osuus jätteenkuljetuksessa kasvaa	Osuus, %	Euro 4 ja sitä vähäpäästöisempien jäteautojen käytön osuus jätteenkuljetuksissa laskettuna tehtyjen tyhjennysten suhteen	62 %	74 %	70,5 %	75 %
Pääkaupunkiseudun ja Kirkkonummen asukkaiden jätteiden lajitteluhyötykäyttöön tehostuu siten, että vuonna 2016 keskimäärin 82 % asukkaista ilmoittaa lajittelevansa jätteensä säännöllisesti	Lajitteluaste, %	Säännöllisesti jätteitä lajittelevien asukkaiden määrä saadaan vuosittain pääkaupunkiseudun asukkaille tehdystä kirjekselystä, jossa on noin tuhat vastaajaa.	77 %	78 %	78 %	80 %

Tavoite	Mittari	Mittarin kuvaus	Tot 2011	Tot 2012	TA 2013	TAE 2014
Jätteen kuljetukseen ja tyhjennykseen liittyvien valitusten määrä vähennee vuosittain	Valituspromille, ‰	Tunnusluku saadaan asiakasvalitusten seurantajärjestelmästä	0,40 ‰	0,26 ‰	0,4 ‰	0,27 ‰
Jäteastioiden tyhjennyksen oikea-aikaisuus paranee	Tyhjennysvarmuusprosentti, %	Sovitusta aikataulusta poikkeavien tyhjennysten määrä suhteessa kokonaistyhjennysten määrään	95 %	96 %	96 %	98 %
Ämmäsuon kaatopaikalla tuotetun kaatopaikkakaasun hyötykäyttö nousee vuosittain	Hyötykäyttöaste, %	Ämmäsuolla hyödyntämiseen johdetun kaatopaikkakaasun määrä (MWh/ kerätyn kaatopaikkakaasun määrä MWh)	79 %	89 %	87 %	90 %
Kaatopaikkatoiminnasta aiheutuvien hajuhaittojen määrä kaatopaikan ympäristössä	Haisevien rikkiyhdisteiden pitoisuuden keskiarvo µg/m ³	Haisevien rikkiyhdisteiden pitoisuus TRS-mittareilla 1 ja 2	vertailukelpoista tietoa ei saatavilla	4,75 µg/m ³	4,5 µg/m ³	4,3 µg/m ³
Ämmäsuolla käsitellyn biojätteen määrän nostaminen	Osuus, %	Omilla laitoksilla käsitellyn biojätteen %-osuus vastaanotetusta kokonaismäärästä		86 %		87 %

6.2.2 Toiminta

Kaatopaikkakäsittelystä hyödyntämiseen

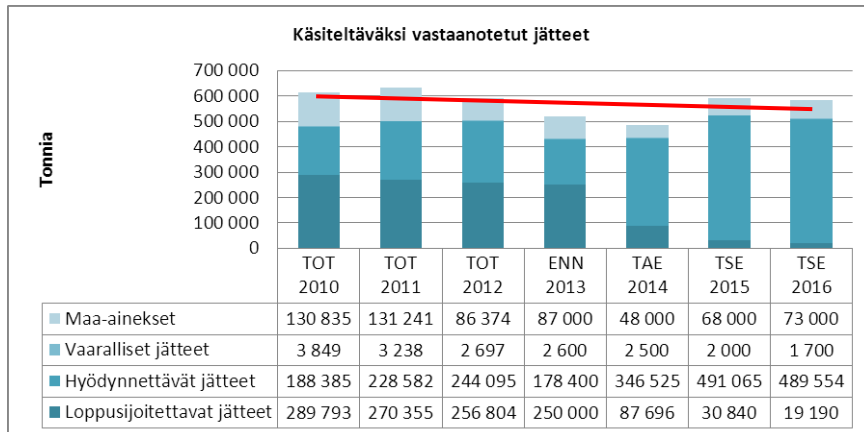
Vantaan Energia Oy:n jätevoimala otetaan käyttöön vuonna 2014, jolloin HSY aloittaa energiahyödyntämiseen soveltuvien sekajätteiden toimittamisen laitokselle. Sekajätteen loppusijoittaminen Ämmäsuon jätteenkäsittelykeskuksessa päättyy, ja kaatopaikalle loppusijoitettava jätemäärä pienenee merkittävästi. Samalla Ämmäsuolla aloitetaan jätevoimalan kuonien ja tuhkien käsittely. Suunnitelmakaudella käynnistetään myös paalatu polttoaineen toimitukset jätevoimalalle.

Uusi kaatopaikka-asetus asettaa jatkossa rajoituksia kaatopaikalle sijoitettavalle jätteelle. Tästä syystä Ämmäsuolla valmistellaan vastaanottoa HSY:n kuljetusten ulkopuolisille jätteille, joiden toimittamisesta suoraan voimalaan ei ole sovittu. Vastaanotettava jäte lajitellaan kierrätystä ja energiahyödyntämistä varten. Lisäksi Ämmäsuolla kehitetään maa-ainesten uusiokäyttöä tukevaa käsittelytoimintaa.

Biojätteen käsittelykapasiteettia lisäävä mädätyslaitos valmistuu arviolta vuoden 2014 lopussa. Mädätyslaitos mahdollistaa kaiken HSY alueelta erilliskerätyn biojätteen käsittelyn Ämmäsuolla. Mädätysprosessissa muodostuva biokaasu lisää hyödynnettävän biokaasun kokonaismäärää noin 10 %. Suunnitelmakaudella aloitetaan HSY:n oma kompostituotteiden jatkojalostus ja myynti.

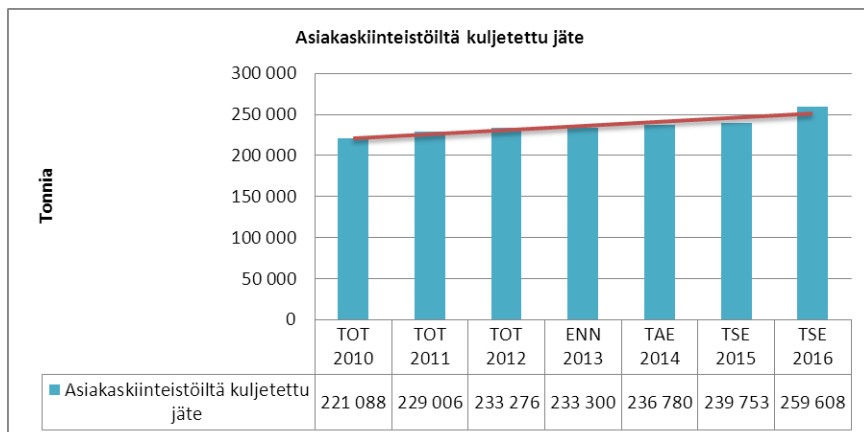
Jätteen putkikuljetusjärjestelmien rakentaminen erityisesti uusille pääkaupunkiseudulla sijaitseville asuinalueille osana seudun jätehuoltojärjestelmää näyttää tiedossa olevien suunnitelmien perusteella yhä todennäköisemmältä. HSY tulee käynnistämään neuvottelut suunnittelukauden alussa alueella jo toimivien ja rakennettavien järjestelmien hallinnoinnista ja operoinnista jäsenkuntien kanssa.

Laki kuntalain muuttamisesta edellyttää HSY:n jätehuollon niiden tehtävien yhtiöittämistä, joissa HSY toimii kilpailutilanteessa markkinoilla. Selvitystyö yhtiöittämisen vaatimista toimenpiteistä ja järjestelystä tehdään vuoden 2014 aikana niin, että toiminta voidaan aloittaa uudelleen organisoituna viimeistään vuoden 2015 alusta lukien.



Kiinteistökohtaista lajittelua lisätään

HSY:n hallitus hyväksyi kokouksessaan 11.5.2012 pääkaupunkiseudun ja Kirkkonummen uudet jätehuoltomääräykset. Määräysten keskeisin uudistus on, että lasi- ja metallipakkaukset tulee lajitella erikseen suurilla kiinteistöillä vuoden 2014 alusta lähtien, jolloin HSY aloittaa myös niiden kuljettamisen. Uusien määräysten myötä kartonkipakkausten lajitteluvelvollisuus laajenee koskemaan vähintään 10 huoneiston asuinkiinteistöjä. HSY:n hallitus päätti kokouksessaan 24.8.2012, että erilliskerätyn kartonki- ja muun pakkausjätteen kiinteistöittäin kuljetus toteutetaan 1.9.2015 alkaen HSY:n järjestämänä jätteenkuljetuksena. Kaikki HSY:n jätehuollon piiriin kuuluvat kiinteistöt siirtyvät vaiheittain HSY:n järjestämään erilliskerätyn pakkausjätteen kuljetukseen viimeistään 1.9.2017. Pakkausjäte toimitetaan tuottajien vastaanottoon.

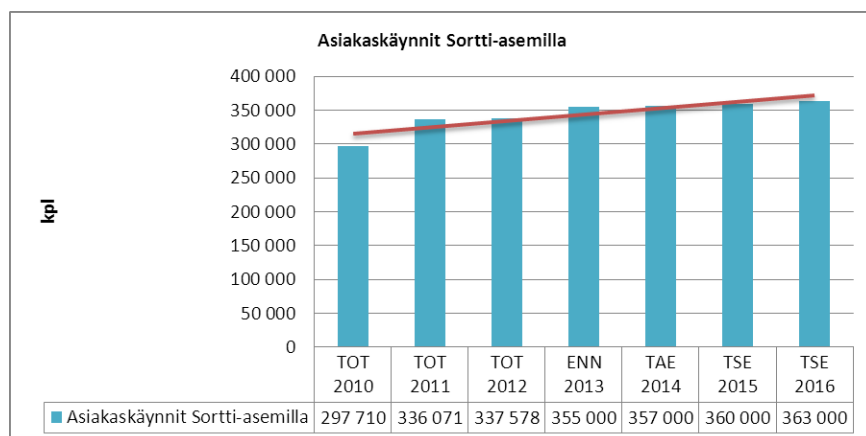


Asiakaskiinteistöiltä kuljetettavien seka- ja biojättemäärien arvioidaan kasvavan suunnitelmakaudella noin 1 % vuositasolla. Suunnitelmakaudella käynnistetään kiinteistöiltä lasin, metallin ja kartongin lisäksi sako- ja umpikaivolietteen kuljetukset, jotka käynnistyvät HSY:n järjestämänä vuonna 2016. Lasin ja metallin kiinteistökohtainen keräys pienentää osaltaan kiinteistöjen sekajättekertymää.

Sortti-asetoiminta laajenee

Sortti-asemien asiakasmäärän ennakoitaan kasvavan 2 % vuodesta 2013 vuoteen 2016 mennessä. Tällöin asiakaskäyntejä olisi vuodessa yli 360 000. Ruskeasantaan rakennettava Sortti-asema otetaan käyttöön viimeistään keväällä 2015. Uusi Sortti-asema tulee vähentämään Kivikon Sortti-aseman ruuh-

kaisuutta. Kirkkonummelle rakennettavan Sortti-aseman hankesuunnitelma valmistuu ja rakentaminen aloitetaan suunnittelukaudella.



Pakkausjätteiden täystuottajavastuu astuu voimassa olevan jätelain mukaan voimaan toukokuussa 2014, jolloin vastuu lasi- ja metallipakkausten aluekeräyksestä siirtyy HSY:ltä tuottajayhteisöille. Ympäristöministeriössä valmisteltavana oleva lakimuutos saattaa myöhentää tuottajavastuun voimaanastumisen aikataulua. HSY:n rooli pakkausjätteiden jätehuollon käytännön järjestämisessä täsmentyy suunnittelukauden kuluessa yhteistyössä tuottajayhteisöjen kanssa.

Muut toimintaa kuvaavat mittarit

Suoritemittari	Mittarin kuvaus/lisätiedot	Tavoitearvo 2013	Tavoitearvo 2014
Palvelumuutokset	Palvelutilaukset/sopimusmuutokset	26 000 kpl	28 000 kpl
Laatumittari	Mittarin kuvaus/lisätiedot	Tavoitearvo 2013	Tavoitearvo 2014
Puhelipalvelu-%	Mitataan asiakaspalvelussa ja laskutuksessa vastattujen puheluiden prosentuaalista osuutta kaikista näihin numeroihin tulleista puheluista. Tavoite on, että asiakaspalvelussa/laskutuksessa pystytään vastaamaan 98 % tulleista asiakaspuheluista.	95 %	98 %

Kehityshankkeilla innovoidaan toimintaa

Suunnitelmakauden T&K&I -hankkeiden ensisijaisina tavoitteina on parantaa resurssitehokkuutta sekä edistää uusiutuvan energian hyödyntämistä.

HSY on mukana v. 2011 käynnistetyssä RESCA (Renewable Energy Solutions in City Areas; Suurten kaupunkien uusiutuvat energiaratkaisut) -hankkeessa yhdessä Oulun, Tampereen, Turun ja Vantaan kaupunkien kanssa. Hanke saa Tekes-rahoitusta. Hankkeessa selvitetään kaupunkitoimijoiden mahdollisuuksia luoda toimintaedellytyksiä uusiutuvan energian käyttöönottamiseksi. HSY laati v. 2012 esiselvitykset viidestä uusiutuvan energian pilotista, joista kolme valittiin jatkokehitettäväksi. Hankkeessa on mukana myös HSY:n vesihuollon toimiala.

Vantaan Energia Oy:n vuonna 2014 käyttöönotettava jätevoimala ja orgaanisen jätteen kaatopaikkakielto tulevat vähentämään suunnitelmakaudella kaatopaikalle päätyvän jätteen määrää, jolloin kaatopaikka-aluetta on mahdollista tulevaisuudessa hyödyntää uusiutuvan energian, kuten aurinkoenergian tai tuulienergian tuotannossa.

HSY:n koordinoimassa Materiaalitehokas jätehuolto -hankkeessa kehitetään toimialalle elinkaarimallia, jota voidaan käyttää apuna ympäristöystävällisen ja kustannustehokkaan jätehuollon suunnittelussa. Taustalla on mm. uusi jätelaki, joka edellyttää jätehuollon elinkaarivaikutusten selvittämistä. HSY osallistuu toimintakaudella lisäksi hankkeisiin, joissa edistetään kuonan hyödyntämistä uusiomateriaalina ja luodaan entistä resurssitehokkaampia käytäntöjä sekajätteen koostumuksen monitorointiin ja materiaalivirtojen hallintaan.

6.2.3 Talous

Jätehuollon tuloslaskelma

x 1 000 euroa	Muutettu						Muutos-% 2014/2013
	TP 2012	TA 2013	ENN 2013	TAE 2014	TSE 2015	TSE 2016	
TOIMINTATULOT	103 897	109 252	108 116	110 181	111 066	109 788	0,9 %
Myyntituotot	101 021	107 566	106 234	108 456	109 292	107 964	0,8 %
Kuntaosuudet	0	0	0	0	0	0	-
Muut tuotot	2 876	1 686	1 882	1 725	1 774	1 824	2,3 %
VALMISTUS OMAAN KÄYTTÖÖN	0	0	0	0	0	0	-
TOIMINTAMENOT	-86 905	-92 873	-92 025	-89 902	-90 184	-87 664	-3,2 %
Henkilöstömenot	-7 528	-7 134	-7 184	-6 756	-6 845	-6 788	-5,3 %
Palvelujen ostot	-66 158	-71 091	-70 760	-76 384	-79 379	-77 240	7,4 %
Aineet, tarvikkeet ja tavarat	-2 179	-1 857	-1 715	-1 877	-1 818	-1 776	1,1 %
Muut toimintakulut	-11 040	-12 791	-12 365	-4 885	-2 141	-1 859	-61,8 %
TOIMINTAKATE	16 992	16 379	16 091	20 279	20 882	22 124	23,8 %
RAHOITUSTULOT JA -MENOT	-4 811	-5 199	-5 199	-5 914	-5 643	-4 321	13,8 %
VUOSIKATE	12 181	11 180	10 892	14 365	15 239	17 803	28,5 %
POISTOT	-14 763	-15 339	-15 339	-15 882	-15 494	-14 885	3,5 %
TILIKAUDEN TULOS	-2 583	-4 159	-4 447	-1 517	-255	2 918	-63,5 %
VARAUSTEN MUUTOKSET	277	632	632	834	834	834	32,0 %
TILIKAUDEN YLI-/ALIJÄÄMÄ	-2 305	-3 527	-3 815	-683	579	3 752	-80,6 %
Tuloslaskelman tunnuslukuja							
Toimintatuotot prosenttia toimintakuluista	119,6 %	117,6 %	117,5 %	122,6 %	123,2 %	125,2 %	
Vuosikate prosenttia keskimääräisistä poistonalaisista investoinneista	69,1 %	63,4 %	61,8 %	81,5 %	86,4 %	101,0 %	*)

Jätehuollon asiakaskiinteistöjen maksuihin esitetään keskimäärin 4,9 %:n korotusta vuodelle 2014 riippuen kiinteistön jätehuoltopalvelun sisällöstä. Sortti-asemien vastaanottohintoja esitetään korotettavaksi siten, että hyödynnettävien kuormien hintoja nostetaan 5 % ja hyötykäyttöön kelpaamattomien kuormien hintoja 10 %. Hintojen korotustarve aiheutuu v. 2014 investointien rahoittamisen lisäksi arvioidusta 2 % kuljetuskustannusten noususta sekä jätteen käsittelyyn liittyvistä muutoksista. Suunnitelmakaudella jätehuollon talouden kehitys kääntyy ylijäämäiseksi suunnitelmakauden loppuun mennessä.

Kuljetuskustannusten ennustetaan nousevan 2 % vuonna 2014. Pakkausjätteen kiinteistökohtaisen kuljetuksen käynnistäminen lisää vuonna 2014 kuljetuspalvelujen ostomenoja ja uudet käyttöönotettavat. Sortti-asetat lisäävät aluepalvelut -yksikön käyttökustannuksia.

Vantaan Energia Oy:n rakenteilla oleva jätevoimala otetaan käyttöön keväällä 2014. Jätevoimalan toimissa täydessä tuotantokäytössä, palvelujen ostot kasvavat vuositasolla arvion mukaan noin 16 milj. euroa, kun energiahyödyntämisen lisäksi huomioidaan mm. tuhkan ja kuonan kuljetuksista ja käsittelystä

aiheutuvat kustannukset. Toisaalta jäteverokulut ja jätteenkuljetusmatkat pienentyvät aiheuttaen menosäästöjä.

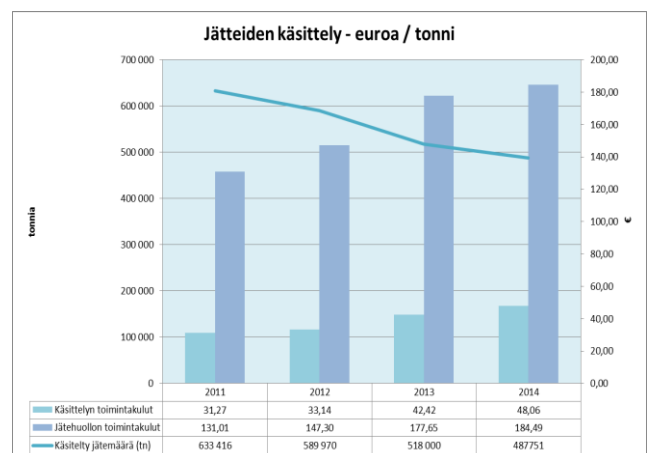
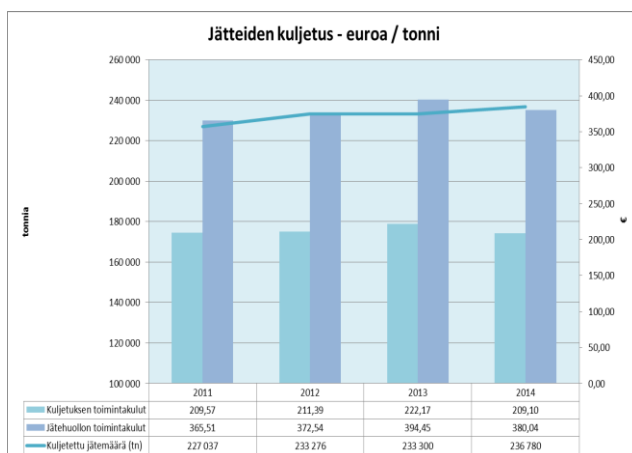
Jätteiden energiahyödyntämiseen siirtyminen ja kaatopaikkaloppusijoituksen huomattava väheneminen muuttavat merkittävästi jätteen käsittelyä ja siihen vaikuttavia tulo- ja menoeriä. Lisäksi mm. pakkausjätteiden tuottajavastuujärjestelyjen kustannusvaikutukset ja Ämmässuon alueella tulevaisuudessa mahdollisesti toteutettavat uudet jätehuoltopalvelut vaikuttavat talouteen. Jätteen kuljetusten osalta muutoksia aiheutuu mm. kiinteistökohtaisen pakkausjätteiden keräyksestä ja suurasiakaspalveluiden kehittämisestä. Suunnitelmakauden aikana kuntalain perusteella toteutettavat jätehuollon markkinaehtoisten palvelujen organisointitoimenpiteet tulevat myös muuttamaan jätehuollon taloutta.

Jätehuollon tuloslaskelman tuloja ja käyttömenoja pienentää suunnitelmakaudella jätteenkuljetuksen käsittelyosuuden läpilaskutuksen vaiheittainen lopettaminen. Jätteen vastaanotto paikalla HSY:n kilpailuttamilta kuljetusurakoitsijoilta on laskutettu tonniperusteinen vastaanottohintaa, joka sitten on kompensoitu niille kuljetuspalvelujen ostomenoissa. Tällä järjestelyllä on mahdollistettu mm. se, että kilpailutetut kuljetusurakoitsijat ovat voineet tuoda halutessaan samassa kuormassa myös muuta kuin HSY:n kilpailuttamien kuljetusten jätteitä. Jätevoimalan käyttöönoton myötä tästä käytännöstä luovutaan.

Läpilaskutus käytännön poistaminen ei vaikuta tulokseen, mutta se pienentää sekä tuloja että käyttömenoja. Vuonna 2014 arvioitu vaikutus tuloihin ja menoihin on 3,6 milj. euroa, vuonna 2015: 4,2 milj. euroa ja vuonna 2016: 4,3 milj. euroa. Läpilaskutus poistuu kokonaisuudessaan viiden vuoden kuluessa, kun kaikki kuljetuksen urakka-alueet on uudelleen kilpailutettu.

Jättemäärien väheneminen lisää yksikkökustannuksia

Käsittelyyn vastaanotetun jätteen määrä on ollut merkittävässä laskussa viime vuodet ja laskusuuntaukseen arvioidaan jatkuvan. Määrien laskiessa käsittelykustannus tonnilta nousee, koska merkittävä osa kustannuksista on kiinteitä. Jätteiden keräys ja kuljetusmäärä asiakaskiinteistöiltä kasvaa tasaisesti. Tonnikohtaisissa kustannuksissa näkyy nousua vuoden 2013 kohdalla, mitä selittää erityisesti jäteveron 25 prosentin nousu vuoden alusta alkaen. Alla olevissa kaavioissa on näytetty myös jätehuollon kokonaistoimintamenot tonnia kohden. Kuljetus- ja käsittelykustannuksiin ei ole vyörytetty toimialan eikä kuntayhtymän yleiskuluja.



Jätehuollon investoinnit 2014 - 2016

x 1 000 euroa						Muutos-%
	TP 2012	ENN 2013	TAE 2014	TSE 2015	TSE 2016	2014/2013
Aluepalvelujen investoinnit	1 537	3 310	10 720	4 100	5 670	121,0 %
Aluepalvelujen kalustohankinnat	199	300	650	250	800	62,5 %
Aluekeräysverkoston perustaminen	256	300	250	150	150	-37,5 %
Ongelmajätteen kalustohankinnat	14	100	100	100	100	-33,3 %
Aluepalvelujen korjaus- ja täydennystyöt	438	508	540	650	200	35,0 %
Sorttiasemien rakentaminen	629	1 952	8 480	2 850	4 420	182,7 %
Ohjelmistohankinnat	0	150	700	100	0	40,0 %
Käsittelypalvelujen investoinnit	11 913	15 495	15 565	11 295	5 985	0,2 %
Laajennusalue	5 968	2 611	2 130	1 550	1 050	-30,8 %
Jätteen energiakäyttö	0	0	0	0	0	-100,0 %
Muut Ämmäsuon täydennystyöt	2 545	2 147	1 260	2 560	1 950	-27,6 %
Käsittelypalvelujen koneet ja laitteet	17	123	75	75	75	0,0 %
Biojätteen käsittely	2 690	9 900	10 600	4 150	650	7,1 %
Ämmäsuon kaasujärjestelmä	224	614	1 190	850	650	176,7 %
Kaatopaikan viimeistely	470	100	310	2 110	1 610	19,2 %
Kuljetuspalvelujen investoinnit	0	1	0	0	1 000	-
Kuljetuspalvelujen kalustohankinnat	0	1	0	0	1 000	-
Muut investoinnit	118	450	350	310	350	-12,5 %
Suljettujen kaatopaikkojen jälkihoito	3	50	50	10	50	-
Maanhankinta	20	200	100	100	100	-50,0 %
IT-investoinnit	96	200	200	200	200	0,0 %
Rahoitusosuudet investointeihin	0	0	0	0	0	
Jätehuollon investoinnit yhteensä	13 568	19 256	26 635	15 705	13 005	28,1 %

Suunnitelmakaudella Sortti-asemaverkosto laajentuu Vantaalle ja Kirkkonummelle. Vantaan Ruskeasan Sortti-aseman rakentaminen aloitettiin vuonna 2013 maaperän vahvistustöillä. Esirakennustöillä pyritään säästämään investointikustannuksia pienentämällä samalla tontilla muutoin tapahtuvia haitallisia maaperän jälkipainumia. Varsinaiset Sortti-aseman rakennustyöt alkanevat vuoden 2014 alkupuolella. Näistä syistä johtuen investointiohjelmassa vuodelle 2013 varatuista investointikustannuksista noin 2,5 milj. euroa siirtyy vuodelle 2014. Sortti-aseman tontin esirakennustöiden tarpeista johtuen valmistuminen voi siirtyä vuoden 2015 keväeseen.

Kirkkonummen Sortti-aseman rakentaminen ajoittuu investointiohjelman mukaisesti vuosille 2015 - 2016. Kaavoitus on edennyt niin, että aikataulu vaikuttaa mahdolliselta. Myös Sortti-asemien maksujärjestelmät uusiutuvat. Nykyisten maksujärjestelmien muuttaminen on aloitettu vuoden 2013 aikana tukemaan mm. itsepalvelutoimintoja. Tavoitteena on kehittää järjestelmä, joka palvelee nykyistä paremmin kasvavia asiakasmääriä. Maksujärjestelmämuutosta jatketaan vuoden 2014 aikana. Lisäksi Sortti-asemien lavoja, kalusteita ja laitteita uusitaan vuosittain Sortti-asemia käyttöönotettaessa.

Hyötyjätteen aluekeräysverkoston rakentamista jatketaan siten, että HSY:n alueella ja Kirkkonummella tuloksena on yhtenäinen kierrätyspisteverkosto vuonna 2014. Suunnitelmakaudella kierrätyspisteitä rakennetaan uusille asuntoalueille.

Jätehuollon investointiohjelman 2013 - 2022 merkittävin yksittäinen investointihanke on vuosina 2013 - 2014 Ämmässuolle rakennettava biojätteen mädätyslaitos. Investoinnilla lisätään biojätteestä saatavan uusiutuvan energian määrää samalla parantaen biojätteen käsittelylaitosten käytettävyyttä.

Mädätyslaitos rakennetaan kompostointilaitoksen yhteyteen ja sen toiminta perustuu ns. osavirtamädätykseen, jossa vastaanotettu biojäte jaetaan ominaisuuksiensa perusteella joko mädätykseen tai kompostointiin. Osavirtamädätys mahdollistaa olevan kompostointilaitoksen tehokkaan käytön sekä alentaa oleellisesti biojätteen käsittelyssä muodostuvien, ravinnepitoisuuksiltaan korkeakuormitteisten jätevesien syntymistä. Mädätyslaitoksen rakennustöiden aloittaminen viivästyi jätemäärätarkistusten ja siihen liittyvän käsittelymenetelmän valinnan perusteellisen harkinnan johdosta niin, että varsinaiset rakennustyöt voidaan aloittaa vuoden vaihteessa 2013 - 2014.

Kompostointilaitoksessa saneerataan kompostointitunneleiden tyhjennysjärjestelmä, prosessi-ilmanvaihto ja hajukaasujen käsittelyjärjestelmä sekä biojätteen esikäsittelylaitteet ja automaatiojärjestelmiä. Hallituksen päätöksen mukaisesti kompostointilaitosten korjaustöiden yhteydessä varaudutaan myös Espoon jätevesilietteiden käsittelyyn olemassa olevissa kompostointilaitoksissa.

Kaatopaikan laajennusalueella valmistaudutaan jätevoimalan tuhkien ja kuonien vastaanottamiseen rakentamalla tarvittavat käsittely- ja loppusijoitusalueet. Vaaralliseksi jätteeksi luokiteltaville jätevoimalan tuhkeille rakennettavan ensimmäisen loppusijoitussolun runkotyöt toteutettiin jo kesällä 2012. Solun pohja- ja eristerakenteet valmistuivat syksyllä 2013. Tuhkan kiinteytyksen edellyttämät kenttärakenteet otetaan käyttöön vuonna 2014. Tuhkan kiinteytys aloitetaan tutkimushankkeena, jonka yhteydessä selvitetään tarvittavat tuhkan kiinteytysmenetelmät ja -laitteistotarpeet. Varsinainen tuhkan käsittelylaitteisto on suunniteltu hankittavan vuosien 2015 ja 2016 vaihteessa. Vuoden 2015 aikana varaudutaan huoltokanaalin suojarakenteiden toteuttamiseen. Jätevoimalan tuhkien ja kuonien loppusijoituksen jatkorakennustöihin on varauduttu vuoden 2016 alusta lukien.

Ämmässuon muiden täydennystöiden yhteydessä toteutetaan lähinnä kompostin ja maa-ainesten jatkojalostamiseen liittyviä rakennustöitä ja niistä johtuvia vesienhallinnan investointeja. Näillä investoinneilla torjutaan jätteenkäsittelyn mahdollisia ympäristöhaittoja koko suunnitelmakauden ajan. Kaatopaikan kaatujärjestelmän ja viimeistelyn rakennustyöt etenevät koko suunnitelmakauden ajan. Vuosikohtaisia hanke- ja aikataulumuutoksia on tehty vuoden vaihteessa saadun ympäristöluvan uusien lupaehtojen sallimissa rajoissa. Uudet lupaehdot mahdollistavat mm. jätevoimalan kuonan hyödyntämisen kaatopaikan pinnan viimeistelyssä koko suunnitelmakauden ajan. Muihin investointeihin kuuluvilla kuljetuksen keräilykaluston investoinneilla katetaan lähinnä uusien jätehuoltomääräysten täytäntöönpanoon liittyvät keräysastiahankinnat.

Jätehuollon rahoituslaskelma

x 1 000 euroa	TP 2012	ENN 2013	TAE 2014	TSE 2015	TSE 2016
Tulorahoitus					
Vuosikate	12 181	10 892	14 365	15 239	17 803
Satunnaiset erät	0	0	0	0	0
Tulorahoituksen korjaukset	-300	0	-121	-121	-121
Investoinnit					
Käyttöomaisuusinvestoinnit	-13 568	-19 256	-26 635	-15 705	-13 005
Rahoitusosuudet investointimenoihin	0	0	0	0	0
Investointien korjaukset	0	0	0	0	0
Toiminnan ja investointien rahavirta	-1 688	-8 364	-12 391	-587	4 677
Lainakannan muutokset					
Pitkäaikaisten lainojen lisäys	0	21 000	26 600	30 500	9 500
Pitkäaikaisten lainojen vähennys	-10 784	-9 847	-12 928	-29 283	-14 704
Lyhytaikaisten lainojen muutos	20 214	0	0	0	0
Muut maksuvalmiuden muutokset	-912	0	0	0	0
Rahoituksen rahavirta	8 518	11 153	13 672	1 217	-5 204
Rahavarojen muutos	6 830	2 789	1 281	630	-527
Rahavarat 31.12.	-373	2 416	3 697	4 327	3 801
Rahavarat 1.1.	-7 204	-373	2 416	3 697	4 327
Rahoituslaskelman tunnuslukuja					
Investointien tulorahoitus %	89,8 %	56,6 %	53,9 %	97,0 %	136,9 %
Pääomamenojen tulorahoitus %	50,0 %	37,4 %	36,3 %	33,9 %	64,3 %
Lainanhoitokate	1,08	1,07	1,08	0,60	1,16
Kassan riittävyys (pv)	-1,2	7,0	10,0	11,2	11,6

Jätehuollon keskeisiä taseen eriä (31.12.)

x 1 000 euroa	TP 2012	ENN 2013	TAE 2014	TSE 2015	TSE 2016
Pysyvät vastaavat (käyttöomaisuus)	205 722	209 638	220 391	220 602	218 722
Oma pääoma	26 952	23 137	22 454	23 033	26 786
Pitkäaikainen vieraspääoma (korollinen)	133 151	144 304	157 976	159 193	153 989
- lainat jäsenkunnilta	0	0	0	0	0
- lainat ulkopuolisilta rahoituslaitoksilta	133 151	144 304	157 976	159 193	153 989
Omavaraisuusaste	15,3 %	13,0 %	11,7 %	11,6 %	12,9 %

Vieraan pääoman määrä kasvaa vuoteen 2015 saakka, jonka jälkeen sen lainakannan pienentymisen ja oman pääoman kasvaessa taloussuunnitelmassa vuodelle 2016 ennakoitun ylijäämäisen tuloksen vuoksi omavaraisuusaste lähtee kasvuun.

6.3 Seutu- ja ympäristötieto

Seutu- ja ympäristötiedon tulosalue tuottaa luotettavaa ja ajantasaista seudullista tietoa hyvän kaupunkiympäristön edistämiseksi. Tehtäviä ovat ilmansuojelun seuranta-, tutkimus-, koulutus- ja valistustehtävät, kaupunkiseudun ilmastostrategiatyö, sekä seudullisen tiedon tuottaminen, jalostaminen ja tietopalvelu.

6.3.1 Toiminnalliset tavoitteet

Kehittämistavoitteet

Näkökulma	Yhteiskunnallinen vaikuttavuus		
Strateginen päämäärä	Toimia ympäristövastuullisena edelläkävijänä yhteistyössä seudun kuntien kanssa		
TTS-tavoite 2014 - 2016	Toimenpiteet 2014	Mittari/arviointikriteeri	Tavoite 2014
Ilmastonmuutoksen hillintä ja sopeutumisstrategioiden toteuttaminen HSY:n omassa toiminnassa	HSY:n strategiasta ja ilmastostrategioista johdettu projektisuunnitelma HSY:n toimintasuunnitelman laatimiseksi v. 2015	Projektisuunnitelma	Projektisuunnitelma valmis
Ilmastoviisaiden toimintatapojen kehittäminen pääkaupunkiseudulla	Toteutetaan ilmastoviisasta metropolia edistävissä hankkeissa suunnitelmien mukaiset tehtävät	Projektisuunnitelmat, toteuttamisaste SYT:n osalta	Vuodelle 2014 suunnitellut toimenpiteet toteutettu seuraavissa hankkeissa siltä osin kuin rahoitus myönnetään: MELT/ilmakehä ja puhdas ilma, MMEA, Redust, ILKKA, ASIAA, DECUMANUS, CliPLivE, KaToHan, ELSA Life +, Majakka II EAKR
Toimiminen edelläkävijänä ympäristö- ja seututietojen avaamisessa vapaaseen käyttöön (avoim data)	Avataan suunnitelman mukaiset tiedot vapaaseen käyttöön	Suunnitelma / avatut tiedot - toteuttamisaste	Avattu tiedot suunnitelman mukaisesti
Ilmansuojelun sekä ilmastonmuutokseen sopeutumisen edistäminen pääkaupunkiseudun kaupunkisuunnittelussa	Suunnitelman mukaisesti kootaan kaupunkien kanssa tietopohja ilmansuojelun ja ilmastonmuutokseen sopeutumisen huomioon ottamisesta kaupunkisuunnittelussa	Suunnitelman toteuttamisaste	Tietopohja ja työkalut ilmansuojelusta ja ilmastonmuutokseen sopeutumisesta tuotettu kaupunkisuunnittelijoiden ja kaupunkilaisten käyttöön suunnitelman mukaisesti

Näkökulma	Asiakasvaikuttavuus		
Strateginen päämäärä	Edistää sähköisiä palveluja ja yhden luokun periaatetta		
TTS-tavoite 2014 - 2016	Toimenpiteet 2014	Mittari/arviointikriteeri	Tavoite 2014
Tulosalueen sidosryhmätyön vaikuttavuuden kehittäminen	Sidosryhmätyön kehittämissuunnitelman laatiminen ja vuosikellon toteuttaminen	Suunnitelma/toteuttamisaste	Suunnitelma valmis 3/2014 ja 90 % vuosikellon mukaisista tilaisuuksista toteutettu
Seutu- ja ympäristötiedon verkkopalvelujen ja viestinnän kehittäminen asiakaslähtöisesti paikkatietoja hyödyntäen	Tehdään uudet asiakaslähtöiset verkkosivut osana HSY:n verkkosivujen uudistusta	Uusien verkkosivujen valmisaste SYT:n osalta	Uudet verkkosivut toteutettu suunnitelman mukaisesti

Näkökulma Strateginen päämäärä	Talouden hallinta Saavuttaa talouden tasapaino pitkäjänteisellä taksapolitiikalla ja elinkaariajatteluun perustuvalla toiminnalla		
TTS-tavoite 2014 - 2016	Toimenpiteet 2014	Mittari/arviointikriteeri	Tavoite 2014
Edistetään kehittämistavoitteiden toteuttamista hankerahoituksella	Haetaan ulkopuolista rahoitusta kehittämishankkeille	Ulkopuolisen rahoituksen määrä suhteessa toimintakuluihin	Ulkopuolisen rahoituksen taso vähintään 5 % toimintakuluista

Näkökulma Strateginen päämäärä	Prosessit ja rakenteet Vahvistaa synergisiä prosesseja ja aikaansaada tehokkuushyötyjä		
TTS-tavoite 2014 - 2016	Toimenpiteet 2014	Mittari/arviointikriteeri	Tavoite 2014
Seudullisen perusrekisterin kehittäminen	Seudullisen perusrekisterin selainpohjaisen karttakäyttöliittymän (SeutuRuutu) teknisen alustan uudistaminen	Uuden alustan käyttöönotto	Uusi alusta otettu käyttöön 12/14
Pääkaupunkiseudun jätevirtojen seurannan tiedonhankinnan kehittäminen ja kuntakohtaisen tiedon tuotannon kehittäminen	Suunnitelma tiedonhankinnan kehittämiseksi ja kuntakohtaisen tiedon tuotannon kehittämiseksi	Suunnitelma	Suunnitelma valmis
Ilmanlaadun tiedonkeruujärjestelmän ja raportoinnin kehittämisen vastaamaan uusia vaatimuksia	Kehitetään ilmanlaadun raportointi IPR-direktiivin mukaiseksi	Kehittämishankkeen toteuttamisaste	Ilmanlaadun seuranta ja tulosten raportointia on kehitetty IPR-direktiivin aikataulun mukaisesti

Perustoiminnan tavoitteet

Tavoite	Mittari	Mittarin kuvaus	Tot 2011	Tot 2012	TA 2013	TAE 2014
Seudulliset suunnitelua ja yhteytyötä palvelvat paikkatiedot ja tietotuotteet tuotettu, ylläpidetty ja jaettu monikanavaisesti asiakkaiden käyttöön. MAL-aiesopimuksen seurantatiedot tuotettu.	Vuosisuunnitelma	Suunnitelman mukaiset paikkatiedot ylläpidetty ja tietotuotteet tuotettu sekä katsaukset ja asiantuntijaraportit julkaistu sekä seudullisen ilmastotyön ym. tarvitsema tietopohja tuotettu ja toimitettu asiakkaiden käyttöön. MAL-aiesopimuksen seurantasuun.mukaiset tiedot raportoitu.	95 %	100 %	100 %	100 %
Ilmastonmuutoksen hillintää ja sopeutumista sekä materiaalivirtoja koskevat pääkaupunkiseudun seurantatiedot tuotettu kaupunkien käyttöön	Vuosisuunnitelma	Seudulliset khk-laskennat, ilmastoindikaattorit, ilmastotyön parhaat esimerkit, sopeutumistoimenpiteiden seuranta, Petra-jätevertailun tiedot. Tiedot tuotettu aikataulussa.	100 %	100 %	100 %	100 %
Ilmanlaatu tiedot tuotettu niin, että määrälliset ja laadulliset tavoitteet toteutuvat sekä raportoitu. Tiedot saatettu reaaliaikaisesti asukkaiden ja viranomaisten käyttöön. Ilmanlaatu tieto toimitettu päivittäin medially.	Vuosisuunnitelma	15 mittausasemaa, mittausten laatu ja ajallinen kattavuus täyttävät EU-vaatimukset, vuosiraportit, viranomaistiedotus hoidettu varautumissuunnitelman mukaisesti.	100 %	100 %	100 %	100 %

6.3.2 Toiminta

Ilmanlaadun seuranta ja ilmanlaadusta tiedottaminen

Pääkaupunkiseudun ilmanlaadun jatkuvatoimista seuranta toteutetaan vuonna 2013 laaditun uuden seurantasuunnitelman mukaisesti. Ilmanlaadua mitataan seitsemällä pysyvällä ja neljällä siirrettävällä mittausasemalla. Mittauspaikat on valittu siten, että ne edustavat erityyppisiä ympäristöjä seudulla. Mittausasemilla seurataan tärkeimpien kaupunki-ilman epäpuhtauksien kuten erikokoisten hiukkasten, typenoksidien, otsonin, hiilimonoksidin, rikkidioksidin, bentseenin, mustan hiilen, polyaromaattisten hiilivetyjen sekä eräiden raskasmetallien pitoisuuksia. Pienhiukkasten seuranta kehitetään ottamalla käyttöön lukumääräpitoisuuksien kokojakaumamittaukset. Lisäksi typpidioksidipitoisuuksia kartoitetaan passiivikeräinmenetelmällä ja ilmanlaadua arvioidaan leviämislaskelmien avulla. HSY osallistuu koko Uudenmaan kattavaan bioindikaattoriseurantaan, jonka avulla arvioidaan ilmansaasteiden vaikutuksia ja leviämistä.

HSY:n mittausverkolla seurataan myös energiantuotannon, satamatoimintojen ja lentoliikenteen päästöjen vaikutuksia ilmanlaatuun pääkaupunkiseudun energiantuotantolaitosten, Helsingin sataman ja Finavian vuosille 2014 - 2018 laadittujen yhteistarkkailusuunnitelmien mukaisesti. Myös vuonna 2014 toimintansa aloittavan jätevoimalan vaikutusten seuranta on sisällytetty HSY:n ilmanlaadun seurantaan. Lisäksi HSY huolehtii Uudenmaan ja Itä-Uudenmaan ilmanlaadun seurannasta alueen kuntien ja Uudenmaan ELY-keskuksen kanssa tehtyjen sopimusten mukaisesti uudella seurantajaksolla 2014 - 2018. Ämmäsuon jätteenkäsittelykeskuksen alueella jatketaan pelkistyneiden rikkiyhdisteiden, hengitettävien hiukkasten ja pienhiukkasten seuranta kahdella mittausasemalla sekä mitataan säätilaa kuvaavia muuttujia ja kartoitetaan metaanipitoisuuksia.

Ilmanlaatatiedot tarjotaan reaaliaikaisesti asukkaiden, viranomaisten ja tiedotusvälineiden saataville HSY:n verkkosivuilla ja ilmanlaatuportaalissa. Ilmanlaadusta tiedotetaan päivittäin lehdissä, radiossa ja televisiossa. Korkeiden pitoisuuksien episoditilanteiden aikana tiedotusta ilmanlaadusta tehostetaan. Viestintää ja reaaliaikaista ilmanlaatatiedotusta kehitetään palvelemaan asukkaita ja herkkiä ryhmiä entistä paremmin. Ilmanlaadusta julkaistaan viikko- ja kuukausikatsauksia seudulla julkaistavissa lehdissä. Tuloksista laaditaan vuosiraportit ja neljännesvuosikatsaukset, ja raja-arvoja valvovien mittausasemien tulosten raportoinnissa otetaan käyttöön sähköinen raportointi. Lisäksi kootaan ja tuotetaan tiedot päästöistä ilmaan pääkaupunkiseudulla.

Ilmanlaadun seurannan kehittäminen ja ilmansaasteiden haittojen vähentäminen

HSY osallistuu tutkimuksiin, joissa selvitetään mm. eri tekijöiden vaikutusta ilmanlaatuun sekä ilmansaasteille altistumista ja niiden terveysvaikutuksia. Tutkimusten painopistealueita ovat puunpolton ja liikenteen päästöt sekä katupöly. Ilmanlaadun huomioon ottamista pääkaupunkiseudun kaupunkisuunnittelussa edistetään tuottamalla tietoaaineistoja ja kokoamalla hyviä käytäntöjä sekä kehittämällä verkkopohjaisia työkaluja kaupunkisuunnittelijoiden ja kaupunkilaisten käyttöön.

HSY:n INKA/MELT (materiaali, energia, luonnonvarat ja tieto) hanke käynnistyy vuonna 2014. Seutu- ja ympäristötiedon tulosalue koordinoi siihen kuuluvaa kärkihanketta, jossa tavoitteena on luoda ilmanlaadun innovaatio- ja osaamiskeskittymä yhteistyössä alan tutkimuslaitosten, yritysten ja muiden toimijoiden kanssa.

Pääkaupunkiseudun ilmastotyö

Seudun ilmastostrategian toteuttamista ja ilmastotyön seurantaan jatketaan. Seudun kasvihuonekaasupäästöt lasketaan ja laskentamenetelmiä kehitetään yhteistyössä kaupunkien kanssa. Kasvihuonekaasujen skenaariotyökalua markkinoidaan aktiivisesti. Seudun kehitystä kuvaavia ilmastoindikaattoreita täydennetään yhteistyössä jäsenkaupunkien ja HSL:n kanssa HSY edistää omalta osaltaan tarkistetun pääkaupunkiseudun ilmastostrategian toimenpiteiden toteutumista osallistumalla aktiivisesti seudun yhteisiin ilmastohankkeisiin.

HSY toteuttaa Pääkaupunkiseudun ilmastonmuutokseen sopeutumisen strategiassa HSY:lle osoitettuja toimenpiteitä ja seuraa aktiivisesti strategian toteutumista. Seudun sopeutumistoimien seuranta käynnistetään. HSY valmistelee ja osallistuu uusiin hankkeisiin, joiden avulla strategian linjauksia viedään käytäntöön.

HSY välittää kaupunkiseutuja koskevaa tietoa ja parhaita käytäntöjä ilmastoasioista HSY:n vuosittaisessa ilmastoseminaarissa ja jakamalla vuorovuosin Helsingin seudun ilmastopalkinnon ja Vuoden Petraaja -palkinnon. Seutuyhteistyötä ilmastoasioissa syvennetään Uudenmaan ELY-keskuksen ja Uudenmaan liiton kanssa.

Vuonna 2014 luodaan suunnitelma siitä, kuinka Pääkaupunkiseudun jätevirrat -järjestelmän tiedonhankintaa kehitetään. Myös Petra-jätevertailun ylläpitoa ja kehittämistä jatketaan. Vuonna 2014 selvitetään myös mahdollisuudet laatia seudullinen materiaalitehokkuuden strategia.

Seudullinen paikkatietopalvelu

Seudullisessa perusrekisterissä (SePe) ylläpidetään pääkaupunkiseudun ajantasaisia ja yhtenäisiä rekisteri- ja paikkatietoja. Seudullisen perusrekisterin tietoja hyödynnetään seudulla erityisesti kaavoituksessa ja kaupunkisuunnittelussa, liikenne- ja joukkoliikennesuunnittelussa sekä tietopalvelu- ja tutkimustehtävissä. Keskeiset suunnittelua palvelevat paikkatiedot julkaistaan vuosittain SeutuCD -tietokokoelmana, joka palvelee paikkatieto-ohjelmiston käyttäjiä mahdollistaen tietojen monipuolisen analysoinnin. SeutuCD-tiedot jaetaan myös latauspalveluna sekä avoimena datana HSY verkkosivuilla. Tietojen avaamisessa tehdään yhteistyötä Helsinki Region Infoshare (HRI) hankkeen kanssa ja linkitetään avatut tiedot myös HRI verkkopalvelusivustolle. SePe:n aineiston pohjalta lasketaan asemakaavoissa jäljellä olevaa rakennusoikeutta kuvaavat SeutuRamava-tiedot.

Vuonna 2014 Seudullisen perusrekisterin selainpohjaisen karttakäyttöliittymän SeutuRuudun tekninen alusta uudistetaan. Toimintakaudella jatketaan tietojen avaamista ja jalostamista entistä käyttäjäystävällisemmiksi ja kehitetään uusiksi tuotteiksi ja palveluiksi sekä pyritään laajentamaan seudullisen perusrekisterin tietopohjan hyödyntämistä muiden seudullisten järjestelmien käyttöön mm. rajapintatekniikoiden avulla.

Seudullisten paikkatietojen käyttöä edistetään järjestämällä kohdennettuja esittely- ja koulutustilaisuuksia eri käyttäjäryhmille ja järjestämällä vuosittainen HSY Paikkatietoseminaari.

Paikkatieto ja tietopalveluyhteistyö

HSY ja HSL jatkavat paikkatietoyhteistyötä yhteisesti laaditun kehittämissuunnitelman mukaisesti. Pääkaupunkiseudun rekisteriyhteistyöryhmä huolehtii seudullisen perusrekisterin yhteistyösopimuksen mukaisista tehtävistä. Helsingin seudun asuntotoimikunta ja tonttitoimikunta jatkavat toimintaansa. HSY osal-

listuu Helsingin Tietokeskuksen aluesarjat -tietojärjestelmän ja -verkkopalvelun sekä Helsingin seudun suunnat -verkkopalvelun ja ajankohtaisjulkaisun tuottamiseen. HSY edistää Helsingin seudun yhteistyötä ja suunnittelua palvelevan yhtenäisen paikkatietopohjan kokoamista yhteistyössä KUUMA-kuntien, Uudenmaan liiton ja muiden yhteistyötahojen kanssa.

HSY tuottaa yhteistyössä pääkaupunkiseudun kuntien ja muiden sidosryhmien kanssa maankäyttöä kuvaavan paikkatietoaineiston, joka on monipuolisesti hyödynnettävissä muun muassa hulevesien hallinnan tietopohjana ja maankäytön tilastoinnissa. HSY kehittää avoimeen tietoon pohjautuvaa paikkatietopohjaista seutu-, ympäristö- ja ilmastoatlasta, mikäli EU:lta haettu hankerahoitus (ELSA Life+) toteutuu. Hanke edistää pääkaupunkiseudun kaupunkien yhteisten ilmastostrategioiden toteuttamista.

Seudun kehityksen seuranta palveleva tietopalvelu ja tutkimus

Asunto- ja tonttimarkkinoiden seuranta ja arviointia palvelevien tietoaineistojen ylläpito ja kehittäminen jatkuvat yhteistyössä kuntien kanssa. Helsingin seudun asuntoraportointia kehitetään yhteistyössä seudun kuntien ja muiden yhteistyötahojen kanssa ja julkaistaan Helsingin seudun asuntoraportti 2014. Valtion lainoittamassa asuntotuotannossa sovellettavista tonttien enimmäishinnoista valmistellaan vuosittainen ehdotus Asumisen rahoitus- ja kehittämiskeskus ARA:lle.

HSY ylläpitää Helsingin seudun yritystoimintaa kuvaavaa toimipaikkakohtaista paikkatietoaineistoa ja sen pohjalta kootaan vuosittainen katsaus. Seudun työmatkaliikennettä kuvaavat sukkulointitiedot julkaistaan karttoina ja katsauksina. HSY tuottaa osaltaan tietopohjan seudulliseen toimintaympäristöraportointiin yhteistyössä pääkaupunkiseudun kuntien kanssa. HSY tuottaa Helsingin seudun maankäyttösuunnitelman laatimisessa hyödynnettäviä paikkatietoja yhteistyössä seudun kuntien ja muiden yhteistyötahojen kanssa.

HSY vastaa valtion ja kuntien välisen Helsingin seudun maankäytön, asumisen ja liikenteen (MAL) aiesopimuksen seurantaraporttien kokoamisesta sopimuskaudella 2012 - 2015 ja seurannan tietopohjan tuottamisesta yhteistyössä HSL:n, Uudenmaan liiton, kuntien ja muiden sidosryhmien kanssa. HSY vastaa myös MAL-seurannan karttapalvelun kehittämisestä ja ylläpidosta.

HSY:n ympäristövastuullisen toiminnan raportointi ja sen kehittäminen

Seutu- ja ympäristötiedon tulosalue huolehtii HSY:n ympäristövastuuraportoinnista ja kehittää sitä sekä raportoi HSY:n energiatehokkuussopimuksen toimenpiteet, HSY:n energiataseen ja kasvihuonekaasupäästöt vuosittain. Vuonna 2014 suunnitellaan toimenpiteet kuntayhtymän materiaalivirtojen seurannan järjestämiseksi.

6.3.3 Talous

Seutu- ja ympäristötiedon tuloslaskelma

x 1 000 euroa	Muutettu						Muutos-% 2014/2013
	TP 2012	TA 2013	ENN 2013	TAE 2014	TSE 2015	TSE 2016	
TOIMINTATULOT	3 916	4 601	4 537	5 216	5 473	5 196	13,4 %
Myyntituotot	417	564	479	676	676	676	19,8 %
Kuntaosuudet	3 370	3 885	3 885	4 160	4 425	4 246	7,1 %
Muut tuotot	130	152	173	380	372	274	150,0 %
VALMISTUS OMAAN KÄYTTÖÖN	0	0	0	0	0	0	-
TOIMINTAMENOT	-4 073	-4 787	-4 769	-4 997	-5 190	-4 920	4,4 %
Henkilöstömenot	-2 285	-2 570	-2 643	-2 478	-2 551	-2 498	-3,6 %
Palvelujen ostot	-1 553	-1 872	-1 787	-2 250	-2 371	-2 152	20,2 %
Aineet, tarvikkeet ja tavarat	-127	-166	-178	-137	-137	-137	-17,5 %
Muut toimintakulut	-110	-179	-161	-132	-132	-132	-26,3 %
TOIMINTAKATE	-157	-186	-233	219	283	276	-217,6 %
RAHOITUSTULOT JA -MENOT	0	0	0	0	0	0	-
VUOSIKATE	-157	-186	-233	219	283	276	-217,6 %
POISTOT	-174	-192	-260	-265	-283	-276	38,0 %
TILIKAUDEN TULOS	-331	-378	-493	-46	0	0	-87,9 %
VARAUSTEN MUUTOKSET	0	0	0	0	0	0	-
TILIKAUDEN YLI-/ALIJÄÄMÄ	-331	-378	-493	-46	0	0	-87,9 %
Tuloslaskelman tunnuslukuja							
Toimintatuotot prosenttia toimintakuluista	96,1 %	96,1 %	95,1 %	104,4 %	105,4 %	105,6 %	
Vuosikate prosenttia keskimääräisistä poistonalaisista investoinneista	-52,7 %	-62,5 %	-77,9 %	73,5 %	94,7 %	92,5 %	*)

Seutu- ja ympäristötiedon toimintatuotot muodostuvat pääosin HSY:n perussopimuksen mukaisesti jäsenkunnilta perittävistä kuntaosuuksista. Myyntituotot sisältävät osin ulkopuolisilta saatuja tuottoja ilmanlaadun mittauspäalveluista sekä sisäisiä veloituksia HSY:n toimialoilta (mm. ilmanlaadun mittauspäalvelut Ämmässuon jätteenkäsittelykeskuksen alueella, Petra-jätevertailusta jne). Muut tuotot muodostuvat lähinnä eri hankkeiden saamista tuista ja avustuksista ulkopuolisilta rahoittajilta.

Vuoden 2014 talousarvioesityksessä on tehty teknisiä muutoksia, joilla selkeytetään sekä budjetointia eri yksiköiden välillä että parannetaan eri toimintojen kustannusten läpinäkyvyyttä ja kustannusten jaon perusteita. Seutu- ja ympäristötiedon tulosalueen osalta tämä näkyy palveluiden ostojen kasvuna, mutta kuntayhtymätasolla muutokset ovat kustannusneutraaleita eivätkä lisää kuntayhtymän toimintakuluja.

Seutu- ja ympäristötiedon osalta vuosi 2014 on budjetoitu alijäämäiseksi. Alijäämä syntyy varautumisesta uusiin hankkeisiin, joiden osalta toteutuminen on vielä lopullisten rahoituspäätösten puuttumisen vuoksi jonkin verran epävarmaa.

Jäsenkuntien maksuosuudet seutu- ja ympäristötiedon toimintamenoihin

Kuntayhtymän perussopimuksen mukaisesti HSY perii jäsenkunniltaan maksuosuudet muista kuin vesi- huollon tai jätehuollon tehtävistä. Maksuosuudet jaetaan jäsenkuntien virallisen asukasluvun suhteessa siten, ettei yhden kunnan maksuosuus voi olla yli 50 % ja se on vähintään 1 %. Kuntaosuuksien jakautuminen kunnittain on esitetty alla olevassa taulukossa (jako asukasmäärien 31.12.2012 mukaisesti).

x 1 000 euroa	ENN 2013	TAE 2014	TSE 2015	TSE 2016	Muutos-% 2014/2013
	Kuntaosuudet yhteensä	4 133	4 160	4 425	4 246
- aiempien vuosien ylijäämän hyvitys	-248	0	0	0	-100,0 %
Laskutettavat kuntaosuudet yhteensä	3 885	4 160	4 425	4 246	7,1 %
Kuntaosuudet jäsenkunnittain	Maksuosuus	TAE 2014	TSE 2015	TSE 2016	
Helsinki	50,0 %	2 080	2 213	2 123	
Espoo	27,2 %	1 133	1 205	1 156	
Vantaa	21,8 %	905	963	924	
Kauniainen	1,0 %	42	44	42	

HSY:tä edeltävältä ajalta seutu- ja ympäristötiedon ylijäämäisistä tuloksista kertynyt kumulatiivinen ylijäämä on aiempina vuosina hyvitetty laatimalla budjetti alijäämäiseksi siten, ettei kuntaosuuksia ole laskutettu täysimääräisinä. Aiempien vuosien ylijäämä on nyt käytetty loppuun, jonka vuoksi kuntaosuudet peritään vuodesta 2014 alkaen täysimääräisinä.

Seutu- ja ympäristötiedon investoinnit

x 1 000 euroa	TP 2012	TA 2013	ENN 2013	TAE 2014	TSE 2015	TSE 2016	Muutos-% 2014/2013
	Seutu- ja ympäristötieto	232	300	300	680	140	140

Seutu- ja ympäristötiedon investoinnit muodostuvat ilmanlaadun mittausasemista ja -laitteista sekä seudulliseen perusrekisteriin liittyvistä investoinneista. Vuonna 2014 varaudutaan toteuttamaan uusi ilmanlaadun supermittausasema osana ilmanlaadun osaamis- ja innovaatiokeskittymähanketta (INKA/MELT). Vuonna 2014 uusitaan lisäksi Seudullisen perusrekisterin selainpohjaisen karttakäyttöliittymän (SeutuRuutu) tekninen alusta.

6.4 Tukipalvelut

Tukipalvelut -tulosalue tuottaa taloudellisesti ja tehokkaasti tulosalueelle keskitetyt kuntayhtymän hankinta- ja varastopalvelut, tieto- ja asiakirjahallinnon sekä kiinteistö- ja ajoneuvopalvelut.

Kehittämistavoitteet

Näkökulma		Yhteiskunnallinen vaikuttavuus	
Strateginen päämäärä		Toimia ympäristövastuullisena edelläkävijänä yhteistyössä seudun kuntien kanssa	
TTS-tavoite 2014 - 2016	Toimenpiteet 2014	Mittari/arviointikriteeri	Tavoite 2014
Energiatehokkuuden huomioiminen kaikissa hankinnoissa, joissa energiatehokkaamman laitteen tai järjestelmän valinta johtaa kokonaistaloudellisesti edullisempaan lopputulokseen	Julkisten hankintojen energiatehokkuusohjeiden mukaisten hankintaohjeiden käyttöönotto ja käytön ohjeistus	Hankintaohjeiden käytön kattavuus	Uusittu hankintaohjeistus käytössä (100 %)

Näkökulma		Asiakasvaikuttavuus	
Strateginen päämäärä		Edistää sähköisiä palveluja ja yhden luukun periaatetta	
TTS-tavoite 2014 - 2016	Toimenpiteet 2014	Mittari/arviointikriteeri	Tavoite 2014
Sähköisten asiointiratkaisujen tietotekninen tukeminen	Tehdään sähköisiin asiointiratkaisuihin liittyvät tietotekniset toimenpiteet aikataulun mukaisesti	Työn eteneminen	Aikataulun mukainen eteneminen

Näkökulma		Prosessit ja rakenteet	
Strateginen päämäärä		Vahvistaa synergisiä prosesseja ja aikaansaada tehokkuushyötyjä	
TTS-tavoite 2014 - 2016	Toimenpiteet 2014	Mittari/arviointikriteeri	Tavoite 2014
Tukipalvelujen ohjausmallin mukainen palvelujen ja palvelutuotannon kehittäminen	Palvelutason seuranta palvelukuvausten mittareiden mukaisesti, palvelukuvausten tarkistaminen palvelukäyttäjien tarpeiden mukaisesti	Palvelukuvausten tarkistaminen	Toteutettu Q1/2014
Hankintatoimen yhteisten toimintamallien käyttöönotto	Toteutetaan kilpailutusta edellyttävät hankinnat kaikilla toimialoilla/tulosalueilla yhteisten toimintamallien mukaisesti.	Toimintamallin käytön kattavuus,	> 90 % kilpailutusta edellyttävistä hankinnoista,

Perustoiminnan tavoitteet

Tavoite	Mittari	Mittarin kuvaus	Tot 2011	Tot 2012	TA 2013	TAE 2014
Tietohallinnon palvelutason (help desk) seuranta ja ylläpito	Palvelupyynnön läpimenoaika	Palvelupyynnön vastaanottamisesta palvelun toimittamiseen kuluva aika siltä osin kuin se riippuu tukipalvelujen toiminnasta, huomioiden kustannukset.	-	-	1 vrk (keskim.)	1 vrk (keskim.)
Kiinteistöpalvelujen palvelutason seuranta	Palvelupyynnön läpimenoaika	Ks. yllä.	-	-	1 vrk (keskim.)	1 vrk (keskim.)
Hankintojen volyymietujen saavuttaminen hankintoja keskitämällä	Aktiivisten toimittajien lukumäärä		-	2114	1700	1680

Hankintojen toimintamalleja yhtenäistämällä tehokkuushyötyjä

Syksyn 2013 aikana uusittavat hankintaohjeet otetaan kattavasti käyttöön kaikissa hankinnoissa. Hankintaohjeissa huomioidaan erityisesti julkisten hankintojen energiatehokkuusohjeet sekä tilaajavastuulain vaatimukset. Samassa yhteydessä hankintaohjeet tarkistetaan myös muilta osin ja hankinta-asiakirjojen mallit uusitaan. Hankintatoimen kehittämistä jatketaan hankintajärjestelmän uusimisella 2015 mennessä. Uuden järjestelmän myötä hankintaprosessi toteutetaan yhtenäisin toimintamallein kaikkien hankintojen osalta (lukuun ottamatta jätehuollon kuljetuspalveluja ja rakentamisinvestointeja). Hankintatoimen tehokkuutta ryhdytään seuraamaan hankintojen ostoskorilla. Ostoskoriin valitaan HSY:n toiminnassa merkittävässä roolissa olevia palveluja ja materiaaleja, joiden hintakehitystä seurataan indeksikorjaukset huomioiden.

Tietohallinnon kehittämällä parannetaan tuottavuutta

Tietohallinnon kehittämistä jatketaan ICT Masterplanin mukaisesti tavoitteena ICT-toiminnan tuottavuuden paraneminen. Tietohallinnon omassa toiminnassa panostetaan IT-tuen kehittämiseen sekä luodaan toimintamallit työasemien hankintaan ja hallintaan. Myöhemmässä vaiheessa suunnitelmakaudelle keskitytään palvelinstrategian luomiseen ja tietoliikenteen hallintaan. Tietohallintopalvelujen uudet resurssit mahdollistavat aikaisempaa paremman tietoteknisen tuen tarjoamisen toimialoille ja tulosalueille ja vapauttavat resursseja tietoturvalinjausten laatimiseen.

Toimitilaratkaisuihin aikalisä

Ilmalan toimitilojen käytöstä luovuttiin vuoden 2012 lopulla ja toimistohenkilöstö muutti väliaikaisesti vuokratiloihin päätoimipisteen lähetyville Itä-Pasilaan. Alkuperäinen suunnitelma Ilmala 2:n perusparantamisesta kariutui korkeisiin investointikustannuksiin ja metropolihankkeen vaikutuksiin. Nykyisissä väliaikaisissa tiloissa on valmistauduttu olemaan 3 - 5 vuotta, mutta pitkällä aikavälillä tavoitteena on löytää yhteiset toimitilat HSY:n toimistovaltaiselle henkilöstölle.

Tukipalvelujen tuloslaskelma

x 1 000 euroa	Muutettu			TAE 2014	TSE 2015	TSE 2016	Muutos-% 2014/2013
	TP 2012	TA 2013	ENN 2013				
TOIMINTATULOT	6 388	9 865	10 222	6 712	6 329	6 247	-32,0 %
Myyntituotot	6 233	5 774	6 130	6 712	6 329	6 247	16,3 %
Kuntaosuudet	0	0	0	0	0	0	-
Muut tuotot	155	4 091	4 093	0	0	0	-100,0 %
VALMISTUS OMAAN KÄYTTÖÖN	0	0	0	0	0	0	-
TOIMINTAMENOT	-6 192	-9 376	-9 352	-5 977	-5 932	-5 914	-36,2 %
Henkilöstömenot	-2 305	-3 464	-3 487	-3 357	-3 312	-3 294	-3,1 %
Palvelujen ostot	-2 272	-2 992	-2 850	-2 057	-2 056	-2 056	-31,3 %
Aineet, tarvikkeet ja tavarat	-521	-825	-881	-244	-244	-244	-70,5 %
Muut toimintakulut	-1 094	-2 095	-2 134	-320	-320	-320	-84,7 %
TOIMINTAKATE	196	489	870	735	397	333	50,3 %
RAHOITUSTULOT JA -MENOT	-1	0	-4	0	0	0	-
VUOSIKATE	195	489	866	735	397	333	50,3 %
POISTOT	-414	-489	-865	-735	-397	-333	50,3 %
TILIKAUDEN TULOS	-218	0	2	0	0	0	-100,0 %
VARAUSTEN MUUTOKSET	0	0	0	0	0	0	-
TILIKAUDEN YLI-/ALIJÄÄMÄ	-218	0	2	0	0	0	-100,0 %

Vuoden 2014 talousarvioesityksessä on tehty teknisiä muutoksia, joilla selkeytetään sekä budjetointia eri yksiköiden välillä että parannetaan eri toimintojen kustannusten läpinäkyvyyttä ja kustannusten jaon perusteita. Tästä aiheutuen tuloslaskelmassa esitetyt vertailuvuodet eivät ole suoraan vertailukelpoisia suunnitelmakauteen verrattua.

Henkilöstökulut sisältävät tietohallinnon henkilöstölisäykset sekä henkilöstösuunnitelman mukaiset vähennemiset luonnollisen poistuman kautta. Palveluhankinnoissa kustannuksia lisää syksyllä 2013 hankitun kilpailutusjärjestelmän ylläpitomaksut sekä ostolaskuprosessin automatisointi, jotka vapauttavat resursseja ja parantavat tuottavuutta erityisesti toimialoilla.

Tukipalvelujen investoinnit

x 1 000 euroa						Muutos-% 2014/2013
	TP 2012	ENN 2013	TAE 2014	TSE 2015	TSE 2016	
Tukipalvelut	295	650	400	100	100	-83,7 %

Tukipalvelujen investoinneissa vuonna 2014 varaudutaan uuden ostolaskuprosessin automatisointia tukevan hankintajärjestelmän hankintaan. Suunnitelmakaudella uusitaan lisäksi IT-laitteita ja palvelimia sekä yhteisiä järjestelmiä.

6.5 Kuntayhtymän johto, ohjaus ja kehittäminen ja asiakaspalvelut

6.5.1 Kuntayhtymän johto, ohjaus ja kehittäminen

Kuntayhtymän johto vastaa kuntayhtymän kokonaisuudesta ja strategian toteuttamisesta tukemalla toimialoja ja niiden synergiaetuja, huolehtimalla sidosryhmäsuhteista ja edunvalvonnasta sekä julkisuuskuvas-
ta, viestinnän kokonaisuudesta ja peruslinjauksista sekä huolehtimalla taloudesta ja hallinnosta.

Ohjauksen ja kehittämisen toiminnot vastaavat keskitetysti hoidetuista hallinto-, talous-, henkilöstö-, kehittämis- ja viestintätehtävistä. Lisäksi suoraan toimitusjohtajan alaisuudessa toimivat yksiköt hoitavat HSY:n hallituksen, yhtymäkokouksen ja tarkastuslautakunnan kokousvalmistelun ja päätösten toimeenpanon.

Kehittämistavoitteet

Näkökulma	Yhteiskunnallinen vaikuttavuus		
Strateginen päämäärä	Toimia ympäristövastuullisena edelläkävijänä yhteistyössä seudun kuntien kanssa		
TTS-tavoite 2014 - 2016	Toimenpiteet 2014	Mittari/arviointikriteeri	Tavoite 2014
Aktiivinen yhteistyö alueen kuntien ja kuntayhtymien viestinnän kanssa	Kartoitetaan ja määritellään yhteydenpito jäsenkaupunkien virastojen viestintään. Osallistutaan kuntien yhteisiin viestintätapaamisiin. Tarjotaan HSY:n asioista tietoa jäsenkaupunkien tiedotuskanaviin	Kartoituksen ja määrittelyn vaihe. Osallistuminen viestintätapaamisiin	Määrittely ja kartoitus tehty. Osallistuttu vähintään viisi kertaa viestintätapaamisiin

Näkökulma	Asiakasvaikuttavuus		
Strateginen päämäärä	Edistää sähköisiä palveluja ja yhden luukun periaatetta		
TTS-tavoite 2014 - 2016	Toimenpiteet 2014	Mittari/arviointikriteeri	Tavoite 2014
HSY:llä on asiakaslähtöiset verkkosivut	Uudistetaan verkkosivut asiakaslähtöisyysnäkökulmasta	Projekti aikataulussa ja budjetissa	Uusi verkkosivusto käytössä 1.1.2015
Ilmastoneuvonta vakiintuu, tehdään tunnetuksi ja asukkaat ja pk-yritykset kokevat palvelun hyödylliseksi	Toiminnan vakiinnuttaminen ja markkinointi sekä suunnitellut toimet. Ekokompassi-toiminnan uudelleenorganisointi pääkaupunkiseudulla	Ekokompassi-yritysten määrä. HSY:n kuluttajakäyttämiskyselyn tulos	Ilmastoneuvonta vakiinnuttaa paikkansa, HSY:n kuluttajakäyttämiskyselyn perusteella tunnettavuus lisääntynyt. Ekokompassi-yritysten määrä + 10 % v. 2013 määrästä

Näkökulma	Talouden hallinta		
Strateginen päämäärä	Saavuttaa talouden tasapaino pitkäjänteisellä taksapolitiikalla ja elinkaariajatteluun perustuvalla toiminnalla		
TTS-tavoite 2014 - 2016	Toimenpiteet 2014	Mittari/arviointikriteeri	Tavoite 2014
Kehitetään kokonaisvaltaista päätöksentekoa, suunnittelua ja seurantaa palveleva talouden ja toiminnan seuranta- ja suunnittelujärjestelmä nykyisiä järjestelmiä hyväksikäyttäen ja laajentaen	Tehdään tarve- ja toteutusselvitys liukuvan budjetoinnin käyttöön otosta HSY:ssä. 1) Järjestetään talousyksikön toimesta taloussuunnittelupalvelut (controller) Tukipalveluille ja hallinnolle. 2) Toteutetaan hallinnon ja yhteisten palveluiden toimintakulujen suunnittelu ja seuranta	Tarve- ja toteutusselvitys ja sen pohjalta toteutussuunnitelma 1) Palvelu sovittu sisäisten asiakkaiden kanssa ja käytössä. 2) hallinnon ja yhteisten palveluiden toimintamenojen suunnittelu ja seuranta toimii.	Valmis Q4/2014 Q1/2014

Näkökulma		Prosessit ja rakenteet	
Strateginen päämäärä		Vahvistaa synergisiä prosesseja ja aikaansaada tehokkuushyötyjä	
TTS-tavoite 2014 - 2016	Toimenpiteet 2014	Mittari/arviointikriteeri	Tavoite 2014
Taloushallinnon järjestelmien järkevä integraatio oheisjärjestelmien kanssa uusia järjestelmiä täysimääräisesti hyödyntäen	1) Toteutetaan HSY:n yhteinen myyntireskontra ja varastokirjanpito taloushallinnon AX-järjestelmässä. 2) Toteutetaan kehitysversio AX-järjestelmän toiminnallisuuksiin ja HSY:n laskentamalliin	1) myyntireskontra ja varastokirjanpito toiminnassa AX:ssa. 2) Kehitys-toimenpiteet määritellyt ja toteutettu	1) 2014 2) Q3 2014
	Tehostetaan käyttöomaisuuskirjanpitoa hyödyntämällä järjestelmän ominaisuuksia ja kehittämällä investointien seurantamallia yhdessä toimialojen kanssa.	Käyttöomaisuuskirjanpito järjestetty uudelleen	Q 2 2014
	Siirretään PSV Oy:n kirjanpito tilitoimistosta HSY:n talousyksikköön	PSV Oy:n kirjanpito HSY:n hoidossa, sopimus tilitoimiston kanssa lopetettu	Q4 2014 mennessä

Näkökulma		Prosessit ja rakenteet	
Strateginen päämäärä		Vahvistaa synergisiä prosesseja ja aikaansaada tehokkuushyötyjä	
TTS-tavoite 2014 - 2016	Toimenpiteet 2014	Mittari/arviointikriteeri	Tavoite 2014
Projektihallinnan kehittäminen projektien koordinoimien ja toteuttamisen tehostamiseksi	Varmistetaan kehittämisprojektien läpivienti projektimallin mukaisesti	Projektin loppuarvion laatiminen ja käsittely projektimallin mukaisesti	70 % päättäneistä projekteista
Systemaattisen riskienhallinnan prosessin kytkeminen osaksi johtamista sekä toiminnan suunnittelua ja raportointia	Järjestetään riskienhallinnan toimenpideohjelmien seuranta ja raportoidaan tulokset	Edellisen vuoden riskienhallinnan toimenpideohjelmien seuranta ja tuloksista laadittu yhteenveto	Seuranta tehty ja yhteenveto valmis Q2 2014 mennessä

Strategiatyötä jatketaan

HSY:n strategian tarkistaminen aloitettiin keväällä 2013 toimintaympäristön muutosanalyysillä. Siinä on huomioitu mm. metropoliratkaisun vaihtoehdot, muuttunut lainsäädäntö, tekniikan kehittyminen sekä asiakkaiden ja muiden sidosryhmien odotukset. Tarkastelussa on käsitelty HSY:n roolia ja tehtäviä suhteessa valtion ja kuntien toimijoihin, sillä myös nämä rajapinnat muuttuvat toimintaympäristön muuttuessa. Strategiatyö jatkuu aina alkuvuoteen 2014. Strategia 2014 - 2020 tuodaan kevättalvella 2014 hallituksen käsiteltäväksi.

Toimintajärjestelmä viedään osaksi jokapäiväistä toimintaa

HSY:n yhteinen toimintajärjestelmän ensimmäiset osat otettiin käyttöön huhtikuussa vuonna 2013. Järjestelmää täydennetään ja se viedään osaksi jokapäiväistä toimintaa. Toimintajärjestelmä on johtamisjärjestelmä, joka kuvaa HSY:n tavan toimia pitäen sisällään kaikki organisaation toiminnan osa-alueet. Toimintajärjestelmä täyttää kansainväliset laatu-, ympäristö- sekä työterveys- ja työturvallisuusstandardien sertifiointivaatimukset. Käytettävät standardit ovat laadunhallinnassa ISO 9001, ympäristöasioissa ISO 14001 ja työterveys- ja työturvallisuusasioissa OHSAS 18001. Hanke käynnistyi vuonna 2011 ja tavoitteena on järjestelmän ulkoinen arviointi vuonna 2014. Laatustandardiin on tulossa vuonna 2015 merkittäviä muutoksia, jotka edellyttävät lisäyksiä HSY:n toimintajärjestelmään. Ne tehdään vuoden 2014 aikana ja tavoitteena on järjestelmän sertifiointi uusitun standardin mukaisesti vuonna 2015.

Riskienhallinnan koordinoinnissa painotetaan systemaattisen riskienhallinnan integrointia jatkuvaksi prosessiksi osaksi johtamista, raportointia ja päivittäistä toimintaa. Riskienhallinnassa otetaan huomioon kuntalain uudistus, joka korostaa riskienhallinnan merkitystä ja lisää sen painoarvoa. Kuntalaki myös velvoittaa arvioimaan ja raportoimaan toimintakertomuksessa sisäisen valvonnan ja riskienhallinnan järjestämisen tasoa.

Kuntayhtymän kehittämis- ja tutkimushankkeet kootaan yhtenäiseksi projektisalkuksi, joka parantaa projektien johtamista ja hallinnointia. Vuonna 2013 käyttöön otettu projektimalli vakiinnutetaan työkaluksi projektien läpiviennissä ja mallia kehitetään saatujen kokemusten perusteella.

Taloushallinnon integraatioilla tehostetaan järjestelmien käyttöä

Vuoden 2012 alusta käyttöön otettua taloushallinnon järjestelmäkokonaisuutta laajennetaan suunnitellusti. Järkevällä integraatiolla oheisjärjestelmien kanssa voidaan järjestelmäkokonaisuutta hyödyntää täysimääräisesti ja kustannustehokkaasti. Vuoden 2014 aikana järjestelmään siirretään nykyisin erillisessä järjestelmässä toimiva varastokirjanpito sekä neljä erillistä myyntireskontraa. Yhdessä toimialojen kanssa kehitetään investointien seurantamallia siten, että se parantaa paitsi investointien seurantaa ja raportointia, myös tehostaa käyttöomaisuuskirjanpitoa hyödyntämällä järjestelmän ominaisuuksia aiempaa paremmin.

Aiemmin uusitut taloushallinnon järjestelmät ovat jo tehostaneet taloushallinnon prosessien toimintaa. Vuonna 2014 olemassa olevilla resursseilla voidaan tuottavuutta parantaa edelleen uusilla tehtäväkokonaisuuksilla. HSY on sopimusperusteisesti vastannut mm. Pääkaupunkiseudun Vesi Oy:n taloushallinnosta vuoden 2011 alusta. Taloussuunnittelun tehtävien järjestelyllä parannetaan tukipalveluiden ja hallinnon yksiköiden taloudenhallintaa, suunnittelua ja seurantaa sekä tuetaan keskitettyjä tukitoimintoja niiden toiminnan tehokkuushyötyjen saavuttamisessa.

Viestinnällä tuetaan HSY:n johtamista, toimintaa ja yhteisökuvaa

Ohjaus ja kehittäminen -toimintoihin kuuluva viestintä tukee HSY:n tavoitteiden toteutumista sekä toimii HSY:n johdon, toimialojen ja tulosalueiden strategisena kumppanina. Strategiasta johdettujen viestinnän tavoitteiden mukaan HSY tunnetaan ympäristövastuullisena edelläkävijänä, sen palvelut tunnetaan ja löydetään helposti ja se tunnetaan hyvänä työnantajana.

Yksi viestinnän tärkeimmistä vuoden 2014 tehtävistä on HSY:n tunnettuuden parantaminen. HSY:n yhteisökuvaa kehitetään yhdessä johdon kanssa vuonna 2013 laaditun toimenpideohjelman mukaisesti. Myös työnantajakuva kehitetään yhdessä henkilöstöhallinnon kanssa. Kriisiviestintäkäytäntöjen kehittäminen ja viestinnän varallaoloryhmän tehtävät ovat myös merkittävässä roolissa. Uudistettu intranet Hessu ja muu sisäinen viestintä tukee tehokasta työskentelyä, organisaatiomuutoksia ja uusien toimintamallien käyttöön ottoa. HSY:n www-sivusto uudistetaan kokonaisuudessaan asiakaslähtöisemmäksi ja samalla varaudutaan uusiin sähköisiin palveluihin.

Neuvonta tehostaa toimintaansa

HSY:n neuvonta aloittaa toimintansa 1.1.2014 keskitettynä osaksi viestintäyksikköä. Keskittämällä neuvonnan osaaminen kehittyi monitoimialaiseksi, resurssit saadaan tasapainoon ja toiminta kokonaisuutena tehokkaaksi. Muutoksella saadaan myös neuvonta ja viestintä toimimaan yhtenä kokonaisuutena. Neuvonnan painopisteinä suunnittelukaudella ovat kierrätyksen lisääminen, vesihuollon neuvonnan uudet avaukset ja ilmastonmuutoksen hillinnän sekä ekotehokkuuden teemat.

Neuvonta tukee toimialojen ja tulosalueiden toimintaa keinoinaan oppaat, sähköiset oppimateriaalit, toiminnalliset työpajat, erilaiset tapahtumat, koulutukset, mediakontaktit, kampanjat ja sähköinen media kuten netti- ja facebook-sivut. Myös uudenlaista liikkuvaa tilaa suunnitellaan. Yhteistyö on aktiivista mm. kuntien, tutkimuslaitosten ja muiden kumppanien kanssa. Neuvonta osallistuu seudun ekotukihenkilöiden koulutusten järjestämiseen sekä opetusalan ja asukkaiden tapahtumiin.

Ilmastoinfo toteuttaa suunnitellut kampanjat ja tapahtumat yhdessä rahoittajatahojen kanssa liittyen energiatehokkuuden parantamiseen, hiilijalanjäljen pienentämiseen, kevyen ja julkisen liikenteen edistämiseen sekä jätteen määrän vähentämiseen ja kulutustottumusten muuttamiseen. Ekokompassi-työtä jatketaan ja toimintaa levitetään uusiin pk-yrityksiin pääkaupunkiseudun kaupungeissa.

Tutkimus-, kehitys- ja innovaatiomatriisi tukee ympäristövastuullista yhteistyötä

T&K&I-matriisin perustehtävänä on tukea HSY:n visiota toimia ympäristövastuullisesti yhteistyössä seudun kuntien kanssa. Tutkimus- ja kehittämishankkeet painottuvat erityisesti energia- ja materiaalitehokkuuteen, uudistuvan energian tuotannon edistämiseen sekä ilmastonmuutoksen hillintään ja siihen sopeutumiseen. Innovaatioiden sisällyttämisellä matriisin toimintaan pyritään lisäämään tutkimus- ja kehittämistoiminnan vaikuttavuutta. Matriisin toiminta keskittyy tuotannollisten toimintojen tutkimus- ja kehitystyön koordinointiin HSY:ssä. Hankkeet toteutetaan toimialoilla ja tulosalueilla.

Ohjauksen ja kehittämisen osalta merkittävin hanke on vuonna 2014 käynnistyvä MELT (materiaali, energia, luonnonvarat ja tieto), jonka tarkoituksena on synnyttää materiaali- ja luonnonvarataloudellinen innovaatiokeskittymä. Hanke edistää materiaali- ja energiatehokkuuden sekä luonnonvarojen kestäväää käyttöä kaupunkien ja HSY:n toiminnassa. Hanke synnyttää ja vahvistaa korkeatasoista kaupallista tarjontaa ja innovaatioita jäte- ja vesihuollon, uusiutuvan energia ja kaupunki-ilman laadun haasteiden ratkaisemiseksi. MELT-hankkeen kautta HSY osallistuu metropolialueen kaupunkien ja valtion Innovatiiviset Kaupungit -ohjelman (2014 - 2020) toteuttamiseen. MELT:ssä on kaksi kärkihanketta, jotka toteuttaa seutu- ja ympäristötiedon tulosalue ja jätehuollon toimiala.

Kuntayhtymän johdon, ohjauksen ja kehittämisen tuloslaskelma

x 1 000 euroa	Muutettu						Muutos-% 2014/2013
	TP 2012	TA 2013	ENN 2013	TAE 2014	TSE 2015	TSE 2016	
TOIMINTATULOT	7 022	5 658	5 267	8 105	7 948	7 848	43,2 %
Myyntituotot	6 904	5 646	5 257	8 005	7 848	7 748	41,8 %
Kuntaosuudet	0	0	0	0	0	0	-
Muut tuotot	117	12	10	100	100	100	713,0 %
VALMISTUS OMAAN KÄYTTÖÖN	0	0	0	0	0	0	-
TOIMINTAMENOT	-6 552	-5 171	-5 150	-7 649	-7 471	-7 416	47,9 %
Henkilöstömenot	-3 746	-3 298	-3 201	-4 203	-4 178	-4 184	27,4 %
Palvelujen ostot	-2 416	-1 690	-1 779	-2 925	-2 886	-2 826	73,1 %
Aineet, tarvikkeet ja tavarat	-185	-109	-101	-139	-124	-123	27,7 %
Muut toimintakulut	-205	-75	-70	-382	-283	-283	413,4 %
TOIMINTAKATE	470	487	117	456	478	432	-6,3 %
RAHOITUSTULOT JA -MENOT	704	-6	891	420	420	420	-7100,0 %
VUOSIKATE	1 174	481	1 008	876	897	851	82,1 %
POISTOT	-857	-480	-287	-427	-447	-401	-11,1 %
TILIKAUDEN TULOS	317	1	721	450	450	450	-
VARAUSTEN MUUTOKSET	0	0	0	0	0	0	-
TILIKAUDEN YLI-/ALIJÄÄMÄ	317	1	721	450	450	450	-

Tuloslaskelmassa esitetyt aiemmat vertailuvuodet eivät ole suoraan vertailukelpoisia suunnitelmakauteen verrattua teknisistä sisältömuutoksista johtuen. Ohjauksen ja kehittämisen yksiköiden talousarvioesityksen 2014 mukaiset toimintamenot ennen teknisiä korjauksia ja esitettyjä kehittämishankkeita (sisältäen kuitenkin palkankorotukset sekä inflaatiotarkistuksen) alenevat toiminnan tehostumisen seurauksena vuoden 2013 talousarviosta 2,2 %.

Ohjauksen ja kehittämisen investoinnit

x 1 000 euroa							Muutos-% 2014/2013
	TP 2012	ENN 2013	TAE 2014	TSE 2015	TSE 2016		
Ohjaus ja kehittäminen	212	640	750	190	50	-16,7 %	

Ohjauksen ja kehittämisen yksiköiden investoinnit 0,8 milj. euroa ovat lähinnä tietojärjestelmiin liittyviä. Vuonna 2014 yksittäinen suurempi investointi on www-sivujen uudistus, jossa uusi alustaratkaisu mahdollistaa mm. sähköisen asioinnin lisäämisen. Osa vuonna 2013 käyttöön otettavan HR-järjestelmän liittymistä ja toiminnallisuuksista toteutetaan vuonna 2014. Lisäksi taloushallinnon vuonna 2012 hankitun integroidun järjestelmän käyttöä laajennetaan ja tehostetaan suunnitelman mukaisesti siirtämällä siihen mm. varastokirjanpito ja yhteinen myyntireskontra nykyisistä useista erillisistä järjestelmistä.

6.5.2 Asiakaspalvelut

Asiakaspalveluyksikkö vastaa keskitetysti HSY:n asiakaspalvelun kokonaisuudesta, asiakaspalvelun kehittämistä, palautteiden käsittelystä, yleisneuvonnasta sekä laskutuksesta.

Kehittämistavoitteet

Näkökulma		Yhteiskunnallinen vaikuttavuus	
Strateginen päämäärä		Toimia ympäristövastuullisena edelläkävijänä yhteistyössä seudun kuntien kanssa	
TTS-tavoite 2014 - 2016	Toimenpiteet 2014	Mittari/arviointikriteeri	Tavoite 2014
HSY:n asiakkaiden kannustaminen e-laskun käyttöön	e-laskusta tiedottaminen ja markkinoinnin	e-laskun käyttöönotettujen asiakkaiden määrä	5 % enemmän kuin v.2013

Näkökulma		Asiakasvaikuttavuus	
Strateginen päämäärä		Edistää sähköisiä palveluja ja yhden luukun periaatetta	
TTS-tavoite 2014 - 2016	Toimenpiteet 2014	Mittari/arviointikriteeri	Tavoite 2014
Suurasiakkaiden palvelukonseptin ottaminen käyttöön	Toteutetaan pilotointi yhdessä toimialojen kanssa	Valmiusaste	Pilotointi toteutettu

Näkökulma		Talouden hallinta	
Strateginen päämäärä		Saavuttaa talouden tasapaino pitkäjänteisellä taksapolitiikalla ja elinkaariajatteluun perustuvalla toiminnalla	
TTS-tavoite 2014 - 2016	Toimenpiteet 2014	Mittari/arviointikriteeri	Tavoite 2014
HSY:ssä yhteinen myyntireskontra ja perintä	Tehdään yhtenäisen myyntireskontran määrittely ja kartoitetaan vaihtoehtoiset järjestelmät	Toteutusehdotus	Toteutusehdotus valmis päätöksentekoa varten

Näkökulma		Prosessit ja rakenteet	
Strateginen päämäärä		Vahvistaa synergisiä prosesseja ja aikaansaada tehokkuushyötyjä	
TTS-tavoite 2014 - 2016	Toimenpiteet 2014	Mittari/arviointikriteeri	Tavoite 2014
Myyntireskontran, perinnän ja laskutuksen prosessien yhdenmukaistaminen HSY-tasoisiksi	Kuvataan myyntireskontran ja perinnän prosessit	Prosessikuvaukset	Yhteinen prosessi päätetty

Asiakaspalvelua yhdeltä luukulta

Asiakaspalveluorganisaatio muodostuu kolmesta ryhmästä: Asiakaspalvelukeskus, laskutus ja perintä sekä asiakaspalvelun kehittäminen.

HSY:n strategisena päämääränä asiakasvaikuttavuuden näkökulman osalta on sähköisten palvelujen edistäminen ja yhden luukun periaate. Päämäärään pyrkiminen konkretisoitui vuoden 2013 alussa, kun asiakaspalvelu organisoitiin uudelleen. Toimintansa aloittaneen asiakaspalvelukeskuksen henkilöstö muodostettiin vesihuollon ja jätehuollon asiakaspalveluhenkilöstöstä. Palveluperiaatteena on hoitaa asiakkaan asiat kuntoon yhdellä kertaa. Yleisneuvonnan lisäksi asiakaspalvelukeskus vastaa palautteiden käsittelystä ja hallinnoinnista. Suunnitelmakauden aikana varmistetaan palvelun laatu sekä kehitetään asiakaspalvelukeskuksen toimintaa selkeyttämällä asiakaspalvelukeskuksen ja toimialojen sekä sidosryhmien roolia.

Toimiva laskutus, maksuntarkkailu ja saatavien tehokas perintä ovat toiminnan varmistamisen kannalta olennaisia tärkeitä toimintoja. Vesihuollon laskutus siirrettiin asiakaspalvelun hoidettavaksi vuoden 2013 alusta. Jätehuollon laskutus siirretään osaksi keskitettyä laskutustoimintoa vuoden 2013 loppuun men-

nessä, samalla käynnistetään suunnitelmakaudella jatkuvia uutta organisaatiota tukevia prosessien, toimintamallien ja järjestelmien kehittämistoimenpiteitä. Vuonna 2014 toteutetaan erillisten myyntireskontrien yhdistäminen ja liittäminen osaksi vuonna 2012 hankittua taloushallinnon järjestelmää.

Asiakaspalvelutoimintojen kehittäminen jatkuu aktiivisena koko suunnittelukauden ajan. Erityisesti vesi- huollon toimintojen kehittäminen ja kuntakohtaisen erilaisten toimintatapojen yhtenäistäminen mahdollistavat jatkossa asiakaspalvelun toiminnan yhdenmukaistamisen, laadukkaamman ja tasapuolisen palvelun tarjoamisen asiakkaille. Kehittämällä työkaluja, järjestelmiä ja palveluprosesseja nykytarpeita vastaavaksi lisätään asiakkaiden mahdollisuutta sähköiseen asiointiin ja parannetaan henkilöstön työn tuottavuutta.

Toiminnan laatumittarit:

Laatumittari	Mittarin kuvaus	Tavoitearvo 2014
Puhelinpalvelun vasteaika	Puhelinpalvelun vastaus-%	95 %
Asiakaspalautteiden vastausajat	Asiakaspalautteiden vastausaika työpäivinä, sisältää käsittelyajan ja varsinaisen vastausajan.	4 pv

Asiakaspalvelun tuloslaskelma

x 1 000 euroa	Muutettu						Muutos-% 2014/2013
	TP 2012	TA 2013	ENN 2013	TAE 2014	TSE 2015	TSE 2016	
TOIMINTATULOT	0	2 023	2 081	2 623	2 749	2 858	29,6 %
Myyntituotot	0	2 023	2 081	2 623	2 749	2 858	29,6 %
Kuntaosuudet	0	0	0	0	0	0	-
Muut tuotot	0	0	0	0	0	0	-
TOIMINTAMENOT	0	-1 944	-2 027	-2 480	-2 490	-2 544	27,6 %
Henkilöstömenot	0	-1 390	-1 461	-1 762	-1 749	-1 752	26,8 %
Palvelujen ostot	0	-525	-544	-541	-566	-617	3,0 %
Aineet, tarvikkeet ja tavarat	0	-17	-14	-25	-23	-23	47,1 %
Muut toimintakulut	0	-12	-8	-152	-152	-152	1166,7 %
TOIMINTAKATE	0	80	54	143	259	314	79,7 %
RAHOITUSTULOT JA -MENOT	0	0	0	0	0	0	-
VUOSIKATE	0	80	54	143	259	314	79,7 %
POISTOT	0	-80	-45	-143	-259	-314	78,8 %
TILIKAUDEN TULOS	0	0	9	0	0	0	-99,9 %
VARAUSTEN MUUTOKSET	0	0	0	0	0	0	-
TILIKAUDEN YLI-/ALIJÄÄMÄ	0	0	9	0	0	0	-99,9 %

Toimintamenoja kasvattavat organisoinnista aiheutuneet sisäiset kulusiirrot sekä asiakaspalveluun hankittujen uusien järjestelmien (mm. asiakaspalvelun työpöytä, palautteiden hallinta- ja raportointi) vuosi- ja ylläpitomaksut. Pidemmällä aikavälillä järjestelmäkustannukset alenevat, kun vanhoja järjestelmiä poistetaan käytöstä ja useiden eri järjestelmien toimintoja yhdistetään yhteen järjestelmään.

Asiakaspalvelun investoinnit

x 1 000 euroa	TP 2012	ENN 2013	TAE 2014	TSE 2015	TSE 2016	Muutos-%
						2014/2013
Asiakaspalvelu	106	250	610	550	0	103,3 %

Asiakaspalvelun investoinnit liittyvät kuntayhtymätasoisien yhteisten asiakasrekisteri- ja myyntireskontra-järjestelmien rakentamiseen sekä laskutusjärjestelmien yhdistämiseen.