



Tytäryhteisöraportti





Julkaisija	Talous- ja suunnittelukeskus, Helsingin kaupunki
Tiedustelut	controller Pia Halinen (09) 310 25718
Tilaukset	konserni@hel.fi tai puh. (09) 310 25718
Kuva	Koskelantie, Seppo Laakso

Johdanto	4
Tiivistelmä	5
Tunnuslukujen laskukaavat ja ohjeavot	6
Finlandia-talo Oy	7
Helsingin kaupungin asunnot Oy	14
Helsingin Leijona Oy	21
Jätkäsaaren jätteen putkikeräys Oy	28
Kalasadaman jätteen putkikeräys Oy	32
Oy Gardenia-Helsinki Ab	36
UMO-säätiö	43
Helsingin Bussiliikenne Oy (konserni) *)	
Mitox Oy *)	
Suomen Energia-Urakointi Oy *)	

*) yhtiöiden tiedot esitetään erillisessä liitteessä

Johdanto

Tämä raportti sisältää vuonna 2013 neljännesvuosittain kaupunginhallituksen konsernijaostolle raportoitavat tytäryhteisöt.

Raportissa esitetään kustakin tytäryhtiöstä niiden toimittamien katsausten perusteella vuoden 2013 toiminnan ja talouden kehittymistä koskevat tiedot sekä perustiedot kustakin tytäryhteisöstä.

Talous- ja suunnittelukeskus on lisäksi laatinut raporttiin tytäryhteisöistä niiden toimittamien tietojen perusteella laskettuja talouden avaintunnuslukuja sekä lyhyen analyysin niistä.

TALOUS- JA SUUNNITTELUKESKUS

Lisätiedot: Pia Halinen, controller puh. 310 25718

Tiivistelmä

Yhtiön/säätiön nimi (1000 euroa)	Enn 2013		TP 2012		sivu
	Liikevaihto	Tulos	Liikevaihto	Tulos	
Neljännesvuosittain raportoivat yhteisöt					
Finlandia-talo Oy	7 638	195	7 382	22	7
Helsingin kaupungin Asunnot Oy	344 000	1 200	329 323	2 690	14
Helsingin Leijona Oy	2 600	-180	2 538	26	21
Jätkäsaaren jätteen putkikeräys Oy	-	-199	-	-164	28
Kalasadaman jätteen putkikeräys Oy	-	-190	-	-160	32
Oy Gardenia-Helsinki Ab	329	-163	338	-199	36
Umo-säätiö	903	-55	887	-228	43
Helsingin Bussiliikenne Oy *)					
Mitox Oy *)					
Suomen Energia-Urakointi Oy *)					

*) yhtiöiden tiedot esitetään erillisessä liitteessä

Tunnuslukujen laskukaavat ja ohjearvot

Oman pääoman tuotto -% =	$\frac{100 \times \text{nettotulos}}{\text{oikaistu oma pääoma keskimäärin tilikaudella}}$
Omavaraisuusaste =	$\frac{100 \times \text{oikaistu oma pääoma}}{\text{oikaistun taseen loppusumma - saadut ennakot}}$
Sijoitetun pääoman tuotto -% =	$\frac{\text{nettotulos} + \text{rahoituskulut} + \text{verot (12 kk)}}{\text{sijoitettu pääoma keskimäärin tilikaudella}}$
Quick ratio =	$\frac{\text{rahoitusomaisuus}}{\text{lyhytaikaiset velat - saadut lyhytaikaiset ennakot}}$
Current ratio =	$\frac{\text{rahoitusomaisuus} + \text{vaihto-omaisuus}}{\text{lyhytaikaiset velat}}$

Finlandia-talo Oy

Y-Tunnus	2036668-3	Toimitusjohtaja	Johanna Tolonen
Osoite	Mannerheimintie 13 e 00100 Helsinki		
Puhelin	4024 410 050 366 9169	Hallituksen puheenjohtaja	Jarmo R. Lehtinen
	www.finlandiatalo.fi	Hallituksen jäsen	Arto Hiltunen
	johanna.tolonen@finlandiatalo.fi	Hallituksen jäsen	Tuulikki Becker
	Helsingin kaupungin omistus: 100 %	Hallituksen jäsen	Minna Aarnio
		Tilintarkastaja	Leif-Erik Forsberg, KHT, JHTT, KPMG Oy Ab

Toimintaympäristö ja toiminta

Finlandia-talo Oy:n tehtävänä on vuokrata tilojaan ja ulkoalueitaan sekä tilaisuuksiin liittyviä palveluja tilaisuuksiin järjestäjille sekä itse järjestää kokous-, kongressi-, konsertti- ja juhlatapahtumia. Finlandia-talon ravintolaa hoitaa vuokrasopimuksella Royal Ravintolat Oy vastaten ravintola-, kahvio-, anniskelu- ja lämpiötarjoilutoiminnasta. Vuoden 2012 vastaavaan jaksoon tilaisuuksien määrä ja luonne eivät ole merkittävästi muuttuneet. Tapahtumien määrässä ja kävijämäärässä ei ole merkittävää eroa.

Liikevaihto ja tulos

Finlandia-talo Oy:n vuokranantaja on kiinteistöviraston tilakeskus. Yhteistyö tilakeskuksen kanssa on kiinteää rakennuksen edellyttämien korjaus- ja rakennustöiden vuoksi. Kaupunkikonsernin eri toimijat järjestävät kokouksia ja koulutuksia Finlandia-talon tiloissa ja Finlandia-talon henkilökunta osallistuu konsernin tarjoamiin koulutustilaisuuksiin säännöllisesti. Finlandia-talo Oy on osakkaana yhdellä osakkeella Helsingin Konsernihankinta Oy:ssä.

Investoinnit

Raportointikaudella ei ole tehty merkittäviä investointeja.

Rahoitus

Käyttötilin rahoituslimiittiä ei ole tarvittu kauden aikana maksujen hoitamiseksi. Määräaikainen luottolimiitti (1,8 milj. euroa) oli voimassa 31.10.2013 saakka. Yhtiön kassatilanne oli tarkasteluajanjakson päätyessä hyvä.

Vastuusitoumukset

Yhtiöllä ei ollut pitkäaikaisia lainoja raportointikaudella.

Riskit

Yleiset taloussuhdanteen muutokset heijastuvat nopeasti Finlandia-talo Oy:n toimialaan. Nykyinen liiketoiminta nojaa aiempaa enemmän lyhyisiin sopimuksiin.

Henkilöstö

30.09.2013 henkilökunnan kokonaismäärä oli 30 henkilöä (2012: 34). Henkilökunnan keski-ikä 30.9.2013 oli 43 vuotta. Finlandia-talo Oy on käyttänyt myös tuntityöntekijöitä opas- ja tekniikan free lancer –tehtävissä.

Merkittävät tapahtumat ja tulevaisuuden näkymät

Katsauskauden merkittävimpiä tapahtumia olivat ammattinäyttelyt sekä suuret vuosijuhlat ja kokoukset. Loppuvuoden osalta tilojen kiinnostavuus on säilynyt hyvänä ja varausaste on rohkaiseva liiketoiminnan täysipainoiselle toteuttamiselle.

Tunnusluvut		Enn 2013	TP 2012
Toiminnan laajuus			
Kokonaistuotot	euroa	8 398 227	8 243 545
Kokonaistuotot/henkilö	euroa	279 943	265 921
Kokonaistuottojen muutos %	%	1,9	9,2
Investoinnit	euroa	316 615	157 894
Taseen loppusumma	euroa	3 028 037	3 637 587
Henkilöstökulut	euroa	1 997 933	1 877 624
Henkilöstökulut kokonaistuotoista %	%	24,0	22,8
Henkilöstö keskimäärin		30	31
Kannattavuus			
Liikevoitto	%	2,3	0,4
Oman pääoman tuotto	%	9,2	1,8
Sijoitetun pääoman tuotto	%	9,0	1,8
Vakavaraisuus			
Omavaraisuusaste	%	72,5	56,7
Maksuvalmius			
Quick ratio (0,5-1,0 tyydyttävä, > 1,0 hyvä)		1,40	1,11
Current ratio (< 1 heikko, 1 -2 tyydyttävä, > 2 hyvä)		1,41	1,11

Ennusteen analyysi

Yhtiö ennustaa kokonaistuottoja (liikevaihto + muut tuotot) vuodella 2013 yhteensä 8,4 miljoonaa euroa, joka on 1,9 % enemmän kuin 2012 vuoden kokonaistuotot (8,2 miljoonaa euroa). Muihin tuottoihin sisältyy 760 000 euron kaupungin avustus. Vuonna 2012 kaupungin avustus oli 860 000 euroa.

Kokonaistuottojen ennustettu kasvu perustuu suurempaan käyttöasteeseen.

Kannattavuus kohentumassa ollen välttävä

Liikevoiton ennustetaan olevan 195 671 euroa, joka on selkeä parannus vuoteen 2012 (22 036 euroa). Kannattavuuden parantuminen perustuu liikevaihdon kasvuun ja muiden kulujen supistumiseen.

Kolmannen kvartaalin tulos ja liikevoitto oli linjassa ennusteen kanssa. Yhtiön muiden kannattavuuden tunnuslukujen, oman pääoman tuotto ja sijoitetun pääoman tuotto, ennustetaan myös parantuvan edellisestä vuodesta. Oman pääoman tuotto prosentin ennustetaan olevan 9,2 % (2012: 1,8%) ja sijoitetun pääoman tuotto prosentin 9,0 % (2012: 1,8%).

Kustannusrakenne	2009	2010	2011	2012	enn 2013
Liiketoiminnan tuotot yhteensä	6 331 461	6 697 993	7 549 066	8 243 545	8 398 227
	%	%	%	%	%
Ainekulut	0,0	0,1	0,0	0,0	
Henkilökulut	24,8	25,6	23,9	22,8	23,8
Muut kulut	74,7	71,3	73,3	72,3	69,7
Käyttökate	0,4	3,0	2,9	4,9	6,5
Osinko- ja rahoitustuotot	0,3	0,2	0,2	0,1	
Rahoituskulut	0,0	0,0	0,0	0,0	
Verot		0,1			
Rahoitustulos	0,7	3,0	3,0	4,9	6,5
Poistot	3,1	2,6	2,9	4,5	4,2
Nettotulos	-2,4	0,4	0,1	0,4	2,3
Satunn tuotot/kulut	0,0		0,0		
Kokonaistulos	-2,4	0,4	0,1	0,4	2,3

Vakavaraisuus on hyvä

Yhtiön vakavaraisuuden omavaraisuusasteella mitattuna ennustetaan vuoden 2013 lopussa olevan hyvä, 72,5 %, vuonna 2012 omavaraisuusaste oli 56,7 %. Yhtiön suhteellisen velkaantuneisuuden liikevaihdosta ennustetaan vuoden lopussa olevan 9,9 % (831 331 euroa) ja siten pienenevän vuoteen 2012 verrattuna (19,1 %, 1,6 miljoo- naa euroa). Tunnusluvun kohentuminen perustuu siihen, että yhtiön kokonaisvelan ennustetaan vähentyvän 2013 vuoden aikana.

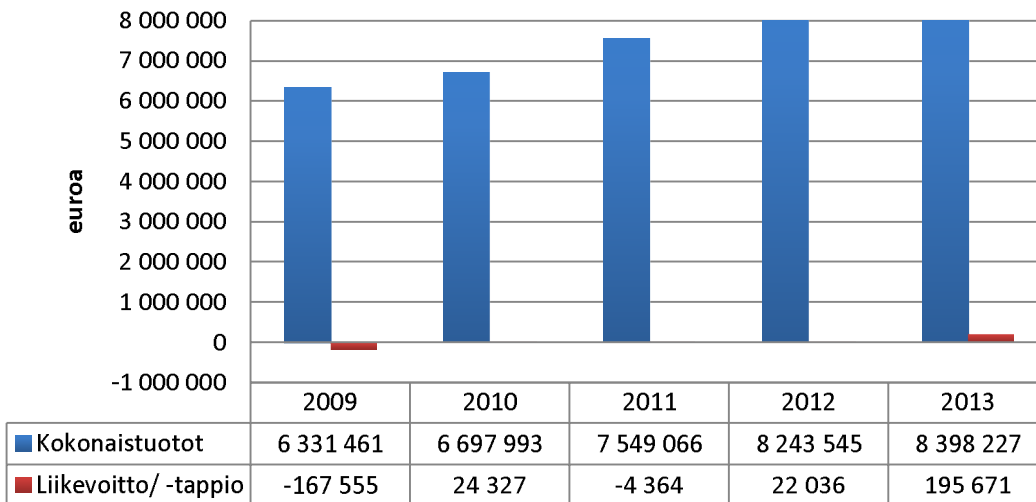
Maksuvalmius kohentuu

Yhtiön maksuvalmiuden tunnuslukujen ennustetaan kohentuvan verrattuna vuoteen 2012. Yhtiön lyhyen aikavälin maksuvalmiuden ennustetaan olevan vuoden 2013 lopussa hyvä, 1,40. Yhtiön pidemmän aikavälin maksuvalmiuden ennustetaan olevan vuoden lopussa tyydyttävä, 1,41. Yhtiön likvidien varojen ennustetaan pysyvän hyvänä vuoden aikana, ja kasvavan vuoteen 2012 verrattuna. Ennustetulla kassalikviditeetillä pystytään kattamaan noin 2 kuukauden toimintakulut. Tililimiitti oli voimassa 31.10.2013 saakka. Kolmannen kvartaalin aikana konsernitilin tililimiittiä ei ole tarvinnut käyttää.

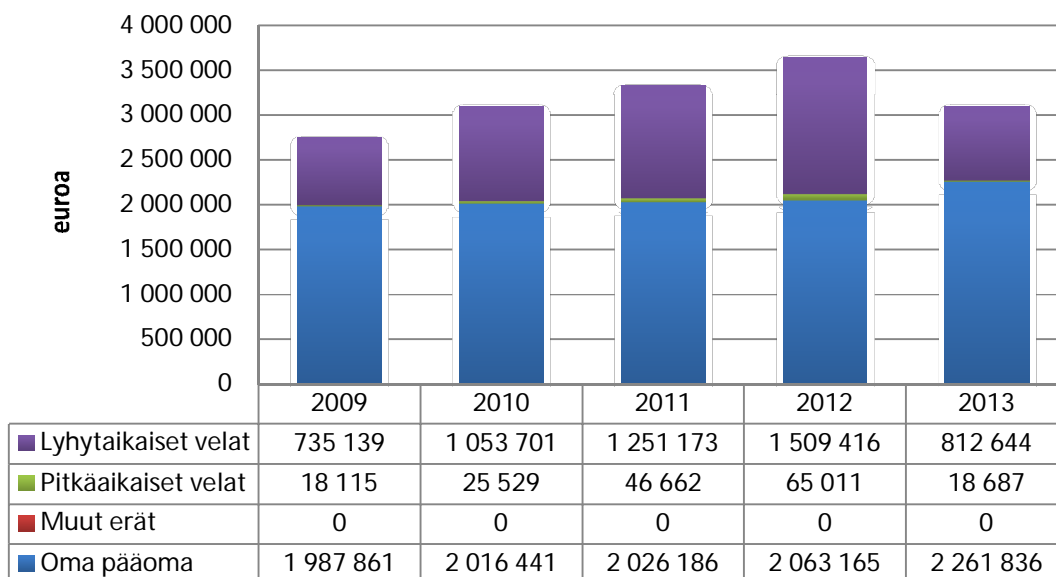
Henkilöstö

Vuonna 2013 yhtiön palveluksessa arvioidaan olevan on keskimäärin 30 henkilöä. Kokonaistuotot per henkilö tu- levat olemaan 279 943 euroa.

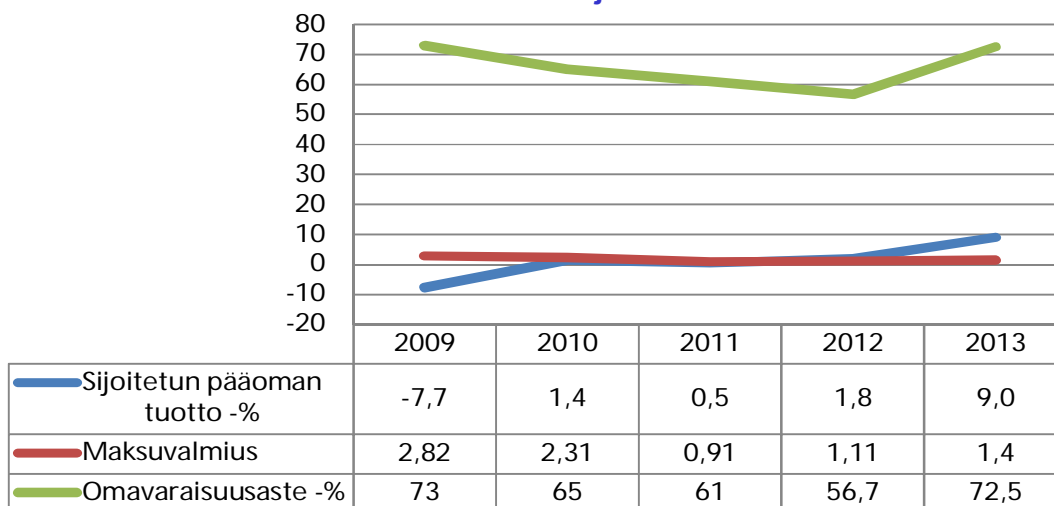
Kokonaistuottojen ja liikevoiton / -tappion kehitys



Pääomarakenne



Tunnuslukuja



Tuloslaskelma toteutunut toteuma 1.1.-30.9. (euroa)	2013	2012
Liikevaihto	4 933 779	4 830 559
Muut tuotot	570 000	645 008
Aineet, tarvikkeet	-2 127	-981
Palveluostot	-759 740	-993 586
Henkilöstökulut	-1 275 069	-1 341 695
Poistot	-266 794	-283 941
Muut kulut	-3 053 167	-3 529 129
Liikevoitto/-tappio	146 882	-673 764
Rahoitustuotot	3 368	4 410
Rahoituskulut	0	0
Voitto ennen satunnaiseriä	150 249	-669 354
Satunnaiset tuotot	0	0
Satunnaiset kulut	-8 900	0
Voitto/tappio ennen tilinpäätössiirtoja	141 349	-669 354

Tuloslaskelmaennuste (euroa)	Tilinpäätös 2012	Vuosibudjetti 2013	Ennuste 2013
Liikevaihto	7 382 110	7 638 227	7 638 227
Muut tuotot	861 508	*) 760 000	*) 760 000
Aineet, tarvikkeet	0	0	0
Palveluostot	-1 485 844	-1 568 503	-1 568 503
Henkilöstökulut	-1 877 624	-1 997 933	-1 997 933
Poistot	-370 870	-351 040	-351 040
Muut kulut	-4 487 244	-4 285 080	-4 285 080
Liikevoitto/-tappio	22 036	195 671	195 671
Rahoitustuotot	0	0	0
Rahoituskulut	0	0	0
Voitto ennen satunnaiseriä	22 036	195 671	195 671
Satunnaiset tuotot	0	0	0
Satunnaiset kulut	0	0	0
Voitto/tappio ennen tilinpäätössiirtoja	22 036	195 671	195 671
Verot			
Poistoeron muutos			
Varausten muutos			
Rahastojen muutos			
Tilikauden tulos/tappio	22 036	195 671	195 671

*) Vuoden 2013 talousarvioavustus

Tase (euroa)	Ennuste 31.12.2013	Tilinpäätös 31.12.2012
Vastaavaa		
Aineettomat hyödykkeet	234 305	206 874
Aineelliset hyödykkeet	1 714 752	1 757 802
Sijoitukset	0	0
Pysyvät vastaavat yhteensä	1 949 057	1 964 676
VAIHTUVAT VASTAAVAT		
Vaihto-omaisuus	3 967	3 967
Saamiset	456 484	1 591 600
Rahoitusarvopaperit	0	0
Rahat ja pankkisaamiset	683 659	77 344
Vaihtuvat vastaavat yhteensä	1 144 110	1 672 911
Vastaavaa yhteensä	3 093 167	3 637 587
Vastattavaa		
Osakepääoma	200 000	200 000
Arvonkorotusrahasasto	0	0
Muut omat rahastot	1 400 000	1 400 000
Ed tilikausien voitto/tappio	463 165	426 186
Tilikauden voitto/tappio	195 671	22 036
Oma pääoma yhteensä	2 261 836	2 063 165
Poistoero	0	0
Vapaaehtoiset varaukset	0	0
Pakolliset varaukset	0	0
VIERAS PÄÄOMA		
Vieras pääoma, pitkäaikainen	18 687	65 011
Vieras pääoma, lyhytaikainen	812 644	1 509 412
Vieras pääoma yhteensä	831 331	1 574 422
Vastattavaa yhteensä	3 093 167	3 637 587
Rahoituslaskelma	Ennuste	Tilinpäätös
(euroa)	31.12.2013	31.12.2012
Varsinaisen toiminnan ja investointien kassavirta		
Tulorahoitus		
Liikevoitto	195 671	22 036
Poistot	351 040	370 870
Rahoitustuotot ja kulut	0	0
Verot	0	0
Satunnaiset erät	0	0
Muut oikaisut	-649 211	0
Investoinnit	180 000	429 394
Varsinaisen toiminnan ja investointien netto-kassavirta	77 500	822 300
Rahoitustoiminnan kassavirta		
Lainakannan muutokset	0	0
Oman pääoman muutokset	0	0
Muut maksuvalmiuden muutokset	0	0
Rahoitustoiminnan nettokassavirta	0	0
Kassavarojen muutos		
Kassavarat tilikauden alussa	1 222 500	400 200
Kassavarat tilikauden lopussa	1 300 000	1 222 500

Helsingin kaupungin asunnot Oy

Y-Tunnus	23790586	Toimitusjohtaja	Jaana Närö
Osoite	Fabianinkatu 29 B, 00100 Helsinki	Hallituksen puheenjohtaja	Hannu Penttilä
Puhelin	040 827 4977/ assistentti	Hallituksen jäsen	Tapio Korhonen
	www.hekaoy.fi	Hallituksen jäsen	Ari Luukinen
	jaana.naro@hekaoy.fi	Hallituksen jäsen	Tuula Hänninen
	Helsingin kaupungin omistus: 100 %	Hallituksen jäsen	Tuula Saxholm
		Hallituksen varajäsen	Timo Härmälä
		Hallituksen varajäsen	Tommy Dahlström
		Tilintarkastaja	Leif-Erik Forsberg, KHT, JHTT, KPMG Oy Ab

Toimintaympäristö ja toiminta

Ympäristöministeriö valmistelee edelleen lakiesitystä ARA-rahoitteisten kiinteistöjen omakustannusvuokrasta. Lakiesitystä on muutettu kesän jälkeen ja muutettu esitys ei aiheuttane suuria muutoksia Hekan toimintaan. Yhtiö on yhdessä muiden suurten kunnallisten vuokrataloyhtiöiden kanssa antamassa lausunnon muutetusta hallituksen esityksestä.

		kausi 3/2013	kausi 2/2013
Vuokraustoiminnan määrätiedot:			
Päätyneet vuokrasopimukset	kpl	928	948
Tehdyt vuokrasopimukset	kpl	914	873
Häädöt:			
Häiritsevän elämän vuoksi:			
vireille	kpl	10	17
päätöksiä	kpl	5	8
häätö toimeenpantu	kpl	5	11
Vuokravelkojen vuoksi:			
vireille	kpl	267	240
päätöksiä	kpl	85	91
häätö toimeenpantu	kpl	20	22

Liikevaihto ja tulos

Heka-konsernin (Helsingin kaupungin asunnot Oy:n ja sen omistamat alueyhtiöt 21 kpl) liikevaihto ajalla 1.7. – 30.9.2013 oli 83,6 milj. euroa. Tulosenuste koko vuodelle on noin 1,2 milj. euroa, johtuen alueyhtiöiden tulokista. Budjetin ja tulosenusteen välinen ero johtuu Aran ohjeista, jonka mukaisesti vuokrissa kerätään lainojen lyhennyksiin tarvittavat varat ja poistoja ei oteta talousarvioon. Budjetointitavasta johtuva ero ei ole johtamassa rahoitusaseman heikkenemiseen eikä asukkailta kerättyjen korjausvarausten käyttämiseen muiden kustannusten kattamiseksi.

Investoinnit

Hekan investointibudjettiin vuonna 2013 kuuluu 7 uudiskohdetta ja 7 peruskorjauskohdetta, yhteisarvoltaan noin 117 milj. euroa. Raportointijaksolla ei ole tehty hankkeiden investointipäätöksiä.

Rahoitus

Raportointijakson rahoitusasema oli vakaa ja kaikista maksuista pystyttiin suoriutumaan ajallaan. Maksuvalmiuden odotetaan pysyvän hyvänä koko vuoden ajan.

Vastuusitoumukset

Yhtiön lainakanta 30.9.2013 oli 2,024 miljardia euroa. Raportointijaksolla ei ole nostettu uusia lainoja.

Riskit

Merkittävimmät riskit kohdistuvat rakentamiseen ja lainakuluihin.

Henkilöstö

Konsernin palveluksessa oli raportointijaksolla 598 henkilöä (2013 toisella vuosineljänneksellä 592 henkilöä) ja palkkasumma sivukuineen oli 6,89 milj. euroa (edellisellä vuosineljänneksellä 7,04 milj. euroa).

Palkkasumman lasku n. 0,15 milj. euroa verrattuna edelliseen vuosineljännekseen johtuu pääasiallisesti edellisellä raportointijaksolla maksetuista kokouspalkkioista.

Merkittävät tapahtumat ja tulevaisuuden näkymät

Raportointijaksolla päätettiin käynnistää toisen vaiheen lainakonversio, pääomamäärältään noin 67 milj. euroa. Raportointijaksolla valmistauduttiin Kiinteistö Oy Helsingin Palveluasuntojen fuusioimiseen Hekaan 1.1.2014 alkaen.

Tulevaisuudessa suurimmat panostukset tulevat kohdistumaan toimintaprosessien yhdenmukaistamiseen (perintäprosessi, asunnon vaihto), taloushallinnon keskittämiseen Hekaan sekä Hekan aluetoimistojen yhdistämiseen yhdeksäksi toimipisteeksi (alueyhtiöiden lukumäärä säilyy ennallaan). Lisäksi tullaan panostamaan PTS-suunnitelun ohjaamiseen sekä pääomatalouden kehittämiseen.

Tunnusluvut		Enn 2013	TP 2012
Toiminnan laajuus			
Liikevaihto	euroa	344 000 000	329 323 446
Liikevaihto/henkilö	euroa	575 250	561 985
Liikevaihdon muutos	%	4,5	-
Investoinnit	euroa	98 000 000	113 753 477
Taseen loppusumma	euroa	2 310 299 152	2 271 221 516
Henkilöstökulut	euroa	28 000 000	28 391 205
Henkilöstökulut liikevaihdosta	%	8,1	8,6
Henkilöstö keskimäärin		598	586
Kannattavuus			
Liikevoitto	%	18,7	17,6
Oman pääoman tuotto	%	4,2	-2,5
Sijoitetun pääoman tuotto	%	3,1	2,8
Vakavaraisuus			
Omavaraisuusaste	%	7,3	6,9
Maksuvalmius			
Quick ratio (0,5-1,0 tyydyttävä, > 1,0 hyvä)		0,47	0,41
Current ratio (< 1 heikko, 1 -2 tyydyttävä, > 2 hyvä)		0,47	0,41

Ennusteen analyysi

Liikevaihto kasvussa

Vuoden 2013 kolmannen kvartaalin ennusteen mukaan yhtiön liikevaihto tulee kasvamaan edelliseen vuoteen nähden 4,5 % ollen 344 miljoonaa euroa.

Yhtiön toimintakulut kasvavat maltillisesti (0,4 %) edelliseen vuoteen verrattuna ollen noin 286 miljoonaa euroa. Suurin yksittäinen kasvava kuluerä on palveluiden ostot, joiden kasvu on 4,5 % (6 miljoonaa euroa).

Yhtiön käyttöomaisuusinvestoinnit tilikaudella 2013 tulevat ennusteen mukaan olemaan 98 miljoonaa euroa. Investointien määrä tulee ylittämään korvausinvestointitason, joka poistojen perusteella laskien on noin 70 miljoonaa euroa.

Kannattavuus on välttävä

Vuoden 2013 tulos tilinpäätössiirtojen ja verojen jälkeen tulee olemaan 1,2 miljoonaa euroa. Vuoden 2012 vastaava tulos oli 2,7 miljoonaa euroa. Yhtiön liikevoitoksi tulee muodostumaan 64,3 miljoonaa euroa vuonna 2013 (vuonna 2012 liikevoitto oli 58,0 miljoonaa euroa).

Sijoitetun pääoman tuotto prosentti kasvaa hiukan (3,1 %), ollen välttävä.

Kustannusrakenne	2012	2013
Liiketoiminnan tuotot yhteensä	339 705 755	348 800 000
	%	%
Ainekulut	17,2	17,2
Henkilökulut	8,4	8,0
Muut kulut	35,6	36,3
Käyttökate	38,8	38,5
Osinko- ja rahoitustuotot	0,2	0,1
Rahoituskulut	18,4	16,6
Verot		
Rahoitustulos	20,6	22,0
Poistot	21,8	20,1
Nettotulos	-1,1	1,9
Satunn tuotot/kulut	-0,1	
Kokonaistulos	-1,2	1,9

Vakavaraisuus

Ennusteen mukaan vuonna 2013 yhtiön vakavaraisuus omavaraisuusasteella mitattuna tulee säilymään edellisvuoden heikolla tasolla, ollen 7,3 %. Vuonna 2012 omavaraisuusaste oli 6,9 %. Tappiopuskureita tulee yhtiöllä olemaan 159 miljoonaa euroa. Tappiopuskurit tulevat kasvamaan edelliseen vuoteen nähden (kasvua 1,2 miljoonaa euroa).

Yhtiön suhteellinen velkaantuneisuus tulee ennusteen mukaan laskemaan hiukan edelliseen vuoteen verrattuna

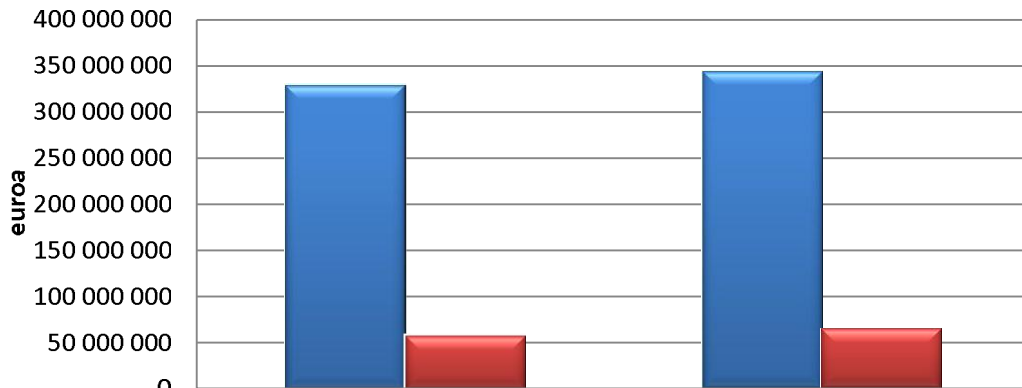
Maksuvalmius on tyydyttävä

Yhtiön maksuvalmius lyhyen ja pitkän aikavälin tunnusluvuilla mitattuna tulee ennusteen mukaan pysymään edellisen vuoden tasolla. Likvidien varojen osuus tulee kasvamaan edelliseen vuoteen nähden, ollen 73,0 miljoonaa euroa (vuosi 2012: 62,0 miljoonaa euroa euroa).

Henkilöstö

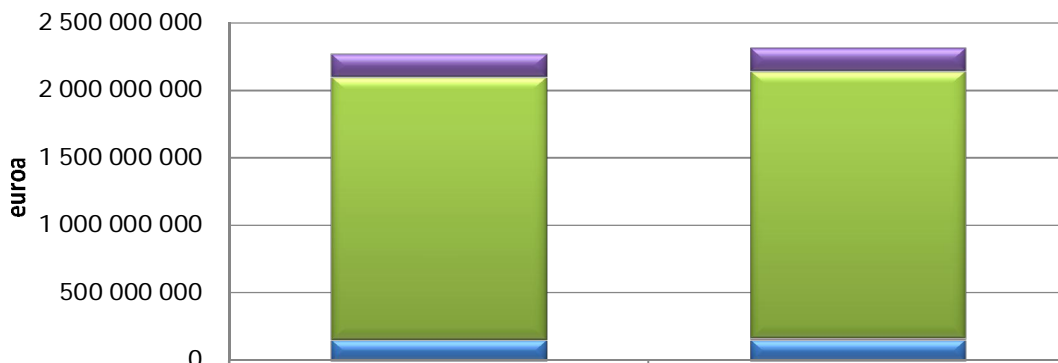
Yhtiön henkilöstömäärän ennakoidaan pysyvän vuoden 2012 tasolla ollen lähes 600 henkilöä. Vuoden 2013 henkilöstökustannukset tulevat olemaan 28 miljoonaa euroa. Liikevaihtoa per henkilö kertyy 575 250 euroa.

Liikevaihdon ja liikevoiton kehitys



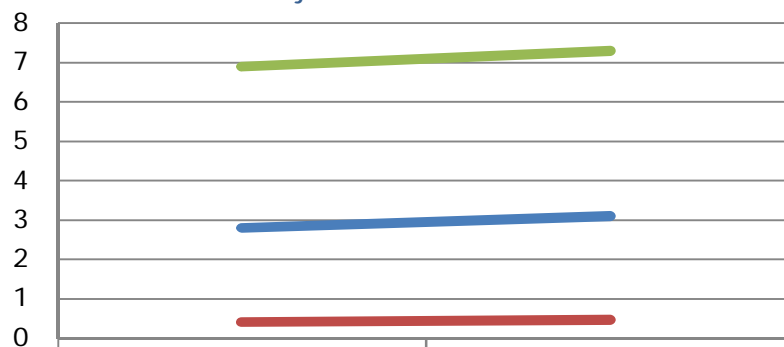
	2012	2013
liikevaihto	329 323 446	344 000 000
Liikevoitto/ -tappio	58 064 556	64 300 000

Pääomarakenne



	2012	2013
Lyhytaikaiset velat	170 274 857	171 152 494
Pitkäaikaiset velat	1 943 184 574	1 971 184 574
Muut erät	0	9 000 000
Oma pääoma	157 762 084	158 962 084

Tunnuslukuja



	2012	2013
Sijoitetun pääoman tuotto -%	2,8	3,1
Maksuvalmius	0,41	0,47
Omavaraisuusaste -%	6,9	7,3

Tuloslaskelma toteutunut toteuma 1.7.-30.9. (euroa)	2013	2012
Liikevaihto	83 602 967	82 173 421
Muut tuotot	1 009 453	1 424 180
Aineet, tarvikkeet	-9 787 934	-10 880 772
Palveluostot	-36 544 652	-33 291 212
Henkilöstökulut	-6 894 651	-6 408 861
Poistot	0	0
Muut kulut	-4 152 860	-123 435
Liikevoitto/-tappio	27 232 323	32 893 321
Rahoitustuotot	159 883	132 512
Rahoituskulut	-19 685 337	-28 265 759
Voitto ennen satunnaiseriä	7 706 869	4 760 074
Satunnaiset tuotot	0	13 172
Satunnaiset kulut	-13 400	0
Voitto/tappio ennen tilinpäätössiirtoja	7 693 469	4 773 246

Tuloslaskelmaennuste (euroa)	Tilinpäätös 2012	Vuosisbudjetti 2013	Ennuste 2013
Liikevaihto	329 323 446	347 819 752	344 000 000
Muut tuotot	10 382 309	811 765	4 800 000
Aineet, tarvikkeet	-58 556 896	-59 097 827	-60 000 000
Palveluostot	-113 913 754	-118 208 168	-119 000 000
Henkilöstökulut	-28 391 205	-27 431 126	-28 000 000
Poistot	-73 901 909	0	-70 000 000
Muut kulut	-6 877 436	-5 574 838	-7 500 000
Liikevoitto/-tappio	58 064 556	138 319 558	64 300 000
Rahoitustuotot	676 228	567 970	500 000
Rahoituskulut	-62 606 694	-64 833 357	-58 000 000
Voitto ennen satunnaiseriä	-3 865 909	74 054 171	6 800 000
Satunnaiset tuotot	65 136	0	0
Satunnaiset kulut	-425 609	0	0
Voitto/tappio ennen tilinpäätössiirtoja	-4 226 382	74 054 171	6 800 000
Aktivoitavat tuloslaskelmaan kirjatut peruskorjaukset	0		0
Lainojen lyhennykset		-70 116 484	
Poistoeron muutos	-5 872 602	0	-1 300 000
Varausten muutos	12 789 437	-3 937 687	-4 300 000
Voitto/tappio tilinpäätössiirtojen jälkeen	2 690 453	0	1 200 000

Tase (euroa)	Ennuste 31.12.2013	Tilinpäätös 31.12.2012
Vastaavaa		
Aineettomat hyödykkeet	28 760 935	28 760 935
Aineelliset hyödykkeet	2 198 210 434	2 170 210 434
Sijoitukset	2 129 591	2 129 591
Pysyvät vastaavat yhteensä	2 229 100 960	2 201 100 960
VAIHTUVAT VASTAAVAT		
Vaihto-omaisuus	0	0
Saamiset	8 321 048	8 343 411
Rahoitusarvopaperit	0	0
Rahat ja pankkisaamiset	72 877 144	61 777 144
Vaihtuvat vastaavat yhteensä	81 198 192	70 120 556
Vastaavaa yhteensä	2 310 299 152	2 271 221 516
Vastattavaa		
Osakepääoma	2 500	2 500
Arvonkorotusrahasto	3 588 796	3 588 796
Muut omat rahastot	31 449 504	31 449 504
Ed tilikausien voitto/tappio	122 721 284	120 030 831
Tilikauden voitto/tappio	1 200 000	2 690 453
Oma pääoma yhteensä	158 962 084	157 762 084
Poistoero	2 500 000	0
Vapaaehtoiset varaukset	6 500 000	0
Pakolliset varaukset	0	0
VIERAS PÄÄOMA		
Vieras pääoma, pitkäaikainen	1 971 184 574	1 943 184 574
Vieras pääoma, lyhytaikainen	171 152 494	170 274 857
Vieras pääoma yhteensä	2 142 337 068	2 113 459 432
Vastattavaa yhteensä	2 310 299 152	2 271 221 516
Rahoituslaskelma	Ennuste	Tilinpäätös
(euroa)	31.12.2013	31.12.2012
Varsinaisen toiminnan ja investointien kassavirta		
Tulorahoitus		
Liikevoitto	64 700 000	58 064 556
Poistot	70 000 000	73 901 909
Rahoitustuotot ja kulut	-54 500 000	-61 930 465
Verot	-300 000	-395 401
Satunnaiset erät	0	35 234
Muut oikaisut	0	0
Investoinnit	-98 000 000	-113 753 477
Varsinaisen toiminnan ja investointien netto-	-18 100 000	-44 077 643
kassavirta		
Rahoitustoiminnan kassavirta		
Lainakannan muutokset	28 000 000	32 157 823
Oman pääoman muutokset	1 200 000	2 690 453
Muut maksuvalmiuden muutokset	0	0
Rahoitustoiminnan nettokassavirta	29 200 000	34 848 276
Kassavarat tilikauden alussa	61 777 144	71 006 511
Kassavarat tilikauden lopussa	72 877 144	61 777 144

Helsingin Leijona Oy

Y-Tunnus 2163472-3

Osoite Katariinankatu 3, 2 krs.
PL 4
00099 Helsingin kaupunki

Puhelin 310 36550
040 334 7265

timo.linden@hel.fi
Helsingin kaupungin omistus: 100 %

Toimitusjohtaja

Timo Lindén

Hallituksen
puheenjohtaja

Heikki Karu

Hallituksen
varapuheenjohtaja

Anni Sinnemäki

Hallituksen jäsen

Tuula Saxholm

Hallituksen jäsen

Mikko Strahlendorff

Hallituksen jäsen

Sirkka-Liisa Vehviläinen

Hallituksen jäsen

Erik Johansson

Hallituksen jäsen

Minna Aarnio

Tilintarkastaja

Leif-Erik Forsberg, KHT, JHTT,
KPMG Oy Ab

Toimintaympäristö ja toiminta

Kiinteistömarkkinoilla on tapahtunut selkeä eriytyminen laadullisesti ja sijainnillisesti huonojen ja hyvien kohteiden välillä. Helsingin keskustan asema on säilynyt vakaana useiden sen elinvoimaa vahvistavien hankkeiden ansioista ja ydinkeskustan liike- ja toimistotilojen vajaakäyttöaste on pysynyt melko alhaisena. Elinkeinoelämän keskusliiton mukaan Suomen elinkeinoelämän suhdannenäkymät lähikuukausille ovat huomattavan varovaiset. Suhdanteiden ennustetaan jatkuvan heikkoina ja useissa yrityksissä niiden odotetaan huononevan lisää.

Palvelualueiden myynnin odotetaan pysyvän hitaassa kasvussa. Helsingin Leijona Oy on perustettu Torikortteleiden alueen, siellä tapahtuvan toiminnan ja sen kiinteistöjen kehittämistä, elävöittämistä ja ulosvuokrattavien tilojen hallinnointia varten. Kiinteistöjen omistajana on Helsingin kaupunki ja peruskorjaukseen käytettävissä olevat määrärahat on osoitettu budjetissa kaupunginhallituksen käyttöön. Yhtiö vuokraa ulosvuokrattavat tilat kiinteistölautakunnalta/-virastolta ja kehittää niitä hyväksytyin kehittämiskonseptin mukaisesti ja vuokraa ne edelleen ulos.

Khs:n päätöksen mukaisesti yhtiö voi käyttää osakepääomaansa tarvittavaan kehittämistyöhön ja sen edellyttämään suunnitteluun. Torikortteleiden kiinteistöjen tekninen arvo on noin 55 milj. euroa ja kertynyt peruskorjausvelka noin 70 milj. euroa. Ulosvuokrattavien tilojen osalta peruskorjauskustannukset katetaan vuokratuotoilla.

Kiinteistökehityssuunnitelma ja sen toimeenpano sekä ulkotilojen (ympäristön) yleissuunnitelma on hyväksytty kaupunginhallituksessa (30.11.2009) ja konsernijaostossa (12.10.2009). Edelleen kaupunginhallitus on hyväksynyt 24.5.2010 Torikortteleiden liikennesuunnitelman 1. vaiheen toteutettavaksi vuonna 2011. Muutoin liikennesuunnitelman päätöksenteko ja toimeenpano päätettiin ajoittaa alkavaksi aikaisintaan vuonna 2013. Vuoden 2013 budjettikäsittelyn yhteydessä hyväksytyssä taloussuunnitelmassa hankkeen alkuperäistä valmistumisaikataulua siirrettiin noin kolmella vuodella. Hanke tulee tällöin valmistumaan vuoden 2017 alussa. Kaupunginhallitus päivitti 21.1.2013 kehittämissuunnitelman toimeenpanon aikataulua siten, että se on linjassa budjetin yhteydessä käsitellyn investointiohjelman 2013-2017 kanssa.

Liikevaihto ja tulos

Yhtiön tulot muodostuvat ulosvuokrattavista tiloista saaduista vuokratuloista ja menot kaupungille (tilakeskus) maksettavista vuokrista ja ylläpitopalveluista sekä Torikortteleiden kiinteistöjen kehitys- ja markkinointikuluista.

Yhtiö on arvioinut budjetissaan tämän vuoden liikevaihdon olevan 2,6 milj. euroa ja tuloksen muodostuvan negatiiviseksi - määrältään 180 000 euroa. Tulokseen vaikuttaa panostus Torikortteleiden markkinointiin, kauppiasyhteistyöhön ja kaupallisen ilmeen kehittämiseen. Yhtiön toiminta on edennyt pääosin suunnitellulla tavalla. Liikevaihdon ennustetaan toteutuvan budjetoidulla tavalla. Liikevaihtosidonnaisten vuokratilojen tasausvuokra tuloutuu aina tilikauden päättyessä viimeisellä raportointijaksolla. Ulkopuolisia palveluja on käytetty budjetoitua vähemmän (ja osa siirretty omaksi työksi) ja tuloksen ennustetaan paranevan budjetoidusta muodostuen positiiviseksi - asetuen viime vuoden tasolle.

Investoinnit

Yhtiö ei ole tehnyt investointeja. Aikataulu- ja budjetointisyyistä ensimmäiset, vuonna 2009 toimintansa käynnistäneet, vuokralaiset vastasivat oman toimintansa edellyttämistä investoinneista. Tämän jälkeen suoritettavat investoinnit (kiinteistöjen peruskorjaukset) on toteutettu kiinteistöviraston toimesta kaupunginhallituksen käyttöön osoitetuilla määrärahoilla.

Rahoitus

Yhtiön maksuvalmius oli raportointikaudella hyvä.

Vastuusitoumukset

Yhtiöllä ei ole lainoja.

Riskit

Merkittävimmät riskit:

- yleinen taloudellinen tilanne ja sen vaikutus rahoitukseen ja vuokramarkkinoihin
- torikorttelien toteuttamisen hallinnollinen hajanaisuus (kehittäminen, omistus, vuokraus (sisäinen/ulkoinen), rakennuttaminen, rakentaminen, käyttö ja ylläpito)
- viranomaisten (Museovirasto, kaupunginmuseo, rakennusvalvontavirasto) kannanotot elävöittämissä tavoitteiden toteuttamiseen lupa- ja rakentamisvaiheissa ja niiden aikatauluvaikutus rakentamiseen ja vuokratuloihin
- toteuttamisaikataulu
- palovakuutusriski peruskorjausvaiheessa sekä uuden/ulkopuolisen toiminnan aikana
- torikorttelien turvavallisuus sisäpihojen avautuessa ja ulkopuolisten toimintojen sijoituessa hallintotilojen yhteyteen.

Henkilöstö

Yhtiön toimitusjohtaja toimii tehtävässään oman kaupunginasiain miehen toimensa ohella. Yhtiön operatiivisena johtajana toimii kauppapaikkajohtaja ja kiinteistökehityshankkeita hoitaa osa-aikainen kiinteistökehitysinsinööri. Lisäksi yhtiössä on kaksi tapahtuma- ja sisältötuottajaa, kaksi osa-aikaista harjoittelijaa sekä projektisuunnittelija, joka vastaa mm. asiakaspalvelusta, kehittää ylläpito- ja käyttäjäpalveluita sekä avustaa kauppapaikkajohtajaa muissa osoitetuissa projekteissa.

Merkittävät tapahtumat ja tulevaisuuden näkymät

Yhtiön toiminta on edennyt pääosin tavoitteiden mukaisesti ja Khs:n päättämien periaatteiden mukaisella tavalla. Yhtiön liikevaihto (vuokratulot) kasvavat vuonna 2013 ja jatkavat kasvuaan ainakin kahden seuraavan tilivuoden aikana päätyen tuolloin noin 3 milj. euron tasolle. Mikäli makrotalouden tasolla ei tapahdu merkittäviä muutoksia ydinkeskusta-alueen vuokrien odotetaan pysyvän nykytasolla tai kääntyvän nousuun ja tilojen käyttöasteen pysyvän korkeana. Yhtiön toimintamahdollisuudet ovat hyvät.

Tunnusluvut		Enn 2013	TP 2012
Toiminnan laajuus			
Liikevaihto	euroa	2 600 000	2 314 122
Liikevaihto/henkilö	euroa	650 000	578 531
Liikevaihdon muutos	%	12,4	20,0
Investoinnit	euroa	-	-
Taseen loppusumma	euroa	1 206 418	1 386 418
Henkilöstökulut	euroa	375 000	294 525
Henkilöstökulut liikevaihdosta	%	14	12,7
Henkilöstö keskimäärin		4	4
Kannattavuus			
Liikevoitto	%	-7,1	0,9
Oman pääoman tuotto	%	-19,2	2,0
Sijoitetun pääoman tuotto	%	-19,2	2,7
Vakavaraisuus			
Omavaraisuusaste	%	70,3	74,1
Maksuvalmius			
Quick ratio (0,5-1,0 tyydyttävä, > 1,0 hyvä)		3,25	3,75
Current ratio (< 1 heikko, 1 -2 tyydyttävä, > 2 hyvä)		3,25	3,75

Ennusteen analyysi

Liikevaihto kasvussa

Vuoden 2013 kolmannen kvartaalin ennusteen mukaan yhtiön liikevaihto tulee kasvamaan edelliseen vuoteen nähden 12,4 % ollen 2,6 miljoonaa euroa.

Kokonaiskustannukset vuonna 2013 tulevat olemaan 2,9 miljoonaa euroa. (vuonna 2012: 2,6 miljoonaa euroa, vuonna 2011: 1,8 miljoonaa euroa). Merkittävin kuluerä tulee olemaan palveluiden ostot, ollen 2,4 miljoonaa euroa. Kuluja tulee kasvattamaan markkinointiin ja kaupallisen ilmeen kehittämiseen tehtävät toimenpiteet.

Kannattavuus laskee

Vuoden 2013 tulos ennen tilinpäätössiirtoja ja veroja tulee olemaan 180 000 euroa negatiivinen. Vuoden 2012 vastaava tulos oli 26 307 euroa voitollinen. Yhtiön liiketappioksi tulee muodostumaan - 185 000 euroa vuonna 2013 (vuonna 2012 liikevoitto oli 21 859 euroa).

Yhtiön kannattavuus kaikilla kannattavuuden tunnusluvuilla mitattuna tulee laskemaan edelliseen vuoteen verrattuna. Keskeinen kannattavuuden tunnusluku, sijoitetun pääoman tuotto prosentti tulee olemaan negatiivinen.

Kustannusrakenne	2009	2010	2011	2012	Enn 2013
Liiketoiminnan tuotot yhteensä	432 121	476 159	1 949 718	2 538 020	2 700 000
	%	%	%	%	%
Ainekulut	29,0	1,1	0,2	0,1	
Henkilökulut	5,1	5,8	5,9	11,6	13,9
Muut kulut	65,4	91,5	86,0	87,0	93,0
Käyttökate	0,5	1,6	7,9	1,4	-6,9
Osinko- ja rahoitustuotot	1,5	1,2	0,6	0,2	0,2
Rahoituskulut	0,0	0,2	0,1	0,0	
Verot			-0,1	0,3	
Rahoitustulos	1,9	2,5	8,6	1,3	-6,7
Poistot		2,1	0,7	0,5	
Nettotulos	1,9	0,4	7,9	0,8	-6,7
Satunn tuotot/kulut					
Kokonaistulos	1,9	0,4	7,9	0,8	-6,7

Vakavaraisuus on hyvä

Ennusteen mukaan yhtiön omavaraisuusaste tulee hiukan laskemaan edelliseen vuoteen nähden pysyen kuitenkin hyvällä tasolla, ollen 70,3 %. Vuonna 2012 omavaraisuusaste oli 74,1 %. Tappiopuskureita tulee yhtiöllä olemaan 847 588 euroa. Tappiopuskurit tulevat hiukan laskemaan edelliseen vuoteen nähden (laskua 180 000 euroa).

Yhtiön suhteellinen velkaantuneisuus tulee ennusteen mukaan laskemaan hiukan edelliseen vuoteen verrattuna, ollen 13,8 % liikevaihdosta (vuonna 2012: 15,5 % liikevaihdosta). Tarkastelussa on huomioitu yhtiön lyhytaikaiset velat. Pitkäaikaisia velkoja yhtiöllä ei ole.

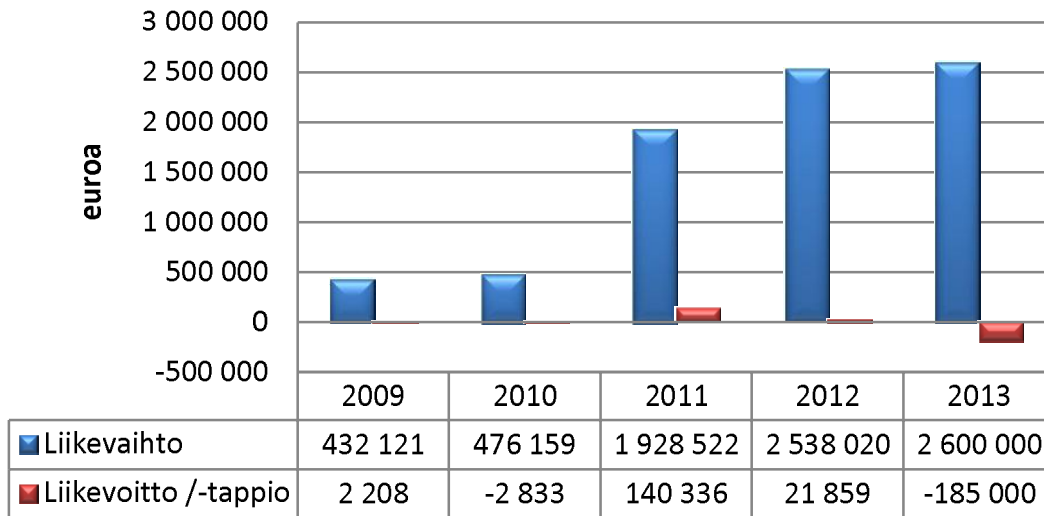
Maksuvalmius on hyvä

Yhtiön lyhyen ja pitkän aikavälin maksuvalmiuden tunnusluvut ovat hyvät. Likvidien kassavarojen ennakkoidaan olevan vuoden 2013 lopussa 669 505 euroa (vuosi 2012: 849 505 euroa).

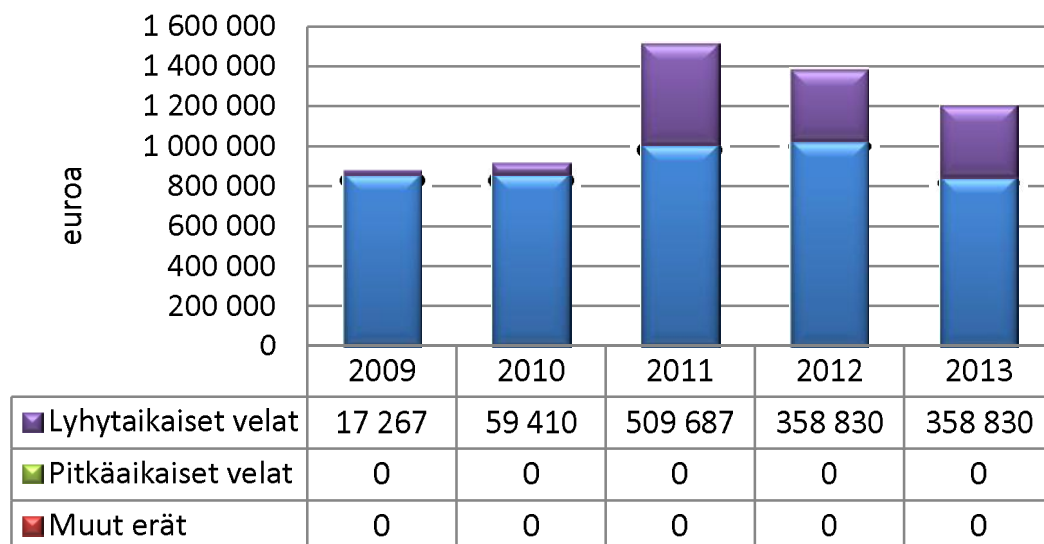
Henkilöstö

Yhtiön henkilöstömäärän ennakkoidaan pysyvän vuoden 2012 tasolla ollen yhteensä 4 henkilöä. Vuoden 2013 henkilöstökustannukset tulevat olemaan 375 000 euroa. Liikevaihtoa per henkilö kertyy 650 000 euroa.

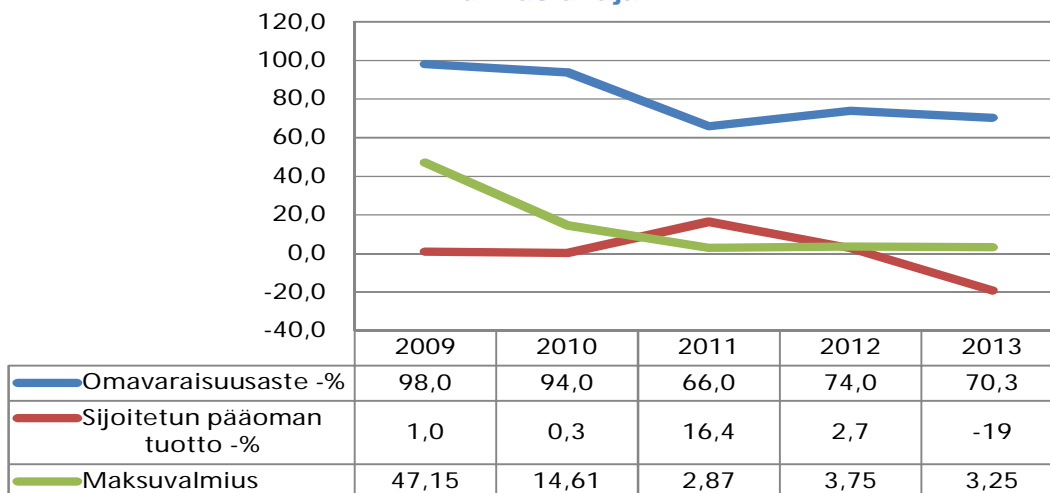
Liikevaihdon ja liikevoiton /-tappion kehitys



Pääomarakenne



Tunnuslukuja



Tuloslaskelma toteutunut toteuma 1.1.-30.9. (euroa)	2013	2012
Liikevaihto	1 738 679	1 672 335
Muut tuotot	0	0
Aineet, tarvikkeet	-1 160	-1 431
Palveluostot	-1 337 987	-1 584 419
Henkilöstökulut	-288 304	-180 337
Poistot	0	0
Muut kulut	-129 548	-80 138
Liikevoitto/-tappio	-18 320	-173 990
Rahoitustuotot	4 113	3 850
Rahoituskulut	-66	-236
Voitto ennen satunnaiseriä	-14 274	-170 376
Satunnaiset tuotot	0	0
Satunnaiset kulut	0	0
Voitto/tappio ennen tilinpäätössiirtoja	-14 274	-170 376

Tuloslaskelmaennuste (euroa)	Tilinpäätös 2012	Vuosibudjetti 2013	Ennuste 2013
Liikevaihto	2 538 020	2 600 000	2 600 000
Muut tuotot	0	100 000	100 000
Aineet, tarvikkeet	-1 431	0	0
Palveluostot	-2 025 690	-2 350 000	-2 350 000
Henkilöstökulut	-294 525	-375 000	-375 000
Poistot	-13 285	0	0
Muut kulut	-181 231	-160 000	-160 000
Liikevoitto/-tappio	21 859	-185 000	-185 000
Rahoitustuotot	5 234	5 000	5 000
Rahoituskulut	-786	0	0
Voitto ennen satunnaiseriä	26 307	-180 000	-180 000
Satunnaiset tuotot	0	0	0
Satunnaiset kulut	0	0	0
Voitto/tappio ennen tilinpäätössiirtoja	26 307	-180 000	-180 000
Verot			
Poistoeron muutos			
Varausten muutos			
Rahastojen muutos			
Tilikauden tulos/tappio	26 307	-180 000	-180 000

Tase (euroa)	Ennuste 31.12.2013	Tilinpäätös 31.12.2012
Vastaavaa		
Aineettomat hyödykkeet	30 685	30 685
Aineelliset hyödykkeet	9 169	9 169
Sijoitukset	0	0
Pysyvät vastaavat yhteensä	39 854	39 854
VAIHTUVAT VASTAAVAT		
Vaihto-omaisuus	0	0
Saamiset	497 059	497 059
Rahoitusarvopaperit	0	0
Rahat ja pankkisaamiset	669 505	849 505
Vaihtuvat vastaavat yhteensä	1 166 564	1 346 564
Vastaavaa yhteensä	1 206 418	1 386 418
Vastattavaa		
Osakepääoma	100 000	100 000
Arvonkorotusrahasto	0	0
Muut omat rahastot	900 000	900 000
Ed tilikausien voitto/tappio	27 588	7 726
Tilikauden voitto/tappio	-180 000	26 307
Oma pääoma yhteensä	847 588	1 027 588
Poistoero	0	0
Vapaaehtoiset varaukset	0	0
Pakolliset varaukset	0	0
VIERAS PÄÄOMA		
Vieras pääoma, pitkäaikainen	0	0
Vieras pääoma, lyhytaikainen	358 830	358 830
Vieras pääoma yhteensä	358 830	358 830
Vastattavaa yhteensä	1 206 418	1 386 418
Rahoituslaskelma	Ennuste	Tilinpäätös
(euroa)	31.12.2013	31.12.2012
Varsinaisen toiminnan ja investointien kassavirta		
Tulorahoitus		
Liikevoitto	-185 000	21 859
Poistot	0	13 285
Rahoitustuotot ja kulut	5 000	4 448
Verot	0	6 445
Satunnaiset erät	0	0
Muut oikaisut	172 477	-172 477
Investoinnit	0	0
Varsinaisen toiminnan ja investointien netto-	-7 523	-126 441
kassavirta		
Rahoitustoiminnan kassavirta		
Lainakannan muutokset	0	0
Oman pääoman muutokset	0	0
Muut maksuvalmiuden muutokset	-172 477	0
Rahoitustoiminnan nettokassavirta	-172 477	0
Kassavarojen muutos		
Kassavarat tilikauden alussa	849 505	975 946
Kassavarat tilikauden lopussa	669 505	849 505

Jätkäsaaren jätteen putkikeräys Oy

Y-Tunnus 2346319-8

Osoite Kaasutehtaankatu 1
00540 Helsinki

Puhelin 050 431 4031

www.arabianranta.fi
jarmo.mattila@jatkaasaarenroori.fi
Helsingin kaupungin omistus: 100 %

Toimitusjohtaja Jarmo Mattila

Hallituksen puheenjohtaja Sami Haapanen

Hallituksen jäsen Sanne Varpanen

Hallituksen jäsen Anu Turunen

Hallituksen jäsen Jouni Maidell

Hallituksen jäsen Timo Laitinen

Tilintarkastaja Leif-Erik Forsberg, KHT, JHTT,
KPMG Oy Ab

Toimintaympäristö ja toiminta

Jätteen imuputkikeräysjärjestelmän runkoputkistoa on asennettu rakenteilla olevalle kaava-alueelle noin 3 500 metriä. Järjestelmään liitetyjä kiinteistöjä on 23 kappaletta. Jäteaseman rakentaminen ja laitteistoasentaminen on edennyt aikataulussa ja jäteasema valmistuu vuoden 2013 lopussa. Ensimmäisen kaava-alueen runkoputkistot ja kiinteistöliittymät viimeistellään syksyn 2013 aikana, joten alueen kiinteistöt voivat aloittaa järjestelmän käytön vuoden 2014 alkupuolella. Antivaltuutuksen mukaisia merkintämaksuja oli kerätty 3. kvartaalin lopussa noin 7,9 milj. euroa.

Liikevaihto ja tulos

Yhtiöllä ei ole vielä varsinaista liikevaihtoa, koska järjestelmä otetaan käyttöön vasta vuoden 2014 alkupuolella. 3. kvartaalin tuloslaskelman mukaan yhtiön tulos noudattaa budjettia ja hieman alittaa sen. Vuoden 2013 tuloksen arvioidaan olevan noin 163 000 euroa tappiollinen ja investointien arvon olevan noin 23,3 milj. euroa. Osakemerkintätulot on kirjattu sijoitetun vapaan oman pääomanrahastoon, summan ollessa noin 7,9 milj. euroa.

Investoinnit

Investointien kumulatiivinen arvo 3. kvartaalin lopussa (18,9 milj.) noudattaa hyväksyttyä investointibudjettia. Esi-merkiksi investoinnit jäteasemaan olivat 3. kvartaalin lopussa kumulatiivisesti 12,0 milj. euroa, kun budjetissa summa oli 11,5 milj. euroa.

Vuoden 2013 lopussa investointien kumulatiiviseksi arvoksi on budjetoitu noin 23,3 milj. euroa, jakaantuen seuraavasti:

- o jäteasema 14,5 milj. euroa
- o runkoputkisto 4,5 milj. euroa
- o kiinteistöliittymät 3,5 milj. euroa
- o suunnittelu ja rakennuttaminen 0,8 milj. euroa

Rahoitus

Yhtiön rahoitustilanne on haastava johtuen etupainotteisesta investoinneista verrattuna merkintämaksujen kertymiseen. Yhtiön suurin investointi 14,5 milj. euron jäteasema toteutetaan vuonna 2013. Yhtiön konsernitilin tili-limiittiä on nostettu 4 milj. euroon, tämä kohentaa yrityksen maksuvalmiutta. Loppuvuodesta korttelin 20810 ja 2801 ennustetut merkintämaksut noin 1,5 milj. euroa siirtyvät seuraaville vuosille, jolloin yhtiön maksuvalmiutta tulee tarkastella uudelleen.

Vastuusitoumukset

Yhtiöllä on Kuntarahoituksen myöntämä 10 milj. euron laina, joka on nostettu kokonaisuudessaan 2012. Lainasaldo 3. kvartaalin lopussa oli 9,14 milj. euroa. Laina-aika on 15 vuotta.

Riskit

Toimintaan liittyvät riskit ovat tyypillisiä pitkäaikaisen, uudella tekniikalla tehtävän laajamittaisen investoinnin riskejä (toteuttamiseen liittyvät teknis-tuotannolliset riskit, rakentamiseen liittyvät aikataulu ja hankkeen koordinointiriskit, viranomaisten ja lainsäätäjien uudet määräykset tai niiden tulkinnat, rahoitusriskit, avainhenkilöihin liittyvät riskit). Yrityksen rahoituksen kannalta suurin riski muodostuu alueen talonrakennushankkeiden käynnistymisten mahdollisesta viivästyisestä. Yrityksen rahoitus on erittäin riippuvainen käynnistyvien talonrakennushankkeiden mukana tuomista merkintämaksuista.

Henkilöstö

Yhtiöllä on kokopäiväinen toimitusjohtaja yhdessä Kalasataman jätteen putkikeräys Oy:n kanssa.

Merkittävät tapahtumat ja tulevaisuuden näkymät

Jäteaseman rakennus- ja laiteasennustyöt ovat hyvässä vauhdissa ja aikataulussa. Jäteasema on investointina huomattava. Yhtiö jatkaa antivaltuutuksen mukaisten suunnattujen osakemarkintöjen tekemistä. Odotettu merkintämaksujen kumulatiivinen arvo vuoden 2013 loppussa on noin 9,8 milj. euroa. Jätteen putkikeräysjärjestelmä otetaan käyttöön vuoden 2014 alkupuolella.

Talous- ja suunnittelukeskus:

Yhtiön toiminta on ylösajovaiheessa, joten taloutta kuvaavat tunnusluvut ja analyysi tul-laan sisällyttämään raporttiin yhtiön toiminnan käynnistyttyä.

Tuloslaskelma toteutunut toteuma 1.1.-30.9. (euroa)	2013	2012
Liikevaihto	0	0
Muut tuotot	0	0
Aineet, tarvikkeet	0	0
Palveluostot	-10 121	-27 578
Henkilöstökulut	-33 264	-7 307
Poistot	0	0
Muut kulut	-31 454	-44 959
Liikevoitto/-tappio	-74 840	-79 844
Rahoitustuotot	3 932	9 199
Rahoituskulut	-49 081	-55 539
Voitto ennen satunnaiseriä	-119 989	-126 184
Satunnaiset tuotot	0	0
Satunnaiset kulut	0	0
Voitto/tappio ennen tilinpäätössiirtoja	-119 989	-126 184

Tuloslaskelmaennuste (euroa)	2013		
	Tilinpäätös 2012	Vuosibudjetti 2013	Ennuste 2013
Liikevaihto	0	0	0
Muut tuotot	0	0	0
Aineet, tarvikkeet	0	0	0
Palveluostot	-31 626	-34 000	-34 000
Henkilöstökulut	-28 922	-18 000	-18 000
Poistot	0	0	0
Muut kulut	-55 835	-60 000	-60 000
Liikevoitto/-tappio	-116 383	-112 000	-112 000
Rahoitustuotot	11 249	12 500	12 500
Rahoituskulut	-59 028	-100 000	-100 000
Voitto ennen satunnaiseriä	-164 161	-199 500	-199 500
Satunnaiset tuotot	0	0	0
Satunnaiset kulut	0	0	0
Voitto/tappio ennen tilinpäätössiirtoja	-164 161	-199 500	-199 500
Verot			
Poistoeron muutos			
Varausten muutos			
Rahastojen muutos			
Tilikauden tulos/tappio	-164 161	-199 500	-199 500

Tase (euroa)	Ennuste 31.12.2013	Tilinpäätös 31.12.2012
Vastaavaa		
Aineettomat hyödykkeet	0	0
Aineelliset hyödykkeet	23 320 000	7 812 932
Sijoitukset	0	0
Pysyvät vastaavat yhteensä	23 320 000	7 812 932
VAIHTUVAT VASTAAVAT		
Vaihto-omaisuus	0	0
Saamiset	200 000	1 216 308
Rahoitusarvopaperit	0	0
Rahat ja pankkisaamiset	-2 996 000	4 198 469
Vaihtuvat vastaavat yhteensä	200 000	5 414 777
Vastaavaa yhteensä	23 520 000	13 227 709
Vastattavaa		
Osakepääoma	5 000	5 000
Arvonkorotusrahasto	0	0
Muut omat rahastot	10 725 000	2 625 056
Ed tilikausien voitto/tappio	-372 793	-208 631
Tilikauden voitto/tappio	-199 500	-164 161
Oma pääoma yhteensä	10 157 707	2 257 263
Poistoero	0	0
Vapaaehtoiset varaukset	0	0
Pakolliset varaukset	0	0
VIERAS PÄÄOMA		
Vieras pääoma, pitkäaikainen	8 961 000	9 665 000
Vieras pääoma, lyhytaikainen	4 401 293	1 305 446
Vieras pääoma yhteensä	13 362 293	10 970 446
Vastattavaa yhteensä	23 520 000	13 227 709
Rahoituslaskelma	Ennuste	Tilinpäätös
(euroa)	31.12.2013	31.12.2012
Varsinaisen toiminnan ja investointien kassavirta		
Tulorahoitus		
Liikevoitto	-112 000	-116 383
Poistot	0	0
Rahoitustuotot ja kulut	-87 500	-47 779
Verot	0	0
Satunnaiset erät	0	0
Muut oikaisut	0	0
Investoinnit	-15 507 068	-6 918 766
Varsinaisen toiminnan ja investointien netto-kassavirta	-15 706 568	-7 082 927
Rahoitustoiminnan kassavirta		
Lainakannan muutokset	-704 000	8 165 000
Oman pääoman muutokset	8 099 944	2 396 723
Muut maksuvalmiuden muutokset	1 112 155	-246 992
Rahoitustoiminnan nettokassavirta	8 508 099	10 314 731
Kassavarojen muutos		
Kassavarat tilikauden alussa	4 198 469	966 666
Kassavarat tilikauden lopussa	-2 996 000	4 198 469

Kalasataman jätteen putkikeräys Oy

Y-Tunnus 2346322-7

Osoite Kaasutehtaankatu 1
00540 Helsinki

Puhelin 050 431 4031

www.arabianranta.fi
jarmo.mattila@kalasatanimu.fi
Helsingin kaupungin omistus: 100 %

Toimitusjohtaja

Jarmo Mattila

Hallituksen puheenjohtaja

Martti Tallila

Hallituksen
varapuheenjohtaja

Hannu Asikainen

Hallituksen jäsen

Juha Lahti

Hallituksen jäsen

Pia Halinen

Hallituksen jäsen

Sanne Varpanen

Tilintarkastaja

Leif-Erik Forsberg, KHT, JHTT,
KPMG Oy Ab

Toimintaympäristö ja toiminta

Jätteen imuputkikeräysjärjestelmän runkoputkistoa on asennettu rakenteilla olevalle kaava-alueelle noin 1500 metriä. Järjestelmään liitettyjä kiinteistöjä on 21 kappaletta. Jäteaseman rakentaminen on saatu loppuun ja rakennus vastaanotettu 13.8.2013. Laitteistoasentaminen on edennyt aikataulussa ja jäteasema valmistuu kokonaisuudessaan vuoden 2013 lopussa. Ensimmäisen kaava-alueen runkoputkistot ja kiinteistöliittymät viimeistellään syksyn aikana, joten alueen kiinteistöt voivat aloittaa järjestelmän käytön vuoden 2014 alkupuolella. Antivaltuutuksen mukaisia merkintämaksuja oli kerätty 3. kvartaalin lopussa noin 3,25 milj. euroa.

Liikevaihto ja tulos

Yhtiöllä ei ole vielä varsinaista liikevaihtoa, koska järjestelmä otetaan käyttöön vasta vuoden 2014 alkupuolella. 3.kvartaalin tuloslaskelman mukaan yhtiön tulos noudattaa budjettia. Vuoden 2013 tuloksen arvioidaan olevan noin 160 000 euroa tappiollinen ja investointien arvon olevan noin 15,3 milj. euroa. Osakemerkintätulot on kirjattu sijoitetun vapaan oman pääomanrahastoon, summan ollessa noin 3,25 milj. euroa.

Investoinnit

Investointien kumulatiivinen arvo 3. kvartaalin lopussa (12,6 milj. euroa) noudattaa hyväksyttyä investointibudjettia. Esimerkiksi investoinnit jäteasemaan olivat 3. kvartaalin lopussa kumulatiivisesti noin 9,2 milj. euroa, kun budjetissa summa oli noin 9,4 milj. euroa. Investointien kumulatiivinen määrä 3. kvartaalin lopussa oli noin 12,6 milj. euroa ja budjetoitu määrä oli 14,9 milj. euroa.

Vuoden 2013 lopussa investointien kumulatiiviseksi arvoksi on budjetoitu noin 15,3 milj. euroa, jakaantuen seuraavasti:

- o jäteasema 10,5 milj. euroa
- o runkoputkisto 1,5 milj. euroa
- o kiinteistöliittymät 2,8 milj. euroa
- o suunnittelu ja rakennuttaminen 0,5 milj. euroa

Rahoitus

Yhtiön rahoitustilanne on haastava, johtuen etupainotteisista investoinneista verrattuna merkintämaksujen kertymiseen. Yhtiön suurin investointi 10,5 milj. euron jäteasema toteutetaan vuonna 2013. Yhtiön konsernitilin tililiittiä on nostettu 4 milj. euroon, tämä kohentaa yrityksen maksuvalmiutta.

Vastuusitoumukset

Yhtiöllä on Kuntarahoituksen myöntämä 11 milj. euron laina. Lainasaldo 3. kvartaalin lopussa oli 9,46 milj. euroa. Laina-aika on 15 vuotta.

Riskit

Toimintaan liittyvät riskit ovat tyypillisiä pitkäaikaisen, uudella tekniikalla tehtävän laajamittaisen investoinnin riskejä (toteuttamiseen liittyvät teknis-tuotannolliset riskit, rakentamiseen liittyvät aikataulu ja hankkeen koordinointiriskit, viranomaisten ja lainsäätäjien uudet määräykset tai niiden tulkinnat, rahoitusriskit, avainhenkilöihin liittyvät riskit). Yrityksen rahoituksen kannalta suurin riski muodostuu alueen talonrakennushankkeiden käynnistymisten mahdollisesta viivästyisestä.

Yrityksen rahoitus on erittäin riippuvainen käynnistyvien talonrakennushankkeiden mukana tuomista merkintämaksuista.

Henkilöstö

Yrityksellä on kokopäiväinen toimitusjohtaja yhdessä Jätkäsaaren jätteen putkikeräys Oy:n kanssa.

Merkittävät tapahtumat ja tulevaisuuden näkymät

Jäteaseman rakennus- ja laiteasennustyöt ovat hyvässä vauhdissa ja aikataulussa. Jäteasema on investointina huomattava. Yhtiö jatkaa antivaltuutuksen mukaisten suunnattujen osakemarkintöjen tekemistä. Odotettu merkintämaksujen kumulatiivinen arvo vuoden 2013 loppuun on noin 4,0 milj. euroa. Merkintämaksujen ennusteen pieneneminen johtuu rakentamisen aloittamisten viivästyksestä. Jätteen putkikeräysjärjestelmä otetaan käyttöön vuoden 2014 alkupuolella.

Talous- ja suunnittelukeskus:

Yhtiön toiminta on ylösajovaiheessa, joten taloutta kuvaavat tunnusluvut ja analyysi tuliaan sisällyttämään raporttiin yhtiön toiminnan käynnistyttyä.

Tuloslaskelma toteutunut toteuma 1.1.-30.9. (euroa)	2013	2012
Liikevaihto	0	0
Muut tuotot	0	0
Aineet, tarvikkeet	0	0
Palveluostot	-7 578	-25 646
Henkilöstökulut	-33 288	-7 361
Poistot	0	0
Muut kulut	-29 422	-39 714
Liikevoitto/-tappio	-70 288	-72 721
Rahoitustuotot	6 650	7 306
Rahoituskulut	-49 732	-52 985
Voitto ennen satunnaiseriä	-113 370	-118 399
Satunnaiset tuotot	0	0
Satunnaiset kulut	0	0
Voitto/tappio ennen tilinpäätössiirtoja	-113 370	-118 399

Tuloslaskelmaennuste (euroa)			
	Tilinpäätös 2012	Vuosibudjetti 2013	Ennuste 2013
Liikevaihto	0	0	0
Muut tuotot	0	0	0
Aineet, tarvikkeet	0	0	0
Palveluostot	-28 923	-31 000	-31 000
Henkilöstökulut	-28 168	-18 000	-18 000
Poistot	0	0	0
Muut kulut	-47 181	-53 500	-53 500
Liikevoitto/-tappio	-104 272	-102 500	-102 500
Rahoitustuotot	8 664	12 500	12 500
Rahoituskulut	-64 843	-100 000	-100 000
Voitto ennen satunnaiseriä	-160 451	-190 000	-190 000
Satunnaiset tuotot	0	0	0
Satunnaiset kulut	0	0	0
Voitto/tappio ennen tilinpäätössiirtoja	-160 451	-190 000	-190 000
Verot			
Poistoeron muutos			
Varausten muutos			
Rahastojen muutos			
Tilikauden tulos/tappio	-160 451	-190 000	-190 000

Tase (euroa)	Ennuste 31.12.2013	Tilinpäätös 31.12.2012
Vastaavaa		
Aineettomat hyödykkeet		0
Aineelliset hyödykkeet	15 360 000	7 564 330
Sijoitukset		0
Pysyvät vastaavat yhteensä	15 360 000	7 564 330
VAIHTUVAT VASTAAVAT		
Vaihto-omaisuus		0
Saamiset	10 000	379 497
Rahoitusarvopaperit		0
Rahat ja pankkisaamiset	-1 464 970	3 551 503
Vaihtuvat vastaavat yhteensä	10 000	3 930 999
Vastaavaa yhteensä	15 370 000	11 495 329
Vastattavaa		
Osakepääoma	5 000	5 000
Arvonkorotusrahasa		0
Muut omat rahastot	5 350 000	946 022
Ed tilikausien voitto/tappio	-236 946	-76 495
Tilikauden voitto/tappio	-190 000	-160 452
Oma pääoma yhteensä	4 928 054	714 075
Poistoero		
Vapaaehtoiset varaukset		
Pakolliset varaukset		
VIERAS PÄÄOMA		
Vieras pääoma, pitkäaikainen	8 625 000	9 342 000
Vieras pääoma, lyhytaikainen	1 816 946	1 439 254
Vieras pääoma yhteensä	10 441 946	10 781 254
Vastattavaa yhteensä	15 370 000	11 495 329
Rahoituslaskelma		
(euroa)		
Varsinaisen toiminnan ja investointien kassavirta		
Tulorahoitus		
Liikevoitto	-102 500	-104 272
Poistot		0
Rahoitustuotot ja kulut	-87 500	-56 179
Verot		0
Satunnaiset erät		0
Muut oikaisut		0
Investoinnit	-7 795 640	-5 861 176
Varsinaisen toiminnan ja investointien netto-kassavirta	-7 985 640	-6 021 627
Rahoitustoiminnan kassavirta		
Lainakannan muutokset	-717 000	6 842 000
Oman pääoman muutokset	4 403 978	694 622
Muut maksuvalmiuden muutokset	-717 811	520 421
Rahoitustoiminnan nettokassavirta	2 969 167	8 057 043
Kassavarojen muutos		
Kassavarat tilikauden alussa	3 551 503	1 516 087
Kassavarat tilikauden lopussa	-1 464 970	3 551 503

Oy Gardenia-Helsinki Ab

Y-Tunnus 1604839-1

Osoite Koetilantie 1
00790 Helsinki

Puhelin 3478 4020
050 367 8420

www.gardenia-helsinki.fi
sari.oikarinen@gardenia-helsinki.fi
Helsingin kaupungin omistus: 90 %

Toimitusjohtaja Sari Oikarinen

Hallituksen puheenjohtaja Runa Ismark

Hallituksen varapuheenjohtaja Silva Loikkanen

Hallituksen jäsen Jari Niemelä

Hallituksen jäsen Jukka Hämäläinen

Hallituksen jäsen Pekka Kansanen

Hallituksen jäsen Pekka Sauri

Tilintarkastaja Leif-Erik Forsberg KHT, JHTT,
KPMG Oy Ab

Toimintaympäristö ja toiminta

Töyttöhyypän luontokoulussa toteutui elo- ja syyskuun aikana yhteensä 22 päivää. Syyskuussa olivat vuoden viimeiset luontokoulupäivät, koska opettaja on jäämässä vanhempainvapaalle, eikä taloudellista syistä johtuen sijaista ole mahdollista palkata koko vanhempainvapaan ajaksi. Koko vuonna luontokoulupäiviä oli yhteensä 54, joista 17 oli opetusviraston kustantamia. Lämmin ja aurinkoinen kesä vaikutti trooppisen puutarhan kävijämääriin vähentävästi. Lämpiminä kesinä puutarhan kävijämäärät selvästi notkahtavat, kun taas sateisina kesinä kävijämäärät nousevat. Pääsylipputuotot pienenevät sadekesään 2012 verrattuna lähes 26 % ja vuoden 2011 kesään verrattuna noin 11 %. Elokuu oli vuoden huonoin kuukausi sisäänpääsylipputuottojen osalta. Vaikka alkuvuosi näytti hyvältä lipputuottojen osalta, olivat tammi-syyskuun sisäänpääsymaksu-tuotot 9,5 % pienemmät viime vuoteen verrattuna, mutta olivat noin 6 % suuremmat kuin vuonna 2011.

Tilavuokraus on elpynyt jonkin verran edellisvuodesta. Tammi-syyskuun tilavuokratuotot olivat 9,6 % suuremmat edelliseen vuoteen verrattuna ja 1,8 % pienemmät kuin vuonna 2011. Syyskuussa käyttöaste oli 36 %, kun se edellisenä vuonna oli 10 %.

Opastusten tuotto oli 6 % pienempää edelliseen vuoteen verrattuna. Osaltaan tätä selittää se, että lasten syntymäpäiväopastuksia järjestää Gardenian tiloissa myös toinen yritys. Osa syntymäpäiväopastuksista ohjautuu heille. Gardenialle näistä syntyy tuottoja tilavuokrauksen muodossa.

Kurssituotot ovat romahtaneet edelliseen vuoteen verrattuna lähes 70 %. Kurseja on ollut määrällisesti vähemmän. Osa on jouduttu perumaan vähäisen ilmoittautumisen takia. Ilmaiset kompostointi- ja pionit -kurssit vetivät tilat täyteen, mutta maksulliset kurssit kiinnostivat vähän. Vastaavia kurseja järjestetään mm. työväen ja kansalaisopistoissa halvemmalla.

Syyskuussa järjestettiin yhdessä Maatalousylioppilaiden yhdistys Sampsa ry:n ja Malmin seurakunnan kanssa Päivä Maalla -tapahtuma, jossa vieraili jälleen reilut 3000 henkilöä. Tapahtumassa oli ohjelmassa muun muassa vieraslaji-infoa, joka kuuluu rakennusviraston tilaukseen, lapsille askartelua luonnonmateriaaleista, suoramyyntiä jne.

Gardenia on järjestänyt yhdessä rakennusviraston kanssa Malminkartanon hedelmätarhassa sadonkorjuutapahtumia. Ensimmäisessä tapahtumassa sunnuntaina 8.9. paikalla vieraili noin reilut 1200 henkilöä ja toisessa tapahtumassa lauantaina 28.9. noin 350 henkilöä.

Liikevaihto ja tulos

Liikevaihto oli syyskuun loppuun mennessä 238 053 euroa. Se on noin 2,7 % suurempi edelliseen vuoteen verrattuna. Opastus- ja kurssituotot olivat edellisvuotta pienemmät, mutta kaikissa muissa tuotoissa oli pientä kasvua edelliseen vuoteen verrattuna. Koko vuoden liikevaihto tulee olemaan lähellä edellistä vuotta. Pikkujouluajan varaukset ovat lähes täynnä, mutta kokoustilavarauksien arvioiminen on tässä vaiheessa vaikeaa. Tulos tulee olemaan noin 160 000 euroa tappiollinen. Vuokrakustannus tulee jäämään alkuperäistä tietoa alemmaksi.

Investoinnit

Yhtiö on teettänyt tulevaan Viikin luonto -näyttelyyn lintuja ja ne valmistuivat elokuussa. Linnut rahoitettiin ympäristökeskuksen tilauksesta. Seurantajaksona ei tehty muita investointeja.

Rahoitus

Maksuvalmius on vielä toistaiseksi hyvä. Yhtiön kassavarat riittävät näillä näkymin vuoden 2014 loppuun, ellei ilmaannu mitään yllättäviä menoja.

Vastuusitoumukset

Yhtiöllä ei ole lainaa.

Riskit

Henkilöstöriski: yhtiö toimii pienillä henkilöstöresursseilla, jolloin yhden työntekijän lähteminen saattaa aiheuttaa ongelmia normaalissa toiminnassa. Myös sairaslomat kuormittavat muita, sillä sijaista ei välttämättä pystytä palkkaamaan sairasloman ajaksi kaikkiin tehtäviin.

Talouden riski: tuottojen suhteen ei ole odotettavissa suurta kasvua. Mikäli yleinen talustilanne paranee, se varmaan lisää jonkin verran tuottoja, mutta ei mitenkään suuresti. Ne kustannukset, joihin itse pystytään vaikuttamaan, on karsittu minimiin.

Tekniset riskit: jotta yhtiö pystyy toimimaan kokonaisvaltaisesti, edellyttää se tekniikan moitteetonta toimimista. Talotekniikan toimimattomuus ja korjausten viivästyminen voi aiheuttaa tilaisuuksien peruuntumista, jolloin tuottoja jää saamatta ja maineeseen tule kolhuja. Talon tekniikka vanhentuu ja riskit kasvavat.

Henkilöstö

Seuranta-aikana oli palkattuna kesätyöntekijöiksi kolme henkilöä. Kesällä puutarhureiden työt lisääntyvät paljon, kun ulkopuutarha työllistää runsaasti. Kesätyöntekijöitä joudutaan palkkaamaan puutarhatöihin. Toimistoväen kesälomat hoidettiin pääasiassa sijaistamalla toisiamme. Palkkasumma oli 334 234 euroa, mikä on 843 euroa pienempi kuin edellisenä vuonna samaan aikaan. Palkkasumman pienentymistä palkankorotuksista huolimatta se liittyy yhden työntekijän osittainen palkaton hoitovapaa. Yhtiössä on ollut lisäksi luonto- ja puutarhaharjoittelijoita.

Merkittävät tapahtumat ja tulevaisuuden näkymät

Kesäkuukaudet ovat Gardenian toiminnassa rauhallisinta aikaa. Kokoukset, kurssit ja opastukset elävät hiljaiseloa. Kesällä ulkopuutarha työllistää paljon. Luontokoulun rahoituksen dramaattisen pienentymiselle ei ole löydetty korvaavaa rahoituslähdettä.

Kustannukset kasvavat vuokratason noustessa. Tätä nousua ei pystytä mistään säästämään, kun kaikki mahdolliset kustannussäästöt on tehty, eivätkä tuotot ole muutenkaan nousseet merkittävästi. Jatkossa talous tiukentuu entisestään alkaen häiritsemään jo toimintaa. Kalusteet ja laitteet vanhenevat ja kaipaavat uusimista ja sitä kautta syntyy lisäkustannuksia.

Tunnusluvut		Enn 2013	TP 2012
Toiminnan laajuus			
Kokonaistuotot	euroa	937 534	946 172
Kokonaistuotot/henkilö	euroa	104 170	105 130
Kokonaistuottojen muutos %	%	-0,9	-4,1
Investoinnit	euroa	17 730	6 000
Taseen loppusumma	euroa	444 142	623 446
Henkilöstökulut	euroa	464 234	467 657
Henkilöstökulut liikevaihdosta %	%	49,9	44,5
Henkilöstö keskimäärin		9	9
Kannattavuus			
Liikevoitto	%	-17,6	-13,8
Oman pääoman tuotto	%	-37,0	-20,5
Sijoitetun pääoman tuotto	%	-37,0	-20,5
Vakavaraisuus			
Omavaraisuusaste	%	80,9	83,8
Maksuvalmius			
Quick ratio (0,5-1,0 tyydyttävä, > 1,0 hyvä)		4,62	5,74
Current ratio (< 1 heikko, 1 -2 tyydyttävä, > 2 hyvä)		4,79	5,88

Ennusteen analyysi

Liikevaihto laskee, kustannukset kasvaa

Yhtiön kokonaistuotot (liiketoiminnan tuotot 329 534 euroa ja kaupungin avustus 608 000 euroa) tulevat laskemaan edelliseen vuoteen verrattuna 0,9 % ollen 937 534 euroa. Tuottojen laskuun vaikuttaa päättynyt luontokoulun rahoitus sekä merkittävästi vähentyneet kurssituotot.

Yhtiön kokonaiskulut tulevat kasvamaan edelliseen vuoteen nähden 7,5 %. Suurin yksittäinen kasvava menoerä on muut kulut, kasvua edelliseen vuoteen nähden 9,5 %. Kasvuun vaikuttaa määräaikaisen vuokratilauksen päättyminen.

Yhtiön käyttöomaisuusinvestoinnit tulevat vuonna 2013 olemaan noin 17 000 euroa. Vuonna 2012 käyttöomaisuusinvestoinnit olivat 6 000 euroa.

Tulos on tappiollinen ja kannattavuus heikko

Yhtiön tulos ennen tilinpäätössiirtoja ja veroja tulee ennusteen mukaan olemaan 163 101 euroa negatiivinen. Vuoden 2012 vastaava tulos oli 119 251 negatiivinen. Yhtiön liiketappioksi tulee muodostumaan - 167 922 euroa vuonna 2013 (vuonna 2012 liiketappio oli - 130 108 euroa).

Yhtiön kannattavuus kaikilla kannattavuuden tunnusluvuilla mitattuna tulee laskemaan merkittävästi edelliseen vuoteen verrattuna. Keskeinen kannattavuuden tunnusluku, sijoitetun pääoman tuotto prosentti tulee olemaan negatiivinen.

Kustannusrakenne	2010	2011	2012	enn 2013
Liiketoiminnan tuotot yhteensä	993 740	987 334	946 172	937 534
	%	%	%	%
Ainekulut %	6,6	6,1	6,4	6,4
Henkilökulut %	45,7	44,4	49,4	50,8
Muut kulut %	46,7	49,2	57,0	60,7
Käyttökate %	1,1	0,2	-12,8	-18,0
Osinko- ja rahoitustuotot %	0,8	1,1	1,1	0,4
Rahoituskulut %	0,0	0,0	0,0	
Verot %	0,1	-0,1		
Rahoitustulos %	1,8	1,4	-11,6	-17,6
Poistot %	1,6	1,2	1,0	1,6
Nettotulos %	0,2	0,2	-12,6	-19,2
Satunn tuotot/kulut %				
Kokonaistulos %	0,2	0,2	-12,6	-19,2

Vakavaraisuus laskussa, ollen vielä hyvä

Yhtiön vakavaraisuus omavaraisuusasteella mitattuna tulee ennusteen mukaan olemaan hyvä vuonna 2013, ollen 80,9 %. Omavaraisuus tulee laskemaan hiukan edelliseen vuoteen nähden (vuosi 2012: 83,8 %). Tappiopuskureita ennustetaan olevan tilikauden 2013 lopussa 359 432 euroa (37 % kokonaistuistoista). Vuoteen 2012 verrattuna puskurit tulevat ennusteen mukaan laskemaan 34 %.

Yhtiön suhteellisen velkaantuneisuuden ennustetaan pysyvän edellisen vuoden tasolla, ollen 9 % liikevaihdosta. Yhtiön kokonaisvelan tilikauden 2013 lopussa ennustetaan olevan 84 710 euroa. Vuonna 2012 kokonaisvelka oli 100 913 euroa. Yhtiön vieras pääoma koostuu lyhytaikaisista veloista. Lainoja yhtiöllä ei ole.

Maksuvalmius laskussa, ollen vielä hyvä

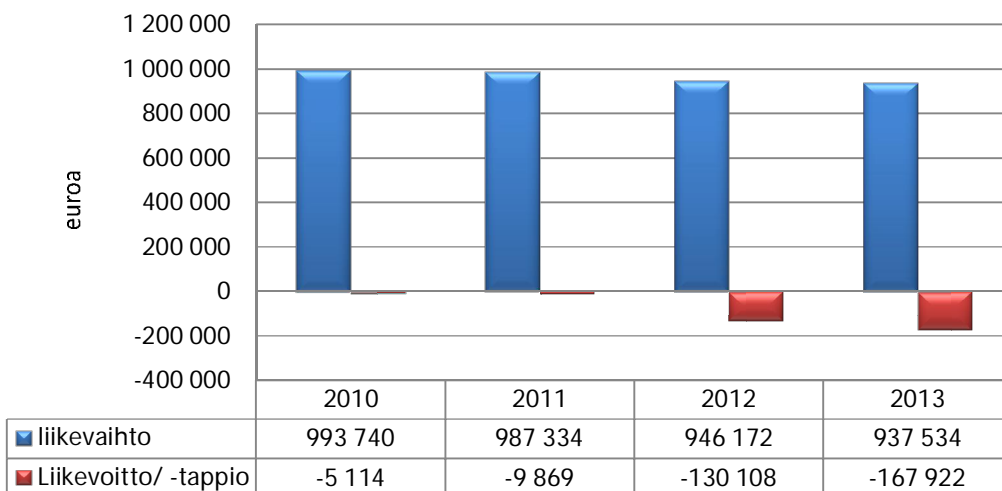
Yhtiön lyhyen ja pitkän aikavälin maksuvalmiuden tunnuslukujen ennustetaan olevan hyvät vuonna 2013. Maksuvalmiuden tunnusluvut ovat olleet hyvällä tasolla viimeiset kolme vuotta mukaanlukien kuluva vuosi vaikkakin koko ajan laskussa.

Yhtiön likvidien varojen ennustetaan olevan tilinpäätöshetkellä 418 761 euroa. Kassaliquiditeetti tulee laskemaan edelliseen vuoteen nähden. Ennusteen mukaisella kassaliquiditeetillä pystytään kattamaan noin kolmen kuukauden toimintakulut.

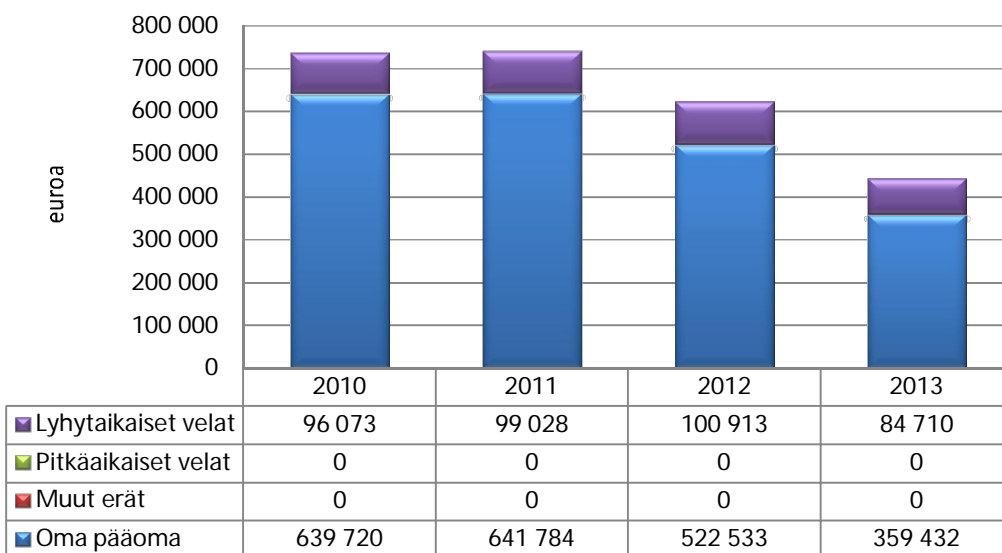
Henkilöstö

Vuonna 2013 yhtiön palveluksessa tulee ennusteen mukaan olemaan keskimäärin 9 henkilöä. Liikevaihto per henkilö on 104 170 euroa. Vuonna 2012 henkilöstön määrä oli 9 ja liikevaihto per henkilö oli 105 130 euroa.

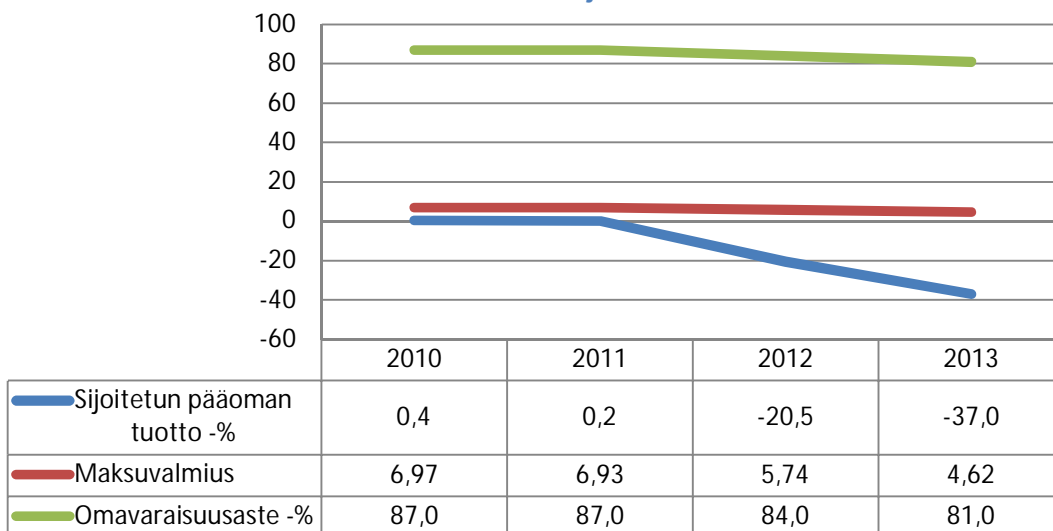
Kokonaistuottojen ja liikevoiton / -tappion kehitys



Pääomarakenne



Tunnuslukuja



Tuloslaskelma toteutunut toteuma 1.1.-30.9. (euroa)	2013	2012
Liikevaihto	238 053	231 877
Muut tuotot	456 000	456 000
Aineet, tarvikkeet	-39 972	-39 884
Palveluostot	-3 392	-3 479
Henkilöstökulut	-334 234	-335 077
Poistot	-7 962	-8 088
Muut kulut	-416 339	-388 994
Liikevoitto/-tappio	-107 846	-87 645
Rahoitustuotot	3 468	6 220
Rahoituskulut	0	-11
Voitto ennen satunnaiseriä	-104 378	-81 436
Satunnaiset tuotot	0	0
Satunnaiset kulut	0	0
Voitto/tappio ennen tilinpäätössiirtoja	-104 378	-81 436

Tuloslaskelmaennuste (euroa)	Tilinpäätös 2012	Vuosibudjetti 2013	Ennuste 2013
Liikevaihto	338 172	333 485	329 534
Muut tuotot	608 000	*) 608 000	*) 608 000
Aineet, tarvikkeet	-59 450	-59 000	-59 671
Palveluostot	-4 679	-6 000	-5 192
Henkilöstökulut	-467 657	-475 000	-464 234
Poistot	-9 188	-10 700	-11 217
Muut kulut	-535 306	-608 200	-565 142
Liikevoitto/-tappio	-130 108	-217 415	-167 922
Rahoitustuotot	10 868	2 000	4 821
Rahoituskulut	-11	0	0
Voitto ennen satunnaiseriä	-119 251	-215 415	-163 101
Satunnaiset tuotot	0	0	0
Satunnaiset kulut	0	0	0
Voitto/tappio ennen tilinpäätössiirtoja	-119 251	-215 415	-163 101
Verot			
Poistoeron muutos			
Varausten muutos			
Rahastojen muutos			
Tilikauden tulos/tappio	-119 251	-215 415	-163 101

*) Vuoden 2013 talousarvioavustus

Tase (euroa)	Ennuste 31.12.2013	Tilinpäätös 31.12.2012
Vastaavaa		
Aineettomat hyödykkeet	0	0
Aineelliset hyödykkeet	38 339	29 826
Sijoitukset	84	84
Pysyvät vastaavat yhteensä	38 423	29 910
VAIHTUVAT VASTAAVAT		
Vaihto-omaisuus	14 375	14 275
Saamiset	12 044	124 483
Rahoitusarvopaperit	0	0
Rahat ja pankkisaamiset	418 761	454 778
Vaihtuvat vastaavat yhteensä	405 719	593 536
Vastaavaa yhteensä	444 142	623 446
Vastattavaa		
Osakepääoma	170 000	170 000
Arvonkorotusrahoitus	0	0
Muut omat rahastot	0	0
Ed tilikausien voitto/tappio	352 533	471 784
Tilikauden voitto/tappio	-163 101	-119 251
Oma pääoma yhteensä	359 432	522 533
Poistoero	0	0
Vapaaehtoiset varaukset	0	0
Pakolliset varaukset	0	0
VIERAS PÄÄOMA		
Vieras pääoma, pitkäaikainen	0	0
Vieras pääoma, lyhytaikainen	84 710	100 913
Vieras pääoma yhteensä	84 710	100 913
Vastattavaa yhteensä	444 142	623 446
Rahoituslaskelma	Ennuste	Tilinpäätös
(euroa)	31.12.2013	31.12.2012
Varsinaisen toiminnan ja investointien kassavirta		
Tulorahoitus		
Liikevoitto	-167 922	-130 108
Poistot	11 217	9 188
Rahoitustuotot ja kulut	4 821	10 857
Verot	0	0
Satunnaiset erät	0	0
Muut oikaisut	-100	1 342
Investoinnit	17 730	6 000
Varsinaisen toiminnan ja investointien netto-	-132 254	-108 721
kassavirta		
Rahoitustoiminnan kassavirta		
Lainakannan muutokset	-16 203	1 885
Oman pääoman muutokset	0	0
Muut maksuvalmiuden muutokset	112 439	113 956
Rahoitustoiminnan nettokassavirta	96 236	115 841
Kassavarojen muutos		
Kassavarat tilikauden alussa	454 778	447 659
Kassavarat tilikauden lopussa	418 761	454 778

UMO-säätiö

Y-Tunnus	2202299-9	Toimitusjohtaja	Eeva Pirkkala
Osoite	Katajanokanlaituri 5 00160 Helsinki	Hallituksen puheenjohtaja	Juha Levo
Puhelin	045-1290 160	Hallituksen varapuheenjohtaja	Eekku Aromaa
	http://www.umo.fi	Hallituksen jäsen	Markku Junnila
	eeva@umo.fi	Hallituksen jäsen	Atte Blom
	Helsingin kaupungin omistus: 100 %	Hallituksen jäsen	Tiina Harf
		Tilintarkastaja	Leif-Erik Forsberg, KHT, JHTT, KPMG Oy Ab

Toimintaympäristö ja toiminta

UMO on jazzin ja uuden rytmimusiikin alalla ammattimaisesti toimiva orkesteri, jonka 16-henkinen kokoonpano tekee noin 90 tapahtumaa vuodessa ympäri Suomen. Työskentelemme vuosittain yli 100 muusikon, säveltäjän, kapellimestarin ja solistin kanssa. UMON orkesteri suunnittelee ohjelmistomme yhdessä toimitusjohtajan ja ohjelma- ja kehityspäällikön kanssa. Ohjelmistomme ulottuu aina jazzista souliin ja klassiseen musiikkiin - yhdistäen yllätyksellisesti vanhaa ja uutta ennen kokemattomalla tavalla. Hallinnossa työskenteli toimitusjohtaja, ohjelma- ja kehityspäällikkö, orkesteripäällikkö, tuotantopäällikkö, tuottaja, markkinointi- ja viestintäpäällikkö sekä harjoittelijoita. Järjestämme konsertteja Helsingin kaupungin kulttuuritaloissa, Savoissa, Vuotalossa, Malmitalossa, Kanneltalossa ja Stoassa, sekä Musiikkitalossa. UMO on valtakunnallisesti merkittävä orkesteri ja järjestää konsertteja myös Helsingin ulkopuolella. UMON konserttitoiminta monipuolistaa paikkakuntien omaa kulttuuritarjontaa. Yleisötyön osalta aktiivinen toiminta jatkui mm. Helsingin kulttuuritalojen kanssa tehtävällä seniorisarjalla ja koululaiskonserteilla.

UMO järjestää konsertteja ja työpajoja erityisryhmille. UMON tavoitteena on olla yhteiskunnallisesti aktiivinen kulttuuripalveluiden tuottaja, joka tarjoaa laajalle joukolla ihmisiä mahdollisuuden osallistua sen toimintaan. Kohde-ryhminä olivat lapset ja nuoret, seniorit ja vanhukset sekä eri sosiaalisin ja terveydellisin perustein valitut erityisryhmät. Lasten ja nuorten yleisötyön tarkoituksena on kehittää organisaation musiikki- ja yleisökasvatusta levittämällä musiikin ja instrumenttien tuntemusta sekä tarjota vaihtoehtoja kulutuskeskeisen musiikkikulttuurin rinnalle.

Laitos- ja vanhainkotivierailuiden kautta pyritään parantamaan ikääntyneiden kuulijoiden elämänlaatua taiteen keinoin. UMO on nostanut strategiseen keskiöön myös monikulttuurisuuden, jota toteutetaan erillisellä hankkeella.

YLE tuotti radionauhoituksia ajanjakson aikana yhteensä viidestä konsertista. UMON nuotisto on mittaamattoman arvokas. Nuotistossa on tällä hetkellä noin 2500 eri teosta, joista osa on alkuperäisiä ja 30 % nuoteista on kotimaista tuotantoa. Vanhimmat nuoteista ovat jo lähes 30 vuotta vanhoja.

Liikevaihto ja tulos

Raportointikaudella (1.1.-30.9.2013) omatoiminnan tuotot olivat 193 424 euroa, yleisavustukset 1 017 729 euroa, varsinaisen toiminnan kulut olivat 1 259 800 euroa, rahoitustuotot 1 065 euroa. Tulos per 30.9.2013 oli 47 674 euroa tappiollinen.

Investoinnit

Ei merkittäviä investointeja raportointijaksolla.

Rahoitus

Rahoitustilanne oli raportointikauden lopussa hyvä. Säätiön rahat ja pankkisaamiset per 30.9.2013 olivat 297 353 euroa.

Vastuusitoumukset

Ei lainoja. Sitoumuksena ainoastaan vuokravakuus.

Riskit

- Julkiseen rahoitukseen liittyvät riskit
- Työehtosopimusneuvottelut
- Ohjelmistosuunnitteluun liittyvät riskit
- Yleisradion sopimukseen liittyvät riskit

Henkilöstö

Raportointikauden toteutuneet henkilöstökulut olivat 935 230 euroa. Vakituisten henkilökunnan määrä on pysynyt edellisen vuoden tasolla.

Merkittävät tapahtumat ja tulevaisuuden näkymät

UMO teki yhteistyötä kuluneella kaudella Helsingin kaupungin järjestämän Tall Ships Races -tapahtuman kanssa ja oli esiintymässä kahdessa konsertissa. UMO teki yhteistuotantoja KULKE-talojen kanssa. Lisäksi yhteistyön mahdollisuuksia on kartoitettu vuodelle 2014. UMO järjestää SEURE Oy:n joulukonsertin.

UMOn Taloustutkimus Oy:n vuonna 2012 laatiman tunnettuustutkimuksen mukaan tutkimusraportti toteaa toiminnasta seuraavaa: Tutkimuksessa kuluttajia pyydettiin nimeämään tunnettuja jazz-orkestereita. Kaikista vastaajista 15 % osasi nimetä UMOn spontaanisti, ja 80 % loppuista haastatelluista tunnisti UMOn autetusti. UMOn tuntevista vastaajista puolet on joskus kuullut UMOn soittavan. Useimmin UMOn soittoa oli kuultu televisiossa ja radiossa.

Pääkaupunkiseudun kuluttajien mielestä UMOa kuvaavat parhaiten ominaisuudet korkeatasoinen ja luova. Kokonaismielikuva UMOn tunnettuudesta on kuluttajien parissa hyvä. UMOn omien kanta-asiakkaiden kokonaiskuva orkesterista on erinomainen. Orkesteri on heidän mielestään ennen kaikkea korkeatasoinen, ja lisäksi myös johtava jazz-orkesteri, luova, viihdyttävä, rohkea ja kansainvälinen. Orkesteriin liitetään edellistä tutkimuskertaa (2009) aikaisempaa harvemmin vanhanaikaisuus ja elitistisyys. Ne jotka ovat kuulleet UMOn soittavan, suhtautuvat UMOn muihin vastaajia myönteisemmin. Lähes kaikki konserteissa käyneet suosittelisivat UMOn konserttia ystävälle. Tutkimusaineistossa esiin tulleet seikat ovat erittäin hyvä lähtökohta UMOn toiminnan kehittämiseen. UMOn toiminnan ydin on laadukkaan konserttisarjan tuottaminen.

Konsertteja pyritään aikaisempaa enemmän tuottamaan Helsingin kaupungin omissa kulttuuritaloissa, ja näin lisätä ja monipuolistaa Helsingin eri kaupunginosien kulttuuritarjontaa. UMOn viestinnän ja markkinoinnin kehittämisen ovat edelleen toiminnan keskiössä ja yleisötyötoimintaa kehitetään edelleen yhteistyössä orkesterin kanssa.

Haasteita tulevaisuuteen asettavat heikko talousnäkökulma ja kasvavat kustannukset. Tästä johtuen UMOn toiminta ja kiinteät kustannukset pyritään sopeuttamaan entistä paremmin UMOn myönnettyyn julkiseen tukeen. Julkisen tuen osalta neuvotteluita jatketaan Helsingin kaupungin kanssa edelleen.

Tunnusluvut		Enn 2013	TP 2012
Toiminnan laajuus			
Kokonaistuotot	euroa	1 683 983	1 655 479
Kokonaistuotot/henkilö	euroa	105 248	82 774
Kokonaistuottojen muutos	%	1,1	-
Investoinnit	euroa	-	-
Taseen loppusumma	euroa	363 229	413 267
Henkilöstökulut	euroa	1 259 082	1 251 109
Henkilöstökulut liikevaihdosta	%	75,6	74,3
Henkilöstö keskimäärin		16	20
Kannattavuus			
Liikevoitto	%	-3,4	-13,8
Oman pääoman tuotto	%	-29,0	-104,4
Sijoitetun pääoman tuotto	%	-28,9	-104,3
Vakavaraisuus			
Omavaraisuusaste	%	44,9	52,8
Maksuvalmius			
Quick ratio (0,5-1,0 tyydyttävä, > 1,0 hyvä)		1,21	1,27
Current ratio (< 1 heikko, 1 -2 tyydyttävä, > 2 hyvä)		1,46	1,68

Ennusteen analyysi

Liikevaihto lähes ennallaan

Ennusteen mukaan säätiön kokonaistuotot tulevat pysymään lähes ennallaan edelliseen vuoteen verrattuna, kasvua 1,1 %. Säätiön tulorahoitus koostuu oman toiminnan tuotoista ja yleisavustuksista. Helsingin kaupungin osuus avustuksista on 780 000 euroa. Vuonna 2012 oman toiminnan tuotot olivat 378 084 euroa ja yleisavustukset 1,3 miljoonaa euroa, Helsingin osuus yleisavustuksista oli 780 000 euroa.

Ennusteen mukaan säätiö ei tule tekemään merkittäviä investointeja tilikaudella 2013. Poistojen perusteella korvausinvestointitaso olisi noin 15 000 euroa.

Kannattavuus heikko, tappio edellisvuotta pienempi

Säätiön tulos tulee edelleen olemaan tappiollinen vaikkakin tappion ennustetaan pienevän edelliseen vuoteen nähden. Kokonaiskustannukset, noin 1,7 miljoonaa euroa tulevat laskemaan 7,5 % vuoteen 2012 verrattuna. Merkittävin kustannussäästö tulee palveluiden ostoihin, jossa laskua edelliseen vuoteen nähden on 58,6 % (noin 145 000 euroa).

Arvion mukaan vuoden 2013 tulos ennen tilinpäätössiirtoja ja veroja tulee olemaan tappiollinen 55 170 euroa (vuosi 2012: - 228 068 euroa). Säätiön liiketappio on - 56 728 euroa vuonna 2013 (vuonna 2012 liiketappio oli - 229 628 euroa). Keskeinen kannattavuuden tunnusluku, sijoitetun pääoman tuotto prosentti on negatiivinen (-28,9 %).

Kustannusrakenne	2012	Enn 2013
Liiketoiminnan tuotot yhteensä	1 665 479	1 683 983
	%	%
Ainekulut	0,9	0,0
Henkilökulut	75,0	74,8
Muut kulut	37,0	27,7
Käyttökate	-12,9	-2,5
Osinko- ja rahoitustuotot	0,1	0,1
Rahoituskulut	0,0	0,0
Verot		
Rahoitustulos	-12,8	-2,4
Poistot	0,9	0,9
Nettotulos	-13,7	-3,3
Satunn tuotot/kulut		
Kokonaistulos	-13,7	-3,3

Vakavaraisuus laskussa ollen vielä hyvä

Säätiön vakavaraisuus omavaraisuusasteella (44,9 %) mitattuna pysyy ennusteen mukaan vielä hyvällä tasolla, vaikka laskee vuoteen 2012 nähden. Tappiopuskureita säätiöllä ennustetaan olevan tilikauden 2013 lopussa 163 229 euroa. Vuonna 2012 tappiopuskurit olivat 218 400 euroa ja vuonna 2011: 446 468 euroa

Säätiön suhteellinen velkaantuneisuus tulee ennusteen mukaan pysymään vuoden 2012 tasolla, ollen 12 %. Tar-
kastelussa on huomioitu säätiön lyhytaikaiset velat. Säätiöllä ei ole lainoja.

Maksuvalmius laskussa

Maksuvalmiuden tunnusluvut tulevat ennusteen mukaan laskemaan hiukan edelliseen vuoteen verrattuna. Sää-
tiön maksuvalmius lyhyen aikavälin tunnusluvuilla mitattuna tulee olemaan hyvä (1,21). Maksuvalmius pitkän ai-
kavälin tunnusluvulla mitattuna tulee olemaan tyydyttävä (1,46).

Säätiön likvidien kassavarojen ennustetaan olevan 132 148 euroa. Vuoden 2012 lopussa kassavarat olivat 134
497 euroa. Ennusteen mukaisella kassaliquiditeetillä pystytään kattamaan noin 27 päivän toimintakulut.

Talouden tervehdyttämissuunnitelma esiteltiin konsernijaostossa 27.5.2013 ja 25.11.2013 konsernijaostossa esi-
tellään Umo-säätiön talouden tasapainottaminen.

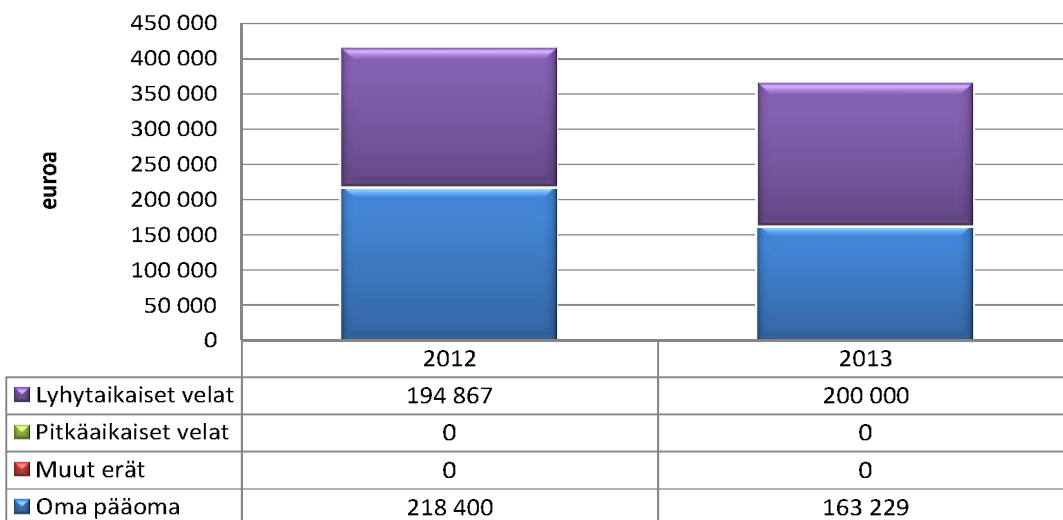
Henkilöstö

Säätiön palveluksessa tulee vuonna 2013 olemaan keskimäärin 16 henkilöä. Liikevaihtoa per henkilö kertyy 105
248 euroa vuonna 2013. Vastaava luku vuonna 2012 oli 82 774 euroa ja henkilöstön määrä 20.

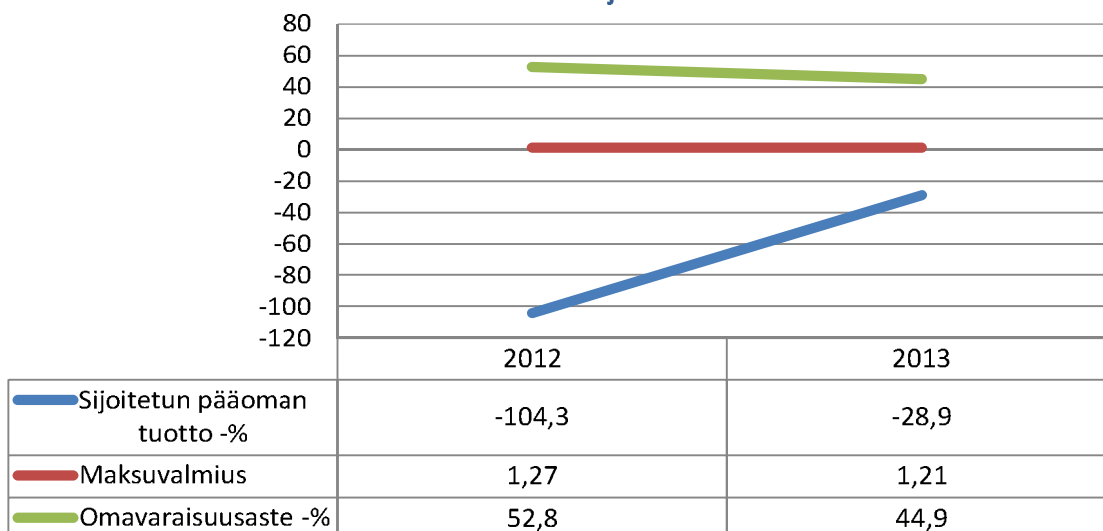
Liikevaihdon ja liiketappion kehitys



Pääomarakenne



Tunnuslukuja



Tuloslaskelma toteutunut toteuma 1.1.-30.9. (euroa)	2013	2012
Liikevaihto	1 211 153	1 204 939
Muut tuotot	0	0
Aineet, tarvikkeet	-4 509	20 521
Palveluostot	-81 368	-213 623
Henkilöstökulut	-935 230	-899 931
Poistot	-5 656	0
Muut kulut	-233 038	-314 506
Liikevoitto/-tappio	-48 648	-202 601
Rahoitustuotot	1 065	1 632
Rahoituskulut	-92	-112
Voitto ennen satunnaiseriä	-47 674	-201 081
Satunnaiset tuotot	0	0
Satunnaiset kulut	0	0
Voitto/tappio ennen tilinpäätössiirtoja	-47 674	-201 081

Tuloslaskelmaennuste (euroa)			
	Tilinpäätös 2012	Vuosibudjetti 2013	Ennuste 2013
Liikevaihto	887 162	903 983	903 983
Muut tuotot	780 000	*) 780 000	*) 780 000
Aineet, tarvikkeet	-14 266	53	53
Palveluostot	-248 041	-102 593	-102 593
Henkilöstökulut	-1 251 109	-1 259 082	-1 259 082
Poistot	-14 445	-14 445	-14 445
Muut kulut	-368 929	-364 644	-364 644
Liikevoitto/-tappio	-229 628	-56 728	-56 728
Rahoitustuotot	1 739	1 738	1 738
Rahoituskulut	-179	-180	-180
Voitto ennen satunnaiseriä	-228 068	-55 170	-55 170
Satunnaiset tuotot	0	0	0
Satunnaiset kulut	0	0	0
Voitto/tappio ennen tilinpäätössiirtoja	-228 068	-55 170	-55 170
Verot			
Poistoeron muutos			
Varausten muutos			
Rahastojen muutos			
Tilikauden tulos/tappio	-228 068	-55 170	-55 170

*) Vuoden 2013 talousarvioavustus

Tase (euroa)	Ennuste 31.12.2013	Tilinpäätös 31.12.2012
Vastaavaa		
Aineettomat hyödykkeet	11 081	16 622
Aineelliset hyödykkeet	60 000	68 813
Sijoitukset	0	0
Pysyvät vastaavat yhteensä	71 081	85 435
VAIHTUVAT VASTAAVAT		
Vaihto-omaisuus	50 000	80 918
Saamiset	110 000	112 417
Rahoitusarvopaperit	0	0
Rahat ja pankkisaamiset	132 148	134 497
Vaihtuvat vastaavat yhteensä	292 148	327 832
Vastaavaa yhteensä	363 229	413 267
Vastattavaa		
Osakepääoma	500 000	500 000
Arvonkorotusrahassto	0	0
Muut omat rahastot	0	0
Ed tilikausien voitto/tappio	-281 601	-53 533
Tilikauden voitto/tappio	-55 170	-228 068
Oma pääoma yhteensä	163 229	218 400
Poistoero	0	0
Vapaaehtoiset varaukset	0	0
Pakolliset varaukset	0	0
VIERAS PÄÄOMA		
Vieras pääoma, pitkäaikainen	0	0
Vieras pääoma, lyhytaikainen	200 000	194 867
Vieras pääoma yhteensä	200 000	194 867
Vastattavaa yhteensä	363 229	413 267
Rahoituslaskelma	Ennuste	Tilinpäätös
(euroa)	31.12.2013	31.12.2012
Varsinaisen toiminnan ja investointien kassavirta		
Tulorahoitus		
Liikevoitto	-56 728	-229 628
Poistot	14 445	14 445
Rahoitustuotot ja kulut	1 558	1 560
Verot	0	0
Satunnaiset erät	0	0
Muut oikaisut	0	0
Investoinnit	0	-34 827
Varsinaisen toiminnan ja investointien netto-kassavirta	-40 725	-248 450
Rahoitustoiminnan kassavirta		
Lainakannan muutokset	0	0
Oman pääoman muutokset	0	0
Muut maksuvalmiuden muutokset	38 376	-16 046
Rahoitustoiminnan nettokassavirta	38 376	-16 046
Kassavarojen muutos		
Kassavarat tilikauden alussa	134 497	398 993
Kassavarat tilikauden lopussa	132 148	134 497