



# PKS-yhteisöraportti



Johdanto	3
Tiivistelmä	4
Helsingin ja Uudenmaan sairaanhoitopiiri (HUS)	5
Helsingin seudun liikenne (HSL)	10
Helsingin seudun ympäristöpalvelut (HSY)	19
Metropolia Ammattikorkeakoulu Oy	32
Tunnuslukujen laskukaavat	41

Julkaisija Talous- ja suunnittelukeskus, Helsingin kaupunki,

Tiedustelut erityissuunnittelija Mari Rajantie puh. (09) 310 73043

Tilaukset konserni@hel.fi tai puh. (09) 310 36136

Kansi

Kuva

Internet [www.hel.fi/taske](http://www.hel.fi/taske)

Painettu julkaisu ISBN 978-952-272-224-9

Verkkajulkaisu ISBN 978-952-272-225-6

ISSN-L 2242-4504

ISSN 2242-4504

## Johdanto

Tämä raportti sisältää pääkaupunkiseudun koordinaatioryhmälle raportoitavat yhteisöt.

Raportissa esitetään kustakin yhteisöstä niiden toimittamien katsausten perusteella vuoden 2013 toisen kolmanneksen toiminnan ja talouden kehittymistä koskevat tiedot sekä perustiedot kustakin yhteisöstä.

Raporttiin on laadittu Helsingin kaupungin talous- ja suunnittelukeskuksen toimesta tiettyjen yhteisöjen osalta niiden toimittamien tietojen perusteella laskettuja talouden avaintunnuslukuja sekä lyhyet analyysit niistä.

PKS-raporttia tehdään neljän kuukauden välein. Raportointisykliä on muutettu aikaisempien vuosien neljännesvuosittaisesta raportoinnista vastaamaan kuntayhtymien omaa raportointisykliä. Edellämainitusta syystä alkuvuoden toteumat eivät ole vertailukelpoisia edelliseen vuoteen.

# Tiivistelmä

	Tilinpäätös 2012		Talousarvio 2013		Ennuste 2013	
		Tulos	Liikevaihto	Tulos	Liikevaihto	Tulos
Helsingin ja Uudenmaan sairaanhoitopiiri (HUS)	1 668 651	-35 507	1 745 227	-7 000	1 764 086	-17 657
Helsingin seudun liikenne (HSL)	550 595	7 267	571 959	- 6 054	571 832	7 040
Helsingin seudun ympäristöpalvelut (HSY)	317 568	-1 427	329 747	- 2 902	326 840	-2 179
Metropolia Ammattikorkeakoulu Oy	121 674	4 383	119 540	1 106	120 206	1 291



## Helsingin ja Uudenmaan sairaanhoitopiiri (HUS)

Y-Tunnus	1567535-0	Toimitusjohtaja	Aki Lindén
Osoite	Stenbäckinkatu 9 00290 Helsinki		
Puhelin	09-4711 <a href="http://www.hus.fi">http://www.hus.fi</a> <a href="mailto:aki.linden@hus.fi">aki.linden@hus.fi</a>	Hallituksen puheenjohtaja	Ulla-Marja Urho
		Hallituksen varapuheenjohtaja	Riikka Slunga-Poutsalo
		Hallituksen jäsen	Marika Niemi
		Hallituksen jäsen	Heikki Heinimäki
		Hallituksen jäsen	Ilkka Taipale
		Hallituksen jäsen	Leena Luhtanen
		Hallituksen jäsen	Säde Tahvanainen
		Hallituksen jäsen	Suzan Ikävalko
		Hallituksen jäsen	Tuomas Tuure
		Hallituksen jäsen	Jari Oksanen
		Hallituksen jäsen	Petri Roininen
		Hallituksen jäsen	Antti Valpas
		Hallituksen jäsen	Harry Yltävä
		Hallituksen jäsen	Bengt Långvik
		Hallituksen jäsen	Marja-Leena Laine
		Hallituksen jäsen	Pekka Karma
		Hallituksen jäsen	Tari Haahtela
		Hallituksen varajäsen	Sirpa Asko-Seljavaara
		Hallituksen varajäsen	Tuomas Nurmela
		Hallituksen varajäsen	Kirsi Siren
		Hallituksen varajäsen	Arto Kujala
		Hallituksen varajäsen	Reijo Vuorento
		Hallituksen varajäsen	Sami Lehtonen
		Hallituksen varajäsen	Eija Grönfors
		Hallituksen varajäsen	Otto Lehto
		Hallituksen varajäsen	Reetta Vanhanen
		Hallituksen varajäsen	Marko Reinikainen
		Hallituksen varajäsen	Merja Nevalainen
		Hallituksen varajäsen	Pekka Murto
		Hallituksen varajäsen	Marjut Lumijärvi
		Hallituksen varajäsen	Birgitta Dahlberg
		Hallituksen varajäsen	Jukka Pihko
		Hallituksen varajäsen	Riitta Korpela
		Hallituksen varajäsen	Eero Mervaala
		Tilintarkastaja	Jorma Nurkkala, KHT, JHTT KPMG Julkishallinnon palvelut Oy

## YRITYKSEN TOIMINTA JA TALOUS RAPORTOINTIKAUDELLE

HUSin laatima toimintakatsaus on kokonaisuudessaan tämän seurantaraportin liitteenä.

### ANALYYSI TUNNUSLUVUISTA JA ENNUSTEESTA

Kuntalaskutus on kasvanut 5,1 % ja HYKS-sairaanhoitoalueella 6,1 % edellisvuoden vastaavaan ajankohtaan nähden. Sitovat nettokulut ylittivät tammi-elokuussa talousarvion 1,8 % ja edellisen vuoden vastaavan ajanjakson toteuman neljällä prosentilla. Sitovien nettokulujen ylitys oli tammi-elokuussa noin 17 milj. euroa.

Kulujen ennustetaan ylittyvän kaikissa merkittävässä kuluerissä, henkilöstökuluissa 17 milj. euroa, palveluostoissa 6 milj. euroa ja aine- ja tarvikehankinnoissa 7 milj. euroa. Raportissa todetaan, että tilikaudelle asetetun tulostavoitteen saavuttaminen ei ole realistista, loppuvuoden toimenpiteiden tarkoituksena on supistaa alijäämää mahdollisimman pieneksi. Loppuvuoden aikana tavoitellaan HUS-tasolla toiminnan tehostamista 8,5 milj. eurolla alkuvuoden toteumaan verrattuna.

Laskutettavien siirtoviivepäivien määrä on kehittynyt myönteisesti, ollen HUSin tasolla 31 % edellisvuoden vastaavan ajanjakson tasoa vähemmän.

NordDRG-tuotteiden kokonaislukumäärä (+3,4 %) että käyntituotteiden määrä (3,9 %) on kasvanut edellisestä vuodesta, psykiatrian hoitopäivien määrän laskiessa 9,6 % edellisvuoteen nähden.

Elektiivisten läheteiden määrä koko HUS-alueella kasvoi 5,9 %, edellisvuoden vastaavaan ajankohtaan nähden. Päivystyskäyntien määrä on laskenut edellisvuodesta hieman. Läheteiden määrän kasvun pohjalta ei voida tehdä pitkälle meneviä johtopäätöksiä kustannuskehityksestä.

Hoitotakuun toteutumisen osalta tilanne on jonkin verran vaikeutunut vuodentakaiseen tilanteeseen nähden siten, että yli kuusi kuukautta odottaneiden potilaiden lukumäärä on kasvanut edellisvuoden vastaavasta ajankohdasta 50 %:lla 800 potilaaseen.

Investointien ennustetaan toteutuvan pääpiirteissään hallituksen kesäkuussa hyväksymän taloustilanteen vuoksi karsitun hankeohjelman mukaisena.

Kuntayhtymän rahoitustilanne on pysynyt hyvänä, kassan riittävyyden arvioidaan olevan vuoden lopussa 20 päivää. Omavaraisuusasteen arvioidaan vuoden lopussa jäävän alle 40 % tavoitetason.

Raportti ei sisällä tietoa liikelaitosten ja tytäryhtiöiden taloudesta.

Jussi Lind

talous- ja strategiapäällikkö, Sosiaali- ja terveysvirasto

HUS osavuosisikatsaus <http://hus01.tjhosting.com/kokous/20131722-7.HTM>

<b>TULOSLASKELMA</b> (toteuma 1.1.-31.8.2013 ja 1.1 - 31.8.2012)		
	2012 (1 000 euro)	2013 (1 000 euro)
<b>Liikevaihto</b>	<b>1 083 219</b>	<b>1 154 188</b>
Muut tuotot	47 617	47 085
<b>Kokonaistuotot</b>	<b>203 784</b>	<b>211 039</b>
Aineet, tarvikkeet	146 313	165 992
Palveluostot	700 276	727 952
Henkilöstökulut	63 930	67 372
Muut kulut	31 514	35 278
Poistot	-14 982	-6 359
<b>Liikevoitto</b>	<b>1 405</b>	<b>924</b>
Rahoitustuotot	10 477	9 699
Rahoituskulut	-24 054	-15 134
Verot	0	0
<b>Nettotulos</b>	<b>0</b>	<b>0</b>
Satunnaiset tuotot	-24 054	-15 134
Satunnaiset kulut	0	0
<b>Tulos (voitto/tappio)</b>	<b>13 739</b>	<b>23 841</b>

<b>TULOSLASKELMA</b> Ennuste			
	Tilinpäätös 2012 (1 000 euro)	Talousarvio 2013 (1 000 euro)	Ennuste 2013 (1 000 euro)
<b>Liikevaihto</b>	<b>1 668 651</b>	<b>1 745 227</b>	<b>1 764 086</b>
Muut tuotot	75 929	73 412	72 111
<b>Kokonaistuotot</b>	<b>1 744 580</b>	<b>1 818 639</b>	<b>1 836 197</b>
Aineet, tarvikkeet	316 076	319 546	327 119
Palveluostot	234 899	254 313	260 285
Henkilöstökulut	1 068 950	1 078 449	1 095 583
Muut kulut	97 597	105 702	104 458
Poistot	48 976	52 859	52 806
<b>Liikevoitto</b>	<b>-21 919</b>	<b>7 771</b>	<b>-4 054</b>
Rahoitustuotot	1 827	1 170	1 140
Rahoituskulut	15 415	15 941	14 743
Verot			
<b>Nettotulos</b>	<b>-35 507</b>	<b>-7 000</b>	<b>-17 657</b>
Satunnaiset tuotot	0	0	0
Satunnaiset kulut	0	0	0
<b>Tulos (voitto/tappio)</b>	<b>-35 507</b>	<b>-7 000</b>	<b>-17 657</b>

<b>TASE</b>		
Ennuste		
	Tilinpäätös 2012 (1 000 euro)	Ennuste 2013 (1 000euro)
<b>VASTAAVA</b>		
<b>PYSYVÄT VASTAAVAT</b>		
Aineettomat hyödykkeet	45 907	41 140
Aineelliset hyödykkeet	646 465	671 571
Sijoitukset	51 290	51 096
<b>Pysyvät vastaavat yhteensä</b>	<b>743 663</b>	<b>763 807</b>
<b>Lahjoitusrahastojen erityiskatteet (varat)</b>	<b>4 057</b>	<b>4 253</b>
<b>VAIHTUVAT VASTAAVAT</b>		
Vaihto-omaisuus	18 046	15 680
Saamiset	78 679	75 898
Rahoitusarvopaperit	44 063	65 469
Rahat ja pankkisaamiset	72 427	46 127
<b>Vaihtuvat vastaavat yhteensä</b>	<b>213 213</b>	<b>203 173</b>
<b>VASTAAVA YHTEENSÄ</b>	<b>960 933</b>	<b>971 233</b>
<b>VASTATTAVA</b>		
<b>OMA PÄÄOMA</b>		
Osakepääoma	391 253	391 253
Muut omat rahastot	0	0
Ed tilikauden voitto/tappio	25 748	-9 760
Tilikauden voitto/tappio	-35 507	-17 657
<b>Oma pääoma yhteensä</b>	<b>381 493</b>	<b>363 836</b>
Poistoero	0	0
Vapaehtoiset varaukset	0	0
Pakolliset varaukset	40 949	44 134
<b>Lahjoitusrahastojen pääomat</b>	<b>4 057</b>	<b>4 219</b>
<b>VIERAS PÄÄOMA</b>		
Pitkäaikainen vieras pääoma	214 886	214 886
Lyhytaikainen vieras pääoma	319 548	344 158
<b>Vieras pääoma yhteensä</b>	<b>534 434</b>	<b>559 044</b>
<b>VASTATTAVA YHTEENSÄ</b>	<b>960 933</b>	<b>971 233</b>



TUNNUSLUVUT		
Ennuste		
	Tilinpäätös 2012	Ennuste 2013
<i>Liikevaihto (euro)</i>	1 668 650 989	1 764 086 188
<i>Käyttökate (%)</i>	4,3 %	5,5 %
<i>Liikevoitto (%)</i>	-1,3 %	-0,2 %
<i>Nettotulos (%)</i>	-2,0 %	-1,0 %
<i>Tulos, voitto/tappio (%)</i>	-2,0 %	-1,0 %
<i>Henkilömäärä (kpl)</i>	-	22 646
<i>Liikevaihto/hlö (euro)</i>	-	77 898
<i>Omavaraisuus (%)</i>	39,7 %	37,5 %
<i>Suht.velk. (%)</i>	32,0 %	31,7 %
<i>Oman pääoman tuotto (%)</i>	-9,3 %	-4,9 %
<i>Sijoitetun pääoman tuotto (%)</i>	-8,5 %	-5,6 %
<i>Quick Ratio (luku)</i>	0,6	0,5
<i>Current Ratio (luku)</i>	0,6	0,5

RAHOITUSLASKELMA		
Ennuste		
	Tilinpäätös 2012 (1 000 euro)	Ennuste 2013 (1 000 euro)
<b>Varsinaisen toiminnan ja investointien kassavirta, tulorahoitus</b>		
Liikevoitto	-21 919	-4 054
Poistot	97 597	104 458
Rahoitustuotot ja kulut	-13 588	-13 603
Verot	0	0
Satunnaiset erät	179	0
Muut oikaisut	0	0
Investoinnit	-111 308	-130 000
<b>Varsinaisen toiminnan ja investointien nettokassavirta</b>	<b>-49 040</b>	<b>-43 199</b>
<b>Rahoitustoiminnan kassavirta</b>		
Lainakannan muutokset	23 859	-17 109
Oman pääoman muutokset	0	0
Muut maksuvalmiuden muutokset	20 124	14 014
<b>Rahoitustoiminnan nettokassavirta</b>	<b>43 983</b>	<b>-3 095</b>
<b>Kassavarojen muutos</b>		
Kassavarat tilikauden alussa	121 546	116 489
Kassavarat tilikauden lopussa	116 490	70 195



## Helsingin seudun liikenne (HSL)

Y-Tunnus	2274586-3	Toimitusjohtaja	Suvi Rihtniemi
Osoite	Opastinsilta 6 A 00520 Helsinki	Hallituksen puheenjohtaja	Risto Rautava
Puhelin	4766 4444 suvi.rihtniemi@hsl.fi	Hallituksen varapuheenjohtaja	Sirpa Hertell
		Hallituksen jäsen	Hennariikka Andersson
		Hallituksen jäsen	Jaana Pelkonen
		Hallituksen jäsen	Janne Tähtikunnas
		Hallituksen jäsen	Markku Weckman
		Hallituksen jäsen	Ville Ylikahri
		Hallituksen jäsen	Hanna Valtanen
		Hallituksen jäsen	Tarja Kantola
		Hallituksen jäsen	Martti Tieaho
		Hallituksen jäsen	Jukka Hako
		Hallituksen jäsen	Pekka M.Sinisalo
		Hallituksen jäsen	Hanna Mithiku
		Hallituksen jäsen	Björn Månsson
		Hallituksen varajäsen	Harri Nikander
		Hallituksen varajäsen	Ted Apter
		Hallituksen varajäsen	Aura Salla
		Hallituksen varajäsen	Ulla Palomäki
		Hallituksen varajäsen	Laura Simik
		Hallituksen varajäsen	Heli Halava
		Hallituksen varajäsen	Jessica Karhu
		Hallituksen varajäsen	Jouni Vauhkonen
		Hallituksen varajäsen	Mirva Haltia-Holmberg
		Hallituksen varajäsen	Hannele Kerola
		Hallituksen varajäsen	Markku J.Jääskeläinen
		Hallituksen varajäsen	Matti Kopra
		Hallituksen varajäsen	Hannu Koponen
		Hallituksen varajäsen	Christel Liljeström
		Tilintarkastaja	Leif-Erik Forsberg, KHT, JHTT KPMG Julkishallinnon palvelut Oy

## YRITYKSEN TOIMINTA JA TALOUS RAPORTOINTIKAUDELLE

### Toiminta ja toimintaympäristö

Tilastokeskuksen ennakkotietojen mukaan Helsingin seudun väkiluku kesäkuun lopussa oli 1 393 000 henkeä. Väestö kasvoi vuodenvaihteesta 8 900 hengellä (0,6 %). Väkiluku on kasvanut määrältään eniten Helsingissä, Espoossa ja Vantaalla. Suhteellisesti eniten väestön määrä kasvoi Hyvinkäällä, Keravalla, Espoossa, Helsingissä, Vihdissä ja Nurmijärvellä.

Seudun väestön kasvu suuntautui edelleen pääkaupunkiseudulle, jossa asukasluku nousi kesäkuun ennakkotietojen mukaan 7 100:lla (0,7 %). Helsingin väestö kasvoi 4 300 hengellä (0,7 %), Espoon 2 000 hengellä (0,8 %) ja Vantaan 900 hengellä (0,4 %), Kauniaisten väkiluku pieneni 40 hengellä (-0,4 %). Kehysalueella väestö lisääntyi 1 700 hengellä (0,6 %). Pääkaupunkiseudulla on edelleen vuoden toisella neljänneksellä huhti-kesäkuussa ollut enemmän lähtömuuttajia kehysalueelle kuin sieltä on ollut paluumuuttajia, mutta kehysalueen kuntien saama muuttovoitto on kolmanneksen pienempi kuin vuotta aikaisemmin.

HSL:n elokuussa julkaisema Liikkumistutkimus 2012 paljastaa historiallisen käänteen: joukkoliikenteen osuus pääkaupunkiseudulla joukkoliikenteellä tai henkilöautoilla tehdyistä matkoista on kasvanut 43 prosenttiin (2008: 42 %). Erityisen positiivista on, että joukkoliikenteen osuus on kasvanut kaikissa alueen kunnissa, työ- ja vapaa-ajan matkoilla, naisten ja miesten keskuudessa ja kaikissa ikäryhmissä. Ainoastaan yli 65-vuotiaiden ryhmässä yksityisautoilu kasvaa joukkoliikennettä nopeammin. Tulos on yllättävä, koska HSL:n liikennejärjestelmäennusteet ovat aikaisempina vuosina ennustaneet joukkoliikenteen suhteellisen osuuden laskua aina vuoteen 2035 asti.

Joukkoliikenteen lisäksi myös jalankulun ja pyöräilyn suosio erityisesti pääkaupunkiseudun kunnissa (Helsinki, Espoo, Vantaa ja Kauniainen) on kasvanut.

HSL tarkastaa matkaliput kaikissa HSL-alueen joukkoliikennevälineissä (bussi-, metro-, raitiovaunu-, lähijuna- ja vesiliikenteessä). VR ostaa HSL:ltä VR-lipuilla matkustavien tarkastamisen lähiliikenteessä sekä koko maan kaukojunaliikenteen tarkastustoiminnan. Tarkastelujaksolla tarkastettiin yhteensä 2,6 miljoonan matkustajan matkaliput (vastaavalla jaksolla edellisenä vuonna 2,1 miljoonaa). Liputta tai virheellisellä matkalipulla matkusti keskimäärin 2,8 % (edellisenä vuonna 3,2 %).

HSL:n asiakastyytyväisyystutkimuksen kevään 2013 tulokset perustuvat 25 099 matkustajalta kerättyihin vastauksiin. Tutkimusta tehdään arkipäivisin liikennevälineissä.

Matkustajat antoivat tammi-toukokuussa HSL-alueen joukkoliikenteelle yleisarvosanan 3,98 (asteikko 1–5), mikä on korkeampi talvi-/kevätkauden tulos kuin kahtena edellisvuonna. Matkustajista 82 prosenttia antoi HSL-alueen joukkoliikenteelle hyvän tai erittäin hyvän yleisarvosanan (4 ja 5). Huonon tai erittäin huonon yleisarvosanan (1 ja 2) antoi ainoastaan kaksi prosenttia matkustajista.

Pääsääntöisesti matkustajat ovat tyytyväisimpiä metroliiikenteeseen, vaikka useissa osa-tekijöissä tyytyväisyys kevään aikana laski. Erityisesti opasteiden toimivuus asemilla keräsi matkustajilta kritiikkiä. Junaliikenteessä tyytyväisyys on kasvanut merkittävästi useassa osatekijässä, erityisesti matkanteon sujuvuudessa ja aikataulussa pysymisessä.

Bussiliikenteessä tyytyväisyys lisääntyi merkittävästi Helsingin sisäisessä liikenteessä. Tyytyväisyys lasi selvästi Vantaan ja Keravan sisäisessä liikenteessä.

Helsinki on ollut mukana kansainvälisessä BEST-tutkimuksessa vuodesta 2000 alkaen. BEST-tutkimuksessa selvitetään asukkaiden tyytyväisyyttä seudun joukkoliikenteeseen eri Euroopan kaupungeissa.

Kansainvälisinä verrokkikaupunkeina mukana olivat tänä vuonna Kööpenhamina, Oslo, Tukholma, Geneve sekä Wienin kehyskunta.

Kokonaisarvosanalla mitattuna Helsinki (HSL-alue) on paras joukkoliikennekaupunki jo neljättä vuotta peräkkäin. Helsingin seudun asukkaista 77 prosenttia on tyytyväisiä joukkoliikenteeseen. Tyytyväisten asukkaiden osuus on ollut tasaisesti kahdeksankymmenen prosentin tuntumassa jo useita vuosia.

Helsinki on asukkaiden arvioiden mukaan paras joukkoliikennekaupunki tarjonnassa, rahalle saadussa vastineessa ja luotettavuudessa, jossa ero muiden BEST-kaupunkien keskiarvoon on merkittävä. Yksittäisistä tekijöistä Helsinki nousee muiden yläpuolelle selvästi istumapaikan saannissa.

BEST-kaupunkien keskiarvon alapuolelle Helsinki jää vain henkilökunnan toiminnassa ja tiedon saannissa. Yksittäisistä tekijöistä keskiarvon alapuolelle Helsinki jää selvästi pysäkki-informaatioissa ja liikennevälineiden siisteydessä.

### Liikevaihto, tulos ja tuottavuus

HSL:n toimintatulojen arvioidaan jäävän vuositasolla 587,8 milj. euroon, eli 0,2 milj. euroa alle talousarvion. Lipputulojen arvioidaan jäävän noin 0,1 milj. euroa talousarviota pienemmiksi.

HSL:n toimintamenojen arvioidaan jäävän 574,2 milj. euroon ja alittavan talousarvion 12,2 milj. eurolla (2,0 %). Joukkoliikenteen operointikustannuksissa syntyy säästöjä arviolta 13 milj. euroa. Säästöt syntyvät bussiliikenteen arvioitua pienemmästä kustannustason noususta ja junaliikenteen kalustokorvausten jäämisestä arvioitua pienemmiksi alhaisen korkotason vuoksi. Toisaalta henkilöstökulut ylittävät talousarvion n. 0,5 milj.eurolla. Poistojen arvioidaan jäävän n. 0,8 milj. euroa talousarviota pienemmiksi.

Rahoituskulut tulevat ylittymään hieman arvioidusta (n. 0,3 milj. euroa). Tilikauden tuloksen arvioidaan nousevan 7,0 milj. euroa ylijäämäiseksi, kun talousarviossa on varauduttu 6,1 milj. euron alijäämään. Suurin yksittäinen syy muutokseen on operointikustannuksista syntyvä säästö talousarvioon nähden.

### Investoinnit

Investointimenojen arvioidaan olevan 16,5 milj. euroa, kun talousarviossa oli varauduttu 18,0 milj. euron investointimenoihin. Investoinnit alittavat talousarvion 1,5 milj. eurolla.

### Rahoitus

HSL:n rahoitusilanne on säilynyt hyvänä raportointijaksolla, eikä lainaa ole vielä tarvinnut nostaa. Rahoituksen nettomenojen arvioidaan olevan 0,3 milj.euroa.

### Vastuusitoumukset

Ei ole.

### Riskit

Raportointijakson aikana ei ole raportoitu HSL:n omassa toiminnassa toteutuneista riskeistä, joista olisi aiheutunut merkittävää vahinkoa kuntayhtymän toiminnalle.

### Henkilöstö

Henkilöstön määrä elokuun lopussa 2013 oli 385 henkilöä. Näistä 11 henkilöä ovat kausiapulaisia, joiden työsuhde päättyy syyskuun loppuun. Toteutuneet henkilöstökulut raportointijaksolla olivat 12,2 milj euroa, noin 1,2 milj.euroa enemmän kuin vuotta aiemmin.

### **Merkittävät tapahtumat yhteisön toiminnassa ja tulevaisuuden näkymät**

Edistettiin liikenteen osalta Helsingin seudun maankäytön, asumisen ja liikenteen aiesopimuksen (MAL-aiesopimus) toteutusta yhteistyötahojen (kunnat, valtio) kanssa. Jatkettiin HLJ 2011:n seuranta ja osallistuttiin syksyn MAL-seurannan suunnitteluun liikenteen osalta. Helsingin seudun pääväylä- ja raitin-vestointien toteutumisen seurannan päivitetty tulokset valmistuivat yhteistyössä kuntien ja valtion edustajien kanssa.

HLJ-toimikunnan johdolla toteutettu Bussi-KUHA -selvitys bussiliikenteen infrahankkeiden priorisoinnista vaikuttavuuden perusteella valmistui. Työn tuloksia hyödynnettiin Metropolialueen liikenneinfrastruktuurin pienten kustannustehokkaiden hankkeiden eli KUHA-hankekokonaisuuden ohjelmoinnissa. KUHA-toteuttamisohjelman 2014–2017 laatiminen sekä siihen sisältyvä MAL-rahoituksella toteutettavien KUHA-hankkeiden ohjelman 2014–2015 päivittäminen käynnistyi toukokuussa.

Seuraavan liikennejärjestelmäsuunnitelman HLJ 2015:n valmistelua jatkettiin HSL:n hallituksen 2.10.2012 hyväksymän puiteohjelman mukaisesti tiiviissä yhteistyössä Helsingin seudun 14 kunnan yhteisen maankäyttösuunnitelman valmistelun kanssa. Liikennetutkimusten tuloksia sekä HLJ:n lähtökohtaselvityksiä hyödynnetään liikennejärjestelmäsuunnitelman valmistelussa sekä HLJ:n ja maankäyttösuunnitelman yhteistyöprosessissa. Vastaavasti maankäyttösuunnitelman valmistelussa tuotetut tiedot ovat pohjana HLJ-työlle. Tärkeä yhteistyöprojekti on seudun väestö- ja työpaikkaprojektien laadintatyö, joka eteni työohjelman mukaisesti.

HLJ 2015:n lähtökohtaselvityksistä valmistuivat: HLJ:n nykytilatarkastelu ja seuranta, Liikennepoliittisten valintojen vaikutus suurilla pohjoismaisilla kaupunkiseuduilla (POLISE) sekä Tulevaisuus- ja rahoitustasotarkastelut (TUURI).

HLJ 2015:n pääselvitys eli strategiaselvitys käynnistyi. Strategiaselvitys tuottaa HLJ:n kokonaisstrategian alustavan rungon, joka täsmentyy jatkovalmistelussa.

HLJ-suunnitelmasta tulee tehdä SOVA-lain mukainen vaikutusten arviointi, jonka ohjelmointi käynnistyi yhteistyössä maankäyttösuunnitelman valmistelun kanssa.

Jatkettiin liikenne-ennustemallien kehittämistä ja päivitettiin mallit henkilöliikenteen osalta. Ylläpidettiin liikennetilannetta kuvaavia tilasto- ja muita tietoja, esimerkiksi vertailtiin autotiheyden ja ajokorttien määrän kehittymistä Helsingin seudulla vuodesta 2008 vuoteen 2012. Seudun liikenneverkkojen nykytilan eli syksyn 2012 atk-kuvausten päivistyö valmistui ja sen pohjalta käynnistettiin HLJ 2011 mukaisten liikenneverkkojen päivitys.

Valmisteltiin syksyn laajaa logistiikka-alueiden tavaraliikenteen määräpaikka-tutkimusta. Saatavia tietoja käytetään liikenne-ennustejärjestelmässä tavaraliikenteen aiheuttaman ns. pohjakysynnän päivittämiseen. Käynnistettiin jakeluliikenteen reitinvalintatutkimus, josta saadaan kuvailevaa tietoa jakeluliikenteestä seudulla.

Syksyn 2012 tutkimusten (Liikkumistutkimus ja Helsingin autolauttasatamien tavara-autoliikenteen tutkimus) aineistoja analysoitiin ja päätulokset valmistuivat. Keväällä 2013 toteutetun asennekyselyn eli HLJ-barometrin päätulokset valmistuivat. Liikkumistutkimuksen ja HLJ-barometrin tuloksista pidettiin medialle tiedotustilaisuus 27.8., joka herätti paljon mielenkiintoa ja tuloksia uutisoitiin laajasti. Ympäristöstävällistä liikennejärjestelmää ja sen eri osa-alueita, kuten joukkoliikennettä, kävelyä, pyöräilyä, liityntäpysäköintiä ja liikkumisen ohjausta, edistettiin HLJ 2011:n tavoitteiden ja kehittämislinjausten toteutumista edistämällä.

Käynnistettiin liityntäpysäköinnin toteutuksen ja seurannan edistämiseksi liityntä-pysäköintialueiden ajantasaisen tietokannan tuottaminen paikkatietomuotoon. Osallistuttiin yhteistyötahojen käynnistämiin liikenneverkkojen ja liikennehankkeiden strategisen tason suunnitteluun ja huolehdittiin niissä HSL:n ja HLJ:n tavoitteiden huomioonottamisesta.

Osallistuttiin HSL:n kannalta hyödyllisiin yhteistyötahojen tutkimuksiin, selvityksiin ja suunnitelmiin, esimerkiksi valtakunnalliseen Liikenneviraston tutkimukseen kansalaisten tyytyväisyydestä liikennejärjestelmään, jossa saatiin HSL:n rahoituspanoksella Helsingin seudun 14 kunnan alueelta suunniteltua kattavampi otos.

Kevään aikana ratkaistiin kolme tarjouskilpailua, jotka sisälsivät 121 bussin liikenteen. Näistä busseista 90 on uusia, mm. viisi hybriditeknikalla toimivaa bussia ja viisi Kutsuplus -autoa. Myös liikennöintisopimusten jatko-optioista neuvoteltiin; liikennöintisopimuksia jatkettiin 39 kohteesta, jotka sisälsivät 396 auton liikenteen. Suurin osa jatkettavien liikennöintisopimusten liikenteestä liittyy kiinteästi meneillään oleviin Kehäradan ja Länsimetron raidehankkeisiin, sekä niihin liittyvän liityntälinjaston perustamiseen.

Parhaillaan on meneillään kahden kilpailukierroksen valmistelu. Toinen hankinnoista on uudenlainen kysyntäkannusteeseen perustuva, ja se sisältää Kirkkonummen, Keravan ja Sipoon liikennettä. Kilpailutus järjestetään yhteistyössä Uudenmaan ELY:n kanssa.

Tammikuusta 2013 alkaen HSL:n tilaamassa bussiliikenteessä arviolta 52,5 % vuositason linjakilometreistä ajetaan vähäpäästöisillä (EEV-normit täyttävillä) busseilla. Elokuusta 2013 alkaen, jolloin runkolinjan 550 uusi liikennöintisopimus tuli voimaan, vähäpäästöisillä busseilla ajetaan 55%.

Ensimmäinen uusi Transtechin valmistama kotimainen Artic raitiovaunu, aloitti matkustajaliikenteen vaiheittain elo-syyskuun aikana. Toinen vastaava raitiovaunu saapuu Helsinkiin tehtaalta loppusyksyllä. Uusia vaunuja tulee vuosien 2015 - 2018 aikana Helsinkiin vielä 38 kappaletta, eli yhteensä uusia vaunuja on tilattu 40 kappaletta.

VR:n kanssa saatiin aikaan aiesopimus, jonka mukaisesti Keravan ja Kirkkonummen alueet liitetään 2014 vuoden alussa VR/HSL-sopimusten piiriin, jonka jälkeen VR:n omia lippuja ei enää myydä HSL:n sisäisillä matkoilla. Aiesopimus hyväksyttiin HSL:n elokuun 2013 hallituksessa. Liikenteeseen on saatu myös uutta junakalustoa. Uusia Flirt –junia on liikenteessä 28 kappaletta, joista seitsemän kappaletta on tullut liikenteeseen tänä vuonna.

Keväällä 2013 toteutettiin 64 kuljettajien asiakaspalvelun kehittämiseen tähtäävää koulutuspäivää. Niihin osallistui yhteensä 560 kuljettajaa.

Alkuvuosi 2013 oli tapahtumien osalta HSL -alueella jälleen sangen vilkas. Vuosittain toistuvien tapahtumien (uusivuosi, vappu jne.) lisäksi joukkoliikenteen toimintaedellytykset –ryhmän ylläpitämään tapahtumakalenteriin kertyi runsaat sata tapahtumaa, joista noin 40 aiheutti tarvetta lisä- tai poikkeusliikennejärjestelyihin. Tarvittaessa liikennetarkastajat, olivat paikalla koordinoimassa tapahtuman aikaisia joukkoliikennejärjestelyjä tai ohjaamassa liikennettä poliisin pyynnöstä.

Parantuneen viranomaisyhteistyön myötä saatiin ennakkotietoa tapahtumista entistä paremmin. Myös yhteistyö tapahtumanjärjestäjien kanssa on kehittynyt selkeästi myönteiseen suuntaan kuluneen vuoden aikana. Suurimpien toimijoiden kanssa yhteistyö on ollut sujuvaa jo aiemminkin, mutta tänä vuonna myös pienempiä tapahtumia järjestävät tahot ovat heränneet siihen, että yleisön sujuva liikkuminen tapahtumapaikalle ja sieltä pois saattaa vaatia toimenpiteitä HSL:n taholta.

myös pienempiä tapahtumia järjestävät tahot ovat heränneet siihen, että yleisön sujuva liikkuminen tapahtumapaikalle ja sieltä pois saattaa vaatia toimenpiteitä HSL:n taholta.

Staattinen informaatio eli pysäkeillä ja terminaaleissa oleva HSL:n informaatio on valtaosin tilattu ja vietty paikoilleen. Jäljellä on vielä vuodenvaihteen linja- ja mahdolliset hinnastomuutokset sekä poikkeusliikenteen vaatimat työt.

HSL on osallistunut alueensa kuntien liikennesuunnitteluun joukkoliikenteen toimintaedellytysten varmistamiseksi. HSL on ollut tiiviisti mukana mm. Tapiolan ja Matinkylän metron liityntäterminaalien, Tikkurilan matkakeskuksen ja Myyrmäen terminaalin suunnittelussa. HSL osallistui Kirkkonummen liikenneturvallisuus- ja pysäkkihankkeeseen, Vihdintien joukkoliikenteen toimenpideselvitykseen ja Tuusulanväylän Jokeri 2 -vaihtopysäkkien suunnitteluun.

Yhteistyössä Helsingin kaupunkisuunnitteluviraston kanssa on aloitettu Jokeri 0 – käytävän toimenpideselvitys. Mannerheimintien käytävän toimenpideselvitys aloitetaan osana joukkoliikenteen luotettavuuden kehittämisohjelmaa. Lisäksi HSL on mukana Helsingin Kalasataman joukkoliikennejärjestelyiden suunnittelussa.

Työmaat työllistivät runsaasti myös HSL:ää kesällä. Isoimpia poikkeusjärjestelyjä vaadittiin Vantaankosken radalla korvaamaan junaliikennettä täyskatkon aikana, Tapiolan keskustassa metrotyömaan vuoksi, Hakaniemessä kiskotöiden vuoksi sekä Tikkurilassa matkakeskuksen rakentamisen vuoksi.

Kehäradan aloittamiseen liittyvät Vantaan linjastosuunnitelmat koostettiin yhteen ja kehäradan junaliikenteeseen suunniteltiin kaksi eri liikennöintivaihtoehtoa. Suunnitelmia käsiteltiin HSL:n hallituksessa 16.4.2013. Hallitus päätti pyytää suunnitelmista lausunnot HSL:n jäsenkunnilta. Vantaalle laadittiin myös palvelulinjasuunnitelma.

Sipoon linjastosuunnitelma valmistui 21.5.2013 ja HSL:n hallitus hyväksyi se ohjeellisena noudatettavaksi syysliikenteen 2014 alusta lähtien. Espoon kaupunkiradan liikennöintiselvitys valmistui 20.8.2013. Työssä suunniteltiin liikennöintimallit Rantaradan lähijunaliikenteelle sekä ennen Espoon kaupunkiradan valmistumista että sen jälkeen. Työssä suunniteltiin myös Espoon kaupunkiradan vaikutuksia bussiliikenteeseen.

Länsimetron uuden liityntälinjastosuunnitelman laatiminen aloitettiin. Asukkaille tehtiin Internet-pohjainen liikkumiskysely, jolla kartoitettiin lähtötietoja varsinaista suunnittelua varten. Linjaston suunnittelutyö aloitettiin kesällä 2013.

Raitioliikenteen toimintaedellytyksiä kehitettiin raitiolinjoille 2, 3 ja 7 tehtävällä luotettavuuden kehittämisohjelmalla, jossa suunnitellaan liikennöinnin luotettavuutta parantavia toimenpiteitä. Suunnittelutyö valmistui toisen vuosikolmanneksen aikana. Koko raitioliikenteen kattavan linjastosuunnitelman laatimisprojekti käynnistyi loppukesästä 2013. Suunnittelutyö alkaa loppuvuoden 2013 aikana. Syysliikenteen 2013 alussa raitiolinja 3B muuttui linjaksi 3 ja linja 3T linjaksi 2. Linjojen reitit eivät muuttuneet. Kehä I:n tason poikittaisliikennettä lisättiin ja Espoon sisäisen poikittaisliikenteen reittejä nopeutettiin toteuttamalla osa HSL:n poikittaislinjaston kehittämissuunnitelman 2012 – 2022 mukaisista muutoksista.

Asiakastytyväisyyystutkimusaineiston analyysityökalu (ASTY Web) otettiin käyttöön keväällä 2013. Työkalu mahdollistaa laajan tutkimusaineiston hyödyntämisen entistä tehokkaammin, helpottaa merkittävästi räätelöityjen tuloksien saatavuutta ja nopeuttaa koko tutkimusprosessia.

HSL kehittää joukkoliikenteen laadunvalvontaa syksyllä 2012 aloitetulla laatututkimuksella (JOLA), jossa tarkastellaan kaluston kuntoa ja liikennöintisopimuksissa määriteltyjen laatukriteerien toteutumista. Havainnointitutkimusta tehdään ympäri vuoden tammi-toukokuun ja elo-marraskuun aikana. Keväällä 2013 laatututkimus laajeni myös raitiovaunu- ja metroliikenteeseen.

Havaintojen raportointiin ja tutkimustulosten analysointiin on kehitetty joukkoliikenteen laatututkimuksen tietojärjestelmä (JOLA Web) ja tiedonkeruumoduuli, jotka otetaan molemmat käyttöön vuonna 2013. Sekä ASTY Webin että JOLA Webin kehittämistä jatketaan yhteistyössä sidosryhmien kanssa tulevina vuosina.

Kutsuplus palvelualueetta laajennettiin kesällä 2013 Mustikkamaalle ja Kulosaareen. Kutsuplussaan rekisteröityneiden asiakkaiden määrä on tuplaantunut edelliseltä raportointijaksolta. Matkustajamäärät ja lipputulot ovat kasvussa. Loppuvuodesta siirrytään myös kahdeen ajovuoroon, jolloin palveluaika kattaa niin illat kuin aamut. Kutsuplus-palvelun kehitys jatkuu. Muun muassa tekstiviestitilausta kehitetään ja älypuhelinsovellusten kehitystyö on aloitettu. Ennakkotilauksen toteutusarkkitehtuuria evaluoidaan ja mahdollisuutta tilata matka puhelimella kustannustehokkaasti tutkitaan.

Helsingin seudun matkakorttijärjestelmä uusitaan ja samalla toteutetaan ajantasainen matkustajainformaatiojärjestelmä koko seudulle. Lippu- ja informaatiojärjestelmä (LIJ2014) -hankkeen rinnalla ja tiiviissä yhteistyössä hankkeen kanssa valmistellaan myös tulevaisuuden taksa- ja lippujärjestelmää (TLJ2016). LIJ-hankkeen toiminnallisten määrittelyjen vaihe saatiin päätökseen kesäkuussa. Alkuperäisen aikataulun mukaan määrittelyjen piti valmistua tammikuun 2013 loppuun mennessä. Suunnittelu-, toteutus- ja testausvaiheisiin päästään siirtymään noin 5 kuukautta suunniteltua myöhemmin elo-syyskuussa 2013.

Taksa- ja lippujärjestelmän valmistelua jatkettiin HSL:n hallituksen linjausten mukaisesti. Tulevassa järjestelmässä vyöhykkeet ovat kaarimaisia alueita, joiden rajat perustuvat ensisijaisesti etäisyyteen Helsingin keskustasta. Pääkaupunkiseudun alueella (Helsinki, Espoo, Kauniainen, Vantaa) on minimiostokseksi kaksi kaarta. Hallitus päätti kaarten rajoista kesäkuussa 2012. Jatkoselvitys lippujen hinnoittelusta valmistui. Hallitus käsitteli maaliskuussa 2013 hinnoittelu-periaatteita ja laati niistä esityksen, joka lähetettiin HSL:n jäsenkuntiin ja Kuuma-kuntiin lausunnoille. Lausuntojen määräaika on 30.9.2013. Lippujen hinnoitteluperiaatteita koskevat linjaukset on tarkoitus tehdä vuoden 2013 loppuun mennessä.

Vuoden 2013 aikana selvitetään, miten uusi vyöhykemalli näyttäytyy matkustajille mm. pysäkeillä, internetissä ja muussa matkustajille jaettavassa informaatioissa. LIJ- ja TLJ-hankkeiden yhteinen viestintäsuunnitelma laaditaan myös vuoden 2013 aikana. Syyskuussa 2013 käynnistetään lipunmyynnin kehittämiselvitys, jossa kuvataan nykytila myyntikanavittain ja hahmotellaan tulevaisuuden kehittämismahdollisuuksia. Selvityksen perusteella linjataan lipunmyynnin kehittämistavoitteet vuosille 2014–2018.

Matkakortin nettipalvelun 1. vaihe otettiin koekäyttöön huhtikuussa (ns. beta-versio). Matkakortin tiedot voi tarkistaa Internetissä sekä asettaa hälytyksiä kauden tai arvon päättymisestä. Matkakorttien latauspalvelu toteutetaan LIJ2014-hankkeen yhteydessä. Nykyisten informaatiojärjestelmien ja tulevan seudullisen matkustajainformaatiojärjestelmän tehtäväjakoa on tarkennettu. Nykyinen reaaliaikainen aikataulutieto- ja valoetusjärjestelmä Helmi korvataan uudella järjestelmällä, mutta vanhoja liikennevaloristeyslaitteita hyödynnetään soveltuvin osin. Sähköisiä aikataulunäyttöjä ohjaava Mono-järjestelmä päivitetään vastaamaan kasvaneita tarpeita ja kehitetään LIJ2014-yhteensopivaksi.

Reittioppaan kokonaisuudistus valmistui joulukuussa 2012. Uudistunut reittiopas otettiin virallisesti käyttöön ennen kesää. Keväällä palvelusta oli käytössä nk. beta-versio, jonka avulla korjattiin havaittuja puutteita ja virheitä. Uuteen Reittiopas-kokonaisuuteen on koottu mm. vanha reittiopas nimettynä reittihauksi, omat pysäkit, linjahaku ja poikkeusinfo. ja selkeämpi saatavuus sekä joukkoliikennettä ja sähköisiä infopalveluja paljon käyttävien asiakkaiden palveleminen suoraviivaisemmalla tiedonhaulla.



Kehittämistarpeiksi on tunnistettu reaaliaikainfon nopeampi ja selkeämpi saatavuus sekä joukkoliikennettä ja sähköisiä infopalveluja paljon käyttävien asiakkaiden palveleminen suoraviivaisemmalla tiedonhauilla. Reittiopasuudistuksen rinnalla HSL on ylläpitänyt yhteistyössä Forum Viriumin kanssa avoimen lähdekoodin kehittäjäyhteisöä, joka kehittää selainpohjaista HSL-navigaattorin runkoa.

HSL:n valmistelee reaaliaikaisen liityntäpysäköintitietojärjestelmän rakentamista. Järjestelmän hankintatekninen määrittely on aloitettu ja määrittelyt sekä muu tarjouspyyntöaineisto valmistuvat vuoden loppuun mennessä. Joukkoliikenteen tietojärjestelmiä kehitetään käyttäjien tarpeiden mukaan. Alkuvuodesta 2013 hankittiin aikataulujen taitto- ja korjaustyökaluohjelmisto helpottamaan erilaisten aikataulutotteiden valmistamista. Lisäksi toimiala-IT:n resursseja on vahvistettu palkkaamalla kaksi määräaikaista työntekijää.

HSL toteutti vuorokausilippukampanjan kesällä, joka näkyi vahvasti lento-asemalla, tapahtumissa ja satamissa. Elokuussa lähtivät liikenteeseen uudet, oranssit runkolinjabussit, joiden ilme myötäilee metron värimaailmaa. Kutsuplus palvelua kampanjoitiin kesällä sekä lehdistä että radiossa. HSL jatkaa palvelun markkinointia syksyllä. Aikataulukirjojen kotijakelusta luovuttiin koko HSL-alueella elokuussa. Palvelupisteiden ja kirjastojen ohella kirjoja jaettiin pop up -pisteissä asemilla ja terminaaleissa. Liikkumisen ohjaus toteutti työmatkakyselyn koko HUS:n henkilöstölle, uudisti kouluvierailupaketin sisällön ja työsti koulujen liikkumissuunnitelma-aineistoja.

Uudistettu hsl.fi -verkkosivu otettiin käyttöön elokuun lopussa. Uusi verkkopalvelu responsiivinen eli toimii kaikenlaisissa päätelaitteissa kännyköistä tableteihin. Verkkosivuston jatkokehitystyö jatkuu mm. Oma HSL -osion kehittämisellä sekä verkkokaupan perustamisella. Asiakasohjelman kehittäminen etenee aikataulun mukaisesti. Osana asiakashallinnan parantamista HSL:ään rakennetaan tänä ja ensi vuonna myös crm-järjestelmää.

HSL:ssä tehtiin ennen lomakauden alkua pohjaselvitystä organisaatiorakenteen ja toimintamallin täsmäntämiseksi. Selvityksen perusteella HSL:n organisaatiossa päätettiin yhdistää Hallintoyksikkö ja Talousyksikkö yhdeksi yksiköksi. Tavoitteena on, että uusi Talous- ja hallintopalvelut -yksikkö aloittaa toimintansa ensi vuoden alkuun mennessä. Yksikön palveluista tulee vastaamaan talous- ja hallintojohtaja, jonka rekrytointi käynnistettiin elokuussa hallituksen tekemien päätösten jälkeen. Yksikön tarkemman sisäisen, toiminnallisen rakenteen määrittelee tuleva talous- ja hallintojohtaja. Pohjaselvityksessä oli esillä myös muita toiminnallisten vastuiden täsmennystarpeita. Niiden selvittämistä jatketaan syksyn aikana.

HSL:n valmistelee reaaliaikaisen liityntäpysäköintitietojärjestelmän rakentamista. Järjestelmän hankintatekninen määrittely on aloitettu ja määrittelyt sekä muu tarjouspyyntöaineisto valmistuvat vuoden loppuun mennessä.

HSL:n uusasiakaskampanja alkoi huhtikuun alussa. Ensimmäisen kampanjaviikon aikana tilattiin yli 10 000 korttia. Huhtikuun loppuun mennessä tilauksia oli tullut lähes 30 000. Asiakaspalveluissa tarkistettiin tilausten oikeellisuus, tehtiin matkakortit ja postitettiin valmiit kortit saatemateriaalien kera asiakkaille. Lisäksi lähetettiin sähköpostiviestit niille kampanjaan osallistuneille, joilla ei ollut oikeutta kampanjamatkakorttiin. Kampanja työllisti 12 henkilöä täysipäiväisesti korttitilausten parissa. Ylimääräisiä tiloja järjestettiin matkakorttien latauksia varten mm. liikenneneuvontaan ja atk-koulutusluokkaan. Asiakaspalvelupisteissä ja puhelinneuvonnassa opastettiin asiakkaita täyttämään netissä olevaa tilauslomaketta.

Matkalippujen tarkastajat tarkastivat yhteensä noin 1 342 000 matkustajan liput (vastaavalla jaksolla edellisenä vuonna 1 074 000). Liputta tai virheellisellä matkalipulla matkusti keskimäärin 2,7 % (edellisenä vuonna 3,2 %).

HSL käynnisti asiakasohjelman rakentamisen, joka on tarkoitus lanseerata 2015. HSL:n toiminnan ja taloudenohjauksen järjestelmien uudistamishanke, TOIMI! –hanke päättyi 25.4.2013. Hanke toteutui pääosin aikataulussa ja pysyi budjetissa.

### ANALYYSI TUNNUSLUVUISTA JA ENNUSTEESTA

#### Liikevaihto ja kannattavuus

HSL ennustaa liikevaihtoa kertyvän 571,8 milj. euroa vuonna 2013, mikä on talousarvion tasolla (551 milj. euroa vuonna 2012). Suurin yksittäinen kuluerä koostuu palveluostoista, joka vuonna 2013 ennustetaan olevan 95,8% liikevaihdosta (93,5% vuonna 2012). Kannattavuus liikevoittona mitattuna ennustetaan pysyvän viimevuotisella tasolla, 7,4 milj. euroa. Talousarviossa oli varauduttu 5,9 milj. euron liiketappioon. Tuloksen ennustetaan myös kääntyvän positiiviseksi edellisestä ennusteesta, 7,0 milj. euroon. Talousarviossa tulos arvioitiin -6,0 milj. euroksi, joten tulos on selvästi budjetoitua parempi.

#### Vakavaraisuus

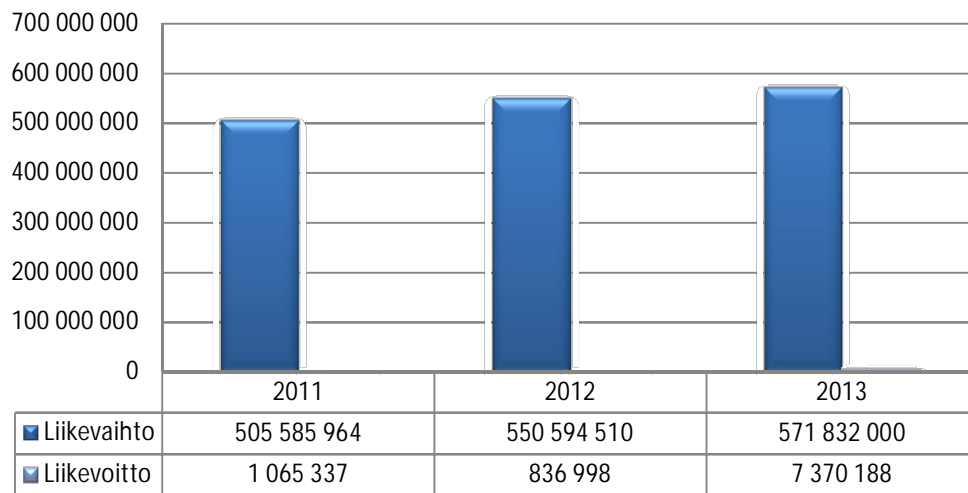
Vakavaraisuuden ennustetaan olevan vuonna 2013 omavaraisuusasteella mitattuna tyydyttävä 30,5 %, ja paranevan hieman viime vuoden tasosta (26,2 % vuonna 2012). Suhteellisen velkaantuneisuuden ennustetaan olevan 15,9 % vuonna 2013 ja se pysyy siten hyvänä ja viime vuoden tasolla (16,5 % vuonna 2012). Tasearvon ennustetaan kasvavan vuonna 2013 ja olevan tilikauden lopussa 130,8 milj. euroa (123,8 milj. euroa vuonna 2012).

#### Maksuvalmius

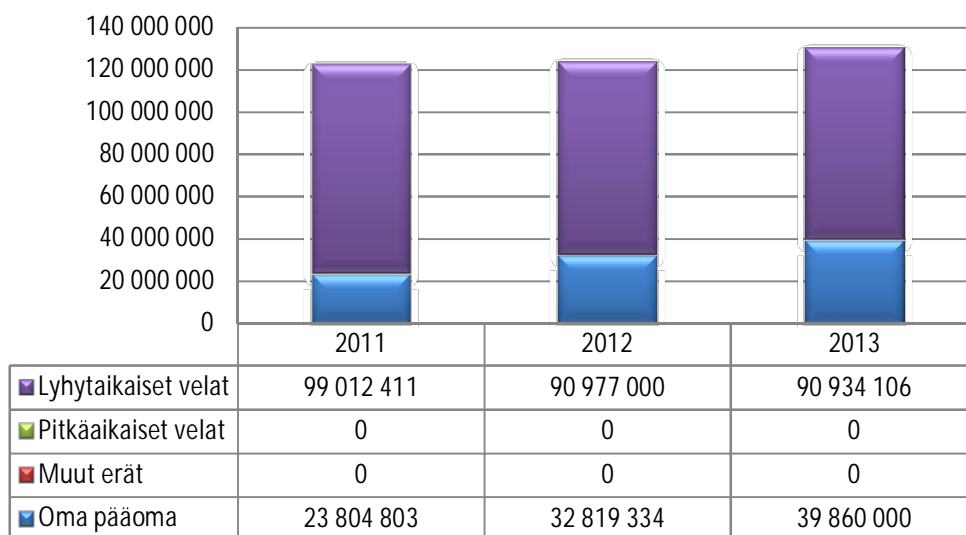
Maksuvalmiuden ennustetaan olevan tyydyttävällä tasolla quick ratio- tunnusluvulla mitattuna, 1,0 (1,0 vuonna 2012). Likvidejä rahavaroja ennustetaan olevan 2013 tilikauden lopussa 45,7 milj. euroa mikä on 9,7 % vähemmän kuin viime vuonna (50,6 milj. euroa vuonna 2012). Lyhytaikaisia velkoja arvioidaan olevan 2013 tilikauden lopussa 90,9 milj. euroa (91 milj. euroa vuonna 2012). Kuntayhtymällä ei ole pitkäaikaista vierasta pääomaa.

HSL:n julkaisema osavuosikatsaus <http://dsjulkaisu.tjhosting.com/~hsl01/kokous/2013339-7-1.PDF>

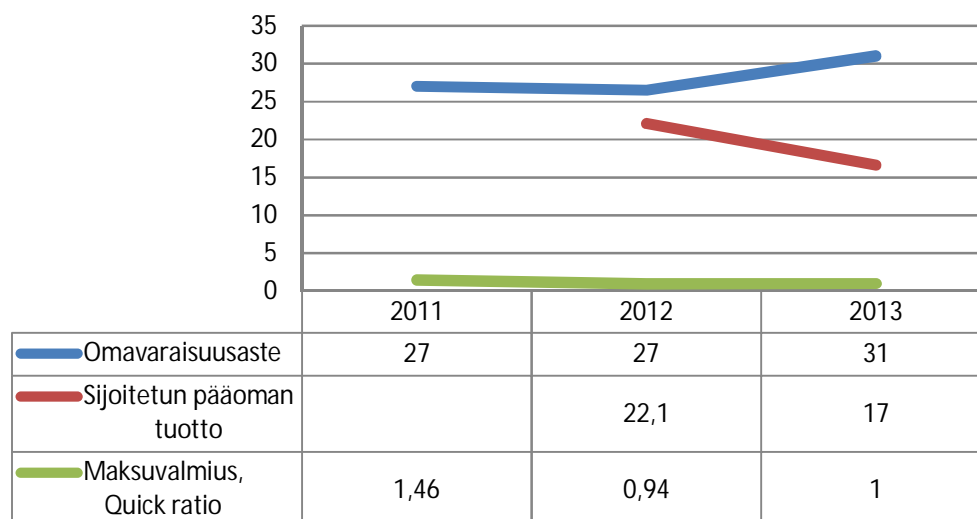
### Liikevaihdon ja liikevoiton kehitys



### Pääomarakenne



### Tunnuslukuja



<b>TULOSLASKELMA</b> (toteuma 1.1.-30.8.2013 ja 1.1 - 31.8.2012)		
	2012 (1 000 euro)	2013 (1 000 euro)
<b>Liikevaihto</b>	<b>361 190</b>	<b>376 497</b>
- lipputulot	174 896	181 310
- kuntaosuudet	185 298	194 253
Muut tuotot	5 206	5 065
<b>Kokonaistuotot</b>	<b>-500</b>	<b>-773</b>
Aineet, tarvikkeet	-340 630	-351 719
Palveluostot	-11 108	-12 259
Henkilöstökulut	-3 569	-3 453
Muut kulut	-2 621	-3 719
Poistot	7 968	9 641
<b>Liikevoitto</b>	<b>59</b>	<b>37</b>
Rahoitustuotot	-11	-421
Rahoituskulut	8 015	9 257
Verot	0	0
<b>Nettotulos</b>	<b>8 015</b>	<b>9 257</b>
Satunnaiset tuotot	0	0
Satunnaiset kulut	<b>0</b>	<b>0</b>
<b>Tulos (voitto/tappio)</b>	<b>8 015</b>	<b>9 257</b>

<b>TULOSLASKELMA</b> Ennuste			
	Tilinpäätös 2012 (1 000 euro)	Budjetti 2013 (1 000 euro)	Ennuste 2013 (1 000 euro)
<b>Liikevaihto</b>	<b>550 594</b>	<b>571 959</b>	<b>571 832</b>
- lipputulot	269 655	278 580	278 453
- kuntaosuudet	277 771	291 379	291 379
Muut tuotot	14 245	16 014	15 961
<b>Kokonaistuotot</b>	<b>564 840</b>	<b>587 983</b>	<b>587 793</b>
Aineet, tarvikkeet	-962	-1 045	-1 255
Palveluostot	-527 899	<b>-561 275</b>	<b>-548 136</b>
Henkilöstökulut	-16 994	-17 124	-17 693
Muut kulut	-6 396	-7 080	-6 150
Poistot	-5 458	-7 442	-7 188
<b>Liikevoitto</b>	<b>7 130</b>	<b>-5 984</b>	<b>7 370</b>
Rahoitustuotot	153	200	100
Rahoituskulut	-16	- 270	-430
Verot	0	0	
<b>Nettotulos</b>	<b>7 267</b>	<b>-6 054</b>	<b>7 040</b>
Satunnaiset tuotot	0	<b>0</b>	0
Satunnaiset kulut	0	0	<b>0</b>
<b>Tulos (voitto/tappio)</b>	<b>7 267</b>	<b>- 6054</b>	<b>7 040</b>

TASE		
Ennuste		
	Tilinpäätös 2012 (1 000 euro)	Ennuste 2013 (1 000 euro)
<b>VASTAAVA</b>		
<b>PYSYVÄT VASTAAVAT</b>		
Aineettomat hyödykkeet	16 370	23 853
Aineelliset hyödykkeet	10 372	12 886
Sijoitukset	3 386	3 386
<b>Pysyvät vastaavat yhteensä</b>	<b>30 128</b>	<b>40 125</b>
<b>VAIHTUVAT VASTAAVAT</b>		
Vaihto-omaisuus	0	0
Saamiset	42 824	44 824
Rahoitusarvopaperit	173	173
Rahat ja pankkisaamiset	50 671	45 671
<b>Vaihtuvat vastaavat yhteensä</b>	<b>93 668</b>	<b>90 668</b>
<b>VASTAAVA YHTEENSÄ</b>	<b>123 797</b>	<b>130 794</b>
<b>VASTATTAVA</b>		
<b>OMA PÄÄOMA</b>		
Osakepääoma	18 989	18 989
Arvonkorotusrahasato	0	0
Muut omat rahastot	0	0
Ed tilikauden voitto/tappio	6 564	13 830
Tilikauden voitto/tappio	7 267	7 040
<b>Oma pääoma yhteensä</b>	<b>32 819</b>	<b>39 860</b>
Poistoero	0	
Vapaehtoiset varaukset	0	0
Pakolliset varaukset	0	
<b>VIERAS PÄÄOMA</b>		
Pitkäaikainen vieras pääoma	0	
Lyhytaikainen vieras pääoma	90 977	90 934
<b>Vieras pääoma yhteensä</b>	<b>90 977</b>	<b>90 934</b>
<b>VASTATTAVA YHTEENSÄ</b>	<b>123 797</b>	<b>130 794</b>

TUNNUSLUVUT		
Ennuste		
	Tilinpäätös 2012	Ennuste 2013
<i>Liikevaihto (euro)</i>	550 594 510	571 832 000
<i>Käyttökate (%)</i>	2,2 %	2,3 %
<i>Liikevoitto (%)</i>	1,3 %	1,3 %
<i>Nettotulos (%)</i>	1,3 %	1,2 %
<i>Tulos, voitto/tappio (%)</i>	1,3 %	1,2 %
<i>Henkilömäärä (kpl)</i>	361	385
<i>Liikevaihto/hlö (euro)</i>	1 525 193	1 485 278
<i>Omavaraisuus (%)</i>	26,5 %	30,5 %
<i>Suht.velk. (%)</i>	16,5 %	15,9 %
<i>Oman pääoman tuotto (%)</i>	22,1 %	17,7 %
<i>Sijoitetun pääoman tuotto (%)</i>	22,1 %	16,6 %
<i>Quick Ratio (luku)</i>	1,0	1,0
<i>Current Ratio (luku)</i>	1,0	1,0

<b>RAHOITUSLASKELMA</b>		
Ennuste		
	Tilinpäätös 2012 (1 000 euro)	Ennuste 2013 (1 000 euro)
<b>Varsinaisen toiminnan ja investointien kassavirta, tulorahoitus</b>		
Liikevoitto	7 130	7 370
Poistot	5 458	6 150
Rahoitustuotot ja kulut	-137	330
Verot	0	0
Satunnaiset erät	0	0
Muut oikaisut	0	0
Investoinnit	-13 269	-16 537
<b>Varsinaisen toiminnan ja investointien nettokassavirta</b>	<b>-818</b>	<b>-2 487</b>
<b>Rahoitustoiminnan kassavirta</b>		
Lainakannan muutokset	0	
Oman pääoman muutokset	148	0
Muut maksuvalmiuden muutokset	9 460	-2 514
<b>Rahoitustoiminnan nettokassavirta</b>	<b>9 609</b>	<b>-2 514</b>
<b>Kassavarojen muutos</b>		
Kassavarat tilikauden alussa	42 054	50 845
Kassavarat tilikauden lopussa	50 845	45 844



## Helsingin seudun ympäristöpalvelut (HSY)

Y-Tunnus 2274241-9  
 Osoite Opastinsilta 6 A  
 00520 Helsinki  
 Puhelin 09 15 611  
[raimo.inkinen@hsy.fi](mailto:raimo.inkinen@hsy.fi)

Toimitusjohtaja	Raimo Inkinen
Hallituksen puheenjohtaja	Matti Enroth
Hallituksen jäsen	Sirpa Kauppinen
Hallituksen jäsen	Markku Jääskeläinen
Hallituksen jäsen	Terhi Koulumies
Hallituksen jäsen	Johanna Krabbe
Hallituksen jäsen	Essi Kuikka
Hallituksen jäsen	Kari Kuusisto
Hallituksen jäsen	Timo Lahti
Hallituksen jäsen	Anders Portin
Hallituksen jäsen	Tiina Rintamäki-Ovaska
Hallituksen jäsen	Olli Sademies
Hallituksen jäsen	Kati Tyystjärvi
Hallituksen jäsen	Mirka Vainikka
Hallituksen jäsen	Antti Vuorela
Hallituksen varajäsen	Teppo Härkönen
Hallituksen varajäsen	Jukka Hako
Hallituksen varajäsen	Jouni Vauhkonen
Hallituksen varajäsen	Maria Pekkala
Hallituksen varajäsen	Katri Mehtonen
Hallituksen varajäsen	Anna Koppanen
Hallituksen varajäsen	Hilkka Vahervuori
Hallituksen varajäsen	Kaarina Saramäki
Hallituksen varajäsen	Mikael Sjövall
Hallituksen varajäsen	Lauri Ant-Vuorinen
Hallituksen varajäsen	Jarno Kukkonen
Hallituksen varajäsen	Eero Väätäinen
Hallituksen varajäsen	Pentti Nurminen
Hallituksen varajäsen	Miriikka Laakkonen
Tilintarkastaja	Outi Koskinen, JHTT, KHT PwC Julkistarkastus Oy

## YRITYKSEN TOIMINTA JA TALOUS RAPORTOINTIKAUDELLE

### Toimintaympäristö ja toiminta

HSY tuottaa vesi- ja jätehuoltopalveluita yli miljoonalle pääkaupunkiseudun asukkaalle ja yrityksille. Talousvettä tuotetaan ja jätevettä puhdistetaan myös toiminta-alueen ulkopuolisille vesihuoltolaitoksille sekä hoidetaan jätehuoltopalvelut sopimusperusteisesti Kirkkonummen kunnalle. Seutu- ja ympäristötietoja tuotetaan pääkaupunkiseudulle ja osin laajemmalle Helsingin seudun 14 kunnan alueelle.

### VESIHUOLTO

Talousvettä tuotettiin 60,4 milj. m<sup>3</sup>, edellisvuotta 2,4 % vähemmän. Vuoden kokonaistuo-tannoksi en-nustetaan 92,0 milj. m<sup>3</sup> (1,9 % talousarviota vähemmän). Laskutettavan vesi-määrän ennustetaan kui-tenkin toteutuvan suunnitellun mukaisena 72,9 milj. m<sup>3</sup>.

Jätevesiä käsiteltiin 86,2 milj. m<sup>3</sup>, joka oli 14,8 % edellisvuotta vähemmän. Vuoden 2012 vastaavaa ajan-jaksoa rasittivat alkukauden runsaat sateet. Myös kesäkausi oli kuluvaan vuotta sateisempi. Vuosiennuste 140,0 milj. m<sup>3</sup> on kuitenkin 5,5 % talousarviossa ennakoitua suurempi.

Uutta vesihuoltoverkostoa rakennettiin noin 70 km. Uutta verkostoa arvioidaan valmistu-van vuoden ai-kana yhteensä 110 km. Vanhaa verkostoa saneerattiin noin 20 km. Vuoden aikana saneerausten koko-naismääräksi arvioidaan 30 km. Raportointikaudella putkirikkojen määrä 182 kpl oli hieman tavanomais-ta alhaisemmalla tasolla.

### JÄTEHUOLTO

HSY:n asiakaskiinteistöiltä kuljetettiin jätteitä 157 059 tonnia, joka on edellisvuotisella tasolla. Vuosien-nuste 233 500 tonnia toteutuu talousarviossa ennakoidun mukaisena.

Käsiteltäväksi vastaanotettiin jätteitä 393 264 tonnia, joka oli 7,0 % edellisvuotta enem-män. Kasvu syn-tyy hyödynnettävän rakennusjätteen ja biojätteen määrästä. Sekajätteen määrät ovat jääneet selvästi edellistä vuotta alemmalle tasolle. Jätteiden kokonaismäärän ennustetaan olevan 518 000 tonnia, joka on 7,6 % talousarviota enemmän, mutta 12,2 % edellisvuotta vähemmän. Viime vuoden lopulla vastaan-otettiin erityisen paljon hyödynnettäviä rakennusjätteitä

Sekajätteiden määrän väheneminen heijastuu voimakkaasti HSY:n talouteen nykyisellä taksarakenteella. Raportointikauden määrä 149 779 tonnia jäi 6,4 % edellisvuodesta. Kaupan ja teollisuuden jätteet ohjau-tuvat käsiteltäväksi ulkopuolisille laitoksille, jonka vuoksi sekajätteiden määrän ennustetaan jäävän 231 000 tonniin, 7,2 % talousarviota pienemmäksi. Biojätteiden määrä oli 34 029 tonnia, 9,0 % edellisvuotta enemmän. Talousarviossa biojätteiden määrän ennakoitiin laskevan toteutunutta voimakkaammin, jon-ka vuoksi vuosiennuste 48 512 tonnia on 12,8 % talousarviossa esitettyä suurempi

Sorttiasemilla kävi 233 100 asiakasta, 3,1 % edellisvuotta enemmän. Asiakasmäärien ennustetaan to-teutuvan talousarviossa esitetyn mukaisina.

### SEUTU- JA YMPÄRISTÖTIETO

Pääkaupunkiseudun ilmanlaatua mitataan 11 eri mittausasemalla. Tänä vuonna selvitetään siirrettävi-en mittausasemien avulla etenkin vilkasliikenteisten pääväylien varsien, pientaloalueiden ja sataman il-manlaatua. Siirrettävät mittausasemat sijaitsevat Kauniaisissa, Helsingissä Tapanilassa ja Katajanokalla sekä Vantaalla Varistossa. Lisäksi ilman-laatua mitataan myös Hyvinkään keskustassa.



### Liikevaihto, tulos ja tuottavuus

Tammi-elokuussa toimintatuottoja kertyi 219,7 milj. euroa. Vuosiennusteen mukaan tuotot jäävät 334,6 milj. euroon, 2,7 milj. talousarviota pienemmiksi. Vesihuollon liittymismaksuja kertynee 1,0 miljoonaa vähemmän verkostoon liittyjien määrän jäädessä ennakoitua alhaisemmaksi. Laskutettavia johtosiirto- töitä arvioidaan toteutuvan 0,9 miljoonaa euroa vähemmän. Jätteen kuljetus- ja käsittelymaksut jäävät yhteensä 1,2 milj. talousarviosta erityisesti käsiteltäväksi vastaanotettavan sekajätteen määrän jäädessä merkittävästi ennakoitua pienemmäksi.

Toimintakulut olivat 117,6 milj. euroa. Vuosiennusteen mukaan toimintakulut ovat 187,8 miljoonaa jäaden 3,2 miljoonaa talousarviota pienemmiksi. Henkilöstökuluissa ennustetaan 0,6 miljoonan säästöä. Palvelujen ostot jäävät 1,4 miljoonaa, materiaalihankinnat ja muut toimintakulut 1,2 miljoonaa talousarviosta. Merkittävimpiä säästöjä syntyy mm. johtosiirtotöistä ja lietteen jatkojalostuksesta. Ylimääräisiä kuluja on syntynyt mm. Koivukylän putkirikon kriisiveden hankinnasta.

Nettorahoituskulut olivat 43,8 milj. euroa. Niiden arvioidaan toteutuvan 67,9 miljoonan suuruusina, 0,9 miljoonaa euroa talousarviota pienempinä. Ero syntyy pääosin budjetoimattomista osinkotuloista.

Poistot olivat 55,3 miljoonaa. Niiden ennustetaan toteutuvan 83,2 milj. suuruusina, 0,6 miljoonaa talousarviossa laskettua suurempina.

Raportointikauden tulos ennen tilinpäätöseriä jäi 4,2 milj. euroa ylijäämäiseksi. Loppuvuoden aikana tulos kuitenkin heikkenee ja ennusteen mukaan jää 2,8 milj. euroa alijäämäiseksi. Tulos on kuitenkin 0,7 milj. euroa talousarviota parempi. Vaikka myyntitulot jäävät budjetoidusta, toimintakuluista saavutettavat säästöt kompensoivat myynnin jättämän.

### Investoinnit

Tammi-elokuun investoinnit olivat yhteensä 64,5 milj. euroa. Tästä valtaosa, 56,1 milj. euroa oli vesihuollon investointeja, jotka painottuivat verkostohankkeisiin. Vuosiennusteen mukaan investoinnit toteutuvat 123,2 milj. euron suuruusina jäaden 3,9 milj. euroa talousarviota pienemmiksi. Vesihuollossa ennusteseen vaikuttavat edellisiltä vuosilta siirtyneet hankkeet sekä joidenkin käynnissä olevien hankkeiden toteutuksen nopeutuminen. Merkittävimpiä syitä investointien jättämään ovat mm. Ruskeasannan Sorttiaseman rakentamisen viivästyminen (-1,0 milj. euroa) sekä Ilmala 2 peruskorjauksesta ja toimitilaratkaisusta luopuminen (-2,0 milj. euroa).

### Rahoitus

Lainakanta 31.8. oli 1 371,5 milj. euroa, josta jäsenkuntien perustamislainoja oli 1 188,0 milj. Rahoituslaitoslainat olivat yhteen sä 183,5 milj. euroa, josta 40,0 milj. euroa oli lyhytaikaista maksuvalmiusluottoa. Raportointikaudella nostettiin uutta pitkäaikaista lainaa 15,0 milj. euroa. Omavaraisuusaste raportointikauden lopussa oli 24,6 %.

### Henkilöstö

Henkilöstömäärät 31.8.2013 henkilötyövuosina:

HSY 739,2 htv,

- vesihuollossa 423,9 htv,

- jätehuollossa 131,0 htv,

- seutu- ja ympäristötiedossa 42,3 htv,
- tukipalveluissa 66,1 htv,
- asiakaspalvelussa 30,5 htv
- johdon, ohjauksen ja kehittämisen yksiköissä 45,4 htv.

Henkilöstön kokonaismäärä ylittää henkilöstösuunnitelman mukaisen keskimääräisen määrän hetkellisesti 1,1 henkilötyövuodella. Ero aiheutuu tarkasteluhetkellä toteutumaan sisältyvistä kesätyöntekijöistä. Henkilöstöstä 93,2 % oli vakituisessa työsuhteessa, 6,8 % määräaikaisina.

### **Merkittävät tapahtumat yhteisön toiminnassa ja tulevaisuuden näkymät**

HSY:n hallitus päätti 19.10.2012 uuden asiakaspalveluyksikön perustamisesta 1.1.2013 alkaen. Tarvitavat henkilöstöresurssit asiakaspalveluyksikköön saatiin HSY:n toimintoja uudelleen organisoimalla. Asiakaspalvelukeskus muodostaa HSY:n yhtenäisen asiakaspalvelun, jolla on käytössään kustannustehokkaat toimintatavat ja asiakaspalvelujärjestelmät. Muita yksikön tehtäviä ovat laskutus sekä asiakaspalvelukeskuksen toiminnan kehittäminen.

HSY osavuositiedot <http://dsjulkaisu.tjhosting.com/~hsy01/kokous/2013350-2-1.PDF>

## **ANALYYSI TUNNUSLUVUISTA JA ENNUSTEESTA**

### **Liikevaihto ja kannattavuus**

HSY ennustaa liikevaihtoa kertyvän 327 milj. euroa vuonna 2013, mikä on 0,8% vähemmän kuin talousarviossa oli arvioitu (317,6 milj. euroa vuonna 2012). Yhtymällä ei ole keskittymiä kulurakenteessa, mutta tulosta rasittaa suuret rahoituskulut. Kannattavuus liikevoiton mitattuna ennustetaan olevan 65,1 milj. euroa vuonna 2013, mikä on 4,5 % parempi kuin talousarviossa oli varauduttu. Tuloksen ennustetaan jäävän negatiiviseksi -2,2 milj. euroa vuonna 2013, mikä on talousarvioon verraten 25 % parempi (-1,4 milj. euroa vuonna 2012).

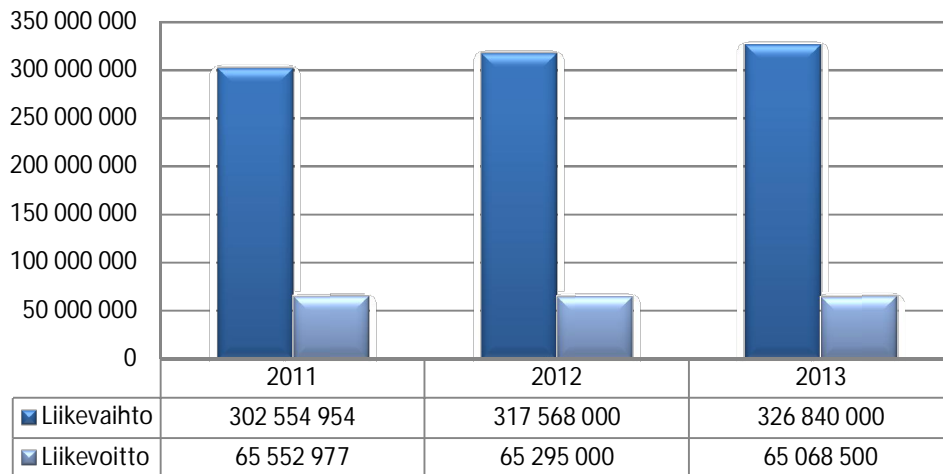
### **Vakavaraisuus**

Yhtymän vakavaraisuuden ennustetaan olevan vuonna 2013 omavaraisuusasteella mitattuna tyydyttävä 23,9 %, (24,9 % vuonna 2012). Suhteellisen velkaantuneisuuden ennustetaan olevan heikko, 483,2 % vuonna 2013, (473,9 % vuonna 2012). Pääomarakenne on vahvasti vieraan pääoman painotteinen. LLainakanta 31.8. oli 1 371,5 milj. euroa, josta jäsenkuntien perustamislainoja oli 1 188,0 milj. Rahoituslaitoslainat olivat yhteensä 183,5 milj. euroa, josta 40,0 milj. euroa oli lyhytaikaista maksuvalmiusluottoa. Raportointikaudella nostettiin uutta pitkäaikaista lainaa 15,0 milj. euroa. Tasearvon ennustetaan kasvavan 3,5 % vuonna 2013 ja olevan tilikauden lopussa 2 108,1 milj. euroa (2 037 milj. euroa vuonna 2012).

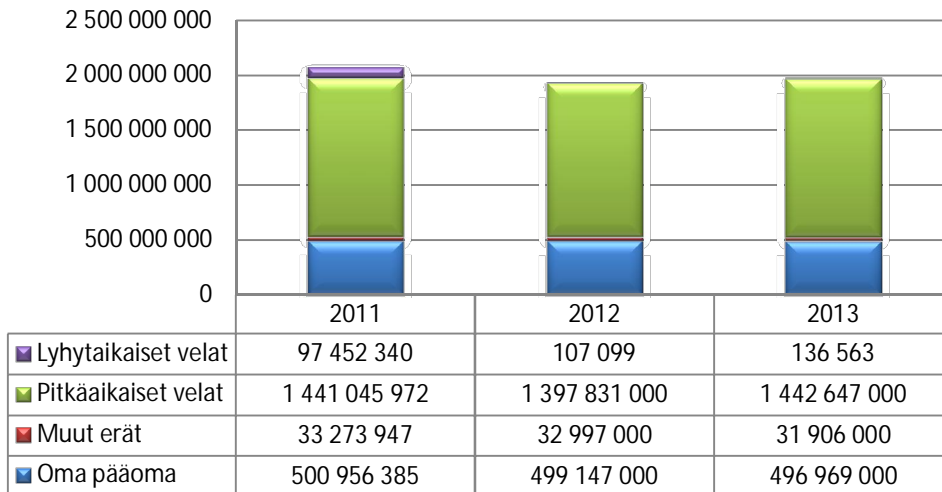
### **Maksuvalmius**

Maksuvalmiuden quick ratio-tunnusluvulla mitattuna ennustetaan vuonna 2013 olevan tyydyttävällä tasolla, 0,6 mutta paranee hieman viime vuodelta (0,5 vuonna 2012). Maksuvalmius current ratio-tunnusluvulla mitattuna ennustetaan vuonna 2013 myös olevan tyydyttävä, 0,6 (0,5 vuonna 2012). Likvidejä rahavaroja ennustetaan olevan 2013 tilikauden lopussa 14 milj. euroa, mikä on 3,9 % enemmän kuin viime vuonna (13,5 milj. euroa vuonna 2012).

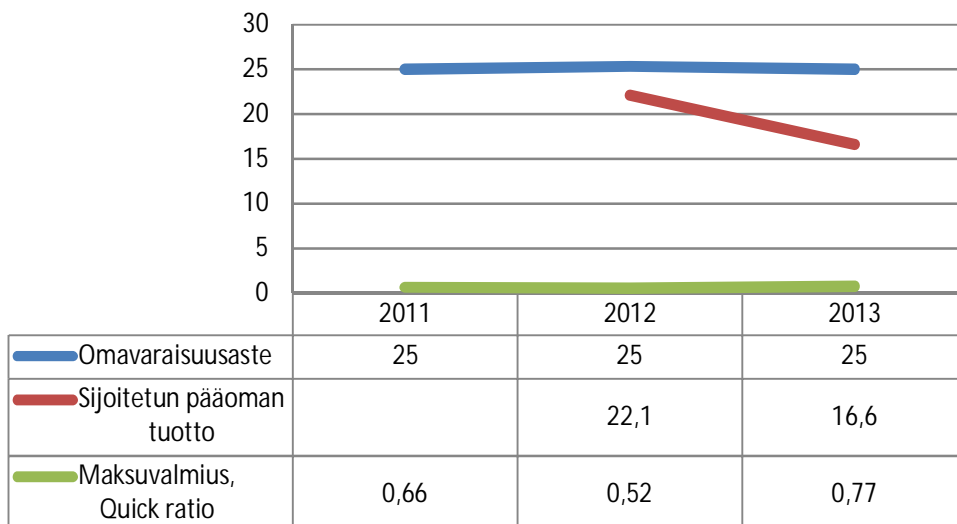
### Liikevaihdon ja liikevoiton kehitys



### Pääomarakenne



### Tunnuslukuja



TULOSLASKELMA (toteuma 1.1.-31.8.2013 ja 1.1 - 31.8.2012)		
	2012 (1 000 euro)	2013 (1 000 euro)
<b>Liikevaihto</b>	<b>204 478</b>	<b>214 605</b>
Muut tuotot	6 597	6 209
<b>Kokonaistuotot</b>	<b>211 075</b>	<b>220 814</b>
Aineet, tarvikkeet	<b>-17 205</b>	<b>-17 095</b>
Palveluostot	-57 917	-57 904
Henkilöstökulut	-26 547	-27 006
Muut kulut	-52 868	-55 260
Poistot	-14 883	-15 556
<b>Liikevoitto</b>	<b>41 654</b>	<b>47 992</b>
Rahoitustuotot	<b>1 351</b>	<b>1 642</b>
Rahoituskulut	-45 379	-45 465
Verot	-2 373	4 170
<b>Nettotulos</b>	<b>0</b>	<b>0</b>
Satunnaiset tuotot	<b>0</b>	<b>0</b>
Satunnaiset kulut	-2 373	4 170
Varastojen ja rahastojen muutos	0	2 365
Poistoero	0	-1 944
<b>Tulos (voitto/tappio)</b>	<b>-2 373</b>	<b>4 591</b>

TULOSLASKELMA Ennuste			
	Tilinpäätös 2012 (1 000 euro)	Budjetti 2013 (1 000 euro)	Ennuste 2013 (1 000 euro)
<b>Liikevaihto</b>	<b>317 568</b>	<b>329 747</b>	<b>326 840</b>
Muut tuotot	10 116	9 037	9 257
<b>Kokonaistuotot</b>	<b>327 683</b>	<b>338 784</b>	<b>336 097</b>
Aineet, tarvikkeet	-26 366	-28 287	-27 445
Palveluostot	-92 652	-95 675	-94 295
Henkilöstökulut	-40 918	-42 418	-41 853
Muut kulut	-22 618	-24 581	-24 208
Poistot	-79 865	-82 586	-83 227
<b>Liikevoitto</b>	<b>65 295</b>	<b>62 238</b>	<b>65 069</b>
Rahoitustuotot	2 475	0	898
Rahoituskulut	-69 474	-68 772	-68 777
Verot	0	0	-2 811
<b>Nettotulos</b>	<b>-1 704</b>	<b>-3 534</b>	<b>0</b>
Satunnaiset tuotot	0	0	0
Satunnaiset kulut	0	0	-2 811
Varastojen ja rahastojen muutos	2 446	3 548	3 548
Poistoero	-2 169	-2 916	-2 916
<b>Tulos (voitto/tappio)</b>	<b>-1 427</b>	<b>-2 902</b>	<b>-2 179</b>

<b>TASE</b>		
Ennuste		
	Tilinpäätös 2012 (1000 euro)	Ennuste 2013 (1000 euro)
<b>VASTAAVA</b>		
<b>PYSYVÄT VASTAAVAT</b>		
Aineettomat hyödykkeet	4 543	
Aineelliset hyödykkeet	1 795 101	
Sijoitukset	186 372	
<b>Pysyvät vastaavat yhteensä</b>	<b>1 986 016</b>	<b>2 025 974</b>
<b>VAIHTUVAT VASTAAVAT</b>		
Vaihto-omaisuus	1 345	1 345
Saamiset	36 236	66 767
Rahoitusarvopaperit	0	0
Rahat ja pankkisaamiset	13 478	14 000
<b>Vaihtuvat vastaavat yhteensä</b>	<b>51 058</b>	<b>82 112</b>
<b>VASTAAVA YHTEENSÄ</b>	<b>2 037 074</b>	<b>2 108 086</b>
<b>VASTATTAVA</b>		
<b>OMA PÄÄOMA</b>		
Osakepääoma	505 000	505 000
Arvonkorotusrahassto	0	
Muut omat rahastot	2 570	2 570
Ed tilikauden voitto/tappio	-6 996	-8 423
Tilikauden voitto/tappio	-1 427	-2 178
<b>Oma pääoma yhteensä</b>	<b>499 147</b>	<b>496 969</b>
Poistoero	0	2 916
Vapaehtoiset varaukset	7 741	3 548
Pakolliset varaukset	25 256	25 442
<b>VIERAS PÄÄOMA</b>		
Pitkäaikainen vieras pääoma	1 397 831	1 442 647
Lyhytaikainen vieras pääoma	107 099	136 563
<b>Vieras pääoma yhteensä</b>	<b>1 504 930</b>	<b>1 579 211</b>
<b>VASTATTAVA YHTEENSÄ</b>	<b>2 037 074</b>	<b>2 108 086</b>

<b>TUNNUSLUVUT</b>		
Ennuste		
	Tilinpäätös 2012	Ennuste 2013
<i>Liikevaihto (euro)</i>	317 567 885	326 840 000
<i>Käyttökate (%)</i>	44,3 %	44,1 %
<i>Liikevoitto (%)</i>	19,9 %	19,4 %
<i>Nettotulos (%)</i>	-0,5 %	-0,8 %
<i>Tulos, voitto/tappio (%)</i>	-1,2 %	-0,6 %
<i>Henkilömäärä (kpl)</i>	740	738
<i>Liikevaihto/hlö (euro)</i>	429 146	442 873
<i>Omavaraisuus (%)</i>	24,9 %	23,9 %
<i>Suht.velk. (%)</i>	473,9 %	483,2 %
<i>Oman pääoman tuotto (%)</i>	-0,3 %	-0,6 %
<i>Sijoitetun pääoman tuotto (%)</i>	-3,7 %	-3,7 %
<i>Quick Ratio (luku)</i>	0,5	0,6
<i>Current Ratio (luku)</i>	0,5	0,6

<b>RAHOITUSLASKELMA</b>		
Ennuste		
	Tilinpäätös 2012 (1 000 euro)	Ennuste 2013 (1 000 euro)
<b>Varsinaisen toiminnan ja investointien kassavirta, tulo-rahoitus</b>		
Liikevoitto	65 295	65 069
Poistot	79 835	83 227
Rahoitustuotot ja kulut	-66 999	-67 879
Verot	0	0
Satunnaiset erät	0	0
Muut oikaisut	-300	-1 525
Investoinnit	-91 426	-123 185
<b>Varsinaisen toiminnan ja investointien nettokassavirta</b>	<b>-13 595</b>	<b>-44 294</b>
<b>Rahoitustoiminnan kassavirta</b>		
Lainakannan muutokset	29 431	44 816
Oman pääoman muutokset	0	0
Muut maksuvalmiuden muutokset	-3 600	0
<b>Rahoitustoiminnan nettokassavirta</b>	<b>26 830</b>	<b>44 816</b>
<b>Kassavarojen muutos</b>		
Kassavarat tilikauden alussa	242	13 478
Kassavarat tilikauden lopussa	13 478	14 000

## Vesihuolto

<b>TULOSLASKELMA</b> (toteuma 1.1.-31.8.2013 ja 1.1. - 31.8.2012))		
	2012 (1000 euro)	2013 (1000 euro)
<b>Liikevaihto</b>	<b>139 425</b>	<b>144 242</b>
Muut tuotot	2 276	2 250
<b>Kokonaistuotot</b>	<b>141 701</b>	<b>146 492</b>
Aineet, tarvikkeet	-15 484	-15 391
Palveluostot	-21 923	-19 381
Henkilöstökulut	-16 711	-15 460
Muut kulut	-42 120	-44 286
Poistot	-6 844	-8 432
<b>Liikevoitto</b>	<b>38 619</b>	<b>43 542</b>
Rahoitustuotot	68	64
Rahoituskulut	-42 116	-42 022
Verot	-3 429	1 585
<b>Nettotulos</b>	<b>0</b>	<b>0</b>
Satunnaiset tuotot	0	0
Satunnaiset kulut	-3 429	1 585
Varausten ja rahastojen muutokset	<b>1 631</b>	<b>2 365</b>
Poistoero	<b>-1 446</b>	<b>-1 944</b>
<b>Tulos (voitto/tappio)</b>	<b>-98</b>	<b>1 455</b>

<b>TULOSLASKELMA</b> Ennuste			
	Tilinpäätös 2012 (1000 euro)	Budjetti 2013 (1000 euro)	Ennuste 2013 (1000 euro)
<b>Liikevaihto</b>	<b>218 767</b>	<b>224 116</b>	<b>222 626</b>
Muut tuotot	3 534	3 280	3 285
<b>Kokonaistuotot</b>	<b>222 301</b>	<b>227 396</b>	<b>225 911</b>
Aineet, tarvikkeet	-23 382	-25 329	-24 572
Palveluostot	,36 000	-33 431	-32 526
Henkilöstökulut	-25 055	-24 563	-23 869
Muut kulut	-10 236	-13 498	-66 431
Poistot	-63 627	-66 006	-13 541
<b>Liikevoitto</b>	<b>64 002</b>	<b>64 569</b>	<b>64 972</b>
Rahoitustuotot	104	0	0
Rahoituskulut	-62 995	-63 567	-63 567
Verot	0	0	
<b>Nettotulos</b>	<b>1 111</b>	<b>1 002</b>	<b>1 405</b>
Satunnaiset tuotot	0	0	0
Satunnaiset kulut	0	0	1 405
Poistoero	0	0	
<b>Tulos (voitto/tappio)</b>	<b>1 111</b>	<b>1 002</b>	<b>1 405</b>

## Jätehuolto

<b>TULOSLASKELMA</b> (toteuma 1.1.-31.8.2013 ja 1.1. - 31.8.2012)		
	2012 (1 000 euro)	2013 (1 000 euro)
<b>Liikevaihto</b>	<b>66 369</b>	<b>70 939</b>
Muut tuotot	1 999	1 126
<b>Kokonaistuotot</b>	<b>68 368</b>	<b>72 065</b>
Aineet, tarvikkeet	-1 382	-947
Palveluostot	-42 385	-44 274
Henkilöstökulut	-4 840	-4 841
Muut kulut	-9 791	-10 055
Poistot	-7 501	-8 165
<b>Liikevoitto</b>	<b>2 470</b>	<b>3 782</b>
Rahoitustuotot	443	672
Rahoituskulut	-3 196	-3 420
Verot		
<b>Nettotulos</b>	<b>-283</b>	<b>1 034</b>
Satunnaiset tuotot		
Satunnaiset kulut		
Vapahteisten varausten muutos	<b>1 631</b>	<b>2 365</b>
Poistoero	<b>-1 446</b>	<b>-1 944</b>
<b>Tulos (voitto/tappio)</b>	<b>-98</b>	<b>1 455</b>

<b>TULOSLASKELMA</b> Ennuste			
	Tilinpäätös 2012 (1 000 euro)	Budjetti 2013 (1 000 euro)	Ennuste 2013 (1 000 euro)
<b>Liikevaihto</b>	<b>101 021</b>	<b>107 566</b>	<b>106 234</b>
Muut tuotot	2 876	169	1 882
<b>Kokonaistuotot</b>	<b>103 897</b>	<b>107 735</b>	<b>108 116</b>
Aineet, tarvikkeet	-2 179	-1 857	-1 715
Palveluostot	-66 179	-71 091	-70 760
Henkilöstökulut	-7 528	-7 134	-7 184
Muut kulut	-11 040	-12 791	-15 339
Poistot	-14 763	-15 339	-12 364
<b>Liikevoitto</b>	<b>2 207</b>	<b>-478</b>	<b>108 870</b>
Rahoitustuotot	1 519	0	0
Rahoituskulut	-6 330	-5 199	-5 199
Verot	0	0	-4 447
<b>Nettotulos</b>	<b>-2 604</b>	<b>-5 677</b>	<b>0</b>
Satunnaiset tuotot	0	0	0
Satunnaiset kulut	0	0	-4 447
Vapaehtoisten vrausten muutos	2 446	3 548	3 548
Poistoero	-2 169	-2 916	<b>-2 916</b>



## Seutu- ja ympäristötieto

<b>TULOSLASKELMA</b> (toteuma 1.1.-31.8.2013 ja 1.1 - 31.8.2012)		
	2012 (1 000 euro)	2013 (1 000 euro)
<b>Liikevaihto</b>	<b>241</b>	<b>259</b>
Muut tuotot	2 289	2 715
<b>Kokonaistuotot</b>	<b>2 530</b>	<b>2 974</b>
Aineet, tarvikkeet	-72	-91
Palveluostot	-994	-983
Henkilöstökulut	-1 450	-1 569
Muut kulut	-118	-136
Poistot	-81	-87
<b>Liikevoitto</b>	<b>-184</b>	<b>108</b>
Rahoitustuotot	0	0
Rahoituskulut	0	0
Verot		
<b>Nettotulos</b>	<b>-184</b>	<b>108</b>
Satunnaiset tuotot	0	0
Satunnaiset kulut	0	0
Poistoero		
<b>Tulos (voitto/tappio)</b>	<b>-184</b>	<b>108</b>

<b>TULOSLASKELMA</b> Ennuste			
	Tilinpäätös 2012 (1 000 euro)	Budjetti 2013 (1 000 euro)	Ennuste 2013 (1 000 euro)
<b>Liikevaihto</b>	<b>417</b>	<b>564</b>	<b>479</b>
Muut tuotot	3 450	4 037	4 058
<b>Kokonaistuotot</b>	<b>3 916</b>	<b>4 601</b>	<b>4 537</b>
Aineet, tarvikkeet	-127	-166	-178
Palveluostot	-1 553	-1 872	-1 787
Henkilöstökulut	-2 285	-2 570	-2 643
Muut kulut	-110	-179	-260
Poistot	-174	-192	-161
<b>Liikevoitto</b>	<b>-331</b>	<b>-378</b>	<b>-493</b>
Rahoitustuotot	0	0	0
Rahoituskulut	0	0	0
Verot	0	0	
<b>Nettotulos</b>	<b>-331</b>	<b>-378</b>	<b>-493</b>
Satunnaiset tuotot		0	0
Satunnaiset kulut		0	0
Poistoero		0	
<b>Tulos (voitto/tappio)</b>	<b>-331</b>	<b>-378</b>	<b>-493</b>



## Metropolia Ammattikorkeakoulu Oy

Y-Tunnus	2094551-1	Toimitusjohtaja	Riitta Konkola
Osoite	PL 4000 Bulevardi 31 00079 Metropolia	Talous- ja hallintojohtaja	Jorma Uusitalo
Puhelin	020 783 5000 <a href="http://www.metropolia.fi">www.metropolia.fi</a> <a href="mailto:riitta.konkola@metropolia.fi">riitta.konkola@metropolia.fi</a>	johdon sihteeri	Kati Enberg
		Hallituksen puheenjohtaja	Henri Kuitunen
		Hallituksen jäsen	Tapani Ala-Reinikka
		Hallituksen jäsen	Elina Lehto-Häggroth
		Hallituksen jäsen	Martti Lipponen
		Hallituksen jäsen	Aulis Pitkälä
		Hallituksen jäsen	Yrjö Neuvo
		Hallituksen jäsen	Ritva Viljanen
		Hallituksen jäsen	Tuula Saxholm

Helsingin kaupungin  
omistusosuus 42 %

### YRITYKSEN TOIMINTA JA TALOUS RAPORTOINTIKAUDELLE

#### Toimintaympäristö ja toiminta

Ammattikorkeakoulu-uudistukseen liittyvät ammattikorkeakoululainsäädännön muutokset vahvistettiin 28.6.2013. Muutokset astuvat voimaan 1.1.2014. Ammattikorkeakoulu-uudistuksen ensimmäisessä vaiheessa ammattikorkeakoulujen rahoitusmalli muuttuu täysin tuloksiin perustuvaksi. Ammattikorkeakoulujen ylläpitäjät jättävät toimilupahakemuksensa 30.9.2013 mennessä opetus- ja kulttuuriministeriöön. Valtioneuvosto päättää uusista toimiluvista, jotka astuvat voimaan 1.1.2014. Ammattikorkeakoulujärjestelmään kohdistuu tällä hallituskaudella merkittävä, lähes 18% valtionrahoituksen leikkaus. Metropolian osalta vuosina 2013-2017 valtionrahoitus tulee pienenemään yhteensä noin 14 % (14 milj. euroa).

#### Liikevaihto, tulos ja tuottavuus

Metropolian liikevaihto ja muut toimintatuotot 31.8. olivat yhteensä 77,9 milj. euroa, ne vähenivät edellisestä vuodesta - 3,8 % ja toteutuivat budjetoidun mukaisesti. Liikevaihdon pieneneminen johtuu valtion yksikköhintarahoituksen vähenemisestä.

Toimintakulut olivat yhteensä 77,2 milj. euroa, ja olivat edellisen vuoden vastaavaa ajankohtaa 2,6 % suuremmat. Ne toteutuivat budjetoidun mukaisesti. Henkilöstökulut 52,5 milj. euroa toteutuivat 2,1 % budjetoitua suurempina ja kasvoivat edellisestä vuodesta 2 %

### Investoinnit

Metropolian investointibudjetista on 31.8. toteutunut 38 %. Investointibudjetissa 4,9 milj, euroa oli 1,4 milj. euron varaus mahdollisiin sisäilman parantamiseen tarvittaviin korjaustoimenpiteisiin. Korjaustoimenpiteiden tarvetta arvioidaan vuoden kuluessa. Toteuma 1,9 milj, euroa.

### Rahoitus

Metropolian taloudellinen tilanne ja maksuvalmius on edelleen hyvä, mutta tiukkenemassa liikevaihdon vähenemisen vuoksi. Valtionrahoituksen ja omistajien toiminta-avustuksen vähentyessä tulevaisuudessa on Metropolian kehitettävä maksuvalmiuden ennustamista.

### Vastuusitoumukset

Metropolialla ei ole nostettuja lainoja.

### Riskit

Perusrahoituksen voimakkaat leikkaukset muodostavat suurimman toiminnallisen ja taloudellisen riskin Metropolian toiminnalle. Hallitusohjelmaan ja valtiontalouden kehyspäätöksiin sisältyy 62 miljoonan euron menosäästö ammattikorkeakoulujen valtion rahoituksessa, mikä merkitsee kuntaosuus huomioon ottaen yhteensä vajaan 150 miljoonan menosäästöä vuosittain vuoteen 2015 mennessä.

Tämä edellyttää voimakkaita, strategisesti oikein kohdennettuja rakenteellisen kehittämisen toimenpiteitä ja toiminnan tehostamista. Ammattikorkeakoulujen rahoitusta koskevat vähennykset toteutetaan pääosin yksikköhintaleikkauksilla ja lisäksi aloituspaikkoja vähentämällä. Yksikköhintarahoituksen leikkaaminen merkitsee suurinta euromääräistä vähentämistä Metropolialta, jonka yksikköhintarahoitus on Suomen suurin.

Hajanainen toimipisteverkko ja tilavuokrien voimakas kasvu aiheuttavat merkittäviä lisäkustannuksia. Metropolia on luovutussopimusten perusteella sitoutunut ulkopuolisten toimijoiden kanssa pitkäaikaisiin vuokrasopimuksiin, jotka aiheuttavat riskitekijöitä rahoituksen ja toiminnan muutostilanteissa.

### Henkilöstö

Henkilöstömäärä toisella kolmanneksella on 1 193 (1214 tilanne 30.6.). Henkilöstömäärä on vähentynyt 61 henkilöllä vuoden vaihteeseen verrattuna. Edellisenä vuonna kesäkuun tilastointipäivänä (elokuuta ei tilastoitu) henkilöstömäärä oli 1 246 (1 246, vähennystä 53). Kevätlukukaudella 31.7.2013 on päättynyt useiden projektihenkilöiden määräaikaista työsuhteita.

Toteutuneet henkilöstökulut olivat 52,5 M€ Budjettiin verrattuna toteuma oli 66,6 %, joka 2,1 % ennustetta enemmän. Verrattuna vuoteen 2012 vastaavaan ajankohtaan, kasvua on 2 %. Henkilöstökulujen seurantaan on kiinnitetty tarkempaa huomiota. Johdon raportoinnissa on jatkuva ennuste henkilöstökulujen tulevasta kehityksestä huomioiden edellisen vuoden vastaava ajankohta ja budjetti. Elokuun kuukausitason toteuma on yli 120 t€ pienempi, kuin yleensä kuukausitasolla. Sen perusteella henkilöstöbudjetissa pysytään. Siirtyminen lukuvuosisuunnittelusta kalenterivuosisuunnitteluun 1.1.2014 alkaen tuonee joulukuussa 2013 syyslukukauden työajanylityksiä opetushenkilöstön palkkoihin. Näitä ei ole pystytty ennakoimaan toistaiseksi.

### Merkittävät tapahtumat yhteisön toiminnassa ja tulevaisuuden näkymät

Metropolia Ammattikorkeakoulu Oy:n hallituksen päättämän tilastrategian toimeenpanon valmistelutyö on käynnistynyt Myllypuron ja Myyrmäen kampusten osalta samoin kuin toimilupahakemuksen valmistelu.

Metropolia on mukana EU-rahoitteissa hankkeessa My Neighbourhood, My City, joka käynnistyi tammi-kuussa ja kestää 2,5 vuotta. Hankkeen kokonaisbudjetti on 4,8 M€, Metropolia on hankkeen ainoa suomalaispartneri. Hanke on vahva jatko Metropolian aikaisemmille EU-hankkeille, joita ovat olleet Save Energy (2009-2011), HEA-hyvinvointia ja energiatehokkuutta asumiseen (2011-2014) ja Smart Campus (2012-2015). Metropolian opiskelijat ovat mukana monissa pääkaupunkiseutua kehittävässä hankkeissa osana opintojaan. Esim. opiskelijoiden kehittämä ambulanssisimulaattori mahdollistaa ensihoidon opiskelijoille turvallisen oppimisympäristön, joka edistää opiskelijoiden työelävalmiuksia ja monipuolistaa alan täydennyskoulutusmahdollisuuksia. Metropolia on mukana myös sähköautoalan kehitystyössä sekä monissa muissa uuden teknologian soveltamishankkeissa.

Metropolian opiskelijat ja henkilöstö ovat kehittäneet yhdessä yhteistä arvostavaa tapaa toimia suuren korkeakoulun arjessa. Tavoitteena on saada Metropolian arvot eläväksi arjessa sekä sujuvoittaa henkilöstön ja opiskelijoiden jokapäiväistä työskentelyä ja vuorovaikutusta. Metropolian meiningiksi kutsuttu toimintatapaa ja asennetta viestitään ja tuodaan arkeen monin tavoin, mm. siitä on tehty metropolialaisten omin voimin elokuva.

Metropolia Ammattikorkeakoulun vuosien 2013-2017 valtionrahoitus pienenee 14 M€lla, joka on noin 14% tämän vuoden tasosta. Metropoliaassa ollaan varauduttu jo rahoituksen pienenemiseen, merkittävänä tekijänä on tilakustannusten väheneminen uuden kampusratkaisun myötä. Henkilöstökuluihin kiinnitetään erityistä huomiota ja pyritään kasvattamaan valtionrahoituksen ulkopuolisia tuloja (TKI-rahoitus, maksullinen palvelutoiminta). Ydintoimintoja tukevien palvelujen kartoitus toteutettiin keväällä ja sen pohjalta tehdään toimeenpide-esitykset, jotka valmistuvat syksyn 2013 aikana.

## ANALYYSI TUNNUSLUVUISTA JA ENNUSTEESTA

### Liikevaihto ja kannattavuus

Metropolia ennustaa liikevaihtoa kertyvän 120,2 milj. euroa vuonna 2013, mikä on 0,6 % enemmän kuin talousarviossa (121,7 milj. euroa vuonna 2012). Liikevaihdon pieneneminen johtuu valtion yksikköhintarahoituksen vähennyksestä. Yhtiön suurin yksittäinen kuluerä koostuu henkilöstökuluista, joka vuonna 2013 ennustetaan olevan 65,2% liikevaihdosta (63,7% vuonna 2012). Kannattavuus liikevoittona mitattuna ennustetaan olevan 1 milj. euroa vuonna 2013 kuten budjetissa oli arvioitu. Liikevoitto on selvästi vähemmän kuin viime vuonna (4 milj. euroa vuonna 2012). Tuloksen ennustetaan olevan 1,3 milj. euroa vuonna 2013, mikä on 3,1 milj. euroa vähemmän kuin viime vuonna (4,4 milj. euroa vuonna 2012).

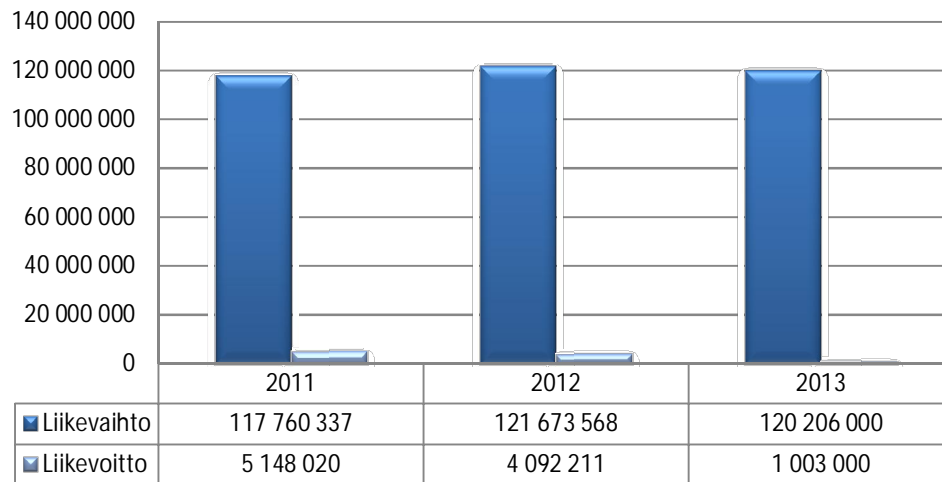
### Vakavaraisuus

Yhtiön vakavaraisuus ennustetaan olevan vuonna 2013 omavaraisuusasteella mitattuna hyvä 73,6%, ja pysyy viime vuoden tasolla (71,1% vuonna 2012). Yhtiön suhteellinen velkaantuneisuus ennustetaan olevan 9,3% vuonna 2013 ja pysyy siten hyvänä (10,3% vuonna 2012). Tasearvon ennustetaan pienenevän vuonna 2013 ja olevan tilikauden lopussa 43,3 milj. euroa (43,4 milj. euroa vuonna 2012).

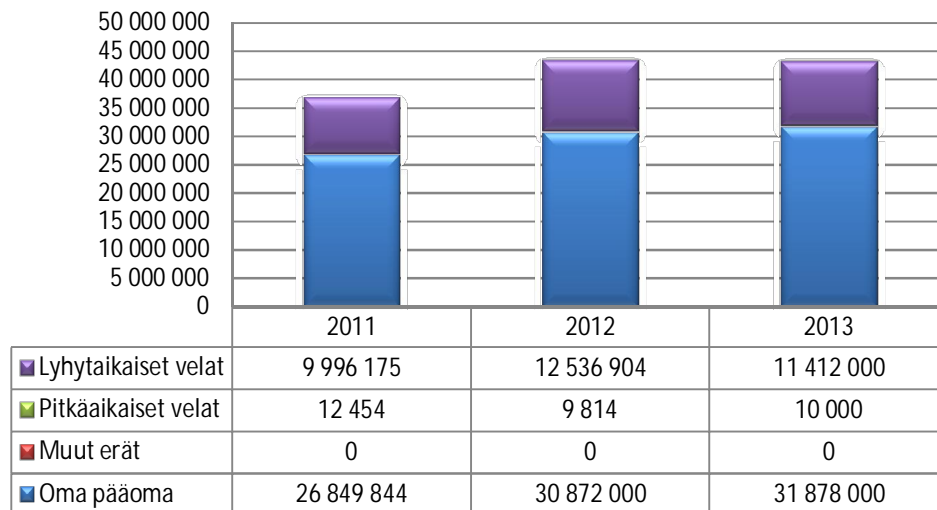
### Maksuvalmius

Yhtiön maksuvalmius quick ratio-tunnusluvulla mitattuna ennustetaan olevan hyvä 2,9, ja se paranee hiukan viime vuodelta (2,7 vuonna 2012). Maksuvalmius current ratiolla mitattuna ennustetaan myös olevan hyvä 2,9 (2,7 vuonna 2012). Likvidejä rahavaroja ennustetaan yhtiöllä olevan 2013 tilikauden lopussa 10,8 milj. euroa mikä on 12,5% enemmän kuin viime vuonna (9,6 milj. euroa vuonna 2012). Yhtiö ennustaa että pitkäaikaista lainaa ei tarvitse nostaa vuonna 2013.

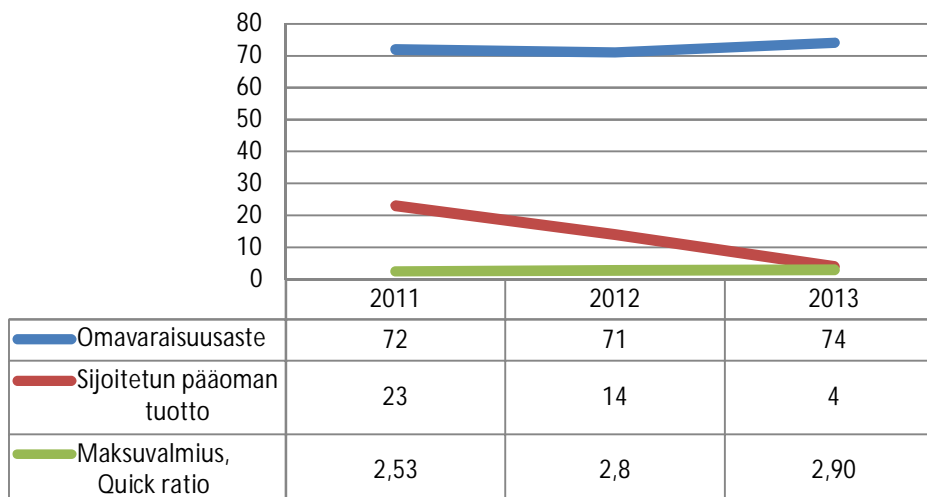
### Liikevaihdon ja liikevoiton kehitys



### Pääomarakenne



### Tunnuslukuja



TULOSLASKELMA (toteuma 1.1.-31.8.2013 ja 1.1 - 31.8.2012)		
	2012 (1 000 euro)	2013 (1 000 euro)
<b>Liikevaihto</b>	<b>80 604</b>	<b>77 462</b>
Muut tuotot	348	397
<b>Kokonaistuotot</b>	<b>80 952</b>	<b>77 860</b>
Aineet, tarvikkeet	-1 518	-1 393
Palveluostot	-1 203	-1 110
Henkilöstökulut	-51 506	-52 480
Muut kulut	-2 806	-2 889
Poistot	-18 155	-19 302
<b>Liikevoitto</b>	<b>5 764</b>	<b>686</b>
Rahoitustuotot	139	12
Rahoituskulut	-14	-4
Verot		
<b>Nettotulos</b>	<b>5 889</b>	<b>695</b>
Satunnaiset tuotot	<b>-53</b>	<b>0</b>
Satunnaiset kulut	0	-1
<b>Tulos (voitto/tappio)</b>	<b>5 836</b>	<b>694</b>

TULOSLASKELMA Ennuste			
	Tilinpäätös 2012 (1 000 euro)	Budjetti 2013 (1 000 euro)	Ennuste 2013 (1 000 euro)
<b>Liikevaihto</b>	<b>121 674</b>	<b>119 540</b>	<b>120206</b>
Muut tuotot	584	1 266	600
<b>Kokonaistuotot</b>	<b>122 257</b>	<b>120 806</b>	<b>120806</b>
Aineet, tarvikkeet	-2 589	-2 400	-2300
Palveluostot	-2 107	-2 300	-2100
Henkilöstökulut	-77 888	-78 800	-78800
Muut kulut	-31 334	-32 800	-4300
Poistot	-4 248	-3 500	-32300
<b>Liikevoitto</b>	<b>4 092</b>	<b>1 006</b>	<b>1006</b>
Rahoitustuotot	307	100	300
Rahoituskulut	-16	0	-15
Verot	0	0	
<b>Nettotulos</b>	<b>4 383</b>	<b>1 106</b>	1291
Satunnaiset tuotot	0	0	<b>0</b>
Satunnaiset kulut	0	0	0
<b>Tulos (voitto/tappio)</b>	<b>4 383</b>	<b>1 106</b>	1291

<b>TASE</b>		
Ennuste		
	Tilinpäätös 2012 (1 000 euro)	Ennuste 2013 (1 000 euro)
<b>VASTAAVA</b>		
<b>PYSYVÄT VASTAAVAT</b>		
Aineettomat hyödykkeet	2 668	2 700
Aineelliset hyödykkeet	7 117	7 200
Sijoitukset	116	100
<b>Pysyvät vastaavat yhteensä</b>	<b>9 901</b>	<b>10 000</b>
<b>VAIHTUVAT VASTAAVAT</b>		
Vaihto-omaisuus	0	0
Saamiset	23 960	22 500
Rahoitusarvopaperit	0	0
Rahat ja pankkisaamiset	9 558	10 800
<b>Vaihtuvat vastaavat yhteensä</b>	<b>33 518</b>	<b>33 300</b>
<b>VASTAAVA YHTEENSÄ</b>	<b>43 419</b>	<b>43 300</b>
<b>VASTATTAVA</b>	0	0
<b>OMA PÄÄOMA</b>		
Osakepääoma	4 500	4 500
Arvonkorotusrahassto	0	0
Muut omat rahastot	0	0
Ed tilikauden voitto/tappio	21 990	26 372
Tilikauden voitto/tappio	4 383	1 291
<b>Oma pääoma yhteensä</b>	<b>30 872</b>	<b>32 163</b>
Poistoero	0	
Vapaehtoiset varaukset	0	0
Pakolliset varaukset	0	0
<b>VIERAS PÄÄOMA</b>		
Pitkäaikainen vieras pääoma	10	10
Lyhytaikainen vieras pääoma	12 537	11 127
<b>Vieras pääoma yhteensä</b>	<b>12 547</b>	<b>11 137</b>
<b>VASTATTAVA YHTEENSÄ</b>	<b>43 419</b>	<b>43 300</b>

<b>TUNNUSLUVUT</b>		
Ennuste		
	Tilinpäätös 2012	Ennuste 2013
<i>Liikevaihto (euro)</i>	121 673 568	120 206 000
<i>Käyttökate (%)</i>	6,8 %	4,4 %
<i>Liikevoitto (%)</i>	3,3 %	0,8 %
<i>Nettotulos (%)</i>	3,6 %	1,1 %
<i>Tulos, voitto/tappio (%)</i>	3,6 %	1,1 %
<i>Henkilömäärä (kpl)</i>	1 253	1 254
<i>Liikevaihto/hlö (euro)</i>	97 106	95 858
<i>Omavaraisuus (%)</i>	71,1 %	73,6 %
<i>Suht.velk. (%)</i>	10,3 %	9,5 %
<i>ROE, oman pääoman tuotto (%)</i>	14,2 %	4,0 %
<i>ROI, sijoitetun pääoman tuotto (%)</i>	14,1 %	4,0 %
<i>Quick Ratio (luku)</i>	2,7	2,9
<i>Current Ratio (luku)</i>	2,7	2,9

<b>RAHOITUSLASKELMA</b>		
Ennuste		
	Tilinpäätös 2012 (euro)	Ennuste 2013 (euro)
<b>Varsinaisen toiminnan ja investointien kassavirta, tulorahoitus</b>		
Liikevoitto	4 092	1 006
Poistot	4 248	4 300
Rahoitustuotot ja kulut	290	285
Verot	0	0
Satunnaiset erät	0	0
Muut oikaisut	-14 730	-149
Investoinnit	-4 868	-4 200
<b>Varsinaisen toiminnan ja investointien nettokassavirta</b>	<b>-10 968</b>	<b>1 242</b>
<b>Rahoitustoiminnan kassavirta</b>		
		<b>0</b>
Lainakannan muutokset	0	0
Oman pääoman muutokset	0	0
Muut maksuvalmiuden muutokset	0	0
<b>Rahoitustoiminnan nettokassavirta</b>	<b>0</b>	<b>0</b>
<b>Kassavarojen muutos</b>		
		<b>0</b>
Kassavarat tilikauden alussa	20 526	9 558
Kassavarat tilikauden lopussa	9 558	10 800



## Tunnuslukujen selitteet ja laskukaavat

Oman pääoman tuotto-% =  $100 \times \frac{\text{Nettotulos}}{\text{Oikaistu oma pääoma keskimäärin tilikaudella}}$

Omavaraisuusaste =  $\frac{100 \times \text{Oikaistu oma pääoma}}{\text{Oikaistun taseen loppusumma} - \text{Saadut ennakot}}$

Sijoitetun pääoman tuotto-% =  $\frac{\text{Nettotulos} + \text{rahoituskulut} + \text{verot (12 kk)}}{\text{Sijoitettu pääoma keskimäärin tilikaudella *)}$

\*) Sijoitettu pääoma = Oikaistu oma pääoma + sijoitettu vieras pääoma

Quick ratio =  $\frac{\text{Rahoitusomaisuus}}{\text{Lyhytaikaiset velat} - \text{Saadut lyhytaikaiset ennakot}}$

Current ratio =  $\frac{\text{Rahoitusomaisuus} + \text{Vaihto-omaisuus}}{\text{Lyhytaikaiset velat}}$



3.10.2013

**Yhteisön nimi:** Helsingin ja Uudenmaan sairaanhoitopiiri

**Ajalta:** 1.1.2013 – 31.8.2013

**Laatija / pvä:** Merja Mäkitalo/19.9.2013

### Toimintaympäristö ja toiminta

Sairaanhoidollinen palvelutuotanto	Tot. 1-8 2013	TA 1-8 2013	Tot. 1-8 2012	Poikkeama-% Tot. / TA	Muutos-% Tot. / Edv.
<b>Palvelutuotanto</b>					
Laskutusosuudella painotettu volyymimuutos				2,2%	2,6%
- Psykiatrian hoitopäivät, lkm	132 055	0	146 097	10	-9,6%
- NordDRG-luotteet, lkm	408 271	398 605	394 701	2,4%	3,4%
josta klassiset DRG-luotteet %	24,1%	25,0%	25,2%		
josta avohoidon DRG-luotteet %	75,9%	75,0%	74,8%		
- Käyntituotteet, lkm	1 070 457	1 048 875	1 030 263	2,1%	3,9%
- Terveystieteiden tutkimuskeskukset, lkm	52 293	60 728	50 841	3,1%	2,9%
- Kokonaissiiroviivepäivät, lkm	10 053		26 333		-31,5%
laskutettujen siirtoviivehoitopäivien lkm	4 070	0	8 542	10	-45,3%
- Läheteiden määrä (elektroniset)	179 098		169 107		5,9%
- Hoitokäynnit (sis. myös DRG-laskutettuihin)	139 521		139 899		-0,3%
- Enskäynnit, lkm	154 871		152 611		1,6%
- Leikkaukset, lkm	56 808		57 805		1,6%
päiväkirurgiset, lkm	22 293		22 022		-2,0%
- Synnytykset, lkm 31.7.2013	10 529		10 087		-1,5%
- Hoitokäynnit erikoissairaanhoitoon poliklinikalla	384 207		377 209		1,9%
- Hoitokäynnit erikoissairaanhoitoon poliklinikalla	39 435		37 721		4,5%
- Keskimääräinen hoitoaika (vuodeosasto)					
somaattinen, vrk	3,3		4,0		5,0%
psykiatria, vrk	16,0		17,5		-4,0%
- Hirtta-määräeräanalyysi, kaikki maksat					
määräero, %				1,4%	2,3%
hintaero, %				0,7%	3,6%
<b>Hoidon saatavuus ja hoitopaasy</b>					
- Läheteiden käsittelyaika > 21 vrk, lkm	4 044		5 702		-16,2%
> 21 vrk, lkm 31.12.2012	8 043				
- Hoitopaasyä osastolle odottavat potilaat 1)					
> 6 kk	800		537		50,4%
kaikki	16 090		16 879		-4,7%
> 6 kk 31.12.2012	409				
- Poikkeukselliseen hoitoon odottavat potilaat 1)					
> 3 kk	3 590		2 550		40,8%
kaikki	27 403		24 112		13,6%
> 3 kk 31.12.2012	964				
<b>Luottavuus</b>					
Somaattinen palvelutuotanto					
DRG-pistekerymä (pisteittä)	1 200 447		1 104 201		1,4%
Henkilötyön tuottavuus DRG-pisteet/hv 2)	192,2		190,2		1,1%
DRG-pisteen kustannus euroa/DRG-piste 3)	741,1		716,2		3,5%
- Psykiatria					
Toteutuneet kokonaiskustannukset (euroa) / hoidetut eri potilaat 4)	4 625		4 634		0,2%
<b>Henkilöstö</b>					
Henkilöstömäärä (1. päivä)	22 645	22 000	22 425	2,3%	1,0%
HenkilötyövuoDET	11 437	11 380	11 390	0,5%	0,4%
HenkilötyövuoDET hirta (koko henkilöstö)	63 291	62 879	61 170	0,7%	3,5%

1) Laskutusosuudella painotetuissa volyymimuutoksissa ovat mukana kaikki hoitopäivät, eivät vain psykiatrian hoitopäivät

2) Hoitokäyntiä osastolle odottavat potilaat

3) DRG-pisteet/hv. - = paraneva luottavuus ja - = heikkenä luottavuus

4) Euroa/DRG-piste (deflatoinnaton) - = paraneva tuottavuus ja + = heikkenä tuottavuus

5) Ei sisällä lastenpsykiatriaa

HUS-Total 17.9.2013

**Postiosoite**

PL 20  
00099 HELSINGIN KAUPUNKI  
talousjasuunnittelukeskus@hel.fi

**Käyntiosoite**

Pohjoisesplanadi 11-13  
Helsinki 17  
http://www.hel.fi/taške/

**Puhelin**

+358 9 310 2500

**Faksi**

+358 9 310 36204

**Tilinro**

800012-62637

**Y-tunnus**

0201256-6  
Alv.nro  
FI02012566



3.10.2013

Vuoden kahdeksan ensimmäisen kuukauden toiminnan ja talouden tiedot ovat vertailukelpoisia edellisen vuoden vastaavaan ajankohtaan, koska arkipäivien lukumäärä oli molempina vuosina sama eli 169 arkipäivää.

#### Tammi-elokuun tilanne

Elektiivisten läheteiden määrä on ollut tammi-elokuussa 5,9 % suurempi kuin edellisen vuoden vastaavana aikana. Päivystyskäyntien määrässä on sen sijaan hieman laskua edellisen vuoden määrään verrattuna. Tämä menee normaalin vuosivaihtelun rajoihin, mistään trendistä ei ole kysymys. Elektiivisten läheteiden lukumäärän kasvu jatkuu jo toista vuotta. Elektiivisten läheteiden määrän kasvu näkyy edelleen palvelutuotannossa. Verrattuna edellisvuoteen on sekä NordDRG-tuotteiden kokonaislukumäärä (+3,4 %) että käyntituotteiden lukumäärä (+3,9 %) kasvanut. Psykiatristen hoitopäivien lukumäärä (-9,6 %) on sen sijaan merkittävästi laskenut. Kokonaisuutena palvelutuotannon laskutusosuudella painotettu volyyymi on kasvanut 2,6 % edelliseen vuoteen verrattuna ja se ylittää talousarvion sisältämän suunnitelman 2,2 %. Sairaanhoidollisen palvelutuotannon laskutuksessa näkyy tuotejakauman painottuminen kevyempiin ja lyhythoitisiin DRG-tuotteisiin ja käyntituotteisiin. Muutos johtuu osin hoitomuotojen kehittymisestä.

Palvelutuotannon kasvusta huolimatta vuodeosastohoitoon odottavien potilaiden kokonaismäärä on laskenut 3,5 % vuodenvaihteesta samalla kun yli 6 kk odottavien potilaiden lukumäärä on kasvanut edellisen vuoden lopusta 95,6 %, 800 potilaaseen. Kiireettömään polikliiniseen tutkimukseen ja hoitoon odottavien kokonaismäärä on kasvanut 4,4 % ja yli 3 kk odottavien määrä on kasvanut vuodenvaihteesta 272,4 % 3 590 potilaaseen.

Kokonaissiirtoviivepäivien lukumäärän kehitys on ollut erittäin hyvää. Kokonaissiirtoviivepäivien lukumäärä on laskenut olennaisesti (-31,5%) edelliseen vuoteen verrattuna ja tämä kehitys näkyy myös laskutettavien siirtoviivepäivien kehityksessä. Kehitys on ollut hyvää useissa kunnissa, erityisesti Hangossa (-81,1%), Lohjalla (-88,1%), Porvoossa (-78,3%) ja Siuntiossa (-79,7%). Siirtoviivepäivien lukumäärä on kasvanut vain muutamassa kunnassa, joista eniten Järvenpäässä (+303,0%) ja Inkoossa (+197,5%).

Kokonaisuutena jäsenkuntien maksuosuudet ovat tammi-elokuussa ylittäneet talousarvion toteutuneeseen volyymikasvuun näiden vain niukasti (poikkeama +1,0 % kuukausijaksotettuun talousarvioon verrattuna), toteumassa on kuitenkin suuria kuntakohtaisia eroja, kuten aikaisempinakin vuosina. Muiden kuin jäsenkuntamaksajien laskutus on edelleen kehittynyt suotuisasti ja ylittää suunnitellun 9,9 %.

Sitovat nettokulut ylittivät tammi-elokuussa talousarvion 1,8 % sekä viime vuoden vastaavan ajanjakson toteuman neljällä prosentilla. Euromääräisesti sitovien nettokulujen talousarvioylitys oli tammi-elokuussa 16,7 milj. euroa. Tammi-elokuun toteutunut tulos jäi 7,3 milj. euroa suunnitellusta, mutta on kuitenkin 8,9 milj. euroa edellisvuotta parempi. Elokuun tulos puolestaan ylitti talousarvion 0,4 milj. eurolla.

#### Ennuste / tulevaisuuden näkymät

HUS-tasolla tavoitteena on toiminnan tehostaminen yhteensä 8,5 milj. eurolla loppuvuoden aikana alkuvuoden toteumaan verrattuna. Tavoitteiden toteutumista seurataan kuukausittain ja suunnitellut toimenpiteet ja niiden toteutuminen läpikäydään syys-lokakuussa käytävien yksikkökoh-

#### Postiosoite

PL 20  
00099 HELSINGIN KAUPUNKI  
talousjasuunnittelukeskus@hel.fi

#### Käyntiosoite

Pohjoisesplanadi 11-13  
Helsinki 17  
<http://www.hel.fi/taske/>

#### Puhelin

+358 9 310 2500

#### Faksi

+358 9 310 36204

#### Tilinro

800012-62637

#### Y-tunnus

0201256-6  
Alv.nro  
FI02012566



3.10.2013

taisten seurantakokousten yhteydessä. Kaikille HUS:n johto- ja tukitoiminnoissa suositellaan 3-7 päivän virka- ja työvapaata loppuvuoden aikana.

Tammi-elokuun toteuman perusteella voidaan arvioida, että tilikaudelle asetetun +/- 0 (talousarvio – 7,0 milj. euroa) tulostavoitteen saavuttaminen ei ole realistista, etenkin jos palvelutuotannon rakenne pysyy edelleen suunniteltua voimakkaammin avohoitopainotteisena. Tuotot ylittävät kumulatiivisesti talousarvion 1,4 % ja toimintakulut 2,4 %. Kuluylityksiä on kaikissa merkittävimmissä kuluryhmissä. Loppuvuoden tehostettujen toimenpiteiden tarkoituksena on supistaa alijäämä mahdollisimman pieneksi.

### Liikevaihto, tulos ja tuottavuus

Ensihoidon laajentuminen 1.1.2013 alkaen kattamaan koko sairaanhoitopiirin alueen vaikuttaa muiden palvelutulojen ja toimintakulujen eri erien (erityisesti palveluiden ostot) vertailukelpoisuuteen edelliseen vuoteen verrattuna. Yhteenlaskettujen toimintakulujen vertailukelpoinen kasvuprosentti edelliseen vuoteen verrattuna on 4,2 % ja vastaavasti toimintatuottojen 5,0 % (muut palvelutulot 9,3 %).

Sairaanhoidollisen palvelutuotannon muiden kuin jäsenkuntamaksajien laskutus tammi-elokuussa ylittää talousarvion 8,4 milj. eurolla (9,9 %). Edelliseen vuoteen verrattuna muiden maksajien laskutus on kasvanut 15,1 %. Tammi-elokuussa toteutunut muiden maksajien laskutus oli 93,2 milj. euroa. Suurinta laskutuksen kasvu on ollut Etelä-Savon ja Pohjois-Savon sairaanhoitopiirien osalta edelliseen vuoteen verrattuna. Ahvenanmaan ja Itä-Savon sairaanhoitopiiriin toteutunut laskutus on puolestaan merkittävästi laskenut edellisvuodesta. Itse maksavien ulkomaalaisten laskutus on 10,3 % pienempi kuin edellisvuonna, ja jää 19,8 % alle talousarvion. Potilaiden siirrossa oikeaan hoitopaikkaan on tapahtunut myönteistä kehitystä. Laskutettavista siirtoviivepäivistä on kertynyt 1,5 milj. euroa vähemmän kuin edellisenä vuonna, siirtoviivelaskutuksen ollessa 1-8/2013 3,2 milj. euroa.

### Jäsenkuntien maksusuudet

Edelliseen vuoteen verrattuna jäsenkuntien maksusuuslaskutus kasvoi yhteensä 44,9 milj. eurola (5,1 %). Toteumaluvut raportoidaan sekä kuluvan että edellisen vuoden osalta laskutuskauden mukaisesti, mikä on poistanut takautuvan laskutuksen vaikutuksen raportoinnissa. Edelliseen vuoteen verrattuna palveluiden määrällisen kysynnän vaikutus oman palvelutuotannon toteutuneeseen laskutuksen kasvuun oli 2,5 % ja käytettyjen palveluiden keskihinnan nousun vaikutus oli 2,7 %. Talousarvioon verrattuna jäsenkuntien palveluiden määrällisen kysynnän vaikutus oman palvelutuotannon laskutuksen kasvuun oli 1,4 % ja käytettyjen palveluiden keskihinnan laskun vaikutus oli -0,5 %.

#### Postiosoite

PL 20  
00099 HELSINGIN KAUPUNKI  
talousjasuunnittelukeskus@hel.fi

#### Käyntiosoite

Pohjoisesplanadi 11-13  
Helsinki 17  
<http://www.hel.fi/taske/>

#### Puhelin

+358 9 310 2500

#### Faksi

+358 9 310 36204

#### Tilinro

800012-62637

#### Y-tunnus

0201256-6  
Alv.nro  
FI02012566



3.10.2013

Laskutus t€	Tot. 1-8 2013	TA 1-8 2013	Tot. 1-8 2012	Poikk-% Tot. 2013/ TA2013	Muutos-% Tot. 2013/ Tot. 2012	TA 2013	Ennuste 2013	Poikk-% Enn.TA	Hoidetut eri henkilöt
<b>H yks-sha:n kunnat</b>	<b>653 120</b>	<b>644 208</b>	<b>615 837</b>	<b>1,4 %</b>	<b>6,1 %</b>	<b>988 936</b>	<b>995 707</b>	<b>0,7 %</b>	<b>257 904</b>
H0049 Espoo	147 261	144 946	134 524	1,6 %	9,5 %	222 561	224 537	0,9 %	59 337
H0091 Helsinki	329 694	325 510	317 411	1,3 %	3,9 %	499 706	505 230	1,1 %	131 422
H0092 Vantaa	127 626	125 614	119 563	1,6 %	6,7 %	192 780	192 414	-0,2 %	49 410
H0235 Kauniainen	4 887	4 441	4 336	10,0 %	12,7 %	6 817	7 708	13,1 %	2 002
H0245 Kerava	22 223	23 196	20 644	-4,2 %	7,6 %	35 589	34 956	-1,8 %	8 408
H0257 Kirkkonummi	21 428	20 502	19 359	4,5 %	10,7 %	31 482	30 863	-2,0 %	8 556
<b>Länsi-Uudenmaan sha:n kunnat</b>	<b>33 211</b>	<b>32 427</b>	<b>33 122</b>	<b>2,4 %</b>	<b>0,3 %</b>	<b>50 415</b>	<b>50 296</b>	<b>-0,2 %</b>	<b>13 740</b>
H0078 Hanko	7 996	6 966	7 536	14,8 %	6,1 %	10 825	11 315	4,5 %	2 900
H0149 Inkoo	3 459	4 096	3 585	-15,5 %	-3,5 %	6 344	5 808	-8,4 %	1 551
H0710 Raasepori	21 756	21 365	22 001	1,8 %	-1,1 %	33 246	33 173	-0,2 %	9 303
<b>Lohjan sha:n kunnat</b>	<b>62 946</b>	<b>62 912</b>	<b>60 679</b>	<b>0,1 %</b>	<b>3,7 %</b>	<b>96 730</b>	<b>95 514</b>	<b>-1,3 %</b>	<b>25 090</b>
H0224 Karkkila	6 884	6 925	6 247	-0,6 %	10,2 %	10 654	10 994	3,2 %	2 586
H0444 Lohja	33 712	33 863	33 247	-0,4 %	1,4 %	52 058	50 132	-3,7 %	13 368
H0755 Siuntio	4 064	4 265	4 129	-4,7 %	-1,6 %	6 566	6 461	-1,6 %	1 625
H0927 Vihti	18 287	17 858	17 056	2,4 %	7,2 %	27 452	27 926	1,7 %	7 559
<b>Hyvinkään sha:n kunnat</b>	<b>113 408</b>	<b>113 496</b>	<b>109 891</b>	<b>-0,1 %</b>	<b>3,2 %</b>	<b>173 690</b>	<b>176 291</b>	<b>1,5 %</b>	<b>44 613</b>
H0106 Hyvinkää	30 187	31 667	29 094	-4,7 %	3,8 %	48 474	47 851	-1,3 %	11 562
H0186 Järvenpää	25 003	23 767	23 802	5,2 %	5,0 %	36 356	39 366	8,3 %	9 574
H0505 Mäntsälä	12 252	12 445	11 982	-1,6 %	2,3 %	19 042	18 908	-0,7 %	4 876
H0543 Nummijärvi	24 068	23 459	23 646	2,6 %	1,8 %	35 923	36 251	0,9 %	9 930
H0858 Tuusula	21 898	22 158	21 368	-1,2 %	2,5 %	33 894	33 915	0,1 %	8 787
<b>Porvoon sha:n kunnat</b>	<b>62 285</b>	<b>62 553</b>	<b>60 506</b>	<b>-0,4 %</b>	<b>2,9 %</b>	<b>95 680</b>	<b>93 511</b>	<b>-2,3 %</b>	<b>25 714</b>
H0018 Askola	3 929	3 512	3 001	11,9 %	30,9 %	5 370	4 972	-7,4 %	1 324
H0407 Lapinjärvi	1 969	1 860	1 420	5,9 %	38,7 %	2 846	2 426	-14,8 %	680
H0434 Loviisa	9 432	9 690	10 094	-2,7 %	-6,6 %	14 830	14 408	-2,8 %	3 795
H0611 Pomainen	2 909	2 823	3 082	3,1 %	-5,6 %	4 317	4 641	7,5 %	1 347
H0638 Porvoo	32 800	32 691	32 280	0,3 %	1,6 %	49 984	49 161	-1,6 %	13 670
H0753 Sipoo	11 245	11 977	10 629	-6,1 %	5,8 %	18 334	17 904	-2,3 %	4 957
<b>Jäsenkunnat yhteensä</b>	<b>924 970</b>	<b>915 596</b>	<b>880 035</b>	<b>1,0 %</b>	<b>5,1 %</b>	<b>1 405 451</b>	<b>1 411 319</b>	<b>0,4 %</b>	<b>366 247</b>

Postiosoite

PL 20  
00099 HELSINGIN KAUPUNKI  
talousjasuunnittelukeskus@hel.fi

Käyntiosoite

Pohjoisesplanadi 11-13  
Helsinki 17  
http://www.hel.fi/taske/

Puhelin

+358 9 310 2500

Faksi

+358 9 310 36204

Tilinro

800012-62637

Y-tunnus

0201256-6  
Alv.nro  
FI02012566



3.10.2013

1 000 Eur	KUMULATIIVINEN						
	2013 Toteuma (kumul.)	2013 Budjetti (kumul.)	Erotus (tot/bud)	Ero-% (tot/bud)	2012 Ed.vuosi (kumul.)	Erotus (tot/edv)	Ero-% (tot/edv)
Jäsenkuntien maksuosuus	924 965	915 596	9 370	1,0 %	880 035	44 930	5,1 %
Muut palvelutulot	188 790	178 433	10 357	5,8 %	160 385	28 405	17,7 %
Muut myyntitulot	23 018	23 379	-361	-1,5 %	20 883	2 135	10,2 %
Erytisvaltionosuus	17 415	20 582	-3 167	-15,4 %	21 916	-4 501	-20,5 %
<b>Myyntituotot</b>	<b>1 154 188</b>	<b>1 137 989</b>	<b>16 198</b>	<b>1,4 %</b>	<b>1 083 219</b>	<b>70 969</b>	<b>6,6 %</b>
Maksutuotot	38 174	38 114	60	0,2 %	38 612	-438	-1,1 %
Tuet ja avustukset	3 657	3 645	12	0,3 %	3 363	293	8,7 %
Muut toimintatuotot	5 255	5 241	13	0,3 %	5 641	-387	-6,9 %
<b>Toimintatuotot yhteensä</b>	<b>1 201 273</b>	<b>1 184 989</b>	<b>16 284</b>	<b>1,4 %</b>	<b>1 130 836</b>	<b>70 438</b>	<b>6,2 %</b>
<i>josta konserniyksiköiltä</i>	<i>3 539</i>	<i>1 079</i>	<i>2 460</i>	<i>227,9 %</i>	<i>2 735</i>	<i>804</i>	<i>29,4 %</i>
Palkat ja palkkiot	588 875	575 547	13 329	2,3 %	566 085	22 790	4,0 %
Henkilöstösivukulut	139 076	140 029	-953	-0,7 %	134 191	4 885	3,6 %
Henkilöstökulut	727 952	715 576	12 376	1,7 %	700 276	27 675	4,0 %
Palveluiden ostot yhteensä	165 992	160 217	5 775	3,6 %	146 313	19 678	13,4 %
Aineet, tarvikkeet ja tavarat yhteensä	211 039	202 088	8 951	4,4 %	203 784	7 255	3,6 %
Avustukset	633	419	214	51,1 %	538	95	17,7 %
Muut toimintakulut yhteensä	34 644	35 411	-767	-2,2 %	30 976	3 668	11,8 %
<b>Toimintakulut yhteensä</b>	<b>1 140 260</b>	<b>1 113 711</b>	<b>26 549</b>	<b>2,4 %</b>	<b>1 081 888</b>	<b>58 372</b>	<b>5,4 %</b>
Poistot ja arvonalentumiset	67 372	69 331	-1 960	-2,8 %	63 930	3 442	5,4 %
<b>Toimintakulut ja poistot yhteensä</b>	<b>1 207 632</b>	<b>1 183 042</b>	<b>24 590</b>	<b>2,1 %</b>	<b>1 145 818</b>	<b>61 814</b>	<b>5,4 %</b>
Toimintakate poistojen jälkeen	-6 359	1 947	-8 306	-426,6 %	-14 982	8 623	-57,6 %
Rahoitustuotot ja -kulut yhteensä	8 775	9 783	-1 008	-10,3 %	9 072	-297	-3,3 %
<b>Tilikauden tulos</b>	<b>-15 134</b>	<b>-7 836</b>	<b>-7 297</b>	<b>93,1 %</b>	<b>-24 054</b>	<b>8 920</b>	<b>-37,1 %</b>

HUS: n talouden lähtökohta vuoteen 2013 on tiukka; toimintakulujen vertailukelpoinen sallittu kasvu edellisestä vuodesta on ainoastaan 1,4 %. Pelkästään palkkojen sopimuskorotusten kustannusvaikutukseksi on arvioitu noin 1,9 % koko vuoden osalta (TA 2013 2,3 %).

Tilikauden tulostavoitteen saavuttamisen haasteena on toimintakulujen toimintatuottoja voimakkaampi kasvu. Erityinen haaste on henkilöstökustannusten hallinta. Henkilöstökulujen ylitysuhan pienentämiseksi on vähennetty lyhytaikaisten < 13 sijaisten käyttöä. Lisäksi vuokratyövoiman käyttöön on kiinnitetty erityistä huomiota, jolla kustannuksia on saatu pienennettyä noin 0,7 milj. eurolla edellisvuodesta.

Palveluiden ostojen voimakas kasvu edellisvuoteen selittyy valtaosin ensihoitotoiminnalla, vastaava tuottojen kasvu näkyy muissa palvelutuloissa. Asiantuntijapalveluiden käyttöä on vähennetty merkittävästi. Aineiden ja tarvikkeiden talousarvioylitys aiheutuu valtaosin lääkkeiden (+4,4 milj. euroa) ja hoitotarvikkeiden käytön kasvulla (+ 5,3 milj. euroa). Suurin euromääräinen kasvu +1,8 milj. euroa (+7%) kohdistuu atc- ryhmään syöpälääkkeet ja syöväen biologinen hoito. Solunsalpaaja-annoksien valmistusmäärä on kasvanut 1% (220 kpl) verrattuna viime vuoden vastaavaan ajanjaksoon, erityisesti kesä- heinäkuu oli vilkas solunsalpaajien valmistuksen osalta.

. Hoitotarvikkeiden ylityksen aiheuttaa sydänkirurgian ja kardiologian sekä neurokirurgian implanttien ja proteesien kasvanut käyttö.

**Postiosoite**

PL 20  
00099 HELSINGIN KAUPUNKI  
talousjasuunnittelukeskus@hel.fi

**Käyntiosoite**

Pohjoisesplanadi 11-13  
Helsinki 17  
<http://www.hel.fi/taiske/>

**Puhelin**

+358 9 310 2500

**Faksi**

+358 9 310 36204

**Tilinro**

800012-62637

**Y-tunnus**

0201256-6  
Alv.nro  
FI02012566



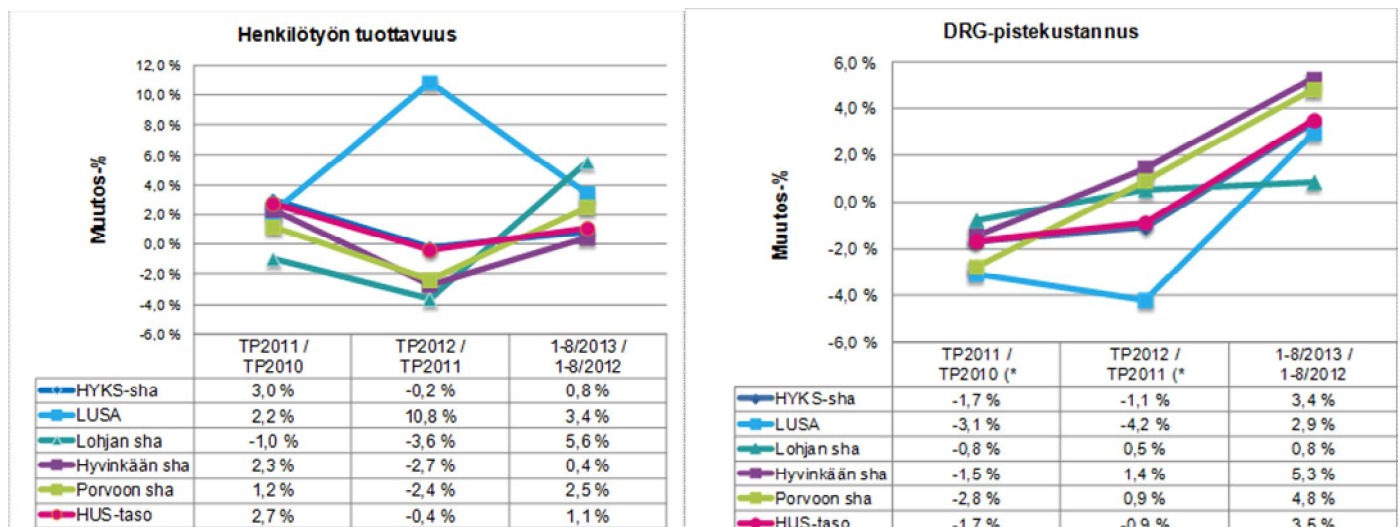
3.10.2013

Kokonaistasolla henkilötöiden tuottavuus on parantunut 1,1 % edelliseen vuoteen verrattuna, Kokonaistasolla henkilötöiden tuottavuus on parantunut 1,1 % edelliseen vuoteen verrattuna, mutta tavoitteeksi asetettua 1,5 % tuottavuuden parantumisesta ei ole saavutettu, tosin sairaanhoitoalueiden välillä on huomattavia eroja. Palvelutuotanto on alkuvuodesta painottunut suunniteltuakin enemmän avohoitoon (käyntituotteet ja avohoidon DRG-tuotteet). Somaattisen palvelutuotannon kokonaistuottavuutta kuvaava mittari, DRG-pisteen kustannus, osoittaa tuottavuuden laskua. Tavoitteeksi on asetettu 1,5 %:n deflatoitu DRG-pistekustannuksen lasku. Deflatoimaton pistekustannus on kasvanut edellisestä vuodesta 3,5 %. Huomioiden vuoden 2013 ennustettu kustannustason nousu 2,6 %, on DRG-pistekustannus noussut 0,9 % arvioitua kustannustason nousua enemmän. Käyttämämme tuottavuusmittari DRG-pistekustannus ei riittävästi vuoden aikana huomioi tuotantorakenteen muutosta avohoitopainotteiseen suuntaan.

Tulosalue	Henkilötöiden tuottavuus			DRG-pistekustannus (deflatoimaton)		
	DRG-pisteet/hvt 1-8/2012	DRG-pisteet/hvt 1-8/2013	Muutos-% pisteet/hvt	Euroa/ DRG-piste 1-8/2012	Euroa/ DRG-piste 1-8/2013	Muutos-% Euroa / DRG-piste
HYKS sha	187,2	188,7	0,8 %	737,7	762,5	3,4 %
Länsi-Uudenmaan sha	194,8	201,4	3,4 %	646,0	664,8	2,9 %
Lohjan sha	194,5	205,3	5,6 %	673,3	678,9	0,8 %
Hyvinkään sha	205,2	206,0	0,4 %	617,6	650,1	5,3 %
Porvoon sha	213,3	218,6	2,5 %	607,2	636,2	4,8 %
HUS taso	190,2	192,2	1,1 %	716,2	741,1	3,5 %

Henkilötöiden tuottavuus; nouseva trendi = paraneva tuottavuus (tavoite LUSA +1,0 %, muut +1,5 %)  
DRG-pistekustannus; laskeva trendi = paraneva tuottavuus (tavoite: LUSA -1,0 %, muut -1,5 %)

Vaikka DRG-tuotteiden lukumäärä kasvoi 3,4 % edelliseen vuoteen verrattuna, tuotantorakenteen muutoksesta johtuen DRG-pistekertymä kasvoi vain 1,4 %. Tammi-elokuun aikana klassisia vuodeosastohoitojaksoja on toteutunut edellisvuotta hieman vähemmän ja palvelutuotannon kasvu on painottunut kevyeen avohoitoon.





3.10.2013

## Investoinnit

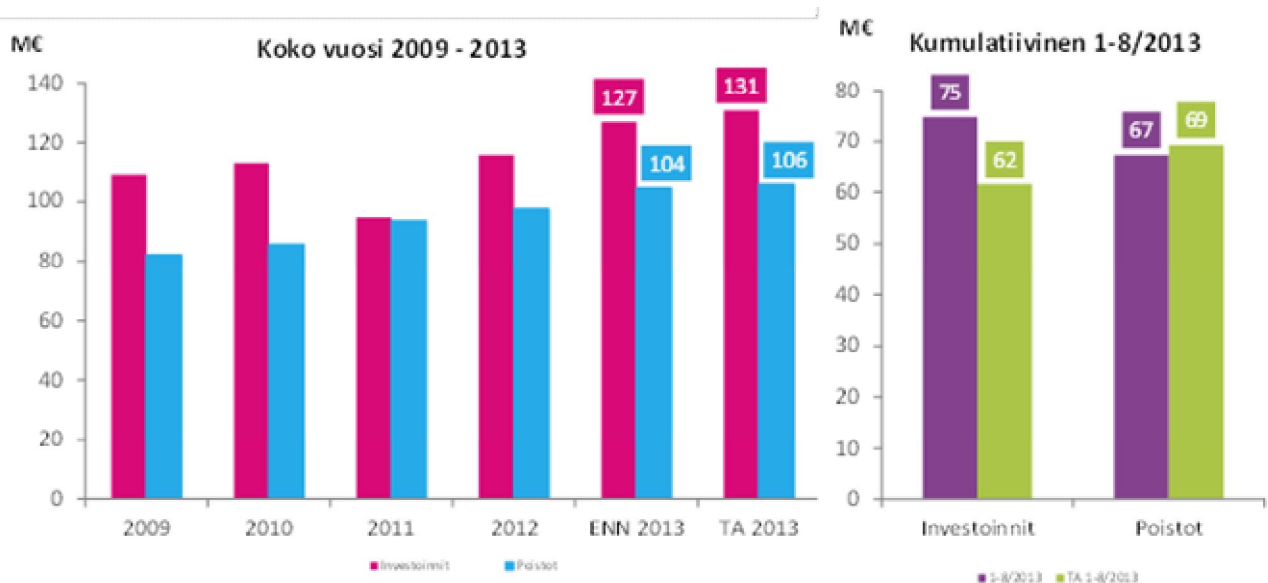
Tammi-elokuun investointimenot olivat liikelaitokset mukaan lukien 31.8.2013 noin 75 milj. euroa. Talousarvion investointiosa osa toteutuu elokuun lopun käyttöomaisuuskirjanpidon tilanteessa tehdyn ennusteen mukaan pääpiirteissään hallituksen kesäkuussa 2013 hyväksymän, taloustilanteeseen vuoksi karsitun hankeohjelman mukaisena. Vahvistetun investointiohjelman yhteismäärä kuluvalle vuodelle on 130,8 milj. euroa. Tulosalueiden koko vuoden ennustetta on eräiltä osin kesän jälkeen pienennetty johtuen mm. Lohjan sairaanhoitoalueen psykiatriarakennuksen palauttamisesta uudelleen valmisteluun. Hankkeen uudelleen suunnittelu viivästyttää sitä yli vuodella. Vastaavasti Meilahden maanalaisten tilojen hanke on edelleen jäämässä jälkeen suunnitellusta aikataulusta ja kustannuksia siirtyy vuoden 2014 puolelle.

Meilahden tornisairaalan ja Naistenklinikan sekä Jorvin sairaalan lisärakennusten suuret investoinnit ovat kaikki toteutusvaiheessa ja etenevät vuonna 2013 aikataulu- ja rahoitussuunnitelmien mukaisesti; tornisairaalan 90 milj. euron kustannusarvioon ennakoidaan kuitenkin aikatauluviivästyksiin liittyen muutaman prosentin ylitystä. Suurin ohjelmassa oleva laiteinvestointi, kahden uuden sädehoitolaitteen hanke, valmistuu keväällä 2014 ja se on edennyt suunnitellusti. Kuluvan vuoden aikana valmistuneet suuret investoinnit kuten lastenpsykiatrian uudet tilat Kätilöopiston sairaalaan, Länsi-Uudenmaan sairaalan E- ja F-siiven peruskorjaus, Ohkolan sairaalan peruskorjauksen vaihe 1 sekä Hyvinkään sairaalan endoskopiayksikkö on saatu päätöksen budjettiraamin mukaisina.

Pienten, alle 0,5 milj. euron rakennustöiden rahoitustarpeen arvioidaan ylittyvän noin miljoonalla eurolla johtuen lukuisista uusista kosteusvaurio- ja vastaavista väistämättömistä korjaus- ja väistöistä, joihin ei ollut riittävää budjettivarausta.

Sairaanhoitoalueiden ja apuvälinekeskuksen taseyksikön laitehankkeet toteutuvat vahvistetun investointiohjelman mukaisesti. Myös Tietohallinnon taseyksikön investointibudjetin ennustetaan pysyvän hyväksytyssä raamissa.

Liikelaitosten investointiohjelmien ennakoidaan yhteen laskien alittuvan noin 10 %:lla.





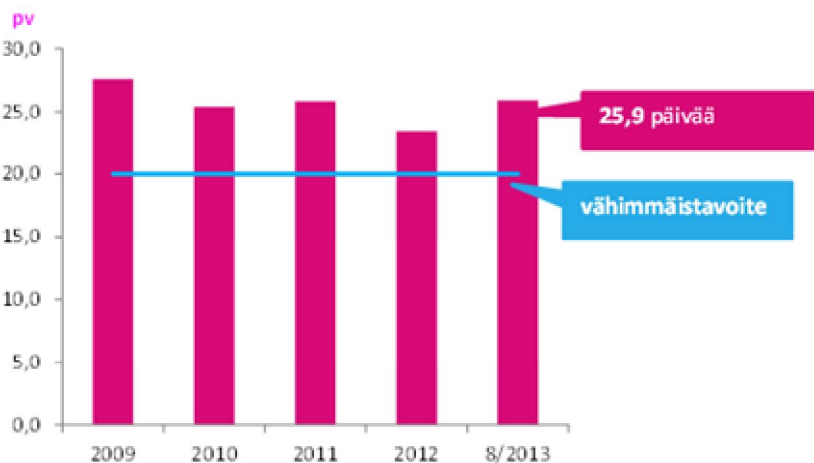


3.10.2013

(1 000 euroa)	TA 2013	Tot 1-8/2013	"1-8/13" TA 2013	Poikkeama
Rakennukset	85 580	57 771	40 309	17 461
Laitteet	19 480	7 726	9 175	-1 449
Osakkeet ja osuudet	240	240	113	127
Maa- ja vesialueet	400	391	188	
Tulosalueet	105 700	66 129	49 786	16 342
Apuvälinekeskus	1 550	996	730	266
Tietojärjestelmät	13 690	5 849	6 448	-599
Taseyksiköt	15 240	6 844	7 178	-334
Liikelaitokset	9 900	1 786	4 663	-2 877
<b>HUS Yhteensä</b>	<b>130 840</b>	<b>74 759</b>	<b>61 628</b>	<b>13 132</b>

## Rahoitus

Kuntayhtymän rahatilanne on hyvä. Kuntayhtymän rahavarat 31.8.2013 olivat 135,2 milj. euroa, joista 69,7 milj. euroa oli korollisilla rahatileillä ja loput sijoitettuna lyhytaikaisiin rahamarkkina-instrumentteihin. Rahamarkkinasijoitusten keskiporko oli elokuun lopussa 0,57 %. Rahatilien saldot sisälsivät kuntayhtymän konsernipankkitiliin kuuluvien konserniyhtiöiden varoja 7,7 milj. euroa ja kuntayhtymälle annettuja lahjoitusvaroja 4,3 milj. euroa. Kassan riittävyyden arvioidaan olevan vuoden lopussa noin 20 päivää.



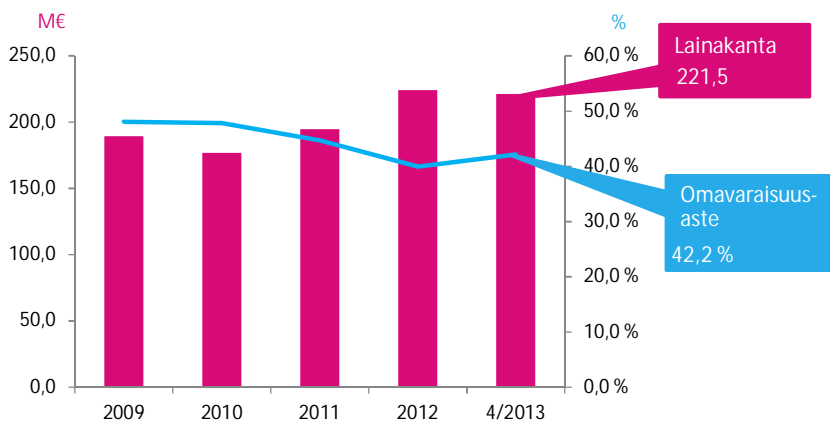


3.10.2013

## Vastuusitoumukset

### Ottolainat

Talousarviossa pitkäaikaista lainaa suunniteltiin nostettavaksi enintään 60 milj. euroa. Viimeisin suunnitelma on, ettei uutta lainaa nostettaisi vuonna 2013. Lainoja lyhennetään 9,3 milj. euroa. Vuoden lopussa kuntayhtymällä arvioidaan olevan pitkäaikaista lainaa enintään 214,9 milj. euroa. Kuntayhtymän omavaraisuusasteen arvioidaan vuoden lopussa jäävän alle 40 %:n tavoitetasoon.



### Antolainat

HUS-kuntayhtymän HUS-Kiinteistöt Oy:lle myöntämien antolainojen saldo 31.8.2013 oli 23,2 milj. euroa ja Uudenmaan Sairaalapesula Oy:n antolainojen saldo 4,5 milj. euroa. HUS-Kiinteistöt Oy arvioi nostavansa kuntayhtymältä uutta pitkäaikaista lainaa 7,5 milj. euroa vuoden 2013 aikana, josta 4 milj. euroa nostetaan syyskuussa. HUS-Kuvantaminen liikelaitoksella oli kuntayhtymän myöntämää pitkäaikaista lainaa 3,3 milj. euroa. Apuvälinekeskus nostaa syyskuussa pitkäaikaista lainaa 1 milj. euroa.

HUS:n hallitus päätti 29.4.2013, että Hyksin kliniset palvelut Oy:n pääomalainaa merkitään 0,7 milj. eurolla. Merkintä maksettiin toukokuussa. Lainan mahdollisesta vaihtamisesta yhtiön uusiin osakkeisiin päätetään erikseen lainaehdoissa mainittuna vaihto-oikeusajana.

### Riskit

Poliittisen päätöksenteon perusteella tehtävät muutokset sosiaali- ja terveydenhuollon hallinnollisiin rakenteisiin ja kuntauudistuksen toteuttaminen sekä niiden vaikutusten ennakointi ovat yksi lähivuosien merkittävimmistä epävarmuustekijöistä. Ristiriidat poliittisessa päätöksenteossa ovat hidastaneet asian valmistelua.

HUS-alueen väestödemografinen kehitys on yksi suurimpia pitkän aikavälin haasteita. Tämä tulee näkymään entistä selvemmin muun muassa osaavan henkilökunnan saatavuuden ongelmana. Terveystieteiden palveluita tarjoavien yksityisten yritysten lisääntyvä määrä ja niiden työnantaja-politiikka vaikuttavat ratkaisevasti kunnallisten palveluiden menestykseen.



3.10.2013

Yleinen taloudellinen ja kuntatalouden kehitys asettaa merkittäviä haasteita HUS:n toiminnalle. Kasvava palvelukysyntä ja alueen lähivuosina nopeasti vanheneva väestö sekä samanaikaisesti jäsenkuntien tiukkeneva taloudellinen tilanne on todellinen haaste. Hoidon vaikuttavuus on olennainen päätöksentekoon vaikuttava tekijä nyt ja tulevaisuudessa, jotta kustannusten kasvu saadaan pysäytettyä.

## Henkilöstö

HUS:ssa työskenteli elokuun alussa 22 646 henkilöä joka ylitti talousarvion 2,9 % ja kasvu edellisen vuoden vastaavaan ajankohtaan on 220 henkilöä (1,0 %). Tammi-elokuussa tehtiin 11 437 henkilötyövuotta, joka ylitti talousarvion 0,5 % ja jossa on kasvua edelliseen vuoteen 48 henkilötyövuotta (0,4 %). Kasvusta 76 % tulee sairaanhoitoalueilta ja 24 % tukipalveluyksiköistä.

Maksetut palkat ovat nousseet viime vuodesta 4,0 %, mutta kun huomioidaan viime vuoden alussa maksetun kertaerän vaikutus, niin palkkakustannukset ovat nousseet 4,5 %. Vuoden 2013 talousarviossa palkkojen sopimuskorotusten arvioitu kustannusvaikutus on yhteensä +2,3 %. Helmikuussa 2013 palkkoihin tuli yleiskorotus sekä paikallinen järjestelyerä. Palkkaliikuman osuus palkkakustannusten noususta on noin 0,4 %. Henkilöstömäärän vaikutus on noin 1,1 %.

Palkat ja palkkiot ilman sivukuluja	1 000 euroa	Muutos-%
<b>Tammi-elokuu 2012</b>	<b>566 085</b>	
Sopimuskorotusten kustannusvaikutukset	8 610	1,5 %
Kertaerä tammikuun 2012 ***	-2 690	-0,5 %
Jaksotetun lomapalkkavarauksen muutos	2 905	0,5 %
Henkilöstömäärän ja henkilötyövuosien muu muutos sekä palkkaliikuma	11 941	2,1 %
Ensihoidon laajentuminen	590	0,1 %
Hoitotakuun lisätyö + lääkäreiden kliininen lisätyö	1 433	0,3 %
<b>Tammi-elokuu 2013</b>	<b>588 875</b>	<b>4,0 %</b>

Henkilötyövuodet	lkm	Muutos-%
<b>Elokuu 2012</b>	<b>11 390</b>	
Henkilöstömäärän muutos (keskiarvo tammikuun - elokuun 1. päivä)	125	1,1 %
Muutos pidetyissä vuosilomissa	-36	-0,3 %
Muutos sairauspoissaoloissa	29	0,3 %
Muutos koulutuspoissaoloissa	-43	-0,4 %
Muutos lakisääteisissä poissaoloissa (esim. perhevapaat)	-1	0,0 %
Muutos muissa poissaoloissa (pääsääntöisesti palkattomia poissaoloja, kuten työskentely toisella työnantajalla)	52	0,5 %
Muut säännöllisen työajan muutokset (keikkalaiset, osa-aikaisuudet jne.)	-27	-0,2 %
Lisä- ja ylityöt sekä lääkäripäivystykset (muutos vuodesta 2012 vuoteen 2013)*	-52	-0,5 %
<b>Elokuu 2013</b>	<b>11 437</b>	<b>0,4 %</b>

\*) Työaikakorvausten maksuaikataulusta johtuen maalisi-huhtikuulta puuttuu noin 60 henkilötyövuotta



3.10.2013

### Ympäristöasioiden hallinta

HUS:ssa panostetaan aktiivisesti energiatehokkuuteen. HUS:ssa on meneillään energiatehokkuussopimuskauden 2008 – 2016 loppupuoli. Ohjelmassa panostetaan myös välilliseen energiatehokkuuteen materiaalitehokkuutta parantamalla sekä etsimällä mahdollisuuksia toiminnan prosessien kehittämiseen laite- ja materiaalivaltaisessa toiminnassa.

### Yhteistyö

HUS:n johto on tiivistänyt aktiivisesti yhteistyötä ERVA-alueen kanssa. HUSTRA:n toimintaa on jatkettu ja siellä on käsitelty HUS:n investointiohjelmaa, TA 2014 linjauksia, Syövän lääke- ja sädehoidon kustannuksia, Lääkkeiden käytön ohjausta HUS-tasolla, talouden tasapainottamisohjelmaa, Lastensairaalan rahoitusjärjestelyjä, Potilasdirektiivin implementaatiota Suomessa, HUS-alueen psykiatrian rakennemuutosta, toiminnan ja talouden seurantaa sekä muita ajankohtaisia asioita.

### Merkittävät tapahtumat yhteisön toiminnassa raportointijaksolla ja tulevaisuuden näkymät

Talouden tasapainottaminen on vuoden 2013 tärkein tavoite, jotta vuoden 2014 tavoitteasetanta on realistisella pohjalla. HUS valmistautuu kilpailun kiristymiseen potilaiden hoitopaikan valinnanvapauden lisääntyessä.

Kerava, Kirkkonummi ja Kauniainen aloittivat yhteistyön ja kuljetusten tilaamisen HUS-Logistiikalta 1.1.2013 alkaen. Espoon perusturvalautakunta teki päätöksen 24.10.2012, että Espoon sairaankuljetustoiminta fuusioidaan liikkeenluovutuksella HUS-Logistiikka sairaankuljetukseen 1.5.2013. Liikkeenluovutuksen myötä Espoon kaupungilta siirtyy sairaankuljetuskalusto ja henkilöstö HUS-Logistiikka liikelaitoksen palvelukseen. HUS:lle Espoolta siirtyvä vuotuinen kuljetusmäärä on yli 10 000 kuljetusta.

Ravioliikelaitos on perustanut Hyvinkään kaupungin kanssa yhteisyrityksen, joka aloittaa tuotannollisen toiminnan 1.7.2014. Yritys tulee hoitamaan potilaiden, henkilökunnan, vanhainkotien, koulujen ja päiväkotien ateriapalveluita Hyvinkään alueella. Espoon kaupungin kanssa on aloitettu neuvottelut ravitsemispalveluiden järjestämisestä Jorvin sairaalan viereen rakennettavaan Espoon kaupungin sairaalaan potilaille sekä henkilökunnalle. Peruskorjaus on mukana HUS:n investointiohjelmassa vuodelle 2015.

#### Postiosoite

PL 20  
00099 HELSINGIN KAUPUNKI  
talousjasuunnittelukeskus@hel.fi

#### Käyntiosoite

Pohjoisesplanadi 11-13  
Helsinki 17  
<http://www.hel.fi/taske/>

#### Puhelin

+358 9 310 2500

#### Faksi

+358 9 310 36204

#### Tilinro

800012-62637

#### Y-tunnus

0201256-6  
Alv.nro  
FI02012566