



PKS-yhteisöraportti



Johdanto 3

Tiivistelmä 4

Helsingin ja Uudenmaan sairaanhoitopiiri (HUS)	5
Helsingin seudun liikenne (HSL)	10
Helsingin seudun ympäristöpalvelut (HSY)	19
Metropolia Ammattikorkeakoulu Oy	32
Tunnuslukujen laskukaavat	41

Julkaisija Talous- ja suunnittelukeskus, Helsingin kaupunki, 5/2012
Tiedustelut erityissuunnittelija Mari Rajantie puh. (09) 310 73043

Tilaukset konserni@hel.fi tai puh. (09) 310 36136
Kansi
Kuva

Internet www.hel.fi/taske
Painettu julkaisu ISBN 978-952-272-224-9
Verkkajulkaisu ISBN 978-952-272-225-6
ISSN-L 2242-4504
ISSN 2242-4504

Johdanto

Tämä raportti sisältää pääkaupunkiseudun koordinaatioryhmälle raportoitavat yhteisöt.

Raportissa esitetään kustakin yhteisöstä niiden toimittamien katsausten perusteella vuoden 2013 ensimmäisen kolmanneksen toiminnan ja talouden kehittymistä koskevat tiedot sekä perustiedot kustakin yhteisöstä.

Raporttiin on laadittu Helsingin kaupungin talous- ja suunnittelukeskuksen toimesta tiettyjen yhteisöjen osalta niiden toimittamien tietojen perusteella laskettuja talouden avaintunnuslukuja sekä lyhyet analyysit niistä.

PKS-raporttia tehdään neljän kuukauden välein. Raportointisykliä on muutettu aikaisempien vuosien neljännesvuosittaisesta raportoinnista vastaamaan kuntayhtymien omaa raportointisykliä. Edellämaitusta syystä alkuvuoden toteumat eivät ole vertailukelpoisia edelliseen vuoteen.

Tiivistelmä

	Tilinpäätös 2012		Talousarvio 2013		Ennuste 2013	
		Tulos	Liikevaihto	Tulos	Liikevaihto	Tulos
Helsingin ja Uudenmaan sairaanhoitopiiri (HUS)	1 611 651	-35 507	1 745 227	-7 000	1 745 227	-7 000
Helsingin seudun liikenne (HSL)	550 595	7 267	571 959	-6 054	570 600	-984
Helsingin seudun ympäristöpalvelut (HSY)	317 568	-1 427	329 747	-2 902	327 043	-2 451
Metropolia Ammattikorkeakoulu Oy	121 674	4 383	119 540	1 106	120 206	1 291



Helsingin ja Uudenmaan sairaanhoitopiiri (HUS)

Y-Tunnus	1567535-0	Toimitusjohtaja	Aki Lindén
Osoite	Stenbäckinkatu 9 00290 Helsinki		
Puhelin	09-4711 http://www.hus.fi aki.linden@hus.fi	Hallituksen puheenjohtaja	Ulla-Marja Urho
		Hallituksen varapuheenjohtaja	Riikka Slunga-Poutsalo
		Hallituksen jäsen	Marika Niemi
		Hallituksen jäsen	Heikki Heinimäki
		Hallituksen jäsen	Ilkka Taipale
		Hallituksen jäsen	Leena Luhtanen
		Hallituksen jäsen	Säde Tahvanainen
		Hallituksen jäsen	Suzan Ikävalko
		Hallituksen jäsen	Tuomas Tuure
		Hallituksen jäsen	Jari Oksanen
		Hallituksen jäsen	Petri Roininen
		Hallituksen jäsen	Antti Valpas
		Hallituksen jäsen	Harry Yltävä
		Hallituksen jäsen	Bengt Långvik
		Hallituksen jäsen	Marja-Leena Laine
		Hallituksen jäsen	Pekka Karma
		Hallituksen jäsen	Tari Haahtela
		Hallituksen varajäsen	Sirpa Asko-Seljavaara
		Hallituksen varajäsen	Tuomas Nurmela
		Hallituksen varajäsen	Kirsi Siren
		Hallituksen varajäsen	Arto Kujala
		Hallituksen varajäsen	Reijo Vuorento
		Hallituksen varajäsen	Sami Lehtonen
		Hallituksen varajäsen	Eija Grönfors
		Hallituksen varajäsen	Otto Lehto
		Hallituksen varajäsen	Reetta Vanhanen
		Hallituksen varajäsen	Marko Reinikainen
		Hallituksen varajäsen	Merja Nevalainen
		Hallituksen varajäsen	Pekka Murto
		Hallituksen varajäsen	Marjut Lumijärvi
		Hallituksen varajäsen	Birgitta Dahlberg
		Hallituksen varajäsen	Jukka Pinho
		Hallituksen varajäsen	Riitta Korpela
		Hallituksen varajäsen	Eero Mervaala
		Tilintarkastaja	Jorma Nurkkala , KHT, KPMG Oy

YRITYKSEN TOIMINTA JA TALOUS RAPORTOINTIKAUDELLE

HUSin laatima toimintakatsaus on kokonaisuudessaan tämän seurantaraportin liitteenä.

ANALYYSI TUNNUSLUVUISTA JA ENNUSTEESTA

Kuntalaskutus on kasvanut 5,5 % ja HYKS-sairaanhoitoalueella 6,2 % edellisvuoden vastaavaan ajankohtaan nähden. Sitovat nettokulut ylittivät tammi-huhtikuussa talousarvion ja edellisen vuoden tason kolmella prosentilla, mikä euromääräisesti merkitsee 13 milj. euron kuluylitystä. Kuluylityksiä on kaikissa merkittävässä tiliryhmissä, henkilöstökuluissa lisäystä edellisvuoteen on 3,4 %. Alkuvuosi ei ole sujunut talousarviossa asetettujen tavoitteiden mukaisesti.

Talousarviossa asetettu tavoite tulokseen pääsemiseksi todetaan raportissa haasteelliseksi. Raportissa todetaan, että hallituksen päättämän talouden tasapainotusohjelman toimeenpanoa jatketaan, ja että todelliset toimenpiteet tilanteen saamiseksi hallintaan esitetään 3.6.2013 hallitukselle. Raportista ei selviä se, millä toimenpiteillä talous aiotaan saada budjetin raameihin.

Laskutettavien siirtoviivepäivien määrä on kehittynyt myönteisesti (1,6 milj. 1-4/2013 vs. 2,6 milj. e 1-4/2012).

NordDRG-tuotteiden kokonaislukumäärä (+3,4 %) että käyntituotteiden määrä ((5,4 %) on kasvanut edellisestä vuodesta, psykiatrian hoitopäivien määrän laskiessa 9,5 % edellisvuoteen nähden.

Elektiivisten läheteiden määrä koko HUS-alueella kasvoi 6,3 %, edellisvuoden vastaavaan ajankohtaan nähden, päivystyskäyntien määrän vastaavasti vähentyessä 0,3 %, Läheteiden määrän kasvun pohjalta ei tule tehdä pitkälle meneviä johtopäätöksiä. Hoitotakuun toteutumisen osalta tilanne on jonkin verran vaikeutunut vuodenvaihteen tilanteeseen nähden.

Investointien osalta tavoitteena on vähentää investointeja 15-17 milj. e vuodelle 2013 suunnitellusta tasosta ja 35 milj. e koko kauden 2013-2016 suunnitellusta tasosta. Valmistelun ollessa keskeneräistä ei projekteja ole käynnistetty suunnitellussa tahdissa ja huhtikuun lopun toteuma alittaa budjetoidun tason oleellisesti. Investointiosan muutosesitys valmistellaan valtuustolle syyskaudella 2013.

Kuntayhtymän rahoitustilanne on pysynyt hyvänä, kassan riittävyyden arvioidaan olevan vuoden lopussa 20 päivää. Omavaraisuusasteen arvioidaan vuoden lopussa jäävän alle 40 % tavoitetason.

Jussi Lind

talous- ja strategiapäällikkö, Sosiaali- ja terveysvirasto

TULOSLASKELMA (toteuma 1.1.-30.4.2013 ja 1.1 - 31.3.2012)		
	2012 (1 000 euro)	2013 (1 000 euro)
Liikevaihto	557 397	595 442
Muut tuotot	25 086	24 588
Kokonaistuotot	582 483	620 030
Aineet, tarvikkeet	-102 019	-106 122
Palveluostot	-70 229	-79 374
Henkilöstökulut	-344 456	-356 108
Muut kulut	-15 672	-16 711
Poistot	-31 836	-33 454
Liikevoitto	18 271	28 261
Rahoitustuotot	816	434
Rahoituskulut	-5 348	-4 854
Verot	0	0
Nettotulos	13 739	23 841
Satunnaiset tuotot	0	0
Satunnaiset kulut	0	0
Tulos (voitto/tappio)	13 739	23 841

TULOSLASKELMA Ennuste			
	Tilinpäätös 2012 (1 000 euro)	Talousarvio 2013 (1 000 euro)	Ennuste 2013 (1 000 euro)
Liikevaihto	1 680 651	1 745 227	1 745 227
Muut tuotot	72 929	73 412	73 412
Kokonaistuotot	1 744 580	1 818 639	1 818 639
Aineet, tarvikkeet	- 316 076	-319 546	-319 546
Palveluostot	- 234 899	-254 313	-254 313
Henkilöstökulut	-1 068 950	-1 078 449	-1 078 449
Muut kulut	-48 976	-52 859	-52 859
Poistot	-97 597	-105 702	-105 702
Liikevoitto	-21 919	7 771	7 771
Rahoitustuotot	1 827	1 170	1 170
Rahoituskulut	-15 415	-15 941	-15 941
Verot	0	0	0
Nettotulos	-35 507	-700 000	-7 000
Satunnaiset tuotot	0	0	0
Satunnaiset kulut	0	0	0
Tulos (voitto/tappio)	-35 507	-7 000	-7 000

TASE		
Ennuste		
	Tilinpäätös 2012 (1 000 euro)	Ennuste 2013 (1 000euro)
VASTAAVA		
PYSYVÄT VASTAAVAT		
Aineettomat hyödykkeet	45 907	42 577
Aineelliset hyödykkeet	646 465	661 986
Sijoitukset	51 290	51 082
Pysyvät vastaavat yhteensä	743 663	755 646
Lahjoitusrahastojen erityiskatteet (varat)	4 057	4 203
VAIHTUVAT VASTAAVAT		
Vaihto-omaisuus	18 046	15 078
Saamiset	78 679	80 608
Rahoitusarvopaperit	44 063	66 451
Rahat ja pankkisaamiset	72 427	87 689
Vaihtuvat vastaavat yhteensä	213 213	249 826
VASTAAVA YHTEENSÄ	960 933	1 009 67
VASTATTAVA		
OMA PÄÄOMA		
Osakepääoma	391 253	391 253
Muut omat rahastot	0	0
Ed tilikauden voitto/tappio	25 748	-9 760
Tilikauden voitto/tappio	-35 507	-7 000
Oma pääoma yhteensä	381 493	374 493
Poistoero	0	0
Vapaehtoiset varaukset	0	0
Pakolliset varaukset	40 949	42 467
Lahjoitusrahastojen pääomat	4 057	4 203
VIERAS PÄÄOMA		
Pitkäaikainen vieras pääoma	214 886	265 676
Lyhytaikainen vieras pääoma	319 548	322 835
Vieras pääoma yhteensä	534 434	588 511
VASTATTAVA YHTEENSÄ	960 933	1 009 675

TUNNUSLUVUT		
Ennuste		
	Tilinpäätös 2012	Ennuste 2013
<i>Liikevaihto (euro)</i>	1 668 650 989	1 745 226 948
<i>Käyttökate (%)</i>	4,3 %	6,2 %
<i>Liikevoitto (%)</i>	-1,3 %	0,4 %
<i>Nettotulos (%)</i>	-2,0 %	-0,4 %
<i>Tulos, voitto/tappio (%)</i>	-2,0 %	-0,4 %
<i>Henkilömäärä (kpl)</i>	-	-
<i>Liikevaihto/hlö (euro)</i>	-	-
<i>Omavaraisuus (%)</i>	39,7 %	37,1 %
<i>Suht.velk. (%)</i>	32,0 %	33,7 %
<i>Oman pääoman tuotto (%)</i>	-9,3 %	-1,9 %
<i>Sijoitetun pääoman tuotto (%)</i>	-8,5 %	-3,6 %
<i>Quick Ratio (luku)</i>	0,6	0,7
<i>Current Ratio (luku)</i>	0,6	0,7

RAHOITUSLASKELMA		
Ennuste		
	Tilinpäätös 2012 (1 000 euro)	Ennuste 2013 (1 000 euro)
Varsinaisen toiminnan ja investointien kassavirta, tulorahoitus		
Liikevoitto	-21 919	7 771
Poistot	97 597	105 702
Rahoitustuotot ja kulut	-13 588	-14 771
Verot	0	0
Satunnaiset erät	179	0
Muut oikaisut	0	0
Investoinnit	-111 308	-138 000
Varsinaisen toiminnan ja investointien nettokassavirta	-49 040	-39 298
Rahoitustoiminnan kassavirta		
Lainakannan muutokset	23 859	42 891
Oman pääoman muutokset	0	0
Muut maksuvalmiuden muutokset	20 124	-13 987
Rahoitustoiminnan nettokassavirta	43 983	28 904
Kassavarojen muutos		
Kassavarat tilikauden alussa	121 546	116 489
Kassavarat tilikauden lopussa	116 490	106 096



Helsingin seudun liikenne (HSL)

Y-Tunnus	2274586-3	Toimitusjohtaja	Suvi Rihtniemi
Osoite	Opastinsilta 6 A 00520 Helsinki		
Puhelin	4766 4444 suvi.rihtniemi@hsl.fi	Hallituksen puheenjohtaja	Risto Rautava
		Hallituksen varapuheenjohtaja	Sirpa Vertelle
		Hallituksen jäsen	Hennariikka Andersson
		Hallituksen jäsen	Jaana Pelkonen
		Hallituksen jäsen	Janne Töhtikunnas
		Hallituksen jäsen	Markku Weckman
		Hallituksen jäsen	Ville Ylikahri
		Hallituksen jäsen	Hanna Valtanen
		Hallituksen jäsen	Tarja Kantola
		Hallituksen jäsen	Martti Tieaho
		Hallituksen jäsen	Jukka Hako
		Hallituksen jäsen	Pekka M.Sinisalo
		Hallituksen jäsen	Hanna Mithiku
		Hallituksen jäsen	Björn Månsson
		Hallituksen varajäsen	Harri Nikander
		Hallituksen varajäsen	Ted Apter
		Hallituksen varajäsen	Aura Salla
		Hallituksen varajäsen	Ulla Palomäki
		Hallituksen varajäsen	Laura Simik
		Hallituksen varajäsen	Heli Halava
		Hallituksen varajäsen	Jessica Karhu
		Hallituksen varajäsen	Jouni Vauhkonen
		Hallituksen varajäsen	Mirna Haltia-Holmberg
		Hallituksen varajäsen	Hannele Kerola
		Hallituksen varajäsen	Markku J.Jääskeläinen
		Hallituksen varajäsen	Matti Kopra
		Hallituksen varajäsen	Hannu Koponen
		Hallituksen varajäsen	Christel Liljeström
		Tilintarkastaja	Jarmo Lohi, KHT, Ernst & Young Oy

YRITYKSEN TOIMINTA JA TALOUS RAPORTOINTIKAUDELLE

Toiminta ja toimintaympäristö

Viime vuodenvaihteessa Helsingin seudun väkiluku oli 1 384 000 henkeä. Väestö kasvoi 17 400 hengellä (1,3 %) vuonna 2012, mikä oli 70 % koko maan väestön kasvusta. Edellisen kerran seudulla yllettiin suurempaan kasvuun vuonna 1970.

Seudun väestön kasvu suuntautui edellisvuosia vahvemmin pääkaupunkiseudulle, jossa asukasluku nousi viime vuonna 15 000:lla (1,4 %). Vuonna 2012 Helsingin väestö kasvoi 8 500 hengellä (1,4 %), Espoon 4 300 hengellä (1,7 %) ja Vantaan 2 100 hengellä (1,0 %). Kehysalueella väestö lisääntyi 2 400 hengellä (0,8 %).

Luonnollisen kasvun osuus (syntyneiden enemmitys kuolleisiin verrattuna) oli 6 700 henkeä (0,5 %) väestöstä. Kotimainen muuttovoitto nousi 3 600 henkeen (0,3 %). Ulkomainen muuttovoitto (maahanmuuton ja maastamuuton erotus) pysyi samalla korkealla tasolla kuin edellisvuonna ja oli 7 100 henkeä (0,5 %).

Työvoimatutkimuksen mukaan seudulla oli viimeksi kuluneen vuoden aikana 710 000 työllistä ja 751 000 työpaikkaa.

Kansantalouden tuotannon alamäki koko maassa jatkuu. Tilastokeskuksen mukaan tuotanto laski helmikuussa 2,9 % vuotta aiemmasta. Lasku on jatkunut yhdeksän kuukautta, ja tuotanto väheni helmikuussa eniten tänä aikana. Viimeisten ennusteiden mukaan paranemista ei ole odotettavissa ennen vuotta 2014. Investointien määrän ennustetaan laskevan vuonna 2013 yli prosentilla ja työttömyysasteen pysyvän korkeana yli kahdeksassa prosentissa.

Matkustajamäärätietoja on vasta saatavilla kolmelta kuukaudelta. Maaliskuun lopun tietojen mukaan HSL-liikenteessä (ilman junaliikennettä) tehtiin 66,2 milj. nousua, hieman edellisvuotta vähemmän. Vuositasolla matkustajamäärän arvioidaan kuitenkin kasvavan 3,3 %, junaliikenne mukaan lukien 4,4 %.

Liikevaihto, tulos ja tuottavuus

HSL:n toimintatulojen arvioidaan jäävän vuositasolla 586,6 milj. euroon, eli 0,2 % alle talousarvion. Lipputulojen arvioidaan jäävän noin 1,4 milj. euroa talousarviota pienemmiksi.

HSL:n toimintamenojen arvioidaan jäävän 580,7 milj. euroon ja alittavan talousarvion 5,8 milj. eurolla (1,0 %). Joukkoliikenteen operointikustannuksissa syntyy säästöjä arviolta 6,7 milj. euroa. Säästöt syntyvät bussiliikenteen arvioitua pienemmästä kustannustason noususta ja junaliikenteen kalustokorvausten jäämisestä arvioitua pienemmiksi alhaisen korkotason vuoksi.

Poistojen arvioidaan jäävän n. 0,8 milj. euroa talousarviota pienemmiksi. Investointien arvioidaan ylittävän talousarvion 1,2 milj. eurolla, mutta painottuvan loppuvuoteen.

Tilikauden tuloksen arvioidaan jäävän 1,0 milj. euroa alijäämäiseksi, kun talousarviossa on varauduttu 6,1 milj. euron alijäämään.

Investoinnit

Investointimenojen arvioidaan olevan 19,2 milj. euroa, kun talousarviossa oli varauduttu 18,0 milj. euron investointimenoihin. Investoinnit ylittävät talousarvion 1,2 milj. eurolla. Ylitys johtuu edellisvuodelta siirryneistä LIJ2014-hankkeen kuluista. Ylityksestä tehdään esitys hallitukselle syksyllä

Rahoitus

HSL:n rahoitustilanne on säilynyt hyvänä raportointijaksolla, eikä lainaa ole vielä tarvinnut nostaa. Rahoituksen nettomenojen arvioidaan olevan 0,3 milj.euroa.

Vastuusitoumukset

Ei ole.

Riskit

Raportointijakson aikana ei ole raportoitu HSL:n omassa toiminnassa toteutuneista riskeistä, joista olisi aiheutunut merkittävää vahinkoa kuntayhtymän toiminnalle.

Henkilöstö

Henkilöstön määrä huhtikuun 2013 lopussa oli 356 henkilöä. Toteutuneet henkilöstökulut olivat 5,8 milj. euroa, noin 0,7 milj. euroa enemmän kuin vuotta aiemmin.

Merkittävät tapahtumat yhteisön toiminnassa ja tulevaisuuden näkymät

Helsingin seudun maankäytön, asumisen ja liikenteen aiesopimuksen (MAL-aiesopimus) toteutusta edistettiin yhteistyötahojen (kunnat, valtio) kanssa.

Valmisteltiin yhteistyössä Uudenmaan ELY-keskuksen kanssa liikenneosion seuranta MAL-aiesopimuksen toteutumisesta seurantajaksolta 2012 seurantakokouksen (2.5.2013) käsittelyä varten. Liikenneosion seuranta perustuu HSL:n HLJ-toimikunnan johdolla toteutettavaan HLJ 2011:n kehittämissuunnitelman toteutumisen seurantaan. Helsingin seudun pääväylä- ja ratainvestointien toteutumisen seuranta jatkettiin yhteistyössä kuntien ja valtion edustajien kanssa.

Käynnistettiin HLJ-toimikunnan johdolla Bussi-KUHA -selvitys bussiliikenteen infrahankkeiden priorisoinnista vaikuttavuuden perusteella. Valmisteltiin työohjelma toukokuussa 2013 käynnistytävälle KUHA-toteuttamissuunnitelman 2014–2017 laatimiselle sekä siihen sisältyvälle MAL-rahoituksella toteutettavien KUHA-hankkeiden ohjelman 2014–2015 päivittämiselle.

HSL ja Liikennevirasto käynnistivät liityntäpysäköinnin toteutuksen kustannus- ja vastuunjakoneuvottelut.

Seuraavan liikennejärjestelmäsuunnitelman HLJ 2015 valmistelua jatkettiin HSL:n hallituksen 2.10.2012 hyväksymän puiteohjelman mukaisesti. Valmisteltiin lähtökohtaselvityksiä (Nykytilatarkastelu, Tulevaisuus- ja rahoitustasotarkastelu, Pohjoismainen arviointi liikennepoliittisista valinnoista) sekä tehtiin ohjelmointi- ja valmisteluyhteistyötä seudun 14 kunnan yhteisen maankäyttösuunnitelman kanssa. Valmisteltiin HLJ 2015:n pääselvityksen eli strategiaselvityksen työohjelmaa HLJ-toimikunnan johdolla ja yhteistyössä maankäyttösuunnitelman kanssa.

Kehäradan aloittamiseen liittyvät Vantaan linjastosuunnitelmat koostettiin yhteen ja kehäradan junaliikenteeseen suunniteltiin kaksi eri liikennöintivaihtoehtoa. Suunnitelmia käsiteltiin HSL:n hallituksessa 16.4.2013. Hallitus päätti pyytää suunnitelmista lausunnot HSL:n jäsenkunnilta. Vantaalle laadittiin myös palvelulinjasuunnitelma.

Sipooseen valmistui linjastoluonnos vuonna 2014 aloittavaksi linjastoksi ja linjastoluonnoksesta käytiin asukasvuorovaikutusta. Sipoon linjastosuunnitelman ennakoitua valmistuvan vuoden 2013 toisella vuosikolmanneksella.

Länsimetron uuden liityntälinjastosuunnitelman laatiminen aloitettiin asukkaille suunnatulla

Internet-pohjaisella liikkumiskyselyllä, jolla kartoitetaan lähtötietoja varsinaista suunnittelua varten. Liikkumiskyselyä kokeillaan ensimmäistä kertaa HSL:n laatimissa linjastosuunnitelmissa. Liikkumiskysely on auki 16.6.2013 asti, jonka jälkeen varsinainen suunnittelutyö aloitetaan.

Kevään aikana ratkaistiin bussiliikenteen tarjouskilpailut 29/2012 ja 27/2013, joiden mukainen liikenne alkaa kesäliikennekauden alussa 16.6.2012 ja vuoden 2014 alussa.

Ladattavien täyssähköbussien kokeilu nelivuotisessa eBus-hankkeessa Espoon sisäisessä liikenteessä käynnistyi syksyllä 2012 ja jatkuu nelivuotisena hankkeena. Kevään kuluessa on tulossa toinen uusi sähköbussi kokeiluun. Kevään aikana käynnistettiin myös eCharge-projekti, jossa selvitetään sähköbussien tarvitseman latausinfrastruktuurin vaatimukset sekä vaikutukset bussien operointiin.

Maaliskuussa hallitus hyväksyi osaltaan VTT:n kanssa tehtävän nelivuotisen puitesopimuksen aiheesta Älykäs vähähiilistä energiaa käyttävä liikenne.

Lähijunaliikenteen liikenteen luotettavuus on parantunut merkittävästi edellisiin talviin verrattuna. Luotettavuuden parantamiseksi tehdyillä Liikenneviraston, VR:n ja HSL:n yhdessä suunnittelemissa toimenpiteillä on ollut vaikutusta.

Metrossa uuteen liikenteenohjausjärjestelmään siirtyminen vuoden 2012 lopussa on aiheuttanut jonkin verran ongelmia liikenteen säännöllisyydelle.

Helsingin seudun matkakorttijärjestelmä uusitaan ja samalla toteutetaan ajantasainen matkustajainformaatiojärjestelmä koko seudulle. Lippu- ja informaatiojärjestelmä (LIJ2014) -hankkeen rinnalla ja tiiviissä yhteistyössä hankkeen kanssa valmistellaan myös tulevaisuuden taksa- ja lippujärjestelmää (TLJ2016). LIJ-hankkeen toiminnallisten määrittelyjen vaihe on edennyt hieman ennakoitua hitaammin. Suunnittelu-, toteutus- ja testausvaiheisiin päästään siirtymään muutama kuukausi suunniteltua myöhemmin kestä 2013 alkaen.

Taksa- ja lippujärjestelmän valmistelua jatkettiin HSL:n hallituksen linjausten mukaisesti. Tulevassa järjestelmässä vyöhykkeet ovat kaarimaisia alueita, joiden rajat perustuvat ensisijaisesti etäisyyteen Helsingin keskustasta. Pääkaupunkiseudun alueella (Helsinki, Espoo, Kauniainen, Vantaa) on minimiostokseen kaksi kaarta. Hallitus päätti kaarten rajoista kesäkuussa 2012. Jatkoselvitys lippujen hinnoittelusta valmistui. Hallitus käsitteli maaliskuussa 2013 hinnoittelu-periaatteita ja laati niistä esityksen, joka lähetettiin HSL:n jäsenkuntiin ja Kuuma-kuntiin lausunnoille. Lausuntojen määräaika on 30.9.2013. Lippujen hinnoitteluperiaatteita koskevat linjaukset on tarkoitus tehdä vuoden 2013 loppuun mennessä.

Matkakortin nettipalvelun 1. vaihe otettiin koekäyttöön huhtikuussa (ns. beta-versio). Matkakortin tiedot voi tarkistaa Internetissä sekä asettaa hälytyksiä kauden tai arvon päättymisestä. Matkakorttien latauspalvelu toteutetaan LIJ2014-hankkeen yhteydessä.

Reittioppaan kokonaisuudistus valmistui joulukuussa 2012. Uudistunut reittiopas otetaan virallisesti käyttöön vuoden 2013 ensimmäisen puoliskon loppuun mennessä. Keväällä palvelusta on ollut käytössä nk. beta-versio, jonka avulla on korjattu havaittuja puutteita ja virheitä. Uuteen Reittiopas-kokonaisuuteen on koottu mm. vanha reittiopas nimettynä reittihauksi, omat pysäkit, linjahaku ja poikkeusinfo.

HSL:n valmistelee reaaliaikaisen liityntäpysäköintitietojärjestelmän rakentamista. Järjestelmän hankintatekninen määrittely on aloitettu ja määrittelyt sekä muu tarjouspyyntöaineisto valmistuvat vuoden loppuun mennessä.

HSL:n uusasiakaskampanja alkoi huhtikuun alussa. Ensimmäisen kampanjaviikon aikana tilattiin yli 10 000 korttia. Huhtikuun loppuun mennessä tilauksia oli tullut lähes 30 000. Asiakaspalveluissa tarkistettiin tilausten oikeellisuus, tehtiin matkakortit ja postitettiin valmiit kortit saatemateriaalien kera asiakkaille. Lisäksi lähetettiin sähköpostiviestit niille kampanjaan osallistuneille, joilla ei ollut oikeutta kampanjamatkakorttiin. Kampanja työllisti 12 henkilöä täysipäiväisesti korttitilausten parissa. Ylimääräisiä tiloja järjestettiin matkakorttien latauksia varten mm. liikenneneuvontaan ja atk-koulutusluokkaan. Asiakaspalvelupisteissä ja puhelinneuvonnassa opastettiin asiakkaita täyttämään netissä olevaa tilauslomaketta.

Matkalippujen tarkastajat tarkastivat yhteensä noin 1 342 000 matkustajan liput (vastaavalla jaksolla edellisenä vuonna 1 074 000). Liputta tai virheellisellä matkalipulla matkusti keskimäärin 2,7 % (edellisenä vuonna 3,2 %).

HSL käynnisti asiakasohjelman rakentamisen, joka on tarkoitus lanseerata 2015.

HSL:n toiminnan ja taloudenohjauksen järjestelmien uudistamishanke, TOIMI! –hanke päättyi 25.4.2013. Hanke toteutui pääosin aikataulussa ja pysyi budjetissa.

ANALYYSI TUNNUSLUVUISTA JA ENNUSTEESTA

Liikevaihto ja kannattavuus

HSL ennustaa liikevaihtoa kertyvän 570 milj. euroa vuonna 2013, mikä on talousarvion tasolla (551 milj. euroa vuonna 2012). Suurin yksittäinen kuluerä koostuu palveluostoista, joka vuonna 2013 ennustetaan olevan 94,6% liikevaihdosta (93,5% vuonna 2012). Kannattavuus liikevoittona mitattuna ennustetaan menevän negatiiviseksi, - 734 470 euroon. Talousarviossa oli varauduttu 5,9 milj. euron liiketappioon. Tuloksen ennustetaan myös jäävän negatiiviseksi, -984 470 euroa. Talousarviossa tulos arvioitiin -6,0 milj. euroksi, joten tulos on selvästi budjetoitua parempi. Ennustettu negatiivinen kannattavuus ja tulos johtuu investointien kasvusta ja kulujen noususta.

Vakavaraisuus

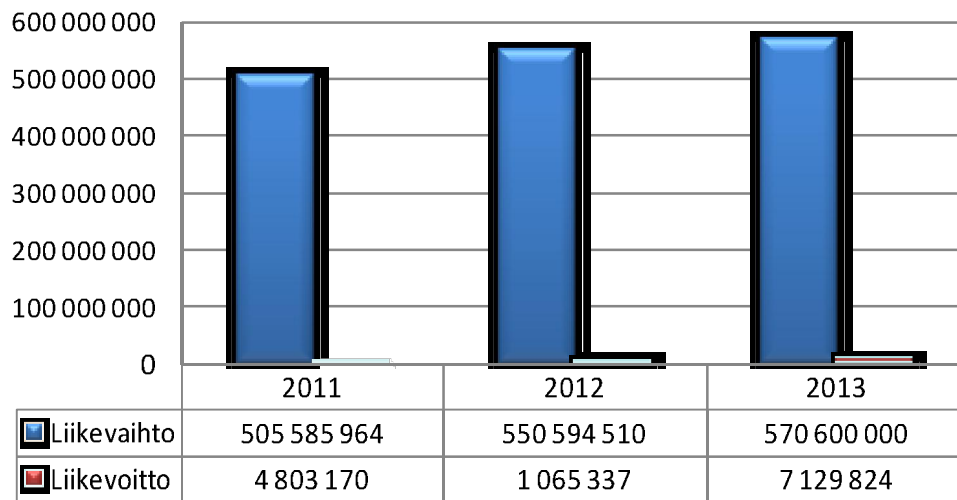
Vakavaraisuuden ennustetaan olevan vuonna 2013 omavaraisuusasteella mitattuna tyydyttävä 25,2 %, ja pysyvän viime vuoden tasolla (26,2 % vuonna 2012). Suhteellisen velkaantuneisuuden ennustetaan olevan 16,6 % vuonna 2013 ja se pysyy siten hyvänä ja viime vuoden tasolla (16,5 % vuonna 2012). Tasearvon ennustetaan kasvavan vuonna 2013 ja olevan tilikauden lopussa 126,4 milj. euroa (123,8 milj. euroa vuonna 2012).

Maksuvalmius

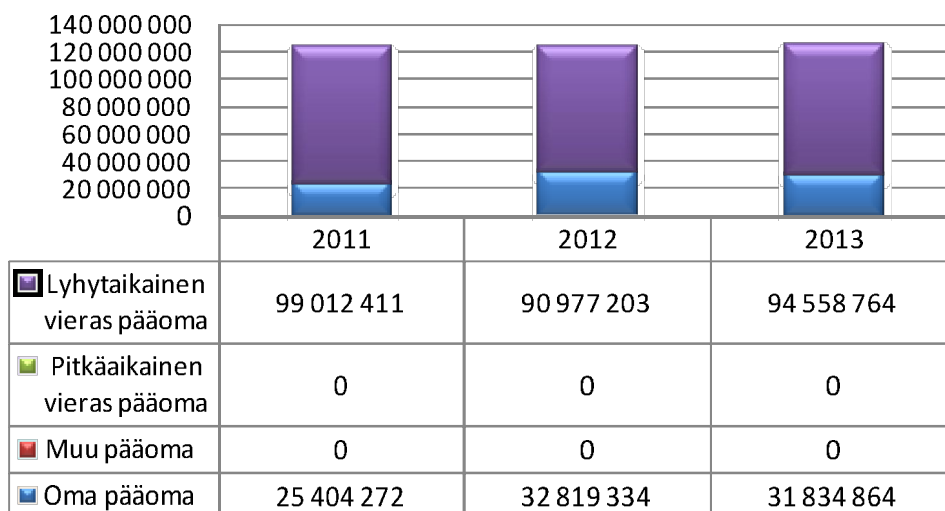
Maksuvalmiuden ennustetaan olevan tyydyttävällä tasolla quick ratio- tunnusluvulla mitattuna, 0,9 ja heikentyvän hieman viime vuodesta (1,0 vuonna 2012). Likvidejä rahavaroja ennustetaan olevan 2013 tilikauden lopussa 38,6 milj. euroa mikä on 23,7 % vähemmän kuin viime vuonna (50,6 milj. euroa vuonna 2012). Lyhytaikaisia velkoja arvioidaan olevan 2013 tilikauden lopussa 94,6 milj. euroa mikä on 3,9 % enemmän kuin viime vuonna (91 milj. euroa vuonna 2012). Kuntayhtymällä ei ole pitkäaikaista vierasta pääomaa.

HSL:n julkaisema osavuosisikatsaus <http://dsjulkaisu.tjhosting.com/~hsl01/kokous/2013335-10-49468.PDF>

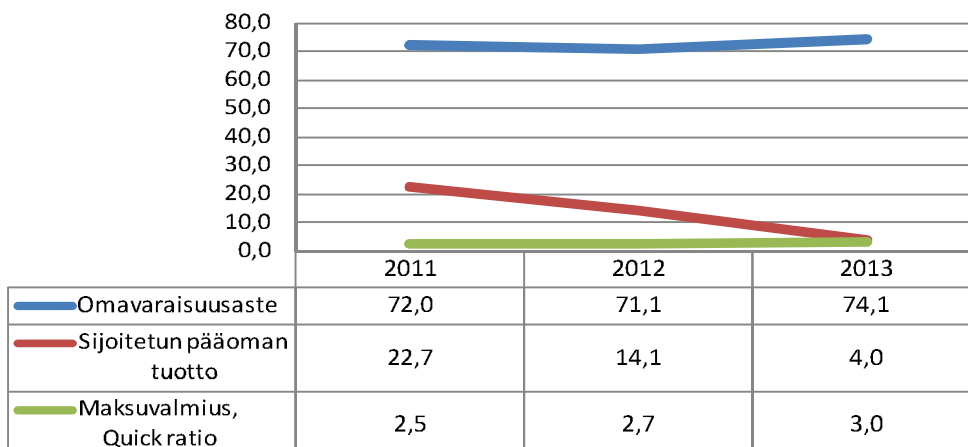
Liikevaihdon ja kannattavuuden kehitys 2011-2013



Pääomarakenteen kehitys 2011-2013



Muiden tunnuslukujen kehitys 2011-2013



TULOSLASKELMA (toteuma 1.1.-30.4.2013 ja 1.1 - 31.3.2012)		
	2012 (1 000 euro)	2013 (1 000 euro)
Liikevaihto	184 241	191 202
- lipputulot	69	94
- kuntaosuudet	69	97
Muut tuotot	2	3
Kokonaistuotot	186 832	193 832
Aineet, tarvikkeet	-248	-338
Palveluostot	-171 989	-179 106
Henkilöstökulut	-5 110	-5 760
Muut kulut	-776	-744
Poistot	-1 758	-1 607
Liikevoitto	6 951	6 277
Rahoitustuotot	42	4
Rahoituskulut	-9	-6
Verot	0	0
Nettotulos	6 984	6 275
Satunnaiset tuotot	0	0
Satunnaiset kulut	0	0
Tulos (voitto/tappio)	6 984	6 275

TULOSLASKELMA Ennuste			
	Tilinpäätös 2012 (1 000 euro)	Budjetti 2013 (1 000 euro)	Ennuste 2013 (1 000 euro)
Liikevaihto	550 594	571 959	570 600
- lipputulot	269 655	278 580	277 221
- kuntaosuudet	277 771	291 379	291 379
Muut tuotot	14 245	16 014	16 021
Kokonaistuotot	564 840	587 983	586 621
Aineet, tarvikkeet	-962	-1 045	-1 335
Palveluostot	-527 899	-561 275	-554 978
Henkilöstökulut	-16 994	-17 124	-17 436
Muut kulut	-6 396	-7 080	-6 956
Poistot	-5 458	-7 442	-6 650
Liikevoitto	7 130	-5 984	-734
Rahoitustuotot	153	200	150
Rahoituskulut	-16	- 270	-400
Verot	0	0	0
Nettotulos	7 267	-6 054	-984
Satunnaiset tuotot	0	0	0
Satunnaiset kulut	0	0	0
Tulos (voitto/tappio)	7 267	- 6054	-984

TASE		
Ennuste		
	Tilinpäätös 2012 (1 000 euro)	Ennuste 2013 (1 000 euro)
VASTAAVA		
PYSYVÄT VASTAAVAT		
Aineettomat hyödykkeet	16 370	26 453
Aineelliset hyödykkeet	10 372	12 886
Sijoitukset	3 386	3 386
Pysyvät vastaavat yhteensä	30 128	42 725
VAIHTUVAT VASTAAVAT		
Vaihto-omaisuus	0	0
Saamiset	42 824	44 824
Rahoitusarvopaperit	173	173
Rahat ja pankkisaamiset	50 671	38 671
Vaihtuvat vastaavat yhteensä	93 668	83 668
VASTAAVA YHTEENSÄ	123 797	126 394
VASTATTAVA		
OMA PÄÄOMA		
Osakepääoma	18 989	18 989
Arvonkorotusrahasto	0	0
Muut omat rahastot	0	0
Ed tilikauden voitto/tappio	6 564	13 830
Tilikauden voitto/tappio	7 267	-984
Oma pääoma yhteensä	32 819	31 835
Poistoero	0	0
Vapaehtoiset varaukset	0	0
Pakolliset varaukset	0	0
VIERAS PÄÄOMA		
Pitkäaikainen vieras pääoma	0	0
Lyhytaikainen vieras pääoma	90 977	94 559
Vieras pääoma yhteensä	90 977	94 559
VASTATTAVA YHTEENSÄ	123 797	126 394

TUNNUSLUVUT		
Ennuste		
	Tilinpäätös 2012	Ennuste 2013
<i>Liikevaihto (euro)</i>	550 594 510	570 600 000
<i>Käyttökate (%)</i>	2,2 %	1,0 %
<i>Liikevoitto (%)</i>	1,3 %	-0,1 %
<i>Nettotulos (%)</i>	1,3 %	-0,2 %
<i>Tulos, voitto/tappio (%)</i>	1,3 %	-0,2 %
<i>Henkilömäärä (kpl)</i>	361	356
<i>Liikevaihto/hlö (euro)</i>	1 525 193	1 602 809
<i>Omavaraisuus (%)</i>	26,5 %	25,2 %
<i>Suht.velk. (%)</i>	16,5 %	16,6 %
<i>Oman pääoman tuotto (%)</i>	22,1 %	-3,1 %
<i>Sijoitetun pääoman tuotto (%)</i>	22,1 %	-4,3 %
<i>Quick Ratio (luku)</i>	1,0	0,9
<i>Current Ratio (luku)</i>	1,0	0,9

RAHOITUSLASKELMA		
Ennuste		
	Tilinpäätös 2012 (1 000 euro)	Ennuste 2013 (1 000 euro)
Varsinaisen toiminnan ja investointien kassavirta, tulo-rahoitus		
Liikevoitto	7 130	-734
Poistot	5 458	6 650
Rahoitustuotot ja kulut	-137	250
Verot	0	0
Satunnaiset erät	0	0
Muut oikaisut	0	0
Investoinnit	-13 269	-19 247
Varsinaisen toiminnan ja investointien nettokassavirta	-818	-13 081
Rahoitustoiminnan kassavirta		
Lainakannan muutokset	0	0
Oman pääoman muutokset	148	0
Muut maksuvalmiuden muutokset	9 460	1 081
Rahoitustoiminnan nettokassavirta	9 609	1 081
Kassavarojen muutos		
Kassavarat tilikauden alussa	42 054	50 845
Kassavarat tilikauden lopussa	50 845	38 844



Helsingin seudun ympäristöpalvelut (HSY)

Y-Tunnus	2274241-9	Toimitusjohtaja	Raimo Inkinen
Osoite	Opastinsilta 6 A 00520 Helsinki		
Puhelin	09 15 611 raimo.inkinen@hsy.fi	Hallituksen puheenjohtaja	Matti Enroth
		Hallituksen jäsen	Sirpa Kauppinen
		Hallituksen jäsen	Markku Jääskeläinen
		Hallituksen jäsen	Terhi Koulumien
		Hallituksen jäsen	Johanna Krabbe
		Hallituksen jäsen	Essi Kuikka
		Hallituksen jäsen	Kari Kuusisto
		Hallituksen jäsen	Timo Lahti
		Hallituksen jäsen	Anders Portin
		Hallituksen jäsen	Tiina Ovaska-Rintamäki
		Hallituksen jäsen	Olli Sademies
		Hallituksen jäsen	Kati Tyystjärvi
		Hallituksen jäsen	Mirka Vainikka
		Hallituksen jäsen	Antti Vuorela
		Hallituksen varajäsen	Teppo Härkönen
		Hallituksen varajäsen	Jukka Hako
		Hallituksen varajäsen	Jouni Vauhkonen
		Hallituksen varajäsen	Maria Pekkala
		Hallituksen varajäsen	Katri Mehtonen
		Hallituksen varajäsen	Anna Koppanen
		Hallituksen varajäsen	Hilkka Vahervuori
		Hallituksen varajäsen	Kaarina Saramäki
		Hallituksen varajäsen	Mikael Sjövall
		Hallituksen varajäsen	Lauri Ant-Vuorinen
		Hallituksen varajäsen	Jarmo Kukkonen
		Hallituksen varajäsen	Eero Väätäinen
		Hallituksen varajäsen	Pentti Nurminen
		Hallituksen varajäsen	Miriikka Laakkonen
		Tilintarkastaja	Jarmo Lohi, KHT, Ernst & Young Oy

YRITYKSEN TOIMINTA JA TALOUS RAPORTOINTIKAUDELLE

Toimintaympäristö ja toiminta

HSY tuottaa vesi- ja jätehuoltopalveluita yli miljoonalle pääkaupunkiseudun asukkaalle ja yrityksille. Talousvettä tuotetaan ja jätevettä puhdistetaan myös toiminta-alueen ulkopuolisille vesihuoltolaitoksille sekä hoidetaan jätehuoltopalvelut sopimusperusteisesti Kirkkonummen kunnalle. Seutu- ja ympäristötietoja tuotetaan pääkaupunkiseudulle ja osin laajemmalle Helsingin seudun 14 kunnan alueelle.

VESIHUOLTO

Raportointijaksolla talousvettä tuotettiin n 30,0 milj. m³, edellisvuotta 5,7 % vähemmän. Alkuvuoden osalta vertailussa näkyy viime vuoden karkauspäivän vaikutus, mutta tästä huolimatta tuotannon trendi on laskeva. Vuoden kokonaistuotannoksi ennustetaan 92,5 milj. m³ (1,4 % talousarviota pienempi). Ennusteeseen vaikuttaa keskeisesti tulevan kesän sää. Laskutettavan vesimäärän ennustetaan olevan 72,4 milj. m³, joka jää 0,7 % talousarvion myyntitulojen laskennassa käytetyistä määristä.

Jätevesiä käsiteltiin 47,0 milj. m³, joka oli 18,3 % edellisvuotta vähemmän. Vuoden 2012 vastaavaa ajanjaksoa rasittivat alkukauden runsaat sateet, kuluvana vuonna myös sulamiskausi jäi myöhäisemmäksi viivästyneen kevään vuoksi. Vuosiennuste 140,0 milj. m³ on kuitenkin 5,5 % talousarviossa ennakoitua suurempi. Ennusteeseen vaikuttaa merkittävästi tulevan kesän ja syksyn sääolosuhteet.

Raportointikaudella viemäritukoksia avattiin 41 kpl ja putkirikkoja korjattiin 113 kpl. Putkirikkojen kokonaismäärän ennustetaan jäävän tavoitearvoon tai sen alle (max. 290 kpl/vuosi). Viemäriverkoston kuntoa on kartoitettu TV-kuvauksin raportointikaudella vajaan 50 km:n verran. Vedenpuhdistuksessa häiriökorjauksia raportointijaksolla oli 29 kpl.

JÄTEHUOLTO

HSY:n asiakaskiinteistöiltä kuljetettiin jätteitä 77 263 tonnia, 0,3 % edellisvuotta enemmän. Vuosiennuste 232 300 tonnia jää kuitenkin 0,5 % talousarviota pienemmäksi.

Käsiteltäväksi vastaanotettiin jätteitä 193 211 tonnia, joka oli 22,6 % edellisvuotta enemmän. Kasvu tasaantuu vuoden kuluessa ja jätteiden kokonaismäärän ennustetaan olevan 495 290 tonnia, joka on 2,9 % talousarviota enemmän erityisesti hyödynnettävien rakennusjätteiden määrän kasvusta johtuen. Toteutumassa näkyvä kasvu aiheutuu vastaanotetuista maa-aineksista, lähinnä Ruskeasannan Sorttiaseman rakennustyömaalta ja parista muusta suuremmasta kohteesta. Maa-aineisten määrän arvioidaan tasoittuvan loppuvuoden aikana.

Sekajätteiden määrän väheneminen heijastuu HSY:n talouteen. Alkuvuoden määrä 69 650 tonnia jäi 10,2 % edellisvuodesta. Kaupan ja teollisuuden jätteet ohjautuvat käsiteltäväksi ulkopuolisille laitoksille, jonka vuoksi sekajätteiden määrän ennustetaan jäävän 226 000 tonniin, 9,2 % talousarviota pienemmäksi. Biojätteiden määrä alkuvuonna oli 16 151 tonnia, 2,1 % edellisvuotta enemmän. Talousarviossa biojätteiden määrän ennakoitiin laskevan toteutunutta voimakkaammin, jonka vuoksi vuosiennuste 48 000 tonnia on 6,2 % talousarviossa esitettyä suurempi.

Sorttiasemilla kävi 87 090 asiakasta, 3,5 % edellisvuotta enemmän. Asiakasmäärien ennustetaan toteutuvan talousarviossa esitetyn mukaisina (355 000 asiakasta). Toimialan muista toimintaa kuvaavista mittareista tyhjennysvarmuuden (95 %:sti sovitussa tyhjennysnysaikataulussa pysymisessä) ennustetaan toteutuvan.

SEUTU- JA YMPÄRISTÖTIETO

Pääkaupunkiseudun ilmanlaatua mitataan 11 eri mittausasemalla. Tänä vuonna selvitetään siirrettävien mittausasemien avulla etenkin vilkasliikenteisten pääväylien varsien, pientaloalueiden ja sataman ilmanlaatua. Siirrettävät mittausasemat sijaitsevat Kauniaissa, Helsingissä Tapanilassa ja Katajanokalla sekä Vantaalla Varistossa. Lisäksi ilmanlaatua mitataan myös Hyvinkään keskustassa.

Liikevaihto, tulos ja tuottavuus

Tammi-huhtikuussa toimintatuottoja kertyi 106,1 milj. euroa. Vuosiennusteen mukaan tuotot jäävät 334,9 milj. euroon, 2,4 milj. euroa talousarviota pienemmiksi. Vesihuollon käyttö- ja perusmaksujen ennakoidaan jäävän 1,4 milj. euroa talousarviosta laskutettavan vesimäärän jäädessä ennakoitua pienemmäksi. Jätteen kuljetus- ja käsittelymaksut jäävät yhteensä 1,3 milj. talousarviosta suoritettavien, erityisesti käsiteltäväksi vastaanotettavan sekajätteen määrän jäädessä merkittävästi ennakoitua vähäisemmäksi.

Toimintakulut olivat 55,1 milj. euroa. Vuosiennusteen mukaan toimintakulut jäävät 1,9 milj. euroa talousarviota pienemmiksi. Henkilöstökulujen ennustetaan toteutuvan talousarvion mukaisina. Palveluiden ostoissa ennakoidaan pieniä ylityksiä useissa kuluryhmissä, mutta säästöt mm. jätteen kuljetuspalveluissa sekä lietteen jatkojalostuksessa kompensoivat ylityksiä. Ennusteen mukaan palveluiden ostot jäävät 0,2 miljoonaa talousarviota pienemmiksi. Muissa kuluissa merkittävin säästö syntyy jäteverosta, joka jäänee loppusijoitettavien jätteiden määrän vähenemisen vuoksi 1,3 milj. euroa talousarviota pienemmäksi. Gasumin kaasunmyynnin tuottojen ja kulujen netottamisesta aiheutuu 0,4 milj. euron tekninen ero, joka vähentää sekä tuottoja että kuluja vastaavalla summalla.

Rahoitustuotot ja -kulut olivat 21,7 milj. euroa. Niiden arvioidaan toteutuvan 67,9 milj. euron suuruusina, 0,9 milj. euroa talousarviota pienempinä. Ero syntyy pääosin budjetoimattomista osinkotuloista. Poistot olivat 27,2 milj. euroa. Niiden ennustetaan toteutuvan talousarvion 82,6 milj. euron mukaisina. Tilikauden tulos ennen tilinpäätöseriä jäi 2,7 milj. euroa ylijäämäiseksi. Loppuvuoden aikana tulos kuitenkin heikenee ja ennusteen mukaan jää 3,1 milj. euroa alijäämäiseksi, 0,5 milj. euroa talousarviota heikommaksi aiheutuen myyntituottojen jäädessä talousarviossa ennakoitua pienemmiksi.

Investoinnit

Tammi-huhtikuun investoinnit olivat yhteensä 18,8 milj. euroa. Tästä valtaosa, 16,2 milj. euroa oli vesihuollon investointeja, jotka painottuivat verkostohankkeisiin. Vuosiennusteen mukaan investoinnit toteutuvat 125,6 milj. suuruusina jääden 2,5 milj. euroa talousarviota pienemmiksi. Vesihuollossa ennusteseen vaikuttavat edellisiltä vuosilta siirtyneet hankkeet sekä joidenkin käynnissä olevien hankkeiden toteutuksen nopeutuminen. Vesihuollon investoinnit olivat 16,2 milj. euroa. Raportointijaksolla investointien painopiste oli vedenjakelun ja viemäroinnin hankkeissa. Laajeneminen kaava-alueille (alueverkkohankkeet) ja haja-asutusalueille sekä verkostojen saneerausinvestoinnit etenivät suunnitellusti. Merikannon tien viemäritunnelin rakentaminen käynnistyi ja Leppävaaran yhteiskäyttötunnelista sekä Pukinmäessä sijaitsevan kokoojaviemärin saneerauksesta tehtiin urakapäätökset.

Sekä vedenpuhdistus- että jätevedenpuhdistuslaitoksilla vuosisaneeraukset etenivät suunnitellusti. Pitkälän alavesisäiliön rakentaminen ja Vanhankaupungin korkeapainepumppaamon uusiminen jatkuivat. Blominmäen jätevedenpuhdistamon pääsuunnittelu ja kalliorakennussuunnittelu käynnistettiin ja puhdistamon rakentamiseen liittyvä osa-yleiskaava hyväksyttiin Espoon valtuustossa. Viikinmäen jätevedenpuhdistamon 9. linjan käyttöönottourakka aloitettiin. Jätehuollon investoinnit olivat 2,2 milj. euroa. Vantaan Ruskeasantaan vuonna 2014 valmistuvan uuden Sorttiaseman tontilla on tehty raivaus- ja maanrakennustöitä sekä käynnistetty painopengerurakka. Varsinaiset rakennustyöt alkavat vuoden loppussa. Biojätteen käsittelyssä tehtävillä investoinneilla varaudutaan Suomenojan jätevedenpuhdistamon jätevesilietteen käsittelyyn kompostointilaitoksessa.

Henkilöstö

Henkilöstön kokonaismäärä jää alle henkilöstösuunnitelman mukaisen keskimääräisen määrän 738,1 htv. Henkilöstöstä 93,6 % oli vakituudessa työsuhteessa, 6,4 % määräaikaisina. Henkilöstömäärät 31.4.2013 henkilötyövuosina: koko HSY 734,6 htv jotka jakautuu;

- vesihuollossa 422,0 htv,
- jätehuollossa 128,5 htv,
- seutu- ja ympäristötiedossa 39,0 htv,
- tukipalveluissa 64,3 htv,
- asiakaspalvelussa 30,5 htv
- johdon, ohjauksen ja kehittämisen yksiköissä 46,1 htv.

Merkittävät tapahtumat yhteisön toiminnassa ja tulevaisuuden näkymät

HSY:n hallitus päätti 19.10.2012 uuden asiakaspalveluyksikön perustamisesta 1.1.2013 alkaen. Tarvitavat henkilöstöresurssit asiakaspalveluyksikköön saatiin HSY:n toimintoja uudelleen organisoimalla. Asiakaspalvelukeskus muodostaa HSY:n yhtenäisen asiakaspalvelun, jolla on käytössään kustannustehokkaat toimintatavat ja asiakaspalvelujärjestelmät. Muita yksikön tehtäviä ovat laskutus sekä asiakaspalvelukeskuksen toiminnan kehittäminen.

HSY osavuositiedot <http://www.hsy.fi/tietoahsy/paatoksenteko/esityslistatjapoytakirjat/Sivut/default.aspx>

ANALYYSI TUNNUSLUVUISTA JA ENNUSTEESTA

Liikevaihto ja kannattavuus

HSY ennustaa liikevaihtoa kertyvän 327 milj. euroa vuonna 2013, mikä on 0,8% vähemmän kun talousarviossa oli arvioitu (317,6 milj. euroa vuonna 2012). Yhtumällä ei ole keskittymiä kulurakenteessa, mutta tulosta rasittaa suuret rahoituskulut. Kannattavuus liikevoittona mitattuna ennustetaan olevan 64,8 milj. euroa vuonna 2013, mikä on 0,7 % huonompi kuin talousarviossa oli varauduttu. Tuloksen ennustetaan jäävän negatiiviseksi vuonna 2013, -2,5 milj. euroa , mikä on talousarvioon verraten 16 % heikompi (-1,4 milj. euroa vuonna 2012). Heikko ennustettu kannattavuus ja tulos johtuu pääosin myyntituottojen jäädessä budjetoitua pienemmiksi sekä rahoitustuottojen pienentyminen.

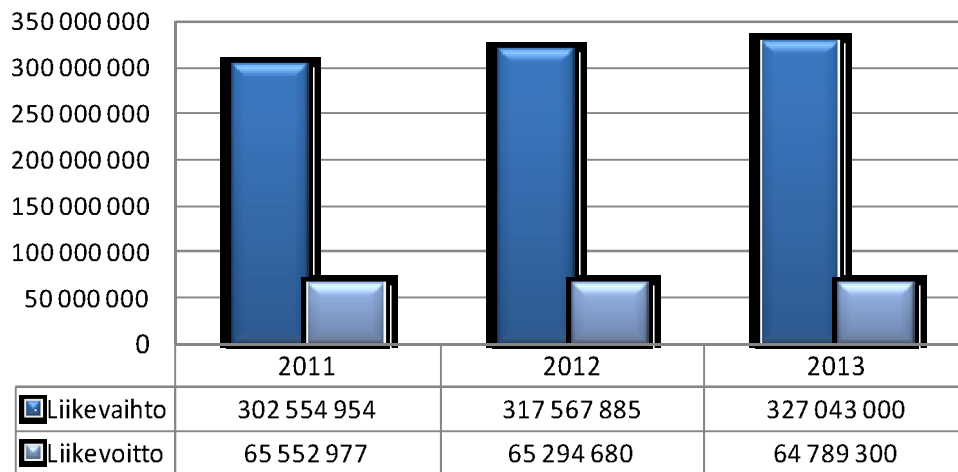
Vakavaraisuus

Yhtymän vakavaraisuuden ennustetaan olevan vuonna 2013 omavaraisuusasteella mitattuna tyydyttävä 23,9 %, (24,9 % vuonna 2012). Suhteellisen velkaantuneisuuden ennustetaan olevan heikko, 483,0 % vuonna 2013, (473,9 % vuonna 2012). Pääomarakenne on vahvasti vieraan pääoman painotteinen. Lainakanta 30.4.2013 oli 1 349, milj. euroa, josta jäsenkuntien perustamislainoja oli 1 188 milj. euroa. Rahoituslainat olivat yhteensä 161,1 milj.euroa, josta 15 milj. euroa oli lyhytaikaista maksuvalmiusluottoa. Raportointikaudella nostettiin uutta pitkäaikaista lainaa 15 milj. euron verran. Tasearvon ennustetaan kasvavan 3,5 % vuonna 2013 ja olevan tilikauden lopussa 2 107,9 milj euroa (2 037 milj. euroa vuonna 2012).

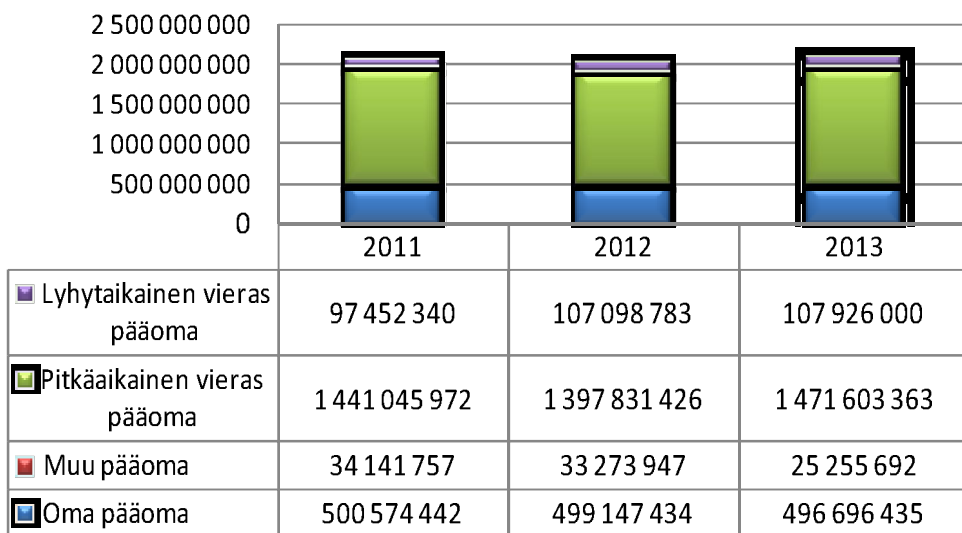
Maksuvalmius

Maksuvalmiuden quick ratio-tunnusluvulla mitattuna ennustetaan vuonna 2013 olevan tyydyttävällä tasolla, 0,7 mutta paranee hieman viime vuodelta (0,5 vuonna 2012). Maksuvalmius current ratio-tunnusluvulla mitattuna ennustetaan vuonna 2013 myös olevan tyydyttävä, 0,7 (0,5 vuonna 2012). Likvidejä rahavaroja ennustetaan olevan 2013 tilikauden lopussa 14 milj. euoa, mikä on 3,9 % enemmän kuin viime vuonna (13,5 milj. euroa vuonna 2012) .

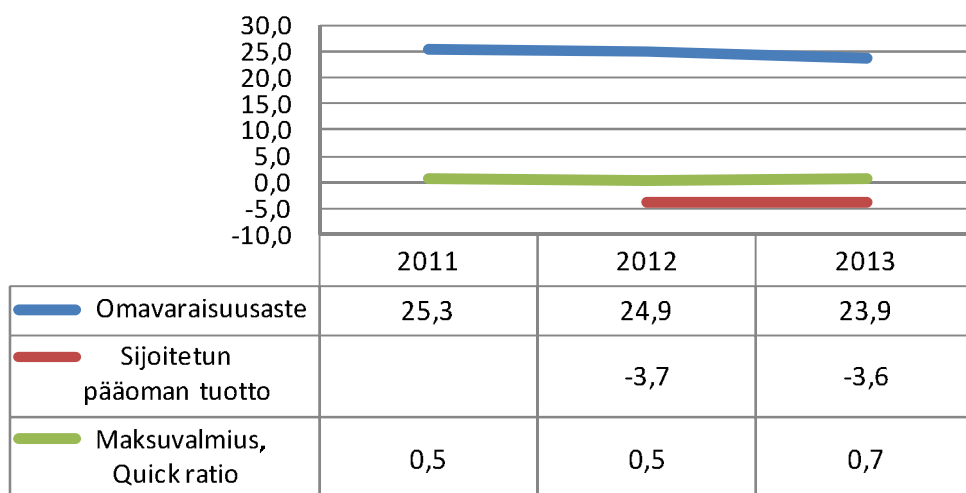
Liikevaihdon ja kannattavuuden kehitys 2011-2013



Pääomarakenteen kehitys 2011-2013



Muiden tunnuslukujen kehitys 2011-2013



TULOSLASKELMA (toteuma 1.1.-30.4.2013 ja 1.1 - 31.3.2012)		
	2012 (1 000 euro)	2013 (1 000 euro)
Liikevaihto	93 560	103 618
Muut tuotot	3 253	3 073
Kokonaistuotot	96 813	106 691
Aineet, tarvikkeet	-8 814	-7 615
Palveluostot	-26 639	-26 972
Henkilöstökulut	-12 462	-12 353
Muut kulut	-7 933	-8 147
Poistot	-26 291	-27 173
Liikevoitto	14 674	24 430
Rahoitustuotot	242	196
Rahoituskulut	-22 613	-21 932
Verot	0	0
Nettotulos	-7 697	2 694
Satunnaiset tuotot	0	0
Satunnaiset kulut	0	0
Varastojen ja rahastojen muutos	0	0
Poistoero	0	0
Tulos (voitto/tappio)	-7 697	2 694

TULOSLASKELMA Ennuste			
	Tilinpäätös 2012 (1 000 euro)	Budjetti 2013 (1 000 euro)	Ennuste 2013 (1 000 euro)
Liikevaihto	317 568	329 747	327 043
Muut tuotot	10 116	9 037	9 367
Kokonaistuotot	327 683	338 784	336 410
Aineet, tarvikkeet	-26 366	-28 287	-27 696
Palveluostot	-92 652	-95 675	-95 492
Henkilöstökulut	-40 918	-42 418	-42 533
Muut kulut	-22 618	-24 581	-23 315
Poistot	-79 865	-82 586	-82 586
Liikevoitto	65 295	62 238	64 789
Rahoitustuotot	2 475	0	900
Rahoituskulut	-69 474	-68 772	-68 772
Verot	0	0	0
Nettotulos	-1 704	-3 534	-3 083
Satunnaiset tuotot	0	0	0
Satunnaiset kulut	0	0	0
Varastojen ja rahastojen muutos	2 446	3 548	3 548
Poistoero	-2 169	-2 916	-2 916
Tulos (voitto/tappio)	-1 427	-2 902	-2 451

TASE		
Ennuste		
	Tilinpäätös 2012 (euro)	Ennuste 2013 (euro)
VASTAAVA		
PYSYVÄT VASTAAVAT		
Aineettomat hyödykkeet	4 543	0
Aineelliset hyödykkeet	1 795 101	0
Sijoitukset	186 372	0
Pysyvät vastaavat yhteensä	1 986 016	2 029 003
VAIHTUVAT VASTAAVAT		
Vaihto-omaisuus	1 345	1 345
Saamiset	36 236	63 597
Rahoitusarvopaperit	0	0
Rahat ja pankkisaamiset	13 478	14 000
Vaihtuvat vastaavat yhteensä	51 058	78 943
VASTAAVA YHTEENSÄ	2 037 074	2 107 945
VASTATTAVA		
OMA PÄÄOMA		
Osakepääoma	505 000	505 000
Arvonkorotusrahassto	0	0
Muut omat rahastot	2 570	2 570
Ed tilikauden voitto/tappio	-6 996	-8 423
Tilikauden voitto/tappio	-1 427	-2 451
Oma pääoma yhteensä	499 147	496 696
Poistoero	0	2 916
Vapaehtoiset varaukset	7 741	3 548
Pakolliset varaukset	25 256	25 256
VIERAS PÄÄOMA		
Pitkäaikainen vieras pääoma	1 397 831	1 471 603
Lyhytaikainen vieras pääoma	107 099	107 926
Vieras pääoma yhteensä	1 504 930	1 579 529
VASTATTAVA YHTEENSÄ	2 037 074	2 107 945

TUNNUSLUVUT		
Ennuste		
	Tilinpäätös 2012	Ennuste 2013
Liikevaihto (euro)	317 567 885	327 043 000
Käyttökate (%)	44,3 %	43,8 %
Liikevoitto (%)	19,9 %	19,3 %
Nettotulos (%)	-0,5 %	-0,9 %
Tulos, voitto/tappio (%)	-1,2 %	-1,8 %
Henkilömäärä (kpl)	740	738
Liikevaihto/hlö (euro)	429 146	443 148
Omavaraisuus (%)	24,9 %	23,9 %
Suht.velk. (%)	473,9 %	483,0 %
Oman pääoman tuotto (%)	-0,3 %	-0,6 %
Sijoitetun pääoman tuotto (%)	-3,7 %	-3,6 %
Quick Ratio (luku)	0,5	0,7
Current Ratio (luku)	0,5	0,7

RAHOITUSLASKELMA		
Ennuste		
	Tilinpäätös 2012 (1 000 euro)	Ennuste 2013 (1 000 euro)
Varsinaisen toiminnan ja investointien kassavirta, tulo-rahoitus		
Liikevoitto	65 295	64 789
Poistot	79 835	82 586
Rahoitustuotot ja kulut	-66 999	-67 872
Verot	0	0
Satunnaiset erät	0	0
Muut oikaisut	-300	-1 531
Investoinnit	-91 426	-125 753
Varsinaisen toiminnan ja investointien nettokassavirta	-13 595	-47 781
Rahoitustoiminnan kassavirta		
Lainakannan muutokset	29 431	48 303
Oman pääoman muutokset	0	0
Muut maksuvalmiuden muutokset	-3 600	
Rahoitustoiminnan nettokassavirta	26 830	48 303
Kassavarojen muutos		
Kassavarat tilikauden alussa	242	13 478
Kassavarat tilikauden lopussa	13 478	14 000

Vesihuolto

TULOSLASKELMA (toteuma 1.1.-30.4.2013 ja 1.1. - 31.3.2012))		
	2012 (euro)	2013 (euro)
Liikevaihto	62 440	69 855
Muut tuotot	1 299	1 063
Kokonaistuotot	63 739	70 919
Aineet, tarvikkeet	-8 250	-6 719
Palveluostot	-10 159	-8 865
Henkilöstökulut	-8 165	-7 119
Muut kulut	-4 289	-4 442
Poistot	-20 953	-21 768
Liikevoitto	11 923	22 007
Rahoitustuotot	28	28
Rahoituskulut	-20 897	-20 996
Verot	0	0
Nettotulos	-8 946	1 039
Satunnaiset tuotot	0	0
Satunnaiset kulut	0	0
Poistoero	0	0
Tulos (voitto/tappio)	-8 946	1 039

TULOSLASKELMA Ennuste			
	Tilinpäätös 2012 (euro)	Budjetti 2013 (euro)	Ennuste 2013 (euro)
Liikevaihto	218 767	224 116	223 251
Muut tuotot	3 534	3 280	3 280
Kokonaistuotot	222 301	227 396	226 531
Aineet, tarvikkeet	-23 382	-25 329	-24 695
Palveluostot	,36 000	-33 431	-33 287
Henkilöstökulut	-25 055	-24 563	-24 604
Muut kulut	-10 236	-13 498	-13 534
Poistot	-63 627	-66 006	-66 006
Liikevoitto	64 002	64 569	64 404
Rahoitustuotot	104	0	0
Rahoituskulut	-62 995	-63 567	-63 567
Verot	0	0	0
Nettotulos	1 111	1 002	837
Satunnaiset tuotot	0	0	0
Satunnaiset kulut	0	0	0
Poistoero	0	0	0
Tulos (voitto/tappio)	1 111	1 002	837

Jätehuolto

TULOSLASKELMA (toteuma 1.1.-30.4.2013 ja 1.1. - 31.3.2012)		
	2012 (euro)	2013 (euro)
Liikevaihto	31 703	33 829
Muut tuotot	803	622
Kokonaistuotot	32 505	34 450
Aineet, tarvikkeet	-471	-447
Palveluostot	-19 676	-20 494
Henkilöstökulut	-2 300	-2 139
Muut kulut	-3 516	-4 123
Poistot	-4 866	-4 895
Liikevoitto	1 677	2 353
Rahoitustuotot	193	167
Rahoituskulut	-1 653	-920
Verot	0	0
Nettotulos	216	1 599
Satunnaiset tuotot	0	0
Satunnaiset kulut	0	0
Vapahteisten varausten muutos	0	0
Poistoero	0	0
Tulos (voitto/tappio)	216	1 599

TULOSLASKELMA Ennuste			
	Tilinpäätös 2012 (euro)	Budjetti 2013 (euro)	Ennuste 2013 (euro)
Liikevaihto	101 021	107 566	105 727
Muut tuotot	2 876	169	1 920
Kokonaistuotot	103 897	107 735	107 647
Aineet, tarvikkeet	-2 179	-1 857	-1 900
Palveluostot	-66 179	-71 091	-70 867
Henkilöstökulut	-7 528	-7 134	-7 206
Muut kulut	-11 040	-12 791	-11 489
Poistot	-14 763	-15 339	-15 339
Liikevoitto	2 207	-478	846
Rahoitustuotot	1 519	0	0
Rahoituskulut	-6 330	-5 199	-5 199
Verot	0	0	0
Nettotulos	-2 604	-5 677	-4 353
Satunnaiset tuotot	0	0	0
Satunnaiset kulut	0	0	0
Vapaehtoisten vrausten muutos	2 446	3 548	3 548
Poistoero	-2 169	-2 916	-2 916

Seutu- ja ympäristötieto

TULOSLASKELMA (toteuma 1.1.-30.4.2013 ja 1.1 - 30.3.2012)		
	2012 (1 000 euro)	2013 (1 000 euro)
Liikevaihto	110	114
Muut tuotot	1 515	1 301
Kokonaistuotot	1 626	1 415
Aineet, tarvikkeet	-28	-52
Palveluostot	-453	-488
Henkilöstökulut	-700	-739
Muut kulut	-43	-49
Poistot	-59	-60
Liikevoitto	343	26
Rahoitustuotot	0	0
Rahoituskulut	0	0
Verot	0	0
Nettotulos	343	26
Satunnaiset tuotot	0	0
Satunnaiset kulut	0	0
Poistoero	0	0
Tulos (voitto/tappio)	343	26

TULOSLASKELMA Ennuste			
	Tilinpäätös 2012 (euro)	Budjetti 2013 (euro)	Ennuste 2013 (euro)
Liikevaihto	417	564	564
Muut tuotot	3 450	4 037	4 133
Kokonaistuotot	3 916	4 601	4 697
Aineet, tarvikkeet	-127	-166	-166
Palveluostot	-1 553	-1 872	-1 872
Henkilöstökulut	-2 285	-2 570	-2 571
Muut kulut	-110	-179	-179
Poistot	-174	-192	-192
Liikevoitto	-331	-378	-283
Rahoitustuotot	0	0	0
Rahoituskulut	0	0	0
Verot	0	0	0
Nettotulos	-331	-378	-283
Satunnaiset tuotot		0	0
Satunnaiset kulut		0	0
Poistoero		0	0
Tulos (voitto/tappio)	-331	-378	-283



Metropolia Ammattikorkeakoulu Oy

Y-Tunnus	2094551-1	Toimitusjohtaja	Riitta Konkola
Osoite	PL 4000 Bulevardi 31 00079 Metropolia	Talous- ja hallintojohtaja	Jorma Uusitalo
Puhelin	020 783 5000 www.metropolia.fi riitta.konkola@metropolia.fi	johdon sihteeri	Kati Enberg
		Hallituksen puheenjohtaja	Henri Kuitunen
		Hallituksen jäsen	Timo Haapaniemi
		Hallituksen jäsen	Elina Lehto-Häggroth
		Hallituksen jäsen	Martti Lipponen
		Hallituksen jäsen	Aulis Pitkälä
		Hallituksen jäsen	Yrjö Neuvo
		Hallituksen jäsen	Ritva Viljanen
		Hallituksen jäsen	Tuula Saxholm

YRITYKSEN TOIMINTA JA TALOUS RAPORTOINTIKAUDELLE

Toimintaympäristö ja toiminta

Ammattikorkeakoulu-uudistukseen liittyvät ammattikorkeakoululainsäädännön muutokset ovat eduskunnan käsittelyssä. Muutosten on tarkoitus astua voimaan 1.1.2014. Ammattikorkeakoulu-uudistuksen ensimmäisessä vaiheessa ammattikorkeakoulujen rahoitusmalli muuttuu täysin tuloksiin perustuvaksi. Ammattikorkeakoulujen ylläpitäjät jättävät toimilupahakemuksensa 30.9.2013 mennessä opetus- ja kulttuuriministeriöön. Valtioneuvosto päättää uusista toimituksista, jotka astuvat voimaan 1.1.2014. Ammattikorkeakoulujärjestelmään kohdistuu tällä hallituskaudella merkittävä, lähes 18% valtionrahoituksen leikkaus. Metropolian osalta vuosina 2013-2017 valtionrahoitus tulee pienenemään yhteensä noin 14 % (14 milj. euroa).

Liikevaihto, tulos ja tuottavuus

Metropolian liikevaihto ja muut toimintatuotot ensimmäisellä kolmanneksella olivat yhteensä 39,9 milj. euroa, vähenivät edellisestä vuodesta - 4,7 % ja toteutuivat 0,1 % budjetoitua pienempinä. Liikevaihdon pieneneminen johtuu valtion yksikköhintarahoituksen vähennyksestä. Toimintakulut olivat yhteensä 37,3 milj. euroa, ja olivat edellisen vuoden vastaavan ajankohdan suuruiset ja toteutuivat -2,1 % budjettiin nähden. Henkilöstökulut 25,1 milj. euroa toteutuivat - 1,3 % budjetoitua pienempinä ja kasvoivat edellisestä vuodesta 2 %. Henkilöstökulut olivat 63 % liikevaihdosta. Poistot toteutuivat 4 % arvioitua suurempina. Metropolian ensimmäisen kolmanneksen tulos oli 2,6 milj. euroa. Tämä on hieman ennustettua suurempi ja johtuu tuottojen ja toiminta-avustusten etupainotteisuudesta.

Investoinnit

Metropolian investointibudjetista on 30.4. toteutunut 13,5 %. Investointibudjetissa 4,9 milj. euroa oli 1,4 milj. euron varaus mahdollisiin sisäilman parantamiseen tarvittaviin korjaustoimenpiteisiin. Korjaustoimenpiteiden tarvetta arvioidaan vuoden kuluessa. Toteuma 0,66 milj. euroa

Rahoitus

Metropolian taloudellinen tilanne ja maksuvalmius on hyvä. Valtionrahoituksen ja omistajien toiminta-avustuksen vähentyessä tulevaisuudessa on Metropolian kehitettävä maksuvalmiuden ennustamista.

Vastuusitoumukset

Metropolialla ei ole nostettuja lainoja.

Riskit

Perusrahoituksen voimakkaat leikkaukset muodostavat suurimman toiminnallisen ja taloudellisen riskin Metropolian toiminnalle. Hallitusohjelmaan ja valtiontalouden kehyspäätöksiin sisältyy 62 miljoonan euron menosäästö ammattikorkeakoulujen valtion rahoituksessa, mikä merkitsee kuntaosuus huomioon ottaen yhteensä vajaan 150 miljoonan menosäästöä vuosittain vuoteen 2015 mennessä. Tämä edellyttää voimakkaita, strategisesti oikein kohdennettuja rakenteellisen kehittämisen toimenpiteitä ja toiminnan tehostamista. Ammattikorkeakoulujen rahoitusta koskevat vähennykset toteutetaan pääosin yksikköhintaleikkauksilla ja lisäksi aloituspaikkoja vähentämällä. Yksikköhintärahoituksen leikkaaminen merkitsee suurinta euromääräistä vähentämistä Metropolialta, jonka yksikköhintärahoitus on Suomen suurin.

Hajanainen toimipisteverkko ja tilavuokrien voimakas kasvu aiheuttavat merkittäviä lisäkustannuksia. Metropolia on luovutussopimusten perusteella sitoutunut ulkopuolisten toimijoiden kanssa pitkäaikaisiin vuokrasopimuksiin, jotka aiheuttavat riskitekijöitä rahoituksen ja toiminnan muutostilanteissa. Metropolian hajanainen toimipisteverkko, tilavuokrien voimakas kasvu ja kosteus-vaurioiden korjaukset aiheuttavat merkittäviä lisäkustannuksia.

Henkilöstö

Henkilöstömäärä ensimmäisellä kvartaalilla on 1254 (tilanne 31.3.). Henkilöstömäärä on pysynyt vakaana verrattuna vuoden vaihteeseen, vastaava luku 1253. Edellisen vuoden vastaavana ajankohtana henkilöstömäärä oli 1194. Toteutuneet henkilöstökulut olivat 25,1 milj. euroa. Budjettiin verrattuna toteuma oli 31,1 %, joka - 1,3 % ennustetta vähemmän. Verrattuna vuoteen 2012 vastaavaan ajankohtaan, kasvua on 2 %. Henkilöstökulujen seurantaan on kiinnitetty tarkempaa huomiota. Johdon raportoinnissa on jatkuva ennuste henkilöstökulujen tulevasta kehityksestä huomioiden edellisen vuoden vastaava ajankohta ja budjetti. Henkilöstökuluissa ei saa tapahtua ylitystä Metropolia-tasolla. Rekrytointiin tarvitaan toimitusjohtajan lupa.

Merkittävät tapahtumat yhteisön toiminnassa ja tulevaisuuden näkymät

Metropolia Ammattikorkeakoulu Oy:n hallituksen päättämän tilastrategian toimeenpanon valmistelutyö on käynnistynyt Myllypuron ja Myyrmäen kampusten osalta samoin kuin toimilupahakemuksen valmistelu. Metropolia on mukana EU-rahoitteissa hankkeessa My Neighbourhood, My City, joka käynnistyi tammikuussa ja kestää 2,5 vuotta. Hankkeen kokonaisbudjetti on 4,8 M€, Metropolia on hankkeen ainoa suomalaispartneri. Hanke on vahva jatko Metropolian aikaisemmille EU-hankkeille, joita ovat olleet Save Energy (2009-2011), HEA-hyvinvointia ja energiatehokkuutta asumiseen (2011-2014) ja Smart Campus (2012-2015).

Metropolian opiskelijat ovat mukana monissa pääkaupunkiseutua kehittävässä hankkeissa osana opintojaan. Esim. opiskelijoiden kehittämä ambulanssisimulaattori mahdollistaa ensihoidon opiskelijoille

turvallisen oppimisympäristön, joka edistää opiskelijoiden työelävalmiuksia ja monipuolistaa alan täydennyskoulutusmahdollisuuksia. Metropolia on mukana myös sähköautoalan kehitystyössä sekä monissa muissa uuden teknologian soveltamishankkeissa. Metropolian opiskelijat ja henkilöstö ovat kehittäneet yhdessä yhteistä arvostavaa tapaa toimia suuren korkeakoulun arjessa. Tavoitteena on saada Metropolian arvot eläväksi arjessa sekä sujuvoittaa henkilöstön ja opiskelijoiden jokapäiväistä työskentelyä ja vuorovaikutusta. Metropolian meiningiksi kutsuttua toimintatapaa ja asennetta viestitään ja tuodaan arkeen monin tavoin, mm. siitä on tehty metropolialaisten omin voimin elokuva.

Metropolia Ammattikorkeakoulun vuosien 2013-2017 valtionrahoitus pienenee 14 milj. eurolla, joka on noin 14% tämän vuoden tasosta. Metropoliaassa ollaan varauduttu jo rahoituksen pienenemiseen, merkittävänä tekijänä on tilakustannusten väheneminen uuden kampusratkaisun myötä. Henkilöstökuluihin kiinnitetään erityistä huomiota ja pyritään kasvattamaan valtionrahoituksen ulkopuolisia tuloa (TKI-rahoitus, maksullinen palvelutoiminta). Parhaillaan on käynnissä myös ydintoimintoja tukevien palvelujen kartoitus ja sen pohjalta tehdään toimeenpide-esitykset, jotka valmistuvat kevään 2013 aikana.

ANALYYSI TUNNUSLUVUISTA JA ENNUSTEESTA

Liikevaihto ja kannattavuus

Metropolia ennustaa liikevaihtoa kertyvän 120,2 milj. euroa vuonna 2013, mikä on 0,6 % vähemmän kuin talousarviossa (121,7 milj. euroa vuonna 2012). Liikevaihdon pieneneminen johtuu valtion yksikköhintarahoituksen vähennyksestä. Yhtiön suurin yksittäinen kuluerä koostuu henkilöstökuluista, joka vuonna 2013 ennustetaan olevan 65,2% liikevaihdosta (63,7% vuonna 2012). Kannattavuus liikevoittona mitattuna ennustetaan olevan 1 milj. euroa vuonna 2013 kuten budjetissa oli arvioitu. Liikevoitto on selvästi vähemmän kuin viime vuonna (4 milj. euroa vuonna 2012). Tuloksen ennustetaan olevan 1,3 milj. euroa vuonna 2013, mikä on 3,1 milj. euroa vähemmän kuin viime vuonna (4,4 milj. euroa vuonna 2012).

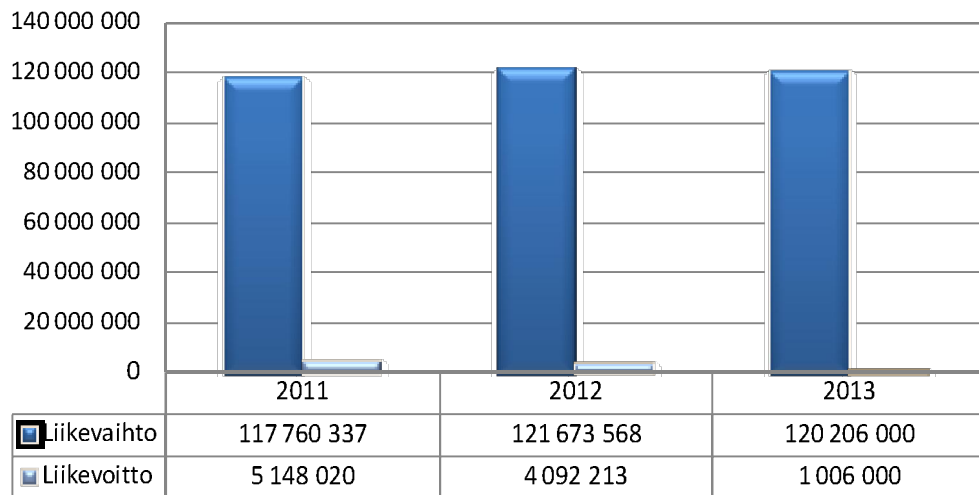
Vakavaraisuus

Yhtiön vakavaraisuus ennustetaan olevan vuonna 2013 omavaraisuusasteella mitattuna hyvä 74,1%, ja pysyy viime vuoden tasolla (71,1% vuonna 2012). Yhtiön suhteellinen velkaantuneisuus ennustetaan olevan 9,3% vuonna 2013 ja pysyy siten hyvänä (10,3% vuonna 2012). Tasearvon ennustetaan pienenevän vuonna 2013 ja olevan tilikauden lopussa 43 milj. euroa (43,4 milj. euroa vuonna 2012).

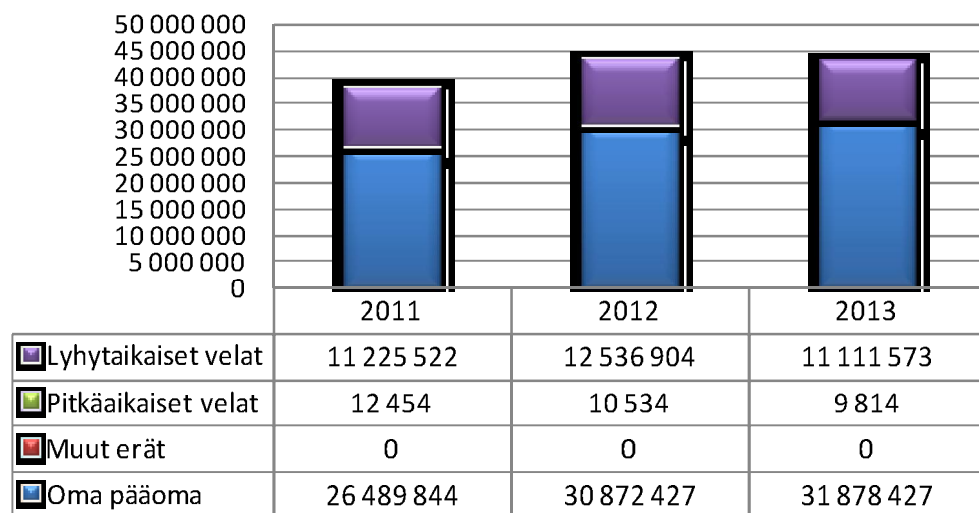
Maksuvalmius

Yhtiön maksuvalmius quick ratio-tunnusluvulla mitattuna ennustetaan olevan hyvä 3,0, ja se paranee hiukan viime vuodelta (2,7 vuonna 2012). Maksuvalmius current ratiolla mitattuna ennustetaan myös olevan hyvä 3,0 (2,7 vuonna 2012). Likvidejä rahavaroja ennustetaan yhtiöllä olevan 2013 tilikauden lopussa 10,5 milj. euroa mikä on 9,9% enemmän kuin viime vuonna (9,6 milj. euroa vuonna 2012). Yhtiö ennustaa että pitkäaikaista lainaa ei tarvitse nostaa vuonna 2013.

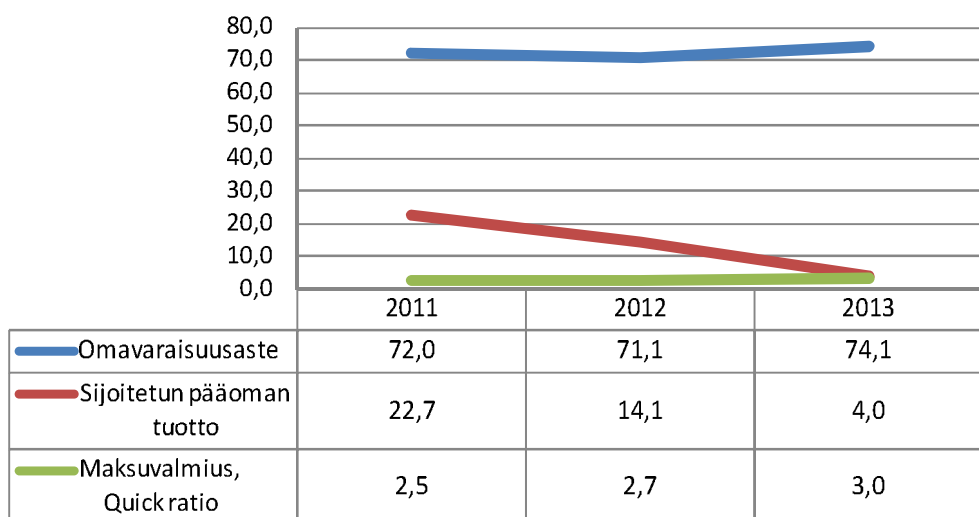
Liikevaihdon ja kannattavuuden kehitys 2011-2013



Pääomarakenteen kehitys 2011-2013



Muiden tunnuslukujen kehitys 2011-2013



TULOSLASKELMA (toteuma 1.1.-30.4.2013 ja 1.1 - 31.3.2012)		
	2012 (1 000 euro)	2013 (1 000 euro)
Liikevaihto	41 776	39 803
Muut tuotot	112	124
Kokonaistuotot	41 887	39 927
Aineet, tarvikkeet	-768	-877
Palveluostot	-476	-346
Henkilöstökulut	-24 640	-25 097
Muut kulut	-10 008	-9 538
Poistot	-1 384	-1 433
Liikevoitto	4 611	2 637
Rahoitustuotot	21	9
Rahoituskulut	0	0
Verot	0	0
Nettotulos	4 631	2 645
Satunnaiset tuotot	0	0
Satunnaiset kulut	0	0
Tulos (voitto/tappio)	4 631	2 645

TULOSLASKELMA			
Ennuste			
	Tilinpäätös 2012 (1 000 euro)	Budjetti 2013 (1 000 euro)	Ennuste 2013 (1 000 euro)
Liikevaihto	121 674	119 540	120 206
Muut tuotot	584	1 266	600
Kokonaistuotot	122 257	120 806	120 806
Aineet, tarvikkeet	-2 589	-2 400	-2 500
Palveluostot	-2 107	-2 300	-2 200
Henkilöstökulut	-77 888	-78 800	-78 800
Muut kulut	-31 334	-32 800	-32 300
Poistot	-4 248	-3 500	-4 000
Liikevoitto	4 092	1 006	1 006
Rahoitustuotot	307	100	300
Rahoituskulut	-16	0	-15
Verot	0	0	0
Nettotulos	4 383	1 106	1 291
Satunnaiset tuotot	0	0	0
Satunnaiset kulut	0	0	0
Tulos (voitto/tappio)	4 383	1 106	1 291

TASE		
Ennuste		
	Tilinpäätös 2012 (1 000 euro)	Ennuste 2013 (1 000 euro)
VASTAAVA		
PYSYVÄT VASTAAVAT		
Aineettomat hyödykkeet	2 668	2 700
Aineelliset hyödykkeet	7 117	7 200
Sijoitukset	116	100
Pysyvät vastaavat yhteensä	9 901	10 000
VAIHTUVAT VASTAAVAT		
Vaihto-omaisuus	0	0
Saamiset	23 960	22 500
Rahoitusarvopaperit	0	0
Rahat ja pankkisaamiset	9 558	10 500
Vaihtuvat vastaavat yhteensä	33 518	33 000
VASTAAVA YHTEENSÄ	43 419	43 000
VASTATTAVA	0	0
OMA PÄÄOMA		
Osakepääoma	4 500	4 500
Arvonkorotusrahasto	0	0
Muut omat rahastot	0	0
Ed tilikauden voitto/tappio	21 990	26 372
Tilikauden voitto/tappio	4 383	1 006
Oma pääoma yhteensä	30 872	31 878
Poistoero	0	0
Vapaehtoiset varaukset	0	0
Pakolliset varaukset	0	0
VIERAS PÄÄOMA		
Pitkäaikainen vieras pääoma	10	10
Lyhytaikainen vieras pääoma	12 537	11 112
Vieras pääoma yhteensä	12 547	11 122
VASTATTAVA YHTEENSÄ	43 419	43 000

TUNNUSLUVUT		
Ennuste		
	Tilinpäätös 2012	Ennuste 2013
<i>Liikevaihto (euro)</i>	121 673 568	120 206 000
<i>Käyttökate (%)</i>	6,8 %	4,1 %
<i>Liikevoitto (%)</i>	3,3 %	0,8 %
<i>Nettotulos (%)</i>	3,6 %	1,1 %
<i>Tulos, voitto/tappio (%)</i>	3,6 %	1,1 %
<i>Henkilömäärä (kpl)</i>	1 253	1 254
<i>Liikevaihto/hlö (euro)</i>	97 106	95 858
<i>Omavaraisuus (%)</i>	71,1 %	74,1 %
<i>Suht.velk. (%)</i>	10,3 %	9,3 %
<i>ROE, oman pääoman tuotto (%)</i>	14,2 %	4,0 %
<i>ROI, sijoitetun pääoman tuotto (%)</i>	14,1 %	4,0 %
<i>Quick Ratio (luku)</i>	2,7	3,0
<i>Current Ratio (luku)</i>	2,7	3,0

RAHOITUSLASKELMA		
Ennuste		
	Tilinpäätös 2012 (euro)	Ennuste 2013 (euro)
Varsinaisen toiminnan ja investointien kassavirta, tulorahoitus		
Liikevoitto	4 092	1 006
Poistot	4 248	4 000
Rahoitustuotot ja kulut	290	285
Verot	0	0
Satunnaiset erät	0	0
Muut oikaisut	-14 730	-149
Investoinnit	-4 868	-4 200
Varsinaisen toiminnan ja investointien nettokassavirta	-10 968	942
Rahoitustoiminnan kassavirta		
Lainakannan muutokset	0	0
Oman pääoman muutokset	0	0
Muut maksuvalmiuden muutokset	0	0
Rahoitustoiminnan nettokassavirta	0	0
Kassavarojen muutos		
Kassavarat tilikauden alussa	20 526	9 558
Kassavarat tilikauden lopussa	9 558	10 500

Tunnuslukujen selitteet ja laskukaavat

Oman pääoman tuotto-% = $100 \times \frac{\text{Nettotulos}}{\text{Oikaistu oma pääoma keskimäärin tilikaudella}}$

Omavaraisuusaste = $100 \times \frac{\text{Oikaistu oma pääoma}}{\text{Oikaistun taseen loppusumma - Saadut ennakot}}$

Sijoitetun pääoman tuotto-% = $\frac{\text{Nettotulos} + \text{rahoituskulut} + \text{verot (12 kk)}}{\text{Sijoitettu pääoma keskimäärin tilikaudella *)}$

*) Sijoitettu pääoma = Oikaistu oma pääoma + sijoitettu vieras pääoma

Quick ratio = $\frac{\text{Rahoitusomaisuus}}{\text{Lyhytaikaiset velat - Saadut lyhytaikaiset ennakot}}$

Current ratio = $\frac{\text{Rahoitusomaisuus} + \text{Vaihto-omaisuus}}{\text{Lyhytaikaiset velat}}$



23.5.2013

Yhteisön nimi: Helsingin ja Uudenmaan sairaanhoitopiiri

Ajalta: 1.1.2013 – 30.4.2013

Laatija / pvä: Merja Mäkitalo/20.5.2013

Toimintaympäristö ja toiminta					
Sairaanhoidollinen palvelutuotanto	Tot. 1-4 2013	TA 1-4 2013	Tot. 1-4 2012	Poikkeama-% Tot. / TA	Muutos-% Tot. / Edv.
Palvelutuotanto					
- Laskutusosuudella painotettu volyymimuutos				3,4%	2,9%
- Psykiatrian hoitopäivätuotteet, lkm	69 551		76 838		-9,5%
- NordDRG-tuotteet, lkm	209 442	204 164	202 516	2,6%	3,4%
joista klassiset DRG-tuotteet, %	24,3%	25,1%	25,2%		
joista avohoidon DRG-tuotteet, %	75,7%	74,9%	74,8%		
- Käyntituotteet, lkm	576 994	541 639	547 275	6,5%	5,4%
- Tk-päivystyskäynnit, lkm	26 793	25 810	25 200	3,8%	6,3%
- Kokonaissiirtoviivepäivät, lkm	2 882		5 705		-49,5%
joista laskutettavien siirtoviivehoitopäivien lkm					
- Elektiiviset läheteet, lkm	93 308		87 776		6,3%
- Päivystyskäynnit (sis. myös DRG-laskutetut)	69 797		70 005		-0,3%
- Ensikäynnit, lkm	83 521		81 637		2,3%
- Leikkaukset, lkm	31 786		31 742		0,1%
joista päiväkirurgiset, lkm	13 314		13 264		0,4%
- Synnytykset, lkm	5 855		5 959		-1,7%
- Hoidetut eri erikoissairaanhoidon potilaat	271 991		266 983		1,9%
- Hoidetut eri tk-päivystyspotilaat	21 254		20 305		4,7%
- Keskimääräinen hoitoaika (vuodeosasto)					
somaattikka, vrk	4		4		0,0%
psykiatria, vrk	14		14		0,0%
- Hinta-määräeroanalyysi, kaikki maksajat					
määräero, %				2,4%	2,6%
hintaero, %				0,3%	3,7%
Hoidon saatavuus ja hoitopääsy					
- Läheteiden käsittelyaika > 21 vrk, lkm	1 999		3 041		-33,9%
> 21 vrk, lkm 31.12.2012	8 603				
- Hoitopääsyä osastolle odottavat potilaat 1)					
> 6 kk	484		153		216,3%
kaikki	15 760		16 007		-1,5%
> 6 kk 31.12.2012	409				
- Polikliiniseen hoitoon odottavat potilaat 1)					
> 3 kk	744		912		-18,4%
kaikki	24 775		22 476		10,2%
> 3 kk 31.12.2012	964				
Tuottavuus					
- Somaattinen palvelutuotanto					
DRG-pistekertymä (pistettä)	624 035		615 507		1,4%
Henkilötöyön tuottavuus DRG-pisteet/htv 2)	194,7		193,1		0,8%
DRG-pisteen kustannus euroa/DRG-piste 3)	706,7		684,8		3,2%
- Psykiatria					
Toteutuneet kokonaiskustannukset 4)	3 054		3 028		0,9%
(deflatoimaton, euroa) / hoidetut eri potilaat					
Henkilöstö					
- Henkilöstömäärä (1. päivä)	21 666	21 231	21 418	2,0%	1,2%
- Henkilötövuodet	5 906	5 805,6	5 855	1,7%	0,9%
- Henkilötövuoden hinta	59 963	59 292	58 544	1,1%	2,4%

1) Hoitotakuun piiriin kuuluvat

2) DRG pisteet/htv: + = paraneva tuottavuus ja - = heikkenevä tuottavuus

3) Euroa/ DRG-piste (deflatoimaton): - = paraneva tuottavuus ja + = heikkenevä tuottavuus

4) Ei sisällä lastenpsykiatriaa



23.5.2013

HUS:n sairaanhoidollisen palvelutuotannon seurannassa siirryttiin 4/2013 alkaen tuotantokauden mukaisesta raportoinnista laskutuskauden mukaiseen raportointiin. Jatkossa takautuva laskutus päivittyy raportointikaudelle, eikä tuotantopäivän mukaiselle kaudelle. Vuoden 2012 vertailutiedot esitetään vastaavasti. Vertailtaessa vuoden ensimmäisen tertiäärin toimintaa ja taloutta vuoden takaiseen, tiedot ovat vertailukelpoisia, koska arkipäivien määrä on identtinen, 83 arkipäivää.

Tammi-huhtikuun tilanne

Elektiivisten läheteiden määrä on ollut vuoden neljän ensimmäisen kuukauden aikana 6,3 % suurempi kuin edellisen vuoden vastaavana aikana. Päivystyskäyntien määrä sen sijaan on laskenut edellisvuodesta 0,3 %. Vuodeostohoitoa odottavien kokonaismäärä on laskenut vuodenvaihteesta 5,5 %. Vuodeosastohoitoon yli 6 kk odottavien määrä on kasvanut samana ajanjaksona 18,3 %, 484 potilaaseen. Kiireettömään polikliiniseen hoitoon odottavien kokonaismäärä on laskenut vuoden vaihteesta 0,7 %, mutta yli 3 kk odottavien määrää on yli puolittunut 38 potilaaseen.

Verrattuna edellisvuoteen on sekä NordDRG-tuotteiden kokonaislukumäärä (3,4 %) että käyntituotteiden määrä (5,4 %) kasvanut. Psykiatristen hoitopäivien lukumäärä (-9,5 %) on sen sijaan laskenut. Palvelutuotanto on alkuvuodesta painottunut suunniteltuakin enemmän avohoitoon (käyntituotteet ja avohoidon DRG-tuotteet). Kokonaisuutena jäsenkuntien maksuosuudet ovat tammi-huhtikuussa ylittäneet talousarvion vain niukasti (poikkeama +1,9 %), toteumassa on kuitenkin suuria kuntakohtaisia eroja. Muiden kuin jäsenkuntamaksajien laskutus on ylittänyt suunnitellun 3,6 %.

Sitovat nettokulut ylittivät tammi-huhtikuussa talousarvion sekä viime vuoden toteuman noin kolmella prosentilla. Euromääräisesti talousarvioryitys oli tammi-huhtikuussa 13,0 milj. euroa. Kauden tulos jäi 2,6 milj. euroa suunnitellusta, ollen kuitenkin 7,7 milj. euroa edellisvuotta parempi. Somaattisen palvelutuotannon tuottavuuskehitys on ollut koko alkuvuoden jäljessä tavoitteesta, johtuen pääsääntöisesti tuotantorakenteen muutoksesta. Tuottavuuskehitysseuranta on kehitetty yhdessä laskutuskausimuutoksen kanssa samanaikaisesti, jotta luvut olisivat mahdollisimman vertailukelpoisia. Tämän seurauksena DRG-pistekertymä on hieman kasvanut ja se ylittää edellisvuoden pistekertymän 1,4 %.

Ennuste / tulevaisuuden näkymät

Tammi-huhtikuun toteuman perusteella voidaan arvioida, että tilikaudelle asetetun +/- 0 tulostavoitteen saavuttaminen on haastavaa, etenkin jos palvelutuotannon rakenne pysyy edelleen suunniteltua voimakkaammin avohoitopainotteisena. Erityisen huolestuttavaa on, että tuotot ylittävät kumulatiivisesti talousarvion 1,8 % ja toimintakulut 3,0 %. Kuluylytystä on kaikissa merkittävimmässä tiliryhmissä, huolestuttavinta on henkilöstökulujen sekä lääke- ja hoitotarvikekustannusten kehitys.

Hallituksen päättämän talouden tasapainottamisohjelman täytäntöönpanoa jatketaan, todelliset toimenpiteet tilanteen saamiseksi hallintaan esitellään 3.6.2013 hallitukselle.



23.5.2013

Liikevaihto, tulos ja tuottavuus

Erikoissairaanhoidon laskutus (jäsenkuntien maksuosuus) ylitti tammi-huhtikuussa talousarvion 1,9 %:lla, kasvu edelliseen vuoteen oli 5,5 %. Palveluiden käytön mukainen laskutus ylitti edellisen vuoden laskutuksen 18 kunnassa ja alitti 6 kunnassa.

Potilaiden siirrossa oikeaan hoitopaikkaan on tapahtunut myönteistä kehitystä. Laskutettavista siirtoviivepäivistä on kertynyt 1,6 milj. euroa neljän ensimmäisen kuukauden aikana (2,6 milj. euroa 1-4/2012). Muiden palvelutulojen laskutuksen kasvusta valtaosa aiheutuu muiden sairaanhoitopiirien käytön kasvusta, suurinta kasvu on ollut Kainuun, Vaasan ja Keski-Suomen sairaanhoitopiirien osalta. Muiden myyntitulojen osalta ei ole päästy suunniteltuihin kasvutavoitteisiin, tukipalveluyksiköiden osalta on ollut viivettä jäsenkuntien kanssa toteutettavien yhteistyöprojektien käynnistymisessä.

Laskutus jäsenkunnittain on esitetty alla olevassa taulukossa.

Laskutus €	Tot. 1-3 2013	TA 1-4 2013	Tot. 1-4 2012	Poikk.-% Tot. 2013/ TA2013	Muutos-% Tot. 2013/ Tot. 2012	Hoidetut eri henkilöt
Hyks-sha:n kunnat	339 445	331 603	319 674	2,4 %	6,2 %	182 470
H0049 Espoo	76 054	74 819	69 961	1,7 %	8,7 %	42 263
H0091 Helsinki	171 191	167 306	164 690	2,3 %	3,9 %	91 395
H0092 Vantaa	66 395	64 696	61 868	2,6 %	7,3 %	35 783
H0235 Kauniainen	2 710	2 286	2 277	18,5 %	19,0 %	1 388
H0245 Kerava	11 858	11 941	10 622	-0,7 %	11,6 %	5 938
H0257 Kirkkonummi	11 237	10 555	10 257	6,5 %	9,6 %	6 120
Länsi-Uudenmaan sha:n kunnat	17 450	16 477	16 597	5,9 %	5,1 %	9 967
H0078 Hanko	3 921	3 529	3 772	11,1 %	4,0 %	2 052
H0149 Inkoo	1 905	2 111	1 975	-9,8 %	-3,6 %	1 116
H0710 Raasepori	11 624	10 837	10 850	7,3 %	7,1 %	6 808
Lohjan sha:n kunnat	32 381	32 893	31 653	-1,6 %	2,3 %	18 191
H0224 Karkkila	3 662	3 627	3 201	1,0 %	14,4 %	1 864
H0444 Lohja	16 965	17 717	17 414	-4,2 %	-2,6 %	9 751
H0755 Siuntio	2 182	2 221	2 192	-1,8 %	-0,5 %	1 174
H0927 Vihti	9 572	9 328	8 846	2,6 %	8,2 %	5 424
Hyvinkään sha:n kunnat	59 540	58 815	57 230	1,2 %	4,0 %	32 130
H0106 Hyvinkää	16 013	16 406	14 982	-2,4 %	6,9 %	8 295
H0186 Järvenpää	13 275	12 321	12 425	7,7 %	6,8 %	6 975
H0505 Mäntsälä	6 345	6 447	6 420	-1,6 %	-1,2 %	3 480
H0543 Nurmijärvi	12 450	12 148	12 306	2,5 %	1,2 %	7 067
H0858 Tuusula	11 458	11 493	11 097	-0,3 %	3,3 %	6 362
Porvoon sha:n kunnat	32 187	32 196	30 747	0,0 %	4,7 %	18 490
H0018 Askola	2 238	1 810	1 473	23,7 %	51,9 %	974
H0407 Lapinjärvi	779	957	746	-18,6 %	4,4 %	484
H0434 Loviisa	4 941	4 985	5 080	-0,9 %	-2,7 %	2 747
H0611 Pornainen	1 481	1 454	1 593	1,8 %	-7,0 %	947
H0638 Porvoo	16 819	16 822	16 571	0,0 %	1,5 %	9 827
H0753 Sipoo	5 929	6 169	5 283	-3,9 %	12,2 %	3 532
Jäsenkunnat	481 004	471 983	455 901	1,9 %	5,5 %	260 973

Postiosoite

PL 20
00099 HELSINGIN KAUPUNKI
talousjasuunnittelukeskus@hel.fi

Käyntiosoite

Pohjoisesplanadi 11-13
Helsinki 17
http://www.hel.fi/taske/

Puhelin

+358 9 310 2500

Faksi

+358 9 310 36204

Tilinro

800012-62637

Y-tunnus

0201256-6
Alv.nro
FI02012566



23.5.2013

1 000 Eur	KUMULATIIVINEN						
	2013 Toteuma (kumul.)	2013 Budjetti (kumul.)	2012		2012		
			Erotus (tot/bud)	Ero-% (tot/bud)	Ed.vuosi (kumul.)	Erotus (tot/edv)	Ero-% (tot/edv)
Jäsenkuntien maksuosuus	481 012	471 983	9 029	1,9 %	455 901	25 111	5,5 %
Muut palvelutulot	94 576	90 449	4 127	4,6 %	80 787	13 789	17,1 %
Muut myyntitulot	11 423	13 486	-2 063	-15,3 %	10 189	1 233	12,1 %
Erytisvaltionosuus	8 432	10 084	-1 653	-16,4 %	10 519	-2 087	-19,8 %
Myyntituotot	595 442	586 002	9 440	1,6 %	557 397	38 046	6,8 %
Maksutuotot	20 394	19 082	1 312	6,9 %	20 207	187	0,9 %
Tuet ja avustukset	1 899	1 882	17	0,9 %	1 999	-100	-5,0 %
Muut toimintatuotot	2 294	2 379	-85	-3,6 %	2 880	-586	-20,3 %
Toimintatuotot yhteensä	620 030	609 345	10 685	1,8 %	582 483	37 547	6,4 %
<i>josta konserniyksiköiltä</i>	1 390	537	853	158,8 %	1 376	14	1,0 %
Palkat ja palkkiot	287 720	278 527	9 194	3,3 %	278 587	9 133	3,3 %
Henkilöstösivukulut	68 388	65 702	2 686	4,1 %	65 868	2 519	3,8 %
Henkilöstökulut	356 108	344 229	11 879	3,5 %	344 456	11 652	3,4 %
Palveluiden ostot yhteensä	79 374	79 108	266	0,3 %	70 229	9 145	13,0 %
Aineet, tarvikkeet ja tavarat yhteensä	106 122	100 753	5 369	5,3 %	102 019	4 103	4,0 %
Avustukset	329	203	126	62,2 %	215	113	52,7 %
Muut toimintakulut yhteensä	16 382	17 830	-1 448	-8,1 %	15 457	925	6,0 %
Toimintakulut yhteensä	558 314	542 122	16 192	3,0 %	532 376	25 938	4,9 %
Poistot ja arvonalentumiset	33 454	34 516	-1 061	-3,1 %	31 836	1 619	5,1 %
Toimintakulut ja poistot yhteensä	591 769	576 638	15 131	2,6 %	564 211	27 557	4,9 %
Toimintakate poistojen jälkeen	28 261	32 707	-4 446	-13,6 %	18 271	9 990	54,7 %
Rahoitustuotot ja -kulut yhteensä	4 420	4 880	-460	-9,4 %	4 532	-111	-2,5 %
Tilikauden tulos	23 841	27 827	-3 986	-14,3 %	13 739	10 102	73,5 %

HUS: n talouden lähtökohta vuoteen 2013 on tiukka; toimintakulujen vertailukelpoinen sallittu kasvu edellisestä vuodesta on ainoastaan 1,4 %. Pelkästään palkkojen sopimuskorotusten kustannusvaikutukseksi on arvioitu noin 1,9 % koko vuoden osalta (TA 2013 2,3 %).

Tilikauden tulostavoitteen saavuttamisen haasteena on toimintakulujen toimintatuottoja voimakkaampi kasvu. Erityinen haaste on henkilöstökustannusten hallinta. Henkilöstökulujen ylityshän pienentämiseksi on vähennetty lyhytaikaisten < 13 sijaisten käyttöä. Lisäksi vuokratyövoiman käyttöön on kiinnitetty erityistä huomiota, jolla kustannuksia on saatu pienennettyä noin 0,4 milj. eurolla edellisvuodesta.

Palveluiden ostojen voimakas kasvu edellisvuoteen selittyy valtaosin ensihoitotoiminnalla, vastaava tuottojen kasvu näkyy muissa palvelutuloissa. Talousarvioylitys aiheutuu valtaosin lääkkeiden (+1,9 milj. euroa) ja hoitotarvikkeiden käytön kasvulla (+2,5 milj. euroa). Syöpälääkkeiden osuus lääkebudjetin ylityksestä on noin 50 %. Hoitotarvikkeiden ylityksen aiheuttaa sydänkirurgian ja kardiologian sekä neurokirurgian implanttien ja proteesien kasvanut käyttö.

Postiosoite

PL 20
00099 HELSINGIN KAUPUNKI
talousjasuunnittelukeskus@hel.fi

Käyntiosoite

Pohjoisesplanadi 11-13
Helsinki 17
<http://www.hel.fi/taske/>

Puhelin

+358 9 310 2500

Faksi

+358 9 310 36204

Tilinro

800012-62637

Y-tunnus

0201256-6
Alv.nro
FI02012566



23.5.2013

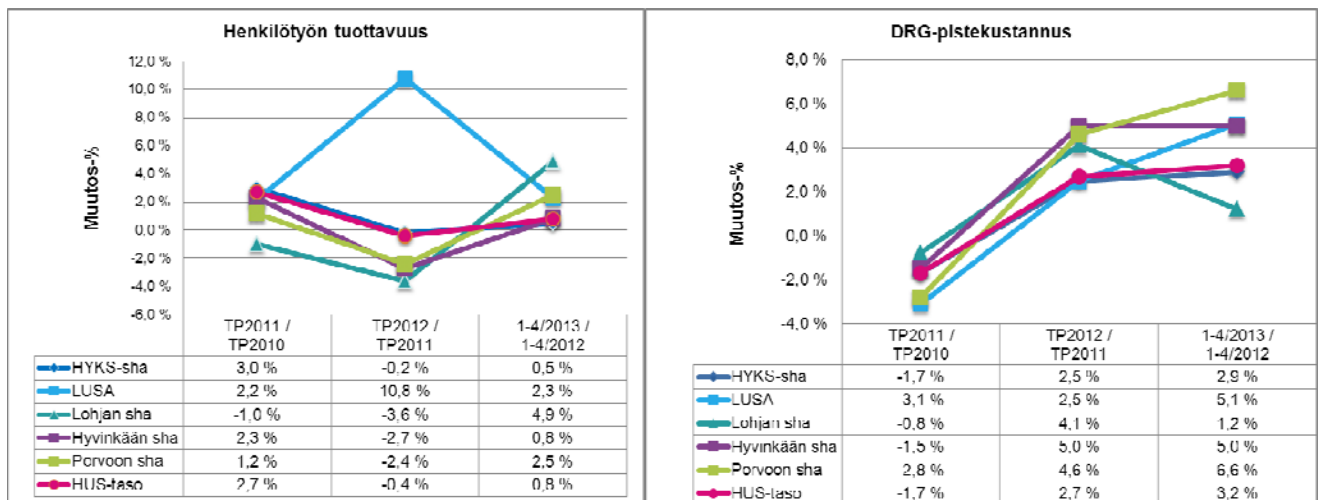
Henkilötyön tuottavuus on noussut kaikilla sairaanhoitoalueilla, ko. mittarilla mitattuna kolme sairaanhoitopiiriä viidestä saavutti asetetun tuottavuustavoitteen. Deflaatoimaton DRG-pistekustannus on edelleen kasvussa, mutta se on laskenut edellisestä raportointiajanjakosta. Tällä mittarilla mitattuna mikään sairaanhoitoalueista ei saavuttanut asetettua tuottavuustavoitetta. Mikäli sairaalakustannusindeksi päätyisi vuoden 2012 tasolle (3,6 %), olisi tuottavuus hieman parantunut edellisvuodesta.

Tulosalue	Henkilötyön tuottavuus			DRG-pistekustannus (deflaatoimaton)		
	DRG-pisteet/htv	DRG-pisteet/htv	Muutos-%	Euroa/ DRG-piste	Euroa/ DRG-piste	Muutos-%
	1-4/2012	1-4/2013	pisteet /htv	1-4/2012	1-4/2013	Euroa / DRG-piste
HYKS sha	189,8	190,7	0,5 %	704,9	725,6	2,9 %
Länsi-Uudenmaan sha	195,2	199,7	2,3 %	619,5	650,8	5,1 %
Lohjan sha	200,2	210,2	4,9 %	638,4	646,3	1,2 %
Hyvinkään sha	208,4	210,1	0,8 %	602,2	632,1	5,0 %
Porvoon sha	221,4	227,0	2,5 %	569,0	606,6	6,6 %
HUS taso	193,1	194,7	0,8 %	684,8	706,7	3,2 %

Henkilötyön tuottavuus; nouseva trendi = paraneva tuottavuus (tavoite LUSA +1,0 %, muut +1,5 %)

DRG-pistekustannus; laskeva trendi = paraneva tuottavuus (tavoite: LUSA -1,0 %, muut -1,5 %)

Tammi-huhtikuun palvelutuotanto on painottunut edellisvuotta enemmän kevyisiin avohoidon tuotteisiin. Klassisia vuodeosastohoitojaksoja ja NordDRG O-ryhmien tuotteita on toteutunut edellisvuotta vähemmän ja palvelutuotannon kasvu on painottunut kevyeen avohoitoon.

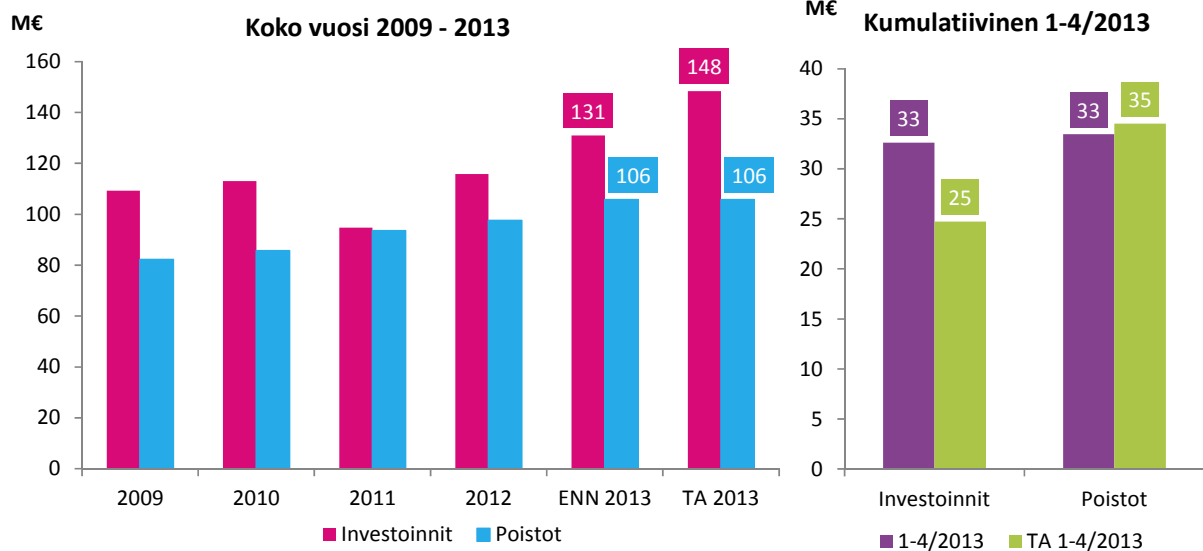




23.5.2013

Investoinnit

HUS:n talouden tasapainottamiseksi laadittava ohjelma sisältää myös investointitason alen-
tamisen. Osavuosisikatsauksessa investointien kuluvan vuoden ennuste perustuu suunnitel-
maan investointien sopeuttamisesta merkittävästi jo vuoden 2013 aikana. Talousarviossa
2013 investointeihin on noin 148 milj. euroa. Tavoitteena on vähentää varausta 15 - 17 milj.
eurolla ja koko kauden 2013 - 2016 suunniteltua tasoa hankeohjelman uudella arvioinnilla
yhteensä 35 milj. eurolla. Sopeutuskohteiden hakeminen ja valmistelun keskeneräisyys ovat
johtaneet siihen, että projekteja ei ole käynnistetty ja toteuma 30.4. tilanteessa alittaa oleelli-
sesti budjetin. Tämä näkyy erityisesti laitehankkeiden ja liikelaitosten investointien kohdalla.
Lisäksi suurista rakennushankkeista Lohjan sairaalan psykiatrian lisärakennus ja Jorvin sai-
raalan päivystyslisärakennus viivästyvät suunnitelmien tarkistustarpeista johtuen. Talousar-
vion investointiosan muutosesitys valmistellaan valtuustolle syyskaudella 2013.



(1 000 euroa)	TA 2013	Tot 1-4/2013	"1-4/13" TA 2013	Poikkeama
Rakennukset	99 580	26 933	16 597	10 337
Laitteet	21 180	1 752	3 530	-1 778
Osakkeet ja osuudet	240	240	40	200
Tulosalueet	121 000	28 925	20 167	8 759
Apuvälinekeskus	1 700	242	283	-42
Tietojärjestelmät	13 510	3 130	2 252	879
Taseyksiköt	15 210	3 372	2 535	837
Liikelaitokset	12 170	298	2 028	-1 730
HUS Yhteensä	148 380	32 595	24 730	7 865

Postiosoite

PL 20
00099 HELSINGIN KAUPUNKI
talousjasuunnittelukeskus@hel.fi

Käyntiosoite

Pohjoisesplanadi 11-13
Helsinki 17
<http://www.hel.fi/taske/>

Puhelin

+358 9 310 2500

Faksi

+358 9 310 36204

Tilinro

800012-62637

Y-tunnus

0201256-6
Alv.nro
FI02012566

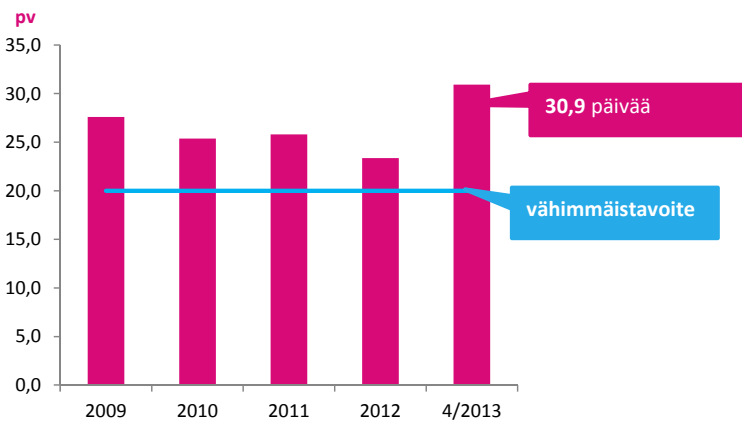


23.5.2013

Rahoitus

Maksuvalmius

Kuntayhtymän rahatilanne on hyvä. Kuntayhtymän rahavarat 30.4.2013 olivat 158,4 milj. euroa, joista 91,9 milj. euroa oli korollisilla rahatileillä ja loput sijoitettuna lyhytaikaisiin rahamarkkina-instrumentteihin. Rahamarkkinasijoitusten keskiporko oli 0,46 %. Rahatilien saldot sisälsivät kuntayhtymän konsernipankkitiliin kuuluvien konserniyhtiöiden varoja 10,6 milj. euroa ja kuntayhtymälle annettuja lahjoitusvaroja 4,2 milj. euroa. Kassan riittävyyden arvioidaan olevan vuoden lopussa noin 20 päivää.



Sijoitukset instrumenttityypeittäin	31.12.2012		31.3.2013		30.4.2013	
	Milj. euroa	%	Milj. euroa	%	Milj. euroa	%
Yritystodistukset	44,1	36,6 %	48,0	32,0 %	53,5	33,8 %
Määräaikaistalletukset			3,0	2,0 %	13,0	8,2 %
Rahatilit	76,5	63,4 %	99,2	66,0 %	91,9	58,0 %
Yhteensä	120,5	100,0 %	150,2	100,0 %	158,4	100,0 %

Vastuusitoumukset

Ottolainat

Talousarviossa pitkäaikaista lainaa suunniteltiin nostettavaksi enintään 60 milj. euroa. Lainoja lyhennetään 9,3 milj. euroa. Vuoden lopussa kuntayhtymällä arvioidaan olevan pitkäaikaista lainaa 274,9 milj. euroa. Ottolainojen keskiporko oli huhtikuun lopussa 1,26 %. Vaihtuvakorkoisten lainojen osuus HUS:n lainasalkusta oli 68 % ja niiden keskiporko oli 0,43 %. Kiinteäkorkoisten lainojen osuus oli 32 % ja niiden keskiporko oli 3,03 %. Kuntayhtymän omavaraisuusasteen arvioidaan vuoden lopussa jäävän alle 40 %:n tavoitetason.

Postiosoite

PL 20
00099 HELSINGIN KAUPUNKI
talousjasuunnittelukeskus@hel.fi

Käyntiosoite

Pohjoisesplanadi 11-13
Helsinki 17
<http://www.hel.fi/taske/>

Puhelin

+358 9 310 2500

Faksi

+358 9 310 36204

Tilinro

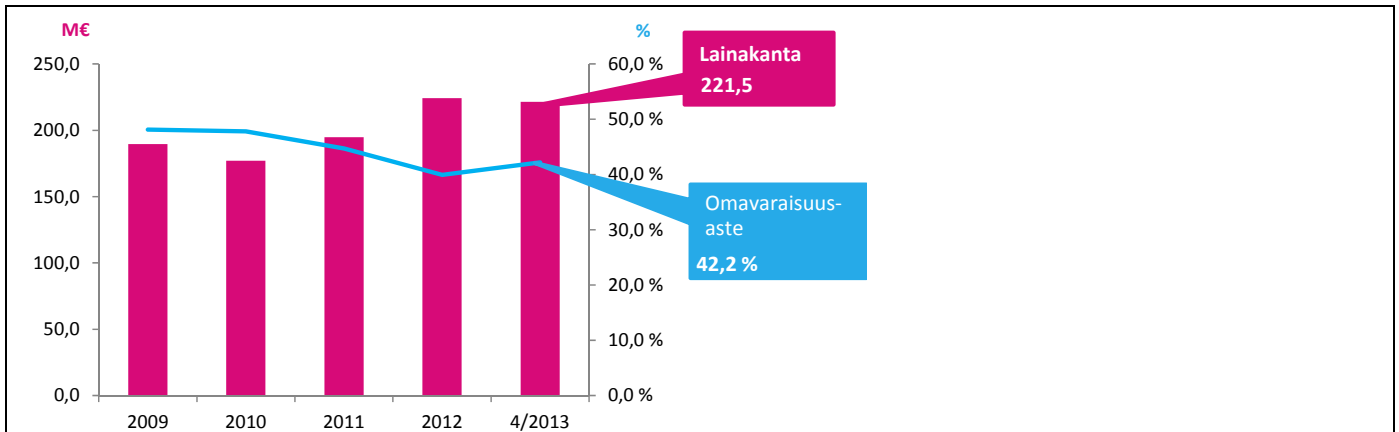
800012-62637

Y-tunnus

0201256-6
Alv.nro
FI02012566



23.5.2013



Antolainat

HUS-kuntayhtymän HUS-Kiinteistöt Oy:lle myöntämien antolainojen saldo 30.4.2013 oli 23,5 milj. euroa ja Uudenmaan Sairaalapesula Oy:n antolainojen saldo 4,8 milj. euroa. HUS-Kiinteistöt Oy arvioi nostavansa kuntayhtymältä uutta pitkäaikaista lainaa 9,3 milj. euroa vuoden 2013 aikana. HUS-Kuvantaminen liikelaitoksella oli kuntayhtymän myöntämää pitkäaikaista lainaa 3,7 milj. euroa.

HUS:n hallitus päätti 29.4.2013, että Hyksin kliniset palvelut Oy:n pääomalainaa merkitään 700 000 eurolla. Lainan mahdollisesta vaihtamisesta yhtiön uusiin osakkeisiin päätetään erikseen lainaehdoissa mainittuna vaihto-oikeusaikana.

HUS:n kaikki lainat ovat EIB:n myöntämiä. Yhteenvedo ottolainoista korkotyypeittäin sekä erittely loppuunmaksupäivittäin on esitetty alla olevissa taulukoissa:

Ottolainat korkotyypeittäin	31.12.2012			31.3.2013			30.4.2013		
	Milj. euroa	Osuus	Keskikorko	Milj. euroa	Osuus	Keskikorko	Milj. euroa	Osuus	Keskikorko
Vaihtuvakorkoiset lainat	153,4	68,4 %	0,61 %	150,8	68,1 %	0,43 %	150,8	68,1 %	0,43 %
Kiinteäkorkoiset lainat	70,8	31,6 %	3,03 %	70,8	31,9 %	3,03 %	70,8	31,9 %	3,03 %
Yhteensä	224,2	100,0 %	1,37 %	221,5	100,0 %	1,26 %	221,5	100,0 %	1,26 %

OTTOLAINAT		Lainan loppuunmaksu	Saldo milj. €	Korko%
EIB	802	17.3.2025	24,0	0,33
EIB (korontarkistus 9.7.14)	803	9.7.2027	46,8	0,28
EIB (korontarkistus 15.12.19)	804	15.12.2028	30,0	1,24
EIB (korontarkistus 28.5.16)	805	28.5.2029	50,8	3,41
EIB (korontarkistus 15.12.21)	806	15.12.2031	30,0	0,96
EIB (korontarkistus 15.12.17)	807	15.12.2032	40,0	0,48
Lainat ulkomaisilta rahoituslaitoksilta			221,5	1,26
YHTEENSÄ (koronvaihtosop. huomioitu)			221,5	1,26



23.5.2013

Riskit

Poliittisen päätöksenteon perusteella tehtävät muutokset sosiaali- ja terveydenhuollon hallinnollisiin rakenteisiin ja kuntauudistuksen toteuttaminen sekä niiden vaikutusten ennakointi ovat yksi lähivuosien merkittävimmistä epävarmuustekijöistä. Kansallisen Sote –raportin (1/2013) mukaan kiistakysymyksiä liittyy muun muassa sote -alueiden väestöpohjan suuruuteen ja siihen, mitä järjestämistä vastuu käytännössä merkitsee. Epäselvyyttä vallitsee myös siitä, mikä osa erikoissairaanhoidosta siirtyy erva- alueen vastuulle ja mikä osa perusterveydenhuollolle.

HUS-alueen väestödemografinen kehitys on yksi suurimpia pitkän aikavälin haasteita. Tämä tulee näkymään entistä selvemmin muun muassa osaavan henkilökunnan saatavuuden ongelmana. Terveystieteiden palveluita tarjoavien yksityisten yritysten lisääntyvä määrä ja niiden työnantaja-politiikka vaikuttavat ratkaisevasti kunnallisten palveluiden menestykseen.

Yleinen taloudellinen ja kuntatalouden kehitys asettaa merkittäviä haasteita HUS:n toiminnalle. Kasvava palvelukysyntä ja alueen lähivuosina nopeasti vanheneva väestö sekä samanaikaisesti jäsenkuntien tiukkeneva taloudellinen tilanne on todellinen haaste. Hoidon vaikuttavuus on olennainen päätöksentekoon vaikuttava tekijä nyt ja tulevaisuudessa, jotta kustannusten kasvu saadaan pysäytettyä.

Henkilöstö

HUS:ssa työskenteli huhtikuun lopussa 21 666 henkilöä joka ylitti talousarvion 2,0 % ja kasvu edellisen vuoden vastaavaan ajankohtaan on 248 henkilöä (1,2 %). Tammi-huhtikuussa tehtiin 5 906 henkilötyövuotta, joka ylitti talousarvion 1,7 % ja jossa on kasvua edelliseen vuoteen 51 henkilötyövuotta (0,9 %). Kasvusta 68,6 % tulee sairaanhoitoalueilta ja 31,4 % tukipalveluyksiköistä.

Maksetut palkat ovat nousseet viime vuodesta 3,3 %, mutta kun huomioidaan 2012 alkuvuonna maksetun kertaerän vaikutus, niin palkkakustannukset ovat nousseet 4,3 %. Vuoden 2013 talousarviossa palkkojen sopimuskorotusten arvioitu kustannusvaikutus tammi-huhtikuussa on yhteensä +2,3 %, sivukuluineen +2,5 %. Helmikuussa 2013 palkkoihin tuli yleiskorotus sekä paikallinen järjestelyerä. Alla olevissa taulukoissa on eritelty palkkojen ja henkilötyövuosien kasvun vaikuttaneet tekijät edellisvuodesta:

Palkat ja palkkiot ilman sivukuluja	1 000 euroa	Muutos-%
Tammi-huhtikuu 2012	278 587	
Sopimuskorotusten kustannusvaikutukset *)	3 617	1,3 %
Kertaerä tammikuu 2012	-2 690	-1,0 %
Työaikakorvausten muutos (maksetut + kk-jaksotetut)	2 068	0,7 %
Jaksotetun lomapalkkavarauksen muutos	1 501	0,5 %
Henkilöstömäärän ja henkilötyövuosien muu muutos sekä palkkaliukuma	4 197	1,5 %
Hoitotakuun lisätyö + lääkäreiden klininen lisätyö	439	0,2 %
Tammi-huhtikuu 2013	287 720	3,3 %



23.5.2013

Henkilötyövuodet	lkm	Muutos-%
Huhtikuu 2012	5 855	
Henkilöstömäärän muutos (keskiarvo tammikuun - huhtikuun 1. päivä)	82	1,4 %
Muutos pidetyissä vuosilomissa	1	0,0 %
Muutos sairauspoissaoloissa	34	0,6 %
Muutos koulutuspoissaoloissa	-23	-0,4 %
Muutos lakisääteisissä poissaoloissa	-4	-0,1 %
Muutos muissa poissaoloissa	32	0,6 %
Muut säännöllisen työajan muutokset (keikkalaiset, osa-aikaisuudet jne.)	-26	-0,4 %
Lisä- ja ylityöt sekä lääkäripäivystykset (muutos vuodesta 2012 vuoteen 2012)*)	-46	-0,8 %
Huhtikuu 2013	5 906	0,9 %
*) Työaikakorvausten maksuaikataulusta johtuen maalis-huhtikuulta puuttuu noin 60 henkilötyövuotta		

Ympäristöasioiden hallinta
HUS:ssa panostetaan aktiivisesti energiatehokkuuteen. HUS:ssa on meneillään energiatehokkuussopimuskauden 2008 – 2016 loppupuoli. Ohjelmassa panostetaan myös välilliseen energiatehokkuuteen materiaalitehokkuutta parantamalla sekä etsimällä mahdollisuuksia toiminnan prosessien kehittämiseen laite- ja materiaalivaltaisessa toiminnassa.

Yhteistyö
HUS:n johto on tiivistänyt aktiivisesti yhteistyötä ERVA-alueen kanssa. HUSTRA:n toimintaa on jatkettu ja siellä on käsitelty alkuvuoden aikana HUS:n investointiohjelmia, TA 2014 linjauksia, Syövän lääkkeitä ja sädehoidon kustannuksia, Lääkkeiden käytön ohjausta HUS-tasolla, talouden tasapainottamisohjelmaa, Lastensairaalan rahoitusjärjestelyjä, Potilasdirektiivin implementaatiota Suomessa, HUS-alueen psykiatrian rakennemuutosta sekä muita ajankohtaisia asioita.

Merkittävät tapahtumat yhteisön toiminnassa raportointijaksolla ja tulevaisuuden näkymät
Talouden tasapainottaminen on vuoden 2013 tärkein tavoite, jotta vuoden 2014 tavoitteasetanta on realistisella pohjalla. HUS valmistautuu kilpailun kiristymiseen potilaiden hoitopaikan valinnanvapauden lisääntyessä.

Kerava, Kirkkonummi ja Kauniainen aloittivat yhteistyön ja kuljetusten tilaamisen HUS-Logistiikalta 1.1.2013 alkaen. Espoon perusturvalautakunta teki päätöksen 24.10.2012, että Espoon sairaankuljetustoiminta fuusioidaan liikkeenluovutuksella HUS-Logistiikka sairaankuljetukseen 1.5.2013. Liikkeenluovutuksen myötä Espoon kaupungilta siirtyy sairaankuljetuskalusto ja henkilöstö HUS-Logistiikka liikelaitoksen palvelukseen. HUS:lle Espoolta siirtyvä vuotuinen kuljetusmäärä on yli 10 000 kuljetusta.



23.5.2013

Ravioli-liikelaitos on perustanut Hyvinkään kaupungin kanssa yhteisyrityksen, joka aloittaa tuotannollisen toiminnan 1.7.2014. Yritys tulee hoitamaan potilaiden, henkilökunnan, vanhainkotien, koulujen ja päiväkotien ateriapalveluita Hyvinkään alueella. Espoon kaupungin kanssa on aloitettu neuvottelut ravitsemispalveluiden järjestämisestä Jorvin sairaalan viereen rakennettavaan Espoon kaupungin sairaalaan potilaille sekä henkilökunnalle. Peruskorjaus on mukana HUS:n investointiohjelmassa vuodelle 2015.