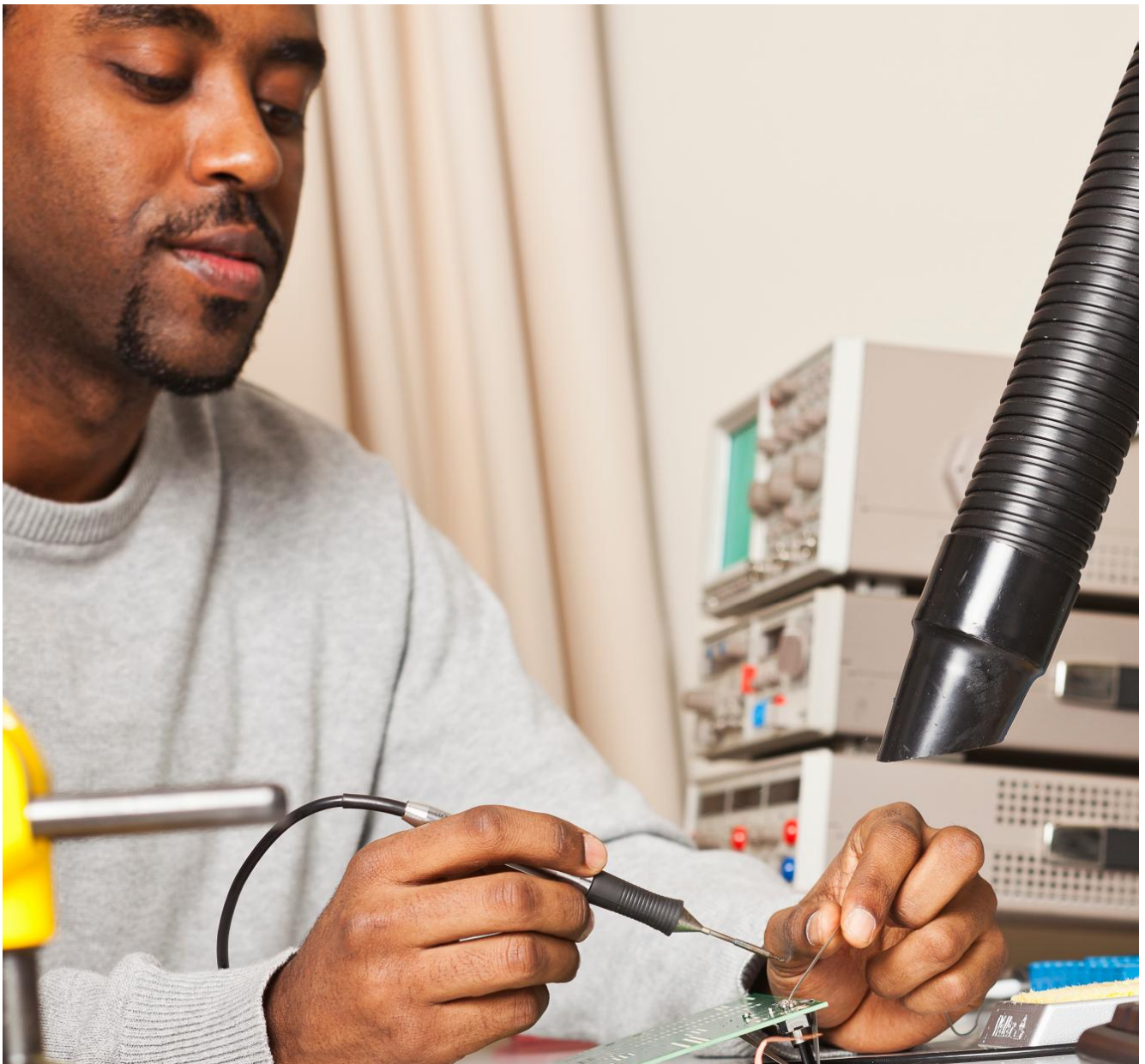




Osakkuusyhteisöraportti



Johdanto	3
Tiivistelmä	4
Culminatum Innovation Oy Ltd	5
Greater Helsinki Promotion Ltd Oy	11
Helsinki Business and Science Park Oy Ltd	17
Helsingin Musiikkitalo Oy	24
Kiinteistöosaakeyhtiö Helsingin Mannerheimintie 13a	31
Länsimetro Oy	36
Metropolia Ammattikorkeakoulu Oy	43
Pääkaupunkiseudun Junakalusto Oy	52
Uudenmaan Sairaalapesula Oy	63
Tunnuslukujen laskukaavat	71

Julkaisija	Talous- ja suunnittelukeskus, Helsingin kaupunki, 04/2012
Tiedustelut	erityissuunnittelija Mari Rajantie, puh. (09) 310 73043
Tilaukset	konserni@hel.fi tai puh. (09) 310 36136
Kansi	Metropolia, kuva Markku Lempinen.
Internet	www.hel.fi/taske
Verkkajulkaisu	ISBN 978-952-272-368-0 ISSN-L 2242-4504 ISSN 2242-4504

Johdanto

Tämä raportti sisältää kaupunginhallituksen konsernijaostolle raportoitavat osakkuusyhteisöt.

Raportissa esitetään kustakin osakkuusyhteisöstä niiden toimittamien katsausten perusteella vuoden 2012 toiminnan ja talouden kehittymistä koskevat tiedot sekä perustiedot kustakin osakkuusyhteisöstä.

Talous- ja suunnittelukeskus on lisäksi laatinut raporttiin osakkuusyhteisöjen toimittamien tietojen perusteella laskettuja talouden avaintunnuslukuja sekä lyhyet analyysit niistä.

TALOUS- JA SUUNNITTELUKESKUS

Tiivistelmä

Yhteisön nimi (1 000 euroa)	Liikevaihto 2012	Tulos* 2012	Liikevaihto 2011	Tulos* 2011	Sivu
Culminatum Innovation Oy Ltd	7 003	0,0	5 806	1	5
Greater Helsinki Promotion Ltd Oy	2 367	72	2 612	89	11
Helsinki Business and Science Park Oy Ltd	767	-146	865	-110	17
Helsingin Musiikkitalo Oy	7 383	-2 388	5 267	-2 611	25
Kiinteistöosakeyhtiö Helsingin Mannerheimintie 13a	4 650	-1 540	4 581	-28	31
Länsimetro Oy	1 100	-6	1 100	86	36
Metropolia Ammattikorkeakoulu Oy	121 674	4 383	117 460	5 166	44
Pääkaupunkiseudun Junakalusto Oy	6 530	0	3 098	0	51
Uudenmaan Sairaalapesula Oy	16 086	-4	15 646	-203	62
* Ennen tilinpäätössiirtoja ja veroja					



Culminatum Innovation Oy Ltd

Y-Tunnus	1004368-8	Toimitusjohtaja	Marja-Liisa Niinikoski
Osoite	Tekniikantie 12 02150 Espoo	Kirjanpitäjä	Riia Törmä
Puhelin	020 7619 550 http://www.culminatum.fi	Toimistovastaava	Marjaana Peussa
		Hallituksen puheenjohtaja	Marja-Leena Rinkineva
		Hallituksen varapuheenjohtaja	Ossi Savolainen
		Hallituksen jäsen	Jari Jokinen
		Hallituksen jäsen	Kimmo Kontula
		Hallituksen jäsen	Ritva Laakso-Manninen
		Hallituksen jäsen	Martti Lipponen
		Hallituksen jäsen	Pentti Rantala
		Hallituksen jäsen	Jorma Nyrhilä
		Hallituksen jäsen	Tuula Antola
		Tilintarkastaja	Pekka Kaasalainen, KHT, PricewaterhouseCoopers Oy
	Helsingin kaupungin omistusosuus: 8,12 % (konsernin omistus: 17,05 %)		

Toimintaympäristö ja toiminta

Toimintaympäristön merkittävin muutos on osaamiskeskusohjelmakauden päättymisen lähestyminen. Työ- ja elinkeinoministeriön toimesta on laadittu uusi kansallinen Innovatiiviset kaupungit –ohjelma. Pääkaupunkiseudun aiehakemuksen valmistelu ohjelmaan aloitettiin vuoden 2012 aikana.

Lisäksi vuoden 2012 aikana metropolialueen kaupungit laativat uuden alueellisen kilpailukykystrategian, minkä sisällöt tulevat ohjaamaan myös yhtiön toimintaa jatkossa.

Vuonna 2012 projektityöhön kohdentui noin 72 200 työtuntia, kun vastaava projekti-kohtainen työmäärä vuonna 2011 oli noin 65 700 tuntia.

Liikevaihto, tulos ja tuottavuus

Raportointikauden liikevaihto oli 7,0 milj.euroa, mikä oli 1,2 milj euroa enemmän kuin vuonna 2011.

Culminatumin liikevaihto on kasvanut oletetusti. Syynä tähän on ollut merkittävä hankkeiden valmistelu ja isojen hankkeiden lähteminen liikkeelle.

Investoinnit

Yhtiöllä ei ollut investointeja raportointikaudella.

Rahoitus

Culminatumilla on jatkuvasti ulkopuolisia saatavia eri rahoittajilta 1 – 1,5 milj.euroa. Käsittelyajat hankkeiden maksatuksissa ovat 2 kk – 1,5 vuoteen. Tämä kiristää yhtiön likviditeettiä.

Vastuusitoumukset

Culminatumilla oli jakson lopussa Nordean luotollisesta tilistä (limiitti 400 000 euroa) käytössä 138 000 euroa.

Riskit

Toiminnan merkittävin riski on likviditeetin säilyttäminen.

Henkilöstö

Culminatumin henkilömäärä jakson lopussa oli 48, mikä oli 4 henkilöä enemmän kuin vuonna 2011. Henkilöstökulut olivat 3,1 milj euroa, mikä oli 18 % enemmän kuin vuonna 2011.

Merkittävät tapahtumat yhteisön toiminnassa ja tulevaisuuden näkymät

Culminatum tekee jatkuvasti aktiivista yhteistyötä yliopistojen, yritysten, ministeriöiden, tutkimuslaitosten ja muiden toimijoiden kanssa. Yhteistyön volyyymiä kuvaa Culminatumin hankesalkku, joka on määrältään 43 milj. euroa ja Culminatumin oma osuus siitä on vain noin 5 milj. euroa. Culminatumin hankkeissa on ollut tämän osaamiskeskusohjelman alusta lähtien 4 300 yritystä eri hankkeissa. Culminatumilla on yli 100 aktiivista partneria ympäri Eurooppaa eri hankkeissa.

Culminatum on jatkanut mittavaa Itämeren alueen klusterikehittämisohjelmaa (BSR). Uusina hankkeina on valmisteltu yhdessä Helsingin kaupungin kv-osaston kanssa Itämeren pääkaupunkien markkinointihanketta – One Baltic Sea.

Culminatum on kuvannut kaikki palvelutuotteensa, rakentanut riskienhallintaansa sekä uudistanut asiakkuudenhallintajärjestelmää. Culminatum on aloittanut EKA-hankkeen (EU:n edelläkävijähanke). Sen tavoitteena on rakentaa metropolialueelle innovaatiokeskittymäohjelma

Analyysi

Toiminnan volyyymi

Tilikauden 2012 aikana liikevaihtoa kertyi 7,0 milj. euroa, joka oli 20,6 % parempi edelliseen tilikauteen verrattuna (2011: 5,8 milj. euroa)

Tilikauden 2012 voitto oli 160 euroa (edellisvuonna 574 euroa). Culminatum Innovation Oy Ltd on julkisrahoitteinen, voittoa tavoittelematon, alueellinen kehitysyritys. Yhtiön rahoitus tulee puoleksi valtiolta ja puoleksi alueen kaupungeilta ja kunnilta. Pääosa volyyymistä muodostuu hankerahoituksesta.

Vakavaraisuus

Yhtiön vakavaraisuus omavaraisuusasteella mitattuna pysyi tyydyttävänä 28 % (2011: 26 %). Tappiopuskureita tilikauden lopussa oli 605 057 euroa (2011: 604 897 euroa). Yhtiön suhteellisen velkaantuneisuuden ennustetaan vähenevän edellisestä tilikaudesta. Suhteellinen velkaantuneisuus liikevaihdosta pysyi hyvänä ja oli tilikauden lopussa 22,6 % (2011: 29,6 %).

Maksuvalmius

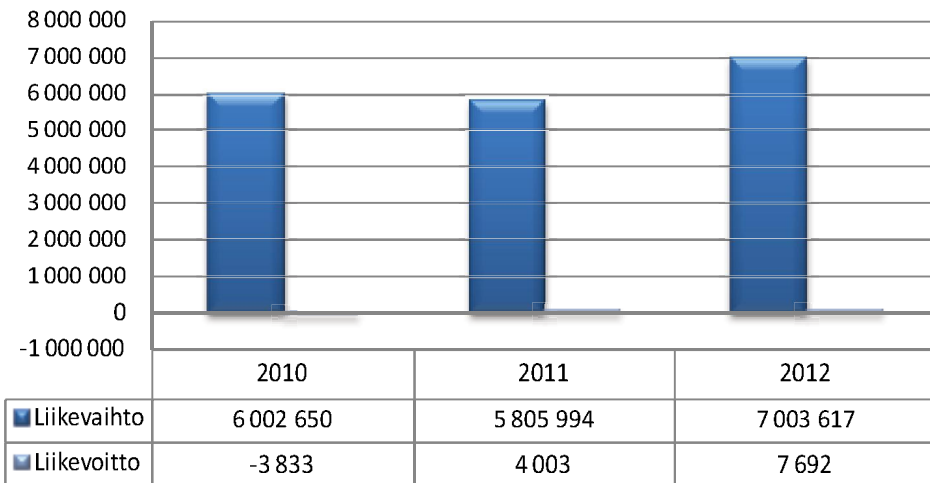
Yhtiön maksuvalmius quick ratiolla mitattuna pysyi hyvänä ollen 1,37 tilikauden aikana (2011:1,34). Lyhytaikaisia saamisia ja likvidejä rahavaroja on 0,6 milj. euroa enemmän kuin lyhytaikaisia velkoja. Likvidejä rahavaroja tilikauden lopussa on 2,1 milj. euroa.

Henkilöstö

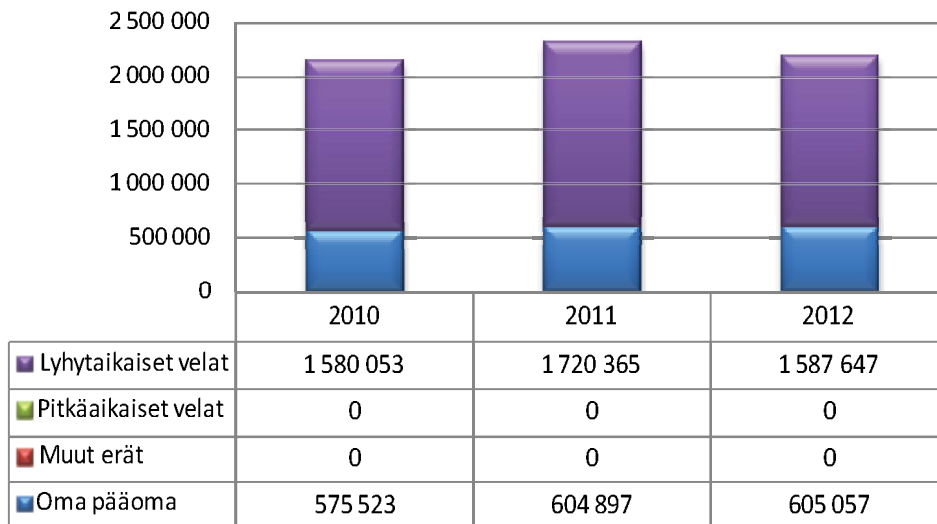
Yhtiön henkilömäärä oli jakson lopussa 47. Henkilöstökulut olivat 3,1 milj. euroa, (2011:2,6 milj. euroa). Liikevaihtoa per henkilö on 149 013 euroa (123 532 euroa). Henkilöstökulut kasvoivat viime vuodesta 18 %.

TUNNUSLUVUT	TOT. 2012	TP 2011
Toiminnan laajuus		
Liikevaihto (euroa)	7 003 617	5 805 994
Liikevaihto/henkilö (euroa)	149 013	123 532
Liikevaihdon muutos %	20,6	-3,3
Käyttökate-%	0	0,1
Investoinnit (euroa)	0	0
Taseen loppusumma (euroa)	2 192 703	2 325 262
Henkilöstökulut (euroa)	3 076 033	2 596 516
Henkilöstökulut liikevaihdosta,%	43,9	44,7
Henkilöstö keskimäärin	47	47
Kannattavuus ja pääoman tuotto		
Liikevoitto-%	0	0,1
Oman pääoman tuotto-%	0	0,2
Sijoitetun pääoman tuotto-%	0,1	0,1
Vakavaraisuus		
Omavaraisuusaste,%	27,6	26
Maksuvalmius		
"Quick ratio (0,5-1,0 tyydyttävä, > 1,0 hyvä)"	1,37	1,34
"Current ratio (< 1 heikko, 1 -2 tyydyttävä, > 2 hyvä)"	1,37	1,34

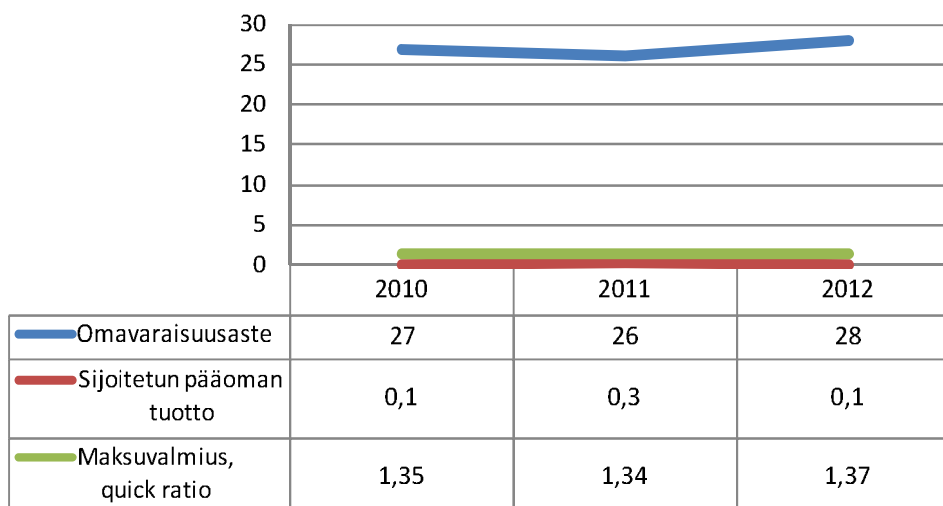
Liikevaihdon ja liikevoiton kehitys



Pääomarakenne



Tunnuslukuja



TULOSLASKELMA (euroa)	KOKO VUOSI	
	Tilinpäätös 2012	Tilinpäätös 2011
Liikevaihto	7 003 617	5 805 994
Muut tuotot	0	0
Aineet, tarvikkeet	0	0
Palveluostot	-2 630 624	-2 062 479
Henkilöstökulut	-3 076 033	-2 596 516
Poistot	-413	-550
Muut kulut	-1 288 855	-1 142 445
Liikevoitto/-tappio	7 692	4 003
Rahoitustuotot	78	755
Rahoituskulut	-7 610	-4 184
Voitto ennen satunnaiseriä	160	574
Satunnaiset tuotot	0	0
Satunnaiset kulut	0	0
Voitto/tappio ennen tilinpäätössiirtoja	160	574
Verot	0	0
Poistoeron muutos	0	0
Varausten muutos	0	0
Rahastojen muutos	0	0
Tilikauden tulos/tappio	160	574

TASE (euroa)	Tilinpäätös 31.12.2012	Tilinpäätös 31.12.2011
VASTAAVAA		
Aineettomat hyödykkeet	0	0
Aineelliset hyödykkeet	1 238	1 651
Sijoitukset	20 000	20 000
Pysyvät vastaavat yhteensä	21 238	21 651
VAIHTUVAT VASTAAVAT		
Vaihto-omaisuus	0	0
Saamiset	2 171 465	1 936 369
Rahoitusarvopaperit	0	0
Rahat ja pankkisaamiset	0	367 242
Vaihtuvat vastaavat yhteensä	2 171 465	2 303 611
Vastaavaa yhteensä	2 192 703	2 325 262
VASTATTAVAA		
Arvonkorotusrahasto	0	0
Muut omat rahastot	175 234	175 234
Ed tilikausien voitto/tappio	157 493	156 919
Tilikauden voitto/tappio	160	574
Oma pääoma yhteensä	605 057	604 897
Poistoero	0	0
Vapaaehtoiset varaukset	0	0
Pakolliset varaukset	0	0
VIERAS PÄÄOMA		
Vieras pääoma, pitkäaikainen	0	0
Vieras pääoma, lyhytaikainen	1 587 647	1 720 365
Vieras pääoma yhteensä	1 587 647	1 720 365
Vastattavaa yhteensä	2 192 703	2 325 262
RAHOITUSLASKELMA		
Euroa	Tilinpäätös 31.12.2012	Tilinpäätös 31.12.2011
Varsinaisen toiminnan ja investointien kassavirta		
Tulorahoitus		
Liikevoitto	7 692	4 003
Poistot	413	550
Rahoitustuotot ja kulut	-7 532	-3 429
Verot	0	0
Satunnaiset erät	0	0
Muut oikaisut	0	0
Investoinnit	0	1
Toiminnan ja investointien nettokassavirta	572	1 125
Rahoitustoiminnan kassavirta		
Lainakannan muutokset	0	0
Oman pääoman muutokset	0	28 800
Muut maksuvalmiuden muutokset	-367 814	-221 376
Rahoitustoiminnan nettokassavirta	-367 814	-192 576
Kassavarojen muutos		
Kassavarat tilikauden alussa	367 242	558 694
Kassavarat tilikauden lopussa	0	367 242



Greater Helsinki Promotion Ltd Oy

Y-Tunnus	2033887-7	VA. toimitusjohtaja	Micah Gland
Osoite	Mechelininkatu 1 A 00180 Helsinki	Kirjanpitäjä	Leena Ahonen
Puhelin	095626677	Toimistovastaava	Katja Eskola
	http://www.helsinkibusinesshub.fi info@helsinkibusinesshub.fi	Hallituksen puheenjohtaja	Marja-Leena Rinkineva
		Hallituksen jäsen	Ossi Savolainen
		Hallituksen jäsen	Torsten Widén
		Hallituksen jäsen	Martti Lipponen
		Hallituksen jäsen	Tuula Antola
		Hallituksen jäsen	Matti Saarinen
		Tilintarkastaja	Tiina Lind, KHT, JHTT, Ernst & Young Oy
Helsingin kaupungin omistusosuus: 45 %		Varatilintarkastaja	Antti Unkuri, KHT, Ernst & Young Oy

Toimintaympäristö ja toiminta

Vuonna 2012 yhtiön toiminnan painopisteitä ovat olleet life sciences -ala (erityisesti neuroteknologia), ulkomaisen kasvupääoman hakeminen seudulle (International VC Zone), sekä maantieteellisesti tärkeät fokusalueet Venäjä ja Kiina. Kiina-toiminnosta vastaa GHP:n 100% omistama tytäryhtiö CFGB China Finland Innovation Center Oy. Lisäksi yhtiö on hakenut investointeja nanoteknologia-alalle (Invest in Southern Finland -hanke) ja lentokenttäliiketoiminta-alalle (Airport Cluster Finland).

Aktiivisten myyntitoimien lisäksi vuonna 2012 aktivoitiin ns. investor development -toiminto, joka keskittyy seudulle jo investoineiden ulkomaisomisteisten yritysten palvelemiseen ja lisäinvestointien hakemiseen.

Ensimmäinen kansallinen invest in -strategia valmistui loppuvuodesta 2012 (Valtioneuvoston periaatepäätös 20.12.2012). Strategiassa kuvataan ns. Team Finland -yhteistyömalli, jonka avulla Suomeen tehtävien ulkomaisten investointien määrää pyritään kasvattamaan huomattavasti v. 2020 mennessä. GHP osallistui strategian valmisteluun ja on huomioinut kansalliset tavoitteet myös omassa strategiassaan vuosille 2013-2020.

Liikevaihto, tulos ja tuottavuus

Osakkaat rahoittavat markkinointimaksuillaan budjettiin pohjautuvat suunniteltujen projektien kustannukset.

Konsernin liikevaihto oli 2 367 000 euroa. Liikevaihtoon sisältyy runkosopimuksen mukainen perusrahoitus 1 350 000 euroa ja lisärahoitus 755 050 euroa. Projektirahoituksen osuus konsernin liikevaihdosta on 262 150 euroa. Saatuja avustuksia konsernilla on yhteensä 530 667 euroa. (TEM, EU ja Maakunnan kehittämisraha).

Investoinnit

Yhtiöllä ei ollut investointeja raportointikaudella.

Rahoitus

Maksuvalmius on hyvä.

Vastuositoumukset

Yhtiöllä ei ole raportointikaudella nostettuja lainoja rahoituslaitoksilta..

Henkilöstö

Yhtiöllä oli vakituista henkilöstöä vuoden 2012 lopussa 9. Lisäksi business intelligence toiminnossa määräaikaisessa työsuhteessa aloitti marraskuussa 2012 uusi työntekijä. Tytäryhtiöllä oli vuoden loppuun mennessä palveluksessaan kolme henkilöä.

Vuonna 2012 konsernin henkilöstökulut ovat olleet 929 707 euroa. Konsernin henkilöstökulut vuonna 2011 olivat yhteensä 886 280 euroa.

Merkittävät tapahtumat yhteisön toiminnassa ja tulevaisuuden näkymät

Vuonna 2012 Helsinkiin tehtiin lukumääräisesti aiempaa enemmän ulkomaisia investointeja, joista merkittävin oli kiinalaisen ICT-alan yrityksen Huaweiin päätös avata T&K-keskus Helsinkiin. Investoinnin arvo on 70 milj. euroa viiden vuoden aikana ja se työllistää arviolta 100 asiantuntijaa. Kiina-toimintojen tuloksena myös Kiinan suurin tiede- ja teknologiapuisto avasi toimipisteen seudulle, minkä lisäksi Pohjola Pankki Oyj ja Bank of China aloittivat aiempaa tiiviimmän yhteistyön.

GHP:n kasvupääoma-painopistealueelle saatiin vuoden aikana 10 merkittävää investointia. Life Sciences -alalle merkittäviä investointeja tehtiin 8. Kaikkiaan vuoden 2012 aikana järjestettiin 100 tapaamista ulkomaisten pääomasijoittajien kanssa, lähes 400 tapaamista pääomasijoittajien ja yritysten välillä ja 25 tapaamista yritysten kanssa ulkomailla. Lisäksi Suomeen tuotettiin 24 pääomasijoittajadelegaatiota ja 65 yritysdelegaatiota.

Vuonna 2013 GHP jatkaa invest in -työtä alueilla, joilla yhtiöllä on jo vahva osaaminen. Nykyisen toiminnan vahvistaminen luo pohjan myös laajentumiselle uusille toimialoille ja maantieteellisille alueille. Yhtiön tavoitteena on vuoteen 2020 mennessä nostaa Helsingin seutu Euroopan top 5 -sijaintikohteeksi T&K&I -toiminnoille, kansainvälisille liiketoiminnoille, kasvuyrityksille ja -pääomalle sekä kehittää seutua korkeatasoisen tuotannon keskittymäksi Euroopassa.

Analyyysi

Toiminnan volyymi

Yhtiön liikevaihto laski edeltävään vuoteen nähden. Tilikauden 2012 aikana yritykselle kertyi liikevaihtoa 2,4 milj. euroa (2,6 milj. euroa vuonna 2011), joka oli 9,4 % huonompi kuin edellisenä kautena.

Tilikauden voitto oli 53 418 euroa, kun se edellisenä tilikautena oli 111 451 euroa. Greater Helsinki Promotion Ltd Oy on voittoa tavoittelematon yhtiö.

Vakavaraisuus

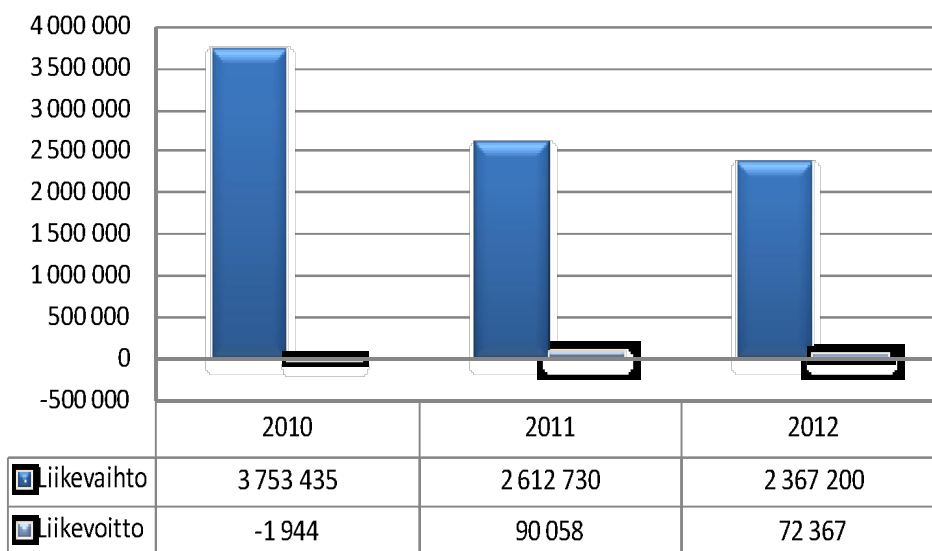
Yhtiön vakavaraisuus muuttui edellisestä vuodesta. Omavaraisuusaste heikkeni tyydyttävään 34 %:iin viime vuoden hyvästä 45 %:sta. Tappiopuskureita yrityksellä oli tilikauden lopussa 372 204 euroa (2011:317 730 euroa).

Maksuvalmius

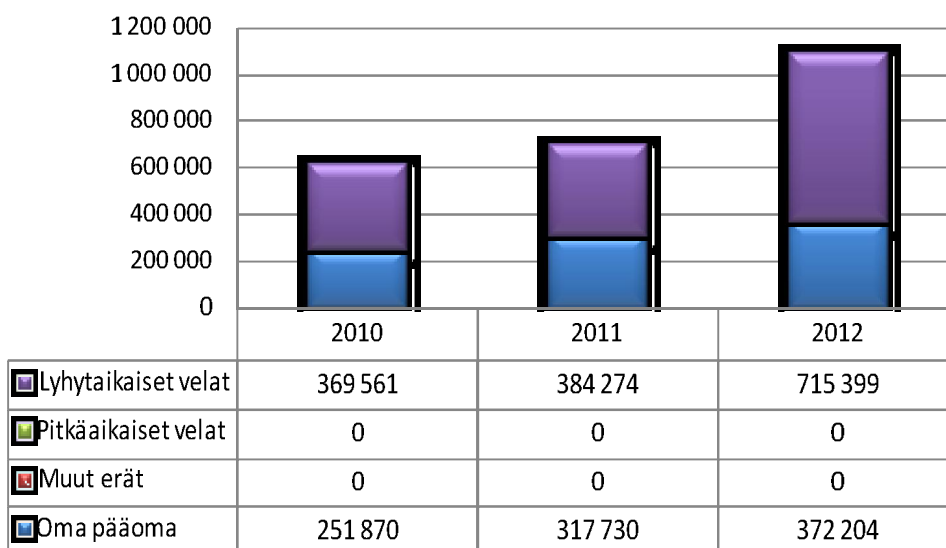
Yhtiön maksuvalmius pysyi quick ratiolla mitattuna hyvänä, 1,48. Likvidejä rahavaroja ja lyhytaikaisia saamisia on 0,3 milj. euroa enemmän kuin lyhytaikaisia velkoja. Yhtiön likvidit rahavarat tilikauden lopussa on 1,0 milj. euroa.

TUNNUSLUVUT	TOT. 2012	TP 2011
Toiminnan laajuus		
Liikevaihto (euroa)	2 367 200	2 612 730
Liikevaihto/henkilö (euroa)	263 022	217 728
Liikevaihdon muutos %	-9,4	-30,4
Käyttökate-%	2,9	3,6
Investoinnit (euroa)	0	5 173
Taseen loppusumma (euroa)	1 087 603	702 005
Henkilöstökulut (euroa)	929 707	886 281
Henkilöstökulut liikevaihdosta,%	39,2	34
Henkilöstö keskimäärin	9	12
Kannattavuus ja pääoman tuotto		
Liikevoitto-%	3,1	3,4
Oman pääoman tuotto-%	15,5	23
Sijoitetun pääoman tuotto-%	21	32
Vakavaraisuus		
Omavaraisuusaste,%	34,2	45
Maksuvalmius		
"Quick ratio (0,5-1,0 tyydyttävä, > 1,0 hyvä)"	1,48	1,73
"Current ratio (< 1 heikko, 1 -2 tyydyttävä, > 2 hyvä)"	1,48	1,73

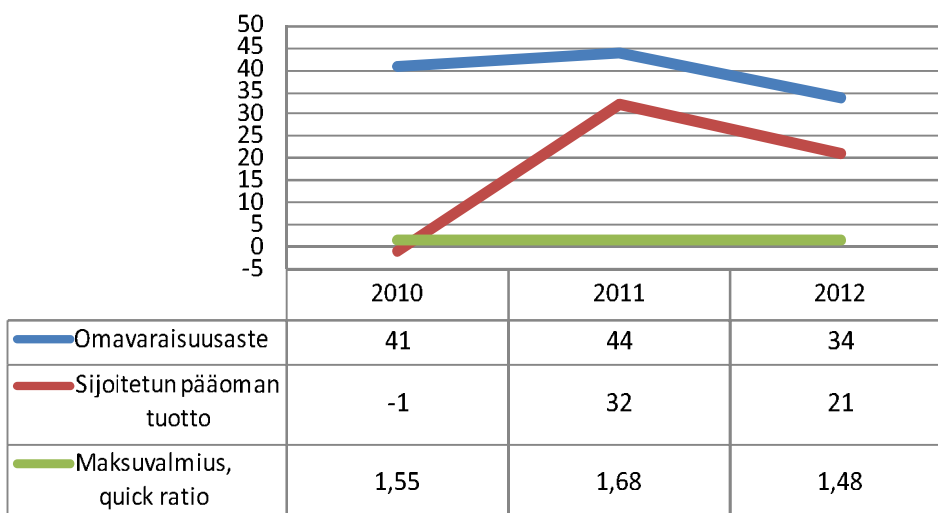
Liikevaihdon ja liikevoiton kehitys



Pääomarakenne



Tunnuslukuja



TULOSLASKELMAENNUSTE (euroa)	KOKO VUOSI	
	Tilinpäätös 2012	Tilinpäätös 2011
Liikevaihto	2 367 200	2 612 730
Muut tuotot	530 669	280 288
Aineet, tarvikkeet	-385 783	-727 036
Palveluostot	-307 284	-104 868
Henkilöstökulut	-929 707	-886 281
Poistot	-10 351	-13 449
Muut kulut	-1 192 376	-1 071 327
Liikevoitto/-tappio	72 367	90 058
Rahoitustuotot	17	0
Rahoituskulut	-179	-1 402
Voitto ennen satunnaiseriä	72 205	88 656
Satunnaiset tuotot	0	0
Satunnaiset kulut	0	0
Voitto/tappio ennen tilinpäätössiirtoja	72 205	88 656
Verot	-18 787	-22 795
Poistoeron muutos	0	0
Varausten muutos	0	0
Rahastojen muutos	0	0
Tilikauden tulos/tappio	53 418	111 451

TASE (euroa)	Tilinpäätös 31.12.2012	Tilinpäätös 31.12.2011
Vastaavaa		
Aineettomat hyödykkeet	0	0
Aineelliset hyödykkeet	27 885	37 180
Sijoitukset	0	0
Pysyvät vastaavat yhteensä	27 885	37 180
VAIHTUVAT VASTAAVAT		
Vaihto-omaisuus	0	0
Saamiset	617 500	127 078
Rahoitusarvopaperit	0	0
Rahat ja pankkisaamiset	442 219	537 747
Vaihtuvat vastaavat yhteensä	1 059 718	664 825
Vastaavaa yhteensä	1 087 603	702 005
TASE VASTATTAVAA		
Arvonkorotusrahassto	0	0
Muut omat rahastot	0	0
Ed tilikausien voitto/tappio	118 786	51 870
Tilikauden voitto/tappio	53 418	65 861
Oma pääoma yhteensä	372 204	317 730
Poistoero	0	0
Vapaaehtoiset varaukset	0	0
Pakolliset varaukset	0	0
VIERAS PÄÄOMA		
Vieras pääoma, pitkäaikainen	0	0
Vieras pääoma, lyhytaikainen	715 399	384 274
Vieras pääoma yhteensä	715 399	384 274
Vastattavaa yhteensä	1 087 603	702 005
RAHOITUSLASKELMA	Tilinpäätös	Tilinpäätös
(euroa)	31.12.2012	31.12.2011
Varsinaisen toiminnan ja investointien kassavirta		
Tulorahoitus		
Liikevoitto	72 367	90 058
Poistot	10 351	13 449
Rahoitustuotot ja kulut	-162	-1 402
Verot	-18 787	-22 795
Satunnaiset erät	0	0
Muut oikaisut	0	0
Investoinnit	0	-5 173
Toiminnan ja Investointien nettokassavirta	63 769	74 137
Rahoitustoiminnan kassavirta		
Lainakannan muutokset	0	14 713
Oman pääoman muutokset	0	2 500
Muut maksuvalmiuden muutokset	-159 297	13 805
Rahoitustoiminnan nettokassavirta	-159 297	31 018
Kassavarojen muutos		
Kassavarat tilikauden alussa	537 747	432 592
Kassavarat tilikauden lopussa	442 219	537 747



Helsinki Business and Science Park Oy Ltd

Y-Tunnus 0873653-0

Osoite Viikinkaari 4
00790 Helsinki

Puhelin 0400-838 115
www.hbsp.net

Helsingin kaupungin
omistusosuus: 28,6 %

Toimitusjohtaja

Tapio Koivu

Kirjanpitäjä

Orvokki Nikander

Hallituksen
puheenjohtaja

Tapio Koivu

Hallituksen jäsen

Leppävuori Erkki

Hallituksen jäsen

Carmela Kantor-Aaltonen

Hallituksen jäsen

Timo Onnela

Hallituksen jäsen

Lauri Ylöstalo

Tilintarkastaja

Soila Rantala, KHT,
PricewaterhouseCoopers oy

Toimintaympäristö ja toiminta

Yhtiön toimialaa (yrityshautomot, toimialakohtaiset kehityshankkeet, yrityksille myytävät elintarvikesektorin T&K-palvelut) koskeva radikaalein muutos näkyy seudullisen kehitystoiminnan muuttumisessa. Hautomo-ohjelmien rahoitus ja osaamiskeskusohjelmat (OSKE) ovat kallistumassa viimeiselle vuodelle. Erityisesti OSKE-ohjelmien jatkoksi on lähdetty synnyttämään ”Innovatiiviset kaupungit” –ohjelmaa, jonka odotetaan vaikuttavan HBSP:n toimintaan merkittävällä tavalla. VTT:n otettua vastuun valtion omistajaohjauksesta ovat yhtiön mahdollisuudet yhdistää osaamista ja teknologiaa asiakaskuntansa ja hankkeiden hyödyksi parantuneet merkittävästi.

Yhtiö on jatkanut toimintaansa hautomotoimijana erityisesti biotalouden alalla. Yhtiön hautomoyrittäjille on tarjottu Viikin ja Meilahden kampuksilla seuraavia palveluja: 1) Toimitiloja Cultivator I:ssä ja II:ssä sekä Bio-medicumissa 2) Peruspalveluja: Yhteistoimistotilaa sekä bioalan erikoispalveluita: laboratorio, keskitetty välinehuolto, liuotain- ja kaasupullovarasto, tasalämpöhuone, jätehuolto. 3) Elintarvikealan aloittaville yrityksille Uudellamaalla tuotantoprosessien kehitystä, t&k-formulointia ja laatu- ja palveluja 4) Liiketoiminnan kehityspalveluja, liiketoimintasuunnitelman ja strategian teon avustamista, rahoitusneuvontaa ja VARA-ymys hakemusten tekoa ja rahoituksen järjestämistä, kontaktien luomista asiakasyrityksiin, sparrausapua ongelmakysymyksissä ja mentoritoimintaa.

Asiakkaiden toiminnan kehittämiseen on kartoitettu rahoitusmuotoja ja yhteistyömalleja, mm. teknologiasillat ja vientirenkaat. Käynnissä on vientirengas Venäjälle, jossa on mukana 5 yritystä. Asiakkaille tarjottu myös kilpailutettuja subventoituja asiantuntijapalveluita viestinnän-, taloushallinnon-, sosiaalisen median sekä laskupalvelujen osalta.

Uusia hautomosopimuksia solmittiin raportointikaudella 3 kappaletta. Hautomosopimuksia on yhteensä 21 kappaletta.

HBSP:n Viikki Food Centre (VFC) on jatkanut kansallisen ElintarvikeOSKE klusteriohjelman toteutuksesta Uudenmaan ja Itä-Uudenmaan alueella sekä myynyt pk-sektorin yrityksille elintarvikealan T&K ja markkinoiden kehittämispalveluja. Käynnissä lisäksi seuraavat OSKE –hankkeet: Elintarviketurvallisuus vientituotteeksi, jossa VFC päätoteuttajana, Active for life-hanke, sekä Baltic sea region food cluster-hanke, joissa VFC toimii osatoteuttajana. Lisäksi osallistuttu Vastuullisuusviestintä-hankkeeseen.

Viikki Food Centren palveluita ovat mm. elintarvikkeiden tuotekehitys, aistinvarainen arviointi, kuluttajatutkimukset, erilaiset kirjallisuus- ja lainsäädäntöselvitykset, muut elintarvikealan neuvontapalvelut sekä hygieniapassitestit. Asiakasmäärän kasvattamiseksi on tehty kohdennettua myyntityötä.

Viikissä vuokralaiset ja vuokrapalvelutoiminta siirtyivät Helsingin Tiedepuiston Yrityshautomot Oy:n vastattaviksi. Tilojen käyttöaste raportointihetkellä on Cultivator I ja II yhteensä on noin 92 %.

Liikevaihto, tulos ja tuottavuus

Yrityksen liikevaihto jäi 3% budjetista ja muut tuotot 30% budjetoidusta. Tämä johtui yrityksen henkilöstövajeesta budjetoituun nähden (muut tuotot on valtaosin resurssisidonnaista hanketoimintaa). Vastaavasti henkilöstökulut ovat jääneet budjetoitua pienemmiksi.

Investoinnit

Yhtiöllä ei ollut investointeja tilikaudella.

Rahoitus

Kassatilanne on hyvä.

Vastuusitoumukset

Yhtiöllä ei ole raportointikaudella nostettuja lainoja rahoituslaitoksilta.

Riskit

Merkittävin toiminnallinen riski liittyy henkilöstön ja osaamisen (resurssien) turvaamiseen.

Henkilöstö

Vakinaisen henkilöstön määrä on ollut 8hlöä ja määräaikaisten 5hlö, osa-aikaisia harjoittelija-/tuntityöntekijöitä 7, 1 henkilö äitiyslomalla. Tuntityöntekijöitä käytetty korvaamaan resurssivajetta. Henkilöstökulut 581 067 euroa ja on noin 8% pienempi

kuin vuonna 2011.

Riskit

Merkittävin toiminnallinen riski liittyy henkilöstön ja osaamisen (resurssien) turvaamiseen.

Merkittävät tapahtumat yhteisön toiminnassa raportointijaksolla ja tulevaisuuden näkymät

Yrityksen muutosprosessi jatkuu. Helsingin kaupungin rahoituksen varmistuttua muutoshankkeen osalta, jatkui myös toimitusjohtajan rekrytointiprosessi. Hallitus valitsi vuoden viimeisimmässä kokouksessaan yhtiön toimitusjohtajaksi Tapio Koivun.

Analyysi

Toiminnan volyyymi

Vuoden 2012 liikevaihtoa kertyi yhtiölle 737 337 euroa (865 245 euroa) . Liikevaihdon muutosprosentti edelliseen vuoteen on -11,3 %. Yhtiön suhteellinen kannattavuus heikkeni edellisvuodesta käyttökateprosentin ollessa -0,6 % (-7,5 %) Tilikauden tulos osoitti tappiota 146 182 euroa (-110 305 euroa).

Sijoitetun pääoman tuotto heikkeni yhä edellisvuodesta ollen -26,6 (16,3 %)

Vakavaraisuus

Yhtiön vakavaraisuus omavaraisuusasteella mitattuna on hyvä, 67 %. Tappiopuskureita yrityksellä on tilikauden lopussa 476 314 euroa (622 496 euroa).

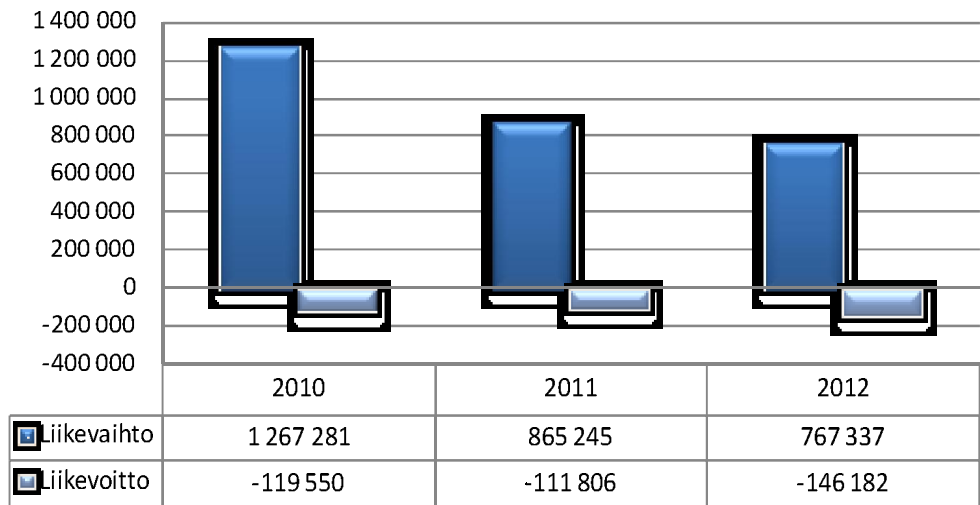
Yhtiön suhteellinen velkaantuneisuus liikevaihdosta laski hieman ollen tilikaudella lopussa 31 % (38 %).

Maksuvalmius

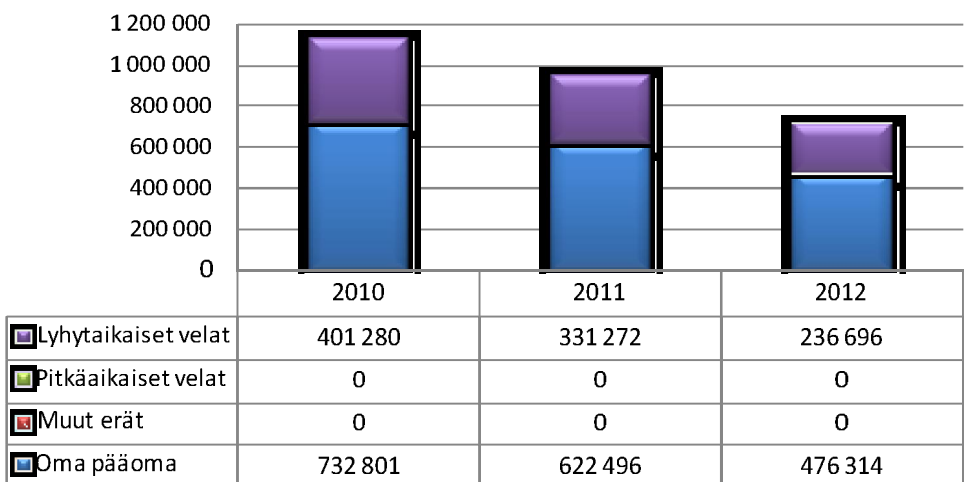
Yhtiön maksuvalmius on Quick Ratiolla mitattuna hyvä 3,01. Lyhytaikaisia saamia ja likvidejä rahavaroja on 0,5 milj. euroa enemmän kuin lyhytaikaisia velkoja. Likvidejä rahavaroja on tilikauden lopussa 0,7 milj. euroa.

TUNNUSLUVUT	ENN. 2012	TP 2011
Toiminnan laajuus		
Liikevaihto (euroa)	767 337	865 245
Liikevaihto/ henkilö (euroa)	59 026	96 138
Liikevaihdon muutos %	-11,3	-31,7
Käyttökate-%	-10,6	-7,5
Investoinnit (euroa)	-	-
Taseen loppusumma (euroa)	713 011	953 769
Henkilöstökulut (euroa)	581 067	627 555
Henkilöstökulut liikevaihdosta,%	75,7	42,1
Henkilöstö keskimäärin	13	9
Kannattavuus ja pääoman tuotto		
Liikevoitto-%	--19,1	-13
Oman pääoman tuotto-%	-26,6	-17
Sijoitetun pääoman tuotto-%	-26,6	-16
Vakavaraisuus		
Omavaraisuusaste,%	67	65
Maksuvalmius		
"Quick ratio (0,5-1,0 tyydyttävä, > 1,0 hyvä)"	3,01	4,21
"Current ratio (< 1 heikko, 1 -2 tyydyttävä, > 2 hyvä)"	3,01	4,21

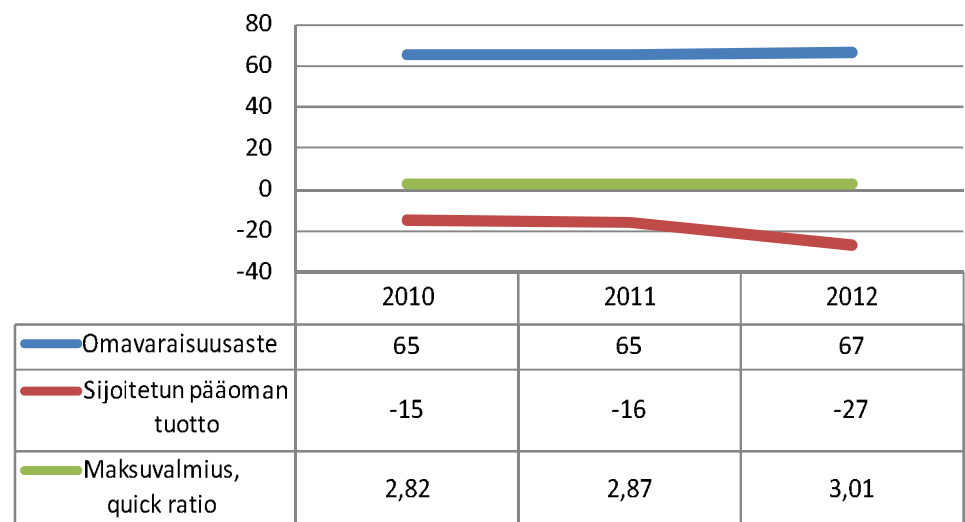
Liikevaihdon ja liikevoiton kehitys



Pääomarakenne



Tunnuslukuja



TULOSLASKELMA (euroa)	KOKO VUOSI	
	Tilinpäätös 2012	Tilinpäätös 2011
Liikevaihto	767 337	865 245
Muut tuotot	616 807	625 883
Aineet, tarvikkeet	-10 467	-4 459
Palveluostot	-571 711	-590 339
Henkilöstökulut	-581 067	-627 555
Poistot	0	0
Muut kulut	-367 485	-380 580
Liikevoitto/-tappio	-146 587	-111 806
Rahoitustuotot	473	1 580
Rahoituskulut	-3	-79
Voitto ennen satunnaiseriä	-146 117	-110 305
Satunnaiset tuotot	0	0
Satunnaiset kulut	-65	0
Voitto/tappio ennen tilinpäätössiirtoja	-146 182	-110 305
Verot	0	0
Poistoeron muutos	0	0
Varausten muutos	0	0
Rahastojen muutos	0	0
Tilikauden tulos/tappio	-146 182	-110 305

TASE (euroa)	Tilinpäätös 31.12.2012	Tilinpäätös 31.12.2011
Vastaavaa		
Aineettomat hyödykkeet	0	0
Aineelliset hyödykkeet	0	0
Sijoitukset	1 682	1 682
Pysyvät vastaavat yhteensä	1 682	1 682
VAIHTUVAT VASTAAVAT		
Vaihto-omaisuus	0	0
Saamiset	471 171	474 264
Rahoitusarvopaperit	0	0
Rahat ja pankkisaamiset	240 158	477 823
Vaihtuvat vastaavat yhteensä	711 329	952 087
Vastaavaa yhteensä	713 011	953 769
Osakepääoma	1 190 000	1 190 000
Muut omat rahastot	0	0
Ed tilikausien voitto/tappio	-567 504	-457 199
Tilikauden voitto/tappio	-146 182	-110 305
Oma pääoma yhteensä	476 314	622 496
Poistoero	0	0
Vapaaehtoiset varaukset	0	0
Pakolliset varaukset	0	0
VIERAS PÄÄOMA		
Vieras pääoma, pitkäaikainen	0	0
Vieras pääoma, lyhytaikainen	236 696	331 272
Vieras pääoma yhteensä	236 696	331 272
Vastattavaa yhteensä	713 011	953 769
RAHOITUSLASKELMA	Ennuste	Tilinpäätös
(euroa)	31.12.2012	31.12.2011
Varsinaisen toiminnan ja investointien kassavirta		
Liikevoitto	-146 587	-111 806
Poistot	0	0
Rahoitustuotot ja kulut	470	1 501
Verot	0	0
Satunnaiset erät	65	0
Muut oikaisut	0	0
Investoinnit	0	0
Toiminnan ja Investointien nettokassavirta	-146 052	-110 305
Rahoitustoiminnan kassavirta		
Lainakannan muutokset	0	0
Oman pääoman muutokset	0	0
Muut maksuvalmiuden muutokset	-91 482	84 304
Rahoitustoiminnan nettokassavirta	-91 482	84 304
Kassavarojen muutos		
Kassavarat tilikauden alussa	477 823	503 823
Kassavarat tilikauden lopussa	240 158	477 823



MUSIIKKITALO

Helsingin Musiikkitalo Oy

Y-Tunnus	2349831-5	Toimitusjohtaja	Katja Leppäkoski
Osoite	Mannerheimintie 13a, 00100 Helsinki	Hallituksen puheenjohtaja	Veikko Kunnas
	http://www.musiikkitalo.fi	Hallituksen jäsen	Jenni Rope
		Hallituksen jäsen	Ville Vilén
		Hallituksen jäsen	Leena Paananen
		Hallituksen jäsen	Gunvor Kronman
		Hallituksen jäsen	Gustav Djupsjöbacka
Helsingin kaupungin omistusosuus: 36,7 %		Tilintarkastaja	Hannu Sohlman, KHT, PricewaterhouseCoopers Oy

Toimintaympäristö ja toiminta

Musiikkitalo avattiin yleisölle 1.9.2011, joten vuosi 2012 oli Musiikkitalon toiminnan ensimmäinen kokonainen kalenterivuosi. Musiikkitalossa oli keskimäärin yli 100 tilaisuutta kuukaudessa pois lukien kesäkauden, jolloin tilojen käyttö oli muuta aikaa vähäisempää. Konserttisalin keskimääräinen koko vuoden käyttöaste oli 74,4% ja vilkkain kuukausi oli marraskuu, jolloin käyttöaste oli 98,7%. Konserttitarjonta koko Musiikkitalossa oli hyvin monipuolista kattaen sekä taidemusiikin että populaarimusiikin eri genret, mutta tiloja käytettiin myös jossain määrin erilaisiin seminaari- ja yritystilaisuuksiin. Musiikkitalo on tarjonnut päätoimijoille ja muille tiloja vuokraaville tahoille niiden haluamat palvelut omina palveluina tai ostopalveluina.

Liikevaihto, tulos ja tuottavuus

Tilikauden liikevaihto oli 7 383 043 euroa, palkkojen kokonaismäärä tilikaudella oli 939 270 euroa, poistot ja arvonalennukset 2 364 253 euroa ja liiketoiminnan muut kulut 4 512 196 euroa. Poistoina käytettiin EVL:n maksimipoistoja. Tilikauden tappioksi poistojen sekä rahoitustuottojen ja –kulujen jälkeen muodostui 2 388 838 euroa. Yhtiön oma pääoma tilinpäätöksen jälkeen on 7 647 656 euroa

Investoinnit

Yhtiö hankki vuoden 2012 aikana teknistä kalustoa johtuen siitä, että Musiikkitalon toiminnan kannalta keskeistä kalustoa ja laitteistoa oli rakennusprojektin aikana jätetty pois kustannussyistä. Tästä laitteistosta suurin osa oli kuitenkin yksittäisarvoltaan pieniä hankintoja, ja nämä rahoitettiin yhtiön tulorahoituksesta. Merkittävin hankintapäätös vuonna 2012 oli kamerakaluston lisähankintoina neljä TV-taltiointikameraa, mutta tämä hankinta sekä sen leasing-sopimus toteutuvat vuonna 2013.

Rahoitus

Yhtiö otti käyttöön asiakashallintajärjestelmän vuoden 2012 alussa, jonka kautta syntyy myös ajantasaiset myyntilaskutustiedot, ja tämän ansiosta sekä kassatilanne että maksuvalmius oli koko vuoden hyvä tai vähintään kohtuullinen. Myös talousraportointia sekä rahoituslaskelmatiedonhallintaa kehitettiin vuoden aikana siten, että tieto on mahdollisimman reaaliaikaista

Vastuusitoumukset

Yhtiöllä oli vuoden 2012 lopussa lisävuokrien hyvityksistä ja infrapalveluiden takaisinmaksusta (myös avoimet ostovelat huomioiden) velkaa päätoimijoille yhteensä 1 667 931 euroa.

Riskit

Yhtiön toimintaedellytysten kannalta on oleellista varmistaa ulosvuokrauksen ja palvelujen myynnin tuottama kassavirta, sekä pitää palvelujen tuottamisen kustannukset kurissa. Yhtiön rahoitukselliset riskit liittyvät toimintamenojen kattamiseen palvelumaksujen ja muiden ulkopuolisten tulojen avulla.

Henkilöstö

Yhtiön palveluksessa oli vuonna 2012 vakinaisessa työsuhteessa keskimäärin 12 henkilöä. Lisäksi yhtiöllä oli lipunmyynnissä osa-aikaisessa (3-30 tuntia/vk) työsuhteessa 8 henkilöä. Yhtiön henkilöstökustannukset olivat yhteensä 939 270 euroa.

Merkittävät tapahtumat yhteisön toiminnassa ja tulevaisuuden näkymät

Musiikkitalossa oli vuoden 2012 aikana keskimäärin sata tapahtumaa kuukaudessa, joten tapahtumien ja sitä kautta kävijöiden määrä on ollut lähes neljä kertaa ennakoitua suurempi. Viikoittain toistuvat sinfoniaorkestereiden konsertit, Sibelius-Akatemian järjestämät tilaisuudet, sekä monien vierailevien orkesterien ja ulkopuolisten tapahtumajärjestäjien muut konsertit ja tilaisuudet olivat toiminnan painopisteet.

Myös tulevaisuudessa päätoimijoiden konserttitoiminta luo pysyvän rungon toiminnalle. Musiikkitalon hyvä akustiikka ja sen toimivuus ovat lisänneet kiinnostusta Musiikkitaloa kohtaan ja se tuonee myös jatkossa monipuolista musiikkitarjontaa taloon.

Ensimmäisen kokonaisen toimintavuoden aikana ovat tulleet esiin erilaiset

kehittämistarpeet mm. talon tilojen toiminnallisuuteen liittyen, sekä talon palveluprosessien hiomisen tarve sekä yleisö- että tapahtumajärjestäjäpalveluissa. Näiden asioiden kehittäminen on aloitettu, ja tämän prosessin eteenpäinvieminen jatkuu myös seuraavan vuonna.

Analyysi

Toiminnan volyymi

Vuonna 2012 yhtiölle kertyi liikevaihtoa 7,4 milj. euroa (5,3 milj. euroa) Yhtiön tilikauden tulos osoitti tappiota 2,4 milj. euroa (2,6 milj. euroa).

Vakavaraisuus

Yhtiön vakavaraisuus on omavaraisuusasteella mitattuna hyvä, 77 % (edellisvuonna 75 %). Yhtiön suhteellinen velkaantuneisuus on tilikauden lopussa hyvä, 31% liikevaihdosta (64%). Yhtiön vieras pääoman muodostuu lyhytaikaisista veloista eikä pitkäaikaista lainaa ole.

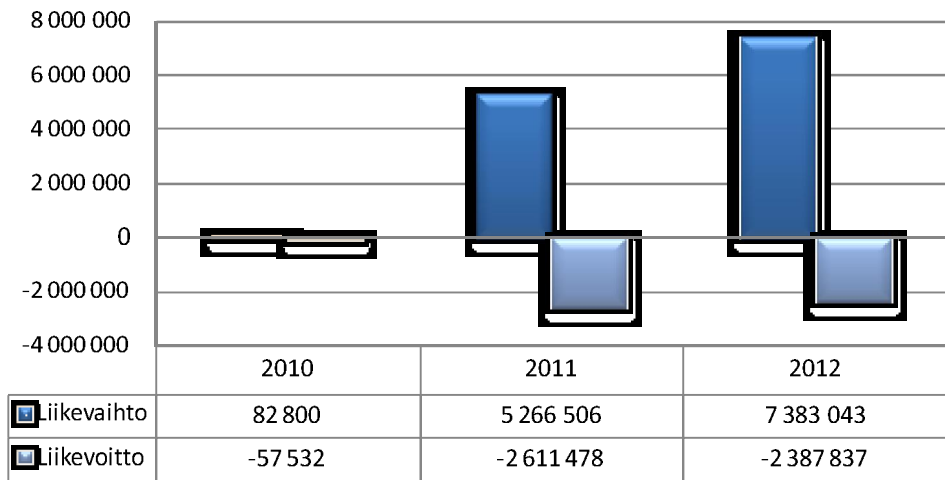
Maksuvalmius

Yhtiön maksuvalmius on hyvällä tasolla ja quick ratio -tunnusluvulla mitattuna, 1,05 (edellisvuonna 1,1). Lyhytaikaisia saamisia ja likvidejä rahavaroja on 0,1 milj. euroa enemmän kuin lyhytaikaisia velkoja. Likvidejä rahavaroja on tilikauden lopussa 2,4 milj. euroa.

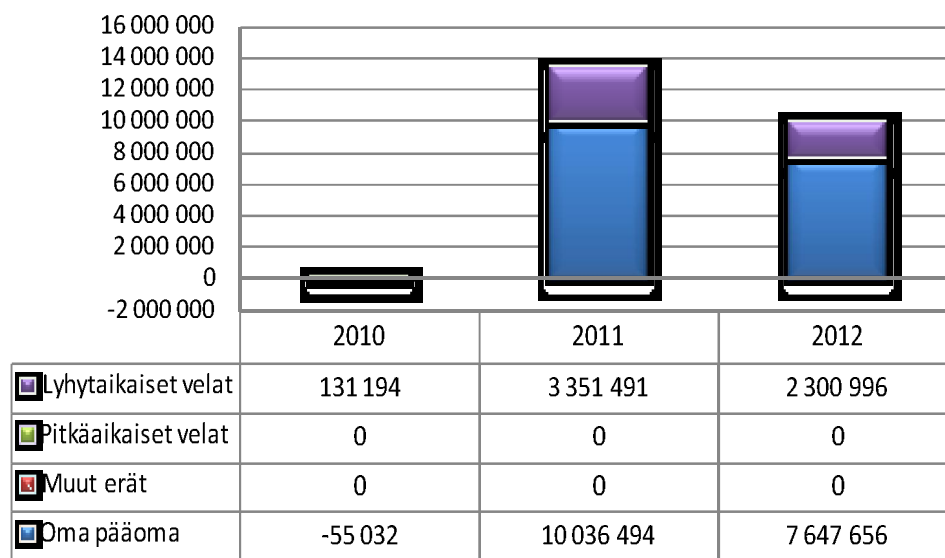
KULURAKENNE	TOT. 2012	TP 2011
Liiketoiminnan tuotot yhteensä (%)	7 453 129	5 775 300
	%	%
Ainekulut	0,0	0,0
Henkilökulut	15,1	11,6
Muut kulut	85,2	64,1
Käyttökate	-0,3	24,3
Osinko- ja rahoitustuotot	0,0	0,0
Rahoituskulut	0,0	0,0
Verot		
Rahoitustulos	-0,3	24,3
Poistot	31,7	13,9
Nettotulos	-32,1	10,5
Satunn tuotot/kulut		
Kokonaistulos	-32,1	10,5

TUNNUSLUVUT	TOT. 2012	TP 2011
Toiminnan laajuus		
Liikevaihto (euroa)	7 383 043	5 266 506
Liikevaihto/henkilö (euroa)	615 254	478 773
Investoinnit (euroa)	60 939	171 122
Taseen loppusumma (euroa)	9 948 652	13 387 985
Henkilöstökulut (euroa)	1 125 103	774 359
Henkilöstökulut liikevaihdosta,%	15,2	11,6
Henkilöstö keskimäärin	12	11
Vakavaraisuus		
Omavaraisuusaste,%	77	75
Maksuvalmius		
"Quick ratio (0,5-1,0 tyydyttävä, > 1,0 hyvä)"	1,05	1,06
"Current ratio (< 1 heikko, 1 -2 tyydyttävä, > 2 hyvä)"	1,05	1,06

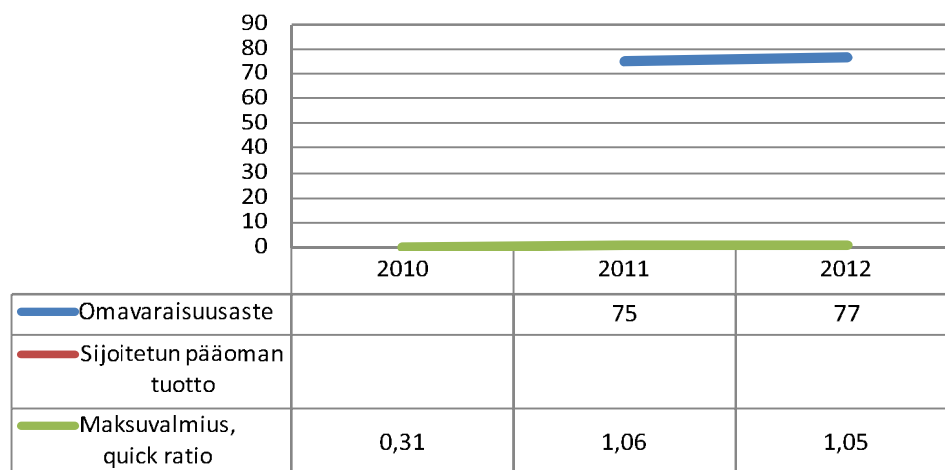
Liikevaihdon ja liikevoiton kehitys



Pääomarakenne



Tunnuslukuja



TULOSLASKELMA (euroa)	KOKO VUOSI	
	Tilinpäätös 2012	Tilinpäätös 2011
Liikevaihto	7 383 043	5 266 506
Muut tuotot	70 086	44 077
Aineet, tarvikkeet	-448	-4 054
Palveluostot	-1 838 966	-855 658
Henkilöstökulut	-1 125 103	-774 359
Poistot	-2 364 253	-3 071 220
Muut kulut	-4 512 196	-3 216 770
Liikevoitto/-tappio	-2 387 837	-2 611 478
Rahoitustuotot	262	0
Rahoituskulut	-1 263	-226
Voitto ennen satunnaiseriä	-2 388 838	-2 611 704
Satunnaiset tuotot	0	0
Satunnaiset kulut	0	0
Voitto/tappio ennen tilinpäätössiirtoja	-2 388 838	-2 611 704
Verot	0	0
Poistoeron muutos	0	0
Varausten muutos	0	0
Rahastojen muutos	0	0
Tilikauden tulos/tappio	-2 388 838	-2 611 704

TASE (euroa)	Tilinpäätös 31.12.2012	Tilinpäätös 31.12.2011
Vastaavaa		
Aineettomat hyödykkeet	85 932	96 593
Aineelliset hyödykkeet	7 448 854	9 741 508
Sijoitukset	0	0
Pysyvät vastaavat yhteensä	7 534 786	9 838 101
VAIHTUVAT VASTAAVAT		
Vaihto-omaisuus	0	0
Saamiset	1 073 150	3 230 494
Rahoitusarvopaperit	0	0
Rahat ja pankkisaamiset	1 340 716	319 390
Vaihtuvat vastaavat yhteensä	2 413 866	3 549 884
Vastaavaa yhteensä	9 948 652	13 387 985
TASE VASTATTAVAA		
Arvonkorotusrahassto	0	0
Muut omat rahastot	12 703 230	12 703 230
Ed tilikausien voitto/tappio	-2 669 236	-57 532
Tilikauden voitto/tappio	-2 388 838	-2 611 704
Oma pääoma yhteensä	7 647 656	10 036 494
Poistoero	0	0
Vapaaehtoiset varaukset	0	0
Pakolliset varaukset	0	0
VIERAS PÄÄOMA		
Vieras pääoma, pitkäaikainen	0	0
Vieras pääoma, lyhytaikainen	2 300 996	3 351 491
Vieras pääoma yhteensä	2 300 996	3 351 491
Vastattavaa yhteensä	9 948 652	13 387 985
RAHOITUSLASKELMA (euroa)	Tilinpäätös 31.12.2012	Tilinpäätös 31.12.2011
Varsinaisen toiminnan ja investointien kassavirta		
Tulorahoitus		
Liikevoitto	-2 387 837	-2 611 478
Poistot	2 364 253	3 071 220
Rahoitustuotot ja kulut	-1 001	-226
Verot	0	0
Satunnaiset erät	0	0
Muut oikaisut	0	0
Investoinnit	-60 939	-171 122
Toiminnan ja investointien nettokassavirta	-85 524	288 394
Rahoitustoiminnan kassavirta		
Lainakannan muutokset	0	0
Oman pääoman muutokset	0	0
Muut maksuvalmiuden muutokset	1 106 850	-3 790
Rahoitustoiminnan nettokassavirta	1 106 850	-3 790
Kassavarojen muutos		
Kassavarat tilikauden alussa	319 390	34 786
Kassavarat tilikauden lopussa	1 340 716	319 390



MUSIIKKITALO

Kiinteistöosaakeyhtiö Helsingin Mannerheimintie 13a

Y-Tunnus	1962625-7	Toimitusjohtaja	Juhani Ruskeepää
Osoite	c/o Kantakaupungin isännöinti Oy Kluuvikatu 7, 4 krs.00100 Helsinki	Kirjanpitäjä	Anne Ranta-Aaltonen
Puhelin	09-668 9340	Hallituksen puheenjohtaja	Juha Lemström
	www.musiikkitalo.fi juhani.ruskeepaa@kh-yhtiot.fi	Hallituksen varapuheenjohtaja	Sari Hildén
		Hallituksen jäsen	Kari Haapamäki
		Hallituksen jäsen	Tuomas Auvinen
		Hallituksen varajäsen	Arja Virtanen
		Hallituksen varajäsen	Immo Aakkula
		Hallituksen varajäsen	Katri Westerberg
		Hallituksen varajäsen	Markku Metsäranta
Helsingin	kaupungin omistusosuus: 26,16 %	Tilintarkastaja	Hannu Sohlman, KHT, PricewaterhouseCoopers Oy

Toimintaympäristö ja toiminta

Musiikkitaloon on rakennettu akustisesti korkeatasoinen konserttisali oheistiloineen, tilat Sibelius-Akatemialle, Radion sinfoniaorkesterille ja Helsingin kaupunginorkesterille. Yhteiskäyttötilat ovat kaikkien osapuolten käytössä.

Yhtiön toiminta on katsauskaudella keskittynyt varsinaista käyttöä palvelevaan kiinteistötoimeen ja takuuajan velvoitteiden hoitamiseen yhteistyössä Helsingin Musiikkitalo Oy:n ja rakennuttajaorganisaation kanssa.

Projektinjohtourakkasopimus SRV Toimitilat Oy:n kanssa oli allekirjoitettu 23.6.2008. Urakkasopimuksen mukaan urakkasuorituksen tuli olla valmis 29.4.2011. Hanke valmistui aikataulussaan 29.4.2011 ja sillä on kahden (2) vuoden takuu aika. Hallituksen vahvistamat hankkeen loppukustannukset ovat 166 008 826 euroa (alv 0 %) sisältäen VSS-paikkojen hankinnan, mediaseinän, osaprojekti 2:n, erillisprojektit ja takuuajaiset tehtävät. Hankkeen takuu aika päättyy 30.4.2013.

Arvonlisäverovähennykset on rakentamisessa käytetty hyväksi täysimääräisinä. Käytön arvonlisäverollisuusaste on 100 %.

Liikevaihto, tulos ja tuottavuus

Liikevaihto muodostui osakkaiden maksamista hoitovastikkeista ja käyttökorvauksista sekä Helsingin Musiikkitalo Oy:n maksamista vuokrasta.

Rahoitustuotot muodostuivat osakkailta perityistä rahoitusvastikkeista sekä yhtiön tilillä oleville varoille saaduista korkotuotoista. Rahoitusvastikkeet erääntyivät maksettaviksi samaan aikaan kuin osakkaiden vastattavat lainojen lyhennykset ja korot.

Tilinpäätös per 31.12.2012 osoittaa tappiota 1 897 718 euroa. Poistot on tehty suunnitelman mukaisina. Katsauskauden tulos on suunnitelman mukainen. Kirjanpidollinen tappio johtuu suunnitelman mukaan tehdyistä poistoista, jotka olivat yhteensä 3 850 755 euroa.

Liikevaihto jäi noin 2,3 miljoonaa euroa alle budjetin toisaalta siksi, että vuoden 2011 hoitoylijäämästä johtuen hoitovastikkeita ei peritty heinä-joulukuulta ja toisaalta siksi, että Helsingin Musiikkitalo Oy:n vuokraa tarkistettiin vuoden aikana vastaamaan osakkaiden muuttuneita lainanlyhennyssuunnitelmia. Yhtiön rahoitukselliseen asemaan liikevaihdon pienenemisellä ja kirjanpidollisella tappiolla ei ole vaikutusta.

Vuosi 2012 oli yhtiön ensimmäinen täysi toimintavuosi, jonka vuoksi budjetin laadinta oli haasteellista. Kokonaisuudessaan hoitokulut olivat budjetin mukaiset, mutta eri kustannuserien välillä oli poikkeamia talousarvioon. Esim. lämpö- ja jäähdytysenergian kustannukset olivat huomattavasti budjetoitua alhaisemmat, koska lämmitysenergian kulutus oli arvioita vähäisempää. Sähkökulut puolestaan olivat noin 15 % budjetoitua korkeammat. Korjauskulut ylittivät budjetin noin 39 %:lla (130 000 eurolla) johtuen mm. väliaikaisten liikennejärjestelyjen aiheuttamista kustannuksista sekä ilmanvaihdon säätöongelmien korjauskustannuksista.

Rahoitus

Rahoituksessa tai maksuvalmiudessa ei ole ollut eikä näköpiirissä ole ongelmia.

Vastuusitoumukset

Yhtiöllä oli 31.12.2012 pitkäaikaista lainaa 74.000.000,00 euroa, joka jakaantui seuraavasti:

Lainan antaja: Senaatti-kiinteistöt Lainapääoma: 74.000.000,00 €

Käyttötarkoitus: rakennushankkeen Senaatti-kiinteistöjen osakaskohtaiset rakennuskustannukset

Osakkaiden osuudet lainasta: Senaatti-kiinteistöt 100 %

Riskit

Yhtiön johdossa olevilla henkilöillä on tehtävän edellyttämät valmiudet ja johto toimii huolellisesti. Johto käyttää tarvittaessa ulkopuolista asiantuntija-apua. Yhtiöllä on johdon vastuuvakuutus.

Musiikkitalon tulevan toiminnan suunnittelussa ja toteutuksessa on jatkuvasti

otettava huomioon kulloinkin voimassa oleva arvonlisäverolainsäädäntö.

Kiinteistönpidon riskeihin on varauduttu kiinteistön täysarvovakuutuksen lisäksi toiminnan vastuu- ja oikeusturvavakuutuksilla. Toiminnan keskeytymisriskiin on varauduttu keskeytysvakuutuksella.

Kiinteistöyhtiö ja kiinteistön käyttäjät ovat laatineet yhteistyössä kiinteistöyhtiön koordinoimana pelastussuunnitelman tarkoituksena ehkäistä vaaratilanteiden syntymistä, varautua henkilöiden, omaisuuden ja ympäristön suojaamiseen vaaratilanteissa ja varautua vastuulleen kuuluviin pelastustoimenpiteisiin.

Henkilöstö

Yhtiön palveluksessa ei ollut henkilöstöä katsauskauden aikana. Yhtiön palveluksessa ei ollut henkilöstöä katsauskauden aikana. Yhtiön toimitusjohtajana toimi Juhani Ruskeepää Kantakaupungin Isännöinti Oy:stä. Toimitusjohtajalle kuuluivat OYL:n mukaiset toimitusjohtajan tehtävät. Yhtiön maksamat palkat ja palkkiot vuonna 2012 olivat 6.862 euroa.

Merkittävät tapahtumat yhteisön toiminnassa ja tulevaisuuden näkymät

Musiikkitalon rakennushankkeen valmistuttua tiloissa tehtiin tarkistusmittaus. Tulosten perustella on määritelty eri osakkaiden lopulliset omistusosuudet. Omistussuhteet muutettiin tarkistusmittausten jälkeen hieman Yleisradio Oy:n ja Helsingin kaupungin välillä. Tästä johtuen Helsingin kaupunki ja Yleisradio ovat neuvottelleet omistusosuusmuutosta vastaavasta osakekaupasta. Helsingin kaupunki on 5.11.2012 päivätyllä kauppakirjalla ostanut Yleisradio Oy:ltä 30 kpl yhtiön osakkeita.

Toteutuneesta osakekaupasta johtuen yhtiöjärjestyksen huoneistoselitelmaa muutettiin vastaamaan nykyisiä omistussuhteita. Muutokset hyväksyttiin ylimääräisen yhtiökokouksessa 20.12.2012 ja uusi yhtiöjärjestys on merkitty kaupparekisteriin 24.1.2013.

Yhtiö on solminut ja allekirjoittanut 14.4.2011 yhteisjärjestelysopimuksen Suomen Valtion, Töölönlahden Pysäköinti Oy:n ja Helsingin kaupungin kanssa koskien pysyviä kiinteistö- ja rakennusrasitteita tai muita pysyviä oikeuksia. Yhteisjärjestelysopimusta päivitettiin raportointikauden aikana ja yhteisjärjestelysopimuksen muutos on allekirjoitettu yhtiön puolesta 15.10.2012.

Kiinteistöyhtiö tilasi keväällä 2012 Ramboll Projektikonsultointi Oy:ltä (entinen ISS Proko Infra Oy) kiinteistöveron perusteiden oikeellisuuden selvittämisen. Verottajalle on esitetty selvityksen pohjalta hakemus kiinteistöverotuksen perusteiden tarkistamisesta. Ehdotus on verottajalla käsiteltävänä.

Musiikkitalon pääsisäänkäynnin edustan saattoliikenne on aiheuttanut ongelmia ja liikenteen ruuhkautumista. Asiasta saadun palautteen perusteella liikenteen sujuvuutta ja turvallisuutta parantaviin toimiin on ryhdytty keväällä 2012. Liikennejärjestely- ja kehittämisneuvotteluihin ovat osallistuneet kiinteistöyhtiön, käyttäjien ja

kaupungin edustajat. On sovittu, että kaupunkisuunnitteluvirasto laatii Musiikkitalon ympäristöstä liikenteen kokonaissuunnitelman. Akutteja liikennejärjestelyjä on toteutettu heti.

TULOSLASKELMA (euroa)	KOKO VUOSI	
	Tilinpäätös 2012	Tilinpäätös 2011
Liikevaihto	4 650 000	4 581 151
Muut tuotot	140 975	158 955
Aineet, tarvikkeet	0	0
Palveluostot	0	0
Henkilöstökulut	-6 800	-15 896
Poistot	-3 851 000	-4 523 724
Muut kulut	-2 500 000	-1 789 003
Liikevoitto/-tappio	-1 566 825	-1 588 517
Rahoitustuotot	3 702 383	5 553 328
Rahoituskulut	-3 676 489	-3 992 446
Voitto ennen satunnaiseriä	-1 540 931	-27 635
Satunnaiset tuotot	0	0
Satunnaiset kulut	0	0
Voitto/tappio ennen tilinpäätössiirtoja	-1 540 931	-27 635
Verot	0	0
Poistoeron muutos	0	0
Varausten muutos	0	0
Rahastojen muutos	0	0
Tilikauden tulos/tappio	-1 540 931	-27 635

Kiinteistöosaakeyhtiö Helsingin Mannerheimintie 13a

TASE (euroa)	Tilinpäätös 31.12.2012	Tilinpäätös 31.12.2011
Vastaavaa		
Aineettomat hyödykkeet	0	0
Aineelliset hyödykkeet	155 607 000	159 577 587
Sijoitukset	0	0
Pysyvät vastaavat yhteensä	155 607 000	159 577 587
VAIHTUVAT VASTAAVAT		
Vaihto-omaisuus	0	0
Saamiset	812 375	2 289 249
Rahoitusarvopaperit	0	0
Rahat ja pankkisaamiset	800 000	1 632 877
Vaihtuvat vastaavat yhteensä	1 612 375	3 922 126
Vastaavaa yhteensä	157 219 375	163 499 713
TASE VASTATTAVAA		
Arvonkorotusrahassto	0	0
Muut omat rahastot	44 302 664	44 302 664
Ed tilikausien voitto/tappio	-48 848	-21 213
Tilikauden voitto/tappio	-1 540 931	-27 635
Oma pääoma yhteensä	42 812 885	44 353 816
Poistoero	0	0
Vapaaehtoiset varaukset	0	0
Pakolliset varaukset	0	0
VIERAS PÄÄOMA		
Vieras pääoma, pitkäaikainen	114 288 358	117 307 479
Vieras pääoma, lyhytaikainen	118 132	1 838 418
Vieras pääoma yhteensä	114 406 490	119 145 897
Vastattavaa yhteensä	157 219 375	163 499 713
RAHOITUSLASKELMA	Tilinpäätös	Tilinpäätös
(euroa)	31.12.2012	31.12.2011
Varsinaisen toiminnan ja investointien kassavirta		
Tulorahoitus		
Liikevoitto	-1 566 825	-1 588 517
Poistot	3 851 000	4 523 724
Rahoitustuotot ja kulut	25 894	1 560 882
Verot	0	0
Satunnaiset erät	0	0
Muut oikaisut	0	0
Investoinnit	0	25 463 741
Toiminnan ja investointien nettokassavirta	2 310 069	29 959 830
Rahoitustoiminnan kassavirta		
Lainakannan muutokset	-3 079 121	3 185 956
Oman pääoman muutokset	-1 540 931	9 027 147
Muut maksuvalmiuden muutokset	1 477 106	-55 244 937
Rahoitustoiminnan nettokassavirta	-3 142 946	-43 031 834
Kassavarojen muutos		
Kassavarat tilikauden alussa	1 632 877	14 704 881
Kassavarat tilikauden lopussa	800 000	1 632 877



Länsimetro Oy

Y-Tunnus	2124310-8	Toimitusjohtaja	Matti Kokkinen
Osoite	PI 12 Tapiontori 3 A 02070 Espoon Kaupunki	Kirjanpitäjä	Raija Niiniluoto
Puhelin	050050 3471558 http://www.lansimetro.fi matti.kokkinen@lansimetro.fi	Toimistovastaava	Tero Palmu
		Hallituksen puheenjohtaja	Olavi Louko
		Hallituksen jäsen	Matti Lahdenranta
		Hallituksen jäsen	Martti Merra
		Hallituksen jäsen	Eino Vaara
		Hallituksen jäsen	Nina Knaapila
		Hallituksen jäsen	Reijo Tuori
		Hallituksen jäsen	Tuula Saxholm
Helsingin kaupungin omistusosuus: 28 %		Tilintarkastaja	Heikki Ruosteenoja, KHT, KPMG Oy Ab

Toimintaympäristö ja toiminta

Helsingin osuudella metrotunneleista on louhittuna 96,5 % eli 7896 metriä. Lauttasaaren ja Koivusaaren asemien louhinnat ovat valmiit liukuporras, ilmanvaihto ja hissikuluyhteyksiä lukuunottamatta. Asemien sisäänkäyntien maanpäälliset porapaalutustyöt ovat valmistuneet ja kuilujen irtiporausvaihe on käynnissä. Asemien sisäänkäyntien maanrakennustyöt ovat käynnissä.

Lauttasaaren ostoskekuksen asemakaavamuutos on ollut nähtävillä vuoden ensimmäisen neljänneksen kuluessa. Ko. asemakaavassa on esitetyt ostoskekuksen uudelleenrakentamisen kaavalliset reunaehdot. Käynnistyessään rakennushanke muuttaa metron itäistä sisäänkäyntiä. Metron suunnittelussa on varauduttu siihen, että hanke ei käynnisty sekä siihen, että se käynnistyy niin, että yhteydet metroasemalta maanpintaan perustuvat samaan perusratkaisuun.

Espoon alueella työt ovat käynnissä koko linjalla. Metrotunnelista on Espoossa louhittuna 13 141 metriä (67,0%).

Ensimmäiset rakennusurakat kilpailutettiin vuoden loppupuolella. Ne käsittävät tunnelin sisustusurakan Ruoholahdesta Lauttasaaren asemalle. Samoin Lauttasaaren aseman rakennusurakka kilpailutettiin. Suurimmat urakat tulevan vuoden aikana ovat asemien ja tunnelin rakennusurakoita. Myös lukuisia erilishankintoja tullaan kilpailuttamaan vuoden 2013 aikana.

Liikevaihto, tulos ja tuottavuus

Yhtiön liikevaihto vuoden 2012 aikana oli 1 100 000 euroa. Liiketoiminnan muihin tuottoihin kirjattiin TEKES-hankkeesta saatu avustus sekä markkinaoikeudessa yhtiölle määrääty korvaus yhteensä 29 083 euroa. Tappiota jaksolla kertyi 5 964 euroa.

Investoinnit

Vuoden 2012 investoinnit olivat kaikkiaan 135 milj. euroa. Summa sisältää suunnittelun, rakennuttamisen ja rakentamisen kustannukset.

Rahoitus

Yhtiön rahoitusasema on hyvä. Talousarviossa yhtiön toimintakulut katetaan vastikkeella, joksi yhtiökokous päätti vuonna 2012 2200 euroa/osake.

Investoinnit katetaan rahoituslaitoksilta otettavilla pitkillä (30 vuotta) lainoilla.

Vuoden 2012 aika lainojen määrä kasvoi 110 milj. euroa.

Vuoden 2012 korkokustannukset olivat kaikkiaan n 3,4 milj. euroa.

Vastuusitoumukset

Yhtiöllä on 31.12.-12 lainaa 260,0 milj. euroa. Laina-aika on 30 vuotta.

Riskit

Rakentamisen suurimmat riskit liittyvät käsillä olevassa rakentamisvaiheessa louhintaurakoihin kallion laadun kautta. Vaikka louhinnoista on jo lähes 4/5 tehtynä, ei kallion laatuun liittyvä riski poistu ennen louhintojen päättymistä vuoden 2013 lopulla.

Urheilupuiston aseman iso kaivanto on osoittautunut rakennettavuudeltaan ennakoitua vaikeammaksi. Töiden nopeuttamiseen liittyvä painopiste on Urheilupuiston asemalla.

Seuraava tuotannollinen riski on 2012 käynnistyvien rakennustöiden urakoitsijakunnan suppeus. Riskiä pienennetään avoimella vuorovaikutuksella potentiaalisten urakoitsijoiden kanssa (julkiset hankinnat - tietopyyntömenttely).

Rakentamiseen liittyvä hallinnollinen riski liittyy asemien ja tunnelirakenteiden rakennuslupakäsittelyihin, jotka tulevat kuormittamaan rakennusvalvontoja molemmissa kaupungeissa vuosien 2012-2013 aikana. Riskiä on pienennetty tiiviillä vuorovaikutuksella molempien kaupunkien rakennusvalvontaorganisaatioiden kanssa.

Aikatauluriskiä liittyy metroasemien yhteyteen syntyvien hankkeiden yhteensovittamisesta. Pyrkimyksenä on saada asemaseudut mahdollisuuksien mukaan valmiiksi kokonaisuuksiksi metroluokituksen käynnistymiseen mennessä. Lauttasaaren aseman osalta riskit liittyvät ostoskeskuksen uudelleenrakentumisen aikatauluun ja Koivusaassa käynnissä olevaan kaavaprosessiin.

Metron automatisointiprojektin hallinnolliset vaikeudet on ratkaistu. Myös teknisiin ongelmiin on löydetty toimivat ratkaisut. Vanhan junakaluston automatisointiin saattaa liittyä toistaiseksi havaitsemattomia riskejä. Niiden realisoitumista pyritään välttämään huolellisella suunnittelulla ja toteutuksella.

Henkilöstö

Henkilöstöä yhtiössä on kahdeksan (2011 seitsemän). Henkilöstökulut 31.12.2012 mennessä olivat 554 568 euroa Edellisen vuoden vastaavana jaksona henkilötökulut olivat 493 712 euroa.

Palkkoja on tarkistettu työehtosopimusten mukaisesti.

Merkittävät tapahtumat yhteisön toiminnassa ja tulevaisuuden näkymät

Rakentaminen on käynnissä koko linjalla ja työt etenevät hyvin.

Vuoden 2012 marraskuussa juhlistettiin tunneleiden puhkaisua kaupunkien rajalla.

Suunnittelun painopiste on siirtynyt louhinnoista rakennusurakoihin. Asemien rakennusurakoiden kilpailutus on käynnissä ja jatkuu vuoden 2013 lopulle.

Analyysi

Toiminnan volyymi

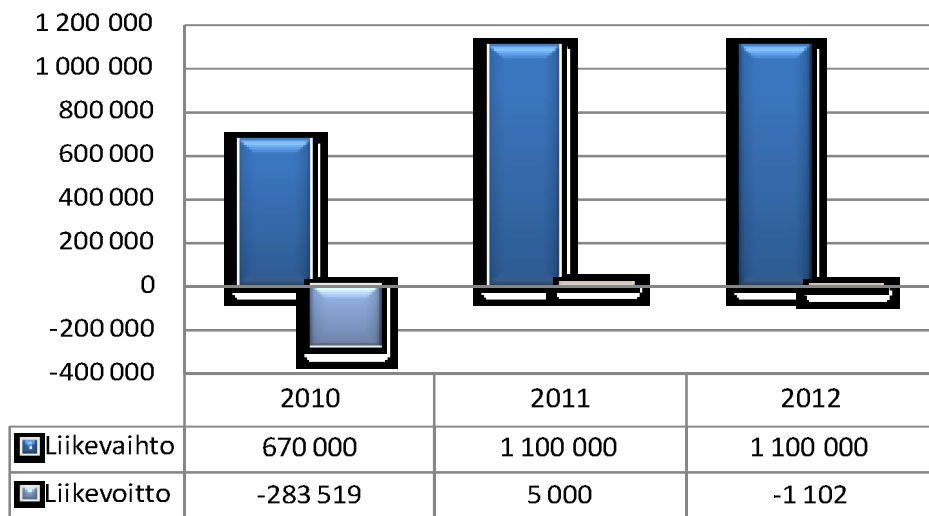
Vuoden 2012 liikevaihto on budjettitavoitteessa ollen viime vuoden tapaan 1,1 milj. euroa. Yhtiön tilikauden tulos osoitti tappiota 6000 euroa (86 204 euroa). Tappiopuskureita yhtiöllä on 17,2 miljoonaa euroa kuten aiempina vuosina. Tasearvo oli 293,6 milj. euroa (184,4 milja. euroa) . Yhtiöllä on pitkäaikaista lainaa tilikauden lopussa 260 milj. euroa.

Maksuvalmius

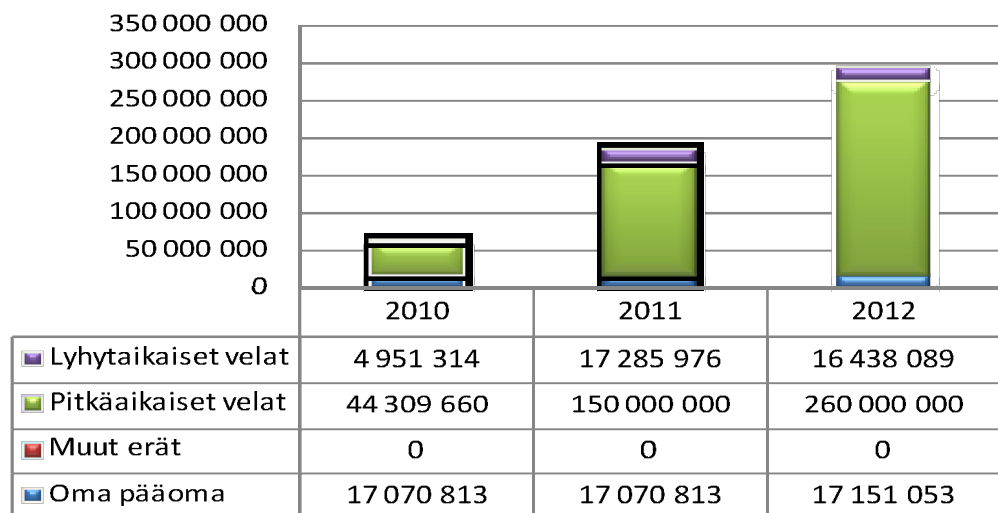
Yhtiön maksuvalmius pysyi hyvänä ja oli quick ratiolla mitattuna 5,56. Lyhytaikaisia saamisia ja likvidejä rahavaroja oli 85 milj. euroa enemmän kun lyhytaikaisia velkoja. Likvidejä rahavaroja tilikauden lopussa oli 91 milj. euroa

TUNNUSLUVUT	ENN. 2012	TP 2011
Toiminnan laajuus		
Liikevaihto (euroa)	1 100 000	1 100 000
Liikevaihto/henkilö (euroa)	137 500	157 143
Liikevaihdon muutos %	0	64,2
Käyttökate-%	0	10,4
Investoinnit (euroa)	100 497 393	53 197 534
Taseen loppusumma (euroa)	293 589 142	184 442 993
Henkilöstökulut (euroa)	554 548	493 712
Henkilöstökulut liikevaihdosta,%	50,4	39,6
Henkilöstö keskimäärin	8	7
Vakavaraisuus		
Omavaraisuusaste,%	6	9,3
Maksuvalmius		
"Quick ratio (0,5-1,0 tyydyttävä, > 1,0 hyvä)"	5,56	4,79
"Current ratio (< 1 heikko, 1 -2 tyydyttävä, > 2 hyvä)"	5,56	4,79

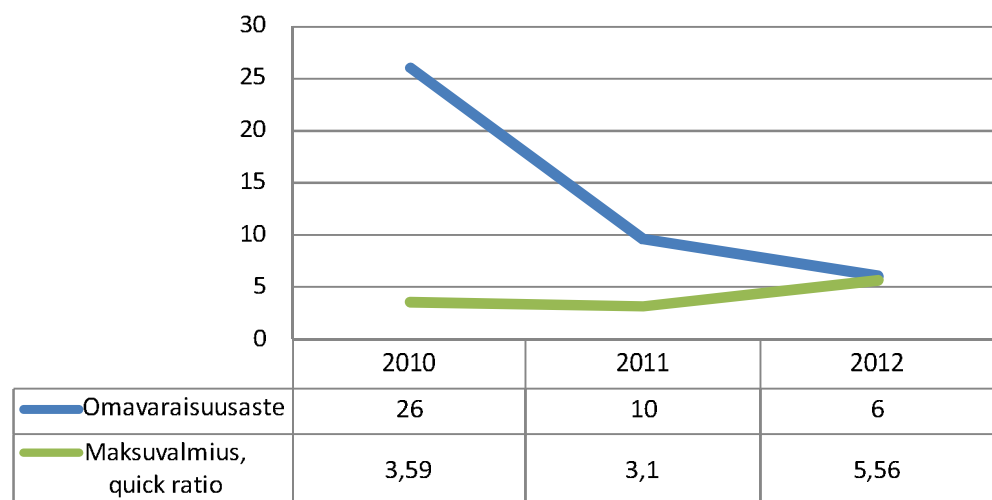
Liikevaihdon ja liikevoiton kehitys



Pääomarakenne



Tunnuslukuja



TULOSLASKELMA (euroa)	KOKO VUOSI	
	Tilinpäätös 2012	Tilinpäätös 2011
Liikevaihto	1 100 000	1 100 000
Muut tuotot	29 083	147 568
Aineet, tarvikkeet	0	0
Palveluostot	-26 632	-141 816
Henkilöstökulut	-554 568	-493 712
Poistot	-42 630	-43 810
Muut kulut	-506 354	-481 979
Liikevoitto/-tappio	-1 102	86 251
Rahoitustuotot	0	0
Rahoituskulut	-4 862	-47
Voitto ennen satunnaiseriä	-5 964	86 204
Satunnaiset tuotot	0	0
Satunnaiset kulut	0	0
Voitto/tappio ennen tilinpäätössiirtoja	-5 964	86 204
Verot	0	0
Poistoeron muutos	0	0
Varausten muutos	0	0
Rahastojen muutos	0	0
Tilikauden tulos/tappio	-5 964	86 204

TASE (euroa)	Tilinpäätös 31.12.2012	Tilinpäätös 31.12.2011
Vastaavaa		
Aineettomat hyödykkeet	18 897	56 692
Aineelliset hyödykkeet	196 385 219	100 374 423
Sijoitukset	5 748 313	1 266 551
Pysyvät vastaavat yhteensä	202 152 429	101 697 666
VAIHTUVAT VASTAAVAT		
Vaihto-omaisuus	0	0
Saamiset	43 232 943	28 319 378
Rahoitusarvopaperit	0	0
Rahat ja pankkisaamiset	48 203 771	54 425 949
Vaihtuvat vastaavat yhteensä	91 436 713	82 745 327
Vastaavaa yhteensä	293 589 142	184 442 993
TASE VASTATTAVAA		
Arvonkorotusrahassto	0	0
Muut omat rahastot	16 875 000	16 875 000
Ed tilikausien voitto/tappio	-217 983	-304 187
Tilikauden voitto/tappio	-5 964	86 204
Oma pääoma yhteensä	17 151 053	17 157 017
Poistoero	0	0
Vapaaehtoiset varaukset	0	0
Pakolliset varaukset	0	0
VIERAS PÄÄOMA		
Vieras pääoma, pitkäaikainen	260 000 000	150 000 000
Vieras pääoma, lyhytaikainen	16 438 089	17 285 976
Vieras pääoma yhteensä	276 438 089	167 285 976
Vastattavaa yhteensä	293 589 142	184 442 993
RAHOITUSLASKELMA	Tilinpäätös	Tilinpäätös
(euroa)	31.12.2012	31.12.2011
Varsinaisen toiminnan ja investointien kassavirta		
Tulorahoitus		
Liikevoitto	-1 102	86 251
Poistot	42 630	43 810
Rahoitustuotot ja kulut	-4 862	-47
Verot	0	0
Satunnaiset erät	0	0
Muut oikaisut	0	0
Investoinnit	-100 497 393	-53 197 534
Toiminnan ja Investointien nettokassavirta	-100 460 727	-53 067 520
Rahoitustoiminnan kassavirta		
Lainakannan muutokset	110 000 000	105 690 340
Oman pääoman muutokset	0	0
Muut maksuvalmiuden muutokset	-15 761 452	-14 155 769
Rahoitustoiminnan nettokassavirta	94 238 548	91 534 571
Kassavarojen muutos		
Kassavarat tilikauden alussa	54 425 949	15 958 898
Kassavarat tilikauden lopussa	48 203 771	54 425 949



Metropolia Ammattikorkeakoulu Oy

Y-Tunnus	2094551-1	Toimitusjohtaja	Riitta Konkola
Osoite	PL 4000 Bulevardi 31 00079 Metropolia	Talous- ja hallintojohtaja	Jorma Uusitalo
Puhelin	020 783 5000 www.metropolia.fi riitta.konkola@metropolia.fi	Johdon sihteeri	Kati Enberg
		Hallituksen puheenjohtaja	Henri Kuitunen
		Hallituksen jäsen	Timo Haapaniemi
		Hallituksen jäsen	Yrjö Neuvo
		Hallituksen jäsen	Ritva Viljanen
		Hallituksen jäsen	Aulis Pitkälä
		Hallituksen jäsen	Elina Lehto-Häggroth
		Hallituksen jäsen	Tuula Saxholm
		Hallituksen jäsen	Martti Lipponen
Helsingin	kaupungin omistusosuus: 42 %	Tilintarkastaja	Leif-Erik Forsberg, KHT, JHTT, KPMG Oy Ab

Toimintaympäristö ja toiminta

Strategisten päämäärien toteutuminen

1. Suomen paras opetus: Tavoitteena on, että Metropolia on Suomen paras opetus vuonna 2014. Valmistuneista opiskelijoista 76,5% oli tyytyväisiä opetuksen tasoon. Tulos on noussut 9,4 prosenttiyksikköä vuoden 2009 jälkeen.
2. Suomen paras työpaikka korkeakoulusektorilla: Metropolian tavoitteena on olla Suomen paras työpaikka korkeakoulusektorilla vuonna 2014. Vuonna 2012 paimopiste oli sisäisessä henkilöstökoulutuksessa (Metropolia Akatemia), palkitsemisen kokonaisuuden kehittämisessä ja tavoite- ja kehityskeskustelukäytännön uudistuksessa.
3. Osamista ja osaavaa työvoimaa alueelle: Tavoitteena on tuottaa osaamista ja osaavaa työvoimaa alueelle. Metropolia valmistumishetkellä työllisiä oli 73,7%.
4. Toimintaprosessien uudistaminen: Valmistuneista opiskelijoista 74,2% (2011:

70,9%) oli tyytyväisiä tukeen ja neuvontaan. Toiminnan tehokkuuteen ja sujuvuuteen tyytyväisiä oli 54,5% (2011: 47,9%).

5. Opintojen läpäisy: Tavoitteena on Suomen korkein läpäisyaste vuonna 2014.

55 opintopistettä suorittaneiden prosenttiosuus oli 38,94% (vuonna 2011: 38,70%).

6. Verkostoituminen: Vahvistettiin yhteistyötä HTW Berlinin kanssa. Solmittiin strateginen kumppanuus Helsingin kaupungin kanssa.

7. Taloudellinen liikkumavara: Metropolian v. 2012 talousarviossa otettiin jo ennakoon huomioon tulevien vuosien 2013 - 2015 säästötarpeet. Merkittävimmät säästöt toteutuivat vuokrien pääomavuokratason laskuna 10 %:sta - 5 %:iin.

Metropolian tilastrategian toimeenpano

Metropolia Ammattikorkeakoulu Oy:n hallitus päätti 18.12.2012 Metropolian tilastrategian toimeenpanosta neljän kampuksen (Arabianranta, Leppävaara, Myllypuro ja Myyrmäki) mallin pohjalta siten, että Metropolia on vuokralaisena.

Metropolian lakisääteiset tehtävät

Koulutustehtävä

Metropoliassa on 68 koulutusohjelmaa, joista 16 englanninkielisiä. Opiskelijoita oli yhteensä 16 670 opiskelijaa. Perustutkintoja suoritettiin 2 294 ja YAMK-tutkintoja 214.

Metropolia oli hakijamäärältään suurin ja vetovoimalla mitattuna maan toiseksi suosituin ammattikorkeakoulu.

Tutkimus- ja kehitystehtävä sekä aluekehitystehtävä

Metropolia osallistuu RYM-SHOK Oy:n, CLEEN Oy:n ja TIVIT Oy:n hankkeisiin. Metropolia koordinoi vuoden 2012 aikana 11 EU-rahoitteista hanketta sekä yhdessä Helsingin yliopiston kanssa laajan metropolialueen yhteisen KatuMetro-hankkeen hyvinvointi-teemakokonaisuutta.

Jokainen perustutkintoa suorittava opiskelija osallistuu Metropolian Innovaatioprojektiin (MINNO), jonka aiheet nousevat työelämän käytännöistä. Keksintösääntöjen Tuoteväylä-toiminta alkoi vuoden 2012 huhtikuussa ja sen jälkeen on arvioitu yli 70 Metropolia-alueella tuotettua ideaa, ehdotusta ja keksintöä. Näistä Tuoteväylä-prosessiin otettiin mukaan 12 ideaa, joista kolme on jo johtanut yritystoiminnan käynnistämiseen.

Tutkimus- ja kehitystyössä käynnistyi vuonna 2012 uusia hankkeita 12 kpl, joissa Metropolian rahoitusosuus on yhteensä 2,7 miljoonaa euroa. Rahoitus jakautuu hankkeiden keston mukaisesti useammalle vuodelle. Metropolian ulkopuolisen rahoituksen kokonaismäärä vuonna 2012 oli 10 milj. euroa. Rahoitus sisältää OKM:n hankerahoitusta 1,3 milj. euroa.

Opiskelijoiden TKI-hankkeissa suorittamien opintopisteiden määrä on kasvanut merkittävästi Opintopisteiden määrä oli vuonna 2012 yhteensä 97 095. Valmistuneista 4,3 % ryhtyi yrittäjiksi.

Metropolia toteutti useita hankkeita osana World Design Capital 2012 -vuotta.

Metropolian kansainvälinen toiminta

Opiskelijoita, joiden kansalaisuus oli muu kuin suomi, oli 7,8% ja opiskelijoita, joiden äidinkieli muu kuin suomi, ruotsi tai saame, oli 9,4%. Ulkomaille pitkiin yli 3 kk:n pituisiin vaihto-opiskeluun ja harjoitteluun lähtijöitä oli 469 ja tulijoita oli 292. Metropolia osallistuu Erasmus-ohjelman mukaisiin Intensive Programme-ohjelmiin, kansainvälisiin tutkimus- ja kehitystyön hankkeisiin sekä opetussuunnitelmien, opetusmateriaalien ja oppisisältöjen kehittämishankkeisiin.

Liikevaihto, tulos ja tuottavuus

Metropolian liikevaihto ja muut toimintatuotot olivat yhteensä 122,2 milj. euroa, kasvoivat edellisestä vuodesta 3,56 % ja toteutuivat 1,7 % budjetoitua suurempina.

Toimintakulut olivat yhteensä 118,1 milj. euroa, kasvoivat edellisestä vuodesta 4,6 % ja toteutuivat budjetoidun mukaisesti. Henkilöstökulut 77,9 milj. euroa toteutuivat 2,8 % budjetoitua suurempina ja kasvoivat edellisestä vuodesta 6,6 %. Henkilöstökulut olivat 64 % liikevaihdosta. Toimintavuoden investoinnit olivat yhteensä 4,9 milj. euroa ja toteutuivat budjetoidun mukaisesti. Poistot jäivät 0,7 milj. euroa arvioitua pienemmiksi.

Metropolian tilikauden tulos oli 4,4 milj. euroa voitollinen. Tilikauden voitto oli 3,6 % liikevaihdosta.

Investoinnit

Toimintavuoden investoinnit olivat yhteensä 4,9 milj. euroa ja toteutuivat budjetoidun mukaisesti.

Rahoitus

Yhtiön kahden kuukauden maksuvalmius toteutui tavoitteen mukaisesti. Vuoden lopussa Metropolian taloudellinen tilanne ja maksuvalmius oli hyvä.

Vastuositoumukset

Yhtiöllä ei ole raportoinikaudella nostettuja lainoja rahoituslaitoksilta.

Riskit

Perusrahoituksen voimakkaat leikkaukset muodostavat suurimman toiminnallisen ja taloudellisen riskin Metropolian toiminnalle. Hallitusohjelmaan ja valtiontalouden kehyspäätöksiin sisältyy 62 miljoonan euron menosäästö ammattikorkeakoulujen valtion rahoituksessa, mikä merkitsee kuntaosuus huomioon ottaen yhteensä vajaan 150 miljoonan menosäästöä vuosittain vuoteen 2015 mennessä.

Tämä edellyttää voimakkaita, strategisesti oikein kohdennettuja rakenteellisen kehittämisen toimenpiteitä ja toiminnan tehostamista. Ammattikorkeakoulujen rahoitusta koskevat vähennykset toteutetaan pääosin yksikköhintaleikkauksilla ja lisäksi aloituspaikkoja vähentämällä. Yksikköhintarahoituksen leikkaaminen merkitsee suurinta euromääräistä vähentämistä Metropolialta, jonka yksikköhintarahoitus on Suomen suurin.

Hajanainen toimipisteverkko ja tilavuokrien voimakas kasvu aiheuttavat merkittäviä lisäkustannuksia. Metropolia on luovutussopimusten perusteella sitoutunut ulkopuolisten toimijoiden kanssa pitkäaikaisiin vuokrasopimuksiin, jotka aiheuttavat riskitekijöitä rahoituksen ja toiminnan muutostilanteissa. Metropolian käytössä olevat osittain epäkäytännölliset tilat sekä toiminnan hajautuminen yli 20 toimipisteeseen aiheuttaa sen, että toimintojen tehokasta yhdistämistä ei pystytä toteuttamaan eikä kiinteistöjen käyttöasteita nostamaan. Yhtiön hallituksen päätös neljälle kampusalueelle keskittymisestä on toiminnallisesti ja taloudellisesti erittäin myönteinen.

Ulkopuolisen rahoituksen kasvattaminen on keskeinen tavoite. Tämä vaatii tutkimus- ja kehitystyön, koulutuksen ja osaamisen myynnin sekä muun ammattikorkeakoulun liiketoiminnan kasvattamista.

Edellä mainittuihin rahoitusriskeihin kiinnitetään erityishuomiota tulosalueiden kanssa tehtyjen tavoite- ja tulossopimusten strategisissa päämäärissä ja toimenpiteissä.

Riskienhallinnan keskeisinä tekijöinä ovat lisäksi kassavarojen hajauttamien, varovainen ja vastuullinen sijoittaminen sekä vastuu- ja vahinkovakuutukset.

Henkilöstö

Metropolia Ammattikorkeakoulun palveluksessa oli 31.12.2012 päätoimista henkilökuntaa yhteensä 1253 henkilöä. Määräaikaisen henkilöstön osuus oli 252 henkilöä (20 %). Henkilöstökulut 77,9 milj. euroa toteutuivat 2,8 % budjetoitua suurempana ja kasvoivat edellisestä vuodesta 6,6 %. Henkilöstökulut olivat 64 % liikevaihdosta.

Opettajista 20 % on suorittanut tohtorin tai lisensiaatin tutkinnon ja 72 % ylemmän korkeakoulututkinnon.

Merkittävät tapahtumat yhteisön toiminnassa ja tulevaisuuden näkymät

Vuoteen 2012 jatkunut toiminnan kasvu perustui uusiin aloituspaikkoihin, joita opetusministeriö myönsi Metropolialle sen toiminnan käynnistyessä v. 2008 yhteensä 224. Vuonna 2008 kokonaisopiskelijamäärä oli 14046 ja toimintavuonna (2012) 16 670.

Metropolia ja Opetus- ja kulttuuriministeriö sopivat uuden tavoitesopimuskauden v. 2013 - 2016 keskeisistä toiminnallisista ja taloudellisista tavoitteista. Koko ammattikorkeakoulujärjestelmää koskee merkittävä säästövelvoite. Metropolian perustutkintoon johtavan koulutuksen aloituspaikkamäärä vähenee arvion mukaan noin 2 %:lla ja rahoitus vuoteen 2016 mennessä noin 11 milj. eurolla vuodessa.

Sopimuskauden 2013–2016 aikana toteutetaan ammattikorkeakoulu-uudistus. Hallitusohjelman mukaisesti ammattikorkeakoulujen rahoitusta ja hallintoa koskeva lainsäädäntö uudistetaan vauhdittamaan ammattikorkeakoulujen rakenteellista uudistumista sekä toiminnan laadun ja vaikuttavuuden parantamista.

Uudistuksen ensimmäisessä vaiheessa ammattikorkeakoulujen toimitilat uudistetaan korostaen toiminnan laatua ja vaikuttavuutta. Lisäksi ammattikorkeakoulujen ylläpitäjille myönnettävän perusrahoituksen määräytymisperusteet uudistetaan ottaen huomioon ammattikorkeakoulujen koko lakisääteinen toiminta laatua, vaikuttavuutta ja tehokkuutta korostaen. Toimitiluvissa määrättäisiin jatkossa siitä, mitä tutkintoja ja tutkintonimikkeitä kukin ammattikorkeakoulu antaa.

Uudistuksen toisessa vaiheessa 1.1.2015 alkaen vastuu ammattikorkeakoulujen perusrahoituksesta siirretään kokonaan valtiolle ja ammattikorkeakouluista tehdään itsenäisiä oikeushenkilöitä.

Osakassopimuksen mukaisesti yhtiön tulee tehostaa taloudellista toimintaansa siten, että osakkaiden myöntämät avustukset pienenevät vuodesta 2011 alkaen asteittain. Vuodesta 2018 alkaen Metropolialla ei ole enää käytössään osakkaiden toiminta-avustusta.

Analyysi

Toiminnan volyymi

Vuonna 2012 liikevaihtoa kertyi yhtiölle 122 milj. euroa (117 milj. euroa), jossa oli kasvua edelliseen vuoteen 3,6 %. Yhtiön käyttöomaisuusinvestoinnit olivat 4,9 milj. euroa (4,3 milj. euroa). Liikevaihtoon suhteutettuna yhtiön investoinnit ovat ennusteen mukaan kuuluvana vuonna 4,0 % (3,7 %). Yhtiön suhteellinen kannattavuus heikkeni hieman viimevuodesta laskien 7,8 %:sta 6,9 %:iin.

Kannattavuus

Yhtiön tilikauden tulos osoitti voittoa 4,4 milj. euroa. Edelliseen vuoteen nähden tulos heikkeni (5,2 milj. euroa). Metropolia Ammattikorkeakoulu Oy on voittoa tavoittelematon yhtiö. Sijoitetun pääoman tuotto laski hieman edellisistä vuosista ollen 15,5 % (22,7 %)

Vakavaraisuus

Yhtiön vakavaraisuus on omavaraisuusasteella mitattuna hyvä (71 %), eikä siinä ole tapahtunut oleellista muutosta edelliseen tilikauteen verrattuna. Tappiopuskureita yhtiöllä on tilikauden lopussa 30,1 milj. euroa (edellisvuonna 26,5 milj. euroa). Liiketoiminnan volyymiin nähden puskurit ovat 24,7 % liikevaihdosta, joten ne tukevat yhtiön jatkuvaa toimintaa.

Yhtiön suhteellinen velkaantuneisuus on edellisvuosien tasolla, 10,2 % liikevaihdosta (9,6 %)

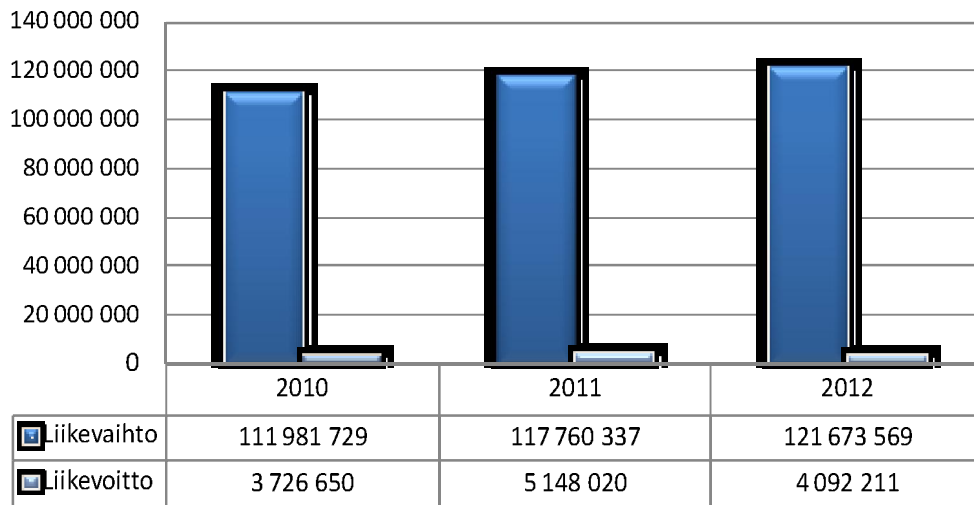
Maksuvalmius

Yhtiön maksuvalmiuden on edellisen tilikauden tasolla ja quick ratiolla mitattuna hyvä, 2,7 (2,5). Lyhytaikaisia saamisia ja likvidejä rahavaroja on tilikauden lopussa 21 milj. euroa enemmän kuin lyhytaikaisia velkoja. Likvidejä rahavaroja on 33,5 milj. euroa.

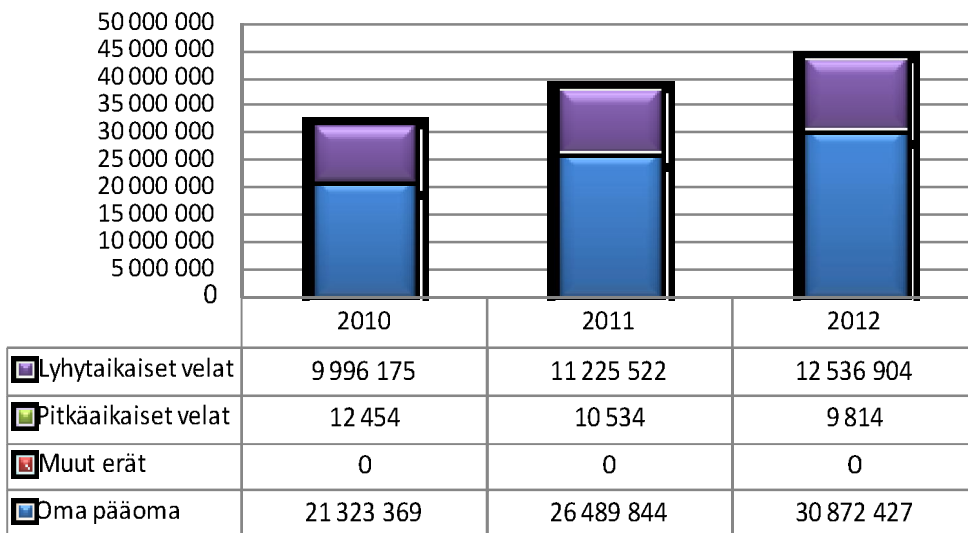
KULURAKENNE	TOT. 2012	TP 2011
Liiketoiminnan tuotot yhteensä (€)	122 257 464	118 044 375
	%	%
Ainekulut	2,1	1,7
Henkilökulut	63,7	61,9
Muut kulut	27,3	28,6
Käyttökate	6,9	7,8
Osinko- ja rahoitustuotot	0,3	0,2
Rahoituskulut	0,0	0,2
Verot		
Rahoitustulos	7,1	7,8
Poistot	3,5	3,4
Nettotulos	3,6	4,4
Satunn tuotot/kulut	-0,0	
Kokonaistulos	3,6	4,4

TUNNUSLUVUT	Tilinpäätös. 2012	Tilinpäätös 2011
Toiminnan laajuus		
Liikevaihto (euroa)	121 673 569	117 460 337
Liikevaihto/henkilö (euroa)	97 106	98 375
Liikevaihdon muutos %	3,6	4,9
Käyttökate-%	6,9	7,8
Investoinnit (euroa)	4 867 722	4 287 225
Taseen loppusumma (euroa)	43 419 145	37 725 900
Henkilöstökulut (euroa)	77 887 776	73 091 672
Henkilöstökulut liikevaihdosta,%	64,0	62,2
Henkilöstö keskimäärin	1 253	1194
Kannattavuus ja pääoman tuotto		
Liikevoitto-%	3,4	4,4
Oman pääoman tuotto-%	15,5	21,6
Sijoitetun pääoman tuotto-%	15,5	22,7
Vakavaraisuus		
Omavaraisuusaste,%	71,1	70,2
Maksuvalmius		
"Quick ratio (0,5-1,0 tyydyttävä, > 1,0 hyvä)"	2,67	2,5
"Current ratio (< 1 heikko, 1 -2 tyydyttävä, > 2 hyvä)"	2,67	2,5

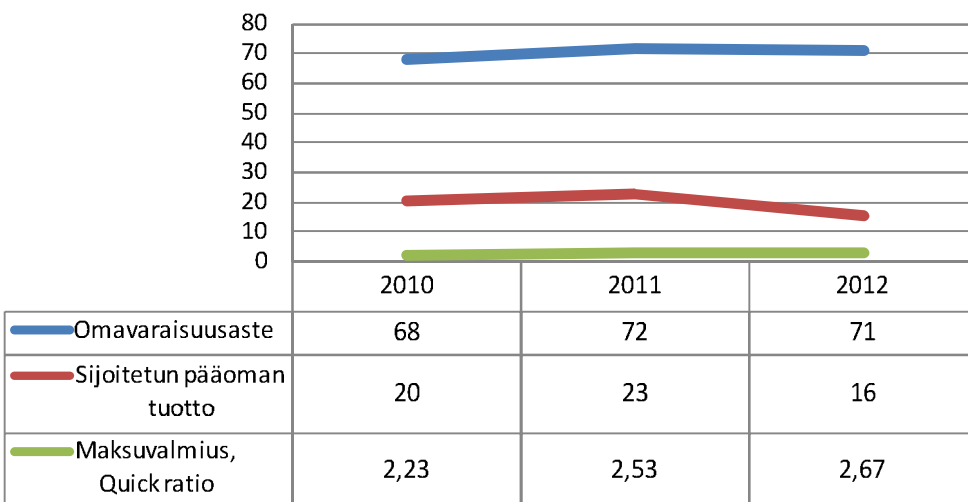
Liikevaihdon ja liikevoiton kehitys



Pääomarakenne



Tunnuslukuja



TULOSLASKELMA (euroa)	KOKO VUOSI	
	Tilinpäätös 2012	Tilinpäätös 2011
Liikevaihto	121 673 569	117 460 337
Muut tuotot	583 895	584 038
Aineet, tarvikkeet	-2 588 621	-2 017 532
Palveluostot	-2 107 323	-2 113 892
Henkilöstökulut	-77 887 776	-73 091 672
Poistot	-4 247 758	-4 004 976
Muut kulut	-31 333 776	-31 668 282
Liikevoitto/-tappio	4 092 211	5 148 020
Rahoitustuotot	306 449	289 758
Rahoituskulut	-16 077	-271 302
Voitto ennen satunnaiseriä	4 382 583	5 166 475
Satunnaiset tuotot	0	0
Satunnaiset kulut	0	0
Voitto/tappio ennen tilinpäätössiirtoja	4 382 583	5 166 475
Verot	0	0
Poistoeron muutos	0	0
Varausten muutos	0	0
Rahastojen muutos	0	0
Tilikauden tulos/tappio	4 382 583	5 166 475

TASE (euroa)	Tilinpäätös 31.12.2012	Tilinpäätös 31.12.2011
Vastaavaa		
Aineettomat hyödykkeet	2 667 948	2 724 955
Aineelliset hyödykkeet	7 116 884	6 439 912
Sijoitukset	115 887	115 887
Pysyvät vastaavat yhteensä	9 900 718	9 280 754
VAIHTUVAT VASTAAVAT		
Vaihto-omaisuus	0	0
Saamiset	23 960 119	7 919 144
Rahoitusarvopaperit	0	0
Rahat ja pankkisaamiset	9 558 308	20 526 002
Vaihtuvat vastaavat yhteensä	33 518 427	28 445 147
Vastaavaa yhteensä	43 419 145	37 725 900
TASE VASTATTAVAA		
Osakepääoma	4 500 000	4 500 000
Arvonkorotusrahassto	0	0
Muut omat rahastot	0	0
Ed tilikausien voitto/tappio	21 989 844	16 823 369
Tilikauden voitto/tappio	4 382 583	5 166 475
Oma pääoma yhteensä	30 872 427	26 489 844
Poistoero	0	0
Vapaaehtoiset varaukset	0	0
Pakolliset varaukset	0	0
VIERAS PÄÄOMA		
Vieras pääoma, pitkäaikainen	9 814	10 534
Vieras pääoma, lyhytaikainen	12 536 904	11 225 522
Vieras pääoma yhteensä	12 546 718	11 236 056
Vastattavaa yhteensä	43 419 145	37 725 900
RAHOITUSLASKELMA	Tilinpäätös	Tilinpäätös
(euroa)	31.12.2012	31.12.2011
Varsinaisen toiminnan ja investointien kassavirta		
Liikevoitto	4 092 211	5 148 020
Poistot	4 247 758	4 004 976
Rahoitustuotot ja kulut	290 372	18 456
Verot	0	0
Satunnaiset erät	0	0
Muut oikaisut	-14 730 313	-3 036 902
Investoinnit	-4 867 722	-4 287 225
Toiminnan ja Investointien nettokassavirta	-10 861 398	1 847 325
Rahoitustoiminnan kassavirta		
Lainakannan muutokset	0	0
Oman pääoman muutokset	0	0
Muut maksuvalmiuden muutokset	0	0
Rahoitustoiminnan nettokassavirta	0	0
Kassavarojen muutos		
Kassavarat tilikauden alussa	20 526 002	18 678 678
Kassavarat tilikauden lopussa	9 558 308	20 526 002



Pääkaupunkiseudun Junakalusto Oy

Y-Tunnus	1874314-4	Toimitusjohtaja	Yrjö Judström
Osoite	Toinen Linja 7, 6 krs. 00530 Helsinki	Kirjanpitäjä	Tiina Ruohola
Puhelin	050-559 1902 http://www.junakalusto.fi yrjo.judstrom@hel.fi	Toimistovastaava	Minna Kivioja
		Hallituksen puheenjohtaja	Tapio Korhonen
		Hallituksen varapj.	Heli Lehtonen
		Hallituksen jäsen	Antti Tiitola
		Hallituksen jäsen	Olavi Louko
		Hallituksen jäsen	Martti Lipponen
		Hallituksen jäsen	Marianna Harju
Helsingin	kaupungin omistusosuus: 34 %	Tilintarkastaja	Tiina Lind, KHT, JHTT, Ernst & Young Oy

Toimintaympäristö ja toiminta

Yhtiön keskeinen toiminta ja Sm5-projektin eteneminen katsausjaksolla

Yhtiön toimialana on harjoittaa rautateiden liikkuvan raideliikennekaluston hankinta-, omistus-, hallinta- ja vuokraustoimintaa sekä kalustoon liittyvää huolto- ym. palvelutoimintaa ja tuottaa näihin kaikkiin liittyviä tilaaja- ja konsulttipalveluja.

Sm5-projekti on edennyt katsausjaksolla Hankintasopimuksen ja projekti aikataulun mukaisesti. Matkustajaliikenteessä on katsausjakson lopussa kaikkiaan 21 Sm5-junayksikköä, joista viimeiset 10 junayksikköä ovat tulleet liikenteeseen vuonna 2012.

Sm5-junayksiköiden RAM-seuranta on jatkunut koko katsausvuoden ajan.

Kolmen vuoden yleistakuuaika on voimassa junayksiköiden 3 – 21/Sm5 osalta katsauskauden lopussa. Yleistakuuaika päättyi junayksiköiden 1 ja 2/Sm5 osalta 13.11.2012.

Matkustajaliikenteessä olevilla junayksiköillä oli ajettu katsauskauden loppuun mennessä kaikkiaan noin 4,0 miljoonaa kilometriä.

(2) RAM-seurantajaksot

Esisarjan junayksiköiden 1 – 2/Sm5 RAM-seurantajakso päättyi vuoden 2011 lopussa ja Junayksikön 3/Sm5 vuoden 2012 lopussa. RAM-seuranta on jatkunut ja jatkuu edelleen seurantaryhmien 1 – 16/Sm5 (ja 1 – 32/Sm5) osalta koskien muita kuin jo lopullisesti hyväksytyjä (FAC) junayksiköitä 1 – 3/Sm5.

Lopullinen Sm5-junayksiköiden 1 – 32/Sm5 hankintasopimuksen mukainen luotettavuus (R), käytettävyys (A) ja kunnossapidettävyys (M) arvioidaan vasta koko toimituserän (1 – 32/Sm5) seurantajakson päätyttyä.

RAM-seurannan käytännön toteuttamisessa on jonkin verran koskien vika- ja häiriötapausten ilmoittamista sekä yhteistä määrittämistä Hankintasopimuksen RAM-ehtojen mukaisiksi linjallejäntitapauksiksi sekä ennakoivaan kunnossapitoon kuuluvaa laskennallista aikaa, joka otetaan huomioon käytettävyyttä määritettäessä ja kunnossapitokustannusten laskennassa.

(3) Sm5-projektin eteneminen / katsausjakson seuranta-asiat

Katsausjakson viimeisen kolmen (3) kuukauden keskeisiä ovat olleet asiat:

- Puuteluettelseuranta, tärkeimmät seuranta-asiat ovat olleet matkustajainformaatiojärjestelmään liittyvät viat ja puutteet, pääkatkaisijan oikosulkuvikojen korjausratkaisun toimivuus, kytkinmodifikaatioiden toimivuus sekä lumen kertymisestä telirakenteisiin ja astimiin aiheutuvat viat ja niiden korjaaminen
- Lisäsopimus L8:n liittyvät neuvottelut, ja ko. Lisäsopimuksen tekeminen.

(4) Sm5-projektin eteneminen / sopimusasiat

Vuodenvaihteessa 2011/2012 allekirjoitettiin optiosarjassa hankittavia junayksiköitä 33 – 41/Sm5 koskeva hankintasopimus Stadlerin kanssa 8.12.2011 ja näihin junayksiköihin tulevia kulunvalvontalaitteita koskeva sopimus VR-Yhtymä Oy:n kanssa 21.12.2011.

Optiosarjassa hankittavia junayksiköitä koskevat rahoitussopimukset allekirjoitettiin Handelsbankenin kanssa 1.2. ja 2.2.2012.

Lisäsopimus L7 (Tunneli-YTE:n soveltaminen optiosarjan junayksiköihin 33 – 41/Sm5) allekirjoitettiin 5.9.2012. Lisäsopimus L8 (junayksiköiden vetotelipyörien kulumisvaran lisääminen) allekirjoitettiin 21.12.2012.

(5) Sm5-projektin eteneminen / junien valmistumisaste ja maksuerien suorittaminen

Junayksiköiden maksut ja valmiusasteet katsausjakson loppuun mennessä:

- Junayksiköt 1 – 19/Sm5 on maksettu kokonaan
- Junayksiköistä 20 – 26/Sm5 on maksettu maksuerät 1 ja 2
- Junayksiköiden 20 – 26/Sm5 valmistumisaste on suurempi kuin junayksiköistä tähän mennessä suoritettut ennakkomaksut ja
- Junayksiköiden 27 – 32/Sm5 valmistumisaste on ko. sarjan alkupäässä suurempi kuin junayksiköistä maksetut ennakkomaksut ja sarjan loppupäässä junayksiköiden valmistumisaste on pienempi kuin junayksiköistä tähän mennessä maksetut ennakkomaksut.
- Junayksiköistä 33 – 41/Sm5 on suoritettu vasta maksuerä 1 (ennakkomaksu) ja niiden valmistumisaste on pienempi kuin junayksiköistä tähän mennessä maksettu ennakkomaksu.

(5.2) Yhteenveto hankintasopimusten ja rahoitussopimusten perusteella suoritetuista maksuista

Katsausjakson loppuun mennessä Sm5-projektissa on suoritettu hankintasopimusten sekä rahoitussopimusten (leasingsopimukset ja koronvaihtosopimukset) perusteella Projektiin liittyviä maksuja seuraavasti:

	Jaksolla 1–12/2012	Projektin alusta alkaen
Handelsbanken Stadlerille	57 234 821,00 €	143 402 299,04 €
Handelsbanken VR Oy:lle	992 031,09 €	6 995 967,30 €
JkOy Handelsbankenille	282 966,51 €	4 202 841,42 €

(ennakkomaksujen korot yms.;ei sisällä Leasingsopimuksen perusteella Handelsbankenille maksettuja vuokria)

Liikevaihto, tulos ja tuottavuus

Katsauskauden tulos oli talousarvion mukainen.Liikevaihto katsauskaudella oli 6 529 677 euroa eli selvästi alle budjetin, kun vuonna 2011 liikevaihto oli 3 097 863 euroa. Toteutuneet leasingkustannukset olivat selvästi budjetoitua matalammat ja näin ollen myös HSL:ltä laskutettavaa vuokraa on voitu alentaa. Vuokran leasingsosaa alennettiin kahteen kertaan, heinäkuussa 1,6 miljoonalla eurolla ja vuoden päätteeksi vielä 0,2 miljoonalla eurolla. Muut vuokran osat pysyvät ennallaan, nostusten loppuvuotta kohden, kun lisää junia tulee liikenteeseen. Koko vuoden tulokseen muutoksilla ei ole vaikutusta.

Valmistusta omaan käyttöön toteutui kaudella n. 60 % budjetoidusta. Alitus johtuu pääosin muusta junateknisestä valmistelusta ja VR Engineeringin laskutuksesta, jotka jäivät selvästi alle budjetin. Henkilöstökuluja aktivoitiin lähes budjetin mukaisesti.

Palveluita ostettiin 5 837 240 eurolla, kun budjetoitu oli 8 099 320. Leasingvuokrat ovat arvioitua huomattavasti matalamman korkotason ansiosta selvästi alle budjetoidun. Koko vuoden toteutuneet leasingmaksut olivat 1,9 miljoonaa euroa budjetoitua alemmat. VR:n kunnossapidon ja tilavuokrien laskutus toteutui takapainotteisesti ja ne toteutuivat lopulta lähes budjetin mukaisesti.

Henkilöstökulut olivat 153 972 euroa eli hiukan alle budjetin, mutta selvästi edellisvuoden. Henkilöstökuluja laskee n. 20 000 euron lomapalkkavarauksen muutos. Henkilöstökuluista 102 614 euroa oli aktivoitavia.

Junakalustoyhtiön poistot tilikaudella olivat 200 901 eli 16 % alle budjetoidun. Edellisenä vuonna poistot olivat 171 311.

Liiketoiminnan muut kulut olivat 204 497 eli neljänneksen yli budjetoidun, mutta 20 000 euroa alle edellisen vuoden.

Liikevoitto oli 360 879 euroa, kun budjetoitu oli 42 500 euroa. Vuonna 2011 liikevoitto oli 235 889 euroa.

Junakalustoyhtiö oli budjetoitunut vuodelle 50 000 euron tulokseen kirjattavan koron pääomailainoille. Korvoja kirjattiin 369 450 euroa. Korot maksetaan osakkaille maaliskuussa 2013

Seurantajakson tulos oli budjetin mukaisesti 0,00 euroa

Investoinnit

Junakalustoyhtiön Sm5-projekti on hankinta-/investointiprojekti, jolla Helsingin seudun lähiliikenteeseen hankitaan perussarjassa kaikkiaan 32 nelivaunuista lähiliikennejunayksikköä ja optiosarjassa vielä yhdeksän (9) samanlaista junayksikköä. Hankinnan indeksikorottamaton kokonaishinta on 240,9 milj. euroa eli perussarjan junayksiköiden osalta 185,2 milj. euroa ja optiosarjan junayksiköiden osalta 55,7 milj. euroa.

Kaikkiaan tehtyjen Lisäsopimusten L1 – L8 kustannusvaikutus on ollut yhteensä 0,8 milj. euroa eli noin 0,43 % perussarjan junayksiköiden indeksikorottamattomasta kokonaishankintahinnasta. Optiosarjan junayksiköiden vastaavat luvut ovat 1,5 milj. euroa ja 2,79 %.

Rahoitus

Junakalustoyhtiön liikevaihto muodostuu Helsingin seudun liikenne -kuntayhtymältä perittävistä vuokrista. Vuokria perittiin katsausvuonna yhteensä 6 529 677 euroa. Vuokria alennettiin vuoden aikana kaksi kertaa, 1,6 miljoonaa euroa heinäkuussa

ja vuoden loppuksi 0,2 miljoonaa euroa. Pääomalainaa ei nostettu vuonna 2012.

Katsausvuonna maksettiin omistajille 249 371,41 euroa vuonna 2010 kirjattuja pääomalainan korkoja. Lisäksi pääomalainan korkoja vuodelta 2011 on maksettu omistajille 246 670 euroa. Tilikaudella korkoja kirjattiin 369 450 kun budjetoitu oli 50 000 euroa.

Yhtiön kassavarat olivat tilanteessa 31.12.2012 yhteensä 3 873 178 euroa. Edellisen vuoden lopussa kassavarat olivat 3 478 054 euroa.

Vastuusitoumukset

Junakalustoyhtiö ei saa vuonna 2012 uusia pääomalainoja osakkailtaan. Vuoden 2011 loppuun mennessä lainoja nostettiin 6 297 151 euroa. Lainojen lyhentäminen aloitetaan vuonna 2015. Lainoja voidaan lyhentää jos kirjaamattomia pääomalainojen korkoja ei ole. Vuoden lopussa niitä oli 20 482 euroa. Vuoden 2013 talousarvion hyväksymisen yhteydessä päätettiin lainan takaisinmaksuajan lyhentämisestä kymmenestä viiteen vuoteen.

Junakalustoyhtiöllä on Handelsbankenin kanssa tehtyjen leasing sopimusten perusteella Handelsbankenin lähettämän ilmoituksen mukaan leasingvastuita yhteensä 152 757 417 euroa kauden lopussa (31.12.2012).

Riskit

Sm5-projektissa on tavanomaiset hankintaan liittyvät toimittajariskit, joihin on varauduttu edellyttämällä toimittajalta vakuuksia

Sm5-junayksiköiden hankintahinta on sidottu Hankintasopimuksessa sovitun jaon mukaisesti kahteen sveitsiläiseen indeksiin (tukkuhintaindeksi ja palkkaindeksi). Hankintasopimuksen indeksilausekkeesta aiheutuva kustannuskehitys on tähän saakka ollut maltillista, eli noin 3,5 % (jaksolla 9/2012 -10/2006).

Junayksiköitä 33 – 41/Sm5 koskevassa optiosarjan hankintasopimuksessa on edelleen säilytetty myös toimitusaikainen vakuus, joka on 10 % ko. optiojunahankinnan kokonaiskauppahinnasta.

Viranomaisriskejä on pyritty välttämään optiosarjan junayksiköitä koskevien vaatimusten osalta toimimalla mahdollisimman hyvässä yhteistyössä liikenneturvallisuuksiviraston (Trafi) kanssa.

Teknisiin riskeihin projektissa on pyritty varautumaan

Henkilöstö

Henkilöstökulut jaksolla ovat 153 972 euroa (vuonna 2011: 179 676 euroa).

Merkittävät tapahtumat yhteisön toiminnassa raportointijaksolla ja tulevaisuuden näkymät

Projekti on edennyt sopimusten mukaisesti ja aikataulussa. Katsausjakson alussa sovittiin lopullisesti optiosarjan junayksiköiden 33 – 41/Sm5 leasingrahoituksesta. Lisäksi katsauskaudella keskeisiä asioita olivat mm.

- Sopiminen akselinkäyttölaitevikojen korjausmenettelyistä (vaihto torus-laakereihin)
- Sopiminen Lisäsopimuksista L7 ja L8 koskien mm. euronormin (Tunneli-YTE) vaatimusten huomioon ottamista sekä vetotelin pyörien kulumisvaran lisäämisestä.
- Matkustajaliikenteeseen tuli katsausvuoden yhteensä kymmenen (10) Sm5-junayksikköä.
- Puuteluettelseuranta on jatkunut edelleen
- Puuteluettelseuranta on jatkunut edelleen projektikokous- ja ohjausryhmän kokouksissa ja akselinkäyttölaitevikojen korjaustapa- ja korjaussuunnitelma hyväksyttiin ohjausryhmässä 24.8.2012 allekirjoitetulla muistiolla

Sm5-junayksiköiden valmistus etenee vuonna 2013 niin, että liikenteeseen tulee tass kymmenen (10) uutta junayksikköä, jolloin vuoden 2013 lopussa liikenteessä on jo 31 junayksikköä. Junakalustoyhtiön Sm5-junayksiköillä tullaan vuoden 2013 aikana ajamaan arviolta lähes 3,8 milj. km.

Sm5-kalustolla ajettu liikenne kehittyy määrällisesti nopeasti niin, että vuonna 2014 ylivoimaisesti suurin osa pääkaupunkiseudun lähijunaliikenteestä ajetaan Sm5-junayksiköillä:

- Vuonna 2012 junayksikkökilometreistä 40 % ja ajetuista lähdöistä 60 %
- Vuonna 2013 junayksikkökilometreistä 64 % ja ajetuista lähdöistä 75 %
- Vuonna 2014 junayksikkökilometreistä 87 % ja ajetuista lähdöistä 90 %
- Vuonna 2015 junayksikkökilometreistä 82 % ja ajetuista lähdöistä 87 %

Analyysi

Toiminnan volyymi

Yhtiön vuoden 2012 liikevaihto oli 6,5 milj. euroa (3,1 milj. euroa), jossa oli kasvua edellisvuoteen 111 %. Yhtiön liikevaihto kasvaa voimakkaasti johtuen projektin suunnitellusta etenemistestä. Tilikauden tulos on 34 euroa, yhtiö on voittoa tavoittelematon.

Yhtiön käyttöomaisuusinvestoinnit olivat 0,6 milj. euroa (1,0 milj. euroa) Liikevaihtoon suhteutettuna investoinnit ovat 9,2 % (32 %).

Vakavaraisuus

Yhtiön vakavaraisuus omavaraisuusasteella mitattuna oli heikko 2,3 % (2,4 %) Suhteellinen velkaantuneisuus on myös heikolla tasolla, sillä yhtiön velkojen osuus liikevaihdosta on tilikauden lopussa 128 % Tappiopuskureita yhtiöllä on 200 000 euroa (200 000 euroa)

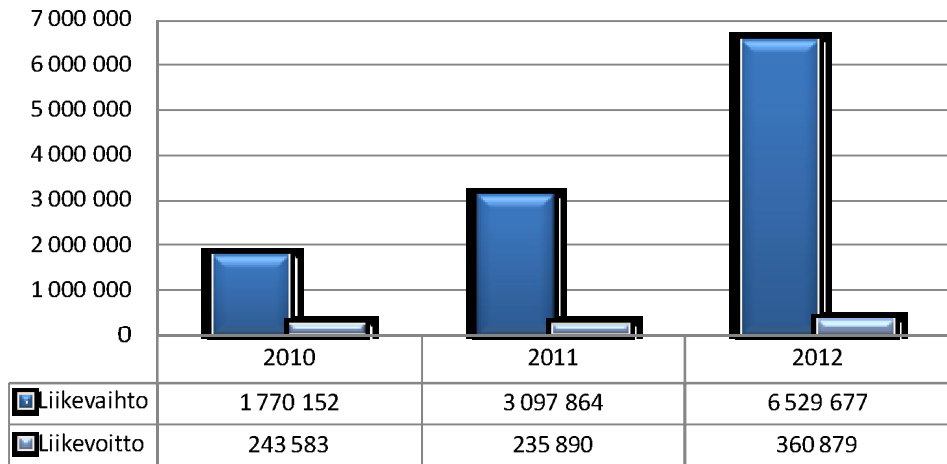
Maksuvalmius

Yhtiön maksuvalmius oli hyvä 3,4 (3,7) Lyhytaikaisia saamisia ja likvidejä rahavaroja oli tilikauden lopussa 5,0 milj. euroa enemmän kun lyhytaikaisia velkoja. Likvidejä rahavaroja oli tilikauden lopussa 7,0 milj euroa (6,8 milj euroa)

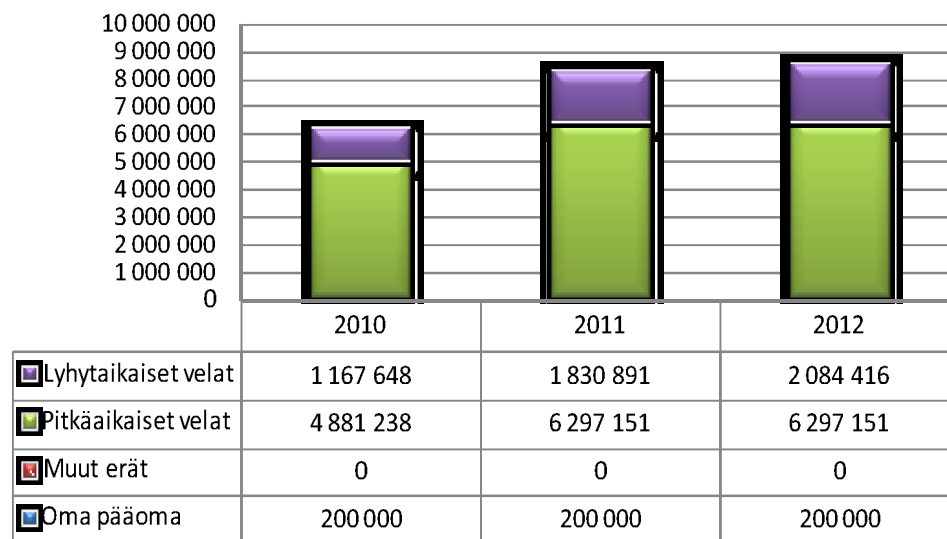
KULURAKENNE	TOT. 2012	TP 2011
Liiketoiminnan tuotot yhteensä (€)	6 757 491	3 351 226
	%	%
Ainekulut		
Henkilökulut	2,3	5,4
Muut kulut	89,4	82,5
Käyttökate	8,3	12,2
Osinko- ja rahoitustuotot	0,1	0,3
Rahoituskulut	5,5	7,4
Verot		0,0
Rahoitustulos	3,0	5,1
Poistot	3,0	5,1
Nettotulos		
Satunn tuotot/kulut		
Kokonaistulos		

TUNNUSLUVUT	TOT. 2012	TP 2011
Toiminnan laajuus		
Liikevaihto (euroa)	6 529 677	3 097 864
Liikevaihdon muutos %	110,8	75,0
Käyttökate-%	8,3	12,2
Investoinnit (euroa)	600 036	1 023 572
Taseen loppusumma (euroa)	8 581 567	8 328 042
Henkilöstökulut (euroa)	153 973	179 677
Henkilöstökulut liikevaihdosta,%	2,4	5,8
Henkilöstö keskimäärin	2	2
Kannattavuus ja pääoman tuotto		
Liikevoitto-%	5,5	8
Sijoitetun pääoman tuotto-%	5,7	4
Vakavaraisuus		
Omavaraisuusaste,%	2,3	2
Maksuvalmius		
"Quick ratio (0,5-1,0 tyydyttävä, > 1,0 hyvä)"	3,4	3,7
"Current ratio (< 1 heikko, 1 -2 tyydyttävä, > 2 hyvä)"	3,4	3,7

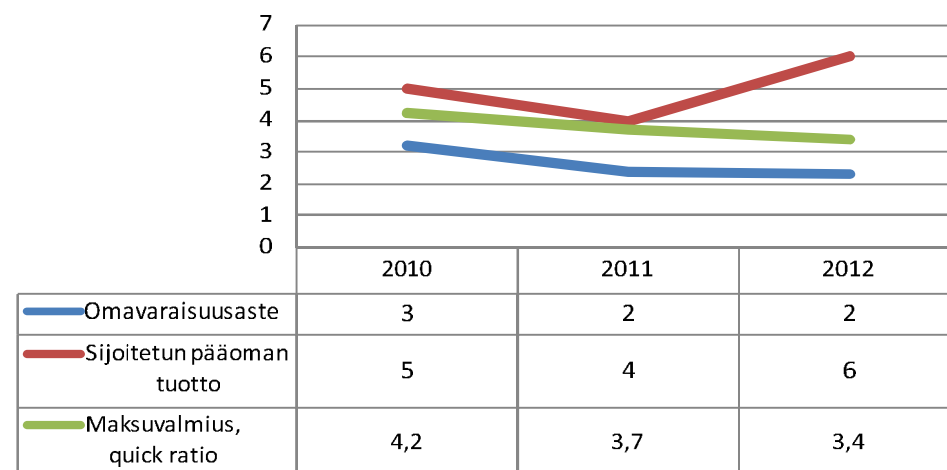
Liikevaihdon ja liikevoiton kehitys



Pääomarakenne



Tunnuslukuja



TULOSLASKELMA (euroa)	KOKO VUOSI	
	Tilinpäätös 2012	Tilinpäätös 2011
Liikevaihto	6 529 677	3 097 864
Muut tuotot	227 814	253 362
Aineet, tarvikkeet	0	0
Palveluostot	-5 837 240	-2 541 244
Henkilöstökulut	-153 973	-179 677
Poistot	-200 902	-171 312
Muut kulut	-204 497	-223 103
Liikevoitto/-tappio	360 879	235 890
Rahoitustuotot	9 873	10 961
Rahoituskulut	-370 719	-246 720
Voitto ennen satunnaiseriä	34	130
Satunnaiset tuotot	0	0
Satunnaiset kulut	0	0
Voitto/tappio ennen tilinpäätössiirtoja	34	130
Verot	0	-130
Poistoeron muutos	0	0
Varausten muutos	0	0
Rahastojen muutos	0	0
Tilikauden tulos/tappio	34	261

TASE (euroa)	Tilinpäätös 31.12.2012	Tilinpäätös 31.12.2011
Vastaavaa		
Aineettomat hyödykkeet	1 516 107	1 488 804
Aineelliset hyödykkeet	1 172	1 563
Sijoitukset	0	0
Pysyvät vastaavat yhteensä	1 517 279	1 490 367
VAIHTUVAT VASTAAVAT		
Vaihto-omaisuus	0	0
Saamiset	3 191 110	3 359 620
Rahoitusarvopaperit	0	0
Rahat ja pankkisaamiset	3 873 178	3 478 055
Vaihtuvat vastaavat yhteensä	7 064 288	6 837 675
Vastaavaa yhteensä	8 581 567	8 328 042
TASE VASTATTAVAA		
Arvonkorotusrahasto	0	0
Muut omat rahastot	0	0
Ed tilikausien voitto/tappio	0	0
Tilikauden voitto/tappio	0	0
Oma pääoma yhteensä	200 000	200 000
Poistoero	0	0
Vapaaehtoiset varaukset	0	0
Pakolliset varaukset	0	0
VIERAS PÄÄOMA		
Vieras pääoma, pitkäaikainen	6 297 151	6 297 151
Vieras pääoma, lyhytaikainen	2 084 416	1 830 891
Vieras pääoma yhteensä	8 381 567	8 128 042
Vastattavaa yhteensä	8 581 567	8 328 042
RAHOITUSLASKELMA (euroa)	Tilinpäätös 31.12.2012	Tilinpäätös 31.12.2011
Varsinaisen toiminnan ja investointien kassavirta		
Liikevoitto	360 879	235 890
Poistot	200 902	171 312
Rahoitustuotot ja kulut	-360 845	-235 760
Verot	-34	-130
Satunnaiset erät	0	0
Muut oikaisut	438 546	354 264
Investoinnit	-600 036	-1 023 572
Toiminnan ja Investointien nettokassavirta	39 412	-497 996
Rahoitustoiminnan kassavirta		
Lainakannan muutokset	0	1 415 913
Oman pääoman muutokset	0	0
Muut maksuvalmiuden muutokset	355 711	636 937
Rahoitustoiminnan nettokassavirta	355 711	2 052 850
Kassavarojen muutos		
Kassavarat tilikauden alussa	3 478 055	1 923 200
Kassavarat tilikauden lopussa	3 873 178	3 478 055



Uudenmaan Sairaalapesula Oy

Y-Tunnus	0811793-2	Toimitusjohtaja	Kaarina Venho
Osoite	Isonkiventie 8, 04250 Kerava	Kirjanpitäjä	Hellevi Wikström
Puhelin	092746750	Toimistovastaava	Hellevi Wikström
	http://www.uudenmaansairaalapesula.fi		
	kaarina.venho@uudenmaansairaalapesula.fi		
		Hallituksen puheenjohtaja	Markku Pyykkölä
		Hallituksen jäsen	Veikko Vermilä
		Hallituksen jäsen	Anna-Maija Kaira
		Hallituksen jäsen	Raija Rönkä-Nieminen
		Hallituksen jäsen	Ilkka Kauppinen
		Hallituksen jäsen	Tommi Ståhlberg
		Hallituksen jäsen	Kaisa Laine
Helsingin kaupungin omistusosuus: 30,1 %		Tilintarkastaja	Jorma Nurkkala, KHT, JHTT, KPMG Julkishallinnon Palvelut Oy

Toimintaympäristö ja toiminta

Yhtiöllä on ollut kaksi tuotantolaitosta: Keravalla ja Koskelassa. Keravan yksikköä laajennettiin mittavalla koko vuoden 2011 kestäneellä rakennusprojektilla. Lajittelu-järjestelmät uusittiinsuuremmalle volyymille. Koskelan yksikön toiminta lopetettiin 1.3.2012 ja kiinteistö luovutettiin Helsingin kaupungille.

Yhteen paikkaan keskitetyn toiminnan paikallinen kasvu, uudet asiakkaat ja tuotteet, laajennetut, mutta tälle volyymille edelleen ahtaavat tilat ja uudet laitelinjastot asettivat sekä Koskelasta siirtyneen henkilökunnan että Keravan henkilökunnan täysin uuden toimintaympäristön ja haasteiden eteen.

Kesän kuluessa tuotannon läpimeno saatiin vakiintumaan ja tehostumaan. Fuusi-olle asetettuja synergiaetuja alkoi jo näkyä vuoden loppupuolella. Tuotantomäärä oli 6,753 milj. kg ja 17,1 milj. kpl (6,856 milj. kg ja 18,529 kpl v. 2011).

Tuotteiden tilastoinnissa ja punnitustavoissa on tapahtunut muutoksia yhdistymises-tä johtuen, joten luvut eivät ole täysin vertailukelpoisia. Kokonaisvolyyymi oli vuon-na 2012 lähes sama kuin 2011, pieni supistuminen johtui ulkopuolisten asiakkaiden määrän vähentymisestä. Verotarkastuksia tai oikeusriitoja ei ole ollut.

Liikevaihto, tulos ja tuottavuus

Vuonna 2012 liikevaihto oli 16,086 milj. euroa. Liikevaihto kasvoi edellisestä vuodesta 439.500 eurolla, josta HUS:n myynnin kasvun osuus oli 216 000 euroa ja Helsingin kaupungin myynnin kasvun osuus oli 319 500 euroa. Myynti ulkopuolisille asiakkaille pieneni noin 95 000 euroa,

Voitto ennen tilinpäätössiirtoja ja veroja oli 626 127, vuonna 2011 vastaava luku oli 203 374 euroa. Osan tuloksesta muodosti käytettyjen laitteiden myynnistä saadut tuotot.

Hallitus on hyväksynyt vuoden 2012 tuloslaskelman, taseen, tilinpäätöksen liitetiedot, rahoituslaskelman ja toimintakertomuksen. Hallitus päätti edelleen esittää yhtiökokoukselle, että tilikauden tappio – 4 277 euroa siirretään voitto/tappiotilille ja että osinkoa ei jaeta.

Tuottavuus suoritteina kg ja toimitetut kpl henkilötyövuotta kohden alenivat hiukan, mutta koska tilastointitapa muuttui, ei katsauskauden lukuja voi suoraan verrata aikaisempien vuosien vastaaviin tunnuslukuihin.

Fuusiolta odotetut synergiaedut kustannusten pienenemisenä alkoivat kuitenkin selvästi toteutua syksyn aikana sen jälkeen, kun tuotanto oli saatu vakiintumaan ja tehostumaan.

Vuonna 2013 yhtiö yhdenmukaistaa omistajahintoja ja alentaa tuotehintoja omistajille yleisen kustannustason noususta huolimatta.

Investoinnit

Laiteinvestointeja vuodelle 2012 suunniteltiin 1,63 milj. euroa, josta toteutui vain 344 000 euroa.

Laajennuksen investoinnit jatkuivat vielä 761 000 eurolla.

Keravan toimitilojen laajennusinvestoinnin kokonaiskustannukset olivat 6,11 milj. euroa ja laajennuksen yhteydessä toteutettujen laitteistojen investoinnit olivat 3,32 milj. euroa.

Rahoitus

Konsernitilisaamisia on 31.12.2012 käytettävissä n. 3 119 000 euroa, 31.12.2011 käytettävissä n. 5 338 000 euroa. Maksuvalmius on hyvä.

Vastuusitoumukset

Lainakanta 31.12.2012 oli yhteensä 5.152.000 euroa. Lainan antaja on Helsingin ja Uudenmaan sairaanhoitopiirin kuntayhtymä.

Leasingvastuut ovat 135 000 euroa.

Riskit

Pesuloiden yhdistämiseen ja siten tuotannon keskittämiseen yhteen paikkaan sekä siellä volyymin suureen kasvuun liittyviltä mahdollisilta vakavilta toimitusvarmuuteen liittyviltä riskeiltä vältyttiin.

Tuotantokapasiteetti on käytössä 2-vuorossa viikonloppuja lukuun ottamatta. Tuotantohäiriöiden aiheuttamia kasautumia pystytään purkamaan ainoastaan öisin ja viikonloppuisin. Tämä asettaa haasteita toimitusvarmuuden turvaamisen varmistamiseksi.

Työvoiman saanti on yleisen taloudellisen tilanteen vuoksi hieman helpottunut, mutta mahdollinen suhdanteiden kääntyminen huonontanee tilannetta.

Osatyökykyisten määrä on edelleen suuri. Työkykyarviot ja uudelleensijoitus tulee olemaan kas-vava ongelma, jolle tulee etsiä uusia ratkaisumalleja.

Yhtiöllä on omaisuus-, vastuu-, keskeytysvakuutukset.

Tekstiilitoimittajista on edelleen pulaa. Toimitusajat ovat pitkiä, eikä toimittajilla ole minkäänlaisia varastoja.

Yhtiöllä on nyt lainaa ja korkokannan mahdollisella nousulla on merkitystä kulurakenteeseen.

Henkilöstö

Yhtiön henkilöstöä kuvaavat tunnusluvut

	2012	2011	2010
Keskimääräinen henkilölukumäärä	225	239	238
Tilikauden palkat ja palkkiot	5 929 332	5 968 677	5 855 162

Kaikki henkilöstömenot olivat 7,420 milj. euroa (vuonna 2011 7,481 milj. euroa) ja vuokratyövoimakulut 0.291 milj. euroa (vuonna 2011 0,311 milj. euroa).

Yhtiöllä on käytössä tuotantopalkkiojärjestelmä sekä toimitusjohtajan tulospalkkio.

Merkittävät tapahtumat yhteisön toiminnassa ja tulevaisuuden näkymät

Helsingin kaupungin Terveyskeskus ja Sosiaalivirasto yhdistyivät 2013 alusta. Tämä aiheuttaa muutoksia tilaus- ja laskutus pohjiin sekä tuotekoodeihin. Myös toiminnallisia muutoksia saattaa tulla.

Yhtiön toimitusjohtaja vaihtuu 1.3.2013

Asiakaskunta on osakassopimuksella turvattu vuoden 2016 loppuun ja yhtiö toimii inhouse-periaatteella omistajiinsa nähden.

Vuoden 2013 volyymin arvioidaan olevan vuoden 2012 tasoa, mutta

päällekkäiskulujen poistuessa on omistajahintoja pystytty alentamaan 2013 alusta alkaen, joten liikevaihdon arvioidaan jäävän pienemmäksi kuin 2012.

Kahden tuotantoyksikön yhdistämiseen liittyviä synergiahyötyjä alkoi syntyä syksyn aikana ja niitä arvioidaan syntyvän edelleen. Kustannustehokkuutta ja toimitusvarmuutta pystytään parantamaan investoimalla uusiin mankelilinjan syöttö- ja taittolaitteisiin. Myös yli 20 vuotta vanhan läpivirtaus-varaston tilalle tulisi löytää uusi korvaava ratkaisu, joka nopeuttaisi ja tehostaisi pakkaamista.

Analyysi

Toiminnan volyymi

Vuoden 2012 liikevaihto oli 16,1 milj. euroa jossa oli kasvua edelliseen vuoteen verrattuna 2,8 %. Yhtiön käyttöomaisuusinvestoinnit olivat 1,4 milj. euroa (8,6 milj. euroa)

Pääoman tuotto

Liikevoittoprosentti oli tilikauden lopussa 4,6 % (-1,1 %) sekä sijoitetun pääoman tuottoprosentti 4,9 % (-1,0 %).

Vakavaraisuus

Yhtiön vakavaraisuus omavaraisuusasteella mitattuna nousi edellisvuoden 46,2 :sta 55,3:een ollen edelleen hyvällä tasolla. Tappiopuskureita kuluvan tilikauden lopussa on kertynyt 8,2 milj. euroa. Velkojen osuus liikevaihdosta on 48,4 % (67 %).

Maksuvalmius

Yhtiön maksuvalmius on quick ratio -tunnusluvulla mitattuna hyvä 1,44 (2,51). Lyhytaikaisia velkoja on 1,4 milj. euroa enemmän kuin lyhytaikaisia saamisia ja likvidejä rahavaroja. Likvidejä rahavaroja on tilikauden lopussa 4,7 milj. euroa.

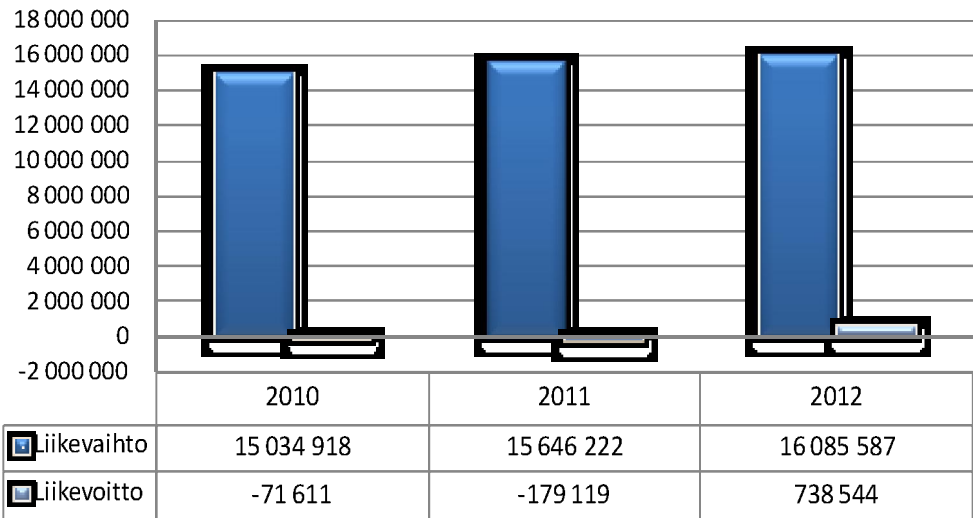
Henkilöstö

Yhtiön palveluksessa oli 225 työntekijää (213). Liikevaihtoa kertyi 71 491 euroa henkilöä kohden (73 456 euroa)

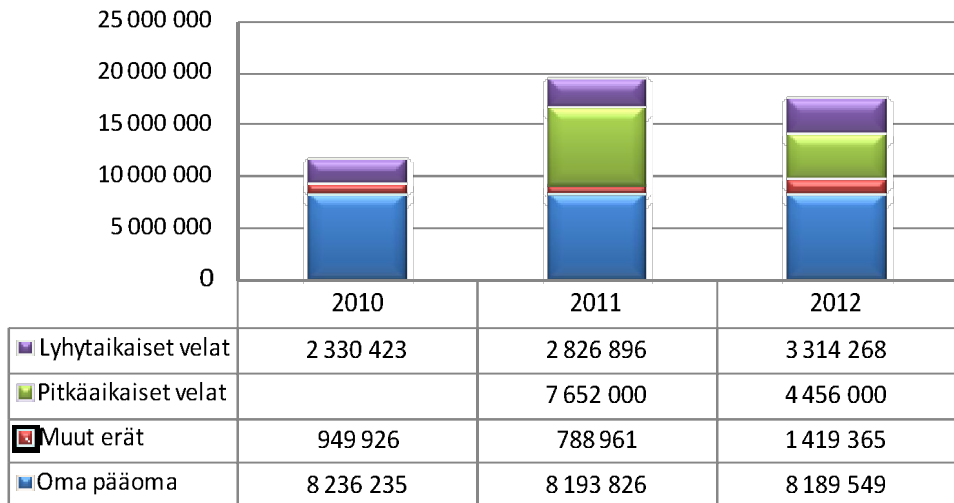
TUNNUSLUVUT	TOT. 2012	TP 2011
Toiminnan laajuus		
Liikevaihto (euroa)	16 085 587	15 646 222
Liikevaihto/henkilö (euroa)	71 491	73 456
Liikevaihdon muutos %	2,8	4,1
Käyttökate-%	11,1	5,7
Investoinnit (euroa)	1 366 564	8 600 000
Taseen loppusumma (euroa)	17 379 182	19 461 684
Henkilöstökulut (euroa)	7 419 713	7 480 874
Henkilöstökulut liikevaihdosta,%	46,1	47,8
Henkilöstö keskimäärin	225	213
Kannattavuus ja pääoman tuotto		
Liikevoitto-%	4,6	-1,1
Oman pääoman tuotto-%	6,7	-2,2
Sijoitetun pääoman tuotto-%	4,9	-1,0
Vakavaraisuus		
Omavaraisuusaste,%	55,3	46
Maksuvalmius		
"Quick ratio (0,5-1,0 tyydyttävä, > 1,0 hyvä)"	1,44	2,5
"Current ratio (< 1 heikko, 1 -2 tyydyttävä, > 2 hyvä)"	1,44	2,5

KULURAKENNE	TOT. 2012	TP 2011
Liiketoiminnan tuotot yhteensä (€)	16 357 659	15 657 831
	%	%
Ainekulut	19,6	19,5
Henkilökulut	45,4	47,8
Muut kulut	23,9	27,0
Käyttökate	11,1	5,7
Osinko- ja rahoitustuotot	0,1	0,3
Rahoituskulut	0,8	0,4
Verot		
Rahoitustulos	10,4	5,6
Poistot	6,6	6,9
Nettotulos	3,8	-1,3
Satunn tuotot/kulut		
Kokonaistulos	3,8	-1,3

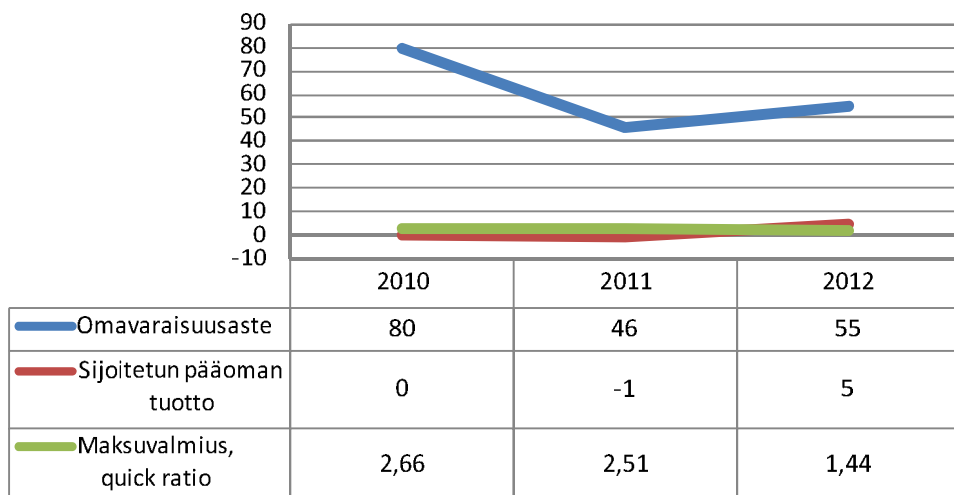
Liikevaihdon ja liikevoiton kehitys



Pääomarakenne



Tunnuslukuja



TULOSLASKELMA (euroa)	KOKO VUOSI	
	Tilinpäätös 2012	Tilinpäätös 2011
Liikevaihto	16 085 587	15 646 222
Muut tuotot	272 072	11 609
Aineet, tarvikkeet	-3 209 077	-3 058 885
Palveluostot	-2 433 144	-2 438 670
Henkilöstökulut	-7 419 713	-7 480 874
Poistot	-1 076 047	-1 075 103
Muut kulut	-1 481 134	-1 783 418
Liikevoitto/-tappio	738 543	-179 119
Rahoitustuotot	12 146	43 363
Rahoituskulut	-124 563	-67 617
Voitto ennen satunnaiseriä	626 127	-203 374
Satunnaiset tuotot	0	0
Satunnaiset kulut	0	0
Voitto/tappio ennen tilinpäätössiirtoja	626 127	-203 374
Verot	0	0
Poistoeron muutos	-630 404	160 965
Varausten muutos	0	0
Rahastojen muutos	0	0
Tilikauden tulos/tappio	-4 277	-42 408

TASE (euroa)	Tilinpäätös 31.12.2012	Tilinpäätös 31.12.2011
Vastaavaa		
Aineettomat hyödykkeet	283 130	121 783
Aineelliset hyödykkeet	12 323 260	12 229 251
Sijoitukset	12 387	12 387
Pysyvät vastaavat yhteensä	12 618 778	12 363 421
VAIHTUVAT VASTAAVAT		
Vaihto-omaisuus	0	0
Saamiset	4 745 519	7 086 003
Rahoitusarvopaperit	8 702	8 702
Rahat ja pankkisaamiset	6 184	3 558
Vaihtuvat vastaavat yhteensä	4 760 404	7 098 263
Vastaavaa yhteensä	17 379 182	19 461 684
TASE VASTATTAVAA		
Arvonkorotusrahasto	0	0
Muut omat rahastot	2 584 300	2 584 300
Ed tilikausien voitto/tappio	3 192 826	3 235 235
Tilikauden voitto/tappio	-4 277	-42 408
Oma pääoma yhteensä	8 189 549	8 193 827
Poistoero	1 419 365	788 961
Vapaaehtoiset varaukset	0	0
Pakolliset varaukset	0	0
VIERAS PÄÄOMA		
Vieras pääoma, pitkäaikainen	4 456 000	7 652 000
Vieras pääoma, lyhytaikainen	3 314 268	2 826 896
Vieras pääoma yhteensä	7 770 268	10 478 896
Vastattavaa yhteensä	17 379 182	19 461 684
RAHOITUSLASKELMA	Tilinpäätös	Tilinpäätös
(euroa)	31.12.2012	31.12.2011
Varsinaisen toiminnan ja investointien kassavirta		
Tulorahoitus		
Liikevoitto	738 543	-179 119
Poistot	1 076 047	1 075 103
Rahoitustuotot ja kulut	-112 417	-24 254
Verot	0	0
Satunnaiset erät	0	0
Muut oikaisut	0	0
Investoinnit	-1 366 564	-8 574 488
Toiminnan ja investointien nettokassavirta	335 609	-7 702 759
Rahoitustoiminnan kassavirta		
Lainakannan muutokset	-2 848 000	8 000 000
Oman pääoman muutokset	0	0
Muut maksuvalmiuden muutokset	2 515 016	-298 059
Rahoitustoiminnan nettokassavirta	-332 984	7 701 941
Kassavarojen muutos		
Kassavarat tilikauden alussa	3 558	4 376
Kassavarat tilikauden lopussa	6 184	3 558

Tunnuslukujen laskukaavat

Oman pääoman tuotto -% =	$\frac{100 \times \text{nettotulos}}{\text{oikaistu oma pääoma keskimäärin tilikaudella}}$
Omavaraisuusaste =	$\frac{100 \times \text{oikaistu oma pääoma}}{\text{oikaistun taseen loppusumma - saadut ennakot}}$
Sijoitetun pääoman tuotto -% =	$\frac{\text{nettotulos} + \text{rahoituskulut} + \text{verot (12 kk)}}{\text{sijoitettu pääoma keskimäärin tilikaudella}}$
Quick ratio =	$\frac{\text{rahoitusomaisuus}}{\text{lyhytaikaiset velat - saadut lyhytaikaiset ennakot}}$
Current ratio =	$\frac{\text{rahoitusomaisuus} + \text{vaihto-omaisuus}}{\text{lyhytaikaiset velat}}$