



Tytäryhteisöraportti



Julkaisija	Talous- ja suunnittelukeskus, Helsingin kaupunki
Tiedustelut	controller Pia Halinen (09) 310 25718
Tilaukset	konserni@hel.fi tai puh. (09) 310 25718
Kuva	Koskelantie, Seppo Laakso
Internet	www.hel.fi/taske
Verkkajulkaisu	ISBN 978-952-272-366-6

Johdanto	4
Tiivistelmä	5
Finlandia-talo Oy	6
Helsingin kaupungin asunnot Oy	14
Helsingin Leijona Oy	18
Jätkäsaaren jätteen putkikeräys Oy	25
Kalasadaman jätteen putkikeräys Oy	29
Oy Gardenia-Helsinki Ab	33
PosiVire Oy	41

Johdanto

Tämä raportti sisältää vuonna 2012 neljännesvuosittain kaupunginhallituksen konsernija-ostolle raportoitavat tytäryhteisöt.

Raportissa esitetään kustakin tytäryhtiöstä niiden toimittamien katsausten perusteella vuoden 2012 toiminnan ja talouden kehittymistä koskevat tiedot sekä perustiedot kustakin tytäryhteisöstä.

Talous- ja suunnittelukeskus on lisäksi laatinut raporttiin tytäryhteisöistä niiden toimittamien tietojen perusteella laskettuja talouden avaintunnuslukuja sekä lyhyen analyysin niistä.

TALOUS- JA SUUNNITTELUKESKUS

Lisätiedot: Pia Halinen, controller puh. 310 25718

Tiivistelmä

Yhtiön/säätiön nimi (1000 euroa)	Liikevaihto Bud 2012	Liikevaihto Enn 2012	Tulos Bud 2012	Tulos Enn 2012	Liikevaihto TP 2011	Tulos TP 2011	sivu
Neljännesvuosittain raportoivat yhteisöt							
Finlandia-talo Oy	7 671	7 671	-33	-527	7 549	9	6
Helsingin kaupungin Asunnot Oy	331 352	331 000	49 167	0	0	-634	14
Helsingin Leijona Oy	2 400	2 400	-180	-180	1 949	150	18
Jätkäsaaren jätteen putkikeräys Oy	0	0	-294	-199	6	-189	25
Kalasadaman jätteen putkikeräys Oy	0	0	-343	-190	0	-57	29
Oy Gardenia-Helsinki Ab	942	945	-166	-166	986	1	33
PosiVire Oy	1 047	1 047	59	18	1 309	229	41

Tunnuslukujen laskukaavat ja ohjearvot

$$\text{Oman pääoman tuotto -\%} = \frac{100 \times \text{nettotulos}}{\text{oikaistu oma pääoma keskimäärin tilikaudella}}$$

$$\text{Omavaraisuusaste} = \frac{100 \times \text{oikaistu oma pääoma}}{\text{oikaistun taseen loppusumma - saadut ennakot}}$$

$$\text{Sijoitetun pääoman tuotto -\%} = \frac{\text{nettotulos} + \text{rahoituskulut} + \text{verot (12 kk)}}{\text{sijoitettu pääoma keskimäärin tilikaudella}}$$

$$\text{Quick ratio} = \frac{\text{rahoitusomaisuus}}{\text{lyhytaikaiset velat - saadut lyhytaikaiset ennakot}}$$

$$\text{Current ratio} = \frac{\text{rahoitusomaisuus} + \text{vaihto-omaisuus}}{\text{lyhytaikaiset velat}}$$

Finlandia-talo Oy

Y-Tunnus	2036668-3	Toimitusjohtaja	Johanna Tolonen
Osoite	Mannerheimintie 13 e 00100 HELSINKI	Kirjanpitäjä	Satu Siitonen
Puhelin	4024 410 050-366 9169 www.finlandiatalo.fi johanna.tolonen@finlandiatalo.fi	Hallituksen puheenjohtaja	Jarmo R. Lehtinen
Helsingin kaupungin omistusosuus:	100 %	Hallituksen varapuheenjohtaja	Jukka Niemi
		Hallituksen jäsen	Tuulikki Becker
		Hallituksen jäsen	Anu Maartola
		Hallituksen jäsen	Arto Hiltunen
		Tilintarkastaja	Juha Wahlroos, KHT, JHTT, PricewaterhouseCoopers Oy

Toimintaympäristö ja toiminta

Finlandia-talo Oy:n tehtävänä on vuokrata tilojaan ja ulkoalueitaan sekä tilaisuuksiin liittyviä palveluja tilaisuuksien järjestäjille sekä itse järjestää kokous-, kongressi-, konsertti- ja juhlatapahtumia. Finlandia-talon ravintolaa hoitaa vuokrasopimuksella Royal Ravintolat Oy vastaten ravintola-, kahvio-, anniskelu- ja lämpiötarjoilutoiminnasta.

Vuoden 2011 vastaavaan jaksoon verrattuna suoritetilastosta ilmenee vuoden aikana tapahtunut liiketoiminnan muutos. Säännölliset klassiset konsertit ja konserttien harjoituskerrat ovat siirtyneet pois Finlandia-talosta, kun taas kokousten osuus on kasvanut merkittävästi. Tämä muutos heijastuu myös kävijämäärien kohdalla.

Suoritetiedot ajalla 1.1 - 30.9	2012	2011
Klassiset konsertit	4	44
Viihdekonsertit	23	14
Harjoituskerrat	0	147
Juhlat	32	22
Kokoukset, kotimaiset	286	135
Näyttelyt, kotimaiset	9	0
Kokoukset, kansainväliset	23	11
Näyttelyt, kansainväliset	4	0
Yleisötapaukset	3	1
Yhteensä	384	300
Kävijämäärät		
Konsertit	26 634	89 800
Kokoukset, juhlat ja tapahtumat	100 215	71 704
Palvelupiste, opastukset	1 250	5 283
Yhteensä	128 099	166 787

Liikevaihto ja tulos

Liikevaihto ajalla 1.1.-30.9.2012 oli 4,8 miljoonaa euroa (vuonna 2011: 4,7 miljoonaa euroa). Kauden tulos ennen tilinpäätössiirtoja ja veroja oli negatiivinen 669 354 euroa (vuonna 2011: -620 034 euroa). Toiminta-avustus vastaavalta ajalta oli 645 000 euroa (vuonna 2011: 720 000 euroa). Tarkastelujakson varsinaisen liikevaihdon kasvu oli 21,5 %. Tulosta rasittavat erityisesti ulkopuolisten palvelujen kasvanut käyttö ja vanhenevan kiinteistön ylläpitoon liittyvät kustannukset. Ulkopuolisten palveluiden osalta yhtiö on onnistunut saavuttamaan tehokkuutta kolmannen vuosineljänneksen aikana. Kulut ovat jatkuvassa seurannassa ja tavoite on tehostaa toimintaa vielä loppuvuoden osalta.

Veranda-tilojen tekniikan ja kalustuksen poistot sekä uusien maanalaisten tilojen vuokra-kustannukset ovat kasvattaneet kuluja viime vuoteen verrattuna. Verandan myynti on kuitenkin paikannut liiketoiminnan sisällön muutoksesta johtuvaa aukkoa. Verandan modernit tilat yhdistettynä päärakennuksen tiloihin luovat toimivan kokonaisuuden, mikä on kohottanut Finlandia-talon kiinnostavuutta ja imagoa asiakkaiden keskuudessa.

Vuoden 2012 myynnin ennustetaan edelleen noudattelevan budjetoitua tasoa, mutta kulurakenteen muutoksesta johtuen yhtiö on jäljessä budjettiin verrattuna. Ennustettu liike-tappio vuoden 2012 lopussa on noin 500 000 euroa.

Investoinnit

Merkittävimmät investoinnit tarkastelujaksolla kohdistuivat Verandan kokoustekniikan viimeistelyyn, yhteensä 42 000 euroa. Toisella vuosineljänneksellä on tehty kalusteinvestointeja 15 000 eurolla ja heinä- syyskuun laiteinvestoinnit olivat 56 000 euroa.

Rahoitus

Verandan tekniikan ja kalustehankintojen rahoittaminen tapahtui olemassa olleista kassavaroista. Syksyn 2012 myyntituottojen lähdettyä hiljaisemman kesän jälkeen nousuun, kassavarat ovat nousemassa hyvälle tasolle. Käyttötilin rahoituslimiittiä ei ole tarvittu kauden aikana maksujen hoitamiseksi. Määräaikainen luottolimiitti päätettiin anoa seuraavaksi vuodeksi kattamaan kausivaihteluista aiheutuvaa kassatarvetta sekä mahdollisten yllättävien investointien varalta.

Luottolimiitti on 1,8 miljoonaa euroa ja se on voimassa 31.10.2013 asti.

Vastuusitoumukset

Yhtiöllä ei ole pitkäaikaisia lainoja.

Riskit

Yleiset taloussuhdanteen muutokset heijastuvat nopeasti Finlandia-talo Oy:n toimialaan. Nykyinen liiketoiminta nojaa aiempaa enemmän lyhyisiin sopimuksiin. Kiinteistö 40 vuoden ikäisenä tuo omat käytettävyyteen liittyvät riskit, kuten vuotoriskit, keskeytyksettömän toiminnan harjoittamiseen. Ensimmäisen vuosipuoliskon aikana on ollut joitakin sadevesistä johtuvia vesivahinkoja.

Pysäköintiluolaston valmistuminen suunniteltua aiemmin leikkaa pysäköintituloja budjetoitua enemmän ja kasvattaa Finlandia-talon kustannuksia, mikä puolestaan vaikuttaa heikentävästi tuloskehitykseen. Vuokraohteen muuttumisen myötä vanhoja orkesteritiloja on edelleen tyhjinä, koska tilat ovat haasteelliset vuokrata eteenpäin. Tilat pyritään saamaan tehokkaaseen hyötykäyttöön viimeistään vuoden 2013 alusta lähtien.

Henkilöstö

30.9.2012 henkilökunnan kokonaismäärä oli 30 henkilöä. Henkilökunnan keski-ikä kyseisenä ajankohtana oli 43 vuotta.

Merkittävimmät palvelujen toimittajat yhtiölle ovat:

- G4S Security Service Oy, vartiointi –, turvallisuus – ja aulapalvelut sekä Palvelupisteen ja puhelinpalvelun hoito.
- Sol Palvelu Oy, siivouspalvelut
- Lassila & Tikanoja Oy, kiinteistönhoito- ja huoltopalvelut
- Go On Helsinki Solomet Oy, tilaisuuksien muuttopalvelut

Merkittävät tapahtumat ja tulevaisuuden näkymät

Katsauskauden merkittävimpiä tapahtumia olivat ammattinäyttelyt sekä suuret vuosijuhlat ja kokoukset.

Loppuvuoden osalta tilojen kiinnostavuus on säilynyt hyvänä ja varausaste on rohkaiseva liiketoiminnan täysipainoiselle toteuttamiselle. Myyntiennuste syyskuun lopussa ennustaa budjetoidun liikevaihdon toteutumista koko vuodelle.

Kallioluolasto valmistui elokuussa 2012 ja varastotilat otettiin käyttöön 1.9. alkaen. Pysäköinti on siirtynyt pysäköintiluolaan ja pihapysäköinnistä saatu tulovirta loppui elokuun lopussa. Pysäköintitulon loppumisen vaikutus tulokseen 30.9.2012 oli noin -40 000 euroa.

Finlandia-talon pysäköinnistä saama tulovirta on ollut tärkeä lisä liikevaihdossa. Kokonaisvuokrakohteen muutoksesta ja tuottojen vähenemisestä johtuen neuvottelut loppuvuoden vuokratasosta ovat käynnissä.

Finlandia-talossa pidettiin yhteistoimintalain mukaiset neuvottelut 3.9.2012- 17.9.2012. Neuvottelu koskivat yhtiön tuotannon uudelleen järjestämistä tapahtumapalveluiden, teknisten palveluiden ja talous- ja henkilöstöpalveluiden osalta. Neuvottelut koskivat yhteensä 22 työntekijää.

Tunnusluvut		Enn 2012	TP 2011
Toiminnan laajuus			
Kokonaistuotot	euroa	7 671 000	7 549 066
Kokonaistuotot/henkilö	euroa	255 700	235 908
Kokonaistuottojen muutos %	%	1,6	12,9
Investoinnit	euroa	84 463	1 747 850
Taseen loppusumma	euroa	2 738 228	3 324 021
Henkilöstökulut	euroa	1 766 014	1 802 807
Henkilöstökulut kokonaistuotoista %	%	23,0	23,9
Henkilöstö keskimäärin		30	32
Kannattavuus			
Liikevoitto	%	-6,5	-0,1
Oman pääoman tuotto	%	-27,9	0,5
Sijoitetun pääoman tuotto	%	-29,9	0,4
Vakavaraisuus			
Omavaraisuusaste	%	55	61
Maksuvalmius			
Quick ratio (0,5-1,0 tyydyttävä, > 1,0 hyvä)		0,69	0,91
Current ratio (< 1 heikko, 1 -2 tyydyttävä, > 2 hyvä)		0,70	0,91

Ennusteen analyysi

Kulut kasvussa

Yhtiön kokonaistuottojen ennustetaan kasvavan 1,6 % edelliseen vuoteen verrattuna. Yhtiön merkittävimmät tuloerät muodostuvat tilavuokrauksesta. Yhtiön pysäköinnistä saama tulorahoitus päättyi elokuun lopussa (tulovaikutus noin 40 000 euroa).

Yhtiön kokonaiskulut tulevat ennusteen mukaan kasvamaan edelliseen vuoteen nähden, 8,2 %. Suurin yksittäinen kasvava menoerä tulee olemaan muut kulut, kasvua edelliseen vuoteen nähden ennustetaan olevan 15,3 %. Menoerää kasvattaa uusien maanalaisten tilojen vuokratustannukset. Lisäksi Veranda-tilojen tekniikan ja kalustuksen poistot kasvattavat kokonaiskuluja.

Yhtiön investoinnit tilikaudella 2012 tulevat ennusteen mukaan olemaan noin 84 463 euroa. Vuonna 2011 toteutettiin Veranda tilojen investoinnit, jolloin investoinnit olivat lähes 1,8 miljoonaa euroa (23 % kokonaistuotoista).

Kannattavuus on heikko

Yhtiön tulos tilinpäätössiirtojen ja verojen jälkeen tulee arvion mukaan olemaan 527 164 euroa tappiollinen. Vuoden 2011 vastaava tulos oli 9 745 euroa. Yhtiön liiketappioksi tulee muodostumaan - 500 164 euroa vuonna 2012 (vuonna 2011 liiketappio oli - 4 364 euroa).

Yhtiön kannattavuus kaikilla kannattavuuden tunnusluvuilla mitattuna tulee laskemaan edelliseen vuoteen nähden merkittävästi. Keskeinen kannattavuuden tunnusluku, sijoitetun pääoman tuotto prosentti tulee ennusteen mukaan olemaan negatiivinen.

Kustannusrakenne	2009	2010	2011	Enn 2012
Liiketoiminnan tuotot yhteensä	6 331 461	6 697 993	7 549 066	7 671 000
	%	%	%	%
Ainekulut	0,0	0,1	0,0	0,0
Henkilökulut	24,8	25,6	23,9	23,0
Muut kulut	74,7	71,3	73,3	78,6
Käyttökate	0,4	3,0	2,9	-1,6
Osinko- ja rahoitustuotot	0,3	0,2	0,2	0,0
Rahoituskulut	0,0	0,0	0,0	0,4
Verot	0,0	0,1	0,0	0,0
Rahoitustulos	0,7	3,0	3,0	-2,0
Poistot	3,1	2,6	2,9	4,9
Nettotulos	-2,4	0,4	0,1	-6,9
Satunn tuotot/kulut	0,0	0,0	0,0	0,0
Kokonaistulos	-2,4	0,4	0,1	-6,9

Vakavaraisuus on hyvä

Yhtiön vakavaraisuus omavaraisuusasteella mitattuna tulee ennusteen mukaan olemaan hyvä (55 %), vaikkakin omavaraisuus tulee ennusteen mukaan laskemaan edelliseen vuoteen nähden. Tappiopuskureita yhtiöllä tulee ennusteen mukaan olemaan tilikauden 2012 lopussa lähes 1,5 miljoonaa euroa (20 % kokonaistuotoista). Vuoteen 2011 verrattuna laskua tulee olemaan noin 500 000 euroa.

Yhtiön suhteellinen velkaantuneisuus tulee hiukan laskemaan edelliseen vuoteen nähden, ollen 16 % liikevaihdosta. Yhtiön kokonaisvelka tilikauden 2012 lopussa tulee olemaan 1,2 miljoonaa euroa. Vuonna 2011 kokonaisvelka oli 1,3 miljoonaa euroa.

Maksuvalmius laskussa

Yhtiön maksuvalmiuden tunnusluvut tulevat ennusteen mukaan laskemaan hiukan edelliseen ennusteeseen ja vuoteen 2011 nähden. Yhtiön pitkän aikavälin maksuvalmius on heikko ja lyhyen aikavälin maksuvalmius on maksuvalmius tyydyttävä.

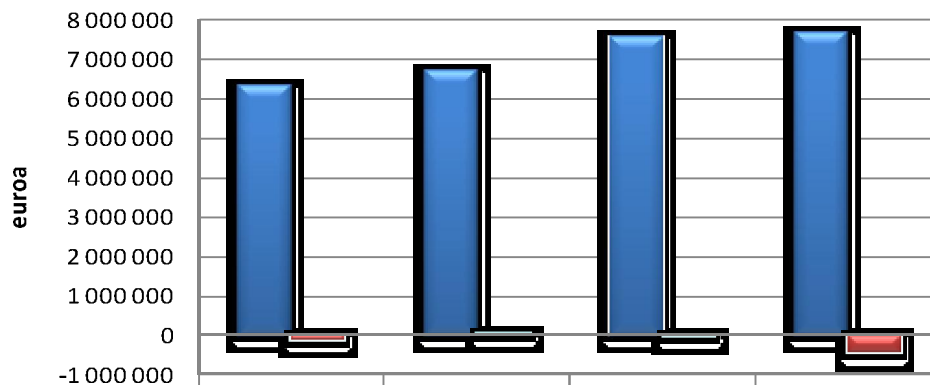
Yhtiön likvidien kassavarojen arvioidaan olevan 189 466 euroa. Kassaliquiditeetti tulee laskemaan edelliseen vuoteen nähden. Ennusteen mukaisella kassaliquiditeetillä pystytään kattamaan noin 9 päivän toimintakulut.

Yhtiöllä on 1,8 miljoonan euron rahoituslimiitti konsernitilissä äkillisten rahavajeiden kattamiseen. Tililimiitti on voimassa 31.10.2013 saakka.

Henkilöstö

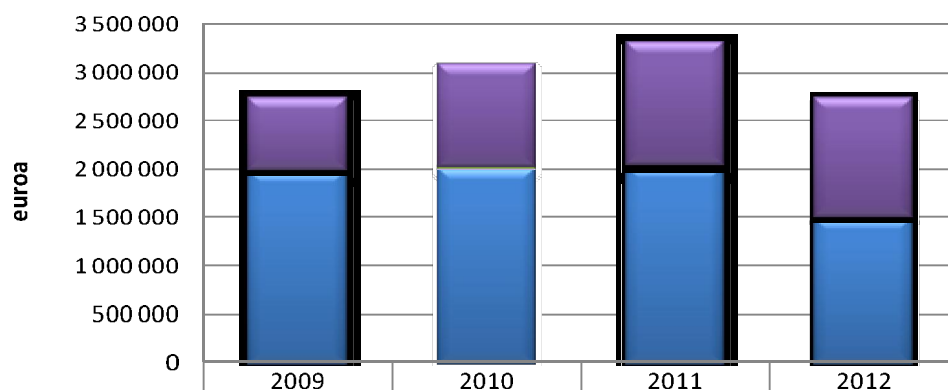
Vuonna 2012 yhtiön palveluksessa on keskimäärin 30 henkilöä. Kokonaistuotot per henkilö tulevat olemaan 255 700 euroa. Vastaava luku vuonna 2011 oli 235 908 euroa ja henkilöstön määrä 32.

Kokonaistuottojen ja liikevoiton / -tappion kehitys



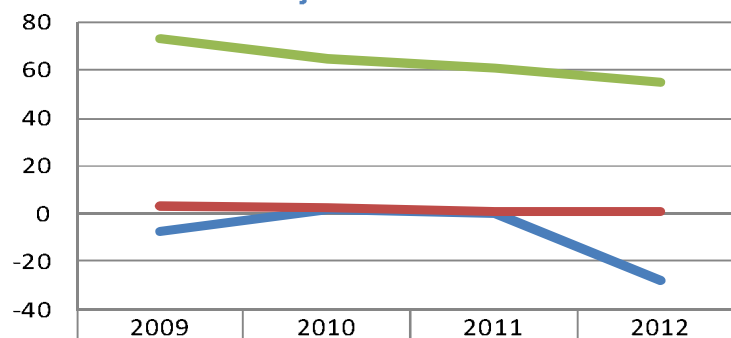
Kokonaistuotot	6 329 226	6 685 179	7 549 066	7 671 000
Liikevoitto/ -tappio	-167 554	24 328	-4 364	-500 164

Pääomarakenne



Lyhytaikaiset velat	735 139	1 053 701	1 251 173	1 222 054
Pitkäaikaiset velat	18 115	25 529	46 662	17 152
Muut erät	0	0	0	0
Oma pääoma	1 987 861	2 016 441	2 026 186	1 499 022

Tunnuslukuja



Sijoitetun pääoman tuotto -%	-7,7	1,9	0,4	-27,9
Maksuvalmius	2,82	2,31	0,91	0,69
Omavaraisuusaste -%	73	65	61	54,7

Tuloslaskelma toteutunut toteuma 1.1.-30.9. (euroa)	2012	2011
Liikevaihto	4 830 559	4 697 285
Muut tuotot	645 008	5 746
Aineet, tarvikkeet	-981	-527
Palveluostot	-993 586	-711 718
Henkilöstökulut	-1 341 695	-1 293 377
Poistot	-283 941	-126 872
Muut kulut	-3 529 129	-3 203 694
Liikevoitto/-tappio	-673 764	-633 157
Rahoitustuotot	4 410	12 568
Rahoituskulut	0	-77
Voitto ennen satunnaiseriä	-669 354	-620 666
Satunnaiset tuotot	0	632
Satunnaiset kulut	0	0
Voitto/tappio ennen tilinpäätössiirtoja	-669 354	-620 034

Tuloslaskelmaennuste (euroa)	2012		
	Tilinpäätös 2011	Vuosibudjetti 2012	Ennuste 2012
Liikevaihto	7 549 066	7 671 000	7 671 000
Muut tuotot	0	0	0
Aineet, tarvikkeet	-417	-1 150	-1 150
Palveluostot	-1 349 175	-924 000	-1 210 000
Henkilöstökulut	-1 802 807	-1 766 014	-1 766 014
Poistot	-219 781	-337 000	-374 000
Muut kulut	-4 181 251	-4 649 258	-4 820 000
Liikevoitto/-tappio	-4 364	-6 422	-500 164
Rahoitustuotot	13 555	0	0
Rahoituskulut	-77	-27 000	-27 000
Voitto ennen satunnaiseriä	9 114	-33 422	-527 164
Satunnaiset tuotot	632	0	0
Satunnaiset kulut	0	0	0
Voitto/tappio ennen tilinpäätössiirtoja	9 745	-33 422	-527 164
Verot			
Poistoeron muutos			
Varausten muutos			
Rahastojen muutos			
Tilikauden tulos/tappio	9 745	-33 422	-527 164

Tase (euroa)	Ennuste 31.12.2012	Tilinpäätös 31.12.2011
Vastaavaa		
Aineettomat hyödykkeet	170 449	230 101
Aineelliset hyödykkeet	1 717 666	1 947 551
Sijoitukset	0	0
Pysyvät vastaavat yhteensä	1 888 115	2 177 652
VAIHTUVAT VASTAAVAT		
Vaihto-omaisuus	3 623	7 437
Saamiset	657 024	738 775
Rahoitusarvopaperit	0	0
Rahat ja pankkisaamiset	189 466	400 158
Vaihtuvat vastaavat yhteensä	850 113	1 146 369
Vastaavaa yhteensä	2 738 228	3 324 021
Vastattavaa		
Osakepääoma	200 000	200 000
Arvonkorotusrahasto	0	0
Muut omat rahastot	1 400 000	1 400 000
Ed tilikausien voitto/tappio	426 186	416 441
Tilikauden voitto/tappio	-527 164	9 745
Oma pääoma yhteensä	1 499 022	2 026 186
Poistoero	0	0
Vapaaehtoiset varaukset	0	0
Pakolliset varaukset	0	0
VIERAS PÄÄOMA		
Vieras pääoma, pitkäaikainen	17 152	46 662
Vieras pääoma, lyhytaikainen	1 222 054	1 251 173
Vieras pääoma yhteensä	1 239 206	1 297 835
Vastattavaa yhteensä	2 738 228	3 324 021
Rahoituslaskelma	Ennuste	Tilinpäätös
(euroa)	31.12.2012	31.12.2011
Varsinaisen toiminnan ja investointien kassavirta		
Tulorahoitus		
Liikevoitto	-500 164	-4 364
Poistot	374 000	219 781
Rahoitustuotot ja kulut	-27 000	13 478
Verot	0	0
Satunnaiset erät	0	632
Muut oikaisut	197 906	0
Investoinnit	-200 000	-1 759 944
Varsinaisen toiminnan ja investointien netto-kassavirta	-155 258	-1 530 417
Rahoitustoiminnan kassavirta		
Lainakannan muutokset	0	0
Oman pääoman muutokset	0	0
Muut maksuvalmiuden muutokset	0	0
Rahoitustoiminnan nettokassavirta	0	0
Kassavarojen muutos		
Kassavarat tilikauden alussa	400 158	1 930 575
Kassavarat tilikauden lopussa	244 900	400 158

Helsingin kaupungin asunnot Oy

Y-Tunnus	23790586	Toimitusjohtaja	Jaana Närö
Osoite	Fabianinkatu 29 B, 00100 Helsinki		
Puhelin	040-8274977/ assistentti	Hallituksen puheenjohtaja	Hannu Penttilä
	www.hekaoy.fi jaana.naro@hekaoy.fi	Hallituksen jäsen	Tapio Korhonen
	Helsingin kaupungin omistusosuus: 100 %	Hallituksen jäsen	Anne Siivonen
		Hallituksen jäsen	Tuula Saxholm
		Hallituksen jäsen	Ari Luukinen
		Hallituksen varajäsen	Tommy Dahlström
		Hallituksen varajäsen	Timo Härmälä

Toimintaympäristö ja toiminta

Helsingin kaupungin asunnot Oy omistaa noin 43 000 ARA-vuokra-asuntoa, joiden isännöinnistä ja huollosta vastaavat 21 alueyhtiötä.

Yhtiön tarkoituksena ei ole tuottaa voittoa, eikä se jaa osinkoa. Yhtiö tulee vastaamaan Helsingin kaupungin omistajaohjauksen mukaisesti valtion tuella rahoitettujen kaupungin ARA-vuokratalojen hallinnosta, eli pääomatalouden hallinnasta, suunnittelusta, valvonnasta ja kehittämisestä sekä pääomavuokrien laskennasta.

Helsingin kaupungin omistamien aravakiinteistöyhtiöiden fuusio Helsingin kaupungin asunnot Oy:öön tapahtui 31.12.2011 ja toiminta uudessa muodossa käynnistyi 1.1.2012

Liikevaihto ja tulos

Heka-konsernin (Helsingin kaupungin asunnot Oy:n ja sen omistamat alueyhtiöt 21 kpl) liikevaihto ajalla 1.7. – 30.9.2012 oli 82,2 miljoonaa euroa.

Budjetin ja tulosenusteen välinen ero johtuu Aran ohjeista, jonka mukaisesti vuokrissa kerätään lainojen lyhennyksiin tarvittavat varat ja poistoja ei oteta talousarvioon. Budjetoitavasta johtuva ero ei ole johtamassa rahoitusaseman heikkenemiseen, eikä asukkailta kerättyjen korjausvarausten käyttämiseen muiden kustannusten kattamiseksi.

Kolmannen vuosineljänneksen muiden tuottojen nousu talousarviota isommaksi johtuu kaudella saadusta korjausavustuksista ja vakuutuskorvauksista.

Investoinnit

Hekan investointibudjettiin vuonna 2012 kuuluu 6 uudiskohdetta ja 9 peruskorjauskohdetta, yhteisarvoltaan n. 118 miljoonaa euroa. Raportointijaksolla ei käynnistetty yhtään uudiskohdetta, eikä peruskorjausta.

Rahoitus

Raportointijakson rahoitusasema oli vakaa ja kaikista maksuista pystyttiin suoriutumaan ajallaan. Maksuvalmiuden odotetaan pysyvän hyvänä koko vuoden ajan.

Vastuusitoumukset

Yhtiön lainakanta 30.9.2012 oli 1,921 miljardia euroa. Raportointijaksolla on päätetty nostaa uusia lainoja 2,55 miljoonaa euroa. Lainat kilpailutetaan ja ne nostetaan vuoden viimeisellä neljänneksellä.

Riskit

Merkittävimmät riskit kohdistuvat konsernin henkilöstörakenteeseen (eläköityminen), lainanhoitokulujen kasvamiseen ja alueyhtiöiden toimintatapojen yhtenäistämisen toteutusaiakatalun pituuteen. Raportissa 2/2012 uutena riskinä mainittu korkovähennysoikeuden rajoitus ei tule koskemaan Hekaa, koska lakiesityksen mukaan sitä sovellettaisiin vain EVL:n mukaan verotettaviin yhtiöihin.

Henkilöstö

Konsernin palveluksessa oli raportointijaksolla 601 henkilöä ja palkkasumma oli 6,4 miljoonaa euroa.

Merkittävät tapahtumat ja tulevaisuuden näkymät

Asuinkiinteistöyhtiöiden fuusion tapahduttua 31.12.2011 on alettu yhtenäistää toimintatapoja, toteuttaa kaupunginlaajuista pääomavuokran tasausta sekä otettu käyttöön taloushallinnon uudet ohjelmistot.

Raportointikaudella on yhtiön hallituksessa hyväksytty ensimmäistä kertaa pääomavuokran kaupungin laajuinen tasaus ja alettu laatia vuoden 2013 vuokranmääritystä. Vuoden 2013 kokonaisvuokrat vahvistettiin 11.10.2012 ja kaupungin laajuinen keskikorotus on 0,34 €/m²/kk, eli 3,33 %.

Raportointikaudella käynnistettiin myös kiinteistövakuutusten kilpailutus, tarkoituksena saada edullisemmat vakuutukset voimaan ensi vuoden alusta. Myös Heka konsernin lakisääteiset henkilövakuutukset kilpailutettiin raportointijaksolla.

Yhtiön palveluksessa aloitti uusi tekninen päällikkö, jonka toimenkuvana on vastata korjaustoiminnasta ja energiatehokkuuden kehittämisestä.

Tulevaisuudessa suurimmat panostukset tulevat kohdistumaan toimintaprosessien yhdenmukaistamiseen, toiminnan organisointiin sekä pääomatalouden kehittämiseen.

Talous- ja suunnittelukeskus:

Yhtiön toiminta on ulosajovaiheessa, joten taloutta kuvaavat tunnusluvut ja analyysi tuliaan sisällyttämään raporttiin vuonna 2013.

Tuloslaskelma toteutunut toteuma 1.1.-30.9. (euroa)	2012	2011
Liikevaihto	82 173 421	0
Muut tuotot	1 424 180	0
Aineet, tarvikkeet	-10 880 772	-71 082
Palveluostot	-33 291 212	0
Henkilöstökulut	-6 408 861	-43 705
Poistot	0	0
Muut kulut	-123 435	-3 859
Liikevoitto/-tappio	32 893 321	-118 646
Rahoitustuotot	132 512	2
Rahoituskulut	-28 265 759	-615
Voitto ennen satunnaiseriä	4 760 074	-613
Satunnaiset tuotot	13 172	0
Satunnaiset kulut	0	0
Voitto/tappio ennen tilinpäätössiirtoja	4 773 246	-119 259

Tuloslaskelmaennuste (euroa)			
	Tilinpäätös 2011	Vuosibudjetti 2012	Ennuste 2012
Liikevaihto	0	331 352 784	331 000 000
Muut tuotot	0	962 471	1 000 000
Aineet, tarvikkeet	-25 284	-66 867 706	-67 000 000
Palveluostot	-264 047	-126 391 100	-128 000 000
Henkilöstökulut	-271 038	-27 724 469	-27 500 000
Poistot	-29 658	0	-57 000 000
Muut kulut	-40 597	-552 000	-500 000
Liikevoitto/-tappio	-630 624	110 779 980	52 000 000
Rahoitustuotot	2	572 810	550 000
Rahoituskulut	-4 009	-62 185 236	-62 600 000
Voitto ennen satunnaiseriä	-634 631	49 167 554	-10 050 000
Satunnaiset tuotot	0	0	8 500
Satunnaiset kulut	0	0	0
Voitto/tappio ennen tilinpäätössiirtoja	-634 631	49 167 554	-10 041 500
Aktivoitavat tuloslaskelmaan kirjatut peruskorjaukset			-9 000 000
Poistoeron muutos			9 000 000
Varausten muutos			8 585 000
Tilikauden voitto/tappio	-634 631	49 167 554	0

Tase (euroa)	Ennuste 31.12.2012	Tilinpäätös 31.12.2011
Vastaavaa		
Aineettomat hyödykkeet	22 072 109	22 072 109
Aineelliset hyödykkeet	2 150 342 288	2 089 642 288
Sijoitukset	5 014 899	5 014 899
Pysyvät vastaavat yhteensä	2 177 429 296	2 116 729 296
VAIHTUVAT VASTAAVAT		
Vaihto-omaisuus	0	0
Saamiset	26 755 033	24 801 221
Rahoitusarvopaperit	13 999	13 999
Rahat ja pankkisaamiset	77 297 094	71 347 094
Vaihtuvat vastaavat yhteensä	104 066 125	96 162 314
Vastaavaa yhteensä	2 281 495 421	2 212 891 610
Vastattavaa		
Osakepääoma	2 500	2 500
Arvonkorotusrahassto	3 588 796	3 588 796
Muut omat rahastot	32 456 337	32 456 337
Ed tilikausien voitto/tappio	-8 791 328	-8 156 697
Tilikauden voitto/tappio *)	0	-634 631
Oma pääoma yhteensä	27 256 305	27 256 305
Poistoero	140 029 274	131 732 280
Vapaaehtoiset varaukset	36 000 000	47 003 645
Pakolliset varaukset		
VIERAS PÄÄOMA		
Vieras pääoma, pitkäaikainen	1 968 209 843	1 900 709 843
Vieras pääoma, lyhytaikainen	110 000 000	106 189 537
Vieras pääoma yhteensä	2 078 209 843	2 006 899 380
Vastattavaa yhteensä	2 281 495 421	2 212 891 610
Rahoituslaskelma	Ennuste	Tilinpäätös
(euroa)	31.12.2012	31.12.2011
Varsinaisen toiminnan ja investointien kassavirta		
Tulorahoitus		
Liikevoitto	52 000 000	-600 966
Poistot	0	-29 658
Rahoitustuotot ja kulut	-62 050 000	-4 007
Verot	0	0
Satunnaiset erät	0	0
Muut oikaisut	0	0
Investoinnit	-100 000 000	-200 790
Varsinaisen toiminnan ja investointien netto-	-110 050 000	-835 420
kassavirta		
Rahoitustoiminnan kassavirta		
Lainakannan muutokset	116 000 000	0
Oman pääoman muutokset	0	-632 131
Muut maksuvalmiuden muutokset	0	0
Rahoitustoiminnan nettokassavirta	116 000 000	-632 131
Kassavarojen muutos		
Kassavarat tilikauden alussa	71 347 094	2 500
Kassavarat tilikauden lopussa	77 297 094	71 347 094

Helsingin Leijona Oy

Y-Tunnus	2163472-3	Toimitusjohtaja	Timo Lindén
Osoite	Katariinankatu 3, 2 krs. PL 4 00099 Helsingin kaupunki	Kirjanpitäjä	Leena Juusela
Puhelin	310 36550 040-334 7265 timo.linden@hel.fi	Hallituksen puheenjohtaja	Kai Hagelberg
		Hallituksen jäsen	Tuomas Rantanen
		Hallituksen jäsen	Maija Anttila
Helsingin kaupungin omistusosuus:	100 %	Hallituksen jäsen	Tiina Pietiläinen
		Hallituksen jäsen	Tiia Sammallahti
		Hallituksen jäsen	Risto Heikkinen
		Hallituksen jäsen	Tuula Saxholm
		Tilintarkastaja	Juha Wahlroos, KHT, JHTT, PricewaterhouseCoopers Oy

Toimintaympäristö ja toiminta

Kiinteistömarkkinoilla on tapahtunut selkeä eriytyminen laadullisesti ja sijainnillisesti huonojen ja hyvien kohteiden välillä. Helsingin keskustan asema on säilynyt vakaana useiden sen elinvoimaa vahvistavien hankkeiden ansioista ja ydinkeskustan liike- ja toimistotilojen vajakäyttöaste on pysynyt melko alhaisena. Elinkeinoelämän keskusliiton suhdannebarometrin mukaan kaupan alan yritysten odotukset ovat lähikuukausina varovaiset ja suhdanteisiin ennustetaan pientä heikennystä. Majoitus- ja ravitsemusalan suhdannetilannetta arvioidaan lähes tavanomaiseksi ja odotukset ovat aikaisempaa valoisimmat.

Torikortteleiden kiinteistöjen tekninen arvo on noin 55 miljoonaa euroa ja kertynyt peruskorjausvelka noin 70 miljoonaa euroa. Ulosvuokrattavien tilojen osalta peruskorjauskustannukset katetaan vuokratuotoilla.

Liikevaihto ja tulos

Yhtiön tulot muodostuvat ulosvuokrattavista tiloista saaduista vuokratuloista ja menot kaupungille maksettavista vuokrista ja Torikortteleiden kiinteistöjen kehitys- ja markkinointikuluista.

Yhtiö on arvioinut budjetissaan tämän vuoden liikevaihdon olevan 2,4 miljoonaa euroa ja tuloksen muodostuvan negatiiviseksi - määrältään 180 000 euroa. Tulokseen vaikuttaa panostus Torikortteleiden markkinointiin, kauppiasyhteistyöhön ja kaupallisen ilmeen kehittämiseen.

Talousraportin 1.1.-30.9.2012 perusteella arvioidaan liikevaihdon ja tuloksen muodostuvan budjetoidun mukaiseksi.

Viime tilikauden tulos oli 150 550 euroa positiivinen.

Investoinnit

Yhtiö ei ole tehnyt investointeja. Aikataulu- ja budjetointisyistä ensimmäiset, vuonna 2009 toimintansa käynnistäneet, vuokralaiset vastasivat oman toimintansa edellyttämistä investoinneista. Tämän jälkeen suoritettut investoinnit (kiinteistöjen peruskorjaukset) on toteutettu kiinteistöviraston toimesta kaupunginhallituksen käyttöön osoitetuilla määrärahoilla

Rahoitus

Yhtiön maksuvalmius on hyvä.

Vastuusitoumukset

Yhtiöllä ei ole lainoja.

Riskit

Merkittävimmät riskit:

- yleinen taloudellinen tilanne ja sen vaikutus rahoitukseen ja vuokramarkkinoihin
- Torikorttelien toteuttamisen hallinnollinen hajanaisuus (kehittäminen, omistus, vuokraus (sisäinen/ulkoinen), rakennuttaminen, rakentaminen, käyttö ja ylläpito)
- viranomaisten (Museovirasto, kaupunginmuseo, rakennusvalvontavirasto) kannanotot elävöittämissä tavoitteiden toteuttamiseen lupa- ja rakentamisvaiheissa ja niiden aikatauluvaikutus rakentamiseen ja vuokratuloihin
- toteuttamisaikataulu
- palovakuutusriski peruskorjausvaiheessa sekä uuden/ulkopuolisen toiminnan aikana
- Torikorttelien turvallisuus sisäpihojen avautuessa ja ulkopuolisten toimintojen sijoituksessa hallintotilojen yhteyteen.

Henkilöstö

Yhtiön toimitusjohtaja toimii tehtävässään oman kaupunginasiain miehen toimensa ohella. Yhtiön kehittämis- ja kauppapaikkajohtajan toimi on osa-aikainen.

Vuonna 2011 yhtiön palveluksessa aloittivat kiinteistösihteeri ja markkinointipäällikkö, joiden tehtävät aikaisemmin oli hoidettu konsulttisopimuksin. Konsulttisopimuksin hoidetaan yhtiön tapahtumatuotanto.

Merkittävät tapahtumat ja tulevaisuuden näkymät

Yhtiön toiminta on edennyt pääosin tavoitteiden mukaisesti ja Khs:n päättämien periaatteiden mukaisella tavalla.

Yhtiön liikevaihto (vuokratulot) kasvaa tänä vuonna ja jatkaa kasvuaan ainakin kahden seuraavan tilivuoden aikana päätyen tuolloin noin 3 miljoonan euron tasolle. Mikäli makrotalouden tasolla ei tapahdu merkittäviä muutoksia ydinkeskusta-alueen vuokrien odotetaan pysyvän nykytasolla tai kääntyvän nousuun ja tilojen käyttöasteen pysyvän korkeana. Yhtiön toimintamahdollisuudet ovat hyvät.

Tunnusluvut		Enn 2012	TP 2011
Toiminnan laajuus			
Liikevaihto	euroa	2 400 000	1 949 718
Liikevaihto/henkilö	euroa	600 000	487 430
Liikevaihdon muutos %	%	24,4	259,1
Investoinnit	euroa	-	16 299
Taseen loppusumma	euroa	1 337 413	1 517 413
Henkilöstökulut	euroa	245 000	115 418
Henkilöstökulut liikevaihdosta %	%	10,2	5,9
Henkilöstö keskimäärin		4	4
Kannattavuus			
Liikevoitto	%	-8,1	7,2
Oman pääoman tuotto	%	-19,6	16,4
Sijoitetun pääoman tuotto	%	-19,6	16,3
Vakavaraisuus			
Omavaraisuusaste	%	62	66
Maksuvalmius			
Quick ratio (0,5-1,0 tyydyttävä, > 1,0 hyvä)		2,52	2,87
Current ratio (< 1 heikko, 1 -2 tyydyttävä, > 2 hyvä)		2,52	2,87

Ennusteen analyysi

Liikevaihto kasvussa

Vuoden 2012 kolmannen kvartaalin ennusteen mukaan yhtiön liikevaihto tulee kasvamaan edelliseen vuoteen nähden 24,4 % ollen 2,4 miljoonaa euroa.

Vuokrattavien tilojen hallinta siirtyi yhtiölle Klk:n päätöksen 10.8.2010 mukaisesti 1.1.2011 alkaen.

Varsinaisen toiminnan käynnistyttyä yhtiön kustannukset kasvavat myös merkittävästi edellisiin vuosiin verrattuna. Kokonaiskustannukset vuonna 2012 tulevat olemaan 2,6 miljoonaa euroa (vuonna 2011: 1,8 miljoonaa euroa). Merkittävin kuluerä tulee olemaan palveluiden ostot, ollen 2,0 miljoonaa euroa. Kuluja kasvattaa markkinointiin ja kaupallisen ilmeen kehittämiseen tehtävät toimenpiteet.

Kannattavuus heikkenee

Vuoden 2012 tulos tilinpäätössiirtojen ja verojen jälkeen tulee olemaan budjetin mukainen (180 000 euroa negatiivinen). Vuoden 2011 vastaava tulos oli 150 550 euroa voitollinen. Yhtiön liiketappioksi tulee muodostumaan - 195 000 euroa vuonna 2012 (vuonna 2011 liikevoitto oli 140 336 euroa).

Yhtiön kannattavuus kaikilla kannattavuuden tunnusluvuilla mitattuna tulee laskemaan edelliseen vuoteen verrattuna. Keskeinen kannattavuuden tunnusluku, sijoitetun pääoman tuottoprosentti tulee olemaan negatiivinen.

Kustannusrakenne	2008	2009	2010	2011	Enn 2012
Liiketoiminnan tuotot yhteensä	120 000	432 121	476 159	1 949 718	2 400 000
	%	%	%	%	%
Ainekulut	134,2	29,0	1,1	0,2	
Henkilökulut	12,0	5,1	5,8	5,9	10,2
Muut kulut	116,5	65,4	91,5	86,0	97,9
Käyttökate	-162,7	0,5	1,6	7,9	-8,1
Osinko- ja rahoitustuotot	37,5	1,5	1,2	0,6	0,6
Rahoituskulut	0,0	0,0	0,2	0,1	
Verot				-0,1	
Rahoitustulos	-125,1	1,9	2,5	8,6	-7,5
Poistot			2,1	0,7	
Nettotulos	-125,1	1,9	0,4	7,9	-7,5
Satunn tuotot/kulut					
Kokonaistulos	-125,1	1,9	0,4	7,9	-7,5

Vakavaraisuus on hyvä

Ennusteen mukaan vuonna 2012 yhtiön omavaraisuusaste tulee hiukan laskemaan edelliseen vuoteen nähden pysyen kuitenkin hyvällä tasolla, ollen 62 %. Vuonna 2011 omavaraisuusaste oli 66 %. Tappiopuskureita tulee yhtiöllä olemaan 827 726 euroa. Tappiopuskurit tulevat laskemaan hiukan edelliseen vuoteen nähden (laskua 180 000 euroa).

Yhtiön suhteellinen velkaantuneisuus tulee ennusteen mukaan laskemaan hiukan edelliseen vuoteen verrattuna, ollen 21 % liikevaihdosta (vuonna 2011: 26 % liikevaihdosta). Tarkastelussa on huomioitu yhtiön lyhytaikaiset velat. Pitkäaikaisia velkoja yhtiöllä ei ole.

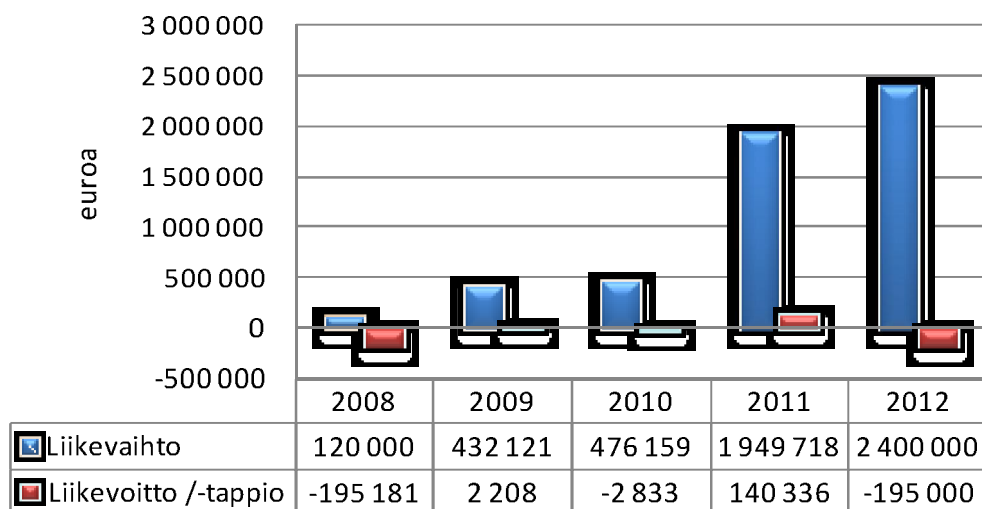
Maksuvalmius on hyvä

Yhtiön lyhyen ja pitkän aikavälin maksuvalmiuden tunnusluvut ovat hyvät. Likvidien kasvavarojen ennakoidaan olevan vuoden 2012 lopussa 795 946 euroa (vuosi 2011: 975 946 euroa).

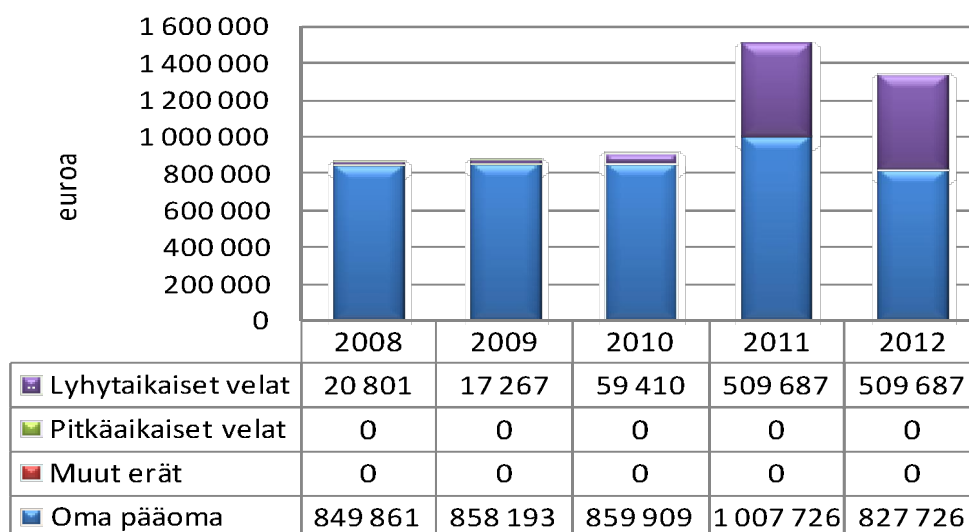
Henkilöstö

Yhtiön henkilöstömäärän ennakoidaan olevan kaksi päätoimista työntekijää ja kaksi osa-aikaista työntekijää vuonna 2012. Henkilöstökustannukset ovat yhteensä 245 000 euroa vuonna 2012. Liikevaihtoa per henkilö tulee kertymään 600 000 euroa. Vuonna 2010 yhtiön palveluksessa oli 1 henkilö.

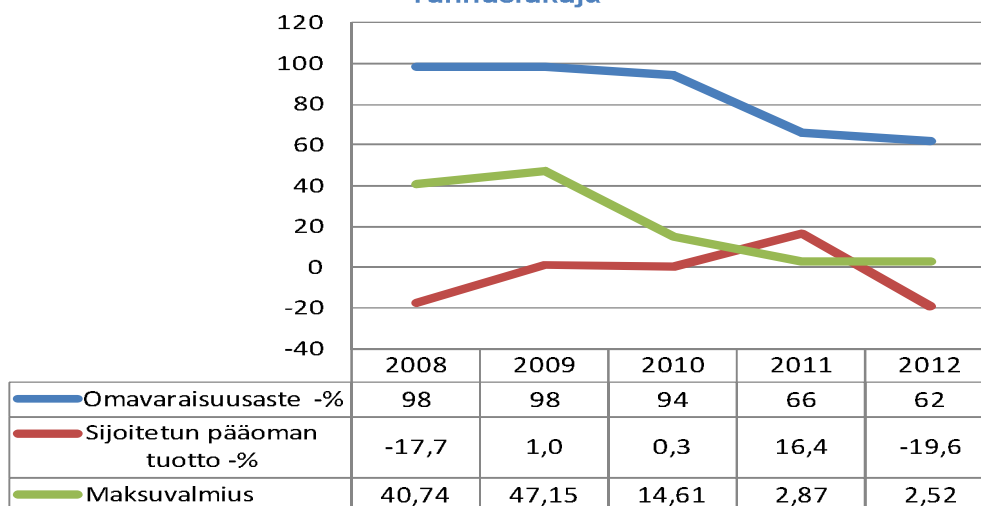
Liikevaihdon ja liikevoiton /-tappion kehitys



Pääomarakenne



Tunnuslukuja



Tuloslaskelma toteutunut toteuma 1.1.-30.9. (euroa)	2012	2011
Liikevaihto	1 672 335	1 306 309
Muut tuotot	0	0
Aineet, tarvikkeet	-1 431	-596
Palveluostot	-1 584 419	-306 921
Henkilöstökulut	-180 337	-70 999
Poistot	0	-7 671
Muut kulut	-80 138	-616 606
Liikevoitto/-tappio	-173 990	303 515
Rahoitustuotot	3 850	8 387
Rahoituskulut	-236	-229
Voitto ennen satunnaiseriä	-170 376	311 674
Satunnaiset tuotot	0	0
Satunnaiset kulut	0	0
Voitto/tappio ennen tilinpäätössiirtoja	-170 376	311 674

Tuloslaskelmaennuste (euroa)	Tilinpäätös 2011	Vuosibudjetti 2012	Ennuste 2012
Liikevaihto	21 196	2 400 000	2 400 000
Muut tuotot	1 928 522	0	0
Aineet, tarvikkeet	-3 015	0	0
Palveluostot	-567 113	-2 035 000	-2 035 000
Henkilöstökulut	-115 418	-245 000	-245 000
Poistot	-14 303	0	0
Muut kulut	-1 109 533	-315 000	-315 000
Liikevoitto/-tappio	140 336	-195 000	-195 000
Rahoitustuotot	11 712	15 000	15 000
Rahoituskulut	-1 498	0	0
Voitto ennen satunnaiseriä	150 550	-180 000	-180 000
Satunnaiset tuotot	0	0	0
Satunnaiset kulut	0	0	0
Voitto/tappio ennen tilinpäätössiirtoja	150 550	-180 000	-180 000
Verot			
Poistoeron muutos			
Varausten muutos			
Rahastojen muutos			
Tilikauden tulos/tappio	150 550	-180 000	-180 000

Tase (euroa)	Ennuste 31.12.2012	Tilinpäätös 31.12.2011
Vastaavaa		
Aineettomat hyödykkeet	40 913	40 913
Aineelliset hyödykkeet	12 225	12 225
Sijoitukset	0	0
Pysyvät vastaavat yhteensä	53 138	53 138
VAIHTUVAT VASTAAVAT		
Vaihto-omaisuus	0	0
Saamiset	488 329	488 329
Rahoitusarvopaperit	0	0
Rahat ja pankkisaamiset	795 946	975 946
Vaihtuvat vastaavat yhteensä	1 284 275	1 464 275
Vastaavaa yhteensä	1 337 413	1 517 413
Vastattavaa		
Osakepääoma	100 000	100 000
Arvonkorotusrahoasto	0	0
Muut omat rahastot	900 000	900 000
Ed tilikausien voitto/tappio	7 726	-140 091
Tilikauden voitto/tappio	-180 000	150 550
Oma pääoma yhteensä	827 726	1 007 726
Poistoero		
Vapaaehtoiset varaukset		
Pakolliset varaukset		
VIERAS PÄÄOMA		
Vieras pääoma, pitkäaikainen		
Vieras pääoma, lyhytaikainen	509 687	509 687
Vieras pääoma yhteensä	509 687	509 687
Vastattavaa yhteensä	1 337 413	1 517 413
Rahoituslaskelma	Ennuste	Tilinpäätös
(euroa)	31.12.2012	31.12.2011
Varsinaisen toiminnan ja investointien kassavirta		
Tulorahoitus		
Liikevoitto	-195 000	140 336
Poistot	0	14 303
Rahoitustuotot ja kulut	15 000	10 214
Verot	0	-2 733
Satunnaiset erät	0	0
Muut oikaisut	0	175 691
Investoinnit	0	0
Varsinaisen toiminnan ja investointien netto-kassavirta	-180 000	337 812
Rahoitustoiminnan kassavirta		
Lainakannan muutokset	0	0
Oman pääoman muutokset	0	0
Muut maksuvalmiuden muutokset	0	0
Rahoitustoiminnan nettokassavirta	0	0
Kassavarojen muutos		
Kassavarat tilikauden alussa	975 946	638 134
Kassavarat tilikauden lopussa	795 946	975 946

Jätkäsaaren jätteen putkikeräys Oy

Y-Tunnus	2346319-8	Toimitusjohtaja	Jarmo Mattila
Osoite	Kaasutehtaankatu 1 00540 Helsinki	Kirjanpitäjä	Matti Silvonen
Puhelin	050-431 4031	Hallituksen puheenjohtaja	Sami Haapanen
	www.arabianranta.fi jarmo.mattila@jatkasaarenroori.fi	Hallituksen jäsen	Timo Laitinen
	Helsingin kaupungin omistusosuus:	Hallituksen jäsen	Sanne Varpanen
	100 %	Hallituksen jäsen	Petra Vänskä-Sippel
		Hallituksen jäsen	Jouni Maidell
		Tilintarkastaja	Tomi Rimpinen, KHT, BDO FinnPartners Oy

Toimintaympäristö ja toiminta

Imuputkikeräysjärjestelmän asentaminen on runkoputkivaiheessa Välimerenkadulla, Saukonpaadessa, Länsisatamankadulla ja Rionkadulla. Järjestelmään liitettyjä kiinteistöjä on 7 kappaletta. Jäteaseman (Hyväntoivonpuiston alle sijoitettava koontiasema) urakkakilpailu saatiin päätökseen ja urakoitsijaksi valittiin Rakennusosakeyhtiö Hartela. Jäteaseman rakennustyöt aloitettiin lokakuun 2012 puolessa välissä.

Ensimmäiset osakeantivaltuutuksen mukaiset merkintäsopimukset ja maksut saatiin kiinteistöiltä 20027/2 ja 20019/5, merkintämaksujen ollessa yhteensä 559 150 euroa.

Liikevaihto ja tulos

Katsauskauden tuloslaskelman ja taseen mukainen tulos oli 126 184 euroa tappiollinen. Vuoden 2012 tuloksen arvioidaan olevan noin 200 000 euroa tappiollinen ja investointien arvon olevan noin 4,8 miljoonaa euroa.

Ensimmäiset osakemerkintätulot on kirjattu sijoitetun vapaan oman pääomanrahastoon, summan ollessa 559 150 euroa.

Investoinnit

Vuoden 2012 investointien arvioidaan olevan noin 4,8 miljoonaa euroa. Investoinnin kokonaisuus määrä vuonna 2012 riippuu jäteaseman rakentamisen aikataulusta.

Rahoitus

Yhtiön rahoitus tilanne on hyvä. Yhtiöllä on käytössään konsernitilin luottolimiitti.

Vastuusitoumukset

Yhtiöllä on Kuntarahoitus Oyj:n myöntämä 10 miljoonan euron laina, josta nostettiin katsauskaudella 2,2 miljoonaa euroa. Laina-aika on 15 vuotta.

Riskit

Toimintaan liittyvät riskit ovat tyypillisiä pitkäaikaisen, uudella tekniikalla tehtävän laajamittaisen investoinnin riskejä (toteuttamiseen liittyvät teknis-tuotannolliset riskit, rakentamiseen liittyvät aikataulu ja hankkeen koordinoitiriskit, viranomaisten ja lainsäätäjien uudet määräykset tai niiden tulkinnat, rahoitusriskit, avainhenkilöihin liittyvät riskit).

Henkilöstö

Yhtiön päätoimisena toimitusjohtajana aloitti Jamo Mattila 1.8.2012. Toimitusjohtajan toimi on yhteinen Kalasataman jätteen putkikeräys Oy:n kanssa.

Merkittävät tapahtumat ja tulevaisuuden näkymät

- jäteaseman rakennusurakoitsijan valinta käynnistää seuraavalla kvartaalilla jäteaseman rakennustyöt. Jäteasema on investointina huomattava.
- yhtiö jatkaa antivaltuutuksen mukaisten suunnattujen osakemerkintöjen tekemistä. Odotettu merkintämaksujen määrä viimeisellä kvartaalilla on noin 1,8 miljoonaa euroa.
- näillä näkymin jätteen putkikeräysjärjestelmä otetaan käyttöön vuoden 2013 lopussa.

Talous- ja suunnittelukeskus:

Yhtiön toiminta on ylösajovaiheessa, joten taloutta kuvaavat tunnusluvut ja analyysi tul- laan sisällyttämään raporttiin yhtiön toiminnan käynnistyttyä.

Tuloslaskelma toteutunut toteuma 1.1.-30.9. (euroa)	2012	2011
Liikevaihto	0	6 348
Muut tuotot	0	0
Aineet, tarvikkeet	0	0
Palveluostot	-27 578	-3 747
Henkilöstökulut	7 307	0
Poistot	0	0
Muut kulut	-44 959	-18 298
Liikevoitto/-tappio	-79 844	-15 697
Rahoitustuotot	9 199	639
Rahoituskulut	-55 539	-226
Voitto ennen satunnaiseriä	-126 184	-15 283
Satunnaiset tuotot	0	0
Satunnaiset kulut	0	0
Voitto/tappio ennen tilinpäätössiirtoja	-126 184	-15 283

Tuloslaskelmaennuste (euroa)			
	Tilinpäätös 2011	Vuosibudjetti 2012	Ennuste 2012
Liikevaihto	6 898	0	0
Muut tuotot	0	0	0
Aineet, tarvikkeet	0	0	0
Palveluostot	152 427	-12 496	-34 000
Henkilöstökulut	9 920	-45 000	-18 000
Poistot	0	0	0
Muut kulut	32 591	-137 400	-60 000
Liikevoitto/-tappio	-188 040	-194 896	-112 000
Rahoitustuotot	2 173	0	12 500
Rahoituskulut	3 654	-100 000	-100 000
Voitto ennen satunnaiseriä	-189 521	-294 896	-199 500
Satunnaiset tuotot	0	0	
Satunnaiset kulut	0	0	
Voitto/tappio ennen tilinpäätössiirtoja	-189 521	-294 896	-199 500
Verot			
Poistoeron muutos			
Varausten muutos			
Rahastojen muutos			
Tilikauden tulos/tappio	-189 521	-294 896	-199 500

Tase (euroa)	Ennuste 31.12.2012	Tilinpäätös 31.12.2011
Vastaavaa		
Aineettomat hyödykkeet	0	0
Aineelliset hyödykkeet	4 820 000	894 166
Sijoitukset	0	0
Pysyvät vastaavat yhteensä	4 820 000	894 166
VAIHTUVAT VASTAAVAT		
Vaihto-omaisuus	0	0
Saamiset	10 000	167 717
Rahoitusarvopaperit	0	0
Rahat ja pankkisaamiset	7 137 779	966 666
Vaihtuvat vastaavat yhteensä	7 147 779	1 134 383
Vastaavaa yhteensä	11 967 779	2 028 849
Vastattavaa		
Osakepääoma	5 000	5 000
Arvonkorotusrahasto	0	0
Muut omat rahastot	2 487 000	228 333
Ed tilikausien voitto/tappio	-208 631	-19 110
Tilikauden voitto/tappio	-199 500	-189 524
Oma pääoma yhteensä	2 083 869	24 702
Poistoero	0	
Vapaaehtoiset varaukset	0	
Pakolliset varaukset	0	
VIERAS PÄÄOMA		
Vieras pääoma, pitkäaikainen	9 654 000	1 500 000
Vieras pääoma, lyhytaikainen	229 910	503 847
Vieras pääoma yhteensä	9 883 910	2 003 847
Vastattavaa yhteensä	11 967 779	2 028 849
Rahoituslaskelma	Ennuste	Tilinpäätös
(euroa)	31.12.2012	31.12.2011
Varsinaisen toiminnan ja investointien kassavirta		
Tulorahoitus		
Liikevoitto	-112 000	-189 521
Poistot		
Rahoitustuotot ja kulut	-87 500	-154 845
Verot		
Satunnaiset erät		
Muut oikaisut	0	483 381
Investoinnit	-3 925 835	-648 658
Varsinaisen toiminnan ja investointien netto-kassavirta	-4 125 335	-509 643
Rahoitustoiminnan kassavirta		
Lainakannan muutokset	8 150 000	1 500 000
Oman pääoman muutokset	2 258 667	
Muut maksuvalmiuden muutokset	-112 000	-189 521
Rahoitustoiminnan nettokassavirta	10 296 667	1 310 479
Kassavarojen muutos		
Kassavarat tilikauden alussa	966 665	165 850
Kassavarat tilikauden lopussa	7 137 997	966 665

Kalasataman jätteen putkikeräys Oy

Y-Tunnus	2346322-7	Toimitusjohtaja	Jarmo Mattila
Osoite	Kaasutehtaankatu 1 00540 Helsinki	Kirjanpitäjä	Matti Silvonen
Puhelin	050-431 4031 www.arabianranta.fi jarmo.mattila@ kalasatamanimu.fi	Hallituksen puheenjohtaja	Martti Tallila
	Helsingin kaupungin omistusosuus:	Hallituksen varapuheenjohtaja	Hannu Asikainen
	100 %	Hallituksen jäsen	Pia Halinen
		Hallituksen jäsen	Sanne Varpanen
		Hallituksen jäsen	Juha Lahti

Toimintaympäristö ja toiminta

Jätteen imuputkikeräysjärjestelmän asentaminen jatkuu runkoputken osalta alueurakan 4 alueella. Kalasataman keskukseen sijoittuvan jäteaseman (koontiasema) rakentamisessa runkovaiheen rakentaminen jatkuu. Laitesennukset aloitetaan seuraavan kvartaalin aikana. Järjestelmään liitetyjä kiinteistöjä on 14 kappaletta.

Osakeantivaltuutusten mukaiset suunnatut osakeannit tehtiin seuraaville kiinteistöille: 10582/11, 10582/12, 10582/4-9, 10579/2, 10579/3, 10579/4, 10585/14-16.

Liikevaihto ja tulos

Katsauskauden tuloslaskelman ja taseen mukainen tulos oli 118 399 euroa tappiollinen. Vuoden 2012 tuloksen arvioidaan olevan noin 190 000 euroa tappiollinen.

Investoinnit

Vuoden 2012 investointien arvioidaan olevan noin 6,4 miljoonaa euroa. Investoinnin kokonaisuus vuonna 2012 riippuu jäteaseman rakentamisen aikataulusta.

Rahoitus

Yhtiön rahoitus tilanne on hyvä. Yhtiöllä on käytössään konsernitilin luottolimiitti.

Vastuusitoumukset

Yhtiöllä on Kuntarahoitus Oyj:n myöntämä 11 miljoonan euron laina, josta nostettiin katsauskaudella 1,8 miljoonaa euroa. Laina-aika on 15 vuotta.

Riskit

Toimintaan liittyvät riskit ovat tyypillisiä pitkäaikaisen, uudella tekniikalla tehtävän laajamittaisen investoinnin riskejä (toteuttamiseen liittyvät teknis-tuotannolliset riskit, rakentamiseen liittyvät aikataulu ja hankkeen koordinoitiriskit, viranomaisten ja lainsäätäjien uudet määräykset tai niiden tulkinnat, rahoitusriskit, avainhenkilöihin liittyvät riskit).

Henkilöstö

Yhtiön päätoimisena toimitusjohtajana aloitti Jamo Mattila 1.8.2012. Toimitusjohtajan toimi on yhteinen Jätkäsaaren jätteen putkikeräys Oy:n kanssa.

Merkittävät tapahtumat ja tulevaisuuden näkymät

- yhtiö jatkaa antivaltuutuksen mukaisten suunnattujen osakemerkintöjen tekemistä. Odotettu merkintämaksujen määrä viimeisellä kvartaalilla on noin 1,5 miljoonaa euroa.
- jätteen putkikeräysjärjestelmä otetaan käyttöön vuoden 2013 lopussa

Talous- ja suunnittelukeskus:

Yhtiön toiminta on ylösajovaiheessa, joten taloutta kuvaavat tunnusluvut ja analyysi tullaan sisällyttämään raporttiin yhtiön toiminnan käynnistyttyä.

Tuloslaskelma toteutunut toteuma 1.1.-30.9. (euroa)	2012	2011
Liikevaihto	0	0
Muut tuotot	0	0
Aineet, tarvikkeet	0	0
Palveluostot	-25 646	-3 747
Henkilöstökulut	-7 361	0
Poistot	0	0
Muut kulut	-39 714	-11 014
Liikevoitto/-tappio	-72 721	-14 761
Rahoitustuotot	7 306	1 485
Rahoituskulut	-52 985	-128
Voitto ennen satunnaiseriä	-118 399	-13 404
Satunnaiset tuotot	0	0
Satunnaiset kulut	0	0
Voitto/tappio ennen tilinpäätössiirtoja	-118 399	-13 404

Tuloslaskelmaennuste (euroa)	Tilinpäätös 2011		Vuosisbudjetti 2012		Ennuste 2012	
Liikevaihto	0	0	0	0	0	0
Muut tuotot	0	0	0	0	0	0
Aineet, tarvikkeet	0	0	0	0	0	0
Palveluostot	-24 423	-13 446	-13 446	-13 446	-31 000	-31 000
Henkilöstökulut	-12 065	-45 000	-45 000	-45 000	-18 000	-18 000
Poistot	0	0	0	0	0	0
Muut kulut	-20 155	-134 900	-134 900	-134 900	-53 500	-53 500
Liikevoitto/-tappio	-56 643	-193 346	-193 346	-193 346	-102 500	-102 500
Rahoitustuotot	4 075	0	0	0	12 500	12 500
Rahoituskulut	-5 413	-150 000	-150 000	-150 000	-100 000	-100 000
Voitto ennen satunnaiseriä	-57 981	-343 346	-343 346	-343 346	-190 000	-190 000
Satunnaiset tuotot	0	0	0	0	0	0
Satunnaiset kulut	0	0	0	0	0	0
Voitto/tappio ennen tilinpäätössiirtoja	-57 981	-343 346	-343 346	-343 346	-190 000	-190 000
Verot						
Poistoeron muutos						
Varausten muutos						
Rahastojen muutos						
Tilikauden tulos/tappio	-57 981	-343 346	-343 346	-343 346	-190 000	-190 000

Tase (euroa)	Ennuste 31.12.2012	Tilinpäätös 31.12.2011
Vastaavaa		
Aineettomat hyödykkeet	0	0
Aineelliset hyödykkeet	6 380 000	1 703 154
Sijoitukset	0	0
Pysyvät vastaavat yhteensä	6 380 000	1 703 154
VAIHTUVAT VASTAAVAT		
Vaihto-omaisuus	0	0
Saamiset	10 000	361 675
Rahoitusarvopaperit	0	0
Rahat ja pankkisaamiset	4 871 946	1 516 087
Vaihtuvat vastaavat yhteensä	4 881 946	1 877 762
Vastaavaa yhteensä	11 261 946	3 580 916
Vastattavaa		
Osakepääoma	5 000	5 000
Arvonkorotusrahassto	0	0
Muut omat rahastot	1 751 000	251 400
Ed tilikausien voitto/tappio	-76 495	-18 514
Tilikauden voitto/tappio	-190 000	-57 981
Oma pääoma yhteensä	1 489 505	179 905
Poistoero	0	
Vapaaehtoiset varaukset	0	
Pakolliset varaukset	0	
VIERAS PÄÄOMA		
Vieras pääoma, pitkäaikainen	9 342 000	2 500 000
Vieras pääoma, lyhytaikainen	430 441	901 011
Vieras pääoma yhteensä	9 772 441	3 401 011
Vastattavaa yhteensä	11 261 946	3 580 916
Rahoituslaskelma	Ennuste	Tilinpäätös
(euroa)	31.12.2012	31.12.2011
Varsinaisen toiminnan ja investointien kassavirta		
Tulorahoitus		
Liikevoitto	-102 500	-57 981
Poistot	0	
Rahoitustuotot ja kulut	-87 500	-358 062
Verot	0	
Satunnaiset erät	0	
Muut oikaisut	0	897 908
Investoinnit	-4 692 554	-1 687 447
Varsinaisen toiminnan ja investointien netto-kassavirta	-4 882 554	-1 205 582
Rahoitustoiminnan kassavirta		
Lainakannan muutokset	6 841 000	2 500 000
Oman pääoman muutokset	1 500 000	0
Muut maksuvalmiuden muutokset	-57 981	-57 981
Rahoitustoiminnan nettokassavirta	8 283 019	2 442 019
Kassavarojen muutos		
Kassavarat tilikauden alussa	1 516 000	221 669
Kassavarat tilikauden lopussa	4 871 946	1 458 106

Oy Gardenia-Helsinki Ab

Y-Tunnus	1604839-1	Toimitusjohtaja	Sari Oikarinen
Osoite	Koetilantie 1 00790 Helsinki	Kirjanpitäjä	Heli Kanerva
Puhelin	3478 4020 050-367 8420		
	www.gardenia-helsinki.fi sari.oikarinen@gardenia-helsinki.fi	Hallituksen puheenjohtaja	Pekka Sauri
	Helsingin kaupungin omistusosuus: 90 %	Hallituksen varapuheenjohtaja	Riitta Korhonen
		Hallituksen jäsen	Pekka Kansanen
		Hallituksen jäsen	Ritva Tuomi-Rautiainen
		Hallituksen jäsen	Viktoria Welling
		Hallituksen jäsen	Jari Niemelä
		Tilintarkastaja	Juha Wahlroos, KHT, JHTT, PricewaterhouseCoopers Oy

Toimintaympäristö ja toiminta

Pääsylipputuotot kasvoivat 15 % edelliseen kesäkauteen. Tämä johtui pääosin sateisesta kesästä, jolloin trooppinsessa puutarhassa on enemmän kävijöitä - helteisenä kärsitään kävijäkadosta.

Tuotemyynti pienentyi edellisiin vuosiin verrattuna. Asiakkaat ostivat vähemmän ja halvempia oheistuotteita.

Tilavuokratuotto jäi normaalia heikommaksi. Kaikkia kesäviikonloppuja ei saatu myytyä. Myös elokuu oli hiljaista kokoustilavarauksissa. Alkuvuoden tilavuokraustuotto oli noin 11 % pienempi kuin vuonna 2011. Syyskuun 2012 alusta alkaen Gardenia-salin maanantai-keskiviikko -iltojen vuokrauksesta on myönnetty 30 % alennus. Edellä mainittuina iltoina on vähiten iltatilaisuuksia salissa ja alennuksella pyritään lisäämään näiden iltojen käyttöastetta. Alennus on herättänyt jonkin verran kiinnostusta ja ensimmäisiä varauksia on saatu kyseisille illoille.

Syyskuun 2012 loppuun mennessä omat kurssit ovat vetäneet hyvin. Kurssituotot ovat kasvaneet edelliseen vuoteen verrattuna 49 %. Opastustuotot olivat hiukan pienemmät kuin edellisenä vuonna. Sisäopastuksia järjestettiin kesällä runsaasti, mutta keväällä ja syksyllä oli erittäin vähän tilattuja luonto-opastuksia.

Kesäkuun alussa järjestettiin lomaa viettäville koululaisille luontoharrastuspäiviä yhden viikon ajan eri teemoilla. Päiviin tuli paljon osallistujia. Syyskuun 15. päivänä järjestettiin yhdessä rakennusviraston kanssa sadonkorjuupiknik Malminkartanon hedelmätarhassa. Osallistujat saivat poimia kassillisen omenia puutarhasta mukaansa. Tilaisuuteen osallistui noin 1 000 henkilöä. Kustannukset katettiin rakennusviraston tilauksesta. Syyskuun 16. päivänä järjestettiin Päivä Maalla -tapahtuma yhdessä Malmin seurakunnan ja Sampsa ry:n kanssa. Tapahtumaan osallistui noin 4 000 henkilöä.

Syyskuun lopussa 2012 järjestettiin opastettu luontoretki yhteistyössä ympäristökeskuksen kanssa. Kävijämäärä tämän vuoden retkillä pysyi ennallaan edelliseen vuoteen verrattuna sateisista keleistä huolimatta. Luontoretkille osallistui noin 1 000 henkilöä.

Liikevaihto ja tulos

Liikevaihto oli tammi-syyskuun aikana 687 877 euroa (vuosi 2011: 729 597 euroa). Vuoden 2011 liikevaihdossa oli noin 30 000 euroa enemmän luontokoulurahoitusta kuin tänä vuonna. Opetusviraston tilauksen arvo pieneni 80 % vuonna 2012 edelliseen vuoteen verrattuna. Kokous- ja juhlatilavuokraustuotot olivat edellisvuotta pienemmät. Sen sijaan sisäänkäydyt omien kurssien -tuotot kasvoivat edellisestä vuodesta.

Kustannukset ovat pysyneet hyvin budjetissaan. Ulkopuolisissa palveluissa oli oletettua isommat kustannukset johtuen mm. painotuotteiden graafikoiden laskuista. Lisäksi kone- ja kalustokulut olivat budjetointia suuremmat. Keväällä 2012 rakennukseen murtauduttiin ja varastettujen laitteiden tilalle on jouduttu hankkimaan uusia laitteita. Toimitilavuokrat ovat nousseet lähes 41 000 euroa edelliseen vuoteen verrattuna. Vuokran nousu ja opetusviraston tilauksen pieneneminen vievät tuloksen reilusti tappiolle.

Tilikauden 2012 tappio tulee olemaan lähes budjetin mukainen eli noin 116 000 euroa. Loppuvuoden arviointia vaikeuttaa tilavuokraustuottojen ennustaminen. Kokoustilavaraukset tehdään lyhyellä aikavälillä, eikä varauksia ole vielä loppuvuodelle paljon.

Yhtiölle syntyy loppuvuoden aikana ylimääräisiä kuluja, kun internet- ym. atk -asiat järjestetään uudelleen. Tähän saakka internet-yhteydet on järjestetty Helsingin yliopiston kautta edulliseen hintaan, mutta nyt sopimus on irtisanottu. Vuoden 2012 loppuun mennessä järjestelmä ja yhteydet on ulkopuoliselta palveluntuottajalta. Tämä koskee myös atk-tukea.

Investoinnit

Yhtiö ei ole tehnyt investointeja seurantajaksolla. Loppuvuoden 2012 aikana joudutaan uusimaan yhden kokoushuoneen pöydät ja tuolit sekä trooppisessa puutarhassa puolet lampuista. Loput lamput uusitaan ensi vuoden puolella. Lisäksi puutarhan värivalot vaativat uusintaa. Puutarhan kosteus vaurioittaa kiinteästi asennettuja värivaloja.

Tulevina vuosina on odotettavissa laite- ja kalustoinvestointeja. Tämän vuoden investoinnit tulevat olemaan lähellä budjetointia.

Rahoitus

Yhtiön maksuvalmius on pysynyt toistaiseksi hyvänä. Vuokrankorotukset ja luontokoulun rahoituksen puuttuminen näkyy kuitenkin jo likvidien varojen määrässä. Vuonna 2013 maksuvalmiudessa tulee olemaan ongelmia, kun vuokrankorotukset astuvat voimaan heinäkuussa 2013.

Vastuusitoumukset

Yhtiöllä ei ole lainoja.

Riskit

- Taloudellinen riski: omat tuotot eivät kata kustannuksia. Yhtiön omat tuotot ovat vakiot ja niitä on vaikea saada kasvamaan huomattavia määriä nykyisillä resursseilla. Asiakkaita puolet on yritysasiakkaita ja yleinen taloustilanne vaikuttaa paljon yritysten tilauksiin.

- Tekniset riskit: talossa on paljon tekniikkaa, jonka hajoaminen tai toimimattomuus saattaa aiheuttaa suuria vahinkoja esim. talon väliaikaisen sulkemisen takia.
- Henkilöstöriskit: henkilöstömäärä on pidetty pienenä. Myös usean henkilön sairastuminen yhtä aikaa aiheuttaa ongelmia.

Henkilöstö

Henkilöstön määrä on pysynyt samana edelliseen vuoteen verrattuna. Seuranta-aikana oli palkattuna lisäksi kesätyöntekijöitä. Henkilöstökulut sivukuluineen alkuvuoden aikana olivat 335 077 euroa, edellisenä vuonna 320 799 euroa.

Palkkakulut ovat kasvaneet lähinnä yleiskorotuksen verran. Lisäksi kesätyöntekijöitä palkattiin hieman pidemmäksi aikaa kuin edellisenä kesänä, sillä ulkopuutarhan työt vaativat vuosi vuodelta enemmän lisätyövoimaa.

Merkittävät tapahtumat ja tulevaisuuden näkymät

Yhtiön kannalta positiivisin asia on ollut kävijämäärän kasvu. Kokous- ja juhlatilavuokraus ei ole tuottanut edellisvuosien tapaan. Taloudellisesti vuodesta 2012 on tulossa heikko. Vuokratason nousu ja opetusviraston tilauksen 80 % pieneneminen vievät tuloksen tappiolla, kuten talousarviossa oli ennustettukin.

Yhtiön tilanne on tulevaisuudessa vaikea, sillä opetusviraston tilauksen pientyminen tai kokonaan loppuminen ja vuokrankorotukset ovat tekijöitä, joita ei pystytä yhtiön omien tuottojen kasvulla korvaamaan.

Odotettavissa ei ole suurta tuottojen kasvua jo pelkästään yleisen taloustilanteen vuoksi. Yritysten laajat irtisanomiset ja niiden uhka näkyy yksityisten ihmisten ostokäyttäytymisessä ja sitä kautta yrityksen tulovirroissa. Gardenia koetaan sijaitsevan syrjässä ja siten se ei monille yrityksille ole houkutteleva kokouspaikka.

Gardenian saavutettavuus matkailijoiden ja kokousvieraiden joukossa kohentuisi sillä, että saisimme luvan opastusmerkinnöille teiden varsille. Kävijöitä hämmästyttää usein se, ettei paikkaan ole minkäänlaista opastusta. Tähän emme ole saaneet kuitenkaan lupaa.

Tunnusluvut		Enn 2012	TP 2011
Toiminnan laajuus			
Liikevaihto	euroa	945 277	986 258
Liikevaihto/henkilö	euroa	105 031	109 584
Liikevaihdon muutos %	%	-4,2	-0,8
Investoinnit	euroa	14 500	-
Taseen loppusumma	euroa	617 461	740 812
Henkilöstökulut	euroa	463 077	438 669
Henkilöstökulut liikevaihdosta %	%	49,0	44,5
Henkilöstö keskimäärin		9	9
Kannattavuus			
Liikevoitto	%	-13,4	-1,0
Oman pääoman tuotto	%	-19,9	0,3
Sijoitetun pääoman tuotto	%	-19,9	0,2
Vakavaraisuus			
Omavaraisuusaste	%	85	87
Maksuvalmius			
Quick ratio (0,5-1,0 tyydyttävä, > 1,0 hyvä)		6,13	6,93
Current ratio (< 1 heikko, 1 -2 tyydyttävä, > 2 hyvä)		6,30	7,09

Ennusteen analyysi

Liikevaihto laskee, kustannukset kasvaa

Yhtiön liikevaihto tulee laskemaan edelliseen vuoteen verrattuna 4,2 % ollen 945 277 euroa. Liikevaihdon laskuun vaikuttaa vähentynyt luontokoulun palveluiden käyttö ja pienentyneet tilavuokratuotot.

Yhtiön kokonaiskulut tulevat kasvamaan edelliseen vuoteen nähden 7,5 %. Suurin yksittäinen kasvava menoerä on muut kulut, kasvua edelliseen vuoteen nähden 9,6 %. Kasvuun vaikuttaa määräaikaisen vuokranalennuksen päättymisestä johtuva menojen nousu.

Yhtiön käyttöomaisuusinvestoinnit tulevat vuonna 2012 olemaan noin 14 500 euroa. Vuonna 2011 käyttöomaisuusinvestointeja ei ollut.

Tulos on tappiollinen ja kannattavuus heikko

Yhtiön tulos tilinpäätössiirtojen ja verojen jälkeen tulee olemaan budjetin mukainen (166 315 euroa negatiivinen). Vuoden 2011 vastaava tulos oli 1 298 euroa voitollinen. Yhtiön liiketappioksi tulee muodostumaan - 126 460 euroa vuonna 2012 (vuonna 2011 liiketappio oli - 9 870 euroa).

Yhtiön kannattavuus kaikilla kannattavuuden tunnusluvuilla mitattuna tulee laskemaan merkittävästi edelliseen vuoteen verrattuna. Keskeinen kannattavuuden tunnusluku, sijoitetun pääoman tuotto prosentti tulee olemaan negatiivinen.

Kustannusrakenne	2010	2011	Enn 2012
Liiketoiminnan tuotot yhteensä	993 740	987 334	945 277
	%	%	%
Ainekulut %	6,6	6,1	6,0
Henkilökulut %	45,7	44,4	49,0
Muut kulut %	46,7	49,2	56,7
Käyttökate %	1,1	0,2	-11,7
Osinko- ja rahoitustuotot %	0,8	1,1	1,1
Rahoituskulut %	0,0	0,0	0,0
Verot %	0,1	-0,1	
Rahoitustulos %	1,8	1,4	-10,6
Poistot %	1,6	1,2	1,7
Nettotulos %	0,2	0,2	-12,3
Satunn tuotot/kulut %			
Kokonaistulos %	0,2	0,2	-12,3

Vakavaraisuus on hyvä

Yhtiön vakavaraisuus omavaraisuusasteella mitattuna tulee ennusteen mukaan olemaan hyvä vuonna 2012, ollen 85 %. Omavaraisuus tulee pysymään edellisen vuoden tasolla. Tappiopuskureita ennustetaan olevan tilikauden 2012 lopussa 525 469 euroa (55 % liikevaihdosta). Vuoteen 2011 verrattuna puskurit tulevat ennusteen mukaan laskemaan 19 %.

Yhtiön suhteellisen velkaantuneisuuden ennustetaan pysyvän edellisen vuoden tasolla, ollen 10 % liikevaihdosta. Yhtiön kokonaisvelan tilikauden 2012 lopussa ennustetaan olevan 91 992 euroa. Vuonna 2011 kokonaisvelka oli 99 028 euroa. Yhtiön vieras pääoma koostuu lyhytaikaisista veloista. Lainoja yhtiöllä ei ole.

Maksuvalmius on hyvä

Yhtiön lyhyen ja pitkän aikavälin maksuvalmiuden tunnuslukujen ennustetaan olevan hyvät vuonna 2012. Maksuvalmiuden tunnusluvut ovat olleet hyvällä tasolla viimeiset kolme vuotta mukaanlukien kuluva vuosi.

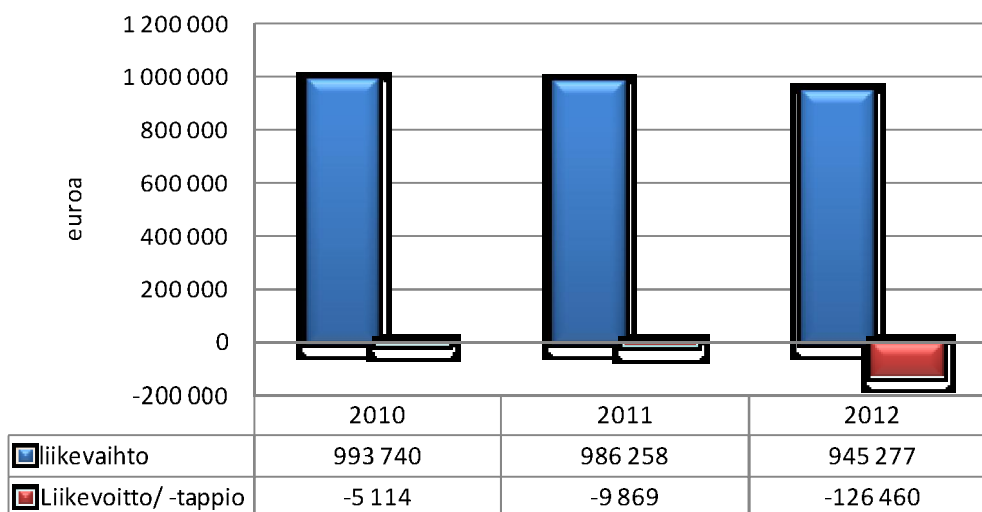
Yhtiön likvidien varojen ennustetaan olevan tilinpäätöshetkellä 457 321 euroa. Ennusteen mukaisella kassaliquiditeetillä pystytään kattamaan noin viiden kuukauden toimintakulut.

Vuonna 2013 yhtiön maksuvalmius tulee heikkenemään merkittävästi vuokrankorotusten johdosta. KORotukset astuvat voimaan heinäkuussa 2013.

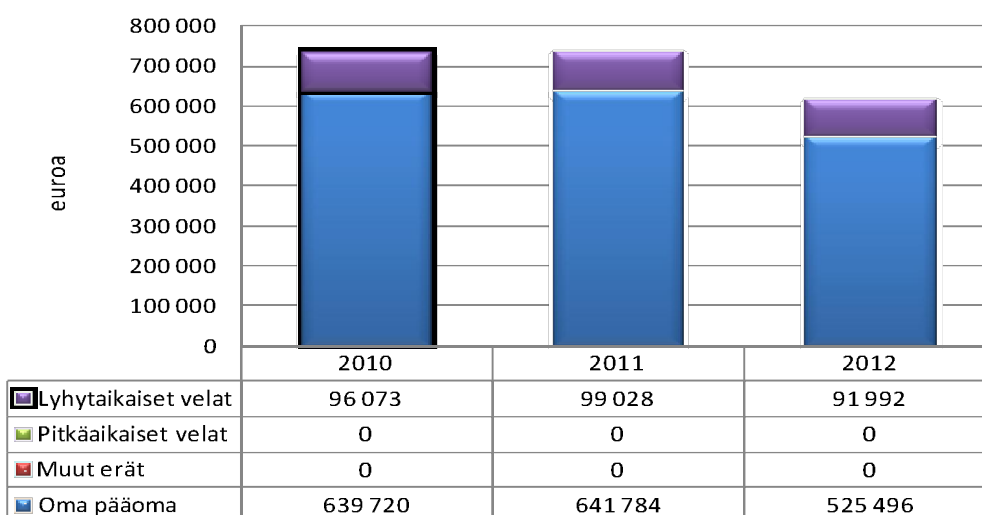
Henkilöstö

Vuonna 2012 yhtiön palveluksessa tulee ennusteen mukaan olemaan keskimäärin 9 henkilöä. Liikevaihto per henkilö on 105 031 euroa. Vuonna 2011 henkilöstön määrä oli 9 ja liikevaihto per henkilö oli 109 584 euroa.

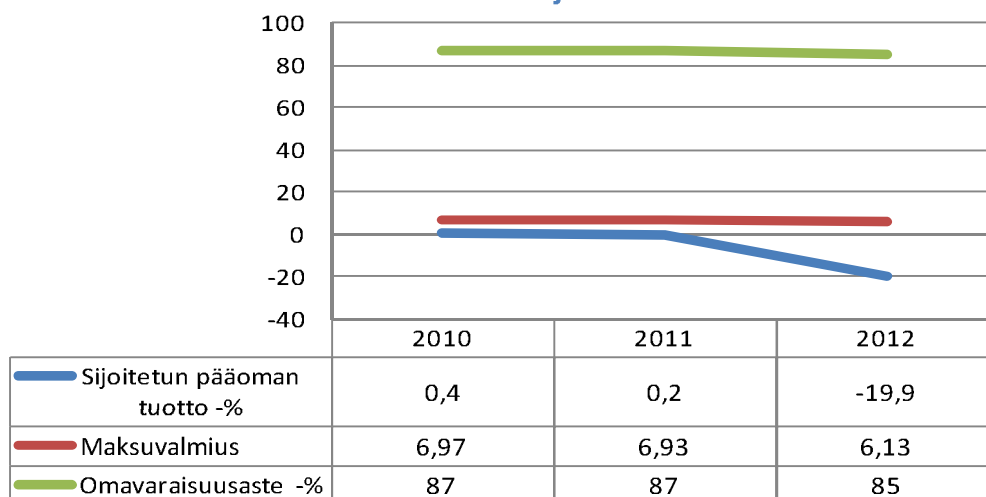
Kokonaistuottojen ja liikevoiton / -tappion kehitys



Pääomarakenne



Tunnuslukuja



Tuloslaskelma toteutunut toteuma 1.1.-30.9. (euroa)	2012	2011
Liikevaihto	687 877	729 597
Muut tuotot	0	1 076
Aineet, tarvikkeet	-39 884	-41 649
Palveluostot	-3 479	-4 155
Henkilöstökulut	-335 077	-320 799
Poistot	-8 088	-9 046
Muut kulut	-388 994	-345 751
Liikevoitto/-tappio	-87 645	9 273
Rahoitustuotot	6 220	5 924
Rahoituskulut	-11	-7
Voitto ennen satunnaiseriä	-81 436	15 190
Satunnaiset tuotot	0	0
Satunnaiset kulut	0	0
Voitto/tappio ennen tilinpäätössiirtoja	-81 436	15 190

Tuloslaskelmaennuste (euroa)			
	Tilinpäätös 2011	Vuosibudjetti 2012	Ennuste 2012
Liikevaihto	986 258	942 700	945 277
Muut tuotot	1 076	0	0
Aineet, tarvikkeet	-60 263	-60 500	-56 784
Palveluostot	-4 679	-4 000	-8 479
Henkilöstökulut	-438 669	-460 000	-463 077
Poistot	-12 062	-12 938	-15 687
Muut kulut	-481 530	-531 700	-527 710
Liikevoitto/-tappio	-9 870	-126 438	-126 460
Rahoitustuotot	11 175	10 000	10 156
Rahoituskulut	-7	0	-11
Voitto ennen satunnaiseriä	1 298	-116 438	-116 315
Satunnaiset tuotot	0	0	0
Satunnaiset kulut	0	0	0
Voitto/tappio ennen tilinpäätössiirtoja	1 298	-116 438	-116 315
Verot			
Poistoeron muutos			
Varausten muutos			
Rahastojen muutos			
Tilikauden tulos/tappio	1 298	-116 438	-116 315

Tase (euroa)	Ennuste 31.12.2012	Tilinpäätös 31.12.2011
Vastaavaa		
Aineettomat hyödykkeet	0	0
Aineelliset hyödykkeet	37 827	39 014
Sijoitukset	84	84
Pysyvät vastaavat yhteensä	37 911	39 098
VAIHTUVAT VASTAAVAT		
Vaihto-omaisuus	15 829	15 617
Saamiset	106 400	238 439
Rahoitusarvopaperit	0	0
Rahat ja pankkisaamiset	457 321	447 659
Vaihtuvat vastaavat yhteensä	579 550	701 714
Vastaavaa yhteensä	617 461	740 812
Vastattavaa		
Osakepääoma	170 000	170 000
Arvonkorotusrahasto	0	0
Muut omat rahastot	0	0
Ed tilikausien voitto/tappio	471 784	469 720
Tilikauden voitto/tappio *)	-116 315	2 065
Oma pääoma yhteensä	525 469	641 784
Poistoero	0	0
Vapaaehtoiset varaukset	0	0
Pakolliset varaukset	0	0
VIERAS PÄÄOMA		
Vieras pääoma, pitkäaikainen	0	0
Vieras pääoma, lyhytaikainen	91 992	99 028
Vieras pääoma yhteensä	91 992	99 028
Vastattavaa yhteensä	617 461	740 812
Rahoituslaskelma	Ennuste	Tilinpäätös
(euroa)	31.12.2012	31.12.2011
Varsinaisen toiminnan ja investointien kassavirta		
Tulorahoitus		
Liikevoitto	-126 460	-9 870
Poistot	15 687	12 062
Rahoitustuotot ja kulut	10 145	11 168
Verot	0	766
Satunnaiset erät	0	0
Muut oikaisut	0	0
Investoinnit	14 500	0
Varsinaisen toiminnan ja investointien netto-kassavirta	-86 128	14 126
Rahoitustoiminnan kassavirta		
Lainakannan muutokset	0	0
Oman pääoman muutokset	0	0
Muut maksuvalmiuden muutokset	-122 164	8 047
Rahoitustoiminnan nettokassavirta	-122 164	8 047
Kassavarojen muutos		
Kassavarat tilikauden alussa	447 659	438 886
Kassavarat tilikauden lopussa	239 367	447 659

PosiVire Oy

Y-Tunnus	2163476-6	Toimitusjohtaja	Sirpa Eklund
Osoite	Korppaanmäentie 17 CL 6 00300 Helsinki	Kirjanpitäjä	Suvi Rantala
Puhelin	050-577 1962	Hallituksen puheenjohtaja	Jarmo Rähä
	www.posivire.fi sirpa eklund@posivire.fi	Hallituksen jäsen	Jussi Lind
	Helsingin kaupungin omistusosuus:	Hallituksen jäsen	Anne-Maria Mäkinen
	65,56 %	Hallituksen jäsen	Tuula Karhumäki
		Hallituksen jäsen	Pia Halinen

Toimintaympäristö ja toiminta

PosiVire Oy on Helsingin kaupungin, Helsingin ja Uudenmaan sairaanhoitopiirin kuntayhtymän (HUS) ja Kiinteistö Oy Kaapelitalon omistama sosiaalinen yritys.

Yhtiö toimii tukemalla heikossa työmarkkina-asemassa olevien pitkäaikaistyöttömien ja osatyökykyisten työllistymistä tarjoamalla heille työntekomahdollisuuksia osakkaiden omissa toimintayksiköissä. Yhtiön työntekijöistä kaikki ovat heikossa työmarkkina-asemassa olevia ja heistä kolmannes on maahanmuuttajia.

Yhtiö on Euroopan ensimmäinen sosiaalinen yritys, joka on saanut auktorisoidun laatusertifikaatin. Inspecta Oy toteutti 04 5879-01, Laatu, ISO 9001:2008 ohjelman mukaisen auditoinnin.

Palvelutilaukset	htv	2010	2011	2012
Helsingin kaupunki				
sosiaalivirasto	33	29	24	15
terveyskeskus	4,5	5	10	4,5
yhteensä	37,5	34	34	19,5
Hus				
Hus -Desiko	9		7	10
Hus tietohallinto	4		4	4
Apuvälineyksikkö	1		1	1
yhteensä	14	1	11	15
Kaikki tilaukset yhteensä	51,5	35	45	34,5

Liikevaihto ja tulos

Yhtiön liikevaihto koostuu Helsingin kaupungin ja HUS:n toimintayksiköiden tilaamista palveluista. Tulokseen vaikuttavat lisäksi saadut Helsinki- lisät ja valtion palkkatuet.

Tämän hetken tilauskannalla yhtiön vuoden 2012 kokonaistuotot tulee olemaan 1,3 miljoonaa euroa.

Yhtiön muut tulot ovat kasvaneet 24 % edellisestä vuodesta. Tämä johtuu siitä, että yhtiö on saanut aiempaa korkeampia palkkatukia keskittymällä palkkaamaan osatyökykyisiä ja muita erityisen vaikeassa työmarkkina- asemassa olevia henkilöitä.

Investoinnit

Yhtiö ei ole tehnyt investointeja.

Rahoitus

Tilanteessa 30.9.2012 kassavarat olivat 478 282 euroa. Yhtiön maksuvalmius on hyvä.

Vastuositoumukset

Yhtiöllä ei ole lainoja.

Riskit

Yhtiön liikevaihto in- house yrityksenä koostuu omistajien toimintayksiköiden tilaamista palveluista. Hallintokunnille tarjotaan palkkauskustannuksiltaan edullista, palkkatuettua ja työllistämisvaroista rahoitettavaa työvoimaa, joka työvoimaa tarvitsevan hallintokunnan näkökulmasta on taloudellisesti huomattavasti edullisempi vaihtoehto kuin palveluiden tilaaminen maksullisena ostopalveluna yhtiöltä. Käytännössä yhtiö on sosiaalisena yrityksenä ja työvoimapaalveluiden tarjoajana kilpailutilanteessa kaupungin sisällä.

Tämän lisäksi avustavia tehtäviä, joissa yhtiön työntekijät voivat toimia tuottaa liikelaitos Palmia (catering-, puhdistus- ja kiinteistöhuollonpalvelut) ja henkilöstöpalvelut Seure (esim. koulunkäyntiavustajat, päiväkotiapulaiset). Lisäksi osa avustavista tehtävistä on kilpailutettu ulkopuolisille palveluntuottajille. Esimerkiksi opetusviraston avustavista tehtävistä catering- ja siivouspalvelut tuottaa liikelaitos Palmia ja koulunkäyntiavustajat Seure.

Lisäksi virastot ja liikelaitokset, kuten myös HUS, joutuvat etsimään uudelleen sijoitettavalle henkilöstölle räätälöityjä työtehtäviä.

Henkilöstö

Henkilöstön määrä 30.9.2012 oli 68 työntekijää ja toimitusjohtaja. Katsauskauden henkilöstökulut olivat 855 350 euroa (vuoden 2011 vastaava kausi 809 476 euroa).

Merkittävät tapahtumat ja tulevaisuuden näkymät

Yhteistyö eri oppilaitosten ja kuntouttavien tahojen kanssa jatkuu. AMK Laurean kaksi opiskelijaa on aloittanut opinnäytetyön tekemisen yhtiön toiminnan vaikutuksista poislähteneiden työntekijöiden nykyiseen elämäntilanteeseen. Haastattelut on tehty ja työ valmistuu vuoden 2012 lopussa.

Tampereen yliopistossa yhteiskunta- ja kulttuuritieteiden tohtoriohjelmassa käynnistyy syksyllä 2012 väitöskirjatasoinen tutkimus PosiVire Oy:ssä dialogisesta ohjauksesta työllistämisenä.

Helsingin työvoiman palvelukeskus Duurin ja Helsingin Diakoniaopiston kanssa käynnistyi lokakuussa 2012 PosiViren työntekijöille räätälöity täsmäkoulutus lisäämään työntekijöiden osaamista työtehtävissään.

Helsingin oppisopimustoimisto on luvannut PosiVirelle kahdeksan oppisopimuspaikkaa kotitaloustyön ammattitutkintoon. Oppisopimukset pyritään käynnistämään vielä vuoden 2012 aikana. Lisäksi käynnistetään oppisopimuskoulutus vahvistamaan valmiuksia työllistyä avoimille työmarkkinoille tai lähteä opiskelemaan.

Työvoiman palvelukeskuksen (TYP) kanssa käynnistyy elokuussa 2012 yhteistyön syventäminen kehittämällä dialogisen vuorovaikutuksen mallia työnhakijan asioidessa palvelukeskuksessa ja palvelukeskuksen ja PosiVire Oy:n työntekijöiden välisessä vuorovaikutuksessa.

Terveyskeskuksen kanssa on käyty keskustelua mahdollisuudesta tuottaa pihanhoito palveluja liikelaitos Palmian kanssa yhteistyössä sotaveteraaneille.

HUS:n kanssa käynnistetään uudelleen sijoitettavien palvelun suunnittelu.

Lisäksi jatketaan kumppanuuden laajentamista ja vahvistamista osakkaiden kanssa.

Yhtiö toimii edelläkävijänä ja jatkaa sosiaalisen yrityksen toimintamallin kehittämistä samalla rakentaen ja kehittäen omaa PosiVire brändiä.

Tunnusluvut		Enn 2012	TP 2011
Toiminnan laajuus			
Kokonaistuotot	euroa	1 047 934	1 309 483
Kokonaistuotot/henkilö	euroa	15 187	31 939
Kokonaistuottojen muutos %	%	-20	5,0
Investoinnit	euroa	-	-
Taseen loppusumma	euroa	859 603	840 782
Henkilöstökulut	euroa	868 182	926 797
Henkilöstökulut kokonaistuotoista %	%	82,8	70,8
Henkilöstö keskimäärin		69	41
Kannattavuus			
Liikevoitto	%	5,7	20,9
Oman pääoman tuotto	%	8,7	35,1
Sijoitetun pääoman tuotto	%	8,7	49,8
Vakavaraisuus			
Omavaraisuusaste	%	81,1	80,7
Maksuvalmius			
Quick ratio (0,5-1,0 tyydyttävä, > 1,0 hyvä)		5,28	5,17
Current ratio (< 1 heikko, 1 -2 tyydyttävä, > 2 hyvä)		5,28	5,17

Ennusteen analyysi

Kokonaistuotot laskussa

Ennusteen mukaan yhtiön kokonaistuotot tulevat laskemaan 20 % edelliseen vuoteen nähden. Vuonna 2011 tulokertymä oli 1,3 miljoonaa euroa (vuosi 2010: 1,2 miljoonaa euroa). Kokonaistuotot koostuvat tilausten laskutuksesta, Helsinki-lisistä ja valtion palkkatuista.

Yhtiön kulut tulevat arvion mukaan laskemaan vuoteen 2011 nähden 4,8 % ollen noin 1 miljoonaa euroa. Suurin yksittäinen menoerä on henkilöstökustannukset, joiden osuus kokonaiskuluista tulee olemaan 88 %, vuonna 2011 vastaava luku oli 90 %. Muiden kulujen osuus kokonaiskuluista tulee olemaan 12 % vuonna 2012, vuonna 2011 vastaava luku oli 10 %.

Yhtiö ei tule tekemään käyttöomaisuusinvestointeja vuonna 2012.

Kannattavuus laskussa

Ennusteen mukaan vuoden 2012 liikevoitto tulee olemaan 59 752 euroa (vuonna 2011 liikevoitto oli 273 683 euroa). Yhtiön tuloksen tilinpäätössiirtojen ja verojen jälkeen ennustetaan olevan 18 821 euroa. Vuoden 2011 vastaava tulos oli 229 055 euroa.

Keskeinen kannattavuuden tunnusluku, sijoitetun pääoman tuotto prosentti tulee laskemaan merkittävästi edelliseen vuoteen nähden, ollen välttävä (8,7 %).

Kustannusrakenne	2008	2009	2010	2011	Enn 2012
Liiketoiminnan tuotot yhteensä	92 265	1 094 795	1 246 579	1 309 483	1 047 934
	%	%	%	%	%
Ainekulut %					
Henkilökulut %	122,3	66,1	77,1	70,8	82,8
Muut kulut %	37,3	12,9	10,6	8,3	11,5
Käyttökate %	-59,6	21,0	12,3	20,9	5,7
Osinko- ja rahoitustuotot %	6,6	0,2	0,3	0,5	
Rahoituskulut %	0,1	0,0	0,0	0,1	
Verot %				6,2	
Rahoitustulos %	-53,1	21,2	12,5	15,1	5,7
Poistot %					
Nettotulos %	-53,1	21,2	12,5	15,1	5,7
Satunn tuotot/kulut %					
Kokonaistulos %	-53,1	21,2	12,5	15,1	5,7

Vakavaraisuus on hyvä

Yhtiön vakavaraisuuden omavaraisuusasteella mitattuna ennustetaan olevan vuonna 2012 hyvä (81 %). Vakavaraisuus tulee pysymään edellisen vuoden tasolla. Tappiopuskureita arvioidaan yhtiöllä olevan tilikauden 2012 lopussa 696 915 euroa (vuonna 2011: 678 094 euroa). Liiketoiminnan volyyymiin nähden puskureiden osuus kokonaistuotoista on 66 % (vuosi 2011: osuus 49,4 %).

Yhtiön suhteellinen velkaantuneisuus tulee kasvamaan hiukan edelliseen vuoteen nähden, vaikkakin pysyy edelleen alhaisella tasolla, ollen 16 % kokonaistuotoista. Yhtiöllä ole pitkäaikaista vierasta pääomaa, lyhytaikaisen vieraan pääoman arvioidaan olevan vuoden 2012 lopussa, 162 688 euroa (vuosi 2011: 162 688 euroa).

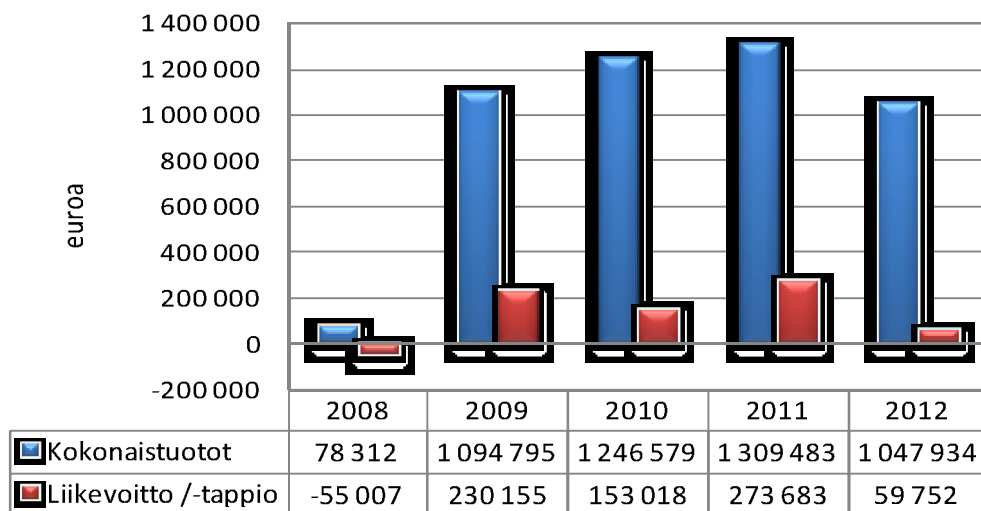
Maksuvalmius on hyvä

Yhtiön maksuvalmius lyhyen ja pitkän aikavälin tunnusluvuilla mitattuna pysyy hyvänä. Likvidien kassavarojen arvioidaan olevan vuoden 2012 lopussa 689 680 euroa. Vuoden 2011 likvidit varat tilinpäätöshetkellä olivat 670 859 euroa. Yhtiön kassaliquiditeetillä pystytään ennusteen mukaan kattamaan noin 7,5 kuukauden toimintakulut.

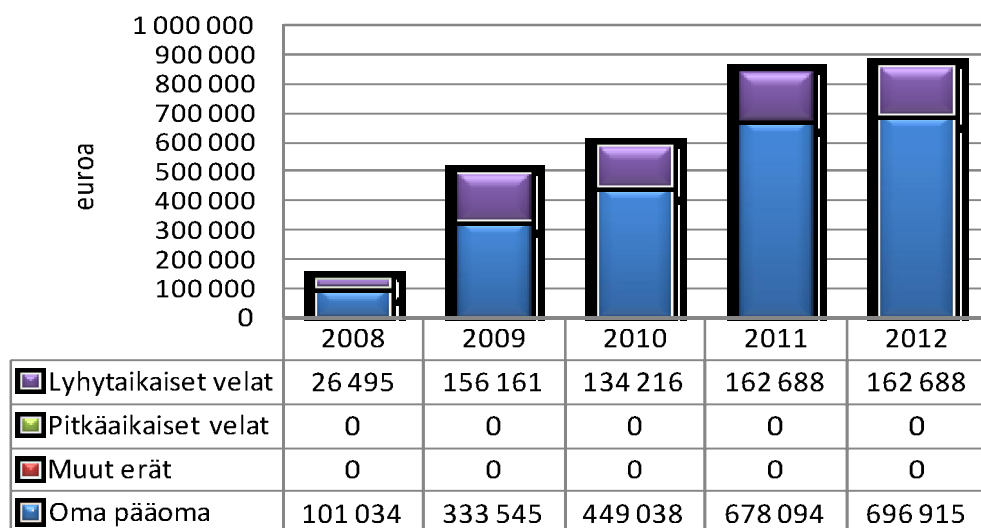
Henkilöstön määrä laski

Vuonna 2012 yhtiön palveluksessa tulee ennusteen mukaan olemaan yhteensä 69 henkilöä. Kokonaistuottoja per henkilö kertyy 15187 euroa vuonna 2012. Vuonna 2011 yhtiön palveluksessa oli keksimäärin 41 henkilöä. Kokonaistuotot per henkilö olivat 31 939 euroa vuonna 2011.

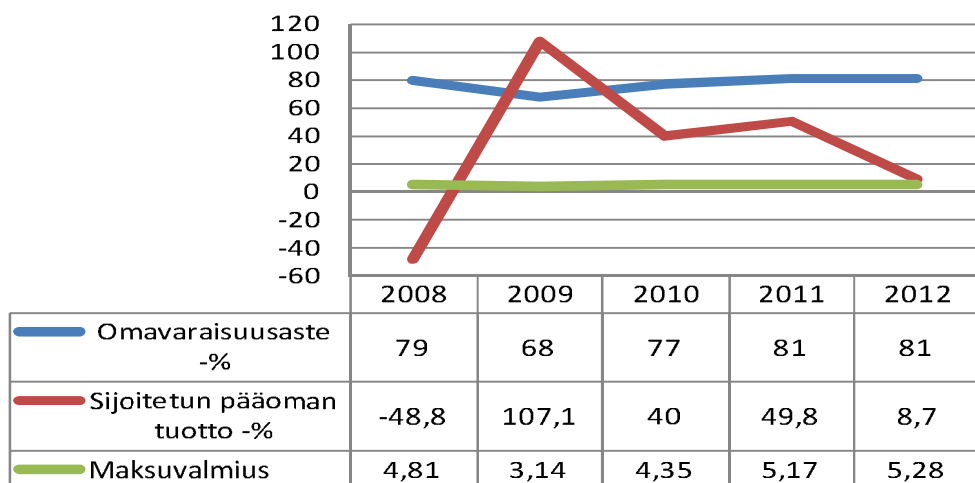
Kokonaistuottojen ja -liikevoiton /-tappion kehitys



Pääomarakenne



Tunnuslukuja



Tuloslaskelma toteutunut toteuma 1.1.-30.9. (euroa)	2012	2011
Liikevaihto	902 592	725 186
Muut tuotot	302 293	244 665
Aineet, tarvikkeet	0	0
Palveluostot	0	0
Henkilöstökulut	-855 350	-809 476
Poistot	0	0
Muut kulut	-67 927	-71 981
Liikevoitto/-tappio	281 608	88 394
Rahoitustuotot	1 642	4 877
Rahoituskulut	-32	-191
Voitto ennen satunnaiseriä	283 218	93 081
Satunnaiset tuotot	0	0
Satunnaiset kulut	0	0
Voitto/tappio ennen tilinpäätössiirtoja	283 218	93 081

Tuloslaskelmaennuste (euroa)			
	Tilinpäätös 2011	Vuosibudjetti 2012	Ennuste 2012
Liikevaihto	1 309 483	1 047 934	1 047 934
Muut tuotot	0	0	0
Aineet, tarvikkeet	0	0	0
Palveluostot	0	0	0
Henkilöstökulut	-926 797	-868 182	-868 182
Poistot	0	0	0
Muut kulut	-109 003	-120 000	-120 000
Liikevoitto/-tappio	273 683	59 752	59 752
Rahoitustuotot	7 051	0	0
Rahoituskulut	-1 786	0	0
Voitto ennen satunnaiseriä	278 947	59 752	59 752
Satunnaiset tuotot	0	0	0
Satunnaiset kulut	0	0	0
Voitto/tappio ennen tilinpäätössiirtoja	278 947	59 752	59 752
Verot	73 050		40 931
Poistoeron muutos			
Varausten muutos			
Rahastojen muutos			
Tilikauden tulos/tappio	229 055	59 752	18 821

Tase (euroa)	Ennuste 31.12.2012	Tilinpäätös 31.12.2011
Vastaavaa		
Aineettomat hyödykkeet	0	0
Aineelliset hyödykkeet	0	0
Sijoitukset	0	0
Pysyvät vastaavat yhteensä	0	0
VAIHTUVAT VASTAAVAT		
Vaihto-omaisuus	0	0
Saamiset	169 923	169 923
Rahoitusarvopaperit	0	0
Rahat ja pankkisaamiset	689 680	670 859
Vaihtuvat vastaavat yhteensä	859 603	840 782
Vastaavaa yhteensä	859 603	840 782
Vastattavaa		
Osakepääoma	150 000	150 000
Arvonkorotusrahoasto	0	0
Muut omat rahastot	0	0
Ed tilikausien voitto/tappio	528 094	299 038
Tilikauden voitto/tappio *)	18 821	229 055
Oma pääoma yhteensä	696 915	678 094
Poistoero		
Vapaaehtoiset varaukset		
Pakolliset varaukset		
VIERAS PÄÄOMA		
Vieras pääoma, pitkäaikainen		
Vieras pääoma, lyhytaikainen	162 688	162 688
Vieras pääoma yhteensä	162 688	162 688
Vastattavaa yhteensä	859 603	840 782
Rahoituslaskelma	Ennuste	Tilinpäätös
(euroa)	31.12.2012	31.12.2011
Varsinaisen toiminnan ja investointien kassavirta		
Tulorahoitus		
Liikevoitto	59 752	273 683
Poistot	0	0
Rahoitustuotot ja kulut	0	5 265
Verot	-14 639	-73 050
Satunnaiset erät	0	0
Muut oikaisut	0	0
Investoinnit	0	0
Varsinaisen toiminnan ja investointien netto-kassavirta	45 113	205 898
Rahoitustoiminnan kassavirta		
Lainakannan muutokset	0	0
Oman pääoman muutokset	0	0
Muut maksuvalmiuden muutokset	0	-8 923
Rahoitustoiminnan nettokassavirta	0	-8 923
Kassavarojen muutos		
Kassavarat tilikauden alussa	670 859	473 885
Kassavarat tilikauden lopussa	715 972	670 859