



Helsingin seudun ympäristöpalvelut -kuntayhtymän

## Toiminta- ja taloussuunnitelma 2013 - 2015

HSY:n hallitus 19.10.2012

## Sisällys

1	Johdanto.....	1
2	Organisaatio.....	2
3	Strategiset tavoitteet.....	2
3.1	HSY:n strategiset tavoitteet 2013-2015.....	3
3.2	Strategiset hankkeet 2013-2015.....	5
4	Talous.....	6
4.1	Tuloslaskelma.....	7
4.2	Investointiosa.....	10
4.3	Rahoituslaskelma.....	11
5	Henkilöstö.....	12
6	Toimialakohtaiset erittelyt.....	14
6.1	Vesihuolto.....	14
6.1.1	<b>Toiminnalliset tavoitteet.....</b>	<b>15</b>
6.1.2	<b>Toimintaa kuvaavat mittarit.....</b>	<b>18</b>
6.1.3	<b>Toiminta.....</b>	<b>18</b>
6.1.4	<b>Talous.....</b>	<b>22</b>
6.2	Jätehuolto.....	27
6.2.1	<b>Toiminnalliset tavoitteet.....</b>	<b>27</b>
6.2.2	<b>Toimintaa kuvaavat mittarit.....</b>	<b>29</b>
6.2.3	<b>Toiminta.....</b>	<b>30</b>
6.2.4	<b>Talous.....</b>	<b>34</b>
6.3	Seutu- ja ympäristötieto.....	38
6.3.1	<b>Toiminnalliset tavoitteet.....</b>	<b>39</b>
6.3.2	<b>Toimintaa kuvaavat mittarit.....</b>	<b>41</b>
6.3.3	<b>Toiminta.....</b>	<b>41</b>
6.3.4	<b>Talous.....</b>	<b>44</b>
6.4	Tukipalvelut.....	45
6.4.1	<b>Toiminnalliset tavoitteet.....</b>	<b>46</b>
6.4.2	<b>Toimintaa kuvaavat mittarit.....</b>	<b>47</b>
6.4.3	<b>Toiminta.....</b>	<b>47</b>
6.4.4	<b>Talous.....</b>	<b>48</b>
6.5	Kuntayhtymän johto ja ohjaus- ja kehittäminen.....	49
6.5.1	<b>Toiminnalliset tavoitteet.....</b>	<b>50</b>
6.5.2	<b>Toiminta.....</b>	<b>52</b>
6.5.3	<b>Talous.....</b>	<b>53</b>
6.6	Matriisitoiminnot.....	54

<b>6.6.1</b>	<b>Asiakaspalvelumatriisi.....</b>	<b>54</b>
<b>6.6.2</b>	<b>Toimintaa kuvaavat mittarit.....</b>	<b>55</b>
<b>6.6.3</b>	<b>Tutkimus-, kehitys- ja innovaatiomatriisi .....</b>	<b>56</b>

# 1 Johdanto

## **Talouden kasvunäkymien epävakaus jatkuu**

Euroalueen pitkään jatkuneet talousongelmat ovat heijastuneet ympäri maailmaa vaikuttaen osaltaan maailmantalouden kasvun hidastumisen. Euroopan talousalueen tilanne säilynee jatkossakin epävakaisena, kunnes saadaan aikaan tarvittavat poliittiset toimenpiteet siitä, miten ohjataan talouden kehitys kasvu-uralle. Mitä kauemmin epävarmuus jatkuu, sitä suurempi mahdollisuus on negatiivisen kierteen käynnistymiselle. Julkisten talouksien ja pankkisektorin samanaikaiset ongelmat ovat suuri uhka pidempiaikaiselle taloudelliselle taantumalle.

Lyhyet ja pitkät reaalikorot ovat laskeneet jo pitkään. Alhaiset korot teollisuusmaissa ohjaavat sijoituksia kehittyviin maihin, joiden markkinat ovat vaarassa ylikuumentua. Suomessa rahoitusmarkkinoiden tilanne on hyvä. Valtiovarainministeriö ennustaa sekä lyhyiden että pitkien korkojen pysyvän poikkeuksellisen alhaisella tasolla pari seuraavaa vuotta.

Suomen bruttokansantuotteen kasvun ennustetaan olevan vuonna 2013 1,2 % ja seuraavana vuonna 2,1 %. Talouden kehitys nojaa pitkälti kotimaiseen kysyntään. Ennusteet osoittavat yksityisten investointien myönteisen kehityssuunnan päättyvän tänä vuonna. Korjaamisen, julkisten investointien ja matalan korkotason ei uskota enää auttavan investointien kasvua, vaan Suomen kansantalouden investointien uskotaan kääntyvän laskuun. Yksityisten investointien ennustetaan lähtevän nousuun vasta vuonna 2014 kansainvälisen talouden elpymisen myötä.

## **Uudet asuinalueet lisäävät toimintavolyymiä pitkällä aikavälillä**

Poikkeuksellisen matala korkotaso ja kotitalouksien hyvä rahoituksen saatavuus ovat edesauttaneet asuntorakentamista. Suhdannenäkymät rakentamisen osalta ovat heikentyneet muun kuin asuntorakentamisen osalta. Helsingin seudun uusi Maankäytön, asumisen ja liikenteen MAL-aiesopimus allekirjoitettiin 20.6.2012. Sopimuksessa liikennejärjestelmää sekä tontti- ja asuntotarjontaa koskevat aiesopimukset yhdistettiin nyt samaksi aiesopimuskokonaisuudeksi. Kuntien vastuulla on maapolitiikan ja tonttitarjonnan tehostaminen sekä kuntakohtaisten ARA -tuotanto- ja asemakaavoitustavoitteiden toteuttaminen. Asuntotuotanto ja muu rakentaminen pääkaupunkiseudulla vahvistuu jatkossa, kun suuret asuntoprojektialueet Kalasatama, Jätkäsaari ja Kruunuvuorenranta käynnistyvät Helsingissä. Espoossa ja Vantaalla on rakentaminen jo käynnissä Suurpellon, Leinelän ja Marja-Vantaan alueilla. Kaupunkien yhteisprojektina on käynnistynyt ns. Kuninkaankolmion alue.

## **Kuntaudistus etenee**

Hallitus valmistelee kuntauudistusta, jonka tavoitteena on varmistaa riittävän vahvat ja elinvoimaiset kunnat. Tavoitteena on, että tulevaisuuden kunta muodostuu työssäkäyntialueesta tai muusta toiminnallisesta kokonaisuudesta, jolla on tarvittavat resurssit vastata kunnan asukkaiden palvelujen järjestämisestä ja rahoituksesta, kunnan toimiessa vastuorganisaationa tehtävistä suoriutumiseksi. Hallitus on tehnyt linjauksen kuntauudistuksen jatkovalmistelusta koskien metropolialuetta siten, että alueella tarvitaan kuntarakenteen muutosten lisäksi myös metropolihallintoa. Hallitus selvittää erilaiset vaihtoehdot ratkaisuksi maankäytön, asumisen ja liikenteen kysymyksissä metropolialueen yhteisen

suunnittelun ja ohjauksen tueksi sekä kilpailukyvyyn vahvistamiseksi ja alueellisen eriytymisen ehkäisemiseksi. Työ on alkanut esiselvityksellä, jonka on määrä valmistua 31.1.2013 mennessä.

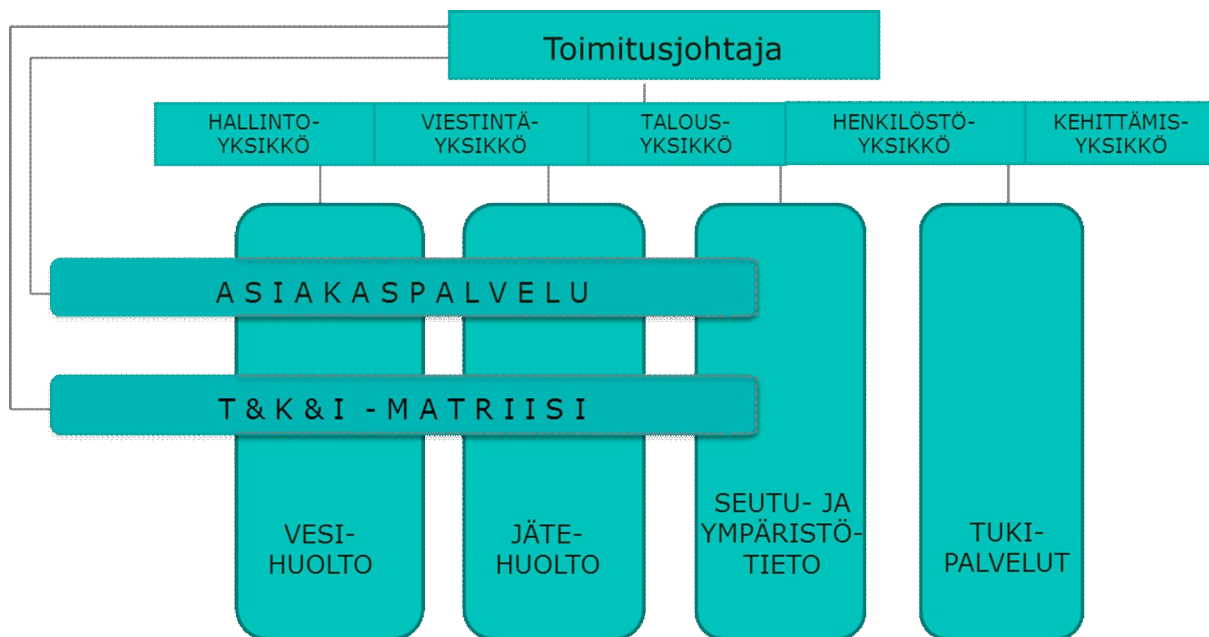
### Toimintaan vaikuttavia muutoksia

Vesihuoltolain tarkistamistyö on edennyt, mutta uusi vesihuoltolaki tulee voimaan todennäköisesti aikaisintaan vuoden 2014 alusta alkaen. Vesihuoltolain valmisteluun on kuulunut erillisiä selvityksiä mm. koskien vesihuoltotoiminnan talouden valvontaa, vesihuollon tietohuollon kehittämistä ja hulevesien hallinnan vastuiden selvittämistä.

Vantaan Energia Oy:n jätevoimala aloittaa toimintansa vuonna 2014, jolloin HSY aloittaa energiahyödyntämiseen soveltuvien sekajätteiden toimittamisen jätevoimalaan. Tämä pienentää kaatopaikalle loppusijoitettavan jätteen määrää merkittävästi.

## 2 Organisaatio

HSY:n organisaatio muodostuu vesihuollon ja jätehuollon toimialoista sekä seutu- ja ympäristötiedon ja tukipalvelut – tulosalueista. Suoraan toimitusjohtajan alaisuudessa toimivat ohjaus ja kehittäminen – toiminnot. Organisaatioon sisältyvät myös tutkimus-, kehitys- ja innovaatio- sekä asiakaspalvelumat- riisitoiminnot.



Kuvio 1. HSY:n organisaatiorakenne

## 3 Strategiset tavoitteet

Toiminta- ja taloussuunnitelmassa hyväksytään kuntayhtymän toiminnalliset ja taloudelliset tavoitteet. Strategisista tavoitteista ja hankkeista esitetään täsmällisemmin määritelty tavoitetaso ja toimenpiteet talousarviovuodelle. Toiminnalliset tavoitteet on jaettu perustoiminnan tavoitteisiin ja kehittämistoimin-

nan tavoitteisiin. Toiminnan kehittämisen tavoitteet on johdettu HSY:n strategisista päämääristä ja tavoitteista, ja ne ovat ryhmitelty strategian viiden näkökulman alle. Toiminnalliset tavoitteet on esitetty kunkin toimialan ja tulosalueen luvuissa.

### 3.1 HSY:n strategiset tavoitteet 2013–2015

<b>Näkökulma</b>		<b>Yhteiskunnallinen vaikuttavuus</b>	
<b>Strateginen päämäärä</b>		<b>Toimia ympäristövastuullisena edelläkävijänä yhteistyössä seudun kuntien kanssa</b>	
<b>TTS-tavoite 2013-2015</b>	<b>Toimenpiteet 2013</b>	<b>Mittari/arviointikriteeri</b>	<b>Tavoite 2013</b>
Ympäristökuormituksen vähentäminen, energiasäästön, resurssitehokkuuden ja uusiutuvan energian edistäminen	Toimeenpannaan energiategokkuussopimuksen toimenpidesuunnitelma (2013-2016).	Suunnitelman toteutumisaste	Energiategokkuussuunnitelman mukaisen toimenpiteet on tehty
Asukkaiden ja organisaatioiden kannustaminen ympäristövastuulliseen toimintaan	Toteutetaan asukasneuvontatyöryhmän suosituksiin perustuva neuvonnan vuosisuunnitelma.	Suunniteman toteutumisaste	Suunnitellut kampanjat, tilaisuudet ja muut toimenpiteet toteutettu.
Kuntien välisen yhteistyön aktiivinen edistäminen HSY:n toimialalla	Toimeenpannaan MAL-aiesopimuksen seuranta suunnitellulla tavalla, tuotetaan seurannan edellyttämä tietopohja ja kehitetään seurantajärjestelmää osapuolten kesken.	MAL tietopohja ja seurantajärjestelmä	Suunniteltu tietopohja tuotettu ja seurantajärjestelmää kehitetty
T&K&I -toiminnan vahvistaminen materiaali- ja energiategokkuuden sekä luonnonvarojen kestävä käytön kysymyksissä	Toteutetaan T&K&I-tutkimusohjelma. Selvitetään mahdollisuudet perustaa yksityisen ja julkisen sektorin kanssa vesi- ja materiaalitalouden alueellinen innovaatiokeskittymä sekä laskea HSY:n materiaalitase.	Toimenpiteet toteutettu ja selvitykset tehty.	T&K&I-ohjelmasta toteutetaan vuoden 2013 toimenpiteet ja tehdään selvitys innovaatiokeskittymään ja materiaalitaseeseen liittyen.
<b>Näkökulma</b>		<b>Asiakasvaikuttavuus</b>	
<b>Strateginen päämäärä</b>		<b>Edistää sähköisiä palveluja ja yhden luukun periaatetta</b>	
<b>TTS-tavoite 2013-2015</b>	<b>Toimenpiteet 2013</b>	<b>Mittari/arviointikriteeri</b>	<b>Tavoite 2013</b>
HSY:n asiakaspalvelu- ja toimintakulttuurin yhtenäistäminen	Otetaan käyttöön HSY-tasoiset asiakaspalveluprosessit ja -toimintatavat asiakaspalvelukeskuksessa ja palautteiden käsittelyssä	Uusien prosessien käyttöönottoaste	Asiakaspalvelukeskuksessa hoidetaan 60% kaikista kontakteista alusta loppuun.
Sähköisen asioinnin lisääminen	Otetaan käyttöön yhteisen sähköisen asioinnin konsepti	Käytössä olevien HSY-tasoisien palvelujen määrä	Kaksi palvelua otettu käyttöön

<b>Näkökulma</b>		<b>Talouden hallinta</b>	
<b>Strateginen päämäärä</b>		<b>Saavuttaa talouden tasapaino pitkäjänteisellä taksapolitiikalla ja elinkaariajatteluun perustuvalla toiminnalla</b>	
<b>TTS-tavoite 2013-2015</b>	<b>Toimenpiteet 2013</b>	<b>Mittari/arviointikriteeri</b>	<b>Tavoite 2013</b>
Käyttötalous- ja tuloslaskelma-perusteisesta toimintamallista taseen ja investointien hallintaan. Omavaraisuusaste ei vesihuollossa laske alle 24%:n eikä jätehuollossa alle 13%:n. Pitkäjänteisen taksapolitiikan varmistaminen.	Tehostetaan taksojen ja investointien pitkän aikavälin suunnittelua talousmallin avulla. Tehostetaan investointiprojektien projektinhallintaa	Omavaraisuusaste	Omavaraisuusaste: vesihuolto >= 25,5 %, jätehuolto >= 13 %
Käyttötalouden tasapainon ylläpitäminen	Parannetaan suoritteiden ja kustannusten ennakointia ja varmistetaan tasapainoinen budjetti hyvällä suunnittelulla ja seurannalla. Otetaan käyttöön talouden ennustetyökalut.	Suoritemäärien sekä tuottojen ja kulujen toteutumien poikkeama ennusteesta (%).	Järjestelmällinen suoritemäärien sekä tuottojen ja kulujen ennustaminen käytössä
Investointien kohdentaminen ympäristön, laadun, tehokkuuden ja toimintavarmuuden näkökulmista tarkoituksenmukaisiin kohteisiin. Korjausvelan pysyminen hallinnassa.	Määritellään kestävä saneeraustaso. Otetaan käyttöön kannattavuuslaskelma hankesuunnitelman yhteydessä.	Hankkeiden toteutuminen suunnitelmien mukaan ajallisesti ja kustannuksellisesti.	V. 2013 alkavista ja valmistuvista hankkeista ennako- ja jälkilaskelmat poikkeama-analyyseineen
<b>Näkökulma</b>		<b>Prosessit ja rakenteet</b>	
<b>Strateginen päämäärä</b>		<b>Vahvistaa synergisiä prosesseja ja aikaansaada tehokkuushyötyjä</b>	
<b>TTS-tavoite 2013-2015</b>	<b>Toimenpiteet 2013</b>	<b>Mittari/arviointikriteeri</b>	<b>Tavoite 2013</b>
Hankintaprosessin optimointi ja tehokkuus; uuden toimintamallin luominen	Otetaan käyttöön yhdenmukaiset prosessit ja sopimusmallit. Otetaan käyttöön innovatiiviset hankinnat soveltuvin osin.	Työn eteneminen	Yhdenmukaiset prosessit ja sopimusmallit käytössä, innovatiiviset hankinnat osana hankintaprosessia
HSY:n yhteisten sisäisten toimintamallien tehokkuuden varmistaminen	Otetaan käyttöön palvelukuvaukset ja palvelutarpeeseen ja palvelutason arviointiin perustuva sisäisten palvelujen kehittäminen	Työn eteneminen	Palvelukuvaukset ja sisäisten palvelujen kehittämisprosessi käytössä

<b>Näkökulma</b>		<b>Henkilöstön uudistuminen ja työkyky</b>	
<b>Strateginen päämäärä</b>		<b>Kehittää henkilöstön osaamista ja luoda vetovoimainen työnantajakuva</b>	
<b>TTS-tavoite 2013-2015</b>	<b>Toimenpiteet 2013</b>	<b>Mittari/arviointikriteeri</b>	<b>Tavoite 2013</b>
Tunnettuuden, yhteisökuvan ja työnantajakuvan kehittäminen.	Toteutetaan toimenpideohjelmaa. Seurataan ja mitataan tehtyjen toimenpiteiden vaikutuksia.	HSY:n tunnettuuden ja perustehtävän tuntemisen testaaminen eri kyselyissä	Tunnettuus on lisääntynyt. Perustehtävät tunnetaan entistä paremmin.
		Henkilökunnan tyytyväisyyden mittaaminen henkilöstökyselyllä	Henkilökunnan tyytyväisyys työnantajaan on lisääntynyt

<b>Näkökulma</b>		<b>Henkilöstön uudistuminen ja työkyky</b>	
<b>Strateginen päämäärä</b>		<b>Kehittää henkilöstön osaamista ja luoda vetovoimainen työnantajakuva</b>	
<b>TTS-tavoite 2013-2015</b>	<b>Toimenpiteet 2013</b>	<b>Mittari/arviointikriteeri</b>	<b>Tavoite 2013</b>
Strategisen osaamisen kuvaaminen ja sitä tukevien osaamisen kehittämisen toimintatapojen toimeenpano	Käynnistetään osaamiskarttatyö, linkitykset kehityskeskusteluihin ja koulutuksen suunnitteluun	Työn eteneminen	Osaamisen johtamisen prosessi kuvattu. Sen edellyttämät kehittämisen suunnitteluun ja toimeenpanoon liittyvät toimintatapojen muutokset aloitettu.
Työhyvinvoinnin edistäminen	Toteutetaan henkilöstötutkimuksen tulosten perusteella laadittu toimenpideohjelma. Toimenpiteet ja seuranta yksikkökohtaisesti.	Toimenpideohjelma	Ohjelman toteuttaminen aloitettu
	Arvioidaan uudelleen työsuojelun johtamismalli.	Työn eteneminen	Nykyisen toimintamallin muutostarpeet arvioitu ja toimintasuunnitelma tehty

### 3.2 Strategiset hankkeet 2013-2015

<b>Näkökulma</b>		<b>Yhteiskunnallinen vaikuttavuus</b>	
<b>Strateginen päämäärä</b>		<b>Toimia ympäristövastuullisena edelläkävijänä yhteistyössä seudun kuntien kanssa</b>	
<b>TTS-kauden 2013-2015 strateginen hanke</b>	<b>Tavoitetaso 2013</b>		
Seudullinen veden tuotannon ja jakelun varmistaminen ja tehostaminen;			
- vedenpuhdistuksen kapasiteetin nosto	Vanhankaupungin korkeapainepumppaamon saneeraus valmis. Pitkäkosken otsonointi- ja aktiivihililaitosten tulopumppauksen saneeraussuunnitelmat valmiit.		
- Pitkäkosken laitoksen alavesisäiliö	Hankkeen valmiusaste 70 % edellyttäen, että rakentamislupaan liittyvät ehdot liikennejärjestelyistä eivät viivytä hankkeen käynnistymistä.		
- Länsi-Espoon runkovesijohdot	Valtaosa erillisurakoista käynnistetty. Leppävaaran tunnelin louhintojen valmiusaste 50 %.		
Blominmäen jätevedenpuhdistamo	Ympäristölupa haettu, hakemuksessa huomioitu biojätteen yhteismädätys. Tilasuunnittelu valmis, kalliorakennussuunnittelun valmiusaste 40 %.		
Jätevoimala	Selvitetään jätevoimalan vaikutukset HSY:n toimintaan ja suunnitelmiin.		
Biojätteen mädättäjä	Hankinta kilpailutettu, urakoitsijat valittu ja rakennustyöt ovat käynnistyneet.		
<b>Näkökulma</b>		<b>Asiakasvaikuttavuus</b>	
<b>Strateginen päämäärä</b>		<b>Edistää sähköisiä palveluja ja yhden luukun periaatetta</b>	
<b>TTS-kauden 2013-2015 strateginen hanke</b>	<b>Tavoitetaso 2013</b>		
Asiakaspalvelun tietojärjestelmähankinta	HSY:ssä käytössä yhteinen palautteenkäsittelyjärjestelmä sekä asiakaspalvelukeskuksen käyttöliittymä. Yksi yhteinen vesihuollon asiakaspalvelujärjestelmä käyttöön otettu sekä HSY-tasoinen asiakastietorekisteri kilpailutuksessa.		
Asiakaspalvelun organisointi	HSY:n asiakaspalvelut on uudelleenorganisoitu asetettujen tavoitteiden mukaisesti		



<b>Näkökulma</b> <b>Strateginen päämäärä</b>	<b>Prosessit ja rakenteet</b> <b>Vahvistaa synergisiä prosesseja ja aikaansaada tehokkuushyötyjä</b>
<b>TTS-kauden 2013-2015 strateginen hanke</b>	<b>Tavoitetaso 2013</b>
Toimistotilojen tilaratkaisujen suunnittelu ja toteutus	Aikataulun mukainen eteneminen (yhteisiä toimitiloja koskeva toteutus-suunnittelu ja rakennuslupaprosessi on käynnistetty)
Sertifioidun laatu-, ympäristö- ja turvallisuusjärjestelmän rakentaminen ja ottaminen käyttöön	Käyttöönotto ja henkilökunnan koulutus tehty. Sisäiset auditoinnit edenneet suunnitelman mukaisesti
Henkilöstöprosessien uudistaminen ja sähköistäminen	Henkilöstöprosessien tietojärjestelmäprojekti etenee ja järjestelmä on pääosin käyttöön otettu vuoden 2013 aikana

## 4 Talous

Ensimmäisinä toimintavuosina HSY saavutti merkittävää tuottavuuden kasvua päällekkäisiä toimintoja yhdistämällä ja toimintatapoja yhdenmukaistamalla. Jatkossa tuottavuuden parantaminen tapahtuu normaalia toimintaa kehittämällä sekä uusia ja innovatiivisia toimintatapoja etsimällä. HSY:n tuottavuusohjelman 2012 – 2013 mukaan toiminnan tuottavuutta parannetaan 2 % vuosittain. Tuottavuuden paraneminen tarkoittaa, että toimintakulujen reaalin kasvu on pienempi kuin toiminnan määrällinen kasvu.

Merkittäviä käynnissä olevia suunniteltuja hankkeita ja toimenpiteitä tuottavuuden parantamiseksi ovat esimerkiksi:

- Energiatehokkuuden parantaminen. HSY solmi v. 2011 energiatehokkuussopimuksen työ- ja elinkeinoministeriön kanssa. HSY:n tavoitteena on energiansäästön ohella lisätä omaa uusiutuvan energian tuotantoa ja näin vähentää ostoenergian tarvetta.
- Vesihuollon VETY-projektin tuotosten hyödyntäminen ja siten työn sujuvoittaminen, työmenetelmien kehittäminen, keskittyminen olennaisiin tehtäviin ja turhien tehtävien karsiminen;
- Jätehuollon kustannuslaskennan kehittäminen ja jätteiden pienerien vastaanottamispalveluiden tehostaminen;
- Tukipalveluiden keskittämällä omaksi tulosalueeksi tavoitellaan pidemmällä aikavälillä 15 - 20 henkilötyövuoden säästöjä. Keskittäminen tehostaa erityisesti hankintoja.
- Kuntayhtymälle rakennetaan toimintajärjestelmää, jolla tuottavuutta parannetaan prosesseja kuvaamalla ja määrittelemällä.
- Uusitut taloushallinnon järjestelmät mahdollistavat tehokkaamman talouden seurannan, kustannuslaskennan ja investointien seurannan. Seurannan avulla on mahdollista nopeammin reagoida poikkeamiin. Toiminnan ja talouden kattava ja luotettava seuranta on edellytys tuottavuuden mittaamiselle.

## 4.1 Tuloslaskelma

x 1 000 euroa (ilman sisäisiä eriä)

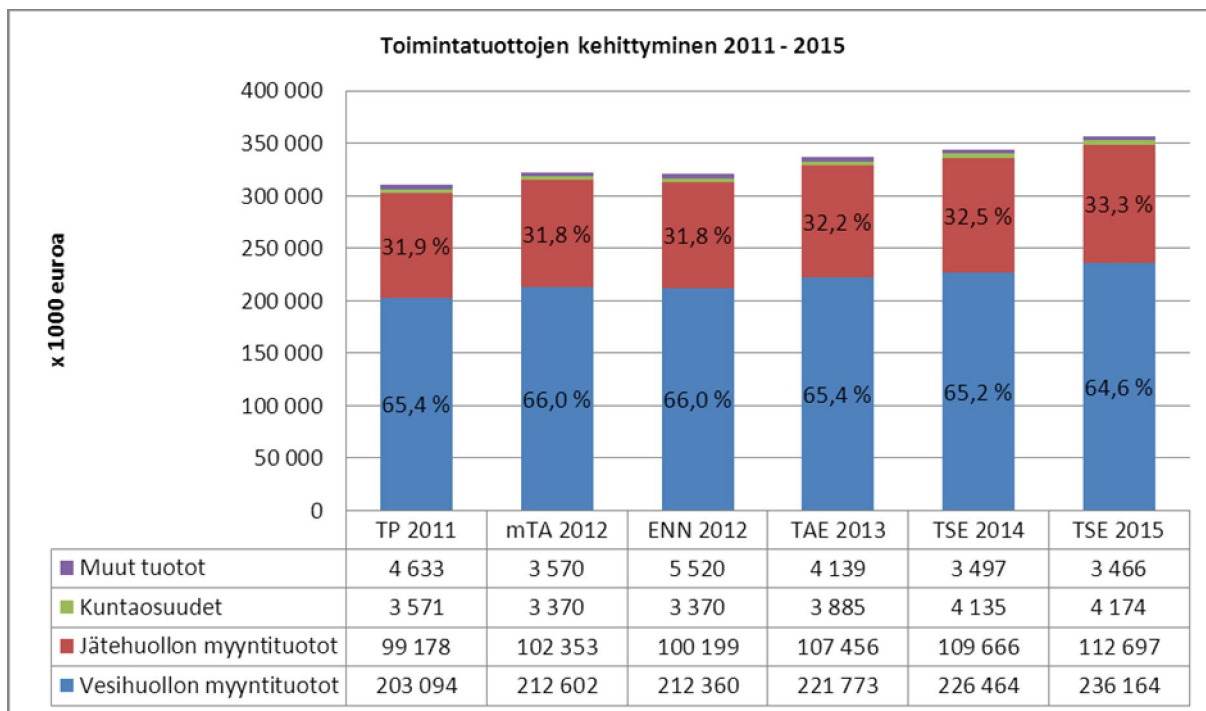
	Muutettu			TAE 2013	TSE 2014	TSE 2015	Muutos, % ENN-TA2013
	TP 2011	TA 2012	ENN 2012				
<b>TOIMINTATULOT</b>	<b>310 476</b>	<b>321 895</b>	<b>321 449</b>	<b>337 253</b>	<b>343 762</b>	<b>356 501</b>	<b>4,9 %</b>
Myyntituotot	302 555	315 297	313 499	329 745	336 555	349 286	5,2 %
Kuntaosuudet	3 571	3 370	3 370	3 885	4 135	4 174	15,3 %
Muut tuotot	4 350	3 228	4 580	3 623	3 072	3 041	-20,9 %
<b>VALMISTUS OMAAN KÄYTTÖÖN</b>	<b>1 367</b>	<b>1 855</b>	<b>1 464</b>	<b>1 531</b>	<b>1 537</b>	<b>1 545</b>	<b>4,6 %</b>
<b>TOIMINTAMENOT</b>	<b>-170 492</b>	<b>-180 272</b>	<b>-180 842</b>	<b>-190 961</b>	<b>-188 703</b>	<b>-188 987</b>	<b>5,6 %</b>
Henkilöstömenot	-38 738	-39 875	-40 150	-42 342	-41 595	-41 213	5,5 %
Palvelujen ostot	-83 668	-89 504	-90 222	-95 735	-100 360	-105 249	6,1 %
Aineet, tarvikkeet ja tavarat	-26 632	-28 506	-28 120	-28 303	-28 320	-28 588	0,7 %
Pakollisten varausten muutos	568	300	300	0	0	0	0,0 %
Muut toimintakulut	-22 023	-22 686	-22 650	-24 581	-18 428	-13 937	8,5 %
<b>TOIMINTAKATE</b>	<b>141 351</b>	<b>143 478</b>	<b>142 071</b>	<b>147 823</b>	<b>156 596</b>	<b>169 059</b>	<b>4,0 %</b>
<b>RAHOITUSTULOT JA -MENOT</b>	<b>-65 935</b>	<b>-68 129</b>	<b>-68 147</b>	<b>-68 772</b>	<b>-69 654</b>	<b>-70 122</b>	<b>0,9 %</b>
<b>VUOSIKATE</b>	<b>75 416</b>	<b>75 349</b>	<b>73 924</b>	<b>79 051</b>	<b>86 942</b>	<b>98 937</b>	<b>6,9 %</b>
<b>POISTOT</b>	<b>-75 798</b>	<b>-78 994</b>	<b>-79 044</b>	<b>-82 586</b>	<b>-86 927</b>	<b>-89 724</b>	<b>4,5 %</b>
<b>SATUNNAISET ERÄT</b>	<b>0</b>	<b>0</b>	<b>0</b>	<b>0</b>	<b>0</b>	<b>0</b>	
<b>TILIKAUDEN TULOS</b>	<b>-382</b>	<b>-3 645</b>	<b>-5 120</b>	<b>-3 535</b>	<b>15</b>	<b>9 213</b>	<b>-31,0 %</b>
<b>VARAUSTEN MUUTOKSET</b>	<b>0</b>	<b>2 570</b>	<b>2 570</b>	<b>3 548</b>	<b>1 900</b>	<b>0</b>	<b>38,1 %</b>
<b>TILIKAUDEN YLI-/ALIJÄÄMÄ</b>	<b>-382</b>	<b>-1 075</b>	<b>-2 550</b>	<b>13</b>	<b>1 915</b>	<b>9 213</b>	<b>-100,5 %</b>

### Tuloslaskelman tunnuslukuja

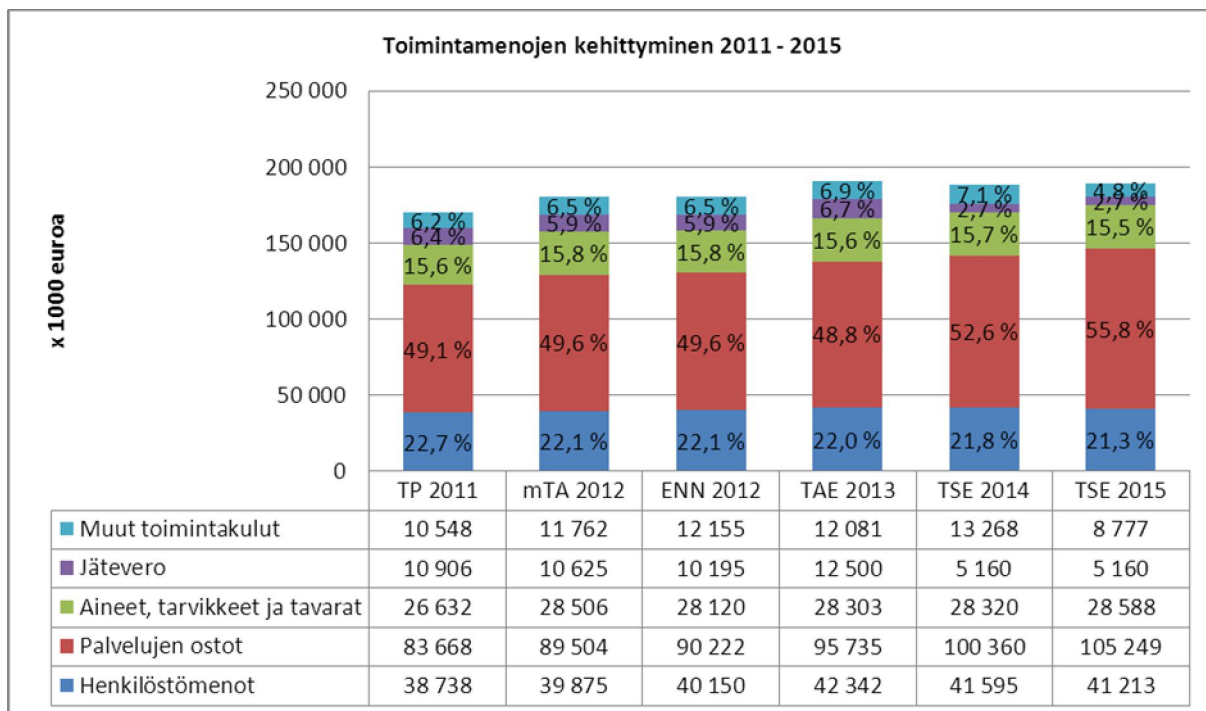
	Muutettu			TAE 2013	TSE 2014	TSE 2015
	TP 2011	TA 2012	ENN 2012			
Toimintatuotot prosenttia toimintakuluista	183,6 %	180,4 %	179,2 %	178,0 %	183,7 %	190,2 %
Vuosikate prosenttia keskimääräisistä poistonalaisista investoinneista *)	64,3 %	64,2 %	63,0 %	67,4 %	74,1 %	84,3 %

\*) Tunnusluku kuvaa kuntayhtymän tulo-rahoituksen riittävyyttä investointien rahoittamiseksi. Kun tunnusluku on 100 % tai enemmän, tulo-rahoituksen voidaan katsoa olevan riittävä tai ylijäämäinen. Jos vuosikate on keskimääräistä investointitasoa pienempi (tunnusluku <100 %), kuntayhtymä joutuu rahoittamaan osan investoinneista ulkopuolisella lainarahoituksella.

HSY:n toimintatuotot vuonna 2013 ovat 337,2 miljoonaa euroa (ilman sisäisiä eriä), joka on 15,8 miljoonaa (4,9 %) enemmän vuoden 2012 ennusteeseen verrattuna.



HSY:n toimintamenot vuonna 2013 ovat 191,0 miljoonaa euroa, joka on 10,1 miljoonaa (5,6 %) enemmän vuoden 2012 ennusteeseen verrattuna. Henkilöstömenojen suhteellinen osuus pienenee koko suunnittelukauden ajan. Palveluiden ostojen osuutta kasvattaa jakson viimeisinä vuosina Vantaan Energian vuonna 2014 käynnistyvän jätevoimalan aiheuttama kulurakenteen muutos jätehuollossa. Samasta syystä muihin toimintakuluihin sisältyvä jätevero vastaavasti laskee.

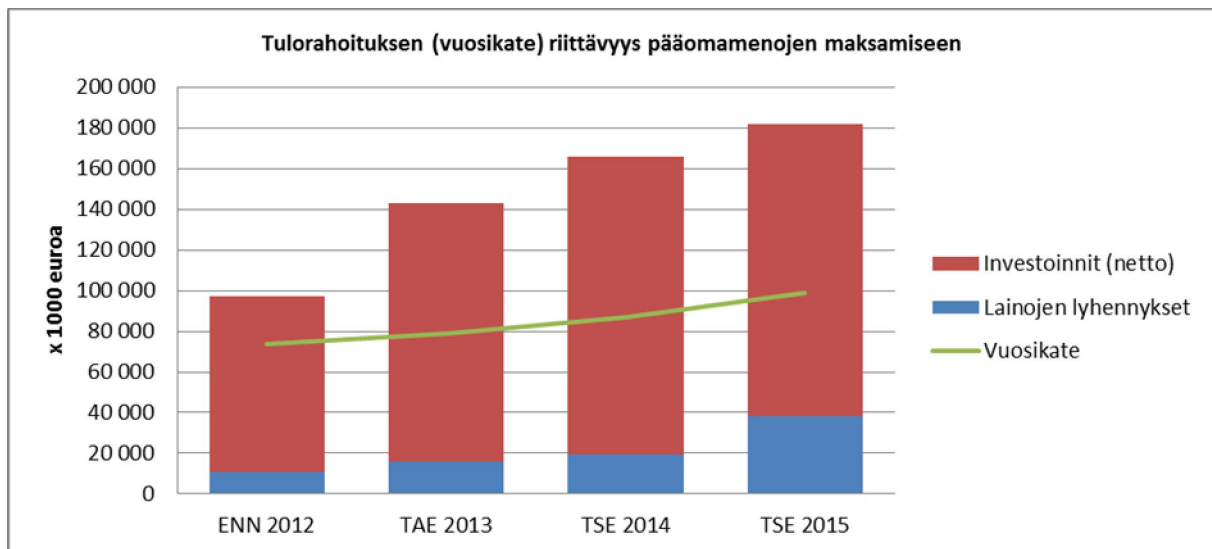


## Tuloksen muodostuminen

Toimintatuottojen ja -kulujen erotuksena syntyvä toimintakate on vuonna 2013 147,8 miljoonaa euroa (43,8 %), kun se vuoden 2012 ennusteessa on 142,1 miljoonaa euroa (44,2 %). Toimintakate paranee suunnitelmakauden loppua kohden ollen 169,1 miljoonaa (47,2 %) vuonna 2015.

Rahoitusmenot kasvavat tasaisesti koko suunnitelmakauden ajan ollen vuonna 2013 yhteensä 68,8 miljoonaa euroa. Kasvu vuoden 2012 ennusteesta on 0,9 miljoonaa euroa. Kasvu johtuu vieraan pääoman määrän jatkuvasta kasvusta. Rahoitusmenoista on 63,0 miljoonaa jäsenkunnille perustamislainoista maksettavia korkomenoja.

Toimintakatteen ja rahoituserien erotuksena syntyvä vuosikate osoittaa sen tulo-rahoituksen, joka juoksevien menojen jälkeen jää käytettäväksi investointeihin ja lainojen lyhennyksiin. Vuonna 2013 vuosikate on 79,1 miljoonaa euroa, jääden alle vuosipoistojen 3,5 milj. euroa. Vuosikatteen tulisi olla suunnitelmapoistojen suuruinen, jotta tulo-rahoitus olisi riittävää. Vuosikate paranee suunnitelmakauden aikana, mutta siitä huolimatta, investointien rahoittamiseksi on nostettava uutta lainaa koko suunnitelmakauden ajan yhteensä 225 miljoonaa euroa.



Tilikauden tulos vuonna 2013 on vuosikatteesta vähennettävien poistojen jälkeen 3,5 miljoonaa euroa alijäämäinen. Jätehuollon vapaaehtoisen investointivarausten suunnitellun purkamisen jälkeen talousarviovuonna 2013 tilikauden tulos jää hivenen ylijäämäiseksi.

## Tuloslaskelma toimialoittain 2013

x 1000 €	HSY YHTEENSÄ	Vesihuolto	Jätehuolto	Seutu- ja ymp.	Tukipalvelut	Ohjaus ja kehittäminen*)
<b>TOIMINTATULOT</b>	<b>337 253</b>	<b>225 865</b>	<b>109 252</b>	<b>4 601</b>	<b>9 953</b>	<b>6 543</b>
Myyntituotot	329 745	224 116	107 566	564	5 862	6 529
Kuntaosuudet	3 885	0		3 885	0	0
Muut tuotot	3 623	1 749	1 686	152	4 091	14
<b>VALMISTUS OMAAN KÄYTTÖÖN</b>	<b>1 531</b>	<b>1 531</b>	<b>0</b>	<b>0</b>	<b>0</b>	<b>0</b>
<b>TOIMINTAMENOT</b>	<b>-190 961</b>	<b>-96 804</b>	<b>-92 889</b>	<b>-4 788</b>	<b>-9 466</b>	<b>-5 975</b>
Henkilöstömenot	-42 342	-25 334	-7 255	-2 570	-3 554	-3 629
Palvelujen ostot	-95 735	-32 623	-70 986	-1 873	-2 992	-2 153
Aineet, tarvikkeet ja tavarat	-28 303	-25 342	-1 857	-166	-825	-113
Pakollisten varausten muutokset	0	0	0	0	0	0
Muut toimintakulut	-24 581	-13 505	-12 791	-179	-2 095	-80
<b>TOIMINTAKATE</b>	<b>147 823</b>	<b>130 592</b>	<b>16 363</b>	<b>-187</b>	<b>487</b>	<b>568</b>
<b>RAHOITUSTULOT JA -MENOT</b>	<b>-68 772</b>	<b>-63 567</b>	<b>-5 199</b>	<b>0</b>	<b>0</b>	<b>-6</b>
<b>VUOSIKATE</b>	<b>79 051</b>	<b>67 025</b>	<b>11 164</b>	<b>-187</b>	<b>487</b>	<b>562</b>
<b>POISTOT</b>	<b>-82 586</b>	<b>-66 006</b>	<b>-15 339</b>	<b>-192</b>	<b>-489</b>	<b>-560</b>
<b>TILIKAUDEN TULOS</b>	<b>-3 535</b>	<b>1 019</b>	<b>-4 175</b>	<b>-379</b>	<b>-2</b>	<b>2</b>
<b>VARAUSTEN MUUTOKSET</b>	<b>3 548</b>	<b>0</b>	<b>3 548</b>	<b>0</b>	<b>0</b>	<b>0</b>
<b>TILIKAUDEN YLI-/ALIJÄÄMÄ</b>	<b>13</b>	<b>1 019</b>	<b>-627</b>	<b>-379</b>	<b>-2</b>	<b>2</b>

\*) sisältää matriisitoiminnot

## 4.2 Investointiosa

x 1 000 euroa

	Muutettu			TAE 2013	TSE 2014	TSE 2015
	TP 2011	TA 2012	ENN 2012			
Vesihuollon investoinnit (brutto)	66 027	106 135	70 385	103 330	108 540	120 290
Jätehuollon investoinnit (brutto)	17 905	25 125	16 055	20 785	24 350	10 045
Seutu- ja ympäristötiedon investoinnit	276	240	240	300	200	200
Tukipalvelujen investoinnit		530	180	2 456	13 500	13 240
Johto, kehittäminen ja ohjaus		1 631	276	900	130	50
Asiakaspalvelumatriisi			250	300	600	100
Hallintopalvelukeskuksen investoinnit	1 042	150				
<b>Investoinnit yhteensä</b>	<b>85 250</b>	<b>133 811</b>	<b>87 386</b>	<b>128 071</b>	<b>147 320</b>	<b>143 925</b>
-TEM:n energiatuki kaasuvoimalahankkeeseen	-2 046	0	0	0	0	0
-Naapurikuntien osuudet investoinneista	-410	-690	-500	-991	-822	-451
<b>Investoinnit yhteensä</b>	<b>82 795</b>	<b>133 121</b>	<b>86 886</b>	<b>127 080</b>	<b>146 498</b>	<b>143 474</b>

Vesihuollon ja jätehuollon investointiohjelmat on päivitetty vuosille 2013 - 2022. Kuntayhtymän keskimääräiset nettoinvestoinnit vuosina 2011 - 2015 ovat 117,3 miljoonaa euroa/vuosi. Investointien tarkempi sisältö on eritelty toimialakohtaisten esitysten yhteydessä.

### 4.3 Rahoituslaskelma

Jäsenkuntien perustamislainojen (1,2 miljardia euroa) lisäksi HSY:llä on ulkopuolisilta rahoituslaitoksilta nostettua lainaa vuonna 2013 ennusteen mukaan 163,2 miljoonaa euroa. Tulorahoitus ei riitä kattamaan kaikkea pääomakustannuksia, joten myös ensi vuonna nostetaan uutta lainaa 65,0 miljoonaa euroa. Suunnitelmakauden ajan lainakanta kasvaa lyhennykset huomioiden 151,5 miljoonalla eurolla, jolloin suunnitelmakauden lopussa vuonna 2015 ulkopuolisilta rahoituslaitoksilta nostetun velan yhteismäärä on 314,6 miljoonaa euroa.

x 1 000 euroa	TP 2011	ENN 2012	TAE 2013	TSE 2014	TSE 2015
<b>Tulorahoitus</b>					
Vuosikate	75 416	73 924	79 051	86 942	98 937
Satunnaiset erät	0	0	0	0	0
Tulorahoituksen korjaukset	-1 935	-1 764	-1 531	-1 537	-1 545
<b>Investoinnit</b>					
Käyttöomaisuusinvestoinnit	-85 250	-87 386	-127 951	-147 320	-143 925
Rahoitusosuudet investointimenoihin	2 456	500	991	822	451
Käyttöomaisuusinvestointien korjaukset	1 399	1 464	1 531	1 537	1 545
<b>Toiminnan ja investointien rahavirta</b>	<b>-7 915</b>	<b>-13 262</b>	<b>-47 909</b>	<b>-59 556</b>	<b>-44 537</b>
<b>Lainakannan muutokset</b>					
Pitkäaikaisten lainojen lisäys	20 000	30 000	65 000	75 000	85 000
Pitkäaikaisten lainojen vähennys	-11 998	-10 569	-15 807	-19 344	-38 355
Lyhytaikaisten lainojen muutos	-32 589	0	0	0	0
Muut maksuvalmiuden muutokset	12 165	0	0	0	0
<b>Rahoituksen rahavirta</b>	<b>-12 422</b>	<b>19 431</b>	<b>49 193</b>	<b>55 656</b>	<b>46 645</b>
<b>Rahavarojen muutos</b>	<b>-20 337</b>	<b>6 169</b>	<b>1 284</b>	<b>-3 900</b>	<b>2 108</b>
Rahavarat 31.12.	242	6 411	7 695	3 795	5 903
Rahavarat 1.1.	20 579	242	6 411	7 695	3 795

#### Rahoituslaskelman tunnuslukuja

	TP 2011	ENN 2012	TAE 2013	TSE 2014	TSE 2015
Lainanhoitokate *)	1,8	1,8	1,7	1,8	1,6
Kassan riittävyys (pv)	0	7	7	3	5

\*) Tunnusluku kertoo kuntayhtymän tulorahoituksen riittävyyden vieraan pääoman korkojen ja lyhennysten maksuun. Lainanhoitokyky on hyvä, kun tunnusluvun arvo on yli 2, tyydyttävä, kun tunnusluku on 1-2 ja heikko, kun tunnusluvun arvo on alle 1.\*\*\*) Kassan riittävyyden riittävä tavoitearvo on 14-30 pv.

## HSY:n taseen keskeisiä eriä (31.12)

x 1 000 euroa

	TP 2011	ENN 2012	TAE 2013	TSE 2014	TSE 2015
Pysyvät vastaavat (käyttöomaisuus)	1 974 425	1 982 267	2 026 641	2 086 212	2 139 962
Oma pääoma	500 574	498 024	498 037	499 952	509 165
Vieras pääoma (korollinen)	1 331 722	1 351 153	1 400 346	1 456 002	1 502 647
- josta lainat jäsenkunnilta	1 188 002	1 188 002	1 188 002	1 188 002	1 188 002
- josta lainat ulkopuolisilta rahoituslaitoksilta	143 720	163 151	212 344	268 000	314 645
Omavaraisuusaste	25,3 %	24,6 %	24,1 %	23,5 %	23,3 %

HSY:n omavaraisuusaste on suunnitelmakauden lopussa vuonna 2015 arvioidut 23,3 %, kun omavai-  
suus oli vielä viime tilinpäätöksessä 25,3 %. Omavaraisuuden heikkenemiseen on syynä alijäämäiset  
tilikaudet ja jatkuva vieraan pääoman määrän kasvu. Suunnitelmakausilla 2014 - 2015 arvioidaan  
kuntayhtymän tekevän ylijäämää, mutta vastaavasti investoinnit vaativat lainakannan lisäämistä.

### Jäsenkunnille perustamislainoista maksettavat korot vuonna 2013

x 1000 €	Lainaosuus	Korko- %	Korko
Helsinki	686 744	5,30 %	36 397
Espoo	262 089	5,30 %	13 891
Vantaa	234 783	5,30 %	12 444
Kauniainen	4 386	5,30 %	232
<b>Yhteensä</b>	<b>1 188 002</b>	<b>5,30 %</b>	<b>62 964</b>

## 5 Henkilöstö

Henkilöstön osaamisen kehittäminen on käynnistetty suunnittelemalla ja käyttöönottamalla yhteisen  
koulutuksen järjestämismalli. Tätä kautta on tuotettu ja tarjottu koulutusta mm. johtamisessa ja esi-  
miestaidoissa. Myös osaamisen johtamisen vuosikellon suunnittelu on käynnistynyt. Henkilöstöpalve-  
luissa tullaan suunnittelukaudella määrittämään koko kuntayhtymää koskeva yhtenäinen osaamisen  
johtamisen malli, joka käsittää strategisen osaamisen määrittelyn ja tunnistamisen, keskeisten osaa-  
misalueiden arvioinnin ja strategialähtöisen kehittämis- ja koulutus suunnittelun.

Henkilöstöprosessien kehittämistä ja yhtenäistämistä on haitannut modernin HR IT-järjestelmien puut-  
tumisen. Toimintajärjestelmään ollaan kuvaamassa seuraavia osa-alueita:

- rekrytointi ja perehdyttäminen
- henkilöstösuunnittelu ja osaamisen johtaminen
- hyvinvoiva henkilöstö

Lisäksi toimintajärjestelmään on tarkoitus laatia osana henkilöstöpalvelujen prosesseja työsuhteen  
elinkaareen liittyvät keskeiset palvelukuvaukset ja kuvata niihin liittyvät osaprosessit. Työtä tullaan

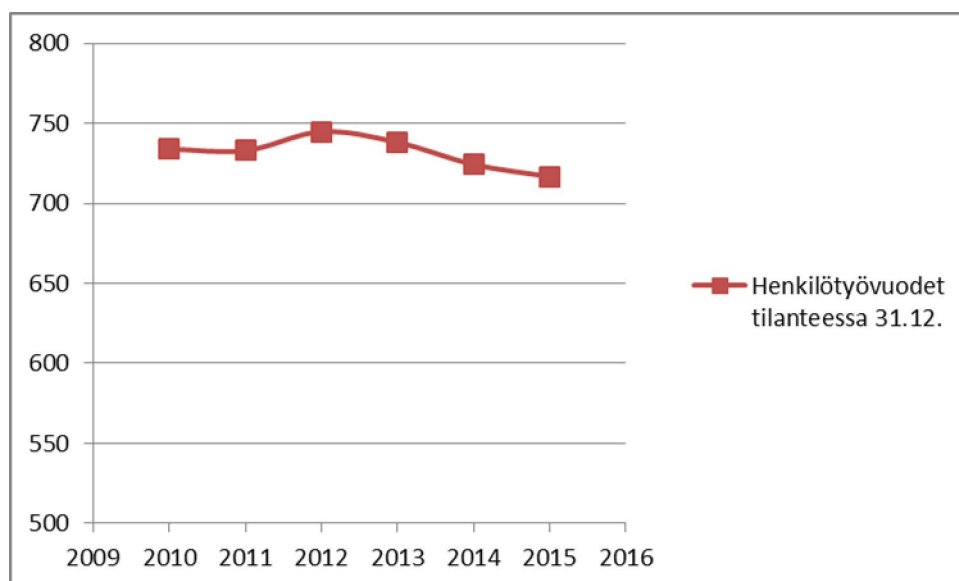
jatkamaan HR IT -hankkeen edetessä. HR IT-järjestelmän käyttöönottoprojekti alkaa vuoden 2013 alkupuolella.

Työnantajakuvan kehittämiseen pyritään erityyppisillä toimilla yhteistyössä viestintäyksikön kanssa. Sisäisen työnantajakuvan parantamiseen pyritään vaikuttamaan prosessien ja käytäntöjen yhtenäistämisen sekä esimiestyön ja johtamisen kehittämisen kautta. Vuoden 2012 aikana on toteutettu henkilöstötutkimuksen tuloksiin pohjautuvia toimenpideohjelmia, jotka edesauttavat sisäisen yhteisökuvan rakentumista. Henkilöstötutkimus on uusittu syksyllä 2012, josta syntyvät kehittämissideat viedään käytäntöön vuonna 2013.

Palkitsemisjärjestelmästä puuttuvaa henkilökohtaista lisää koskevat neuvottelut on käynnistetty syksyllä 2012. Suunnittelutyön voidaan ennakoida valmistuvan alkuvuodesta 2013. Näin palkitsemisen kokonaisuuden eri osatekijät olisivat valmiina vuoden 2013 kuluessa.

Työhyvinvoinnin merkitys koko suomalaisessa työelämässä on korostunut viime vuosina. Työhyvinvointia edistävä työ HSY:ssä jatkuu edelleen esimiestyön ja johtamisen kehittämisen osa-alueella, henkilöstötutkimusten pohjalta laadittujen toimenpiteiden toteuttamisen kautta sekä prosessien ja toimintatapojen selkiyttämisen kautta. Työhyvinvointityön perustan muodostaa työympäristöön ja työn suorittamiseen liittyvä perinteinen työsuojelutyö. Suunnittelukaudella tullaan tarkastelemaan työsuojelutyön ohjaus- ja johtamisjärjestelmää sekä kartoittamaan työsuojelun hyvien käytäntöjen toimeenpanton tila HSY:ssä. Käyttöön otetun varhaisen puuttumisen mallin juurruttaminen osaksi arjen toimintatapaa jatkuu ja yhdessä työterveyshuollon kanssa syvennetään ja selkeytetään toimintatapoja. Lääkärikeskus Aavan kanssa solmittu työterveyshuoltoa koskeva sopimus päättyy suunnittelukaudella ja se tullaan kilpailuttamaan vuodenvaihteessa 2013 - 2014.

Tehokkuushyötyjä saavutetaan yhtenäisellä henkilöstösuunnittelulla. Henkilöstön määrällinen tarve arvioidaan vuosittain. Alla olevassa taulukossa henkilöstön kokonaiskehitys on arvioitu vuoden 2015 loppuun asti.





Henkilöstömäärän lasku liittyy toimintojen yhdistämisestä seuraavaan synergiaetujen saavuttamiseen. Alla olevassa taulukossa henkilöstömäärän kehitys on esitetty tulos- ja toimialueittain jaoteltuna. Tuki- palvelut -tulosalue aloitti toimintansa 1.5.2012. Tulosalueen perustamisella haetaan tehokkuussäästö- ja mm. keskittämällä HSY:n ICT-toiminnot hankintoineen samaan yksikköön. Henkilöstöä siirtyi tuki- palveluihin vesihuollosta, jätehuollosta ja hallintopalvelukeskuksesta.

	<b>TP 2011</b>	<b>TA 2012</b>	<b>TAE 2013</b>	<b>TSE 2014</b>	<b>TSE 2015</b>
<b>Kuntayhtymän johto</b>	1,0	1,2	1,5	1,5	1
HSY:n Asiakaspalvelu	5,0	5,4	6	6	6
<b>Ohjaus ja kehittäminen</b>	65,5	43,6	44,6	42,6	41,6
<b>Tukipalvelut</b>		69,6	66,8	64,9	64
<b>Jätehuolto</b>	140,3	134,7	132	127,2	126,5
<b>Vesihuolto</b>	484,9	453,7	448,2	445,1	440,6
<b>Seutu- ja ympäristötieto</b>	36,3	36,6	39	37	37
<b>HSY yhteensä</b>	<b>732,9</b>	<b>744,8</b>	<b>738,1</b>	<b>724,3</b>	<b>716,7</b>

## 6 Toimialakohtaiset erittelyt

### 6.1 Vesihuolto

*Vesihuollon toimiala toimittaa korkealaatuista juomavettä yli miljoonalle pääkaupunkiseudun asukkaalle ja puhdistaa kaupunkilaisten ja teollisuuden jätevedet sekä rakentaa ja kunnostaa vesijohtoja ja viemäriverkostoa.*

#### 6.1.1 Sitovat määrärahat

Toimintamenot \*) 84 790 000 €

Investointimenot (netto) 102 339 000 €

\*) Toimintamenot ovat ilman kuntayhtymän hallinnon ja tukipalveluiden sisäisiä veloituksia.

### 6.1.2 Toiminnalliset tavoitteet

Toiminnalliset tavoitteet jaetaan perustoiminnan tavoitteisiin ja kehittämistavoitteisiin. Perustoiminnan tavoitteet kuvaavat HSY:n perustehtävässä onnistumista ja kehittämistavoitteet ovat toimialan TTS-kauden keskeisiä kehittämiskohteita.

#### Perustoiminnan tavoitteet

<b>Tavoite</b>	Verkostoon pumpatun veden orgaanisen aineen määrä pidetään alhaisella tasolla, jolloin verkostoveden laatu pysyy erinomaisena koko jakelualueella		
<b>Mittari</b>	Vedenpuhdistuslaitosten virtaamalla painotettu TOC pitoisuuden vuosikeskiarvo		
<b>Mittarin kuvaus:</b>	<b>Toteutuma 2011</b>	<b>Tavoite 2012</b>	<b>Tavoite 2013</b>
Pitkäkosken, Vanhankaupungin ja Dämmanin vedenpuhdistamoiden TOC-pitoisuuksien virtaamalla painotettu keskiarvo	1,7 mg/l	1,9 mg/l	1,9 mg/l
<b>Tavoite</b>	Puhdistamoiden kuormituksen kasvusta huolimatta kuormitus mereen typen N <sub>kok</sub> osalta pidetään aikaisempien vuosien tasolla		
<b>Mittari</b>	Jätevedenpuhdistamoiden typpikuormituksen summa		
<b>Mittarin kuvaus:</b>	<b>Toteutuma 2011</b>	<b>Tavoite 2012</b>	<b>Tavoite 2013</b>
Suomenojan ja Viikinmäen jätevedenpuhdistamoiden kokonaistyyppikuormitus mereen	1040 tn/vuosi	1200 tn/vuosi	1200 tn/vuosi
<b>Tavoite</b>	Puhdistamoiden kuormituksen kasvusta huolimatta kuormitus mereen fosforin P <sub>kok</sub> osalta pidetään aikaisempien vuosien tasolla		
<b>Mittari</b>	Jätevedenpuhdistamoiden fosforikuormitusten summa		
<b>Mittarin kuvaus:</b>	<b>Toteutuma 2011</b>	<b>Tavoite 2012</b>	<b>Tavoite 2013</b>
Suomenojan ja Viikinmäen jätevedenpuhdistamoiden kokonaisfosforikuormitus mereen	31 tn/vuosi	40 tn/vuosi	40 tn/vuosi
<b>Tavoite</b>	Vedenjakelun toimintavarmuus pidetään hyvällä tasolla		
<b>Mittari</b>	Vesikatkosten kokonaispituus vesijohtoon liittynyttä asukasta kohden		
<b>Mittarin kuvaus:</b>	<b>Toteutuma 2011</b>	<b>Tavoite 2012</b>	<b>Tavoite 2013</b>
Yksittäisten putkirikkojen asukasaikojen summa jaettuna liittyneiden asukkaiden kokonaismäärällä	11,3 min/asukas	18 min/asukas	18 min/asukas

## Kehittämistavoitteet

Näkökulma Strateginen päämäärä	Yhteiskunnallinen vaikuttavuus Toimia ympäristövastuullisena edelläkävijänä yhteistyössä seudun kuntien kanssa		
TTS-tavoite 2013-2015	Toimenpiteet 2013	Mittari/arviointikriteeri	Tavoite 2013
Häiriö- ja poikkeustilan- valmiuden parantaminen	Toteutetaan toimintavarmuutta parantavat investoinnit suunnitellusti.	<p>Viikinmäen 9. puhdistuslinjan toteutuksen eteneminen, vedenjakeluverkoston ohjausjärjestelmä, paineenkorotusasemien sähkönsyötön varmentaminen</p> <p>(Strategisissa hankkeissa on lisäksi seuraavat häiriö- ja poikkeustilanvalmiutta parantavat investoinnit: vedenpuhdistuksen kapasiteetin nosto, Pitkälän alavesisäiliö ja Länsi-Espoon runkovesijohdot)</p>	<p>Viikinmäen 9. puhdistuslinja, valmiusaste: projektin etenemä urakkasopimuksen mukaisessa laajuudessa</p> <p>Vedenjakeluverkoston ohjausjärjestelmä, valmiusaste: ohjaus- ja seurantajärjestelmän toiminnallinen suunnittelu ja automaatiojärjestelmän suunnittelu sekä verkostonohjausohjelman suunnittelu tehty.</p> <p>Paineenkorotusasemien sähkönsyötön varmentaminen: Ylästön paineenkorotusasema saneerattu ja varustettu kiinteällä varavoimalla. Siirrettävän varavoimageraattorin hankinta sähköjakelun kannalta kriittiseksi todettuja paineenkorotusasemia varten sekä kyseisten paineenkorotusasemien (5 kpl) saneeraus.</p>
	Parannetaan operatiivisen toiminnan häiriö- ja poikkeustilanvalmiutta	Häiriö- ja poikkeustilanvalmiutta palvelevien toimintatapojen kehittäminen	Prosessijohtoryhmien toimintatapa käytössä, Sanitation Safety Plan laadittu, Water Safety Plan jalkautettu ja auditoitu, häiriötietojärjestelmä käytössä

<b>Näkökulma</b>		<b>Yhteiskunnallinen vaikuttavuus</b>	
<b>Strateginen päämäärä</b>		<b>Toimia ympäristövastuullisena edelläkävijänä yhteistyössä seudun kuntien kanssa</b>	
<b>TTS-tavoite 2013-2015</b>	<b>Toimenpiteet 2013</b>	<b>Mittari/arviointikriteeri</b>	<b>Tavoite 2013</b>
Verkostojen vuotovesien vähentäminen	Vedenjakeluverkoston aluemittausjärjestelmän toteutussuunnittelu. Rakennetaan mittapisteitä ja tietoa hyödynnetään vuotojen etsimisessä.	Aluemittausjärjestelmän valmiusaste	Mittausasemia on rakennettu 20 kpl ja mittaus-tietoja hyödynnetään vuotojen etsimisessä
	Jätevedenpumppaamojen kaukovalvonta- ja automaatiojärjestelmän keräämiä tietoja hyödynnetään viemäriverkoston vuotovesien vähentämisessä	Pumppaamot: asennettuja ala-asemia kpl /vuosi, raportointi valmis, toimintatapa malli valmis ja käytössä	Pumppaamot: Ala-asema-asennuksia 100 kpl 2013, raportointivaihe valmis, verkko-, investointi- & jätevesiosastojen toimintatapa mallit luotuna ja käytössä pumppaamoiden virtaamatietojen seurannan hyödyntämiseen

<b>Näkökulma</b>		<b>Asiakasvaikuttavuus</b>	
<b>Strateginen päämäärä</b>		<b>Edistää sähköisiä palveluja ja yhden luukun periaatetta</b>	
<b>TTS-tavoite 2013-2015</b>	<b>Toimenpiteet 2013</b>	<b>Mittari/arviointikriteeri</b>	<b>Tavoite 2013</b>
Vesihuollon palveluiden tuotteistaminen	Määritellään palveluvalikoima sekä palvelulupaukset	Tuote-palvelumatriisin valmiusaste	Tuote-palvelumatriisi on määritelty
	Otetaan sprinklerituote käyttöön (palvelulupaukseltaan ja hinnoittelultaan päivitetty tuote, koska entisissä vesilaitoksissa keskenään poikkeavat käytännöt)	Sprinklerituotteen käyttöönoton valmiusaste	Uudet sprinkleriliittymät liittyvät uuden tuotteen mukaisesti 1.8.2013 alkaen (uudet taksat ja sopimusmallit)
Sähköisen asioinnin kehittämisen tukeminen vesihuollossa	Vesihuollon asiakastietojärjestelmiä eheytetään ja toimintaprosesseja kehitetään ottaen huomioon sähköisen asioinnin tarpeet	Aquasto-projektin valmiusaste	Aqua-järjestelmät yhdistetty v. 2013 loppuun mennessä
<b>Näkökulma</b>		<b>Talouden hallinta</b>	
<b>Strateginen päämäärä</b>		<b>Saavuttaa talouden tasapaino pitkäjänteisellä taksapolitiikalla ja elinkaariajatteluun perustuvalla toiminnalla</b>	
<b>TTS-tavoite 2013-2015</b>	<b>Toimenpiteet 2013</b>	<b>Mittari/arviointikriteeri</b>	<b>Tavoite 2013</b>
Toimintaa kuvaavien monipuolisten tuottavuuden mittareiden kehittäminen	Muodostetaan päätason mittarit	Muodostettujen mittareiden määrä ja kattavuus	Tuottavuuden mittareita seurataan vuositasolla
Toimintaa palvelevan ja kustannustehokkuutta lisäävän sisäisen laskennan toteuttaminen	Toteutetaan toimintokohtaista kustannuslaskentaa ja hyödynnetään sen tuloksia	Toimintokohtaisen kustannuslaskennan käyttöönoton aste	Talous-, jäte- ja huleveden kustannukset ovat eriteltävissä toisistaan
Investointien seurannan parantaminen	Otetaan käyttöön hankesuunnitelman laatiminen kaikkien investointien osalta	Hankesuunnitelman käyttöönottoaste	Kaikista investoinneista laaditaan hankekortti

Näkökulma		Prosessit ja rakenteet	
Strateginen päämäärä		Vahvistaa synergisiä prosesseja ja aikaansaada tehokkuushyötyjä	
TTS-tavoite 2013-2015	Toimenpiteet 2013	Mittari/arviointikriteeri	Tavoite 2013
Vesihuollon johtamisjärjestelmän kehittäminen	Tarkennetaan vesihuollon foorumien (joryt ym.) roolit ja vastuut sekä käsittely- ja päätöksentekomallit	Vesihuollon kokonaisuuden kattava johtoryhmätoiminta	Prosessijohtoryhmät toiminnassa
Toiminnanohjausjärjestelmien käyttöönotto toiminnan tehostamiseksi ja parantamiseksi	Luodaan ja otetaan käyttöön järjestelmät tilaustöiden ja investointiprojektin toteuttamiseen liittyen	Toiminnanohjausjärjestelmien valmiusaste	Tilaustöitä ja investointiprojekteja hallitaan toiminnanohjausjärjestelmien avulla
Vesihuollon toiminnan perustietojen keskitetty tiedonhallinta ja integroitu toimintamalli	Selvitetään ja otetaan käyttöön järjestelmä vesihuollon toiminnan perustietojen, tuotannon määrän ja suoritteiden keräämiseksi	Tiedonhallintajärjestelmän valmiusaste	Vesihuollon toiminnan perustiedot, tuotannon määrä ja suoritteet tallennetaan järjestelmään

### 6.1.3 Toimintaa kuvaavat mittarit

Vesihuollon toiminnasta ryhdytään raportoimaan vuodesta 2013 alkaen kuukausi- ja osavuosisikatsausten yhteydessä alla olevan taulukon mittareilla. Tavoitetaso tarkentuu myöhemmin.

Suoritemittarit	Mittarin kuvaus	Tavoitearvo 2013
Uusien liittyjien määrä	Uudet liittyjät ilmoitetaan kuukausittain	
Verkostopituus	Verkoston pituus (km) ilmoitetaan kuukausittain	
Laatumittarit	Mittarin kuvaus	Tavoitearvo 2013
Jätevedenpuhdistuksen lupaindeksi	Lupaindeksi ilmoitetaan neljännesvuosittain	
Vedenpuhdistuksen viranomaisvaatimusten täyttyminen	Viranomaisvaatimusten täyttyminen ilmoitetaan kuukausittain	
Toiminnan mittarit	Mittarin kuvaus	Tavoitearvo 2013
Verkostojen kuntotutkimus	Kuntotutkimus (km) ilmoitetaan kuukausittain	
Putkirikkojen määrä	Putkirikkojen määrä (kpl) ilmoitetaan kuukausittain	

### 6.1.4 Toiminta

Veden tuotannon arvioidaan olevan vuonna 2013 93,8 miljoonaa m<sup>3</sup>. Siitä vedenmyynnin HSY:n alueelle arvioidaan olevan 73,2 miljoonaa m<sup>3</sup> ja naapurikunnille 1,3 miljoonaa m<sup>3</sup>. Asukkaan veden käytön ennakoitaan laskevan joka vuosi noin 0,6 % eli noin 1,5 l/asukas. Sen sijaan veden käyttäjien määrän ennakoitaan kasvavan vuosittain noin 1,0 %, jolloin veden kokonaiskäyttö HSY:n toiminta-alueella kasvaisi vuosittain noin 0,4 %. Vuonna 2011 veden käyttö lisääntyi poikkeuksellisen runsaasti ja tästä syntynyt tuotto vaikuttaa vielä vuoden 2012 laskutukseen. Suunnitelmavuosina 2013 - 2015 veden myynnin arvioidaan toteutuvan 0,4 % kasvuna eli lisääntyvän käyttäjämäärän ja vähenevän käytön erotuksen verran.

miljoonaa m <sup>3</sup>	TP 2011	TA 2012	ENN 2012	TAE 2013	TSE 2014	TSE 2015
Veden tuotanto (pumppaus verkostoon)	94,1	95,8	93,8	93,8	93,8	94,2
<b>Laskutettava vedenmyynti</b>						
<b>HSY:n alueelle</b>						
Helsinkiin	42,74	44,25	43,0			
Espooseen	14,58	15,27	15,1			
Kauniaisiin	0,51	0,57	0,55			
Vantaalle	14,21	13,87	14,25			
<b>HSY:n alueelle yhteensä</b>	<b>72,04</b>	<b>73,96</b>	<b>72,90</b>	<b>73,20</b>	<b>73,49</b>	<b>73,79</b>
<b>Laskutettava vedenmyynti muille</b>						
Kirkkonummelle	1,07	1,14	1,0	1,18	1,22	1,22
Tuusulalle	0,01	0,07	0,07	0,07	0,07	0,07
Sipoolle	0,00	0,01	0,01	0,01	0,01	0,01
Vesiosuuskunnille	0,04	0,04	0,04	0,04	0,04	0,04
<b>Muille yhteensä</b>	<b>1,12</b>	<b>1,26</b>	<b>1,12</b>	<b>1,30</b>	<b>1,34</b>	<b>1,35</b>
<b>Laskutettava vedenmäärä yhteensä</b>	<b>73,16</b>	<b>75,22</b>	<b>74,02</b>	<b>74,50</b>	<b>74,83</b>	<b>75,13</b>

Viikinmäen ja Suomenojan jätevedenpuhdistamolla käsiteltävien jätevesimäärien arvioidaan vuonna 2013 olevan yhteensä 132,7 miljoonaa m<sup>3</sup>, josta 118 miljoonaa m<sup>3</sup> on HSY:n toiminta-alueelta ja 14,7 miljoonaa m<sup>3</sup> muualta.

Käsiteltävä jätevesi koostuu vedenkäytöstä syntyvästä jätevedestä, vuotovedestä ja sekaviemärialueen hulevesistä. Vedenkäytöstä muodostuvan jäteveden määrä lisääntyy vedenkäytön kasvun mukaisesti. Vuotoveden määrä perustuu laajalti sademääriin. Ennusteet ovat laadittu tältä osin keskimääräisiin vuotovesimääriin ja ilmastoennusteisiin perustuen.

miljoonaa m <sup>3</sup>	TP 2011	TA 2012	ENN 2012	TAE 2013	TSE 2014	TSE 2015
<b>Käsiteltävä jätevesimäärä HSY:n alueelta</b>						
Helsingistä	76,16	71,82	79,00			
Espoosta	28,54	26,49	30,00			
Kauniaisista	0,53	0,51	0,55			
Vantaalta HSY:n viemäriverkoston kautta	13,78	10,91	14,20			
Vantaalta lisäksi KUVES:n kautta	5,98	5,53	6,50			
<b>HSY:n alueelta yhteensä</b>	<b>124,99</b>	<b>115,26</b>	<b>130,25</b>	<b>118,00</b>	<b>118,20</b>	<b>118,40</b>
<b>Käsiteltävä jätevesimäärä muilta</b>						
KUVES:ista	16,47	16,6	18,00	17,00	17,10	17,20
<i>josta Vantaan osuus</i>	<i>5,98</i>	<i>5,53</i>	<i>6,50</i>	<i>5,60</i>	<i>5,67</i>	<i>5,70</i>
Sipoosta	0,99	0,96	1,05	0,99	1,02	1,00
Kirkkonummelta	2,44	2,25	2,60	2,29	2,34	2,40
Vesiosuuskunnista	0,22	0,04	0,05	0,04	0,04	0,04
<b>Muilta yhteensä</b>	<b>14,14</b>	<b>14,32</b>	<b>15,20</b>	<b>14,72</b>	<b>14,83</b>	<b>14,94</b>
<b>Käsiteltävä jätevesimäärä yhteensä</b>	<b>139,13</b>	<b>128,90</b>	<b>145,45</b>	<b>132,72</b>	<b>133,03</b>	<b>133,34</b>

Alla olevassa taulukossa esitetään arvio vesihuollon uusista liittyjä- ja asukasmääristä suunnitelmakaudella 2013 - 2015. Arvio perustuu Seutu- ja ympäristötiedon laatimiin väestötietoihin ja -ennusteisiin.

<b>kpl/vuosi</b>	<b>TP 2010</b>	<b>TP 2011</b>	<b>TAE 2013</b>	<b>TSE 2014</b>	<b>TSE 2015</b>
<b>Uudet liittyvät, joista</b>	<b>0</b>	<b>1 248</b>	<b>1 155</b>	<b>1 235</b>	<b>1 235</b>
Espoo		479	440	480	480
Helsinki		389	380	390	390
Kauniainen		39	35	35	35
Vantaa		341	300	330	330
<b>Uudet asukkaat, joista *)</b>	<b>0</b>	<b>12 159</b>	<b>11 088</b>	<b>10 477</b>	<b>10 550</b>
Espoo		4 469	3500	3 500	3 500
Helsinki		5 199	5339	4 739	4 812
Kauniainen		72	29	32	32
Vantaa		2 419	2220	2 206	2 206

\*) oletuksena, että kaikki Seutu- ja ympäristötiedon väestöennusteen mukaiset uudet asukkaat liittyvät vesihuoltoon

	<b>TP 2010</b>	<b>TP 2011</b>	<b>TAE 2013</b>	<b>TSE 2014</b>	<b>TSE 2015</b>
<b>Verkostoon liittyneiden asukkaiden kokonaismäärä, josta **)</b>		<b>1 034 263</b>	<b>1 057 154</b>	<b>1 067 631</b>	<b>1 078 270</b>
Espoo		241 970	249 000	252 500	256 000
Helsinki		588 549	599 822	604 561	609 373
Kauniainen		195 055	8 661	8 693	8 725
Vantaa		8 689	199 671	201 877	204 172

\*\*\*) oletuksena, että Seutu- ja ympäristötiedon väestötiedoissa ja -ennusteissa olevista henkilöistä Espoossa 6 000 henkeä ja Vantaalla 5 000 henkeä ovat vesihuollon ulkopuolella.

## **Integraatioprosessi ja toimintatapojen yhtenäistäminen jatkuu**

Suunnitelmakaudella keskeisintä on kaupunkikohtaisten toimintatapojen yhtenäistäminen ja kehittäminen. Vesihuollon integraation suuntaviivat on esitetty keväällä 2012 valmistuneessa VETY-projektissa, jossa vesihuollon toiminnan suuntaamisen pääperiaatteina ovat tuotannon suorituskyvyn ja kustannustehokkuuden parantaminen sekä asiakaslupa- ja lähtöisen toimintamallin kehittäminen. Vesihuollon integraatio on laaja ja resursseja vaativa prosessi, joka jatkuu ja sen valmistumisen tavoiteaikataulu on vuoden 2013 loppuun mennessä. Kuntayhtymän strategisena hankkeena on sertifioitu toimintajärjestelmä. Tämän työn yhteydessä vesihuolto kuvaa oman toiminnan prosessit kehittämisen lähtökohdaksi.

Vesihuolto pyrkii aktiiviseen kuntayhteistyön vahvistamiseen. Tavoitteena on määrittää vesihuollon palvelutaso ja sopia HSY:n ja jäsenkuntien välisistä käytännöistä vesihuollon ohjelmoinnissa, suunnittelussa, rakentamisessa ja ylläpidossa. Tärkeimpinä määriteltävinä asioina ovat kunnan rooli alueiden haltijana, yhteisrakennuttamisen säännöt ja toimintamalli sekä kunnan rooli palvelujen tuottajana HSY:lle.

Tällä hetkellä on käynnissä vesihuollon kehittämissuunnitelmien laatiminen, joiden valmistumisen tavoiteaikataulu on keväällä 2013. Niiden rinnalla on tärkeänä tavoitteena yhtenäisen toiminta-alueen määrittäminen ja hyväksyminen HSY:n vesihuollolle.

## **Tietojärjestelmiä uudistetaan ja sisäistä laskentaa kehitetään**

Vesihuollon toiminnanohjauksen kehittäminen on käynnissä. Jätevedenpuhdistus- ja vedenpuhdistuslaitosten kunnossapito-ohjelmiston käyttöönottoa jatketaan toiminnan tehostamiseksi ja laitosten suunnitelmallisen kunnossapidon mahdollistamiseksi. Yhteisen vedenjakelun ohjausjärjestelmän toteuttaminen käynnistetään vielä kuluvana vuonna ja tavoitteena on ottaa se käyttöön v. 2013 aikana. Jätevedenpumppaamoiden yhtenäisen ohjausjärjestelmän käyttöönotto on käynnistynyt kuluvana vuonna ja sen on määrä olla käytössä vuonna 2013. Niiden ala-asema-asennukset ajoittuvat vuosille 2012 -2014.

Verkko-osasto tarvitsee ohjelmistoratkaisun nykyisin käytössä olevien kaupunkikohtaisten verkkotietojärjestelmien yhteiskäytön mahdollistamiseksi. Sillä varmistetaan toiminnalliset synergiaedut mm. verkkojen kunnossapitotöissä ja saneerauskohteiden valinnassa. Verkkotietojärjestelmät sisältävät kunkin kaupungin vesihuoltoverkkojen sijainti-, ominaisuus- ja kuntotiedot. Verkkotietojärjestelmien yhdistämisen kehityshanke on käynnistynyt ja tavoitteena on saada hanke valmiiksi suunnitelmakauden aikana.

Investointien seuranta tehostetaan. Hanke on käynnistynyt ja tavoitteena on että sen avulla voidaan nähdä kunkin investoinnin tarkoitus ja sisältö sekä ennustaa kunakin vuonna toteutuvat investoinnit laaditun investointiohjelman ja -suunnitelman mukaisesti.

Sisäistä laskentaa kehitetään tukemaan sekä toimintoja että tuotteita. Hankkeiden tarkoituksena on hallita vesihuollon tilaus – toimitus – laskutus toiminta ja yhtenäistää kunnossapidon ohjaus ja kustannusten hallinta sekä suunnata toimintaa kohti ennakoivaa toimintaa ja kunnossapitoa.

## **Ympäristövastuullinen toiminta jatkuu**

Jätevedenpuhdistusosaston kehittämis- ja investointiohjelmassa on merkittävässä osassa ympäristövastuullisuuden osalta energiatehokkuuden ja CO<sub>2</sub>-päästöjen vähentäminen. Ohjelmaan kuuluu mm. Viikinmäen nykyisen kaasumoottorikannan portaittainen uusiminen (1+1+1 kaasumoottoria vuosina 2012 - 2015), Suomenojan energiakäytön tehostamistoimet, Viikinmäen lämmön talteenoton edelleen kehittäminen, lietteen kuivauksen erotus- eli rejektivesien erilliskäsittelyn pilotointi ja mahdollinen toteuttaminen ja jätevedenpuhdistuksen sekä lietteenkäsittelyn kasvihuonekaasujen syntymekanismien tutkiminen.

Vesistökuormituksen osalta puhdistamoiden ohella ympäristöä kuormittavat satunnainen jäte- tai se-kavesiverkoston ylikuormitus, joka pääsääntöisesti syntyy tulvatilanteessa tai pumppaamoiden toimintahäiriöiden yhteydessä. HSY, Vantaanjoen valuma-alueen vesihuoltolaitokset ja Vantaanjoen ja Helsingin seudun vesiensuojeluyhdistykset ovat käynnistäneet vuonna 2011 valuma-alueen jätevesiyli-vuotojen vähentämiseen tähtäävän hankkeen. Hankkeessa on tarkoitus parantaa jätevedenpumppaamoiden toimintavarmuutta ja poikkeustilanteiden hallintaa parhaiden ja innovatiivisten käytäntöjen avulla. Hanke päättyy vuonna 2013.

Vedenpuhdistuksessa merkittävin yksittäinen energiatehokkuutta lisäävä hanke TTS-kaudella on Pitkälän ja Vanhankaupungin korkeapainepumppauksien uusiminen. Uusimisella voidaan saavuttaa yhteensä 13 - 15 %:n energiansäästö nykyiseen pumppaukseen verrattuna.



Vuonna 2012 on käynnistynyt ulkoistettujen toimintojen kasvihuonekaasupäästöjen ja energiankulutuksen kartoittaminen sekä energiankulutuksen seurantajärjestelmän käyttöönotto. Seurannan tarkoituksena on havaita korkean energiankulutuksen omaavat kohteet, joihin kohdistetaan energian kulu- tusta pienentäviä toimenpiteitä. Hanke jatkuu suunnitelmakaudella.

### Investoinneilla vähennetään riskejä

TTS 2013 - 2015 -kaudella Investoinnit painottuvat yhdyskuntarakenteen kehittymisen edellyttämien runkolinjahankkeiden ja Vanhankaupungin vedenpuhdistuslaitoksen kapasiteetin noston ja saneerauksen läpivientiin. Vesilaitos- ja runkovesijohtoinvestoinneilla pyritään poistamaan riskiä laajoista vedenjakelukatkoksisista. Investointien jälkeen vedenjakelu jatkuu häiriöttömästi 24 tuntia, vaikka toinen laitos olisi pois käytöstä. Investointien toteuttaminen on haasteellista, sillä laitokset ovat normaalissa käytössä eikä häiriötä vedenkäsittelyssä ja pumppauksesta verkostoon saa syntyä. Viikinmäen 9. prosessilinja toteutusvaihe on käynnistynyt vuonna 2012 ja varsinainen rakennusvaihe ajoittuu vuosille 2013 - 2014. Hankkeen myötä Viikinmäen biologinen kapasiteetti kasvaa ja puhdistamon on mahdollista jatkossa ylläpitää vaadittua puhdistustasoa ja hallita tulvatilanteissa toiminnallisia riskejä. Mikäli tarvittavat laitos- ja runkolinjainvestoinnit saadaan tehtyä aikataulun mukaisesti, vedenpuhdistuksen osalta merkittävin toiminnallinen muutos on vedentuotannon keskittäminen kahteen päätuotantolaitokseen. Tällöin Dämmanin vedenpuhdistuslaitoksen tuotanto lopetetaan suunnitellusti vuoden 2015 aikana.

### 6.1.5 Talous

#### Vesihuollon tuloslaskelma

x 1 000 euroa (sisäiset erät mukana)	Muutettu			TAE 2013	TSE 2014	TSE 2015	Muutos, % ENN-TA2013
	TP 2011	TA 2012	ENN 2012				
<b>TOIMINTATULOT</b>	<b>207 242</b>	<b>215 493</b>	<b>217 027</b>	<b>225 865</b>	<b>230 284</b>	<b>239 987</b>	<b>4,1 %</b>
Myyntituotot	205 108	214 284	215 251	224 116	228 840	238 543	4,1 %
Muut tuotot	2 134	1 208	1 776	1 749	1 444	1 444	-1,5 %
<b>VALMISTUS OMAAN KÄYTTÖÖN</b>	<b>1 367</b>	<b>1 855</b>	<b>1 464</b>	<b>1 531</b>	<b>1 537</b>	<b>1 545</b>	<b>4,6 %</b>
<b>TOIMINTAMENOT</b>	<b>-86 329</b>	<b>-91 283</b>	<b>-92 264</b>	<b>-96 804</b>	<b>-95 760</b>	<b>-96 279</b>	<b>4,9 %</b>
Henkilöstömenot	-25 002	-24 942	-24 957	-25 334	-25 181	-25 033	1,5 %
Palvelujen ostot	-26 726	-31 547	-32 242	-32 623	-30 988	-31 069	1,2 %
Aineet, tarvikkeet ja tavarat	-24 688	-24 850	-24 691	-25 342	-25 756	-25 908	2,6 %
Muut toimintakulut	-9 913	-9 944	-10 374	-13 505	-13 835	-14 269	30,2 %
<b>TOIMINTAKATE</b>	<b>122 280</b>	<b>126 064</b>	<b>126 227</b>	<b>130 592</b>	<b>136 061</b>	<b>145 253</b>	<b>3,5 %</b>
<b>RAHOITUSTULOT JA -MENOT</b>	<b>-63 115</b>	<b>-64 068</b>	<b>-64 087</b>	<b>-63 567</b>	<b>-64 215</b>	<b>-64 914</b>	<b>-0,8 %</b>
<b>VUOSIKATE</b>	<b>59 165</b>	<b>61 996</b>	<b>62 140</b>	<b>67 025</b>	<b>71 846</b>	<b>80 339</b>	<b>7,9 %</b>
<b>POISTOT</b>	<b>-60 605</b>	<b>-62 750</b>	<b>-62 750</b>	<b>-66 006</b>	<b>-69 177</b>	<b>-71 841</b>	<b>5,2 %</b>
<b>TILIKAUDEN TULOS</b>	<b>-1 440</b>	<b>-754</b>	<b>-610</b>	<b>1 019</b>	<b>2 669</b>	<b>8 498</b>	<b>-267,0 %</b>
<b>TILIKAUDEN YLI-/ALIJÄÄMÄ</b>	<b>-1 440</b>	<b>-754</b>	<b>-610</b>	<b>1 019</b>	<b>2 669</b>	<b>8 498</b>	<b>-267,0 %</b>

## Tuloslaskelman tunnuslukuja

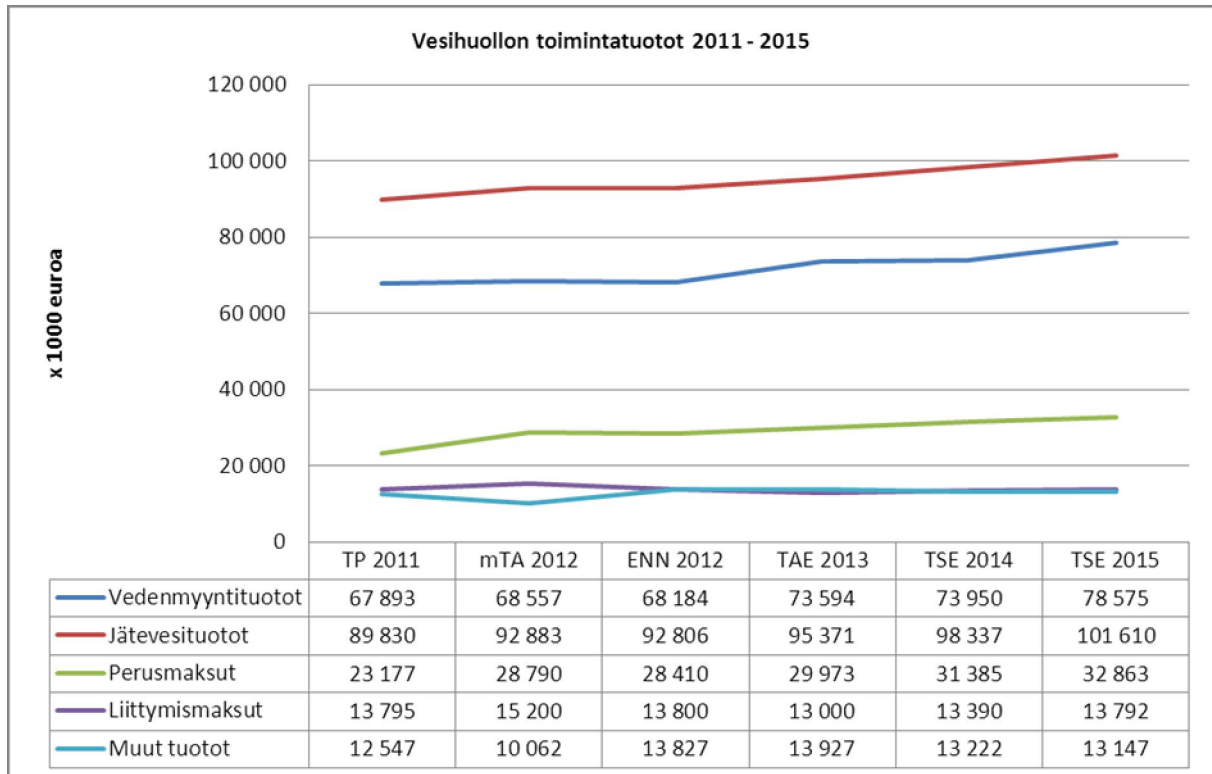
Toimintatuotot prosenttia toimintakuluista  
 Vuosikate prosenttia keskimääräisistä  
 poistonalaisista investoinneista

	Muutettu			TAE 2013	TSE 2014	TSE 2015
	TP 2011	TA 2012	ENN 2012			
Toimintatuotot prosenttia toimintakuluista	243,9 %	241,0 %	239,0 %	237,1 %	244,4 %	253,3 %
Vuosikate prosenttia keskimääräisistä poistonalaisista investoinneista	62,6 %	65,6 %	65,8 %	70,9 %	76,0 %	85,0 %

Vedenmyynnin ja jätevedenmyynnin yksikköhinnat TTS kaudella 2013 - 2015 perustuvat vuoden 2013 osalta HSY:n hallituksen 26.3.2010 hyväksymään tariffien ja taksojen yhtenäistämishjelmaan olettaen, että yksikköhinnat ovat reaalisesti samalla tasolla. Vuonna 2013 vesihuollon taksat on kokonaisuudessaan yhtenäistetty kaikkien jäsenkuntien alueella. Vuosina 2014 ja 2015 on yhtenäistettyihin taksoihin tehty 3,0 prosentin reaaliset yksikköhintojen korotukset. Taksakorotuksilla vastataan lähivuosien merkittäviin investointeihin. Yksikköhintojen korotukset kohdistuvat käyttömaksuihin (vesi- ja jätevesi) sekä perusmaksuihin. Liittymismaksut nousevat rakennusindeksin mukaisesti.

	1.1.2010	1.7.2010	1.1.2011	1.1.2011	1.1.2012	1.1.2012	1.1.2013	1.1.2013
			yht. suunn.	tod. (sis.index)	yht. suunn.	tod. (sis.index)	yht. suunn.	esitys (sis.index)
<b>vesi- ja jätevesimaksu yhteensä</b>								
- Espoo	2,34	2,34	2,34	2,36	2,24	2,31	2,15	2,27
- Helsinki	1,79	1,89	1,98	2,00	2,08	2,15	2,15	2,27
- Kauniainen	2,54	2,54	2,45	2,47	2,29	2,36	2,15	2,27
- Vantaa	2,40	2,40	2,37	2,39	2,24	2,31	2,15	2,27
<b>perusmaksu</b>								
- Espoo	0,0046	0,0056	0,0085	0,0086	0,0120	0,0124	0,0140	0,0143
- Helsinki	0,120	0,012	0,0130	0,0131	0,0135	0,0139	0,0140	0,0143
- Kauniainen	0,0	0,001	0,0050	0,0051	0,0100	0,0104	0,0140	0,0143
- Vantaa	0,0039	0,0049	0,0080	0,0081	0,0120	0,0124	0,0140	0,0143
<b>liittymismaksu</b>								
- kaikki HSY-kunnat	3,00	3,00	3,00	3,38	3,00	3,57	3,00	3,74

Vesihuoltotariffien kehitys



HSY:n tuottavuusohjelman vuosille 2012 - 2013 mukaisesti vesihuollon tuottavuuden kasvu toteutetaan tehostamalla operatiivista toimintaa ja pienentämällä reaalikustannuksia, vaikka samaan aikaan tuotantokapasiteetti ja huollettavien verkostojen pituudet kasvavat. Tuottavuusohjelma perustuu 2,0 prosentin vuosittaiseen tuottavuuden kasvuun. Vesihuollon tuloslaskelmaosan suunnitelmavuosien 2013 - 2015 perustana on vuoden 2011 tilinpäätös ja vuoden 2012 talousarvion muutos. Suunnitelma-kauden toimintakulut on budjetoitu huomioiden tuottavuusohjelman mukaiset vaatimukset.

Toiminnan tehostumisesta johtuen reaaliset tuotantokustannukset pienenevät n. 1 %, vaikka toimintavolyymi kasvaa. Operatiivisen toiminnan tehostaminen tarkoittaa työmenetelmien kehittämistä, työtapojen selkeyttämistä ja virtaviivaistamista sekä mahdollisten turhien tehtävien karsimista. Tukea vesihuollon toimialan tuottavuuden parantamiseen saatiin VETY-projektista, joka päättyi keväällä 2012. Projektin yhtenä osa-alueena oli tarkentaa sisäistä laskentaa ja selvittää toiminnan panosta ja tuotosta. VETY-projekti oli vesihuollon integraation ja toimintajärjestelmän ns. 0-vaihe.

## Vesihuollon investoinnit

x 1000 €

	TP 2011	TA 2012	ENN 2012	TAE 2013	TSE 2014	TSE 2015
<b>Kaupunkilähtöiset investoinnit</b>	<b>31 948</b>	<b>35 767</b>	<b>32 800</b>	<b>30 690</b>	<b>30 690</b>	<b>30 690</b>
<b>Toiminta-alueen laajentuminen ja kaavoitus</b>	31 948	35 767	32 800	30 690	30 690	30 690
Kaavoituksen mukainen laajentuminen (alueverkot)	29 810	33 857	30 900	28 200	28 200	28 200
Johtosiirrot				1 000	1 000	1 000
Laajentuminen haja-asutusalueille	2 138	1 910	1 900	1 490	1 490	1 490
<b>Vesihuoltolähtöiset investoinnit</b>	<b>33 357</b>	<b>65 730</b>	<b>43 700</b>	<b>71 040</b>	<b>76 250</b>	<b>88 000</b>
<b>Vedenhankinta ja -puhdistus</b>	1 432	15 494	4 250	14 150	10 050	8 300
<b>Vedenhankinnan uudisinvestoinnit</b>						
<b>Vedenhankinnan saneerausinvestoinnit</b>			100	100	300	300
<b>Vedenpuhdistuksen uudisinvestoinnit</b>	1 407	13 637	2 150	12 700	8 400	6 900
Vanhan kaupungin vedenpuhdistuslaitos	712	5 614	800	4 600	6 000	5 000
Pitkäkosken vedenpuhdistuslaitos	695	8 023	1 350	8 100	2 400	1 900
Muut uudisinvestoinnit						
<b>Vedenpuhdistuksen saneerausinvestoinnit</b>	25	1 857	2 000	1 350	1 350	1 100
<b>Vedenjakelu</b>	<b>8 951</b>	<b>12 500</b>	<b>8 950</b>	<b>22 390</b>	<b>28 900</b>	<b>26 400</b>
<b>Vesijohtojen uudisinvestoinnit</b>	3 958	9 795	5 800	12 600	18 800	18 000
Runkovesijohdot	3 958	9 795	5 800	12 600	18 800	18 000
<b>Vesijohtojen saneerausinvestoinnit</b>				4 800	6 000	6 000
<b>Vedenjakelun laitteiden uudisinvestoinnit</b>	51	1 008	150	3 090	2 000	500
Paineenkorotusasemat				1 640	600	
Vesijohtoverkon mittausasemat				500	500	500
Ohjausjärjestelmä (suunnittelu ja toteutus)	51	1 008	150	950	900	
<b>Vedenjakelun laitteiden saneerausinvestoinnit</b>	4 942	1 697	3 000	1 900	2 100	1 900
Ylävesisäiliöt	4 856	1 273	2 700	1 500	1 700	1 500
Paineenkorotuspumppaamot ym. Verkostolaitokset (saneeraus)	86	424	300	400	400	400
<b>Viemäröinti</b>	<b>19 237</b>	<b>31 815</b>	<b>25 200</b>	<b>23 500</b>	<b>27 200</b>	<b>26 200</b>
<b>Viemäreiden uudisinvestointi</b>	172	6 346	300	6 300	9 000	9 300
Runkoviemärit (suunn. & rak.)	172	6 346	300	5 300	8 000	8 300
Muut uudistusinvestoinnit				1 000	1 000	1 000
<b>Viemäreiden saneerausinvestoinnit</b>	17 235	23 877	22 700	14 800	14 800	14 800
<b>Viemäreiden laitteiden uudisinvestoinnit</b>			200	600	1 700	600
<b>Viemäröinnin laitteiden saneerausinvestoinnit</b>	1 830	1 592	2 000	1 800	1 700	1 500
Jätevesipumppaamot	1 830	1 592	2 000	1 800	1 700	1 500
<b>Jätevedenpuhdistus</b>	<b>3 737</b>	<b>5 921</b>	<b>5 300</b>	<b>11 000</b>	<b>10 100</b>	<b>27 100</b>
<b>Jätevedenpuhdistuksen uudisinvestoinnit</b>	3 437	3 533	2 200	7 200	6 700	23 500
Viihinmäen jätevedenpuhdistus	2 989	530	1 900	5 700	4 700	2 500
Blominmäen jätevedenpuhdistus	448	3 003	300	1 500	2 000	21 000
<b>Jätevedenpuhdistuksen saneerausinvestoinnit</b>	300	1 942	3 000	3 400	2 900	3 600
<b>Purkutunneleiden saneerausinvestoinnit</b>		446	100	400	500	
<b>Kiinteistöinvestoinnit</b>	<b>235</b>	<b>3 046</b>	<b>400</b>	<b>100</b>	<b>100</b>	<b>100</b>
<b>Irtain käyttöomaisuus</b>	<b>471</b>	<b>1 592</b>	<b>500</b>	<b>1 500</b>	<b>1 500</b>	<b>1 500</b>
<b>Vesihuollon investoinnit</b>	<b>66 011</b>	<b>106 135</b>	<b>77 400</b>	<b>103 330</b>	<b>108 540</b>	<b>120 290</b>
Naapurikuntien osuudet investoinneista	-410	-690	-500	-991	-822	-451
<b>VESIHUOLLON INVESTOINNIT YHTEENSÄ</b>	<b>65 602</b>	<b>105 445</b>	<b>76 900</b>	<b>102 339</b>	<b>107 718</b>	<b>119 839</b>

Vesihuollon suunnitelmakauden 2013 - 2015 investointisuunnitelma perustuu keväällä 2012 valmistettuun vesihuollon investointiohjelmaan vuosille 2013 - 2022. Investointiohjelman pohjana on ollut HSY:n strategia, Seudullisen vesihuollon investointistrategia, vesihuollon investointiohjelma 2010 - 2019, HSY:n talous- ja toimintasuunnitelma 2012 - 2014, HSY:n toimintakertomus 2011 ja vesihuollon investointien toteutumisen nuste 2012.

Investointiohjelman päivittämisen yhteydessä tarkistettiin myös investointiohjelman rakennetta. Nyt rakennetta on täsmennetty jakamalla investoinnit kaupunki- ja vesihuoltolähtöisiin investointeihin ja edelleen vesihuoltojärjestelmäprosessin mukaisiin osakokonaisuuksiin, ja siitä edelleen uudisinvestointi- ja saneerauskoreihin. Kaupunkilähtöiset investoinnit realisoituvat kaupunkien suunnittelemassa aikataulussa toiminta-alueen laajentumisen myötä. Kaupunkilähtöisten investointien suunnitelmaa päivitetään jäsenkuntien arvioilla vesihuollon laajenemista kaava-alueille koskevien investointien osalta. Vesihuoltolähtöisten investointien painopisteinä ovat suunnitelmakaudella 2013 - 2015 vedenpuhdistuslaitosten kapasiteetin nostaminen ja runkovesijoitushankkeet. Suunnitelmakaudella käynnistyy myös Blominmäen jätevedenpuhdistamon toteuttaminen louhintatöillä.

Vedenpuhdistuksen merkittävin investointi suunnittelukaudella on Vanhankaupungin vedenpuhdistuslaitoksen prosessien perusparannus ja kapasiteetin nosto nykyisestä 5 000 m<sup>3</sup>/h 9 000 m<sup>3</sup>/h:iin sekä Pitkälän uuden alavesisäiliön rakentaminen. Vedenjakelun merkittävimmät hankkeet ovat Länsi-Espoon runkovesijohto sekä Pitkälän vesilaitoksen ohituslinja. Suunnittelukaudella käynnistyy myös Marja-Vantaan ja Östersundomin runkovesijohtolinjojen rakentaminen. Suunnitelmakaudella rakennetaan noin 23 km runkovesijohtoja. Uutta vesijohtoverkosta rakennetaan yhteensä noin 95 km. Vesijohtoverkosta saneerataan yhteensä noin 30 km. Suunnitelmakaudella toteutetaan myös Vermon ja Suurpellon paineenkorotusasemat sekä saneerataan Tikkurilan, Otaniemen, Myyrmäen ja Ilmalan ylavesisäiliöitä. Vedenpuhdistuksen ja vedenjakelun investoinnit parantavat merkittävästi vedentuotannon ja jakelun toimintavarmuutta sekä tuotantokapasiteetin että häiriöherkkyyden näkökulmasta. Lisäksi ne mahdollistavat osaltaan tuotannon keskittämisen kahdelle päätuotantolaitokselle, jotka käyttävät raakavetenään Päijänteen vettä.

Viemäroinnin merkittävimmät hankkeet suunnitelmakaudella ovat Mäntymäki-Vallila tunnelin ja Laajasalon paineviemärin toteuttaminen. Suunnitelmakaudella käynnistyy myös Länsi-Vantaan ja Koillis-Espoon sekä Östersundomin runkoviemäroinnin rakentaminen. Suunnitelmakaudella toteutetaan noin 17 km runkoviemäreitä. Suunnitelmakaudella uutta viemäriverkosta rakennetaan yhteensä noin 145 km. Suunnitelmakaudella viemäreitä saneerataan noin 90 km. Jätevedenpuhdistuksen merkittävimmät hankkeet ovat Viikinmäen jätevedenpuhdistamon uuden 9. biologisen linjan toteuttamisen sekä Blominmäen jätevedenpuhdistamon toteuttamisen käynnistäminen louhinnoilla. Jätevedenpuhdistuksen ja viemäroinnin investoinnit lisäävät jäteveden puhdistuksen toimintavarmuutta.

## Vesihuollon keskeisiä taseen eriä (31.12)

x 1 000 euroa

	TP 2011	ENN 2012	TAE 2013	TSE 2014	TSE 2015
Pysyvät vastaavat (käyttöomaisuus)	1 758 189	1 772 339	1 808 672	1 847 213	1 895 211
Oma pääoma	471 263	470 653	471 672	474 341	482 839
Vieras pääoma (korollinen)	1 180 621	1 194 621	1 239 054	1 283 142	1 328 611
- josta lainat jäsenkunnilta	1 188 002	1 188 002	1 188 002	1 188 002	1 188 002
- josta lainat ulkopuolisilta rahoituslaitoksilta	7 381	6 619	51 052	95 140	140 609
Omavaraisuusaste	26,4 %	26,3 %	25,7 %	25,2 %	25,0 %

## 6.2 Jätehuolto

Jätehuollon toimiala järjestää asuinkiinteistöjen ja julkishallinnon jätehuollon pääkaupunkiseudulla, hoitaa hyöty- ja ongelmajätteiden keräyksen sekä antaa muun muassa lajittelua ohjaavat jätehuoltomääräykset.

### 6.2.1 Sitovat määrärahat

Toimintamenot \*) 77 393 000 €

Investointimenot (netto) 20 785 000 €

\*) Toimintamenot ovat ilman jäteveroa sekä kuntayhtymän hallinnon ja tukipalveluiden sisäisiä veloituksia.

### 6.2.2 Toiminnalliset tavoitteet

Toiminnalliset tavoitteet jaetaan perustoiminnan tavoitteisiin ja kehittämistavoitteisiin. Perustoiminnan tavoitteet kuvaavat HSY:n perustehtävässä onnistumista ja kehittämistavoitteet ovat toimialan TTS-kauden keskeisiä kehittämiskohteita.

#### Perustoiminnan tavoitteet

Tavoite	Euro 4 ja sitä vähäpäästöisempien jäteautojen käytön osuus jätteenkuljetuksissa kasvaa		
Mittari	Osuus, %		
Mittarin kuvaus:	Toteutuma 2011	Tavoite 2012	Tavoite 2013
Euro 4:n ja sitä vähäpäästöisempien jäteautojen käytön osuus jätteenkuljetuksissa, laskettuna tehtyjen tyhjennysten suhteen.	62 %	48 %	70 %

<b>Tavoite</b>	Pääkaupunkiseudun ja Kirkkonummen asukkaiden jätteiden lajittelu hyötykäyttöön tehostuu siten, että vuonna 2015 keskimäärin 80 % pääkaupunkiseudun asukkaista ilmoittaa lajittelevansa jätteensä säännöllisesti		
<b>Mittari</b>	Lajitteluaste, %		
<b>Mittarin kuvaus:</b>	<b>Toteutuma 2011</b>	<b>Tavoite 2012</b>	<b>Tavoite 2013</b>
Säännöllisesti jätteitä lajittelevien asukkaiden määrä saadaan vuosittain pääkaupunkiseudun asukkaille tehdystä kirjekyselystä, jossa on noin tuhat vastaajaa. Lajitteluaktiivisuutta seurataan seuraavista jätejakeista: biojäte, lasi, paperi, kartonki, sähkö- ja elektroniikkaromu, metalliromu ja pienmetalli sekä paristot ja muut ongelmajätteet.	77 %	70 %	78 %
<b>Tavoite</b>	Jätteen kuljetukseen ja tyhjennykseen liittyvien valitusten määrä vähenee 0,3 valitukseen /1000 tyhjennystä vuoteen 2015 mennessä		
<b>Mittari</b>	Valituspromille, o/oo		
<b>Mittarin kuvaus:</b>	<b>Toteutuma 2011</b>	<b>Tavoite 2012</b>	<b>Tavoite 2013</b>
Tunnusluku, valituspromille, saadaan asiakasvalitusten seurantajärjestelmästä.	0,40	0,55	0,40
<b>Tavoite</b>	Jäteastioiden tyhjennyksen oikea-aikaisuus paranee		
<b>Mittari</b>	Tyhjennysvarmuusprosentti, %		
<b>Mittarin kuvaus:</b>	<b>Toteutuma 2011</b>	<b>Tavoite 2012</b>	<b>Tavoite 2013</b>
Sovitusta aikataulusta poikkeavien tyhjennysten määrä suhteessa kokonaistyhjennysten määrään.	95 %	96 %	96 %
<b>Tavoite</b>	Ämmäsuon kaatopaikalla tuotetun kaatopaikkakaasun hyötykäyttöaste nousee 90 %:iin vuoteen 2015 mennessä.		
<b>Mittari</b>	Hyötykäyttöaste %		
<b>Mittarin kuvaus:</b>	<b>Toteutuma 2011</b>	<b>Tavoite 2012</b>	<b>Tavoite 2013</b>
Ämmäsuolta hyödyntämiseen johdetun kaatopaikkakaasun määrä (MWh/Ämmäsuolta kerätyn kaatopaikkakaasun määrä (MWH)	79 %	85 %	87 %
<b>Tavoite</b>	Kaatopaikkatoiminnasta aiheutuvien hajuhaittojen määrä kaatopaikan ympäristössä.		
<b>Mittari</b>	Haisevien rikkiyhdisteiden pitoisuuden keskiarvo ug/m3		
<b>Mittarin kuvaus:</b>	<b>Toteutuma 2011</b>	<b>Tavoite 2012</b>	<b>Tavoite 2013</b>
Haisevien rikkiyhdisteiden pitoisuus TRS-mittareilla 1 ja 2	Vuoden 2011 mittaustulokset eivät ole vertailukelpoisia, koska uusi mittausasema on otettu käyttöön	Tavoitetta ei asetettu	4,5 ug/m3.

## Kehittämistavoitteet

<b>Näkökulma</b>		<b>Yhteiskunnallinen vaikuttavuus</b>	
<b>Strateginen päämäärä</b>		<b>Toimia ympäristövastuullisena edelläkävijänä yhteistyössä seudun kuntien kanssa</b>	
<b>TTS-tavoite 2013-2015</b>	<b>Toimenpiteet 2013</b>	<b>Mittari/arviointikriteeri</b>	<b>Tavoite 2013</b>
Parannetaan varautumista häiriö- ja poikkeustilanteisiin	Suunnitellaan varautumisjärjestelyt jätteenkuljetuksen logistiikkajärjestelmän poikkeustilanteita varten.	Hankkeen eteneminen	Varajärjestelmän suunnitelutyö on saatu valmiiksi
<b>Näkökulma</b>		<b>Asiakasvaikuttavuus</b>	
<b>Strateginen päämäärä</b>		<b>Edistää sähköisiä palveluja ja yhden luukun periaatetta</b>	
<b>TTS-tavoite 2013-2015</b>	<b>Toimenpiteet 2013</b>	<b>Mittari/arviointikriteeri</b>	<b>Tavoite 2013</b>
Laajennetaan jätehuollon asiakkaille tarjottavia sähköisen asiointin palveluja	Sähköisen asiointin järjestelmää kehitetään monipuolisemmaksi vastaamaan asiakkaiden tarpeita.	Sähköisesti tehtyjen uusien jätepalveluliittymien % - osuus	42 %
<b>Näkökulma</b>		<b>Talouden hallinta</b>	
<b>Strateginen päämäärä</b>		<b>Saavuttaa talouden tasapaino pitkäjänteisellä taksapolitiikalla ja elinkaariajatteluun perustuvalla toiminnalla</b>	
<b>TTS-tavoite 2013-2015</b>	<b>Toimenpiteet 2013</b>	<b>Mittari/arviointikriteeri</b>	<b>Tavoite 2013</b>
Huomioidaan talouden tasapainottamisohjelman mukaiset toimenpiteet	Parannetaan kustannustietoisuutta kehittämällä raportointia ja taloussuunnittelua sisäisen laskennan osalta	Jätehuollon kokonaisvuosikustannukset kiinteistötyypeittäin (kerrostalo ja omakotitalo) HSY -alueella suhteessa muun Suomen vertailuaineistoon. Tunnusluku saadaan jätehuoltoyhdistyksen vertailuaineistosta	HSY:n tunnusluvut suhteessa muuhun Suomeen pysyvät ennallaan tai paranevat
<b>Näkökulma</b>		<b>Prosessit ja rakenteet</b>	
<b>Strateginen päämäärä</b>		<b>Vahvistaa synergisiä prosesseja ja aikaansaada tehokkuushyötyjä</b>	
<b>TTS-tavoite 2013-2015</b>	<b>Toimenpiteet 2013</b>	<b>Mittari/arviointikriteeri</b>	<b>Tavoite 2013</b>
Kehitetään hankintaprosessia yhteistyössä tukipalvelut - tulosalueen kanssa	Suunnitellaan ja otetaan käyttöön vaiheittain HSY:n yhdenmukaiset hankintakäytännöt	Hankintamenettelyn yhtenäistäminen	Yhtenäiset hankintamenettelyt otettu käyttöön

### 6.2.3 Toimintaa kuvaavat mittarit

Toimialan toiminnasta ryhdytään raportoimaan vuodesta 2013 alkaen kuukausi- ja osavuosisikatsausten yhteydessä alla olevan taulukon mittareilla.

<b>Suoritemittarit</b>	<b>Mittarin kuvaus</b>	<b>Tavoitearvo 2013</b>
Palvelumuutokset	Palvelutilaukset/sopimusmuutokset	26 000 kpl
<b>Laatumittarit</b>	<b>Mittarin kuvaus</b>	<b>Tavoitearvo 2013</b>
Jäteastoiden tyhjennyksen oikea-aikaisuus, tyhjennysvarmuus-%	Sovitusta aikataulusta poikkeavien tyhjennysten määrä suhteessa kokonaistyhjennysten määrään.	95 %
<b>Toiminnan mittarit</b>	<b>Mittarin kuvaus</b>	<b>Tavoitearvo 2013</b>
Sortti-asemien asiakasmäärä	Sorttiasemien asiakaskäynnit kuukausittain	Koko vuosi 355 000 asiakasta



## 6.2.4 Toiminta

### Käsittelypalvelujen suoritteet

Suorite/tonnia	TP 2011	TA 2012	ENN 2012	TAE 2013	TSE 2014	TSE 2015
<b>Käsitelty jätemäärä yhteensä</b>	<b>633 416</b>	<b>549 310</b>	<b>566 100</b>	<b>481 490</b>	<b>505 810</b>	<b>532 090</b>
<b>Käsitelty jätemäärä ilman maa-aineksia</b>	<b>502 174</b>	<b>453 310</b>	<b>465 100</b>	<b>399 490</b>	<b>415 810</b>	<b>437 090</b>
<b>Loppusijoitettavat jätteet</b>	<b>270 354</b>	<b>275 010</b>	<b>263 300</b>	<b>265 590</b>	<b>138 110</b>	<b>13 390</b>
sekajäte	249 598	252 000	242 000	249 000	123 000	0
loppusijoitettava muu yhdyskunta-jäte	8 157	9 210	7 500	7 140	7 210	3 690
loppusijoitettava rakennusjäte	10 385	12 000	12 000	8 000	4 000	4 000
loppusijoitettava rejekti	2 214	1 800	1 800	1 450	1 400	700
tuhka					2 500	5 000
<b>Hyödynnettävät jätteet</b>	<b>228 582</b>	<b>175 500</b>	<b>199 000</b>	<b>131 200</b>	<b>274 900</b>	<b>421 000</b>
Energiahyödynnettävä jäte				0	130 000	260 000
biojäte	52 563	54 500	49 000	45 200	45 900	46 000
hyödynnettävä rakennusjäte	163 338	112 000	140 000	77 000	65 000	56 000
muut hyötyjätteet	12 681	9 000	10 000	9 000	9 000	9 000
kuona					25 000	50 000
<b>Vaaralliset jätteet</b>	<b>3 238</b>	<b>2 800</b>	<b>2 800</b>	<b>2 700</b>	<b>2 800</b>	<b>2 700</b>
<b>Maa-ainekset</b>	<b>131 241</b>	<b>96 000</b>	<b>101 000</b>	<b>82 000</b>	<b>90 000</b>	<b>95 000</b>
pilaantuneet maat	25 210	30 000	25 000	20 000	30 000	30 000
hyödynnettävä maa-aines	75 548	40 000	50 000	40 000	40 000	40 000
vahvasti pilaantuneet maat	12 677	10 000	10 000	15 000	20 000	25 000
lietehumus	17 806	16 000	16 000	7 000	0	0

Vantaan Energia Oy:n jätevoimalan rakentaminen jatkuu suunnitelmakaudella. Jätevoimala otetaan käyttöön vuonna 2014, jolloin HSY aloittaa energiahyödyntämiseen soveltuvien sekajätteiden toimituksen laitokselle. Tällöin kaatopaikalle loppusijoitettava jätemäärä pienenee merkittävästi. Ennen voimalan valmistumista suunnitelmakaudella varaudutaan jätevoimalan käyttöönottoon toteuttamalla tuhkien ja kuonien käsittelyn edellyttämät valmistelutoimenpiteet ja polttoaineen tasaisen toimituksen edellyttämät jätteen murskaus- ja paalaustoiminnan järjestelyt. Paalaustoiminta käynnistyy vuoden 2013 aikana. Kaatopaikalla vastaanotettavien hyödynnettävien rakennusjätteiden ja maa-ainesten tarve vähenee loppusijoitettavan jätemäärän pienentyessä.

Vastaanotettu biojätemäärä kääntyi laskuun vuonna 2011, ja määrä näyttää vakiintuneen alhaisemmalle tasolle. Biojätemäärä on vähentynyt koska kaupan ja teollisuuden biojäte ohjautuu muiden toimijoiden käsittelylaitoksille. Vuonna 2010 kaupan ja teollisuuden biojätettä vastaanotettiin yli 18 000 tonnia. Suunnitelmakaudella määrän uskotaan jäävän noin 8 000 tonniin vuositasolla. Vastaanotetusta biojätemäärästä noin 80 % on kotitalouskiinteistöiltä erilliskerättyä biojätettä. Kotitalouksilta kerätyn biojätemäärän ennakoidaan kasvavan maltillisesti tulevien vuosien aikana. Tämän vuoksi käsiteltävän biojätteen yhteismäärän ei ennusteta enää laskevan vuoden 2013 jälkeen. Suoritemäärien ennustamiseen liittyy kuitenkin paljon epävarmuustekijöitä.

## Kuljetuspalvelujen suoritteet

Suorite/tonnia	TP 2011	TA 2012	ENN 2012	TAE 2013	TSE 2014	TSE 2015
<b>HSY:n asiakaskiinteistöiltä</b>						
<b>kuljetettu jäte</b>	<b>227 037</b>	<b>226 700</b>	<b>230 600</b>	<b>233 500</b>	<b>237 200</b>	<b>241 800</b>
sekajäte	185 554	184 300	188 000	189 800	191 700	193 700
biojäte	36 357	36 700	37 000	37 200	37 400	37 500
muut	5 126	5 700	5 600	6 500	8 100	10 600

Pääkaupunkiseudun asukasmäärän kasvun johdosta asiakaskiinteistöiltä kuljetettavien seka- ja biojättemäärien arvioidaan kasvavan suunnitelmakaudella noin 1 % vuositasolla.

Uuden jätelain mukaan pakkausjätteiden jätehuolto siirtyy tuottajien vastuulle, mutta niillä ei kuitenkaan ole velvollisuutta järjestää kiinteistökohtaista pakkausjätteen kuljetusta. Kunta voi uuden jätelain nojalla täydentää tuottajien järjestämää jätehuoltoa järjestämällä pakkausjätteiden kiinteistökohtaisen kuljetuksen.

Pääkaupunkiseudun ja Kirkkonummen uusien jätehuoltomääräysten keskeisin uudistus on, että lasi- ja metallipakkaukset tulee lajitella erikseen suurilla kiinteistöillä vuoden 2014 alusta lähtien. Myös kartonkipakkausten lajitteluvollisuus laajenee koskemaan vähintään 10 huoneiston asuinkiinteistöjä.

Erilliskerätyn pakkausjätteen kiinteistöittäinen kuljetus toteutetaan 1.9.2015 alkaen HSY:n järjestämänä jätteenkuljetuksena. Kaikki HSY:n jätehuollon piiriin kuuluvat kiinteistöt siirtyvät HSY:n järjestämään erilliskerätyn pakkausjätteen kuljetukseen viimeistään 1.9.2017. Toiminta- ja taloussuunnitelmaan 2013 - 2015 sisällytetty kiinteistökohtainen pakkausjätteiden keräys lisää HSY:n kuljetusten tonnimäärää vaiheittain vuodesta 2014 alkaen siten, että vuonna 2015 lasi-, metalli- ja kartonkipakkausjätteitä arvioidaan kuljetettavan noin 4 000 tonnia.

Uusi jätelaki laajensi kunnan velvollisuutta järjestää jätehuolto siten, että nykyisen jätelain mukaisen järjestämisvelvollisuuden lisäksi kunnan velvollisuuden piiriin siirtyi yksityisessä terveys- ja sosiaalipalveluissa ja koulutustoiminnassa syntyvä yhdyskuntajäte. Tämän muutoksen vaikutus HSY:n jätteenkuljetusten suoritteisiin on kuitenkin vähäinen.

### Aluepalvelujen suoritteet

Suorite/tonnia	TP 2011	TA 2012	ENN 2012	TAE 2013	TSE 2014	TSE 2015
<b>Erilliskerätty jätemäärä</b>	<b>60 319</b>	<b>56 450</b>	<b>60 850</b>	<b>62 350</b>	<b>61 700</b>	<b>60 986</b>
ongelmajätteet	7 570	6 900	6 900	6 800	6 700	6 700
sekajäte-erät	29 749	29 500	30 000	31 000	32 500	33 200
lasi	2 172	2 200	2 200	2 250	750	0
metalli	3 821	3 450	3 450	3 500	3 550	3 586
puu	15 963	13 700	17 000	17 500	17 500	17 500
energiajäte	1 044	700	1 300	1 300	700	0
<b>Tuottajavastuun alaiset</b>	<b>6 703</b>	<b>6 350</b>	<b>6 750</b>	<b>6 450</b>	<b>6 500</b>	<b>6 593</b>
kyllästetty puu	1 912	1 700	1 900	1 800	1 850	1 943
se-romu	4 480	4 300	4 500	4 300	4 300	4 300
pahvi	311	350	350	350	350	350
lasi					1 300	2 000
<b>Asiakaskäynnit (kpl)</b>	<b>336 071</b>	<b>322 000</b>	<b>350 000</b>	<b>355 000</b>	<b>363 000</b>	<b>367 000</b>
maksulliset	228 113	215 000	240 000	245 000	250 000	252 000
ilmaisasiakkaat	107 958	107 000	110 000	110 000	113 000	115 000

Sortti-asemien asiakasmäärän ennakoitaan kasvavan 9 % vuodesta 2011 vuoteen 2015 mennessä. Tällöin asiakaskäyntejä olisi vuodessa 367 000. Ruskeasantaan rakennettava Sortti-asema otetaan käyttöön arvion mukaan keväällä 2014. Uusi Sortti-asema tulee vähentämään Kivikon Sortti-aseman ruuhkaisuutta. Kirkkonummelle rakennettavan Sortti-aseman suunnittelu jatkuu suunnitelmakauden aikana.

Pakkausjätteiden täystuottajavastuu astuu voimaan toukokuussa 2014, jolloin vastuu lasi- ja metallipakkausten aluekeräyksestä siirtyy HSY:ltä tuottajayhteisöille. HSY:n rooli pakkausjätteiden jätehuollon käytännön järjestämisessä täsmentyy suunnittelukauden kuluessa yhteistyössä tuottajayhteisöjen kanssa.

### Jätteen synnyn ehkäisyyn ja uudelleen käyttöön panostetaan

Suunnittelukaudella edistetään jätteen synnyn ehkäisyä mm. EAKR-rahoitteisessa Materiaalitehokas jätehuolto (Majakka) -hankkeen avulla. Hankkeessa kehitetään jätteen synnyn ehkäisytöitä ja työtapoja yhdyskuntajätteiden ja yritysten sivuvirtamateriaalien lajittelun ja kierrätyksen tehostamiseksi. Jätehuollon neuvonnan hankkeet on kohdistettu kotitalouksille, julkishallinnolle, oppilaitoksille ja isännöitsijöille. Näiden tavoitteena on vaikuttaa kulutukseen, vähentää jätteiden määrää, tehostaa kierrätystä ja hyötykäyttöä sekä lisätä ympäristötietoisuutta ja -osaamista. Vuonna 2013 valmistuu kotitalouksien valistukseen ruokajätteen määrän vähentämiseksi konsepti, jota levitetään koko HSY:n alueelle vuonna 2012 tuotetun pilotin pohjalta. Isännöitsijöiden käyttöön tuotetaan remontoinnin parhaan käytännön malli sekä konsepti maahanmuuttajien valistamiseen. Julkishallinnossa testataan valittua toimenpidettä ja sen monistettavuutta jätteen vähentämisen potentiaaleista laaditun selvityksen perusteella. Oppilaitoksille kehitetään interaktiivisia materiaaleja, hyödynnetään sähköisiä oppimisympäristöjä sekä toteutetaan jäteseuranta kouluissa yhdessä kuntien kanssa.

Jätelaki velvoittaa jätteen määrän vähentämisen lisäksi myös lisäämään jätteen uudelleenkäyttöä. Sen pohjalta jatkuu Sortti-asemien käyttökelpoisten tavaroiden konttien markkinointi. Tehostamalla yhteistyötä Pääkaupunkiseudun Kierrätyskeskus Oy:n kanssa, saadaan Sortti-asemille tulevasta jätevirrasta mahdollisimman paljon ohjattua käyttökelpoista tavaraa uudelleenkäyttöön. Jätteen uudelleenkäytön näkökulma huomioidaan myös jätehuollon esitteissä.

### **Kehityshankkeilla innovoidaan toimintaa**

HSY on mukana edistämässä uusiutuvan energian osuuden lisäämistä suurten kaupunkien energiantuotannossa yhteistyössä Oulun, Tampereen, Turun ja Vantaan kanssa 2011 käynnistetyssä RESCA (Renewable Energy Solutions in City Areas; Suurten kaupunkien uusiutuvat energiaratkaisut) -hankkeessa. Tavoitteena on saada aikaan yhteensä noin 15 kiinnostavaa ja uutuusarvoa omaavaa uusiutuvan energian pilottihanketta. HSY:n pilotit ovat seuraavat:

- kiinteistökohtainen energiantuotanto aurinkoenergialla
- aurinkoenergiasta sähköntuotantoa Ämmäsuolla
- tuulienergian hyödyntäminen Metsäpirtin kompostointikentällä ja kaatopaikkaolosuhteissa Ämmäsuolla
- jätevesiverkoston lämmön talteenotto
- lämmön talteenotto Pitkälän vedenpuhdistuslaitoksen raakavedestä

Potentiaalisimmat pilotit valikoidaan jatkoon vuoden 2012 aikana laadittavien esiselvitysten perusteella. Hanke päättyy 2014.

Vantaan Energia Oy:n vuonna 2014 käyttöönotettava jätevoimala ja orgaanisen jätteen kaatopaikka-kielto tulevat vähentämään suunnitelmakaudella kaatopaikalle päätyvän jätteen määrää, jolloin kaatopaikka-aluetta on mahdollista tulevaisuudessa hyödyntää uusituvan energian, kuten aurinkoenergian tai tuulivoiman tuotannossa.

### **Jätekuljetusten kilpailutuksella parannetaan laatua**

Jätekuljetuksia kilpailutetaan vuosina 2013 - 2015 suunnitelman mukaisesti kahdesti vuodessa. Vuosittain kilpailutettavien urakoiden määrä on noin 20 % HSY:n kaikista jätteenkuljetusurakoista. Suunnitelmakaudella on käytössä kaikissa uusissa jätteenkuljetusurakoissa jäteastiatyhjennysten toimitusvarmuuteen sekä asiakasvalitukseen perustuva palkitsemisjärjestelmä, jolla tavoitellaan entistä parempaa jätekuljetusten laatutasoa. Urakoissa siirrytään asteittain jäteautojen tilaajavärytykseen.

## 6.2.5 Talous

## Jätehuollon tuloslaskelma

x 1 000 euroa (sisäiset erät mukana)	Muutettu			TAE 2013	TSE 2014	TSE 2015	Muutos, % ENN-TA2013
	TP 2011	TA 2012	ENN 2012				
<b>TOIMINTATULOT</b>	<b>101 126</b>	<b>104 052</b>	<b>102 738</b>	<b>109 252</b>	<b>111 305</b>	<b>114 336</b>	<b>6,3 %</b>
Myyntituotot	99 293	102 461	100 307	107 566	109 776	112 807	7,2 %
Muut tuotot	1 833	1 591	2 431	1 686	1 529	1 529	-30,6 %
<b>TOIMINTAMENOT</b>	<b>-82 984</b>	<b>-87 712</b>	<b>-87 815</b>	<b>-92 889</b>	<b>-92 473</b>	<b>-92 697</b>	<b>5,8 %</b>
Henkilöstömenot	-7 536	-7 132	-7 215	-7 255	-6 971	-6 934	0,6 %
Palvelujen ostot	-62 737	-66 666	-67 303	-70 986	-77 312	-81 946	5,5 %
Aineet, tarvikkeet ja tavarat	-1 563	-2 771	-2 615	-1 857	-1 481	-1 597	-29,0 %
Pakollisten varausten muutos	568	300	300	0	0	0	-100,0 %
Muut toimintakulut	-11 716	-11 442	-10 982	-12 791	-6 709	-2 220	16,5 %
<b>TOIMINTAKATE</b>	<b>18 142</b>	<b>16 340</b>	<b>14 923</b>	<b>16 363</b>	<b>18 832</b>	<b>21 639</b>	<b>9,6 %</b>
<b>RAHOITUSTULOT JA -MENOT</b>	<b>-3 237</b>	<b>-4 049</b>	<b>-4 054</b>	<b>-5 199</b>	<b>-5 433</b>	<b>-5 202</b>	<b>28,2 %</b>
<b>VUOSIKATE</b>	<b>14 905</b>	<b>12 291</b>	<b>10 869</b>	<b>11 164</b>	<b>13 399</b>	<b>16 437</b>	<b>2,7 %</b>
<b>POISTOT</b>	<b>-14 031</b>	<b>-14 914</b>	<b>-14 964</b>	<b>-15 339</b>	<b>-16 054</b>	<b>-15 721</b>	<b>2,5 %</b>
<b>TILIKAUDEN TULOS</b>	<b>874</b>	<b>-2 623</b>	<b>-4 095</b>	<b>-4 175</b>	<b>-2 655</b>	<b>716</b>	<b>2,0 %</b>
<b>VARAUSTEN MUUTOKSET</b>	<b>0</b>	<b>2 570</b>	<b>2 570</b>	<b>3 548</b>	<b>1 900</b>	<b>0</b>	<b>38,1 %</b>
<b>TILIKAUDEN YLI-/ALIJÄÄMÄ</b>	<b>874</b>	<b>-53</b>	<b>-1 525</b>	<b>-627</b>	<b>-755</b>	<b>716</b>	<b>-58,9 %</b>

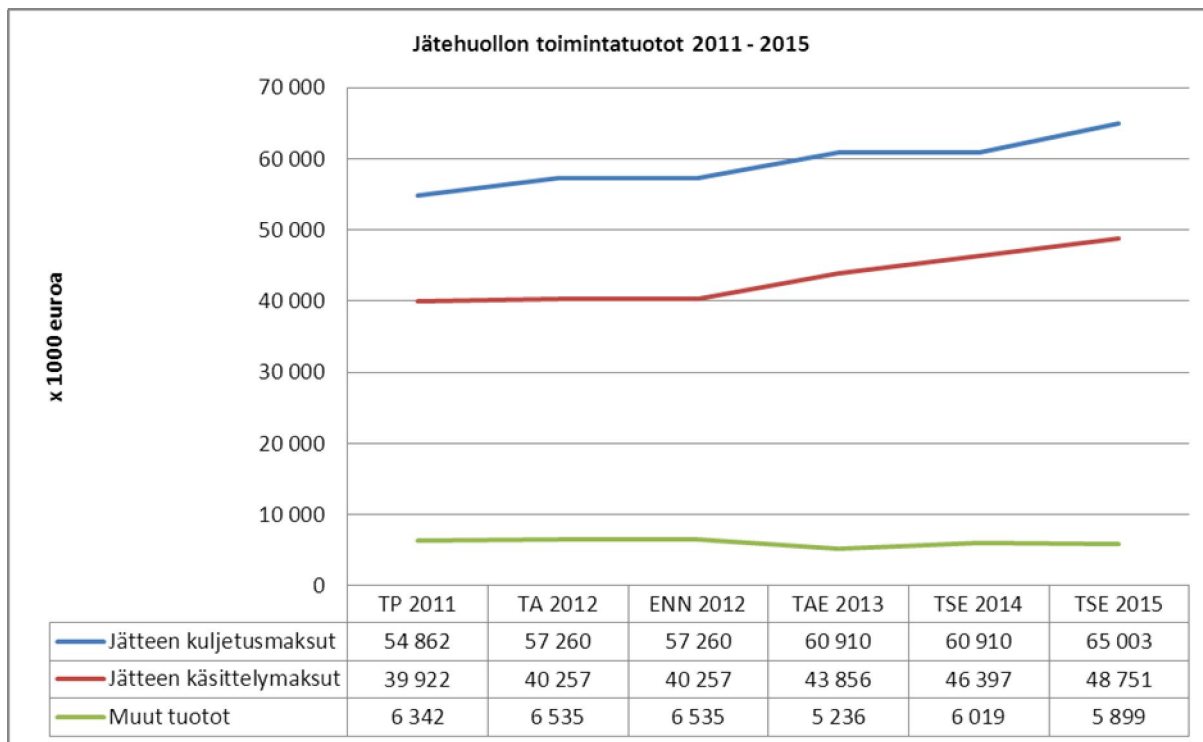
## Jätehuollon tuloslaskelman tunnuslukuja

Tuloslaskelman tunnuslukuja	Muutettu			TAE 2013	TSE 2014	TSE 2015
	TP 2011	TA 2012	ENN 2012			
Toimintatuotot prosenttia toimintakuluista	121,9 %	118,6 %	117,0 %	117,6 %	120,4 %	123,3 %
Vuosikate prosenttia keskimääräisistä poistonalaisista investoinneista	85,6 %	70,6 %	62,4 %	64,1 %	76,9 %	94,4 %

Jätehuollon toimialalle on ominaista talouden ennakkointiin liittyvä epävarmuus, joka aiheutuu erityisesti suoritamäärien vaihteluista. Toimintamenot ja varsinkin pääomamenot sopeutuvat suoritamäärien muutoksiin hitaasti.

Jätehuollon asiakaskiinteistöjen maksuihin ja loppusijoitettavien jätteiden vastaanottohintoihin esitetään keskimäärin 7,3 %:n korotusta vuodelle 2013. Merkittävin hintojen korotustarve aiheutuu jäteveden korotuksesta, joka nousee vuonna 2013 40 eurosta 50 euroon/tonnilta. Tämä aiheuttaa välittömästi noin 2,5 -3 milj. euron menolisäyksen riippuen loppusijoitettavasta jätemäärästä. Suunnitelmakaudella kuljetuskustannusten ennustetaan nousevan noin 2 % vuositasolla, mikä lisää kuljetuskustannuksia noin 0,3 milj. euroa vuodessa. Kiinteistökohtaisen pakkausjätteen kuljetuksen käynnistämisestä aiheutuu kuljetuskustannuksia lisää noin 1 milj. euroa vuoteen 2015 mennessä. Asiakaskiinteistöjen

jättemaksuilla katetaan myös mm. maksuttomia neuvontapalveluja ja alikatteellisten kierrätyspisteverkostojen ja Sortti-asemien toimintoja. Sortti-asemien vastaanottohintoja esitetään korotettavaksi 6 %. Merkittävimpana tekijänä on Sortti-asetoiminnan laajentamiseksi tehtävät investoinnit suunnitelma-kaudella. Vuonna 2014 käyttöön otettava uusi Ruskeasannan Sortti-asema lisää käyttökustannuksia noin 0,4 milj. euroa.



Vantaan Energia Oy:n rakenteilla oleva jätevoimala otetaan käyttöön tämän hetken arvion mukaan keväällä 2014. Jätteen energiahyödyntäminen lisää palvelujen ostoja noin 12 milj. eurolla ja vastaavasti pienentää jäteverokuluja lähes saman verran. Tuhkan ja kuonan kuljetuksesta, käsittelystä ja loppusijoituksesta johtuen jätevoimala lisää nettokustannuksia arviolta noin 2 milj. euroa, kun voimala on täydessä tuotantokäytössä vuonna 2015.

Jätehuollon investoinnit tulevat vähenemään merkittävästi vuoden 2014 jälkeen, mutta sitä ennen joudutaan hankkimaan investointeihin lisärahoitusta lainalla, joka kasvattaa korkokuluja.

Jätehuollon toimialalla on vuosien 2004 - 2005 ja 2007 ylijäämästä osa kirjattu vapaaehtoiseksi varaukseksi jätteenkäsittelyyn, aluekeräyksen ja kaatopaikkakaasun hyötykäyttöä edistäviin investointeihin. Investointivaraus 8,0 miljoonaa euroa puretaan kokonaisuudessaan vuosina 2012 - 2014. Varauksen purku kohdistetaan Ämmäsuon alueen kaasun hyötykäyttöä koskeviin investointeihin erikseen laaditun suunnitelman mukaisesti.

## Jätehuollon investoinnit

x 1 000 euroa	Muutettu			TAE 2013	TSE 2014	TSE 2015
	TP 2011	TA 2012	ENN 2012			
<b>KULJETUSPALVELUJEN INVESTOINNIT</b>	<b>0</b>	<b>0</b>	<b>0</b>	<b>0</b>	<b>1000</b>	<b>500</b>
Muu kuljetuksen kalusto	0	0	0	0	1000	500
<b>ALUEPALVELUJEN INVESTOINNIT</b>	<b>1 191</b>	<b>8 600</b>	<b>2 031</b>	<b>4 850</b>	<b>7 550</b>	<b>5 350</b>
Aluepalvelujen kalustohankinnat	289	150	250	400	600	800
Aluekeräysverkoston perustaminen	328	400	400	400	400	150
Ongelmajätteen kalustohankinnat	0	50	50	150	150	50
Aluepalvelujen korjaus- ja täydennystyöt	285	600	542	400	400	350
Sorttiasemien rakentaminen	290	7 400	789	3 000	5 500	4 000
Sorttiasemien maksujärjestelmän muutokset	0	0	0	500	500	0
<b>KÄSITTELYPALVELUJEN INVESTOINNIT</b>	<b>15 924</b>	<b>15 715</b>	<b>13 841</b>	<b>15 535</b>	<b>15 350</b>	<b>3 895</b>
Laajennusalue	5 018	5 280	6 214	3 080	2 780	1 150
Jätteen energiakäyttö	-15	400	0	50	50	50
Muut Ämmäsuon täydennystyöt	4 922	3 050	2 587	1 740	2 330	950
Käsittelypalvelujen koneet ja laitteet	129	0	17	75	75	95
Biojätteen käsittely	2 172	4 450	4 012	9 900	7 150	800
Ämmäsuon kaasujärjestelmä	2 654	570	525	430	850	200
Kaatopaikan viimeistely	1 045	1 965	486	260	2 115	650
<b>MUUT INVESTOINNIT</b>	<b>790</b>	<b>810</b>	<b>183</b>	<b>400</b>	<b>450</b>	<b>300</b>
Suljettujen kaatopaikkojen jälkihoito	438	50	3	0	50	0
Maanhankinta	202	500	30	200	200	100
IT-investoinnit	149	260	150	200	200	200
<b>Jätehuollon investoinnit</b>	<b>17 905</b>	<b>25 125</b>	<b>16 055</b>	<b>20 785</b>	<b>24 350</b>	<b>10 045</b>
TEM:in energiatuki kaasuvoimalaitokselle	-2 046	0	0	0	0	0
<b>JÄTEHUOLLON INVESTOINNIT YHTEENSÄ</b>	<b>15 859</b>	<b>25 125</b>	<b>16 055</b>	<b>20 785</b>	<b>24 350</b>	<b>10 045</b>

Suunnitelmakaudella Sortti-asetverkosto laajentuu Vantaalle ja Kirkkonummelle. Vantaan Ruskeasannan Sortti-asetan rakentaminen ajoittuu vuosille 2013 – 2014. Kirkkonummen Sortti-asetan rakennustyöt aloitetaan suunnitelmakauden lopussa vuonna 2015 ja niiden arvioidaan valmistuvan vuoden 2016 loppuun mennessä. Myös Sortti-asetien maksujärjestelmät uusiutuvat. Nykyiset maksujärjestelmät muutetaan vuoden 2013 aikana mm. tukemaan itsepalvelutoimintoja. Tavoitteena on kehittää järjestelmä, joka palvelee nykyistä paremmin kasvavia asiakasmääriä. Lisäksi Sortti-asetien lavoja, kalusteita ja laitteita uusitaan vuosittain Sortti-asetia käyttöönotettaessa.

Hyötyjätteen keräykseen tarkoitetun kierrätyspistekeräysverkoston rakentaminen jatkuu siten, että tuloksena on yhtenäinen aluekeräysverkosto vuonna 2014 HSY:n alueella ja Kirkkonummella. Suunnitelmakaudella rakennetaan kierrätyspisteitä uusille asuinalueille. Jätteenkuljetuspalveluiden keräilykaluston investoinneilla katetaan lähinnä uusien jätehuoltomääräysten täytäntöönpanoon liittyvät keräysastiahankinnat.

Suunnitelmakauden merkittävin investointi on vuosina 2013 - 2014 Ämmäsuolle rakennettava biojätteen mädätyslaitos ja sen edellyttämät kompostointilaitosten saneeraustyöt. Investointi mahdollistaa biojätteestä saatavan uusiutuvan energian hyödyntämisen sekä parantaa käsittelylaitosten käytettävyyttä. Biojätteen käsittelyn kapasiteettia valmistuu yhteensä 60 000 t/a. Mädätyslaitos rakennetaan

olemassa olevan kompostointilaitoksen yhteyteen ja sen toiminnan on suunniteltu perustuvan ns. osavirtamädätykseen, jossa vastaanotettu biojäte jaetaan ominaisuuksiensa perusteella joko mädätykseen tai kompostointiin. Osavirtamädätys mahdollistaa kompostointilaitoksen tehokkaan käytön sekä alentaa oleellisesti biojätteen käsittelyssä muodostuvien, ravinnepitoisuuksiltaan korkeakuormitteisten jätevesien syntymistä. Kompostointilaitokset saneerataan vuosina 2012 - 2013 siten, että HSY:n oma biojätteen käsittelykapasiteetti pidetään mahdollisimman suurena koko saneeraustyön ajan. Saneeraus koskee kompostointitunneleiden tyhjennysjärjestelmää, prosessi-ilmanvaihtoa, hajukaasujen käsittelyjärjestelmiä, biojätteen esikäsittelylaitteistoja ja automaatiojärjestelmiä. Kompostointilaitosten uusiminen on välttämätöntä, että osavirtamädätykseen voidaan siirtyä.

Suunnitelmakauden aikana varaudutaan kaatopaikan nykyisen jätetäyttöpenkereen täyttymiseen ennen jätevoimalan käynnistymistä. Tätä varten rakennetaan kaatopaikan laajennusalueelle uusi sekajätteelle tarkoitettu läjitysalue, joka valmistuu pääosiltaan jo syksyn 2012 aikana. Alueesta käyttöön otettavalle ensimmäiselle kolmannekselle rakennetaan kaasunkeräyskaivot kesällä 2013. Läjitysalue toimii myös vara-alueena mahdollisten jätevoimalan häiriöiden aikana vuoteen 2016, johon saakka sekajätettä on lupa sijoittaa jätetäyttöön. Jätevoimalan polttoainepaalien valmistukseen ja varastointiin sekä jätevoimalan kuonan käsittelyyn valmistaudutaan rakentamalla tarvittavat rakenteet. Kuonien käsittelyä varten rakennetaan kesällä 2013 noin viiden hehtaarin suoja-asfaltilla päällystetty kenttä. Vuosien 2013 - 2015 aikana laajennusalueen huoltotunneliin ja -kuiluun rakennetaan tarvittavat vesien ja lämmön siirtoputket. Epäorgaaniselle jätteelle varataan läjitysalue, jonka pohjarakenteet ovat lähes valmiina. Alue on mahdollista ottaa käyttöön, kun muun muassa pohjarakenteen suotovesiputkistot on liitetty vesien keräilyverkostoihin vuoden 2013 loppuun mennessä.

Vaaralliseksi jätteeksi luokiteltavien jätevoimalan tuhkien ensimmäisen loppusijoitussolun runkotyöt toteutetaan kesällä 2012. Solun pohja- ja eristerakenteet tehdään kesällä 2013. Tuhkan kiinteytyksessä tarvittavan siirrettävän sekoitusaseman hankintaan on varauduttu vuonna 2014.

Jätetäyttöalueiden pintarakenteiden sekä kierrätys- ja kaasunkeräysverkostojen rakennustyöt jatkuvat koko suunnitelmakauden ajan. Vuoden 2014 aikana rakennetaan merkittävä osa bioreaktorikaatopaikalle sijoitettavasta suotovesien kierrätysjärjestelmästä.

Ämmässuon muiden täydennystöiden yhteydessä toteutetaan koko Ämmässuon toimintoja tukevia vesienhallinnan, liikennejärjestelyiden ja aluetekniikan investointeja. Vuoden 2014 aikana on varauduttu rakentamaan korjaamo- ja varastorakennus, johon on mahdollista sijoittaa mädätyslaitoksen kaasun hyödyntämisessä tarvittava kaasumoottori.



## Jätehuollon keskeisiä taseen eriä

x 1 000 euroa

	TP 2011	ENN 2012	TAE 2013	TSE 2014	TSE 2015
Pysyvät vastaavat (käyttöomaisuus)	207 934	209 025	214 471	222 767	217 091
Oma pääoma	29 257	27 732	27 105	26 350	27 066
Vieras pääoma (korollinen)	160 693	166 124	171 597	183 880	185 770
- josta lainat jäsenkunnilta	0	0	0	0	0
- josta lainat ulkopuolisilta rahoituslaitoksilta	160 693	166 124	171 597	183 880	185 770
Omavaraisuusaste	16,9 %	14,9 %	13,0 %	11,3 %	11,5 %

## 6.3 Seutu- ja ympäristötieto

*Seutu- ja ympäristötiedon tulosalue tuottaa luotettavaa ja ajantasaista seudullista tietoa hyvän kaupunkiympäristön edistämiseksi. Tehtäviä ovat ilmansuojelun seuranta-, tutkimus-, koulutus- ja valistus-tehtävät, kaupunkiseudun ilmastostrategiatyö sekä seudullisen tiedon tuottaminen, jalostaminen ja tietopalvelu.*

### 6.3.1 Sitovat määrärahat

Kuntaosuudet	3 885 000 €
Toimintamenot *)	4 350 000 €
Investointimenot (netto)	300 000 €

\*) Toimintamenot ovat ilman kuntayhtymän hallinnon ja tukipalveluiden sisäisiä veloituksia.

### 6.3.2 Toiminnalliset tavoitteet

Toiminnalliset tavoitteet jaetaan perustoiminnan tavoitteisiin ja kehittämistavoitteisiin. Perustoiminnan tavoitteet kuvaavat HSY:n perustehtävässä onnistumista ja kehittämistavoitteet ovat tulosalueen TTS-kauden keskeisiä kehittämiskohteita.

#### Perustoiminnan tavoitteet

<b>Tavoite</b>	<b>Seudullisten suunnittelua ja yhteistyötä palvelevien paikkatietojen ja tietotuotteiden tuottaminen ja ylläpito</b>		
<b>Mittari</b>	<b>Vuosisuunnitelma</b>		
<b>Mittarin kuvaus:</b>	<b>Toteutuma 2011*)</b>	<b>Tavoite 2012</b>	<b>Tavoite 2013</b>
Vuosisuunnitelman mukaiset paikkatiedot ylläpidetty (SePe ja SeutuRuutu) ja tietotuotteet tuotettu (SeutuRAMAVA, SeutuCD, yritys- ja toimipaikka- sekä sukkulointitiedot, avoin data) sekä katsaukset ja asiantuntijaraportit julkaistu sekä seudullisen ilmastotyön ym. tarvitsema tietopohja tuotettu sovitusti.	95 %	100 %	100 %
<b>Tavoite</b>	<b>Ilmastonmuutosta koskevien seudullisten tietojen tuottaminen</b>		
<b>Mittari</b>	<b>Vuosisuunnitelma</b>		
<b>Mittarin kuvaus:</b>	<b>Toteutuma 2011*)</b>	<b>Tavoite 2012</b>	<b>Tavoite 2013</b>
Seudulliset khk-laskennat, ilmastoindikaattorit, ilmastotyön parhaat esimerkit, sopeutumistoimenpiteiden seuranta, Martti materiaalivirtojen tilinpito, Petra jätevertailu	100 %	100 %	100 %
*Ei vastaa täysin vuoden 2013 tavoitetta, koska vuosisuunnitelmien sisällössä on eroa			
<b>Tavoite</b>	<b>Ilmanlaatumiedot tuotettu niin, että vuosisuunnitelman määrälliset ja laadulliset tavoitteet toteutuvat sekä raportoitu ja saatettu reaaliaikaisesti saataville</b>		
<b>Mittari</b>	<b>Vuosisuunnitelma</b>		
<b>Mittarin kuvaus:</b>	<b>Toteutuma 2011*)</b>	<b>Tavoite 2012</b>	<b>Tavoite 2013</b>
15 mittausasemaa, 56 mittausaikaasarjaa, laatu ja ajallinen kattavuus täyttävät EU-vaatimukset, vuosiraportit (pk-seutu, Uusimaa, Ämmässuo, Lohja), viranomaistiedotus hoidettu varautumis-suunnitelman mukaisesti	100 %	100 %	100 %
*Ei vastaa täysin vuoden 2013 tavoitetta, koska vuosisuunnitelmien sisällössä on eroa			

## Kehittämistavoitteet

<b>Näkökulma</b>	<b>Yhteiskunnallinen vaikuttavuus</b>		
<b>Strateginen päämäärä</b>	<b>Toimia ympäristövastuullisena edelläkävijänä yhteistyössä seudun kuntien kanssa</b>		
<b>TTS-tavoite 2013-2015</b>	<b>Toimenpiteet 2013</b>	<b>Mittari/arviointikriteeri</b>	<b>Tavoite 2013</b>
Ilmastonmuutoksen hillintä ja ilmastonmuutokseen sopeutumisen edistäminen	Toteutetaan hillintä- ja sopeutumisstrategian toimenpiteet SYT:n osalta.	Strategioiden toimenpidesuunnitelmat/ toteuttamisaste	Toimenpiteiden koordinointi ja seuranta hoidettu, asiantuntijoiden yhteistyöryhmät vakiinnutettu, ilmasto- viestinnän ja neuvonnan suunnitellut toimenpiteet toteutettu
Toimiminen edelläkävijänä tietojen avaamisessa vapaaseen käyttöön (avoin data)	Selvitetään HSY:n tuottamista ja ylläpitämistä tiedoista vapaaseen käyttöön soveltuvat aineistot. Jatketaan tietojen avaamista vapaaseen käyttöön	Selvitys, avatut tiedot	Selvitys tehty, tietojen avaamista jatkettu ja laajennettu
Ilmanlaadun ja ilmastönäkökohtien huomioon ottamisen edistäminen kaupunkisuunnittelussa	Kehitetään yhteistyötä ja järjestetään koulutusta kaupunkisuunnittelijoille	Tietojen ja työkalujen käyttö, koulutustilaisuus	Helppokäyttöistä tietoa ja työkaluja ilmanlaadusta ja ilmastonmuutoksesta tuotettu kaupunkisuunnittelijoille, yksi koulutustilaisuus järjestetty

<b>Näkökulma</b>	<b>Talouden hallinta</b>		
<b>Strateginen päämäärä</b>	<b>Saavuttaa talouden tasapaino pitkäjänteisellä taksapolitiikalla ja elinkaariajatteluun perustuvalla toiminnalla</b>		
<b>TTS-tavoite 2013-2015</b>	<b>Toimenpiteet 2013</b>	<b>Mittari/arviointikriteeri</b>	<b>Tavoite 2013</b>
Ilmanlaadun seurannan rahoitus pohjan varmistaminen sopimusperusteisen toiminnan osalta	Valmistellaan yhteistarkkailusuunnitelmat seudun energialaitosten ja Helsingin sataman kanssa. Uudistetaan Uudenmaan seurantasuunnitelma ja neuvotellaan tarvittavat sopimukset kuntien kanssa.	Suunnitelmien ja sopimusten valmiusaste	Suunnitelmat valmiit ja sopimukset allekirjoitettu
Edistetään kehittämistavoitteiden toteuttamista hanke- rahoituksella	Haetaan ulkopuolista rahoitusta kehittämishankkeille	Ulkopuolisen rahoituksen määrä suhteessa toimintakuluihin	Ulkopuolisen rahoituksen taso vähintään 5 % toimintakuluista
<b>Näkökulma</b>	<b>Prosessit ja rakenteet</b>		
<b>Strateginen päämäärä</b>	<b>Vahvistaa synergisiä prosesseja ja aikaansaada tehokkuushyötyjä</b>		
<b>TTS-tavoite 2013-2015</b>	<b>Toimenpiteet 2013</b>	<b>Mittari/arviointikriteeri</b>	<b>Tavoite 2013</b>
Ilmanlaadun tiedonkeruu ja -hallintajärjestelmän uudistaminen	Testataan vaihtoehtoiset järjestelmät ja hankitaan uusi järjestelmä	Käyttöönoton toteutumisaste	Uusi järjestelmä korvannut vanhan

### 6.3.3 Toimintaa kuvaavat mittarit

Tulosalueen toiminnasta ryhdytään raportoimaan vuodesta 2013 alkaen kuukausi- ja osavuosisikatsusten yhteydessä alla olevan taulukon mittareilla.

Suoritemittarit	Mittarin kuvaus	Tavoitearvo 2013
Seminaariesitykset, luennot yms.	Ulkoisille kohderyhmille pidetyt esitykset	60 kpl
Julkaisut	Tuotetut julkaisut	20 kpl
Tiedotteet	Mediatiedotteet	20 kpl
Laatumittarit	Mittarin kuvaus	Tavoitearvo 2013
Sidosryhmätyytyväisyys	Kysely SYT:n sidosryhmille	3,8 (asteikolla 1-5)
Toiminnan mittarit	Mittarin kuvaus	Tavoitearvo 2013
Yhteistyökokoukset	Kokoukset ulkopuolisten sidosryhmien kanssa	200 kpl

### 6.3.4 Toiminta

#### Ilmanlaadun seuranta ja ilmanlaadusta tiedottaminen

Pääkaupunkiseudun ilmanlaadun seuranta jatkuu kahdeksalla pysyvällä ja kolmella siirrettävällä mittausasemalla. Mittausasemat tuottavat seurantatietoa tärkeimpien kaupunki-ilman epäpuhtauksien kuten erikokoisten hiukkasten, typenoksidien, otsonin, hiilimonoksidin, rikkidioksidin, bentseenin, polyaromaattisten hiilivetyjen sekä eräiden hiukkasten lukumääräpitoisuuksien kokojakaumasta. Lisäksi typpidioksidipitoisuuksia kartoitetaan passiivikeräinmenetelmällä ja ilmanlaatua arvioidaan leviämislaskelmien avulla. Laskelmien ja mittausten tueksi ylläpidetään säähavaintoasemaa.

HSY:n mittausverkolla seurataan myös energiatuotannon ja satamatoimintojen päästöjen vaikutusta ilmanlaatuun energiatuotantolaitosten ja Helsingin sataman yhteistarkkailusuunnitelmien 2009 - 2013 mukaisesti. Ilmanlaadun yhteistarkkailuun on liittynyt mukaan Finavia vuoden 2012 alusta lähtien. HSY huolehtii Uudenmaan ilmanlaadun seurannasta alueen kuntien ja Uudenmaan ELY-keskuksen kanssa tehtyjen sopimusten mukaisesti. Vuonna 2013 neuvotellaan pääkaupunkiseudun yhteistarkkailun ja Uudenmaan ilmanlaadun seurannan jatkamisesta nykyisten sopimuskausien jälkeen. Ämmäsuo-jätteenkäsittelykeskuksen alueella ilmanlaadun mittaukset jatkuvat kahdella mittausasemalla.

Ilmanlaadun mittaustulokset julkaistaan reaaliaikaisesti asukkaiden, viranomaisten ja tiedostusvälineiden saataville HSY:n verkkosivuilla ja ilmanlaatuportaalissa sekä näyttötauluilla eri puolilla pääkaupunkiseutua. Ilmanlaadusta tiedotetaan päivittäin mediassa. Korkeiden pitoisuuksien episoditilanteiden aikana tiedotusta ilmanlaadusta tehostetaan. Reaaliaikaista ilmanlaatatiedotusta kehitetään entistä paremmaksi. Ilmanlaatatietoa julkaistaan seudulla ilmestyvissä lehdissä ja mittaustuloksista laaditaan neljännesvuosikatsaukset ja vuosiraportit.

HSY osallistuu useisiin tutkimushankkeisiin, joissa selvitetään mm. ilmansaasteille altistumisen haittavaikutuksia ja ilmanlaadun parantamisen menetelmiä. Yhteistyössä nuohoojien kanssa kampanjoidaan tulisijojen päästöjen vähentämiseksi. Jäsenkuntien kaupunkisuunnittelun käyttöön tuotetaan ilmanlaadusta tietoaineistoa ja kehitetään verkkopohjaisia työkaluja. HSY järjestää kaupunkisuunnittelijoille koulutusta ilmanlaadun huomioon ottamiseksi suunnittelussa.

## **Pääkaupunkiseudun ilmastotyö**

Seudun ilmastostrategian toteuttaminen ja ilmastotyön seuranta jatkuu. HSY edistää ja koordinoi tarkistetun pääkaupunkiseudun ilmastostrategian toimenpiteiden toteutumista ja laskurityökalujen käyttöönottoa. Seudun kasvihuonekaasupäästöt lasketaan, täydennetään laskelmat välillisillä päästöillä sekä kehitetään laskentamenetelmiä. Seudun kehitystä kuvaavia ilmastoindikaattoreita täydennetään ja ne julkaistaan vuonna 2013. Seudun ilmastotyön katsaus tuotetaan kahdesti vuodessa. HSY osallistuu aktiivisesti seudun yhteisiin ilmastohankkeisiin, jotka välittävät tutkimustietoa suunnittelun tueksi.

HSY toteuttaa ilmastonmuutoksen sopeutumisstrategiassa HSY:lle osoitettuja toimenpiteitä. HSY valmistelee ja osallistuu uusiin hankkeisiin, joiden avulla strategian linjauksia viedään käytäntöön. Suunnitelmakaudella käynnistyy seudun sopeutumistoimien seuranta ja tiedonvälittäminen parhaista käytännöistä.

HSY tiedottaa ilmastoasioista HSY:n vuosittaisessa ilmastoseminaarissa ja jakamalla vuorovuosin Helsingin seudun ilmastopalkinnon ja Vuoden Petraaja -palkinnon. HSY järjestää koulutuksia seudun ekotukihenkilöille yhteistyössä kaupunkien kanssa. Seutuyhteistyötä ilmastoasioissa syvennetään Uudenmaan ELY-keskuksen ja Uudenmaan liiton kanssa. Kaupunkien maankäytön suunnitelmista lausutaan ilmastonmuutoksen hillinnän ja sopeutumisen näkökulmasta. Pääkaupunkiseudun jätevirtojen seuranta (Martti) jatketaan ja Petra-jätevertailua laajennetaan Majakka-hankkeessa Turun ja Lahden seuduille.

## **Ilmastoinfo**

Ilmastoinfon on suunniteltu jatkavan toimintaansa vuodesta 2013 eteenpäin osana HSY:tä. Ilmastoinfon tavoitteena on auttaa kaupunkilaisia ja organisaatioita pienentämään hiilijalanjälkeään. Ilmastoinfo jatkaa havainnollisten ja konkreettisten vaihtoehtojen kehittämistä sekä järjestää erilaisia tapahtumia ja tilaisuuksia. Ilmastoinfo suunnittelee, tuottaa ja markkinoi asukkaille ja kuluttajille myös erilaisia verkko- ja mobiilipalveluja sekä jatkaa pk-yrityksille suunnatun Ekokompassi-palvelun levittämistä.

## **Seudullinen paikkatietopalvelu**

Seudullisessa perusrekisterissä (SePe) ylläpidetään pääkaupunkiseudun ajantasaisia ja yhtenäisiä rekisteri- ja paikkatietoja. SePen tietopohjaa hyödynnetään laajasti pääkaupunkiseudun kunnissa ja kuntayhtymissä suunnittelu- ja tutkimustyössä sekä operatiivisessa käytössä. SePen tietoja käytetään ilmanlaadun altistumislaskelmissa, leviämismalleissa, asunto- ja yritysraportoinnissa, toimintaympäristökuvauksissa, jätehuoltojärjestelmässä sekä vesihuollossa vedenjakelun keskeytysten vaikutusten arvioinnissa.

Vuonna 2013 viimeisteillään EUREF-FIN koordinaatistojärjestelmään siirtyminen. Pysyvä rakennustunnus on suunniteltu käyttöönotettavaksi valtakunnallisesti alkuvuodesta 2014 ja Sepessä toteutetaan tarvittavat muutokset. Seudullisen perusrekisterin tietopohjan hyödyntämistä muiden seudullisten järjestelmien käyttöön jatketaan mm. pilotoimalla rajapintatekniikoiden käyttöönottoa. SePe:n aineiston pohjalta lasketaan rakennusmaavarannot, SeutuRamava-tiedot ja niiden laskentaa kehitetään. Keskeiset suunnittelua palvelevat paikkatiedot julkaistaan vuosittain SeutuCD -tietokokoelmana, jonka jakelutapaa kehitetään latauspalveluksi.

Tietojen avaamista kaikkien vapaasti hyödynnettäväksi jatketaan yhteistyössä Helsinki Region InfoShare –hankkeen kanssa ja avatut tiedot linkitetään HRI-verkkopalvelusivustolle. Seudullisten paikkatietojen käyttöä edistetään järjestämällä esittely- ja koulutustilaisuuksia eri käyttäjäryhmille sekä vuosittainen HSY:n Paikkatietoseminaari.

HSY:n ja HSL:n paikkatietoyhteistyötä jatketaan. Pääkaupunkiseudun rekisteriyhteistyöryhmä ja sen valmisteluryhmät huolehtivat seudullisen perusrekisterin yhteistyösopimuksen toteuttamisesta. Helsingin seudun asuntotoimikunnan ja tonttitoimikunnan toiminta jatkuu. HSY osallistuu Helsingin Tietokeskuksen aluesarjat -tietojärjestelmän ja -verkkopalvelun sekä Helsingin seudun suunnat -verkkopalvelun ja ajankohtaisjulkaisun toimittamiseen. HSY edistää Helsingin seudun yhteistyötä ja suunnittelua palvelevan yhtenäisen paikkatietopohjan kokoamista yhteistyössä KUUMA-kuntien, Uudenmaan liiton ja muiden yhteistyötahojen kanssa.

### **Seudun kehityksen seuranta palveleva tietopalvelu ja tutkimus**

Asunto- ja tonttimarkkinoiden seuranta ja arviointia palvelevien tietoaineistojen ylläpito ja kehittäminen jatkuvat yhteistyössä kuntien kanssa. Helsingin seudun asuntoraportti julkaistaan seuraavan keran vuonna 2014. Valtion lainoittamassa asuntotuotannossa sovellettavista tonttien enimmäishinnoista valmistellaan vuosittainen ehdotus Asumisen rahoitus- ja kehittämiskeskus ARA:lle.

HSY ylläpitää Helsingin seudun yritystoimintaa kuvaavaa toimipaikkakohtaista paikkatietoa ja sen pohjalta kootaan vuosittainen katsaus. Seudun työmatkaliikennettä kuvaavat sukkulointitiedot julkaistaan karttoina ja katsauksina. HSY tuottaa osaltaan tietopohjan seudulliseen toimintaympäristöraportointiin yhteistyössä pääkaupunkiseudun kuntien kanssa.

HSY osallistuu Yhdyskuntarakenteen vyöhykkeet maankäytön ja liikenteen suunnittelumenetelmänä - tutkimushankkeeseen (Urban Zone, UZ2), joka tukee MAL -seurannan tietopohjan valmistelua ja yhdyskuntarakenteen kehityksen arvioimista.

### **Maankäytön, asumisen ja liikenteen yhteensovittamisen edistäminen, MAL-aiesopimuksen seuranta**

HSY on ollut mukana valmistelemassa valtion ja kuntien välisen Helsingin seudun maankäytön, asumisen ja liikenteen (MAL) aiesopimuksen seurannan tietopohjaa ja se otetaan käyttöön vaiheittain yhteistyössä HSL:n, Uudenmaan liiton, kuntien ja muiden sidosryhmien kanssa. HSY vastaa osaltaan MAL-aiesopimuksen seurantatiedon tuottamisesta ja kokoamisesta sopimuskaudella 2012 – 2015

### **Ympäristövastuullinen toiminta jatkuu**

Seutu- ja ympäristötiedon tulosalue osallistuu energiatehokkuussopimuksen toimenpiteiden suunnitteluun, toteutukseen ja seurantaan. HSY:n energiatase- ja kasvihuonekaasupäästöt lasketaan vuosittain ja vuonna 2013 selvitetään mahdollisuuksia täydentää laskentaa investointien, hankintojen ja työmatkojen aiheuttamilla päästöillä. HSY:n Green Office-toiminta jatkuu laajentuen uusiin toimipisteisiin. HSY:n ympäristövastuuraportointi alkaa täysimittaisena vuonna 2013.

## 6.3.5 Talous

## Seutu- ja ympäristötiedon tuloslaskelma

x 1 000 euroa (sisäiset erät mukana)	Muutettu			TAE 2013	TSE 2014	TSE 2015	Muutos, % ENN-TA2013
	TP 2011	TA 2012	ENN 2012				
<b>TOIMINTATULOT</b>	<b>4 064</b>	<b>4 168</b>	<b>4 112</b>	<b>4 601</b>	<b>4 768</b>	<b>4 781</b>	<b>11,9 %</b>
Myyntituotot	414	405	405	564	570	575	39,3 %
Kuntaosuudet	3 571	3 370	3 370	3 885	4 135	4 174	15,3 %
Muut tuotot	79	393	337	152	63	32	-54,9 %
<b>TOIMINTAMENOT</b>	<b>-3 890</b>	<b>-4 118</b>	<b>-4 156</b>	<b>-4 788</b>	<b>-4 558</b>	<b>-4 564</b>	<b>15,2 %</b>
Henkilöstömenot	-2 153	-2 128	-2 255	-2 570	-2 453	-2 457	14,0 %
Palvelujen ostot	-1 487	-1 727	-1 646	-1 873	-1 812	-1 814	13,8 %
Aineet, tarvikkeet ja tavarat	-136	-144	-131	-166	-154	-154	26,7 %
Muut toimintakulut	-114	-120	-124	-179	-139	-139	44,4 %
<b>TOIMINTAKATE</b>	<b>174</b>	<b>50</b>	<b>-44</b>	<b>-187</b>	<b>210</b>	<b>217</b>	<b>325,0 %</b>
<b>RAHOITUSTULOT JA -MENOT</b>	<b>0</b>	<b>0</b>	<b>0</b>	<b>0</b>	<b>0</b>	<b>0</b>	
<b>VUOSIKATE</b>	<b>173</b>	<b>50</b>	<b>-44</b>	<b>-187</b>	<b>210</b>	<b>217</b>	<b>325,0 %</b>
<b>POISTOT</b>	<b>-212</b>	<b>-250</b>	<b>-177</b>	<b>-192</b>	<b>-210</b>	<b>-217</b>	<b>8,5 %</b>
<b>TILIKAUDEN TULOS</b>	<b>-39</b>	<b>-200</b>	<b>-221</b>	<b>-379</b>	<b>0</b>	<b>0</b>	<b>71,5 %</b>
<b>TILIKAUDEN YLI-/ALIJÄÄMÄ</b>	<b>-39</b>	<b>-200</b>	<b>-221</b>	<b>-379</b>	<b>0</b>	<b>0</b>	<b>71,5 %</b>

Seutu- ja ympäristötiedon toimintatuotot vuonna 2013 ovat 4,6 miljoonaa euroa, josta ulkopuolisille myytävistä ilmanlaadun mittauspalveluista kertyy 0,3 miljoonaa. Euroopan Unionilta ja muilta rahoittajilta saadaan käynnissä oleviin hankkeisiin 0,15 miljoonaa sekä sisäisinä erinä jätehuollon toimialalta veloitetaan Ämmässuon alueen ilmanlaadun tarkkailusta 0,1 miljoonaa euroa.

Toiminta- ja taloussuunnitelman viimeistelyvaiheessa ei ole vielä päätöstä siitä, siirtyykö Ilmastoinfo osaksi HSY:n toimintaa, mutta siirtoon on budjetissa varauduttu. Seutu- ja ympäristötiedon toimintakulut vuonna 2013 ovat 4,8 miljoonaa euroa, josta ilmastoinfon osuus on 0,56 miljoonaa. Ilman uutta toimintaa toimintamenot olisivat kasvaneet 1,7 % verrattuna talousarviovuoteen 2012. Toimintakuluja nostaa ensi vuonna väliaikaisesti EAKR-rahoitusta saava ILKKA -projekti. Tuottavuusohjelman mukainen ilmanlaadun tietojärjestelmän uusiminen näkyy säästönä IT-palveluissa vuosina 2014 ja 2015.

Seutu- ja ympäristötiedon kumulatiivisen ylijäämän arvioidaan olevan vuoden 2012 lopussa vajaa 0,4 miljoonaa euroa. Suunnitelmakaudella 2013 kuntien maksuosuuksia pienennetään siten, että suunnitelmavuoden alijäämä katetaan kertyneellä ylijäämällä. Suunnitelmavuosien 2014 - 2015 aikana kuntaosuudet palautuvat normaalille tasolle, kun aiemmat ylijäämät on käytetty. Mikäli Ilmastoinfon siirtyminen osaksi HSY:tä ei toteudu, hyvitetään kuntaosuuksia siltä osin vuoden 2013 laskutuksen yhteydessä.

## Jäsenkuntien maksuosuudet 2013 - 2015

Kuntayhtymän perustamissopimuksen mukaisesti HSY perii jäsenkunniltaan maksuosuudet muista kuin vesihuollon tai jätehuollon tehtävistä. Maksuosuudet jaetaan jäsenkuntien virallisen asukasluvun suhteessa siten, ettei yhden kunnan maksuosuus voi olla yli 50 % ja se on vähintään 1 %.

x 1 000 euroa	Asukasmäärä		Maksuosuus-%	TAE 2013	TSE 2014	TSE 2015
	31.12.2011	Asukasmäärien suhde, %				
Helsinki	595 554	56,2 %	50,0 %	1 943	2 068	2 087
Espoo	252 459	23,8 %	27,2 %	1 055	1 123	1 134
Vantaa	203 013	19,2 %	21,8 %	848	903	912
Kauniainen	8 791	0,8 %	1,0 %	39	41	42
	1 059 817	100,0 %	100,0 %	3 885	4 135	4 174

### Seutu- ja ympäristötiedon investoinnit

Seutu- ja ympäristötiedon investoinnit liittyvät ilmanlaadun mittausverkon ja tiedonhallintajärjestelmän ylläpitämiseen ja kehittämiseen sekä yhtenäisen paikkatietopohjan kokoamiseen yhteistyössä mm. KUUMA-kuntien ja Uudenmaan liiton kanssa. Seudullisen perusrekisterin uudet palvelut ja lisääntynyt käyttäjämäärä vaativat nykyistä tehokkaamman käyttöympäristön, minkä vuoksi myös Oraclen lisenssi on uusittava.

x 1 000 euroa	Muutettu			TAE 2013	TSE 2014	TSE 2015
	TP 2011	TA 2012	ENN 2012			
Seutu- ja ympäristötiedon investoinnit yhteensä	276	240	240	300	200	200

## 6.4 Tukipalvelut

Tukipalvelut-tulosalue aloitti toimintansa 1.5.2012. Tukipalvelut muodostuvat materiaali- ja palveluista, tietohallintopalveluista ja kiinteistö- ja ajoneuvopalveluista. Tukipalvelut tuottavat keskitetyt palvelut taloudellisesti ja tehokkaasti.

### 6.4.1 Sitovat määrärahat

Toimintamenot 9 466 000 €

Investointimenot (netto) 2 456 000 €



#### 6.4.2 Toiminnalliset tavoitteet

Toiminnalliset tavoitteet jaetaan perustoiminnan tavoitteisiin ja kehittämistavoitteisiin. Perustoiminnan tavoitteet kuvaavat HSY:n perustehtävässä onnistumista ja kehittämistavoitteet ovat tulosalueen TTS-kauden keskeisiä kehittämiskohteita.

#### Perustoiminnan tavoitteet

Tavoite		Tietohallinnon palvelutason (help desk) seuranta ja ylläpito		
Mittari		Palvelupyynnön läpimenoaika		
Mittarin kuvaus:		Toteutuma 2011	Tavoite 2012	Tavoite 2013
Palvelupyynnön läpimenoajalla tarkoitetaan palvelupyynnön vastaanottamisesta palvelun toimittamiseen kuluvaa aikaa siltä osin kuin se riippuu tukipalvelujen toiminnasta huomioiden kustannukset		-	-	1 vrk (keskimääräinen)
Tavoite		Kiinteistöpalvelujen palvelutason seuranta		
Mittari		Palvelupyynnön läpimenoaika		
Mittarin kuvaus:		Toteutuma 2011	Tavoite 2012	Tavoite 2013
Palvelupyynnön läpimenoajalla tarkoitetaan palvelupyynnön vastaanottamisesta palvelun toimittamiseen kuluvaa aikaa siltä osin kuin se riippuu tukipalvelujen toiminnasta huomioiden kustannukset		-	-	1 vrk (keskimääräinen)
Tavoite		Hankintojen volyymietujen saavuttaminen hankintoja keskittämällä		
Mittari		Aktiivisten toimittajien lukumäärä (kpl)		
Mittarin kuvaus:		Toteutuma 2011	Tavoite 2012	Tavoite 2013
			1 740 kpl	1 700 kpl

#### Kehittämistavoitteet

Näkökulma		Yhteiskunnallinen vaikuttavuus		
Strateginen päämäärä		Toimia ympäristövastuullisena edelläkävijänä yhteistyössä seudun kuntien kanssa		
TTS-tavoite 2013-2015	Toimenpiteet 2013	Mittari/arviointikriteeri	Tavoite 2013	
Energiatohokkuuden huomioiminen kaikissa hankinnoissa	Valmistellaan julkisten hankintojen energiatohokkuusohjeiden huomioimista osana HSY:n hankintaohjeistusta	Työn eteneminen	Hankintaohjeistus päivitetty	
Näkökulma		Asiakasvaikuttavuus		
Strateginen päämäärä		Edistää sähköisiä palveluja ja yhden luukun periaatetta		
TTS-tavoite 2013-2015	Toimenpiteet 2013	Mittari/arviointikriteeri	Tavoite 2013	
Sähköisten asiointiratkaisujen tietotekninen tukeminen	Tehdään sähköisiin asiointiratkaisuihin liittyvät tietotekniset toimenpiteet aikataulun mukaisesti.	Työn eteneminen	Aikataulun mukainen eteneminen	

<b>Näkökulma</b>		<b>Talouden hallinta</b>	
<b>Strateginen päämäärä</b>		<b>Saavuttaa talouden tasapaino pitkäjänteisellä taksapolitiikalla ja elinkaariajatteluun perustuvalla toiminnalla</b>	
<b>TTS-tavoite 2013-2015</b>	<b>Toimenpiteet 2013</b>	<b>Mittari/arviointikriteeri</b>	<b>Tavoite 2013</b>
Tukipalvelujen kustannusten kohdistaminen aiheuttamisperiaatteen mukaisesti	Täsmennetään suoriteperusteista kustannusten kohdistamista ja otetaan uusi toimintamalli käyttöön	Toimintamalli	Kustannusten kohdistaminen suoriteperusteisesti huomioitu TTS 2014-2016 laadintaprosessissa
<b>Näkökulma</b>		<b>Prosessit ja rakenteet</b>	
<b>Strateginen päämäärä</b>		<b>Vahvistaa synergisiä prosesseja ja aikaansaada tehokkuushyötyjä</b>	
<b>TTS-tavoite 2013-2015</b>	<b>Toimenpiteet 2013</b>	<b>Mittari/arviointikriteeri</b>	<b>Tavoite 2013</b>
Tukipalvelujen keskittämisen synergiahyötyjen saavuttaminen	Kartoitetaan tukipalvelujen resurssit ja laaditaan suunnitelma henkilöstön määrän vähentämiseksi	Suunnitelman valmiusaste	Suunnitelma valmis

### 6.4.3 Toimintaa kuvaavat mittarit

*Tulosalueen toiminnasta ryhdytään raportoimaan vuodesta 2013 alkaen kuukausi- ja osavuosisikastusten yhteydessä alla olevan taulukon mittareilla.*

Suoritemittarit	Mittarin kuvaus	Tavoitearvo 2013
Hankintatoiminnan kehittäminen	Kausisopimusten/tilausten lukumäärä	min. 60 kpl
Varastotoiminnan tehostaminen	Varastotapahtumien (ottorivien) lukumäärä	enint. 44 000 kpl

### 6.4.4 Toiminta

HSY:n toiminnassa hankinnoilla on merkittävä osuus kuntayhtymän kulurakenteessa. Investoinneissa ja materiaali- ja palveluhankinnoissa saavutetaan huomattavaa kustannustehokkuutta kehittämällä yhteisiä hankintaprosesseja ja -järjestelmiä. Tavoitteena on toimittajamäärän vähentyminen rutiinihan-kinnoissa ja pyrkimys kumppanuussuhteen syntymiseen merkittävässä ja strategisesti tärkeässä han-kinnoissa. Vastuullisena toimijana HSY:ssä hankintaprosessiin kuuluvat ympäristövastuullisuuden ja elinkaariajatteluun liittyvät näkökohdat.

Suunnitelmakaudella hankintaprosessiin kohdistuu optimointi- ja tehokkuustavoitteita. Näihin tavoittei-siin pyritään luomalla uusi hankintojen toimintamalli. Suunnitelmakaudella otetaan käyttöön yhdenmu-kaiset hankintaprosessit ja sopimusmallit sekä edesautetaan innovatiivisten hankintojen syntymistä.

### Tietohallintoa ja -järjestelmiä kehittämällä parannetaan tuottavuutta

ICT Master Plan sisältää HSY:n tietohallinnon toimintaa koskevan lyhyen ja pitkän aikavälin kehittämi-sen suunnitelman. Suunnitelma kattaa tietohallinnon johtamisen, organisoinnin, toimintamallit, ratkai-sut ja toiminnan kustannukset. Suunnitelmakaudella tietohallinnon kehittäminen jatkuu Master Planin mukaisin toimenpitein siten, että HSY:n yleinen toiminta ja ICT-toimintojen tuottavuus paranee.

Suunnitelmakaudella ICT tukee osaltaan strategisten hankkeiden toteuttamista osallistumalla ohjelmisto- ja tietoverkkopalvelujen tuottamiseen kuten esimerkiksi sähköisiin asiointiratkaisuihin ja henkilöstön sähköisiin palveluratkaisuihin liittyvissä kehityshankkeissa.

### Toimitilojen tilaratkaisuilla pyritään synergiahyötyihin

HSY:n toimitilat Ilmalassa ovat peruskorjauksen tarpeessa. Ilmalan henkilöstölle on etsitty väliaikaisia väistötiloja tilojen saneeraustoimenpiteiden ajaksi. Väistötiloiksi on vuokrattu Itä-Pasilasta HSY:n päätoimipisteen vierestä toimitilat Ilmalan henkilöstön lisäksi tietohallintopalveluille sekä uudelle asiakaspalvelukeskukselle. Muutto väistötiloihin tapahtunee syksyn 2012 aikana. Toimintojen keskittäminen Itä-Pasilaan tuo tehokkuushyötyä ja on toiminnallisesti hyvä ratkaisu.

Tarve Ilmalan peruskorjaukselle mahdollistaa samalla nykyisten toimistokäyttöön tarkoitettujen toimitilojen käyttökelpoisuuden ja toimivuuden kriittisen tarkastelun. Syksyllä 2012 käynnistetään Ilmala 2:n hankesuunnitelman tarkistaminen sekä yksityiskohtainen saneeraus- ja käyttösuunnittelu.

#### 6.4.5 Talous

x 1 000 euroa (sisäiset erät mukana)	Muutettu			TAE 2013	TSE 2014	TSE 2015	Muutos, % ENN-TA2013
	TP 2011	TA 2012*)	ENN 2012*)				
<b>TOIMINTATULOT</b>	<b>6 332</b>	<b>6 332</b>	<b>9 953</b>	<b>10 197</b>	<b>10 612</b>	57,2 %	
Myyntituotot	6 183	6 183	5 862	5 760	5 740	-5,2 %	
Muut tuotot	148	148	4 091	4 437	4 872	2658,6 %	
<b>TOIMINTAMENOT</b>	<b>-5 765</b>	<b>-5 770</b>	<b>-9 466</b>	<b>-9 380</b>	<b>-9 343</b>	64,1 %	
Henkilöstömenot	-2 158	-2 158	-3 554	-3 480	-3 443	64,7 %	
Palvelujen ostot	-1 931	-1 936	-2 992	-2 992	-2 992	54,5 %	
Aineet, tarvikkeet ja tavarat	-553	-553	-825	-825	-825	49,2 %	
Muut toimintakulut	-1 122	-1 122	-2 095	-2 083	-2 083	86,7 %	
<b>TOIMINTAKATE</b>	<b>567</b>	<b>562</b>	<b>487</b>	<b>817</b>	<b>1 269</b>	-13,3 %	
<b>VUOSIKATE</b>	<b>567</b>	<b>562</b>	<b>487</b>	<b>817</b>	<b>1 269</b>	-13,3 %	
<b>POISTOT</b>	<b>-567</b>	<b>-567</b>	<b>-489</b>	<b>-815</b>	<b>-1 269</b>	-13,8 %	
<b>TILIKAUDEN TULOS</b>	<b>0</b>	<b>-5</b>	<b>-2</b>	<b>2</b>	<b>0</b>	-60,0 %	
<b>TILIKAUDEN YLI-/ALIJÄÄMÄ</b>	<b>0</b>	<b>-5</b>	<b>-2</b>	<b>2</b>	<b>0</b>	-60,0 %	

\*) muutettu talousarvio 2012 ja ENN 2012 ovat laadittu 8 kuukaudelle (Tukipalvelut aloitti toimintansa 1.5.2012).

## Tukipalvelujen investoinnit

x 1 000 euroa	Muutettu			TAE 2013	TSE 2014	TSE 2015
	TP 2011	TA 2012	ENN 2012			
Tukipalvelujen investoinnit		530	180	2 456	13 500	13 240

Merkittävän osan tukipalvelujen investoinneista muodostaa Ilmalassa olevien toimistotilojen saneerausinvestoinnit. Loput investoinnit ovat kuntayhtymän yhteisiin ja tukipalvelujen oman toiminnan tietojärjestelmiin ja laitteisiin kohdistuvia hankintoja. Uusina investointikohteina ovat puhelinjärjestelmän uusiminen sekä projektisalkun hallintaan liittyvän työkalun hankkiminen. Materiaalipalveluissa varaudutaan hankintajärjestelmän uusimiseen hankintatoimen kehittämisryhmän toimenpide-ehdotusten mukaisesti. Yhteiskäyttöön tulevat autot hankintaan jatkossa leasingjärjestelyin, joten tukipalvelujen investointeihin ei sisälly ajoneuvohankintoja.

## 6.5 Kuntayhtymän johto ja ohjaus- ja kehittäminen

*Ohjaus ja kehittäminen -toiminnot vastaavat keskitetysti hoidetuista talous-, henkilöstö-, hallinto-, kehittämis- sekä viestintätehtävistä. Lisäksi toiminnot hoitavat HSY:n hallituksen, yhtymäkokouksen ja tarkastuslautakunnan kokousvalmistelun ja päätösten toimeenpanon. Yksiköt toimivat suoraan toimitusjohtajan alaisuudessa.*

### 6.5.1 Sitovat määrärahat

Toimintamenot 5 975 000 €

Investointimenot (netto) 1 200 000 €

Sitoviin määrärahoihin sisältyvät myös asiakaspalvelun kehittämisryhmän luvut.

### 6.5.2 Toiminnalliset tavoitteet

Ohjaus ja kehittäminen -toimintojen toiminnalliset tavoitteet ovat kehittämistavoitteita, jotka ovat TTS-kauden keskeisiä kehittämiskohteita.

#### Kehittämistavoitteet

<b>Näkökulma</b>		<b>Yhteiskunnallinen vaikuttavuus</b>	
<b>Strateginen päämäärä</b>		<b>Toimia ympäristövastuullisena edelläkävijänä yhteistyössä seudun kuntien kanssa</b>	
<b>TTS-tavoite 2013-2015</b>	<b>Toimenpiteet 2013</b>	<b>Mittari/arviointikriteeri</b>	<b>Tavoite 2013</b>
Siirtyminen sähköiseen asiointiin luottamushenkilöiden ja kuntien välisessä asiointissa.	Sähköinen esityslista otetaan käyttöön	Hallituksen kokousten esityslistat ja täytäntöönpanot luottamushenkilöille ja kunnille sähköisesti	Käytössä 4/2013 alkaen
Aktiivinen yhteistyö alueen kuntien ja kuntayhtymien viestinnän kanssa	Osallistutaan kuntien viestintäpaamisiin. Jatketaan ja syvennetään yhteistyötä asukkaille suunnattujen tiedotuskanavien käytössä.	Osallistuminen viestintäpaamisiin ja HSY:n aineistojen määrä kunnan jakamissa materiaaleissa	Osallistuttu vähintään kerran vuodessa kunkin kunnan viestintäpaamiseen. Saatu kunkin kunnan asukkaille jaettaviin materiaaleihin HSY:n asioita vähintään kerran vuodessa.
<b>Näkökulma</b>		<b>Asiakasvaikuttavuus</b>	
<b>Strateginen päämäärä</b>		<b>Edistää sähköisiä palveluja ja yhden luukun periaatetta</b>	
<b>TTS-tavoite 2013-2015</b>	<b>Toimenpiteet 2013</b>	<b>Mittari/arviointikriteeri</b>	<b>Tavoite 2013</b>
Asiakaslähtöiset verkkosivut. Sosiaalisen median käyttäminen suunnitelmallisesti	Kehitetään verkkosivuja edelleen asiakaslähtöisyysnäkökulmasta: synkronoidaan toiminta mm. asiakaspalvelun tarpeiden mukaan, saatetaan suunnittelu loppuun ja aloitetaan toteutus. Hyödynnetään sosiaalista mediaa suunnitelman mukaisesti.	Työn eteneminen	Verkkosivujen kehittämissuunnitelma on tehty yhteistyössä sisäisten asiakkaiden kuten asiakaspalvelun sekä muiden tulosalueiden ja toimialojen kanssa, kehittämistyön toteutus on aloitettu. Sosiaalisen median suunnitelma on tehty ja sen tehtävät vuodelle 2013 on toteutettu.

<b>Näkökulma</b>	<b>Talouden hallinta</b>		
<b>Strateginen päämäärä</b>	<b>Saavuttaa talouden tasapaino pitkäjänteisellä taksapolitiikalla ja elinkaariajatteluun perustuvalla toiminnalla</b>		
<b>TTS-tavoite 2013-2015</b>	<b>Toimenpiteet 2013</b>	<b>Mittari/arviointikriteeri</b>	<b>Tavoite 2013</b>
Kehitetään kokonaisvaltainen päätöksentekoa, suunnittelua ja seurantaan palveleva talouden ja toiminnan seuranta- ja suunnittelujärjestelmä nykyisiä järjestelmiä hyväksi käyttäen ja laajentaen	Toteutuneiden investointiprojektien jälkiseuranta otetaan käyttöön	Yhteenvetoraportti päättyneiden investointiprojektien jälkilaskelmista on käytössä.	Yhteenvetoraportit 3 kertaa vuodessa
	Kehitetään johdon raportointia talouden seurannassa. Otetaan käyttöön johdon raportti talouden keskeisistä mittareista.	Johdon raportointi käytössä	Johdon raportointi käytössä 6/ 2013 mennessä
	Parannetaan talouden ennuste-prosessia ja osavuositarkkausten ennusteiden osumatarkkuutta	Toimintatulojen (vain toimialat) ja toimintamenojen tp-toteutumana poikkeama osavuositarkkausten ennusteista	Toisen osavuositarkkausten ennuste on tarkempi kuin ensimmäisen ja poikkeama toteutumasta enintään +/- 1%.
<b>Näkökulma</b>	<b>Prosessit ja rakenteet</b>		
<b>Strateginen päämäärä</b>	<b>Vahvistaa synergisiä prosesseja ja aikaansaada tehokkuushyötyjä</b>		
<b>TTS-tavoite 2013-2015</b>	<b>Toimenpiteet 2013</b>	<b>Mittari/arviointikriteeri</b>	<b>Tavoite 2013</b>
Automaattisesti (ilman kierrättämistä) käsiteltävien ostolaskujen osuuden kasvattaminen 50%:iin	Otetaan käyttöön toistuvaisuoritusten, sopimukseen perustuvien laskujen automaattinen hyväksyntä	Automaattisesti hyväksytyjen ostolaskujen osuus kaikista ostolaskuista	20% vuoden loppuun mennessä
Taloushallinnon järjestelmien järjestyksessä integraatio oheisjärjestelmien kanssa uusia järjestelmiä täysimääräisesti hyödyntäen.	Järjeitetään kirjanpidon ja ostolaskujen käsittelyn integrointi, laajennetaan talouden suunnittelujärjestelmän käyttöä henkilöstöbudjettiin	Toimenpiteet suoritettu ja uudet prosessit käytössä	käytössä 8 / 2013 mennessä
Projektihallinnan kehittäminen projektien koordinoimisen ja toteuttamisen tehostamiseksi	Otetaan käyttöön yhtenäiset toimintamallit projektien käynnistämisessä ja seurannassa	Projekti suunnitelmien hyväksyminen toimintamallin mukaisesti	70% käynnistettävistä uusista projekteista
Systemaattisen riskienhallinnan prosessin kytkeminen osaksi johtamista sekä toiminnan suunnittelua ja raportointia	Käynnistetään riskienhallinnan toimenpideohjelma.	Toimenpideohjelma	Ohjelman mukainen eteneminen

### 6.5.3 Toiminta

HSY:ssä strategian tarkistaminen aloitetaan vuonna 2013 toimintaympäristön muutosanalyysillä. Työssä huomioidaan mm. metropoliratkaisu, muuttunut lainsäädäntö, tekniikan kehitys sekä asiakkaiden ja sidosryhmien odotukset. Työssä tarkastellaan myös HSY:n roolia ja tehtäviä suhteessa valtioon ja kuntien toimijoihin, sillä myös nämä rajapinnat muuttuvat toimintaympäristön muuttuessa.

#### **Toiminnan kehittäminen jatkuu**

Hallinnon ja tukipalveluiden tehtävät järjestettiin uudelleen erottaen HSY:n johtaminen ja kehittäminen tukipalvelujen tuottamisesta. Ohjaus ja kehittäminen -toiminnot aloittivat toimintansa 1.5.2012. HSY:n toiminnan ja toimintaprosessien kehittämistyö jatkuu suunnitelmakausilla. Kuntayhtymän kehittämis- ja tutkimushankkeet kootaan yhtenäiseksi projektisalkuksi, joka parantaa projektien johtamista ja hallinnointia. Ensimmäinen vaihe on yhtenäisten toimintamallien luominen ja käyttöön ottaminen projektien käynnistämässä ja seurannassa. Kuntayhtymän riskienhallinnan koordinointi kuuluu kehittämisyksikölle. Systemaattinen riskienhallinta integroidaan osaksi johtamista ja päivittäistä toimintaa. Riskienkartoitus ja sen perusteella laadittava toimenpideohjelma tehdään tänä vuonna, jonka jälkeen käynnistetään vuonna 2013 riskienhallinnan toimenpideohjelma.

HSY:n yhteisen sertifioidun toimintajärjestelmän rakentaminen jatkuu suunnitelmakaudella. Toimintajärjestelmä on johtamisjärjestelmä, joka kuvaa HSY:n tavan toimia pitäen sisällään kaikki organisaation toiminnan osa-alueet. Toimintajärjestelmä täyttää kansainväliset laatu-, ympäristö- sekä työterveys- ja työturvallisuusstandardien sertifiointivaatimukset. Toimintajärjestelmässä käytettävät standardit ovat laadunhallinnassa ISO 9001, ympäristöasioissa ISO 14001 ja työterveys- ja työturvallisuusasioissa OHSAS 18001. Toimintajärjestelmä hyödyttää HSY:n toimintaa mm. luomalla selkeät yhtenäiset toimintamallit, jotka tukevat HSY:n strategian toteuttamista ja johtamista, tehostamalla käytännön toimintaa ja toiminnan tehokkuuden arviointia sekä muodostamalla yhden tietokannan, jonne tiedot tallentuvat. Hankkeen toteutusvaihe käynnistyi tammikuussa 2012 ja tavoitteena on järjestelmän sertifiointi vuonna 2014.

Suunnitelmakaudella panostetaan henkilöstöprosessien uudistamiseen ja sähköistämiseen. HSY:n aloittaessa toimintansa kaksi vuotta sitten henkilöstöhallintoon otettiin käyttöön olemassa olevia tietojärjestelmiä, jotka nyt vaativat uudistamista. HR-prosessien uudistamisella ja modernisoinnilla saavutetaan kustannustehokas henkilöstöasioiden hallinnointi.

Pari vuotta kestänyt taloushallinnon tietojärjestelmien ja toimintaprosessien uudistus saatiin vuonna 2012 päätökseen. Nykyaikaisen talouden ja toiminnan seuranta- ja suunnittelujärjestelmän avulla kehitetään kokonaisvaltaista päätöksentekoa ja tehostetaan toimintaprosesseja. Suunnitelmakausina kehittäminen jatkuu nykyisten suunnittelu- ja seurantajärjestelmien toimintoja laajentaen.

#### **Viestintä tukee HSY:n johtamista, toimintaa ja yhteisökuvaa**

Ohjaus ja kehittäminen -toimintoihin kuuluva viestintä on merkittävässä roolissa tukiessaan HSY:n strategisia päämääriä, johtamista ja yhteisen organisaatiokulttuurin rakentamista. Organisaatiotasoisesti koordinoitu viestintä vastaa kuntayhtymän yhteisökuvan ja tunnettuuden vahvistamisesta, vaikut-

taja- ja yhteistyökumppaniviestinnästä, henkilöstöviestinnästä sekä johtamisen ja esimiestyön tukemisesta viestinnän keinoin. Viestintä palvelee ja tukee tulosalueita ja toimialoja niiden tarpeiden mukaisessa viestinnän suunnittelussa, asennevaikuttamisessa kuten kampanjoinnissa ja tiedon välittämisessä sekä HSY:n tuotteiden ja palveluiden markkinoinnissa.

Eräs viestinnän tärkeimmistä suunnitelmakauden tehtävistä on HSY:n tunnettuuden ja yhteisökuvan kehittäminen. Myös työnantajakuvaa kehitetään yhdessä henkilöstöpalvelujen kanssa. Kriisiviestintäohjeistuksen ylläpito ja päivittäminen, viestinnän varallaoloryhmän tehtävät ja henkilöstön kriisiviestintäkoulutukset ovat merkittävässä roolissa suunnitelmakaudella. Sisäisellä viestinnällä tuetaan tehokasta työskentelyä, muutosviestintää ja uusien toimintamallien käyttöön ottoa.

HSY:n sisäinen intranet uudistetaan palvelemaan paremmin muun muassa järjestelmätyötä, etätyömahdollisuuksia, mobiilikäyttöä sekä kriisiviestinnän tarpeita. Myös HSY:n ulkoista internetsivustoa uudistetaan edelleen asiakaslähtoisemmäksi ja samalla varaudutaan uusiin sähköisiin palveluihin. Sosiaalisessa mediassa näkyemisestä on laadittu suunnitelma, jota suunnitelmakaudella ryhdytään toteuttamaan.

#### 6.5.4 Talous

x 1 000 euroa (sisäiset erät mukana)	Muutettu			TAE 2013	TSE 2014	TSE 2015	Muutos, % ENN-TA2013
	TP 2011*)	TA 2012	ENN 2012				
<b>TOIMINTATULOT</b>	<b>8 481</b>	<b>6 427</b>	<b>6 426</b>	<b>5 658</b>	<b>5 513</b>	<b>5 281</b>	<b>-12,0 %</b>
Myyntituotot	7 976	6 339	6 339	5 646	5 501	5 269	-10,9 %
Muut tuotot	504	88	88	12	12	12	-86,3 %
<b>TOIMINTAMENOT</b>	<b>-7 725</b>	<b>-6 018</b>	<b>-5 976</b>	<b>-5 171</b>	<b>-5 007</b>	<b>-4 840</b>	<b>-13,5 %</b>
Henkilöstömenot	-4 047	-3 185	-3 235	-3 222	-3 103	-2 938	-0,4 %
Palvelujen ostot	-2 924	-2 406	-2 378	-1 765	-1 732	-1 731	-25,8 %
Aineet, tarvikkeet ja tavarat	-273	-199	-145	-109	-100	-100	-24,8 %
Muut toimintakulut	-481	-228	-218	-75	-72	-71	-65,6 %
<b>TOIMINTAKATE</b>	<b>756</b>	<b>409</b>	<b>450</b>	<b>487</b>	<b>506</b>	<b>441</b>	<b>8,1 %</b>
<b>RAHOITUSTULOT JA -MENOT</b>	<b>418</b>	<b>-12</b>	<b>-6</b>	<b>-6</b>	<b>-6</b>	<b>-6</b>	<b>0,0 %</b>
<b>VUOSIKATE</b>	<b>1 174</b>	<b>397</b>	<b>444</b>	<b>481</b>	<b>500</b>	<b>435</b>	<b>8,2 %</b>
<b>POISTOT</b>	<b>-950</b>	<b>-463</b>	<b>-463</b>	<b>-480</b>	<b>-501</b>	<b>-436</b>	<b>3,7 %</b>
<b>TILIKAUDEN TULOS</b>	<b>225</b>	<b>-66</b>	<b>-19</b>	<b>1</b>	<b>-1</b>	<b>-1</b>	<b>-105,4 %</b>
<b>TILIKAUDEN YLI-/ALIJÄÄMÄ</b>	<b>225</b>	<b>-66</b>	<b>-19</b>	<b>1</b>	<b>-1</b>	<b>-1</b>	<b>-105,4 %</b>

\*) sisältää kuntayhtymän johdon, hallintopalvelukeskuksen ja matriisit \*\*) sisältää kuntayhtymän johdon 1.1.-31.12.12, hallintopalvelukeskuksen 1.1.-30.4.12 sekä ohjauksen ja kehittämisen yksiköt 1.5.-31.12.12.



## Kuntayhtymän johdon sekä ohjaus ja kehittäminen -toimintojen investoinnit

x 1 000 euroa

	Muutettu			TAE 2013	TSE 2014	TSE 2015
	TP 2011	TA 2012	ENN 2012			
investoinnit yhteensä	1 042	780	276	900	130	50

Kuntayhtymän johdon, ohjaus ja kehittämisen toimintojen investoinnit liittyvät HSY:n yhteisiin hankkeisiin, joiden tavoitteena on tehostaa toimintaa ja tukea tehokkuushyötyjen saavuttamista. Suunnitelma-kaudella investoinnit painottuvat ensimmäisiin vuosiin, jolloin suurin osa henkilöstöpalvelujen IT-järjestelmien investoinneista tapahtuu. Sen lisäksi uudistetaan HSY:n sisäistä intranet-verkkoa vastaamaan paremmin muuttuneisiin käyttötarpeisiin. Toimintajärjestelmän rakentaminen jatkuu vuoteen 2014 saakka. Investointisuunnitelmassa on myös varauduttu konserni- ja osakkuusyhtiöiden hankintaan (Metropolilab).

## 6.6 Matriisitoiminnot

### 6.6.1 Asiakaspalvelumatriisi

#### Toiminnalliset tavoitteet

*Asiakaspalvelumatriisin toiminnalliset tavoitteet ovat kehittämistavoitteita, jotka ovat TTS-kauden keskeisiä kehittämiskohteita.*

#### Kehittämistavoitteet

Näkökulma	Yhteiskunnallinen vaikuttavuus		
Strateginen päämäärä	Toimia ympäristövastuullisena edelläkävijänä yhteistyössä seudun kuntien kanssa		
TTS-tavoite 2013-2015	Toimenpiteet 2013	Mittari/arviointikriteeri	Tavoite 2013
HSY:n asiakkaiden sähköisten palvelujen käytön vuosittainen lisääntyminen	Lisätään asiakaspalvelukeskuksessa asiakkaiden neuvontaa sähköisten asiointipalvelujen käyttämiseen	Asiakaspalvelukeskukselle laadittu toimenpidesuunnitelma ja ohjeistus	Suunnitelma ja ohjeistus laadittu
E-laskun käyttäjämäärät kasvavat vuosittain	Toteutetaan HSY-tasoinen E-laskukampanja	E-laskujen käyttäjämäärä	E-laskujen käyttöönotto lisääntynyt edellisestä vuodesta 5 %

Näkökulma		Asiakasvaikuttavuus	
Strateginen päämäärä		Edistää sähköisiä palveluja ja yhden luukun periaatetta	
TTS-tavoite 2013-2015	Toimenpiteet 2013	Mittari/arviointikriteeri	Tavoite 2013
Monitoimialaisen asiantuntevan asiakaspalvelun tarjoaminen HSY:ssä yhdeltä luukulta	Laaditaan suunnitelma "osaamisen jakamisesta" yli toimialarajojen sekä asiakaspalvelukeskuksen jatkuvasta perehdytyksestä	Suunnitelman valmiusaste	Suunnitelma valmis

### 6.6.2 Toimintaa kuvaavat mittarit

Matriisin toiminnasta ryhdytään raportoimaan vuodesta 2013 alkaen kuukausi- ja osavuosikatsausten yhteydessä alla olevan taulukon mittareilla.

Laatumittarit	Mittarin kuvaus	Tavoitearvo 2013
Puhelinpalvelun vasteaika	Puhelinpalvelun vastaus-%	95 %
Asiakaspalautteiden vastausajat	Asiakaspalautteiden vastausajat työpäivinä (sisältäen käsittelyajan ja varsinaisen vastausajan)	4 työpäivää

### Kohti yhtenäistä asiakaspalvelua

Asiakaspalvelussa tehdään merkittävää kehittämistyötä koko toimintakauden aikana. Tavoitteena on kehittää toimintoja ja tietojärjestelmiä siten, että lopputuloksena on yhtenäinen asiakaspalvelu, toimintakulttuuri ja kustannustehokkaat asiakaspalvelujärjestelmät. Kehittämistyötä tehdään tiiviissä yhteistyössä toimialojen ja tulosalueiden toimintojen kanssa. HSY-tasoisia toimintatapoja kehitetään siten, että palvelut olisivat tulevaisuudessa mahdollisimman yhdenmukaisia, tasalaatuisia ja joustavia.

HSY:n asiakaspalvelut organisoitiin keväällä 2011 matriisimuotoon ja matriisina ohjattavat ja kehitettävät tehtäväkokonaisuudet ovat HSY:n asiakkuudenhallinta (yhteiset asiakastiedot), laskutus, myyntireskontra ja perintä ja asiakaspalautteiden ja -kyselyiden hallinta sekä ohjata toimintaa kohti yhteistä, koko HSY:tä koskevaa asiakaspalvelua, ns. HSY:n palvelukeskusta.

Tavoitteena on, että HSY:n yhteisen asiakaspalvelukeskuksen toiminta alkaa vuoden 2013 alussa. Asiakaspalvelutoimintojen uudelleenorganisointi vaikuttaa myös vesihuollon ja jätehuollon toimialojen toimintojen suunnitteluun ja resursointiin. Henkilöstömäärä asiakaspalvelutoiminnoissa ei lisääny vaan tarvittavat resurssit asiakaspalvelukeskukseen saadaan toimintoja uudelleen organisoimalla.

HSY:n yhteisen palvelukeskuksen tavoitteena on luoda HSY:lle kaikkia toimialoja palveleva asiakaspalveluorganisaatio, jossa tuotetaan asiakkaille yleisluontoista asiakaspalvelua ja –neuvontaa sekä koordinoidaan HSY:n palautteiden hallintaa. HSY:n asiakaspalveluissa hoidetaan HSY:n puhelinvaihteen toiminnot sekä asiakaspalvelun nopeasti ja helposti ratkaistavat tehtävät. Tarvittaessa se huolehtii vaativimmissa asiakaspalvelutilanteissa asioiden siirrosta toimialojen asiantuntijoiden hoidettavaksi.

Suunnitelmakaudella järjestetään asiakaspalvelun eri tehtäväkokonaisuuksien tietojärjestelmäkehityksen kilpailutus ja valittujen järjestelmien käyttöönottoprojektien läpivienti.

## Tuloslaskelma

x 1 000 euroa (sisäiset erät mukana)	Muutettu			TAE 2013	TSE 2014	TSE 2015	Muutos, % ENN-TA2013
	TP 2011	TA 2012	ENN 2012				
<b>TOIMINTATULOT</b>	<b>54</b>	<b>685</b>	<b>685</b>	<b>885</b>	<b>984</b>	<b>1 044</b>	<b>29,2 %</b>
Myyntituotot	54	685	685	883	982	1 042	28,9 %
Muut tuotot				2	2	2	
<b>TOIMINTAMENOT</b>	<b>-3 378</b>	<b>-4 202</b>	<b>-4 202</b>	<b>-4 382</b>	<b>-4 150</b>	<b>-4 098</b>	<b>4,3 %</b>
Henkilöstömenot	-2 207	-2 452	-2 452	-2 486	-2 432	-2 437	1,4 %
Palvelujen ostot	-1 075	-1 675	-1 675	-1 837	-1 654	-1 594	9,7 %
Aineet, tarvikkeet ja tavarat	-60	-31	-31	-37	-42	-45	19,4 %
Muut toimintakulut	-36	-44	-44	-22	-22	-22	-50,0 %
<b>TOIMINTAKATE</b>	<b>-3 324</b>	<b>-3 517</b>	<b>-3 517</b>	<b>-3 497</b>	<b>-3 166</b>	<b>-3 054</b>	<b>0</b>
<b>VUOSIKATE</b>	<b>-3 324</b>	<b>-3 517</b>	<b>-3 517</b>	<b>-3 497</b>	<b>-3 166</b>	<b>-3 054</b>	<b>0</b>
<b>POISTOT</b>	<b>-1</b>	<b>-50</b>	<b>-50</b>	<b>-80</b>	<b>-170</b>	<b>-240</b>	<b>60,0 %</b>
<b>TILIKAUDEN TULOS</b>	<b>-3 325</b>	<b>-3 567</b>	<b>-3 567</b>	<b>-3 577</b>	<b>-3 336</b>	<b>-3 294</b>	<b>1</b>
<b>TILIKAUDEN YLI-/ALIJÄÄMÄ</b>	<b>-3 325</b>	<b>-3 567</b>	<b>-3 567</b>	<b>-3 577</b>	<b>-3 336</b>	<b>-3 294</b>	<b>1</b>

## Investoinnit

x 1 000 euroa	Muutettu			TAE 2013	TSE 2014	TSE 2015
	TP 2011	TA 2012	ENN 2012			
<b>ASPAn investoinnit yhteensä</b>	53	1 000	250	300	600	100

Asiakaspalvelumatriisiin investoinneissa panostetaan HSY:n yhteisen asiakaspalvelukeskuksen perustamiseen. Siihen kuuluu kuntayhtymätasoisien yhteisen asiakasrekisteri- ja myyntireskontrajärjestelmän rakentaminen toimintavalmiuteen.

### 6.6.3 Tutkimus-, kehitys- ja innovaatiomatriisi

#### Tutkimus-, kehitys- ja innovaatiomatriisi tukee ympäristövastuullista yhteistyötä

Tutkimus- ja kehitysmatriisi laajentui vuoden 2012 alussa Tutkimus-, kehittämis- ja innovaatiomatriisiksi (T&K&I-matriisi), jonka perustehtävä on tukea HSY:n visiota toimia ympäristövastuullisesti yhteistyössä seudun kuntien kanssa. Innovaatiotoimintaa pyritään juurruttamaan käytännön tasolla luomalla yksityisen ja julkisen sektorin kanssa vesi- ja materiaalitalouden alueellinen innovaatiokeskittymä.

Tutkimus- ja kehittämishankkeet painottuvat erityisesti energia- ja materiaalitehokkuuteen, uusiutuvan energian tuotannon edistämiseen sekä ilmastonmuutoksen hillintään ja siihen sopeutumiseen. Innovaatioiden sisällyttämisellä matriisiin toimintaan pyritään lisäämään tutkimus- ja kehitystoiminnan vaikuttavuutta. HSY osallistuu ulkopuolista rahoitusta saaviin T&K&I-hankkeisiin yhdessä seudun kuntien

ja muiden toimijoiden kanssa vahvistaen siten seudullisia yhteistyöverkostoja. T&K&I-matriisin toiminta keskittyy tuotannollisten toimintojen tutkimus- ja kehitystyön koordinointiin HSY:ssä.

Suunnitelmakaudella T&K&I -matriisin tavoitteena on vähentää HSY:n oman toiminnan ympäristökuormitusta ja energiankäyttöä. Ohjelmakaudella energiataseen ja kasvihuonekaasupäästöjen seuranta kehitetään entistä kattavammaksi. HSY:n suorien päästöjen lisäksi lasketaan ulkoistettujen toimintojen päästöt ja selvitetään, onko laskentaa mahdollista ulottaa myös työmatkojen, investointien ja hankintojen ilmastovaikutuksiin. Raportoinnin energiaosio tukee kuntien ja kuntayhtymien energiatehokkuussopimuksessa vaadittavaa seuranta. Lisäksi tavoitteena on HSY:n energiatehokkuussopimukseen liittyen toteuttaa kiinteistöjen energiakatselmukset ja laatia niiden pohjalta toimenpideohjelma. Toimenpiteet toteutetaan vuosina 2013 - 2016. Energiankulutuksen seurantajärjestelmää pyritään kehittämään edelleen ja matriisin tehtävänä on seurata näiden toimien etenemistä. Energiatehokkuuden rinnalla tarkastellaan myös materiaalitehokkuutta, joka on nousemassa tärkeäksi EU:ssa tunnisteeksi kilpailutekijäksi. Vuonna 2013 selvitetään mahdollisuutta täydentää HSY:n energiataseen laskentaa huomioimalla myös materiaalitaseen laskenta. HSY valmistelee pääkaupunkiseudun sopeutumisstrategian pohjalta oman toteuttamisohjelman ilmastonmuutokseen sopeutumiseen liittyen. Suunnitelmakausina 2013 - 2015 toteutetaan tähän liittyvät toimet ja T&K&I -matriisi seuraa ja koordinoi toimien etenemistä HSY:n osalta.