



# Osakkuusyhteisöraportti



Johdanto	3
Tiivistelmä	4
Culminatum Innovation Oy Ltd	5
Greater Helsinki Promotion Ltd Oy	12
Helsinki Business and Science Park Oy Ltd	18
Helsingin Musiikkitalo Oy	25
Kiinteistöosaakeyhtiö Helsingin Mannerheimintie 13 a	32
Länsimetro Oy	37
Metropolia Ammattikorkeakoulu Oy	44
Pääkaupunkiseudun Junakalusto Oy	52
Uudenmaan Sairaalapesula Oy	63
Tunnuslukujen laskukaavat	71

Julkaisija	Talous- ja suunnittelukeskus, Helsingin kaupunki, 8/2012
Tiedustelut	controller Petra Vänskä-Sippel, puh. (09) 310 25551
Tilaukset	konserni@hel.fi tai puh. (09) 310 36136
Kansi	Lukuvuosi on käynnistynyt Metropolia Ammattikorkeakoulussa. Kuvassa kemiantekniikan opiskelija.
Kuva	Metropolia Ammattikorkeakoulu Oy:n kuva-arkisto
Internet	<a href="http://www.hel.fi/taske">www.hel.fi/taske</a>
Verkojulkaisu	ISBN 978-952-272-279-9

# Johdanto

Tämä raportti sisältää kaupunginhallituksen konsernijaostolle raportoitavat osakkuusyhteisöt.

Raportissa esitetään kustakin osakkuusyhteisöstä niiden toimittamien toisen neljänneksen katsausten perusteella vuoden 2012 toiminnan ja talouden kehittymistä koskevat tiedot sekä perustiedot kustakin osakkuusyhteisöstä.

Talous- ja suunnittelukeskus on lisäksi laatinut raporttiin osakkuusyhteisöjen toimittamien tietojen perusteella laskettuja talouden avaintunnuslukuja sekä lyhyen analyysin niistä.

TALOUS- JA SUUNNITTELUKESKUS

## Tiivistelmä

Yhteisön nimi	Tilinpäätösennuste 2012		Tilinpäätös 2011		sivu
	Liikevaihto (1 000 euroa)	Tulos*	Liikevaihto (1 000 euroa)	Tulos*	
Culminatum Innovation Oy Ltd	6 161	0	5 801	1	5
Greater Helsinki Promotion Ltd Oy	2 500	2	2 612	89	12
Helsinki Business and Science Park Oy Ltd	880	1	865	-110	18
Helsingin Musiikkitalo Oy	9 420	- 2154	5 266	-2 612	25
Kiinteistösaakeyhtiö Helsingin Mannerheimintie 13 a	6 596	0	4 581	-28	32
Länsimetro Oy	1 100	0	1 100	86	37
Metropolia Ammattikorkeakoulu Oy	119 560	2 658	117 460	5 166	44
Pääkaupunkiseudun Junakalusto Oy	6 730	0	3 098	0	52
Uudenmaan Sairaalapesula Oy	15 500	0	15 646	-203	63
<i>* ennen tilinpäätössiirtoja ja veroja</i>					



## Culminatum Innovation Oy Ltd

Y-Tunnus	1004368-8	Toimitusjohtaja	Pasi Mäkinen
Osoite	Tekniikantie 12 02150 Espoo	Kirjanpitäjä	Riia Törmä
Puhelin	020 7619 550 <a href="http://www.culminatum.fi">http://www.culminatum.fi</a>	Toimistovastaava	Marjaana Peussa
		Hallituksen puheenjohtaja	Marja-Leena Rinkineva
		Hallituksen varapuheenjohtaja	Ossi Savolainen
		Hallituksen jäsen	Jari Jokinen
		Hallituksen jäsen	Kimmo Kontula
		Hallituksen jäsen	Ritva Laakso-Manninen
		Hallituksen jäsen	Martti Lipponen
		Hallituksen jäsen	Pentti Rantala
		Hallituksen jäsen	Jorma Nyrhilä
		Hallituksen jäsen	Tuula Antola
		Tilintarkastaja	Pekka Kaasalainen, KHT, PricewaterhouseCoopers Oy

### Toimintaympäristö ja toiminta

Toimintaympäristössä ei ole tapahtunut oleellisia muutoksia. Osaamiskeskusohjelman loppukauden hankkeiden valmistelu on käynnissä. Uuden ohjelman valmistelu on myös suunnitteilla.

### Liikevaihto, tulos ja tuottavuus

Raportointikauden liikevaihto oli 3,0 milj. euroa, mikä on 0,6 milj. euroa enemmän edellisen vuoden vastaavaan jaksoon verrattuna.

Culminatumin liikevaihto on kasvanut oletetusti. Syynä tähän on ollut merkittävä hankkeiden valmistelu ja isojen hankkeiden lähteminen liikkeelle.

### Investoinnit

Culminatumilla ei ollut investointeja raportointikaudella.

### Rahoitus

Culminatumilla on jatkuvasti ulkopuolisia saatavia eri rahoittajilta 1 – 1,5 milj. euron edestä. Käsittelyajat hankkeiden maksatuksissa ovat 2 kk – 1,5 vuotta. Tämä kiristää likviditeettiä.

### **Vastuusitoumukset**

Culminatummilla oli jakson lopussa 0,4 milj. euroa rahoituslaitoslainaa, laina-aika 3kk. Syynä tähän on ollut hankkeiden painopisteen siirtyminen Päijät-Hämeen liiton, Uudenmaan Ely-keskuksen ja EU:n rahoittamiin hankkeisiin. Näissä maksatusajat ovat vuoden tai hieman ylikin.

### **Riskit**

Toiminnan merkittävin riski on likviditeetin säilyttäminen.

### **Henkilöstö**

Culminatumin henkilömäärä jakson lopussa oli 43, kaksi henkilöä vähemmän kuin edellisvuonna. Raportointijakson henkilöstökulut olivat 1,3 milj. euroa, mikä 18 % enemmän vuoteen 2011 verrattuna.

### **Merkittävät tapahtumat yhteisön toiminnassa ja tulevaisuuden näkymät**

Culminatum on jatkanut mittavaa Itämeren alueen klusterikehittämissuunnitelmaa (BSR). Uusina hankkeina on valmisteltu yhdessä Helsingin kaupungin kv-osaston kanssa Itämeren pääkaupunkien markkinointihanketta – One Baltic Sea.

Culminatum on kuvannut kaikki palvelutuotteensa, rakentanut riskienhallintaansa sekä uudistanut asiakkuudenhallintajärjestelmää.

Culminatum on aloittanut EKA-hankkeen (EU:n edelläkävijähanke). Sen tavoitteena on rakentaa metropolialueelle innovaatiokeskittymäohjelma.

## **Analyysi**

### **Toiminnan volyyymi**

Katsauskauden liikevaihto oli 3 034 800 euroa, jossa oli kasvua edellisen vuoden vastaavaan jaksoon verrattuna 22,9 %. Kuluvan vuoden kokonaisliikevaihdon ennustetaan pysyttelevän budjettitavoitteessa ollen 6 161 300 euroa (edellisvuonna 5 805 994 euroa).

Tulosennuste vuodelle 2012 ennen tilinpäätössiirtoja on 300 euroa (edellisvuonna 574 euroa). Culminatum Innovation Oy Ltd on julkisrahoitteinen, voittoa tavoittelematon, alueellinen kehitysyhtiö. Yhtiön rahoitus tulee puoleksi valtiolta ja puoleksi alueen kaupungeilta ja kunnilta. Pääosa volyyymistä muodostuu hankerahoituksesta.

### **Vakavaraisuus**

Yhtiön vakavaraisuuden ennustetaan omavaraisuusasteella mitattuna olevan hyvä, 53 %. Tappiopuskureita yrityksellä ennustetaan olevan kuluvan tilikauden lopussa 605 197 euroa (604 897 euroa v. 2011).

Yhtiön suhteellisen velkaantuneisuuden ennustetaan vähenevän edellisestä tilikaudesta. Velkojen osuuden liikevaihdosta ennustetaan olevan tilikaudella 8,6 %, kun

se edellisenä tilikautena oli 29,6 %.

### Maksuvalmius hyvä

Yhtiön maksuvalmiuden ennustetaan paranevan edellisestä tilikaudesta. Quick ratiolla mitattuna maksuvalmius on hyvä, 2,10 (edellisvuonna 1,34). Lyhytaikaisia saamisista ja likvidejä rahavaroja ennustetaan olevan 583 897 euroa enemmän kuin lyhytaikaisia velkoja. Likvidejä rahavaroja ennustetaan olevan tilikauden lopussa 1,1 milj. euroa.

### Henkilöstö

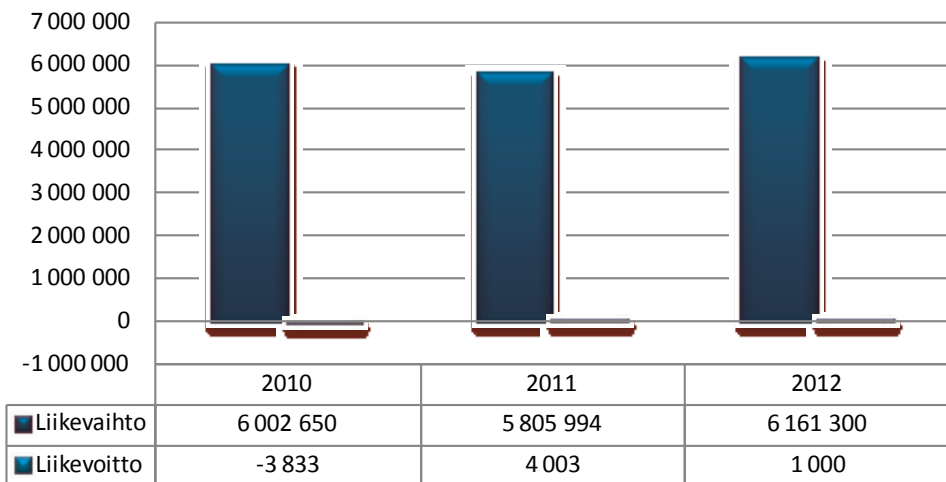
Yhtiön palveluksessa oli katsauskauden lopussa 43 henkilöä (edellisvuonna 47). Liikevaihtoa per henkilö ennustetaan kertyvän 140 030 euroa. Henkilöstökulujen arvioidaan kasvavan 11,2 % viime vuoteen verrattuna.

KULURAKENNE	ENN. 2012	TP 2011
Liiketoiminnan tuotot yhteensä (%)	6 161 300	6 002 650
	%	%
Ainekulut		
Henkilökulut	46,8	39,3
Muut kulut	53,1	60,8
Käyttökate	0,0	-0,1
Osinko- ja rahoitustuotot	0,0	0,1
Rahoituskulut	0,0	0,0
Verot		0,0
Rahoitustulos	0,0	0,0
Poistot	0,0	0,0
Nettotulos	0,0	0,0
Satunn tuotot/kulut		0,0
Kokonaistulos	0,0	0,0

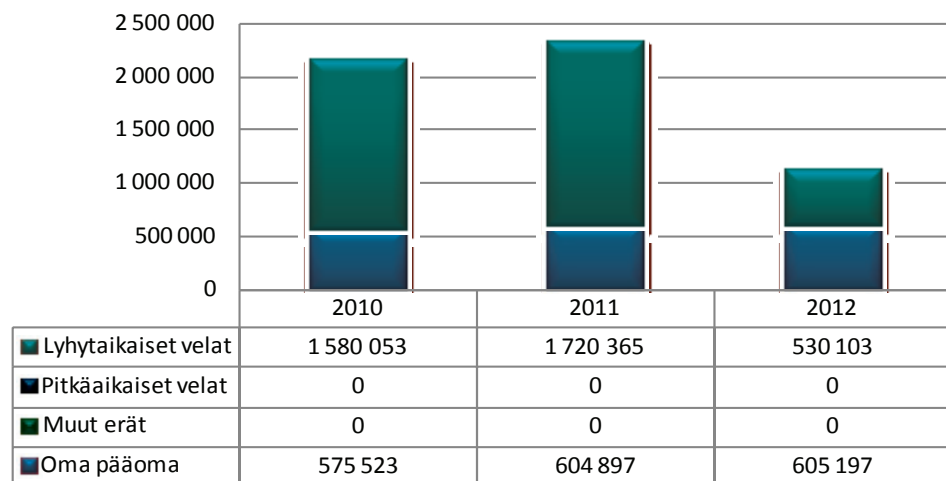
TUNNUSLUVUT	ENN. 2012	TP 2011
<b>Toiminnan laajuus</b>		
Liikevaihto (euroa)	6 161 300	5 805 994
Liikevaihto/henkilö (euroa)	143 286	123 532
Liikevaihdon muutos %	6,1	-3,2
Käyttökate-%	0	0,1
Investoinnit (euroa)	0	0
Taseen loppusumma (euroa)	1 135 300	2 325 262
Henkilöstökulut (euroa)	2 886 400	2 596 516
Henkilöstökulut liikevaihdosta,%	46,8	44,7
Henkilöstö keskimäärin	43	47
<b>Kannattavuus ja pääoman tuotto</b>		
Liikevoitto-%	0	0,1
Oman pääoman tuotto-%	0	0,2
Sijoitetun pääoman tuotto-%	0,1	0,1
<b>Vakavaraisuus</b>		
Omavaraisuusaste,%	53	26
<b>Maksuvalmius</b>		
"Quick ratio ( 0,5-1,0 tyydyttävä, > 1,0 hyvä)"	2,1	1,34
"Current ratio (< 1 heikko, 1 -2 tyydyttävä, > 2 hyvä)"	2,1	1,34



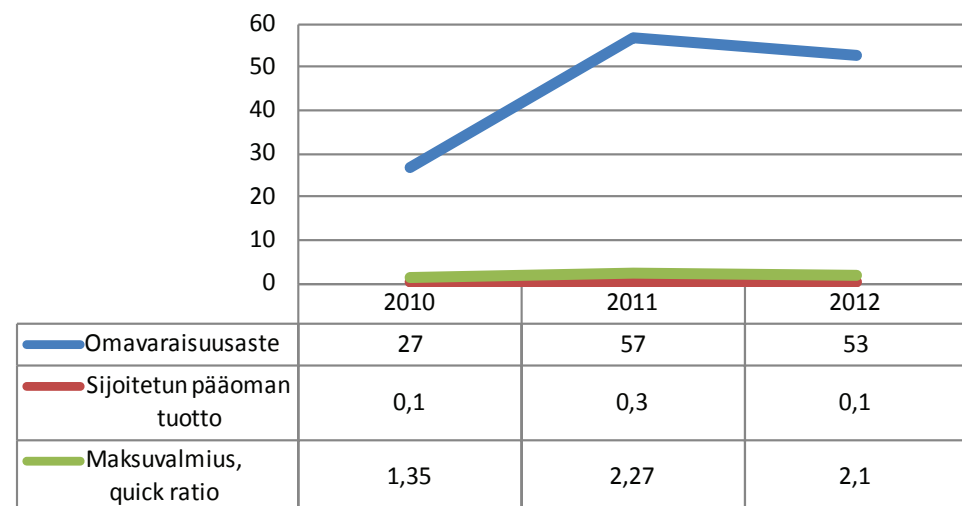
## Liikevaihdon ja liikevoiton kehitys



## Pääomarakenne



## Tunnuslukuja



TUOSLASKELMA TOTEUTUNUT Toteuma 1.1.-30.6.2012 (euroa)	2012	2011
<b>Liikevaihto</b>	3 034 800	2 469 400
Muut tuotot	0	0
Aineet, tarvikkeet	0	0
Palveluostot	-1 129 900	-811 800
Henkilöstökulut	-1 337 500	-1 136 900
Poistot	-200	-300
Muut kulut	-563 400	-520 700
<b>Liikevoitto/-tappio</b>	3 800	-300
Rahoitustuotot	100	100
Rahoituskulut	-4 000	-1 900
<b>Voitto ennen satunnaiseriä</b>	-100	-2 100
Satunnaiset tuotot	0	0
Satunnaiset kulut	0	0
<b>Voitto/tappio ennen tilinpäätössiirtoja</b>	-100	-2 100

TUOSLASKELMAENNUNSTE (euroa)	KOKO VUOSI		
	Tilinpäätös 2011	Vuosibudjetti 2012	ENNUNSTE 2012
<b>Liikevaihto</b>	5 805 994	6 161 300	6 161 300
Muut tuotot	0	0	0
Aineet, tarvikkeet	0	0	0
Palveluostot	-2 062 479	-2 104 100	-2 104 100
Henkilöstökulut	-2 596 516	-2 886 400	-2 886 400
Poistot	-550	-400	-400
Muut kulut	-1 142 445	-1 169 400	-1 169 400
<b>Liikevoitto/-tappio</b>	4 003	1 000	1 000
Rahoitustuotot	755	1 500	1 500
Rahoituskulut	-4 184	-2 200	-2 200
<b>Voitto ennen satunnaiseriä</b>	574	300	300
Satunnaiset tuotot	0	0	0
Satunnaiset kulut	0	0	0
<b>Voitto/tappio ennen tilinpäätössiirtoja</b>	574	300	300

TASE (euroa)	Ennuste 31.12.2012	Tilinpäätös 31.12.2011
<b>Vastaavaa</b>		
Aineettomat hyödykkeet	0	0
Aineelliset hyödykkeet	1 300	1 651
Sijoitukset	20 000	20 000
Pysyvät vastaavat yhteensä	21 300	21 651
<b>VAIHTUVAT VASTAAVAT</b>		
Vaihto-omaisuus	0	0
Saamiset	167 800	1 936 369
Rahoitusarvopaperit	0	0
Rahat ja pankkisaamiset	946 200	367 242
Vaihtuvat vastaavat yhteensä	1 114 000	2 303 611
<b>Vastaavaa yhteensä</b>	<b>1 135 300</b>	<b>2 325 262</b>
<b>Vastattavaa</b>		
Osakepääoma	272 170	272 170
Arvonkorotusrahasa	0	0
Muut omat rahastot	175 234	175 234
Ed tilikausien voitto/tappio	157 493	156 919
Tilikauden voitto/tappio	300	574
Oma pääoma yhteensä	605 197	604 897
Poistoero	0	0
Vapaaehtoiset varaukset	0	0
Pakolliset varaukset	0	0
<b>VIERAS PÄÄOMA</b>		
Vieras pääoma, pitkäaikainen	0	0
Vieras pääoma, lyhytaikainen	530 103	1 720 365
Vieras pääoma yhteensä	530 103	1 720 365
<b>Vastattavaa yhteensä</b>	<b>1 135 300</b>	<b>2 325 262</b>
<b>RAHOITUSLASKELMA</b>		
<b>(euroa)</b>		
<b>Varsinaisen toiminnan ja investointien kassavirta</b>		
Tulorahoitus		
Liikevoitto	1 000	4 003
Poistot	400	550
Rahoitustuotot ja kulut	-700	-3 429
Verot	0	0
Satunnaiset erät	0	0
Muut oikaisut	0	0
Investoinnit	-49	1
<b>Varsinaisen toiminnan ja investointien netto-kassavirta</b>	<b>651</b>	<b>1 125</b>
Rahoitustoiminnan kassavirta		
Lainakannan muutokset	0	0
Oman pääoman muutokset	0	28 800
Muut maksuvalmiuden muutokset	578 307	-221 376
<b>Rahoitustoiminnan nettokassavirta</b>	<b>578 307</b>	<b>-192 576</b>
Kassavarojen muutos		
Kassavarat tilikauden alussa	367 242	558 694
Kassavarat tilikauden lopussa	946 200	367 242



## Greater Helsinki Promotion Ltd Oy

Y-Tunnus	2033887-7	VA. toimitusjohtaja	Micah Gland
Osoite	Mechelininkatu 1 A 00180 Helsinki	Kirjanpitäjä	Leena Ahonen
Puhelin	095626677 <a href="http://www.helsinkibusinesshub.fi">http://www.helsinkibusinesshub.fi</a> <a href="mailto:info@helsinkibusinesshub.fi">info@helsinkibusinesshub.fi</a>	Toimistovastaava	Katja Eskola
		Hallituksen puheenjohtaja	Marja-Leena Rinkineva
		Hallituksen jäsen	Ossi Savolainen
		Hallituksen jäsen	Torsten Widén
		Hallituksen jäsen	Martti Lipponen
		Hallituksen jäsen	Tuula Antola
		Hallituksen jäsen	Matti Saarinen
		Tilintarkastaja	Tiina Lind, KHT, JHTT, Ernst & Young Oy
		Varatilintarkastaja	Antti Unkuri, KHT, Ernst & Young Oy

### Toimintaympäristö ja toiminta

Ensimmäisen puolen vuoden aikana GHP:llä oli projektiaihiossaan 7 aktiivista investointiohjelmaa, jotka ovat yhtiön ensisijainen työkalu painoarvoltaan merkittävien investointien houkuttelemiseksi pääkaupunkiseudulle. Lisäksi yhtiöllä on käynnissä useita pienempiä yksittäisiä projekteja. Investointipromootion tukena ovat markkinoinnin ja viestinnän toiminto sekä vuoden alusta käynnistynyt Investor Development-toiminto.

Vuoden 2011 alussa toimintansa aloittanut GHP:n 100 % omistama tytäryhtiö CFGB China Finland Innovation Center Oy vastaa Kiinan toiminnoista. Tytäryhtiöllä on käynnissä useita projekteja kolmella eri toiminta-alueella (kiinalaisten yritysten Suomeen sijoittumisen tukeminen, pääomasijoittajien fasilitointi ja rahoituksen fasilitointi suomalaisille kasvuyrityksille).

### Liikevaihto, tulos ja tuottavuus

Osakkaat rahoittavat markkinointimaksuillaan budjettiin pohjautuvat suunniteltujen projektien kustannukset.

Konsernin liikevaihto oli katsauskauden lopussa 1 971 334 euroa.

Liikevaihtoon sisältyy runkosopimuksen mukainen perusrahoitus 1 350 000 euroa ja lisärahoitusta on laskutettu 59,5 % sovitusta 755 050 eurosta yhteensä 449 275 euroa. Projektirahoituksen osuus konsernin liikevaihdosta on 172.059 euroa.

Saatuja avustuksia konsernilla on yhteensä 101 102 euroa (TEM ja ESR).

### **Investoinnit**

Merkittäviä investointeja ei ole tehty alkuvuoden aikana.

### **Rahoitus**

Maksuvalmius on hyvä.

### **Vastuusitoumukset**

Yhtiöllä ei ole lainoja rahoituslaitoksilta.

### **Henkilöstö**

Vakituista henkilöstöä on tällä hetkellä 8, minkä lisäksi maaliskuussa palkattiin määräaikaiseksi resurssiksi yksi henkilö. Ajalla 1.1.-30.6.2012 henkilöstökulut olivat 488 797 euroa. Vuoden 2011 henkilöstökulut olivat 886 281 euroa ja kasvua oli edellisvuodesta 14 %.

GHP:n tytäryhtiöllä on palveluksessaan 3 henkilöä.

### **Merkittävät tapahtumat yhteisön toiminnassa ja tulevaisuuden näkymät**

GHP myy ja markkinoi jatkossakin Helsingin seutua houkuttelevana investointikohteena kansainvälisille yrityksille, sijoittajille ja osajille. Myynti ja markkinointi perustuvat Helsingin seudun vahvuuksien ymmärtämiseen.

### **Analyysi**

#### **Toiminnan volyyymi**

Yhtiön liikevaihdon ennustetaan laskevan edeltävään vuoteen nähden. Liikevaihtoa yritykselle ennustetaan kertyvän 2,5 milj. euroa (2,6 milj. euroa vuonna 2011). Liikevaihdon muutosprosentin ennustetaan olevan - 4,3 % edeltävään toimintavuoteen nähden. Ennuste on budjetin mukainen.

Käyttökateen ennustetaan olevan 11 500 euroa, kun se edellisenä tilikautena oli 103 506 euroa. Tulokseksi ennen tilinpäätössiirtoja ennustetaan 2 000 euroa (edellisvuonna 88 656 euroa).

Greater Helsinki Promotion Ltd Oy on voittoa tavoittelematon yhtiö.

#### **Vakavaraisuus**

Yhtiön vakavaraisuuden ennustetaan olevan omavaraisuusasteella mitattuna hyvä. Omavaraisuusasteen arvioidaan paranevan viime vuoden 45 %:sta 61 %:iin. Tappiopuskureita yrityksellä ennustetaan olevan kuluvan tilikauden lopussa 319 240 euroa (317 730 euroa v. 2011).

## Maksuvalmius

Yhtiön maksuvalmiuden ennustetaan pysyvän edellisen tilikauden tasolla ja olevan quick ratiolla mitattuna hyvä, 2,46. Likvidejä rahavaroja ennustetaan olevan 291 340 euroa enemmän kuin lyhytaikaisia velkoja. Yhtiön likvidien rahavarojen ennustetaan supistuvan 173 485 eurolla. Likvidejä rahavaroja ennustetaan olevan tilikauden lopussa 491 340 euroa.

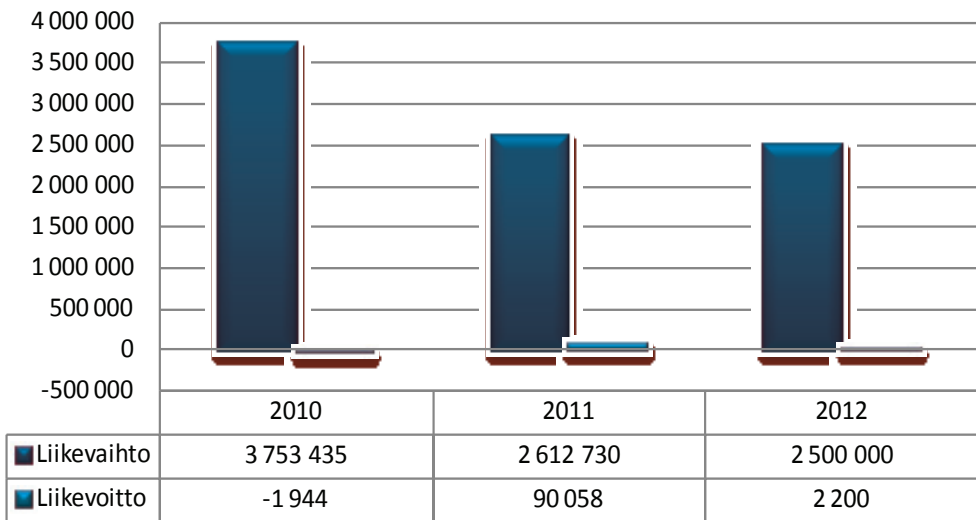
## Henkilöstö

Yhtiön palveluksessa oli katsauskauden lopussa 9 henkilöä (v. 2011:12 henkilöä). Liikevaihtoa per henkilö ennustetaan kertyvän 277 778 euroa.

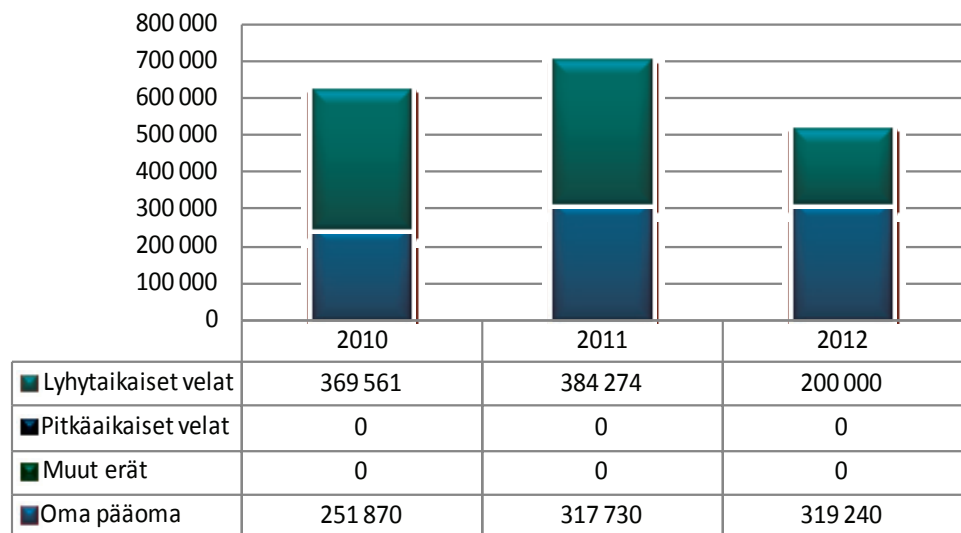
KULURAKENNE	ENN. 2012	TP 2011
Liiketoiminnan tuotot yhteensä (€)	2 906 000	2 893 018
	%	%
Ainekulut	25,0	25,1
Henkilökulut	31,0	30,6
Muut kulut	42,3	40,7
Käyttökate	1,7	3,6
Osinko- ja rahoitustuotot		
Rahoituskulut	0,0	0,0
Verot	0,0	0,8
Rahoitustulos	1,7	2,7
Poistot	0,3	0,5
Nettotulos	1,3	2,3
Satunn tuotot/kulut		
Kokonaistulos	1,3	2,3

TUNNUSLUVUT	ENN. 2012	TP 2011
<b>Toiminnan laajuus</b>		
Liikevaihto (euroa)	2 500 000	2 612 730
Liikevaihto/henkilö (euroa)	277 778	217 728
Liikevaihdon muutos %	-4,3	-30,4
Käyttökate-%	1,7	3,6
Investoinnit (euroa)	0	5 173
Taseen loppusumma (euroa)	519 240	702 005
Henkilöstökulut (euroa)	900 000	886 281
Henkilöstökulut liikevaihdosta,%	36	34
Henkilöstö keskimäärin	8	12
<b>Kannattavuus ja pääoman tuotto</b>		
Liikevoitto-%	0,1	3,4
Oman pääoman tuotto-%	12,2	23,1
Sijoitetun pääoman tuotto-%	12,5	31,6
<b>Vakavaraisuus</b>		
Omavaraisuusaste,%	61,5	45,3
<b>Maksuvalmius</b>		
"Quick ratio ( 0,5-1,0 tyydyttävä, > 1,0 hyvä)"	2,46	1,73
"Current ratio (< 1 heikko, 1 -2 tyydyttävä, > 2 hyvä)"	2,46	1,73

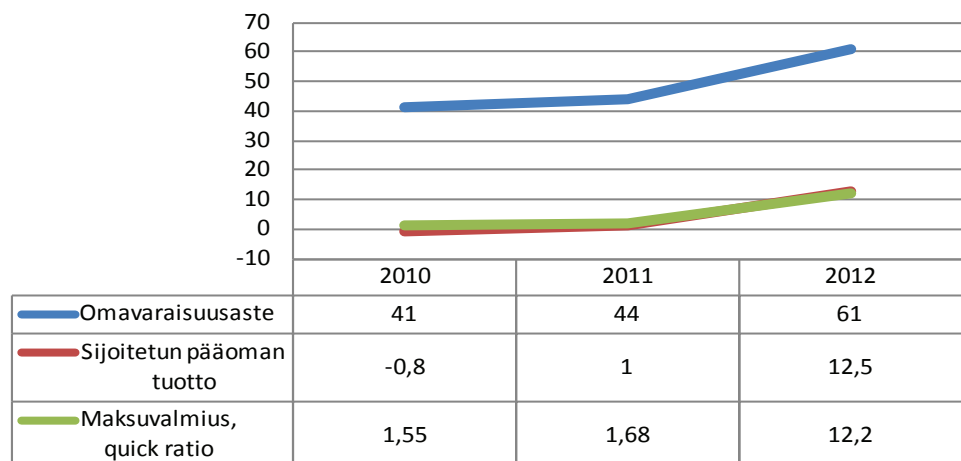
### Liikevaihdon ja liikevoiton kehitys



### Pääomarakenne



### Tunnuslukuja



TULOSLASKELMA TOTEUTUNUT Toteuma 1.1.-30.6.2012 (euroa)	2012	2011
<b>Liikevaihto</b>	1 971 334	1 699 275
Muut tuotot	101 102	29 613
Aineet, tarvikkeet	-171 973	-325 043
Palveluostot	-84 426	-115 497
Henkilöstökulut	-488 797	-368 140
Poistot	-4 648	-5 550
Muut kulut	-530 164	-540 941
<b>Liikevoitto/-tappio</b>	792 428	373 718
Rahoitustuotot	4	11
Rahoituskulut	-168	-371
<b>Voitto ennen satunnaiseriä</b>	792 264	373 357
Satunnaiset tuotot	0	0
Satunnaiset kulut	0	0
<b>Voitto/tappio ennen tilinpäätössiirtoja</b>	792 264	373 357

TULOSLASKELMAENNUSTE (euroa)	KOKO VUOSI		
	Tilinpäätös 2011	Vuosibudjetti 2012	ENNUSTE 2012
<b>Liikevaihto</b>	2 612 730	2 500 000	2 500 000
Muut tuotot	280 288	406 000	406 000
Aineet, tarvikkeet	-727 036	-764 500	-764 500
Palveluostot	-104 868	-130 000	-130 000
Henkilöstökulut	-886 281	-900 000	-900 000
Poistot	-13 449	-9 300	-9 300
Muut kulut	-1 071 327	-1 100 000	-1 100 000
<b>Liikevoitto/-tappio</b>	90 058	2 200	2 200
Rahoitustuotot	0	0	0
Rahoituskulut	-1 402	-200	-200
<b>Voitto ennen satunnaiseriä</b>	88 656	2 000	2 000
Satunnaiset tuotot	0	0	0
Satunnaiset kulut	0	0	0
<b>Voitto/tappio ennen tilinpäätössiirtoja</b>	88 656	2 000	2 000



TASE (euroa)	Ennuste 31.12.2012	Tilinpäätös 31.12.2011
<b>Vastaavaa</b>		
Aineettomat hyödykkeet	0	0
Aineelliset hyödykkeet	27 900	37 180
Sijoitukset	0	0
Pysyvät vastaavat yhteensä	27 900	37 180
<b>VAIHTUVAT VASTAAVAT</b>		
Vaihto-omaisuus	0	0
Saamiset	291 340	127 078
Rahoitusarvopaperit	0	0
Rahat ja pankkisaamiset	200 000	537 747
Vaihtuvat vastaavat yhteensä	491 340	664 825
<b>Vastaavaa yhteensä</b>	<b>519 240</b>	<b>702 005</b>
<b>Vastattavaa</b>		
Osakepääoma	200 000	200 000
Arvonkorotusrahassto	0	0
Muut omat rahastot	0	0
Ed tilikausien voitto/tappio	117 730	51 870
Tilikauden voitto/tappio	1 510	65 861
Oma pääoma yhteensä	319 240	317 730
Poistoero	0	0
Vapaaehtoiset varaukset	0	0
Pakolliset varaukset	0	0
<b>VIERAS PÄÄOMA</b>		
Vieras pääoma, pitkäaikainen	0	0
Vieras pääoma, lyhytaikainen	200 000	384 274
Vieras pääoma yhteensä	200 000	384 274
<b>Vastattavaa yhteensä</b>	<b>519 240</b>	<b>702 005</b>
<b>RAHOITUSLASKELMA</b>	<b>Ennuste</b>	<b>Tilinpäätös</b>
<b>(euroa)</b>	<b>31.12.2012</b>	<b>31.12.2011</b>
<b>Varsinaisen toiminnan ja investointien kassavirta</b>		
Tulorahoitus		
Liikevoitto	2 200	90 058
Poistot	9 300	13 449
Rahoitustuotot ja kulut	-200	-1 402
Verot	490	-22 795
Satunnaiset erät	0	0
Muut oikaisut	0	0
Investoinnit	0	-5 173
<b>Varsinaisen toiminnan ja investointien netto-kassavirta</b>	<b>11 790</b>	<b>74 137</b>
Rahoitustoiminnan kassavirta		
Lainakannan muutokset	-185 000	14 713
Oman pääoman muutokset	0	2 500
Muut maksuvalmiuden muutokset	-164 537	13 805
<b>Rahoitustoiminnan nettokassavirta</b>	<b>-349 537</b>	<b>31 018</b>
Kassavarojen muutos		
Kassavarat tilikauden alussa	537 747	432 592
Kassavarat tilikauden lopussa	200 000	537 747



## Helsinki Business and Science Park Oy Ltd

Y-Tunnus 0873653-0

Osoite Viikinkaari 4  
00790 Helsinki

Puhelin 0400-838 115  
www.hbsp.net

Vt. toimitusjohtaja

Reijo Kohonen

Kirjanpitäjä

Orvokki Nikander

Hallituksen  
puheenjohtaja

Tapio Koivu

Hallituksen jäsen

Leppävuori Erkki

Hallituksen jäsen

Carmela Kantor-Aaltonen

Hallituksen jäsen

Timo Onnela

Hallituksen jäsen

Lauri Ylöstalo

Tilintarkastaja

Soila Rantala, KHT,  
PricewaterhouseCoopers oy

### Toimintaympäristö ja toiminta

Toimialalla eikä toimintaympäristössä ei ole raportointijaksolla tapahtunut yhtiön toimintaan vaikuttavia muutoksia. Yhtiö toimii hautomotoimijana erityisesti biotalouden alalla. Yhtiön hautomoyrittäjille on tarjottu Viikin ja Meilahden kampuksilla seuraavia palveluja: 1) Toimitiloja Cultivator I:ssä ja II:ssä sekä Biomedicumissa 2) Peruspalveluja: Yhteistoimistotilaa sekä bioalan erikoispalveluita: laboratorio, laitteet, keskitetty välinehuolto, liuotinaine- ja kaasupullovarasto, tasalämpöhuone, jätehuolto. 3) Elintarvikealan aloittaville yrityksille Uudellamaalla tuotantoprosessien kehitystä, t&k-formulointia ja laatupalveluja 4) Liiketoiminnan kehityspalveluja, liiketoimintasuunnitelman ja strategian teossa avustamista, rahoitusneuvontaa ja VARA-yms. hakemusten tekoa ja rahoituksen järjestämistä, kontaktien luomista asiakasyrityksiin, sparrausapua ongelmakysymyksissä ja mentoritoimintaa.

Sidosryhmien ja yhteistyökumppaneiden (YritysHelsinki, Spinno) sekä Helsingin yliopiston kanssa on keskusteltu toiminnan kehittämistä. Asiakkaan toiminnan kehittämiseen on kartoitettu rahoitusmuotoja ja yhteistyömalleja, mm. teknologiasillat ja vientirengaat. Käynnissä on vientirengas Venäjälle, jossa on mukana 5 yritystä.

Asiakkaalle tarjottu myös kilpailutettuja subventoituja asiantuntijapalveluita viestinnän-, taloushallinnon-, sosiaalisen median sekä lakipalvelujen osalta.

Uusia hautomosopimuksia solmittiin raportointikaudella 6 kappaletta.

Hautomosopimuksia on yhteensä 35 kappaletta. Yritys on käynnistänyt erityisohjelman hautomoyrittäjien lukumäärän kasvattamiseksi. Tavoitteena saada 10 uuden hautomoyrittäjän nettolisäys v. 2012.

HBSP:n Viikki Food Centre (VFC) on vastannut kansallisen ElintarvikeOSKE klusteriohjelman toteutuksesta Uudenmaan ja Itä-Uudenmaan alueella sekä myynyt pk-sektorin yrityksille elintarvikealan T&K ja markkinoiden kehittämispalveluja. Käynnissä lisäksi seuraavat OSKE –hankkeet: Elintarviketurvallisuus vientituotteeksi, jossa VFC päätoteuttajana, Active for life-hanke, sekä Baltic sea region food cluster-hanke, joissa VFC toimii osatoteuttajana.

Viikki Food Centren palveluita ovat mm. elintarvikkeiden tuotekehitys, aistinvarainen arviointi, kuluttajatutkimukset, erilaiset kirjallisuus- ja lainsäädäntöselvitykset, muut elintarvikealan neuvontapalvelut sekä hygienia- ja turvallisuuspalvelut.

Viikissä vuokralaiset ja vuokrapalvelutoiminta siirtyivät Helsingin Tiedepuiston Yrityshautomot Oy:n vastattaviksi. Tilojen käyttöaste raportointihetkellä on Cultivator I ja II yhteensä on noin 92 %.

### **Liikevaihto, tulos ja tuottavuus**

Yrityksen liikevaihto jäi Q2:lla noin 13% budjetista. Koko vuodelle budjetoitu liikevaihto tulee olemaan haasteellista saavuttaa, koska yrityksellä on henkilöstöväjettä budjetoituun nähden (liikevaihto on valtaosin resurssisidonnaista). Vastaavasti henkilöstökulut ovat jääneet budjetoitua pienemmiksi. Yritystoimeksiantojen kasvattamiseksi on käynnistetty toimenpideohjelma uusien toimeksiantojen hankkimiseksi erityisesti VFC:lle. Koko vuoden liikevaihdon ennustetaan jäävän alle budjetoidusta, tulos pyritään pitämään kuitenkin lievästi positiivisena.

### **Investoinnit**

Investointeja ei tehty.

### **Rahoitus**

Kassatilanne on hyvä, ja sen ennustetaan pysyvän hyvänä koko tilikauden.

### **Vastuusitoumukset**

Ei ole nostettu uutta lainaa.

### **Henkilöstö**

Henkilöstön määrä on ollut 11, lisäksi 8 osa-aikaista projekti-/tuntityöntekijää, 1 henkilö äitiyslomalla, 1 henkilö hoitovapaalla. Yrityskehityspalvelupäällikkö on rekrytoitu Q2:n lopulla, mikä osaltaan tulee parantamaan liikevaihtotavoitteen saavuttamista.

### **Riskit**

Merkittävin toiminnallinen riski liittyy henkilöstön ja osaamisen (resurssien) turvaamiseen.

### **Merkittävät tapahtumat yhteisön toiminnassa raportointijaksolla ja tulevaisuuden näkymät**

Yrityksen uusi strategia on tehty ja yhtiön hallitus hyväksyt linjaukset. Strategian toteuttamissuunnitelman konkretisoiminen ja käytettävien resurssien määrittäminen seuraavan vaiheen toimenpide.

## Analyyysi

### Toiminnan volyymi

Katsauskauden liikevaihto oli 348 490 euroa, jossa oli laskua edellisen vuoden vastaavaan jaksoon verrattuna -20,8 %. Kuluvan vuoden kokonaisliikevaihdon ennustetaan kuitenkin ylittävän edellisvuoden toteuman ollen 880 000 euroa (budjetti 790 265 euroa). Tulossennuste vuodelle 2012 ennen tilinpäätössiirtoja on 1 435 euroa (edellisvuonna – 110 305 euroa).

### Kannattavuus

Liikevoittoprosentin ennustetaan kuluvan vuoden lopussa olevan 0,1% (v. 2011: -12,9 %) sekä sijoitetun pääoman tuottoprosentin 0,2 (v. 2011: -16,3 %).

### Vakavaraisuus

Yhtiön vakavaraisuuden ennustetaan omavaraisuusasteella mitattuna olevan hyvä, 74 %. Tappiopuskureita yrityksellä ennustetaan olevan kuluvan tilikauden lopussa 623 931 euroa (v. 2011: 622 496 euroa).

Yhtiön suhteellisen velkaantuneisuuden ennustetaan vähenevän edellisestä tilikaudesta. Velkojen osuuden liikevaihdosta ennustetaan olevan tilikaudella 25,0 %, kun se edellisenä tilikautena oli 38,3 %.

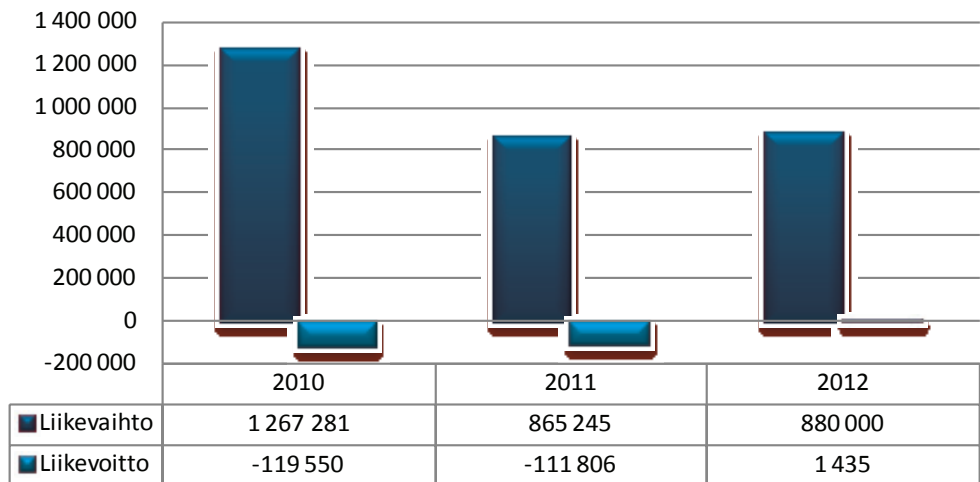
### Maksuvalmius

Yhtiön maksuvalmiuden ennustetaan paranevan edellisestä tilikaudesta. Quick ratiolla mitattuna maksuvalmius on hyvä, 3,83. Lyhytaikaisia saamisia ja likvidejä rahavaroja ennustetaan olevan 622 249 euroa enemmän kuin lyhytaikaisia velkoja. Likvidejä rahavaroja ennustetaan olevan tilikauden lopussa 0,8 milj. euroa.

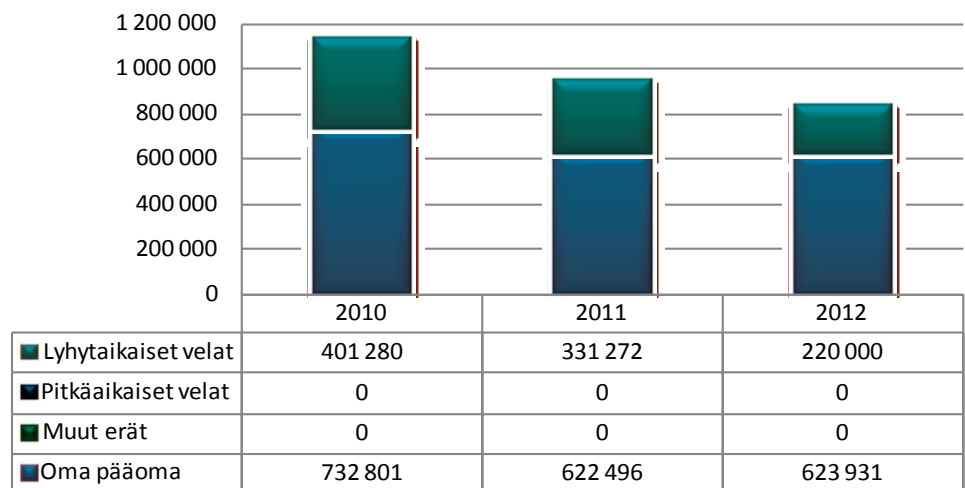
KULURAKENNE	ENN. 2012	TP 2011
Liiketoiminnan tuotot yhteensä (€)	1 658 773	1 491 128
	%	%
Ainekulut	0,4	0,3
Henkilökulut	42,2	42,1
Muut kulut	57,4	65,1
Käyttökate	0,1	-7,5
Osinko- ja rahoitustuotot	0,0	0,1
Rahoituskulut	0,0	0,0
Verot		
Rahoitustulos	0,1	-7,4
Poistot		
Nettotulos	0,1	-7,4
Satunn tuotot/kulut	-0,0	
Kokonaistulos	0,1	-7,4

TUNNUSLUVUT	ENN. 2012	TP 2011
<b>Toiminnan laajuus</b>		
Liikevaihto (euroa)	880 000	865 245
Liikevaihto/ henkilö (euroa)	80 000	96 138
Liikevaihdon muutos %	1,7	-31,7
Käyttökate-%	0,1	-7,5
Investoinnit (euroa)	-	-
Taseen loppusumma (euroa)	843 931	953 769
Henkilöstökulut (euroa)	700 000	627 555
Henkilöstökulut liikevaihdosta,%	42,2	42,1
Henkilöstö keskimäärin	11	9
<b>Kannattavuus ja pääoman tuotto</b>		
Liikevoitto-%	0,1	-12,9
Oman pääoman tuotto-%	0,2	-16,9
Sijoitetun pääoman tuotto-%	0,2	-16,9
<b>Vakavaraisuus</b>		
Omavaraisuusaste,%	74	65
<b>Maksuvalmius</b>		
"Quick ratio ( 0,5-1,0 tyydyttävä, > 1,0 hyvä)"	3,83	4,21
"Current ratio (< 1 heikko, 1 -2 tyydyttävä, > 2 hyvä)"	3,83	4,21

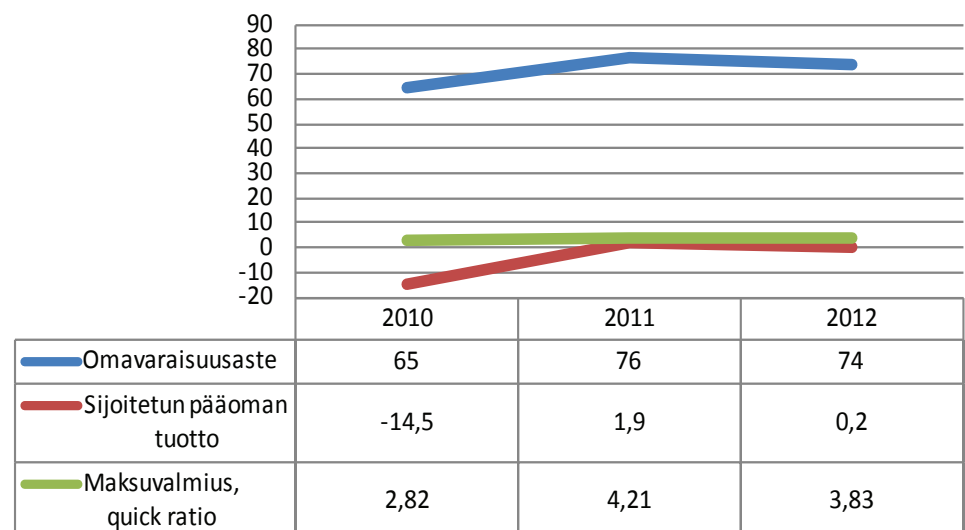
## Liikevaihdon ja liikevoiton kehitys



## Pääomarakenne



## Tunnuslukuja

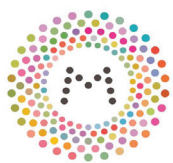


TULOSLASKELMA TOTEUTUNUT Toteuma 1.1.-30.6.2012 (euroa)	2012	2011
<b>Liikevaihto</b>	348 490	439 803
Muut tuotot	199 893	306 151
Aineet, tarvikkeet	-467	-2 694
Palveluostot	-312 244	-261 365
Henkilöstökulut	-243 890	-327 565
Poistot	0	0
Muut kulut	-183 623	-194 190
<b>Liikevoitto/-tappio</b>	-191 841	-39 861
Rahoitustuotot	367	87
Rahoituskulut	-3	-9
<b>Voitto ennen satunnaiseriä</b>	-191 477	-39 783
Satunnaiset tuotot	0	0
Satunnaiset kulut	-65	0
<b>Voitto/tappio ennen tilinpäätössiirtoja</b>	-191 542	-39 783

TULOSLASKELMAENNUSTE (euroa)	KOKO VUOSI		
	Tilinpäätös 2011	Vuosibudjetti 2012	ENNUSTE 2012
<b>Liikevaihto</b>	865 245	790 265	880 000
Muut tuotot	625 883	868 823	778 773
Aineet, tarvikkeet	-4 459	-6 000	-6 000
Palveluostot	-590 339	-544 119	-544 119
Henkilöstökulut	-627 555	-760 836	-700 000
Poistot	0	0	0
Muut kulut	-380 580	-346 698	-407 534
<b>Liikevoitto/-tappio</b>	-111 806	1 435	1 120
Rahoitustuotot	1 580	0	400
Rahoituskulut	-79	0	-20
<b>Voitto ennen satunnaiseriä</b>	-110 305	1 435	1 500
Satunnaiset tuotot	0	0	0
Satunnaiset kulut	0	0	-65
<b>Voitto/tappio ennen tilinpäätössiirtoja</b>	-110 305	1 435	1 435

TASE (euroa)	Ennuste 31.12.2012	Tilinpäätös 31.12.2011
<b>Vastaavaa</b>		
Aineettomat hyödykkeet	0	0
Aineelliset hyödykkeet	0	0
Sijoitukset	1 682	1 682
Pysyvät vastaavat yhteensä	1 682	1 682
<b>VAIHTUVAT VASTAAVAT</b>		
Vaihto-omaisuus	0	0
Saamiset	447 249	474 264
Rahoitusarvopaperit	0	0
Rahat ja pankkisaamiset	395 000	477 823
Vaihtuvat vastaavat yhteensä	842 249	952 087
<b>Vastaavaa yhteensä</b>	<b>843 931</b>	<b>953 769</b>
<b>Vastattavaa</b>		
Osakepääoma	1 190 000	1 190 000
Arvonkorotusrahasto	0	0
Muut omat rahastot	0	0
Ed tilikausien voitto/tappio	-567 504	-457 199
Tilikauden voitto/tappio	1 435	-110 305
Oma pääoma yhteensä	623 931	622 496
Poistoero	0	0
Vapaaehtoiset varaukset	0	0
Pakolliset varaukset	0	0
<b>VIERAS PÄÄOMA</b>		
Vieras pääoma, pitkäaikainen	0	0
Vieras pääoma, lyhytaikainen	220 000	331 272
Vieras pääoma yhteensä	220 000	331 272
<b>Vastattavaa yhteensä</b>	<b>843 931</b>	<b>953 769</b>
<b>RAHOITUSLASKELMA</b>	<b>Ennuste</b>	<b>Tilinpäätös</b>
<b>(euroa)</b>	<b>31.12.2012</b>	<b>31.12.2011</b>
<b>Varsinaisen toiminnan ja investointien kassavirta</b>		
Tulorahoitus		
Liikevoitto	1 120	-111 806
Poistot	0	0
Rahoitustuotot ja kulut	380	1 501
Verot	0	0
Satunnaiset erät	-65	0
Muut oikaisut	0	0
Investoinnit	0	0
<b>Varsinaisen toiminnan ja investointien netto-kassavirta</b>	<b>1 435</b>	<b>-110 305</b>
Rahoitustoiminnan kassavirta		
Lainakannan muutokset	0	0
Oman pääoman muutokset	0	0
Muut maksuvalmiuden muutokset	-84 258	84 304
<b>Rahoitustoiminnan nettokassavirta</b>	<b>-84 258</b>	<b>84 304</b>
Kassavarojen muutos		
Kassavarat tilikauden alussa	477 823	503 823
Kassavarat tilikauden lopussa	395 000	477 823





MUSIIKKITALO

## Helsingin Musiikkitalo Oy

Y-Tunnus	2349831-5	Toimitusjohtaja	Katja Leppäkoski
Osoite	Mannerheimintie 13a, 00100 Helsinki	Hallituksen puheenjohtaja	Veikko Kunnas
	<a href="http://www.musiikkitalo.fi">http://www.musiikkitalo.fi</a>	Hallituksen jäsen	Jenni Rope
		Hallituksen jäsen	Ville Vilén
		Hallituksen jäsen	Leena Paananen
		Hallituksen jäsen	Gunvor Kronman
		Hallituksen jäsen	Gustav Djupsjöbacka
		Tilintarkastaja	Hannu Sohlman, KHT, PricewaterhouseCoopers Oy

### Toimintaympäristö ja toiminta

Musiikkitalon käyttöaste on jatkunut hyvänä huhti- ja toukokuun, jolloin tilaisuuksia on ollut yli sata kuukaudessa. Kesäkuu oli ennakko-odotusten mukaisesti melko hiljainen pääkäyttäjien (HKO, RSO, Siba) kesätauon vuoksi, mutta joitakin yksittäisiä tapahtumia on ollut kesäkuussakin ulkopuolisten tuottajien ja tilavuokraajien toimesta.

Talon toiminnan, palveluiden sekä eri tahojen yhteistyön kehittäminen jatkuu.

### Liikevaihto, tulos ja tuottavuus

Yhtiöllä liikevaihto ja tulos ovat olleet suunnitelmien mukaisia. Liikevaihto 1.1.-30.6.2012 oli 5 367 247,05 euroa. Tulos ennen poistoja oli 1 281 465,70 euroa. Liikevaihtoon ja tulokseen sisältyy päätoimijoille tehtäviä lisävuokrien hyvityksiä, jotka kesäkuun loppuun mennessä ovat 930 257,84 euroa.

Koko vuoden liikevaihdoksi ennustetaan n. 9,6 milj. euroa ja tulokseksi ennen poistoja 0,37 milj. euroa. Poistoina yhtiö käyttää EVL:n maksimipoistoja. Poistojen jälkeen yhtiön tulos tulee olemaan alkuvuosina tappiollinen. Vuoden 2012 kirjanpidollinen tappio tulee ennusteen mukaan olemaan poistojen jälkeen n. 2,2 milj. euroa. Yhtiön oma pääoma vuoden lopussa ennustetaan olevan noin 6,5 milj. euroa.

### Investoinnit

Yhtiöllä ei ollut tehnyt investointeja vuoden ensimmäisellä puoliskolla.

### Rahoitus

Yhtiön rahoitustilanne on vakiintunut. Yhtiön kassatilanne oli 30.6. hyvä 2 394 091,81 euroa. Kassatilanteen arvioidaan jatkuvan koko vuoden tyydyttävänä, eikä maksuvalmiusongelmia ole näkyvissä.

### Vastuusitoumukset

Yhtiöllä ei jakson viimeisenä päivänä ole lainoja. Yhtiöllä on päätoimijoille maksettavia v. 2011 liikaa perittyjä tilavuokrien ja infraveloitusten erotuksena 146 700 euroa, jotka hallituksen päätöksen mukaisesti maksetaan ko. tahoille syksyn 2012 aikana.

### Riskit

Yhtiön tulonmuodostuksen riskit liittyvät lähinnä tilojen ulosvuokraukseen ja palveluiden tuottamiseen. Riskit ovat tällä hetkellä vähäiset, koska toistaiseksi varaustilanne on erittäin hyvä, ja tätä kautta myös palveluiden myyntitilanne.

Tulevina vuosina yhtiön toimintavarusteiden ja irtokalusteiden ylläpito ja uusimiset tulevat ajankohtaiseksi, johon tulee taloudellisesti varautua.

### Henkilöstö

Yhtiön palveluksessa oli 30.6.2012 päätoimisia henkilöitä 12. Tämän lisäksi yhtiöllä oli kesäkuun lopussa 5 henkilöä palkattuna tuntityöntekijöiksi. Kuukausittainen palkkasumma vaihtelee mm. tuntityöntekijöiden tuntimäärävaihtelun vuoksi. Kuukausittain palkkasumma on keskimäärin noin 86 000 euroa sivukuluineen.

### Merkittävät tapahtumat yhteisön toiminnassa ja tulevaisuuden näkymät

Tulevalla jaksolla merkittäviä tapahtumia Musiikkitalossa tuottavat mm. Helsingin Juhlaviikot.

## Analyysi

### Toiminnan volyymi

Liikevaihtoa arvioidaan kertyvän yhtiölle kuluvana vuonna 9 419 600 euroa eli budjetin mukaisesti. Tulosenuste vuodelle 2012 ennen tilinpäätössiirtoja on -2,2 milj. euroa.

### Vakavaraisuus

Yhtiön vakavaraisuuden ennustetaan vuonna 2012 olevan omavaraisuusasteella mitattuna hyvä (92 %). Tasearvon arvioidaan olevan kuluvan vuoden lopussa 8,6 milj. euroa. Yhtiöllä ei ole pitkäaikaista vierasta pääomaa.

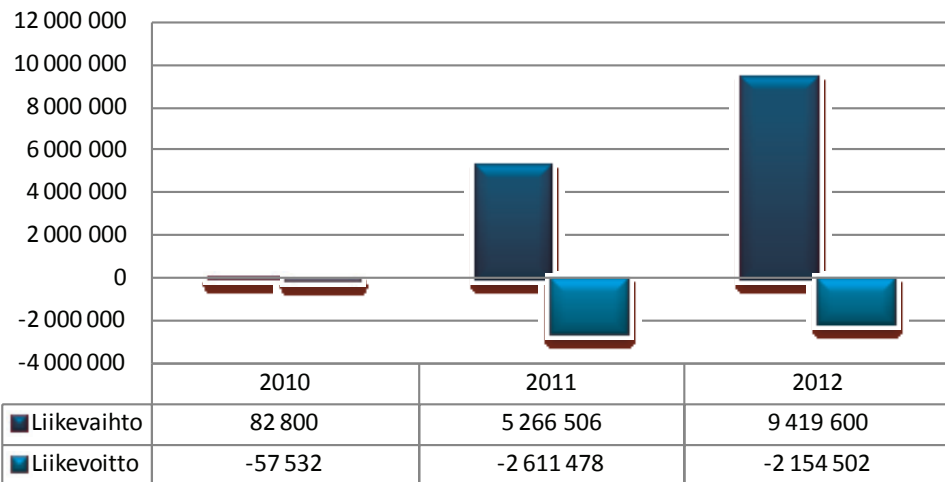
### Maksuvalmius

Yhtiön maksuvalmius on hyvällä tasolla ja quick ratio -tunnusluvulla mitattuna, 1,59. Likvidejä rahavaroja ennustetaan kuluvan tilikauden lopussa olevan 1,1 milj. euroa. Lyhytaikaisia velkoja arvioidaan olevan 0,7 milj. euroa.

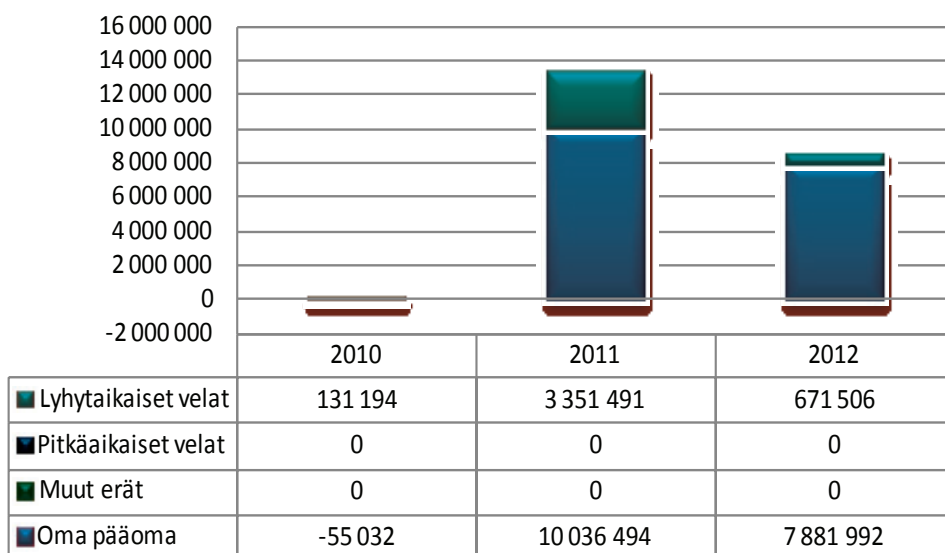
KULURAKENNE	ENN. 2012	TP 2011
Liiketoiminnan tuotot yhteensä (%)	9 419 600	5 775 300
	%	%
Ainekulut		
Henkilökulut	11,5	11,6
Muut kulut	86,4	64,1
Käyttökate	2,1	24,3
Osinko- ja rahoitustuotot		
Rahoituskulut		
Verot		
Rahoitustulos	2,1	24,3
Poistot	25,0	13,9
Nettotulos	-22,9	10,5
Satunn tuotot/kulut		
Kokonaistulos	-22,9	10,5

TUNNUSLUVUT	ENN. 2012	TP 2011
<b>Toiminnan laajuus</b>		
Liikevaihto (euroa)	9 419 600	5 266 506
Liikevaihto/henkilö (euroa)	784 967	478 773
Investoinnit (euroa)	0	171 122
Taseen loppusumma (euroa)	8 553 498	13 387 985
Henkilöstökulut (euroa)	1 078 800	774 359
Henkilöstökulut liikevaihdosta,%	11,5	14,7
Henkilöstö keskimäärin	12	11
<b>Vakavaraisuus</b>		
Omavaraisuusaste,%	92	75
<b>Maksuvalmius</b>		
"Quick ratio ( 0,5-1,0 tyydyttävä, > 1,0 hyvä)"	1,59	1,06
"Current ratio (< 1 heikko, 1 -2 tyydyttävä, > 2 hyvä)"	1,59	1,06

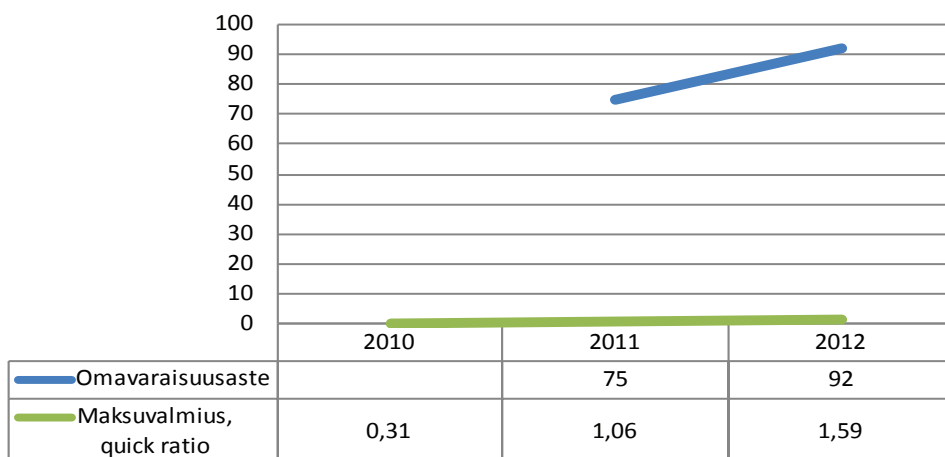
### Liikevaihdon ja liikevoiton kehitys



### Pääomarakenne



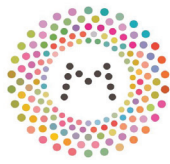
### Tunnuslukuja



TULOSLASKELMA TOTEUTUNUT Toteuma 1.1.-30.6.2012 (euroa)	2012	2011
<b>Liikevaihto</b>	5 367 247	603 460
Muut tuotot	2 478	0
Aineet, tarvikkeet	0	0
Palveluostot	-981 649	-753
Henkilöstökulut	-581 351	-293 528
Poistot	-1 178 883	-11 220
Muut kulut	-2 525 430	-247 823
<b>Liikevoitto/-tappio</b>	102 412	50 136
Rahoitustuotot	260	1
Rahoituskulut	-89	-7
<b>Voitto ennen satunnaiseriä</b>	102 583	50 130
Satunnaiset tuotot	0	0
Satunnaiset kulut	0	0
<b>Voitto/tappio ennen tilinpäätössiirtoja</b>	102 583	50 130

TULOSLASKELMAENNUSTE (euroa)	KOKO VUOSI		
	Tilinpäätös 2011	Vuosibudjetti 2012	ENNUSTE 2012
<b>Liikevaihto</b>	5 266 506	9 419 600	9 419 600
Muut tuotot	44 077	0	0
Aineet, tarvikkeet	-4 054	0	0
Palveluostot	-855 658	-1 314 500	-1 314 500
Henkilöstökulut	-774 359	-1 078 800	-1 078 800
Poistot	-3 071 220	-1 185 600	-2 354 602
Muut kulut	-3 216 770	-6 826 200	-6 826 200
<b>Liikevoitto/-tappio</b>	-2 611 478	-985 500	-2 154 502
Rahoitustuotot	0	0	0
Rahoituskulut	-226	0	0
<b>Voitto ennen satunnaiseriä</b>	-2 611 704	-985 500	-2 154 502
Satunnaiset tuotot	0	0	0
Satunnaiset kulut	0	0	0
<b>Voitto/tappio ennen tilinpäätössiirtoja</b>	-2 611 704	-985 500	-2 154 502

TASE (euroa)	Ennuste 31.12.2012	Tilinpäätös 31.12.2011
<b>Vastaavaa</b>		
Aineettomat hyödykkeet	54 814	96 593
Aineelliset hyödykkeet	7 428 684	9 741 508
Sijoitukset	0	0
Pysyvät vastaavat yhteensä	7 483 498	9 838 101
<b>VAIHTUVAT VASTAAVAT</b>		
Vaihto-omaisuus	0	0
Saamiset	400 000	3 230 494
Rahoitusarvopaperit	0	0
Rahat ja pankkisaamiset	670 000	319 390
Vaihtuvat vastaavat yhteensä	1 070 000	3 549 884
<b>Vastaavaa yhteensä</b>	<b>8 553 498</b>	<b>13 387 985</b>
<b>Vastattavaa</b>		
Osakepääoma	2 500	2 500
Arvonkorotusrahassto	0	0
Muut omat rahastot	12 703 230	12 703 230
Ed tilikausien voitto/tappio	-2 669 236	-57 532
Tilikauden voitto/tappio	-2 154 502	-2 611 704
Oma pääoma yhteensä	7 881 992	10 036 494
Poistoero	0	0
Vapaaehtoiset varaukset	0	0
Pakolliset varaukset	0	0
<b>VIERAS PÄÄOMA</b>		
Vieras pääoma, pitkäaikainen	0	0
Vieras pääoma, lyhytaikainen	671 506	3 351 491
Vieras pääoma yhteensä	671 506	3 351 491
<b>Vastattavaa yhteensä</b>	<b>8 553 498</b>	<b>13 387 985</b>
<b>RAHOITUSLASKELMA</b>	<b>Ennuste</b>	<b>Tilinpäätös</b>
<b>(euroa)</b>	<b>31.12.2012</b>	<b>31.12.2011</b>
<b>Varsinaisen toiminnan ja investointien kassavirta</b>		
Tulorahoitus		
Liikevoitto	-2 154 502	-2 611 478
Poistot	2 354 602	3 071 220
Rahoitustuotot ja kulut	0	-226
Verot	0	0
Satunnaiset erät	0	0
Muut oikaisut	0	0
Investoinnit	0	-171 122
<b>Varsinaisen toiminnan ja investointien netto-kassavirta</b>	<b>200 100</b>	<b>288 394</b>
Rahoitustoiminnan kassavirta		
Lainakannan muutokset	0	0
Oman pääoman muutokset	0	0
Muut maksuvalmiuden muutokset	150 510	-3 790
<b>Rahoitustoiminnan nettokassavirta</b>	<b>150 510</b>	<b>-3 790</b>
Kassavarojen muutos		
Kassavarat tilikauden alussa	319 390	34 786
Kassavarat tilikauden lopussa	670 000	319 390



MUSIIKKITALO

## Kiinteistöosakeyhtiö Helsingin Mannerheimintie 13 a

Y-Tunnus	1962625-7	Toimitusjohtaja	Juhani Ruskeepää
Osoite	c/o Kantakaupungin isännöinti Oy Kluuvikatu 7, 4 krs.00100 Helsinki	Kirjanpitäjä	Marina Äijälä
Puhelin	09-668 9340	Hallituksen puheenjohtaja	Juha Lemström
	<a href="http://www.musiikkitalo.fi">www.musiikkitalo.fi</a> <a href="mailto:juhani.ruskeepaa@kh-yhtiot.fi">juhani.ruskeepaa@kh-yhtiot.fi</a>	Hallituksen varapuheenjohtaja	Sari Hildén
		Hallituksen jäsen	Kari Haapamäki
		Hallituksen jäsen	Eija Somervuori
		Hallituksen varajäsen	Arja Virtanen
		Hallituksen varajäsen	Petri Koskimies
		Hallituksen varajäsen	Katri Westerberg
		Hallituksen varajäsen	Markku Metsäranta
		Tilintarkastaja	Hannu Sohlman, KHT, PricewaterhouseCoopers Oy

### Toimintaympäristö ja toiminta

Musiikkitaloon on rakennettu akustisesti korkeatasoinen konserttisali oheistiloineen, tilat Sibelius-Akatemialle, Radion sinfoniaorkesterille ja Helsingin kaupunginorkesterille.

Yhteiskäyttötilat ovat kaikkien osapuolten käytössä.

Yhtiön toiminta on katsauskaudella keskittynyt varsinaista käyttöä palvelemaan kiinteistötoimeen ja takuuajan veloitteiden hoitamiseen yhteistyössä Helsingin Musiikkitalo Oy:n kanssa.

Projektinjohtourakkasopimus SRV Toimitilat Oy:n kanssa on allekirjoitettu 23.6.2008. Hanke valmistui aikataulussaan 29.4.2011, ja sillä on kahden vuoden takuu aika. Hankkeen loppuhintaennuste on n. 166,06 M€ (alv 0 %) per 1.5.2013 sisältäen takuuajan kustannukset.

Arvonlisäverovähennykset on rakentamisessa käytetty hyväksi täysimääräisinä. Käytön arvonlisäverollisuusaste on 100 %.



### **Liikevaihto, tulos ja tuottavuus**

Liikevaihto muodostui osakkaiden maksamista hoitovastikkeista ja käyttökorvauksista sekä Helsingin Musiikkitalo Oy:n maksamista vuokrista.

Rahoitustuotot muodostuivat osakkailta perityistä rahoitusvastikkeista sekä yhtiön tilillä oleville varoille saaduista korkotuotoista. Rahoitusvastikkeet erääntyivät maksettaviksi samaan aikaan kuin osakkaiden vastattavat lainat.

Välitilinpäätös per 30.6.2012 osoittaa tappiota 8.018,29 euroa. Poistot on tehty suunnitelman mukaisina.

Katsauskauden tulos on suunnitelman mukainen.

### **Rahoitus**

Rahoituksessa tai maksuvalmiudessa ei ole ollut eikä näköpiirissä ole ongelmia.

### **Vastuositoumukset**

Yhtiöllä oli 30.6.2012 pitkäaikaista lainaa 115.288.357,98 euroa, joka jakaantui seuraavasti:

Laina 1

Lainantaja: Senaatti-kiinteistöt

Lainapääoma: 75.000.000,00 €

Käyttötarkoitus: rakennushankkeen Senaatin osakaskohtaiset rakennuskustannukset

Osakkaiden osuudet lainasta: Senaatti-kiinteistöt 100 %

Laina 2:

Lainantaja: Yleisradio Oy

Lainapääoma: 40.288.357,98 €

Käyttötarkoitus: velkojan osuus Musiikkitalon rakennuskustannuksista

Osakkaiden osuudet lainasta: Yleisradio Oy 100 %

### **Riskit**

Yhtiön johdossa olevilla henkilöillä on tehtävän edellyttämät valmiudet ja johto toimii huolellisesti. Johto käyttää tarvittaessa ulkopuolista asiantuntija-apua. Yhtiöllä on johdon vastuuvakuutus.

Musiikkitalon tulevan toiminnan suunnittelussa ja toteutuksessa on jatkuvasti otettava huomioon kulloinkin voimassa oleva arvonlisäverolainsäädäntö, koska rakentamisessa on käytetty arvonlisäverovähennykset täysimääräisesti hyväksi.

Kiinteistönpidon riskeihin on varauduttu kiinteistön täysarvovakuutuksen lisäksi toiminnan vastuu- ja oikeusturvavakuutuksilla. Toiminnan keskeytymisriskiin on varauduttu keskeytysvakuutuksella.

Kiinteistönhoidon vastuuhenkilöiltä on edellytetty riittävää ammattitaitoa. Palvelun toimittajilla on riittävät vastuuvakuutukset.

Musiikkitalon päätoimijoilla on automaattinen rikosilmoitusjärjestelmä ja jatkuva vartiointipalvelu.

Kiinteistöyhtiöllä on automaattinen paloilmotusjärjestelmä ja jatkuvatoimiset Ivia- ja hissi-hälytysjärjestelmät. Kiinteistössä on automaattiset vesi- ja kaasusammutusjärjestelmät.

Kiinteistössä on jatkuvasti valvottu hälytystensiirtojärjestelmä. Automaattisen paloilmotusjärjestelmän yhteysvikatilanteissa kiinteistössä on palovartiointi.

Kiinteistöyhtiöllä ja kiinteistön käyttäjillä on yhteinen pelastussuunnitelma, jonka tarkoituksena on ehkäistä vaaratilanteiden syntymistä, varautua henkilöiden, omaisuuden ja ympäristön suojaamiseen vaaratilanteissa sekä varautua pelastustoimenpiteisiin.

### **Henkilöstö**

Yhtiön palveluksessa ei ollut henkilöstöä katsauskauden aikana. Yhtiön toimitusjohtajana toimi Juhani Ruskeepää Kantakaupungin Isännöinti Oy:stä. Toimitusjohtajalle kuuluivat OYL:n mukaiset toimitusjohtajan tehtävät.

### **Merkittävät tapahtumat yhteisön toiminnassa ja tulevaisuuden näkymät**

Yhtiön toiminta on ollut raportointijaksolla normaalin keskinäisen kiinteistöyhtiön toimintaa. Yhtiö tulee jatkossa toimimaan 18.4.2012 vahvistetun talousarvion mukaisesti.

TULOSLASKELMA TOTEUTUNUT Toteuma 1.1.-30.6.2012 (euroa)	2012	2011
<b>Liikevaihto</b>	2 694 624	1 187 024
Muut tuotot	86 758	0
Aineet, tarvikkeet	0	0
Palveluostot	0	-56 990
Henkilöstökulut	-3 227	-4 611
Poistot	-1 925 378	0
Muut kulut	-1 052 983	-399 703
<b>Liikevoitto/-tappio</b>	-200 206	725 720
Rahoitustuotot	2 127 916	1 988 165
Rahoituskulut	-1 935 728	-1 938 826
<b>Voitto ennen satunnaiseriä</b>	-8 018	775 059
Satunnaiset tuotot	0	0
Satunnaiset kulut	0	0
<b>Voitto/tappio ennen tilinpäätössiirtoja</b>	-8 018	775 059

TULOSLASKELMAENNUSTE (euroa)	KOKO VUOSI		
	Tilinpäätös 2011	Vuosibudjetti 2012	ENNUSTE 2012
<b>Liikevaihto</b>	4 581 151	6 595 587	5 595 587
Muut tuotot	158 955	140 975	140 975
Aineet, tarvikkeet	0	0	0
Palveluostot	0	0	0
Henkilöstökulut	-15 896	-6 800	-6 800
Poistot	-4 523 724	-4 185 042	-3 185 042
Muut kulut	-1 789 003	-2 581 300	-2 581 300
<b>Liikevoitto/-tappio</b>	-1 588 517	-36 580	-36 580
Rahoitustuotot	5 553 328	4 312 697	4 312 697
Rahoituskulut	-3 992 446	-4 276 117	-4 276 117
<b>Voitto ennen satunnaiseriä</b>	-27 635	0	0
Satunnaiset tuotot	0	0	0
Satunnaiset kulut	0	0	0
<b>Voitto/tappio ennen tilinpäätössiirtoja</b>	-27 635	0	0

TASE (euroa)	Ennuste 31.12.2012	Tilinpäätös 31.12.2011
<b>Vastaavaa</b>		
Aineettomat hyödykkeet	0	0
Aineelliset hyödykkeet	157 000 000	159 577 587
Sijoitukset	0	0
Pysyvät vastaavat yhteensä	157 000 000	159 577 587
<b>VAIHTUVAT VASTAAVAT</b>		
Vaihto-omaisuus	0	0
Saamiset	1 060 306	2 289 249
Rahoitusarvopaperit	0	0
Rahat ja pankkisaamiset	700 000	1 632 877
Vaihtuvat vastaavat yhteensä	1 760 306	3 922 126
<b>Vastaavaa yhteensä</b>	<b>158 760 306</b>	<b>163 499 713</b>
<b>Vastattavaa</b>		
Osakepääoma	100 000	100 000
Arvonkorotusrahasto	0	0
Muut omat rahastot	44 302 664	44 302 664
Ed tilikausien voitto/tappio	-48 848	-21 213
Tilikauden voitto/tappio	0	-27 635
Oma pääoma yhteensä	44 353 816	44 353 816
Poistoero	0	0
Vapaaehtoiset varaukset	0	0
Pakolliset varaukset	0	0
<b>VIERAS PÄÄOMA</b>		
Vieras pääoma, pitkäaikainen	114 288 358	117 307 479
Vieras pääoma, lyhytaikainen	118 132	1 838 418
Vieras pääoma yhteensä	114 406 490	119 145 897
<b>Vastattavaa yhteensä</b>	<b>158 760 306</b>	<b>163 499 713</b>
<b>RAHOITUSLASKELMA</b>	<b>Ennuste</b>	<b>Tilinpäätös</b>
<b>(euroa)</b>	<b>31.12.2012</b>	<b>31.12.2011</b>
<b>Varsinaisen toiminnan ja investointien kassavirta</b>		
Tulorahoitus		
Liikevoitto	-36 580	-1 588 517
Poistot	3 185 042	4 523 724
Rahoitustuotot ja kulut	36 580	1 560 882
Verot	0	0
Satunnaiset erät	0	0
Muut oikaisut	0	0
Investoinnit	0	25 463 741
<b>Varsinaisen toiminnan ja investointien netto-kassavirta</b>	<b>3 185 042</b>	<b>29 959 830</b>
Rahoitustoiminnan kassavirta		
Lainakannan muutokset	-3 079 121	3 185 956
Oman pääoman muutokset	-48 848	9 027 147
Muut maksuvalmiuden muutokset	-989 950	-55 244 937
<b>Rahoitustoiminnan nettokassavirta</b>	<b>-4 117 919</b>	<b>-43 031 834</b>
Kassavarojen muutos		
Kassavarat tilikauden alussa	1 632 877	14 704 881
Kassavarat tilikauden lopussa	700 000	1 632 877



## Länsimetro Oy

Y-Tunnus	2124310-8	Toimitusjohtaja	Matti Kokkinen
Osoite	PI 12 Tapiontori 3 A 02070 Espoon Kaupunki	Kirjanpitäjä	Raija Niiniluoto
Puhelin	050050 3471558 <a href="http://www.lansimetro.fi">http://www.lansimetro.fi</a> <a href="mailto:matti.kokkinen@lansimetro.fi">matti.kokkinen@lansimetro.fi</a>	Toimistovastaava	Tero Palmu
		Hallituksen puheenjohtaja	Olavi Louko
		Hallituksen jäsen	Matti Lahdenranta
		Hallituksen jäsen	Martti Merra
		Hallituksen jäsen	Eino Vaara
		Hallituksen jäsen	Nina Knaapila
		Hallituksen jäsen	Reijo Tuori
		Hallituksen jäsen	Tuula Saxholm
		Tilintarkastaja	Heikki Ruosteenoja, KHT, KPMG Oy Ab

### Toimintaympäristö ja toiminta

Rakennussuunnittelun painopiste on asemasuunnittelussa.

Helsingin osuudella metrotunneleista on louhittuna 82,7 % eli 6755 metriä. Lautasaaren ja Koivusaaren asemien louhinnat ovat valmiit liukuportaita, ilmanvaihtoa ja hissikuiluyhteyksiä lukuun ottamatta. Asemien sisäänkäyntien maanpäälliset poraaluutustyöt ovat valmistuneet ja kuilujen irtiporausvaihe on käynnissä. Asemien sisäänkäyntien maanrakennustyöt ovat käynnissä.

Lautasaaren ostoskekuksen kaavamuutos on käynnissä ja on mahdollista, että ostoskeskuksen saneeraus vaikuttaa myös metron sisäänkäynnin maantasoratkaisuihin.

Espoon alueella työt ovat käynnissä Karhusaaren, Keilaniemen, Otaniemen, Tapiolan, Urheilupuiston, Niittykummun ja Matinkylän työmailla. Metrotunnelista on Espoossa louhittuna 6810 metriä (34,7%).

Ajotunneleita on louhittuna kaikkiaan 4702 metriä (n. 87,9% kokonaispituudesta,

käynnissä on vielä viiden aseman ohittavan työtunnelin louhinta) ja metrotunneleita noin 13565 metriä (n. 49%).

### **Liikevaihto, tulos ja tuottavuus**

Yhtiön liikevaihto vuoden 2012 ensimmäisen puolikkaan osalta oli 396 000 euroa. Liiketoiminnan muihin tuottoihin kirjattiin TEKES-hankkeesta saatu avustus sekä markkinaoikeudessa yhtiölle määrätty korvaus yhteensä 20 289 euroa.

Tappiota jaksolla kertyi n. 163 400 euroa, josta runsas puolet selittyy vastikelaskutuksen jaksotuksella, joka ei kaikin osin vastannut toteutuvia kustannuksia.

### **Investoinnit**

Vuoden 2012 ensimmäisen puolenvuoden investoinnit olivat kaikkiaan 70 milj. euroa. Summa sisältää suunnittelun, rakennuttamisen ja rakentamisen kustannukset.

### **Rahoitus**

Yhtiön rahoitusasema on hyvä. Talousarviossa yhtiön toimintakulut katetaan vastikkeella. Yhtiökokous päätti vuoden 2012 rahoitusvastikkeeksi 2200 euroa / osake.

Investoinnit katetaan rahoituslaitoksilta otettavilla pitkillä (30 vuotta) lainoilla.

50 milj. euron lainaerä kilpailutettiin kesäkuussa 2012 ja laina nostettiin heinäkuussa 2012. Vuoden 2012 toinen lainaerä 50 milj. euroa kilpailutetaan marraskuussa.

### **Vastuusitoumukset**

Yhtiöllä on lainaa 150.0 milj. euroa. Laina-aika on 30 vuotta.

### **Riskit**

Rakentamisen suurimmat riskit liittyvät käsillä olevassa rakentamisvaiheessa louhintaurakoihin kallion laadun kautta. Louhinnan läheisyydessä olevien herkkien kohteiden vaikutus työaikoihin on osaltaan aikatauluun vaikuttava riski. Riskiä pienennetään tiiviillä vuorovaikutuksella alueen asukkaiden ja toimijoiden kanssa.

Urheilupuiston aseman iso kaivanto on osoittautunut rakennettavuudeltaan ennakoitua vaikeammaksi.

Seuraava tuotannollinen riski on 2012 käynnistyvien rakennustöiden urakoitsijakunnan suppeus. Riskiä pienennetään avoimella vuorovaikutuksella potentiaalisten urakoitsijoiden kanssa (julkiset hankinnat - tietopyyntömenttely).

Rakentamiseen liittyvä hallinnollinen riski liittyy asemien ja tunnelirakenteiden rakennuslupakäsittelyihin, jotka tuleva kuormittamaan rakennusvalvontoja molemmissa kaupungeissa vuosien 2012-2013 aikana.

Aikatauluriskiä liittyy metroasemien yhteyteen syntyvien hankkeiden yhteensovittamisesta. Pyrkimyksenä on saada asemaseudut mahdollisuuksien mukaan valmiiksi kokonaisuuksiksi metrolikenteen käynnistymiseen mennessä.

Metron automatisointiprojektin hallinnolliset vaikeudet on ratkaistu. Myös teknisiin

ongelmiin on löydetty toimivat ratkaisut. Vanhan junakaluston automatisointiin saat-  
taa liittyä toistaiseksi havaitsemattomia riskejä. Niiden realisoitumista pyritään vält-  
tämään huolellisella suunnittelulla ja toteutuksella.

### Henkilöstö

Henkilöstöä yhtiössä on kahdeksan. Uusi projektipäällikkö aloitti huhtikuun alussa.  
Vuoden 2012 ensimmäisen puolikkaan henkilöstökulut olivat 239 137 euroa. Edel-  
lisen vuoden vastaavana jaksona henkilötökulut olivat 230 301 euroa.

Palkkoja on tarkistettu työehtosopimusten mukaisesti.

### Merkittävät tapahtumat yhteisön toiminnassa ja tulevaisuuden näkymät

Rakentaminen on käynnissä koko linjalla ja työt etenevät hyvin.

Suunnittelun painopiste on siirtynyt louhinnoista rakennusurakoihin. Asemien ra-  
kennusurakoiden kilpailutus on käynnissä ja jatkuu vuoden 2013 puolelle.

### Analyysi

Kuluvan vuoden liikevaihdon ennustetaan pysyvän budjettitavoitteessa ollen 1,1  
milj. euroa (edellisvuonna 1,1 milj. euroa). Liikevaihto koostuu vastiketuloista.

Yhtiöllä on pitkäaikaista lainaa katsauskauden lopussa 150,0 milj. euroa ja vuo-  
den lopussa lainaa ennustetaan olevan 260 milj. euroa.

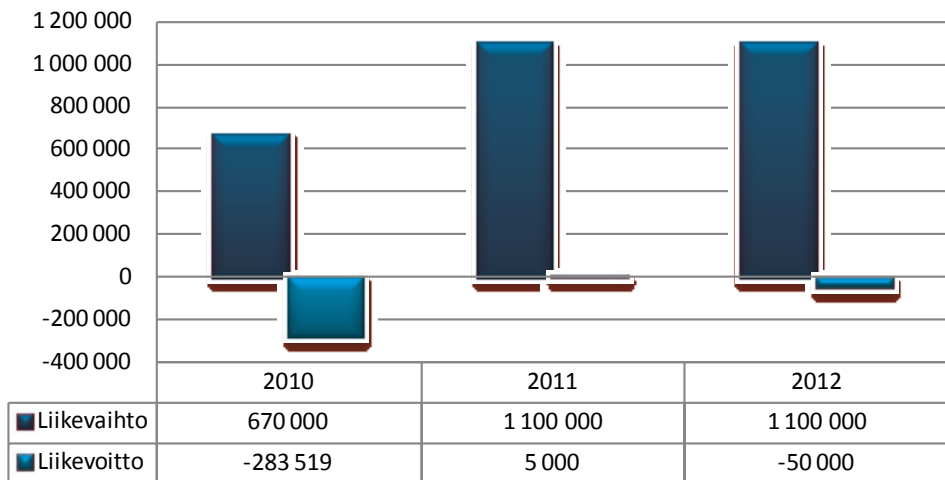
Yhtiön maksuvalmiuden ennustetaan pysyvän edellisen tilikauden tasolla ja ole-  
van quick ratiolla mitattuna hyvä, 2,53. Lyhytaikaisia saamisia ja likvidejä rahava-  
roja ennustetaan olevan 26,8 milj. euroa enemmän kuin lyhytaikaisia velkoja. Lik-  
videjä rahavaroja ennustetaan olevan tilikauden lopussa 44,2 milj. euroa.

KULURAKENNE	ENN. 2012	TP 2011
Liiketoiminnan tuotot yhteensä (%)	1 100 000	1 247 568
	%	%
Ainekulut		
Henkilökulut	45,0	39,6
Muut kulut	55,0	50,0
Käyttökate		10,4
Osinko- ja rahoitustuotot		
Rahoituskulut		0,0
Verot		
Rahoitustulos		10,4
Poistot	4,5	3,5
Nettotulos	-4,5	6,9
Satunn tuotot/kulut		
Kokonaistulos	-4,5	6,9

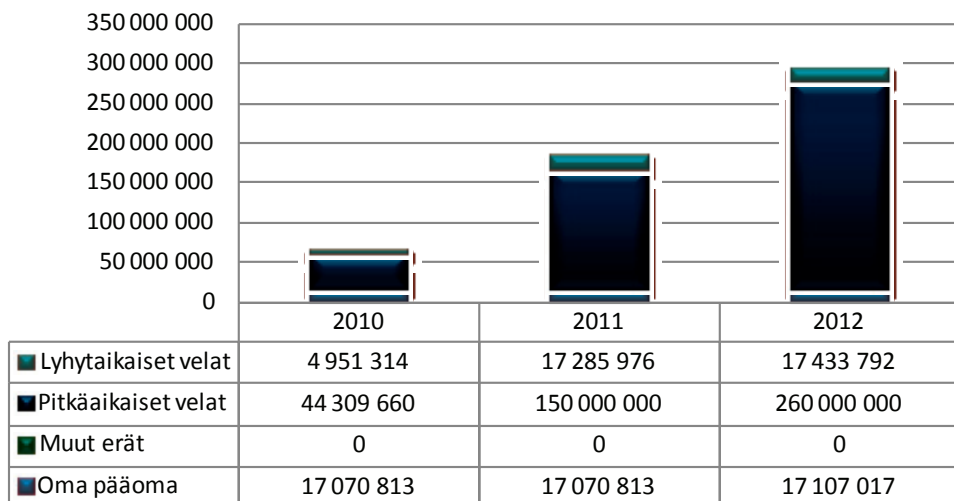
TUNNUSLUVUT	ENN. 2012	TP 2011
<b>Toiminnan laajuus</b>		
Liikevaihto (euroa)	1 100 000	1 100 000
Liikevaihto/henkilö (euroa)	137 500	157 143
Liikevaihdon muutos %	0	64,2
Käyttökate-%	0	10,4
Investoinnit (euroa)	147 395 949	53 197 534
Taseen loppusumma (euroa)	294 540 809	184 442 993
Henkilöstökulut (euroa)	495 000	493 712
Henkilöstökulut liikevaihdosta,%	45	39,6
Henkilöstö keskimäärin	8	7
<b>Vakavaraisuus</b>		
Omavaraisuusaste,%	5,8	9,3
<b>Maksuvalmius</b>		
"Quick ratio ( 0,5-1,0 tyydyttävä, > 1,0 hyvä)"	2,53	4,79
"Current ratio (< 1 heikko, 1 -2 tyydyttävä, > 2 hyvä)"	2,53	4,79



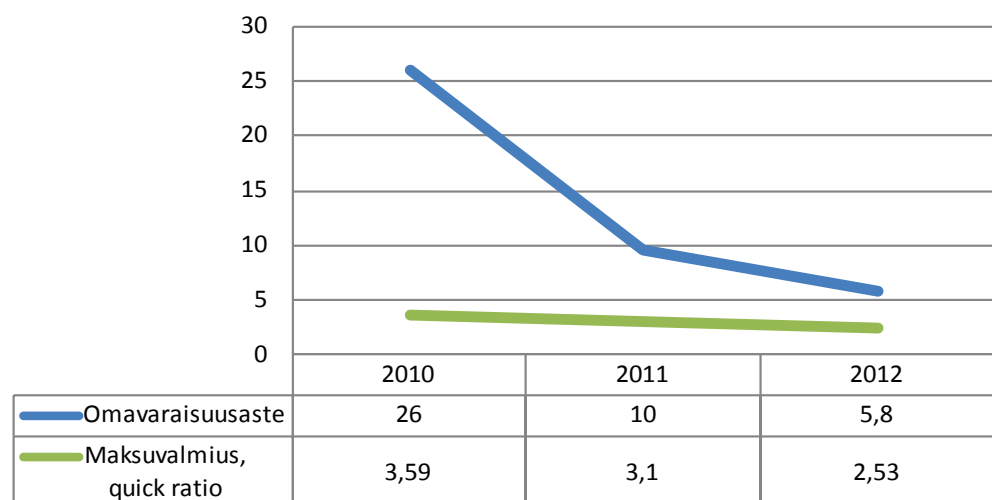
## Liikevaihdon ja liikevoiton kehitys



## Pääomarakenne



## Tunnuslukuja



TULOSLASKELMA TOTEUTUNUT Toteuma 1.1.-30.6.2012 (euroa)	2012	2011
<b>Liikevaihto</b>	396 000	550 000
Muut tuotot	20 690	86 563
Aineet, tarvikkeet	0	0
Palveluostot	-59 899	-96 576
Henkilöstökulut	-239 137	-230 302
Poistot	-21 154	-21 661
Muut kulut	-259 898	-238 210
<b>Liikevoitto/-tappio</b>	-163 398	49 814
Rahoitustuotot	0	109 829
Rahoituskulut	0	-1 068
<b>Voitto ennen satunnaiseriä</b>	-163 398	158 575
Satunnaiset tuotot	0	0
Satunnaiset kulut	0	0
<b>Voitto/tappio ennen tilinpäätössiirtoja</b>	-163 398	158 575

TULOSLASKELMAENNUSTE (euroa)	KOKO VUOSI		
	Tilinpäätös 2011	Vuosibudjetti 2012	ENNUSTE 2012
<b>Liikevaihto</b>	1 100 000	1 100 000	1 100 000
Muut tuotot	147 568	0	0
Aineet, tarvikkeet	0	0	0
Palveluostot	-141 816	-155 000	-155 000
Henkilöstökulut	-493 712	-495 000	-495 000
Poistot	-43 810	-50 000	-50 000
Muut kulut	-481 979	-450 000	-450 000
<b>Liikevoitto/-tappio</b>	86 251	-50 000	-50 000
Rahoitustuotot	0	0	0
Rahoituskulut	-47	0	0
<b>Voitto ennen satunnaiseriä</b>	86 204	-50 000	-50 000
Satunnaiset tuotot	0	0	0
Satunnaiset kulut	0	0	0
<b>Voitto/tappio ennen tilinpäätössiirtoja</b>	86 204	-50 000	-50 000

TASE (euroa)	Ennuste 31.12.2012	Tilinpäätös 31.12.2011
<b>Vastaavaa</b>		
Aineettomat hyödykkeet	18 897	56 692
Aineelliset hyödykkeet	245 021 572	100 374 423
Sijoitukset	5 350 340	1 266 551
Pysyvät vastaavat yhteensä	250 390 809	101 697 666
<b>VAIHTUVAT VASTAAVAT</b>		
Vaihto-omaisuus	0	0
Saamiset	24 150 000	28 319 378
Rahoitusarvopaperit	0	0
Rahat ja pankkisaamiset	20 000 000	54 425 949
Vaihtuvat vastaavat yhteensä	44 150 000	82 745 327
<b>Vastaavaa yhteensä</b>	<b>294 540 809</b>	<b>184 442 993</b>
<b>Vastattavaa</b>		
Osakepääoma	500 000	500 000
Arvonkorotusrahoitus	0	0
Muut omat rahastot	16 875 000	16 875 000
Ed tilikausien voitto/tappio	-217 983	-304 187
Tilikauden voitto/tappio	-50 000	86 204
Oma pääoma yhteensä	17 107 017	17 157 017
Poistoero	0	0
Vapaaehtoiset varaukset	0	0
Pakolliset varaukset	0	0
<b>VIERAS PÄÄOMA</b>		
Vieras pääoma, pitkäaikainen	260 000 000	150 000 000
Vieras pääoma, lyhytaikainen	17 433 792	17 285 976
Vieras pääoma yhteensä	277 433 792	167 285 976
<b>Vastattavaa yhteensä</b>	<b>294 540 809</b>	<b>184 442 993</b>
<b>RAHOITUSLASKELMA</b>	<b>Ennuste</b>	<b>Tilinpäätös</b>
<b>(euroa)</b>	<b>31.12.2012</b>	<b>31.12.2011</b>
<b>Varsinaisen toiminnan ja investointien kassavirta</b>		
Tulorahoitus		
Liikevoitto	-50 000	86 251
Poistot	50 000	43 810
Rahoitustuotot ja kulut	0	-47
Verot	0	0
Satunnaiset erät	0	0
Muut oikaisut	0	0
Investoinnit	-147 395 949	-53 197 534
<b>Varsinaisen toiminnan ja investointien netto-kassavirta</b>	<b>-147 395 949</b>	<b>-53 067 520</b>
Rahoitustoiminnan kassavirta		
Lainakannan muutokset	110 000 000	105 690 340
Oman pääoman muutokset	0	0
Muut maksuvalmiuden muutokset	2 970 000	-14 155 769
<b>Rahoitustoiminnan nettokassavirta</b>	<b>112 970 000</b>	<b>91 534 571</b>
Kassavarojen muutos		
Kassavarat tilikauden alussa	54 425 949	15 958 898
Kassavarat tilikauden lopussa	20 000 000	54 425 949



## Metropolia Ammattikorkeakoulu Oy

Y-Tunnus	2094551-1	Toimitusjohtaja	Riitta Konkola
Osoite	PL 4000 Bulevardi 31 00079 Metropolia	Talous- ja hallintojohtaja	Jorma Uusitalo
Puhelin	020 783 5000 <a href="http://www.metropolia.fi">www.metropolia.fi</a> <a href="mailto:riitta.konkola@metropolia.fi">riitta.konkola@metropolia.fi</a>	Johdon sihteeri	Kati Enberg
		Hallituksen puheenjohtaja	Henri Kuitunen
		Hallituksen jäsen	Timo Haapaniemi
		Hallituksen jäsen	Yrjö Neuvo
		Hallituksen jäsen	Ritva Viljanen
		Hallituksen jäsen	Aulis Pitkälä
		Hallituksen jäsen	Elina Lehto-Häggroth
		Hallituksen jäsen	Tuula Saxholm
		Hallituksen jäsen	Martti Lipponen
		Tilintarkastaja	Leif-Erik Forsberg, KHT, JHTT, KPMG Oy Ab

### Toimintaympäristö ja toiminta

Käynnissä on ammattikorkeakoulu-uudistus. Ammattikorkeakoulujen rahoitusta ja hallintoa koskeva lainsäädäntö uudistetaan. Vastuu ammattikorkeakoulujen perusrahoituksesta siirtyy kokonaan valtiolle ja kaikista ammattikorkeakouluista tehdään itsenäisiä oikeushenkilöitä.

Ammattikorkeakoulujärjestelmän budjettirahoituksen tasoa on tarkoitus laskea noin 12 prosentilla tämän hallituskauden aikana. Ammattikorkeakoulujen toimiluvat uudistetaan korostaen toiminnan laatua ja vaikuttavuutta.

Ammattikorkeakoulu-uudistus toteutetaan asteittain siten, että rahoitusmalli, koulutusvastuut ja toimiluvat on uudistettu vuoteen 2014 mennessä. Ammattikorkeakoulut ja niiden ylläpitäjät uudistavat hallinto- ja johtamisrakenteitaan tukeakseen uudistuksen tavoitteita ja vahvistaakseen työelämäyhteyksiään.

### Liikevaihto, tulos ja tuottavuus

Metropolian liikevaihto ja muut tuotot toteutuivat 1,9 % suunniteltua suurempina ja olivat 61,2 milj. euroa. Kulut 57,9 milj. euroa toteutuivat suunnitelman mukaisesti. 0,1 % arvioitua suurempina. Toteutuneissa tuotoissa on 1 % (1,1 milj. euroa) etupainotteisuutta.

Kulujen jakautuminen ei toteudu suunnitellulla tavalla; henkilöstökulut ovat suunniteltua suuremmat ja muut kulut vastaavasti pienemmät. Suunnitelman mukaisen tuloksen (2,2 milj. euroa) ennustetaan toteutuvan. Tuloksella varaudutaan osittain etukäteen v. 2013 ammattikorkeakoulujen leikkauksiin hallituksen hyväksymän talousarvion mukaisesti.

### Investoinnit

Suunnitelman mukaisten investointien kilpailutuksia on käynnistetty. Käytännössä toteutus ja laskutus painottuvat kesään ja loppuvuoteen.

Investointibudjetti on 4,9 milj. euroa ja toteuma 1,1 milj. euroa. Budjetoiduista investoinneista on toteutunut 22,3 % suunnitelmaan verrattuna.

### Rahoitus

Metropolian taloudellinen tilanne ja maksuvalmius on 30.6.2012 hyvä edellisten tilivuosien positiivisten tulosten perusteella. Maksuvalmiuden ennustetaan pysyvän hyvänä vuoden 2012 loppuun.

### Vastuusitoumukset

Metropolialla ei ole nostettuja lainoja.

### Riskit

- Hallitusohjelmaan ja vuosien 2012–2015 valtiontalouden kehyspäätökseen sisältyvä 51 miljoonan euron menosäästö ammattikorkeakoulujen valtion rahoituksessa vuoteen 2015 mennessä edellyttää voimakkaita, strategisesti oikein kohdennettuja rakenteellisen kehittämisen toimenpiteitä ja toiminnan tehostamista. Kuntaosuus huomioon ottaen ammattikorkeakoulusektorin menosäästöt ovat yhteensä 121 miljoonaa euroa, mikä on yli 12 prosenttia ammattikorkeakoulujen kokonaisrahoituksesta. Koulutuksen ja tutkimuksen kehittämissuunnitelman ja kansallisen koulutus-tarve-ennakoinnin mukainen aloituspaikkojen vähentäminen vuonna 2013 kattaa päätetyt menosäästöt vain osittain. Menosäästöjen kattamiseksi tarvitaan myös muita toimenpiteitä. Lisäksi Valtioneuvoston ns. kehysriihen päätökset leikkaavat v. 2013 indeksikorotuksen kokonaan pois.

- Metropolia on valmistellut säästösuunnitelman ja varautuu tuleviin leikkauksiin ennakoiden jo syksystä 2012 alkaen.

- Metropolian hajanainen toimipisteverkko, tilavuokrien voimakas kasvu ja kosteusvaurioiden korjaukset aiheuttavat merkittäviä lisäkustannuksia.

### Henkilöstö

Päätöimisen henkilöstön määrä 30.6.2012 oli 1 246.

Henkilöstökulut 38,6 milj. euroa ylittivät arvioidun 1,5 milj. eurolla ja arvioidun käyttöprosentin (49 %) 2 %:lla

### **Merkittävät tapahtumat yhteisön toiminnassa ja tulevaisuuden näkymät**

Kevään 2012 nuorten yhteishaun tulosten mukaan Metropolia oli hakijamäärältään suurin ja vetovoimalla mitattuna maan toiseksi suosituin ammattikorkeakoulu. Tilanne on sama kuin edellisvuonna. Taloustutkimuksen tekemän korkeakoulujen imago-tutkimuksen mukaan Metropolia on Tampereen ammattikorkeakoulun rinnalla kiinnostavin ammattikorkeakoulu ja ammattikorkeakouluista Metropolia on toiseksi tunnetuin. Tunnetuin on Haaga-Helia.

Helsingin kaupunki ja Metropolia allekirjoittivat pitkäaikaisen yhteistyösopimuksen edistämään strategista kumppanuutta. Sopimuksen tavoitteena on luoda edellytykset systemaattiselle, monialaiselle ja pitkäjänteiselle yhteistyölle.

Metropolian opiskelijat menetyivät kilpailuissa: Metropolia Motorsport voitti Formula North 2012 -kilpailun Kanadassa ja opiskelijoiden suunnittelema sähköpotkulauta sai toisen sijan Audi Award -muotoilunovaatiokilpailussa.

Metropolia pääsi mukaan EU-rahoitteiseen Smart Campus - Building - User Learning Interaction for Energy Efficiency -hankkeeseen Smart Campus -hankkeessa tullaan kehittämään Metropolian kampusalueiden toimintoja ja palveluja, joilla parannetaan energiatehokkuutta, oppimisympäristöjä, palvelutarjontaa sekä logistisia toimintoja (esimerkiksi ruoka-, opiskelu-, terveys- ja sosiaaliset palvelut). Niiden avulla mahdollistetaan opiskelijoiden ja koko henkilökunnan hyvinvointi, jaksaminen ja viihtyminen sekä energiatehokkaan ajattelun edellyttämä kulutustottumusten käyttäytymismuutos.

Metropolia Ammattikorkeakoulu Oy sijoittui kolmannen kerran perättäin Kauppalehden Menestyjät-vertailussa Suomen menestyneimpien yritysten joukkoon.

Metropolian kauden 2013-2016 strategiset linjaukset päätettiin ja niiden pohjalta Metropolia valmistautuu opetus- ja kulttuuriministeriön kanssa käytäviin tavoitesopimusneuvotteluihin. AMK-perustutkintoon johtava koulutus pienenee tekniikan ja liikenteen sekä kulttuurin koulutusaloilla ja kasvaa sosiaali- ja terveysalan ja liiketalouden koulutusaloilla. Metropolian neljän kampuksen (Arabianranta, Leppävaara, Myllypuro ja Myyrmäki) mukaisen tilastrategian toteuttaminen käynnistyy.

## **Analyysi**

### **Toiminnan volyymi**

Katsauskauden liikevaihto oli 61,0 milj. euroa, jossa oli kasvua edellisen vuoden vastaavaan jaksoon verrattuna 3,8 %. Kuluvan vuoden kokonaisliikevaihdon ennustetaan ylittävän budjettitavoitteen ollen 119,6 milj. euroa (budjetti 118,2 milj. euroa, edellisvuonna 117,5 milj. euroa). Tulosennuste vuodelle 2012 ennen tilinpäätössiirtoja on 2,7 milj. euroa (edellisvuonna 5,2 milj. euroa).

Yhtiön käyttöomaisuusinvestoinneiksi arvioidaan kuluvana vuonna 4,3 milj. euroa (4,3 milj. euroa). Liikevaihtoon suhteutettuna yhtiön investoinnit ovat ennusteen mukaan kuluvana vuonna 3,6 % (3,7 %). Yhtiön suhteellisen kannattavuuden arvioidaan heikkenevän, sillä käyttökateprosentin ennustetaan laskevan edellisvuoden 7,8 %:sta 5,9 %:iin.

### **Kannattavuus**

Liikevoittoprosentin ennustetaan olevan kuluvan vuoden lopussa 2,1 % (v. 2011 4,4 %). Yhtiön oman pääoman tuottoprosentin arvioidaan olevan kuluvana vuonna 9,6 %. Metropolia Ammattikorkeakoulu Oy on voittoa tavoittelematon yhtiö.

### **Vakavaraisuus**

Yhtiön vakavaraisuus on ennustetietojen mukaan omavaraisuusasteella mitattuna hyvä (72,4 %), eikä siinä ole tapahtunut oleellista muutosta edelliseen tilikauteen verrattuna. Tappiopuskureita yhtiöllä ennustetaan olevan tilikauden lopussa 29,0 milj. euroa (edellisvuonna 26,5 milj. euroa). Liiketoiminnan volyyymiin nähden puskurit ovat 24,3 % liikevaihdosta, joten ne tukevat yhtiön jatkuvaa toimintaa.

Yhtiön suhteellisen velkaantuneisuuden ennustetaan pysyvän edellisen tilikauden tasolla. Velkojen osuuden liikevaihdosta ennustetaan olevan 9,2 %, kun se edellisenä tilikautena oli 9,6 %.

### **Maksuvalmius**

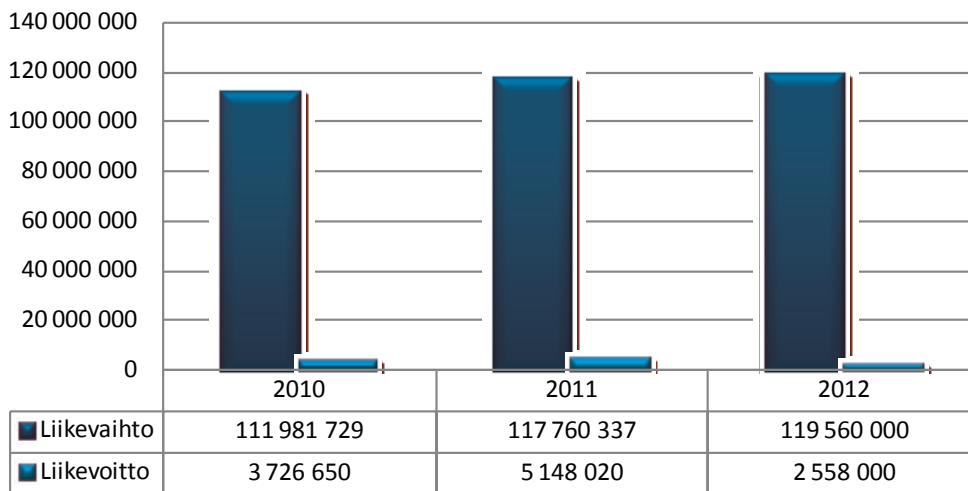
Yhtiön maksuvalmiuden ennustetaan pysyvän lähes edellisen tilikauden tasolla ja olevan quick ratiolla mitattuna hyvä, 2,8. Lyhytaikaisia saamisia ja likvidejä rahavaroja arvioidaan olevan tilikauden lopussa 19,6 milj. euroa enemmän kuin lyhytaikaisia velkoja. Likvidejä rahavaroja ennustetaan olevan vuoden 2012 lopussa 30,6 milj. euroa.

KULURAKENNE	ENN. 2012	TP 2011
Liiketoiminnan tuotot yhteensä (€)	120 160 000	118 044 375
	%	%
Ainekulut	2,2	1,7
Henkilökulut	63,0	61,9
Muut kulut	28,9	28,6
Käyttökate	5,9	7,8
Osinko- ja rahoitustuotot	0,1	0,2
Rahoituskulut		0,2
Verot		
Rahoitustulos	6,0	7,8
Poistot	3,7	3,4
Nettotulos	2,2	4,4
Satunn tuotot/kulut		
Kokonaistulos	2,2	4,4

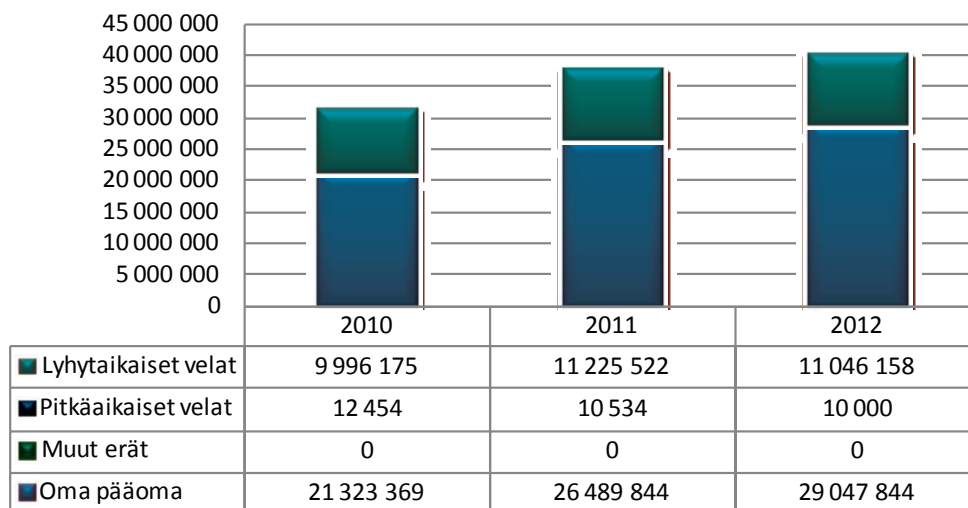
TUNNUSLUVUT	ENN. 2012	TP 2011
<b>Toiminnan laajuus</b>		
Liikevaihto (euroa)	119 560 000	117 460 337
Liikevaihto/henkilö (euroa)	95 955	98 375
Liikevaihdon muutos %	1,8	4,9
Käyttökate-%	5,9	7,8
Investoinnit (euroa)	4 300 000	4 287 225
Taseen loppusumma (euroa)	40 104 002	37 725 900
Henkilöstökulut (euroa)	75 739 000	73 091 672
Henkilöstökulut liikevaihdosta,%	63,3	62,2
Henkilöstö keskimäärin	1246	1194
<b>Kannattavuus ja pääoman tuotto</b>		
Liikevoitto-%	2,1	4,4
Oman pääoman tuotto-%	9,6	21,6
Sijoitetun pääoman tuotto-%	9,6	22,7
<b>Vakavaraisuus</b>		
Omavaraisuusaste,%	72,4	70,2
<b>Maksuvalmius</b>		
"Quick ratio ( 0,5-1,0 tyydyttävä, > 1,0 hyvä)"	2,8	2,5
"Current ratio (< 1 heikko, 1 -2 tyydyttävä, > 2 hyvä)"	2,8	2,5



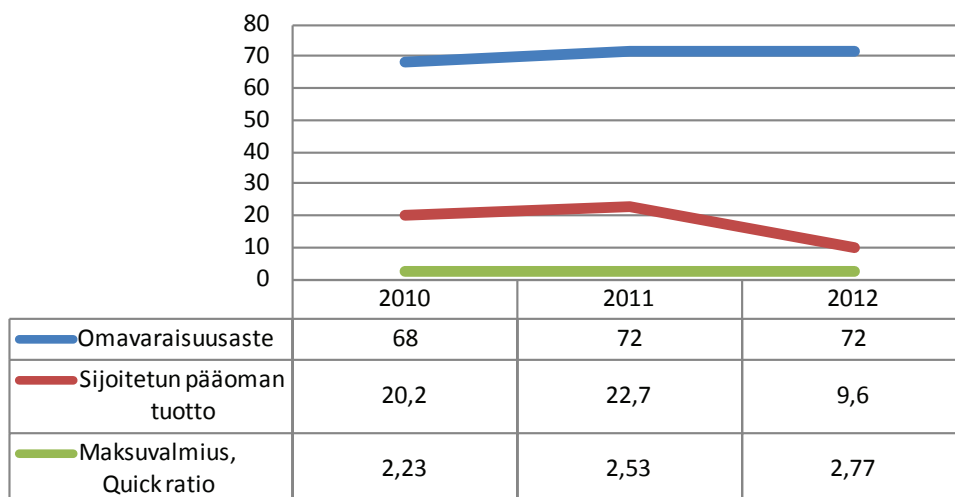
### Liikevaihdon ja liikevoiton kehitys



### Pääomarakenne



### Tunnuslukuja



TULOSLASKELMA TOTEUTUNUT		2012	2011
Toteuma 1.1.-30.6.2012 (euroa)			
<b>Liikevaihto</b>		60 993 049	58 747 404
Muut tuotot		178 756	254 774
Aineet, tarvikkeet		-1 175 106	-892 203
Palveluostot		-937 371	-966 204
Henkilöstökulut		-38 624 684	-35 693 403
Poistot		-2 079 160	-1 998 924
Muut kulut		-15 118 253	-16 152 557
<b>Liikevoitto/-tappio</b>		3 237 231	3 298 887
Rahoitustuotot		21 710	2 395
Rahoituskulut		-2 978	-2 335
<b>Voitto ennen satunnaiseriä</b>		3 255 963	3 298 947
Satunnaiset tuotot		0	0
Satunnaiset kulut		0	0
<b>Voitto/tappio ennen tilinpäätössiirtoja</b>		3 255 963	3 298 947

TULOSLASKELMAENNUSTE (euroa)	KOKO VUOSI		
	Tilinpäätös 2011	Vuosibudjetti 2012	ENNUSTE 2012
<b>Liikevaihto</b>	117 460 337	118 246 000	119 560 000
Muut tuotot	584 038	1 914 000	600 000
Aineet, tarvikkeet	-2 017 532	-2 022 000	-2 696 000
Palveluostot	-2 113 892	-2 667 000	-2 667 000
Henkilöstökulut	-73 091 672	-75 739 000	-75 739 000
Poistot	-4 004 976	-5 000 000	-4 500 000
Muut kulut	-31 668 282	-32 674 000	-32 000 000
<b>Liikevoitto/-tappio</b>	5 148 020	2 058 000	2 558 000
Rahoitustuotot	289 758	100 000	100 000
Rahoituskulut	-271 302	0	0
<b>Voitto ennen satunnaiseriä</b>	5 166 475	2 158 000	2 658 000
Satunnaiset tuotot	0	0	0
Satunnaiset kulut	0	0	0
<b>Voitto/tappio ennen tilinpäätössiirtoja</b>	5 166 475	2 158 000	2 658 000

<b>TASE</b> <b>(euroa)</b>	<b>Ennuste</b> <b>31.12.2012</b>	<b>Tilinpäätös</b> <b>31.12.2011</b>
<b>Vastaavaa</b>		
Aineettomat hyödykkeet	3 100 000	2 724 955
Aineelliset hyödykkeet	6 300 000	6 439 912
Sijoitukset	120 000	115 887
Pysyvät vastaavat yhteensä	9 520 000	9 280 754
<b>VAIHTUVAT VASTAAVAT</b>		
Vaihto-omaisuus	0	0
Saamiset	7 500 000	7 919 144
Rahoitusarvopaperit	0	0
Rahat ja pankkisaamiset	23 084 002	20 526 002
Vaihtuvat vastaavat yhteensä	30 584 002	28 445 147
<b>Vastaavaa yhteensä</b>	<b>40 104 002</b>	<b>37 725 900</b>
<b>Vastattavaa</b>		
Osakepääoma	4 500 000	4 500 000
Arvonkorotusrahasto	0	0
Muut omat rahastot	0	0
Ed tilikauden voitto/tappio	21 989 844	16 823 369
Tilikauden voitto/tappio tilinpäätössiirtojen jälkeen	2 558 000	5 166 475
Oma pääoma yhteensä	29 047 844	26 489 844
Poistoero	0	0
Vapaaehtoiset varaukset	0	0
Pakolliset varaukset	0	0
<b>VIERAS PÄÄOMA</b>		
Vieras pääoma, pitkäaikainen	10 000	10 534
Vieras pääoma, lyhytaikainen	11 046 158	11 225 522
Vieras pääoma yhteensä	11 056 158	11 236 056
<b>Vastattavaa yhteensä</b>	<b>40 104 002</b>	<b>37 725 900</b>
<b>RAHOITUSLASKELMA</b> <b>(euroa)</b>	<b>Ennuste</b> <b>31.12.2012</b>	<b>Tilinpäätös</b> <b>31.12.2011</b>
<b>Varsinaisen toiminnan ja investointien kassavirta</b>		
Tulorahoitus		
Liikevoitto	2 558 000	5 148 020
Poistot	4 500 000	4 004 976
Rahoitustuotot ja kulut	100 000	18 456
Verot	0	0
Satunnaiset erät	0	0
Muut oikaisut	-300 000	-3 036 902
Investoinnit	-4 300 000	-4 287 225
<b>Varsinaisen toiminnan ja investointien netto-kassavirta</b>	<b>2 558 000</b>	<b>1 847 325</b>
Rahoitustoiminnan kassavirta		
Lainakannan muutokset	0	0
Oman pääoman muutokset	0	0
Muut maksuvalmiuden muutokset	0	0
<b>Rahoitustoiminnan nettokassavirta</b>	<b>0</b>	<b>0</b>
Kassavarojen muutos		
Kassavarat tilikauden alussa	20 526 002	18 678 678
Kassavarat tilikauden lopussa	23 084 002	20 526 002



## Pääkaupunkiseudun Junakalusto Oy

Y-Tunnus	1874314-4	Toimitusjohtaja	Yrjö Judström
Osoite	Toinen Linja 7, 6 krs. 00530 Helsinki	Kirjanpitäjä	Tiina Ruohola
Puhelin	050-559 1902	Toimistovastaava	Minna Kivioja
	<a href="http://www.junakalusto.fi">http://www.junakalusto.fi</a> <a href="mailto:yrjo.judstrom@hel.fi">yrjo.judstrom@hel.fi</a>	Hallituksen puheenjohtaja	Tapio Korhonen
		Hallituksen varapj.	Heli Lehtonen
		Hallituksen jäsen	Antti Tiitola
		Hallituksen jäsen	Olavi Louko
		Hallituksen jäsen	Martti Lipponen
		Hallituksen jäsen	Marianna Harju
		Tilintarkastaja	Tiina Lind, KHT, JHTT, Ernst & Young Oy

### Toimintaympäristö ja toiminta

#### Yhtiön keskeinen toiminta ja Sm5-projektin eteneminen katsausjaksolla

Junayksiköiden 1 – 32/Sm5 hankintaa koskeva hankintasopimus tehtiin 31.10.2006, (jäljempänä hankintasopimus).

Sm5-projekti on edennyt katsausjaksolla hankintasopimuksen ja projekti aikataulun mukaisesti. Sm5-junien valmistaja ja toimittaja on Stadler Bussnang AG, jäljempänä Stadler. Matkustajaliikenteessä on katsausjakson lopussa kaikkiaan 16 Sm5-junayksikköä, joista viimeiset viisi junayksikköä on otettu käyttöön vuoden 2012 aikana.

Matkustajaliikenteessä olevilla junayksiköillä oli ajettu katsauskauden loppuun mennessä yhteensä 2,5 milj. km.

## Sm5-projektin eteneminen / sopimusasiat

Vuodenvaihteessa 2011/2012 allekirjoitettiin optiosarjassa hankittavia junayksiköitä 33 – 41/Sm5 koskeva hankintasopimus Stadlerin kanssa 8.12.2011 ja näihin junayksiköihin tulevia kulunvalvontalaitteita koskeva sopimus VR-Yhtymä Oy:n kanssa 21.12.2011.

Optiosarjassa hankittavia junayksiköitä koskevat rahoitussopimukset allekirjoitettiin Handelsbankenin kanssa 2/2012.

Sm5-projektin toimitusoption nro 1 osalta on vireillä lisäsopimus, joka koskee Tunneli-YTE:n soveltamisesta optiosarjan junayksiköihin 33 – 41/Sm5 aiheutuvia muutostöitä. Junakalustoyhtiö hyväksyi kirjeellään 7/2012 Stadlerin asiassa tekemän tarjouksen. Lopullisen lisäsopimuksen tekeminen ajoittuu todennäköisesti jaksolle 8 – 10/2012.

## Sm5-projektin eteneminen / junien valmistumisaste ja maksuerien suorittaminen

- Junayksiköt 1 – 15/Sm5 on kokonaan maksettu ja ovat matkustajaliikenteessä
- Junayksiköistä 16 – 20/Sm5 on maksettu maksuerät 1 ja 2
- Junayksiköiden 16 – 20/Sm5 valmistumisaste on suurempi kuin junayksiköistä tähän mennessä suoritettujen ennakkomaksut ja
- Junayksiköiden 21 – 32/Sm5 valmistumisaste on ko. sarjan alkupäässä suurempi kuin junayksiköistä maksetut ennakkomaksut ja sarjan loppupäässä junayksiköiden valmistumisaste on pienempi kuin junayksiköistä tähän mennessä maksetut ennakkomaksut.

Katsausjakson loppuun mennessä Sm5-projektissa on suoritettu hankintasopimusten sekä rahoitussopimusten (leasingsopimukset ja koronvaihtosopimukset) perusteella projektiin liittyviä maksuja seuraavasti:

	Jaksolla 1–6/2012	Projektin alusta alkaen
Handelsbanken Stadlerille	25 920 745 €	112 088 223 €
Handelsbanken VR Oy:lle	206 103 €	6 210 040€
JkOy Handelsbankenille	218 456 €	4 138 331 €

## Liikevaihto, tulos ja tuottavuus

Talousarvio toteutui katsausjaksolla budjetoitua paremmin.

Liikevaihto tarkastelujaksolla oli 3 809 474,95 euroa eli hiukan alle budjetin, kun vuonna 2011 liikevaihto oli 1 168 788,13 euroa. Alkuvuoden toteuma on budjetoitua pienempi, koska laskutus kasvaa junien määrän lisääntymisen mukaan.

Loppuvuoden ja koko vuoden ennustettu liikevaihto tulee olemaan selvästi budjetoitua matalampi. Talousarvion valmisteluvaiheessa päivitetty leasingkustannusennusteet ovat selvästi budjetoitua matalammat ja näin ollen myös HSL:ltä laskutettavaa vuokraa voidaan vuoden jälkimmäisellä puoliskolla alentaa. Vuokran leasingosaa alennetaan loppuvuonna 1,6 miljoonaa euroa. Muut vuokran osat pysyvät ennallaan. Koko vuoden tulokseen muutoksilla ei ole vaikutusta.

Valmistusta omaan käyttöön toteutui jaksolla n. puolet budjetoidusta. Alitus johtuu pääosin muusta junateknisestä valmistelusta ja VR Engineeringin laskutuksesta, jotka perinteisesti painottuvat vuoden jälkimmäiseen puoliskoon. Henkilöstökuluja aktivoitiin suunnitelman mukaisesti. Koko vuoden osalta budjetin arvioidaan alittuvan hiukan.

Palveluita ostettiin 3 066 298,53 eurolla, kun budjetoitu oli 4 049 660,13. Leasingvuokrat ovat arvioitua huomattavasti matalamman korkotason ansiosta selvästi alle budjetoidun. Koko vuoden leasingmaksuennuste on 1,6 miljoonaa euroa budjetoitua alempi. VR:n kunnossapidon ja tilavuokrien laskutus toteutuvat takapainotteisesti, jolloin niiden osalta ero pienenee loppuvuotta kohti.

Henkilöstökulut olivat 65 447,91 euroa eli selkeästi alle budjetin ja edellisvuoden vastaavan jakson. Henkilöstökuluista 52 054,72 euroa oli aktivoitavia.

Junakalustoyhtiön poistot olivat katsauskaudella 81 260,37 eli kolmanneksen alle budjetoidun. Koko vuoden ennuste on 207 533,49 euroa.

Liiketoiminnan muut kulut olivat 67 685,04 eli hiukan alle budjetoidun ja saman verran yli edellisen vuoden. Koko vuoden ennuste on neljänneksen yli budjetoidun.

Liikevoitto oli 624 818,33 euroa, kun budjetoitu oli 21 250 euroa. Vuonna 2011 liikevoitto oli vastaavalla jaksolla 32 943,39 euroa.

Junakalustoyhtiö on budjetoinut koko vuodelle 50 000 euron tulokseen kirjattavan koron pääomallainoille. Tämän hetkisen ennusteen mukaan korkoja voidaan kirjata tulokseen 134 249,06 euroa.

Seurantajakson tulos on 624 842,13, kun koko vuoden ennuste on nolla.

### **Investoinnit**

Junakalustoyhtiön Sm5-projekti on hankinta-/investointiprojekti, jolla Helsingin seudun lähiliikenteeseen hankitaan perussarjassa kaikkiaan 32 nelivaunuista lähiliikennejunayksikköä ja optiosarjassa vielä yhdeksän samanlaista junayksikköä. Sm5-projekti on edennyt kustannuksiltaan ja aikataulultaan sovitulla ja suunnitellulla tavalla.

Kaikkiaan hankinnassa tähän mennessä tehtyjen lisäsopimusten kustannusvaikutus on ollut yhteensä 0,75 milj. euroa eli noin 0,4 % junayksiköiden 1 – 32/Sm5 kokonaishankintahinnasta.

Sm5-projekti on edennyt aikataulullisesti suunnitellusti lisäsopimuksella

täsmennetyin toimitusaikataulun ja projekti aikataulun mukaisesti koko katsausjakson ajan.

Vuodenvaihteessa 2011/2012 päätettiin 8.12.2011 Stadlerin kanssa ja 21.12.2011 VR-Yhtymä Oy:n kanssa allekirjoitetulla sopimuksella hankkia optiosarjan junayksiköt 33 – 41/Sm5 ja niihin tulevat JKV-laitteet hintaan 56,5 milj. euroa. Handelsbankenin kanssa tehdyillä sopimuksilla 1.2.2012 ja 2.2.2012 hankittiin näille junayksiköille tarpeellinen rahoitus. Optiosarjan junayksiköt tulevat liikenteeseen vuonna 2014 eli samana vuonna kuin perussarjan viimeinen junayksikkö 32/Sm5 otetaan matkustajaliikenteeseen.

Junakalustoyhtiön hallitus päätti hyväksyä 19.6.2012 Stadlerilta tilattavaksi lisä- ja muutostyöt koskien Tunneli-YTE:n soveltamisesta aiheutuvia tarpeellisia töitä optiosarjan junayksiköihin 33 – 41/Sm5 niin, että kokonaiskustannus/junayksikkö on noin 140 000 euroa. Käytännössä ko. lisä- ja muutostyöt lisäävät optiojunien hankintahintaa noin 2,3 %.

### Rahoitus

Junakalustoyhtiön liikevaihto muodostuu Helsingin seudun liikenne -kuntayhtymältä perittävistä vuokrista. Vuokria perittiin katsausjaksolla yhteensä 3 809 474,95 euroa. Loppuvuoden vuokria alennetaan 1,6 miljoonaa euroa budjetoidusta. Pääomalinana ei enää nosteta vuonna 2012.

Katsauskaudella maksettiin omistajille 249 371,41 euroa vuonna 2010 kirjattuja pääomalinan korkoja. Lisäksi pääomalinan korkoja vuodelta 2011 maksetaan omistajille 246 670,23 euroa. Maksujen ajoituksesta ei ole vielä päätöstä. Vuodelta 2012 korkoja arvioidaan kirjattavan 134 249,06, kun budjetoitu oli 50 000 euroa.

Yhtiön kassavarat olivat tilanteessa 30.6.2012 yhteensä 4 340 445,70 euroa. Edellisen vuoden lopussa kassavarat olivat 3 478 054,88 euroa. Yhtiön kassavarat ovat leasingvuokrien erääntymisen vuoksi aina kesäkuun ja joulukuun lopussa korkealla tasolla, kun näiden ajankohtien jälkeen tulee vuosittain maksuun aina puolta vuotta koskevat Handelsbankenin leasingvuokraerat.

### Vastuositoumukset

Junakalustoyhtiö ei saa vuonna 2012 uusia pääomainoita osakkailtaan. Vuoden 2011 loppuun mennessä lainoja nostettiin 6 297 151,20 euroa. Lainojen lyhentäminen on tarkoitus aloittaa vuonna 2015. Katsauskauden jälkeen on tehty alustavia suunnitelmia lainojen takaisinmaksuajan lyhentämiseksi kymmenestä viiteen vuoteen.

Junakalustoyhtiöllä on Handelsbankenin kanssa tehtyjen leasing sopimusten perusteella Handelsbankenin lähettämän ilmoituksen mukaan leasingvastuita yhteensä 121 979 419,58 euroa katsauskauden lopussa (30.6.2012).

### Riskit

Sm5-projektissa on tavanomaiset hankintaan liittyvät toimittajariskit, joihin on vaurauduttu edellyttämällä toimittajalta vakuuksia. Esisarjan junayksiköiden lopullisen

hyväksymisen jälkeen junakalustoyhtiön hyväksi ovat voimassa enää normaalit ennakkomaksujen vakuudet, kun mainittuun ajankohtaan saakka purun varalta voimassa olleet toimitusaikaiset vakuudet ja RAM-vakuudet on palautettu.

Sm5-junayksiköiden hankintahinta on sidottu hankintasopimuksessa sovitun jaon mukaisesti kahteen sveitsiläiseen indeksiin (tukkuhintaindeksi ja palkkaindeksi). Hankintasopimuksen indeksilausekkeesta aiheutuva kustannuskehitys on tähän saakka ollut maltillista, kun viimeksi maksuun tulleiden maksuerien indeksiehdosta johtuva tarkistusprosentti on 2 – 3 % verrattuna sopimuksen allekirjoitushetken kustannustasoon (10/2006).

Junayksiköitä 33 – 41/Sm5 koskevassa optiosarjan hankintasopimuksessa on edelleen säilytetty myös toimitusaikainen vakuus, joka on 10 % ko. optiojunahankinnan kokonaiskauppahinnasta.

Teknisiin riskeihin projektissa on pyritty varautumaan seuraamalla kaikissa vaiheissa tiiviisti, että toimitettavat junayksiköt on sopeutettu kaikin tavoin Suomen olosuhteisiin niin suunnitteluvaiheessa, toteutusvaiheessa kuin testausvaiheessakin. Junakalustoyhtiö on seurantajakson kokemusten perusteella edellyttänyt, että Stadler suunnittelee ja toteuttaa junayksiöihin hankintasopimuksen toimitusvelvollisuuden perusteella tarpeelliset muutokset ja modifioinnit.

Hankintasopimuksessa on määritelty seuraamukset / hyvitykset, mikäli toimitetut junayksiköt eivät seurantajakson perusteella täytä hankintasopimuksen mukaisia luotettavuutta, käytettävyyttä ja kunnossapidettävyyttä koskevia RAM-vaatimuksia ko. toimituserän osalta.

Junakalustoyhtiö on säännönmukaisesti projektikokouksissa ja ohjausryhmän kokouksissa seurannut (puuteluettelo seurannassa) erityisesti takuuajana todettujen vikojen ja puutteiden laatua ja korjaustapaa.

Junakalustoyhtiö on katsausjaksolla priorisoinut edelleen akselinkäyttölaitteisiin liittyvien vikojen / ongelmien sekä niihin suunniteltujen ratkaisujen seurantaa. Eri-tysseurannassa ovat olleet myös pääkatkaisijan oikosulkuviat, junayksiköiden kytkinviat, matkustajainformaatiojärjestelmän viat ja puutteet sekä lumen kertymisestä telirakenteisiin ja astimiin aiheutuneet viat. Akselinkäyttölaitevikojen korjaamisen lisävakuutena on, että Stadler on pidentänyt muilta osin toimitusaikaista vakuutta näiden vikojen johdosta yhden miljoonan euron osalta niin, että vakuus on tällä hetkellä voimassa elokuun loppuun 2012 saakka.

Lisä- ja muutostyöt on hankinnassa pyritty minimoimaan täsmällisillä sopimusmäärittelyillä ja edellyttämällä junien soveltuvuutta pääkaupunkiseudun olosuhteisiin. Lisä- ja muutostöistä aiheutunut kustannusriski on pysynyt Sm5-projektissa hyvin hallinnassa. Lisäsopimuksilla hyväksytyjen lisä- ja muutostöiden sekä saatujen hyvitysten nettokustannusvaikutus on tähän mennessä yhteensä kauppahinnan lisäystä noin 0,8 milj. euroa kaikkien perussarjan junayksiköiden 1 – 32/Sm5 osalta eli yhteensä 0,4 % hankinnan indeksikorottamattomasta kokonaishinnasta.

Kustannusvaikuttavia lisä- ja muutostöitä tulee aiheutumaan siitä, että optiosarjassa



toimittaviin junayksiköihin 33 – 41/Sm5 joudutaan Trafin ottaman kannan vuoksi soveltamaan myös projektin aikana voimaan tulleita ns. Tunneli-YTE:n määräyksiä. Junakalustoyhtiön hallitus hyväksyi Stadlerin näistä lisä- ja muutostöistä antaman tarjouksen niin, että kokonaiskustannus on noin 140 000 euroa/junayksikkö eli 2 % optiosarjan junayksiköiden hankintahinnasta.

Hankkeen rahoituksen korkotason muutoksista aiheutuviin korkoriskeihin ei tällä hetkellä ole varauduttu korkosuojauksella. Vuoden 2012 budjetissa ennakoitiin kuitenkin, että korkosuojaus voidaan vuoden 2012 aikana tehdä ja että korkosuojauksesta aiheutuva nettokustannus noin 130 000 € on otettu huomioon vuoden 2012 budjetissa.

### Henkilöstö

Yhtiön toimitusjohtajana on toiminut sen perustamisesta alkaen Yrjö Judström, joka on 1.1.2007 alkaen hoitanut tehtävää osa-aikaisesti oman virkansa ohella toimiesaan samanaikaisesti HKL:n hallintojohtajana.

Yhtiön hankintaprojektissa junatekniikasta vastaavana projektipäällikkönä toimii Matti Vesanen.

Henkilöstökulut katsausjaksolta ovat 65 447,91 euroa (vuonna 2011 vastaavalla jaksolla: 71 571,74 euroa).

### Merkittävät tapahtumat yhteisön toiminnassa ja tulevaisuuden näkymät

Katsausjaksolla Sm5-junayksiköiden pääkatkaisijan koteloinnissa tapahtuneet läpilyönnit/oikosulut tulivat priorisoiduiksi viaksi/puutteeksi, kun sattuneiden vahinkotapausten vuoksi VR-Yhtymä Oy liikenteen operaattorina asetti Sm5-junayksiköt väliaikaiseen käyttökieltoon 28.2.2012, joka päättyi 5.3.2012. Stadler ilmoitti viimeksi ohjausryhmässä kesäkuussa 2012 lähettävänsä junakalustoyhtiölle mahdollisimman pian selvitykset ja piirustukset uudesta pääkatkaisijasta ja pääkatkaisijan testaussuunnitelmasta junakalustoyhtiön Trafille tekemiä ilmoituksia varten. Stadler on myös ilmoittanut, että kaikki pääkatkaisija tekniseen ratkaisuun liittyvät muutostyöt tullaan suorittamaan alkusyksyyn 2012 mennessä.

Keskeiset junakalustoyhtiön vuoden 2012 tehtävät on määritelty Junakalustoyhtiön hallituksessa 8.3.2012 hyväksytyssä liiketoimintasuunnitelmassa mm. seuraavasti:

Vuoden 2012 aikana liikenteeseen tulevat junayksiköt 12 – 21/Sm5, joista katsausjakson loppuun mennessä oli vastaanotettu viisi ensimmäistä eli junayksiköt 12 – 16/Sm5. Junayksiköt on siirretty aina alustavan hyväksymisen myötä junakalustoyhtiön ja HSL:n välisen vuokrasopimuksen piiriin sekä junakalustoyhtiön ja VR-Yhtymä Oy:n välisen kunnossapitosopimuksen piiriin sekä junakalustoyhtiön Zürich Insurance plc:ltä ottamien vakuutusten piiriin.

Junakalustoyhtiö toteaa ohjausryhmän kokouksessa 11.5.2012 Stadlerilta saadun selvityksen perusteella, että projektissa seuraavina valmistuvien junayksiköiden 17 – 21/Sm5 valmistumisaste oli tuolloin 79 % – 15 %. Junakalustoyhtiön arvion mukaan näiden junien valmistus on etenemässä sovitun aikataulun mukaisesti.

Junakalustoyhtiö saattaa seuraavan vuosineljänneksen 2012 aikana Stadlerin kanssa päätökseen neuvottelut akselinkäyttölaitevikojen lopulliseen Junakalustoyhtiön kannalta hyväksyttävään ratkaisuehdotukseen liittyvistä takuu- yms. järjestelyistä.

Junakalustoyhtiö tulee seuraavan vuosineljänneksen 2012 aikana tekemään Stadlerin kanssa myös lisäsopimuksen koskien niitä lisä- ja muutostöitä, joita aiheutuu Tunneli-YTE:n soveltamisesta optiosarjassa toimitettaviin junayksiköihin 33 – 41/Sm5. Lisäsopimus tullaan tekemään junakalustoyhtiön hallituksen 19.6.2012 tekemän päätöksen pohjalta, jolla hyväksyttiin Stadlerin asiassa antama tarjous.

Junakalustoyhtiön tarkoituksena on edelleen tehostaa vuoden 2012 aikana sarjassa valmistettujen junien RAM-seurantaa niin, että kaikki häiriötapaukset varmasti kirjataan ja ilmoitetaan Stadlerille ja seurannassa käydään yksityiskohtaisesti läpi kaikki linjallejäätitapaukset ja mahdollisuuksien mukaan myös sovitaan ennakoivaan kunnossapitoon kuluvasta laskennallisesta ajasta.

Junakalustoyhtiö tulee vielä vuoden 2012 aikana myös jatkamaan selvityksiä kunnossapidon toteuttamisesta ja kehittämisestä VR-Yhtymä Oy:n kanssa sekä kehittämään myös optiosarjassa toimitettavien junayksiköiden 33 – 41/Sm5 kunnossapitoon liittyviä asioita.

Junakalustoyhtiön hallituksessa tullaan vuoden 2012 aikana myös käymään läpi periaatteita liikenteen operointipalvelujen kilpailuttamisessa tarvittavan varajunakaluston osalta.

## Analyysi

### Toiminnan volyymi

Katsauskauden liikevaihto oli 3 809 475 euroa (edellisen vuoden vastaava ajanjakso 1 168 788 euroa). Junakalustoyhtiön liikevaihto kasvaa voimakkaasti edelliseen vuoteen verrattuna, kun Sm5-projekti etenee suunnitellusti ja liikenteeseen tulee uusia junia.

Yhtiön liikevaihdon ennustetaan toteutuvan 1,6 milj. euroa suunniteltua pienempänä ja olevan 6,7 milj. euroa (edellisvuonna 3,1 milj. euroa). Liikevaihdon 19 prosentin lasku johtuu siitä, että leasingkustannusennusteet ovat selvästi budjetoitua matalammat ja näin ollen myös HSL:ltä laskutettavaa vuokraa voidaan vuoden jälkimmäisellä puoliskolla alentaa. Vuokran leasingosaa alennetaan loppuvuonna 1,6 miljoonaa euroa. Tulosennuste vuodelle 2012 ennen tilinpäätössiirtoja on 0 euroa (edellisvuonna 130 euroa).

Yhtiön käyttöomaisuusinvestoinneiksi arvioidaan kuluvana vuonna 0,9 milj. euroa (edellisvuonna 1,0 milj. euroa). Liikevaihtoon suhteutettuna yhtiön investoinnit ovat ennusteen mukaan kuluvana vuonna 13,2 % (32,0 % v. 2011).

### Vakavaraisuus

Tappiopuskureita yhtiöllä ennustetaan olevan kuluvan tilikauden lopussa 200 000 euroa (200 000 euroa v. 2011). Yhtiön vakavaraisuus on ennustetieojen mukaan omavaraisuusasteella mitannuna heikko, 2,3 %.

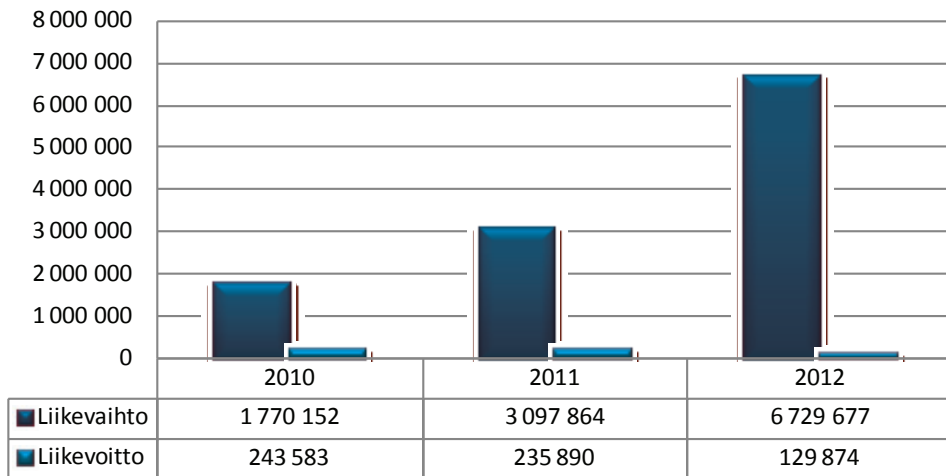
### Maksuvalmius

Yhtiön maksuvalmius on quick ratio-tunnusluvulla mitattuna erinomainen, 3,23. Lyhytaikaisia saamisia ja likvidejä rahavaroja ennustetaan olevan kuluvana vuonna 5,1 milj. euroa enemmän kuin lyhytaikaisia velkoja. Likvidejä rahavaroja ennustetaan olevan tilikauden lopussa 7,4 milj. euroa.

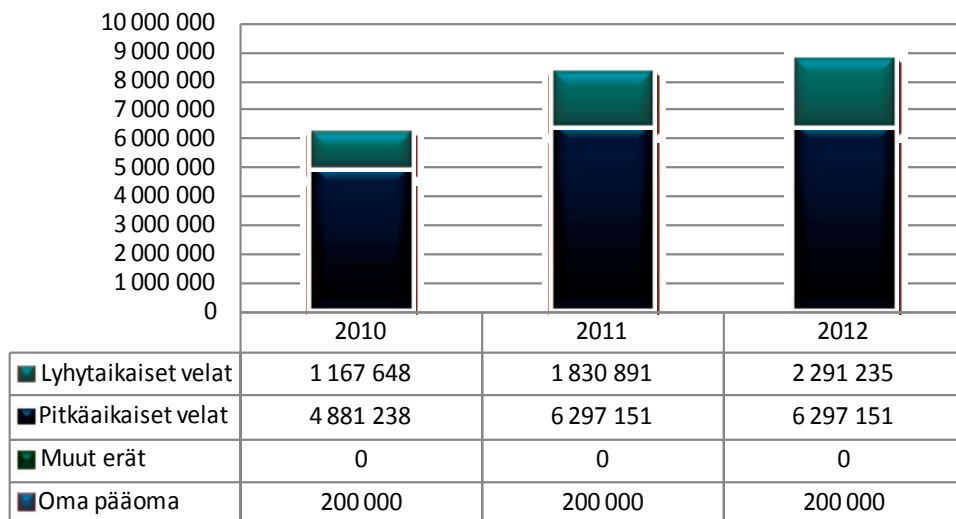
KULURAKENNE	ENN. 2012	TP 2011
Liiketoiminnan tuotot yhteensä (€)	7 054 772	3 351 226
	%	%
Ainekulut		
Henkilökulut	2,1	5,4
Muut kulut	93,1	82,5
Käyttökate	4,8	12,2
Osinko- ja rahoitustuotot	0,1	0,3
Rahoituskulut	1,9	7,4
Verot		0,0
Rahoitustulos	2,9	5,1
Poistot	2,9	5,1
Nettotulos		
Satunn tuotot/kulut		
Kokonaistulos		

TUNNUSLUVUT	ENN. 2012	TP 2011
<b>Toiminnan laajuus</b>		
Liikevaihto (euroa)	6 729 677	3 097 864
Liikevaihdon muutos %	117,2	75,0
Käyttökate-%	4,8	12,2
Investoinnit (euroa)	887 761	1 023 572
Taseen loppusumma (euroa)	8 788 386	8 328 042
Henkilöstökulut (euroa)	147 599	179 677
Henkilöstökulut liikevaihdosta,%	2,1	5,8
Henkilöstö keskimäärin	2	2
<b>Kannattavuus ja pääoman tuotto</b>		
Liikevoitto-%	1,9	7,6
Sijoitetun pääoman tuotto-%	2,1	4,3
<b>Vakavaraisuus</b>		
Omavaraisuusaste,%	2,3	2,4
<b>Maksuvalmius</b>		
"Quick ratio ( 0,5-1,0 tyydyttävä, > 1,0 hyvä)"	3,23	3,73
"Current ratio (< 1 heikko, 1 -2 tyydyttävä, > 2 hyvä)"	3,23	3,73

### Liikevaihdon ja liikevoiton kehitys



### Pääomarakenne



### Tunnuslukuja



TULOSLASKELMA TOTEUTUNUT		2012	2011
Toteuma 1.1.-30.6.2012			
(euroa)			
<b>Liikevaihto</b>		3 809 475	1 168 788
Muut tuotot		96 035	116 760
Aineet, tarvikkeet		0	0
Palveluostot		-3 066 299	-1 049 333
Henkilöstökulut		-65 448	-71 572
Poistot		-81 260	-77 742
Muut kulut		-67 685	-53 958
<b>Liikevoitto/-tappio</b>		624 818	32 943
Rahoitustuotot		24	13
Rahoituskulut		0	-19
<b>Voitto ennen satunnaiseriä</b>		624 842	32 938
Satunnaiset tuotot		0	0
Satunnaiset kulut		0	0
<b>Voitto/tappio ennen tilinpäätössiirtoja</b>		624 842	32 938

TULOSLASKELMAENNUSTE (euroa)	KOKO VUOSI		
	Tilinpäätös 2011	Vuosibudjetti 2012	ENNUSTE 2012
<b>Liikevaihto</b>	3 097 864	8 329 677	6 729 677
Muut tuotot	253 362	376 574	325 095
Aineet, tarvikkeet	0	0	0
Palveluostot	-2 541 244	-8 099 320	-6 364 632
Henkilöstökulut	-179 677	-163 796	-147 599
Poistot	-171 312	-240 410	-207 533
Muut kulut	-223 103	-160 225	-205 133
<b>Liikevoitto/-tappio</b>	235 890	42 500	129 874
Rahoitustuotot	10 961	7 500	4 375
Rahoituskulut	-246 720	-50 000	-134 249
<b>Voitto ennen satunnaiseriä</b>	130	0	0
Satunnaiset tuotot	0	0	0
Satunnaiset kulut	0	0	0
<b>Voitto/tappio ennen tilinpäätössiirtoja</b>	130	0	0

TASE (euroa)	Ennuste 31.12.2012	Tilinpäätös 31.12.2011
<b>Vastaavaa</b>		
Aineettomat hyödykkeet	1 377 305	1 488 804
Aineelliset hyödykkeet	1 563	1 563
Sijoitukset	0	0
Pysyvät vastaavat yhteensä	1 378 869	1 490 367
<b>VAIHTUVAT VASTAAVAT</b>		
Vaihto-omaisuus	0	0
Saamiset	3 673 858	3 359 620
Rahoitusarvopaperit	0	0
Rahat ja pankkisaamiset	3 735 659	3 478 055
Vaihtuvat vastaavat yhteensä	7 409 518	6 837 675
<b>Vastaavaa yhteensä</b>	<b>8 788 386</b>	<b>8 328 042</b>
<b>Vastattavaa</b>		
Osakepääoma	200 000	200 000
Arvonkorotusrahoitus	0	0
Muut omat rahastot	0	0
Ed tilikausien voitto/tappio	0	0
Tilikauden voitto/tappio	0	0
Oma pääoma yhteensä	200 000	200 000
Poistoero	0	0
Vapaaehtoiset varaukset	0	0
Pakolliset varaukset	0	0
<b>VIERAS PÄÄOMA</b>		
Vieras pääoma, pitkäaikainen	6 297 151	6 297 151
Vieras pääoma, lyhytaikainen	2 291 235	1 830 891
Vieras pääoma yhteensä	8 588 386	8 128 042
<b>Vastattavaa yhteensä</b>	<b>8 788 386</b>	<b>8 328 042</b>
<b>RAHOITUSLASKELMA</b>	<b>Ennuste</b>	<b>Tilinpäätös</b>
<b>(euroa)</b>	<b>31.12.2012</b>	<b>31.12.2011</b>
<b>Varsinaisen toiminnan ja investointien kassavirta</b>		
Tulorahoitus		
Liikevoitto	129 874	235 890
Poistot	207 533	171 312
Rahoitustuotot ja kulut	-129 874	-235 760
Verot	0	-130
Satunnaiset erät	0	0
Muut oikaisut	477 488	354 264
Investoinnit	-887 761	-1 023 572
<b>Varsinaisen toiminnan ja investointien netto-kassavirta</b>	<b>-202 740</b>	<b>-497 996</b>
Rahoitustoiminnan kassavirta		
Lainakannan muutokset	0	1 415 913
Oman pääoman muutokset	0	0
Muut maksuvalmiuden muutokset	460 344	636 937
<b>Rahoitustoiminnan nettokassavirta</b>	<b>460 344</b>	<b>2 052 850</b>
Kassavarojen muutos		
Kassavarat tilikauden alussa	3 478 055	1 923 200
Kassavarat tilikauden lopussa	3 735 659	3 478 055



## Uudenmaan Sairaalapesula Oy

Y-Tunnus	0811793-2	Toimitusjohtaja	Kaarina Venho
Osoite	Isonkiventie 8, 04250 Kerava	Kirjanpitäjä	Hellevi Wikström
Puhelin	092746750	Toimistovastaava	Hellevi Wikström
	<a href="http://www.uudenmaansairaalapesula.fi">http://www.uudenmaansairaalapesula.fi</a>		
	<a href="mailto:kaarina.venho@uudenmaansairaalapesula.fi">kaarina.venho@uudenmaansairaalapesula.fi</a>		
		Hallituksen puheenjohtaja	Markku Pyykkölä
		Hallituksen jäsen	Veikko Vermilä
		Hallituksen jäsen	Anna-Maija Kaira
		Hallituksen jäsen	Raija Rönkä-Nieminen
		Hallituksen jäsen	Ilkka Kauppinen
		Hallituksen jäsen	Tommi Ståhlberg
		Hallituksen jäsen	Kaisa Laine
		Tilintarkastaja	Jorma Nurkkala, KHT, JHTT, KPMG Julkishallinnon Palvelut Oy

### Toimintaympäristö ja toiminta

Yhtiön toiminta Koskelan yksikössä päättyi 29.2.2012 ja kiinteistö luovutettiin Helsingin kaupungin tilakeskukselle 30.3.2012. Henkilökunta ja tuotanto siirrettiin Keravan yksikköön asteittain.

Keravan yksikön koko vuoden 2011 kestänyt laajennushanke toteutui aikataulussa. Koskelan tuotannon siirto sekä uusien lajittelujärjestelmien ja laitteistojen sisäänajo on aiheuttanut aika ajoin viiveitä tuotannon läpimenossa ja sen seurauksena jonkin verran toimituspuutteita. Tilanne on vähitellen normalisoitumassa.

Ensimmäisen vuosipuoliskon aikana pyykkiä pestiin 3,401 milj. kg (3,443 milj. kg v. 2011).

Tekstiilejä toimitettiin vastaavasti 8,7 milj. kpl (9,4 milj. kpl v. 2011). Kappaleiden tilastointi on muuttunut edellisvuoteen siinä määrin, etteivät luvut ole vertailukelpoisia. Kilojen osalta on huomattava se, että aiemmin mainittujen tuotantoviiveiden takia pyykkiä on jouduttu pesettämään myös alihankintana. Koko vuoden pyykkimäärän ennakoidaan olevan edellisvuoden tasoa tai hieman sitä suurempi.

Valmiuslainsäädännön mukaan kunnan tulee varautua poikkeusoloihin. Helsingin kaupunki edellyttää, että terveydenhuollon valmiussuunnitelma tekstiilihuollon

osalta sovitaan kevään aikana USP Oy:n kanssa.

### **Liikevaihto, tulos ja tuottavuus**

Liikevaihto 30.6.2012 oli 8,10 milj. euroa (edellisvuonna vastaavana ajankohtana 86 milj. euroa). Tilikauden voitto ennen satunnaiseriä on 0,04 milj. euroa ja tilikauden tappio tilinpäätössiirtojen jälkeen – 0,17 milj. euroa.

Liikevaihdon ja henkilöstömenojen ennakoitaan toteutuvan budjetoitua suurempina. Uusitun tuotantolaitteiston sisäänajo, Koskelan yksikön henkilöstön ja tuotannon muutto sekä sopeutuminen uuteen toimintaympäristöön ovat aiheuttaneet runsaasti ylitöitä. Lisäksi helmikuun palkkaratkaisu oli arvioitua kalliimpi. Vuoden 2012 vahvistetun talousarvion tulostavoitteen, +-0 euroa, saavuttaminen on kuitenkin realistista, koska liikevaihdon kasvu kattaa menojen lisäykset.

### **Investoinnit**

Talousarvion mukainen investointisuunnitelma on 1,63 milj. euroa. Tarjouskilpailuja ollaan käynnistämässä. Yksittäisistä kohteista suurin on läpivirtausvaraston uusiminen, jonka toimitus siirtyy vuoteen 2013. Rahoitus pyritään toteuttamaan ilman lisälainaa.

### **Rahoitus**

Maksuvalmius on hyvä.

### **Vastuusitoumukset**

Lainakanta 30.6.2012 oli yhteensä 8 milj. euroa.

Laina-aika on 10–15 vuotta ja lainanantaja Helsingin ja Uudenmaan sairaanhoitopiirin kuntayhtymä.

Leasingvastuut ovat 35 000 euroa.

### **Riskit**

Ammattitaitoisen ja motivoituneen työvoiman saanti on ollut ongelmallista jo pitkään. Rekrytointiprojektin kautta koulutettiin ja työllistettiin 14 uutta työntekijäehdokasta. Kesälomasijaisia on ollut aiempaa hankalampi löytää.

Työtapaturmat ja sairauspoissaolot ovat pysyviä riskitekijöitä, joiden minimoimiseen kiinnitetään jatkuvasti erityistä huomiota. Sairauspoissaolot ovatkin hieman vähentyneet.

Osatyökykyisten määrä on edelleen lisääntynyt. Työkykyarviot ja uudelleensijoitus tulee olemaan kasvava ongelma, jolle tulee etsiä uusia ratkaisumalleja.

Pitkän velattoman kauden jälkeen yhtiöllä on suuri lainakanta.

Yhtiöllä on omaisuus-, vastuu-, keskeytys- ja ympäristövakuutukset.



## Henkilöstö

Yhtiön oma henkilöstö

	30.6.2012	30.6.2011
Keskimääräinen henkilöluku tilikaudella	224	235
Tilikauden palkat ja palkkiot	3,08 milj.€	3,00 milj.€

Henkilöstömenot sivukuluineen olivat 3,85 milj. euroa (3,78 milj. euroa 30.6.2011) ja vuokratyövoimakulut 0,145 milj. euroa (0,184 milj. euroa v. 2011). Palkkamenojen kasvu aiheutuu uusien laitteistojärjestelmien ja Koskelan toimintojen siirron aiheuttamista runsaista ylitöistä ja helmikuun ennakoitua kalliimmasta palkkaratkaisusta.

Yhtiöllä on käytössä tuotantopalkkiojärjestelmä sekä toimitusjohtajan tulospalkkio.

### Merkittävät tapahtumat yhteisön toiminnassa ja tulevaisuuden näkymät

Koskelan yksikön henkilöstön ja tuotannon muutto sekä yhteisen tuotannon käynnistäminen ja uusitun tuotantoteknologian käyttöönotto ovat tehneet ensimmäisestä vuosipuoliskosta varsin haastavan työntekijöille ja johdolle. Uusi teknologia tulee nostamaan tuotannon tehokkuutta ja tuottavuutta, mutta vasta kun laitteistot on ajettu sisään eli vasta vuoden 2012 jälkipuoliskolla. Kahden poikkeuksellisen vuoden jälkeen tilanteen ennakoidaan normalisoituvan v. 2013.

Vuoden 2012 liikevaihdon arvioidaan toteutuvan n. 2 – 3 % budjetoitua suurempana, koska yksikköhinnaltaan kalliimpien tuotteiden kysyntä on kasvanut ja aiemmin alihinnoiteltujen lähinnä Koskelan yksikön asiakkaiden omien paljon käsityötä vaativien tekstiilien hintaa on tarkistettu.

Euroopan taloustaantuma hillitsee tuotantokustannusten nousua, yhtiön tuotantoteknologia on modernisoitu ja toimialan kysynnän ennakoidaan pysyvän vakaana, joten tulevaisuuden näkymät ovat myönteiset.

## Analyysi

### Toiminnan volyymi

Katsauskauden liikevaihto oli 8 101 467 euroa, jossa oli kasvua edellisen vuoden vastaavaan jaksoon verrattuna 3,1 %. Kuluvan vuoden kokonaisliikevaihdon ennustetaan olevan budjetin mukaisesti 15 500 000 euroa (edellisvuonna 15 646 222 euroa). Tulosennuste vuodelle 2012 ennen tilinpäätössiirtoja on 0 euroa (edellisvuonna -203 374 euroa).

Yrityksen käyttöomaisuusinvestoinnit arvioidaan olevan kuluvana vuonna 1,63 milj. euroa. Liikevaihtoon suhteutettuna yhtiön investoinnit ennustetaan olevan kuluvana vuonna 10,5 %.

### **Pääoman tuotto**

Liikevoittoprosentin ennustetaan kuluvan vuoden lopussa olevan 1,4 % sekä sijoitetun pääoman tuotto prosentin olevan 1,4 %.

### **Vakavaraisuus**

Yhtiön vakavaraisuuden ennustetaan kuluvana vuonna olevan omavaraisuusasteella mitattuna hyvä, 48,5 %. Tappiopuskureita yrityksellä ennustetaan olevan kuluvan tilikauden lopussa 8,2 milj. euroa. Liiketoiminnan volyyymiin nähden puskureiden arvioidaan olevan 52,9 % liikevaihdosta, joten ne tukevat hyvin yhtiön jatkuvaa toimintaa. Velkojen osuuden ennustetaan olevan liikevaihdosta on 62,7 %.

### **Maksuvalmius**

Yhtiön maksuvalmiuden ennustetaan olevan quick ratio- tunnusluvulla mitattuna hyvä 2,01. Lyhytaikaisia velkoja ennustetaan olevan 2,8 milj. euroa vähemmän kuin lyhytaikaisia saamisia ja likvidejä rahavaroja. Likvidejä rahavaroja ennustetaan olevan tilikauden lopussa 5,5 milj. euroa.

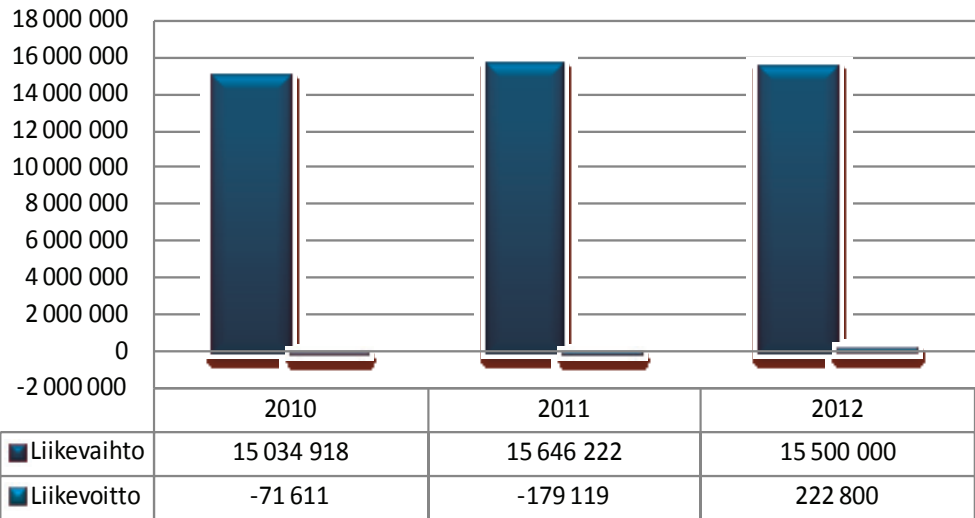
### **Henkilöstö**

Yhtiön palveluksessa oli katsauskauden lopussa 222 työntekijää (edellisvuonna vastaavana ajankohtana 226 henkilöä). Liikevaihtoa ennustetaan vuonna 2012 kertyvän 69 820 euroa per henkilö.

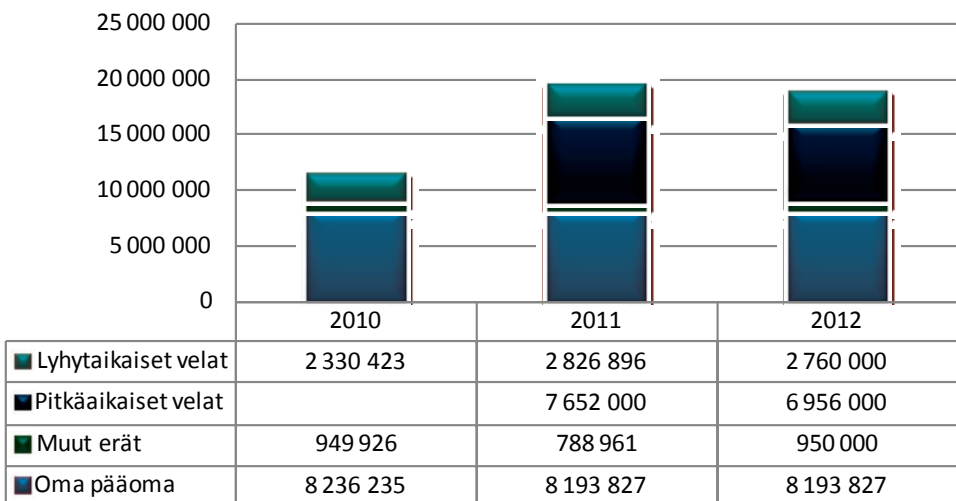
TUNNUSLUVUT	ENN. 2012	TP 2011
<b>Toiminnan laajuus</b>		
Liikevaihto (euroa)	15 500 000	15 646 222
Liikevaihto/henkilö (euroa)	69 820	73 456
Liikevaihdon muutos %	-0,9	4,1
Käyttökate-%	8,8	5,7
Investoinnit (euroa)	1 630 000	8 600 000
Taseen loppusumma (euroa)	18 859 827	19 461 684
Henkilöstökulut (euroa)	7 395 500	7 480 874
Henkilöstökulut liikevaihdosta,%	47,8	47,8
Henkilöstö keskimäärin	222	213
<b>Kannattavuus ja pääoman tuotto</b>		
Liikevoitto-%	1,4	-1,1
Oman pääoman tuotto-%	0	-2,2
Sijoitetun pääoman tuotto-%	1,4	-1,0
<b>Vakavaraisuus</b>		
Omavaraisuusaste,%	48	46
<b>Maksuvalmius</b>		
"Quick ratio ( 0,5-1,0 tyydyttävä, > 1,0 hyvä)"	2,01	2,51
"Current ratio (< 1 heikko, 1 -2 tyydyttävä, > 2 hyvä)"	2,01	2,51

KULURAKENNE	ENN. 2012	TP 2011
Liiketoiminnan tuotot yhteensä (€)	15 509 400	15 657 831
	%	%
Ainekulut	18,4	19,5
Henkilökulut	47,7	47,8
Muut kulut	25,1	27,0
Käyttökate	8,8	5,7
Osinko- ja rahoitustuotot	0,1	0,3
Rahoituskulut	1,5	0,4
Verot		
Rahoitustulos	7,4	5,6
Poistot	7,4	6,9
Nettotulos		-1,3
Satunn tuotot/kulut		
Kokonaistulos		-1,3

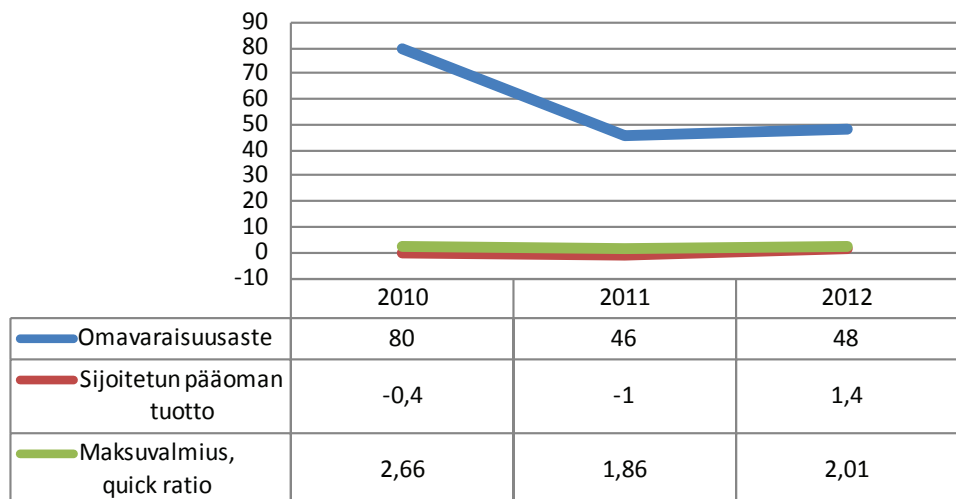
### Liikevaihdon ja liikevoiton kehitys



### Pääomarakenne



### Tunnuslukuja



TULOSLASKELMA TOTEUTUNUT		
Toteuma 1.1.-30.6.2012 (euroa)	2012	2011
<b>Liikevaihto</b>	8 101 467	7 861 375
Muut tuotot	265 395	7 581
Aineet, tarvikkeet	-1 758 831	-1 681 907
Palveluostot	-1 314 979	-1 212 359
Henkilöstökulut	-3 847 147	-3 775 782
Poistot	-529 746	-583 384
Muut kulut	-805 486	-840 555
<b>Liikevoitto/-tappio</b>	110 672	-225 030
Rahoitustuotot	10 956	15 100
Rahoituskulut	-84 764	-5
<b>Voitto ennen satunnaiseriä</b>	36 865	-209 935
Satunnaiset tuotot	0	0
Satunnaiset kulut	0	0
<b>Voitto/tappio ennen tilinpäätössiirtoja</b>	36 865	-209 935

TULOSLASKELMAENNUSTE (euroa)	KOKO VUOSI		
	Tilinpäätös 2011	Vuosibudjetti 2012	ENNUSTE 2012
<b>Liikevaihto</b>	15 646 222	15 500 000	15 500 000
Muut tuotot	11 609	9 400	9 400
Aineet, tarvikkeet	-3 058 885	-2 856 500	-2 856 500
Palveluostot	-2 438 670	-2 349 300	-2 349 300
Henkilöstökulut	-7 480 874	-7 395 500	-7 395 500
Poistot	-1 075 103	-1 148 600	-1 148 600
Muut kulut	-1 783 418	-1 536 700	-1 536 700
<b>Liikevoitto/-tappio</b>	-179 119	222 800	222 800
Rahoitustuotot	43 363	8 900	8 900
Rahoituskulut	-67 617	-231 700	-231 700
<b>Voitto ennen satunnaiseriä</b>	-203 374	0	0
Satunnaiset tuotot	0	0	0
Satunnaiset kulut	0	0	0
<b>Voitto/tappio ennen tilinpäätössiirtoja</b>	-203 374	0	0

TASE (euroa)	Ennuste 31.12.2012	Tilinpäätös 31.12.2011
<b>Vastaavaa</b>		
Aineettomat hyödykkeet	102 000	121 783
Aineelliset hyödykkeet	13 200 000	12 229 251
Sijoitukset	12 387	12 387
Pysyvät vastaavat yhteensä	13 314 387	12 363 421
<b>VAIHTUVAT VASTAAVAT</b>		
Vaihto-omaisuus	0	0
Saamiset	5 532 488	7 086 003
Rahoitusarvopaperit	8 702	8 702
Rahat ja pankkisaamiset	4 250	3 558
Vaihtuvat vastaavat yhteensä	5 545 440	7 098 263
<b>Vastaavaa yhteensä</b>	<b>18 859 827</b>	<b>19 461 684</b>
<b>Vastattavaa</b>		
Osakepääoma	2 416 700	2 416 700
Arvonkorotusrahasto	0	0
Muut omat rahastot	2 584 300	2 584 300
Ed tilikausien voitto/tappio	3 192 826	3 235 235
Tilikauden voitto/tappio	0	-42 408
Oma pääoma yhteensä	8 193 826	8 193 827
Poistoero	950 000	788 961
Vapaaehtoiset varaukset	0	0
Pakolliset varaukset	0	0
<b>VIERAS PÄÄOMA</b>		
Vieras pääoma, pitkäaikainen	6 956 000	7 652 000
Vieras pääoma, lyhytaikainen	2 760 000	2 826 896
Vieras pääoma yhteensä	9 716 000	11 267 857
<b>Vastattavaa yhteensä</b>	<b>18 859 826</b>	<b>19 461 684</b>
<b>RAHOITUSLASKELMA</b>	<b>Ennuste</b>	<b>Tilinpäätös</b>
<b>(euroa)</b>	<b>31.12.2012</b>	<b>31.12.2011</b>
<b>Varsinaisen toiminnan ja investointien kassavirta</b>		
Tulorahoitus		
Liikevoitto	222 800	-179 119
Poistot	1 148 600	1 075 103
Rahoitustuotot ja kulut	-222 800	-24 254
Verot	0	0
Satunnaiset erät	0	0
Muut oikaisut	291 000	0
Investoinnit	-1 630 000	-8 574 488
<b>Varsinaisen toiminnan ja investointien netto-kassavirta</b>	<b>-190 400</b>	<b>-7 702 759</b>
Rahoitustoiminnan kassavirta		
Lainakannan muutokset	-348 000	8 000 000
Oman pääoman muutokset	0	0
Muut maksuvalmiuden muutokset	539 092	-298 059
<b>Rahoitustoiminnan nettokassavirta</b>	<b>191 092</b>	<b>7 701 941</b>
Kassavarojen muutos		
Kassavarat tilikauden alussa	3 558	4 376
Kassavarat tilikauden lopussa	4 250	3 558

## Tunnuslukujen laskukaavat

$$\text{Oman pääoman tuotto-\%} = \frac{100 \times \text{Nettotulos}}{\text{Oikaistu oma pääoma keskimäärin tilikaudella}}$$

$$\text{Omavaraisuusaste} = \frac{100 \times \text{Oikaistu oma pääoma}}{\text{Oikaistun taseen loppusumma} - \text{Saadut ennakot}}$$

$$\text{Sijoitetun pääoman tuotto-\%} = \frac{\text{Nettotulos} + \text{rahoituskulut} + \text{verot (12 kk)}}{\text{Sijoitettu pääoma keskimäärin tilikaudella}^*)}$$

\*) Sijoitettu pääoma = Oikaistu oma pääoma + sijoitettu vieras pääoma

$$\text{Quick ratio} = \frac{\text{Rahoitusomaisuus}}{\text{Lyhytaikaiset velat} - \text{Saadut lyhytaikaiset ennakot}}$$

$$\text{Current ratio} = \frac{\text{Rahoitusomaisuus} + \text{Vaihto-omaisuus}}{\text{Lyhytaikaiset velat}}$$