



## Metropolia Ammattikorkeakoulu Oy

Y-Tunnus	2094551-1	Toimitusjohtaja	Riitta Konkola
Osoite	PL 4000 Bulevardi 31 00079 Metropolia	Talous- ja hallintojohtaja	Jorma Uusitalo
Puhelin	020 783 5000 <a href="http://www.metropolia.fi">www.metropolia.fi</a> <a href="mailto:riitta.konkola@metropolia.fi">riitta.konkola@metropolia.fi</a>	Johdon sihteeri	Kati Enberg
		Hallituksen puheenjohtaja	Henri Kuitunen
		Hallituksen jäsen	Timo Haapaniemi
		Hallituksen jäsen	Yrjö Neuvo
		Hallituksen jäsen	Tuula Haatainen
		Hallituksen jäsen	Aulis Pitkälä
		Hallituksen jäsen	Elina Lehto-Häggroth
		Hallituksen jäsen	Tuula Saxholm
		Hallituksen jäsen	Martti Lipponen
		Tilintarkastaja	Leif-Erik Forsberg, KHT, JHTT, KPMG Oy Ab

### Toimintaympäristö ja toiminta

Ammattikorkeakoulujen rahoitusta ja hallintoa koskeva lainsäädäntö uudistetaan. Vastuu ammattikorkeakoulujen perusrahoituksesta siirtyy kokonaan valtiolle ja kaikista ammattikorkeakouluista tehdään itsenäisiä oikeushenkilöitä.

Ammattikorkeakoulujärjestelmän budjettirahoituksen tasoa on tarkoitus laskea noin 12 prosentilla tämän hallituskauden aikana. Ammattikorkeakoulujen toimiluvat uudistetaan korostaen toiminnan laatua ja vaikuttavuutta.

Ammattikorkeakoulu-uudistus toteutetaan asteittain siten, että rahoitusmalli, koulutusvastuut ja toimiluvat on uudistettu vuoteen 2014 mennessä. Ammattikorkeakoulut ja niiden ylläpitäjät uudistavat hallinto- ja johtamisrakenteitaan tukeakseen uudistuksen tavoitteita ja vahvistaakseen työelämäyhteyksiään.

### Liikevaihto, tulos ja tuottavuus

Metropolian liikevaihto ja muut tuotot toteutuivat 3,1 % suunniteltua suurempina ja olivat 31,9 milj. euroa. Kulut 27,1 milj. euroa toteutuivat 0,4 % arvioitua pienempinä.

### Investoinnit

Suunnitelman mukaisten investointien kilpailutuksia on käynnistetty. Käytännössä toteutus painottuu kesäajalle ja näkyy toisen ja kolmannen kvartaalin toteutuksessa.

Investointibudjetti on 4,9 milj. euroa ja toteuma 0,4 milj. euroa. Budjetoiduista investoinneista on toteutunut 8,2 % suunnitelmaan verrattuna.

### Rahoitus

Metropolian taloudellinen tilanne ja maksuvalmius on 31.3.2012 hyvä edellisten tilivuosien positiivisten tulosten perusteella. Maksuvalmiuden ennustetaan pysyvän hyvänä vuoden 2012 loppuun.

### Vastuusitoumukset

Metropolialla ei ole nostettuja lainoja.

### Riskit

- Hallitusohjelmaan ja vuosien 2012–2015 valtiontalouden kehyspäätökseen sisältyvä 51 miljoonan euron menosäästö ammattikorkeakoulujen valtion rahoituksessa vuoteen 2015 mennessä edellyttää voimakkaita, strategisesti oikein kohdennettuja rakenteellisen kehittämisen toimenpiteitä ja toiminnan tehostamista. Kuntaosuus huomioon ottaen ammattikorkeakoulusektorin menosäästöt ovat yhteensä 121 miljoonaa euroa, mikä on yli 12 prosenttia ammattikorkeakoulujen kokonaisrahoituksesta. Koulutuksen ja tutkimuksen kehittämissuunnitelman ja kansallisen koulutustarve-ennakkoinnin mukainen 2 200 aloittajan vähentäminen vuonna 2013 kattaa päätetyt menosäästöt vain osittain. Menosäästöjen kattamiseksi tarvitaan myös muita toimenpiteitä.

- Lisäksi Valtioneuvoston ns. kehysriihen päätökset leikkaavat v. 2013 indeksikorotuksen kokonaan pois.

- Metropolia on valmistellut säästösuunnitelman ja varautuu tuleviin leikkauksiin ennakoiden jo syksystä 2012 alkaen.

- Metropolian hajanainen toimipisteverkko, tilavuokrien voimakas kasvu ja kosteusvaurioiden korjaukset aiheuttavat merkittäviä lisäkustannuksia.

### Henkilöstö

Päätoimisen henkilöstön määrä 31.3.2012 oli 1194.

Henkilöstökulut 18,3 milj. euroa ylittivät arvioidun 0,5 milj. eurolla ja arvioidun käyttöprosentin (23,4 %) 0,7 %:lla.

### Merkittävät tapahtumat yhteisön toiminnassa ja tulevaisuuden näkymät

Pääkaupunkiseudun kunnallisia ammattikorkeakouluja Laureaa ja Metropoliaa koskeva kehittämisselvitys käynnistyi. Tavoitteena on vuoden 2012 loppuun mennessä selvittää pääkaupunkiseudun kuntien näkökulmasta ja alueen elinkeinoelämän ja kilpailukyvyyn tarpeita silmälläpitäen, mikä on paras ja kustannustehokkain tapa järjestää alueen kunnallisten ammattikorkeakoulujen toiminta. Kyseessä on alueen kuntien tilaama selvitys, jonka tavoitteena on tuottaa välineitä Laurean ja

Metropolian kehittämiseen joko yhdessä tai erikseen.

Opetus- ja kulttuuriministeriön päätöksen mukaan Metropolian kokonaisaloituspaikkamäärä vähenee vuonna 2012 yhteensä 55 aloituspaikalla (kulttuuriala – 65, tekniikka – 100, sosiaali- ja terveysala + 50, liiketalous +60).

Metropolia osallistuu Helsinki World Design Capital 2012 -vuoteen neljällä omalla hankkeella, joihin kuuluu erilaisia tapahtumia, seminaareja ja näyttelyitä. Hankkeet ovat Liikkuvan Arjen Design, Rollaattori lapsille ja HSPACE, joka luo uudenlaisia oppimisympäristöjä ja ajanviettopaikkoja. Myöhemmin julkaistaan neljäs hanke.

Metropolia käynnisti ensimmäisenä Suomessa korkeakoulujohtamisen valmennusohjelman, joka on suunnattu korkeakoulujen johdolle. Tavoitteena on tehdä ammattimaisesta johtamisesta ja esimiestyöstä korkeakoulujen keskeinen kilpailutekijä. Pilottivalmennuksessa kehitetään opetus- ja kulttuuriministeriön ja ammattikorkeakoulujen välistä vuoropuhelua sekä strategisen ja henkilöstöjohtamisen taitoja. Perinteisistä johdon valmennusohjelmista poiketen ohjelma kytkeytyy tiiviisti korkeakoulujen omaan organisaatioon ja tavoitteisiin.

## Analyyysi

### Toiminnan volyymi

Katsauskauden liikevaihto oli 31,8 milj. euroa, jossa oli kasvua edellisen vuoden vastaavaan jaksoon verrattuna 2,6 %. Kuluvan vuoden kokonaisliikevaihdon ennustetaan ylittävän budjettitavoitteen ollen 119,6 milj. euroa (budjetti 118,2 milj. euroa, edellisvuonna 117,5 milj. euroa). Tulosenuste vuodelle 2012 ennen tilinpäätössiirtoja on 2,7 milj. euroa (edellisvuonna 5,2 milj. euroa).

Yhtiön käyttöomaisuusinvestoinneiksi arvioidaan kuluvana vuonna 4,3 milj. euroa (4,3 milj. euroa). Liikevaihtoon suhteutettuna yhtiön investoinnit ovat ennusteen mukaan kuluvana vuonna 3,6 % (3,7 %). Yhtiön suhteellisen kannattavuuden arvioidaan heikkenevän, sillä käyttökateprosentin ennustetaan laskevan edellisvuoden 7,8 %:sta 5,9 %:iin.

### Kannattavuus

Liikevoittoprosentin ennustetaan olevan kuluvan vuoden lopussa 2,1 % (v. 2011 4,4 %). Yhtiön oman pääoman tuottoprosentin arvioidaan olevan kuluvana vuonna 9,6 %. Metropolia Ammattikorkeakoulu Oy on voittoa tavoittelematon yhtiö.

### Vakavaraisuus

Yhtiön vakavaraisuus on ennustetietojen mukaan omavaraisuusasteella mitattuna hyvä (72,4 %), eikä siinä ole tapahtunut oleellista muutosta edelliseen tilikauteen verrattuna. Tappiopuskureita yhtiöllä ennustetaan olevan tilikauden lopussa 29,0 milj. euroa (edellisvuonna 26,5 milj. euroa). Liiketoiminnan volyymiin nähden puskurit ovat 24,3 % liikevaihdosta, joten ne tukevat yhtiön jatkuvaa toimintaa.

Yhtiön suhteellisen velkaantuneisuuden ennustetaan pysyvän edellisen tilikauden tasolla. Velkojen osuuden liikevaihdosta ennustetaan olevan 9,2 %, kun se edellisenä tilikautena oli 9,6 %.

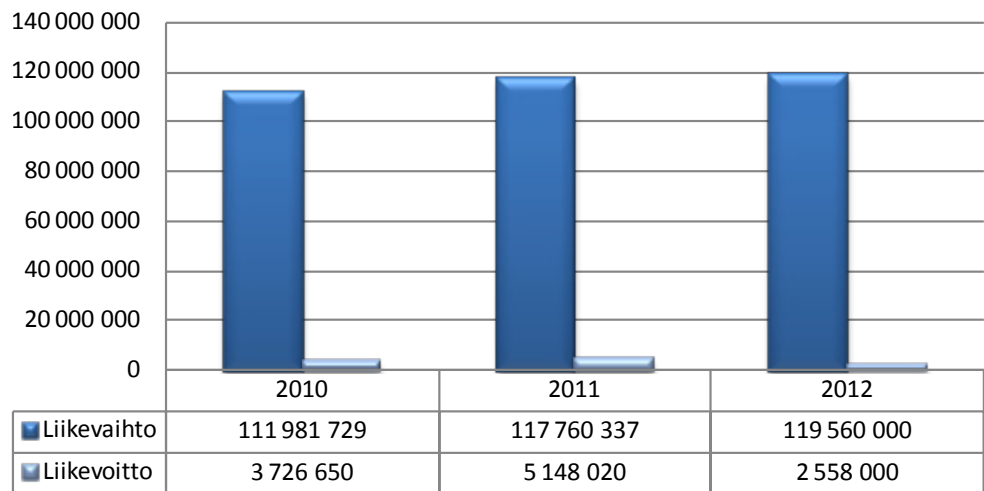
### **Maksuvalmius**

Yhtiön maksuvalmiuden enuustetaan pysyvän lähes edellisen tilikauden tasolla ja olevan quick ratiolla mitattuna hyvä, 2,77. Lyhytaikaisia saamisia ja likvidejä rahavaroja arvioidaan olevan tilikauden lopussa 19,6 milj. euroa enemmän kuin lyhytaikaisia velkoja. Likvidejä rahavaroja ennustetaan olevan vuoden 2012 lopussa 30,6 milj. euroa.

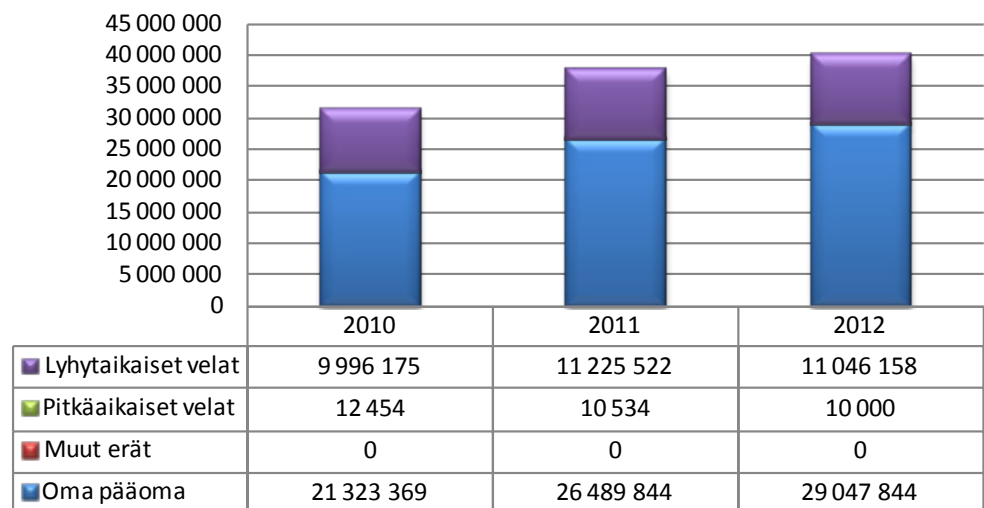
KULURAKENNE	ENN. 2012	TP 2011
Liiketoiminnan tuotot yhteensä (€)	120 160 000	118 044 375
	%	%
Ainekulut	2,2	1,7
Henkilökulut	63,0	61,9
Muut kulut	28,9	28,6
Käyttökate	5,9	7,8
Osinko- ja rahoitustuotot	0,1	0,2
Rahoituskulut		0,2
Verot		
Rahoitustulos	6,0	7,8
Poistot	3,7	3,4
Nettotulos	2,2	4,4
Satunn tuotot/kulut		
Kokonaistulos	2,2	4,4

TUNNUSLUVUT	ENN. 2012	TP 2011
<b>Toiminnan laajuus</b>		
Liikevaihto (euroa)	119 560 000	117 460 337
Liikevaihto/henkilö (euroa)	100 134	98 375
Liikevaihdon muutos %	1,8	4,9
Käyttökate-%	5,9	7,8
Investoinnit (euroa)	4 300 000	4 287 225
Taseen loppusumma (euroa)	40 104 002	37 725 900
Henkilöstökulut (euroa)	75 739 000	73 091 672
Henkilöstökulut liikevaihdosta,%	63,3	62,2
Henkilöstö keskimäärin	1194	1194
<b>Kannattavuus ja pääoman tuotto</b>		
Liikevoitto-%	2,1	4,4
Oman pääoman tuotto-%	9,6	21,6
Sijoitetun pääoman tuotto-%	9,6	22,7
<b>Vakavaraisuus</b>		
Omavaraisuusaste,%	72,4	70,2
<b>Maksuvalmius</b>		
"Quick ratio ( 0,5-1,0 tyydyttävä, > 1,0 hyvä)"	2,77	2,53
"Current ratio (< 1 heikko, 1 -2 tyydyttävä, > 2 hyvä)"	2,77	2,53

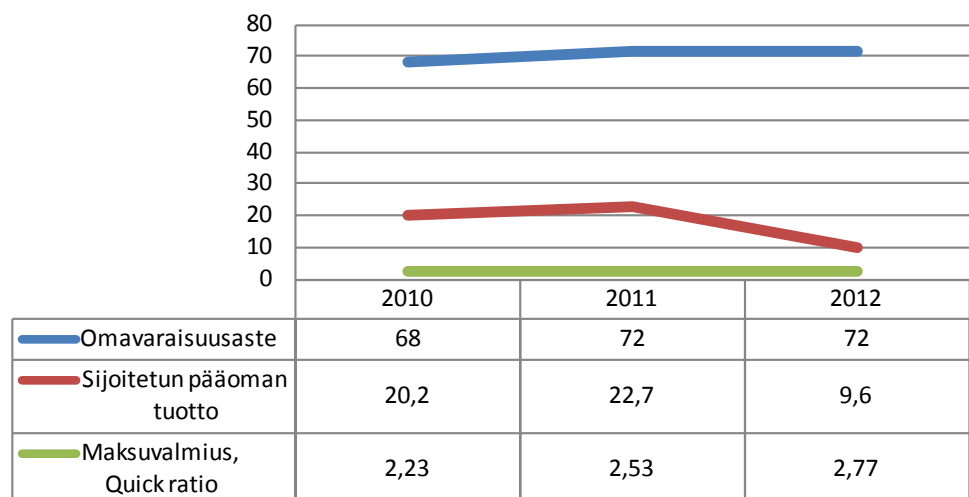
### Liikevaihdon ja liikevoiton kehitys



### Pääomarakenne



### Tunnuslukuja



TULOSLASKELMA TOTEUTUNUT Toteuma 1.1.-31.3.2012 (euroa)	2012	2011
<b>Liikevaihto</b>	31 781 457	30 977 807
Muut tuotot	84 991	94 580
Aineet, tarvikkeet	-594 545	-426 212
Palveluostot	-287 461	-262 049
Henkilöstökulut	-18 270 280	-16 924 167
Poistot	-1 039 902	-984 774
Muut kulut	-6 955 510	-7 118 492
<b>Liikevoitto/-tappio</b>	4 718 750	5 356 692
Rahoitustuotot	21 076	390
Rahoituskulut	0	-674
<b>Voitto ennen satunnaiseriä</b>	4 739 826	5 356 408
Satunnaiset tuotot	0	0
Satunnaiset kulut	0	0
<b>Voitto/tappio ennen tilinpäätössiirtoja</b>	4 739 826	5 356 408

TULOSLASKELMAENNUSTE (euroa)	KOKO VUOSI		
	Tilinpäätös 2011	Vuosibudjetti 2012	ENNUSTE 2012
<b>Liikevaihto</b>	117 460 337	118 246 000	119 560 000
Muut tuotot	584 038	1 914 000	600 000
Aineet, tarvikkeet	-2 017 532	-2 022 000	-2 696 000
Palveluostot	-2 113 892	-2 667 000	-2 667 000
Henkilöstökulut	-73 091 672	-75 739 000	-75 739 000
Poistot	-4 004 976	-5 000 000	-4 500 000
Muut kulut	-31 668 282	-32 674 000	-32 000 000
<b>Liikevoitto/-tappio</b>	5 148 020	2 058 000	2 558 000
Rahoitustuotot	289 758	100 000	100 000
Rahoituskulut	-271 302	0	0
<b>Voitto ennen satunnaiseriä</b>	5 166 475	2 158 000	2 658 000
Satunnaiset tuotot	0	0	0
Satunnaiset kulut	0	0	0
<b>Voitto/tappio ennen tilinpäätössiirtoja</b>	5 166 475	2 158 000	2 658 000

TASE (euroa)	Ennuste 31.12.2012	Tilinpäätös 31.12.2011
<b>Vastaavaa</b>		
Aineettomat hyödykkeet	3 100 000	2 724 955
Aineelliset hyödykkeet	6 300 000	6 439 912
Sijoitukset	120 000	115 887
Pysyvät vastaavat yhteensä	9 520 000	9 280 754
<b>VAIHTUVAT VASTAAVAT</b>		
Vaihto-omaisuus	0	0
Saamiset	7 500 000	7 919 144
Rahoitusarvopaperit	0	0
Rahat ja pankkisaamiset	23 084 002	20 526 002
Vaihtuvat vastaavat yhteensä	30 584 002	28 445 147
<b>Vastaavaa yhteensä</b>	<b>40 104 002</b>	<b>37 725 900</b>
<b>Vastattavaa</b>		
Osakepääoma	4 500 000	4 500 000
Arvonkorotusrahassto	0	0
Muut omat rahastot	0	0
Ed tilikausien voitto/tappio	21 989 844	16 823 369
Tilikauden voitto/tappio	2 558 000	5 166 475
Oma pääoma yhteensä	29 047 844	26 489 844
Poistoero	0	0
Vapaaehtoiset varaukset	0	0
Pakolliset varaukset	0	0
<b>VIERAS PÄÄOMA</b>		
Vieras pääoma, pitkäaikainen	10 000	10 534
Vieras pääoma, lyhytaikainen	11 046 158	11 225 522
Vieras pääoma yhteensä	11 056 158	11 236 056
<b>Vastattavaa yhteensä</b>	<b>40 104 002</b>	<b>37 725 900</b>
<b>RAHOITUSLASKELMA</b>	<b>Ennuste</b>	<b>Tilinpäätös</b>
<b>(euroa)</b>	<b>31.12.2012</b>	<b>31.12.2011</b>
<b>Varsinaisen toiminnan ja investointien kassavirta</b>		
Tulorahoitus		
Liikevoitto	2 558 000	5 148 020
Poistot	4 500 000	4 004 976
Rahoitustuotot ja kulut	100 000	18 456
Verot	0	0
Satunnaiset erät	0	0
Muut oikaisut	-300 000	-3 036 902
Investoinnit	-4 300 000	-4 287 225
<b>Varsinaisen toiminnan ja investointien netto-kassavirta</b>	<b>2 558 000</b>	<b>1 847 325</b>
Rahoitustoiminnan kassavirta		
Lainakannan muutokset	0	0
Oman pääoman muutokset	0	0
Muut maksuvalmiuden muutokset	0	0
<b>Rahoitustoiminnan nettokassavirta</b>	<b>0</b>	<b>0</b>
Kassavarojen muutos		
Kassavarat tilikauden alussa	20 526 002	18 678 678
Kassavarat tilikauden lopussa	23 084 002	20 526 002