



Osakkuusyhteisöraportti



Johdanto	3
Tiivistelmä	4
Culminatum Innovation Oy Ltd	5
Greater Helsinki Promotion Ltd Oy	11
Helsinki Business and Science Park Oy Ltd	17
Helsingin Musiikkitalo Oy	24
Kiinteistöosaakeyhtiö Helsingin Mannerheimintie 13 a	31
Länsimetro Oy	36
Metropolia Ammattikorkeakoulu Oy	43
Pääkaupunkiseudun Junakalusto Oy	51
Uudenmaan Sairaalapesula Oy	62
Tunnuslukujen laskukaavat	70

Julkaisija	Talous- ja suunnittelukeskus, Helsingin kaupunki, 5/2012
Tiedustelut	controller Petra Vänskä-Sippel, puh. (09) 310 25551
Tilaukset	konserni@hel.fi tai puh. (09) 310 36136
Kansi	Greater Helsinki Promotion Ltd Oy markkinoi Helsingin seutua houkuttelevana investointikohteena kansainvälisille yrityksille, sijoittajille ja osajille. Kuvassa Helsingin elinkeinojohtaja, Greater Helsinki Promotion Ltd Oy:n hallituksen puheenjohtaja Marja-Leena Rinkineva.
Kuva	Seppo Sakari
Internet	www.hel.fi/taske
Painettu julkaisu	ISBN 978-952-272-226-3
Verkkojulkaisu	ISBN 978-952-272-227-0 ISSN-L 2242-4504 ISSN 2242-4504

Johdanto

Tämä raportti sisältää kaupunginhallituksen konsernijaostolle raportoitavat osakkuusyhteisöt.

Raportissa esitetään kustakin osakkuusyhteisöstä niiden toimittamien ensimmäisen neljänneksen katsausten perusteella vuoden 2012 toiminnan ja talouden kehittymistä koskevat tiedot sekä perustiedot kustakin osakkuusyhteisöstä.

Talous- ja suunnittelukeskus on lisäksi laatinut raporttiin osakkuusyhteisöjen toimittamien tietojen perusteella laskettuja talouden avaintunnuslukuja sekä lyhyen analyysin niistä.

TALOUS- JA SUUNNITTELUKESKUS
Varainhallinta

Tiivistelmä

Yhteisön nimi	Tilinpäätösennuste 2012		Tilinpäätös 2011		sivu
	Liikevaihto (1 000 euroa)	Tulos*	Liikevaihto (1 000 euroa)	Tulos*	
Culminatum Innovation Oy Ltd	6 161	0	5 801	1	5
Greater Helsinki Promotion Ltd Oy	2 500	2	2 612	89	11
Helsinki Business and Science Park Oy Ltd	790	1	865	-110	17
Helsingin Musiikkitalo Oy	9 420	-2 155	5 266	-2 612	24
Kiinteistösaakeyhtiö Helsingin Mannerheimintie 13 a	6 596	0	4 581	-28	31
Länsimetro Oy	1 100	-50	1 100	86	36
Metropolia Ammattikorkeakoulu Oy	119 560	2 658	117 460	5 166	43
Pääkaupunkiseudun Junakalusto Oy	8 330	0	3 098	0	51
Uudenmaan Sairaalapesula Oy	15 500	0	15 646	-203	62
<i>* ennen tilinpäätössiirtoja ja veroja</i>					



Culminatum Innovation Oy Ltd

Y-Tunnus	1004368-8	Toimitusjohtaja	Pasi Mäkinen
Osoite	Tekniikantie 12 02150 Espoo	Kirjanpitäjä	Riia Törmä
Puhelin	020 7619 550 http://www.culminatum.fi	Toimistovastaava	Marjaana Peussa
		Hallituksen puheenjohtaja	Marja-Leena Rinkineva
		Hallituksen varapuheenjohtaja	Ossi Savolainen
		Hallituksen jäsen	Jari Jokinen
		Hallituksen jäsen	Kimmo Kontula
		Hallituksen jäsen	Ritva Laakso-Manninen
		Hallituksen jäsen	Martti Lipponen
		Hallituksen jäsen	Pentti Rantala
		Hallituksen jäsen	Jorma Nyrhilä
		Hallituksen jäsen	Tuula Antola
		Tilintarkastaja	Pekka Kaasalainen, KHT, PricewaterhouseCoopers Oy

Toimintaympäristö ja toiminta

Toimintaympäristössä ei ole tapahtunut oleellisia muutoksia. Osaamiskeskusohjelman loppukauden hankkeiden valmistelu on käynnissä. Uuden ohjelman valmistelu on myös suunnitteilla.

Liikevaihto, tulos ja tuottavuus

Raportointikauden liikevaihto oli 1,5 milj. euroa, mikä on 0,4 milj. euroa enemmän edellisen vuoden vastaavaan jaksoon verrattuna.

Culminatumin liikevaihto on kasvanut oletetusti. Syynä tähän on ollut merkittävä hankkeiden valmistelu ja isojen hankkeiden lähteminen liikkeelle. Ennakoidusti liikevaihto tulee kasvamaan.

Investoinnit

Culminatumilla ei ollut investointeja raportointikaudella.

Rahoitus

Culminatumilla on jatkuvasti ulkopuolisia saatavia eri rahoittajilta 1 – 1,5 milj. euroa. Käsittelyajat hankkeiden maksatuksissa ovat 2 kk – 1,5 vuotta. Tämä kiristää likviditeettiä.

Vastuusitoumukset

Culminatumin oli jakson lopussa 0,3 milj. euroa rahoituslaitoslainaa, laina-aika 3kk. Syynä tähän on ollut kuntien ja Culminatumin välisen runkosopimuksen hyväksymisen venyminen.

Riskit

Toiminnan merkittävin riski on likviditeetin säilyttäminen.

Henkilöstö

Culminatumin henkilömäärä jakson lopussa oli 44, viisi henkilöä enemmän kuin edellisvuonna. Raportointijakson henkilöstökulut olivat 0,7 milj. euroa, mikä 20 % enemmän vuoteen 2011 verrattuna.

Merkittävät tapahtumat yhteisön toiminnassa ja tulevaisuuden näkymät

Culminatum on jatkanut mittavaa Itämeren alueen klusterikehittämishanketta (BSR). Uusina hankkeina on valmisteltu yhdessä Helsingin kaupungin kv-osaston kanssa Itämeren pääkaupunkien markkinointihanketta – One Baltic Sea.

Culminatum on kuvannut kaikki palvelutuotteensa, rakentanut riskienhallintaansa sekä uudistanut asiakkuudenhallintajärjestelmää.

Analyysi

Toiminnan volyymi

Katsauskauden liikevaihto oli 1 495 500 euroa, jossa oli kasvua edellisen vuoden vastaavaan jaksoon verrattuna 34 %. Kuluvan vuoden kokonaisliikevaihdon ennustetaan pysyttelevän budjettitavoitteessa ollen 6 161 300 euroa (edellisvuonna 5 805 994 euroa).

Tulosennuste vuodelle 2012 ennen tilinpäätössiirtoja on 300 euroa (edellisvuonna 574 euroa). Culminatum Innovation Oy Ltd on julkisrahoitteinen, voittoa tavoittelematon, alueellinen kehitysyhtiö. Yhtiön rahoitus tulee puoleksi valtiolta ja puoleksi alueen kaupungeilta ja kunnilta. Pääosa volyymistä muodostuu hankerahoituksesta.

Vakavaraisuus

Yhtiön vakavaraisuuden ennustetaan omavaraisuusasteella mitattuna olevan hyvä, 53 %. Tappiopuskureita yrityksellä ennustetaan olevan kuluvan tilikauden lopussa 605 197 euroa (604 897 euroa v. 2011).

Yhtiön suhteellisen velkaantuneisuuden ennustetaan vähenevän edellisestä tilikaudesta. Velkojen osuuden liikevaihdosta ennustetaan olevan tilikaudella 8,6 %, kun se edellisenä tilikautena oli 29,6 %.

Maksuvalmius hyvä

Yhtiön maksuvalmiuden ennustetaan paranevan edellisestä tilikaudesta. Quick ratiolla mitattuna maksuvalmius on hyvä, 2,10 (edellisvuonna 1,34). Lyhytaikaisia saamisia ja likvidejä rahavaroja ennustetaan olevan 583 897 euroa enemmän kuin

lyhytaikaisia velkoja. Likvidejä rahavaroja ennustetaan olevan tilikauden lopussa 1,1 milj. euroa.

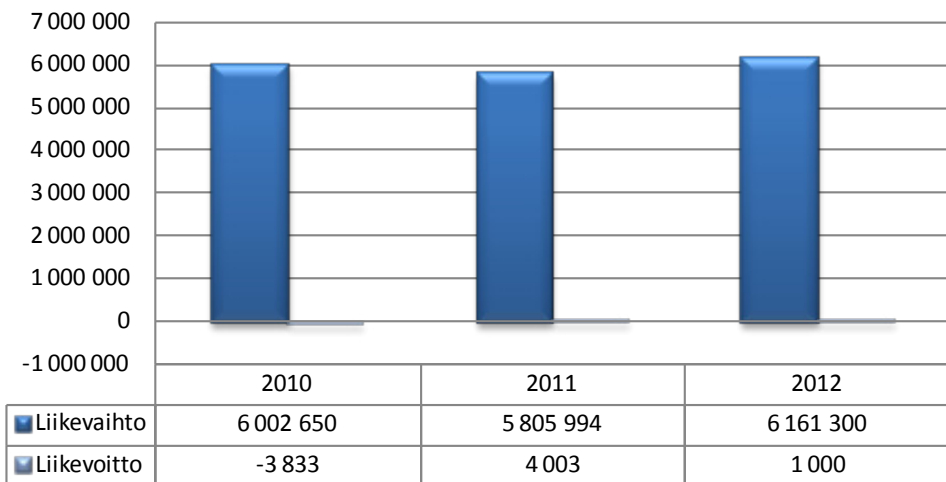
Henkilöstö

Yhtiön palveluksessa oli katsauskauden lopussa 44 henkilöä (edellisvuonna 47). Liikevaihtoa per henkilö ennustetaan kertyvän 140 030 euroa. Henkilöstökulujen arvioidaan kasvavan 11,2 % viime vuoteen verrattuna.

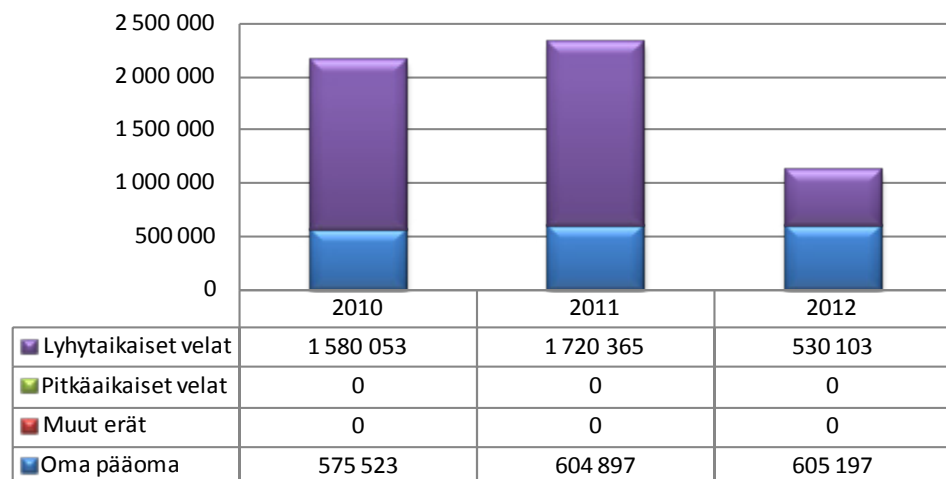
KULURAKENNE	ENN. 2012	TP 2011
Liiketoiminnan tuotot yhteensä (%)	6 161 300	6 002 650
	%	%
Ainekulut		
Henkilökulut	46,8	39,3
Muut kulut	53,1	60,8
Käyttökate	0,0	-0,1
Osinko- ja rahoitustuotot	0,0	0,1
Rahoituskulut	0,0	0,0
Verot		0,0
Rahoitustulos	0,0	0,0
Poistot	0,0	0,0
Nettotulos	0,0	0,0
Satunn tuotot/kulut		0,0
Kokonaistulos	0,0	0,0

TUNNUSLUVUT	ENN. 2012	TP 2011
Toiminnan laajuus		
Liikevaihto (euroa)	6 161 300	5 805 994
Liikevaihto/henkilö (euroa)	140 030	123 532
Liikevaihdon muutos %	6,1	-3,2
Käyttökate-%	0	0,1
Investoinnit (euroa)	0	0
Taseen loppusumma (euroa)	1 135 300	2 325 262
Henkilöstökulut (euroa)	2 886 400	2 596 516
Henkilöstökulut liikevaihdosta,%	46,8	44,7
Henkilöstö keskimäärin	44	47
Kannattavuus ja pääoman tuotto		
Liikevoitto-%	0	0,1
Oman pääoman tuotto-%	0	0,2
Sijoitetun pääoman tuotto-%	0,1	0,1
Vakavaraisuus		
Omavaraisuusaste,%	53	26
Maksuvalmius		
"Quick ratio (0,5-1,0 tyydyttävä, > 1,0 hyvä)"	2,1	1,34
"Current ratio (< 1 heikko, 1 -2 tyydyttävä, > 2 hyvä)"	2,1	1,34

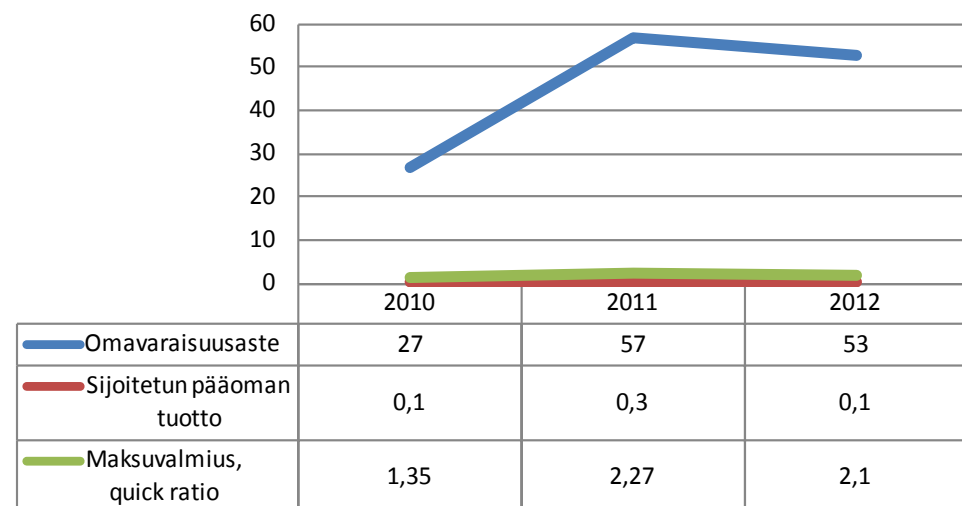
Liikevaihdon ja liikevoiton kehitys



Pääomarakenne



Tunnuslukuja



TULOSLASKELMA TOTEUTUNUT Toteuma 1.1.-31.3.2012 (euroa)	2012	2011
Liikevaihto	1 495 500	1 113 500
Muut tuotot		
Aineet, tarvikkeet		
Palveluostot	495 700	249 400
Henkilöstökulut	719 500	599 300
Poistot	100	100
Muut kulut	283 500	263 300
Liikevoitto/-tappio	-3 300	1 400
Rahoitustuotot	100	0
Rahoituskulut	500	1 700
Voitto ennen satunnaiseriä	-3 700	-300
Satunnaiset tuotot	0	0
Satunnaiset kulut	0	0
Voitto/tappio ennen tilinpäätössiirtoja	-3 700	-300

TULOSLASKELMAENNUSTE (euroa)	KOKO VUOSI		
	Tilinpäätös 2011	Vuosibudjetti 2012	Ennuste 2012
Liikevaihto	5 805 994	6 161 300	6 161 300
Muut tuotot			
Aineet, tarvikkeet			
Palveluostot	2 062 479	2 104 100	2 104 100
Henkilöstökulut	2 596 516	2 886 400	2 886 400
Poistot	550	400	400
Muut kulut	1 142 445	1 169 400	1 169 400
Liikevoitto/-tappio	4 003	1 000	1 000
Rahoitustuotot	755	1 500	1 500
Rahoituskulut	4 184	2 200	2 200
Voitto ennen satunnaiseriä	574	300	300
Satunnaiset tuotot	0	0	0
Satunnaiset kulut	0	0	0
Voitto/tappio ennen tilinpäätössiirtoja	574	300	300

TASE (euroa)	Ennuste 31.12.2012	Tilinpäätös 31.12.2011
Vastaavaa		
Aineettomat hyödykkeet		
Aineelliset hyödykkeet	1 300	1 651
Sijoitukset	20 000	20 000
Pysyvät vastaavat yhteensä	21 300	21 651
VAIHTUVAT VASTAAVAT		
Vaihto-omaisuus	0	0
Saamiset	167 800	1 936 369
Rahoitusarvopaperit	0	0
Rahat ja pankkisaamiset	946 200	367 242
Vaihtuvat vastaavat yhteensä	1 114 000	2 303 611
Vastaavaa yhteensä	1 135 300	2 325 262
Vastattavaa		
Osakepääoma	272 170	272 170
Arvonkorotusrahassto		
Muut omat rahastot	175 234	175 234
Ed tilikausien voitto/tappio	157 493	156 919
Tilikauden voitto/tappio	300	574
Oma pääoma yhteensä	605 197	604 897
Poistoero		
Vapaaehtoiset varaukset		
Pakolliset varaukset		
VIERAS PÄÄOMA		
Vieras pääoma, pitkäaikainen		
Vieras pääoma, lyhytaikainen	530 103	1 720 365
Vieras pääoma yhteensä	530 103	1 720 365
Vastattavaa yhteensä	1 135 300	2 325 262
RAHOITUSLASKELMA	Ennuste	Tilinpäätös
(euroa)	31.12.2012	31.12.2011
Varsinaisen toiminnan ja investointien kassavirta		
Tulorahoitus		
Liikevoitto	1 000	4 003
Poistot	400	550
Rahoitustuotot ja kulut	-700	-3 429
Verot		
Satunnaiset erät		
Muut oikaisut		
Investoinnit	-49	0
Varsinaisen toiminnan ja investointien netto-kassavirta	651	1 124
Rahoitustoiminnan kassavirta		
Lainakannan muutokset	0	0
Oman pääoman muutokset	0	28 800
Muut maksuvalmiuden muutokset	578 307	-221 376
Rahoitustoiminnan nettokassavirta	578 307	-192 576
Kassavarojen muutos		
Kassavarat tilikauden alussa	367 242	558 694
Kassavarat tilikauden lopussa	946 200	367 242



Greater Helsinki Promotion Ltd Oy

Y-Tunnus	2033887-7	VA. toimitusjohtaja	Micah Gland
Osoite	Mechelininkatu 1 A 00180 Helsinki	Kirjanpitäjä	Leena Ahonen
Puhelin	095626677 http://www.helsinkibusinesshub.fi info@helsinkibusinesshub.fi	Toimistovastaava	Katja Eskola
		Hallituksen puheenjohtaja	Marja-Leena Rinkineva
		Hallituksen jäsen	Ossi Savolainen
		Hallituksen jäsen	Torsten Widén
		Hallituksen jäsen	Martti Lipponen
		Hallituksen jäsen	Tuula Antola
		Hallituksen jäsen	Matti Saarinen
		Tilintarkastaja	Tiina Lind, KHT, JHTT, Ernst & Young Oy
		Varatilintarkastaja	Antti Unkuri, KHT, Ernst & Young Oy

Toimintaympäristö ja toiminta

Vuoden ensimmäisellä neljänneksellä GHP:llä oli projektiaihiossaan 7 aktiivista investointiohjelmia (vrt. projektia), jotka ovat yhtiön ensisijainen työkalu painoarvoltaan merkittävien investointien houkuttelemisessa pääkaupunkiseudulle.

Vuoden 2011 alussa toimintansa aloittanut GHP:n 100 % omistama tytäryhtiö CFGB China Finland Innovation Center Oy vastaa GHP:n Kiinan toiminnoista. Tytäryhtiöllä on käynnissä useita projekteja kolmella eri toiminta-alueella (kiinalaisten yritysten Suomeen sijoittumisen tukeminen, pääomasijoittajien fasilitointi, rahoituksen fasilitointi suomalaisille kasvuyrityksille).

Liikevaihto, tulos ja tuottavuus

Osakkaat rahoittivat markkinointimaksuillaan budjettiin pohjautuvat suunniteltujen projektien kustannukset.

Konsernin liikevaihto oli 1.1.-31.3.2012 372.000 euroa.

Runkosopimuksen mukaisten perusrahoitusosuuksien kirjallinen hyväksymisprosessi on vielä omistajien osalta kesken, joka on vaikuttanut yhtiön liikevaihtoon

ensimmäisellä vuosineljänneksellä.

Investoinnit

Yhtiöllä ei ole ollut investointeja alkuvuonna.

Rahoitus

Maksuvalmius on tyydyttävä.

Vastuusitoumukset

Yhtiöllä ei ole lainoja rahoituslaitoksilta.

Henkilöstö

Vakituisia henkilöstöä on tällä hetkellä 8, minkä lisäksi maaliskuussa palkattiin määräaikaiseksi resurssiksi yksi henkilö. Ajalla 1.1.-31.3.2012 henkilöstökulut olivat 189.194,97 (ed. vuonna 188.018,48). Vuoden 2011 henkilöstökulut olivat 719.218,00 euroa ja kasvua oli edellisvuodesta 14 %.

Tytäryhtiöllä on palveluksessaan 3 henkilöä.

Merkittävät tapahtumat yhteisön toiminnassa ja tulevaisuuden näkymät

GHP myy ja markkinoi jatkossakin Helsingin seutua houkuttelevana investointikohdeena kansainvälisille yrityksille, sijoittajille ja osajille. Myynti ja markkinointi perustuvat Helsingin seudun vahvuuksien ymmärtämiseen.

Analyysi

Toiminnan volyymi

Yhtiön liikevaihdon ennustetaan laskevan edeltävään vuoteen nähden. Liikevaihtoa yritykselle ennustetaan kertyvän 2,5 milj. euroa (2,6 milj. euroa vuonna 2011). Liikevaihdon muutosprosentin ennustetaan olevan - 4,3 % edeltävään toimintavuoteen nähden. Ennuste on budjetin mukainen.

Käyttökatteen ennustetaan olevan 11 500 euroa, kun se edellisenä tilikautena oli 103 506 euroa. Tulokseksi ennen tilinpäätössiirtoja ennustetaan 2 000 euroa (edellisvuonna 88 656 euroa).

Greater Helsinki Promotion Ltd Oy on voittoa tavoittelematon yhtiö.

Vakavaraisuus

Yhtiön vakavaraisuuden ennustetaan olevan omavaraisuusasteella mitattuna hyvä. Omavaraisuusasteen arvioidaan paranevan viime vuoden 45 %:sta 61 %:iin. Tappiopuskureita yrityksellä ennustetaan olevan kuluvan tilikauden lopussa 319 240 euroa (317 730 euroa v. 2011).

Maksuvalmius

Yhtiön maksuvalmiuden ennustetaan pysyvän edellisen tilikauden tasolla ja olevan quick ratiolla mitattuna hyvä, 2,46. Likvidejä rahavaroja ennustetaan olevan 291 340 euroa enemmän kuin lyhytaikaisia velkoja. Yhtiön likvidien rahavarojen

ennustetaan supistuvan 173 485 eurolla. Likvidejä rahavaroja ennustetaan olevan tilikauden lopussa 491 340 euroa.

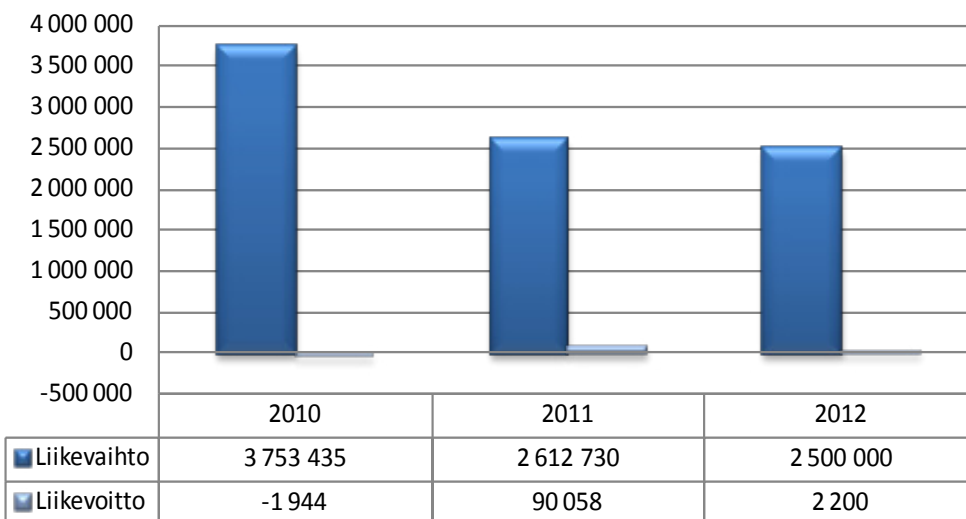
Henkilöstö

Yhtiön palveluksessa oli katsauskauden lopussa 8 henkilöä (v. 2011:12 henkilöä). Liikevaihtoa per henkilö ennustetaan kertyvän 312 500 euroa.

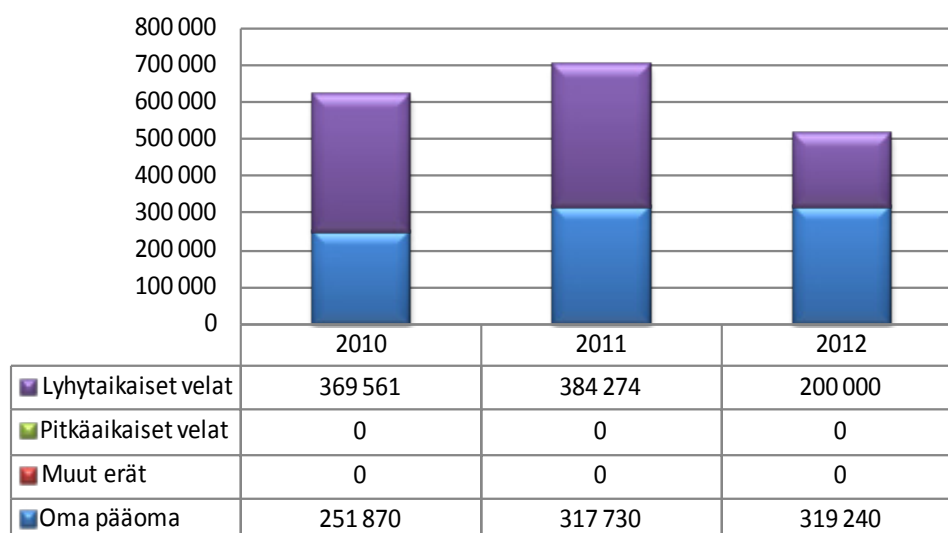
KULURAKENNE	ENN. 2012	TP 2011
Liiketoiminnan tuotot yhteensä (€)	2 906 000	2 893 018
	%	%
Ainekulut	25,0	25,1
Henkilökulut	31,0	30,6
Muut kulut	42,3	40,7
Käyttökate	1,7	3,6
Osinko- ja rahoitustuotot		
Rahoituskulut	0,0	0,0
Verot	0,0	0,8
Rahoitustulos	1,7	2,7
Poistot	0,3	0,5
Nettotulos	1,3	2,3
Satunn tuotot/kulut		
Kokonaistulos	1,3	2,3

TUNNUSLUVUT	ENN. 2012	TP 2011
Toiminnan laajuus		
Liikevaihto (euroa)	2 500 000	2 612 730
Liikevaihto/henkilö (euroa)	312 500	217 728
Liikevaihdon muutos %	-4,3	-30,4
Käyttökate-%	1,7	3,6
Investoinnit (euroa)	0	5 173
Taseen loppusumma (euroa)	519 240	702 005
Henkilöstökulut (euroa)	900 000	886 281
Henkilöstökulut liikevaihdosta,%	36	34
Henkilöstö keskimäärin	8	12
Kannattavuus ja pääoman tuotto		
Liikevoitto-%	0,1	3,4
Oman pääoman tuotto-%	12,2	23,1
Sijoitetun pääoman tuotto-%	12,5	31,6
Vakavaraisuus		
Omavaraisuusaste,%	61,5	45,3
Maksuvalmius		
"Quick ratio (0,5-1,0 tyydyttävä, > 1,0 hyvä)"	2,46	1,73
"Current ratio (< 1 heikko, 1 -2 tyydyttävä, > 2 hyvä)"	2,46	1,73

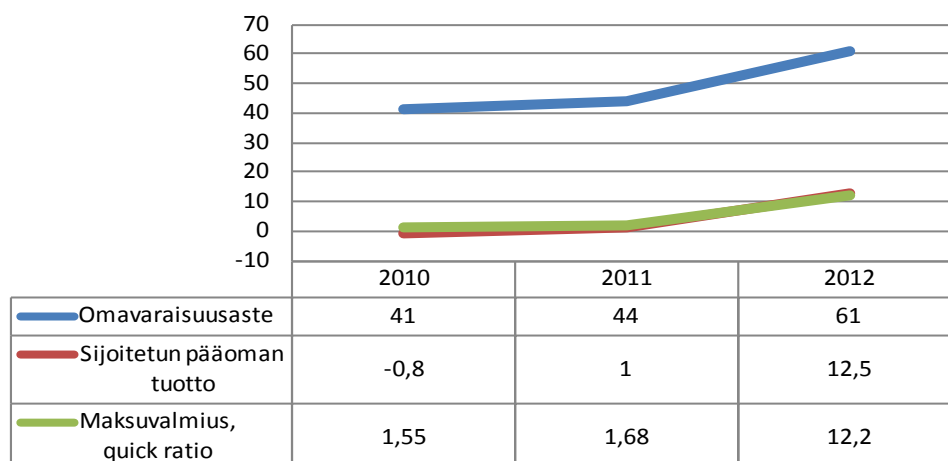
Liikevaihdon ja liikevoiton kehitys



Pääomarakenne



Tunnuslukuja



TULOSLASKELMA TOTEUTUNUT Toteuma 1.1.-31.3.2012 (euroa)	2012	2011
Liikevaihto	432 000	1 546 388
Muut tuotot	1 156	4 305
Aineet, tarvikkeet	-83 781	-7 290
Palveluostot	-31 861	-52 569
Henkilöstökulut	-266 074	-188 018
Poistot	-2 324	-2 775
Muut kulut	-271 872	-294 208
Liikevoitto/-tappio	-222 756	1 005 832
Rahoitustuotot	3	3
Rahoituskulut	-24	-509
Voitto ennen satunnaiseriä	-222 777	1 005 326
Satunnaiset tuotot	0	0
Satunnaiset kulut	0	0
Voitto/tappio ennen tilinpäätössiirtoja	-222 777	1 005 326

TULOSLASKELMAENNUSTE (euroa)	KOKO VUOSI		
	Tilinpäätös 2011	Vuosibudjetti 2012	ENNUSTE 2012
Liikevaihto	2 612 730	2 500 000	2 500 000
Muut tuotot	280 288	406 000	406 000
Aineet, tarvikkeet	-727 036	-764 500	-764 500
Palveluostot	-104 868	-130 000	-130 000
Henkilöstökulut	-886 281	-900 000	-900 000
Poistot	-13 449	-9 300	-9 300
Muut kulut	-1 071 327	-1 100 000	-1 100 000
Liikevoitto/-tappio	90 058	2 200	2 200
Rahoitustuotot	0	0	0
Rahoituskulut	-1 402	-200	-200
Voitto ennen satunnaiseriä	88 656	2 000	2 000
Satunnaiset tuotot	0	0	0
Satunnaiset kulut	0	0	0
Voitto/tappio ennen tilinpäätössiirtoja	88 656	2 000	2 000

TASE (euroa)	Ennuste 31.12.2012	Tilinpäätös 31.12.2011
Vastaavaa		
Aineettomat hyödykkeet	0	0
Aineelliset hyödykkeet	27 900	37 180
Sijoitukset	0	0
Pysyvät vastaavat yhteensä	27 900	37 180
VAIHTUVAT VASTAAVAT		
Vaihto-omaisuus	0	0
Saamiset	291 340	127 078
Rahoitusarvopaperit	0	0
Rahat ja pankkisaamiset	200 000	537 747
Vaihtuvat vastaavat yhteensä	491 340	664 825
Vastaavaa yhteensä	519 240	702 005
Vastattavaa		
Osakepääoma	200 000	200 000
Arvonkorotusrahassto	0	0
Muut omat rahastot	0	0
Ed tilikausien voitto/tappio	117 730	51 870
Tilikauden voitto/tappio	1 510	65 861
Oma pääoma yhteensä	319 240	317 730
Poistoero	0	0
Vapaaehtoiset varaukset	0	0
Pakolliset varaukset	0	0
VIERAS PÄÄOMA		
Vieras pääoma, pitkäaikainen	0	0
Vieras pääoma, lyhytaikainen	200 000	384 274
Vieras pääoma yhteensä	200 000	384 274
Vastattavaa yhteensä	519 240	702 005
RAHOITUSLASKELMA	Ennuste	Tilinpäätös
(euroa)	31.12.2012	31.12.2011
Varsinaisen toiminnan ja investointien kassavirta		
Tulorahoitus		
Liikevoitto	2 200	90 058
Poistot	9 300	13 449
Rahoitustuotot ja kulut	-200	-1 402
Verot	490	-22 795
Satunnaiset erät	0	0
Muut oikaisut	0	0
Investoinnit	0	-5 173
Varsinaisen toiminnan ja investointien netto-kassavirta	11 790	74 137
Rahoitustoiminnan kassavirta		
Lainakannan muutokset	-185 000	14 713
Oman pääoman muutokset	0	2 500
Muut maksuvalmiuden muutokset	-164 737	13 805
Rahoitustoiminnan nettokassavirta	-349 737	31 018
Kassavarojen muutos		
Kassavarat tilikauden alussa	537 747	432 592
Kassavarat tilikauden lopussa	200 000	537 747



Helsinki Business and Science Park Oy Ltd

Y-Tunnus 0873653-0

Osoite Viikinkaari 4
00790 Helsinki

Puhelin 09-319 36000
www.hbsp.net

Vt. toimitusjohtaja Reijo Kohonen
Kirjanpitäjä Orvokki Nikander

Hallituksen puheenjohtaja Ilkka Hyvärinen
Hallituksen jäsen Jaana Palojärvi
Hallituksen jäsen Carmela Kantor-Aaltonen
Hallituksen jäsen Timo Onnela
Hallituksen jäsen Tapio Koivu
Hallituksen jäsen Lauri Ylöstalo
Hallituksen jäsen Heikki Rinne

Tilintarkastaja Pekka Kaasalainen, KHT,
PricewaterhouseCoopers Oy
Varatilintarkastaja Soila Rantala, KHT,
PricewaterhouseCoopers oy

Toimintaympäristö ja toiminta

Toimialalla eikä toimintaympäristössä ei ole raportointijaksolla tapahtunut yhtiön toimintaan vaikuttavia muutoksia. Yhtiö toimii hautomotoimijan erityisesti biotalouden alalla. Yhtiön hautomoyrittäjille on tarjottu Viikin ja Meilahden kampuksilla seuraavia palveluja: 1) Toimitiloja Cultivator I:ssä ja II:ssä sekä Biomedicumissa 2) Peruspalveluja: Yhteistoimistotilaa sekä bioalan erikoispalveluita: laboratorio, laitteet, keskitetty välinehuolto, liuotinaine- ja kaasupullovarasto, tasalämpöhuone, jätehuolto. 3) Elintarvikealan aloittaville yrityksille Uudellamaalla tuotantoprosessien kehitystä, t&k-formulointia ja laatu- ja laatupalveluja 4) Liiketoiminnan kehityspalveluja, liiketoimintasuunnitelman ja strategian teossa avustamista, rahoitusneuvontaa ja VARA-yms hakemusten tekoa ja rahoituksen järjestämistä, kontaktien luomista asiakasyrityksiin, sparrausapua ongelmakysymyksissä ja mentoritoimintaa.

Sidosryhmien ja yhteistyökumppaneiden (YritysHelsinki, Spinno) sekä Helsingin yliopiston kanssa on keskusteltu toiminnan kehittämistä. Asiakkaan toiminnan kehittämiseen on kartoitettu rahoitusmuotoja ja yhteistyömalleja, mm. teknologia-sillat ja vientirengas. Käynnissä on vientirengas Venäjälle, jossa on mukana kuusi yritystä.

Asiakkaalle tarjottu myös kilpailutettuja subventoituja asiantuntijapalveluita viestinnän-, taloushallinnon-, sosiaalisen median sekä lakipalvelujen osalta.

Uusia hautomosopimuksia solmittiin raportointikaudella kolme kappaletta . Hautomosopimuksia on yhteensä 31 kappaletta. Yritys on käynnistänyt erityisohjelman hautomoyrittäjien lukumäärän kasvattamiseksi. Tavoitteena saada 10 uuden hautomoyrittäjän nettolisäys v. 2012.

HBSP:n Viikki Food Centre (VFC) on vastannut kansallisen ElintarvikeOSKE klusteriohjelman toteutuksesta Uudenmaan ja Itä-Uudenmaan alueella sekä myynyt pk-sektorin yrityksille elintarvikealan T&K ja markkinoiden kehittämispalveluja. Käynnissä lisäksi seuraavat OSKE –hankkeet: Elintarviketurvallisuus vientituotteeksi, jossa VFC päätoteuttajana , Active for life-hanke sekä Baltic sea region food cluster-hanke, joissa VFC toimii osatoteuttajana.

Viikki Food Centren palveluita ovat mm. elintarvikkeiden tuotekehitys, aistinvarainen arviointi, kuluttajatutkimukset, erilaiset kirjallisuus- ja lainsäädäntöselvitykset, muut elintarvikealan neuvontapalvelut sekä hygienia- ja passitit.

Viikissä vuokralaiset ja vuokrapalvelutoiminta siirtyivät Helsingin Tiedepuiston Yrityshautomot Oy:n vastattaviksi. Tilojen käyttöaste raportointihetkellä on Cultivator I ja II yhteensä on noin 88 %.

Liikevaihto, tulos ja tuottavuus

Yrityksen liikevaihto jäänyt ensimmäisellä neljänneksellä noin 11 % budjetista. Koko vuodelle budjetoitu liikevaihto tulee olemaan haasteellista saavuttaa, koska yrityksellä on henkilöstövajetta budjetoituun nähden (liikevaihto on valtaosin resurssisidonnaista). Vastaavasti henkilöstökulut ovat jääneet budjetoitua pienemmiksi. Yritystoimeksiantojen kasvattamiseksi on käynnistetty toimenpideohjelma uusien toimeksiantojen hankkimiseksi erityisesti VFC:lle. Koko vuoden liikevaihdon ennustetaan jäävän alle budjetoidusta, mutta tulos pyritään pitämään kuitenkin lievästi positiivisena.

Investoinnit

Investointeja ei tehty.

Rahoitus

Kassatilanne on hyvä, ja sen ennustetaan pysyvän hyvänä koko tilikauden.

Vastuusitoumukset

Ei ole nostettu uutta lainaa.

Henkilöstö

Henkilöstön määrä on ollut 8, lisäksi 5 osa-aikaista projekti-/tuntityöntekijää. Yrityskehityspalvelupäällikön rekrytointi on käynnissä, mikä osaltaan tulee parantamaan liikevaihtotavoitteen saavuttamista.

Merkittävät tapahtumat yhteisön toiminnassa raportointijaksolla ja tulevaisuuden näkymät

Yhtiön hallitus päätti vaihtaa toimitusjohtajan joulukuussa 2011. Nykyinen toimitusjohtaja on määräaikaisella toimeksiannolla tehtävänä uuden strategian määrittely. Yhtiön strategian päivitys on siis työnalla, ja uuden strategian linjauksista ja

toimeenpanosta päätetään yhtiön hallituksessa toukokuussa 2012. Yhtiö neuvottelee myös omistusrakenteen konsolidoinnista.

Analyysi

Toiminnan volyymi

Katsauskauden liikevaihto oli 174 512 euroa, jossa oli laskua edellisen vuoden vastaavaan jaksoon verrattuna -16,1 %. Kuluvan vuoden kokonaisliikevaihdon ennustetaan kuitenkin pysyttelevän budjettitavoitteessa ollen 790 265 euroa (edellisvuonna 865 245 euroa). Tulosennuste vuodelle 2012 ennen tilinpäätössiirtoja on 1 435 euroa (edellisvuonna – 110 305 euroa).

Kannattavuus

Liikevoittoprosentin ennustetaan kuluvan vuoden lopussa olevan 0,2 % (v. 2011: -12,9 %) sekä sijoitetun pääoman tuottoprosentin 0,2 (v. 2011: -16,3 %). Helsinki Business and Science Park Oy Ltd on voittoa tavoittelematon yhtiö.

Vakavaraisuus

Yhtiön vakavaraisuuden ennustetaan omavaraisuusasteella mitattuna olevan hyvä, 76,9%. Tappiopuskureita yrityksellä ennustetaan olevan kuluvan tilikauden lopussa 623 931 euroa (v. 2011: 622 496 euroa).

Yhtiön suhteellisen velkaantuneisuuden ennustetaan vähenevän edellisestä tilikaudesta. Velkojen osuuden liikevaihdosta ennustetaan olevan tilikaudella 27,8 %, kun se edellisellä tilikautena oli 38,3 %.

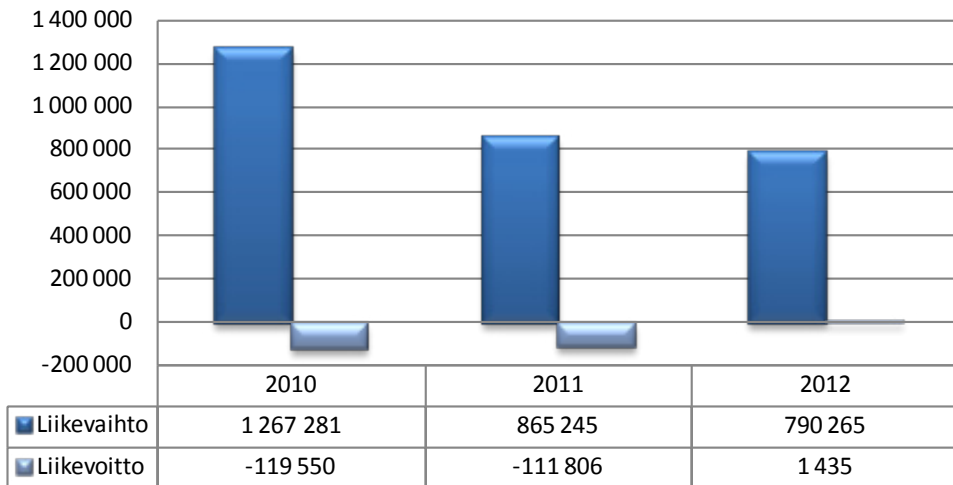
Maksuvalmius

Yhtiön maksuvalmiuden ennustetaan paranevan edellisestä tilikaudesta. Quick ratiolla mitattuna maksuvalmius on hyvä, 3,83. Lyhytaikaisia saamisia ja likvidejä rahavaroja ennustetaan olevan 622 249 euroa enemmän kuin lyhytaikaisia velkoja. Likvidejä rahavaroja ennustetaan olevan tilikauden lopussa 0,8 milj. euroa.

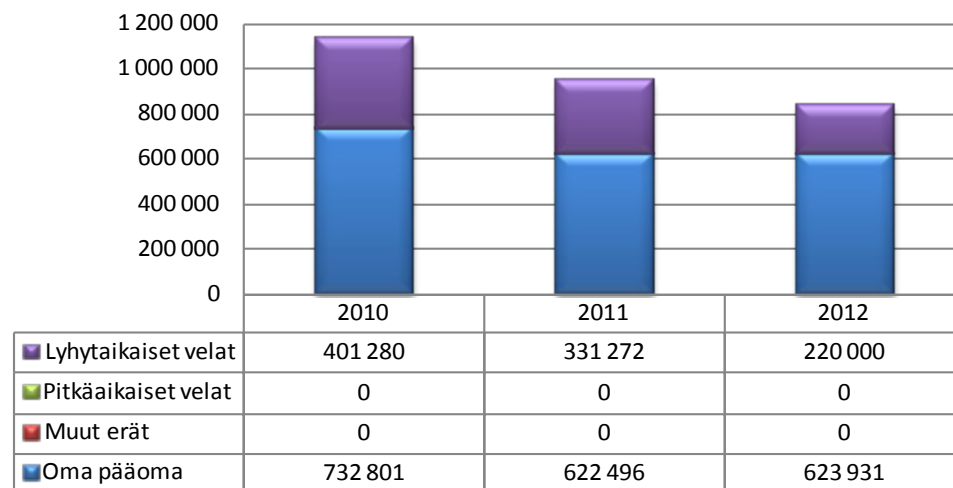
KULURAKENNE	ENN. 2012	TP 2011
Liiketoiminnan tuotot yhteensä (€)	1 659 088	1 491 128
	%	%
Ainekulut	0,4	0,3
Henkilökulut	45,9	42,1
Muut kulut	53,7	65,1
Käyttökate	0,1	-7,5
Osinko- ja rahoitustuotot		0,1
Rahoituskulut		0,0
Verot		
Rahoitustulos	0,1	-7,4
Poistot		
Nettotulos	0,1	-7,4
Satunn tuotot/kulut		
Kokonaistulos	0,1	-7,4

TUNNUSLUVUT	ENN. 2012	TP 2011
Toiminnan laajuus		
Liikevaihto (euroa)	790 265	865 245
Liikevaihto/ henkilö (euroa)	98 783	96 138
Liikevaihdon muutos %	-8,7	-31,7
Käyttökate-%	0,1	-7,5
Investoinnit (euroa)	-	-
Taseen loppusumma (euroa)	843 931	953 769
Henkilöstökulut (euroa)	760 836	627 555
Henkilöstökulut liikevaihdosta,%	45,9	42,1
Henkilöstö keskimäärin	8	9
Kannattavuus ja pääoman tuotto		
Liikevoitto-%	0,2	-12,9
Oman pääoman tuotto-%	0,2	-16,9
Sijoitetun pääoman tuotto-%	0,2	-16,9
Vakavaraisuus		
Omavaraisuusaste,%	74	65
Maksuvalmius		
"Quick ratio (0,5-1,0 tyydyttävä, > 1,0 hyvä)"	3,83	4,21
"Current ratio (< 1 heikko, 1 -2 tyydyttävä, > 2 hyvä)"	3,83	4,21

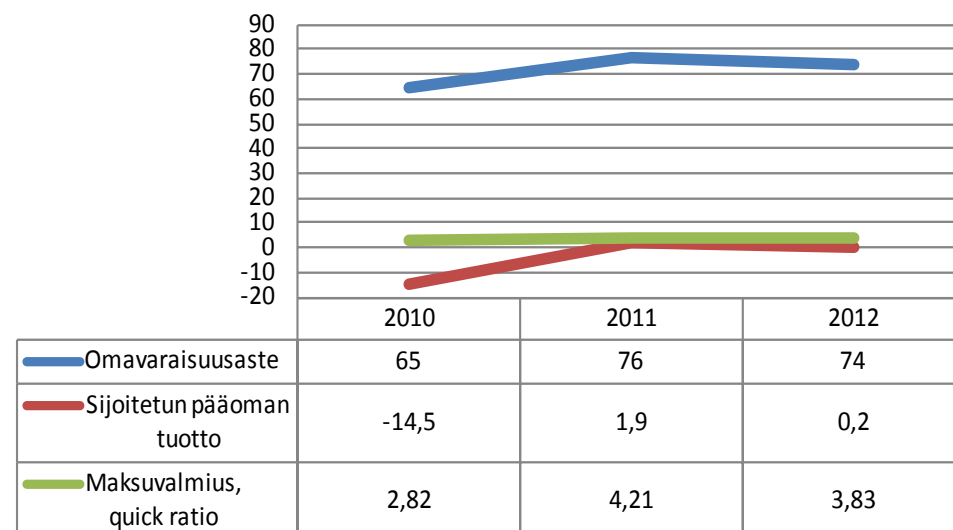
Liikevaihdon ja liikevoiton kehitys



Pääomarakenne



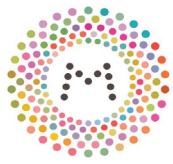
Tunnuslukuja



TULOSLASKELMA TOTEUTUNUT Toteuma 1.1.-31.3.2012 (euroa)	2012	2011
Liikevaihto	174 512	207 905
Muut tuotot	79 386	152 140
Aineet, tarvikkeet	-94	-1 595
Palveluostot	-162 966	-142 840
Henkilöstökulut	-107 795	-171 046
Poistot	0	0
Muut kulut	-94 248	-104 968
Liikevoitto/-tappio	-111 204	-60 404
Rahoitustuotot	259	74
Rahoituskulut	-3	-9
Voitto ennen satunnaiseriä	-110 948	-60 339
Satunnaiset tuotot	0	0
Satunnaiset kulut	0	0
Voitto/tappio ennen tilinpäätössiirtoja	-110 948	-60 339

TULOSLASKELMAENNUSTE (euroa)	KOKO VUOSI		
	Tilinpäätös 2011	Vuosibudjetti 2012	ENNUSTE 2012
Liikevaihto	865 245	790 265	790 265
Muut tuotot	625 883	868 823	868 823
Aineet, tarvikkeet	-4 459	-6 000	-6 000
Palveluostot	-590 339	-544 119	-544 119
Henkilöstökulut	-627 555	-760 836	-760 836
Poistot	0	0	0
Muut kulut	-380 580	-346 698	-346 698
Liikevoitto/-tappio	-111 806	1 435	1 435
Rahoitustuotot	1 580	0	0
Rahoituskulut	-79	0	0
Voitto ennen satunnaiseriä	-110 305	1 435	1 435
Satunnaiset tuotot	0	0	0
Satunnaiset kulut	0	0	0
Voitto/tappio ennen tilinpäätössiirtoja	-110 305	1 435	1 435

TASE (euroa)	Ennuste 31.12.2012	Tilinpäätös 31.12.2011
Vastaavaa		
Aineettomat hyödykkeet	0	0
Aineelliset hyödykkeet	0	0
Sijoitukset	1 682	1 682
Pysyvät vastaavat yhteensä	1 682	1 682
VAIHTUVAT VASTAAVAT		
Vaihto-omaisuus	0	0
Saamiset	447 249	474 264
Rahoitusarvopaperit	0	0
Rahat ja pankkisaamiset	395 000	477 823
Vaihtuvat vastaavat yhteensä	842 249	952 087
Vastaavaa yhteensä	843 931	953 769
Vastattavaa		
Osakepääoma	1 190 000	1 190 000
Arvonkorotusrahasto	0	0
Muut omat rahastot	0	0
Ed tilikausien voitto/tappio	-567 504	-457 199
Tilikauden voitto/tappio	1 435	-110 305
Oma pääoma yhteensä	623 931	622 496
Poistoero	0	0
Vapaaehtoiset varaukset	0	0
Pakolliset varaukset	0	0
VIERAS PÄÄOMA		
Vieras pääoma, pitkäaikainen	0	0
Vieras pääoma, lyhytaikainen	220 000	331 272
Vieras pääoma yhteensä	220 000	331 272
Vastattavaa yhteensä	843 931	953 769
RAHOITUSLASKELMA	Ennuste	Tilinpäätös
(euroa)	31.12.2012	31.12.2011
Varsinaisen toiminnan ja investointien kassavirta		
Tulorahoitus		
Liikevoitto	1 435	-111 806
Poistot	0	0
Rahoitustuotot ja kulut	0	1 501
Verot	0	0
Satunnaiset erät	0	0
Muut oikaisut	0	0
Investoinnit	0	0
Varsinaisen toiminnan ja investointien netto-kassavirta	1 435	-110 305
Rahoitustoiminnan kassavirta		
Lainakannan muutokset	0	0
Oman pääoman muutokset	0	0
Muut maksuvalmiuden muutokset	-84 258	84 304
Rahoitustoiminnan nettokassavirta	-84 258	84 304
Kassavarojen muutos		
Kassavarat tilikauden alussa	477 823	503 823
Kassavarat tilikauden lopussa	395 000	477 823



MUSIIKKITALO

Helsingin Musiikkitalo Oy

Y-Tunnus	2349831-5	Toimitusjohtaja	Katja Leppäkoski
Osoite	Mannerheimintie 13a, 00100 Helsinki	Hallituksen puheenjohtaja	Veikko Kunnas
	http://www.musiikkitalo.fi kenneth.katter@musiikkitalo.fi	Hallituksen jäsen	Jenni Rope
		Hallituksen jäsen	Ville Vilén
		Hallituksen jäsen	Leena Paananen
		Hallituksen jäsen	Gunvor Kronman
		Hallituksen jäsen	Gustav Djupsjöbacka
		Tilintarkastaja	Hannu Sohlman, KHT, PricewaterhouseCoopers Oy

Toimintaympäristö ja toiminta

Musiikkitalon käyttöaste on jatkunut ensimmäisellä vuosineljänneksellä erittäin hyvänä. Eri tilaisuuksia on ollut kuukausittain yli sata tapahtumaa. Musiikkitalossa on eri tilaisuuksissa käynyt noin 300 000 henkilöä. Päätoimijoiden - Hko, Rso ja Siba - konserttitarjontaa on täydennetty tilojen ulosvuokrauksen monipuolisella musiikkitarjonnalla. Hyvä kysyntä näyttää jatkuvan halukkaiden esiintyjien kuin myös halukkaan konserttiyleisön toimesta myös vuoden 2012 loppuun ja vuodelle 2013.

Helsingin Musiikkitalon toimintapalveluita on hiottu vastaamaan mahdollisimman hyvin käyttäjien tarpeita. Palvelut on jo suurelta osin saatu rutiineiksi. Yksityiskoh-tien hiominen jatkuu.

Vuoden 2011 lopussa yhtiön omistajat siirsivät yhtiölle apporttiosaisuutena noin 12 milj. euron arvosta yhteistilojen toimintavarustuksia ja irtokalusteita. Siirtoon liittyi noin 2,4 M€:n alv-palautus verottajalta. Palautus on tullut Verohallinnosta. Yhtiö on vastaavasti tilittänyt palautuksen Helsingin kaupungille ja Yleisradiolle.

Yhtiön väliaikaisena toimitusjohtajana on toiminut Harri Kauppinen. Uudeksi toimitusjohtajaksi valittu Katja Leppäkoski aloittaa työnsä 11.4.2012.

Liikevaihto, tulos ja tuottavuus

Yhtiöllä liikevaihto ja tulos ovat olleet ensimmäisellä neljänneksellä suunnitelmien mukaisia. Ajanjaksolla 1.1.- 31.3.2012 liikevaihto oli 2 823 015 euroa. Tulos ennen

poistoja oli 245 891 euroa.

Koko vuoden liikevaihdoksi ennustetaan n.9,6 milj. euroa ja tulokseksi ennen poistoja 0,37 milj. euroa. Poistoina yhtiö käyttää EVL:n maksimipoistoja. Poistojen jälkeen yhtiön tulos tulee olemaan alkuvuosina tappiollinen. Vuoden 2012 kirjanpidollinen tappio tulee olemaan poistojen jälkeen n. 2,6 milj. euroa. Yhtiön omapääoma vuoden 2012 lopussa tulee olemaan noin 6,5 milj. euroa.

Investoinnit

Yhtiöllä ei ole ollut ensimmäisellä neljänneksellä investointeja.

Rahoitus

Yhtiön rahoitustilanne on vakiintunut. Yhtiön kassatilanne oli ensimmäisen neljänneksen lopussa tyydyttävä, 666 341,74 euroa. Kassatilanteen arvioidaan jatkuvan koko vuoden tyydyttävänä, eikä maksuvalmiusongelmia ole näkyvissä.

Vastuusitoumukset

Yhtiöllä ei jakson viimeisenä päivänä ole lainoja. Yhtiöllä on päätoimijoille maksettavia v. 2011 liikaa perittyjen tilavuokrien ja infraveloitusten erotuksena 146 700 euroa.

Riskit

Yhtiön tulonmuodostuksen kannalta riskit liittyvät ulosvuokrattavien aikojen varaamiseen ja toiminnan palveluiden tuottamiseen. Toistaiseksi halukkuus vuokrata tiloja Musiikkitalosta on hyvä, joten tyhjien tilojen riski on vähäinen. Yhtiön varsinaiset tulot tulevat palvelujen myynnistä. Kun tilojen kysyntä on hyvä, myös palvelujen kysyntä pysyy hyvänä. Yhtiö on pystynyt myymään palveluita nykyisellä palvelujen hinnoillaan, joten riskit palvelujen myynnin kannattavuudesta ovat pienet.

Tulevina vuosina yhtiön toimintavarusteiden ja irtokalusteiden ylläpito ja uusimiset tulevat ajankohtaiseksi. Se tulee edellyttämään tulevina vuosina varautumisia korjausinvestointeihin nykyistä suuremmassa määrin.

Henkilöstö

Yhtiön palveluksessa oli 31.03.2012 päätoimisia henkilöitä 12. Tämän lisäksi yhtiöllä oli maaliskuun lopussa 5 henkilöä palkattuina tuntityöntekijöiksi. Kuukausittaiset peruspalkkakustannukset ovat 107 616,88 euroa.

Merkittävät tapahtumat yhteisön toiminnassa ja tulevaisuuden näkymät

Merkittävimmät tapahtumat Musiikkitalossa ensimmäisellä vuosineljänneksellä olivat päätoimijoiden konserttien lisäksi presidenttivaalien tulosstudiot Musiikkitalossa ja Wienin filharmonikkojen konsertti 24.2.2012.

Analyysi

Toiminnan volyymi

Liikevaihtoa arvioidaan kertyvän yhtiölle kuluvana vuonna 9 419 600 euroa eli budjetin mukaisesti. Tulosenuste vuodelle 2012 ennen tilinpäätössiirtoja on -2,2 milj. euroa. Tulos ennen poistoja on lievästi positiivinen.

Vakavaraisuus

Yhtiön vakavaraisuuden ennustetaan vuonna 2012 olevan omavaraisuusasteella mitattuna hyvä (92 %). Tasearvon arvioidaan olevan kuluvan vuoden lopussa 8,6 milj. euroa. Yhtiöllä ei ole pitkäaikaista vierasta pääomaa.

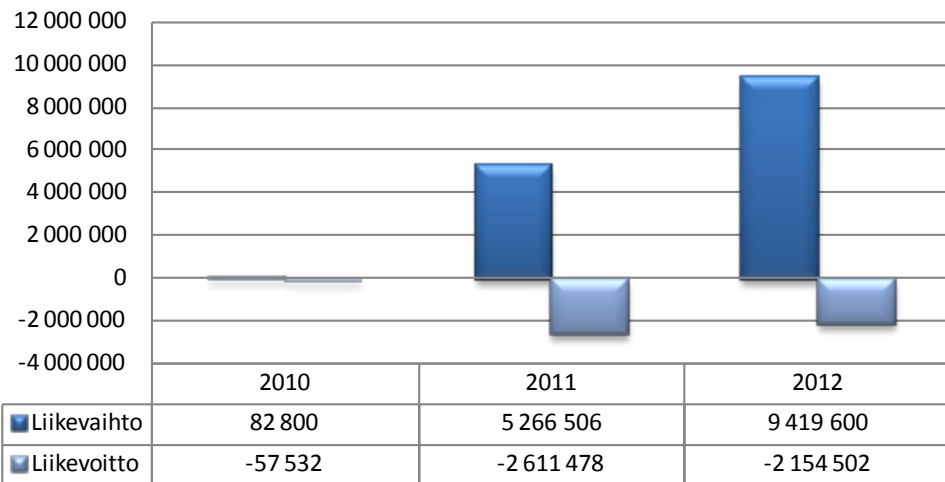
Maksuvalmius

Yhtiön maksuvalmius on hyvällä tasolla ja quick ratio- tunnusluvulla mitattuna, 1,59. Likvidejä rahavaroja ennustetaan kuluvan tilikauden lopussa olevan 1,1 milj. euroa. Lyhytaikaisia velkoja arvioidaan olevan 0,7 milj. euroa.

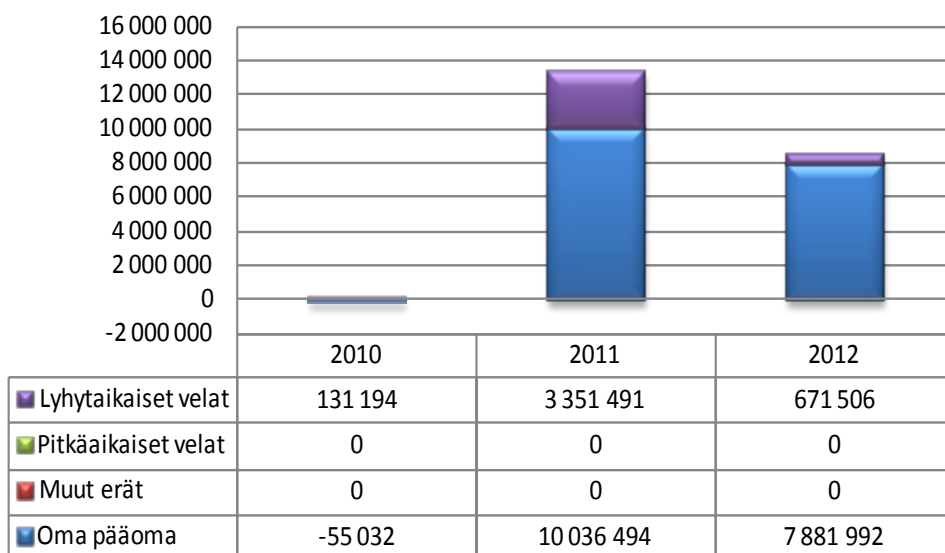
KULURAKENNE	ENN. 2012	TP 2011
Liiketoiminnan tuotot yhteensä (%)	9 419 600	5 775 300
	%	%
Ainekulut		
Henkilökulut	11,5	11,6
Muut kulut	86,4	64,1
Käyttökate	2,1	24,3
Osinko- ja rahoitustuotot		
Rahoituskulut		
Verot		
Rahoitustulos	2,1	24,3
Poistot	25,0	13,9
Nettotulos	-22,9	10,5
Satunn tuotot/kulut		
Kokonaistulos	-22,9	10,5

TUNNUSLUVUT	ENN. 2012	TP 2011
Toiminnan laajuus		
Liikevaihto (euroa)	9 419 600	5 266 506
Liikevaihto/henkilö (euroa)	784 967	478 773
Investoinnit (euroa)	0	171 122
Taseen loppusumma (euroa)	8 553 498	13 387 985
Henkilöstökulut (euroa)	1 078 800	774 359
Henkilöstökulut liikevaihdosta,%	11,5	14,7
Henkilöstö keskimäärin	12	11
Vakavaraisuus		
Omavaraisuusaste,%	92	75
Maksuvalmius		
"Quick ratio (0,5-1,0 tyydyttävä, > 1,0 hyvä)"	1,59	1,06
"Current ratio (< 1 heikko, 1 -2 tyydyttävä, > 2 hyvä)"	1,59	1,06

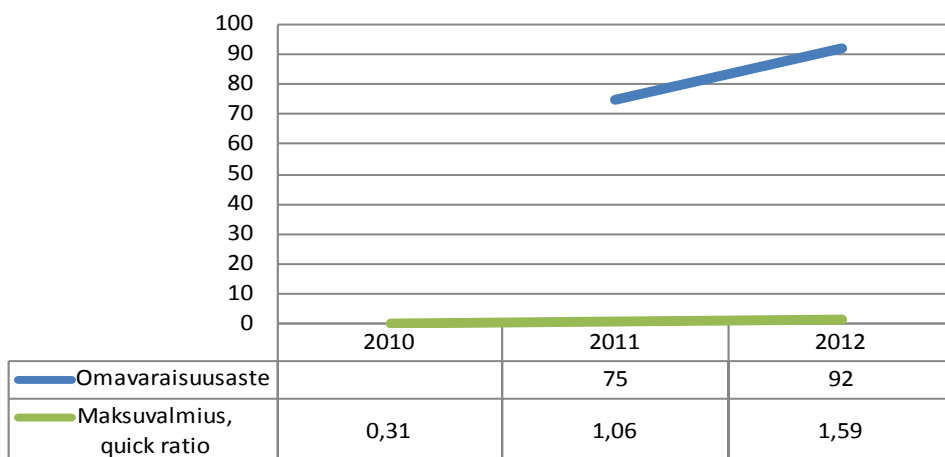
Liikevaihdon ja liikevoiton kehitys



Pääomarakenne



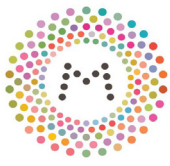
Tunnuslukuja



TULOSLASKELMA TOTEUTUNUT Toteuma 1.1.-31.3.2012 (euroa)	2012	2011
Liikevaihto	2 823 015	260 100
Muut tuotot	1 107	0
Aineet, tarvikkeet	0	0
Palveluostot	-514 036	0
Henkilöstökulut	-322 850	-131 118
Poistot	-588 651	-3 309
Muut kulut	-1 741 515	-79 099
Liikevoitto/-tappio	-342 930	46 574
Rahoitustuotot	260	1
Rahoituskulut	-89	-2
Voitto ennen satunnaiseriä	-342 759	46 573
Satunnaiset tuotot	0	0
Satunnaiset kulut	0	0
Voitto/tappio ennen tilinpäätössiirtoja	-342 759	46 573

TULOSLASKELMAENNUSTE (euroa)	KOKO VUOSI		
	Tilinpäätös 2011	Vuosibudjetti 2012	ENNUSTE 2012
Liikevaihto	5 266 506	9 419 600	9 419 600
Muut tuotot	44 077	0	0
Aineet, tarvikkeet	-4 054	0	0
Palveluostot	-855 658	-1 314 500	-1 314 500
Henkilöstökulut	-774 359	-1 078 800	-1 078 800
Poistot	-3 071 220	-1 185 600	-2 354 602
Muut kulut	-3 216 770	-6 826 200	-6 826 200
Liikevoitto/-tappio	-2 611 478	-985 500	-2 154 502
Rahoitustuotot	0	0	0
Rahoituskulut	-226	0	0
Voitto ennen satunnaiseriä	-2 611 704	-985 500	-2 154 502
Satunnaiset tuotot	0	0	0
Satunnaiset kulut	0	0	0
Voitto/tappio ennen tilinpäätössiirtoja	-2 611 704	-985 500	-2 154 502

TASE (euroa)	Ennuste 31.12.2012	Tilinpäätös 31.12.2011
Vastaavaa		
Aineettomat hyödykkeet	54 814	96 593
Aineelliset hyödykkeet	7 428 684	9 741 508
Sijoitukset	0	0
Pysyvät vastaavat yhteensä	7 483 498	9 838 101
VAIHTUVAT VASTAAVAT		
Vaihto-omaisuus	0	0
Saamiset	400 000	3 230 494
Rahoitusarvopaperit	0	0
Rahat ja pankkisaamiset	670 000	319 390
Vaihtuvat vastaavat yhteensä	1 070 000	3 549 884
Vastaavaa yhteensä	8 553 498	13 387 985
Vastattavaa		
Osakepääoma	2 500	2 500
Arvonkorotusrahoitus	0	0
Muut omat rahastot	12 703 230	12 703 230
Ed tilikausien voitto/tappio	-2 669 236	-57 532
Tilikauden voitto/tappio	-2 154 502	-2 611 704
Oma pääoma yhteensä	7 881 992	10 036 494
Poistoero	0	0
Vapaaehtoiset varaukset	0	0
Pakolliset varaukset	0	0
VIERAS PÄÄOMA		
Vieras pääoma, pitkäaikainen	0	0
Vieras pääoma, lyhytaikainen	671 506	3 351 491
Vieras pääoma yhteensä	671 506	3 351 491
Vastattavaa yhteensä	8 553 498	13 387 985
RAHOITUSLASKELMA	Ennuste	Tilinpäätös
(euroa)	31.12.2012	31.12.2011
Varsinaisen toiminnan ja investointien kassavirta		
Tulorahoitus		
Liikevoitto	-2 154 502	-2 611 478
Poistot	2 354 602	3 071 220
Rahoitustuotot ja kulut	0	-226
Verot	0	0
Satunnaiset erät	0	0
Muut oikaisut	0	0
Investoinnit	0	-171 122
Varsinaisen toiminnan ja investointien netto-kassavirta	200 100	288 394
Rahoitustoiminnan kassavirta		
Lainakannan muutokset	0	0
Oman pääoman muutokset	0	0
Muut maksuvalmiuden muutokset	150 510	-3 790
Rahoitustoiminnan nettokassavirta	150 510	-3 790
Kassavarojen muutos		
Kassavarat tilikauden alussa	319 390	34 786
Kassavarat tilikauden lopussa	670 000	319 390



MUSIIKKITALO

Kiinteistöosakeyhtiö Helsingin Mannerheimintie 13 a

Y-Tunnus	1962625-7	Toimitusjohtaja	Juhani Ruskeepää
Osoite	c/o Kantakaupungin isännöinti Oy Kluuvikatu 7, 4 krs.00100 Helsinki	Kirjanpitäjä	Marina Äijälä
Puhelin	09-668 9340	Hallituksen puheenjohtaja	Juha Lemström
	www.musiikkitalo.fi juhani.ruskeepaa@kh-yhtiot.fi	Hallituksen varapuheenjohtaja	Sari Hildén
		Hallituksen jäsen	Kari Haapamäki
		Hallituksen jäsen	Eija Somervuori
		Hallituksen varajäsen	Arja Virtanen
		Hallituksen varajäsen	Petri Koskimies
		Hallituksen varajäsen	Katri Westerberg
		Hallituksen varajäsen	Markku Metsäranta
		Tilintarkastaja	Hannu Sohlman, KHT, PricewaterhouseCoopers Oy

Toimintaympäristö ja toiminta

Musiikkitaloon on rakennettu akustisesti korkeatasoinen konserttisali oheistiloineen, tilat Sibelius-Akatemialle, Radion sinfoniaorkesterille ja Helsingin kaupunginorkesterille.

Yhteiskäyttötilat ovat kaikkien osapuolten käytössä.

Yhtiön toiminta on katsauskaudella keskittynyt varsinaista käyttöä palvelemaan kiinteistötoimeen ja takuuajan veloitteiden hoitamiseen yhteistyössä Helsingin Musiikkitalo Oy:n kanssa.

Projektinjohtourakkasopimus SRV Toimitilat Oy:n kanssa oli allekirjoitettu 23.6.2008. Urakkasopimuksen mukaan urakkasuorituksen tuli olla valmis 29.4.2011. Hanke valmistui aikataulussaan 29.4.2011 ja sillä on kahden vuoden takuu aika. Hankkeen loppuhintaennuste on n. 166,0 milj. euroa (alv 0 %) per 1.5.2013 sisältäen takuuajan kustannukset.

Arvonlisäverovähennykset on rakentamisessa käytetty hyväksi täysimääräisinä. Käytön arvonlisäverollisuusaste on 100 %.

Liikevaihto, tulos ja tuottavuus

Liikevaihto muodostui osakkaiden maksamista hoitovastikkeista ja käyttökorvauksista sekä Helsingin Musiikkitalo Oy:n maksamasta vuokrasta.

Rahoitustuotot muodostuivat osakkailta perityistä rahoitusvastikkeista sekä yhtiön tilillä oleville varoille saaduista korkotuotoista. Rahoitusvastikkeet erääntyivät maksettaviksi samaan aikaan kuin osakkaiden vastattavat lainat.

Välitilinpäätös per 31.3.2012 osoittaa voittoa 511 457 euroa. Poistot on tehty suunnitelmanmukaisina.

Katsauskauden tulos on suunnitelman mukainen.

Rahoitus

Rahoituksessa tai maksuvalmiudessa ei ole ollut eikä näköpiirissä ole ongelmia.

Vastuusitoumukset

Yhtiöllä oli 31.3.2012 pitkäaikaista lainaa 115.788.357,98 euroa, joka jakaantui seuraavasti:

Laina 1:

Lainanantaja: Senaatti-kiinteistöt

Lainapääoma: 75.500.000,00 €

Käyttötarkoitus: rakennushankkeen Senaatin osakaskohtaiset rakennuskustannukset

Osakkaiden osuudet lainasta: Senaatti-kiinteistöt 100 %

Laina 2:

Lainan antaja: Yleisradio Oy

Lainapääoma: 40.288.357,98 €

Käyttötarkoitus: velkojan osuus Musiikkitalon rakennuskustannuksista

Osakkaiden osuudet lainasta: Yleisradio Oy 100 %

Riskit

Yhtiön johdossa olevilla henkilöillä on tehtävän edellyttämät valmiudet ja johto toimii huolellisesti. Johto käyttää tarvittaessa ulkopuolista asiantuntija-apua. Yhtiöllä on johdon vastuuvakuutus.

Musiikkitalon tulevan toiminnan suunnittelussa ja toteutuksessa on jatkuvasti otettava huomioon kulloinkin voimassa oleva arvonlisäverolainsäädäntö, koska rakensäätämisen on käytetty arvonlisäverovähennykset täysimääräisesti hyväksi.

Kiinteistönpidon riskeihin on varauduttu kiinteistön täysarvovakuutuksen lisäksi toiminnan vastuu- ja oikeusturvavakuutuksilla. Toiminnan keskeytymisriskiin on varauduttu keskeytysvakuutuksella.

Kiinteistönhoidon vastuuhenkilöiltä on edellytetty riittävää ammattitaitoa. Palvelun toimittajilla on riittävät vastuuvakuutukset.

Musiikkitalon päätoimijoilla on automaattinen rikosilmoitusjärjestelmä ja jatkuva vartiointipalvelu.

Kiinteistöyhtiöllä on automaattinen paloilmotusjärjestelmä ja jatkuvatoimiset Ivia- ja hissi-hälytysjärjestelmät. Kiinteistössä on automaattiset vesi- ja kaasusammutusjärjestelmät.

Kiinteistössä on jatkuvasti valvottu hälytystensiirtojärjestelmä. Automaattisen paloilmotusjärjestelmän yhteysvikatilanteissa kiinteistössä on palovartiointi.

Kiinteistöyhtiöllä ja kiinteistön käyttäjillä on yhteinen pelastussuunnitelma, jonka tarkoituksena on ehkäistä vaaratilanteiden syntymistä, varautua henkilöiden, omaisuuden ja ympäristön suojaamiseen vaaratilanteissa sekä varautua pelastustoimenpiteisiin.

Henkilöstö

Yhtiön palveluksessa ei ollut henkilöstöä katsauskauden aikana. Yhtiön toimitusjohtajana toimi Juhani Ruskeepää Kantakaupungin Isännöinti Oy:stä. Toimitusjohtajalle kuuluivat OYL:n mukaiset toimitusjohtajan tehtävät.

Merkittävät tapahtumat yhteisön toiminnassa ja tulevaisuuden näkymät

Yhtiön toiminta on ollut raportointijaksolla normaalin keskinäisen kiinteistöyhtiön toimintaa. Yhtiö tulee jatkossa toimimaan 18.4.2012 vahvistetun talousarvion mukaisesti.

TULOSLASKELMA TOTEUTUNUT Toteuma 1.1.-31.3.2012 (euroa)	2012	2011
Liikevaihto	1 824 718	287 096
Muut tuotot	146 348	0
Aineet, tarvikkeet	0	0
Palveluostot	0	0
Henkilöstökulut	-752	-3 957
Poistot	-962 689	0
Muut kulut	-469 425	-199 937
Liikevoitto/-tappio	538 200	83 202
Rahoitustuotot	992 331	74 143
Rahoituskulut	-1 019 074	-43 059
Voitto ennen satunnaiseriä	511 457	114 286
Satunnaiset tuotot	0	0
Satunnaiset kulut	0	0
Voitto/tappio ennen tilinpäätössiirtoja	511 457	114 286

TULOSLASKELMAENNUSTE (euroa)	KOKO VUOSI		
	Tilinpäätös 2011	Vuosibudjetti 2012	ENNUSTE 2012
Liikevaihto	4 581 151	6 595 587	6 595 587
Muut tuotot	158 955	140 975	140 975
Aineet, tarvikkeet	0	0	0
Palveluostot	0	0	0
Henkilöstökulut	-15 896	-6 800	-6 800
Poistot	-4 523 724	-4 185 042	-4 185 042
Muut kulut	-1 789 003	-2 581 300	-2 581 300
Liikevoitto/-tappio	-1 588 517	-36 580	-36 580
Rahoitustuotot	5 553 328	4 312 697	4 312 697
Rahoituskulut	-3 992 446	-4 276 117	-4 276 117
Voitto ennen satunnaiseriä	-27 635	0	0
Satunnaiset tuotot	0	0	0
Satunnaiset kulut	0	0	0
Voitto/tappio ennen tilinpäätössiirtoja	-27 635	0	0

Kiinteistöosakeyhtiö Helsingin Mannerheimintie 13 a

TASE (euroa)	Ennuste 31.12.2012	Tilinpäätös 31.12.2011
Vastaavaa		
Aineettomat hyödykkeet	0	0
Aineelliset hyödykkeet	157 500 000	159 577 587
Sijoitukset	0	0
Pysyvät vastaavat yhteensä	157 500 000	159 577 587
VAIHTUVAT VASTAAVAT		
Vaihto-omaisuus	0	0
Saamiset	2 367 173	2 289 249
Rahoitusarvopaperit	0	0
Rahat ja pankkisaamiset	500 000	1 632 877
Vaihtuvat vastaavat yhteensä	2 867 173	3 922 126
Vastaavaa yhteensä	160 367 173	163 499 713
Vastattavaa		
Osakepääoma	100 000	100 000
Arvonkorotusrahasto	0	0
Muut omat rahastot	44 727 664	44 302 664
Ed tilikausien voitto/tappio	-48 848	-21 213
Tilikauden voitto/tappio	0	-27 635
Oma pääoma yhteensä	44 778 816	44 353 816
Poistoero	0	0
Vapaaehtoiset varaukset	0	0
Pakolliset varaukset	0	0
VIERAS PÄÄOMA		
Vieras pääoma, pitkäaikainen	115 588 357	117 307 479
Vieras pääoma, lyhytaikainen	0	1 838 418
Vieras pääoma yhteensä	115 588 357	119 145 897
Vastattavaa yhteensä	160 367 173	163 499 713
RAHOITUSLASKELMA	Ennuste	Tilinpäätös
(euroa)	31.12.2012	31.12.2011
Varsinaisen toiminnan ja investointien kassavirta		
Tulorahoitus		
Liikevoitto	-36 580	-1 588 517
Poistot	4 185 042	4 523 724
Rahoitustuotot ja kulut	36 580	1 560 882
Verot	0	0
Satunnaiset erät	0	0
Muut oikaisut	0	0
Investoinnit	1 700 000	25 463 741
Varsinaisen toiminnan ja investointien netto-kassavirta	5 885 042	29 959 830
Rahoitustoiminnan kassavirta		
Lainakannan muutokset	-900 000	3 185 956
Oman pääoman muutokset	425 000	9 027 147
Muut maksuvalmiuden muutokset	0	0
Rahoitustoiminnan nettokassavirta	-475 000	12 213 103
Kassavarojen muutos		
Kassavarat tilikauden alussa	1 632 877	14 704 881
Kassavarat tilikauden lopussa	500 000	1 632 877



Länsimetro Oy

Y-Tunnus	2124310-8	Toimitusjohtaja	Matti Kokkinen
Osoite	PI 12 Tapiontori 3 A 02070 Espoon Kaupunki	Kirjanpitäjä	Raija Niiniluoto
Puhelin	050050 3471558 http://www.lansimetro.fi matti.kokkinen@lansimetro.fi	Toimistovastaava	Tero Palmu
		Hallituksen puheenjohtaja	Olavi Louko
		Hallituksen jäsen	Matti Lahdenranta
		Hallituksen jäsen	Martti Merra
		Hallituksen jäsen	Eino Vaara
		Hallituksen jäsen	Nina Knaapila
		Hallituksen jäsen	Reijo Tuori
		Hallituksen jäsen	Tuula Saxholm
		Tilintarkastaja	Heikki Ruosteenoja, KHT, KPMG Oy Ab

Toimintaympäristö ja toiminta

Rakennussuunnittelun painopiste on asemasuunnittelussa.

Helsingin osuudella metrotunneleista on louhittuna 72,5 % eli 5924 metriä. Lauttasaarensalmen alittavat tunnelit ovat noin 20 metrin päässä Lauttasaaren rannasta. Myllykallion kautta on päästy Lauttasaaren aseman louhintoihin. Koivusaarella on louhittuna noin 90 % asemahallista sekä aseman länsipuolen raiteenvaihtopaikat. Koivusaaren sisäänkäyntien maanpäälliset porapaalutustyöt ovat edenneet suunniteltua hitaammin, läntisen sisäänkäynnin paalutus on tehty ja itäisen sisäänkäynnin paalutuksesta on 60 % valmiina. Lauttasaaren aseman sisäänkäyntien maanrakennustyöt ovat käynnissä. Samoin ostoskeskuksen sisäänkäynnin purkutyöt.

Lauttasaaren ostoskeskuksen kaavamuutos on käynnissä ja on mahdollista, että ostoskeskuksen saneeraus vaikuttaa myös metron sisäänkäynnin maantasoratkaisuihin.

Espoon alueella työt ovat käynnissä Karhusaaren, Keilaniemen, Otaniemen,

Tapiolan, Urheilupuiston, Niittykummun ja Matinkylän työmailla. Metrotunnelista on Espoossa louhittuna 4495 metriä (22,9 %).

Ajotunneleita on louhittuna kaikkiaan 4329 metriä (n. 79 % kokonaispituudesta, käynnissä on vielä viiden aseman ohittavan työtunnelin louhinta) ja metrotunnelita noin 10490 metriä (n. 38 %).

Tapiolan työtunneleiden rakentaminen on käynnissä yhteishankkeena Espoon kaupungin kanssa.

Liikevaihto, tulos ja tuottavuus

Yhtiön liikevaihto vuoden 2012 ensimmäisen neljänneksen osalta oli 0 euroa. Vastikkeet määritetään vasta huhtikuussa pidettävässä yhtiökokouksessa. Liiketoiminnan muihin tuottoihin kirjattiin TEKES-hankkeesta saatu avustus, mikä oli 15 800 euroa.

Tappiota jaksolla kertyi n. 264 000 €.

Investoinnit

Vuoden 2012 ensimmäisen neljänneksen investoinnit olivat kaikkiaan 30,1 milj. euroa. Summa sisältää suunnittelun, rakennuttamisen ja rakentamisen kustannukset.

Rahoitus

Yhtiön rahoitusasema on hyvä. Talousarviossa yhtiön toimintakulut katetaan rahoitusvastikkeella. Yhtiökokoukselle esitetään vuoden 2012 rahoitusvastikkeeksi 2200 € / osake.

Investoinnit katetaan rahoituslaitoksilta otettavilla pitkillä (30 vuotta) lainoilla. Seuraava lainaerä on 50 milj. euroa, ja se kilpailutetaan touko-kesäkuussa 2012. Vuoden toinen lainaerä, 50 milj. euroa, kilpailutetaan marraskuussa.

Vastuusitoumukset

Yhtiöllä on lainaa 150.0 milj. euroa. Laina-aika on 30 vuotta. Lainan antaja on Kuntarahoitus Oyj.

Riskit

Rakentamisen suurimmat riskit liittyvät louhintaurakoihin kallion laadun kautta. Ennakkoon vaikeiksi arvioiden Lauttasaarensalmen ja Karhusalmen louhinnat ovat osoittautuneet ennakoitua helpommiksi. Louhinnan läheisyydessä olevien herkkien kohteiden vaikutus työaikoihin on osaltaan aikatauluun vaikuttava riski. Riskiä pienennetään tiiviillä vuorovaikutuksella alueen asukkaiden ja toimijoiden kanssa.

Seuraava tuotannollinen riski on 2012 käynnistyvien rakennustöiden urakoitsijakunnan suppeus. Riskiä pienennetään avoimella vuorovaikutuksella potentiaalisten urakoitsijoiden kanssa (julkiset hankinnat - tietopyyntömenttely).

Rakentamiseen liittyvä hallinnollinen riski liittyy asemien ja tunnelirakenteiden rakennuslupakäsittelyihin, jotka tulevat kuormittamaan rakennusvalvontoja sekä espoossa että Helsingissä vuoden 2012 aikana.

Aikatauluriskiä liittyy metroasemien yhteyteen syntyvien hankkeiden yhteensovittamisesta. Pyrkimyksenä on saada asemaseudut mahdollisuuksien mukaan valmiiksi kokonaisuuksiksi metrolikenteen käynnistymiseen mennessä.

Metron automatisointiprojekti on kohdannut vaikeuksia. Metrojärjestelmän toimivuuden kannalta tämä ei ole riski, sillä uusittava kulunvalvontajärjestelmä turvaa 2,5 minuutin vuorovälin, joka takaa riittävän kuljetuskapasiteetin pitkälle 2030-luvulle.

Henkilöstö

Henkilöstöä yhtiössä on seitsemän yhden projektipäällikön paikan ollessa auki. Uusi projektipäällikkö aloittaa huhtikuun alussa. Vuoden 2012 ensimmäisen neljänneksen henkilöstökulut olivat 109 559 euroa. Edellisen vuoden vastaavana jaksona henkilötökulut olivat 112 862 euroa.

Palkkoja on tarkistettu työehtosopimusten mukaisesti.

Merkittävät tapahtumat yhteisön toiminnassa ja tulevaisuuden näkymät

Rakentaminen on käynnissä koko linjalla ja työt etenevät hyvin.

Suunnittelun painopiste on siirtynyt louhinnoista rakennusurakoihin. Vuoden 2012 aikana kilpailutetaan suurin osa asemien rakennusurakoista.

Analyysi

Kuluvan vuoden liikevaihdon ennustetaan pysyvän budjettitavoitteessa olleen 1,1 milj. euroa (edellisvuonna 1,1 milj. euroa). Liikevaihto koostuu vuokra- ja vastiketuloista.

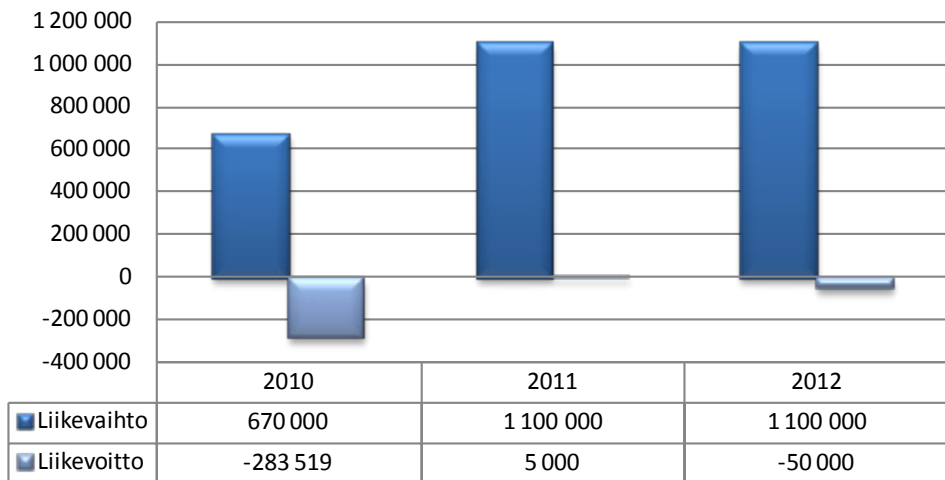
Vuonna 2012 yhtiön vakavaraisuuden ennustetaan omavaraisuusasteella mitattuna olevan heikko (9,5 %). Tappiopuskureita yrityksellä ennustetaan olevan kuluvan tilikauden lopussa 16,9 milj. euroa. Yhtiön tasearvon arvioidaan olevan 178,0 milj. euroa (v. 2011: 184,4 milj. euroa). Yhtiöllä on pitkäaikaista lainaa 150,0 milj. euroa.

Yhtiön maksuvalmiuden ennustetaan pysyvän edellisen tilikauden tasolla ja olevan quick ratiolla mitattuna hyvä, 4,15. Lyhytaikaisia saamisia ja likvidejä rahavaroja ennustetaan olevan 35,1 milj. euroa enemmän kuin lyhytaikaisia velkoja. Yhtiön likvidien rahavarojen ennustetaan pysyvän edeltävän vuoden mukaisina olleen 46,2 milj. euroa.

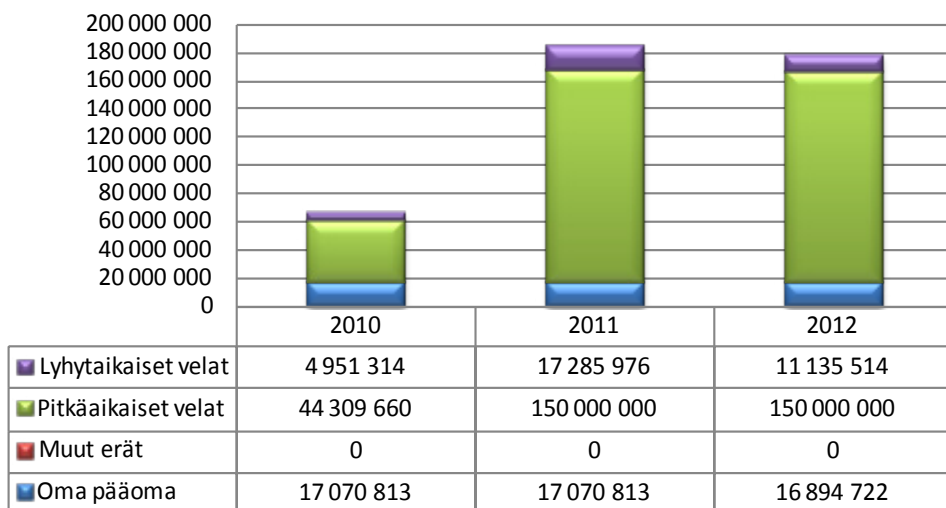
KULURAKENNE	ENN. 2012	TP 2011
Liiketoiminnan tuotot yhteensä (%)	1 100 000	1 247 568
	%	%
Ainekulut		
Henkilökulut	45,0	39,6
Muut kulut	55,0	50,0
Käyttökate		10,4
Osinko- ja rahoitustuotot		
Rahoituskulut		0,0
Verot		
Rahoitustulos		10,4
Poistot	4,5	3,5
Nettotulos	-4,5	6,9
Satunn tuotot/kulut		
Kokonaistulos	-4,5	6,9

TUNNUSLUVUT	ENN. 2012	TP 2011
Toiminnan laajuus		
Liikevaihto (euroa)	1 100 000	1 100 000
Liikevaihto/henkilö (euroa)	157 143	157 143
Liikevaihdon muutos %	0	64,2
Käyttökate-%	0	10,4
Investoinnit (euroa)	147 395 949	53 197 534
Taseen loppusumma (euroa)	178 030 237	184 442 993
Henkilöstökulut (euroa)	495 000	493 712
Henkilöstökulut liikevaihdosta,%	45,0	39,6
Henkilöstö keskimäärin	7	7
Vakavaraisuus		
Omavaraisuusaste,%	9,5	9,3
Maksuvalmius		
"Quick ratio (0,5-1,0 tyydyttävä, > 1,0 hyvä)"	4,15	4,79
"Current ratio (< 1 heikko, 1 -2 tyydyttävä, > 2 hyvä)"	4,15	4,79

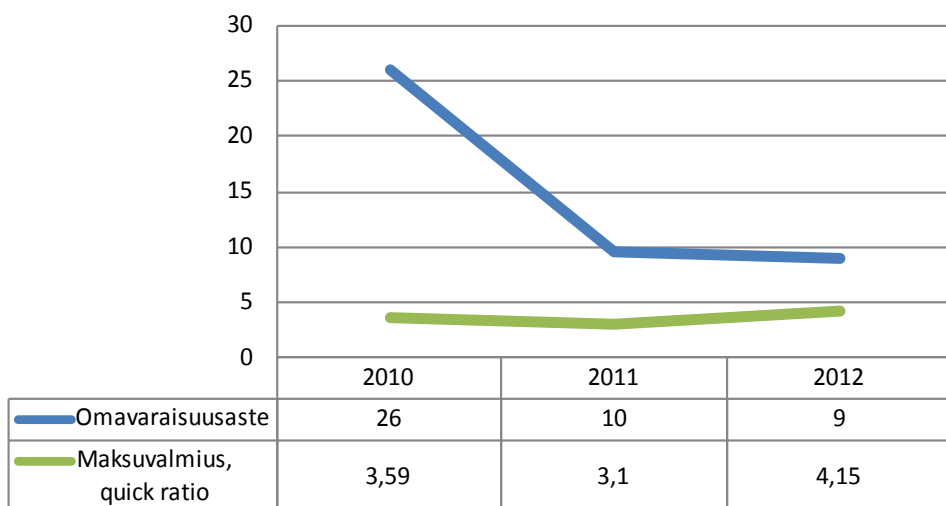
Liikevaihdon ja liikevoiton kehitys



Pääomarakenne



Tunnuslukuja



TULOSLASKELMA TOTEUTUNUT Toteuma 1.1.-31.3.2012 (euroa)	2012	2011
Liikevaihto	0	0
Muut tuotot	15 732	16 438
Aineet, tarvikkeet	0	0
Palveluostot	-18 660	-31 080
Henkilöstökulut	-109 559	-112 862
Poistot	-10 557	-10 830
Muut kulut	-139 230	-119 247
Liikevoitto/-tappio	-262 274	-257 582
Rahoitustuotot	0	23 625
Rahoituskulut	0	-39
Voitto ennen satunnaiseriä	-262 274	-233 996
Satunnaiset tuotot	0	0
Satunnaiset kulut	0	0
Voitto/tappio ennen tilinpäätössiirtoja	-262 274	-233 996

TULOSLASKELMAENNUSTE (euroa)	KOKO VUOSI		
	Tilinpäätös 2011	Vuosibudjetti 2012	ENNUSTE 2012
Liikevaihto	1 100 000	1 100 000	1 100 000
Muut tuotot	147 568	0	0
Aineet, tarvikkeet	0	0	0
Palveluostot	-141 816	-155 000	-155 000
Henkilöstökulut	-493 712	-495 000	-495 000
Poistot	-43 810	-50 000	-50 000
Muut kulut	-481 979	-450 000	-450 000
Liikevoitto/-tappio	86 251	-50 000	-50 000
Rahoitustuotot	0	0	0
Rahoituskulut	-47	0	0
Voitto ennen satunnaiseriä	86 204	-50 000	-50 000
Satunnaiset tuotot	0	0	0
Satunnaiset kulut	0	0	0
Voitto/tappio ennen tilinpäätössiirtoja	86 204	-50 000	-50 000

TASE (euroa)	Ennuste 31.12.2012	Tilinpäätös 31.12.2011
Vastaavaa		
Aineettomat hyödykkeet	47 244	56 692
Aineelliset hyödykkeet	130 497 256	100 374 423
Sijoitukset	1 266 551	1 266 551
Pysyvät vastaavat yhteensä	131 811 050	101 697 666
VAIHTUVAT VASTAAVAT		
Vaihto-omaisuus	0	0
Saamiset	3 050 903	28 319 378
Rahoitusarvopaperit	0	0
Rahat ja pankkisaamiset	43 168 283	54 425 949
Vaihtuvat vastaavat yhteensä	46 219 186	82 745 327
Vastaavaa yhteensä	178 030 237	184 442 993
Vastattavaa		
Osakepääoma	500 000	500 000
Arvonkorotusrahoitus	0	0
Muut omat rahastot	16 875 000	16 875 000
Ed tilikausien voitto/tappio	-217 983	-304 187
Tilikauden voitto/tappio	-262 294	86 204
Oma pääoma yhteensä	16 894 722	17 157 017
Poistoero	0	0
Vapaaehtoiset varaukset	0	0
Pakolliset varaukset	0	0
VIERAS PÄÄOMA		
Vieras pääoma, pitkäaikainen	150 000 000	150 000 000
Vieras pääoma, lyhytaikainen	11 135 514	17 285 976
Vieras pääoma yhteensä	161 135 514	167 285 976
Vastattavaa yhteensä	178 030 237	184 442 993
RAHOITUSLASKELMA	Ennuste	Tilinpäätös
(euroa)	31.12.2012	31.12.2011
Varsinaisen toiminnan ja investointien kassavirta		
Tulorahoitus		
Liikevoitto	-50 000	86 251
Poistot	50 000	43 810
Rahoitustuotot ja kulut	0	-47
Verot	0	0
Satunnaiset erät	0	0
Muut oikaisut	0	0
Investoinnit	-147 395 949	-53 197 534
Varsinaisen toiminnan ja investointien netto-kassavirta	-147 395 949	-53 067 520
Rahoitustoiminnan kassavirta		
Lainakannan muutokset	110 000 000	105 690 340
Oman pääoman muutokset	0	0
Muut maksuvalmiuden muutokset	2 970 000	-52 622 820
Rahoitustoiminnan nettokassavirta	112 970 000	53 067 520
Kassavarojen muutos		
Kassavarat tilikauden alussa	54 425 949	15 958 898
Kassavarat tilikauden lopussa	20 000 000	54 425 949



Metropolia Ammattikorkeakoulu Oy

Y-Tunnus	2094551-1	Toimitusjohtaja	Riitta Konkola
Osoite	PL 4000 Bulevardi 31 00079 Metropolia	Talous- ja hallintojohtaja	Jorma Uusitalo
Puhelin	020 783 5000 www.metropolia.fi riitta.konkola@metropolia.fi	Johdon sihteeri	Kati Enberg
		Hallituksen puheenjohtaja	Henri Kuitunen
		Hallituksen jäsen	Timo Haapaniemi
		Hallituksen jäsen	Yrjö Neuvo
		Hallituksen jäsen	Tuula Haatainen
		Hallituksen jäsen	Aulis Pitkälä
		Hallituksen jäsen	Elina Lehto-Häggroth
		Hallituksen jäsen	Tuula Saxholm
		Hallituksen jäsen	Martti Lipponen
		Tilintarkastaja	Leif-Erik Forsberg, KHT, JHTT, KPMG Oy Ab

Toimintaympäristö ja toiminta

Ammattikorkeakoulujen rahoitusta ja hallintoa koskeva lainsäädäntö uudistetaan. Vastuu ammattikorkeakoulujen perusrahoituksesta siirtyy kokonaan valtiolle ja kaikista ammattikorkeakouluista tehdään itsenäisiä oikeushenkilöitä.

Ammattikorkeakoulujärjestelmän budjettirahoituksen tasoa on tarkoitus laskea noin 12 prosentilla tämän hallituskauden aikana. Ammattikorkeakoulujen toimiluvat uudistetaan korostaen toiminnan laatua ja vaikuttavuutta.

Ammattikorkeakoulu-uudistus toteutetaan asteittain siten, että rahoitusmalli, koulutusvastuut ja toimiluvat on uudistettu vuoteen 2014 mennessä. Ammattikorkeakoulut ja niiden ylläpitäjät uudistavat hallinto- ja johtamisrakenteitaan tukeakseen uudistuksen tavoitteita ja vahvistaakseen työelämäyhteyksiään.

Liikevaihto, tulos ja tuottavuus

Metropolian liikevaihto ja muut tuotot toteutuivat 3,1 % suunniteltua suurempina ja olivat 31,9 milj. euroa. Kulut 27,1 milj. euroa toteutuivat 0,4 % arvioitua pienempinä.

Investoinnit

Suunnitelman mukaisten investointien kilpailutuksia on käynnistetty. Käytännössä toteutus painottuu kesäajalle ja näkyy toisen ja kolmannen kvartaalin toteutumassa.

Investointibudjetti on 4,9 milj. euroa ja toteuma 0,4 milj. euroa. Budjetoiduista investoinneista on toteutunut 8,2 % suunnitelmaan verrattuna.

Rahoitus

Metropolian taloudellinen tilanne ja maksuvalmius on 31.3.2012 hyvä edellisten tilivuosien positiivisten tulosten perusteella. Maksuvalmiuden ennustetaan pysyvän hyvänä vuoden 2012 loppuun.

Vastuositoumukset

Metropolialla ei ole nostettuja lainoja.

Riskit

- Hallitusohjelmaan ja vuosien 2012–2015 valtiontalouden kehyspäätökseen sisältyvä 51 miljoonan euron menosäästö ammattikorkeakoulujen valtion rahoituksessa vuoteen 2015 mennessä edellyttää voimakkaita, strategisesti oikein kohdennettuja rakenteellisen kehittämisen toimenpiteitä ja toiminnan tehostamista. Kuntaosuus huomioon ottaen ammattikorkeakoulusektorin menosäästöt ovat yhteensä 121 miljoonaa euroa, mikä on yli 12 prosenttia ammattikorkeakoulujen kokonaisrahoituksesta. Koulutuksen ja tutkimuksen kehittämissuunnitelman ja kansallisen koulutustarve-ennakoinnin mukainen 2 200 aloittajan vähentäminen vuonna 2013 kattaa päätetyt menosäästöt vain osittain. Menosäästöjen kattamiseksi tarvitaan myös muita toimenpiteitä.

- Lisäksi Valtioneuvoston ns. kehysriihen päätökset leikkaavat v. 2013 indeksikorotuksen kokonaan pois.

- Metropolia on valmistellut säästösuunnitelman ja varautuu tuleviin leikkauksiin ennakoiden jo syksystä 2012 alkaen.

- Metropolian hajanainen toimipisteverkko, tilavuokrien voimakas kasvu ja kosteusvaurioiden korjaukset aiheuttavat merkittäviä lisäkustannuksia.

Henkilöstö

Päätoimisen henkilöstön määrä 31.3.2012 oli 1194.

Henkilöstökulut 18,3 milj. euroa ylittivät arvioidun 0,5 milj. eurolla ja arvioidun käyttöprosentin (23,4 %) 0,7 %:lla.

Merkittävät tapahtumat yhteisön toiminnassa ja tulevaisuuden näkymät

Pääkaupunkiseudun kunnallisia ammattikorkeakouluja Laureaa ja Metropoliaa koskeva kehittämisselvitys käynnistyi. Tavoitteena on vuoden 2012 loppuun mennessä selvittää pääkaupunkiseudun kuntien näkökulmasta ja alueen elinkeinoelämän ja kilpailukyvyn tarpeita silmälläpitäen, mikä on paras ja kustannustehokkain tapa järjestää alueen kunnallisten ammattikorkeakoulujen toiminta. Kyseessä on alueen kuntien tilaama selvitys, jonka tavoitteena on tuottaa välineitä Laurean ja

Metropolian kehittämiseen joko yhdessä tai erikseen.

Opetus- ja kulttuuriministeriön päätöksen mukaan Metropolian kokonaisaloituspaikkamäärä vähenee vuonna 2012 yhteensä 55 aloituspaikalla (kulttuuriala – 65, tekniikka – 100, sosiaali- ja terveysala + 50, liiketalous +60).

Metropolia osallistuu Helsinki World Design Capital 2012 -vuoteen neljällä omalla hankkeella, joihin kuuluu erilaisia tapahtumia, seminaareja ja näyttelyitä. Hankkeet ovat Liikkuvan Arjen Design, Rollaattori lapsille ja HSPACE, joka luo uudenlaisia oppimisympäristöjä ja ajanviettopaikkoja. Myöhemmin julkaistaan neljäs hanke.

Metropolia käynnisti ensimmäisenä Suomessa korkeakoulujohtamisen valmennusohjelman, joka on suunnattu korkeakoulujen johdolle. Tavoitteena on tehdä ammattimaisesta johtamisesta ja esimiestyöstä korkeakoulujen keskeinen kilpailutekijä. Pilottivalmennuksessa kehitetään opetus- ja kulttuuriministeriön ja ammattikorkeakoulujen välistä vuoropuhelua sekä strategisen ja henkilöstöjohtamisen taitoja. Perinteisistä johdon valmennusohjelmista poiketen ohjelma kytkeytyy tiiviisti korkeakoulujen omaan organisaatioon ja tavoitteisiin.

Analyyysi

Toiminnan volyymi

Katsauskauden liikevaihto oli 31,8 milj. euroa, jossa oli kasvua edellisen vuoden vastaavaan jaksoon verrattuna 2,6 %. Kuluvan vuoden kokonaisliikevaihdon ennustetaan ylittävän budjettitavoitteen ollen 119,6 milj. euroa (budjetti 118,2 milj. euroa, edellisvuonna 117,5 milj. euroa). Tulosenuste vuodelle 2012 ennen tilinpäätössiirtoja on 2,7 milj. euroa (edellisvuonna 5,2 milj. euroa).

Yhtiön käyttöomaisuusinvestoinneiksi arvioidaan kuluvana vuonna 4,3 milj. euroa (4,3 milj. euroa). Liikevaihtoon suhteutettuna yhtiön investoinnit ovat ennusteen mukaan kuluvana vuonna 3,6 % (3,7 %). Yhtiön suhteellisen kannattavuuden arvioidaan heikkenevän, sillä käyttökateprosentin ennustetaan laskevan edellisvuoden 7,8 %:sta 5,9 %:iin.

Kannattavuus

Liikevoittoprosentin ennustetaan olevan kuluvan vuoden lopussa 2,1 % (v. 2011 4,4 %). Yhtiön oman pääoman tuottoprosentin arvioidaan olevan kuluvana vuonna 9,6 %. Metropolia Ammattikorkeakoulu Oy on voittoa tavoittelematon yhtiö.

Vakavaraisuus

Yhtiön vakavaraisuus on ennustetietojen mukaan omavaraisuusasteella mitattuna hyvä (72,4 %), eikä siinä ole tapahtunut oleellista muutosta edelliseen tilikauteen verrattuna. Tappiopuskureita yhtiöllä ennustetaan olevan tilikauden lopussa 29,0 milj. euroa (edellisvuonna 26,5 milj. euroa). Liiketoiminnan volyymiin nähden puskurit ovat 24,3 % liikevaihdosta, joten ne tukevat yhtiön jatkuvaa toimintaa.

Yhtiön suhteellisen velkaantuneisuuden ennustetaan pysyvän edellisen tilikauden tasolla. Velkojen osuuden liikevaihdosta ennustetaan olevan 9,2 %, kun se edellisenä tilikautena oli 9,6 %.

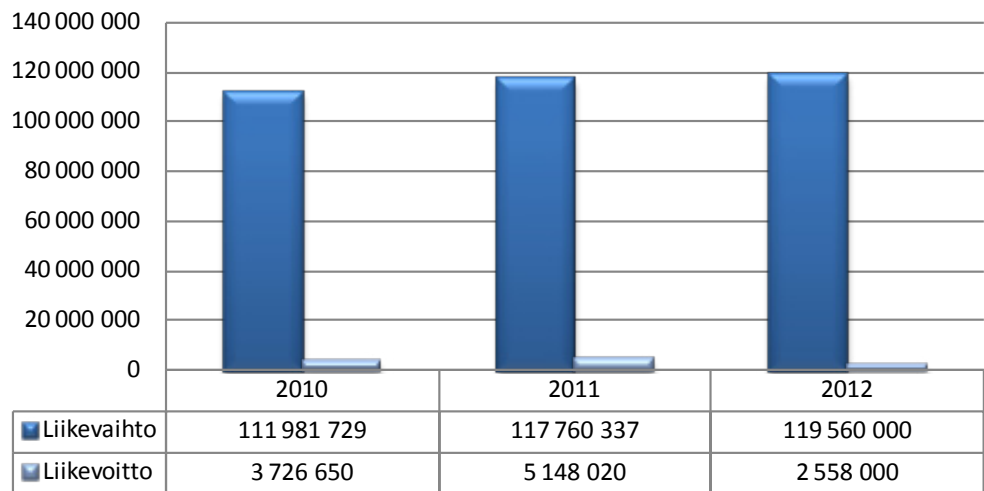
Maksuvalmius

Yhtiön maksuvalmiuden enuustetaan pysyvän lähes edellisen tilikauden tasolla ja olevan quick ratiolla mitattuna hyvä, 2,77. Lyhytaikaisia saamisia ja likvidejä rahavaroja arvioidaan olevan tilikauden lopussa 19,6 milj. euroa enemmän kuin lyhytaikaisia velkoja. Likvidejä rahavaroja ennustetaan olevan vuoden 2012 lopussa 30,6 milj. euroa.

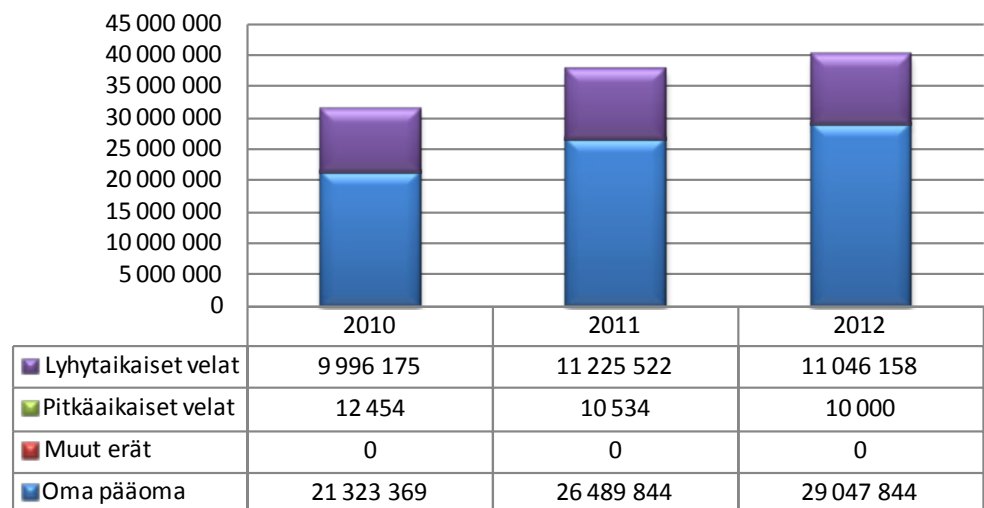
KULURAKENNE	ENN. 2012	TP 2011
Liiketoiminnan tuotot yhteensä (€)	120 160 000	118 044 375
	%	%
Ainekulut	2,2	1,7
Henkilökulut	63,0	61,9
Muut kulut	28,9	28,6
Käyttökate	5,9	7,8
Osinko- ja rahoitustuotot	0,1	0,2
Rahoituskulut		0,2
Verot		
Rahoitustulos	6,0	7,8
Poistot	3,7	3,4
Nettotulos	2,2	4,4
Satunn tuotot/kulut		
Kokonaistulos	2,2	4,4

TUNNUSLUVUT	ENN. 2012	TP 2011
Toiminnan laajuus		
Liikevaihto (euroa)	119 560 000	117 460 337
Liikevaihto/henkilö (euroa)	100 134	98 375
Liikevaihdon muutos %	1,8	4,9
Käyttökate-%	5,9	7,8
Investoinnit (euroa)	4 300 000	4 287 225
Taseen loppusumma (euroa)	40 104 002	37 725 900
Henkilöstökulut (euroa)	75 739 000	73 091 672
Henkilöstökulut liikevaihdosta,%	63,3	62,2
Henkilöstö keskimäärin	1194	1194
Kannattavuus ja pääoman tuotto		
Liikevoitto-%	2,1	4,4
Oman pääoman tuotto-%	9,6	21,6
Sijoitetun pääoman tuotto-%	9,6	22,7
Vakavaraisuus		
Omavaraisuusaste,%	72,4	70,2
Maksuvalmius		
"Quick ratio (0,5-1,0 tyydyttävä, > 1,0 hyvä)"	2,77	2,53
"Current ratio (< 1 heikko, 1 -2 tyydyttävä, > 2 hyvä)"	2,77	2,53

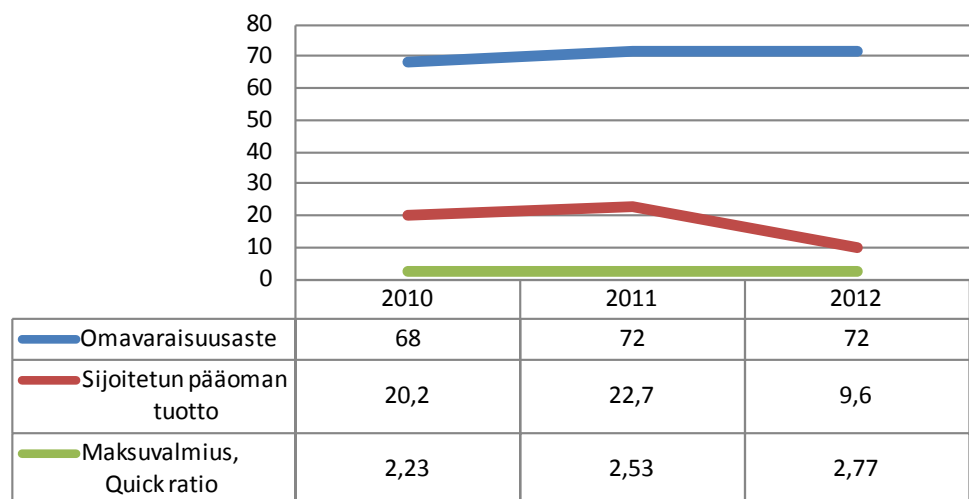
Liikevaihdon ja liikevoiton kehitys



Pääomarakenne



Tunnuslukuja



TULOSLASKELMA TOTEUTUNUT Toteuma 1.1.-31.3.2012 (euroa)	2012	2011
Liikevaihto	31 781 457	30 977 807
Muut tuotot	84 991	94 580
Aineet, tarvikkeet	-594 545	-426 212
Palveluostot	-287 461	-262 049
Henkilöstökulut	-18 270 280	-16 924 167
Poistot	-1 039 902	-984 774
Muut kulut	-6 955 510	-7 118 492
Liikevoitto/-tappio	4 718 750	5 356 692
Rahoitustuotot	21 076	390
Rahoituskulut	0	-674
Voitto ennen satunnaiseriä	4 739 826	5 356 408
Satunnaiset tuotot	0	0
Satunnaiset kulut	0	0
Voitto/tappio ennen tilinpäätössiirtoja	4 739 826	5 356 408

TULOSLASKELMAENNUSTE (euroa)	KOKO VUOSI		
	Tilinpäätös 2011	Vuosibudjetti 2012	ENNUSTE 2012
Liikevaihto	117 460 337	118 246 000	119 560 000
Muut tuotot	584 038	1 914 000	600 000
Aineet, tarvikkeet	-2 017 532	-2 022 000	-2 696 000
Palveluostot	-2 113 892	-2 667 000	-2 667 000
Henkilöstökulut	-73 091 672	-75 739 000	-75 739 000
Poistot	-4 004 976	-5 000 000	-4 500 000
Muut kulut	-31 668 282	-32 674 000	-32 000 000
Liikevoitto/-tappio	5 148 020	2 058 000	2 558 000
Rahoitustuotot	289 758	100 000	100 000
Rahoituskulut	-271 302	0	0
Voitto ennen satunnaiseriä	5 166 475	2 158 000	2 658 000
Satunnaiset tuotot	0	0	0
Satunnaiset kulut	0	0	0
Voitto/tappio ennen tilinpäätössiirtoja	5 166 475	2 158 000	2 658 000

TASE (euroa)	Ennuste 31.12.2012	Tilinpäätös 31.12.2011
Vastaavaa		
Aineettomat hyödykkeet	3 100 000	2 724 955
Aineelliset hyödykkeet	6 300 000	6 439 912
Sijoitukset	120 000	115 887
Pysyvät vastaavat yhteensä	9 520 000	9 280 754
VAIHTUVAT VASTAAVAT		
Vaihto-omaisuus	0	0
Saamiset	7 500 000	7 919 144
Rahoitusarvopaperit	0	0
Rahat ja pankkisaamiset	23 084 002	20 526 002
Vaihtuvat vastaavat yhteensä	30 584 002	28 445 147
Vastaavaa yhteensä	40 104 002	37 725 900
Vastattavaa		
Osakepääoma	4 500 000	4 500 000
Arvonkorotusrahassto	0	0
Muut omat rahastot	0	0
Ed tilikausien voitto/tappio	21 989 844	16 823 369
Tilikauden voitto/tappio	2 558 000	5 166 475
Oma pääoma yhteensä	29 047 844	26 489 844
Poistoero	0	0
Vapaaehtoiset varaukset	0	0
Pakolliset varaukset	0	0
VIERAS PÄÄOMA		
Vieras pääoma, pitkäaikainen	10 000	10 534
Vieras pääoma, lyhytaikainen	11 046 158	11 225 522
Vieras pääoma yhteensä	11 056 158	11 236 056
Vastattavaa yhteensä	40 104 002	37 725 900
RAHOITUSLASKELMA	Ennuste	Tilinpäätös
(euroa)	31.12.2012	31.12.2011
Varsinaisen toiminnan ja investointien kassavirta		
Tulorahoitus		
Liikevoitto	2 558 000	5 148 020
Poistot	4 500 000	4 004 976
Rahoitustuotot ja kulut	100 000	18 456
Verot	0	0
Satunnaiset erät	0	0
Muut oikaisut	-300 000	-3 036 902
Investoinnit	-4 300 000	-4 287 225
Varsinaisen toiminnan ja investointien netto-kassavirta	2 558 000	1 847 325
Rahoitustoiminnan kassavirta		
Lainakannan muutokset	0	0
Oman pääoman muutokset	0	0
Muut maksuvalmiuden muutokset	0	0
Rahoitustoiminnan nettokassavirta	0	0
Kassavarojen muutos		
Kassavarat tilikauden alussa	20 526 002	18 678 678
Kassavarat tilikauden lopussa	23 084 002	20 526 002



Pääkaupunkiseudun Junakalusto Oy

Y-Tunnus	1874314-4	Toimitusjohtaja	Yrjö Judström
Osoite	Toinen Linja 7 00530 Helsinki	Kirjanpitäjä	Marju Nurmela
Puhelin	0505591902	Toimistovastaava	Minna Kivioja
	http://www.junakalusto.fi yrjo.judstrom@hel.fi	Hallituksen puheenjohtaja	Tapio Korhonen
		Hallituksen jäsen	Antti Jaatinen
		Hallituksen jäsen	Katja Pesonen
		Hallituksen jäsen	Olavi Louko
		Hallituksen jäsen	Esko Jaatinen
		Hallituksen jäsen	Heli Ollila
		Hallituksen jäsen	Martti Lipponen
		Hallituksen jäsen	Heli Lehtonen
		Tilintarkastaja	Tiina Lind, KHT, JHTT, Ernst & Young Oy

Toimintaympäristö ja toiminta

Yhtiön keskeinen toiminta ja Sm5-projektin eteneminen katsausjaksolla

Junayksiköiden 1 – 32/Sm5 hankintaa koskeva hankintasopimus tehtiin 31.10.2006, (jäljempänä hankintasopimus).

Sm5-projekti on edennyt katsausjaksolla hankintasopimuksen ja projekti aikataulun mukaisesti. Sm5-junien valmistaja ja toimittaja on Stadler Bussnang AG, jäljempänä Stadler. Matkustajaliikenteessä on katsausjakson lopussa kaikkiaan 13 Sm5-junayksikköä, joista viimeiset kaksi junayksikköä on otettu käyttöön vuoden 2012 aikana.

Esisarjan junayksiköiden 1 – 2/Sm5 RAM-seurantajakso päättyi vuoden 2011 lopussa, mutta RAM-seuranta jatkuu edelleen seurantaryhmien 1 – 16/Sm5 ja 1 – 32/Sm5 osalta.

Kaikkien tähän mennessä toimitettujen junayksiköiden kolmen vuoden takuujakso

on edelleen meneillään.

Matkustajaliikenteessä olevilla junayksiköillä oli ajettu katsauskauden loppuun mennessä yhteensä 1 876 000 km.

Katsauskauden aikana viimeisteltiin optiosarjassa hankittavien junayksiköiden 33 – 41/Sm5 rahoitusta koskevat sopimukset, jotka allekirjoitettiin helmikuussa 2012.

Sm5-projektin eteneminen / sopimusasiat

Vuodenvaihteessa 2011/2012 allekirjoitettiin optiosarjassa hankittavia junayksiköitä 33 – 41/Sm5 koskeva hankintasopimus Stadlerin kanssa 8.12.2011 ja näihin junayksiköihin tulevia kulunvalvontalaitteita koskeva sopimus VR-Yhtymä Oy:n kanssa 21.12.2011.

Optiosarjassa hankittavia junayksiköitä koskevat rahoitussopimukset allekirjoitettiin Handelsbankenin kanssa helmikuussa 2012.

Junakalustoyhtiöllä ei tällä hetkellä ole vireillä lisäsopimuksia Sm5-projektissa, mutta Tunneli-YTE:n soveltamisesta optiosarjan junayksiköihin 33 - 41/Sm5 todennäköisesti aiheutuu, että tästä muutostyöstä tullaan tekemään vielä tarpeellinen lisäsopimus.

Sm5-projektin eteneminen / junien valmistumisaste ja maksuerien suorittaminen

Junayksiköiden maksut ja valmiusasteet katsausjakson loppuun mennessä:

- Junayksiköt 1 – 12/Sm5 on kokonaan maksettu ja ovat matkustajaliikenteessä
- Junayksiköistä 13 – 17/Sm5 on maksettu maksuerät 1 ja 2
- Ainakin junayksiköiden 13 – 17/Sm5 valmistumisaste on suurempi kuin junayksiköistä tähän mennessä suoritettujen ennakkomaksut; junayksiköiden 18 – 32/Sm5 osalta valmistumisaste on alkupäässä suurempi kuin junayksiköistä maksetut ennakkomaksut ja sarjan loppupäässä junayksiköiden valmistumisaste on pienempi kuin junayksiköistä tähän mennessä maksetut ennakkomaksut.

Katsausjakson loppuun mennessä Sm5-projektissa on suoritettu hankintasopimusten sekä rahoitussopimusten (leasingsopimukset ja koronvaihtosopimukset) perusteella seuraavat maksuerät:

	Jaksolla 1–3/2012	Projektin alusta alkaen
Handelsbanken Stadlerille	12 766 364 €	98 933 842 €
Handelsbanken VR Oy:lle	200 410 €	6 204 347 €
JkOy Handelsbankenille	172 301 €	4 092 176 €

Liikevaihto, tulos ja tuottavuus

Talousarvio toteutui katsausjaksolla budjetoitua paremmin.

Liikevaihto tarkastelujaksolla oli 1 821 335,81 euroa eli hiukan alle budjetin, kun vuonna 2011 liikevaihto oli 490 515,10 euroa. Kuukausittainen liikevaihto tulee kasvamaan loppuvuotta kohti, koska laskutus HSL:ltä tapahtuu siten, että se kasvaa sitä mukaa kun juna tulee lisää liikenteeseen. Koko vuoden liikevaihto tulee olemaan budjetin mukainen.

Valmistusta omaan käyttöön toteutui jaksolla n 40 % budjetoidusta. Alitus johtuu pääosin muusta junateknisestä valmistelusta ja VR Engineeringin laskutuksesta, jotka perinteisesti painottuvat vuoden jälkimmäiseen puoliskoon. Henkilöstökuluja aktivoitiin suunnitelman mukaisesti. Koko vuoden osalta budjetin arvioidaan alittuvan hiukan.

Palveluita ostettiin 747 509,89 eurolla, kun budjetoitu oli 2 024 830,06. VR:n kunnossapidon ja tilavuokrien laskutus ja leasingvuokrat toteutuvat takapainotteisesti, jolloin ero pienenee loppuvuotta kohti. Leasingvuokran osuus tulee kuitenkin olemaan selvästi budjetoitua pienempi matalana pysyneen korkotason ansiosta. Palveluiden koko vuoden ennuste on hiukan alle budjetoidun.

Henkilöstökulut olivat 41 530,77 euroa eli budjetin mukaisesti, mutta hiukan yli vuoden 2011 vastaavan jakson. Henkilöstökuluista 27 885,99 euroa oli aktivoitavia.

Junakalustoyhtiön poistot olivat katsauskaudella 39 781,17 eli kolmanneksen alle budjetoidun. Koko vuoden ennuste on 180 000 euroa.

Liiketoiminnan muut kulut olivat 36 228,60 eli lähes budjetoidun verran, mutta selvästi yli edellisen vuoden. Koko vuoden ennuste on hiukan yli budjetoidun.

Liikevoitto oli 994 747,88 euroa, kun budjetoitu oli 10 625,00 euroa. Vuonna 2011 liikevoitto oli vastaavalla jaksolla 27 701,25 euroa.

Junakalustoyhtiö on budjetoinut koko vuodelle 50 000 euron tulokseen kirjattavan koron pääomallainoille. Tämän hetkisen ennusteen mukaan korkoja voidaan kirjata tulokseen 87 677,17 euroa.

Seurantajakson tulos on 994 771,68, kun koko vuoden ennuste on nolla.

Investoinnit

Junakalustoyhtiön Sm5-projekti on hankinta-/investointiprojekti, jolla Helsingin seudun lähiliikenteeseen hankitaan perussarjassa kaikkiaan 32 nelivaunuista lähiliikennejunayksikköä ja optiosarjassa vielä yhdeksän samanlaista junayksikköä. Sm5-projekti on edennyt kustannuksiltaan ja aikataulultaan suunnitellulla tavalla.

Kaikkiaan hankinnassa tähän mennessä tehtyjen lisäsopimusten kustannusvaikutus on ollut yhteensä 0,75 milj. euroa. Sm5-projekti on edennyt lisäsopimuksella täsmennetyin projektiaikataulun mukaisesti koko katsausjakson ajan.

Vuodenvaihteessa 2011/2012 päätettiin Stadlerin kanssa allekirjoitetulla sopimuksella hankkia optiosarjan junayksiköt 33 – 41/Sm5 sekä Handelsbankenin kanssa tehdyillä sopimuksilla näille junayksiköille tarpeellinen rahoitus. Optiosarjan junayksiköt tulevat liikenteeseen vuonna 2014 eli samana vuonna kuin perussarjan viimeinen junayksikkö 32/Sm5 otetaan matkustajaliikenteeseen.

Rahoitus

Junakalustoyhtiön liikevaihto muodostuu Helsingin seudun liikenne -kuntayhtymältä perittävistä vuokrista. Vuokria perittiin katsausjaksolla yhteensä 1 821 335,81 euroa. Pääomalinana ei enää nosteta vuonna 2012.

Katsauskaudella maksettiin omistajille 249 371,41 euroa vuonna 2010 kirjattuja pääomallainan korkoja. Lisäksi pääomallainan korkoja vuodelta 2011 maksetaan omistajille 246 670,23 euroa. Maksujen ajoituksesta ei ole vielä päätöstä.

Yhtiön kassavarat olivat tilanteessa 31.3.2012 yhteensä 3 301 099,13 euroa. Edellisen vuoden lopussa kassavarat olivat 3 478 054,88 euroa.

Vastuusitoumukset

Junakalustoyhtiö ei saa vuonna 2012 enää uusia pääomallainoja osakkailtaan. Vuoden 2011 loppuun mennessä lainoja nostettiin 6 297 151,20 euroa. Lainojen lyhentäminen on tarkoitus aloittaa vuonna 2015.

Junakalustoyhtiöllä on Handelsbankenin kanssa tehtyjen leasingsopimusten perusteella Handelsbankenin ilmoituksen mukaan leasingvastuita yhteensä 117 036 956,66 euroa.

Riskit

Sm5-projektissa on tavanomaiset hankintaan liittyvät toimittajariskit, joihin on varauduttu edellyttämällä toimittajalta vakuuksia. Esisarjan junayksiköiden lopullisen hyväksymisen jälkeen Junakalustoyhtiön hyväksi ovat voimassa enää normaalit ennakkomaksujen vakuudet, kun ns. RAM-vakuudet on palautettu.

Junayksiköitä 33 – 41/Sm5 koskevassa optiosarjan hankintasopimuksessa on edelleen säilytetty myös toimitusaikainen vakuus, joka on 10 % ko. optiojunahankinnan kokonaiskauppahinnasta.

Teknisiin riskeihin projektissa on pyritty varautumaan seuraamalla kaikissa vaiheissa tiiviisti, että toimitettavat junayksiköt on sopeutettu kaikin tavoin Suomen olosuhteisiin niin suunnitteluvaiheessa, toteutusvaiheessa kuin testausvaiheessakin. Junakalustoyhtiö on seurantajakson kokemusten perusteella edellyttänyt, että Stadler suunnittelee ja toteuttaa junayksiöihin hankintasopimuksen toimitusvelvollisuuden perusteella tarpeelliset muutokset ja modifioinnit.

Hankintasopimuksessa on määritelty seuraamukset / hyvitykset, mikäli toimitetut junayksiköt eivät seurantajakson perusteella täytä hankintasopimuksen mukaisia luotettavuutta, käytettävyyttä ja kunnossapidettävyyttä koskevia RAM-vaatimuksia ko. toimituserän osalta.

Junakalustoyhtiö on säännönmukaisesti projektikokouksissa ja ohjausryhmän kokouksissa seurannut (puuteluettelo seurannassa) erityisesti takuuajana todettujen vikojen ja puutteiden laatua ja korjaustapaa. Junakalustoyhtiö on katsausjaksolla priorisoinut edelleen akselinkäyttölaitteisiin liittyvien vikojen / ongelmien sekä niihin suunniteltujen ratkaisujen seurantaan. Lisäksi priorisoidussa seurannassa ovat olleet pääkatkaisijan oikosulkuviat, junayksiköiden kytkinviat, matkustajainformaatiojärjestelmän viat ja puutteet sekä liukuvan astimen viat talvikäytössä. Akselinkäyttölaitevikojen korjaamisen lisävakuutena on, että Stadler pidensi toimitusaikaista vakuutusta näiden vikojen johdosta yhden miljoonan euron osalta niin, että vakuus on tällä hetkellä voimassa huhtikuun loppuun 2012 saakka.

Lisä- ja muutostyöt on hankinnassa pyritty minimoimaan täsmällisillä sopimusmäärittelyillä ja edellyttämällä junien soveltuvuutta pääkaupunkiseudun olosuhteisiin. Lisä- ja muutostöistä aiheutunut kustannusriski on pysynyt Sm5-projektissa hyvin hallinnassa. Lisäsopimuksilla L1 – L6 hyväksytyjen lisä- ja muutostöiden sekä saatujen hyvitysten nettokustannusvaikutus on tähän mennessä yhteensä kauppahinnan lisäystä noin 0,8 milj. euroa kaikkien perussarjan junayksiköiden 1 – 32/Sm5 osalta eli yhteensä 0,4 % hankinnan indeksikorottamattomasta kokonaishinnasta. Jonkin verran kustannusvaikutteisia lisä- ja muutostöitä on aiheutumassa siitä, että optiosarjassa toimittaviin junayksiköihin 33 – 41/Sm5 jouduttaneen Trafín kannanottojen perusteella soveltamaan projektin aikana voimaan tulleen ns. Tunneli-YTE:n määräyksiä. Junakalustoyhtiö on pyytänyt näistä lisätöistä Stadlerilta tarjouksen.

Sm5-junayksiköiden hankintahinta on sidottu hankintasopimuksessa sovitun jaon mukaisesti kahteen sveitsiläiseen indeksiin (tukkuhintaindeksi ja palkkaindeksi). Hankintasopimuksen indeksilausekkeesta aiheutuva kustannuskehitys on tähän saakka ollut maltillista, kun viimeksi maksuun tulleiden maksuerien indeksiehdosta johtuva tarkistusprosentti on 2 – 3 % verrattuna sopimuksen allekirjoitushetken kustannustasoon (10/2006).

Hankkeen rahoitukseen liittyviä korkoriskeihin ei tällä hetkellä ole varauduttu korkosuojauksella. Vuoden 2012 budjetissa ennakoitiin kuitenkin, että korkosuojaus voidaan vuoden 2012 aikana tehdä ja että korkosuojauksesta aiheutuva nettokustannus noin (130 000 €) on otettu huomioon vuoden 2012 budjetissa.

Henkilöstö

Yhtiön toimitusjohtajana on toiminut sen perustamisesta alkaen Yrjö Judström, joka on 1.1.2007 alkaen hoitanut tehtävää osa-aikaisesti oman virkansa ohella toimissaan sa-man aikaisesti HKL:n hallintojohtajana.

Yhtiön hankintaprojektissa junatekniikasta vastaavana projektipäällikkönä toimii Matti Vesänen.

Merkittävät tapahtumat yhteisön toiminnassa ja tulevaisuuden näkymät

Katsausjaksolla Junakalustoyhtiö teki Handelsbankenin kanssa optiosarjan junayksiköitä 33 – 41/Sm5 koskevat rahoitussopimukset. Katsausjakson aikana Junakalustoyhtiö myös päivitti Handelsbankenin kanssa leasingsopimuksen nro 2 leasingsopimuksen kokonaishinnan tarkentuessa sekä määrätti Handelsbankenin kanssa leasingsopimuksen nro 3 kokonaishinnan, kun junayksiköt 4 – 11/Sm5

siirtyivät Junakalustoyhtiön ja Handelsbankenin keskeisessä leasingjärjestelyssä tuotantokäyttövaiheeseen.

Katsausjaksolla Sm5-junayksiköiden pääkatkaisijan koteloinnissa tapahtuneet läpilyönnit/oikosulut tulivat priorisoiduiksi viaksi/puutteeksi, kun sattuneiden vahinkotapausten vuoksi VR-Yhtymä Oy liikenteen operaattorina asetti Sm5-junayksiköt väliaikaiseen käyttökieltoon 28.2.2012, joka päättyi 5.3.2012.

Keskeiset Junakalustoyhtiön vuoden 2012 tehtävät on määritelty Junakalustoyhtiön hallituksessa 8.3.2012 hyväksytyssä liiketoimintasuunnitelmassa.

Vuoden 2012 aikana liikenteeseen tulevat junayksiköt 12 – 21/Sm5, joista katsausjakson loppuun mennessä oli vastaanotettu kaksi ensimmäistä eli junayksiköt 12 – 13/Sm5. Junayksiköt on siirretty aina alustavan hyväksymisen myötä Junakalustoyhtiön ja HSL:n välisen vuokrasopimuksen piiriin sekä Junakalustoyhtiön ja VR-Yhtymä Oy:n välisen kunnossapitosopimuksen piiriin sekä Junakalustoyhtiön Zürich Insurance plc:ltä ottamien vakuutusten piiriin.

Junakalustoyhtiö toteaa ohjausryhmän kokouksessa 24.2.2012 Stadlerilta saadun selvityksen perusteella, että projektissa seuraavina valmistuvien junayksiköiden 14 – 20/Sm5 valmistumisaste oli tuolloin 96 % – 8 %. Junakalustoyhtiön arvion mukaan näiden junien valmistus etenee aivan sovitun aikataulun mukaisesti.

Katsausjakson aikana jatkuu junayksiköiden RAM-seuranta lukuun ottamatta jo lopullisesti hyväksytyjä junayksiköitä 1 – 2/Sm5. Kaikki junayksiköt ovat edelleen vuonna 2012 kolmivuotisen yleistakuun piirissä.

Junakalustoyhtiö käy seuraavan vuosineljänneksen aikana Stadlerin kanssa neuvottelut akselinkäyttölaitevikojen lopulliseen hyväksyttävään ratkaisuehdotukseen liittyvistä takuu- yms. järjestelyistä.

Seuraavan vuosineljänneksen aikana määritty myös Tunneli-YTE:n soveltamisesta optiosarjassa toimitettaviin junayksiköihin 33 – 41/Sm5 aiheutuvat lisä- ja muutostyöt ja niiden kustannukset.

Junakalustoyhtiön tarkoituksena on edelleen tehostaa vuoden 2012 aikana sarjassa valmistettujen junien RAM-seurantaa niin, että kaikki häiriötapaukset varmasti kirjataan ja ilmoitetaan Stadlerille.

Junakalustoyhtiö tulee vuoden 2012 aikana myös jatkamaan selvityksiä kunnossapidon toteuttamisesta ja kehittämisestä VR-Yhtymä Oy:n kanssa sekä kehittämään myös optiosarjassa toimitettavien junayksiköiden 33 – 41/Sm5 kunnossapitoon liittyviä asioita.

Analyysi

Toiminnan volyyymi

Katsauskauden liikevaihto oli 1 821 336 euroa (edellisen vuoden vastaava ajanjakso 490 515 euroa). Junakalustoyhtiön liikevaihto kasvaa voimakkaasti edelliseen vuoteen verrattuna, kun Sm5-projekti etenee suunnitellusti ja liikenteeseen tulee uusia junia.

Kuluvan vuoden kokonaisliikevaihdon ennustetaan olevan budjetin mukainen 8,3 milj. euroa (edellisvuonna 3,1 milj. euroa). Tulosennuste vuodelle 2012 ennen tilinpäätössiirtoja on 0 euroa (edellisvuonna 130 euroa).

Yhtiön käyttöomaisuusinvestoinneiksi arvioidaan kuluvana vuonna 1,1 milj. euroa (edellisvuonna 1,0 milj. euroa). Liikevaihtoon suhteutettuna yhtiön investoinnit ovat ennusteen mukaan kuluvana vuonna 13,3 % (32,0 % v. 2011).

Vakavaraisuus

Tappiopuskureita yhtiöllä ennustetaan olevan kuluvan tilikauden lopussa 200 000 euroa (200 000 euroa v. 2011).

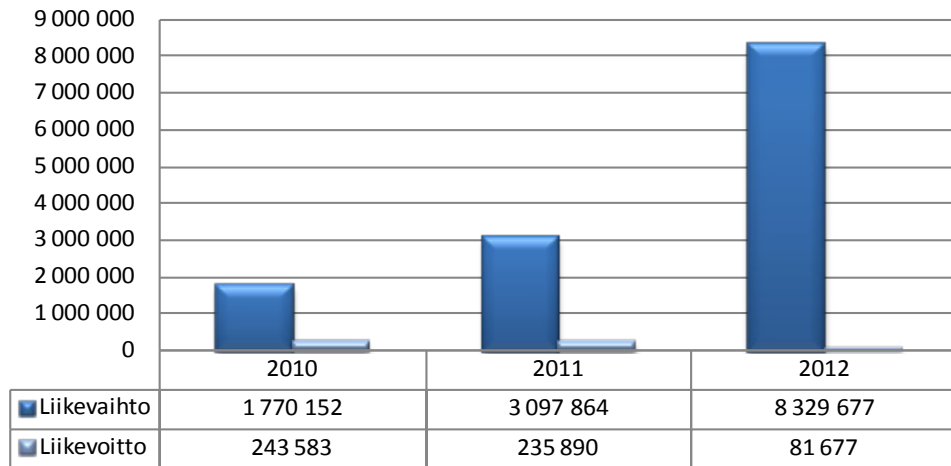
Maksuvalmius

Yhtiön maksuvalmius on quick ratio-tunnusluvulla mitattuna erinomainen, 3,83. Lyhytaikaisia saamisia ja likvidejä rahavaroja ennustetaan olevan kuluvana vuonna 5,2 milj. euroa enemmän kuin lyhytaikaisia velkoja. Likvidejä rahavaroja ennustetaan olevan tilikauden lopussa 7,0 milj. euroa.

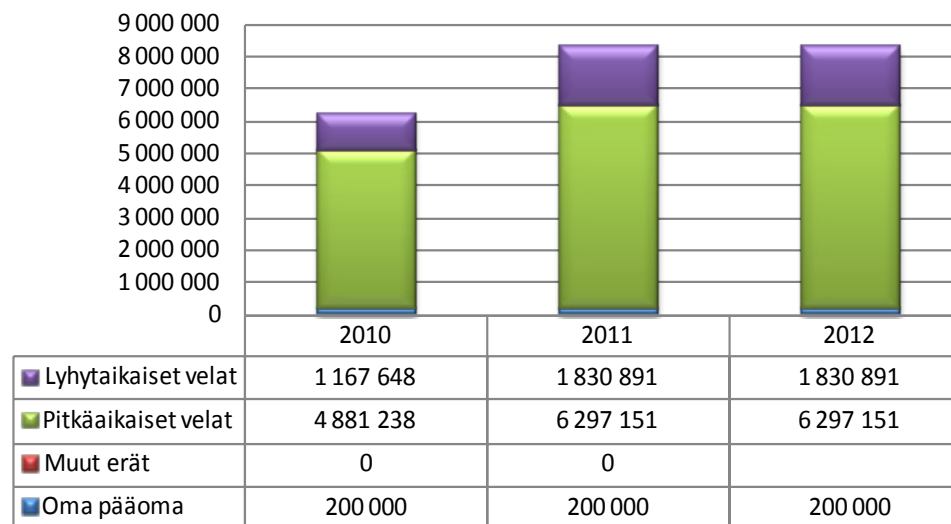
KULURAKENNE	ENN. 2012	TP 2011
Liiketoiminnan tuotot yhteensä (€)	8 659 677	3 351 226
	%	%
Ainekulut		
Henkilökulut	1,9	5,4
Muut kulut	94,6	82,5
Käyttökate	3,5	12,2
Osinko- ja rahoitustuotot	0,1	0,3
Rahoituskulut	1,0	7,4
Verot		0,0
Rahoitustulos	2,5	5,1
Poistot	2,5	5,1
Nettotulos		
Satunn tuotot/kulut		
Kokonaistulos		

TUNNUSLUVUT	ENN. 2012	TP 2011
Toiminnan laajuus		
Liikevaihto (euroa)	8 329 677	3 097 864
Liikevaihdon muutos %	168,9	75,0
Käyttökate-%	3,5	12,2
Investoinnit (euroa)	1 149 356	1 023 572
Taseen loppusumma (euroa)	8 328 042	8 328 042
Henkilöstökulut (euroa)	168 000	179 677
Henkilöstökulut liikevaihdosta,%	2,0	5,8
Henkilöstö keskimäärin	2	2
Kannattavuus ja pääoman tuotto		
Liikevoitto-%	1,0	7,6
Sijoitetun pääoman tuotto-%	1,3	4,3
Vakavaraisuus		
Omavaraisuusaste,%	2,4	2,4
Maksuvalmius		
"Quick ratio (0,5-1,0 tyydyttävä, > 1,0 hyvä)"	3,83	3,73
"Current ratio (< 1 heikko, 1 -2 tyydyttävä, > 2 hyvä)"	3,83	3,73

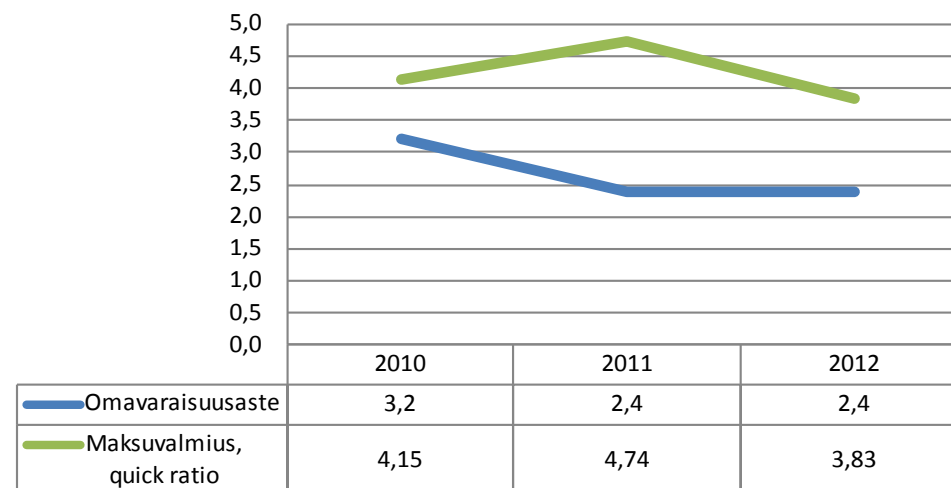
Liikevaihdon ja liikevoiton kehitys



Pääomarakenne



Tunnuslukuja



TULOSLASKELMA TOTEUTUNUT Toteuma 1.1.-31.3.2012 (euroa)	2012	2011
Liikevaihto	1 821 336	490 515
Muut tuotot	38 463	63 426
Aineet, tarvikkeet	0	0
Palveluostot	-747 510	-421 059
Henkilöstökulut	-41 531	-37 591
Poistot	-39 781	-40 252
Muut kulut	-36 229	-27 337
Liikevoitto/-tappio	994 748	27 701
Rahoitustuotot	24	0
Rahoituskulut	0	-14
Voitto ennen satunnaiseriä	994 772	27 688
Satunnaiset tuotot	0	0
Satunnaiset kulut	0	0
Voitto/tappio ennen tilinpäätössiirtoja	994 772	27 688

TULOSLASKELMAENNUSTE (euroa)	KOKO VUOSI		
	Tilinpäätös 2011	Vuosibudjetti 2012	ENNUSTE 2012
Liikevaihto	3 097 864	8 329 677	8 329 677
Muut tuotot	253 362	376 574	330 000
Aineet, tarvikkeet	0	0	0
Palveluostot	-2 541 244	-8 099 320	-8 020 000
Henkilöstökulut	-179 677	-163 796	-168 000
Poistot	-171 312	-240 410	-220 000
Muut kulut	-223 103	-160 225	-170 000
Liikevoitto/-tappio	235 890	42 500	81 677
Rahoitustuotot	10 961	7 500	6 000
Rahoituskulut	-246 720	-50 000	-87 677
Voitto ennen satunnaiseriä	130	0	0
Satunnaiset tuotot	0	0	0
Satunnaiset kulut	0	0	0
Voitto/tappio ennen tilinpäätössiirtoja	130	0	0

TASE (euroa)	Ennuste 31.12.2012	Tilinpäätös 31.12.2011
Vastaavaa		
Aineettomat hyödykkeet	1 307 266	1 488 804
Aineelliset hyödykkeet	1 563	1 563
Sijoitukset	0	0
Pysyvät vastaavat yhteensä	1 308 829	1 490 367
VAIHTUVAT VASTAAVAT		
Vaihto-omaisuus	0	0
Saamiset	4 010 514	3 359 620
Rahoitusarvopaperit	0	0
Rahat ja pankkisaamiset	3 008 699	3 478 055
Vaihtuvat vastaavat yhteensä	7 019 213	6 837 675
Vastaavaa yhteensä	8 328 042	8 328 042
Vastattavaa		
Osakepääoma	200 000	200 000
Arvonkorotusrahoitus	0	0
Muut omat rahastot	0	0
Ed tilikausien voitto/tappio	0	0
Tilikauden voitto/tappio	0	0
Oma pääoma yhteensä	200 000	200 000
Poistoero	0	0
Vapaaehtoiset varaukset	0	0
Pakolliset varaukset	0	0
VIERAS PÄÄOMA		
Vieras pääoma, pitkäaikainen	6 297 151	6 297 151
Vieras pääoma, lyhytaikainen	1 830 891	1 830 891
Vieras pääoma yhteensä	8 128 042	8 128 042
Vastattavaa yhteensä	8 328 042	8 328 042
RAHOITUSLASKELMA	Ennuste	Tilinpäätös
(euroa)	31.12.2012	31.12.2011
Varsinaisen toiminnan ja investointien kassavirta		
Tulorahoitus		
Liikevoitto	81 677	235 890
Poistot	220 000	171 312
Rahoitustuotot ja kulut	-81 677	-235 760
Verot	0	-130
Satunnaiset erät	0	0
Muut oikaisut	460 000	354 264
Investoinnit	-1 149 356	-1 023 572
Varsinaisen toiminnan ja investointien netto-kassavirta	-469 356	-497 996
Rahoitustoiminnan kassavirta		
Lainakannan muutokset	0	1 415 913
Oman pääoman muutokset	0	0
Muut maksuvalmiuden muutokset	0	636 937
Rahoitustoiminnan nettokassavirta	0	2 052 850
Kassavarojen muutos		
Kassavarat tilikauden alussa	3 478 055	1 923 200
Kassavarat tilikauden lopussa	3 008 699	3 478 055



Uudenmaan Sairaalapesula Oy

Y-Tunnus	0811793-2	Toimitusjohtaja	Kaarina Venho
Osoite	Isonkiventie 8, 04250 Kerava	Kirjanpitäjä	Hellevi Wikström
Puhelin	092746750	Toimistovastaava	Hellevi Wikström
	http://www.uudenmaansairaalapesula.fi		
	kaarina.venho@uudenmaansairaalapesula.fi		
		Hallituksen puheenjohtaja	Markku Pyykkölä
		Hallituksen jäsen	Veikko Vermilä
		Hallituksen jäsen	Anna-Majja Kaira
		Hallituksen jäsen	Raija Rönkä-Nieminen
		Hallituksen jäsen	Ilkka Kauppinen
		Hallituksen jäsen	Tommi Ståhlberg
		Hallituksen jäsen	Kaisa Laine
		Tilintarkastaja	Jorma Nurkkala, KHT, JHTT, KPMG Julkishallinnon Palvelut Oy

Toimintaympäristö ja toiminta

Yhtiön toiminta Koskelan yksikössä päättyi 29.2.2012 ja kiinteistö luovutettiin Helsingin kaupungin tilakeskukselle 30.3.2012. Henkilökunta ja tuotanto siirrettiin Keravan yksikköön asteittain.

Keravan yksikön mittava laajennushanke toteutui aikataulussa. Uusien lajittelujärjestelmien ja laitteistojen sisäänajo sattui samaan ajankohtaan Koskelan muuton kanssa. Tästä ja uuden työympäristön omaksumisesta aiheutui aika ajoitin viiveitä tuotannon läpimenoissa ja sen seurauksena jonkin verran toimituspuutteita. Tilanteen ennakoidaan normalisoituvan kevään aikana.

Vuoden ensimmäisen neljänneksen aikana pyykkiä pestiin 1,699 milj. kg (1,729 milj. kg v. 2011).

Tekstiilejä toimitettiin vastaavasti 4,474 milj. kpl (4,686 milj. kpl v. 2011). Tuotannon määrä on hieman laskenut, mikä on aiheutunut mm. tuotteiston yhdenmukaistamisesta. Myös eräistä pienistä ulkopuolisista asiakkaista on luovuttu tarkoituksenmukaisuussyistä. Lisäksi Helsingin kaupungin sosiaalityösupistaa ja ulkoistaa laitoshoidon edelleen. Vanhustenkeskuksissa jatketaan siirtymistä kodinomaiseen hoitoon.

Valmiuslainsäädännön mukaan kunnan tulee varautua poikkeusoloihin. Helsingin kaupunki edellyttää, että terveydenhuollon valmiussuunnitelma tekstiilihuollon osalta sovitaan kevään aikana USP Oy:n kanssa.

Liikevaihto, tulos ja tuottavuus

Liikevaihto 31.3.2012 oli 4,129 euroa vastaavan luvun ollessa edellisvuonna 3,945 milj. euroa. Tilikauden voitto ennen satunnaiseriä on 0,051 milj. euroa ja tilikauden tappio – 0,177 milj. euroa.

Liikevaihdon ja henkilöstömenojen ennakoitaan toteutuvan budjetoitua suurempina ensimmäisen neljänneksen toteuman perusteella. Uusitun tuotantolaitteiston sisäänajo, Koskelan yksikön henkilöstön ja tuotannon muutto sekä sopeutuminen uuteen toimintaympäristöön on aiheuttanut runsaasti ylitöitä. Lisäksi helmikuun palkkaratkaisu oli arvioitua kalliimpi. Vuoden 2012 vahvistetun talousarvion tulostavoitteen, +-0 euroa, saavuttaminen on kuitenkin realistista, koska liikevaihdon kasvu kattaa menojen lisäykset.

Investoinnit

Talousarvion mukainen investointisuunnitelma on 1,630 milj. euroa. Tarjouskilpailuja ollaan käynnistämässä. Yksittäisistä kohteista suurin on läpivirtausvaraston uusiminen. Rahoitus pyritään toteuttamaan käyttömenoin.

Rahoitus

Maksuvalmius on hyvä.

Vastuusitoumukset

Lainakanta 31.3.2012 oli yhteensä 8 milj. euroa.

Laina-aika on 10-15 vuotta ja lainan antaja Helsingin ja Uudenmaan sairaanhoitopiirin kuntayhtymä.

Leasingvastuut ovat 35 000 euroa.

Riskit

Ammattitaitoisen ja motivoituneen työvoiman saanti on ollut ongelmallista jo pitkään. Koskelan henkilökuntaa siirtyi kuitenkin hieman ennakoitua enemmän Keravalle. Rekrytointiprojektin kautta koulutettiin ja työllistettiin 14 uutta työntekijäehdokasta. Kesälomasijaisuuksia on haettu odotettua vähemmän ja aiempaa lyhyemmiksi ajoiksi, mikä saattaa vaikeuttaa toimintaa.

Työtapaaturmat ja sairauspoissaolot ovat pysyviä riskitekijöitä, joiden minimoimiseen kiinnitetään jatkuvasti erityistä huomiota

Osatyökykyisten määrä on edelleen lisääntynyt. Työkykyarviot ja uudelleensijoitus tulee olemaan kasvava ongelma, jolle tulee etsiä uusia ratkaisumalleja.

Pitkän velattoman kauden jälkeen yhtiöllä on suuri lainakanta. Yhtiöllä on omaisuus-, vastuu-, keskeytys- ja ympäristövakuutukset.

Henkilöstö

Yhtiön oma henkilöstö

	31.3.2012	31.3.2011
Keskimääräinen henkilöluku tilikaudella	222	226
Tilikauden palkat ja palkkiot, euroa	1 566 864	1 441 500

Henkilöstömenot sivukuluineen olivat vastaavasti 1,963 milj. euroa ja 1,811 milj. euroa ja vuokratyövoimakulut 0,75 milj. euroa ja 0,100 milj. euroa v. 2011. euroa. Palkkamenojen kasvu aiheutuu uusien laitteistojärjestelmien ja Koskelan toimintojen siirron aiheuttamista runsaista ylitoista ja helmikuun ennakoitua kalliimmasta palkkaratkaisusta.

Yhtiöllä on käytössä tuotantopalkkiojärjestelmä sekä toimitusjohtajan tulospalkkio.

Merkittävät tapahtumat yhteisön toiminnassa ja tulevaisuuden näkymät

Liikevaihdon arvioidaan olevan hieman budjetoitua suurempi, koska yksikköhinnataan kalliimpien tuotteiden kysyntä on kasvanut. Niin ikään aiemmin alihinnoiteltujen lähinnä Koskelan yksikön asiakkaiden omien paljon käsityötä vaativien tuotteiden hintaa on tarkistettu. Vuosi 2012 tulee olemaan poikkeuksellinen, kuten vuosi 2011 oli rakennushankkeen takia. Koskelan yksikön tuotannon muutto ja yhteisen tuotannon käynnistäminen ajoittuvat 2012 alkuvuoteen. Käynnistäminen sitoo normaali toimintaa enemmän sekä henkilö- että talousresursseja. Vuoden 2011 joulukuussa käyttöön otettu uusi teknologia tulee nostamaan tuotannon tehokkuutta ja tuottavuutta, mutta vasta kun laitteistot on ajettu sisään eli vasta vuoden 2012 jälkipuoliskolla. Lisäksi eräitä kahden yksikön päällekkäisiä kuluja poistuu, joten yhtiöllä on aiempaa paremmat valmiudet varautua tuotantokustannusten nousuun ja toimialan kiristyvään hintakilpailuun oman tuotannon laatu- ja hygieniatasosta tinkimättä.

Analyysi

Toiminnan volyyymi

Katsauskauden liikevaihto oli 4 129 620 euroa, jossa oli kasvua edellisen vuoden vastaavaan jaksoon verrattuna 4,7 %. Kuluvan vuoden kokonaisliikevaihdon ennustetaan olevan budjetin mukaisesti 15 500 000 euroa (edellisvuonna 15 646 222 euroa). Tulosennuste vuodelle 2012 ennen tilinpäätössiirtoja on 0 euroa (edellisvuonna -203 374 euroa).

Yrityksen käyttöomaisuusinvestoinnit arvioidaan olevan kuluvana vuonna 1,63 milj. euroa. Liikevaihtoon suhteutettuna yhtiön investoinnit ennustetaan olevan kuluvana vuonna 10,5 %.

Pääoman tuotto

Liikevoittoprosentin ennustetaan kuluvan vuoden lopussa olevan 1,4 % sekä sijoitetun pääoman tuottoprosentin olevan 1,4 %.

Vakavaraisuus

Yhtiön vakavaraisuuden ennustetaan kuluvana vuonna olevan omavaraisuusasteella mitattuna hyvä, 48,5 %. Tappiopuskureita yrityksellä ennustetaan olevan kuluva tilikauden lopussa 8,2 milj. euroa. Liiketoiminnan volyyymiin nähden puskureiden arvioidaan olevan 52,9 % liikevaihdosta, joten ne tukevat hyvin yhtiön jatkuvaa toimintaa. Velkojen osuuden ennustetaan olevan liikevaihdosta on 62,7 %.

Maksuvalmius

Yhtiön maksuvalmiuden ennustetaan olevan quick ratio- tunnusluvulla mitattuna hyvä 2,01. Lyhytaikaisia velkoja ennustetaan olevan 2,8 milj. euroa vähemmän kuin lyhytaikaisia saamisia ja likvidejä rahavaroja. Likvidejä rahavaroja ennustetaan olevan tilikauden lopussa 5,5 milj. euroa.

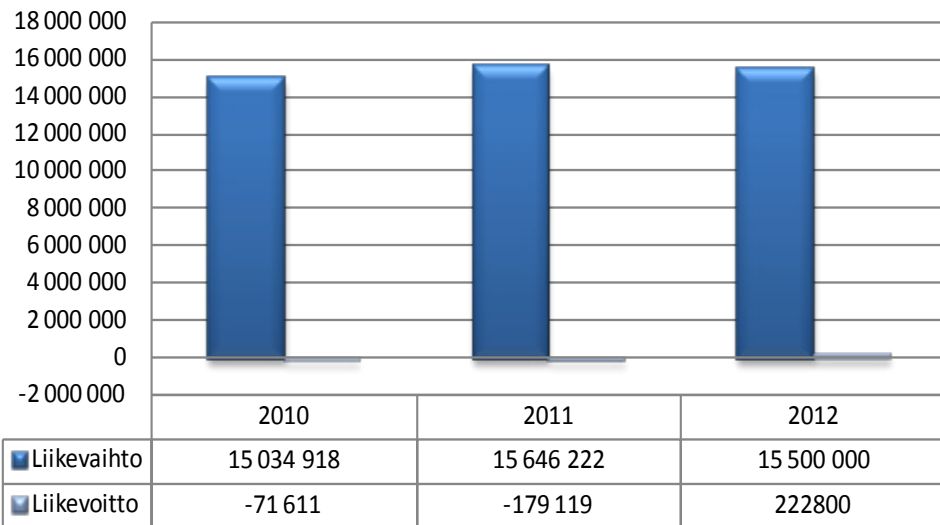
Henkilöstö

Yhtiön palveluksessa oli katsauskauden lopussa 222 työntekijää (edellisvuonna vastaavana ajankohtana 226 henkilöä). Liikevaihtoa ennustetaan vuonna 2012 kertyvän 69 820 euroa per henkilö.

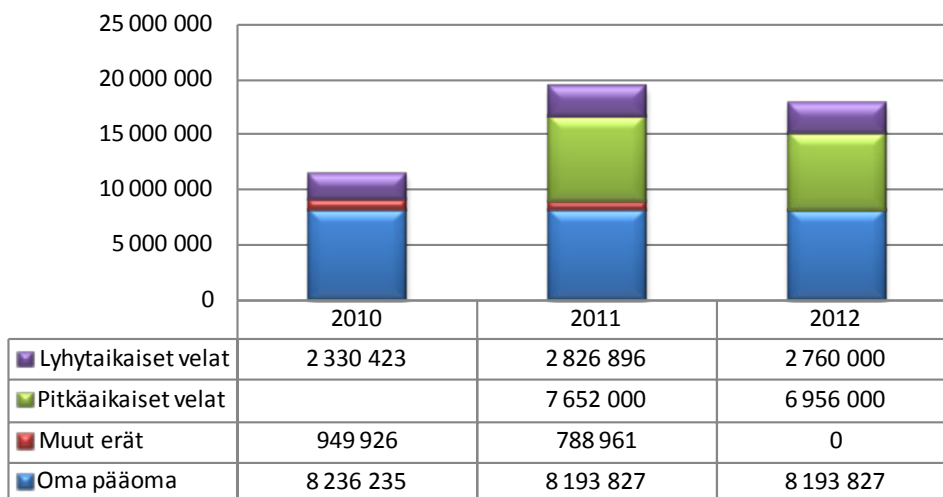
TUNNUSLUVUT	ENN. 2012	TP 2011
Toiminnan laajuus		
Liikevaihto (euroa)	15 500 000	15 646 222
Liikevaihto/henkilö (euroa)	69 820	73 456
Liikevaihdon muutos %	-0,9	4,1
Käyttökate-%	8,8	5,7
Investoinnit (euroa)	1 630 000	8 600 000
Taseen loppusumma (euroa)	18 859 827	19 461 684
Henkilöstökulut (euroa)	7 395 500	7 480 874
Henkilöstökulut liikevaihdosta,%	47,8	47,8
Henkilöstö keskimäärin	222	213
Kannattavuus ja pääoman tuotto		
Liikevoitto-%	1,4	-1,1
Oman pääoman tuotto-%	0	-2,2
Sijoitetun pääoman tuotto-%	1,4	-1,0
Vakavaraisuus		
Omavaraisuusaste,%	48	46
Maksuvalmius		
"Quick ratio (0,5-1,0 tyydyttävä, > 1,0 hyvä)"	2,01	2,51
"Current ratio (< 1 heikko, 1 -2 tyydyttävä, > 2 hyvä)"	2,01	2,51

KULURAKENNE	ENN. 2012	TP 2011
Liiketoiminnan tuotot yhteensä (€)	15 509 400	15 657 831
	%	%
Ainekulut	18,4	19,5
Henkilökulut	47,7	47,8
Muut kulut	25,1	27,0
Käyttökate	8,8	5,7
Osinko- ja rahoitustuotot	0,1	0,3
Rahoituskulut	1,5	0,4
Verot		
Rahoitustulos	7,4	5,6
Poistot	7,4	6,9
Nettotulos		-1,3
Satunn tuotot/kulut		
Kokonaistulos		-1,3

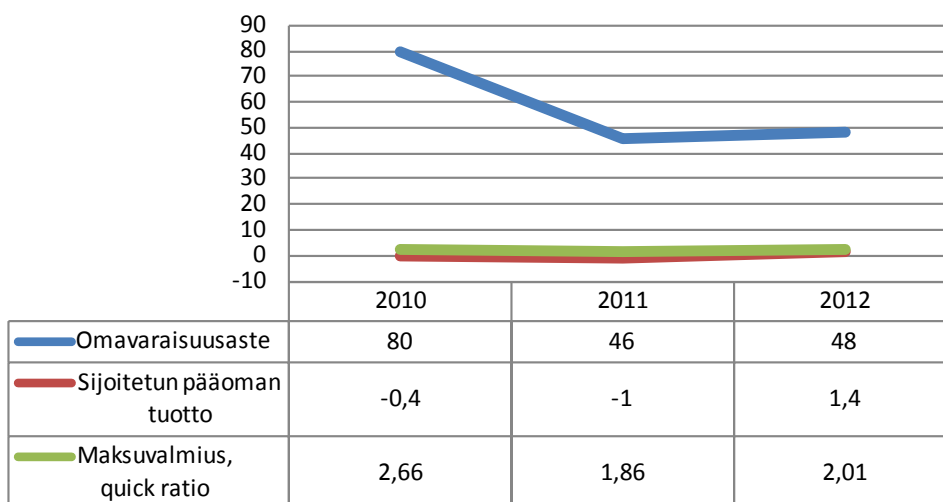
Liikevaihdon ja liikevoiton kehitys



Pääomarakenne



Tunnuslukuja



TULOSLASKELMA TOTEUTUNUT Toteuma 1.1.-31.3.2012 (euroa)	2012	2011
Liikevaihto	4 129 620	3 945 656
Muut tuotot	263 685	4 786
Aineet, tarvikkeet	-1 017 641	-944 227
Palveluostot	-553 367	-605 286
Henkilöstökulut	-1 962 698	-1 810 596
Poistot	-264 432	-291 766
Muut kulut	-506 674	-470 930
Liikevoitto/-tappio	88 493	-172 363
Rahoitustuotot	4 688	6 927
Rahoituskulut	-42 581	0
Voitto ennen satunnaiseriä	50 600	-165 436
Satunnaiset tuotot	0	0
Satunnaiset kulut	0	0
Voitto/tappio ennen tilinpäätössiirtoja	50 600	-165 436

TULOSLASKELMAENNUSTE (euroa)	KOKO VUOSI		
	Tilinpäätös 2011	Vuosibudjetti 2012	ENNUSTE 2012
Liikevaihto	15 646 222	15 500 000	15 500 000
Muut tuotot	11 609	9 400	9 400
Aineet, tarvikkeet	-3 058 885	-2 856 500	-2 856 500
Palveluostot	-2 438 670	-2 349 300	-2 349 300
Henkilöstökulut	-7 480 874	-7 395 500	-7 395 500
Poistot	-1 075 103	-1 148 600	-1 148 600
Muut kulut	-1 783 418	-1 536 700	-1 536 700
Liikevoitto/-tappio	-179 119	222 800	222 800
Rahoitustuotot	43 363	8 900	8 900
Rahoituskulut	-67 617	-231 700	-231 700
Voitto ennen satunnaiseriä	-203 374	0	0
Satunnaiset tuotot	0	0	0
Satunnaiset kulut	0	0	0
Voitto/tappio ennen tilinpäätössiirtoja	-203 374	0	0

TASE (euroa)	Ennuste 31.12.2012	Tilinpäätös 31.12.2011
Vastaavaa		
Aineettomat hyödykkeet	102 000	121 783
Aineelliset hyödykkeet	13 200 000	12 229 251
Sijoitukset	12 387	12 387
Pysyvät vastaavat yhteensä	13 314 387	12 363 421
VAIHTUVAT VASTAAVAT		
Vaihto-omaisuus	0	0
Saamiset	5 532 488	7 086 003
Rahoitusarvopaperit	8 702	8 702
Rahat ja pankkisaamiset	4 250	3 558
Vaihtuvat vastaavat yhteensä	5 545 440	7 098 263
Vastaavaa yhteensä	18 859 827	19 461 684
Vastattavaa		
Osakepääoma	2 416 700	2 416 700
Arvonkorotusrahasto	0	0
Muut omat rahastot	2 584 300	2 584 300
Ed tilikausien voitto/tappio	3 192 827	3 235 235
Tilikauden voitto/tappio	0	-42 408
Oma pääoma yhteensä	8 193 827	8 193 827
Poistoero	950 000	788 961
Vapaaehtoiset varaukset	0	0
Pakolliset varaukset	0	0
VIERAS PÄÄOMA		
Vieras pääoma, pitkäaikainen	6 956 000	7 652 000
Vieras pääoma, lyhytaikainen	2 760 000	2 826 896
Vieras pääoma yhteensä	9 716 000	11 267 857
Vastattavaa yhteensä	18 859 827	19 461 684
RAHOITUSLASKELMA (euroa)	Ennuste 31.12.2012	Tilinpäätös 31.12.2011
Varsinaisen toiminnan ja investointien kassavirta		
Tulorahoitus		
Liikevoitto	222 800	-179 119
Poistot	1 148 600	1 075 103
Rahoitustuotot ja kulut	-222 800	-24 254
Verot	0	0
Satunnaiset erät	0	0
Muut oikaisut	291 000	0
Investoinnit	-1 630 000	-8 574 488
Varsinaisen toiminnan ja investointien netto- kassavirta	-190 400	-7 702 759
Rahoitustoiminnan kassavirta		
Lainakannan muutokset	-348 000	8 000 000
Oman pääoman muutokset	0	0
Muut maksuvalmiuden muutokset	539 092	-298 059
Rahoitustoiminnan nettokassavirta	191 092	7 701 941
Kassavarojen muutos		
Kassavarat tilikauden alussa	3 558	4 376
Kassavarat tilikauden lopussa	4 250	3 558

Tunnuslukujen laskukaavat

$$\text{Oman pääoman tuotto-\%} = \frac{100 \times \text{Nettotulos}}{\text{Oikaistu oma pääoma keskimäärin tilikaudella}}$$

$$\text{Omavaraisuusaste} = \frac{100 \times \text{Oikaistu oma pääoma}}{\text{Oikaistun taseen loppusumma} - \text{Saadut ennakot}}$$

$$\text{Sijoitetun pääoman tuotto-\%} = \frac{\text{Nettotulos} + \text{rahoituskulut} + \text{verot (12 kk)}}{\text{Sijoitettu pääoma keskimäärin tilikaudella}^*)}$$

*) Sijoitettu pääoma = Oikaistu oma pääoma + sijoitettu vieras pääoma

$$\text{Quick ratio} = \frac{\text{Rahoitusomaisuus}}{\text{Lyhytaikaiset velat} - \text{Saadut lyhytaikaiset ennakot}}$$

$$\text{Current ratio} = \frac{\text{Rahoitusomaisuus} + \text{Vaihto-omaisuus}}{\text{Lyhytaikaiset velat}}$$