



Tytäryhteisöraportti



Tytäryhteisöraportti 1/2012

Lisätiedot	Pia Halinen
Kuva	Kesäkahvila Bockin talon sisäpihalla, Katja Hagelstam
Jakelu	Pia Halinen, puh. 310 25718, pia.halinen@hel.fi
painettu julkaisu	ISBN 978-952-272-222-5
verkkojulkaisu	ISBN 978-952-272-223-2
	ISSN-L 2242-4504
	ISSN 2242-4504



Johdanto	4
Tiivistelmä	5
Neljännesvuosittain raportoivat tytäryhteisöt vuonna 2012	6
Finlandia-talo Oy	7
Helsingin kaupungin asunnot Oy	15
Helsingin Leijona Oy	19
Jätkäsaaren jätteen putkikeräys Oy	27
Kalasadaman jätteen putkikeräys Oy	28
Oy Gardenia-Helsinki Ab	30
PosiVire Oy	37

Johdanto

Tämä raportti sisältää vuonna 2012 neljännesvuosittain kaupunginhallituksen konsernija-ostolle raportoitavat tytäryhteisöt.

Raportissa esitetään kustakin tytäryhtiöstä niiden toimittamien katsausten perusteella vuoden 2012 toiminnan ja talouden kehittymistä koskevat tiedot sekä perustiedot kustakin tytäryhteisöstä.

Talous- ja suunnittelukeskus on lisäksi laatinut raporttiin yhteioden toimittamien tietojen perusteella laskettuja talouden avaintunnuslukuja sekä lyhyen analyysin niistä.

TALOUS- JA SUUNNITTELUKESKUS

Varainhallinta

Lisätiedot: Pia Halinen, controller puh. 31025718

Tiivistelmä

Yhtiön/säätiön nimi (1000 euroa)	ENN 2012		TP 2011		sivu
	Liikevaihto	Tulos*	Liikevaihto	Tulos*	
Neljännesvuosittain raportoivat yhteisöt					
Finlandia-talo Oy	7 671	-33	6 581	9	7
Helsingin kaupungin Asunnot Oy	331 000	-11 442	-	-634	23
Helsingin Leijona Oy	2 400	-180	1 928	150	27
Jätksaaren jätteen putkikeräys Oy					35
Kalasadaman jätteen putkikeräys Oy					36
Oy Gardenia-Helsinki Ab	944	-111	986	1	45
PosiVire Oy	846	59	911	278	52

**) tulos ennen tilinpäätössiirtoja ja veroja*

Neljännesvuosittain raportoivat tytäryhteisöt vuonna 2012



Finlandia-talo Oy

Y-Tunnus	2036668-3	Toimitusjohtaja	Johanna Tolonen
Osoite	Mannerheimintie 13 e 00100 HELSINKI	Kirjanpitäjä	Heini Hakkarainen
Puhelin	4024 410 050 - 366 9169 www.finlandiatalo.fi johanna.tolonen@finlandiatalo.fi	Hallituksen puheenjohtaja	Jarmo R. Lehtinen
		Hallituksen varapuheenjohtaja	Jukka Niemi
		Hallituksen jäsen	Tuulikki Becker
		Hallituksen jäsen	Anu Maartola
		Hallituksen jäsen	Arto Hiltunen
		Tilintarkastaja	Juha Wahlroos, KHT, JHTT, PricewaterhouseCoopers Oy

Toimintaympäristö ja toiminta

Finlandia-talo Oy:n tehtävänä on vuokrata tilojaan ja ulkoalueitaan sekä tuottaa tilaisuuksiin liittyviä palveluja tilaisuuksien järjestäjille sekä itse järjestää kokous-, kongressi-, konsertti- ja juhlatapahtumia. Finlandia-talon ravintolaa hoitaa vuokrasopimuksella Royal Ravintolat Oy vastaten ravintola-, kahvio-, anniskelu- ja lämpiötarjoilutoiminnasta.

Vuoden 2011 vastaavaan jaksoon verrattuna suoritetilastosta ilmenee vuoden aikana tapahtunut liiketoiminnan muutos. Säännölliset klassiset konsertit ja konserttien harjoituskerrat ovat siirtyneet pois Finlandia-talosta, kun taas kokousten osuus on kasvanut merkittävästi. Tämä muutos heijastuu myös kävijämäärien kohdalla.

Liikevaihto ja tulos

Liikevaihto kasvoi ajalla 1.1.-31.3.2012 ollen 2,2 miljoonaa euroa (vuonna 2011: 1,7 miljoonaa euroa). Tarkastelujakson liikevaihdon kasvu (34,9 %) oli suunnitellun mukainen. Jakson tulos ennen tilinpäätössiirtoja ja veroja oli negatiivinen 176 814 euroa (vuonna 2011: -176 083 euroa). Yhtiön saama toiminta-avustus vastaavalta ajalta oli 215 000 euroa (2011: 240 000 euroa). Vuonna 2012 yhtiön tulosta rasittaa erityisesti ulkopuolisten palvelujen kasvanut käyttö, kasvaneet vuokratkustannukset ja vanhenevan kiinteistön ylläpitoon liittyvät kustannukset sekä uusien Veranda -tilojen tekniikan ja kalustuksen poistot.

Tilivuoden 2012 ennustetaan noudattelevan budjetoitua tasoa.

Säännöllinen orkesteritoiminta ja konserttien harjoituskerrat siirtyivät pois Finlandia-talosta vuoden 2011 lopulla. Kokousten osuus tilojen käytöstä on kasvanut merkittävästi.

Järjestettyjen konserttien, kokousten ja tilaisuuksien määrä laski 17 % edelliseen vuoden vastaavaan ajankohtaan nähden.

Investoinnit

Merkitvimmit investoinnit ensimmäisellä vuosineljänneksellä 2012 kohdistuivat Verandan kokoustekniikan viimeistelyyn, yhteensä 42 000 euroa.

Rahoitus

Verandan tekniikka ja -kalustehankinnat rahoitettiin kassavaroista. Tarkastelukauden päättyessä yhtiön kassavarat olivat 1,1 miljoonaa euroa. Kohonneeseen kassavarojen määrään vaikuttaa hetkellisesti alkuvuoden 2012 toimitilavuokrien veloitussviive (joka jatkuu edelleen) sekä ennakkoon saatujen tilaisuuksien varausmaksujen hyvä kertymä. Yhtiön konsernitilin rahoituslimiittiä ei ole tarvittu kauden aikana maksujen hoitamiseksi edellä mainituista syistä. Neljän miljoonan tililimiitti on nykyisellään voimassa 30.09.2012 saakka.

Vastuusitoumukset

Yhtiöllä ei ole pitkäaikaisia lainoja.

Riskit

Yleiset taloussuhdanteen muutokset heijastuvat nopeasti Finlandia-talo Oy:n toimialaan. Nykyinen liiketoiminta nojaa aiempaa enemmän lyhyisiin sopimuksiin.

Kiinteistö 40 vuoden ikäisenä tuo omat käytettävyyteen liittyvät riskit, kuten vuotoriskit, keskeytyksettömän toiminnan harjoittamiseen. Pysäköintiluolaston valmistuminen suunniteltua aiemmin leikkaa pysäköintituloja budjetoitua enemmän ja kasvattaa Finlandia-talon kustannuksia, mikä puolestaan vaikuttaa heikentävästi tuloskehitykseen. Finlandia-talo Oy edellyttää vuokrakohteen muuttumisen näkyvän tilavuokran tasossa.

Vuoden 2011 aikana tehdyistä merkittävistä investoinneista johtuen yrityksen kassatilanne on edelleen tiukka.

Suoritetiedot ajalla 1.1 - 31.3	2012	2011
Klassiset konsertit	3	29
Viihdekonsertit	12	6
Harjoituskerrat	0	88
Juhlat	12	7
Kokoukset, kotimaiset	121	57
Näyttelyt, kotimaiset	4	0
Kokoukset, kansainväliset	3	0
Näyttelyt, kansainväliset	0	0
Yleisötapahtumat	0	1
Yhteensä	155	187
Kävijämäärät		
Konsertit	15 082	51 328
Kokoukset, juhlat ja tapahtumat	43 220	25 572
Palvelupiste, opastukset	574	1 397
Yhteensä	58 876	78 297

Henkilöstö

31.3.2012 henkilökunnan kokonaismäärä oli 34 henkilöä (2011: 35 henkilöä), 17 miestä ja 17 naista.

Lisäksi yhtiö on käyttänyt tuntityöntekijöitä opas- ja tekniikan free lancer –tehtävissä.

Merkittävimmät palvelujen toimittajat yhtiölle ovat:

- G4S Security Service Oy, vartiointi –, turvallisuus – ja aulapalvelut sekä Palvelupisteen ja puhelinpalvelun hoito.
- Sol Palvelu Oy, siivouspalvelut
- Lassila & Tikanoja Oy, kiinteistönhoito- ja huoltopalvelut
- Go On Helsinki Solomet Oy, tilaisuuksien muuttopalvelut

Merkittävät tapahtumat ja tulevaisuuden näkymät

Katsauskauden merkittävimpiä tapahtumia olivat ammattinäyttelyt sekä suuret vuosijuhlat ja kokoukset.

Loppuvuoden 2012 osalta tilojen kiinnostavuuden ennakoidaan säilyvän hyvänä ja varausaste on rohkaiseva liiketoiminnan täysipainoiselle toteuttamiselle. Kallioluolastoon kesällä 2012 valmistuvat varastotilat tuovat lisäkustannuksia. Pysäköinnin siirtyessä pysäköintiluo- laan pihapysäköinnistä saatu tulovirta on lakkaamassa.

Tunnusluvut		Enn 2012	TP 2011
Toiminnan laajuus			
Kokonaistuotot	euroa	7 671 000	7 549 066
Kokonaistuotot/henkilö	euroa	225 618	235 908
Kokonaistuottojen muutos %	%	1,6	12,9
Investoinnit	euroa	47 463	1 747 850
Taseen loppusumma	euroa	3 231 970	3 324 021
Henkilöstökulut	euroa	1 766 014	1 802 807
Henkilöstökulut kokonaistuotoista %	%	23,0	23,9
Henkilöstö keskimäärin		34	32
Kannattavuus			
Liikevoitto	%	-0,1	-0,1
Oman pääoman tuotto	%	-1,7	0,5
Sijoitetun pääoman tuotto	%	-0,3	0,4
Vakavaraisuus			
Omavaraisuusaste	%	61	61
Maksuvalmius			
Quick ratio (0,5-1,0 tyydyttävä, > 1,0 hyvä)		1,10	0,91
Current ratio (< 1 heikko, 1 -2 tyydyttävä, > 2 hyvä)		1,10	0,91

Ennusteen analyysi

Kokonaistuotot hienoisessa kasvussa

Yhtiön kokonaistuottojen ennustetaan kasvavan 1,6 % edelliseen vuoteen verrattuna. Vuoden 2012 ensimmäisen kvartaalin liikevaihdon kasvu kehittyi erityisen hyvin.

Yhtiön kokonaiskulut tulevat ennusteen mukaan kasvamaan maltillisesti edelliseen vuoteen nähden, 1,6 %. Suurin yksittäinen kasvava menoerä tulee olemaan muut kulut, kasvua edelliseen vuoteen nähden ennustetaan olevan 11,2 %.

Vuonna 2012 yhtiön käyttöomaisuusinvestointien ennustetaan olevan 47 463 euroa. Vuonna 2011 investoinnit olivat 1,8 miljoonaa euroa. Vuonna 2011 toteutettiin Veranda tilojen investoinnit.

Kannattavuus on heikko

Yhtiön tulos ennen tilinpäätössiirtoja ja veroja tulee arvion mukaan olemaan 33 422 euroa tappiollinen. Vuoden 2011 vastaava tulos oli 9 745 euroa. Yhtiön liikevoitoksi tulee muodostumaan - 6 422 euroa vuonna 2012 (vuonna 2011 liikevoitto oli - 4 364 euroa).

Yhtiön kannattavuus kaikilla kannattavuuden tunnusluvuilla mitattuna tulee laskemaan edelliseen vuoteen nähden hiukan. Keskeinen kannattavuuden tunnusluku, sijoitetun pääoman tuotto prosentti tulee ennusteen mukaan olemaan negatiivinen.

Kustannusrakenne	2009	2010	2011	2012
Liiketoiminnan tuotot yhteensä	6 331 461	6 697 993	7 549 066	7 671 000
	%	%	%	%
Ainekulut	0,0	0,1	0,0	0
Henkilökulut	24,8	25,6	23,9	23,0
Muut kulut	74,7	71,3	73,3	72,7
Käyttökate	0,4	3,0	2,9	4,3
Osinko- ja rahoitustuotot	0,3	0,2	0,2	0,0
Rahoituskulut	0,0	0,0	0,0	0,4
Verot			0,0	0,0
Rahoitustulos	0,7	3,2	3,0	4,0
Poistot	3,1	2,6	2,9	4,4
Nettotulos	-2,4	0,5	0,1	-0,4
Satunn tuotot/kulut	0,0		0,0	0,0
Kokonaistulos	-2,4	0,5	0,1	-0,4

Vakavaraisuus on hyvä

Yhtiön vakavaraisuus omavaraisuusasteella mitattuna tulee ennusteen mukaan olemaan hyvä, 61 %. Omavaraisuus tulee pysymään edellisen vuoden tasolla. Tappiopuskureita yhtiöllä tulee ennusteen mukaan olemaan tilikauden 2012 lopussa lähes 2 miljoonaa euroa (26 % kokonaistuotoista). Vuoteen 2011 verrattuna merkittävää muutosta ei ole tapahtunut.

Yhtiön suhteellinen velkaantuneisuus tulee hiukan laskemaan edelliseen vuoteen nähden, ollen 16 % liikevaihdosta. Yhtiön kokonaisvelka tilikauden 2012 lopussa tulee olemaan 1,2 miljoonaa euroa. Vuonna 2011 kokonaisvelka oli 1,3 miljoonaa euroa.

Maksuvalmius kohentumassa

Yhtiön maksuvalmiuden tunnusluvut tulevat ennusteen mukaan kohentumaan hiukan edelliseen vuoteen nähden. Yhtiön pitkän aikavälin maksuvalmius on tyydyttävä ja lyhyen aikavälin maksuvalmius hyvä.

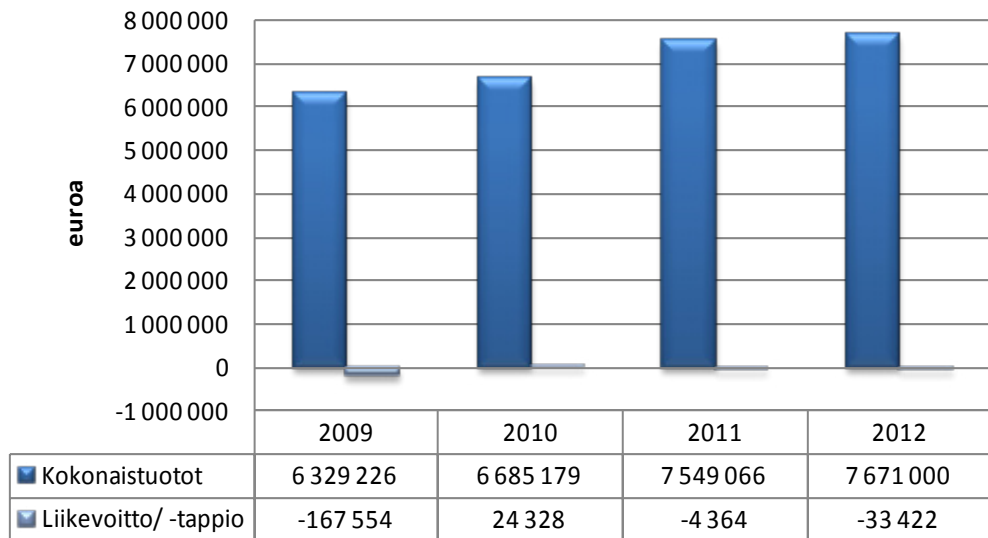
Yhtiön likvidien kassavarojen arvioidaan olevan 633 208 euroa. Kassaliquiditeetti tulee kohentumaan hiukan edelliseen vuoteen nähden. Ennusteen mukaisella kassaliquiditeetillä pystytään kattamaan 30 päivän toimintakulut.

Yhtiöllä on 4 miljoonan euron rahoituslimiitti konsernitasolla äkillisten rahavajeiden kattamiseen. Tillilimiitti on voimassa 30.9.2012 saakka.

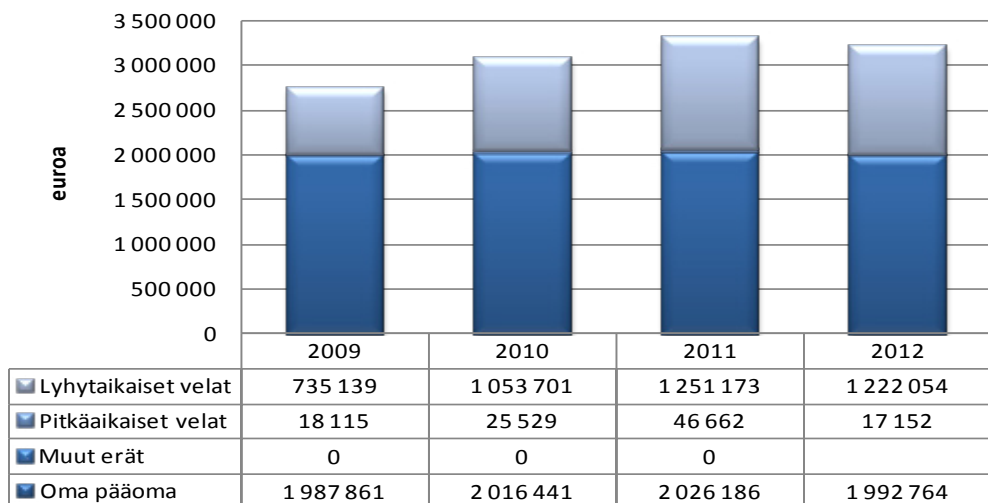
Henkilöstö

Vuonna 2012 yhtiön palveluksessa on keskimäärin 34 henkilöä. Kokonaistuotot per henkilö tulevat olemaan 225 618 euroa. Vastaava luku vuonna 2011 oli 235 908 euroa ja henkilöstön määrä 32.

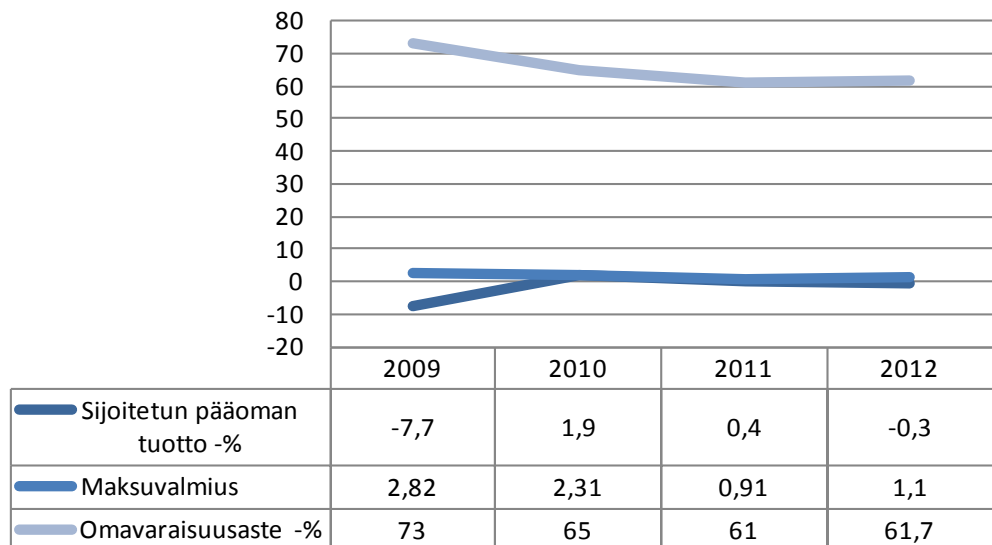
Kokonaistuottojen ja liikevoiton / -tappion kehitys



Pääomarakenne



Tunnuslukuja



Tuloslaskelma toteutunut toteuma 1.1.-30.3. (euroa)	2012	2011
Liikevaihto	2 249 993	1 747 979
Muut tuotot	8	4 127
Aineet, tarvikkeet	0	-313
Palveluostot	-474 854	-282 040
Henkilöstökulut	-526 643	-461 905
Poistot	-81 836	-37 850
Muut kulut	-1 345 672	-1 150 581
Liikevoitto/-tappio	-179 004	-180 582
Rahoitustuotot	2 190	4 548
Rahoituskulut	0	-50
Voitto ennen satunnaiseriä	-176 814	-176 083
Satunnaiset tuotot	0	0
Satunnaiset kulut	0	0
Voitto/tappio ennen tilinpäätössiirtoja	-176 814	-176 083

Tuloslaskelmaennuste (euroa)	Tilinpäätös 2011	Vuosibudjetti 2012	Ennuste 2012
Liikevaihto	6 581 794	7 671 000	7 671 000
Muut tuotot	967 272	0	0
Aineet, tarvikkeet	-417	-1 150	-1 150
Palveluostot	-1 349 175	-924 000	-924 000
Henkilöstökulut	-1 802 807	-1 766 014	-1 766 014
Poistot	-219 781	-337 000	-337 000
Muut kulut	-4 181 251	-4 649 258	-4 649 258
Liikevoitto/-tappio	-4 364	-6 422	-6 422
Rahoitustuotot	13 555	0	0
Rahoituskulut	-77	-27 000	-27 000
Voitto ennen satunnaiseriä	9 114	-33 422	-33 422
Satunnaiset tuotot	632	0	0
Satunnaiset kulut	0	0	0
Voitto/tappio ennen tilinpäätössiirtoja	9 745	-33 422	-33 422

Tase (euroa)	Ennuste 31.12.2012	Tilinpäätös 31.12.2011
Vastaavaa		
Aineettomat hyödykkeet	170 449	230 101
Aineelliset hyödykkeet	1 717 666	1 947 551
Sijoitukset	0	0
Pysyvät vastaavat yhteensä	1 888 115	2 177 652
VAIHTUVAT VASTAAVAT		
Vaihto-omaisuus	3 623	7 437
Saamiset	707 024	738 775
Rahoitusarvopaperit	0	0
Rahat ja pankkisaamiset	633 208	400 158
Vaihtuvat vastaavat yhteensä	1 343 855	1 146 369
Vastaavaa yhteensä	3 231 970	3 324 021
Vastattavaa		
Osakepääoma	200 000	200 000
Arvonkorotusrahasa	0	0
Muut omat rahastot	1 400 000	1 400 000
Ed tilikausien voitto/tappio	426 186	416 441
Tilikauden voitto/tappio	-33 422	9 745
Oma pääoma yhteensä	1 992 764	2 026 186
Poistoero	0	0
Vapaaehtoiset varaukset	0	0
Pakolliset varaukset	0	0
VIERAS PÄÄOMA		
Vieras pääoma, pitkäaikainen	17 152	46 662
Vieras pääoma, lyhytaikainen	1 222 054	1 251 173
Vieras pääoma yhteensä	1 239 206	1 297 835
Vastattavaa yhteensä	3 231 970	3 324 021
Rahoituslaskelma (euroa)	Ennuste 31.12.2012	Tilinpäätös 31.12.2011
Varsinaisen toiminnan ja investointien kassavirta		
Tulorahoitus		
Liikevoitto	-6 422	-4 364
Poistot	337 000	219 781
Rahoitustuotot ja kulut	-27 000	13 478
Verot	0	0
Satunnaiset erät	0	632
Muut oikaisut	129 472	0
Investoinnit	-200 000	-1 759 944
Varsinaisen toiminnan ja investointien netto-kassavirta	233 050	-1 530 417
Rahoitustoiminnan kassavirta		
Lainakannan muutokset	0	0
Oman pääoman muutokset	0	0
Muut maksuvalmiuden muutokset	0	0
Rahoitustoiminnan nettokassavirta	0	0
Kassavarojen muutos		
Kassavarat tilikauden alussa	400 158	1 930 575
Kassavarat tilikauden lopussa	633 208	400 158

Helsingin kaupungin asunnot Oy

Y-Tunnus	23790586	Toimitusjohtaja	Jaana Närö
Osoite	Fabianinkatu 29 B, 00100 Helsinki		
Puhelin	040-8274977/Jenni Muikku www.hekaoy.fi jaana.naro@hekaoy.fi	Hallituksen puheenjohtaja	Hannu Penttilä
		Hallituksen jäsen	Tapio Korhonen
		Hallituksen jäsen	Anne Siivonen
		Hallituksen jäsen	Ari Luukinen
		Hallituksen jäsen	Tuula Saxholm
		Hallituksen varajäsen	Timo Härmälä
		Hallituksen varajäsen	Tommy Dahlström
		Tilintarkastaja	Leif-Erik Forsberg, KHT, JHTT, KPMG Oy Ab

Toimintaympäristö ja toiminta

Helsingin kaupungin omistamien aravakiinteistöyhtiöiden fuusio Helsingin kaupungin asunnot Oy:öön tapahtui 31.12.2011 ja toiminta uudessa muodossa käynnistyi 1.1.2012.

Liikevaihto ja tulos

Heka konsernin (Helsingin kaupungin asunnot Oy ja sen omistamat alueyhtiöt 21 kpl) liikevaihto ajalla 1.1 – 31.3.2012 oli 81 miljoonaa euroa.

Yhtiön tulosenuste vuodelle 2012 tulee olemaan negatiivinen.

Investoinnit

Hekan investointibudjettiin vuonna 2012 kuuluu 6 uudiskohdetta ja 9 peruskorjausta, yhteisarvoltaan noin 118 miljoonaa euroa. Raporttijaksolla näistä on päätetty käynnistää kaksi peruskorjauskohdetta yhteiskustannuksiltaan 8,5 miljoonaa euroa.

Investoinnit rahoitetaan lainalla.

Rahoitus

Raportointijakson aikana yhtiön rahoitusasema oli vakaa ja kaikista maksuista pystyttiin suoriutumaan ajallaan. Maksuvalmiuden odotetaan pysyvän hyvänä koko vuoden 2012 ajan.

Vastuusitoumukset

Yhtiön lainakanta 31.3.2012 oli 1,923 miljardia euroa.

Raportointijaksolla päätettiin nostaa uusia lainoja 29,5 miljoonaa euroa, josta 26,8 miljoonaa euroa Kuntarahoitus Oyj:ltä ja 2,7 miljoonaa euroa Helsingin kaupungin kautta kana-voitua CEB:n lainaa. Laina-ajat ovat 40 tai 41 vuotta ja kaikissa lainoissa on korkotuki.

Riskit

Merkittävimmät riskit kohdistuvat henkilöstörakenteeseen (eläköityminen), lainanhoitokulujen kasvamiseen ja alueyhtiöiden toimintatapojen yhtenäistämisen toteutusaikataulun pituuteen.

Henkilöstö

Heka konsernin palveluksessa oli raportointijaksolla 603 henkilöä ja palkkasumma oli 4 miljoonaa euroa.

Yhteistyö muiden tytäryhteisöjen kanssa

Yhteistyötä tehdään Helsingin kaupungin muiden asuinkiinteistöyhtiöiden (KOy Helsingin palveluasunnot, KOy Auroranlinna, KOy Korkotukiasunnot) kanssa. Yhteistyötä tehdään mm. raportointiin ja energiahallintaan liittyvissä asioissa.

Lisäksi yhteistyötä tehdään Helsingin konsernihankinnan kanssa hankintojen suunnittelussa.

Merkittävät tapahtumat ja tulevaisuuden näkymät

Asuinkiinteistöyhtiöiden fuusion tapahduttua 31.12.2011 ryhdyttiin yhtenäistämään toimintatapoja, suunnittelemaan kaupunginlaajuisen pääomavuokran tasauksen toteuttamista, sekä ottamaan käyttöön uudet taloushallinnon ohjelmistot.

Tulevaisuuden suurimmat painotukset tulevat kohdistumaan toimintaprosessien luomiseen, toiminnan organisointiin sekä lainahallinnan kehittämiseen. Lisäksi kiinteistöille ollaan luomassa kaupungin laajuisesti korjausohjelmaa, jonka avulla pystytään varmistumaan oikeasta korjaustasosta ja sen rahoituspohjasta.

Talous- ja suunnittelukeskus:

Yhtiön toiminta on ulosajovaiheessa, joten taloutta kuvaavat tunnusluvut ja analyysi tul-
laan sisällyttämään raporttiin yhtiön varsinaisen toiminnan käynnistyttyä.

Tuloslaskelma toteutunut toteuma 1.1.-30.3. (euroa)	2012	2011
Liikevaihto	82 618 567	0
Muut tuotot	22 790	0
Aineet, tarvikkeet	-23 077 646	-1 260
Palveluostot	-29 536 893	0
Henkilöstökulut	-6 762 066	-9 345
Poistot	-13 073	0
Muut kulut	-204 764	0
Liikevoitto/-tappio	23 046 915	-10 606
Rahoitustuotot	193 258	0
Rahoituskulut	-17 440 467	0
Voitto ennen satunnaiseriä	-17 247 209	0
Satunnaiset tuotot	8 351	0
Satunnaiset kulut	-519	0
Voitto/tappio ennen tilinpäätössiirtoja	5 807 538	-10 606

Tuloslaskelmaennuste (euroa)	Tilinpäätös 2011	Vuosisbudjetti 2012	Ennuste 2012
Liikevaihto	0	331 352 784	331 000 000
Muut tuotot	0	962 471	1 000 000
Aineet, tarvikkeet	-25 284	-66 867 706	-67 000 000
Palveluostot	-264 047	-126 391 100	-128 000 000
Henkilöstökulut	-271 038	-27 724 469	-27 500 000
Poistot	-29 658	0	-57 000 000
Muut kulut	-40 597	-552 000	-500 000
Liikevoitto/-tappio	-630 623	110 779 979	52 000 000
Rahoitustuotot	2	572 810	550 000
Rahoituskulut	-4 009	-62 185 236	-64 000 000
Voitto ennen satunnaiseriä	-634 631	49 167 553	-11 450 000
Satunnaiset tuotot	0	0	8 500
Satunnaiset kulut	0	0	-519
Voitto/tappio ennen tilinpäätössiirtoja	-634 631	49 167 553	-11 442 019

Tase (euroa)	Ennuste 31.12.2012	Tilinpäätös 31.12.2011
Vastaavaa		
Aineettomat hyödykkeet	22 072 209	22 072 109
Aineelliset hyödykkeet	2 150 342 288	2 089 642 288
Sijoitukset	5 014 899	5 014 899
Pysyvät vastaavat yhteensä	2 177 429 396	2 116 729 296
VAIHTUVAT VASTAAVAT		
Vaihto-omaisuus	0	0
Saamiset	26 755 033	24 801 221
Rahoitusarvopaperit	13 999	13 999
Rahat ja pankkisaamiset	75 897 094	71 347 094
Vaihtuvat vastaavat yhteensä	102 666 125	96 162 314
Vastaavaa yhteensä	2 280 095 521	2 212 891 610
Vastattavaa		
Osakepääoma	2 500	2 500
Arvonkorotusrahasa	3 588 796	3 588 796
Muut omat rahastot	32 456 337	32 456 337
Ed tilikausien voitto/tappio	-8 791 328	-8 156 697
Tilikauden voitto/tappio	-442 019	-634 631
Oma pääoma yhteensä	26 814 286	27 256 305
Poistoero	139 071 393	131 732 280
Vapaaehtoiset varaukset	36 000 000	47 003 645
Pakolliset varaukset		
VIERAS PÄÄOMA		
Vieras pääoma, pitkäaikainen	1 968 209 843	1 900 709 843
Vieras pääoma, lyhytaikainen	110 000 000	106 189 537
Vieras pääoma yhteensä	2 078 209 843	2 006 899 380
Vastattavaa yhteensä	2 280 095 521	2 212 891 610
Rahoituslaskelma	Ennuste	Tilinpäätös
(euroa)	31.12.2012	31.12.2011
Varsinaisen toiminnan ja investointien kassavirta		
Tulorahoitus		
Liikevoitto	52 000 000	-630 623
Poistot	-57 000 000	-29 658
Rahoitustuotot ja kulut	-63 450 000	-4 007
Verot	0	0
Satunnaiset erät	0	0
Muut oikaisut	0	0
Investoinnit	-100 000 000	-200 790
Varsinaisen toiminnan ja investointien netto-kassavirta	-168 450 000	-865 078
Rahoitustoiminnan kassavirta		
Lainakannan muutokset	116 000 000	0
Oman pääoman muutokset	0	-632 131
Muut maksuvalmiuden muutokset	0	0
Rahoitustoiminnan nettokassavirta	116 000 000	-632 131
Kassavarojen muutos		
Kassavarat tilikauden alussa	71 347 094	2 500
Kassavarat tilikauden lopussa	75 897 094	71 347 094

Helsingin Leijona Oy

Y-Tunnus	2163472-3	Toimitusjohtaja	Timo Lindén
Osoite	Aleksanterinkatu 22-24 00099 Helsingin kaupunki	Kirjanpitäjä	Leena Juusela
Puhelin	3103 6550 040 - 334 7265 timo.linden@hel.fi	Hallituksen puheenjohtaja	Kai Hagelberg
		Hallituksen varapuheenjohtaja	Tuomas Rantanen
		Hallituksen jäsen	Maija Anttila
		Hallituksen jäsen	Tiina Pietiläinen
		Hallituksen jäsen	Tiia Sammallahti
		Hallituksen jäsen	Risto Heikkinen
		Hallituksen jäsen	Tuula Saxholm
		Tilintarkastaja	Juha Wahlroos, KHT, JHTT, PricewaterhouseCoopers Oy

Toimintaympäristö ja toiminta

Kiinteistömarkkinoilla on tapahtunut selkeä eriytyminen laadullisesti ja sijainnillisesti huonojen ja hyvien kohteiden välillä. Helsingin keskustan asema on säilynyt vakaana useiden sen elinvoimaa vahvistavien hankkeiden ansioista ja ydinkeskustan liike- ja toimistotilojen vajaakäyttöaste on pysynyt melko alhaisena. Kaupan liikevaihdon kasvu on jatkunut. Elinkeinoelämän keskusliiton mukaan vähittäiskaupan suhdannenäkymät ovat kohtalaiset ja luottamusindikaattori on pienessä kasvussa. Myynnin odotetaan kasvavan alkuvuonna 2012.

Helsingin Leijona Oy on perustettu Torikortteleiden alueen, siellä tapahtuvan toiminnan ja sen kiinteistöjen kehittämistä, elävöittämistä ja ulosvuokrattavien tilojen hallinnointia varten. Kiinteistöjen omistajana on Helsingin kaupunki ja peruskorjaukseen käytettävissä olevat määrärahat on osoitettu budjetissa kaupunginhallituksen käyttöön.

Yhtiö vuokraa ulosvuokrattavat tilat kiinteistölautakunnalta/-virastolta ja kehittää niitä hyväksytyyn kehittämiskonseptin mukaisesti ja vuokraa ne edelleen ulos.

Torikortteleiden kiinteistöjen tekninen arvo on noin 55 miljoonaa euroa ja kertynyt peruskorjausvelka noin 70 miljoonaa euroa. Ulosvuokrattavien tilojen osalta peruskorjauskustannukset katetaan vuokratuotoilla.

Kiinteistökehityssuunnitelma ja sen toimeenpano sekä ulkotilojen (ympäristön) yleissuunnitelma on hyväksytty kaupunginhallituksessa (30.11.2009) ja konsernijaostossa (12.10.2009). Edelleen kaupunginhallitus hyväksyi 24.5.2010 Torikortteleiden liikennesuunnitelman 1. vaiheen toteutettavaksi vuonna 2011. Muutoin liikennesuunnitelman päätöksenteko ja toimeenpano päätettiin ajoittaa alkavaksi aikaisintaan vuonna 2013.

Tehdyt päätökset mahdollistavat varsinaisten elävöittämissuunnitelmien suunnittelun käynnistämisen ja toteuttamisen hyväksytyyn aikataulun mukaisella tavalla edellyttäen, että myös

peruskorjaushankkeille osoitetaan rahoitus toimeenpanopäätöksen edellyttämällä tavalla.

Liikevaihto ja tulos

Yhtiön tulot muodostuvat ulosvuokrattavista tiloista saaduista vuokratuloista ja menot kaupungille maksettavista vuokrista ja Torikortteleiden kiinteistöjen kehitys- ja markkinointikuluista.

Yhtiö on arvioinut budjetissaan vuoden 2012 tuloksen muodostuvan negatiiviseksi - määrältään 180 000 euroa. Tulokseen vaikuttaa panostus Torikortteleiden markkinointiin ja kaupallisen ilmeen kehittämiseen tehtävät toimenpiteisiin.

Vuoden 2011 tilikauden tulos oli 147 816 euroa positiivinen.

Investoinnit

Yhtiö ei ole tehnyt investointeja. Aikataulu- ja budjetointisyistä ensimmäiset, vuonna 2009 toimintansa käynnistäneet, vuokralaiset vastasivat oman toimintansa edellyttämistä investoinneista. Tämän jälkeen suoritetut investoinnit (kiinteistöjen peruskorjaukset) on toteutettu kiinteistöviraston toimesta kaupunginhallituksen käyttöön osoitetuilla määrärahoilla.

Rahoitus

Yhtiön maksuvalmius on hyvä.

Vastuositoumukset

Yhtiöllä ei ole lainoja.

Riskit

Merkittävimmät riskit:

- yleinen taloudellinen tilanne ja sen vaikutus rahoitukseen ja vuokramarkkinoihin
- Torikorttelien toteuttamisen hallinnollinen hajanaisuus (kehittäminen, omistus, vuokraus (sisäinen/ulkoinen), rakennuttaminen, rakentaminen, käyttö ja ylläpito)
- viranomaisten (Museovirasto, kaupunginmuseo, rakennusvalvontavirasto) kannanotot elävöittämissuunnitelmien toteuttamiseen lupa- ja rakentamisvaiheissa ja niiden aikatauluvaikutus rakentamiseen ja vuokratuloihin
- toteuttamisaikataulu
- paloriski peruskorjausvaiheessa sekä uuden/ulkopuolisen toiminnan aikana
- Torikorttelien turvavallisuus sisäpihojen avautuessa ja ulkopuolisten toimintojen sijoituksessa hallintotilojen yhteyteen.

Henkilöstö

Yhtiön toimitusjohtaja toimii tehtävässään oman kaupunginasiainjohtajan toimensa ohella. Yhtiön kehittämis- ja kauppapaikkajohtajan toimi on osa-aikainen. Vuokralaisten määrän kasvamisen vuoksi yhtiöön on palkattu markkinointipäällikkö, joka aloitti tehtävässään 12.12.2011 sekä kiinteistösihteeri.

Yhteistyö muiden tytäryhteisöjen kanssa

Helsingin Leijona Oy:n kiinteistöviraston tilakeskukselta tilaama yhtiön vuokraamien tilojen vuokralaskutuksen ja – valvonnan hoitaminen siirtyi vuoden vaihteessa yhtiön tilitoimistolle Administer Oy:lle.

Yhteistyö Torikortteleissa toimivien virastojen kanssa on tiivistä.

Merkittävät tapahtumat ja tulevaisuuden näkymät

Yhtiön toiminta on edennyt pääosin tavoitteiden mukaisesti ja Khs:n päättämien periaatteiden mukaisella tavalla.

Raportointijakson aikaiset merkittävimmät tapahtumat ovat:

Yhtiön liikevaihto (vuokratulot) kasvaa vuonna 2012 ja jatkaa kasvuaan ainakin kahden seuraavan tilivuoden aikana päätyen tuolloin noin 3 miljoonan euron tasolle. Mikäli makrotalouden tasolla ei tapahdu merkittäviä muutoksia ydinkeskusta-alueen vuokrien odotetaan pysyvän nykytasolla tai kääntyvän nousuun ja tilojen käyttöasteen pysyvän korkeana. Yhtiön toimintamahdollisuudet ovat hyvät.

Tunnusluvut		Enn 2012	TP 2011
Toiminnan laajuus			
Liikevaihto	euroa	2 400 000	1 949 718
Liikevaihto/henkilö	euroa	600 000	487 430
Liikevaihdon muutos %	%	24,4	259,1
Investoinnit	euroa	-	16 299
Taseen loppusumma	euroa	1 337 413	1 517 413
Henkilöstökulut	euroa	245 000	115 418
Henkilöstökulut liikevaihdosta %	%	10,2	5,9
Henkilöstö keskimäärin		4	4
Kannattavuus			
Liikevoitto	%	-8,1	7,2
Oman pääoman tuotto	%	-19,6	16,4
Sijoitetun pääoman tuotto	%	-19,6	16,3
Vakavaraisuus			
Omavaraisuusaste	%	62	66
Maksuvalmius			
Quick ratio (0,5-1,0 tyydyttävä, > 1,0 hyvä)		2,52	2,87
Current ratio (< 1 heikko, 1 -2 tyydyttävä, > 2 hyvä)		2,52	2,87

Ennusteen analyysi

Liikevaihto kasvussa

Vuoden 2012 ensimmäisen kvartaalin ennusteen mukaan yhtiön liikevaihto tulee kasvaamaan edelliseen vuoteen nähden 24,4 % ollen 2,4 miljoonaa euroa.

Vuokrattavien tilojen hallinta siirtyi yhtiölle Klk:n päätöksen 10.8.2010 mukaisesti 1.1.2011 alkaen.

Varsinaisen toiminnan käynnistyttyä yhtiön kustannukset kasvoivat myös merkittävästi edellisiin vuosiin verrattuna. Kokonaiskustannukset vuonna 2012 tulevat olemaan 2,6 miljoonaa euroa (vuonna 2011: 1,8 miljoonaa euroa). Merkittävin kuluerä tulee olemaan palveluiden ostot, ollen 2,0 miljoonaa euroa. Kuluja tulee kasvattamaan markkinointiin ja kaupallisen ilmeen kehittämiseen tehtävät toimenpiteet.

Kannattavuus heikkenee

Vuoden 2012 tulos ennen tilinpäätössiirtoja ja veroja tulee olemaan 180 000 euroa negatiivinen. Vuoden 2011 vastaava tulos oli 150 550 euroa voitollinen. Yhtiön liiketappioksi tulee muodostumaan - 195 000 euroa vuonna 2012 (vuonna 2011 liikevoitto oli 140 336 euroa).

Yhtiön kannattavuus kaikilla kannattavuuden tunnusluvuilla mitattuna tulee laskemaan edelliseen vuoteen verrattuna. Keskeinen kannattavuuden tunnusluku, sijoitetun pääoman tuottoprosentti tulee olemaan negatiivinen.

Kustannusrakenne	2008	2009	2010	2011	2012
Liiketoiminnan tuotot yhteensä	120 000	432 121	476 159	1 949 718	2 400 000
	%	%	%	%	%
Ainekulut	134,2	29,0	1,1	0,2	
Henkilökulut	12,0	5,1	5,8	5,9	10,2
Muut kulut	116,5	65,4	91,5	86,0	97,9
Käyttökate	-162,7	0,5	1,6	7,9	-8,1
Osinko- ja rahoitustuotot	37,5	1,5	1,2	0,6	0,6
Rahoituskulut	0,0	0,0	0,2	0,1	
Verot				-0,1	
Rahoitustulos	-125,1	1,9	2,5	8,6	-7,5
Poistot			2,1	0,7	
Nettotulos	-125,1	1,9	0,4	7,9	-7,5
Satunn tuotot/kulut					
Kokonaistulos	-125,1	1,9	0,4	7,9	-7,5

Vakavaraisuus on hyvä

Ennusteen mukaan vuonna 2012 yhtiön omavaraisuusaste tulee hiukan laskemaan edelliseen vuoteen nähden pysyen kuitenkin hyvällä tasolla, ollen 62 %. Vuonna 2011 omavaraisuusaste oli 66 %. Tappiopuskureita tulee yhtiöllä olemaan 827 726 euroa. Tappiopuskurit tulevat hiukan laskemaan edelliseen vuoteen nähden (laskua 180 000 euroa).

Yhtiön suhteellinen velkaantuneisuus tulee ennusteen mukaan laskemaan hiukan edelliseen vuoteen verrattuna, ollen 21 % liikevaihdosta (vuonna 2011: 26 % liikevaihdosta). Tarkastelussa on huomioitu yhtiön lyhytaikaiset velat. Pitkäaikaisia velkoja yhtiöllä ei ole.

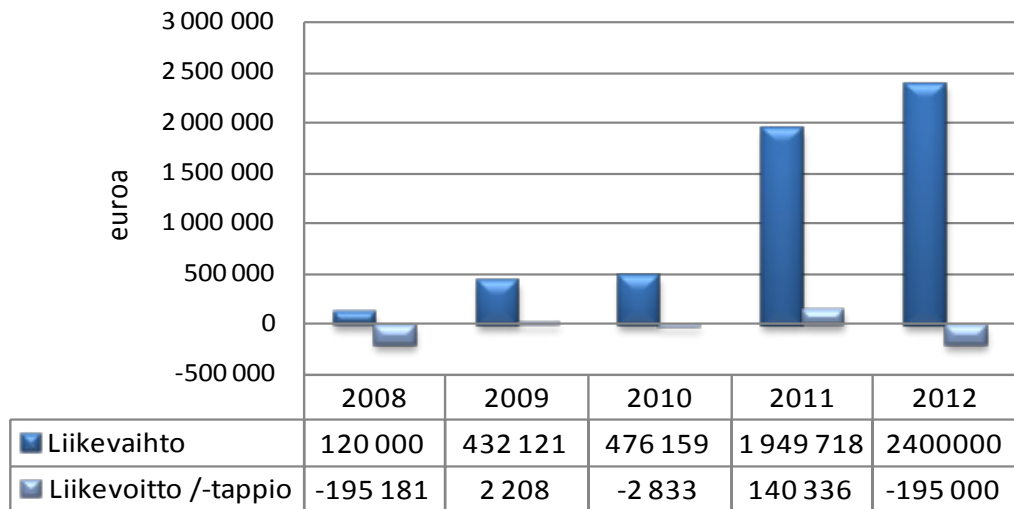
Maksuvalmius on hyvä

Yhtiön lyhyen ja pitkän aikavälin maksuvalmiuden tunnusluvut ovat hyvät. Likvidien kasvavarojen ennakkoidaan olevan vuoden 2012 lopussa 795 946 euroa (vuosi 2011: 975 946 euroa).

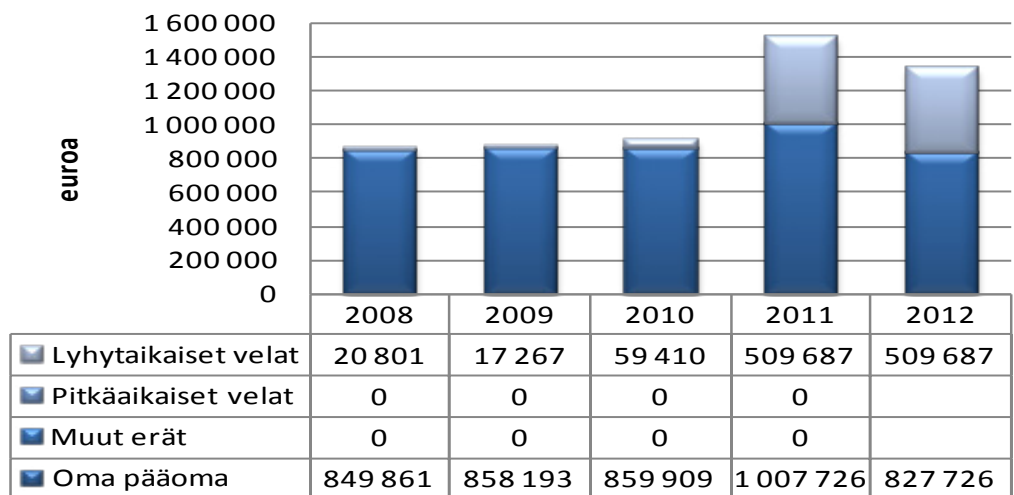
Henkilöstö

Yhtiön henkilöstömäärän ennakkoidaan olevan kaksi päätoimista työntekijää ja kaksi osa-aikaista työntekijää vuonna 2012. Vuoden 2012 henkilöstökustannukset ovat yhteensä 245 000 euroa. Liikevaihtoa per henkilö tulee kertymään 600 000 euroa. Vuonna 2010 yhtiön palveluksessa oli 1 henkilö.

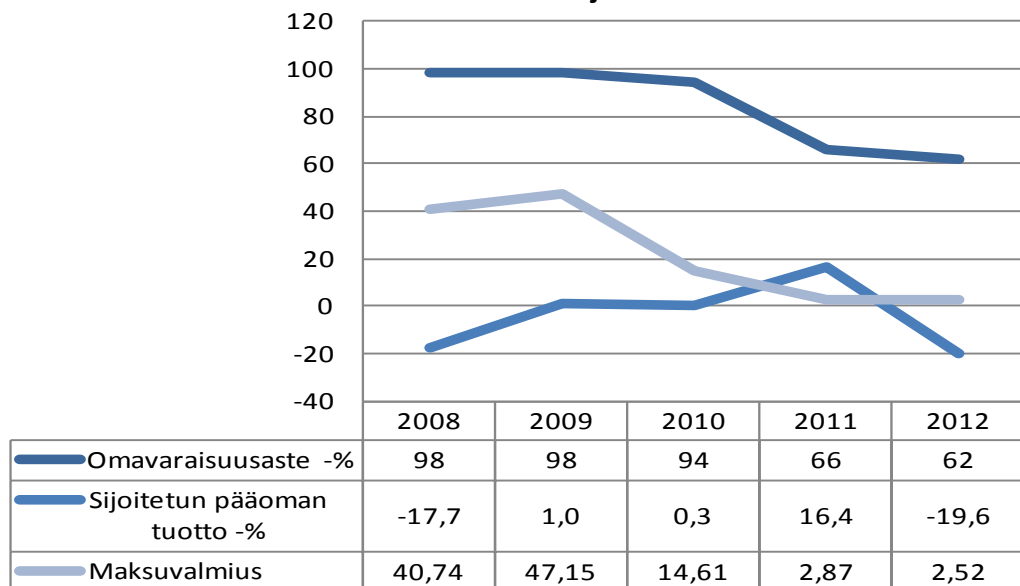
Liikevaihdon ja liikevoiton /-tappion kehitys



Pääomarakenne



Tunnuslukuja



Tuloslaskelma toteutunut toteuma 1.1.-30.3. (euroa)	2012	2011
Liikevaihto	542 458	304 924
Muut tuotot	0	0
Aineet, tarvikkeet	-67	0
Palveluostot	-188 920	-84 995
Henkilöstökulut	-42 660	-17 439
Poistot	0	-2 557
Muut kulut	-21 632	-145 138
Liikevoitto/-tappio	289 178	54 795
Rahoitustuotot	1 959	1 464
Rahoituskulut	-5	0
Voitto ennen satunnaiseriä	291 131	56 258
Satunnaiset tuotot	0	0
Satunnaiset kulut	0	0
Voitto/tappio ennen tilinpäätössiirtoja	291 131	56 258

Tuloslaskelmaennuste (euroa)	Tilinpäätös 2011	Vuosibudjetti 2012	Ennuste 2012
Liikevaihto	1 928 522	2 400 000	2 400 000
Muut tuotot	21 196	0	0
Aineet, tarvikkeet	-3 015	0	0
Palveluostot	-567 113	-2 035 000	-2 035 000
Henkilöstökulut	-115 418	-245 000	-245 000
Poistot	-14 303	0	0
Muut kulut	-1 109 533	-315 000	-315 000
Liikevoitto/-tappio	140 336	-195 000	-195 000
Rahoitustuotot	11 712	15 000	15 000
Rahoituskulut	-1 498	0	0
Voitto ennen satunnaiseriä	150 550	-180 000	-180 000
Satunnaiset tuotot	0	0	0
Satunnaiset kulut	0	0	0
Voitto/tappio ennen tilinpäätössiirtoja	150 550	-180 000	-180 000

Tase (euroa)	Ennuste 31.12.2012	Tilinpäätös 31.12.2011
Vastaavaa		
Aineettomat hyödykkeet	40 913	40 913
Aineelliset hyödykkeet	12 225	12 225
Sijoitukset	0	0
Pysyvät vastaavat yhteensä	53 138	53 138
VAIHTUVAT VASTAAVAT		
Vaihto-omaisuus	0	0
Saamiset	488 329	488 329
Rahoitusarvopaperit	0	0
Rahat ja pankkisaamiset	795 946	975 946
Vaihtuvat vastaavat yhteensä	1 284 275	1 464 275
Vastaavaa yhteensä	1 337 413	1 517 413
Vastattavaa		
Osakepääoma	100 000	100 000
Arvonkorotusrahasa	0	0
Muut omat rahastot	900 000	900 000
Ed tilikausien voitto/tappio	7 726	-140 091
Tilikauden voitto/tappio	-180 000	147 817
Oma pääoma yhteensä	827 726	1 007 726
Poistoero	0	0
Vapaaehtoiset varaukset	0	0
Pakolliset varaukset	0	0
VIERAS PÄÄOMA		
Vieras pääoma, pitkäaikainen	0	0
Vieras pääoma, lyhytaikainen	509 687	509 687
Vieras pääoma yhteensä	509 687	509 687
Vastattavaa yhteensä	1 337 413	1 517 413
Rahoituslaskelma	Ennuste	Tilinpäätös
(euroa)	31.12.2012	31.12.2011
Varsinaisen toiminnan ja investointien kassavirta		
Tulorahoitus		
Liikevoitto	-195 000	140 336
Poistot	0	14 303
Rahoitustuotot ja kulut	15 000	10 214
Verot	0	0
Satunnaiset erät	0	0
Muut oikaisut	0	0
Investoinnit	0	0
Varsinaisen toiminnan ja investointien netto-kassavirta	-180 000	164 854
Rahoitustoiminnan kassavirta		
Lainakannan muutokset	0	0
Oman pääoman muutokset	0	0
Muut maksuvalmiuden muutokset	0	0
Rahoitustoiminnan nettokassavirta	0	0
Kassavarojen muutos		
Kassavarat tilikauden alussa	975 946	638 134
Kassavarat tilikauden lopussa	795 946	975 946

Jätkäsaaren jätteen putkikeräys Oy

Y-Tunnus	2346319-8	Toimitusjohtaja	Kari Halinen
Osoite	c/o ADC Helsinki Oy Hämeentie 133 A 00560 Helsinki	Kirjanpitäjä	Matti Silvonon
Puhelin	040 558 8775	Hallituksen puheenjohtaja	Sami Haapanen
	www.arabianranta.fi kari@adchelsinki.fi	Hallituksen jäsen	Timo Laitinen
		Hallituksen jäsen	Sanne Varpanen
		Hallituksen jäsen	Petra Vänskä-Sippel
		Hallituksen jäsen	Jouni Maidell
		Tilintarkastaja	Tomi Rimpinen, KHT, BDO FinnPartners Oy

Toimintaympäristö ja toiminta

Jätteen imuputkikeräys-järjestelmän asentaminen on runkoputkivaiheessa Välimerenkadulla, Saukonpaadessa, Länsisatamankadulla ja Rionkadulla. Järjestelmään liitetyjä kiinteistöjä ovat KOY Verkko ja Alkuasunnot. Jäteaseman (Hyväntoivonpuiston alle sijoitettava koontiasema) sekä laitteistoon liittyvä että rakenteellinen suunnittelu on menossa. Katusuunnittelu ja putkiston geometrian suunnittelu on saatu integroitua toistensa aikatauluun, haasteita tuottaa ison ja jäykähkön putkiston saaminen muutenkin jo täynnä tekniikkaa olevan katu-alueen alle.

Liikevaihto ja tulos

Vuoden 2012 tuloksen arvoidaan olevan 350 000 tappiollinen ja investointien arvoksi (riippuen Jätkäsaaren rakentamisen kehittymisestä) arvioidaan noin 7 miljoonaa euroa.

Rahoitus

Yhtiön rahoitustilanne on hyvä. Yhtiöllä on käytössään konsernitiilin luottolimiitti.

Vastuusitoumukset

Yhtiöllä on Kuntarahoitus Oyj:n myöntämä 10 miljoonan euron laina, josta on nostettu 1,5 miljoonaa euroa. Laina-aika on 15 vuotta.

Riskit

Toimintaan liittyvät riskit ovat tyypillisiä pitkäaikaisen, uudella tekniikalla tehtävän laajamittaisen investoinnin riskejä:

- toteuttamiseen liittyvät teknis-tuotannolliset riskit
- rakentamiseen liittyvät aikataulu ja hankkeen koordinoitiriskit
- viranomaisten ja lainsäätäjien uudet määräykset tai niiden tulkinnat
- rahoitusriskit ja avainhenkilöihin liittyvät riskit

Kalasataman jätteen putkikeräys Oy

Y-Tunnus	2346322-7	Toimitusjohtaja	Kari Halinen
Osoite	c/o ADC Helsinki Oy Hämeentie 133 A 00560 Helsinki	Kirjanpitäjä	Matti Silvonen
Puhelin	040 558 8775 www.arabianranta.fi kari@adchelsinki.fi	Hallituksen puheenjohtaja	Martti Tallila
		Hallituksen jäsen	Pia Halinen
		Hallituksen jäsen	Sanne Varpanen
		Hallituksen jäsen	Hannu Asikainen
		Hallituksen jäsen	Juha Lahti
		Tilintarkastaja	Tomi Rimpinen, KHT, BDO FinnPartners Oy

Toimintaympäristö ja toiminta

Jätteen imuputkikeräys-järjestelmän asentaminen on runkoputkivaiheessa Leonkadulla, Junonkadulla, Capellan puistotiellä ja Antareksenkadulla. Kalasataman keskukseen sijoittuvan jäteaseman (koonta-asema) rakentamisessa ollaan edetty itse aseman rakentamiseen ja runkovaiheeseen. Järjestelmään liitettöjä kiinteistöjä ei vielä ole, ensimmäiset kiinteistöt valmistunevat seuraavan kvartaalin aikana. Katusuunnittelu ja putkiston geometrian suunnittelu on saatu integroitua toistensa aikatauluun, haasteita tuottaa ison ja jäykähkön putkiston saaminen muutenkin jo täynnä tekniikkaa olevan katu-alueen alle.

Hajuongelmien minimoimiseksi on jäteaseman poistoilma päätetty siirtää Kalasataman keskuksesta Kulosaaren sillan alle.

Liikevaihto ja tulos

Vuoden 2012 tuloksen arvoidaan olevan noin 340 000 euroa tappiollinen ja investointien arvoksi (riippuen Kalasataman ja varsinkin jäteaseman rakentamisen kehitymisestä) arvoidaan noin 6,2 miljoonaa euroa.

Investoinnit

Investoinnit rahoitetaan pääosin lainalla, kiinteistöliittymät rahoitetaan suunnatuilla osakeanneilla.

Rahoitus

Yhtiön rahoitustilanne on hyvä. Yhtiöllä on käytössään konsernitiilin luottolimiitti.

Vastuusitoumukset

Yhtiöllä on Kuntarahoitus Oyj:n myöntämä 11 miljoonan euron laina, josta nostettu 2,5 miljoonaa euroa. Laina-aika on 15 vuotta.

Riskit

Toimintaan liittyvät riskit ovat tyypillisiä pitkäaikaisen, uudella tekniikalla tehtävän laajamittaisen investoinnin riskejä:

- toteuttamiseen liittyvät teknis-tuotannolliset riskit
- rakentamiseen liittyvät aikataulu ja hankkeen koordinoitiriskit
- viranomaisten ja lainsäätäjien uudet määräykset tai niiden tulkinnat
- rahoitusriskit
- avainhenkilöihin liittyvät riskit

Henkilöstö

Yhtiöllä ei ole päätoimista palkattua henkilökuntaa.

Yhteistyö muiden tytäryhteisöjen kanssa

Yhtiö on toiminut tiiviisti yhteistyössä Jätkäsaaren jätteen putkikeräys Oy:n kanssa suunnitellen mm. viestintää ja markkinointia, suunnitteluohjeita sekä muita yleisiä järjestelmään liittyviä ohjeistuksia.

Samoin yhtiöt ovat järjestäneet yhteisiä neuvotteluja mm. HSY:n edustajien kanssa.

Merkittävät ja tulevaisuuden näkymät

Yhtiön aputoiminimeksi valittiin ”Imu” ja ”Kalasataman Imu”. Raportointijaksolla valittiin hankintakilpailun perusteella Procofin Oy projektinjohtokonsultiksi, seuraavalla kvartaalilla on uuden toimitusjohtajan valinta (nykyinen toimitusjohtaja ja hallintopalvelu on ostettu Art and Design City Helsinki Oy:ltä).

Talous- ja suunnittelukeskus:

Yhtiön taloutta kuvaavat tunnusluvut ja analyysi tullaan sisällyttämään raporttiin yhtiön toiminnan käynnistyttyä.

Oy Gardenia-Helsinki Ab

Y-Tunnus	1604839-1	Toimitusjohtaja	Sari Oikarinen
Osoite	Koetilantie 1 00790 Helsinki	Kirjanpitäjä	Heli Kanerva
Puhelin	3478 4020 050 - 367 8420		
	www.gardenia-helsinki.fi sari.oikarinen@helsinki.fi		
		Hallituksen puheenjohtaja	Pekka Sauri
		Hallituksen varapuheenjohtaja	Riitta Korhonen
		Hallituksen jäsen	Pekka Kansanen
		Hallituksen jäsen	Ritva Tuomi-Rautiainen
		Hallituksen jäsen	Viktoria Welling
		Hallituksen jäsen	Jari Niemelä
		Tilintarkastaja	Juha Wahlroos, KHT, JHTT, PricewaterhouseCoopers Oy

Toimintaympäristö ja toiminta

Alkuvuosi 2012 on käynnistynyt hyvin. Puutarhassa vieraillevia sisäänkäymaksun maksaneita asiakkaita on ollut joka kuukausi enemmän kuin vuotta aiemmin. Myös alkuvuoden kurssit ovat vetäneet hyvin osallistujia. Kasvuprosentit eivät ole suuria, mutta suunta on oikeansuuntainen.

Tilavuokraus on toteutunut alkuvuonna 2012 talousarvion mukaisesti. Kokoustiloja varataan hyvin nopealla aikataululla, mikä on aikaisempiin vuosiin verrattuna uutta.

Luontokoulutoiminnan rahoitus on laskenut alkuvuonna 2012. Opetusvirasto rahoittaa luontokoulua kuluvana vuonna 10 000 eurolla (vuonna 2011 rahoituksen osuus oli 50 000 euroa). Luontokouluopetusta on tarjottu alkuvuonna entiseen tapaan. Päivien sisältöjä on hie- man muokattu ja opetusta on tarjottu myös alemmille vuosiluokille. Kevään luontokoulupäi- viin haki yli 100 ryhmää. Kaikille ei voida tarjota päivää. Luontokoulutoiminta on rahoitettu Gardenian omista toimintarahoista.

Alkuvuonna 2012 järjestettiin 10 talviluontopäivää -ja retkeä helsinkiläisille päiväkotiryhmille Helsingin kaupungin ympäristökeskuksen tilauksesta. osallistujamäärä oli oli 254 henkilöä. Gardenia toimitti maaliskuun lopulla ilmestyneen Pääkaupunkiseudun luontoretikalente- rin rakennusviraston tilauksesta. Lisäksi järjestettiin monen toimijan kanssa yhdessä Sta- din lapset luontoon, luonto hyvinvoinnin lähteenä -virikepäivä varhaiskasvattajille. Päivään osallistui yli 100 varhaiskasvattajaa pääkaupunkiseudulta ja sen ympäristöstä.

Gardenian antaa puutarhaneuvontaa rakennusviraston tilauksesta. Kotipuutarhaneuvoja aloitti maaliskuussa viljelyspalsta/siirtolapuutarha- ja taloyhtiöiden neuvontakäynnit.

Liikevaihto ja tulos

Liikevaihto kasvoi noin 20 % edellisen vuoden vastaavaan ajankohtaan verrattuna. Pääsy- lipputuotoissa, opastustuotoissa, tuotemyynissä, kurssituotoissa sekä tilavuokrissa oli lie- vää kasvua. Muissa tuotoissa on laskua, mikä johtuu luontokoulurahoituksen puuttumisesta.

Luontokoulussa vieraili alkuvuoden aikana yhteensä 24 ryhmää. Opetusta on tarjottu kai- kille peruskoulun luokka-asteille. Luontokoulun toiminta on rahoitettu täysin Gardenian omarahoituksella.

Yhtiön kulurakenteessa ei ole odotettavissa suuria muutoksia edelliseen vuoteen verrattuna tilavuokria lukuunottamatta. Tilavuokrat ovat nousseet 10 % vuoden 2012 aikana. Tulosen- nusteiden mukaisesti yhtiö tekee kuluvana vuonna noin 112 000 euron negatiivisen tuloksen. Tappioon vaikuttavat luontokoulun rahoituksen dramaattinen pienentyminen sekä määräai- kaisen vuokranalennuksen päättymisestä johtuva vuokrankorotus.

Investoinnit

Yhtiö ei ole tehnyt investointeja.

Rahoitus

Kuluvana vuonna maksuvalmius pysyy hyvänä. Jatkossa vuokrankorotukset ja luontokou- lun rahoituksen puuttuminen vievät maksuvalmiudet heikoksi.

Vastuusitoumukset

Yhtiöllä ei ole lainaa.

Riskit

Taloudellinen riski. Yhtiön omat tuotot ovat vakiot ja niihin on vaikea saada suurta kasvua nykyisillä resursseilla. Kustannusten nousu ja jonkun rahoituslähteen loppuminen ajavat vaikeaan tilanteeseen. Yleinen taloustilanne vaikuttaa suoraan yhtiön toimintaa, koska yri- tykset ovat iso asiakasryhmä. Yritykset vähentävät ulkopuolelta vuokrattavien kokoustilojen käyttöä ja jättävät juhlat pitämättä.

Tekniset riskit. Talossa on paljon tekniikkaa, jonka toimimattomuus tai rikkoontuminen voi aiheuttaa toiminnan pitkäaikaistakin keskeytymistä aiheuttaen tulojen vähentymistä.

Henkilöstöriskit. Henkilökunnan pysyvyys on ollut hyvä, mutta mikäli henkilökuntaa vaih- tuu, häviää samalla paljon tietotaitoa. Henkilökunnan pitkäaikaiset sairastumiset voivat ai- heuttaa ongelmia.

Henkilöstö

Henkilöstön määrä on pysynyt samana edelliseen vuoteen verrattuna. Henkilöstökulut si- vukuluineen olivat 98 400 euroa, edellisenä vuonna kulut olivat 102 249 euroa.

Yhteistyö muiden tytäryhteisöjen kanssa

Yhteistyötä muiden tytäryhteisöjen kanssa ei ole ollut alkuvuoden 2012 aikana.

Merkittävät tapahtumat ja tulevaisuuden näkymät

Vuosi 2012 on lähtenyt käyntiin positiivisella vireellä ja näyttää etenevän talousarvion mu- kaisesti. Taloudellisesti vuodesta on tulossa kuitenkin huono.

Tunnusluvut		Enn 2012	TP 2011
Toiminnan laajuus			
Liikevaihto	euroa	944 203	986 258
Liikevaihto/henkilö	euroa	104 911	109 584
Liikevaihdon muutos %	%	-4,3	-0,8
Investoinnit	euroa	15 000	-
Taseen loppusumma	euroa	495 411	447 659
Henkilöstökulut	euroa	460 000	438 669
Henkilöstökulut liikevaihdosta %	%	48,7	44,5
Henkilöstö keskimäärin		9	9
Kannattavuus			
Liikevoitto	%	-13	-0,1
Oman pääoman tuotto	%	-19,1	0,3
Sijoitetun pääoman tuotto	%	-19,1	0,2
Vakavaraisuus			
Omavaraisuusaste	%	84,8	86,6
Maksuvalmius			
Quick ratio (0,5-1,0 tyydyttävä, > 1,0 hyvä)		5,98	6,93
Current ratio (< 1 heikko, 1 -2 tyydyttävä, > 2 hyvä)		6,15	7,09

Ennusteen analyysi

Liikevaihto laskussa

Yhtiön liikevaihto tulee laskemaan edelliseen vuoteen verrattuna 4,3 % ollen 944 203 euroa. Liikevaihdon laskuun vaikuttaa päättynyt luontokoulun rahoitus.

Vuoden 2012 ensimmäisen kvartaalin tilavuokrissa on mukana huhtikuun tilavuokraustuottoja, sillä yksityisten henkilöiden juhlatilavuokrat laskutetaan etukäteen, joten tuottoja kirjautuu etupainotteisesti.

Yhtiön kokonaiskulut tulevat kasvamaan edelliseen vuoteen nähden 7 %. Suurin yksittäinen kasvava menoerä on muut kulut, kasvua edelliseen vuoteen nähden 10 %. Kasvuun vaikuttaa määräaikaisen vuokranalennuksen päättymisestä johtuva vuokrankorotus.

Yhtiön käyttöomaisuusinvestoinnit tulevat vuonna 2012 olemaan 15 000 euroa. Vuonna 2011 käyttöomaisuusinvestointeja ei ollut.

Kannattavuus on heikko

Yhtiön tulos ennen tilinpäätössiirtoja ja veroja tulee ennusteen mukaan olamaan 111 693 euroa negatiivinen. Vuoden 2011 vastaava tulos oli 1 298 euroa voitollinen. Yhtiön liiketappioksi tulee muodostumaan - 122 693 euroa vuonna 2012 (vuonna 2011 liiketappio oli - 9 870 euroa).

Yhtiön kannattavuus kaikilla kannattavuuden tunnusluvuilla mitattuna tulee laskemaan merkittävästi edelliseen vuoteen verrattuna. Keskeinen kannattavuuden tunnusluku, sijoitetun pääoman tuottoprosentti tulee olemaan negatiivinen.

Kustannusrakenne	2010	2011	2012
Liiketoiminnan tuotot yhteensä	993 740	987 334	944 203
	%	%	%
Ainekulut %	6,6	6,1	6,4
Henkilökulut %	45,7	44,4	48,7
Muut kulut %	46,7	49,2	56,5
Käyttökate %	1,1	0,2	-11,6
Osinko- ja rahoitustuotot %	0,8	1,1	1,2
Rahoituskulut %	0,0	0,0	
Verot %	0,1	-0,1	
Rahoitustulos %	1,8	1,4	-10,5
Poistot %	1,6	1,2	1,4
Nettotulos %	0,2	0,2	-11,8
Satunn tuotot/kulut %			
Kokonaistulos %	0,2	0,2	-11,8

Vakavaraisuus on hyvä

Yhtiön vakavaraisuus omavaraisuusasteella mitattuna tulee ennusteen mukaan olemaan hyvä vuonna 2012, ollen 85 %. Omavaraisuus tulee pysymään edellisen vuoden tasolla. Tappiopuskureita ennustetaan olevan tilikauden 2012 lopussa 530 091 euroa (56 % liikevaihdosta). Vuoteen 2011 verrattuna puskurit tulevat ennusteen mukaan laskemaan 21 %.

Yhtiön suhteellisen velkaantuneisuuden ennustetaan pysyvän edellisen vuoden tasolla, ollen 10 % liikevaihdosta. Yhtiön kokonaisvelan tilikauden 2012 lopussa ennustetaan olevan 95 000 euroa. Vuonna 2011 kokonaisvelka oli 99 028 euroa.

Maksuvalmius on hyvä

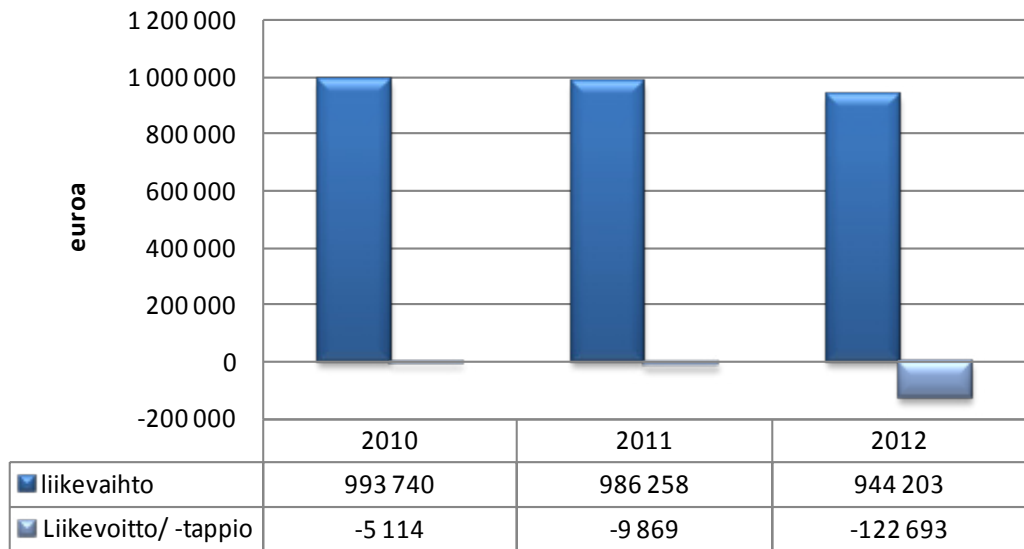
Yhtiön lyhyen ja pitkän aikavälin maksuvalmiuden tunnuslukujen ennustetaan olevan hyvät vuonna 2012. Maksuvalmiuden tunnusluvut ovat olleet hyvällä tasolla viimeiset kolme vuotta mukaanlukien kuluva vuosi.

Yhtiön likvidien varojen ennustetaan olevan tilinpäätöshetkellä 458 820 euroa. Kassaliquiditeetti tulee hiukan kohentumaan edelliseen vuoteen nähden. Ennusteen mukaisella kassaliquiditeetillä pystytään kattamaan noin viiden kuukauden toimintakulut.

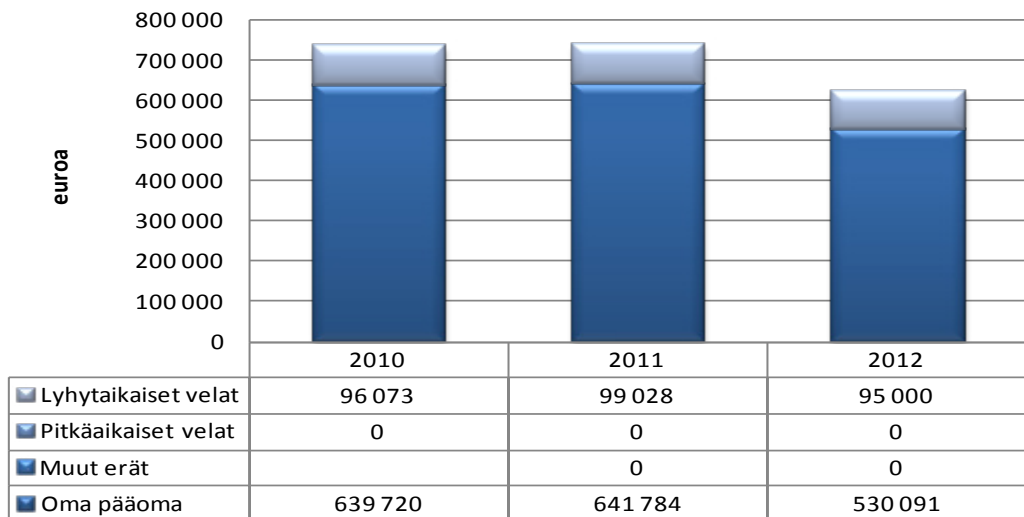
Henkilöstö

Vuonna 2012 yhtiön palveluksessa tulee ennusteen mukaan olemaan keskimäärin 9 henkilöä. Liikevaihto per henkilö on 104 911 euroa. Vuonna 2011 henkilöstön määrä oli 9 ja liikevaihto per henkilö oli 109 584 euroa.

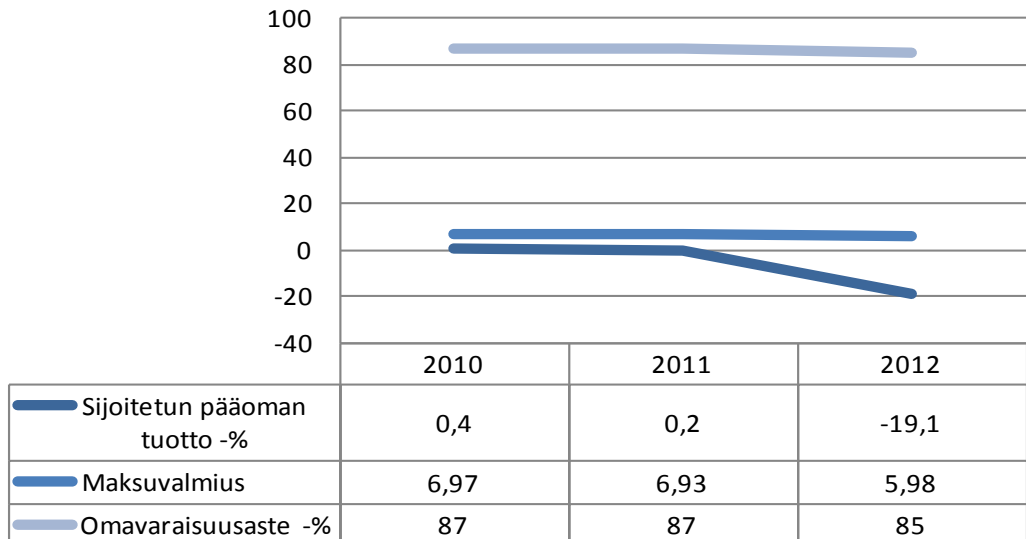
Kokonaistuottojen ja liikevoiton / -tappion kehitys



Pääomarakenne



Tunnuslukuja



Tuloslaskelma toteutunut toteuma 1.1.-30.3. (euroa)	2012	2011
Liikevaihto	212 251	198 649
Muut tuotot	0	1 076
Aineet, tarvikkeet	-15 545	-12 594
Palveluostot	-1 550	-3 285
Henkilöstökulut	-98 422	-102 249
Poistot	-2 297	-3 015
Muut kulut	-133 194	-124 747
Liikevoitto/-tappio	-38 757	-46 165
Rahoitustuotot	569	564
Rahoituskulut	0	-7
Voitto ennen satunnaiseriä	-38 188	-45 608
Satunnaiset tuotot	0	0
Satunnaiset kulut	0	0
Voitto/tappio ennen tilinpäätössiirtoja	-38 188	-45 608

Tuloslaskelmaennuste (euroa)	Tilinpäätös 2011	Vuosibudjetti 2012	Ennuste 2012
Liikevaihto	986 258	942 700	944 203
Muut tuotot	1 076	0	0
Aineet, tarvikkeet	-60 263	-60 500	-60 500
Palveluostot	-4 679	-4 000	-3 500
Henkilöstökulut	-438 669	-460 000	-460 000
Poistot	-12 062	-12 938	-12 938
Muut kulut	-481 530	-531 700	-529 958
Liikevoitto/-tappio	-9 870	-126 438	-122 693
Rahoitustuotot	11 175	10 000	11 000
Rahoituskulut	-7	0	0
Voitto ennen satunnaiseriä	1 298	-116 438	-111 693
Satunnaiset tuotot	0	0	0
Satunnaiset kulut	0	0	0
Voitto/tappio ennen tilinpäätössiirtoja	1 298	-116 438	-111 693

Tase (euroa)	Ennuste 31.12.2012	Tilinpäätös 31.12.2011
Vastaavaa		
Aineettomat hyödykkeet	0	0
Aineelliset hyödykkeet	41 076	39 014
Sijoitukset	84	84
Pysyvät vastaavat yhteensä	41 160	39 098
VAIHTUVAT VASTAAVAT		
Vaihto-omaisuus	16 117	15 617
Saamiset	108 994	238 439
Rahoitusarvopaperit	0	0
Rahat ja pankkisaamiset	458 820	447 659
Vaihtuvat vastaavat yhteensä	583 931	701 714
Vastaavaa yhteensä	625 091	740 812
Vastattavaa		
Osakepääoma	170 000	170 000
Arvonkorotusrahasto	0	0
Muut omat rahastot	0	0
Ed tilikausien voitto/tappio	471 784	469 720
Tilikauden voitto/tappio	-111 693	2 065
Oma pääoma yhteensä	530 091	641 784
Poistoero	0	0
Vapaaehtoiset varaukset	0	0
Pakolliset varaukset	0	0
VIERAS PÄÄOMA		
Vieras pääoma, pitkäaikainen	0	0
Vieras pääoma, lyhytaikainen	95 000	99 028
Vieras pääoma yhteensä	95 000	99 028
Vastattavaa yhteensä	625 091	740 812
Rahoituslaskelma	Ennuste	Tilinpäätös
(euroa)	31.12.2012	31.12.2011
Varsinaisen toiminnan ja investointien kassavirta		
Tulorahoitus		
Liikevoitto	-122 693	-9 870
Poistot	12 938	12 062
Rahoitustuotot ja kulut	11 000	11 168
Verot	0	766
Satunnaiset erät	0	0
Muut oikaisut	0	0
Investoinnit	15 000	0
Varsinaisen toiminnan ja investointien netto-kassavirta	-83 755	14 126
Rahoitustoiminnan kassavirta		
Lainakannan muutokset	0	0
Oman pääoman muutokset	2 062	2 065
Muut maksuvalmiuden muutokset	129 445	8 047
Rahoitustoiminnan nettokassavirta	131 507	10 112
Kassavarojen muutos		
Kassavarat tilikauden alussa	447 659	438 886
Kassavarat tilikauden lopussa	495 411	447 659

PosiVire Oy

Y-Tunnus	2163476-6	Toimitusjohtaja	Sirpa Eklund
Osoite	Korppaanmäentie 17 CL 6 00300 Helsinki	Kirjanpitäjä	Anita Suomalainen
Puhelin	050 - 577 1962	Hallituksen puheenjohtaja	Jarmo Räihä
	www.posivire.fi sirpa eklund@posivire.fi	Hallituksen jäsen	Jussi Lind
		Hallituksen jäsen	Anne-Maria Mäkinen
		Hallituksen jäsen	Tuula Karhumäki
		Hallituksen jäsen	Pia Halinen
		Tilintarkastaja	Leif-Erik Forsberg, KHT, JHTT, KPMG Oy Ab

Toimintaympäristö ja toiminta

PosiVire Oy on Helsingin kaupungin, Helsingin ja Uudenmaan sairaanhoitopiirin kuntayhtymän (HUS) ja Kiinteistö Oy Kaapelitalon omistama sosiaalinen yritys. Yhtiö on Euroopan ensimmäinen sosiaalinen yritys, joka on saanut auktorisoidun laatusertifikaatin.

Yhtiö toimii tukemalla heikossa työmarkkina-asemassa olevien pitkäaikaistyöttömien ja osatyökykyisten työllistymistä tarjoamalla heille työntekomahdollisuuksia osakkaiden omissa toimintayksiköissä. Yhtiön työntekijöistä kaikki ovat heikossa työmarkkina- asemassa olevia ja heistä kolmannes on maahanmuuttajia.

Yhtiön palveluita ovat tilanneet sosiaalivirasto, terveyskeskus, Palmia ja HUS.

Palvelutilaukset	htv	2010	2011	2012
Helsingin kaupunki				
sosiaalivirasto	10,5	29	24	19
terveyskeskus	3,5	5	10	5
Palmia	1	0	0	1
yhteensä	15	34	34	25
Hus				
Hus -Desiko	9		4	9
Hus tietohallinto	4		3	4
Hus Servis			4	
Apuvälineyksikkö	1			1
yhteensä	14	1	11	14
Kaikki tilaukset yhteensä	29	35	45	39

Liikevaihto ja tulos

Yhtiön liikevaihto koostuu Helsingin kaupungin ja HUS:n toimintayksiköiden tilaamista palveluista. Tulokseen vaikuttavat lisäksi saadut Helsinki- lisät ja valtion palkkatuet.

Tämän hetken tilauskannalla yhtiön vuoden 2012 liikevaihto tulee olemaan 846 683 euroa. Kauden (1.1.-31.3.2012) liikevaihto oli 156 206 euroa (vuonna 2011 vastaavana ajankohtana 238 942 euroa) ja liiketappio 25 362 euroa (vuonna 2011 vastaavana ajankohtana liikevoitto 11 912 euroa).

Investoinnit

Yhtiö ei ole tehnyt investointeja.

Rahoitus

31.3.2012 kassavarat olivat 773 543 euroa (31.12.2011 kassavarat 670 859 euroa). Yhtiön maksuvalmius on hyvä.

Vastuusitoumukset

Yhtiöllä ei ole lainoja.

Riskit

Yhtiön liikevaihto in- house yhtiönä koostuu omistajien toimintayksiköiden tilaamista palveluista. Hallintokunnille tarjotaan palkkauskustannuksiltaan edullista, palkkatuettua ja työllistämisvaroista rahoitettavaa työvoimaa, joka työvoimaa tarvitsevan hallintokunnan näkökulmasta on taloudellisesti huomattavasti edullisempi vaihtoehto kuin palveluiden tilaaminen maksullisena ostopalveluna yhtiöltä. Yhtiö on käytännössä sosiaalisena yrityksenä ja työvoimapaalveluiden tarjoajana kilpailutilanteessa kaupungin sisällä.

Tämän lisäksi avustavia tehtäviä, joissa yhtiön työntekijät voivat toimia tuottaa liikelaitos Palmia (catering-, puhdistus- ja kiinteistöhuollonpalvelut) ja henkilöstöpalvelut Seure (esim. koulunkäyntiavustajat, päiväkotiapulaiset). Lisäksi osa avustavista tehtävistä on kilpailutettu ulkopuolisille palveluntuottajille. Esimerkiksi opetusviraston avustavista tehtävistä catering- ja siivouspalvelut tuottaa liikelaitos Palmia ja koulunkäyntiavustajat Seure.

Henkilöstö

Henkilöstön määrä 31.3.2012 oli 41 työntekijää ja toimitusjohtaja. Tarkastelujakson henkilöstökulut olivat 229 724 euroa.

Vuoden 2012 henkilöstökulut tulevat arvion mukaan olemaan 868 182 euroa. Vuoden 2011 henkilöstökulut olivat 962 797 euroa.

Yhteistyö muiden tytäryhteisöjen kanssa

Kumppanuusneuvotteluita on jatkettu Staran ja Palmian kanssa. Palmiassa on ollut terveyskeskuksen kotihoidon tilaamassa palvelussa (veteraanien lumityöt) yksi PosiViren työntekijä. Staran kanssa pyritään käynnistämään 04/2012 kumppanuus katujen puhdistuspalvelussa.

Helsingin sosiaali- ja terveysalan oppilaitoksen (HeSoTe) kanssa on jatkettu kumppanuutta yhteistyö Passari- hankkeessa.

Pääkaupunkiseudun Kierrätyskeskus Oy:n kanssa on käyty keskustelua koskien sosiaalisten yritysten asemaa yhteiskunnassa ja mahdollisuudesta yhteistyöhön sosiaalisen yrityksen toiminnan kehittämisessä ja vaikutusten tutkimisessa.

Merkittävät tapahtumat ja tulevaisuuden näkymät

Yhtiö laati ennakkotietohakemuksen koskien yhtiön yleishyödyllisen yhteisön statusta ja verotuskohtelua. Verottaja antoi asiasta kielteisen päätöksen.

Terveyden- ja hyvinvoinnin laitos (THL) on julkaissut 03/2012 sosiaalisia yrityksiä esittelevän videon. PosiVire Oy on toinen videolla esitetyistä yrityksistä.

Eurooppalaisten vammaisjärjestöjen johtajia vieraili PosiViressä ja tutustui hammaslääketieteen laitoksella olevien työntekijöiden työskentelyyn.

Yhteistyö eri oppilaitosten ja kuntouttavien tahojen kanssa on jatkunut. AMK Laurean kaksi opiskelijaa on aloittanut opinnäytetyön tekemisen yhtiön toiminnan vaikutuksista poislähteneiden työntekijöiden nykyiseen elämäntilanteeseen. Työ valmistunee vuoden 2012 lopussa.

Kumppanuuden laajentamista ja vahvistamista osakkaiden kanssa jatketaan. HUS:n palvelujen tilaaminen on kasvussa ja laajentunut. Palvelujen tuottaminen Jorvin sairaalaan käynnistettiin maaliskuussa 2012. Tämän lisäksi on käyty keskusteluja mm. sairaalan osastoille sijoittuvien palvelujen tuottamisesta.

Helsingin kaupungin eri virastojen, laitosten ja konsernin yritysten/ yhteisöjen kanssa jatketaan keskusteluja.

Yhtiö kantaa yhteiskunnallista vastuuta ja toimii edelläkävijänä sekä kehittää sosiaalisen yrityksen toimintamallia. Samalla rakennetaan ja kehitetään omaa PosiVire brändiä.

Inspecta Oy toteuttaa 13.4.2012 5879-01, Laatu, ISO 9001:2008 ohjelman mukaisen ylläpitoauditoinnin.

Tunnusluvut		Enn 2012	TP 2011
Toiminnan laajuus			
Kokonaistuotot	euroa	1 047 934	1 309 483
Kokonaistuotot/henkilö	euroa	25 559	31 939
Kokonaistuottojen muutos %	%	-20	5
Investoinnit	euroa	-	-
Taseen loppusumma	euroa	859 603	840 782
Henkilöstökulut	euroa	868 182	926 797
Henkilöstökulut kokonaistuotoista %	%	82,8	70,8
Henkilöstö keskimäärin		41	41
Kannattavuus			
Liikevoitto	%	5,7	20,9
Oman pääoman tuotto	%	8,7	35,1
Sijoitetun pääoman tuotto	%	8,7	49,8
Vakavaraisuus			
Omavaraisuusaste	%	81,1	80,7
Maksuvalmius			
Quick ratio (0,5-1,0 tyydyttävä, > 1,0 hyvä)		5,28	5,17
Current ratio (< 1 heikko, 1 -2 tyydyttävä, > 2 hyvä)		5,28	5,17

Ennusteen analyysi

Kokonaistuotot laskussa

Ennusteen mukaan yhtiön kokonaistuotot tulevat laskemaan 20 % edelliseen vuoteen nähden. Vuonna 2011 tulokertymä oli 1,3 miljoonaa euroa (vuosi 2010: 1,2 miljoonaa euroa). Kokonaistuotot koostuvat tilausten laskutuksesta, Helsinki-lisistä ja valtion palkkatuista.

Yhtiön kulut tulevat arvion mukaan laskemaan vuoteen 2011 nähden 4,9 % ollen noin 1 miljoonaa euroa. Suurin yksittäinen menoerä on henkilöstökustannukset, joiden osuus kokonaiskuluista tulee olemaan 88 %, vuonna 2011 vastaava luku oli 90 %. Muiden kulujen osuus kokonaiskuluista tulee olemaan 12 % vuonna 2012, vuonna 2011 vastaava luku oli 10 %.

Yhtiö ei tule tekemään käyttöomaisuusinvestointeja vuonna 2012.

Kannattavuus laskussa

Ennusteen mukaan vuoden 2012 liikevoitto tulee olemaan 59 752 euroa (vuonna 2011 liikevoitto oli 273 683 euroa). Yhtiön tuloksen ennen tilinpäätössiirtoja ja veroja ennustetaan olevan 59 752 euroa. Vuoden 2011 vastaava tulos oli 278 947 euroa.

Keskeinen kannattavuuden tunnusluku, sijoitetun pääoman tuotto prosentti tulee laskemaan merkittävästi edelliseen vuoteen nähden, ollen välttävä (8,7 %).

Kustannusrakenne	2008	2009	2010	2011	2012
Liiketoiminnan tuotot yhteensä	92 265	1 094 795	1 246 579	1 309 483	1 047 934
	%	%	%	%	%
Ainekulut %					
Henkilökulut %	122,3	66,1	77,1	70,8	82,8
Muut kulut %	37,3	12,9	10,6	8,3	11,5
Käyttökate %	-59,6	21,0	12,3	20,9	5,7
Osinko- ja rahoitustuotot %	6,6	0,2	0,3	0,5	
Rahoituskulut %	0,1	0,0	0,0	0,1	
Verot %				6,2	
Rahoitustulos %	-53,1	21,2	12,5	15,1	5,7
Poistot %					
Nettotulos %	-53,1	21,2	12,5	15,1	5,7
Satunn tuotot/kulut %					
Kokonaistulos %	-53,1	21,2	12,5	15,1	5,7

Vakavaraisuus on hyvä

Yhtiön vakavaraisuuden omavaraisuusasteella mitattuna ennustetaan olevan vuonna 2012 hyvä (81 %). Vakavaraisuus tulee pysymään edellisen vuoden tasolla. Tappiopuskureita arvioidaan yhtiöllä olevan tilikauden 2012 lopussa 696 915 euroa (vuonna 2011: 678 094 euroa). Liiketoiminnan volyyymiin nähden puskureiden osuus kokonaistuotoista on 66 % (vuosi 2011: osuus 49,4 %).

Yhtiön suhteellinen velkaantuneisuus tulee kasvamaan hiukan edelliseen vuoteen nähden, vaikkakin pysyy edelleen alhaisella tasolla, ollen 16 % kokonaistuotoista. Yhtiöllä ei tule olemaan pitkäaikaista vierasta pääomaa, lyhytaikaisen vieraan pääoman määrän arvioidaan olevan vuoden 2012 lopussa, 162 688 euroa (vuosi 2011: 162 688 euroa).

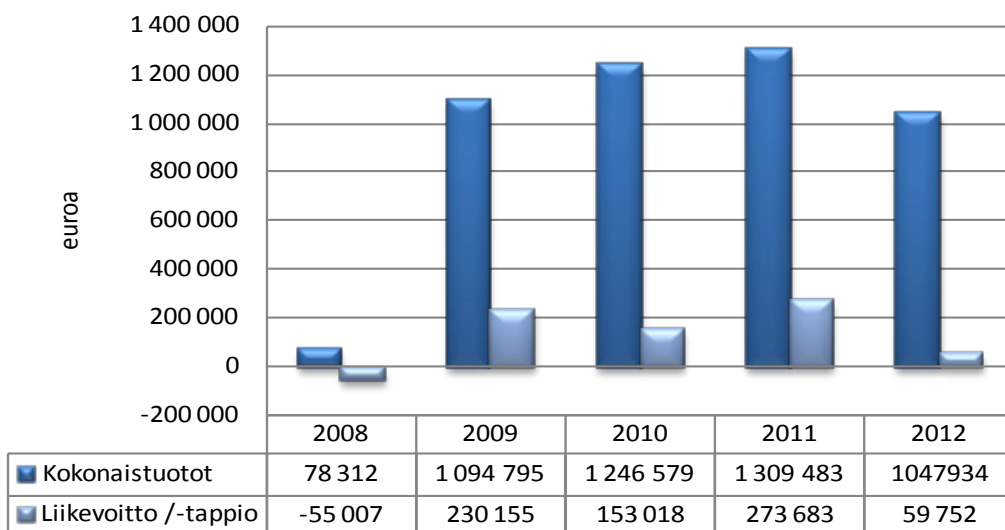
Maksuvalmius on hyvä

Yhtiön maksuvalmius lyhyen ja pitkän aikavälin tunnusluvuilla mitattuna pysyy hyvänä. Likvidien kassavarojen arvioidaan olevan vuoden 2012 lopussa 689 680 euroa. Vuoden 2011 likvidit varat tilinpäätöshetkellä olivat 670 859 euroa. Yhtiön kassalikviditeetillä pystytään ennusteen mukaan kattamaan noin 7,5 kuukauden toimintakulut.

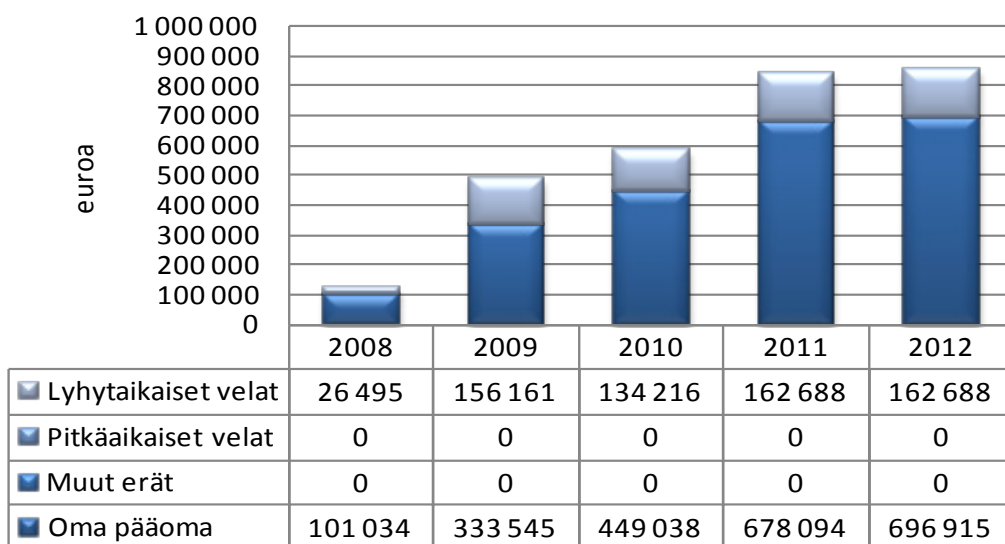
Henkilöstön määrä laski

Vuonna 2012 yhtiön palveluksessa tulee ennusteen mukaan olemaan yhteensä 41 henkilöä. Kokonaistuottoja per henkilö kertyy 25 559 euroa vuonna 2012. Vuonna 2011 yhtiön palveluksessa oli keksimäärin 41 henkilöä. Kokonaistuotot per henkilö olivat 31 939 euroa vuonna 2011.

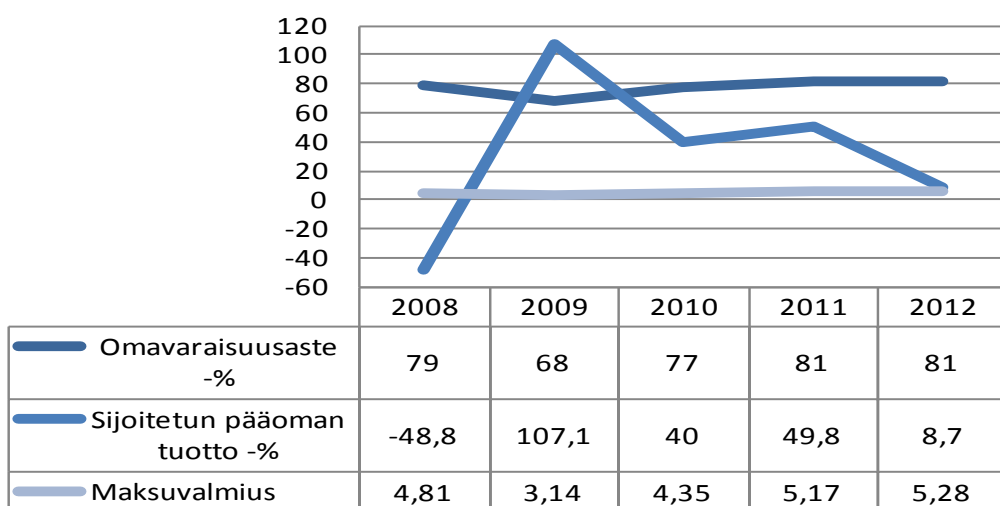
Kokonaistuottojen ja -liikevoiton /-tappion kehitys



Pääomarakenne



Tunnuslukuja



Tuloslaskelma toteutunut toteuma 1.1.-30.3. (euroa)	2012	2011
Liikevaihto	156 206	238 942
Muut tuotot	94 608	55 003
Aineet, tarvikkeet	-6 973	0
Palveluostot	0	0
Henkilöstökulut	-229 724	-222 965
Poistot	0	0
Muut kulut	-30 886	-23 438
Liikevoitto/-tappio	-16 769	47 541
Rahoitustuotot	885	978
Rahoituskulut	326	-17
Voitto ennen satunnaiseriä	-15 558	48 502
Satunnaiset tuotot	0	0
Satunnaiset kulut	0	0
Voitto/tappio ennen tilinpäätössiirtoja	-15 558	48 502

Tuloslaskelmaennuste (euroa)	Tilinpäätös 2011	Vuosibudjetti 2012	Ennuste 2012
Liikevaihto	911 930	846 683	846 683
Muut tuotot	397 553	201 251	201 251
Aineet, tarvikkeet	0	0	0
Palveluostot	0	0	0
Henkilöstökulut	-926 797	-868 182	-868 182
Poistot	0	0	0
Muut kulut	-109 003	-120 000	-120 000
Liikevoitto/-tappio	273 683	59 752	59 752
Rahoitustuotot	7 051	0	0
Rahoituskulut	-1 786	0	0
Voitto ennen satunnaiseriä	278 947	59 752	59 752
Satunnaiset tuotot	0	0	0
Satunnaiset kulut	0	0	0
Voitto/tappio ennen tilinpäätössiirtoja	278 947	59 752	59 752

Tase (euroa)	Ennuste 31.12.2012	Tilinpäätös 31.12.2011
Vastaavaa		
Aineettomat hyödykkeet	0	0
Aineelliset hyödykkeet	0	0
Sijoitukset	0	0
Pysyvät vastaavat yhteensä	0	0
VAIHTUVAT VASTAAVAT		
Vaihto-omaisuus	0	0
Saamiset	169 923	169 923
Rahoitusarvopaperit	0	0
Rahat ja pankkisaamiset	689 680	670 859
Vaihtuvat vastaavat yhteensä	859 603	840 782
Vastaavaa yhteensä	859 603	840 782
Vastattavaa		
Osakepääoma	150 000	150 000
Arvonkorotusrahasa	0	0
Muut omat rahastot	0	0
Ed tilikausien voitto/tappio	528 094	299 038
Tilikauden voitto/tappio	18 821	229 055
Oma pääoma yhteensä	696 915	678 094
Poistoero		
Vapaaehtoiset varaukset		
Pakolliset varaukset		
VIERAS PÄÄOMA		
Vieras pääoma, pitkäaikainen		
Vieras pääoma, lyhytaikainen	162 688	162 688
Vieras pääoma yhteensä	162 688	162 688
Vastattavaa yhteensä	859 603	840 782
Rahoituslaskelma (euroa)	Ennuste 31.12.2012	Tilinpäätös 31.12.2011
Varsinaisen toiminnan ja investointien kassavirta		
Tulorahoitus		
Liikevoitto	59 752	273 683
Poistot	0	0
Rahoitustuotot ja kulut	0	5 265
Verot	-14 639	-73 050
Satunnaiset erät	0	0
Muut oikaisut	0	0
Investoinnit	0	0
Varsinaisen toiminnan ja investointien netto-kassavirta	45 113	205 898
Rahoitustoiminnan kassavirta		
Lainakannan muutokset	0	0
Oman pääoman muutokset	0	0
Muut maksuvalmiuden muutokset	0	-8 923
Rahoitustoiminnan nettokassavirta	0	-8 923
Kassavarojen muutos		
Kassavarat tilikauden alussa	670 859	473 885
Kassavarat tilikauden lopussa	715 972	670 859