



Helsingin seudun ympäristöpalvelut -kuntayhtymän

TILINPÄÄTÖS 2011

Sisällys

1	TOIMINTAKERTOMUS.....	3
1.1	Olennaiset tapahtumat toiminnassa ja taloudessa	3
1.1.1	Toimitusjohtajan katsaus	3
1.1.2	HSY:n hallitus ja tarkastuslautakunta 2011	4
1.1.3	HSY:n organisaatio 2011	5
1.1.4	Toimintaympäristö	6
1.1.5	Toiminta tilikaudella	7
1.1.6	Henkilöstö	13
1.1.7	Ympäristövastuu.....	14
1.2	Sisäisen valvonnan järjestäminen ja riskien hallinta.....	15
1.3	Tilikauden tuloksen muodostuminen ja toiminnan rahoitus.....	17
1.3.1	Tilikauden tuloksen muodostuminen.....	17
1.3.2	Toiminnan rahoitus.....	17
1.3.3	Tuloksen muodostuminen toimialoitain ja sisäisten erien eliminoinnit.....	18
1.4	Konsernitarkastelu	19
1.4.1	Konsernitilinpäätökseen sisältyvät yhtiöt.....	19
1.4.2	Konserniyhteisöjen toiminnan ohjaus, sisäinen valvonta ja olennaiset tapahtumat	19
2	TOTEUTUMISVERTAILUT	20
2.1	Kuntayhtymän toteutusvertailut.....	20
2.1.1	Strategisten tavoitteiden toteutuminen.....	20
2.1.2	Sitovien määrärahojen ja tuloarvioiden toteutuminen	23
2.1.3	Tuloslaskelman toteutusvertailu.....	24
2.1.4	Investointien toteutusvertailu	28
2.2	Vesihuollon toteutusvertailut ja erillislaskelmat.....	29
2.2.1	Toiminnallisten tavoitteiden toteutuminen	29
2.2.2	Suoritteet	29
2.2.3	Tuloslaskelman toteutusvertailu.....	30
2.2.4	Investointien toteutusvertailu	31
2.2.5	Rahoituslaskelma	32
2.2.6	Tase	33

2.3	Jätehuollon toteutumisvertailut ja erillislaskelmat	34
2.3.1	Toiminnallisten tavoitteiden toteutuminen.....	34
2.3.2	Suoritteet	35
2.3.3	Tuloslaskelman toteutumisvertailu	36
2.3.4	Investointien toteutumisvertailu.....	37
2.3.5	Rahoituslaskelma.....	38
2.3.6	Tase.....	39
2.4	Seutu- ja ympäristötiedon toteutumisvertailut.....	40
2.4.1	Toiminnallisten tavoitteiden toteutuminen.....	40
2.4.2	Tuloslaskelman toteutumisvertailu	41
2.4.3	Investointien toteutumisvertailu.....	41
2.5	Kuntayhtymän johdon ja hallintopalvelukeskuksen toteutumisvertailut	42
2.5.1	Toiminnallisten tavoitteiden toteutuminen.....	42
2.5.2	Tuloslaskelman toteutumisvertailu	43
2.5.3	Investointien toteutumisvertailu.....	43
3	TILINPÄÄTÖSLASKELMAT	44
3.1	Kuntayhtymän tilinpäätöslaskelmat.....	44
3.1.1	Tuloslaskelma.....	44
3.1.2	Rahoituslaskelma.....	45
3.1.3	Tase.....	46
3.2	Konsernitilinpäätös.....	48
3.2.1	Konsernituloslaskelma	48
3.2.2	Konsernin rahoituslaskelma.....	49
3.2.3	Konsernitase.....	50
	LIITETIEDOT	51
3.3	Kuntayhtymän ja konsernin liitetiedot.....	51
3.3.1	Tilinpäätöksen laatimista koskevat liitetiedot	51
3.3.2	Tuloslaskelmaa koskevat liitetiedot	52
3.3.3	Tasetta koskevat liitetiedot	53
3.3.4	Vakuudet ja vastuusitoumukset	56
3.3.5	Henkilöstö.....	57
3.4	Tunnuslukujen laskentakaavat.....	58
4	HALLITUKSEN ESITYS TILIKAUDEN TULOKSEN KÄSITTELYSTÄ.....	59
5	ALLEKIRJOITUKSET JA MERKINNÄT	60

1 TOIMINTAKERTOMUS

1.1 Olennaiset tapahtumat toiminnassa ja taloudessa

1.1.1 Toimitusjohtajan katsaus

Kaksi vuotta on kulunut siitä, kun Helsingin seudun ympäristöpalvelut -kuntayhtymä HSY aloitti toimintansa. Kuntayhtymän perustamisen yhtenä merkittävänä tavoitteena oli saavuttaa synergiaetuja yhdistämällä ja keskittämällä päällekkäisiä toimintoja. Synergiaetuja saavutetaan myös kehittämällä yhteisiä prosesseja ja toimintamalleja, kun toiminta kuntayhtymässä tehostuu.

Jo nyt voidaan todeta, että tavoitteissa on onnistuttu. Saavutetut synergiahyödyt vuonna 2011 olivat ja ovat tästä eteenpäin lähes 20 miljoonaa euroa vuosittain. Summalla rahoitetaan välttämätön investointitason nosto ja kohonnut tuloutustaso jäsenkunnille. Synergiahyödyt eivät kuitenkaan riitä HSY:n talouden tasapainottamiseen, vaan syntyneet alijäämät kurotaan kiinni taksoja korottamalla. Näin saavutamme talouden tasapainon parin seuraavan vuoden kuluessa.

Suomen hallitus on päättänyt selvittää kuntarakenteen uudistusta. Riippumatta Helsingin seudun hallintorakenteissa tehtävistä ratkaisuksista on syytä huomata, että jo nykyisellään kuntien välisellä yhteistyöllä saadaan asioita eteenpäin. Onkin tärkeää, ettemme jää odottelemaan rakenteiden muutoksia, koska ne vievät joka tapauksessa oman aikansa.

Syyskuussa tehdyn henkilöstötutkimuksen tulokset kertovat, että HSY:tä pidetään ympäristövastuullisena toimijana, jonka tuottamat palvelut ja tuotteet ovat laadukkaita. Tutkimuksen mukaan työtyytyväisyys vaihtelee hyvin paljon HSY:n eri yksiköissä. Omaa osaamista ja työtä arvostetaan, mutta johtaminen saa runsaasti kritiikkiä. Myös esimiestyön laadussa on suurta vaihtelua. Muutoksen johtaminen ja yhteen hiileen puhaltaminen saivat henkilöstöltä huonot arvosanat. Tulosten ja esimiesten ideoiden pohjalta on laadittu toimenpideohjelma, joka toteutetaan vuoden 2012 aikana.

HSY:n toiminnot kuluttavat runsaasti energiaa ja aiheuttavat näkyvän osan pääkaupunkiseudun kasvihuonekaasupäästöistä. Ympäristövastuullisena edelläkävijänä pyrimme edelleen pienentämään hiilijalanjälkeämme ja energiankulutustamme sekä tuottamaan entistä suuremman osan käyttämästämme energiasta uusiutuvilla energianlähteillä. Vuoden aikana aloitetuilla energiatehokkuusinvestoinneilla parannamme lähivuosina myös energiatehokkuuttamme merkittävästi.

Vuoden aikana rakennettiin uutta vesihuollon verkostoa noin 70 kilometriä ja saneerattiin lähes 35 kilometriä. Investoinneilla turvataan riittävä vedenjohtamisen ja viemäröinnin kapasiteetti sekä korkea toimintavarmuus koko HSY-alueella. Espoon Blominmäkeen rakennettavaa uuta jätevedenpuhdistamoa koskeva kaavoitus eteni. Esitys tarkennetuksi hankesuunnitelmaksi hyväksyttiin HSY:n hallituksessa. Hallituksessa käsiteltiin myös biojätteen käsittelyn lisäkapasiteetin rakentamisen hankesuunnitelma. Kahdessa vaiheessa toteutettavan uuden mädätyslaitoksen rakennustyöt alkanevat vuoden 2012 aikana.

Raimo Inkinen
toimitusjohtaja

1.1.2 HSY:n hallitus ja tarkastuslautakunta 2011

HALLITUS

Varsinaiset jäsenet

Helsinki

Matti Enroth, KOK
 Kimmo Helistö, Vihr.
 Satu Kouvalainen, KOK 28.10. asti
 Heidi Ekholm-Talas, KOK 28.10. alkaen
 Erja Kouvo, PS
 Essi Kuikka, Vihr.
 Jyrki Lohi, SDP
 Hannele Luukkainen, pj., KOK

Espoo

Fredrik Almqvist, SDP
 Kari Kuusisto, KOK
 Kati Pohjanmaa, KOK 28.10. asti
 Leila Lehtinen, KOK 28.10. alkaen

Kauniainen

Finn Berg, RKP

Vantaa

Markku J. Jääskeläinen, SDP
 Kati Tyystjärvi, Vas.
 Jouni Vauhkonen, vpj., Vihr. 28.10. asti
 Sirpa Kauppinen, vpj., Vihr. 28.10. alkaen

Asiantuntijajäsenet

Jukka Mäkelä, Espoo
 Juhani Paajanen, Vantaa 1.8. asti
 Martti Lipponen, Vantaa 1.8. alkaen
 Jussi Pajunen, Helsinki
 Torsten Widèn, Kauniainen

TARKASTUSLAUTAKUNTA

Varsinaiset jäsenet

Kaj Laaksonen, pj. KOK/Vantaa
 Minna Ruuth, KOK/Helsinki
 Pertti Eklund, KOK/Kauniainen
 Sirpa Kauppinen, vpj., Vihr./Vantaa 28.10. asti
 Jukka Jormola, vpj. Vihr./Vantaa 28.10. alkaen
 Arja Hörhammer, SDP/Helsinki

Henkilökohtaiset varajäsenet

Timo Erikäinen, KOK
 Tarja Parviainen, Vihr.

Reima Linnanvirta, KOK
 Arto Välikangas, PS
 Esko Lius, Vihr.
 Kaarin Taipale, SDP
 Inga-Liisa Paavola, KOK 18.11. alkaen

Anu Heinänen, SDP
 Mika Airinen, KOK

Pirjo Kemppe-Virtanen, KOK 28.10. alkaen

Veronica Rehn-Kivi, RKP

Jukka Hako, SDP
 Eero Väätäinen, Vas.

Anniina Kostilainen, Vihr.

Henkilökohtaiset varajäsenet

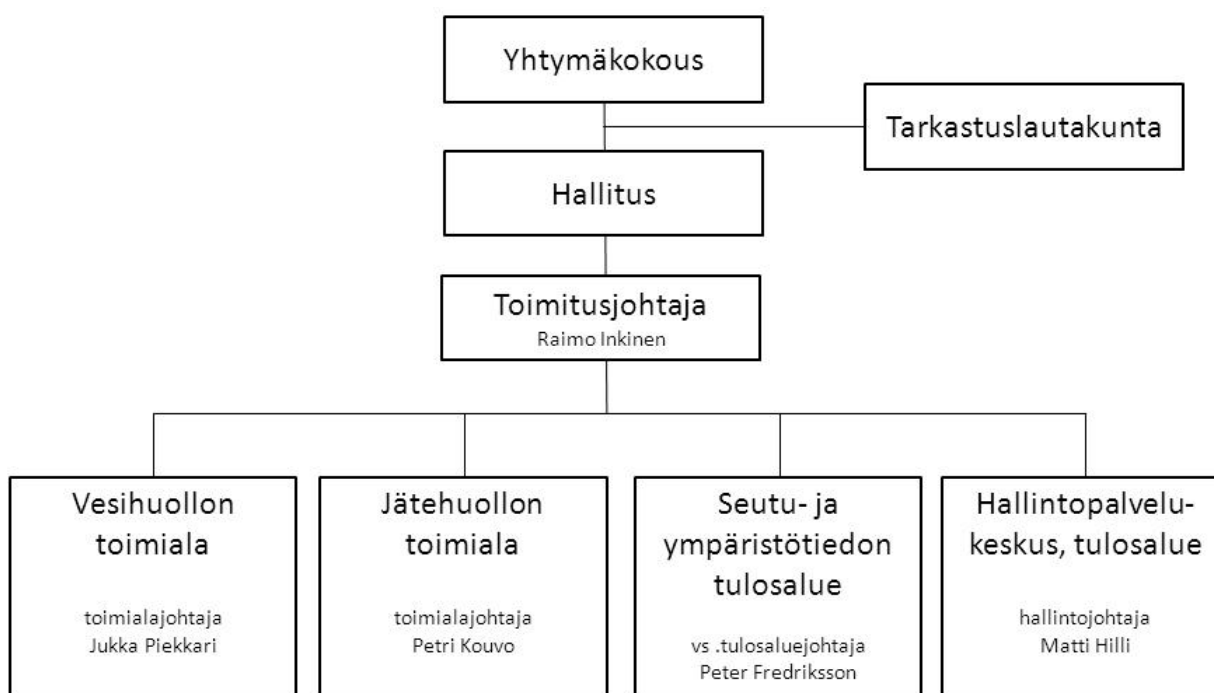
Marilla Kortessalmi, KOK/Vantaa
 Miikka Heinäsmäki, KOK/Helsinki
 Martti Syväniemi, KOK/Kauniainen

Hanna Valtanen, Vihr./Vantaa
 Aarno Turunen, SDP/Espoo

1.1.3 HSY:n organisaatio 2011

Kuntayhtymän ylintä päätösvaltaa käyttää yhtymäkokous. Tilivelvollinen toimielin on hallitus ja tilivelvollisia viranhaltijoita toimitusjohtaja sekä toimiala- ja tulosaluejohtajat.

Yhtymäkokouksen valitsemana tilintarkastajana tilikauden aikana on ollut JHTT-yhteisö Ernest & Young Julkispalvelut Oy. Vastuunalaisena tilintarkastajana toimi JHTT, KHT Jarmo Lohi.



HSY:n asiakaspalvelutoiminnot organisoitiin vuoden 2011 alusta HSY:n hallituksen 17.12.2010 tekemän asiakaspalvelun järjestämisen periaateratkaisua koskevan päätöksen mukaisesti matriisiorganisaationa. Matriisin tehtävänä on asiakaspalvelun toimintojen koordinointi, prosessien kehittäminen ja yhteisten toimintamallien luominen sekä asiakaspalvelun kokonaisuuden kehittäminen. Matriisina hoidettavat tehtäväkokonaisuudet ovat yleisneuvonta, asiakkuudenhallinta, laskutus ja asiakaspalautteiden hallinta. Asiakaspalvelumatriisiin perustettiin 1.5. alkaen kehittämisryhmä, jota johtaa suoraan toimitusjohtajan alaisuudessa asiakaspalvelupäällikkö.

Hallituksen 23.9.2011 päätöksen mukaisesti HSY:hyn perustettiin 1.10. alkaen kehittämysyksikkö, joka hallinnollisesti sijoittuu hallintopalvelukeskukseen. Kehittämysyksikkö koordinoi keskitetysti HSY:n strategian kehittämistä, strategisten tavoitteiden valmistelua ja viemistä käytäntöön sekä yhteisiä kehittämissankkeita. Lisäksi yksikkö koordinoi riskienhallintaa ja valmiussuunnittelua sekä huolehtii kuntayhtymän sisäisen tarkastuksen järjestämisestä.

Vuoden aikana aloitettiin johtamisen ja kehittämisen sekä tukipalvelujen uudelleen järjestelyiden valmistelu. Tavoitteena on selkiyttää johtamista erottamalla yhteinen johtaminen ja kehittäminen tukipalveluiden tuottamisesta. Syksyllä asetetun työryhmän selvitys tukipalveluiden uudelleenjärjestelystä käsiteltiin HSY:n hallituksessa joulukuussa. Esityksen mukaan ICT, asiakirjahallinto, hankinnat, toimitilat ja toimitopalvelut sekä kuljetus- ja varastointipalvelut keskitetään, joka mahdollistaa olemassa olevien resurssien mahdollisimman järkevän käytön tuottavuuden parantamiseksi. Konkreettiset esitykset ja päätös tukipalveluiden järjestämisestä tehdään talvella 2012.

1.1.4 Toimintaympäristö

Yleisessä taloudellisessa kehityksessä tapahtui vuoden aikana merkittäviä muutoksia. Alkuvuoden näkyvät talouden suotuisesta kehitymisestä vaihtuivat loppukesän aikana epävarmuudeksi erityisesti euroalueella. Epävarmuus heijastuu erityisesti rahoitus- ja pääomamarkkinoille. Talouskasvun tukemiseksi keskuspankit ovat laskeneet ohjauskorkojaan, mutta rahoitusmarkkinoilla rahoituksen saatavuus on heikentynyt ja pankkijärjestelmän riskilisät kohonneet voimakkaasti. Negatiiviset riskit liittyvät julkisella sektorilla erityisesti velkaantumiseen ja rahoituksen epätasapainoon. Keskimääräinen inflaatio vuonna 2011 oli noin 3,5 %. Vuoden aikana erityisesti energiahyödykkeiden hintojen nousu, energiaverotuksen ja jäteveden nousu vaikuttavat myös HSY:n talouteen.

Vaikka talousnäkyvät synkentyivät syksyn aikana, rakentaminen on ollut odotettua vilkkaampaa. Pääkaupunkiseudulla käynnistettiin vuoden aikana runsaasti uusia asuntohankkeita. Aloitettujen hankkeiden asuntomäärät olivat noin 8 000 asunnossa painottuen vapaarahoitteiseen tuotantoon. Asuntotuotannon ja muun rakentamisen edellytykset paranevat jatkossa merkittävästi, kun uudet suuret projektialueet Kalasatama, Jätkäsaari ja Kruunuvuorenranta saadaan käyntiin Helsingissä. Espoossa on jo käynnissä mm. Suurpellon, Vantaalla Leinelän ja Marja-Vantaan rakentaminen. Nämä näkyvät myös HSY:ssä investointeina vesihuoltoinfrastruktuuriin, jota rakennetaan alueiden muun rakentamisen tahdissa.

Pääkaupunkiseudun muuttoliike on koko 2000-luvun jatkunut vilkkaana. Kireä asuntotilanne, asumisen kalleus ja edullisten omakotitalotonttien puute ovat houkutteleet väkeä muuttamaan aluetta ympäröivälle työssäkäyntialueelle. Tästä huolimatta Helsingin, Espoon, Vantaan ja Kauniaisten asukasmäärät kasvoivat vuonna 2011 yhteensä yli 14 000 asukkaalla (1,4 %) ollen vuoden lopussa 1 059 817 henkilöä. Asukasmäärän lisääntyminen heijastuu sekä vesi- että jätehuollon palveluihin toimintavolyymejä kasvattaen.

Suomen hallitus valmistelee hallitusohjelman mukaisesti koko maan kattavaa kuntauudistusta. Tavoitteena on vahvoin peruskuntiin pohjautuva elinvoimainen kuntarakente. Hallituksen tavoitteena on, että uudet luonnollisista työssäkäyntialueista muodostuvat kunnat voisivat aloittaa laajasti vuoden 2015 alusta. Uudistus koskee myös pääkaupunkiseudun aluetta ja HSY:n jäsenkuntia. Kunnallishallinnon rakennetyöryhmän selvitys kunta- ja palvelurakenteesta annetaan helmikuussa 2012 kunnille lausunnoille, jonka jälkeen hallitus linjaa kuntauudistuksen jatkon ja määrittelee uudistusta ohjaavan rakennelain sisällön.

Eduskunta hyväksyi maaliskuussa 2011 uuden jätelain, joka tulee voimaan 1.5.2012. Lain säädökset laajentavat kunnan velvollisuutta järjestää jätehuolto ja muuttavat kunnan roolia pakkausjätteiden jätehuollon järjestämisessä. HSY vastaa jatkossakin asumisessa syntyneen jätteen ja julkisessa palvelu- ja hallintotoiminnassa syntyvän yhdyskuntajätteen jätehuollosta jäsenkuntiansa alueella. Vastuu terveys- ja sosiaalipalveluissa sekä koulutustoiminnassa syntyvän yhdyskuntajätteen jätehuollon osalta laajenee siten, että vastaavissa yksityisissä toiminnoissa syntyvä jäte siirtyy HSY:n järjestämän jätehuollon piiriin. Uuden lain mukaan pakkausjätteiden jätehuolto siirtyy tuottajien vastuulle, mutta niillä ei kuitenkaan ole velvollisuutta järjestää kiinteistökohtaista pakkausjätteen kuljetusta. Pakkausten tuottajat ovat HSY:n ja tuottajien välisissä neuvotteluissa ilmoittaneet, etteivät ne tule järjestämään pakkausten kuljettamista kiinteistöiltä. HSY:n tavoitteena on aloittaa kartongista, lasista ja metallista valmistettujen pakkausten jätteenkuljetus vuoden 2013 alusta alkaen.

Myös vesihuoltolakiin on tulossa uudistuksia valmisteilla olevassa hallituksen esityksessä. Vesihuoltolain tarkistamistyöryhmän loppuraportin mukaan uudistuksen keskeisiä painopisteitä ovat vesihuollon erityistilanteisiin varautuminen, hulevesien hallinnan vastuiden uudelleen järjestäminen sekä vesihuoltolaitosten toiminnan ja talouden läpinäkyvyyden parantaminen.

1.1.5 Toiminta tilikaudella

HSY tuotti vuonna 2011 vesi- ja jätehuoltopalveluita yli miljoonalle pääkaupunkiseudun asukkaalle ja yrityksille. Talousvettä tuotettiin ja jätevettä puhdistettiin myös toiminta-alueen ulkopuolisille vesihuoltolaitoksille sekä hoidettiin jätehuoltopalvelut sopimusperusteisesti Kirkkonummen kunnalle. Seutu- ja ympäristötietoja tuotettiin pääkaupunkiseudulle ja osin laajemmalle, Helsingin seudun 14 kunnan alueelle.

Vuonna 2011 talousvettä tuotettiin yhteensä 94,1 milj.m³, josta laskutettavan veden määrä oli 73,2 milj. m³. Myynti HSY:n toiminta-alueelle oli 72,1 milj. m³ ja toiminta-alueen ulkopuolelle 1,1 milj. m³. Tavallisesti tuotetun veden määrä kasvaa vuosittain noin 0,7 %, mutta alkuvuodesta 2011 lähtien määrä kasvoi voimakkaasti edellisvuoden vastaavaan ajankohtaan verrattuna ja pysyi tavanomaista korkeammalla tasolla koko vuoden siten, että koko vuoden pumppaus kasvoi noin 3,5 % edellisestä vuodesta. Kasvun arvioidaan aiheutuvan pääosin kuluttajien lisääntyneestä vedenkäytöstä, mutta syytä tähän ei tunneta. Kasvanut vedenmyynti ei näy kokonaisuudessaan vuoden 2011 myyntituloissa, vaan realisoituu laskutukseksi vesimittareiden luennan yhteydessä osittain vasta seuraavana vuotena. Tuotetun veden laatu oli hyvää ja se täytti sekä viranomaisten laatuvaatimukset ja -suositukset sekä HSY:n omat laatuvaatimukset.

Viikinmäen ja Suomenojan jätevedenpuhdistamoilla käsiteltiin jätevesiä yhteensä 139,1 milj. m³, josta 125,0 milj. m³ oli HSY:n toiminta-alueelta ja 14,1 milj. m³ toiminta-alueen ulkopuolelta. Runsaslumisen talven sulamiskausi alkoi huhtikuun ensimmäisellä viikolla jatkuen toukokuulle. Puhdistamot selvisivät sulamiskaudesta edellisvuotta paremmin, minkä mahdollistivat biologisten puhdistusprosessien hyvä toiminnallinen tila ja edellisestä vuodesta saatujen kokemusten hyödyntäminen sekä lumensulamislle suotuisimmat sääolosuhteet. Elo-syyskuun vaihteeseen osui kovia sateita, mutta toiminnallisesti ne eivät aiheuttaneet ongelmia. Sen sijaan joulukuun lopussa pitkään jatkuneiden ennätysellisten sateiden seurauksena osa Viikinmäessä puhdistetusta jätevedestä jouduttiin laskemaan purkutunnelista Vanhankaupunginlahteen Kyläsaaren varapurkuyhteyden kautta.

HSY:n vesihuoltoverkoston pituus on yhteensä noin 7 500 km, josta vesijohtojen osuus on noin 2 800 km, jäte- ja sekavesiviemäriin osuus noin 2 700 km ja hulevesiviemäriin osuus noin 2 000 km. Vesijohtojen putkirikkoja korjattiin vuoden aikana yhteensä 317 kpl. Alkuvuodesta putkirikkoja sattui tavanomaista enemmän, mutta määrä on tasoittunut normaalille tasolle. Alkuvuoden huomattavan kylmä ja runsasluminen talvi vaikeutti verkostotöitä. Kesällä Helsingin ja Vantaan alueilla tehtiin useita suuria vesijohtoverkoston muutostöitä, jotka liittyivät runkoverkoston vahvistamiseen ja mm. kehäradan edellyttämiin johtosiirtoihin.

Jätehuollon asiakaskiinteistöiltä kuljetettiin jätettä yhteensä 229 000 tonnia, 3 % enemmän kuin vuonna 2010. Kuljetetusta jätteestä 185 500 tonnia oli sekajätettä, 36 400 tonnia biojätettä ja muuta jätettä 7 100 tonnia. Urakka-aikataulun mukaisesti kilpailutetut sekajätteen kuljetusurakat alkoivat Länsi-Vantaalla ja Helsingin keskustassa maaliskuussa. Länsi-Helsingin seka- ja biojäteurakat alkoivat lokakuussa. Koko seudun energijätteen kuljetus kilpailutettiin ja urakat alkoivat tammikuussa 2012.

Sortti-asemien asiakasmäärät jatkoivat kasvuaan vuonna 2011. Asemilla kävi lähes 340 000 asiakasta, joka on 13 % enemmän edelliseen vuoteen verrattuna. Asiakasmäärien kasvusta johtuen asemat olivat ajoittain erittäin ruuhkaantuneita. Tilanne tulee helpottumaan uusien Ruskeasannan ja Kirkkonummen Sortti-asemien käyttöönoton myötä.

Ämmässuon jätteenkäsittelykeskuksessa vastaanotettiin jätteitä ja maa-aineksia yhteensä 633 416 tonnia, josta 249 598 tonnia (39 %) oli sekajätettä, 131 241 tonnia (21 %) maa-aineksia ja 52 562 tonnia

(8 %) biojätettä. Käsiteltävän jätteen ja maa-ainesten määrä yhteensä kasvoi 3,4 % vuoteen 2010 verrattuna. Sekajätettä vastaanotettiin 3 % vähemmän ja biojätettä 7 % vähemmän kuin vuonna 2010. Biojätteen määrän väheneminen aiheutuu siitä, että kaupan ja teollisuuden biojätettä ohjautuu pääkaupunkiseudun ulkopuolisiin laitoksiin käsiteltäväksi ja hyödynnettäväksi. Hyödynnettävän kiviainestyyppisten rakennusjätteiden määrä kasvoi merkittävästi. Syksyllä aloitettiin uutena toimintana voimakkaasti pilaantuneiden maiden vastaanottaminen.

Pääkaupunkiseudun ilmanlaatua seurattiin yhdellätoista mittausasemalla. Seuranta jatkettiin seitsemässä kiinteässä mittauspisteessä sekä lisäksi siirrettävillä asemilla erilaisia ympäristötyyppejä edustavilla paikoilla. Mittausasemilla seurataan tärkeimpien kaupunki-ilman epäpuhtauksien kuten erikokoisten hiukasten, typenoksidien, otsonin, hiilimonoksidin, rikkidioksidin, bentseenin, polyaromaattisten hiilivetyjen sekä eräiden raskasmetallien pitoisuuksia. Ilmanlaatu tiedot on toimitettu reaaliaikaisesti HSY:n verkkosivuille ja Ilmanlaatuportaaliin. Lisäksi ilmanlaadusta on tiedotettu arkipäivisin eri medioissa.

Kehitysprojektit näkyvät erityisesti vesihuollon toiminnassa

Kuntayhtymän perustamiseen liittyvässä vesihuollon operatiivisen toiminnan uudelleenorganisoinnissa saatiin viimeinen vaihe päätökseen vuoden alussa, kun aiemmin aluepohjaisesti toiminut verkko-osasto siirtyi uuteen toimintopohjaiseen organisaatioon. Lisäksi vesihuollon toimialalla käynnistettiin kesällä VETY-projekti, jonka tavoitteena on edistää vesihuollon yhdentymistä yhdeksi toimialaksi ja viitoittaa vesihuollon tulevaa kehittämistä HSY:n strategian puitteissa. Projektin keskeisenä tuloksena on vastuualueiden kuvaaminen työn tuotosten avulla. VETY-projekti jatkuu vuoden 2012 kevääseen, ja se toimii esivaiheena HSY:n yhteisen toimintajärjestelmän luomiselle vesihuollon toimialan osalta.

Vuoden alussa käynnistetty verkostojen saneerausprosessin hallintaa koskevan VESA-projektin loppuraportti valmistui syksyllä. Verkostojen saneerausinvestointeihin on osoitettu tällä hetkellä vuosittain noin 22 miljoonaa euroa investointitason kasvaessa edelleen tulevina vuosina. Projektissa luotiin mm. verkostojen yhtenäinen saneerausprosessi ja määritettiin keskeiset jatkokehittämiskohteet. Verkostojen saneerauksen tärkeimmät päämäärät ovat verkostoveden laadun säilyttäminen sekä riskien hallinta niin vesijohtokuiin viemäriverkostoonkin osalta.

Kuntatekniikan yhteistyöprojektissa sovitaan jäsenkuntien ja HSY:n kesken vesihuollon investointien ja kustannusjaon periaatteista. Ensimmäisessä osassa sovittiin vesihuoltoverkostojen laajentamisen periaatteet ja investointien taloudellisen suunnittelujärjestelmän sisällöstä ja toteutuksesta. Edelleen jatkuvissa jatkoprojekteissa sovitaan mm. yhteisrakennuttamisen kustannusten laskenta-, seuranta- ja raportointiperiaatteista, määritellään kuntien rooli suunnittelu- ja rakennuttamispalveluiden tuottajana HSY:lle, johdosiirtojen kustannusten kohdistumista eri toimijoille sekä jäsenkuntien rooli vesihuollon palvelutason määrittäjänä ja mm. hulevesi- ja sammutusvesiasioissa.

HSY, Vantaanjoen valuma-alueen vesihuoltolaitokset ja Vantaanjoen ja Helsingin seudun vesiensuojeluyhdistys käynnistivät vuoden 2011 aikana valuma-alueen jätevesiylivuotojen vähentämiseen tähtäävän hankkeen yhteistyössä toteutetun esisuunnitelman toimenpideohjelman mukaisesti. Hankkeen ensimmäiseen vaiheeseen rahoitusta on myöntänyt Maakuntien kehittämisrahasto, ja hankkeessa on tarkoitus parantaa jätevedenpumppaamoiden toimintavarmuutta ja poikkeustilanteiden hallintaa parhaiden ja innovatiivisten käytäntöjen avulla.

Jätteiden hyötykäyttöön ja jätteen synnyn ehkäisyyn panostettiin

Vantaan Energia Oy:n jätevoimalan rakentaminen alkoi syksyllä 2011 ja se tulee käyttöön vuonna 2014, jolloin HSY aloittaa jätteiden toimittamisen voimalaan Ämmässuon jätteenkäsittelykeskuksen sijasta. Jätteen energiakäyttö lisää merkittävästi HSY:n vastuulle kuuluvan jätteen hyötykäyttöä sekä vähentää pääkaupunkiseudun energiatuotannon hiilidioksidipäästöjä. Vantaan jätevoimalan tuleva käyttöönotto huomioidiin kilpailutetuissa jätteenkuljetusurakoissa.

Tärkeimpiä jätteiden hyödyntämistoimintoja olivat biojätteen kompostointi ja kompostin myynti Kekkilä Oy:lle sekä kiviainestyyppisten rakennusjätteiden jalostus ja massojen hyödyntäminen kaatopaikkarakenteissa ja kompostointikentän laajennuksen pohjarakenteissa. Vuonna 2007 käytöstä poistetun vanhan kaatopaikan muotoilua jatkettiin lievästi pilaantuneilla ja hyödynnettävillä muilla maa-aineksilla. Tavanomaiset jätteet sijoitettiin edelleen uudelle kaatopaikalle.

Jätteen määrän vähentämiseen tähtääviä toimenpiteitä jatkettiin tilikaudella. Euroopan aluekehitysrahaston (EAKR) rahoituksen turvin jatkettiin kummikouluohjelmaa. EAKR-rahoituksen avulla on myös edistetty kiinteistökohtaista kompostointia. Kuntien ekotukihenkilöiden koulutusta jatkettiin. Kuluttajille kampanjoitiin mm. kotitalouksien jätemäärälaskurista ja vähäjätteisistä joululahjoista. Ostettujen neuvontapalvelujen kautta tavoitettiin 29 400 kuulijaa oppilaitoksissa, päivähoidossa ja asukastilaisuuksissa yhteensä 570 tilaisuudessa.

Kaatopaikkatoiminta ja biojätteen käsittely aiheuttivat ajoittain hajuhaittoja käsittelykeskuksen läheisyydessä. Haittojen esiintymiseen vaikuttivat eniten poikkeavat sääolosuhteet ja uuden kaatopaikan kierrätysvesijärjestelmien rakentaminen. Muutoin käsittelykeskuksen ei todettu aiheuttaneen ympäristöhaittoja.

Pääkaupunkiseudun ilmastotyötä ja seudullisen tiedon tuottamista jatkettiin

Vuosina 2009 - 2011 toteutettu EU Life+ -rahoitteinen Julia 2030 -hanke päättyi vuoden lopussa. Hankkeen tavoitteena oli vauhdittaa kuntien omia toimia kasvihuonekaasupäästöjen vähentämiseksi ja linjata keinoja ilmastomuutokseen varautumiseksi. Hanke vahvisti Helsingin seudun kuntien ja kuntayhtymien yhteistyötä ilmastohaasteiden edessä. HSY jatkaa toimintaa uusissa pääkaupunkiseudun ilmastostrategiaa toteuttavissa hankkeissa.

Pääkaupunkiseudun ilmastostrategia 2030 toteutumisen seurantaa jatkettiin. HSY osallistui pääkaupunkiseudun kasvihuonepäästöjen laskentamenetelmiä kehittäviin hankkeisiin sekä laski ja raportoi seudun päästöt vuodelta 2010. Seurantaa täydennettiin kokoamalla ja raportoimalla kehitystä parhaiten kuvaavat ilmastoindikaattorit. Seudun ilmastotyön parhaita esimerkkejä koottiin katsauksiin ja uutiskirjeisiin.

HSY:n Seudullista perusrekisteriä (SePe) kehitettiin ja ylläpidettiin suunnitellusti. Sen tietoihin pohjautuvaa pääkaupunkiseudun rakennusmaavarantotietojen laskentaa (SeutuRAMAVA) tarkennettiin yhdessä pääkaupunkiseudun suunnittelijoiden kanssa. Tuloksista julkaistaan vuoden 2012 alussa raportti. Yritys- ja toimipaikka-aineisto päivitettiin ja laajennettiin kattamaan Helsingin seudun 14 kunnan alue. Joulukuussa julkaistiin SeutuCD11 -tietokokoelma, joka sisältää keskeisimmät seudulliseen suunnitteluun tarkoitetut paikkatiedot. Joulukuussa HSY myös julkaisi verkkosivuillaan ensimmäiset avoimeen jakeluun tuotetut seudulliset paikkatiedot. Tiedot on linkitetty pääkaupunkiseudun kuntien HRI - Helsinki Region Infoshare avoimen seudullisen tiedon verkkopalveluun.

Seudullisella tietopohjalla palveltiin valtion ja Helsingin seudun kuntien välisen maankäytön- asumisen ja liikenteen (MAL) aiesopimuksen valmistelua ja seurannan kehittämistä. HSY on laatinut kartta- ja ana-

lyysimateriaalia laajassa yhteistyössä kuntien, HSL:n, Uudenmaan liiton ja ministeriöiden kanssa muun muassa rakentamisen ja asumisen kaavavarantojen liikenteellisestä saavutettavuudesta ja sijoittumisesta yhdyskuntarakenteeseen Helsingin seudulla.

HSY osallistui ilmansuojelua edistäviin hankkeisiin, joissa selvitettiin laivaliikenteen päästöjen vaikutuksia, arvioitiin eri menetelmien tehokkuutta katupölyn vähentämiseksi ja kehitettiin ilmanlaatuviestintää sekä ilmanlaadun seuranta.

Yhteisillä toimintatavoilla ja järjestelmillä tehokkuutta toimintaan

Asiakkuuden hallinnan ja asiakaspalvelun kehittämistä jatkettiin. Toukokuun alusta perustettu asiakaspalvelun kehittämissuunnitelma toimii HSY:n yhteisen asiakaspalvelun kehittäjänä ja toimintaa ohjaavana organisaationa. Toimintavuoden aikana on laadittu suunnitelma sekä asiakaspalvelun kokonaishankkeesta että siihen liittyvistä osaprojekteista, jotka ovat asiakkuudenhallinta, laskutus- ja asiakastietojärjestelmät, asiakaspalautejärjestelmä ja yleinen asiakasneuvonta.

HSY:n toimintamenoista suurin osa muodostuu hankinnoista, jonka vuoksi yhteisiä hankintaprosesseja kehittämällä on mahdollisuus saavuttaa merkittäviä kustannustehokkuussäästöjä. Vuonna 2010 aloitettu hankintatoimen kehittämishanke saatiin päätökseen vuoden 2011 lopulla. Hankkeessa määriteltiin HSY:n hankintatoiminnalle tavoitteet ja keskeiset toimintaperiaatteet sekä luotiin hankintaohjeistus. Hankinnat analysoitiin ja ryhmiteltiin siten, että erityyppisille hankinnoille voidaan määritellä kullekin sopivimmat toimintamallit. Tavoitteena on vähentää toimittajien lukumäärää rutiinihankinnoissa ja laajentaa kumppanuuksiperiaatteen käyttöä strategisissa hankinnoissa. Kilpailutusprosessin kehittäminen innovatiiviseksi ja kumppanuuksilähtöiseksi oli yksi hankkeen tavoitteista ja siitä saatiin hyviä kokemuksia toteutetuissa piloteissa. Hankkeessa tehty työ luo hyvät edellytykset jatkaa hankintatoiminnan kehittämistä.

Hankintojen raportointi otettiin osaksi HSY:n säännöllistä toiminnan ja talouden raportointia. Osavuosisaustien yhteydessä tuotettava raportti sisältää hankintamäärien toteutumavertailun talousarvioon euroina sekä määrätietoja toimittajista ja ostolaskuista. Lisäksi esitetään lyhyesti hankintatoiminnan tilannekatsaus. Raporttiin on tarkoitus saada jatkossa myös mittareita keskeisempien nimikkeiden hintakehityksestä.

Vuoden 2011 aikana laadittiin HSY:n tietohallinnon toimintaa koskeva lyhyen ja pitkän aikavälin kehittämisen suunnitelma, ICT Master Plan. Suunnitelma kattaa kuntayhtymän tietohallinnon kokonaisuuden: Johtamisen, organisoinnin, ratkaisut ja toiminnan kustannukset. Tietohallinnon toiminnan kehittämistä ja organisointia jatketaan edelleen niin, että tehdyt panostukset tukevat tuottavuuden parantamista sekä varsinaisessa toiminnassa että tukitoiminnoissa.

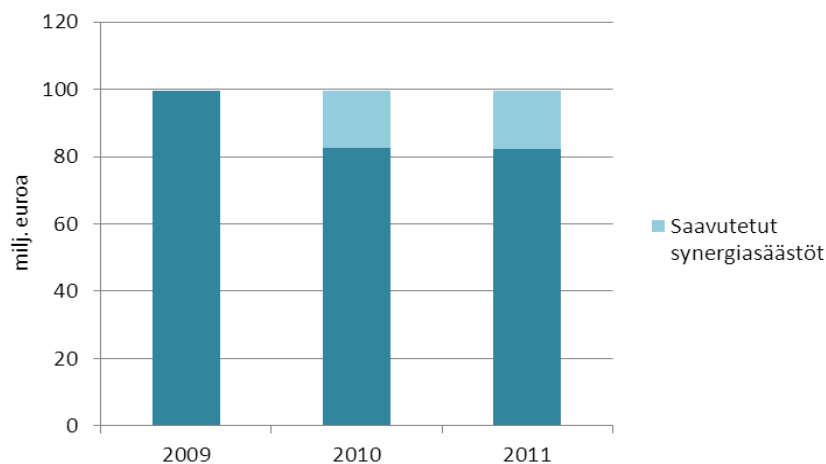
Syksyllä 2010 aloitettu taloushallinnon järjestelmien uudistushanke eteni aikataulussaan, kun alkuvuodesta kilpailutettu järjestelmä saatiin käyttövalmiiksi joulukuussa. Yhtenäiset järjestelmät tukevat uusittuja taloushallinnon toimintaprosesseja ja tehostavat työtä prosessien eri vaiheissa sekä hallinnossa että toimialoilla. Uusi taloudenohjauksen järjestelmä tukee johdon ja operatiivisen toiminnan päätöksentekoa ja tuo lisää läpinäkyvyyttä kuntayhtymän talouden seurantaan.

Toiminnan tehostuminen näkyy saavutettuina synergiasäästöinä

Kuntayhtymän perustamisen yhtenä merkittävänä tavoitteena oli saavuttaa synergiaetuja yhdistämällä ja keskittämällä päällekkäisiä toimintoja. Seuraavassa kaaviossa on esitetty vesihuollon toimialan toimintamenot vuosilta 2009 - 2011 ja vuosina 2010 - 2011 saavutetut synergiasäästöt. Vuoden 2009 osalta on

käytetty kaupunkien vesilaitosten tilinpäätöstietoja, vuodet 2010 ja 2011 ovat HSY:n vesihuollon toimialan tilinpäätöstietoja esitettynä vuoden 2009 rahanarvossa.

Taulukko: Vesihuollon toimintamenot ja saavutetut synergiasäästöt



Kahden ensimmäisen toimintavuoden jälkeen saavutettujen synergiahyötyjen arvioidaan olevan vesihuoltoa koskevien toimintojen osalta lähes 20 miljoonaa euroa vuodessa.

Vesihuollon investoinneilla turvataan riittävä kapasiteetti ja toimintavarmuus

Vesihuollon investointeja jatkettiin investointistrategian ja -ohjelman mukaisesti. Laajeneminen kaava-alueille (alueinvestoinnit) ja haja-asutusalueille on toteutettu kaupunkien linjausten mukaisesti. Sen sijaan vesihuoltolähtöisiä investointeja, kuten uudet runkoverkostot, vesilaitosten kapasiteetin nostaminen ja laitteiston saneeraus, ei ole pystytty toteuttamaan suunnitellussa laajuudessa. Kyseessä olevan investointikokonaisuuden tarkoituksena on nykyisen, korkean laatutason säilyttäminen ja vedenpuhdistuksen ja jakelun toimintavarmuuden turvaaminen siten, että käytössä on kaksi vedenpuhdistuslaitosta, josta toisen käyttöhäiriö ei vaikuta vedenjakeluun ainakaan seuraavan vuorokauden aikana ja vedenjakelu voidaan varmistaa suuralueille (yli 40 000 asukasta). Tällä hetkellä ko. projektien suunnittelu on pitkällä ja jatkossa lisäviivettä investointeihin ei ole odotettavissa.

Kokonaisinvestoinneista suurin osa oli verkostoinvestointeja. Vedenjakelun ja viemäroinnin keskeisiä uudisrakennusalueita olivat Helsingissä Jätkäsaari, Kalasatama, Alppikylä sekä Espoossa Suurpelto ja Vantaalla kehärataan liittyvät hankkeet. Uutta verkostoa rakennettiin noin 70 kilometriä. Runkoverkostoa rakennettiin erityisesti Espoon Suurpellossa ja Kloivissa ja jatkettiin Tilikka-Käpylä yhteiskäyttötunnelin vesijohtoasennuksia. Espoon vedenjakelun varmistavassa runkovesijohtojen investoinneissa suurin osa tälle vuodelle suunnitellusta investoinneista siirtyi vuodelle 2012. Runkoverkoston investoinneilla turvataan riittävä vedenjohtamisen ja viemäroinnin kapasiteetti ja toimintavarmuus koko HSY:n toiminta-alueella.

Vuoden 2011 aikana saneerattiin verkostoa yhteensä lähes 35 kilometriä. Verkoston saneerauksessa keskeisiä kohdealueita olivat Haaga ja Töölö. Runkoverkoston osalta toteutettiin mm. merkittävä kokoojaviemärin saneerausurakka Espoon Lippajärvellä. Saneerausinvestoinneilla pyritään säilyttämään vesihuoltolaitteistojen kunto ja nykyisen järjestelmän toiminta pitkällä aikavälillä.

Korson vesitorni saneerattiin ja Haukilahden vesitornin saneeraustyöt käynnistettiin. Edellisenä vuonna alkanut Kauniaisten vesitornin saneeraustöitä jatkettiin edelleen. Vedenjakelun tehokkuutta ja toiminta-

varmuutta parantavan verkostoautomaatiojärjestelmän sekä siihen oleellisesti liittyvän Pitkälän ja Vanhankaupungin vedenpuhdistuslaitosten korkeapainepumppausten uusinnan esi- ja yleissuunnitelmat sekä Pitkälän alavesisäiliön hankesuunnitelma valmistuivat, mutta toteuttaminen siirtyi vuodelle 2012.

Jätevedenpuhdistuksessa aloitettiin uuden kaasumootorin hankinnan valmistelut Viikinmäen puhdistamolle. Investoinnin tarkoituksena on tehostaa mädättämökaasun hyötykäyttöä ja nostaa Viikinmäen energiaomavaraisuusastetta. Suomenojan osalta investointia omaan voimatuotannon kehittämiseen ei kannattanut tehdä. HSY solmi marraskuussa 2011 sopimuksen Gasum Oy kanssa Suomenojan biokaasun myynnistä Gasumille liikennepolttoainekäyttöön. Muut energiatehokkuusinvestoinnit keskittyivät lämmön talteenoton tehostamiseen ja lietteen erotusveden käsittelyn tehostamishankkeeseen.

Blominmäen uutta jätevedenpuhdistamoa koskeva kaavoitus eteni ja puhdistamon yleissuunnitelma valmistui. Hallitus käsitteli Blominmäen jätevedenpuhdistamon hankesuunnitelman tarkennuksen ja toimittisen edelleen yhtymäkokouksen hyväksyttäväksi.

Jätehuollon investoinneilla edistetään jätteiden hyötykäyttöä

HSY:n hallitus hyväksyi biojätteen käsittelyn lisäkapasiteetin rakentamisen hankesuunnitelman kesällä 2010. Hankesuunnitelmaa tarkennettiin maaliskuussa 2011 siten, että biojätteen mädätystekniikaksi valittiin märkämädätys. Vuonna 2011 käsiteltäväksi tulevat biojättemäärät kääntyivät laskuun, joka huomioitiin elokuussa käynnistyneessä mädätyslaitoksen toteutussuunnittelussa siten, että laitos suunnitellaan toteutettavaksi vähintään kahdessa eri vaiheessa. Tavoitteena on aloittaa rakennustyöt vuoden 2012 aikana. Laitoksen rakentaminen poistaa erilliskerätyn biojätteen käsittelyn kapasiteettivajeen.

Ämmässuon kaasuvoimalassa otettiin käyttöön kaasuvoimalan pakokaasulämpöä hyödyntävä ORC-laitteisto. Pakokaasulämmön hyödyntämisen johdosta työ- ja elinkeinoministeriö myönsi hankkeelle energiatukea yhteensä 3,4 miljoonaa euroa. Vuoden aikana aloitettiin myös kaasuvoimalan jätelämmön hyödyntämiseen rakennusten lämmittämässä ja käsittelyprosesseissa tähtäävän aluelämpöverkon rakennustyöt. Aluelämpöverkko valmistuu vuoden 2012 aikana.

Ämmässuon alueella jatkettiin alueen täydennysrakentamista. Kompostointiin ja kompostituotteiden jalostamiseen tarvittavien asfalttikenttien laajennustyöt valmistuivat syksyllä. Uutena toimintana alkanutta piilaantuneiden maiden käsittelyä varten rakennettiin 5 000 neliömetrin laajuinen käsittelyhalli.

Ruskeasannan Sortti-aseman asemakaava hyväksyttiin ja maa-alue ostettiin Vantaan kaupungilta. HSY pyrkii hankkimaan vielä yksityisomistuksessa olevan Sortti-aseman tontilla sijaitsevan maa-alueen joko vapaaehtoisella kaupalla tai lunastusmenettelyllä. Rakennustyöt pyritään aloittamaan maaperän vahvistamiseen tähtäävillä esirakennustöillä ja tontilla olevien vaarallisten maa-ainesten puhdistamisella kevään 2012 aikana. Sortti-aseman arvioidaan valmistuvan hankesuunnitelman mukaisesti vuoden 2013 aikana, elleivät lupamenettely, maakauppa tai tontin puhdistamisen viivästyä hanketta.

Jätteiden aluekeräysverkoston rakentaminen jatkui koko vuoden. Vantaalla, Kirkkonummella ja Kauniiaisissa uudet suuret keräyspaikat valmistuivat. Espoossa keräyspisteet ovat valmiina muutamia alueita lukuun ottamatta. Helsingin keräyspisteiden paikat on kartoitettu ja osaan on saatu väliaikaisia sijoitusluvia. Helsingin keräyspisteiden luvittaminen ja rakentaminen jatkuu.

Suljettujen kaatopaikkojen jälkihoitoon liittyen Seutulän suljetun kaatopaikan kaasunkeräysjärjestelmän perusrakennustyöt valmistuivat loppukesällä.

1.1.6 Henkilöstö

Henkilöstömäärä muuttui tilikauden aikana alla olevan taulukon mukaisesti.

	Henkilömäärä 31.12.2011	Hlötyövuodet 2011	Henkilömäärä 31.12.2010	Hlötyövuodet 2010
Vesihuolto	510	484,9	508	494,9
vakituiset	485		489	
määräaikaiset	25		19	
Jätehuolto	145	140,3	142	136,0
vakituiset	131		130	
määräaikaiset	14		12	
Seutu- ja ympäristötieto	38	36,3	37	35,4
vakituiset	32		33	
määräaikaiset	6		4	
Hallintopalvelukeskus	68	65,5	67	64,7
vakituiset	62		59	
määräaikaiset	6		8	
Kuntayhtymän johto	6	6,0	3	3,0
vakituiset	6		3	
määräaikaiset	0		0	
HSY yhteensä	767	732,9	757	734,0
vakituiset	716		714	
määräaikaiset	51		43	

Henkilöstöä koskevat tarkemmat tiedot ja henkilöstötilastot tilikaudelta 2011 esitetään tilinpäätökseen erillisenä liitteenä sisältyvässä henkilöstökertomuksessa.

Kuntayhtymän toisena toimintavuonna jatkettiin yhteisten toimintatapojen määrittelyä ja toimeenpanoa sekä toteutettiin tarkkaa henkilöstömäärän ja -talouden suunnittelua. Vuoden aikana määriteltiin henkilöstöprosessien tavoitela. Lisäksi palkkausjärjestelmien kehittämistä jatkettiin ja toteutettiin koko henkilöstön kattava henkilöstötutkimus.

Henkilöstösuunnittelussa tarkistettiin henkilöstömäärälliset tavoitteet vuoden 2014 loppuun saakka. Osaamisen kehittämisessä toteutettiin mm. varhaisen tuen ja muiden uusien toimintamallien sekä kehityskeskustelukäytäntöjen koulutukset. Osaamisen kehittämisen prosessit määriteltiin ja systemaattinen yhteinen osaamisen kehittäminen käynnistettiin.

Syksyllä toteutettiin koko henkilöstön kattava henkilöstötutkimus. Tutkimuksen mukaan HSY:läiset uskovat omaan osaamiseensa, kokevat pystyvänsä hyödyntämään omia tietojaan ja taitojaan sekä pitävät työtään kiinnostavana. Sitoutuminen omaan työhön on korkealla tasolla. Sitoutuneisuus HSY:hyn organisaationa on heikompi. Omaan työhön liittyviä kehittämiskohteita ovat koulutus- ja kehittämismahdollisuudet, töiden oikeudenmukainen ja tasapuolinen jakautuminen sekä päivittäisten työtehtävien organisointi. Tutkimuksen mukaan esimiestyössä on paljon hajontaa. Keskiarvo nousee hyväksi, mutta osaaminen ja valmiudet vaihtelevat paljon. Muutosprosessi sai paljon kritiikkiä. Sekä yhtymätasolle että kaikkiin yksiköihin on tehty tulosten perusteella oma kehittämissuunnitelma. Suunnitelmaan tuli valita 1 - 3 kehittämisskohdetta, joista yhden tuli sisältää muutoksen hallintaan liittyviä toimenpiteitä. Kehittämistoimenpiteiden etenemistä seurataan väliarvioinneissa vuoden 2012 aikana.

Palkkausjärjestelmien kehittämistyössä määriteltiin tehtävien vaativuuteen perustuvat palkanosat. Vaativuustasoille asetettuihin tavoitepalkkoihin edettiin palkkarakennemuutoksilla sekä käytettävissä olleiden varojen puitteissa tehdyillä palkantarkistuksilla. Tuleville vuosille laadittiin palkkaohjelma, jonka aikana tavoitteena on päästä kaikilta osin määriteltyihin tavoitepalkkoihin. Tulospalkkiojärjestelmän ja kannustuslisäjärjestelmien sisältöjä tarkistettiin. Palkkausjärjestelmien kehittäminen jatkuu vuonna 2012 henkilökoh- taiseen suoriutumiseen liittyvien palkanosien ja muun palkitsemisen sisältöjen määrittelyillä.

Työyhteisöjen toiminnan kehittämisen sekä työsuojelutavoitteiden toteuttamisessa jatkui tiivis yhteistyö työterveyshuollon kanssa. Vuoden aikana mm. toteutettiin useita työpaikkaselvityksiä ja erillisiä työyhteisöjen kehittämistoimenpiteitä.

1.1.7 Ympäristövastuu

HSY:n yhtenä strategisena päämääränä on toimia ympäristövastuullisena edelläkävijänä yhteistyössä seudun kuntien kanssa. HSY:ssä tehdään työtä ilmastonmuutoksen hillitsemiseksi ja siihen sopeutumiseksi sekä pyritään vähentämään yhdyskuntien ja oman toiminnan ympäristökuormitusta. Ympäristövastuuraportointia valmisteltiin vuonna 2011 ja se käynnistetään vuonna 2012.

Vuonna 2011 valmistui selvitys kuntayhtymän eri toimintojen energiankulutuksesta ja -tuotannosta sekä kasvihuonekaasupäästöistä vuosina 2009 ja 2010. Jatkossa raportointi tapahtuu vuosittain ja laskentaa laajennetaan kuljetuksiin, hankintoihin ja investointeihin. HSY:n sähköntuotantokapasiteetti täydentyi syksyllä Ämmässuon kaasuvoimalan uudella savukaasuja hyödyntävällä voimalayksiköllä. Viikinmäessä valmistui biokaasumoottorin ja savukaasuja hyödyntävän voimalayksikön hankesuunnitelma ja sen osalta käytännön investointitoimet ja niiden käyttöönotto tapahtuvat vuoden 2012 aikana. Suomenojan jätevedenpuhdistamon tuottaman biokaasun osalta solmittiin sopimus Gasum Oy:n kanssa biokaasun hyödyntämiseksi maakaasuverkon kautta liikennepolttoaineena oman energiatuotannon lisäinvestointien sijaan.

Energiankulutuksen seurannan parantamiseksi otettiin käyttöön koko HSY:n kattava yli kuudensadan käyttöpaikkakohteen sähköinen seurantajärjestelmä ja liittymisestä kuntien ja kuntayhtymien energiatehokkuussopimukseen neuvoteltiin Työ- ja elinkeinoministeriön kanssa. Uusiutuvan energian lisäämiseksi HSY:ssä valittiin viisi pilottikohtetta, joissa aletaan selvittää kiinteistökohtaista aurinkoenergian käyttöä, tuulienergian hyödyntämistä jätteenkäsittelyalueilla sekä lämmön talteenottoa jätevesiverkostosta ja raakavedestä. Konkreettisia toimia energiankulutuksen pienentämiseksi tehtiin esimerkiksi vedenpuhdistuksen korkeapainepumppauksen kehittämishankkeen avulla ja jätevedenpuhdistamoiden lämmön talteenot- toratkaisuja edelleen kehittämällä sekä prosessin ilmastuksen ohjauksen laiteratkaisumuutoksilla.

HSY lähti mukaan Helsingin ja Turun kaupunkien käynnistämään Itämerihaasteeseen. Haasteen allekirjoittamalla HSY osoittaa suhtautuvansa vakavasti Itämeren tilanteeseen. HSY:n jätevedenpuhdistuksen toiminta ja kehittämiskäytännöt liittyvät keskeisesti Itämeren tilan parantamiseen. Toimistotyössä ympäristövastuullisuutta edistettiin HSY:n päätoimipisteen Green Office -toiminnalla, jonka laajentaminen myös Ilmalan toimipisteeseen käynnistyi. HSL:n kanssa valmisteltiin ehdotus työntekijöiden työmatkaliikkumissuunnitelmaksi. Ympäristöalan tietoa jaettiin monissa tapahtumissa ja messuilla. HSY järjesti tammikuussa Helsingin seudun ilmastoseminaarin, jonka yhteydessä myönnettiin ensimmäinen Pääkaupunkiseudun ilmastopalkinto.

Valtion ja Helsingin seudun kuntien välisen MAL-aiesopimuksen valmistelussa HSY on laatinut kartta- ja analyysimateriaalia mm. rakentamisen ja kaavavarantojen sijoittumisesta yhdyskuntarakenteeseen Helsingin seudulla. Keskeisenä näkökulmana on ollut alueiden saavutettavuus joukkoliikenteellä, kävellen tai pyörällä. HSY:n antamissa viranomaislausunnoissa on painotettu ilmasto- ja ilmanlaatu- näkökulmaa.

1.2 Sisäisen valvonnan järjestäminen ja riskien hallinta

HSY:n hallintosäännön 24 §:n mukaan hallitus on vastuussa riskienhallinnan toteuttamisesta ja yleisten periaatteiden vahvistamisesta omaisuuden ja vastuiden vakuuttamisessa. Edelleen hallintosäännön 26 §:n mukaan ulkoinen ja sisäinen valvonta muodostavat kattavan valvontajärjestelmän. Ulkoisesta valvonnasta vastaavat tarkastuslautakunta ja tilintarkastaja. Hallitus vastaa sisäisen valvonnan järjestämisestä. HSY-konsernin sisäisen valvonnan järjestelyt on kuvattu kappaleessa 1.4.2.

Hallituksen tehtävänä on ohjeistaa sisäisen valvonnan ja riskienhallinnan järjestäminen, perusteet ja menettelyt. Sisäisen valvonnan ja riskienhallinnan avulla saadaan kohtuullinen varmuus siitä, että kuntayhtymän toiminta on tehokasta ja kuntayhtymän strategian mukaista, talouden ja toiminnan raportointi on luotettavaa ja toiminta on lakien ja säädösten mukaista. Hallituksen velvollisuutena on arvioida, seurata ja valvoa riskien arvioinnin ja hallinnon menettelyjen toimivuutta. Sisäinen valvonta on osa johtamisjärjestelmää. Kaikkien johtavassa tai esimiesasemassa olevien tulee omalla vastuualueellaan järjestää sisäinen valvonta ja riskienhallinta toimintoihin ja prosesseihin hallituksen ohjeistamalla tavalla ja valvoa sen tehokkuutta. Valmiussuunnittelua varten on nimetty HSY:n valmiussuunnittelutyöryhmä.

Sisäisen valvonnan ja riskienhallinnan järjestämiseksi HSY:ssä on laadittu toimintaohje, jonka hallitus hyväksyi maaliskuussa 2011. Ohjetta tarkistetaan ja päivitetään vuosittain. Toimintaohjeessa kuvataan sisäisen valvonnan ja riskienhallinnan menettelyt kohdealueittain: Organisaatio ja hallintokäytännöt, tavoitteiden toteutuminen ja tuloksellisuus, omaisuuden hallinta, sopimusten hallinta, IT-järjestelmät ja tietoturva, riskienhallinnan järjestäminen ja sisäisen tarkastuksen järjestäminen.

Kuntayhtymän tehtävät ja hallinnon ja talouden järjestämisen keskeiset periaatteet on määritelty kuntayhtymän perussopimuksessa. Organisaatorakenne, päätösvalta ja vastuut on määritelty hallinto- ja johtosäännöissä. Talouden hoitoa ohjeistetaan taloussäännöllä ja hankintojen tekemistä hankintaohjeella. Hankintavaltuuksista ja laskujen hyväksyjistä pidetään ajan tasalla olevaa rekisteriä. Hallitukselle raportoitii kahdesti toiminta- ja taloussuunnitelman toteutumisesta.

Riskienhallinnan tavoitteena on turvata kuntayhtymän toiminta ja sen asiakkailleen tuottamat palvelut, joita ovat terveellisen ja korkealuokkaisen talousveden saanti, ympäristövaatimukset täyttävä ja häiriötön jätehuolto, viemärointi ja jäteveden puhdistus sekä ilman laadun tarkkailu ja muun seututiedon tuottaminen. Ilmastonmuutoksesta aiheutuvien riskien hallinta, tunnistaminen ja torjunta ovat myös tärkeä osa riskienhallintaa. Taloudellisten riskien hallinnassa pidetään merkittävänä varautumista lähivuosien mittaviin investointeihin jäte- ja vesihuollossa. Vuoden 2011 aikana toteutettiin riskikartoitus kaikilla HSY:n toimialoilla ja tulosalueilla. Kartoitukseen sisältyivät sekä toiminnalliset, taloudelliset että henkilöriskit. Lisäksi luotiin työkalu riskien merkittävyuden arviointiin. Siinä arvioidaan systemaattisesti tunnistettujen riskien todennäköisyys ja vaikuttavuus, ja sen avulla voidaan optimoida toimenpiteet riskien eliminoimiseksi tai pienentämiseksi. Riskien arviointi luotua mallia käyttäen tehdään vuonna 2012 ja sen jälkeen vuosittain.

Sisäistä valvontaa toteutettiin myös sertifioitujen laatujärjestelmien auditointien kautta. Jätehuollon toimialalla on käytössä sertifioitu toimintajärjestelmä laatu- ja ympäristöjärjestelmissä (ISO 9001 ja ISO 14001). Työterveys- ja työturvallisuusjärjestelmä (OHSAS 18001) on huomioitu jätehuollon toimialalla toimintajärjestelmässä toiminnan kuvauksina, toimintatapamalleina ja ohjeistuksina. Vesihuollon toimialalla vedenpuhdistusosaston käyttölaboratorion tärkeimmät kemialliset ja mikrobiologiset menetelmät on FINAS-akkreditoitu (SFS-EN ISO 17025). Laadunvalvonta ja -ohjaus -ryhmän näyteenottajilla on ympä-

ristönäytteenottajan pätevyystodistus erikoisalana vesi- ja vesistönäytteet (SYKE, henkilösertifiointi). Ilmanlaadun mittaustoiminnassa on SFS-EN ISO 17025-standardin mukainen laatujärjestelmä.

Arvio sisäisen tarkastuksen järjestämisestä

Sisäinen tarkastus toimii toimitusjohtajan alaisuudessa ja siinä noudatetaan hallituksen hyväksymää sisäisen tarkastuksen toimintaohjetta. Tarkastustyö perustuu vuosittain laadittavaan tarkastussuunnitelmaan, joka sovitetaan yhteen tilintarkastuksen työohjelman kanssa. Vuonna 2011 alkuvuoden tarkastukset teki HSY:n oma sisäinen tarkastaja ja loppuvuoden tarkastukset toteutettiin ostopalveluna. Tarkastuksista raportoitii HSY:n johdolle, hallitukselle ja tarkastuslautakunnalle.

Vuonna 2011 tarkastusten painopiste oli yleishallinnossa ja hankinnoissa. Alkuvuoden yleishallinnon tarkastukset tehtiin tarkastussuunnitelman mukaisesti. Loppuvuodesta keskityttiin olennaisuuden periaatetta noudattaen hankintojen ja hankintatoimen tarkastukseen, joka toteutettiin alkuperäistä tarkastussuunnitelmaa laajempaan. Koska sisäinen tarkastus ei loppuvuodesta tehnyt tarkastussuunnitelmaan sisältynyttä kirjanpitoon liittyvää tositetarkastusta, tilintarkastuksen panostusta siihen lisättiin. Tehdyissä tarkastuksissa ei todettu merkittäviä puutteita sisäisessä valvonnassa tai riskienhallinnassa. Tarkastushavainnot liittyivät lähinnä toimintojen tehostamiseen ja käytäntöjen yhdenmukaistamiseen, joihin liittyviä korjaavia toimenpiteitä on käynnistetty.

Vuonna 2012 HSY ostaa sisäisen tarkastuksen palvelut Helsingin seudun liikenne -kuntayhtymältä. Sopimus palvelujen ostosta allekirjoitettiin syksyllä 2011. Yhteistyö sisäisen tarkastuksen järjestämisessä tuottaa synergiaetuja ja näin toteutetaan kuntayhtymien yhteistä toimenpideohjelmaa synergiaetujen aikaansaamiseksi.

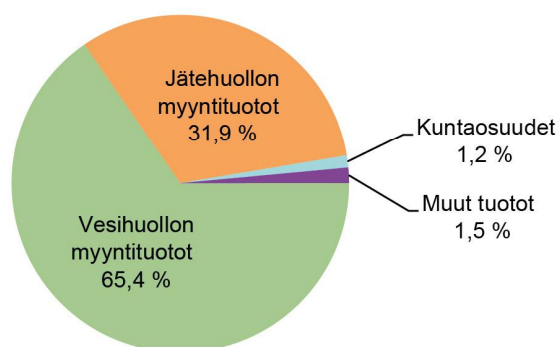
1.3 Tilikauden tuloksen muodostuminen ja toiminnan rahoitus

1.3.1 Tilikauden tuloksen muodostuminen

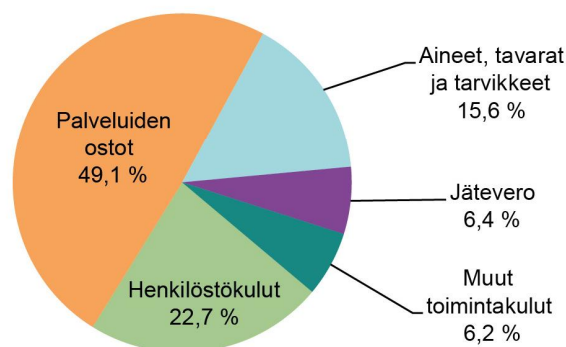
HSY:n toimintatuotot tilikaudella 2011 olivat 310,5 miljoonaa euroa, josta 203,1 miljoonaa oli vesihuollon ja 99,2 miljoonaa jätehuollon myyntituottoja. Seutu- ja ympäristötiedon tulosalueen toiminnan kulujen kattamiseksi jäsenkunnilta perityt kuntaosuudet olivat yhteensä 3,6 miljoonaa euroa. Muut toimintatuotot olivat 4,4 miljoonaa, josta noin puolet oli vuokratuottoja ulkopuolisille vuokratuista kiinteistöistä.

Valmistus omaan käyttöön sisältää vesihuollon investointihankkeiden toteuttamiseen liittyvät, taseeseen aktivoituneet henkilöstökulut 1,4 miljoonaa euroa.

Toimintatuotot yhteensä 310,5 miljoonaa



Toimintamenot yhteensä 170,5 miljoonaa



Toimintakulut olivat 170,5 miljoonaa euroa, josta henkilöstökulut olivat 38,7 miljoonaa euroa, palveluiden ostot 83,7 miljoonaa, tarvikkehankinnat 26,6 miljoonaa ja muut toimintakulut yhteensä 21,5 miljoonaa, josta 10,9 miljoonaa oli jätevero. Muihin toimintakuluihin sisältyy 0,6 miljoonaa kaatopaikkojen jälkihoito-varauksen muutosta. Kirjanpitolain 5:14 § mukaisella pakollisella varauksella katetaan kaatopaikkojen vastaiset jälkihoitokustannukset.

Rahoitustuotot olivat yhteensä 3,4 miljoonaa ja rahoituskulut 69,4 miljoonaa euroa.

Käyttöomaisuudesta tehtävät poistot olivat 75,8 miljoonaa euroa.

Tilikauden tulos jäi 0,4 miljoonaa euroa alijäämäiseksi.

1.3.2 Toiminnan rahoitus

Vuosikate oli 75,4 miljoonaa euroa, joka ei riitä kattamaan kuntayhtymän lainojen lyhennyksiä ja investointitasoa. Nettoinvestoinnit vuonna 2011 olivat yhteensä 82,8 miljoonaa euroa. Investoinneista 91,1 % voitiin rahoittaa tulorahoituksella.

HSY:n lainakanta tilikauden lopussa oli 1331,7 miljoonaa euroa, josta 1188,0 miljoonaa oli kuntayhtymän perustamislainoja jäsenkunnilta ja 143,7 miljoonaa lainoja ulkopuolisilta rahoittajilta.

Omavaraisuusaste oli tilikauden lopussa 25,3 %.

1.3.3 Tuloksen muodostuminen toimialoittain ja sisäisten erien eliminoinnit

x 1 000 euroa	HSY YHTEENSÄ	Sisäisten eliminointi	Vesihuolto	Jätehuolto	Seutu- ja ymp.tieto	Hallinto- palvelukeskus
TOIMINTATUOTOT (+)	310 476	-10 436	207 241	101 126	4 064	8 481
Myyntituotot	302 555	-10 236	205 108	99 293	414	7 976
Liiketoiminnan myyntituotot	312 791		205 108	99 293	414	7 976
Vedenmyyntituotot	67 876		67 876	0	0	0
Vedenmyyntituotot, sisäiset	0	-17	17	0	0	0
Jätevesituotot	87 900		87 900	0	0	0
Jätevesituotot, sisäiset	0	-1 930	1 930	0	0	0
Perusmaksut	23 171		23 171	0	0	0
Perusmaksut, sisäiset	0	-6	6	0	0	0
Vesihuollon liittymismaksut	13 795		13 795	0	0	0
Jätteen kuljetusmaksut	54 850		0	54 850	0	0
Jätteen kuljetusmaksut, sisäiset	0	-12	0	12	0	0
Jätteen käsittelymaksut	39 819		0	39 819	0	0
Jätteen käsittelymaksut, sisäiset	0	-103	0	103	0	0
Muut myyntituotot	15 145		10 352	4 509	284	0
Muut myyntituotot, sisäiset	0	-8 167	61	0	130	7 976
Kuntaosuudet	3 571		0	0	3 571	0
Maksutuotot	275		0	275	0	0
Tuet ja avustukset	425		0	363	61	0
Muut toimintatuotot	3 650	-200	2 134	1 195	17	504
Vuokratuotot	2 032		1 043	982	2	4
Vuokratuotot, sisäiset	0	-200	0	0	0	200
Muut toimintatuotot	1 619		1 090	213	15	301
VALMISTUS OMAAN KÄYTTÖÖN	1 367		1 367	0	0	0
TOIMINTAKULUT (-)	-170 492	10 436	-86 329	-82 984	-3 890	-7 725
Henkilöstökulut	-38 738		-25 002	-7 536	-2 153	-4 047
Palkat ja palkkiot	-30 974		-20 376	-5 817	-1 644	-3 138
Henkilösivukulut	-7 763		-4 626	-1 719	-509	-909
Palvelujen ostot	-83 668	10 207	-26 726	-62 737	-1 487	-2 924
Jätteen kuljetuspalvelujen ostot	-45 355		0	-45 355	0	0
Muiden palvelujen ostot	-38 313		-21 497	-12 772	-1 120	-2 924
Muiden palvelujen ostot, sisäiset	0	10 207	-5 229	-4 611	-366	0
Aineet, tarvikkeet ja tavarat	-26 632	29	-24 688	-1 563	-136	-273
Ostot tilikauden aikana	-26 630		-24 686	-1 534	-136	-273
Ostot tilikauden aikana, sisäiset	0	29	0	-29	0	0
Varastojen lisäys/vähennys	-2		-2	0	0	0
Jälkihoitovaraus	568		0	568	0	0
Muut toimintakulut	-22 023	200	-9 913	-11 716	-114	-481
Vuokrat	-6 903		-6 111	-211	-109	-472
Vuokrat, sisäiset	0	200	-20	-180	0	0
Jätevero	-10 906		0	-10 906	0	0
Kiinteistövero	-2 846		-2 602	-245	0	0
Muut toimintakulut	-1 367		-1 180	-174	-4	-9
TOIMINTAKATE	141 351	0	122 279	18 142	174	756
RAHOITUSTUOTOT JA -KULUT	-65 935	0	-63 115	-3 237	0	418
Korkotuotot	72		0	0	0	72
Muut rahoitustuotot	3 356		107	2 507	0	743
Korkokulut	-68 245		-63 218	-4 636	0	-391
Muut rahoituskulut	-1 119		-4	-1 109	0	-5
VUOSIKATE	75 416	0	59 164	14 905	173	1 174
POISTOT	-75 798		-60 605	-14 031	-212	-950
TILIKAUDEN TULOS	-382		-1 441	874	-39	225

1.4 Konsernitarkastelu

1.4.1 Konsernitilinpäätökseen sisältyvät yhtiöt

Konsernitilinpäätökseen on sisällytetty HSY:n tytäryhtiöiden Pääkaupunkiseudun Vesi Oy:n (80,5 % osakepääomasta) ja HSY Holding Oy:n (100 %) lisäksi osakkuusyhtiöistä Pääkaupunkiseudun kierrätyskeskus Oy (25,7 %) ja kiinteistöyhtiöt, joissa HSY:llä on toimitiloja (Kiinteistö Oy Asemapäällikönkatu 5 ja Kiinteistö Oy Asemapäällikönhovi).

Konsernitilinpäätökseen ei ole sisällytetty kuntayhtymän perustamisvaiheessa liiketoimintakaupalla Vantaan kaupungilta HSY:lle siirtynyttä osuutta Keski-Uudenmaan vesiensuojelun kuntayhtymän viemärlaitokseen, koska kysymyksessä ei ole HSY:n jäsenyys kuntayhtymässä, vaan sille on siirretty osuus kuntayhtymän omaisuuteen. KUVES omistaa Keski-Uudenmaan alueella sijaitsevan siirtoviemäri (ns. meriviemäri) sekä osuuden HSY:n Viikinmäen puhdistamoon. HSY:n ja KUVES:in suhdetta käsitellään kuitenkin osana konserniohjausta.

1.4.2 Konserniyhteisöjen toiminnan ohjaus, sisäinen valvonta ja olennaiset tapahtumat

HSY:llä ei ole yleistä omistajapolitiikkaa koskevaa strategiaa eikä sellaisen laatiminen ole yhteisökohtaisten erojen vuoksi perusteltua. HSY:n hallitus päättää yhteisökohtaisesti tarvittavista omistajapolitiittisista linjauksista.

Vuoden 2011 alusta pääosa Pääkaupunkiseudun Vesi Oy:n tehtävistä siirrettiin sopimusperusteisesti HSY:lle. Samassa yhteydessä myös yhtiön henkilökunta siirtyi HSY:n palvelukseen. HSY vastaa yhtiön talous- ja yleishallinnosta, operoinnista, ylläpitohuolloista, viankorjauksista sekä kunnostustöiden kilpailutuksesta ja tilaamisesta. Vuoden aikana HSY antoi Pääkaupunkiseudun Vesi Oy:lle 1,9 miljoonan euron omavelkaisen takauksen investointiluotolle, jolla rahoitetaan mm. Asikkalanselän vedenottamon peruskorjaus, Kalliomäen pystykuilun kunnostus sekä eräitä laite- ja järjestelmäkoroja. Lahdenpohjan varavedenottamon rakentamisesta luovuttiin Lahden kaupungin vetäytyttyä hankkeesta.

HSY Holding Oy (entinen Oy Skogberg Ab) on holding-yhtiö, joka omistaa 20 hehtaarin maa-alueen Ämmässuon kaatopaikalla. Yhtiö siirtyi silloiselle Pääkaupunkiseudun yhteistyövaltuuskunnalle Ämmässuon jätteenkäsittelykeskuksen suoja-alueita lunastettaessa ja siirtyi HSY:lle kuntayhtymän perustamisen yhteydessä. Yhtiön vastaisesta käytöstä ei ole päätöksiä.

HSY:lle siirtyneen KUVES:in viemärlaitososuuden hallinnointia varten on HSY:n, Vantaan kaupungin ja KUVES:in kesken solmittu sopimus, jonka mukaan HSY antaa nimeämälleen yhtymäkokousedustajalle ohjeet hallituksen ja tarkastuslautakunnan Vantaata edustavien jäsenten valinnasta sekä talous- ja toimintasuunnitelman hyväksymisestä viemärlaitostoimintaa koskevilta osin ja Vantaa ympäristöhoitotehtäviä koskevilta osin. Näiden toimintojen kustannukset jaetaan vastaavasti. HSY:n tavoitteena on, että KUVES muutettaisiin vuoden 2013 alusta lukien joko liikelaitoskuntayhtymäksi tai osakeyhtiöksi, jolloin HSY voisi suoraan olla sen osakkaana. Ehdotus liikelaitoskuntayhtymän perussopimukseksi valmistui joulukuussa 2011 ja viedään kevään 2012 aikana jäsenkuntien käsittelyyn.

Muiden osakkuusyhtiöiden osalta ei erityisiä ohjaustoimenpiteitä ole katsottu tarpeelliseksi.

2 TOTEUTUMISVERTAILUT

2.1 Kuntayhtymän toteutusvertailut

2.1.1 Strategisten tavoitteiden toteutuminen

Näkökulma		Yhteiskunnallinen vaikuttavuus	
Strateginen päämäärä		Toimia ympäristövastuullisena edelläkävijänä yhteistyössä seudun kuntien kanssa	
Tavoite 2011 - 2013	Tavoite 2011	Toteutuma 31.12.2011	
Ympäristökuormituksen vähentäminen omassa toiminnassa ja kuormituksen systemaattinen seuranta ja raportointi	Kasvihuonekaasupäästöjen ja energiankulutuksen nykytilanne kartoitettu, seurantamittaristo luotu ja toimiala-/osastokohtaiset vähentämiskartoitukset käynnistetty	●	Toteutui
HSY:n yhteisen ympäristöraportoinnin käynnistäminen	Mittarit määriteltä	●	Toteutui.
Asukkaiden ja organisaatioiden kannustaminen ympäristövastuulliseen toimintaan mm. neuvonnan ja viestinnän keinoin	Kiinteistöjen palveleminen asiakaslähtöisesti jätteen lajitteluun, jätteen määrän vähentämiseen, järkevään veden käyttöön ja pyydetettiin liittyvissä kysymyksissä isännöitsijäyhteistyön ja räätälöityjen verkkopalveluiden avulla	●	Toteutui.
Kuntien välisen yhteistyön aktiivinen edistäminen HSY:n toimialalla	Pääkaupunkiseudun sopeutumisstrategia ilmastonmuutokseen valmis	●	Ei toteutunut. Sopeutumisstrategia täydennetty syksyn aikana pientyöryhmissä muokkaamalla toimenpideehdotuksia yksityiskohtaisemmalle tasolle. Strategia valmistuu helmikuussa ja se viedään HSY:n hallitukseen hyväksyttäväksi maaliskuussa 2012.
	Jäsenkuntien kanssa yhdessä sovitut vesihuollon investointien ja kustannusjaon periaatteet käytössä	●	Ei toteutunut. Projektin valmiusaste vuoden lopussa oli 70 %. Projektin ensimmäisessä osassa sovittiin vesihuoltoverkostojen laajentamisen periaatteet ja investointien taloudellisen suunnittelujärjestelmän sisällöstä ja toteutuksesta. Edelleen jatkuvissa jatkoprojekteissa sovitaan mm. yhteisrakennuttamisen rakentamiskustannusten laskenta-, seuranta- ja raportointiperiaatteista, määritellään kuntien rooli suunnittelu- ja rakennuttamispalveluiden tuottajana HSY:lle, johtosiirtojen kustannusten kohdistumista eri toimijoille sekä jäsenkuntien rooli vesihuollon palvelutason määrittäjänä ja omistajana mm. hulevesi- ja sammutusvesiasioissa.
Seudullinen veden tuotannon ja jakelun varmistaminen ja tehostaminen	Veden tuotannon ja jakelun hankkeiden eteneminen - Vanhankaupungin laitoksen kapasiteetin nosto: suunnittelu ja kilpailutus toteutettu ja urakka käynnissä - Pitkälän laitoksen alavesisäiliö: suunnittelu ja kilpailutus toteutettu ja urakka käynnissä - Länsi-Espoon runkovesijohdot: suunnittelu ja kilpailutus toteutettu ja urakka käynnissä	●	Ei toteutunut. Alavesisäiliön hankepäättös tehtiin suunniteltua myöhemmin ja hanke on viivästynyt. Vanhankaupungin vedenpuhdistuslaitoksen kapasiteetin nosto-hanke ja runkovesijohdot-hankkeen suunnittelu on kestänyt alkuperäistä aikataulua kauemmin. Näiden toteutus on jäljessä suunnitellusta.
Ympäristöystävällisen ja energiatehokkaan jätevesihuollon järjestäminen	Blominmäen jätevedenpuhdistamohankkeen eteneminen: yleissuunnitelma valmis, aikataulu ja budjetti käsitelty hallituksessa	●	Toteutui.

Näkökulma		Yhteiskunnallinen vaikuttavuus	
Strateginen päämäärä		Toimia ympäristövastuullisena edelläkävijänä yhteistyössä seudun kuntien kanssa	
Tavoite 2011 - 2013	Tavoite 2011	Toteutuma 31.12.2011	
Kaiken erilliskerätyn biojätteen käsittely laitosmaisesti ja tuotekaasun energiatehokas hyödyntäminen	Biojätteen mädättämöhankkeen eteneminen: päälaitteiden kilpailutus käynnistetty ja urakoitsija valittu	●	Laitoksen toteutussuunnittelu käynnistyi elokuussa 2011. Laitos toteutetaan osavirtamädätyksen periaatteella, jolla voidaan pienentää laitoksen investointi- ja käyttökustannuksia. Mädätyslaitos on mahdollista toteuttaa hallituksen hyväksymän hankesuunnitelman mukaisessa aikataulusuunnitelmassa vuoden 2013 loppuun mennessä.

Näkökulma		Asiakasvaikuttavuus	
Strateginen päämäärä		Edistää sähköisiä palveluja ja yhden luokun periaatetta	
Tavoite 2011 - 2013	Tavoite 2011	Toteutuma 31.12.2011	
HSY:n asiakaspalvelu- ja toimintakulttuurin yhtenäistäminen	Uusi toimintatapa päätetty ja valmisteltu otettavaksi käyttöön 1.1.2012	●	Toteutui.
	Yhteisen asiakashallintajärjestelmän suunnittelu ja kilpailutus tehty ja toteutus käynnissä	●	Ei toteutunut. Tavoiteprosessien määrittelytyö aloitettu ja jatkuu kevään 2012. Mahdolliset järjestelmäkilpailutukset toteutetaan syksyllä 2012.
	Asiakaspalautejärjestelmä otettu käyttöön	●	Ei toteutunut. Yhtenäisen ja yhteisen asiakaspalauteprosessin määrittelytyö valmistuu kevään 2012 aikana ja järjestelmä käytössä vuoden 2012 loppuun mennessä. Osittainen toteutus ei toteutunut tavoiteaikataulussa, koska testattu järjestelmä ei vastannut asetettuihin tarpeisiin ja hanke keskeytettiin.
Asiakastyytyväisyyden lisääntyminen	Asiakastyytyväisyyden mittausjärjestelmä luotu ja lähtötason mittaus tehty	●	Ei toteutunut. Alustava lähtötason mittaus asiainnoin osalta saatiin valmiiksi joulukuussa 2011. Mittausjärjestelmien ja menetelmien osalta kartoitus aloitettu ja yhteinen tavoite-tila valmistuu keväällä 2012.
Sähköisen asiointijärjestelmän ottaminen laajamittaisesti käyttöön	Sähköisen asiointijärjestelmän toteutussuunnitelma tehty ja toimenpiteet käynnistetty	●	Ei toteutunut. Toteutussuunnitelma asiakaspalveluhankkeen osalta laadittu.

Näkökulma		Talouden hallinta	
Strateginen päämäärä		Saavuttaa talouden tasapaino pitkäjänteisellä taksapolitiikalla ja elinkaariajatteluun perustuvalla toiminnalla	
Tavoite 2011 - 2013	Tavoite 2011	Toteutuma 31.12.2011	
Omavaraisuusaste ei vesihuollossa laske alle 24 %:n eikä jätehuollossa alle 13 %:n	Omavaraisuusaste vesihuollossa vähintään 25 % ja jätehuollossa vähintään 15 %	●	Toteutui.
Käyttötalouden tasapaino	Vuosikate vähintään 67 milj. euroa. Vuosikate/poistot vähintään 86 %.	●	Toteutui.
Taloushallinnon järjestelmien uusiminen yhdenmukaisesti	Suunnitelma taloushallinnon järjestelmien uusimiseksi tehty ja toteuttaminen aloitettu.	●	Toteutui.
	Yhteinen ostolaskujen käsittelyjärjestelmä käytössä.	●	Toteutui.
	Taloussuunnittelujärjestelmä käytössä.	●	Toteutui.
Saneerausinvestointien suunnitelmallinen kohdentaminen	Saneerauksen vaikuttavuuden kriteerit määritetty	●	Ei toteutunut. Verkostojen saneerausprosessin hallinta (VESA) -projekti ja sen loppuraportti valmistui aikataulusuunnitelmassa. Projektin kuluessa kuitenkin todettiin, että saneerauksen vaikuttavuuden kriteerit määrittely ei ollut tässä vaiheessa mahdollista, joten raportissa käsiteltiin näkökulmat, joista vaikuttavuutta voidaan tarkastella. Kriteerien valinta tapahtuu VESA-projektin jatkoprojektissa.

Näkökulma		Prosessit ja rakenteet	
Strateginen päämäärä		Vahvistaa synergisiä prosesseja ja aikaansaada tehokkuushyötyjä	
Tavoite 2011 - 2013	Tavoite 2011	Toteutuma 31.12.2011	
Yhtymästrategian tavoitteita tukevan T & K -ohjelman käynnistäminen ja laajan rahoitusohjan varmistaminen	Kuntayhtymätasoinen T&K -hankekokonaisuus koottu ja hankkeelle haettu ulkopuolista rahoitusta	●	Toteutui.
Toimitilajärjestelyjen optimointi	Toimitilasuunnitelman mukainen eteneminen: Havukosken tukikohta otettu käyttöön	●	Toteutui.
Hankintaprosessin optimointi ja elinkaariajattelun ja kumppanuusperiaatteen vahvistaminen	Hankintaprosessi yhtenäistetty. Hankintaryhmittäiset toimintamallit ja suorituksen mittarit määritellyt. Hankintatoimen raportointi osana talouden ja toiminnan seuranta.	●	Ei toteutunut. Hankintaryhmät on analysoitu ja toimintamallien ja mittareiden laatiminen aloitettu, ohjeistusta laadittu. Prosessin yhtenäistäminen ja toimintamallien viimeistely toteutuu vasta, kun hankintatoimi on uudelleenorganisoitu (sisältyy uudelleenjärjestettävien tukipalvelujen kokonaisuuteen). Raportointi on käynnistetty.
Sertifioidun laatu-, ympäristö- ja turvallisuusjärjestelmän rakentaminen ja ottaminen käyttöön	Hankkeen pilottivaihe valmis ja työkalut ja mallit järjestelmätyöhön luotu	●	Ei toteutunut. Mallit ja työkalut järjestelmätyöhön hyväksytyt. Viivästyminen johtuu henkilövaihdoksista.
Henkilöstöprosessien tehokkuuden parantaminen ja sähköistäminen	Keskeisten henkilöstöprosessien kehittäminen määritelty ja toteuttaminen aloitettu	●	Toteutui.

Näkökulma		Henkilöstön uudistuminen ja työkyky	
Strateginen päämäärä		Kehittää henkilöstön osaamista ja luoda vetovoimainen työnantajakuva	
Tavoite 2011 - 2013	Tavoite 2011	Toteutuma 31.12.2011	
Työnantajakuvan kehittäminen	Työnantajakuvatutkimus toteutettu ja toimenpideohjelma laadittu	●	Ei toteutunut. Työnantajakuvan kehittämisen perusteita ja aikataulua on tarkennettu siten, että ulkoiseen työnantajakuvaan keskeisesti vaikuttavan sisäisen työnantajakuvan kehittämisen toteuttaminen on aloitettu syksyllä 2011 tehdyn henkilöstötutkimuksen perusteella. Ulkoisen työnantajakuvan tavoitteiden määrittely ja tutkimus tehdään vuonna 2012.
Strategisen osaamisen määrittelemisen ja keskeisten osaamistarpeiden toteuttaminen	Strategisen osaamisen määrittelemisen ja keskeisten osaamistarpeiden toteuttaminen	●	Ei toteutunut. Strategisen osaamisen määrittely. Osaamistarpeita sisällytetty kehittämis- ja koulutusohjelmiin, mutta kattavan ohjelman laatiminen siirtyy vuodelle 2012.
	Toimenpideohjelma ns. hiljaisen tiedon siirtämisen varmistamiseksi laadittu ja käytössä	●	Ei toteutunut. Yhteistä HSY-tason kuvausta ei vielä ole, vaan hiljaisen tiedon dokumentointia ja siirtämistä on toteutettu yksikkötasolla.
Palkitsemisen kokonaisuuden rakentaminen ja käyttöönotto	Palkitsemisjärjestelmien suoritusarviointiin perustuvat osat määritellyt ja käytössä	●	Ei toteutunut ja työ siirtyy toteutettavaksi talvella 2012. Suorituksen arviointityötä edeltävä vaativuuden arviointityö ja sen perusteella tehdyt palkkarakenne- muutokset saatiin loppuun marraskuussa 2011, jonka jälkeen on tehty tuntipalkkaisten alustavia suorituksen arviointipohjia
Henkilöstöasioiden toimintaohjelman tekeminen ja vakiinnuttaminen työkaluksi	Henkilöstöasioiden kokonaisuuden kehittämisasiat koottu ja aikataulutettu	●	Toteutui.
Työhyvinvoinnin edistäminen	Henkilöstökysely tehty ja sen perusteella laadittu toimenpideohjelma	●	Ei toteutunut. Henkilöstökysely on tehty, mutta toimenpideohjelma valmistuu alkuvuodesta 2012. Yksikkökohtaiset toimenpideohjelmat on pääosin tehty.
	Lyhyiden sairauspoissaolojen määrä alentunut edellisvuodesta	●	Toteutui.

2.1.2 Sitovien määrärahojen ja tuloarvioiden toteutuminen

Vuoden 2011 talousarviossa sitovia määrärahoja olivat toimialojen ja tulosalueiden toimintamenot (jätehuollon osalta ilman jäteveroa), investointimenot (jätehuollon osalta ilman työ- ja elinkeinoministeriön energiatukea kaasuvoimalaitokselle) sekä vesihuollon osalta jäsenkunnille maksettavat perustamislainojen korot. Sitovia tuloarvioita olivat jäsenkunnilta veloittavat kuntaosuudet.

Yhtymäkokous hyväksyi 19.11.2011 HSY:n toiminta- ja taloussuunnitelman vuosille 2011 - 2013. Talousarvion valmistelun lähtökohtana keväällä ja syksyllä 2010 oli ensimmäisen toimintavuoden 2010 talousarvio. Vuoden alkupuoliskolta tuolloin saatavissa ollut toteutumatieta oli hyvin puutteellista. Ensimmäisenä toimintavuonna saavutetut synergiaedut olivat merkittävästi arvioitua suuremmat, jonka vuoksi tilinpäätöksessä päädyttiin selvästi talousarviota pienempiin toimintakuluihin ja parempaan tulokseen. Näistä syistä johtuen vuoden 2011 talousarvion laadintaperusteet olivat olennaisesti muuttuneet ja HSY:n talouden ohjauksen kannalta oli syytä muuttaa talousarviota. HSY:n hallituksen 17.6. esitys muutetuksi talousarvioksi hyväksyttiin ylimääräisessä yhtymäkokouksessa 28.10.2011. Muutokset sekä sitovien määrärahojen ja tuloarvioiden toteutuminen on esitetty alla olevassa taulukossa.

Sitovia määrärahoja ei ylitetty lukuun ottamatta jäsenkunnille maksettujen perustamislainojen korkoja, jotka ylittivät talousarvion 372 tuhannella eurolla.

x 1 000 €	TP 2011	TA 2011	Muutos	Muutettu TA 2011	TP/mTA %
Vesihuolto					
Toimintamenot	86 329	91 337	-2 805	88 532	97,5 %
Investointimenot	65 618	89 700	-40	89 660	73,2 %
Jäsenkunnille maksettavat perustamislainojen korot	63 056	62 964	-280	62 684	100,6 %
Jätehuolto					
Toimintamenot ilman jäteveroa	72 078	75 061	0	75 061	96,0 %
Investointimenot ilman TEM:n energiatukea	17 905	26 785	0	26 785	66,8 %
Seutu- ja ympäristötieto					
Kuntaosuudet	3 571	3 571	0	3 571	100,0 %
Toimintamenot	3 890	4 079	0	4 079	95,4 %
Investointimenot	276	300	0	300	92,0 %
Kuntayhtymän johto ja hallintopalvelukeskus					
Toimintamenot	7 725	8 003	539	8 542	90,4 %
Investointimenot	1 042	1 920	1 030	2 950	35,3 %

Jäljempänä toteutumisvertailuissa esitetään vertailutietona vain muutettu talousarvio.

2.1.3 Tuloslaskelman toteutumisvertailu

x 1 000 euroa	TP 2011	TA 2011	Tot-% TP/TA	TP 2010
TOIMINTATUOTOT (+)	310 476	309 269	100,4 %	286 316
Myyntituotot	302 555	301 869	100,2 %	277 601
Liiketoiminnan myyntituotot	302 555	301 869	100,2 %	277 601
<i>Vedenmyyntituotot</i>	67 876	65 924	103,0 %	62 236
<i>Jätevesituotot</i>	87 900	87 029	101,0 %	82 646
<i>Perusmaksut</i>	23 171	23 666	97,9 %	18 752
<i>Vesihuollon liittymismaksut</i>	13 795	14 902	92,6 %	13 203
<i>Jätteen kuljetusmaksut</i>	54 850	54 805	100,1 %	50 038
<i>Jätteen käsittelymaksut</i>	39 819	42 929	92,8 %	37 454
<i>Muut myyntituotot</i>	15 145	12 614	120,1 %	13 272
Kuntaosuudet	3 571	3 571	100,0 %	3 498
Maksutuotot	275	275	100,0 %	259
Tuet ja avustukset	425	851	49,9 %	776
Muut toimintatuotot	3 650	2 703	135,0 %	4 182
Vuokratuotot	2 032	2 407	84,4 %	2 522
Muut toimintatuotot	1 619	296	546,9 %	1 659
VALMISTUS OMAAN KÄYTTÖÖN	1 367	2 755	49,6 %	1 855
TOIMINTAKULUT (-)	-170 492	-176 584	96,6 %	-160 935
Henkilöstökulut	-38 738	-38 627	100,3 %	-37 118
Palkat ja palkkiot	-30 974	-30 755	100,7 %	-28 808
Henkilösivukulut	-7 763	-7 872	98,6 %	-8 310
Palvelujen ostot	-83 668	-88 831	94,2 %	-79 573
Jätteen kuljetuspalvelujen ostot	-45 355	-45 563	99,5 %	-41 858
Muiden palvelujen ostot	-38 313	-43 268	88,5 %	-37 715
Aineet, tarvikkeet ja tavarat	-26 632	-27 064	98,4 %	-25 070
Ostot tilikauden aikana	-26 630	-27 064	98,4 %	-25 027
Varastojen lisäys/vähennys	-2	0	-	-43
Jälkihoitovaraus	568	668	85,0 %	605
Muut toimintakulut	-22 023	-22 730	96,9 %	-19 779
Vuokrat	-6 903	-7 347	94,0 %	-7 039
Jätevero	-10 906	-11 356	96,0 %	-8 737
Kiinteistövero	-2 846	-2 700	105,4 %	-2 727
Muut toimintakulut	-1 367	-1 326	103,1 %	-1 276
TOIMINTAKATE	141 351	135 440	104,4 %	127 235
RAHOITUSTUOTOT JA -KULUT	-65 935	-66 324	99,4 %	-59 499
Korkotuotot	72	0	-	44
Muut rahoitustuotot	3 356	0	-	2 333
Korkokulut	-68 245	-66 324	102,9 %	-61 721
<i>Korkokulut kaupungeille</i>	-63 056	-62 684	0,6 %	-56 897
<i>Muut korkokulut</i>	-5 189	-3 640	142,6 %	-4 824
Muut rahoituskulut	-1 119	0	-	-156
VUOSIKATE	75 416	69 116	109,1 %	67 736
POISTOT	-75 798	-76 928	98,5 %	-74 542
SATUNNAISET ERÄT	0	0	-	191
TILIKAUDEN TULOS	-382	-7 812	4,9 %	-6 614
TILIKAUDEN YLI-/ALIJÄÄMÄ	-382	-7 812	4,9 %	-6 614

Toimintatuotot

Vuonna 2011 toimintatuottoja kertyi 310,5 miljoonaa euroa, joka oli 1,2 miljoonaa talousarviota enemmän. Merkittävimmät poikkeamat syntyvät vesi- ja jätehuollon toimialoilla, joissa vesihuollossa toimintatuotot ylittivät talousarvion 3,7 miljoonalla eurolla, kun jätehuollon tuotot jäivät 1,9 miljoonaa talousarvion alle.

Vuoden 2011 aikana vedenkulutus kasvoi tavanomaista enemmän, jonka vuoksi vedenmyynti- ja jätevesi-tuottoja sekä vesihuollon perusmaksuja kertyi 2,3 miljoonaa talousarviota enemmän. Vesihuollon liittymismaksujen määrä oli talousarviossa yliarvioitu ja toteutuma jäi 1,1 miljoonaa arvioitua pienemmäksi. Asiakkailta edelleen laskutettavista siirroista saatiin 2,0 miljoonaa enemmän kuin talousarviossa oli ennakoitu. Myös mullan myynnistä saatiin hyvästä menekistä johtuen 0,6 miljoonaa ennakoitua enemmän tuloja.

Loppusijoitettavan jätteen määrä jäi selvästi talousarviossa ennakoitua pienemmäksi. Myös kaupan ja teollisuuden biojätteen määrän kääntyminen laskuun näkyi jätteenkäsittelymaksutuloissa, jotka edellä mainituista syistä johtuen jäivät 3,1 miljoonaa euroa talousarviota pienemmiksi. Sortti-aseilla ja aluekeräyspisteissä vastaanotetun metallin määrä kasvoi kuitenkin arvioitua enemmän, josta saatiin myyntituloja 0,5 miljoonaa enemmän. Sähkön odotettua korkeampi markkinahinta vaikutti kaatopaikkakaasusta tuotetun sähkön myynnistä saatuihin tuloihin, joita kertyi 0,7 miljoonaa talousarviota enemmän.

Tukia ja avustuksia saatiin 0,4 miljoonaa talousarviota vähemmän. Ero aiheutuu osin projektien arvioitua pienempinä toteutuneista kustannuksista, osin tukien maksatuspäätösten myöhentymisistä.

Muiden myyntitulojen ja muiden toimintatuottojen välillä oli keskinäinen budjetointivirhe. Noin 1,0 miljoonaa muihin toimintatuottoihin kirjatuista tuloista olisi kuulunut muihin myyntituottoihin. Oikaisun huomioiden muut toimintatuotot toteutuivat talousarvion mukaisina.

Valmistus omaan käyttöön

Vesihuollon investointihankkeiden toteuttamiseen liittyvät taseeseen aktivoituvat henkilöstökulut jäivät 1,4 miljoonaa euroa talousarviota pienemmiksi. Investointitöitä ei ole toteutettu omana työnä suunnitellussa laajuudessa, osittain rekrytointivajeesta johtuen.

Toimintakulut

Vuonna 2011 toimintakulut olivat 170,4 miljoonaa euroa, joka oli 6,1 miljoonaa talousarviota vähemmän. Säästöä syntyi kaikilla toimialoilla ja tulosalueilla, eikä sitovia määrärahoja ylitetty.

Henkilöstökulut (38,7 miljoonaa) ylittivät talousarvion niukasti 0,1 miljoonalla. Henkilöstökuluihin sisältyy 1,3 miljoonan euron varaus tulospalkkioihin. Talousarvio ei kuitenkaan sisällä tulospalkkioita, koska ne rahoitetaan toimintamenojen säästöillä ja toimintakatteen paranemisella. Ilman tulospalkkiovarausta henkilöstökulut jäävät 1,2 miljoonaa talousarviota pienemmiksi. Erosta suurin osa syntyy rekrytointiiveistä vesihuollon toimialalla.

Jätteen kuljetuspalveluiden ostot (45,3 miljoonaa) toteutuivat lähes talousarvion mukaisesti jääden yhteensä 0,2 miljoonaa talousarviota pienemmiksi. Asiakaskiinteistöiltä kuljetun jätteen määrä toteutui hie-man talousarviota suurempana, joka nostaa kuljetusmaksujen osuutta. Jätteenkuljetusten toiminnan laa-

dun parantumisen myötä myös urakoitsijoille maksettavat laatubonukset toteutuivat ennakoitua suurempina, mutta erityisesti käsittelymaksuissa ja muissa jätteenkuljetuspalveluissa saadut säästöt kompensoivat ylitykset.

Muiden palveluiden ostot (38,3 miljoonaa) jäivät 5,0 miljoonaa talousarviota pienemmiksi. Jätteen murskaus- ja paalaustoiminnan aloittaminen siirtyi vuodelle 2012 lähinnä toiminnan edellyttämän ympäristöluvan viivästymisen vuoksi, josta syntyi noin 1,6 miljoonan euron säästö. Osa uuden jätelain voimaantulosta aiheutuvista painatus- ja ilmoituskuluista siirtyi myös vuodelle 2012, josta syntyi vuodelle 2011 noin 0,6 miljoonan euron säästöt. Jätehuollossa saavutettiin säästöjä myös keräilyvälineiden pesupalveluissa ja useissa muissa palveluhankinnoissa.

Vesihuollossa palveluiden ostoista säästy 1,9 miljoonaa euroa pääosin seuraavalle vuodelle siirtyneistä töistä aiheutuen. Mm. verkoston tutkimustöitä ja tunneleiden kuntotutkimuksia ei pystytty toteuttamaan suunnitellussa laajuudessa. Toiminnan tehostumisesta syntyi merkittäviä säästöjä erityisesti lietteen jatkokäsittelypalveluiden osalta, jossa on pystytty alentamaan mm. käsittely- ja kuljetuskustannuksia. Laskutettavien johtosiirtotöiden määrän ennakoitua suurempi kasvu toisaalta kasvatti palveluiden ostoja, mutta vastaavasti lisäsivät myös myyntilaskutusta.

Kuntayhtymän johdossa ja hallintopalvelukeskuksessa palveluiden ostot jäivät 0,5 miljoonaa talousarviota pienemmiksi. IT-palveluhankinnat toteutuivat ennakoitua suurempina, mutta erityisesti asiantuntijapalveluissa sekä painatuksissa ja ilmoituksissa toteutuma jäi merkittävästi talousarviota pienemmäksi. Seutu- ja ympäristötiedossa palveluhankinnat toteutuivat 0,1 miljoonaa talousarviota pienempinä, lähinnä IT-palveluista saavutetuista säästöistä johtuen.

Tarvikehankinnat (26,6 miljoonaa) jäivät 0,4 miljoonaa talousarviota pienemmiksi. Ero syntyy lähinnä jätehuollon toimialalla, jossa erityisesti energiakustannukset ovat jääneet pienemmiksi oman sähköntuotannon korvatussa ulkopuolisen sähkön oston mm. kompostointilaitoksella. Lisäksi vastaanotetuilla hyödynnettävillä kiviaineksilla on korvattu ulkopuolelta ostettavaa materiaalia kaatopaikan rakentamisessa. Vesihuollossa tarvikehankinnat ylittivät talousarvion niukasti. Vaikka veden tuotanto lisääntyi odotettua enemmän, vedenpuhdistuksessa pystyttiin toimintaa tehostamalla säästämään kustannuksissa. Lisääntyneet johtosiirtotyöt kuitenkin lisäsivät materiaalikustannuksia, kuitenkin samalla myyntiä lisäten.

Muut toimintakulut (22,0 miljoonaa) olivat 0,7 miljoonaa talousarviota pienemmät. Tästä hieman yli puolet tulee toteutuneen jäteveron jäätyä ennakoitua pienemmäksi. Talousarviossa jäteveron määrässä oli huomioitu jätteen murskaus- ja paalaustoiminnan käynnistäminen, joka kuitenkin lykkääntyi. Tätä kuitenkin kompensoi loppusijoitettavan jätteen vastaanottomäärien jääminen arvioitua pienemmiksi. Loppuosa muiden toimintakulujen säästöistä muodostuu lähinnä talousarviota pienempinä toteutuneista vuokrista.

Rahoitustuotot ja -kulut

Rahoitustuottoja kertyi 3,4 miljoonaa, josta 1,7 miljoonaa oli lainojen korkosuojauksista saatuja tuottoja, 1,0 miljoonaa korkotuottoja ja 0,7 miljoonaa osinkoja. Lainojen korkosuojausten tuotot olivat budjetoitu korkokuluja pienentävinä, muita rahoitustuottoja ei budjetoitu niiden ennakoimattomuudesta johtuen.

Rahoituskulut olivat 69,4 miljoonaa euroa. Tästä suurin osa, 63,1 miljoonaa oli jäsenkunnille perustamislainoista maksettuja korkoja. Ulkopuolisesta rahoituksesta maksetut korot olivat yhteensä 5,2 miljoonaa. Viivästyskorkoja maksettiin 1,1 miljoonaa. Talousarviossa lainojen korkosuojausten tuotot oli sisällytetty korkokuluihin, mutta niiden toteutuma kirjattiin rahoitustuotoiksi. Tämän huomioiden rahoituskulut jäivät alle talousarvion, koska uutta lainarahoitusta ei tarvittu niin paljoa, kuin talousarviossa ennakoitiin.

Rahoituseriin sisältyy kertaluonteisesti jätehuollon rahoitustuotoissa 0,5 miljoonan ja rahoituskuluissa 1,1 miljoonan euron maksut. Vuonna 2005 YTV Pääkaupunkiseudun yhteistyövaltuuskunnan hallitus valitsi Ämmässuon jätteenkäsittelykeskuksen jälkikompostointilaitoksen KVR-urakoitsijaksi Työyhteenliittymä HLR-Bion. Myöhemmin osapuolet eivät päässeet yksimielisyyteen toisaalta laitoksen vastaanottamisesta ja toisaalta viivästys- ja toimintatakuusakkojen maksamisesta sekä erinäisistä korvauksista. Laitos ei suoritettuna takuukokeessa ollut saavuttanut sovittuja takuuarvoja, joka HLR-Bion mukaan aiheutui siitä, ettei käsittelyyn tuleva biojäte ollut urakkasopimuksen mukaista YTV:n kiistäessä tämän.

Riita siirrettiin vuonna 2008 asetetun välimiesoikeuden ratkaistavaksi. Vastuut ja velvoitteet siirtyivät kuntayhtymän perustamisen yhteydessä asiaa koskien YTV:ltä HSY:lle. Heinäkuussa 2011 välimiesoikeus antoi välitystuomion, jossa esitetyn selvityksen mukaan laitos ei ole takuukokeissa saavuttanut sille asetettuja takuuarvoja. Välimiesoikeus katsoi tähän syyksi sekä jätteen laadun että laitoksen alimitoituksen. Työyhteenliittymä HLR-Bio tuomittiin maksamaan HSY:lle korvauksia ja viivästyskorkoja yhteensä 3,3 miljoonaa euroa, josta viivästyskorkojen osuus on 0,5 miljoonaa. HSY:n maksettavaksi tuomittiin korvauksia yhteensä 0,9 miljoonaa euroa sekä näistä viivästyskorkoa 0,2 miljoonaa. Lisäksi HSY tuomittiin maksamaan pidätettyjä urakan maksueriä yhteensä 2,4 miljoonaa euroa sekä näistä viivästyskorkoja yhteensä 0,9 miljoonaa euroa.

Poistot

Vuonna 2011 käyttöomaisuudesta tehdyt poistot olivat 75,8 miljoonaa joka oli 1,1 miljoonaa talousarviota vähemmän. Talousarviota valmistellessa poistot laskettiin oletuksella, että investoinnit toteutuisivat täysimääräisinä. Toteutuma oli kuitenkin vain 70,4 % talousarviosta, jonka vuoksi poistolaskennan perustana olevan käyttöomaisuuden määrä ja sitä kautta poistot jäivät ennakoitua pienemmiksi.

Tilikauden tulos

Tilikauden 2011 tulos oli 0,4 miljoonaa euroa alijäämäinen, kun talousarviossa alijäämän arvioitiin olevan 7,8 miljoonaa. Tuloksen parantumisesta 1,2 miljoonaa syntyy talousarviota suurempina toteutuneista myyntituotoista, 6,1 miljoonaa toimintakuluissa syntyneistä säästöistä ja 1,1 miljoonaa talousarviota pienempinä toteutuneista poistoista. Valmistus omaan käyttöön jäi puoleen talousarviossa ennakoidusta, joka vaikutti tulokseen pienentävästi 1,4 miljoonalla eurolla.

2.1.4 Investointien toteutumisvertailu

x 1 000 euroa	TP 2011	TA 2011	TP/TA %	TP 2010
Vesihuolto	66 027	90 270	73,1 %	58 652
Jätehuolto	17 905	26 785	66,8 %	27 834
Seutu- ja ympäristötieto	276	300	92,0 %	170
Kuntayhtymän johto, hallintopalvelukeskus ja matriisitoiminnot	1 042	2 940	35,4 %	1 092
Investoinnit yhteensä, brutto	85 250	120 295	70,9 %	87 748
TEM:in energiatuki Ämmässuon kaasuvoimalaitokselle	-2 046	-2 000	102,3 %	-1 364
Naapurikuntien osuudet vesihuollon investointeihin	-410	-610	67,1 %	-320
INVESTOINNIT YHTEENSÄ, NETTO	82 795	117 685	70,4 %	86 064

Investointien toteutuma 82,8 miljoonaa (nettoinvestoinnit) jäi yhteensä 34,9 miljoonaa euroa talousarviota pienemmäksi. Erosta 24,0 miljoonaa syntyi vesihuollon ja 8,9 miljoonaa jätehuollon ennakoitua pienempinä toteutuneista investoinneista. Seutu- ja ympäristötiedon investoinnit toteutuivat talousarvion mukaisesti. Hallintopalvelukeskuksen ja matriisitoimintojen investoinnit jäivät yhteensä 1,9 miljoonaa talousarviota pienemmiksi. Hankeryhmittäiset erot esitetään toimialakohtaisissa taulukoissa jäljempänä.

Suurimmat poikkeamat syntyivät vedenjakelun ja viemäroinnin investoinneissa. Kaupunkien kaavoitushankkeet eivät edenneet suunnitellun mukaisesti, jonka vuoksi kaupunkien toteuttama vesihuollon rakentaminen (laajentuminen kaava-alueille) ei toteutunut talousarvion mukaisesti. Runkovesijohto- ja runkoviemärihankkeiden rakentamista sekä vesijohtojen ja viemäreiden saneeraushankkeita ei myöskään ole saatu käynnistettyä suunnitellusti, vaan osa hankkeista siirtyi seuraavalle vuodelle.

Pitkäkosken vedenpuhdistamon alavesisäiliöön liittyvät investointipäätökset viivästyivät, jonka vuoksi toteutuksen alkua siirrytään seuraavalle vuodelle. Myös Vanhankaupungin puhdistamon kapasiteetin noston toteutus on viivästynyt. Viimeisimmän päivitetyn aikataulun mukaan hankkeet valmistuvat vuoden 2014 loppuun mennessä. Korson vesitornin saneerauksen ajoittaminen kokonaisuudessaan vuodelle 2011 sekä Haukilahden vesitornin alkuperäisestä arviosta kasvaneet saneerauskustannukset aiheuttivat vedenjakelun laiteinvestointien talousarvion ylityksen. Jätevedenpuhdistuksen investoinneissa talousarvion alitus aiheutui Espoon uuden jätevedenpuhdistamon toteutussuunnittelun siirtymisestä vuodelle 2013.

Biojätteen käsittelyn investoinnit eivät edenneet talousarvion mukaisesti. Suurin poikkeama aiheutuu Määdäyslaitoksen hankinnan vaiheistamisesta. Tavoitteena on aloittaa laitoksen rakennustyöt vuoden 2012 aikana. Ruskeasanan Sortti-aseman rakennustöiden aloittaminen viivästyi kaavoitus- ja maanhankinta- viiveistä johtuen, joka pienensi aluepalveluiden investointien toteutumaa.

Kaatopaikan viimeistelyrakenteiden rakennustöissä hyödynnettiin edellisiä vuosia enemmän mm. uuden hulevesialtaan esilouhinnasta syntynyttä kiviainesta ja kiviainespohjaisia rejektejä, kuten betonimursketta. Näillä pystyttiin korvaamaan ulkopuolelta ostettua kiviainesta, joka näkyi säästöinä investointimenoissa. Hulevesialtaan esilouhinnan aikaistaminen vuodelle 2011 lisäsi Ämmässuon täydennysrakentamisen investointimenoja, mutta murskeen hyötykäyttö kompensoi eroa. Laajennusalueen kierrätysvesiverkoston rakentamisessa työt saatiin toteutettua talousarviossa ennakoitua pienemmällä summalla.

Hallintopalvelukeskuksen ja matriisitoimintojen investoinneissa jäätin talousarviosta. Merkittävin syy oli tietojärjestelmäinvestointien siirtyminen seuraaville vuosille, erityisesti asiakkuuden hallinnan ja laskutuksen järjestelmien osalta. Seutu- ja ympäristötiedon investoinnit seudulliseen perusrekisteriin, ilmanlaadun mittausasemiin ja -laitteisiin toteutuivat talousarvion mukaisina.

2.2 Vesihuollon toteutumisvertailut ja erillislaskelmat

2.2.1 Toiminnallisten tavoitteiden toteutuminen

Tavoite 2011	Toteutuma 31.12.2011	
Kuormitus mereen fosforin osalta Pkok on enintään 40 tn/vuosi	●	Toteutui: 31 tn/vuosi.
Kuormitus mereen typen osalta Nkok on enintään 1200 tn/vuosi	●	Toteutui: 1040 tn/vuosi.
Verkostoon pumpatun veden orgaaninen hiili TOC saa olla vedenpuhdistuslaitosten virtaamalla painotettuna vuosikeskiarvona enintään 1,9 mg/l.	●	Toteutui: 1,7 mg/l.
Vesikatkosten kokonaispituus saa olla korkeintaan 18 min vuodessa vesijohtoon liittynyttä asukasta kohden.	●	Toteutui: 11,3 min/asukas.
Verkostoja saneerataan vuonna 2011 investointiohjelman ja budjetin mukaisesti.	●	Ei toteutunut: Toteutuma 17,2 milj.€ (TA 21,8 milj. €)
Vesihuoltotoiminnan kehittämissuunnitelma laadittu ja sen toteuttaminen käynnistetty.	●	Ei toteutunut: projektin valmiusaste vuoden lopussa oli n. 80 %.

2.2.2 Suoritteet

Laskutettava vedenmyynti milj. m ³	TP 2011	TA 2011	TP/TA %	TP 2010
Laskutettava vedenmyynti HSY:n alueelle				
Helsinkiin	42,74	43,10	99,2 %	41,45
Espooseen	14,58	14,78	98,6 %	16,20
Kauniaiseen	0,51	0,54	94,4 %	0,47
Vantaalle	14,21	13,45	105,7 %	13,24
HSY:n alueella yhteensä	72,04	71,87	100,2 %	71,36
Laskutettava vedenmyynti muille				
Kirkkonummelle	1,07	0,83	128,9 %	1,02
Tuusulalle	0,01	0,07	14,3 %	0,07
Sipoolle	0,00	0,01	0,0 %	0,01
vesiosuuskunnille	0,04	0,04	100,0 %	0,04
Muille yhteensä	1,12	0,95	117,9 %	1,14
Laskutettava vedenmäärä yhteensä	73,16	72,82	100,5 %	72,50
Käsiteltävä jätevesimäärä HSY:n alueella milj. m ³	TP 2011	TA 2011*)	TP/TA %	TP 2010*)
Helsingistä	76,16	70,5	108,0 %	70,10
Espoosta	28,54	26,0	109,8 %	25,60
Kauniaisista	0,53	0,5	105,6 %	0,47
Vantaalta HSY:n viemäriverkoston kautta	13,78	10,0	137,8 %	10,25
Vantaalta KUVES:in kautta	5,98	5,0	119,7 %	5,46
HSY:n alueelta yhteensä	125,00	112,00	111,6 %	111,88
Käsiteltävä jätemäärä muilta				
KUVES:ista	16,47	15,0	109,8 %	15,86
-josta Vantaan osuus	5,98	5,0	119,7 %	5,46
Sipoosta	0,99	1,0	99,0 %	0,90
Kirkkonummelta	2,44	2,0	122,0 %	2,16
vesiosuuskunnista	0,22	0,05	431,6 %	0,22
Muilta yhteensä	14,13	13,05	108,3 %	13,68

*) Vantaalta KUVES:n kautta tulleiden jätevesien käsittelyssä oli tulkintavirhe TP 2010 ja TA 2011 luvuissa. Virhe on nyt oikaistu.

2.2.3 Tuloslaskelman toteutumisvertailu

x 1 000 euroa	TP 2011	TA 2011	Tot-% TP/TA	TP 2010
TOIMINTATUOTOT (+)	207 241	203 534	101,8 %	190 675
Toimintatuotot ilman sisäisiä eriä	205 227	201 714	101,7 %	189 147
Myyntituotot	205 108	202 422	101,3 %	188 085
Liiketoiminnan myyntituotot	205 108	202 422	101,3 %	188 085
<i>Vedenmyyntituotot</i>	67 876	65 924	103,0 %	62 236
<i>Vedenmyyntituotot, sisäiset</i>	17	16	106,9 %	27
<i>Jätevesituotot</i>	87 900	87 029	101,0 %	82 646
<i>Jätevesituotot, sisäiset</i>	1 930	1 804	107,0 %	1 498
<i>Perusmaksut</i>	23 171	23 666	97,9 %	18 752
<i>Perusmaksut, sisäiset</i>	6	0	-	3
<i>Vesihuollon liittymismaksut</i>	13 795	14 902	92,6 %	13 203
<i>Muut myyntituotot</i>	10 352	9 081	114,0 %	9 721
<i>Muut myyntituotot, sisäiset</i>	61	0	-	
Tuet ja avustukset	0	0	-	236
Muut toimintatuotot	2 134	1 112	191,9 %	2 354
Vuokratuotot	1 043	962	108,4 %	1 088
Muut toimintatuotot	1 090	150	726,9 %	1 266
VALMISTUS OMAAN KÄYTTÖÖN	1 367	2 755	49,6 %	1 855
TOIMINTAKULUT (-)	-86 329	-88 532	97,5 %	-83 564
Toimintakulut ilman sisäisiä eriä	-81 080	-83 308	97,3 %	-79 104
Henkilöstökulut	-25 002	-25 620	97,6 %	-24 947
Palkat ja palkkiot	-20 376	-20 752	98,2 %	-19 616
Henkilösivukulut	-4 626	-4 868	95,0 %	-5 331
Palvelujen ostot	-26 726	-28 638	93,3 %	-26 407
Muiden palvelujen ostot	-21 497	-23 434	91,7 %	-21 964
Muiden palvelujen ostot, sisäiset	-5 229	-5 204	100,5 %	-4 443
Aineet, tarvikkeet ja tavarat	-24 688	-24 563	100,5 %	-22 678
Ostot tilikauden aikana	-24 686	-24 563	100,5 %	-22 634
Varastojen lisäys/vähennys	-2	0	-	-43
Muut toimintakulut	-9 913	-9 711	102,1 %	-9 532
Vuokrat	-6 111	-5 861	104,3 %	-5 822
Vuokrat, sisäiset	-20	-20	100,0 %	-17
Kiinteistövero	-2 602	-2 600	100,1 %	-2 600
Muut toimintakulut	-1 180	-1 230	96,0 %	-1 093
TOIMINTAKATE	122 279	117 758	103,8 %	108 965
RAHOITUSTUOTOT JA -KULUT	-63 115	-63 769	99,0 %	-56 995
Muut rahoitustuotot	107	0	-	68
Korkokulut	-63 218	-63 769	99,1 %	-56 897
<i>Korkokulut kaupungeille</i>	-63 056	-62 684	100,6 %	-56 897
<i>Muut korkokulut</i>	-162	-1 085	14,9 %	0
Muut rahoituskulut	-4	0	-	-13
Rahoituskulut, sisäiset	0	0	-	-153
VUOSIKATE	59 164	53 989	109,6 %	51 970
POISTOT	-60 605	-61 500	98,5 %	-59 456
SATUNNAISET ERÄT	0	0	0	191
TILIKAUDEN TULOS	-1 441	-7 512	19,2 %	-7 295
TILIKAUDEN YLI-/ALIJÄÄMÄ	-1 441	-7 512	19,2 %	-7 295

2.2.4 Investointien toteutumisvertailu

x 1 000 euroa	TP 2011	TA 2011	TP/TA %	TP 2010
VEDEN HANKINTA JA PUHDISTUS	1 432	7 260	19,7 %	1 393
Vanhan kaupungin vedenpuhdistuslaitos	712	3 600	19,8 %	160
<i>kapasiteetin nosto ja saneeraus</i>	0	2 850	0,0 %	0
<i>laitoksen vuosisaneeraus</i>	712	750	95,0 %	160
Pitkäkösken vedenpuhdistuslaitos	695	3 410	20,4 %	1 099
<i>uusi alavesisäiliö</i>	32	2 660	1,2 %	0
<i>laitoksen vuosisaneeraus</i>	663	750	88,4 %	1 099
Dämmanin vedenpuhdistuslaitos	25	250	9,8 %	134
VEDENJAKELUN LAITEINVESTOINNIT	4 992	2 700	184,9 %	2 516
Ylävesisäiliöt (saneeraus)	4 856	2 200	220,7 %	2 340
Paineenkorotuspumppaamot ym. verkostolaitokset (saneeraus)	86	400	21,4 %	176
Ohjausjärjestelmä (suunnittelu ja toteutus)	51	100	50,9 %	0
VEDENJAKELU JA VIEMÄRÖINTI	53 312	68 490	77,8 %	48 455
Laajeneminen kaava-alueille (alueverkot)	28 236	33 580	84,1 %	25 017
Laajeneminen haja-asutusalueille (uudet hankkeet)	2 138	1 700	125,8 %	0
Jäsenkuntien laskuttama suunnittelu ja rakennuttamispalvelu	1 574	1 750	89,9 %	1 294
Runkovesijohdot (suunnittelu ja rakentaminen)	3 958	9 040	43,8 %	4 223
Runkoviemärit (suunnittelu ja rakentaminen)	172	620	27,7 %	313
Vesijohtojen ja viemärien saneeraukset (suun. ja rakentaminen)	17 235	21 800	79,1 %	17 608
VIEMÄRÖINNIN LAITEINVESTOINNIT	1 830	1 800	101,7 %	2 026
Jätevesipumppaamot (saneeraus)	1 830	1 800	101,7 %	2 026
JÄTEVEDEN PUHDISTUS	3 737	5 650	66,1 %	3 775
Viikinmäen jätevedenpuhdistus	2 989	2 400	124,5 %	2 415
<i>Asutuksesta ja rakentamista johtuvat investoinnit</i>	0	170	0,0 %	0
<i>Vuosisaneeraus</i>	2 028	1 830	110,8 %	2 410
<i>Kompostialueeseen kohdistuva investointi</i>	961	400	240,3 %	5
Suomenojan jätevedenpuhdistus	300	420	71,4 %	765
Espoon uusi puhdistamo	448	2 830	15,8 %	594
KIINTEISTÖINVESTOINNIT	253	2 870	8,8 %	50
IRTAIN KÄYTTÖMAISUUS	471	1 500	31,4 %	437
Vesihuollon investoinnit yhteensä ilman naapurikuntien osuuksia	66 027	90 270	73,1 %	58 652
Naapurikuntien osuudet investoinneista	-410	-610	67,1 %	-320
VESIHUOLLON INVESTOINNIT YHTEENSÄ	65 618	89 660	73,2 %	58 332

2.2.5 Rahoituslaskelma

x 1000 euroa	TP 2011		TP 2010	
Toiminnan ja investointien rahavirta				
Tulorahoitus				
Vuosikate	59 164		51 970	
Satunnaiset erät	0		191	
Tulorahoituksen korjauserät	-1 367	57 796	-1 855	50 306
Investoinnit				
Käyttöomaisuusinvestoinnit	-66 027		-58 652	
Rahoitusosuudet investointimenoihin	410		320	
Investointien korjauserät	1 352	-64 265	1 820	-56 512
Toiminnan ja investointien rahavirta		-6 469		-6 206
Rahoituksen rahavirta				
Lainakannan muutokset				
Pitkäaikaisten lainojen lisäys	0		0	
Pitkäaikaisten lainojen vähennys	0		0	
Lyhytaikaisten lainojen muutos	-7 381	-7 381	7 381	7 381
Muut maksuvalmiuden muutokset				
Vaihto-omaisuuden muutos	6		43	
Saamisten muutos	11 153		-24 959	
Korottomien pitkä- ja lyhytaikaisten velkojen muutos	4 538	15 697	35 077	10 161
Rahoituksen rahavirta		8 316		17 542
Kassavarojen muutos				
		1 847		11 336
Kassavarojen muutos				
Kassavarat 31.12.		13 183		11 336
Kassavarat 1.1.		11 336		0
		1 847		11 336
Rahoituslaskelman tunnusluvut				
		TP 2011		TP 2010
Investointien tulorahoitus %		92,1 %		92,0 %
Pääomamenojen tulorahoitus %		92,1 %		92,0 %
Lainanhoitokate		1,9		1,91
Kassan riittävyys, pv		21,8		21,0

2.2.6 Tase

x 1000 euroa

VASTAAVAA	TP 2011	TP 2010	VASTATTAVAA	TP 2011	TP 2010
PYSYVÄT VASTAAVAT	1 758 189	1 753 173	OMA PÄÄOMA	471 263	472 705
Aineettomat hyödykkeet	140	263	Peruspääoma	480 000	480 000
Aineettomat oikeudet	140	263	Muu oma pääoma	0	0
Muut pitkävaikutteiset menot	0	0	Edellisten tilikausien yli/alijäämä	-7 295	0
Ennakkomaksut	0	0	Tilikauden yli/alijäämä	-1 441	-7 295
Aineelliset hyödykkeet	1 576 665	1 571 527	POISTOERO JA VARAUKSET	0	0
Maa- ja vesialueet	13	0	Vapaaehtoiset varaukset	0	0
Rakennukset	103 806	107 741	PAKOLLISET VARAUKSET	0	0
Kiinteät rakenteet ja laitteet	1 464 745	1 429 364	Muut pakolliset varaukset	0	0
Koneet ja kalusto	2 551	2 820	VIERAS PÄÄOMA	1 315 036	1 317 879
Ennakkomaksut ja kesk.	5 549	31 602	Pitkäaikainen vieras pääoma	1 275 464	1 275 453
Sijoitukset	181 385	181 383	Lyhytaikainen vieras pääoma	39 572	42 426
Osakkeet ja osuudet	181 383	181 383			
Muut saamiset	2	0			
VAIHTUVAT VASTAAVAT	28 110	37 411			
Vaihto-omaisuus	1 121	1 116			
Saamiset	13 806	24 959			
Pitkäaikaiset saamiset	0	0			
Lyhytaikaiset saamiset	13 806	24 959			
Rahat ja pankkisaamiset	13 183	11 336			
VASTAAVAA YHTEENSÄ	1 786 300	1 790 584	VASTATTAVAA YHTEENSÄ	1 786 300	1 790 584
Taseen tunnusluvut	TP 2011	TP 2010			
Omavaraisuusaste, %	26,4 %	26,4 %			
Suhteellinen velkaantuneisuus-%	459,3 %	691,2 %			
Current Ratio	0,71	0,88			
Quick Ratio	0,68	0,86			
Lainakanta 31.12. euroa	1 188 002	1 188 002			

2.3 Jätehuollon toteutumisvertailut ja erillislaskelmat

2.3.1 Toiminnallisten tavoitteiden toteutuminen

Tavoite 2011	Toteutuma 31.12.2011
Pääkaupunkiseudun ja Kirkkonummen asukkaista yhä useampi, vuonna 2011 vähintään 19 % etsii tietoa kohtuullisesta kuluttamisesta tai jätteen synnyn ehkäisystä	● Ei toteutunut: Totetui 15 %. Mittari on osoittautunut liian yleiseksi, eikä se kuvaa riittävästi asukkaiden konkreettisisissa toimissa tapahtuvaa muutosta. Lisäksi tavoite on laajempi kuin mihin HSY:n keinovalikoiman avulla pystytään vaikuttamaan. Mittari vaihtuu vuonna 2012, joten tätä ei enää seurata jatkossa.
Pääkaupunkiseudun ja Kirkkonummen asukkaiden jätteiden lajittelu hyötykäyttöön tehostuu siten, että vuonna 2011 keskimäärin 68 % pääkaupunkiseudun asukkaista ilmoittaa lajittelevansa säännöllisesti jätteensä. Tunnusluku saadaan vuosittain pääkaupunkiseudun asukkaille tehdystä kirjeykselystä, jossa on noin tuhat vastaajaa. Lajitteluaktiivisuutta seurataan seuraavista jätejakeista: biojäte, lasi, paperi, kartonki, sähkö- ja elektroniikkaromu, metalliromu ja pienmetalli sekä paristot ja muut ongelmajätteet.	● Toteutui: 77 % asukkaista lajittelee jätteensä säännöllisesti.
HSY:n käsittelemän jätteen hyötykäyttöaste nousee 45 %:iin vuonna 2011. Hyötykäyttöaste on Ämmäsuolla käsiteltävä hyödynnettävä jätemäärä suhteessa vastaanotettuun kokonaisjätemäärään (osuus vastaanotetusta jätteestä, %).	● Toteutui: Hyötykäyttöaste oli 48 %.
HSY:n kaatopaikoilla tuotetun kaatopaikkakaasun hyötykäyttöaste nousee 80 %:iin vuoteen 2013 mennessä.	● Ei toteutunut: Hyötykäyttöaste oli 79 %. Ämmäsuon osalta (80,3 %) tavoite ylittyi mutta Seutulan kokonaan hyödyntämätön kaasu laski toteutuman. Lisäksi Ämmäsuon kaasumootoreiden käyttöhäiriöt, moottorin 3 muuntajavaurio, huoltosopimuksen ulkopuoliset huollot ja korjaukset laskivat hyötykäyttöastetta.
Euro 4 ja sitä vähäpäästöisempien jäteautojen osuus jätteenkuljetuksen kokonaisautokannasta kasvaa ja on 32 % vuonna 2011.	● Toteutui: 62 % jätteenkuljetuksen autokannasta oli Euro 4 tai sitä vähäpäästöisempiä. Tieto otettu logistiikan työnohjauksesta. Tämä perustuu todelliseen kalustonkäyttöön eikä tätä tietoa ole aiemmin ollut hyödynnettävissä.
Asiakkaalle tarjotaan mahdollisuutta tehdä jätehuollon palveluliittymä internetin välityksellä vuodesta 2010 alkaen. Tavoitteena, että vuonna 2011 sähköisesti tehdään 10 % kaikista palveluliittymistä.	● Toteutui: 36 % palveluliittymistä tehtiin Internetin kautta.
Sortti-asemien asiakasmäärä kasvaa vuosien 2011 - 2013 aikana saavuttaen 297 000 kävijän tason vuonna 2013. Tavoite vuodelle 2011 on 288 000 kävijää.	● Toteutui: Sortti-asemien asiakaskäyntien kokonaismäärä oli 336 000.
Jätteen kuljetukseen ja tyhjennykseen liittyvien valitusten määrä vähenee 0,5 valitukseen / 1000 tyhjennystä kohden vuoteen 2013 mennessä. Vuonna 2011 tavoitteena on enintään 0,6 valitusta/1000 tyhjennystä.	● Toteutui. Valitusten määrä oli 0,4 valitusta/1000 tyhjennystä.
Jäteastioiden tyhjennyksen oikea-aikaisuus: Tyhjennysvarmuus-% vuonna 2011 on vähintään 95,5 %. Tunnusluku lasketaan suhteuttamalla sovitusta aikataulusta poikkeavien tyhjennysten määrä kokonaistyhjennysten määrään.	● Toteutui: Tyhjennysvarmuus-% oli 97 %
Kaatopaikkatoiminnasta aiheutuvien hajuhaittojen määrä kaatopaikan ympäristössä. Haisevien rikkiyhdisteiden (TRS) pitoisuuden keskiarvo vuonna 2011 on enintään 1,6 µg/m ³ tuulen käydessä kaatopaikka-alueelta mittausasemalle (tuulen suunta 210-240 astetta)	● Ei toteutunut: TRS1 oli 0,2 ug/m ³ ja TRS2 oli 2,8 ug/m ³ .

2.3.2 Suoritteet

KULJETUSPALVELUJEN SUORITTEET

Suorite/tonnia	TP 2011	TA 2011	Tot/TA %	TP 2010
HSY.n asiakaskiinteistöiltä kuljetettu jäte	229 006	227 082	100,8 %	221 088
sekajäte	185 554	184 000	100,8 %	180 577
biojäte	36 357	38 882	93,5 %	36 302
muut	7 095	4 200	168,9 %	4 209

KÄSITTELYPALVELUJEN SUORITTEET

Suorite/tonnia	TP 2011	TA 2011	Tot/TA %	TP 2010
Käsitelty jätemäärä yhteensä	633 416	639 500	99,0 %	612 863
Käsitelty jätemäärä ilman maa-aineksia	502 174	488 500	102,8 %	482 028
Loppusijoitettavat jätteet	270 355	297 300	90,9 %	289 793
sekajäte	249 598	260 500	95,8 %	257 264
loppusijoitettava muu yhdyskuntajäte	8 157	7 800	104,6 %	8 480
loppusijoitettava rakennusjäte*	10 385	20 000	51,9 %	16 677
loppusijoitettava rejekti	2 214	9 000	24,6 %	7 371
Hyödynnettävät jätteet	228 582	188 500	121,3 %	188 385
biojäte	52 563	59 500	88,3 %	56 708
hyödynnettävä rakennusjäte*	163 338	120 000	136,1 %	122 305
muut hyötyjätteet	12 681	9 000	140,9 %	9 373
Ongelmajätteet	3 238	2 700	119,9 %	3 849
Maa-ainekset	131 241	151 000	86,9 %	130 835
pilaantuneet maat	25 210	50 000	50,4 %	39 893
hyödynnettävä maa-aines	75 548	75 000	100,7 %	75 662
vahvasti pilaantuneet maat	12 677	10 000	126,8 %	
lietehumus	17 806	16 000	111,3 %	15 280

*) Vuoden 2010 tilinpäätösluku on muutettu vertailukelpoiseksi vuosien 2011 - 2014 lukujen kanssa.

Ennen vuotta 2011 jätejakeet maa ja jäte sekä betoni yli 150 mm tilastoitiin loppusijoitettaviin rakennusjätteisiin.

Vuodesta 2011 alkaen edellä mainitut jakeet on tilastoitu hyödynnettäviin rakennusjätteisiin.

ALUEPALVELUJEN SUORITTEET

Suorite/tonnia	TP 2011	TA 2011	Tot/TA %	TP 2010
Erilliskerätty jätemäärä	60 319	51 700	116,7 %	54 367
ongelmajätteet	7 570	7 200	105,1 %	7 726
sekajäte-erät	29 749	25 500	116,7 %	27 275
lasi	2 172	2 000	108,6 %	2 089
metalli	3 821	3 200	119,4 %	3 348
puu	15 963	13 000	122,8 %	13 269
energiajäte	1 044	800	130,5 %	660
Tuottajavastuun alaiset	6 703	5 950	112,7 %	6 146
kyllästetty puu	1 912	1 400	136,6 %	1 461
se-romu	4 480	4 300	104,2 %	4 394
pahvi	311	250	124,4 %	291
Asiakaskäynnit	336 071	288 000	116,7 %	297 710
maksulliset	228 113	190 000	120,1 %	197 689
ilmaisasiakkaat	107 958	98 000	110,2 %	100 021

ongelmajätteet sisältää asbestin, kyllästetyn puun sekä se-romusta tv:t, monitorit ja kylmälaitteet

2.3.3 Tuloslaskelman toteutumisvertailu

x 1 000 euroa	TP 2011	TA 2011	Tot-% TP/TA	TP 2010
TOIMINTATUOTOT (+)	101 126	102 995	98,2 %	92 443
Toimintatuotot ilman sisäisiä eriä	101 011	102 905	98,2 %	92 326
Myyntituotot	99 293	101 017	98,3 %	90 876
Liiketoiminnan myyntituotot	99 293	101 017	98,3 %	90 876
<i>Jätteen kuljetusmaksut</i>	<i>54 850</i>	<i>54 805</i>	<i>100,1 %</i>	<i>50 038</i>
<i>Jätteen kuljetusmaksut, sisäiset</i>	<i>12</i>	<i>0</i>	<i>-</i>	<i>6</i>
<i>Jätteen käsittelymaksut</i>	<i>39 819</i>	<i>42 929</i>	<i>92,8 %</i>	<i>37 454</i>
<i>Jätteen käsittelymaksut, sisäiset</i>	<i>103</i>	<i>90</i>	<i>114,6 %</i>	<i>111</i>
Muut myyntituotot	4 509	3 193	141,2 %	3 267
Maksutuotot	275	275	100,0 %	259
Tuet ja avustukset	363	633	57,4 %	52
Muut toimintatuotot	1 195	1 070	111,7 %	1 256
Vuokratuotot	982	927	106,0 %	920
Muut toimintatuotot	213	143	148,8 %	336
TOIMINTAKULUT (-)	-82 984	-86 416	96,0 %	-75 079
Toimintakulut ilman sisäisiä eriä	-78 164	-81 787	95,6 %	-71 656
Henkilöstökulut	-7 536	-6 918	108,9 %	-6 714
Palkat ja palkkiot	-5 817	-5 260	110,6 %	-5 151
Henkilösivukulut	-1 719	-1 658	103,7 %	-1 563
Palvelujen ostot	-62 737	-65 987	95,1 %	-57 447
Jätteen kuljetuspalvelujen ostot	-45 355	-45 563	99,5 %	-41 858
Muiden palvelujen ostot	-12 772	-15 991	79,9 %	-12 371
Muiden palvelujen ostot, sisäiset	-4 611	-4 433	104,0 %	-3 219
Aineet, tarvikkeet ja tavarat	-1 563	-2 202	71,0 %	-2 074
Ostot tilikauden aikana	-1 534	-2 186	70,2 %	-2 045
Ostot tilikauden aikana, sisäiset	-29	-16	182,6 %	-30
Jälkihoitovaraus	568	668	85,0 %	605
Muut toimintakulut	-11 716	-11 977	97,8 %	-9 448
Vuokrat	-211	-254	83,2 %	-260
Vuokrat, sisäiset	-180	-180	100,0 %	-174
Jätevero	-10 906	-11 356	96,0 %	-8 737
Kiinteistövero	-245	-100	244,9 %	-127
Muut toimintakulut	-174	-87	199,7 %	-150
TOIMINTAKATE	18 142	16 579	109,4 %	17 365
RAHOITUSTUOTOT JA -KULUT	-3 237	-2 543	127,3 %	-2 749
Muut rahoitustuotot	2 507	0	-	1 894
Korkokulut	-4 636	-2 543	182,3 %	-4 583
Muut rahoituskulut	-1 109	0	-	-7
Rahoituskulut, sisäiset	0	0	-	-52
VUOSIKATE	14 905	14 036	106,2 %	14 616
POISTOT	-14 031	-14 164	99,1 %	-13 803
TILIKAUDEN TULOS	874	-128	-680,7 %	813
TILIKAUDEN YLI-/ALIJÄÄMÄ	874	-128	-680,7 %	813

2.3.4 Investointien toteutumisvertailu

x 1 000 euroa	TP 2011	TA 2011	TP/TA %	TP 2010
ALUEPALVELUJEN INVESTOINNIT	1 191	2 680	44,5 %	1 324
Aluepalvelujen kalustohankinnat	289	150	192,6 %	142
Aluekeräysverkoston perustaminen	328	600	54,7 %	231
Ongelmajätteen kalustohankinnat	0	20	0,0 %	39
Aluepalvelujen korjaus- ja täydennystyöt	285	260	109,5 %	801
Sortiasemien rakentaminen	290	1 650	17,6 %	111
KÄSITTELYPALVELUJEN INVESTOINNIT	15 924	20 975	75,9 %	25 247
Kaatopaikan laajennusalue	5 018	5 780	86,8 %	4 044
Jätteen energiakäyttö	-15	250	-6,0 %	0
Muut Ämmässuon täydennystyöt	4 922	3 640	135,2 %	5 990
Käsittelypalvelujen koneet ja laitteet	129	0	-	0
Biojätteen käsittely	2 172	6 950	31,3 %	3 199
Ämmässuon kaasujärjestelmä	2 654	1 880	141,2 %	8 149
Kaatopaikan viimeistelyrakenteet	1 045	2 475	42,2 %	3 865
MUUT INVESTOINNIT	790	3 130	25,2 %	1 263
Suljettujen kaatopaikkojen jälkihoito	438	900	48,7 %	25
Maanhankinta	202	2 000	10,1 %	1 063
IT-investoinnit	149	230	64,9 %	175
Jätehuollon investoinnit yhteensä ilman energiatukea	17 905	26 785	66,8 %	27 834
TEM:in energiatuki Ämmässuon kaasuvoimalaitokselle	-2 046	-2 000	102,3 %	-1 364
JÄTEHUOLLON INVESTOINNIT YHTEENSÄ	15 859	24 785	64,0 %	26 470

2.3.5 Rahoituslaskelma

x 1000 euroa	TP 2011		TP 2010	
Toiminnan ja investointien rahavirta				
Tulorahoitus				
Vuosikate	14 905		14 616	
Satunnaiset erät	0		0	
Tulorahoituksen korjauserät	<u>-568</u>	14 337	<u>-605</u>	14 011
Investoinnit				
Käyttöomaisuusinvestoinnit	-17 905		-27 834	
Rahoitusosuudet investointimenoihin	2 046		1 364	
Investointien korjauserät	<u>1</u>	-15 858	<u>16</u>	-26 455
Toiminnan ja investointien rahavirta		<u>-1 521</u>		<u>-12 444</u>
Rahoituksen rahavirta				
Lainakannan muutokset				
Pitkäaikaisten lainojen lisäys	20 000		25 000	
Pitkäaikaisten lainojen vähennys	-11 998		-33 212	
Lyhytaikaisten lainojen muutos	<u>-16 973</u>	-8 971	<u>19 330</u>	11 117
Muut maksuvalmiuden muutokset				
Vaihto-omaisuuden muutos	0		0	
Saamisten muutos	-1 786		2 131	
Korottomien pitkä- ja lyhytaikaisten velkojen muutos	<u>-2 802</u>	-4 589	<u>7 072</u>	9 203
Rahoituksen rahavirta		<u>-13 559</u>		<u>20 320</u>
Kassavarojen muutos		-15 080		7 877
Kassavarojen muutos				
Kassavarat 31.12.		-7 204		7 877
Kassavarat 1.1.		<u>7 877</u>		<u>0</u>
		-15 080		7 877
Rahoituslaskelman tunnusluvut				
		TP 2011		TP 2010
Investointien tulorahoitus %		94,0 %		55,2 %
Pääomamenojen tulorahoitus %		53,5 %		24,5 %
Lainanhoitokate		1,4		0,51
Kassan riittävyys, pv		-19,6		21,0

2.3.6 Tase

x 1000 euroa

VASTAAVAA	TP 2011	TP 2010	VASTATTAVAA	TP 2011	TP 2010
PYSYVÄT VASTAAVAT	207 934	206 107	OMA PÄÄOMA	29 257	28 383
Aineettomat hyödykkeet	2 008	2 386	Peruspääoma	25 000	25 000
Aineettomat oikeudet	543	743	Muu oma pääoma	2 570	2 570
Muut pitkävaikutteiset menot	1 104	1 282	Edellisten tilikausien yli/alijäämä	813	0
Ennakkomaksut	361	361	Tilikauden yli/alijäämä	874	813
Aineelliset hyödykkeet	205 634	203 429	POISTOERO JA VARAUKSET	8 018	8 018
Maa- ja vesialueet	14 786	14 584	Vapaaehtoiset varaukset	8 018	8 018
Rakennukset	50 024	50 640	PAKOLLISET VARAUKSET	25 556	26 124
Kiinteät rakenteet ja laitteet	138 569	130 651	Muut pakolliset varaukset	25 556	26 124
Koneet ja kalusto	754	698	VIERAS PÄÄOMA	158 316	170 089
Ennakkomaksut ja kesk.	1 500	6 856	Pitkäaikainen vieras pääoma	133 151	125 149
Sijoitukset	292	292	Lyhytaikainen vieras pääoma	25 165	44 940
Osakkeet ja osuudet	292	292			
VAIHTUVAT VASTAAVAT	13 214	26 507			
Vaihto-omaisuus	0	0			
Saamiset	20 417	18 631			
Pitkäaikaiset saamiset	0	0			
Lyhytaikaiset saamiset	20 417	18 631			
Rahat ja pankkisaamiset	-7 204	7 877			
VASTAAVAA YHTEENSÄ	221 147	232 614	VASTATTAVAA YHTEENSÄ	221 147	232 614
Taseen tunnusluvut	TP 2011	TP 2010			
Omavaraisuusaste, %	16,9 %	15,6 %			
Suhteellinen velkaantuneisuus-%	55,3 %	184,0 %			
Current Ratio	0,53	0,59			
Quick Ratio	0,53	0,59			
Lainakanta 31.12. euroa	143 721	133 361			

2.4 Seutu- ja ympäristötiedon toteutumisvertailut

2.4.1 Toiminnallisten tavoitteiden toteutuminen

Tavoite 2011	Toteutuma 31.12.2011	
Green Office-toiminta laajennettu Ilmalaan	●	Toteutui.
Ilmanlaatutiedon tuottaminen asukkaille ja sidosryhmille sekä tietoaineistojen ja työkalujen kehittäminen tiedon jakamiseen. Ajallinen kattavuus 90 % ja uusi hiukkasmittausten menetelmä otettu käyttöön. Tietoaineistot ja työkalut verkossa valmiina ja tekstiviestipalvelu tehty	●	Ei toteutunut. Ilmanlaatutieto tuotettu suunnitellusti, tekstiviestipalvelu testattu ja otetaan käyttöön. Suunnittelijoiden tietoaineistoista suuri osa verkossa, mutta laskurityökalut ovat viivästyneet resurssipulan vuoksi ja siksi, että tarkoitusta varten hankitun leviämismallin toiminnassa ilmeni virheitä.
Vuosisuunnitelman mukaiset tietoaineistot ja raportit tuotettu. MA-seuranta-aineisto tuotettu ja MAL-seurannan 14 kunnan tietopohja selvitetty.	●	Ei toteutunut. Vuosisuunnitelman mukaiset tietoaineistot ja raportit tuotettu. Rakennusmaavarantojen osalta päädyttiin katsauksen sijaan tuottamaan laajempi kuvaus rakennusmaavarantotietojen tuotantoprosessista ja analyysit helmikuun 2011 varantotiedoista. Raportin julkaiseminen viivästyy helmikuuhun 2012.MAL-seurannan 14 kunnan tietopohja selvitetty.
Petra-yritysten määrä on kasvanut 500:aan*)	●	Ei toteutunut. Petra-yrityksiä 409 kpl (31.12.2011). Yritysten raportteja ei toimitettu ja saatu tarkistettua suunnitellussa aikataulussa.
Perusrekisteritiedot ja seudulliset kartat ovat käytettävissä asiakashallintajärjestelmän rakentamisessa.	●	Toteutui.
Ulkopuolista rahoitusta saavia hankkeita 6 kpl**)	●	Toteutui (7 kpl).
Kehittämisen toimenpideohjelma laadittu	●	Ei toteutunut. HSY:n ja HSL:n paikkatieto yhteistyöohjelman laatiminen on henkilövaihdoksien vuoksi viivästynyt, mutta viimeistelyä vaille valmis.
Jätteenkäsittelykeskuksen ilmanlaadun seuranta laajennettu ja uusi seurantaohjelma laadittu	●	Toteutui.

2.4.2 Tuloslaskelman toteutumisvertailu

x 1 000 euroa	TP 2011	TA 2011	Tot-% TP/TA	TP 2010
TOIMINTATUOTOT (+)	4 064	4 172	97,4 %	4 224
Toimintatuotot ilman sisäisiä eriä	3 934	4 042	97,3 %	4 224
Myyntituotot	414	390	106,1 %	284
Liiketoiminnan myyntituotot	414	390	106,1 %	284
<i>Muut myyntituotot</i>	284	260	109,2 %	284
<i>Muut myyntituotot, sisäiset</i>	130	130	100,0 %	0
Kuntaosuudet	3 571	3 571	100,0 %	3 498
Tuet ja avustukset	61	211	29,1 %	439
Muut toimintatuotot	17	0	-	2
Vuokratuotot	2	0	-	2
Muut toimintatuotot	15	0	-	0
TOIMINTAKULUT (-)	-3 890	-4 079	95,4 %	-3 669
Toimintakulut ilman sisäisiä eriä	-3 524	-3 716	94,8 %	-3 151
Henkilöstökulut	-2 153	-2 160	99,7 %	-2 078
Palkat ja palkkiot	-1 644	-1 644	100,0 %	-1 570
Henkilösivukulut	-509	-516	98,7 %	-507
Palvelujen ostot	-1 487	-1 558	95,4 %	-1 337
Muiden palvelujen ostot	-1 120	-1 195	93,8 %	-863
Muiden palvelujen ostot, sisäiset	-366	-363	100,9 %	-473
Aineet, tarvikkeet ja tavarat	-136	-135	100,9 %	-93
Muut toimintakulut	-114	-226	50,3 %	-162
Vuokrat	-109	-226	48,4 %	-113
Vuokrat, sisäiset	0	0	-	-45
Muut toimintakulut	-4	0	-	-4
TOIMINTAKATE	174	236	73,6 %	555
RAHOITUSTUOTOT JA -KULUT	0	0	-	-5
VUOSIKATE	173	236	73,4 %	550
POISTOT	-212	-265	80,2 %	-263
TILIKAUDEN TULOS	-39	-29	134,8 %	287
TILIKAUDEN YLI-/ALIJÄÄMÄ	-39	-29	134,8 %	287

2.4.3 Investointien toteutumisvertailu

x 1 000 euroa	TP 2011	TA 2011	TP/TA %	TP 2010
Seutu- ja ympäristötiedon investoinnit	276	300	92,0 %	170

2.5 Kuntayhtymän johdon ja hallintopalvelukeskuksen toteutumisvertailut

2.5.1 Toiminnallisten tavoitteiden toteutuminen

Tavoite 2011	Toteutuma 31.12.2011	
Sisäisen asiakkuuden hallinnan kokonaisuus on suunniteltu, palvelut kuvattu ja palaute- ja yhteistyömallit on luotu	●	Ei toteutunut. Palvelukuvausten laatiminen on kesken. Tukipalveluiden uudelleen järjestämis-hankkeen raportissa 30.11.2011 on kuvattu osa hallintopalvelukeskuksen palveluista sekä kuvattu palaute- ja yhteistyömalli. Muilta osin palvelukuvaukset laaditaan em. hankkeessa linjatulla tavalla alkuvuonna 2012.
Sisäisen asiakastytyvyyden lisääminen: Palvelutasoselvitys/-mittaus on toteutettu	●	Ei toteutunut. Palvelujen sisällön määrittely oli kesken, jonka vuoksi palvelutasoselvitys/-mittaus ei ollut vielä mahdollinen.
Yhteinen ostolaskujen käsittelyjärjestelmä on käytössä	●	Toteutui.
Yhdenmukainen johdon raportointi on käytössä sisältäen suorituksen mittaamisen	●	Ei toteutunut. Johdon raportointijärjestelmä on käytössä.
Toimitilajärjestelyjen optimointi: Etäkokouskäytäntöjen mahdollisuudet on selvitetty	●	Toteutui.
HSY:n yhteisen sähköisen hankintajärjestelmän ottaminen käyttöön: Prosessin ja järjestelmän tarvekartoitus on tehty ja vaihtoehdot on selvitetty	●	Ei toteutunut. Hankintatoimea on tarkasteltu osana tukipalvelujen kokonaisuutta syksyllä 2011 ja hankinnan prosessit liittyvät myös osaksi talouden prosesseja. Prosessien tarkentaminen jatkuu vuonna 2012 ja se luo edellytykset järjestelmävaihtoehtojen selvittämiseksi.

2.5.2 Tuloslaskelman toteutumisvertailu

x 1 000 euroa	TP 2011	TA 2011	Tot-% TP/TA	TP 2010
TOIMINTATUOTOT (+)	8 481	9 520	89,1 %	7 375
Toimintatuotot ilman sisäisiä eriä	304	602	50,6 %	618
Myyntituotot	7 976	8 792	90,7 %	6 521
Liiketoiminnan myyntituotot	7 976	8 792	90,7 %	6 521
<i>Muut myyntituotot</i>	0	80	0,1 %	0
<i>Muut myyntituotot, sisäiset</i>	7 976	8 712	91,6 %	6 521
Tuet ja avustukset	0	7	0,0 %	48
Muut toimintatuotot	504	721	70,0 %	806
Vuokratuotot	4	515	0,7 %	512
Vuokratuotot, sisäiset	200	206	97,1 %	236
Muut toimintatuotot	301	0	-	57
TOIMINTAKULUT (-)	-7 725	-8 542	90,4 %	-7 024
Toimintakulut ilman sisäisiä eriä	-7 725	-8 542	90,4 %	-7 024
Henkilöstökulut	-4 047	-3 929	103,0 %	-3 379
Palkat ja palkkiot	-3 138	-3 099	101,2 %	-2 471
Henkilösivukulut	-909	-830	109,5 %	-909
Palvelujen ostot	-2 924	-3 418	85,5 %	-2 517
Aineet, tarvikkeet ja tavarat	-273	-180	151,8 %	-255
Muut toimintakulut	-481	-1 015	47,3 %	-873
Vuokrat	-472	-1 006	46,9 %	-844
Muut toimintakulut	-9	-9	93,5 %	-29
TOIMINTAKATE	756	978	77,3 %	351
RAHOITUSTUOTOT JA -KULUT	418	-12	-3486,1 %	250
VUOSIKATE	1 174	966	121,6 %	600
POISTOT	-950	-999	95,1 %	-1 020
TILIKAUDEN TULOS	225	-33	-677,5 %	-419
TILIKAUDEN YLI-/ALIJÄÄMÄ	225	-33	-677,5 %	-419

2.5.3 Investointien toteutumisvertailu

x 1 000 euroa	TP 2011	TA 2011	TP/TA %	TP 2010
Hallintopalvelukeskuksen investoinnit	989	1 920	51,5 %	1 092
T&K-matriisin investoinnit	0	20	0,0 %	-
Asiakaspalvelumatriisin investoinnit	53	1 000	5,3 %	-
Yhteensä	1 042	2 940	35,4 %	1 092

3 TILINPÄÄTÖSLASKELMAT

3.1 Kuntayhtymän tilinpäätöslaskelmat

3.1.1 Tuloslaskelma

Euroa	1.1. - 31.12.2011		1.1. - 31.12.2010	
Toimintatuotot				
Myyntituotot	302 554 953,84		277 601 008,42	
Kuntaosuudet	3 571 000,00		3 498 000,00	
Maksutuotot	275 005,23		259 025,52	
Tuet ja avustukset	424 642,26		775 692,63	
Muut toimintatuotot	<u>3 650 364,84</u>	310 475 966,17	<u>4 181 622,54</u>	286 315 349,11
Valmistus omaan käyttöön		<u>1 367 437,76</u>		<u>1 854 567,84</u>
Toimintakulut				
Palkat ja palkkiot	-30 974 096,12		-28 808 063,04	
Henkilösivukulut				
Eläkekulut	-5 793 534,45		-5 373 642,29	
Muut henkilösivukulut	-1 969 953,51		-2 936 176,33	
Palvelujen ostot	-83 668 294,65		-79 572 539,18	
Aineet, tarvikkeet ja tavarat	-26 631 506,68		-25 070 070,39	
Pakollisten varausten muutos	567 809,62		605 126,36	
Muut toimintakulut	<u>-22 022 670,84</u>	-170 492 246,63	<u>-19 779 238,81</u>	-160 934 603,68
TOIMINTAKATE		141 351 157,30		127 235 313,27
Rahoitustuotot ja -kulut				
Korkotuotot	72 391,43		44 405,47	
Muut rahoitustuotot	3 356 435,86		2 333 143,12	
Korkokulut	-68 244 897,54		-61 720 822,60	
Muut rahoituskulut	<u>-1 118 849,97</u>	-65 934 920,22	<u>-155 785,41</u>	-59 499 059,42
VUOSIKATE		75 416 237,08		67 736 253,85
Poistot		-75 798 180,20		-74 541 605,15
Satunnaiset erät		0,00		191 238,53
TILIKAUDEN TULOS		<u>-381 943,12</u>		<u>-6 614 112,77</u>
Varausten ja rahastojen muutokset		0,00		0,00
TILIKAUDEN ALIJÄÄMÄ		<u><u>-381 943,12</u></u>		<u><u>-6 614 112,77</u></u>
Tuloslaskelman tunnusluvut				
Toimintakate, %		45,3 %		44,2 %
Toimintatuotot, prosenttia toimintakuluista		183,6 %		180,0 %
Vuosikate prosenttia poistoista		99,5 %		90,9 %

3.1.2 Rahoituslaskelma

Euroa	1.1. - 31.12.2011		1.1.-31.12.2010	
Toiminnan ja investointien rahavirta				
Tulorahoitus				
Vuosikate	75 416 237,08		67 736 253,85	
Satunnaiset erät	0,00		191 238,53	
Tulorahoituksen korjauserät	<u>-1 935 247,38</u>	73 480 989,70	<u>-2 459 694,20</u>	65 467 798,18
Investoinnit				
Käyttöomaisuusinvestoinnit	-85 250 423,86		-87 747 780,65	
Rahoitusosuudet investointimenoihin	2 455 596,04		1 683 840,00	
Käyttöomaisuusinvestointien korjauserät	<u>1 398 910,73</u>	-81 395 917,09	<u>1 834 892,70</u>	-84 229 047,95
Toiminnan ja investointien rahavirta		<u>-7 914 927,39</u>		<u>-18 761 249,77</u>
Rahoituksen rahavirta				
Lainakannan muutokset				
Pitkäaikaisten lainojen lisäys	20 000 000,00		25 000 000,00	
Pitkäaikaisten lainojen vähennys	-11 997 993,62		-33 212 279,32	
Lyhytaikaisten lainojen muutos	<u>-32 589 292,01</u>	-24 587 285,63	<u>34 946 434,88</u>	26 734 155,56
Muut maksuvalmiuden muutokset				
Vaihto-omaisuuden muutos	5 663,22		43 287,76	
Saamisten muutos	9 202 877,06		-23 225 334,89	
Korottomien pitkä- ja lyhytaikaisten velkojen muutos	<u>2 956 673,00</u>	12 165 213,28	<u>35 788 416,31</u>	12 606 369,18
Rahoituksen rahavirta		<u>-12 422 072,35</u>		<u>39 340 524,74</u>
Kassavarojen muutos		<u>-20 336 999,74</u>		<u>20 579 274,97</u>
Kassavarojen muutos				
Kassavarat 31.12.		242 275,23		20 579 274,97
Kassavarat 1.1.		<u>20 579 274,97</u>		<u>0,00</u>
		<u>-20 336 999,74</u>		<u>20 579 274,97</u>
Rahoituslaskelman tunnusluvut				
Investointien tulorahoitus %		91,1 %		78,7 %
Pääomamenojen tulorahoitus %		79,6 %		56,8 %
Lainanhoitokate		1,8		0,2
Kassan riittävyys, päiviä		0,0		22,0

3.1.3 Tase

VASTAAVAA euroa	Tilinpäätös 31.12.2011		Tilinpäätös 31.12.2010	
Pysyvät vastaavat				
Aineettomat hyödykkeet				
Aineettomat oikeudet	1 280 824,57		1 276 761,13	
Muut pitkävaikutteiset menot	3 577 596,49		4 441 181,80	
Ennakkomaksut	<u>361 440,13</u>	5 219 861,19	<u>361 114,39</u>	6 079 057,32
Aineelliset hyödykkeet				
Maa- ja vesialueet	14 798 879,93		14 584 170,66	
Rakennukset	153 906 690,78		158 436 965,76	
Maa- ja vesirakenteet	301 201 454,78		299 195 362,94	
Johtoverkostot ja laitteet	1 250 985 332,39		1 213 646 507,84	
Muut kiinteät rakenteet ja laitteet	51 209 064,02		47 172 478,12	
Kuljetusvälineet	2 687 416,35		3 146 921,27	
Muut koneet ja kalusto	1 007 137,36		723 868,34	
Ennakkomaksut ja keskeneräiset hankinnat	<u>7 049 594,41</u>	1 782 845 570,02	<u>38 580 039,70</u>	1 775 486 314,63
Sijoitukset				
Osakkeet ja osuudet		186 357 236,22		185 905 897,51
Muut saamiset		<u>2 450,00</u>		<u>0,00</u>
Pysyvät vastaavat yhteensä		<u>1 974 425 117,43</u>		<u>1 967 471 269,46</u>
Vaihtuvat vastaavat				
Vaihto-omaisuus		1 121 421,73		1 115 758,51
Lyhytaikaiset saamiset				
Myyntisaamiset	28 355 881,19		37 829 995,37	
Lainasaamiset	295,21		65 405,07	
Muut saamiset	1 393 286,59		4 456 493,20	
Siirtyvät korot	287 059,21		279 812,10	
Muut siirtosaamiset	<u>4 747 157,26</u>	34 783 679,46	<u>1 354 850,78</u>	43 986 556,52
Rahoitusarvopaperit		10 331,20		15 869,20
Rahat ja pankkisaatavat		231 944,03		20 563 405,77
Vaihtuvat vastaavat yhteensä		<u>36 147 376,42</u>		<u>65 681 590,00</u>
VASTAAVAA YHTEENSÄ		<u>2 010 572 493,85</u>		<u>2 033 152 859,46</u>

VASTATTAVAA euroa	Tilinpäätös 31.12.2011		Tilinpäätös 31.12.2010	
Oma pääoma				
Peruspääoma	505 000 000,00		505 000 000,00	
Muu oma pääoma	2 570 498,00		2 570 498,00	
Edellisten tilikausien yli-/alijäämä	-6 614 112,77		0,00	
Tilikauden yli-/alijäämä	<u>-381 943,12</u>	500 574 441,87	<u>-6 614 112,77</u>	500 956 385,23
Poistoero ja vapaaehtoiset varaukset				
Vapaaehtoiset varaukset		8 018 255,12		8 018 255,12
Pakolliset varaukset				
Muut pakolliset varaukset		<u>25 555 692,09</u>		<u>26 123 501,71</u>
Oma pääoma yhteensä		<u>534 148 389,08</u>		<u>535 098 142,06</u>
Vieras pääoma				
Pitkäaikainen				
Lainat rahoitus- ja vakuutuslaitoksilta	133 151 136,78		125 149 130,40	
Lainat jäsenkunnilta	1 188 002 148,98		1 188 002 148,98	
Muut velat	<u>87 461 847,21</u>	1 408 615 132,97	<u>87 451 098,33</u>	1 400 602 377,71
Lyhytaikainen				
Joukkovelkakirjalainat	0,00		34 946 434,88	
Lainat rahoitus- ja vakuutuslaitoksilta	10 569 422,19		8 212 279,32	
Ostovelat	31 462 146,79		29 633 946,55	
Muut velat	7 673 674,51		6 629 108,72	
Siirtyvät korot	612 246,92		491 245,72	
Muut siirtovelat	<u>17 491 481,39</u>	67 808 971,80	<u>17 539 324,50</u>	97 452 339,69
Vieras pääoma yhteensä		<u>1 476 424 104,77</u>		<u>1 498 054 717,40</u>
VASTATTAVAA YHTEENSÄ		<u>2 010 572 493,85</u>		<u>2 033 152 859,46</u>
Taseen tunnusluvut				
Omavaraisuusaste, %	25,3 %		25,0 %	
Rahoitusvarallisuus euroa/pääkaupunkiseudun asukas	-1 358,99		-1 370,12	
Suhteellinen velkaantuneisuus-%	478,7 %		527,7 %	
Current Ratio	0,53		0,67	
Quick Ratio	0,52		0,66	
Lainakanta 31.12. euroa	1 331 722 707,95		1 321 363 558,70	
Lainat euroa/pääkaupunkiseudun asukas	1 256,56		1 263,93	
Pääkaupunkiseudun asukasmäärä 31.12.	1 059 817		1 045 437	

3.2 Konsernitilinpäätös

Konsernitilinpäätökseen on yhdistetty kaksi tytäryhteisöä ja kolme osakkuusyhteisöä. Konserniyhteisöjen sisäiset tuotot ja kulut sekä saamiset ja velat on vähennetty vähäisiä liiketapahtumia lukuun ottamatta. Kuntayhtymän ja sen tytäryhteisöjen keskinäisen omistuksen eliminointi on tehty pariarvomenetelmällä. Osakkuusyhteisöt on yhdistelty konsernitilinpäätökseen pääomaosuusmenetelmällä.

3.2.1 Konsernituloslaskelma

Euroa	1.1. - 31.12.2011	1.1. - 31.12.2010
Toimintatuotot	313 124 964,05	289 354 423,71
Toimintakulut	-167 549 124,67	-157 892 089,70
Osuus osakkuusyhteisöjen voitosta	-58 601,82	37 119,03
Toimintakate	145 517 237,56	131 499 453,04
Rahoitustuotot ja -kulut	-66 633 406,05	-60 589 039,00
<i>Korkotuotot</i>	73 701,83	45 153,19
<i>Muut rahoitustuotot</i>	3 362 608,84	2 544 350,65
<i>Korkokulut</i>	-68 956 503,42	-62 812 900,02
<i>Muut rahoituskulut</i>	-1 113 213,30	-365 642,82
Vuosikate	78 883 831,51	70 910 414,04
Poistot ja arvonalentumiset	-79 016 276,35	-77 689 535,66
Satunnaiset erät	0,00	191 238,53
Tilikauden tulos	-132 444,84	-6 587 883,06
Vähemmistöosuudet	-60 077,99	2 057,97
Tilikauden alijäämä	-192 522,83	-6 585 825,09
Tuloslaskelman tunnusluvut		
Toimintakate, %	46,5 %	45,4 %
Vuosikate prosenttia poistoista	99,8 %	91,3 %

3.2.2 Konsernin rahoituslaskelma

Euroa	1.1.- 31.12.2011	
Toiminnan rahavirta		
Vuosikate	74 747 957,67	
Satunnaiset erät	0,00	
Tulorahoituksen korjaukset	<u>1 981 394,57</u>	76 729 352,24
Investointien rahavirta		
Investointimenot	-86 954 554,75	
Rahoitusosuudet investointimenoihin	2 456 906,44	
Käyttöomaisuusinvestointien korjaukset	<u>1 398 910,73</u>	-83 098 737,58
Toiminnan ja investointien rahavirta		<u>-6 369 385,34</u>
Rahoituksen rahavirta		
Lainakannan muutokset		
Pitkäaikaisten lainojen lisäys	21 900 000,00	
Pitkäaikaisten lainojen vähennys	-15 174 658,29	
Lyhytaikaisten lainojen muutos	<u>-32 589 292,01</u>	-25 863 950,30
Muut maksuvalmiuden muutokset		
Vaihto-omaisuuden muutos	5 663,22	
Saamisten muutos	9 202 877,06	
Korottomien velkojen muutos	<u>2 883 890,66</u>	12 092 430,94
Rahoituksen rahavirta		<u>-13 771 519,36</u>
Kassavarojen muutos		-20 140 904,70
Rahavarojen muutos		
Rahavarojen muutos		
Rahavarat 31.12.		890 671,28
Rahavarat 1.1.		<u>21 031 575,98</u>
		-20 140 904,70
Rahoituslaskelman tunnusluvut		
Investointien tulorahoitus %		88,5 %
Pääomamenojen tulorahoitus %		75,0 %

3.2.3 Konsernitase

Euroa	31.12.2011	31.12.2010
PYSYVÄT VASTAAVAT		
Aineettomat hyödykkeet		
Aineettomat oikeudet	1 280 824,57	1 277 676,13
Muut pitkävaikutteiset menot	5 658 755,99	6 711 537,61
Ennakkomaksut	361 440,13	361 114,39
	<u>7 301 020,69</u>	<u>8 350 328,13</u>
Aineelliset hyödykkeet		
Maa- ja vesialueet	14 992 169,45	14 777 460,18
Rakennukset	226 902 465,20	232 888 163,14
Kiinteät rakenteet ja laitteet	1 603 395 851,19	1 560 014 348,00
Koneet ja kalusto	6 532 275,48	6 576 942,37
Ennakkomaksut ja keskeneräiset hankinnat	7 049 594,41	38 580 039,70
	<u>1 858 872 355,73</u>	<u>1 852 836 953,39</u>
Sijoitukset		
Osakkuusyhteisöosuudet	3 205 484,08	3 265 372,84
Muut osakkeet ja osuudet	19 172 874,19	19 172 411,67
Muut saamiset	2 450,00	0,00
	<u>22 380 808,27</u>	<u>22 437 784,51</u>
VAIHTUVAT VASTAAVAT		
Vaihto-omaisuus	1 121 421,73	1 115 758,51
Lyhytaikaiset saamiset	34 828 884,46	44 002 724,78
Rahoitusarvopaperit	10 331,20	15 869,20
Rahat ja pankkisaamiset	904 333,92	21 039 733,78
	<u>1 925 419 156,00</u>	<u>1 949 799 152,30</u>
VASTAAVAA YHTEENSÄ		
OMA PÄÄOMA		
Peruspääoma	505 000 000,00	505 000 000,00
Muut omat rahastot	2 570 498,00	2 570 498,00
Edellisten tilikausien alijäämä	-127 062 459,74	-120 024 008,99
Tilikauden alijäämä	-192 522,83	-6 585 825,09
	<u>380 315 515,43</u>	<u>380 960 663,91</u>
VÄHEMMISTÖOSUUDET		
	10 575 824,69	10 515 746,70
POISTOERO JA VAPAAEHTOISET VARAUKSET		
Vapaaehtoiset varaukset	8 018 255,12	8 018 255,12
PAKOLLISET VARAUKSET		
Muut pakolliset varaukset	25 555 692,09	26 123 501,71
VIERAS PÄÄOMA		
Pitkäaikainen vieras pääoma	1 429 363 467,63	1 422 587 378,70
Lyhytaikainen vieras pääoma	71 590 401,04	101 593 606,15
	<u>1 925 419 156,00</u>	<u>1 949 799 152,30</u>
VASTATTAVAA YHTEENSÄ		
Taseen tunnusluvut		
Omavaraisuusaste, %	20,7 %	20,5 %
Current Ratio	0,51	0,65
Quick Ratio	0,50	0,64

4 LIITETIEDOT

4.1 Kuntayhtymän ja konsernin liitetiedot

4.1.1 Tilinpäätöksen laatimista koskevat liitetiedot

Pysyvien vastaavien aineelliset ja aineettomat hyödykkeet on merkitty taseeseen hankintamenoa vähennettynä suunnitelman mukaisilla poistoilla. Pysyvien vastaavien sijoitukset on merkitty hankintamenoa.

Vaihto-omaisuus on merkitty taseeseen fifo-periaatteen mukaisesti hankintamenoa tai sitä alemman jälleenhankintamenoa tai todennäköisen myyntihinnan määräisenä.

Rahoitusomaisuuden arvostamisessa saamiset on merkitty taseeseen nimellisarvoon tai sitä alempaan todennäköiseen arvoon. Rahoitusarvopaperit on merkitty hankintamenoa tai sitä alempaan todennäköiseen luovutushintaan.

Poistonalaisten hyödykkeiden määrittämiseen on käytetty HSY:n yhtymäkokouksen 28.5.2010 hyväksymää poistosuunnitelmaa. Suunnitelman mukaiset poistot on laskettu tasapoistomenetelmää käyttäen aineettomien ja aineellisten hyödykkeiden hankintamenoa arvioidun taloudellisen käyttöiän mukaan. Pienet pysyvien vastaavien hankinnat, joiden hankintameno on alle 10 000 euroa ja taloudellinen käyttöaika alle 3 vuotta, on kirjattu vuosikuluksi.

Johdannaissopimukset

Johdannaiset sisältävät koronvaihtosopimuksia. Kaikki koronvaihtosopimukset on tehty suojaamistarkoituksessa, eli niillä suojataan vaihtuvakorkoisten lainojen tulevia korkokustannuksia.

Sopimus Kumppani: Scandinaviska Enskilda Banken AB (SEB) yleissopimus 3.11.2006:

Sopimuksen numero	Arvopäivä	Nimellisarvo	Markkinaarvo
		30.12.2011	30.12.2011
121691ST/R022	30.11.2016	17 000 000	-2 675 071
121717ST/R024	7.11.2016	11 049 997	-1 531 476
385369ST/SWITCH002	29.6.2015	15 000 000	-1 431 329
1029580ST/R050	31.10.2022	15 000 000	-1 817 785
1198312ST/R055	9.1.2023	11 500 000	-657 464
22596239ST	30.12.2015	30 000 000	-1 149 939
22596241ST	29.12.2017	20 000 000	-1 161 176
29910251ST	29.6.2018	18 574 429	-582 019
32944220ST	29.11.2019	32 000 000	-2 270 883

Sopimus Kumppani: Sampo Pankki Oyj yleissopimus 25.8.2008:

Sopimuksen numero	Arvopäivä	Nimellisarvo	Markkinaarvo
		30.12.2011	30.12.2011
16824714SA	30.11.2016	17 000 000	-5 351 028
17742902SA	10.12.2023	10 000 000	-1 608 499
20671742SA	10.12.2023	5 000 000	-101 793
20671916SA	31.10.2022	15 000 000	1 943 140
64881 IRS	1.7.2018	20 000 000	-191 450
5830D CCS	28.6.2018	18 571 429	66 306

4.1.2 Tuloslaskelmaa koskevat liitetiedot

Suunnitelman mukaisten poistojen ja poistonalaisten investointien vastaavuus vuosina 2010 - 2014

x 1 000 euroa

Keskimääräiset suunnitelman mukaiset poistot	79 345
Keskimääräiset poistonalaiset investoinnit	108 428
Ero (euroa)	-29 083
Ero (%)	-26,8 %

Pakollisten varausten muutokset

euroa (€)

Ämmässuon jätteenkäsittelykeskuksen 1. täyttöalueen jälkihoitovaraus	
Varaus 1.1.	18 361 782,78
varauksen lisäykset	2 832 685,00
varauksen vähennykset	-3 651 077,00
Varaus 31.12.	17 543 390,78
Ämmässuon jätteenkäsittelykeskuksen 1. laajennusalueen jälkihoitovaraus	
Varaus 1.1.	2 500 000,00
varauksen lisäykset	500 000,00
varauksen vähennykset	0,00
Varaus 31.12.	3 000 000,00
Seutulan ja Vuosaaren suljettujen kaatopaikkojen jälkihoitovaraus	
Varaus 1.1.	5 261 718,93
varauksen lisäykset	0,00
varauksen vähennykset	-249 417,62
Varaus 31.12.	5 012 301,31

Vapaaehtoisten varausten muutokset

Taseeseen sisältyy jätehuollon toimialan investointivaraus 8 018 225,12 euroa. Varaus ei ole muuttunut tilikauden aikana.

4.1.3 Tasetta koskevat liitetiedot

Pysyvät vastaavat ja suunnitelman mukaiset poistot

	Poisto- aika	Hankintameno 1.1.2011	Lisäykset 1.1.-31.12.	Hankintameno 31.12.2011	Kertyneet poistot	Tasearvo 31.12.2011
Aineettomat hyödykkeet		7 828 836,42	719 921,76	8 548 758,18	-3 328 896,99	5 219 861,19
Aineettomat oikeudet	3 - 20 v	2 073 098,67	640 270,88	2 713 369,55	-1 432 544,98	1 280 824,57
Muut pitkävaikutteiset menot	3 - 20 v	5 394 623,36	79 325,14	5 473 948,50	-1 896 352,01	3 577 596,49
Ennakkomaksut	ei poistoa	361 114,39	325,74	361 440,13	0,00	361 440,13
Aineelliset hyödykkeet		1 848 278 141,09	81 578 317,29	1 929 856 458,38	-147 010 888,36	1 782 845 570,02
Maa- ja vesialueet	ei poistoa	14 584 170,66	214 709,27	14 798 879,93	0,00	14 798 879,93
Rakennukset	3 - 30 v	166 833 239,06	4 118 964,06	170 952 203,12	-17 045 512,34	153 906 690,78
Kiinteät rakenteet ja laitteet	7 - 50 v	1 623 084 941,90	107 740 344,25	1 730 825 286,15	-127 429 434,96	1 603 395 851,19
Koneet ja kalusto	3 - 10 v	5 195 749,77	1 034 745,00	6 230 494,77	-2 535 941,06	3 694 553,71
Keskeneräiset hankinnat	ei poistoa	38 580 039,70	-31 530 445,29	7 049 594,41	0,00	7 049 594,41
Käyttöomaisuusarvopaperit ja muut pitkäaik.sijoitukset	ei poistoa	185 905 897,51	453 788,71	186 359 686,22	0,00	186 359 686,22
Pysyvät vastaavat yhteensä		2 042 012 875,02	82 752 027,76	2 124 764 902,78	-150 339 785,35	1 974 425 117,43

Käyttöomaisuus osakkeet ja osuudet (HSY)

Euroa	Kotipaikka	HSY:n omistusosuus	Osakkeiden lukumäärä	Kirjanpitoarvo
Tytäryhteisöt				
HSY Holding Oy (entinen Oy Skogberg Ab)	Helsinki	100,00 %	40	291 525,51
Pääkaupunkiseudun Vesi Oy	Helsinki	80,50 %	1 047	162 832 114,00
Osakkuusyhteisöt				
Kiinteistö Oy Asemapäällikönkatu 5*)	Helsinki	34,87 %	4 309,5	3 385 122,94
Kiinteistö Oy Asemapäällikönhovi 3	Helsinki	14,39 %	1 548	663 448,00
Pääkaupunkiseudun Kierrätyskeskus Oy	Helsinki	25,70 %	750	12 614,10
Muut osakkeet ja osuudet				
Ekokem Oy	Riihimäki		3 686	621 622,58
- A-osakkeita			1 843	
- B-osakkeita			1 843	
Keski-Uudenmaan Vesiensuojelun kuntayhtymä (KUVES)	Vantaa			18 550 705,00
Luottokunta	Helsinki		1	84,09

*) Yhteisomistus 50/50 % Helsingin seudun liikenne -kuntayhtymän kanssa (taulukossa esitetty HSY:n osuus)

Oman pääoman muutokset

	HSY 2011	HSY 2010	Konserni 2011	Konserni 2010
Peruspääoma 1.1.11	505 000 000,00	505 000 000,00	505 000 000,00	505 000 000,00
-vesihuollon peruspääoma	480 000 000,00	480 000 000,00	480 000 000,00	480 000 000,00
- muu peruspääoma	25 000 000,00	25 000 000,00	25 000 000,00	25 000 000,00
Peruspääoma 31.12.11	505 000 000,00	505 000 000,00	505 000 000,00	505 000 000,00
Muu oma pääoma	2 570 498,00	2 570 498,00	2 570 498,00	2 570 498,00
Edellisten tilikausien yli-/alijäämä	-6 614 112,77		-127 062 459,74	-120 024 008,99
Tilikauden yli-/alijäämä	-381 943,12	-6 614 112,77	-192 522,83	-6 585 825,09
Oma pääoma yhteensä	500 574 441,87	500 956 385,23	380 315 515,43	380 960 663,91

HSY:n taseessa vesihuollon peruspääoma 480.000.000,00 euroa jakautuu jäsenkunnille seuraavasti: Helsinki 58,0 %, Espoo 22,3 %, Vantaa 19,4 % ja Kauniainen 0,3 %. Muu peruspääoma 25.000.000,00 euroa jakautuu jäsenkuntien virallisen asukasluvun mukaisesti siten, että yhden kunnan osuus ei ole enempää kuin 50 % ja että se on vähintään 1 %. Jäsenkuntien osuus kuntayhtymän varoihin sekä vastuu veloista ja velvoitteista määräytyvät peruspääomien suhteessa.

Omistukset muissa yhteisöissä

Konserniyhteisön nimi	Kotipaikka	HSY:n omistusosuus (%)	Konsernin omistusosuus (%)	Konsernin osuus		
				Omasta pääomasta (€)	Vieraasta pääomasta (€)	Tilikauden tuloksesta (€)
Tytäryhteisö						
HSY Holding Oy	Helsinki	100,00	100,00	61 240,07	0,00	7,83
Pääkaupunkiseudun Vesi Oy	Helsinki	80,50	80,50	43 659 173,72	19 857 342,10	248 014,28
Osakkuusyhteisöt						
Koy Asemapäällikönkatu 5	Helsinki	34,87	34,80	2 462 640,80	611 959,43	5 023,61
Koy Asemapäällikönhovi 3	Helsinki	14,39	14,39	538 771,54	100 848,94	-115,41
Pääkaupunkiseudun kierrätyskeskus Oy	Helsinki	26,70	25,70	206 668,36	342 274,47	-65 981,23

Pitkäaikaiset velat (HSY)

	2011	2010
Lainat jäsenkunnilta (perustamislainat)	1 188 002 148,98	1 188 002 148,98
Lainat Helsingin kaupungilta	686 744 278,86	686 744 278,86
Lainat Espoon kaupungilta	262 089 028,85	262 089 028,85
Lainat Vantaan kaupungilta	234 783 241,27	234 783 241,27
Lainat Kauniaisten kaupungilta	4 385 600,00	4 385 600,00
Lainat ulkopuolisilta rahoitus- ja vakuutuslaitoksilta	133 151 136,78	125 149 130,40
Lainat kuntarahoitukselta	59 736 851,00	61 315 797,00
Lainat muilta kotimaisilta rahoitus- ja vakuutuslaitoksilta	15 714 285,71	0,00
Lainat ulkomaisilta rahoitus- ja vakuutuslaitoksilta	57 700 000,07	63 833 333,40
Liittymismaksut	87 461 847,21	87 451 098,33

Lyhytaikaiset velat (HSY)

	2011	2010
Joukkovelkakirjalainat, euromääräiset	0,00	34 946 434,88
Lainat rahoitus- ja vakuutuslaitoksilta	10 569 422,19	8 212 279,32
Lainat kuntarahoitukselta	1 578 946,00	1 578 946,00
Lainat muilta kotimaisilta rahoitus- ja vakuutuslaitoksilta	2 857 142,86	0,00
Lainat ulkomaisilta rahoitus- ja vakuutuslaitoksilta	6 133 333,33	6 633 333,32
Muut lyhytaikaiset velat	47 037 093,93	43 480 945,27

Siirtovelkoihin sisältyvät olennaiset erät

	HSY 2011	HSY 2010	Konserni 2011	Konserni 2010
Lyhytaikaiset siirtovelat				
Tuloennakot				
Menojäämät				
- palkkojen ja henkilösivukulujen jaksotukset	7 289 025,71	7 110 949,25	7 293 389,04	7 114 742,21
- korkojaksotukset	612 246,92	491 245,72	671 404,38	604 323,70
- muut menojäämät	9 705 140,37	10 428 375,25	9 705 140,37	10 428 375,25
Yhteensä	17 606 413,00	18 030 570,22	17 669 933,79	18 147 441,16

Saamiset tytär- ja osakkuusyhteisöissä (HSY)

	2011	2010
Lyhytaikaiset saamiset tytäryhteisöiltä		
myyntisaamiset	0,00	35 495,20
siirtosaamiset	2 274 781,85	0,00
Yhteensä	2 274 781,85	35 495,20
Lyhytaikaiset saamiset osakkuusyhteisöiltä	0,00	0,00
Yhteensä	0,00	0,00

Siirtosaamisiin sisältyvät olennaiset erät

	HSY 2011	HSY 2010	Konserni 2011	Konserni 2010
Lyhytaikaiset siirtosaamiset				
siirtyvät korot	287 059,21	279 812,10	287 059,21	279 812,10
muut siirtosaamiset kunnilta ja kuntayhtymiltä	0,00	155 819,99	0,00	155 819,99
muut siirtosaamiset muilta	2 472 375,41	1 199 030,79	2 473 398,01	1 199 030,79
Muut saamiset	1 393 286,59	4 456 493,20	1 426 122,39	4 499 155,07
Lyhytaikaiset siirtosaamiset yhteensä	4 152 721,21	6 091 156,08	4 186 579,61	6 133 817,95

4.1.4 Vakuudet ja vastuusitoumukset

Vastuut

Euroa	HSY	Konserni
	31.12.2011	31.12.2011
Suljettujen kaatopaikkojen jälkihoidon vastuuvaje	0,00	0,00
Vastuun kokonaismäärä 2011 - 2016	4 000 000,00	4 000 000,00
Varaus 31.12.	5 012 301,31	5 012 301,31
Jätteenkäsittelykeskuksen 1. täyttöalueen jälkihoidon vastuuvaje	0,00	0,00
Viimeistely- ja jälkihoitokustannukset vuoteen 2037	15 968 000,00	15 968 000,00
Varaus 31.12.	17 543 390,78	17 543 390,78
Jätteenkäsittelykeskuksen 1. laajennusalueen jälkihoidon vastuuvaje	17 494 000,00	17 494 000,00
Viimeistely- ja jälkihoitokustannukset vuoteen 2040	20 494 000,00	20 494 000,00
Varaus 31.12.	3 000 000,00	3 000 000,00
Kaluston leasingvastuut	1 967 270,11	1 967 270,11
Leasingmaksut 2012	898 675,69	898 675,69
Leasingmaksut 2013 →	1 068 594,42	1 068 594,42
Vastuut yhteensä	19 461 270,11	19 461 270,11

Leasingsopimuksiin ei sisälly olennaisia irtisanomis- ja lunastusehdon mukaisia vastuita.

Vuosaaren suljettua kaatopaikkaa koskeva sopimus

HSY:n hallitus hyväksyi 17.6.2011 sopimuksen, jonka mukaan Vuosaaren käytöstä poistetun kaatopaikka-alueen kaatopaikkakaasun keräys ja siihen liittyvä vahingonvastuu sekä kaatopaikka-alueen jätevesien hallinta ja sen kustannukset siirtyvät HSY:ltä Helsingin kaupungille sopimuksen tultua voimaan. Sopimuksen mukaisesti HSY maksaa Helsingin kaupungille kertakorvauksena 0,6 miljoonaa euroa kaikista tulevista alueen jätevesien hallintaan liittyvistä maksuista. Sopimus tulee voimaan, kun HSY:n hallitus ja Helsingin kaupunginhallitus ovat tehneet lainvoimaisen päätöksen sopimuksen hyväksymisestä ja molemmat sopijapuolet ovat sopimuksen allekirjoittaneet. Sopimus tulee voimaan vuoden 2012 aikana.

Vastuut mahdollisista vuokra-alueiden maaperän pilaantumisista

HSY:n hallituksen 19.11.2010 tekemän maa-alueiden vuokrausperiaatteita koskevan päätöksen mukaan HSY on vastuussa mahdollisesta vuokra-alueen maaperän pilaantumisesta, joka on tapahtunut sinä aikana, jolloin alue on ollut HSY:n tai sitä edeltäneen organisaation hallinnassa.

HSY on vuokrasopimuksen päätyttyä velvollinen kunnostamaan vuokra-alueen maaperän siten, ettei sen pilaantumisesta myöhemminkään aiheudu lisäkustannuksia alueen rakentamiselle ja poistamaan vuokra-alueilla tai niiden maaperässä mahdollisesti olevat rakennus- tai muut jätteet ja vanhat rakenteet, kuten johdot, putket, pylväät, asfaltoinnin, perustukset tai muut vastaavat sekä siivoamaan vuokra-alueen.

Pilaantuneiden maiden ja purettavien rakenteiden osalta keskeiset tiedossa olevat alueet ovat Pitkälän sakka-allasalue ja Suomenojan jätevedenpuhdistamoalue. Näiden alueiden maankäytön suunnittelu on kesken ja tuleva asemakaavoitus määrää suurelta osin maaperän tulevan puhdistustason sekä rakenteiden purkutarpeen. Vuokrausperiaatteiden mukaan Pitkälän sakka-allasalueen, Dämmanin vedenpuhdistamoalueen ja Suomenojan jätevedenpuhdistamoalueen osalta maaperän puhdistamisesta ja ra-

kenteiden purkamisesta aiheutuvien kustannusten jakamisesta sovitaan erikseen HSY:n ja ko. kaupungin kesken.

Muut vastuut ja vastuusitoumukset

HSY:n yhtymäkokouksen 13.5.2011 päätöksen mukaisesti HSY:n hallitus myönsi 1,9 miljoonan euron omavelkaisen takauksen Pääkaupunkiseudun Vesi Oy:lle pitkäaikaisten investointiluottojen ja niihin tehtävien suojausten vakuudeksi. Takaukselle ei vaadittu vastavakuutta, muuta siitä peritään vuotuista takausprovisiota. Lisäksi Pääkaupunkiseudun Vesi Oy:ltä on vaadittu panttaamattomuussitoumus, jonka mukaan yhtiö ei luovuta tai panttaa omaisuutta ilman takauksen antajan (HSY) suostumusta.

4.1.5 Henkilöstö

Henkilöstömäärät toimialoittain ja tulosalueittain on esitetty kappaleessa 1.1.6 (sivu 13).

Tarkemmat tilastot henkilöstöstä esitetään erillisessä henkilöstökertomuksessa.

4.2 Tunnuslukujen laskentakaavat

Tuloslaskelman tunnuslukujen laskentakaavat

Toimintakate, %

$$= 100 * \text{Toimintakate} / \text{Toimintatuotot}$$

Toimintatuotot prosenttia toimintakuluista

$$= 100 * \text{toimintatuotot} / (\text{toimintakulut} - \text{valmistus omaan käyttöön})$$

Vuosikate prosenttia poistoista

$$= 100 * \text{vuosikate} / \text{poistot}$$

Taseen tunnusluvut

Omavaraisuusaste, %

$$= 100 * (\text{oma pääoma} + \text{poistoero ja vapaaehtoiset varaukset}) / (\text{koko pääoma} - \text{saadut ennakot})$$

Suhteellinen velkaantuneisuus, %

$$= 100 * (\text{vieras pääoma} - \text{saadut ennakot}) / \text{käyttötulot}$$

Lainakanta 31.12.2011

$$= \text{vieras pääoma} - (\text{saadut ennakot} + \text{ostovelat} + \text{siirtovelat} + \text{muut velat})$$

Current Ratio

$$= (\text{rahoitusomaisuus} + \text{vaihto-omaisuus}) / \text{lyhytaikainen velka}$$

Quick Ratio

$$= \text{rahoitusomaisuus} / (\text{lyhytaikainen velka} - \text{vastattavien ennakkomaksut})$$

Rahoituslaskelman tunnusluvut

Investointien tulorahoitus, %

$$= 100 * \text{vuosikate} / \text{investointien omahankintameno}$$

Pääomamenojen tulorahoitus, %

$$= 100 * \text{vuosikate} / (\text{investointien omahankintameno} + \text{antolainojen nettolisäys} + \text{lainanlyhennykset})$$

Lainanhoitokate

$$= (\text{vuosikate} + \text{korkokulut}) / (\text{korkokulut} + \text{lainanlyhennykset ilman maksuvalmiusluottojen lyhennyksiä})$$

Kassan riittävyys (pv)

$$= 365 \text{ pv} * \text{kassavarat 31.12.} / \text{kassasta maksut tilikaudella}$$

5 HALLITUKSEN ESITYS TILIKAUDEN TULOKSEN KÄSITTELYSTÄ

Tilikauden tulos muodostuu toimialoittain ja tulosalueittain seuraavasti:

Vesihuolto	-1 441 223,72 €
Jätehuolto	873 758,72 €
Seutu- ja ympäristötieto	-39 079,98 €
Kuntayhtymän johto ja hallintopalvelukeskus	224 601,72 €
Tilikauden tulos yhteensä	-381 943,12 €

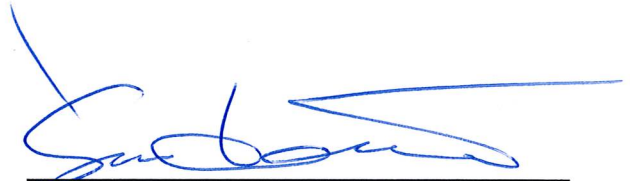
Alijäämä 381 943,12 euroa esitetään kirjattavaksi edellisten vuosien yli-/alijäämätilille.

6 ALLEKIRJOITUKSET JA MERKINNÄT

Helsingissä 16.3.2012



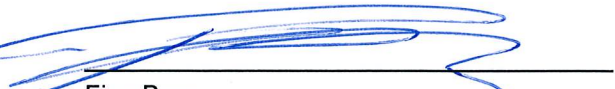
Hannele Luukkainen, puheenjohtaja



Sirpa Kauppinen varapuheenjohtaja



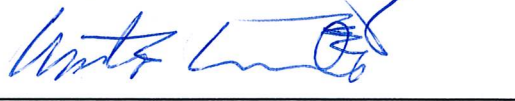
Fredrik Almquist



Finn Berg



Heidi Ekholm-Talas



Matti Enroth



Kimmo Helistö



Markku J. Jääskeläinen



Erja Kouvo



Essi Kuikka



Kari Kuusisto



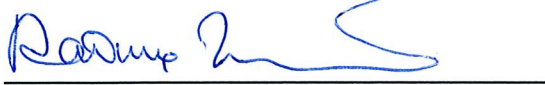
Leila Lehtinen



Jyrki Lohi



Kati Tyystjärvi



Raimo Inkinen, toimitusjohtaja

Tilintarkastusmerkintä

Suoritetusta tilintarkastuksesta on tänään annettu kertomus.

Helsingissä 20.3.2012

Ernst & Young Julkispalvelut Oy, JHTT-yhteisö



Jarmo Lohi, JHTT, KHT