



# Osakkuusyhteisöraportti



Johdanto	3
Tiivistelmä	4
Culminatum Innovation Oy Ltd	5
Greater Helsinki Promotion Ltd Oy	12
Helsinki Business and Science Park Oy Ltd	19
Helsingin Musiikkitalo Oy	26
Kiinteistöosaakeyhtiö Helsingin Mannerheimintie 13 a	34
Länsimetro Oy	41
Metropolia Ammattikorkeakoulu Oy	48
Pääkaupunkiseudun Junakalusto Oy	59
Uudenmaan Sairaalapesula Oy	73
Y-Säätiö	80

Kansi: Pääkaupunkiseudun Junakalusto Oy:n Sm5-projekti on investointiprojekti, jolla Helsingin seudun lähiliikenteeseen hankitaan kaikkiaan 32 nelivaunuista lähiliikennejunaa. Matkustajaliikenteessä oli vuoden 2011 lopussa kaikkiaan 11 Flirt- eli Sm5-junayksikköä. Kuvaaja: Marja Valjus, Talous- ja suunnittelukeskus.

# Johdanto

Tämä raportti sisältää kaupunginhallituksen konsernijaostolle raportoitavat osakkuusyhteisöt.

Raportissa esitetään kustakin osakkuusyhteisöstä niiden toimittamien katsausten perusteella vuoden 2011 toiminnan ja talouden kehittymistä koskevat tiedot sekä perustiedot kustakin osakkuusyhteisöstä.

Talous- ja suunnittelukeskus on lisäksi laatinut raporttiin osakkuusyhteisöjen toimittamien tietojen perusteella laskettuja talouden avaintunnuslukuja sekä lyhyen analyysin niistä.

TALOUS- JA SUUNNITTELUKESKUS  
Varainhallinta

Lisätiedot: Petra Vänskä-Sippel, controller puh. 310 25551.

## Tiivistelmä

Yhtiön/säätiön nimi	2011		2010	
	Liikevaihto	Tilikauden tulos*	Liikevaihto	Tilikauden tulos*
(1 000 euroa)				
Culminatum Innovation Oy Ltd	5 806	1	6 003	0
Greater Helsinki Promotion Ltd Oy	2 612	89	3 753	-2
Helsinki Business and Science park Oy Ltd	865	-110	1 267	-118
Helsingin Musiikkitalo Oy	5 266	-2612	83	-58
Kiinteistöosakeyhtiö Helsingin Mannerheimintie 13a	4 716	300	1 030	29
Länsimetro Oy	1 100	86	670	-243
Metropolia Ammattikorkeakoulu Oy	117 460	5 166	111 982	3 869
Pääkaupunkiseudun Junakalusto Oy	3 098	0	1 770	0
Uudenmaan Sairaalapesula Oy	15 646	-203	15 035	-50
Y-Säätiö	26 776	12 359	23 959	12 923

\* ennen tilinpäätössiirtoeriä ja veroja



## Culminatum Innovation Oy Ltd

Y-Tunnus	1004368-8	Toimitusjohtaja	Pasi Mäkinen
Osoite	Tekniikantie 12 02150 Espoo	Kirjanpitäjä	Riia Törmä
Puhelin	020 7619 550 <a href="http://www.culminatum.fi">http://www.culminatum.fi</a>	Toimistovastaava	Marjaana Peussa
		Hallituksen puheenjohtaja	Eero Holstila
		Hallituksen varapuheenjohtaja	Ossi Savolainen
		Hallituksen jäsen	Jari Jokinen
		Hallituksen jäsen	Kimmo Kontula
		Hallituksen jäsen	Ritva Laakso-Manninen
		Hallituksen jäsen	Leea Markkula-Heilamo
		Hallituksen jäsen	Pentti Rantala
		Hallituksen jäsen	Jorma Nyrhilä
		Hallituksen jäsen	Jukka Mäkelä
		Tilintarkastaja	Pekka Kaasalainen, KHT, PricewaterhouseCoopers Oy

### Liikevaihto, tulos ja tuottavuus

Culminatumin koko vuoden liikevaihto oli 5,8 milj. euroa, mikä on 196 000 euroa vähemmän kuin vuonna 2010. Syynä liikevaihdon laskuun on vaihtelut projektien määrässä. Projektikanta laskee joka toinen vuosi ja kasvaa joka toinen vuosi hankkeiden päätöksenteosta riippuen.

### Investoinnit

Culminatumilla ei ollut investointeja raportointikaudella.

### Rahoitus

Likviditeettitilanne parani tilapäisesti vuodenvaihteessa ja yhtiö pystyi maksamaan rahalaitoksen 300 000 euron luoton pois.

### Vastuositoumukset

Yhtiöllä ei ollut lainaa vuodenvaihteessa.

### Riskit

Projektien maksatuspäätösten pitkät käsittelyajat ja rahoitusehtojen kiristyminen, niin että kaikkia yhtiön kustannuksia ei saada katetuksi heikentävät likviditeettiä ja vaarantavat tuloskehitystä.

### Henkilöstö

Culminatumin henkilömäärä raportointijakson lopussa oli 47, mikä on viisi enemmän kuin edellisenä vuonna. Tilikauden henkilöstökulut olivat 2,4 milj. euroa, mikä oli 303 000 euroa enemmän kuin edellisvuonna.

### Ympäristöasioiden hallinta

Culminatumin toimipaikka on Innopolissa, Espoossa. Kiinteistönomistaja Technopolis Oyj vastaa ympäristöasioista.

### Yhteistyö

Culminatumin merkittävänä toimintana on ollut Itämeren alueen yhteisen EU:n koheesiopolitiikan toteuttaminen Baltic Sea Star –hankkeen kautta. Mukana on yhdeksän Itämeren alueen valtiota.

### Merkittävät tapahtumat yhteisön toiminnassa ja tulevaisuuden näkymät

Merkittävimmät tapahtuman ovat olleet Itämeri-yhteistyötä toteuttavan BSR-hankkeen käynnistyminen ja osaamiskeskusohjelman loppukauden hankkeiden valmistelu.

Helsingin seudun kilpailukykystrategian uudistamisprosessi on vireillä. Culminatum valmistelelee kaikkien yhdeksän osaamisalansa puitteissa hankkeita nykyisen ohjelmakauden kahdelle viimeiselle vuodelle.

Culminatum panostaa uuden strategian ja sen jalkauttamiseen liittyvän sisäiseen kehittämiseen resurssien puitteissa. Työ perustuu toiminnan laadun kehittämisen, jonka osana ovat henkilöstön hyvinvoinnin kehittäminen, hankehallinnon ja sisäisen laskennan kehittäminen sekä asiakkuudenhallinnan kehittäminen.

### Tilinpäätösanalyysi

#### Toiminnan volyymi

Vuonna 2011 yhtiölle kertyi liikevaihtoa 5,8 milj. euroa (6,0 milj. euroa). Liikevaihdon muutosprosentti oli -3,3 edeltävään toimintavuoteen nähden.

Tilikauden tulos osoitti voittoa 574 euroa (154 euroa). Culminatum Innovation Oy Ltd on julkisrahoitteinen, voittoa tavoittelematon alueellinen kehitysyritys. Yhtiön rahoitus tulee puoleksi valtiolta ja puoleksi alueen kaupungeilta ja kunnilta. Pääosa volyymistä muodostuu hankerahoituksesta.

#### Vakavaraisuus

Yhtiön vakavaraisuus omavaraisuusasteella mitattuna oli tyydyttävä, 26 %. Tappiopuskureita yrityksellä oli tilikauden lopussa 604 897 euroa (575 523 euroa).

Yhtiön suhteellisen velkaantuneisuus oli 29,6 %. Velkojen osuus liikevaihdosta oli

edellisellä tilikaudella 26,3 %.

### Maksuvalmius

Yhtiön maksuvalmius pysyi lähes edellisen tilikauden tasolla ja oli quick ratiolla mitattuna hyvä 1,34 (1,35).

Lyhytaikaisia saamisia ja likvidejä rahavaroja oli 0,6 milj. euroa enemmän kuin lyhytaikaisia velkoja. Likvidejä rahavaroja oli tilikauden lopussa 2,3 milj. euroa.

### Henkilöstö

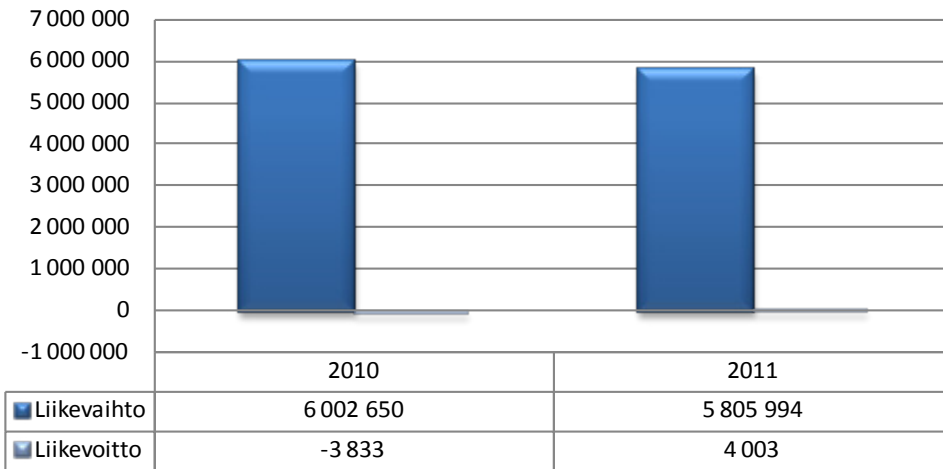
Yhtiön palveluksessa oli tilikauden lopussa 47 henkilöä (42 henkilöä). Liikevaihtoa per henkilö kertyi 123 532 euroa (146 406 euroa). Henkilöstökulujen kasvu oli 10,1 % edelliseen vuoteen verrattuna.

KULURAKENNE	2011	2010
Liiketoiminnan tuotot yhteensä (%)	6 002 650	5 805 994
	%	%
Ainekulut		
Henkilökulut	39,3	44,7
Muut kulut	60,8	55,2
Käyttökate	-0,1	0,1
Osinko- ja rahoitustuotot	0,1	0,0
Rahoituskulut	0,0	0,1
Verot	0,0	
Rahoitustulos	0,0	0,0
Poistot	0,0	0,0
Nettotulos	0,0	0,0
Satunn tuotot/kulut	0,0	
Kokonaistulos	0,0	0,0

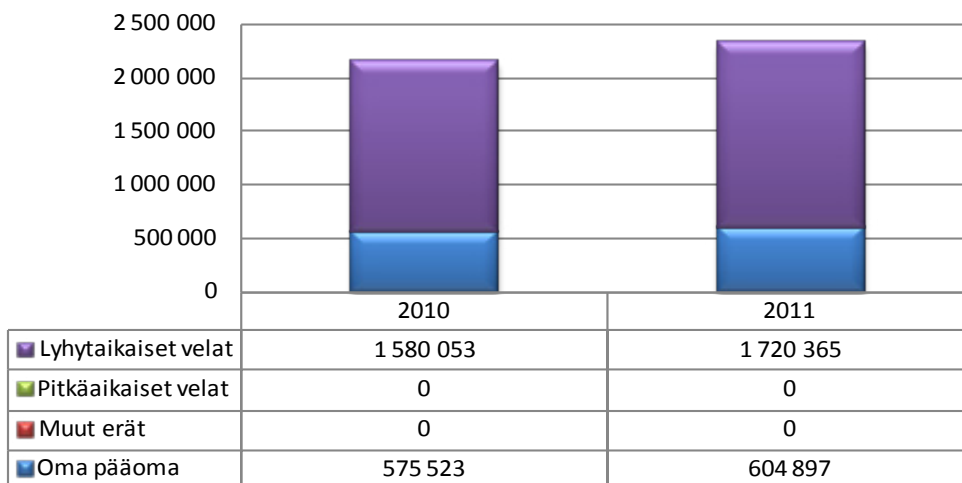
TUNNUSLUVUT	2011	2010
<b>Toiminnan laajuus</b>		
Liikevaihto (euroa)	5 805 994	6 002 650
Liikevaihto/henkilö (euroa)	123 532	146 406
Liikevaihdon muutos %	-3,2	22,4
Käyttökate-%	0,1	-0,1
Investoinnit (euroa)	0	0
Taseen loppusumma (euroa)	2 325 262	2 155 576
Henkilöstökulut (euroa)	2 596 516	2 357 343
Henkilöstökulut liikevaihdosta,%	44,7	39,3
Henkilöstö keskimäärin	47	41
<b>Kannattavuus ja pääoman tuotto</b>		
Liikevoitto-%	0,1	-0,1
Oman pääoman tuotto-%	0,2	0
Sijoitetun pääoman tuotto-%	0,1	0,1
<b>Vakavaraisuus</b>		
Omavaraisuusaste,%	26	27
<b>Maksuvalmius</b>		
"Quick ratio ( 0,5-1,0 tyydyttävä, > 1,0 hyvä)"	1,34	1,35
"Current ratio (< 1 heikko, 1 -2 tyydyttävä, > 2 hyvä)"	1,34	1,35



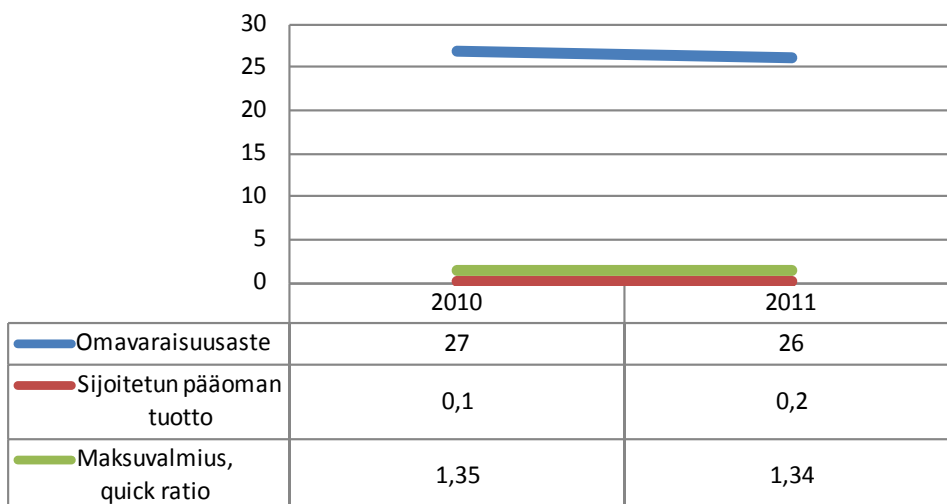
### Liikevaihdon ja liikevoiton kehitys



### Pääomarakenne



### Tunnuslukuja



## Culminatum Innovation Oy Ltd

TULOSLASKELMA (euroa)	Tilinpäätös 31.12.2011	Tilinpäätös 31.12.2010
Liikevaihto	5 805 994	6 002 650
Muut tuotot	0	0
Aineet, tarvikkeet	0	0
Palveluostot	-2 062 479	-2 565 456
Henkilöstökulut	-2 596 516	-2 357 343
Poistot	-550	-734
Muut kulut	-1 142 445	-1 082 950
<b>Liikevoitto/-tappio</b>	<b>4 003</b>	<b>-3 833</b>
Rahoitustuotot	755	5 644
Rahoituskulut	-4 184	-1 663
<b>Voitto ennen satunnaiseriä</b>	<b>574</b>	<b>148</b>
Satunnaiset tuotot	0	0
Satunnaiset kulut	0	0
<b>Voitto/tappio ennen tilinpäätössiirtoja</b>	<b>574</b>	<b>148</b>
Verot	0	0
Poistoeron muutos	0	0
Varausten muutos	0	0
Rahastojen muutos	0	0
<b>Tilikauden tulos/tappio</b>	<b>574</b>	<b>148</b>

TASE (euroa)	Tilinpäätös 31.12.2011	Tilinpäätös 31.12.2010
<b>Vastaavaa</b>		
Pysyvät vastaavat		
Aineettomat hyödykkeet	0	0
Aineelliset hyödykkeet	1 651	2 201
Sijoitukset	20 000	20 000
Pysyvät vastaavat yhteensä	21 651	22 201
Vaihtuvat vastaavat		
Vaihto-omaisuus	0	0
Saamiset	1 936 369	1 574 681
Rahoitusarvopaperit	0	0
Rahat ja pankkisaamiset	367 242	558 694
Vaihtuvat vastaavat yhteensä	2 303 611	2 133 375
<b>Vastaavaa yhteensä</b>	<b>2 325 262</b>	<b>2 155 576</b>
<b>Vastattavaa</b>		
Oma pääoma		
Osakepääoma	272 170	264 010
Arvonkorotusrahasto	0	0
Muut omat rahastot	175 234	154 594
Ed tilikausien voitto/tappio	156 919	156 771
Tilikauden voitto/tappio	574	148
Oma pääoma yhteensä	604 897	575 523
Poistoero	0	0
Vapaaehtoiset varaukset	0	0
Pakolliset varaukset	0	0
Vieras pääoma		
Vieras pääoma, pitkäaikainen	0	0
Vieras pääoma, lyhytaikainen	1 720 365	1 580 053
Vieras pääoma yhteensä	1 720 365	1 580 053
<b>Vastattavaa yhteensä</b>	<b>2 325 262</b>	<b>2 155 576</b>

RAHOITUSLASKELMA (euroa)	Tilinpäätös 31.12.2011	Tilinpäätös 31.12.2010
<b>Varsinaisen toiminnan ja investointien kassavirta</b>		
Tulorahoitus		
Liikevoitto	4 003	-3 833
Poistot	550	734
Rahoitustuotot ja kulut	-3 429	3 981
Verot	0	0
Satunnaiset erät	0	0
Muut oikaisut	0	0
Investoinnit	1	0
<b>Varsinaisen toiminnan ja investointien netto-kassavirta</b>	1 125	882
Rahoitustoiminnan kassavirta		
Lainakannan muutokset	0	0
Oman pääoman muutokset	28 800	0
Muut maksuvalmiuden muutokset	-221 376	301 710
<b>Rahoitustoiminnan nettokassavirta</b>	-192 576	301 710
Kassavarojen muutos		
Kassavarat tilikauden alussa	558 694	256 102
Kassavarat tilikauden lopussa	367 242	558 694



## Greater Helsinki Promotion Ltd Oy

Y-Tunnus	2033887-7	Toimitusjohtaja	Micah Gland
Osoite	Mechelininkatu 1 A 00180 Helsinki	Kirjanpitäjä	Leena Ahonen
Puhelin	095626677 <a href="http://www.helsinkibusinesshub.fi">http://www.helsinkibusinesshub.fi</a> <a href="mailto:tatu.laurila@helsinkibusinesshub.fi">tatu.laurila@helsinkibusinesshub.fi</a>	Toimistovastaava	YC Felin
		Hallituksen puheenjohtaja	Marja-Leena Rinkineva
		Hallituksen jäsen	Ossi Savolainen
		Hallituksen jäsen	Torsten Widén
		Hallituksen jäsen	Juha Kostiainen
		Hallituksen jäsen	Kari Ruoho
		Hallituksen jäsen	Matti Saarinen
		Tilintarkastaja	Tiina Lind, KHT, JHTT, Ernst & Young Oy
		Varatilintarkastaja	Antti Unkuri, KHT, Ernst & Young Oy

### Toimintaympäristö ja toiminta

Vuoden 2011 alussa aloitti toimintansa GHP:n 100 % omistama tytäryhtiö CFGB China Finland Innovation Center Oy. Yhtiön toimialana on vastata kiinalaisen innovaatiokeskuksen toiminnasta Suomessa.

Vuoden lopussa GHP:llä oli projektiaihiossaan 11 aktiivista myyntiohjelmia (vrt. projektia), jotka ovat yhtiön ensisijainen työkalu strategisten investointien houkuttelemisessa pääkaupunkiseudulle.

### Liikevaihto, tulos ja tuottavuus

Vuoden 2011 GHP-konsernin liikevaihto oli 2 612 730 euroa ja muut tuotot yhteensä 280 288 euroa. Liikevaihto pieneni 1 120 811 euroa edellisvuoteen verrattuna.

GHP-konsernin tilikauden voitto oli 65 860,56 euroa. GHP:n tytäryhtiölle annettiin konserniavustusta 38 000 euroa ja lainarahoitusta 43 200 euroa.

TEM-tukisaaminen ajalta 1.10.-31.12.2011 52 000 euroa on jaksotettu tulosvaikutteisesti tytäryhtiön tilinpäätöksessä.

Osakkaat rahoittivat markkinointimaksuillaan budjettiin pohjautuvat suunniteltujen projektien kustannukset. Osakasrahoituksen pieneneminen selittää liikevaihdon laskun.

### **Investoinnit**

GHP:n tytäryhtiö investoi toimistokalustehankintoihin 5 173 euroa. Emoyhtiö GHP:llä ei ollut investointeja tilikauden aikana.

### **Rahoitus**

Maksuvalmius on säilynyt hyvänä. Osakkaita laskutettu etupainotteisesti alkuvuonna. Muihin tuottoihin on kirjattu BaltMet Promo-projektiin saatua EU-tukea 102 807 euroa sekä Receptor-projektiin saatua ESR-tukea 16 137 euroa.

Muihin tuottoihin sisältyy lisäksi 1 307 euroa henkilökunnalle myydyistä käytetyistä kannettavista tietokoneista.

Tytäryhtiö on saanut toimintaansa TEM-tukea 160 037 euroa.

### **Vastuusitoumukset**

Yhtiöllä ei ole lainoja rahoituslaitoksilta.

### **Henkilöstö**

Henkilöstöä oli vuodenvaihteessa 12. Henkilöstökulut olivat 719 218 euroa ja kasvua oli 14 % edellisvuoteen verrattuna.

### **Yhteistyö**

GHP on tiivissä yhteistyössä omistajatahojen kanssa (Helsinki, Espoo, Vantaa, Kauniainen, Uudenmaan liitto). Muina projektiyhteistyökumppaneina mainittakoon mm. Invest in Finland, Vantaa Innovation Institute, Otaniemen Kehitys ja Technopolis Ventures, VTT, Helsingin yliopisto ja Aalto yliopisto.

### **Merkittävät tapahtumat yhteisön toiminnassa ja tulevaisuuden näkymät**

GHP myy ja markkinoi jatkossakin Helsingin seutua houkuttelevana investointikohteena kansainvälisille yrityksille, sijoittajille ja osaajille. Myynti ja markkinointi perustuvat Helsingin seudun vahvuuksien ymmärtämiseen.

## Tilinpäätösanalyysi

### Toiminnan volyyymi

Vuonna 2011 yhtiölle kertyi liikevaihtoa 2,6 milj. euroa (3,7 milj. euroa). Liikevaihdon muutosprosentti oli -30,4 edeltävään toimintavuoteen nähden. Osakkaat rahoittivat markkinointimaksuillaan budjettiin pohjautuvat suunniteltujen projektien kustannukset. Osakasrahoituksen pieneneminen selittää liikevaihdon laskun.

Tilikauden tulos osoitti voittoa 65 861 euroa (- 2168 euroa).

### Vakavaraisuus

Yhtiön vakavaraisuus omavaraisuusasteella mitattuna oli hyvä 45 %, eikä siinä ole tapahtunut oleellisia muutoksia edelliseen vuoteen. Tappiopuskureita yhtiöllä oli tilikauden lopussa 317 730 euroa (251 870 euroa).

Yhtiön suhteellinen velkaantuneisuus nousi edellisvuoden 9,8 %:sta 14,7 %:iin. Yhtiöllä ei ole pitkäaikaista lainaa.

### Kannattavuus

Liikevoittoprosentti kääntyi tilikauden lopussa positiiviseksi eli 3,4 % (-0,1 %). Sijoitetun pääoman tuotto nousi -0,8 %:sta 31,6 %:iin.

### Maksuvalmius

Yhtiön maksuvalmius pysyi lähes edellisen tilikauden tasolla ja oli quick ratiolla mitattuna hyvä 1,73 (1,55).

Lyhytaikaisia saamisia ja likvidejä rahavaroja oli 0,3 milj. euroa enemmän kuin lyhytaikaisia velkoja. Likvidejä rahavaroja oli tilikauden lopussa 0,7 milj. euroa.

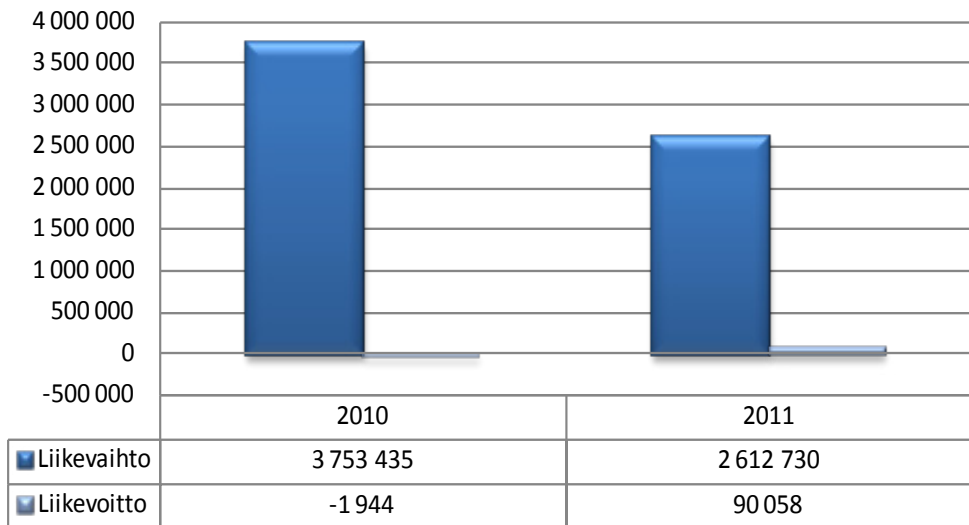
### Henkilöstö

Yhtiön palveluksessa oli tilikauden lopussa 12 henkilöä (9 henkilöä). Liikevaihto per henkilö kertyi 217 728 euroa (417 048 euroa). Henkilöstökulujen kasvu oli 40 % viime vuoteen verrattuna.

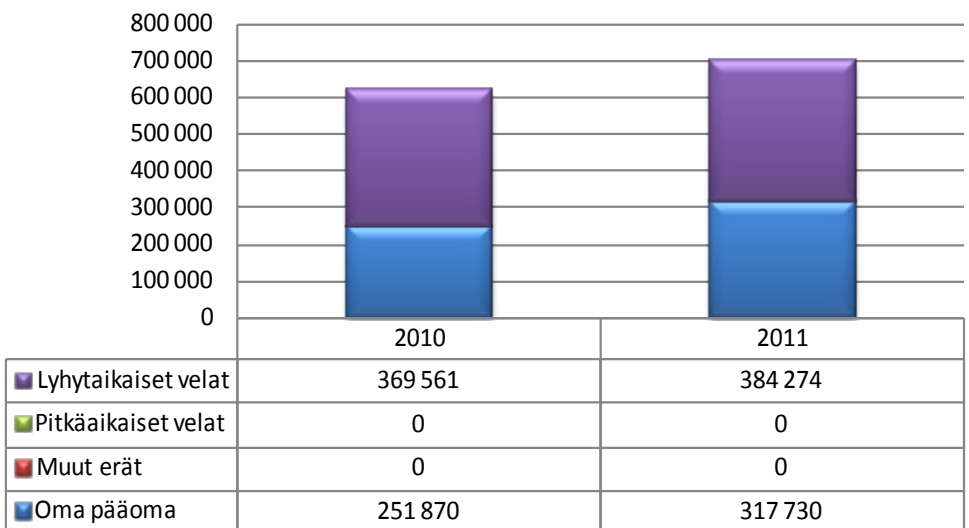
KULURAKENNE	2011	2010
Liiketoiminnan tuotot yhteensä (€)	2 893 018	3 789 601
	%	%
Ainekulut	25,1	0,0
Henkilökulut	30,6	16,7
Muut kulut	40,7	83,0
Käyttökate	3,6	0,3
Osinko- ja rahoitustuotot		0,0
Rahoituskulut	0,0	0,0
Verot	0,8	0,0
Rahoitustulos	2,7	0,3
Poistot	0,5	0,4
Nettotulos	2,3	-0,1
Satunn tuotot/kulut		0,0
Kokonaistulos	2,3	-0,1

TUNNUSLUVUT	2011	2010
<b>Toiminnan laajuus</b>		
Liikevaihto (euroa)	2 612 730	3 753 435
Liikevaihto/henkilö (euroa)	217 728	417 048
Liikevaihdon muutos %	-30,4	3,2
Käyttökate-%	3,6	0,3
Investoinnit (euroa)	5 173	10 979
Taseen loppusumma (euroa)	702 005	621 431
Henkilöstökulut (euroa)	886 281	633 260
Henkilöstökulut liikevaihdosta,%	34	16,9
Henkilöstö keskimäärin	12	9
<b>Kannattavuus ja pääoman tuotto</b>		
Liikevoitto-%	3,4	-0,1
Oman pääoman tuotto-%	23,1	-0,9
Sijoitetun pääoman tuotto-%	31,6	-0,8
<b>Vakavaraisuus</b>		
Omavaraisuusaste,%	45,3	41
<b>Maksuvalmius</b>		
"Quick ratio ( 0,5-1,0 tyydyttävä, > 1,0 hyvä)"	1,73	1,55
"Current ratio (< 1 heikko, 1 -2 tyydyttävä, > 2 hyvä)"	1,73	1,55

### Liikevaihdon ja liikevoiton kehitys



### Pääomarakenne



### Tunnuslukuja





TULOSLASKELMA (euroa)	Tilinpäätös 31.12.2011	Tilinpäätös 31.12.2010
Liikevaihto	2 612 730	3 753 435
Muut tuotot	280 288	36 166
Aineet, tarvikkeet	-727 036	0
Palveluostot	-104 868	-1 555 635
Henkilöstökulut	-886 281	-633 260
Poistot	-13 449	-14 800
Muut kulut	-1 071 327	-1 587 851
<b>Liikevoitto/-tappio</b>	<b>90 058</b>	<b>-1 944</b>
Rahoitustuotot	0	3
Rahoituskulut	-1 402	-227
<b>Voitto ennen satunnaiseriä</b>	<b>88 656</b>	<b>-2 168</b>
Satunnaiset tuotot	0	0
Satunnaiset kulut	0	0
<b>Voitto/tappio ennen tilinpäätössiirtoja</b>	<b>88 656</b>	<b>-2 168</b>
Verot	-22 795	0
Poistoeron muutos	0	0
Varausten muutos	0	0
Rahastojen muutos	0	0
<b>Tilikauden tulos/tappio</b>	<b>65 861</b>	<b>-2 168</b>
TASE (euroa)	Tilinpäätös 31.12.2011	Tilinpäätös 31.12.2010
<b>Vastaavaa</b>		
Pysyvät vastaavat		
Aineettomat hyödykkeet	0	0
Aineelliset hyödykkeet	37 180	44 400
Sijoitukset	0	3 556
Pysyvät vastaavat yhteensä	37 180	47 956
Vaihtuvat vastaavat		
Vaihto-omaisuus	0	0
Saamiset	127 078	140 883
Rahoitusarvopaperit	0	0
Rahat ja pankkisaamiset	537 747	432 592
Vaihtuvat vastaavat yhteensä	664 825	573 475
<b>Vastaavaa yhteensä</b>	<b>702 005</b>	<b>621 431</b>
<b>Vastattavaa</b>		
Oma pääoma		
Osakepääoma	200 000	200 000
Arvonkorotusrahasto	0	0
Muut omat rahastot	0	0
Ed tilikausien voitto/tappio	51 870	54 039
Tilikauden voitto/tappio	65 861	-2 169
Oma pääoma yhteensä	317 730	251 870
Poistoero	0	0
Vapaaehtoiset varaukset	0	0
Pakolliset varaukset	0	0
Vieras pääoma		
Vieras pääoma, pitkäaikainen	0	0
Vieras pääoma, lyhytaikainen	384 274	369 561
Vieras pääoma yhteensä	384 274	369 561
<b>Vastattavaa yhteensä</b>	<b>702 005</b>	<b>621 431</b>

RAHOITUSLASKELMA (euroa)	Tilinpäätös	Tilinpäätös
	31.12.2011	31.12.2010
<b>Varsinaisen toiminnan ja investointien kassavirta</b>		
Tulorahoitus		
Liikevoitto	90 058	-1 944
Poistot	13 449	14 800
Rahoitustuotot ja kulut	-1 402	-224
Verot	-22 795	0
Satunnaiset erät	0	0
Muut oikaisut	0	0
Investoinnit	-5 173	-10 979
<b>Varsinaisen toiminnan ja investointien netto-kassavirta</b>	<b>74 137</b>	<b>1 653</b>
Rahoitustoiminnan kassavirta		
Lainakannan muutokset	14 713	-117 243
Oman pääoman muutokset	2 500	0
Muut maksuvalmiuden muutokset	13 805	317 547
<b>Rahoitustoiminnan nettokassavirta</b>	<b>31 018</b>	<b>200 304</b>
Kassavarojen muutos		
Kassavarat tilikauden alussa	432 592	230 635
Kassavarat tilikauden lopussa	537 747	432 592



## Helsinki Business and Science Park Oy Ltd

Y-Tunnus	0873653-0	Toimistopäällikkö	Minna Partti
Osoite	Viihkaari 4 00790 Helsinki	Kirjanpitäjä	Orvokki Nikander
Puhelin	09-319 36000 www.hbsp.net	Hallituksen puheenjohtaja	Ilkka Hyvärinen
		Hallituksen jäsen	Jaana Palojärvi
		Hallituksen jäsen	Carmela Kantor-Aaltonen
		Hallituksen jäsen	Timo Onnela
		Hallituksen jäsen	Tapio Koivu
		Hallituksen jäsen	Lauri Ylöstalo
		Hallituksen jäsen	Heikki Rinne
		Tilintarkastaja	Pekka Kaasalainen, KHT, PricewaterhouseCoopers Oy
		Varatilintarkastaja	Juha Tuomala, KHT, PricewaterhouseCoopers oy

### Toimintaympäristö ja toiminta

Yhtiön hautomoyrittäjille on tarjottu Viikin ja Meilahden kampuksilla seuraavia palveluja: 1) Toimitiloja Cultivator I:ssä ja II:ssä sekä Biomedicumissa 2) Peruspalveluja: Yhteistoimistotilaa, toimistopalveluja sekä bioalan erikoispalveluita: laboratorio, laitteet, keskitetty välinehuolto, liuotinaine- ja kaasupullovarasto, tasalämpöhuone, jätehuolto. 3) Elintarvikealan aloittaville yrityksille Uudellamaalla tuotantoprosessien kehitystä, t&k-formulointi ja laatu palveluja 4) Liiketoiminnan kehityspalveluja, liiketoimintasuunnitelman ja strategian teossa avustamista, rahoitusneuvontaa ja rahoituksen järjestämistä, kontaktien luomista asiakasyrityksiin, sparrausapua ongelmakysymyksissä ja mentoritoimintaa.

Sidosryhmien kanssa on keskusteltu toiminnan kehittämistä. Asiakkaan toiminnan kehittämiseen on kartoitettu rahoitusmuotoja ja yhteistyömalleja, mm. teknologiasillat ja vientirenkaat sekä tulli- yms työskentely. Yhtiö organisoii vientirenkaan Venäjälle, jossa mukana 6 yritystä.

Yhtiö kilpailutti asiakkaille subventoituja viestinnän-, taloushallinnon-, sosiaalisen median sekä lakipalveluja.

Lisäksi yhtiö osallistui yliopiston yrittäjyyskurssien toteuttamiseen.

Vuoden 2011 aikana uusia hautomosopimuksia solmittiin 16 kappaletta.

Hautomosopimuksia on yhteensä 47 kappaletta.

HBSP:n Viikki Food Centre (VFC) on vastannut kansallisen ElintarvikeOSKE klusteriohjelman toteutuksesta Uudenmaan ja Itä-Uudenmaan alueella sekä myynyt pk-sektorin yrityksille elintarvikealan T&K- ja markkinoiden kehittämispalveluja. Viikki Food Centren palveluita ovat mm. elintarvikkeiden tuotekehitys, aistinvarainen arviointi, kuluttajatutkimukset, erilaiset kirjallisuus- ja lainsäädäntöselvitykset, muut elintarvikealan neuvontapalvelut sekä hygieniapassitit. Vuoden 2011 aikana käynnistettiin Elintarviketurvallisuus vientituotteeksi-hanke jossa VFC päätoteuttajana, Active for life-hanke, sekä Baltic sea region food cluster-hanke, joissa VFC toimii osatoteuttajana.

Vuonna 2011 suoritettiin ELY-keskuksen toimesta hautomohanke tarkastus, josta ei löytynyt huomautettavaa.

Viikissä vuokralaiset ja vuokrapalvelutoiminta siirtyivät Helsingin Tiedepuiston Yrityshautomot Oy:n vastattaviksi, joten yhtiön liikevaihto ja vuokratulot laskivat vuonna 2011 edelliseen verrattuna.

Tilojen käyttöaste Cultivator I ja II yhteensä on noin 88 %.

#### **Liikevaihto, tulos ja tuottavuus**

Liikevaihto pienentyi hieman edelliseen vuoteen verrattuna ollen 865 245 euroa, muut tuotot 627 663 euroa. Henkilöstökulut jäivät budjetoitua pienemmiksi.

#### **Investoinnit**

Investointeja ei tehty.

#### **Rahoitus**

Kassatilanne on hyvä.

#### **Vastuusitoumukset**

Ei ole nostettu uutta lainaa.

#### **Henkilöstö**

Henkilöstön määrä on 9, lisäksi 6 osa-aikaista ja projekti-/tuntityöntekijää. Vuoden 2011 aikana poistui yhtiön palveluksesta 4 henkilöä.

#### **Ympäristöasioiden hallinta**

Kiinteistöhuolto vastaa osaltaan ympäristökysymyksistä ja yhtiö noudattaa annettuja ohjeita.

Yhtiö pyrkii vähentämään paperiroskan määrää ja käyttämään uusiopaperia.

#### **Yhteistyö**

Yhteistyötä tehdään monin muodoin mm. Helsingin yliopiston, Helsingin kaupungin, VTT, Tekesin, ELY-keskuksen, rahoitustoimijoiden, konsulttien, sekä muiden toimintaan liittyvien toimijoiden (mm. OSKE) kanssa.

## Tilinpäätösanalyysi

### Toiminnan volyymi

Vuonna 2011 liikevaihtoa kertyi yhtiölle 865 245 euroa (1 267 281 euroa). Liikevaihdon muutosprosentti oli -31,7 edeltävään toimintavuoteen nähden. Vuokrapalvelutoiminta siirtyi Helsingin Tiedepuiston Yrityshautomot Oy:n vastattavaksi, joten yhtiön liikevaihto ja vuokratulot laskivat vuonna 2011 edelliseen verrattuna.

Yhtiön suhteellinen kannattavuus oli lähes ennallaan käyttökateprosentin ollessa -7,5 % (-6,3 %).

Yhtiön tilikauden tulos osoitti tappiota 110 305 euroa (-117 764).

Sijoitetun pääoman tuotto laski edellisvuoden -14,5 %:sta -16,3 %:iin. Yhtiön oman pääoman tuotto oli -16,3 %.

### Vakavaraisuus

Yhtiön vakavaraisuus omavaraisuusasteella mitattuna oli hyvä 65 % (65 %). Tapio-puskureita yhtiöllä oli tilikauden lopussa 0,6 milj. euroa (0,7 milj. euroa). Liiketoiminnan volyymiin nähden puskurit olivat 72 % liikevaihdosta, joten ne tukevat yhtiön jatkuvaa toimintaa.

Yhtiön suhteellinen velkaantuneisuus oli 38,3%, kun velkojen osuus liikevaihdosta oli edellisenä tilikautena oli 31,7 %.

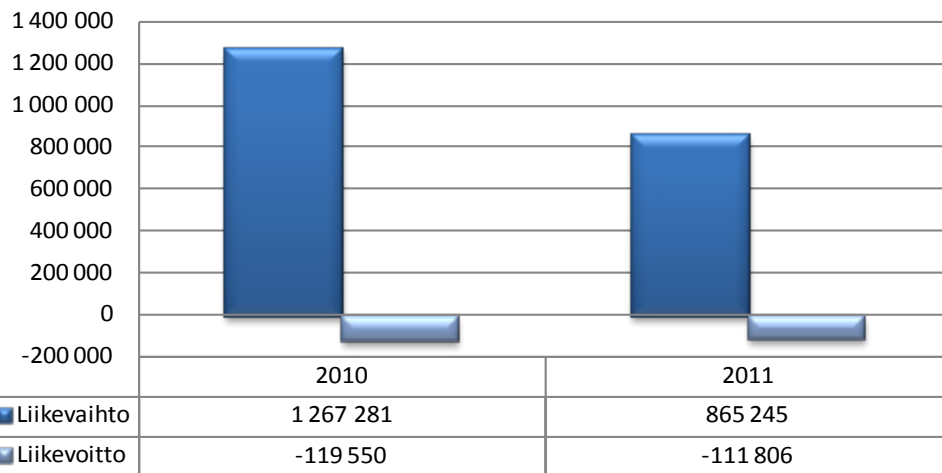
### Maksuvalmius

Yhtiön maksuvalmius oli quick ratiolla mitattuna hyvä 2,87 %, eikä siinä ole tapahtunut oleellista muutosta edelliseen vuoteen nähden. Lyhytaikaisia saamisia ja likvidejä rahavaroja oli tilikauden lopussa 0,6 milj. euroa enemmän kuin lyhytaikaisia velkoja. Likvidejä rahavaroja oli tilikauden lopussa 1,0 milj. euroa.

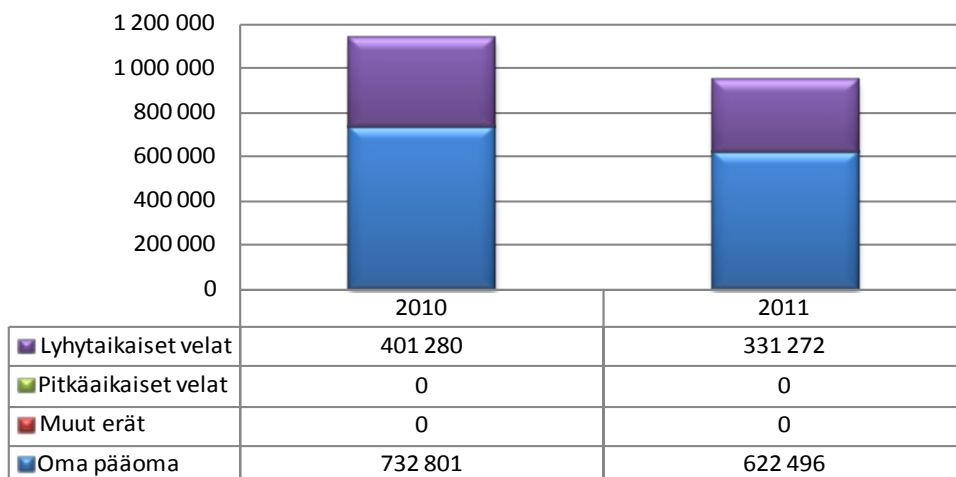
KULURAKENNE	2011	2010
Liiketoiminnan tuotot yhteensä (€)	1 491 128	1 829 045
	%	%
Ainekulut	0,3	0,4
Henkilökulut	42,1	38,9
Muut kulut	65,1	60,0
Käyttökate	-7,5	0,8
Osinko- ja rahoitustuotot	0,1	0,0
Rahoituskulut	0,0	0,0
Verot		0,0
Rahoitustulos	-7,4	0,8
Poistot		0,0
Nettotulos	-7,4	0,8
Satunn tuotot/kulut		0,0
Kokonaistulos	-7,4	0,8

TUNNUSLUVUT	2011	2010
<b>Toiminnan laajuus</b>		
Liikevaihto (euroa)	865 245	1 267 281
Liikevaihto/ henkilö (euroa)	96 138	115 207
Liikevaihdon muutos %	-28,1	-18,5
Käyttökate-%	0,8	-6,3
Investoinnit (euroa)	-	-
Taseen loppusumma (euroa)	953 769	1 134 081
Henkilöstökulut (euroa)	627 555	721 037
Henkilöstökulut liikevaihdosta,%	73	56,9
Henkilöstö keskimäärin	9	11
<b>Kannattavuus ja pääoman tuotto</b>		
Liikevoitto-%	-12,9	-9,4
Oman pääoman tuotto-%	-16,9	-14,5
Sijoitetun pääoman tuotto-%	-16,9	-14,5
<b>Vakavaraisuus</b>		
Omavaraisuusaste,%	65	65
<b>Maksuvalmius</b>		
"Quick ratio ( 0,5-1,0 tyydyttävä, > 1,0 hyvä)"	4,21	2,82
"Current ratio (< 1 heikko, 1 -2 tyydyttävä, > 2 hyvä)"	4,21	2,82

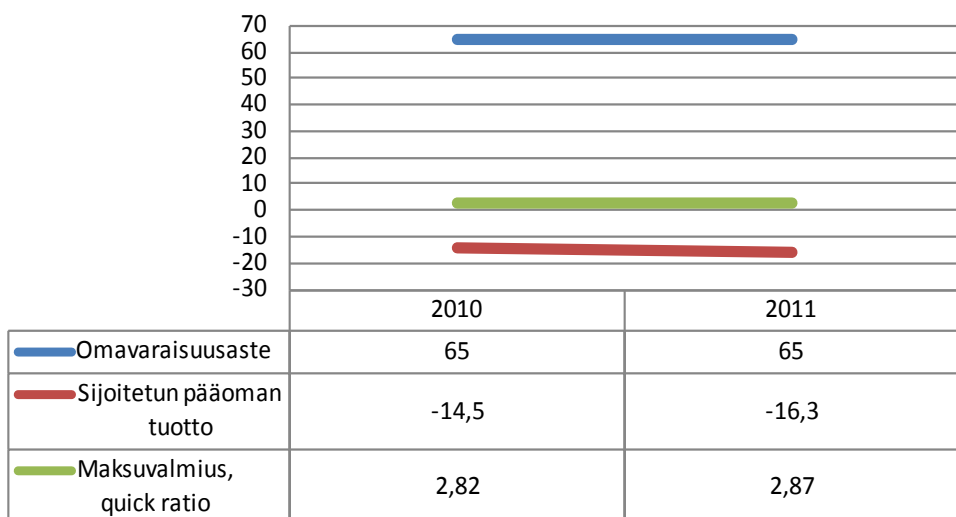
### Liikevaihdon ja liikevoiton kehitys



### Pääomarakenne



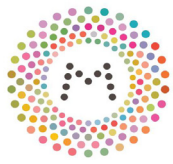
### Tunnuslukuja



TULOSLASKELMA (euroa)	Tilinpäätös 31.12.2011	Tilinpäätös 31.12.2010
Liikevaihto	865 245	1 267 281
Muut tuotot	625 883	625 099
Aineet, tarvikkeet	-4 459	-16 658
Palveluostot	-590 339	-58 331
Henkilöstökulut	-627 555	-721 037
Poistot	0	0
Muut kulut	-380 580	-1 215 904
<b>Liikevoitto/-tappio</b>	<b>-111 806</b>	<b>-119 551</b>
Rahoitustuotot	1 580	1 825
Rahoituskulut	-79	-38
<b>Voitto ennen satunnaiseriä</b>	<b>-110 305</b>	<b>-117 764</b>
Satunnaiset tuotot	0	0
Satunnaiset kulut	0	0
<b>Voitto/tappio ennen tilinpäätössiirtoja</b>	<b>-110 305</b>	<b>-117 764</b>
Verot	0	0
Poistoeron muutos	0	0
Varausten muutos	0	0
Rahastojen muutos	0	0
<b>Tilikauden tulos/tappio</b>	<b>-110 305</b>	<b>-117 764</b>
TASE (euroa)	Tilinpäätös 31.12.2011	Tilinpäätös 31.12.2010
<b>Vastaavaa</b>		
Pysyvät vastaavat		
Aineettomat hyödykkeet	0	0
Aineelliset hyödykkeet	0	0
Sijoitukset	1 682	1 682
Pysyvät vastaavat yhteensä	1 682	1 682
Vaihtuvat vastaavat		
Vaihto-omaisuus	0	0
Saamiset	474 264	628 576
Rahoitusarvopaperit	0	0
Rahat ja pankkisaamiset	477 823	503 823
Vaihtuvat vastaavat yhteensä	952 087	1 132 399
<b>Vastaavaa yhteensä</b>	<b>953 769</b>	<b>1 134 081</b>
<b>Vastattavaa</b>		
Oma pääoma		
Osakepääoma	1 190 000	1 190 000
Arvonkorotusrahasto	0	0
Muut omat rahastot	0	0
Ed tilikausien voitto/tappio	-457 199	-339 435
Tilikauden voitto/tappio	-110 305	-117 764
Oma pääoma yhteensä	622 496	732 801
Poistoero	0	0
Vapaaehtoiset varaukset	0	0
Pakolliset varaukset	0	0
Vieras pääoma		
Vieras pääoma, pitkäaikainen	0	0
Vieras pääoma, lyhytaikainen	331 272	401 280
Vieras pääoma yhteensä	331 272	401 280
<b>Vastattavaa yhteensä</b>	<b>953 769</b>	<b>1 134 081</b>



RAHOITUSLASKELMA (euroa)	Tilinpäätös 31.12.2011	Tilinpäätös 31.12.2010
<b>Varsinaisen toiminnan ja investointien kassavirta</b>		
Tulorahoitus		
Liikevoitto	-111 806	-119 551
Poistot	0	0
Rahoitustuotot ja kulut	1 501	1 787
Verot	0	0
Satunnaiset erät	0	0
Muut oikaisut	0	0
Investoinnit	0	0
<b>Varsinaisen toiminnan ja investointien netto-kassavirta</b>	<b>-110 305</b>	<b>-117 764</b>
Rahoitustoiminnan kassavirta		
Lainakannan muutokset	0	0
Oman pääoman muutokset	0	-40 219
Muut maksuvalmiuden muutokset	84 304	420 418
<b>Rahoitustoiminnan nettokassavirta</b>	<b>84 304</b>	<b>380 199</b>
Kassavarojen muutos		
Kassavarat tilikauden alussa	503 823	241 388
Kassavarat tilikauden lopussa	477 823	503 823



MUSIIKKITALO

## Helsingin Musiikkitalo Oy

Y-Tunnus	2349831-5	Toimitusjohtaja (va)	Harri Kauppinen
Osoite	Mannerheimintie 13a, 00100 Helsinki	Hallituksen puheenjohtaja	Veikko Kunnas
	<a href="http://www.musiikkitalo.fi">http://www.musiikkitalo.fi</a> <a href="mailto:kenneth.katter@musiikkitalo.fi">kenneth.katter@musiikkitalo.fi</a>	Hallituksen jäsen	Jenni Rope
		Hallituksen jäsen	Katri Westerberg
		Hallituksen jäsen	Leena Paananen
		Hallituksen jäsen	Gunvor Kronman
		Hallituksen jäsen	Gustav Djupsjöbacka
		Tilintarkastaja	Hannu Sohlman, KHT, PricewaterhouseCoopers Oy

### Toimintaympäristö ja toiminta

Helsingin Musiikkitalo Oy perustettiin kesäkuussa 2010. Helsingin Musiikkitalo Oy:n omistajat ovat Helsingin kaupunki (36,7%), Yleisradio Oy (36,7%) ja Sibelius-Akatemia (26,6%). Helsingin Musiikkitalon päätoimijat ovat Helsingin kaupunginorkesteri, Radion sinfoniaorkesteri sekä Sibelius-Akatemia.

Yhtiön toimialana on harjoittaa Helsingin Musiikkitalon tilojen vuokraustoimintaa ja tarjota Helsingin Musiikkitalon käyttöön liittyviä palveluita, järjestää tilaisuuksia Helsingin Musiikkitalossa ja markkinoida Helsingin Musiikkitaloa.

Musiikkitalo valmistui huhtikuussa 2011 ja rakennuttaja luovutti talon Koy Mannerheimintie 13 a:lle. Musiikkitalon yhteiset tilat Koy Mannerheimintie 13 a vuokrasi Helsingin Musiikkitalo Oy:lle 1.8.2011 alkaen.

Musiikkitalon avajaiset pidettiin 31.8.2011 ja varsinainen toiminta alkoi 1.9.2011. Kiinnostus musiikkitaloa kohtaan on ollut alusta lähtien hyvin suurta. Syyskaudella 2011 tiloja on vuokrattu lähes teoreettisen maksimin mukaisesti. Tilaisuuksia Musiikkitalossa on ollut keskimäärin yli 100 tilaisuutta kuukaudessa. Konserttisalin konsertit ovat lähes aina loppuunmyytyjä. Myös kausikorttien myynti on ollut ennätysellistä.

Musiikkitalo on pystynyt tarjoamaan päätoimijoille ja vuokralaisille niiden haluamat palvelut omina palveluina tai ostopalveluina.

Musiikkitalolla on ostopalvelusopimukset siivouksesta Sol Oy:n kanssa, vartiointi- ja aulapalvelusopimus G4S:n kanssa, talouspalveluista Administer Oy:n kanssa, henkilöstövuokrauksesta Academic Work Suomi Oy:n kanssa, työterveyspalveluista Diacor Oy:n kanssa, lainateksteleistä Lindström Oy:n kanssa ja postipalveluista Itella Posti Oy:n kanssa.

Yhtiön toimitusjohtajana toimi 1.1.2011 – 24.11.2011 Kenneth Katter ja 24.11.2011 alkaen va toimitusjohtajana Harri Kauppinen.

Ylimääräinen yhtiökokous päätti 20.12.2011 suunnatusta osakeannista. Osakeanti toteutettiin apporttiosuuden siirtona. Apportissa yhtiölle siirrettiin yhteistiloissa olevat toimintavarusteet ja irtokalusteet. Apporttisiirrossa Helsingin kaupunki merkitsi 2 119 930 osaketta, Yleisradio Oy 2 119 930 osaketta ja Sibelius-Akatemia 841 432 osaketta. Osakkeiden merkintähinta oli 2,50 € per osake. Samalla yhtiökokous päätti muuttaa yhtiöjärjestystä vastaamaan muuttunutta tilannetta.

Yhtiön osakkaat ovat tehneet 20.12.2011 osakassopimuksen.

Musiikkitalo-kokonaisuuden toimintamallin monimutkaisuuden vuoksi yhtiö jätti vuoden 2010 lopussa yhdessä Kiinteistöosakeyhtiö Helsingin Mannerheimintie 13a:n kanssa ennakkoratkaisupyynnön keskusverolautakunnalle Musiikkitalo-kokonaisuuden toimintamalliin liittyvistä verokysymyksistä. Verottajan kanta kyselyyn oli, että yhtiö ei ole yleishyödyllinen yhtiö.

### **Liikevaihto, tulos ja tuottavuus**

Yhtiön varsinainen liiketoiminta käynnistyi 1.9.2011.

Tilikauden liikevaihto oli 5 266 506 euroa, henkilöstö- ja muut kulut olivat 774 359 euroa, poistot ja arvonalennukset 3 071 220 euroa ja liiketoiminnan muut kulut 3 216 769 euroa. Poistoina käytettiin EVL:n maksimipoistoja. Tilikauden tappioksi poistojen jälkeen muodostui 2 611 703 euroa. Yhtiön oma pääoma tilinpäätöksen jälkeen on 10 036 494 euroa.

### **Investoinnit**

Tilikaudella yhtiön omaisuudeksi siirrettiin toimintavarusteisiin ja irtokalusteisiin tehdyt 12 703 990 euron investoinnit.

### **Rahoitus**

Yhtiön rahoitustilanteessa korostuivat vuonna 2011 toiminnan alkuun liittyvät aloituskustannukset. Yhtiön maksuvalmius on ollut heikko, johtuen käynnistyskustannuksista ja vähäisestä osakepääomasta.

### **Vastuusitoumukset**

Yhtiöllä oli vuoden 2011 lopussa vuokrien ja palveluiden takaisinmaksuvelkaa päätoimijoille 158 547 euroa.

### **Riskit**

Yhtiön toimintaedellytysten kannalta on oleellista varmistaa ulosvuokrauksen- ja palvelujen myynnin tuottama kassavirta sekä pitää palvelujen tuottamisen kustannukset kurissa. Yhtiön rahoitukselliset riskit liittyvät toimintamenojen kattamiseen palvelumaksujen ja muiden ulkopuolisten tulojen avulla. Pitkällä aikavälillä imakoriskit voivat heikentää tilojen vuokrauskysyntää ja sitä kautta heikentää myös palvelujen myyntiä ja yhtiön taloutta.

### **Henkilöstö**

Yhtiön palveluksessa oli vuonna 2011 vakinaisessa työsuhteessa keskimäärin 11 henkilöä. Lisäksi yhtiöllä oli lipunmyynnissä osa-aikaisessa (3-30 tuntia/vk) työsuhteessa 4 henkilöä.

Yhtiön henkilöstökustannukset olivat 774 359 euroa.

### **Ympäristöasioiden hallinta**

Musiikkitalon rakentamisessa on otettu huomioon energiatalous. Kiinteistön energiatalous raportoidaan Koy Mannerheimintie 13 a:n raportoinnin yhteydessä.

Palveluyhtiön ympäristöasioiden hoito keskittyy energiasäästöön valaistuksessa ja muussa sähkön käytössä sekä paperin säästöön toimistossa .

### **Yhteistyö**

Helsingin Musiikkitalo Oy:llä on tiivis yhteistyö talon päätoimijoiden Helsingin kaupunginorkesterin, Radion Sinfoniaorkesterin ja Sibelius-Akatemian kanssa. Lisäksi yhtiöllä on yhteistoimintaa Musiikkitalosta tiloja vuokraavien tahojen kanssa sekä yhteistyötä naapurissa toimivien Finlandia-talon ja Kiasman kanssa.

### **Merkittävät tapahtumat yhteisön toiminnassa ja tulevaisuuden näkymät**

Varsinainen toiminta alkoi 1.9.2011. Viikoittain toistuvat sinfoniaorkestereiden konsertit , Sibelius-Akatemian järjestämät tilaisuudet sekä monet vierailevat orkesterit ja muut tapahtumat olivat toiminnan painopisteet. Musiikkitalon avajaiskonsertit olivat ensimmäinen suuri ponnistus ja testaus Musiikkitalon toimivuudesta.

Myös tulevaisuudessa päätoimijoiden konserttitoiminta luo pysyvän rungon toiminnalle. Musiikkitalon hyvä akustiikka ja toimivuus ovat lisänneet kiinnostusta Musiikkitaloa kohtaan ja se tuonee myös jatkossa monipuolista musiikkitarjontaa taloon.

## Tilinpäätösanalyysi

### Toiminnan volyymi

Vuonna 2011 liikevaihtoa kertyi yhtiölle 5 266 506 euroa (82 800 euroa). Yhtiön tilikauden tulos osoitti tappiota 2 611 704 euroa (-57 532 euroa). Poistot olivat 3 071 220 euroa. Poistoina käytettiin EVL:n maksimipoistoja.

### Vakavaraisuus

Yhtiön vakavaraisuus omavaraisuusasteella mitattuna oli hyvä 75 %. Suhteellinen velkaantuneisuus oli tyydyttävällä tasolla, sillä yhtiön velkojen osuus liikevaihdosta oli tilikauden lopussa oli 63,6 %.

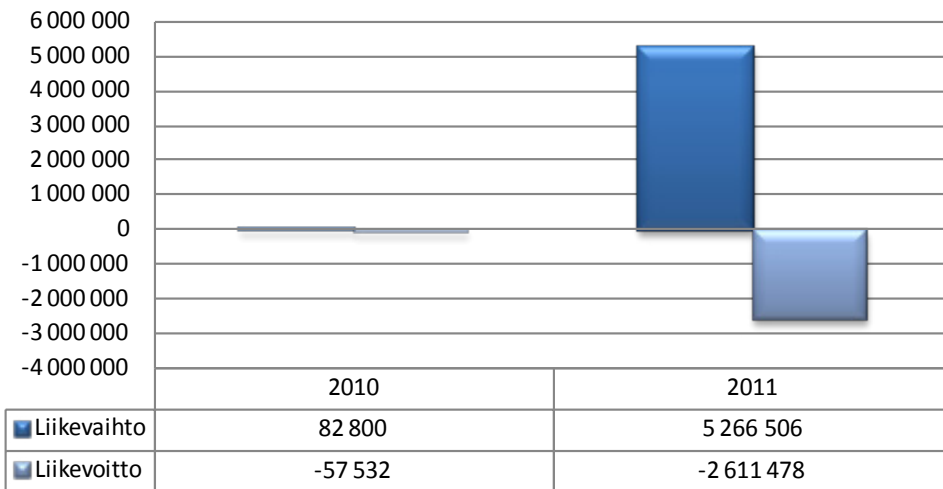
### Maksuvalmius

Yhtiön maksuvalmius oli quick ratiolla mitattuna hyvä, ja se parani edellisvuoden 0,31 %:sta 1,06 %:iin. Lyhytaikaisia saamisia ja likvidejä rahavaroja oli tilikauden lopussa 0,6 milj. euroa enemmän kuin lyhytaikaisia velkoja. Likvidejä rahavaroja oli tilikauden lopussa 3,6 milj. euroa.

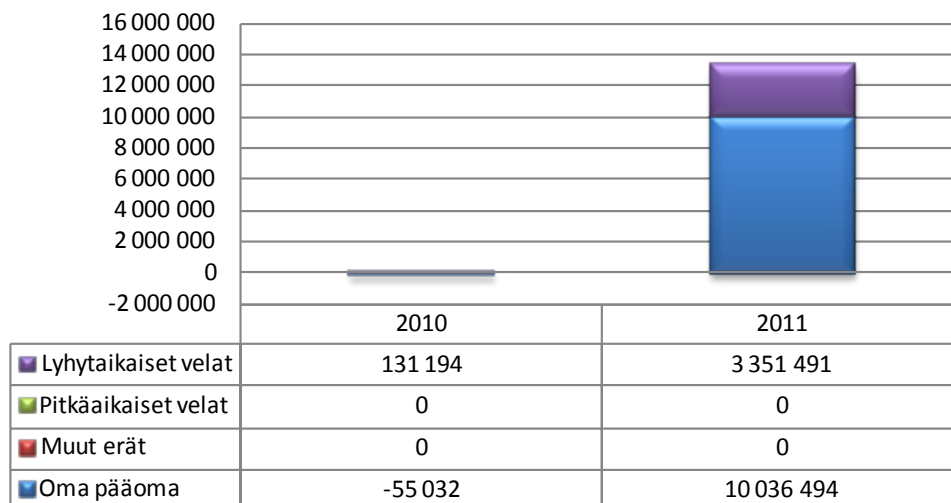
KULURAKENNE	2011	2010
Liiketoiminnan tuotot yhteensä (%)	5 775 300	82 800
	%	%
Ainekulut		0,0
Henkilökulut	11,6	99,7
Muut kulut	64,1	68,3
Käyttökate	24,3	-68,0
Osinko- ja rahoitustuotot		0,0
Rahoituskulut		0,0
Verot		0,0
Rahoitustulos	24,3	-68,0
Poistot	13,9	1,5
Nettotulos	10,5	-69,5
Satunn tuotot/kulut		0,0
Kokonaistulos	10,5	-69,5

TUNNUSLUVUT	2011	2010
<b>Toiminnan laajuus</b>		
Liikevaihto (euroa)	5 266 506	82 800
Liikevaihto/henkilö (euroa)	478 773	20 700
Investoinnit (euroa)	171 122	36 227
Taseen loppusumma (euroa)	13 387 985	76 162
Henkilöstökulut (euroa)	774 359	82 563
Henkilöstökulut liikevaihdosta,%	14,7	99,7
Henkilöstö keskimäärin	11	4
<b>Vakavaraisuus</b>		
Omavaraisuusaste,%	75	
<b>Maksuvalmius</b>		
"Quick ratio ( 0,5-1,0 tyydyttävä, > 1,0 hyvä)"	1,06	0,31
"Current ratio (< 1 heikko, 1 -2 tyydyttävä, > 2 hyvä)"	1,06	0,31

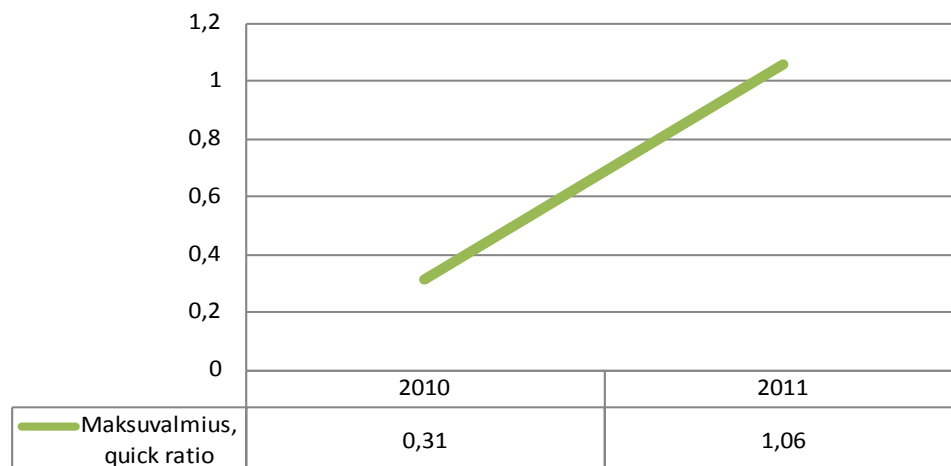
### Liikevaihdon ja liikevoiton kehitys



### Pääomarakenne



### Tunnuslukuja

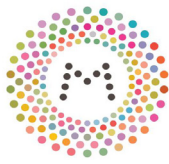


## Helsingin Musiikkitalo Oy

TULOSLASKELMA (euroa)	Tilinpäätös 31.12.2011	Tilinpäätös 31.12.2010
Liikevaihto	5 266 506	82 800
Muut tuotot	44 077	0
Aineet, tarvikkeet	-4 054	0
Palveluostot	-855 658	0
Henkilöstökulut	-774 359	-82 563
Poistot	-3 071 220	-1 258
Muut kulut	-3 216 770	-56 511
<b>Liikevoitto/-tappio</b>	<b>-2 611 478</b>	<b>-57 532</b>
Rahoitustuotot	0	0
Rahoituskulut	-226	0
<b>Voitto ennen satunnaiseriä</b>	<b>-2 611 704</b>	<b>-57 532</b>
Satunnaiset tuotot	0	0
Satunnaiset kulut	0	0
<b>Voitto/tappio ennen tilinpäätössiirtoja</b>	<b>-2 611 704</b>	<b>-57 532</b>
Verot	0	0
Poistoeron muutos	0	0
Varausten muutos	0	0
Rahastojen muutos	0	0
<b>Tilikauden tulos/tappio</b>	<b>-2 611 704</b>	<b>-57 532</b>
<b>TASE</b> (euroa)	<b>Tilinpäätös</b> <b>31.12.2011</b>	<b>Tilinpäätös</b> <b>31.12.2010</b>
<b>Vastaavaa</b>		
Pysyvät vastaavat		
Aineettomat hyödykkeet	96 593	32 508
Aineelliset hyödykkeet	9 741 508	2 461
Sijoitukset	0	0
Pysyvät vastaavat yhteensä	9 838 101	34 969
Vaihtuvat vastaavat		
Vaihto-omaisuus	0	0
Saamiset	3 230 494	6 407
Rahoitusarvopaperit	0	0
Rahat ja pankkisaamiset	319 390	34 786
Vaihtuvat vastaavat yhteensä	3 549 884	41 193
<b>Vastaavaa yhteensä</b>	<b>13 387 985</b>	<b>76 162</b>
<b>Vastattavaa</b>		
Oma pääoma		
Osakepääoma	2 500	2 500
Arvonkorotusrahasto	0	0
Muut omat rahastot	12 703 230	0
Ed tilikausien voitto/tappio	-57 532	0
Tilikauden voitto/tappio	-2 611 704	-57 532
Oma pääoma yhteensä	10 036 494	-55 032
Poistoero	0	0
Vapaaehtoiset varaukset	0	0
Pakolliset varaukset	0	0
Vieras pääoma		
Vieras pääoma, pitkäaikainen	0	0
Vieras pääoma, lyhytaikainen	3 351 491	131 194
Vieras pääoma yhteensä	3 351 491	131 194
<b>Vastattavaa yhteensä</b>	<b>13 387 985</b>	<b>76 162</b>



RAHOITUSLASKELMA (euroa)	Tilinpäätös 31.12.2011	Tilinpäätös 31.12.2010
<b>Varsinaisen toiminnan ja investointien kassavirta</b>		
Tulorahoitus		
Liikevoitto	-2 611 478	-57 532
Poistot	3 071 220	1 258
Rahoitustuotot ja kulut	-226	0
Verot	0	0
Satunnaiset erät	0	0
Muut oikaisut	0	0
Investoinnit	-171 122	-36 227
<b>Varsinaisen toiminnan ja investointien netto-kassavirta</b>	<b>288 394</b>	<b>-92 501</b>
Rahoitustoiminnan kassavirta		
Lainakannan muutokset	0	0
Oman pääoman muutokset	0	2 500
Muut maksuvalmiuden muutokset	-3 790	124 787
<b>Rahoitustoiminnan nettokassavirta</b>	<b>-3 790</b>	<b>127 287</b>
Kassavarojen muutos		
Kassavarat tilikauden alussa	34 786	0
Kassavarat tilikauden lopussa	319 390	34 786



MUSIIKKITALO

## Kiinteistöosakeyhtiö Helsingin Mannerheimintie 13 a

Y-Tunnus	1962625-7	Toimitusjohtaja	Juhani Ruskeepää
Osoite	c/o Kantakaupungin isännöinti Oy Kluuvikatu 7, 4 krs.00100 Helsinki	Kirjanpitäjä	Päivi Keski-Korpela
Puhelin	09-668 9340	Hallituksen puheenjohtaja	Juha Lemström
	<a href="http://www.musiikkitalo.fi">www.musiikkitalo.fi</a> <a href="mailto:juhani.ruskeepaa@kh-yhtiot.fi">juhani.ruskeepaa@kh-yhtiot.fi</a>	Hallituksen varapuheenjohtaja	Eija Somervuori
		Hallituksen jäsen	Kari Haapamäki
		Hallituksen jäsen	Sari Hildén
		Hallituksen varajäsen	Arja Virtanen
		Hallituksen varajäsen	Petri Koskimies
		Hallituksen varajäsen	Katri Westerberg
		Hallituksen varajäsen	Markku Metsäranta
		Tilintarkastaja	Hannu Sohlman, KHT, PricewaterhouseCoopers Oy

### Toimintaympäristö ja toiminta

Musiikkitaloon on rakennettu akustisesti korkeatasoinen konserttisali oheistiloineen, jossa on tilat Sibelius-Akatemialle, Radion sinfoniaorkesterille ja Helsingin kaupunginorkesterille. Yhteiskäyttötilat ovat kaikkien osapuolten käytössä.

Yhtiön toiminta on koostunut 1) rakentamisesta, 2) kiinteistötoimesta (rakennusai-kainen hallinto, kiinteistön ylläpidon suunnittelu ja järjestäminen), ja 3) talon päätöi-mijoiden omistukseen hankittavan toimintavarustuksen ja irtokalusteiden hankinta-prosessin koordinoitipalvelusta sekä 1.5.2011 alkaen 31.8.2011 tapahtuvan varsi-naisen käyttöönoton valmisteluista sekä 1.9.2011 alkaen varsinaista käyttöä palve-levasta kiinteistötoimesta.

Projektinjohtourakkasopimus SRV Toimitilat Oy:n kanssa oli allekirjoitettu 23.6.2008. Urakkasopimuksen mukaan urakkasuorituksen tuli olla valmis 29.4.2011. Hankkeen loppuhintaennuste on n. 166,06 milj. euroa (alv 0 %) per 1.5.2013 sisältäen takuu-ajan kustannukset.

Päätoteuttajan vastuu työmaasta oli projektinjohtourakoitsijalla. Sivu-urakat oli alis-tettu projektinjohtourakoitsijalle.

Hanke valmistui aikataulussaan 29.4.2011. Valmiusaste 31.12.2011 on 100 %. Kustannuspuite oli suotuisasta suhdanteesta huolimatta erittäin haastava.

Arvonlisäverovähennykset on rakentamisessa käytetty hyväksi täysimääräisinä.

Uusi asunto-osakeyhtiölaki tuli voimaan 1.7.2010. Asunto-osakeyhtiölakia sovelletaan yhtiön yhtiöjärjestyksessä määrättyllä tavalla. Lain uudistuminen on otettu huomioon yhtiöjärjestyksen päivittämisessä. Yhtiöjärjestyksen keskeinen muutos liittyi huoneistoselitelämään ja vastikkeen määrittelypykälään ottaen huomioon Helsingin Musiikkitalo Oy:n kanssa tehtäväksi valmisteltu vuokrasopimus, joka tuli voimaan 1.8.2011 alkaen. Uusi yhtiöjärjestys on merkitty kauppareksiteriin 20.12.2011.

### Liikevaihto, tulos ja tuottavuus

Liikevaihto muodostui hoitovastikkeista ja käyttökorvauksista, joilla on katettu rakennusaikaisen kiinteistöhallinnon ja kiinteistön ylläpidon järjestämisen (yhtiön kiinteistöyksikön) kustannukset sekä 1.5.2011 lukien kaikki kiinteistön hoitokulut. Liikevaihtoon sisältyy Helsingin Musiikkitalo Oy:n maksamat vuokrat 1.8.2011 alkaen.

Rahoitustuotot muodostuivat osakkailta perityistä rahoitusvastikkeista sekä yhtiön tiillä oleville varoille saaduista korkotuotoista. Rahoitusvastikkeet erääntyivät maksettaviksi samaan aikaan kuin osakkaiden vastattavat lainat.

Liikevaihto: 4.724.506,50 €

Muut kiinteistön tuotot: 15.600,00 €

Henkilöstökulut ja kiinteistön muut kulut yhteensä: 1.804.899,17 €

Rahoitustuotot: 5.553.328,00 €

Rahoituskulut: 3.992.446,08 €

Tilikauden tappio: 27.634,91 €

Tilikauden tulos osoitti voittoa n. 300 000 euroa eli oli suunnitelman mukainen.

### Rahoitus

Perustajaosakkaat ovat varautuneet hyväksymänsä kustannuspuitteen mukaiseen rahoitukseen. Rahoituksessa tai maksuvalmiudessa ei ole ollut eikä näköpiirissä ole ongelmia.

### Vastuusitoumukset

Yhtiöllä oli 31.12.2011 pitkäaikaista lainaa

117.307.479,03 euroa, joka jakaantui seuraavasti:

Laina 1

Lainantaja: Senaatti-kiinteistöt

Lainapääoma: 75.900.000,00 euroa

Käyttötarkoitus: rakennushankkeen Senaatin osakaskohtaiset rakennuskustannukset

Osakkaiden osuudet lainasta: Senaatti-kiinteistöt 100 %

Laina 2:

Lainantaja: Yleisradio Oy

Lainapääoma: 41.407.479,03 euroa

Käyttötarkoitus: velkojan osuus Musiikkitalon rakennuskustannuksista

Osakkaiden osuudet lainasta: Yleisradio Oy 100 %

Helsingin kaupungin rahoitusosuudet on maksettu rakennusrahastoon, jonka määrä 31.12.2011 oli 42.488.006,00 euroa.

### **Riskit**

Rakennushankkeen riskienhallintaa oli vahvistettu vuoden 2010 alussa laatimalla riskianalyysi.

Kustannusriskejä pyrittiin loppuun asti minimoimaan vahvistetuilla tilaajatehtävaresursseilla, suunnitelmien kehittämällä, huolellisella suunnittelulla sekä huolellisella rakennuttajatoiminnalla.

Olenlaisin laaturiski oli akustiikkariski, joka oli pyritty minimoimaan kiinnittämällä akustiikkasuunnitteluun parhaat saatavissa olevat resurssit ja toteuttamalla akustiikkasuunnittelu mahdollisimman huolellisesti.

Yleisiä laaturiskejä pyrittiin loppuun asti minimoimaan huolellisella suunnittelulla, huolellisella rakennuttajatoiminnalla sekä kiinnittämällä jatkuvaa huomiota laadunvalvontaan ja työmaalla vallitsevaan työmaakulttuuriin.

Yhtiön johdossa olevilla henkilöillä on tehtävän edellyttämät valmiudet ja johto toimii huolellisesti. Johto käyttää tarvittaessa ulkopuolista asiantuntija-apua. Yhtiöllä on johdon vastuuvakuutus.

Musiikkitalon tulevan toiminnan suunnittelussa ja toteutuksessa on jatkuvasti otettava huomioon kulloinkin voimassa oleva arvonlisäverolainsäädäntö.

Kiinteistönpidon riskeihin on varauduttu kiinteistön täysarvovakuutuksen lisäksi toiminnan vastuu- ja oikeusturvavakuutuksilla. Toiminnan keskeytymisriskiin varaudutaan keskeytysvakuutuksella.

Kiinteistönhoidon vastuuhenkilöiltä on edellytetty riittävää ammattitaitoa ja

Kiinteistönhoito tulee resurssoida riittävästi kulloinkin vallitsevat tilannekohtaiset vaatimukset huomioon ottaen. Palveluntoimittajilla on riittävät vastuuvakuutukset.

Musiikkitalon päätoimijoilla on automaattinen rikosilmoitusjärjestelmä ja jatkuva vartiointipalvelu.

Kiinteistöyhtiöllä on automaattinen paloilmoitusjärjestelmä ja jatkuvatoimiset Ivia- ja hissi-hälytysjärjestelmät. Kiinteistössä on automaattiset vesi- ja kaasusammutusjärjestelmät.

Kiinteistössä on jatkuvasti valvottu hälytystensiirtojärjestelmä. Automaattisen paloilmoitusjärjestelmän yhteysvikatilanteissa kiinteistössä on palovartiointi.

Kiinteistöyhtiö ja kiinteistön käyttäjät laativat yhteistyössä kiinteistöyhtiön koordinoimana pelastussuunnitelman tarkoituksena ehkäistä vaaratilanteiden syntymistä, varautua henkilöiden, omaisuuden ja ympäristön suojaamiseen vaaratilanteissa ja varautua vastuulleen kuuluviin pelastustoimenpiteisiin. Pelastusharjoitus pidettiin 8.6.2011.

### Henkilöstö

Yhtiön palveluksessa ei ollut henkilöstöä toimintavuoden 2011 aikana. Yhtiön toimitusjohtajana toimi Juhani Ruskeepää Kantakaupungin Isännöinti Oy:stä. Toimitusjohtajalle kuuluivat OYL:n mukaiset toimitusjohtajan tehtävät.

Yhtiön maksamat palkat ja palkkiot 1.1.-31.12.2011: 14.775 euroa.

### Ympäristöasioiden hallinta

Musiikkitalo -hankkeelle on asetettu ympäristötavoitteet, jotka ovat ohjanneet suunnittelua ja toteutusta.

Käyttöaikaiset ympäristöhuoltopalvelut on toteutettu aiemmin laaditun alustavan suunnitelman pohjalta.

### Yhteistyö

Kiinteistön ja käyttäjien välistä päivittäisen toiminnan ja korjausten yhteistyökäytäntöjen kehittämistä jatkettiin tilikauden 2011 aikana.

Hallitus päätti 26.8.2011 perustaa työryhmän tukemaan käyttöönottoa.

Työryhmän tehtävänä on toimia linkkinä käyttäjien, rakentajien ja kiinteistön edustajien välillä. Työryhmä kokoontui kaksi kertaa tilikauden aikana.

Helsingin kaupunkikonsernin voimavaroja on voitu käyttää erityisesti juridisissa kysymyksissä / yhtiöoikeus ja hankintajuridiikka. Yhteistyötahona on ollut kaupungin hallintokeskuksen oikeuspalvelut. Samantyyppistä yhteistyötä on tehty myös yhtiön muiden perustajaosakkaiden (Senaatti-Kiinteistöt ja Yleisradio Oy) kanssa.

### Merkittävät tapahtumat yhteisön toiminnassa ja tulevaisuuden näkymät

Yhtiöjärjestysmuutokset

Yhtiöjärjestykseen tehtiin vuoden aikana muutoksia, jotka on merkitty kaupparekisteriin 25.7.2011 ja 20.12.2011.

## Yhteisjärjestelysopimus

Yhtiö on solminut ja allekirjoittanut 14.4.2011 yhteisjärjestelysopimuksen Suomen Valtion, Töölönlahden Pysäköinti Oy:n ja Helsingin kaupungin kanssa koskien pysyviä kiinteistö- ja rakennusrasitteita tai muita pysyviä oikeuksia. Rakennusrasitehakemus koskien kiinteistöjen yhteisjärjestelyä jätettiin rakennusvalvontavirastoon 10.6.2011. Hakemuksen mukaiset rasitteet on merkitty rakennusrekisteriin 22.7.2011.

Vastaan- ja käyttöönottovaihetta varten oli perustettu erityinen vastaan- ja käyttöönotto-organisaatio varmistamaan, että rakennuksen vastaan- ja käyttöönotto sujuvat hallitusti ja kiinteistön ylläpito-organisaatiolla sekä rakennuksen ja teknisten järjestelmien käyttäjillä on tarvittava osaaminen rakennushankkeen vastaanotosta lukien.

TULOSLASKELMA (euroa)	Tilinpäätös 31.12.2011	Tilinpäätös 31.12.2010
Liikevaihto	4 716 855	1 030 000
Muut tuotot	143 750	361 593
Aineet, tarvikkeet	0	0
Palveluostot	-236 000	-210 562
Henkilöstökulut	-22 500	-188 645
Poistot	-3 800 000	0
Muut kulut	-2 013 706	-1 018 628
<b>Liikevoitto/-tappio</b>	<b>-1 211 601</b>	<b>-26 242</b>
Rahoitustuotot	6 049 420	3 039 845
Rahoituskulut	-4 537 470	-2 984 268
<b>Voitto ennen satunnaiseriä</b>	<b>300 349</b>	<b>29 335</b>
Satunnaiset tuotot	0	0
Satunnaiset kulut	0	0
<b>Voitto/tappio ennen tilinpäätössiirtoja</b>	<b>300 349</b>	<b>29 335</b>
Verot	0	0
Poistoeron muutos	0	0
Varausten muutos	0	0
Rahastojen muutos	0	0
<b>Tilikauden tulos/tappio</b>	<b>300 349</b>	<b>29 335</b>
TASE (euroa)	Tilinpäätös 31.12.2011	Tilinpäätös 31.12.2010
<b>Vastaavaa</b>		
Pysyvät vastaavat		
Aineettomat hyödykkeet	0	0
Aineelliset hyödykkeet	164 300 000	138 836 259
Sijoitukset	0	0
Pysyvät vastaavat yhteensä	164 300 000	138 836 259
Vaihtuvat vastaavat		
Vaihto-omaisuus	0	0
Saamiset	10 550	4 421 153
Rahoitusarvopaperit	0	0
Rahat ja pankkisaamiset	796 954	14 704 882
Vaihtuvat vastaavat yhteensä	807 504	19 126 035
<b>Vastaavaa yhteensä</b>	<b>165 107 504</b>	<b>157 962 294</b>
<b>Vastattavaa</b>		
Oma pääoma		
Osakepääoma	100 000	100 000
Arvonkorotusrahasa	0	0
Muut omat rahastot	44 302 664	35 275 517
Ed tilikausien voitto/tappio	-21 212	-50 547
Tilikauden voitto/tappio	300 349	29 335
Oma pääoma yhteensä	44 681 801	35 354 304
Poistoero	0	0
Vapaaehtoiset varaukset	0	0
Pakolliset varaukset	0	0
Vieras pääoma		
Vieras pääoma, pitkäaikainen	114 511 737	114 982 847
Vieras pääoma, lyhytaikainen	5 913 966	7 625 143
Vieras pääoma yhteensä	120 425 703	122 607 990
<b>Vastattavaa yhteensä</b>	<b>165 107 504</b>	<b>157 962 294</b>

RAHOITUSLASKELMA (euroa)	Tilinpäätös 31.12.2011	Tilinpäätös 31.12.2010
<b>Varsinaisen toiminnan ja investointien kassavirta</b>		
Tulorahoitus		
Liikevoitto	-1 211 601	-26 242
Poistot	3 800 000	0
Rahoitustuotot ja kulut	1 511 950	55 577
Verot	0	0
Satunnaiset erät	0	0
Muut oikaisut	0	0
Investoinnit	25 463 741	56 107 744
<b>Varsinaisen toiminnan ja investointien netto-kassavirta</b>	<b>29 564 090</b>	<b>56 137 079</b>
Rahoitustoiminnan kassavirta		
Lainakannan muutokset	3 185 956	51 119 575
Oman pääoman muutokset	9 027 147	13 000 000
Muut maksuvalmiuden muutokset	0	0
<b>Rahoitustoiminnan nettokassavirta</b>	<b>12 213 103</b>	<b>64 119 575</b>
Kassavarojen muutos		
Kassavarat tilikauden alussa	11 500 891	3 459 726
Kassavarat tilikauden lopussa	796 954	11 500 891





## Länsimetro Oy

Y-Tunnus 2124310-8

Osoite PI 12  
Tapiontori 3 A  
02070 Espoon Kaupunki

Puhelin 050050 3471558  
<http://www.lansimetro.fi>  
[matti.kokkinen@lansimetro.fi](mailto:matti.kokkinen@lansimetro.fi)

Toimitusjohtaja Matti Kokkinen

Kirjanpitäjä Raija Niiniluoto

Toimistovastaava Tero Palmu

Hallituksen puheenjohtaja Olavi Louko

Hallituksen jäsen Matti Lahdenranta

Hallituksen jäsen Martti Merra

Hallituksen jäsen Eino Vaara

Hallituksen jäsen Nina Knaapila

Hallituksen jäsen Reijo Tuori

Hallituksen jäsen Tuula Saxholm

Tilintarkastaja Heikki Ruosteenoja, KHT,  
KPMG Oy Ab

### Toimintaympäristö ja toiminta

Rakennussuunnittelun painopiste on asemasuunnittelussa.

Helsingin osuudella metrotunneleista on louhittuna 56 % eli 4536 metriä. Lauttasaarensalmen alittavat tunnelit ovat noin 100 metrin päässä Lauttasaaren rannasta. Myllykallion kautta on päästy Lauttasaaren aseman tuntumaan. Koivusaaressa on louhittuna noin 80 % asemahallista. Koivusaaren sisäänkäyntien maanpäälliset porapaalutustyöt ovat edenneet suunniteltua hitaammin, läntisen sisäänkäynnin paalutuksesta on tehtynä 85 % ja itäisen sisäänkäynnin paalutus on käynnistynyt. Lauttasaaren aseman sisäänkäynteihin liittyvät johto- ja putkisiirrot on saatu tehtyä.

Lauttasaaren työtunnelin louhinta saatiin valmiiksi 2.12.2011. Työtunnelin louhinta hidasti ympäristön rakennuskannasta aiheutuvat värinäräjoitukset.

Lauttasaaren ostoskekuksen kaavamuutos on käynnissä ja on mahdollista, että ostoskekuksen saneeraus vaikuttaa myös metron sisäänkäynnin maantasoratkaisuihin. Gyldenintien sisäänkäynnin rakennustyöt ovat käynnissä.

Espoon alueella työt ovat käynnissä Karhusaaren, Keilaniemen, Otaniemen, Tapiolan, Urheilupuiston, Niittykummun ja Matinkylän työmailla. Työtunnelista on Espoossa vuoden lopussa louhittuna 1862 metriä ja metrotunneleita 3045 metriä.

Ajotunneleita on louhittuna kaikkiaan 4036 metriä (n. 74 % kokonaispituudesta) ja metrotunnelia noin 7581 metriä (n. 27 %).

Tapiolan työtunneleiden rakentaminen on käynnissä yhteishankkeena Espoon kaupungin kanssa.

Kaikki tunnelilouhinnat on kilpailutettu. Kilpailutus onnistui hyvin ja urakat ovat pysyneet hyvin varatussa raamissa.

### **Liikevaihto, tulos ja tuottavuus**

Yhtiön liikevaihto vuoden 2011 osalta oli 1 100 000 euroa. Liiketoiminnan muihin tuottoihin kirjattiin alivuokralaisilta saadut vuokrat sekä TEKES-hankkeissa saadut avustukset. Vuokrat ja avustukset olivat yhteensä runsaat 147 000 euroa.

Voittoa kertyi n. 86 000 euroa, joka vastaa saatuja vuokratuloja.

### **Investoinnit**

Vuoden 2011 investoinnit olivat kaikkiaan 84 milj. euroa. Tilivuodelle kohdistuvat valtionavustukset olivat yhteensä 33,3 milj.euroa, johon sisältyy myös vuoden 2010 investointiin saadut avustukset.

Suunnittelun, pohjatutkimusten ja rakennuttamispalveluiden osuus investoinneista on n. 16,1 milj. euroa.

### **Rahoitus**

Yhtiön rahoitusasema on hyvä. Talousarviossa yhtiön toimintakulut katetaan rahoitusvastikkeella, joka oli vuonna 2011 2200 € / osake.

Investoinnit katetaan rahoituslaitoksilta otettavilla pitkillä (30 vuotta) lainoilla. Ensimmäiset lainat (150 milj. euroa) kilpailutettiin institutionalisten rahoituslaitosten kesken. Kuntarahoitus voitti molemmat kilpailutukset.

Seuraava lainaerä on 50 milj. euroa, ja se kilpailutetaan touko-kesäkuussa 2012.

### **Riskit**

Rakentamisen suurimmat riskit liittyvät louhintaurakoihin kallion laadun kautta.

Seuraava tuotannollinen riski on 2012 käynnistyvien sisustustöiden urakoitsijakunnan suppeus. Riskiä pienennetään avoimella vuorovaikutuksella potentiaalisten urakoitsijoiden kanssa (julkiset hankinnat - tietopyyntömenttely).

Rakentamiseen liittyvä hallinnollinen riski liittyy asemien ja tunnelirakenteiden rakennuslupakäsittelyihin, jotka tuleva kuormittamaan rakennusvalvontoja molemmissa kaupungeissa vuoden 2012 aikana.

Aikatauluriskiä liittyy metroasemien yhteyteen syntyvien hankkeiden yhteensovittamisesta. Pyrkimyksenä on saada asemaseudut mahdollisuuksien mukaan valmiiksi kokonaisuuksiksi metrolikenteen käynnistymiseen mennessä.

Automaattimetroon liityvissä ratkaisuissa on huolehdittava Länsimetron suunnittelun ja rakentamisen toteutumisesta hankkeen aikataulussa.

Louhinnan läheisyydessä olevien herkkien kohteiden vaikutus työaikoihin on osaltaan aikatauluun vaikuttava riski. Riskiä pienennetään tiiviillä vuorovaikutuksella alueen asukkaiden ja toimijoiden kanssa.

### Henkilöstö

Henkilöstöä yhtiössä oli vuodenvaihteessa seitsemän (edellisvuonna neljä). Vuoden 2011 henkilöstökulut olivat 493 712 euroa. Edellisvuoden henkilöstökulut olivat 379 296 euroa.

### Merkittävät tapahtumat yhteisön toiminnassa ja tulevaisuuden näkymät

Rakentaminen on käynnissä koko linjalla. Louhintaurakat ovat kilpailutettu.

Suunnittelun painopiste on siirtynyt louhinnoista rakennusurakoihin. Vuoden 2012 aikana kilpailutetaan suurin osa asemien rakennusurakoista.

### Tilinpäätösanalyysi

Vuoden 2011 liikevaihto pysyi budjettitavoitteessa ollen 1,1 miljoonaa euroa (670 000 euroa). Yhtiön tilikauden tulos osoitti 86 204 euroa voittoa (-243 195).

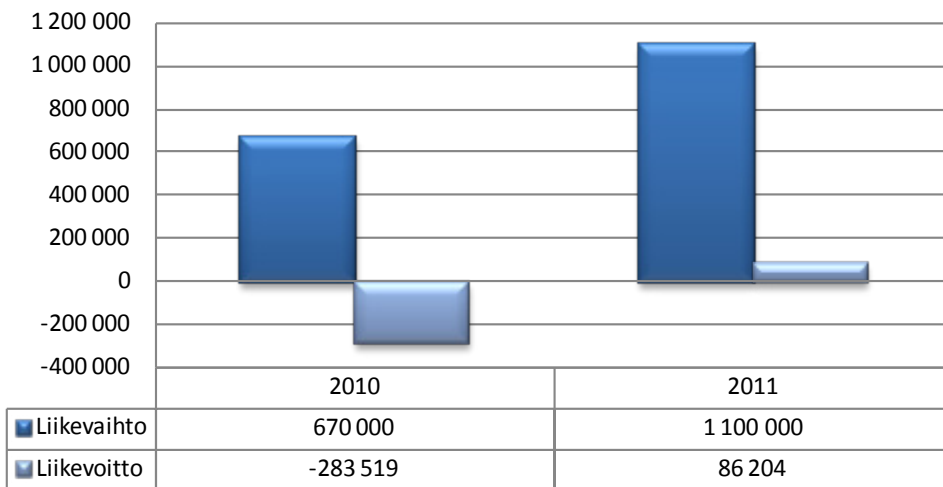
Yhtiön vakavaraisuus omavaraisuusasteella mitattuna oli heikko, 9,3 %. Tappiopakureita yhtiöllä oli tilikauden lopussa 17,2 milj. euroa, eikä siinä ole tapahtunut oleellista muutosta edellisvuoteen nähden. Tasearvo oli 184,4 milj. euroa (66,3 milj. euroa). Yhtiöllä oli tilikauden lopussa pitkäaikaista lainaa 150,0 milj. euroa.

Yhtiön maksuvalmius pysyi hyvänä ja oli quick ratiolla mitattuna hyvä, 4,79. Lyhytaikaisia saamisia ja likvidejä rahavaroja oli 65,4 milj. euroa enemmän kuin lyhytaikaisia velkoja. Likvidejä rahavaroja oli tilikauden lopussa 82,7 milj. euroa.

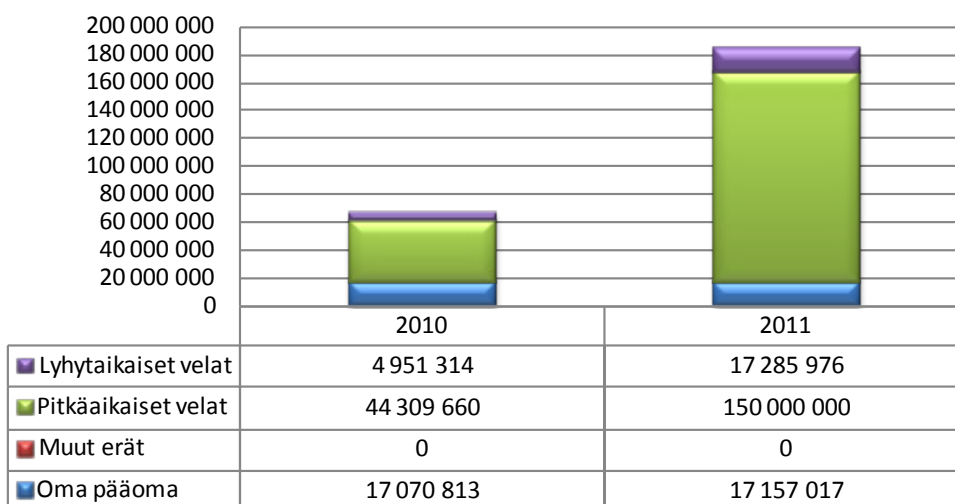
KULURAKENNE	2011	2010
Liiketoiminnan tuotot yhteensä (%)	1 247 568	794 205
	%	%
Ainekulut		
Henkilökulut	39,6	47,8
Muut kulut	50,0	82,3
Käyttökate	10,4	-30,0
Osinko- ja rahoitustuotot		5,1
Rahoituskulut	0,0	0,0
Verot		
Rahoitustulos	10,4	-24,9
Poistot	3,5	5,7
Nettotulos	6,9	-30,6
Satunn tuotot/kulut		
Kokonaistulos	6,9	-30,6

TUNNUSLUVUT	2011	2010
<b>Toiminnan laajuus</b>		
Liikevaihto (euroa)	1 100 000	670 000
Liikevaihto/henkilö (euroa)	157 143	95 714
Liikevaihdon muutos %	64,2	14,8
Käyttökate-%	10,4	-30,0
Investoinnit (euroa)	84 000 000	25 603 633
Taseen loppusumma (euroa)	184 442 993	66 331 786
Henkilöstökulut (euroa)	493 712	330 000
Henkilöstökulut liikevaihdosta,%	44,9	49,3
Henkilöstö keskimäärin	7	7
<b>Vakavaraisuus</b>		
Omavaraisuusaste,%	9,3	26
<b>Maksuvalmius</b>		
"Quick ratio ( 0,5-1,0 tyydyttävä, > 1,0 hyvä)"	4,79	3,59
"Current ratio (< 1 heikko, 1 -2 tyydyttävä, > 2 hyvä)"	4,79	3,59

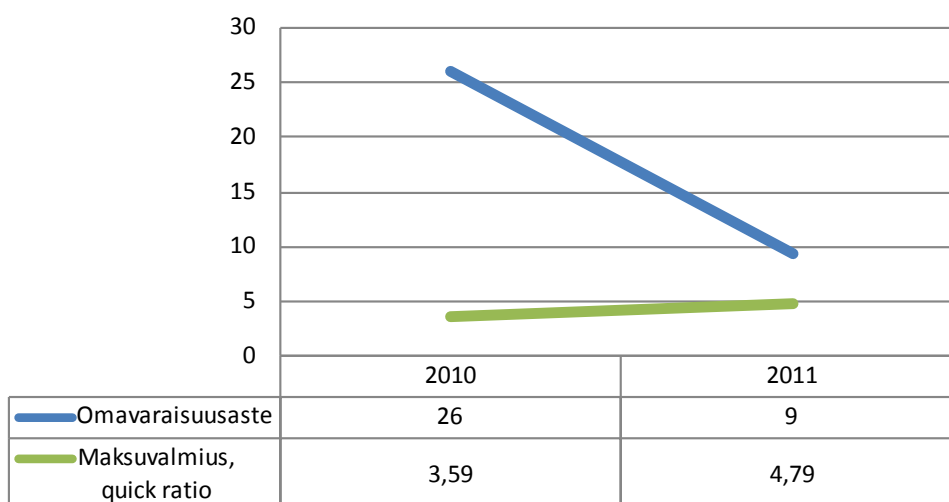
### Liikevaihdon ja liikevoiton kehitys



### Pääomarakenne



### Tunnuslukuja



TULOSLASKELMA (euroa)	Tilinpäätös 31.12.2011	Tilinpäätös 31.12.2010
Liikevaihto	1 100 000	670 000
Muut tuotot	147 568	124 205
Aineet, tarvikkeet	0	0
Palveluostot	-141 816	-175 395
Henkilöstökulut	-493 712	-379 296
Poistot	-43 810	-45 164
Muut kulut	-481 979	-477 869
<b>Liikevoitto/-tappio</b>	<b>86 251</b>	<b>-283 519</b>
Rahoitustuotot	0	40 695
Rahoituskulut	-47	-371
<b>Voitto ennen satunnaiseriä</b>	<b>86 204</b>	<b>-243 195</b>
Satunnaiset tuotot	0	0
Satunnaiset kulut	0	0
<b>Voitto/tappio ennen tilinpäätössiirtoja</b>	<b>86 204</b>	<b>-243 195</b>
Verot	0	0
Poistoeron muutos	0	0
Varausten muutos	0	0
Rahastojen muutos	0	0
<b>Tilikauden tulos/tappio</b>	<b>86 204</b>	<b>-243 195</b>
TASE (euroa)	Tilinpäätös 31.12.2011	Tilinpäätös 31.12.2010
<b>Vastaavaa</b>		
Pysyvät vastaavat		
Aineettomat hyödykkeet	56 692	94 487
Aineelliset hyödykkeet	100 374 423	48 221 403
Sijoitukset	1 266 551	228 052
Pysyvät vastaavat yhteensä	101 697 666	48 543 942
Vaihtuvat vastaavat		
Vaihto-omaisuus		
Saamiset	28 319 378	1 828 946
Rahoitusarvopaperit		
Rahat ja pankkisaamiset	54 425 949	15 958 898
Vaihtuvat vastaavat yhteensä	82 745 327	17 787 844
<b>Vastaavaa yhteensä</b>	<b>184 442 993</b>	<b>66 331 786</b>
<b>Vastattavaa</b>		
Oma pääoma		
Osakepääoma	500 000	500 000
Muut omat rahastot	16 875 000	16 875 000
Ed tilikausien voitto/tappio	-304 187	-60 992
Tilikauden voitto/tappio	86 204	-243 195
Oma pääoma yhteensä	17 157 017	17 070 813
Poistoero		
Vapaaehtoiset varaukset		
Pakolliset varaukset		
Vieras pääoma		
Vieras pääoma, pitkäaikainen	150 000 000	44 309 660
Vieras pääoma, lyhytaikainen	17 285 976	4 951 314
Vieras pääoma yhteensä	167 285 976	49 260 973
<b>Vastattavaa yhteensä</b>	<b>184 442 993</b>	<b>66 331 786</b>

RAHOITUSLASKELMA (euroa)	Tilinpäätös 31.12.2011	Tilinpäätös 31.12.2010
<b>Varsinaisen toiminnan ja investointien kassavirta</b>		
Tulorahoitus		
Liikevoitto	86251	-283 519
Poistot	43810	45 164
Rahoitustuotot ja kulut	-47	40 324
Verot	0	0
Satunnaiset erät	0	0
Muut oikaisut	0	0
Investoinnit	-53 197 534	-25 603 633
<b>Varsinaisen toiminnan ja investointien netto-kassavirta</b>	<b>-53 067 520</b>	<b>-25 801 665</b>
Rahoitustoiminnan kassavirta		
Lainakannan muutokset	105 690 340	35 870 070
Oman pääoman muutokset	0	2 393 984
Muut maksuvalmiuden muutokset	-52 622 821	-5 399 606
<b>Rahoitustoiminnan nettokassavirta</b>	<b>53 067 519</b>	<b>32 864 448</b>
Kassavarojen muutos		
Kassavarat tilikauden alussa	15 958 898	8 698 083
Kassavarat tilikauden lopussa	15 958 898	15 958 898



## Metropolia Ammattikorkeakoulu Oy

Y-Tunnus	2094551-1	Toimitusjohtaja	Riitta Konkola
Osoite	PL 4000 Bulevardi 31 00079 Metropolia	Talous- ja hallintojohtaja	Jorma Uusitalo
Puhelin	020 783 5000 <a href="http://www.metropolia.fi">www.metropolia.fi</a> <a href="mailto:riitta.konkola@metropolia.fi">riitta.konkola@metropolia.fi</a>	Johdon sihteeri	Kati Enberg
		Hallituksen puheenjohtaja	Henri Kuitunen
		Hallituksen jäsen	Timo Haapaniemi
		Hallituksen jäsen	Yrjö Neuvo
		Hallituksen jäsen	Tuula Haatainen
		Hallituksen jäsen	Aulis Pitkälä
		Hallituksen jäsen	Elina Lehto-Häggroth
		Hallituksen jäsen	Tuula Saxholm
		Hallituksen jäsen	Martti Lipponen
		Tilintarkastaja	Leif-Erik Forsberg, KHT, JHTT, KPMG Oy Ab

### Toimintaympäristö ja toiminta

Ammattikorkeakoulujärjestelmän uudistaminen on hallitusohjelman tärkein koulutuspoliittinen tavoite. Järjestelmään kohdistuu noin 120 miljoonan euron säästövelvoite vuoteen 2015 mennessä. Valmisteilla on ammattikorkeakoululainsäädännön ja rahoituslainsäädännön uudistus sekä ammattikorkeakoulujen toimilupien hakukierros. Ammattikorkeakoulujen rahoitusmallia ollaan uudistamassa niin, että tuloksellisuus- ja laatuindikaattorit korostuvat aiempaa enemmän. Rahoituksen on tarkoitus siirtyä 100 % valtion rahoitukseen valtionosuusuudistuksen aikataulussa.

### Yleistä

Metropolia Ammattikorkeakoulun strategiatyö eteni suunnitellusti. Voimassaolevan konsernistategian pohjalta Metropolian tulosalueet valmistelivat omat strategiansa ja Metropolia-tason strategisten päämäärien toimenpiteet valmisteltiin strategisissa tiimeissä. Strategiatyöhön osallistettiin henkilöstö, opiskelijat, alumnit ja muut työelämän sidosryhmät mahdollisuuksien mukaan ja erilaisin tavoin. Näin syntyneet tulosaluekohtaiset strategiat ovat ohjanneet tulosalueiden toimenpidesuunnittelua



vuodelle 2012. Strategia- ja johtamistyön tueksi järjestettiin esimiehelle ja muulle henkilöstölle Metropolia Akademia -valmennusohjelmia. Opettajien Metropolia Akademia -valmennusohjelma käynnistyi.

Metropolia Ammattikorkeakoulu Oy:n hallituksen tilatyöryhmän ehdotus tilastrategiaksi valmistui. Hallitus totesi 16.12.2011 kokouksessaan, että tarkoituksenmukaisin tapa edetä asiassa on toimia 22.6.2010 päätetyn neljän kampuksen (Myllypuro, Arabianranta, Leppävaara ja Myyrmäki) mallin pohjalta. Kampukset tukevat Metropolian strategian mukaista toimintaa, ovat nykyaikaisen oppimistoiminnan kannalta tarkoituksenmukaisia (esim. tilojen muunneltavuus), täyttävät esteettömän oppimisympäristön vaatimukset ja ovat riittävän suuria kustannustehokkaan toiminnan toteuttamiseksi

Korkeakoulujen arviointineuvosto auditoi Metropolian laadunvarmistusjärjestelmän ja Metropolia läpäisi auditoinnin hyväksytysti. Auditointiryhmä totesi, että Metropolia Ammattikorkeakoulu täyttää laadunvarmistusjärjestelmän kokonaisuudelle ja perustehtävien laadunvarmistukselle asetetut kriteerit. Metropolian laadunvarmistuksen vahvuutena on selkeä ja laajasti sisäistetty strategialähtöisyys. Toiminta on organisoitu ylläpitäjähallituksen, johdon ja strategisten tiimien avulla. Metropolian laadunvarmistuksen keskeinen periaate rakentuu strategialähtöisesti jatkuvan kehittämisen kehän periaatteelle. Hyvinä käytänteinä auditointiryhmä piti muun muassa sisäistä esimies- ja johtamiskoulutusta eli Metropolia Akatemiaa, jonka avulla korkeakoulun strategia ja laatutyö on jalkautettu nopeasti tulosalueille sekä tuloskorttijärjestelmää. Auditointiraportti sisältää myös kehittämissuosituksia kuten laadunvarmistusjärjestelmän kokonaisuuden selkeyttämistä sekä laadunvarmistuksen kytkeytymisen tarkastelua strategiaan tavoitteisiin. Auditointitulos on voimassa kuusi vuotta.

Opetus- ja kulttuuriministeriö myönsi Metropolialle 80 000 euroa tuloksellisuusrahaa onnistuneen korkeakoulurakenteen perusteella. Metropolia pärjäsi parhaiten tutkintotavoitteiden toteutumisessa.

Metropolian ympäristöohjelma sai tunnustusta. WWF myönsi Metropolian Helsingin kahteen toimipisteeseen Bulevardi 29 ja Bulevardi 31:een Green Office –merkin.

Metropolia Ammattikorkeakoulu Oy sijoittui Kauppalehden Menestyjät-vertailussa Suomen menestyneimpien yritysten joukkoon.

Metropolia sijoittuu koulutustoimialalla Uudellamaalla seitsemänneksi. Koko maan koulutustoimialan listalla Metropolia sijoittuu yhdeksänneksi.

#### Koulutustehtävä

Metropolia Ammattikorkeakoulu on Suomen suurin ammattikorkeakoulu. Syyslukukaudella 2011 oli yhteensä 16 381 opiskelijaa, joista perustutkinto-opiskelijoita (nuoret) 12 189, perustutkintoon johtavassa aikuiskoulutuksessa 2 785, ylempää amk-tutkintoa suorittavia 793 ja erikoistumisopinnoissa 614 opiskelijaa. Opiskelijoita, joiden kansalaisuus oli muu kuin suomi, oli Metropolia-ssa syyslukukaudella 2011 yhteensä 1 073 eli 6,6 % kaikista opiskelijoista. Opiskelijoita, joiden äidinkieli muu kuin suomi, ruotsi tai saame, oli Metropolia-ssa syyslukukaudella 2011 yhteensä

Opetus- ja kulttuuriministeriö myönsi Metropolialle 80 000 euroa tuloksellisuusrahaa onnistuneen korkeakoulurakenteen perusteella. Metropolia pärjäsi parhaiten tutkintotavoitteiden toteutumisessa.

1 338 eli 8,2 % kaikista opiskelijoista. Perustutkintoja suoritettiin vuonna 2011 yhteensä 2 108 ja YAMK-tutkintoja 195. Metropolia-ohjelmassa on 68 koulutusohjelmaa, joista 16 englanninkielisiä.

Kevään yhteishaun tulosten mukaan Metropolia oli hakijamäärältään suurin ja veto-voimalla mitattuna maan toiseksi suosituin ammattikorkeakoulu. Metropolian nuorten koulutuksen kevään yhteishaun vetovoima (hakukelpoisia ensisijaisia hakijoita/aloituspaiikka) vuonna 2011 oli 5,24. Nuorten koulutuksen keskeyttämisaste vuonna 2011 oli 8,34 %.

Metropolia musiikin koulutusohjelmassa aloitettiin uudistus, jonka tavoitteena on vastata tulevaisuuden toimintaympäristön muutoksiin ja uusiin haasteisiin. Metropolia haluaa ennakoita työelämän osaamistarpeet entistäkin paremmin ja turvata korkeatasoisen musiikkikoulutuksen tulevaisuuden. Tarkoituksena on luoda koulutus, jossa säilyvät nykykoulutuksen vahvuudet, mutta joka toimii yhteiskunnassa aktiivisena alan kehittäjänä.

Metropolialle myönnettiin ensimmäisenä suomalaisena ammattikorkeakouluna Erasmus Mundus –maisteriohjelma.

Metropolia hyväksyttiin ensimmäisenä suomalaisena korkeakouluna mukaan maailmanlaajuiseen OpenCourseWare-yhteenliittymään (OCW). Yhteenliittymän tarkoituksena on jakaa sen jäsenten asiantuntijuutta kaikille vapaasti käytettävän oppimateriaalin muodossa.

Metropolian opiskelijat menestyivät erilaisissa kansallisissa ja kansainvälisissä kilpailuissa.

Tutkimus- ja kehitystyötehtävä sekä aluekehitystehtävä

Tutkimus- ja kehitystyön strategian linjausten mukaisesti Metropolia toimii merkittävässä kansallisissa ja kansainvälisissä TKI-hankkeissa. Metropolia on mukana strategisen huippuosaamisen keskittymien (SHOK) hankkeissa, esimerkiksi CLEEN Oy:n ja TIVIT Oy:n hankkeissa.

Metropolian opiskelijat ja opettajat osallistuivat moniin aluekehitystä tukeviin hankkeisiin. Hankkeissa kehitetään mm. RFID-teknologiaa hyödyntäviä sovellutuksia, energiansäästöä ja kestävästä kehityksestä tukevia ratkaisuja, kansalaisten osallistumismahdollisuuksia tukevia ratkaisuja, palvelujen ja tuotteiden käytettävyyttä, työelämän ja koulutuksen yhteistyömuotoja, monikulttuurisuutta edistäviä ratkaisuja ja terveyttä sekä hyvinvointia edistäviä ratkaisuja. Metropolia koordinoi laajan metropolialueen yhteisen KatuMetro-hankkeen hyvinvointi-teemakokonaisuutta yhdessä Helsingin yliopiston kanssa.

Tutkimus- ja kehitystyössä käynnistyi vuonna 2011 uusia hankkeita 22 kpl, joissa Metropolian volyymin osuus on yhteensä 8,7 miljoonaa euroa. Rahoitus jakautuu hankkeiden keston mukaisesti useammalle vuodelle.

Metropolian ulkopuolisen rahoituksen kokonaismäärämäärä vuonna 2011 oli 10,6

milj. euroa. Rahoitus sisältää OKM:n hankerahoitusta 1,4 milj. euroa.

Metropolia solmi yhteistyösopimuksen World Design Capital 2012 hankkeen kanssa.

### Kansainvälisyys

Metropoliassa on laaja yhteistyöverkosto kattaen kaikki maanosat. Verkosto mahdollistaa vuosittain sadoille opiskelijoille ja kymmenille opettajille kansainvälisen vaihtojakson ulkomailla. Metropoliaa ulkomaille pitkiin yli 3 kk:n pituisiin vaihto-opiskeluun ja harjoitteluun lähtijöitä oli 464 ja Metropoliaan tulijoita oli 334.

Metropolia solmi ensimmäisen kansainvälisen strategisen kumppanuuden Hochschule für Technik und Wirtschaft Berlin (HTW Berlin) kanssa. Sopimuksen tarkoituksena on muun muassa lisätä oppilaitosten välistä tutkimus- ja kehitysyhteistyötä sekä opiskelija- ja henkilökuntavaihtoa. Lisäksi merkittävää strategisessa yhteistyössä on korkeakoulujen johtamisosaamisen, pedagogisen osaamisen sekä verkostoitumisen suhteen tehtävä yhteistyö.

Metropolian kansainvälisen toiminnan merkittävyyttä osoittavat osallistumiset Erasmus-ohjelman mukaisesti Intensive Programme-ohjelmiin, kansainväliset tutkimus- ja kehitystyön hankkeet sekä opetus suunnitelmien, opetusmateriaalien ja oppisisältöjen kansainväliset kehityshankkeet.

Metropolia valmistautui käynnistämään kansainvälistä osaamisen vientiä tekemällä esiselvityksen.

### Liikevaihto, tulos ja tuottavuus

Metropolian taloudellinen tulos v. 2011 oli hyvä. Liikevaihto ja muut tuotot, 118,0 milj. euroa, kasvoivat edellisestä vuodesta 4,7 % ja toteutuivat 2,4 % budjetoitua suurempina.

Toimintakulut, 112,9 milj. euroa, kasvoivat edellisestä vuodesta 3,5 %. Toimintakuluissa saatiin aikaan 2,0 %:n säästö budjetoituun verrattuna. Henkilöstökulut 73,1 milj. euroa toteutuivat 0,3 % budjetoitua suurempina. Poistot jäivät 1 milj. euroa budjetoitua pienemmiksi.

Metropolian tilikauden tulos oli 5,2 milj. euroa voitollinen rahoituserien jälkeen. Tilikauden voitto oli 4,4 % liikevaihdosta. Ammattikorkeakoulujen säästötarpeisiin v. 2013 – 2015 varauduttiin Metropolian osalta etupainotteisesti jo syksystä 2011 lähtien. Etukäteen on varauduttu myös v. 2012 – 2015 tehtäviin yli 8 milj. euron kustausvauriokorjauksiin.

Metropolian positiivinen tulos mahdollistaa sovitun tulospalkkion maksamisen henkilökunnalle.

### Investoinnit

Toimintavuoden investoinnit olivat yhteensä 4,4 milj. euroa. Investointien toteutuminen painottui loppuvuoteen ja ne alittivat budjetoidun 1,2 milj. eurolla. Investointien hankintaprosessin käynnistäminen arvioitiin jokaisen hankinnan kohdalla erikseen

ja päätettiin jättää toteuttamatta osa suunnitelluista investoinneista.

### Rahoitus

Vuoden lopussa Metropolian taloudellinen tilanne ja maksuvalmius on hyvä.

### Vastuusitoumukset

Metropolialla ei ole nostettuja lainoja.

### Riskit

Ammattikorkeakoulujärjestelmän uudistamiseen kohdistuu noin 120 miljoonan euron säästövelvoite vuoteen 2015 mennessä. Säästövelvoitteet kohdistuvat pääosin rakenteelliseen kehittämiseen. Mikäli rakenteellinen kehittäminen ei toteudu suunnitelmien mukaisesti, on riskinä yksikköhintarahoituksen vähentäminen tasaisesti kaikilta jo rakenteellisen kehittämisessä edenneiltäkin ammattikorkeakouluilta. Rahoituksen tasainen vähentäminen merkitsisi suurinta euromääräistä vähentämistä Metropolialta, jonka yksikköhintarahoitus on Suomen suurin.

Hajanainen toimipisteverkko ja tilavuokrien voimakas kasvu aiheuttavat merkittäviä lisäkustannuksia.

### Henkilöstö

Metropolia Ammattikorkeakoulun palveluksessa oli 31.12.2011 päätoimista henkilökuntaa yhteensä 1194 henkilöä, joista opetushenkilöstöä oli 756 (63 %), opetusta tukevaa henkilökuntaa 385 (32 %) ja hallintohenkilökuntaa (henkilöstöyksikkö, rehtorin kanslia, talous- ja hallintoyksikkö) 53 (4 %). Määräaikaisen henkilöstön osuus oli 191 henkilöä (16 %). Naisten osuus henkilöstöstä oli 60 % ja miesten 40 %. Henkilöstön keski-ikä oli 47 vuotta (opettajat 49 vuotta, opetusta tukeva henkilöstö 41 vuotta ja hallintohenkilöstö 48 vuotta). Opettajista 22 % on suorittanut tohtorin tai lisensiaatin tutkinnon ja 70 % ylemmän korkeakoulututkinnon.

Henkilöstömäärä on noussut neljällä verrattuna 31.12.2010 tilanteeseen.

Henkilöstökulut olivat 73,1 milj. euroa, joka on 64,7 % kokonaiskuluista. Henkilöstökulut toteutuivat 6,2 % vuotta 2010 suurempina. Vuoden 2011 budjettiin verrattuna toteuma oli 0,2 milj. euroa budjetoitua suurempi.

### Ympäristöasioiden hallinta

Metropolia liittyi mukaan WWF:n Green Office ympäristöohjelmaan. Metropolian Green Office tiimi on ohjeistanut ja kouluttanut henkilöstöä ekotekoihin.

Metropolian ympäristöohjelma sai tunnustusta. WWF myönsi Metropolian Helsingin kahteen toimipisteeseen Bulevardi 29 ja Bulevardi 31:een Green Office –merkin.

Metropolia on päättänyt jatkaa Green Office –ohjelman laajentamista myös muihin toimipisteisiin.

### Yhteistyö

Metropolia ja Helsingin kaupunki valmistelivat strategista kumppanuussopimusta, jonka on tarkoitus astua voimaan vuonna 2012. Vastaavanlainen sopimus on tehty Espoon kaupungin kanssa vuonna 2008. Metropolia tekee aktiivisesti yhteistyötä alueen muiden korkeakoulujen kanssa. Yhteistyö Metropolian klusterien ja yritysten, elinkeinoelämän, julkishallinnon ja kolmannen sektorin kanssa on tiivistä ja toteutuu monissa aluetta kehittävässä hankkeissa. Metropolialla on yli 300 kansainvälistä yhteistyökorkeakoulua ja opiskelu- sekä henkilöstövaihto on vilkastunut vuosi vuodelta.

Metropolian ja Laurean muodostama toiminnallinen kokonaisuus selvitetään vuoden 2012 aikana.

### **Merkittävät tapahtumat yhteisön toiminnassa ja tulevaisuuden näkymät**

Metropolian laadunvarmistusjärjestelmän auditointi ja hyväksyntä.

Metropolian tilastrategiaa koskeva päätös, jonka mukaisesti Metropolian toimipisteverkosto tiivistetään 20:stä neljään kampukseen.

Metropolian taloudelliseen tilanteeseen vaikuttavat erityisesti se, kuinka tilastrategian täytäntöönpano etenee ja millaisia säästövelvoitteita valtion taloudellinen tilanne ammattikorkeakouluille aiheuttaa. Metropolialla on ollut positiiviset tilinpäätökset ensimmäisestä toimintavuodesta lähtien ja tämä helpottaa varautumista tuleviin säästöihin. Metropolia kokoaa koulutusohjelmatarjontaansa isommiksi koulutusvastuiksi, kasvattaa palvelutoimintaansa ja osaamisen myyntiä sekä kehittää varainhankintaansa. Toiminnalliset muutokset ja taloudellisen tilanteen ennakoitua suurempi heikkeneminen saattavat johtaa yt-neuvotteluihin ja sitä kautta henkilöstömäärän vähentämiseen.

Metropolian ja Laurean muodostama toiminnallinen kokonaisuus selvitetään vuoden 2012 aikana.

## **Tilinpäätösanalyysi**

### **Toiminnan volyyymi**

Vuonna 2011 liikevaihtoa kertyi yhtiölle 117,5 milj. euroa (112,0 milj. euroa). Liikevaihdon muutosprosentti oli 4,9 edeltävään toimintavuoteen nähden.

Yhtiön käyttöomaisuusinvestoinnit olivat 4,4 milj. euroa (4,7 milj. euroa). Liikevaihtoon suhteutettuna yhtiön vuoden 2011 investoinnit olivat 3,7 %. Yhtiön suhteellinen kannattavuus oli lähes ennallaan käyttökateprosentin ollen 7,8 % (7,3 %).

Yhtiön tilikauden tulos osoitti voittoa 5,2 milj. euroa. Edeltävään vuoteen nähden vuoden 2011 tulos parani 1,3 milj. euroa.

Sijoitetun pääoman tuotto parani edellisvuoden 20,2 %:sta 22,7 %:iin. Yhtiön oman pääoman tuotto oli 21,6 %.

### **Vakavaraisuus**

Yhtiön vakavaraisuus omavaraisuusasteella mitattuna oli hyvä (70 %), eikä siinä ole tapahtunut oleellista muutosta edelliseen tilikauteen verrattuna. Tappiopuskureita yhtiöllä oli tilikauden lopussa 26,5 milj. euroa (21,3 milj. euroa). Liiketoiminnan volyyymiin nähden puskurit olivat 22,6 % liikevaihdosta, joten ne tukevat yhtiön jatkuvaa toimintaa.

Yhtiön suhteellinen velkaantuneisuus oli lähes edellisvuoden tasolla. Velkojen osuus liikevaihdosta oli 9,6 %, kun se edellisenä tilikautena oli 8,9 %.

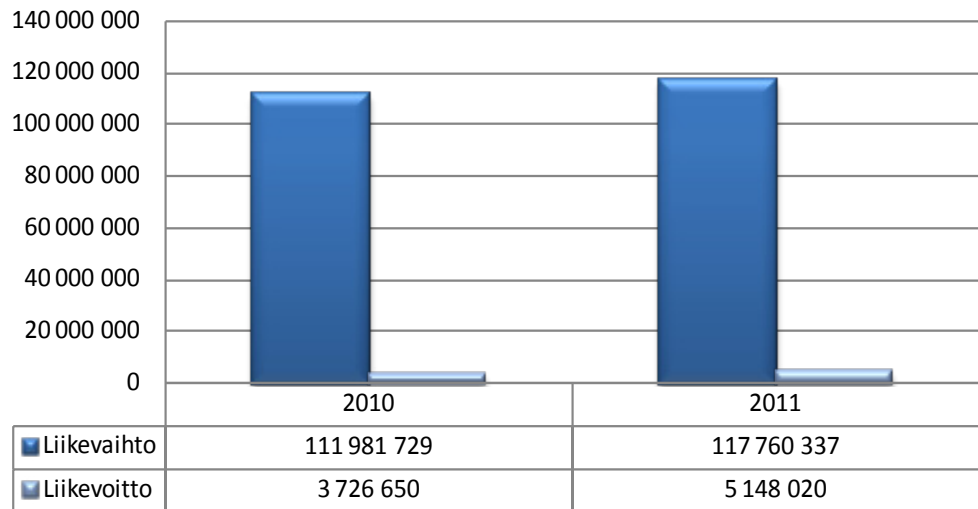
### **Maksuvalmius**

Yhtiön maksuvalmius pysyi lähes edellisen tilikauden tasolla ja oli quick ratiolla mitattuna hyvä, 2,53. Lyhytaikaisia saamisia ja likvidejä rahavaroja oli tilikauden lopussa 17,2 milj. euroa enemmän kuin lyhytaikaisia velkoja. Likvidejä rahavaroja oli tilikauden lopussa 28,4 milj. euroa.

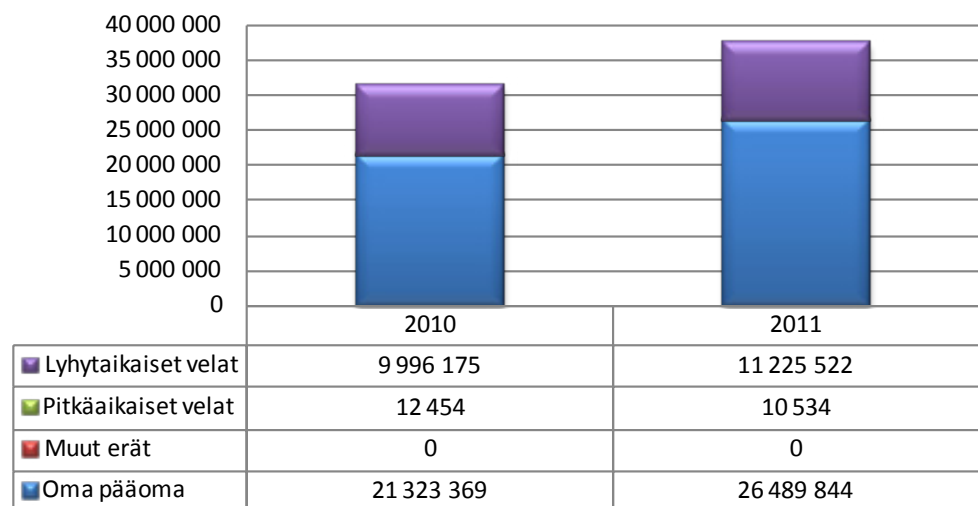
KULURAKENNE	2011	2010
Liiketoiminnan tuotot yhteensä (€)	118 044 375	112 794 124
	%	%
Ainekulut	1,7	2,0
Henkilökulut	61,9	61,0
Muut kulut	28,6	29,6
Käyttökate	7,8	7,3
Osinko- ja rahoitustuotot	0,2	0,1
Rahoituskulut	0,2	0,0
Verot		
Rahoitustulos	7,8	7,4
Poistot	3,4	4,0
Nettotulos	4,4	3,4
Satunn tuotot/kulut		
Kokonaistulos	4,4	3,4

TUNNUSLUVUT	2011	2010
<b>Toiminnan laajuus</b>		
Liikevaihto (euroa)	117 460 337	111 981 729
Liikevaihto/henkilö (euroa)	98 375	94 102
Liikevaihdon muutos %	4,9	3,3
Käyttökate-%	7,8	7,7
Investoinnit (euroa)	4 400 000	4 663 287
Taseen loppusumma (euroa)	37 725 900	31 331 998
Henkilöstökulut (euroa)	73 091 672	68 856 799
Henkilöstökulut liikevaihdosta,%	62,2	61,5
Henkilöstö keskimäärin	1194	1190
<b>Kannattavuus ja pääoman tuotto</b>		
Liikevoitto-%	4,4	3,3
Oman pääoman tuotto-%	21,6	20,2
Sijoitetun pääoman tuotto-%	22,7	20,2
<b>Vakavaraisuus</b>		
Omavaraisuusaste,%	70,2	68
<b>Maksuvalmius</b>		
"Quick ratio ( 0,5-1,0 tyydyttävä, > 1,0 hyvä)"	2,53	2,23
"Current ratio (< 1 heikko, 1 -2 tyydyttävä, > 2 hyvä)"	2,53	2,23

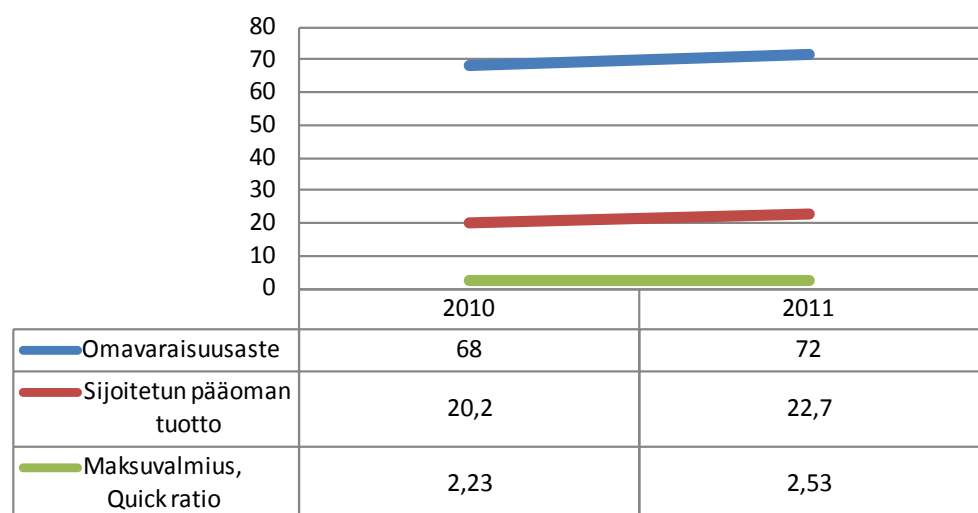
### Liikevaihdon ja liikevoiton kehitys



### Pääomarakenne



### Tunnuslukuja





TULOSLASKELMA (euroa)	Tilinpäätös 31.12.2011	Tilinpäätös 31.12.2010
Liikevaihto	117 460 337	111 981 729
Muut tuotot	584 038	812 395
Aineet, tarvikkeet	-2 017 532	-2 310 491
Palveluostot	-2 113 892	-2 042 934
Henkilöstökulut	-73 091 672	-68 856 799
Poistot	-4 004 976	-4 506 257
Muut kulut	-31 668 282	-31 350 993
<b>Liikevoitto/-tappio</b>	<b>5 148 020</b>	<b>3 726 650</b>
Rahoitustuotot	289 758	144 487
Rahoituskulut	-271 302	-1 752
<b>Voitto ennen satunnaiseriä</b>	<b>5 166 475</b>	<b>3 869 384</b>
Satunnaiset tuotot	0	0
Satunnaiset kulut	0	0
<b>Voitto/tappio ennen tilinpäätössiirtoja</b>	<b>5 166 475</b>	<b>3 869 384</b>
Verot	0	0
Poistoeron muutos	0	0
Varausten muutos	0	0
Rahastojen muutos	0	0
<b>Tilikauden tulos/tappio</b>	<b>5 166 475</b>	<b>3 869 384</b>
TASE (euroa)	Tilinpäätös 31.12.2011	Tilinpäätös 31.12.2010
<b>Vastaavaa</b>		
Pysyvät vastaavat		
Aineettomat hyödykkeet	2 724 955	2 991 747
Aineelliset hyödykkeet	6 439 912	5 890 872
Sijoitukset	115 887	115 887
Pysyvät vastaavat yhteensä	9 280 754	8 998 505
Vaihtuvat vastaavat		
Vaihto-omaisuus	0	0
Saamiset	7 919 144	3 654 815
Rahoitusarvopaperit	0	0
Rahat ja pankkisaamiset	20 526 002	18 678 678
Vaihtuvat vastaavat yhteensä	28 445 147	22 333 492
<b>Vastaavaa yhteensä</b>	<b>37 725 900</b>	<b>31 331 998</b>
<b>Vastattavaa</b>		
Oma pääoma		
Osakepääoma	4 500 000	4 500 000
Arvonkorotusrahasto	0	0
Muut omat rahastot	0	0
Ed tilikausien voitto/tappio	16 823 369	12 953 985
Tilikauden voitto/tappio	5 166 475	3 869 384
Oma pääoma yhteensä	26 489 844	21 323 369
Poistoero	0	0
Vapaaehtoiset varaukset	0	0
Pakolliset varaukset	0	0
Vieras pääoma		
Vieras pääoma, pitkäaikainen	10 534	12 454
Vieras pääoma, lyhytaikainen	11 225 522	9 996 175
Vieras pääoma yhteensä	11 236 056	10 008 629
<b>Vastattavaa yhteensä</b>	<b>37 725 900</b>	<b>31 331 998</b>

RAHOITUSLASKELMA (euroa)	Tilinpäätös	Tilinpäätös
	31.12.2011	31.12.2010
<b>Varsinaisen toiminnan ja investointien kassavirta</b>		
Tulorahoitus		
Liikevoitto	5 148 020	3 726 650
Poistot	4 004 976	4 506 257
Rahoitustuotot ja kulut	18 456	142 734
Verot	0	0
Satunnaiset erät	0	0
Muut oikaisut	-3 036 902	-3 784 857
Investoinnit	-4 287 225	-4 663 287
<b>Varsinaisen toiminnan ja investointien netto-kassavirta</b>	<b>1 847 325</b>	<b>-72 502</b>
Rahoitustoiminnan kassavirta		
Lainakannan muutokset	0	0
Oman pääoman muutokset	0	0
Muut maksuvalmiuden muutokset	0	0
<b>Rahoitustoiminnan nettokassavirta</b>	<b>0</b>	<b>0</b>
Kassavarojen muutos		
Kassavarat tilikauden alussa	18 678 678	18 751 180
Kassavarat tilikauden lopussa	20 526 002	18 678 678



## Pääkaupunkiseudun Junakalusto Oy

Y-Tunnus	1874314-4		
Osoite	Toinen Linja 7 00530 Helsinki	Toimitusjohtaja	Yrjö Judström
Puhelin	0505591902	Kirjanpitäjä	Marju Nurmela
	<a href="http://www.junakalusto.fi">http://www.junakalusto.fi</a> <a href="mailto:yrjo.judstrom@hel.fi">yrjo.judstrom@hel.fi</a>	Toimistovastaava	Minna Kivioja
		Hallituksen puheenjohtaja	Tapio Korhonen
		Hallituksen jäsen	Antti Jaatinen
		Hallituksen jäsen	Katja Pesonen
		Hallituksen jäsen	Olavi Louko
		Hallituksen jäsen	Esko Jaatinen
		Hallituksen jäsen	Heli Ollila
		Hallituksen jäsen	Martti Lipponen
		Hallituksen jäsen	Heli Lehtonen
		Tilintarkastaja	Tiina Lind, KHT, JHTT, Ernst & Young Oy

### Toimintaympäristö ja toiminta

1) Yhtiön keskeinen toiminta ja Sm5-projektin eteneminen katsausjaksolla

Junayksiköiden 1 – 32/Sm5 hankintaa koskeva hankintasopimus tehtiin 31.10.2006, (jäljempänä hankintasopimus).

Sm5-projekti on edennyt katsausjaksolla hankintasopimuksen ja projektiaikataulun mukaisesti. Sm5-junien valmistaja ja toimittaja on Stadler Bussnang AG, jäljempänä Stadler. Matkustajaliikenteessä on katsausjakson lopussa kaikkiaan yksitoista Sm5-junayksikköä, kun vuonna 2011 oli otettu vastaan yhteensä kahdeksan uutta junayksikköä.

Esisarjan junayksiköiden 1 – 2/Sm5 käytettävyyttä, luotettavuutta ja kunnossapitokustannuksia eli hankintasopimuksen ns. RAM-vaatimusten toteutumista on seurattu kaksivuotisen seurantajakson aikana, joka alkoi 11/2009 ja päättyi 11/2011. Junayksiköiden 1 – 2/Sm5 kolmen vuoden takuuajako on edelleen meneillään.

Sarjassa valmistettujen, matkustajaliikenteessä olevien junayksiköiden 3 – 11/Sm5 seurantajaksot ja takuu aika ovat meneillään.

Matkustajaliikenteessä olevilla junayksiköillä oli ajettu katsauskauden loppuun mennessä yhteensä 1 300 000 km matkustajaliikennettä.

Katsausvuoden lopussa Junakalustoyhtiö päätti käyttää hankintasopimuksen toimitusoption nro 1 ja tilata Stadlerilta optiosarjassa junayksiköt 33 – 41/Sm5. Junakalustoyhtiö neuvotteli ja teki asiasta tarpeelliset hankinta- ja rahoitussopimukset, joista osa allekirjoitettiin vuoden 2012 puolella.

## 2) Sm5-projektin eteneminen / katsausjakson seuranta-asiat

- Lisäsopimuksen viimeistely ja täytäntöönpano / toteutus

- RAM-seuranta (esisarjan junat ja sarjassa valmistetut junat) ja RAM-seurantaan liittyen ennakoivan huollon ns. standardihuoltotuntien määrittely

- Puuteluetteloasiaseuranta, keskeiset / tärkeimmät seuranta-asiat ovat olleet akselinkäyttölaitteiden ongelmat sekä matkustajainformaatiojärjestelmään liittyvät viat ja puutteet

- Toimitusoption nro 1 käyttämiseen ja rahoitukseen liittyvät alustavat neuvottelut ja hankinta- ja rahoitussopimusten valmistelu sekä sopimusneuvottelut ja sopimusten tekeminen

- Toimitusoptiota nro 1 varten tarvittavien JKV –laitteiden hankintaan liittyvät alustavat neuvottelut ja hankintasopimusten valmistelu sekä sopimusneuvottelut ja sopimusten tekeminen

- Sm5-projektin aikana voimaan tulleiden euronormien (YTE –normit) soveltamiseen liittyvät asiat sekä perussarjan (1 – 32/Sm5) että optiosarjan (33 – 41/Sm5) junayksiköiden osalta, erityisesti ns. Tunneli-YTE:n soveltaminen.

## 3) Sm5-projektin eteneminen / sopimusasiat

Katsausjaksolla hyväksyttiin ja allekirjoitettiin lopullisesti Lisäsopimukset L4 ja L5:

- Lisäsopimus L4 / hankintasopimukseen tehtävät eräät lisätyöt kuten yhden info näytön lisääminen junayksiköihin (muutosluettelo nro 3 yhteensä 25 muutosluettelo asiaa / kustannusvaikutus yhteensä (netto) +0,2 milj. euroa)

- Lisäsopimus L5 / lämmöntalteenottojärjestelmää koskevan Lisäsopimuksen L1 muuttaminen, täsmentäminen ja hinnan alennus (muutosluettelon nro 3 asia 28 / kustannusvaikutus -0,1 milj. euroa)

Junakalustoyhtiön hallitus päätti 30.11.2011 tilata Stadlerilta hankintasopimuksen toimitusoption nro 1 ehtojen mukaisesti optiosarjassa toimitettavat junayksiköt 33 – 41/Sm5; Hankintasopimus allekirjoitettiin 8.12.2011 mm. seuraavin ehdoin:

- Optiojuna koskeva hankintasopimus noudattaa alkuperäisen hankintasopimuksen ehtoja ja periaatteita ottaen kuitenkin huomioon toimitusoption nro 1 toimituserästä (9 junayksikköä) aiheutuvat täsmennykset.
- Optiotoimituksen kokonaishinta on 54 298 084,90 euroa ilman hankintasopimuksen mukaisia indeksitarkistuksia, mutta sisältäen muistiolla 5.8.2011 sovitun valuutatarkistusehdon soveltamisesta aiheutuvan kustannusnousun.
- Junayksiköt toimitetaan viikoilla 9/2014 – 49/2014.
- Myös junayksiköitä 33 – 41/Sm5 koskevat hankintasopimukset mukaiset seurantajaksot ja RAM-ehdot ottaen kuitenkin niin, että RAM-ehtoja on täsmennetty niin, että niiden osalta otetaan huomioon, että kyse optiosarjassa on pienemmästä toimituserästä kuin perussarjassa.

Junakalustoyhtiön hallitus päätti 30.11.2011 hankkia VR-Yhtymä Oy:ltä optiosarjan ju-nayksiköihin 33 – 41/Sm5 tarvittavan kulunvalvontajärjestelmän EBICAB 900 JKV –laitteet. Hankintasopimus allekirjoitettiin 21.12.2011 ja käsittää yhdeksän junan EBI-CAB 900 JKV –laitteet sekä yhden varalaitteen niin, että kokonaiskustannukset ovat enintään 2 235 000 euroa (alv 0 %).

Junakalustoyhtiön hallitus päätti 30.11.2011 hyväksyä seitsemän junayksikön osalta alkuperäisen leasingisopimuksen soveltamista tarkoittavan lisäsopimuksen, jolla rahoitetaan alkuperäisen leasingisopimuksen ehtojen mukaisesti junayksiköt 33 – 39/Sm5. Hallitus päätti samalla, että tarvittava lisärahoitus optiosarjan kahta junayksikköä 40 ja 41/Sm5 varten toteutetaan Handelsbankenin lisärahoituksesta antaman tarjouksen mukaisesti ja noudattaen myös tässä rahoituksessa alkuperäisen leasingisopimuksen 31.10.2006 ehtoja täsmennettynä niillä välttämättömillä ja tarpeellisilla muutoksilla, joita Handelsbankenin lisärahoituksesta antamasta tarjouksesta aiheutuu.

Junakalustoyhtiön ja HSL:n välisen Sm5-junien vuokrausta koskevan sopimuksen piiriin ovat katsausjaksolla tulleet junayksiköt 4 – 11/Sm5. Sopimuksen soveltamista on seurattu osapuolten välisessä seurantaryhmässä ja päivittäin myös HSL:n juna liikenteen sopimus- ja operaattoriliikenneseurannassa. Sopimuksen soveltamisessa ei ole ollut erityisiä käytännön ongelmia.

Junakalustoyhtiön ja VR:n välisen Sm5-junien kunnossapitoa koskevan sopimuksen piiriin ovat katsausjaksolla tulleet junayksiköt 4 – 11/Sm5. Osapuolet ovat seuranneet kunnossapitosopimuksen toteutumista sopimuksen seurantaryhmässä ja käytännön kunnossapitotyössä. Junakalustoyhtiö on erityisesti vuoden 2011 loppupuolella edellyttänyt, että vika- ja puuteilmoitusten tekemisessä VR:n käytäntöjen tulee parantua niin, että kaikki viat ja puutteet todella kattavasti ilmoitetaan Stadlerille; muuten kunnossapitosopimuksen käytännön soveltamisessa ei ole ollut osapuolten käytäntöihin liittyviä ongelmia. Junakalustoyhtiön ja VR:n asiaan liittyvä kehittämistyö jatkuu vuonna 2012 tarpeellisessa yhteistyössä sekä HSL:n että Stadlerin kanssa.

5) Sm5-projektin eteneminen / junien valmistumisaste ja maksuerien suorittaminen

- Junayksiköt 1 – 11/Sm5 on kokonaan maksettu ja ovat matkustajaliikenteessä
- Junayksiköistä 12 – 15/Sm5 on maksettu maksuerät 1 ja 2
- Ainakin junayksiköiden 12 – 15/Sm5 valmistumisaste on suurempi kuin junayksiköistä tähän mennessä suoritettujen ennakkomaksut; junayksiköiden 16 – 32/Sm5 osalta valmistumisaste on alkupäässä suurempi kuin junayksiköistä maksetut ennakkomaksut ja sarjan loppupäässä junayksiköiden valmistumisaste on pienempi kuin junayksiköistä tähän mennessä maksetut ennakkomaksut.

Katsausjakson loppuun mennessä Sm5-projektissa on suoritettu hankintasopimusten sekä rahoitussopimusten (leasingsopimukset ja koronvaihtosopimukset) perusteella seuraavat maksuerät:

	Jaksolla 1–12/2011	Projektin alusta alkaen
Handelsbanken Stadlerille	48 781 595,00 €	86 167 478,04 €
Handelsbanken VR Oy:lle	2 219 702,81 €	6 003 936,21 €
JkOy Handelsbankenille	902 607,93 €	3 919 874,91 €

### Liikevaihto, tulos ja tuottavuus

Junakalustoyhtiön liikevaihto kasvoi voimakkaasti edelliseen vuoteen verrattuna, kun Sm5-projekti eteni suunnitellusti ja liikenteeseen tuli uusia junia niin, että vuodenvaihteessa matkustajaliikenteessä oli jo 11 Sm5-junayksikköä.

Liikevaihto oli katsausjaksolla hiukan yli budjetin eli 3 097 863 euroa, mikä ylitti talousarvion noin 79 048 eurolla. Ylitys johtuu talousarvion hyväksymisen jälkeen tapahtuneesta leasingvuokra-arvion tarkastuksesta, josta sovittiin talousarviosta päättämisen jälkeen HSL:n edustajien kanssa.

Valmistus omaan käyttöön toteutui katsausjaksolla 32 % alle budjetin ja oli samalla tasolla kuin edellisenä vuonna. Alitus johtuu pääosin junateknisen valmistelun arvioitua vähäisemmästä määrästä sekä VR Engineeringin laskutuksesta, joita toteutui selvästi budjetoitua matalammalla tasolla. Palveluita ostettiin katsausvuonna yhteensä 2 541 244 eurolla, kun budjetoinnissa oli enimmäismääräksi arvioitu 2 289 770 euroa. Talousarvioon verrattuna lisäkuluina palveluiden ostoissa ovat leasingmaksujen ennakkokorkojen kulukirjaukset, jotka budjetointivaiheessa huomioitiin poistoina. Poistot ovat vastaavasti saman verran pienemmät. Ero budjettiin selittyy pääosin ennakkokorkojen budjetointierosta ja jo mainitusta leasingmaksujen määrän tarkennuksesta.

Henkilöstökulut olivat 179 677 euroa eli 10 % yli budjetin, mutta vain hiukan yli edellisen vuoden. Henkilöstökuluista 121 543 euroa oli aktivoitavia.

Junakalustoyhtiön poistot olivat katsausjaksolla 171 312 eli 21 % alle budjetoidun, kun yllä mainittu kulusiirto huomioidaan.

Liiketoiminnan muut kulut olivat 223 103 eli 29 % yli budjetin ja 47 % yli edellisen vuoden. Muiden hallintopalveluiden laskutus toteutui vuoden viimeisenä kuukaute-na, jota ei budjetointivaiheessa ole osattu huomioida.

Liikevoitto kaudella oli 235 890 euroa, kun budjetoitu oli 47 021 euroa. Vuonna 2010 liikevoitto oli 243 582 euroa.

Junakalustoyhtiö oli budjetoanut koko vuodelle 50 000 euron tulokseen kirjattavan koron pääomailainoille. Korjoja kirjattiin tilinpäätöksessä tulokseen 246 707 euroa.

Seurantajakson tulos oli budjetin mukaisesti nolla.

### Investoinnit

Junakalustoyhtiön Sm5-projekti on hankinta-/investointiprojekti, jolla Helsingin seudun lähiliikenteeseen hankitaan kaikkiaan 32 nelivaunuista lähiliikennejunaa. Sm5-projekti on edennyt kustannuksiltaan ja aikataulultaan suunnitellulla tavalla.

Katsausvuonna Junakalustoyhtiön Sm5-projekti laajeni käsittämään myös hankintasopimuksen toimitusoption nro 1, kun Junakalustoyhtiön hallitus päätti 30.11.2011 käyttää tämän toimitusoption ja tilata Stadlerilta yhdeksän junayksikköä (33 – 41/Sm5), jotka ovat samanlaisia kuin perussarjan junayksiköt 1 – 32/Sm5. Junayksiköiden 33 – 41/Sm5 kokonaishankintahinta oli alun perin arvioitu 54,3 milj. euroksi. Optiosarjassa toimitettavien junayksiköiden 33 - 41/Sm5 rahoitus hoidettiin osin alkuperäisen leasing sopimuksen ehtojen mukaisesti (junayksiköt 33 - 39/Sm5). Junayksiköiden 40 – 41/Sm5 rahoitus hoidettiin Handelsbankenilta saadun uuden tarjouksen mukaisesti ja noudattaen, paitsi muutetuilta osilta, alkuperäisen leasing sopimuksen 31.10.2006 ehtoja. Optiosarjan junayksiköt tulevat liikenteeseen vuonna 2014 eli eli samana vuonna kuin perussarjan viimeinen junayksikkö 32/Sm5 otetaan matkustajaliikenteeseen.

### Rahoitus

Junakalustoyhtiön liikevaihto muodostuu Helsingin seudun liikenne -kuntayhtymältä perittävistä vuokrista. Vuokria perittiin katsausjaksolla yhteensä 3 097 864 euroa. Pääomailainaa on nostettu alkuvuonna budjetin mukaisesti 1 415 913 euroa. Vuonna 2011 pääomailainojen nostot on omistajien toiveiden mukaisesti ajoitettu vuosipuolikkaiden loppupuolelle. Pääomailainaa nostetaan leasing sopimusten ennakkomaksujen ennakkokorkojen rahoittamiseksi.

Pääomailainan korkoja vuodelta 2010 oli budjetoitu maksettavaksi omistajille 249 371 euroa. Maksujen ajankohta viivästyi niin, että maksut toteutuvat vuoden 2012 alussa. Vuodelta 2011 korkoja kirjataan 246 707, kun budjetoitu oli 50 000 euroa.

Yhtiön kassavarat olivat tilanteessa 31.12.2011 yhteensä 3 478 055 euroa. Edellisen vuoden lopussa kassavarat olivat 1 923 200 euroa.

### Vastuusitoumukset

Junakalustoyhtiö on 31.12.2011 mennessä saanut osakkailtaan pääomailainoja seuraavasti:

– 1 – 12/2011 1 415 913 euroa ja

– kaikkiaan Sm5-projektissa 6 297 151 euroa

Junakalustoyhtiöllä on Handelsbankenin kanssa tehtyjen leasing sopimusten perusteella Handelsbankenin ilmoituksen mukaan leasingvastuita yhteensä 93.988.074 euroa katsausjakson lopulla.

### Riskit

Sm5-projektissa on tavanomaiset hankintaan liittyvät toimittajariskit, joihin on vaurauduttu edellyttämällä toimittajalta vakuuksia. Esisarjan junayksiköiden lopulliseen hyväksymiseen (FAC) saakka Junakalustoyhtiön hyväksi olivat voimassa pankkivaakuudet kaikista Junakalustoyhtiön ennen FAC:ta maksamista suorittamista maksueristä. Vakuusjärjestelyyn liittyvät RAM-vakuudet palautettiin FAC:n jälkeen kokonaan ja toimitusaikainen vakuus pääosin, kun esisarjan junayksiköt otettiin lopullisesti vastaan 16.12.2011.

Hankinnassa suoritetuista ennakkomaksuista Stadler on toimittanut Junakalustoyhtiölle vastaavat vakuudet. Junayksiköitä 33 – 41/Sm5 koskevassa optiosarjan hankintasopimuksessa on edelleen säilytetty myös toimitusaikainen vakuus, joka on 10 % ko. optiojunahankinnan kokonaiskauppahinnasta.

Teknisiin riskeihin projektissa on pyritty varautumaan seuraamalla kaikissa vaiheissa tiiviisti, että toimitettavat junayksiköt on sopeutettu kaikin tavoin Suomen olosuhteisiin niin suunnitteluvaiheessa, toteutusvaiheessa kuin testausvaiheessakin. Seurantajakson kokemusten perusteella Junakalustoyhtiö on seurantajakson kokemusten perusteella edellyttänyt, että Stadler suunnittelee ja toteuttaa junayksiöihin hankintasopimuksen toimitusvelvollisuuden perusteella tarpeelliset muutokset ja modifioinnit.

Hankintasopimuksessa on määritelty seuraamukset / hyvitykset, mikäli toimitetut junayksiköt eivät seurantajakson perusteella täytä hankintasopimuksen mukaisia luotettavuutta, käytettävyyttä ja kunnossapidettävyyttä koskevia RAM-vaatimuksia.

Junakalustoyhtiö on kaikissa projektikokouksissa ja ohjausryhmän kokouksissa seurannut (puuteluetteloseurannassa) erityisesti takuuajana todettujen vikojen ja puutteiden laatua ja korjaustapaa. Junakalustoyhtiö on priorisoinut akselinkäyttölaitteisiin liittyvien vikojen ja ongelmien ja suunniteltujen ratkaisujen seurantaa. Junakalustoyhtiö on myös katsauskauden aikana reklamoinut merkitykseltään ja vaikutukseltaan tärkeistä takuuajana todetuista vioista ja puutteista Stadlerille. Akselinkäyttölaitevikoihin liittyvissä reklamaatioissa ja junayksiköiden 1 -2/Sm5 lopullisessa hyväksynnässä Junakalustoyhtiö on mm. edellyttänyt, että Stadler pidentää akselinkäyttölaitevikojen vuoksi toimitusaikaista vakuutta yhden miljoonan euron osalta. Tämä vakuus akselinkäyttölaitevikojen korjaamisesta on tällä hetkellä voimassa helmikuun loppuun 2012 saakka ja Stadler on ilmoittanut pidentävänsä sitä huhtikuun loppuun 2012 saakka.

Lisä- ja muutostyöt on hankinnassa pyritty minimoimaan täsmällisillä sopimusmäärittelyillä ja edellyttämällä junien soveltuvuutta pääkaupunkiseudun olosuhteisiin.



Lisä- ja muutostöistä aiheutunut kustannusriski on pysynyt Sm5-projektissa hyvin hallinnassa. Lisäsopimuksilla L1 – L6 hyväksytyjen lisä- ja muutostöiden sekä saatujen hyvitysten nettokustannusvaikutus on tähän mennessä yhteensä kauppahinnan lisäystä noin 0,8 milj. euroa kaikkien perussarjan junayksiköiden 1 – 32/Sm5 osalta eli yhteensä 0,4 % hankinnan indeksikorottamattomasta kokonaishinnasta.

Sm5-junayksiköiden hankintahinta on sidottu hankintasopimuksessa sovitun jaon mukaisesti kahteen sveitsiläiseen indeksiin (tukkuhintaindeksi ja palkkaindeksi). Hankintasopimuksen indeksilausekkeesta aiheutuva kustannuskehitys on tähän saakka ollut maltillista, kun indeksistä aiheutuva maksuerän tarkistusprosentti on tällä hetkellä 2,6 % verrattuna sopimuksen allekirjoitushetken kustannustasoon (10/2006).

Toimitusoptioita nro 1 koskevissa sopimusehdoissa oli valuuttalauseke. Junakalustoyhtiö ja Stadler sopivat elokuussa 2011 valuuttalausekkeen soveltamisesta niin, että optiosarjassa toimitettavien junayksiköiden 33 – 41/Sm5 hintatarkistus on voitu hyväksyä. Kustannusnousu voitiin rajoittaa 7,5 %:in, kun Junakalustoyhtiö sopi samalla, että Stadler voi siirtää Sm5-junayksiköiden korien valmistusta Sveitsistä euroalueelle Saksaan.

Optiosarjassa toimitettavien junayksiköiden 33 - 41/Sm5 osalta Junakalustoyhtiö neuvottelee vielä Trafín kanssa eräiden projektin aikana voimaan tulleiden euronormien (TSI) soveltamisesta (erityisesti ns. Tunneli-YTE). Junakalustoyhtiölle voi aiheutua vielä optiosarjan junayksiköiden 33 – 41/Sm5 osalta lisäkustannuksia Trafín mahdollisesti edellyttämien teknisten muutosten toteuttamisesta.

Hankkeen rahoitukseen liittyviä korkoriskejä on pyritty tasoittamaan vuonna 2007 tehdyllä leasingosopimusten ennakkomaksuja koskevalla korkosuojauksella (koronvaihtosopimus). Vuonna 2011 koronvaihtosopimuksen piiriin ei ole lisätty uutta osuutta leasingrahoituksesta. Nykyinen koronvaihtosopimus päättyi syyskuun alussa. Katsausjakson loppuun mennessä koronvaihtosopimuksesta maksettiin 334 493,79 euron nettokustannukset vuonna 2011. Vuoden 2011 osalta koronvaihtosopimuksen nettokustannukset ylittivät talousarviossa arvioidun n. 280 000 eurolla. Korkotaso ei ole kohonnut siten kuin talousarviossa on uskottu, jolloin sopimuksen korkotulot eivät ole olleet arvioidulla tasolla.

Samaan aikaan kun korkosuojauksesta aiheutui lisämenoja oletettua matalamman korkotason seurauksena, aiheutti matalampi korkotaso toisaalta myös 1 086 023,62 euroa budjetoitua matalammat ennakkomaksujen korkokustannukset. Nettosäästö otettiin huomioon vuoden 2012 talousarviota laadittaessa.

Uuden korkosuojauksen osalta hallitus päätti, että tarve tarkastellaan Junakalustoyhtiön hallituksen kokouksissa tarpeen mukaan.

## Henkilöstö

Yhtiön toimitusjohtajana on toiminut sen perustamisesta 25.11.2003 alkaen Yrjö Judström, joka on 1.1.2007 alkaen hoitanut tehtävää osa-aikaisesti oman virkansa ohella toimiessaan samanaikaisesti myös HKL:n hallintojohtajana.

Yhtiön hankintaprojektissa junatekniikasta vastaavana projektipäällikkönä on toiminut yhtiön perustamisesta alkaen Matti Vesanen.

Henkilöstökulut katsausjaksolta ovat 179 677 euroa, kun vuonna 2010 vastaavalla jaksolla ne olivat 174 014 euroa.

### **Merkittävät tapahtumat yhteisön toiminnassa ja tulevaisuuden näkymät**

Junakalustoyhtiön ja HSL:n pöytäkirjalla 18.1.2011 tarkistettiin Junakalustoyhtiön HSL:ltä perimien vuokrien kokonaismäärä niin, että verrattuna Junakalustoyhtiön talousarvioon vuokran lisäys oli koko vuonna 79 tuhatta euroa.

Junakalustoyhtiö ja Handelsbanken päivittivät 7.1.2011 leasingsopimuksen nro 2, joka koskee junayksikköä 3/Sm5; vuodenvaihteesta 2010/2011 alkaen junayksiköt 1 – 3/Sm5 ovat kahdella eri sopimuksella leasingsopimusten piirissä niin, että näistä junista maksetaan varsinaista leasingvuokraa.

Junakalustoyhtiö on selvittänyt katsausjaksolla VR-Yhtymä Oy:n kanssa vuoden 2010 kunnossapitolaskutusta niin, että VR-Yhtymä Oy:lle maksettiin jälkikäteen kunnossapitokorvauksen kilometrikorvausosuus.

Lisäsopimukset L4 ja L5 hyväksyttiin ja allekirjoitettiin 24.1.2011/28.1.2011.

HSL:n päätti 4.10.2011, että Junakalustoyhtiö voi tehdä hankintapäätöksen yhdeksästä Sm5-junayksiköstä vuonna 2014 Junakalustoyhtiön ja Stadlerin myöhemmin tarkemmin sopimilla ehdoilla niin, että nämä uudet hankittavat optiosarjan junayksiköt 33 – 41/Sm5 voidaan liittää HSL:n ja Junakalustoyhtiön väliseen junien vuokrausta koskevan puitesopimuksen piiriin.

Junakalustoyhtiön hallitus päätti 30.11.2011 ottaen huomioon HSL:n hallituksen em. päätöksen käyttää Junakalustoyhtiön ja Stadlerin 31.10.2006 tekemän hankintasopimuksen mukaisen toimitusoption nro 1 sillä tavoin

- että Junakalustoyhtiö tilaa Stadlerilta hankintasopimuksen toimitusoption nro 1 perusteella yhdeksän (9) Sm5-junayksikköä Hankintasopimuksen mukaisin ehdoin,

- että Hankintasopimuksessa sovittuun toimitusoption nro 1 perushintaan sovelletaan Junakalustoyhtiön ja Stadlerin elokuussa 2011 tekemässä muistiossa sovittuja valuuttatarkistusta koskevia ehtoja, ja

- että toimitusoption nro 1 kuuluvat Sm5-junayksiköt 33 – 41/Sm5 toimitetaan vuonna 2014 (PAC 9/2014 – 49/2014).

Junakalustoyhtiö ja Stadler allekirjoittivat hallituksen 30.11.2011 tekemän hankintapäätöksen junayksiköitä 33 - 41/Sm5 koskevan hankintasopimuksen 8.12.2011 mm. seuraavin ehdoin:

- Hankintasopimus noudattaa alkuperäisen hankintasopimuksen 31.10.2006 ehtoja ja periaatteita niine muutoksineen, jotka johtuvat toimitusoption nro 1 toimituserästä (9 junayksikköä).

- Optiosarjassa toimitettavien junayksiköiden 33 - 41/Sm5 kokonaishinta on 54,3 milj. euroa

- Junayksiköt tulevat matkustajaliikenteeseen viikoilla 9 – 49/2014.

Junayksiköitä 33 – 41/Sm5 hankintaa koskeva sopimus sisältää alkuperäisen hankintasopimuksen mukaiset seurantajaksot ja RAM-ehdot ottaen kuitenkin huomioon toimituserän pienempi koko (9 junayksikköä) verrattuna perussarjaan (32 junayksikköä).

Junakalustoyhtiön hallitus päätti 30.11.2011 hankkia VR-Yhtymä Oy:ltä optiosarjan junayksiköihin 33 – 41/Sm5 tarvittavan kulunvalvontajärjestelmän EBICAB 900 JKV –laitteet niin, että hankinta käsitti yhdeksän junan EBICAB 900 JKV -laitteet sekä yhden (1) varalaitteen niin, että kokonaiskustannukset ovat enintään 2 235 000 euroa (alv 0 %).

Junakalustoyhtiön hallitus päätti 30.11.2011 optiosarjassa hankittujen junayksiköiden 33 – 41/Sm5 rahoituksesta leasingisopimusta allekirjoitettaessa 2.2.2012 seuraavaa:

- Seitsemän Sm5-junayksikön osalta rahoitus toteutuu alkuperäisen leasingisopimuksen ehdoin niin kuin Leasingisopimuksen soveltamista koskevassa lisäsojimuksessa 2.2.2012 sovittiin

- Tarvittava 15 miljoonan euron lisärahoitus kahden junayksikön (40 ja 41/Sm5) osalta toteutetaan hallituksen päätöksen 30.11.2011 mukaisesti Handelsbankenin lisärahoituksesta antaman tarjouksen mukaisesti ja noudattaen myös tässä rahoituksessa alkuperäisen leasingisopimuksen 31.10.2006 ehtoja täsmennettynä niillä välttämättömillä ja tarpeellisilla muutoksilla, joita Handelsbankenin lisärahoituksesta antamasta tarjouksesta aiheutuu.

Vuonna 2012:

Junakalustoyhtiön toiminta vuonna 2012 määrittyy pitkälti hallituksen 8.3.2011 hyväksymän liiketoimintasuunnitelman mukaisesti.

Liiketoimintasuunnitelmassa on määritelty yhtiön keskeisiä tehtäviä vuodelle 2012 mm. seuraavasti:

- Toimituksen valvonta / alustavat hyväksymiset (PAC) ja lopulliset hyväksymiset (FAC)

- Sarjassa valmistettavien junien 1- 32/Sm5 RAM-seuranta

- Hankintasopimuksen mukaisten takuuvastuiden toteutumisen seuranta

Puuteluetteloasiaseuranta sekä mahdollisten epideemisten vikojen toteaminen yms.

- Akselinkäyttölaitevikojen selvittäminen ja Junakalustoyhtiön hyväksymien korjaustoimenpiteiden suunnittelu ja korjaus

- Yhteentoimivuuden teknisten eritelmien (YTE) ns. euronormien soveltaminen optiosarjan junayksiköihin 33 – 41/Sm5

- Neuvottelut Trafín kanssa

Seuraavina Bussnangissa vuonna 2012 valmistuvien kahdeksan Sm5-junayksikön valmistumisaste oli katsauskauden lopussa jo 99 – 44 %. Junakalustoyhtiö arvioi, että näiden junien valmistus etenee aivan aikataulun mukaisesti.

Sm5-junien valmistus etenee vuonna 2012 niin, että liikenteeseen tulee kymmenen uutta junayksikköä niin, että vuoden 2012 lopussa liikenteessä on jo 21 junayksikköä, joilla jo hoidetaan merkittävä osa Helsingin seudun lähijunaliikenteestä eli kaikkiaan vuonna 2012 noin 40 % ajettavista junayksikkökilometreistä ja noin 60 % ajettavista lähdistä.

Sarjassa valmistettujen junien RAM-seurannan kehittäminen yhteistyössä HSL:n ja VR Kunnossapidon ja VR operaattorin kanssa on edelleen vuonna 2012 Junakalustoyhtiön tärkeä painopistealue.

Esisarjan junien yleistakuu-aika on kolme vuotta, joten se jatkuu vielä osan vuotta 2012. Sarjassa valmistetut junat 3 – 21/Sm5 ovat edelleen vuonna 2012 hankintasopimuksen mukaisen yleistakuun piirissä.

Junakalustoyhtiö tulee vuoden 2012 aikana jatkamaan selvityksiä kunnossapidon toteutumista ja kunnossapidon kehittämistä VR-Yhtymä Oy:n kanssa. VR-Yhtymä Oy:n kanssa selvitetään myös optiosarjassa toimitettavien junien 33 – 41/Sm5 kunnossapitoon liittyviä asioita.

## Tilinpäätösanalyysi

### Toiminnan volyymi

Yhtiön vuoden 2011 liikevaihto oli 3 097 864 euroa, jossa oli kasvua edellisvuoteen verrattuna 75 %. Junakalustoyhtiön liikevaihto kasvoi voimakkaasti, kun Sm5-projekti eteni suunnitellusti ja liikenteeseen saatiin uusia junia. Liikevaihto muodostuu Helsingin seudun liikenne -kuntayhtymältä perittävistä vuokrista.

Tilikauden tulos oli budjetin mukainen eli nolla euroa. Yhtiö ei tavoittele voittoa.

Yhtiön käyttöomaisuusinvestoinnit olivat 1,0 milj. euroa (0,5 milj. euroa). Liikevaihtoon suhteutettuna yhtiön investoinnit olivat 32 % (30,0 %).

### Vakavaraisuus

Yhtiön vakavaraisuus omavaraisuusasteella mitattuna oli heikko, 2,4 %. Suhteellinen velkaantuneisuus oli myös heikolla tasolla, sillä yhtiön velkojen osuus liikevaihdosta oli tilikauden lopussa 262 %. Tappiopuskureita yhtiöllä oli 200 000 euroa (200 000 euroa).

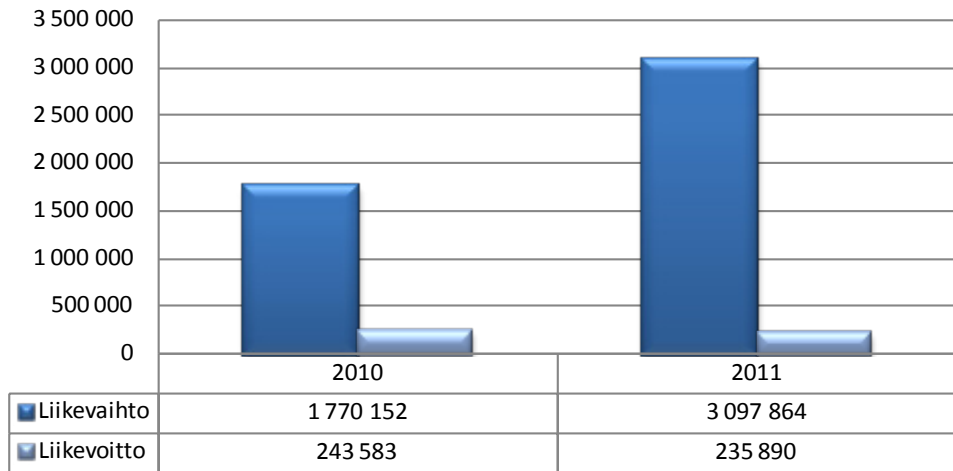
## Maksuvalmius

Yhtiön maksuvalmius oli quick ratio-tunnusluvulla mitattuna hyvä 3,73 (4,15). Lyhytaikaisia saamisia ja likvidejä rahavaroja oli tilikauden lopussa 5,0 milj. euroa enemmän kuin lyhytaikaisia velkoja. Likvidejä rahavaroja oli tilikauden lopussa 6,8 milj. euroa.

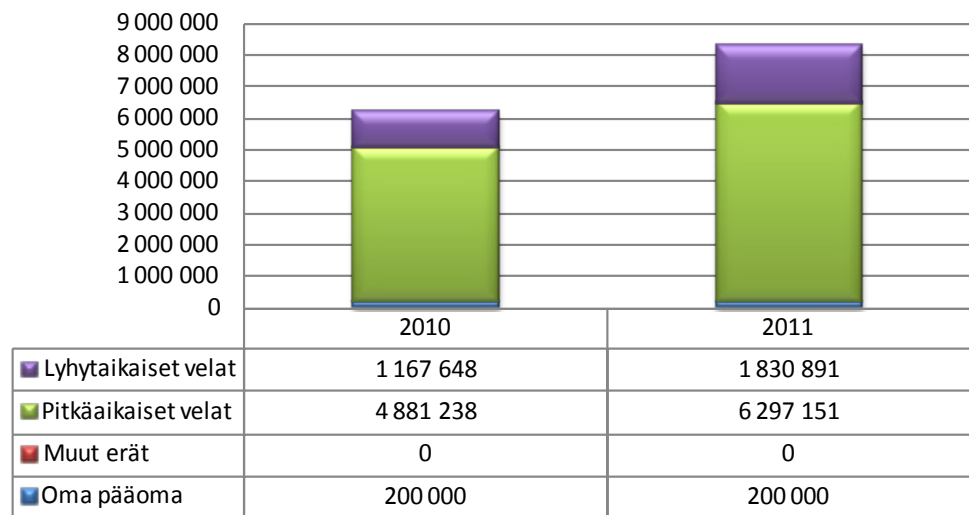
KULURAKENNE	2011	2010
Liiketoiminnan tuotot yhteensä (€)	3 351 226	3 365 246
	%	%
Ainekulut		0,0
Henkilökulut	5,4	5,1
Muut kulut	82,5	79,9
Käyttökate	12,2	14,9
Osinko- ja rahoitustuotot	0,3	0,1
Rahoituskulut	7,4	12,3
Verot	0,0	0,0
Rahoitustulos	5,1	5,0
Poistot	5,1	5,0
Nettotulos		0,0
Satunn tuotot/kulut		0,0
Kokonaistulos		0,0

TUNNUSLUVUT	2011	2010
<b>Toiminnan laajuus</b>		
Liikevaihto (euroa)	3 097 864	1 770 152
Liikevaihdon muutos %	75,0	439,8
Käyttökate-%	12,2	19,2
Investoinnit (euroa)	1 023 572	252 812
Taseen loppusumma (euroa)	8 328 042	6 248 886
Henkilöstökulut (euroa)	179 677	174 014
Henkilöstökulut liikevaihdosta,%	5,8	9,8
Henkilöstö keskimäärin	2	2
<b>Kannattavuus ja pääoman tuotto</b>		
Liikevoitto-%	7,6	13,8
Sijoitetun pääoman tuotto-%	4,3	5,1
<b>Vakavaraisuus</b>		
Omavaraisuusaste,%	2,4	3
<b>Maksuvalmius</b>		
"Quick ratio ( 0,5-1,0 tyydyttävä, > 1,0 hyvä)"	3,73	4,15
"Current ratio (< 1 heikko, 1 -2 tyydyttävä, > 2 hyvä)"	3,73	4,15

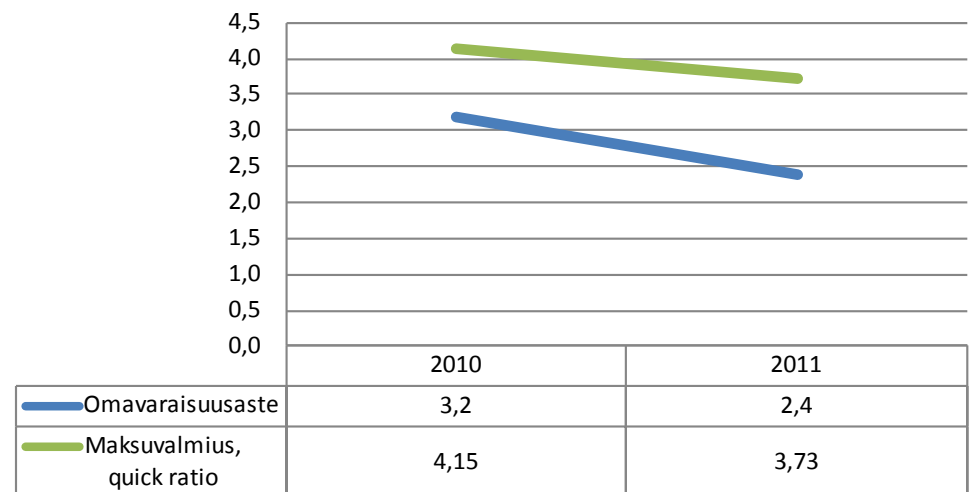
### Liikevaihdon ja liikevoiton kehitys



### Pääomarakenne



### Tunnuslukuja



TULOSLASKELMA (euroa)	Tilinpäätös 31.12.2011	Tilinpäätös 31.12.2010
Liikevaihto	3 097 864	1 770 152
Muut tuotot	253 362	252 813
Aineet, tarvikkeet	0	0
Palveluostot	-2 541 244	-1 308 787
Henkilöstökulut	-179 677	-174 014
Poistot	-171 312	-144 425
Muut kulut	-223 103	-152 156
<b>Liikevoitto/-tappio</b>	<b>235 890</b>	<b>243 582</b>
Rahoitustuotot	10 961	5 998
Rahoituskulut	-246 720	-249 377
<b>Voitto ennen satunnaiseriä</b>	<b>130</b>	<b>203</b>
Satunnaiset tuotot	0	0
Satunnaiset kulut	0	0
<b>Voitto/tappio ennen tilinpäätössiirtoja</b>	<b>130</b>	<b>203</b>
Verot	-130	-203
Poistoeron muutos	0	0
Varausten muutos	0	0
Rahastojen muutos	0	0
<b>Tilikauden tulos/tappio</b>	<b>0</b>	<b>406</b>
TASE (euroa)	Tilinpäätös 31.12.2011	Tilinpäätös 31.12.2010
<b>Vastaavaa</b>		
Pysyvät vastaavat		
Aineettomat hyödykkeet	1 488 804	1 406 233
Aineelliset hyödykkeet	1 563	2 084
Sijoitukset	0	0
Pysyvät vastaavat yhteensä	1 490 367	1 408 317
Vaihtuvat vastaavat		
Vaihto-omaisuus	0	0
Saamiset	3 359 620	2 917 368
Rahoitusarvopaperit	0	0
Rahat ja pankkisaamiset	3 478 055	1 923 200
Vaihtuvat vastaavat yhteensä	6 837 675	4 840 568
<b>Vastaavaa yhteensä</b>	<b>8 328 042</b>	<b>6 248 886</b>
<b>Vastattavaa</b>		
Oma pääoma		
Osakepääoma	200 000	200 000
Arvonkorotusrahasto	0	0
Muut omat rahastot	0	0
Ed tilikausien voitto/tappio	0	0
Tilikauden voitto/tappio	0	0
Oma pääoma yhteensä	200 000	200 000
Poistoero	0	0
Vapaaehtoiset varaukset	0	0
Pakolliset varaukset	0	0
Vieras pääoma		
Vieras pääoma, pitkäaikainen	6 297 151	4 881 238
Vieras pääoma, lyhytaikainen	1 830 891	1 167 648
Vieras pääoma yhteensä	8 128 042	6 048 886
<b>Vastattavaa yhteensä</b>	<b>8 328 042</b>	<b>6 248 886</b>

RAHOITUSLASKELMA (euroa)	Ennuste 31.12.2011	Tilinpäätös 31.12.2010
<b>Varsinaisen toiminnan ja investointien kassavirta</b>		
Tulorahoitus		
Liikevoitto	235 890	243 582
Poistot	171 312	144 425
Rahoitustuotot ja kulut	-235 760	-243 379
Verot	-130	-203
Satunnaiset erät	0	0
Muut oikaisut	354 264	277 863
Investoinnit	-1 023 572	-530 675
<b>Varsinaisen toiminnan ja investointien netto-kassavirta</b>	<b>-497 996</b>	<b>-108 387</b>
Rahoitustoiminnan kassavirta		
Lainakannan muutokset	1 415 913	400 000
Oman pääoman muutokset	0	0
Muut maksuvalmiuden muutokset	636 937	535 672
<b>Rahoitustoiminnan nettokassavirta</b>	<b>2 052 850</b>	<b>935 672</b>
Kassavarojen muutos		
Kassavarat tilikauden alussa	1 923 200	1 095 916
Kassavarat tilikauden lopussa	3 478 055	1 923 200





## Uudenmaan Sairaalapesula Oy

Y-Tunnus	0811793-2	Toimitusjohtaja	Kaarina Venho
Osoite	Isonkiventie 8, 04250 Kerava	Kirjanpitäjä	Hellevi Wikström
Puhelin	092746750	Toimistovastaava	Hellevi Wikström
	<a href="http://www.uudenmaansairaalapesula.fi">http://www.uudenmaansairaalapesula.fi</a>		
	<a href="mailto:kaarina.venho@uudenmaansairaalapesula.fi">kaarina.venho@uudenmaansairaalapesula.fi</a>		
		Hallituksen puheenjohtaja	Markku Pyykkölä
		Hallituksen jäsen	Veikko Vermilä
		Hallituksen jäsen	Pirjo Ojanperä
		Hallituksen jäsen	Raija Rönkä-Nieminen
		Hallituksen jäsen	Ilkka Kauppinen
		Hallituksen jäsen	Tommi Ståhlberg
		Hallituksen jäsen	Kaisa Laine
		Tilintarkastaja	Leif-Erik Forsberg, KHT, JHTT, KPMG Oy Ab

### Toimintaympäristö ja toiminta

Yhtiöllä on ollut kaksi tuotantolaitosta: Keravalla ja Koskelassa. Keravan yksikköä laajennettiin mittavalla koko tilivuoden kestäneellä rakennusprojektilla. Lajittelujärjestelmät uusittiin suuremmalle volyymille. Koskelan yksikön toiminta lopetetaan helmikuun loppuun 2012 mennessä.

Toimintavuosi on ollut poikkeuksellinen ja vaativa koko henkilöstölle, mutta erityisesti rakennushankkeen, laitteistohankintojen ja asennustöiden sekä toimintojen yhdistämisen vastuuhenkilöille. Kahden yksikön yhdistämiseen liittyy edelleen erilaisten järjestelmien, käytäntöjen, tuotteiden ja kulttuurien yhdenmukaistamista. Niin ikään uusien laitteistojen sisäänajo ja tehokkaan käytön omaksuminen vie useita kuukausia.

Toimintasuunnitelmassa vuoden 2011 pyykkimääräksi arvioitiin 6,8 milj. kg, mikä myös toteutui. Tuotantomäärä oli 6,856 milj. kg ja 18, 529 kpl (7,017 milj. kg ja 19,061 kpl v. 2010). Volyymin laskuun on vaikuttanut eniten Helsingin kaupungin sosiaalitoimen vanhustenhuollon edelleen jatkunut tekstiilipalvelukysynnän pieneneminen, taustana vaaterahan käyttö, kodinomainen hoito ja hoitopalvelujen ulkoistaminen. Uusia asiakkaita ei pyritty hankkimaan käynnissä olleen rakennushankkeen takia.

### Liikevaihto, tulos ja tuottavuus

Liikevaihto 31.12.2011 oli 15 646 221,96 euroa. Keravalla liikevaihto kasvoi budjetoidusta 501 000 eurolla, josta ulkopuolisen myynnin vähennys oli 105 900 euroa ja HYKS:n myynnin kasvu 452 600 euroa. Muun HUS:n myynnin kasvu oli 154 300 euroa. Koskelassa budjetoidusta liikevaihdosta jäi puuttumaan 119 800 euroa. Helsingin kaupungin myynti oli 102 700 euroa budjetoitua pienempi.

Tulos ennen tilinpäätössiirtoja ja veroja on – 203 373,82 euroa ja vuonna 2010 vastaava luku oli -50 230,64 euroa .

Hallitus on hyväksynyt vuoden 2011 tuloslaskelman, taseen, tilinpäätöksen liitetiedot, rahoituslaskelman ja toimintakertomuksen. Hallitus päätti edelleen esittää yhtiökokoukselle, että tilikauden tappio 42 408,37 euroa siirretään voitto/tappiotilille ja että osinkoa ei jaeta.

Kilot ja kappaleet henkilötyövuotta kohden laskivat n. 3 % edellisvuoteen verrattuna. Keravan yksikössä tuotanto toimi rakennustyömaan keskellä ilman väistötiloja. Myös mittavat laiteasennukset vaikeuttivat tuotannon läpimenoa, joten vuoden 2011 tuottavuus, tehokkuus- ja kustannuslukuja ei voi verrata normaalivuosiin.

Vuoden 2012 vahvistetun talousarvion tulostavoite on +/-0 euroa.

### Investoinnit

Laiteinvestointeja vuodelle 2011 suunniteltiin 4 000 000 euroa, josta toteutui 3 102 000 euroa.

Tuotantotilojen laajentamiseen oli suunniteltu 6 000 000 euroa, josta toteutui 4 866 000 euroa. Investoinnit rahoitettiin pitkäaikaisella lainalla. Investoinnit jatkuvat vielä alkuvuonna 2012. Suurimmat laitehankinnat olivat likapyykin ja työvaatteiden lajittelujärjestelmät.

### Rahoitus

Kassavaraja oli 31.12.2011 käytettävissä n. 4 586 000 euroa (edellisvuonna 3 851 000 euroa).

### Vastuusitoumukset

Lainakanta 31.12.2011 oli yhteensä 8 000 000 euroa. Uusia lainoja on nostettu 8 000 000 euroa, laina-aika on 15 vuotta ja lainanantaja Helsingin ja Uudenmaan sairaanhoitopiirin kuntayhtymä.

Leasingvastuut olivat 35 000 euroa.

### Riskit

Tilikauden aikana toteutuneeseen laajennushankkeeseen liittyneet ilmeisen monet taloudelliset, toiminnalliset ja työsuojelulliset riskit vältettiin. Yhtiön toimitusvarmuuden ylläpitäminen rakennushankkeen aikana tiedettiin varsin haastavaksi tavoitteeksi ja siinä onnistuttiin ennakoitua paremmin.

Koskelan tuotannon ja henkilökunnan siirto Keravalle alkoi joulukuussa 2011 ja se

saatetaan päätökseen helmikuun loppuun mennessä. Siirtoon liittyy riskejä toimitusvarmuuden suhteen sekä muutosta johtuvia lisäkustannuksia.

Ammattitaitoisen ja motivoituneen työvoiman saanti on ollut ongelmallista jo pitkään. Nyt kuitenkin Koskelan henkilökuntaa siirtynee ennakoitua enemmän Keralle. Rekrytointiprojektin kautta koulutettiin 15 uutta työntekijäehdokasta. Projekti on vielä kesken.

Osatyökykyisten määrä on edelleen lisääntynyt. Työkykyarviot ja uudelleensijoitus tulee olemaan kasvava ongelma, jolle tulee etsiä uusia ratkaisumalleja.

Pitkän velattoman kauden jälkeen yhtiöllä on suuri lainakanta. Yhtiöllä on omaisuus-, vastuu-, keskeytys- ja ympäristövakuutukset.

### Henkilöstö

Tilikauden henkilötyövuodet olivat 212,8 v. 2011 ja 220,7 vuonna. 2010. Kaikki henkilöstömenot olivat vastaavasti 7,481 milj. euroa ja 7,269 milj. euroa ja vuokratyövoimakulut 0,311 ja 0,293 milj. euroa.

Yhtiöllä on käytössä tuotantopalkkiojärjestelmä sekä toimitusjohtajan tulospalkkio.

### Ympäristöasioiden hallinta

Ympäristölupapäätöksen (14.11.2006) mukainen ilmoitus Koskelan yksikön toiminnan lopettami-sesta 1.3.2012 lukien on toimitettu Helsingin kaupungin ympäristökeskukselle 9.11.2011.

Yhtiön ympäristöjärjestelmä on pääpiirteissään laadittu ja se otetaan käyttöön vuoden 2012 aikana siten, että nykyinen laatujärjestelmä pitää sisällään laaditun ympäristöjärjestelmän. Ympäristö-järjestelmään kuuluva käsikirja sekä ympäristöpäämäärien ja tavoitteiden hallintaohjelma tarkistetaan vuosittain johdon katselmuksessa.

### Yhteistyö

Hallitus päätti 30.3.2011, 6 §, että yhtiö liittyy Puhdaspalvelu Fi Oy:n jäseneksi. Toimitusjohtaja Kaarina Venho on valittu yhtiön hallitukseen jäseneksi 28.4.2011.

Yhtiö oli jäsenenä Kunnallisen Työmarkkinalaitoksen alaisuudessa toimivassa Palvelulaitosten Työnantajayhdistys ry:ssä sekä Helsingin Seudun Kauppakamarissa.

Toimitusjohtaja Kaarina Venho on toiminut Keski-Uusimaan kauppakamariyksikön hallituksessa, Helsingin Seudun Kauppakamarin Kaupan ja palvelujen valiokunnassa sekä Standardoimisyhdistys Tevastan hallituksessa.

### Merkittävät tapahtumat yhteisön toiminnassa ja tulevaisuuden näkymät

Liikevaihdon tulevana vuonna arvioidaan olevan nykyistä luokkaa, joskin kysyntä saattaa heikentyä taloudellisen taantumän myötä. Vuosi 2012 tulee olemaan poikkeuksellinen, kuten vuosi 2011. Koskelan yksikön tuotannon muutto ja yhteisen tuotannon käynnistäminen ajoittuvat 2012 alkuvuoteen. Käynnistäminen sitoo normaali toimintaa enemmän sekä henkilö- että talousresursseja. Vuoden 2011 joulukuussa käyttöön otettu uusi teknologia tulee nostamaan tuotannon tehokkuutta ja

tuottavuutta, mutta vasta kun laitteistot on ajettu sisään eli vasta vuoden 2012 jälkipuoliskolla. Lisäksi eräitä kahden yksikön päällekkäisiä kuluja poistuu, joten yhtiöllä on aiempaa paremmat valmiudet varautua tuotantokustannusten nousuun ja toimialan kiristyvään hintakilpailuun oman tuotannon laatu- ja hygieniasosta tinkimättä.

## Tilinpäätösanalyysi

### Toiminnan volyymi

Vuoden 2011 liikevaihto oli 15 646 222 euroa, jossa oli kasvua edelliseen vuoteen verrattuna 4,1 %. Liikevaihto ylitti budjettitavoitteen, mikä oli 15 265 400 euroa. Yhtiön käyttöomaisuusinvestoinnit olivat 8,6 milj. euroa. Liikevaihtoon suhteutettuna yhtiön investoinnit olivat 20,0 %.

### Pääoman tuotto

Liikevoittoprosentti oli tilikauden lopussa -1,1 % sekä sijoitetun pääoman tuottoprosentti oli -1,0 %.

### Vakavaraisuus

Yhtiön vakavaraisuus omavaraisuusasteella mitattuna putosi 79,8 %:sta 46,2 %:iin säilyen edelleen kuitenkin hyvällä tasolla. Tappiopuskureita yhtiöllä oli kuluvan tilikauden lopussa 8,2 milj. euroa. Liiketoiminnan volyymiin nähden puskurit olivat hyvät eli 52,5 % liikevaihdosta, joten ne tukevat hyvin yhtiön jatkuvaa toimintaa. Velkojen osuus liikevaihdosta oli 67,0 % (15,5 %).

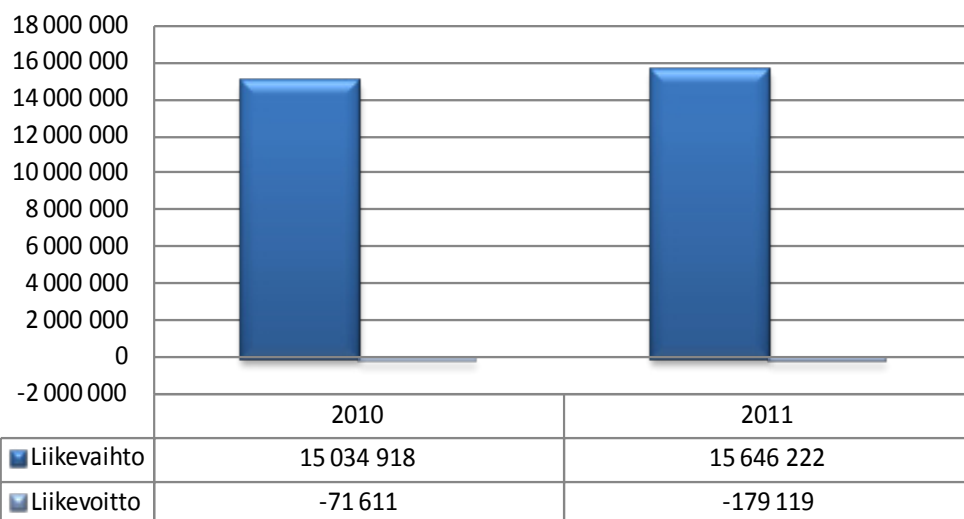
### Maksuvalmius

Yhtiön maksuvalmius oli quick ratio- tunnusluvulla mitattuna hyvä 2,51 (2,66). Lyhytaikaisia velkoja oli 4,3 milj. euroa vähemmän kuin lyhytaikaisia saamisia ja likvidejä rahavaroja. Likvidejä rahavaroja oli tilikauden lopussa 7,1 miljoonaa euroa.

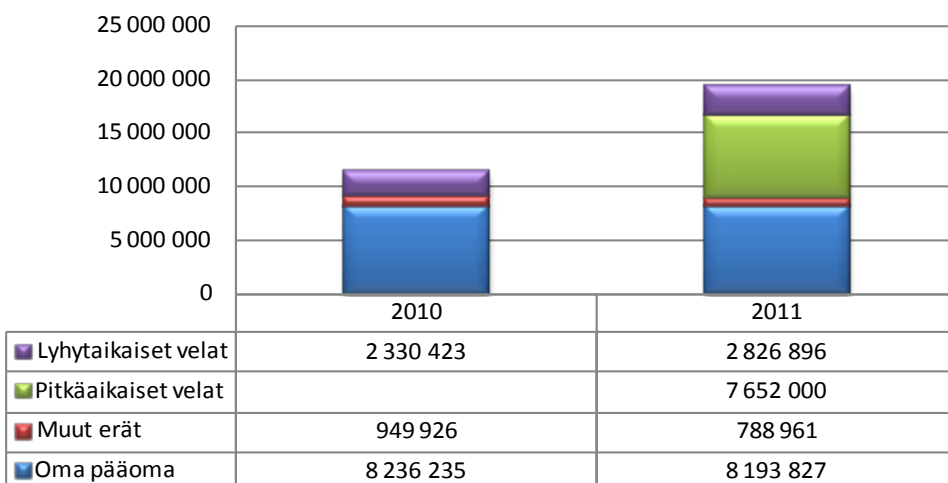
### Henkilöstö

Yhtiön palveluksessa oli keskimäärin 213 (237 henkilöä). Liikevaihtoa kertyi 73 456 euroa per henkilö (63 172 euroa).

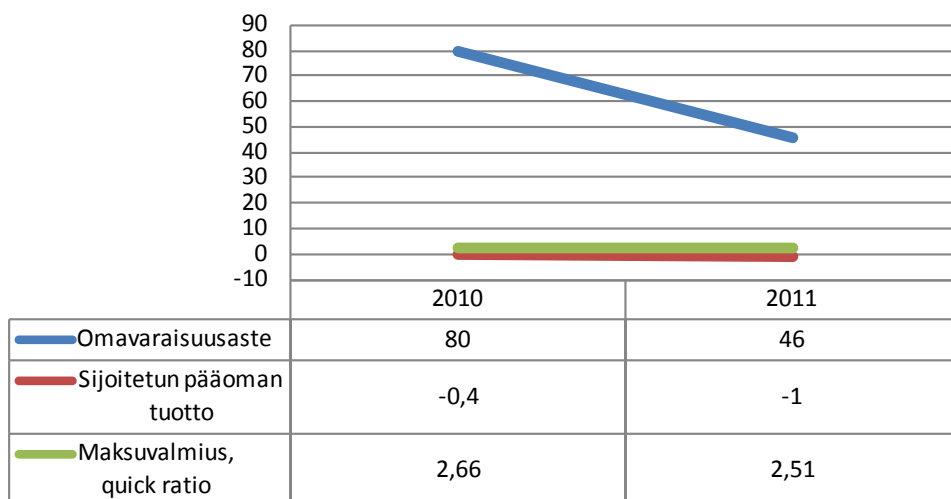
## Liikevaihdon ja liikevoiton kehitys



## Pääomarakenne



## Tunnuslukuja



## Uudenmaan Sairaalapesula Oy

TULOSLASKELMA (euroa)	Tilinpäätös 31.12.2011	Tilinpäätös 31.12.2010
Liikevaihto	15 646 222	15 034 918
Muut tuotot	11 609	52 899
Aineet, tarvikkeet	-3 058 885	-3 291 076
Palveluostot	-2 438 670	-2 062 585
Henkilöstökulut	-7 480 874	-7 268 804
Poistot	-1 075 103	-958 388
Muut kulut	-1 783 418	-1 578 575
<b>Liikevoitto/-tappio</b>	-179 119	-71 612
Rahoitustuotot	43 363	21 406
Rahoituskulut	-67 617	-25
<b>Voitto ennen satunnaiseriä</b>	-203 374	-50 231
Satunnaiset tuotot	0	0
Satunnaiset kulut	0	0
<b>Voitto/tappio ennen tilinpäätössiirtoja</b>	-203 374	-50 231
Verot	0	-1 790
Poistoeron muutos	160 965	55 037
Varausten muutos	0	0
Rahastojen muutos	0	0
<b>Tilikauden tulos/tappio</b>	-42 408	6 596
<b>TASE</b> (euroa)	<b>Tilinpäätös</b> <b>31.12.2011</b>	<b>Tilinpäätös</b> <b>31.12.2010</b>
<b>Vastaavaa</b>		
Pysyvät vastaavat		
Aineettomat hyödykkeet	121 783	21 534
Aineelliset hyödykkeet	12 229 251	5 305 012
Sijoitukset	12 387	0
Pysyvät vastaavat yhteensä	12 363 421	5 326 546
Vaihtuvat vastaavat		
Vaihto-omaisuus	0	0
Saamiset	7 086 003	6 176 961
Rahoitusarvopaperit	8 702	8 702
Rahat ja pankkisaamiset	3 558	4 375
Vaihtuvat vastaavat yhteensä	7 098 263	6 190 038
<b>Vastaavaa yhteensä</b>	<b>19 461 684</b>	<b>11 516 584</b>
<b>Vastattavaa</b>		
Oma pääoma		
Osakepääoma	2 416 700	2 416 700
Arvonkorotusrahasto	0	0
Muut omat rahastot	2 584 300	2 584 300
Ed tilikausien voitto/tappio	3 235 235	3 232 218
Tilikauden voitto/tappio	-42 408	3 017
Oma pääoma yhteensä	8 193 827	8 236 235
Poistoero	788 961	949 926
Vapaaehtoiset varaukset	0	0
Pakolliset varaukset	0	0
Vieras pääoma		
Vieras pääoma, pitkäaikainen	7 652 000	0
Vieras pääoma, lyhytaikainen	2 826 896	2 330 423
Vieras pääoma yhteensä	10 478 896	3 280 349
<b>Vastattavaa yhteensä</b>	<b>19 461 684</b>	<b>11 516 584</b>

RAHOITUSLASKELMA (euroa)	Tilinpäätös 31.12.2011	Tilinpäätös 31.12.2010
<b>Varsinaisen toiminnan ja investointien kassavirta</b>		
Tulorahoitus		
Liikevoitto	-179 119	-71 612
Poistot	1 075 103	958 388
Rahoitustuotot ja kulut	-24 254	21 381
Verot	0	-49 248
Satunnaiset erät	0	0
Muut oikaisut	0	0
Investoinnit	-8 574 488	-1 231 010
<b>Varsinaisen toiminnan ja investointien netto-kassavirta</b>	<b>-7 702 759</b>	<b>-372 100</b>
Rahoitustoiminnan kassavirta		
Lainakannan muutokset	8 000 000	0
Oman pääoman muutokset	0	0
Muut maksuvalmiuden muutokset	-298 059	373 003
<b>Rahoitustoiminnan nettokassavirta</b>	<b>7 701 941</b>	<b>373 003</b>
Kassavarojen muutos		
Kassavarat tilikauden alussa	4 376	3 473
Kassavarat tilikauden lopussa	3 558	4 376



## Y-Säätiö

Y-Tunnus	0623680-7	Toimitusjohtaja	Hannu Puttonen
Osoite	Pitkän sillanranta 3 A, 00530 Helsinki	Taloustalollinen	Kari Komu
Puhelin	09-774 2550	Hallituksen jäsen	Matti Harjuniemi
	<a href="http://www.ysaatio.fi">http://www.ysaatio.fi</a> <a href="mailto:hannu.puttonen@ysaatio.fi">hannu.puttonen@ysaatio.fi</a>	Hallituksen jäsen	Tuomas Särkilahti
		Hallituksen jäsen	Marita Ruohonen
		Hallituksen jäsen	Jarmo Räihä
		Hallituksen jäsen	Jouko Kalliomaa
		Hallituksen jäsen	Maritta Pesonen
		Hallituksen jäsen	Päivi Mattila
		Hallituksen jäsen	Pekka Huokuna
		Hallituksen jäsen	Tapani Väisänen
		Hallituksen varajäsen	Anita Hartikka
		Hallituksen varajäsen	Rauno Kurki
		Hallituksen varajäsen	Juha-Veikko Nikulainen
		Hallituksen varajäsen	Alli Brummer
		Hallituksen varajäsen	Pertti Korteniemi
		Hallituksen varajäsen	Jouko Vasama
		Hallituksen varajäsen	Kaisu Vepsäläinen
		Hallituksen varajäsen	Erkki Sellman
		Hallituksen varajäsen	Eero Hiltunen
		Tilintarkastaja	Johanna Mäntyharju-Keinänen, KHT
		Tilintarkastaja	Ulla-Maija Lakonen, KHT, JHTT, Oy Audiarev Ab

### Toimintaympäristö ja toiminta

Y-Säätiön toimialana on muut sosiaalipalvelut. Säätiö toteuttaa tarkoitustaan hankkimalla ja rakentamalla asuntoja erityisryhmille ja muille asunnon tarvitsijoille.

Toimintaympäristö on pysynyt vakaana asuntojen hankinnan osalta. Rakentamisessa kustannukset ovat edelleen nousussa. Rakentamisen volyyymi jatkuu korkeana vuonna 2012.

Uudisrakkennuksia on valmistunut yksi talo, jossa asuntoja on 116 kpl, peruskorjauksesta on valmistunut yksi talo, jossa on 20 asuntoa. Yksittäisiä asuntoja on hankittu 229 kappaletta 16 eri paikkakunnalta. Asuntoja on rakenteilla 86 kpl.



Raha-automaattiyhdistys ja Asumisen rahoitus- ja kehittämiskeskus tekivät tarkastuksen Y-Säätiön loppuvuonna 2011.

### **Liikevaihto, tulos ja tuottavuus**

Y-Säätiön talous on kehittynyt hieman suunniteltua paremmin, sillä voimakas panostaminen kiinteistöjen korjauskustannusten hallintaan tuotti tulosta ja kulut laskevat edelliseen vuoteen verrattuna.

Vuonna 2011 säätiön rahoitusasema ja vakavaraisuus paranivat hieman edelliseen vuoteen verrattuna, vaikka investointitahti jatkui voimakkaana.

Säätiön taloustilanne näyttää vakaalta, mikäli toimintaympäristössä ei tapahdu merkittäviä muutoksia.

### **Investoinnit**

Asuntoja hankittiin 229 kappaletta, mikä oli noin 100 enemmän kuin mitä oli budjetoitu, johtuen yhdestä suuresta kaupasta, missä ostettiin 116 asuntoa.

Asuntoinvestointeihin käytettiin 16,9 milj. euroa, joka katettiin lainoilla, avustuksilla sekä tulorahoituksella.

Rakentaminen on edistynyt suunnitellusti ja vuoden aikana valmistui yksi uudiskohde sekä yksi peruskorjauskohde.

Rakenteilla on kaksi kohdetta Kotkassa.

Kolmen uuden kohteen aloitukset lykkääntyivät ja ne päästään aloittamaan vuoden 2012 puolella.

### **Rahoitus**

Y-Säätiön rahoitustilanne ja maksuvalmius ovat säilyneet hyvänä vuonna 2011. Investoinnit olivat huomattavia ja niitä varten nostettiin lainoja 9 milj. euroa. Samanaikaisesti vanhoja lainoja lyhennettiin 3,6 milj. euroa. Lainojen nettolisäys oli 5,4 milj. euroa.

### **Vastuusitoumukset**

Säätiöllä on 50,3 milj. euroa pitkäaikaista lainaa 31.12.2011. Uusia lainoja nostettiin 9 milj. euroa ja keksimääräinen laina-aika on 15 vuotta. Uudet lainat nostettiin rahalaitoksista.

Säätiön lainasalkku koostuu Arava- ja korkotukilainoista 34 milj. euroa, joissa laina-aika on keskimäärin 25 vuotta sekä normaaleista pankkilainoista 16 milj. euroa, joissa keskimääräinen maturiteetti on 12 vuotta.

### **Riskit**

Kohonneet energianhinnat nostavat asumiseen liittyviä kustannuksia edelleen huomattavasti nopeammin kuin muita kustannuksia. Niiden vyöryttäminen vuokriin on haasteellista.

Euroalueen rahoitustilanteen heikkeneminen voi aiheuttaa häiriöitä rahamarkkinoille, jolloin investointien rahoitusmahdollisuudet voivat heikentyä.

### Henkilöstö

Y-säätiön palveluksessa oli 18 henkilöä (18).

Palkkasumma on noussut 1,5 %.

### Ympäristöasioiden hallinta

Uudet ja peruskorjattavat talot rakennetaan energiatehokkaiksi. Uudistuotannossa tavoite on rakentaa talot A/B energiatehokkuusluokkaan ja vanhoissakin taloissa peruskorjauksen yhteydessä on tavoite parantaa niiden energiatehokkuutta.

### Yhteistyö

Y-Säätiöllä on yhteistyöhanke käynnissä talon rakentamisessa Asumispalvelusäätiön ja Nuorisotasuntoliiton kanssa.

Asumisen onnistumisen mahdollistamiseksi säätiö tekee yhteistyötä useiden järjestöjen ja kuntien kanssa.

### Merkittävät tapahtumat yhteisön toiminnassa ja tulevaisuuden näkymät

Asuntojen hankinta ja rakentaminen jatkui voimakkaana vuonna 2011.

Rakentamisen volyyymi kasvaa vuonna 2012 ja seuraavan puolentoista vuoden aikana valmistuu satoja uusia asuntoja ympäri Suomea.

### Tilinpäätösanalyysi

#### Toiminnan volyyymi

Yhtiön liikevaihto oli 26,8 milj. euroa, jossa oli kasvua edellisvuoteen 11,8 % (24,0 milj. euroa). Tilikauden tulos osoitti voittoa 5,0 milj. euroa (4,1 milj. euroa).

#### Kannattavuus

Liikevoittoprosentti kasvoi edellisvuoden 19,4 %:sta 21 %:iin. Sjoitetun pääoman tuottoprosentti oli 2,3 % (2,0 %).

#### Vakavaraisuus

Yhtiön vakavaraisuus on omavaraisuusasteella mitattuna hyvä 81,4 %, eikä siinä ole tapahtunut oleellista muutosta edellisvuoteen nähden. Tappiopuskureita yhtiöllä oli tilikauden lopussa 237,0 milj. euroa (224,7 milj.euroa).

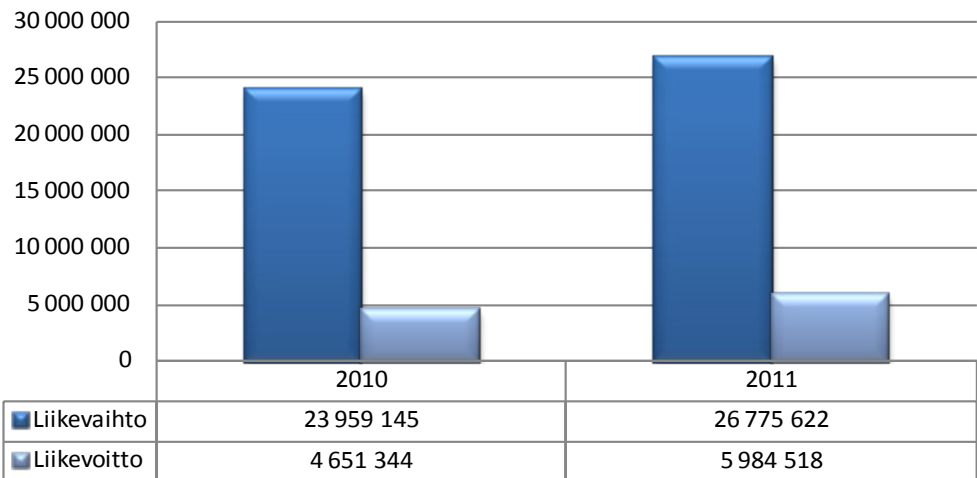
#### Maksuvalmius

Yhtiön maksuvalmius säilyi edelleen hyvänä. Quick ratio-tunnusluvulla mitattuna maksuvalmius oli 2,5. Lyhytaikaisia saamisia ja likvidejä rahavaroja oli tilikauden lopussa 5,7 milj. euroa enemmän kuin lyhytaikaisia velkoja. Likvidejä rahavaroja oli tilikauden lopussa 9,4 milj. euroa.

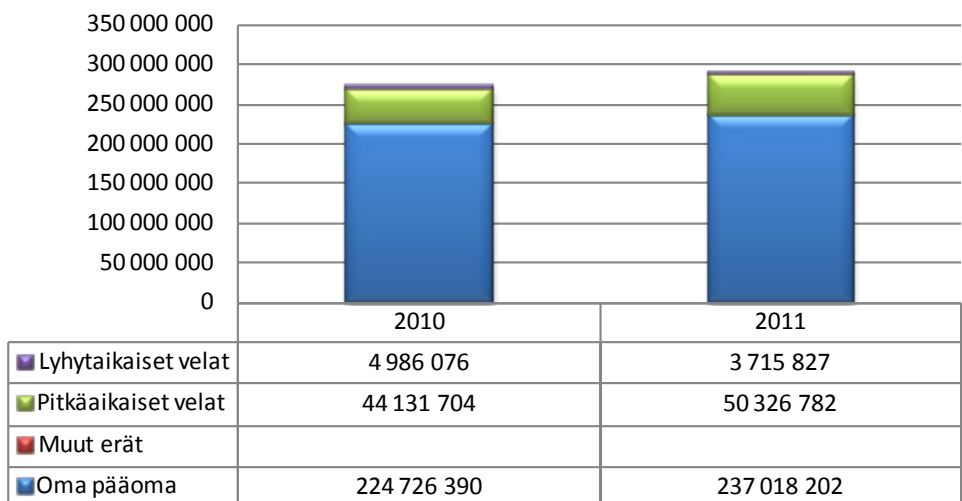
KUSTANNUSRAKENNE	2011	2010
Liiketoiminnan tuotot yhteensä	27 089 935	24 226 183
	%	%
Ainekulut %	70,9	73,5
Henkilökulut %	3,9	4,4
Muut kulut %	3,0	2,8
Käyttökate %	22,2	19,3
Osinko- ja rahoitustuotot %	1,7	2,1
Rahoituskulut %	5,3	4,2
Verot %		0,0
Rahoitustulos %	18,5	17,1
Poistot %	0,1	0,1
Nettotulos %	18,5	17,0
Satunn tuotot/kulut %	27,2	36,3
Kokonaistulos %	45,6	53,3

TUNNUSLUVUT	2011	2010
<b>Toiminnan laajuus</b>		
Liikevaihto (euroa)	26 775 622	23 959 145
Liikevaihto/henkilö (euroa)	1 487 534	1 331 064
Liikevaihdon muutos %	11,8	6,2
Käyttökate-%	22,2	19,3
Investoinnit (euroa)	16 900 000	12 480 967
Taseen loppusumma (euroa)	291 060 811	273 844 171
Henkilöstökulut (euroa)	1 054 149	1 055 669
Henkilöstökulut liikevaihdosta,%	3,9	4,4
Henkilöstö keskimäärin	18	18
<b>Kannattavuus ja pääoman tuotto</b>		
Liikevoitto-%	22,4	19,4
Oman pääoman tuotto-%	2,2	1,9
Sijoitetun pääoman tuotto-%	2,3	2,0
<b>Vakavaraisuus</b>		
Omavaraisuusaste,%	81,4	82
<b>Maksuvalmius</b>		
"Quick ratio ( 0,5-1,0 tyydyttävä, > 1,0 hyvä)"	2,52	1,67
"Current ratio (< 1 heikko, 1 -2 tyydyttävä, > 2 hyvä)"	2,52	1,67

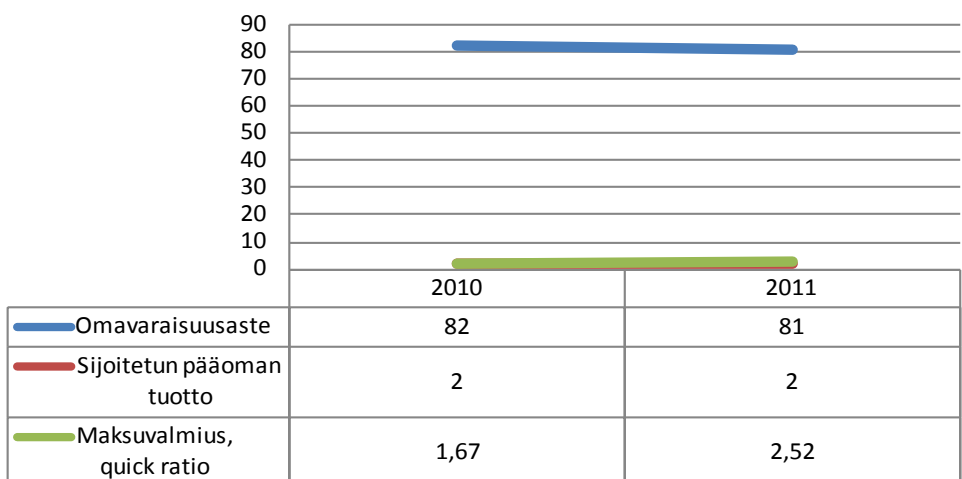
### Liikevaihdon ja liikevoiton kehitys



### Pääomarakenne



### Tunnuslukuja



TULOSLASKELMA (euroa)		Tilinpäätös 31.12.2010	Tilinpäätös 31.12.2011
Liikevaihto		26 775 622	23 959 145
Muut tuotot		314 313	267 038
Aineet, tarvikkeet		19 215 987	17 814 208
Palveluostot			
Henkilöstökulut		1 054 149	1 055 669
Poistot		21 422	28 528
Muut kulut		813 858	676 436
<b>Liikevoitto/-tappio</b>		<b>5 984 518</b>	<b>4 651 343</b>
Rahoitustuotot		462 767	498 829
Rahoituskulut		1 448 140	1 027 835
<b>Voitto ennen satunnaiseriä</b>		<b>4 999 146</b>	<b>4 122 338</b>
Satunnaiset tuotot		7 359 537	8 801 067
Satunnaiset kulut			
<b>Voitto/tappio ennen tilinpäätössiirtoja</b>		<b>12 358 683</b>	<b>12 923 405</b>
Verot			
Poistoeron muutos			
Varausten muutos			
Rahastojen muutos		-7 359 537	-8 801 067
<b>Tilikauden tulos/tappio</b>		<b>4 999 146</b>	<b>4 122 338</b>
TASE (euroa)		Tilinpäätös 31.12.2011	Tilinpäätös 31.12.2011
<b>Vastaavaa</b>			
Pysyvät vastaavat			
Aineettomat hyödykkeet			4 014
Aineelliset hyödykkeet		21 975	32 937
Sijoitukset		281 681 252	265 470 274
Pysyvät vastaavat yhteensä		281 703 227	265 507 225
Vaihtuvat vastaavat			
Vaihto-omaisuus		7 397 208	6 471 318
Saamiset			
Rahoitusarvopaperit		1 960 376	1 865 629
Rahat ja pankkisaamiset		9 357 584	8 336 947
Vaihtuvat vastaavat yhteensä		291 060 811	273 844 171
<b>Vastaavaa yhteensä</b>			
<b>Vastattavaa</b>			
Oma pääoma			
Osakepääoma		20 183	20 183
Arvonkorotusrahasto			
Muut omat rahastot		231 742 317	220 327 314
Ed tilikausien voitto/tappio		256 557	256 557
Tilikauden voitto/tappio		4 999 146	4 122 338
Oma pääoma yhteensä		237 018 202	224 726 392
Poistoero			
Vapaaehtoiset varaukset			
Pakolliset varaukset			
Vieras pääoma			
Vieras pääoma, pitkäaikainen		50 326 782	44 131 705
Vieras pääoma, lyhytaikainen		3 715 827	4 986 074
Vieras pääoma yhteensä		54 042 609	49 117 779
<b>Vastattavaa yhteensä</b>		<b>291 060 811</b>	<b>273 844 171</b>

RAHOITUSLASKELMA (euroa)	Tilinpäätös 31.12.2010	Tilinpäätös 31.12.2011
<b>Varsinaisen toiminnan ja investointien kassavirta</b>		
Tulorahoitus		
Liikevoitto	4 651 343	5 984 518
Poistot	28 528	21 422
Rahoitustuotot ja kulut	-529 005	-985 373
Verot		
Satunnaiset erät	8 801 067	7 359 537
Muut oikaisut	-169 928	-271 468
Investoinnit	-12 480 967	-16 245 271
<b>Varsinaisen toiminnan ja investointien netto-kassavirta</b>	301 038	-4 136 635
Rahoitustoiminnan kassavirta		
Lainakannan muutokset	1 035 681	5 331 123
Oman pääoman muutokset		
Muut maksuvalmiuden muutokset	-5 573	-1 099 742
<b>Rahoitustoiminnan nettokassavirta</b>	1 030 108	4 231 381
Kassavarojen muutos		
Kassavarat tilikauden alussa	534 483	1 865 629
Kassavarat tilikauden lopussa	1 865 629	1 960 376