

26.04.2013



HEKA Kalasatama Junonkatu 9

Junonkatu 9

26.04.2013

Yleistä

Sijainti

10589 / 4
Junonkatu 9, Kalasatama
00540 Helsinki

Tontti

Tontin koko on 868m².

Tontti on entistä mereen täyttömaalle tehtyä satama-aluetta. Se sijoittuu Dirika-korttelin itälaidalle Junonkadun varteen.
Rakennus perustetaan paalujen varaan.

Asemakaava

Asemakaava n:o 11780, on saanut lainvoiman 16.1.2009.

Tontin rakennusoikeus on 2900 kem². Kerrosluku on V.

Harraste-, kokoontumis- ja muita vastaavia yhteistiloja tulee rakentaa asukkaiden käyttöön 1,5% tontin kerrosalasta. Näistä 2/3 tulee sijoittaa Kalasatamanpuiston palvelurakennukseen.

Ratkaisu

5-kerroksinen kerrostalo, 2 porrashuonetta.

Rakennuksen 1. ja 2. kerrokseen sijoittuu vaikeavammaisten palveluasumisryhmä, jossa 10 asuntoa ja niitä palvelevat sisäänkäynti, työ- ja yhteistilat.

3.-5. kerroksessa on 27 asuntoa. Asunnot ovat vuokra-asuntoja.

Rakennus on sijoitettu tonteille asemakaavan periaatteiden mukaisesti.

Palveluasumisryhmän tilat 1. ja 2. kerroksessa ylittävät tonttirajan yhteispihatontille.

Liikenne

Liikenne tontille kulkee korttelia ympäröiviä katuja pitkin. Alueen raitiovaunuliikenne kulkee tontin sivuitse Junonkadulla, pysäkeille on matkaa n. 20m. Kalasataman metroasemalle on matkaa noin 500m. Kevyen liikenteen raitit sijaitsevat ympäröivillä kaduilla.

Tontin autopaikat sijaitsevat korttelin keskellä AH- tontilla kylmän pihakannen alla. Ajo parkkipaikoille tapahtuu Arcturuksenkadun puolelta. Polkupyöräpaikat sijaitsevat katutasossa.

Jätteet kerätään yhteispihalla sijaitsevissa jätepisteissä kaupunginosan putkikeräysjärjestelmään.

Rakennukset

Rakennuksen ala-, väli- ja yläpohjat ovat betonisia paikallavalulaaattoja. Alapohjat tehdään tuuletettuina. Kantavat pystyrakenteet ovat teräsbetonielementtiseiniä ja -pilareita.

Julkisivut ovat puhtaaksimuurattuja kadun puolella ja kuultorapattuja pihan puolella.

Kattokerroksen ja osan pihajulkisivua julkisivut ovat lasitettua klinkkerilankkua.

Julkisivujen taustat ovat betonisia sisäkuorielementtejä.

26.04.2013

Parvekkeet ovat teräsbetonielementtejä, kannatus seinistä ja välipohjista. Parvekkeiden kaiteet ovat metallisia pinnakaiteita ja lasikaiteita.

Asunnoissa on keskitetty lämmön talteenotolla varustettu ilmanvaihto ja kaukolämpöön liitetty vesikiertolämmitys, jossa on kattoon sijoitetut radiaattorit ja joilla hoidetaan myös kesäajan viilennys kaukoviilennyksellä. Katolle sijoitetaan kiinteistösähkön tuotantoa varten aurinkosähköpaneeleita. Energiatehokkuusluokka A

Vaikeavammaisten palveluasumisryhmän käytössä olevat tilat varustetaan automaattisella sprinkler-vegisammutusjärjestelmällä sekä vaikeavammaisten asumista ja liikkumista helpottavilla kalusteilla, varusteilla ja laitteilla.

Asunnot

HEKA Kalasatama

Suunnitelman asuntopinta-ala vuokratalon osalta on 1819,5 m². Asuntoja 27kpl. Asuntokoot vaihtelevat 49,5m² ja 101,5m² välillä, keskipinta-ala 67,5m².

Vaikeavammaisten palveluasumisryhmä

Suunnitelman asuntopinta-ala on 515,0 m². Asuntoja 10kpl. Asuntokoot vaihtelevat 43m² ja 59m² välillä, keskipinta-ala 51,5m².

Saunallisia asuntoja ei ole.

Kaikissa asunnoissa on lasitettu parveke.

Asunnot täyttävät pääpiirteiltään ATT:n ohjeistot. Asuntojen esteettömyys on määräysten mukainen.

Yhteistilat

1. kerroksessa katutasossa sijaitsevat pesula, ulkoiluvälinevarastot, varasto ja väestösuojatilat.

Rakennuksen ullakkokerroksessa on kattoterassiin liittyvät saunaosastot sekä kerhotila, joita käyttää myös vaikeavammaisten asumisyksikkö.

Asemakaavan mukaisesti osa kerhotiloista sijoittuu alueen yhteiseen palvelurakennukseen.

Piha-alueet

1.kerroksen asuntoihin liittyy kadun puolella eduspiha, joka rajataan kadusta luonnonkivipintaisella muurilla ja istutuksilla. Ullakkokerroksessa on kattoterassi, jonka pintamateriaalina on betonilaattaa ja komposiittilankkua. Kattoterassia käytetään ja istutetaan asukkaiden harrastuksen mukaan. Korttelin yhteinen leikki- ja oleskelualue sijoittuu rakennusten keskelle kansipihalle.

Suunnitelman käsittelyt

HITAS-aluetyöryhmä alustava	19.04.2012
HITAS-aluetyöryhmä	27.03.2013
Kaupunkikuvaneuvottelukunta	10.04.2013
ATT.n esittely	07.05.2013
Asuntotuotantotoimikunta	22.05.2013
Rakennuslupa	

26.04.2013

Laajuustiedot

Asuntoala vuokratalo	1819,5 m ²
Yhteistilat vuokratalo	333,0 m ²
Asuntoala vaikeavamm. yksikkö	515,0 m ²
Yhteistilat vaikeavamm. yksikkö	282,0 m ²
Sos. virasto tilat	124,0 m ²
Muut tilat	123,0 m ²
<hr/>	
Ohjelma-ala yhteensä	3196,5 m ²
Bruttoala	4273 m ²
Tehokkuus	1,73
Kerrosala	2981,5 kem ²
Rakennusoikeudesta käytetty	100 %
Tilavuus	14504 m ³

26.04.2013

Pinta-ali tiedot

Vuokratalo

Asuntotyytit	P-ala m ²	kpl	%	P-ala yht.
2h+k	49,5	3	11	148,5
2h+kt	52,0	3	11	156
2h+k	53,5	3	11	160,5
2h+k	54,0	3	11	162
2h+kt	56,0	3	11	168
3h+kt	67,5	3	11	202,5
3h+k	75,0	3	11	225
4h+k	97,5	3	11	292,5
4h+k	101,5	3	11	304,5
yhteensä		27	100	1819,5 m ²

Yhteistilat vuokratalo	P-ala m ²	sijainti
pesula	20,0	
kuivaushuone	15,5	
kerhohuone + varasto	50,0	porras B
väestönsuoja (irt.var.)	100,0	
irtaimistovarastot	27,5	
ulkoiluvälinevarasto	63,5	
lastenvaunuvarasto	12,5	
talovarasto	5,0	
huoltovarasto	7,5	
huoltomies	8,5	
siivouskomero	3,0	
yhteensä	333,0 m ²	

Vaikeavammaisten asumisyksikkö

Asuntotyytit	P-ala m ²	kpl	%	P-ala yht.
1-hengen as	42,0	1	10	168
1-hengen as	46,0	1	10	202
1-hengen as	47,0	1	10	130,5
1-hengen as	48,0	1	10	194
1-hengen as	50,5	1	10	224
1-hengen as	53,5	1	10	228
1-hengen as	55,5	2	20	174
2-hengen as	57,0	1	10	70,5
2-hengen as	59,0	1	10	304
yhteensä		10	100	515,0 m ²

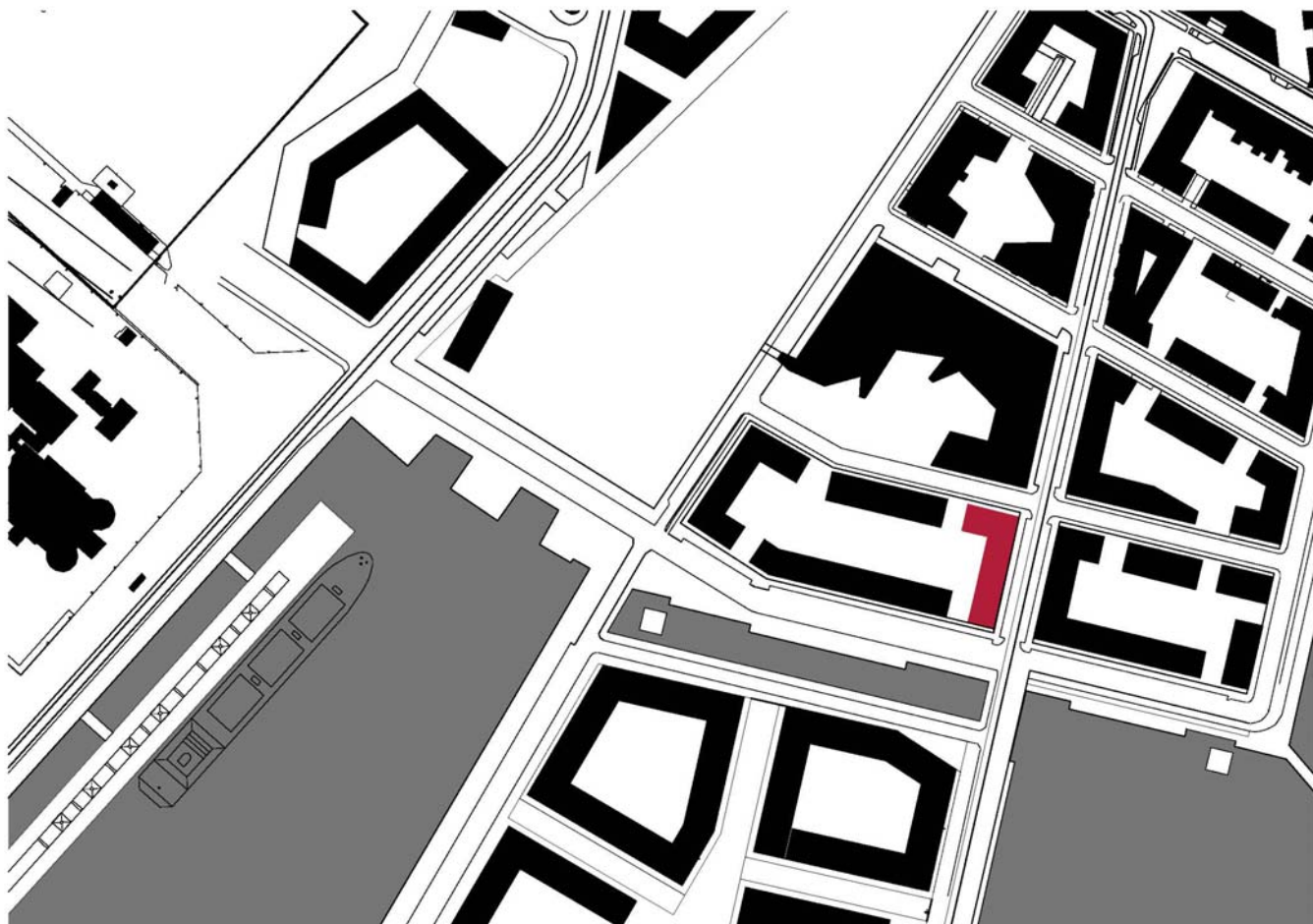
26.04.2013

Yhteistilat vaik.vamm.	P-ala m ²	sijainti	
saunaosasto2	35,5	porras B	ullakko
oleskelutila	47,0		2.krs.
eteisaula	11,0		2.krs.
aula/latauspaikka	55,5		pohjakerros
irt.varasto	38,0		pohjakerros
siivouskomero	4,0		pohjakerros
käytävä	91,0		2.krs.
yhteensä	282,0 m ²		

Sos.viraston tilat	P-ala m ²	sijainti	
wc	5,0		2.krs.
keittiö/taukotila	28,5		2.krs.
toimisto	14,0		2.krs.
työhuone	21,5		2.krs.
lääkejakohuone	6,5		2.krs.
kodinhoitohuone	13,5		2.krs.
varasto 2.krs	4,5		2.krs.
varasto kellari	10,5		pohjakerros
sos.tilat N	10,0		pohjakerros
sos.tilat M	10,0		pohjakerros
yhteensä	124,0 m ²		

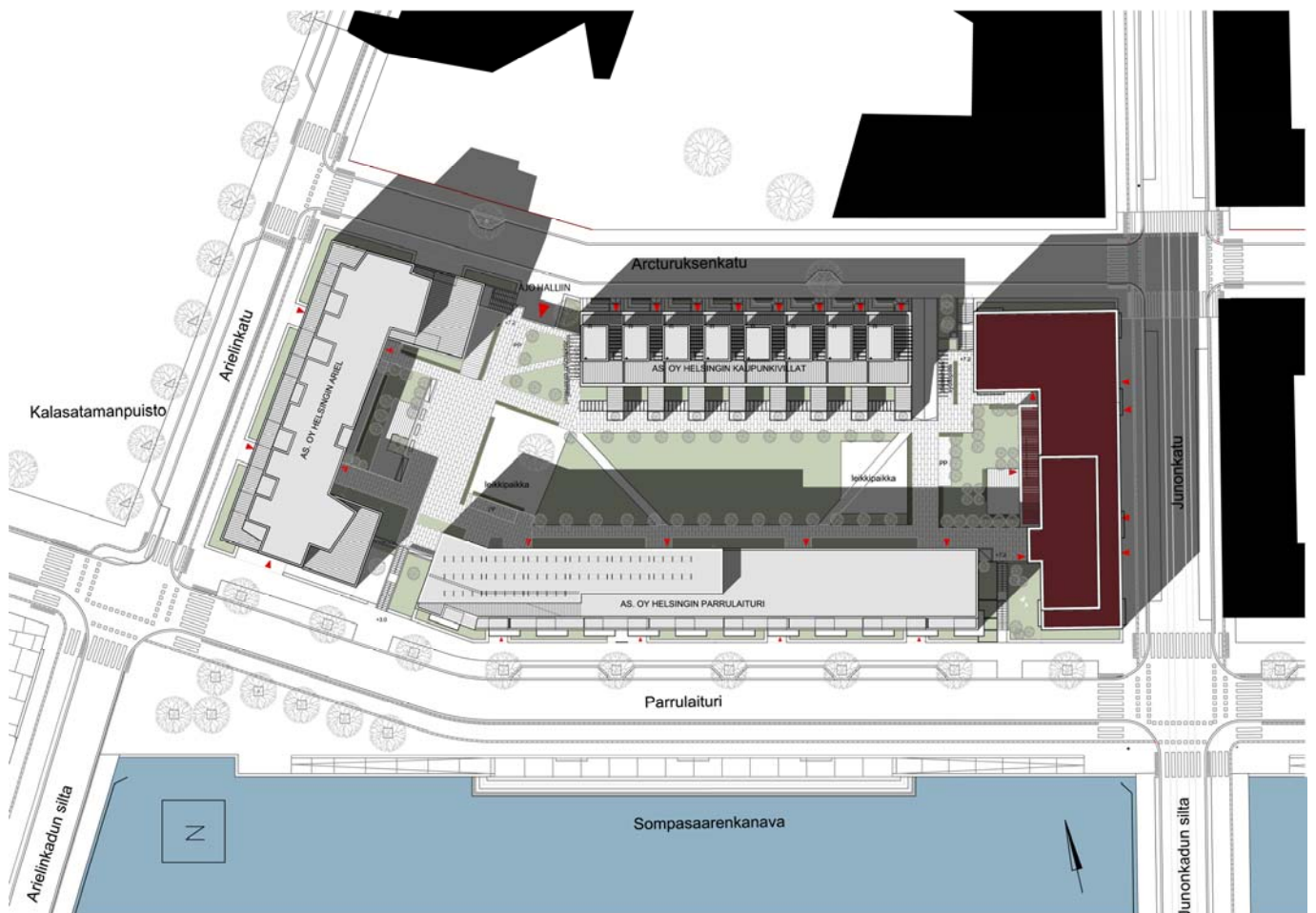
tekn. tilat	P-ala m ²	sijainti	
lämmönjakohuone	11,0		pohjakerros
sähköpääkeskus	10,0		pohjakerros
yhd.kuntatekn.	10,0		pohjakerros
iv-konehuone	55,5		ullakko
yhteensä	86,5 m ²		

26.04.2013



SIJAINKAAVIO

26.04.2013



ASEMAPIIRUSTUS

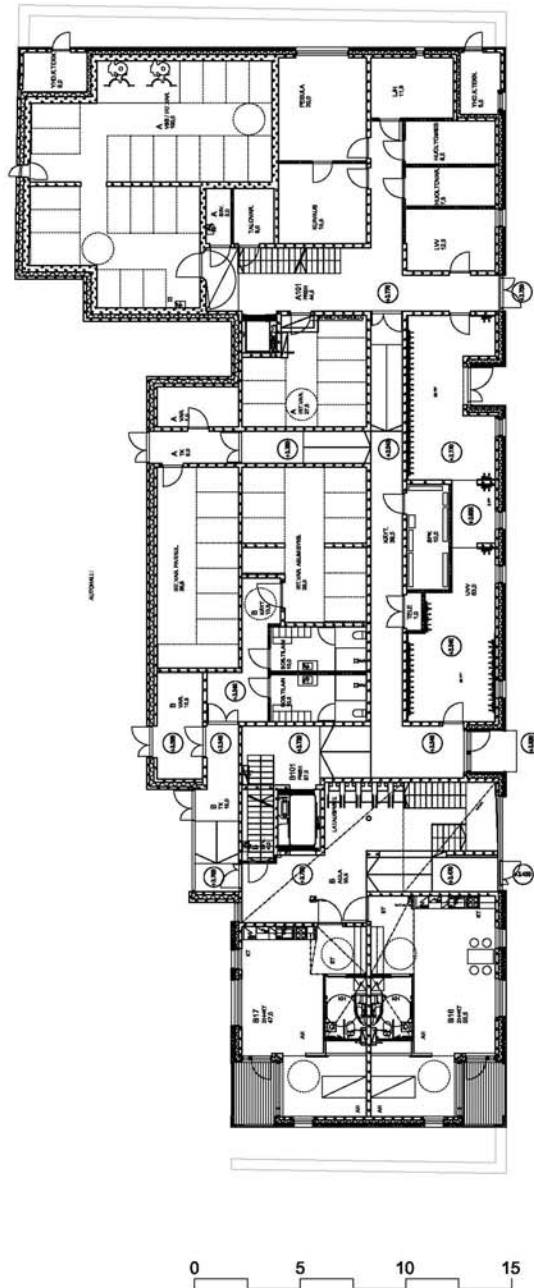
ARKKITEHDIT Meritullintori 3 A
00170 Helsinki
KIRSI KORHONEN JA puh 09 856 34567
http://www.kp-ark.com
MIKA PENTTINEN OY arkkitehdit@kp-ark.com

HANKESELOSTUS
HEKA Kalasatama Junonkatu 9

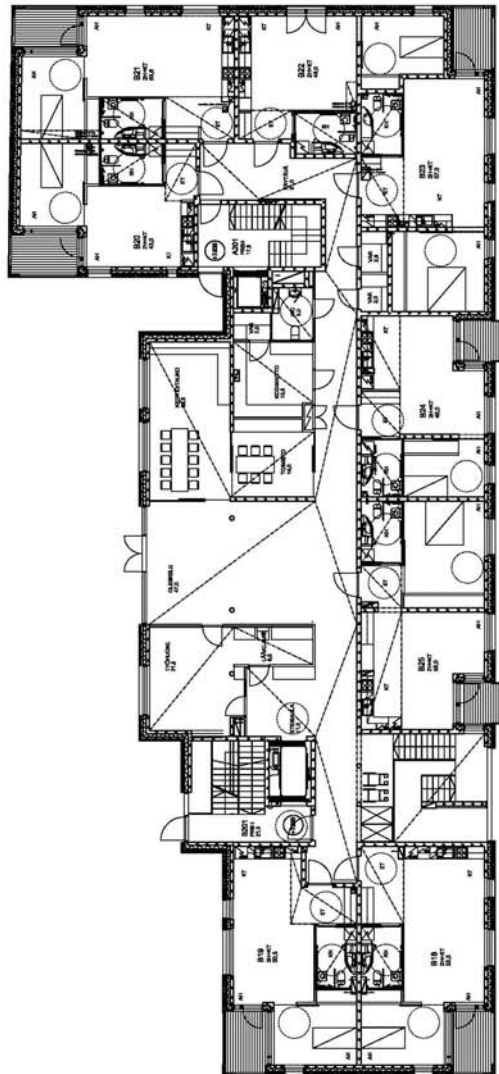
9 (17)

26.04.2013

26.04.2013

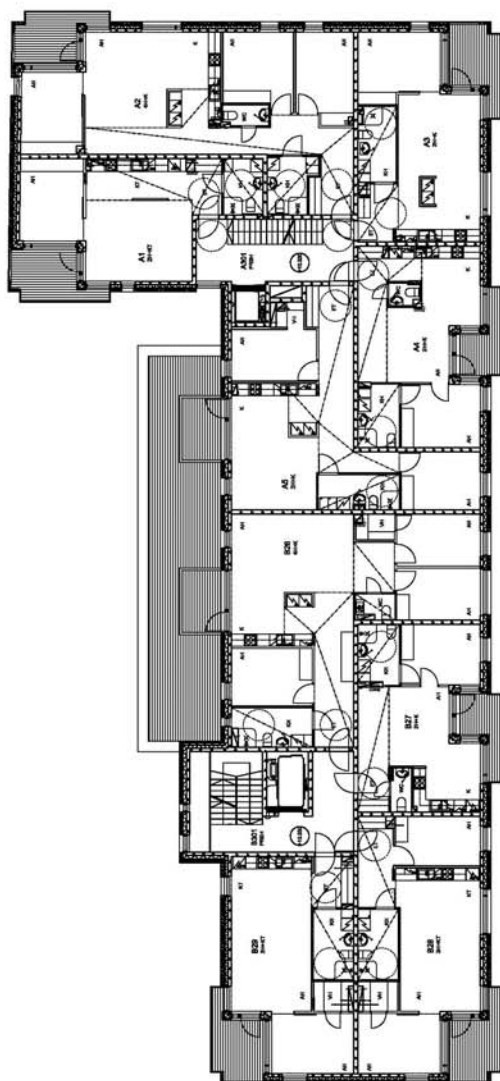


26.04.2013



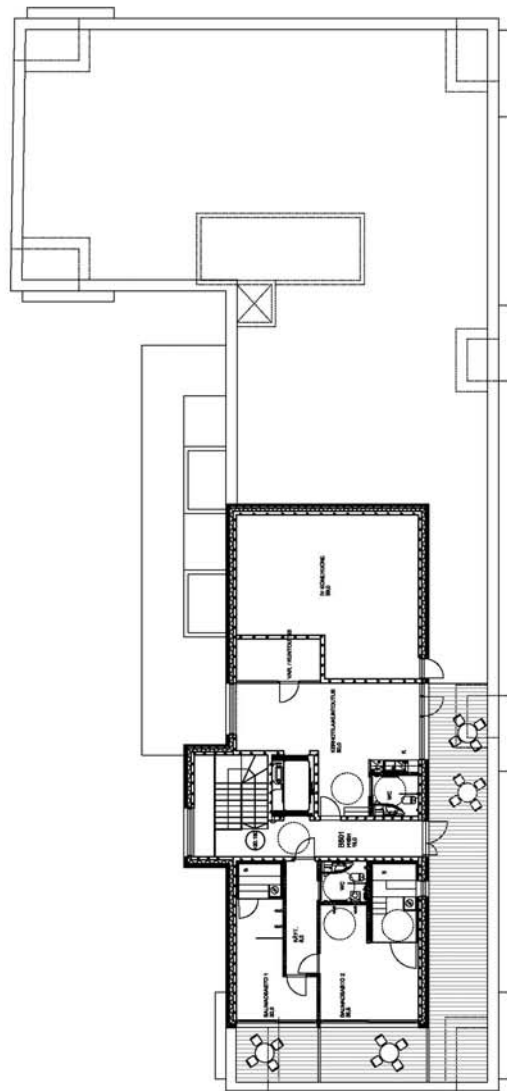
0 5 10 15

26.04.2013



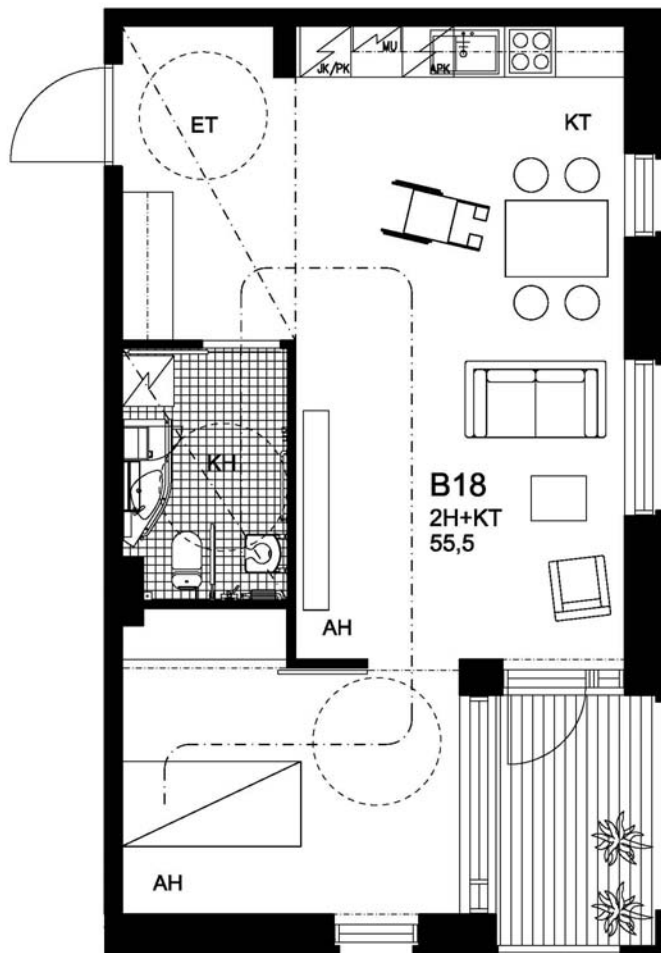
0 5 10 15

26.04.2013



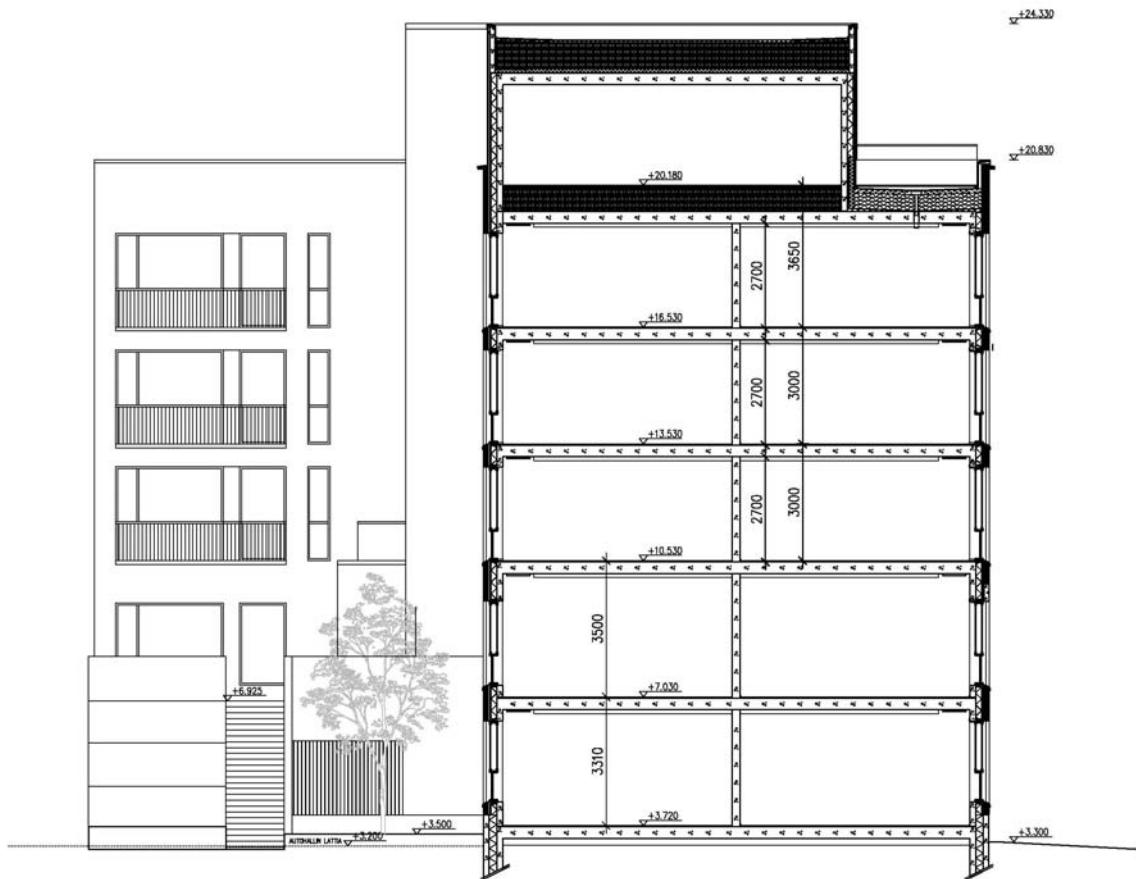
0 5 10 15

26.04.2013



ASUNTO B18 2.KRS. VAIKEAVAMMAISYKSIKÖ

26.04.2013



LEIKKAUS

26.04.2013



JULKISIVU JUNONKADULTA



JULKISIVU SISÄPIHALTA

26.04.2013



JULKISIVU ARCTURUKSENKADULTA



JULKISIVU PARRULAITURILTA