

B27

Helsingin kaupungin
liikuntaviraston
julkaisu, sarja B



- | | |
|--|--|
| B1 LIIKUNTAPAIKAT, PIIRIT 1 JA 3 | B16 KÄPYLÄN LIIKUNTAPUISTO |
| B2 LIIKUNTAPAIKAT, PIIRIT 2,4,5 | B17 ELISAAREN ULKOILUALUE |
| B3 LIIKUNTAPAIKAT, PIIRIT 6 JA 7 | B18 LAAKSO-RUSKEASUO |
| B4 VENESATAMAT | B19 PIRKKOLAN LIIKUNTAPUISTO |
| B5 ULKOILUALUEET | B20 HERTTONIEMEN LIIKUNTA- PUISTO |
| B6 TIETOJENKÄSITTELYN KEHITTÄMISSUUNNITELMA 1991-1997 | B21 KIVIKON LIIKUNTAPUISTO |
| B7 MYLLYPURON LIIKUNTAPUISTO | B22 RASTILAN YLEISSUUNNITELMAN TARKISTUS |
| B8 SALMEN ULKOILUALUE | B23 RASTILAN JÄTEHUOLTO SUUNNITELMA |
| B9 KALLAHDENNIEMI | B24 LAAJASALON LIIKUNTAPUISTO |
| B10 SIPOON SAARET | B25 HIETABANNAN UIMARANTA |
| B11 PUKINMÄEN LIIKUNTAPUISTO | B 26 TALIN LIIKUNTAPUISTO |
| B12 TUOMARINKARTANO | B 27 KAUNISSAAREN ULKOILUALUE |
| B13 RASTILAN LEIRINTÄALUE | B 28 LÄHTEELÄN ULKOILUALUE |
| B14 MEILAHDEN LIIKUNTAPUISTO | B 29 PIHLAJASAARI |
| B15 PALOHEINÄ JA KESKUS- PUISTON POHJOISOSA | B 30 HELSINGIN ULKOILUREITIT |
| | B 31 VUOSAAREN LIIKUNTAPUISTO JA VIEREISET PUISTOT |



KAUNISSAAREN YLEISSUUNNITELMA JA MAISEMANHOITOSUOSITUKSET



HELSINGIN KAUPUNKI
LIIKUNTAVIRASTON JULKAISUJA
2002, B 27

LIIKUNTAVIRASTO
ARKKITEHTIRYHMÄ AB OY
SUUNNITTELUTOIMISTO MOLINO OY

SISÄLLYSLUETTELO

| | |
|---|----|
| Alkusanat | 5 |
| Työn tausta ja tarkoitus | 5 |
| Luonnonolot ja maisema | 6 |
| Suojellut ja rauhoitetut alueet | 6 |
| SUUNNITELMA | 11 |
| Rakentaminen, yleistä | 11 |
| Uudet vuokramökkit | 12 |
| Veneilijöiden palvelut | 12 |
| Telttailijoiden palvelut | 12 |
| Vanhojen rakennusten käyttö | 12 |
| Tieverkosto, opastusjärjestelmä | 13 |
| Vesiliikenne | 13 |
| Telttailu | 14 |
| Maisemanhoito pohjoisrannan rakennettujen alueiden ympäristössä | 15 |
| PIIRUSTUSLUETTELO | 16 |

Alkusanat

Kaunissaaren yleissuunnitelma ja maisemanhoitosuosituksset on laadittu Helsingin kaupungin liikuntaviraston toimeksiantona. Suunnitelma on tehty Arkkitehtiryhmä A6 Oy:n (Jukka Linko, Tapio Saarelainen) ja Suunnittelutoimisto Molino Oy:n (Maija Lounamaa, Jyrki Sinkkilä) yhteishankkeena. Suunnittelua on ohjannut työryhmä, johon ovat kuuluneet:

| | |
|--|--------------------------------------|
| Antti Salaterä, suunnittelupäällikkö | Liikuntavirasto, tekninen yksikkö |
| Pentti Lagus, osastopäällikkö (31.3.2001 asti) | Liikuntavirasto, merellinen osasto |
| Anna-Maija Kivimäki, aluejohtaja (31.12.1999 asti) | Liikuntavirasto, itäinen alueyksikkö |
| Jukka Pakkanen, saaristopäällikkö | Liikuntavirasto, merellinen osasto |
| Ari Maunula, Kaunissaaren isäntä | Liikuntavirasto, merellinen osasto |
| Tapio Lappalainen, rakennusmestari | Liikuntavirasto, tekninen yksikkö |

Työn kuluessa suunnitelmaluonnoksista on saatu kommentteja seuraavilta henkilöiltä:

| | |
|--|-------------------------------------|
| Jouko Laakso, metsävastaava | Rakennusvirasto, viherosasto |
| Tauno Immonen, projektinjohtaja | Rakennusvirasto, viherosasto |
| Esa Pynnönen, metsävastaava | Rakennusvirasto, viherosasto |
| Kaarina Heikkonen, ympäristötarkastaja | Helsingin kaupunki, ympäristökeskus |
| Tiia Sten, ympäristötarkastaja | Helsingin kaupunki, ympäristökeskus |
| Hannu Saario, laivuri | Vesiliikenneyrittäjä |

ja Kaunissaaritoimikunnan jäseniltä: Olli Nieminen, Jukka Savolainen, Anne Niinivirta, siht., Raimo Niinivirta, Satu Häggman, Seija Ahonen, Seppo Nyyssönen, Jarmo Virkkunen, Victor Gratzhew sekä toimikunnan rakentamisasiantuntijaksi kutsuttu arkkitehti Rosmarie Schnitzler

Suunnitelmaluonnos on lähetetty kommentoitavaksi Sipoon kuntaan ja esitelty kaavoitus-päällikkö Irma Karjalaiselle ja kaavoittaja Camilla Gäddalle Sipoossa 5.2.2001. Tilaisuuden tuloksena oli runsaasti näkökohtia ja huomioon otettavia seikkoja hankkeen eteenpäin viemiseksi. Mm. tämän laajuisen uudisrakentamisen edellytykseksi kunta asettaa oikeusvaikutteisen yleiskaavan tai ranta-asemakaavan olemassa olon ja ehdottaa kaavoitus- tai aiesopimuksen tekemistä kaavoituksen käynnistämiseksi. Hanketta varten tulisi perustaa myös ohjausryhmä, jossa Helsingin kaupungin edustus olisi liikuntavirastoa laajempi (kiinteistövirasto, kaupunkisuunnitteluvirasto). Sipoon kunnassa laitetaan suuri paino kattavien ympäristöinventointien laatimiselle.

Työn tausta ja tarkoitus

Sipoon kunnassa sijaitsevan Kaunissaaren omistaa Helsingin kaupunki. Saari on hankittu kuntalaisten virkistyskäyttöön vuonna 1959. Hallinnollisesti saari on Helsingin kaupungin liikuntaviraston hallinnoima. Liikuntaviraston merellinen osasto vastaa saaren käytöstä ja kehittämisestä, metsäalueita hoitaa kuitenkin rakennusviraston viherosasto.

Kuntatasolla saaren käyttöä on käsitelty Sipoon kunnan laatimassa Saariston osayleiskaavassa vuonna 1978 sekä Itä-Uudenmaan Seutukaavan I vaihekaavassa vuonna 1981. Saari on osoitettu virkistys- ja retkeilyalueeksi.

Saaren käyttöä ja kehittämistä varten on maanomistajan toimesta laadittu yleissuunnitelma, joista ensimmäinen on vuonna 1972 valmistunut Kaunissaaren yleissuunnitelma. 90-luvulle tultaessa paineet käytön kehittämiseen kasvoivat edelleen pääkaupunkiseudun voimakkaan kasvun ja yleisen elintason nousun myötä. Ulkoilukäyttö, veneily ja virkistyskalastus lisääntyivät ja toisaalta telttailun suosio oli laskenut; mukavuutta ja palveluja vaadittiin. Tätä taustaa vasten laadittiin liikuntaviraston toimesta vuonna 1990 Helsingin kaupungin Sipoossa omistamien saarten yleissuunnitelma (Maisema & Suunnittelu Fairhurst / Terttu Nukari, liikuntaviraston julkaisuja 1992/B10), jossa aiempaa, sinänsä monipuolista kehittämissuunnitelmaa arvioitiin 90-luvun näkökulmasta uudelleen. Suunnitelma on ollut Sipoon kunnassa lausunnolla vuonna 1992 ja hyväksytty Helsingin kaupungin hallituksessa 17.2.1992 Kaunissaaren osalta.

Saaren metsänhoidon käyttöön on olemassa Rannikon metsäkeskuksen konsulttityönä Sipoon alueelle laatima metsäsuunnitelma kaudelle 1999-2008, jonka yleisten töiden lautakunta on hyväksynyt 19.11.1998 ohjeellisesti noudatettavaksi. Metsäsuunnitelma antaa runsaasti arvokasta tietoa Kaunissaaren kasvullisen ympäristön laadusta ja tilasta.

Työn kuluessa Kaunissaareen on perustettu luontopolku yhteistyössä Helsingin kaupungin ympäristökeskuksen kanssa.

Tämän toimeksiannon tarkoituksena on ollut laatia edellisen yleissuunnitelman tarkistus ja keskeisenä sisältönä on ollut tutkia ulkoilua, retkeilyä ja telttailua varten tarvittavien palveluiden ja rakenteiden sijoittumista saarelle, selvittää n. 30 vuokrattavan lomamökin rakentamisedellytyksiä sekä laatia maisemanhoito-ohjeisto aktiivitoimintojen alueille.

Luonnonolot ja maisema

Kaunissaari sijaitsee Sipoon välisaaristossa varsin laajojen avovesialueiden keskellä. Voimakas merenkäynti ja ahtojäävallit muovaavat saaren rantoja. Kalliopaljastumia lukuun ottamatta saari on maaperältään pääosin rehevä, mutta kivikoinen ja metsän peittävä.

Kaunissaaren komeat kuusikot ovat sinällään poikkeuksellisia saaristo-olosuhteissa. Ne ovat myös keskeinen ongelma, sillä ne ovat yli-ikäisiä ja niiden uudistaminen on vaikeaa. Se asettaa rajoitteita myös saarelle sijoitettavien toimintojen suhteen.

Tuulituhot ovat olleet toistuvia. Yli 55% puustosta on vanhaa metsää, jonka keski-ikä on 107 vuotta. Eri kehitysvaiheissa olevien taimikoiden osuus on vain 12 %. Metsänhoitaja Jouko Laakson / HKR viherosasto mukaan: "Saaren ulkoisesta sijainnista merellä johtuen on erityisesti etelärannalla tehtävien toimenpiteiden oltava hyvin varovaisia, jotta myrskyt eivät pääse runtelemaan saaren tuulituhoille hyvin altista kuusivaltaista puustoa. Saaren itäpäässä on päässyt näin käymään. Aiempien metsäsuunnitelmien voimassaoloaikana on saaren etelärantaan pyritty säästämään tiheä suojapuusto, joka käytännössä on ollut hoitotoimenpiteiden ulkopuolella jo 30 vuotta. Näin pitkään hoitamattomina olleiden, pitkälti yli satavuotiaiden puustojen hoidon olisi puhtaasti metsänhoidollisesti ajatellen tähdittävä uudistamiseen. Kasvatushakkuiden (=harvennushakkuiden) tekemisellä olisi puuston kunnan ja kestävyuden kannalta vain kielteisiä vaikutuksia. Koska etelärannan uudistaminen altistaisi koko saaren puuston tuulituhoille päädyttiin nyt voimassa olevaan metsäsuunnitelmaan (1999) esittämään olemassa oleva suojavyöhyke aarnialueeksi." (Viherosaston kommentit Kaunissaaren yleissuunnitelmaluonnokseen 6.4.1999 / Jouko Laakso)

Määritelmä 'aarnialue' Kaunissaaren tapauksessa tarkoittaa siis, että metsäsuunnitelmassa esitetty alue rajataan toistaiseksi metsänhoitotoimenpiteiden ulkopuolelle. Kysymys ei ole varsinaisesta luonnonsuojelu- tai rauhoituspäätöksestä, vaan maanomistaja katsoo aiheelliseksi pidättäytyä toistaiseksi metsänhoitotoimenpiteistä aarnialueella, esimerkiksi uudistus- tai harvennushakkuista, koska näiden vaikutusta on mahdotonta ennakoida. Tuulituhojen leviämistä seurataan, metsäsuunnitelmaa tarkennetaan ja aarnialueen rajausta on mahdollista muuttaa.

Suojellut ja rauhoitetut alueet

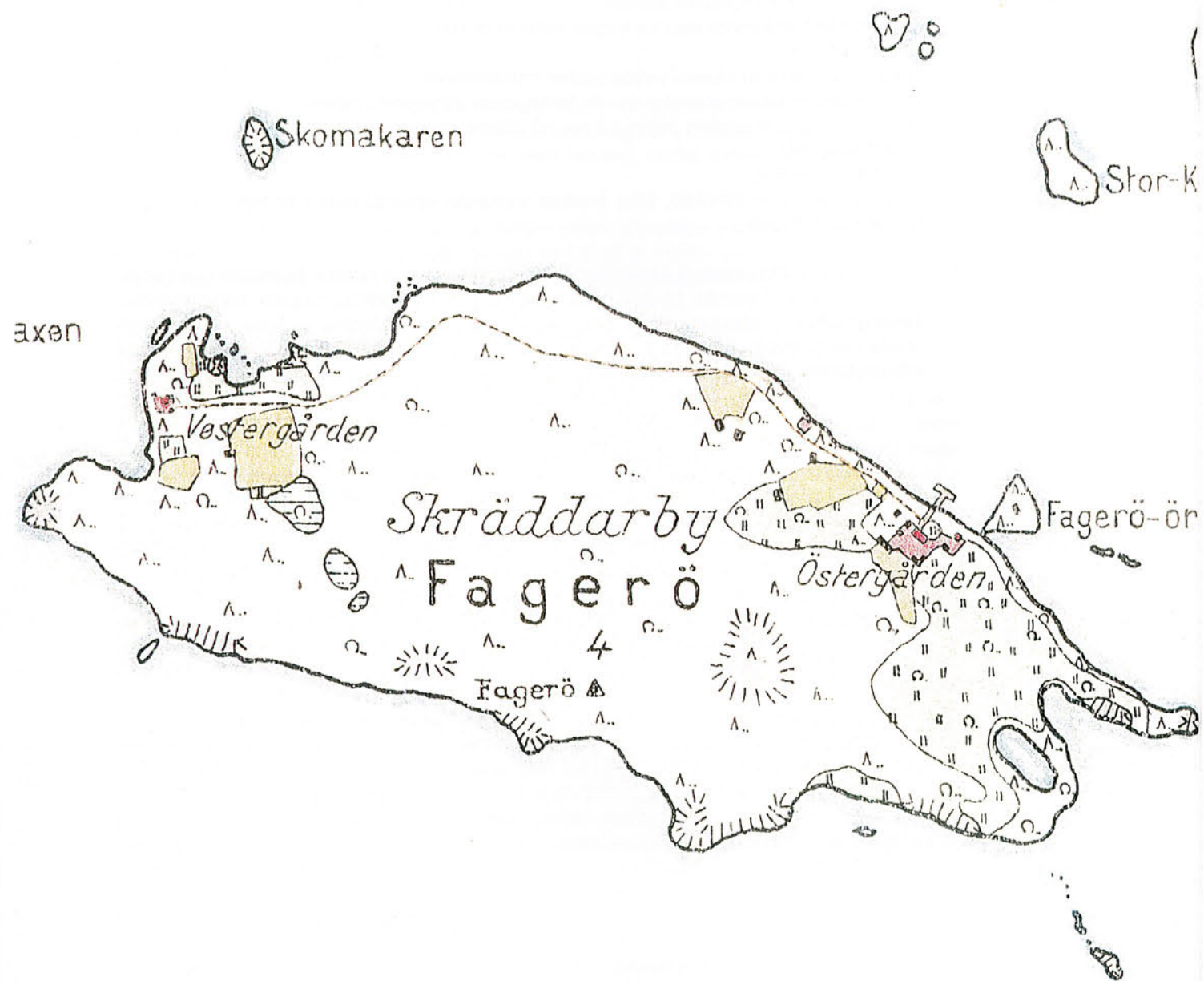
Saarella sijaitsee kolme merenrantaniittyä, joista Uudenmaan ympäristökeskus on suojellut kaksi luonnonsuojelulain 29§ nojalla luonnontilaisena merenrantaniittynä ja yhden erityisesti suojeltavan lajin esiintymispaikkana. Niityt sijaitsevat

- 1) Itäniemen etelärannalla, venelaiturista ja itäisestä aallonmurtajasta itään, kaakkoisrannalla. Suojeluperusteet: Riittävän laaja merenrantaniitty, jonka lajisto on tyypillistä ja vyöhykkeisyys normaalia, erikoisuutena kenttöorakko (*Ononis arvensis*). Uhkatekijänä lisääntyvä kulutus virkistyskäytön vuoksi. Rakennetulla aallonmurtajalla on vaikutusta niittyyn, joka on alkanut kasvaa umpeen.
- 2) Etelä-kaakkoisrannalla, venelaiturin länsipuolella. Suojeluperusteet: Riittävän kookas, edustavan näköinen, matalakasvuinen vyöhyke vallitsee ja rannalta löytyvät kaikki tyypilliset merenrantaniityn lajit. Alue on luonnontilainen, vain vähän mereltä aaltojen mukana tullutta roskaa, kulutusta vähän. Meri pitää avoimena, koska aallokko pääsee lyömään vapaasti rantaan.
- 3) Saaren luoteisniemen luoteisosassa:

Suojeluperusteet: Riittävän kookas, lajistoltaan tyypillinen, säilynyt hyvin ja pysyy avoimena merenrantaniittynä jatkossakin merenkäynnin vaikutuksesta. Luonnontilainen tai siihen verrattava.

Päätöksessään 22.5.2000 Uudenmaan ympäristökeskus (Dnro 60/164-00, Khs Dnro 2000-97/831) katsoo, että seuraavat toimet saattavat muuttaa näiden alueiden ominaispiirteitä ja ovat siksi kiellettyjä:

- rakennusten, rakennelmien tai teiden rakentaminen
 - ruoppaaminen
 - ojittaminen tai muu alueen vesitalouden muuttaminen
 - maa-ainesten ottaminen tai maa- tai kallioperän vahingoittaminen
 - luontaisen kasvillisuuden poistaminen, hävittäminen tai vahingoittaminen
 - maastopyöräily
 - leiriytyminen sekä
 - kaikenlainen muu toiminta, joka saattaa vaikuttaa epäedullisesti alueen ominaispiirteiden säilymiseen
- 4) Lisäksi Suunnittelukeskus Oy:n Sipoon rantayleiskaavan luonto- ja maisemaselvityksessä (Raimo Rajamäki ja Jari Kärkkäinen 1999) on todettu saaren pohjoisrannan luoteispuolen hiirenporras-käenkaalityypin (AthOT)-lehto, osin käenkaali-oravanmarjatyyppin (OmaT)-lehdon olevan metsälain määrittelemä erityisen tärkeä elinympäristö (rehevät lehtolaikut).



Ote pitäjänkartasta vuodelta 1932, mittakaava 1:10 000.

Kartassa näkyvät kahden tilan rakennukset ja pihapiirit punaisella ja niiden välillä saaren pohjoisrantaan pitkin kulkeva tie, joka noudattaa likimäärin nykyistä tielinjausta. Osa rakennuskannasta on myös säilynyt. Pienten viljelysten (keltaiset kuviot) ja laidun- ja hakamaiden (vihreät kuviot) jäänteitä on edelleen havaittavissa, mutta maisema on kasvassa umpeen.



Saaren kasvillisuustyyppiä. Yläkuvassa aarnialuetta, jossa puusto on tasaikäistä, vanhaa kuusikkoa. Aluskasvillisuus on niukkaa ja luontaisen uudistumisen edellyttämä taimikko puuttuu kokonaan. Alakuvassa on entistä avointa viljelys- tai hakamaata, joka viljelyn ja laidunnuksen loputtua on vähitellen muuttumassa lehtimetsäksi.



Yläkuvassa saaren itäpäässä sijaitseva laaja tuulihuoalue, joka laajenee vuosi vuodelta. Vanha kuusikko on altis tuulihuoille, kun tuuli suojaava reunavyöhyke katoaa ja sankassa metsässä kasvaneet rungot jäävät myrskyjen armoille. Alakuvassa vaaralliseksi luokiteltu telttapaikka, jossa tuulenkaatoriskiä lisää kenttäkerroksen kuluminen.

SUUNNITELMA

Laadittuun maisema-analyysiin perustuen saari on suunnitelmassa jaettu kolmeen vyöhykkeeseen: kulttuurimaisema, hoitometsä ja aarnialue.

Saaren toiminnallinen painopistealue on sen pohjoisosassa. Tuulensuojainen pohjoisranta on ollut vanhastaan asuttu. Siellä ovat sijainneet saaren pellot, niityt ja laitumet. Lisärakentaminen on sijoitettu vanhan kulttuurimaiseman tuntumaan, rannan ja metsäalueiden välimaastoon. Pohjoisrannan maisemanhoitosuosituksilla pyritään palauttamaan ympäristön kulttuurileima ja maiseman avoimuus.

Saaren sisäosien maisemanhoidossa metsää uudistetaan metsänhoitosuunnitelman mukaisesti. Hakkuilla pyritään lisäksi luomaan pieniä metsäaukioita, joilla telttailu on mahdollista.

Saaren eteläosan metsänhoitosuunnitelmiin on esitetty vain vähäisiä tarkennuksia, lähinnä telttailuun tarkoitettujen alueiden osalta. Erämaaluonne säilytetään. Vanhaa tai tiheää kuusikkoa kasvavilla alueilla telttailua joudutaan rajoittamaan turvallisuussyistä.

Kaikki saaren rannat säilytetään yleisölle avoinna. Pysyviksi muodostuneet telttapaikat kulkureiteillä ja näköalapaikoilla poistetaan.

Rakentaminen, yleistä

Kaunissaaren nykyinen rakennuskanta sijoittuu lähes yksinomaan saaren pohjoisreunalle, painopisteenä Östergårdenin päärakennus. Tähän liittyvän pihapiirin lisäksi saarella on kymmenkunta huvilamaista vuokramökkiä hajanaisesti koko pohjoisrannan matkalla sekä muutamia leirintään ja retkeilyyn liittyviä rakennuksia, lähinnä keittokatoksia ja käymälöitä myös saaren muissa osissa.

Saaren nykyiset pääkäyttömuodot voidaan jakaa majoitustavan mukaan karkeasti päiväretkeilyyn, telttailuun, veneilyyn ja yhteisöjen pitkäaikaisten vuokramökkien käyttöön. Saarelle on suunnitteilla uudenlainen palvelumuoto, lyhytaikaiseen vuokraukseen tarkoitettujen pienien vuokramökkien.

Yleissuunnitelmassa on esitetty uusia mökkejä 32 kappaletta, mikä lisää saaren rakennuskantaa merkittävästi. Myös telttailijoiden ja veneilijöiden palveluiden parantaminen edellyttää uudisrakentamista. Uudisrakennusten sijoitteluperiaatteena on tukeutua nykyisiin rakennettuihin alueisiin siten, että ne muodostavat kaksi painopistettä, kaksi pientä kylää.

Saaren keskuspaikkana on edelleen Östergården, jonka ympärille rakennetaan kaksi mökkiryhmää ja näin vahvistetaan kyläkeskusta. Itäkylään liittyy sekä yhteyslaituri että itäreunan pienvenesatama. Toinen painopiste on Vestergården saaren länsipäässä, jonne muodostuu toinen, pienempi kylä. Östergården ja Vestergården olivat saaren viimeiset asutut tilat ennen saaren muuttamista virkistyskäyttöön.

Uudisrakentaminen esitetyssä laajuudessa edellyttää koko saaren kaavoitusta joko osana Sipoon saariston osayleiskaavaa tai erillisenä ranta-asemakaavana ennen kuin Sipoon kunta voi myöntää uusia rakennuslupia alueelle.

Kaikessa uudisrakentamisessa tulee ottaa huomioon, että saarella ei ole sähköä eikä varsinaista vesi- ja viemäriverkostoa ja huolto-olosuhteet ovat vaikeat. Kaikki käymäläjätteet kompostoidaan saarella kuten tähänkin asti. Kompostointikelvottomat jätteet kuljetetaan mantereelle viranomaisen osoittamalle kaatopaikalle. Jätteiden lajittelua tullaan tehostamaan jätehuoltosuunnitelman mukaisesti siten että jättepaperi, lasi ja ongelmajätteet (paristot) saadaan erikseen talteen. Pesuvedet imeytetään maastoon. Makea vesi saadaan saaren keskiosan porakaivosta, josta on vedetty kesävesijohdot tärkeimpiin pisteisiin.

Uudet vuokramökkit

Uudisrakennukset on sijoitettu kolmeen melko tiiviiseen ryhmään siten, että valtaosa saaresta jää edelleen vapaaksi ulkoilu- tai telttailualueeksi. Uusien kulkuväylien rakentaminen minimoidaan. Jokainen kolmesta mökkiryhmästä jakautuu pienempiin 3-4 talon ryhmiin, joilla on yhteinen polttopuu-, jäte- ja vesihuolto sekä komposti.

Mökkit ja niiden keskinäinen sijoitus on suunniteltu siten, että tiivistä rakenteesta huolimatta jokaisella mökillä on oma rauhallinen ja suojaisa piha. Mökkien lähiympäristöä käsitellään, siten että kaikki saavat aurinkoisen pihan ja mahdollisimman monesta pilkkottaa meri.

Mökkit ovat varustukseltaan vaatimattomia saaristokylän majoja, joiden huolto on mahdollisimman helppoa. Mökkeihin on suunniteltu puulämmitteinen kamiina, jolloin käytösesonkia voidaan pidentää. Jokaisessa talossa on aurinkopaneeli sähkövalaistusta ja mahdollisesti kylmälaitetta varten sekä kaasuliesi. Jokaisella mökillä on oma kompostoiva kuivakäymälä. Mökkiryhmien yhteispihalle johdetaan kesävesijohto. Peseytymistä varten rakennetaan 3 kappaleita uusia perhesaunoja nykyisen saunan lisäksi. Itse mökeissä ei ole peseytymistiloja.

Mökkiryhmittäin rakennetaan polttopuukatos sekä jätepiesti, jossa saarelle jäävä maatuva jäte lajitellaan suoraan kompostoriin. Jokaisessa mökissä on oma kompostoiva kuivakäymälä.

Suunnitelmassa on kuvattu lopputilanne, mutta taloryhmiä voidaan rakentaa vaiheittain tarpeen mukaan, kuitenkin vähintään 3-4 talon ryhmä kerrallaan.

Veneilijöiden palvelut

Veneilijöille valmistui uusi perhesauna saaren itäpään lähelle laguunia vuonna 2001. Laguunin koillisrannalle on suunniteltu uusi käymälä ja jätepiesti. Laguunin ja lammen välisellä kannaksella sijaitseva entinen kioskikunnostetaan veneilijöiden käyttöön.

Venesatamasta on tehty erikseen uudet Sipoon kunnan hyväksymät suunnitelmat.

Telttailijöiden palvelut

Myös telttailijöiden palvelutason kohentaminen edellyttää uudisrakennusta. Saaren eteläreunan uimarannan nykyisen grillikatoksen ja käymälöiden läheisyyteen rakennetaan uusi huoltorakennus, johon voidaan liittää myös keittopaikka ja ruokailutila.

Saaren pohjoisreunalle on osoitettu uusi grillikatoksen paikka. Nykyiset säilytetään tai tarpeen vaatiessa korvataan uusilla vastaavilla.

Vanhojen rakennusten käyttö

Saaren päärakennus Östergården, joka on aiemmin toiminut isännän talona, muutettu kahvilaksi, joka voi toimia myös kioskina. Salia käytetään myös saaren juhlatilana. Päärakennuksen edusta pidetään lyhytnurmisenä luonnollisena juhla-alueena.

Viereinen aitta kunnostetaan lasten sisäleikkipaikaksi, johon liittyy aidattu ulkoleikkialue pienimmille.

Pihapiiriä on esitetty kohennettavaksi muuttamalla tasakattoinen pitkä huoltorakennus harjakattoiseksi (navettamaisiksi), jolloin "navetan ylisille" saadaan tarvittaessa runsaasti uutta varastotilaa, Kahvilan yleisöwc-tilat (avoinna muillekin saaren kävijöille) ja henkilökunnan wc- ja pesutilat sijaitsevat huoltorakennuksen itäpäässä.

Päälaiturin vanha kahvilakioski on muutettu saaren varsinaiseksi infopisteeksi, johon liittyy luonteva eväidensyöntikatokatos sekä ulkopöytien paikka. Päälaiturin viereen rakennetaan uusi vieraslaituri lyhytaikaista vierailua varten, ja uusi huoltoslipi lähemmäksi päärakennusta.

Näkyvällä paikalla sijaitsevan saunaniemen yleisilmettä tulee kohentaa. Nykyiset hökkelimäiset apurakennukset poistetaan. Nykyisen suuren saunan lisäksi rakennetaan pienempi perhesauna, ja molempia saunoja palveleva huoltorakennus, jossa on polttopuukatos, käymälät ja mahdollisesti henkilökunnan huoltotila.

Grillauspaikalle rakennetaan uusi grillikatos. Uimaranta siistitään ja mahdollisesti laajennetaan saunaniemen kannakselta itään, joskin hiekkarannan säilyminen suojattomalla pohjoisrannalla on epävarmaa. Uimarantaa ja viereistä lasten leikkipaikkaa täydentää lentopallokenttä.

Liikuntaviraston henkilökunnalle tulisi varata olemassa olevista rakennuksista tiloja siten, että huolto on helppoa ja saaren eri osissa säilyy luontevasti henkilökunnan valvonta. Rakennus numero 2 venesataman suunnalla on kunnostettu uudeksi isännän taloksi. Saarta hoitavan henkilökunnan käyttöön sopisivat Östergårdenin kyläkeskuksen tuntu-massa rakennukset 13 ja 9. Rakennus 4, joka on ollut liikuntaviraston käytössä, voitaisiin ottaa yleiseen käyttöön esimerkiksi telttailijöiden ja muiden kävijöiden tukihoidaksi. Kaukana pääkylästä sijaitsevan läntisen mökkiryhmän luona tulisi myös olla liikuntaviraston henkilökunnan tiloja. Luontevin tähän tarkoitukseen olisi vanha Vestergårdenin päärakennus, jossa voisi olla myös yhteistiloja, tai rakennus 13.

Vestergårdenin vanha aitta säilytetään uuteen saunaan liittyvänä varastona, mikäli se on kunnostettavissa. Nykyinen grillikatos ja käymälät liittyvät luontevasti lahden pohjukkaan kunnostettavaan uimarantaan. Vestergårdenin pihapiiri voitaisiin kunnostaa yhteiseksi länsikylän oleskelualueeksi, johon liittyvät myös uusi grillikatos, käymälä- ja jätehuoltopiste.

Nykyiset vuokramökkit, jotka ovat lähinnä pysyvästi eri yhdistysten ja yhteisöjen käytössä voidaan jättää nykyiseen käyttöön tai liittää kokonaan tai osittain lyhytaikaiseen vuokraustoimintaan. Mikäli mökkejä otetaan mukaan lyhytaikaiseen vuokraustoimintaan, ne täydentävät luontevasti pienempiä uudisrakennuksia isommille seurueille sopivina vuokramökkeinä.

Jos vanhan rakennuskannan käyttö edellyttää suurehkoja muutos- tai purkutöitä, näiden suunnittelussa tulisi olla yhteydessä Sipoon kunnan lisäksi Helsingin kaupungin museoon.

Tieverkosto, opastusjärjestelmä

Saaren tieverkosto on nykyisellään toimiva. Lomamökkialueiden toteuttaminen edellyttää joidenkin uusien teiden rakentamista. Muutoin niitä ei suunnitelmassa ole esitetty lisättäväksi. Itäisen tuulituhoukkaan poikki kulkeva, nykyisellään poikki oleva yhteys on kuitenkin syytä palauttaa entiselle paikalleen, etenkin jos aluetta ryhdytään käyttämään telttailualueena. Samassa yhteydessä tarkastetaan ojituksen toimivuus.

Saaren pääyhteydet viitoitetaan ja niiden kulkukelpoisuudesta huolehditaan. Pääreitien tulisi palvella myös liikuntaesteisiä. Teiden yleisilme pyritään kuitenkin säilyttämään mahdollisimman luonnollisena, kivituhkapintaa käytetään vain kun muilla keinoin kulkukelpoisuutta ei voida ylläpitää, myös reittien tarpeetonta leventämistä tulisi välttää. Toissijaisia reittejä ja muita pienempiä polkuja ei esitetä parannettaviksi.

Kaunissaaren opastussuunnitelma on toteutettu kesällä 2000.

Luontopolku on suunniteltu yhteistyössä liikuntaviraston ja Helsingin kaupungin ympäristökeskuksen kanssa.

Vesiliikenne

Kaunissaaren yleinen vesiliikenneyhteys toimii Vuosaaren Hiekkajaalanrannan laiturista. Liikenne alkaa keväällä toukokuun puolivälissä ja päättyy syyskuun puolivälissä. Matka kestää n. 40 minuuttia. Yhdessä Sipoon kunnan kanssa voisi tutkia myös muita yleisliikenteelle tarkoitettuja reittivaihtoehtoja, esimerkiksi Sipoon Storörenin rannasta.

Telttailu

Kesäisin Kaunissaarta asuttaa vakiintunut telttailijakunta. Telttailulla on pitkät perinteet, joita ei ole tässä suunnitelmassa haluttu katkaista. Osa käytetyistä telttapaikoista sijoittuu kuitenkin ongelmallisille alueille, ja ne on esitetty siirrettäviksi tarkoitukseen paremmin soveltuville alueille seuraavin perustein:

- rantamaiseman rikkoutumattomuus:
Pysyviä telttailupaikkoja ei ole osoitettu maisemakuvallisesti aroille, avoimille alueille eikä sellaisiin paikkoihin, joissa maaperän tallautuminen muodostaisi riskin metsän säilymiselle. Parhaiksi telttailupaikoiksi on katsottu pienet, joko olemassa olevat tai varovaisilla hakkuilla (yksittäisten puiden poistoilla) muodostettavat "aukiot" metsän siimeksessä.

Rannan tuntumassa telttapaikat on sijoitettava rantapuuston taakse, rantakallioiden jäädessä yleiseen käyttöön. Myrskytuhoaukiot muodostavat uuden potentiaalisen telttailualueen. Telttapaikkojen määrää ja sijoitusta määriteltäessä on kuitenkin huolehdittava siitä, ettei metsän uudistumista estetä liian tiiviillä sijoituksella. Nuorta puustoa kasvavat välikaistat yksittäisten teltojen ympärillä takaavat myös yksityisyyden.

- turvallisuusnäkökohdat:
Myrskytuhoille alttiilla paikoilla telttailua ei tule sallia, ennen kun kaatumisvaarassa oleva ikääntynyt puusto on raivattu. Erityisen ongelmallisia paikkoja ovat kuusta kasvavat saarenosat. Pintajuurisena puuna kuusi kaatuu tuulessa esimerkiksi mäntyä herkemmin.

Maaperän kulumisen saaren etelärannalla on vaurioittanut kuusten juuristoa laajalla alueella. Telttailu ei ole enää esimerkiksi turvallista hiekkapoukaman länsipuolella.

Turvallisuussyistä poisrajatut telttapaikat sijaitsevat lähinnä suunnitelmaan merkityillä aarnialueilla. Aarnialueilta löytyy joitakin turvallisiakin telttapaikkoja, joissa kaatumisvaarassa olevaa puustoa ei ole. Näiden paikkojen käyttöönotto edellyttää kuitenkin kaikkien oheisten perusteiden huomioonottamista (rantamaisema, vapaa ranta-alue ja kulkuyhteydet).

- vapaa ranta-alue ja vapaat kulkuyhteydet:
Telttapaikkoja ei saa sijoittaa saaren eteläpuolella rantaviivan tuntumaan eikä sellaisille paikoille, jotka estävät yleisön vapaan kulkemisen vakiintuneita kulkureittejä myöten. Rantakalliot lähiympäristöineen sekä merkittävimmät näköalapaikat eivät sovi pysyviksi telttailupaikoiksi.
- tuulisuoja:
Telttapaikat on sijoitettu paikoille, joita suojaavat tuulilta maaston muodot ja/tai metsä. Usein ne sijoittuvat metsän siimekseen; varjostusta vähennetään varovaisilla aukkohakkuilla - lähinnä poistamalla kuusta.

Edellä mainitut perustelut koskevat lähinnä ns. pitkäaikaistelttailua, jossa telttapaikka on saman telttakunnan hallussa koko telttailukauden ja usein myös vuodesta toiseen. Lyhytaikaiseen telttailuun (viikonloput, juhannuksen ja keskikesän ruuhkahuiput) voidaan suunnitelmassa osoitettujen alueiden lisäksi käyttää myös päärakennuksen itä- ja eteläpuolen avoimena säilytettäviä niittyjä ja muita puustoltaan turvallisia alueita. Suunnitelmassa on esitetty muutamia aarnialueella olevia, ohjeellisia telttapaikkoja, joilla tuulentaatoriski ja maisemallinen haitta on vähäinen. Aarnialueella olevien telttapaikkojen käyttöönotto on aina erikseen tutkittava.

Telttailun ohjeistusta ollaan kehittämässä liikuntavirastossa yhteistyössä telttailijoiden kanssa. Uudet ohjeet käsitellään erikseen liikuntalautakunnassa. Ennen lautakuntakäsittelyä ohjeista pyydetään kommentit Sipoon kunnalta.

Maisemanhoito pohjoisrannan rakennettujen alueiden ympäristössä

Saaren pohjoisranta on vanhaa, umpeenkasvanutta kulttuurimaisemaa. Rakentamisen yhteydessä palautetaan maiseman avoimuutta harventamalla puustoa voimakkaasti. Puusto poistetaan kokonaan sellaisilta alueilta jotka ovat aiemmin olleet viljelyksessä. Toimenpiteillä lisätään pimeän pohjoisrannan valoisuutta, viihtyisyyttä sekä vähennetään kosteutta.

Maiseman avaaminen tehdään vaiheittain. Tosin yhteysvenelaiturin ympäristössä se kuitenkin tarkoittaa aukkohakkuuta, sillä kuuset ovat maannousemasiemenen vioittamia. Ensimmäisessä vaiheessa yli-ikäinen ja sairas puusto kaadetaan, tiheät alikasvustot raivataan. Toistuvilla harvennuksilla pyritään kasvattamaan leveälatvaisia yksittäis-lehtipuita. Valon lisääntyminen raivauksen seurauksena voimistaa vesakoitumista. Vesaikkoa voidaan poistaa mekaanisesti, mutta pitkällä aikavälillä laiduntaminen on tätä helpompi tapa hoitaa avointa tai harvapuustoista maisematilaa. Saaren pohjoisrannalla on laitumiksi soveltuvaa maastoa yli kymmenen hehtaaria. Itsestään selviä laidunnettavia alueita ovat avoimet niityt ja entiset pellot. Niitä voidaan käyttää tarkoitukseen sellaisenaan ja estää niiden metsittyminen. Niitylaitumiin on kuitenkin hyvä liittää puita kasvavia alueita, koska metsä ja puut antavat eläimille luonnollisen suojan. Laidunmetsistä on mahdollista kehittää harvahkopuustoisia valoisia, puustorakenteeltaan vaihtelevia hakamaita, joissa on myös vanhaa lehtipuustoa ja lahopuustoa voidaan säilyttää.

Eri eläinlajien luontaisessa käyttäytymisessä ja laiduntamistekniikassa on eroja. Kaunissaaren tilanteessa paikalle soveliaimmat laiduneläimet lienevät vuohet ja lampaat. Vuohet syövät mieluummin puiden lehtiä ja kuorta kuin ruohoa, joten ne ovat ensi vaiheessa lampaita parempia vesakoiden ja pensoittuneiden alueiden hoitajia. Lampaat selviävät puolestaan hyvinkin vähätuottoisilla mailla, jos niillä on käytettävissään laajat laidunmaat. Eläinmäärä sovitaan hehtaaria kohden sellaiseksi, että se vastaa laitumen tuottoa ja laidunalueen tyyppiä. Eläintiheyden on oltava keväällä ja alkukesästä korkeampi, koska silloin laitumen tuotto on normaaleissa olosuhteissa suurin. Koko laidunalue on pyrittävä laiduntamaan kertaalleen juhannukseen mennessä. Kasvit ovat maittavimmillaan kasvunsa alkuvaiheessa, kun niiden energia- ja valkuaispitoisuus on korkeimmillaan. Myös vähemmän toivotut kasvit maistuvat alkuvaiheessa paremmilta, joten niiden kurissa pitäminen onnistuu parhaiten päästämällä eläimet laiduntamaan ajoissa. Koska eläimet valitsevat tietoisesti maittavimmat osat kasveista, aikaisessa vaiheessa laiduntamatta jääneistä alueista muodostuu hylkylaikkuja koko laidunkaudeksi.

Kaunissaareen soveltuvin laidunnustekniikka on ns. rotaatilaiduntaminen. Laidunalueet jaetaan lohkoksi, joilla eläimiä kierrätetään. Käytettävissä olevien lohkojen määrää lisätään loppukesällä, kun laitumien tuotto on huonompi kuin alkukesällä. Laidunkierto on välttämätön myös loisvaaraan takia. Laidunlohko voidaan ottaa uudelleen käyttöön alkukesällä 2-3 viikon, loppukesästä 3-4 viikon kuluttua laidunnuksen päätyttyä. Saaren ulkopuolelta tuotavan lisärehun antamista eläimille on vältettävä, sillä se johtaa laitumien rehevöitymiseen ja vesakoitumiseen. Lisärehua saadaan niitettäviltä alueilta, joita ei laidunnetta: esim. päärakennuksen ja lomamökkien ympäristöistä, joissa heinä niitetään kasvien kukittua juhannukseen jälkeen ja toistamiseen syyskesällä tai alkusyksystä, jolloin voidaan turvata laiduneläinten loppukesän rehu.

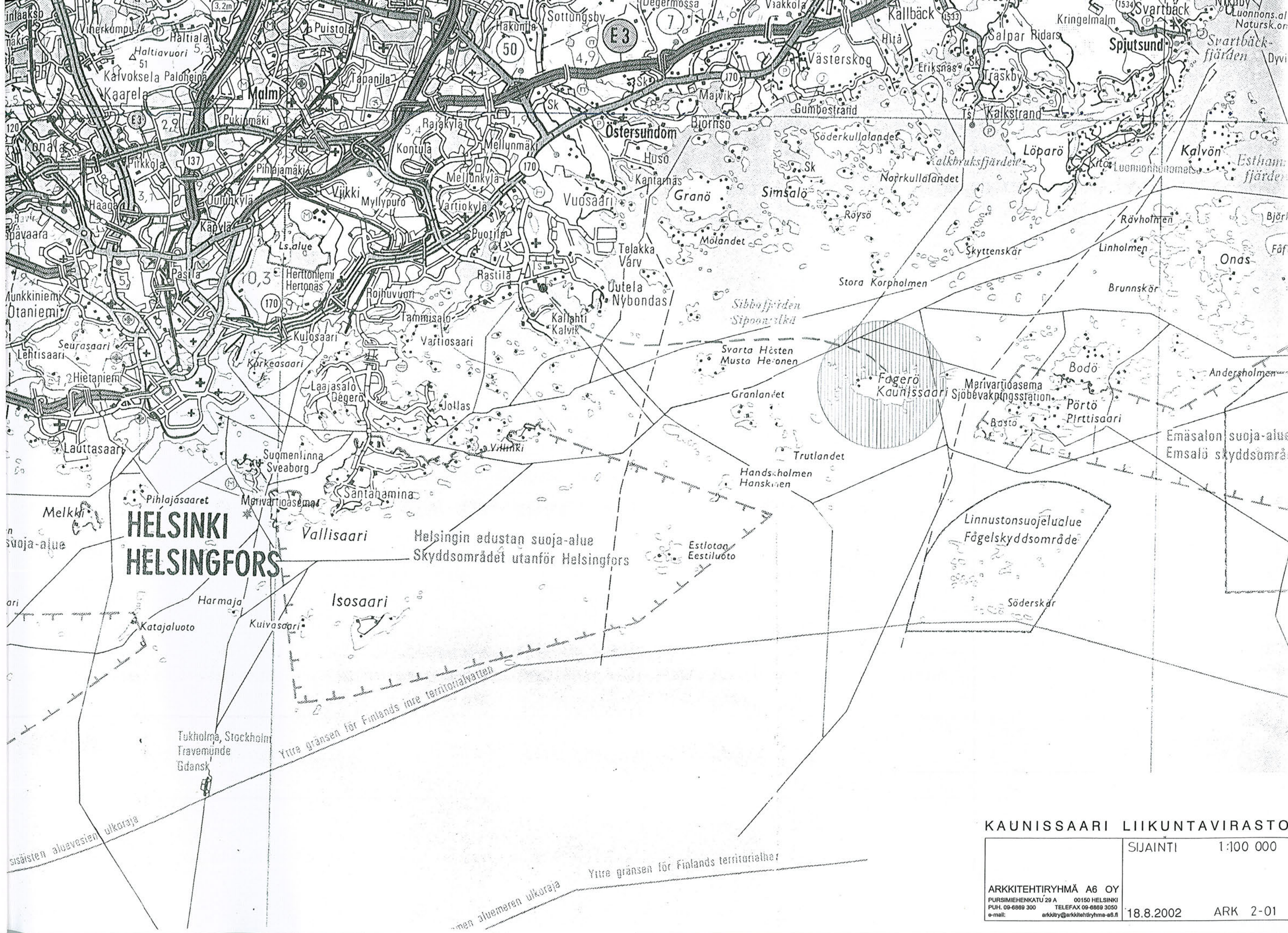
Kaunissaareessa on aikaisemmin kokeiltu laiduntamista, mutta vapaana kuljeksivat eläimet häiritsivät saarella yöpyjiä. Laitumien aitaaminen poistaisi ongelman. Käytännöllisin ratkaisu lienee teräsverkkoaita ja puutolpat. Kuusikoiden harvennuksista saatava puutavara mahdollistaisi myös riukuaitojen rakentamisen. Laidunnuksen kannalta ongelmallista saattaa olla juomakelpoisen veden vähyys.

Raivaus- ja niittotalkoiden järjestäminen olisi yksi vartenotettava keino avoimien alueiden hoitamiseksi. Kiinnostusta tällaiseen toimintaan on ollut esillä saaren käyttäjien kanssa käydyissä keskusteluissa. Saaren länsipäässä olutta palstaviljelyä voitaisiin myös elvyttää ja siten palauttaa mennyttä kulttuurimaisemaa ja samalla lisätä palvelutarjontaa.

Pohjoisrannan maisemanhoito edellyttää tarkennettua suunnitelmaa sekä metsänhoidon että laiduntamisen osalta. Toimenpiteiden ajoitus ja jatkuvuus on ratkaisevan tärkeää.

PIIRUSTUSLUETTELO

| | | |
|-------|--|-----------|
| 2-01 | Sijainti | 1:100 000 |
| 2-02 | Yleissuunnitelma | 1:5000 |
| 2-03 | Päärakennuksen ympäristö | 1:2000 |
| 2-04 | Länsipää | 1:2000 |
| 2-05 | Kyläkeskus ja itäiset mökit | 1:1000 |
| 2-06 | Päälaituri ja keskiset mökit | 1:1000 |
| 2-07 | Västergård ja läntiset mökit | 1:1000 |
| 2-08 | Itäinen mökkiryhmä, sijoitusperiaate | 1:200 |
| 2-09 | Keskinen mökkiryhmä, sijoitusperiaate | 1:200 |
| 2-10 | Läntinen mökkiryhmä | 1:200 |
| 2-11 | Perhesauna | 1:100 |
| 2-12 | Mökkityyppi A | 1:100 |
| 2-13 | Mökkityyppi B | 1:100 |
| 07-01 | Maisema-analyysi | |
| 07-02 | Maisemahoitosuunnitelma, merkinnät ja selostus | 1:5000 |
| 07-03 | Mökkiryhmä, ympäristön jäsentäminen merkinnät ja selostus | 1:200 |
| 07-04 | Telttailualueet | |



**HELSINKI
HELSINGFORS**

Helsingin edustan suoja-alue
Skyddsområdet utanför Helsingfors

KAUNISSAARI LIIKUNTAVIRASTO

SIJAINTI 1:100 000

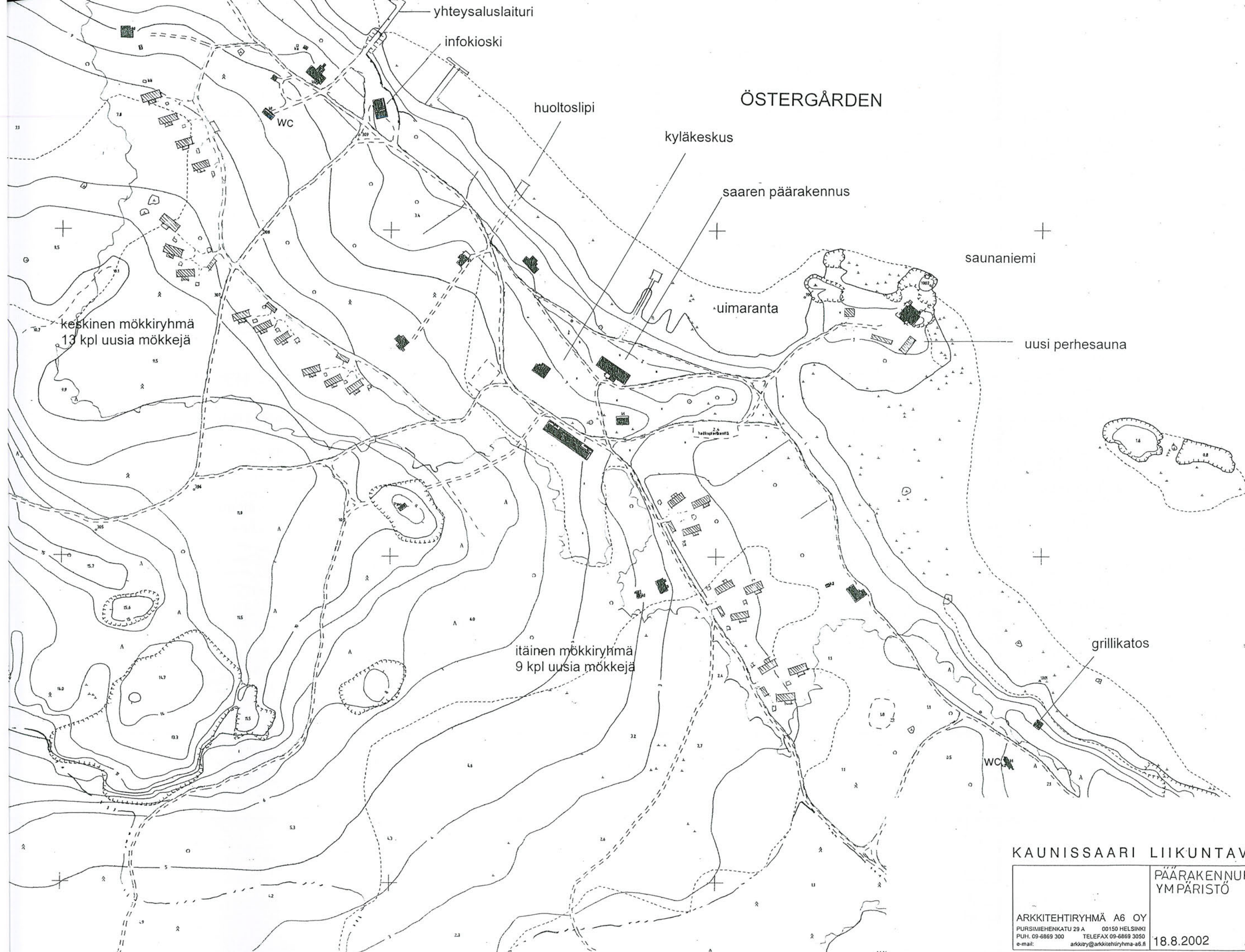
ARKKITEHTIRYHMÄ A6 OY
PURSIMIEHENKATU 29 A 00150 HELSINKI
PUH. 09-6869 300 TELEFAX 09-6869 3050
e-mail: arkkitry@arkkitehtiryhma-a6.fi

18.8.2002 ARK 2-01



KAUNISSAARI LIIKUNTAVIRASTO

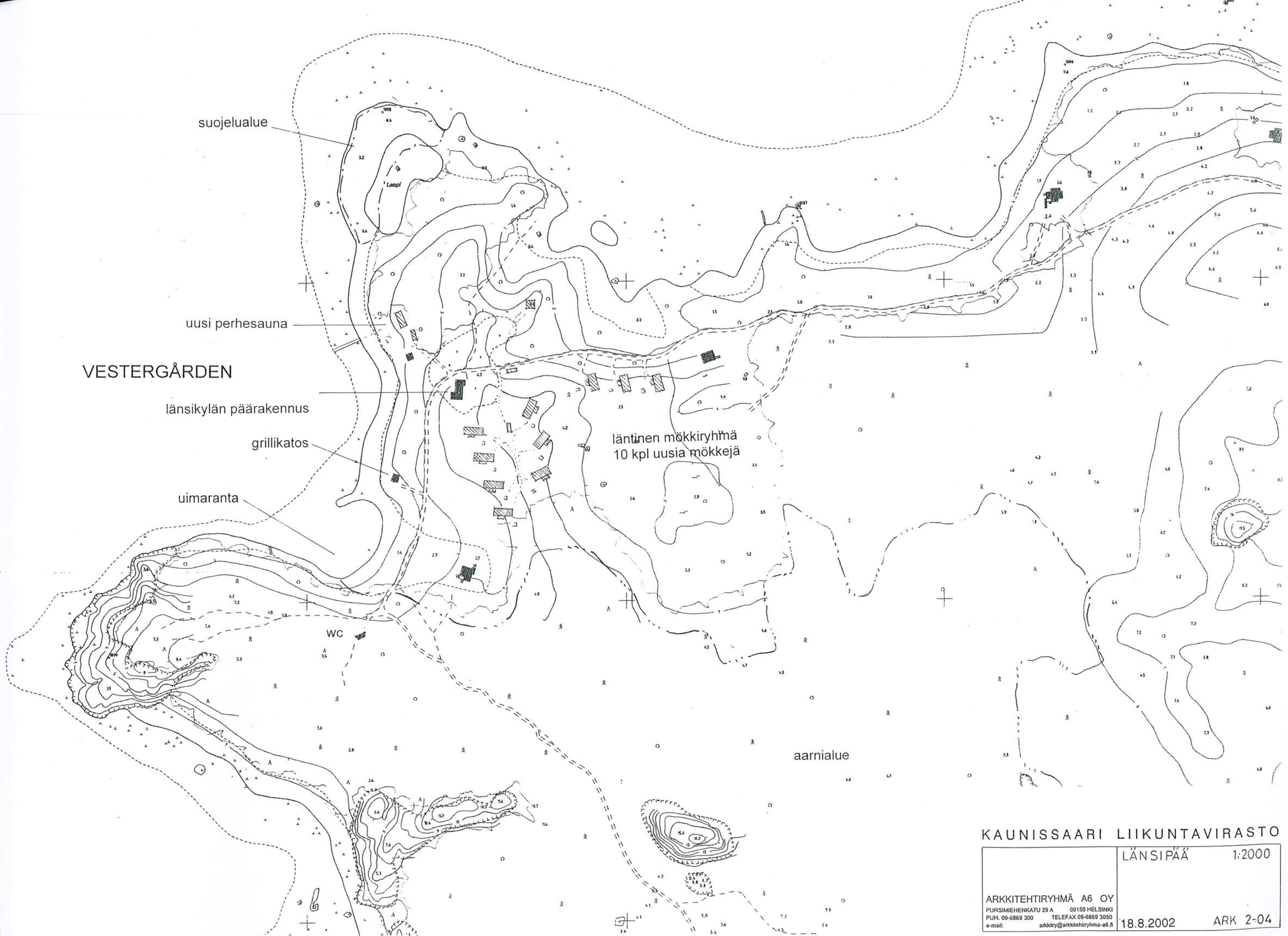
| | | |
|---|--|----------------------------|
| ARKKITEHTIRYHMÄ A6 OY PURSIMIEHENKATU 29 A 00150 HELSINKI PUH. 09-6869 300 TELEFAX 09-6869 3050 e-mail: arkkiy@arkkitehtiryhma-a6.fi | | YLEISSUUNNITELMA 1:5000 |
| 18.8.2002 | | ARK 2-02 |



ÖSTERGÅRDEN

KAUNISSAARI LIIKUNTAVIRASTO

| | |
|---|------------------------------------|
| ARKKITEHTIRYHMÄ A6 OY PURSIMIEHENKATU 29 A 00150 HELSINKI PUH. 09-6869 300 TELEFAX 09-6869 3050 e-mail: arkkiry@arkkitehuryhma-a6.fi | PÄÄRAKENNUKSEN YMPÄRISTÖ 1:2000 |
| | 18.8.2002 ARK 2-03 |



VESTERGÅRDEN

suojelualue

uusi perhesauna

länsikylän päärakennus

grillikatos

uimaranta

läntinen mökkiryhmä
10 kpl uusia mökkejä

WC

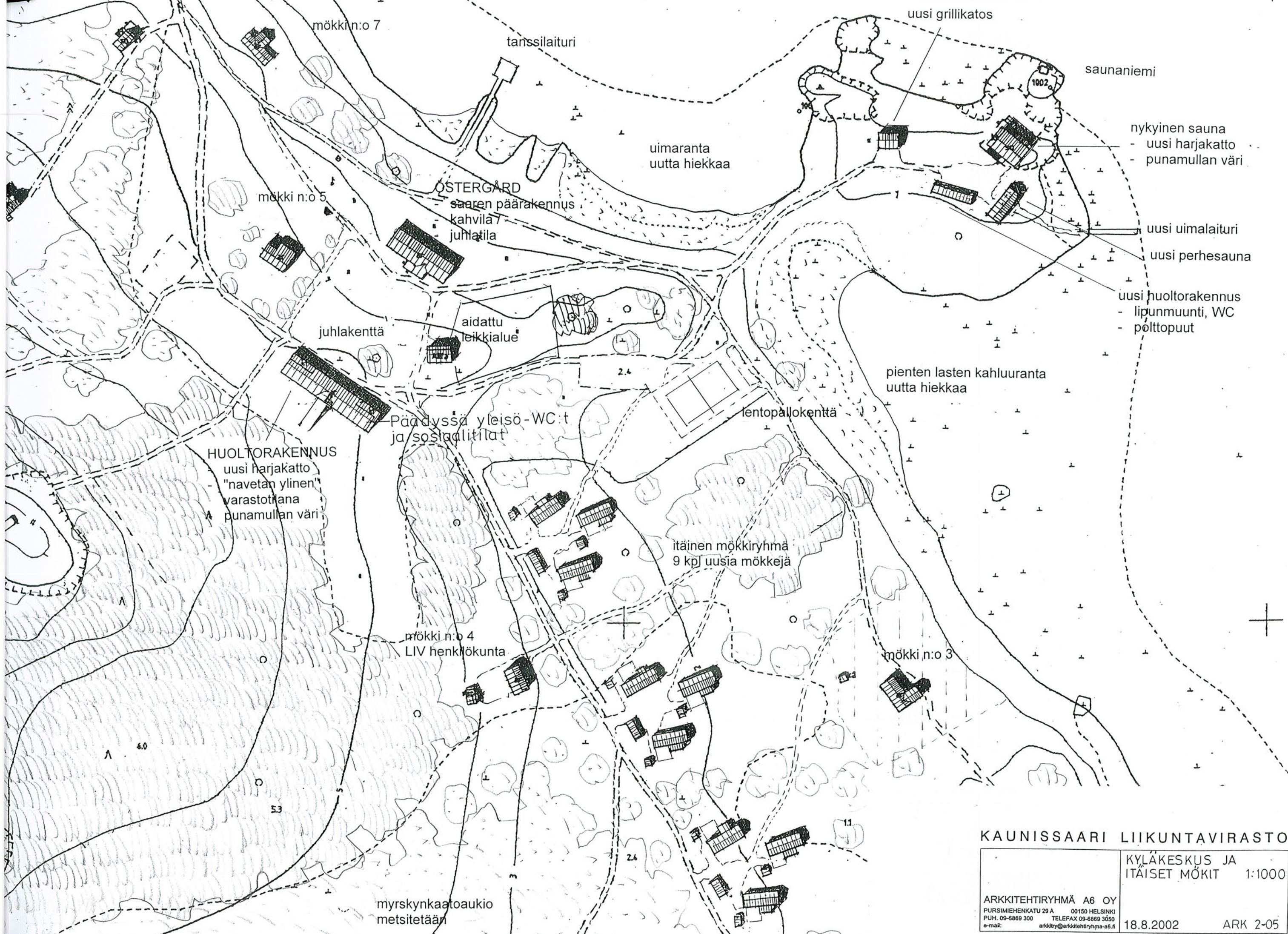
aarnialue

KAUNISSAARI LIIKUNTAVIRASTO

LÄNSIPÄÄ 1:2000

ARKKITEHTIRYHMÄ A6 OY
PURSIMIEHENKATU 29 A 00150 HELSINKI
PUH. 09-6869 300 TELEFAX 09-6869 3050
e-mail: arkkitry@arkkitehtiryhma-a6.fi

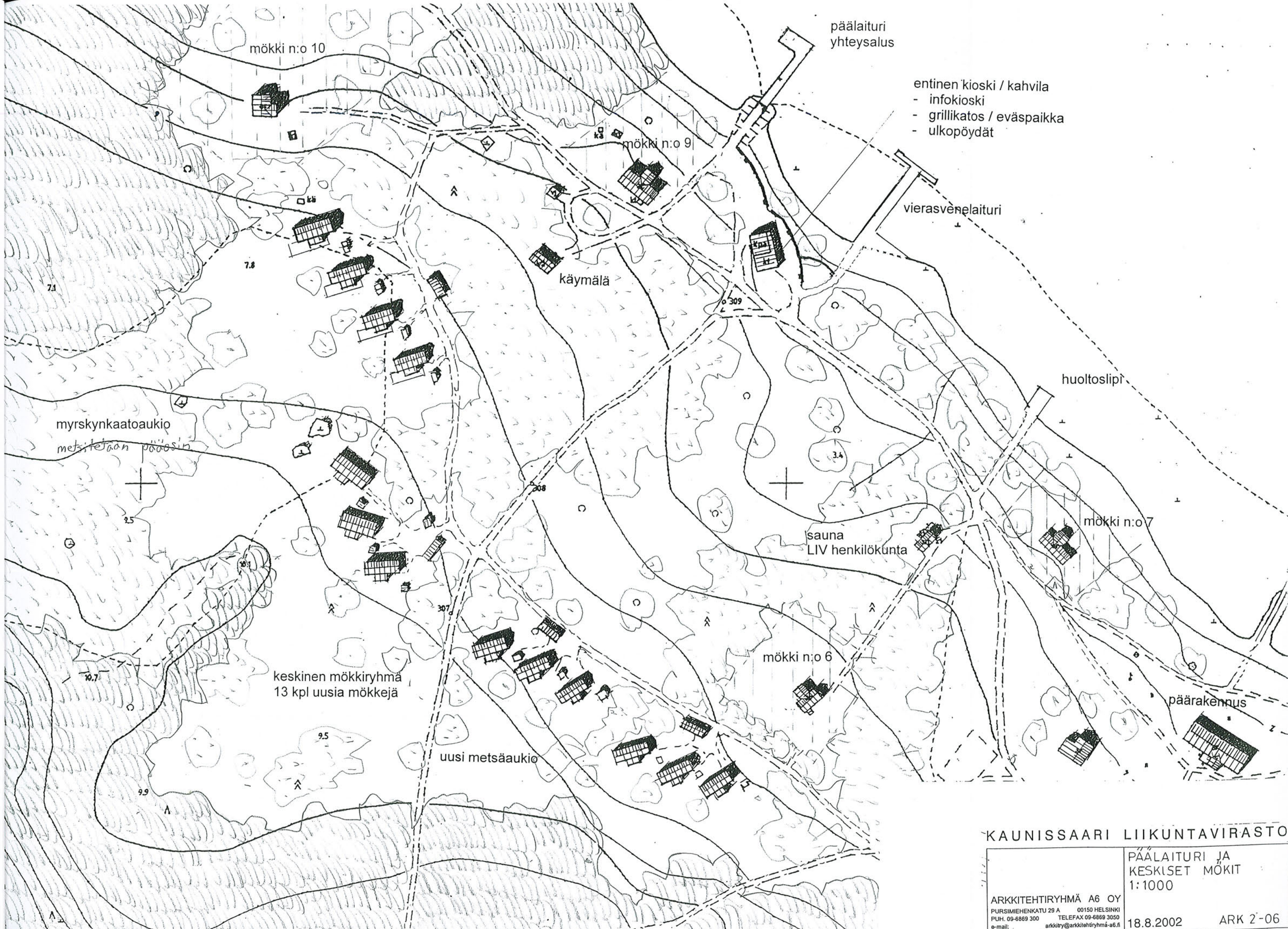
18.8.2002 ARK 2-04



KAUNISSAARI LIIKUNTAVIRASTO
 KYLÄKESKUS JA
 ITÄISET MÖKIT 1:1000

ARKKITEHTIRYHMÄ A6 OY
 PURSIMIEHENKATU 29 A 00150 HELSINKI
 PUH. 09-6869 300 TELEFAX 09-6869 3050
 e-mail: arkkitry@arkkitehtiryhma-a6.fi

18.8.2002 ARK 2-05

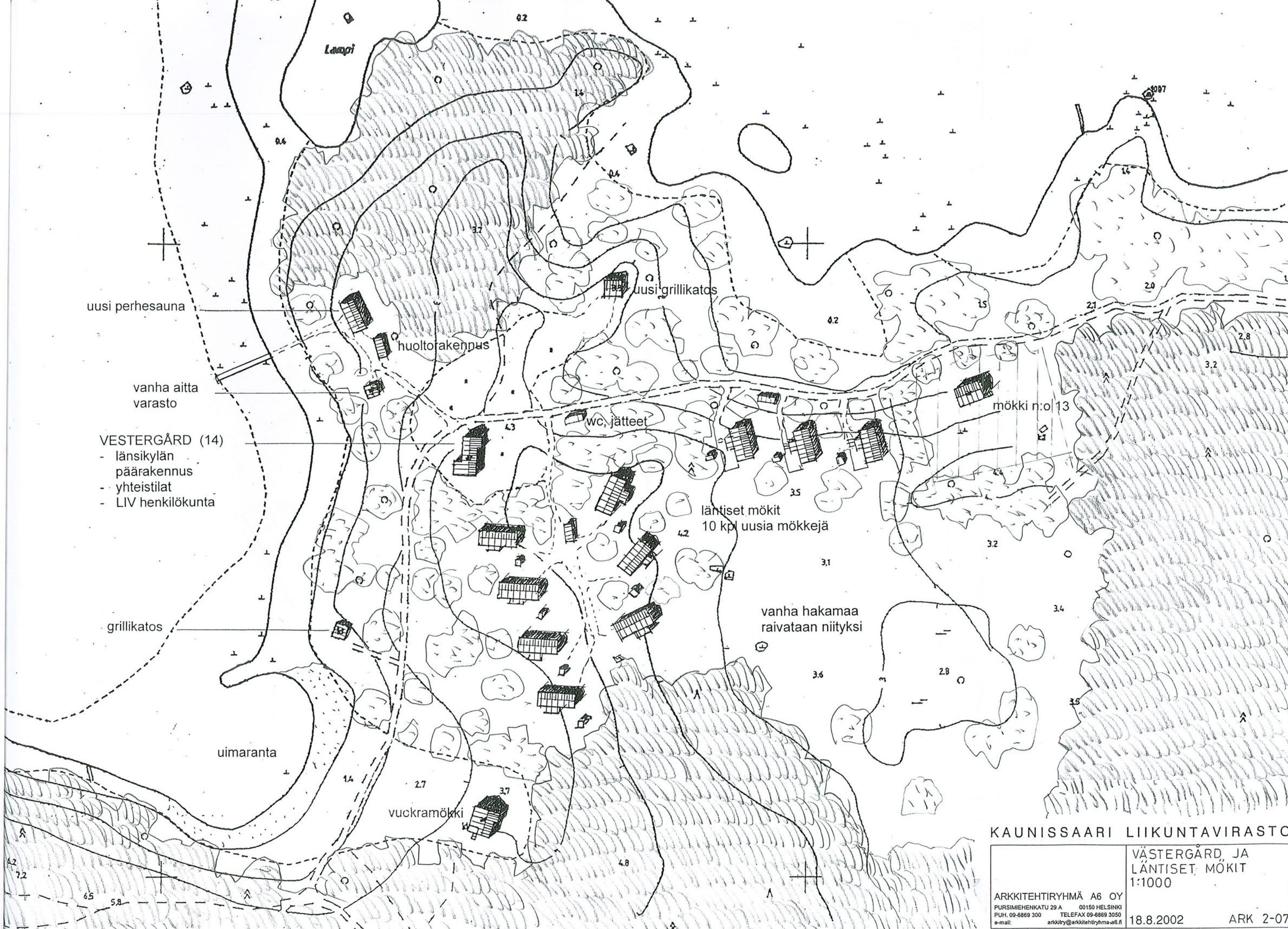


- entinen kiosk / kahvila
- infokioski
 - grillikatos / eväspaikka
 - ulkopöydät

KAUNISSAARI LIIKUNTAVIRASTO

PÄÄLAITURI JA
KESKISET MÖKIT
1:1000

| | |
|---|------------------------|
| ARKKITEHTIRYHMÄ A6 OY PURSIMIEHENKATU 29 A 00150 HELSINKI PUH. 09-6869 300 TELEFAX 09-6869 3050 e-mail: arkkitry@arkkitehtiryhma-a6.fi | 18.8.2002 ARK 2'-06 |
|---|------------------------|



uusi perhesauna

vanha aitta
varasto

VESTERGÅRD (14)
- länsikylän
päärakennus
- yhteistilat
- LIV henkilökunta

grillikatos

uimaranta

vuckramökki

uusi grillikatos

huoltorakennus

wc, jätteet

mökki n:o 13

läntiset mökit
10 kpl uusia mökkejä

vanha hakamaa
raivataan niityksi

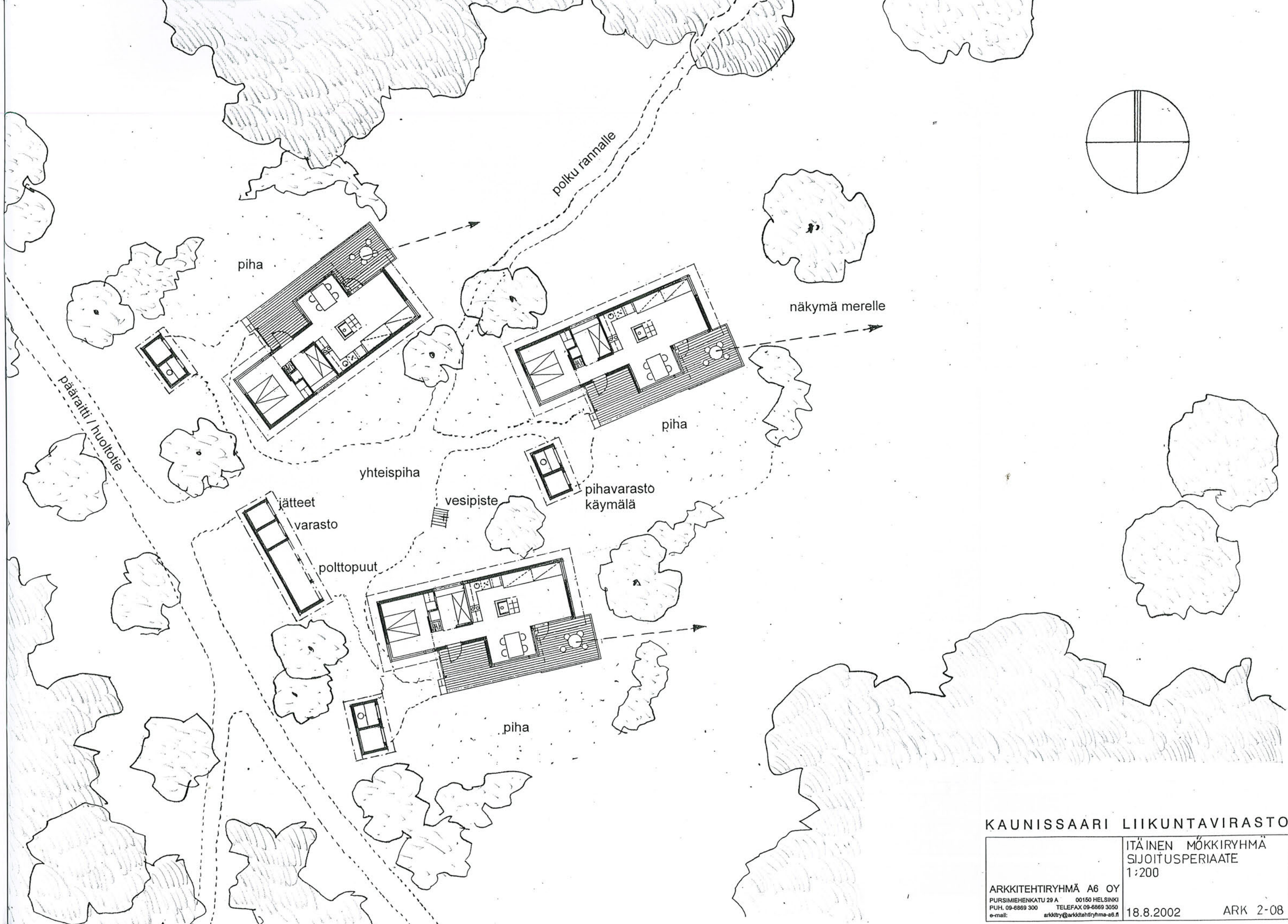
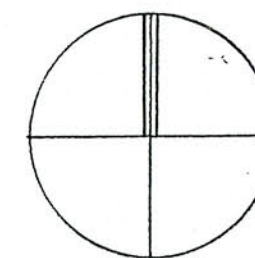
KAUNISSAARI LIIKUNTAVIRASTO

VÄSTERGÅRD, JA
LÄNTISET MÖKIT
1:1000

ARKKITEHTIRYHMÄ A6 OY
PURSIMIEHENKATU 29 A 00150 HELSINKI
PUH. 09-6869 300 TELEFAX 09-6869 3050
e-mail: arkki@arkkitehtiryhma-a6.fi

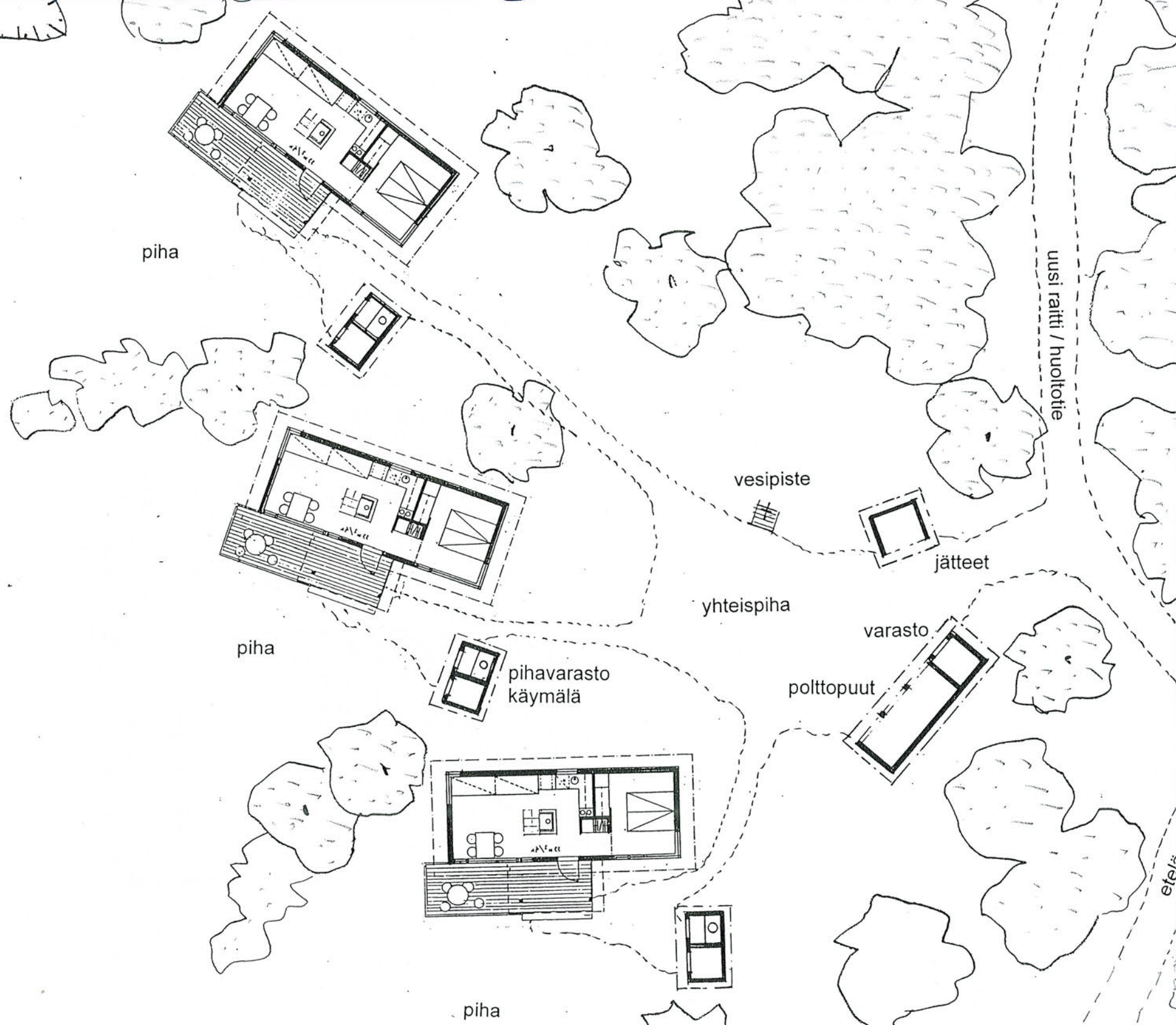
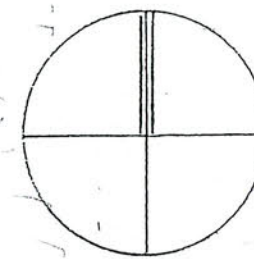
18.8.2002

ARK 2-07



KAUNISSAARI LIIKUNTAVIRASTO

| | |
|---|---|
| ARKKITEHTIRYHMÄ A6 OY PURSIMIEHENKATU 29 A 00150 HELSINKI PUH. 09-8869 300 TELEFAX 09-8869 3050 e-mail: arkkitry@arkkitehtiryhma-a6.fi | ITÄINEN MÖKKIRYHMÄ SIJOITUSPERIAATE 1:200 |
| | 18.8.2002 ARK 2-08 |



KAUNISSAARI LIIKUNTA VIRASTO

| | |
|---|--------------------|
| KESKINEN MÖKKIRYHMÄ SIJOITUSPERIAATE 1:200 | |
| ARKKITEHTIRYHMÄ A6 OY PURSIMIEHENKATU 29 A 00150 HELSINKI PUH. 09-6869 300 TELEFAX 09-6869 3050 e-mail: arkkitry@arkkitehtiryhma-a6.fi | 18.8.2002 ARK 2-09 |

VESTERGÅRD
huoltotie

jätteet
varasto

polttopuut

piha

meri

vesipiste

piha

yhteispiha

piha

niitty

näkymä merelle

käymälä

piha

pihavarasto

piha

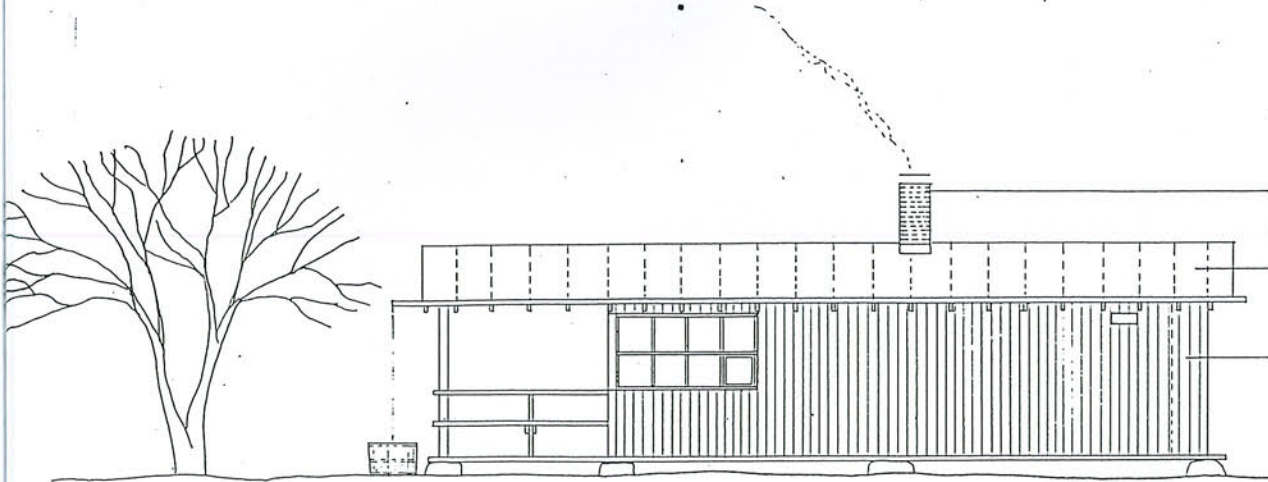
piha

KAUNISSAARI LIIKUNTA VIRASTO

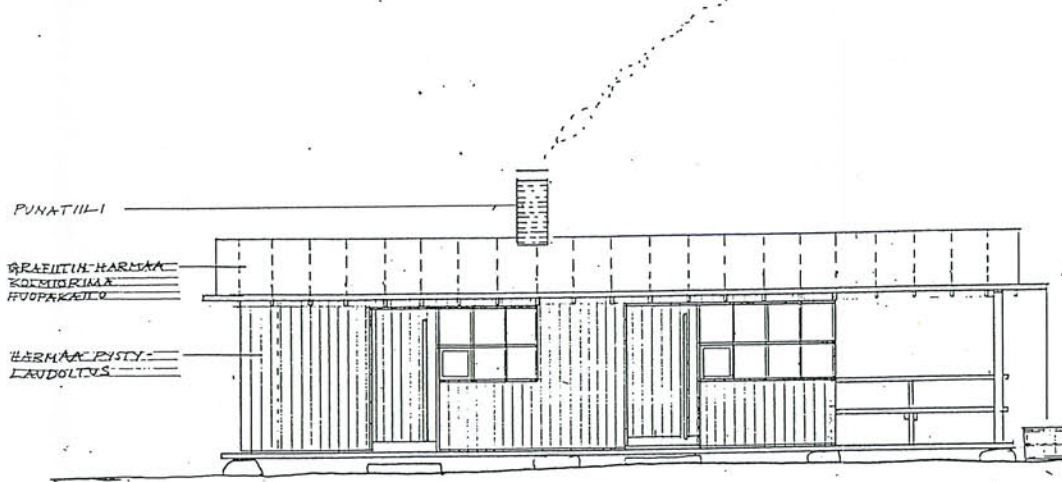
LÄNTINEN MÖKKIRYHMÄ
SIJOITUSPERIAATE
1:200

ARKKITEHTIRYHMÄ A6 OY
PURSIMIEHENKATU 29 A 00150 HELSINKI
PUH. 09-6869 300 TELEFAX 09-6869 3050
e-mail: arkkitry@arkkitehtiryhma-a6.fi

18.8.2002 ARK 2-10

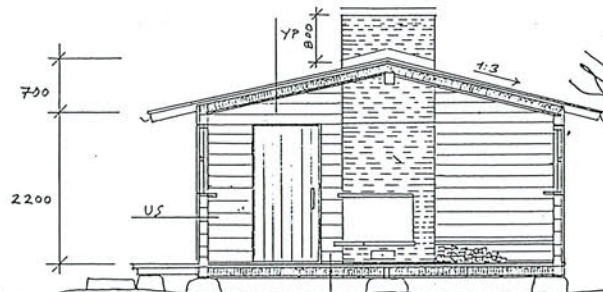


ETELÄN

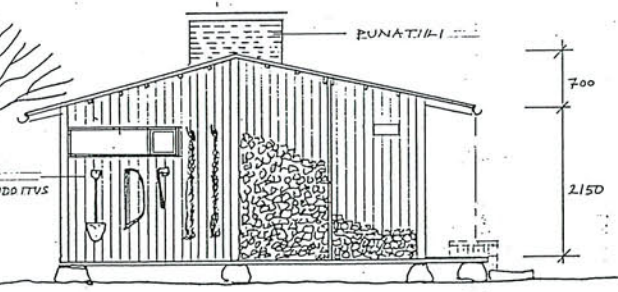


Pohjoiseen

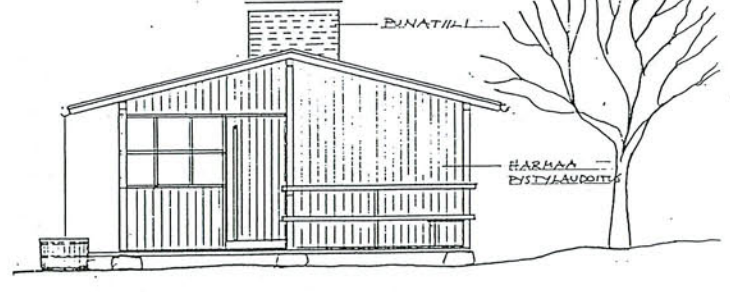
- RAKENNETYYPIIT**
- AP LATTIALAUTA
 - TERVAPAHVI
 - LATTIANKANNATE 50x150 MM
 - JAJA PUUKUITUERISTE 150 MM
 - TERVAPAHVI
 - TÄYTEPOHJALAUTA
 - US ULKOVERHOUSLAUTA
 - TUULETUSVÄLI JA RIMOITUS
 - HIRSIRUNKO 5" TAI 4"
 - YP KOLMIORIMAHUOPAKATE
 - VESIKATTOLAUTA
 - TUULETUSVÄLI 50 MM
 - TUULENSUOJALEVY
 - KATTOKANNATE 50x150 MM
 - JAJA PUUKUITUERISTE 150 MM
 - TERVAPAHVI
 - SISÄKATTOPANEELI



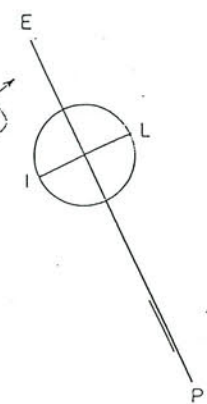
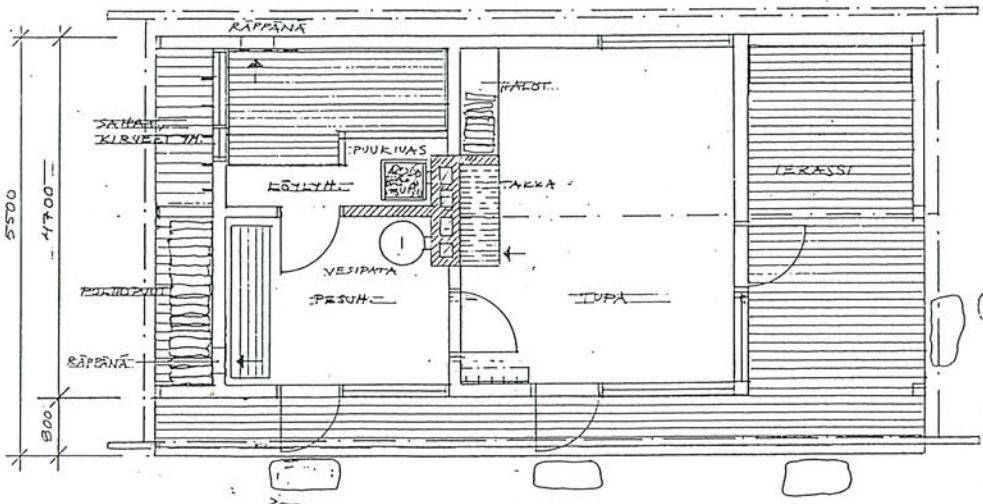
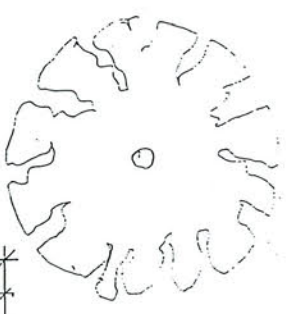
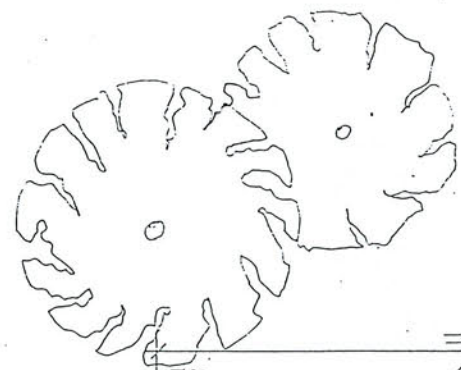
A-A



B-B



Länteen

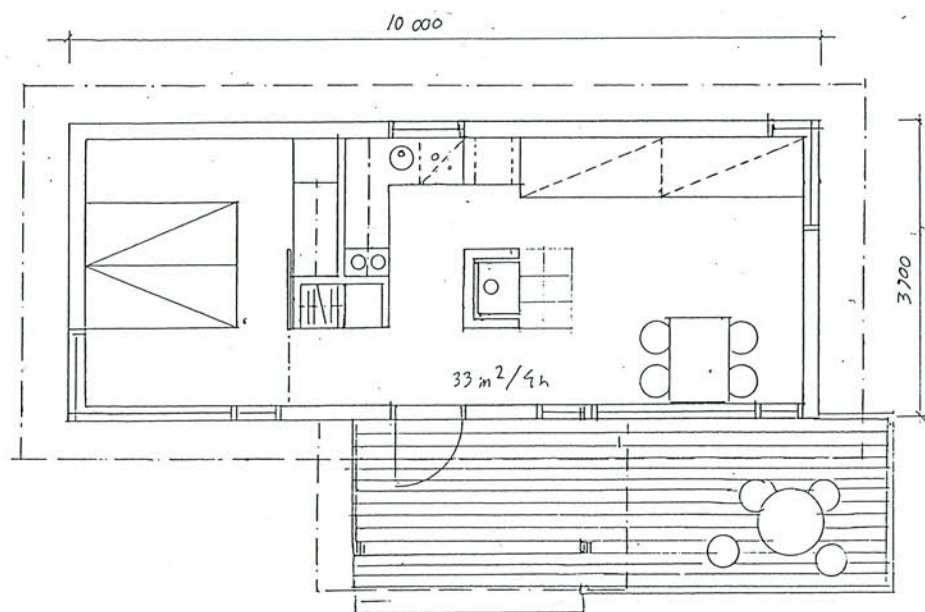
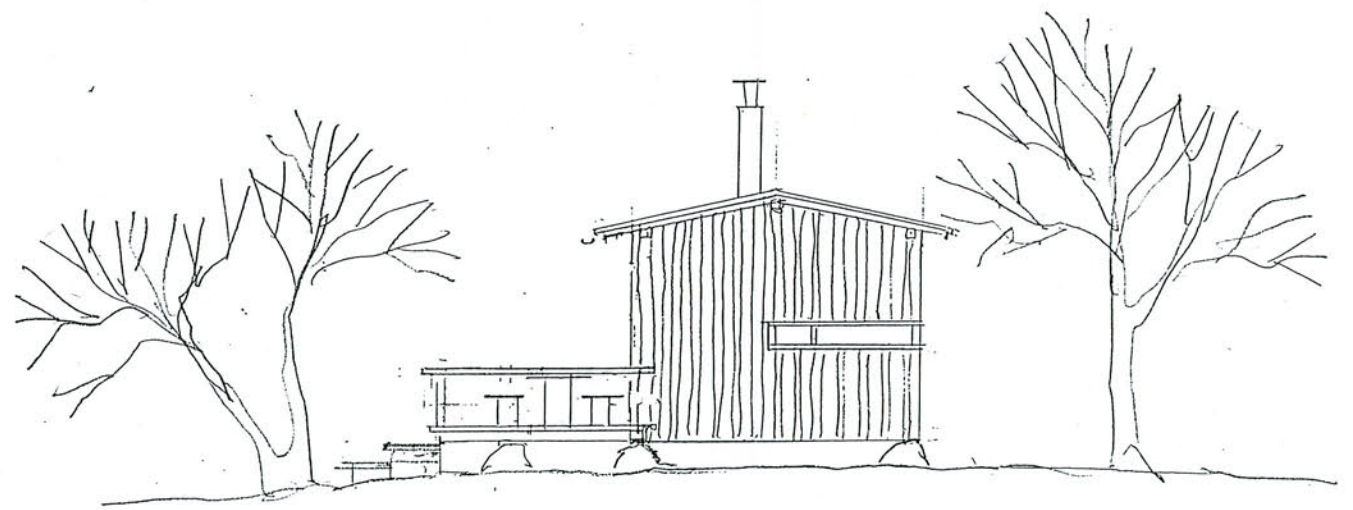
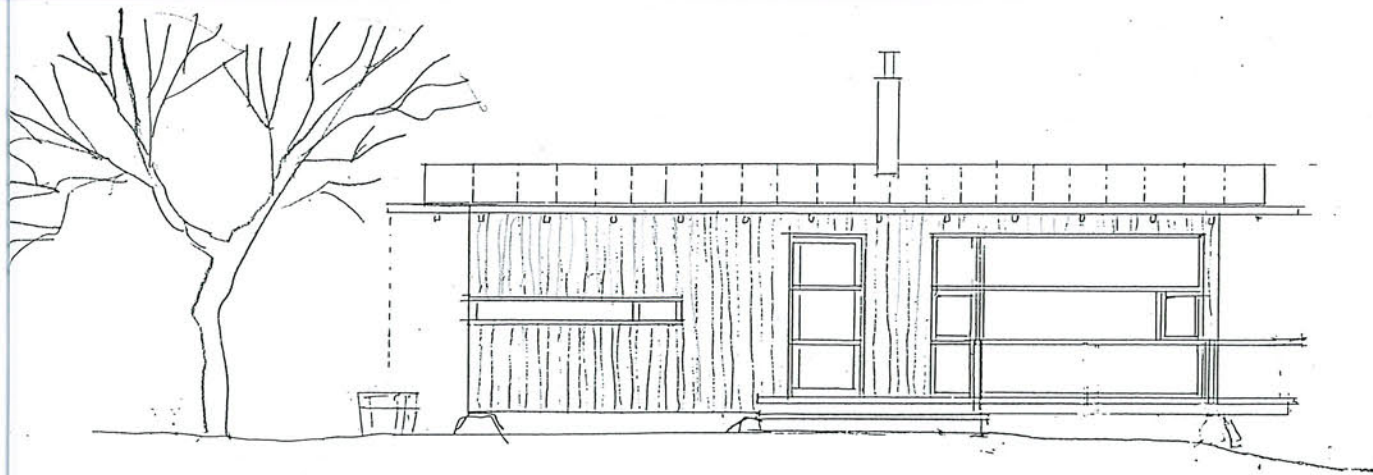


KAUNISSAARI LIIKUNTAVIRASTO

PERHESAUNA 1:100

ARKKITEHTIRYHMÄ A6 OY
 PURSIMIEHENKATU 29 A 00150 HELSINKI
 PUH. 09-6889 300 TELEFAX 09-6889 3050
 e-mail: arkkitry@arkkitehtiryhma-a6.fi

18.8.2002 ARK 2-11



HUONEISTOALA 33 m² / 4 H
 KERROSALA 39 m²

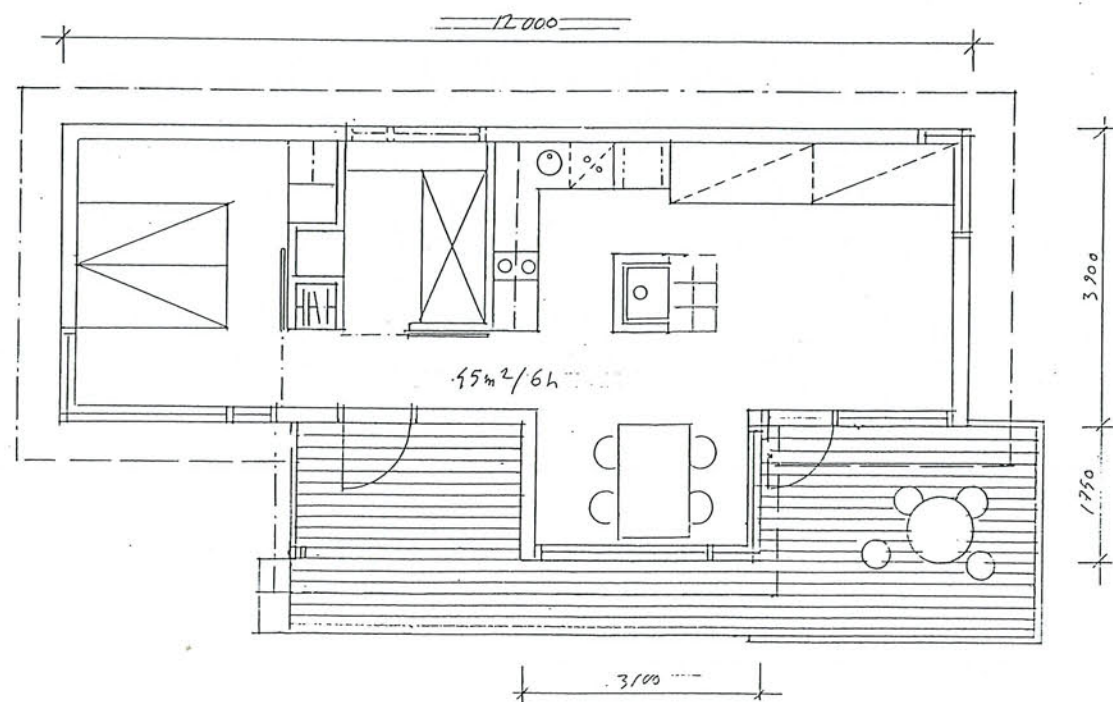
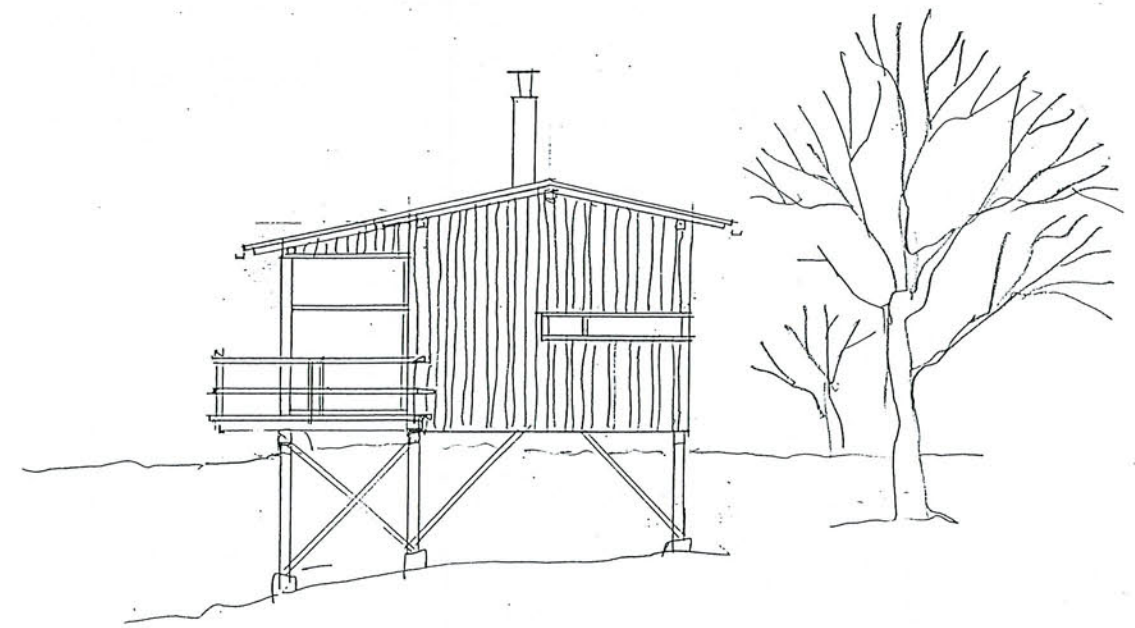
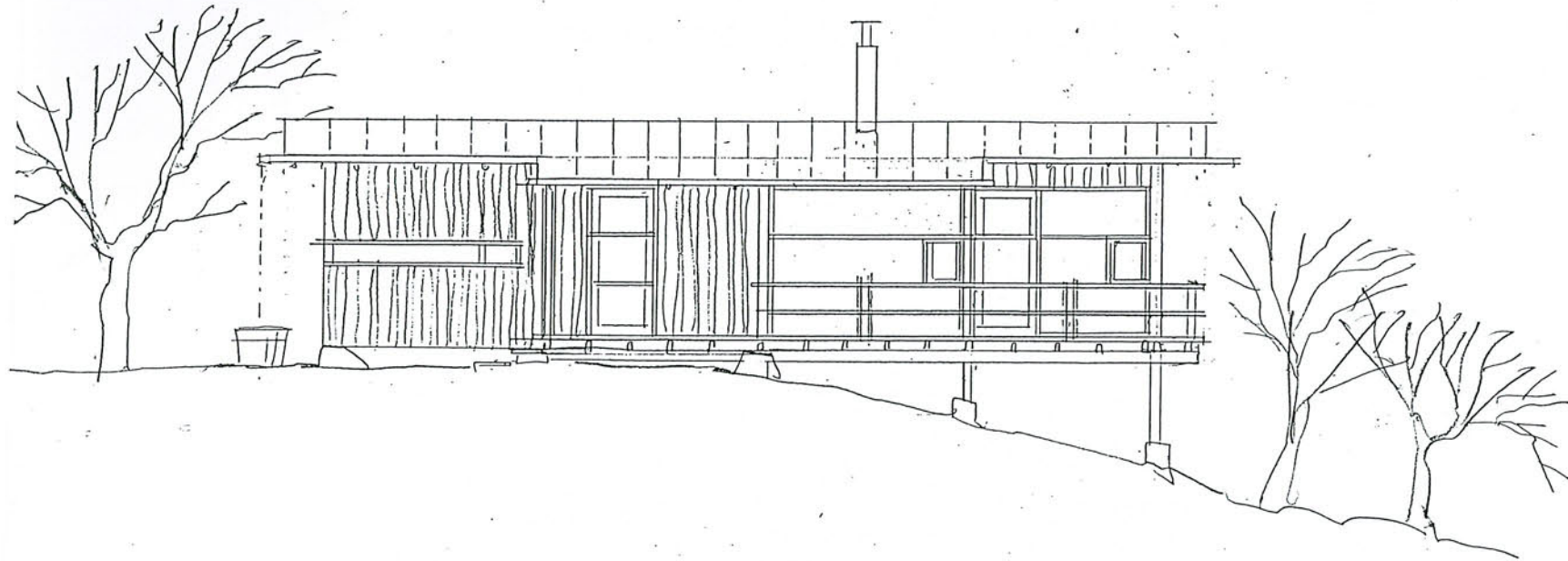
KAUNISSAARI LIIKUNTAVIRASTO

MÖKKITYYPPI A 1:100

ARKKITEHTIRYHMÄ A6 OY
 PURSIMIEHENKATU 29 A 00150 HELSINKI
 PUH. 09-6869 300 TELEFAX 09-6869 3050
 e-mail: arkki@arkkitehtiryhma-a6.fi

18.8.2002

ARK 2-12



HUONEISTOALA 45 m² / 6 H
 KERROSALA 52 m²

KAUNISSAARI LIIKUNTAVIRASTO

| | | |
|---|--|---------------------|
| ARKKITEHTIRYHMÄ A6 OY <small>PURSIMIEHENKATU 29 A 00150 HELSINKI PUH. 09-6869 300 TELEFAX 09-6869 3050 e-mail: arkkity@arkkitehtiryhma-a6.fi</small> | | MÖKKITYYPPI B 1:100 |
| 18.8.2002 | | ARK 2-13 |

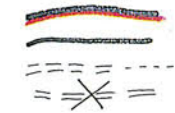
MERKINNÄT



Vanhat pihapiirit,
viljely- ja laidunmaat (= ent. avoimet tai puoliavoimet alueet)



Nykyiset rakennukset pihapiireineen (avoimet alueet, puoliavoimet alueet,
puistomaiset metsät)



Reitistö:

- yhteyksien ja huollon kannalta tärkeimmät tiet
- toissijaiset isommat tiet
- vaikeakulkuisemmat tiet ja polut
- puuttuva yhteys



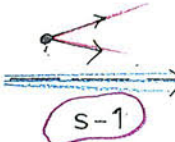
Metsät:

- metsänhoitokuviot, numero viittaa metsänhoitosuunnitelmaan ja selostusosaan
- metsänhoitosuunnitelman mukainen aarnialueen raja (alue ei soveltu telttailuun)
- tuulituhoualueet



Rantavyöhyke

- kalliot
- kivikorannat
- rantaniityt
- hiekkarannat



Näkymät

- näköalakalliot
- mahdolliset näkymät, läpinäkymät (ent. avoimet alueet)

Luontoinventointikohde (numero viittaa selostusosaan)

Maisemallisesti arat / kestävät alueet

Maisemallisesti arkaa aluetta ovat koko lounais- ja eteläranta ja erityisesti kallioiset niemenkärjet. Alueet ovat suhteellisen luonnontilaisia, asutusta ei saaren eteläosissa ole ollut ja korkeille, avoimille kalliolle sijoittuvat rakennelmat, teltat yms. näkyvät kauas merelle.

Pohjois- ja koillisrannat ovat maisemallisesti kestävämpiä, pohjoisrannan maasto on muodoiltaan alavampaa, rantaviivaan asti metsän peittämää. Asutus ja rakentaminen on perinteisesti sijoittunut pohjoisen puolen tuulensuojaisiin poukamiin ja viljelykelppisiin painanteisiin tukeutuen, muualla tiheä puusto kätkee huvilat, keittokatokset, teltat yms. suojiinsa

Maisemavauriot:

Ainoa maisemavaurioksi luokiteltava kohde on saaren kaakkoiskärjessä sijaitseva keinotekoinen "laguuni" ja sen vaaleasta louhekestä tehty aallonmurtajarakennelmat.

Tuuliset / suojaiset alueet:

Saaren tuulisimmat osat ovat lounaan ja etelän puoleiset rannat (vallitsevien tuulensuuntien mukaan). Kovien myrskyjen sattuessa koko saari on tuulille arka, tuulen suunnasta riippumatta, sen merellisestä sijainnista ja ikääntyneestä/tasaikäisestä puustosta johtuen.

Suojaisimmat alueet löytyvät saaren sisäosista, metsän suojasta ja pohjoisen puolelta, alueilta, jonne vanha asutuskin on luontaisesti hakeutunut.

Rakentamiseen soveltuvat alueet

Alueet, joille uusien vuokramökkien sijoittaminen maisemallisin perustein on mahdollista:

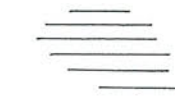
- maisemallisesti kestävämmällä puolella saarta,
- olemassa olevaan rakentamiseen tukeutuvia
- tuulilta suojattuja
- maaperältään rakentamiseen hyvin soveltuvia karkeita tai keskikarkeita kangasmaita

Telttailuun soveltuvat alueet:

Alueet on määritelty siten, että on poissuljettu maisemallisesti arat alueet, aarnialueet pääosin sekä nykyiset rakennetut ja uudisrakentamiselle ehdotetut alueet. Telttailua ei ole esitetty myöskään aivan rakentamisen lähituntumaan eikä avoimena tai puistomaisina säilytettävillä alueilla.

Avoimina tai puoliavoimena hoidettavat alueet:

Uudisrakentamiselle valoisuuden kannalta tärkeät avoimet alueet.





POHJOISPUOLI

KULTTUURIN VAIKUTUS

- asutus, vanhat tilat, huvila-asutus
- viijely, laiduntaminen
- satamat, tuotantolaitokset

SISÄOSAT

METSÄ

- luonnontilaiset ja hoidetut metsät
- kallioalueet
- suopainanteet

ETELÄRANTA

TUULI JA AALLOT

- rantakalliot
- kivikkorannat

KAUNISSAARI LIIKUNTAVIRASTO

MAISEMA-ANALYYSI

18.8.2002

07 - 01

MOLINO OY SUUNNITTELU- JA SUUNNITTELUKORVAUKSIA
 Korkeavuorenkatu 43 D FIN - 00130 Helsinki
 tel. (09) 681 30040, fax (09) 681 30042, email: molino@kolumbus.fi

MERKINNÄT

Maisematila



Metsäisenä säilytettävä / hoidettava saaren osa



Avoimena, niittynä tai nurmena hoidettava saaren osa



Puoliavoimena, puistomaisena hoidettava saaren osa



Erityisen arvokas, saaren luonteelle ominainen näkymä ("Nähtävyy"), joka tulee säilyttää.



Tärkeä, avoimena säilytettävä tai avettava näköala. Yksittäiset kaunisluotoiset puut ovat osa näköalan syvyysvaikutelmaa. Alueelle ei saa sijoittaa näköesteitä tai näkymää häiritseviä yksityiskohtia, kuten telttapaikkoja tai rakenteita.



Säilytettävä tai avettava läpinäkymäalue merelle puiden runkojen lomitse. Alikasvustoa harvennetaan säännöllisesti.

Osa-alueet

Suojelualueet

- s-1 Merenrantaniitty
- s-2 Merenrantaniitty
- s-3 Merenrantaniitty
- s-4 Lehtometsä



Metsähoitosuunnitelman mukainen hoitokuvio, numerointi viittaa v. 1999 laadittuun Metsäsuunnitelmaan kaudelle 1999-2000 (Rannikon metsäkeskus / HKR Viherosasto).

Tarkennukset metsänhoito-ohjeisiin ks. selostusosa



Aarnialueen raja



Aarnialueen raja, jota on tarkennettu Metsäsuunnitelmasta (1999)



Maisemanhoitoalue, kirjainlitterat ks. selostusosa



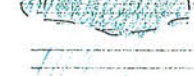
Rakennetut alueet

- Olemassa oleva rakennus pihapiireineen, numero viittaa tarkennettuun periaatesuunnitelmaan
- Suunniteltu rakennus pihapiireineen, numero viittaa tarkennettuun periaatesuunnitelmaan



Telttailualueet

- alueet, joilla telttailu on nykyisellään turvallista ja maisemallisesti vähän haittaa aiheuttavaa
- alueet, joilla telttailua kehitetään. Käyttöönotto edellyttää vaarallisen puuston poistamista ja/tai metsän harvennusta tai muuta raivausta.



Reitistö



- viitoitettavat pääreitit, huoltoliikenne. Teiden kunnosta ja helppokulkuisuudesta huolehditaan ja tarpeen mukaan parannetaan.



- toissijaiset reitit, joille kulkua ei varsinaisesti ohjata.



- uusi tieyhteys, esitetty linjaus ohjeellinen. Suunnitelmassa esitetty linjaus on merkittävä maastoon ennen rakennustyön aloittamista, jolloin linjauksen sijainti tarkennetaan.



- muut polut, joita ei erityisesti ylläpidetä.

SELOSTUS, MAISEMANHOITOSUUNNITELMA

A Laidunhaka

(Metsäsuunnitelma 22 ja 21)

Entinen hakamaa. Lehtomainen kangas. Varttunut/uudistuskypsä metsä.

Alueen kulttuurimaiseman entiset piirteet pyritään palauttamaan. Tiheää vesaikkoa harvennetaan, kuusten määrää vähennetään, merelle avataan näkymiä ja alue otetaan laidunkäyttöön. Lahopuut pyritään säilyttämään, siellä missä niistä ei aiheudu vaaraa kävijöille. Vanhoja kiviainia, terassointien jne. jäänteitä ei saa hävittää. Raivaustoimet vaativat onnistuakseen tarkempaa selvitystä ennen toimeenpanoa: mm. ajoituksen ja vaiheistuksen suhteen. Suojellun merenrantaniityn laiduntamiseen on hankittava lupa Uudenmaan ympäristökeskuksesta.

B Pohjoisrannan metsä Vestergårdenista yhteyslaiturille

(Metsäsuunnitelma, kuvat 39,19,20,21,16)

Lehtomainen kangas. Pääosin kuusivaltaista uudistuskypsää metsikköä, kuviolla 21 sekametsä nuorempaa. Metsää jaksottavat vanhojen huviloiden "edusaukiot" eli rakennuksilta merelle ulottuvat näköakselit, jotka ovat vähitellen metsittymässä.

Rantamaiseman mielenkiintoinen vaihtelevuus säilytetään. Alue vaatii tarkempaa hoitosuunnitelmaa. Metsä pidetään pääosin "pilarikkona", jolloin näköyhteys merelle tieltä säilyy. Vanhaa puustoa, erityisesti yli-ikäisiä kuusiyksilöitä ja liian tiheitä harsuntuneita kuusitiheikköjä poistetaan. Samalla voidaan parantaa valon puutteesta kärsivän taimikon elinmahdollisuuksia.

Rakennusten lähiympäristöstä poistetaan puita, kuitenkin sulkeutuva pihapiirin tunnelma pyritään säilyttämään. Huviloiden näkymäsektorit pidetään avoimena raivauksilla, niitolla ja/tai laidunnuksella.

Yksittäiset vakiintuneet telttapaikat sallitaan, mutta rantaviivan täydellinen yksityistäminen estetään.

C Itäniemi

(Metsänhoitosuunnitelma, kuvat 2 ja 3)

Vaihteleva maasto: avokallioita, kitumaata, kangasta ja lehtomaista kangasta. Entistä laidunluetta, josta jäljellä yksittäisiä vanhoja mäntyjä, kuusia ja koivuja. Voimakkaasti kulunut ja ränsistynyt ympäristö.

Aluetta kehitetään nykyistä puistomaisemmaksi ja avoimemmaksi. Lakkapäämäntyjen säilymiseen kiinnitetään erityistä huomiota. Huonokuntoisia kuusia ja koivuja poistetaan, vesaikkoja harvennetaan. Toimenpiteiden tarkoituksena on lisätä maanpinnan valoisuutta ja sitä kautta heiniintymistä, jolloin alueen kulutuskestävyys paranee. Myös tuhkalannoitus edistää heiniintymistä. Paljastuneet puunjuuret suojataan poluilla kuorihumuksen ja soran seoksella.

Telttailua ei enää sallita niemen alueella.

D Telttailualueet

Nykyisellään telttailuun soveltuvat alueet:

D1 Hoidettu ulkoilumetsä saaren keskiosassa (Metsäsuunnitelma, viivoitetut alueet, kuvat 6, 8, 9, 30, 43)

Metsätyypit vaihtelevat tuoreesta kangasmetsästä kallioisiin kitumaihin. Puusto on iältään 45 – 60 vuotiasta sekametsää.

Alue soveltuu telttailuun osittain sellaisenaan, osittain on tarpeen tehdä telttapaikkojen raivausta "harsimalla" pieniä metsäaukioita. Muutoin aluetta hoidetaan normaalina valoisana ulkoilumetsänä, suosien mäntyä pääpuulajina.

Kunnostuksen jälkeen telttailuun soveltuvat alueet:

D2 Etelärannan rantapoukaman ympäristö (Metsänhoitosuunnitelma 30, 33, 44)

Vaihteleva maasto: hiekkaranta, avokallio (30), lehtomainen kangas (33, 44). Metsää kasvavat alueet ovat pääasiassa varttunutta tai vanhaa kuusikkoo, sekapuuna harvakseltaan samanikäistä mäntyä ja rauduskoivua. Alue on eteläisimmiltä osiltaan voimakkaasti kulunut ja kuusissa on havaittavissa maannousemasientä. Paikalla on useita vakiintuneita telttailupaikkoja ja yksi saaren aktiivisimmista toimintapisteistä (grillikatoks, uimaranta, puuceet). Alue on osittain metsäsuunnitelman mukaista aarnialuetta.

Aarnialueen rajauksia tarkistetaan. Eteläinen osa kuvion 44 alueesta, hiekkarannasta länteen, liitetään aarnialueeseen ja telttailu kielletään alueella turvallisuussyistä (maannousemasieni kuusissa). Kuvion 33 läntisin reuna, keittokatoksen ja huoltorakennusten ympäristössä on telttailuun soveltuvaa aluetta.

D3 Taimikkovaiheen koivumetsä. (Metsäsuunnitelma, viivoitetut alueet, kuvat 4, 5)

Yksittäisiä telttailupaikkoja sijoitetaan harvakseltaan ja epäsäännöllisesti, vähintään 30 metrin etäisyydelle toisistaan, nuoren koivuvaltaisen metsän sekaan. Paikoiksi valitaan tasaisimmat maastonkohdat, maaston tasausta telttapaikkoja varten ei saa tehdä. Telttapaikkojen vähimmäisturvaetäisyys vanhaan puustoon 30 metriä.

Alueen pitkän tähtäimen metsänhoidolla pyritään harvennushakkuilla luomaan valoisa, hakamainen koivikko, jossa yksittäispuuna myös muita puulajeja sekä pensaskerroksen kasvillisuutta.

D4 Muut hoitometsät: (Metsäsuunnitelma, viivoitetut alueet, kuvat 14, 18, 19, 38, 39, 40, 44)

Alueet ovat metsätyypiltään lehtomaista kangasta ja osittain hyvinkin tiheäkasvuista ja ikääntynyttä, usein kuusivaltaista sekametsää. Alueella on tuulituhon- ja avohakkuuaukkoja.

Telttailukäyttöön ottaminen edellyttää ensinnäkin yli-ikäisten ja vaarallisten puiden poistoa ja toiseksi muutakin harvennusta ja raivaamista, jotta nykyisellään kosteapohjaiset "hyttyspesät" saadaan telttailuun sopiviksi. Telttailukäyttöön soveltumista tutkitaan metsänuudistustöiden yhteydessä, etenkin tuulituhouaukioilla on mahdollista muodostaa yksittäisiä telttapaikkoja.



KAUNISSAARI

LIIKUNTA VIRASTO

MAISEMANHOITOSUUNNITELMA

1:5000

18.8.2002

07 - 02

BUUNNITTELU- ja KORTTELITUTKIMUS
MOLINO OY Korkeavuorenkatu 43 D FIN - 00130 Helsinki
 tel. (09) 681 30040, fax (09) 681 30042, email: molino@kolumbus.fi

Merkinnät ja selostus

Saaren pohjoispuolelle sijoittuvien mökkiryhmien ympäristöä hoidetaan avoimena tai puoliavoimena maisemana eikä sen anneta metsittyä.

Oleskelunurmi

Yhteispihan reuna-alueet ja mökkipihat hoidetaan 3-4 kertaa kesässä niitettävänä matalana luonnonnurmena. Mökkipihat sijoitetaan rakennusten etelä / länsipuolelle paikkaan jossa maasto on tasaisin.



Niittynurmi

Rakennusryhmien laita-alueet hoidetaan kaksi kertaa kasvukaudessa niitettävänä luonnonniittynä, joille voidaan jättää myös yksittäispuita.



Soranurmi

Pihapolut ja huoltoväylät perustetaan soranurmeksi.



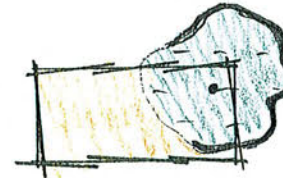
Yksittäispuut, puu- ja pensasryhmät

Rakennusten väliin jätetään yksittäispuita sekä puu- ja pensasryhmiä rajaamaan pihapiirejä, kuitenkin siten että näköyhteys avomaisemaan säilyy. Olemassa olevaa kasvillisuutta säilytetään ja harvennetaan väljiksi ryhmiksi. Mahdollisiin lisääistutuksiin käytetään lähinnä saarella esiintyvää luonnonkasvillisuutta: katajia, pihlajia, tuomia, taikinamarjaa jne. Rakentamisen yhteydessä raivattavat maakivet sijoitetaan näille alueille.



Laidunalueet

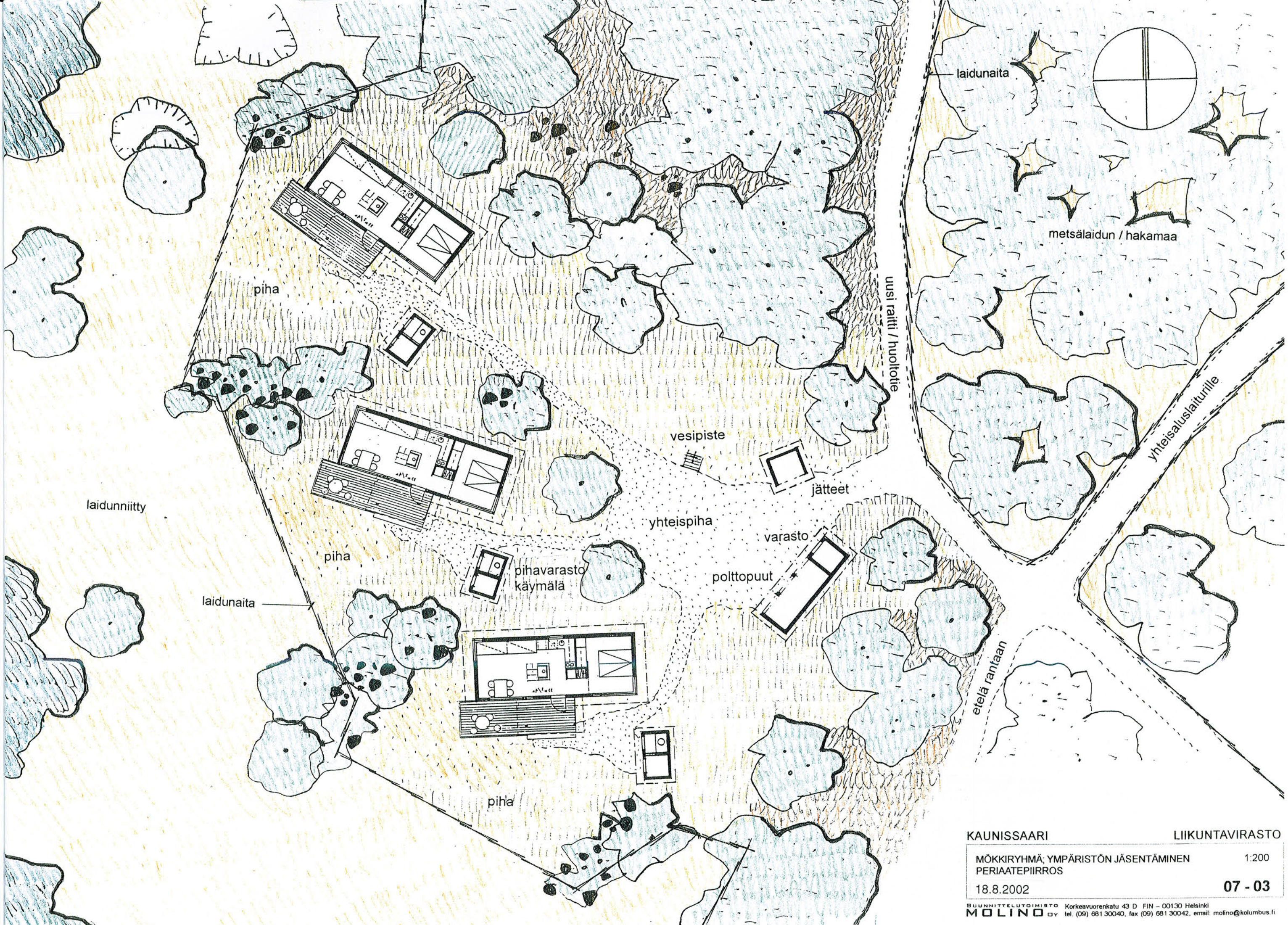
Rakennusryhmiä rajaavat maisema-alueet hoidetaan laiduntamalla. Pihapiirit avautuvat niittylaitumille, selustan muodostavat puustoiset hakamaat ja metsälaitumet.



Reunametsät

Rakennusalueisiin rajoittuvat metsät hoidetaan pääasiassa lehtipuuvältaisina sekametsinä.



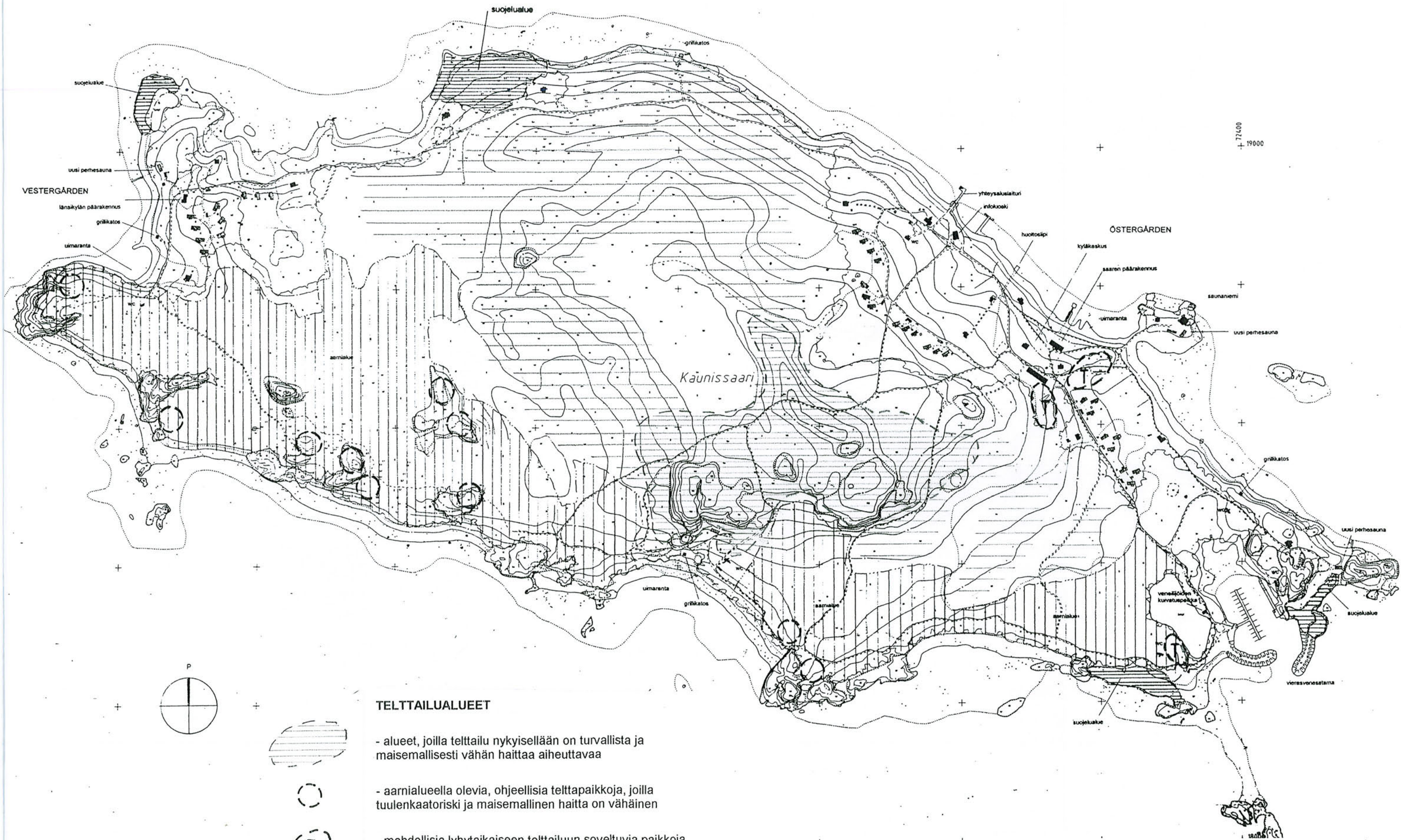


KAUNISSAARI LIIKUNTAVIRASTO

MÖKKIRYHMÄ, YMPÄRISTÖN JÄSENTÄMINEN 1:200

PERIAATEPIIRROS

18.8.2002 07 - 03



TELTTAILUALUEET

- alueet, joilla telttailu nykyisellään on turvallista ja maisemallisesti vähän haittaa aiheuttavaa
- aarnialueella olevia, ohjeellisia telttapaikkoja, joilla tuulenkaatoriski ja maisemallinen haitta on vähäinen
- mahdollisia lyhytaikaiseen telttailuun soveltuvia paikkoja (edellä mainittujen lisäksi)
- alueet, joilla telttailumahdollisuuksia kehitetään