



# Kulosaaren Kluuvin puistoalueet

PUISTOHISTORIALLINEN SELVITYS



JULKAISIJA

Helsingin kaupungin rakennusviraston julkaisut

2010:15 / Katu- ja puisto-osasto

TEKSTI JA TOIMITUS

Tiina Perälä, Eeva Ruoff ja Niina Alapeteri / Näkymä Oy

ISBN 978-952-223-804-7 (painoversio), ISBN 978-952-331-497-9 (verkkoversio)

ISSN 1238-9579 (painoversio ja verkkoversio)

TAITTO Niina Alapeteri (ulkoasu Timo Tervoja)

PAINO Lönnberg Painot Oy, Helsinki 2010

VALOKUVAT Matti Liski (ML), Tiina Perälä (TP) ja

Niina Alapeteri (NA)

ETUKANSI Rantahotelli ja kasino Kluuvin puistosta

nähtynä vuonna 1955. V.S.Salokangas. HKMKA 9404

TAKAKANSI Kluuvin silta ja rantakäytävä vuonna 1955.

V.S.Salokangas. HKMKA 9406

# Kulosaaren Kluuvin puistoalueet

---

PUISTOHISTORIALLINEN SELVITYS

## Saatteeksi

**K**ulosaassa, Helsingin kaupungissa sijaitsevat Eugen Schaumanin puisto, Ribbinginhovin puistikko ja Kellotorninrinne muodostavat valtakunnallisesti merkittävän akselisommitelman. Bomansonintien viheralue muodostaa yhdessä Eugen Schaumanin puiston kanssa em. puistokokonaisuuden itäisen akselin. Näiden viheralueiden lisäksi tässä työssä käsitellään myös Bomansonintien viheraluetta rajaavia Lars Sonckin tien puuistutuksia.

1900-luvun alkuvuosina rakennettu puistokokonaisuus on säilynyt pääpiirteissään hyvin, vaikka se on kokenut myös muutoksia parin viimeisen vuosikymmenen aikana. Puistojen perusilmeen muodostavat nurmikentät ja niillä kasvavat suuret puut. Ajan myötä on tapahtunut kuitenkin myös rapistumista; kasvillisuus kaipaa uusimista ja rakenteita on kunnostettava.

Tämän selvityksen tavoitteena on ollut kartoittaa puistoalueiden historialliset kehitysvaiheet ja kartoit-

taa niiden nykyinen tila. Lisäksi on arvioitu kohteen puutarhataiteellista ja kaupunkikuvallista merkitystä sekä annettu yleisluonteisia kehittämistavoitteita.

Selvitys on laadittu Helsingin kaupungin rakennusviraston katu- ja puisto-osaston toimeksiannosta Maisema-arkkitehtitoimisto Näkymä Oy: n toimesta vuoden 2009 maaliskuun ja seuraavan vuoden kesäkuun välisenä aikana. Työstä ovat vastanneet maisema-arkkitehti Tiina Perälä, dosentti Eeva Ruoff sekä maisema-arkkitehdit Niina Alapeteri ja Matti Liski. Aluesuunnittelija Birgitta Rossing on ohjannut työtä katu- ja puisto-osastolla. Ohjausryhmän muita jäseniä ovat olleet projektisihteeri Tarja Lahin katu- ja puisto-osastolta, maisema-arkkitehti Maria Karisto kaupunkisuunnitteluvirastosta sekä tutkija FL Maarit Henttonen kaupunginmuseosta.

# SISÄLLYS

SAATTEEKSI .....	5
1 PUISTOJEN SIJAINTI JA KAAVATILANNE .....	9
2 PUISTOALUEIDEN SYNTYHISTORIA .....	11
3 PUISTOJEN SUUNNITTELU- JA RAKENNUSVAIHEET .....	20
4 PUOLI VUOSISATAA KLUUVIN PUISTOISSA .....	47
5 NYKYTILA .....	57
6 KUVAPARIVERTAILU .....	79
7 KOHTEIDEN ARVO .....	93
8 KEHITTÄMISSUOSITUKSIA .....	97
Viitteet .....	98
Lähteet ja kirjallisuus .....	103



# 1 Puistojen sijainti ja kaavatilanne

Eugen Schaumanin puiston, Ribbinginhovin ja Kellotorninrinteen sekä Bomansonintien muodostama viheraluekokonaisuus sijaitsee Helsingin Kulosaaren kaupunginosassa (nr. 42) Kluuvinlahden, Kulosaaren kellotornin sekä Kulosaarenniemen välisellä alueella (kuva 1). Armas Lindgrenintie, Hopeasalmentie, Kalliokaivontie, Vanha Kelkkämäki, Kulosaarentie, Granfeltintie, Lars Sonckin tie ja Bomansonintie rajaavat edellä mainittuja viheralueita. Eugen Schaumanin puisto sijaitsee meren rannalla, suurelta osin täyttömaalla. Puistoakseli johtaa Eugen Schaumanin puistosta Ribbinginhovin puistikon kautta Kulosaarentielle ja sen pohjoispuolella sijaitsevan Kellotorninrinteen kautta kirkonmäelle. Bomansonintien puistoakseli johtaa Granfeltintieltä Kulosaarenniemelle.

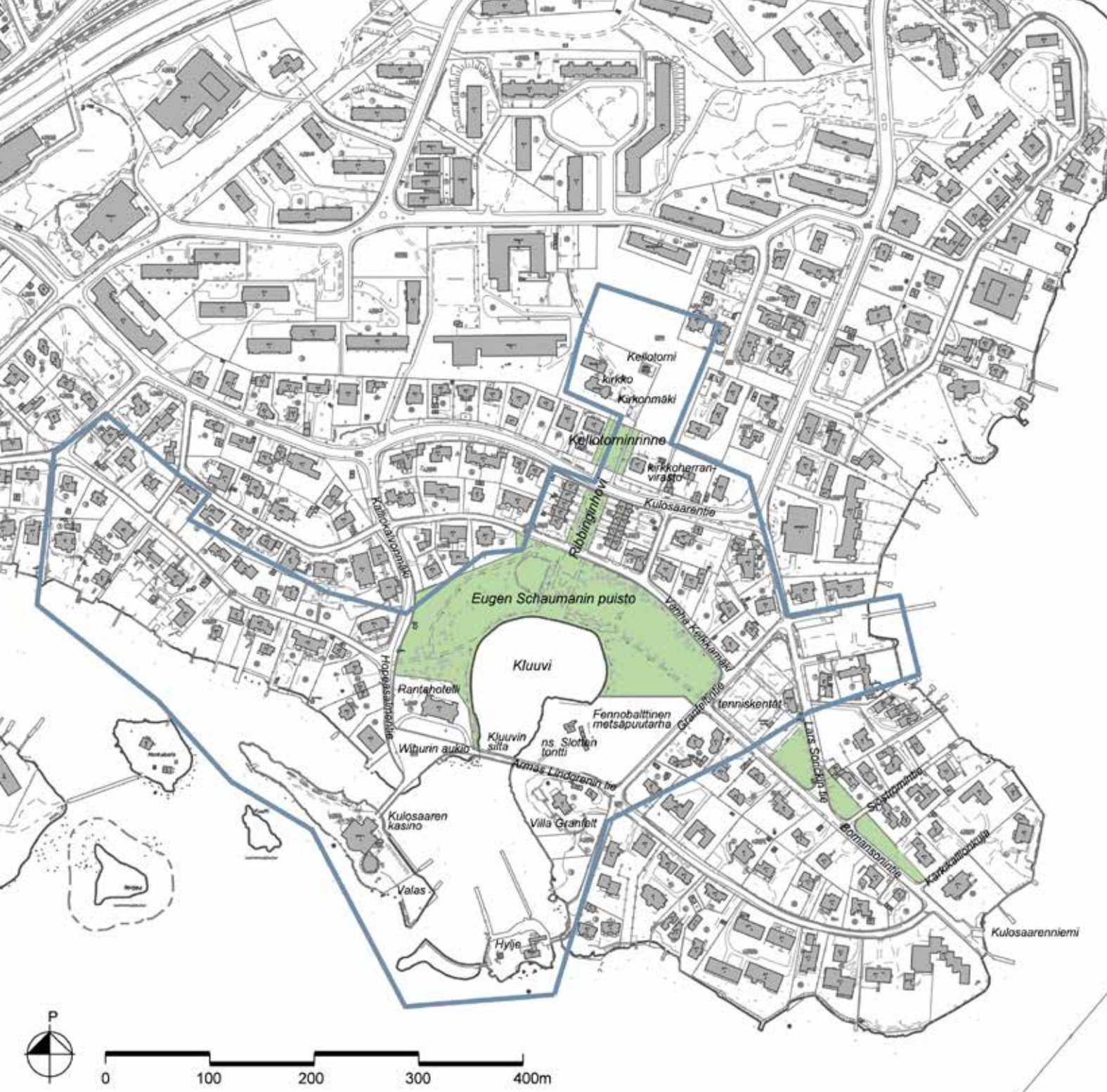
Kyseiset puistoalueet ovat Helsingin kaupungin omistuksessa. Niiden kokonaispinta-ala on noin 3,5 hehtaaria. Eugen Schaumanin puisto ja Ribbingin-hovi on merkitty säilytettäväksi puistoiksi (VP/s) voimassa olevassa asemakaavassa nro 8630 – vahvistettu 28.5.1985. Lisäksi kaavassa annetaan puistoja koskeva erillinen määräys, jonka mukaan ”puistoalueella puis-

ton tyylä ja ulkoasu on säilytettävä. Vain maisemanhoidon kannalta tarpeelliset toimenpiteet sallitaan. Maiseman luonnetta ei saa muuttaa.” Kellotorninrinne on merkitty puistoksi (P) voimassa olevassa asemakaavassa nro 5766 – vahvistettu 26.1.1965. Kaavassa Kellotorninrinteen puistikon alaosa on kaavassa Kulosaarentien katualuetta. Kulosaaren ja Mustikkamaan viheralue-suunnitelma vuosille 2002-2011 hyväksyttiin 24.1.2002.

Selvitysalue on osa Kulosaaren huvilakaupungin valtakunnallisesti merkittävää rakennettua kulttuuriympäristöä (RKY),<sup>1</sup> ja se muodostaa yhdessä Kluuvinlahden ja sillan, Kulosaaren Kasinon, entisen Rantahotellin (Wihuri Oy:n nykyisen pääkonttorin), Villa Granfeltin, Ribbinginhovin rivitalojen sekä Kulosaaren kirkon ja kellotornin kanssa ”ehyän ja Helsingin oloissa ainutlaatuisen maisemallisen ja kulttuurihistoriallisen kokonaisuuden”.<sup>2</sup> Helsingin yleiskaava 2002 mukaan selvitysalue kuuluu kokonaisuuteen, joka on: ”*kulttuurihistoriallisesti, rakennustaiteellisesti ja maisemakulttuurin kannalta merkittävä alue, jota on kehitettävä siten, että alueen arvot ja ominaisuudet säilyvät.*”

**Kuva 1** | Puistoalueiden sijainti Kulosaarissa. Selvityksen kohteena olevat puistoalueet ovat kartassa vihreitä ja Kulosaaren huvilakaupungin valtakunnallisesti merkittä-

vän rakennettua kulttuuriympäristön aluerajaus on merkitty sinisellä viivalla. Kartta Maisema-arkkitehtitoimisto Näkymä Oy, Pohjakartta kaupunkimittausosasto.





**Kuva 2** | Fredrik Johan Christéenin vuonna 1792 laatiman maakirjakartan mukaan nykyisen Eugen Schaumanin puiston alue oli suota. Kluuvilahden pohjukassa on teksti: "Ribbings Hofs Rudera" eli Ribbingin talon jäännökset. Nimen "Ribbings Hof" arvellaan liittyneen vapaamuurarien näillä tienoilla ylläpitämään lastenkotiin. KA.



## 2 Puistoalueiden syntyhistoria

### Kulosaari ja Kluuvinlahti 1700-1907

Kulosaari kuului Kulosaaren kartanon maihin aina 1900-luvun alkuun saakka. 1700-luvun lopun maakirjakartan mukaan saarta leimasi tuolloin kalliainen ja metsäinen luonto sekä kallioiden välissä sijainneet laajahkot niittyalueet. Kluuvinlahden rannat olivat alavaa ja metsäistä suota, kallioiden rajasivat sieltä avomerelle avautunutta näkymää. Lahden pohjukassa oli pitkänomainen niittyalue, joka jatkui kohti saaren eteläisintä niemeä. Saaren korkeimmalla kohdalla sijaitsee laaja kallioalue.<sup>3</sup>

Osakeyhtiö "AB Brändö Villastad" osti saaren vuonna 1907. Sen tarkoitus oli perustaa sinne huvilakaupunki, mihin yhtiön nimi viittaa. Huvilayhdyskuntien perustaminen oli vastareaktio ankeiksi ja epäterveellisiksi muodostuneille kaupungeille, mikä johtui niiden nopeasta kasvusta ja teollistumisesta 1800-luvun toisella puoliskolla.<sup>4</sup> Pohjoismaissa nämä seikat eivät olleet johtaneet yhtä suuriin sosiaalipoliittisiin ongelmiin kuin Keski-Euroopassa. Huvilayhdyskuntia rakennettiin lähinnä keskiluokkaisille perheille, jotka etsivät mahdollisuuksia asua väljemmin ja terveellisemmin kuin suurissa kerrostaloissa tiiviisti rakennetuissa kaupungeissa. Esimerkiksi Tukholman

ympäriille kohosi noin 30 huvilayhdyskuntaa vuoteen 1911 mennessä eikä mikään niistä ollut rakennettu teollisuus- tai muun työväestön asunto-ongelmien ratkaisua silmällä pitäen.<sup>5</sup> Kerrotaan, että eräs arkkitehti Öhman oli yhdessä arkkitehti Lars Sonckin kanssa harkinnut huvilayhdyskunnan perustamista Leppävaaraan tai Kulosaareen jo 1890-luvulla.<sup>6</sup> Asioihin tuli vauhtia kuitenkin vasta vuonna 1906, jolloin Kauniainen ja Leppävaaran huvilayhdyskunnat sekä Vantaan puistokaupunki eli Puistola perustettiin. Seuraavana vuonna perustettiin Haagan, Kulosaaren ja Lautasaaren huvilayhdyskunnat. Kulosaaren perustajien joukossa näyttää olleen erityisen runsaasti arkkitehtejä ja insinöörejä. Lars Sonck laati huvilayhdyskunnan kaava- ja lohkomissuunnitelman, kuten hän oli tehnyt myös Haagassa ja Kauniainsissa,<sup>7</sup> ja Kulosaarta mainostettiin nimenomaan eräänlaisena tulevaisuuden ihannekaupunkina: "Brändön huvilakaupunki. Luonnonihana. Helsingin uuden-uutukaisien esikaupunki. Tulevaisuuden yhdyskunnan esikuwa!" tiedotti Helsingin matkailijayhdistys järjestäessään Kulosaareen "kiertokatsausmatkoja" Kauppatorilta vuonna 1911.<sup>8</sup>

## Kluuvin puistolueiden muotoutuminen Lars Sonckin kaavasuunnitelmissa 1907-1909\*

Lars Sonckin vuonna 1907 laatiman kaavasuunnitelman mukaan maisemallisesti kauniille, mutta määrälle ja rakennusmaaksi sopimattomalle Kluuvinlahden ranta-alueelle oli määrää perustaa suurehko puisto.<sup>9</sup> Kyseinen puistokokonaisuus muodostui Kluuvia myötäilevästä rantapuistosta, kalliomäelle nousevasta kapeasta puistikosta sekä Kulosaarenniemelle johtaneesta moniulotteisesta puistovyöhykkeestä.

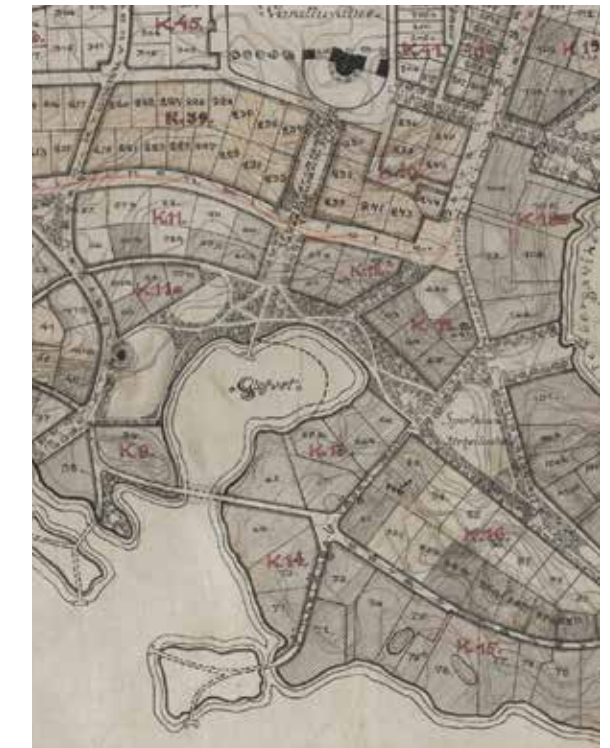
Rantapuiston luoteis- ja länsisivuille on piirretty kaksi laajahkoa kenttää. Toisen kentän tai aukion reunalle on sijoitettu julkinen tai puolijulkinen rakennus - ehkä koulutalo.<sup>10</sup> Valaan luodon itäpää ja Kluuvin suulla oleva niemi on myös merkitty puistoalueiksi. Ne laajentavat rantapuistosta avautuvia näkymiä visuaalisesti etelässä, vaikka rantapuiston ja niiden välinen tontti on merkitty rakennusmaaksi. Tälle tontille rakennettiin sittemmin Rantahotelli. Pohjoisessa puistoalue jatkuu kaavassa kohti Vapaamuurarinmäkeä<sup>+</sup>, muodostaen sen pohjoispuolella sijaitsevan laajan puolipyöreän aukion ja puiden ympäröimän suurehkon julkisen tai puolijulkisen rakennuksen sekä Kluu-

vinlahden välille aksiaalisen puistosommitelman.<sup>11</sup> Puisto laajenee aukion eteläpuolella akselin molemmin puolin kahdeksi pikku puistikoksi.<sup>12</sup> Akselin päätteeksi on alhaalla Kluuvin rantaan piirretty laituri. Rantapuiston viheralue jatkuu moniulotteisena viherakselina kaakkoon Kulosaarenniemien, nykyisen Bomansonintien suunnalle, sekä koilliseen, Itävuorenlahdelle (Sonckin kaavassa Ytterbergsviken) Tullisaarenselän suuntaan. Puistoalueet rajautuvat suurehkoihin huvilatontteihin, joiden puutarhat antavat lisäväljyyttä yleissommitelmalle.

Sonckin suunnitelmassa rantapuiston käytävät kulkevat Kluuvinlahden tuntumassa osittain suorina ja osittain loivasti kaartuen, kun taas Vapaamuurarinmäelle on hahmoteltu suoraviivainen ja symmetrinen sommitelma, jonka keskellä on pitkänomaisen ovaalin muotoinen aukio. Myös rantapuistosta kaakkoon ja koilliseen johtavat viheralueet on laadittu symmetrisiksi, mutta keskenään erilaisiksi. Bomansonintien pitkänomainen puistoalue on hahmotettu selkeästi, ja siihen liittyy kaksi pientä aukiota tai kenttää.

Sonckin vuonna 1909 laatimassa seuraavassa kaavassa on havaittavissa eräitä muutoksia. Kulosaarenniemien puistoakselin leikki- tai pelikentän tilalle on tullut kookkaampi urheilualue. Se katkaisee Kluu-

vinlahdelta Kulosaarenniemelle aiemmassa suunnitelmassa yhtenäisempänä jatkuneen puistomaisen alueen. Vuonna 1907 suunnitellun leveähkön Itävuorenlahdelle johtavan lyhyehkön viherakselin eteläosa on uhrattu tämän laajennuksen hyväksi. Toisaalta rantapuistosta on puistomainen yhteys koilliseen Kulosaarentien ja Itäisen kiertotien, nykyisen Lars Sonckin tien yhtymäkohtaan saakka. Vapaamuurarinmäkeä<sup>13</sup> on nyt leveämpi, mutta siihen aikaisemmin mäen päällä liittyneet puistikot on muutettu rakennustonteiksi. Nykyisen Ribbingin hovin alue on esitetty Vapaamuurarinmäelle johtavana leveänä keskikäytävänä, jonka molemmin puolin on rivi puita. Muutoin puistoalueet ovat uudessa kaavasuunnitelmissa varsin samanlaisia kuin aikaisemmassa.



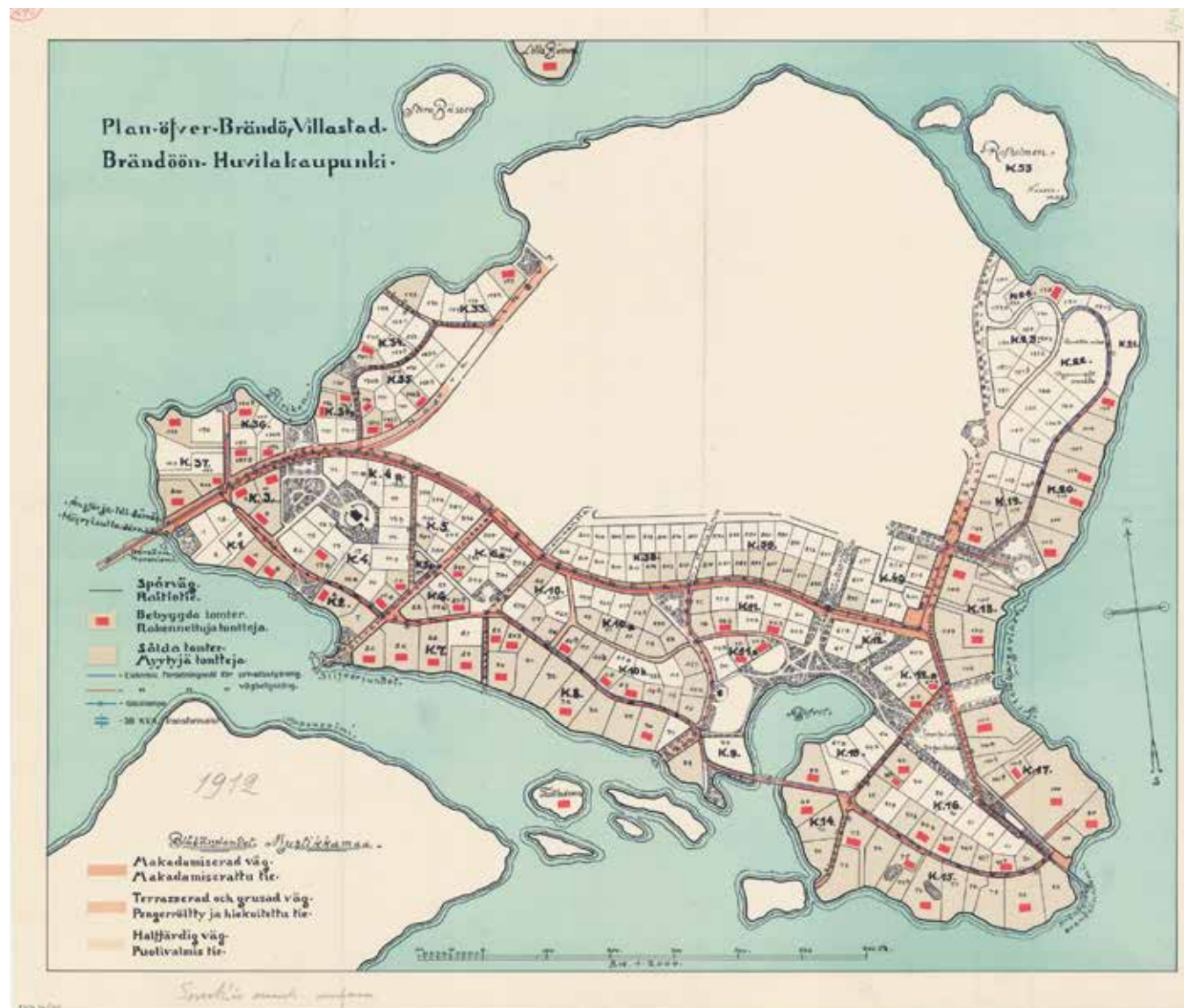
\* Kulosaaren huvilayhdyskunnan synnystä ja kehityksestä on kerrottu muun muassa lähdeluettelossa mainituissa Matti Räsänen ja Minna Sarantola-Weissin toimittamissa teoksissa sekä Laura Kolben väitöskirjassa ”Kulosaari. Unelma paremmasta tulevaisuudesta”. Tässä luvussa tarkastellaan karttojen avulla pelkästään puistoalueiden syntyä osana huvilakaupungin muodostumista.

+ Vanhoissa asiakirjoissa tästä mäestä käytetään nimeä Frimurarberget (Vapaamuurarinmäki), joka on sittemmin jäänyt pois käytöstä. Nykyään alue tunnetaan kirkonmäkenä, sinne vuonna 1935 rakennetun kirkon mukaan. Tässä kronologisesti etenevässä puistohistoriassa Vapaamuurarinmäki-nimitystä käytetään vuoteen 1935 asti, jonka jälkeen puhutaan pääasiassa kirkonmäestä.

**Kuva 3** | Lars Sonckin kaavasuunnitelma Kulosaaren huvilakaupunkia varten. Myyntiesite vuodelta 1907. HKA/KV/KM 9.

**Kuva 4** | Alavat niityt ja pellot on merkitty puistoalueiksi. Kluuvin rannan tuleva linjaus on merkitty katkoviivalla. Myydyt tontit on raidoitettu harmaalla. Osa Lars Sonckin kartasta ”Plan över Brändö Villastad – Brändön huvilakaupunki” 1909. HKA/KSV/AO/2.





## Huvilayhdyskunnan rakentuminen 1907-1916

Suomen puutarhaseuran puutarhakoulun lopetettua toimintansa vuonna 1907 sen siihenastinen johtaja Carl Theodor Ward jäi työttömäksi. Yritteliäs mies perusti kuitenkin välittömästi oman kauppapuutarhan Haagan huvilayhdyskunnan alueelle. Vastaperustettu liike tarvitsi asiakkaita, ja Ward toivoi saavansa heitä juuri perustetun Kulosaaren huvilayhdyskunnan alueelta. Niinpä hän teki yhtiölle tarjouksen heti katupuiden istuttamisesta. Hän saikin tehtävän seuraavana vuonna, jolloin taimia varten varattiin 500 mk.<sup>14</sup> Arkkitehti Armas Lindgren ja johtaja Allan Granfelt kuuluivat yhtiön perustajajäseniin ja koska he olivat henkilökohtaisesti kiinnostuneet puutarhataiteesta, puulajivalintojen tekeminen annettiin heidän tehtäväkseen. Sonckin suunnitelmassa puukujanteita tai -rivejä ei oltu katujen varsille esitetty, eikä ole käynyt ilmi, mihin puut tuolloin istutettiin.

Pelkästään katujen rakentaminen mäkiseen ja kallioiseen maastoon vaati Kulosaari-yhtiöltä suuren

ponnistuksen.<sup>15</sup> Katuja oli ehditty rakentaa kaikkiaan kuusi kilometriä, kun vuonna 1909 päätettiin antaa istuttaa Lillängenin, Vinkelängenin ja Storängenin kujannepuut. Kulmioniityllä (Vinkelängen) tarkoitettiin nykyisten Lars Sonckin tien, Bomansonintien ja Granfeltintien rajaamaa kolmiomaista aluetta, jolla tenniskentät nykyisin sijaitsevat. Lindgren ja Granfelt saivat taaskin valita puulajit.<sup>16</sup> Lars Sonckin tielle valittiin poppeleita ja Bomanssonintielle hevoskastanjia.<sup>17</sup>

Osa katu- ja puistoalueiden taimista hankittiin Kulosaari-yhtiön omistamalta ”Brändö Gård”-taimitarhalla, joka sijaitsi Herttoniemessä. Se kasvatti lähinnä mäntyjä, mutta sinne oli hankittu myös suuri määrä eri-ikäisiä ulkomaisten puiden taimia, jotka oli tarkoitettu koristeistutuksiksi yhtiön puistoihin ja aukioille tai kujannepuiksi sekä metsiin ja yksityisiin puutarhoihin.<sup>18</sup> Vuoden 1912 mainosessitteessä kerrotaan huvilakaupungin katuja reunustavan poppeleiden ja hevoskastanjoiden lisäksi kriminlehmuksia, hopeapajuja ja verivaahteroita.<sup>19</sup>

Koristemaalari Carl Slotte pystytti vuonna 1909 Kluuvin lahden eteläpuolelle pienen huvilan, joka sijaitsee edelleen siellä. Kyseinen alue oli Sonckin kaavoissa esitetty rakennusmaaksi, mutta Bertel Jungin 1917 laatimassa kaavassa merkitty osaksi Kluuvin puistoaluetta.<sup>20</sup> Pian sen jälkeen Kluuvin sillan tuntuuman, Armas Lindgrenin tien toiselle puolelle, kohosi Walter Thomén suunnittelema Villa Granfelt.

Kuva 5 | Plan öfver Brändö Villa-stad - Brändöön Huvilakaupunki”. Lars Sonckin kaavaan perustuvassa kartassa on esitetty rakennetut ja myydyt tontit, sähkölinjat katuvaikeuksista varten sekä valmistuneet ja keskeneräiset kadut ja tiet noin vuoden 1912 paikkeilla. HKA/KSV/A0/6.

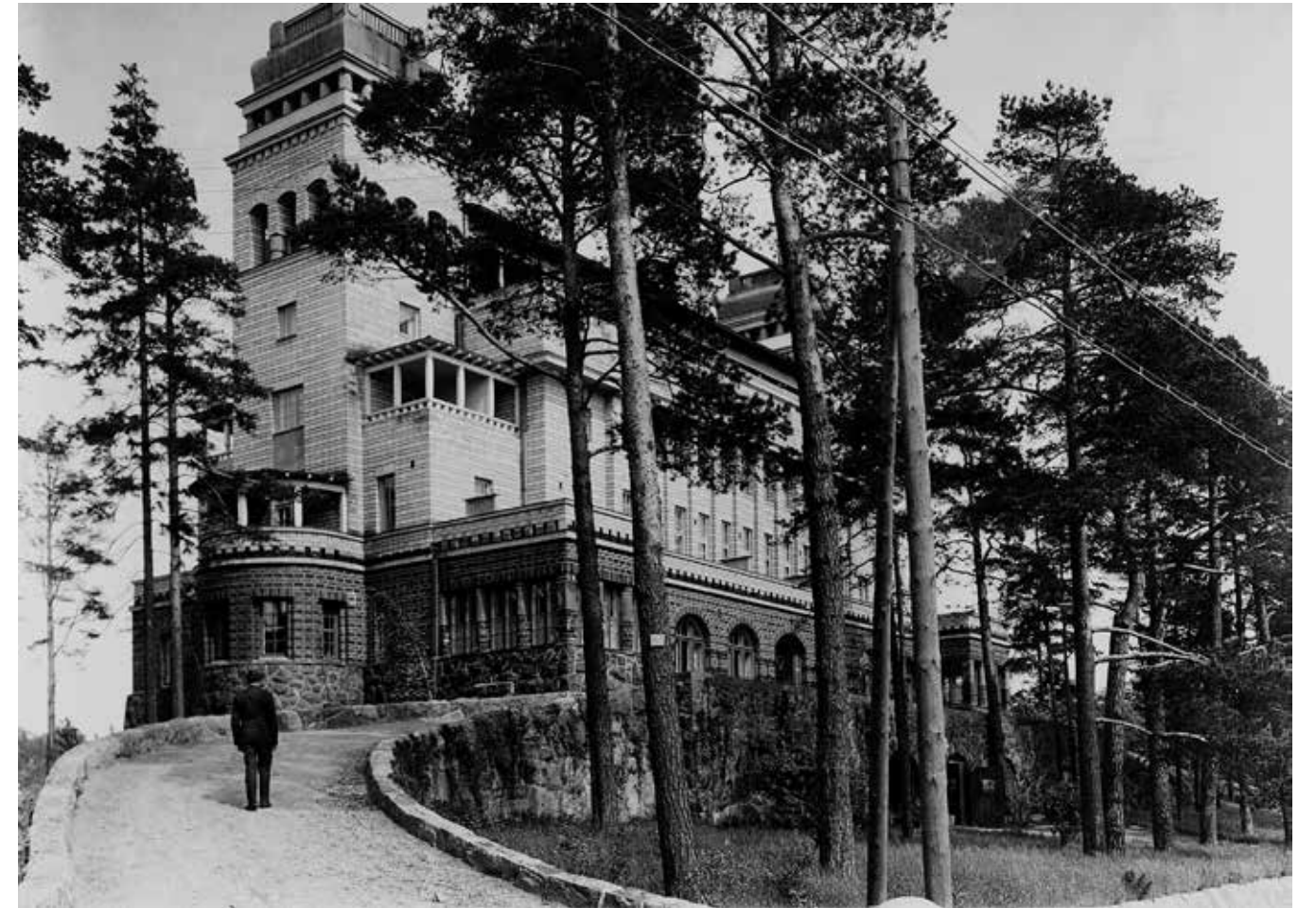




Foto Signe Brander  
Helsingfors 1908

**Kuva 6** | Kuva Valaan luodolta koilliseen vuonna 1908. Vastavalmistunut Kluuvin silta hallitsee näkymää. Sillan takaa piilottaa Kluuvinlahden ruovikkoista rantaa. Kuva Signe Brander. HKMKA 404.

**Kuva 7** | Vuonna 1916 valmistunut rantahotelli kuvattuna 15 vuotta myöhemmin vuonna 1931. Kuva G.Heurlin. HKMKA 85733.



Kulosaari-yhtiö käynnisti tenniskenttien ja tennishallin rakentamisen vuonna 1912,<sup>21</sup> ja Granfeltin- ja Bomansonintien risteykseen rakennetut kentät avattiin seuraavana vuonna. Karl Lindahlin piirtämä puusta rakennettu elegantti, jugendtyylinen tennishalli valmistui Kulosaarentien varrelle 1915.<sup>22</sup> Hallia vastapäätä, toiselle puolelle Kulosaarentietä rakennettiin samana vuonna Sonckin suunnittelema huoltorakennukset, joissa sijaitsivat puhelinkeskus, paloasema sekä

hevos- ja vaunutallit.<sup>23</sup> Armas Lindgrenin suunnittelema ”Brändö pavillon” eli Kulosaaren Kasino ja Lars Sonckin suunnittelema Rantahotelli - nyky. Wihuri Oy:n pääkonttori - valmistuivat vuosina 1915 ja 1916.<sup>24</sup> Ribbinginhovin rivitalot rakennettiin Armas Lindgrenin piirustusten mukaan Kulosaarentien ja Vanhan Kelkkamäen väliselle alueelle. Läntisempi taloista valmistui vuonna 1916 ja itäisempi vuonna 1917.<sup>25</sup>

## Kluuvin alue Bertel Jungin kaavasuunnitelmassa 1917

Kulosaari-yhtiön perustajajäseniin kuulunut arkkitehti Bertel Jung sai uuden kaavasuunnitelman valmistelun tehtäväkseen vuoden 1916 alussa.<sup>26</sup> Hänen vuotta myöhemmin valmistuneessa ehdotuksessaan on saaren ranta-alueilla entiseen tapaan huvilatontteja, mutta sen keskiosaan on suunniteltu suurkaupunkimaista rakentamista. Kluuvin rantapuisto esiintyy nyt laajempaan, Kluuvinlahden täyttöjen lisäksi (ks. kuva 4) kolme lahden kaakkoisrannalla sijaitsevaa ja Sonckin rakennusmaaksi ehdottamaa tonttia on nyt merkitty viheralueeksi.<sup>27</sup> Yksi niistä oli Carl Slotten tontti, jolle oli jo rakennettu huvila (ks. yllä). Kulosaari-yhtiö oli ostanut tontin ja huvilan vuonna 1916.

Puistoalueet on Jungin suunnitelmassa esitetty aikaisempaa yksityiskohtaisemmin. Istutukset on esitetty vapaina ryhminä, mutta vain viitteellisesti eikä varsinaisten sommitelmien tapaan. Käytävien määrää on vähennetty ja ne on liitetty katuverkkoon sulavasti linjattuina. Kulosaarenniementie kulkee ranta-

puiston läpi ja Vanha kelkkamäki erottaa rantapuiston pohjoispuolisista tonteista ja mäelle nousevasta puistoakselista. Kluuvin reunaa myötäilevä kaareva puistokäytävä kulkee yllämainitun Slotten huvilan pihaan läpi.<sup>28</sup>

Jung on luopunut Sonckin rantapuistoon suunnittelema kentiä, koko alue on nyt puistoa. Kluuvinlahden ja Vanhan Kelkkamäen välinen akseliosuus on nyt muotoiltu muusta puistosta selvästi poikkeavaksi alueeksi. Lahden rannalla on pieni suoraviivainen aukio. Aukion ja em. kadun välille on istutettu leveä puukujanne, joka jatkuu myös rakenteilla olevien Ribbingin hovin rivitalojen välissä. Kulosaarenniementien pohjoispuolella akseliosuutta jatkuu kapeana käytävänä, jota vapaamuotoiset istutukset ympäröivät. Tennishallin ja Vanhan Kelkkamäen välinen alue on esitetty puistona. Kulosaarenniementien viheralue on esitetty puistomaisena. Joitakin vuosia aikaisemmin valmistuneet tenniskentät näkyvät Granfeltintiellä.

**Kuva 8** | Bertel Jungin kaavasuunnitelma "Plan över Brändö Villastad" vuodelta 1917. Vapaamuurarinmäen korkeimmalle kohdalle on piirretty suurehko julkinen tai puolijulkinen rakennus. HKA/KSV/AO/8.





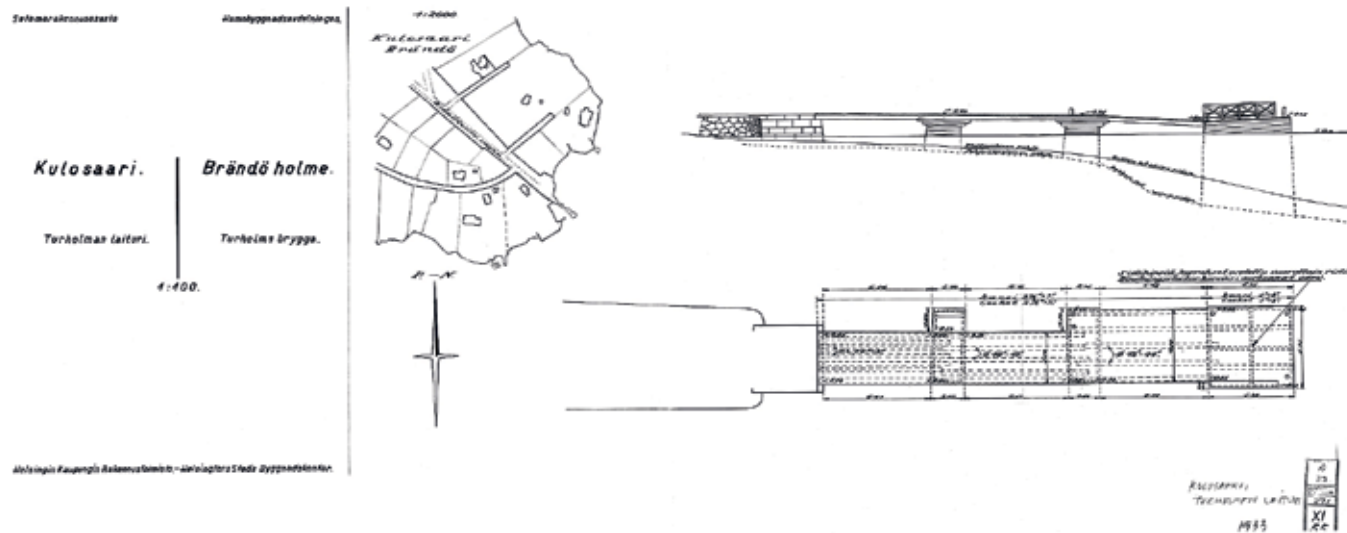
# 3 Puistojen suunnittelu- ja rakennusvaiheet

## Itäinen puistoakseli rakentuu 1912 - 1913

Itäisen puistoakselin eli Bomansonintien viheralueiden rakentamisesta ei ole löytynyt tietoa. Varsinaisten puistoalueiden rakennustyöt tehtiin ilmeisimmin tenniskenttien rakentamisen yhteydessä vuosina 1912-13, vaikka jotain lienee rakennettu jo vuonna 1909, jolloin katupuut istutettiin. Bomansonintien päähän, Kulosaarenniemelle rakennettiin Sonckin kavasuunnitelmien mukainen laituri vuoteen 1917 mennessä. Kenttäalueita laajennettiin jo 1923, jolloin tenniskenttien itäpuolelle sekä Itävuorenlahden alueelle rakennettiin urheilukentät.<sup>29</sup> Puistoakseli näkyy valmiina eräässä vuonna 1932 otetussa ilmakuvassa (ks. kuva 18).

**Kuva 9** | Kulosaarenniemien laituri-  
piirustukset vuodelta 1933. Laituri  
tunnettiin Tullisaaren laiturina,  
koska siitä liikennöitiin Tullisaa-  
reen. Veneyhteys lyhensi matkaa  
Kulosaaren kouluihin ja kaupunkiin.  
HSA.

**Kuva 10** | Näkymä Kulosaaren  
kasinon sillalta kohti Kluuvia ja  
Rantahotellia 1920-luvun alussa.  
Sillan takana näkyy Kluuvinlahden  
hirsiseinä. Otavan kuva-arkisto.



## Kluuvin puiston perustaminen alkaa 1916-1917\*

Kluuvinlahden ympäristön kunnostaminen aloitettiin vuonna 1916.<sup>30</sup> Sen tavoitteisiin kuului kaavasunnitelmien mukaisen puistoalueen perustaminen ja venesataman rakentaminen.<sup>31</sup> Työt aloitettiin mutaisen ja matalan lahden ruoppauksella ja rannan vahvistamisella. Kustannukset nousivat suuriksi, mutta töitä jatkettiin seuraavanakin vuonna, vaikka silloin tapahtunut palkkojen ja hintojen nousu rajoittikin

yhdyskunnan taloudellisia mahdollisuuksia. Ainkin osa ranta-alueesta täytettiin tuolloin.<sup>32</sup> Rantaviiva muotoiltiin Lars Sonckin vuoden 1909 kaavasunnitelmassa esitetyn linjauksen mukaisesti (ks. kuva 4). Muotoiltu ja täytetty ranta tuettiin hirsiseinäällä. Kluuvinlahden reunustustöitä esiteltiin valokuvien ensimmäisessä *Brändö Meddelanden* -lehdessä, joka ilmestyi 30.6.1917.

\* Vanhoissa asiakirjoissa Kluuvin rantapuistosta käytetään nimeä Kluuvin puisto, joka oli puiston nimi kunnes 1950-luvun lopun asemakaavoituksessa puistolle annettiin uusi nimi *Eugen Schaumanin puisto*. Tässä kronologisesti etenevässä puistohistoriassa Kluuvin puisto-nimitystä käytetään 1950-luvun lopulle asti, jonka jälkeen puhutaan Eugen Schaumanin puistosta

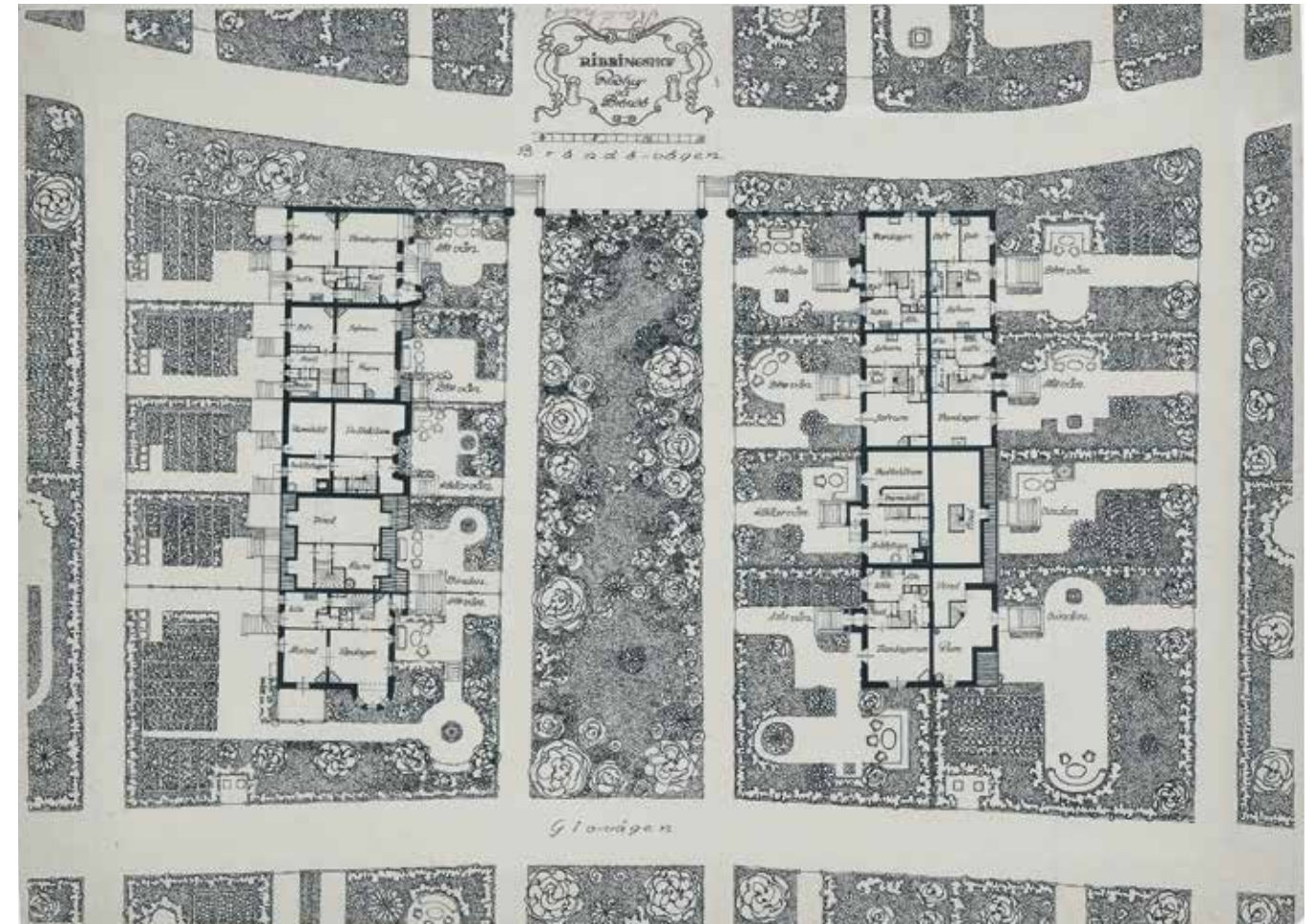




## Ribbinginohovin puistikon rakentaminen

Ribbinginohovin rivitalot rakennettiin Armas Lindgrenin piirustusten mukaan Kulosaarentien ja Vanhan Kelkkamäen väliselle alueelle vuosina 1916-1917.<sup>33</sup> Ne sijoitettiin siten, että Sonckin suunnittelema nykyiseltä kirkonmäeltä merelle johtava näkymäakseli jäi vapaaksi, joskin kapeammaksi kuin hänen vuonna 1909 laatimassaan kaavassa (ks. kuva 4). Talojen väliselle alueelle perustetun puistikon suunnitelma ei näytä säilyneen. Lindgrenin tunnettu ja usein julkaistu

luonnos (kuva 12) poikkeaa esim. toimintojen ja istutusten sekä Kulosaarentieltä puistikkoon johtavien portaikkojen osalta toteutuneesta suunnitelmasta. Suorien, pohjois-eteläsuuntaisten sivukäytävien rajaaman viheralueen keskelle aikoinaan perustettu puistikko lienee vastannut nykyistä sommitelmaa (ks. nykytila). Ribbinginohovin puistikko rajautuu molemmin puolin sijaitsevien talojen pieniin yksityisiin puutarha-alueisiin.



**Kuva 11** | Näkymä Kluuvin puistosta Ribbinginohovin puistikkoon 1930-luvun alusta. Matalat leikatut pensasaidat rajaavat idänpuoleisia puutarhoja. Kookkaat syreenipensaat kukkivat puistokäytävien varrella. Puistikon keskellä on oleskelualue, jota istutukset ympäröivät. Kluuvin puistossa näkyy muutamia yksittäisiä pensasistutuksia. Puistikon alueella säilytettiin paikalla

kasvanutta luonnonpuustoa. 1900-luvun alun muotopuutarhauksen mukaista oli nimittäin jättää puistoihin ja puutarhoihin muutama suoraviivaiseen sommitelmaan nähden epäsymmetrisesti sijaitseva, paikalla jo aiemmin kasvanut puu. Täten aikaansaatu suorien linjojen "rikkominen" avasi tilavyyttä ja antoi ao. viheralueille lehtevyyttä ja valmiin sommi-

telman tuntua. Tämä oli etenkin Suomen oloissa tärkeä näkökohta, sillä täkäläisen lyhyen kasvukauden aikana puut varttuvat täyteen mittansa varsin hitaasti. Kuva on julkaistu kirjassa Iso Tietosanakirja 7, joka on ilmestynyt vuonna 1934. Otavan kuva-arkisto.

**Kuva 12** | Havainnepiirros Ribbinginohovin rivitaloista ja niiden ympäristöstä 1916-1917. Rakennusten väliin suunniteltua puistikkoa ei kuitenkaan toteutettu tämän Armas Lindgrenin luonnoksen mukaisesti. Huomaa puistikkoraajaavien käytävien jatkuminen Kulosaarentien toisella puolella, eli nykyisellä Kellotorninrinteellä ja Kluuvin puiston puolella. HKA.





Kuva 13 | Kaukaa otetusta ja epäselvästä 1920-luvun lopun viistokuvasta voi hahmottaa puistoakselin pääkäytävät sekä leikkikentän. Puiston itäosaa ei ole selvästikään alettu vielä perustaa. Kuva R.Roos. HKMKA 34585.

## Rakennustyöt jatkuvat Kluuvin rantapuistossa 1924-1939

Vuoden 1918 sota ja sitä seurannut epävarma taloudellinen tilanne, työvoimapula ja rakennusmateriaalien heikko saatavuus pysäyttivät Kulosaaren viheralueiden perustamistyöt pitkäksi aikaa lähes kokonaan.<sup>34</sup> Niinpä Kluuvin puiston rakennustyöt käynnistyivät uudelleen vasta vuonna 1924, kun arkkitehti Harald Andersin esitteli Kulosaaren rakennus- ja kunnallislautakunnille sen keskeisimmän osan järjestelyjä koskeneen ehdotuksensa.<sup>35</sup> Hänen laatimansa asemapiirros

ei näytä säilyneen, mutta rakennusmestari S.Sirénin tekemän kustannusarvion perusteella voidaan suurin piirtein päätellä, mitä Andersin ehdotti. Hänellä oli kaksi tavoitetta: Puistoakselin jatkaminen Ribbingin hovin puistikosta merelle ja leikkikentän rakentaminen rantapuistoon.<sup>36</sup> Ehdotus hyväksyttiin Kulosaaren kunnanvaltuustossa vuoden 1924 syksyllä ja sitä alettiin toteuttaa saman tien.<sup>37</sup>



Kuva 14 | Viistoilmakuva talvisesta Kluuvista todennäköisesti vuodelta 1930. Harald Andersinin ehdottamia toimenpiteitä eli keskiakselin pidentämistä ja leikkikenttää on

aloitettu toteuttaa. Puiston länsi- ja itäosa ovat vielä rakentamatta. Itäosaan on jäädytetty luistelukenttä. Länsiosassa näkyy tiheää kuusikkoja sekä pieni vajarakennus Kluuvin

rannalla; aluetta halkoo myös sähkö- tai puhelinlinja. Vanhan Kelkkämäen reunassa on luonnon-tilaista puustoa. Kuva Valokuva Oy Sääski, MFA.



**Kuva 15** | Kluuvin puiston luoteiskolkka oli vielä 1930-luvun alussa luonnontilaisena. Kuvan oikeassa alareunassa näkyy Kluuvinlahtea reunustanutta hirsiseinämää, täytemaa kasvaa jo vesakkoa. Taustalla kuusivaltaista metsää. Rantahotelin ympäristöä vuonna 1931. Kuva G. Heurlin. HKMKA 85734.

**Kuva 16** | Näkymä Kluuvin puistosta puistokäytävää pitkin kohti Ribbinginhovia 1930-luvun alusta. Kuvan vasemmassa reunassa näkyy puistoakselin keskellä sijaitseva oleskelualue penkkeineen, jonka taustalla on kukkivat pienet pensaat. Puiston alueella säilytettiin

paikalla kasvanutta luonnonpuustoa. Puistokäytävän itäpuolella näkyvät muotoon leikatut hopeapajut. Huomaa matalat puuaidat, jotka erottavat Ribbinginhovin puistikon idänpuoleisista yksityisistä puutarhoista. Otavan kuva-arkisto.



Rakentamistyöt jatkuivat seuraavan kuuden vuoden ajan, ja ne keskittyivät pääasiassa Andersinin ehdottamille alueille, Kluuvinlahden ja Ribbinginhovin puistikon väliselle puistoakselille ja leikkikentälle.<sup>38</sup> Vuonna 1927 aloitettiin rantaa tukeneen hirsiseinämän korjaaminen, mikä kesti neljä vuotta. Pieni venelaituri rakennettiin samassa yhteydessä puistoakselin päätteeksi.<sup>39</sup> Osa puistosta oli niin valmis vuonna 1928, että siellä saattoi alkaa oleskella.<sup>40</sup> Puiston keskeisin

osa eli puistoakseli, siihen liittyvä leikkipaikka sekä Kluuvinlahden rantaa kulkeva käytävä ja puiston itäosan nurmialat valmistuivat vuoteen 1934 mennessä, mutta rakentamistyöt jatkuivat vielä vuoteen 1936 saakka. Sitten rantaa tukeneen hirsiseinämän kunnostaminen tuli jälleen ajankohtaiseksi. Se korvattiin luonnonkivimuurilla ilmeisesti vuosien 1936–1939 aikana; <sup>41</sup> rakentamista koskeneet asiakirjat eivät näytä kuitenkaan säilyneen.



**Kuva 17** | Osa vuonna 1931 otetusta viistokuvasta. Kluuvin puiston itäpuoli näyttää vielä jokseenkin käsittelemättömältä. Vanhan Kel-

kämäen varrella kasvaa nuorta ja tiheää lehtipuustoa. Rantaa tukeva hirsiseinämä näkyy kuvassa selkeästi. Rannan tuntumassa on poijuja

veneiden kiinnittämistä varten. Puiston keskiakselilla kuivatetaan pyykinä (kuvan vasen reuna). Sähkö- tai puhelinlinja kulkee edelleen

puiston läpi. Kellotorninrinne on vielä luonnontilassa, polku johtaa kohti kellotornia. Kvua Foto Roos. HKMKA 121381.



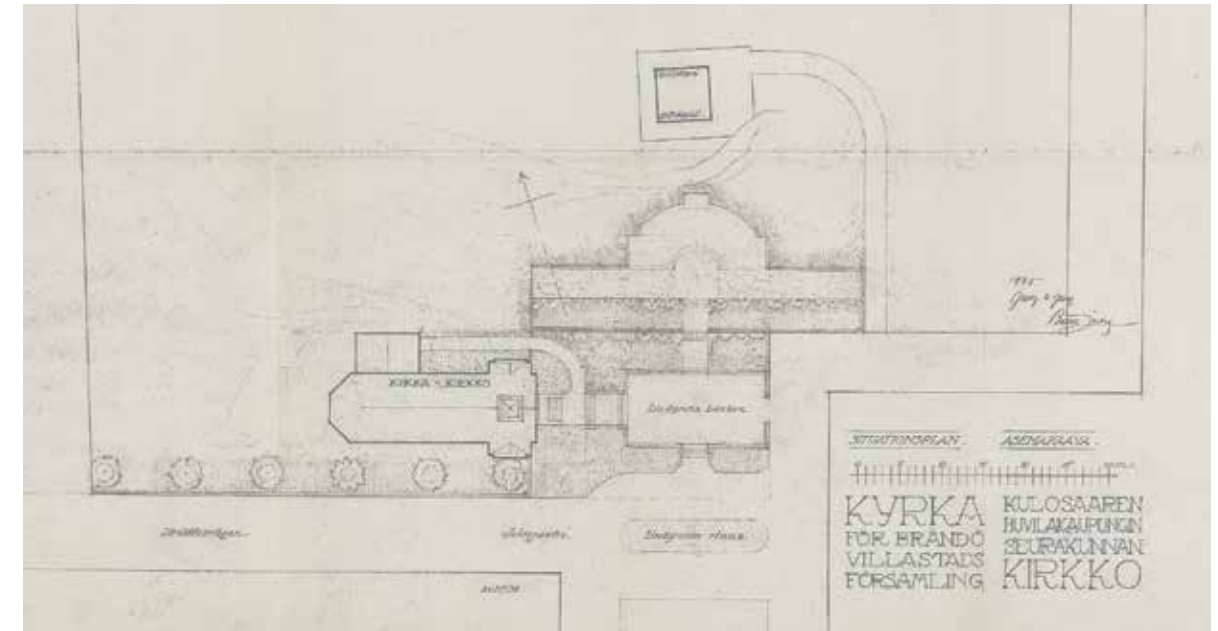
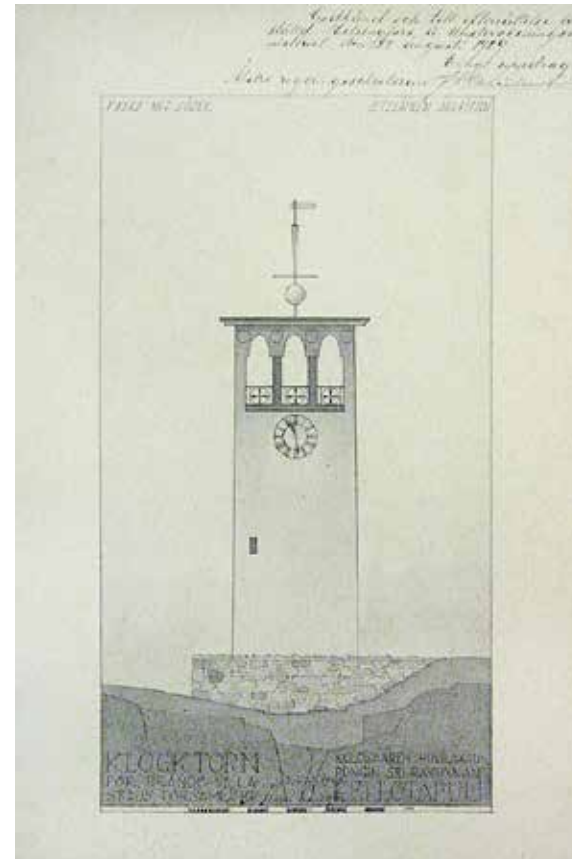
**Kuva 18** | Tämä kuva on otettu 23.8.1932 ja sen perusteella voi todeta Ribbinginhovin puistoalueen jatkuneen tuolloin jo rantaan saakka. Siitä itään oleva nurmialue on tasainen, mutta sitä reunustavat käytävät ovat selkiytymättömiä. Kluuvin rannassa, puistoakselin päässä, on lyhyt venelaituri. Ribbinginhovin itäinen puistokäytävä jatkuu Kulosaarentien pohjoispuolella kallioisen ja puustoisen alueen läpi kohti kellotornia. Kulosaarenniemen puistoalueita rajaavat Lars Sonckin tien tuuhea puukujanne, Bomansonintien epätasaisen puurivistö ja eräät vapaamuotoiset istutukset. Topografikunta.

## Kellotorninrinteen puistikko täydentää puistoakselin

Armas Lindgrenin suunnitelmiin perustuva kellotorni valmistui vuonna 1931 puistoakselin päätteeksi.<sup>42</sup> Sen oli alun perin ollut tarkoitus toimia myös näkötorlina.<sup>43</sup> Neljä vuotta myöhemmin Bertel Jungin piirtämä – ja silloin tilapäiseksi aiottu – kirkko kohosi sen lounaispuolelle.<sup>44</sup> Vanhoissa kaavasuunnitelmissa Vapaamuurarinmäelle ehdotettua suurta monumentaalirakennusta (ks. yllä) ei liene koskaan tarkemmin suunniteltu. Kellotornin takana sijaitseva metsäinen kallioalue jäi lähes luonnontilaiseksi.

Kluuvinlahden ja Vapaamuurarinmäen, nykyisen kirkonmäen välinen aksiaalinen sommitelma sai nykyisen hahmonsensa sen jälkeen, kun Kellotorninrinteen viheralue tuli perustetuksi.<sup>45</sup> Puistikon rakentamisesta puhutaan ensimmäisen kerran konkreettisesti vuonna 1928, jolloin Lindgren esitti kellotornisuunnitelmiansa ohella Kulosaaren kirkkovaltuustolle istutuksien jatkamista Ribbinginhovin puistikosta rakentuvalla kellotapulille saakka.<sup>46</sup> Lindgren esittää rinteen terassointia, käytävälinojen vetämistä puiston ja sitä rajaavien tonttien rajalla sekä Ribbinginhovin pergolamaisen aiheen toistamista ylempänä rinteellä.<sup>47</sup> Puistikon rakentaminen lienee tullut ajankohtaiseksi kirkon rakentamisen yhteydessä, jolloin kirkkovaltuustossa päätettiin ryhtyä kellotapulimäen istutus-, terassointi- ja tientekotoimiin Bertel Jungin suunnitelmien mukaan.<sup>48</sup> On epäselvää koskevatko kyseiset työt myös Kellotorninrinteen puistoaluetta. Jungin suunnitelmista on säilynyt ainoastaan vuoden 1935 asemakaava kirkkoa varten, joka kuvaa kirkon sijoittumisen lisäksi kellotornin ja kirkon välisen alueen jäsentelyä.<sup>49</sup>

Vuoteen 1943 mennessä kallioidelle puistoalueelle oli rakennettu kaksi suoraviivaista käytävää, jotka yhtyivät aukiomaiseksi sommitelmaksi kirkon alapuolella. Työ lienee vaatinut varsin paljon louhintaa ja pengertämistä, mutta siitä ei näytä säilyneen mainintoja asiakirjoissa, jotka myös auttaisivat käytävien rakennustöiden ajoittamista. Käytävien kekselle jäi luontaista maastoa avokallioineen, suurine maakivineen ja puineen.



**Kuva 19** | Armas Lindgrenin Kellotornin rakennuspiirustus vuodelta 1929. HSKA.

**Kuva 20** | Bertel Jungin asemakaava "Kulosaaren huvilakaupungin seurakunnan kirkko" 1935. Piirustuksessa on esitetty kirkon lähiympäristön sommitelu. Kellotornin eteläpuolelle, Kluuvin puistoakselin päätteeksi, on suunniteltu puoliympyrän muotoinen oleskelualue, ja sen alapuolella on useita terasseja. Kirkolle on ajateltu järjestää kulkuyhteys lännestä Johtajantien kautta. Suunnitelma toteutettiin vain osittain, (ks. kuvat 21 ja 27). HKA.

**Kuva 21** | Kulosaaren kirkko vuonna 1958. Kuva C.Grünberg. HKMKA 20891.







## Kluuvin puistoakseli valmistuu

Kluuvin puistoalueiden rakentaminen kesti 30 vuotta. Rakennustöiden edistymistä ja puistoalueiden kehittymistä voi seurata 1920- ja 1930-luvun taitteen ilmakuista ja viistoilmakuvista, joita on otettu harvinaisen taajaan eri kuvaajien toimesta (ks. kuvat 13-14, 17-18, 22 – 27). Vanhin Kluuvin puistoa esittävä ilmakuva on 1920-luvun lopulta, todennäköisimmin joko

vuodelta 1928 tai 1929. Valokuvaamo R. Roos, myöh. Foto Roos, Ilmakuva Oy Sääski ja Veljekset Karhumäki ottivat Kulosaaresta viistoilmakuvia 1930-luvulla. Veljekset Karhumäki kuvasi Kulosaarta myös 1950-luvulla. P.-O. Jansson otti runsaasti ilmakuvia Kulosaaresta vuonna 1955.

**Kuva 22** | Näkymä Kluuvinlahdelta kellotornin suunnalle vuonna 1934. Riviin istutetut muotoon leikatut hopeapajut korostavat akselisomitelmaa. Puistonpenkkeinä

käytettiin 1930-luvulta aina 1950-luvulle asti yksinkertaista penkkiä. Puistoakselin päätteenä oleva kellotorni kohoaa näyttävästi puiden yläpuolella. HKMKA 110274.

**Kuva 23** | Rantapuiston rakentaminen oli edennyt jo Kluuvinlahden ympäri vuoteen 1934 mennessä. Leveä käytävä reunustaa rantapenkerettä ja sen varrelle on istutettu koivuja. Pohjoisosan puustoa on leikkikentän takana harvennettu ja puiden alle on perustettu nurmea. Avoimella nurmialueella näkyy joitakin pensasistutuksia. Muotoon leikattujen hopeapajujen rivistöt rajaavat puistoakselin alaosaa. Puistoakselin samansuuntaisten käytävien väliin säilytetyn luonnonpuuston, koivujen, tervaleppien ja mäntyjen keskelle on sijoitettu aukio oleskelua varten. Tuuhea tervaleppäaita reunustaa leikkikenttää. Puiston luoteisosa on luonnontilainen. Kluuvinlahdella on paaluja veneiden kiinnittämistä varten. Kuva Veljekset Karhumäki. HKMKA 259523.







Kuvat 24 ja 25 | Kaksi viistoilmakuvaa Kluuvinlahdelta vuodelta 1936. Ilmakuvista voidaan vastavalmistunut rantapuistoa hyvin tarkastella. Sen lähes kymmenen vuotta kestänyt rakennuskausi on nyt päättynyt. Tasaiset nurmikentät ympäröivät koko Kluuvinlahtea. Leveä, osittain koivujen reunustama sorakäytävä kiertää melkein koko lahden ympä-

ri. Se johtaa myös puiston kaakkoisosassa sijaitsevan, tiheän puuston peittämän Slotten huvilan pihapiirin sivuitse Armas Lindgrenin tielle saakka. (Huvilan edustalla ollut rannan suuntainen huoltorakennus näkyy kuvassa paremmin.) Puiston istutukset on keskitetty Kluuvin ja Ribbinginohovin väliselle akselille sekä rantakäytävän varrelle.

Yksinkertaiset metallirunkoiset puupenkit on sijoitettu rantakäytävälle ja keskiakselilla oleville oleskelupaikoille. Puiston reunoilla säilytetyt eri-ikäiset luonnonpuut, koivut ja tervalepät reunustavat laajoja nurmikenttiä. Kuvat Veljekset Karhumäki. HKMKA 259521 (vasen), 259522 (oikea).





Kuva 26 | Viistoilmakuva vuodelta 1939. Kuva Veljekset Karhumäki. MVKA Sign.11.3.-92:44.





**Kuva 27** | Ilmakuva vuodelta 1943. Kluuvinlahtea kiertävä rantatie erottuu kuvasta terävänä. Hirsinen tukiseinä on vaihtunut kiviseen rantamuriin, joka jatkuu lännessä Kluuvin siltaan asti.

Kellotorninrinteeseen on rakennettu betonimuureilla rajatut käytävät, jotka jatkavat Ribbingin hovin puistikon akselia pohjoiseen. MML.

**Kuva 28** | Bengt Schalinin suunnitelma 'Kulosaaren kirkon ja Kulosaarentien välinen puistikko'. Schalin otti huomioon alueen luonnolliset olosuhteet, muun muassa hyödyntämällä sommitelmassa puistikon keskelle jäänyttä

vanhaa kivilouhintapaikkaa, mistä oli ilmeisen vähissä määrin louhittu kalliota. Schalin sijoitti laatoitetun oleskelualueen louhitun kallion lomaan. Oleskelualueen vierelle suunniteltiin kivioppo-utariha. KPOA/PUO 588.

## 1940- ja 1950-luvun kunnostustyöt

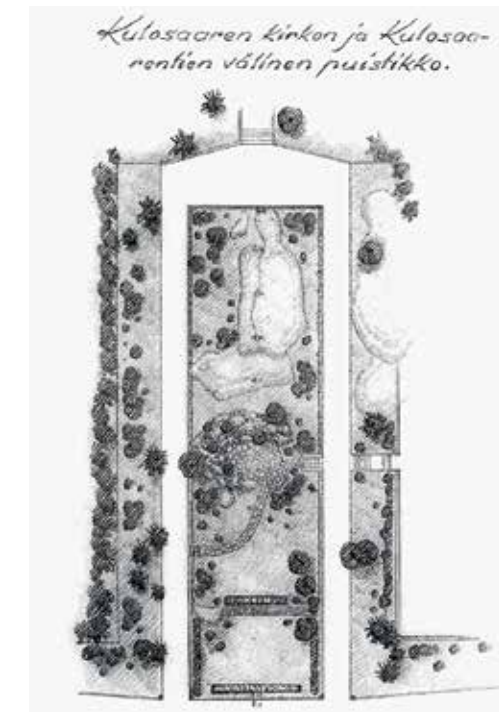
Kulosaari liitettiin Helsinkiin vuonna 1946, ja silloin sen puistoalueet siirtyivät kaupungin puisto-osaston hoidettaviksi. Niiden kunnostaminen aloitettiin lähes saman tien. Ensimmäisten joukossa oli Kellotorninrinteen puistikko, missä Armas Lindgrenin suunnitelman mukaisesti 10 vuotta aiemmin rakennettua käytäviä sommitelmaa täydennettiin Helsingin kaupunginpuutarhuri Bengt Schalin laatiman suunnitelman mukaisesti. Schalin suunnitteli puistikon keskelle kallioiden lomaan ja kirkkoherranviraston edustalle kivioppo-utarihan ja oleskelualueen, jolta avautui näkymiä merta kohti. Aiemmin rakennettujen käytävien väliin jäänyt alue rajattiin käytävistä matalalla muurilla. Lisäksi suunnitelmaan sisältyi kaksi kukkapenkkiä ja pensasistutuksia. Suunnitelma hyväksyttiin kaupunginhallituksessa 20.II.1947.<sup>50</sup>

Rakennustyöt käynnistettiin toden teolla vasta suunnitelman hyväksymisen jälkeen, vaikka Kulosaarentietä reunustavan muurin rakentaminen oli jo aiemmin sinä vuonna aloitettu. Töitä jatkettiin seuraavana vuonna.<sup>51</sup> Puistikon käytävät reunustettiin Kulosaarentien tukimuuria matalammilla muureilla, jotka rakennettiin suunnitelmasta poiketen käytävien molemmille reunoille. Pengerrettyjä käytäviä tukenut betonimuurit verhoiltiin liuskekivilaatoilla. Käytävien keskelle jäävän alueen poikki rakennettiin loivasti kaartuva käytävä, joka oli oleskelualueen tavoin pinnoitettu liuskekivilaatoilla (kuva 28). Käytävän molempiin päihin asennettiin portaat.<sup>52</sup> Itäiset portaat sijoitettiin samaan linjaan kirkkoherranvirastoon johtavien portaiden kanssa. Säilytettävän luonnonpuuston lomaan tehdyt pensasistutukset sommiteltiin vapaamuotoisesti. Etelämpänä Kulosaarentien vierellä istutussommitelma muodostuu

suorakaiteen muotoisista kukkaistutuksista ja leikatuista pensasaidoista.

Kluuvin puisto saavutti nykyisen laajuutensa vuosien 1956-1957 aikana, jolloin puiston länsireunan luonnontilaan jätetty ja kaatopaikkana pidetty alue kunnostettiin Bengt Schalinin toimesta. Tuolloin Vanhalta Kelkkamäeltä Hopeasalmentielle johtava puistokäytävä rakennettiin ja luonnonvaraista puustoa harvennettiin tuntuvasti. Aluetta oli käytetty hallitsemattomasti kaatopaikkana.<sup>53</sup>

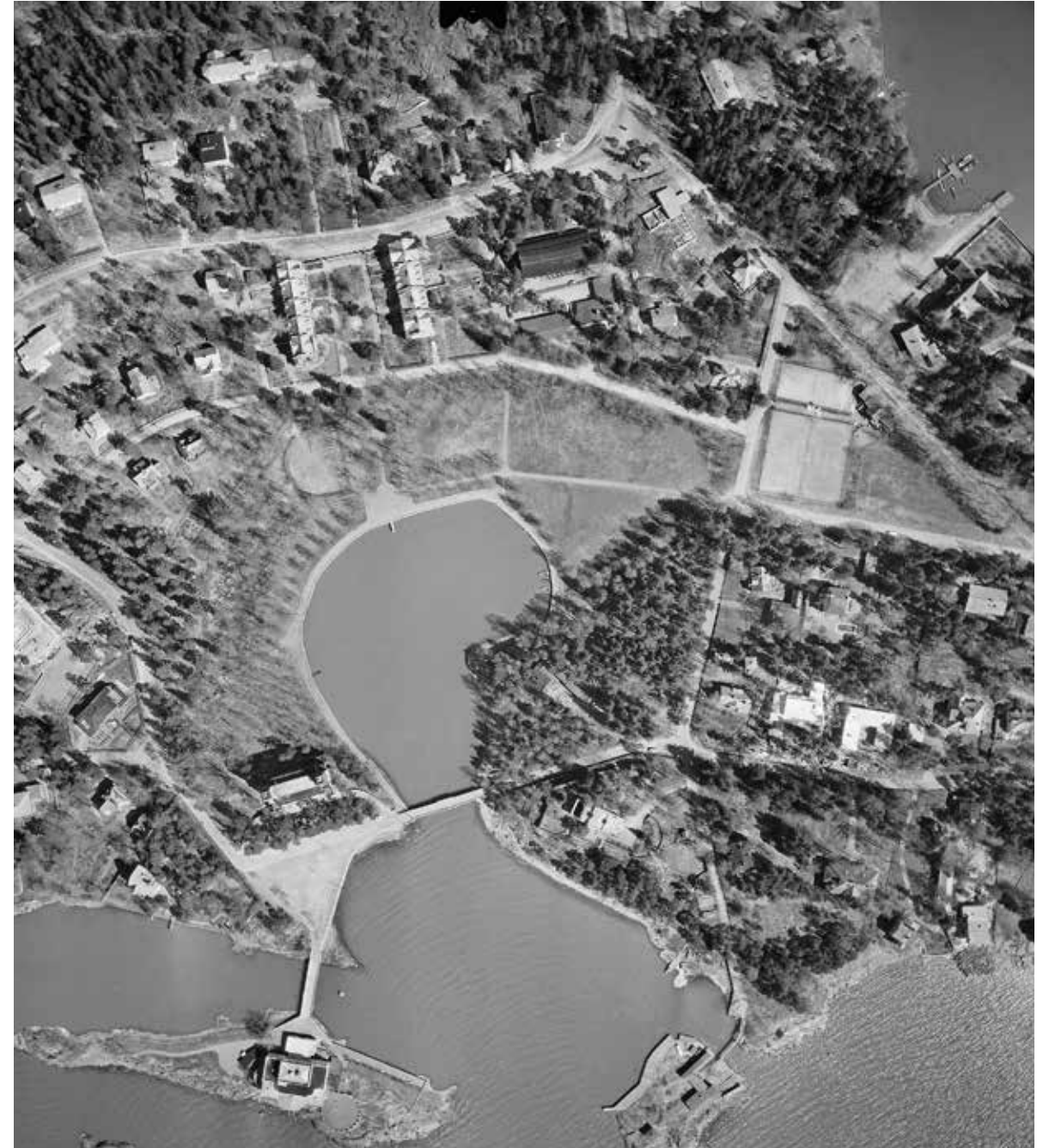
Kluuvin mutainen, 1910-luvulla täytetty ranta oli painunut 1950-luvulle tultaessa niin, että rantamuri muodosti paikoin korkean ”kynnyksen” puiston reunalta.



**Kuva 29** | Puistotyöntekijä lakaisee so-  
rakäytäviä Kluuvin puiston länsiosassa.  
Kuva E.Heinonen. HKMKA 22750.

**Kuva 30** | Kulosaarta kuvattiin ilmasta  
laajasti 1950-luvun puolella välissä.  
Kuvissa näkyvät selvästi Ribbin-  
ginhovin puistikon oleskeluaukion  
sommitelma sekä Kellotorninrinteen  
1940-luvun istutukset. Kuva P.-O.  
Jansson. HKMKA 259830.

**Kuva 31** | Ilmakuva vuodelta 1957.  
Puistoalue on saavuttanut nykyisen  
laajuutensa. Rakenteilla on puisto-  
käytävä Kluuvin puiston länsiosaan.  
Bomansonintien hevoskanstanjärvi  
on hävinnyt, vrt. kuva 18. Valaan ja  
Hylkeen luotojen veneilytoiminta on  
vielä maltillista. MML.







**Kuva 32** | Kluuvin venesatamassa oli 1930-luvulta 1980-luvun lopulle saakka pieniä soutu- ja moottoriveneitä. 1930-luvun alussa Kluuvin rantaan asennettiin ensin muutamia pojjuja ja myöhemmin 1930-luvulla paalut veneiden kiinnittymistä varten. V.S.Salokankaan kuva 1950-luvulta. HKMKA 9417



**Kuva 33** | Kulosaaren marttojen puheenjohtaja Aino Poppius saapuu vastaanottamaan ulkomaalaisia vieraita Kellotorninrinteelle vuonna 1964. Pelargonit kukkivat Kulosaarentien varren istutuksessa ja käyttävät ovat vielä sorapintaisia. KSA.

**Kuva 34** | "Kulosaaren marttojen tarjoamat virvokkeet maistuivat ulkomaalaisille valkopintaisten koivujen katveessa." Luterilaisen maailmanliiton IV yleiskokouksen aikana 45 henkinen ryhmä kongressin ulkomaalaisten edustajien puolisoita ja perheenjäseniä vieraili Kulosaareissa. Vieraat saapuivat Bomanssonintien laituriin, josta siirryttiin Casinon, Rantahotellin, Kluuvin rannan, Eugen Schaudmanin puiston ja Ribbinginohovin kautta kaupungin omistamalle ja hoitamalle kirkolle johtavien -käytävien keskellä sijaitsevalle puistonurmikolle. Kulosaaren seurakunnan Seurakuntaviesti n:o 1, 1964. KSA.



## 4 Puoli vuosisataa Kluuvin puistoissa

### Myöhempiä muutoksia - penkkejä, puita ja palveluita

1960-luvulta eteenpäin puistoalueilla tehtiin lähinnä vain pieniä kunnostustoimenpiteitä, joita ei ole tarkemmin dokumentoitu. Toimenpiteet ovat nähtävästi liittyneet lähinnä istutuksien ja kalusteiden poistoihin ja uusimiseen.

Eugen Schaumanin puistossa (Kluuvin puisto) puistoakselin ja Kluuvin rannan puiden muodostamia muotoaiheita uusittiin tai poistettiin yksilö kerrallaan ja 2000-luvulle tultaessa etenkin puistoakselin puurit olivat epäyhtenäisiä.<sup>54</sup> Suurin yksittäinen puistoalueiden ulkonäköön vaikuttanut muutos lienee ollut hopeapajurivin istuttaminen Eugen Schaumanin puiston Granfeltintielle johtavalle puistokäytävälle 1970-luvun lopulla. Samalla hopeapajuja istutettiin myös Bomansonintielle. Sinne alunperin istutetut hevoskastanjat olivat paleltuneet talvisodan aikana.<sup>55</sup>

Puistoissa on ollut ainakin viittä eri penkkimallia. 1930-luvulla siellä oli tukevia puupenkkejä (ks. kuva 16). 1950-luvulla käytössä oli erilaisia metallirunkoisia puupenkkejä, kun taas 1970-luvulla puistossa oli ns. ”koivunjalka-” ja ”Göteborg”-mallisia penkkejä. 2000-luvun alussa Kulosaarta varten tehtiin alueellinen penkkisuunnitelma, jolloin Kluuvin puistoalueilla päätettiin alkaa käyttää Helsingin puistoja varten 1920-luvulla valmistetun puusohvatyyppin mukaisia



Kuva 35 | Eugen Schaumanin puistossa (ent. Kluuvin puisto) tehtiin nurmikoidenn kunnostustöitä 1970-luvulla. Taka-alalla näkyy useita multakasoja. Kaisu Tikkanen kuva vuodelta 1972. HKMKA 54814.

Kuva 36 | 1970-luvulla otettu kuva entisen Rantahotellin rakennuksesta. Kuva K. Manninen. MFA.





Kuva 37 | Osa Eugen Schaumanin puistoa vuonna 1962. Kellotornista näkyy enää huippu varttuneen puuston yläpuolella, vrt. kuvat 24 ja 81. MVKA 149383.

valkeaksi maalattuja penkkejä. puistoon saatiin puistosohvien lisäksi uudet valaisimet Kulosaaren 100-vuotisjuhlan kunniaksi vuonna 2007.<sup>56</sup>

Veneily ja meriliikenne on leimannut vahvasti Kluuvin puistoalueita. Etenkin Eugen Schaumanin puiston yleisilmeeseen vaikuttanut Kluuvinlahden pienvenesatama toimi vielä 1990-luvun alkupuolella. Tästä käytännöstä luovuttiin sittemmin ja myös lahdella ollut laituri on purettu.<sup>57</sup> Kluuvin miljöökokonaisuuteen olennaisesti kuuluva Kluuvin silta uusittiin 1990-luvun lopulla. Kulosaarelaisten oman aktiivisuuden ansiosta sillan vanha malli ja rakenne säilytettiin.<sup>58</sup>

Veneilyn lisääntyminen näkyi myös Kulosaarenniemessä, jonne rakennettiin veneluiska puulaiturin yhteyteen vuonna 1975.<sup>59</sup> Niemessä ollut vanha puulaituri korvattiin 1990-luvun lopussa betoniponttoneilla, jotka on sittemmin poistettu.<sup>60</sup> Kluuvin maisema muuttui voimakkaasti 1960-70-luvuilla, kun Hylkeen ja Valaan luodon venelaiturit ja aallonmurtajat rakennettiin.<sup>61</sup>

Bomansonintien viheralueiden ilmeeseen vaikutti suuresti 1960 - ja 1970 - lukujen taitteessa tenniskenttien yhteyteen pystytetty ylipaine- eli kuplahalli.<sup>62</sup>

## Fennobalttinen metsäpuutarha

1990-luvulle tultaessa Eugen Schaumanin puiston kaakkoispuolen puistoalueella oleva metsikkö sekä siellä olevan Slotten huvilan pihapiiri olivat roskaantuneita ja pahasti umpeen kasvaneita. Sen vuoksi kulosaarelainen juristi Matti Calonius ehdotti 1990-luvun lopulla metsäpuutarhan perustamista kyseiselle alueelle. Kaupunki antoi hankkeelle luvan, koska se halusi nähdä, kuinka puiston perustaminen ja ylläpito onnistuvat yksityisten asianharrastajien toimesta. Helsingin kaupungin rakennusvirasto teki metsäpuutarhan alueen rakentamisesta ja hoidosta sopimuksen hankkeesta vastanneen Botanica Colonia säätiön kanssa. Metsäpuutarhan vieressä oleva Helsingin kaupungin omistama Slotten huvila vuokrattiin säätiölle vuoden 2003 lopusta lähtien varastokäyttöön. Arkkitehtitoimisto Brantberg ja Lunkka laati suunnitelman vuonna 2004, jonka jälkeen sitä aloitettiin toteuttaa. Puutarha avattiin kesällä 2007. Tämän fennobalttisen metsäpuutarhan tarkoituksena on esitellä kasveja, jotka ovat tulleet maahamme Karjalan kannaksen kautta.



Kuva 38 | Näkymä Fennobalttiseen metsäpuutarhaan Eugen Schaumanin puistosta. Kuva ML.



Kuvat 39 ja 40 | Talvimyrskyn  
Eugen Schaumanin puistoon nos-  
tattama tulva tammikuussa 2005.  
Kuvat Terttu Nukari.



## Tulvaongelmia

Kluuvin kosteaan ja upottavaan maaperään perustettu Eugen Schaumanin puisto on ilmeisimmin kärsinyt aina märkyydestä. Puiston läheisyydessä asuvat kulo- saarelaiset vaativat puiston kuivattamista 1981, jolloin kaupunki kertoi vastineeksi, että puiston eteläosien salaojitus oli tarkoitus aloittaa saman vuoden syksyl- lä.<sup>63</sup> Salaojitusta ei nähtävästi koskaan tehty.

2000-luvun talvimyrskyt nostivat Eugen Schau- manin puistoon vettä tulvaksi asti. Yksi pahimmista tulvavuosista oli vuonna 2005, jolloin vesi nousi lähelle Vanhan Kelkkamäen tasoa.

## Nimistö- ja suojelukysymyksiä

Kluuvin puisto nimettiin virallisesti Eugen Schau- manin puistoksi 1950-luvun lopulla, jolloin Kulosaa- ren asemakaavojen vahvistaminen aloitettiin. Eugen Schaumanin muistoksi nimetty katu oli Bertel Jungin asemakaavassa linjattu niille paikkeille, missä Schau- manin aikoinaan käyttämä hiihtolatu oli kulkenut. Kun ao. katu tuli osittain eliminoituksi uuden asema- kaavan myötä, Schaumanin muistoa haluttiin kun- nioittaa antamalla hänen nimensä rantapuistolle.<sup>64</sup> Puiston vanha nimi on kuitenkin säilynyt käytössä, ja suurin osa kulosaarelaisista kutsuu aluetta edelleen Kluuvin puistoksi.

Kulosaaren huvilakaupungin alue sai kattavan, lainvoimaisen kaavan vuonna 1972. Siinä oli suojel- tu vain joitakin yksittäisiä huviloita, vaikka vuonna 1970 kaupunkisuunnitteluviraston muinaistieteellisen toimikunnan rakennushistorian osastolta pyytämäs- sä lausunnossa pidettiin Kluuvin akselia Kulosaaren yhtenäisistä miljöökokonaisuuksista merkittävämpä- nä. Lausunnossa todettiin myös, että Kluuvin akseli- sommitelmaan liittyi olennaisesti myös Valaanluoto ja siellä sijaitseva Kasino, Hylkeenluoto ja - purjehdus- seurain silloinen paviljonki – Kluuvin suun yli johtava puusilta, Rantahotelli sen länsi- ja Villa Granfelt sen itäpuolella. Kellotorninrinteen suojeltavaan miljöö- seen se katsoi kuuluvan myös pappilan eli nykyisen kirkkoherranviraston ja lähistöllä Kulosaarentiellä si-

jaitsevan paloaseman.<sup>65</sup> Vuoden 1972 kaavan mahdol- listama muutaman huvilarakennuksen yllättävä pur- kaminen johti Helsingin kaupunkisuunnitteluviras- tossa kuitenkin tilanteeseen, jossa Kulosaaren alueen kaavoitusta alettiin tarkastella uudesta näkökulmasta. Huvila-alueelle ryhdyttiin laatimaan rakennussuoje- lukaavaa, jonka laatimisessa hyödynnettiin vuonna 1981 laadittua rakennussuojeluinventointia, joka kä- sitti myös puutarha- ja puistoalueet.<sup>66</sup> Rakennussuo- jelukaava hyväksyttiin viimein vuonna 1985. Sen avul- la pyrittiin turvaamaan Kulosaaren kulttuurihistorial- lisen aluekokonaisuuden säilyminen puutarhoineen, puistoineen ja yksittäisine arvohuviloineen. Kaavassa Eugen Schaumanin puisto ja Ribbinginhovin puistik- ko merkittiin suojelumerkinnällä VP/s.<sup>67</sup>



Kuva 41 | Lapsia Ribbinginhovin puistikossa 1950-luvulla. Siellä oli hiekkalaatikko ainakin 1950-luvulla. Samat lapset näkyvät myös kuvassa 44 ja 45. Kuva E.Heinonen. HKMKA 22705.



Kuva 42 | Kulosaaripäivän viettoa Eugen Schaumanin puistossa 23.9.1989. Veneitä varten Kluuvin lahdelle on tuotu poijut. KSA.

## Leikit, pelit ja tapahtumat Kluuvin puistoalueilla

Kluuvin puistoalueet ovat palvelleet kulosaarelaisia monipuolisena virkistyspaikkana jo pitkään. Puistosta nautitaan kävellen, juosten, pyöräilen, kesäisin aurinkoa ottaen ja piknikillä, talvisin hiihtäen. On puistossa järjestetty myös ohjattua jumppaa, harjoiteltu golfin lyöntejä, harjoiteltu melomista ja soudeltu ja ongittu Kluuvissa. Puisto on myös suosittu hääkuvausten paikka. Eugen Schaumanin puistossa on vuosien saatossa järjestetty monenlaisia tapahtumia. Puistossa järjestetään vuosittain talvirieha helmikuussa ja elosyyskuussa puistossa vietetään Kulosaari-päivää.<sup>68</sup>

Kirjassa Kulosaari – koti ja kaupunginosa Liisa Horelli kertoo nuorison leikeistä ja ajanviettotavoista ja Heikki Miettinen muistelee kulosaarelaisten urheiluharrastuksia 1920-1990 – luvuilla mm. Kluuvin puistoalueilla.

”Kluuvin lahden kaislikot houkuttelivat lapsia piilosille. Talvisin Kluuvin lahden jäällä luisteltiin. Kunnan työmiehet sahasivat isolla tukkisahalla jään Kluuvinlahden reunoista irti, jolloin jään keskiosa jäi kellumaan eikä mennyt rikki kun veden noustessa tai laskiessa.”<sup>69</sup> Talvisin kunta ylläpiti luistinrataa Kluuvin jäällä.<sup>70</sup>

”Kirkon ympärillä ja Kellotapulien luona leikittiin piilosta, vinkkiä ja inkkareita... Myös Ribbinginhovin rivitalojen välisellä, korkean leppäaidan ympäröimällä pyykkikentällä, jolla asukkaat kuivattivat lakanoitaan, leikittiin pyykin lomassa narujen alla. Kun pyykit oli korjattu pois, pelattiin samassa tilassa tai Kluuvin nurmikolla neljää maalia.”<sup>71</sup>



**Kuva 43** | Perhe viettämässä aurinkoista kesäpäivää Kluuvin rannalla. Lapset ja isä istuvat rantamuurin päällä. Täyttömaan pinta on ajan saatossa painunut. 1950-luvulla käytössä oli yksinkertainen metallirunkoinen penkkimalli. E. Heinosen kuva 1950-luvulta. HKMKA 22707.

”Urheilu oli erityisesti poikien mieleen. Nykyistä Bomansonintietä pitkin juostiin 100 metriä, Lars Sonckintiellä 200 metriä sekä Kluuvilla 400 ja 800 metriä. Kluuvilla pelattiin jääpalloa.”<sup>72</sup>

”1960-70-luvulla lapset kävivät puistotädillä Kluuvin puistossa.”<sup>73</sup>

Leikkimistä jatkettiin Kluuvin puistossa myös 1980- ja 1990-luvuilla ja puisto oli yhä lasten ja nuorten lempipaikka. ”Puiston puut olivat niin matalia, että niihin pääsee kapuamaan. Lahden rannalta voi heitellä kiviä ja syöttää sorsia.”<sup>74</sup>

”Eugen Schaumanin puistossa Kluuvin ympäristössä pelattiin tiivistä jalkapalloa kesäisin joka sunnuntai-ilta 1970-luvulla. Vuonna 1989 perustettiin Eugen Schaumanin puiston palloilijat.”<sup>75</sup>



**Kuva 44** | Lapsia Kluuvin rannassa 1950-luvulla. Taustalla olevat hopeapajut ovat kasvaneet lähes täysmittaisiksi, mutta niiden ympärillä on edelleen tukikeppejä. Kuva E.Heinonen. HKMKA 22708.





## 5 Puistojen nykytila\*

### Kellotorninrinne ja Ribbinginhovi

#### ALUEEN TOPOGRAFIA, PUUSTIKKOJEN YLEISPIIRTEET JA NIIDEN LIITTYMINEN YMPÄRISTÖÖN

Kellotorninrinne ja Ribbinginhovi sijaitsevat etelään viettävässä rinteessä. Maasto laskee voimakkaasti Kellotorninrinteessä +16,5 metrin korkeudesta +8,5 metriin merenpinnan yläpuolella. Maaston keskimääräinen kaltevuus on siis lähes 14 %. Ribbinginhovissa rinne viettää loivemmin, keskimäärin noin 8 %:n kaltevuudessa laskien +7 metrin korkeudesta +2,5 metriin merenpinnan yläpuolella. Kellotorninrinteessä on avokalliopaljastumia ja suuria maakiviä.

Kellotorninrinne ja Ribbinginhovi ovat molemmat pitkänomaisia, suorakaiteen muotoisia puistikkoja. Niiden oli alun perin tarkoitus muodostaa yhtenäinen puistoakseli, joka alkoi nykyistä kellotornia ympäröiviltä kallioilta ja jatkui merelle saakka. Nykyinen Kulosaarentie muodostaa niiden välille kuitenkin melko vahvasti erottavan tekijän.

**Kellotorninrinteen puistikko** rajautuu idässä ja lännessä huvilatontteihin; idässä sitä rajaa kirkkoherranviraston puutarhan matala, kivinen tukimuur. Ao. valkoiseksi maalatun tiilirakennuksen sisäänkäynti on Kellotorninrinteellä, vaikka sen osoite on



Kuva 45 | Kluuvin puistojen nykytilanne. Maisema-arkkitehtitoimisto Näkymä Oy 2010. Pohjakartta kaupunkimittausosasto.

Kuva 46 | Näkymä Kellotorninrinteen puistikosta Ribbinginhovin puistikkoa kohti. Kuva NA.

\*Puistoalueet on inventoitu vuoden 2009 elokuussa.



Kuva 47 | Yleisnäkymä Kellotorninrinteen puistikkoon. Kuva NA.



Kulosaarentie 42. Lännessä puistikon ja yksityistonttien välissä on korkeahko pensasaidanne ja metallirakenteinen aita. Sen takaa näkyy asuinrakennuksia. Rakennusten suhteellisen pienestä koosta ja niitä ympäröivien maisematilojen väljyydestä johtuen Kellotorninrinne tekee visuaalisesti suuremman vaikutelman kuin mitä sen kapeus ja neliömetreissä mitaten vähäinen pinta-ala (noin 0,12 ha) antavat ymmärtää.

Kaksi suoraa käytävää jakaa viheralueen pituussuunnassa kolmeen osaan. Matalat tukimuurit rajaavat käytäviä. Istutusalueet ovat noin 30-40 cm käytävien pintaa ylempänä. Käytävät olivat alun perin sorapintaisia; ne asvaltoitiin todennäköisesti 1960-luvun lopulla. Istutetuilla alueilla kasvaa vapaamuotoisia puuja ja pensasryhmiä. Luonnontilaiset kalliopaljastumat hallitsevat keskiakselin yläosaa. Keskiakselin suuntainen näkymä kellotornilta merelle on lähes umpeutu-

nut, mutta käytäviltä meri näkyy hieman paremmin.

Etelässä puistikko päättyy Kulosaarentietä reunustaviin liuskekivillä verhoiltuihin muureihin. Pohjoisessa puistikon jatkeena on pienehkö asvaltoitu aukio ja kirkolle johtava monitasoinen luonnonkiviportaikko. Ne sijaitsevat seurakunnan omistamalla tontilla, mutta tonttien välistä rajaa ei huomaa maastossa. Vaaleaksi rapattu kellotorni kohoaa puistikon varsinaisena visuaalisena päätteenä pohjoisessa. Tornin taustalla on melko luonnontilaista kalliometsää. Itse kirkko sijaitsee näkymäakselin länsipuolella. Kauempana pohjoisessa, Kellotorninrinteen taustalla, eli Kyösti Kallion tiellä sijaitsee nykyään laaja, suunnittelemtomasti kehittynyt pysäköintialue. Se vähentää alueen arkkitehtonisia ja kaupunkikuvallisia arvoja sekä em. kalliometsän kokemista rauhoittavana tilana ennen kellotornille ja kirkolle saapumista.

**Ribbinginhovin puistikko** rajautuu idässä ja lännessä kolmikerroksisiin, keltaisiksi maalattuihin rivitaloihin. Matalat aidat ja pikkuportit erottavat niiden etupiha julkisesta puistotilasta idässä ja syreeniaidanteet lännessä. Armas Lindgren suunnitteli nämä yksityisille omistajille tarkoitetut kiinteistöt ja niiden väliin jäävän, julkiseen käyttöön tarkoitetun puistikon alusta alkaen yhdeksi kokonaisuudeksi. Se kuuluu Suomen 1900-luvun alkupuolen yhdyskunta- ja asun- tosuunnittelun merkkiteoksiin. Yhtenäisesti sommitellut rakennukset luovat puistikolle suojaiset kehykset, mitä pohjoisessa oleva korkea, luonnonkivimuuri ja sen päällä oleva pergolatyylinen seinämä ovat vielä omiaan lisäämään. Tukimuriin liittyy puistikon puolella sen koko pituudelta mukulakivillä verhoiltu istutusallas. Istutusaltaan edessä kulkee poikkikäytävä, ja sen edessä olevien nurmikenttien ulkonurkat on pyöristetty vahvasti. Täältä avautuu kasvillisuuden rajaama näkymä merelle ja kirkkaana päivänä aina Suomenlinnalle asti.

Etelässä Ribbinginhovin puistikko päättyy Vanhaan Kelkkamäkeen. Itse asiassa se näyttää kuitenkin jatkuvan merelle saakka, sillä kadun toisella puolella sijaitseva Eugen Schaumanin puisto avautuu tältä kohtaa katsojan eteen hyvin laajana.

Puistikon kummallakin reunalla kulkee suora pohjois-eteläsuuntainen käytävä. Niiden välille jää kapeampien, kaarevien ja suorien käytävien sekä pienen sorapintaisen ja suorakulmaisen keskusalueen muodostama kokonaisuus. Keskusalueetta ympäröivät symmetrisiksi tarkoitetut kurtullehtiruusuistutukset. Tätä vaikutelmaa häiritsee kuitenkin se, että pensaat ovat eri lajikkeita. Aiemmin alueen ympärillä oli myös muotoon leikattuja kasveja (ks. kuva 41). Eräät vanhat luonnonpuut ovat säilyneet alkuperäisillä paikoillaan.

Varsinainen Ribbinginhovin puistikko eli kaupungille kuuluva julkinen viheralue on varsin pieni (0,13 ha). Se saa kuitenkin visuaalisesta lisäväljyyttä rakennusten etupihoista. On kuitenkin todettava, että vaikka suurin osa itse pihoista on hyvin hoidettuja, niin yksityisten alueiden ja julkisen puistikon ”välimaasto” vaikuttaa hajanaiselta ja laiminlyödyltä, mikä ei tue Lindgrenin alkuperäisen kokonaissommitelman vaikutusta.



Kuva 48 | Kirkon kellotorni näkyy talvisin Ribbinginhovin ja Kellotorninrinteen puistoakselin päätteenä. Kuvassa näkyy myös hyvin puistikoiden sijainti rinteessä. Kuva NA.



**Kuva 49** | Kellotorninrinteen puistikosta ei näy kesäisin merelle keskiakselia pitkin. Pienialaisessa puistikossa sijaitsee useita kookkaita valaisin- ja sähköjohtopylväitä keskeisillä paikoilla. Kuva ML.



#### KÄYTÄVÄT, RAKENTEET JA KALUSTEET

**Kellotorninrinteen puistikon** käytävät on pinnoitettu asvaltilla. Kolmiaskelmaiset liuskekipintaiset portaat johtavat keskialueen ruohottuneelle yhdyskäytävälle molemmilta reunakäytäviltä. Käytäviä rajaavat betoniset tukimuurit on päällystetty tummalla liuskekivellä. Niiden korkeus nousee Kulosaarentietä kohden saavuttaen jalkakäytävän reunassa noin metrin korkeuden. Noin 1,6 metrin korkuiset ”portinpylväät” korostavat muurin kulmia kadun varrella. Tukimuurit pylväineen muodostavat oman kaupunkikuvallisen aiheensa Kulosaarentien varrella.

Kellotorninrinteellä alunperin sijainneista kalusteista on löydetty toistaiseksi vain yksi valokuva. Se esittää seurakunnalle kuuluvalla alueella sijainnutta

puistosohvaa (ks. viite 56). Varsinaisen puiston alueella ei ole nykyään puistokalusteita, kuten penkkejä tai jätessäiliöitä tms. Puistikkoon on kuitenkin sijoitettu useita korkeita valaisin- ja sähköjohtopylväitä, joiden johdot risteilevät sen poikki.

**Ribbinginhovin puistikon** käytävät ovat kivituhkapintaisia ja jonkin verran ruohottuneita. Käytävät päättyvät Kulosaarentiellä kiviportaisiin, joiden käsi-johteet ovat yksinkertaista putkikaidetta. Molempiin portaikkoihin on - mahdollisesti katutasen korotuksen yhteydessä - lisätty kuudes, pitkä graniittinen porrasaskelma, joka poikkeaa väriltään muista, tummista ja pienemmistä kivistä rakennetuista porrasaskelmista. Tukimuurin päällä on pergolatyylinen seinämä, jonka valkotiiliset pilarit ovat maalaamattomia. Vastaaanlaiset pilarit eli ”porttiaiheiden” vastaparit ovat



yksityisellä puolella keltavalkoiseksi maalattuja. Puistikon puolella, em. tukimuurin edessä on mukulakivillä verhottu istutusallas. Puiston itäreunaa rajaa matala, tiilestä ja puusta luonnonkiviperustuksen päällä rakennettu aita, joka saattaa vastata Lindgrenin alkuperäistä suunnitelmaa. Niihin liittyy kaksi toisistaan poikkeavaa rautaporttia. Kahden muun rakennuksen sisäänkäynnit ovat ilman portteja. Puistikon molempien akselinsuuntaisten käytävien reunoilla sijaitsee korkeisiin puupylväisiin kiinnitettyjä katuvalaisimia. Keskusaukiolla on kaksi valkoista puusohvaa ja ylätasanteen poikkikäytävällä yksi. Keskusaukion äärellä on musta, City-tyyppinen jäteastia.

**Kuva 50** | Ribbinginhovin puistikko päättyy pohjoisessa korkeaan tukimuriin ja sen päällä sijaitsevaan pergolatyypiseen seinämään. Sen molemmin puolin olevat portaitot johtavat Kulosaarentielle. Kuva TP.



## KASVILLISUUS

**Kellotorninrinteen** puusto koostuu lähinnä vanhoista luonnonpuista, koivuista ja männyistä, joiden seassa kasvaa joitakin pihlajia. Koivuja on noin puolet enemmän kuin mäntyjä. Huonokuntoisia koivuja on jo poistettu, mutta männyt ovat edelleen komeita ja elinvoimaisia. Aivan puistikon yläreunassa sijaitsevat pihasyreeni ja hopeapensas ovat vanhaa perua.

Keskiakselilla, avokallion lähellä, kasvaa osittain istutettuja ja osittain kylväytyneitä lehtipensaita, kuten heisiä, happomarja- ja tuhkapensaita sekä varjoliljoja. Kulosaarentien ”porttiaiheiden” yhteydessä on matalia

keijunruusuja ja komeaonnenpensaita. Samalle taholle rinteeseen alaosaan on hiljattain istutettu muutamia pilvikirsikoita. Itse tukimuurin päällä kasvaa symmetrisesti ryhmiteltynä kurjenmiekkvoja ja maksaruohoja. Kapeat betonireunakivet erottavat perennat nurmi-alueesta.

Syreenipensaat rajaavat puistikon länsireunaa melkein aidanteen tapaan. Sen edessä, rinteeseen yläosassa kasvaa suuria yksittäisiä siperianhernepensaita ja rusotuomipihlajia, kun taas kyseisen alueen keskivaiheilla on villaheisiä. Vastakkaisen käytävän itäpuolella, lähellä Kulosaarentietä kasvaa kurtuttuhkapensaita vapaamuotoisina ryhminä sekä Suomessa harvinainen nietospensas (*Deutzia*). Kirkkoherranviraston sisäänkäyntiä reunustavat uudehkot perennapenkit, joissa on saniaisia ja tiarelloja.

**Kuva 51** | Kellorinteen puistikon portaat rakennettiin 1940-luvulla, samaan aikaan istutetuista pensaista osa on edelleen jäljellä. Kuva NA.

**Kuva 52** | Meri näkyy juuri ja juuri Ribbinginhovin puistikon keskiakselia pitkin. Kuva TP.



**Kuva 53** | Ribbinginhovin keskusaukion kulmauksiin istutetut pensaat ovat kasvaneet hyvin kookkaiksi. Kuva NA.

**Ribbinginhovin puistikossa** kasvaa luontaisesti kaksi mäntyä ja yksi valtava koivu. Käytävien kulmauksiin on istutettu pensasryhmiä, joissa on mm. isotuomipihlajia, aitaorapihlajia sekä isabellan- ja pihasyreeniä. Kurttulehtiruusujen aidanne ympäröi keskusaluetta. Puiston länsireunan pihvoja rajaavat ilmeisesti eri lajikkeisista syreeneistä istutetut ylikasvaneet syreeniaidanteet, joiden alle on pesiytynyt rikkaruohotiheikköä ja jopa vadelman taimia. Imukärhivilliini peittää pergolatyylistä seinämää ja sen alapuolella olevassa istutusaltaassa on vuorenkilpiä sekä keväällä ruonilijanarsisseja.

Kasvillisuus on inventoitu vuonna 2001 ja se on esitetty raportissa ”Eugen Schaumanin puiston kasvillisuusinventointi”.

## PUISTIKKOJEN SÄILYNEISYYS

Kellotorninrinteen ja Ribbinginhovin puistikoiden perussommitelmat ovat säilyneet melko hyvin, kuten myös muurit ja lähes kaikki käytävälinjaukset. Ainoastaan yksi Kellotorninrinteen puistokäytävä on kadonnut kokonaan (ks. alla).

Osa istutuksista on säilynyt, mutta esimerkiksi Ribbinginhovin keskiaukiota rajaavat orapihlajat (ks. kuvat 41 ja 87) ovat varjostuksen lisääntyessä ränsistyneet eikä niitä liene enää vuosikymmeniin leikattu muotoon.

Näkymät ovat kasvillisuuden varttuessa umpeutuneet.



**Kuva 54** | Vanhalle Kelkkamäelle pysäköity auto häiritsee puistoakselilta avautuvaa näkymää Kluuvinlahdelle kohdalla. Kuva TP.

**Kuva 55** | Kulosaarentien varren valaisimet uusittiin vuonna 2009. Uusi valaisinpylväs sijoitettiin Kellotorninrinteen keskiakselille. Liuskekivipintaiset tukimuurit reunustavat puistikon istutettuja alueita. Kuva ML.



## VAURIOITA JA RISTIRIITOJA

### Kellotorninrinne

- Maantiemäiset sähkö- ja valaisinpylväät johtoineen; uutena vauriona Kulosaarentien katuvalaisin, joka asennettiin Kellotorninrinteen akselille vuonna 2009.
- Kirkkoherranviraston edustalla oleva kohdevalaisin.
- Käytävien asfalttipinnan osittain heikko kunto.
- Käytäviä reunustavien tukimuurien liuskekivi-verhous on vaurioitunut; kiviä on alkanut irtoilla.
- Käytävien ja tukimuurien väliin on pesiytynyt rikkaruohoja. Asia jää pysyväksi ongelmaksi, jolle pinnoituksen leveyttä tai materiaalia muuteta.
- Keskiakselin poikki kulkenut kaareva liuskekivikäytävä on hävinnyt, mahdollisesti purettu.
- Itsestään kylvetyt ja huonokuntoiset kasvit.
- Puistikkoon istutetut uudet pienpuut, jotka eivät tue alkuperäistä kokonaissommitelmaa.
- Kulosaarentiellä oleva perennapenkki näyttää narsissien ja iiristen kukinnan jälkeen, so. kesäkuun lopulta alkaen kuivuneelta ja hoitamattomalta.
- Kirkkoherranviraston sisäänkäyntiä reunustavat perennapenkit ovat ränsistyneet ja niiden puiset suoja-aidat ovat häiritseviä.
- Kirkkoherranviraston tonttia rajaava verkkoaita ja ”Ei läpikulkua”-kyltti ovat häiritseviä.

### Ribbinginhovi

- Maantiemäiset sähkö- ja valaisinpylväät johtoineen
- Ylikasvaneet pensasistutukset, jotka hämärtävät puiston tilasommitelmaa.

- Kulosaarentiellä olevan pergolatyyliisen seinämän tiilipilarien maalaamattomuus poikkeaa viereisistä, rivitalojen tonteilla olevista rakenteeltaan samanlaisista ja keltavalkoisiksi maalatuista tiilipilareista häiritsevästi. Nykyinen villiviini on liian vahva kasvi itse rakenteisiin nähden. Se hajottaa pilareita ja puuosia ja estää myös näkymien avautumisen Kulosaarentieltä Eugen Schaudmanin puistoon ja merelle. (Se kasvaa myöskin yksityistonttien puolella liian rehevänä ja peittää leikkaamattomana puistoakselin näkymiä jo Kellotornin rinteeltä saakka.)
- Puistokäytävät ovat nurmattuneet reunoiltaan.
- Penkkien maalipinta hilseilee. Mukulakivipintaisen istutusaltaan edessä, puistoakselin keskellä sijaitseva valkoinen penkki on liian huomiota herättävä.
- Ilmanvaihtohormi itäisen puistokäytävän reunalta on häiritsevä.
- Asukkaiden kookkaat jäte-säiliöt sijaitsevat puistokäytävien varrella eli puistossa.
- Puistikon käytäviä rajaavat rivitalojen sisäänkäyntialueet ovat epämääräisiä ja hoitamattomia. Tämä on ristiriidassa Lindgrenin muotokielen kanssa ja antaa koko puistikolle ränsistyneen leiman.
- Vanhalle Kelkkamäelle, puistikon merelle antavan näkymälinjan kohdalle pysäköidyt autot häiritsevät Kluuvinlahdelle avautuvia näkymiä (kuva 54).
- Kulosaarentien ja pergolaseinämän välinen alue on epäsiisti ja kasvaa rikkaruohoa.





Kuva 56 | Näkymä kohti Eugen Schaumanin puistoa ja Kluuvin siltaa. Horisontissa näkyy Suomenlinna. Kuva NA.

## Eugen schaumanin puisto

### PUISTON LIITTYMINEN YMPÄRISTÖÖN JA PAIKAN YLEI-NEN TOPOGRAFIA

Puisto rajautuu pohjois-, itä- ja länsipuolella katualueisiin ja niiden vastakkaisella puolella sijaitsevien omakoti- ja rivitalojen tontteihin. Luoteessa puisto rajautuu yksityisiin tontteihin ilman erottavaa katualueita. Entisen Rantahotellin - nykyisen Wihuri-Yhtymän pääkonttorin - jyhkeä rakennus muodostaa puistolle selkeän visuaalisen päätekohtan lounaassa. Tämä tontti liittyy Eugen Schaumanin puistoon melko saumattomasti, koska sen alueella on paljon puita. Rakennuksen pohjoispuolella on kuitenkin myös laajahko, asvaltoitu paikoitusalue, joka muodostaa puiston kannalta visuaalisen häiriötekijän. Lahden vastakkaisella puolella puisto rajautuu Fennobalttisen metsäpuiston vesiaiheeseen, jonka takana kasvaa tiheähköä sekametsää. Siitä länteen sijaitseva niemeke eli ns. Slotten tontti on yhtä metsäinen.

Puiston keskeiset nurmialueet ovat tasaisia ja hyvin alavia. Maanpinnan korko vaihtelee nurmialueilla noin +0,5 metristä +0,8 metriin merenpinnan yläpuolella. Maasto nousee puiston reunoilla +1,5 metrin - + 3 metrin korkeuteen mpy. Puiston länsireunalla oleva pieni mäennyppylä kohoaa +7 metrin korkeuteen mpy.

### TILASOMMITELMAN YLEISPIIRTEET

Puiston pinta-ala on 2,3 hehtaaria ja se reunustaa noin 60-70 metriä leveänä vyöhykkeenä Kluuvinlahtea. Ylämanitun Fennobalttisen metsäpuutarhan ja Slotten tontin yhteispinta-ala on vajaa hehtaari.

Kirkonmäeltä alkava puistoakseli jatkuu Eugen Schaumanin puiston läpi Kluuvin rantaan. Kaksi akselin linjassa vedettyä, puiden reunustamaa käytävää korostaa sitä tällä alueella. Puurivit reunustavat myös Kluuvinlahden rantakäytävää ja puiston poikki itään johtavaa käytävää. Akselin itäpuolella on laajoja, avoimia nurmialueita ja sen länsipuolella sijaitsee puoli-kaaren muotoinen, pensasaidanteen ympäröimä leikkialue. Puiston länsiosa on puustoinen.

Puistosta avautuu näkymiä Kluuvinlahdelle. Kluuvin sillan takana sijaitseva uudehko Valaan ja Hylkeen särkkien väliin rakennettu ”aallonmurtaja” eli teko-saari vähentää kuitenkin maiseman alkuperäisiä arvoja huomattavasti estäessään laajemman, avoimen vesipinnan näkymisen puistoon.

Kellotornin katto pilkistää kasvillisuuden lomasta puistoakselin päätteenä pohjoisessa. Se ei kuitenkaan näy nykyään itse puistosta, vaan vasta kauempaa eli Kluuvin sillalta. Puiston sisäiset näkymät ovat enimmäkseen avoimia. Pohjoisessa, idässä ja lännessä näkymät rajautuvat yksityistonttien pensas- ym. muihin aitoihin ja niiden takaa hämmöittäviin rakennuksiin. Fennobalttinen metsäpuutarha ja ns. Slotten tontin metsikkö muodostavat suljetun reunan puiston kaakkoislaitaan.

Eugen Schaumanin puiston ja Bomansonintien puistoakselin välinen visuaalinen yhteys on heikko, koska käytävälinjaukset ovat epäyhtenäisiä ja katuosuuksille pysäköidään autoja.





**Kuva 57** | Eugen Schaumanin puisto sijaitsee Kluuvinlahden ympärillä. Kluuvia reunustavat luonnonkivien tukimuurit, kivituhkapintainen puistokäytävä sekä koivu- ja hopeapajuistutukset. Kuva ML.

**Kuva 58** | Leikkivälineet sijaitsevat väljästi leikkipaikalla, jota reunustaa leikattu tervaleppäaidanne. Kuva NA.

**Kuva 59** | Kluuvia kiertävän tukimuurin betoniperustus on huonossa kunnossa, mikä näkyy hyvin meriveden ollessa alhaalla. Muutamat tukimuurin kivet ovat irronneet ja pudonneet veteen. Kuva Raimo Tuohimaa.

**Kuva 60** | Rantakäytävältä Wihurinaukiolle johtavat luonnonkiviportaat. Kuva ML.

## KÄYTÄVÄT, RAKENTEET JA KALUSTEET

Puistokäytävät ovat kivituhkapintaisia. Niiden leveys vaihtelee noin kahdesta neljään metriin. Puistoakselin päätesommitelmaan liittynyt polku ja aukiot on nurmetettu. Fennobalttisen metsäpuutarhan vesiaiheen vierellä kulkee puistonurmen tasoa korkeammalla oleva ruohottunut sorapolku.

Puiston kalustus koostuu valkoisista puusohvista, mustista City-mallisista jätessäiliöistä sekä mustaksi maalatuista Vista-mallisista valaisimista.

Leikkipaikalla on keinu, muutama keinu-eläin, kaksi liukumäkeä ja hiekkalaatikko. Leikkivälineet ovat värikkäitä ja melko hyväkuntoisia, ja ne sijaitsevat väljästi. Puiston nimipaalu sijaitsee leikkipaikan itäpuolella.

Kluuvinlahtea kiertää betonista ja luonnonkivistä rakennettu tukimuurit. Sen julkisivu koostuu kahden kerrokseen muuratuista suorakaiteen muotoisiksi hakatuista luonnonkivistä sekä betoniperuksesta. Niiden leveys on noin 30 cm, korkeus noin 50 cm ja pituus noin 55–110 cm. Ylemmässä rivissä on runsaasti veneenkiinnityskoukkuja, ja muurin yläreuna kallistuu hieman mereen päin. Kivimuurin yläreuna on noin +1,0 metri merenpintaa korkeammalla ja sen alareuna merenpinnan tasossa eli noin +0 metrissä. Täytömaan vajoamisen vuoksi muuri kohoaa nykyään noin 10–15 cm puistokäytävää korkeammalle. Muurin ja sitä reunustavan käytävän oli alun perin tarkoitus olla samassa tasossa.

Muurin betoniperustus on eroosion takia huonossa kunnossa ja sen tukiraudat ovat näkyvissä. Myös muurin betonisaumat ovat kuluneet lähes pois. Muutamia muurikiviä on jo pudonnut veteen, toiset ovat irrallaan, mutta eivät ole vielä pudonneet. Länsirannan muuri on tässä suhteessa huonoimmassa kunnossa.





**Kuva 61** | Lähinnä tervaleppien ja koivujen muodostama nauhamainen vyöhyke kehystää Eugen Schaumanin puistoa Vanhan Kelkkämäen vierellä. Kuva ML.



Käytävien kivituhkaus on korjattu vastikään, ja aiemmin aivan muurin takana olleita, paikoitellen syväkkään rakoja ei enää juuri ole. Kunnossapitohenkilökunnan havaintojen mukaan kivituhka valuu kivien välisten rakojen kautta kuitenkin vähitellen mereen, ja siten käytävälle syntyy taas uusia rakoja. Tukimuuri jatkuu vielä ns. Slotten tontin pohjoisrannalla.

Wihurinaukiolta johtavat kuusiaskelmaiset, ruohottuneet luonnonkiviportaat rantakäytävälle.

### KASVILLISUUS

Suurin osa puista on lehtipuita, havupuita on vain muutamia. Muotoaiheet ovat istutettuja, muu puusto on lähinnä luontaista. Puiston ranta-alueella on rivi istutettuja koivuja. Lahden pohjukassa on hopeapajuja. Hopeapajut reunustavat myös itään johtavaa puistokäytävää. Kellotorninrinteen ja Ribbinginhovin puistoakselilla on muutamia itsestään kylväytyneitä

puita, so. jokunen koivu, leppä ja kuusi. Luonnonpuiden, lähinnä tervaleppien ja koivujen muodostama nauhamainen vyöhyke rajaa puistoa Vanhan Kelkkämäen vierellä. Myös puiston länsiosassa kasvaa pääasiassa luonnonpuita. Wihuri Oy:n pääkonttorin pohjoispuolella ollut tervalepikkö on muutettu puistomaiseksi alueeksi, mutta sen pohjoispuolella oleva mäennyppylä on jätetty luonnontilaan. Siellä kasvaa enimmäkseen koivuja ja kuusia. Leikkipaikan ja sen länsipuolella sijaitsevan niittymäisen alueen välissä kasvaa harvakseltaan luontaisesti tervaleppiä, niiden määrää on lisätty istuttamalla niiden joukkoon joi-takin nuoria yksilöitä. Leikkipaikan pohjoispuolella kasvaa muutamia isoja, komeita mäntyjä.

Leikattu tervaleppäaidanne reunustaa leikkipaikkaa. Hörtsätatar-kasvusto rajaa puiston itäosaa Granfeltintien suunnassa. Puistoakselilla kasvavat taikina-

marjapensaat saattavat olla jäänteitä vanhoista pensastutuksista tai kylväytyneitä yksilöitä. Itäisen akselikäytävän viereisen nurmikon keskellä on koristerparperia. Jätti- ja rikkapalsamit ovat vallanneet laajan alueen länsiosan kosteasta notkelmasta. Kluuvin rantamuurin edustalla Kluuvin sillan tuntumassa on ruovikkoa ja muuta rantakasvillisuutta.

Eugen Schaumanin puiston ja Fennobalttisen metsäpuutarhan raja-alueella kasvaa lähinnä tervaleppiä. Se on paikoitellen niin kosteaa, että siellä kasvaa kosteikkokasveja, kuten rantakukkaa ja kaisloja. Sekä metsäpuutarhassa että ns. Slotten tontilla kasvaa tiheähköä sekametsää.

Kasvillisuus on inventoitu vuonna 2001 ja se on esitetty raportissa ”Eugen Schaumanin puiston kasvillisuusinventointi”.



**Kuva 62** | Akselin alkuperäisessä sommitelmassa säilytyistä luonnonpuista on muutamia vielä jäljellä. Kuva NA.



## PUISTON SÄILYNEISYYS

Puiston tilasommitelma ja käytävät ovat säilyneet melko hyvin, samoin kuin lahtea kiertävä koivukaari sekä pohjukan hopeapajut (ks. kuvat 84 ja 85). Puistoakselin keskikäytävä, siihen liittynyt oleskeluaukio sekä muotoon leikatut hopeapajut ovat sen sijaan hävinneet. Rannan tukimuuri on säilynyt 1930-luvun asussa, mutta sen kunto on huono.

Tärkeä näkymä puistoakselilta kellotornille on päässyt kasvamaan jokseenkin umpeen. Toinen tärkeä näkymä, nimittäin puistosta ja sillalta merelle on vaurioitunut puolestaan sen vuoksi, että Hylkeen ja Valaan särkkien väliin on rakennettu aallonmurtaja.

## VAURIOITA JA RISTIRIITOJA

- Akseliiheen pääteosa eli Andersinin suunnitelman mukainen pienimuotoinen sommitelma on nykyään yhtenäistä nurmikenttää.
- Rantamuurin kunto on huono.
- Maanpinnan alavuudesta ja huonosta kuivatuksesta johtuen vettä lammikoituu ajoittain puiston painanteisiin. Meriveden pinnan noustessa vesi nousee puistoon sadevesiputkia pitkin tai huonokuntoisen rantamuurin läpi tai sen ylitse, kun merenpinta nousee puiston korkoja ylemmäksi.
- Laaja jätti- ja rikkapalsamikasvusto.
- Puiston luoteisosan ja yksityisten tonttien rajapinta on häilyvä ja paikoitellen epäsiisti. Puistoa reunustaa osalta matkaa ränsistynyt puuaita.
- Kluuvinlahden vähittäinen ruovikoituminen.
- Kluuvinlahden vesi vaikuttaa sekä likaiselta että roskaiselta. Lahti on matala ja veden liikkuvuus huono. Estääkö Hylkeen ja Valaan luodon väliin rakennettu aallonmurtaja veden vaihtumisen?



- Fennobalttinen metsäpuutarha rakennettuine vesiaiheineen on uusi elementti Eugen Schaumanin puistossa.
- Puiston rantakäytävä jatkuu ns. Slotten tontille ja siellä sijaitsevalle varastorakennukselle. Kulkijalle on epäselvää voiko hän kulkea sitä kautta Armas Lindgrenin tielle tai Kluuvin sillalle, koska alue vaikuttaa yksityisen omakotitalon tontilta, vaikka sen pitäisi olla julkista puistoa.
- Ns. Slotten tontin rannalla makaavat kaatuneet puut sekä rannan tukimuriin ja sen juurelle kylvetyneet kasvit tekevät Kluuvinlahden kaakkoisrannan hoitamattoman näköiseksi.
- Pienvenesatama sijaitsee keskeisen merinäkömänn tiellä.
- Kluuvin sillan yli kulkeva sähköjohto on häiritsevä.
- Puiston länsiosassa muuntaja sijaitsee häiritsevästi näkyvillä pienen mäen päällä.

**Kuva 63** | Osa puustosta on huonokuntoista mm. sen takia, koska leveät ruohonleikkurit ovat vaurioittaneet puiden runkoja. Kuva ML.

**Kuva 64** | Sateen jälkeen vesi lammikoituu puiston painanteisiin huonosti toimivan kuivatusjärjestelmän takia. Kuva ML

**Kuva 65** | Fennobalttisessa metsäpuutarhassa kasvaa tiheästi puustoa. Tukimuuri jatkuu metsäpuutarhan alueella. Kuva TP.







## Bomansonintien viheralue ja Lars Sonckin tie

### PUISTON LIITTYMINEN YMPÄRISTÖÖN JA PAIKAN YLEINEN TOPOGRAFIA

Bomansonintien viheralue on osa Eugen Schaumanin puistosta alkavaa itäistä puistoakselia, joka päättyy Kulosaarenniemen kärkeen ja Tullisaarensalmelle. Siihen kuuluvat varsinaisen puistoalueen lisäksi myös Vihreä-Valkoisen Tenniskerho ry (GVLK) hallinnoimat ulkokentät sekä Bomansonintien katualueet.

Bomansonintien viheraluekokonaisuus koostuu kolmesta pienestä puistoalueesta, joita katualueet erottavat toisistaan. Läntisin, kolmiomainen puistoalue rajautuu tenniskenttien muodostamaan liikuntapuistoon sekä Bomansonintiehen ja Lars Sonckin tiehen. Liikuntapuiston alueella sijaitsevat tummanruskea, puinen klubirakennus ja vihertävä, peltinen muuntajakoppi sekä talvisin kuplahalli. Bomansonintie, Lars Sonckin tie ja Sjöströmintie sekä omakotitalotontit rajaavat viheralueen keskimmäisenä sijaitsevaa puistoaluetta. Eteläisintä osaa rajaavat Bomansonintie, Sjöströmintie ja Kärkikallionkuja sekä puiston itäreunalla sijaitsevien omakotitalojen tontit. Niillä kasvaa kookkaita ja vanhoja luonnonpuita, joiden latvukset ulottuvat puisto- ja katualueille. Alueeseen liittyy myös Bomansonintien päädyssä oleva vanha laituri- ja veneenlaskupaikka.

Maasto on alueen luoteispäässä 1,5 metriä mpy. Se nousee sitten kaakkoon päin mentäessä loivasti yli kuuteen metriin mpy. Sitten maasto taas laskee merta kohti. Viheralueen korkein kohta sijaitsee Kärkikalliontien ja Bomansonintien risteyksessä.

### TILASOMMITELMAN YLEISPIIRTEET

Viheralueen pinta-ala on 0,15 hehtaaria. Se on avointa nurmea, jolle ei ole osoitettu erillisiä toimintoja. Bomansonintietä reunustaa hopeapajujen rivi, joka on nykyään epäyhtenäinen. Viheralueen kaakkoisosassa on ryhmä luonnonpuita.

Sommitelma alkaa Eugen Schaumanin puistosta, mutta laajahko tenniskenttäalue rakenteineen katkaisee puistomaiseman ja akselivaikutelman muodostumisen. Alkuperäisen asemakaavasommitelman mukaan nurmialueen oli tarkoitus olla tilaa luova aihe, jonka aksiaalista luonnetta puurivit korostivat. Bomansonintien suunnassa avautuu pitkittäisiä näkymiä. Korkeuserojen takia meri ei kuitenkaan näy viheralueelle lukuun ottamatta alueen korkeinta kohtaa.



**Kuva 66** | Bomansonintien viheralueen kaakkoispäässä kasvaa vanhoja luonnonpuita. Kuva TP.

**Kuva 67** | Näkymä Bomansonintietä merelle aukeaa vasta Kärkikalliontien kohdalta. Viheralue ei enää jatku rantaan saakka. Kuva NA.



## KÄYTÄVÄT, RAKENTEET JA KALUSTEET

Tenniskentät on rajattu Bomansonintien puisto- ja katualueesta korkealla, vihreällä verkkoaidalla. Varsinaisella puistoalueella ei ole erillisiä rakenteita, kalusteita tai varsinaisia puistokäytäviä. Puiston poikki johtaa kuitenkin kivituhkapintaisia kulkuväyliä sen reunalla sijaitseviin omakotitaloihin. Puistoa rajaavat asfalttipintaiset kadut, joiden reunoilla on käytetty betonisia reunakiviä.

Bomansonintien päässä sijaitsevat asfalttinen käänköpaikka, murskepintainen veneenlaskupaikka sekä poistetun laiturin betonista ja luonnonkivistä rakennettu maatuki. Maatuen betoniosan kansi on puuta ja sen kylkeen on kiinnitetty pelastusrengaspylväs. Sen reunassa on ruostuneen puomin jäännös. Kookkaat vesiliikenne merkit ”Vesijohto ja paineviemäri” ja ”Kaapeli” saattavat olla ajankohtaisia. Tien loppupään yleisilme on kokonaisuudessaan epäsiisti.



## KASVILLISUUS

Puistokolmiossa kasvaa muutama yksittäinen poppeli. Bomansonintietä reunustaa hopeapajurivi. Viheralueen rajapinnassa, sekä yksityistonttien ja puistoalueen puolella kasvaa isoja koivuja, kuusia ja mäntyjä. Lars Sonckin tietä reunustaa poppelikujanne. Suurin osa puista on laakeripoppeleita, mutta niiden joukossa on myös kaksi ontarionpoppelia. Varsinaisilla puistoalueilla ei ole pensaita, mutta omakotitalojen pihoille istutetut pensaat ja köynnökset, kuten marjakuuset, syreenit, köynnöshortensiat ja villiviinit tuovat vaihtelua puistokuvaan. Kenttäkerros on leikattua nurmikkoa. Veneenlaskupaikka on ruohottunut. Rantaan sekä luonnonkiviseen maatukeen on kylväytynyt puuntaimia.

## PUISTON SÄILYNEISYYS

Itäinen puistoakseli on säilynyt perushahmoltaan: sekä vanha tielinjaus että sen viereinen vapaa viheraluekaista ovat jäljellä. Lars Sonckin tien poppelit ovat alkuperäisiä, mutta ne täytyy lähiaikoina uusida. Bomansonintien hopeapajut on istutettu 1970-luvun lopulla. Viheralueen luonnonpuusto on alkuperäistä. Luonnonkivinen maatuki on todennäköisesti peräisin 1910-luvulla rakennetusta puulaiturista, betoninen osa on myöhempi lisäys. Puistoakselilla sijaitsevat tenniskentät ovat olleet käytössä 1910-luvulta saakka.

Kuva 68 | Vihreä-Valkoisen Tenniskerho ry:n kuplahalli, huonokuntoiset aidat ja niiden reunoille varastoidut tavarat Bomansonintien varrella heikentävät alueen kaupunkikuvaa. Kuva TP.

## VAURIOITA JA RISTIRIITOJA

- Eugen Schaumanin puiston ja Bomansonintien viheralueet eivät liity selkeästi toisiinsa, mikä johtuu käytävien epämääräisestä linjauksesta ja puurivien epäyhdenäisyydestä
- Kadunvarsien puuistutukset ovat huonokuntoisia ja aukkoisia. Lars Sonckin tien poppelikujanne on erittäin huonokuntoinen.
- Laiturista on jäljellä vain vanha maatuki.
- Veneenlaskupaikka on epäsiisti.
- Katujen betoniset reunakivet ovat virhe arvomisjössä.
- Tenniskenttien paikoitellen huonokuntoiset aidat, niiden reunaan varastoidut tavarat ja talvisin käytössä oleva nuhjuinen kuplahalli antavat alueesta jossain määrin epäsiistin kuvan.
- Tenniskenttien kaakkoispuolella olevan nurmi-alueen keskellä on painanne, johon vesi lammitoituu sateen jälkeen.

Kuva 69 | Bomansonintien päässä sijaitsee jääne vanhasta puulaiturista. Huonokuntoisen luonnonkivisen maatuen reunaan on kylväytynyt puustoa. Myös veneenlaskupaikka on vesakoitumassa. Kuva TP.

Kuva 70 | Lars Sonckin tietä reunustaa huonokuntoinen poppelikujanne. Kuva ML.







## 6 Kuvaparivertailu

Historiallisen kuvamateriaalin perusteella on selvitetty puistoalueilla tapahtuneita muutoksia. Tärkeimmät vanhojen kuvien esittämät näkymät kuvattiin uudelleen vuosina 2009-2010. Seuraavat kuvaparit kertovat konkreettisesti niistä muutoksista, joita Kluuvin puistoalueilla on tapahtunut sitten 1930-luvun.

**Kuva 71** | Näkymä Kluuvin sillalta kohti kellotornia. Kuva NA.



## Kluuvi

### KUVAPARI 1



**Kuva 72** | Näkymä Valaan särkältä kohti Kluuvinlahtea vuonna 1908. Sillan takana näkyy sitä reunustanut tiheä ja laaja rantaruovikko. Kuva Signe Brander. HKMKA 404.



**Kuva 73** | Nykytilannetta hallitsevat Kasinolle johtava silta, etualalla, sekä keskivasemmalla puiden välistä pilkottava ent. Rantahotelli. Kluuvin silta näkyy taaempana oikealla ja sen takana Eugen Schaumanın puistoa ja ns. Slotten tontin metsää. Kuva ML.

## Kluuvi

### KUVAPARI 2



**Kuva 74** | Näkymä kohti Rantahotellia vuonna 1931. Kuvan oikeassa alareunassa, nykyisen Eugen Schaumanın puiston lounaiskulmassa näkyy vuonna 1917 valmistunutta hirsistä seinämää, joka tuki sen taakse ajettua täyttömaata. Taustalla nuorta vesakkoa ja sen takana luontaista kuusivaltaista metsää. Kuva G. Heurlin. HKMKA 85734.



**Kuva 75** | Hirsinen tukiseinämä on vaihtunut kiviseksi rantamuuriksi, joka jatkuu Kluuvin siltaan asti. Rantamuurin vierellä kulkee kivituhkapintainen puistokäytävä, jonka varrella on penkki sekä valaisinpylväitä. 1930-luvulle mennessä istutettu koivurivi reunustaa rantakäytävää. Taustalla harvennettua luonnonpuistoa. Kuva ML.



## Ribbinginhovi

### KUVAPARI 3



**Kuva 76** | Näkymä Kluuvin puistosta Ribbinginhovin puistikkoon ja kohti kellotornia 1930-luvun alusta. Kluuvin puisto jatkuu lähes saumattomasti Ribbinginhovin puistikkoon. Matalat leikatut pensasaidat rajaavat idänpuoleisia puutarhoja. Kookkaat syreenipensaat kukkivat puistokäytävien varrella. Puistikon keskellä on oleskelualue, jota istutukset ympäröivät. Puistikon alueella säilytettiin paikalla kasvanutta luonnonpuustoa. Otavan kuva-arkisto.



**Kuva 77** | Nykytilannetta hallitsevat vihreä kasvillisuus sekä Vanhalle Kelkkamäelle pysäköidyt autot. Näkymä kellotornille on umpeutunut puuston kasvaessa. Ribbinginhovin yhteys rantapuistoon on heikentynyt Vanhan Kelkkamäen korottamisen ja leventämisen sekä pysäköinnin lisääntymisen myötä. Rivitalon pihaa rajaavat pensasaidat ovat nykyään epämääräisiä. Osa vanhasta luonnon puustosta on edelleen olemassa. Kuva NA.

## Eugen Schaumanin puisto

### KUVAPARI 4



**Kuva 78** | Näkymä Kluuvin puistosta puistokäytävää pitkin kohti Ribbinginhovia 1930-luvun alusta. Kuvan vasemmassa reunassa näkyy puistoakselin keskellä sijaitseva oleskelualue penkkeineen, jonka taustalla kukkivat pienet pensaat. Puiston alueella säilytettiin paikalla kasvanutta luonnonpuustoa. Puistokäytävän itäpuolella näkyvät muotoon leikatut hopeapajut. Otavan kuva-arkisto.



**Kuva 79** | Nykytilanteen kuvassa nähdään edelleen samat puut puistoakselin keskellä. Oleskelupaikka siihen liittyvine istutuksineen puistoakselin keskellä on hävinnyt. Käytävä on kaventunut ajan myötä. 1930-luvulla muotoon leikatuista hopeapajuista yksi on säilynyt. Myös tästä kuvaparista voidaan huomata, miten Vanha Kelkkämäki nykyään katkaisee puistoakselin. Kuva NA.



## Eugen Schaumanin puisto

### KUVAPARI 5



**Kuva 80** | Näkymä Kluuvinlahden yli kohti vastavalmistunutta Kluuvin puistoa vuonna 1934. Puistoakselia rajaavat muotoon leikattujen hopeapajujen rivistöt. Akselin keskellä on suorakaiteen muotoinen sorapintainen alue ja penkki sen päässä. Kellotorni näkyy puistoakselin päätteenä. Avoimella nurmella on muutamia pensasistutuksia. Leikkialuetta rajaa pensasaita. Nuori luonnonpuusto reunustaa puistoa pohjoisessa rajaavaa katua. Rantaa reunustaa hirsinen tukiseinämä. Lahdella on paaluja veneiden kiinnittämistä varten. HKMKA 110274.



**Kuva 81** | Puusto on kasvanut täysimittaiseksi ja osa puista alkaa olla uusimisissä. Keskeinen näkymä kellotornille on kasvanut melkein umpeen, rakennuksesta näkyy vain enää hiukan kattoa. Ribbinginhovin läntisen talorivin pääty näkyy puiden lomasta. Akselin keskellä rantapuistossa ollut sorapintainen oleskelualue ja sille johtanut käytävä on nurmetettu. Rantakäytävän varrella on penkki. Lahdella ei enää pidetä veneitä. Kuva ML.

## Eugen Schaumanin puisto

### KUVAPARI 6



**Kuva 82** | Näkymä puistoakselin keskikäytävältä kohti Kluuvin siltaa 1950-luvulla. Kuvassa näkyy Andersinin suunnitelmaan kuulunut ja sittemmin ruohotettu keskikäytävä. Lautarakenteinen penkki sijaitsee sen päätteenä olleen puolimpyrjän muotoisen aukion itäreunalla. Kluuvin pohjukassa on pieni laituri. Kuva E.Heinonen. HKMKA 22707.



**Kuva 83** | Puistoakselin keskikäytävä on nurmetettu. Kluuvin pohjukan laituri on myös poistettu. Kuva ML.

## Eugen Schaumanin puisto

KUVAPARI 7



**Kuva 84** | Näkymä Kluuvin rannasta vuonna 1955. Rantamuuri toimii laiturina pienille soutu- ja moottoriveneille. Etualalla Eugen Schaumanin puiston kaakkoisosan luonnonpuustoa, taustalla varttunut hopeapajurivistö, ns. ”koivunjalkapenkit” ja kellotorni. Kuva V. S. Salokangas. HKMKA 9417.



**Kuva 85** | Rannan hopeapajut ovat huonokuntoisia. Kellotornia ei näy kasvillisuuden varttumisen myötä. Veneitä ei enää tuoda Kluuvinlahdelle. Kuva ML.

## Ribbinginhovi

KUVAPARI 8



**Kuva 86** | Ribbinginhovin puistikkoa 1950-luvulla. Pensasistutukset rajaavat puistikon keskellä olevaa sorapintaista oleskelualueutta, jonka keskellä hämmöttää pieni hiekkalaatikko. Oleskelualueutta reunustavat myös hiukan sateenvarjon muotoon leikatut orapihlajat.

Puistikon päässä näkyy mukulakivinen istutusallas. Sen takana oleva tukimuuri ja pergolaseinä ovat köynnösten peittämiä. Puistikossa kasvaa luonnonpuustoa. Kellotorni näkyy taustalla. Kuva E. Heinonen. HKMKA 22705.



**Kuva 87** | Oleskelualueen pensaiden muotoleikkauksesta on luovuttu. Osa luonnonpuista on poistettu, osa on edelleen jäljellä. Keskiakselille, mukulakivisen istutustalteen eteen on sijoitettu valkoinen penkki. Puistikkoon on tehty uusia istutuksia. Hiekkalaatikko on poistettu; jätessäiöllä on turhan silmiinpistävä paikka. Kellotornia ei enää näy. Kuva ML.



## Kellotorninrinne

### KUVAPARI 9



**Kuva 88** | Näkymä kohti Kulosaaren kirkkoa vuonna 1958. Kellotorninrinteen tukimuurit on verhoiltu luonnonkivilaatoilla. Käytävät linjattiin suoriksi maaston epätasaisuudesta ja kallioisuudesta huolimatta. Puiston reunoilla ja keskellä säilytettiin luonnonpuustoa. Kuva C. Grünberg. HKMKA 20891.



**Kuva 89** | Kirkko ja männyt hallitsevat edelleen nykytilanteen kuvaa. Tukimuurin näkyvä osa on madaltunut ajan saatossa, koska sen edessä olevan aukion pintaa on nostettu. Kuva ML.

## Eugen Schaumanin puisto

### KUVAPARI 10



**Kuva 90** | Eugen Schaumanin puiston luoteisreunaa vuonna 1958. Kuvassa näkyvien huviloiden editse vedettävän puistokäytävän rakennustyöt ovat vielä kesken. Kuvan keskellä näkyy pari nuorta, hiljattain istutettua puuta ja sen molemmilla laidoilla vanhempia, luontaisesti kylväytyneitä puita, jotka on haluttu säilyttää. Puuaidat erottavat yksityistontit puistosta. Kuva C. Grünberg. HKMKA 11638.



**Kuva 91** | Puuhuvilat ovat vaihtuneet 1980-luvun rakennuksiin. Puiston ja tontin raja ei ole enää selkeä. Osa vanhoista luonnonkuusista on edelleen jäljellä, ja niiden joukkoon on kylväntynyt myös uusia lehtipuita. Kuva ML.



## Kellotorninrinne

### KUVAPARI 11



**Kuva 92** | Kirkkoherranviraston talo vuonna 1971. Matala tukimuuri reunustaa etualan asvaltoitua puistokäytävää. Muuri on verhoiltu luonnonkivilaatoilla. Puistikkoon kuuluvalla nurmella näkyy maakiviä, muutama pensas ja jokunen vanha puu. Kuva Kari Hakli. HKMKA 49377.



**Kuva 93** | Alue ei ole suuresti muuttunut 30 vuodessa; pensasaita on kuitenkin kaljuuntunut. Kellotorninrinteen puistikon puolelle istutetut pensaat eivät ole varjostuksen ja puiden juurien aiheuttaman kilpailun takia lähteneet rehevään kasvuun. Kuva ML.

## Eugen Schaumanin puisto

### KUVAPARI 12



**Kuva 94** | Näkymä Kluuvinlahden ylitse Eugen Schaumanin puistosta kohti ns. Slotten tonttia vuonna 1972. Rantamuurin tuntumassa on pitkänomainen huolto- tai piharakennus. Puistokäytävän pinta on vajonnut muurin yläreunaan nähden. Lahdella säilytetään edelleen veneitä. Kuva Kaisu Tikkala. HKMKA 54811.



**Kuva 95** | Ylemmässä kuvassa näkyvällä rannalla, ns. Slotten tontilla ollut rakennus on purettu. Hoidetulta vaikuttanut pihapiiri näyttää päässeen metsittymään. Veneitä ei enää säilytetä Kluuvinlahdella. Kuva ML.





## 7 Kohteiden arvo

Eugen Schaumanin puiston, Ribbinginhovin ja Kellotorninrinteen puistikoiden muodostama puistoakseli on osa laajempaa Kluuvin miljöökokonaisuutta, johon kuuluvat Kluuvinlahti ja -silta sekä niiden läheisyydessä kallioilla, rannoilla ja luodoilla sijaitsevat rakennukset (ks. s. 51). Meri, luodot, Kluuvin sisälähti, sitä reunustavat metsäiset kalliot ja korkea kirkonmäki ovat Kulosaaren alkuperäistä luonnonmaisemaa, jota Suomenlinnalle avautuvat näkymät täydentävät. Tämä oli se maisematila, jonka Lars Sonck ja Bertel Jung valitsivat Kulosaaren asemakaavan laajimman viheraluekokonaisuuden lähtökohdaksi ja rungoksi. 1900-luvun alussa suunniteltuun ja rakennettuun kokonaisuuteen liittyi alunperin myös Kulosaarenniemen kärkeen ulottuva itäinen puistoakseli, jonka sommitelma oli Sonckin ensimmäisessä eli vuoden 1907 asemakaavassa vahvemmin puistomainen kuin millaiseksi se muodostui.

Kluuvin puistoakseli on sekä Sonckin että Jungin asemakaavoissa esiintyneistä aksiaalisommitelmista ainoa toteutunut, ja vaikka sommitelma ei sellaiseenaan toteutunutkaan, alueen puistot saivat hahmonsaa

**Kuva 96** | Puistoissa säilytetyt luonnonpuut pehmentävät suorien käytävien muodostamaa akselisommitelmaa. Kuva Eugen Schaumanin puistosta. Taustalla näkyy toinen Ribbinginhovin puistikkoa reunustavista rivitaloista. Kuva ML.

**Kuva 97** | Näkymä kohti kellotornia. Kuva NA.

pitkälti heidän suunnitelmien mukaan. Alueella säilytetty luonnonpuusto ja nurmipinnat pehmensivät suorien käytävien muodostamaa akselisommitelmaa. Ribbinginhovin puistikkoon ja Eugen Schaumanin puistoon istutetut leikatut pikkupuut ja symmetrisesti istutetut pensaat korostivat kuitenkin akselisommitelman formaalista luonnetta. Myös itäinen puistoakseli toteutettiin Sonckin ja Jungin asemakaavojen hengessä, joskin sen on sittemmin menettänyt vanhaa selkeyttään (ks. alla).





Kuva 98 | Eugen Schaumanin puistosta avautuu näkymä kohti Kluuvin siltaa . Kuva syksyltä 2007. Kuva NA.



Kohteen arvoa lisää sen hyvä säilyneisyys. Puistoalueilla ei ole tehty mitään maisemakuvaan vaikuttavia merkittäviä muutoksia. Lähitonteilla, urheilualueilla ja etenkin Kluuvinlahden edustan luotoihin liittyvät rakennustoimet ovat kuitenkin vaikuttaneet häiritsevästi yleisempään maisemakuvaan. Kluuvinlahti sekä Hylkeenluoto ja Valaanluoto antoivat sommitelmalle alunperin vahvasti merellisen leiman, mutta luotojen venesatamatoimintojen laajeneminen ja allonmurtajat ovat melkein sulkeneet Kluuvinlahden yhteyden merelle ja tukkineet Eugen Schaumanin puistosta avautuneet merinäkyvät.

Kulttuurihistoriallisesti arvokkaan itäisen puisto-akselin väljyys on katujen levetessä, pysäköinnin lisääntyessä ja rakentamisen tiivistyessä kadonnut.<sup>76</sup> Kolmesta pienestä erillisestä puistosta koostuva viheralue mieltyy nykyään lähinnä Bomansonintien katuviheralueeksi, mutta se muodostaa kuitenkin jatkuvasti tiivistyneen asutuksen keskellä kaupunkirakenteellisesti merkittävän viheryhteyden.

Kluuvin miljöökokonaisuus on osa Museoviraston määrittelemää Kulosaaren huvilakaupungin valtakunnallisesti merkittävää kulttuurihistoriallista ympäristöä (RKY). Vuonna 2009 tarkistetuissa inventoinneissa



Kuva 99 | Eugen Schaumanin puiston taustalla näkyvät entinen Rantahotelli ja Kulosaaren kasino. Kuva NA.

rajattiin Kulosaaren RKY- alue koskemaan vain huvilakaupungin parhaiten säilynyttä osaa (ks. kuva 1), ja siitä syystä muun muassa itäinen puistoakseli jätettiin alueen ulkopuolelle.<sup>77</sup> Valtakunnallisesta merkittäväydestään huolimatta Kluuvin pohjois-eteläsuuntaista puistoaksellisommitelmaa ei ole kokonaan suojeltu asemakaavassa, jossa Kellotorninrinteen puistikko ei ole saanut suojelumerkintää. Puistikko on kuitenkin olennainen osa Kluuvin puistoakselia ja se on sen vuoksi myös suojeltava asemakaavalla.<sup>78</sup>

Kulosaaren Kirkonmäeltä Kluuvinlahdelle johtava puistoaksellisommitelma on kulttuurihistoriallisesti, kaupunkikuvallisesti ja maisema-arkkitehtonisesti erittäin merkittävä. Sitä suojeltaessa ja kunnostettaessa on otettava huomioon erityisesti se, että sieltä avautuvat näkyvät jatkuvat maisemallisesti Kluuvin eteläpuolella oleville luodoille ja taustalla hämmöttävälle Suomenlinnalle. Tämä maisematila ja siihen edelleen – osittain – liittyvät pitkät ja avoimet merinäkyvät vuoden ja vuorokauden vaihteluineen antavat kokonaisuudelle sen erityisen arvon. Sonck ja Jung tavoittivat puistoakselinsa paikan valinnassa ja linjauksissa “paikan hengen”, ajatuksen, joka oli ollut maisemapuutarhatyölin kantavana voimana aina 1700-luvulta saakka.





## 8 Kehittämissuosituksia

Kellotorninrinteen ja Ribbinginhovin puistikoiden, Eugen Schaumanin puiston ja Bomansonintien viheralueen muodostama viheraluekokonaisuus tarvitsee kokonaisvaltaisen peruskunnostuksen. Kunnostuksen tavoitteena on alkuperäisen puistokokonaisuuden perushahmon säilyttäminen ja – jos mahdollista – niiden kadonneiden osien palauttaminen.

### KULOSAAREN KLUUVIN PUISTOJEN KEHITTÄMISTAVOITTEET

- Kellotorninrinteen puistikon palauttaminen 1940-luvun asuun, ja puistikon istutuksien uusiminen Bengt Schalinin hengen mukaisesti.
- Ribbinginhovin puistikon palauttaminen 1920-luvun asuun.
- Eugen Schaumanin puiston kunnostaminen pääosin 1930-luvun asuun ja keskiakselisommitelman palauttaminen Ribbinginhovin puistoakselin jatkeeksi.
- Eugen Schaumanin puiston meri- ja sadevesiongelmiin ratkaiseminen rantamuuria korottamalla, kunnostamalla sekä puiston kuivatusta ja tasausta parantamalla.
- Kluuvin rantaa kiertävän koivurivin uusiminen ja rantakäytävän jatkaminen Fennobalttisen metsäpuutarhan kautta Kluuvin sillalle asti.
- Huonokuntoisten puiden ja pensaiden poisto.
- Kasvillisuussommitelmien kunnostaminen, uusiminen ja palauttaminen. Kunnostuksessa pyritään käyttämään alkuperäisiä kasvilajeja.
- Puistokäytävien vaurioituneiden pintojen ja huonokuntoisten rakenteiden kunnostaminen.
- Kalusteiden ja valaistuksen kunnostaminen ja uusiminen.
- Häiritsevien elementtien poistaminen, kuten esimerkiksi puistoakselin keskellä olevat valaisinpylväät.
- Pysäköinnin estäminen Kluuvin puistoakselin kohdalla, erityisesti Vanhalla Kelkkamäellä.
- Lars Sonckin tien poppelirivin uusiminen.
- Bomansonintien laiturin palauttaminen.

Kuva 100 | Näkymä Eugen Schaumanin puistosta kesällä 2009. Bomansonintielle johtavaa puistokäytävää reunustaa 1970-luvun lopulla istutettu hopeapajurivi. Kuva ML.



# Viitteet

- 1 RKY 2010. Museovirasto
- 2 Muistio Eugen Schaumanin puiston arvosta ja suojelutavoitteista 17.4.2009. Kaupunkisuunnitteluvirasto, Asemakaavaosasto, ympäristötoimisto, Maria Karisto, Riitta Salastie.
- 3 Saaren korkein kallio on saattanut toimia vartiopaikkana, kalliota on kutsuttu Vapaamuurarinmäeksi tai -vuoreksi, koska vapaamuurarien on arveltu pitäneen siellä kokouksiin 1700-luvulla. Räsänen, s. 17-18. Ainakin Sonckin kavasuunnitelmissa tämä nimitys mäelle toistuu. Ilmeisesti vapaamuurarit kokoontuivat kuitenkin eräällä toisella, saaren länsiosassa sijaitsevalla kukkulalla.
- 4 Asiasta on runsaasti kirjallisuutta, ks. Kolben ja Salastien kirjojen viitteitä. Mainittakoon tässä yhteydessä vain Tukholman Djurholm, joka perustettiin vuonna 1889.
- 5 Ks. esim. Stockholms förstäder och villasamhälle s. 9 ff.
- 6 Helena Stenij.- Kulosaaren perustamisesta. Käsikirjoitus NES. (Stenij oli Armas Lindgrenin tytär). Ks. myös Piilonen s. 40
- 7 Piilonen s. 40 f; tässä artikkelissa käsitellään ansiokkaasti Helsingin seudun huvilayhdyskuntien perustamiseen vaikuttaneita sosiaalipoliittisia tekijöitä.
- 8 Helsingin kiertokatsausten opas, s. 2.
- 9 Sonck oli Kulosaari-hankkeen aatteellinen isä ja ideoija. Hän esitteli luonnoksen Kulosaaren tonttikartasta yhtiön johtokunnan kokouksessa vuoden 1907 heinäkuussa. Viimeistelystä kartasta keskusteltiin vielä elokuussa ja se hyväksyttiin saman vuoden syyskuussa, Kolbe 1988, s. 41
- 10 Suunnitelmasta on olemassa jossain määrin poikkeavia versioita, joissa esim. tämä kenttä on esitetty joskus suurempana, joskus vain ao. rakennusta ympäröivänä aukiona.
- 11 Sonckin kaavassa Frimurars berget.
- 12 On syytä todeta, että huvilayhdyskunnan kirkko oli tässä vaiheessa tarkoitus rakentaa kokonaan toisaalle, saaren luoteisosaan, nykyisen Ståhlbergintien ja Itävälän läheisyyteen.
- 13 Vapaamuurarinsyököy on Kellotorninrinteen ja Ribbingin hovin puistoakselin yhteisnimi Sonckin kartalla
- 14 Ab Brändö Villastad, johtokunnan pöytäkirja 9.9.1908. Ruotsalaissyntyinen C.T.Ward (1867-1951) suoritti Rosendahlin puutarhakoulun kaksivuotisen opintojakson ja lähti silloisen tavan mukaan ulkomaille työskentelemään harjoittelijana eräissä saksalaisissa puutarhaliikkeissä. Hänet valittiin Suomen Puutarhayhdistyksen Helsinkiin perustaman puutarhakoulun johtajaksi vuonna 1896. Ward toimi tässä virassa 11 vuotta eli koulun lopettamiseen saakka. Hän ryhtyi sen jälkeen itsenäiseksi kaupapuutarhuriksi ostettuaan vuonna 1907 parin hehtaarin suuruisen tontin Haagasta, jonne hän perusti aikoinaan tunnetun ”Carlson”-nimisen puutarhaliikkeen. Liisa Nordman, Kauppapuutarhuri C.T.Ward, Carlsro, Haaga. <http://www.valt.helsinki.fi/projects/kmuisti/matapu-pu/suutari/himmelitie/ctward.html>
- 15 Kolben kirjassa on kuva katurakennustöistä, s.105 ja kalliioon räjäytyistä teistä sivulla 106.
- 16 Lars Sonckin kavasuunnitelmassa nykyisen Lars Sonckin tien nimenä on Itävuoren puistotie ja Granfeltintien nimenä Kulosaarenniementie. Jungin kavasuunnitelmassa Granfeltintie ja Lars Sonckin tie ovat samoja kuin nykyään, vain Kulosaarenniementie säilyi myös Jungin kaavassa. HKA, Ab Brändö Villastad, johtokunnan pöytäkirja 19.9.1909.
- 17 Kulosaaren huvila-alue – lähtötiedot ja yleiskaavojen aluekohtaiset ohjeet ja suositukset. s. 31. Tieto Kulosaarenniementien (Bomanssonintien) hevoskastoajoista on selvityksen tehneen arkkitehti Riitta Salastien muistikuvien mukaan peräisin suullisesta lähteestä. Hbl 16.2.1983. Lars Sonckin tien poppelikujanteesta löytyy kuva kirjassa ”Kulosaari – huvilakiinteistöt ja niiden omistajat”, s. 37. Kuva on alunperin Allan Franckin kuvakokoelmasta, jota ei ole tätä selvitystä tehdessä löydetty.
- 18 Brändö meddelanden n:o 2, s. 54. En plantskola, Arvid Lampens Heronäs Gods A.B., areal 2 hektar.
- 19 Brändö Villastad – mainosite. s. 9. Verivaaheroita istutettiin ilmeisimmin Vähäniitylle (Lillängen). Kulosaaren huvila-alue - lähtötiedot ja yleiskaavojen aluekohtaiset ohjeet ja suositukset. s. 34
- 20 Kolbe 1988, s. 328 ja Räsänen, s. 262. Samaisen huvilan pihapiiriin pystytettiin myöhemmin 1910-luvulla rannan suuntainen huoltorakennus, joka näkyy Bertel Jungin kavasuunnitelmassa vuodelta 1917. Se purettiin ilmeisesti 1980-luvulla, koska sitä ei ole enää silloin laaditussa kaavassa. Itse huvila kuului vuodesta 1916 alkaen Kulosaari-yhtiölle, siirtyi 1920-luvulla Kulosaaren kunnan ja sittemmin Helsingin kaupungin omistukseen. Kluuvin kaakkoispuolella sijainnut alue oli ollut vuokrattuna Kulosaaren seurakunnalle. Vuonna 1954 kyseinen alue vuokrattiin Kulosaarelaisille partioyhdistyksille kokoontumishuoneistona käytettävän parakkirakennuksen sijaintipaikaksi neljäksi vuodeksi. Kertomus Helsingin kaupungin kunnallishallinnosta 1954.
- 21 Berättelse öfver bolagets sjätte verksamhetsår 1912 ja Berättelse öfver bolagets sjunde verksamhetsår 1913, sivuja ei numeroitu. Kuva tenniskenttien rakentamisesta löytyy Helsingin kaupunkisuunnitteluviraston selvityksestä ”Kulosaarenhuvila-alue”, 1981. Kuva löytyy Bertel Jungin kuvakokoelmasta, jota ei ole tätä selvitystä tehdessä löydetty.
- 22 Kolbe 1988, s. 250. Se purettiin vuonna 1981 toimittuaan vuosikautia mm. Fennada-filmin studiona.
- 23 Kolbe 1988, s. 171.
- 24 Rantahotelli toimi hotellina ainakin vuoteen 1937 ja täysihoitolana yleisimmin vuoteen 1948 asti, jolloin Thordenin laivanvarustamo osti sen pääkonttorikseen ja työtekijöiden asunnoksi. Vuodesta 1961 eteenpäin Rantahotelli on ollut Wihuri Oy:n omistuksessa ja toiminut vuodesta 1964 yhtiön pääkonttorina. Kolbe 1988, s. 168; Brändö Meddelanden n:o 1, s. 16. Kolbe, s. 170; Sarantola-Weiss, s. 79
- 25 Kolbe 1988, s. 162 - 164. Rivitalojen suunnittelu aloitettiin vuonna 1915, jolloin yhtiö pyysi mallipiirustukset kahta viiden asunnon taloa varten sekä Lindgreniltä että Sonckilta. Yhtiö luovutti Kulosaaren kauneimmasta osasta taloja varten varatut tontit Lindgrenille. Rakentamisen taloudellinen vastuu jaettiin kuitenkin Lindgrenin ja Kulosaari-yhtiön kesken.
- 26 Kavasuunnitelma on päivätty vasta 1917, mutta mahdollisesti sitä oli hahmoteltu jo aiemmin. Bertel Jung oli intensiivisesti mukana alueen suunnittelussa vuodesta 1916 lähtien, jolloin hän siirtyi Kulosaaren huvilakaupungin ja Herttoniemen asemakaavoittajaksi. Hän oli myös AB Brändö Villastadin perustajia, joten hän oli ollut mukana yhtiön toiminnassa alusta pitäen. Kolbe 1988 s. 73, 153-154.
- 27 Vertaa Sonckin kavasuunnitelman Kluuvin lahden muotoa.
- 28 Kulosaari-yhtiö oli ostanut Slotten tontin vuonna 1916, Räsänen, s. 262. Mahdollisesti ao. rakennukselle oli ajateltu jotain puistoon liittyvää käyttöä.
- 29 Palmroth 1928. s.36
- 30 Schybergsson, s. 20, Kolbe 1988, s. 162. Yhtiöllä oli rahaa rakennustointintaan vuosien 1916-1917 aikana. Kunnostaminen oli kallista, mutta johtokunta pyrki kiirehtimään työn aloittamista, Berättelse öfver bolagets tionde verksamhetsår 1916, s. 2
- 31 Muddring af Gloet 49 921 mk 1916, Schybergsson, s. 32.
- 32 Berättelse öfver bolagets elfte verksamhetsår 1917, s. 2. Ab Brändö Villastad, johtokunnan pöytäkirja 6.7.1916. ”Kostnader för muddringsarbete jämte strandskoning vid Gloviken uppgå vid utgången af juni månad till ... 43 800 och beslöt låta med arbetets fortsättande avstå till lämpliga tidpunkt” (Kesäkuun loppuun mennessä töihin oli käytetty 43 800 markkaa, minkä takia niitä päätettiin jatkaa sopivampana ajankohtana). Vuonna 1917 jatkettiin pääasiassa vain edellisenä vuonna aloitettuja töitä, Kolbe 1988, s. 172-173. Elintarvikepula alkoi tuntua myös Suomessa maailmansodan loppuvuosina. Vuoden 1917 talvella polttoainepulakin paheni. Kulosaaren lauttaliikenne lopetettiin helmimaaliskuussa 1918. Brändö meddelanden n:o 1 s. 16. Vuonna 1917 Kluuvin kunnostamiseen käytettiin 58 102,72 mk.
- 33 Kolbe 1988, s. 162 - 164.
- 34 Kluuvin alueella ei oletettavasti tehty rakennustöitä sotavuonna 1918. Seuraavan viiden vuoden tapahtumista ei taas ole löytynyt merkintöjä. Rakentaminen elpyi vähitellen,



- mutta Kulosaaren kunnanvaltuustolta liikenä seuraavina vuosina niin yleisten alueiden kaunistamiseen kuin urheilu- ja leikkikenttien tarpeisiin hyvin vähän varoja. Laajamittaisempia töitä päästiin tekemään vasta vuonna 1923. Silloin perustettiin kaksi urheilukenttää tenniskenttien läheisyyteen ja tehtiin tasaus- ja terassointitöitä kommunalgärdenissa, yhtiön huoltorakennusten alueella, joka sijaitsi Kulosaarentien varrella. Palmroth 1928, s. 36.
- 35 Harald Andersin valmistui arkkitehdiksi vuonna 1906 ja suunnitteli muutamia huviloita Kulosaareen 1920-luvulla. Hän asui joitakin vuosia Ribbinginhofissa, mutta rakennutti sitten oman huvilansa vuonna 1923 (=Lars Sonckin tie 14; ao. rakennus on edelleen olemassa). Räsänen, s. 245, 314-315.
- 36 S.Sirén, 5. september 1924: ”Kostnadsförslag till planering av Gloparken. Kostnadsförslag no. 1. Fortsättning [av] Ribbingshofsparken och båda vägarna enda ner kajen, cirka 1900 m2 gräsplan och planteringar, Fmk. 39'600.-. Kostnadsförslag no. 2. Lekplan och planeringar cirka 3400 m2, Fmk. 86'400.-”.
- 37 Kulosaaren kunnanvaltuuston pöytäkirja 24.9.1924, §12. Valtuusto päätti valmisteluvaliokunnan tekemän ehdotuksen mukaisesti hyväksyä asemapiirustuksen, joka sittemmin tuli luovuttaa kunnallislautakunnalle Kluuvin rakennustöiden valvontaa varten. HKA/Kulosaaren huvilakaupunki/Kunnanvaltuutettujen pöytäkirjat liitteineen.
- 38 Budget Förslag För År 1924. Kunnanvaltuutettujen pöytäkirjat liitteineen. ”Försköning av området invid Glovet”. Puiston kaunistamiseen oli talousarviossa samalle vuodelle varattu 10 000 markkaa. Yhteensä teihin, siltoihin ja muihin yleisiin alueisiin oli varattu 167 000 markkaa. HKA/Kulosaaren huvilakaupunki/Kunnanvaltuutettujen pöytäkirjat liitteineen.
- 39 Vuonna 1925 alueen järjestelyille myönnettiin 20 000 markkaa. Seuraavaksi vuodeksi Kluuvin kaunistamiseen myönnettiin vain 10 000 mk. Budgetförslag för år 1925. Budgetförslag för år 1926. ”Utgift. Gloets försköning 20 000 (yliviivattu, päälle kirjoitettu lyijykynällä 10 000)”. Vuosille 1927 - 29 rahaa varattiin sekä alueen kaunistamiseen että rantareunustuksen korjaamiseen. Vuosille 1930 - 31 varattiin 20 000 markkaa Kluuvin tasaus- ja istutustöille sekä 5 000 markkaa rantapenkereen korjaukseen. Budgetförslag för år 1927. ”Utgift. Gloets försköning 20 000, Reparation av Gloets strandskon. 5 000.” Budgetförslag för år 1928. ”Utgift. Gloets strandrevetering 50 00 (myös vuonna 1927 50 00).” ”Båtbrygga vid Gloet 6 000” (yliviivattu summa). Budgetförslag för år 1929. ”Utgift. Gloets försköning 20 000, Gloets strandrevetering 5 000”. Budgetförslag för år 1930. ”Utgift. Gloets planering och plantering 20 000, Gloets strandreveterings reparat. 5 000.” Budgetförslag för år 1931. ”Utgift. Gloets planering och plantering 10 000, Gloets strandreveterings reparation 5 000.” HKA/Kulosaaren huvilakaupunki/Kunnanvaltuutettujen pöytäkirjat liitteineen.
- 40 Palmroth 1928, s. 36. ”Redan nu faster sig främligen vid den lilla söder om radhusen belägna planteringen, som med sina inbjudande banker och sin härliga utsikt över Kronbergsfjärden locker till besök.”
- 41 Viistoilmakuva vuodelta 1939. MVKA Sign. 11.3.-92:44. Veljerset Karhumäki. Kiveämistyöstä on säilynyt ainakin yksi valokuva, joka löytyy kirjasta «Äidin vaahtera hehkuu syksyisin» sivulla 7. Alkuperäistä kuvaa ei ole löydetty tämän selvityksen yhteydessä.
- 42 Vuorenjuuri. Vt. kirkkoherra Rafael Gyllenberg ehdotti kellotapulin rakentamista huvilakirkon läheisyyteen Vapaamuurarinmäelle, jotta kirkko saisi kauniin, vapaan ja näkyvän paikan.
- 43 Hbl 17.11.1931.
- 44 Vuorenjuuri. Kolbe 2006. Kulosaaren seurakunta toimi aiemmin Kellotorninrinteellä sijaitsevassa huvilassa (Kulosaarentie 42).
- 45 Helsingin kadunnimet, s. 198. Bertel Jungin vuoden 1917 kaavakartassa nykyisen Kellotorninrinteen alue oli nimetty Lindgrenin mäeksi, luonnollisesti arkkitehti Armas Lindgrenin mukaan.
- 46 Kirkkovaltuuston pöytäkirja vuodelta 1928.
- 47 ”Då kyrkobygget sålunda uppsköt på avsevärd tid, framkastade under tecknad tanken att man redan tidigare borde anskaffa kyrkklockor och upphänga eventuellt dem i provisorisk stapel i närheten av den temporära kyrkan. Definitivt beslut om den blivande kyrkans plats hade nämligen icke ännu fattats. Härigenom kom frågan om den blivande kyrkans placering åter upp. Professor Lindgren undersökte noggrant just de trakter, där kyrkan nu är föreslagen att byggas och t.o.m. sina elever som diplomarbete rita en kyrka på Frimurarbergets sluttning mot Gloet. Härvid räknade prof. Lindgren dock främst med möjligheten att församlingen kunnat förvärva tomten 237 och förena den med det övriga området, varigenom en större frihet att utforma området och placera kyrkan vunnits. Han tänkte sig Lindgrens backe terrasserad, med vägar utmed tomtgränserna, ungefär på höjden av Direktörsvägen [Kirkon ja tontin nro 233 väliin suunniteltua Johtajantietä ei koskaan rakennettu] och litet ovanom den öppna plats med kyrkan antingen i öster eller i väster, i det senare fallet visserligen efter avsevärda bortsprängningar av berggrunden. Pergolan, som avsluter Ribbingshov, tänkte han sig upprepad högre uppe, och allra högst, som avslutning, en kampanil. / Så vitt jag har mig bekant, blev denna idé endast helt flyktigt skisserad på papperet, men den låg dock till grund för ritningarna till klockstapeln, som därför icke heller behövde bli ett provisorium. Dessa ritningar gjordes uppsommaren 1929. Tyvärr blev någon plan för hela området icke uppgjord samtidigt. Sålunda hade församlingen ingenting annat än klockstapeln att hålla sig till, då det några år senare blev nödvändigt att undersöka församlingens möjligheter att bygga kyrka inom den givna fristen och ritningar till en kyrka på den därtill avsedda platsen redan, för detta ändamål måste anskaffas.” Rafael Gyllenbergin muistio 13.2.1935. KSA
- 48 Kirkkovaltuuston pöytäkirja 24.9.1935.
- 49 Jungin suunnitelmat pohjautuvat todennäköisesti Lindgrenin vuoden 1928 suunnitelmaan. Näitä suunnitelmia ei ole säilynyt.
- 50 Yleisten töiden lautakunta oli päätöstä varten laatinut 27.10.1947 suunnitelmasta kuvauksen, jossa kerrotaan seuraavasti: ”Aluetta suunniteltaessa on otettu huomioon alueen luonnolliset olosuhteet. Kalliot ja kivilouhimo on säilytetty käyttäen niitä hyväksi suunnitelmassa, johon muuten sisältyy kivilouhinta käytävä alueen halki, kivikkopuutarha, kaksi kukkapenkkiä, ja eräitä pensasistutuksia. Alueen alapäässä aloitettua kivireunusta jatketaan matalampana alueen ympäri.” Kaupunginhallituksen pöytäkirjojen liitteet 1947. Kertomus Helsingin kunnallishallinnosta 1947, s. 205 ja 287.
- 51 Alueen kuntoonpanoa varten varattiin vuodelle 1947 141 822 mk. Kyseisenä vuonna perustamistöitä ehdittiin suorittaa kuitenkin varsin vähän. Seuraavana vuonna töitä jatkettiin, johon rahaa oli varattu 298 319 mk. Kertomus Helsingin kunnallishallinnosta 1947, s. 205 ja 287. Kertomus Helsingin kunnallishallinnosta 1948, s. 290.
- 52 Hbl 15.6.1947. Holländskt i parker och skvärer. ”Ute på Brändö skall en ny park istandsättas mellan Brändövägen och kyrkan”.
- 53 Puisto-osaston toimintakertomus vuodelta 1956 ja 1957. Talousarvioehdotuksessa vuodelle 1956 perusteltiin kunnostustarvetta sillä, että osa ranta-alueesta oli ollut kaatopaikkana. Harry Blässar kertoo kirjassa Äidin vaahtera hehkuu syksyisin kuinka tuhkaa kannettiin hänen Ribbinginhovissa sijainneesta kodistaan Kluuvin puiston viereiseen ryteikköön 1940-luvulla. s.46. Kaatopaikkana on ilmeisimmin ollut myös eteläosissa sijaitsevan metsikön reuna. Nils-Erik Stenbäckin ja Eero Turpeisen kirje kaupungille 20.5.1981. sekä kaupungin vastine siihen 22.6.1981. NES.
- 54 Eugen Schaumanin puiston kasvillisuusinventointi. 2001
- 55 Salastie. Tieto Kulosaarenniemientien (Bomanssonintien) hevoskastanjoista on selvityksen tehneen arkkitehti Riitta Salastien muistikuvien mukaan peräisin suullisesta lähteestä. Kulosaaren huvila-alue – lähtötiedot ja yleiskaavojen aluekohtaiset ohjeet ja suositukset. Hbl 16.2.1983.
- 56 Nukari 22.1.2010. Kellotorninrinteellä alunperin sijainneista kalusteista on löydetty toistaiseksi vain yksi valokuva. Se esittää seurakunnalle kuuluvalla alueella sijainnutta puistosohvaa Kuva penkistä löytyy Sarantola-Weissin kirjasta sivulta 219.
- 57 Kluuvin ja Granfeltin huvilan edustalla sijaitsevaan Hylje-luodolle rakennettiin vuonna 1931 Bertel Jungin suunnittelema starttipaviljonki



purjehduskilpailuja varten ja myöhemmin 1930-luvulla venelaituri suuremmille veneille. Ensimmäinen purjehdusseura perustettiin jo 1911. Brändö Seglare perustettiin 1930 ja seuraavana vuonna seura avattiin myös moottorivenejäsenille. Brändö Seglare -venekerhon venesatama on laajentunut Hylkeän luodolla useaan otteeseen, edellisen kerran 2000-luvulla, jolloin Hylkeän ja Valaan välistä aallonmurtaajaa laajennettiin. Venekerho on säilyttänyt 1931 rakennetun Bertel Jungin suunnitteleman paviljongin luodolla. Kolbe, s. 252 f.

58 Nukari 22.1.2010

59 HSA. Piirustus 24.2.1975

60 Kukkonen 28.1.2010

61 Hyljesaaren aallonmurtaajan piirustus 12.4.1967, Valassaaren aallonmurtaajan piirustukset 16.9.1974, 31.5.1984.

62 Sarantola-Weiss, s.266. Kuplahallin Kulosaaren huvila-asutukseen ilmeseen sopimatonta olemusta vastaan protestoitiiin 1960- ja 1970-luvuilla. NES.

63 NES. Nils-Erik Stenbäckin ja Eero Turpeisen kirje puisto-osastolle 20.5.1981 ja kaupungin vastine siihen 22.6.1981.

64 Helsingin kadunnimet, s. 198.

65 NES. Kaupunkisuunnittelulautakunnan esityslista 25.2.1982. Muinaistieteellisen toimikunnan rakennushistoriallinen osasto laati vuonna 1970 kaupunkisuunnitteluviraston pyynnöstä luettelon kulosaaren kulttuurihistoriallisesti arvokkaita kohteista. Lausunto on päivätty 28.10.1970. Kulosaaren huvila-alue –

lähtötiedot ja yleiskaavojen aluekohtaiset ohjeet ja suositukset s. 24.

66 Kulosaaren huvila-alue – lähtötiedot ja yleiskaavojen aluekohtaiset ohjeet ja suositukset. Kulosaari - koti ja kaupunginosa, s, 324-326.

67 Hbl 16.2.1982; Tildun tieto ja uutinen 22.5.1983.

68 Nukari, 22.1.2010.

69 Sarantola-Weiss, s.166.

70 Kulosaaren arvokkaat puistot ja puutarhat, s. 2.

71 Sarantola-Weiss, s.167-168.

72 Sama, s. 166.

73 Sama, s. 171.

74 Sama, s. 174.

75 Sama, s. 271.

76 Kulosaarenniemessä puistoalue on kaventunut vasta 1980-luvulla puistoalueelta lohkotun tontin takia. Räsänen, s. 301.

77 www.rky.fi. Vuonna 1993 valtakunnallisesti merkittäviin kulttuurihistoriallisiin ympäristöihin oli rajattu koko Kulosaaren kaupunginosa. Rakennettu kulttuuriympäristö, s. 78f. Museovirasto totesi jo 1970-luvulla antamassaan lausunnossa Kluuvin miljöökokonaisuuden huomionarvoiseksi.

78 Sille on annettu pelkkä P-merkintä, vaikka senkin tulisi olla asemakaavassa yhtä suojeltu kuin em. alueet. Bomansonintien viheralueella on asemakaavassa VP-merkintä.

## Lähteet ja kirjallisuus

### ARKISTOLÄHTEET

#### HELSINGIN KAUPUNGINARKISTO (HKA)

Ab Brändö Villastad

Kulosaarta koskevat kartat ja asemakaavat

sopimukset

vuosikertomukset

yhtiökokousten ja johtokunnan pöytäkirjat

Kaupunkisuunnitteluviraston asemakaavaosasto (KSV/AO)

kartat ja piirustukset kaupunginosittain

Kiinteistövirasto (KV)

historialliset yleiskartat

Kiinteistöviraston kaupunkimittausosasto (KV/KM)

kartat

Kulosaaren huvilakaupunki

kunnanvaltuutettujen pöytäkirjat liitteineen

painetut asiakirjat

puheet ja historiikit

saapuneet kirjeet

sopimukset

Nils-Erik Stenbäckin arkiv (NES)

HELSINGIN KAUPUNGINMUSEON KUVA-ARKISTO (HKMKA)

valokuvat

HELSINGIN RAKENNUSVIRASTON KATU- JA PUISTO-OSASTO (KPO)

aluesuunnittelijoiden omat arkistot

HELSINGIN RAKENNUSVIRASTON KATU- JA PUISTO-OSASTON ARKISTO (KPOA)

puistokortit

suunnitelmapiiirustukset

HELSINGIN SATAMAN ARKISTO (HSA)

piirustustukset

HELSINGIN SEURAKUNTAYHTYMÄN

KESKUSARKISTO (HKA)

piirustustukset

valokuvat

KULOAAAREN KOTISEUTURAHASTON SÄÄTIÖN ARKISTO (KKSA)

valokuvat

KULOAAAREN SEURAKUNNAN ARKISTO (KSA)

lehtileikkeet

seurakuntaviesti

valokuvakansiot

MAANMITTAUSLAITOS (MML)

ilmakuvat

MUSEOVIRASTON KUVA-ARKISTO (MV KA)

valokuvat

MUSEOVIRASTON RAKENNUSHISTORIAN OSASTO (MRO)

Bengt Schalinin puutarhasuunnitelmakokoelma

(Suomen maisema-arkkitehtiliiton museovirastolle deponoima kokoelma)

OTAVAN KUVA-ARKISTO

valokuvat

ARKKITEHTUURIMUSEON ARKISTO (MFA)

valokuvat

TOPOGRAFIKUNTA

ilmakuvat

## HAASTATTELUT JA SÄHKÖPOSTIT

Heikki Kukkonen 28. ja 30.11.2009, 12.1.2010, 28.1.2010  
Terttu Nukari 4.12.2009, 13.1.2010, 22.1.2010, 2.2.2010,  
9.2.2010, 3.3.2010  
Riitta Salastie 30.10.2009  
Pasi Santaholma 23.6.2009

## PAINAMATTOMAT LÄHTEET

KALLIOVIRTA, Mika. Eugen Schaumanin puiston kasvillisuusinventointi. Helsingin kaupungin rakennusviraston viherosasto, 2001.  
KULOSAAREN arvokkaat puistot ja puutarhat - Euroopan rakennusperintöpäivät 2005. Kulosaarelaiset – Brändöborna. Helsinki 2005.  
MUISTIO Eugen Schauman puiston arvosta ja suojelutavoitteista 17.4.2009. Helsingin kaupungin Kaupunkisuunnitteluvirasto, Asemakaavaosasto, Ympäristötoimisto. Helsinki 2009.  
NORDMAN, Liisa. Kauppapuutarhuri C.T.Ward, Carlsro, Haaga <http://www.valt.helsinki.fi/projects/kmuisti/matapupu/suutari/himmelitie/ctward.html>. 2.11.2009.  
SEPPÄLÄ, Elina. Kulosaaren ympäri - veneretken selostus 9.9.2002.

## PAINETUT LÄHTEET

AKTIEBOLAGET BRÄNDÖ VILLASTAD 1909 - berättelse öfver bolagets tredje verksamhetsår. Helsingfors 1910.  
AKTIEBOLAGET Brändö villastad 1912 - berättelse öfver bolagets sjätte verksamhetsår. Helsingfors 1913.  
AKTIEBOLAGET Brändö villastad 1913 - berättelse öfver bolagets sjunde verksamhetsår. Helsingfors 1914.  
AKTIEBOLAGET Brändö villastad 1916 - berättelse öfver

bolagets tionde verksamhetsår. Helsingfors 1917.  
AKTIEBOLAGET Brändö villastad 1917 - berättelse öfver bolagets elfte verksamhetsår. Helsingfors 1918.  
BRÄNDÖ MEDDELANDEN, n:o 1, 1917.  
BRÄNDÖ MEDDELANDEN. n:o 2, 1917.  
BRÄNDÖ VILLASTAD – mainosseite. Helsingfors 1912.  
HARVIA, Yrjö.- Helsingin esikaupunkiliitos. Erikoisselvitykset. Mietinnöt nr. 2-16 (Kulosaaren maalaiskunta. Mietintö 5). Toinen nide. Helsinki 1936.  
HELSINGIN KADUNNIMET. Helsingin kaupungin julkaisu. Helsinki 1970.  
KARHU, Niilo.- Helsingin poppelit. Publications of Finnish Dendrological Society 3. Helsinki 1986.  
KERTOMUS HELSINGIN KAUPUNGIN KUNNALLISHALLINNOSTA (KHKK). 1947 jälkimmäinen osa. Helsinki 1952.  
KERTOMUS HELSINGIN KAUPUNGIN KUNNALLISHALLINNOSTA (KHKK). 1948, jälkimmäinen osa. Helsinki 1954.  
KERTOMUS HELSINGIN KAUPUNGIN KUNNALLISHALLINNOSTA (KHKK). 1956, jälkimmäinen osa. Helsinki 1959.  
KERTOMUS HELSINGIN KAUPUNGIN KUNNALLISHALLINNOSTA (KHKK). 1957 jälkimmäinen osa. Helsinki 1960.  
KOLBE, Laura.- Kulosaari – unelma paremmasta tulevaisuudesta. Väitöskirja, Helsingin yliopisto. Keuruu 1988.  
KOLBE, Laura. ”Yhteinen saari, yhteinen seurakunta – Kulosaari varustaa kirkon”. Artikkelit kirjassa *Kyybky ja karitsa. Pyhä design kirkossa*. Helsinki 2006.  
KULOSAAREN HUVILA-ALUE – LÄHTÖTIEDOT JA YLEISKAARVOJEN ALUEKOHTAISET OHJEET JA SUOSITUKSET. Helsingin kaupungin kaupunkisuunnitteluvirasto, yleiskaavaosasto. Julkaisu YB:9/80. Helsinki 1981.  
KULOSAARI – HUVILAKIHINTEISTÖT JA NIIDEN

OMISTAJAT. Toim. Matti Räsänen. Keuruu 2004.  
KULOSAARI – KOTI JA KAUPUNGINOSA. Päätoim. Minna Sarantola-Weiss. Keuruu 2002.  
MATKAILIJAYHDISTYKSEN HELSINGIN KIERTOKATSAUSTEN OPAS. Helsinki 1911.  
METSÄPUUTARHA - Skogsträdgård - The Wild Garden, esite. Botanica Calonia Säätiö. Helsinki 2007.  
PALMROTH. R.- Brändö villastad 1907-1921. En skildring av tiden innan samhället blev landskommun. Helsingfors 1927.  
PALMROTH. R.- Brändö villastad. Kommunens utveckling under åren 1922-1926. Helsingfors 1928.  
PIILONEN, Juhani.- 'Vantaan puistokaupunki' ulkomaiset esikuvat ja niiden sovellutus, Helsingin pitäjä – Helsinge 1996, 1995.  
RAKENNETTU kulttuuriympäristö. Valtakunnallisesti merkittävät kulttuurihistorialliset ympäristöt. Museoviraston rakennushistorian osaston julkaisu 16. Helsinki 1993.  
SCHYBERGSSON, Emil.- Aktiebolaget Brändö Villastad – Tioårsberättelse 1907-1917. Helsingfors 1917.  
STOCKHOLMS förstäder och villasamhällen. 1911. (Faximil Borås 2000.)  
VUORENJUURI, Maria. Kirkko keskellä kylää. Artikkelit lehdessä ”Kulosaarelaiset” 7/2005.



