

## KEHITTYVÄ KERROSTALO -HANKE ITSENÄINEN KERROSTALOASUNTO

### ASUNTO OY HELSINGIN TSINNIA

Viikinportti 4  
00790 Helsinki

### YHTEENVETO ARKKITEHTONISISTA RATKAISUISTA

Kehittämiprojektissa tutkitaan eräiden asumisen itsenäisyyttä palvelevien ja pientaloasumisessa perinteisesti toteutuneiden ominaisuuksien kelpoisuutta kerrostaloasumisessa.

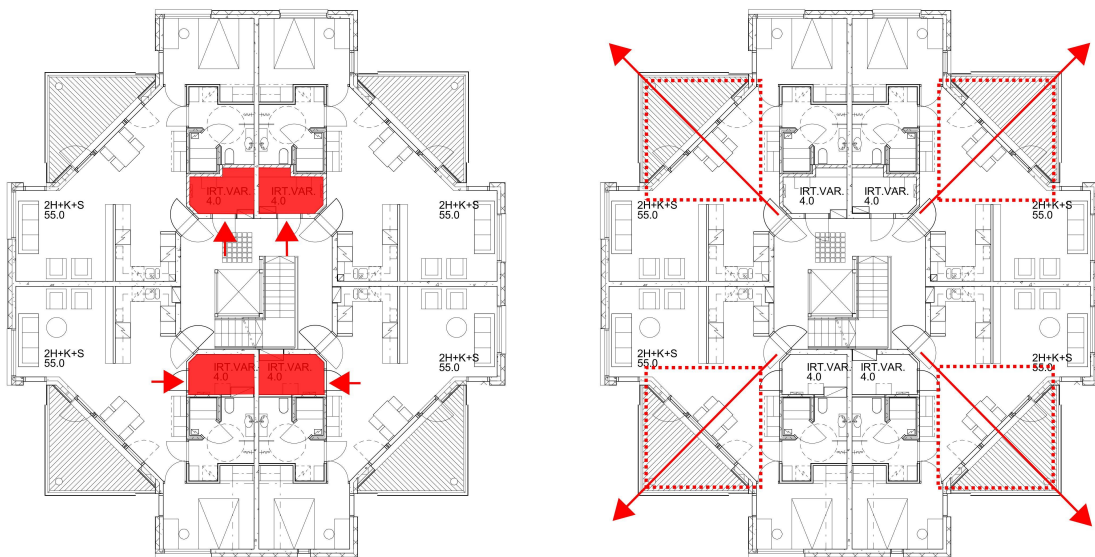
Kaksoislämmitysjärjestelmän ansiosta asukkaalla on mahdollisuus säädellä oman asuntonsa lämpötilaa ja maksaa siitä kulutuksensa mukaan. Kaksoislämmitysjärjestelmän osalta rakennus  $\alpha$  (D-porras) on koetalo ja muuten samankaltainen rakennus  $\beta$  (E-porras) toimii sille vertailukohteena.

Arkkitehtonis-toiminnallisia kehittämiskohteita on kaksi:

Hankkeessa on luovuttu perinteisistä keskitetystä irtaimistovarastoista. Pohjakerroksen ”kanakoppien” sijasta asukkailla on oma irtaimistovarastonsa suoraan asunnon yhteydessä tai samalla porrastasanteella asunnon välittömässä läheisyydessä.

Kehittämiskohteena on myös asumisen liittyminen ulkotilaan. Asuntojen pohjaratkaisussa on tutkittu uudenlaista tapaa ryhmittää tilat parvekkeen/ ruokailutilan ympärille.

Irtaimistovarastojen sijoittaminen asunnon yhteyteen ja parvekeratkaisu koskevat kaikkia tontin rakennuksia.



## Irtaimistovarastot

Asuntojen irtaimistovarastot sijoittuvat rakennuksen ikkunattomalle keskivyöhykkeelle, avautuen joko asunnon eteiseen (56 %) tai porrashuoneeseen (34 %). Seurantatutkimuksella kartoitetaan asukkaiden mielipiteet kummastakin ratkaisutavasta. Irtaimistovarastoja ei lueta asunnon huoneistoalaan, vaan ne eritellään myyntitilanteessa. Varaston koot vaihtelevat asunnon koon mukaan 4...5 m<sup>2</sup>. Asuntokohtaisten varastojen lisäksi tontilla on ulkoiluvälinevarastoa n. 120 m<sup>2</sup> sekä rengasvarasto 35 m<sup>2</sup>.

## Asunnon yhteys ulkotilaan

Pohjaratkaisut pyrkivät käyttämään asuntoneliöt tehokkaasti hyväksi minimoiden käytävien määrän. Suurimmassa osassa asuntoja tilat ryhmittyvät kolmionmallisen ruokailutilan ympärille. Ruokailutila avautuu parvekkeelle/ asuntopihalle. Sisätilan jatkumista ulos ja parvekkeen liittymistä osaksi asuntoa tavoitellaan lattiaan asti ulottuvalla lasiseinällä. Parvekeseinän keskellä on kiinteä ikkuna, sen sivuilla parvekeovi ja oven kokoinen mse-ikkuna, jota voi pitää auki parvekeoven tapaan. Lasit ovat tarvittaessa ns. superlasia, joka estää sisätilojen liian kuumentumisen.

Kolmionmallinen parveke/ terassi on kooltaan n. 9,5 m<sup>2</sup>. Parvekekaiteet ovat lasia, joissa on pääosin hiekkapuhallettu raidoitus. Ulkoarkkitehtuurissa parvekkeet on jäsennetty itsenäisiksi pystyaiheiksi rakennuksen nurkkiin keventämään kompaktin rakennuskappaleen ilmettä.

12.05.2010 Arkkitehtitoimisto Tuomo Siitonen Oy

