

Liite 1.

RAKENNUSTEN KUNTOTARKASTELU

Lähteet: Helsingin kaupungin rakennusviraston teettämä kuntoarvio kartanoalueen rakennuksista (Fatman Oy 1995 ja 2002) sekä kesäkodin isännän Tauno Piispasen haastattelu. Kaikki rakennuspiirustukset HKR:n arkistosta.

KARTANON PÄÄRAKENNUS (numero 1)

Kartanorakennus on rakennettu noin vuonna 1804 ja siihen on tehty lähinnä ikkunoihin ja sisäänkäynteihin kohdistuneita muutoksia 1865, jolloin myös parveke ja terassi on rakennettu. Ulkoseinien rappaus on muutettu laudoitukseksi vuoden 1986 peruskorjauksessa.

Rakennuksessa on suora sähkölämmitys. Tulisijat eivät ole käytössä. Osassa on sähkövastus. Sähköjärjestelmät on uusittu lähes kokonaan vuonna 1987 ja ne ovat pääosin välttävissä kunnossa. Rakennuksessa on sisä-wc. Talvella käyttövesi saadaan huoltorakennuksen alla sijaitsevasta ajovesisäiliöstä. Kesällä käytetään kaupungin vesijohtovettä. Hyväkuntoinen sähkökäyttöinen lämminvesivaraaja on keittiössä. Jätevesiviemärit on uusittu vuonna 1987. Tontilla on jätevedenpuhdistamo. Sadevedet johdetaan katolta kouruilla ja syöksytorvilla sadevesikaivoihin.

Päärakennuksen rakennetiedot perustuvat vuonna 1986 tehdyn peruskorjauksen yhteydessä saatuihin tietoihin.

Rakennuksessa on luonnonkivisokkeli, jota on paikkailtu vuonna 1986 betonilla ja tiilimuurauksella. Kantava puinen alapohja lepää kivitukien päällä. Matalan tuulettuvan ilmatilan korkeutta ei ole mainittu. Pohjamaan päällä on hiekkatäyte. Lämmöneristyksestä ei ole muuta mainintaa, kuin että lattia on kylmä.

Ulko- ja sisäseinät ovat vaaka- ja pystyhirttä. Rakennuksen runkoa on vahvistettu 1986 lankuttamalla ja pulttaamalla sekä teräsvantein. Kantavia

seiniä täydentävät puupilarit. Seinissä tai pilareissa ei ole havaittu rakenteellisia vaurioita. Rakennus on kallellaan noin 17 cm päädystä katsottaessa.

Välipohjaa kantava puupalkisto on alkuperäinen. Eristeaine ei ole tiedossa. Toisen kerroksen juhlasalin välipohjaan tehdään vuonna 2003 lisätuenta. Yläpohjassa on vanha lämmöneriste. Lisälämmöneristeeksi on kuntokartoituksessa ehdotettu selluvillaa.

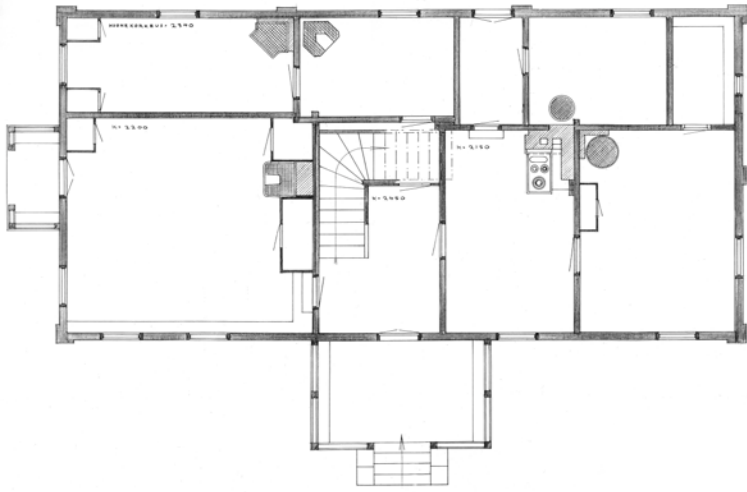
Puisten kattotuolien kunnosta ei ole mainintaa. Sen sijaan kattolaudoituksessa oli lahovaurioita, joista osa on poistettu. Kuntoarvion mukaan vauriot eivät edellytä välittömiä toimenpiteitä. Rakennuksessa on kolmiorimahuopakate, joka on tehty vuonna 1994. Ulkoseinät on vuorattu sileällä pystylaudoituksella vuoden 1986 peruskorjauksen yhteydessä. Ulkoseinät on maalattu uudelleen vuonna 2002. Rakenteet on korjattu vuonna 2002. Ikkunat on kunnostettu perusteellisesti vuonna 2002. Ulko-ovet ovat uudet. Piiput on todettu ullakolla silmämääräisesti suoritettua tarkastuksessa hyväkuntoisiksi.

Sisäseinät on levytetty huokoisilla insuliittilevyillä, jolloin levyt toimivat myös lämmöneristeenä. Pintaverhouksena on maalaus tai tapetti, joita kunnostetaan tarpeen mukaan. Kattopintoja, jotka ovat maalattua puuta, kunnostetaan tarpeen mukaan. Hyväkuntoiset lattiat ovat maalattua tai öljytyä puuta. Wc:n seinissä näkyviin jätetty hirsipinta on suojattu pleksilevyillä. Keittiön vakiomalliset kiintokalusteet ovat käyttökelpoisia, mutta eivät tyyliään sovi arvokkaaseen taloon.

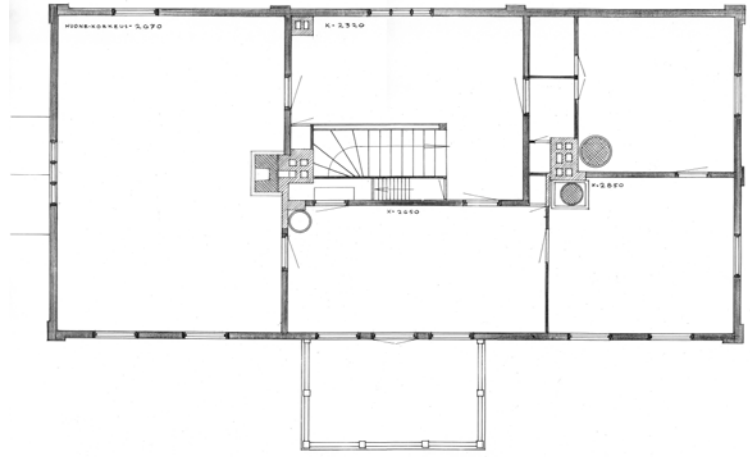
SIIPIRAKENNUS KELTAINEN HUVILA ELI HUVILA ENGEL (numero 2)

Kesävieraiden majoitukseen tarkoitettu huvila on rakennettu vuoden 1820 vaiheilla ja toinen kerros ja verannat 1898. Rakennuksessa ei ole vesijoh-

POHJAKERROS.



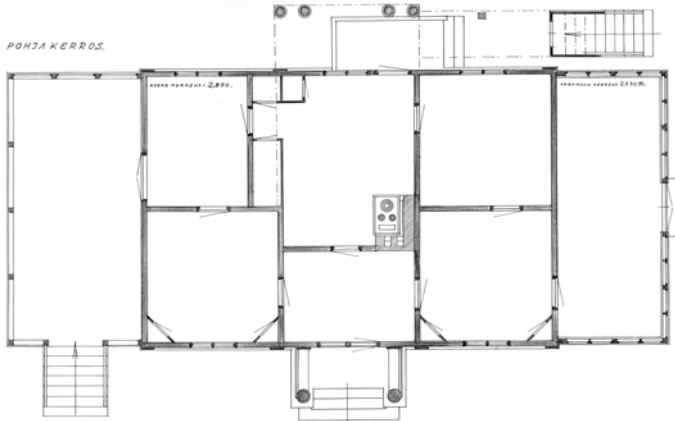
TOINEN KERROS.



Kartanon päärakennus:
Pohjapiirustukset.

STANSVIKIN KARTANO
RAKENNUS N°2.

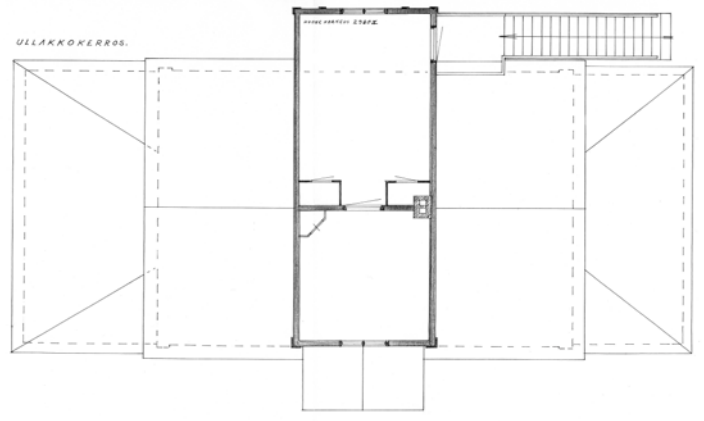
POHJAKERROS.



ARQUITECTO: ALVARO SIZA
ARQUITECTURA: 1952 M. AG.
1:150

STANSVIKIN KARTANO
RAKENNUS N°2.

ULLAKKOKERROS.



ARQUITECTO: ALVARO SIZA
ARQUITECTURA: 1952 M. AG.
1:150

Siipirakennus eli Keltainen huvila:
Pohjapiirustukset.



Venevaja syksyllä 2002. Etualalla
varpapelikenttä.

toa eikä viemäriä. Sähköjärjestelmä on uusittu vuonna 1994. Palovaroitinjärjestelmä on asennettu vuonna 2000. Asuinhuoneissa on pistotulppaliittäiset sähköpatterit, jotka ovat heikohkossa kunnossa. Uuneja ei ole. Koska rakennuksessa on vain paikoin jalkarännit tai räystäskourut, vesi pääsee vahingoittamaan erityisesti ulkonevia seinäpintoja ja ikkunoita.

Rakennuksessa on kivisokkeli, jossa on yksittäisiä betonipaikkoja. Tuuletusaukot ovat pienet. Kantava puinen alapohja lepää sokkelin ja puutukien päällä. Alapohjassa ei ole lämmöneristystä. Tuuletusaukkojen kautta tehdyssä tarkastuksessa ei havaittu rakenteellisia vaurioita.

Rakennus on hirsirunkoinen. Seinissä ei ollut ulkoisia merkkejä lahovaurioista. Vesikate on huonokuntoinen kumibitumilaattakate, jossa ei kuitenkaan ole havaittu vuotokohtia. Räystäskouruja ja syöksytorvia ei ole pohjoispään verannan kattoon lukuun ottamatta. Leveä vaakalaudoitus on tyydyttävässä kunnossa. Maalipinta on tyydyttävä, mutta paikoin sammaloitunut. Pilasterit, listat, räystäs- ja helmalistat ovat huonokuntoiset. Toiseen kerrokseen vievissä ulkoportaisissa ja porrastasanteella sekä verannalla on runsaasti sammalta tai muuta kasvustoa. Kaikki rakennusosat ovat maalaus- tarpeessa. Sisääntulokatosta kannattavat pilarit ovat huonokuntoiset.

Talossa on yksinkertaiset ikkunat, jotka ovat kunnostuksen tarpeessa. Myös ulko-ovet ovat kunnostuksen tarpeessa. Sisäseinät on levytetty kipsilevyillä. Maalaus- ja tapettipinnat on uusittu 1992-1994. Maalatut tai kuultokäsitellyt lankku ja helmiponttipaneelikatot ovat hyväkuntoiset, samoin maalatut puulattiat.

Huvilassa on suunniteltu tehtäväksi peruskorjaus vuonna 2004.

VENEVAJA (numero 3)

Venevaja on rakennettu noin vuonna 1820. Nykyinen laiturirakennus on rakennettu vuonna 2000. Laiturissa on paikalta puretusta laiturista poiketen betoniset arkut ja puuosat on rakennettu kestopuusta. Kaiderakennus ei täysin noudata vanhaa mallia.

Venevajan puurungossa ja puuverhouksessa on kunnostuksen tarpeessa laajavahingon aiheuttamia vaurioita. Siitä pää-

tellen että rakennuksen nurkat ovat auenneet, perustukset ovat saattaneet siirtyä merta kohti. Rakennuksen pärekatto on vuodelta 1991. Venevaja on sähköistetty.

PIIKOJEN TALO ELI PITKÄHOVI (numero 4)

Pystyrimalaudoitetun pitkän ja kapearunkoisen yksikerroksisen hirsirakennuksen vanhin osa on rakennettu ennen 1800-luvun puoliväliä. Taloon tehtiin myös lautarakenteinen vajaosa, jossa oli pesutupa. Vuonna 1992–1993 peruskorjauksen yhteydessä taloa nostettiin ja rakennettiin yksi uusi huone. Samalla kolmiorimahuopakate uusittiin. Muiden taloon tehtyjen laajennusosien rakennusvuotta ei tiedetä.

Rakennuksessa on matala, jossain vaiheessa betonoitu luonnonkivisokkeli ja maan pinta oli paikoin noussut ulkovuorilautoihin asti. Alapohjaan on aiemmin tehty virheelliset tuuletusaukot, joilla ei ole saatu aikaan ilman läpivirtausta.

Talossa on puulämmitys. Siinä ei ole vesijohtoa eikä viemäriä. Sähköasennukset on uusittu vuonna 1992.

Taloa korjataan parhaillaan. Alapohjat on revitty auki. Kantavien rakenteiden lahovauriot korjataan ja järjestetään riittävä tuuletus. Vesi ohjataan salaojituksella pois rakennuksen vierestä.

Rakennuksen vuonna 1995 tehtyä kuntoarviota ollaan päivittämässä vuoden 2003 alkuun mennessä.

PUNAINEN HUVILA ELI RENKIEN TALO (numero 5)

Punainen huvila on yhdistetty kahdesta 1820-luvun vaiheilla rakennetusta työväenasunnosta Knut von Willebrandin aikana oletettavasti 1860-luvulla, jolloin siihen rakennettiin lisää huoneita ja suuri kuisti.

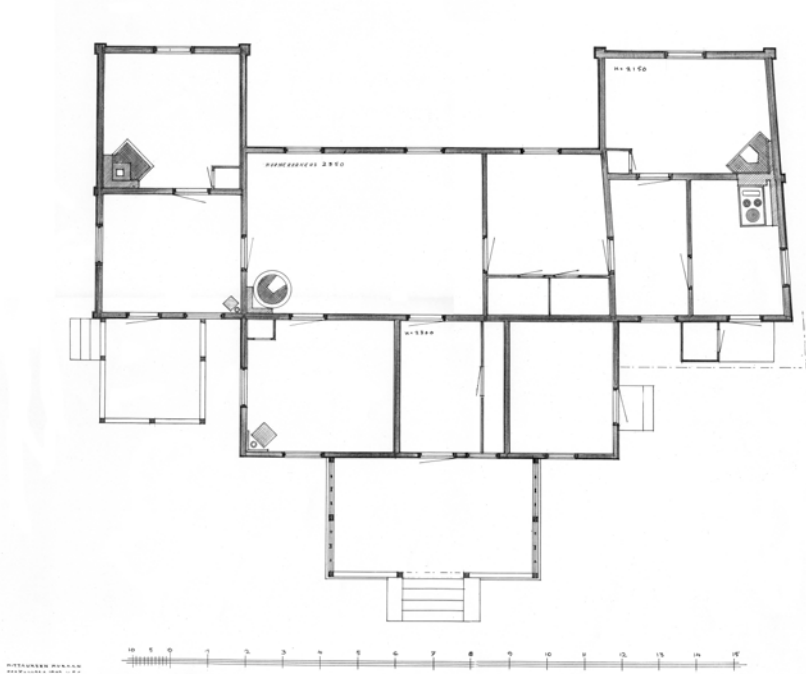
Peruskorjaus on tehty vuonna 1998. Rakennuksessa ei ole vesijohtoa eikä viemäriä. Puilla lämmitettävät uunit toimivat ja lisäksi talossa on sähköpatterit.

Rakennuksen vuonna 1995 tehtyä kuntoarviota ollaan päivittämässä vuoden 2003 alkuun mennessä.



Piikojen talo kartanoon johtavan tien varrella vuonna 1968. Valokuva C. Grunberg. Helsingin kaupunginmuseo.

STANSVIKIN KARTANO
RAKENNUS N:4.



Punainen huvila eli Renkien talo:
Pohjapiirustus.



Saaren huvimaja eli Temppelel
mereltä nähtynä. Valokuva Foto Roos.
Helsingin kaupunginmuseo.

laan päivittämässä vuoden 2003 alkuun mennessä.

HIRSIMÖKKI (numero 6)

Hirsimökki on entinen saunarakennus oletettavasti 1820-luvulta. Siinä oli alun perin maalattia. Rakennus on peruskorjattu 1990-luvun puolivälin jälkeen, jolloin se mm. kengitettiin. Lämmityslaitteena on sähköpatterit. Talossa ei ole vesijohtoa eikä viemäriä.

Rakennuksen vuonna 1995 tehtyä kuntoarviota ollaan päivittämässä vuoden 2003 alkuun mennessä.

VARASTO JA KELLARI (numerot 7 ja 8)

Entisen aitta/vajan vanhimmat osat on rakennettu 1800-luvun alkupuolella. Perustuksena on luonnonkivisokkeli ja betoninen kivijalka. Seinät ovat osittain hirttä, osittain rankarakenteiset ja pystylaudoitettut. Talossa on bitumihuopakate. Muut kantavat rakenteet ovat kunnossa, mutta vesikatto vuotaa. Betonisokkelin pinnassa on hometta ja sammalta. Alin hirsi on osittain lahonnut. Alaosan lattialauditus on uusittu 1990-luvun alussa.

Maakellari on rakennettu 1800-luvulla. Seinät ja holvattu sisäkatto on muurattu tiilestä. Sisätila on kunnostettu publi-tilaksi ja sinne on rakennettu puulattia. Puurakenteisen vesikaton huopa on asennettu vuonna 1994. Ulkomaalaus on tehty muutama vuosi sitten.

SCHAUMANIN HUVILA ELI TORNIHUVILA (numero 9)

Hirsirakenteinen, osin vaakalaudoituksella vuorattu huvila on rakennettu tai siirretty nykyiselle paikalleen vuonna 1874. Vuokralaisena on Helsingin ahtaustyöntekijät ry. Rakennuksessa on toimivat puulämmitteiset uunit ja sähköpatterit. Ikkunat ovat yksinkertaiset, sillä huvila on ollut vain kesäkäytössä. Talossa on tehty peruskorjaus 1980-luvun lopulla. Talossa on wc, suihku ja vuonna 2000 yläkertaan rakennettu sauna.

ALPPIMAJA (numero 10)

Schaumanin huvilaan kuulunut hirsirakenteinen, taitekattonen vierasmaja on peruskorjattu vuonna 2001. Rakennuksessa on sähkölämmitys ja lisäksi

toimivat uunit, sauna ja wc. Talo on kesäkäytössä.

KAIVOSHUVILA (numero 11)

Talviasuttava hirsirakenteinen huvila on Stansvikin vanhin säilynyt rakennus 1700-luvun lopulta. Peruskorjaus on tehty 1990-luvun alussa. Talossa on toimivat uunit, sähköpatterit ja yläkerrassa vuonna 2000 rakennettu wc ja suihku.

HUVIMAJA ELI TEMPELI (numero 12)

Edelheimien aikaista 1800-luvun alkupuolen huvimajaa on pidetty kunnossa maalaamalla ja uusimalla tarvittaessa huonokuntoisia puuosia.

TILANHOITAJAN TALO (numero 13)

Uusi tilanhoitajan asunto on rakennettu noin vuonna 1920 ja ollut aiemmin ympärivuotisessa käytössä. Kaksikerroksisessa hirsirakennuksessa on kolme sisäänkäyntiä ja pieni parveke sekä betonista rakennetut kellaritilat. Pystyrimalaudoitettut ulkoseinät on maalattu öljymaalilla ja talossa on peltinen mansardikatto. Talossa on toimivat kakluunit ja lisäksi suora sähkölämmitys. Sisätilat on remontoitu 1990-luvun lopussa, jolloin mm. wc ja kylpyhuone on uusittu.

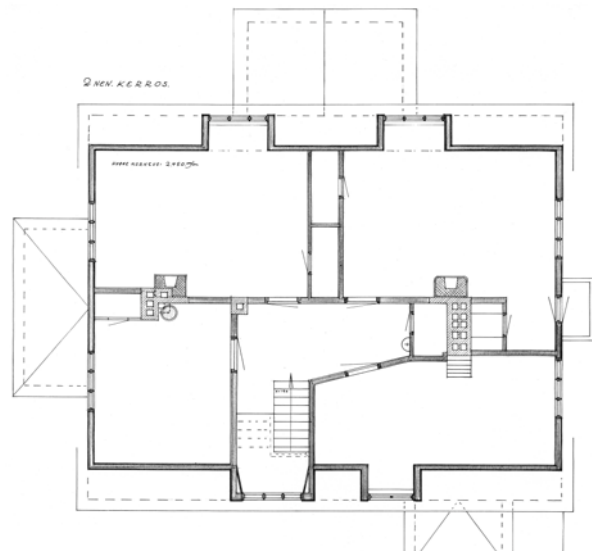
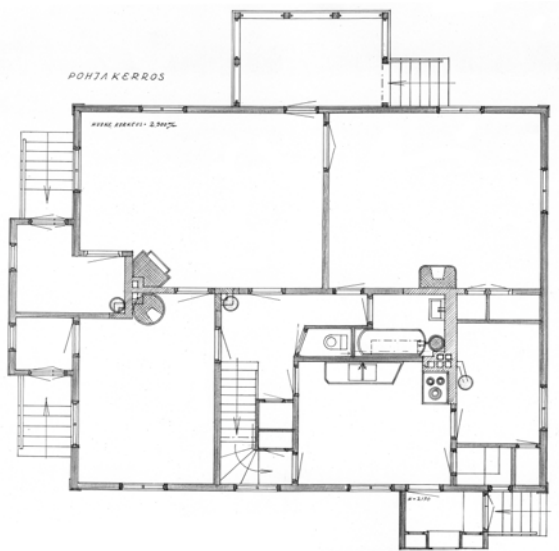
Rakennuksen runko ja kattotuolit ovat hyväkuntoiset. Katto- ja ulkoseinäremontti maalauksineen on parhaillaan käynnissä.

Rakennuksen vuonna 1995 tehtyä kuntoarviota ollaan päivittämässä vuoden 2003 alkuun mennessä.

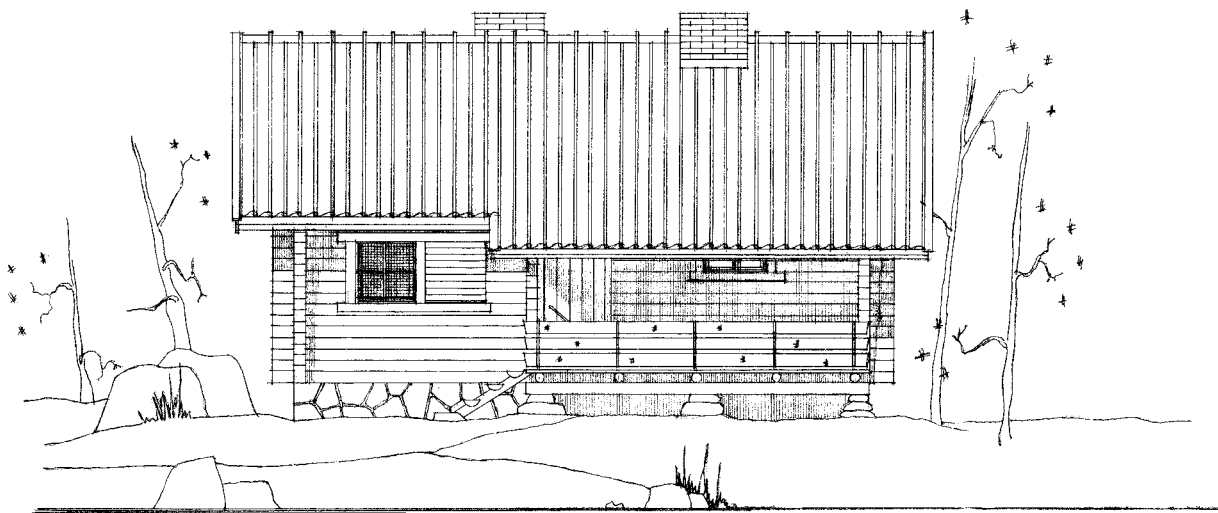
SAUNA (numero 14)

Hirsirakenteinen sauna on rakennettu vuonna 1948. Betonisokkeli ja ulkoportaat on päällystetty liuskekivillä. Saunassa on suora sähkölämmitys. Sähköasennukset on pääosin uusittu 1992. Rakennukseen tulee kylmä kaivovesi. Putkia ei ole eristetty. Lämmin käyttövesi lämmitetään puilla padassa. Hirsiseinät ovat sään kuluttamat, mutta kestävät hyvin hoidettuna vielä vuosia. Tiilikate on hyväkuntoinen, samoin ikkunat, ovet, ikkunaluukut ja vuori- laudat. Rakennusta kunnostetaan tarpeen mukaan jatkuvasti.

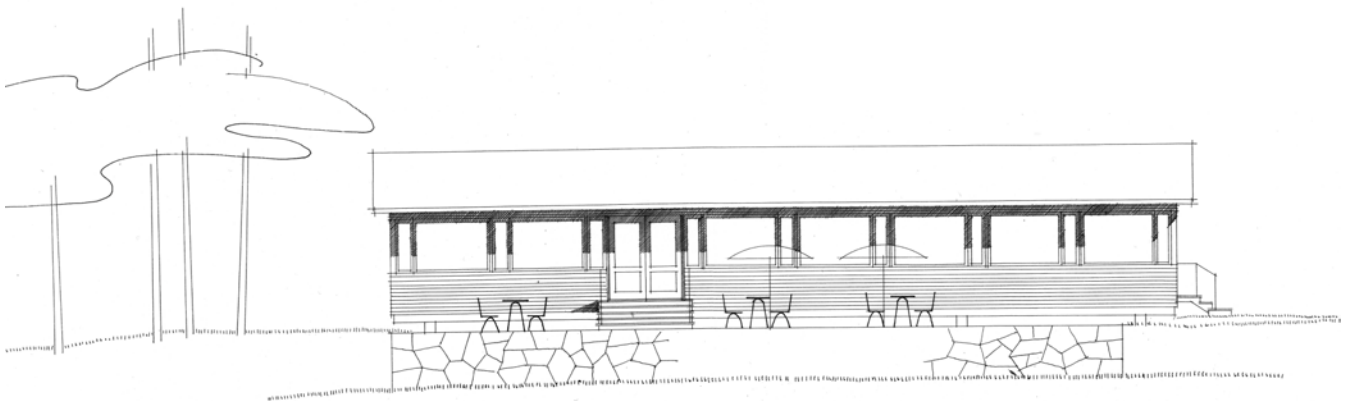
Rakennuksen vuonna 1995 tehtyä kuntoarviota ollaan päivittämässä vuoden 2003 alkuun mennessä.



ilanhoitajan talo: Pohjapiirustukset.



Sauna: Julkisivupiirustus.



Ravintola: Julkisivu merelle.
Etualalla entisen navetan kivijalka.

laan päivittämässä vuoden 2003 alkuun mennessä.

RUOKALARAKENNUS ELI RAVINTOLA (numero 15)

Ruokala on rakennettu vuonna 1960. Se on rankarakenteinen, vaakasuuntaan limilaudoitettu yksikerroksinen puurakennus, jossa on rossipohja ja keittiön alla betonirakenteinen kellari. Vesikatto on peltiä.

Rakennus on säilynyt melko alkuperäisessä kunnossa. Lattia on uusittu noin kymmenen vuotta sitten. Ikkunat on uusittu vuonna 2000 lämpöikkunoiksi. Tarjoilutiski on alkuperäinen. Rakennuksessa on öljykäyttöinen ilmalämmitys, joka on kunnostettu ja sisä-wc. Ravintola on käytössä huhtikuusta joulukuuhun ja kesällä avoinna joka päivä.

Rakennuksen vuonna 1995 tehtyä kuntoarviota ollaan päivittämässä vuoden 2003 alkuun mennessä.

TALONMIEHEN ASUNTO (numero 16)

Talonmiehen asunto on rakennettu vuonna 1965 ja peruskorjattu noin vuonna 1996. Rakennus on yksikerroksinen rankarakenteinen vaakalautaverhoiltu puutalo. Puurakenteinen alapohja on tuulettamaton. Talossa on huopakatto. Rakennuksessa on tehty peruskorjaus, jossa mm. öljylämmitys on korvattu suoralla sähkölämmityksellä, lämminvesivaraaja uusittu ja seinät sekä katto lisälämpöeristetty. Alapohjan lämmöneristystä on parannettu vuonna 1992.

Rakennuksen vuonna 1995 tehtyä kuntoarviota ollaan päivittämässä vuoden 2003 alkuun mennessä.

HUOLTORAKENNUS (numero 17)

Rankarakenteinen pystylautaverhoiltu huoltorakennus on rakennettu vuonna 1962. Betonisokkelin päälle tehty puinen alapohja on tuulettamaton. Talossa on huopakate. Rakennuksessa on naisten ja miesten wc-tilat ja suihkut sekä pyykinpesutila tavalliselle pyykille ja matoille. Rakennuksessa ei ole lämmitystä. Vesijohto ja viemäri on uusittu hiljattain. Jätevedet puhdistetaan alueen omassa puhdistamossa. Ilmanvaihto on painovoimainen. Vesikatto on uusittu vuonna 1993 ja ulkoseinät maalattu muutama vuosi sitten.

Rakennuksen vuonna 1995 tehtyä kuntoarviota ollaan päivittämässä ensi vuoden alkuun mennessä.

LÄNSIRANNAN VENEVAJA (numero 18)

Vaja on rakennettu uudelleen lähes vanhan mallin mukaisesti. Kattomuotoa on muutettu sisäkorkeuden kasvattamiseksi.

HUOLTORAKENNUKSET (numerot 19 ja 20)

Vanhassakylässä ja Uudessakylässä on huoltorakennukset, joissa on naisten ja miesten wc-tilat sekä suihkut.

VASTARANNAN HUVILAT

Kaupungin omistamat huvilat eivät kuulu kartanon alueeseen, mutta ovat kesäkodin käytössä.

VILLA LAHDENSIVU ELI RELANDERIN HUVILA (numero 21)

Huvila on rakennettu 1910-luvun vaiheilla ja peruskorjattu 2001-2002. Kesäkäytössä olevassa rakennuksessa on puulämmitteiset toimivat uunit

VILLA TALLBACKA (numero 22)

Uusrenessanssityylinen huvila on rakennettu oletettavasti 1800-luvun lopulla ja peruskorjattu täydellisesti vuonna 1998. Kesäkäytössä olevassa huvilassa on toimivat puulämmitteiset uunit ja sähköpatterit. Vesijohtoa ja viemäriä ei ole.

VILLA NORRMEN (numero 23)

Mansardikattoinen kesäkäytössä oleva huvila on rakennettu 1910-luvulla ja siinä on tehty kunnostustöitä vuonna 1998. Täydellinen peruskorjaus on suunnitteilla vuodeksi 2004.

VILLA NUOTTANIEMI (numero 24)

Talviasuttava huvila on rakennettu 1930-luvun vaiheilla. Peruskorjaus on aloitettu vuoden 2002 syksyllä. Taloon tehdään wc ja suihku.

¹ Stansvikin kartanoalue – Hoito- ja kehittämissperiaatteita sekä suosituksia jatkosuunnittelulle

LÄHDEVIITTEET

- ² Heikkilä, Marjo. Stansvikin kallioalue, hoito- ja käyttösuunnitelma. Helsingin kaupungin ympäristönsuojelutoimisto 1990.
- ³ Lampinen. 1981. : 7.
- ⁴ Lampinen. 1981. : 6.
- ⁵ Charta öfver Degerö Bys Ägor uti Helsinges Sockn 1777, 1794.
- ⁶ Lampinen. 1981. : 8.
- ⁷ Lampinen 1981. : 10.
- ⁸ Charta öfver Degerö Bys Ägor uti Helsinges Sockn 1777, 1794.
- ⁹ Lampinen 1981. : 9.
- ¹⁰ Charta öfver Degerö Bys Ägor uti Helsinges Sockn 1777, 1794.
- ¹¹ Lampinen. 1981. : 12.
- ¹² Nyberg 1941. : 232.
- ¹³ Lampinen. 1981. : 11.
- ¹⁴ Hultin. 1896. : 15.
- ¹⁵ Laine. 1952. : 291.
- ¹⁶ Saltikoff, Laitakari, Kinnunen, Oivanen. 1955. : 49.
- ¹⁷ Härö. "Suomen vuoritoimi ja metalliruukit. Historiaa." www.steamengine.com
- ¹⁸ Laine. 1952. : 292.
- ¹⁹ Laine. 1952. : 292.
- ²⁰ Laine. 1952. : 292.
- ²¹ Laine. 1952. : 293.
- ²² Saltikoff, Laitakari, Kinnunen, Oivanen. 1955. : 40.
- ²³ Saltikoff, Laitakari, Kinnunen, Oivanen. 1955. : 41.
- ²⁴ Consept Ritning öfwer Degerö Säteries och Hemsans Ägor 1777.
- ²⁵ Lampinen. 1952. : 13.
- ²⁶ Senaatin kartta 1872, 1873. Karttalehti 30.
- ²⁷ Lampinen. 1981. : 13.
- ²⁸ Lampinen. 1981. : 15.
- ²⁹ Nyberg. 1941. : 231.
- ³⁰ Lampinen. 1981. : 18.
- ³¹ Nyberg. 1941. : 231.
- ³² Lampinen. 1981. : 18.
- ³³ Lampinen. 1981. : 18.
- ³⁴ Arkio-Laine. : 3, 4.
- ³⁵ Consept Ritning öfwer Degerö Säteries och Hemsans Ägor 1777.
Charta öfver Degerö Bys Ägor uti Helsinges Sockn 1777, 1794.
- ³⁶ Lampinen. 1981. : 25.
- ³⁷ Nordman. 1947. : 322.
- ³⁸ Lampinen. 1981. : 20.
- ³⁹ Mittauspiirustukset. 1943. ; Lampinen. 1981. : 20.
- ⁴⁰ Lampinen. 1981. : 26.
- ⁴¹ Lampinen. 1981. : 21.
- ⁴² Lampinen. 1981. : 22.
- ⁴³ Lampinen. 1981. : 22.
- ⁴⁴ Lampinen. 1981. : 23.

- ⁴⁵ Lampinen. 1981. : 62, 63.
- ⁴⁶ Nyberg. 1941. : 231.
- ⁴⁷ Aatelia ja porvareita - muotokuvanäyttely kansallismuseossa. Museoviraston internet-sivut.
- ⁴⁸ Nyberg. 1941. : 231.
- ⁴⁹ Lampinen. 1981. : 30.
- ⁵⁰ Nyberg. 1941. : 233.
- ⁵¹ Lampinen. 1981. : 31.
- ⁵² Lampinen. 1981. : 63.
- ⁵³ Lampinen. 1981. . 64.
- ⁵⁴ Bruncronan akvarelli n. vuodelta 1820. Valokuva Signe Brander v. 1910. Helsingin kaupungin-museo.
- ⁵⁵ Lampinen. 1981. : 64.
- ⁵⁶ Lampinen. 1981. : 65.
- ⁵⁷ Pihl Atmer. 1987. : 590.
- ⁵⁸ Tullisaren kartanopuisto. Ympäristöhistoriallinen selvitys ja kunnostussuunnitelma. 1995. : 17.
- ⁵⁹ Lampinen. 1981. : 67.
- ⁶⁰ Lampinen. 1981. : 32.
- ⁶¹ Nyberg. 1941. : 234.
- ⁶² Lampinen. 1981. : 68.
- ⁶³ Lampinen. 1981. : 66.
- ⁶⁴ Lampinen. 1981. : 36.
- ⁶⁵ Nyberg. 1941. : 236.
- ⁶⁶ Lampinen. 1981. : 38.
- ⁶⁷ Lampinen. 1981. : 67.
- ⁶⁸ Lampinen. 1981. : 38.
- ⁶⁹ Ruoff. 2001. : 128.
- ⁷⁰ Lampinen. 1981. : 43.
- ⁷¹ Lampinen. 1981. : 80.
- ⁷² Lampinen. 1981. : 41.
- ⁷³ Lampinen. 1981. : 41.
- ⁷⁴ Nyberg. 1941. : 236.
- ⁷⁵ Lampinen. 1981. : 43.
- ⁷⁶ Nyberg. 1981. : 235.
- ⁷⁷ Nyberg. 1941. : 236.
- ⁷⁸ Lampinen. 1981. : 68.
- ⁷⁹ Lampinen. 1981. : 48-49.
- ⁸⁰ Nyberg. 1941. : 240.
- ⁸¹ Lampinen. 1981. : 50.
- ⁸² Lampinen. 1981. : 55.
- ⁸³ Senaatin kartta 1872, 1873.
- ⁸⁴ Nyberg. 1941. : 239.
- ⁸⁵ Lönnqvist. 1995. : 105.
- ⁸⁶ Nyberg. 1941. : 237.
- ⁸⁷ Nyberg. 1941. : 238.
- ⁸⁸ Lampinen. 1981. : 55.
- ⁸⁹ Lampinen. 1981. : 57-58.
- ⁹⁰ Ilmakuva vuodelta 1943. Topografikunta.
- ⁹¹ Lampinen. 1981. : 58.
- ⁹² Senaatin kartta 1872, 1873. Karttalehti 30.
- ⁹³ Karta i tre delar öfver Holmgård Säteri n:o 1 i Degerö by 1913.
- ⁹⁴ Lampinen. 1981. : 55.

- ⁹⁵ Lönnqvist. 1995. : 104-105. ; Pihl Atmer. 1987. : 604.
- ⁹⁶ Lampinen. 1981. : 56.
- ⁹⁷ Lampinen. 1981. : 56.
- ⁹⁸ Lampinen. 1981. : 56.
- ⁹⁹ Lampinen. 1981. : 57.
- ¹⁰⁰ Lampinen. 1981. : 52.
- ¹⁰¹ Lampinen. 1981. : 52-53.
- ¹⁰² Lampinen. 1981. 50.
- ¹⁰³ Nyberg. 1941. : 237. Lampinen. 1981. : 50.
- ¹⁰⁴ Senaatin kartta 1872, 1873.
- ¹⁰⁵ Nyberg. 1941. : 237.
- ¹⁰⁶ Nyberg. 1941. : 237.
- ¹⁰⁷ Lampinen. 1981. : 51.
- ¹⁰⁸ Nyberg. 1941. : 237.
- ¹⁰⁹ Arkio-Laine.
- ¹¹⁰ Lampinen. 1981. : 59
- ¹¹¹ Lampinen. 1981. : 54.
- ¹¹² Lampinen. 1981. 71.
- ¹¹³ Lampinen. 1981. 71-72.
- ¹¹⁴ Lampinen. 1981. 87-88.
- ¹¹⁵ Nyberg. 1941. : 240.
- ¹¹⁶ Lampinen. 1981. 90.
- ¹¹⁷ Lampinen. 1981. : 58.
- ¹¹⁸ Lampinen. 1981. 94.
- ¹¹⁹ Lampinen. 1981. : 92.
- ¹²⁰ Lampinen. 1981. : 92.
- ¹²¹ Lampinen 1981. 93.
- ¹²² Harvia.
- ¹²³ Lampinen. 1981. : 94-95.
- ¹²⁴ 50 kesää Stansvikissa.
- ¹²⁵ Hiltunen. 2001. : 41-42.
- ¹²⁶ Heikkilä. 1990
- ¹²⁷ Hiltunen. 2001. : 36-37.
- ¹²⁸ Hiltunen. 2001. : 35-36.
- ¹²⁹ Hiltunen. 2001. : 37.
- ¹³⁰ Hiltunen. 2001. : 38.
- ¹³¹ Hiltunen. 2001. : 39.
- ¹³² Helsingin kaupungin ympäristökeskus. Linnustaselvitys.
- ¹³³ Hiltunen. 2001. : 39.
- ¹³⁴ Mattila, Salin, Mikkola. 1999.
- ¹³⁵ Piispanen, haastattelu.
- ¹³⁶ Hautamäki. 1999.
- ¹³⁷ Meluselvitykset Santahaminassa ja sen lähiympäristössä. 2001.

KUVAILU

<i>Tekijät</i>	Ria Ruokonen, Eeva Stålhammar, Malin Blomqvist, Heidi Burjam
<i>Nimike</i>	Stansvikin kartanoalue Ympäristöhistoriallinen selvitys
<i>Sarjan nimeke</i>	Helsingin kaupunkisuunnitteluviraston julkaisuja
<i>Sarjanumero</i>	2003:1
<i>Julkaisuaika</i>	28.2.2003
<i>Sivuja</i>	71
<i>Liitteitä</i>	1
<i>ISBN</i>	952-473-025-1
<i>ISSN</i>	0787-9024
<i>Kieli koko teos</i>	FIN
<i>Tiivistelmä</i>	<p>Selvityksen tavoitteena on ollut Stansvikin kartanon ja siihen liittyvän virkistysalueen kulttuurihistoriallisesti ja maisemallisesti arvokkaiden sekä toiminnallisesti merkittävien piirteiden selvittäminen alueen kehittämistä ja kaavoitusta varten. Pääpaino on ollut ympäristön historian ja kehitysvaiheiden kuvaamisessa.</p> <p>Stansvik on osa Kruunuvuorenrannan aluetta. Kartanon historia ulottuu 1600-luvun loppupuolelle. Päärakennus on valmistunut vuonna 1804. Maisemapuutarhan rakentaminen alkoi Fredrik Vilhelm Edelheimin aikana 1800-luvun alussa. Stansvikiin saavuttiin 1900-luvulle saakka pääasiassa vesiteitse. Kartano ympäristöineen on eheä ja hyvin säilynyt kokonaisuus. Puutarhaa ja puistoa täydentää arvokas ja monipuolinen luonto. Alueen rakennukset ovat kulttuurihistoriallisesti ja rakennustaiteellisesti arvokkaita. Kartanon ja siihen liittyvien talousrakennusten lisäksi alueella on useita huviloita sekä kaksi lomamajakylää. Kartanomaisema on mukana Ympäristöministeriön ja Museoviraston valtakunnallisesti merkittävät kulttuuriympäristöt – luettelossa. Stansvikin kaivosalue on rauhoitettu luonnonsuojelulain nojalla.</p> <p>Suurinta osaa Stansvikin alueesta käytetään yleisenä viheralueena. Alue soveltuu hyvin monipuoliseen ulkoilu- ja vapaa-ajankäyttöön. Hoito- ja kehittämisperiaatteita sekä ohjeita jatkosuunnittelulle on koottu erilliseen raporttiin.</p> <p>Työ on tehty kaupunkisuunnitteluviraston ja rakennusviraston viherosaston yhteisenä toimeksiantona.</p> <p>Stansvikin kartanoa ja kartanopuistoa koskeva historiallinen selvitys perustuu pääpiirteiltään FM Hannele Lampisen pro gradu –tutkielmaan “<i>Stansvikin kartano miljöötaiteellisena muistomerkkinä</i>”.</p>
<i>Avainsanat</i>	KARTANOPUISTO, PUUTARHAHISTORIA
<i>Asiasanat</i>	HELSINKI, STANSVIK, STANSVIKIN KARTANO, TAHVONLAHTI, KARTANOPUISTOT, RAKENNUSKULTTUURI, VIHERALUEET, VIRKISTYSKÄYTTÖ, MAISEMAHISTORIA

ISBN 952-473-025-1
ISSN 0787-9024