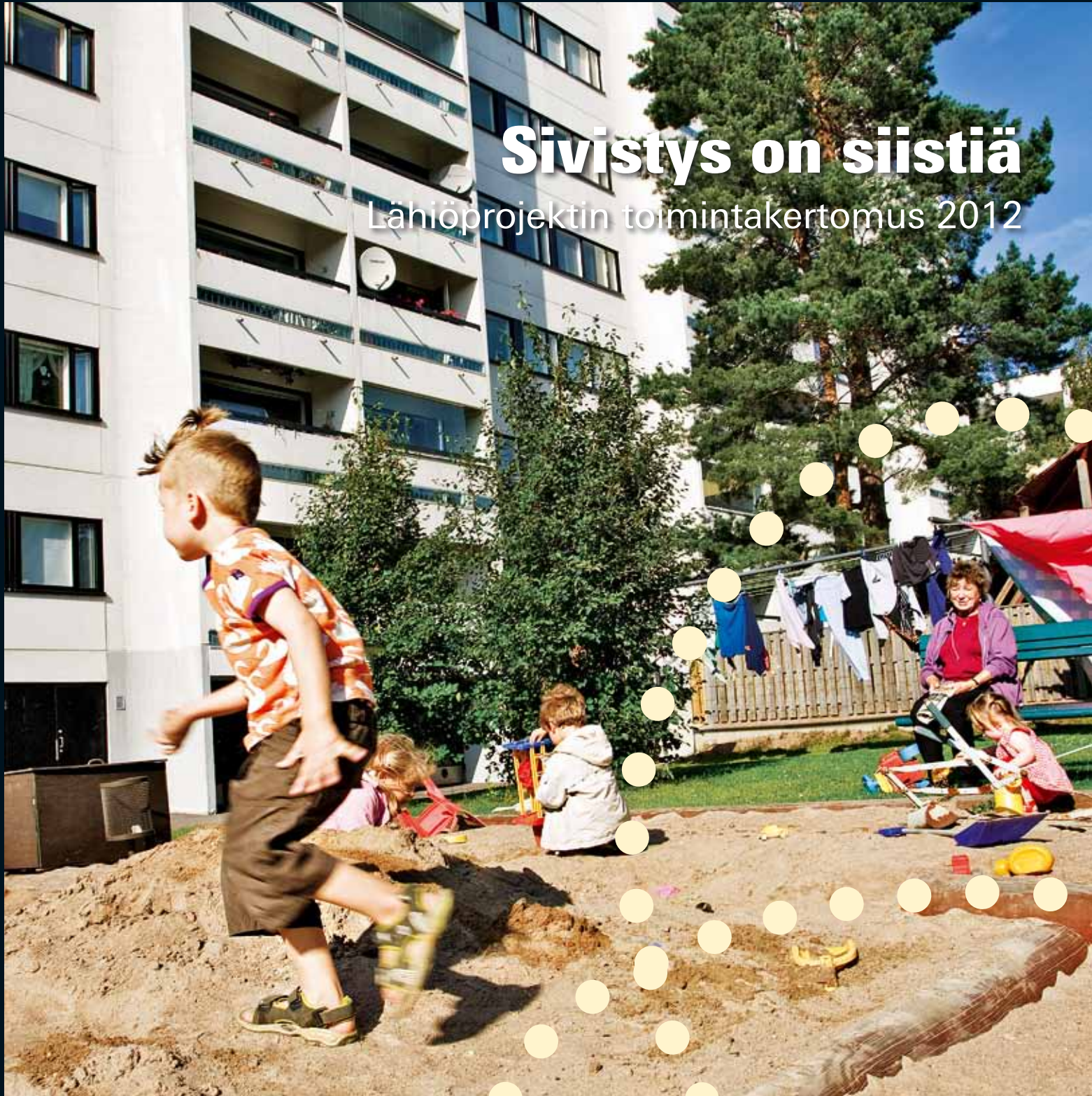




Sivistys on siistiä

Lähiöprojektin toimintakertomus 2012



Sivistys on siistiä

Lähiöprojektin toimintakertomus 2012



Kaupungin hallituksen päätös 553 s 6.5.2013
Kaupunginhallitus päätti merkitä tiedoksi lähiöprojektin toimintakertomuksen 2012.



Lähiöprojekti Helsinki

© Helsingin kaupunkisuunnitteluvirasto

Teksti: Tero Santaoja ja Pirjo Ruotsalainen

www.lahioprojekti.hel.fi

Taitto: Tovia Design Oy / Olli Turunen

Julkaisusarjan graafinen suunnittelu: Timo Kaasinen

Kannen kuva: Simo Karisalo

Paino: Edita Prima Oy 2013

ISSN 0787-9024

ISBN 978-952-272-497-7 (nid.)

ISBN 978-952-272-498-4 (PDF)

Sisältö

Esipuhe.....	6
Förord	7
Foreword.....	8
Tiivistelmä	9
Sammandrag	11
Abstract	13
Kauden 2012–2015 tavoitteet	14
Verkostoituvaa esikaupunki ja viihtyisä ympäristö	16
Julkisten kaupunkitilojen kunnostaminen	17
Kaupunginosapuistot	18
Täydennysrakentamisen edistäminen.....	19
Korjausrakentamisen edistäminen.....	20
Liikkumisympäristön houkuttelevuus.....	20
Alueellisen elinkeinotoiminnan edellytysten parantaminen.....	23
Kokeminen, oppiminen ja hyvä kaupunkielämä	27
Kulttuurikasvatuksen- ja sivistyksen tukeminen.....	27
Tapahtumien tukeminen.....	30
Hallintokuntien väliset yhteistyömallit syrjäytymisen ehkäisyyn.....	31
Asukastoiminnan ja verkostoitumisen tukeminen	35
Viestintä	39
World Design Capital Helsinki 2012 -tapahtumavuosi	41
Seuranta ja raportointi.....	43
Lähiöprojektin toiminnan resursointi.....	44
Toimintarahan käyttö.....	44
Toiminnan kohdentaminen ja alueellisuus.....	44
Hallintokuntien resursointi lähiöprojektin toimintaan	45
Lähiöprojektin organisaatio ja työryhmät 2012.....	46
Lähiöprojektin organisaatio 2012–2015.....	46
Lähiöprojektin työryhmät 2012	46
Valtion avustukset	49
Kuvailulehti.....	50

Esipuhe

Lähiöprojektin toimintakausi 2012–2015 käynnistyi tunnuslauseella ”Sivistys on siistiä”. Toimintakauden tärkeimpinä tavoitteinä ovat monipuolisen, verkostoituvan esikaupungin ja viihtyisän ympäristön kehittäminen sekä kokemisen, oppimisen ja hyvän kaupunkielämän edellytysten vahvistaminen.

Perustaessaan Lähiöprojektin vuonna 1996 kaupunginhallitus linjasi projektin tehtäviksi esikaupunkien yleisten kehityslinjien määrittämisen sekä alueellisten kehittämistoimien organisoimisen ja integroinnin. Lähiöprojektin toiminnan tuloksellisuus ja vaikuttavuus perustuvat kiinteään hallintokuntien väliseen yhteistyöhön ja eri toimijoiden sitouttamiseen. Tehtävämme on tukea yhteistyömalleja, jotka parantavat konkreettisesti esikaupunkialueiden viihtyisyyttä, toimintaedellytyksiä sekä hyvää kaupunkielämää.

Vuonna 2012 Lähiöprojekti on kohdistanut resursseja aiempaa vahvemmin toimenpiteisiin, jotka vaikuttavat edellytyksiin ehkäistä esikaupunkialueiden syrjäytymistä. Tavoitteiden mukaisesti on tiivistetty koulujen kanssa tehtävää yhteistyötä, käynnistetty yhteisiä kehityshankkeita ja vahvistettu yhteistyöverkostoja.

Lähiöprojektin lähestymistapa on alueellinen. Tukemalla alueellista, omaehtoista toimintaa edistetään aktiivisten kaupunginosien rakentumista. Lähiöprojektin tehtävänä on yhdessä muiden virastojen kanssa luoda pohjaa alueelliselle palvelukulttuurille ilman, että asukkaiden tarvitsisi erikseen miettiä esimerkiksi hallintokuntien tehtäviä tai vastuualueita. Hyvänä esimerkkinä lähestymistavasta sekä kaupungin ja asukkaiden välisen kontaktin rakentamisesta on Lähiöprojektin tärkeä yhteistyökumppani sosiaali- ja terveystieteiden aluetyöyksikkö.

Vuonna 2012 Lähiöprojektissa keskityttiin toimenpiteiden organisoimiseen ja jalkauttamiseen ja hallintokuntien välisen

yhteistyön vahvistamiseen. Toiminta perustui sekä toimenpiteiden suoraan toimeenpanoon että laajempien kehittämishankkeiden käynnistämiseen ja rahoittamiseen. Hankkeiden osalta lähtökohtana on aina niiden tarkoituksenmukaisuuden ja vaikuttavuuden varmistaminen kohdistamalla niitä alueille, jotka tarvitsevat erityistä kehittämistä. Samalla tuetaan uusien toimintamallien siirtymistä hallintokuntien normaaliksi toiminnaksi.

Toimintamallien kehittäminen ja yhteistyön tärkeys korostuvat myös alueiden fyysisiä olosuhteita parannettaessa. Vuonna 2012 kehittämisen kohteina olivat muun muassa Malmin ja sen tärkeän jalankulkuväylän Pekanraitin kehittämistoimenpiteet sekä kaupunginosapuistokokonaisuuden kehittäminen Tapulikaupungissa. Hankkeissa korostuivat hallintokuntien yhdessä määrittelemät tavoitteet ja päämäärät.

Elinkeinojen roolia esikaupungeissa tulee niin ikään tukea. Vuonna 2012 panostettiin MetroHelsinki-hankkeeseen sekä Malmin aluekeskuksen kehittämiseen. Julkisen, yksityisen ja kolmannen sektorin yhteistyö yritysten toimintaympäristön laadun parantamisessa on tärkeä osa esikaupunkien kehittämistä. Tästä hyvänä esimerkkinä merkittävän Herttoniemen yritysalueen ja sen läpi kulkevan Designkadun suunnittelu yhdessä alueen yrittäjien ja kiinteistönomistajien kanssa.

Vuonna 2012 keskityttiin myös projektin seurannan selkeyttämiseen ja alueelliseen kohdentumiseen. Lähiöprojektin toiminta-alue, koko esikaupunkivyöhyke, mahdollistaa toimintakauden teemojen ja hankkeiden kohdistamisen joustavasti sen sijaan, että keskittyisimme vain yhden tai muutaman alueen kehittämiseen. Seuraamalla toimintarahan käyttöä aluetasoisesti parannamme toimintamme tarkoituksenmukaisuutta, kustannustehokkuutta ja vaikuttavuutta.



Rikhard Manninen
Lähiöprojektin puheenjohtaja



Tero Santaoja
projektipäällikkö

Förord

Förortsprojektets verksamhetsperiod 2012–2015 inleddes under mottot "Bildning är coolt". De viktigaste målen för verksamhetsperioden är utvecklingen av mångsidiga och nätverkande förorter och trivsamma miljöer samt förstärkta förutsättningar för upplevelser, lärande och ett gott stadsliv.

När stadsstyrelsen grundade Förortsprojektet år 1996 fick projektet i uppgift att fastställa de allmänna utvecklingsriktlinjerna för förorterna samt att organisera och integrera regionala utvecklingsåtgärder. Förortsprojektets goda resultat och effekter baserar sig på ett fast samarbete mellan förvaltningar och på att olika aktörer förbinder sig till projektet. Vår uppgift är att stödja sådana samarbetsformer som konkret förbättrar trivsels i förorterna, förorternas verksamhetsbetingelser och ett gott stadsliv.

År 2012 har Förortsprojektet starkare än hittills allokerat resurser på åtgärder som påverkar förutsättningarna för att förebygga förorternas marginalisering. I enlighet med målsättningarna har man intensifierat samarbetet med skolor, startat gemensamma utvecklingsprojekt och stärkt samarbetsnätverken.

Förortsprojektet verkar regionalt. Genom att stödja den regionala, frivilliga verksamheten främjas uppbyggandet av aktiva stadsdelar. Förortsprojektet har som uppgift att tillsammans med andra förvaltningar skapa en grund för den regionala servicekulturen utan att invånarna separat måste fundera till exempel på vilka uppgifter eller ansvarsområden olika förvaltningar har. Ett bra exempel på tillvägagångssättet samt på hur man upprättar kontakter mellan staden och invånarna är social- och hälsovårdsverkets enhet för områdesarbete som är en viktig samarbetspartner för Förortsprojektet.

År 2012 fokuserade Förortsprojektet på att organisera och sprida åtgärder och på att stärka samarbetet mellan förvalt-

ningarna. Verksamheten baserade sig både på direkt verkställande av åtgärder och på att starta och finansiera större utvecklingsprojekt. Vad gäller projekten är utgångspunkten alltid att säkerställa deras ändamålsenlighet och effekter genom att rikta dem på de områden som är i behov av särskild utveckling. Samtidigt stöds överföringen av nya verksamhetsmodeller till förvaltningarnas sedvanliga verksamhet.

Utvecklingen av verksamhetsmodeller och vikten av samarbete framhävs även när det gäller att förbättra områdenas fysiska förhållanden. År 2012 riktades resurser bland annat på att utveckla Malm och områdets viktiga fotgängarled Pehrstråket samt på en stadsdelsparkshelhet i Stapelstaden. I projekten framhövs de mål och målsättningar som förvaltningarna gemensamt fastställt.

Även näringslivets roll i förorterna bör stödjas. År 2012 gjordes satsningar på projektet MetroHelsingfors och på utvecklingen av Malms områdescentrum. Samarbetet mellan den offentliga, den privata och den tredje sektorn för att förbättra kvaliteten på företagets verksamhetsmiljö är en viktig del av utvecklingen av förorterna. Ett bra exempel på detta är planeringen av företagsområdet i Hertonäs och Designgatan som korsar området tillsammans med företagare och fastighetsägare i området.

År 2012 fokuserade man även på att klarlägga projektuppföljningen och inriktningen av det i regionerna. Tack vare förortsprojektets verksamhetsområde, hela förortsregionen, är det möjligt för oss att flexibelt rikta in teman och projekt under verksamhetsperioden i stället för att endast fokusera på ett eller några områden. Genom att följa med hur verksamhetsbidraget används på regional nivå förbättrar vi verksamhetens ändamålsenlighet, kostnadseffektivitet och effekt.



Rikhard Manninen
Ordförande för Förortsprojektet



Tero Santaoja
Projektchef

Foreword

The 2012–2015 term of the Neighbourhood project started with the motto “Education is Cool”. Some of the most important objectives of the project term are the development of a diverse, networking neighbourhood and a pleasant environment as well as the encouragement to experience and learn, also strengthening the premise of a good urban life.

When launching the Neighbourhood project in 1996 the City Board aligned as the project mission the definition of the general development lines of suburbs and organizing and integrating of regional development measures. The productivity and impact of the Project operations are based on a close cooperation between the City’s administrations as well as on engaging different actors. It is our mission to support cooperation models that concretely improve the amenability, operation conditions as well as good urban life.

In 2012, the Neighbourhood project has addressed resources more than before to measures that affect the prerequisites to prevent social exclusion in suburban areas. According to the objectives set, cooperation with schools has been intensified, joint development projects have been launched and cooperation networks have been strengthened.

The approach applied in the Neighbourhood project is local. Supporting local, voluntary activity promotes the formation of an active neighbourhood. The mission of the Neighbourhood project is, together with city departments, to lay foundations for local service culture so the residents need not ponder about the tasks and responsibilities of different city administrations, for instance. A good example of this approach and of building contacts between the city and residents is an important cooperation partner to the Neighbourhood project, viz. the community work unit of the Department of Social Services and Health Care.

In 2012, the Neighbourhood project concentrated on organizing and implementing measures and strengthening the cooperation between city administrations. The operations were based both on direct implementation of the measures and launching and financing development projects. For the part of the projects, the premise is always to ensure their appropriateness and effectiveness by focusing them in neighbourhoods that need special developing. Furthermore, the adaptation of new operation models as city administrations’ normal activity is encouraged.

The development of operation models and the importance of cooperation are emphasised when improving the physical conditions of neighbourhoods. In 2012, the Project focused on developing Malmi and its important pedestrian route Peka-raitti as well as on developing the local park complex in Tapulikaupunki. In these projects, the emphasis was laid on the objectives and goals defined by different city administrations.

It is also important to support the role of trade and industry in suburbs. In 2012, MetroHelsinki project was launched and Malmi regional centre was developed. The cooperation between the public, private and third sectors to improve the operation environment of business enterprises is important when developing suburbs. As a good example of this is the planning of the major Herttoniemi business centre and the traversing Designkatu street, in cooperation between local entrepreneurs and property owners.

The year 2012 marked also streamlining the project follow-up and local targeting. The operation range of the Neighbourhood project, the entire suburban zone, enables flexible targeting of the themes and projects of the operation term instead of concentrating on one or just a few suburbs. By monitoring the use of the funds available on a local level we will improve the functionality, cost-effectiveness and impact of our operations.



Rikhard Manninen
Chairman of the Neighbourhood Project



Tero Santaoja
Project Manager

Tiivistelmä

Kaupunginhallitus hyväksyi 2.4.2012 (§ 324) Lähiöprojektin projektisuunnitelman kaudelle 2012–2015. Lisäksi kaupunginhallitus päätti kehottaa hallintokuntia ottamaan vuosien 2012–2015 toiminnassaan huomioon Lähiöprojektin tavoitteet ja kehittämisteemat sekä jatkamaan ja tehostamaan hallintokuntien välistä yhteistyötä.

Vuonna 1996 perustettu Helsingin kaupungin lähiöprojekti on hallintokuntien yhteistyöhanke, jossa toimenpiteet ja teemat määrittyvät kunkin toimintakauden tavoitteiden mukaan. Lähiöprojekti tukee kaupungin strategioiden ja tavoitteiden toteuttamista sekä raportoi toiminnastaan vuosittain kaupunginhallitukselle. Tehtävänä on esikaupunkien yleisten kehityslinjien määrittäminen sekä alueellisten kehittämistoimien organisoiminen ja integrointi.

Lähiöprojektin uusi projektikausi 2012–2015 käynnistyi vuonna 2012. Vuoden aikana resursseja suunnattiin erityisesti uuden kauden toimenpiteiden toteuttamiseen ja jalkauttamiseen pilottihankkeiden kautta. Vuoden 2012 toiminnan lähtökohdaksi oli toimintakauden kattava projektisuunnitelma, jossa määritellään puitteet toimenpiteiden suuntaamiselle. Projekti-kauden 2012–2015 tunnuksena on: "Sivistys on siistiä".

Vuonna 2012 kauden kehittämisteemoja kohdistettiin laajasti koko esikaupunkivyöhykkeelle. Tavoitteena olivat erilaiset asuinalueiden fyysiseen ja toiminnalliseen kehittämiseen sekä segregaaion ehkäisyyn keskittyvät toimenpiteet ja laajemmat

hankekokonaisuudet. Hankkeiden resursointi tapahtui pääosin hallintokuntien talousarvioiden ja henkilöstön puitteissa.

Uusien hankkeiden pääpainona olivat erityisesti kulttuuri- ja musiikkikasvatuksen keinoin tehty lasten ja nuorten syrjäytymistä ennalta ehkäisevä työ. Tästä hyvänä esimerkkinä ovat nuorten harrastus- ja toimintahanke Operaatio Pulssin laajentuminen Malmin alueelle, Maunulan alueella toteutettu työllistävää multimediahanke OMG sekä päiväkotien ja kirjastojen yhteistyönä toteutettu lasten ja perheiden osallisuutta tukeva Sadut ja tarinat -hanke.

Hyvän kaupunkielämän tukemista tehtiin erityisesti alueellista asukastoimintaa vahvistamalla. Vuonna 2012 käynnistyi uusi hanke nimeltä Roihuvuoren monen polven kasvutila, jonka tavoitteena on mahdollistaa eri-ikäisten ihmisten kohtaaminen sekä kehittää vapaaehtoistyötä. Hankkeessa pilotoidaan myös Lähiöprojektin kauden teeman mukaisesti toimintamallia alueellisen verkoston ja osallistumisen rakentumiseksi ja vahvistumiseksi.

Fyysisen ja toiminnallisen ympäristön kehittämisessä keskityttiin vuonna 2012 lähiverkoston ja -ympäristöjen parantamiseen. Tavoitteena oli tukea erityisesti hallintokuntien välisen toimintamallien ja -tapojen kehittämistä. Hyvinä esimerkkeinä Vuosaaren opastepilotti-hanke, jossa kehitetään kattavaa ja laadukasta opastuksen tuoteperhettä koko kaupungin käyttöön sekä liikkumisympäristön houkuttelevuutta edistävä pyö-



räkeskuksen kehittämishanke Malmilla yhteistyössä kaupunkisuunnitteluviraston kanssa. Täydennysrakentamisen kehittämistä tehtiin yhteistyössä muiden hallintokuntien kanssa, painopisteenä keskeiset asemakeskukset ja kaupunginosapuitokokonaisuudet. Esimerkiksi Tapulikaupungin alueella laadittiin laaja puistosuunnitelma yhteistyössä eri virastojen kanssa, pääpainona täydennysrakentamisen tukeminen puistokokonaisuutta parantamalla. Julkisen kaupunkiympäristön parantamisessa keskityttiin tärkeisiin raitteihin, kuten Malmin Pekanraitin yleissuunnitelman laatimiseen sekä Tapulikaupungin torikokonaisuuksiin. Korjausrakentamisen kehittämisen osalta vuonna 2012 valmistui Pohjois-Haagan korjaustapaohjeet sekä Konalan ohjeiden laadinta käynnistyi.

Vuonna 2008 käynnistettyä elinkeinojen markkinointihanketta MetroHelsinkiä jatkettiin vuonna 2012. Pääpainona oli Mellunkylän alueen laajentuminen osaksi kokonaisuutta sekä julkisen, yksityisen ja kolmannen sektorin välinen tiivis yhteistyö. Yhteistyötä toteutettiin muun muassa säännöllisillä yritysyhteistyövierailuilla sekä perinteisellä seminaarilla kaupungintalolla. Designkadun suunnittelua jatkettiin vuonna 2012. Samassa yhteydessä käynnistettiin myös Herttoniemen yritysalueen kaupallinen kehittäminen, tavoitteena alueen yritystoiminnan tukeminen ja vahvistaminen. Esikaupunkien alueellisen elinkeinotoiminnan kehittämistä tehtiin myös Malmin alueella, jossa painopisteenä oli asemakeskusalueen elinkeinotoiminnan vahvistaminen sekä julkisen kaupunkiympäristön laadun parantaminen.

World Design Capital Helsinki 2012 vuosi toi runsaasti viestinnällistä ja toiminnallista yhteistyötä esikaupunkien kehittämiseksi. Lähiöprojekti oli aktiivisesti mukana hankkeiden toteuttamisessa. Keskeisiä WDC-yhteistyöhankkeita olivat etenkin Herttoniemen Designkatu, Savi ja Puu Jakomäessä, Malmi Bullhorn-kilpailu sekä 365Wellbeing suburbs Mellunkylän alueella.

Kaudelle 2012–2015 nimetty Lähiöprojektin uusi johtoryhmä kokoontui säännöllisesti vuonna 2012. Projektin ohjauksen lisäksi eri hallintokuntien edustajista koostuva laaja ryhmä oli tärkeä tiedonvaihto- ja yhteistyökanava kaupungin virastojen välillä. Johtoryhmän puheenjohtaja toimi yleiskaavapäällikkö **Rikhard Manninen** kaupunkisuunnitteluvirastosta sekä Lähiöprojektin projektipäällikkönä **Tero Santaoja**.

➔ Aurinkolahden uimaranta on Vuosaaren alueen tärkeä vetonaula.

Kuva: Simo Karisalo



Sammandrag

Stadsstyrelsen godkände den 2 april 2012 (§ 324) Förortsprojektets projektplan för perioden 2012–2015. Därtill beslutade stadsstyrelsen att uppmana förvaltningarna att i sin verksamhet under 2012–2015 beakta Förortsprojektets mål och utvecklingsteman samt att fortsätta och effektivisera samarbetet mellan förvaltningarna.

Helsingfors stads förortsprojekt som grundades 1996 är förvaltningarnas samarbetsprojekt där åtgärder och teman fastställs i enlighet med de mål som satts upp för varje verksamhetsperiod. Förortsprojektet stöder fullföljandet av stadens strategier och mål samt rapporterar årligen om sin verksamhet till stadsstyrelsen. Uppgiften är att fastställa allmänna utvecklingsriktlinjer för förorterna samt att organisera och integrera regionala utvecklingsåtgärder.

Förortsprojektets nya verksamhetsperiod 2012–2015 startade år 2012. Under året tilldelades resurser särskilt till att genomföra den nya verksamhetsperiodens åtgärder och att sprida

dem via pilotprojekt. Utgångspunkten för verksamheten under 2012 var en projektplan som sträcker sig över hela projektperioden och som fastställer ramarna för inriktningen av åtgärder. Mottot för projektperioden 2012–2015 är: **”Bildning är coolt”**.

Under 2012 riktades periodens utvecklingsteman i stor omfattning på hela förortsregionen. Målet var olika åtgärder och större projekthelheter med fokus på fysisk och funktionell utveckling av bostadsområden samt förebyggande av segregation. Projekten tilldelades resurser i huvudsak inom ramarna för förvaltningarnas budgetar och personal.

I de nya projekten låg tyngdpunkten på arbete för att förebygga utslagning av barn och unga, vilket genomfördes särskilt medelst kultur- och musikpedagogik. Ett bra exempel är utvidgningen av ungdomarnas hobby- och aktivitetsprojekt Operation Pulsen till Malm, multimedieprojektet för sysselsättning OMG som slutföljdes i Månsas samt projektet Sagor och berättelser som stöder barns och familjers delaktighet och som fullföljdes i samarbete mellan daghem och bibliotek.

Gott stadsliv stöddes speciellt genom att stärka invånarverksamheten i områdena. År 2012 startade ett nytt projekt med namnet Roihuvuoren monen polven kasvutila (”Utrymme att växa för flera generationer i Kasberget”) och som har som mål att möjliggöra möten mellan människor i olika åldrar och utveckla frivilligarbetet. Inom projektet piloteras även i enlighet med Förortsprojektets tema för perioden en verksamhetsmodell för att bygga upp och stärka det regionala nätverket och deltagandet.

I utvecklingen av den fysiska och funktionella verksamhetsmiljön fokuserade man år 2012 på att förbättra nätnätverk och -miljöer. Målet var att stödja speciellt utvecklingen av förvaltningarnas gemensamma verksamhetsmodeller och -sätt. Bra exempel är pilotprojektet för skyltar i Nordsjö där man utvecklar en täckande och högkvalitativ produktfamilj för skyltning som kan användas i hela staden samt cykelcentralens utvecklingsprojekt på Malm som siktar på att öka trivseln i trafikmiljön och som genomförs i samarbete med stadsplaneringskontoret. Kompletteringsbyggandet utvecklades i samarbete med andra förvaltningar och tyngdpunkten låg på centrala stationsområden samt stadsdelsparker. Till exempel i Stapelstaden upprättades en stor parkplan i samarbete mellan olika ämbetsverk där vikten låg på att stöda kompletteringsbyggandet genom att förbättra parkhelheten. I förbättringen av den offentliga stadsmiljön koncentrerade man sig på viktiga leder såsom på att utarbeta en generalplan för Pehrsstråket på Malm samt på torgområdena i Stapelstaden. I fråga om utvecklingen av reparationsbyggandet färdigställdes år 2012 anvisningar om reparationsmetoder för Norra Haga. Arbetet med att utarbeta anvisningar för Kånala inleddes.

Marknadsföringsprojektet för näringar, MetroHelsingfors, som startade år 2008 fortsatte år 2012. Tyngdpunkten låg på



utvidgandet av Mellungsbyområdet till en del av helheten och det nära samarbete mellan den privata och den tredje sektorn. Samarbetet genomfördes bland annat genom regelbundna företags-samarbetsbesök samt med det traditionella seminariet på stadshuset. Planeringen av Designgatan fortsatte år 2012. I detta sammanhang satte man även igång den kommersiella utvecklingen av företagsområdet i Hertonäs med målet att stödja och stärka företagsverksamheten i området. Den regionala näringsverksamheten i förorterna utvecklades även i Malm där tyngdpunkten låg på att stärka näringsverksamheten kring stationscentret och på att höja kvaliteten på den offentliga stadsmiljön.

Året World Design Capital Helsinki 2012 förde med sig en hel del kommunikations- och aktivitetsrelaterat samar-

te för att utveckla förorterna. Förortsprojektet deltog aktivt i genomförandet av projekten. Centrala WDC-samarbetsprojekt var särskilt Designgatan i Hertonäs, Lera och trä i Jakobacka, Bullhorn-tävlingen på Malm samt 365 Wellbeing suburbs i Mellungsby.

Förortsprojektets nya ledningsgrupp som utsetts för perioden 2012–2015 sammanträdde regelbundet under 2012. Utöver projektstyrning hade den stora gruppen som består av representanter för olika förvaltningar en viktig roll som kanal för informationsutbyte och samarbete mellan stadens ämbetsverk. Ordförande för ledningsgruppen var generalplanechef **Rikhard Manninen** från stadsplaneringskontoret och projektchef för Förortsprojektet var **Tero Santaoja**.

World Design Capital Helsinki 2012, Malmi Bullhorn -kilpailutöiden näyttelyn avajaiset Malmitalolla.

Kuva: Hans Koistinen



Abstract

In their meeting on 2.4.2012 (§ 324), the City Board approved the project plan for the Neighbourhood project term 2012–2015. Furthermore, the City Board decided to recommend that city administrations observe the Neighbourhood project goals and development themes in their operations during 2012–2015, also continuing and intensifying the cross-administrative cooperation.

The City of Helsinki Neighbourhood project, launched in 1996, is a cooperation project between city administrations, where action and themes are determined according to the objectives of each term. The Neighbourhood project supports the implementation of the City's strategies and objectives and reports to the City Board annually. The mission is to define the general development alignments of the suburbs and to organize and integrate regional development measures.

The new project term 2012–2015 started in 2012. During the year, resources were directed especially for implementing and organizing in pilot projects. The premise of the year 2012 action was a project plan that covered the term, determining the setting for targeting action. The motto of the project term 2012–2015 is "Cool Culture and Education".

In 2012, development themes were targeted widely to the entire suburban zone. The objective was to take steps to develop different neighbourhoods physically and functionally. Steps were also taken to prevent segregation. The resourcing of the projects was done mainly within the framework of the administrations' budgets and personnel.

The main focus of new projects was on work aiming at preventing social exclusion of children and youth by means of music and culture. Good examples of this are the Operaatio Pulsasi (operation pulse) youth recreation and action project extending to Malmi area, the employment promoting OMG multimedia project in Maunula and the Sadut ja tarinat (tales and stories) project for children and families, launched in cooperation between day-care centres and libraries.

Good urban life was promoted especially by strengthening local resident activity. In 2012, a new project was launched in Roihuvuori with the aim to encourage encounters between different age groups as well as to develop voluntary work. The project is also piloting the operation model to build and strengthen local networking and participation.

As to the development of a physical and functional environment, project year 2012 focused on improving local networks and surroundings. The goal was to support the development

of operation models and modes between different administrations in particular. Good examples of this are the signpost pilot in Vuosaari developing a comprehensive quality signpost product range to be used in the whole city. Another is the bike centre development project in Malmi promoting the attraction of the physical environment in cooperation with the City Planning Department. Complementary building was developed in cooperation with other administrations, with focus on central station centres and borough parks. For instance, a comprehensive park plan was drawn for Tapulikaupunki area in cooperation with different city departments aiming supporting complementary building by improving the park area. In improving the public urban area, the main focus was on general planning of major streets like Pekanraitti in Malmi and borough commons in Tapulikaupunki. As to developing reparations, instructions for Pohjois-Haaga were completed and Konala instructions are on the stocks.

MetroHelsinki project, launched in 2008 to promote trade and industry, was pursued in 2012. The main focus was the expansion of Mellunkylä area as part of a whole as well as a close cooperation between the public, private and third sectors. Regular visits to business communities and a traditional seminar at City Hall were forms of this cooperation. The planning of Designkatu street was pursued in 2012. The commercial development of Herttoniemi was started in the same context with the aim of supporting and strengthening economic activities in the area. Local business activity development was done also in Malmi area, where the focus was on intensifying commercial activities in the station centre area and improving the quality of public urban environment.

The World Design Capital 2012 year created much communicational and functional cooperation to develop suburban areas. The Neighbourhood project participated actively in the implementation of various projects. Good examples of WDC projects were Designkatu street in Herttoniemi, Savi & Puu (clay and wood) in Jakomäki, the Malmi Bullhorn contest and 365 Wellbeing Suburbs in Mellunkylä.

The new Executive Board nominated for the term 2012–2015 convened regularly in 2012. Besides project control, the large group consisting of representatives of different administrations was an important communication and cooperation channel between city departments. The Executive Board was chaired by Director **Rikhard Manninen**, from the Town Planning Department, and **Tero Santaoja** was the Project Manager of the Neighbourhood project.

Lähiöprojektin kauden 2012–2015 tavoitteet

Verkostoituvaa esikaupunki ja viihtyisä ympäristö

Nykyistä kaupunkirakennetta tiivistetään ja monipuolistetaan kestävä kehityksen mukaisesti energiatehokkuuden vaatimukset huomioiden. Esikaupunkialueiden roolia tuetaan osana yhtenäistä, seudullisesti toimivaa kaupunkirakennetta. Täydennysrakentamista ohjataan olemassa olevan infrastruktuurin, palveluiden sekä hyvien kävely-, pyöräily- ja joukkoliikenneyhteyksien äärelle. Täydennys- ja korjausrakentamista tuetaan uusilla toiminta- ja rahoitusmalleilla kehittämällä.

Toimivan, viihtyisän ja kunnossa olevan arkiympäristön kehittämistä edistetään alueiden sisäisiä yhteyksiä ja kaupunginosien saavutettavuutta tukemalla, julkisten kaupunkitilojen laatua parantamalla sekä elinkeinoelämän alueellisia edellytyksiä vahvistamalla. Viihtyisä kaupunkiympäristö tarjoaa hyvän pohjan turvalliselle ja laadukkaalle kaupunkielämälle.

Kokeminen, oppiminen ja hyvä kaupunkielämä

Esikaupunkien toimintamahdollisuuksia ja imagoa vahvistetaan sivistys-, kulttuuri- ja elinkeinoelämän toimijoiden kanssa tehtävällä monipuolisella yhteistyöllä. Hyvän kaupunkielämän rakentamista tuetaan kokemisen ja oppimisen kautta yhdessä alueellisten kulttuuri- ja sivistystoimijoiden, asukkaiden ja kolmannen sektorin kanssa.

Kasvavan vapaa-ajanvieton tarpeita ja mahdollisuuksia tuetaan osana lähiympäristöä, erityisesti koulujen kanssa tehtävällä yhteistyöllä. Erityistä painoarvoa asetetaan syrjäytymisen ehkäisyyn ja arjen turvallisuuden vahvistamiseen. Tavoitteena on mahdollistaa hallintokuntien välisten yhteistyöhankkeiden rakentuminen sekä laadukkaiden, alueen identiteettiä ja toimintaa vahvistavien tapahtumien edellytykset.

Viestintä

Viestinnän avulla tuetaan kattavasti Lähiöprojektin tavoitteita. Esikaupunkien tunnettavuutta ja imagoa vahvistetaan tuomalla julkisuuteen positiivisia ja todenmukaisia uutisia esikaupungeista. Erityisesti keskitytään tapahtumista tiedottamiseen, kohdeyleisöjen tavoittamiseen ja ajankohtaisten teemojen esiin nostamiseen. Teemojen valinnassa otetaan huomioon asukkaiden kyselyissä ilmaiset mielipiteet ja kumppanihallintokuntien asiantuntijoilta kertyneet tiedot eri alueiden ihmisten tarpeista ja mielipiteistä. Näin parannetaan tiedonkulkua asukkaiden, kaupungin, yritysten, kansalaisjärjestöjen ja kaupunginosien välillä sekä lisätään vuorovaikutus- ja osallistumismahdollisuuksia.

Uudella kaudella keskitytään Lähiöprojektin tunnetuksi tekemiseen kaupungin sisällä ja rakennetaan uusia yhteistyötapoja hallintokuntien ja alueen toimijoiden välille. Viestinnällä vahvistetaan verkostoituvan esikaupungin rakentamista.

FunAction-toiminnassa nuoret kokeilevat erilaisia liikuntalajeja.

Kuva: Nina Kaverinen





Visio

Helsingin esikaupungit ovat viihtyisiä ja urbaaneja kaupunginosia, joissa on monipuolinen asunto- ja työpaikkatarjonta, elinvoimainen kaupunkikulttuuri ja asukkaiden tarpeisiin vastaava palveluverkko.

Ydintehtävä

Lähiöprojektin ydintehtävänä on Helsingin esikaupunkialueen imagon vahvistaminen edistämällä asunto- ja toimitilarakentamista, korostamalla kaupunginosien vahvuuksia ja alueidentiteettiä sekä tukemalla saavutettavien palvelujen edellytyksiä osana viihtyisää kaupunkiympäristöä.

Toiminta

Lähiöprojekti suunnittelee, käynnistää ja koordinoi Helsingin esikaupunkialueiden kehittämiseen liittyviä hankkeita ja yhteistyötapoja eri hallintokuntien sekä yksityisen ja kolmannen sektorin toimijoiden kanssa. Keskeisessä roolissa on hallintokuntien välisten toimintamallien kehittäminen.

Tavoitteet

**Verkostoituvaa esikaupunki
ja viihtyisää ympäristöä**

**Kokeminen, oppiminen
ja hyvä kaupunkielämä**

Toimenpiteet

Täydennysrakentamisen edistäminen

Julkisten kaupunkitilojen
kunnostaminen

Korjausrakentamisen
edistäminen

Alueellisen elinkeinotoiminnan
edellytysten parantaminen

Liikkumisympäristön houkuttelevuus

Kulttuurikasvatuksen ja
sivistyksen tukeminen

Hallintokuntien väliset
yhteistyömallit syrjäytymisen
ehkäisyyn

Tapahtumien tukeminen

Asukastoiminnan ja
verkostoitumisen tukeminen

Viestintä

Seuranta

Verkostoituva esikaupunki ja viihtyisä ympäristö

Verkostoitunut esikaupunkirakenne luo perustan viihtyisälle ja toimivalle ympäristölle. Houkutteleva ja viihtyisä liikkumisympäristö yhdistettynä monipuolisiin lähipalveluihin ja hyvään julkisen liikenteen tarjontaan ovat urbaanin ja aktiivisen kaupunginosan tärkeitä menestystekijöitä. Toimivan kaupunginosan edellytyksiä ovat myös riittävä asukas pohja, joka takaa alueelle riittävät palvelut. Esikaupunkeja kehitettäessä on tärkeää kiinnittää huomiota erityisesti väestöllisesti väheneviin alueisiin, joissa on nähtävissä niin asuntokannan ja ikärakenteen yksipuolistuminen kuin toimintojen vähäisyys.

World Design Capital Helsinki 2012, Malmi Bullhor-
kilpailussa toiseksi sijoittunut ehdotus "MalmiWaffles".
Kuva: Cembrit Oy ja Mats Karlsson & Arklab Sthlm team from
Sweden



Julkisten kaupunkitilojen kunnostaminen

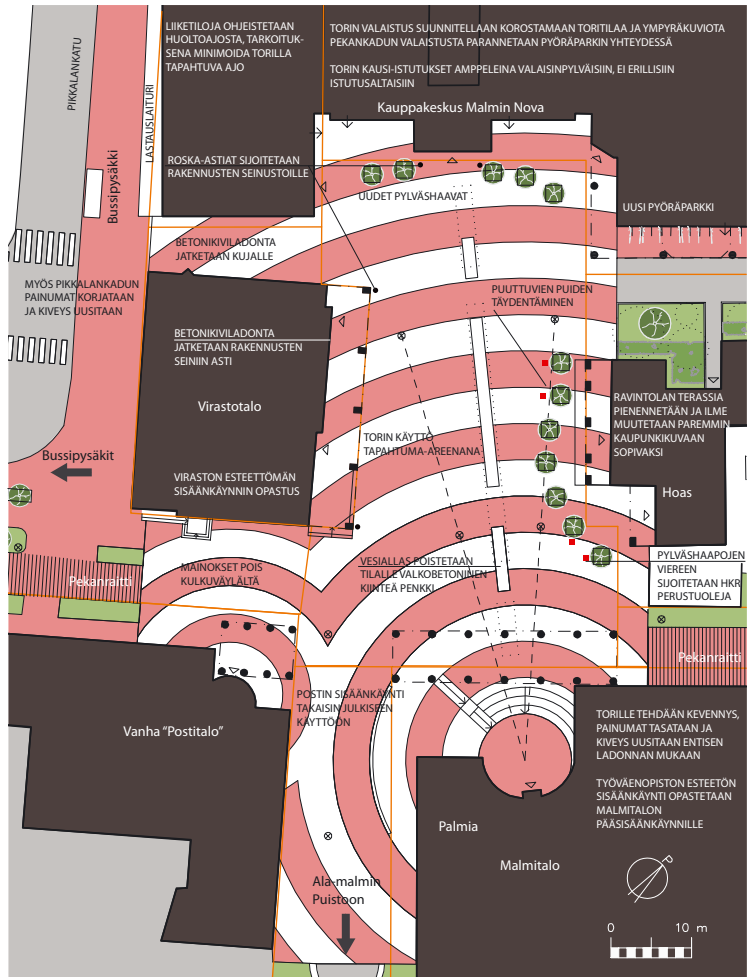
Kauden 2012–2015 tunnuslauseen mukaisesti vuonna 2012 keskityttiin erityisesti julkisen kaupunkiympäristön laadun ja siisteyden parantamiseen. Painopisteinä olivat keskeiset asemakeskukset, sisääntuloalueet, alikulut sekä kaupunginosa- ja puistokokonaisuudet. Ympäristön kehittämisessä edistettiin hallintokuntien välisiä toimintamalleja sekä alueen toimijoiden, erityisesti lasten ja nuorten roolia osana suunnittelua ja ympäristökasvatusta. Esikaupunkialueiden julkisten kaupunkitilakokonaisuuksien monipuolistaminen muun muassa esteettömyyden ja sukupolvien kohtaamisen näkökulmasta on tärkeä osa alueen toimintamahdollisuuksia ja positiivista imagoa edistetessä.

Julkisen ympäristön kehittäminen on monialaista työtä, jossa eri hallintokuntien välinen yhteistyö on ensi arvoisen tärkeää. Lähiöprojektin ympäristöparannustyöryhmä jatkoi säännöllisiä kokoontumisiaan. Työryhmä oli tärkeä foorumi tiedon ja kamiselle, tarpeiden kohdistamiselle ja toimenpiteiden käynnistämiseksi. Työryhmän keskusteluun tuotiin myös lähiöraho-hankkeita, jonka myötä tuettiin rahaston laadukasta ja tarkoituksenmukaista käyttöä sekä edistettiin hallintokuntien välistä yhteistyötä hankkeiden valmistelussa. Ryhmän työskentelyyn osallistui edustajia rakennusvirastosta, kaupunkisuunnitteluvirastosta, turvallisuus- ja valmiusyksiköstä sekä lähiöarkkitehdit.

Malmin kehittämistyöryhmä jatkoi vuonna 2012 kokoontumisiaan. Tavoitteena on keskeisen asemakeskusalueen julkisen ympäristön laadun parantaminen, elinkeinojen edellytysten vahvistaminen sekä asemakaavoituksen tukeminen. Yhteistyötä tehdään hallintokuntien lisäksi alueen toimijoiden sekä Liikenneviraston kanssa. Lähiöarkkitehti laatii Malmin Pekanraitin yleissuunnitelmaa, jossa kartoitetaan tärkeän pääraitin teknisiä ja toiminnallisia lähtökohtia sekä raitin korjaustarpeita. Työ valmistuu alkuvuodesta 2013.

Malmin alueella järjestettiin vuoden 2012 keväällä World Design Capital Helsinki 2012-suunnittelukilpailu, jossa suunnittelijat ympäri maailman innostuivat luomaan ratkaisuja, jotka parantavat Malmin aseman ja sen ympäristön viihtyisyyttä ja toimivuutta. Yksi Helsingin tärkeimmistä keskuksista kiinnosti suunnittelijoita niin Euroopassa, Amerikan mantereella kuin Aasiassa. Kilpailun järjesti kuitusementtisiä tasolevyjä valmistava tanskalainen Cembrit Oy yhteistyössä Helsingin kaupunkisuunnitteluviraston ja Lähiöprojektin kanssa. Työn myötä keskustelu Malmin kehittämiseksi lisääntyi.

Asemakeskusten ja ostareiden kehittämistä tehtiin Malmin lisäksi Tapulikaupungissa, jonka keskeisille julkisen ympäristön alueille ja toreille laadittiin kehittämisanalyysi. Analyysissä kartoitettiin Maatullinaukion, Tapuliaukion ja Ajurinaukion julkisen ympäristön ja kiinteistöjen kuntotaso silmämääräisesti sekä erilaisia epäkohtia ja korjaustarpeita. Haastattelujen avulla kerättiin tietoa myös alueen toimijoiden tarpeista ja toiveista. Analyysin lopputuloksena pysäköintijärjestelyjä parannettiin sekä kohdistettiin jatkotoimenpiteitä tilojen käytön monipuolistamiseen. Tämän lisäksi Tapulikaupungin alueella osallistuttiin Tullikirjurin skeittipuiston kehittämiseen yhteistyössä nuorisosiainkeskuksen ja rakennusviraston kanssa. Lähtökohtana on



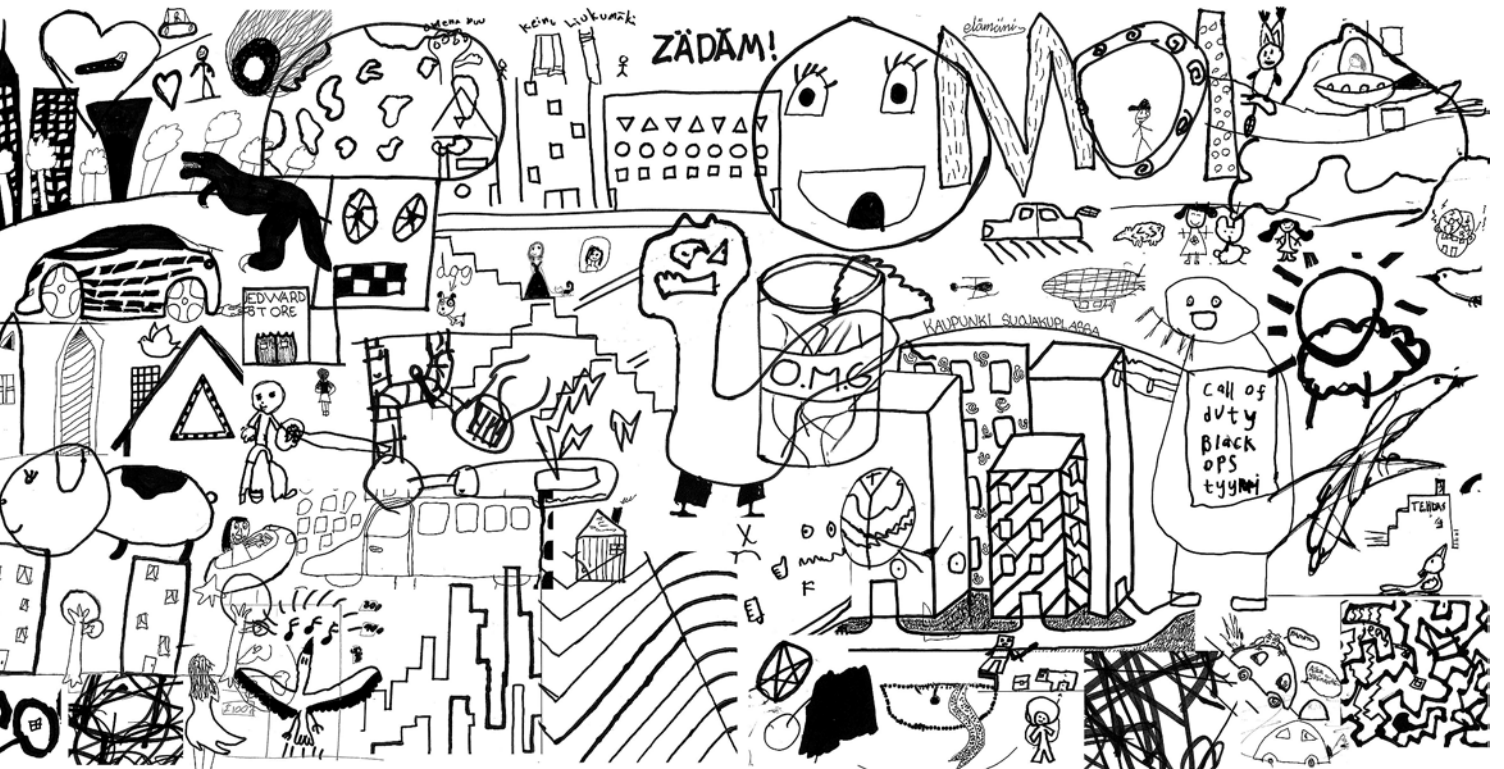
➤ Ideoita Ala-Malmin torin parantamiseksi, ote Lähiöprojektin laatimasta Ala-Malmintorin ja Pekanraitin yleissuunnitelma-raportista.

Kuva: Lähiöprojekti

➤ Malmin julkinen kaupunkitila tarvitsee parantamistoimenpiteitä.

Kuva: Salla Mustonen





World Design Capital Helsinki 2012, Savi ja puu kaupungissa -hankkeen illustraatioita Jakomäkeen.

Havainnekuva: JKMM arkkitehdit OY, illustraatio Pekka Paikkari

Tullikirjurin skeittipuiston parantamiseen Tapulikaupungissa liittyy myös erillisen suoja-aidan toteuttaminen.

Kuva: Helsingin kaupunki



puiston turvallisuuden parantaminen graffitiaidan rakentamisen ja valaistuksen parantamisen avulla. Mukana olivat aktiivisesti muun muassa skeittipuiston käyttäjät.

Jakomäen alueella keskityttiin vuonna 2012 toiminnallisesti tärkeän Alppikylän ja Jakomäen välisen alikulun kehittämishankkeeseen. Hanke oli osa World Design Capital Helsinki 2012 vuotta. "Savi ja puu kaupungissa" -hankkeen tavoitteena on tehdä rumasta kaunista eli muuttaa kaupunkikuvaa heikentävä alikulku viihtyisämmäksi. Hanke on koonnut yhteen alueen asukkaita ja nuoria, hankkeen toteuttajia ja valmistajia sekä kaupungin eri hallintokuntia. Yhteistyössä on mukana muun muassa Jakomäen koulut, nuorisotalo, kirjasto sekä Alppikylän aluemarkkinointihanke. Vuoden 2012 aikana toteutettiin yhdessä alueen nuorten kanssa muun muassa alikulkutunnelien kuvittamista, musiikkitapahtuman järjestämistä ja savi-instrumenttien valmistamista. Työ jatkuu vuonna 2013 toteutusvaiheeseen.

Kaupunginosapuistot

Toimintakauden 2012–2015 tärkeänä toimenpiteenä on esikaupunkialueiden keskeisten puistokokonaisuuksien suunnittelun ja toteuttamisen edistäminen. Kaupunginosapuistojen kehittämisen tavoitteena on luoda puistoista selkeitä, tyylikäitä ja aikaa kestäviä, jotka ovat saumattomia kokonaisuuksia. Puistojen merkitystä koko alueen väestöä kokoavana monipuolisena kaupunginosapuistona tulee korostaa. Puistojen tilallisten jaottelujen tulee olla selkeitä ja niiden tulee vahvistaa alueen identiteettiä ja imagoa. Kaupunginosapuistojen kehittäminen on hallintokuntien välistä yhteistyötä, jossa kehitetään toimintamallia kokonaisuuden tarkoituksenmukaiseksi kehittämiseksi sekä edistetään vuorovaikutusmalleja ja asukas-yhteistyötä, painopisteenä erityisesti lasten ja nuorten kanssa tehty yhteissuunnittelu.

→ Nykyisten kaupunginosapuistojen sijainti.

Kuva: Lähiöprojekti

Kaupunginosapuistoja kehitettiin vuonna 2012 Tapulikaupungin Maatullinpuistossa. Puistoon laadittiin laaja suunnitelma yhteistyössä rakennusviraston, kaupunkisuunnitteluviraston, liikuntaviraston sekä sosiaaliviraston kanssa. Työn tavoitteena oli esittää puistoalueelle maisemallisesti mielenkiintoinen kokonaisratkaisu, johon on sovitettu tarvittavat kaupunginosapuiston toiminnot ja joka tarjoaa asukkaille yhtenäiseksi koettavan, elämyksellisen virkistysalueen. Puiston korkeatasoisen kehittämisen myötä tuetaan täydennysrakentamisen edellytyksiä alueen eteläosalla.

Vuoden 2012 aikana kartoitettiin yhteistyössä kaupunkisuunnitteluviraston ja rakennusviraston kanssa uusia puistojen kehittämiskohteita, joille tulee suunnata lähivuosina resursseja. Tärkeää on priorisoida toimenpiteitä puistokokonaisuuksiin, jotka ovat kaupunkirakenteellisesti merkittäviä ja joissa on mahdollisuuksia täydennysrakentamisen tukemiselle.

Täydennysrakentamisen edistäminen

Kaupunginosien vetovoimaisuus on sidoksissa useisiin eri tekijöihin, joista viihtyisä ja laadukas ympäristö sekä monipuolinen asuntokanta ovat merkittävimpiä. Kaupungin keinot vetovoiman edistämiseksi ja ympäristön uudistamisessa kytkeytyvät täydennysrakentamiseen. Vuoden 2012 painopisteinä olivat etenkin kaupunginosien keskukset ja asemanseudut, jotka ovat joukkoliikenteen ja liikkumisen solmukohtia. Täydennysrakentamisen lisäksi näiden alueiden lähiympäristön laatuun tulee kiinnittää erityistä huomiota.

Lähiöprojekti on määrätietoisesti edistänyt täydennysrakentamisen kehittämistä eri sektoreilla. Yhteistyö talous- ja suunnittelukeskuksen täydennysrakentamisprojektin kanssa oli vuonna 2012 aktiivista. Projektin ohjausryhmän kautta välitettiin tietoa eri alueiden täydennysrakentamishankkeista, virastojen toiminta tuli tutuksi ja syntyi uusia yhteistyöhankkeita esikaupunkialueiden lisä- ja täydennysrakentamisen edistämiseksi. Lähiöprojekti oli mukana myös kaupunkisuunnitteluviraston uuden yleiskaavan valmistelussa sekä liikennesuunnitteluosaston laatimassa pysäköintipolitiikkaselvityksen ohjausryhmässä.

Vuonna 2012 painopistettä suunnattiin täydennysrakentamisen edistämiseen tilanteissa, joissa vaarana oli kehittämisen jumituminen hallintokuntien väliin. Lähtökohdiana oli myös täydennysrakentamismahdollisuuksien kartoittamisen korostaminen eri kaavoitus- ja ympäristöparannushankkeiden yhteydessä. Lähiöprojekti osallistui vuonna 2012 Tapulikaupungin Maatullinpuiston laajaan puistosuunnitteluun, jossa laadittiin puiston monipuolisia toimintamahdollisuuksia ja täydennysrakentamista käsittelevä suunnitelma.

→ Täydennysrakentamisen edistäminen on tärkeää etenkin esikaupunkialueilla.

Kuva: Simo Karisalo





↑ Lähiorahastokohteen Puistolán aseman parannustyö valmistui vuonna 2012.

Kuva: Pirjo Ruotsalainen



↓ Pohjois-Haagan korjaustapaohjeet valmistuivat vuonna 2012.

Kuva: Päivi Hellman



Malmin Pekanraitin yleissuunnitelmassa nostettiin korjausrakentamistarpeiden ja ympäristöparantamisen lisäksi myös täydennysrakentamisen tarkastelun tärkeys esiin. Alue- ja asemakaavojen kehittäminen tuettiin keskeisissä asemakaavoitushankkeissa, joiden rooli alueen parantamisessa oli ensi arvoisen tärkeää. Vuonna 2012 asemakaavoitushankkeiden tukemiseen osallistuttiin Mellunmäen keskuksessa, Siltamäessä, Jakomäessä sekä Tapulikaupungissa.

Lähiöprojektin tehtävänä on tukea lähiorahaston käyttöä. Vuonna 2012 kehitettiin yhteistyössä talous- ja suunnittelukeskuksen kanssa kaupungin lähiorahaston tarkoituksenmukaista ja laadukasta käyttöä välittämällä tietoa eri hallintokuntien hankkeista, edistämällä hankkeiden suunnittelua, ottamalla kantaa hankehakemuksiin sekä osallistumalla itse hakuprosessin kehittämiseen.

Korjausrakentamisen edistäminen

Lähiöprojekti tukee korjausrakentamista laatimalla korjaustapaohjeita kaupunkikuvallisesti ja kulttuurihistoriallisesti merkittävillä alueilla. Tämän lisäksi lähiöarkkitehdit ovat jatkaneet korjausneuvonnan antamista taloyhtiöille sekä osallistuneet julkisen ympäristön kehittämiseen keskeisillä asemansuoduilla ja pääraiteilla.

Vuonna 2012 valmistui Pohjois-Haagan korjaustapaohjeet. Pohjois-Haagan korjaustapaohjeiden tavoitteena on alueen kehittäminen sen ominaispiirteitä ja 1950-luvun suunnitteluperiaatteita kunnioittaen. Selvityksessä on tuotu esiin Pohjois-Haagan 1950-luvun rakennusten ja pihojen rakennustapa sekä tutkittu miten alkuperäisiä suunnitteluperiaatteita on noudatettu muutoksia ja korjauksia toteutettaessa. Pohjois-Haagan korjaustapaohjeiden laatimisen lähtökohtana ovat olleet alueen ominaisuuteen säilyttäminen ja vaaliminen elävän kaupungin ominaisuuksiin kuuluvia uudistamis- ja korjaustoimenpiteitä suunniteltaessa. Ohjeiden päämääränä on rakennusten alkuperäisen ulkoasun, kaupunkikuvallisten arvojen ja ulkoympäristön maisemakuvallisten arvojen säilyttäminen niin hyvin kuin se on käytännössä mahdollista. Korjaustapaohjeista järjestettiin asukastilaisuus alueen toimijoille keuhällä 2012. Vuonna 2012 käynnistyi myös korjaustapaohjeiden laatiminen Konalan länsiosaan.

Vuonna 2012 laadittiin käännytyöt suosituksen kerrostaloasumisen oppaasta. Suomenkielinen opas on ollut suosittu julkaisu kerrostaloasumisen yleistä tietoutta ja haluttavuutta edistävänä. Asumisoppaan käännytykset edistävät eri kulttuurien tietoisuutta kerrostaloasumista kohtaan. Käännytyö tehtiin englannin, venäjän, arabian ja somalian kielelle. Asumisopasta jaetaan yhteistyössä keskeisten toimijoiden kanssa, kuten Helsingin kaupungin asunnot Oy:n (HEKA) kanssa.

Liikkumisympäristön houkuttelevuus

Kauden 2012–2015 tärkeänä toimenpiteenä on esikaupunkialueiden liikkumisympäristön houkuttelevuuden parantaminen. Kaupunginosien hyvään arjen ympäristöön kuuluvat saavutettavat palvelut, joita on houkuttelevaa käyttää. Laadukkaat ja toimivat yhteydet sekä liikkumisen helppous tukevat palveluiden monipuolista käyttöä. Etenkin lähikoulun merkitys on keskeinen.



Liikuntapalveluiden ja monipuolisen liikunnan edistäminen edellyttää lähellä omaa kotia tarjolla olevia liikuntapalveluja. Lähiliikuntapaikat tarjoavat kaiken ikäisille mahdollisuuden liikunnan harrastamiseen sekä kannustavat omaehtoiseen liikuntaan omalla asuinalueella. Liikkumisen edellytyksiä ja liikkumisympäristön houkuttelevuutta voidaan edistää myös ympäristön orientoitavuutta sekä kävelyä ja pyöräilyä parantamalla. Esimerkiksi hyvällä opastuksella ja toimivalla liikkumisympäristöllä parannetaan palveluiden saavutettavuutta, lisätään kaupunginosatuntemusta sekä vahvistetaan lähiverkoston rakentamista.

Lähiöprojekti keskittyi vuonna 2012 erityyppisiin liikkumisen kehittämishankkeisiin, joissa lähtökohtana oli kävelyn ja pyöräilyn edellytysten parantaminen osana kaupunginosien lähiverkostoa. Vuonna 2012 käynnistettiin yhteistyö pyöräilyprojektin kanssa Malmin aluekeskuksen pyöräilyn kehittämiseksi. Suunnittelua tehdään yhteistyössä Aalto-yliopiston PDP-tuotekehityskurssin (Product Development Project) kanssa, jossa joukko kansainvälisiä alan suunnittelijoita kehittää pyöräilyä ja pyöräkeskus konseptia Kampissa ja Malmilla. Työ valmistuu keväällä 2013.

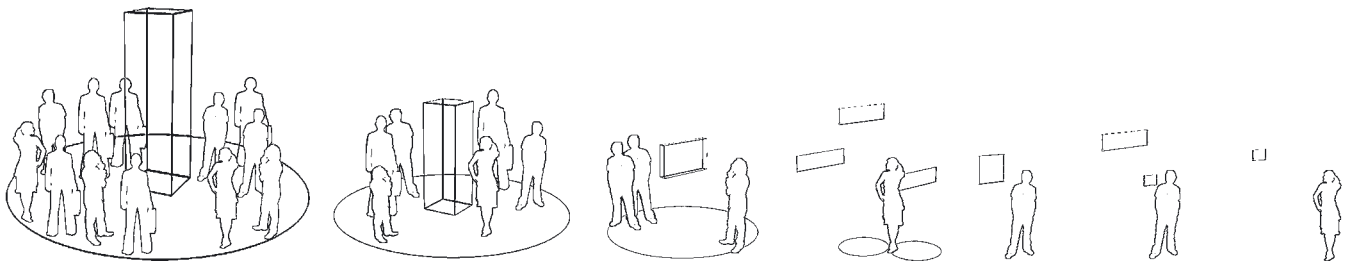
Liikkumisympäristöä tulee parantaa opastusta selkeyttämällä. Selkeä ja laadukasta opastus tukee esikaupunkialueiden imagoa, orientoitavuutta ja kaupunginosatuntemusta. Lähiöprojekti osallistui vuonna 2012 rakennusviraston WDC Hel-

Pyöräkeskuskonseptin kehittämistä PDP-projektissa.

Kuvat: Hot-tiimi, Aalto Yliopisto

Vuosaaren opastuksen kehittämistä, Opastuksen hierarkioita.

Kuvat: Sito Oy

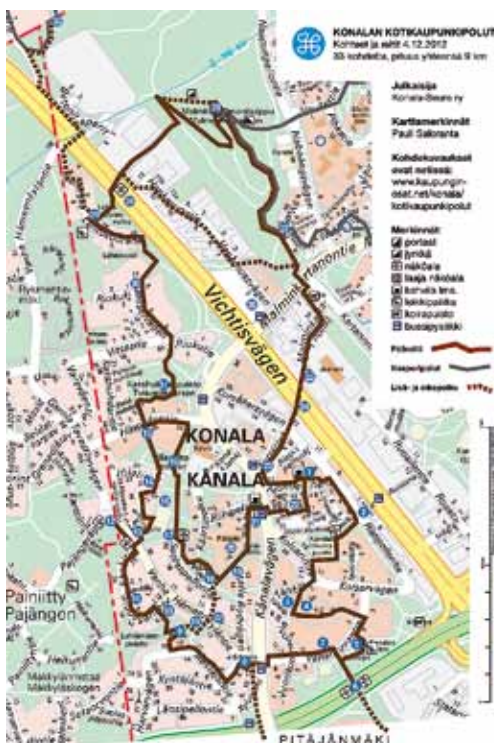




Kuva: Simo Karisalo

📍 Konalaan laadittiin vuonna 2012 kotikaupunkipolku.

Kuva: Pauli Saloranta



sinki 2012 Helsinki opastepilotti-hankeeseen, jossa on tarkoitus luoda kattava ja laadukas opastuksen tuoteperhe koko kaupungin käyttöön. Helsingin kaupungista puuttuu kokonaisvaltainen ja yhtenäinen opastusjärjestelmä ja hankkeen myötä on tarkoitus käynnistää uuden ja innovatiivisen opastejärjestelmän suunnittelu koko Helsinkiin. Lähiöprojektin toiveesta Vuosaari otettiin konseptisuunnitteluun esikaupunkiopastamisen pilotti-alueena. Esikaupunkialueilla tarpeet ovat enemmän paikallisia, kuten alueen oman identiteetin esiintuominen, asukkaiden tarpeisiin vastaaminen ja paikallisten kohteiden näkyvyyden parantaminen. Yhteistyö jatkuu vuonna 2013.

Lähiöprojekti osallistui vuonna 2012 "Kävellen kauppaan, pyörällä postiin" nimisen hankkeen ohjausryhmään. Hankkeen tarkoituksena oli lisätä kävellen, pyöräillen ja joukkoliikenteellä tapahtuvaa asiointia Pohjois-Haagassa viestinnän, yrittäjien ja asukkaiden aktiivisuuden sekä ympäristön parantamisen avulla. Tärkeänä osana projektia olivat toimet lähipalveluverkon tukemiseksi ja vetovoiman parantamiseksi. Hanke oli osa valtakunnallista Liikenneviraston, liikenne- ja viestintäministeriön, ympäristöministeriön ja KKI (Kunnossa Kaiken Ikää) -ohjelman rahoittamaa liikkumisen ohjauksen ohjelmaa 2012–2013. Työn yhteydessä käytiin keskusteluja alueen toimijoiden ja asukasaktiivien kanssa koskien Pohjois-Haagan keskeisiä julkisia toreja, asemakeskusta sekä puistoja.

Kotikaupunkipolkujen laatimista jatkettiin Lähiöprojektin tukemana Jakomäen, Konalan ja Maunulan alueilla. Lähtökohdista on kaupunginosaa koskevan tiedon tuottamisen lisäksi

asukastoiminnan tukeminen sekä alueellisten verkostojen vahvistaminen. Jakomäen kotikaupunkipolku tehtiin yhteistyössä Alppikylän aluemarkkinointihankkeen kanssa. Tavoitteena on rakentuvan Alppikylän asuinalueen ja vanhan Jakomäen kaupunginosan toiminnallinen yhdistäminen historiallisen tiedon tuottamisen kautta.

Alueellisen elinkeinotoiminnan edellytysten parantaminen

Elinkeinojen kehittäminen esikaupunkialueilla on tärkeää. Lähiöprojekti edistää esikaupunkien elinkeinotoiminnan kehittämistä elinkeinostrategian mukaisesti. Lähtökohtana on elinkeinotoiminnan markkinoinnin lisäksi kaupunkikehittämisen ja suunnittelu- sekä toteutusmallien edistäminen. Esikaupunkivyöhykkeen yritysalueiden kehittäminen julkisen ja yksityisen välisenä yhteistyönä on tärkeää. Lähiöprojekti organisoii vuonna 2012 elinkeinokehittämistä laaja-alaisesti niin itäisissä kaupunginosissa kuin Malmilla. Vuonna 2012 tehtiin erityyppisiä alueellisia "zoomauksia" kohdealueille, jotka ovat yritystoiminnan näkökulmasta tärkeitä.

MetroHelsinki-hanke

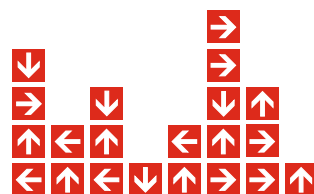
Lähiöprojektin koordinoima MetroHelsinki -hanke toteuttaa alueellista elinkeinomarkkinointia Itä-Helsingin metroradan varren alueilla. Yhteistyön ja markkinoinnin kohdealueena ovat Itäkeskus, Puotila, Myllypuro, Herttoniemi, Roihupelto sekä Mellunkylä. Hankkeen painopistealueilla kehitetään uudenlaisia suunnittelu- ja toteutusmalleja sekä markkinoidaan alueita hyvinä yritysten sijoittumispaikkoina yhdessä jo alueilla olevien toimijoiden kanssa. Metrohelsinki - hankkeella pyritään varmistamaan kohdealueiden elinkeinoelämän monipuolinen kehittyminen, alueiden houkuttelevuus yritysten sijoittumispaikkana sekä viihtyisyys ja vetovoimaisuus korkean profiilin asuinalueina. Näiden alueiden imagoa pyritään kohottamaan ja rakentamaan paremmin todellisuutta vastaavaksi muun muassa kaupunginosien brändäystä painottaen

Kaudella 2008–2011 käynnistetty hanke laajeni vuonna 2012 Mellunkylän alueelle. Yhteistyötä tehtiin talous- ja suunnittelukeskuksen elinkeinopalvelujen ja kehittämisosaston, kiinteistöviraston ja kaupunkisuunnitteluviraston kanssa. Vuonna 2012 jatkettiin yritys yhteistyökokouksia, seminaarien järjestämistä sekä yritysalueiden markkinointia. Säännöllisiä yritys yhteistyökokouksia järjestettiin vuonna 2012 kolmella eri kohdealueella Herttoniemessä, Myllypurossa sekä Kontulassa. Kokouksissa esiteltiin ajankohtaisia suunnitteluhankkeita sekä keskusteltiin paikallisista näkemyksistä ja toiveista yritysalueiden kehittämiseksi. Yrittäjien edustajien lisäksi mukana olivat myös alueiden asukasyhdistysten puheenjohtajat. Yhteistyökumppanien löytäminen alueella toimivien yritysten joukosta on keskeistä. Yritys yhteistyötapaamisten myötä erityisesti keskustelu kaupunkikehittämiseen on vahvistunut, koska hanke on jatkuvassa yhteydessä yleis- ja asemakaavoitukseen sekä maanluovutukseen.

Keväällä 2012 järjestettiin perinteinen MetroHelsinki -seminaari kaupungintalolla, joka keräsi kattavan joukon kaupungin, alueen yritys elämän sekä valtion edustajia. Seminaarin puheenjohtajana toimi kehittämisspäällikkö Kyösti Oasmaa talous-



Kuva: Simo Karisalo



metrohelsinki

Yrittämisen ja investoinnin paikka



↑↔↓ Herttoniemen Designkadun jatkosuunnitelmat valmistuivat vuonna 2012

Kuvat: Sopanen&Svärd Oy



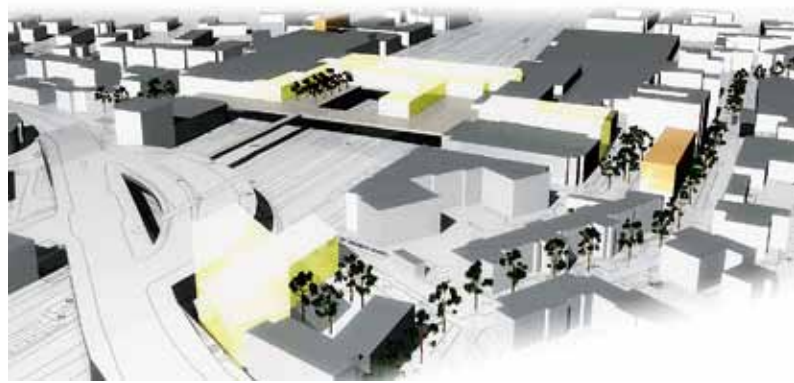
ja suunnittelukeskuksesta ja avainpuhujana yrittäjä Anssi Vanjoki.

MetroHelsinki-hankkeen yhteydessä tuettiin myös Herttoniemen yritysalueen World Design Capital Helsinki 2012 -yrittyskadun, eli Designkadun suunnittelua ja toteutusedellytyksiä. Tavoitteena on kehittää yritysalueen pääväylän (Laivalahdenkatu - Mekaanikonkatu) viihtyisyyttä ja toiminnallisuutta sekä tuoda näkyvyyttä tärkeälle työpaikka-alueelle. Suunnittelun kohteina ovat muun muassa liikennejärjestelyt ja Designkadun ulkoinen ilme. Designkadun yleissuunnitelmaa työstettiin vuoden 2012 aikana Arkkitehtitoimisto Sopanen-Svärd Oy:n voittaman ehdotuksen pohjalta. Vuonna 2012 Designkadun suunnittelun yhteydessä käynnistettiin toimijakartoitus ja kaupallinen konsultointi alueen elinkeinokehittämisen tukemiseksi. Konsultoinnin tukemana syntyi alueen yhteistyön vauhdittamiseen keskittyvä Herttoniemen yritys- ja kauppa-alueen kiinteistönomistajista koostuva kehittämissyhistys. Kehittämissyhistys tukee omalta osaltaan alueen parantamistoimenpiteitä ja markkinointia sekä toimii tärkeänä yhteistyökumppanina kaupungin toimijoiden suuntaan.

Malmin kehittäminen

MetroHelsinki-hankkeen lisäksi Lähiöprojekti keskittyi vuonna 2012 Malmin aluekeskuksen elinkeinotoiminnan kehittämiseen. Malmi on merkittävä asunto- ja työpaikka-alue sekä tärkeä liikenteellinen solmukohta, jonka mittava kehityspotentiaali tulee ottaa tehokkaammin käyttöön. Alueella tulee lisätä erityisesti asumisen, työpaikkojen, kaupallisen ja asukastoiminnan edellytyksiä. Koordinoituun alueelliseen kehittämiseen ja elinkeinotoiminnan tukemiseen keskittynyt Malmin kehittämissyöryhmä kokoontui säännöllisesti vuonna 2012. Työryhmä toimii hallintokuntien välisenä keskustelu- ja kehittämissuorina Malmin alueen toimenpiteiden organisoimiseksi ja kohdentamiseksi. Mukana ovat kaupunkisuunnitteluvirasto, rakennusvirasto, turvallisuus- ja valmiusyksikkö, rakennusvalvontavirasto sekä liikennevirasto.

Työryhmän toimesta käynnistettiin syksyllä 2012 asemakeskusalueen toimijakartoitus, joka tukee keskeisen alueen palvelujen ja yritystoiminnan edellytyksiä. Tavoitteena on selvittää Malmin asemakeskusalueen toimija- ja kaupallinen rakenne sekä analysoida lähtökohdat alueen elinkeinotoiminnan kehittämiseksi jatkossa. Työ valmistuu keuhällä 2013.



➔ Malmin alueella käynnistyi asemakeskusalueen toimijakartoitus, jossa kartoitetaan alueen tulevaisuuden kehittämistarpeita yhdessä alueen toimijoiden kesken. Kuvat: Ramboll Finland Oy

Kokeminen, oppiminen ja hyvä kaupunkielämä

Asumisen, ympäristön, elinkeinoelämän ja liikkumisen kehittämisen lisäksi esikaupunkialueiden toiminnallisia ja sosiaalisia toimintamahdollisuuksia tulee tukea. Lähiöprojektin tavoitteena on vahvistaa esikaupunkialueiden mainetta sivistys-, kulttuuri- ja kolmannen sektorin toimijoiden kanssa tehdyn yhteistyön myötä. Hyvän kaupunkielämän rakentumista tulee tukea niin yhteisön kuin yksilön tasolla kokemista ja oppimista vahvistamalla sekä syrjäytymistä ennalta ehkäisemällä. Erityisesti lähikoulujen asemaa ja mainetta kaupunginosassaan tulee parantaa.



Toimenpiteet

Vuonna 2012 Lähiöprojektissa keskityttiin toimintakauden pääpainopisteiden ja toimenpiteiden organisoimiseen ja jalkauttamiseen sekä hallintokuntien välisen yhteistyön tukemiseen. Hankkeiden osalta lähtökohtana oli laadukkaiden toteuttamisen kohdistamalla hankkeita ja toimenpiteitä kehittämistä tarvitseville alueille sekä toimintamallien integroinnin tukeminen hallintokuntien normaalina toimintana.

Kulttuurikasvatuksen- ja sivistyksen tukeminen

Toimintakauden tunnuksen mukaisesti Lähiöprojekti jatkoi vuonna 2012 kulttuuri- ja sivistystoiminnan tukemista esikaupunkialueiden toimintaympäristössä. Erityisesti koulujen kanssa tehtävää yhteistyötä tiivistettiin uusia pilottihankkeita käynnistämällä ja yhteistyöverkostoja rakentamalla. Vuoden 2012 toimenpiteinä olivat muun muassa lasten ja nuorten ennalta ehkäisevä syrjäytymistyö sekä vapaa-ajan vieton mahdollisuuksien monipuolistaminen. Kaikki toiminta oli niin sanottua matalan kynnyksen toimintaa, jossa osallistumiskynnys on matala ja toiminta maksutonta. Kulttuuri- ja sivistyskasvatuksen eri keinoin edistetään sekä esikaupunkialueiden kulttuuri- ja tapahtumatoimintaa, että ehkäistään syrjäytymis- ja segregaatiosseja.

Operaatio Pulssi

Operaatio Pulssi -hanke innostaa 12–18-vuotiaita nuoria kulttuuri- ja liikunnallisten harrastusten sekä muun yhteisen tekemisen pariin vaihtoehtona virtuaaliselle yhdessäololle. Tavoitteena on myös lisätä nuorten kohtaamispaikkoja esikaupunkialueilla sekä nuorten äänen kuulumista alueella. Operaatio Pulssi alkoi vuonna 2009 Kannelmäessä, Malminkartanossa ja Pohjois-Haagassa. Vuonna 2012 toiminta laajeni Malmille, Pukimäkeen ja Tapanilaan.

Hankkeen tarjoama toiminta on kaikille kohdealueen nuorille avointa ja maksutonta matalan kynnyksen toimintaa. Tarjottavia sisältöjä luodaan vuorovaikutuksessa nuorten kanssa. Hyvänä esimerkkinä erilaiset kurssit, teemaillat, tempaukset, pajat sekä tapahtumat ja kilpailut. Nuorten mielipiteitä ja toiveita kartoitetaan erilaisiin harraste-, kurssi- ja kausikyselyihin. Kyselyiden vastaajamäärät ovat olleet isoja, kyselyistä riippuen noin 300–600.

Hankkeelle on kehitetty vahva visuaalinen ilme, joka antaa tärkeän pohjan toiminnan markkinoinnille ja vaikuttavuudelle etenkin koulujen suuntaan. Toimintaa on mainostettu koulutempauksin, esittein, julistein, Internet ja Facebook-sivujen sekä yhteistyötahojen avulla. Hyvällä graafisella ilmeellä on ollut tärkeä rooli juuri Pulssibrändin rakentumisessa. Hanke on syventänyt virastojen välistä yhteistyötä nuorten kanssa toimitaessa sekä mahdollistanut resurssien jakamisen kustannustehokkaasti.

📍 Operaatio Pulssin ja nuorisotoimen tukemana nuorten ryhmä suunnitteli ja järjesti Dance Competition -tapahtuman Kanneltalossa.

Kuva: Janette Hannukainen

Toiminnan tueksi on laadittu erillinen Pulssiopas, joka on tarkoitettu hankkeessa mukana oleville ja mukaan haluaville virastoille ja järjestöille. Oppaassa kuvataan ja opastetaan laajasti Pulssi-toiminnan tavoitteita ja toimintatapoja. Hallintokuntien välisen työryhmän työskentelyä helpottamaan valmistui keväällä 2012 myös sähköisessä ja paperisessa muodossa oleva Pulssipakki. Pakista löytyvät erilaiset ilmoittautumis-, kysely-, palaute-, ja läsnäololistapohjat, sähköposti- ja yhteystietolistat, graafiset yleiselementit ja ohjeistukset sekä kerätty materiaali kuten kyselytulokset, esitteet ja tiedotteet.

Pulssi-toiminta vuonna 2012

– Malminkartano, Kannelmäki ja Haaga

Vuonna 2012 läntisessä Pulssissa järjestettiin monipuolisesti toimintaa ja kursseja nuorten toiveet huomioiden. Koulutempauksia pidettiin kolmesti kauden aikana jokaisessa alueen koulussa. Tempauksissa mainostettiin toimintaa, keskusteltiin nuorten kanssa, otettiin ilmoittautumisia kursseille ja kyseltiin nuorten toiveita. Kausikyselyihin vastasi keväällä 231 ja syksyllä 147 nuorta.

Vuoden 2012 aikana järjestettiin kursseja, avoimia teemailtoja ja tapahtumia. DJ-kurssin, lattaritanssikurssin, valokuvauskurssin ja skeittauskurssin lisäksi järjestettiin korupajaa, spämmiretki, erilaisia peli-iltoja sekä tuunausaiheisia teemailtoja. Keskimäärin osallistujia kursseilla ja pajoissa oli kahdesta 34:n. Tapahtumina olivat menestyksekkäästi aiemminkin järjestetty Dance Competition – The Best Dancers in Helsinki 2012 sekä Peliyö. Dance Competition oli hyvä esimerkki tapahtumasta, jossa nuorten ryhmä oli itse järjestämässä ja suunnittelemassa tapahtumaa Pulssin ja nuorisotalon tukiessa heitä.

Vuoden 2012 aikana keskityttiin toiminnan organisoimisen lisäksi hankkeen kehittämiseen. Pulssille luotiin kevään 2012 aikana uudet helpommin päivitettävät ja ajanmukaisemmat kotisivut. Kouluyhteistyötä syvennettiin alueen koulujen rehtoreiden kanssa keskustelemalla Pulssin teettämien harrastuskyselyiden tulosten pohjalta siitä, miten koulut näkevät Pulssin ja miten yhteistyötä voidaan kehittää. Palaute oli hyvin positiivista ja Pulssin teettämät kyselyt nähtiin hyödyllisinä.

Vuoden 2012 aikana hanketta kehitettiin entisestään siihen suuntaan, että toiminta integroituisi tulevaisuudessa virastojen normaaliksi toiminnaksi. Tavoitteena on, että Operaatio Pulssi olisi osa Helsingin lasten ja nuorten hyvinvointisuunnitelman seuraavaa kautta, koska Pulssin toiminta ja toteutustavat vastaavat suunnitelman asettamia tavoitteita. Keskusteluja jatkettiin nuorisosiainkeskuksen, kulttuurikeskuksen ja opetusviraston kanssa.

Pulssi-toiminta vuonna 2012 – Pukimäki, Malmi, Tapanila

Vuoden 2012 aikana koillisen Pulssin toimijat kokoontuivat keskustelemaan Pulssi-toiminnan linjauksista alueella. Toimintaympäristönä koillinen alue eroaa merkittävästi läntisen Pulssin alueesta, koska alueella on muun muassa jo olemassa useita aktiivisia järjestötoimijoita. Hankkeen lähtökohtana on, että se toimii työkaluna ja yhteistyöfoorumina alueen toimijoiden välillä, jolloin nuoret löytävät entistä paremmin alueen keskitetyn toiminnan. Näin myös toimijat pysyvät ajan tasalla siitä, mitä kukin on järjestämässä. Alueella yhteistyökumppaneit-



Polkupyörän tuunaustakin voi kokeilla Operaatio Pulssissa.

Kuva: Petteri Peltonen

Kylään! -hankkeessa esikaupunkien vanhusten palveluyksiköt kutsuivat lähikoulujen ja päiväkotien lapsia yhteisiin nukketheaterityöpajoihin ja -esityksiin.

Kuva: Mauri Lehtovirta



na ovat muun muassa Hiidenkiven, Pukinmäen ja Ylä-Malmin peruskoulut.

Koillisen alueen toimenpiteet aloitettiin loppuvuodesta 2012. Kohdealueelle teetettiin marras-joulukuun vaihteessa kysely, jossa nuorilta tiedusteltiin heidän harrastustoiveita keväälle 2013. Vastauksia tuli yhteensä 297 nuorelta Pukinmäen ja Hiidenkiven peruskoulusta. Kyselytulosten perusteella suunnitellaan keväälle 2013 alueen toimintaa täydentävää Pulssitoimintaa.

Pulssi-toimintamallin integrointi

Operaatio Pulssi on tärkeä ja toimiva hallintokuntien välinen yhteistyömuoto. Yhteistyön myötä Pulssia on saatu juurrutettua hyvin läntiselle alueelle, jossa siitä on tullut kanava, jonka kautta virastoilla on yhteys nuoriin ja päinvastoin. Nuoret ovat myös aktivoituneet esittämään toiveitaan tai harrastamaan lajia säännöllisesti kurssikokemuksen jälkeen. Erityisesti Pulssin rooli nuorten alueellisena vaikuttamiskanavana on tärkeä. Pulssi-kokonaisuudessa on erityisesti pystytty hyödyntämään kunkin hallintokunnan ammattitaitoa ja jo olemassa olevia toimintatapoja nuorten osallistumiseksi ja tavoittamiseksi.

Pulssi -toiminnan laajeneminen läntiseltä alueelta koilliselle edellytti vuonna 2012 henkilöstöresurssien lisäämistä. Väliaikaisin järjestelyin toiminta pystyttiin turvamaan kummallekin alueelle. Koillisella alueella konkreettinen harrastus- ja tapahtumatoiminta nuorten kanssa käynnistyvät vuonna 2013.

Tulevaisuuden kannalta tärkeimpänä haasteena on koordinaattoriresurssien turvaaminen. Hyvä aluekoordinaattori ja alueen toimijoista koostuva työryhmä mahdollistavat Pulssin jatkumisen esikaupunkialueita, sen nuoria ja toimijoita palvelevana tärkeänä kokonaisuutena ja kanavana.

Kylään! -hanke

Lähiöprojektin toimintakauden tavoitteina on tuoda eri sukupolvet yhteen omalla asuinalueella. Kylään! -hankkeessa toteutettiin lapsille ja iäkkäälle vanhusväestölle ohjelmistoa esikaupunkien vanhusten palveluyksiköissä. Mukaan esityksiin kutsuttiin alueen päiväkotien tai ala-asteiden lapsia. Ohjelmaan liitettiin lasten ja vanhusten yhteiskeskustelua ja työpajatoimintaa. Vuonna 2012 Kylään! -hankkeeseen osallistuivat seuraavat vanhusten palveluyksiköt: Maunulan Helander-koti, Jakomäen Vuorensyrjän palvelutalo, Kustaankartanon vanhustenkeskus, Pukinmäen Madetojan palvelutalo, Kannelmäen palvelutalo sekä Vuosaaren Helander-koti.

Hankkeessa Helsingin kulttuurikeskus ja Nukketeatterikeskus Poiju järjestivät kuudessa palvelutalossa nukketeatteriesitysten ja työpajojen sarjan. Ohjelmisto valittiin lasten ja vanhusten toiveiden mukaan niin, että ne eivät vaatineet suurta tilaa eivätkä esiintymislavaa. Syksyn esityksissä ilmapiri oli tutustumisen myötä rento ja leppoisa, jonka myötä myös vanhuset ja lapset tulivat tutuiksi. Mukana oli useita satoja lapsia ja vanhukia. Myös hoitohenkilökunta sai uusia ideoita työhönsä.

Kylään! -hanke jatkuu vuonna 2013 jalkauttamalla toimintamallia erityisesti kouluihin, joilla aiempi kulttuuritoiminta on ollut vähäistä. Laadukas kulttuuritoiminta voi nostaa koulujen arvostusta ja saada vanhemmat hakemaan lapsilleen paikkaa lähikoulusta.

📍 Sadut ja tarinat -hankkeessa päiväkotien lapsia tuli kuuntelemaan tarinoita lähikirjastoihin.

Kuva: Tiina Nuto

Sadut ja tarinat -hanke

Päivähoidon ja kirjastotoimen kanssa käynnistettiin vuonna 2012 yhteistyöhanke nimeltä Sadut ja tarinat. Hankkeessa kirjastojen ja päivähoidon työntekijät järjestävät lukuhetkiä ja pienimuotoisia teatteritapahtumia päiväkotien, perhepäivähoidon ja leikkipuistojen lapsille ja heidän perheilleen. Hankkeen tavoitteena on lisätä alle kouluikäisten lasten ja heidän perheidensä osallisuutta oman asuinalueen tarjoamiin kulttuuripalveluihin erityisesti lähikirjastoissa, sekä lapsen kielen rikastumista sitä tukevilla teemoilla ja tapahtumilla. Toiminnan lähtökohtana on kirjastojen tiivis yhteistyö päivähoidon ja leikkipuistojen kanssa. Hanke vahvistaa myös esikaupunkien toiminnallisuutta parantamalla lähikirjastojen mahdollisuuksia toimia säännöllisesti kiinteässä vuorovaikutuksessa pienten lasten ja heidän perheidensä kanssa. Lisäksi hanke tukee lasten kehittymistä ja oppimista varhaiskasvatuksessa.

Vuonna 2012 hankkeessa oli mukana seitsemän kirjastoa Itäkeskuksen, Jakomäen, Kannelmäen, Malmin, Pasilan, Vuosaaren ja Kontulan alueelta sekä 41 päiväkotia. Toimintana kirjastojen ja päivähoidon työntekijät järjestivät kevät- ja syyskaudella pienimuotoisia teatteri- ja musiikkitapahtumia, kuten esityksen Kustaa Vaasan kultaisesta noutajasta. Esityskertoja oli yhteensä 25 kappaletta, joihin osallistui 770 lasta ja 174 aikuista. Lisäksi kirjastoihin hankittiin kirjakasseja, jotka sisälsivät somalinkielisiä ja venäjänkielisiä lastenkirjoja sekä suomenkielisiä monikulttuurisuutta käsitteleviä kirjoja. Kirjakassit osoittautuivat suosituiksi päiväkotien keskuudessa. Hanke jatkuu vuonna 2013.





📍 Pihlajamäki goes Blues -tapahtumassa Bad Ass Brass Band esiintyi Kiillepuistossa.

Kuva: Päivi Seikkula



Tapahtumien tukeminen

Lähiöprojekti on ollut aktiivisesti mukana tukemassa esikaupunkialueiden tapahtumatoimintaa, jotka markkinoivat kaupunginosia aktiivisina hyvän elämän kaupunginosina sekä kannustavat asukkaita ja toimijoita yhteiseen tekemiseen. Eri-lainen tapahtumatoiminta on tärkeä mekanismi alueen aktiivisuuden ja yhteistyöverkostojen rakentajana. Esikaupunkien tulee näkyä myös osana tapahtumakokonaisuuksia kuten Helsinki-viikkoa ja taiteiden yötä. Vuonna 2012 keskityttiin tärkeimpiin tapahtumiin sekä tuettiin erityisesti alueita, joissa tapahtumatoiminta ja asukas-yhteistyö olivat heikkoja. Vuosi 2012 oli myös World Design Capital Helsinki 2012 sekä Helsinki 200 vuotta pääkaupunkina -juhlavuosi.

Lähiöprojekti osallistui vuoden aikana muun muassa seuraavien esikaupunkien toimijoiden järjestämiin tapahtumiin: Skidrock Kurkimäessä, Ihana Kivikko, Kontufestari Kontulassa, Taiteiden yön tapahtumat Auringonlahdessa ja Oulunkylässä, RoihuKino Roihuvuoressa, Pihlajamäki goes Blues, Oulunkylän kyläjuhla, Pohjois-Haagan syystapahtuma, Pihlajiston 40-vuotisjuhla, I Love Pihlis -päivä, Vehreä Vesala, Palvelupalli -tapahtuma Mellunmäessä.

Pihlajamäki goes Blues

Vuonna 2012 Kiillepuiston esiintymislavalle nousivat 22-Pistepirkko, Jo Stance, Jimmie Lawson Juke Joint Trio ja The Bad Ass Brass Band. Pihlajamäki goes Blues -tapahtuma oli jälleen yksi Helsinki-viikkojen päätapahtumista. Jo kuudennen kerran järjestetty tapahtuma keräsi vuonna 2012 kävijöitä noin 5 000.

Pihlajamäki goes Blues on vakiintunut vuotuiseksi tapahtumaksi ja sen myötävaikutuksella on saatu osallistumaan vapaaehtoisia asukkaita vuosittain yli sata. Vapaaehtoisten keski-ikä on +40 vuotta ja suuri osa heistä ovat niitä, jotka muutoin eivät osallistu esimerkiksi asukas-yhdistystoimintaan. Pihlajamäki goes Bluesin jatkuvuuden tueksi tapahtumalle on luotu kiinteät tapahtumatuotannon rakenteet. Musatiimin vastuulla ovat tiedotus ja viestintä, markkinointi ja sponsoryö, tekninen tuotanto ja roudaus, kenttämyynti sekä sosiaali- ja terveysviraston aluetuotannon puolella kokonaiskoordinointi, rahoituksen ja lupien hakeminen sekä vapaaehtoisten rekrytointi. 20 % kuluista katetaan jo sponsori- ja tapahtumamyyntituotolla.

Teatteria esikaupunkialueiden puistoissa

Teatteri Pensas kiersi Helsingin puistoja ja leikkipuistoja kolmen kesäviikon ajan tarjoten lähikulttuuria lapsille ja aikuisille yli kahdessakymmenessä kaupunginosassa. Teatteri on erikoistunut esiintymään ulkotiloissa. Tapahtumat tehdään yhteistyössä kaupunginosayhdistysten kanssa. Vuoden 2012 teatteriesitykset olivat Kesäyön unelma ja Tarinatuokio. Kustannuksiin osallistuivat Helsingin kaupungin tapahtumayksikkö, asukas-yhdistykset sekä Lähiöprojekti.

Lähiöprojektin tukemat esitykset olivat Malminkartanossa Pohjois-Haagassa, Mellunmäessä, Maunulassa ja Pirkkolassa. Esityksen tuominen tuttuun ympäristöön sekä esitysten pääsymaksuttomuus mahdollistivat jokaisen halukkaan osallistumisen.



Roihukino – lasten ja nuorten animaatiofestivaali

Roihuvuoren kirjastolla huhtikuussa 2012 järjestetty Roihukino oli ensimmäinen lasten ja nuorten animaatiofestivaali Roihuvuoressa. Kirjasto muuttui viikonlopun ajaksi elokuvateatteriksi. Lauanapäivä koostui Helsingin Kuvataidekoulun vetämästä graffitityöpajasta. Työpajan jälkeen näytettiin animaatioita, jotka olivat eri-ikäisten lasten ja nuorten itse suunnittelemissa ja tekemissä. Elokuvia oli 33 kappaletta. Roihukino-festivaali oli koottu vapaaehtoisvoimin. Erityisesti alueen vanhemmat ja alueen muut aktiivit osallistuivat monipuolisesti festivaalin järjestämiseen.

Hallintokuntien väliset yhteistyömallit syrjäytymisen ehkäisyyn

Lähiöprojektin toiminnan tuloksellisuus ja vaikuttavuus perustuu vahvaan hallintokuntien väliseen yhteistyöhön ja toimijoiden sitouttamiseen. Projektin tavoitteena on tukea erilaisia yhteistyömalleja, jotka edistävät konkreettisella tasolla esikaupunkialueiden viihtyisyyttä, toimintaedellytyksiä sekä hyvää kaupunkielämää. Yhteistyön ensisijaisena tavoitteena on syrjäytymisen ehkäisy. Vuonna 2012 keskityttiin erityisesti niihin toimintamalleihin ja yhteistyömuotoihin, jotka tukivat lasten ja nuorten sekä lapsiperheiden aktiivista toimintaa. Tukemalla esikaupunkialueiden monipuolisia ja yhteisöllisiä hankkeita, edistetään eri elämäntilanteissa olevien kaupunkilaisten sitoutumista ja kotoutumista omaan asuinalueeseen.

➤ Roihukinossa esitettävää animaatiota työstettiin ja kuvattiin graffitityöpajassa.

Kuva: Marjo von Bell

➤ Oulunkylän kyläjuhlassa esiintyi myös vuoden 2012 suosikki, Jukkapoika.

Kuva: Signe Suvinomm





↑ Liikuntasäpinät-mallia kokeiltiin hyvällä menestyksellä palvelutaloissa.

Kuva: Tomi Lempiäinen

↓ Lähiöliikunta järjesti päiväkotien kanssa yhteisesti liikuntahulinat Jakomäessä, Myllypurossa ja Maunulassa.

Kuva: Tomi Lempiäinen

Lähiöliikunta

Lähiöliikunta syntyi innovaationa Lähiöprojektissa vuonna 1997 esikaupunkialueiden liikuntamahdollisuuksien monipuolistamiseksi. Liikuntaviraston nykyiset lähiöliikunta-alueet ovat Jakomäki–Tapulikaupunki, Pihlajamäki–Malmi, Myllypuro–Kontula ja Maunula–Haaga. Asukkaille tarjotaan monipuolisia terveyttä ja hyvinvointia edistäviä liikuntapalveluja, ohjattua asukasliikuntaa sekä liikuntatapahtumia ja -tempauksia. Lähiöliikunnan tarjonta muokkautuu alueella tarjoutuvien mahdollisuuksien mukaisesti. Lähiöliikunnan uusien yhtenäisten aluekohtaisten esitteiden ansiosta itselleen sopivan liikuntamuodon on ollut aiempaa helpompi löytää.

Vuonna 2012 ohjatuilla asukasliikuntatunneilla (ryhmiä noin 500) kävijöitä oli noin 30 000 henkeä, joista naisten osuus oli noin 60 %. Jakomäki–Tapulikaupunki lähiöliikunta-alueilla asiakkaita osallistui tunneille yhteensä noin 1 400, Maunula–Haagassa 4 700, Myllypuro–Kontulassa 2 500 sekä Pihlajamäki–Malmilla 1 400. Seniorisäpinöissä osallistujia oli arvion mukaan 4 500, lastenhulinoissa 12 300 sekä erilaisissa yhteisissä tapahtumissa ja retkillä 1 600.

Lähiöliikunnan tärkeä tehtävä on kannustaa asukkaita oma-toimiseen liikuntaan. Esimerkiksi maunulalaiset ja haagalaiset osallistuivat aktiivisesti omatoimisiin lentopallo- ja sählyryhmiin. Myös maahanmuuttajataustaisia naisia on osallistunut aktiivisesti asukasliikuntatunneille, hyvänä esimerkkinä Jakomäessä vuonna 2012 yhteistyössä sosiaalitoimen kanssa järjestetty oma liikuntaryhmä. Omatoimiset ryhmät ovat vapaaehtoisten tai kaupungin muiden hallintokuntien työntekijöiden vetämiä.

Omatoimiseen liikuntaan kannustetaan myös lainaamalla liikuntavälineitä eri kirjastojen kautta. Välineitä voi lainata Herttoniemen, Jakomäen, Kontulan, Viikin, Roihuvuoren kirjastoista ja Myllypuron mediakirjastosta. Välineet on jaettu kirjaston toiveiden mukaan ja ne ovatkin olleet aktiivisessa käytössä. Vuon-



na 2012 lainattavissa oli 27 eri urheiluvälinettä, joista määrällisesti eniten lainattiin kävelysauvoja.

Ikääntyville tarkoitetut Seniorisäpinät keräsivät vuonna 2012 joka kerta 50–100 asiakasta Maunulan liikuntahalliin ja 150–250 asiakasta Liikuntamylyyn liikkumaan. Säpinöitä järjestettiin 33 kertaa. Keväällä liikuntasäpinöitä kokeiltiin hyvällä menestyksellä palvelutaloissa uusien liikkumattomien asiakkaiden tavoittamiseksi. Toimintaa on tarkoitus jatkaa ja kehittää vuonna 2013, jolloin Seniorisäpinät viettää 5-vuotisjuhlia.

Perheille suunnatut Liikuntahulinat Liikuntamylyssä ja Maunulan liikuntahallissa jatkuivat vuonna 2012 hyvin suosittuina tapahtumina. Hulinoita järjestettiin 27 kertaa ja niihin osallistui 12 300 lasta ja aikuista. Perhepalloilu Pallomylyssä keräsi syksyn aikana ennätysmäärän perheitä palloilemaan yhdessä. Keväällä päiväkotien kanssa yhteisesti järjestetyt liikuntahulinat Jakomäessä, Myllypurossa ja Maunulassa olivat myös suuri menestys, ja niitä on tarkoitus jatkaa ja kehittää vuonna 2013.

Erilaiset nuorisotapahtumat ovat tärkeä osa lähiöliikunnan toimintamallia. Toukokuussa 2012 järjestettiin nuorille ”Jump 2 the Funk” -tapahtuman Jakomäessä yhteistyössä HNMK ry:n kanssa. Kesäkuussa järjestettiin ”FunAction”-nuorisotapahtumia Jakomäessä, joihin osallistui runsaasti nuoria. Suurimman suosion keräsi syyskauden FunAction aloitustapahtuma Liikuntamylyssä, johon osallistui yli 900 nuorta.

Lähiöliikuttajat järjestivät useita yhteisiä retkiä kaupungin luontopoluilla ja kulttuurihistoriallisilla alueilla kevään - kesän aikana. Lisäksi vuonna 2012 tehtiin runsaasti yhteistyötä alueen muiden toimijoiden kanssa sekä osallistuttiin terveys-, alue- ja kehittämispäiviin. Lähiöliikuttajat antoivat liikuntainfoa yksittäisille asukkaille ja suurille ryhmille, yhteistyössä sosiaali- ja terveystoimen kanssa.

OMG eli Olet Media Guru -hanke

OMG eli Olet Media Guru -hanke on sosiaaliviraston aluetyön yksikön vuonna 2011 aloittama, ensisijaisesti kouluttamattomille ja työttömille 18–30-vuotiaille nuorille kohdennettu media -taitoja vahvistava matalan kynnyksen hanke Maunulassa. Hankkeessa kehitetään nuoria kiinnostavia toiminnallisia menetelmiä syrjäytymiskehityksen katkaisemiseksi yhteistyössä muiden toimijoiden kanssa. Asukas- ja kumppanuustalot toimivat alueen työllistämipaikkoina.

Hankkeen toiminta on jaettu kahteen osaan, kohdennettuun ja avoimeen toimintaan. Kohdennettu toiminta on työpajamuotoista säännöllisesti toteutettua media-taitojen ohjausta. Vuonna 2012 tämä osio toteutui syksyllä ja sen piirissä oli kahdeksan sosiaaliviraston palvelupisteiden kautta tullutta henkilöä. Olet media guru -ohjelmaan sisältyi muun muassa valokuvausta, markkinointia, paikallisten tapahtumien tuottamista ja kuvankäsittelyä sekä tutustumista oppilaitoksiin ja yhteistyökumppaneihin.

OMG-hanke osallistui vuoden 2012 aikana muun muassa alueellisten tapahtumien järjestämiseen (Maunula-päivä ja Taitteiden yö) sekä viestinnän ja esitteiden kehittämiseen. Markkinointi, tuottaminen ja taittaminen toteutuivat monella tapaa uusien välineiden avulla. OMG osallistui myös Kaupunginosa-radion lähetyksiin.

OMG-hankkeen toiminta on otettu hyvin vastaan. Työpajoista kerätyn palautteen mukaan hanke on kehittänyt media-osaa-



FunAction-toiminnan aloitustapahtumaan osallistui 900 nuorta.

Kuva: Nina Kaverinen



↑ Olet media guru -hankkeessa nuoret hioivat valokuvaustaitojaan Nuorten toimintakeskus Hapessa. Myös mediataidot vahvistuivat kursseilla.

Kuva: Miina Alajärvi

↓ Muskari päiväkodissa -hankkeeseen osallistuneet päiväkotien lapset esiintyivät Musiikkitalossa noin tuhatpäiselle yleisölle.

Kuva: Patrik Lindström

mista, lisännyt nuorten harrastuneisuutta, opettanut ryhmätyöskentelyä sekä antanut mielekästä tekemistä päiviin. Nuoria aikuisia on hankkeen aikana myös työllistynyt asiakastaloille koko Helsingin alueella. Asukastalo Saunabaarilla on ollut mahdollisuus projektin kautta työllistää palkkatuella vuosittain kaksi ihmistä. Merkitykset yksilöiden kannalta ovatkin olleet erittäin positiivisia.

Hanketta hallinnoi sosiaaliviraston Aluetyön yksikkö. Yhteistyökumppanit ovat sosiaalityön- ja sosiaaliohjauksen yksiköt, Työ- ja elinkeinotoimistot, Suomenkielinen Työväenopisto, oppilaitokset, Nuorten toimintakeskus Happi, alan ammattilaiset, sponsorit, kirjastot, Helsingin kaupungin henkilöstökeskus, Voimalinja, Curly ry, Maunula-seura, Kulttuuriasiainkeskus, MeKans-verkosto sekä Kontupiste.

Muskari-hanke

Vuonna 2011 alkanutta Muskari-hanketta jatkettiin Itä- ja Koillis-Helsingissä Metsätähden, Siiman, Suurmetsän, Kotilon, Naavan ja Leipurin päiväkodeissa. Hanke päättyi vuoden 2012 lopussa. Toiminnan tarjosivat Itä-, Luoteis- ja Pohjois-Helsingin musiikki-opistot sekä Pop&Jazz-konservatorio. Hankkeen tarkoituksena oli tarjota ilmaista musiikkileikkikoulutyypistä varhaiskasvatustoimintaa esikaupunkien päiväkoteihin sekä tuoda musiikillista työtettä päiväkodin erilaisiin toimintatilanteisiin. Yhteistyön puitteissa selvitettiin millä tavalla musiikkileikkikoulutoiminta sopii päiväkotien arkeen. Samalla myös aktivoidiin Helsingin Myllypurossa, Jakomäessä ja Vuosaarella asuvia perheitä yhteisöllisyyteen. Hankkeen myötä pystyttiin antamaan musiikkileikkikouluopetusta yhteensä noin 500 lapselle kahden kalenterivuoden ajan. Hankkeen puitteissa musiikkileikkikouluopettajat antoivat myös musiikkikoulutusta päiväkodin henkilökunnalle.



Muskarista saadut kokemukset olivat erittäin positiiviset. Toiminta innosti lapsia itseilmaisuuksiin musiikin keinoin sekä edisti päiväkotien henkilökunnan musiikillista työtettä sekä jaksamista. Hanke toi maksutonta musiikkileikkitoimintaa päiväkotien arkeen alueilla, joissa harrastamisen ja tekemisen kynnys on korkea. Lähiöprojektin tukema hanke edisti alueellisen toiminnan lisäksi myös lapsiperheiden sitoutumista alueen kouluihin ja päiväkoteihin.

Hankkeen päätöskonsertti järjestettiin marraskuussa Musiikkitalon pääsalissa, jossa esiintyi sata lasta kaikista yhteistyössä mukana olleista päiväkodeista. Yhteistyössä olivat mukana sosiaalivirasto, hallintokeskus, musiikkioppilaitokset, Musiikkitalo ja StadiTV. Tapahtuman suojelijana toimi apulaiskaupunginjohtaja Laura Rätty. Konsertin myötä tuotiin esiin musiikkileikkikoulutoiminnan merkitys päiväkotien lasten arjessa ja syrjäytymisen ennalta ehkäisyssä sekä viestittiin toiminnan jatkamisen tärkeydestä osana päiväkotien normaalia toimintaa.

Tulevaisuudessa toimintamallin jatkuminen edellyttää integrointia päiväkotien arkeen. Haasteena on etenkin se, että päiväkodeissa ei ole päiväsajaan maksullista toimintaa, joten musiikkileikkikoulun toteuttaminen on vaikeaa. Integroinnilla on oltava selkeä tilaus, jotta esikaupunkialueiden toimintamahdollisuuksia ja syrjäytymisen ennalta ehkäisyä voidaan edelleen edistää.

Asukastoiminnan ja verkostoitumisen tukeminen

Esikaupunkialueiden aktiivinen ja urbaani asukastoiminta sekä kiinteät lähiverkostot ovat tärkeä osa kaupunkielämän rakentumista. Lähiöprojekti on keskittynyt erityisesti sukupolven ja sektorien ylittävien yhteistyömallien tukemiseen. Yhteisen tekemisen myötä alueelliset verkostot ja toimintamahdollisuudet parantuvat, kun toimijat oppivat tuntemaan toisensa. Painopisteenä olivat joustavat toimintamallit, jossa yhdistyvät alueen toimijat, asukkaat ja julkinen sektori. Vuonna 2012 jatkettiin asukastoiminnan erilaisten toimintatapojen ja yhteistyöverkostojen tukemista.

Lähiöprojektin osallistui vuonna 2012 kaupunginhallituksen käynnistämisen alueellisen osallistumisen kehittämishankkeen valmisteluun. Demokratiapilotit ovat alueellisen demokratian kehittämiseksi ja kaupunkilaisten osallistumisen lisäämiseksi käynnistetty kokeilu, jonka pilotointivaihe käynnistyy vuoden 2013 alussa. Pilotiksi on valittu seitsemän kohdealuetta sekä kolme teemaa. Lähiöprojekti toi valmistelutyöhön omaa asiantuntemustaan alueellisen toiminnan kehittämisestä ja yhteistyöverkostojen tuntemuksesta.

Alkuvuodesta 2012 tutkittiin asukastoimintaa selvittämällä tulevaisuuden esikaupunkiasumisen ja kaupunkielämän skenaarioita. Hankkeen myötä tuettiin Mellunkylän alueen asukastoimintaa, ideoitiin muotoiluviikon hengessä alueen tulevaisuutta sekä vahvistettiin kaupungin ja kolmannen sektorin yhteistyötä. World Design Capital Helsinki 2012 -vuoden yhteistyöhanke 365Wellbeing suburbs tehtiin Aalto-yliopiston, täydennysrakentamisprojektin sekä Vetoa ja Voimaa Mellunkylään -hankkeen yhteistyönä. Suburb-projekti jalkautti joukon kansainvälisiä muotoiluopiskelijoita Mellunkylän kaduille, ostareille, metsiin, asukastiloihin ja pubeihin. Opiskelijat viettivät kahdeksan viikkoa Kontulan metroaseman kupeessa sijaitsevassa



Ala-asteikäiset aloittelevat klassisen musiikin opiskelua Vesalassa ja Jakomäessä Tempo-orkesterissa. Lähikoulujen vetovoimaisuus lisääntyy kun koulussa on tarjolla mielenkiintoisia kulttuuri- ja taidevaihtoehtoja.

Kuva: Tiina Sandberg

Mellunkylän tulevaisuuden kaupunkielämäskenaarioita ideoi toistakymmentä kansainvälistä muotoiluopiskelijaa.

Kuva: Ote raportista Mellunkylä 2072, Hyvän elämän keidas, Aalto Yliopisto





↑ Roihuvuoren monen polven kasvutila -hankkeen Viljelykesä innoitti eri-ikäiset kasvattamaan yhdessä mm. perunoita.

Kuva: Roihuvuoren asukaspuiston kuva-arkisto

↓ Roihuvuoressa järjestettiin kaiken ikäisille kesäolympilaiset.

Kuva: Roihuvuoren asukaspuiston kuva-arkisto



tukikohdassa, josta käsin he tutustuivat paikallisiin ihmisiin ja toimintaan sekä alueen palveluihin ja rakennuskantaan. Yhteistyön tuloksena syntyi Mellunkylä 2072 -tulevaisuuskuva, jonka mukaan lähiöstä muodostuu hyvän elämän keidas, joka kutsuu asukkaitaan toimintaan.

Vuonna 2012 tehtiin yhteistyötä ja tuettiin myös muita asukastoimintaa edistäviä hankkeita. Lähiöprojektin oli mukana muun muassa Vetoa ja Voimaa Mellunkylään -hankkeessa, Pukinmäen asukastoimintaverkosto-ryhmässä sekä Metropolian Kansalaisnavigointia Metropolia -hankkeessa.

Roihuvuoren monen polven kasvutila -hanke

Roihuvuoren monen polven kasvutila -hanke alkoi Lähiöprojektin tukemana vuoden 2012 alusta. Hankkeen tavoitteena on mahdollistaa eri-ikäisten ihmisten kohtaaminen ja kehittää vapaaehtoistyötä. Roihuvuoren nuorisotalon, vanhustenkeskuksen sekä leikkipuiston aloittaman yhteistyön myötä pyritään innostamaan alueen toimijoita ja asukkaita mukaan. Hankkeessa pilotoidaan myös Lähiöprojektin kauden teeman mukaisesti toimintamallia alueellisen verkoston ja osallistumisen rakentamiselle ja vahvistumiselle. Monen polven kasvutila -hanke koordinoi alueen eri toimijoiden hankkeita ja luo mahdollisuuksia uusien alahankkeiden toteuttamiselle verkostomaiseen toimintatapaan pohjautuen. Hankkeen tavoitteena on toimia myös tiedon välittäjänä eri tapahtumien järjestäjien kesken, jotta muun muassa päällekkäisyyksiltä vältyttäisiin. Alueella on muun muassa useita toimijoiden omia ja yhteisesti järjestettyjä tapahtumia, kuten Kyläjuhlat, Hanami-juhla ja RoihuKino.

Vuoden 2012 alussa hankkeeseen palkattiin työntekijä koordinoimaan toimintaa ja eri osahankkeita. Koordinaattorin avulla

toimijat saatiin entistä kiinteämmin saman foorumin alle, jolloin muun muassa tietämys alueen nykyisestä toiminnasta laajentui. Vuoden 2012 aikana käynnistettiin kaiken ikäisille suunnatut teemalliset toimintatorstait, joissa aiheina olivat kevään värit, olympialaiset, kevätkylvöt, siivoustalkoot ja perunanistutus sekä Roihikan viljelykesä, jossa innostettiin asukkaita kaupunkiviljelyn pariin. Samassa yhteydessä oli myös 14–17-vuotiaiden työelämään perehdytystä puutarhassa. Kesätyöjaksot omalla asuinalueella vahvistaa nuoren itsetuntoa ja kuulumista osana asuinalueen eri toimijoiden joukkoon.

Roihivuoren monen polven kasvutila -hanke organisoii erilaisia tapahtumia alueelle sekä tuki nykyisten tapahtumien toteuttamista. Keväällä 2012 järjestettiin muun muassa kesäolympialaiset sekä kevätkekkerit, jossa lähtökohtana oli yhdessäolo osallistumisen ja tekemisen kautta. Tarjolla oli kiipeilyä, taimimyyntiä ja Stadin juhlaorkesterin esitys. Kävijöitä oli yhteensä noin 500.

Loppuvuodesta 2012 suunnittelijaharjoittelija kokosi haastatteluun kokemuksia hankkeesta. Haastateltavat pitivät hanketta onnistuneena. Erityisesti se kokosi toimijoita yhteen sekä onnistui toteuttamaan monen sukupolven kohtaamisia erityisesti isoimmissa tempauksissa, kuten kesäolympialaisissa, puutarhanhoitoon liittyvissä tapahtumissa sekä kaupunkiviljelyn avulla. Erityisesti kesällä järjestetty tarinasauna koettiin monta sukupolvea yhdistävänä tapahtumana.

Haastatteluissa nousi esiin hankkeen hyvät integrointimahdollisuudet. Haastateltavien mielestä jo olemassa ollut toiminta

jatkuu hankkeen pilotoinnin jälkeenkin. Lähtökohtana kuitenkin todettiin, että uuden, sukupolvien kohtaamisia luovan toiminnan koordinoimiseen on oltava erillinen työntekijä, koska kaupungin työntekijöiden työkuva laajentaminen normaalin työn ohessa koordinoimaan alueen yhteistyötä on hyvin työlästä.

Vireä ja vaikuttava Pihlajamäki Co.

Pihlajamäessä asukasosallisuutta ja paikallisvaikuttamista vahvistetaan tavalla, joka tukee uusien ja uudistuvien toimintamallien syntymistä sekä mahdollistaa toiminnan areenoita ja foorumeita osallistumiselle. Esimerkkinä tästä ovat erilaiset vapaaehtoisvoimin toteutettavat tapahtumien järjestämiset ja toteuttamiset. Pihlajamäessä vuonna 2012 järjestettiin useita tapahtumia, kuten Pihlajamäki goes Blues, taiteiden yö, Pihlajapäivä sekä I Love Pihlis 50 -vuotisjuhla. I Love Pihlis Pihlajamäen 50-vuotisjuhlaa vietettiin syyskuussa 2012. Päivä oli osa Helsinki 200 vuotta pääkaupunkina -tapahtumavuotta ja sen järjestivät alueen toimijat, yrittäjät ja asunto-osakeyhtiöt. Kävijöitä oli arviolta 3 000.

Asukkaiden itsensä toteuttamat kerhot ja kurssit on koettu lisänsä vastuunottoa asukastilan toiminnasta sekä kannustaneen eri-ikäisiä mukaan toimintaan. Pihlajamäen lähiöaseman päivittäistä toimintaa toteutetaan pienellä budjetilla. Asukastilasta pyritään tekemään monipuolinen ja toimiva kokonaisuus, jossa asukkaat itse osallistuvat ja kantavat myös vastuuta. Pihlajamäen Lähiöaseman hankkeita olivat vuonna 2012 muun

📍 I Love Pihlis -päivän runsaaseen ohjelma-antiin kuului myös Pihlis-rastit. Yläasteen oppilaat olivat suunnitelleet rastit ja noin 900 koululaista, osa vanhempiansa kanssa, kiersi ne.

Kuva: Päivi Seikkula



**OMA
RADIO
OHJELMA**

**HALUATKO OMAN
RADIO-OHJELMAN?**

HAASTATTELE, TUTKI JA INFOA
KOTIKAUPUNGINOSASI
AJANKOHTAISISTA ASIOISTA.

**OSALLISTU YHTEISEN
KAUPUNGINOSARADION TEKEMISEEN!**
OHJELMAN TEKEMINEN ON ILMAISTA
JA KIINNOSTUNEILLE JÄRJESTETÄÄN OPETUSTA.

**OTA YHTEYTTÄ: LARRI HELMINEN, PUH. 0400-790 291
MAIL: KAUPUNGINOSARADIO@LAHIRADIO.FI**

Helsingin kaupunki



*Vetä ja Voima
MALLUNKYLÄÄN*

Lähiradio
taajuudella 100,3 MHz
maanantaisin 19.30-20.30
www.lahiradio.fi

Graafinen suunnittelu Jaakko Hyvönen

muassa Feel It! -hanke, joka on nuorille kohdennettua bändi-toimintaa sekä sosiaalisen työllistymisen hankkeet Kotilähettiläät ja Kylätalkkarit.

Lähiöprojekti on tukenut Pihlajamäen lähiöasemaa ja sen kautta tehtävää sosiaaliviraston aluetyötä vuodesta 2006 alkaen. Aluetyötä on kehitetty vahvasti asukkaiden omaehtoisen toiminnan suuntaan ja he ovat ottaneet vastuuta asukastilan sisältöjen tuottamisesta. Lähiöasema on myös tärkeä sosiaalisen työllistämisen paikka. Esimerkiksi Kotilähettiläät - ja kylätalkkarit -toimintamalli hyödyttää niin alueen työttömiä kuin vanhuk- sia. Toiminta on mukautettu jatkossa sosiaali- ja terveysviras- ton oman budjettirahoituksen piiriin. Myös Kalliolan settlementti ja sen eri toimialat kuten opistotoiminta toimivat pitkäjänteis- testi yhteistyökumppanina alueella.

Kaupunginosaradio-hanke

Kaupunginosaradio-hankkeen tavoitteena on tuoda asukkaiden ääntä kuuluville radion kautta. Asukas voi muun muassa kertoa asuinalueensa tapahtumista tai mielenkiintoisista asioista sekä haastatella alueen aktiivisia toimijoita. Radio-ohjelman tekemi- sestä on pyritty tekemään mahdollisimman helppoa ja helposti lähestyttävää. Lähetys tulee ulos Lähiradion taajuudelta 100.3 MHz maanantaisin kello 19.30–20.30 sekä uusinta- ja nettilä- hetyksinä. Kaupunginosaradio-hanke perustuu Radio Kontu- lan toimintaan ja se pyrkii laajentamaan radiotoimintaa kaik- kiin kaupunginosiin.

Radio-ohjelmia vuonna 2012 oli yhteensä 41 yhtenä arki-il- tana viikossa. Kaupunginosaradiossa on kuultu muun muassa Pihlajamäki goes Bluesista, Skidirockista, Asukastilojen Myllä- rin ja Mellarin toiminnasta, mutta myös mielenkiintoisista ih- misistä kuten laulaja Luca Cannavosta ja muusikko Jiri Nikki- sestä. Jatkossa on tavoitteena jalkauttaa toimintaa entistä teh- okkaammin koko esikaupunkivyöhykkeille ja virastojen toi- mintaan.

Kansalaisnavigointia Metropolissa teatterimenetelmähanke osallisuuden vahvistamiseksi

Lähiöprojekti on ollut mukana Metropolian hankkeessa nimel- tä Kansalaisnavigointia metropolissa. Hankkeen keskeisenä tavoitteena oli kehittää teatterilähtöiseen työskentelyyn perus- tuvia toiminnallisia ja osallistavia menetelmiä työkaluiksi kau- punkikehittämiseen, aktiivisen kansalaisuuden tukemiseen sekä kaupunkikulttuurin ja kansalaisyhteiskunnan kehittämiseen. Toimintamallin avulla asukkaiden ääni – näkemykset, osaami- nen ja tietotaito – saadaan monipuolisemmin ja syvällisemmin kaupunkikehityksen parissa työskentelevien toimijoiden sekä päättäjien käyttöön – vahvan asiantuntijakulttuurin maassa.

Kansalaisnavigointia metropolissa -hanke toimi Helsingis- sä Malmin alueella. Hanke osallistui kaikille avoimiin asukas- ja kulttuuri-iltoihin ja järjesti soveltavaa teatteritoimintaa Malmin toimintakeskuksessa Pelottomien draamaryhmässä sekä Us- vatien lasten ja asukaskerhossa. Kansalaisnavigoinnin mene- telmiä testattiin loppuvuodesta Äänen avaus – Lähidemokra- tiaa livenä -esityksellä. Esitys toteutettiin noin puolen tunnin, tunnin mittaisina esim. ennen kokouksen alkua tai seminaa- reissa. Esityksiä pidettiin mm. kaupunginosayhdistysten koko- uksissa, Helsingin valtuuston seminaarissa Hyvinkäällä, yhtei- söjen kehittämispäivillä sekä Helsingin kaupunkisuunnitteluvi- raston johtoryhmässä.

Hanke päättyi vuoden 2012 lopussa. Hankkeen käyttämät ja kehittämät menetelmät esitellään julkaisussa "Kansalaisna-avigointi – soveltava teatteri matkalla metropoliin" Kansalaisna-avigointia metropolissa oli Metropolia Ammattikorkeakoulun (kulttuuri ja luova ala) toteuttama hanke Helsingissä, Espoos- sa ja Vantaalla. Se sai rahoitusta Euroopan Unionista ja siihen osallistuvilta yhteistyökaupungeilta. Hanke alkoi vuonna 2010, kun Valtioneuvosto teki demokratian edistämistä koskevan pe- riaatepäätöksen. Sen tavoitteena on luoda edellytyksiä kansa- laisten osallistumiselle ja vahvistaa tätä kautta demokratian toi- teutumista Suomessa.

Viestintä

Viestintä tukee Lähiöprojektin tavoitteiden saavuttamista. Viestinnän tavoite vuoteen 2015 jatkuvalla projektikaudella on tuoda julkisuuteen positiivisia ja todenmukaisia uutisia esikaupungeista.

World Design Capital Helsinki 2012. Malmi Bullhorn- kilpailuun osallistui lähes sata suunnittelijaa eri puolilta maailmaa. Voittajien Selime Osmanin ja Ilyas Awadhin ehdotusta kiiteltiin luonnon tuomisesta betoniseen asemaympäristöön.

Kuva: Hans Koistinen





Vuonna 2012 keskityttiin perusviestintään ja yhteistyöhankkeiden, erityisesti designpääkaupunkivuoden viestintään sekä viestinnän tulokselliseen kehittämiseen. Projektin teemasivuja julkaistiin aiempaa enemmän Internetissä sekä sosiaalisessa mediassa. Vuoden aikana julkaistiin painetussa mediasa ja verkossa kolme kyselytutkimusta kaupunkilaisille. Vastaukset pyrittiin ottamaan huomioon teemasivujen kehittämisessä. Vuonna 2012 erityisesti kaupunkiorganisaation asiantuntijoille suunnatun sähköisen uutiskirjeen julkaisu käynnistettiin, tavoitteena Lähiöprojektin tunnettuus ja tiedonvaihto kaupunkiorganisaation sisällä.

Päivittäisviestinnässä julkaistiin kolme teemaliitettä, joka käsittää yhteensä kolmea aukeamaa kaupunkilehdessä. Aiheet käsittelivät WDC- ja muita yhteistyöhankkeita sekä lasten ja nuorten toimintaa ja tapahtumia eri puolilla kaupunkia. Omia tiedotteita lähetettiin seitsemän sekä viisi tiedotetta yhteistyössä WDC-hankkeiden kanssa. Kyselytutkimuksia julkaistiin kolme, joista kahteen saatiin vastaukset vuoden 2012 puolella. Vastaajia kyselyissä oli yhteensä noin 300. Kaupunkilaisten kehittämisideoita teemasivuista on pyritty huomioimaan teemasivujen aiheiden valinnassa.

Projektin verkkosivujen navigointirakenne, ulkoasu ja käyttöjärjestelmä uudistuivat syksyllä. Internet-sivujen uusimisen tavoitteena oli selkeyttää sivujen luettavuutta, helpottaa asioiden ymmärrystä sekä tukea asukaslähtöistä toimintaa. Uusituilla sivuilla oli vuoden aikana kävijöitä arviolta 5 000 ja kuukausittain noin 390–800 kappaletta. Niinä kuukausina, joina Lähiöprojektin kyselytutkimus julkaistiin, kävijämäärät lähes kaksinkertaisuivat niin projektin verkkosivuilla, että Facebook-sivulla. Vuonna 2012 Lähiöprojekti keskittyi näkyvyyteen myös sosiaalisessa mediassa avaamalla omat Facebook-sivunsa. Sivulle tehtyjä uutisnostoja ja verkkouutisia julkaistiin viikoittain. Facebook-sivujen avaamisen ja kyselytutkimusten ansiosta Lähiöprojektin ja kumppaneiden toiminnasta kertova viestintä tavoitti entistä

➔ Muskarit päiväkodissa -hankkeen loppukonsertti Musiikkitalossa kiinnosti mediaa. Konsertti tuli suorana Helsinki-kanavan verkkosivuilta.

Kuva: Patrik Lindström

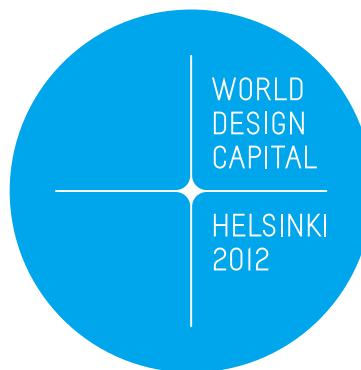
paremmin etenkin alle 40-vuotiaita. Uutiskirjeen julkaisu puolestaan taas toimi keinona lisätä projektin näkyvyyttä kaupunkiorganisaatiossa.

MetroHelsinki-hankkeessa keskityttiin vuonna 2012 monipuolisesti erilaisiin viestinnällisiin toimenpiteisiin. Keväällä 2012 järjestettiin perinteinen seminaari yrittäjille, sijoittajille ja julkisen sektorin sidosryhmille. Seminaarista kertova verkkovideo toteutettiin ja julkaistiin tiedotteena. Hankkeessa edistettiin myös julkisen ja yksityisen välistä elinkeinokehittämistä, jonka myötä syntyi toimijoiden ja kiinteistönomistajien perustama kehittämisyhdistys Herttoniemen yritysalueelle. Yhdistyksen perustamisesta kerrottiin myös Lähiöprojektin teemasivuilla. Lähiöprojektin vetämässä hankkeessa on mukana yrityksiä, kiinteistönomistajia ja eri hallintokuntia. WDC Helsinki 2012:n ja Metrohelsingin lisäksi viestintä- ja markkinointiyhteistyötä tehtiin Helsinki-viikon, Juhlaviikkojen taiteiden yön ja Jakomäen megalauantain kanssa.

Muskari päiväkodissa -hankkeen tuloksena syntyneen lastenkonsertin viestinnän ja markkinoinnin suunnittelussa ja toteutuksessa Lähiöprojekti oli aktiivisesti mukana. Musiikkitalon pääsalissa esiintyi marraskuussa sata lasta esikaupunkien päiväkodeista. Lasten vanhempia sekä sidosryhmiä saapui paikalle runsas 1 000. Konsertin suoraa lähetystä Helsinki-kanavan verkkosivulta seurasi noin 270 ja tallenteena konserttia katsottiin verkosta yli 800 kertaa. Valtakunnallinen sanomalehti julkaisi konsertista ja harjoituksista kaksi artikkelia. Yhteistyössä on ollut mukana sosiaaliviraston päivähoito, hallintokeskus, musiikkioppilaitokset, Musiikkitalo ja StadiTV. Tapahtuman suojeelijana toimi apulaiskaupunginjohtaja **Laura Rätty**.

Projektin viestinnän arviointiin kerättiin lisää materiaalia kyselytutkimuksilla. Noin 500 vastauksesta toimitettiin raportti, joka on julkaistu verkossa. Lisäksi vastaajien ehdotuksia ja niiden huomioon ottamista on esitelty teemasivuilla.

Lähiöprojekti jatkoi viestintäyhteistyön tekemistä myös erilaisten seminaarin kautta. Keväällä 2012 osallistuttiin tutkimushanke-seminaariyhteistyöhön Täydennysrakentamisprojektin kanssa sekä jatkettiin perinteistä Esikaupungit 20X0 -seminaarisarjaa. Seminaarin aihealueena olivat tällä kertaa syrjäytymisen ehkäisy sekä esikaupunkien toiminnalliset ja sosiaaliset kysymykset. Tilaisuuden pääpuhujana toimi nuorisotoimenjohtaja **Tommi Laitio**. Seminaari järjestettiin yhteistyössä kaupunkisuunnitteluviraston, kulttuurikeskuksen, nuorisosiainkeskuksen, sosiaaliviraston sekä opetusviraston kanssa. Seminaarissa oli arviolta 80 osallistujaa eri hallintokunnista.



World Design Capital Helsinki 2012 -tapahtumavuosi

Lähiöprojekti osallistui kumppaneineen viiden yhteistyöhankkeensa viestinnän suunnitteluun ja toteutukseen. Yhteistyön ja viestinnän tueksi esikaupunkihankkeiden näkyvyyttä parannettiin julkaisemalla suomeksi ja englanniksi esitteen kumppanuushankkeistaan.

Toimittajille ja sidosryhmille järjestettiin yhteistyössä kumppaneiden kanssa kolme tilaisuutta: kaksi media-aamiaista Laiturilla ja kansainvälisen Malmi Bullhorn -suunnittelukilpailun voittajien julkistus sekä näyttely Malmitalolla. Lisäksi projekti osallistui WDC Helsinki 2012 -paviljongin keskustelutilaisuuteen ja siitä tiedottamiseen Jakomäen yhteistyöhankkeensa kanssa.

Jakomäen ja Alppikylän välisen alikulun muuttaminen ympäristötaiteen keinoin kauniimmaksi sai julkisuutta pääkaupunkiseudun mediassa. Hankkeen viestintää suunniteltiin ja toteutettiin yhteistyössä hankkeen muiden asiantuntijoiden kanssa. Hankkeessa laadittiin tiedotteita, oltiin mukana media-aamiaisen järjestämisessä sekä otettiin yhteyksiä toimituksiin. Myös alueen kouluissa, kirjastossa ja nuorisotalolla hanke oli paljon esillä. Yhdessä kaupungin paikallisten toimijoiden kanssa järjestettiin muun muassa työpajoja lapsille ja nuorille. Lähiöprojekti kutsui eri virastojen asiantuntijat kokouksiin ja koordinoi



World Design Capital Helsinki 2012 -tapahtumatilassa Paviljongissa järjestetyssä tilaisuudessa Savi ja puu kaupungissa keskusteltiin kaupunkiympäristön epäkohteiden kehittämistä taiteen keinoin.

Kuva: Nanna Iipponen

Lapset ja nuoret olivat mukana suunnittelemassa Jakomäen ja Alppikylän alikulusta kaunista.

Kuva: Nanna Iipponen



laajaa yhteistyöhanketta. Hanke etenee toteuttamiseen vuonna 2013.

Herttoniemen Designkadun yleissuunnitelmaa työstettiin vuoden 2012 aikana ja siitä kerrottiin Lähiöprojektin teemasivuilla Helsingin Uutisissa. Suunnittelun edetessä myös alueen kiinteistönomistajat perustivat yhdistyksen, joka vietiin teemasivujen uutiseksi syksyllä 2012.

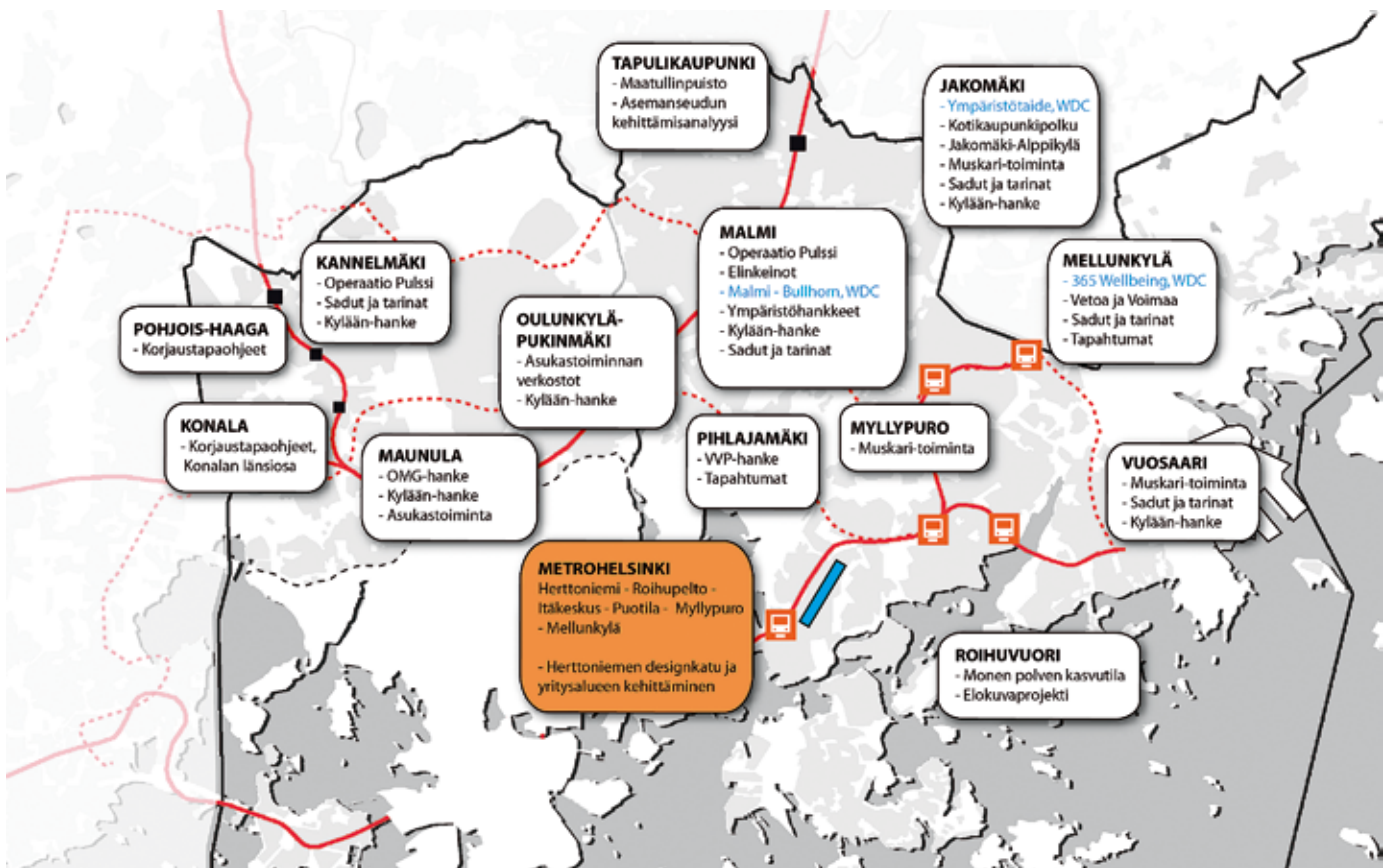
Aalto-yliopiston kanssa yhteistyössä toteutettu 365Wellbeing suburb2072 -hanke toteutettiin alkuvuodesta 2012. Lähiöprojekti osallistui viestinnän suunnitteluun ja toteutukseen muun muassa tiedotteen laadinnassa ja media-aamiaisen järjestämisessä. Hankeraportin laadintaan osallistuttiin. Hanke sai paljon julkisuutta paikallisessa mediassa sekä Internetissä.

Malmin aseman suunnittelukilpailu "Malmi Bullhorn" sai huomiota mediassa Suomessa ja ulkomailla. Kilpailuun osallistui lähes sata suunnittelijaa eri puolilta maailmaa. Palkitut voittajatyöt olivat esillä Malmitalon näyttelyssä toukokuussa ja kesän ajan Laiturilla. Näyttely kiersi Helsingin jälkeen Euroopan kaupunkeja.

World Design Capital Helsinki 2012 hankkeissa työryhmiin kuului yritysten, taitelijoiden, arkkitehtien, musiikkioppilaitosten, kulttuurilaitosten, viestintävälineiden, valtion organisaatioiden, yliopiston ja kiinteistönomistajien lisäksi monia kaupungin eri hallintokuntia kuten talous- ja suunnittelukeskus, rakennusvirasto, nuorisosiainkeskus, kirjasto, kaupunkisuunnitteluvirasto ja opetusvirasto. Designkaupunkivuosi toi positiivista näkyvyyttä eri esikaupunkialueille, mahdollisti uusia yhteistyömuotoja sekä tuki eri hankkeiden toteuttamisedellytyksiä. WDC-vuosi edisti myös Lähiöprojektin näkyvyyttä mediassa.

📍 Lähiöprojektin keskeisiä yhteistyöhankkeita vuonna 2012.

Kuva: Lähiöprojekti



Seuranta ja raportointi

Lähiöprojekti seuraa ja raportoi säännöllisesti tavoitteidensa ja toimenpiteidensä toteutumisesta. Vuosittain kaupunginhallitukselle esiteltävä toimintakertomus sisältää arviointia hallintokuntien ja muiden yhteistyötahojen kanssa tehtävien hankkeiden toteutumisesta. Hankkeiden toiminnan ja rahankäytön seurannan lisäksi Lähiöprojektin tehtävänä on hankkeiden integrointimahdollisuuksien selvittäminen jo hyvissä ajoin ennen hankkeen päättymistä. Raportoimalla hankkeista toimintakertomuksessa tuetaan myös hyvien toimintamallien jalkauttamista hallintokuntien normaaliin toimintaan.

Lähiöprojektin johtoryhmä laajentui toimintakaudella 2012–2015 kattaen entistä laajemmin projektin toiminnan kannalta keskeiset hallintokunnat. Lähiöprojektin johtoryhmä on tärkeä hallintokuntien välinen foorumi hankkeiden valmistelulle, tiedon välittämiseksi sekä projektin toiminnan suuntaamiselle ja kehittämiselle. Johtoryhmälle raportoidaan hankkeiden etenemisestä johtoryhmän kokouksissa. Kokouksissa esitellään teema-kohtaisesti erilaisia hankkeita sekä yleisesti tavoitteisiin nivoutuvia kokonaisuuksia. Hankkeita esittelevät pääosin hallintokunnan edustajat. Johtoryhmä on ollut myös hyvä tiedonvaihtokanava lähiörahastohankkeiden valmistelun tukena.

Helmikuussa 2012 tutkija **Katja Soini** esitteli World Design Capital Helsinki 2012 -vuoden yhteistyöhanketta 365Wellbeing suburbs. Samassa yhteydessä hyväksyttiin Lähiöprojektin toimintakauden 2012–2015 projektisuunnitelmaehdotus kaupunginhallitukselle lähetettäväksi. Huhtikuussa Kannel- ja Malmitalon johtaja **Antti Manninen** esitteli yhteistyöhanketta Operaatio Pulssi sekä käytiin läpi vuoden 2012 lähiörahastohakemusia. Kesäkuussa erityisasiantuntija **Jaana Nevalainen** Ympäris-

töministeriöstä esitteli uuden valtion asuinalueohjelman 2013–2015 valmistelutilannetta. Kokouksessa tehtiin katsaus myös World Design Capital Helsinki 2012 -yhteistyöhankkeisiin Savi ja Puu kaupungissa sekä Malmi Bullhorn. Hankkeita esittelivät taiteilija **Pekka Paikkari** sekä arkkitehti **Elias Rainio** kaupunkisuunnitteluvirastosta.

Syyskuussa tilakeskuksen hankepääällikkö **Irmeli Grundström** esitteli tilakeskuksen menettelytapoja investoinneissa ja vuokrauksissa. Tilojen hallintaa ja kehittämiseen liittyvät kysymykset puhututtivat johtoryhmän edustajia myös muissa kokouksissa. Samassa yhteydessä opetusviraston aluepääällikkö **Virpi Lehmusvaara** esitteli yhteistyöhanketta Tempo-orkesteri. Lokakuussa liikuntapääällikkö **Hannele Haverinen** Liikuntavirastosta esitteli lähiöliikuntahankkeita ja yhteistyötä sekä suunnittelu-pääällikkö **Antti Salaterä** lähiörahaston käyttöä osana lähiliikuntapaikkojen rakentamista. Liikkumisen houkuttelevuuden ja liikuntaolosuhteiden parantaminen ovat toimintakauden tärkeitä painopistealueita. Vuoden 2012 viimeisessä kokouksessa esiteltiin Lähiöprojektin toimintaa ja viestintää vuodelle 2013 sekä Helsingin kaupungin hakemusehdotus Valtion asuinalueohjelmaan.

Lähiöprojektin hankkeita seurataan säännöllisesti myös eri ohjausryhmien ja työryhmien myötä. Vuosittain kerätään tietoa hankkeisiin käytetyistä kustannuksista toimintakertomuksen tueksi sekä pyydetään hankkeilta toimintakertomukset kuluneelta vuodelta. Jatkossa toimintarahan ja lähiörahaston käytön kohdentumisesta kaupunginosittain aloitetaan entistä tarkempi seuranta. Alueittainen kohdentuminen antaa hyvän kuvan toteutuneesta rahankäytöstä esikaupunkien kehittämiseksi.

Lähiöprojektin toiminnan resurssointi



↕ Lähiöprojektin toimintarahaa käyttö alueittain vuonna 2012.

Kuva: Lähiöprojekti

Toimintarahaa käyttö

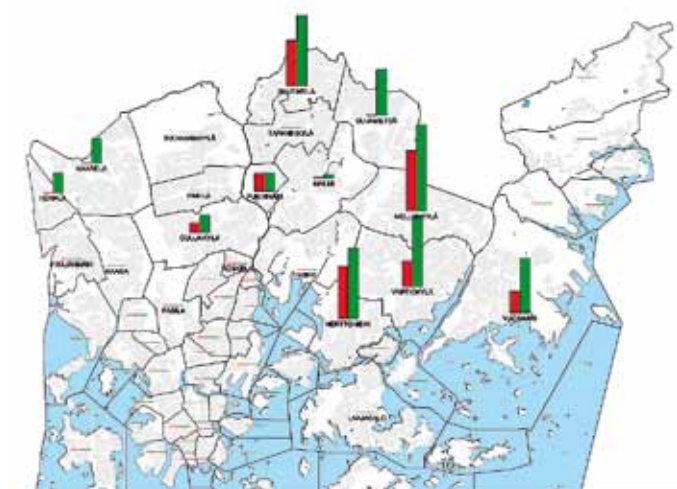
Lähiöprojektin oma toimintarahaa on keskeinen tuki käynnistettäessä usean hallintokunnan yhteisiä pilottihankkeita, koska hankkeisiin ei ole usein pystytty erikseen varautumaan hallintokuntien omissa budjeteissa. Myös erilaisiin asukastapahtumiin ja alueellisiin, asukaslähtöisiin kehittämishankkeisiin ohjataan projektin omaa toimintarahaa.

Lähiöprojektin toimintarahaa oli vuonna 2012 yhteensä 653 000 €. Toimintarahaa sisältyivät myös vuodelta 2011 siirtyneet määrärahat, 180 000 €. Toimintarahaa oli budjetoitu kiinteistövirastoon sekä käyttö Lähiöprojektin toimintaan ja hankkeisiin delegoitiin hallintokunnille (ko. hankkeet ja toiminta on esitetty edellä). Vuonna 2012 hallintokuntien käytettävissä oli Lähiöprojektin toimintarahaa seuraavasti: kaupunkisuunnitteluvirasto 380 000 € (lähiöprojekti), kulttuurikeskus 84 000 €, sosiaalivirasto 61 000 €, liikuntavirasto 50 000 €, nuorisosaiankeskus 30 000 €, talous- ja suunnittelukeskus 18 500 €, kiinteistövirasto 14 500 €, kirjasto 10 000 € sekä rakennusvalvontavirasto 5 000 €.

Vuoden 2012 kokonaiskäyttö oli 409 884 €. Käyttämättä jäi 243 115 €, josta osa johtui hankkeiden arvioitua vähäisemmistä kustannuksista tai aikataulutuksesta, jonka myötä edellisen vuoden toiminnasta koituvat kustannukset ajoittuivat vuoden 2013 puolelle. Vuoden 2012 säästyneistä määrärahoista siirrettiin 190 000 € vuodelle 2013. Hallintokunnille delegoidun toimintarahaa käyttö oli vuonna 2012 seuraavanlainen: kaupunkisuunnitteluvirasto 180 000 €, kulttuurikeskus 73 000 €, sosiaalivirasto 57 000 €, liikuntavirasto 44 000 €, nuorisosaiankeskus 30 000 €, talous- ja suunnittelukeskus 17 500 € sekä kirjasto 9 000 €.

↕ Kaupungin lähiörahaston käyttöä alueittain vuonna 2012 (käytetty osuus merkitty punaisella, myönnetty osuus merkitty vihreällä).

Kuva: Lähiöprojekti



Toiminnan kohdentaminen ja alueellisuus

Lähiöprojektin toiminta-alueena on koko esikaupunkivyöhyke. Valitsemalla koko esikaupunkialueen voimme kohdentaa ja resursoida joustavasti toimintakautemme teemojen mukaisia hankekohtaisia toimenpiteitä eri kaupunginosiin sen sijaan, että keskittyisimme vain yhden alueen kehittämiseen. Perusteet hankkeiden ja toimenpiteiden kohdentamiselle määrittyvät erityisesti alueiden rakenteellisten tekijöiden kautta, kuten ikärakenteen yksipuolistuminen, palvelujen heikentyminen, syrjäytymisen ehkäisy, rakennuskannan ja ympäristön tilan heikentyminen sekä imagolliset tekijät. Kohdealuearajaus tukee myös esikaupunkien kehittämistä verkostoituna rakenteena, mikä parantaa alueiden keskinäistä saavutettavuutta, luo puitteet kokonaisuuden optimoinnille ja heikosti saavutettavien alueiden kytkeä osaksi nykyistä rakennetta.

Lähiöprojektin laajan toiminta-alueen vuoksi toimintarahaa käyttöä ei ole ennen seurattu aluetasolla. Toimintarahaa tarkoituksenmukaisuuden varmistamiseksi toteutunutta käyttöä tullaan seuraamaan jatkossa entistä tarkemmin aluetasoisesti. Kohdistamalla toimintarahakäytön seuranta saadaan myös



kuvaa siitä, miten kaupunki kohdistaa kehittämisresursseja esikaupunkialueille. Lähiöprojektin tavoitteena on edistää ja tukea esikaupunkien kehittämistä kantakaupungin kanssa tasaveroisina kaupunginosina.

Tarkastelu on yleispiirteinen ja suuntaa antava, jossa ovat mukana Lähiöprojektin laajimmat hankkeet. Yhteensä toimintarahaa pystyttiin kohdentamaan alueellisesti noin 330 000 euron osalta. Muu osa toimintarahan käytöstä on projektin yleiseen toimintaan menneitä kustannuksia, joita ei ole mahdollista kohdistaa aluekohtaisesti.

Hallintokuntien resursointi Lähiöprojektin toimintaan

Vuonna 2012 hallintokuntien resursointi tapahtui pääasiassa omien budjettien puitteissa. Suurin osa kustannuksista koostui palkkakustannuksista, joista ei ole erotettavissa pelkästään Lähiöprojektin hankkeisiin suuntautuvia palkkakustannuksia. Myös ympäristöparannuksiin kohdistuvat investointikustannukset olivat jo hallintokuntien, pääosin rakennusviraston budjetissa tai rahoitettiin lähiörahostosta. Lähiörahostosta rahoitettiin hankkeita, jotka nostavat Helsingin lähiöiden arvostusta parantamalla lähiöiden viihtyvyyttä ja toiminnallisuutta sekä ikääntyvien kaupunkilaisten palvelumahdollisuuksia. Lähiörahoston varoja käytetään kaupungin toimesta tai yhteistyössä

Leikkipuisto Kiikun pihatyöt rahoitettiin Lähiörahostosta. Uusi leikkipuistorakennus valmistui jo aiemmin alkuvuodesta.

Kuva: Pirjo Ruotsalainen

muiden osapuolien kanssa toteuttavien kaupunginvaltuuston tai kaupunginhallituksen erikseen päättämien investointihankkeiden rahoitukseen. Vuonna 2012 Lähiöprojekti tuki lähiörahoston tarkoituksenmukaista ja laadukasta käyttöä sekä avusti rahaston hakuprosessin kehittämistä talous- ja suunnittelukeskuksen kanssa.

Lähiörahoston rahaa käytettiin vuonna 2012 yhteensä noin 5,2 M€ rahaston tarkoituksen mukaisiin hankkeisiin. Merkittävä osa käytöstä suuntautui ympäristöparannusinvestointeihin, noin 3,7 M€, josta rakennusviraston hankkeisiin 2,6 M€ ja liikuntaviraston 1,1 M€. Suurimmat hankkeet olivat leikkipuisto Kiikun parantaminen Kontulassa (0,4 M€) ja Puistolan aseman alikulun peruskorjaus Tapulikaupungissa (0,8 M€). Liikuntavirasto peruskorjasi Vesalan kenttää 400 000 eurolla. Myös asukastalojen ja -tilojen, vanhustenkeskusten ja palvelutalojen sekä nuorisotilojen ja skeittipuistojen ja asukaspuistojen toiminnallisuutta lisättiin noin 850 000 eurolla.

Lähiöprojektin organisaatio ja työryhmät 2012

Lähiöprojektin tehtävänä on esikaupunkialueiden kehittämishankkeiden integrointi ja laadukas, tarkoituksenmukainen kohdentuminen sekä hallintokuntien välisen yhteistyön vahvistaminen. Keskeisenä toimintatapana ovat erilaiset ohjaus- ja työryhmät, joiden kautta niin keskustelu kuin hankkeiden tarkempi seuranta toteutetaan. Työryhmien kautta syntyy keskustelua eri hankkeiden ja hallintokuntien välillä. Tiettyihin hankkeisiin ja tehtäviin on Lähiöprojektin toimintarahalla palkattu määräaikainen henkilö.

Lähiöprojektin organisaatio 2012–2015

Kaupunginjohtaja päätti (50§) 14.12.2011 johtajistokäsittelyssä asettaa lähiöprojektille johtoryhmän ja nimetä sen puheenjohtajaksi yleiskaavapäällikkö **Rikhard Mannisen** kaupunkisuunnitteluvirastosta. Tämän lisäksi johtoryhmässä toimivat vuonna 2012 jäseninä kehittämispäällikkö **Markus Härkäpää**, suunnitteluinsinööri **Anu Turunen** ja tapahtumapäällikkö **Saila Macherre**, talous- ja suunnittelukeskuksesta sekä apulaiskaupunginsihteeri **Miliza Ryöti** hallintokeskuksesta, apulaisosastopäällikkö **Esko Patrikainen** kiinteistövirastosta, yliarkkitehti **Juha Pulkkinen** rakennusvalvontavirastosta, osastopäällikkö **Osmo Torvinen** rakennusvirastosta, aluetyön päällikkö **Janne Typpi** sosiaalivirastosta, vs. osastopäällikkö **Paiju Tyrväinen** kulttuurikeskuksesta, kirjastotoimen apulaismojohtaja **Saara Ihamäki** kaupunginkirjastosta, suunnittelupäällikkö **Antti Salaterä** liikuntavirastosta, osastopäällikkö **Kari Naalisvaara** nuorisosiainkeskuksesta ja linjanjohtaja **Outi Salo** opetusvirastosta.

Johtoryhmän kokoonpano vaihteli vuoden 2012 aikana hienoisesti, mutta säilytti kauden tavoitteita ja toimintaa ohjaavan tarkoituksenmukaisen roolinsa. Vuonna 2012 johtoryhmässä olivat jäseninä myös projektinjohtaja **Mari Siivola** talous- ja suunnittelukeskuksesta sekä apulaiskaupunginsihteeri **Suvi Rämö** hallintokeskuksesta, toimistopäällikkö **Juha Veijalainen** rakennusvalvontavirastosta sekä vs. osastopäällikkö **Merja Hovi** nuorisosiainkeskuksesta.

Lähiöprojektin projektipäällikön ja projektisuunnittelijan vakanssit ovat kaupunkisuunnitteluvirastossa, tiedottajan vakanssi talous- ja suunnittelukeskuksesta sekä kahden lähiöarkkitehdin vakanssit rakennusvalvontavirastossa. Projektipäällikkönä toimii **Tero Santaoja**, projektisuunnittelija **Pirjo Ruotsalainen**, tiedottajana **Tiina Nuto** sekä lähiöarkkitehteina **Päivi Hellman** ja **Salla Mustonen** (ajalla 1.4.2012–28.2.2013) ja **Mustafa Gurler**.

Lähiöprojektin ohjaus- ja työryhmät vuonna 2012

Yleiset ryhmät

Alueellisen osallistumisen kokeilun ryhmä, demokratiapilotit

Anja Vallittu, pj, (Halke), Tapio Kari (Halke), Paavo Voutilainen (Taske), Olli Lahtinen (Taske), Tero Santaoja (Läh), Juha-Pekka Turunen (Ksv), Jukka Kauto (Hkr), Stina Högnabba (Tieke), Tommi Laitio (NK), Ari Tolvanen (Kulke) ja Janne Typpi (Halke)

Helsingin kaupungin turvallisuussuunnitelman seurantatyöryhmä

Annika Forsander, (Heke), Mika Häkkinen (Taske), Tero Santaoja (Läh), Jyri Kaisla (HKL), Elviira Saari (Pelastuslaitos), Osmo Torvinen (HKR), Jukka Pellinen (Terke), Pertti Reijonen (Sote), Martti Tuominen (Tieke), Lasse Aapio (Helsingin poliisilaitos), Harry Piela (Helka ry), Marko Silen (Helsingin seudun kaupunkamari), Tuija Sundberg (HSL)

Verkostoituvaa esikaupunki ja viihtyisä ympäristö

Elinkeinoiminnan markkinointi-ohjausryhmä (Metrohelsinki)

Tero Santaoja, pj (Läh), Marja Piimies (Ksv), Leena Hakala (Taske), Kari Piimies (Ksv), Leena Silfverberg (Ksv), Pirjo Ruotsalainen (Läh), Anne Karlsson (Ksv), Anri Linden (Ksv), Mikko Näveri (Ksv), Kaisa Karilas (Ksv), Barbara Tallqvist (Ksv), Kyösti Oasmaa (Taske), Ari Karjalainen (Taske), Mari Siivola (Taske), Tiina Nuto (Läh), Henna Vennonen (KV), Helena Ström (HKR)

Herttoniemen yritysalueen neuvottelukunta / Helsingin kaupunki ja Hyry

Kari Piimies (KSV), Mikko Näveri (KSV), Marja-Leena Rinkineva, (Taske), Kyösti Oasmaa pj (Taske), Ari Karjalainen (Taske), Tero Santaoja (Läh), Rikhard Manninen (KSV), Osmo Torvinen (HKR), Juhani Tuuttila (KV), Risto Ore, (Laakkonen Oy), Nicolas Berner (Berner Oy), Juha-Pekka Sihvonen (VV-Auto Oy), Kyösti Pätynen (Ramboll Finland OY), Mari Pitkäaho (Ramboll Finland Oy), siht.

Lähiöprojektin täydennysrakentamistyöryhmä

Tero Santaoja, pj (Läh), Tuula Helasvuo (Ksv), Ilkka Laine (Ksv), Kari Piimies (Ksv), Leena Silfverberg (Ksv), Marja Piimies (Ksv), Olavi Veltheim (Ksv), Johanna Mutanen (Ksv), Pirjo Ruotsalainen (Läh), Peik Salonen (Ksv), Mari Siivola (Taske), Kyösti Oas-

maa (Taske), Sami Haapanen (Kv), Esko Patrikainen (Kv), Juha Viljakainen (Taske), Mustafa Gurler (Läh)

Ympäristöparannushankkeet-ohjausryhmä

Tero Santaoja pj (Läh), Pirjo Ruotsalainen (Läh) Helena Ström (Hkr), Jussi Luomanen (Hkr), Markku Miettinen (Hkr), Jarmo Ahonen (Hkr), Lotta Suominen (HKR), Pekka Isoniemi (Hkr), Mustafa Gurler ja Päivi Hellman (Läh), Mari Siivola (Taske)

Malmin kehittämistyöryhmä

Tero Santaoja, pj (Läh), Pirjo Ruotsalainen (Läh), Salla Ahokas (Ksv), Tuomas Eskola (Ksv), Kimmo Heinonen (Taske), Tuula Helasvuo (Ksv), Anne Karlsson (Ksv), Matti Koskinen (Halke), Eija Laihinen (Halke), Minna Maarttola (Taske), Salla Mustonen (Läh), Mervi Nicklen (Ksv), Taneli Nissinen (Ksv), Tiina Nuto (Läh), Elias Rainio (Ksv), Virpi Vertainen (Hkr)

Lähiöarkkitehtitoiminnan ohjausryhmä

Tero Santaoja (Läh), Mustafa Gurler, Salla Mustonen ja Päivi Hellman (Läh), Juha Veijalainen ja Juha Pulkkinen, pj (Rakvv), Heli Virkamäki (Rakvv), Pirjo Pekkarinen-Kanerva (Rakvv)

Kokeminen, oppiminen ja hyvä kaupunkielämä

Kulttuuri- ja sivistyshankkeiden ohjausryhmä

Tero Santaoja, pj (Läh), Pirjo Ruotsalainen (Läh), Tiina Nuto (Läh), Jouni Juntumaa (Kir), Riitta Hämäläinen (Kir), Antti Manninen (Kulke), Paiju Tyrväinen (Kulke), Tuulikki Koskinen (Kulke/Opev), Pirjo Halla (STO), Juha Varila (STO), Hannele Koli-Siiteri (STO), Virpi Lehmusvaara (Opev), Hanna Väälitalo (Opev), Taina Tervonen (Opev), Sinikka Haapanen (Nk), Hilikka Vallisaari (museo), Sauli Seppälä (museo), Klas Fontell (Tai), Irma Marttila (Sosv)

Operaatio Pulssi -työryhmä (Kannelmäki, Malminkartano, Haagat)

Tero Santaoja, pj (Läh), Pirjo Ruotsalainen (Läh), Antti Manninen (Kulke), Hanna-Maria Lehtonen (Kulke), Sanna Lesonen (Kulke), Tiina Nuto (Taske), Hannele Koli-Siiteri (Suomenkielinen työväenopisto, STO), Katri Kairimo (Nk), Leena Korhonen (Kir), Solveig Stormbom (Kir), Helena Ohene Menu (Kir)

Operaatio Pulssi -työryhmä (Malmi, Pukinmäki, Tapanila)

Tero Santaoja, pj (Läh), Pirjo Ruotsalainen (Läh), Antti Manninen (Kulke), Hanna-Maria Lehtonen (Kulke), Mirka Nokka (Kulke), Ritva Varelius (Malmi-Pukinmäki nuorisotyöyksikkö), Kristiina Vattulainen (Malmin kirjasto), Anna Kaihlanen (Nk, Klari Helsinki), Riikka Penttilä (Malmin kirjasto), Tarja Vuorinne (Pukinmäen kirjasto), Markku Holttinen (Pukinmäen peruskoulu), Ilppo Kivivuori (Hiidenkiven peruskoulu), Tomi Ojanen (Ylä-Malmin peruskoulu), Saana Saarikivi (OPEV / Harrastusharava-hanke), Päivi Ranta (Sosv, Länsi-pohjoinen avoimuuden sosiaalityö), Lauri Immonen (Liv / Fun Action), Tytti Soini (Liv / Lasten ja nuorten liikunta), Juha Varila (Sto), Sampo Hulkkonen (HNMKY / toimintakeskukset), Antti Uimonen (09 Helsinki Human Rights), Pekka Suomela (Pohjois-Helsingin musiikkiopisto)

Sadut ja tarinat kirjastoissa -työryhmä

Tero Santaoja, pj (Läh), Pirjo Ruotsalainen (Läh), Irma Marttila (Sosv), Riitta Hämäläinen (Pasilan kirjasto)

Tempo-ohjausryhmä

Virpi Lehmusvaara, pj, (Opev), Ulla-Maija Vähäsarja (Opev), Leena Laaksola (Opev), Sauli Pelkonen (Opev), Jarmo Ahvenainen (Tempo Systema Finland), Tero Santaoja (Läh), Markus Utrio (Metropolia)

Hyvä kaupunkielämä -ohjausryhmä

Tero Santaoja, pj (Läh), Pirjo Ruotsalainen (Läh), Matti Koskinen ja Eija Laihinen (Halke, turvallisuus), Annika Forsander ja Miriam Attias (Heke, maahanmuuttoasiat), Saara Ihämäki (Kir), Paiju Tyrväinen ja Ari Tolvanen (Kulke), Tarja Loikkanen (Liv), Ulla Laurio (Nk), Paula Sermilä ja Sannakaisa Koskinen (Opev), Janne Typpi ja Eeva-Liisa Broman (Sosv, aluetyö), Juha Kesänen (Sosv, lapsiperheet), Irma Marttila ja Janne Kylmämaa (Sosv, päivähoito), Taina Törmä ja Pirjo Halla (Sto)

OMG (Olet Media Guru) -hankkeen ohjausryhmä

Tero Santaoja (Läh), Pirjo Ruotsalainen (Läh), Janne Typpi (Sosv, aluetyö), Siru Siren (Sosv, aluetyö), Annamari Aalto (Sosv, aluetyö), Vesa Jaakola (Nk, Happi), Juha Varila (Sto), Jani Suonperä (Kontupiste/ Lasipalatsi), Jorma Pilke (Curly ry)

Roihuvuoren Monen polven kasvutila -hankkeen ohjausryhmä

Tero Santaoja (Läh), Pirjo Ruotsalainen (Läh), Antti Sarpo (Nk), Senja Lappalainen (Nk), Sinikka Haapanen (Nk), Kristina Heikkilä (Nk), Tuulikki Koskinen (Kulke), Birgitta Rossing (HKR), Pirjo Halla (Sto), Maritta Haavisto ja Päivikki Paakkanen (Sosv, vanhuspalvelut), Soile Atacocugu (Sosv, aluetyö), Virve Kallio (Helsingin kuvataidekoulu), Minna-Maria Pesonen (Itä-Helsingin Musiikkiopisto), Henriikka Oksman ja Otto-Ville Mikkeliä (Roihuvuori-seura ry), Virve Veisterä (Roihuvuoren Agenda 21), Tytti Salminen (Urheiluseura Roihu ry), Ritva Wallin (Roihuvuoren eläkkeensaajat ry)

Kaupunginosaradio-hankkeen työryhmä

Tero Santaoja, pj(Läh), Pirjo Ruotsalainen (Läh), Tiina Nuto (Läh), Eeva-Liisa Broman (Sosv, aluetyö), Ari Tolvanen (Kulke), Larri Helminen (Kontukeskus), Seppo Julin (Lähiradio), Timo-Jussi Kyyrö (Radio Kontula), Jani Suonperä (Kontupiste, Lasipalatsi)

Muskarit päiväkodeissa -työryhmä (päätyi 2012)

Tero Santaoja, pj(Läh), Pirjo Ruotsalainen (Läh), Tiina Nuto (Läh), Jussi Saksa (Pop-jazz konservatorio), Pekka Suomela ja Terhi Orpana (Pohjois-Helsingin musiikkiopisto), Minna-Maria Pesonen ja Jatta Ehriling (Itä-Helsingin musiikkiopisto), Sirpa Huuskonen (Luoteis-Helsingin musiikkiopisto), Irma Marttila, Sosv, Leena Suomela (Pk Jakomäki ja Suurmetsä), Sari Siika-oja (Pk Naava, Jakomäki), Paula Kinnunen (Pk Leipuri, Myllypuuro), Irmeli Räisänen (Pk Metsätähti, Malminkartano), Päivi Intke-Wasström (Pk Siima, Meri-Rastila)



Kuva: Simo Kartisalo

Asukas- ja muu yhteistyö

Pihlajamäen asukastoiminnan aktivointihankkeen ohjausryhmä

Pirjo Ruotsalainen (Läh), Janne Typpi (Sosv, aluetyö), Sini Heino-Mouhu (Sosv, aluetyö), Timo Lemmetyinen (Kalliolan Settlementti ry), Matti Rajamäki (Kalliolan Settlementti ry), Vesa Koskela (Pihlajamäki-seura)

Vireä Pukinmäki -hankkeen neuvottelukunta

Tuomisto Tero ja Kauko Koskinen (Pukinmäki-seura), Holttinen Markku (OPEV, Pukinmäen peruskoulu), Ihamäki Saara (Kir), Vuorinne Tarja (Pukinmäen kirjasto), Ovaska Pirkko K (Pukinmäen koulun vanhempain yhdistys), Laaksonen Seija, (Terke, koulu- ja opiskelijaterveys), Petramo Rauni (Savela-seura), Varelius Ritva ja Strengell, Tarja (NK), Tolvanen Ari (Kulke), Kosonen Ritva (Kir, hankekoordinaattori), Santaoja Tero ja Ruotsalainen Pirjo (Läh)

Kansalaisnavigointia Metropolissa -hankkeen ohjausryhmä

Lehtonen Iiris (Vantaa), Ratvio Rami (Helsingin yliopisto), Laine Eeva (Sosv), Alppivuori Kristiina (Espoo kaup.), Koikkalainen Mikko (Vantaa), Schulman Harry (Helsingin yliopisto), Pirjo Ruotsalainen (Läh), Vilkuna Anna-Mari (Metropolia), Louhija-Tyhtilä Marja (Metropolia), Tihinen Jani (Metropolia), Kallio Pilvi (Metropolia)

Vetoa ja Voimaa Mellunkylään -yhteistoimintaryhmä

Risto Rautava (Kok), Hannele Luukkainen (Kok), Pekka Saarnio (Vas), Jouko Malinen (Sd), Petri Haapanen ja Teemu Suominen (Ps), Herbert Walther (Rkp), Larri Helminen KontuKeskus (Ry), Marjut Klinga (Mellunmäki-seura ry), Risto Rautiainen (Kontula-seura ry), Kalevi Salo (Vesalan Pienkiinteistöyhdistys ry), Risto Matti Niemi (Kurkimäki-seura ry), Helka Nurmi-Niemi (Kurkimäki-seura ry), Raine Manninen (Kontulan ostoskeskuksen yrittäjäyhdistys ry), Suvi Nyström (Lastenkulttuurikeskus Musikantit), Martti Häkkänen Mikaelin seurakunta), Janne Typpi ja Eeva-Liisa Broman (Sosv aluetyö), Irma Sippola (NK), Jani Suonperä (Lasipalatsin mediakeskus Oy / Kontupiste), Ari Tolvanen (Kulke), Leena Sallas (Kirj), Tero Santaoja (Läh), Pirjo Ruotsalainen (Läh),

Valtion avustukset

Perustaessaan Lähiöprojektin kaupunginhallitus antoi tehtäväksi määritellä lähiöiden yleisiä kehityslinjoja ja organisoida alueellisia kehittämistoimia sekä valmistella esityksiä kaupungin rahoituksen järjestämisestä ja valtion määrärahojen hakemisesta lähiöiden kehittämiseen.

Valtion asuinalueohjelma 2013–2015

Valtion asuinalueohjelma on pääministeri Jyrki Kataisen hallitusohjelman mukainen asuntopoliittinen ohjelma, jossa edistetään muun ohella monimuotoisia asuinalueita. Tämän toteuttamiseksi on valmisteltu uusi poikkihallinnollinen ohjelma, jolla edistetään asuinalueiden elinvoimaa sekä ehkäistään segregatiota. Valtioneuvoston 3.5.2012 hyväksymän asuntopoliittisen toimenpideohjelman mukaisesti ohjelmatyö käynnistyy vuoden 2013 alusta ja se jatkuu vuoden 2015 loppuun saakka. Asuinalueohjelman tavoitteena on vahvistaa kasvukeskuskaupunkien asuinalueiden elinvoimaa sekä ehkäistä segregatiota. Hankekokonaisuuksilla vähennetään asuinalueiden eriytymistä sekä vahvistetaan osallisuutta ja asuinalueiden sosiaalista eheyttä. Ohjelmassa painotetaan strategisen kehittämisotteen sekä poikkihallinnollisen toiminnan mahdollistamista.

Lähiöprojekti valmisteli vuoden 2012 lopulla talous- ja suunnittelukeskuksen täydennysrakentamisprojektin, hallintokeskuksen sekä turvallisuus- ja valmiusyksikön kanssa Helsingin hakemuksen asuinalueohjelmaan. Helsingin kaupunki valittiin ohjelmaan mukaan "Kaupunginosien Helsinki"-nimisellä hankkeellaan.

Helsingin kaupunki valitsi asuinalueiden kehittämisohjelman kohdealueeksi koko esikaupunkivyöhykkeen. Esitetyn aluerajauksen lähtökohtana olivat kaupungin strategiset linjaukset esikaupunkialueen kehittämiseksi. Muun muassa uuden kaupunginvaltuuston strategiaohjelman 2013–2016 valmistelussa on nostettu muiden teemojen rinnalle olemassa olevien alueiden kehittäminen ja asukkaiden hyvinvointi.

Kaupunginosien Helsinki -hankekokonaisuuden ohjauksessa ja eri teemoihin liittyvien toimenpiteiden arvioinnissa tullaan hyödyntämään Lähiöprojektin johtoryhmää. Lähiöprojektin parina asuinalueohjelmatyössä tulee toimimaan hallintokuntien välinen täydennysrakentamisprojekti, jonka tehtävänä on parantaa täydennysrakentamisen edellytyksiä.

"Kaupunginosien Helsinki"-hankekokonaisuus liittyy myös muihin kaupungin keskeisiin strategioihin ja toimenpiteisiin, kuten rakennusviraston aluesuunnitelmiin, demokratiapilotteihin sekä Helsingin kaupungin turvallisuussuunnitelmaan 2011–2014. Lisäksi hankekokonaisuus liittyy metropolialueen valmisteilla oleviin kansainväliseen kilpailukykystrategiaan sekä metropolipolitiikan aiesopimukseen sekä niiden täytäntöönpanoon.

Valtion lähiöohjelma 2008–2011

Lähiöohjelma oli pääministeri Matti Vanhasen II-hallituksen ohjelmaan sisältyvä kumppanuushanke vuodelle 2008–2011. Ohjelman tavoitteena oli lähiöiden kilpailukykyyn lisääminen ja myönteisten mielikuvien sekä lähiöiden alueidentiteetin vahvistaminen. Ohjelmaa koordinoi ympäristöministeriö ja käytännön toteutuksesta vastasi Asumisen rahoitus- ja kehittämiskeskus (ARA).

Valtion lähiöohjelmaan 2008–2011 kuuluvien hankkeitten kustannuksista ARA korvasi enintään 20 % toteutuneista kustannuksista ja selvityshankkeen osalta enintään 100 %. Vuoden 2010 kustannuksista ARA maksoi avustuksia yhteensä 349 420 €. Vuoden 2011 kustannuksiin on myönnetty 309 660. Tämä tullaan hakemaan vuonna 2013.

Lähiöohjelmassa olivat Helsingistä mukana seuraavat hankkeet: Täydennysrakentamalla monipuolista asumista olemassa olevien palveluiden ja joukkoliikenteen äärelle, Asemat ja osarit – alueen käyntikortti kuntoon, Esikaupunkeja tunnetuksi metropolialueen keskiössä sijaitsevina mahdollisuuksina yrityksille, Lähiöiden Hymyt ja Onnit – matalan kynnyksen toimitilat ja toiminta, Nuoret pois verkosta – Kulttuuri ja nuoret sekä Vetoa ja voimaa Mellunkylään -hanke 2009–2011. Väli- ja loppuraportit ovat valtion lähiöohjelman sivustolla: www.ara.fi/elavalahio. Lähiöprojekti koordinoi näiden avustusten haut ja maksatukset.

Valtion asumisen rahoitus- ja kehittämiskeskus (ARA) myönsi Helsingin kaupungille investointiavustusta vuosina 2006–2010 parannushankkeisiin Kontulassa, Myllypurossa, Itäkeskuksessa, Pihlajamäessä, Jakomäessä ja Tapulikaupungissa. Avustusta myönnettiin yhteensä 3 431 000 €. Ehdollisessa päätöksessä avustuksen suuruus määräytyi vuonna 2006 ilmoitetusta kustannusarviosta ollen 10 % ilmoitetusta. Kaikkiaan maksetun avustuksen määrä on yhteensä 2 802 858 €. Vuoden 2010 ja viimeinen maksatussumma oli 215 000 euroa.



Tekijät

Tero Santaoja, Pirjo Ruotsalainen

Nimike

LÄHIÖPROJEKTIN TOIMINTAKERTOMUS 2012, SIVISTYS ON SIISTIÄ

Sarjan nimike

Helsingin kaupunkisuunnitteluviraston julkaisuja 2013:3

Sarjanumero	2013:3	Julkaisu-aika	6.5.2013
Sivuja	50	Liitteitä	–
ISBN	978-952-272-497-7 (nid.) 978-952-272-498-4 (PDF)	ISSN	0787-9024
Kieli koko teos	FIN	Yhteenveto	FIN, SWE, ENG

Tiivistelmä

Kaupunginhallitus hyväksyi 2.4.2012 (§ 324) Lähiöprojektin projektisuunnitelman kaudelle 2012–2015. Vuonna 1996 perustettu Lähiöprojekti on hallintokuntien yhteistyöprojekti, jonka teemat ja toimenpiteet määräytyvät kunkin toimikauden tavoitteiden mukaan. Ydintehtävänä on esikaupunkialueen imagon vahvistaminen edistämällä asunto- ja toimitilarakentamista, korostamalla kaupunginosien vahvuuksia sekä tukemalla lähipalvelujen edellytyksiä osana viihtyisää kaupunkiympäristöä. Projekti suunnittelee, käynnistää ja koordinoi esikaupunkialueiden kehittämishankkeita ja yhteistyötapoja eri hallintokuntien ja yritysten sekä kolmannen sektorin toimijoiden kanssa. Toiminta-alueena on koko esikaupunkivyöhyke. Projektin visio on "Helsingin esikaupungit ovat viihtyisiä ja urbaaneja kaupunginosia, joissa on monipuolinen asunto- ja työpaikkatarjonta, elinvoimainen kaupunkikulttuuria sekä asukkaiden tarpeisiin vastaava palveluverkko." Projektikauden tunnuksena on "Sivistys on siistiä".

Toimintakauden tavoitteina ovat (1) verkostoituvan esikaupungin ja viihtyisän ympäristön tukeminen, (2) kokemisen, oppimisen ja hyvän kaupunkielämän edistäminen sekä (3) esikaupunkien tunnettavuuden ja imagon vahvistaminen tuomalla julkisuuteen positiivisia ja todenmukaisia uutisia esikaupungeista.

Fyysisen ja toiminnallisen ympäristön kehittämiseksi keskityttiin vuonna 2012 lähiverkoston ja -ympäristöjen parantamiseen. Vuosaaren opastepilotti-hankkeessa laadittiin laadukasta opastusta esikaupunkiin, pyöräkeskuksen kehittämishankkeessa Malmilla edistettiin liikkumisympäristön houkuttelevuutta ja Tapulikaupungin puistosuunnittelu tuki täydennysrakentamista kaupunginosapuistokokonaisuutta parantamalla. Julkisen kaupunkiympäristön parantamishankkeita olivat Malmin Pekarraitin yleissuunnitelman laatiminen sekä Tapulikaupungin torialueiden tarkastelu. Hankkeet toteutettiin hallintokuntien laajalla yhteistyöllä. Korjausrakentamisen kehittämisen osalta vuonna 2012 valmistui Pohjois-Haagan korjaustapaohjeet. Esikaupunkien alueellisen elinkeinotoiminnan kehittämishanke MetroHelsinki laajeni Mellunkylään ja uusi hanke alkoi Malmin alueella.

Vuonna 2012 hankkeiden pääpainona olivat erityisesti kulttuuri- ja musiikkikasvatuksen keinoin tehty lasten ja nuorten syrjäytymistä ennalta ehkäisevä työ. Nuorten harrastus- ja toimintahanke Operaatio Pulssi laajeni läntisestä Helsingistä myös Malmin alueelle, Maunulan alueella jatkui työllistävä multimediahankkeeseen OMG ja Sadut ja tarinat -hankkeessa tuettiin päiväkotilasten ja perheidensä osallisuutta, johon myös pyrittiin Kylään! -hankkeessa. Vuonna 2012 päättyi hyvän vastaanoton saanut Muskari päiväkodissa -hanke loppukonserttiin Musiikkitalossa.

Hyvän kaupunkielämää edistettiin erityisesti alueellista asukastoimintaa vahvistamalla. Tärkeänä keinona tässä oli edelleen alueellisten tapahtumatoiminnan tuki. Vuonna 2012 käynnistyi Roihuvuoren monen polven kasvutila -hanke, jonka tavoitteena on mahdollistaa eri-ikäisten ihmisten kohtaaminen. Lähiöliikunta innosti erityisesti nuoria ja lapsia liikkumaan.

World Design Capital Helsinki 2012 vuosi toi runsaasti viestinnällistä ja toiminnallista yhteistyötä esikaupunkien kehittämiseksi. Lähiöprojekti oli aktiivisesti mukana hankkeiden toteuttamisessa. Keskeisiä WDC-yhteistyöhankkeita olivat etenkin Herttoniemen Designkatu, Savi ja Puu Jakomäessä, Malmi Bullhorn -kilpailu sekä 365Wellbeing suburbs Mellunkylän alueella.

Asiasanat

LÄHIÖPROJEKTI, ESIKAUPUNKI, VERKOSTOKAUPUNKI, TÄYDENNYSRAKENTAMINEN, KORJAUSRAKENTAMINEN, KAUPUNKIYMPÄRISTÖN LAATU, IMAGO, ELINKEINOT, SIVISTYS, KULTTUURI, TAPAHTUMAT, VIESTINTÄ, ALUEELLISET TOIMINTAMAHDOLLISUUDET, SOSIAALINEN KEHITTÄMINEN, LIIKUNTA, LAPSET JA NUORET

Sarjassa aikaisemmin julkaistu:

2013:1 Pekanraitin ja Ala-Malmin torin
yleissuunnitelma

2013:2 Vartiosaaren
kulttuuriympäristöselvitys

ISSN 0787-9024

ISBN 978-952-272-497-7 (NID.)

ISBN 978-952-272-498-4 (PDF)



Lähiöprojekti
Helsinki