



Lähiöprojektin toimintakertomus 2009

Lähiöistä kaupunginosiksi, joissa tapahtuu!



Lähiöprojektin toimintakertomus 2009

Lähiöistä kaupunginosiksi, joissa tapahtuu!





Lähiöprojekti Helsinki

Kaupunginhallituksen päätös 481 § 19.4.2010

”Kaupunginhallitus päätti merkitä tiedoksi lähiöprojektin toimintakertomuksen 2009.

Lisäksi kaupunginhallitus päätti kehottaa hallintokuntia jatkamaan yhteistyötä lähiöprojektin kanssa projektin toimintakauden 2008–2011 tavoitteiden toteuttamiseksi ja esikaupunkien elinvoimaisuuden ja vetovoiman kehittämiseksi.

Samalla kaupunginhallitus päätti todeta, että lähiöprojektin työtä tulee jatkaa ja projektin käytäntöjen hyväksikäyttöä tulee vahvistaa. Lähiörahaston resurssit tulee kytkeä selvemmin lähiöprojektin yhteyteen.”

© Helsingin kaupunkisuunnitteluvirasto

Teksti: Marja Piimies ja Pirjo Ruotsalainen

www.hel.fi/lahioprojekti

Taitto: Tovia Design Oy / Olli Turunen

Julkaisusarjan graafinen suunnittelu: Timo Kaasinen

Kansi: Aurinkolahtea.

Kannen kuva: Simo Karisalo

Paino: Edita Prima Oy 2010

ISSN 0787-9024

ISBN 978-952-223-712-5 (nid.)

ISBN 978-952-223-713-2 (PDF)

Esipuhe.....	4
Tiivistelmä	5
Sammadrag	7
Lähiöprojektin toimintaperiaate	8
Kaupunkirakenteen tiivistäminen ja monipuolistaminen	10
Esikaupunkien kehittämisen yleissuunnitelma.....	10
Täydennysrakentamisen edistäminen ja alueelliset kehittämissuunnitelmat	11
Asemakaavoituskohteet.....	12
Nykyisen ympäristön laadun parantaminen	13
Korjausrakentamisen edistäminen	13
Julkisten kaupunkeiden kunnostaminen.....	15
Imagon kohottaminen	16
Kulttuuri ja tapahtumat	16
Alueellisen elinkeinotoiminnan markkinointi	21
Viestintä.....	23
Alueellisten toimintamahdollisuuksien parantaminen sekä erityispalvelujen mallien luominen.....	24
Matalan kynnyksen tilat ja toimintamallit.....	24
Palvelumallit lasten ja nuorten toimintaan ja elämäntapaan	25
Muut alueellisten toimintamahdollisuuksien kehittämishankkeet.....	29
Seuranta ja arviointi	30
Lähiöprojektin hankkeiden resursointi.....	30
Valtion avustukset	32
Lähiöprojektin organisaatio ja työryhmät 2009.....	33
Summary	34
Kuvailulehti.....	40

Esipuhe

Lähiöprojektin neljäs nelivuotiskausi "Lähiöistä kaupunginosiksi, joissa tapahtuu!" on puolivälissä.

Lähiöprojektin tavoitteena on edistää sellaisia toimenpiteitä, joilla kehitetään esikaupunkeja kantakaupungin kanssa tasaveroisina kaupunginosina sekä tehdään tunnetuksi jo olevia, alueiden omia vetovoimatekijöitä yhdessä kaupungin eri hallintokuntien, asukkaiden ja muiden toimijoiden kanssa.

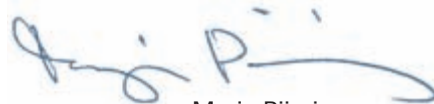
Projektin vision mukaisesti esikaupunkeja halutaan tuoda esiin viihtyisinä kaupunginosina, joissa on monipuolisia asunto- ja työpaikka-alueita, elinvoimaista kaupunkikulttuuria ja lähipalvelut kävelyetäisyydellä. Vuonna 2009 keskityttiin erityisesti viestintään ja tapahtumien lisäämiseen. Suurimpia yksittäisiä panostuksia oli laaja esikaupunkeja esittelevä näyttely kaupunkisuunnitteluviraston näyttelytila Laiturilla: "Esikaupungeissa tapahtuu!". Esillä oli 26 kaupunginosaa tai osa-aluetta. Samassa yhteydessä julkaistiin myös kirja – eräänlainen opas näihin kaupunginosiin. Näyttely oli varsin suosittu ja järjestäjien kannalta varmaankin paras kommentti tuli eräältä näyttelyvieraalta: "En tiennytkään miten upeita kaupunginosia meillä on!" Juuri tuo oli näyttelyn tarkoitus. Parhaimmillaan jokin kaupunginosa saa uudet asukkaat ihastuneiden kävijöiden joukosta.

Näyttelyn nimi kertoi myös paljon sen sisällöstä. Lähiöprojekti pyrki välittämään paitsi kuvia kaupunginosin keskeisistä paikoista, hienosta arkkitehtuurista, hyvistä asunto- ja työpaikka-alueista, myös tietoa toiminnasta ja tapahtumista. Viestinä oli, etteivät esikaupunkimme ole suinkaan vain paikkoja, jonne mennään illalla töiden jälkeen vaan ne ovat varsin toimeliaita ja tapahtumarikkaita paikkoja olla, elää, virkistäytyä ja viihtyä. Näitten toimintamahdollisuuksien lisäämiseen pyritään myös lähiöprojektin muissa hankkeissa. Tällä projektikaudella erityistä huomiota on kiinnitetty lapsiin ja nuoriin. Laajimpana esimerkkinä tästä lienee läntisten nuorten kulttuurihanke "Operaatio Pulsisi", joka jatkuu koko projektikauden ajan ja jossa pyritään tarjoamaan tilaisuus sosiaalisiin kontakteihin erilaisten kädentaitojen, kulttuurin ja taiteen tekemisen avulla internetin vastapainoksi.

Täydennysrakentaminen, julkisen kaupunkitilan parantaminen sekä olevan rakennuskannan korjaus- ja kunnossapitotoimenpiteitten edistäminen ovat olleet menneen vuoden ja koko projektikauden yksi painopisteistä. Kaupunkirakenteen monipuolistaminen täydennysrakentamalla uutta on mahdollisuus säilyttää ja täydentää palveluita. Hoidettu, korkeatasoinen julkinen kaupunkitila ja kunnossa olevat, huolella korjatut rakennukset puolestaan muodostavat yhdessä sellaisen viihtyisän kaupunkiympäristön, jonne on helppo tulla ja josta syntyy kaupunginosien oma identiteetti, välittämisen ja turvallisuuden tuntu.



Harri Kauppinen
Lähiöprojektin puheenjohtaja



Marja Piimies
projektipäällikkö

Tiivistelmä

Kaupunginhallitus hyväksyi 22.9.2008 lähiöprojektin projektisuunnitelman kaudelle 2008–2011 tunnuksella Lähiöistä kaupunginosiksi, joissa tapahtuu!

Toiminta-alueena on koko esikaupunkivyöhyke projektisuunnitelmassa esitettyjen kehittämisteemojen mukaisesti.

Lähiöprojekti on hallintokuntien yhteistyöprojekti. Johtoryhmän puheenjohtajana toimii kiinteistöjen kehittämispäällikkö **Harri Kauppinen** kiinteistövirastosta ja projektipäällikkönä arkkitehti **Marja Piimies** kaupunkisuunnitteluvirastosta. Lähiöprojektin resursointi tapahtuu pääosin hallintokuntien talousarvion puitteissa, ja hallintokunnat vastaavat myös projektin henkilöstöstä.

Projektin tunnuslauseen ja uuden projektiohjelman mukaisesti projekti on keskittynyt sellaisten uusien hankkeiden kehittämiseen, joiden tavoitteena on vaikuttaa esikaupunkien julkisuuskuvan parantamiseen ja niiden tunnettuuden ja vetovoiman lisäämiseen.

Kulttuurilla ja tapahtumilla on esikaupunkien vetovoiman lisäämisessä keskeinen rooli. Keväällä 2008 alkanut yhteistyö kaupunginorkesterin, kulttuuriasiakseksuksen ja lähiöprojektin kesken ilmaiskonserttien toteuttamiseksi esikaupunkialueilla jatkui vielä vuonna 2009. Lähiöprojekti on tukenut myös vuonna 2009 alueiden asukkaiden ja järjestöjen organisoimia tapahtumia. Helsinki-viikon puitteissa tehtiin yhteistyötä talous- ja suunnittelukeskuksen tapahtumayksikön kanssa Aurinkolahden ja Pihlajamäen osalta.

Projekti on lisännyt hyvien uutisten välitystä esikaupungeista toimittamalla mm. omaa teemasivua Helsingin Uutisissa. Helsinki-Infon teemasivujen julkaisemista on jatkettu edelleen sekä toimitettu projektin sivuja kaupunkilehti Vartin välissä ilmestyvässä Pihlajamäen lähiölehdessä. Oleellinen osa lähiöprojektin viestintää on ollut myös nettisivujen käyttö informaatiokanavana.

Imago-teeman alla ylivoimaisesti merkittävin panos oli kuitenkin lähiöprojektin vuoden lopussa järjestämä ”Sub 26 – esikaupungeissa tapahtuu!” -näyttely kaupunkisuunnitteluviraston näyttelytila Laiturilla. Esillä oli 26 kaupunginosaa tai osaluetta kuvin ja sähköisin esityksin. Näyttelyyn liittyi myös sekä asukas yhdistysten ja muiden toimijoiden että lähiöprojektin järjestämiä tapahtumia ja erilaisia pajoja sekä esikaupungeissa että Laiturilla.

Vuonna 2008 lopussa alkanut elinkeinoelämän markkinointihanke itäisillä metrovarren yritysalueilla ja keskuksissa on jatkunut vuonna 2009 ja jatkuu projektikauden loppuun saakka. Menneen vuoden aikana valmistui mm. mielikuvakysely yrityksille sijoittumisesta Itä-Helsinkiin, laadittiin hankkeelle logo ja esittelymateriaalia sekä tehtiin yritys yhteistyötä. Ajatuksena on tuoda esiin mm. Itä-Helsingin erinomaista sijaintia ja loistavia julkisia liikenneyhteyksiä yritystoiminnan kannalta.

Täydennysrakentaminen on yksi projektikauden painopisteitä jo siksi, että olemassa oleviin palveluihin ja kunnallistekniikkaan tukeutuva uudisrakentaminen on kestävä, energiaa säästävää ja päästöjä vähentävää kaupunkirakentamisen periaatteiden mukaista.

Täydennysrakentamisen edistämiseksi painopisteitä ovat ostoskeskysympäristöt ja raideliikenteen asemien ympäristöt. Lähiöprojekti on seurannut keskeisten kaavahankkeiden etene-

📍 Helsingin kaupunginjohtaja, ylipormestari Jussi Pajunen avasi ”SUB26 – Esikaupungeissa tapahtuu!” -näyttelyn Laiturilla. Näyttelyssä oli esillä kuvia ja videoita Helsingin 26:lta esikaupunkialueelta.

Kuva: Pirjo Ruotsalainen



mistä näillä alueilla ja osallistunut täydennysrakentamista koskevien työryhmien toimintaan. Lisäksi projektilla on oma täydennysrakentamistyöryhmä, jossa pohditaan täydennysrakentamisen problematiikkaa yhteisen pöydän ympärillä ja tuodaan esiin erilaisia näkökulmia.

Asema- ja ostoskeskusympäristöihin, esikaupunkien käyntikortteina toimiviin alueisiin, on keskitytty myös ympäristöparannustoimenpiteitten osalta. Ympäristöparannukset koskevat yhtä hyvin julkista kaupunkitilaa kuin yksittäisiä rakennuksia. Lähiö-arkkitehdit ovat antaneet korjausneuvontaa taloyhtiöille ja Keski-Vuosaareen valmistuivat asuinrakennuksia koskevat korjaustapaohjeet. Myös kerrostaloasumista koskeva opas valmistui.

Projektin tehtäviin kuuluu edelleen kaupunkilaisten toimintamahdollisuuksien parantaminen heidän omassa elinympäristössään. Aluetyössä joitakin toimintamuotoja on jatkettu vielä edelliseltä projektikaudelta. Tällaisia ovat nuorten ja lasten hankkeet mm. Tapulikaupungissa ja Pihlajamäessä, Pihlajamäen aluetyö yleisesti sekä senioriliikunta. Matalan kynnyksen toiminta Myllypurossa, Pihlajamäessä ja loppuvuodesta 2008 alkaen Itäkeskuksessa laajeni nyt myös Kontulaan. Tiloilla on merkitystä keskustaympäristöjen asointirauhan vuoksi. Käyttäjille ne ovat paikka saada tukea ja tavata muita ihmisiä.

Kulttuurikeskuksen, lähiöprojektin, kaupunginkirjaston, työväenopiston ja nuorisosasiainkeskuksen yhteistyönä vuonna 2008 alkanut läntisten nuorten kulttuurihanke "Operaatio Pulsasi" jatkui 2009 ja jatkuu edelleen projektikauden loppuun saakka. Nuorille tarjotaan heitä erityisesti kiinnostavia kulttuuripalveluja ja toimintaa, jonka yhteydessä on mahdollisuus tavata toisia nuoria, oppia jokin uusi kädentaito tai tehdä yhdessä taidetta vaihtoehtona virtuaaliselle yhdessäololle.

Liikunta on osa kaikenikäisten hyvinvointia ja ennaltaehkäisevää terveydenhoitoa. Projektikaudella keskitytään erityisesti nuoriin. Vuonna 2009 nuorille kehitettiin erityinen Fun Action -liikunta ja siihen liittyvä liikuntapassi.

📍 Malminkartanon Vuohenjuuren kaupunkipientalot värittävät talvista maisemaa.

Kuva: Simo Karisalo



Sammandrag

Stadsstyrelsen godkände 22.9.2008 förortsprojektets projektplan för perioden 2008–2011 med mottot Från förorter till stadsdelar där det händer!

Verksamhetsområdet är hela förortszonen i enlighet med de utvecklingsteman som framförts i projektplanen.

Förortsprojektet är förvaltningarnas samarbetsprojekt. Ledningsgruppens ordförande är fastighetsutvecklingschefen Harri Kauppinen från fastighetskontoret och projektchef är arkitekten Marja Piimies från stadsplaneringskontoret. Förortsprojektets resursering sker i huvudsak inom ramen för förvaltningarnas budget och förvaltningarna ansvarar också för projektets personal.

Projektet fokuserar i enlighet med projektmottot och det nya projektprogrammet, på utvecklingen av sådana nya initiativ som har som mål att förbättra förorternas image och att öka kunskaperna om områdena samt deras attraktionsfaktorer.

Kultur och evenemang spelar en central roll i ökandet av förorternas attraktionskraft. Samarbetet mellan stadsorkestern, kulturcentralen och förortsprojektet som inleddes våren 2008 för att förverkliga gratiskonserter i förorterna fortgick ännu år 2009. Förortsprojektet har även år 2009 stött evenemang som områdenas invånare och organisationer har organiserat. Inom ramen för Helsingforsveckan samarbetade man med ekonomi- och planeringscentralens evenemangsenhet beträffande Solviken och Rönnebacka.

Projektet har bidragit till nyhetsförmedling av goda nyheter från förorterna genom bl.a. att ge ut en temasida i Helsingin Uutiset. Man har fortsatt att publicera Helsinki-Infos temasidor och gett ut en projektsida i Rönnebacka förortstidning som utges inuti stadstidningen Vartti. En väsentlig del av förortsprojektets kommunikation har även varit användningen av nätsidorna som en informationskanal.

Den överlägset mest betydande satsningen under temat Image var dock utställningen "Sub 26 – det händer i förorterna!" som förortsprojektet ordnade i slutet av året i stadsplaneringskontorets utställningslokal Plattformen. 26 stadsdelar eller delområden presenterades med bilder och elektroniska presentationer. Till utställningen kopplades även evenemang och olika verkstäder som såväl boendeföreningar och andra aktörer som förortsprojektet ordnade både i förorterna och i Plattformen.

Näringslivets marknadsföringsprojekt på företagsområdena och i centra längs den östra metroleden som startade vid utgången av år 2008 har fortsatt under år 2009 och pågår fram till slutet av projektperioden. Under det gångna året färdigställde man bl.a. en imageenkät som riktades till företag om placering i Östra Helsingfors, utarbetade en logotyp och presentationsmaterial för projektet samt gjorde företagssamarbete. Tanken är att lyfta fram bl.a. Östra Helsingfors utmärkta läge och

förträffliga offentliga trafikförbindelser ur företagsverksamhetens synvinkel.

Kompletterande byggande är en av projektperiodens tyngdpunkter redan därför att nybygge som tar stöd i befintlig service och kommunalteknik följer principerna för hållbart stadsbygge som sparar energi och minskar utsläppen.

I främjandet av det kompletterande byggandet ligger fokus på områden kring köpcentra och omgivningarna runt spårvägs- trafikens stationer. Förortsprojektet har följt med framskridandet av de mest centrala planlägningsprojekten på dessa områden och deltagit i verksamheten hos arbetsgrupper med anknytning till kompletterande byggande. Därtill har projektet en egen arbetsgrupp för kompletterande byggande där man reflekterar över problematiken kring kompletterande byggande och för fram olika synpunkter vid ett gemensamt bord.

Också inom åtgärderna för miljöförbättring har man fokuserat på omgivningarna kring stationer och köpcentra, områden som fungerar som förorternas visitkort. Miljöförbättringarna gäller likväl det offentliga stadsutrymmet som enstaka byggnader. Förortsarkitekterna har gett reparationsrådgivning till bostadsbolag och för Mellersta Nordsjö upprättade man en instruktion om reparations sättet av bostadshus. Även en handbok om höghusboende blev klar.

Till projektets uppgifter hör även fortsättningsvis förbättringen av stadsbornas handlingsmöjligheter i deras egen livsmiljö. I områdesarbetet har man vidarefört vissa verksamhetsformer från den föregående projektperioden. Sådana är projekten för barn och unga i bl.a. Stapelstaden och Rönnebacka, områdesarbetet i Rönnebacka generellt och seniormotionen. Lågtröskelverksamheten i Kvarnbäcken, Rönnebacka och från och med slutet av år 2008 i Östra centrum utvidgades nu även till Gårdsbacka. Lokalerna har betydelse för möjligheten att uträtta ärenden i en lugn miljö i centren. För användarna är de en plats där de kan få stöd och träffa andra människor.

Kulturprojektet för unga i väst, "Operation Puls", som inleddes i samarbete med kulturcentralen, förortsprojektet, stadsbiblioteket, arbetarinstitutet och ungdomscentralen år 2008 fortsatte under år 2009 och pågår fram till slutet av projektperioden. Ungdomarna erbjuds kulturtjänster som de är speciellt intresserade av och verksamhet i vars anslutning de har möjlighet att träffa andra ungdomar, lära sig en ny hantverksfärdighet eller skapa konst tillsammans som ett alternativ till virtuell samvaro.

Motion är en del av välbefinnandet för folk i alla åldrar och hälsovården med förebyggande syfte. Under projektperioden fokuserar man speciellt på ungdomarna. År 2009 utvecklade man Fun Action -motionen och ett tillhörande motionspass för ungdomarna.

Lähiöprojektin toimintaperiaate

Kaupunginhallitus hyväksyi lähiöprojektin projektisuunnitelman 22.9.2008 vuosille 2008–2011. Projektikauden tunnuksena on: **“Lähiöistä kaupunginosiksi, joissa tapahtuu!”**.

Projektin visio on: “Helsingin kantakaupungin ulkopuolella on viihtyisiä kaupunginosia, monimuotoisia asunto- ja työpaikka-alueita, elinvoimaista kaupunkikulttuuria ja lähipalvelut kävelyetäisyydellä”. Toiminta-ajatuksena on: “Projektin vahvistaa ja tekee tunnetuksi kaupunginosien vetovoimatekijöitä ja vahvuuksia, edistää monipuolisten uusien asuntojen rakentamista, palvelujen pysymistä ja uusien syntymistä sekä kaupunkilaisten toimintaedellytyksiä heidän omalla asuinalueellaan yhteistyössä muiden toimijoiden kanssa”.

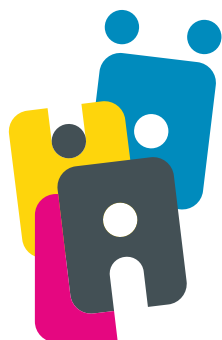
Tunnuksen mukaisesti yhdeksi keskeiseksi tavoitteeksi on määritelty imagon kohottaminen. Tarkoituksena on paitsi oman alueidentiteetin vahvistuminen, myös viesti koko kaupungin ja seudun mittakaavassa kaupungin halusta kehittää esikaupunkialueita kantakaupunkiin lukeutuvien kaupunginosien kanssa tasaveroisina Helsingin kaupunginosina sekä tehdä tunnetuksi alueen omia vetovoimatekijöitä yhdessä asukkaiden ja muiden toimijoiden kanssa.

Toinen keskeinen tavoite on kaupunkirakenteen tiivistäminen ja monipuolistaminen. Uusia asuntoja ja työpaikkoja rakennetaan kestävän kaupunkirakentamisen periaatteiden mukaisesti olevan infran ja palveluiden sekä hyvien julkisten liikenneyhteyksien viereen.

Muina tavoitteina projektiohjelmassa 2008–2011 ovat nykyisen ympäristön laadun parantaminen sekä alueellisten toimintamahdollisuuksien parantaminen ja erityispalvelujen mallien luominen.

Ympäristön laatua kohennetaan perusparantamalla rakennuskantaa ja kunnostamalla julkisia kaupunkitiloja.

Alueellisia toimintamahdollisuuksia parannetaan ja luodaan erityispalvelujen malleja yhteistyössä asukkaiden, kolmannen sektorin, kaupungin hallintokuntien ja muiden toimijoiden kanssa tarkoituksena johtaa pysyviin toimintamuotoihin, joilla edistetään yhteisöllisyyttä, turvallisuutta, elämänhallintaa ja eri ikäryhmien harrastusmahdollisuuksia. ■



Lähiöprojekti
Helsinki

Lähiöprojekti 2008–2011: Lähiöistä kaupunginosiksi, joissa tapahtuu!

Visio

Helsingin kantakaupungin ulkopuolella on viihtyisiä kaupunginosia, monimuotoisia asunto- ja työpaikka-alueita, elinvoimaista kaupunkikulttuuria ja lähipalvelut kävelyetäisyydellä

Toiminta-ajatus

Projekti vahvistaa ja tekee tunnetuksi kaupunginosien vetovoimatekijöitä ja vahvuuksia, edistää monipuolisten uusien asuntojen rakentamista, palvelujen pysymistä ja uusien syntymistä sekä kaupunkilaisten toimintaedellytyksiä omalla asuinalueellaan yhteistyössä muiden toimijoiden kanssa.

Tavoitteet

Kaupunkirakenteen tiivistäminen ja monipuolistaminen

Nykyisen ympäristön laadun parantaminen

Imagon kohottaminen

Alueellisten toimintamahdollisuuksien parantaminen sekä erityispalvelujen mallien luominen

Toimenpiteet

Esikaupunkien kehittämisen yleissuunnitelma

Korjausrakentamisen edistäminen

Kulttuuri ja tapahtumat

Matalan kynnyksen tilat ja toimintamallit

Täydennysrakentamisen edistäminen ja kehittämissuunnitelmat

Julkisten kaupunkitilojen kunnostaminen

Alueellisen elinkeinotoiminnan markkinointi

Palvelumallit lasten ja nuorten toimintaan ja elämänhallintaan

Asemakaavoituskohteet:
Raideliikenteen asemien ympäristöt
Ostoskeskusten ympäristöt
Muu rakenteen tiivistäminen ja toimintojen monipuolistaminen

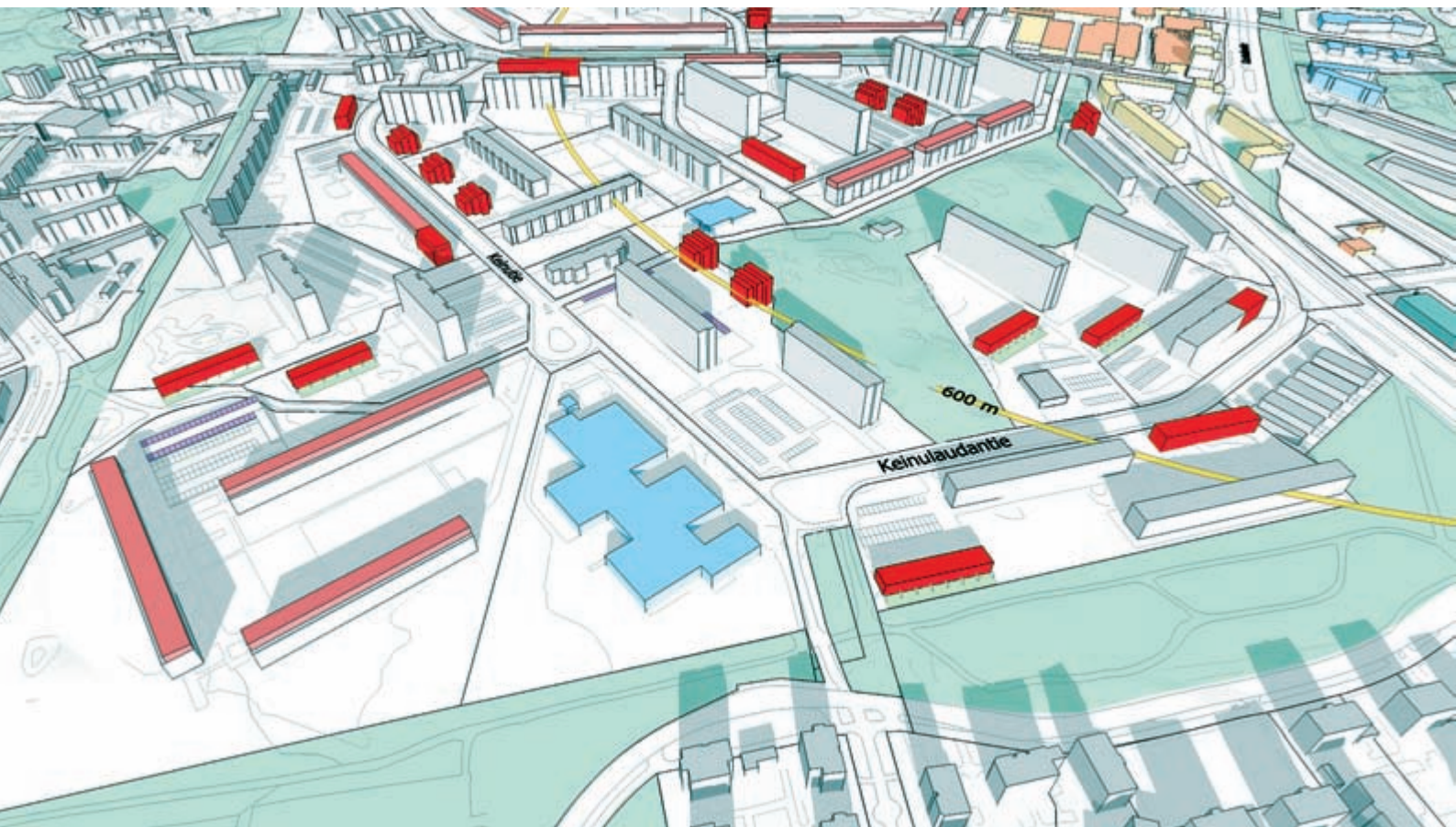
Viestintä

Koillisen radanvarren tutkimus- ja kehittämishanke

Muut imagohankkeet

Muut alueellisten toimintamahdollisuuksien kehittämishankkeet

Seuranta



Kaupunkirakenteen tiivistäminen ja monipuolistaminen

Täydennysrakentaminen on kaupungille erityisen kannattavaa siksi, että saadaan uutta asuntorakentamista ja myös toimitilaa valmiin yhdyskuntatekniikan: katujen ja johtoverkoston sekä valmiiden palvelujen viereen. Se on myös keino monipuolistaa asuntotarjontaa ja sitä kautta esimerkiksi ikärakennetta alueilla.

Myös asukkaiden kannalta täydennysrakentamisella on myönteisiä vaikutuksia. Se tukee jo olevien palvelujen pysyvyyttä ja kehittymistä. Lisäksi sillä voisi olla merkittävä vaikutus yksittäisten asuntoyhtiöiden mahdollisuuksiin rahoittaa peruskorjauksia yhtiöissä, silloin kun nostetaan tehokkuutta jo olemassa olevilla tonteilla.

”Täydennysrakentamalla monipuolista asumista olemassa olevien palveluiden ja joukkoliikenteen äärelle” on Helsingin hankkeena hyväksytty valtakunnalliseen lähiöohjelmaan.

Esikaupunkien kehittämisen yleissuunnitelma

Lähiöprojekti on osallistunut kaupunkisuunnitteluviraston ”Esikaupunkien renessanssi” -työhön ohjausryhmän jäsenenä. Hanke jatkuu edelleen ja siinä tullaan laatimaan koko esikaupunkialue-

etta käsittelevä yleissuunnitelma, joka on yleispiirteinen täydennysrakentamisen strateginen toimenpideohjelma.

Yleissuunnitelma sisältää pitkän aikavälin täydennysrakentamisen kehittämisen painopisteitä ja sitovia tavoitteita. Yleissuunnitelman laadinta on osaltaan jatkuvaa täydennysrakentamisen kehitystyötä. Tulevia painopisteitä ovat etenkin toteutuneiden kohteiden tarkastelu, taloudellisten reunaehtojen selvittäminen, asemanseutujen kehittäminen sekä uusien vuorovaihtus- ja viestinnällisten menetelmien kehittäminen täydennysrakentamisen strategisten linjausten toteuttamiseksi. Yleissuunnitelman lopullinen muoto ja sisältö täsmentyvät työn kuluessa.

Renessanssin visio on: ”Esikaupungit ovat tulevaisuudessa urbaania ja vetovoimaista kaupunkia, jotka tarjoavat monipuolisesti erilaisia asumisvaihtoehtoja hyvien joukkoliikenneyhteyksien varrella. Erilaiset, toiminnoiltaan ja identiteetiltään monipuoliset kaupunginosat mahdollistavat asumisuran jatkuvuuden.”

Tarkemmat alueelliset kehittämissuunnitelmat laaditaan kaikille Helsingin maankäytön kehityskuvassa esitetyille Esikaupunkien Renessanssi-alueille. Aloituskohteina ovat Kannelmäki-Pohjois-Haaga sekä Mellunkylä.

Täydennysrakentamisen edistäminen ja alueelliset kehittämissuunnitelmat

Vuoden 2009 aikana mm. Mellunkylässä ovat taloyhtiöt aktiivisesti lähteneet mukaan kaupungin tarjoamaan mahdollisuuteen rakennusoikeuden lisäämiseksi nykyisillä asuintonteilla. Tonttien lisärakentaminen liittyy edellä kuvattuun "Esikaupunkien renessanssi" -hankkeeseen. Niinikään vuonna 2009 ovat kaupungin kiinteistöyhtiöt tarkastelleet alueiltaan lisärakentamismahdollisuuksia koko kaupungin mittakaavassa.

Kaupunginjohtaja perusti 2009 erityisen työryhmän täydennysrakentamisen edistämiseksi. Tässä työryhmässä on myös lähiöprojektin edustus. Lisäksi lähiöprojektilla on oma täydennysrakentamisryhmä, jossa on edustus keskeisistä virastoista ja jonka tehtävänä on tuoda yhteisen pöydän ympärille uusia ideoita ja ongelmakohtia pohdittavaksi ja ratkaistavaksi. Ryhmä kuulee lisäksi muita asiantuntijoita ja viranomaistahoja ja teettää tarvittaessa selvityksiä. Keskeisiä tarkastelun aiheita ovat olleet mm. pysäköinnin järjestämiseen liittyvät asiat. Usein esteenä täydennysrakentamiselle, erityisesti tonttikohtaiselle lisärakentamiselle on kallis kellaripysäköinti, johon väistämättä ajautetaan, kun rakentamista tonteilla tiivistetään. Rakentamiseen vapaa maa-alue löytyy pääsääntöisesti pihojen laajoilta pysäköintikentiltä. Tässä työryhmässä sekä renessanssi-työn ohjausryhmässä onkin keskusteltu mahdollisuuksista alentaa kaa-voissa autopaikkoja koskevien suunnitteluohjeiden määrävaati-

Luonnostelua lisärakentamisesta Mellunmäen tonteilla.

Kuva: Markus Heinonen, kaupunkisuunnitteluvirasto

Malminkartanossa täydennysrakentamista on tehty Tuohiaukiolla, jossa on rakennettu rivi- ja kerrostalot kiinni toisiinsa ja portiksi katualueen yli.

Kuva: Simo Karisalo





↑ Kaupunkisuunnittelulautakunnassa hyväksytyssä kaavaluonnoksessa Itäkeskuk-
sen toimistotornin naapurina kohoaa tulevaisuudessa neljä asuintornia sekä yksi
hotellitorni.

Kuva: Simo Karisalo

musta alueilla, jotka ovat kävelymatkan päässä esimerkiksi rai-
deliikenteen asemasta.

Osittain myös edellä mainitun työryhmän työskentelyyn lii-
tyvänä on asemakaavaosastolla laadittu konsulttityö Keski-Vuo-
saaren täydennysrakentamismahdollisuuksien kartoittamiseksi.
Keski-Vuosaaren on viime vuosina laadittu yksittäisiä lähin-
nä tonttikohaisia asemakaavan muutoksia yksityisten tahojen
aloitteesta. Näiden muutoksien yhteydessä on noussut esille
tarve laatia laajemman aluekokonaisuuden kattava esitys alu-
een täydennysrakentamismahdollisuuksista.

Tehtävä oli luonteeltaan asiantuntijaselvitys, jonka tarkoitus
oli ideoida, kehittää ja havainnollistaa täydennysrakentamismah-
dollisuuksia ja -vaihtoehtoja. Työn tulokset voivat myös toimia
referenssinä selvitetäessä muiden esikaupunkialueiden täyden-
nysrakentamismahdollisuuksia Helsingissä.

Työ on pohjana myöhemmin laadittaville kaavamuutosperi-
aateille ja keskustelun avaamiseksi taloyhtiöiden kanssa Keski-
Vuosaaressa. Työhön on saatu lähiörahaston rahoitus.

Asemakaavoituskohteet

Asemakaavoituskohteiden osalta projekti on keskittynyt seu-
raamaan erityisesti asemanseutujen ja ostoskeskusympäristö-
jen kehittämistä. Ostoskeskusten tarkasteluun on liittynyt ja lii-
tyy edelleen myös palvelukonseptien kehittäminen.

Vuosaaren pohjoisen ostoskeskuksen osalta kaupunginhal-
litus on varannut tontin YIT-Oyj:lle. Koko ostoskeskusympäris-
tön kaavamuutosluonnos ja osa-alueen kaavaehdotus hyväk-
sytettiin kaupunkisuunnittelulautakunnassa keväällä. Kaavamu-
tos mahdollistaa alueen kehittämisen Keski-Vuosaaren kaup-
palisten ja julkisten lähipalveluiden keskuksena. Liiketilän lisäksi
alueelle voidaan sijoittaa liikuntaesteettömiä asuntoja palvelui-
den välittömään läheisyyteen.

Pihlajamäessä ostoskeskusympäristön kaavamuutostyö jat-
kuu. Alueelle suunnitellaan myös jonkin verran asuntoraken-
tamista.

Kontulan ja Mellunmäen asemanseutuja tiivistetään. Molem-
milla alueilla suunnitellaan sekä liike- ja julkista palvelutilaa että
lisää asuntoja. Kontulan kaavamuutosluonnos hyväksyttiin lo-
kakuussa kaupunkisuunnittelulautakunnassa jatkosuunnittelun
pohjaksi. Mellunmäen keskuksen suunnitteluperiaatteet hyväk-
sytettiin jatkosuunnittelun pohjaksi kaupunkisuunnittelulautakun-
nassa kesäkuussa. Tavoitteena on kehittää metroaseman seutua
tiivistämällä kaupunkirakennetta ja lisäämällä ja monipuolistam-
alla palveluja sekä sijoittamalla asumista alueelle.

Jakomäen ostoskeskusympäristön kaavatyö jatkuu niinikään
tarkoituksena lisätä uutta asumista palveluiden äärelle.

Itäkeskuksen hotelli- ja elokuvakeskusta sekä asuintorneja
ja Citymarketin laajennusta koskeva kaavaluonnos hyväksyttiin
kaupunkisuunnittelulautakunnassa joulukuussa. Kaavaluonnos
mahdollistaa Itäkeskuksen pohjois- ja eteläosien yhdistämisen
pidemmältä osuudelta itäväylän päällä. Tämä parantaa Itäkes-
kuksen vetovoimaa myös houkuttelevampana asiointi- ja jalan-
kultuympäristönä.

Nykyisen ympäristön laadun parantaminen

Ympäristöparannustoimenpiteiden edistäminen koskee yhtä hyvin rakennuksia kuin julkista kaupunkitilaakin. Jälkimmäisen osalta keskitytään erityisesti asemien ja ostoskeskusten ympäristöihin. Molemmat ovat esikaupunkialueiden yhteisintä tilaa, joissa ja joiden läpi liikutaan ja päivittäin. Ne toimivat myös alueitten käyntikortteina alueille satunnaisesti saavuttaessa.

Rakennuskannan korjausten osalta voitaneen todeta kaupungin vuokrataloyhtiöitten olevan esikaupungeissa keskimäärin kohtuullisessa kunnossa. Kaupungin kiinteistöyhtiöt ovat korjanneet rakennuksiaan laadukkaasti ja oikea-aikaisesti. Yksityisten taloyhtiöiden on ehkä ollut vaikeampaa tehdä remontteihin liittyviä päätöksiä. Monilla alueilla ja monissa yhtiöissä korjausvaje on kasvanut suureksi. Putki- ja julkisivuremontit saattavat tämän vuoksi osua samoihin aikoihin ja vaativat siksi yhtiöiden hallituksilta ja isännöitsijöiltä paljon osaamista ja ennen kaikkea kustannukset voivat yltyä korkeiksi. Myös uusien energiamääräysten voimaantulo lisää remonttikustannuksia joissain tapauksissa huomattavasti. Siksi lähiöprojektinkin teemana on ollut korjausrakentamisen edistäminen ja energian kulutuksen selvittämiseen ja energiakorjauksiin liittyvät asiat, erityisesti siksi, että välttyttäisiin myös turhilta, kalliilta korjauksilta.

Korjausrakentamisen edistäminen

Teknillisen korkeakoulun rakennus- ja ympäristötekniikan osaston diplomityönä 2007–2008 kehitetyn laskentamallin avulla kiinteistövirastossa jatkettiin selvitystyötä esikaupunkien asuntoalueiden korjausvajeen selvittämiseksi vielä alkuvuonna. Saatuja tuloksia on hyödynnetty mm. lähiöprojektin toiminnan suunnauksessa pohdittaessa esimerkiksi lähiöarkkitehtien laatimien korjaustapaohjeitten kiireellisyysjärjestystä. Tieto alueitten korjausvajeesta on ollut tärkeää myös selvittäessä täydennysrakentamisen edellytyksiä ja mahdollisuuksia mm. Esikaupunkien renessanssi-hankkeen pilottialueilla Kannelmäki–Pohjois-Haaga ja Mellunkylä.

Lähiöarkkitehdit ovat jatkaneet korjausneuvontaa taloyhtiöille mm. Siltamäessä. Keski-Vuosaaren korjaustapaohjeet ovat valmistuneet vuoden lopussa ja ne esiteltiin keski-vuosaarelaisille taloyhtiöille joulukuun alussa. Korjaustapaohjeet sisältävät laajan inventoinnin ja yksityiskohtaiset ohjeet sekä rakennusten että pihojen osalta. Korjaustavoissa on pyritty löytämään vaihtoehtoisia tapoja kuitenkin rakennusten ajalleen tyypillinen ilme säilyttäen. Keski-Vuosaari on yleiskaavassa merkitty kulttuurihistoriallisesti, rakennustaiteellisesti ja maisemakulttuurin kannalta merkittäväksi alueeksi, joten rakennustapaohjeilla on siten myös merkitystä kaupunkikuvan säilymisen kannalta. Esittelytilaisuuteen osallistuneet taloyhtiöiden edustajat olivat aidosti kiinnostuneita myös alueensa rakennustaiteellisten arvojen vaalimisesta korjausten yhteydessä. Laadukkaasti korjattu asuinym-

➔ As Oy Säästöluodon alueella Keski-Vuosaareissa luonnonympäristö on erityisen suuressa roolissa. Rakennusten linjakas, hyvin alkuperäisenä säilynyt arkkitehtuuri ja täysimittainen puusto muodostavat hienon vastinparin.

Kuva: Päivi Hellman





↑ Kaupungin kiinteistöyhtiöt ovat korjanneet rakennuksiaan laadukkaasti. Uusien energiamääräysten voimaantulo saattaa lisätä remonttikustannuksia joissakin tapauksissa huomattavasti.

Kuva: Simo Karisalo

↓ Puistolan aseman alikulkutunnelin alkuperäinen reliefi on tarkoitus ottaa esiin. Myös tunnelin seinät, valaistus ja uudet pyörätelineet ovat mukana kunnostussuunnitelmassa.

Havainnekuva: WSP Finland Oy



päristö onkin merkityksellinen myös alueen imagon kannalta. Vuonna 2010 uudeksi kohdealueeksi on valittu Malminkartano.

Lähiöarkkitehtien työnä valmistui myös asumisopas kerrostaloasukkaille. Oppaassa on selostettu tiivistetysti ja selkokieli-
sesti suomalaisen kerrostalon toiminta. Oppaan tarkoitus on ennaltaehkäistä sellaisia korjaustarpeita ja vaurioita, jotka johtuvat asukkaiden tietämättömyydestä ja voivat aiheuttaa siten kosteus- yms. vaurioita huoneistossa ja rakennuksessa.

Alueellinen energiatehokkuusselvitys käynnistettiin 2009. Selvitys laaditaan kaupungin tietokeskuksen, Helsingin Energian, kiinteistöviraston, talous- ja suunnittelukeskuksen ja lähiöprojektin yhteistyönä. Pilottialueita on kuusi, joista yksi on kanta-
kaupungista valittu tiivis umpikorttelikaupunginosa Taka-Töölö. Ajatuksena on saada energiankulutusluvut kaikista kaupunginosista mm. Helsinki alueittain -julkaisuun. Energiakulutukseen liittyy sähkön ja lämmönkulutustietojen lisäksi mm. jätteet ja liikenne. Tietoa on mahdollista hyödyntää jatkossa mm. korjausrakentamisessa ja täydennysrakentamista koskevan suunnittelun yhteydessä pohdittaessa millainen on energiaa säästävä kaupunkirakenne.

Edellä mainittua selvityshanketta koskeva koordinaatiotyöryhmä on samalla pohtinut yhteisen pöydän ympärillä muutoinkin energiakorjauksiin ja energian säästöön liittyvää problematiikkaa, jotta pystyttäisiin välittämään oikeaa tietoa ja välttämään sellaisilta energiakorjauksilta, joiden tehoa kustannuksiin nähden ei voida osoittaa. Tietoa pyrittiin myös välittämään lähiöprojektin ja rakennusvalvontaviraston järjestämässä energiaseminaarissa kaupunkisuunnitteluviraston näyttelytila Laiturilla joulukuussa: "Energiatehokas arki". Energiakorjauksilla on suuri merkitys nimenomaan esikaupunkialueilla, joissa huippurakentamiskausi on ajoittunut 1960- ja 1970-luvuille. Nämä taloyhtiöt ovat nyt korjausiässä muutoinkin julkisivujensa ja linjasto-



remonttien osalta, joten oikean tiedon saanti ja siten turhien tai virheellisten korjausten välttäminen olisi ensiarvoisen tärkeää.

Julkisten kaupunkitilojen kunnostaminen

Vuonna 2009 on keskitytty lähiöprojektin projektikauden tavoitteiden mukaisesti sisääntulo- ja keskusta-alueiden ympäristöparannuksiin ja kunnossapitoon. Ostoskeskusten ja asemien kehittämisessä halutaan panostaa kestäviin toimintamallien ja ratkaisujen kehittämiseen ympäristön laadun ja hoidon ylläpitämiseksi niin, että toteutetut toimenpiteet ovat korkeatasoisia sekä alueen erityispiirteitä huomioon ottavia. Lähiöprojektilla on oma ympäristöparannukset-työryhmä, jossa on edustus rakennusvirastossa ja johon kuuluvat myös rakennusvalvontavirastossa toimivat lähiöarkkitehdit.

Puistolan asemalle ja sen välittömään ympäristöön laadittiin ideatasoinen kohennussuunnitelma lähiöarkkitehdin vetämänä hankkeena 2008. Viime vuonna työtä jatkettiin toteutussuunnitelmatasoisena tarkoituksena toteuttaa kunnostustyöt 2010–2011. Hankkeessa on ollut mukana rakennusvalvontaviraston, lähiöprojektin ja rakennusviraston ohella myös Ratahallintokeskus, Helsingin Energia ja Tapulin huolto Oy.

Aseman alikulkutunnelissa olevat seinämaalaukset on tarkoitus poistaa ja ottaa esiin alkuperäinen reliefi sekä tehdä uusi aikaa kestävä ja visuaalisesti mielenkiintoinen kunnostusratkaisu. Myös valaistus ja uudet pyörätelineet ovat osa kunnostussuunnitelmaa. Lähialueelle tehdään lisäksi uudet pyöräkatokset ja parannetaan jalankulkuympäristöä.

Siltamäen pääjalankulkuraittien parantamistyö on sisältänyt vanhan kerrostaloalueen raittien kunnostamisen ja ympäristön ilmeen kohentamisen. Eteläosan toimenpiteet ovat pääosin valmiit, alkukesästä 2010 rakennetaan pohjoisosan reitit. Rahoitus on lähiörahostosta.

📍 Vantaanjoen ylittävä kevyen liikenteen silta Pikkukoskella, Viikinmäen silta, sai Rakennusinsinöörien liiton tunnustuspalkinnon vuoden 2010 sillaksi. Tuomariston mukaan silta on elegantti ja maisemaan onnistuneesti sijoitettu. Silta valmistui syksyllä 2009 lähiörahoston tuella.

Kuva: Roy Koto

Pukimäessä vanhan ostoskeskuksen ympäristön kunnostustyöt ovat pääosin valmiit. Vanha ostoskeskus on purettu ja uudisrakennus on valmistunut loppukesästä. Lähiympäristön rakentaminen on toteutettu samassa aikataulussa. Pihlajamäessä ostoskeskustan ympäristön parantamistyöt ovat pääosin valmiit. Vihertöitä jää toteutettavaksi vielä vuodelle 2010. Rahoitus on lähiörahostosta.

Vantaanjoen yli menevä kevyen liikenteen silta Pikkukoskella valmistui syksyllä. Sillalla on suuri merkitys oulunkyläläisten ja viikinmäkeläisten kulkuyhteyksien parantajana mutta myös koko kaupungin ulkoiluverkoston kannalta. Rahoitus on lähiörahostosta.

Louhikkopolun rakentaminen Jakomäessä jatkui vielä vuonna 2009, jolloin tehtiin kadun viimeistely- ja vihertyöt. Myös Myllypuron liikuntapuistossa tehtiin ympäristörakentamista tulevan uuden jalkapallohallin ympäristössä. Niinikään Kannelmäen aseman ympäristön kunnostustöitä on tehty 2009.

Malminkartanon asemanseudun julkisen katu ympäristön ja aukoiden kunnostustöiden suunnittelua on tehty 2009. Kunnostukseen on saatu rahoitus lähiörahostosta ja toteutustyöt on tarkoitus tehdä 2010.

Valtakunnalliseen lähiöohjelmaan on Helsingin hankkeena hyväksytty "Asemat ja ostarit – alueen käyntikortti kuntoon"-nimellä ympäristöparannushankkeet mm. edellä kuvattuihin Pihlajamäen, Siltamäen, Pukimäen, Malminkartanon, Myllypuron sekä Puistolan aseman ympäristön ympäristöparannuksiin. Valtion rahoitusta haetaan vuoden 2011 loppuun saakka.

Imagon kohottaminen



↑ Esikaupungeissa tapahtuu -näyttely toi esille esikaupunkien monipuolisuutta.

Kuva: Marja Piimies

Tunnuksen mukaisesti yhdeksi keskeiseksi tavoitteeksi on määritelty imagon kohottaminen. Kulttuurin, tapahtumien ja viestinnän avulla lisätään esikaupunkialueiden tunnettuutta. Tarkoituksena on paitsi oman alueidentiteetin vahvistuminen, myös viesti koko kaupungin ja seudun mittakaavassa kaupungin halusta kehittää esikaupunkialueita kantakaupunkiin lukeutuvien kaupunginosien kanssa tasaveroisina Helsingin kaupunginosina sekä tehdä tunnetuksi alueen omia vetovoimatekijöitä yhdessä asukkaiden ja muiden toimijoiden kanssa.

Vuonna 2009 suurin imago-hanke oli laaja esikaupunkeja esittelevä näyttely kaupunkisuunnitteluviraston näyttelytila Laiturilla.

Kulttuuri ja tapahtumat

Laiturin näyttely

Laiturin näyttely ”Esikaupungeissa tapahtuu!” marras–joulu-kuussa oli lähiöprojektin imagoteeman mukainen päätapahtuma ja yleensäkin suurimpia hankkeita vuonna 2009. Tarkoituksena oli tuoda laajamittaisesti esiin esikaupunkialueita kaupunginosina, joissa on monipuolista ja viihtyisää asuntorakentamista, hyvä asua ja elää, tehdä työtä, harrastaa, virkistäytyä ja joissa tapahtuu. Osaksi haluttiin tuoda esiin yllättäviäkin asioita eri puolilta kaupunkia, vaikkapa sitä, että kaupungin urbaaneine uimaranta on Vuosaarella tai että Itäkeskuksesta löytyy siirtola-puutarha- ja pientaloasumista.

Suurin osa helsinkiläisistä asuu esikaupungeissa. Kantakaupungin ulkopuolella oleva Helsinki on siten merkittävä osa kaupunkia, mutta saattaa olla monelle omaa kotikaupunginosaa lukuun ottamatta tuntematon. Näyttelyn idea esikaupunkien imagon kohottamisen lisäksi syntyi myös tarpeesta laajentaa Helsingin tuntemusta ja ehkä hälventää näyttelyvieraiden ennakkokäsityksiä paikoista, joissa koskaan ei ole käynyt. Ajatuksena oli, että onnistuessaan siinä jokin kaupunginosa voi saada uuden asukkaan, joka aiemmin ei olisi ajatellut muuttavansa juuri sinne. Sopivaa toimipaikkaa etsivä yrittäjä voisi löytää toiveittensa ja yrityksen imagon mukaisen alueen näyttelyn inspiroimana.

Näyttelyn tarkoitus oli laajentaa myös matkailijan Helsinkiä. Moni tuntee jo hyvin Helsingin keskustan, muttei koskaan ole astunut bussiin, metroon tai paikallisjunaan matkatakseen vähän etäämmälle kantakaupungista. Näyttelyn tarkoitus oli antaa vinkkejä uusista tutustumisen arvoisista kohteista, kuten upeista kartanopuistoista, arkkitehtuuripolusta ja ainutlaatuisesta nuorisopuistosta Pihlajamäessä jne. Jokaisesta kaupunginosasta yritettiin löytää oma tarinansa.

Näyttely perustui pääosin valokuviiin ja sähköisiin esityksiin. Esillä oli mm. nuorten tekemät videot neljän kaupunginosan tapahtumista ja kohtaamisista, erikoisuutena yöpyminen puistossa Malmilla. Lisäksi näyttelyyn liittyi samanaikaisia seminaareja ja oheistapahtumia Laiturilla ja esikaupungeissa. Pihlajamäen arkkitehtuuripolulle järjestettiin bussikiertoajelu keskustasta ja mm. nuorille ja koululaisille järjestettiin taide- ja suunnittelutyöpajat näyttelyineen Maunulassa ja Tapulikaupungissa. Laiturilla näyttelyn yhteydessä järjestetyistä seminaareista voidaan mainita aiemmin mainitut Keski-Vuosaaren korjaustapaohjeiden

esittely ja Energiatehokas arki-seminaari. Tämä lisäksi kaupunkisuunnitteluviraston asemakaavaosaston itäinen ja läntinen toimisto sekä Viikki-, Vuosaari- ja Östersundom-projekti esittelivät vuoden 2010 suunnittelutilannetta esikaupunkialueilla. (Näyttelyn nettiosoite: sub26.hel.fi)

Aiemmin oli esiintynyt myös toiveita oppaasta esikaupunkeihin. Näyttelyä varten tehtiin kaupunkisuunnitteluviraston kanssa yhteistyönä laajempi näyttelyjulkaisu, joka toimii siten jatkossa oppaana kaikkiin 26:een näyttelyssä esillä olleeseen kaupunginosaan. Kirjan nimi on sama kuin näyttelyn ”Esikaupungeissa tapahtuu” -opas sille, joka retkeilee kaupungissa. Kirjaa on ostettavissa omakustannushintaan Laiturilta ja tarkoitus on saada se myös kirjakauppoihin.

Näyttely ja julkaisu saivat positiivista palautetta kävijöiltä. Erään näyttelyvieraan hämmästely siitä, ettei tiennyt Helsingissä olevan näin hienoja esikaupunkeja on esimerkki siitä, että tällä kohden näyttely juuri täytti sille asetetut tavoitteet. Kävijöitä näyttelyssä oli runsas 6 000 henkilöä.

Kaupunginorkesterin, kulttuurikeskuksen ja lähiöprojektin yhteistyö

Keväällä 2008 alkanut yhteistyö kaupunginorkesterin, kulttuuriasiainkeskuksen ja lähiöprojektin kesken ilmaiskonserttien toteuttamiseksi esikaupunkialueilla jatkui vielä vuonna 2009. Tarkoituksena oli entisestään laajentaa kulttuuritarjontaa keskustan ulkopuolelle ja samalla houkutelua ihmisiä myös kan-



ESIKAUPUNGEISSA TAPAHTUU! Opas sille, joka retkeilee kaupungissa

Esikaupungeista kertovaa kirjaa voi ostaa Kaupunkisuunnitteluviraston näyttelytilasta, Laiturilta, Narinkka 2 (vanha linja-autoasema).

Kuva: Kirjan etukansi, Heikki Jantunen, Yliopistopaino Oy

Proton Quartet ja Satu Sopenen kaupunginorkesterista esittivät lastenkonsertin ”Metsäpolulla leikkien ja laulaen” Myllypuron kirkossa.

Kuva: Heikki Tuuli





⬇️ Kaupunkifestivaalin Pihlajamäki goes Bluesin vuoden 2009 esiintyjinä olivat mm. Tuomari Nurmio sekä The Balls.

Kuva: Simo Karisalo

⬇️ Ensimmäistä kertaa järjestetyissä Roihuvuoren kyläjuhliissa koululaiset ja päiväkotilapset värittivät 4 000:lla katuliidulla kilometrin matkan Roihuvuorentiestä.

Kuva: Henni Oksman



takaupungista, muista kaupunginosista ja seudulta tutustumaan paikan päälle Helsingin moni-ilmeisiin ja viihtyisiin esikaupunkeihin.

Keväällä järjestettiin lastenkonsertit "Metsäpolulla leikkien ja laulaen" Myllypuron kirkossa, Meri-Rastilan ala-asteella sekä Apollon koulussa Malminkartanossa. Esiintyjinä Satu Sopenen ja Proton Quartet. Aikuisille järjestettiin kaksi konserttia Kanneltalossa ja kaksi Stoassa. Esiintyjinä olivat Ralf Gothóni ja Crusell-kvintetti sekä Filharmonooninen Viihdejousikko ja Helsinki Ensemble. Syksyllä pidettiin "Valoa"-konsertti (Proton String Quartet) ja "Filharmonooninen iltapäivä" Kanneltalossa sekä "Universaalit kvartetot" -konsertti Vuotalossa (Karamzin-kvartetti). Malmitalolla pidettiin lisäksi "Satumetsässä"-lastenkonsertti.

Konserttisalit olivat täynnä kaikissa konserteissa. Lastenkonserteilla voidaan nähdä myös kulttuurikasvatusnäkökulma ja suuri merkitys lasten ja nuorten tutustuttamiseksi kulttuuriin esikaupunkialueilla, missä on kantakaupunkia vähemmän tarjontaa. Lisäksi ilmaiskonserteilla on mahdollista tarjota musiikkielämyksiä myös niille lapsiryhmille, joilla muutoin ylipäättensä ei ole mahdollisuutta osallistua tällaiseen toimintaan.

Alueelliset tapahtumat

Alueelliset tapahtumat ovat tärkeitä alueen asukkaiden viihtyvyyden ja yhteisöllisyyden kannalta. Tilaisuuksilla on merkitystä erityisesti lapsiperheille, joiden on helppo osallistua vaikkapa läheiseen puistoon sijoittuvaan musiikki- tai muuhun tapahtumaan. Tapahtumat myös kannustavat yhteiseen tekemiseen.

Eryteisesti loppuvuodesta järjestettiin lähiöprojektin aloituksesta ja tukemana oheistapahtumia ja näyttelyitä liittyen edellä selostettuun Laiturin Esikaupungeissa tapahtuu! -näyttelyyn. Ajatuksena oli, että keskustasta ja muualta kaupungista lähdetään tutustumaan esikaupunkeihin paikan päälle jonkin tapahtuman tai oheisnäyttelyn inspiroimana.

Lähiöprojekti osallistui myös seuraavien esikaupunkien alueen toimijoiden omien tapahtumien rahoittamiseen: FillariFes-



tari, Skidirock, Ihana Kivikko, Kontufestari, Roihuvuoren kyläjuhla, Pihlis goes Arts, Pihlajapäivä, Myllypuro-päivä sekä Helsinki-viikolla Pihlajamäki goes Blues ja Helsinki-päivä Aurinkolahdessa. Helsinki-päivänä järjestettiin Pihlajamäen arkkitehtuuripolulle, Kontulan ostarille sekä Vuosaareen ja Aurinkolahteen kiertoajelut keskustasta.

Alla on selostettu muutamaa näistä aluelähtöisistä tapahtumista:

Pihlajamäki goes Blues

Tapahtuma tarjoaa osallistujilleen laadukkaan musiikkielämyksen viihtyisässä ja turvallisessa miljöössä. Vuonna 2009 esiintyivät Neimo Blues Band, Jo' Buddy & Down Home King III, Tuomari Nurmio ja The Balls. Pihlajamäessä julkistettiin myös Suomen edustaja Baltic Blues Challenge -kisaan Saksassa. Pihlajamäki goes Blues otettiin vuonna 2009 myös ensi kerran viralliseksi Helsinki viikon tapahtumaksi ja kulttuurikeskuksessa se arvotetaan jatkossa viralliseksi kaupunkifestivaaliksi.

Tapahtumaa ovat sosiaaliviraston kanssa yhteistyössä tuottamassa Pihlajamäki-Seura ry/musatiimi, kulttuurikeskus, talous- ja suunnittelukeskuksen tapahtumayksikkö, lähiöprojekti, Klari, Nuorisosiainkeskus, Leikkipuistot, Päivähoito, NA, FC Pihlajisto sekä alueen yritykset.

Roihuvuoren kyläjuhla

Roihuvuoren kyläjuhla järjestettiin ensimmäistä kertaa. Juhlilla oli yli neljäkymmentä tapahtumaa eri puolilla Roihuvuorta, mm. kirjaston satu- ja tarinatuokiota, pesäpalloa, bändiesiintymisiä sekä alueen ravintoloissa että japanilaisessa puutarhasa, Helsingin lapsijousien esittämää musiikkia sekä alueen historiasta luentoja ja nukketeatteria. Kyläjuhlia olivat järjestämässä kaikki alueen toimijat ja yhdistykset ja tavoitteena oli hyvän juhlan ja ilmapiirin aikaansaamiseksi lisäksi myös Roihuvuoren ja siellä olevien palvelujen tunnetuksi tekeminen.

Roihuvuoren Japanilainen puutarha tarjosi kauniin ympäristön monille kyläjuhlien tapahtumille, mm. bändiesiintymisille.

Kuva: Antti Möller

FillariFestari Mellunkylässä

FillariFestari oli kevään suurin pyöräilytapahtuma Helsingissä ja pyöräilyviikon pääjuhla järjestettiin Mellunkylässä. Erillisiä tilaisuuksia järjestettiin yhteensä seitsemän kun Skidirock-festivaalista Kurkimäessä Kontulan Kelkkapuistossa järjestettävään päätapahtumaan. Fillarifestarin taustalla ovat keskeiset pyöräily- ja liikenneturvallisuusalan järjestöt, Helsingin kaupungin eri tahot ja yritykset sekä paikalliset asukasyhdistykset.

KontuFestari Kontulassa

Seitsemäs KontuFestari järjestettiin 15.8.2009. Vuodesta 2003 lähtien joka vuosi järjestetty, maksuton tapahtuma on Itä-Helsingin suurin kulttuuritapahtuma. Tapahtuma on kerännyt vuosittain Kontulaan ja Kontulan ainutlaatuisen Kelkkapuistoon 10 000–15 000 kävijää. Kaiken kaikkiaan tapahtumalla on ollut yhteensä yli 60 000 kävijää. Suosion syynä on ollut laadukas ohjelmisto, tapahtuman maksuttomuus, toimivat järjestelyt sekä ainutlaatuinen ympäristö ja tunnelma. KontuFestarin pääjärjestäjänä vuosina 2003–2007 on ollut FC Kontu apunaan muut paikalliset järjestöt. Vuonna 2008 tapahtuman järjesti KontuKeskus ry ja vuonna 2009 KontuKeskus ry yhteistyössä Helsingin kaupungin kulttuurikeskuksen kanssa. Vuonna 2009 esiintyivät Pelle Miljoona, Iiro Rantala sekä Notkea Rotta.



↑ Rakuunakillan ratsukot johtivat marssia Aurinkorannan avajaisiin Helsinki-päivänä.

Kuva: Aku Honkanen / Vuosaari-lehti

Helsinki-päivä Aurinkolahdessa

Aurinkoranta avattiin juhlallisesti Helsinki-päivänä Aurinkolahdessa. Kaartin soittokunta esiintyi mm. Uutelan kanavalla, missä myös järjestettiin pienoispurjehdusregatta. Aurinkoisen ilta-päivän järjesti Aurinkolahti-seura. Yhteistyökumppaneina olivat mm. lähiöprojekti ja tapahtumayksikkö.

↓ Taiteiden yönä Pihlajamäessä taiteen tekemiselle ei ollut ikärajaa.

Kuva: Päivi Seikkula

Pihlis goes Arts, Taiteiden yö Pihlajamäessä

Pihlajamäessä järjestettiin Taiteiden yö ensimmäistä kertaa laajemmassa mitassa. tapahtuma sisälsi monipuolista poikkitaiteellista ohjelmaa napatanssista ja runonlausunnasta valokuvuihin, kuvataiteisiin, veistoksiin ja installaatioihin sekä kirkkokonserttiin. Nuorten kanssa aiemmin toteutettua valokuvaprojektia jatkettiin senioreiden ja lapsiperheiden kanssa. Ostoskeskuksen K-kaupan tiloihin perustettiin yhdeksi illaksi K-Galleria jonne pystytettiin valokuvanäyttely.

Tapahtumaa olivat Pihlajamäen aluetyön lisäksi järjestämässä Helsingin uuden yhteiskoulun kuvataidelukiolaiset, Ostoskeskuksen yrittäjät, Pihlajamäen kirkko, Leikkipuisto Maasälpä, Nuorisosiainkeskus, Perhekeskuksen lastensuojelu ja varhainen tuki, Pihlajämäki-Seura Ry:n taiteilijat, musatiimi sekä pihlajämäläiset lapsiperheet ja seniorit. Tapahtumaa tuki lähiöprojektin lisäksi myös kulttuurikeskus.

Aiemmiltä vuosilta tuttuja Helsinki-päivän kiertoaajeluja järjestettiin myös viime vuonna, nyt teemalla: "Ylläty esikaupungeissa". Kiertoajelut järjestettiin Vuosaareen, Kontulaan ja Pihlajamäkeen.



Esikaupungeissa tapahtuu! -näyttelyn aikaiset tapahtumat 4.11.–31.12.2009

Lähiöprojektin järjestämän Laiturin Esikaupungeissa tapahtuu! -näyttelyn aikana lähiöprojektin rahoituksella tai tukemana toteutettiin esikaupunkialueella useita eri tapahtumia tai näyttelyjä sekä Laiturilla seminaari- ym. tilaisuuksia. Maunulan koululaisten ja Tapulikaupungin nuorten näyttelyä edelsivät ohjatut työpajat, joita lähiöprojekti rahoitti.

Seminaarit tai keskustelutilaisuudet Laiturilla

- Lapset ympäristövaikuttajina omilla asuinalueillaan
- Keski-Vuosaaren korjaustapaohjeiden esittely
- Esikaupunkeja ja niiden suunnittelua koskeva keskustelutilaisuus
- Energiatehokas arki -seminaari

Näyttelyt

- Vuosaari 20 vuotta, internet-verkkonäyttely
- Meidän Viikkimme valokuvanäyttely Viikin kirjastossa
- Maunulan koululaisten ideat Maunulan tulevaisuudesta, työpajan oppilastyöt kuvin ja sanoin Maunulan Saunabaarissa
- Tapulikaupungin nuorten taideprojektin työt teemalla "Mitä Tapulissa on ja mitä täältä puuttuu?" Tapulikaupungin kirjaston aulatilassa

Muut tapahtumat

- Opastettu kävely Pihlajamäen arkkitehtuuripolulle (kuljetus keskustasta)
- Joulun avaus Kontulan ostoskeskuksessa
- Pihlajamäen Puurojuhla ja tonttupolku Leikkipuisto Maasälvässä
- Säkenöivät ostarin TuliKansan tulitaide-esitykset Kontulan, Pihlajamäen, Jakomäen, Tapulikaupungin sekä Mellunmäen ostoskeskuksissa
- Seniorisäpinät Maunulassa
- Liikuntahulinat Myllypurossa
- FunAction-liikuntaa nuorille

Musiikki

- Karamzin-kvartetti Vuotalossa
- Joulun odotusta ja riemua, Jouko Mäki-Lohiluoman yhden miehen orkesteri Pihlajamäen kirkossa

Alueellisen elinkeinotoiminnan markkinointi

Alueellisen elinkeinotoiminnan markkinoinnin suunnittelu aloitettiin keväällä 2008 kaupungin elinkeinostrategian painopistealueilla Itä-Helsingissä: Herttoniemi–Roihupelto, Itäkeskus–Puotila–Myllypuro. Hanketta koordinoi Lähiöprojektin organisoima työryhmä, jossa on edustajia talous- ja suunnittelukeskuksen elinkeinopalvelusta, kehittämisosastolta, kiinteistövirastosta ja kaupunkisuunnitteluvirastosta.

Hanke alkoi virkamiesyhteistyönä, mutta 2009 mukaan on tullut myös paikallisia yrityksiä.

Yhteismarkkinointihankkeella pyritään varmistamaan metrorvarren kaupunginosien elinkeinoelämän monipuolinen kehittyminen, alueiden houkuttelevuus yritysten sijoittumispaik-

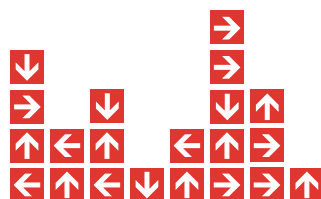


Esikaupunkien kaupunginosayhdistysten puheenjohtajia ja edustajia osallistui keskustelutilaisuuteen, jonka kaupunkisuunnitteluvirasto ja lähiöprojekti järjestivät Laiturilla Esikaupungissa tapahtuu! -näyttelyn aikana.

Kuva: Tiina Nuto

Herttoniemeä, Roihupeltoa, Itäkeskusta, Puotilaa ja Myllypuroa markkinoidaan yrittäjille yhteisen MetroHelsinki-tunnuksen alla. Nettisivustolta www.metrohelsinki.hel.fi voi tarkistaa alueiden toimitilatilanteen.

Kuva: Dynamo Advertising Oy



metrohelsinki

Yrittämisen ja investoinnin paikka



➔ Myllypuron uuden ostoskeskuksen rakentaminen alkoi loppuvuonna 2009. Ostoskeskuksen pihalle sijoittuvaan palvelonkirakennukseen kaupunginkirjasto suunnittelee "Idän Kymppiä", uuden ajan lehtisalia.

Kuva: Arkkitehtitoimisto Forma-Futura Oy

➔ Itä-Helsingissä sijaitsevien yritysten mielestä alueen tekee vetovoimaiseksi kulkuyhteydet sekä työntekijöiden ja asiakkaiden näkökulmasta keskeinen sijainti.

Kuva: Simo Karisalo



kana sekä viihtyisyys ja vetovoimaisuus korkean profiilin asuinalueina, jotka tarjoavat asuntoja ja virkistysmahdollisuuksia yritysten työntekijöille. Hanke on hyväksytty myös valtakunnalliseen lähiöohjelmaan.

Tammi–maaliskuussa 2009 kaupunkisuunnitteluvirasto teetti jatkotyön pohjaksi mielikuvaselvityksen yritysten sijoittumishalusta Itä-Helsinkiin. Kyselyn tavoitteena oli selvittää Itä-Helsingistä vallitsevan imagon lisäksi, mistä Itä-Helsinkiä koskevat mielikuvat yritysten sijaintipaikkana mahdollisesti muodostuvat. Tavoitteena oli saada tietoa siitä, millä keinoin Itä-Helsinkiä voidaan yrittäjien näkökulmasta kehittää, jotta siitä tulisi mielenkiintoinen ja vetovoimainen yritysten sijaintialue.

Kysely toteutettiin tietokoneavusteisina puhelinhaastatteluinä sekä sähköpostikyselyinä. Vastaajina olivat vähintään viiden hengen toimipaikat pääkaupunkiseudulla. Vastaajia oli yhteensä 400, joista Itä-Helsingissä sijaitsevia toimipaikkoja oli 200 sekä muualla Helsingissä ja pääkaupunkiseudulla sijaitsevia toimipaikkoja samoin 200 kappaletta.

Yritysten sijoittumisen kannalta alueen tulevaisuuteen vaikuttavia tekijöitä ovat mm. Vuosaaren sataman vaikutukset lähiympäristöön, Sipoon liitosalueen rakentuminen, Länsi-Metro sekä mahdollisesti Metron jatkuminen itään päin sekä Kalasataman rakentuminen ja sen heijastusvaikutukset mm. Herttoniemeeseen. Itäisessä Helsingissä on rakentumassa tai suunnitteilla myös uusia asuinalueita sekä erilaisia kehittämiskohteita.

Pääasiassa Itä-Helsinkiä houkuttelevimpana yritysalueena pitävät vastaajat toimivat jo tällä alueella. Jopa 38 % Itä-Helsingissä sijaitsevista vastaajista mainitsi Itäiseen tai Kaakkoiseen suurpiiriin kuuluvan alueen houkuttelevimpana yritysalueena. Itä-Helsingissä sijaitsevien vastaajien mielestä alueen tekevät vetovoimaiseksi erityisesti hyvät kulkuyhteydet sekä työntekijöiden ja asiakkaiden näkökulmasta keskeinen sijainti. Muualla pääkaupunkiseudulla sijaitsevat yritykset pitävät puolestaan Helsingin ydinkeskustaa sekä Espoota houkuttelevina sijainteina.

Selvityksen jälkeen ohjausryhmä teetti hankkeelle logon ja esitteen. Hankkeen tunnus on "Metrohelsinki – yrittämisen ja investoinnin paikka!". Lisäksi on pidetty kokouksia yhteistyöyritys-

ten kanssa. Vuoden 2010 alussa pidetään ensimmäinen yritysseminaari ja laaditaan hankkeelle nettisivut. Esitteessä, nettisivuilla ja markkinointihankkeissa yleisesti, tuodaan edellä mainittua viittä kaupunginosaa esiin yhteisen Metrohelsinki-tunnuksen alla. Jokainen alue on lähtökohdiltaan erilainen ja tätä monipuolisuutta halutaan myös vahvistaa. Esimerkiksi Myllypurolla on mahdollisuus profiloitua liikunnan, kauneuden- ja terveydenhoidon kaupunginosana siellä jo olevien runsaiden liikuntapalveluiden ja rakenteilla olevan pääterveysasemansa ansiosta.

Tärkeä markkinoinnin argumentti on yrityksille tarjoutuva mahdollisuus päästä vaikuttamaan mahdollisiin tuleviin kaavamutoksiin. Hankkeella on ohjausryhmän kautta kiinteä yhteys kaupunkisuunnitteluun. Kaupunkisuunnitteluvirastossa ryhdytään mm. vuoden 2010 alussa laatimaan Herttoniemen yritysalueen kehittämissuunnitelmaa yhdessä alueen yritysten ja kiinteistönomistajien kanssa. Suunnitelmassa selvitetään, millä keinoin yritys- ja sijoitustoiminnan edellytyksiä alueella voidaan parantaa. Lisäksi Herttoniemen keskuksessa ja Itäkeskuksessa on meneillään laajat kaavamutostyöt.

Hankkeessa selvitetään myös, mitä ympäristöparannustoimenpiteitä alueilla on mahdollista ja tulee tehdä kaupungin ja yritysten itsensä voimin. Painopisteenä ovat metroasemien ympäristöt mutta myös julkinen kaupunkitila yrityskortteleiden sisällä on tärkeä. Yritykset itse näkevät siisteyden ja korkeatasoisen julkisen kaupunkitilan tärkeänä yritysalueiden imagon kannalta.

Hanke ja yritys yhteistyö jatkuu tiiviinä kokon projektikauden ajan jakautuneena varsinaisiin markkinointitoimenpiteisiin: seminaareihin, edellä mainittuun nettisivujen laatimiseen ja messutapahtumiin ja toisaalta konkreettisiin toimiin Metrohelsingin kehitystoimenpiteiden ja kaavoituksen sekä ympäristöparannusten osalta.

Viestintä

Viestintä on lähiöprojektin yksi painopisteistä. Projekti viestii hyviä uutisia esikaupungeista vastapainona median usein negatiiviselle uutisoinnille ostamalla teemasivua ilmaisjakelulehdestä. Laiturin näyttelyä voidaan pitää myös viestintä-hankkeena, mutta se on edellä esitelty omana tapahtumanaan.

Helsingin Uutisten koko kaupungin painoksessa on ollut viime vuonna neljä projektin teemasivua. Teemat valittiin ajankohtaisuuden mukaan. Asuntomarkkinat-messutapahtuman läheisyyteen teemasivu tehtiin täydennysrakentamiseen liittyvänä, korjausrakentaminen ja energiakysymykset olivat ajankohtaisia koko vuoden valtion korjausavustuksiin ja niistä käytyyn julkiseen keskusteluun liittyvänä. Tapahtumasivu tehtiin keväällä, kun asukasyhdistykset järjestivät vuotuisia kesätapahtumiaan. Marraskuun numerossa julkaistiin aukeama Laiturin näyttelyyn liittyvää tietoa sekä kulttuuria ja tapahtumia alueilta. Kookkaana artikkelina oli myös elinkeinotoimintaa esittelevä artikkeli.

Niin ikään Helsinki-Infoon tuotettiin omat sivut kaksi kertaa



➔ Lähiöprojektin ostamalla Helsingin Uutisten aukeamalla marraskuussa esiteltiin mm. Esikaupungeissa tapahtuu! -näyttelyä sekä erilaisia kulttuuri- ym. tapahtumia kaupunginosissa. Teemasivuilla tuodaan esille esikaupunkialueiden positiivisia asioita ja tapahtumia.

vuoden aikana. Teemana keväällä oli täydennysrakentaminen ja marraskuussa Laiturin näyttely oheistapahtumineen. Pihlajamäen lähiölehden Kaupunkilehti Vartin välissä on julkaistu lähiöprojektin sivut kolme kertaa vuoden 2009 aikana. Tällä on tuettu myös kaupunginosan omien toimijoiden mahdollisuutta tuottaa omaa aluelehteä.

Omien teemasivun tuottamista jatketaan 2010. Sen voidaan katsoa olevan hyvä väline positiivisten asioiden esittelemiseksi esikaupungeista ja mahdollistaa myös lähiöprojektin omien tavoitteiden esiintuomisen.

Projektin normaaliin toimintatapaan on kuulunut lisäksi aktiivinen viestintä lehti-ilmoittelun ja internetin avulla kaikissa lähiöprojektin hankkeissa. Eryityisesti tämä näkyi Laiturin näyttelyn yhteydessä, missä tavoiteltiin suurta näkyvyyttä ja synergiaetuja. Voitiin mainostaa sekä näyttelyä että oheistapahtumia samanaikaisesti. Mm. asukasyhdistykset saivat mainosta omille tapahtumilleen samoissa lehti-ilmoituksissa. Lehdistötiedotteita laadittiin useita.

Alueellisten toimintamahdollisuuksien parantaminen sekä erityispalvelujen mallien luominen

Lähiöprojektissa on kehitetty uusia työmuotoja ja malleja palveluaukkoihin jo pitkään. Tätä on jatkettu myös vuonna 2009 ja jatketaan koko projektikauden ajan. Lähiöprojektin toimintarahalla on voitu käynnistää sellaista toimintaa, mikä ei muutoin olisi mahdollista virastojen budjettien tai henkilöresurssien puitteissa.

Lähiöprojektin arvioinneissa on todettu aiemmin, että projektin sosiaalisen kehittämisen onnistuneita tuloksia ovat mm. lähiöasemat, aluetyö ja lähiöliikunta sekä eräät perhetyön uudet toimintatavat. Näitten osalta vuonna 2009 tuettiin lähinnä aiempina vuosina alkaneita hankkeita. Uutena toimintana kehitettiin jäljempänä esiteltävät nuorille tarkoitettu erityinen Fun Action -liikunta ja Tapulikaupungin poikaprojekti.

Matalan kynnyksen tilat ja toimintamallit

Matalan kynnyksen tilojen tavoitteina on tarjota ostoskeskuksissa oleileville päihdeongelmallisille oma paikka, jossa toiminnallisin ja sosiaalityön keinoin vaikutetaan oman elämän parempaan haltuunottoon ja lisätään myös muiden ostoskeskuksessa asioivien viihtyvyyttä ja turvallisuuden tunnetta. Lisäksi matalan kynnyksen tilat mahdollistavat lisää puitteita koko alu-

↓ Pihlajamäen lähiöasema on ahkerassa käytössä. Lähiörahaston rahoituksella lähiöaseman keittiötä ajanmukaistettiin loppuvuodesta 2009.

Kuva: Pirjo Ruotsalainen



een asukkaiden ja järjestöjen toimia. Monilla alueilla on jatkuva puute asukastiloista.

Vuonna 2009 lähiöprojektin toimintarahalla tuetaan matalan kynnyksen toimintaa Pihlajamäessä (Ostarin Onni ja Pihlajamäen lähiöasema) ja Myllypurossa (Ostarin Hymy). Lähiörahaston rahoitusta saavat Kontulan Symppis ja Itäkeskuksessa toimiva Itäksen Aurinko.

Matalan kynnyksen tilat ja toiminta on hyväksytty valtakunnalliseen lähiöohjelmaan hankkeena "Lähiöiden hymyt ja onnit". ARA rahoittaa hanketta enimmillään 20 % kuluista.

Myllypuron Ostarin Hymy ja Pihlajamäen Ostarin Onni

Itäisen sosiaaliaseman perustaman Hymyn toiminta jatkui Myllypuron ostoskeskuksessa olevissa tiloissa marraskuun alkuun 2009. Tuolloin Hymy jäi ilman tiloja, kun ostoskeskuksen rakennusta alettiin purkaa uuden rakennettavan palvelukeskuksen tieltä. Toimintaa jatketaan käyttäen hyväksi mm. Myllypuron kirkkoa, Liikuntamylyä ja lisäämällä retkitarjontaa. Myös vastaavat matalan kynnyksen tilat Itäkeskuksessa ja Kontulassa ovat käytettävissä. Korvaavia tiloja etsitään.

Ostarin Hymyn toimintaa on kuvattu vuoden 2008 lähiöprojektin toimintakertomuksessa tarkemmin. Kävijämäärä on pysynyt samalla tasolla myös vuonna 2009 ja käyttäjille on voitu tarjota samoja toimintamuotoja (toimintakerhot, kuntoilu ja pallopelit, retket niin Helsingissä kuin myös muualle Suomessa). Paikan aukioloa laajennettiin lisäksi lauantaihin.

Pihlajamäen Ostarin Onnin toiminta jatkui vielä vuoden 2009 lähiöprojektin rahoituksella. Vuoden 2010 alusta se siirtyi sosiaaliviraston omaksi toiminnaksi. Viikkotoiminnasta vastaa Malmin seurakunta.

"Toiminnallinen ja vireä Pihlajämäki"

Pihlajamäen lähiöasema toimii Pohjoisen sosiaaliaseman ylläpitämänä matalan kynnyksen asukastilana. Lähiöasemalta käsin tehtävän aluetyön tavoitteena on tuottaa Pihlajämäkeen toimintaa, joka nousee alueen tarpeista. Asukastilaa käyttävät myös useat alueella toimivat muut tahot. Lähiöasema on vuonna 2009 toiminut alueen korvaavana nuorisotilana nuorisotalon ollessa suljettuna. Vuoden 2009 lopussa lähiörahastorahoituksella uusittiin lähiöaseman tilat ajanmukaisemmiksi.

Pohjoisen sosiaaliaseman sosiaaliohjaajat ja työntekijät jalkautuivat viikoittain lähiöasemalle. Asukkaille tarjottiin matalan kynnyksen periaatteella mahdollisuutta tavata työntekijä anonyymisti ilman ajanvarausta.

Asukastilan ympärille on vuosien varrella kehitetty lähiöprojektin tuella erilaisia hankkeita, jotka tukevat niin alueen asukkaiden kuin sosiaaliaseman asiakkaidenkin tarpeita. Lähiöase-



man toiminnasta on kerrottu laajemmin vuoden 2008 toimintakertomuksessa. Pihlajamäessä järjestettyjä tapahtumia esitellään otsikossa Alueelliset tapahtumat.

Palvelumallit lasten ja nuorten toimintaan ja elämänhallintaan

Läntisten nuorten kulttuurihanke – Operaatio Pulssi

Kulttuuriasiaksekskuksen, lähiöprojektin, kaupunginkirjaston, työväenopiston ja nuorisosasiankeskuksen yhteistyöllä 2008 aloitettu läntisten nuorten kulttuurihankkeen "Nuoret pois verkosta" varsinainen käynnistysvaihe oli viime vuonna ja se sai nimekseen "Operaatio Pulssi". Hanke jatkuu koko projektikauden.

Operaatio Pulssi tarjoaa Malminkartanon, Pohjois-Haagan ja Kannelmäen nuorille heitä erityisesti kiinnostavia kulttuuripalveluja ja toimintaa, joiden yhteydessä heillä on mahdollisuus tavata toisiaan, oppia jokin uusi kädentaito tai tehdä yhdessä taidetta vaihtoehtona virtuaaliselle yhdessäololle. Hanketta koordinoi ohjausryhmä, joka koostuu em. hallintokuntien edustajista ja työryhmä, joka suunnittelee ja ideoi käytännön toteutusta. Hankkeeseen on palkattu lähiöprojektin toimintarahalla oma työntekijä: kulttuurituottaja.

Kevät kului hankkeen sisältöjen suunnittelussa ja päämäärin tarkentamisessa. Elokuussa aloitettiin Pulssin varsinainen tiedotus ja markkinointi. Hankkeeseen palkattu koordinaattori aloitti syyskuussa. Syksyn toiminnasta ja aloitustapahtumasta painettiin julisteet ja esitteet, ja Pulssille avattiin omat Internet-sivut. Lehdistölle tiedotettiin hankkeen alkamisesta.

Operaatio Pulssi vieraili alueen kouluissa ja teetti koulun opilaille harrastuskyselyn ja jakoi samalla yli 450 esitettä aloitustapahtumasta. Kyselyyn vastasi yhteensä 444 nuorta. Kyselyssä

📍📍 Nuorten kulttuurihanke Operaatio Pulssi käynnistyi "Impulssi-tapahtumalla" syyskuussa. Malminkartanon, Kannelmäen ja Pohjois-Haagan nuorilla oli mahdollisuus tutustua Pulssin kurssitarjontaan, mm. Paint a Skate -skeitintuunauuspajassa. Kurseille saattoi ilmoittautua saman tien.

Yläkuva: Tiina Nuto, alakuva: Hanna-Maria Lehtonen





kartoitettiin nuorten vapaa-ajankäyttöä ja harrastuneisuutta, mielihiteitä alueen harrastusmahdollisuuksista sekä toiveita parannusten ja tarjonnan suhteen. Kyselystä nousseita asioita olivat:

- noin neljäsosa nuorista ei harrasta mitään
- noin puolet nuorista ei osallistu ohjattuun toimintaan tai kannata sitä
- noin viidesosa nuorista ei tiedä millaista harrastustoimintaa hänen asuinalueellaan on tarjolla

Operaatio Pulssin varsinaisen toiminnan aloitti Impulssi-tapahtuma, joka järjestettiin lauantaina 12. syyskuuta. tapahtuma sisälsi runsaasti ohjelmaa ja esiintyjä. Nuorisotalossa aloitettiin pulssipajat konserttialin ohjelman päätyttyä. Pajoihin sai tulla avoimesti, ja vaihtoehtoina olivat Sketch a book – graffitien luonnostelupaja, Paint a Skate -skeitintuunauspaja, Impro! -improvisaatioteatteripaja, sirkuspaja sekä Tanssii kadulla -tanssipaja.

Syksylle oli suunniteltu seitsemän erilaista harrastuskurssia. Kursseja olivat Tuunaa vaatteesi, Koekuvassa! – kokeellisia valokuvausmenetelmiä, Rumpujensoittokurssi, DJ-kurssi, Tanssii Kadulla, Impro! sekä Maailman ympäri kokaten. Kurssit toteutui vähäisen ilmoittautumisen takia kuitenkin vain osa.

Tehtyjen toimenpiteiden kautta on myös katsottu millaiset tavat toimia ovat hyviä ja päinvastoin. On nähty miten nuoret suhtautuvat ja muutettu toimintatapoja sen mukaisesti. Yhteistyöverkostojen kokoamista on jatkettu koko syksyn ajan ja järjestetty erilaisia tempauksia, mm. Taikin Taidekasvatuksen osaston 1. vuosikurssin opiskelijoiden Pulssin puitteissa järjestämä välituntitempaus, joka keräsi runsaasti nuoria.

Jatko näyttää kuitenkin lupaavalta. Ne nuoret, jotka ovat lähteneet mukaan, samoin kuin ohjaajatkin, ovat olleet innostuneita. Esimerkiksi DJ-kurssin ohjaaja on valmis ohjaamaan jatkosakin, ja halunnut opettaa kurssilta kesken poisjääneitä myös omalla ajallaan.

Nuorten aktivointi ja mukaan saaminen vaativat aktiivista ja pitkäjänteistä työtä ja esillä olemista. Alueelta löytyvät ääripää; nuo-

📍 Kontulan Kelkkapuisto tarjosi upeat laskettelumäet talvella 2009–2010.

Kuva: Simo Karisalo

ret jotka harrastavat joko yhtä tai useampaa lajia useana päivänä viikossa, ja nuoret jotka eivät harrasta mitään. Länsi-Helsingissä ei selvästikään vaikuttaisi olevan aktiivista harrastamisen kulttuuria, ja varsinkin joissain alakulttuureissa passiivisuus ja toimettomuus tuntuvat olevan sääntö, jota rikkomalla voi joutua yhteisön ulkopuolelle. Ne jotka harrastavat, lähtevät harrastamaan alueen ulkopuolelle, eikä itse alueella olevista harrastusmahdollisuuksista tiedetä. Ei ole myöskään totuttu, että alueella voisi harrastaa.

Kouluilla järjestettyjen kyselyiden ja Pulssin ensiesittelyn yhteydessä osa nuorista vaikutti hyvinkin kiinnostuneilta toiminnasta. Kuitenkin kynnyks lähteä mukaan on ollut korkealla, ja mukaan uskaltaminen voi vaatia useamman kontaktin järjestäjiltä. Nuoria on saatu mukaan toimintaan kasvokkain kohtaamisilla ja henkilökohtaisella kontaktilla. Ns. hyväksynnän saaminen nuorilta hankkeelle on työtä, jota tehdään edelleen. Ensisijaiseksi ja tärkeimmäksi nuorten tavoittamiskeinoksi on osoittautuneet kasvokkain kohtaamiset koulukäyntien yhteydessä. Koulut ovat osoittautuneet parhaiksi kanaviksi nuorten tavoittamiseksi.

Ensi vuoden toimintaa ajatellen syksyllä toteutettiin vielä Ircgallerian ”bannerikampanja” 30.11.–6.12.2009, esittäydettiin koulujen oppilaskunnille ja kerättiin sitä kautta toiveita nuorilta kevään toimintaa varten. Kanneltalon kahvilassa pidettiin joulukuussa näyttely, jossa esiteltiin Apollon yhteiskoulun kuvaamataitopainotteisen 9-luokan maalauksia ja savitöitä teemalla ”Kasvot, minä, ihminen”. Myös Haagalaisen 12/09 numerossa esiteltiin tanssikurssilaisia ja annettiin tietoa kevään suunnittelusta.

Avoimesti uuteen -hanke

Itäisen perhekeskuksen Herttoniemen–Laajasalon alueilla vuonna 2008 aloitetun Avoimesti uuteen -hankkeen toiminta jatkuu

elokuun 2009 loppuun asti. Sen tavoitteena oli löytää keinoja puuttua varhaisessa vaiheessa päihteillä oireilevien sekä koulusta "linsaavien" nuorten ongelmiin ja löytää keinoja elämänhallintaan yhteistyössä koulujen kanssa. Tällä hetkellä on havaittavissa se, että lastensuojelun suurin asiakasryhmä on 15–16-vuotiaat, jotka ovat olleet lapsia 1990-luvun laman aikana.

Nuorten ryhmien sisältönä ja painotusalueena olivat sosiaalisten taitojen harjaannuttaminen, elämänhallinnan vahvistaminen ja itsetuntemuksen edistäminen. Ryhmät ovat toiminnallisia: on keskustelua, liikuntaa, kädentaitoja, seikkailuja ohjaajien mukaan jne.. Onnistuneet kokemukset, positiiviset palautteet ja myönteiset sosiaaliset kontaktit toisiinsa nuoriin vapaa-ajalla ovat tärkeitä tekijöitä nuorten kehittymiselle.

Vuonna 2008 toteutui 7 eri nuorten ryhmää, joissa oli mukana 34 nuorta, valtaosa poikia. Ryhmiin osallistuneet olivat pääasiassa yläasteikäisiä. Vuoden 2009 aikana koulujen kanssa suunnitelluista ryhmistä jatkui onnistuneesti vain yksi 14 nuoren ryhmä. Muut eivät yrityksistä huolimatta jatkuneet, mikä siirsi toiminnan painopistettä kevätkaudella leikkipuistojen ja lastensuojelun perhetyöntekijöiden kanssa toimimiseen ja nuorempiin lapsiin.

Koko hankkeen aikana käynnistyneiden ja jatkuneiden ryhmien tulokset ovat olleet myönteisiä. Toiminnalla voitiin auttaa nuoria siten, että koulukäynti alkoi sujua paremmin ja sosiaalisissa taidoissa tapahtui kehittymistä. Haasteellisinta oli saada ryhmät kokoon tai pysymään kasassa. Toiminnan aloittaminen yläasteikäisten keskuudessa vaati erityisen paljon työpanosta toimijoilta, ja saattoi olla jo eräiden nuorten osalta aivan liian myöhäistä.

Hankkeesta saatuja kokemuksia ovat mm:

- lapsilla ja nuorilla on toiminnan nälkä koulun jälkeen
- alueella on paljon lapsia, joilla ei ole harrastuksia
- räätälöityä tukea tarvitsevia lapsia löytyy toiminnallisiin ryhmiin
- lapset ja nuoret sitoutuvat toimintaan, heidän vanhempansa eivät
- leikkipuisto on oivallinen paikka tavoittaa tukea tarvitsevat lapset
- maahanmuuttajanuoret ovat aktiivisia toimintaan osallistujia
- pienryhmätoimintaa tulisi jatkaa lapsille, joilta puuttuu vanhempien tuki
- maahanmuuttajien ryhmätoimintaa voitaisiin jatkaa poikien kanssa
- maahanmuuttajatytöille tulisi olla omia ryhmiä
- työntekijöiden sitoutuminen osallistujien rekrytointiin on ensiarvoisen tärkeää

Hanke ei jatku sellaisenaan, mutta kokemuksia tullaan käyttämään hyödyksi mm. uudessa Vuosaaressa aloitettavassa hankkeessa, jossa pyritään tarjoamaan vaihtoehtoista toimintaa kaupakeskuksen alueella oleskeleville nuorille, joita olemassa olevat palvelut (nuorisotoimi, seurakunta) eivät tunnu tavoittavan. Nuorten poissaolo kouluista on suurta.

Varhaisen puuttumisen toimintamalleille, myös uudenlaisten mallien kehittämiseksi, on tarvetta sosiaaliryöön, koulujen, nuorisotyön sekä poliisin välille, jotta nuorten syrjäytymiskehitys pystytään ehkäisemään mahdollisimman ajoissa.

Tapulin poikaprojekti

Pohjoinen perhekeskus aloitti Tapulin poikaprojektin syksyllä 2009. Hanke on tarkoitettu 7–9-vuotiaille Tapulikaupungin alueella koulun jälkeen erityistukea tarvitseville lapsille. Leikkipuis-

to Tapuli ja Seurakunnan Iltapäiväkerho olivat tuoneet toistuvasti esille huolen lapsista, jotka eivät kykene avoimeen kerhotoimintaan isoissa iltapäiväryhmissä. Iltapäiväkerhoilla ei ole tarvittavia henkilöresursseja erityislasten huomioimiseen.

Tavoitteena on varhaisessa vaiheessa tarjota pienryhmässä tukea ja mielekästä tekemistä koulun jälkeen niille lapsille ja heidän perheilleen, joilla on riski syrjäytyä alueellisista palveluista. Tarkoitus on, että lapset jatkossa pystyvät toimimaan suuryhmissä.

Poikaryhmässä on ollut seitsemän poikaa, joilla on erilaisia keskittymisvaikeuksia, vaikeutta oman toiminnan ja leikin hallinnassa ja vuorovaikutustaidoissa sekä ystävyysuhteiden luomisessa. Aluksi projektin kaksi työntekijää tapasivat kaikki ryhmään valittujen lasten vanhemmat ja kertoivat hankkeesta sekä keskustelivat vanhempien toiveista ja odotuksista. Erittäin merkittäväksi yhteistyökumppaniksi on muodostunut lasten opettajat ja rehtorit. Hanke on lähtenyt hyvin liikkeelle ja mukana olevat lapset ovat sitoutuneet toimimaan omassa ryhmässään.

Toiminnassa huomioidaan lasten henkilökohtaiset kasvatukselliset ja hoidolliset tarpeet sekä ryhmän tarpeet ja tavoitteet, joita seurataan ja arvioidaan ohjausryhmässä viikoittain. Tavoitteena on, että kirjaton aineiston ja kokemusten pohjalta tehdään heinäkuun 2010 loppuun mennessä projektin loppuraportti, jossa tutkitaan mahdollisuutta mallintaa uutta palvelurakennetta leikkipuiston, lastensuojelun ja koulun välillä.

Lapset ja nuoret Tapulikaupungissa ja Pihlajamäessä

Pohjoisella perhekeskuksella on lisäksi erilaisia lasten ja nuorten pieniä hankkeita Tapulikaupungissa ja Pihlajamäessä, joiden toteutukseen kohdennettiin lähiöprojektin rahoitusta.

Pohjoisen perhekeskuksen Latokartanon alueen lastensuojelun perhetyö on lähiöprojektin tuella pystynyt monipuolistaamaan Pihlajamäen lastensuojelun sosiaaliohjaajien toimintaa erilaisilla työmuodoilla. Lastensuojelun sosiaaliohjaajat järjestivät monenlaisia lasten ja nuorten ryhmiä (elämänhallintaryhmät) ja

☛ Kesällä 2009 avatussa Pihlajamäen nuorisopuiston Tyttöjen puistossa järjestettiin erilaisia teema- ja harrastuskursseja. Kurssien ohella tärkeää on yhdessäolo. Tyttöjen puisto on ainutlaatuisuudessaan herättänyt kiinnostusta maailmalla.

Kuva: Pirjo Ruotsalainen



suosittua ”yökylä”- ja ”iltaleksu”-toimintaa sekä ovat osallistuneet alueen eri toimijoiden lapsiperheille järjestämiin tapahtumiin (mm. taiteiden yön tapahtuma, puurojuhla).

Tapulikaupungissa lähiöprojektin rahoituksella alueen toimijat perhekeskus, nuorisotoimi, Klaari, koulut, seurakunta ym. ovat pyrkineet parantamaan alueen asukkaiden arjessa jaksamista, viihtyvyyttä ja sosiaalista aktiivisuutta. Toimijat ovat verkostoituneet Tapuliverkon ympärille.

Elämänhallintaryhmä toteutettiin yhteistyössä lastensuojelun ja nuorisotalon kanssa. Ryhmään osallistui kuusi lasta ja se kokoontui kymmenen kertaa. Ryhmässä käsiteltyjä teemoja olivat mm. itsetunto, kiusaaminen ja pelonhallinta.

Hiidenkiven koulun ja nuorisotalon kanssa perustettiin tytöryhmä tavoitteena nuorten syrjäytymisen ehkäisy ja oppivelvollisuuden täyttäminen. Ryhmässä valittiin 11 yläasteen tyttöä, joilla on paljon koulupoissaoloja. Muutoinkin koululla oli herännyt huoli heistä.

Nuorisotalolla toimii myös muita pienryhmiä kuten kokkikerho, joka koostui kuudesta 13–17-vuotiaasta pojasta. Tavoitteena on ollut opettaa heille ruoanlaittoa ja sitä kautta myös elämänhallintaa. Erilaisia liikuntapainotteisia ryhmiä toimii nuorisotalolla.

”Puistolan olkkari” on jatkanut toimintaansa yhteistyössä nuorisotalon ja Kalliolan nuorten kanssa. Olkkari on auki perjantai-iltaisina. Kävijöitä on ollut 15–20, joista suurin osa on ollut poikia. Alueen kasvava ongelma on ollut nuorten kannabiksen käyttö, johon on erityisesti pyritty puuttumaan olkkarin toiminnassa. Nuoret ovat itse osallistuneet toiminnan suunnitteluun ja toteutukseen järjestämällä esim. grilli-illan alueen asukkaille. Olkkarissa on pidetty myös peli-, kokkaus- ja elokuvailtoja.

Varhaisen tuen ja kotipalvelun tiimi käynnistivät Tapulikaupungin alueella ”Vanhemman Neuvo” -ryhmän eronneille vanhemmille.

Leikkipuisto Tapulissa järjestettiin koko perheen nukketähtipäivä. Marionettiteatteri Pinokkio esitti näytelmän ”Avaruuspostia”. Esityksen näki ja koki kaikkiaan n.110 alueen asukasta, joista lapsia oli noin 90.

Maatullin ala-asteen vanhempainyhdistys järjesti uusille ykkösluokkalaisille ja heidän perheilleen koulunaloitusjuhlan, jossa esiintyi orkesteri SukkaShokkiSakki. Tapahtumalla oli tavoitteena saada lähennettyä koulun ja kodin yhteistyötä. Tapahtumaan osallistui n. 150 henkeä, joista lapsia oli noin 100.

Liikuntapalvelujen tarjoaminen lähellä kotia

Lähiöprojekti rahoittaa osin liikuntaviraston lähiöliikuntaa. Lähiöliikunta parantaa alueellisia toimintamahdollisuuksia, ylläpitää ja edistää asukkaiden terveyttä ja elämän laatua sekä luo erityispalveluja niitä tarvitseville kohderyhmille. Vuonna 2009 liikuntaviraston lähiöliikunta toimi seuraavilla alueilla: Myllypuro, Kontula, Maunula, Haaga, Pihlajamäki, Jakomäki ja Tapulikaupunki. Erityisesti panostettiin nuorten 12–18-vuotiaiden terveyden ja hyvinvoinnin edistämiseen.

Lasten ja nuorten aktivointi liikkumaan

Nuorille tarkoitetut uudet hankkeet ovat vaatineet resursseja käynnistyäkseen. Jokaisella lähiöalueella on tarvittu alueomaiset tuntisuunnitelmat liikkumattomien lasten ja nuorten terveyden edistämiseksi. Lähiöprojektin rahoitus kohdistui ohjaajien erityiskoulutukseen (nuorille suunnattujen lajien oppiminen, lajiuutuuksiin tutustuminen ja nuorisohjaaminen), markkinointiin ja nuorille suunnattujen välineiden hankkimiseen, tilojen vuokraamiseen niillä alueilla missä liikuntaviraston tiloja ei ole sekä ammattitaitoisten ohjaajien palkkaamiseen.





Nuorten toimintaan liikettä – FunAction

Nuorten liikuntapassi -hanke aloitettiin pilottiversiona Itä-Helsingin alueella. "FunAction"-liikuntapassi tarjoaa 13–17-vuotiaille nuorille mahdollisuuden kokeilla ja osallistua erilaisiin liikuntamuotoihin lähellä omaa toimintaympäristöään. Nuorten liikuntapassin suunnittelu käynnistyi alkuvuodesta.

Syksyllä aloitettiin varsinainen FunAction-passilla tapahtuva viikottainen toiminta. Nuorten oli itse mahdollista päättää, mille tunneille osallistuu tuntitarjottimelta valittavilta tunneilta. Valittavina olivat mm. parkouria, breakdancea, salibandyä, nyrkkeilyä, hip-hopia, kiipeilyä.

Kesän alussa ja elokuussa järjestettiin FunAction-tapahtumia Liikuntamylyssä. Nuoret pääsivät kokeilemaan eri lajeja ja vaihtamaan syksyn lajitarjontaan.

Nuorten liikuntapassikokeilu on lähtenyt hyvin käyntiin ja toimintaa jatketaan ja laajennetaan.

Myllypuron Liikuntamylyyn on lähiöprojektirahalla vuokrattu liikkuva kiipeilyseinä "climb station", joka on hallin käyttäjien käytössä. Se on erityisesti kuitenkin nuorten suosima.

Lasten liikuntahulinat

Perheiden sunnuntaiset "Liikuntahulinat" aloitettiin vuonna 2006 Liikuntamylyssä ja ne ovat kasvattaneet suosiotaan. Vuonna 2009 Liikuntahulinoita jatkettiin edelleen Liikuntamylyssä ja laajennettiin toiminta Maunula–Haaga alueelle. Lähiöprojektin rahoitusta kohdennettiin uusien liikuntavälineiden ja opasteiden hankintaan, markkinointiin ja tiedottamiseen Haaga–Maunula alueella sekä Myllypurossa liikuntavälineiden uusimiseen, ohjaajien palkkaamiseen sekä seurojen kanssa tehtävään yhteistyöhön.

☛ ☜ Nuorten liikuntaprojekti "FunAction" tarjoaa 13–17-vuotiaille mahdollisuuden kokeilla erilaisia liikuntalajeja. Liikuntapassilla voi osallistua mihin lajiin ja milloin vain, eikä tarvitse sitoutua. FunAction-tapahtumassa nuoret kokeilivat Parkouria ja Wii-pelejä Myllypuron Liikuntamylyssä.

Kuvat: Ari Syrjänen

Liikuntahulinat keräsivät tammi–maaliskuussa ja loka–marskuussa joka sunnuntai 600–1 000 tyytyväistä liikkujaa Liikuntamylyyn. Maunulassa osallistujia on ollut kerrallaan noin 200.

Muut alueellisten toimintamahdollisuuksien kehittämishankkeet

Avoim asukasliikunta

Avoim asukasliikunta ikääntyville sekä syrjäytymisvaarassa oleville sisältää laajan valikoiman eritasoisia, monipuolisia, laadukkaita, innostavia liikuntatunteja ja tapahtumia, joilla edistetään terveyttä ja ennaltaehkäistään syrjäytymistä. Lähiöprojektin rahoituksella uusittiin liikuntavälineitä, palkattiin ammattitaitoisia ja erityistaitoja omaavia tuntiohjaajia sekä päteviä uimaopettajien maahanmuuttajatyttöjen uintiin, järjestettiin turvallisia liikunta- ja luontoretkeä kaupungin omille ulkoilualueille, vuokrattiin liikuntatiloja alueilla, missä liikuntaviraston omia tiloja ei ole käytössä, hankittiin neuvontamateriaalia sekä koulutettiin ohjaajia.

Lähiöliikuttajat ovat olleet aktiivisesti mukana pienryhmätöiminnassa. He ovat järjestäneet liikuntaa yhteistyössä alueensa sosiaaliviraston kanssa matalan kynnyksen tiloissa asioiville (esim. Ostarin Hymy ja Ostarin Onni). Lähiöliikuttajat opastivat ja järjestivät liikuntaryhmiä maahanmuuttajille sekä osallistuivat aktiivisesti paikallisiin tapahtumiin.

Seuranta ja arviointi

Arviointi sisältyy kunkin hankkeen selostukseen ja on kuvattu edellä.

Projektin johtoryhmä on seurannut hankkeitten etenemistä mm. johtoryhmän kokouksissa pidettyjen esittelyjen avulla.

Helmikuun johtoryhmän kokouksessa esiteltiin tilannekatsaus lähiöprojektin täydennysrakentamistyöryhmän osalta. Samassa johtoryhmässä esiteltiin valtakunnalliseen lähiöohjelmaan hyväksytyt Helsingin hankkeet, jotka ovat:

”Täydennysrakentamalla monipuolista asumista olemassa olevien palveluiden ja joukkoliikenteen äärelle.”

”Asemat ja ostarit – alueen käyntikortti kuntoon!”

”Esikaupunkeja tunnetuksi metropolialueen keskiössä sijaitsevinä mahdollisuuksina yrityksille ”

”Lähiöiden hymyt ja onnit – matalan kynnyksen tilat ja toiminta ”

”Nuoret pois verkosta! – kulttuuri ja nuoret” -operaatio Pulssi

”Pihlajamäki – moderni edelläkävijä”

”Palveluhallintokuntien strategiat kaupunginosien eriytymiskehitykseen -tutkimushanke”

”Vetoa ja voimaa Mellunkylään” -hanke 2009–2011

”Ryhmäkorjaussuunnitelmien toimintamallien laatiminen Helsingissä.”

Maaliskuun johtoryhmässä jatkettiin täydennysrakentamisteedua. Esikaupunkien renessanssin tilannekatsauksen antoi yleiskaavasuunnittelija **Tero Santaoja** ja alueellisen renessanssin osalta Mellunkylän suunnittelua selosti toimistopäällikkö **Kari Piimies**. Korjausrakentamisteemaan sekä osittain myös täydennysrakentamiseen liittyvänä projektipäällikkö **Juha Viljakainen** kiinteistövirastosta esitteli aluerakentamisen kokonaiskustannusanalyysiä (ALURA) täydennysrakentamisessa ja alueellista korjausvajetta.

Kesäkuun kokouksen teemana olivat alueellisten toimintamahdollisuuksien parantaminen ja erityispalvelujen mallien luominen. Matalan kynnyksen tiloja ja toimintaa esitteli itäisen sosiaalisen päällikkö **Maaretta Pukkio** ja Pihlajamäen aluetyötä yhdyskuntatyöntekijä **Sini Heino-Mouhu**.

Syyskuussa teemana oli alueellisen elinkeinotoiminnan markkinointi. Yleiskaavasuunnittelija **Anne Karlsson** esitteli teettämänsä mielikuvakyselyn yrityksille sijoittumisesta Itä-Helsinkiin ja projektipäällikkö **Marja Piimies** esitteli koko markkinointihankkeen tilannekatsauksen.

Kulttuurituottaja **Hanna-Maria Lehtonen** kulttuurikeskuksesta esitteli Läntisten nuorten kulttuurihanke Operaatio Pulssin lokakuun kokouksessa ja Tapulin poikaprojektin esitteli sosiaaliohjaaja **Raisa Heikkuri** sosiaalivirastosta.

Projektsuunnittelija **Pirjo Ruotsalainen** kertoi alue- ja perhetyöstä yleisesti vuonna 2009 sekä alueellisista ja asukaslähtöisistä tapahtumista joulukuun johtoryhmässä ja tiedottaja **Tiina Nuto** selosti projektin viestinnän koko vuoden oalta.

Lähiöprojektin hankkeitten resursointi

Toimintarahan käyttö

Lähiöprojektin toimintarahaa oli 595 000 € vuonna 2009. Siihen sisältyi myös vuodelta 2008 siirrettyä määrärahaa, 130 000 euroa. Toimintarahaa on budjetoitu kiinteistövirastoon, mutta sen käyttö on delegoitu hallintokunnille lähiöprojektin toimintaan ja hankkeisiin: hallinnointiin, viestintään, ympäristöparannusten suunnitteluun, imagohankkeisiin, kuten tapahtumien järjestämiseen ja elinkeinomarkkinoinnin hankkeeseen, alueelliseen toimintaan, kuten perhetyön hankkeisiin, lähiöliikuntaan, matalan kynnyksen tiloihin ja toimintaan sekä lähiöarkkitehtien toimintaan (ko. hankkeet ja toiminta on esitetty edellä). Hallintokuntien käytettävissä oli seu-

raavasti lähiöprojektin toimintarahaa: kaupunkisuunnitteluvirasto 240 000 €, sosiaalivirasto 143 200 €, liikuntavirasto 45 000 €, rakennusvalvontavirasto 5 000 € sekä kulttuurikeskus 42 000 €.

Vuoden 2009 kokonaiskäyttö oli 440 116 €. Käyttämättä jäi 155 000 €, josta osa johtui hankkeiden hitaasta käynnistymisestä ja siirtymisestä kuluvalle vuodelle tai arvioitua pienemmistä kustannuksista. Säästyneistä määrärahoista siirrettiin 125 000 kuluvalle vuodelle. Hallintokuntien käyttö oli seuraava: kiinteistövirasto 69 700 €, kaupunkisuunnitteluvirasto 170 600 €, sosiaalivirasto 135 250 €, liikuntavirasto 45 000 €, kulttuurikeskus 16 600 € ja rakennusvalvontavirasto 2 980 €.

📍 Vuonna 2009 lähiörahasen tuella parannettiin ympäristöä mm. Pihlajamäen ostoskeskuksen alueella, jonne rakennettiin uusi torialue sekä uusittiin liikennejärjestelyjä joukkoliikennettä suosivaksi.

Kuva: Pirjo Ruotsalainen



Hallintokuntien resurssointi lähiöprojektin toimintaan

Kaupunginhallitus on edellyttänyt lähiöprojektin vuosittaisissa toimintakertomuksissaan selvittävän projektin alueille suunnattujen kaupungin toimenpiteiden kustannukset ja tarkoitukseen saadut tuet mm. valtiolta ja EU:lta.

Kaupunginhallituksen päätös on ajalta, jolloin tietyt kaupunginosat oli määritelty lähiöprojektialueiksi. Kaudella 2008–2011 lähiöprojektin edistämää kehittämistoimenpiteitä kohdistetaan koko esikaupunkivyöhykkeelle projektiohjelman teemojen mukaisesti. Hallintokuntien resurssointi tapahtuu pääasiassa niitten omien budjettien puitteissa ja suuri osa kustannuksista koostuu palkkakustannuksista, joista ei yksiselitteisesti ole erotettavissa pelkästään lähiöprojektin hankkeisiin suuntautuvia palkkakustannuksia. Myös ympäristöparannuksiin kohdistuvat investointikustannukset ovat jo hallintokuntien, pääosin rakennusviraston budjetissa tai rahoitettu lähiörahasesta. Tähän kohtaan on siten otettu mukaan ainoastaan ne hankkeet, jotka saavat lähiörahasen rahoitusta ja ovat lähiöprojektin projektikauden 2008–2011 teemojen mukaisia.

Lähiörahasen tukea käytettiin em. ympäristöparannusinvestointeihin vuonna 2009 yhteensä 5,4 milj. euroa. Suurimmat yksittäiset avustukset koskivat Jakomäen uimahallia ja Jakomäen liikuntapuiston parantamista sekä Pikkukosken kevyen liikenteen siltaa. Käyttökustannuksiin, kuten matalan kynnyksen toimintaan lähiörahasen rahaa ohjattiin noin 650 000 euroa. Asukastiloja, mm. Pihlajamäen lähiöasemaa varten lähiörahasen rahaa käytettiin yhteensä 118 000 euroa. Lisäksi Keski-Vuosaaren täydennysrakentamisselvitys rahoitettiin lähiörahasesta. Kustannukset olivat noin 38 000 euroa. Yhteensä lähiörahasen rahaa käytettiin 6,2 milj. euroa lähiöprojektin teemojen mukaisiin hankkeisiin.

Jäljempänä kohdassa Lähiöprojektin organisaatio ja työryhmät 2009, on lueteltu henkilöresursseja ja hallintokuntien panostusta tätä kautta projektin toimintaan. Joihinkin tehtäviin on projektin toimintarahalla palkattu määräaikainen henkilö, jotta hanke on saatu käynnistettyä.

Valtion avustukset

Valtion asumisen rahoitus- ja kehittämiskeskus (ARA) on myöntänyt Helsingin kaupungille investointiavustusta vv. 2006–2010 parannushankkeisiin Kontulassa, Myllypurossa, Itäkeskuksessa, Pihlajamäessä, Jakomäessä ja Tapulikaupungissa. Avustus on 10 % toteutuneista kustannuksista.

Avustusta on ehdollisesti myönnetty yhteensä 2 815 000 €. Avustusta on maksettu 616 000 € vuoden 2006 toteutuneista kustannuksista, 523 000 € vuoden 2007 kustannuksista sekä 573 858 euroa vuoden 2008 kustannuksista. Vuoden 2009 kustannusten osalta ARA on tehnyt ennakkopäätöksen 875 000 euron ja vuoden 2010 kustannusten osalta 215 000 euron avustuksesta.

Valtion lähiöohjelmaan 2008–2011 kuuluvien hankkeitten kustannuksista ARA korvaa enintään 20 % toteutuneista kustannuksista ja selvityshankkeen osalta 100 %. Yhteensä avustusta on ehdollisena myönnetty 401 400 euroa vuoden 2009 kustannuksista. Avustusanomukset toimitetaan ARA:an kevään 2010 aikana.



Lähiöprojektin organisaatio ja työryhmät 2009

Lähiöprojektin johtoryhmä

- Harri Kauppinen, Kiinteistövirasto, puheenjohtaja
- Anneli Lahti, Kaupunkisuunnitteluvirasto
- Veikko Kunnas, Kulttuurikeskus
- Juha Pulkkinen, Rakennusvalvontavirasto
- Raimo K Saarinen, Rakennusvirasto
- Riitta Halttunen-Sommardahl, Sosiaalivirasto
- Markus Härkäpää, Talous- ja suunnittelukeskus
- Saila Machere, Talous- ja suunnittelukeskus
- Vesa Sauramo, Talous- ja suunnittelukeskus

Lähiöprojektin hankkeiden koordinointi- ja työryhmät 2009

Lähiöprojektin alueellisen toiminnan ohjausryhmä

Tarja Loikkanen Liikuntavirasto (Liv), Maaretta Pukkio (Sosiaalivirasto, Sosv.), Anita Tirkkonen (Sosv), Janne Typpi (Sosv), Sanna Teiro (Sosv), Heli Virkamäki (Rakennusvalvontavirasto, Rakvv), Marja Piimies, pj, (Lähiöprojekti, Läh), Pirjo Ruotsalainen, (Läh)

Elinkeinotoiminnan markkinointi-ryhmä

Marja Piimies, pj, (Läh), Leena Hakala, Elinkeinopalvelu, Kari Piimies (Kaupunkisuunnitteluvirasto, Ksv), Leena Silfverberg (Ksv), Pirjo Ruotsalainen (Läh), Anne Karlsson (Ksv), Dan Mollgren (Ksv), Aimo Huhdanmäki (Ksv), Mari Siivola (Taske), Kyösti Oasmaa (Taske), Tiina Nuto (Taske) Henna Vennonen (Kiinteistövirasto, Kv), Helena Ström (Rakennusvirasto, Hkr), paikallisten yritysten edustaja

Lähiöprojektin täydennysrakentamisryhmä

Marja Piimies, pj (Läh), Tuula Helasvuo (Ksv), Ilkka Laine (Ksv), Kari Piimies (Ksv), Leena Silfverberg (Ksv), Tero Santaoja (KSv), Olavi Veltheim (Ksv), Johanna Mutanen (Ksv), Pirjo Ruotsalainen (Läh), Rikhard Manninen (Ksv), Peik Salonen (Ksv), Mari Siivola (Taske), Kyösti Oasmaa (Taske), Tuomas Kivelä (Kv), Esko Patrikainen (Kv), Juha Viljakainen (Kv),

Ympäristöparannukset-työryhmä

Marja Piimies pj (Läh), Pirjo Ruotsalainen (Läh) Helena Ström (Hkr), Jussi Luomanen (Hkr), Markku Miettinen (Hkr), Jarmo Ahonen (Hkr), Päivi Hellman,(Rakvv), Hilikka Kuusinen (Rakvv), Mari Siivola (Taske)

Alueellinen Energiaselvitys -ohjausryhmä

Marja Piimies (Läh), Harri Kauppinen (Kv), Martti Hyvönen, (Helsingin Energia, Helen), Marko Riipinen(Helen), Turo Eklund (He-

len), Anna Johansson (Helen), Kyösti Oasmaa (Taske), Ifa Kytösaho (Taske), Markus Laine (Tietokeskus, tieke), Markku Lahti (Ksv)

Operaatio Pulssi -ohjausryhmä

Marja Piimies pj (Läh), Pirjo Ruotsalainen (Läh), Antti Manninen (Kulttuurikeskus, Kulke), Tiina Nuto (Taske), Hannele Koli-Siiteri (Suomenkielinen työväenopisto, STO), Katri Kairimo (Nuorisosiainkeskus, Nk), Leena Korhonen (Kirjasto, Kir), Outi Gottvalles (Kir)

Kaupunkikulttuuri-ohjausryhmä

Elina Siltanen pj (Kaupunginorkesteri, Hko), Marja Piimies (pj), (Läh), Marianna Kankare-Loikkanen (Hko), Anu Erkkilä (Hko), Pirjo Ruotsalainen (Läh), Antti Manninen (Kulke), Paju Tyrväinen (Kulke)/ Monika Silander (Kulke), Tiina Nuto (Taske), Päivi Munther (Tapahtumayksikkö, Taske)

Keskeisiä toimijoita Lähiöprojektin kehittämishankkeissa vuonna 2009

- Täydennysrakentamisen taloudelliset edellytykset ja rakennetun omaisuuden tilan aluekohtainen arviointi: Juha Viljakainen, Lauri Kylmä, Kiinteistövirasto
- Alueellinen Energiaselvitys: Anna Johansson, Helsingin Energia
- Lähiöarkkitehtitoiminta ja siihen liittyvät hankkeet: Päivi Hellman, Hilikka Kuusinen, Pirjo Pekkarinen-Kanerva, Rakennusvalvontavirasto
- Alueellisen elinkeinotoiminnan markkinointi: Leena Hakala, Talous- ja suunnittelukeskus
- Myllypuron Ostarin Hymy: Seppo Paakkinen, Sosiaalivirasto
- Pihlajamäen Ostarin Onni: Elina Leppihalme, Malmin seurakunta
- Pihlajamäen aluetyo, Pihlajamäki goes Blues, Pihlajamäen taiteiden yö: Sini Heino-Mouhu, Sosiaalivirasto
- Avoimesti Uuteen -hanke, Aili Savolainen, Sosiaalivirasto
- Tapulikaupungin lasten ja nuorten hankkeet, Tapulin poika-projekti: Raisa Heikkuri, Sosiaalivirasto
- Liikunta: Mia Küttner, Tomi Lempiäinen, Johanna Lökfors, Elina Sorakunnas, Liikuntavirasto
- Operaatio Pulssi: Hanna-Maria Lehtonen, Kulttuurikeskus

Lähiöprojektin hallinnossa toimivat

- Projektipäällikkö Marja Piimies, Kaupunkisuunnitteluvirasto
- Projektisuunnittelija Pirjo Ruotsalainen, Kaupunkisuunnitteluvirasto
- Tiedottaja Tiina Nuto, Talous- ja suunnittelukeskus

Summary

The fourth operational period of the Neighbourhood Project, established in 1996, was initiated in 2008 under the theme "From suburbs to city neighbourhoods where things happen! (*Lähiöistä kaupunginosiksi, joissa tapahtuu*)". The City Government approved the project plan of the Neighbourhood Project for 2008–2011 on 22 September, 2008.

The areas of focus in the Neighbourhood Project include the densification and diversification of the urban structure, improvement of the quality of the current environment, image facelifts and the improvement of opportunities for regional activity and the creation of special service models.

The objective is to promote such measures that will support the development of suburbs as districts equal to the city centre and to increase awareness of the neighbourhoods' attractive features in cooperation with the various administrative branches of the city as well as residents and other parties involved. The area of operation is the entire zone of suburbs in accordance with the development themes indicated by the project plan.

Summary of operations in 2009

One of the most significant single contributions pertaining to communications and events of the Neighbourhood Project was the extensive suburb exhibition, which was organised in the exhibition space Laituri: "Sub26 – Happening Suburbs!" at the end of the year. The exhibition featured 26 neighbourhoods and sub-districts in the form of pictures and electronic presentations. In connection with the exhibition, a book by the same name was published, to serve as a guide to these neighbourhoods.

The exhibition aimed at conveying images of central places in the neighbourhoods and of the fine architecture, great areas to live and work at and, additionally, information about activities and events. The message conveyed was that the suburbs are not merely places to go back to in the evening after work; instead, they are active places to spend time at, to live, work, relax and enjoy yourself, with plenty of happenings.

Events, workshops and seminars, organised both by resident associations, other parties and the Neighbourhood Project, were organised in connection with the exhibition, both in the sub-

urbs and at Laituri. Art and design workshops for young people, with related exhibitions, were organised in Maunula and Tapulikaupunki among other places.

An additional objective of the Neighbourhood Project operations is to increase the operational opportunities of the city's residents in their own neighbourhoods. During this project period, particular attention has been paid to children and young people. The most extensive example of this is the culture project "Operation Pulse (*Operaatio Pulssi*)" aimed for adolescents in the western city districts. The project will continue throughout the project period and offers opportunities to form social contacts by learning various manual skills, different forms of culture and art with the objective of offering a counterbalance to the Internet. A project worker has been employed to this project with the funds of the project appropriation.

The spring was spent planning the contents and specifying the objectives of the project. An extensive promotional campaign was initiated in August, showcasing the autumn's activities with the help of posters, own homepages and the organisation of a kick-off event, for example. Seven different courses for activities were planned for the autumn, but not all of them actually took place. The course selection available will be further extended and the project will continue until the end of the Neighbourhood Project.

Densification and diversification of the urban structure

Complementary construction is one of the focuses in this project period simply because new construction projects, based on existing services and municipal engineering, comply with the principles of sustainable, energy-saving and emission-reducing urban construction.

The Neighbourhood Project has monitored the progress of the most important planning projects, in particular in areas near shopping centres and railway stations. The development of new service concepts has been an aspect related to the monitoring of shopping centre environments.

The project has been represented in committee activities that are connected to complementary construction projects, such



➤ A view of Central Vuosaari.

Photo by Päivi Hellman

as the Complementary Construction Committee appointed by the Mayor and the "Renaissance of the Suburbs (Esikaupunkien renessanssi)" steering group, established by the City Planning Department. A general plan covering the entire suburban zone will be prepared in the framework of the Renaissance Project. The plan will be a general, strategic operational programme related to complementary construction projects.

The Neighbourhood Project also has its own group for complementary construction activities, with representatives from all central agencies taking care of tasks such as introduction of new ideas and discussing and solving issues together. If needed, the group will hear other experts and agencies and commissions additional reports to use as the basis for planning.

Partly in connection with the work of the aforementioned committee, the Town Planning Department prepared, in 2009, a consultancy project on the exploration of complementary construction opportunities in central Vuosaari. This work will continue in more detail during 2010. The results will be used as the basis for further plans and discussions with residents and housing co-operatives and in the review phase of complementary construction opportunities in other suburban areas, which have been identified in master plans to possess significant value regarding cultural history, architecture or cultural landscapes.

The densification and diversification of urban structure has been approved as Helsinki's project in the nationwide suburb programme under the name: "Complementary construction projects adding to the diverse forms of housing close to existing services and public transport connections".

Improvement of the current quality of the environment

Renovations

The 1960's and 1970's were the busiest period for building the suburbs. In many housing co-operatives, the repair deficit has grown to a substantial level and, due to this, expenses may balloon and require great efforts by the housing co-operative boards and house managers. The increasingly strict energy regulations will also generate more reparation expenses, in some cases to a substantial degree. This is why one of the Neighbourhood Project's themes has been to promote renovations and issues related to energy renovations, with the particular objective of avoiding unnecessary and expensive renovations.

The renovation guidelines for central Vuosaari, compiled by the suburb architect, were completed in the latter half of the year and were introduced to the housing co-operatives in central Vuosaari in the beginning of December. The renovation guidelines include comprehensive inventories and detailed guidelines for both the renovation of buildings and yard repair measures. The suburb architect has also completed a Resident's Guide for people living in blocks of flats. The guide summarises, in simple Finnish, how a Finnish block of flats functions. The purpose of this guide is to prevent renovation needs and damages that occur to flats and buildings.



↑ Stoa is the Cultural Centre of Eastern Helsinki.

Photo by Simo Karisalo

The regional energy efficiency survey was initiated in 2009. The survey will be compiled in cooperation with the City of Helsinki Urban Facts, Helsingin Energia, the Real Estate Department, the Economic and Planning Centre and the Neighbourhood Project. The idea is to obtain energy consumption figures from all city districts to include them in the publication *Helsinki alueittain* (Helsinki by region). The survey includes, in addition to the electricity and heat consumption data, e.g. information on waste management and traffic information. In the future, the data can be utilised in planning phases for renovation and complementary construction projects. Once gathered around the same table, the steering group which coordinates the aforementioned survey has also addressed other issues related to the consumption and saving of energy.

The renovation of public urban spaces

With regard to renovation of public urban spaces, particular attention has been paid to the areas surrounding stations and shopping centres. Both are representatives of the most public spaces in the neighbourhoods; people move about and through these places on a daily basis. They are also business cards for the areas when random visitors arrive. The Neighbourhood Project has its own environmental improvement committee, which coordinates the projects.

The environmental repair measures in the surroundings of the shopping centres in Pihlajamäki, Siltamäki and Pukinmäki neighbourhoods and in the station areas of Malminkartano, Myllypuro and Puistola station areas were approved as a part of the nationwide suburb programme entitled "Stations and shopping centres, getting the neighbourhood business cards in shape" (*Asemat ja ostarit – alueen käyntikortti kuntoon*).

Image facelifts

Marketing regional business activities

The marketing project of business activities in the areas and local centres along the eastern metro line (Herttoniemi–Roihupelto–Itäkeskus–Myllypuro–Puotila) started at the end of 2008 has continued in 2009 and will continue until the end of the project period. During the year, an image poll for businesses was completed on the subject of locating companies in eastern Helsinki, and a logo and slogan were selected for the project: "Metro-Helsinki – the place for business and investment!" Introductory materials were also compiled. Collaboration meetings were organised with local businesses.

The project will emphasise eastern Helsinki's excellent location and the superb public transport connections for businesses and promote the aforementioned five city districts under the MetroHelsinki symbol. Each district has its unique characteristics and there is an aspiration to strengthen this diversity. Myllypuro, for example, has the possibility to launch itself as a neighbourhood for sports, health and beauty, as plenty of sports services exist in the district and there is a health centre under construction.

The project is also involved in the nation-wide Neighbourhood Project, under the name "Improvement of awareness of suburbs as central locations for business opportunities in the metropolitan area".

Culture and events

Culture and various events possess a central role in increasing the appeal of suburbs. In 2009, the project's most important event, with regard to the project image, was the above mentioned exhibition at Laituri and the auxiliary events. In addition to this, cooperation with the Helsinki Philharmonic Orchestra, the Cultural Office and the Neighbourhood Project, which started in spring 2008 in the form of free concerts organised in the suburbs, also continued in 2009. The objective was to further extend the selection of cultural services taking place in locations other than the city centre and, at the same time, to attract people from the centre and from other parts of the city to get acquainted with the neighbourhoods, on the spot.

The Neighbourhood Project has also provided support for events organised by the inhabitants and organisations in the neighbourhoods. Among the most important of these is the annual Pihlajamäki goes Blues.

Communications

The project has increased relaying good news from the suburbs by publishing e.g. its own theme page in a freesheet newspaper. Topical themes were selected for these pages. For example, renovation projects and energy issues remained topical throughout the year, being related to the renovation subsidies granted by the state and the active public discussion on the matter. The theme pages were compiled in the spring when resident associations were organising their annual summer events. There was also a large article introducing business life in eastern Helsinki.

Project pages were also compiled for Helsinki-Info twice during the year. In the spring, the theme was complementary constructions and, in November, the exhibition at Laituri and its auxiliary events. Pihlajamäki's local paper was also supported by publication of project pages on it.

Improvement of Opportunities for Regional Activity and Creation of Special Service Models

New regional working methods and service models have been developed as a part of the project for quite some time. The project's operational budget has allowed the initiation of such activities that would not have been possible in the scope of agency budgets or human resources. One of these is Operation Pulse, described in the beginning of this report, which has also been accepted as a part of the nationwide Neighbourhood Project under the title "Young people offline! – Culture and Adolescents" (*Nuoret pois verkosta! – kulttuuri ja nuoret*).

In the regional work, several forms of operation are ongoing from the last project period. These include projects for children and young people, such as the projects in Tapulikaupunki and Pihlajamäki and regional work in Pihlajamäki, exercise for seniors and low threshold facilities and activities.

The low threshold facilities offer a place of their own for people with substance abuse problems, who spend time at shopping centres, providing a chance to improve their life management. At the same time, other shopping centre customers' sense of comfort and safety will be increased. In addition, the facilities offer a framework for the activities of residents and associations in the whole neighbourhood. In 2009, the Neighbourhood Project appropriation funds supported low threshold activities in Pihlajamäki and Myllypuro. Facilities in Kontula and Itäkeskus receive funding from the Suburb Fund. The activities have also been approved to be a part of the nationwide suburb programme in the form of the project *Lähiöiden hymyt ja onnit – matalan kynnyksen tilat ja toiminta* ("Smiles and joys in the suburbs – low threshold facilities and activities").

Of the new operational models for children and adolescents in the area of the Eastern Family Centre in Herttoniemi–Laajasalo, the project "Openly towards the new (*Avoimesti uuteen*)", initiated in 2008, continued until the end of August 2009. The project objective was to find ways for early intervention for the problems of adolescents who demonstrate signs of alcohol or substance abuse and to find ways to promote life management

skills in cooperation with schools. The Northern Family Centre started a project of early support in the autumn of 2009. The "Tapuli Boy Project" is aimed for children between the ages of seven and nine in need of special support. The Tapuli Playground and the Afternoon Club organised by the local parish have repeatedly expressed their concern for children who are not capable of taking part in open afternoon club activities in large groups. The objective has been to offer support and meaningful after school activities for these children and their families in small groups.

Exercise is an important part of the well-being of people of all ages and an important aspect of preventive health care and, because of this, it is also an essential theme of the Neighbourhood Project. In this project period, particular attention is paid to young people. In 2009, a special form of exercise, Fun Action, was created for young people, and an exercise pass to go with it.

Resourcing of the Neighbourhood Project

Resources for the Neighbourhood Project were mainly allocated through the administrative branch budgets. The administrative branches are also responsible for the project staff. In addition, a total of €6.2 million of the Suburb Fund money was used for projects in the sphere of the Neighbourhood Project themes in 2009. The Neighbourhood Project also has an operational appropriation of its own. This appropriation is used to support the initiation of projects and creation of new operational models, which are impossible to start or implement within the framework of the budgets of the administrative branches. In 2009, the appropriation for the Neighbourhood Project was €595,000. This includes €130,000 of appropriation deferred from 2008.

Government subsidies

The Housing Finance and Development Centre of Finland (ARA) has granted investment subsidies to the City of Helsinki for the years 2006–2010 for environmental renovation projects in the city districts of Kontula, Myllypuro, Itäkeskus, Pihlajamäki, Jakomäki and Tapulikaupunki. The subsidy covers 10% of the actual expenses. For the expenses of 2009, ARA has made a preliminary decision for a grant of €875,000 and, for 2010, for expenses up to €215,000.

In February 2009, eight projects by the City of Helsinki were accepted in the nationwide Neighbourhood Project for the years 2008–2011 as well as the project to prepare operational models for the group renovation plans in Helsinki. Of these project expenses, ARA will grant subsidies up to 20% of the actual expenses with the exception of the survey project included, for which the sum is 100%. The total sum of subsidies granted, conditionally, for the expenses of 2009 is €401,400. Applications for subsidies shall be submitted to ARA in the spring of 2010.



📍 A summer day at the Salpausselkä playground, a break for "energy".

Photo by Olli Turunen

Tekijät

Marja Piimies, Pirjo Ruotsalainen

Nimike

LÄHIÖPROJEKTIN TOIMINTAKERTOMUS 2009, LÄHIÖISTÄ KAUPUNGINOSIKSI, JOISSA TAPAHTUU!

Sarjan nimike

Helsingin kaupunkisuunnitteluviraston julkaisuja 2010:4

Sarjanumero	2010:4	Julkaisu-aika	12.4.2010
-------------	--------	---------------	-----------

Sivuja	40	Liitteitä	–
--------	----	-----------	---

ISBN	978-952-223-712-5 (nid.) 978-952-223-713-2 (PDF)	ISSN	0787-9024
------	---	------	-----------

Kieli koko teos	FIN	Yhteenveto	FIN, SWE, ENG
-----------------	-----	------------	---------------

Tiivistelmä

Helsingin lähiöprojekti on hallintokuntien yhteistyöprojekti. Kaupunginhallituksen vuonna 1996 perustamalla lähiöprojektilla on meneillään neljäs toimintakausi (2008–2011). Kaupunginhallitus hyväksyi nykyisen projektisuunnitelman 22.9.2008. Tavoitteena on kehittää esikaupunkeja kantakaupungin kanssa tasaveroisina kaupunginosina sekä tehdä tunnetuksi jo olevia, alueiden omia vetovoimatekijöitä yhdessä kaupungin eri hallintokuntien, asukkaiden ja muiden toimijoiden kanssa. Toiminta-alueena on koko esikaupunkivyöhyke, jolla toteutetaan kehittämisteemojen mukaisia toimenpiteitä. Projektin visio on "Helsingin kantakaupungin ulkopuolella on viihtyisiä kaupunginosia, monimuotoisia asunto- ja työpaikka-alueita, elinvoimaista kaupunkikulttuuria ja lähipalvelut kävelyetäisyydellä". Projektikauden tunnuksena on: "Lähiöistä kaupunginosiksi, joissa tapahtuu!".

Toiminta vuonna 2009 Lähiöprojektin tavoitteittain:

1) Kaupunkirakenteen tiivistäminen ja monipuolistaminen täydennysrakentamisella: Lähiöprojektin oma monihallintokuntainen täydennysrakentamisryhmä selvittää täydennysrakentamisen mahdollisuuksia esikaupunkialueilla sekä etsii ratkaisuja ongelmakohtiin. Lähiöprojekti osallistuu kaupunginjohtajan asettaman työryhmän ja kaupunkisuunnitteluviraston Renessanssi-työn ohjausryhmän toimintaan. Keski-Vuosaaren täydennysrakentamisen mahdollisuuksista valmistui selvitys kaupunkisuunnitteluvirastossa.

2) Rakennuskannan ja julkisen kaupunkiympäristön laadun ja viihtyvyyden parantaminen: Korjaustapaohjeet Keski-Vuosaaren valmistuivat. Korjausrakentamiseen liittyen käynnistettiin alueellinen energiatehokkuusselvitys, jossa selvitetään energiakulutusta kaikista kaupunginosista. Kerrostalojen toiminnasta julkaistiin "Asumisopas"-esite. Ympäristöparannustoimenpiteitä erityisesti asemien ja ostoskeskusten ympäristöissä jatkettiin mm. Pihlajamäessä, Siltamäessä sekä Myllypurossa ja suunnitelmia laadittiin Tapulikaupunkiin ja Malminkartanoon.

3) Lähiöiden osin kielteisen julkisuuskuvan muuttaminen myönteiseksi tekemällä tunnetuksi alueita omaleimaisina asuinympäristöinä että mahdollisuuksina yrityksille: Kaupunginorkesterin eri kokoonpanot konsertoivat esikaupunkialueilla. Alueiden omia tapahtumia olivat mm. Pihlajamäki goes Blues. Metrohelsinki-hanke markkinoi itäisiä metrovarren yritysalueita. Yritysalueita esittelevät markkinointiesitteet valmistuivat.

Projektin ostamilla sivuilla Helsingin Uutisissa, Helsinki-Infossa ja Pihlajamäen lähiölehdessä julkaistiin positiivisia uutisia esikaupunkialueilta. Loppuvuodesta järjestettiin näyttely "Sub26 – Esikaupungeissa tapahtuu! Laiturilla. Näyttelyssä oli esillä 26 esikaupunkialuetta kuvin ja sähköisin esityksin. Myös kirja julkaistiin.

4) Alueellisia toimintamahdollisuuksien parantaminen ja palvelumallien luonti: Läntisten alueiden nuorten kulttuurihanke, Operaatio Pulssi, käynnistyi ja tarjosi nuorille erilaisia ilmaisia harrastusmahdollisuuksia. Vaihtoehtoista toimintaa on pyritty tarjoamaan mm. Avoimesti Uuteen -hankkeen syrjäytymisvaarassa oleville nuorille ja varhaista puuttumista Tapulikaupungin poikaprojektissa. Myllypurossa ja Pihlajamäessä päihteiden käyttäjille on suunnattu toiminta matalan kynnyksen tiloissa.

Asiasanat

LÄHIÖPROJEKTI, ESIKAUPUNKI, KAUPUNKIRAKENNE, TÄYDENNYSRAKENTAMINEN, RAKENNUSKANTA, YMPÄRISTÖN LAATU, IMAGON KOHOTTAMIEN, KULTTUURI, TAPAHTUMAT, VIESTINTÄ, ALUEELLISET TOIMINTAMAHDOLLISUUDET, SOSIAALINEN KEHITTÄMINEN, LIIKUNTA, LAPSET JA NUORET

Sarjassa aikaisemmin julkaistu:

2010:1 Helsinki Townhouse -kilpailu

2010:2 Kaupunkisuunnitteluviraston
toimintasuunnitelma vuosille
2010–2012

2010:3 Keski-Vuosaari – Korjaustapaohjeet

ISSN 0787-9024

ISBN 978-952-223-712-5 (NID.)

ISBN 978-952-223-713-2 (PDF)



Lähiöprojekti
Helsinki