



# Lähiö projekti

**Yhdessä  
parempi kaupunki  
jo vuodesta 1996**

Lähiöprojektin keskeiset tavoitteet ja tehtävät määritellään kunkin toimintakauden alussa. Tämä esite kuvaa toimintakauden 2016–2017 tavoitteita ja toimenpiteitä sekä keinoja tavoitteiden saavuttamiseksi.

Kaupunginhallituksen päätös 14.12.2015 § 1212: Kaupunginhallitus päätti hyväksyä Lähiöprojektin projektisuunnitelman 2016–2017. Lisäksi kaupunginhallitus päätti kehottaa hallintokuntia ottamaan vuosien 2016–2017 toiminnassaan huomioon Lähiöprojektin tavoitteet sekä jatkamaan ja tehostamaan hallintokuntien välistä yhteistyötä.

Lähiöprojektissa helsinkiläisiä esikaupunkeja kehitetään monipuolisesti kantakaupungin kanssa tasaveroisina kaupunginosina — asukkaiden parhaaksi. Esikaupunkien eriarvoistumisen välttämiseksi tehdään laajaa ja pitkäjänteistä yhteistyötä.

Helsingin kaupungin virastojen Lähiöprojektissa tuetaan ja koordinoidaan hallintokuntien keskinäistä työtä ja ollaan tiiviissä vuorovaikutuksessa alueen asukkaiden ja toimijoiden kanssa.



Roihuvuoren  
asukaspuisto

## Lähiöprojekti lyhyesti

Kaupunginhallitus perusti Lähiöprojektin vuonna 1996. Lähiöprojekti on kaupungin hallintokuntien yhteistyöprojekti, joka toimii esikaupungeissa.

Esikaupunkien kehittäminen sisältyy kaupungin strategiaohjelmaan 2013–2016. Ohjelmassa todetaan, että kaupunginosien keskuksia vahvistetaan monipuolisella täydennysrakentamisella ja kaupunkiympäristön uudistamisella. Kaupunkirakennetta eheyttämällä alueen saavutettavuus ja liikenteen sujuvuus paranevat.

Lähiöprojekti toimii kaupunginhallituksen alaisuudessa ja raportoi toiminnastaan vuosittain kaupunginhallitukselle. Lähiöprojektin johtoryhmässä on 17 jäsentä 12 hallintokunnasta. Puheenjohtajana kaudella 2016–2017 on kaupunkisuunnitteluviraston yleiskaavapäällikkö Rikhard Manninen.

# Toimintakauden tavoitteet ja toiminta





Operaatio Pulssissa nuoret suunnittelevat itse harrastustoimintaa.

## Huomiota asukkaiden hyvinvointiin

Lähiöprojekti tukee alueellista osallistumista ja vuorovaikutusta sekä harrastustoimintaa.

Lasten ja nuorten syrjäytymisen ennaltaehkäiseminen ja hyvinvoinnin lisääminen perustuvat varhaisen puuttumisen malleihin, joita Lähiöprojekti käyttää yhteistyössä kaupungin virastojen kanssa työskennellessään. Nuorten syrjäytymistä ehkäisevä työ huomioi nuorten erilaiset lähtökohdat ja luo heille helposti saavutettavaa tekemistä.

Operaatio Pulssi tarjoaa nuorille harrastusmahdollisuuksia Kannelmäen ja Malmin alueilla. Nuorille suunnattua liikuntaa on Haagan, Kannelmäen, Malminkartanon ja Pitäjänmäen alueilla. Tavoitteena on koota nuorten omaehtoista tekemistä tukevia harrastusmahdollisuuksia helposti löydettäväksi.

## Viihtyisyyttä esikaupunkeihin

Hyvä asuinympäristö, monipuoliset lähipalvelut ja hyvin toimiva julkinen liikenne ovat helsinkiläisen kaupunginosan menestystekijöitä. Lähiöprojektissa vahvistetaan Helsingin esikaupunkialueiden mainetta edistämällä asunto- ja toimitilarakentamista, korostamalla kaupunginosien alueidentiteettiä, vahvuuksia sekä tukemalla palvelujen edellytyksiä.

Nykyisellä kaudella ja toimintansa 20-vuotisjuhla- vuotena 2016 Lähiöprojekti keskittyy erityisesti Jakomäen, Kannelmäen, Malmin, Malminkartanon, Meri-Rastilan ja Pohjois-Haagan alueisiin. Alueellisen toiminnan lisäksi säilyy joustavuus koko esikaupunkialueen kehittämisessä.

Unelma-taideteos on Kannelmäen Sitratorilla.



# Julkinen ympäristö asukasystävällisemmäksi

Lähiöprojekti keskittyy tärkeimpien julkisten ulkotilojen, kulkureittien ja asemaseutujen suunnitteluun. Tarkoituksena on etsiä turvallisia ja käyttäjilleen mieluisia ratkaisuja yhdessä asukkaiden kanssa. Mukaan voidaan ottaa myös ympäristö- ja yhteisötaidetta, esimerkiksi alikulkutunneli Jakomäen Broda. Lähiöprojekti tuo esille kaupungin Lähiörahas-ton käyttömahdollisuuksia hankkeiden valmistelussa ja toteuttamisessa.

Myllypuron keskus



## Neuvontaa asuinrakennusten korjauksiin

Kostinkallio, Kontula

Lähiöarkkitehdit neuvovat taloyhtiöitä korjauksissa ja laativat korjaustapaohjeita. Vuoden 2016 aikana laaditaan korjaustapaohjeet Kannelmäkeen, joka kuuluu 2002 yleiskaavassa kulttuurihistoriallisesti, rakennustaiteellisesti ja maisemakulttuuriltaan merkittäväksi luokiteltuun alueeseen.

Maksuttomia korjaustapaohjeita jaetaan asukastilaisuuksissa. Ohjeita on jo valmistunut Keski-Vuosaaren, Konalan länsireunan, Malminkartanon, Pajamäen, Pihlajamäen, Pohjois-Haagan ja Siltamäen alueille.



## Yhdessä tehden parempia lähiöitä

Jakomäkeläiset istutustalkoissa keväällä 2015.

Lähiöprojekti auttaa asukkaita huolehtimaan asuinalueestaan. Lähiöpuutarha-hankkeessa pihoja ja aukioita elävöitetään Jakomäessä, Kontulassa, Maunulassa, Meri-Rastilassa ja Roihuvuoressa. Yhteisen tekemisen myötä asukastalot, kirjastot, koulut, nuorisotalot, päiväkodit ja vanhusten palvelukeskukset saadaan asukkaiden laajempaan käyttöön. Tapahtumat, esikaupunkimessut ja kaupunginosien radio-ohjelmat ovat osa asukkaiden ja kaupungin vuoropuhelua.



## Kohti tiiviimpää kaupunkia

Lähiöprojekti osallistuu kaupunki-suunnitteluviraston kanssa esikaupunkien täydennyskaavoitukseen. Tavoitteena on, että kaavoitus, Lähiöprojektin toiminta ja hallintokuntien välinen yhteistyö saadaan sovitettua paremmin yhteen.

Myllypuron keskus

## Paikallinen yrittäjä voimavarana

Lähiöprojekti edistää esikaupunkialueiden paikallista yrittäjyyttä Meri-Rastilassa, Myllypurossa ja Herttoniemen yritysalueella. Meri-Rastilassa kartoitetaan maahanmuuttajayrittäjien kokemuksia. Vuoropuhelu ja yhteydenpito asukkaiden ja yrittäjien kanssa ovat tärkeä osa kaupunginosien elinvoimaisuutta.

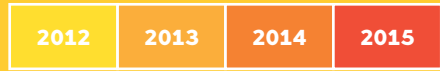
Herttoniemen yritysalue





# Toimintakauden tärkeimmät kohdealueet ja keskeiset hankkeet

## Lähiöprojektin toiminnan resursointi alueittain



### MaKaPo-kehittämisyöryhmä

#### A Malminkartano - Kannelmäki - Pohjois-Haaga

- Täydennyskaavoituksen edellytykset
- Julkisen ympäristön suunnittelu
- Läntisen alueen liikuntaprojekti
- Asemien kehittäminen
- Helsingin malli
- Asukastoiminnan kampanjat ja kokeilut
- Kannelmäen korjaustapaohjeet
- Lähiöpuutarha

### Malmin kehittämisyöryhmä

#### B Malmi - Pukinmäki

- Täydennyskaavoituksen tukeminen
- Longinojan laakson ideasuunnitelma
- Asukastoiminnan kampanjat ja kokeilut
- Operaatio Pulssi
- Asemien kehittäminen
- Elinkeinotoiminta

### Jakomäen kehittämisyöryhmä

#### C Jakomäki

- Täydennyskaavoituksen tukeminen
- Keskuksen elävöittäminen
- Jakomäen Broda
- Asukastoiminnan kampanjat ja kokeilut
- Helsingin malli
- Lähiöpuutarha

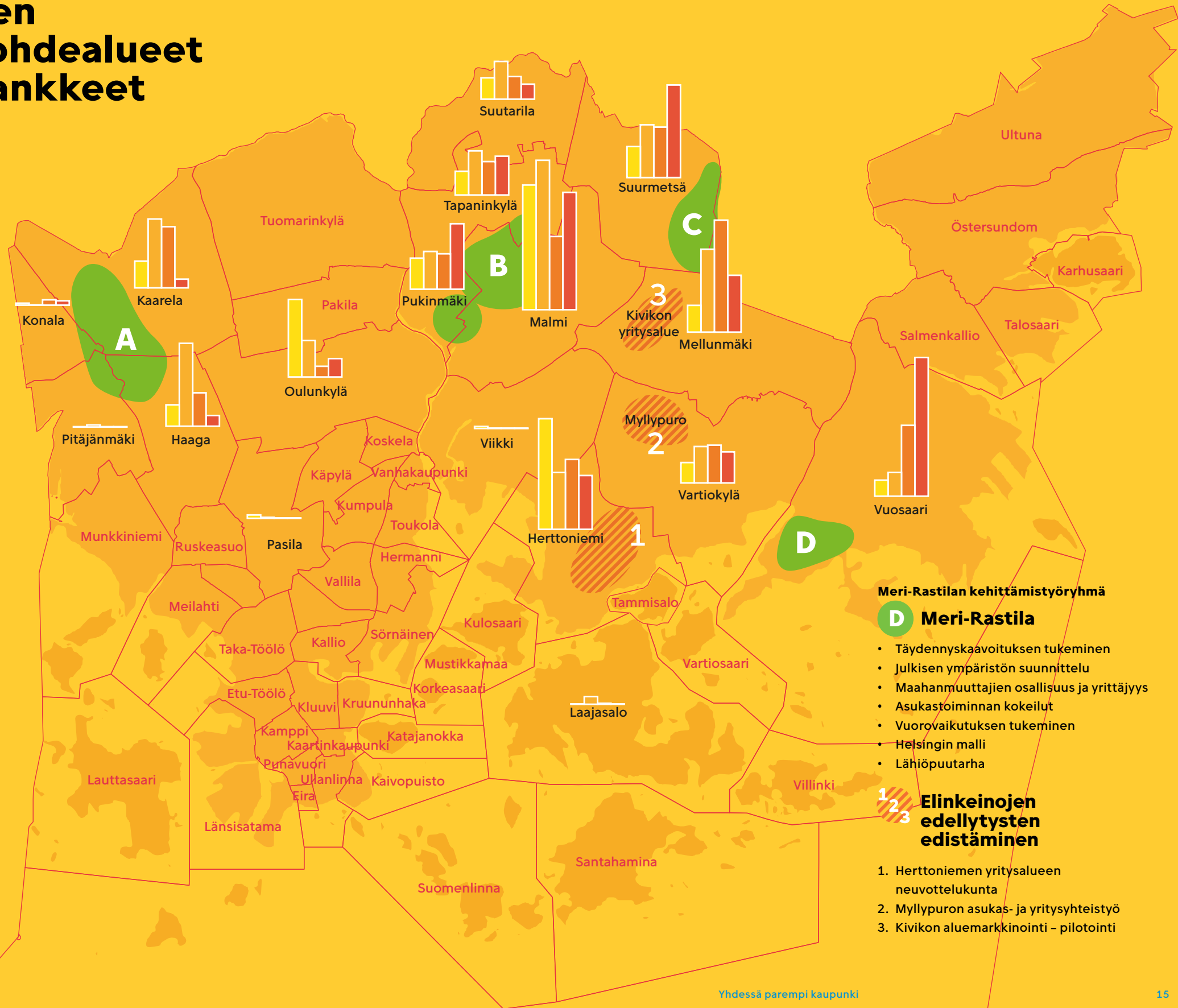
### Meri-Rastilan kehittämisyöryhmä

#### D Meri-Rastila

- Täydennyskaavoituksen tukeminen
- Julkisen ympäristön suunnittelu
- Maahanmuuttajien osallisuus ja yrittäjyys
- Asukastoiminnan kokeilut
- Vuorovaikutuksen tukeminen
- Helsingin malli
- Lähiöpuutarha

#### 1 2 3 Elinkeinojen edellytysten edistäminen

1. Herttoniemen yritysalueen neuvottelukunta
2. Myllypuron asukas- ja yritys yhteistyö
3. Kivikon aluemarkkinointi - pilotointi



## Yhteystiedot

Tero Santaoja, projektipäällikkö  
puh. 09 310 37155

Pirjo Ruotsalainen, projektisuunnittelija  
puh. 09 310 37277

Linda Wiksten, arkkitehti  
puh. 09 310 37029

Mustafa Gürler, lähiöarkkitehti  
puh. 09 310 26435

Päivi Hellman, lähiöarkkitehti  
puh. 09 310 26406

Sähköpostiosoitteet:  
etunimi.sukunimi@hel.fi

Käyntiosoite  
Kansakoulukatu 1 B (4 krs.)  
00100 Helsinki  
Postiosoite  
PL 2100  
00099 Helsingin kaupunki  
Puhelinvaihte  
09 310 1673

[www.hel.fi/lahioprojekti](http://www.hel.fi/lahioprojekti)  
[facebook.com/lahioprojekti](https://facebook.com/lahioprojekti)  
[instagram.com/lahioprojekti](https://instagram.com/lahioprojekti)

## Julkaisun tiedot

**Esitteen teksti**  
Lähiöprojekti

**Kuvat**  
Simo Karisalo  
Hanna-Maria Lehtonen (s.10)  
Anna Kajosaari (s.14)

**Paino**  
Lönnberg

**Ilme ja taitto**  
Kokoro & Moi