





Sivistys on siistiä

Lähiöprojektin toimintakertomus 2012–2015



**Lähiöprojekti**  
Helsinki



## Lähiöprojekti Helsinki

Kaupunginhallituksen päätös 8.8.2016 § 674

Kaupunginhallitus päätti merkitä tiedoksi Lähiöprojektin toimintakertomuksen toimintakaudesta 2012-2015.

© Helsingin kaupunkisuunnitteluvirasto

Teksti: Tero Santaoja ja Pirjo Ruotsalainen

[www.hel.fi/lahioprojekti](http://www.hel.fi/lahioprojekti)

Taitto: Tovia Design Oy / Olli Turunen

Julkaisusarjan graafinen suunnittelu: Timo Kaasinen

Kannen kuva: Hanna-Maria Lehtonen

Paino: Edita Prima Oy 2016

ISSN 0787-9024

ISBN 978-952-331-144-2 (nid.)

ISBN 978-952-331-145-9 (PDF)

# Sisältö

<b>Esipuhe</b> .....	<b>6</b>
<b>Tiivistelmä</b> .....	<b>7</b>
Sammandrag .....	10
Abstract .....	13
<b>Lähiöprojektin kauden 2012–2015 päätavoitteet</b> .....	<b>16</b>
<b>Kauden 2012–2015 toiminta ja arviointi</b> .....	<b>18</b>
Julkisen ympäristön suunnitteluhankkeet.....	19
Lähiörahasen tukeminen ja käyttö.....	26
Esikaupunkiasumisen ja palveluiden parantaminen.....	28
Elinkeino toiminnan edellytysten kehittäminen ja markkinointi.....	31
Pyöräilyn edistäminen esikaupunkialueilla.....	35
Hyvän kaupunkielämän vahvistaminen alueilla.....	36
Lähikoulujen vetovoiman vahvistaminen .....	42
Alueellisten osallistumismahdollisuuksien tarjoaminen asukkaille.....	45
Esikaupunkiviestinnän parantaminen .....	50
<b>Lähiöprojektin toiminnan resursointi ja seuranta</b> .....	<b>53</b>
Toimintarahan käyttö ja seuranta.....	53
Lähiöprojektin johtoryhmä .....	54
Lähiöprojektin työryhmät .....	55
<b>Valtion avustukset</b> .....	<b>56</b>
Kaupunginosien Helsinki 2013–2015 .....	56
<b>Kuvailulehti</b> .....	<b>58</b>

# Esipuhe

Lähiöprojektin toimintakausi 2012–2015, ”Sivistys on siistiä” on edennyt vuoteen 2015. Toimintakauden viimeisenä vuonna on jatkettu kaupunginhallituksen linjaamien esikaupunkien kehittämistoimien organisointia sekä valmisteltu uutta kautta. Kausi on ollut aktiivista yhteistyön ja toteuttamisen aikaa. Projektisuunnitelman tavoitteiden ja kauden sloganin mukaisesti pääosassa ovat olleet kulttuuri-, liikunta- ja sivistystoimen kanssa tehtävä yhteistyö sekä julkisen ympäristön laatutason nosto. Erityisesti toimenpiteet, joissa on keskitytty täydennyskaavoituksen edistämiseen ja julkisen ympäristön parantamistoimenpiteiden ohjelmointiin ja aikatauluttamiseen kaavahankkeiden yhteyteen ovat olleet tekemisemme keskiössä.

Kauden aikana Lähiöprojekti jatkoi aktiivista rooliaan lähiökehittämisen puolesta puhujana, toiminnan yhteen sovittajana ja koordinaattorina. Lähiöprojektin toiminnan tuloksellisuus ja vaikuttavuus perustuivat vahvaan hallintokuntien väliseen yhteistyöhön ja toimijoiden sitouttamiseen. Kauden aikana tuotiin esiin yhdessä tekemisen ja yhteisen suunnittelun merkitystä eri alueilla. Kaudella 2012–2015 toimintalueena oli koko esikaupunkivyöhyke, joka mahdollisti toimenpiteiden kohdistamisen joustavasti ja nopeasti reagoiden eri kaupunginosiin. Myös alueelliseen, kokoavaan lähestymistapaan perustuva yhteistyötä ja suunnittelua toteutettiin. Hyvänä esimerkkinä yhteisesti koordinoitua aluekohtaisen toiminnan toteut-

tamisesta on Meri-Rastila, jossa käynnistyi vuonna 2014 monipuoliseen kaupunkiudistukseen tähtäävä hanke yhdessä kaupunkisuunnitteluviraston kanssa. Saman tyyppistä, hyväksi todettua lähestymistapaa toteutetaan myös uudella kaudella 2016–2017 Jakomäessä, Malmilla ja läntisillä esikaupunkialueilla.

Projektin toiminnan ja onnistumisten arviointia tehtiin koko kauden ajan. Hallintokuntien omakohtainen arviointi, säännöllinen raportointi sekä erilaiset yhteistyöfoorumit palvelivat tehdyn työn arviointia ja tarvittaessa myös mahdollistivat toiminnan suunnan tarkistuksia. Julkisen tilan kehittämishankkeiden osalta vaikuttavuus perustui yhteiseen suunnitteluun, yhteistyön monipuolisuuteen ja kokonaistaloudellisuuden varmistamiseen sekä alueelliseen, kokoavaan lähestymistapaan. Sosiaalisten ja toiminnallisten hankkeiden osalta taas keskeisimpinä vaikuttavuutta mittaavina tekijöinä olivat toimintaan osallistuneiden, kuten lasten ja nuorten määrä sekä hankkeiden näkyvyys mediassa.

Lähiöprojektin kokemukset toimintakaudesta 2012–2015 ovat positiiviset. Tivistimme yhteistyötä eri virastojen kanssa, aktivoimme asukkaita omaehtoiseen toimintaan, pilotoimme ja toteutimme erilaisia hankkeita koko esikaupunkivyöhykkeellä sekä edistimme alueiden positiivista mainetta. Kiitämme kuluneesta kaudesta kaikkia mukana olleita yhteistyötahoja, on ollut antoisaa työskennellä kanssanne. Tästä on hyvä ponnistaa uuteen kauteen 2016–2017!



Rikhard Manninen  
Lähiöprojektin puheenjohtaja



Tero Santaoja  
projektipäällikkö

# Tiivistelmä



**K**aupunginhallitus hyväksyi 2.4.2012 (§ 324) Lähiöprojektin projektisuunnitelman kaudelle 2012–2015. Lisäksi kaupunginhallitus päätti kehottaa hallintokuntia ottamaan vuosien 2012–2015 toiminnassaan huomioon Lähiöprojektin tavoitteet ja kehittämisteemat sekä jatkamaan ja tehostamaan hallintokuntien välistä yhteistyötä.

Vuonna 1996 perustettu Lähiöprojekti tukee kaupungin strategioiden ja tavoitteiden toteuttamista sekä raportoi toiminnastaan vuosittain kaupunginhallitukselle. Tehtävänä on esikaupunkien yleisten kehityslinjojen määrittäminen sekä alueellisten kehittämistoimien organisoiminen ja integrointi. Lähiöprojekti on hallintokuntien yhteistyötä, jonka toiminta perustuu nelivuotiskausiin ja kiinteään virastojen väliseen toimintaan. Tärkeässä roolissa on myös virastojen välisten kustannustehokkaiden ja innovatiivisten toimintatapojen- ja mallien kehittäminen ja pilotointi. Tekemisen ja toteutuksen lähtökohtana oli toimintakauden kattava projektisuunnitelma, jossa määriteltiin kau-

den tärkeimmät päämäärät ja keinovalikoimat. Suunnitelma ohjasi projektin toimintaa koko toimintakauden ajan. Projektikauden 2012–2015 tunnuksena oli: "Siivitys on siistiä".

Lähiöprojektin toiminta ja hankkeiden toimenpiteet kohdistettiin esikaupunkialueille, jotka fyysisten, toiminnallisten ja sosiaalisten indikaattorien mukaan sitä tarvitsivat. Indikaattoreina olivat muun muassa ikärakenteen yksipuolistuminen, palvelujen heikentyminen, syrjäytyminen, rakennuskannan ja ympäristön tila sekä heikko maine. Projektin joustava rakenne, oma toimintaraha ja organisatorinen asema mahdollistivat monipuolisen ja etupainotteisen lähestymistavan eri alueisiin ja haasteisiin. Toiminnan tavoitteena oli ympäristön kunnostustoimenpiteiden, täydennysrakentamisen ja yhteisöllisyyden tukeminen.

Toimintakaudella 2012–2015 täydennyskaavoituksen edistäminen oli keskeisiä projektin painopisteitä. Lähiöprojekti osallistui aktiivisesti kaupunkisuunnitteluviraston täydennysrakentamiskaavoituksen tukemiseen. Tavoitteena oli etenkin

Viihtyisää ympäristöä yhdessä tehden Jakomäessä.

Kuva: Anna Kajosaari

julkisen ympäristön parantamistoimenpiteiden sekä asukastoiminnan ja -vuorovaihtuksen edistäminen osana kaavoitushankkeita. Tärkeänä osana oli kaupungin Lähiörahastoon haettavien toteutushankkeiden liittäminen entistä saumattomammin esikaupunkialueiden täydennyskaavoitushankkeisiin. Lähiöprojekti osallistui muun muassa Kontulan, Mellunmäen, Myllypuron, Meri-Rastila, Tapulikaupungin ja Siltamäen kaavoitushankkeisiin. Kauden merkittävimpiä lähiörahastohankkeita olivat muun muassa Malmin Pekariraitti, Tapulikaupungin Maatullinpuisto, Kontulan Kalliopuisto, Kannelmäen Vanhaistenpuisto, Jakomäen taideseina "Broda" sekä Stoa aukio.

Projektikauden aikana pyrittiin vahvistamaan alueellista lähestymistapaa esikaupunkialueiden kehittämiseksi. Tavoitteena oli yhteen sovittaa ja organisoida parantamistoimenpiteitä samanaikaisesti. Tämän tyyppistä alueellista toimintaa tehtiin erityisesti Jakomäen, Malmin ja Meri-Rastilan alueilla. Meri-Rastilassa käynnistyi kaupunki uudistukseen tähtäävä hanke vuonna 2014.

Julkisen ympäristön parantamiseen keskityttiin koko toimintakauden 2012–2015 ajan. Tärkeimpinä parantamiskohteina olivat asemakeskusalueet, pääraitit sekä kaupunginosien keskeiset puisto- ja ympäristöt. Yhteistyössä hallintokuntien kanssa laadittiin suunnitelmia itäisiin, koillisiin sekä läntisiin kaupunginosiin. Toiminnassa painotettiin erityisesti koillisia ja läntisiä esikaupunkialueita, joissa ympäristön laatu on päässyt heikentymään. Suunnitteluhankkeissa pilotoitiin aktiivisesti myös vuorovaikutteisia suunnittelukäytäntöjä. Suunnitelmia laadittiin muun muassa Kannelmäkeen, Pohjois-Haagaan, Siltämäkeen, Pukimäkeen, Malmille, Tapulikaupunkiin, Jakomäkeen, Kontulaan, Keski-Vuosaa-reen sekä Meri-Rastilaan. Lähiöprojektin lähiöarkkitehdit osallistuivat aktiivisesti julkisen ympäristön suunnitteluhankkeiden, kuten asemien kehittämiseen sekä jatkosuunnitteluun edenneiden hankkeiden ohjaamiseen.

Vuosina 2012–2015 Lähiöprojekti tuki korjausrakentamista laatimalla korjaustapaohjeita kaupunkikuvallisesti ja kulttuurihistoriallisesti sekä maisemakulttuurin kannalta merkittävillä alueilla yhteistyössä rakennusvalvonta- ja kaupunkisuunnitteluviraston kanssa. Ohjeet laadittiin Pohjois-Haagan 1950-luvun kaava-alueille (2011–2012), Konalan länsireunalle (2012–2013) sekä Pajamäelle (2014–2015). Vuonna 2015 lisäksi käynnistyi korjaustapaohjeiden laadinta Kannelmäen 1950–1960-lukujen rakennuksille ja pihuille.

Toimintakaudella Lähiöprojekti keskittyi myös elinkeinotoiminnan kehittämiseen ja edistämiseen kaupungin strategian mukaisesti. Tehtävänä oli itäisten kaupunginosien yritysyritysten edistäminen sekä alueellisen elinkeinomarkkinoinnin toteuttaminen erillisen MetroHelsinki-hankkeen puitteissa. Hankkeen kohdealueina olivat koko kauden ajan metroradanvarteen sijoittuvat kaupunginosat Herttoniemi, Roihupelto, Itäkeskus, Myllypuro ja Mellunkylä. Yritystoiminnan edellytyksiin keskityttiin myös Malmin aluekeskuksessa vuosina 2012–2014.

Toiminnallisen ja sosiaalisen kehittämisen osalta päätavoitteena olivat lähikoulujen vetovoiman vahvistaminen, hyvän kaupunkielämän vahvistaminen sekä asukastoiminnan- ja yhteistyön tukeminen. Koko toimintakauden ajan keskityttiin erityisesti toiminta- ja yhteistyömuotoihin, jotka tukivat lasten ja nuorten sekä lapsiperheiden aktiivista toimintaa omalla asuinalueellaan. Toteutettuja hankkeita olivat muun muassa Operaatio Pulssi, Lähiöliikunta, Vuosaari-blogi sekä PerjantaiAction Tapulikaupungissa.

Esikaupunkialueiden lähikoulujen vetovoiman vahvistamiseen keskityttiin etenkin Jakomäen ja itäisten kaupunginosien kouluissa Mellunkylässä sekä Vuosaaren alueella. Hankkeina olivat muun muassa Bändipaja, Kylään!-hanke sekä Temporkerteri. Kulttuurikeskus ja opetusvirasto toteuttivat Bändipaja-hanketta vuosina 2013–2015. Hankkeen tavoitteena oli matalan kynnyksen bändipajatoiminnan avulla ennalta ehkäistä syrjäytymistä tarjoamalla perheen tulotasosta tai taustasta riippumatta lapsille laadukasta maksutonta musiikinopetusta koulupäivän aikana. Kulttuurikeskuksen, opetusviraston ja varhaiskasvatusviraston yhteistyönä toteutettiin vuosina 2013–2014 Kylään!-hankkeita. Hankkeiden tavoitteena oli lisätä koululaisten hyvinvointia lieventämällä pelkoja koulusta toiseen siirtymisvaiheessa - nivelvaiheessa, tukea opettajien työtä taiteen keinoin sekä kannustaa lähikoulun valitsemiseen.

Toimintakaudella 2012–2015 Lähiöprojektin tehtävänä oli yhdessä muiden virastojen kanssa luoda pohjaa alueelliselle palvelukulttuurille ilman, että asukkaiden tarvitsisi erikseen miettiä esimerkiksi hallintokuntien tehtäviä tai vastuualueita. Yhteiseen kehittämiseen osallistui myös asukastahojat ja yhdistyksiä resurssiensa puitteissa. Toiminnan edistämisen keskeisenä lähtökohdaksi oli tuetun tarjonnan tasapuolisuus kaupunginosan asukkailla ja toimijoilla sekä syrjäytymisen ehkäisy. Asukas-yhteistyöhön keskittyviä hankkeita olivat muun muassa Monen polven kasvutilahanke Roihuvuorella, Kaupunginosaradio, Esikaupunkimessujen järjestäminen sekä sosiaali- ja terveysviraston aluetyön kanssa yhteistyössä toteutettu aluekohtainen toiminta. Lähiöprojekti oli myös mukana tapahtumatoiminnan tukemisessa vuosina 2012–2015.

Lähiöprojektin viestintä tuki laaja-alaisesti projektin tavoitteiden ja toimenpiteiden toteuttamista, hankkeiden näkyvyyttä ja projektin tunnettuuden kehittymistä. Toimintakauden laajoina viestintä-

kampanjoina olivat muun muassa #like-tälahiötä-valokuvauskilpailu vuonna 2015 sekä Word Design Capital Helsinki 2012 -tapahtumavuosi. WDC Helsinki 2012 -vuonna Lähiöprojekti osallistui kumppaneineen viiden yhteistyöhankkeensa viestinnän suunnitteluun ja toteutukseen. Tärkeänä osana viestintätoimenpiteitä olivat positiivisten uutisten tiedottaminen esikaupunkialueilla tapahtuvista asioista ja toiminnasta. Toimintakauden aikana julkaistiin Lähiöprojektin teema-aukeamaa Helsingin Uutisissa ja Metrolehdessä keskimäärin neljä kertaa vuodessa. Lähiöprojekti myös arvioi viestintänsä näkyvyyttä, toimintaa ja kehittämismahdollisuuksia koko toimintakauden ajan.

Lähiöprojektin toimintaraha oli keskeinen osa projektin toiminnan ja yhteistyöhankkeiden mahdollistajana. Vuonna 2014 hankkeiden raportointia ja vaikuttavuuden arviointia lisättiin muun muassa arviointilomaketta hyödyntämällä ja toimintarahan alueellista seuranta lisäämällä. Hankkeiden arviointilomake toimi hankkeiden toiminnasta vastaavien henkilöiden apuna arviointia tehtäessä. Lähiöprojektin toimintaraha oli vuonna 2015 yhteensä 585 000 €. Toimintarahaan sisältyivät myös vuodelta 2014 siirtyneet määrärahat, 112 000 €. Vuonna 2015 hallintokuntien käytettävissä oli Lähiöprojektin toimintaraha seuraavasti: kaupunkisuunnitteluvirasto/ Lähiöprojektin toiminta 340 000 €, kulttuurikeskus 115 000 €, liikuntavirasto 50 000 €, sosiaali- ja terveysvirasto 20 000 €, nuorisosiainkeskus 35 000 €, rakennusvalvontavirasto 5 000 € sekä kaupunginkanslia 20 000 €. Vuoden 2015 kokonaiskäyttö oli 458 800 €. Käyttämättä jäi 126 200 €, josta osa johtui uuden kauden valmistelun viemästä työajasta, hankkeiden arvioitua vähäisemmistä kustannuksista, tai aikataulutuksesta, jonka myötä edellisen vuoden toiminnasta koituvat kustannukset ajoittuivat vuoden 2016 puolelle ja määrärahoista siirrettiin 88 000 € vuodelle 2016. Toimintaraha oli vuosittain keskimäärin 620 000 €, johon sisältyi projektin budjettimääräraha 473 000 € sekä siirtyneet määrärahat noin 150 000 € per vuosi.

Lähiöprojektin toimintaa ohjasi kaupunginhallituksen lisäksi eri hallintokuntien edustajista koostuva johtoryhmä, jonka nimitti kaupunginjohtaja. Toimintakaudelle 2012–2015 nimettiin johtoryhmä vuonna 2011, jonka kokoonpanoa päivitettiin kaksi kertaa kauden aikana. Johtoryhmään kuuluivat toimintakauden 2012–2015 aikana seuraavat henkilöt: yleiskaa-



vapäällikkö Rikhard Manninen, pj, kaupunkisuunnitteluvirasto, suunnitteluinsinööri Anu Turunen, kaupunginkanslia, yksikön päällikkö Saira Machere, kaupunginkanslia, apulaisosastopäällikkö Esko Patrikainen, kiinteistövirasto, yliarkkitehti Henna Helander, rakennusvalvontavirasto, osastopäällikkö Silja Hyvärinen, rakennusvirasto, vuorovaikutussuunnittelija Janne Typpi, kaupunginkanslia, osastopäällikkö Paiju Tyrväinen, kulttuurikeskus, kirjastotoimen apulaisjohtaja Saara Ihamäki, kaupunginkirjasto, osastopäällikkö Mikko Vatka, nuorisoasiainkeskus, linjanjohtaja Outi Salo, opetusvirasto, apulaiskaupunginsihteeri Suvi Rämö, kaupunginkanslia, tilakeskuksen päällikkö Arto Hiltunen, kiinteistövirasto, vuorovaikutuspäällikkö Johanna Seppälä sekä strate-

giapäällikkö Marko Karvinen, kaupunginkanslia. Johtoryhmän puheenjohtaja toimii yleiskaavapäällikkö Rikhard Manninen kaupunkisuunnitteluvirastosta sekä Lähiöprojektin projektipäällikkönä Tero Santaja. Lähiöprojektissa toimivat myös projektisuunnittelija Pirjo Ruotsalainen, arkkitehti Linda Wiksten, tiedottaja Tiina Nuto sekä lähiöarkkitehdit Päivi Hellman ja Mustafa Gurler.

Lähiöprojekti vastasi kaupunginhallituksen asettaman päätöksen mukaisesti yhteydenpidosta valtion suuntaan. Helsingin kaupunki oli mukana Valtion asuinalueohjelmassa vuosina 2013–2015 "Kaupunginosien Helsinki"- kokonaishankkeellaan. Lähiöprojekti vastasi hankkeen koordinoinnista yhdessä kaupunginkanslian kanssa. Hankekokonaisuus jakautui

kärkihankkeisiin, jotka olivat asuinalueohjelman teemapainotusten mukaisesti: 1) täydennysrakentamisen edellytysten parantaminen, 2) asuin ympäristön laadun parantaminen sekä uudet toimintamallit ympäristön kehittämiseen sekä 3) demokratiatilojen kehittäminen, toteuttaminen ja toiminnan tukeminen. Vuosien 2013–2015 aikana Helsingin kaupunki sai avustuksia yhteensä 3 998 421 euroa, josta maksatukseen on saatu tähän mennessä 1 648 991 euroa (2013–2014). Saatujen avustusten osuus on noin 20 prosenttia koko asuinalueohjelman määrärahoista kaikkien mukana olevien kasvukeskuskaupunkien (Helsinki, Espoo, Vantaa, Tampere, Lahti, Jyväskylä, Lappeenranta, Turku, Kuopio, Oulu, Pori, Vaasa ja Joensuu) osalta.



Kuva: Johanna Marttila

# Sammandrag



Stadsstyrelsen godkände den 2 april 2012 (§ 324) Förortsprojektets projektplan för perioden 2012–2015. Därtill beslutade stadsstyrelsen att uppmana förvaltningarna att i sin verksamhet under 2012–2015 beakta Förortsprojektets mål och utvecklingsteman samt att fortsätta och effektivisera samarbetet mellan förvaltningarna.

Förortsprojektet som grundades 1996 stöder fullföljandet av stadens strategier och mål samt rapporterar årligen om sin verksamhet till stadsstyrelsen. Uppgiften är att fastställa allmänna utvecklingsriktlinjer för förorterna samt att organisera och integrera regionala utvecklingsåtgärder. Förortsprojektet är ett samarbete mellan förvaltningarna och dess verksamhet bygger på fyraårsperioder samt kontinuerlig verksamhet mellan ämbetsverken. Utvecklingen av och pilotprojekt med kostnadseffektiva och innovativa verksamhetssätt och -modeller spelar också en viktig roll. Utgångspunkten för aktiviteterna och genomförandet var en projektplan för en verksamhetsperiod där perio-

dens viktigaste målsättningar och metodurval definierades. Planen styrde projektverksamheten under hela verksamhetsperioden. Mottot för projektperioden 2012–2015 var: **”Bildning är coolt”**.

Förortsprojektets verksamhet och åtgärderna inom projekten riktades till de förorter som enligt fysiska, funktionella och sociala indikatorer behövde detta. Indikatorerna var bland annat en allt ensidigare åldersstruktur, försämring av tjänsterna, utslagning, byggnadsbeståndets och miljöns tillstånd och ett dåligt rykte. Tack vare projektets flexibla struktur, egen verksamhetspenning och organisatoriska ställning kunde olika områden och utmaningar betraktas på ett mångsidigt sätt och på förhand. Verksamheten hade som mål att stödja åtgärder för istandsättning av omgivningen, kompletteringsbyggnad och gemenskapsanda.

Under verksamhetsperioden 2012–2015 var främjandet av planläggning för kompletteringsbyggnad ett centralt prioriterat område inom projektet. Förortsprojektet stödde aktivt stadsplaneringskontorets planläggning för kompletteringsbyg-

Täydennysrakentamista Kontulan Naapurintiellä.

Kuva: Simo Karisalo

gande. Målet var speciellt att främja åtgärder för förbättring av den offentliga miljön samt invånarverksamheten och -växelverkan i anslutning till planlägningsprojekten. En viktig del var att knyta an genomförandeprojekt som kunde sökas i stadens Förortsfond ännu tätare till projekten för planläggning för kompletteringsbyggnad i förorter. Förortsprojektet deltog i planlägningsprojekt bland annat i Gårdsbacka, Mellungsbacka, Kvarnbäcken, Havsrastböle, Stapelstaden och i Brobacka. De viktigaste projekten i förortsfonden var bland annat Pehrsstråket på Malm, Landtullsparken i Stapelstaden, bergsparken i Gårdsbacka, Gamlasparken i Gamlas, konsväggen Broda i Jakobacka och skvären vid Stoa.

Under projektperioden strävade man efter att stärka det regionala betraktelsesättet för att utveckla förorterna. Målet var att samordna och organisera förbättringsåtgärderna samtidigt. Denna typ av regional verksamhet gjordes i synnerhet i Jakobacka, Malm och Havsrastböle. I Havsrastböle startade ett stadsförnyelseprojekt 2014.

Fokus låg på förbättring av den offentliga miljön under hela verksamhetsperioden 2012–2015. De viktigaste förbättringsobjekten var områdena kring stationscentra, huvudgatorna och de centrala parkområdena i stadsdelarna. I samarbete med förvaltningarna upprättades planer för de östra, nordöstra och västra stadsdelarna. I verksamheten betonades speciellt de nordöstra och västra förorterna där miljöns kvalitet har försämrats. I planeringsprojekten genomfördes aktivt även pilotprojekt med interaktiva planeringsförfaranden. Planer upprättades bland annat för Gamlas, Norra Haga, Brobacka, Bocksbacka, Malm, Stapelstaden, Jakobacka, Gårdsbacka, Mellersta Nordsjö och Havsrastböle. Förortsprojektets förortsarkitekter deltog aktivt i planeringsprojekten för den offentliga miljön, till exempel utveckling av stationerna och styrning av projekt som gått vidare till fortsatt planering.

2012–2015 understödde Förortsprojektet reparationsbyggande genom att i samarbete med byggnadstillsynsverket och stadsplaneringskontoret utarbeta anvisningar för reparationsbyggande för områden med stor betydelse för stadsbilden och landskapskulturen samt stort kulturhistoriskt värde. Anvisningar utarbetades för områden i Norra Haga som planlagts på 1950-talet (2011–2012), västra kanten av Kånala (2012–2013) och för Smedjebacka (2014–2015). År 2015 började man dessutom utarbeta anvisningar för 1950–1960-talsbyggnaderna och -gårdarna i Gamlas.

Under verksamhetsperioden fokuserade Förortsprojektet även på utveckling och främjande av näringsverksamheten i enlighet med stadens strategi. Uppgiften bestod av att främja företagssamarbetet i de östra stadsdelarna och genomföra marknadsföring för regionala näringsidkare inom ramen för det separata MetroHelsingfors-projektet. Under hela perioden var projektets målområden stadsdelarna längs metron, Hertonäs, Kaså kern, Östra centrum, Kvarnbäcken och Mellungsby. Fokus låg på förutsättningar

na för företagsverksamhet även i Malmsområdescentrum 2012–2014.

Beträffande den funktionella och sociala utvecklingen var huvudmålet att stärka närskolornas dragningskraft och ett gott stadsliv samt att stödja invånarverksamheten och samarbetet. Under hela verksamhetsperioden fokuserade man särskilt på sådana verksamhets- och samarbetsformer som stödde barns och ungas samt barnfamiljers aktiva verksamhet i deras eget bostadsområde. Projekt som genomfördes var bland annat Operation Pulsen, Förortsmotion, Nordsjöbloggen och FredagsAction i Stapelstaden.

Stärkandet av närskolornas dragningskraft var ett fokusområde i synnerhet i skolorna i Jakobacka och i de östra områdena Mellungsby och Nordsjö. Till projekten hörde bland annat projektet Bandverkstad och Kom besök oss! samt Tempoorkestern. Kulturcentralen och utbildningsverket genomförde Bandsverkstadsprojektet under åren 2013–2015. Projektet hade som mål att med hjälp av bandverksamhet med låg tröskel förebygga utslagning genom att erbjuda kostnadsfri musikundervisning av hög kvalitet under skoldagen oberoende av familjens inkomstnivå eller bakgrund. Som ett samarbete mellan kulturcentralen, utbildningsverket och barnomsorgsverket genomfördes 2013–2014 flera Kom besök oss! -projekt. Målet med projekten var att öka skolelevernas välbefinnande genom att minska rädslan vid övergången mellan skolor, stötta lärarnas arbete med hjälp av konst och uppmuntra till att välja närskolan.

Under verksamhetsperioden 2012–2015 hade Förortsprojektet som uppgift att tillsammans med andra förvaltningar skapa en grund för den regionala servicekulturen utan att invånarna separat måste fundera till exempel på vilka uppgifter eller ansvarsområden olika förvaltningar har. I den gemensamma utvecklingen deltog även invånarinstanser och föreningar inom ramen för sina resurser. Den centrala utgångspunkten för främjandet av verksamheten var jämlikt det utbud som understöddes för alla invånare i stadsdelen och förebyggande av utslagning. Projekt med fokus på invånarsamarbete var bland annat Uppväxtrum för flera generationer i Kasberget, Stadsdelsradion, ordnandet av Förortsmässan samt regional verksamhet som ordnades i samarbete med social- och hälsovårdsverkets områdesarbete. Förortsprojektet understödde även evenemangsverksamhet 2012–2015.

Kommunikationen inom Förortsprojektet understödde på bred front genomför-

andet av projektmålen och -åtgärderna, projektens synlighet och utvecklingen av kunskaperna om projektet. Stora kommunikationskampanjer under projektet var bland annat fotograferingstävlingen #like-tälähiötä 2015 och evenemangsåret Word Design Capital Helsinki 2012. Under året för WDC Helsinki 2012 deltog Förortsprojektet med sina partner i planeringen och genomförandet av fem av sina samarbetsprojekt. En viktig del av kommunikationsåtgärderna var spridningen av positiva nyheter om händelser och verksamhet i förorterna. Under verksamhetsperioden publicerades Förortsprojektets temauppslag i Helsingin Uutiset och tidningen Metro i genomsnitt fyra gånger per år. Dessutom utvärderade Förortsprojektet också sin kommunikations synlighet, funktion och utvecklingsmöjligheter under hela verksamhetsperioden.

Förortsprojektets verksamhetspenning var en central faktor som möjliggjorde verksamheten och samarbetsprojekten. År 2014 ökade man rapporteringen om projekten och utvärderingen av projektens effekt bland annat med hjälp av en utvärderingsblankett och genom att öka den regionala uppföljningen av verksamhetspenningen. De projektansvariga använde utvärderingsblanketten som hjälp vid utvärderingen. Förortsprojektets verksamhetspenning var 2015 sammanlagt 585 000 euro. I verksamhetspenningen ingick också anslag från 2014 till ett belopp om 112 000 euro. År 2015 hade förvaltningarna verksamhetspenning för Förortsprojektet till sitt förfogande enligt följande: stadsplaneringskontoret/verksamhet inom Förortsprojektet 340 000 euro, kulturcentralen 115 000 euro, idrottsverket 50 000 euro, social- och hälsovårdsverket 20 000 euro, ungdomscentralen 35 000 euro, byggnadstillsynsverket 5 000 euro och stadskansliet 20 000 euro. År 2015 användes sammanlagt 458 800 euro. De överblivna medlen uppgick till 126 200 euro. En del berodde på arbetstiden som gick åt till planeringen av den nya verksamhetsperioden, att projektkostnaderna var lägre än uppskattat eller på schemalaggnings, som gjorde att kostnaderna för det föregående årets verksamhet blev aktuella 2016. Av anslagen överfördes 88 000 euro till 2016. Verksamhetspenningen var årligen i genomsnitt 620 000 euro, vilket inkluderade projektets budgetanslag om 473 000 euro och överförda anslag om cirka 150 000 euro per år.

Förortsprojektets verksamhet leddes förutom av stadsstyrelsen också av en

ledningsgrupp bestående av representanter för förvaltningarna. Ledningsgruppen utsågs av stadsdirektören. Ledningsgruppen för verksamhetsperioden 2012–2015 utsågs 2011 och dess sammansättning uppdaterades två gånger under perioden. Ledningsgruppen bestod av följande personer under verksamhetsperioden 2012–2015: generalplanechef **Rikhard Manninen**, ordförande, stadsplaneringskontoret, planeringsingenjör **Anu Turunen**, stadskansliet, enhetschef **Saila Machere**, stadskansliet, biträdande avdelningschef **Esko Patrikainen**, fastighetsverket, överarkitekt **Henna Helander**, byggnadstillsynsverket, avdelningschef **Silja Hyvärinen**, byggnadskontoret, växelverkansplanerare **Janne Typpi**, stadskansliet, avdelningschef **Paiju Tyrväinen**, kulturcentralen, biträdande biblioteksdirektör **Saara Ihamäki**, stadsbiblioteket, avdelningschef **Mikko Vatka**, ungdomscentralen, linjeditör **Outi Salo**, utbildningsverket, biträdande stadssekreterare **Suvi Rämö**, stadskansliet, chef för lokalcentralen **Arto Hiltunen** fastighetskontoret, växelverkanschef **Johanna Seppälä** samt strategichef **Marko Karvinen** stadskansliet. Ordförande för ledningsgruppen är generalplanechef **Rikhard Manninen** från stadsplaneringskontoret och projektchef för Förortsprojektet är **Tero Santaoja**. Inom Förortsprojektet

medverkar också projektplanerare **Pirjo Ruotsalainen**, arkitekt **Linda Wiksten**, informatör **Tiina Nuto** samt förortsarkitekterna **Päivi Hellman** och **Mustafa Gurler**.

I enlighet med stadsstyrelsens beslut ansvarade Förortsprojektet för kommunikationen med staten. Helsingfors stad deltar i det statliga programmet för bostadsområden 2013–2015 med sitt övergripande projekt **Stadsdelarnas Helsingfors**. Förortsprojektet samordnade projektet tillsammans med stadskansliet. Projekthelheten var indelad i spetsprojekt som i enlighet med bostadsområdesprogrammets temaprioriteringar var följande: 1) förbättring av förutsättningarna för kompletteringsbyggande, 2) förbättring av bostadsmiljöns kvalitet samt nya verksamhetsmodeller för utveckling av omgivningen 3) utveckling och förverkligande av lokaler för demokrati och stöd till verksamheten. Under åren 2013–2015 fick Helsingfors stad sammanlagt 3 998 421 euro i understöd, varav hittills (2013–2014) utbetalats 1 648 991 euro. De erhållna bidragen utgör cirka 20 procent av anslagen för hela bostadsområdesprogrammet för alla tillväxtcentrumsstäder som deltar (Helsingfors, Esbo, Vanda, Tammerfors, Lahtis, Jyväskylä, Villmanstrand, Åbo, Kuopio, Uleåborg, Björneborg, Vasa och Joensuu).



Kuva: Saara Vuorjoki

**O**n 2 April 2012 (Section 324), the City Board approved a project plan for the Neighbourhood Project for 2012–2015. In addition to this, the City Board decided to suggest that the administrative branches take the goals and development themes of the Neighbourhood Project into account in their operations between 2012 and 2015, and enhance cooperation between the branches.

The Neighbourhood Project, which was established in 1996, supports the implementation of City strategies and goals and issues annual reports on its operations to the City Board. The purpose of the operations is to determine the general development policies of the suburbs as well as organise and integrate regional development measures. The Neighbourhood Project is a collaborative effort of the administrative branches based on four-year terms and close cooperation between the departments. An important role is also played by the development and pi-

loting of cost-efficient and innovative operating methods and models. The starting point for the efforts and implementation was the project plan that covered the entire operating term and defined the most important goals and measures to be utilised. The plan guided the project activities through the entire operating period. The slogan for the project period 2012–2015 was: “Sivistys on siistiä” (education is cool).

The activities of the Neighbourhood Project and the project measures were targeted at suburbs that needed them based on physical, functional and social indicators. The indicators included homogenised age structure, weakened services, social exclusion, condition of the buildings and the environment and poor reputation. The project’s flexible structure, own operational funding and organisational capacity enabled a diverse and proactive approach to the different areas and challenges. The goal of the operations was to support environmental

repairs, infill development and communality.

Promoting infill planning was among the key focus points of the project in 2012–2015. The Neighbourhood Project was actively involved in supporting the infill development planning of the City Planning Department. The goal was to promote especially improvement measures of the public environment as well as residential activities and interaction as part of planning projects. An important part was the better linking of the implementation projects of the city’s Neighbourhood Fund to the infill planning projects of the suburbs. The Neighbourhood Project was involved, for example, in the planning projects of Kontula, Mellunmäki, Myllypuro, Meri-Rastila, Tapulikaupunki and Siltämäki. The period’s most significant Neighbourhood Fund projects included Malmi’s Pekarraiti, Tapulikaupunki’s Maatullinpuisto, Kontula’s Kalliopuisto, Kannelmäki’s Vanhaistenpuisto, Jakomäki’s art wall “Broda” and Stoa square.

During the project period, the aim was to strengthen the regional approach in order to develop the suburbs. The goal was to coordinate and organise improvement measures simultaneously. This kind of regional activities were implemented especially in the areas of Jakomäki, Malmi and Meri-Rastila. A project focusing on urban renovation was launched in Meri-Rastila in 2014.

The improvement of the public environment was at the focus of activities during the whole period of 2012–2015. The most important improvement targets were the central train station areas, main streets and central park environments of the neighbourhoods. Plans were prepared for the eastern, north-eastern and western neighbourhoods in cooperation with the administrative branches. The operations especially emphasised the north-eastern and western suburbs where the quality level of the environment has deteriorated. The planning projects also actively piloted interactive planning procedures. Plans were prepared, for example, for Kannelmäki, Pohjois-Haaga, Siltämäki, Pukinmäki, Malmi, Tapulikaupunki, Jakomäki, Kontula, Keski-Vuosaari and Meri-Rastila. The neighbourhood architects of the Neighbourhood project were actively involved in the guidance of the public environment planning projects, such as the development of the stations and projects that proceeded to further planning.

In 2012–2015, the Neighbourhood Project supported renovation by preparing renovation instructions for areas significant in terms of the cityscape, cultural history and landscape culture in cooperation with the Building Control Department and City Planning Department. The instructions were prepared for the 1950s planning areas of Pohjois-Haaga (2011–2012), western edge of Konala (2012–2013) and Pajamäki (2014–2015). In addition, the preparation of renovation instructions began for the 1950–1960s buildings and gardens in Kannelmäki in 2015.

During the period, the Neighbourhood project also focused on the development and promotion of business activities according to the city's strategy. The task was to promote company cooperation in the eastern neighbourhoods and to implement regional business marketing within the framework of a separate MetroHelsinki project. During the whole period, the target areas of the project included the neighbourhoods of Herttoniemi, Roihupelto, Itäkeskus, Myllypuro and Mellun-

kylä located on the metro line. Business preconditions were also at the focus in the Malmi regional centre in 2012–2014.

In terms of functional and social development, the main goals were improving the appeal of the local schools, reinforcing good-quality urban living and supporting residential activities and cooperation. During the whole operational period, particular attention was paid to the forms of

operation and cooperation that supported active operations of children, young people and families with children within their own residential area. Completed projects included Operaatio Pulssi, Lähiöliikunta, Vuosaari blog and PerjantaiAction in Tapulikaupunki.

Reinforcing the appeal of the local schools in the neighbourhood areas was especially focused on in the schools of Ja-



Kuva: Simo Karisalo

komäki and the eastern neighbourhoods, Mellunkylä and Vuosaari. The projects included Bändipaja, the Kylään! project and the Tempo orchestra. The Cultural Centre and Education Department implemented the Bändipaja (Band workshop) project in 2013–2015. The project goal was to prevent social exclusion with low-threshold band workshop activities by offering to the children high-quality, free-of-charge music education regardless of the family income or backgrounds during the school day. In cooperation by the Cultural Centre, Education Department and Early Education and Care Department, the Kylään! projects were implemented in 2013–2014. The projects aimed at increasing the well-being of schoolchildren by reducing fears related to the transition phase when moving from one school to another, to support the work of teachers by the means of art and to encourage the selection of the local school.

In 2012–2015, the task of the Neighbourhood Project was to create a basis, together with the other departments, for regional service culture so that the residents would not have to pay particular attention to the tasks and areas of responsibility of the administrative branches. Residents and associations were also involved in the joint development process when resources allowed for such involvement. The key starting point for the promotion of operations was the equal nature of the supported offerings for the neighbourhood residents and actors and the prevention of social exclusion. Projects focusing on resident cooperation included the Monen polven kasvutila project in Roihuvuori, Neighbourhood Radio, the organisation of the Neighbourhood Fair and the regional operations implemented in cooperation with the regional work of the Department of Social Services and Health Care. The Neighbourhood Project was also involved in supporting event activities in 2012–2015.

The Neighbourhood Project's communications provided wide-ranging support in the implementation of the project goals and measures, project visibility and in the development of the project's recognition. The extensive communications campaigns of the period included the #liketälähiötä photography competition in 2015 and the World Design Capital Helsinki 2012 year. In the year of WDC Helsinki 2012, the Neighbourhood Project participated together with its partners in planning and implementing the

communications of five cooperation projects. An important part of the communications measures was to give positive news about things and operations taking place in the suburbs. During the operating period, a themed spread of the Neighbourhood Project was published in Helsingin Uutiset and Metro newspapers on average four times a year. The Neighbourhood Project also assessed the visibility, operations and development possibilities of its communications during the whole period.

The Neighbourhood Project's funds played a key role in enabling the project's operations and cooperation projects. In 2014, the project reporting and impact assessment were improved, for example by utilising an assessment form and increasing regional monitoring of the funds. The assessment form of the projects served as a tool when the people in charge of the projects were making the assessment. In 2015, the operational funding for the Neighbourhood Project stood at €585,000. This also included €112,000 in allocations carried over from 2014. In 2015, the administrative branches had the following amounts available for the Neighbourhood Project: City Planning Department/Neighbourhood Project operations €340,000, Cultural Centre €115,000, Sports department €50,000, Department of Social Services and Health Care €20,000, Youth Department €35,000, Building Control Department €5,000 and City Executive Office €20,000. The total expenditure for 2015 was €458,800. A sum of €126,200 was left unused, partially due to the time occupied by the planning of the new period, lower than expected costs of projects or scheduling that pushed the costs of the operations over to 2016. €88,000 of the allocations was transferred to 2016. The annual operational funding was on average €620,000 including the project's budgeted allowance of €473,000 and the transferred allocations of approx. €150,000/per year.

The operations of the Neighbourhood Projects were directed not only by the City Board but also by a management team appointed by the Mayor and comprising representatives of the different administrative branches. The management team for 2012–2015 was appointed in 2011 and its composition was updated twice during the period in question. The 2012–2015 management team included the following persons: Head of the Strategic Planning Division **Rikhard Manninen**, Chair,

City Planning Department, Planning Engineer **Anu Turunen**, City Executive Office, Head of Unit **Saila Machere**, City Executive Office, Deputy Head of Department **Esko Patrikainen**, Real Estate Department, Senior Architect **Henna Helander**, Building Control Department, Head of Department **Silja Hyvärinen**, Public Works Department, Interaction Designer **Janne Typpi**, City Executive Office, Head of Department **Paiju Tyrväinen**, Cultural Centre, Deputy Library Director **Saara Ihamäki**, City Library, Head of Department **Mikko Vatka**, Youth Department, Head of Line **Outi Salo**, Education Department, Deputy City Secretary **Suvi Rämö**, City Executive Office, Head of Real Estate Department **Arto Hiltunen** Real Estate Department, Head of Interaction **Johanna Sepälä** and Head of Strategy **Marko Karvinen** City Executive Office. **Rikhard Manninen**, Head of the Strategic Planning Division at the City Planning Department, served as the chairman of the team, while **Tero Santaoja** served as the project manager for the Neighbourhood Project. Project Planner **Pirjo Ruotsalainen**, Architect **Linda Wiksten**, Communications Officer **Tiina Nuto** and Neighbourhood Architects **Päivi Hellman** and **Mustafa Gurler** also worked for the project.

The Neighbourhood Project was in charge of communications with government according to a decision by the City Board. The City of Helsinki was involved in the State's residential area programme in 2013–2015 with the "Kaupunginosien Helsinki" project. The Neighbourhood Project was in charge of the project's coordination together with the City Executive Office. The project as a whole was divided into the following priority projects, according to the thematic emphases of the residential area programme: 1) improving the opportunities for infill development, 2) improving the quality of living environments and new operating models for environmental development and 3) development of democracy-enhancing spaces. Between 2013 and 2015, the City of Helsinki received a total of €3,998,421 in grants, €1,648,991 of which has been paid thus far (2013–2014). The share of the grants received is approx. 20% of the allocations of the entire residential area programme, as regards all the growth centre cities involved (Helsinki, Espoo, Vantaa, Tampere, Lahti, Jyväskylä, Lappeenranta, Turku, Kuopio, Oulu, Pori, Vaasa and Joensuu).

# Lähiöprojektin kauden 2012–2015 päätavoitteet



Ideasuunnitelma Meri-Rastilan Haruspuistosta valmistui 2015.

Havainnekuva: MASU Planningi

## Verkostoituva esikaupunki ja viihtyisä ympäristö

Olemassa olevaa kaupunkirakennetta tiivistetään ja monipuolistetaan kestäväen kehityksen mukaisesti energiatehokkuuden vaatimukset huomioiden. Esikaupunkialueiden roolia tuetaan osana yhtenäistä, seudullisesti toimivaa kaupunkirakennetta. Täydennysrakentamista ohjataan olemassa olevan infrastruktuurin, palveluiden sekä hyvien kävely-, pyöräily- ja joukkoliikennedyhteyksien äärelle. Täydennys- ja korjausrakentamista tuetaan uusien toiminta- ja rahoitusmalleja kehittämällä.

Toimivan, viihtyisän ja kunnossa olevan arkiympäristön kehittämistä edistetään alueiden sisäisiä yhteyksiä ja kaupunginosien saavutettavuutta tukemalla, julkisten kaupunkitilojen laatua parantamalla, asuinrakennusten ja pihojen laadukasta korjaamista ohjeistamalla sekä elinkeinoelämän alueellisia edellytyksiä vahvistamalla. Viihtyisä kaupunkiympäristö tarjoaa hyvän pohjan turvalliselle ja laadukkaalle kaupunkielämälle.

## Kokeminen, oppiminen ja hyvä kaupunkielämä

Esikaupunkien toimintamahdollisuuksia ja imagoa vahvistetaan sivistys-, kulttuuri- ja elinkeinoelämän toimijoiden kanssa tehtävällä monipuolisella yhteistyöllä. Hyvän kaupunkielämän rakentamista tuetaan kokemisen ja oppimisen kautta yhdessä alueellisten kulttuuri- ja sivistystoimijoiden, asukkaiden ja kolmannen sektorin kanssa.

Kasvavan vapaa-ajanviihtelyn tarpeita ja mahdollisuuksia tuetaan osana lähiympäristöä, erityisesti koulujen kanssa tehtävällä yhteistyöllä. Erityistä painoarvoa asetetaan syrjäytymisen ehkäisyyn ja arjen turvallisuuden vahvistamiseen. Tavoitteena on mahdollistaa hallintokuntien välisten yhteistyöhankkeiden rakentuminen sekä laadukkaiden, alueen identiteettiä ja toimintaa vahvistavien tapahtumien edellytykset.

## Viestintä

Viestinnän avulla tuetaan kattavasti Lähiöprojektin tavoitteita. Esikaupunkien tunnettavuutta ja imagoa vahvistetaan tuomalla julkisuuteen positiivisia ja todennukaisia uutisia esikaupungeista. Erityisesti keskitytään tapahtumista tiedottamiseen, kohdeyleisöjen tavoittamiseen ja ajankohdainten teemojen esiin nostamiseen. Teemojen valinnassa otetaan huomioon asukkaiden kyselyissä ilmaisemat mielipiteet ja kumppanihallintokuntien asiantuntijoilta kertyneet tiedot eri alueiden ihmisten tarpeista ja mielipiteistä. Näin parannetaan tiedonkulkua asukkaiden, kaupungin, yritysten, kansalaisjärjestöjen ja kaupunginosien välillä sekä lisätään vuorovaikutusta ja osallistumismahdollisuuksia.

Uudella kaudella keskitytään Lähiöprojektin tunnetuksi tekemiseen kaupungin sisällä ja rakennetaan uusia yhteistyötapoja hallintokuntien ja alueen toimijoiden välille. Viestinnällä vahvistetaan verkostoituvan esikaupungin rakentamista.





## Visio

Helsingin esikaupungit ovat viihtyisiä ja urbaaneja kaupunginosia, joissa on monipuolinen asunto- ja työpaikkatarjonta, elinvoimainen kaupunkikulttuuri ja asukkaiden tarpeisiin vastaava palveluverkko.

## Ydintehtävä

Lähiöprojektin ydintehtävänä on Helsingin esikaupunkialueen imagon vahvistaminen edistämällä asunto- ja toimitilarakentamista, korostamalla kaupunginosien vahvuuksia ja alueidentiteettiä sekä tukemalla lähipalvelujen edellytyksiä osana viihtyisää kaupunkiympäristöä. Lähiöprojekti keskittyy kaupunkilaisten toimintamahdollisuuksien ja hyvän elämän edellytysten parantamiseen asuinalueellaan yhteistyössä muiden toimijoiden kanssa.

## Toiminta

Lähiöprojekti suunnittelee, käynnistää ja koordinoi Helsingin esikaupunkialueiden kehittämiseen liittyviä hankkeita ja yhteistyötapoja eri hallintokuntien sekä yksityisen ja kolmannen sektorin toimijoiden kanssa. Keskeisessä roolissa on hallintokuntien välisten toimintamallien kehittäminen.

## Tavoitteet

**Verkostoituvaa esikaupunki  
ja viihtyisää ympäristöä**

**Kokeminen, oppiminen  
ja hyvä kaupunkielämä**

### Toimenpiteet

Täydennysrakentamisen  
edistäminen

Julkisten kaupunkitilojen  
kunnostaminen

Korjausrakentamisen  
edistäminen

Alueellisen elinkeinotoiminnan  
edellytysten parantaminen

Liikkumisympäristön  
houkuttelevuus

Kulttuurikasvatuksen ja  
sivistyksen tukeminen

Hallintokuntien väliset yhteistyömallit  
syrjäytymisen ehkäisyyn

Tapahtumien  
tukeminen

Asukastoiminnan ja  
verkostoitumisen tukeminen

### Viestintä

### Seuranta

# Kauden 2012–2015 toiminta ja arviointi

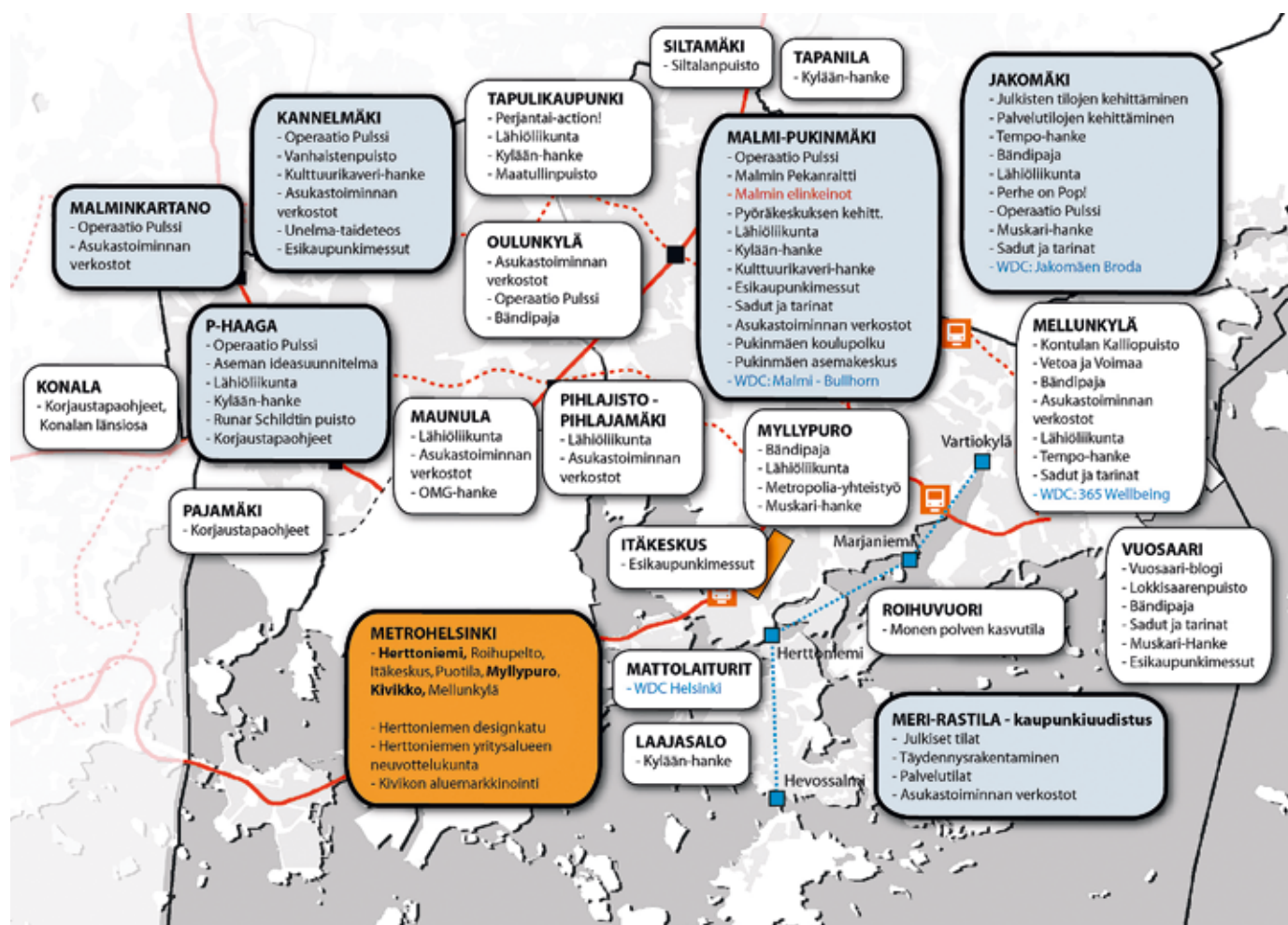
Lähiöprojektin toiminta ja hankkeiden toimenpiteet kohdistettiin esikaupunkialueille, jotka fyysisten, toiminnallisten ja sosiaalisten indikaattorien mukaan sitä tarvitsivat. Indikaattoreina olivat muun muassa ikärakenteen yksipuolistuminen, palvelujen heikentyminen, syrjäytyminen, rakennuskannan ja ympäristön tila sekä mahdolliset tekijät. Projektin joustava rakenne, oma toimintaraha ja organisatorinen asema mahdollistivat monipuolisen ja etupai- notteisen lähestymistavan eri alueisiin ja

haasteisiin. Toiminnan tavoitteena oli ympäristön kunnostustoimenpiteiden, täydennysrakentamisen ja yhteisöllisyyden tukeminen. Hankkeiden osalta lähtökoh- tana oli niiden alueellisuuden, kehittämi- sen tarkoituksenmukaisuuden ja vaikutta- vuuden varmistaminen. Hankkeiden koh- dealueet sovittiin Lähiöprojektin johtoryh- män sekä toiminnasta vastaavien hallin- tokuntien kanssa yhdessä projektisuun- nitelmaan perustuen.

Lähiöprojektin yhtenä tehtävänä on yhteistyössä hallintokuntien kanssa pilotoi-

da erilaisia toiminta- ja palvelumalleja esi- kaupunkien kehittämiseen. Tässä kappa- leessa esitellään koko projektikauden toi- mintaa hankekohtaisesti sekä arvioidaan niiden onnistumista, vaikuttavuutta sekä tekemisessä syntyneiden toimintamallien integroinnin onnistumisia. Hankkeen arvi- oinnit perustuvat hallintokuntien omiin nä- kemyksiin ja käytäntöihin, joiden pohjalta Lähiöprojekti on koostanut ja tehnyt tul- kintoja johtopäätöksiksi. Arviointi on teh- ty muun muassa erillistä arviointilomaket- ta hyödyntäen.

Lähiöprojektin toimintakauden 2012–2015 keskeisiä hankkeita alueittain. Tummennetulla aluekohtaisen toiminnan alueet Meri-Rastila, Jakomäki, Malmi-Pukinmäki sekä läntinen Pohjois-Haaga–Kannelmäki–Malminkartano.



# Julkisen ympäristön suunnitteluhankkeet

- Pääpainona olivat asemakeskusalueet, pääraitit sekä kaupunginosien keskeisimmät puistoympäristöt erityisesti koillisella ja läntisellä esikaupunki-alueella.
- Tavoitteena oli yhdistää hankkeet osaksi täydennyskaavoituskohteita.
- Lähiöprojektin ympäristönparannushankkeet-ohjausryhmä tuki suunnittele- ja lähiöarkkitehdit olivat aktiivisesti mukana hankkeissa.
- Lähiörahaston käytön tukemista edistettiin.
- Suunnitelmat olivat yleissuunnitelmatasoisia, joiden tarkkuus palveli jatkosuunnittelua. Niissä pilotoitiin aktiivisesti myös vuorovaikutteisia suunnittelukäytäntöjä. Hankkeet tukivat kaupungin kasvuviestintää ja virastojen yhteistä viestintää
- Suunnitelmia laadittiin muun muassa Kannelmäkeen, Pohjois-Haagaan, Siltämäkeen, Pukinmäkeen, Malmille, Tapulikaupunkiin, Jakomäkeen, Kontulaan, Keski-Vuosaaren sekä Meri-Rastilaan.

Esikaupunkialueiden ympäristön ja toiminnallisuuden parantamista kaupunkipuistoja kehittämällä. Kontula, Kalliopuisto.

Kuva: Maisema-Arkkitehtitoimisto Näkymä Oy



**J**ulkisen ympäristön parantaminen oli toimintakauden 2012–2015 keskeisiä tavoitteita. Laadukas, turvallinen ja toimiva julkinen tila luo hyvät edellytykset ympäristön aktiiviselle käytölle, asukastoiminnalle sekä edistää parhaimmillaan lähiöiden hyvää mainetta. Tärkeimpinä suunnittelu- ja parantamiskohteina olivat asemakeskusalueet, pääraitit sekä kaupunginosien keskeisimmät puistoympäristöt. Yhteistyössä hallintokuntien kanssa laadittiin suunnitelmia itäisiin, koillisiin sekä läntisiin kaupunginosaan. Toiminnassa pyrittiin painottamaan erityisesti koillisia ja läntisiä esikaupunkialueita, joissa ympäristön laatu on päässyt heikentymään. Lähiöprojektin lähiöarkkitehdit osallistuivat aktiivisesti julkisen ympäristön suunnitteluhankkeiden, kuten asemien kehittämiseen sekä jatkosuunnitteluun edenneiden hankkeiden ohjaamiseen.

Suunnitteluhankkeissa pilotoitiin aktiivisesti myös vuorovaikutteisia suunnittelukäytäntöjä. Mahdollistamalla asukkaiden aktiivisen vuorovaikutuksen suunnitteluhankkeissa edistetään paikallistuntemuksen kartoittamista, tuodaan uusia ideoita suunnitteluun sekä sitoutetaan asukkaat yhteiseen hankkeeseen. Julkisten tilojen ja puistojen kehittäminen on monialaista työtä, jossa eri hallintokuntien välinen yhteistyö ja sitoutuminen on hyvin tärkeää. Tekemisen lisäksi tarvitaan myös yhteisiä foorumeita, joissa ideat ja sitoutuminen rakentuvat. Lähiöprojektin ympäristöparannustyöryhmä toimi koko kauden ajan foorumina tiedon jakamiseen, projektin toiminnan kohdistamiseen ja toimenpiteiden käynnistämiseen. Työryhmän tavoitteena oli myös edistää kaupungin Lähiörahan laadukasta ja tarkoituksenmukaista käyttöä sekä parantaa hallintokuntien välistä yhteistyötä hankkeiden valmistelussa. Merkittävä osa kauden aikana jatkosuunnitteluun edenneistä hankkeista tukeutuivat kaupungin lähiörahan, eikä niitä olisi ollut mahdollista toteuttaa ilman rahaston mahdollistamaa investointitukea.

Yhteistyössä eri hallintokuntien kanssa teetettiin idea- ja yleissuunnitelmia laajasti koko esikaupunkivyöhykkeelle. Suunnittelukohteen valinnoissa painotettiin tärkeimpiä julkisia tiloja ja turvattomaksi koettuja paikkoja ja ne valittiin hallintokuntien tulevien tarpeiden pohjalta. Suunnitelmia laadittiin muun muassa Kannelmäkeen, Pohjois-Haagaan, Siltämäkeen, Pu-

kinmäkeen, Malmille, Tapulikaupunkiin, Jakomäkeen, Kontulaan, Keski-Vuosaa-reen sekä Meri-Rastilaan.

Projektikauden aikana pyrittiin vahvistamaan alueellista lähestymistapaa esikaupunkialueiden kehittämiseksi. Tavoitteena oli yhteen sovittaa ja organisoida parantamistoimenpiteitä samanaikaisesti. Tämän tyyppistä alueellista toimintaa tehtiin erityisesti Jakomäen, Malmin ja Meri-Rastilan alueilla. Alueellisesti kohdistettu kehittäminen lisäsi toiminnan vaikuttavuutta. Kattavalla aluerajauksella mahdollistettiin tarkastelu ja kehittäminen esimerkiksi reittien, verkostojen ja alueen palvelurakenteen osalta sekä yksittäisiä suunnitteluhankkeita laajemman yhteistyön kaupungin hallintokuntien ja yksityisen ja kolmannen sektorin yhteistyötahojen välillä. Yhteisen suunnittelun myötä lisättiin myös alueen positiivista näkyvyyttä ja viestittiin kattavammin alueella tapahtuvista muutoksista. Alueelle suuntautuva monipuolinen kehittäminen tuki myös kaupungin kasvuviestintää.

### **Meri-Rastilan kaupunkiudistus**

Lähiöprojekti ja kaupunkisuunnitteluviraston täydennysrakentamisprojekti käynnistivät syksyllä 2014 Meri-Rastilan kaupunkiudistuksen. Kaupunkiudistuksen tavoitteena on parantaa alueen julkisia kaupunkitiloja sekä laatia alueen täydennysrakentamiseen tähtäävä asemakaava. Hankkeessa tehdään aktiivista yhteistyötä keskeisten hallintokuntien kanssa. Tavoitteena on kytkeä aluekehitykseen mukaan kulttuurikeskuksen Helsinki-mallin jalkauttaminen, nuorisosiiankeskuksen alueellinen työ ja nuorten tukeminen sekä tilakeskuksen palvelutilojen kehittäminen. Hankkeiden yhteydessä tarkastellaan myös alueen julkisten palvelujen toimivuus nyt ja tulevaisuudessa. Kaupunkiudistus käsittelee Meri-Rastilan metroaseman ympäristön, ostarin, torin ja 1990-luvun alussa rakennetun kerrostaloalueen sekä asuinalueen sisäiset puistoalueet.

Meri-Rastilan kaupunkiudistuksen päätoimijat ovat Lähiöprojekti ja kaupunkisuunnitteluviraston täydennysrakentamisprojekti. Hankkeen vetämisestä vastaa arkkitehti **Linda Wiksten**. Kiinteistövirasto vastaa palvelutilojen kehittämistyöstä. Tiiviissä yhteistyössä ovat mukana myös rakennusvirasto, liikuntavirasto, nuorisosiiankeskus, kaupunginkanslia ja kulttuurikeskus. Lisäksi monet muut kaupungin

hallintokunnat osallistuvat suunnitteluun hankkeen eri vaiheissa. Aktiivisesti mukana on myös alueen paikallistoimijoita.

Vuoden 2014 loppupuolella käynnistettiin kaupunkitilojen ideasuunnitelma Lähiöprojektin toimeksiantona. Suunnitelmassa maisema-arkkitehtitoimisto MASU Planning analysoi alueen puistot ja muut julkiset ulkotilat ja tekivät tiiviissä yhteistyössä asemakaavoituksen kanssa ideasuunnitelman puistojen ja rakentamisen suhteesta, reiteistä, toiminnoista ja puistojen luonteesta. Työ valmistui kesällä 2015.

Syksyllä 2014 kartoitettiin nuorten näkemyksiä alueen kehittämisestä. Keväällä järjestettiin Rastilan riehä -asukastapah-tuma Meri-Rastilan nuorisotalolla. Tapah-tumassa esiteltiin kaupunkiudistushan-ketta, kerättiin lähtötietoja asukkailta ja eri paikallistoimijat esittelivät toimintaansa. Kaupunkitilojen ideasuunnitelmaa vuoro-vaikutettiin Rastilan riehän lisäksi myös toukokuussa järjestetyssä Haruspiston kyläjuhlassa, jossa tavattiin erityisesti lapsiperheitä. Lopullinen ideasuunnitelma julkaistiin syksyllä samassa yhteydessä, kun asemakaavaluonnoksen ensimmäiset massoitteluversiot tuotiin asukkaiden kommentoitavaksi. Ideasuunnitelmasta ja sen jatkokehittämisestä sai jättää kommentteja nettifoorumille.

Meri-Rastilan monikulttuurista ääntä on haluttu saada kuuluviin kaupunkiudistuksen yhteydessä. Vilma Autio teki diplomityönsä ”Maailma kylässä Meri-Rastilassa” (Aalto-yliopisto, arkkitehtuurin laitos) yhteistyössä Lähiöprojektin kanssa vuonna 2015. Työ käsitteli monikulttuuristen asuin ympäristöjen kehittämistä, esimerkiksi Meri-Rastila ja se valmistui syksyllä 2015.

Syksyllä 2015 Lähiöprojekti tilasi etnografisen tutkimuksen ”Itiksestä itään” – yrittämisen edellytykset Meri-Rastilassa” Etnografinen tutkimustoimisto Kenno Oy:ltä. Tutkimuksessa haastateltiin alueen yrittäjiä erityisesti monikulttuurisuutta tutkivasta näkökulmasta. Monikulttuurisen yrittäjyyden ymmärtäminen ja tukeminen lähiöissä on tulevaisuuden kaupunkikehittämisen haaste ja voimavara. Työn ohjausryhmässä oli mukana myös kaupunginkanslian elinkeino-osasto. Vuonna 2016 etnografista tutkimusta laajennetaan tarkastelemaan maahanmuuttajataustaisten asukkaiden liikkumista ja oleskelua Meri-Rastilassa. Tutkimuksesta saatua tietoa hyödynnetään kaupunkitilojen jatkosuunnittelussa.

Lähiöprojekti käynnisti vuonna 2015 ja kesällä 2016 toteutettavan Placemaking-taidehankkeen, jossa muotoilutoimisto Raivio&Bumann suunnittelee yhteistyössä asukkaiden kanssa väliaikaisia kalusteita, kaupunkiviljelyä ja merkityksellisiä reittejä metroasemalta Meri-Rastilan torin ja Haruspuiston kautta Ison Kallahden puiston rannalle. Hankkeen tavoitteena on osallistaa asukkaita etupainotteisesti kaupunginosan elävöittämiseen sekä jatkaa kaupunkiuudistukseen sisältyvän julkisen ympäristön kehittämisteeman edistämistä.

Kaupunkiuudistuksen asemakaavahanke, julkisten kaupunkitilojen kehittämishanke ja palvelutilatarkastelu etenevät rinnakkain ja toisiaan tukien. Hankkeet kestävät useamman vuoden. Asemakaavaluonnos ja alustava liikennesuunnitelma pyritään saamaan kaupunkisuunnittelulautakuntaan vuoden 2016 aikana. Tämän jälkeen siirrytään tarkempaan suunnitteluvaiheeseen niin kaavoituksen, liikenne- ja katusuunnittelun, puistojen kehittämisen kuin palvelutilojenkin osalta.

## Jakomäen kehittäminen

Jakomäen kehittämiseen keskityttiin koko toimintakauden ajan. Pääpainona oli etenkin julkisen tilan elävöittäminen, asukastoiminnan vahvistaminen sekä täydennysrakentamiskaavoituksen ja palvelutilojen kehittämisen edistäminen. Lähiöprojekti toimi kehittämistyön tukena vastaten muun muassa hallintokuntien välisen yhteistyön koordinoinnista. Vuonna 2013 käynnistyneen hallintokuntien yhteistarkastelun myötä syntyi esitys keskuksen täydennyskaavoitukselle ja tilojen uudelleen organisoinnille. Kiinteistöviraston tilakeskuksen koordinoimana vietiin eteenpäin alueellisen tilankäytön kokonaistarkastelua, jonka tavoitteena on löytää kustannustehokas ja toiminnallisesti perusteltu palvelutilojen suunnitelma Jakomäen keskuksen. Samassa yhteydessä vuonna 2015 kaupunkisuunnitteluvirasto käynnisti keskuksen täydennysrakentamiseen tähtäävän asemakaavamuutoksen.

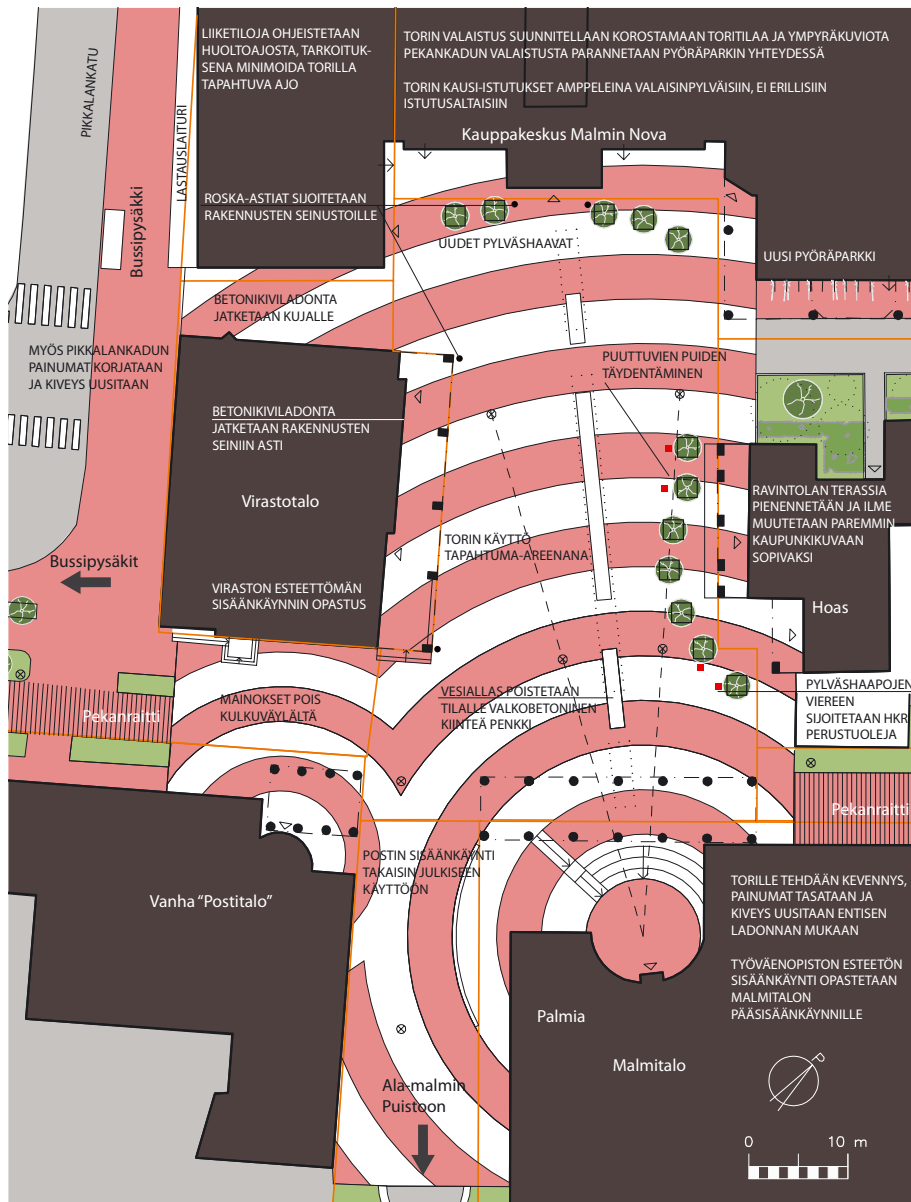
Lähiöprojekti keskittyi Jakomäessä erityisesti julkisen ympäristön elävöittämiseen ja asukkaiden osallistamiseen suunnitteluhankkeisiin. World Design Capital Helsinki 2012 vuoden kunniaksi Jakomäkeen toteutettiin alikulku-hanke "Broda", joka aktivoi asukkaita oman ympäristönsä parantamiseen ja huomioimiseen. Taideteoksen toteuttivat taiteilijat Karin Wid-



näs ja Pekka Paikkari teoksillaan Rock Art sekä Täältä tullaan elämä. Uudistamistyön toteutuksesta vastasi taiteilijoiden lisäksi laaja kaupungin eri virastojen yhteistyöverkosto. Hankkeessa olivat mukana Helsingin Energia, nuorisosiainkeskus, rakennusvirasto, Stara, kiinteistöviraston tonttiosasto, talous- ja suunnittelukeskus, opetusvirasto sekä kaupunkisuunnitteluvirasto. Hankkeen rakentaminen toteutettiin kaupungin Lähiörahasen rahoituksella ja omistajuudesta vastaa rakennusvirasto. Hankkeesta julkaistiin sarjakuvakirja, joka toteutettiin yhteistyössä Sarjakuvakeskuksen ja Jakomäen peruskoulun oppilaiden

Keskeisen Jakomäen ja Alppikylän välisen alikulun ympäristöä parannettiin taiteen keinoin teoksella Broda.

Kuva: Simo Karisalo



Ideota Ala-Malmin torin parantamiseksi, ote Lähiöprojektin laatimasta Ala-Malmintorin ja Pekanraitin yleissuunnitelma-raportista.

Kuva: Salla Mustonen

kanssa. Syksyllä 2013 valmistunutta hanketta esiteltiin myös kaupunginhallitukselle. Brodan avajaiset ja Jakomäki sekä Alppikylä saivat myös positiivista julkisuutta painetuissa ja sähköisessä mediassa.

Broda toimi erinomaisena pilottina ympäristötaiteen soveltamisesta lähiökehittämiseen ja asukastoiminnan aktivoimiseen. Vuorovaikutteisen ympäristötaiteen hyödyntäminen esikaupunkialueiden kehittämisessä on hyvä vaihtoehto sen aikaan saamien välittömien ja välillisten hyötyjen vuoksi. Pienilläkin toimenpiteillä voidaan muuttaa merkittävästi ympäristön siisteyttä ja turvallisuuden tunteen kokemuksia muun muassa vaikeasti kehitettävillä asemakeskusalueilla. Taidehankkeilla voidaan myös vahvistaa alueen yhteisöllisyyttä, yhteistyöverkostoja ja kaupunginosaidentiteetin rakentumista.

Vuonna 2015 Lähiöprojekti keskittyi Jakomäen keskuksessa sijaitsevan auki-

on parantamiseen. Keväällä toteutettiin yhdessä alueen toimijoiden kanssa maa-  
ausprojekti torin betonirakenteisiin sekä kaupunkiviljelyä torin läheisyyteen. Syksyllä 2015 laadittiin yhdessä rakennusviraston kanssa torin valaistussuunnitelma ja toteutus. Kustannuksista vastasi Lähiöprojekti.

## Asemakeskusten kehittäminen

Esikaupunkialueiden asemakeskukset ja ostarit ovat alueen tärkeitä käyntikortteja. Laadukas, turvallinen ja viihtyisä asemaympäristö tukee ajanviettomahdollisuuksia sekä edistää koko kaupungin osan imagoa.

Asemakeskusten elävöittäminen oli yksi toimintakauden 2012–2015 tärkeistä kehittämiskokonaisuuksista. Suunnitelmia ja toimenpiteitä toteutettiin yhteistyössä hallintokuntien kanssa muun muassa Kontulassa, Tapulikaupungissa, Meri-Rastilassa, Pohjois-Haagassa sekä Malmilla. Tapulikaupunkiin laadittiin vuonna 2012 kehittämisanalyysi julkisen ympäristön ja torin alueille. Analyysissä kartoitettiin Maatullinaukion, Tapuliaukion ja Ajurinaukion julkisen ympäristön tila, kiinteistöjen kuntotaso silmämääräisesti sekä erilaiset epäkohdat ja korjaustarpeet. Malmille laadittiin vuonna 2012 lähiöarkkitehdin toimesta Pekanraitin yleissuunnitelmaa, jossa kartoitettiin tärkeän pääraitin teknisiä ja toiminnallisia lähtökohtia sekä raitin korjaustarpeita. Tarkempi toteuttamissuunnitelma valmistui vuonna 2015 ja se etenee toteutukseen lähivuosina. Meri-Rastilaan valmistui julkisen tilan ideasuunnitelma, jonka kohteena olivat myös asemakeskuksen ympäristöt ja keskeiset aukiot. Vuonna 2015 käynnistettiin myös neuvoteltu liikenneviraston ja liikennelaitoksen kanssa valtion omistuksessa olevien Helsingin puolisten asemien parantamiseksi.

Olemassa olevien asemakeskusten kehittäminen on haasteellista muun muassa laajan vastuu- ja omistuspohjan sekä erilaisten, osin toisistaan eroavien tarpeiden vuoksi. Hyvänä esimerkkinä yhteistyön ja intressien sovittamisesta oli Pohjois-Haagan asemaympäristöön teetetty ideasuunnitelma vuonna 2014. Suunnitelmaan saatiin koottua keskeiset muutostarpeet, kiinteistönomistajien ja asukkaiden näkökulmat ja toiveet sekä sitoutettua alueen toimijat asemaympäristön kehittämiseen. Ideasuunnitelman lähtökohdaksi oli hyvin kuluneena ilmenevän asema-alueen ja siihen liittyvien kulkualueiden tilallisen kokonaiskuvan ja viihtyisyy-

den parantaminen sekä kävely- ja pyöräily-yhteyksien sujuvoittaminen. Hanke on edennyt rakennusviraston toteutussuunnitteluun vuonna 2015.

Asemakeskusten laatutasoon voidaan vaikuttaa hyvin erilaisin ja tasoin keinoin. Pienimuotoisilla parantamistoimenpiteillä voidaan vaikuttaa visuaaliseen ympäristöön sekä tätä kautta edistää käyttäjien kokemaa turvallisuutta sekä korostaa, että ympäristön laadulla ja siisteydellä on väliä. Hyvänä esimerkkinä pienimuotoisesta elävöittämisestä oli vuonna 2013 toteutettu Unelma-taideteoksen siirto Kannelmäen Sitratorille Hakaniemestä. Lähiöprojektin organisoimana sekä asukkaiden ja kaupungin virastojen yhteistyönä toteutetussa yhteistyössä olivat mukana alueen asukkaat, Helsingin taidemuseo, rakennusvirasto, kulttuurikeskus ja Helsingin Energia.

Malmin aluekeskuksen julkisen ympäristön kehittämiseen keskityttiin koko toimintakauden ajan. Eri hallintokuntien edustajista koostuvassa Malmin kehittämisyöryssä vaihdettiin tietoa hallintokuntien välillä, ideoitiin tulevia suunnitteluhankkeita sekä koordinoitiin yhteisiä hankkeita. Vuonna 2012 Malmin alueella järjestettiin World Design Capital Helsinki 2012 -suunnittelukilpailu, jossa suunnittelijat ympäri maailman esittivät ratkaisuja, jotka parantaisivat Malmin aseman ja sen ympäristön viihtyisyyttä ja toimivuutta. Yksi Helsingin tärkeimmistä keskuksista kiinnosti suunnittelijoita niin Euroopassa, Amerikan mantereella kuin Aasiassa. Kilpailun järjesti kuitusementtisiä tasoveyviä valmistava tanskalainen Cembrit Oy yhteistyössä Helsingin kaupunkisuunnitteluviraston ja Lähiöprojektin kanssa. Työn myötä keskustelu Malmin kehittämiseksi lisääntyi.

Tulevalla toimintakaudella 2016–2017 asemien kehittämiseen panostetaan entistä määrätietoisemmin ja resursoidummin erityisesti läntisillä esikaupunkialueilla Malminkartanossa, Kannelmäessä ja Pohjois-Haagassa sekä Malmilla ja Meri-Rastilassa.

### Kaupunkipuistojen ideasuunnitelmat

Esikaupunkialueiden keskusten puistokokonaisuuksien suunnittelun ja toteuttamisen edistäminen on tärkeää. Laadukkaat puistotilat ovat keskeinen osa vetoimasta esikaupunkiasumista. Varmistamalla monipuoliset ajanvietto- ja toimintamahdollisuudet luodaan hyvät puitteet myös asukastoiminnalle. Kaupunkipuisto-



jen kehittämisen tavoitteena on luoda esikaupunkialueille kaupunginosan kokoavia, toiminnallisesti monipuolisia ja tyylikkäitä puistoja, jotka parantavat alueen imagoa. Kehittämisen myötä edistetään myös täydennysrakentamisen toteuttamisedellytyksiä sekä parannetaan Lähiörahaston tavoitteiden toteuttamista ja virastojen välistä yhteistyötä. Kaupunginosapuistojen kehittämisessä yhteistyö eri hallintokuntien välillä on tärkeää, sillä yhdessä tehty suunnittelu, toteutus ja ylläpito säästävät

Kannelmäen Sitratorille siirrettiin Unelma-niminen taideteos Hakaniemestä.

Kuva: Simo Karisalo

World Design Capital Helsinki 2012, Malmi Bullhor-kilpailussa toiseksi sijoittunut ehdotus "MalmiWaffles".

Kuva: Cembrit Oy ja Mats Karlsson & Arklab Sthlm team from Sweden





Esikaupunkialueiden ympäristön ja toiminnallisuuden parantamista kaupunkipuistoja kehittämällä. Pohjois-Haaga, Runar Schildtin puiston yleissuunnitelma.

Kuva: FCG Suunnittelu ja Tekniikka Oy

resursseja sekä synnyttävät toimivampia ratkaisuja. Yhteisellä suunnittelulla vastataan myös entistä paremmin asuntotuotantoprosessin sujuvoittamistyöryhmän loppuraportissa (Khs 3.2.2014) todettuun toimenpiteeseen rakennusviraston ja kaupunkisuunnittelun yhteistyön tiivistämisestä ja prosessin päällekkäisyyksien purkamisesta puistosuunnittelussa.

Kaupunkipuistojen kehittäminen oli toimintakauden tärkeitä painopisteitä. Kaupunginosien keskeisten puistotilojen parantaminen yhdessä täydennysrakentamisen kanssa luovat hyvät lähtökohdat positiiviselle kehitykselle. Kaupunginosa- puistojen kehittämistä tehtiin laajasti koko esikaupunkivyöhykkeellä. Esimerkiksi vuonna 2012 Tapulikaupungin Maatullinpuistoon laadittiin laaja puistosuunnitelma yhteistyössä rakennusviraston, kaupunkisuunnitteluviraston, liikuntaviraston sekä sosiaaliviraston kanssa. Työn tavoitteena oli esittää puistoalueelle maisemallisesti mielenkiintoinen kokonaisratkaisu, johon on sovitettu tarvittavat kaupunginosapuiston toiminnot ja joka tarjoaa asukkailla yhtenäiseksi koettavan, elämyksellisen virkistysalueen. Puiston korkeatasoisen kehittämisen myötä edistetään myös täydennysrakentamisen hyväksyttävyyttä alueen etelälaidalla. Työ eteni vuonna 2015 rakentamisvaiheeseen.

Toisena merkittävänä suunnittelukokonaisuutena oli Pohjois-Haagan Runar Schildtin puistoon syksyllä 2013 laadittu yleissuunnitelma. Laaja kaupungin vi-

rastoista ja asukkaista koostuva yhteistyöverkosto ohjasi osaltaan suunnittelua. Puiston kehittämisen tarve oli ollut esillä lukuisissa aluetta koskevissa selvityksissä sekä todettu asukkaiden puolesta turvattomaksi ja epäsiistiksi. Työn tavoitteena oli luoda puistoalueelle aikaa kestävä ja imagoa kohottava suunnitteluratkaisu. Kokoamalla laajan toimijaverkoston suunnittelemaan tärkeän julkisen kaupunkitilan kehittämistä, monipuolistettiin puistosuunnitelman sisältöä sekä edistettiin alueen toimijoiden välistä yhteistyötä. Suunnitelma sai Lähiörahaston rahoituksen vuonna 2014 ja eteni toteutukseen vuonna 2015.

Kaupunkipuistojen kehittämisessä tärkeänä tavoitteena oli myös vuorovaikutuksen kehittäminen ja lisääminen alueen toimijoiden suuntaan. Esimerkiksi Kontulassa keskityttiin monipuoliseen vuorovaikutukseen alueen asukkaiden sekä toimijoiden kanssa. Erityisenä kohderyhmänä olivat alueen lapset ja nuoret. Puistoalueelle toteutettiin ideasuunnitelma eri hallintokuntien toimesta kevään 2014 aikana. Suunnittelussa edistettiin vuorovaikutusmalleja ja asukas-yhteistyötä. Työhön kuului keskeisenä osana asukkailla ja alueen toimijoille järjestetyt esittely- ja keskustelutilaisuudet sekä suunnittelutyöpajat. Työn tavoitteena oli muokata Kalliopuistosta Kontulan keskuksen uusi kaupunginosapuisto. Tukemalla Kontulan asemakeskusalueen julkisen ympäristön parantamista edistetään myös täydennysrakentamisen edellytyksiä puiston läheisyydessä. Hanke sai Lähiörahaston rahoituksen vuonna 2015 ja eteni tarkempaan puisto- ja rakennussuunnitteluun syksyn 2015 aikana.

### Siltamäen Siltalanpuisto

Lähiöprojekti laati vuonna 2015 ideasuunnitelman Siltamäen Siltalanpuistoon. Työn tavoitteena on tukea puiston läheisyyteen sijoittuvan täydennysrakentamisen toteutusedellytyksiä sekä parantaa puiston laatutasoa käyttöasteen kasvaessa. Täydennysrakentamisen yhteydessä tehty puiston elävöittäminen asukkaiden yhteiseksi ajanviettopaikaksi on viesti siitä, että kaupunki resursoi alueelle sekä pitää huolta yhteisestä julkisesta ympäristöstään. Suunnitelman tavoitteena oli edistää kaupunkirakenteen tiivistämistä ja monipuolistamista, imagon kohottamista ja alueellisten toimintamahdollisuuksien parantamista. Siltalanpuisto etenee tarkempaan suunnitteluun vuoden 2016 aikana.





### Turvallinen koulupolku

Vuonna 2015 laadittiin yhteistyössä opetusviraston kanssa julkisen tilan suunnitelma turvallisen koulupolun pilotoimiseksi ja toteuttamiseksi. Kyse on kaksivuotisesta hankkeesta, jonka tavoitteena on toteuttaa elokuussa 2016 yhdistyvien koulujen oppilaille turvallinen, helpposti hahmotettava ja helppokulkuinen reitti koulukiinteistöjen välille. Työssä esitetty turvallisen koulupolun konsepti toimii pilottimallina, jota on jatkossa tarkoitus soveltaa muissakin vastaavissa kohteissa esikaupunkialueen koulupolkujen kehittämiseksi. Hankkeen toteuttamisrahaa haetaan kaupungin lähiörahostosta vuonna 2016.

Yhdistyvien koulujen ympäristön kokonaisvaltainen kehittäminen on tärkeää niin fyysisesti, toiminnallisesti kuin sosiaalisestikin. Suunnittelulla tuetaan koulujen yhdistymistä sekä luodaan turvallisempi ja imagollisesti hallittu kokonaisuus, joka tukee kaupunginosan vetovoiman vahvistumista. Vuorovaikutteisen ja monihallintokuntaisen suunnitteluprosessin myötä edistetään myös alueen toimijoiden yhteistä verkostoitumista ja kustannustehokasta resurssien käyttöä. Koulupolun suunnittelun erityisteemoja ovat lasten toiminnallisuuden lisääminen in-

nostamalla liikkumaan, pyöräilyä ja kävelyn edistäminen sekä kaupungissa liikkuemisen harjoittelu, mihin liittyy muun muassa liikennekasvatus. Tärkeää on myös edesauttaa kahden erillisen koulun yhdistymistä ja ennaltaehkäistä koulujen välistä segregatiota. Tästä hyvänä esimerkkinä koulujen ulkotilojen laatu, joiden tulisi olla keskenään samalla tasolla.

Siltalanpuiston ideasuunnitelma, havainnekuva.

Kuva: Terhikki Vaarala

Pukinmäen turvallinen koulupolku, ideasuunnitelman havainnekuva.

Kuva: Studio Terra



## Lähiörahaston tukeminen ja käyttö

Lähiöprojektin tehtävänä on tukea kaupungin Lähiörahaston tarkoituksenmukaista ja laadukasta käyttöä. Helsingin kaupungin lähiörahasto on erillinen investointirahasto, josta rahoitetaan hankkeita, jotka nostavat Helsingin lähiöiden arvostusta parantamalla lähiöiden viihtyvyyttä ja toiminnallisuutta sekä ikääntyvien kaupunkilaisten palvelumahdollisuuksia. Lähiö-

rahaston varoja käytetään kaupungin toimesta tai yhteistyössä muiden osapuolien kanssa toteuttavien kaupunginvaltuuston tai kaupunginhallituksen erikseen päättämien investointihankkeiden rahoitukseen. Rahaston hallinnoinnista vastaa kaupunginkanslia.

Lähiörahaston merkitys esikaupunkialueiden kehittämisessä on merkittävä. Lähiörahaston kautta on tuettu hyvin monipuolisesti esikaupunkialueiden kehittämistä niin laajempien julkisten rakentamishankkeiden kuin pienempien palvelutilojen ja niiden toiminnan parantamisen myötä. Useissa tapauksissa ilman rahaston tukea esimerkiksi julkisen ympäristön tai tärkeän palvelutilan parantamista ei olisi ollut mahdollista toteuttaa. Lähiörahasto on myös tärkeä mekanismi tukemaan virastojen välistä yhteistyötä.

Pukimäen liikuntapuistoon valmistui 2012 monipuolinen lähiliikuntapaikka lähiörahastolta saaduilla varoilla.

Kuva: Antero Aaltonen



Lähiöprojekti jatkoi toimintakaudella 2012–2015 aktiivista osallistumista Lähiörahaston käytön tukemiseen. Suuri osa yhteistyöhankkeista eteni virastojen suunnitteluun ja toteutukseen. Kauden merkittävimpiä hankkeita olivat muun muassa Malmin Pekanraitti, Tapulikaupungin Maatullinpuisto, Kontulan Kalliopuisto, Kannelmäen Vanhaistenpuisto, Jakomäen taide-seina Broda sekä Stoa aukio.

Vuonna 2015 käytön tukemista jatkettiin osallistamalla hankkeiden kommentoimiseen ja virastojen välisen yhteistyön parantamiseen hankkeita valmisteltaessa. Tärkeänä foorumina toimii Lähiöprojektin johtoryhmä sekä ympäristöhankkeiden työryhmä. Toteuttamisen lisäksi hankkeiden näkyvyys oli tärkeää, jotta positiiviset, lähiöiden viihtyisyyttä ja imagoa parantavat asiat ovat

esillä ja tulevat asukkaiden ja median tietoisuuteen.

Lähiörahaston käyttö oli vuosittain noin 5 M€. Merkittävä osa hankkeista keskittyi julkisen ympäristön parantamiseen, palvelutilojen monipuolistamiseen sekä asukkaiden osallistamisen lisäämiseen omassa kaupunginosassaan. Rahaston käyttö keskittyi vuosina 2012–2015 erityisesti koilliseen ja läntiseen Helsinkiin, mutta osaltaan myös itäisiin kaupunginosiin. Lähiörahaston rahaa käytettiin vuonna 2015 yhteensä noin 3 M€ rahaston tarkoituksen mukaisiin hankkeisiin. Merkittävä osa käytöstä suuntautui ympäristöparannusinvestointeihin noin 2,1 M€, josta rakennusviraston hankkeisiin 1,5 M€ ja liikuntaviraston 0,6 M€. Suurimmat hankkeet olivat Linnanpellonpuiston rakentaminen Mellunmäessä (0,4 M€), leikkipuisto Sal-

pausselän kunnostaminen Pihlajistossa (0,4 M€), Lassilan liikuntapuiston lähiliikuntakentän (0,3 M€) sekä Roihuvuoren liikuntapuiston lähiliikuntakentän rakentaminen (0,2 M€). Myös asukastalojen ja -tilojen, vanhustenkeskusten ja palvelutalojen sekä nuorisotilojen toiminallisuutta lisättiin noin 500 000 eurolla. Suurin hanke oli Siltämäen palvelutalon puutyötilan kunnostaminen (0,2 M€).

Leikkipuisto Salpausselän piha-alue Pihlajistossa kunnostettiin Lähiörahaston varoin.

Kuva: Kirsikka Mattila



# Esikaupunkiasumisen ja palveluiden parantaminen

- Painotuksena oli erityisesti täydennyskaavoituksen tukeminen  
Julkisen tilan parantamiseen tähtäävät toimenpiteet sekä erilaiset yhteisö- ja taidehankkeet osana täydennyskaavoitusta
- Täydennysrakentamisprosessien kehittämisessä oltiin aktiivisesti mukana: selvitystyö pysäköinnin kehittämisestä täydennyskaavoitushankkeissa sekä täydennysrakentamisprosessin palvelumuotoilu
- Täydennyskaavoitushankkeisiin osallistuttiin muun muassa Kontulassa, Mellunmäessä, Myllypurossa, Meri-Rastilassa, Tapulikaupungissa ja Silta-  
mäessä.
- Aluekohtainen kehittämistä edistettiin: Meri-Rastilan kaupunkiuudistustyö, Jakomäen kehittäminen, Malmin kokonaistarkastelu sekä läntisten alueiden edistäminen
- Korjaustapaohjeita laadittiin Pohjois-Haagan 1950-luvun kaava-alueille (2011–2012), Konalan länsireunalle (2012–2013) sekä Pajamäkeen (2014–2015).
- Vuonna 2015 käynnistettiin korjaustapaohjeiden laadinta Kannelmäen 1950–1960-lukujen rakennuksille ja pihoille. Kaikki valmistuneet ohjeet painettiin ja jaettiin sekä asukastilaisuudet saavuttivat hyvin yleisöä.





**K**aupunginosien vetovoimaisuus on sidoksissa useisiin eri tekijöihin, joista monipuolinen ja laadukas asuntokanta sekä julkisten palvelutilojen laatutaso ja saavutettavuus ovat merkittävimpiä. Kaupungin keinot vetovoiman edistämiseksi kytkeytyvät vahvasti täydennyskaavoitukseen ja monimuotoisen asumisen edellytysten kehittämiseen.

Toimintakaudella 2012–2015 täydennyskaavoituksen edistäminen oli keskeisiä projektin painopisteitä. Lähiöprojekti osallistui aktiivisesti kaupunkisuunnitteluviraston asemakaavatyöhön koko esikaupunkialueella. Tavoitteena oli parantaa hallintokuntien välistä yhteistyötä suunnittelussa ja tiedonkulussa, asukasvuorovaikutusta sekä ajoittaa Lähiöprojektin ja hallintokuntien toimenpiteitä kaavahankkeiden yhteyteen. Keinovalikoimina olivat muun muassa julkisen tilan parantamiseen tähtäävät toimenpiteet sekä erilaiset yhteisö- ja taidehankkeet osana täydennyskaavoitusta. Pääosa täydennyskaavoituksen tukemiseen liittyvät hankkeet on esitelty julkisen ympäristön suunnitteluhankkeet-kappaleessa sivulla 12.

Lähiöprojekti keskittyi myös täydennysrakentamisprosessien kehittämiseen yhdessä kaupunginkanslian, kaupunkisuunnitteluviraston sekä kiinteistöviraston kanssa. Muun muassa vuonna 2013 laadittiin selvitystyö pysäköinnin kehittämiseksi täydennyskanteissa yhdessä hallintokuntien kanssa. Työssä kartoitettiin nykytilannetta pysäköintikäytännöissä ja täydennysrakentamisen toteuttamisen keskeisiä kipupisteitä. Selvitys oli osa kaupunginkanslian täydennysrakentamisprojektin ja Lähiöprojektin välistä yhteistyötä.

### **Täydennyskaavoituksen edistäminen**

Lähiöprojekti osallistui aktiivisesti kaupunkisuunnitteluviraston täydennysrakentamiskaavoituksen tukemiseen. Tärkeänä osana oli kaupungin Lähiörahastoon haettavien toteutushankkeiden liittäminen entistä saumattomammin esikaupunkialueiden täydennyskaavoitushankkeisiin. Lähiöprojekti osallistui muun muassa Kontulan, Mellunmäen, Myllypuron, Meri-Rastila, Tapulikaupungin ja Siltamäen täydennyskaavoitushankkeisiin.

Siltamäen täydennyskaavoitusta on tavoitteena tukea vuonna 2015 laaditun julkisen ympäristön parantamissuunnitelman avulla.

Piirros: Arkkitehtuuritoimisto Sopenan - Svård Oy

Organisoitua aluekohtaista kehittämistoimintaa pyrittiin edistämään erityisesti kohteissa, johon kohdistui täydennyskaavoitusta, julkisen tilan kehittämistä ja asukastoimintaa. Hyvänä esimerkkinä tästä on kaupunkisuunnitteluviraston täydennysrakentamisprojektin sekä Lähiöprojektin yhteistyöllä käynnistynyt Meri-Rastilan kaupunkiuudistustyö vuonna 2014. Hankkeessa tähdätään alueen monipuoliseen, hallintokuntarajat ylittävään kehittämiseen, jonka tavoitteena on alueen merkittävä parantaminen. Tärkeänä lähtökohtana on alueen asuntorakentamisen lisääminen yhdessä julkisten ulkotilojen parantamisen kanssa.

Toisena aluekohtaisen kehittämisen kohteena oli Jakomäki. Toimintakauden aikana Jakomäessä toteutettiin Lähiöprojektin toimesta muun muassa ympäristötai-dehankkeita ja ympäristön parantamista, asukastoimintaa sekä osallistuttiin julkisten palvelutilojen kehittämistarkasteluun ja keskuksen asemakaavatyöhön. Työn tavoitteena on tukea koko kaupunginosaan kehittymistä osana täydennysrakentamista sekä julkisten palvelu- ja ulkotilojen ja asukastoiminnan kehittämistä. Meri-Rastilan ja Jakomäen hankkeita on esitelty tarkemmin julkisen ympäristön suunnitteluhankkeet-kappaleessa sivulla 12.

## Korjaustapaohjeet

Lähiöprojekti tukee korjausrakentamista laatimalla korjaustapaohjeita kaupunkikuvallisesti ja kulttuurihistoriallisesti merkittävälle alueelle. Tämän lisäksi lähiöarkkitehdit ovat jatkaneet korjausneuvonnan antamista taloyhtiöille sekä osallistuneet julkisen ympäristön kehittämiseen keskeisillä asemanseduilla ja pääraiteilla. Korjaustapaohjeiden laadinnasta on vastannut lähiöarkkitehti Päivi Hellman.

Vuosina 2012 – 2015 Lähiöprojekti tuki korjausrakentamista laatimalla korjaustapaohjeita kaupunkikuvallisesti ja kulttuurihistoriallisesti sekä maisemakulttuurin kannalta merkittävälle alueelle yhteistyössä rakennusvalvonta- ja kaupunkisuunnitteluviraston kanssa. Ohjeet laadittiin Pohjois-Haagan 1950-luvun kaava-alueille (2011–2012), Konalan länsireunalle (2012–2013) sekä Pajamäelle (2014–2015). Vuonna 2015 käynnistettiin korjaustapaohjeiden laadinta Kannelmäen 1950–1960-lukujen rakennuksille ja pihoilta.

Kaikki valmistuneet ohjeet painettiin ja jaettiin alueilla järjestetyissä asukastilai-

suksissa maksutta osallistujille. Ohjeet toimitettiin lisäksi alueiden parissa työskenteleville viranomaisille ja rakennusvalvontaviraston neuvontapisteeseen Tellinkiin, sekä kaupunkisuunnitteluviraston ja alueiden kirjastoihin. Kaikki ohjeet ovat myös ilmestyneet pdf-versioina Lähiöprojektin, kaupunkisuunnitteluviraston ja rakennusvalvontaviraston internet-sivuilla.

Korjaustapaohjeiden tarkoituksena on ohjata alueiden rakennusten ja pihojen tulevia korjauksia sekä alueiden kehittämistä alkuperäisiä suunnitteluperiaatteita kunnioittaen. Ohjeiden perustaksi tuodaan esiin alueiden rakennusten ja pihojen rakennustapa ja ominaispiirteet, joiden säilyttämisen korjaustapoja valittaessa tulisi ottaa huomioon. Päämääränä on rakennusten alkuperäisen ulkoasun, kaupunkikuvallisten arvojen ja ulkoympäristön maisemakuvallisten arvojen säilyttäminen tulevaisuudessa korjauksissa niin hyvin kuin se on käytännössä mahdollista.

Asukastilaisuudet saavuttivat hyvin yleisöä. Sekä kaupunkisuunnitteluviraston kaavahankkeiden esittelytilaisuuksien että kaupungin hissiprojektin kanssa yhteistyössä pidetyt tilaisuudet olivat hyödyllisiä. Niissä asukkaille järjestettiin yhdellä iskulla mahdollisuuksia keskustella asiantuntijoiden kanssa monista sekä asemakaavoitukseen että korjausrakentamiseen liittyvistä kysymyksistä. Asukkaille ja taloyhtiöille annettiin myös korjausneuvontaa puhelimitse ja sähköpostitse.

📍 Pohjois-Haagan korjaustapaohjeet valmistuivat vuonna 2012 ja Konalan vuonna 2013.

Kuvat: Päivi Hellman



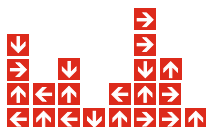


**T**ärkeä osa elinvoimaisia esikaupunkialueita on aktiivinen yritystoiminta. Helsingin tavoitteena on olla Suomen yritysmuotoisin kaupunki vuonna 2016. Toimintakaudella 2012–2015 Lähiöprojekti keskittyi elinkeinotoiminnan kehittämiseen ja edistämiseen kaupungin strategian mukaisesti. Lähtökohtana oli erityisesti itäisten kaupunginosien yritysyhteistyön edistäminen sekä alueellisen elinkeinomarkkinoinnin toteuttaminen erillisen MetroHelsinki-hankkeen puitteissa. Hankkeen kohdealueina olivat koko kauden ajan metro-radantien sijoittuvat kaupunginosat Herttoniemi, Roihupelto, Itäkeskus, Myllypuro, Kontula ja Mellunmäki. Yritystoiminnan edellytyksiin keskityttiin myös Malmin aluekeskuksessa vuosina 2012–2014.

Lähiöprojektin roolina oli edistää vuoropuhelua ja tiedonvaihtoa alueen yrittäjien suuntaan. Toimintakauden aikana järjestettiin muun muassa yritysyhteistyötapaamisia, laadittiin selvityksiä ja idea-suunnitelmia elinkeinotoimintaan keskittyen sekä toimittiin alueen nousevan tiedon välittäjänä ja koordinoitahona. Tavoitteena oli myös parantaa kaupungin sisäistä tiedonvaihtoa ja yhteistä toimintaa yritysmuotoisuuden parantamiseksi. Keinoina olivat muun muassa erilaiset toiminnan pilotointiin keskittyvät hankkeet, kuten Kivikon yritysalueen aluemarkkinointityö sekä Herttoniemen yritysalueen neuvottelukunnan toiminnan organisointi. Kehittämisen tuloksena kaupungin toiminta yritysalueiden toiminnan tukemiseksi parantui.

## MetroHelsinki-hanke

- Hanke käynnistettiin tarpeeseen nostaa itäisten kaupunginosien elinkeinokehittäminen näkyväksi ja paremmin resursoiduksi.
- Vuonna 2014 MetroHelsinki hankkeen toiminta muuttui laaja-alaisesta markkinointilähtöisyydestä aluekohtaiseen kehittämiseen.
- Vuonna 2015 MetroHelsinki-kokonaishanke päättyi ja jatkuu kohdealueilla.
- Herttoniemen yritysalueen kehittämiseksi perustettiin alueen yrittäjistä ja kaupungin edustajista koostuva neuvottelukunta.



## metrohelsinki

Yrittämisen ja investoinnin paikka

## MetroHelsinki-hanke

Lähiöprojektin koordinoima MetroHelsinki - hanke toteutti alueellista elinkeinomarkkinointia ja yritysyhteistyötä Itä-Helsingin metroradan varren alueilla vuosina 2008–2014. Hanke käynnistettiin tarpeeseen nostaa itäisten kaupunginosien elinkeinokehittäminen näkyväksi ja paremmin resursoiduksi. Yhteistyön, kaupunkikehittämisen sekä markkinoinnin kohdealueena olivat Itäkeskus, Puotila, Myllypuro, Herttoniemi, Roihupelto sekä Mellunkylä. Hankkeella pyrittiin varmistamaan kohdealueiden elinkeinoelämän monipuolinen kehittyminen, alueiden houkuttelevuus yritysten sijoittumispaikkana sekä viihtyisyys ja vetovoimaisuus korkean profiilin alueina. Toimenpiteinä olivat tiedon jakaminen, jalkautuminen kohdealueille sekä yhteisten keskustelufoorumien järjestäminen. Hankkeessa kehitettiin myös kaupungin elinkeinotoiminnan yhteisiä toimintamalleja ja työtapoja.



MetroHelsinki-hankkeen yritysyhteistyötapaaminen Myllypurossa keväällä 2014.

Kuva: Simo Karisalo

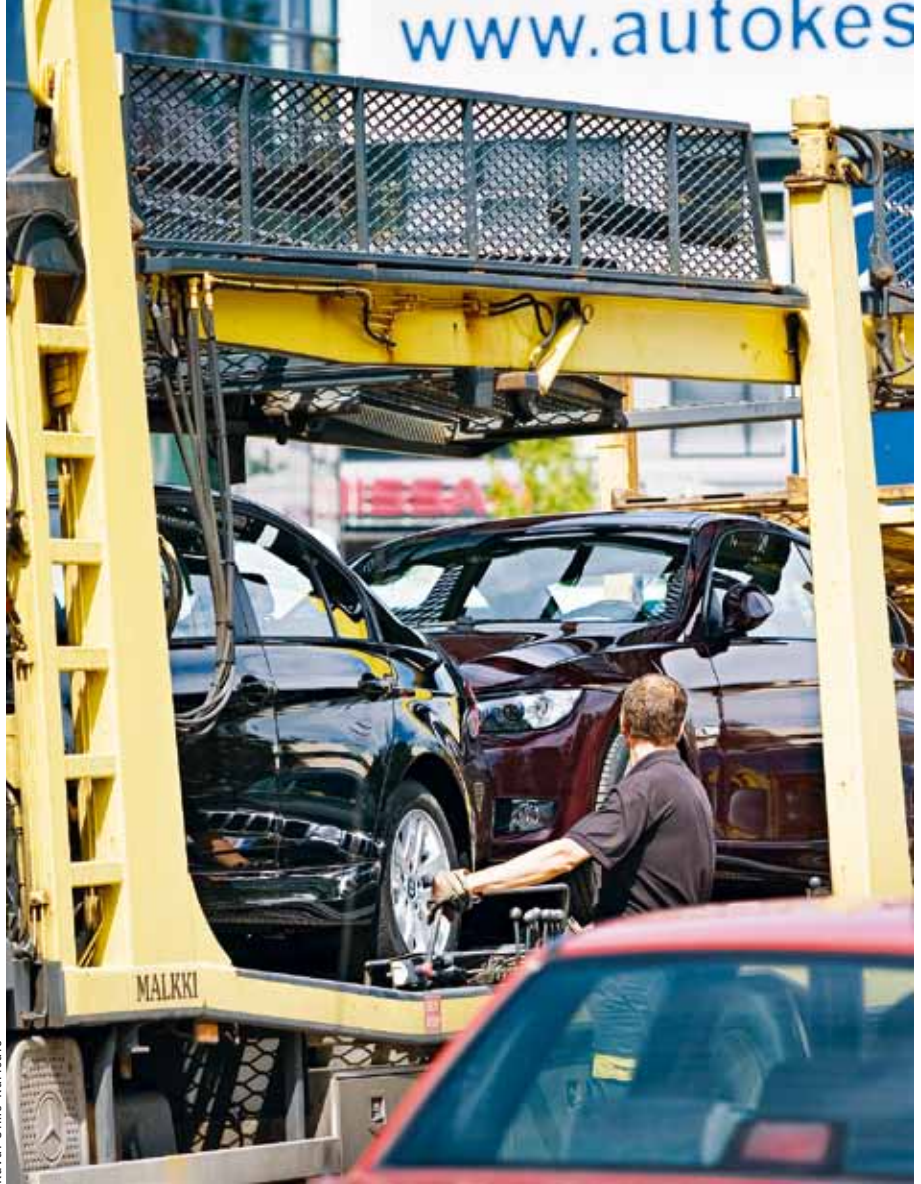


Vuonna 2014 Metrohelsinki hankkeen toiminta muuttui laaja-alaisesta markkinointilähtöisyydestä aluekohtaisempaan kehittämiseen. Vuonna 2014 laaditun selvityksen ja hallintokuntien välisen keskustelujen pohjalta hankkeessa päädyttiin tekemään suunnantarkistus yhdessä kaupunginkanslian elinkeino-osaston kanssa. Hanke jaettiin selkeämmin yritysyhteistyön edistämiseen koko kohdealueella sekä kolmeen keskeiseen kehittämisalueeseen vuosittain. Vuonna 2014 kohdealueiksi valikoituivat Myllypuro, Herttoniemen yritysalue sekä Kivikon teollisuusalue. Aluerajausten tarkoituksena oli tehostaa toiminnan vaikuttavuutta ja yhteistyötä eri osapuolten kesken, mutta tarvittaessa uudelleen arviointi kehittämistoimenpiteiden kohdistamiselle oli mahdollista.

Vuonna 2015 MetroHelsinki-kokonaishanke päättyi ja toiminta jatkuu valituilla kohdealueilla yhteistyössä kaupunginkanslian, kaupunkisuunnitteluviraston ja kiinteistöviraston kanssa. Vuonna 2015 yhteistyökokous järjestettiin Myllypurossa, jossa käsiteltiin Myllypuron tulevan kampuksen tilannetta ja alueen yrittäjien toimintaa. Myllypurossa tehtiin myös aktiivista yhteistyötä Metropolian kanssa.

MetroHelsinki-hankkeessa onnistuttiin kiitettävästi. Vuonna 2008 perustettu hanke perustui alun perin tarpeelle lisätä itäisten kaupunginosien elinkeinokehittämistä osana lähiöiden elinvoiman parantamista sekä edistää virastojen välistä yhteistyötä yritystoiminnan tukemiseksi. Vuonna 2014 laaditun arvioinnin perusteella vuorovaikutus parantui kaupungin ja alueen yrittäjien kesken sekä myös yrittäjien keskuudessa. Hanke sai myös kiitosta siitä, että Lähiöprojekti toimi erilaisten tarpeiden yhteen sovittajana, koordinoijana sekä edistäjänä. Hankkeessa pilotoitiin aktiivisesti erilaisia toimintatapoja alueellisen yrittäjyyden tukemiselle, jonka myötä toimintamallit integroituivat osaltaan virastojen normaaliin toimintaan. Hyvänä esimerkkinä tästä on Kivikon yritysalueen suunnittelussa esiin nousseet tarpeet yritysalueiden tonttien markkinoimiseksi.

Noin 2-4 kertaa vuodessa järjestetyt yritysyhteistyötapaamiset toimivat foorumina tiedonvaihdolle. Tapaamisia järjestettiin Myllypurossa, Itäkeskuksessa, Herttoniemen yritysalueella, Kivikossa, Kontulassa, Mellunmäessä sekä Puotilassa. Osallistujia tilaisuuksissa oli keskimäärin 20–30 henkilöä kaupungin eri hallintokunnista, asukasyhdistyksistä sekä alueen yrittäjistä. Koko-



Kuva: Simo Karisalo

uksissa esiteltiin ajankohtaisia suunniteluhankkeita sekä keskusteltiin paikallisista näkemyksistä ja toiveista yritysalueiden ja kaupunginosien kehittämiseksi. Osa kohdealueista on laajoja ja kansainvälisestikin merkittäviä yritysalueita, kun osa taas asunto- ja työpaikkapainotteisia kaupunginosia, joissa yritystoiminnan kehittämisen logiikat olivat erityyppisiä.

MetroHelsinki-hankkeessa keskityttiin myös viestinnällisiin toimenpiteisiin. Keväällä 2012 järjestettiin perinteiden seminaari yrittäjille, sijoittajille ja julkisen sektorin sidosryhmille. Seminaarista kertova verkkovideo toteutettiin ja julkaistiin tiedotteena. WDC Helsinki 2012:n ja Metrohelsingin lisäksi viestintä- ja markkinointiyhteistyötä tehtiin Helsinki-viikon, Juhlaviikkojen taiteiden yön ja Jakomäen Megalauantain kanssa.

### Herttoniemen yritysalueen kehittäminen

Vuonna 2012 Lähiöprojekti aloitti Herttoniemen yritysalueen koordinoitua kehittämistyötä. Alueelle laadittiin vuonna 2012 toimijakartoitus ja kaupallinen konsultointi

alueen elinkeinokehittämisen tukemiseksi. Konsultoinnin myötä perustettiin alueen yhteistyön vauhdittamiseksi Herttoniemen yritys- ja kauppa-alueen kiinteistönomistajista koostuva kehittämissyhdystys Hyry Ry. Kehittämissyhdystys edistää alueen yleistä kehittämistä, markkinointia sekä toimii tärkeänä neuvottelu- ja yhteistyökumppanina kaupungin toimijoiden suuntaan. Herttoniemen yritysalueen kehittämissyhdystyksen ja kaupungin edustajista koostuva Herttoniemen yritysalueen neuvottelukunta kokoontui aktiivisesti vuodesta 2013 lähtien. Tapaamisten tavoitteena oli tiedon välittäminen, yhteistyörakenteiden ja toimintatapojen kehittäminen sekä Designkadun suunnittelun jatkaminen kaupungin ja yksityisten toimijoiden välisenä yhteistyönä. Yhteistyön tärkeänä painopisteenä oli myös kaupungin elinkeinokehittämisen toimintamallien ja lähestymistavan vahvistaminen vastaamaan paremmin aluelähtöisyyteen. Keskeisenä osana keskusteluissa oli uuden yleiskaavan valmisteluun liittyvät tavoitteet yritysalueen kehittämiseksi sekä alueen yritystoiminnan monipuolistaminen



ja jäsenhankinnan tukeminen. Neuvotelukunta jatkaa toimintaansa myös uudella toimintakaudella 2016–2017.

Yritysalueen toisena päätavoitteena oli kehittää yritysalueen pääväylän, Designkadun (Laivalahdenkatu–Mekaanikonkatu) viihtyisyyttä ja toiminnallisuutta sekä tuoda näkyvyyttä tärkeälle työpaikka-alueelle. World Design Capital Helsinki 2012 -vuoden kunniaksi kadusta järjestettiin suunnittelukilpailu vuonna 2011, jonka voitti Arkkitehtitoimisto Sopanen-Svärd Oy. Vuonna 2012 Designkadun yleissuunnitelmaa työstettiin arkkitehtitoimiston voittaman ehdotuksen pohjalta ja se eteni vuonna 2014 tarkentuneeseen yleissuunnitelmaan. Yleissuunnitelmassa esitetyt kadun kaupunkikuvallisia tavoitteita hyödynnettiin osaltaan alueen autoliikkeiden rakennushankkeissa.

### Kivikon teollisuusalueen kehittäminen

Kivikon teollisuusalueen kehittämisen tavoitteena oli parantaa uuden teollisuusalueen näkyvyyttä yritysten sijaintipaikkavalinnoissa ja tuoda aluetta paremmin esille julkisuudessa sekä luoda malli, jota voi soveltaa jatkossa muidenkin yritysalueiden markkinoinnissa. Vuonna 2015 alueelle laadittiin markkinointisuunnitelma yhteistyössä kaupunginkanslian elinkeino-osaston ja kiinteistöviraston kanssa. Markkinointisuunnitelman teon pohjaksi lähetettiin kysely liki 500 yritykselle Vantaalla ja kehyskunnissa. Ajatuksena oli, että kyselystä kertova sähköposti sekä itse kysely toimivat jo Kivikon alueen

Malmille laadittiin vuonna 2013 asemakeskusalueen toimijakartoitus, jossa kartoitettiin alueen tulevaisuuden kehittämistarpeita yhdessä alueen toimijoiden kesken.

Kuva: Ramboll Finland Oy

ensimmäisenä markkinointitekona potentiaaliselle kohderyhmälle. Suunnitelmasta vastasi AC Sanator Oy.

Kivikon alueen markkinointiviestinän lähtökohta oli huolellisesti määritelty ydinviesti ja sitä tukeva taustakuvaus. Ydinviestin ainekset koostettiin työpajassa, jonka jälkeen viestintätoimisto kiteytti viestin ja sitä tukevan kuvauksen. Ydinviesti oli: *”Modernien mahdolluuksien Kivikko – valmiita yritystontteja parhaiden yhteyksien äärellä. Kivikon yritysalue sijaitsee Lahdentien ja Kehä 1:n risteyskohdassa, lähellä Vuosaaren satamaa ja kehittymiä palveluita. Alue tarjoaa valmiita tontteja ja mahdollisuuden näkyvyyteen valtaväylien varrella. Helsinki on yrittäjälle hyvä ja luotettava kumppani. Nopeimmillaan yritys pääsee aloittamaan toimintansa uusissa tiloissa alle vuodessa. Kivikossa ammattilaiset voivat hyvin!”*

### Malmi kehittäminen

MetroHelsinki-hankkeen lisäksi Lähiöprojekti keskittyi vuosien 2012–2014 aikana Malmi aluekeskuksen elinkeinotoiminnan kehittämiseen. Malmi on perinteinen ja keskeinen kauppapaikka, joka sijaitsee erinomaisten julkisten liikenneyhteyksien solmukohdassa. Kaupunginosassa on hy-

vä palvelu- ja kauppatarjonta ja asukas-pohjaltaan kattava, selkeästi rajattavissa oleva vaikutusalue. Alueella on useita yksityisiä, jopa vuosikymmeniä Malmilla toimineita likeyrittäjiä. Tulevaisuudessa Malmi kytkeytyy entistä vahvemmin niin Helsinki-Vantaan lentokentän kuin keskustan suuntaan.

Malmi on myös murroksessa: rakennettu ympäristö on osin epäsiistiä ja huonokuntoista, palvelut ja yritystoiminta hajautuvat sekä liiketiloja on tyhjiillään. Potentiaalinen valjastamiseksi ja kehityssuunnan kääntämiseksi tarvitaan toimintamalleja, joiden avulla niin asukkaat, yrityselämä kuin kaupunki sitoutuvat yhteisiin päämääriin Malmi paremman tulevaisuuden mahdollistamiseksi. Keskeisenä tekijänä toimivan asemakeskusalueen kehittämisessä on alueen toimijoiden organisoitunut ja innokas osallistuminen yhteiseen tekemiseen.

Keväällä 2013 valmistui Malmi toimijakartoitus, jossa selvitettiin Malmi asemakeskusalueen toimija- ja kaupallinen rakenne sekä analysoitiin lähtökohdat alueen elinkeinojen kehittämiseksi jatkossa. Alkuvuodesta 2014 Lähiöprojekti ja kaupunginkanslian elinkeino-osasto järjestivät alueen toimijoille yhteisen ideointi- ja kehittämispäivän Malmitalolla. Tilaisuudessa nousi monipuolisesti esiin yhteisiä tavoitteita ja ideoita alueen yritys- ja asukastoiminnan tukemiseksi. Elinkeino toimijoiden aktivointi ja toiminnan käynnistäminen eivät onnistuneet odotetulla tavalla. Haasteena oli muun muassa konkreettiseen tekemiseen tähtäävän yhteisen hankkeen tai teeman löytäminen sekä henkilöresursoinnin valjastaminen alueellisen elinkeino-yhteistyön jalkauttamiseen.

Lähiöprojektiin kokoon kutsuta Malmi kehittämistyöryhmä toimi foorumiina toimenpiteiden edistämiseksi, yhteistyön parantamiseksi sekä ideoinnille. Koko toimintakauden ajan kokoontunut työryhmä tuki erinomaisesti kokoavaa, alueellista lähestymistapaa, jossa eri virastojen laaja yhteistyöverkosto visioi ja toteutti yhdessä kaupunginosan kehittämistoimenpiteitä. Toimintakauden aikana esillä olivat muun muassa pyöräkeskuksen kehittäminen, Latokartanon tien asemakaavoitus, Malmi Pekanraitin ja Ala-Malmintorin katu- ja rakennussuunnittelu, julkisten tilojen parantaminen sekä asukas-yhteistyön monipuolistaminen ja aktivointi. Malmi kehittämistyöryhmä jatkaa toimintaansa myös toimintakaudella 2016–2017.

# Pyöräilyn edistäminen esikaupunkialueilla

**K**aupunginosien hyvään arjen ympäristöön kuuluvat saavutettavat palvelut, joita on houkuttelevaa käyttää. Laadukkaat ja toimivat kävelyn ja pyöräilyn yhteydet sekä liikkumisen helppous tukevat palveluiden monipuolista käyttöä. Etenkin lähikoulun laadukas ja turvallinen saavutettavuus on tärkeää.

Lähiöprojekti keskittyi toimintakaudella 2012–2015 pyöräilyn edistämiseen esikaupunkialueilla. Keskeisenä kohdealueena ja hankkeena oli Malmin pyöräkeskuksen kehittäminen. Hankkeen tavoitteena oli toteuttaa pyöräkeskus Malmin asemakeskusalueen yhteyteen. Vuonna 2012 käynnistynyt Aalto-yliopiston PDP-tuotekehityskurssi (Product Development Project) pyöräkeskuksen ideoimiseksi ja konseptoimiseksi valmistui keväällä 2013. Kurssin myötä syntyi uudenlainen pyöräkeskusproto Otaniemen kampuksen Urban Mill -nimiseen, tuote- ja yrityskehitykseen keskittyvään hautomoon. Tuotekehityskurssin ideat sekä pyöräkeskusproto toimivat apuna sekä Kampin pyöräkeskuksen jatkokehittämisessä että Malmin pyöräkeskuksen suunnittelussa. Vuonna 2014 aloitettiin myös yhteistyö Metropolian Liikkuvan Arjen Design -hankkeen (LAD) kanssa.

Vuonna 2015 Malmin pyöräkeskuksen toteuttamista edistettiin yhteistyössä HKL:n ja Liikenneviraston kanssa. Tavoitteena oli avata keskus käyttöön kevään 2016 aikana. Keskeisessä osassa oli löytää taloudellisesti toteuttamiskelpoinen ratkaisu tilan remontoimiseksi uuteen käyttöön sekä virastojen yhteisen viestinnän rakentaminen. Pyöräkeskuksen toteuttaminen ei kuitenkaan onnistunut määriteltyjen aikataulujen mukaisesti hankkeen korkeiden investointikustannusten vuoksi. Neuvotteluja jatketaan vuonna 2016 toteuttamisen mahdollistamiseksi. Neuvotteluista liikenneviraston suuntaan vastaa pyöräkeskuksen tulevasta toiminnasta vastaava HKL.



Malmin vanha asemarakennus. Kuva: Simo Karisalo



Malmin pyöräkeskuksen alustava tilasuunnitelma. Kuva: Hanna Lehtonen, Metropolia AMK

# Hyvän kaupunkielämän vahvistaminen esikaupunkialueilla

- Painotettiin erityisesti toiminta- ja yhteistyömuotoja, jotka tukivat lasten ja nuorten sekä lapsiperheiden aktiivista toimintaa omalla asuinalueellaan.
- Luotiin ja tuettiin monipuolisia ja yhteisöllisiä hankkeita, joissa edistettiin eri elämäntilanteissa olevien kaupunkilaisten sitoutumista ja kotoutumista omaan asuinalueeseen.
- Menetelminä olivat liikunta- ja kulttuuriharrasteet asukkaiden tai nuorten osallistamiseksi yhteiseen tekemiseen ja arjen verkostoihin.
- Kaikki toiminta oli niin sanottua matalan kynnyksen toimintaa, joissa osallistumiskynnys oli matala ja toiminta maksutonta.
- Hankkeina olivat muun muassa Operaatio Pulssi, Lähiöliikunta, PerjantaiAction, Sadut ja tarinat sekä Muskari.
- Keskeisiä päätavoitteita projektin koko 20-vuotisen olemassa olon ajan.

Operaatio Pulssin ja nuorisotoimen tukemana nuorten ryhmä suunnitteli ja järjesti vuonna 2012 Dance Competition -tapahtuman Kanneltalossa.

Kuva: Janette Hannukainen



**T**oimintakauden yhtenä pääta-  
voitteena oli hyvän kaupunki-  
elämän vahvistaminen lähiö-  
alueilla. Hyvä kaupunkielämä  
rakentuu monipuolisten ja matalan kyn-  
nyksen toimintamahdollisuuksien kautta,  
jotka tukevat asukkaiden kokemista, op-  
pimista, elämäntapoja ja verkostoitumista  
osaksi yhteisöä. Sosiaalisia ja kulttuuri-  
sua rakenteita tukemalla ehkäistään tehok-  
kaasti syrjäytymistä, häiriökäyttäytymistä  
ja turvattomuutta. Tukemalla ja luomalla  
esikaupunkialueille monipuolisia ja yhteis-  
öllisiä hankkeita, edistetään eri elämän-  
tilanteissa olevien kaupunkilaisten sitou-  
tumista ja kotoutumista omaan asuinalueeseen  
sekä luodaan puitteita hyvän kaupunkielämän  
rakentumiselle.

Koko toimintakauden ajan Lähiöprojekti keskittyi erityisesti toiminta- ja yhteistyömuotoihin, jotka tukivat lasten ja nuorten sekä lapsiperheiden aktiivista toimintaa omalla asuinalueellaan. Tärkeässä roolissa oli myös eri hankkeiden näkyvyyden ja viestinnän kehittäminen sekä vuorovaikutus hankkeessa toimivien kanssa. Erityisesti ruohonjuuritason toiminnan, vuorovaikutuksen ja yhteydenpidon kautta luotiin parhaimmat edellytykset toiminnan jalkauttamiselle. Kokonaisuuden alle kuului monia eri hankkeita ja pilotoiteja. Kohdealueina olivat lähiöt, jotka sosioekonomisin mittarien mukaan kuuluivat haasteellisimpiin. Alueet valittiin yhdessä hankkeita toteuttaneiden hallintokuntien kanssa. Hankkeita toteutettiin koko esikaupunkivyöhykkeellä painottuen etenkin itäisiin kaupunginosiin. Tavoitteena oli myös mahdollisuuksien mukaan yhdistää syrjäytymisen ennalta ehkäisyyn liittyviä hankkeita osaksi fyysisiä kehittämishankkeita, kuten julkisen ympäristön tai deyhankkeisiin. Useassa hankkeessa hyödynnettiin erilaisia työmenetelmiä, kuten kaupunkiviljelyä osana asukkaiden aktiivointia tai nuorten osallistamista yhteiseen tekemiseen ja arjen verkostoon. Kaikki toiminta oli niin sanottua matalan kynnyksen toimintaa, jossa osallistumiskynnys on matala ja toiminta maksutonta.

## Operaatio Pulssi

Operaatio Pulssi -hankkeen tavoitteena on innostaa 12–18-vuotiaita nuoria kulttuuri- ja liikunnallisten harrastusten sekä muun yhteisen tekemisen pariin vaihtoehtona virtuaaliselle yhdessäololle. Tavoitteena on myös lisätä nuorten kohtaamispaikkoja esikaupunkialueilla sekä nuorten äänen kuulumista alueella tarjoamalla heille vai-

**Kurssit**

## HIPHOP / BREAK

TANSSIA TYTÖILLE

Maanantaisin ja keskiviikkoisin 1.9.–8.10. klo 16–17  
Ylä-Malmin peruskoulun salissa

Avoin tutustumistunti ma 25.8. klo 16–17

Opetellaan hiphopin ja breakin perusteita, ja tanssitaan hyvän hiphopmusiikin tahdittamana, naisopettajan johdolla. Osallistujat voivat vaikuttaa kurssin sisältöön ja kurssikertojen määrään.

**Järi. Nuoret, Operaatio Pulssi! & Ylä-Malmin peruskoulu**

Ilmoittaudu:  
koillispulssi@hel.fi /  
puh. 040 336 1361



Kuva: Simo Keräaho

**Kurssin suunnittelijat:  
Suhani, Ramla,  
Yasmin & Emelja.**

Tanssikurssi

**Kurssit**

## SKEITTIKERHO

ELI YSK64-TEAM

Tiistaisin alkaen 2.9. klo 15.00–18.00  
Pukinmäen seudun skeittipuistot



Niin aloittelijoille kuin jo lajia harrastaneille. Skeittailaan ja opitaan uutta yhdessä ohjaajan ja muiden kerholaisten kanssa. Kerho on maksuton, mutta lupalappu on ehtona toimintaan osallistumiselle. Skeittaamme Tullikirjurin skeittipuistossa, Pihlajamäen nuorisopiistossa, jne. Säiden kylmetyä siirymme Kontulan toimintakeskus Luupin skeittihalliin (verttihuone).

**Järi. Pukinmäen nuorisotalo**

**Huom! 13-18-vuotiaille**

Ilmoittaudu kerhoon ja hae lupalappu; Pukinmäen nuorisotalo, Säterintie 2, puh. 00 385 2984.

kuttamisen väylän. Hankkeen tarjoama toiminta on kohdealueen nuorille avointa ja maksutonta matalan kynnyksen harraste-, kurssi- ja tapahtumatointa. Tarjottavia sisältöjä luodaan vuorovaikutuksessa nuorten kanssa kartoittamalla heidän mielipiteitä ja toiveita kouluissa järjestettävissä tilaisuuksissa. Nuorten harrastetoiveita alueen toimijat järjestävät sen mukaisesti mikä on luontevaa kullekin, kuten kirjastot, peli-iltoja ja nuorisosaiankeskus tanssikursseja jne. Tarjottava toiminta kootaan Pulssi-esitykseeseen.

Operaatio Pulssi alkoi vuonna 2009 kulttuurikeskuksen koordinoimana Kannelmäessä, Malminkartanossa ja Pohjois-Haagassa. Pulssi-toiminnan järjestämiseen osallistuivat nuorisosaiankeskus, kirjasto sekä työväenopisto. Vuonna 2012 toiminta laajeni Malmille, Pukinmäkeen ja Tapanilaan. Jakomäessä Pulssin toiminta alkoi vuonna 2015. Toimintaan osallistuvat myös alueella toimivat kolmannen sektorin toimijat. Operaatio Pulssi on integroitunut Länsi-Helsingissä nuorisosaiankeskuksen koordinoimana hallintokuntien normaalisti toiminnaksi vuonna 2013. Koillisen alueen Pulssi jatkuu Lähiöprojektin rahoituksella myös uudella kaudella. Lähiöprojektin rahoitus on kohdentunut toimintakuluihin ja pulssi-koordinaattorin palkkaan.

Pulssi-toimintaa on kehitetty koko ajan siten, että nuoret saadaan toimintaan mukaan sekä vaikuttamaan itse toiminnan sisältöihin. Vuonna 2014 käyttöön otetun osallistavamman vaikuttamisprosessin myötä nuoria aktivoidaan tekemään itse, ja samalla ymmärtämään vaikutta-

Operaatio Pulssin esitteestä löytyy eri toimijoiden harrastustarjonta yksissä kansissa.

Kuva: Aukeama Operaatio Pulssi -esityksestä, taitto Pyry Mikkonen

mismahdollisuutensa omien ideoidensa toteutuessa. Kouluissa pidettävissä tilaisuuksissa kerätään nuorten ideoita ja toiveita harrastuksista ja tekemisestä ideaseinille. Nuorten suljetulla äänestyksellä valitaan ne ideat, joita lähdetään viemään eteenpäin nuorten ryhmissä. Nuoret tekevät myös suunnitelmat ohjaajien tuella ja ovat mukana toteuttamassa niitä yhdessä Pulssi-toimijoiden kanssa. Esimerkiksi Koillisen alueen Pulssi-esitteeseen kootuista sisältöjen määrästä 80 % on nuorten suunnittelema ja toteuttama.

Pulssi-toiminta on onnistunut aktivoimaan nuoria kiitettävästi. Koillisen alueen Pulssi-toiminnassa mukana olevien nuorten määrä kasvoi vuosittain siten, että kursseilla ja työpajoissa kävijöitä oli noin 750 ja tapahtumissa noin 2 600. Koulutempauksissa tai vaikuttamisprosessissa tavoitettiin lähes 8 000 nuorta. Lisäksi Pulssi sai 700 tykkääjää verkossa. Muun muassa vuonna 2015 toteutettiin 22 harrastekurssia. Nuorten kokemukset kursseilta ja tapahtumista ovat olleet kurssikyselyiden mukaan hyvin positiivisia. Nuoret ovat löytäneet kursseilta uusia harrastuksia, päässeet syventämään tietoaan ja taitojaan sekä saaneet uusia kavereita. Maksuttomuus ja kodin läheisyys on koettu myös tärkeiksi syiksi osallistua.

Vuodesta 2016 alkaen nuorisosiainkeskuksen Ruutibudjetointi on tulossa osaksi nuorisotyöyksiköiden toimintaa. Ruutibudjetti tarkoittaa osallistuvaa budjetointia, jossa alueen nuoret pääsevät vaikuttamaan siihen, miten alueen nuorisotyöyksikön varoja käytetään. Operaatio Pulssin vaikuttamisprosessin aikataulu ja tuotanto yhdistyvät soveltuvin osin Ruudin vaikuttamisprosessin kanssa. Tavoitteena on, että Operaatio Pulssi toimisi yhtenä välineenä nuorten budjettipäätösten toteuttajana. Esimerkkeinä lännen alueella viime aikojen Ruutibudjetin ja Operaatio Pulssin yhteistyöstä voidaan mainita kevään 2016 Pulssin tapahtumatuotantokurssi, joka oli suora toive Ruutibudjettiin osallistuneilta nuorilta. Voidaan todeta, että Pulssi vastaa alueen nuorten toiveisiin ja tarpeisiin entistä tehokkaammin.

Operaatio Pulssin pilotointi on vastaanut hyvin alueelta ja toimijoilta tulleisiin tarpeisiin. Hallintokuntien ja järjestöjen yhteistyö on ollut sitoutunutta ja yhteistyön hyödyt nähdään erinomaisina nuorten kanssa toimimiseen ja heidän löytämisekseen. Mukana olevat toimijat ovat osallistaneet yhteistyössä toteutettua toimintaa, kuten kursseja tai työpajoja sekä osallistuneet henkilöresursseillaan

hankkeen kehittämiseen. Mukana olevien toimijoiden tulee olla aktiivisia ja vastuunjakajia toimintaa suunniteltaessa ja toteutettaessa. Hanke on syventänyt virastojen välistä yhteistyötä nuorten kanssa toimitaessa sekä mahdollistanut resurssien jakamisen kustannustehokkaasti kun päällekkäisten toimintojen syntymistä on ehkäisty. Pulssi-toiminta on lyhytkestoista tutustumista harrastuksiin ja sen tähden osallistujille kerrotaan, missä harrastusta voi jatkaa kurssin jälkeen.

Hyvällä graafisella ilmeellä on ollut tärkeä rooli "Pulssibrändin" rakentumisessa. Brändi on tärkeää toiminnan markkinoinnille ja vaikuttavuudelle etenkin koulujen suuntaan. Toimintaa on markkinoitu koulutempauksin, esittein, julistein, Internet ja Facebook-sivujen sekä yhteistyötahojen avulla. Toisaalta voidaan nähdä, että nuorten aktiivisuuden ja sitoutuneisuuden lisääminen on haaste, johon tulee miettiä jatkuvasti interaktiivisia ja innovatiivisia ratkaisuja. Myös toimijoiden yhteistyön vahvistaminen ja Pulssitoiminnan ankkurointi arkeen haastaa toimijoita esimerkiksi toiminnan ohjausmekanismien yhdenmukaistamisen osalta (tilastointikäytännöt).

Toimintamallia on tarkasteltu Hanna-Maria Lehtosen opinnäytetyössä Case Operaatio Pulssi: miten edistää nuorten osallistumista kunnan nuoriso- ja kulttuuripalveluiden suunnittelussa poikkihallintokuntaisesti.

## Lähiöliikunta

Liikuntavirasto on toteuttanut Lähiöprojektin tuella lähiöliikuntaa vuodesta 1996 lähtien. Kaudella 2012–2015 lähiöliikunnan kohdealueina olivat Myllypuro, Kontula, Maunula, Haaga, Pihlajamäki, Malmi, Jakomäki ja Tapulikaupunki. Lähiöliikunnan tavoitteena on asukkaiden terveyden ja hyvinvoinnin edistäminen tarjoamalla laadukkaita liikuntapalveluja matkan kynnyksen, monikulttuurisuuden, yhteisöllisyyden ja syrjäytymisen ennalta ehkäisemisen periaatteella. Lähiöliikuntaa vetää neljä lähiöliikuttajaa. Lähiöliikunnan vaikuttavuus perustuu erityisesti merkittäviin kävijämääriin. Lähiöliikunnan käyntikerrat kasvoivat vuoden 2012 noin 88 000 käyntikerrasta vuoden 2015 lähes 100 000 kertaan.

Lähiöliikunnan toiminta perustuu ohjattuihin liikuntaryhmiin muun muassa Myllypuron Liikuntamyllyssä ja Maunulan liikuntahallissa. Ohjattuihin tunteihin osallistuminen edellyttää lähiöliikuntapassin ostamista, jonka kausihinta on 20 eu-

roa. Passi oikeuttaa osallistumisen kaikkiin liikuntatunteihin syys-, kevät- tai kesäkaudella. Toiminta myös aktivoi terveytensä kannalta liian vähän liikkuvia ikääntyviä, nuoria, perheitä ja aikuisia sekä kannustaa asukkaita omatoimiseen liikunnan harrastamiseen. Omaehtoista liikuntaa tukee myös kirjastokortilla lainattavissa olevat liikuntavälineet. Lähiöliikunta osallistuu alueen asukas- ja yhteisötapahtumiin sekä järjestämällä avoimia ja kaikille maksetonta liikuntaa puistoissa ja ulkokentillä.

Lähiöprojektin tukea on käytetty tunti-ohjaajien palkkaamiseen ja liikuntatilojen vuokraamiseen muuan muassa kouluilta, etenkin sellaisilla alueilla, joissa ei liikuntavirastolla ole omia liikuntahalleja. Lähiöprojektin tuella on myös innovoitu vuosien aikana useita hyviksi koettuja toimintamalleja kuten nuorten Fun Action -toiminta, Seniorisäpinät ja perheiden Liikuntahulinat, jotka ovat siirtyneet liikuntaviraston normaaliksi toiminnaksi. Jakomäen uimahallissa on maahanmuuttajain sille oma uintivuoro.

Kaudella 2016–2017 Lähiöprojekti tukee toimintaa kevätkauden 2016 loppuun. Tämän jälkeen nykymuotoinen lähiöliikuntatoiminta loppuu ja jatkuu osana liikuntaviraston normaalia liikuntatoimintaa. Liikuntavirasto järjestää liikuntapalveluja eri kohderyhmille omissa toimipisteissään, joihin lähiöliikunnan asiakkaat voivat osallistua muiden kuntalaisten tavoin. Hyvät liikuntapalvelut ovat yksi merkittävä alueen vetovoimatekijä. Muun muassa Myllypuron aktiivinen liikuntatoiminta tunnetaan koko Helsingissä ja se on omalta osaltaan profiloitunut koko kaupungin osan tunnettuutta.

## Muita hyvän kaupunkielämän kehittämiseen liittyviä yhteistyöhankkeita kaudella 2012–2015

Toimintakauden aikana toteutettiin laajasti erilaisia hankkeita koko esikaupunkivyöhykkeellä. Hankkeet olivat erikokoisia pienemmistä koulukohtaisista hankkeista aina laajoihin aluekohtaisiin hankkeisiin. Menetelminä olivat muun muassa sarjakuvien piirtäminen, blogien kirjoittaminen, kulttuuritoimintaan aktivointi sekä lukuhetket alueen kirjastoissa. Kohderyhmänä olivat erityisesti lapset ja nuoret.

## Vuosaari-blogi

Nuorisosiainkeskuksen Kallahden nuorisotalo ja henkilöstökeskuksen maahan-



muutto-osasto (nykyinen kaupunginkanslia) toteuttivat puolen vuoden pituisena kokeiluna Vuosaari-blogi-hankkeen vuosina 2013–2014. Blogin tavoitteena oli sosiaalista mediaa hyödyntäen innostaa vuosaarelaisia kertomaan positiivisia ja erilaisia näkökulmia sisältäviä tarinoita Vuosaaresta, lisätä kiinnostusta ja omistajuuden tunnetta omaan asuinalueeseen sekä löytää tapoja ilmaista alueen omaleimaisuutta. Hankkeessa järjestettiin maksutonta luovan ilmaisun koulutusta, jonka sisällön tuotti Sarjakuvakeskus. Kuvia ja tekstejä tuotiin blogisivustolle [www.vuosaari.munstadi.fi](http://www.vuosaari.munstadi.fi). Yhteistyötahoja olivat useat vuosaarelaiset yhteisöt.

Kirjastossa, kouluissa, päiväkotikiirakavaanissa, palvelukoti Rantakartanossa ja Vuosaaren lähiöasemalla järjestetyissä koulutuspaikoissa oli noin 500 osallistumiskertaa. Blogi-sivustolle tehtiin päivityksiä pääosin nuorisotalon aktiivisten nuorten ja henkilöstön toimesta. Kävijätilasto osoitti, että sivustolla oli ajoittain jopa 800 kävijää kuukaudessa.

Kokeilu osoitti, että kynnyksen julkaista blogitekstejä, ja siten mahdollisuus tulla alttiiksi kritiikille, on korkea. Tämän tyyppinen toiminta tarvitsee myös koordinaat-

toria ja sivuston ylläpitäjää. Vuosaari-blogitoiminta jatkui nuorisosiainkeskuksen toimintana vielä vuoden 2015. Nuorisosiainkeskuksessa some-työn sisältöjä pyritään kehittämään siten, että nuoret saisivat parhaalla mahdollisella tavalla äänensä kuuluville myös sitä kautta.

### PerjantaiAction Tapulikaupungissa

PerjantaiAction!-hanketta toteutettiin vuosina 2013–2014 Tapulikaupungissa yhteistyössä varhaiskasvatusviraston, nuorisosiainkeskuksen ja liikuntaviraston kanssa. Tavoitteena oli lasten ja nuorten sekä heidän perheidensä elämänhallinnan lisääminen tarjoamalla ohjattuja liikuntakokemuksia ja virikkeellistä toimintaa sekä innostaa omatoimiseen tekemiseen. Leikkipuisto Tapulissa pääsääntöisesti järjestetty toiminta oli avointa kaikille lapsille ja nuorilla. Osallistumiskäyntejä tapahtumiin oli yhteensä noin 1 000.

Liikuntatapahtumissa lapset ja nuoret saivat kokemuksia uusista liikuntalajeista kuten sirkuksesta ja BMX-pyöräilystä, oppivat kannustamaan toisiaan, ottamaan muut huomioon sekä löysivät uusia kavereita ja harrastuksia. Lapsi tai nuori

Lähiöliikunta ja PerjantaiAction-hanke järjestivät liikuntatahulinat leikkipuisto Tapulissa kesällä 2014.

Kuva: Simo Karisalo

sai kokemuksia myös siitä, että hän on tärkeä. Alueen yhteisöllisyys ja osallisuus vahvistuivat vanhempien ollessa mukana tapahtumien järjestämisessä. Yhteistyö liikuntaviraston lähiöliikuttajien kanssa toi myös uusia virikkeitä leikkipuistojen toimintaan.

Lähiöprojektin rahoituksen päättymisen jälkeen toiminta on jatkunut edelleen alueen toimijoiden välillä. Leikkipuisto ja nuorisotalo ovat kohdentaneet ja koordinoineet toimintaa keskenään ja yhteistyö on tiivistä myös liikuntaviraston sekä alueen asukkaiden kanssa. Hankkeen voidaan nähdä kehittäneen pitkäjänteisiä ja suunnitelmallisia toimintamalleja toimijoiden välille alueen lapsi- ja nuorten perheiden hyvinvoinnin lisäämisessä.

### Perhe on Pop Jakomäessä

Jakomäen "Perhe on Pop" -toiminta käynnistyi vuonna 2013 kaupunginkirjaston, nuorisoasiainkeskuksen ja varhaiskasvatusviraston aloitteesta. Toiminta jatkuu edelleen ja siihen osallistuvat lähes kaikki Jakomäessä toimivat yhteisöt. "Perhe on Pop" – matalan kynnyksen toiminnan tavoitteena on aktivoida ja osallistaa haasteellisen Jakomäen alueella asuvia lapsiperheitä suunnittelemaan ja järjestämään perhetapahtumia sekä innostaa erityisesti maahanmuuttajataustaisia perheitä tulemaan mukaan yhdessä tekemiseen. Aluksi tapahtumia oli useita vuoden aikana, jonka jälkeen toiminta vakiintui Jakomäen Joulumaa -tapahtuman järjestämiseen. Perheet osallistuvat aktiivisesti itse tapahtumiin, mutta järjestelytoimintaan osallistumisen kynnyks on suuri.

sa, joihin kutsuttiin lähialueen päiväkotien lapsia. Osana hanketta koottiin myös vieraskielisiä satukirjoja sisältävät "kirjaksit", joita päiväkodit saivat lainata.

Yli 2 000 lasta yli 60 päiväkodista osallistui hankkeen aikana musiikki- ja teatteritapahtumiin kolmeentoista toiminnassa mukana olleessa kirjastossa. Vuonna 2014 Kulttuurikeskus Caisan erillisrahoituksella Caisan venäjän- ja somaliankieliset taiteilijat jalkautuivat kirjastoihin esiintymään. Toiminnan tuloksena varhaiskasvatusviraston, päiväkotien, kirjastojen sekä kulttuurikeskuksen yhteistyö vahvistui ja se on jatkunut Satakielikuukauden myötä. Satakielikuukausi on vuonna 2015 ensimmäisen kerran järjestetty äidinkieltä ja monikielisyttä korostava tapahtumakonaisuus. Samassa yhteydessä tapahtuman aikana esikaupunkien kirjastoissa järjestettiin monikielisiä satutunteja.

### Sadut ja tarinat

Varhaiskasvatusvirasto ja kaupunginkirjasto toteuttivat vuosina 2012–2013 "Sadut ja tarinat" -hankkeen Lähiöprojektin tuella. Hankkeen tavoitteena oli lisätä lasten osallisuutta oman asuinalueen kulttuuripalveluihin omassa päiväkodissaan tai lähikirjastossa. Hankkeessa kirjastojen ja päivähoiton työntekijät järjestivät lukuhetkiä ja musiikki- ja teatteritapahtumia kirjastois-

### Muskari -hanke

Muskari-hanke toteutettiin vuosina 2011–2012. Itä-, Luoteis- ja Pohjois-Helsingin musiikkiopistojen sekä Pop & Jazz Konservatorion opettajat jalkautuivat Itä- ja Koillis-Helsingissä sijaitseviin Meritähden, Siiman, Suurmetsän, Kotilon ja Leipurin päiväkoteihin. Hankkeessa kokeiltiin musiikkileikkikoulutyypistä varhaiskasvatustoi-

Muskari-hankkeen päätöskonsertissa Musiikkitalon isossa salissa esiintyi 100 lasta.

Kuva: Patrik Lindström





mintaa. Lasten osallistuminen toimintaan oli maksutonta. Tavoitteena oli ennaltaehkäistä syrjäytymistä mielekkään tekemisen kautta sekä luoda musiikin keinoin harrastamattomille lapsille positiivisia kokemuksia. Yhteistyön puitteissa selvitettiin myös millä tavalla musiikkileikkikoulutoiminta sopii päiväkotien arkeen.

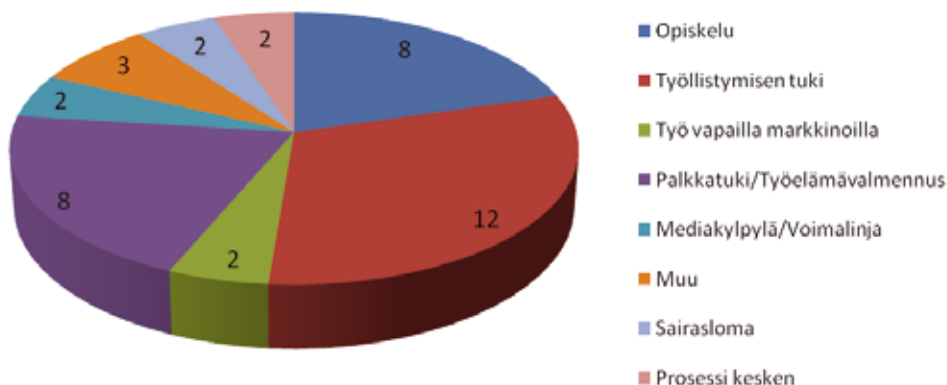
Toiminnassa oli mukana noin 500 pääasiassa 5-vuotiaasta lasta, joilla ei ennestään ollut musiikkileikkikoulukokemusta. Saadut kokemukset olivat positiiviset. Toimintaa nivellettiin onnistuneesti päiväkotien arkeen alueilla, joilla harrastamisen kynnyks on korkea. Haasteeksi toiminnan jatkumiselle muodostui Helsingin kaupungin periaatteellinen linjaus, että päiväkodeissa ei ole päiväkotitoiminnan aikana ulkoa ostettua toimintaa. Tällä halutaan varmistaa, että lapsen harrastaminen alkaa vasta kun lapsi itse innostuu siitä, ja että vanhemmat sitoutuvat lapsensa harrastamiseen.

Onnistuneen hankkeen kunniaksi päätyökonsertti pidettiin Musiikkitalon isossa pääsalissa. Konserttiin osallistui 100 lasta mukana olleista päiväkodeista ja se oli näkyvästi esillä mediassa.

### Kulttuurikaveri -hanke

Kulttuurikeskus ja sosiaali- ja terveysvirasto toteuttivat vuosina 2013–2015 Kulttuurikaveri-hankkeen. Hankkeen tavoitteena oli rakentaa Helsinkiin oma kulttuurikaveritoiminnan malli, jonka avulla parannetaan kulttuuripalveluiden saavutettavuutta, rohkaistaan ja aktivoidaan uusia käyttäjiä osallistumaan ja hyödyntämään olemassa olevia kulttuuripalveluita. Kaveritoiminnasta oli jo useissa muissa kaupungeissa saatu hyviä kokemuksia. Helsingissä toimintamallia rakennettiin yhteistyössä kulttuurikeskuksen ja sosiaali- ja terveysviraston kesken jo olemassa olevia rakenteita hyödyntäen: sosiaali- ja terveysviraston vapaaehtoisuuteen perustuva välitystoiminta ja kulttuurikeskuksen kulttuuriorganisaatioyhteistyö. Alussa toiminta-alueina olivat Malmin ja Kannelmäen alueet, joilta haettiin myös ensimmäiset vapaaehtoiset koulutettavaksi.

Kulttuurikaveri-toiminnassa koulutettavat vapaaehtoiset lähtevät kulttuuritapahtumiin vertaisoppaiksi henkilöille, jotka kokevat kulttuuritilaisuuksiin lähtemisen joko fyysisen tai psyykkisen toimintakyvyn alentumisen vuoksi hankalaksi. Kulttuurikaveritoiminnan asiakkaina ovat muun muassa palvelutalojen asiakkaat, yksinasuvat ikäihmiset, näkövammaiset



Olet media guru -hankkeeseen osallistuneiden 39 henkilön elämäntilanne hankkeen päättymisen jälkeen (tiedot alkuvuodelta 2014).

ja omaishoitajat. Aktiivisia kulttuurikavereita oli vuoden 2015 lopussa 65 henkilöä, joista osa toimii myös vapaaehtoisina kulttuuritoiminnan välittäjinä. Toiminnan vaikuttavuus syntyy etenkin vapaaehtoisten tekemästä työstä.

Esikaupungeissa kulttuurikaverikohteet ja -toiminta keskittyvät Malmitaloon, Kanneltaloon, Vuotaloon ja Stoaan sekä Jakomäen kirjaston Olkkariin. Toiminnassa on mukana noin kolmisen kymmentä kulttuurilaitosta. Periaate on, että asiakkaat maksavat alennetun sisäänkäymaksun ja vapaaehtoiset pääsevät kaikkiin kulttuurikohteisiin ilmaiseksi. Hankkeen aikana asiakaskäyntejä kulttuuritilaisuuksiin on ollut noin 1 100 ja suosituimmat laitokset olivat Malmitalo ja Kansallisooppera.

Kulttuurikaveritoiminnalle on onnistuneesti luotu selkeät rakenteet ja toimintaa jatketaan kulttuurikeskuksen ja sosiaali- ja terveysviraston yhteistyönä. Toimintamuotoja pilotoidaan toiminnan kehittämiseksi. Toimintamallin merkittävänä haasteena tulevaisuudessa on löytää sen koordinoimiseen resursseja.

### OMG, Olet Media Guru -hanke

OMG eli Olet Media Guru -hanke oli sosiaali- ja terveysviraston aluetyön yksikön vuosina 2011–2013 toteuttama, ensisijaisesti kouluttamattomille ja työttömille 18–30-vuotiaille nuorille kohdennettu ma-

alan kynnyksen työllistämishanke. Hankkeen tavoitteena oli syrjäytymisvaarassa olevien media-alasta kiinnostuneiden tai sitä harrastavien nuorten työllistymismahdollisuuksien tukeminen media-alojen taitoja lisäämällä.

Hankkeessa kehitettiin nuoria kiinnostavia toiminnallisia menetelmiä yhteistyössä muiden toimijoiden kanssa, kuten työpajamuotoista ryhmätoimintaa. Oppimisisältöjä suunniteltiin siihen osallistuvien nuorten taitojen ja toiveiden suuntaisesti, että alasta kiinnostuneiden kohdalla aktivoituminen esimerkiksi koulutukseen hakeutumiseen olisi merkittävämpää. Toiminnassa mukana olleet osallistuivat myös alueen tapahtumien dokumentointiin. Tavoitteiden saavuttamiseksi asukastalo Saunabaarin ja Maunulan Mediapajan atk-laitteet ja ohjelmisto päivitettiin myös ajan tasalle.

Aluksi hanke kohdennettiin vain maunulalaisiin nuoriin, mutta myöhemmin kohdennusta laajennettiin osallistujamäärän lisäämiseksi. Kaikkiaan prosessin 39 läpikäyneistä yli 80 prosenttia oli edennyt joko koulutukseen (8) tai muuhun toimintaan, kuten palkkatukityöllistetyksi asukastaloon (tilannetiedot vuoden 2014 alusta). Vaikka vastaavanlaisen toimintaan oli nähtävissä tarpeita, toimintamallia ei jatkettu. Pilotoinnin vuoksi toiminnan vaikuttavuus ja koko oli pieni ja mukaan oli mahdollista ottaa varsin pieni nuorten ryhmä, jolloin kustannustehokkuus jäi heikoksi.

# Lähikoulujen vetovoiman vahvistaminen

- Pää tavoitteena oli esikaupunkialueiden lähikoulujen vetovoiman vahvistaminen.
- Opetusviraston ja kulttuurikeskuksen kanssa toteutettiin matalan kynnyksen osallistavia hankkeita, joissa tavoitteena oli tuoda harrastustoimintaa koulupäivien arkeen.
- Menetelminä olivat muun muassa bändipajatoiminta, orkesteritoimintaan aktivointi sekä erilaiset osallistavan taiteen muodot, kuten sirkus.
- Keskeisenä toiminnan perustana oli erityisesti koulun nivelvaiheeseen liittyvien pelkojen lieventäminen, ryhmäytymisen tukeminen sekä lähikoulun valitsemiseen kannustaminen.
- Hankkeissa painotettiin myös viestintää, jotta positiivinen toiminta saisi näkyvyyttä koko lähiöalueella sekä paikallisessa mediassa.
- Hankkeet keskittyivät etenkin Jakomäkeen ja itäisten kaupunginosien kouluihin Mellunkylässä sekä Vuosaaren alueella.
- Hankkeina olivat muun muassa Bändipaja, Kylään! ja Tempo-orkesteri.

Trashback esiintyi Arabian nuorisotalolla pidetyssä bändipajakeikalla huhtikuussa 2013. Esiintymiset ovat tärkeä osa bändipajatoimintaa.

Kuva: Simo Karisalo



**T**oimintakauden 2012–2015 tärkeänä päätavoitteena oli esikoulualueiden lähikoulujen vetovoiman vahvistaminen. On havaittu, että perheiden sitoutuminen alueelle ja alueen arvostus liittyvät käsitteisiin kaupunginosien koulujen imagosta. Erityisesti lähikoulujen asemaa ja mainetta kaupunginosassaan tulee parantaa.

Toimintakauden hankkeet keskittyivät etenkin Jakomäkeen ja itäisten kaupunginosien kouluihin Mellunkylässä sekä Vuosaaren alueella. Yhdessä opetusviraston kanssa toteutettiin matalan kynnyksen osallistavia hankkeita, joissa tavoitteena oli tuoda harrastetoimintaa koulupäivien arkeen. Menetelminä olivat muun muassa musiikkileikkikoulu, orkesteritoimintaan aktivointi sekä erilaiset osallistavan taiteen muodot, kuten sirkus. Keskeisenä toiminnan perustana oli erityisesti koulun nivelvaiheeseen liittyvien pelkojen lieventäminen, ryhmäytymisen tukeminen sekä lähikoulun valitsemiseen kannustaminen. Hankkeissa painotettiin myös viestintää, jotta positiivinen toiminta saisi näkyvyyttä koko lähiöalueella sekä mediassa. Lähiöprojektin viestintä oli mukana toteuttamassa viestintätoimenpiteitä koko hankekauden ajan. Sen lisäksi, että hankkeissa tarjottiin monipuolista musiikkitoimintaa koulujen arkeen, toiminnan vaikuttavuutta tuli edistää myös hankkeiden näkyvyyden kautta.

## Bändipaja-hanke

Kulttuurikeskus ja opetusvirasto toteuttivat Bändipaja-hanketta vuosina 2013–2015. Hankkeen tavoitteena oli matalan kynnyksen bändipajatoiminnan avulla ennalta ehkäistä syrjäytymistä tarjoamalla perheen tulotasosta tai taustasta riippumatta lapsille laadukasta maksutonta musiikinopetusta koulupäivän aikana. Hanke aktivoi Itä- ja Koillis-Helsingin koulujen oppilaita harrastamaan rytmimusiikkia sekä antoi lapsille ja nuorille kokemuksia ja elämyksiä musiikista. Pop & Jazz Konservatorio tuotti bändiryhmien opetuksen sekä koordinoi hanketta, tuotti viikoittaisen opetustoiminnan, tiedotti hankkeesta ja organisoivat konsertit.

Bändipaja-hankkeeseen osallistui yhdeksän koulua: Jakomäen ja Kallahden peruskoulu, Keinutien, Mellunmäen, Mustakiven, Myllypuron ja Puotilan ala-asteen koulut, Myllypuron yläasteen koulu sekä kulttuurikeskuksen rahoituksella Aurinkolahden peruskoulu. Koulut tekivät itse oppilasvalinnat. Bändipajatoiminta perustui viikoittaiseen bändipajatuntiin noin viiden kahdeksan lapsen ryhmissä ja esiintymi-

siin erilaisissa tilaisuuksissa (bändi-illat, konsertit). Kouluissa oli yhteensä noin 25 yhtyettä ja toiminnassa oli mukana noin 180–200 lasta. Esiintymiset keskitettiin yhdelle ”Hot Hour -viikolle” kaksi kertaa lukukaudessa. Usein esiintymisiä pidettiin nuorisotaloilla. Opetuskäytäntöjä muutettiin sopiviksi toiminnan aikana ja perustettiin muun muassa ”Dream on Big Band” sekä Jakomäen peruskoulun viihdeorkesteri. Myös hankkeen organisointia kouluissa kehitettiin aktiivisesti koko toiminnan ajan. Toiminnan aikana lasten soitto- ja esiintymistaito paranivat merkittävästi.

Lähiöprojektin hankerahoitus päättyi vuoden 2015 lopussa. Toiminnan jatkumisen näkökulmasta kokeiltiin maksullisuutta syyslukukaudella 2015, jotta nähtiin, miten pieni lukukausimaksu (50€) vaikuttaa osallistumiseen. Tämän myötä osallistuminen väheni 50 lapsella, mutta jatkavien osalta havaittiin parempaa sitoutumista musiikin opiskeluun ja konserttitoimintaan. Bändipajatoiminta jatkui vielä kevään 2016 kulttuurikeskuksen rahoituksella ja opetusvirasto antoi koulujen musiikkiluokat ja musiikkivälineet käyttöön. Toiminta, joka perustuu ostopalveluun asettaa merkittäviä haasteita integroinnille ja jatkuvuudelle etenkin nykyisessä haasteellisessa taloustilanteessa.

## Bändipaja-toiminta osana kuntouttavaa työtoimintaa Oulunkylässä

Bändipaja-hanketta toteutettiin sosiaalisin perustein myös Kumppanuustalo Oulunkylän seurahuoneella sosiaali- ja terveystieteiden aluetyöyksikön toimesta. Toiminnan tavoitteena oli musiikin oppimisen lisäksi ehkäistä ilman opiskelu- tai työpaikkaa olevien nuorten syrjäytymistä sekä saada heidät mukaan aktiiviseen ja kehittelevään toimintaan.

Oulunkylän Seurahuoneen bändipajatoiminnassa oli mukana yhteensä noin 50 nuorta, jotka olivat kuuden kuukauden työkokeilussa tai kuntouttavassa työtoiminnassa Seurahuoneella. Palkkatuella palkattu ohjaaja vastasi bändipajatoiminnan käytännön järjestelyistä. Bändipajalajien työaika oli viisi tuntia päivässä. Bändipajatoiminnassa mukana olleista useimmat jatkoivat joko opiskelemaan tai työelämään.

## Kulttuuria kouluihin: Kylään!-hankkeet

Kulttuurikeskuksen, opetusviraston ja varhaiskasvatusviraston yhteistyönä toteutet-

tiin vuosina 2013–2014 Kylään!-hankkeita. Hankkeiden tavoitteena oli lisätä koululaisen hyvinvointia lieventämällä pelkoja koulusta toiseen siirtymisvaiheessa - nivelvaiheessa, tukea opettajien työtä taiteen keinoin sekä kannustaa lähikoulun valitsemiseen. Kylään!-hankkeet perustuivat Helsingin kaupungin Kulttuuria kouluihin -yhteistyöohjelmaan, jonka tavoitteena on säännöllisten ja helposti lähestyttävien toimintatapojen kehittäminen koulujen ja taidelaitosten välille. Toimintatavoilla tuetaan opetustyötä avaamalla opettajille taidetta oppimisympäristönä. Toisaalta kulttuuritoimijoiden kouluille suuntaamia palveluita ohjataan vastaamaan koulujen tarpeita.

Kylään!-hankkeissa siirtymistä ala-asteelle tai yläasteelle helpotettiin järjestämällä lähikouluun nukketheateri- tai sirkustyöpajoja. Samalla ennestään toisilleen vieraat lapset tutustuivat toisiinsa. Syyslukukaudella Kylään! 2 -hankkeessa esikouluilaiset ja ensimmäisen luokan oppilaat tutustuivat toisiinsa nukketheaterin parissa. Kylään! 3 -hankkeessa yhteisiin sirkustyöpajoihin osallistuivat kuudes- ja seitsemäsluokkalaiset. Toimintaan osallistui vuonna 2013 noin 500 lasta ja vuonna 2014 noin 340 lasta. Mukana olivat Tahvonlahden ja Pohjois-Haagan ala-asteet, Torpparinmäen peruskoulu ja lähialueiden päiväkotien esikouluilaiset sekä Hiidenkiven peruskoulu ja Tapanilan ja Maatullin ala-asteet.

Hankkeeseen osallistuneiden opettajien ja päiväkodin henkilökunnan mukaan toiminnan sisällöt sopivat hyvin koulun ja päiväkodin toiminnan tavoitteisiin. Ryhmähengen edistämiseen liittyvät tavoitteet toteutuivat hyvin. Vuonna 2014 teetetyssä palautekyselyssä opettajat ja päiväkotiohjaajat kokivat kulttuuriprojektin voivan nostaa koulun tai päiväkodin arvostusta vanhempien silmissä. Hankkeen aikana ei kuitenkaan kyetty osoittamaan vahvaa kytköstä toiminnan vaikutuksista lähikoulun valintaan. Tähän voidaan nähdä vaikuttavan osaltaan se, että osa mukana olevista kouluista ja päiväkodeista sijaitsivat samassa rakennuksessa tai piha-alueella. Kylään!-hankkeen toimintaa jatketaan eri muodoissaan virastojen välisenä, jo ennestään vahvana yhteistyönä.

## Muita lähikoulujen vetovoiman parantamiseen liittyviä yhteistyöhankkeita kaudella 2012–2015

### Tempo-orkesteri

Kulttuurikeskuksen ja opetusviraston yhteistyönä vuosina 2013–2015 toteutet-



Tempo-orkesterit toimivat Jakomäen peruskoulussa ja Vesalan ala-asteella vuosina 2013–2015.

Kuva: Simo Karisalo

tiin Tempo-orkesteritoimintaa Jakomäen ja Vesalan kouluilla. Toiminnan tavoitteena oli syrjäytymisen ehkäiseminen ja monitaustaisten lasten ja nuorten hyvinvoinnin lisääminen soittamisen keinoin. Opetus pohjautuu venezuelalaiseen El Sistema -musiikkikasvatusmenetelmään.

Orkesterin toiminta toteutettiin viikoittaisena kerhotoimintana ja koulupäivän aikana tapahtuvina yksilö- tai ryhmäharjoituksina. Koulut tekivät itse oppilasvalinnat. Oppilaat saivat myös soittimet koulusta kotiin harjoitellakseen. Jakomäen ja Vesalan koulujen ensimmäisen ja toisen luokan oppilaista muodostui 20 hengen jousiorkesterit kumpaakin kouluun. Orkesterit esiintyivät myös ahkerasti.

Lapsista osa kiinnittyi säännölliseen musiikkiharrastustoimintaan ja yhdessä

soittamiseen. Hankkeen aikana opetusta sai kaikkiaan 70 oppilasta. Osallistumisaktiiviteetti harjoituksissa oli noin 80 %. Palaute oppilailta ja vanhemmilta oli hyvää. Hankkeen päätyttyä monet soittajista halusivat jatkaa soittoharrastustaan ja osa heistä haki musiikkiopistoihin. Tempo-orkesteritoiminnan koettiin palautekyselyissä nostavan koulun imagoa, kun koulu tarjosi maksutonta klassisen musiikin opetusta lapsille. Toiminta, joka perustuu ostopalveluun asettaa merkittäviä haasteita integroinnille ja jatkuvuudelle etenkin nykyisessä haasteellisessa taloustilanteessa. Tempo-toiminta jatkui Jakomäen ja Vesalan kouluissa lukuvuonna 2015–2016 Opetus- ja kulttuuriministeriön avustusrahoituksella.

# Alueellisten osallistumismahdollisuuksien tarjoaminen asukkaille

- Lähiöprojektin lähestymistapa on aina alueellinen, jossa on tavoitteena luoda hyvät toimintamallit aluelähtöiselle palvelukulttuurille.
- Lähtökohtana oli tuetun tarjonnan tasapuolisuus kaupunginosan asukkaille ja toimijoille sekä syrjäytymisen ennaltaehkäisy.
- Asukastoimintaa aktivoitiin ja tuettiin. Perustana oli muun muassa yhdessä tekeminen, tapahtumat ja yhteinen viestintä. Tapahtumia tuettiin mahdollisuuksien mukaan yhteistyössä kulttuurikeskuksen kanssa.
- Hankkeina olivat muun muassa Monen polven kasvutila -hanke Roihuvuorella, Kaupunginosaradio, Kotikaupunkipolut, Esikaupunkimessut sekä yhteistyöhankkeet sosiaali- ja terveystieteiden alueyksikön kanssa.
- Lähiöprojekti oli aktiivisesti mukana erilaisissa asukastoimintaan liittyvissä yhteistyöryhmissä, kuten Vetoa ja Voimaa Mellunkylään -hanke, Pukinmäen asukastoimintaverkosto -ryhmä sekä Metropolian Kansalaisnavigointia metropolissa -hanke.

Esikaupunkimessut Kanneltalossa keväällä 2014.

Kuva: Simo Karisalo



Lähiöprojektin lähestymistapa on aina alueellinen. Alueellinen lähestymistapa ja erilaiset asukas-toiminnan verkostot ovat esi-kaupunkialueiden kehittämisen kannalta keskeisiä. Omaehtoinen, alueelta lähtevä aktiivinen toiminta luo kaupunginosille vahvan kulttuurisen identiteetin, joka tukee etenkin alueen toiminnallisten ja sosiaalisten rakenteiden kehittymistä.

Toimintakaudella 2012–2015 Lähiöprojektin tehtävänä oli yhdessä muiden viirastojen kanssa luoda pohjaa alueelliselle palvelukulttuurille ilman, että asukkaiden tarvitsisi erikseen miettiä esimerkiksi hallintokuntien tehtäviä tai vastuualueita. Yhteiseen kehittämiseen osallistui myös asukastahoja ja yhdistyksiä resurssiansa puitteissa. Toiminnan edistämisen keskeisenä lähtökohdiana oli tuetun tarjonnan tasapuolisuus kaupunginosan asukkailla ja toimijoille sekä syrjäytymisen ehkäisy. Lähiöprojekti pyrki myös säännöllisesti edistämään asukastoimintaan vaa-dittavien puitteiden, kuten asukastilojen käytön, edellytyksiä. Lähiöprojektin toimintaperiaatteena on, että asukastoiminta rakentuu alueen omista lähtökohdista käsin, ei projektivetoisesti.

Yhteistä hankkeille oli asukastoiminnan aktivoiminen eri menetelmin. Joissain hankkeista menetelmänä oli asukkaiden omaehtoisen tekemisen mahdollistaminen muun muassa kaupunkiviljelyn keinoin, kun taas osassa keskityttiin vuorovaikutuksen ja tiedonvaihdon lisäämiseen tai oman asuinalueen havainnointiin esimerkiksi valokuvauskilpailun keinoin.

Toimintakauden keskeisinä hankkeina olivat Monen polven kasvutila -hanke Roihuvuoressa, esikaupunkimessujen toteuttaminen sekä yhteistyö sosiaali- ja terveysviraston aluetyön yksikön kanssa. Toimintakaudella oltiin myös aktiivisesti mukana erilaisissa asukastoimintaan liittyvissä yhteistyöryhmissä, kuten Vetoa ja Voimaa Mellunkylään -hanke, Pukinmäen asukastoimintaverkosto -ryhmä sekä Metropolian Kansalaisnavigointia metropolissa -hanke.

## Monen polven kasvutila -hanke Roihuvuoressa

Nuorisosiainkeskus koordinoi Monen polven kasvutila -hanketta Roihuvuoressa vuosina 2012–2015. Hankkeen tavoitteena oli kehittää sukupolvien ja sektorien ylittävää yhteistyömallia, joka mahdollistaa eri-ikäisten ihmisten kohtaamisen yhteisen toiminnan kautta sekä vah-

## HANKKEEN RAKENNE JA KESKEISET TOIMIJAT



Monen polven kasvutila -hanke yhdisti toimijoita Roihuvuoressa vuosina 2012-2015.

Kuva: Anna Kajosaari

vistaa vapaaehtoistoimintaan perustuvaa alueellista työtä. Hankkeessa innostettiin Roihuvuoren asukkaita ja muita yhteisöjä mukaan nuorisosiainkeskuksen, sosiaali- ja terveysviraston sekä varhaiskasvatustuviraston aloittamaan yhteistyöhön Roihuvuoren asukaspuiston ja sen ympäristön monipuoliseen käyttöön sukupolvien välisen luottamuksen ja osallisuuden vahvistamiseksi.

Monen polven kasvutila -hankkeen koordinaattori verkotti alueen eri toimijoiden ja asukkaiden hankkeita, innosti mukaan ja järjesti yhteistyössä muiden toimijoiden kanssa yhteisiä tapahtumia. Hankkeessa toteutettiin runsaasti toimintoja, jotta kaiken ikäisille löytyisi sopivia osallistumisvaihtoehtoja. Hyvänä esimerkkinä lumipuisto, viljely- ja puutarhatoiminta, kevätkekkerit, kesäteatteri ja -olympialaiset, taidepajat sekä Pop-in-kontti, josta sai lainata lehtiä tai pelejä tai kutoa mattoa. Kolmena vuotena järjestetyssä Mopo-rokki -tapahtumassa alueen toimijat järjestivät yhdessä monipuolisen palvelukeskuksen pihalle musiikkitapahtuman, jossa esiintyi niin nuorille kuin vanhemmalle väestölle suunnattua musiikkiohjelmaa. Nuorisotalon työllistämät nuoret osallistuivat aktiivisesti toiminnan järjestämiseen saaden samalla hyvää työkokemusta.

Monen polven kasvutila -hankkeen päättyessä sen toimintaa arvioitiin hankkeen eri toimijoiden välisen yhteistyön nä-

köulmasta. Toimintaa pidettiin onnistuneena ja alueen toimijat kokivat hankkeen synnyttäneen uusia yhteistyöverkostoja ja yhteisen toiminnan malleja. Parhaiten yhteistyön koettiin näkyvän konkreettisesti tekemisessä, kuten elokuisessa Mopo-rokissa sekä nuorisotalolla järjestettävässä sukupolvien rajat ylittävässä kerho- ja harastetoiminnassa. Mukana olleet toimijat kokivat hankkeen tuoneen lisäarvoa toimintaansa sekä uusia asukasryhmiä toiminnan piiriin.

Monen polven kasvutila -hankkeen toimintamalli, jossa toimintaa koordinoi yksi henkilö päätyönään, ei tule jatkumaan. Vuosittaista toimintaa tullaan jatkossa toteuttamaan olemassa olevin resurssein. Nuorisosiainkeskus kehitti hankkeen aikana nuorisotyön työmuotoja ja työnkuvia sekä nuorisotaloa tilana, jotta monen polven iätön vuorovaikutus mahdollistuisi ja nuorisotalo vastaisi laajemmin eri-ikäisten toiveisiin. Konsepti sopii myös nuorisosiainkeskuksen uuteen linjaukseen, jossa toiminta-ajatuksena on muun muassa vahvistaa nuorten luottamusta omaan ympäristöön sekä parantaa asuinaluetta yhdessä muiden kanssa. Roihuvuoren monipuolisen vanhustenkeskuksen muutto keväällä 2016 vuodeksi remontin alta Herttoniemen sairaalan tiloihin on haasteellinen monen polven toimintamallille Roihuvuoressa. Roihuvuoressa on kuitenkin hyvin paljon muuta asukastoimintaa ja tapahtumia järjestetään aktiivisesti.

## Esikaupunkimessut

Esikaupunkimessut ovat uudenlainen lähestymistapa parantaa asukkaiden osallisuutta osana yhteisen Helsingin kehittämistä. Keräämällä monipuolinen hallintokuntien verkosto kertomaan alueen ajankohtaisista asioista, madalletaan osallistumiskynnystä, tuodaan aluetta koskevat asiat helposti tavoitettavaksi sekä parannetaan vuorovaikutus- ja keskustelukäytäntöjä. Ajankohtaisten tietoisuuksien lisäksi asiantuntijat esittelevät alueen suunnitteluhankkeita ja käytännön toimintaa sekä ovat tavattavissa kasvotusten.

Vuonna 2013 aloitettuja paikallisia asukasiloja järjestettiin keväällä 2015 Vuotalossa. Yhdessä kaupunkisuunnitteluviraston, kaupunginkanslian, kulttuurikeskuksen, nuorisosiainkeskuksen, sosiaali- ja terveysviraston, rakennusviraston, rakennusvalvontaviraston sekä Hissi- ja Täydennysrakentamisprojektin kanssa järjestetyssä tapahtumassa oli merkittävä määrä yleisöä paikalla. Tapahtuman teemana oli tuttuun tapaan kaupungin ja asuinalueen kehittäminen. Lähiöprojekti koordinoi järjestelyjä ja viestintää ja toteuttamisesta vastasivat kaikki järjestäjät omalta osaltaan. Viestinnässä tehtiin yhteistyötä kaupungin asiantuntijoiden lisäksi osallistuneiden asukasryhmien kanssa.

## Sosiaali- ja terveysviraston toteuttama aluetyö esikaupunkialueilla

Kaupungin kymmenen asukastaloa ovat sosiaali- ja terveysviraston aluetyön yksikön toimintaa. Aluetalojen työn perusteena on näkemys, että alueellinen, kaupunkitilassa tapahtuva toiminta, pienimuotoisenkin, herättää asukkaita liikkeelle ja tarjoaa erilaisia osallistumismahdollisuuksia. Keskeistä on myös erityisryhmätoiminta sekä työllistämistoiminta. Asukastalot sijaitsevat eri puolilla Helsinkiä painottuen alueelliseen yhteistyöhön ja verkostoitumiseen. Esikaupunkialueilla toimintaa on Kontulan, Vuosaaren ja Pihlajamäen lähiöasemilla, Maunulan Saunabaarisissa, Oulunkylän Seurahuoneella, Malmin toimintakeskuksessa sekä jalkautuneena Herttoniemessä, Jakomäessä, Myllypurrossa sekä Länsi-Helsingissä. Helsingin Lähiöprojekti on perustamisestaan lähtien ollut mukana kehittämässä aluetyötä ja asukastiloja. Lähiöprojekti perusti lähiöasemat Vuosaareen, Kontulaan, Myllypuroon ja Pihlajistoon ja niiden työntekijät tekivät verkostomaisesti yhteistyötä alueen yhdistysten ja asukkaiden kans-

sa. Asukastilat ovat monesti myös lähtökohta sille, että asukkailla on mahdollisuus osallistua oman asuinalueensa kehittämiseen.

Lähiöprojektin rahoituksella sosiaali- ja terveysviraston aluetyön yksikkö ja sen asukastalot toteuttivat vuosina 2012–2015 esikaupunkialueilla osallisuutta ja vaikuttamista edistäviä asukasryhmätoimintaa ja tapahtumia. Toimintaa järjestettiin Kannelmäessä, Malminkartanossa, Pohjois-Haagassa, Oulunkylässä, Pihlajamäessä, Malmilla, Maunulassa, Kontulassa sekä Vuosaaressa. Vuonna 2015 Malmille alikulkuun valmistui kuvataiteilija Marja-Elina Uusituvan yhteisötaideteos ”Juuret”. Muita ”Elävä Malmi” -kokonaisuuden alla olevia hankkeita olivat muun muassa Malmi laulaa, Malmi pelaa sekä Laulava Joulukalenteri. Kaarelan alueella toteutettiin asukkaita ja erityisryhmiä aktivoivia tapahtumia sekä Jakomäessä kehitettiin ”monenpolven”-blogia yhteistyössä Vuorensyrjän palvelutalon ja koulun kesken.



HELSINKI

## ESIKAUPUNKIMESSUT VUOTALOSSA 26.5. KLO 16-19

### Mitä Stadi duunaa Vuosaaressa?

Tule ottamaan selvää, mikä on ajankohtaista Vuosaaressa ja lähialueilla. Tietoa ja keskustelua muun muassa hisseistä, palveluista, turvallisuudesta ja vapaaehtoistoiminnasta. Mitä alueelle on suunniteltu? Mitä tarkoittaa ”Meri-Rastilan kaupunkiuudistus”? Kiinnostaako runkolinja 560, Jokeri 2, Vuosaari-Myyrmäki? Energiansäästö mukaan taloa korjattaessa. Onko kulttuurikaveritoiminta laajentunut Vuosaareen? Miten Vuosaaressa toimi esteettömyys, pysäköinti ja puistokummit.

Vuosaari-seura esittelee toimintansa. Mukana ovat myös Asukastalo Kulkuri ja vuosaarelaisten Lions Club. Tapahtuman aikana taukojumpasta huolehtii Fressi!

Tervetuloa kaikki asukkaat Vuotalolle. Mosaiikkitorilla soppatarjoilu. Paikalla on kaupungin asiantuntijoita, joiden kanssa voi keskustella.

Tilaisuuden järjestää Helsingin kaupunki.  
Lisätietoja: [www.lahioprojekti.hel.fi/ajankohtaista](http://www.lahioprojekti.hel.fi/ajankohtaista)  
[www.facebook.com/lahioprojekti](http://www.facebook.com/lahioprojekti)

#### Mukana ovat:

Helsingin kaupungin rakennusvirasto, kaupunkisuunnitteluvirasto, Helsingin seudun liikenne, kaupunginkanslia, Hissiprojekti, Helsingin kulttuurikeskus, kulttuurikaverihanke, nuorisosiainkeskus, sosiaali- ja terveysvirasto, rakennusvalvontavirasto, Lasipalatsin mediakeskus, Ympäristökeskus, Lähiöprojekti, Helsingin poliisi, Vuosaari-seura, Lions Club Helsinki Vuosaari, Asukastalo Kulkuri ja Liikuntakeskus Fressi.

**HERNESOPPATARJOILU**  
Mosaiikkitorilla klo 16 alkaen.  
**VAPAA PÄÄSY!**



Esikaupunkimessut järjestettiin keväällä 2015 Vuotalossa.



Juuret-yhteisötaideteoksen tekemiseen osallistuneet malmilaiset asettelivat töitään alikulkuun Mallilla 2015.

Kuva: Marja-Elina Uusitupa

Lähiöprojektin tuella tuotettujen tapahtumien ja toiminnan on koettu antavan uusia ulottuvuuksia toimintaan, vahvistaneen olemassa olevaa alueellista yhteistyötä sekä synnyttäneen uusia yhteistyöverkostoja. Vaikuttavuus toteutui alueiden erilaisten asukkaiden tunnettuuden ja yhteisen toiminnan lisääntymisenä sekä alueellisen identiteetin vahvistumisena. Yhteiset hankkeet myös edistivät viihtyisyyttä sekä kaupunkitilan elävöitymistä ja omistajuutta.

### Tapahtumatoiminnan tukeminen

Lähiöprojekti oli mukana tapahtumatoiminnan tukemisessa vuosina 2012–2015. Tapahtumatoiminnan tavoitteena oli lisätä esikaupunkialueiden tunnettuutta, vahvistaa asukkaiden ja eri väestöryhmien osallisuutta sekä edistää kaupunkikulttuuria. Esikaupunkialueiden tapahtumatoiminta markkinoi kaupunginosia aktiivisina hyvän elämän kaupunginosina sekä kannustaa asukkaita ja toimijoita yhteiseen tekemiseen. Kaupunginosaseurojen järjestämien kaupunginosajuhlien lisäksi on tärkeää, että esikaupunkialueilla on tapahtumia ja juhlia, joiden järjestämiseen osallistuvat niin julkisen puolen, kolmannen sektorin kuin asukasliikkeiden toimijat. Tapahtumien kautta yhteisöllisyys lisääntyy, kun toimijat oppivat tuntemaan toisensa. Lähiöprojekti osallistui kaudella 2012–2015 muun muassa seuraavien esikaupungeissa järjestettyjen yhteisten tapahtumien tu-

kemiseen: Skidirock Kurkimäessä, Ihana Kivikko, Kontufestari Kontulassa, Taiteiden yön tapahtumat Oulunkylässä, Pihlajamäki Goes Blues, Pohjois-Haagan syystapahtuma, I Love Pihlis -päivä, Vehreä Vesala, Palvelupalli-tapahtuma Mellunmäessä ym.

Lähiöprojekti on yhdessä kulttuurikeskuksen kanssa tukenut useiden toimijoiden järjestämiä tapahtumia esikaupunkialueilla toimintakausillaan. Vuonna 2014 kaupungin asukasosallisuuden avustuskriteerit -työryhmän toiminnan tavoitteena oli selkeyttää kaupungin avustuskäytäntöjä. Periaatteena oli, että tapahtumatoimintaan keskittyvä avustuslähde olisi pääsääntöisesti kulttuurikeskus. Lähiöprojekti pyrki vähitellen siirtymään ko. käyttöön jo vuonna 2014 ja yhtenäisti omaa tukikäytäntöään yhdessä kulttuurikeskuksen kanssa. Tapahtumatukea kohdistettiin vuonna 2015 vielä muun muassa Skidirock-tapahtumaan Kurkimäessä. Tämän lisäksi tapahtumiin ohjautui Lähiöprojektin toimintarahaa sosiaali- ja terveysviraston aluetyön yksikölle delegeoiman rahoituksen kautta.

### Muita alueellisen osallistumismahdollisuuksien parantamiseen liittyviä yhteistyöhankkeita kaudella 2012–2015

Lähiöprojekti oli mukana rahoittamassa myös muita asukasosallisuuteen liittyviä hankkeita. Osa hankkeista keskittyi laa-



jan kohderyhmän tavoittamiseen erilaisia kanavia hyödyntäen. Menetelminä olivat muun muassa esikaupunkialueen ajankohtaisten asioiden tuominen julkisuuteen radion keinoin, asuinalueen identiteetin ja paikallistuntemuksen vahvistaminen kotikaupunkipolkuja toteuttamalla sekä tapahtumatoimintaa tukemalla. Kaikessa toiminnassa oli lähtökohtana ruohonjuuritason, eli asukkaiden omaehtoisen tekemisen korostaminen. Osa hankkeista integroitiin myös kauden aikana kaupungin hallintokuntien omaksi toiminnaksi.

### Kotikaupunkipolut

Lähiöprojekti on tukenut esikaupunkialueiden kotikaupunkipolkujen laatimista vuodesta 2010. Polkujen tavoitteena on kaupunginosien identiteetin vahvistaminen, asukkaiden paikallistuntemuksen syventäminen sekä uusien asukkaiden kotoutumisen edistäminen. Hankkeessa kootaan ja pidetään ajan tasalla kotikaupunkipolkuja toimitettuihin kohdekuvausaineisiin ja reittikarttoineen yhteistyössä kaupunginosayhdistysten sekä useiden muiden tahojen kanssa. Lähiöprojektin ostaa laadinnan ja koordinoinnin Suomen kotikaupunkipolku toiminnimeltä, joka vastaa kotikaupunkikonseptista. Toimintaa ovat tukenet myös mm. Suomen kulttuurirahasto.

Kotikaupunkipolkuja on laadittu Jakomäki-Alppikylään, Konalaan, Malminkartanoon, Maunulaan, Meri-Rastilaan, Myllypuroon, Oulunkylään, Pihlajamäkeen, Pihlajisto-Viikinmäkeen, Pitäjänmäkeen, Pukinmäkeen, Roihuvuoreen, Savelaan, Tapiolikaupunkiin. Kaikki kotikaupunkipolut ovat nähtävillä netissä. Polkuja myös päivitetään tarvittaessa. Ne ovat monipuolisia nykyaikapolkuja, jotka sisältävät historiaa, luontokohteita, taidetta jne. Uudet kotikaupunkipolut julkistetaan kaupunginosayhdistysten tapahtumina ja niistä on viestitty kaupunginosayhdistysten kanavissa, mutta tunnettavuuden lisääminen vaatisi panostamista etenkin markkinointiin ja viestintään.

### Kaupunginosaradio

Kaupunginosaradio käynnistyi vuonna 2012 Vetoa ja Voimaa Mellunkylään-hankkeen, Radio Kontulan ja Lähiradion yhteistyönä Lähiöprojektin rahoittamana. Radiotoiminnan päätavoitteena on kaupunginosien asukkaiden osallisuuden vahvistaminen tarjoamalla kaupunginosatoimijoille mahdollisuus tehdä radio-ohjelmia itselle tärkeistä asioista. Kaupunginosaradion ohjelma-aika on maanantaisin kello 19.30–20.30 sekä uusinta torstaisin. Ohjelma on kuunneltavissa myös netissä.

Vastaavanlainen radiotoiminta on yleistä monessa Euroopan maassa. Vuoden aikana ohjelmia tehdään noin 50 kappaletta.

Vuodesta 2014 alkaen Lähiradion toimittaja on koordinoitunut toimintaa. Toimittaja tuottaa ohjelmat, haastattelee alueen toimijoita sekä tutustuu kaupunginosien ajankohtaisiin asioihin. Toiminnan käynnistyessä kaupunginosaradion toimintamalli perustui asukkaiden vapaaehtoisuuteen tehdä itse ohjelmia, mutta tavoite ei toteutunut toivotulla tavalla, koska kynnys ohjelman tekemiseen omatoimisesti oli liian korkea. Vuonna 2015 ohjelmien toimittamiseen on onnistuttu saamaan mukaan entistä enemmän asukastoimijoita. Kaupunginosaradio-toiminnan tukemisessa on mukana myös kaupunginkanslian asukasosallisuus- ja neuvontayksikkö, joka tuottaa ohjelmaa ”Ylipormestarin asukasiltojen ennakkotunnelmia”.

Pihlajamäki goes Blues -musiikifestivaalin tunnelmia kesäkuulta 2015.

Kuvat: Timo Happonen



# Esikaupunkiviestinnän parantaminen

- Lähiöprojektin viestintä tuki laaja-alaisesti projektin tavoitteiden ja toimenpiteiden toteuttamista, hankkeiden näkyvyyttä ja projektin tunnettuuden kehittymistä.
- Viestintä osallistui tavoitteiden toteuttamiseen erityisesti tuottamalla julkisuuteen positiivisia ja todenmukaisia uutisia esikaupungeista.
- Viestinnän päätehtävää oli asukkaiden ja kaupungin vuorovaikutus eli alueen "äänen kuuluminen".
- Tärkeässä osassa oli hankkeiden viestinnän ohjelmointi ja toteuttaminen.
- Laajoja viestintäkampanjoita olivat muun muassa #liketälähiötä -valokuvauskilpailu vuonna 2015 sekä Word Design Capital Helsinki 2012 vuosi.
- Toimintakauden aikana julkaistiin Lähiöprojektin teema-aukeama Helsingin Uutisissa ja Metrolehdessä keskimäärin neljä kertaa vuodessa.
- Myös sosiaalisessa mediassa oltiin aktiivisesti mukana tekemällä uutisostoja ja verkkouutisia.
- Viestinnän laajana kärkihankkeena oli MetroHelsinki-hanke.

Lähiöprojektin teema-aukema Helsingin uutisissa, joulukuuta 2015.



**Selvitä mitä Stadi duunaa Vuosaaressa**

Vuonna 2015 lähiöprojekti toteutti useita uusia hankkeita, joihin osallistui asukkailla ja kunnilla. Vuonna 2015 lähiöprojekti toteutti useita uusia hankkeita, joihin osallistui asukkailla ja kunnilla.

**Tuusa ja aikanat Malmin kartanosta**

Asukkaat osallistuivat Malmin kartanosta, jossa he voivat esittää ehdotuksia alueen kehittämiseksi.

## Esikaupungeissa tapahtuu!

# Laura Rautjoen ja Liibaan Dablen ”kamera löytää lähion tunnelman”

**Killepuistossa bluesatana!**

Killepuistossa järjestettiin bluesatana, jossa soittivat paikalliset bluesmuusikot.

**H**elsingin kaupungin lähiöprojekti etsii uusia tapoja löytää lähion tunnelman. Laura Rautjoen ja Liibaan Dablen ”kamera löytää lähion tunnelman” -kampaniassa on ollut menestystä. He ovat löytäneet uusia tapoja löytää lähion tunnelman.

”Lähiö on pieni kaupunki” -kampaniassa on ollut menestystä. He ovat löytäneet uusia tapoja löytää lähion tunnelman.

”Osailla meidän alueella” -kampaniassa on ollut menestystä. He ovat löytäneet uusia tapoja löytää lähion tunnelman.

**Tule keskustelemaan Meri-Rastilan puistoista ja reiteistä**

Asukkaat ovat tervetulleita keskustelemaan Meri-Rastilan puistoista ja reiteistä. Tule mukaan keskustelemaan ja esittämään ehdotuksia.

**KLUBIAMMINIT:**

- Alex Marttunen
- Hei Saksa
- Janiina Särkälä
- Jenni Lahti
- Jouko Särkälä
- Liibaan Dabbe
- Salla Tuomola
- Suvi Ervola
- Viivi Klampa

**Julkomien aukiolla tapahtuu**

Julkomien aukiolla tapahtuu erilaisia tapahtumia, jotka ovat avoimia kaikille. Tule mukaan nauttimaan illoista.

# #liketälähiötä

valokuvakisia 12.1. – 2.3. 2015

## 1 Laura Rautjoki Sulon Pasila

Kunniamaininnat:

- a **Jalmari Sairio** Jakomäki
- b **Alex Marttinen** Pukinmäki
- c **Liljan Deble** Puotilanlahti  
The beautiful place with the beach and the metro bridge.  
So relaxing!
- d **Salla Tuomivaara** Mellunkylän Mustikkamäki
- e **Janne Tuuttila** Lujasalo  
Käppäpöytä työssä on paras
- f **Vilvan Klauza** Mollanmäki  
Race through the snow
- g **Heli Seksa** Aurinkolahti  
Eikö muuten apua ja parhaat näkymät Aurinkolahteen!
- h **Jenni Laurila** Tapulikaupunki  
Näin hameella aitiä lähdä väki pois!
- i **Saari Enrikusa** Rastila  
Hiding in the bushes from the metro driver.  
The hiding failed as they tried to wave to the metro driver.
- j **Joona Silven** Herttoniemi  
Ruhouksen vastainen

Helsingin lähiöprojekti järjesti yhdessä nuorisosiainkeskuksen ja liikuntaviraston kanssa kaikille 13 vuotta täyttäneille helsinkiläisille valokuvakisien #liketälähiötä Instagramissa. Kuvan tuli olla kuvaajalle tärkeästä ja viihtyisästä paikasta jossakin Helsingin lähiössä. Kilpailuun tuli 625 valokuvaa mielipaikoista. Yli 350 ihmistä äänesti



Humoristinen.  
Karussa ja staattisessa ympäristössä söpö ja vapaana oleva koira.

valokuvia. Mielipaikkoja ovat erityisesti kaupungin viheralueet ja meren rannat, mutta myös rakennettu ympäristö.

Tuomaristo valitsi voittajan kahdestakymmenestä (20) eniten ääntä saaneesta valokuvasta. Lisäksi tuomaristo halusi antaa kunniamaininnat kymmenelle (10) ansiokkaalle kuvalle.

positiivisia kuvia Helsingistä



luonto paljon läsnä



Instagramissa järjestettyyn kuvakilpailuun osallistui yli 600 valokuvaa Helsingin esikaupunkialueilta. Kuvasatoa oli esillä Kaupunkisuunnittelumessuilla Laiturilla 2015.

Lähiöprojektin viestintä tuki laaja-alaisesti projektin tavoitteiden ja toimenpiteiden toteuttamista, hankkeiden näkyvyyttä ja projektin tunnettuuden kehittymistä. Viestintä osallistui tavoitteiden toteuttamiseen erityisesti tuottamalla julkisuuteen positiivisia ja todenmukaisia uutisia esikaupungeista. Toinen viestinnän päätehtävä oli asukkaiden ja kaupungin vuorovaikutus eli alueen "äänen kuuluminen".

## Hankekohtainen viestintä

Lähiöprojektin viestintä osallistui aktiivisesti eri hankkeiden viestinnän ohjelmoi-  
tiin ja toteuttamiseen. Keskeistä oli varmistaa hankkeiden näkyvyys lähiöalueilla sekä tuoda projektin tavoitteita valmistelun tueksi ja reunaehdoiksi. Toimintakauden laajoina viestintäkampanjoina olivat muun muassa liketälähiötä-valokuvauskilpailu vuonna 2015 sekä Word Design Capital Helsinki 2012 -vuosi.

WDC 2012 -vuonna Lähiöprojekti osallistui kumppaneineen viiden yhteistyöhankkeensa viestinnän suunnitteluun

ja toteutukseen. Yhteistyön ja viestinnän tueksi esikaupunkihankkeiden näkyvyyttä parannettiin julkaisemalla suomeksi ja englanniksi esite kumppanuushankkeistaan. Toimittajille ja sidosryhmille järjestettiin yhteistyössä kumppaneiden kanssa kolme tilaisuutta: kaksi media-aamiaista Laiturilla ja kansainvälisen Malmi Bullhorn-suunnittelukilpailun voittajien julkistus sekä näyttely Malmitalolla. Lisäksi projekti osallistui WDC-Paviljongin keskustelutilaisuuteen ja siitä tiedottamiseen Jakomäen yhteistyöhankkeensa kanssa. Jakomäen ja Alppikylän välisen alikulun muuttaminen ympäristötaiteen keinoin kauniimaksi sai julkisuutta pääkaupunkiseudun mediassa. Hankkeen viestintää suunniteltiin ja toteutettiin yhteistyössä hankkeen muiden asiantuntijoiden kanssa. Hankkeessa laadittiin tiedotteita, oltiin mukana media-aamiaisen järjestämisessä sekä otettiin yhteyksiä toimituksiin. Myös alueen kouluissa, kirjastossa ja nuorisotalolla hanke oli erittäin paljon esillä. Yhdessä kaupungin paikallisten toimijoiden kanssa järjestettiin muun muassa työpajoja lapsille ja nuorille. Lähiöprojekti kutsui eri vi-

rastojen asiantuntijat kokouksiin ja koordinoi laajaa yhteistyöhanketta. Hanke toteutettiin vuonna 2013. Herttoniemen Designkadun yleissuunnitelmaa työstettiin vuoden 2012 aikana ja siitä kerrottiin Lähiöprojektin teemasivuilla Helsingin Uutisissa. Suunnittelun edetessä myös alueen kiinteistönomistajat perustivat yhdistyksen, joka vietiin teemasivujen uutiseksi syksyllä 2012.

Aalto-yliopiston kanssa yhteistyössä toteutettu 365Wellbeing suburb2072-hanke toteutettiin alkuvuodesta 2012. Lähiöprojekti osallistui viestinnän suunnitteluun ja toteutukseen muun muassa tiedotteen laadinnassa ja media-aamiaisen järjestämisessä. Hankeraportin laadintaan osallistuttiin. Hanke sai paljon julkisuutta paikallisessa mediassa sekä Internetissä.

Malmin aseman suunnittelukilpailu "Malmi Bullhorn" sai huomiota mediassa Suomessa ja ulkomailla. Kilpailuun osallistui lähes sata suunnittelijaa eri puolilta maailmaa. Palkitut voittajatyöt olivat esillä Malmitalon näyttelyssä toukokuussa ja kesän ajan Laiturilla.

Näyttely kiersi Helsingin jälkeen Euroopan kaupungeja.

World Design Capital Helsinki 2012 -hankkeissa työryhmiin kuului yritysten, taitelijoiden, arkkitehtien, musiikkioppilaitosten, kulttuurilaitosten, viestintävälineiden, valtion organisaatioiden, yliopiston ja kiinteistönomistajien lisäksi monia kaupungin eri hallintokuntia kuten talous- ja suunnittelukeskus, rakennusvirasto, nuorisosiainkeskus, kirjasto, kaupunkisuunnitteluvirasto ja opetusvirasto. Designkaupunkivuosi toi positiivista näkyvyyttä eri esikaupunkialueille, mahdollisti uusia yhteistyömuotoja sekä tuki eri hankkeiden toteuttamisedellytyksiä. WDC-vuosi edisti myös Lähiöprojektin näkyvyyttä mediassa.

Lähiöprojekti valmisteli vuonna 2014 valokuvakilpailun, jonka tavoitteena oli kannustaa kaupunkilaisia, erityisesti teini-ikäisiä kiinnostumaan asuin- ja toimintaympäristöistään Helsingin esikaupungeissa. Tavoitteena oli olla läsnä ja käydä dialogia erityisesti nuorten kanssa sosiaalisessa mediassa, jossa he aktiivisesti toimivat. Toteutus tapahtui sosiaalisen median kanavassa Instagramissa. Kilpailun järjestämiseen tulivat mukaan myös nuorisosiainkeskus ja liikuntavirasto ja se päättyi alkukevästä 2015. Kilpailu sai laajaa näkyvyyttä mediassa ja itse kilpailuun osallistui yli 600 valokuvaa ympäri Helsingin esikaupunkialueita. Hankkeesta järjestettiin media- ja palkintojenjakotilaisuus helmikuussa 2015.

Kouluissa toteutettavien hankkeiden viestinnän tukemiseksi projekti julkaisi vuonna 2014 flyeritiedoston, joka on kaikkien projektin kumppanihankeiden käytössä hankkeiden tai tulosten esittelemiseksi. Lisäksi projekti teki Jakomäkeen ja Mellunkylään kouluja ja siellä toimivia Tempo- ja Bändipaja-hankkeita esittelevän flyerin. Sitä jaettiin noin 23 000 talouteen Mellunkylässä ja Jakomäessä. Tavoitteena oli mainostaa musiikkitoimintaa lähikoulujen vetovoiman parantamiseksi.

### **Uutiset esikaupungeista**

Tärkeänä osana viestintätoimenpiteitä olivat positiivisten uutisten tiedottaminen esikaupunkialueilla tapahtuvista asioista ja toiminnasta. Toimintakauden aikana julkaistiin Lähiöprojektin teema-aukeamaa Helsingin uutisissa ja Metrolehdessä keskimäärin neljä kertaa vuodessa. Tämän lisäksi julkaistiin ensimmäinen liite Helsingin kaupungin asunnot Oy:n (Heka) kanssa vuonna 2014. Hekan Hima-lehti jaetaan noin

44 000 asukkaalle ja sidosryhmille. Vuonna 2012 Lähiöprojekti keskittyi näkyvyyteen myös sosiaalisessa mediassa avaamalla omat Facebook-sivunsa. Sivulle tehtyjä uutisnostoja ja verkkouutisia julkaistiin viikoittain. Facebook-sivujen avaamisen ja kyselytutkimusten ansiosta Lähiöprojektin ja kumppaneiden toiminnasta kertova viestintä tavoitti entistä paremmin alle etenkin 40-vuotiaita. Uutiskirjeen julkaisu puolestaan taas toimi keinona lisätä projektin näkyvyyttä kaupunkiorganisaatioissa.

Koko kauden toteutettiin erilaisten tiedotteiden julkaisemista projektin toiminnasta ja hankkeista sekä oltiin aktiivisesti mukana sosiaalisessa mediassa. Mediaan oltiin henkilökohtaisesti yhteydessä ja kerrottiin tulevista asioista ja tapahtumista. Facebook-nostoja ja verkkouutisia julkaistiin viikoittain. Projektin verkkosivulla ([www.lahioprojekti.hel.fi](http://www.lahioprojekti.hel.fi)) oli vuoden aikana noin 2000–5000 vierailua. Suurimmat lisäykset sivujen kävijämäärissä liittyivät muun muassa teema-aukeamien julkaisujen yhteyteen, liketälähiötä-kilpailuun sekä esikaupunkimessujen ennakkojuttuihin.

Viestinnän kärkihankkeesta MetroHelsingistä valmistui hankkeen arviointi- ja kehittämisselvitys vuonna 2014. Sen tuloksia hyödynnettiin toiminnan suuntaamisessa valituille alueille Myllypuroon ja Kivikkoon. Opetusviraston ja koulujen kanssa tehtäviä hankkeita on tuotu julkisuuteen projektin julkaisemissa kaupunkilehtien liitteissä ja verkossa. Lähiöprojektin viestintä oli myös mukana Lähiörahas-toon liittyvässä tiedottamisessa.

### **Arvioinnin hyödyntäminen ja viestintäyhteistyö virastojen kanssa**

Lähiöprojektin arvioi viestintänsä näkyvyyttä, toimintaa ja kehittämismahdollisuuksia koko toimintakauden ajan. Muun muassa vuonna 2013 Lähiöprojekti toteutti viestinnän arvioinnin ensimmäistä kertaa ulkopuolisen asiantuntijan avulla. Tutkimukseen kuului laaja sidosryhmäkysely asukasyhdistysten edustajille ja kaupungin asiantuntijoille sekä erillinen kysely toimittajille. Arvioinnin perusteella Lähiöprojekti keskittyi kaupungin viestintäyhteistyön parantamiseen esikaupunkien kehittämisessä. Tämän myötä Lähiöprojekti perusti esikaupunkiviestintään keskittyvän työryhmän yhdessä hallintokuntien kanssa. Tapaamisissa seurattiin esikaupunkiviestinnän parantamiseksi sovittujen kehittämiskohteiden etenemistä.

# Lähiöprojektin toiminnan resursointi ja seuranta

Lähiöprojektin toiminta perustui erilliseen henkilöresursointiin ja omaan toimintarahaan. Toimintakaudella 2012–2015 projektissa työskenteli kuusi henkilöä: projektipäällikkö Tero Santaoja, projektisuunnittelija Pirjo Ruotsalainen ja arkkitehti Linda Wiksten kaupunkisuunnitteluvirastosta, tiedottaja Tiina Nuto kaupunginkansliasta sekä lähiöarkkitehdit Päivi Hellman ja Mustafa Gurler rakennusvalvontavirastosta.

## Lähiöarkkitehtien toimenkuvat korjaustapaohjeiden laadinnan ja julkisen ympäristön suunnittelun parissa

Lähiöarkkitehti **Päivi Hellman** laati korjaustapaohjeita kaupunkikuvallisesti ja kulttuurihistoriallisesti merkittäville alueille sekä antoi korjausneuvontaa taloyhtiöille. Vuosina 2012–2015 ohjeet laadittiin Pohjois-Haagan 1950-luvun kaava-alueille (2011–2012), Konalan länsireunalle (2012–2013) sekä Pajamäelle (2014–2015). Vuonna 2015 käynnistettiin korjaustapaohjeiden laadinta Kannelmäen 1950–1960-lukujen rakennuksille ja pihuille.

Korjaustapaohjeiden laadinnan lisäksi lähiöarkkitehtien toimenkuvaan kuului julkisen ympäristön suunnittelu ja koordinaatio sekä asukasyhteistyöhön osallistuminen. Lähiöarkkitehti **Mustafa Gurler** keskittyi erityisesti asukkaiden toiveiden ja näkemysten kartoittamiseen, tiedonvaihdon parantamiseen sekä alueelta nousevien tarpeiden nostamiseen kaupunkitasoisessa keskusteluun. Toimenkuva oli pitkälti projektin kohdealueiden koordinaattorina toimiminen yhdessä sosiaali- ja terveystieteiden yhdyksuntatyöntekijän kanssa muun muassa aluetyöryhmän kokouksissa. Aluetyöryhmäkokouksiin osallistuvat alueen hallintokunnat (sote, kirjasto,

Nk, koulut), asukasyhdistykset ja alueen muut järjestöt. Toimintakaudella 2012–2015 lähiöarkkitehtien toimesta osallistuttiin suunnittelun koordinointiin sekä suunnitelmien laatimiseen muun muassa Tapiolikaupungissa, Jakomäessä, Malmin Pekkarailla (vs. lähiöarkkitehti **Salla Mustonen**, vuonna 2012), Pukimäessä sekä Pohjois-Haagassa ja Malminkartanossa.

Julkisen ympäristön parantamishankkeiden lisäksi toimintakaudella käynnistettiin esikaupunkimessut, jonka järjestelyistä lähiöarkkitehti vastasi yhdessä muiden hallintokuntien kanssa. Esikaupunkimessuja on esitelty tarkemmin asukastoimintaa koskevassa osiossa.

## Toimintarahen käyttö ja seuranta

Lähiöprojektin toimintaraha oli keskeinen osa projektin toiminnan ja yhteistyöhankkeiden mahdollistajana. Ilman projektin tarjoamaa rahallista tukea ja kehittämisalustaa hankkeita ei olisi ollut mahdollista toteuttaa, koska erityyppisiin pilotti- ja kehittämissankkeisiin on harvoin mahdollista varata rahaa hallintokuntien normaaleissa budjeteissa. Erillinen toimintaraha mahdollisti myös ketterän ja nopean reagoinnin hallintokuntien tarpeiden ja yhteistyön pilotoimiseen. Osassa hankkeista oli Lähiöprojektin toimintarahalla palkattu myös määräaikainen henkilö.

Lähiöprojekti seurasi toimintarahansa käyttöä koko toimintakauden ajan. Vuonna 2014 hankkeiden raportointia ja vaikuttavuuden arviointia lisättiin muun muassa arviointilomaketta hyödyntämällä ja toimintarahalla alueellista seuranta lisäämällä. Hankkeiden arviointilomake toimi hankkeiden toiminnasta vastaavien henkilöiden apuna hankkeiden arviointia tehtäessä.

Olennaista oli kerätä ajantasaisia tietoja hankkeiden toiminnasta, integrointi mahdollisuuksista ja vaikuttavuuden toteutumisesta sekä toimintarahalla käytön kustannustehokkuudesta. Viestinnän seurannan tunnuslukuihin, kuten tiedotteiden ja verkkosivujen kävijämääriin voi tutustua kohdassa Uutiset esikaupungeista.

Toimintarahalla ja lähiörahaston käytön kohdentumisesta kaupunginosittain seurattiin koko kauden ajan. Alueittainen kohdentuminen antoi hyvän yleiskuvan toteutuneesta rahankäytöstä esikaupunkien kehittämiseksi. Toimintaraha oli vuosittain keskimäärin 620 000 €, johon sisältyi projektin budjettimääräraha 473 000 € sekä siirtyneet määrärahat noin 150 000 €/per vuosi.

Lähiöprojektin toimintaraha oli vuonna 2015 yhteensä 585 000 €. Toimintarahaan sisältyivät myös vuodelta 2014 siirtyneet määrärahat, 112 000 €. Toimintaraha oli budjetoitu kaupunkisuunnitteluvirastoon sekä käyttö Lähiöprojektin toimintaan ja hankkeisiin delegoitiin hallintokunnille. Vuonna 2015 hallintokuntien käytettävissä oli Lähiöprojektin toimintarahaa seuraavasti: kaupunkisuunnitteluvirasto/ Lähiöprojektin toiminta 340 000 €, kulttuurikeskus 115 000 €, liikuntavirasto 50 000 €, sosiaali- ja terveystieteiden yhdyksuntatyöntekijän kanssa 20 000 €, nuorisosiainkeskus 35 000 €, rakennusvalvontavirasto 5 000 € sekä kaupunginkanslia 20 000 €.

Vuoden 2015 kokonaiskäyttö oli 458 800 €. Käyttämättä jäi 126 200 €, josta osa johtui uuden kauden valmistelun viemästä työajasta, hankkeiden arvioitua vähäisemmistä kustannuksista tai aikataulutuksesta, jonka myötä edellisen vuoden toiminnasta koituvat kustannukset ajoituivat vuoden 2016 puolelle ja määrära-

hoista siirrettiin 88 000 € vuodelle 2016. Hallintokunnille delegoidun toimintarahankäyttö oli vuonna 2015 seuraavainen: kaupunkisuunnitteluvirasto/ Lähiöprojekti 232 947€ (uuden kauden valmistelu 20 770 €, viestintä 40 960 €, ympäristösuunnittelu 89 490 €, elinkeinot 310 €, täydennysrakentaminen 45 900 €, hyvä kaupunkielämä ja asukasosallisuus 34 200 €, muut 1 300 €), kulttuurikeskus 113 449 € (Operaatio Pulssi 65 000 €, Tempo-orkesteri 15 000 €, Bändipaja 25 000 €, Kulttuurikaveri 8 450 €), sosiaali- ja terveystoiminta 17 650 € (aluetyön yksikön asukas-toiminta), liikuntavirasto 50 200 € (lähiöliikunta), nuorisosiainkeskus 33 190 € (momen polven kasvutia 28 670 €, Puutarhanhanke 4 520 €), kaupunginkanslia 8 540 € (Kivikon markkinointi) sekä rakennus-

valvontavirasto 2 160 € (Pajamäen korjaustapaohjeet).

### Lähiöprojektin johtoryhmä

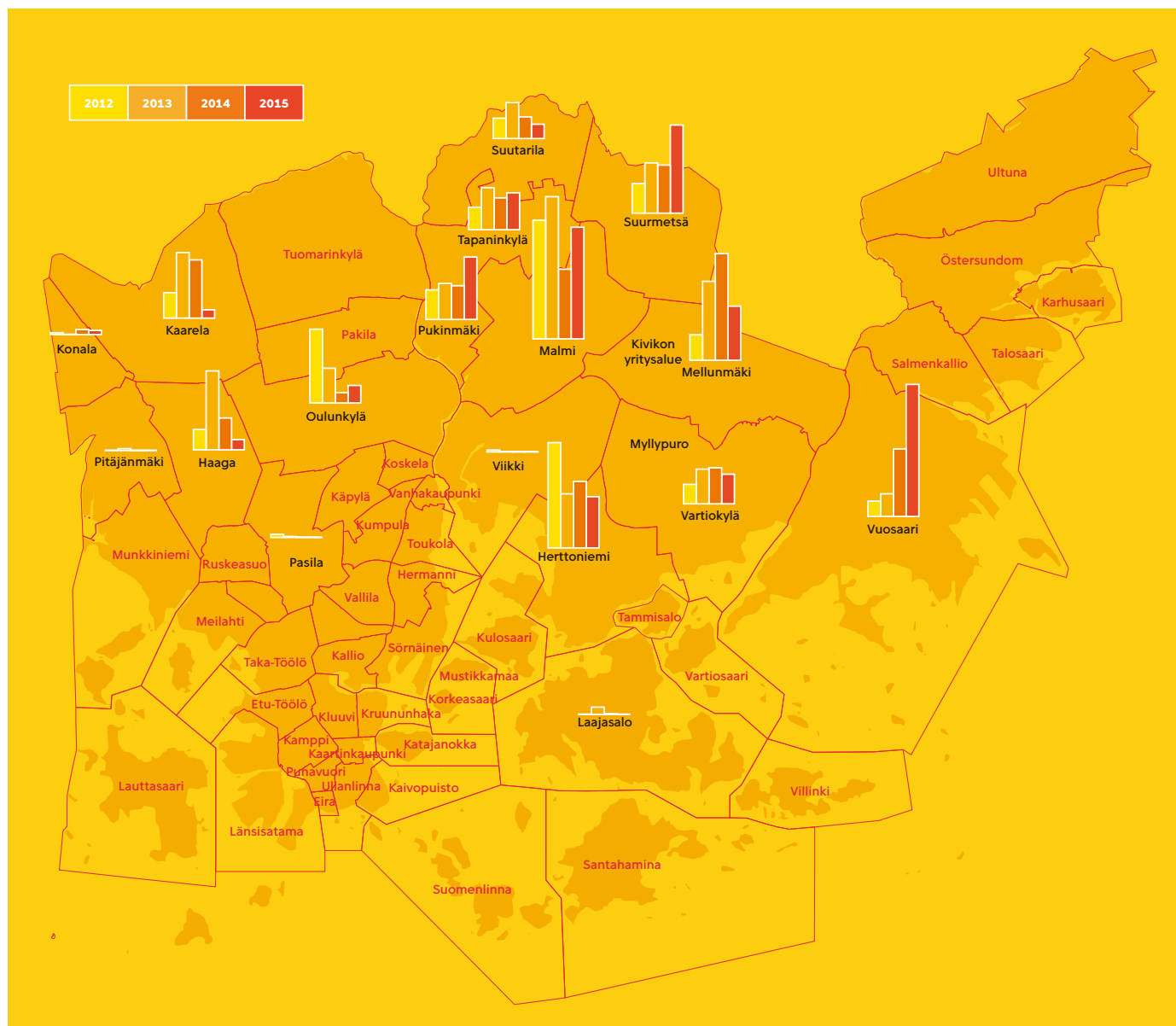
Lähiöprojektin toimintaa ohjaa kaupungin hallituksen lisäksi eri hallintokuntien edustajista koostuva johtoryhmä, jonka nimitää kaupunginjohtaja. Toimintakaudelle 2012–2015 nimettiin johtoryhmä vuonna 2011 sekä kokoonpanoa päivitettiin vuonna 2014. Lähiöprojektin johtoryhmä oli tärkeä hallintokuntien välinen foorumi projektin hankkeiden valmistelulle, tiedon välittämiselle sekä toiminnan suuntaamiselle ja kehittämiselle. Johtoryhmä teki tarvittaessa päätöksiä projektin toiminnan tai hankkeiden suuntaamisesta. Johtoryhmälle raportoitii säännöllisesti

hankkeiden etenemisestä sekä esiteltiin meneillään olevia hankkeita ja ajankohtaisia, esikaupunkien kehittämisen liittyviä asioita. Johtoryhmä oli myös tärkeä tiedonvaihdonkanava lähiörahothankkeiden valmistelussa sekä toimi Valtion asuinalueohjelmassa olevan ”Kaupunginosien Helsinki” -hankekokonaisuuden ohjausryhmänä.

Johtoryhmän kokoonpano vaihteli toimintakauden aikana ja sitä päivitettiin henkilömuutosten sekä lisätarpeiden vuoksi vuosina 2013 ja 2014. Johtoryhmään kuuluivat toimintakauden 2012–2015 aikana seuraavat henkilöt: yleiskaavapäällikkö **Rikhard Manninen**, pj, kaupunkisuunnitteluvirasto, suunnitteluinsinööri **Anu Turunen**, kaupunginkanslia, yksikön päällikkö **Saila Machere**, kaupun-

Lähiöprojektin toimintakauden 2012–2015 toimintarahankäyttö alueellisesti kuvattuna. Osaa käytöstä ei ole mahdollista kohdistaa suoraan tietyille alueille.

Kuva: Kokoro&Moi





Ilmakuvasovitus Malmin Latokartanontien ympäristöön suunnitellusta täydennysrakentamisesta.

Kuva: Tengbom Eriksson Arkkitehdit Oy

ginkanslia, apulaisosastopäällikkö **Esko Patrikainen**, kiinteistövirasto, yliarkkitehti **Henna Helander**, rakennusvalvontavirasto, osastopäällikkö **Silja Hyvärinen**, rakennusvirasto, vuorovaikutussuunnittelija **Janne Typpi**, kaupunginkanslia, osastopäällikkö **Paiju Tyrväinen**, kulttuurikeskus, kirjastotoimen apulaisjohtaja **Saara Ihmäki**, kaupunginkirjasto, osastopäällikkö **Mikko Vatka**, nuorisoasiainkeskus, linjanjohtaja **Outi Salo**, opetusvirasto, apulaiskaupunginsihteeri **Suvi Rämö**, kaupunginkanslia, tilakeskuksen päällikkö **Arto Hiltunen** kiinteistövirasto, vuorovaikutuspäällikkö **Johanna Seppälä** sekä strategiapäällikkö **Marko Karvinen** kaupunginkanslia.

Johtoryhmä kokoontui toimintakauden aikana yhteensä 22 kertaa, keskimäärin viisi kertaa vuodessa. Vuonna 2015 kokouksista oli viisi. Helmikuussa projektipäällikkö **Hanna Dahlman** ARA:sta esitteli Valtion asuinalueohjelman tilannetta sekä suunnitteluinsinööri **Anu Turunen** kaupunginkansliasta lähiörahaston hakuprosessia. Kesäkuussa johtoryhmä kokoon-

tui seminaarin merkeissä keskittyen uuden kauden projektisuunnitelman valmisteluun ja sisältöihin. Keskustelua sparrasi erikoistutkija **Katja Vilkama** tietokeskuksesta. Lokakuussa johtoryhmä käsitteli ja hyväksyi uuden kauden projektisuunnitelmaehdotuksen kaupunginhallitukseen lähetettäväksi.

### Lähiöprojektin työryhmät

Lähiöprojektin tehtävänä on esikaupunkialueiden kehittämishankkeiden integrointi ja tarkoituksenmukainen kohdentuminen. Hankkeiden lisäksi tärkeässä roolissa on myös uudenlaisten toimintamallien kehittäminen sekä hallintokuntien välisen yhteistyön vahvistaminen. Lähiöprojekti kokoaa yhteen erilaisia työryhmiä, joiden kautta eri pilottihankkeita rakennetaan, koordinoidaan ja toteutetaan. Avainasemassa on eri hallintokuntien edustajien sitoutuminen yhteiseen tekemiseen. Tämän vuoksi keskeisessä roolissa on erilaisten työryhmien organisointi, kokoon kutsuminen sekä tiedon-

vaihdon lisääminen hallintokuntien välillä. Pääosa projektin toiminnasta perustui työryhmätyöskentelyyn eri tarpeiden mukaan muuttamalla luonnettaan määriteltyjen päämäärien mukaan. Lähiöprojekti osallistui myös lukuisiin erilaisiin yhteistyöryhmiin kaupungin organisaatiossa ja alueilla. Toimintakauden aikana työryhmiä olivat muun muassa: Asukasosallisuuden avustuskriteeristö -työryhmä, Helsingin kaupungin turvallisuussuunnitelman seurantatyöryhmä, Elinkeinotoiminnan markkinoinnin ohjausryhmä (Metrohelsinki), Herttoniemen yritysalueen neuvottelukunta, Täydennysrakentamisprojektin ohjausryhmä, Lähiöprojektin ympäristöparannushankkeiden ohjausryhmä, Malmin kehittämistyöryhmä, Kulttuuri- ja sivistyshankkeiden ohjausryhmä, Bändipaja-ohjausryhmä, Tempo-ohjausryhmä, Operaatio Pulssin ohjausryhmä, Hyvä kaupunkielämä -hankkeiden ohjausryhmä, Roihuvuoren Monen polven kasvutila -hankkeen ohjausryhmä sekä Veto ja Voimaa Mellunkylään -yhteistoimintaryhmä.

# Valtion avustukset

**P**erustaessaan Lähiöprojektin kaupunginhallitus antoi tehtäväksi määritellä lähiöiden yleisiä kehityslinjoja ja organisoida alueellisia kehittämistoimia sekä valmistella esityksiä kaupungin rahoituksen järjestämisestä ja valtion määrärahojen hakeemisesta lähiöiden kehittämiseen.

## Kaupunginosien Helsinki 2013–2015

Valtion asuinalueohjelma on pääministeri Jyrki Kataisen hallitusohjelman mukainen asuntopoliittinen ohjelma, joka edistää monimuotoisia asuinalueita. Tämän toteuttamiseksi käynnistettiin poikkihallinnollinen ohjelma, jolla edistettiin asuinalueiden elinvoimaa sekä ehkäistään segregatiota. Valtioneuvoston asuntopoliittisen toimenpideohjelman mukaisesti ohjelmatyö toteutettiin vuosina 2013–2015. Ohjelmassa painotettiin strategisen kehittämisotteen sekä poikkihallinnollisen toiminnan mahdollistamista.

Helsingin kaupunki oli ohjelmassa mukana **”Kaupunginosien Helsinki”** -nimisellä hankkeellaan. Kokonaishankkeen kohdealueena oli koko esikaupunkivyöhyke kaupungin strategisten linjausten sekä Lä-

hiöprojektin projektisuunnitelman 2012–2015 mukaisesti. Lähiöprojekti vastasi hankkeen kokonaiskoordinoinnista yhdessä kaupunginkanslian täydennysrakentamisprojektin kanssa.

Hankekokonaisuus jakautui kärkihankkeisiin, jotka olivat asuinalueohjelman teemapainotusten mukaisesti: 1) täydennysrakentamisen edellytysten parantaminen, 2) asuinympäristön laadun parantaminen sekä uudet toimintamallit ympäristön kehittämiseen sekä 3) demokratiatilojen kehittäminen, toteuttaminen ja toiminnan tukeminen. Vuosien 2013–2015 aikana Helsingin kaupunki sai avustuksia yhteensä 3 998 421 euroa, josta maksatukseen on saatu tähän mennessä 1 648 991 euroa (2013–2014). Saatujen avustusten osuus on noin 20 prosenttia koko asuinalueohjelman määrärahoista kaikkien mukana olevien kasvukeskuskaupunkien (Helsinki, Espoo, Vantaa, Tampere, Lahti, Jyväskylä, Lappeenranta, Turku, Kuopio, Oulu, Pori, Vaasa ja Joensuu) osalta.

**”Täydennysrakentamisen edellytysten parantamisen”** -kärkihankkeen tavoitteena olivat kaupunkirakenteen tiivistäminen ja monipuolistaminen, palvelujen kehittäminen ja nykyisten pysyvyyden turvaaminen, uusien asumismahdollisuuksi-

en tarjoaminen palveluiden ja joukkoliikenteen ulottuville sekä uudenlaisten asumismuotojen lisääminen täydentämään olemassa olevaa asutokantaa. Painopisteenä kehittämisessä oli esikaupunkialueiden asemien ja ostoskeskusten ympäristöt.

**”Asuinympäristön laadun parantamisen sekä uudet toimintamallit ympäristön kehittämiseen”** -kärkihankkeen tavoitteena oli parantaa esikaupunkialueiden asuinympäristön laatua sekä luoda poikkihallinnollisia toimintamalleja julkisen ympäristön kehittämiseksi.

**”Demokratiatilojen kehittäminen, toteuttaminen ja toiminnan tukeminen”** -kärkihankkeen tavoitteena oli asukastilojen ja niissä tapahtuvan asukastoiminnan tukeminen.

Helsingin kaupunki teki myös yhteistyötä asuinalueohjelmassa olevan Helsingin yliopiston vetämän tutkimushankkeen **”Ostoskeskukset julkisina tiloina”** kanssa. Tutkimuksessa selvitettiin ostoskeskusten toimintaympäristön muutoksia kumppanuus-, kansalais- ja markkina-lähtöisistä näkökulmista Pohjois-Haagan, Laajasalon ja Myllypuron ostareilla. Tavoitteena oli löytää uudenlaisia malleja ja konsepteja etenkin vanhojen esikaupunkialueiden ostareiden uudistamiselle.





Kuva: Simo Karisalo

## Tekijät

Tero Santaoja, Pirjo Ruotsalainen

## Nimike

LÄHIÖPROJEKTIN TOIMINTAKERTOMUS 2015, SIVISTYS ON SIISTIÄ

## Sarjan nimike

Helsingin kaupunkisuunnitteluviraston julkaisuja 2016:1

Sarjanumero	2016:1	Julkaisu-aika	8.8.2016
Sivuja	60	Liitteitä	–
ISBN	978-952-331-144-2 (nid.) 978-952-331-145-9 (PDF)	ISSN	0787-9024
Kieli koko teos	FIN	Yhteenveto	FIN, SWE, ENG

## Tiivistelmä

Vuonna 1996 perustettu Lähiöprojekti on hallintokuntien yhteistyöprojekti, jonka teemat ja toimenpiteet määräytyvät kunkin toimikauden tavoitteiden mukaan. Ydintehtävänä on esikaupunkialueen imagon vahvistaminen edistämällä asunto- ja toimitilarakentamista, korostamalla kaupunginosien vahvuuksia sekä tukemalla lähipalvelujen edellytyksiä osana viihtyisää kaupunkiympäristöä. Projekti suunnittelee, käynnistää ja koordinoi esikaupunkialueiden kehittämishankkeita ja yhteistyötapoja eri hallintokuntien ja yritysten sekä kolmannen sektorin toimijoiden kanssa. Kehittämishankkeiden resursointi tapahtuu pääosin hallintokuntien talousarvioiden ja henkilöstön puitteissa. Kaupunginhallitus hyväksyi 2.4.2012 (§ 324) Lähiöprojektin projektisuunnitelman kaudelle 2012–2015.

Tämä julkaisu esittelee kauden 2012–2015 toimintaa ja tuloksia. Projektinkauden visiona oli ”Helsingin esikaupungit ovat viihtyisiä ja urbaaneja kaupunginosia, joissa on monipuolinen asunto- ja työpaikkatarjonta, elinvoimainen kaupunkikulttuuria sekä asukkaiden tarpeisiin vastaava palveluverkko.” Projektikauden tunnuksena oli ”Sivistys on siistiä”. Tavoitteina olivat (1) verkostoituvan esikaupungin ja viihtyisän ympäristön tukeminen, (2) kokemisen, oppimisen ja hyvän kaupunkielämän edistäminen sekä (3) esikaupunkien tunnettavuuden ja imagon vahvistaminen tuomalla julkisuuteen positiivisia ja todenmukaisia uutisia esikaupungeista.

Kaudella osallistuttiin täydennysrakentamiskaavoituksen tukemiseen Kontulassa, Mellunmäessä, Myllypurossa, Meri-Rastilassa, Tapulikaupungissa sekä Siltamäessä. Julkisen ympäristön parantamistoimenpiteitä yhdistettiin osaksi kaavoitushankkeita. Suunnitelmia asemaseutujen, pääraittien ja kaupunginosapuistojen kehittämiseksi laadittiin muun muassa Pohjois-Haagaan, Malmille, Jakomäkeen ja Keski-Vuosaareen. Alueellista lähestymistapaa esikaupunkialueiden kehittämiseksi vahvistettiin ja käynnistettiin Meri-Rastilan kaupunki-uudistus syksyllä 2014.

Korjaustapaohjeita laadittiin Pohjois-Haagaan, Konalaan ja Pajamäkeen sekä laadinta käynnistettiin Kannelmäessä. Elinkeinotoiminnan kehittämisessä projekti keskittyi Malmille sekä itäisiin kaupunginosaan MetroHelsinki-hankeen puitteissa.

Kauden päätavoitteiden mukaisesti hallintokuntien kulttuuri- ja sivistyshankkeita tuettiin. Lasten ja nuorten syrjäytymistä ennalta ehkäisevää työtä toteutettiin erityisesti yhteistyössä koulujen kanssa matalan kynnyksen Kylään-, Tempo- ja Bändipaja -hankkeissa. Tavoitteena oli myös edistää lähikoulun vetovoimaa. Olet Media Guru, Muskari, Sadut ja tarinat, Monen polven kasvutila, Perjantai Action, Perhe on Pop, Vuosaari-blogi, Operaatio Pulssi, Lähiöliikunta sekä Kulttuurikaveri lisäsivät osaltaan esikaupunkialueiden asukkaiden hyvinvointia ja lähipalveluja erityisesti nuorille. Hyvää kaupunkielämää edistettiin tukemalla sosiaalitoimen aluetyötä ja vahvistamalla alueellista asukastoimintaa (Kotikaupunkipolut, Kaupunginosaradio ja Esikaupunkimessut).

Uutisia esikaupungeista esiteltiin kaupallisissa kaupunkilehdissä kolme-neljä kertaa vuodessa ilmestyvillä teema-aukeamilla. Projektille luotiin facebook- ja instagram -tilit. Viestintäkampanjat toteutettiin WDC-vuoden hankkeista sekä #liketälähiötä-valokuvakilpailusta instagramissa.

## Asiasanat

LÄHIÖPROJEKTI, ESIKAUPUNKI, TÄYDENNYSRAKENTAMINEN, KORJAUSRKENTAMINEN, KAUPUNKIYMPÄRISTÖN LAATU, IMAGO, ELINKEINOT, SIVISTYS, KULTTUURI, TAPAHTUMAT, VIESTINTÄ, ALUEELLISET TOIMINTAMAHDOLLISUUDET, SOSIAALINEN KEHITTÄMINEN, LIIKUNTA, LAPSET JA NUORET, VAIKUTTAVUUS.



Sarjassa aikaisemmin julkaistu:

2016:1 Lähiöprojektin toimintakertomus  
2012–2015 – Sivistys on siistää

ISSN 0787-9024

ISBN 978-952-331-144-2 (NID.)

ISBN 978-952-331-145-9 (PDF)



**Lähiöprojekti**  
Helsinki