



Helsingin kaupunki

2/2016

Talouden ja toiminnan seurantaraportti



Kaupunginkanslia

Talouden ja toiminnan seurantaraportti 2/2016

Toimittaja	Mari Rajantie
Taitto	Mari Rajantie
Kansi	Kaupunkipyörä
Kuva	Helsingin kaupungin aineistopankki, Roni Rekomaa
Jakelu	Mari Rajantie, puh. 310 73043, mari.rajantie@hel.fi
Internet	www.hel.fi/kaupunginkanslia
ISSN	1456-0720

Sisällysluettelo

Talouden ja toiminnan seurantaraportti 2/2016	2
Sisällysluettelo	3
Yhteenveto	4
Väestömuutosten ennakkotietoja Helsingissä tammi-helmikuussa 2016	6
Työllisyys vuoden 2016 helmikuussa (TEM:n tiedot)	8
Helsingin palveluksessa oleva henkilöstö	10
Henkilöstön saatavuus kaupungin tehtäviin	12
Ennakkotietoja rakentamisesta Helsingissä vuoden 2016 ensimmäisellä neljänneksellä	14
Helsingin kaupungin tulos- ja rahoituslaskelma	16
Verotulot	19
Maksuvalmius	22
Ottolainat	24
Antolainat	25
Talousarvion toteutumisennusteet toimialoittain	26
Kaupunginjohtajan toimiala	27
Kunnalliset liikelaitokset	28
Taloushallintopalvelu-liikelaitos	28
Rakennus- ja ympäristötoimi	30
Tukkuutori	31
Hankintakeskus	31
Rakennusvirasto	31
Stara	32
Pelastuslaitos	32
Ympäristökeskus	32
Helsingin kaupungin Palvelukeskus -liikelaitos	35
Sosiaali- terveys- ja varhaiskasvatustoimi	36
Sosiaali- ja terveysvirasto	37
Varhaiskasvatusvirasto	39
Sivistystoimi	40
Opetusvirasto	42
Suomenkielinen työväenopisto	42
Ruotsinkielinen työväenopisto	42
Kaupunginkirjasto	42
Taidemuseo	43
Kulttuurikeskus ja Savoy-yksikkö	43
Kaupunginmuseo	43
Kaupunginorkesteri	43
Korkeasaaren eläintarha	43
Nuorisoasiainkeskus	43
Liikuntatoimi	44
Tietokeskus	44
Kunnalliset liikelaitokset	45
Oiva Akatemia	45
Työterveys Helsinki	46
Kaupunkisuunnittelu- ja kiinteistötoimi	47
Kaupunkisuunnitteluvirasto	48
Kiinteistövirasto	48
Asuntotuotantotoimisto	49
Rakennusvalvontavirasto	49
Investoinnit	50
Talousarvion toiminnallisten tavoitteiden seuranta	54
Tilankäytön tehokkuus	56
Kaupunginjohtajan ja apulaiskaupunginjohtajien toimialojen virastot ja kunnalliset liikelaitokset	65
Helsingin kaupungin hallinnon organisaatio 1.1.2016 alkaen	66

Yhteenveto

Vuoden 2016 talousarvion toisen toteutumisennusteen mukaan kaupungin tuloslaskelma näyttää toteutuvan talousarviossa ennakoitua parempana. Kaupungin vuosikate on ennusteessa 386 milj. euroa kun se talousarviossa on 269 milj. euroa. Toimintakatteen ennakoitaan toteutuvan jokseenkin talousarvion mukaisena ja veroja valtionosuustuloja ennakoitaan kertyvän 105 milj. euroa talousarviota enemmän. Vuonna 2016 vuosikate toteutuu ennusteen mukaan edellistä vuotta parempana (260 milj. euroa vuonna 2015). Toimintamenoissa on ylitystä sosiaali- ja terveyspalveluissa (9,2 milj. euroa) ja opetustoimessa (9,9 milj. euroa). HUS:n osalta ylijäämäpalautukset (20,9 milj. euroa) vuodelta 2015 tasapainottavat sen toiminnasta syntyneitä menoylityksiä.

Ennusteen mukaan strategiatavoitteen mukaiset toimintamenot (eli sisäiset erät huomioiden sekä ilman liikelaitoksia ja strategiatavoitetarkastelun ulkopuolella olevia TA-kohtia tarkasteltuna) toteutuvat 1,64 % eli 65,8 milj. euroa vuoden 2015 toteumaa korkeampana.

Strategiakauden menokasvutavoite ylittyi ennusteessa 42,1 milj. eurolla. Menokasvu on strategiakaudella ollut tavoitetta nopeampaa ja lisäksi kustannustason nousu on hidastunut talousarvion valmisteluvaiheessa ennakoidusta. Jo vuoden 2016 talousarvio ylittää strategian kustannustason nousuun ja väestönkasvuun sidotun menokasvutavoitteen 14,7 milj. eurolla.

Strategiatavoitteen tarkastelu	TP	TA	Ennuste
	2 015 1 000 €	2 016 1 000 €	2 016 1 000 €
Väestönkasvun %-muutos (väestöennuste kesä 2016)	1,31	1,21	1,19
Peruspalvelujen hintaindeksin %-muutos huhtikuu 2016)	0,50	1,20	1,00
Menokasvu ilman tuottavuuden parantamista (2013 TP)	1,81	2,41	2,19
Tuottavuuden parantaminen -1,0 %-yksikkö	-1,00	-1,00	-1,00
Strategiatavoitteen mahdollistama menokasvu	0,81 %	1,41 %	1,19 %
Strategiatavoitteen mahdollistama menotaso	3 954 423		4 001 481
Väestömäärään ja turvapaikanhakijoihin liittyvät lisäykset strategiatavoitteeseen			29 800
Yhteensä			4 031 281
		Ylittää strat. tavoitteen -14 720	Ylittää strat. tavoitteen -42 135
YHTEENSÄ (bruttobudjetoidut yksiköt sekä tuet hallintokunnille)	4 007 591	4 046 001	4 073 416
Menokasvu edellisestä vuodesta prosentteina	2,38	0,96	1,64
Menokasvu edellisestä vuodesta euroina	93 286	38 410	65 825

Talousarvion investointien määrärahat (ilman liikelaitoksia) ovat 468 milj. euroa. Talousarviovuodelle edelliseltä vuodelta käyttämättä jääneiden määrärahojen perusteella myönnettyjen sekä muiden yhteensä 145 milj. euron ylitysoikeuksien jälkeen käytettävissä oleva määräraha on yhteensä noin 614 milj. euroa. Tänä vuonna arvioidaan investointeihin (ilman liikelaitoksia) käytettävän 507 milj. euroa eli 83 %

käytettävissä olevista määrärahoista. Viime vuonna vastaava toteuma oli 388 milj. euroa. Liikelaitosinvestointeihin on talousarvioon varattu 212 milj. euroa, joista ennusteen mukaan käytetään 185 milj. euroa eli 87 %. Kaupungin investointimenoihin on yhteensä käytettävissä 826 milj. euroa, joista arvioidaan käytettävän 692 milj. euroa eli 84 %.

	2011	2012	2013	2014	2015	Enn. 2. 2016
Vuosikate	574	439	473	481	260	386
Maanmyyntitulot	35	80	79	105	104	270
Rakennusten ja osaketilojen myynti	8	22	6	19	8	57
Vuosikate sekä kaupungin maan, rakennusten sekä osaketilojen myyntitulot yhteensä	617	541	558	605	372	713
Investoinnit	683	650	647	549	493	692
Erotus	-66	-109	-89	56	-121	21

Kiinteän omaisuuden talousarvion myyntitavoite on 100 milj. euroa. Ennusteen mukaan myyjä kirjataan 277 milj. euroa. Tavoitteiden ylittyminen johtuu erityisesti kahden pitkään valmistelussa olleen kiinteistökaupan, Kalasataman keskuksen tornitonttien sekä Pasilan keskustakorttelin realisoitumisesta samalle vuodelle. Maanmyyntituloista osa toteutuu vuoden 2016 osalta vain kirjanpidollisina. Isoimmissa tonttikaupoissa myyntitulot tuloutuvat kaupungille vaihteittain useamman vuoden kuluessa, mutta kirjanpidollisesti myyntitulot kirjataan kaupungin satunnaisiksi tuloiksi kauppajen toteutumivuonna ja niiden arvioidaan ajoittuvat loppuvuodelle 2016. Talousarviossa on lisäksi tavoitteena saada kaupungin ydintoiminnan kannalta tarpeettomien kiinteistöjen ja osakkeiden myynnistä 35 milj. euroa. Myynneistä arvioidaan saatavan 59 milj. euroa, joka on suurelta osin kirjanpidollinen tuloutuksen jakautuessa usealle vuodelle. Metropolian kiinteistöjen myynnistä kiinteistön myyntiin ja rakennusten myyntiin kirjautuvat yhteensä 81 milj. euron tuloista pääosa sijoitetaan tulevina vuosina kaupungin omistamaan Kiinteistö Oy Myllypuron kampukseen. Vuosia valmistelussa olleiden suurien kiinteän omaisuuden myyntikohteiden (Kalasatama, Pasila) tulokirjausten kohdistuessa vuodelle 2016 nämä omaisuudenmyyntitulot edistää strategian velkaantumiseen hillintään liittyvää taloustavoitetta. Investointien tulo-rahoitus % vuonna 2016 on ennusteen mukaan 56 % (vuonna 2015 vastaava luku oli 47 %).

Kaupungin vuosikate kattaa poistot ennusteen mukaan (vuonna 2015 vastaava luku oli 69 %), mutta vuosikate selvästi investointitasosta. Tämä tulo-rahoituksen sekä korkean investointitason erotus joudutaan kattamaan lainakannan lisäyksellä (ennusteessa 119 milj. euroa).

Vuonna 2015 kaupunki ei saanut osinkotuottoja Helen Oy:ltä. Vuoden 2016 talousarviossa asetetun tavoitteen mukaisesti suunnitelmakaudella Helen Oy maksaa tulo-ksestaan noin 50 % osinkona. Vuonna 2016 Helen Oy:n maksama osinko on 34 milj. euroa eli lähes talousarviossa ennakoidun mukainen.

Väestönmuutosten ennakkotietoja Helsingissä tammi-kesäkuussa 2016

Vuodenvaihteessa 2015/2016 Helsingissä asui vakituisesti 628 208 asukasta. Kesäkuun loppuun mennessä on asukasmäärä ennakkotietojen mukaan lisääntynyt 3 859 henkeä. Edellisvuonna samaan aikaan kirjattiin lisäystä 3 927 henkeä.

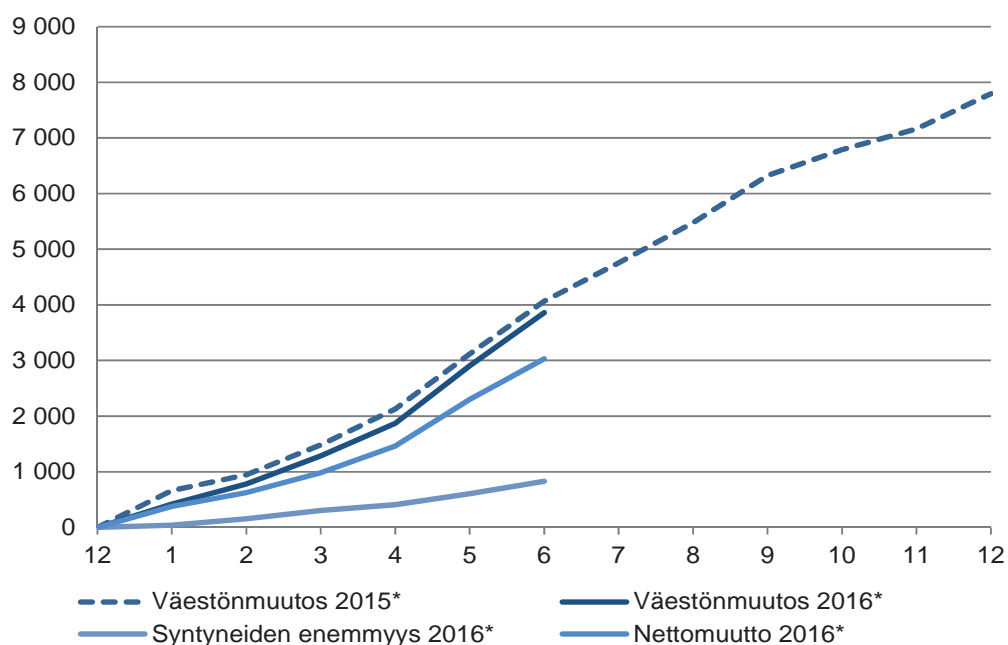
Syntyneitä oli 19 ja kuolleita 18 edellisvuotta enemmän. Syntyneiden enemmitys oli yhtä henkeä suurempi kuin vastaavana ajanjaksona vuosi sitten.

Helsinkiin muutti 646 henkeä enemmän tammi-kesäkuussa 2016 kuin edellisvuonna samaan aikaan ja Helsingistä muutti pois 715 henkeä enemmän. Tulomuutto kotimaasta kasvoi vähemmän kuin lähtömuutto muualle Suomeen edelliseen vuoteen verrattuna. Tammi-kesäkuussa kirjattiin kotimaista muuttovoittoa 1 943 henkeä, mikä on 181 henkeä vähemmän kuin edellisenä vuonna. Muuttoa ulkomailta ja ulkomaille oli enemmän viime vuoteen verrattuna. Ulkomailta saatu muuttovoitto, 1 087 henkeä, oli 112 henkeä suurempi kuin tammi-kesäkuussa 2015.

Kokonaisuudessaan Helsingin muuttovoitto oli nyt 3 030 henkeä, kun tammi-kesäkuussa 2015 se oli 3 099 henkeä.

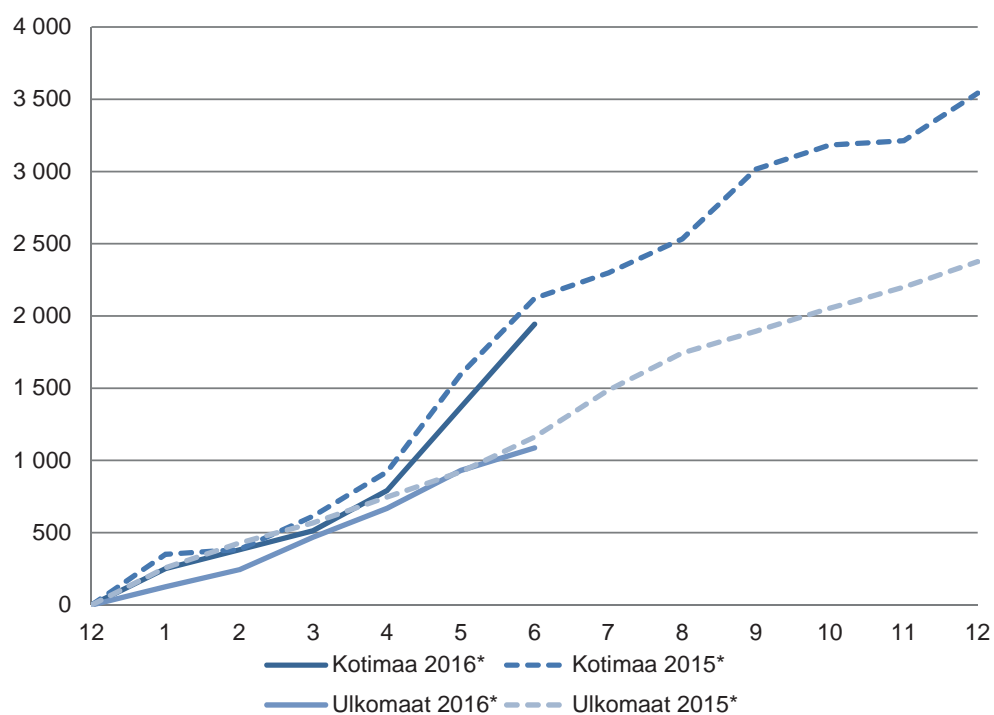
Ennakkotiedot vuosien 2015 ja 2016 väestönmuutosten kertymästä

Taulukko 1



Ennakkotiedot vuosien 2015 ja 2016 nettomuuton kertymästä

Taulukko 2



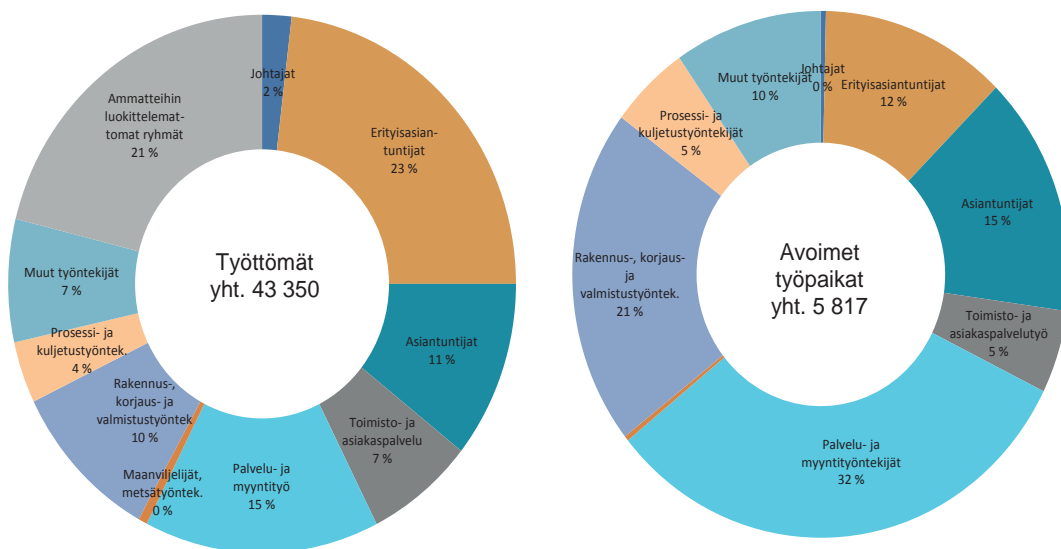
Työllisyys vuoden 2016 kesäkuussa (TEM:n tiedot)

Helsingin työttömyysaste oli kesäkuun lopussa 2016 työ- ja elinkeinoministeriön tietojen mukaan 13,5 %, vuotta aiemmin työttömyysaste oli 13,1 %. Pääkaupunkiseudulla työttömyysaste oli 12,8 %, Helsingin seudulla työttömyysaste oli 12,3 % ja koko maassa 13,9 %. Työttömien työnhakijoiden määrä kasvoi Helsingissä 4 % vuoden takaisesta. Koko maan tasolla työttömien määrä kääntyi vajaan prosentin laskuun.

Helsingissä alle 25-vuotiaiden työttömien määrä aleni vuoden takaisesta 3 %. 25–29-vuotiaiden työttömien määrä kasvoi vuoden takaisesta 1 %. 25–49-vuotiaiden työttömien määrä kasvoi 2 % ja yli 50-vuotiaiden työttömien määrä lisääntyi 10 %:lla. Työttömiä ulkomaan kansalaisia oli 6 % enemmän kuin vuotta aiemmin. Pitkäaikaistyöttömien määrä kasvoi 21 %.

Taulukko 3

Työttömät työnhakijat ja avoimet työpaikat ammateittain Helsingissä kesäkuun lopussa 2016



Vajaalla neljäsosalla Helsingin työttömistä on korkeintaan perusasteen tutkinto, keskiasteen tutkinnon suorittaneita on 38 % ja korkea-asteen tutkinnon suorittaneita 31 % kaikista työttömistä. Koulutusaste jää 8 %:lla työttömistä tuntemattomaksi. Vuoden takaiseen verrattuna työttömien määrä kasvoi tutkijakoulutuksen omaavilla 10 %, ylempään ja alemman korkeakoulututkinnon suorittaneilla sekä keskiasteen suorittaneilla 5 %. Vain perusasteen koulutuksen omaavien työttömien määrä kasvoi 1 %.

Pitkäaikaistyöttömät Helsingissä, Espoossa ja Vantaalla kuukausittain 2014–2016/6
TEM, työnvälitystilasto

Taulukko 4

vuosi kuukausi	työttömyys- aste, %	työttömiä yhteensä	yli vuoden työttömänä	alle 25-vuotiaat	avoimet työpaikat
1998	13,1	32 119	13 032	3 447	2 739
1999	11,0	30 480	10 003	2 701	1 759
2000	9,2	26 910	8 860	2 086	2 452
2001	8,6	25 495	8 271	1 975	2 792
2002	8,7	26 483	8 520	2 144	2 968
2003	9,0	27 859	8 426	2 308	2 844
2004	9,4	28 707	8 855	2 327	3 044
2005	9,1	27 582	8 728	2 022	4 310
2006	8,2	25 094	7 580	1 722	5 996
2007	6,8	20 632	5 427	1 307	7 239
2008	6,0	18 090	3 800	1 221	6 005
2009	7,6	23 575	3 392	2 245	3 775
2010	8,0	25 074	5 014	2 155	4 109
2011	7,5	23 664	5 273	2 117	5 471
2012	7,8	24 699	5 678	2 288	5 606
2013	9,4	30 125	7 107	2 923	5 497
2014	11,0	35 641	10 670	3 525	5 704
2015					
I	11,8	38 932	13 060	3 920	8 231
II	11,8	38 824	13 351	3 920	9 072
III	11,8	38 713	13 742	3 728	6 721
IV	11,7	38 577	14 185	3 591	6 880
V	11,8	38 924	14 617	3 432	6 071
VI	13,1	43 170	15 525	4 674	4 770
VII	13,7	45 135	16 058	5 085	5 156
VIII	12,8	42 024	16 164	4 246	5 727
IX	12,4	40 665	16 298	3 858	6 027
X	12,0	39 368	15 668	3 239	5 946
XI	11,9	39 225	15 732	3 253	5 025
XII	12,7	41 714	16 292	3 713	5 190
Keskiarvo	12,3	40 439	15 058	3 888	6 235
2016					
I	12,6	41 812	16 825	3 733	7 704
II	12,5	41 453	17 146	3 739	8 678
III	12,4	41 016	17 445	3 683	6 946
IV	12,2	40 664	17 562	3 633	7 653
V	12,3	40 917	18 316	3 554	6 007
VI	13,5	44 852	18 720	4 535	5 817

Helsingin palveluksessa oleva henkilöstö

Kaupungin työntekijöiden määrä lisääntyi 40 henkilöllä viime vuoden kesäkuun lopun tilanteeseen verrattuna. Kaupungin palveluksessa oli kesäkuun 2016 lopussa 40 000 päätoimista henkilöä (ilman työllistettyjä), joista vakinaisia 31 305 (78 %) ja määräaikaista 8 723 (22 %). Työllistämistuella palkattuja henkilöitä oli 820.

Taulukko 5

Henkilöstömäärä virastoittain ja liikelaitoksittain heinäkuu 2015 ja 2016

	30.6.2016						30.6.2016						Vak+määräaik		Muutos
	Kk-palkkaiset			Tuntipalkkaiset			Kk-palkkaiset			Tuntipalkkaiset			2015	2016	
	Vakin	Määr	Työll	Vakin	Määr	Työll	Vakin	Määr	Työll	Vakin	Määr	Työll	2015	2016	
Kaupunginjohtajan toimiala	870	166	29	0	0	0	870	164	19	0	0	0	1 036	1 034	-2
Tarkastusvirasto	17	0	0	0	0	0	17	0	0	0	0	0	17	17	0
Kaupunginkanslia	504	117	21	0	0	0	488	110	17	0	0	0	621	598	-23
Taloushallintopalvelu	349	49	8	0	0	0	365	54	2	0	0	0	398	419	21
Rakennus- ja ympäristötoimi	3 791	557	38	1 247	378	1	3 810	569	37	1 208	357	7	5 973	5 944	-29
Helsingin tukkutori	32	6	9	0	0	0	33	6	10	0	0	0	38	39	1
Hankintakeskus	50	5	4	0	0	0	48	7	4	0	0	0	55	55	0
Rakennusvirasto	441	91	2	0	0	0	429	99	0	0	0	0	532	528	-4
Rakentamispalvelu	379	164	4	954	360	1	370	157	0	919	333	7	1 857	1 779	-78
Pelastuslaitos	640	74	0	0	0	0	641	66	0	0	0	0	714	707	-7
Ympäristökeskus	133	31	1	0	0	0	133	42	4	0	0	0	164	175	11
Liikennelaitos	691	91	1	293	18	0	752	107	0	289	24	0	1 093	1 172	79
Palmia	1 425	95	17	0	0	0	1 404	85	19	0	0	0	1 520	1 489	-31
Sosiaali- ja terveystoimi	17 568	5 439	664	8	0	0	17 538	5 594	582	8	0	0	23 015	23 140	125
Sosiaali- ja terveysvirasto	12 705	4 811	463	8	0	0	12 556	4 910	407	8	0	0	17 524	17 474	-50
Varhaiskasvatusvirasto	4 863	628	201	0	0	0	4 982	684	175	0	0	0	5 491	5 666	175
Sivistys- ja henkilöstötoimi	6 638	1 992	205	283	13	4	6 671	1 909	170	277	13	2	8 926	8 870	-56
Opetusvirasto	4 890	1 208	4	0	0	0	4 916	1 120	10	0	0	0	6 098	6 036	-62
Suomenkielinen työväenopisto	101	77	9	0	0	0	101	46	8	0	0	0	178	147	-31
Ruotsinkielinen työväenopisto	26	6	0	0	0	0	26	5	0	0	0	0	32	31	-1
Kaupunginkirjasto	484	80	32	0	0	0	490	79	34	0	0	0	564	569	5
Taidemuseo	66	4	3	0	0	0	65	18	1	0	0	0	70	83	13
Kulttuuriasiainkeskus	99	19	19	0	0	0	100	20	16	0	0	0	118	120	2
Kaupunginmuseo	67	11	10	0	0	0	64	19	9	0	0	0	78	83	5
Kaupunginorkesteri	109	3	0	0	0	0	107	4	0	0	0	0	112	111	-1
Korkeasaaren eläintarha	73	43	25	0	0	0	75	46	22	0	0	0	116	121	5
Nuorisosiainkeskus	327	163	84	0	0	0	326	170	65	0	0	0	490	496	6
Liikuntavirasto	160	342	15	283	13	4	168	344	3	277	13	2	798	802	4
Työterveyskeskus	137	22	1	0	0	0	137	18	0	0	0	0	159	155	-4
Tietokeskus	74	13	3	0	0	0	71	18	0	0	0	0	87	89	2
Oiva-Akatemia	25	1	0	0	0	0	25	2	2	0	0	0	26	27	1
Kaupunkisuunnittelu- ja kiinteistötoimi	900	110	5	0	0	0	895	117	3	0	0	0	1 010	1 012	2
Kaupunkisuunnitteluvirasto	275	38	1	0	0	0	274	37	1	0	0	0	313	311	-2
Kiinteistövirasto	447	60	4	0	0	0	443	62	2	0	0	0	507	505	-2
Asuntotuotantotoimisto	64	2	0	0	0	0	64	4	0	0	0	0	66	68	2
Rakennusvalvontavirasto	114	10	0	0	0	0	114	14	0	0	0	0	124	128	4
Yhteensä	29 767	8 264	941	1 538	391	5	29 784	8 353	811	1 493	370	9	39 960	40 000	40

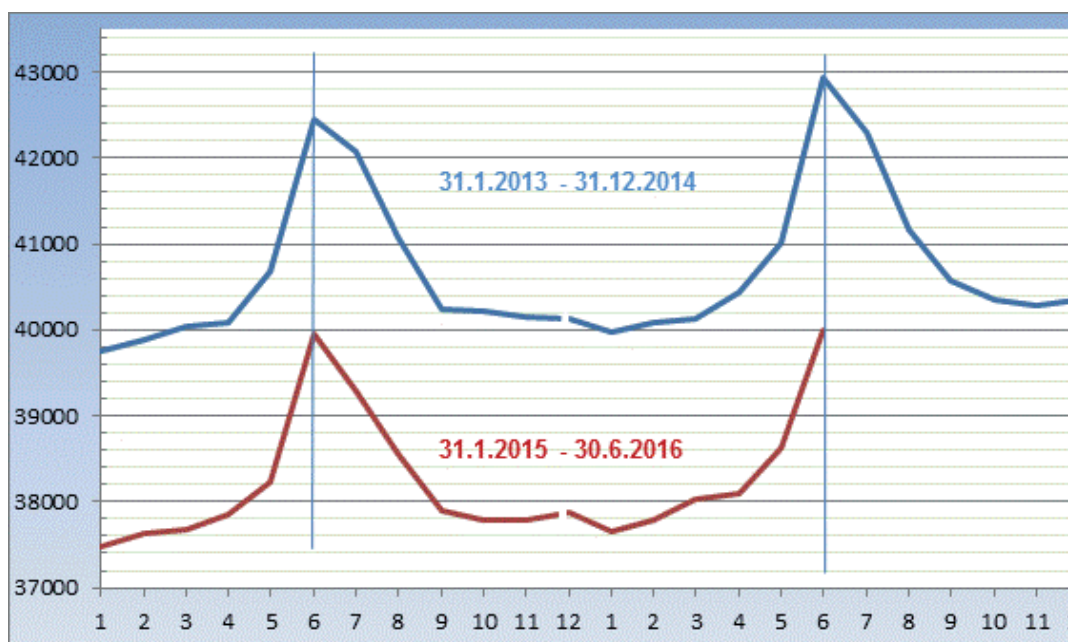
Suurin lisäys henkilöstömäärässä oli Taidemuseolla (18,6 %). Lisäys oli määräaikaista henkilöitä, joita palkattiin määräaikaisesti pitkäaikaisilla sairauslomilla ja opintovapailla olevien tilalle. Liikennelaitoksella (7,2 %) lisäys johtui varautumisesta länsimetron palkkaamalla metronkuljettajia sekä valvomohenkilökuntaa. Ympäristökeskuksella lisääntyi määräaikainen henkilöstö (6,7 %), joka johtui projekteista. Taloushallintopalveluissa lisääntyi henkilöstö (5,3 %), joka johtui organisaatiouudistuksessa aiemmin täyttämättä jätettyjen vanhojen vakanssien täyttämisestä. Varhaiskasvatusvirastolla (3,2 %) määrällinen lisäys johtui siitä, että lasten lukumäärä Helsingissä on kasvussa, eikä palveluiden kattavuudessa ei ole tehty muutoksia.

Suurin vähennys henkilöstömäärässä oli Suomenkielisessä työväenopistossa (17,4 %), jossa määräaikaisten tuntiopettajien määrä on vähentynyt. Rakentamispalvelu Starassa tuntipalkkisten vakinaisten ja määräaikaisten määrä on vähentynyt viime vuodesta (4,2 %). Kaupunginkansliassa henkilöstö on vähentynyt, joka johtuu varautumisesta johtamisjärjestelmämuutokseen.

Kuviossa esitetään vuoden lopun 2013-2014 sekä kesäkuun lopun 2016 henkilöstön kokonaismäärät. Vuoden 2015 alusta Helsingin Energia, Helsingin Satama ja Osa Palmiasta siirtyivät liikelaitoksiksi. Tämä muutoksen huomioon ottaen henkilöstömäärä on noussut 0,1% edellisestä vuodesta kesäkuun lopun tilanteesta.

Henkilöstön määrän kuukausittainen kehitys 31.1.2013 – 30.6.2016

Taulukko 6



Ennakkotietoja rakentamisesta Helsingissä vuoden 2016 toisella neljänneksellä

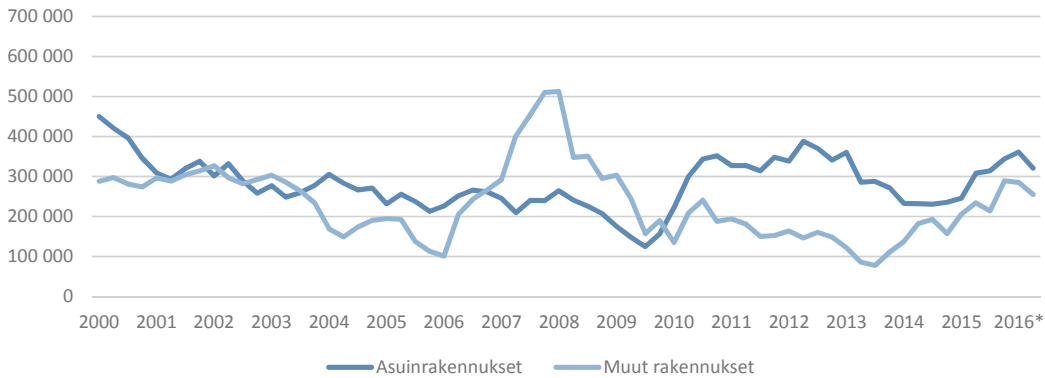
Toimitilarakentamiseen myönnettyjen rakennuslupien kerrosala kasvoi selvästi edellisvuosista ja tämän vuoden huhti-kesäkuu oli niiden osalta 2010-luvun vilkkain toinen neljännes. Muuten talonrakentamisessa on ollut aikaisempiin vuosiin verrattuna keskimääräistä hiljaisempaa tai, kuten rakentamaan aloitettujen toimitilarakennusten osalta, hieman vilkkaampaa.

Asuinrakentamisessa oli keskimääräistä hiljaisempi toinen vuosineljännes niin myönnettyjen rakennuslupien, aloitettujen rakennustöiden kuin valmistuneiden rakennustenkin osalta. Ennakkotiedon mukaan vuoden 2016 toisen neljänneksen aikana myönnettiin lupa noin 1 000 asunnon rakentamiselle uustuotantona tai laajennuksina, mikä on noin 60 asuntoa vähemmän kuin keskimäärin viitenä edellisvuotena huhti-kesäkuussa. Aloitettujen rakennustöiden asuntomäärä puolestaan oli 150 asuntoa keskimääräistä pienempi. Kun tämän vuoden huhti-kesäkuussa aloitettiin noin 1 310 asunnon rakentaminen, aloitettiin vuosina 2011–2015 keskimäärin 1 460 asunnon rakentaminen toisen neljänneksen aikana. Uustuotantona ja laajennuksina valmistui noin 620 asuntoa tämän vuoden huhti-kesäkuussa. Määrä on keskimääräistä pienempi, sillä vuosina 2011–2015 valmistui keskimäärin 920 asuntoa toisen neljänneksen aikana.

Toimitilarakentamisessa huhti-kesäkuu oli ennakkotiedon mukaan vilkas erityisesti myönnettyjen rakennuslupien osalta, mutta myös aloitettujen rakennustöiden kerrosala oli keskimääräistä suurempi. Vuoden 2016 huhti-kesäkuussa myönnettiin rakennuslupa noin 187 400 kerrosneliön rakentamiselle uustuotantona tai laajennuksina. Ero aikaisempiin vuosiin on suuri, sillä edellisenä viitenä vuotena lupa myönnettiin keskimäärin 71 100 kerrosneliön rakentamiselle toisen vuosineljänneksen aikana. Aloitettujen rakennustöiden osalta ero edellisvuosiin oli sen sijaan pienempi. Kun vuoden 2016 huhti-kesäkuussa aloitettiin noin 68 400 kerrosneliön rakentaminen, aloitettiin vuosina 2011–2015 keskimäärin 66 600 kerrosneliön rakentaminen vastaavana ajanjaksona. Valmistuneiden toimitilarakennusten osalta toinen neljännes oli sen sijaan keskimääräistä hiljaisempi. Ennakkotiedon mukaan tämän vuoden huhti-kesäkuussa valmistui noin 21 100 kerrosneliötä toimitiloja, kun viitenä edellisessä vuotena valmistui keskimäärin 49 300 kerrosneliötä toisen neljänneksen aikana.

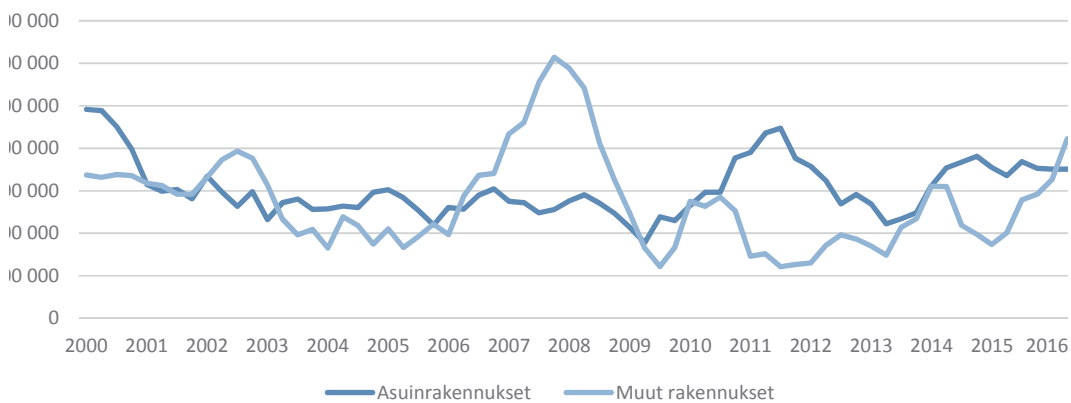
Myönnetyt rakennusluvut 2000/I-2016/II (kerrosalan liukuva vuosisumma)

Taulukko 9



Aloitettut rakennustyöt 2000/I-2016/II (kerrosalan liukuva vuosisumma)

Taulukko 10



Helsingin kaupungin tulos- ja rahoituslaskelma

Vuoden 2016 talousarvion toisen toteutumisennusteen mukaan kaupungin tuloslaskelma näyttää toteutuvan talousarviossa ennakoitua parempana. Kaupungin vuosikate on ennusteessa 386 milj. euroa kun se talousarviossa on 269 milj. euroa. Toimintakatteen ejokseenkin talousarvion mukaisena ja vero- ja valtionosuustuloja ennakoidaan kertyvän 105 milj. euroa talousarviota enemmän.

Vuonna 2016 vuosikate toteutuu ennusteen mukaan edellistä vuotta parempana (260 milj. euroa vuonna 2015). Toimintamenoissa on ylitystä sosiaali- ja terveystalveluissa (9,2 milj. euroa) ja opetustoimessa (9,9 milj. euroa). Kaupungin vuosikate kattaa poistot ennusteen mukaan (vuonna 2015 vastaava luku oli 69 %).

Talousarvion investointien määrärahat (ilman liikelaitoksia) ovat 468 milj. euroa. Talousarviovuodelle edelliseltä vuodelta käyttämättä jääneiden määrärahojen perusteella myönnettyjen sekä muiden yhteensä 145 milj. euron ylitysoikeuksien jälkeen käytettävissä oleva määräraha on yhteensä noin 614 milj. euroa. Tänä vuonna arvioidaan investointeihin (ilman liikelaitoksia) käytettävän 507 milj. euroa eli 83 % käytettävissä olevista määrärahoista. Viime vuonna vastaava toteuma oli 388 milj. euroa. Liikelaitosinvestointeihin on talousarvioon varattu 212 milj. euroa, joista ennusteen mukaan käytetään 185 milj. euroa eli 87 %. Kaupungin investointimenoihin on yhteensä käytettävissä 826 milj. euroa, joista arvioidaan käytettävän 692 milj. euroa eli 84 %.

Kiinteän omaisuuden talousarvion myyntitavoite on 100 milj. euroa. Ennusteen mukaan myyntejä kirjataan 277 milj. euroa. Tavoitteiden ylittyminen johtuu erityisesti kahden pitkään valmistelussa olleen kiinteistökaupan, Kalasataman keskuksen tornitonttien sekä Pasilan keskustakorttelin realisoitumisesta samalle vuodelle. Maanmyyntituloista osa toteutuu vuoden 2016 osalta vain kirjanpidollisina. Isoimmissa tonttikaupoissa myyntitulot tuloutuvat kaupungille vaihteittain useamman vuoden kuluessa, mutta kirjanpidollisesti myyntitulot joudutaan kirjamaan kaupungin satunnaisiksi tuloiksi kauppojen toteutusvuonna ja niiden arvioidaan ajoittuvat loppuvuodelle 2016. Talousarviossa on lisäksi tavoitteena saada kaupungin ydintoiminnan kannalta tarpeettomien kiinteistöjen ja osakkeiden myynnistä 35 milj. euroa. Myynneistä arvioidaan saatavan 59 milj. euroa, joka on suurelta osin kirjanpidollinen tuloutuksen jakautuessa usealle vuodelle. Metropolian kiinteistöjen myynnistä kiinteistön myyntiin ja rakennusten myyntiin kirjautuvat yhteensä 81 milj. euron tuloista pääosa sijoitetaan tulevana vuosina kaupungin omistamaan Kiinteistö Oy Myllypuron kampukseen. Investointien tulorahoitus % vuonna 2016 on ennusteen mukaan 56 % (vuonna 2015 vastaava luku oli 47 %).

Vaikka vuosikatteen ennakoidaan toteutuvan merkittävästi edellistä vuotta parempana ja kattaa poistot, jää vuosikate selvästi investointitasosta. Tämä tulorahoituksen sekä korkean investointitason erotus joudutaan kattamaan lainakannan lisäyksellä (ennusteessa 119 milj. euroa).

Tuloslaskelma

Taulukko 11

	Tilinpäätös 2015	Talousarvio 2016	2. Ennuste 2016	Erotus TA/ennuste	Ylitysoikeus 2016	Edellinen ennuste 2016	Ennusteen muutos
	* 1.000.000 EUR	* 1.000.000 EUR	* 1.000.000 EUR	* 1.000.000 EUR	* 1.000.000 EUR	* 1.000.000 EUR	* 1.000.000 EUR
Toimintatulot							
Myyntitulot	311	302	324	23		330	-6
Maksutulot	213	209	214	5		220	-6
Tuet ja avustukset	116	119	108	-11		109	-1
Vuokratulot	346	361	370	9		369	1
Muut toimintatulot	53	39	50	11		50	0
Toimintatulot yhteensä	1.039	1.029	1.066	37		1.078	-12
Valmistus omaan käyttöön	115	114	118	4		113	5
Yhteensä	1.154	1.144	1.185	41		1.191	-6
Toimintamenot							
Palkat	-1.374	-1.393	-1.362	31	-2	-1.359	3
Henkilösivumeno	-463	-475	-468	8	-1	-475	-7
Palvelujen ostot	-1.656	-1.654	-1.691	-37	-4	-1.729	-39
Aineet, tarvikkeet ja tavarat	-185	-165	-192	-27		-189	2
Avustukset	-429	-439	-450	-11	0	-447	2
Vuokrat	-183	-196	-197	-1		-205	-8
Muut menot	-15	-15	-13	2	-7	-13	0
Toimintamenot	-4.305	-4.336	-4.371	-35	-13	-4.418	-47
Toimintakate	-3.151	-3.193	-3.187	6	-13	-3.227	-41
Verotulot	3.068	3.063	3.153	90		3.098	55
Valtionosuudet	273	300	315	15		315	
Yhteensä	3.341	3.363	3.468	105		3.413	55
Rahoitustulot ja -menot							
Korkotulot	86	85	79	-6		84	-5
Muut rahoitustulot	19	52	46	-7		46	0
Korkomenot	-22	-37	-20	16		-36	-15
Muut rahoitusmenot	-12	-2	0	2		0	0
Yhteensä	70	99	104	6		94	-10
Vuosikate	260	269	386	117	-13	281	-106
Poistot	-386	-360	-356	3		-360	-3
Satunnaiset erät	139	141	337	195		126	-210
Tilikauden tulos	14	51	366	315	-13	47	319
Poistoeron muutos	3	3	2	-1		3	0
Varausten muutos	-2	-3	0	4			0
Rahastojen muutos	9	10	15	5	-9	15	
Yhteensä	10	10	17	8	-9	17	0
Tilikauden yli-/alijäämä	24	61	384	323	-22	64	-319

Taulukko 12

Rahoituslaskelma

ZHKI1 Helsinki

	Tilinpäätös 2015	Talousarvio 2016	2. Ennuste 2016	Erotus TA/ennuste	Ylitysoikeus 2016	1. Ennuste 2016	Ennusteen muutos
	* 1.000.000 EUR	* 1.000.000 EUR	* 1.000.000 EUR	* 1.000.000 EUR	* 1.000.000 EUR	* 1.000.000 EUR	* 1.000.000 EUR
▼ TOIMINNAN RAHAVIRTA							
▪ Vuosikate	260	269	386	-117	-13	281	106
▪ Satunnaiset erät	139	141	337	-195		126	210
▶ Tulorahoituksen korjauserät	-151	-154	-336	182		-126	-210
▪ Toiminnan rahavirta	248	256	386	-130	-13	281	106
▼ INVESTOINTIEN RAHAVIRTA							
▪ Investointimenot	-537	-680	-692	12	-145	-686	-7
▪ Rahoitusosuudet investointimenoihin	5	3	13	-10		1	12
▶ Pysyvien vastaavien hyödykkeiden luovutustulot	147	138	336	-198		123	213
▪ Investoinnin rahavirta	-384	-539	-344	-196	-145	-562	218
• TOIMINNAN JA INVESTOINTIEN RAHAVIRTA	-136	-283	43	-326	-158	-281	324
• RAHOITUKSEN RAHAVIRTA							
▼ Antolainauksen muutokset	78	5	0	5		0	
▪ Antolainasaamisten lisäykset	-23	-61	-67	5		-67	
▪ Antolainasaamisten vähennykset	102	66	66			66	
▼ Lainakannan muutokset	3	249	119	130		237	-119
▪ Pitkäaikaisten lainojen lisäys	120	651	440	211		568	-128
▪ Pitkäaikaisten lainojen vähennys	-117	-402	-321	-81		-330	9
▪ Lyhytaikaisten lainojen muutos							
▶ Oman pääoman muutokset			0	0		0	
▶ Muut maksuvalmiuden muutokset	16		0	0		0	
• RAHOITUKSEN RAHAVIRTA	98	254	118	135		237	-119
• VAIKUTUS MAKSUVALMIUTEEN	-38	-29	161	-190	-158	-44	205

Verotulot

Verotuloja arvioidaan kertyvän yhteensä 3 153 milj. euroa eli kokonaisverotulojen arvioidaan toteutuvan 90 milj. euroa talousarviota korkeampina ja 55 milj. euroa edellistä ennustetta enemmän. Vuoteen 2015 nähden verotuloja arvioidaan kertyvän 85 milj. euroa eli 2,8 % enemmän.

Kunnallisveroja arvioidaan kertyvän 2 555 milj. euroa eli 20 milj. euroa talousarviota ja edellistä ennustetta enemmän. Vuoteen 2015 toteumaan nähden toteuma-arvio on 74 milj. euroa eli 3,0 % enemmän. Työllisyystilanne sekä palkkasumman kasvu on alkuvuoden 2016 aikana kehittynyt jokseenkin 2016 talousarvion valmistelun yhteydessä tehdyn arvion mukaisesti.

Yhteisöveroja arvioidaan kertyvän 380 milj. euroa eli 72 milj. euroa talousarviota enemmän ja 35 milj. euroa edellistä ennustetta enemmän. Vuoden 2015 toteumaan nähden yhteisöverotuloja ennakoidaan kertyvän 7 milj. euroa eli 2,0 % enemmän. Yhteisöveroenusteen muutos vuoden 2015 tilityksiin nähden on seurausta kahdesta muutostekijästä. Valtio pienensi vuodelle 2016 kuntien saamaa jako-osuutta yhteisöveron tuotosta 5 prosenttiyksikköä. Kuntien saama yhteisöveron jako-osuus vuonna 2016 on 30,92 prosenttia. Kuitenkin Helsingin kuntakohtainen jako-osuus nousi vuodeksi 2016 verrattuna vuoteen 2015 (23,14 prosentista 26,70 prosenttiin) ja tämä kompensoi Helsingin osalta valtakunnallisesti tehdyn kuntien yhteisöveron jako-osuuden leikkauksen vaikutuksen ja nostaa vuoden 2016 tilitysenusteen kasvuun. Kuntakohtaisen jako-osuuden nousu on seurausta siitä, että vuoden 2014 valmistuneen verotuksen (valmistui lokakuun lopussa 2015) Helsingin veropohjan kasvu oli yhteisöverojen osalta maan keskimääräistä myönteisempi. Helsingin kuntakohtainen jako-osuus on muutamassa vuodessa noussut alle 20 prosenttiyksikön tasolta nykyiselle tasolle pääasiassa rahoituspalvelusektorin maksamien yhteisöverojen pysyessä aikaisemalla tasollaan samaan aikaan kun muiden toimialojen maksamat yhteisöverot ovat pienentyneet. Lisäksi eräät peliteollisuuden yritykset ovat maksaneet aikaisempaa enemmän yhteisöveroja.

Kiinteistöveroja ennakoidaan kertyvän 218 milj. euroa eli 2 milj. euroa talousarviota vähemmän ja 1,7 % eli 4 milj. euroa vuoden 2015 kertymää enemmän.

Koiraverot kertyy 0,4 milj. euroa eli vuoden 2015 kertymän mukaisesti.

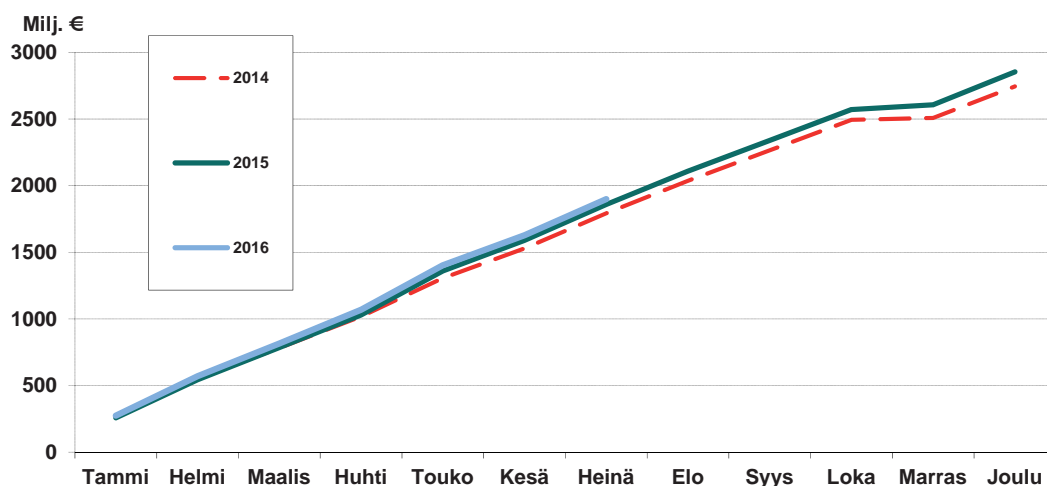
Taulukoissa 14 ja 15 esitetään vuoden 2016 kumulatiiviset kunnallisverojen ja yhteisöverojen kertymät aikaisempiin vuosiin verrattuna.

Taulukossa 16 esitetään kunnallisveron ennakoiden kehitys kumulatiivisena vuosi-ina 2014–2015. Ennakoista on havaittavissa kunakin ajankohtana tapahtuva kehitys maksettavassa palkkasummassa ja eläkkeissä. Veroennakoiden tilitysten lisäksi kaupungille maksettaviin kuukausittaisiin tilityksiin sisältyy erilaisia maksatuksia (mm. edellisiltä ja tulevilta vuosilta kertyvät sekä palautettavat verot), jotka eivät ole yhteydessä kyseisenä ajankohtana tapahtuvaan palkkasumman ja eläkkeiden

kehitykseen. Palkkasumman kehitys peilaa kunkin hetken työllisyyskehitystä sekä toisaalta maksettavien palkkojen kasvuvauhtia. Taulukossa 17 esitetään vastaavasti yhteisöveron ennakoiden kehitys kumulatiivisena vuosina 2014–2016.

Taulukko 13

Kunnallisveron ja yhteisöveron kumulatiivisten tilitysten kertymä 2014-2016



Taulukko 14

Kunnallisveron ja yhteisöveron kumulatiiviset tilitykset kuukausittain (tilityskuukauden mukaan)

	2014	2015	2016	Muutos 15-16
	milj. €	milj. €	milj. €	%
Tammi	263,9	257,5	273,9	6,3
Helmi	553,1	543,7	569,2	4,7
Maalis	782,3	785,6	815,7	3,8
Huhti	1018,3	1029,1	1068,8	3,9
Touko	1305,8	1359,7	1402,4	3,1
Kesä	1529,3	1589,3	1628,2	2,4
Heinä	1792,0	1858,0	1898,5	2,2
Elo	2036,1	2108,1		
Syys	2264,5	2339,4		
Loka	2493,6	2571,2		
Marras	2508,3	2606,9		
Joulu	2744,7	2853,6		

Kunnallisveron ennakoiden kumulatiiviset tilitykset kuukausittain 2014-2016
(tilityskuukauden mukaan)

Taulukko 15

	2014	Muutos	2015	Muutos	2016	Muutos
	Milj. €	%	Milj. €	%	Milj. €	%
Tammi	221,5	6,8	223,4	0,9	230,4	3,1
Helmi	408,8	7,1	410,7	0,5	420,3	2,3
Maalis	611,4	5,8	618,8	1,2	629,4	1,7
Huhti	817,0	4,6	831,7	1,8	847,0	1,8
Touko	1045,7	4,6	1069,2	2,2	1085,5	1,5
Kesä	1252,8	4,5	1276,2	1,9	1295,4	1,5
Heinä	1490,7	4,0	1517,1	1,8	1536,1	1,2
Elo	1711,9	4,0	1738,6	1,6		
Syys	1911,2	3,6	1937,8	1,4		
Loka	2110,2	3,6	2136,8	1,3		
Marras	2315,0	3,6	2343,7	1,2		
Joulu	2505,6	2,1	2532,9	1,1		

Yhteisöveron ennakoiden kumulatiiviset tilitykset kuukausittain 2014-2016
(tilityskuukauden mukaan)

Taulukko 16

	2014	Muutos	2015	Muutos	2016	Muutos
	Milj. €	%	Milj. €	%	Milj. €	%
Tammi	25,8	5,7	20,3	-21,4	27,9	37,7
Helmi	51,0	13,8	44,9	-11,9	54,8	22,1
Maalis	71,8	10,2	69,4	-3,3	80,8	16,5
Huhti	91,1	6,9	93,3	2,5	106,7	14,3
Touko	110,4	6,0	116,2	5,2	131,4	13,0
Kesä	130,3	5,9	140,1	7,5	156,4	11,7
Heinä	150,9	6,8	162,7	7,8	179,7	10,4
Elo	169,4	4,9	186,4	10,0		
Syys	192,6	7,1	212,3	10,2		
Loka	214,6	8,4	238,5	11,2		
Marras	242,1	10,8	264,2	9,2		
Joulu	262,3	9,9	291,0	10,9		

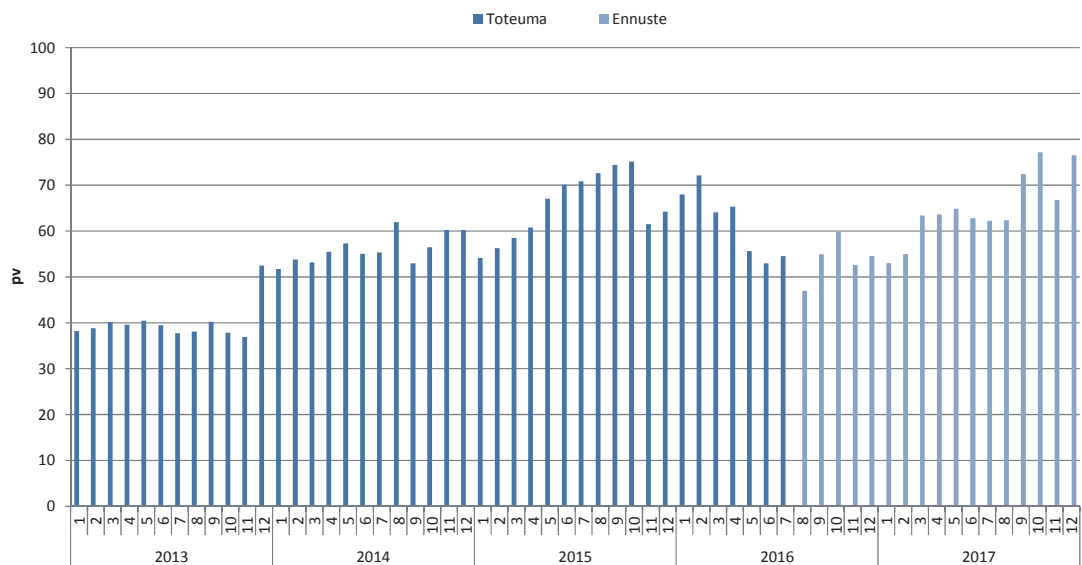
Maksuvalmius

Vuonna 2016 pitkäaikaisia lainoja lyhennetään yhteensä 321 milj. euroa (sis. HKL:n rahalaitoslainat). Uutta lainaa tarvitaan lainakannan uudelleenrahoitukseen sekä kaupungin investointeihin tämän hetken arvion mukaan yhteensä 440 milj. euroa (sis. HKL:n lainanotto). HKL:n ulkoisen lainanottotarpeen arvioidaan toteutuvan 141 milj. euroa talousarvion mukaista pienempänä.

Taulukon 17 ennuste kuvaa maksuvalmiuden kehityksen vuoden 2017 loppuun, sekä toteumat tammikuusta 2013 maaliskuuhun 2016. Vuosien 2016 – 2017 ennakoitu lainojen nostotarve sisältyy taulukon lukuihin. Maksuvalmiuden kehitystä kuvaavan taulukon tarkasteluvuosina 2013 – 2015 kaupungin pitkäaikaisten lainojen määrä (ml. liikelaitokset) kasvoi 373,3 milj. euroa, ja oli vuoden 2015 lopussa yhteensä 1582,0 milj. euroa.

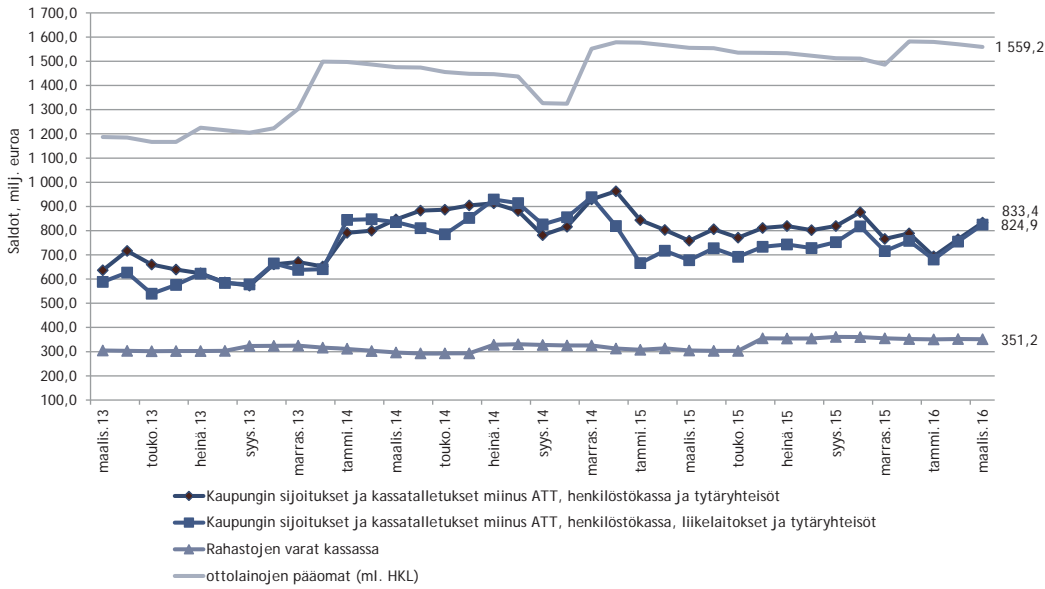
Taulukko 17

Maksuvalmiuden kehitys maksuvalmiuspäivinä 1.1. 2013-30.6.2016



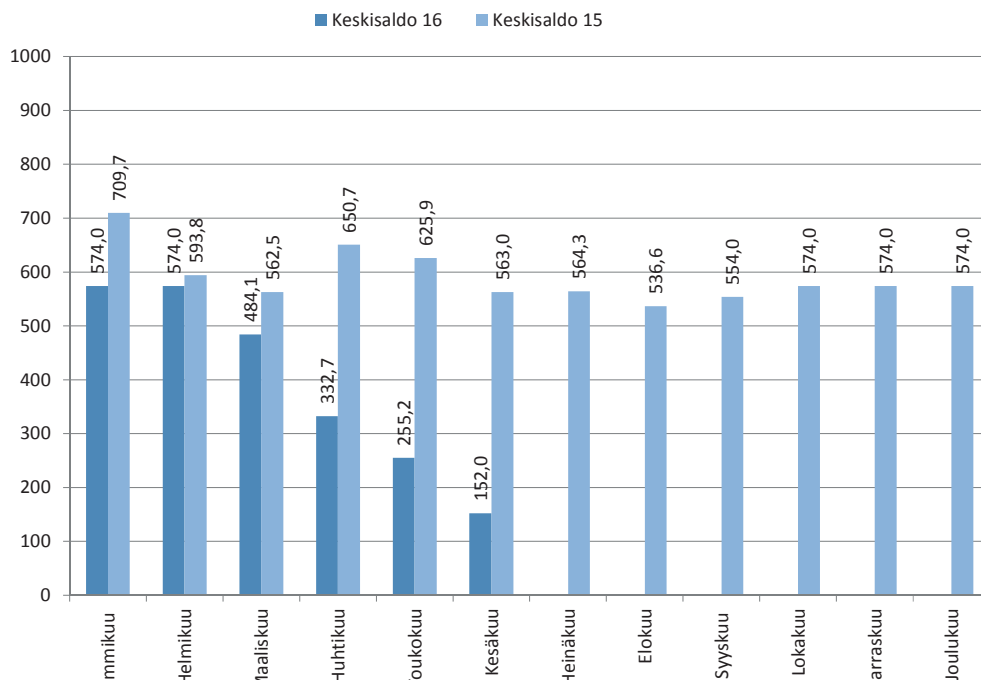
Sijoitusten ja kassatalletusten keskisaldot sekä ottolainojen pääomat kuukausittain

Taulukko 18



Sijoitusten keskisaldot kuukausittain vuosina 2015 ja 2016

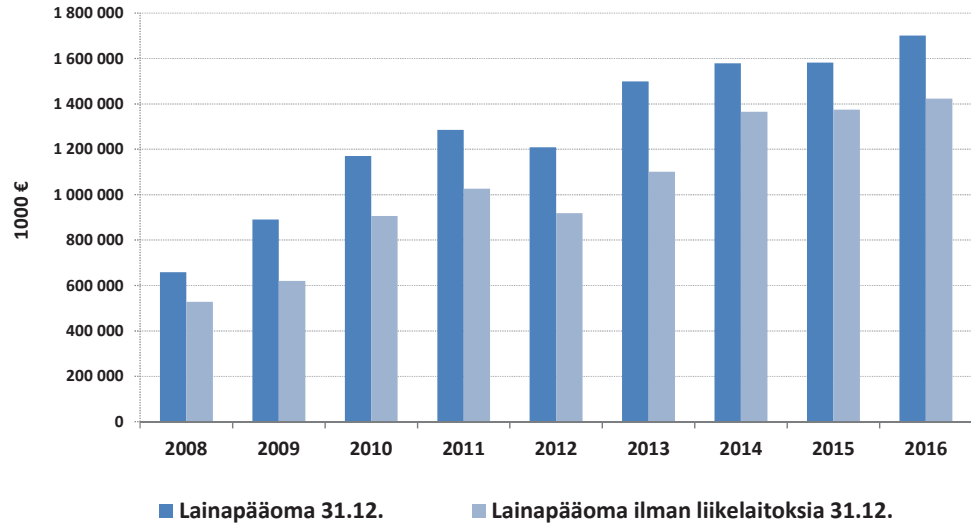
Taulukko 19



Ottolainat

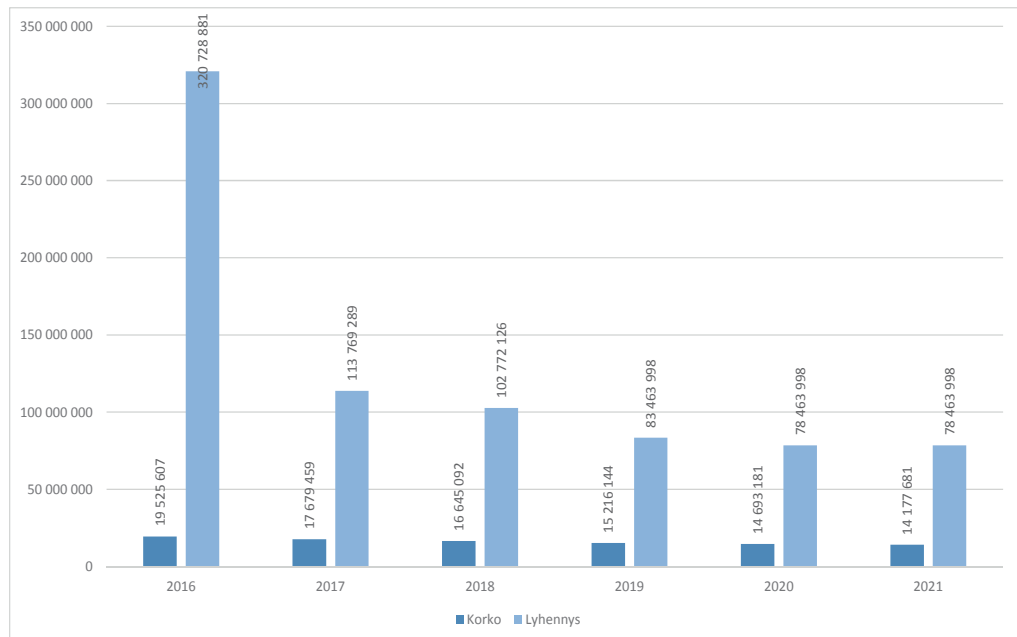
Taulukko 20

Helsingin kaupungin lainakanta 2008-2016



Taulukko 21

Ottolainojen korot (laskettuna nykyisen korkokannan mukaisesti) ja lyhennykset (liikelaitosten lainat huomioiden) 2015 - 2021

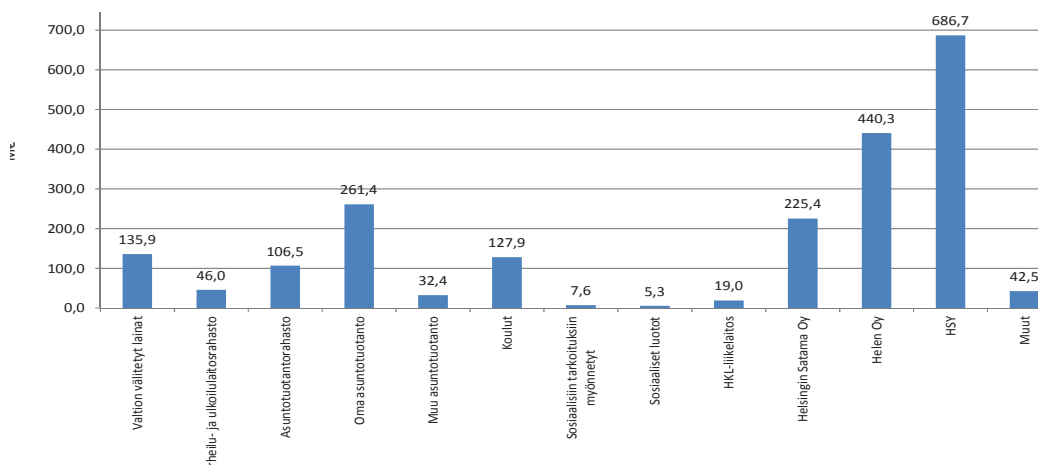


Antolainat

Kaupungin antolainauskanta on 30.6.2016 yhteensä 2 137 milj. euroa. Antolainauskannan jakauma on esitetty kuvassa 22.

**Antolainauskannan jakauma 30.6.2016 2136,5 milj.euroa
(ilman valtion välitettyjä lainoja)**

Taulukko 22



Talousarvion toteutumisennusteet toimialoittain

Toimintamenojen arvioidaan alittuvan kokonaisuudessaan 9 milj. euroa, kun ylitysoikeudet (13 milj. euroa) otetaan huomioon. Toimintamenoissa ylityksiä on Sosiaali- ja terveystaloudessa 9,3milj. euroa, Opetusvirasto ennustaa 9,9milj. euron ylitystä. Menoylityksiä pienentää tilakeskuksen volyymin pieneneminen.

Toimialakohtaisissa taulukoissa talousarviosarake sisältää kaupunginvaltuuston hyväksymät määrärahasiirrot ja -muutokset.

Taulukko 23

Talousarvion toimintamenojen ennuste toimialoittain

	Tilinpäätös 2015	Talousarvio 2016	2. Ennuste 2016	Erotus TA/ennuste	Ylitysoikeus 2016	Edellinen ennuste 2016	Ennusteen muutos
	* 1.000.000 EUR	* 1.000.000 EUR	* 1.000.000 EUR	* 1.000.000 EUR	* 1.000.000 EUR	* 1.000.000 EUR	* 1.000.000 EUR
Kaupunginjohtajan toimiala	-139	-276	-269	6	-13	-273	-4
Rakennus- ja ympäristötoimi	-410	-608	-610	-3		-607	4
Sosiaali- terveys ja varhaiskasvatustoimi	-2.628	-2.570	-2.576	-6		-2.612	-36
Sivistystoimi	-909	-941	-952	-11		-952	1
Kaupunkisuunnittelu- ja kiinteistötoimi	-317	-335	-325	10	0	-325	1
Käyttötalouden menot yhteensä	-4.404	-4.730	-4.734	-4	-13	-4.768	-35
Tuet, kaupunginkanslian käytettäväksi		-23	-23	0		-23	
Toimintamenot yhteensä	-4.404	-4.753	-4.756	-4	-13	-4.791	-35

Kaupunginjohtajan toimiala

Kaupunginjohtaja toimialan tulo- ja menoennuste

Taulukko 24

Fulosyksikkö		Tiinpäätös	Talousarvio	2. Ennuste	Erutus TA/ennuste	Ylitysoikeus	Edellinen ennuste 2016	Ennusteen muutos
		2015	2016	2016	2016	2016	2016	2016
		* 1.000.000 EUR	* 1.000.000 EUR	* 1.000.000 EUR	* 1.000.000 EUR	* 1.000.000 EUR	* 1.000.000 EUR	* 1.000.000 EUR
▼ 1 Kaupunginjohtajan toimiala	Tulot yhteensä	26,4	28,9	24,2	-4,7		23,5	0,7
	Menot yhteensä	-139,2	-275,7	-269,4	6,2	-12,6	-273,3	3,9
	TA+ylitysoikeus/TA+yliit/Enn		-288,3		18,8			
	Toimintakate	-112,7	-246,8	-245,2	1,5	-12,6	-249,9	4,6
▶ 101 Vaalit,keskusvaalilautakunnan käytet	Tulot yhteensä	1,0						
	Menot yhteensä	-1,8	-0,7	-0,7	0,0		-0,7	
	TA+ylitysoikeus/TA+yliit/Enn		-0,7		0,0			
	Toimintakate	-0,8	-0,7	-0,7	0,0		-0,7	
▶ 102 Kaupunginvaltuusto, kaup.kanslian kä	Tulot yhteensä							
	Menot yhteensä	-2,0	-2,3	-2,2	0,0		-2,3	0,0
	TA+ylitysoikeus/TA+yliit/Enn		-2,3		0,0			
	Toimintakate	-2,0	-2,3	-2,2	0,0		-2,3	0,0
▶ 103 Tarkastuslautakunta ja -virasto	Tulot yhteensä		0,0	0,0	0,0		0,0	
	Menot yhteensä		-2,0	-2,1	0,0		-2,1	0,0
	TA+ylitysoikeus/TA+yliit/Enn		-2,1		0,0			
	Toimintakate		-2,0	-2,1	0,0		-2,0	0,0
▶ 104 Kaupunginhallitus	Tulot yhteensä		0,0		0,0			
	Menot yhteensä		-12,1	-15,1	-3,0	-10,0	-15,1	
	TA+ylitysoikeus/TA+yliit/Enn		-22,1		7,0			
	Toimintakate		-12,1	-15,1	-3,0	-10,0	-15,1	
▶ 110 Kaupunginkanslia	Tulot yhteensä	25,4	27,5	21,6	-5,9		20,9	0,7
	Menot yhteensä	-133,4	-205,5	-202,8	2,7	-1,6	-206,6	3,9
	TA+ylitysoikeus/TA+yliit/Enn		-207,1		4,3			
	Toimintakate	-107,9	-178,0	-181,1	-3,1	-1,6	-185,7	4,6
▼ 114 Keskitetysti maksettavat menot	Tulot yhteensä							
	Menot yhteensä		-15,8	-10,8	5,0		-10,8	
	TA+ylitysoikeus/TA+yliit/Enn		-15,8		5,0			
	Toimintakate		-15,8	-10,8	5,0		-10,8	
▶ 11402 Ryhmähenkivakuutus ja matkavakuutu	Tulot yhteensä							
	Menot yhteensä		-0,8	-0,8			-0,8	
	TA+ylitysoikeus/TA+yliit/Enn		-0,8					
	Toimintakate		-0,8	-0,8			-0,8	
▶ 11403 Menovaraus, Khn käytettäväksi	Tulot yhteensä							
	Menot yhteensä		-10,0	-10,0			-10,0	
	TA+ylitysoikeus/TA+yliit/Enn		-10,0					
	Toimintakate		-10,0	-10,0			-10,0	
▶ 11404 Jaksotetut henkilöstömenot, kansli	Tulot yhteensä							
	Menot yhteensä		-5,0		5,0			
	TA+ylitysoikeus/TA+yliit/Enn		-5,0		5,0			
	Toimintakate		-5,0		5,0			
▶ 127 Kunnallisverotus, kanslian käytett.	Tulot yhteensä							
	Menot yhteensä		-18,4	-16,8	1,7		-16,8	
	TA+ylitysoikeus/TA+yliit/Enn		-18,4		1,7			
	Toimintakate		-18,4	-16,8	1,7		-16,8	
▶ 135 HSY-kuntayhtymän maksuosuudet kansli	Tulot yhteensä							
	Menot yhteensä		-2,1	-2,1			-2,1	
	TA+ylitysoikeus/TA+yliit/Enn		-2,1					
	Toimintakate		-2,1	-2,1			-2,1	
▶ 139 Muu yleishallinto	Tulot yhteensä		1,4	2,6	1,2		2,6	
	Menot yhteensä		-16,8	-17,0	-0,2	-1,0	-17,0	
	TA+ylitysoikeus/TA+yliit/Enn		-17,8		0,8			
	Toimintakate		-15,4	-14,4	1,0	-1,0	-14,4	

Toimialan menojen ennakoidaan alittavan käytettävissä olevat määrärahat 18,8 milj. eurolla kun huomioidaan edelliseltä vuodelta säästyneiden hankerahojen pohjalta kuluvalle vuodelle myönnetty ylitysoikeudet.

Toimialan toiminnoista ennakoidaan toteutuvan talousarvion määrärahoja alhaisemmalla tasolla keskitetysti varattujen jaksotettujen henkilöstömenomäärärahojen (5 milj. euroa) sekä verohallinnolle maksettava verotuksen toteuttamiseen liittyvä kaupungin maksuosuuksien (1,7 milj. euroa).

Keskitettyihin kaupunginhallituksen käytävissä oleviin määrärahoihin sisältyy vuodelta 2014 siirtyneitä hankkeita, mm. osuus Helsingin 200 v. juhlapäätöksen nuorten syrjäytymisen erillismäärärahasta. Tämä huomioiden kaupunginhallituksen käyttöön varattujen määrärahojen ennakoidaan alittavan käytettävissä olevat määrärahat 7 milj. eurolla.

Kaupunginkanslian oman toiminnan ennakoidaan alittavan talousarvion 0,5 milj. eurolla. ICT-palvelukeskuksen menot alittuvat myös, koska toiminta ei ole käynnistynyt suunnitellusti.

Muissa yleishallinnon menoissa määrärahoihin sisältyy vuodelta 2015 siirtyneitä hankkeita, mm. Pissaradan suunnitteluhanke. Tämä huomioiden muun yleishallinnon määrärahojen ennakoidaan alittavan käytettävissä olevat määrärahat 0,8 milj. euroa.

Kunnan osarahoittaman työmarkkinatuen talousarviokohta ylittyy arviolta 5,4 milj. eurolla ja kuntaosuus tulee olemaan vuonna 2016 arviolta 61,8 milj. euroa. Työmarkkinatuen kustannukset Helsingille olivat yhteensä 56 milj. vuonna 2015. Vuoden 2016 ensimmäisellä vuosineljänneksellä kunnan osarahoittaman työmarkkinatuen saajia oli kuukausittain noin 1000 enemmän edellisvuoteen verrattuna. Työmarkkinatukimenojen taso nousee edelleen kesäkuukausina johtuen työttömyyden kausivaihtelusta, aktivointitoimenpiteiden päättymisestä kesällä sekä palkkatukimäärärahojen ehtymisestä kohti syksyä.

TEM:in ennusteen mukaan työttömyysaste alkaa laskea vuonna 2016, mutta pitkäaikaistyöttömyydessä ei vielä näy muutoksia. Näin ollen työmarkkinatuen saajien yhteismäärän kasvaessa edellisvuoden tapaan noin 10 % vuosivauhtia kohonnee työmarkkinatuen kuntaosuus vuonna 2016 yhteensä 61,8 milj. euroon. Alkuvuonna 2016 kasvua on ollut suhteessa enemmän korkeammassa 70 % maksuluokassa eli yli 1000 päivää tukea saaneissa.

Kunnalliset liikelaitokset

Taloushallintopalvelu-liikelaitos

Talpan vuoden 2016 toisen talousarvion toteutumisennusteen mukaan liikelaitoksen kuluvan vuoden tuloksen ennustetaan toteutuvan 20 000 euroa positiivisena.

Suoritemäärien ennustetaan toteutuvan talousarviota suurempina, joten tulos nousee positiiviseksi. Talousarvioon kirjattujen tavoitteiden ennustetaan toteutuvan suunnitellusti. Investointeihin on varattu 1 030 000 euroa, josta ennustetaan toteutuvan 200 000 euroa. Talousarviossa Talpan investointeissa varauduttiin 7 00 000 eurolla Hijat 2.0 hankintaa varten, joka tullaan toteuttamaan kaupunginkansliassa.

Talushallintopalvelun tulos- ja rahoituslaskelmaennuste

Taulukko 25

Tuloslaskelma	TP 2015	TA 2016	Ennuste 2016 yhteensä	Edellinen ennuste 2016
	* 1.000 EUR	* 1.000 EUR	* 1.000 EUR	* 1.000 EUR
Liikevaihto	26 645	27 200	27 250	27 250
Liiketoiminnan muut	51	60	60	60
Materiaalit ja palve	-7 870	-9 050	-8 636	-8 636
Henkilöstökulut	-16 318	-16 100	-16 620	-16 620
Poistot ja arvonalen	-119	-230	-215	-215
Liiketoiminnan muut	-2 016	-1 824	-1 763	-1 763
LIKEVAIHTO	372	56	76	76
LIKEYLIJÄÄMÄ (-)/ A	372	56	76	76
Liikelaistosten korva	-56	-56	-56	-56
Korvaus peruspääomas	-56	-56	-56	-56
Rahoitustuotot ja -k	-56	-56	-56	-56
TILIKAUDEN YLIJÄÄMÄ	316	0	20	20

Rahoituslaskelma	Tilinpäätös 2015	Talousarvio 2016	2. Ennuste 2016	1. Ennuste 2016
	* 1.000 EUR	* 1.000 EUR	* 1.000 EUR	* 1.000 EUR
TOIMINNAN RAHAVIRTA				
Liikelylijäämä (-) alijäämä)	372	56	76	76
Poistot ja arvonalentumiset	-119	-230	-215	-215
Rahoitustuotot ja -kulut	-56	-56	-56	-56
Toiminnan rahavirta	435	230	235	235
INVESTOINTIEN RAHAVIRTA				
Investointimenot	-358	-1 030	-300	-300
TOIMINNAN JA INVESTOINTIEN RAHAVIRTA	77	-800	-65	-65
RAHOITUKSEN RAHAVIRTA				
Muut maksuvalmiuden muutokset	-656			
RAHOITUKSEN RAHAVIRTA	-656			
VAIKUTUS MAKSUVALMIUTEEN	-579	-800	-65	-65

Sitovat tavoitteet:	TA 2016	Ennuste 2016
Tilikauden tulos vähintään nolla	100,0	20 000,0
Asiakastytyväisyys vähintään 3,75	3,8	3,8
Muut toiminnalliset tavoitteet:		
Manuaaliset kirjanpitiöviennit	180 000,0	180 000,0
Myyntilaskut ja myyntireskontralaskut	1 250 000,0	1 260 000,0
Maksuistutukset ja perintätoimeksianno	207 000,0	215 000,0
Ostolaskut	750 000,0	780 000,0
Palkka- ja palkkiolipukkeet	780 000,0	775 000,0
Henkilötyövuodet	361,0	361,0
Automaattisesti täsmäytyvät tilioitteet	61,0	62,0
E-laskujen osuus lähtevistä laskuista	25,0	25,0
Automaattisesti täsmäytyneet ostolaskut	14,0	14,0
CM-järjestelmässä täsmäytyneet ostolaskut	8,5	8,5
Sähköisesti ilmoitetut poissaolot	68,0	72,0
Sähköiset palkkalipukkeet	68,0	73,5
Liikevaihto/henkilötyövuosi	75,0	75,0

Rakennus- ja ympäristötoimi

Taulukko 26

Rakennus- ja ympäristötoimen tulo- ja menoennuste

		Tilinpäätös	Talousarvio	2. Ennuste	Erotus TA/ennuste	Ylitysoikeus 2016	Edellinen ennuste 2016	Ennusteen muutos
		2015	2016	2016				
Tulosyksikkö		* 1.000.000 EUR	* 1.000.000 EUR	* 1.000.000 EUR	* 1.000.000 EUR		* 1.000.000 EUR	* 1.000.000 EUR
▼ 2 Rakennus ja ympäristötoimi	Tulot yhteensä	317,8	314,2	315,7	1,6		311,8	4,0
	Menot yhteensä	-409,6	-607,5	-610,3	-2,8		-606,5	-3,8
	TA+ylitysoikeus/TA+ylijl/Enn		-607,5		-2,8			
	Toimintakate	-91,9	-293,3	-294,5	-1,2		-294,7	0,2
▶ 205 Helsingin kaupungin tukkutori	Tulot yhteensä	6,4	6,2	6,2			6,2	
	Menot yhteensä	-6,8	-9,2	-9,2	0,0		-9,2	0,0
	TA+ylitysoikeus/TA+ylijl/Enn		-9,2		0,0			
	Toimintakate	-0,3	-3,0	-3,0	0,0		-3,0	0,0
▶ 208 Hankintakeskus	Tulot yhteensä	16,2	15,6	15,6	0,0		15,6	0,0
	Menot yhteensä	-16,0	-15,7	-15,7	0,0		-15,7	0,0
	TA+ylitysoikeus/TA+ylijl/Enn		-15,7		0,0			
	Toimintakate	0,3	-0,1	-0,1	0,0		-0,1	0,0
▶ 209 Yleisten töiden lautakunta ja rakenn	Tulot yhteensä	71,2	74,0	71,0	-3,1		71,0	-0,1
	Menot yhteensä	-123,9	-127,7	-126,0	1,7		-126,1	0,1
	TA+ylitysoikeus/TA+ylijl/Enn		-127,7		1,7			
	Toimintakate	-52,7	-53,6	-55,0	-1,4		-55,1	0,1
▶ 210 Rakentamispalvelu (Stara)	Tulot yhteensä	207,0	203,4	207,9	4,6		203,9	4,0
	Menot yhteensä	-198,2	-194,5	-198,9	-4,4		-195,0	-3,9
	TA+ylitysoikeus/TA+ylijl/Enn		-194,5		-4,4			
	Toimintakate	8,9	8,9	9,0	0,1		8,9	0,1
▶ 235 Pelastustoimi	Tulot yhteensä	14,9	13,9	13,9			13,9	
	Menot yhteensä	-51,5	-52,4	-52,4	0,0		-52,4	0,0
	TA+ylitysoikeus/TA+ylijl/Enn		-52,4		0,0			
	Toimintakate	-36,6	-38,5	-38,5	0,0		-38,5	0,0
▶ 237 Ympäristötoimi	Tulot yhteensä	1,9	1,2	1,3	0,1		1,3	0,0
	Menot yhteensä	-13,3	-12,6	-12,6	0,0		-12,6	0,0
	TA+ylitysoikeus/TA+ylijl/Enn		-12,6		0,0			
	Toimintakate	-11,4	-11,4	-11,4	0,1		-11,3	0,0
▶ 242 HSL-kuntayhtymän maksuosuudet Kansli	Tulot yhteensä							
	Menot yhteensä		-195,5	-195,5			-195,5	
	TA+ylitysoikeus/TA+ylijl/Enn		-195,5					
	Toimintakate		-195,5	-195,5			-195,5	

Tukkutori

Heinäkuun lopun toteuman pohjalta Tukkutori pysyy talousarviossaan. Tukkutorilla on oma säästöohjelmansa, jonka seurantaan toiminnassa on kiinnitetty erityistä huomiota. Vuokraustilanne on ollut alkuvuonna hyvä.

Silakkamarkkinoiden järjestäminen on siirtynyt Tukkutorille viime vuonna. Tällä on sekä toiminnallisia että taloudellisia vaikutuksia, koska tapahtumalle hankitaan tällä hetkellä tuottaja ja toimintavarat vuosittain.

Hankintakeskus

Toimintakate pysyy talousarvion puitteissa. Sitovien toiminnallisten tavoitteiden arvioidaan toteutuvan suunnitelmien mukaisesti. Hankintakeskuksessa alkoi huhtikuussa 2016 vuoden kestävä linjasaneerausremontti. Remontti tuo haasteita toimintaympäristöön ja työskentelyratkaisut on pyritty järjestämään joustavasti

Rakennusvirasto

Rakennusvirastoon sisältyy omina talousarviokohtinaan katu- ja viheralueiden ylläpito ja nettobudjetoitu HKR-Rakennuttaja. Rakennusviraston kokonaistulojen ennuste on 3,1 milj. euroa talousarviota pienempi. Kokonaismenojen ennuste alittaa talousarvion 1,7 milj. eurolla. Toimintakatteen on siten ennustettu olevan 1,5 milj. euroa talousarviota heikompi. Poistojen ennustetaan toteutuvan talousarvion suuruisena.

Katu- ja viheralueiden ylläpidon tuloennuste on 1,3 milj. euroa talousarviota pienempi. Tulot ovat talousarviota pienemmät, koska kokonaisvastuuhoitoalueen laajentumisesta saadut tulot jäävät suunnitellusta. Menojen arvioidaan toteutuvan talousarvion mukaisesti.

HKR-Rakennuttajan talousarvion sitovana toimintatavoitteena on, että menot ovat korkeintaan tulojen suuruiset eli tulojen ja menojen erotuksena syntyvä toimintakate on nolla. HKR-Rakennuttajan tuloennuste on 1,8 milj. euroa talousarviota pienempi. Tulojen suuruuteen vaikuttaa rakennutettavien tilahankkeiden ennakoitua vähäisempi määrä. Menojen ennustetaan olevan 1,7 milj. euroa talousarviota pienemmät palkkakustannuksissa ja palveluiden ostoissa saatujen säästöjen vuoksi. Sitovaa toimintakatteesta ennustetaan jäävän 0,1 milj. euroa. Toimintakatteen saavuttamiseksi palvelujen ostoissa, vuokrissa sekä aineissa ja tarvikkeissa ta-voitellaan jatkossakin merkittäviä säästöjä.

Kaikkien viraston sitovien toiminnallisten tavoitteiden ennustetaan toteutuvan.

Investointihankkeisiin liittyvät valitukset hidastavat hankkeiden käynnistymistä. Katu- ja puisto-osaston henkilöstöresurssien suuntaamiseen on jatkossa kiinnittävä huomiota, jotta ylläpito- ja investointipalveluiden hankinnat voidaan toteuttaa suunnitellusti. HKR-Rakennuttajan tilahankkeiden määrä on vähentynyt.

Stara

Talousarvion mukaiset tulot ennustetaan ylitettävän 4,5 milj. eurolla. Menoja arvioidaan kertyvän 4,4 milj. euroa talousarviota enemmän. Talousarvion tulojen ja menojen erotuksena syntyvä sitova toimintakate ennustetaan saavutettavan.

Liikevaihdon ennustetaan olevan 0,9 milj. euroa eli 0,4 % edellisvuotta suurempi. Toimintakatteeseen pyritään pääsemään kustannussäästöillä, jotka kohdistuvat ennen kaikkea aliurakoit-sijoilta ostettaviin tuotannollisiin palveluihin. Poistojen arvioidaan pysyvän edellisvuosien tasolla.

Viraston kaikkien sitovien tavoitteiden ennakoidaan toteutuvan.

Pelastuslaitos

Kesäkuun lopun tulostietojen perusteella pelastuslaitoksen talouden arvioidaan toteutuvan talousarvion mukaisesti.

Sitovista toiminnallisista tavoitteista I-riskialueella pelastustoiminnan keskimääräinen lähtö- ja ajoaika kohteeseen ensimmäisellä 1+3 vahvuisella yksiköllä on enintään 6 minuuttia 60 % tehtävistä ei toteudu. Lähtö- ja ajoaika oli tammi-kesäkuussa 52 %. Lähtöaikojen lisäksi viivettä ovat aiheuttaneet pitkät ajomatkat pelastusasemilta hälytyskohteeseen. Myöskään ensihoidon tavoittamisviive on 70 % tavoite ei toteudu. Viive oli tammi-kesäkuussa 66 %. Tehtävämäärät ovat jatkuvassa kasvussa. Tämän lisäksi asiakkaiden tavoittamisaikaa hidastavat jonoutuvat hälytystehtävät, jotka osoitetaan sairaalassa tai oman toiminta-alueen ulkopuolella oleville yksiköille. Korjaavina toimenpiteinä pelastuslaitos toimii yhteistyössä hätäkeskuksen kanssa hälytysmäärän vähentämiseksi. Muut sitovat toiminnalliset tavoitteet ja muut toiminnalliset tavoitteet toteutuvat.

Ympäristökeskus

Ympäristökeskuksen käyttötalous toteutuu talousarvion mukaisesti. Sitovat toiminnalliset tavoitteet ja muut toiminnalliset tavoitteet näyttävät toteutuvan suunnitellusti.

Hallituksen aluehallintoa koskevat muutokset koskevat ympäristöterveydenhuoltoa (siirto maakuntaan tai erityislainsäädäntöalueelle) mutta niillä ei ole vaikutusta vuoden 2016 toimintaan.

Lisäksi Eviran laatima elintarvikehuoneistojen uusi riskiluokitusohje tulee voimaan 1.1.2017. Helsingissä on vuonna 2016 riskiluokiteltava kaikki elintarvikevalvontakohteet (n.5 300 kappaletta), mikä voi vaikuttaa tarkastusmäärien toteumaan.

Helsingin kaupungin liikennelaitos -liikelaitos

Liikennelaitoksella on sitovana tavoitteena, että talouden tulos on vähintään nolla. Tulosennuste on 2,4 milj. euroa, joten tavoite on toteutumassa. Ennusteessa HSL:ltä laskutettavia liikennöintikorvauksia on toteutumassa talousarviota vähemmän ja HSL:n infrakorvauksia talousarviota vähemmän. Länsimetron käyttöönoton siirtyminen elokuusta 2016 pienentää korvauksia.

Länsimetron käyttöönoton viivästyminen pienentää myös menoja sillä esimerkiksi korkomenot, poistot ja Länsimetro Oy:n vastikelaskutus toteutuvat talousarviota pienempinä. HSL korvaa HKL:lle ne kustannukset, jotka johtuvat länsimetroon valmistautumisesta ja jotka toteutuvat metron käyttöönoton viivästyisestä huolimatta elokuusta 2016 alkaen (mm. kuljettajien palkkakustannukset).

Länsimetron käyttöönoton viivästyminen vaikutus Länsimetro Oy:n vastikelaskutukseen tarkentuu syksyn kuluessa.

Investointien toteutumisennuste on 184,1 milj. euroa, kun talousarviossa investointeihin on varattu 209,9 milj. euroa. Talousarviossa suunnitelluista investoinneista uudet metrovaunut ovat toteutumassa 7,1 milj. euroa pienempänä kuin talousarviossa oli budjetoitu. Myös Myllypuron metroaseman peruskorjaukseen, sähköbussin latausjärjestelmän ja Keski-Pasilan kehittämisen investoinnit ovat toteutumassa arvioitua pienempinä vuoden 2016 aikana.

Tilikauden suurimmat investoinnit ovat uudet metrovaunut 82,9 milj. euroa, uudet raitiovaunut 42,5 milj. euroa ja Hakaniemen metroaseman lippuhallin peruskorjaus 7,2 milj. euroa. Tässä vaiheessa on arvioitu, että uutta lainaa nostetaan yhteensä 80,0 milj. euroa (TA: 221,5 milj. euroa). HKL:n todellinen lainamäärätarve on hieman vajaa 200,0 milj. euroa vuonna 2016, mutta osa vuoden 2016 investointihankinnoista rahoitetaan kaupungin sisäiseltä rahatililtä, ja varsinainen lainannosto siirtyy pääosin vuodelle 2017.

Liikennelaitos arvioi tässä vaiheessa, että sitovat toiminnalliset tavoitteet toteutuvat. Länsimetron käyttöönoton viivästyminen vaikutuksia asiakastyytyvyyteen ja lyhyeen vuoroväliin siirtymisen vaikutuksia metron luotettavuuteen loppuvuoden aikana on vaikea arvioida tässä vaiheessa.

Merkittävimmät riskit liittyvät isojen investointien etenemiseen ja niiden aikataulujen ja niihin liittyvien toimenpiteiden yhteensovittamiseen.

Siirryttäessä metron tiheän vuorovälin liikenteeseen ennen länsimetron liikenteen aloitusta saadaan porrastettua metrolienteeseen tulossa olevaa muutosta ja siten pienennettyä siihen liittyviä riskejä. Länsimetron matkustajaliikenteen aloitukselle ei ole varmaa aikataulua, joten riskinä on toteutumassa liikennesuorituksen kasvusta syntyvän tuottavuuden paranemisen siirtyminen myöhemmäksi.

Siemensin ja HKL:n välisten automaattimetrosopimusten purkaminen saattaa aiheuttaa korvausvaatimuksia pitkän oikeuskäsittelyn osapuolille.

Taulukko 27

HKL:n tulos- ja rahoituslaskelmaennuste

Tuloslaskelma	TP 2015	TA 2016	Ennuste 2016 yhteensä	Edellinen ennuste 2016
	* 1.000 EUR	* 1.000 EUR	* 1.000 EUR	* 1.000 EUR
Liikevaihto	153 941	162 790	150 335	162 677
Valmistus omaan käyttö	5 221	5 991	5 109	4 988
Liiketoiminnan muut	15 850	32 773	33 536	33 864
Tuet ja avustukset k	1		-20	-20
Materiaalit ja palve	-45 396	-54 618	-51 472	-54 866
Henkilöstökulut	-56 660	-61 897	-62 532	-62 968
Poistot ja arvonalen	-38 680	-41 184	-40 435	-43 122
Liiketoiminnan muut	-8 337	-15 403	-11 611	-15 476
LIIKEVAIHTO	25 940	28 452	22 910	25 078
LIKEYLIJÄÄMÄ (-)/ A	25 940	28 452	22 910	25 078
Rahoitustuotot ja -k	-23 584	-28 346	-23 178	-26 317
Ylijäämä (alijäämä)	0			
Poistoeron lisäys (-	2 226	3 087	2 321	2 653
Vapaaehtoisten varau	-2 116	-3 192	316	
Ylijäämä (alijäämä)	110	-105	2 636	2 653
TILIKAUDEN YLIJÄÄMÄ	2 466	1	2 369	1 414

Rahoituslaskelma	Tilinpäätös 2015	Talousarvio 2016	2. Ennuste 2016	1. Ennuste 2016
	* 1.000 EUR	* 1.000 EUR	* 1.000 EUR	* 1.000 EUR
TOIMINNAN RAHAVIRTA				
Liikelylijäämä (-alijäämä)	25 940	28 452	22 899	25 078
Poistot ja arvonalentumiset	-38 680	-41 184	-40 435	-43 122
Rahoitustuotot ja -kulut	-23 584	-28 346	-23 178	-26 317
Tulorahoituksen korjauserät	-390		-378	-354
Toiminnan rahavirta	41 426	41 290	40 535	42 236
INVESTOINTIEN RAHAVIRTA				
Investointimenot	-102 988	-209 928	-184 090	-193 409
Pysyvien vastaavien hyödykkeiden luovutustulot	41		-378	-354
Investointiin rahavirta	-102 947	-209 928	-184 468	-193 763
TOIMINNAN JA INVESTOINTIEN RAHAVIRTA	-61 521	-168 638	-143 933	-151 527
RAHOITUKSEN RAHAVIRTA				
Antolainauksen muutokset			1 988	1 988
Lainakannan muutokset	-5 920	206 884	72 000	197 492
Muut maksuvalmiuden muutokset	-8 506	-38 126	-41 173	-45 000
RAHOITUKSEN RAHAVIRTA	-14 426	168 758	33 000	154 480
VAIKUTUS MAKSUVALMIUTEEN	-75 947	120	-111 000	2 953

Sitovat tavoitteet:	TA 2016	Ennuste	Ero	TOT-%
Tilikauden tulos \geq nolla	Toteutuu	Toteutuu		
Raitio- ja metrolinien asiakastytyvyys vähintään vuoden 2014 tasolla				
Raitioliikenne	4,01	4,01	0,00	100,0 %
Metroliikenne	4,17	4,17	0,00	100,0 %
Liikenteen luotettavuus				
Raitioliikenne	99,87 %	99,87 %	0,00 %	100,0 %
Metroliikenne	99,93 %	99,93 %	0,00 %	100,0 %
Metroasemat ovat siistit ja odottamisolosuhteet raitiovaunupysäkeillä ovat hyvät, tavoite 3,78	3,78 %	3,78 %		

Helsingin kaupungin Palvelukeskus -liikelaitos

Tämän hetkisen arvion perusteella talousarvion liikevaihtotavoite 93,5 milj. euroa tullaan ylittämään ollen 95,0 milj. euroa. Tämän hetkisen arvion perusteella talousarvion mukaisen tilikauden ylijäämän 0,8 milj. euroa tullaan ylittämään ollen 5,3 milj. euroa.

Sitovat toiminnalliset tavoitteet saavutetaan. Palvelukeskuksessa toteutettiin organisaatiouudistus 1.3.2016 alkaen. Organisaatiouudistuksella palvelukeskus valmistautuu valtuuston 8.10.2014 tekemän päätöksen mukaisesti palvelukeskuksen nyt tuottamien palvelujen kilpailutusten laajentamiseen ja koko maata koskeviin sote-muutoksiin.

Palvelukeskuksen tulos- ja rahoituslaskelmaennuste

Taulukko 28

Tuloslaskelma	TP 2015	TA 2016	Ennuste 2016 yhteensä	Edellinen ennuste 2016
	* 1.000 EUR	* 1.000 EUR	* 1.000 EUR	* 1.000 EUR
Liikevaihto	94 455	93 495	95 136	93 759
Liiketoiminnan muut	781	520	865	1 868
Materiaalit ja palve	-36 068	-37 250	-37 026	-37 026
Henkilöstökulut	-48 395	-49 881	-48 761	-48 761
Poistot ja arvonalen	-574	-650	-560	-375
Liiketoiminnan muut	-5 525	-5 404	-4 088	-4 002
LIIVEVAIHTO	4 673	830	5 566	5 464
LIIEKYLJÄÄMÄ (-)/ A	4 673	830	5 566	5 464
Rahoitustuotot ja -k	-80	-80	-80	-80
TILIKAUDEN YLIJÄÄMÄ	4 593	750	5 486	5 384

Rahoituslaskelma	Tilinpäätös 2015	Talousarvio 2016	2. Ennuste 2016	1. Ennuste 2016
	* 1.000 EUR	* 1.000 EUR	* 1.000 EUR	* 1.000 EUR
TOIMINNAN RAHAVIRTA				
Liikelylijäämä (-)alijäämä)	4 673	830	5 407	5 464
Poistot ja arvonalentumiset	-574	-650	-560	-375
Rahoitustuotot ja -kulut	-80	-80	-80	-80
Toiminnan rahavirta	5 168	1 400	5 887	5 758
INVESTOINTIEN RAHAVIRTA				
Investointimenot	-596	-1 000	-700	-1 000
Investoinnin rahavirta	-596	-1 000	-700	-1 000
TOIMINNAN JA INVESTOINTIEN RAHAVIRTA	4 572	400	5 187	4 758
Muut maksuvalmiuden muutokset	792		-400	-400
RAHOITUKSEN RAHAVIRTA	792		-400	-400
VAIKUTUS MAKSUVALMIUTEEN	5 364	400	4 787	4 358

Toimintatiedot:	TA 2015	Ennuste	Ero	TOT-%
-----------------	---------	---------	-----	-------

Muut toiminnalliset tavoitteet:

Liikelylijäämä vähintään 0,8 % liikevaihdosta	0,8	0,8	0	100,0 %
Sijoitetun pääoman tuotto vähintään 1,8 %	1,8	1,8	0	100,0 %
Henkilöstökulut (ml. työvoiman ostot) enintään 64 % liikevaihdosta	64,0	64,0	0	100,0 %

Sitovat tavoitteet:

Asiakastytyväisyys vähintään 3,5 (asteikolla 1-5)	3,5	3,5	0,0	100,0 %
---	-----	-----	-----	---------

Sosiaali- terveys- ja varhaiskasvatustoimi

Taulukko 29

Sosiaali-, terveys- ja varhaiskasvatustoimen tulo- ja menoennuste

Tulosyksikkö		Tilinpäätös	Talousarvio	2. Ennuste	Erotus TA/ennuste	Ylitysoikeus	Edellinen ennuste	Ennusteen muutos
		2015	2016	2016		2016	2016	2016
		* 1.000.000 EUR	* 1.000.000 EUR	* 1.000.000 EUR	* 1.000.000 EUR		* 1.000.000 EUR	* 1.000.000 EUR
▼ 3 Sosiaali-, Terveys- ja Varhaiskasvatus	Tulot yhteensä	315,6	322,1	326,8	4,7		330,9	-4,2
	Menot yhteensä	-2.628,1	-2.570,4	-2.576,3	-5,9		-2.612,2	35,9
	TA+ylitysoikeus/TA+ylit/Enn		-2.570,4		-5,9			
	Toimintakate	-2.312,5	-2.248,3	-2.249,6	-1,2		-2.281,3	31,7
▼ 310 Sosiaali- ja terveysvirasto	Tulot yhteensä	274,8	283,1	285,4	2,3		289,7	-4,3
	Menot yhteensä	-2.248,8	-2.185,4	-2.191,3	-5,9		-2.227,2	35,9
	TA+ylitysoikeus/TA+ylit/Enn		-2.185,4		-5,9			
	Toimintakate	-1.974,0	-1.902,3	-1.905,9	-3,6		-1.937,5	31,6
▶ 31001 Sosiaali- ja terveyspalvelut	Tulot yhteensä	185,2	183,3	192,2	8,9		191,9	0,3
	Menot yhteensä	-1.543,4	-1.475,3	-1.484,5	-9,2		-1.484,0	-0,5
	TA+ylitysoikeus/TA+ylit/Enn		-1.475,3		-9,2			
	Toimintakate	-1.358,2	-1.292,0	-1.292,3	-0,3		-1.292,1	-0,1
▶ 31004 Toimeentulotuki	Tulot yhteensä	3,2	93,9	92,5	-1,4		92,8	-0,3
	Menot yhteensä	-74,7	-176,9	-177,1	-0,2		-177,7	0,7
	TA+ylitysoikeus/TA+ylit/Enn		-176,9		-0,2			
	Toimintakate	-71,5	-83,0	-84,6	-1,6		-85,0	0,4
▶ 31005 Työllisyyden hoitaminen	Tulot yhteensä	86,5	0,2	0,2	-0,1		0,2	-0,1
	Menot yhteensä	-64,4	-6,0	-6,0	0,0		-6,0	0,0
	TA+ylitysoikeus/TA+ylit/Enn		-6,0		0,0			
	Toimintakate	22,1	-5,8	-5,8	0,0		-5,8	0,0
▶ 31006 Helsingin ja Uudenmaan sairaanhoit	Tulot yhteensä							
	Menot yhteensä	-564,1	-519,2	-521,0	-1,8		-552,6	31,6
	TA+ylitysoikeus/TA+ylit/Enn		-519,2		-1,8			
	Toimintakate	-564,1	-519,2	-521,0	-1,8		-552,6	31,6
▶ 31007 Apotti	Tulot yhteensä	0,0	5,7	0,5	-5,2		4,8	-4,3
	Menot yhteensä	-2,1	-8,0	-2,7	5,2		-6,8	4,1
	TA+ylitysoikeus/TA+ylit/Enn		-8,0		5,2			
	Toimintakate	-2,1	-2,3	-2,2	0,1		-2,0	-0,2
▶ 320 Varhaiskasvatusvirasto	Tulot yhteensä	40,7	38,9	41,3	2,4		41,2	0,1
	Menot yhteensä	-379,3	-385,0	-385,0	0,0		-385,0	0,0
	TA+ylitysoikeus/TA+ylit/Enn		-385,0		0,0			
	Toimintakate	-338,5	-346,1	-343,7	2,4		-343,8	0,1

Sosiaali- ja terveysvirasto

Sosiaali- ja terveysvirastossa on viisi talousarviokohtaa, sosiaali- ja terveyspalvelut, toimeentulotuki, työllisyyden hoitaminen, HUS kuntayhtymä ja asiakas- ja potilastietojärjestelmäpalveluhanke – Apotti. Sosiaali- ja terveysviraston talousarviomenojen ennustetaan ylittävän yhteensä 5,0 milj. euroa, josta Husin osuus 1,8 milj. euroa ja toimeentulotuen osuus 0,2 milj. euroa. Sosiaali- ja terveyspalvelujen talousarviokohdan ennustetaan ylittävän budjetoidun 9,2 milj. euroa. Apotin arvioidaan alittavan budjetin 5,2 milj. eurolla. Tulojen ennustetaan kokonaisuutena ylittävän budjetoidun 2,3 milj. eurolla.

Sosiaali- ja terveyspalvelut

Sosiaali- ja terveyspalvelujen arvioidaan ylittävän määrärahansa noin 9,2 milj. eurolla. Ylitys selittyy kokonaisuudessaan vastaanottokeskusten ylityksestä. Ilman vastaanottokeskuksia sosiaali- ja terveyspalvelujen budjetti alittuisi 0,9 milj. eurolla.

Osastojen toiminta on ennusteen mukaan kokonaisuutena toteutumassa hyvin lähelle budjetoitua kaikissa toiminnoissa. Perhe- ja sosiaalipalvelujen budjetin arvioidaan ylittävän 0,7 milj. eurolla ilman vastaanottokeskuksia. Suurin osa ylityksestä syntyy omaishoidontuesta ja kuljetuspalveluista. Terveys- ja päihdepalveluissa arvioidaan lievää budjetin alitusta 0,6 milj. euroa. Alitus syntyy psykiatria – ja päihdepalveluissa. Sairaala-, kuntoutus- ja hoivaosaston arvioidaan ylittävän budjettinsa 4,3 milj. eurolla. Ylitystä syntyy lähinnä kotihoidossa ja henkilöstökustannuksissa. Sairaala-, kuntoutus- ja hoivapalvelujen ennuste on heikentynyt 4,3 milj. eurolla edelliseen ennusteeseen nähden. Talous- ja tukipalvelujen osalta arvioidaan alittavan budjettinsa vuokrakuluissa, joiden tarkka arviointi on aiempien vuosien tapaan vaikeaa. Ennusteessa on huomioitu tilakeskuksen antama 1,8 milj. euron alennus vuoden 2016 vuokriin. Keskitetyn atk-käyttötalouden kustannukset aiheuttavat tietohallinto – ja viestintäpalveluihin ylitysuuhkaa 0,2 milj. euroa.

Sosiaali- ja terveyslautakunta päätti 15.12.2015 hyväksyessään sosiaali- ja terveysviraston käyttösuunnitelman ja tulosbudjetit vuodelle 2016, että kaupunginhallituksen 9.11.2015 tekemän 9,9 milj. euron lisäyksen kohdentamaton osuus (9,47 milj. euroa) jätettiin tulosbudjetissa virastopäällikön keskitettyihin määrärahoihin kattamaan muun muassa turvapaikanhakijoiden ja pakolaisten johdosta syntyviä lisäkustannuksia ja että virastopäällikkö tekee kohdennuksesta esityksen lautakunnalle päätettäväksi. Virastopäällikkö esitti lautakunnalle 14.6.2016, että kohdentamattomasta määrärahasta kohdennetaan 2,3 milj. euroa sairaala-, kuntoutus- ja hoivapalvelut –osaston ylityksen kattamiseen. Ylitysenusteesta lopun 2,3 milj. euron osalta ryhdytään osaston sisäisiin toimenpiteisiin. Lisäksi määrärahasta kohdennetaan 1,0 milj. euroa kotihoidon vahvistamiseen ja 1,0 milj. euroa terveysasemien kiireettömän hoidon saatavuuden parantamisen nopeuttamiseen.

Edelleen virastopäällikkö esitti, että on tarkoituksenmukaista jättää kohdentamattomasta määrärahasta edelleen osa kohdentamatta mahdollisten myöhemmin tänä vuonna ilmaantuvien ennakoimattomien lisäkustannusten kattamiseksi. Tällaisia lisäkustannuksia voi aiheutua esimerkiksi turvapaikanhakijoiden sosiaali- ja terveyspalveluista, omaishoidon tuen vapaapäiväoikeuden laajenemisesta tai toimeentulotuen määräaikojen noudattamisen edellyttämästä määräaikaisesta lisähenkilöstötarpeesta. Vastaanottokeskusten toiminnan laajentamisesta aiheutuvat

kustannukset eivät sisälly sosiaali- ja terveyspalvelujen talousarvioraamiin, joten niitä varten tullaan myöhemmässä vaiheessa hakemaan teknisluonteinen ylitysoikeus. Valtio korvaa vastaanottokeskusten kustannukset täysimääräisinä, joten ne eivät aiheuta lisäystä kaupungin nettomenoihin. Talousarviokohdan tulojen arvioidaan ylittävän 8,9 milj. eurolla budjetoidun tason; ylitys johtuu vastaanottokeskuksista.

Toimeentulotuki

Toimeentulotuen arvioidaan ylittävän noin 0,2 milj. euroa. Talousarviokohdan ylitystä selittää se, että toimeentulotuen asiakastalouksien määrä ilman vastaanottokorvauksen saajia on tammi-huhtikuussa 2016 ollut 1,2 % suurempi kuin vastaavana ajankohtana edellisvuonna. Toimeentulotuen perusosaan ei ole tullut indeksikorotusta, mikä hillitsee toimeentulotukimenojen nousua

Työllisyyden hoitaminen

Työllisyyden hoidon talousarviokohdan arvioidaan toteutuvan talousarvion mukaisesti. Työmarkkinatuen kuntaosuus on poistunut sosiaali- ja terveysviraston talousarviosta, ja jäljellä on ainoastaan viraston oma tukityöllistäminen.

HUS-kuntayhtymä

HUS:in 521 milj. euron ennuste sisältää oletettaman, että Helsingille syntyy palautettavaa ylijäämää 15 milj. euroa vuoden 2016 toiminnasta HUSin arvion mukaan. Helsingin ja Uudenmaan sairaanhoitopiirin talousarviokohta ylittyy tämän arvion perusteella lähes 23 milj. eurolla. HUS on käynnistänyt sopeuttamistoimien suunnittelun. Sopeuttamistoimia seurataan tiiviisti HUS:n ja Helsingin yhteistyörakenteissa, mutta toimet eivät tule poistamaan merkittävää budjettiylitystä. HUSin valtuusto päätti 15.6.2016, että jäsenkunnille palautetaan 54 648 132 euroa, mikä on yhtä suuri summa kuin vuoden 2015 ylijäämä lisättynä Länsi-Uudenmaan sairaanhoitoalueen ensihoitotoiminnan toteutuneella alijäämällä. Palautus kohdistetaan jäsenkunnille vuonna 2015 toteutuneen kuntakohtaisen erikoissairaanhoidon palvelujen mukaisessa suhteessa. Helsingin osuus on 20,9 milj. euroa. Kun ennusteeseen huomioidaan vuoden 2015 ylijäämän palautus, se kompensoi tämän vuoden ylitystä siten, että ylitykseksi jää 2,1 milj. euroa.

Asiakas- ja potilastietojärjestelmä – Apotti

Talousarviokohta sisältää sosiaali- ja terveysviraston Apottitiimin, jonka tehtävä on suunnitella ja toteuttaa käyttöönotto Helsingissä mukaan lukien mm. Helsingin ohjeistus ja koulutusten suunnittelu. Sen tehtävä on myös suunnitella ja toteuttaa Apotti hankkeen avulla toteutettavaan järjestelmään Helsingin tiedot sekä suunnitella ja toteuttaa Apottiin tulevat Helsingin liittymät ja osallistua Apotin korvaamien järjestelmien alas ajamiseen. Apotin arvioidaan alittavan budjetin 5,2 milj. eurolla.

Toiminnallisten tavoitteiden toteutuminen

Lastensuojelussa painopiste siirtyy tavoitteiden mukaisesti laitoshoidosta perhehoitoon. Poliklinikkakäynnit ja päivystyksen käynnit ylittävät suunnitellun tason, kuten myös suun terveydenhuollon käynnit, joiden määrän arvioidaan toteutuvan saman suuruisena kuin vuonna 2015. Kotihoidon käynnit ylittävät aiempien vuosien tapaan talousarvion, ja palvelurakenteen muutoksen mukaisesti iäkkäiden pitkäaikaisen

laitoshoidon määrä vähenee edellisvuodesta.

Kaikkien sitovien tavoitteiden ennustetaan toteutuvan suunnitellusti.

Varhaiskasvatusvirasto

Varhaiskasvatusviraston talousarviokohdan menojen loppusumma on vuoden 2016 ensimmäisen virallisen ennusteen mukaan 385,0 milj. euroa ja tulojen 41,3 milj. euroa. Menot ovat talousarvion mukaiset ja tulot ylittyvät 2,4 milj. euroa talousarvios- ta. Maksutulojen arvioidaan ylittyvän lapsimäärän kasvusta johtuen ja 1.8.2016 voi- maan tulevien asiakasmaksujen indeksitarkistuksien vuoksi. Menolajeittain tarkas- teltuna ennuste eroaa tulosbudjetista ja talousarviosta. Kokonaisuutena menot ovat talousarvion mukaiset. Vuoden 2016 talousarvioon sisältyy tilakeskuksen kaupun- gin sisäisen vuokratason madaltaminen, joka varhaiskasvatusviraston osalta on 0,7 milj. euroa. Vuokrahyvitys kohdistuu viraston yhden viikon vuokriin.

1.8.2015 voimaan tulleen varhaiskasvatuslain 5 a §:n mukaisesti päiväkodin yhdes- sä ryhmässä saa olla yhtä aikaa läsnä enintään kolmea hoito- ja kasvatustehtäväs- sä olevaa henkilöä vastaava määrä lapsia. Henkilöstön suhdeluvun määrittävä päi- vähoitoasetus on edelleen voimassa. Lapsiryhmien muodostamisen ohjetta on tältä osin päivitetty vuoden 2015 keväällä. Tämä varhaiskasvatuslain muutos edellyttää toiminnan tarkempaa suunnittelua ja tiukempaa henkilöstön käyttöä ja tulee kasvat- tamaan varhaiskasvatusviraston toiminnan kustannuksia vuonna 2016.

Toiminnan tunnuslukuna käytetty hoitohenkilöstön ja lasten välinen suhdeluku on ollut alkuvuonna noin 2,5 % -yksikköä matalampi kuin vastaavana aikana viime vuonna. Varhaiskasvatuslain vaikutuksena voidaan lisäksi nähdä, että alkuvuodesta 2016 tilausten määrä Seuresta on kasvanut vuoteen 2015 verrattuna. Seure ei kui- tenkaan ole pystynyt vastaamaan varhaiskasvatusviraston tilausmäärien kasvuun.

Toiminnallisten tavoitteiden toteutuminen

Varhaiskasvatusviraston talousarvion 2016 kaikkien kolmen sitovan toiminnallisen ja kolmen muun toiminnallisen tavoitteen ennustetaan toteutuvan . Suoritteiden ar- vioidaan ylittävän talousarvion omassa päiväkotihoidossa 225 lapsella, ostopalve- lupäiväkodeissa ja maksusitoumuksilla 90 lapsella ja yksityisen hoidontuella noin 100 lapsella. Perhepäivähoidossa arvioidaan olevan 20 lasta vähemmän kuin ta- lousarviossa ja kotihoidontuella olevien lastenmäärä alittaa talousarvion 150 lap- sella. Alle kouluikäisiä kerholapsia arvioidaan olevan 100 lasta vähemmän talous- arviosta ja tulosbudjetista. Kesällä 2016 päivitetyn väestöennusteen mukaan alle kouluikäisten, 1-6 vuotiaiden, lasten määrän ennustetaan kasvavan 611 lapsella. Aiemman lokakuussa 2015 julkaistun väestöennusteen mukaan alle kouluikäisten 1-6 vuotiaiden lasten määrän ennustettiin kasvavan vuonna 2016 noin 671 lapsella. Kouluikäisten lasten määrä toteutui väestöennustetta korkeampana. Ennustaminen koetaan haasteelliseksi tässä vaiheessa vuotta 2016, koska sekä suoritteiden että kustannusten osalta on toteumia vasta kahdelta kuukaudelta. Riskinä nähdään vä- estöennusteen osuvuus ja sen vaikutus suoritteiden jakautumiseen eri varhaiskas- vatuksen hoitomuotoihin. Väestön kasvun vaikutusta palvelutarpeeseen tarkastel- laan virastossa koko ajan.

Sivistystoimi

Taulukko 30

Sivistystoimen tulo- ja menoennuste

Tulosyksikkö		Tilinpäätös	Talousarvio	2. Ennuste	Erotus	Ylitysoikeus	Edellinen	Ennusteen
		2015	2016	2016	TA/ennuste	2016	ennuste	muutos
		* 1.000.000 EUR	* 1.000.000 EUR	* 1.000.000 EUR	* 1.000.000 EUR		* 1.000.000 EUR	* 1.000.000 EUR
4 Sivistystoimi	Tulot yhteensä	61,8	59,2	64,3	5,1		63,3	1,0
	Menot yhteensä	-909,5	-940,9	-952,8	-11,9		-951,5	-1,3
	TA+ylitysoikeus/TA+ylit/Enn		-940,9		-11,9			
	Toimintakate	-847,7	-881,7	-888,5	-6,8		-888,3	-0,3
402 Opetusvirasto	Tulot yhteensä	28,7	26,9	30,8	3,9		30,8	0,0
	Menot yhteensä	-667,4	-685,1	-695,0	-9,9		-695,2	0,2
	TA+ylitysoikeus/TA+ylit/Enn		-685,1		-9,9			
	Toimintakate	-638,7	-658,2	-664,2	-6,0		-664,4	0,3
40202 Kaupungin tuottamat palvelut	Tulot yhteensä	28,2	26,5	30,3	3,9		30,3	0,0
	Menot yhteensä	-585,8	-599,0	-607,4	-8,4		-607,6	0,2
	TA+ylitysoikeus/TA+ylit/Enn		-599,0		-8,4			
	Toimintakate	-557,6	-572,6	-577,1	-4,5		-577,4	0,3
40211 Korvaukset ja avustukset muiden tu	Tulot yhteensä	0,5	0,5	0,5			0,5	
	Menot yhteensä	-81,3	-85,7	-87,2	-1,5		-87,2	
	TA+ylitysoikeus/TA+ylit/Enn		-85,7		-1,5			
	Toimintakate	-80,8	-85,3	-86,8	-1,5		-86,8	
40213 Työllisyyden hoitaminen	Tulot yhteensä							
	Menot yhteensä	-0,3	-0,3	-0,3			-0,3	
	TA+ylitysoikeus/TA+ylit/Enn		-0,3					
	Toimintakate	-0,3	-0,3	-0,3			-0,3	
404 Metropolia Ammattikorkeakoulu Oy:n	Tulot yhteensä							
	Menot yhteensä		-1,4	-1,4			-1,4	
	TA+ylitysoikeus/TA+ylit/Enn		-1,4					
	Toimintakate		-1,4	-1,4			-1,4	
411 Suomenkielinen työväenopisto	Tulot yhteensä	2,3	2,1	2,3	0,2		2,1	0,2
	Menot yhteensä	-15,0	-15,1	-15,2	-0,2		-15,1	-0,2
	TA+ylitysoikeus/TA+ylit/Enn		-15,1		-0,2			
	Toimintakate	-12,8	-12,9	-12,9	0,0		-12,9	0,0
412 Ruotsinkielinen työväenopisto	Tulot yhteensä	0,6	0,5	0,5	0,0		0,5	0,0
	Menot yhteensä	-3,1	-3,3	-3,3	0,0		-3,3	0,0
	TA+ylitysoikeus/TA+ylit/Enn		-3,3		0,0			
	Toimintakate	-2,5	-2,8	-2,8	0,0		-2,8	0,0
415 Kaupunginkirjasto	Tulot yhteensä	3,5	2,7	3,2	0,5		2,4	0,8
	Menot yhteensä	-37,9	-36,9	-37,7	-0,8		-36,9	-0,8
	TA+ylitysoikeus/TA+ylit/Enn		-36,9		-0,8			
	Toimintakate	-34,5	-34,2	-34,5	-0,2		-34,5	0,0
416 Helsingin taidemuseo	Tulot yhteensä	0,4	0,7	0,9	0,3		0,9	0,0
	Menot yhteensä	-6,4	-6,9	-7,1	-0,3		-7,1	
	TA+ylitysoikeus/TA+ylit/Enn		-6,9		-0,3			
	Toimintakate	-6,1	-6,2	-6,2	0,0		-6,2	0,0
417 Kulttuuritoimi	Tulot yhteensä	1,5	1,3	1,8	0,5		1,8	0,0
	Menot yhteensä	-31,9	-43,4	-44,0	-0,5		-43,9	0,0
	TA+ylitysoikeus/TA+ylit/Enn		-43,4		-0,5			
	Toimintakate	-30,3	-42,2	-42,2	0,0		-42,2	0,0
41701 Kulttuurikeskus	Tulot yhteensä	0,9	0,7	1,1	0,3		1,0	0,1
	Menot yhteensä	-13,5	-13,4	-13,8	-0,3		-13,7	-0,1
	TA+ylitysoikeus/TA+ylit/Enn		-13,4		-0,3			
	Toimintakate	-12,6	-12,7	-12,7	0,0		-12,7	0,0
41702 Savoy-yksikkö	Tulot yhteensä	0,7	0,5	0,7	0,2		0,8	0,0
	Menot yhteensä	-1,6	-1,4	-1,6	-0,2		-1,6	0,0
	TA+ylitysoikeus/TA+ylit/Enn		-1,4		-0,2			
	Toimintakate	-0,9	-0,9	-0,9	0,0		-0,9	0,0
41703 Avustukset yhteisöille	Tulot yhteensä							
	Menot yhteensä	-16,8	-12,8	-12,8			-12,8	
	TA+ylitysoikeus/TA+ylit/Enn		-12,8					
	Toimintakate	-16,8	-12,8	-12,8			-12,8	
41704 Avustukset ammattiteattereille	Tulot yhteensä							
	Menot yhteensä		-4,2	-4,2			-4,2	

Tulosyksikkö		Tilinpäätös	Talousarvio	2. Ennuste	Erotus TA/ennuste	Ylitysoikeus	Edellinen ennuste 2016	Ennusteen muutos
		2015	2016	2016	* 1.000.000 EUR	2016	* 1.000.000 EUR	* 1.000.000 EUR
		* 1.000.000 EUR	* 1.000.000 EUR	* 1.000.000 EUR	* 1.000.000 EUR		* 1.000.000 EUR	* 1.000.000 EUR
▶ 41704 Avustukset ammattiteattereille	TA+ylitysoikeus/TA+yilit/Enn		-4,2					
	Toimintakate		-4,2	-4,2			-4,2	
▶ 41705 Avustukset Suomen Kansallisooppera	Tulot yhteensä							
	Menot yhteensä		-3,7	-3,7			-3,7	
	TA+ylitysoikeus/TA+yilit/Enn		-3,7					
	Toimintakate		-3,7	-3,7			-3,7	
▶ 41706 Avustus Helsingin teatterisäätiöl	Tulot yhteensä							
	Menot yhteensä		-7,9	-7,9			-7,9	
	TA+ylitysoikeus/TA+yilit/Enn		-7,9					
	Toimintakate		-7,9	-7,9			-7,9	
▶ 418 Kaupunginmuseo	Tulot yhteensä	0,5	0,5	0,4	-0,1		0,4	0,0
	Menot yhteensä	-7,7	-8,5	-9,1	-0,6		-8,5	-0,6
	TA+ylitysoikeus/TA+yilit/Enn		-8,5		-0,6			
	Toimintakate	-7,2	-8,0	-8,6	-0,6		-8,0	-0,6
▶ 419 Orkesteritoiminta	Tulot yhteensä	1,6	1,6	1,4	-0,2		1,4	
	Menot yhteensä	-12,7	-12,9	-12,8	0,2		-12,8	
	TA+ylitysoikeus/TA+yilit/Enn		-12,9		0,2			
	Toimintakate	-11,1	-11,3	-11,3	-0,1		-11,3	
▶ 421 Korkeasaaren eläintarha	Tulot yhteensä	4,5	4,6	4,6	0,0		4,6	0,0
	Menot yhteensä	-8,0	-8,1	-8,1	0,0		-8,1	0,0
	TA+ylitysoikeus/TA+yilit/Enn		-8,1		0,0			
	Toimintakate	-3,6	-3,6	-3,6	0,0		-3,6	0,0
▶ 431 Nuorisotoimi	Tulot yhteensä	1,6	1,7	1,7	0,0		1,7	0,0
	Menot yhteensä	-30,7	-31,2	-31,2			-31,2	0,0
	TA+ylitysoikeus/TA+yilit/Enn		-31,2					
	Toimintakate	-29,1	-29,5	-29,5	0,0		-29,5	0,0
▶ 441 Liikuntatoimi	Tulot yhteensä	16,4	16,1	16,1	0,0		16,1	0,0
	Menot yhteensä	-80,9	-80,1	-80,1	0,0		-80,1	0,0
	TA+ylitysoikeus/TA+yilit/Enn		-80,1		0,0			
	Toimintakate	-64,5	-64,1	-64,1	0,0		-64,1	0,0
▶ 455 Tietokeskus	Tulot yhteensä	0,3	0,6	0,6	0,0		0,6	0,0
	Menot yhteensä	-7,8	-7,9	-7,8	0,1		-7,9	0,1
	TA+ylitysoikeus/TA+yilit/Enn		-7,9		0,1			
	Toimintakate	-7,4	-7,3	-7,2	0,1		-7,3	0,0

Opetusvirasto

Tuloja arvioidaan kertyvän noin 3,9 milj. euroa enemmän kuin talousarviossa on ennakoitu. Menoja ennakoitaan kertyvän kaikki opetusviraston kolme käytötalouden talousarviokohtaa huomioiden noin 9,9 milj. euroa yli talousarvion.

Talousarviokohdassa Kaupungin tuottamat opetus- ja koulutuspalvelut talous-arvio ylittyy ennusteen mukaan 8,4 milj. eurolla ja talousarviokohdassa Korvaukset ja avustukset 1,5 milj. eurolla. Talousarviokohdassa Työllisyyden hoitaminen talousarviokohta toteutuu ennusteen mukaan talousarvion mukaisena.

Talousarviokohdassa Kaupungin tuottamat palvelut ennakoitu ylitys selittyy pääosin kaupungin saamalla käyttötarkoitussidonnaisilla valtionavustuksilla sekä muulla ulkopuolisella rahoituksella, joita ei ole pystytty huomioimaan talousarviossa ja jotka näkyvät sekä tulo- että menoennusteessa. Lisäksi ylitystä on ennakoitu oppisopimuskoulutuksen työnantajakorvauksissa.

Korvauksissa ja avustuksissa muiden tuottamiin palveluihin 1,5 milj. euron ennakoitu ylitys johtuu siitä, että opetusviraston määrärahoista maksettavien perusopetuksen kotikuntakorvausten perusosaa nostettiin vuodelle 2016 enemmän, kuin hintatason nousun verran. Talousarviota laadittaessa varauduttiin ainoastaan peruspalvelujen hintaindeksiennusteen mukaiseen nousuun. Korvaukset ylittävät talousarviovarauksen noin 3,8 miljoonalla eurolla, mutta ennusteen mukaan pääosa ylityksestä pystytään kattamaan muissa kotikuntakorvauksissa (lastensuojelulain perusteella muihin kuntiin sijoitetut lapset, muiden koulutuksen järjestäjien psykologi- ja kuraattoripalvelut, sairaalaopetuksen kotikuntakorvaukset) syntyvillä säästöillä.

Sitovien toiminnallisten tavoitteiden ennakoitaan toteutuvan talousarvion mukaisesti. Valtionosuuteen oikeuttavia oppilaita ja opiskelijoita ennakoitaan olevan kaikkiaan runsaat 60 500 ja lapsia ruotsinkielisessä päivähoidossa noin 2 200.

Suomenkielinen työväenopisto

Suomenkielisen työväenopistojen käyttötalouden tulojen ja menojen ennustetaan ylittävän 176 000 euroa johtuen opetushallituksen myöntämästä ulkopuolisesta rahoituksesta opetussuunnitelmatyöhön ja opintoseteleiden myöntämiseen sekä erityishinnoiteltujen kurssien lisäyksen vuoksi. Sitova toiminnallinen tavoite ylittyy 1 000 opetustunnilla johtuen erityishinnoiteltujen kurssien lisäyksestä.

Ruotsinkielinen työväenopisto

Ruotsinkielisen työväenopistojen käyttötalouden tulot ja menot toteutuvat talousarvion mukaisesti vuonna 2016 ja samoin myös sitova toiminnallinen tavoite.

Kaupunginkirjasto

Kaupungin kirjaston tulojen arvioidaan toteutuvan noin 0,5 milj. euroa talousarviota parempana johtuen ennakoitua suuremmasta ulkopuolisesta rahoituksesta. Kaupunginkirjaston menojen ennakoitaan ylittävän talousarvion 0,8 eurolla johtuen ulkopuolisella rahoituksella rahoitettavista hankkeista.

Kaupunginkirjastolle on vahvistettu kaksi sitovaa toiminnallista tavoitetta,

auki-olotunnit ja käyntien yhteismäärä (kirjastokäynnit ja verkkokäynnit). Aukio-olotunteja ennustetaan kertyvän 106 000, kun talousarviossa tavoitteeksi oli asetettu 102 000 tuntia. Käyntien yhteismäärän sitovasta tavoitteesta jäädään 0,2 milj. käyntiä johtuen ennakoitua pienemmästä kirjastokäyntien määrästä.

Taidemuseo

Taidemuseon valtuuston nähden sitovan toimintakatteen arvioidaan toteutuvan talousarvion mukaisesti vuonna 2016. Sitova toiminnallinen tavoite – 145 000 kävijää – saavutetaan vuonna 2016.

Kulttuurikeskus ja Savoy-yksikkö

Kulttuurikeskuksen käyttötalouden tulojen ja menojen arvioidaan ylittyvän noin 0,3 milj. euroa johtuen ulkopuolisella rahoituksella rahoitettavista hankkeista.

Kulttuurikeskukselle on vuodeksi 2016 vahvistettu kaksi sitovaa toiminnallista tavoitetta. Ne ovat taide- ja kulttuuriopetus erityisesti lapsille (12 000 h) sekä kulttuuri- ja taidetilaisuudet saleissa (1 200 tilaisuutta). Ennusteen mukaan molempien tavoitteiden arvioidaan toteutuvan talousarvion mukaisesti vuonna 2016.

Nettobudjetoidun Savoy-yksikön toimintakatteeksi on vuoden 2016 talousarviossa vahvistettu - 883 000 euroa, jonka ennustetaan toteutuvan suunnitellusti vuonna 2016. Savoy-yksikön sitova toiminnallinen tavoite - kulttuuri- ja taidetilaisuudet Savoy-teatterissa ja Esplanadin lavalla saavutetaan ao. vuonna.

Kaupunginmuseo

Kaupunginmuseon kaupunginvaltuuston nähden sitovan toimintakatteen ennustetaan alittuvan 0,6 milj. euroa johtuen Turvalaakson muuton viivästyttämisestä ja Aleksanterin toimipisteen ja Turvalaakson vuokrien epäselvyyksistä. Sitova toiminnallinen tavoite ylittyy 252 000 kävijällä johtuen ennakoitua suuremmasta näyttely- että verkkokävijöiden määrästä vuonna 2016.

Kaupunginorkesteri

Kaupunginorkesterin tulotavoitteesta jäädään 150 000 euroa vuonna 2016 johtuen ennakoitua pienemmästä kausikorttimyynnistä ja kertalippumyynnistä. Käyttötalouden menot toteutuvat suunnitelmallisesti.

Orkesterin nettobudjetoidun talousarviokohdan – Käyttövarat, Khn käytettäväksi – toimintakate toteutuu talousarvion mukaisesti vuonna 2016.

Kaupunginorkesterin yksi sitova toiminnallinen tavoite - sinfoniakonserttien määrä (44 kpl) - saavutetaan vuonna 2016. Muiden toiminnallisten tavoitteiden ennusteissa ei ole ei ole olennaisia poikkeamia talousarvioon verrattuna eikä orkesterilla tiedossa talousarvion toteutumiseen vaikuttavia merkittäviä poikkeamia toimintaympäristössä ja riskeissä.

Korkeasaaren eläintarha

Kaupunginvaltuuston Korkeasaaren eläintarhalle nähden asetetun sitovan ta-voitteen - toimintakatteen – ennakoidaan toteutuvan talousarvion mukaisesti.

Korkeasaaren sitova toiminnallinen tavoite 2 793 aukiolotuntia ylittyy 18 tunnilla vuonna 2016 johtuen yleisötapahtumien pidennetyistä aukioloajoista.

Nuorisoasiainkeskus

Nuorisoasiainkeskuksen käyttötalouden tulojen ja menojen ennustetaan vuonna 2016 toteutuvan talousarvion mukaisesti.

Sitovia toiminnallisia tavoitteita nuorisoasiainkeskuksella on kolme vuonna 2016. Kaikki sitovat toiminnalliset tavoitteet saavutetaan ao. vuonna.

Liikuntatoimi

Kaupunginvaltuuston liikuntatoimelle asettama sitova tavoite – toimintakate – toteutuu talousarvion mukaisesti vuonna 2016.

Talousarvion kaikki sitovat toiminnalliset tavoitteet saavutetaan. Muissa toiminnallisissa tavoitteissa kävijämäärätavoitteet ovat tietyltä osin hyvin säästä riippuvaisia etenkin uimarantatoiminnan osalta.

Tietokeskus

Tietokeskuksen käyttötalouden tulot toteutuvat talousarvion mukaisesti ja menot alittuvat noin 0,1 milj. euroa vuonna 2016. Sitovissa ja muissa toiminnallisissa tavoitteissa ei ole poikkeamia talousarvioon verrattuna.

Kunnalliset liikelaitokset

Oiva Akatemia

Ennusteen mukaan liikevaihto tilikauden lopussa ylittää tilaajien tekemien tilausarvioiden perusteella talousarvion olleen 4,1 milj. euroa. Sitovat tavoitteet saavutetaan mutta toiminnallisissa tavoitteissa jäädään opintopäivien ja konsulttipäivien määrän tavoitteesta. Kaupungissa tapahtuvat organisatoriset ja toiminnalliset muutokset tuovat tarpeita johtamis- ja esimiestyön kehittämiseen ja työyhteisöjen muutostukeen. Muutostuen toimenpiteet käynnistyvät arvioitua hitaammalla aikataululla

Oiva Akatemian tulos- ja rahoituslaskelmaennuste

Taulukko 31

Tuloslaskelma	TP 2015	TA 2016	Ennuste 2016 yhteensä	Edellinen ennuste 2016
	- 1.000 EUR	- 1.000 EUR	* 1.000 EUR	* 1.000 EUR
Liikevaihto	4 742	4 000	4 109	4 109
Liiketoiminnan muut	104	100	58	58
Materiaalit ja palve	-2 665	-1 760	-1 581	-1 581
Henkilöstökulut	-1 726	-1 910	-1 910	-1 910
Poistot ja arvonalen	-27	-40	-40	-40
Liiketoiminnan muut	-315	-351	-494	-494
LIKEVAIHTO	114	39	143	143
LIKEYLIJÄÄMÄ (-)/ A	114	39	143	143
Liikelaitosten korva	-12	-12	-36	-36
Korvaus peruspääomas	-12	-12	-36	-36
Rahoitustuotot ja -k	-12	-12	-36	-36
TILIKAUDEN YLIJÄÄMÄ	102	27	107	107

Rahoituslaskelma	Tilinpäätös 2015	Talousarvio 2016	2. Ennuste 2016	1. Ennuste 2016
	- 1.000 EUR	- 1.000 EUR	* 1.000 EUR	* 1.000 EUR
TOIMINNAN RAHAVIRTA				
Liikelylijäämä (-)lijäämä)	114	39	143	143
Poistot ja arvonalentumiset	-27	-40	-40	-40
Rahoitustuotot ja -kulut	-12	-12	-36	-36
Toiminnan rahavirta	128	67	147	147
INVESTOINTIEN RAHAVIRTA				
Investointimenot	-23	-50	-30	-30
TOIMINNAN JA INVESTOINTIEN RAHAVIRTA	105	17	117	117
RAHOITUKSEN RAHAVIRTA				
Oman pääoman muutokset			-27	-27
Muut maksuvalmiuden muutokset	415		30	30
RAHOITUKSEN RAHAVIRTA	415		3	3
VAIKUTUS MAKSUVALMIUTEEN	521	17	120	120

sitova tavoite	TA 2016	Ennuste 2016
Asiakastytyväisyys 3,95	4,0	4,0
muu toiminnallinen tavoite		
Opintopäivät	30 500,0	30 500,0

Työterveys Helsinki

Liikevoittotavoite ylittyy vuonna 2016. Toiminnallisen tavoitteiden ennustetaan toteutuvan talousarvion mukaisesti ao. vuonna.

Taulukko 32

Työterveys Helsingin tulos- ja rahoituslaskelmaennuste

Tuloslaskelma	TP 2015	TA 2016	Ennuste 2016 yhteensä	Edellinen ennuste 2016
		* 1.000 EUR	* 1.000 EUR	* 1.000 EUR
Liikevaihto		16 017	16 695	16 694
Liiketoiminnan muut		135	349	312
Materiaalit ja palve		-4 247	-5 406	-5 334
Henkilöstökulut		-10 508	-10 078	-10 124
Poistot ja arvonalen		-70	-50	-70
Liiketoiminnan muut		-1 287	-1 270	-1 215
LIIKEVAIHTO		40	240	263
LIIKEYLIJÄÄMÄ (-)/ A		40	240	263
Liikelaitosten korva		-40	-40	-40
Korvaus peruspääomas		-40	-40	-40
Rahoitustuotot ja -k		-40	-40	-40
TILIKAUDEN YLIJÄÄMÄ		0	200	223

Rahoituslaskelma	Tilinpäätös 2015	Talousarvio 2016	2. Ennuste 2016	1. Ennuste 2016
	* 1.000 EUR	* 1.000 EUR	* 1.000 EUR	* 1.000 EUR
TOIMINNAN RAHAVIRTA				
Liikelylijäämä (-alijäämä)		40	240	263
Poistot ja arvonalentumiset		-70	-50	-70
Rahoitustuotot ja -kulut		-40	-40	-40
Toiminnan rahavirta		70	250	293
INVESTOINTIEN RAHAVIRTA				
Investointimenot		-31	-31	-31
Investoinnin rahavirta		-31	-31	-31
TOIMINNAN JA INVESTOINTIEN RAHAVIRTA		39	219	262
RAHOITUKSEN RAHAVIRTA				
Muut maksuvalmiuden muutokset	1 157			
RAHOITUKSEN RAHAVIRTA	1 157			
VAIKUTUS MAKSUVALMIUTEEN	1 157	39	219	262

Kaupunkisuunnittelu- ja kiinteistötoimi

Kaupunkisuunnittelu- ja kiinteistötoimen tulo- ja menoennuste

Taulukko 33

Tulosyksikkö		Tilinpäätös	Talousarvio	2. Ennuste	Erotus	Ylitysoikeus	Edellinen	Ennusteen
		2015	2016	2016	TA/ennuste	2016	ennuste	muutos
		* 1.000.000 EUR	* 1.000.000 EUR	* 1.000.000 EUR	* 1.000.000 EUR	* 1.000.000 EUR	* 1.000.000 EUR	* 1.000.000 EUR
▼ 5 Kaupunkisuunnittelu- ja kiinteistötoim	Tulot yhteensä	743,7	764,5	766,4	1,9		760,4	6,0
	Menot yhteensä	-317,2	-335,5	-325,4	10,1	-0,4	-324,9	-0,5
	TA+ylitysoikeus/TA+yliit/Enn		-335,9			10,6		
	Toimintakate	426,5	429,0	441,0	12,1	-0,4	435,5	5,5
▶ 511 Kaupunkisuunnittelu- ja kiinteistötoim	Tulot yhteensä	0,9	0,5	0,5			0,5	
	Menot yhteensä	-25,8	-26,7	-26,8	-0,1	-0,1	-26,8	
	TA+ylitysoikeus/TA+yliit/Enn		-26,8			0,0		
	Toimintakate	-24,9	-26,2	-26,3	-0,1	-0,1	-26,3	
▼ 521 Kiinteistötoimi	Tulot yhteensä	714,5	739,8	731,4	-8,4		730,5	0,9
	Menot yhteensä	-271,0	-285,3	-276,6	8,7	-0,4	-276,5	0,0
	TA+ylitysoikeus/TA+yliit/Enn		-285,7			9,1		
	Toimintakate	443,5	454,5	454,9	0,4	-0,4	454,0	0,8
▶ 52101 Kiinteistövirasto	Tulot yhteensä	244,7	253,7	254,2	0,5		253,6	0,6
	Menot yhteensä	-21,3	-21,8	-21,8	0,0		-21,8	0,0
	TA+ylitysoikeus/TA+yliit/Enn		-21,8			0,0		
	Toimintakate	223,4	231,9	232,4	0,5		231,8	0,6
▶ 52103 Tilakeskus	Tulot yhteensä	469,8	486,1	477,3	-8,8		476,9	0,3
	Menot yhteensä	-247,9	-261,9	-253,1	8,8		-252,7	-0,3
	TA+ylitysoikeus/TA+yliit/Enn		-261,9			8,8		
	Toimintakate	221,9	224,2	224,2	0,0		224,2	0,0
▶ 52105 Avustukset asuintalojen hissien ra	Tulot yhteensä							
	Menot yhteensä	-1,8	-1,6	-1,7	-0,1	-0,4	-2,0	0,3
	TA+ylitysoikeus/TA+yliit/Enn		-2,0			0,3		
	Toimintakate	-1,8	-1,6	-1,7	-0,1	-0,4	-2,0	0,3
▶ 522 Asuntotuotantotoimisto	Tulot yhteensä	15,0	15,4	20,5	5,2		17,4	3,2
	Menot yhteensä	-11,5	-14,6	-12,6	2,1		-12,4	-0,2
	TA+ylitysoikeus/TA+yliit/Enn		-14,6			2,1		
	Toimintakate	3,5	0,7	8,0	7,2		5,0	3,0
▶ 531 Rakennusvalvontavirasto	Tulot yhteensä	13,3	8,9	14,0	5,1		12,0	2,0
	Menot yhteensä	-9,0	-8,9	-9,5	-0,6		-9,1	-0,3
	TA+ylitysoikeus/TA+yliit/Enn		-8,9			-0,6		
	Toimintakate	4,3		4,5	4,5		2,9	1,7

Kaupunkisuunnitteluvirasto

Tulojen ennustetaan toteutuvan talousarvion mukaisesti. Käytettävissä olevat määrärahat ovat yhteensä 26,8 milj. euroa, josta vuodelta 2015 käyttämättä jääneiden määrärahojen perusteella myönnetyn ylitysoikeuden osuus on noin 0,1 milj. euroa. Käytettävissä olevat määrärahat ennustetaan käytettävän kokonaisuudessaan.

Kaikkien sitovien toiminnallisten tavoitteiden ennustetaan toteutuvan talousarvion mukaisesti. Myös muiden toiminnallisten tavoitteiden ennustetaan toteutuvan talousarvion mukaisesti.

Kiinteistövirasto

Kiinteistötoimeen sisältyvät omina talousarviokohtinaan kiinteistövirasto, nettobudjetoitu tilakeskus sekä avustukset asuintalojen hissien rakentamiseen. Kiinteistötoimen tuloennuste on 8,4 milj. euroa talousarviota pienempi. Menot alittavat talousarvion 8,7 milj. eurolla. Tulojen ja menojen erotuksena syntyvä toimintakate on ennusteen mukaan 0,4 milj. euroa talousarviota suurempi. Poistojen ennuste on talousarvion mukainen.

Kiinteistövirasto ilman tilakeskusta tulojen ennustetaan toteutuvan 0,5 milj. euroa talousarviota suurempana. Menojen ennustetaan toteutuvan talousarvion mukaisesti. Ulkoisen maanvuokrien osuus on 205 milj. euroa, maankäytösopimuksiin perustuvia korvauksia arvellaan saatavan noin 9 milj. euroa ja muita tuloja 2,8 milj. euroa.

Tilakeskuksen tuloennuste on 8,8 milj. euroa talousarviota pienempi. Tuloja alentaa tarkentunut tukkutorin pääomavuokrien suuruus sekä vuonna 2016 valmistuvien investointihankkeiden valmistumisen viivästymisen aiheuttama vuokratulojen menetytys. Tilakeskuksen tuloja alentaa myös päätetty 5 milj. euron tuottavuustavoite, joka on toteutettu alentamalla opetusvirastolta, varhaiskasvatusvirastolta sekä sosiaali- ja terveysvirastolta perittäviä sisäisiä tilavuokria. Menot ovat ennusteen mukaan 8,8 milj. euroa talousarviota pienemmät. Menoennusteeseen ovat vaikuttaneet arvioitua pienempi kasvu sekä ylläpito- että vuokra- ja vastikekuluissa. Ennusteen mukaan sitova toimintakatetavoite saavutetaan. Poistojen ennustetaan toteutuvan talousarvion mukaisesti.

Avustukset asuintalojen hissien rakentamiseen on käytettävissä 2,0 milj. euroa sisältäen käyttämättä jääneiden määrärahojen perusteella myönnetyn ylitysoikeuden. Määräraha ennustetaan käytettävän 1,7 milj. euroa. Hissiavustuksia myönnetään ennusteen mukaan 70 hissiprojektille.

Ennusteen mukaan viraston kaikki sitovat tavoitteet toteutuvat. Muista toiminnallisista tavoitteista ennustetaan jäävän toteutumatta ARA-vuokra-asunnon hakijat ilman asunnonvaihtajia ja välitettyjen vuokra-asuntojen määrät sekä uudisrakennusmittaukset.

Kiinteistövirasto on pyrkinyt pienentämään korjausvelkaan liittyviä riskejä muun muassa luo-pumalla kaupungin kannalta tarpeettomista kiinteistöistä. Rakennusten korjauksissa on turvallisuuden ja terveellisyyden kannalta välttämättömät kohteet asetettu etusijalle.

Asuntotuotantotoimisto

Tulojen ennustetaan toteutuvan 5,2 milj. euroa talousarviota suurempina. Tulot muodostuvat rakennuttajapalkkioista ja teknisen asiantuntijapalvelun palkkioista. Menojen ennustetaan jäävän 2,1 milj. euroa talousarviota pienemmiksi ennakoitua pienempien korkokulujen, hankkeiden rakennusaikatauluissa tapahtuneiden siirtymisien sekä talousarviota alhaisempien henkilöstökulujen vuoksi. Tulojen ja menojen erotuksena syntyvä sitova toimintakate ennustetaan olevan 7,2 milj. euroa talousarviota parempi.

Sitova tavoite, joka on 1 500 uudistuotannon asunnon käynnistämispäätöstä, ennustetaan toteutuvan. Käynnistyspäätöksiä arvioidaan tehtävän 1 811 asunnon rakennuttamisesta. Peruskorjauskohteiden käynnistämispäätöksiä arvioidaan vuonna 2016 tehtävän seitsemässä kohteessa, joissa on yhteensä 555 asuntoa, mikä alittaa talousarvion mukaisen toiminnallisen määrätavoitteen.

Rakennusvalvontavirasto

Toimintakatteen ennustetaan toteutuvan talousarvioon nähden 4,5 milj. euroa suurempana. Talousarviossa tulot ja menot on merkitty yhtä suuriksi eli sitova toimintakattotavoite on nolla. Rakennusvalvontaviraston toimintatuottojen ennustetaan toteutuvan noin 5,1 milj. euroa ja toimintakulujen noin 0,6 milj. euroa talousarviota suurempina.

Tuottoja on kahden ensimmäisen vuosineljänneksen aikana kertynyt talousarvioon nähden noin 80 %. Suurin osa menokasvusta arvioidaan aiheutuvan lupakäsittelyn ja asiakaspalvelun resurssien lisäämisestä.

Sitovana toiminnallisena tavoitteena on, että saapuneista lupahakemuksista vähintään 80 % käsitellään 6 viikossa. Tavoitteen ennustetaan toteutuvan. Myös muiden toiminnallisten tavoitteiden ennustetaan toteutuvan yhtä lukuun ottamatta. Uudisrakentamisen lupapäätöksiin sisältyvän teollisuuden ja varastotilojen pinta-alatavoitteen arvioidaan alittavan talousarviossa asetetun tavoitteen.

Sähköisen lupapiste.fi –palvelun käyttöönotto laajenee ja tavoitteena on, että syksyllä 2016 valtaosan rakennusvalvonnan luvista voisi hakea lupapiste.fi –palvelun kautta.

Investoinnit

Talousarvion investointien määrärahat (ilman liikelaitoksia) ovat 468 milj. euroa. Talousarviovuodelle edelliseltä vuodelta käyttämättä jääneiden määrärahojen perusteella myönnettyjen sekä muiden yhteensä 145 milj. euron ylitysoikeuksien jälkeen käytettävissä oleva määräraha on yhteensä noin 614 milj. euroa. Tänä vuonna arvioidaan investointeihin (ilman liikelaitoksia) käytettävän 507 milj. euroa eli 83 % käytettävissä olevista määrärahoista. Viime vuonna vastaava toteuma oli 388 milj. euroa. Liikelaitosinvestointeihin on talousarvioon varattu 212 milj. euroa, joista ennusteen mukaan käytetään 185 milj. euroa eli 87 %. Kaupungin investointimenoihin on yhteensä käytettävissä 826 milj. euroa, joista arvioidaan käytettävän 692 milj. euroa eli 84 %.

Kiinteän omaisuuden talousarvion myyntitavoite on 100 milj. euroa. Ennusteen mukaan myyntejä kirjataan 277 milj. euroa. Tavoitteen ylittyminen johtuu erityisesti kahden suuren vuosia valmistelussa olleen kiinteistökaupan, Kalasataman keskustan tornitonttien sekä Pasilan keskustakorttelin realisoitumisesta samalle vuodelle. Maanmyyntituloista osa toteutuu vuoden 2016 osalta vain kirjanpidollisina. Isoimmissa tonttikaupoissa myyntitulot tuloutuvat kaupungille vaihteittain useamman vuoden kuluessa, mutta kirjanpidollisesti myyntitulot kirjataan kaupungin satunnaisiksi tuloiksi kauppojen toteutumivuonna ja niiden arvioidaan ajoittuvat loppuvuodelle 2016. Talousarviossa on lisäksi tavoitteena saada kaupungin ydintoiminnan kannalta tarpeettomien kiinteistöjen ja osakkeiden myynnistä 35 milj. euroa. Myynneistä arvioidaan saatavan 59 milj. euroa, joka on suurelta osin kirjanpidollinen tuloutuksen jakautuessa usealle vuodelle. Metropolian kiinteistöjen myynnistä kiinteistön myyntiin ja rakennusten myyntiin kirjautuvat yhteensä 81 milj. euron tuloista pääosa sijoitetaan tulevina vuosina kaupungin omistamaan Kiinteistö Oy Myllypuron kampukseen. Kaupunginhallituksen käytettävänä oleviin kiinteistöjen ostoihin ja lunastuksiin arvioidaan käytettävän 9,4 milj. euroa. Talousarviossa kohdalle on määrärahasiirtojen jälkeen varattu 3,0 milj. euroa. Talousarvion ylittävän määrärahan käytön edellytyksenä on, että kaupunginvaltuusto myöntää tarvittavan ylitysoikeuden. Kiinteistölautakunnan maanhankintaan on käytettävissä määrärahasiirtojen ja ylitysoikeuksien jälkeen 8,5 milj. euroa, joka arvioidaan tarvittavan kokonaisuudessaan maanhankintoihin. Edellisten lisäksi määrärahaa on käytetty yhtiömuotoisten kiinteistöjen hankintaan Östersundomista 1,2 milj. euroa, joka on kirjattu osakkeiden hankintoihin talousarvion luvussa 8 22 Arvopaperit, Khn käytäväksi. Täydennysrakentamiseen ja korvausinvestointeihin käytetään kokonaisuudessaan talousarviossa varatut ja ylitysoikeuksina myönnetyt käytettävissä olevat 3,6 milj. euron määrärahat.

Esirakentamisen ja alueiden käyttöönoton edellyttämiin toimenpiteisiin määrärahasiirtojen ja ylitysoikeuksien jälkeen käytettävissä olevasta 89 milj. euron määrärahasta ennustetaan käytettävän 71 milj. euroa. Länsisataman esirakentamisen arvioitu rahankäyttö on 17 milj. euroa. Kalasataman esirakentamiseen ja maaperän puhdistukseen ennustetaan tarvittavan 21 milj. euroa. Pasilan esirakentamiseen arvioidaan käytettäväksi 8 milj. euroa. Kruunuvuorenrannan esirakentamiseen arvioidaan käytettävän 3 milj. euroa. Kuninkaankolmion esirakentamiseen arvioidaan käytettävän 3 milj. euroa. Muuhun eli nimeämättömien kohteiden esirakentamiseen ja alueiden käyttöönoton edellyttämiin selvityksiin jne. arvioidaan käytettävän tänä vuonna yhteensä 18 milj. euroa. Esirakentamisen ja alueiden käyttöönoton edellyttämiin

toimenpiteisiin tarvittavia määrärahoja jää käyttämättä, koska hankkeiden toteutus siirtyy myöhäisempään ajankohtaan. Myöhentymiseen vaikuttavat useat eri tekijät kuten lupaedellytysten ja asemakaavallisten edellytysten viivästyminen. Rakentamishankkeiden eteneminen on myös sidoksissa muiden osapuolten edellytyksiin toteuttaa suunniteltuja hankkeita.

Talonrakennusinvestointeihin on käytettävissä edelliseltä vuodelta käyttämättä jääneiden määrärahojen perusteella myönnettyine ylitysoikeuksineen yhteensä 224 milj. euroa, josta arvioidaan käytettävän 192 milj. euroa. Tilakeskuksella on käytettävissä ylitysoikeuksineen 216 milj. euroa, joista arvioidaan käytettävän 184 milj. euroa eli 85 %. Ennusteen mukaan uudisrakentamisen käytettävissä olevista 50 milj. euron määrärahoista jää käyttämättä 12 milj. euroa. Staran ja liikuntaviraston Vuosaaren tukikohdan, lasten päiväkotit Selkämeren, leikkipuisto Lammen ja leikkipuisto Pohjois-Haagan uudisrakennushankkeiden aloitukset ovat siirtyneet tältä vuodelta ensi vuoteen. Suurimmat käynnissä olevat uudisrakennushankkeet ovat keskustakirjasto, Staran Jätkäsaaren työtukikohta, Maunulan kirjasto, työväenopisto ja nuorisotalo, lasten päiväkotit Alppikylä ja Jätkäsaaren peruskoulun luokat 1-2 ja lasten päiväkotit. Korjaushankkeisiin on käyttämättä jääneiden määrärahojen perusteella myönnettyt ylitysoikeudet huomioiden käytettävissä 156 milj. euroa. Määrärahasta jää käyttämättä 20 milj. euroa myöhentyneiden hankkeiden vuoksi. Sofianlehdon A-taloon rakennettavat toimintakeskus, kehitysvammapoliklinikka ja lyhytaikaisyksikkö, Botby grundskolanin perusparannus, Lasten päiväkotit Asterin perusparannus ja Pihkupuiston ala-asteen vesikaton peruskorjaus siirtyvät alkamaan vasta vuonna 2017, koska hankkeiden aloituksen edellytykset eivät ole toteutuneet suunnitellun aikataulun mukaisesti. Lapinlahden sairaalan säilyttävien toimenpiteiden, Roihuvuoren monipuolisen palvelukeskuksen tiiliverhouksen uusimisen, Arabian peruskoulun vanhan osan julkisivun peruskorjauksen ja Mustakiven ala-asteen julkisivun peruskorjauksen suunnittelu on kestänyt arvioitua kauemmin ja toteutus alkaa myöhässä. Helsingin kuvataidelukion, Keinutien ala-asteen, Roihuvuoren ala-asteen, Grundskolan Norsenin perusparannushankkeiden toteutus vuonna 2015 eteni ennakoitua nopeammin ja laskutus oli 5 milj. euroa vuoden 2015 talousarviossa ilmoitettua suurempi, mikä tarkoittaa, että em. hankkeiden vuoden 2016 rahoitustarve on vastaavasti 5 milj. euroa vuoden 2016 talousarviossa ilmoitettua pienempi. Lisäksi joidenkin tänä vuonna valmistuvien perusparannushankkeiden maksuaikataulujen ja takuuajakaisten velvoitteiden vuoksi maksatus tapahtuu vasta tämän vuoden jälkeen. Merkittävimpiä vuonna 2016 käynnistyviä korjauskohteita ovat Hoplaxskolanin Solnantien toimipisteen, Ruotsinkielisen työväenopiston ja Kaisa-niemen ala-asteen perusparannukset. Suurimmat käynnissä olevat peruskorjaushankkeet ovat Roihuvuorella Prinsessantiellä ja Vallilassa Teollisuuskadulla sijaitsevien ammatillisten koulutusyksikköjen perusparannukset ja muutostyöt, jotka ovat käynnistyneet vuonna 2015 ja jatkuvat edelleen vuonna 2017. Vuonna 2016 päättyviä korjaushankkeita ovat Grundskolan Norsenin, Roihuvuoren ala-asteen, Pihlajamäen ala-asteen, Oulunkylän ala-asteen ja Vuosaaren ala-asteen perusparannukset. Kaupungintalokorttelien kehittämiseen käytettävissä olevat 9,5 milj. euron määrärahat käytetään ennusteen mukaan kokonaan. Merkittävin hanke on osoitteessa Sofiankatu 4 sijaitsevien tilojen muutos- ja perusparannustyöt torikortteleiden elävöittämiseksi. Pelastustoimen rakennuksiin on käytettävissä ylitysoikeuksineen 8 milj. euroa, joka ennustetaan käytettävän kokonaisuudessaan. Merkittävin hanke on Haagan pelastusaseman peruskorjaus.

Katurakentamisen käytettävissä olevat määrärahat ovat 163 milj. euroa. Talousarviomäärärahoista on osoitettu 55 milj. euroa rakennusviraston käyttöön ja 52 milj. euroa kaupunginhallituksen käyttöön (Yhteishankkeet Liikenneviraston kanssa, Liityntäpysäköintipaikat ja Projektialueiden kadut). Kaupunginhallitus myöntää hankkeille etenemisen mukaan erikseen määrärahat. Katumäärärahojen käyttöennuste on 114,7 milj. euroa eli 70 % käytettävissä olevista määrärahoista. Yksikään sitovista talousarviokohdista ei tässä vaiheessa ole ylittymässä. Merkittävimmät poikkeamat ovat Peruskorjaus ja liikennejärjestelyt –kohtaan sisältyvässä Jalankulun ja pyöräilyn väylissä, Yhteishankkeissa liikenneviraston kanssa, Liityntäpysäköintipaikoissa ja Projektialueiden kaduissa. Muilta osin poikkeamat ovat pieniä kunkin talousarviokohdan sisäisiä poikkeamia. Katujen uudisrakentamiseen on varattu 21 milj. euroa, joka käytetään lähes kokonaisuudessaan. Uudisrakentamisen pääpaino on suurpiirien täydennysrakentamiskohteiden asunto- ja toimitilatuotannon edellyttämässä katurakentamisessa. Joukkoliikenteen kehittämisessä pääpaino on runkolinjan 500 (entinen Jokeri 0) liikennejärjestelyjen suunnittelussa, runkolinjan 560 (entinen Jokeri 2) liikenne- ja pysäkkijärjestelyjen viimeistelyssä ja muun bussiliikenteen liikennöinnin sujuvoittamisessa sekä länsimetron aiheuttamissa katumuutoksissa Lautasaaren metroasemien ympäristössä. Katujen peruskorjaukseen varattu 35 milj. euron määrärahasta jää 1 milj. euroa käyttämättä. Reijolankadun poikkileikkauksen muutos kiskojen rakentamiseksi siirtyy vuoteen 2017, Erottajanaukio on suunnittelu- vaiheessa tänä vuonna ja Mannerheimintien betonipäällysteen poisto Meilahdessa siirtyy ensi vuoteen HKL:n kiskoalueen korotuksen yhteydessä tehtäväksi. Iso-Roobertinkadun saneeraus on siirretty yrittäjien toivomuksesta alkavaksi vasta terassikauden jälkeen. Ulkovalaistuksen peruskorjaus on edennyt suunniteltua hitaammin etenkin LED-saneerauksen osalta.

Jalankulun ja pyöräilyn 16 milj. euron väyläinvestoinneista jää käyttämättä 6 milj. euroa, mm. koska hallinto-oikeuden tekemästä Mechelininkadun katusuunnitelmaa koskevasta päätöksestä on haettu valitusoikeutta KHO:lta, ja asian käsittely on siellä edelleen kesken. Kadun rakentamisen käynnistämiseen varaudutaan heti, kun KHO:lta saadaan toimeenpanolupa. Myös pohjoisbaanan toteutuksen käynnistäminen välillä Hakamaentie-Käpylä käynnistyy syksyllä. Liikenneviraston yhteishankkeisiin käytettävissä olevasta yhteensä 18 milj. euron määrärahasta 8 milj. euroa jää käyttämättä. Eniten eli 6 milj. euroa jää käyttämättä Kehä I - Kivikontien eritasoliittymästä. Muut Kehä I:n urakat ja Porvoonväylän melusuojausurakka ovat käynnissä ja ne valmistuvat vuonna 2017. Tuusulanväylällä Yhdyskunnantien vaihtopysäkin urakan aloitus siirtyy ainakin syksyyn 2016 Liikenneviraston rahoituksen vuoksi. Liityntäpysäköintipaikkoihin varattu 1,5 milj. euron määräraha jää lähes kokonaan käyttämättä, koska Pohjois-Haagan aseman liityntäpysäköintialueen muutos on vasta katusuunnitteluvaiheessa vuonna 2016. Projektialueilla käytettävissä olevista 76 milj. euron määrärahoista arvioidaan jäävän käyttämättä 27 milj. euroa. Kamppi-Töölönlahti -alueella arvioidaan jäävän käyttämättä 0,5 milj. euroa. Jätkäsaaren ennustetaan jäävän käyttämättä 3 milj. euroa myöhentyneiden hankkeiden vuoksi. Kalasataman käytettävistä olevista määrärahoista jää käyttämättä 10 milj. euroa, koska koko alueen rakentaminen on käynnistynyt arvioitua hitaammin ja kaupakeskus Redin rakentaminen on viivästynyt. Kruunuvuorenrannan käytettävissä olevat määrärahat ylittyvät noin 4 milj. euroa, käynnistettävän Kruunusiltojen katu- ja siltasuunnitelmien laadinnan vuoksi. Myös Kruunusiltoihin liittyvän Hakaniemen alueen yleissuunnittelu ja toteutustapaselvitys käynnistetään. Kruunuvuorenrannan katuihin ja rantarakenteisiin varattu määräraha ylittyy, koska asuntotuotannon

edellytysten aikaansaamiseksi on käynnistetty katujen rakentamishankkeita ennakoitua enemmän mm. Kaitalahden ja Haakoninlahden aloitusalueella. Kaupunginhallitus voi tehdä projektialueiden katumäärärahojen puitteissa sisäiset määrärahasiirrot muuttuneiden tarpeiden mukaisesti. Pasilassa käytettävissä olevaa määrärahaa jää kokonaisuutena käyttämättä 10 milj. euroa. Ilmalaan ja Länsi-Pasilaan osoitettu määräraha ylittyy aikaistuneiden katuhankkeiden vuoksi. Keski-Pasilaan varattu määräraha alittuu, koska työt ovat viivästyneet. Myös Pohjois-Pasilaan osoitettu määräraha alittuu, koska alueella on käynnistymässä kumppanuuskaavoitus ja siten kohteelle osoitettu katumääräraha jää pääosin käyttämättä. Kuninkaankolmion alueella määrärahoista jää käyttämättä 1 milj. euroa, koska uusia katauhankkeita ei ole tarpeen käynnistää tänä vuonna. Uusiin projektialueisiin ja muuhun täydennysrakentamiseen varatuista määrärahoista jää käyttämättä 4 milj. euroa.

Puistorakentamisen käytettävissä olevat määrärahat ylitysoikeuksineen ovat yhteensä 12 milj. euroa. Määrärahasta on osoitettu rakennusviraston käyttöön puistojen uudisrakentamiseen ja peruskorjauksiin vajaa 7 milj. euroa, joka ennustetaan käytettävän kokonaisuudessaan. Määrärahasta on osoitettu kaupunginhallituksen käyttöön projektialueiden puistoihin vajaa 6 milj. euroa, josta ennustetaan käytettäväksi 4 milj. euroa. Kamppi-Töölönlahden puistoihin varattu määräraha alittuu, koska alueella tehdään lähinnä viimeistelytyötä ja alueen eteläosassa puistosuunnittelua. Jätkäsaaren puistoihin varatut määrärahat käytetään lähes kokonaan. Kalasataman puistoihin varattu määräraha käytetään kokonaisuudessa, koska Isoisänsillan valmistumisen jälkeen koirapuiston rakentaminen sekä reitistön parantaminen Kalasataman lähivirkistysalueeksi suunnitellulla Mustikkamaan alueella ovat ajankohtaisia.

Arvopapereihin on käytettävissä myönnettyjen ylitysoikeuksien kanssa yhteensä 8 milj. euroa, josta arvioidaan käytettävän 7 milj. euroa. Määrärahaa käytetään osakkeiden hankintaan sekä kaupungin tytä- ja osakkuusyhteisöjen pääomittamiseen. Myös osakemuotoiset maanhankinnat on kirjattu arvopaperit -kohdan ennusteeseen.

Lähiörahaston käytettävissä olevista 13 milj. eurosta arvioidaan käytettävän 6,5 milj. euroa.

Investoinnit (ilman liikelaitoksia)

Taulukko 34

	TP 2015	TA 2016	Ylitysoikeus 2016	TA + ylitysoikeus 2016	2. Ennuste 2016	Toteuma %	Ed. Ennuste	Ennusteen muutos
	* 1.000.000 EUR	* 1.000.000 EUR	* 1.000.000 EUR	* 1.000.000 EUR	* 1.000.000 EUR		* 1.000.000 EUR	* 1.000.000 EUR
Kiinteä omaisuus	52	80	26	106	94	89	85	-10
Talonrakennus	168	189	34	224	192	86	192	1
Kadut, liikenneväylät ja radat	94	108	55	163	115	70	121	7
Väestönsuojat	0	1	0	1	1	100	1	
Puistorakentaminen	11	9	3	12	11	86	10	-1
Liikuntapaikat, Itkn käytettäväksi	10	10	1	11	11	100	10	-1
Korkeasaaren eläintarha	2	3	0	3	2	62	3	1
Irtaimen omaisuuden perushankinta	40	59	13	72	68	94	68	0
Helsingin kaupungin tukkutori								
Kuntayhtymät, kanslian käytettäväksi		0		0	0	100		0
Arvopaperit	84	4	4	8	7	86	1	-6
Muu pääomatalous	3	6	8	14	7	51		-7
						X		
Yhteensä	466	468	145	614	507	83	491	-16

Talousarvion toiminnallisten tavoitteiden seuranta

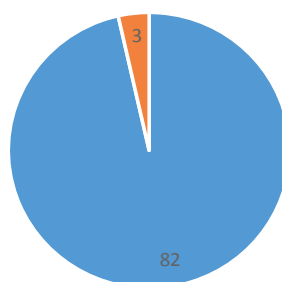
Helsingin kaupunginvaltuusto hyväksyi strategiaohjelman 2013–2016 kokouksessaan 24.4.2013. Kaupungin strategiaa toteutetaan ja ohjataan talousarvion avulla. Talousarviossa ja -suunnitelmassa hyväksytään kaupungin toiminnalliset ja taloudelliset tavoitteet. Talousarviossa esitetyt tavoitteet ovat kaupungin strategian seurannan mittaristo.

Virastojen ja liikelaitosten talousarvioissa on määritelty kaupungin strategiaohjelmasta johdetut oman toimialan toiminnalliset ja taloudelliset tavoitteet. Valtuusto päätti osana talousarviota 2.12.2015 sitovista ja muista toiminnallisista tavoitteista.

Sitovat toiminnalliset tavoitteet on esitetty liitteessä 1 strategiaohjelman mukaisessa järjestyksessä (vuoden 2016 talousarvion noudattamisohjeet, Khs 7.12.2015). Liitteessä 2 on esitetty valittu joukko muita toiminnallisia tavoitteita toimialojen mukaisessa järjestyksessä.

Taulukko 35

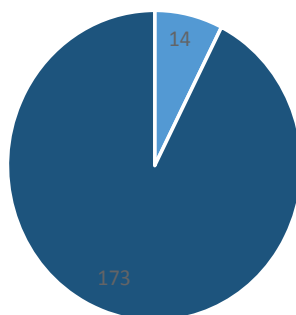
Sitovien toiminnallisten tavoitteiden saavuttaminen



■ toteutuu ■ ei toteudu

Taulukko 36

Muiden toiminnallisten tavoitteiden saavuttaminen

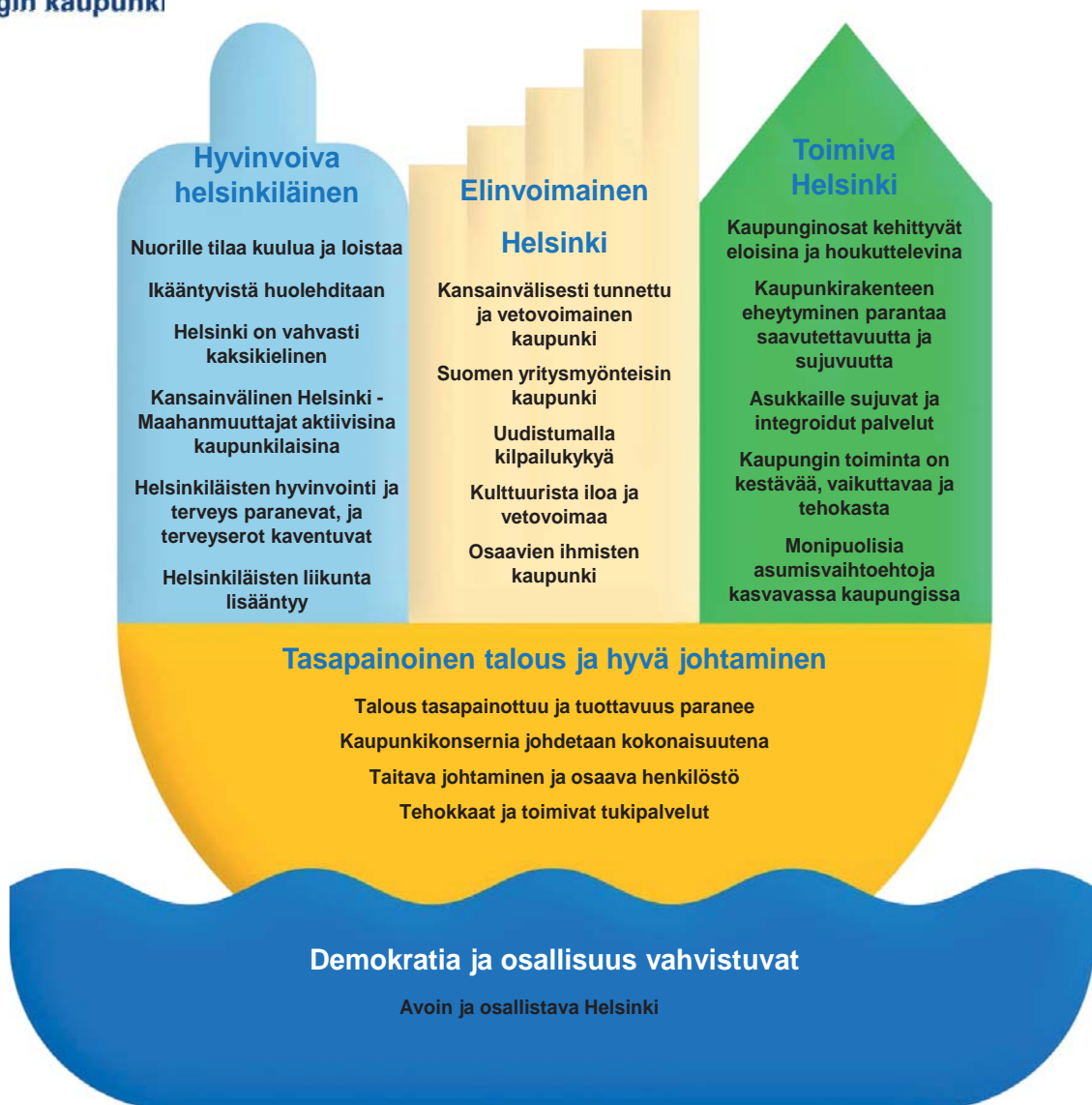


■ toteutuu ■ ei toteudu

Strategiaohjelma



Helsingin kaupunki



Tilankäytön tehokkuus

Tulosyksikkö	Suorite	TA 2016	Ennuste 2016
Arbis	Tilat	3.807,0	3.807,0
	Tilojen pinta-alamäärä (htm ²) suhteessa	9,5	9,5
Asuntotuotantotoimisto	Tilojen kokonaispinta-ala ht m ²	1.787,0	1.787,0
	Tilojen pinta-alamäärä (ht m ²) suhteessa	0,4	0,4
Hankintakeskus	Tilojen kokonaispinta-ala htm ²	4.168,0	4.168,0
Helsingin Tukkutori	Tilojen kokonaispinta-ala htm ²	20.387,0	20.387,0
Katu ja viheralueiden ylläpito	Tilojen kokonaispinta-ala htm ²	11.060,0	11.060,0
	Tilojen pinta-ala (htm ²) suhteessa työnt	22,4	22,7
Kaupungin kirjasto	Tilojen kokonaispinta-ala htm ²	36.707,0	36.707,0
	Tilojen pinta-alamäärä (htm ²) suhteessa	177,0	158,0
Kaupunginmuseumo	Tilojen kokonaispinta-ala htm ²	14.037,0	14.037,0
	Tilojen pinta-alamäärä (htm ²) suhteessa	0,0	0,1
Kaupunkisuunnitteluvirasto	Tilat (m ²)		9.387,0
Kiinteistövirasto	Omassa käytössä olevien tilojen kokonais	11.528,0	11.528,0
	josta yksityisiltä vuokrattu	6.979,0	6.979,0
	Tilojen pinta-ala suhteessa asiakasmäärä	0,9	0,9
	Tiloja vuokrauksessa, m ²	2.970.000,0	2.970.000,0
	Tiloja ylläpidossa, m ²	1.870.000,0	1.880.000,0
Korkeasaaren eläintarha	Tilojen kokonaispinta-ala htm ²	10.301,0	10.301,0
Kulttuurikeskus	Tilat yhteensä (htm ²)	19.554,5	19.554,5
	Tilojen pinta-alamäärä (htm ²) suhteessa	1,2	1,2
Liikuntavirasto	Tilojen kokonaispinta-ala htm ²	194.204,0	194.204,0
Nuorisosiainkeskus	Tilojen kokonaispinta-ala htm ²	40.253,0	40.253,0
	Tilojen pinta-alamäärä (htm ²) suhteessa	1,0	1,0
	Pinta-ala/ työntekijä hallinnossa	38,3	38,3
Oiva-Akatemia	Toimitilat/henkilö	20,4	20,4
Pelastuslaitos	Tilojen kokonaispinta-ala htm ²	173.624,0	177.750,0
	Tilojen pinta-alamäärä (htm ²) suhteessa	0,3	0,3
	Toimipaikkojen määrä	10,0	10,0
	Vuokrakustannukset euroa vuodessa	6.061,0	6.061,0
Rakennusvalvontavirasto	Tilojen kokonaispinta-ala htm ²	3.130,0	3.130,0
	Tilat m ² / henkilötyövuodet	29,0	28,8
Sosiaali- ja terveysvirasto	Tilojen kokonaispinta-ala	485.153,0	485.153,0
	Tilojen pinta-alamäärä suhteessa asiakas	1,0	1,0
	Tilat m ² /vakanssi	35,3	35,3
Stara	Tilankäytön tehokkuus	101,0	101,0
Suomenkielinen työväenopisto	Tilat m ²	17.422,0	17.422,0

Talousarvion sitovien toiminnallisten tavoitteiden toteutumisennuste 2/2016

LIITE 1

sivu 1(3)

Strategia- alue	Strateginen tavoite	Tulosyksikkö	Suorite	TA 2016	Ennuste 2016
Elinvoimainen Helsinki					
	Kansainvälisesti tunnettu ja vetovoimainen kaupunki				
		Korkeasaaren eläinta	Aukiolotuntien määrä 2793	2 793,0	2 793,0
	Kulttuurista iloa ja vetovoimaa	Kaupungin kirjasto	102 000 aukiolotuntia	102 000,0	106 000,0
			käyntien määrä 14,5 miljoonaa	14,5	14,2
		Kulttuurikeskus	Esitysten lukumäärä saleissa 1 200	1 200,0	1 210,0
			Opetustuntien tavoite 12 000	12 000,0	14 181,0
			Esitykset ;Savoy ja Esplanadi 320	320,0	0,0
		Savoy-yksikkö	Esitykset ;Savoy ja Esplanadi 320		320,0
		Kaupunginorkesteri	Sinfoniakonserttien määrä 44	44,0	44,0
		Taidemuseo	Kävijämäärä yhteensä	145 000,0	145 000,0
	Suomen yritysmuotoisin kaupunki	Helsingin Tukkutori	Asiakastyytyväisyys 3,4	3,4	3,4
		Kiinteistövirasto	Luovutettu asuntorakennusoikeus vähintään	325 000,0	325 000,0
Hyvinvoiva helsinkiläinen					
	Asukkaille sujuvat ja integroidut palvelut	Varhaiskasvatusvirasto	Ehkäisevän toimeentulotuen määrärahasta ko	43,0	
		Varhaiskasvatusvirasto	Kuntouttavaa työtoimintaa saa vähintään	1 800,0	
		Varhaiskasvatusvirasto	Palvelut kehittyvät palvelustrategian mu	100,0	100,0
	Helsinkiläisten liikunta lisääntyy sekä hyvinvointi ja terveys paranevat	Sosiaali- ja terv.vir	Vakiinnutetaan kokeilun perusteella 3-vu	100,0	100,0
			Koulutuksen ja työelämän ulkopuolella ol	2 000,0	2 000,0
			Perhehoidon ja läheisverkostosijoitusten	100,0	100,0
			Kiireettömän hoidon odotusaika terveysas	4,0	4,0
			Päivystysosastojen kotiutusprosentti kas	100,0	100,0
		Varhaiskasvatusvirasto	Vakiinnutetaan kokeilun perusteella 3-vu	100,0	100,0
			lapsilla on mahdollisuus aktiiviseen lii	100,0	100,0
		Opetusvirasto	Peruskoulun päättötodistuksen saa suomen	98,0	100,0
			Oppimistulokset ja hyvinvointi paranevat	100,0	100,0
			Lukiokoulutuksessa oppilaiden ja opiskel	100,0	100,0
			Oppimistulokset ja hyvinvointi paranevat	100,0	100,0
		Suomenkielinen työvä	Toteutetaan 102 000 opetustuntia	102 500,0	102 500,0
		Arbis	toteutetaan 22 5000 opetustuntia	22 500,0	22 500,0
		Liikuntavirasto	Palveluiden asiakastyytyväisyys on 3,6 (3,6	3,6
			Monitoimi- ja uimahalleissa on 1 800 000	1 800 000,0	1 800 000,0
			Kaikista kaupungin peruskouluista 85 % o	85,0	85,0

Talousarvion sitovien toiminnallisten tavoitteiden toteutumisennuste 2/2016

	Ikääntyvistä huolehditaan	Sosiaali- ja terv.vir	Laitoshoidossa olevien osuus 75 vuotta t	100,0	100,0
			Kotona asuvien osuus 75 vuotta täyttänei	100,0	100,0
	Nuorille tilaa kuuluu ja loistaa	Nuorisosiainkeskus	Käyntikerrat	100,0	1 410 000,0
			Nuorten pienryhmät	100,0	1 900,0
			Toiminnan tuottamiseen osallistuneet nuo	100,0	1 300,0
	Tehokkaat ja toimivat tukipalvelut	Työterveys, Hki	Työterveysneuvotteluita 1600	1 600,0	1 600,0
Tasapainoinen talous ja hyvä johtaminen					
	Taitava johtaminen ja osaava henkilöstö	Pelastuslaitos	Väestönsuojelun ja suuronnettomuuksien j	10,0	10,0
		Stara	Työhyvinvointia kehitetään siten, että s	0,2	0,2
	Talous pysyy tasapainossa ja tuottavuus paranee	Kaupunginkanslia	Talouden ohjauksen tasapainotavoite: Pid	100,0	100,0
		Stara	Tuottavuutta parannetaan alentamalla kii	100,0	100,0
		HKL	Tilikauden tulos vähintään nolla	100,0	
		Kiinteistövirasto	Ulkoiset maanvuokrat, 200 milj. €, vähin	200,0	204,0
	Tehokkaat ja toimivat tukipalvelut	Tarkastusvirasto	Arviointikertomus ja tilintarkastuskerto	100,0	100,0
		Tietokeskus	68 julkaisua, joista 25 kpl on myös pain	68,0	68,0
			ajantasainen julkaisukalenteri, joka päi	100,0	100,0
			vähintään 50 uutta HRI-palvelussa avattu	50,0	50,0
		Kaupunginkanslia	Kaupunginvaltuuston ja kaupunginhallituk	60,0	60,0
		Hankintakeskus	55 %:ssa hankintakeskuksen tekemistä han	55,0	55,0
			asiakastytyväisyys	0,0	
		Oiva-Akatemia	Asiakastytyväisyys 3,95	4,0	4,0
		Hallinto	Asiakastytyväisyys 3,95		0,0
Toimiva Helsinki					
	Asukkaille sujuvat ja integroidut palvelut	Pelastuslaitos	Ensihoidon tavoittamisviive enintään 8 m	70,0	65,0
			I-riskialueella pelastustoiminnan keskim	60,0	55,0
			Turvallisuuspistekertymä	100,0	8 500,0
		Katu ja viheral.yllä	Asunto-ohjelman mukaisille tonteille rak	100,0	100,0
			Kävelyn, pyöräilyn ja joukkoliikenteen o	100,0	100,0
			sähköisesti käytettävissä olevien asioin	100,0	100,0
		HKL	Metroliikenteen luotettavuus 99,96 % (20	100,0	
			Raitioliikenteen luotettavuus 99,87 % (2	99,9	
		Sosiaali- ja terv.vir	Sähköisen asiainnin käyttäjämäärä kasvaa	10,0	10,0

Talousarvion sitovien toiminnallisten tavoitteiden toteutumisennuste 2/2016

LIITE 1

sivu 3(3)

Kaupungin toiminta on kestävä ja tehokasta	Helsingin Tukkuutori	Toimitilojen käyttöaste vähintään 89 %	89,0	89,0
	Ympäristökeskus	Oiva-järjestelmän mukaisia elintarviketa	2 600,0	2 600,0
		Ilmastonmuutokseen sopeutumista edistetä	100,0	100,0
		Terveystieteiden tutkimuskeskus, kuluttajaturvallisuus	480,0	480,0
	Katu ja viheral.yllä	Rakennusviraston energiansäästöavoite 2	10,0	10,0
	Stara	Energiansäästöavoite on 10 % vuoden 201	10,0	10,0
Kaupunginosat kehittyvät eloisina ja houkuttelevina	Rakennusvalvontavira	Saapuneista lupahakemuksista vähintään 8	80,0	80,0
	Katu ja viheral.yllä	Helsingin katu- ja puistorakentamisessa	80,0	80,0
Kaupunkirakenteen eheytyminen parantaa saavutettavuutta ja sujuvuutta	Kaupunkisuunnitteluv	Yleiskaavaehdotus valmistellaan päätökse	100,0	100,0
		Asemakaavoitetusta asuntokerrosal määräs	150 000,0	170 000,0
		Joukkoliikenteen kuljetusosuus aamuliike	0,2	0,2
		Joukkoliikenteen osuus poikittaisliikent	100,0	0,2
		Malmin lentokenttälueen asemakaavoitus	5 500,0	100,0
	HKL	Metroliikenteen asiakastytyväisyys vähi	4,2	
		Raitioliikenteen asiakastytyväisyys väh	4,0	
		Metroasemat ovat siistit ja odottamisolo	3,8	
Kulttuurista iloa ja vetovoimaa	Kaupunginmuseum	Asiakasmäärä 370 000	370 000,0	472 323,0
Monipuolisia asumisvaihtoehtoja kasvavassa	Kaupunkisuunnitteluv	Laaditaan kaupungin strategiaohjelman mu	5 500,0	500 000,0
	Asuntotuotantotoimis	Asuntotuotantotoimisto sitoutuu rakennut	1 500,0	1 998,0
		Toimisto rakennuttaa siltä tilattavat ka	100,0	100,0
	Kiinteistövirasto	Vapautuvien vuokra-asuntojen markkinoint	5,0	5,0
		Tyhjien tilojen osuus tilakannasta enint	4,0	4,0
		Maanmittaustoimintaan liittyvien keskeis	19,0	19,0
		Kaupungin tuella rakennettujen hissien m	60,0	86,0
Tehokkaat ja toimivat tukipalvelut	Palvelukeskus liikel	Asiakastytyväisyys		3,5

Muiden toiminnallisten tavoitteiden toteutumisennuste 2/2016

	Suorite	TA 2016	Ennuste 2016
Rakennus ja ympäristötoimi			
Hankintakeskus	Hankintakilpailutusten määrä, kpl	120,0	120,0
	Keskimääräinen työpanos/1000 toimitusriv	16,0	16,0
	Keskimääräinen työpanos/kilpailutus, htp	40,5	40,5
	Logistiikkakeskuksen toimitusrivien määrä	400,0	400,0
	Logistiikkakeskuksen varaston arvo	900,0	900,0
Helsingin Tukkutori	Vuokratut tilat, kauppahallit	3 087,0	3 087,0
	Vuokratut tilat, tukkutorialue	17 300,0	17 300,0
Pelastuslaitos	Maallikoiden havaitsemista kammioväriinäp		32,0
	Ensihoitoyksiköiden tehtäväsidonaisuus		100,0
	VATU-menettelyt toteutuvat 100 %.		100,0
	Täydennyskoulutuksen määrä on vähintään		100,0
	Pelastuslaitos järjestää suuronnettomuuk		100,0
	Pelastustoiminnan tärkeimmille toiminnoi		100,0
	Pelastustoimialueen alueellisen pelastus		100,0
	Määräaikaisen valvonnan piirissä oleviss		100,0
Ympäristökeskus	Luonnon monimuotoisuutta turvataan laati		100,0
	Yksittäisten ruokamyrkytyspäilyjen käsi		6,0
	Elintarvikehuoneistoilmoitusten (uudet h		5,0
	Oleskelutilojen – mm. päiväkodit, koulut		105,0
	Ympäristövalvonnan suunnitelmallisen val		400,0
Katu ja viheral.yllä	Ajoneuvojen siirtokehotukset, kpl	5 000,0	5 000,0
	Ajoneuvojen varasto- ja lähisiirrot, kpl	16 000,0	16 000,0
	Arkkitehtuuriosaston projekteille tehdyt	30 000,0	30 000,0
	Asiakaspalvelutapahtumat, kpl	125 000,0	130 000,0
	Katuvihreä	491,0	491,0
	Maankäyttöluvat ja vuokraukset, kpl	14 000,0	13 500,0
	Metsäiset alueet	4 739,0	4 739,0
	Pellot ja niityt	1 180,0	1 180,0
	Pysäköintiautomaatit, kpl	550,0	550,0
	Pysäköintivirhemaksukehotukset	190 000,0	190 000,0
	Rakennetut puistot	907,0	907,0
	Uudelleen päällystetty katuala	45,0	45,0
	Uudisrakennukset ja peruskorj.	50 000,0	76 376,0
	Yleiset käymälät, kpl	40,0	40,0
	Ylläpidettävä katuala	2 125,0	2 125,0
	Ylläpidettävät sillat	318 778,0	318 778,0
	Ulkovalaistuksen energian kulutus, Kwh/a	79,1	79,1
Stara	Henkilöstön määrä	1 424,0	1 464,0

Muiden toiminnallisten tavoitteiden toteutumisennuste 2/2016

LIITE 2

sivu 2(5)

Sosiaali- terveys ja varhaiskasvatustoimi			
Sosiaali- ja terv.vir	Kehitysvammapalvelun asumispalvelut, pai	892,0	909,0
	Kehitysvammapalvelun laitoshuolto, paika	130,0	130,0
	Terveysaseman lääkärin vastaanotto, käyn	490,0	490,0
	Terveysaseman lääkärin vastaanotto, muu	280,0	280,0
	Terveysaseman hoitajan vastaanotto, käyn	420,0	420,0
	Terveysaseman hoitajan vastaanotto, muu	330,0	330,0
	Hammashuolto, käynti	478,0	528,0
	Hammashuolto, muu asiointi	2,0	2,0
	Pkl-vastaanotto, käynti	50,0	52,6
	Pkl-vastaanotto, muu asiointi	18,0	18,8
	Sisätautien päivystyspoliklinikka, käynt	42,0	46,8
	Tk-päivystys, käynti	127,0	142,0
	Terveyskeskuspäivystys, muu asiointi	2,0	1,1
	Psykiatrian avohoitokäynti	172,0	171,6
	Psykiatrian avohoito, muu asiointi	50,0	53,5
	Psykiatrian vuodeosastohoitopäivät	81,0	71,8
	Psykiatrian avohoitopäivä	73,0	73,8
	Polikliininen päihdehuolto, as. käynnit	60,0	58,3
	Korvaushoito, käynnit vuoden aikana	130,0	135,8
	Päihdehuollon asumispalvelut, asumisvuor	63,0	63,0
	Päihdehuollon laitoshuolto, hoitovuoroka	45,0	39,0
	Kotihoito, käynti	2 650,0	2 845,0
	Kotihoito, muu asiointi	150,0	174,0
	Somaattinen sairaalahoido, päättyneet ho	33,0	31,5
	lääkkäiden ympärivuorokautinen palveluas	1 050,0	1 069,0
	lääkkäiden ympärivuorokautinen laitoshoi	450,0	455,0
	Toimeentulotukiasiakastalouksia	45,0	45,0

Muiden toiminnallisten tavoitteiden toteutumisennuste 2/2016

Varhaiskasvatusvira	Hoidossa olevat alle kouluikäiset lapset	36 899,0	37 004,0
	Omissa päiväkodeissa 31.12.	22 052,0	22 077,0
	Ostopalvelupäiväkodeissa 31.12.	210,0	260,0
	Perhepäivähoidossa 31.12.	1 000,0	1 030,0
	Lasten kotihoidontuki, lapset 31.12.	8 900,0	8 900,0
	Yksityisenhoidontuki, lapset 31.12.	3 237,0	3 237,0
	Kerhoissa, lapset 31.12.	1 500,0	1 500,0
	Käyttöaste	92,5	92,5
	Menot €/ 1-6v. Hki	9 812,0	9 895,0
	€/lapsi omissa päiväkodeissa	11 861,0	11 740,0
	€/ lapsi ostopalvelupäiväkodeissa	14 592,0	11 472,0
	€/lapsi perhepäivähoidossa	13 497,0	13 403,0
	€/lapsi lasten kotihoidontuella	6 163,0	6 190,0
	€/lapsi yksityisenhoidontuella	6 856,0	6 775,0
	€/lapsi kerhossa	2 500,0	2 500,0
	Päiväkotien määrä	276,0	276,0
	Leikkihuoneiden määrä	67,0	67,0
	Vakanssit	5 864,0	5 864,0
	Henkilöstömäärä	6 040,0	6 040,0
Opetus ja sivistystoimi			
	- Oppilaskohtaiset nettomenot ova kaupungin tuottamissa opetus- ja koulutuspalveluissa keskimäärin enintään 9 111 euroa eli 6 euroa enemmän kuin vuonna 2015.	9 111,0	9 489,0
	- Peruskoulun päättötodistuksen saa suomenkielisissä peruskouluissa vähintään 98 % peruskoulun päättävistä oppilaista.	98,0	98,0
	- Peruskoulun 1. luokkalaisista yleisopetukseen tulijoista 86 % valitsee oman oppilaaksiottoalueensa koulun tai painotetun opetuksen	86,0	86,0
	- 6. luokkalaisista yleisopetuksen oppilaista 75 % valitsee oman oppilaaksiottoalueen koulun tai jatkaa painotetussa opetuksessa. Omalta oppilaaksiottoalueelta soveltuvuuskokeella valitut lasketaan ao. lukuun.	75,0	75,0
	- Liikkuva koulu -hankkeessa on mukana 100% suomenkielisiä peruskouluista	100,0	100,0
	- Alueellisten hyvinvoinnin koordinaatioryhmien toiminta on vakiintunutta ja säännöllistä; vähintään kolme kokousta ja yksi verkostoseminaari vuodessa. Lisäksi koordinaatioryhmät lähettävät toimintasuunnitelmansa Lasu-kollegiolle ja hyväksyvät alueella toimivien verkostojen toimintasuunnitelmat.	toteutuu/ei tot	toteutuu
	- Tuottavuusindeksin pistearvo vuonna 2016 on esi- ja perusopetuksessa 103,8.	103,8	103,8
	- Tuottavuusindeksin pistearvo vuonna 2016 on lukiokoulutuksessa 103,1.	103,1	103,1
	- Peruskoulun 1.luokkalaisista yleisopetukseen tulijoista 89 % valitsee oman oppilaaksiottoalueen koulun tai painotetun opetuksen.	89,0	89,0
	- 6. luokkalaisista yleisopetuksen oppilaista 81 % valitsee oman oppilaaksiottoalueen koulun tai jatkaa painotetussa opetuksessa. Omalta oppilaaksiottoalueelta soveltuvuuskokeella valitut lasketaan ao. lukuun.	81,0	81,0
	- Kaupunkitasoinen ruotsinkielisten oppilashuoltoon liittyvien palveluiden koordinaatioryhmä kokoontuu ennen oppilashuollon ohjausryhmää valmistellakseen erityisesti ruotsinkielisiin palveluihin liittyviä kysymyksiä	toteutuu/ei tot	toteutuu
	- Tuottavuusindeksin pistearvo vuonna 2016 on esi- ja perusopetuksessa 103,2.	103,2	103,2
	- Tuottavuusindeksin pistearvo vuonna 2016 on lukiokoulutuksessa 95,8.	95,8	95,8
	- Tuottavuusindeksin pistearvo vuonna 2016 on ammatillisessa koulutuksessa 100,0.	100,0	100,0
	-Kouluissa, oppilaitoksissa, ruotsinkielisissä päiväkodeissa ja opetusviraston hallinnossa kokonaisenergiankulutus vähenee vuonna 2016 yhteensä 8 % vuoden 2010 tasosta säädöskorjattuna mukaan lukien aikaisempien vuosien säästötavoitteet.	8,0	8,0

Muiden toiminnallisten tavoitteiden toteutumisenennuste 2/2016

LIITE 2

sivu 4(5)

Suomenkielinen työvä	Kurssilaiset, ilmoittautuneet opiskelija	78 000,0	78 000,0
	Opiskelutunnit, säännölliset opiskelijat	1 320 000,0	1 320 000,0
	Kokeileva, Integroiva, Strateginen opetu	12 500,0	12 500,0
Arbis	Osallistujat, ilmoittautuneet opiskelija	18 300,0	18 300,0
	Opintonsa loppuunsaattaneiden maahanmu	15,0	15,0
Kaupungin kirjasto	Lainat /aukiolotunti	86,0	96,0
	Käynnit/aukiolotunti	142,0	134,0
	Käynnit / henkilötyövuosi	31 522,0	30 870,0
	Aukiolotunnit/ 1000 as.	162,0	168,0
	Lainat /henkilötyövuosi	19 130,0	22 174,0
	Henkilötyövuodet /1000 as	0,7	0,7
Kulttuurikeskus	Taidenäyttelyiden lukumäärä	120,0	106,0
	Kävijät; Näyttelyt	150 000,0	190 035,0
	Kävijät; Esitykset	75 000,0	81 040,0
	Artist in Residence, käyttöpäivät ke	220,0	220,0
	Tilojen vuokraukset taiteilijoille, kpl	30,0	30,0
	Käsiteltyjä avustuksia, kpl	990,0	990,0
	Myönnettyjä avustuksia, kpl	400,0	400,0
	Snadille artsumpi stadi 5-8		5,0
Kaupunginmuseo	Näyttelyt ja julkaisut	9,0	8,0
	Annetut lausunnot ja muistiot	450,0	450,0
	Kulttuurihistoriallinen kokoelma	453 698,0	453 894,0
	Valokuvat	970 837,0	970 837,0
	Taide	6 105,0	6 105,0
	Arkeologiset kokoelmat	92 142,0	92 350,0
	Kokoelmista avattuna Finna-tiedonhaku- p	41 320,0	58 235,0
Kaupunginorkesteri	Viihdekonsertit	4,0	4,0
	Lasten- ja koululaiskonsertit	5,0	5,0
	Muut konsertit	0,0	
	Tilauskonsertit	3,0	3,0
	Ulkomaiset konsertit	3,0	3,0
	Kamarimusiikkikonsertit	5,0	5,0
	Avoimet kenraaliharjoitukset	20,0	20,0
	Kokonaiskuulijamäärä	110 000,0	110 000,0
Korkeasaaren eläinta	Kävijämäärä	530 000,0	530 000,0
	eläinlajit	170,0	170,0
Liikuntavirasto	Laitostoiminnan käyntikerrat	3 832 000,0	3 832 000,0
	Ulkokenttätoiminnan käyntikerrat	4 352 000,0	4 352 000,0
	Uimarantatoiminnan käyntikerrat	902 000,0	902 000,0
	Liikunnanohjauksen käyntikerrat	650 000,0	650 000,0
	Easy-Sport käyntikerrat	40 000,0	40 000,0
	FunAction käyntikerrat	15 000,0	15 000,0
	Leirinnän yöpymiskerrat	92 000,0	92 000,0
	Venesataman venepaikat kpl	11 800,0	11 800,0
	Kalastusluvat, kpl	7 000,0	7 000,0
Taidemuseo	Uusien julkisen taiteen hankkeiden käynn		2,0

Muiden toiminnallisten tavoitteiden toteutumisennuste 2/2016

Kaupunkisuunnittelutoimi			
Kaupunkisuunnitteluv	Laaditaan yleiskaavan toteuttamisohjelma	1 000 000,0	100,0
	Turvataan yritysten toimintaedellytykset	80,0	100,0
	Keskusta-alueiden kävely-ympäristön toim	106,0	100,0
	Jalankulku-, pyöräily- ja joukkoliikenne	9 387,0	100,0
	Liikenneonnettomuuksissa loukkaantuneide		100,0
	Yhteistyössä muiden hallintokuntien kans		100,0
Asuntotuotantotoimis	ARA-tuotanto: käynnistyspäätöksiä asunto	1 407,0	1 730,0
	Muu uudistuotanto: käynnistyspäätöksiä a	93,0	268,0
	Uudistuotanto yhteensä: käynnistyspäätök	1 500,0	1 998,0
	Peruskorjaus: käynnistyspäätöksiä asunto	815,0	695,0
Rakennusvalvontavira	Lupapäätökset, kpl	3 500,0	3 500,0
	Uudisrakentamista koskevat lupapäätökset	650,0	650,0
	Uudisrakentamisen lupapäätökset, asuntoj	5 000,0	5 000,0
	Käyttötarkoituksen muutokset, asuntoja k	500,0	500,0
	Uudisrakentamisen lupapäätökset, toimist	200 000,0	200 000,0
	Uudisrakentamisen lupapäätökset, teollis	90 000,0	90 000,0
	Uudisrakentamisen lupapäätökset, muut ke	7 500,0	7 500,0
	Erytysuunnitelmat, kpl	35 000,0	35 000,0
	Katselmukset, kpl	15 000,0	15 000,0
	Uudisrakentamisen määrä milj. m3	3,8	3,8
	Lupien (80 %) käsittelyaika kuukausia	1,4	1,4
	Lupien (80 %) käsittelyaika viikkoja	6,0	6,0
Kiinteistövirasto	Rakentamiskelpoiseksi tutkittu ja kunnos	15,0	15,0
	Geoteknisestä suunnittelusta johtuvia, y	0,0	0,0
	Kaupungin palvelurakennusten sääkorjattu	141,0	141,0
	Maaomaisuus Helsingissä, ha	15 370,0	15 370,0
	Maaomaisuus muissa kunnissa, ha	5 600,0	5 600,0
	Pohjatutkimusprofileja tietokannassa, k	261 000,0	263 000,0
	Rekisteröityjä kiinteistöjä ja rasitteit	500,0	550,0
	Uudisrakennusmittauksia, kpl.	650,0	650,0
	Ara-asunnon hakijat ilman asunnonvaihtaj	22 000,0	14 000,0
	Välitetyt ara-vuokra-asunnot, kpl	2 300,0	2 300,0
Liikelaitokset			
Oiva-Akatemia	Opintopäivät	30 500,0	30 500,0
	Konsulttipäivät	1 573,0	1 573,0
	Opintopäivät		0,0
	Konsulttipäivät		0,0
Työterveys, Hki	Esimieskonsultaatiot	3 500,0	3 500,0
	Työpaikkaselvitykset	560,0	560,0
	Vastaanotto ja etäkontaktit	230 000,0	230 000,0
	Asiakasmäärä	41 000,0	41 000,0
	Tehokkuus/Taloudellisuus	0,0	
	Kirjanpidon myynti/asiakasmäärä	394,0	414,0

Kaupunginjohtajan ja apulaiskaupunginjohtajien toimialojen virastot ja kunnalliset liikelaitokset

Kaupunginjohtajan toimialaan kuuluvat tarkastusvirasto ja kaupunginkanslia. Kunnallisista liikelaitoksista kaupunginjohtajan toimialaan kuuluu Taloushallintopalvelu. Pääluokkaan kuuluvat lisäksi kaupunginhallituksen, kaupunginjohtajan, keskusvaalilautakunnan, kaupunginkanslian ja tietokeskuksen käytettäväksi osoitettuja määrärahoja.

Rakennus- ja ympäristötoimen apulaiskaupunginjohtajan toimialaan kuuluvat Helsingin kaupungin tukkutori, hankintakeskus, rakennusvirasto, Stara (ent. rakentamispalvelu), pelastuslaitos, ympäristökeskus sekä kunnallisista liikelaitoksista HKL ja Palmia.

Sosiaali-, terveys- ja varhaiskasvatustoimen apulaiskaupunginjohtajan toimialaan kuuluvat sosiaali- ja terveysvirasto ja Varhaiskasvatusvirasto. Sosiaali- ja terveysviraston määräraha sisältää HUS-kuntayhtymälle osoitetut määrärahat.

Sivistystoimen apulaiskaupunginjohtajan toimialaan kuuluvat opetusvirasto, suomen- ja ruotsinkieliset työväenopistot, kaupunginkirjasto, kaupungin taidemuseo, kulttuurikeskus, kaupunginmuseo, kaupunginorkesteri, Korkeasaaren eläintarha, nuorisoasiainkeskus, liikuntavirasto ja tietokeskus sekä kunnallisista liikelaitoksista Oiva Akatemia ja Työterveys Helsinki.

Kaupunkisuunnittelu- ja kiinteistötoimen apulaiskaupunginjohtajan toimialaan kuuluvat kaupunkisuunnitteluvirasto, kiinteistövirasto, asuntotuotantotoimisto ja rakennusvalvontavirasto.

