



Talouden ja toiminnan seurantaraportti



Talouden ja toiminnan seurantaraportti 3/2014

Toimittaja	Mari Rajantie
Taitto	Nina Nyytäjä, Mari Rajantie
Kansi	Flow-festivaali Suvilahdessa
Kuva	Lauri Rotko
Jakelu	Mari Rajantie, puh. 310 73043, mari.rajantie@hel.fi
Internet	www.hel.fi/taske
ISSN	1456-0720

Sisällysluettelo

Talouden ja toiminnan seurantaraportti 3/2014	2
Sisällysluettelo	3
Yhteenveto	4
Väestönmuutosten ennakkotietoja Helsingissä tammi-elokuussa 2014	5
Helsingin palveluksessa oleva henkilöstö	9
Henkilöstön saatavuus kaupungin tehtäviin	11
Rakentaminen Helsingissä vuoden 2014 kolmannella neljänneksellä	12
Talousarvion mukainen tulos- ja rahoituslaskelmaennuste	14
Koko kaupungin yhdistetty tulos- ja rahoituslaskelmaennuste	17
Verotulot	20
Maksuvalmius	23
Ottolainat	25
Antolainat	26
Talousarvion toteutumisennusteet toimialoittain	27
Kaupunginjohtajan toimiala	28
Kunnalliset liikelaitokset	30
Helsingin Energia -liikelaitos	30
Helsingin Satama -liikelaitos	31
Taloushallintopalvelu-liikelaitos	33
Rakennus- ja ympäristötoimi	34
Tukkutori	35
Hankintakeskus	35
Rakennusvirasto	35
Stara	36
Pelastuslaitos	36
Ympäristökeskus	37
Helsingin kaupungin liikennelaitos -liikelaitos	37
Helsingin kaupungin Palmia -liikelaitos	39
Sosiaali- terveys- ja varhaiskasvatustoimi	40
Sosiaali- ja terveysvirasto	41
Varhaiskasvatusvirasto	43
Sivistystoimi	44
Opetusvirasto	46
Suomenkielinen ja ruotsinkielinen työväenopisto	47
Kaupunginkirjasto	47
Taidemuseo	47
Kulttuurikeskus ja Savoy-yksikkö	47
Kaupunginmuseo	48
Kaupunginorkesteri	48
Korkeasaaren eläintarha	48
Nuorisosiainkeskus	48
Liikuntatoimi	49
Työterveyskeskus	49
Tietokeskus	49
Kunnalliset liikelaitokset	50
Oiva Akatemia	50
Kaupunkisuunnittelu- ja kiinteistötoimi	51
Kaupunkisuunnitteluvirasto	51
Kiinteistövirasto	51
Asuntotuotantotoimisto	52
Rakennusvalvontavirasto	52
Investoinnit	53
Talousarvion toiminnallisten tavoitteiden seuranta	56
Tilankäytön tehokkuus	60
tilojen kokonaispinta-ala htm2	60
Tuottavuusindeksien toteutumisennuste 2/2014	69
Kaupunginjohtajan ja apulaiskaupunginjohtajien toimialojen virastot ja kunnalliset liikelaitokset	70
Helsingin kaupungin hallinnon organisaatio 1.1.2014 alkaen	71

Yhteenveto

Vuoden 2014 kolmannen talousarvion toteutumisennusteen mukaan kaupungin käyttötalouden tasapaino näyttää toteutuvan talousarviota parempana. Liikelaitokset mukaan lukien vuosikatteen ennakoidaan toteutuvan 40 milj. euroa talousarviota parempana (ed. ennuste 36 milj. euroa). Ennusteen mukainen vuosikate on kuitenkin 106 milj. euroa vuoden 2013 tilinpäätöstä heikompi (ed. ennuste 110 milj. euroa). Vuosikate kattaa poistoista 88 % (86 %) ja investoinneista 57 % (53 %).

Ennusteen mukaan toimintamenot ilman liikelaitoksia sekä nettobudjetoituja sisäisiä palveluntuottajia Staraa, Tilakeskusta ja ICT-palvelukeskusta tarkasteltuna toteutuvat 2,9 % vuoden 2013 tasoa korkeampina. Menokasvuun ovat syynä sosiaali- ja terveystalouden oman toiminnan, toimeentulotuen, erikoissairaanhoidon (HUS), ja opetusviraston menoennusteet, jotka ovat talousarviota suuremmat. Tuloslaskelmassa näkyvää menokasvua tasapainottaa Staran volyymin aleneminen ja HSL:n maksuosuuden pieneneminen talousarviosta. Staran toimintatulot laskevat vastavasti. Tilakeskuksen tulot toteutuvat ennusteen mukaan talousarviota korkeampana.

Virastojen ennustettu menokasvu merkitsee toteutuessaan sitä, että valtuuston strategiaudelle asettamaa vuotuista tuottavuustavoitetta ei tulla saavuttamaan vuonna 2014. Tämänhetkisen väestönkasvu- ja kustannusennusteiden pohjalta strategian mukainen menokasvu saisi olla 1,3 %. Menokasvu on tällä hetkellä toteutumassa lähes 70 milj. euroa suurempana.

Investointien talousarviovuodelle edelliseltä vuodelta käyttämättä jääneiden määrärahojen perusteella myönnettyjen sekä muiden yhteensä 118 milj. euron ylitysoikeuksien jälkeen käytettävissä oleva määräraha on yhteensä 553 milj. euroa. Tänä vuonna arvioidaan investointeihin (ilman liikelaitoksia) käytettävän 443 milj. euroa eli 80 % käytettävissä olevista määrärahoista. Investointien ilman liikelaitoksia ennakoidaan toteutuvan korkeampana kuin viime vuonna. Liikelaitoksissa puolestaan ennustetaan investoitavan viime vuotta vähemmän.

Kaupungin vakinaisten työntekijöiden määrä syyskuun lopun tilanteessa kasvoi 241 henkilöllä viime vuoden vastaavaan ajankohtaan verrattuna. Määräaikaisten työntekijöiden määrä puolestaan kasvoi 101 työntekijällä. Kaupungin henkilöstömäärän kokonaislisäys oli 342 henkilöä. Syyskuun 2014 loppuun mennessä virastojen ja liikelaitosten palkkoja (ilman työllistettyjen palkkoja) on maksettu 1108 miljoonaa euroa, mikä oli 0,4 prosenttia enemmän kuin edellisenä vuonna.

Kaupungin vuoden 2014 tilinpäätökseen tulee merkittävästi vaikuttamaan Helsingin Energian ja Helsingin Sataman yhtiöittäminen vuoden lopussa. Tuloslaskelmaan kirjaantuu yhtiöittämisjärjestelyjen seurauksena tarkentuneiden laskelmien mukaan noin miljardin euron kirjanpidollinen myyntivoitto. Yhtiöittämisjärjestely tulee näky-mään myös eräissä rahoituslaskelman erissä, mutta järjestelyissä ei synny rahavirtaa osapuolten välillä eikä sillä näin ollen ole vaikutusta kaupungin rahoitukselliseen asemaan vuonna 2014. Yhtiöittämisen vaikutuksia ei ole sisällytetty toteutumisennusteeseen. Konserniti-linpäätöksessä nämä kirjanpidolliset voitot eliminoidaan.

Väestönmuutosten ennakkotietoja Helsingissä tammi-elokuussa 2014

Vuodenvaihteessa 2013/2014 Helsingissä asui vakituisesti 612 664 asukasta. Vuoden 2014 tammi-elokuun aikana on asukasmäärä ennakkotietojen mukaan lisääntynyt 6 571 henkeä. Edellisvuonna samaan aikaan kirjattiin lisäystä 5 889 henkeä.

Syntyneitä oli 156 enemmän ja kuolleita 15 edellisvuotta enemmän. Syntyneiden enemmyys oli 141 henkeä suurempi kuin vuosi sitten.

Kaupunkiin muutti 549 henkeä enemmän tammi-elokuussa 2014 kuin vuonna 2013 samaan aikaan ja kaupungista muutti pois saman verran kuin viime vuonna. Tulomuutto kotimaasta ja lähtömuutto muualle Suomeen vähentyi edelliseen vuoteen verrattuna. Tammi-elokuussa kirjattiin kotimaista muuttovoittoa 2 906 henkeä, mikä on lähes saman verran kuin edellisenä vuonna. Tulomuutto ulkomailta lisääntyi enemmän kuin lähtömuutto ulkomaille. Ulkomailta saatu muuttovoitto, 2 324 henkeä, oli 456 henkeä suurempi kuin tammi-elokuussa 2013.

Kokonaisuudessaan Helsingin muuttovoitto oli nyt 5 230 henkeä, kun tammi-elokuussa 2013 se oli 4 689 henkeä.

Väestörakenteen ennakkotietoja Helsingissä tammi-kesäkuussa 2014

Vuoden 2013 aikana 0-6-vuotiaiden lasten määrä kasvoi 1 220 hengellä, ja vuoden 2014 tammi-kesäkuussa kasvu oli 731 henkeä. Peruskouluikäisten, 7-15-vuotiaiden määrä kasvoi viime vuonna 565 hengellä, ja tammi-kesäkuun aikana määrä on kasvanut 291 henkeä. Yli 65-vuotiaiden määrä kasvoi 3 448 hengellä vuonna 2013, ja tammi-kesäkuussa 1 698:llä.

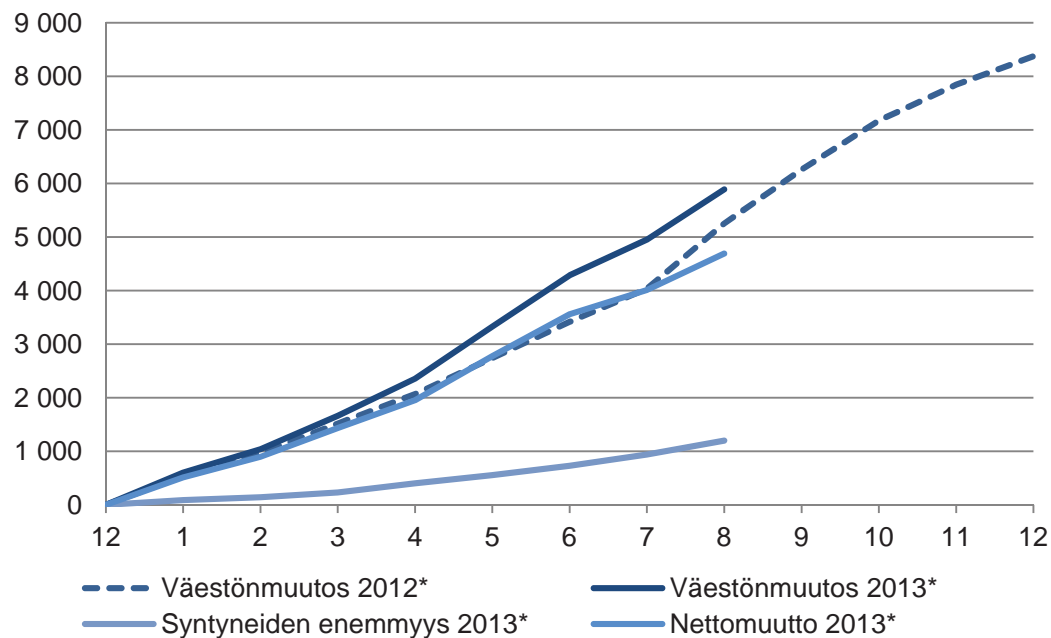
Ulkomaan kansalaisten määrä kasvoi vuoden 2013 aikana 2 221 hengellä ja vuoden 2014 tammi-kesäkuun aikana kasvu oli 1 589 henkeä.

Suomenkielisten määrä kasvoi vuoden 2013 aikana 3 665 hengellä ja ruotsinkieliset 170 henkeä. Vuoden 2014 tammi-kesäkuun aikana suomenkielisten määrä on kasvanut 1 932 hengellä ja ruotsinkielisten määrä on vähentynyt 101 henkeä.

Vieraskielisten määrä kasvoi viime vuonna 4 861 hengellä, ja tammi-kesäkuussa kasvu oli noin 2 998 henkeä. Viime vuonna eniten kasvoi vironkielisten määrä, 1 515 hengellä. Vuoden ensimmäisen vuosipuoliskon aikana kasvua oli 351 henkeä. Venäjänkielisten määrä kasvoi 683 hengellä vuonna 2013, tammi-kesäkuun aikana 323 hengellä. Somalinkielisten kasvu oli viime vuonna 341 henkeä ja tammi-kesäkuun kasvu oli 259 henkeä.

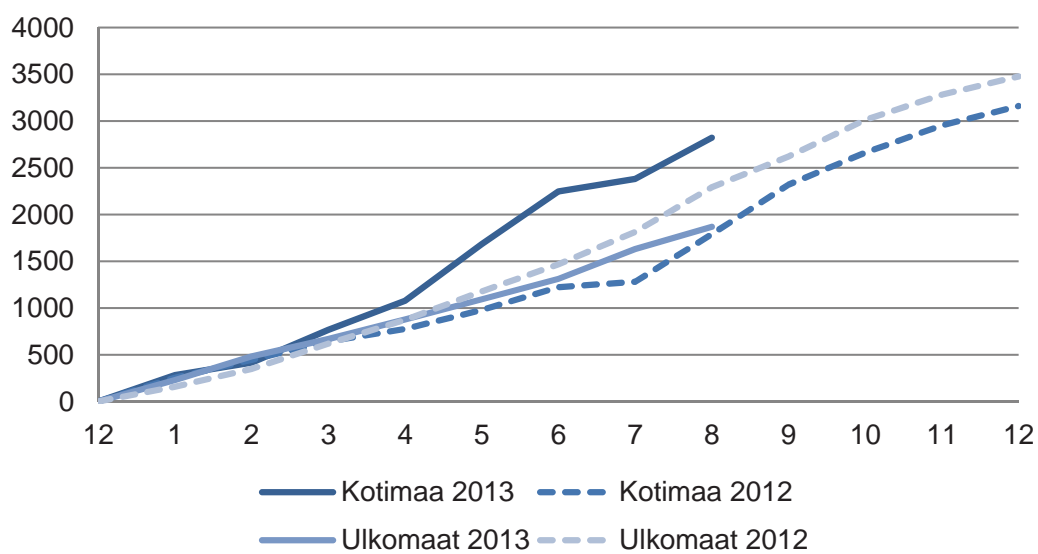
Taulukko 1

Ennakkotiedot vuosien 2013 ja 2014 väestönmuutosten kertymästä



Taulukko 2

Ennakkotiedot vuosien 2013 ja 2014 nettomuuton kertymästä



Työllisyys vuoden 2014 syksyllä / (TEM:n tiedot elokuun lopussa)

Helsingin työttömyysaste oli elokuun lopussa 2014 työ- ja elinkeinoministeriön tietojen mukaan 11,4 %, mikä oli 1,5 prosenttiyksikköä korkeampi kuin vuotta aiemmin. Pääkaupunkiseudulla työttömyysaste oli 10,8 %, Helsingin seudulla työttömyysaste oli 10,3 % ja koko maassa 12,2 %. Työttömien työnhakijoiden määrä kasvoi Helsingissä 17 % vuoden takaisesta.

Nuorten työttömyys kasvoi Helsingissä vuoden takaisesta 18 %. Myös 25–49-vuotiaiden työttömien määrä lisääntyi 18 % ja yli 50-vuotiaiden 15 %. Pitkäaikaistyöttömiä oli 48 % ja työttömiä ulkomaan kansalaisia 18 % enemmän kuin vuotta aiemmin. Espoossa pitkäaikaistyöttömien määrä lisääntyi 57 % ja Vantaalla 24 % vuoden takaisesta.

Työ- ja elinkeinotoimistoon ilmoitettuja avoimia työpaikkoja oli Helsingissä elokuun lopussa 5 538. Tämä oli 19 % enemmän kuin edellisvuonna vastaavaan aikaan. Avoimista paikoista 39 % oli palvelu- ja myyntityössä ja lähes kolmannes erityis- ja asiantuntija-ammateissa. Espoossa avoimien työpaikkojen lisäys oli 10 % ja Vantaalla 13 %.

Taulukko 3

 Pitkäaikaistyöttömät Helsingissä, Espoossa ja Vantaalla kuukausittain 2009–2014/2
 TEM, työnvälitystilasto

vuosi kuukausi	työttömyys- aste, %	työttömiä yhteensä	yli vuoden työttömänä	alle 25-vuotiaat	avoimet työpaikat
1998	13,1	32 119	13 032	3 447	2 739
1999	11,0	30 480	10 003	2 701	1 759
2000	9,2	26 910	8 860	2 086	2 452
2001	8,6	25 495	8 271	1 975	2 792
2002	8,7	26 483	8 520	2 144	2 968
2003	9,0	27 859	8 426	2 308	2 844
2004	9,4	28 707	8 855	2 327	3 044
2005	9,1	27 582	8 728	2 022	4 310
2006	8,2	25 094	7 580	1 722	5 996
2007	6,8	20 632	5 427	1 307	7 239
2008	6,0	18 090	3 800	1 221	6 005
2009	7,6	23 575	3 392	2 245	3 775
2010	8,0	25 074	5 014	2 155	4 109
2011	7,5	23 664	5 273	2 117	5 471
2012					
I	7,5	23 743	5 223	2 313	8 264
II	7,4	23 423	5 360	2 163	8 316
III	7,3	23 028	5 362	2 006	7 036
IV	7,3	22 969	5 497	2 019	6 077
V	7,4	23 359	5 679	2 073	5 223
VI	8,3	26 308	5 690	2 703	3 728
VII	8,9	28 089	5 841	3 026	4 507
VIII	8,0	25 362	5 760	2 366	4 939
IX	7,8	24 508	5 610	2 224	5 802
X	7,8	24 563	5 792	2 144	4 770
XI	7,9	24 785	5 863	2 118	4 485
XII	8,4	26 580	6 079	2 257	4 147
Keskiarvo	7,8	24 699	5 678	2 288	5 606
2013					
I	8,7	27 832	6 184	2 673	7 030
II	8,8	28 025	6 225	2 758	7 844
III	8,7	27 755	6 257	2 648	7 146
IV	8,7	27 664	6 433	2 557	6 033
V	8,8	28 222	6 578	2 624	5 429
VI	9,9	31 761	6 955	3 375	3 867
VII	10,6	33 779	7 315	3 789	4 604
VIII	9,9	31 652	7 450	3 287	4 662
IX	9,6	30 671	7 542	2 934	4 703
X	9,6	30 725	7 800	2 843	5 336
XI	9,6	30 627	8 028	2 579	4 705
XII	10,3	32 785	8 515	3 014	4 603
Keskiarvo	9,4	30 125	7 107	2 923	5 497
2014					
I	10,3	33 482	8 983	3 146	7 912
II	10,3	33 429	9 323	3 060	8 521
III	10,3	33 421	9 586	3 067	6 777
IV	10,3	33 306	9 861	3 030	5 817
V	10,5	33 849	10 123	3 145	4 287
VI	11,6	37 557	10 674	4 129	4 168
VII	12,2	39 492	11 011	4 571	4 807
VIII	11,4	37 027	11 048	3 893	5 538

Helsingin palveluksessa oleva henkilöstö

Kaupungin vakinaisten työntekijöiden määrä kasvoi 241 henkilöllä viime vuoden syyskuun lopun tilanteeseen verrattuna. Määräaikaisten työntekijöiden määrä puolestaan kasvoi 101 työntekijällä. Kaupungin henkilöstömäärän kokonaismuutos oli 342 henkilöä.

Kaupungin palveluksessa oli kesäkuun 2014 lopussa 40 571 päätoimista henkilöä (ilman työllistettyjä), joista vakinaisia 33 892 (83,5 %) ja määräaikaisia 6 679 (16,5 %). Työllistämistuella palkattuja henkilöitä oli 866.

Henkilöstömäärä virastoittain ja liikelaitoksittain syyskuu 2013 ja 2014

Taulukko 4

	Henkilöstö Vakinainen		Henkilöstö Määräaikainen		Koko Henkilöstö		Muutos Koko henkilöstö 9/2013-9/2014	Työllistetyt	
	9/2013	9/2014	9/2013	9/2014	9/2013	9/2014		9/2013	9/2014
Kaupunginjohtajan toimiala	2 057	2 107	187	237	2 244	2 344	100	8	22
TARKASTUSVIRASTO	18	18	0	0	18	18	0	0	0
KAUPUNGINKANSLIA	0	495	0	103	0	598	598	0	16
HALLINTOKESKUS	202	0	43	0	245	0	-245	5	0
TALOUS- JA SUUNNITTELUKESKUS	203	0	35	0	238	0	-238	0	0
HELSINGIN ENERGIA	1 094	1 064	54	68	1 148	1 132	-16	0	0
HELSINGIN SATAMA	167	163	20	15	187	178	-9	0	1
TALOUSHALLINTOPALVELU	373	367	35	51	408	418	10	3	5
Rakennus- ja ympäristötoimi	6 369	6 366	588	604	6 957	6 970	13	106	82
HELSINGIN TUUKKUTORI	31	31	4	4	35	35	0	2	0
HANKINTAKESKUS	50	50	4	7	54	57	3	8	3
RAKENNUSVIRASTO	438	431	37	41	475	472	-3	3	1
STARA	1 401	1 368	266	255	1 667	1 623	-44	8	6
PELASTUSLAITOS	661	639	25	39	686	678	-8	1	0
YMPÄRISTÖKESKUS	128	132	44	43	172	175	3	0	2
LIKENNELAITOS	933	961	44	52	977	1 013	36	0	2
PALMIA	2 727	2 754	164	163	2 891	2 917	26	84	68
Sosiaali- ja terveystoimi	17 264	17 522	3 833	3 930	21 097	21 452	355	710	760
SOSIAALI- JA TERVEYSVIRASTO	12 556	12 691	2 994	3 067	15 550	15 758	208	424	411
VARHAISKASVATUSVIRASTO	4 708	4 831	839	863	5 547	5 694	147	286	140
Sivistys- ja henkilöstötoimi	7 068	7 013	1 919	1 850	8 987	8 863	-124	163	198
OPETUSVIRASTO	4 922	4 964	1 440	1 428	6 362	6 392	30	7	7
SUOMENKIELINEN TYÖVÄENOPISTO	102	104	93	89	195	193	-2	16	26
RUOTSINKIELINEN TYÖVÄENOPISTO	24	26	10	9	34	35	1	0	0
KAUPUNGINKIRJASTO	497	489	60	58	557	547	-10	22	34
TAIDEMUSEO	63	66	9	6	72	72	0	0	2
HELSINGIN KULTTUURIKESKUS	100	104	21	19	121	123	2	22	23
KAUPUNGINMUSEO	72	70	14	10	86	80	-6	8	10
KAUPUNGINORKESTERI	107	108	13	13	120	121	1	0	0
KORKEASAAREN ELÄINTARHA	72	71	34	21	106	92	-14	16	27
NUORISOASIAINKESKUS	323	326	72	55	395	381	-14	27	50
LIIKUNTAVIRASTO	440	449	110	114	550	563	13	16	21
HENKILÖSTÖKESKUS	101	0	20	0	121	0	-121	11	0
TYÖTERVEYSKESKUS	142	138	14	18	156	156	0	0	1
TIETOKESKUS	77	73	7	9	84	82	-2	2	4
OIVA-AKATEMIA	26	25	2	1	28	26	-2	0	0
Kaupunkisuunnittelu- ja kiinteistötoimi	893	884	51	58	944	942	-2	8	6
KAUPUNKISUUNNITTELUVIRASTO	274	275	18	27	302	302	10	0	0
KIINTEISTÖVIRASTO	449	438	23	22	462	460	-12	8	6
ASUNTOTUOTANTOTOIMISTO	59	59	3	3	62	62	0	0	0
RAKENNUSVALVONTAVIRASTO	111	112	7	6	118	118	0	0	0
Yhteensä	33 651	33 892	6 578	6 679	40 229	40 571	342	979	866

Virastojen ja liikelaitosten henkilöstömäärissä tapahtuu aina luonnollista kausivaihtelua.

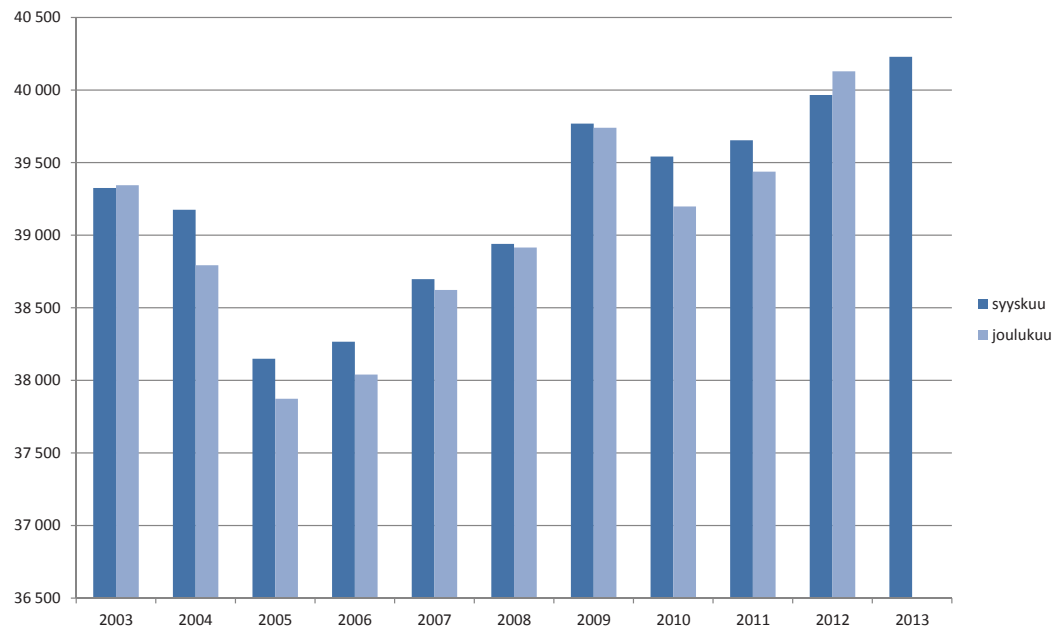
Vuoden alusta hallintokeskus, henkilöstökeskus ja talous- ja suunnittelukeskus yhdistettiin kaupunginkansliaksi. Tällöin entisen henkilöstökeskuksen henkilöstö siirtyi sivistys- ja henkilöstötoimesta kaupunginjohtajan toimialalle.

Kaupunginjohtajan toimialalla henkilöstömäärä olisi vähentynyt ilman henkilöstökeskuksen henkilöstön siirtymistä. Henkilöstömäärä väheni hiukan myös kaupunkisuunnittelu- ja kiinteistötoimessa sekä sivistystoimessa. Rakennus- ja ympäristötoimen, sosiaali- ja terveystoimen henkilöstömäärä kasvoi. Vakinaisen henkilöstön määrä kasvoi tarkastelujaksolla erityisesti sosiaali- ja terveysvirastossa ja opetusvirastossa.

Kuviossa 5 esitetään syyskuun sekä vuoden lopun henkilöstön kokonaismäärät vuosina 2004–2014. Kaupungin henkilöstömäärään ovat tänä aikana vaikuttaneet kaupungin taloudellinen tilanne, terveyskeskuksen ja liikennelaitoksen henkilöstövähennykset sekä bussiliikenteen yhtiöittäminen. Myös ammattikorkeakoulun henkilöstön siirtyminen Metropolia Ammattikorkeakoulu Oy:hyn vuonna 2008 vaikutti henkilöstömäärään. Vuodesta 2005 alkaen, kun bussiliikenteen yhtiöittämistä ei tuona vuonna oteta huomioon, henkilöstömäärä on kasvanut.

Taulukko 5

Henkilöstömäärät 2004-2014



Syyskuun 2014 loppuun mennessä virastojen ja liikelaitosten palkkoja (ilman työllistettyjen palkkoja) on maksettu 1108 miljoonaa euroa, mikä oli 0,4 prosenttia enemmän kuin edellisellä vuonna.

Henkilöstön saatavuus kaupungin tehtäviin

Helsingin kaupunki rekrytoi jatkuvasti osaavaa ja ammattitaitoista henkilökuntaa kaupungin eri tehtäviin. Rekrytointihaasteita asettavat henkilökunnan eläköityminen ja muu vaihtuvuus sekä organisaatiossa tehtävät rakenteelliset muutokset. Valta-kunnallisesti ja seudullisesti työvoimavoiman saatavuuteen ja riittävyyteen vaikuttavat työttömyystilanne, väestön ikärakenne sekä työvoiman ja koulutustarpeiden ennakointi.

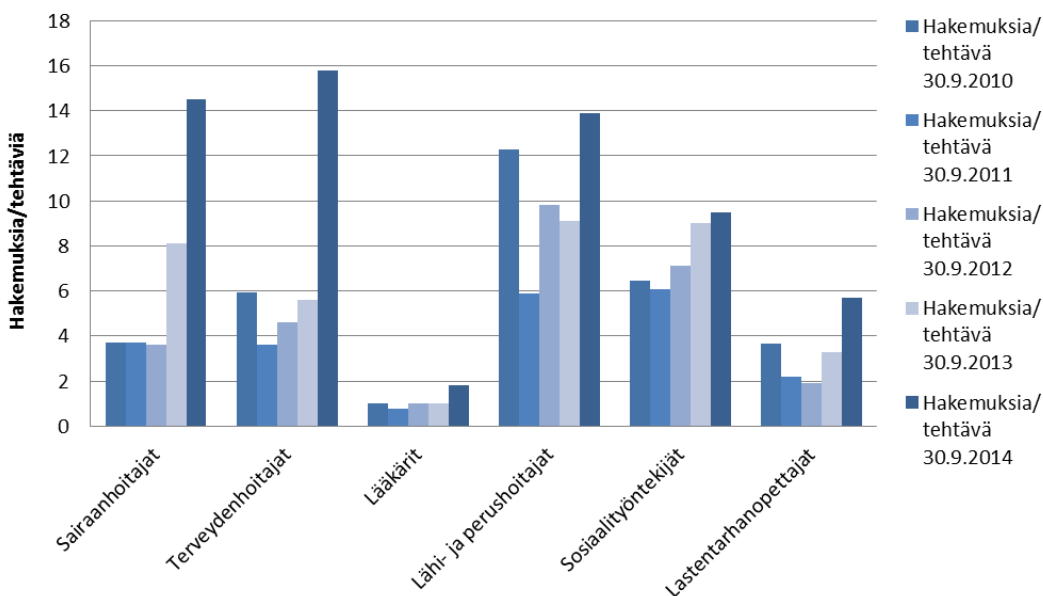
Tarkastelun kohteena ovat työpaikkahakemusten määrä tehtävää kohden ja täyttämättä jääneet vakanssit ajalla 1.7. - 30.9. vuosina 2010–2014. Havainnot kohdistuvat henkilöstön saatavuuden kannalta haasteellisiin ammattiryhmiin, joita ovat sairaanhoitajat, terveydenhoitajat, lääkärit, lähi- ja perushoitajat, sosiaalityöntekijät ja lastentarhanopettajat. Tieto hakemusten määrästä ei välttämättä anna kokonaiskuvaa hakutilanteesta, koska yksi hakija voi samalla kertaa hakea useampaa tehtävää. Lisäksi kaikki hakijat eivät aina välttämättä täytä ammatin asettamaa kelpoisuusehtoa.

Kokoavasti voidaan todeta, että kaikkien tarkastelun kohteena olevien tehtävänimikkeiden osalta jätettyjen hakemusten määrässä on tapahtunut kasvua viime vuoden vastaan ajankohtaan verrattuna. Merkittävästi hakemusten määrä on kasvanut terveydenhoitajilla. Pienintä kasvu on ollut vastaavasti lääkäreillä ja sosiaalityöntekijöillä. Kaikkien tarkastelun kohteena olevien ammattinimikkeitten osalta hakemusten määrä tehtävää kohden on tarkastelukauden aikana korkeimmillaan kuluvana vuonna.

Täyttämättä jääneet vakanssit esitetään prosentteina vuosien 2010–2014 aikana. Vakanssien täyttötilanne on tarkasteluajankohtana parantunut vain lähi- ja perushoitajien osalta, ollen kuluvana vuonna parhaimmillaan. Tarkastelun kohteena olevien ammattiryhmien vakansseja on jäänyt täyttämättä viime vuoden vastaan ajankohtaan verrattuna eniten lääkäreillä, sosiaalityöntekijöillä ja lastentarhanopettajilla. Myös sairaanhoitajilla ja terveydenhoitajien osalta vakansseja on jäänyt edellisvuoden vastaavaan ajankohtaan verrattuna täyttämättä, mutta kasvu on ollut pientä.

Hakemuksia tehtävää kohti valituissa ammattiryhmissä

Taulukko 6



Rakentaminen Helsingissä vuoden 2014 kolmannella neljänneksellä

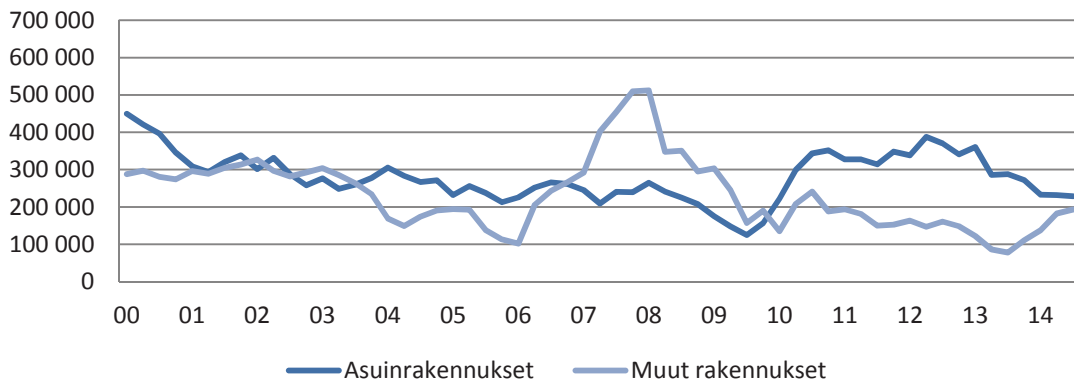
Asuinrakentaminen on myönnettyjen rakennuslupien osalta jatkunut Helsingissä vilkkaana. Ennakkotiedon mukaan kuluvan vuoden heinä-syyskuussa myönnettiin lupa noin 740 asunnon rakentamiselle uustuotantona tai laajennuksina, mikä on 165 asuntoa enemmän kuin vuoden 2013 heinä-syyskuussa. Aloitettujen asuinrakennustöiden määrä puolestaan näyttäisi vähenevän edellisvuodesta, sillä kuluvan vuoden kolmannella neljänneksellä aloitettiin ennakkotiedon mukaan noin 655 asunnon rakentaminen, kun taas vuoden 2013 heinä-syyskuussa aloitettiin 701 asunnon rakentaminen. Myös keskeneräisten asuinrakennustöiden määrä on laskenut vuoden takaisesta: tämän vuoden syyskuun lopussa oli kesken noin 3 830 asunnon rakentaminen, kun vuotta aikaisemmin rakenteilla olevia asuntoja oli 4 864. Valmistuneiden asuntojen osalta asuntotuotanto on ollut edellisvuotta hiljaisempaa. Tämän vuoden heinä-syyskuussa valmistui ennakkotiedon mukaan kaiken kaikkiaan noin 1 065 asuntoa niin uustuotantona, laajennuksina kuin käyttötarkoituksen muutoksina. Tämä on noin 155 asuntoa vähemmän kuin vuoden 2013 kolmannen neljänneksen aikana.

Ennakkotiedon mukaan toimitilarakentaminen on myönnettyjen rakennuslupien osalta hiipunut edellisvuodesta. Kuluvan vuoden heinä-syyskuussa myönnettiin lupa noin 10 300 kerrosneliön rakentamiselle, kun taas vuoden 2013 kolmannella neljänneksellä lupa myönnettiin 105 489 kerrosneliön rakentamiselle. Aloitettujen rakennustöiden osalta toimitilarakentaminen oli edellisvuotta vilkkaampaa: ennakkotiedon mukaan kuluvan vuoden kolmannella neljänneksellä aloitettiin noin 42 300 kerrosneliön rakentaminen, mikä on kolmasosan enemmän kuin vuotta aikaisemmin. Kuluvan vuoden heinä-syyskuussa valmistui ennakkotiedon mukaan noin 17 500 kerrosneliötä toimitiloja

Aloitettujen rakennusten kerrosalan liukuva vuosisumma Helsingissä I/2000 -III/2014

Taulukko 7

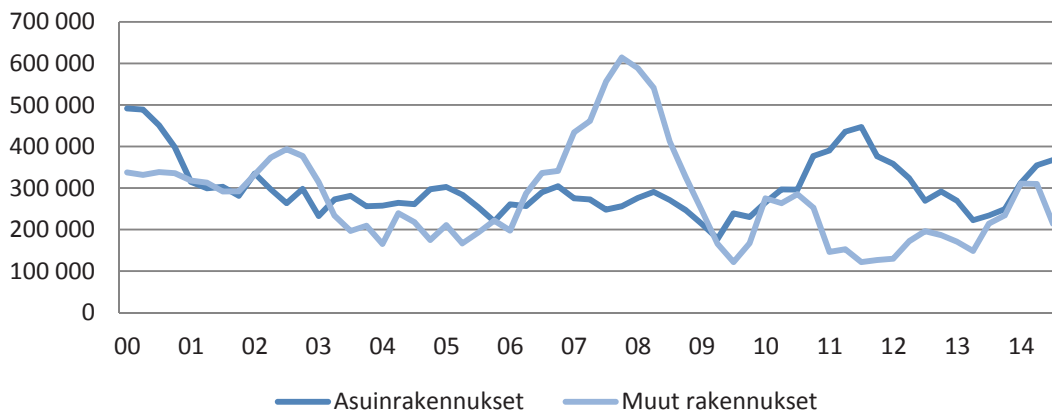
Aloitettut rakennustyöt



Rakennusluvan saaneiden rakennusten kerrosalan liukuva vuosisumma Helsingissä I/2000 -III/2014

Taulukko 8

Myönnettyt luvat



Talousarvion mukainen tulos- ja rahoituslaskelmaennuste

Talousarvion mukaisen tuloslaskelmaennusteen mukaan (ilman liikelaitoksia ja itsenäisinä taseyksiköinä toimivia rahastoja, sisältäen sisäiset erät) toimintakate, joka kuvaa käyttötalouden toteutumista, toteutuu ennusteen mukaan lähes talousarvion tasolla, 12 milj. euroa talousarviota parempana.

Toimintamenojen arvioidaan alittavan talousarvion 11 milj. euroa ja toimintatulojen ylittävän miljoona euroa. Sosiaali- ja terveystieteiden oman toiminnan, toimeentulotuen, erikoissairaanhoidon (HUS), ja Opetusviraston menoennusteet ovat talousarviota suuremmat. Menokasvua tasapainottaa Staran 43 milj. euron volyymin pieneneminen ja HSL:n maksuosuuden pieneneminen talousarviosta. Vastaavasti toimintatuloja ennakoitaan vähemmän Starassa. Kiinteistöviraston tulot toteutuvat talousarviota korkeampana

Ennusteen mukaan toimintamenot ilman liikelaitoksia sekä nettobudjetoituja sisäisiä palveluntuottajia Staraa, Tilakeskusta ja ICT-palvelukeskusta tarkasteltuna toteutuvat 2,9 % (edellinen ennuste 2,8 %) vuoden 2013 tasoa korkeampana.

Tuloslaskelmaennusteen mukaan vuosikatteen ennakoitaan toteutuvan 38 milj. euroa talousarviota parempana. Verotulojen ennuste on hieman parempi kuin talousarviossa oli arvioitu. Poistoista vuosikate ilman liikelaitoksia kattaa 28 %. Vuosikate-ennuste on vuoden 2013 tilinpäätökseen nähden heikompi.

Verotulojen ennuste on 17 milj. euroa talousarviota parempi. Valtionosuuksia ennakoitaan kertyvän talousarvion mukaisesti.

Tilikauden tulos on ennusteen mukaan -107 milj. euroa negatiivinen. Satunnaisten tulojen ennakoitaan toteutuvan talousarviota heikompana. Toiminnan ja investointien rahavirran ennakoitaan jäävän negatiiviseksi -272 milj. euroa, joka on talousarviota 3 milj. euroa ja edellistä vuotta 121 milj. euroa heikompi. Lisäksi rahoituslaskelmaan aiheuttaa alijäämää olemassa olevien pitkäaikaisten lainojen lyhennykset 191 milj. euroa. Tätä alijäämää tasapainottaa osaltaan 150 milj. euron siirto Helsingin Energian edellisten tilikausien ylijäämästä kaupungin omaan pääomaan. Uusia pitkäaikaisia lainoja tullaan ennusteen mukaan nostamaan talousarvion mukaisesti 472 milj. euroa. Loppuvuoteen painottuvalla lainojen nostolla varaudutaan kaupungin investointien rahoittamiseen, kaupungin erääntyvien pitkäaikaisten lainojen (190,9 milj. euroa) uudelleenrahoittamiseen, sekä Helsingin Energian, Helsingin Sataman ja Palmian yhtiöittämisten vaikutuksiin kaupungin maksuvalmiudessa.

Talousarvion investointien määrärahat ovat 435 milj. euroa. Talousarviovuodelle edelliseltä vuodelta käyttämättä jääneiden määrärahojen perusteella myönnettyjen 118 milj. euron ylitysoikeuksien jälkeen käytettävissä oleva määräraha on yhteensä 553 milj. euroa. Tänä vuonna arvioidaan investointeihin (ilman liikelaitoksia) käytettävän 443 milj. euroa eli 80 % käytettävissä olevista määrärahoista. Viime vuonna vastaava toteuma oli 415 milj. euroa.

Talousarvion mukainen tuloslaskelmaennuste

Taulukko 9

	Tilinpäätös 2013 milj. €	Talousarvio 2014 milj. €	3. Ennuste 2014 milj. €	Erotus TA/ennuste milj. €	Ylitysoik. 2014 milj. €	Edellinen Ennuste milj. €	Ennusteen muutos milj. €
Toimintatulot							
Myyntitulot	246	276	252	-24	0	256	-4
Maksutulot	190	203	215	12	0	218	-2
Tuet ja avustukset	117	109	114	5	0	117	-3
Vuokratulot	676	662	684	23	0	681	4
Muut toimintatulot	46	45	53	8	0	52	0
Toimintatulot yhteensä	1 275	1 295	1 319	24	0	1 324	-6
Valmistus omaan käyttöön	119	132	108	-23	0	108	0
Yhteensä	1 394	1 427	1 427	1	0	1 433	-6
Toimintamenot							
Palkat	-1 239	-1 280	-1 279	1	0	-1 282	3
Henkilöstösivumenot	-431	-436	-435	1	0	-435	0
Palvelujen ostot	-1 784	-1 831	-1 814	16	-3	-1 819	5
Aineet ja tarvikkeet	-163	-184	-159	25	0	-159	0
Avustukset	-393	-389	-415	-26	0	-411	-5
Vuokrat	-510	-515	-535	-20	0	-536	1
Muut menot	-20	-34	-21	13	-19	-21	0
Toimintamenot yhteensä	-4 540	-4 669	-4 658	11	-22	-4 663	5
Toimintakate	-3 146	-3 243	-3 231	12	-22	-3 231	-1
Verot ja valtionosuudet							
Verotulot	2 906	2 922	2 938	17	0	2 938	0
Valtionosuudet	276	255	250	-5	0	250	0
Yhteensä	3 182	3 176	3 188	12	0	3 188	0
Rahoitustulot ja -menot							
Korkotulot	68	66	67	1	0	68	-1
Muut rahoitustulot	79	79	79	1	0	79	0
Korkomenot	-12	-31	-19	12	0	-23	4
Muut rahoitusmenot	0	-2	-2	0	0	-2	0
Yhteensä	135	112	126	14	0	123	3
Vuosikate	170	45	83	38	-22	81	3
Poistot ja satunnaiset erät							
Poistot	-285	-304	-294	10	0	-297	3
Satunnaiset tulot	78	131	104	-27	0	104	0
Satunnaiset menot	0	0	0	0	0	0	0
Tilikauden tulos	-37	-129	-107	21	-22	-113	6
Poistoeron muutos	1	0	0	0	0	0	
Rahastojen lisäys	0	0	0	0	0	0	
Rahastojen vähennys	7	11	11	0	-7	14	-2
Yhteensä	8	11	11	0	-7	14	-2
Tilikauden yli-/alijäämä	-29	-118	-96	22	-30	-100	4

Taulukko 10

Talousarvion mukainen rahoituslaskelmaennuste

	Tilinpäätös 2013 milj. €	Talousarvio 2014 milj. €	3. Ennuste 2014 milj. €	Erotus TA/ennuste milj. €	Ylitysoik. :yy-1: milj. €	Edellinen Ennuste milj. €	Ennusteen muutos milj. €
Tulorahoitus							
Vuosikate	170	45	83	38	-22	81	3
Satunnaiset erät	78	131	104	-27	0	104	0
Tulorahoituksen korjaukset	-93	-146	-119	27	0	-119	0
Investointien rahavirta							
Investointimenot	-415	-435	-443	-8	-118	-470	27
Rahoitusosuudet investointien	13	3	2	0	0	2	0
Pysyvien vastaavien luovutustulot	97	128	101	-27	0	101	0
Toiminnan ja investointien rahavirta	-151	-275	-272	3	-140	-301	30
Antolainauksen muutokset							
Antolainojen lisäys	-18	-15	-24	-8	-17	-25	2
Antolainojen lyhennys	29	29	35	6	0	35	0
Lainakannan muutokset							
Pitkäaikaisten lainojen lisäys	273	472	472	0	0	472	0
Pitkäaikaisten lainojen vähennys	-91	-241	-191	50	0	-191	0
Oman pääoman muutokset	0	0	0	0	0	0	0
Muut maksuvalmiuden muutokset	150	0	150	150	0	150	0
Rahoituksen rahavirta	343	245	443	198	17	441	2
Vaikutus maksuvalmiuteen	192	-30	171	201	-123	140	31
TUNNUSLUVUT	TP 2012	TP 2013	TA 2014	ED. ENN	ENNUSTE		
Toimintatuotot toimintakuluista, % vuosikate	28,0 %	-28,1 %	-27,7 %	-28,4 %	-28,3 %		
vuosikate	154	170	45	81	83		
vuosikate % poistoista	54,3 %	59,8 %	14,8 %	27,1 %	28,3 %		
investointien tulorahoitus	31,9 %	41,0 %	10,4 %	17,2 %	18,8 %		

Koko kaupungin yhdistetty tulos- ja rahoituslaskelmaennuste

Koko kaupungin yhdistetyn tuloslaskelmaennusteen (sisältäen virastot, liikelaitokset sekä itsenäisinä taseyksiköinä toimivat rahastot; sisäiset erät eliminoitu) mukaan vuosikate on 367 milj. euroa. Vuosikate kattaa poistoista 88 % ja investoinneista 57 %.

Tilikauden tulos on ennusteen mukaan 53 milj. euroa positiivinen joka on 29 milj. euroa talousarviota parempi. Ennustettu tulos on edelliseen vuoteen nähden merkittävästi heikompi.

Rahoituslaskelmaennusteen mukaan toiminnan ja investointien rahavirran ennakoidaan jäävän -182 milj. euroa negatiiviseksi. Rahoituksellista alijäämää tasapainotetaan suunnitellulla lainanotolla.

Kun talousarviovuodelle edelliseltä vuodelta käyttämättä jääneiden määrärahojen perusteella myönnettyt ylitysoikeudet (118 milj. euroa) otetaan huomioon, on investointeihin määrärahaa käytettävissä 826 milj. euroa. Tästä ennustetaan käytettäväksi 639 milj. euroa.

Taulukko 11

Koko kaupungin yhdistetty tuloslaskelmaennuste

	Tilinpäätös 2013 milj. €	Talousarvio 2014 milj. €	3. Ennuste 2014 milj. €	Erotus milj. €
Toimintatulot				
Myyntitulot	1 062	1 080	1 035	-45
Maksutulot	187	201	203	2
Tuet ja avustukset	117	107	112	5
Vuokratulot	330	314	327	13
Muut toimintatulot	75	61	68	7
Toimintatulot yhteensä	1 770	1 764	1 747	-18
Valmistus omaan käyttöön	131	141	118	-23
Yhteensä	1 901	1 906	1 864	-41
Toimintamenot				
Palkat	-1 432	-1 476	-1 474	2
Henkilöstösivumenot	-489	-497	-494	3
Palvelujen ostot	-1 606	-1 624	-1 615	8
Aineet, tarvikkeet ja tavarat	-536	-567	-509	58
Avustukset	-389	-379	-406	-28
Vuokrat	-170	-196	-190	6
Muut menot	-51	-59	-50	10
Toimintamenot yhteensä	-4 673	-4 797	-4 739	59
Toimintakate	-2 772	-2 892	-2 874	18
Verotulot	2 906	2 922	2 938	17
Valtionosuudet	276	255	250	-5
Rahoitustulot ja -menot				
Korkotulot	52	65	60	-5
Muut rahoitustulot	27	21	20	-1
Korkomenot	-15	-42	-25	16
Muut rahoitusmenot	-1	-2	-2	0
Yhteensä	63	42	53	10
Vuosikate	473	327	367	40
Poistot	-403	-433	-418	15
Satunnaiset erät	77	131	104	-27
Tilikauden tulos	148	24	53	29
Poistoeron muutos	11	17	14	-3
Varausten muutos	-5	-5	-6	-1
Rahastojen lisäys	0	0	0	0
Rahastojen vähennys	6	11	11	0
Tilikauden yli-/alijäämä	160	47	73	26

Koko kaupungin yhdistetty rahoituslaskelmaennuste

Taulukko 12

	Tilinpäätös 2013 milj. €	Talousarvio 2014 milj. €	3. Ennuste 2014 milj. €	Erotus milj. €
Tulorahoitus				
Vuosikate	473	327	367	40
Satunnaiset erät	77	131	104	-27
Tulorahoituksen korjauserät	-98	-146	-120	27
Investointien rahavirta				
Investointimenot	-647	-708	-639	69
Rahoitusosuudet investointimenon	13	10	5	-5
Pysyvien vastaavien luovutustulot	107	231	101	-129
Toiminnan ja investointien rahavirta	-74	-157	-182	-25
Antolainauksen muutokset				
Antolainasaamisten lisäykset	-24	-24	-24	0
Antolainasaamisten vähennykset	70	23	25	1
Lainakannan muutokset				
Pitkäaikaisten lainojen lisäys	401	536	522	-14
Pitkäaikaisten lainojen vähennys	-117	-276	-221	55
Lyhytaikaisten lainojen muutos	0	0	0	0
Oman pääoman muutokset	0	0	0	0
Muut maksuvalmiuden muutokset	1	0	-3	-4
Rahoituksen rahavirta	331	260	299	39
Vaikutus maksuvalmiuteen	257	102	117	14
TUNNUSLUVUT	TP 2012	TP 2013	TA 2014	ENNUSTE
Toimintatuotot toimintakuluista, %	38,1 %	37,9 %	36,8 %	36,9 %
Vuosikate	439	473	327	367
Vuosikate % poistoista	110,7 %	117,5 %	75,4 %	87,8 %
Investointien tulorahoitus	67,6 %	73,1 %	46,1 %	57,4 %

Verotulot

Verotuloja arvioidaan kertyvän yhteensä 2 938 milj. euroa eli kokonaisverotulojen arvioidaan toteutuvan 17 milj. euroa talousarviota korkeampina. Vuoteen 2013 nähden verotuloja ennakoidaan kertyvän 1,1 % enemmän.

Kunnallisveroja arvioidaan kertyvän 2 446 milj. euroa eli talousarvion mukaisesti ja vuoden 2013 toteumaan nähden 0,2 % enemmän.

Työllisyystilanne sekä palkkasumman kasvu on kuluneen vuoden aikana kehittynyt jokseenkin 2014 talousarvion valmistelun yhteydessä tehdyn arvion mukaisesti.

Valtakunnallisesti kunnallisverotulojen kasvuennuste vuodelle 2014 on valtiovarainministeriön ja kuntaliiton arvioiden mukaan 1,4 % eli jonkin verran Helsingissä ennakoitua kunnallisverotulokasvua enemmän. Tämä on seurausta siitä, että vuodelle 2014 yhteensä 156 kuntaa nostivat kunnallisveroprosenttejaan ja siten näille kunnille kohdentuva verokertymän kasvaa keskimääräistä enemmän. Vuodelle 2014 keskimääräinen kunnallisveroprosentti nousi 0,36 prosenttiyksikköä ja veroprosenttien noston laskennallinen kunnallisverotuloja lisäävä vaikutus on noin 350 milj. euroa. Helsingin kunnallisveroprosentti säilyi vuodelle 2014 ennallaan ja erityisesti siitä syystä Helsingin kunnallisverotulojen kasvu tulee jäämään ennusteen mukaan valtakunnallisesta kunnallisverotulojen kasvusta.

Yhteisöveroja arvioidaan kertyvän 285 milj. euroa eli 15 milj. euroa talousarviota enemmän ja vuoden 2013 toteumaan nähden 6,1 % enemmän. Yhteisöveron kertymäennusteen nousu vuodesta 2013 on seurausta pääosin siitä, että Helsingin kuntakohtainen jako-osuus nousi vuonna 2014 verrattuna vuoteen 2013 (23,40 prosentista 21,35 prosenttiin). Nousu on seurausta siitä, että vuoden 2012 valmistuneen verotuksen (valmistui loppuvuodesta 2013) Helsingin veropohjan kasvu oli yhteisöverojen osalta maan keskimääräistä myönteisempi..

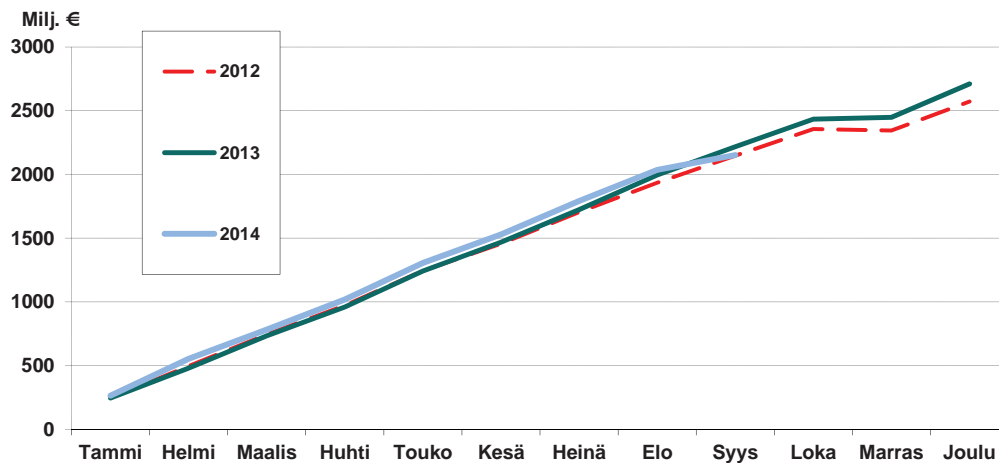
Kiinteistövero arvioidaan kertyvän 207 milj. euroa eli 2 milj. euroa talousarviota vähemmän. Koiraveroa kertyy 0,4 milj. euroa eli vuoden 2013 kertymän mukaisesti.

Taulukoissa 13 ja 14 esitetään vuoden 2014 kumulatiiviset kunnallisverojen ja yhteisöverojen kertymät aikaisempiin vuosiin verrattuna.

Taulukossa 15 esitetään kunnallisveron ennakoiden kehitys kumulatiivisena vuosina 2012–2014. Ennakoista on havaittavissa kunakin ajankohtana tapahtuva kehitys maksettavassa palkkasummassa ja eläkkeissä. Veroennakoiden tilitysten lisäksi kaupungille maksettaviin kuukausittaisiin tilityksiin sisältyy erilaisia maksatuksia (mm. edellisiltä ja tulevilta vuosilta kertyvät sekä palautettavat verot), jotka eivät ole yhteydessä kyseisenä ajankohtana tapahtuvaan palkkasumman ja eläkkeiden kehitykseen. Palkkasumman kehitys peilaa kunkin hetken työllisyyskehitystä sekä toisaalta maksettavien palkkojen kasvuvauhtia. Taulukossa 16 esitetään vastaavasti yhteisöveron ennakoiden kehitys kumulatiivisena vuosina 2012–2014.

Kunnallisveron ja yhteisöveron kumulatiivisten tilitysten kertymä 2012-2014

Taulukko 13



Kunnallisveron ja yhteisöveron kumulatiiviset tilitykset kuukausittain (tilityskuukauden mukaan)

Taulukko 14

	2012	2013	2014	Muutos 13-14
	milj. €	milj. €	milj. €	%
Tammi	245,0	245,1	263,9	7,7
Helmi	495,7	479,4	553,1	15,4
Maalis	744,4	733,1	782,3	6,7
Huhti	971,3	959,1	1018,3	6,2
Touko	1243,7	1242,1	1305,8	5,1
Kesä	1455,9	1467,8	1529,3	4,2
Heinä	1704,2	1723,8	1792,0	4,0
Elo	1935,0	1995,4	2036,0	2,0
Syys	2147,6	2217,2	2151,7	-3,0
Loka	2356,0	2433,8		
Marras	2344,5	2447,9		
Joulu	2571,7	2710,6		

Taulukko 15

Kunnallisveron ennakoiden kumulatiiviset tilitykset kuukausittain 2012-2014
(tilityskuukauden mukaan)

	2012	Muutos	2013	Muutos	2014	Muutos
	Milj. €	%	Milj. €	%	Milj. €	%
Tammi	206,9	8,4	207,3	0,2	221,5	6,8
Helmi	380,2	7,7	381,8	0,4	408,8	7,1
Maalis	571,5	6,1	577,9	1,1	611,4	5,8
Huhti	769,9	4,8	780,8	1,4	817,0	4,6
Touko	978,9	4,2	999,6	2,1	1045,7	4,6
Kesä	1171,3	4,2	1198,6	2,3	1252,8	4,5
Heinä	1399,7	3,9	1432,8	2,4	1490,7	4,0
Elo	1607,2	4,1	1646,6	2,5	1711,9	4,0
Syys	1797,2	4,1	1844,4	2,6	1911,2	3,6
Loka	1983,4	3,8	2036,4	2,7		
Marras	2176,5	3,9	2234,4	2,7		
Joulu	2362,5	3,5	2454,0	3,9		

Taulukko 16

Yhteisöveron ennakoiden kumulatiiviset tilitykset kuukausittain 2012-2014
(tilityskuukauden mukaan)

	2012	Muutos	2013	Muutos	2014	Muutos
	Milj. €	%	Milj. €	%	Milj. €	%
Tammi	23,4	-1,0	24,4	4,4	25,8	5,7
Helmi	45,7	1,7	44,8	-2,0	51,0	13,8
Maalis	65,1	-2,1	65,1	0,0	71,8	10,2
Huhti	84,5	-3,1	85,2	0,8	91,1	6,9
Touko	103,9	-2,6	104,2	0,3	110,4	6,0
Kesä	122,1	-4,2	123,0	0,7	130,3	5,9
Heinä	139,6	-5,5	141,3	1,2	150,9	6,8
Elo	157,5	-8,8	161,5	2,5	169,4	4,9
Syys	175,0	-12,0	179,8	2,8	192,6	7,1
Loka	192,5	-13,6	198,0	2,9		
Marras	211,8	-13,6	218,4	3,1		
Joulu	231,2	-13,8	238,7	3,2		

Maksuvalmius

Vuoden 2014 talousarvioon sisältyy 472 milj. euron lainanotto. Uusia pitkäaikaisia lainoja tullaan nostamaan ennusteen mukaan talousarvion mukaisesti 472 milj. euroa. Loppuvuoteen painottuvalla lainojen nostolla varaudutaan kaupungin investointien rahoittamiseen, kaupungin erääntyvien pitkäaikaisten lainojen (190,9 milj. euroa) uudelleenrahoittamiseen, sekä Helsingin Energian, Helsingin Sataman ja Palmian yhtiöittämisten vaikutuksiin kaupungin maksuvalmiudessa. HKL:n investointeja varten ennustetaan nostettaan lainaa 43 milj. euroa, joka on 20,5 milj. euroa vähemmän kun talousarviovaltuus.

Pitkäaikaisia lainoja lyhennetään vuonna 2014 yhteensä 190,9 milj. euroa (221 milj. euroa liikelaitosten lainanlyhennykset mukaan lukien). Taulukon 17 ennuste kuvaa maksuvalmiuden kehityksen loppuvuonna 2014. Vuoden 2014 talousarviolainojen nostot sisältyvät taulukossa marras-joulukuun lukuihin.

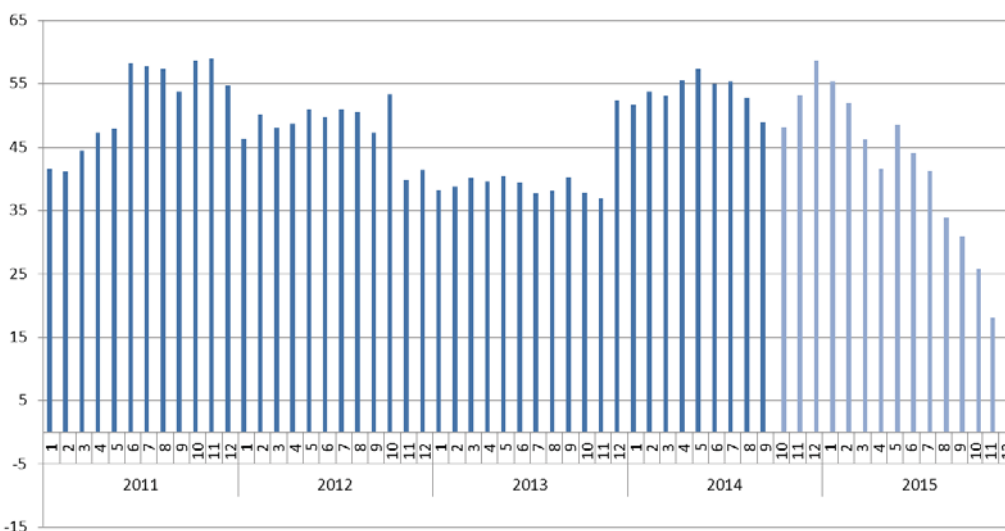
Maksuvalmiuden kehitystä kuvaavan taulukon tarkastelujakson toteumavuosina 2010–2013 kaupungin pitkäaikaisten lainojen määrä (ml. liikelaitokset) kasvoi 610 milj. euroa, ja oli vuoden 2013 lopussa yhteensä 1498,6 milj. euroa. Mikäli lainanotto vuonna 2014 toteutuu suunnitellun mukaisesti, lainakanta kasvaa nettomääräisesti edelleen 301 milj. eurolla yht. 1799,6 milj. euroon.

Maksuvalmiuden kehitys maksuvalmiuspäivinä 1.1. 2010-30.8.2014

Taulukko 17

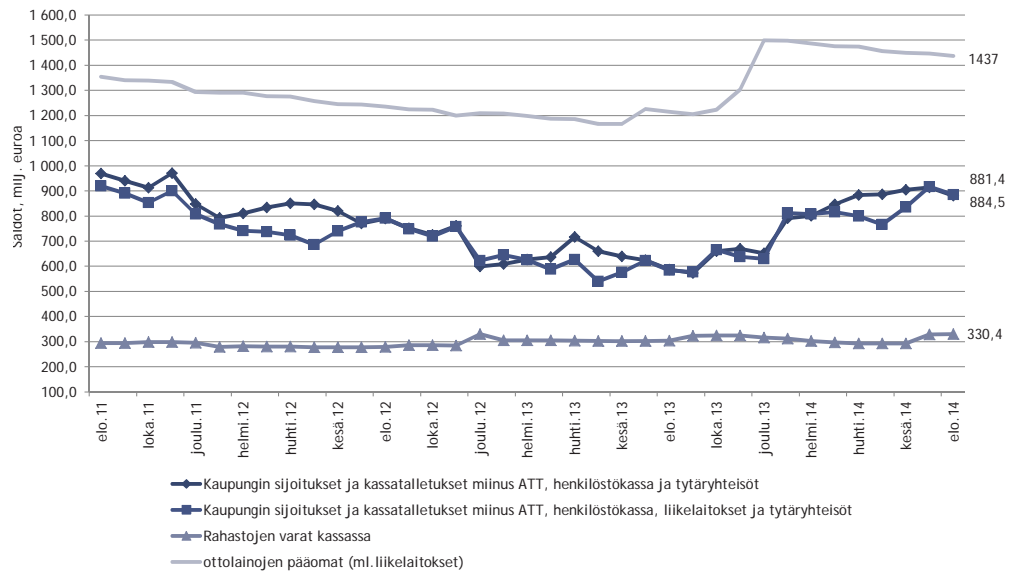
Maksuvalmiuden kehitys, sisältäen suunnitellun lainanoton
(v. 2014: 472 meur, v. 2015: 290 meur)

■ Toteuma ■ Ennuste



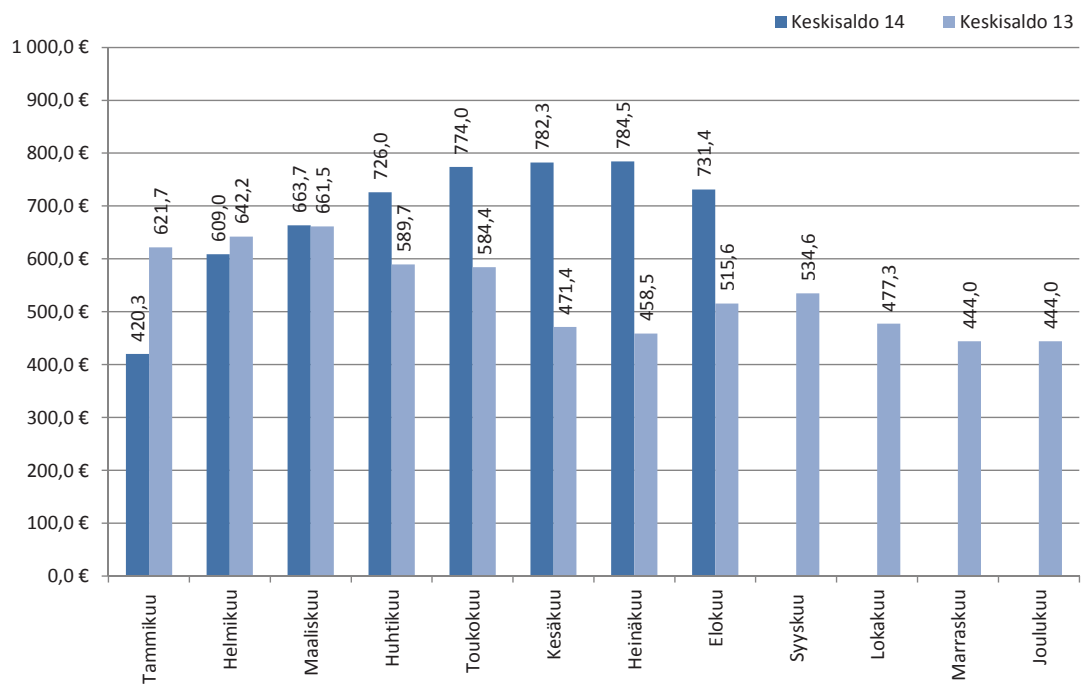
Taulukko 18

Sijoitusten ja kassatalletusten keskisaldot sekä ottolainojen pääomat kuukausittain



Taulukko 19

Sijoitusten keskisaldot kuukausittain vuosina 2013 ja 2014



Ottolainat

Vuoden 2014 talousarviossa ottolainojen lyhennyksiin (liikelaitokset mukaan luki-en) on varattu 275,9 milj. euroa. Lyhennysten määrä tulee olemaan 221 milj. euroa johtuen uusien lainojen lyhennysvapaista vuosista.

Taulukossa 20 on esitetty ottolainojen kehitys vuodesta 2012 lähtien. Nykyisestä lainakannasta aiheutuvat korot ja lyhennykset vuosittain on esitetty taulukossa 21.

Ottolainojen määrä vuosina 2012 – 2014 (asukasluku; 612 600 vuodenvaihteen 2013/2014 tilanne)

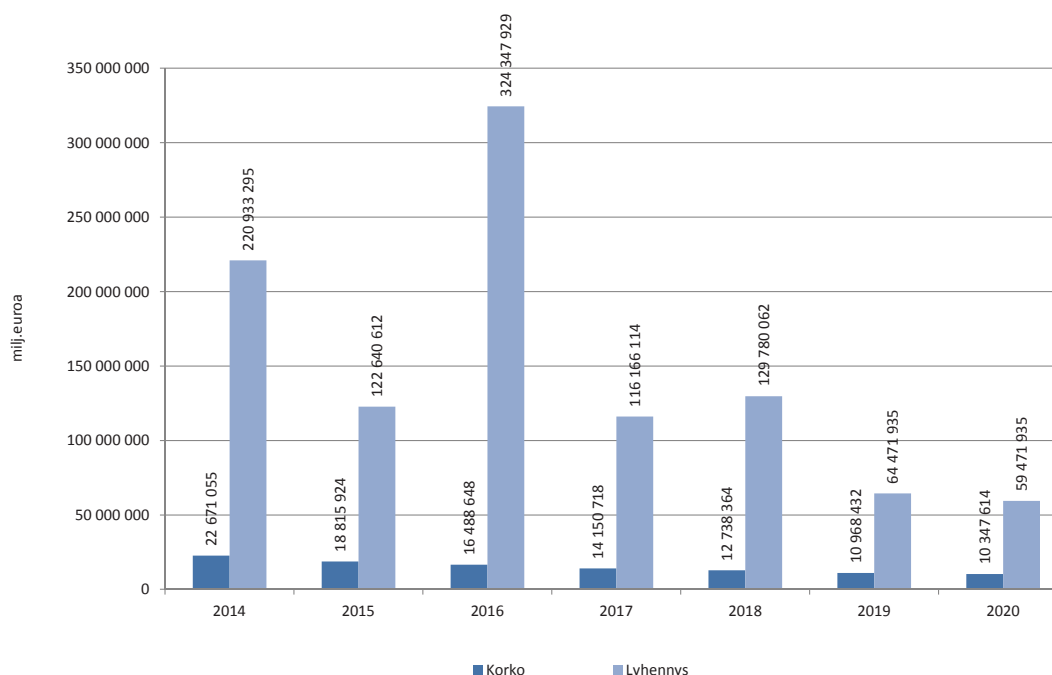
Taulukko 20

	31.12.2012	31.12.2013	30.9.2014	31.12.2014
Lainapääoma ilman Liikelaitosten lainapääomaa, milj.euroa	912	1094,1	949,3	1375,2
Liikelaitosten lainapääoma, milj.euroa	296,4	404,5	377,3	424,4
Lainapääoma yhteensä, milj.euroa	1208,4	1498,6	1326,6	1799,6
Euroa/asukas	2198,4	2481,2	2165,4	2937,4

30.9.2014	1 326 669 080 sis.liikelaitosten lainat 612 664 asukasluku vv. 2013/2014 2165,410535 euroa / asukas
31.12.2014	1 799 640 699 sis.liikelaitosten lainat 612 664 asukasluku vv.2013/2014 2937,402393 euroa / asukas

Ottolainojen korot (laskettuna nykyisen korkokannan mukaisesti) ja lyhennykset (liikelaitosten lainat huomioiden) 2012 - 2018

Taulukko 21

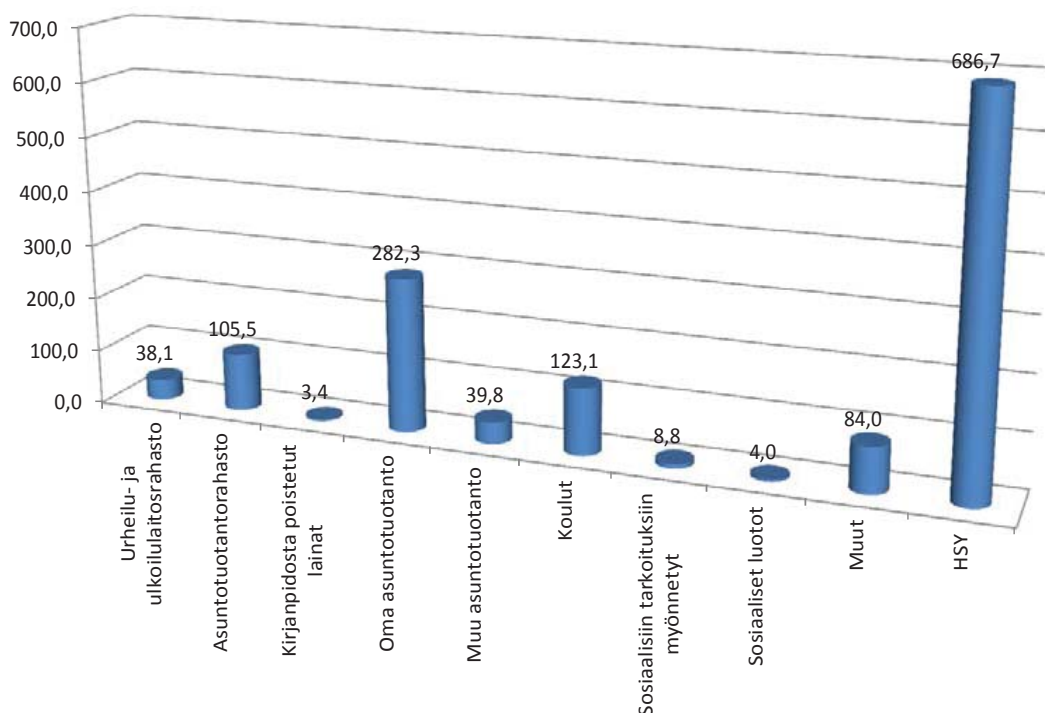


Antolainat

Kaupungin antolainauskanta ilman liikelaitosten ja valtion välitettyjä lainoja on 31.8.2014 yhteensä 1375,7 milj. euroa. Antolainauskannan jakauma on esitetty kuvassa 22. Kaupungin liikelaitoksille myönnettyistä 188,2 milj. euron lainoista on perustamislainojen osuus 181,98 milj. euroa. Antolainojen erääntyneet lainasaamiset on esitetty taulukossa 23.

Taulukko 22

Antolainauskannan jakauma 31.8.2014, yht. 1375,7 milj. euroa (ilman liikelaitosten ja valtion välitettyjä lainoja)



Taulukko 23

Antolainojen erääntyneet, yli 12 kk maksamattomat lainasaamiset per 30.6.2014
Sisältää erääntyneet korot ja lyhennykset sekä rästissä olevien lainojen pääomat.

	Hoitamattomat M€	Kpl	Lainapääomat M€	Kpl	% pääomasta	% kpl
Valtion lainat	0,006	2	146,9	115	0,00 %	1,74 %
Rahastolainat	0,357	8	143,6	528	0,25 %	1,52 %
Sosiaaliset luotot	1,303	475	4,0	916	32,46 %	51,86 %
Yhteensä	1,666	485	294,5	1 559	0,57 %	31,11 %

Luottotappioiksi on kirjattu v. 2012 0€, v.2011 0€, v. 2010 0,019 M€
Luottotappiovarausv.2013 0,447M€ v. 2012 0,418 M€, v.2011 0,525 M€

Talousarvion toteutumisennusteet toimialoittain

Toimintamenojen arvioidaan alittuvan kokonaisuudessaan 15 milj euroa. Toimintamenoissa ylityksiä on HUS-kuntayhtymän osuus 12,6 milj. euroa ja toimeentulotuen osuus 8,2 milj. euroa. Sosiaali- ja terveystalouden ylityksen osuus on 24 milj. euroa. Opetustoimen osuus on 6,9 milj. euroa. Menoylityksiä pienentää Staran vo-lyymin merkittävä aleneminen, menot ja tulot ovat n 43 milj. euroa alle talousarvion, ja HSL:n maksuosuuden toteutuminen 4,7 milj euroa talousarviota pienempänä.

Toimialakohtaisissa taulukoissa talousarviosarake sisältää kaupunginvaltuuston hyväksymät määrärahasiirrot ja -muutokset.

Talousarvion toimintamenojen ennuste toimialoittain

Taulukko 24

	Tilinpäätös 2013 milj. €	Talousarvio 2014 milj. €	3. Ennuste 2014 milj. €	Erotus TA/Enn. milj. €	Ylitysoik. 2014 milj. €	Edellinen ennuste milj. €	Ennusteen muutos milj. €
Kaupunginjohtajan toimiala	186	223	209	14	21	217	9
Rakennus- ja ympäristötoimi	625	655	607	48	0	609	3
Sosiaali-, terveys- ja varhaiskasvatustoimi	2 506	2 534	2 579	-45	0	2 563	-15
Sivistystoimi	910	925	936	-11	0	940	4
Kaupunkisuunnittelu- ja kiinteistötoimi	303	318	315	2	1	320	5
Käyttötalouden menot yhteensä	4 530	4 654	4 645	9	22	4 650	5
Tuet, kaupunginkanslian käytettäväksi	10	15	13	2		14	0
Toimintamenot yhteensä	4 540	4 669	4 658	11	22	4 663	5

Kaupunginjohtajan toimiala

Taulukko 25

Kaupunginjohtaja toimialan tulo- ja menoennuste

	Tilinpäätös 2013 milj. €	Talousarvio 2014 milj. €	3. Ennuste 2014 milj. €	Erotus TA/Enn. milj. €	Ylitysoik. 2014 milj. €	Edellinen ennuste milj. €	Ennusteen muutos milj. €
1 Kaupunginjohtajan toimiala							
Tulot yhteensä	20,4	29,6	23,3	-6,3	0,0	24,9	-1,6
Menot yhteensä	-185,6	-222,6	-208,8	13,8	-20,9	-217,4	8,6
TA+ylitysoikeus / TA+yliit./Enn		-243,5		34,7			
Toimintakate	-165,2	-193,1	-185,5	7,5	-20,9	-192,5	7,0
101 Vaalit, keskusvaaliitk:n käyt.							
Tulot yhteensä	0,0	0,9	0,9	0,0	0,0	0,9	0,0
Menot yhteensä	-0,3	-3,0	-1,8	1,1	0,0	-2,7	0,9
TA+ylitysoikeus / TA+yliit./Enn		-3,0		1,1			
Toimintakate	-0,3	-2,1	-0,9	1,2	0,0	-1,8	1,0
102 Kaupunginvaltuusto, kanslian käyt.							
Tulot yhteensä	0,0	0,0	0,0	0,0	0,0	0,0	0,0
Menot yhteensä	-2,0	-2,3	-2,1	0,3	0,0	-2,2	0,1
TA+ylitysoikeus / TA+yliit./Enn		-2,3		0,3			
Toimintakate	-2,0	-2,3	-2,1	0,3	0,0	-2,2	0,1
103 Tarkastuslautakunta ja -virasto							
Tulot yhteensä	0,0	0,0	0,0	0,0	0,0	0,0	0,0
Menot yhteensä	-2,1	-2,1	-2,1	0,0	0,0	-2,1	0,0
TA+ylitysoikeus / TA+yliit./Enn		-2,1		0,0			
Toimintakate	-2,1	-2,1	-2,1	0,0	0,0	-2,1	0,0
104 Kaupunginhallitus							
Tulot yhteensä	0,4	0,0	0,0	0,0	0,0	0,0	0,0
Menot yhteensä	-18,1	-14,1	-20,0	-5,8	-15,0	-20,1	0,1
TA+ylitysoikeus / TA+yliit./Enn		-29,1		9,2			
Toimintakate	-17,7	-14,1	-20,0	-5,8	-15,0	-20,1	0,1
110 Kaupunginkanslia							
Tulot yhteensä	14,3	27,5	21,1	-6,3	0,0	22,8	-1,6
Menot yhteensä	-124,1	-152,5	-138,3	14,2	-1,9	-144,3	6,0
TA+ylitysoikeus / TA+yliit./Enn		-154,4		16,1			
Toimintakate	-109,8	-125,1	-117,2	7,9	-1,9	-121,5	4,3
114 Keskitetysti maksettavat menot							
Tulot yhteensä	0,0	0,0	0,0	0,0	0,0	0,0	0,0
Menot yhteensä	-3,2	-9,9	-4,6	5,3	0,0	-4,6	0,0
TA+ylitysoikeus / TA+yliit./Enn		-9,9		5,3			
Toimintakate	-3,2	-9,9	-4,6	5,3	0,0	-4,6	0,0
127 Kunnallisverotus, kanslian käytettäväksi							
Tulot yhteensä	0,0	0,0	0,0	0,0	0,0	0,0	0,0
Menot yhteensä	-17,3	-18,2	-17,6	0,6	0,0	-17,6	0,0
TA+ylitysoikeus / TA+yliit./Enn		-18,2		0,6			
Toimintakate	-17,3	-18,2	-17,6	0,6	0,0	-17,6	0,0
135 HSY-kuntayhtymän maksuosuudet kanslian käyt.							
Tulot yhteensä	0,0	0,0	0,0	0,0	0,0	0,0	0,0
Menot yhteensä	-1,9	-2,1	-2,1	0,0	0,0	-2,1	0,0
TA+ylitysoikeus / TA+yliit./Enn		-2,1		0,0			
Toimintakate	-1,9	-2,1	-2,1	0,0	0,0	-2,1	0,0
139 Muu yleishallinto							
Tulot yhteensä	5,8	1,2	1,2	0,0	0,0	1,2	0,0
Menot yhteensä	-16,7	-18,4	-20,2	-1,8	-4,0	-21,6	1,4
TA+ylitysoikeus / TA+yliit./Enn		-22,4		2,2			
Toimintakate	-10,9	-17,2	-19,0	-1,8	-4,0	-20,4	1,4

Toimialan menojen ennakoidaan alittavan käytettävissä olevat määrärahat kun huomioidaan edelliseltä vuodelta säästyneiden hankerahojen pohjalta kuluvalle vuodelle myönnetyt ylitysoikeudet. Toimialan virastoista kaupunginkanslia, ICT-palvelukeskus ja keskitetty tietotekniikka ennustavat menojen toteutuvan talousarviota alhaisemmalla tasolla.

Keskitettyihin määrärahoihin sisältyy vuodelta 2013 siirtyneitä hankkeita, mm. Helsingin 200 v. juhlapäätöksen nuorten syrjäytymisen 10 milj. euron erillismääräraha sekä lasten ja nuorten hyvinvointiin tarkoitettu erillismääräraha (ns. LASU-rahast).

Muissa yleishallinnon menoissa määrärahoihin sisältyy vuodelta 2013 siirtyneitä hankkeita, mm. Pisara-radon suunnitteluhanke sekä Keski-Pasilan toteutuskilpailu.

Muissa keskitetysti maksettavissa menoissa ennakoidaan säästöä 6,1 milj. euroa verrattuna talousarvioon.

Kunnalliset liikelaitokset

Helsingin Energia -liikelaitos

Liikevaihdon ennustetaan toteutuvan 6 % talousarviota alhaisemmalla tasolla. Keskimääräistä lämpimämpi alkuvuosi vähensi lämmön myyntiä, myös sähkömarkkinoiden hintataso ja sähkön myyntimäärä vaikuttivat liikevaihdon kehitykseen.

Kulujen ennakoitaan toteutuvan talousarviota alemmalla tasolla pääosin polttoainekulujen 15 %:n alentumisen vuoksi. Kannattavuus säilyy hyvällä tasolla, liikevoiton ennustetaan toteutuvan 9 % talousarviota pienempänä. Ennusteen mukainen liikevoitto on 167 milj. euroa.

Investointiohjelman ja sijoitusten yhteismäärä on 93 miljoonaa euroa. Investoinnit liittyvät normaaliin tuotanto- ja kaukolämpötoimintaan sekä tunneli- ja kaukojäähdytysverkoston laajentamiseen ja perusparannuksiin.

Linjaukset uusiutuvan energian lisäämisestä ja hiilidioksidipäästöttömien ja vähäpäästöisten energialähteiden käytöstä luovat lähivuosina merkittävät investointitarpeet. Helsingin Energian kehitysohjelma täyttää asetetut vuoden 2020 tavoitteet ja luo edellytykset hiilineutraaliin tulevaisuuteen 2030 luvun jälkeen. Toteutessaan kehitysohjelman vaikutus tulevien vuosien tuloskehitykseen on huomattavan negatiivinen.

Taulukko 26

Helsingin Energian tulos- ja rahoituslaskelmaennuste

Tuloskehitys	Tilinpäätös 2013 milj. €	Talousarvio 2014 milj. €	3. Ennuste 2014 milj. €	Erotus milj. €	Edellinen ennuste milj. €	Ennusteen muutos milj. €
Liikevaihto	746,6	746,1	699,3	-46,8	704,1	-4,8
Liikelylijäämä/alijäämä	202,2	180,3	166,6	-13,7	164,8	1,8
Ylijäämä ennen varauksia	203,9	187,8	171,6	-16,2	169,8	1,8
Tilikauden yli-/alijäämä	156,1	142,9	124,0	-18,9	122,2	1,8

Rahoituskehitys

Kassavarojen muutos	-41,7	26,9	-78,2	-105,1	-80,0	1,8
----------------------------	--------------	-------------	--------------	---------------	--------------	------------

Sitovat tavoitteet:	TA 2014	Ennuste	Ero	TOT-%
Sijoitetun pääoman tuotto vähintään 13 %	13 %	13 %	0,0 %	100 %
Yleisillä alueilla suoritettavien kaivutöiden toteuttaminen lupaehtoisissa edellytettyjen tavoiteaikojen puitteissa.	Toteutuu	Toteutuu		

Helsingin Satama -liikelaitos

Liikevaihdon ennakoitaan olevan 90,6 milj. euroa ja ylittävän talousarvion 2,5 milj. euroa. Tavara-, alusmaksu- ja matkustajamaksutulojen sekä satamaliikennetulojen (kiinnitys- ja irrotus sekä vedenmyynti) arvioidaan nousevan talousarviosta. Satamaliikenteen tuloja lisää satamapalveluiden siirtyminen kokonaan Helsingin Sataman hoidettavaksi (kasvua 0,5 milj. euroa talousarvioon nähden). Muissa tulolajeissa on laskua talousarvioon nähden.

Varsinaisten kulujen arvioidaan alittavan 2,5 milj. euroa talousarvion. Säästöjä kertyy palveluiden ja tarvikkeiden ostoissa. Poistojen ennakoitaan alittavan talousarvion 0,9 milj. euroa. Korkokulujen väheneminen talousarviosta (1,0 milj. euroa) on seurausta markkinakorkojen pysymisestä alhaisella tasolla.

Tilinpäätöserien jälkeen tilikauden ylijäämäksi muodostuu 26,7 milj. euroa (20,0 milj. euroa talousarviossa).

Helsingin Sataman investoinnit vuonna 2014 kohdistuvat pääosin matkustajasatamiin. Merkittävimmät investoinnit ovat Länsisataman uuden lauttapaikan rakentaminen ja Eteläsataman laiturirakenteiden peruskorjaus. Investointien kokonaismäärän arvio on tarkentunut talousarviosta ja se on 7,3 miljoonaa euroa talousarviota pienempi. Investointien kokonaismäärän arvioidaan olevan 16,0 miljoonaa euroa.

Varsinaisen toiminnan ja investointien kassavirta on 33,3 milj. euroa ylijäämäinen (talousarviossa ylijäämä 25,0 milj. euroa). Rahoitustoiminnan kassavirta on -21,6 milj. euroa (rahoituslaitosten lainoja lyhennetään yhteensä 19,8 milj. euroa). Kassavarat (rahat ja käyttötilit) lisääntyvät ennusteen mukaan 11,7 milj. euroa (talousarviossa lisäystä 5,4 milj. euroa).

Taulukko 27

Helsingin Sataman tulos- ja rahoituslaskelmaennuste

Tuloslaskelma	Tilinpäätös	Talousarvio	3. Ennuste	Erutus	Edellinen	Ennusteen
	2013	2014	2014		ennuste	muutos
	milj. €	milj. €	milj. €	milj. €	milj. €	milj. €
Liikevaihto	89,0	88,1	90,6	2,5	89,7	0,9
Valmistus omaan käyttöön	0,8	0,8	0,8	0,0	0,8	0,0
Liiketoiminnan muut tuotot	0,1	0,0	0,1	0,1	0,1	0,0
Varsinaiset kulut	-37,2	-40,0	-37,5	2,5	-37,9	0,4
Poistot	-31,8	-33,2	-32,4	0,9	-32,5	0,1
Liikelylijäämä/alijäämä	20,9	15,7	21,6	5,9	20,2	1,4
Rahoitustuotot	0,3	0,4	0,2	-0,2	0,2	0,0
Rahoituskulut	-7,1	-8,0	-7,0	1,0	-7,0	0,0
Satunnaiset erät	-0,3	0,0	0,0		0,0	
Ylijäämä ennen varauksia	13,8	8,1	14,8	6,7	13,4	1,4
Poistoeron muutos	11,9	11,9	11,9	0,0	0,0	11,9
Varausten muutos	0,0	0,0	0,0		0,0	
Tilikauden yli-/alijäämä	25,7	20,0	26,7	6,7	13,4	13,3
Rahoituslaskelma						
Varsinaisen toiminnan ja investointien kassavirta						
Tulorahoitus						
Liikelylijäämä	20,9	15,7	21,6	5,9	20,2	1,4
Poistot	31,8	33,2	32,4	-0,9	32,5	-0,1
Rahoitustuotot ja -kulut	-6,9	-7,6	-6,8	0,8	-6,8	0,0
Satunnaiset erät	-0,3	0,0	0,0		0,0	
Investoinnit	-13,3	-16,3	-13,8	2,5	-9,0	-4,8
Toiminnan ja investointien rahavirta	32,2	25,0	33,3	8,3	36,9	-3,6
Rahoitustoiminnan kassavirta						
Lainakannan muutokset						
Muilta saatujen lainojen vähennys	0,0	-19,8	-19,8	0,0	-19,8	0,0
Kunnalta saatujen pitkäaikaisten lainojen vähennys	0,0	0,0	0,0		0,0	
Oman pääoman muutokset						
Muut maksuvalmiuden muutokset	-1,3	0,2	-1,8	-2,0	-2,4	0,6
Rahoitustoiminnan nettokassavirta	-1,3	-19,6	-21,6	-2,0	-22,2	0,6
Kassavarojen muutos	31,0	5,4	11,7	6,3	14,7	-2,9
Toimintatiedot:						
		TA 2014	Ennuste	Ero	TOT-%	
Kokonaistavaraliikenne, 1000 t		10 400,0	10 880,0			
Yksiköity tavaraliikenne, 1 000 t		9 600	9 980	380	104,0 %	
Bulkkitavaraliikenne, 1 000 t		800	900	100	112,5 %	
Matkustajaliikenne, 1 000 matkustajaa		10 930	10 960	30	100,3 %	
Saapuneet alukset, 1000 nt		113 500	120 000	6 500	105,7 %	
Sitovat tavoitteet:						
Asiakastyytyväisyyden taso ≥ 8,00		8,00	8,00	0,00	100,0 %	
Sijoitetun pääoman tuotto prosentti ≥ 2,8		2,8	3,8	1,0	135,7 %	
Liikevaihto/henkilö vähintään, 1 000 euroa		524	559	35	106,7 %	

Taloushallintopalvelu-liikelaitos

Talpan talousarvion toteutumisenennusteessa tilikauden tulos päättyi 136 000 euroa negatiiviseksi. Tulot toteutuvat talousarvion mukaisesti mutta palvelujen ostoissa on esimerkiksi järjestelmämuutosten vuoksi menoylitys. Sitovista tavoitteista tilikauden tulos > 0 ei saavuteta. Toiminnallisista tavoitteista kaikkia ei saavuteta.

Taloushallintopalvelun tulos- ja rahoituslaskelmaennuste

Taulukko 28

Tuloslaskelma	Tilinpäätös 2013 milj. €	Talousarvio 2014 milj. €	3. Ennuste 2014 milj. €	Erotus milj. €	Edellinen Ennuste milj. €	Ennusteen muutos milj. €
Liikevaihto	26,4	26,7	26,7	0,0	27,2	-0,5
Liiketoiminnan muut tuotot	0,0	0,0	0,0	0,0	0,0	0,0
Varsinaiset kulut	-26,3	-26,6	-26,7	-0,1	-27,0	0,3
Poistot	-0,1	-0,1	-0,1	0,0	-0,1	0,0
Liikelylijäämä/alijäämä	0,1	0,1	-0,1	-0,1	0,1	-0,1
Rahoitustuotot	0,0	0,0	0,0	0,0	0,0	0,0
Rahoituskulut	-0,1	-0,1	-0,1	0,0	-0,1	0,0
Ylijäämä ennen varauksia	0,0	0,0	-0,1	-0,1	0,0	-0,1
Varausten muutos	0,0	0,0	0,0	0,0	0,0	0,0
Tilikauden yli-/alijäämä	0,0	0,0	-0,1	-0,1	0,0	-0,1

Rahoituslaskelma

Varsinaisen toiminnan ja investointien kassavirta

Tulorahoitus						
Liikelylijäämä	0,1	0,1	-0,1	-0,1	0,1	-0,1
Poistot	0,1	0,1	0,1	0,0	0,1	0,0
Rahoitustuotot ja -kulut	-0,1	-0,1	-0,1	0,0	-0,1	0,0
Investoinnit	-0,1	-0,3	-0,1	0,2	-0,3	0,2
Toiminnan ja investointien rahavirta	-0,1	-0,2	-0,1	0,1	-0,2	0,1

Rahoitustoiminnan nettokassavirta

Rahoitustoiminnan nettokassavirta	0,7	0,0	0,0		0,0	
Kassavarojen muutos	0,6	-0,2	-0,1	0,1	-0,2	0,1

Muut toiminnalliset tavoitteet:

	TA 2014	Ennuste	Ero	TOT-%
Kirjanpidon automaattiset tapahtumat / kaikki tapahtumat, %	99,3%	Ei Ennustetta		
Automaattisesti täsmäytyneet ostolaskut / kaikki ostolaskut, %	12,5%	12,5%	0,0 %	100,0 %
Sähköisesti ilmoitetut poissaolot / kaikki poissaoloilmoitukset, %	75,0%	72,5%	-2,5 %	96,7 %
Sähköiset palkkalipukkeet / kaikki palkkalipukkeet, %	75,0%	64,5%	-10,5 %	86,0 %

Sitovat tavoitteet:

	TA 2014	Ero	TOT-%	
Asiakastytyväisyys vähintään 3,6 (asteikolla 1-5)	3,60	3,60	0,0	100,0 %
Tilikauden tulos ≥ 0	≥ 0	-230 000	-230 000	

Rakennus- ja ympäristötoimi

Taulukko 29

Rakennus- ja ympäristötoimen tulo- ja menoennuste

	Tilinpäätös 2013 milj. €	Talousarvio 2014 milj. €	3. Ennuste 2014 milj. €	Erotus TA/Enn. milj. €	Ylitysoik. 2014 milj. €	Edellinen ennuste milj. €	Ennusteen muutos milj. €
2 Rakennus- ja ympäristötoimi							
Tulot yhteensä	322,9	351,3	307,7	-43,6	0,0	309,8	-2,0
Menot yhteensä	-625,3	-654,9	-606,5	48,4	0,0	-609,3	2,7
TA+ylitysoikeus / TA+yliit./Enn		-654,9		48,4			
Toimintakate	-302,3	-303,6	-298,8	4,8	0,0	-299,5	0,7
205 Tukkutori							
Tulot yhteensä	5,8	5,9	5,9	0,0	0,0	5,9	0,0
Menot yhteensä	-6,4	-6,4	-6,4	0,0	0,0	-6,4	0,0
TA+ylitysoikeus / TA+yliit./Enn		-6,4		0,0			
Toimintakate	-0,6	-0,5	-0,5	0,0	0,0	-0,5	0,0
208 Hankintakeskus							
Tulot yhteensä	15,3	13,8	15,4	1,6	0,0	15,1	0,3
Menot yhteensä	-15,2	-14,0	-15,4	-1,4	0,0	-15,2	-0,2
TA+ylitysoikeus / TA+yliit./Enn		-14,0		-1,4			
Toimintakate	0,0	-0,2	0,0	0,2	0,0	-0,2	0,2
209 Rakennusvirasto							
Tulot yhteensä	65,7	68,5	67,5	-1,0	0,0	68,5	-1,0
Menot yhteensä	-143,3	-142,7	-141,0	1,7	0,0	-140,8	-0,2
TA+ylitysoikeus / TA+yliit./Enn		-142,7		1,7			
Toimintakate	-77,7	-74,2	-73,5	0,7	0,0	-72,3	-1,2
210 Rakentamispalvelu							
Tulot yhteensä	219,7	248,7	204,6	-44,1	0,0	205,8	-1,3
Menot yhteensä	-213,4	-240,2	-196,6	43,7	0,0	-199,7	3,1
TA+ylitysoikeus / TA+yliit./Enn		-240,2		43,7			
Toimintakate	6,3	8,5	8,0	-0,5	0,0	6,2	1,8
235 Pelastustoimi							
Tulot yhteensä	15,3	13,3	13,3	0,0	0,0	13,3	0,0
Menot yhteensä	-50,7	-51,7	-51,7	0,0	0,0	-51,7	0,0
TA+ylitysoikeus / TA+yliit./Enn		-51,7		0,0			
Toimintakate	-35,4	-38,4	-38,3	0,0	0,0	-38,4	0,0
237 Ympäristötoimi							
Tulot yhteensä	1,2	1,2	1,1	-0,1	0,0	1,2	-0,1
Menot yhteensä	-11,8	-12,5	-12,8	-0,2	0,0	-12,8	0,0
TA+ylitysoikeus / TA+yliit./Enn		-12,5		-0,2			
Toimintakate	-10,7	-11,4	-11,7	-0,3	0,0	-11,6	-0,1
242 HSL-kuntayhtymän maksuosuudet, kanslian käyt.							
Tulot yhteensä	0,0	0,0	0,0	0,0	0,0	0,0	0,0
Menot yhteensä	-184,3	-187,4	-182,7	4,7	0,0	-182,7	0,0
TA+ylitysoikeus / TA+yliit./Enn		-187,4		4,7			
Toimintakate	-184,3	-187,4	-182,7	4,7	0,0	-182,7	0,0

Tukkutori

Helsingin Tukkutorin käyttötalousosan kesäkuun lopun toteuman perusteella näyttää siltä, että Tukkutori pääsee sille asetettuihin tavoitteisiin vuoden loppuun mennessä. Tulokertymä on ollut toistaiseksi hyvä, mutta samanaikaisesti tiloja on vapautunut yrityksiltä ja mm. kaupungin sisäiseltä isolta asiakkaalta. Vapaisiin tiloihin etsitään aktiivisesti uusia toimijoita. Toimitilojen käyttöasteen osalta pyritään pääsemään tavoitteeseen, joka on 87 %. Tavoite on kova, sillä pitkästä ajasta on toiminnassa kolme elintarvikkeita myyvää kauppahallia, joten tiloja vapautuu enemmän kuin aikaisemmin Vanhan kauppahallin uudelleen käynnistymisen johdosta. Samanaikaisesti tukkutorialueella on vapautunut tiloja vuokrattavaksi tavanomaista enemmän. Kysyntä on ollut toistaiseksi kuitenkin hyvää.

Vanha kauppahalli avautui kesäkuussa uudelleen, jolloin elintarvikemyyntiä harjoittavien myymälätilojen määrä lisääntyi selvästi. Hallin avaus aiheutti lisäkuluja toimintaan ja vaikutti myös Hietalahden kauppahallin tilanteeseen, jonne joudutaan etsimään uusia kauppiaita puoleen myymälätiloista. Talouden tiukka tilanne heijastuu myös tukkutorialueen yrityksiin.

Tukkutorin rakennusten peruskorjauksiin ja suunnitteluun on talousarviossa varattu 1,5 milj. euroa, jonka arvioidaan ylittyvän 0,2 milj. eurolla ennakoitua kalliimpien korjaustöiden vuoksi. Ylityksen varmistuessa valmistellaan esitys kaupunginvaltuuston käsiteltäväksi.

Hankintakeskus

Sote-muutokseen liittyvän hankintojen ja varastojen keskittämisen talousvaikutusten johdosta tulojen ja menojen arvioidaan toteutuvan noin 10 % talousarviota suurempina. Toimintakate pysy talousarvion puitteissa. Sitovana tavoitteena olevan hankintojen raportointijärjestelmän kehittämishankkeen toteutuminen riippuu kaupungin tilauksesta – maksuun –hankkeen edistymisestä ja sen yhteydessä tehtävistä linjauksista. Todennäköiseltä näyttää, että hanketta ei ehditä ainakaan täysin toteuttaa tänä vuonna. Muiden tavoitteiden arvioidaan toteutuvan suunnitelmien mukaisesti.

Rakennusvirasto

Rakennusvirastoon sisältyy omina talousarviokohtinaan katu- ja viheralueiden ylläpito sekä yleishallinto ja nettobudjetoitu HKR-Rakennuttaja. Rakennusviraston kokonaistulojen ennuste jää 1 milj. euroa alle talousarvion. Kokonaismenot alittavat talousarvion vajaalla 2 milj. eurolla. Toimintakate on siten vajaan 1 milj. euroa talousarviota parempi. Poistojen ennustetaan toteutuvan 1 milj. euroa talousarviota pienempinä.

Katu- ja viheralueiden ylläpidon sekä yleishallinnon tuloennuste on lähes talousarvion mukainen. Tuloja on kasvattanut Vuosaaren kaatopaikan vesien hallinnan vastuiden siirrosta Helsingin seudun ympäristöpalvelut -kuntayhtymältä (HSY) rakennusvirastolle sekä ennakoitua suuremmasta kaupungille siirtyneiden hoitovastuiden laskutuksesta. Kiinteistöiltä kaupungille otettujen hoitovastuiden (jalkakäytävien talvihoito ja katualueen puhtaanapito) laskutus on ollut hieman talousarviota suurempi. Tuloja on puolestaan pienentänyt pysäköintivirhemaksutulojen vähentyminen mm. pysäköintikulttuurin muuttumisesta parempaan suuntaan. Menojen ennustetaan alittavan talousarvion 1 milj. euroa, johon on vaikuttanut rekrytointien siirtyminen myöhemmäksi.

HKR-Rakennuttajan talousarvion sitovana toimintatavoitteena on, että menot ovat korkeintaan tulojen suuruiset eli tulojen ja menojen erotuksena syntyvä toimintakate on nolla. Tulot ovat olleet 1 milj. euroa talousarviota pienemmät arvioitua pienemmän volyymin vuoksi. Vastaavasti menot ovat olleet 1 milj. euroa talousarviota pienemmät palkkakustannuksissa ja palveluiden ostoissa saatujen säästöjen vuoksi. Ennusteen mukaan sitova toimintakate saavutetaan toimintakatteen ollessa 0,2 milj. euroa positiivinen.

Viraston sitovat toiminnalliset tavoitteet toteutuvat yhtä lukuun ottamatta. Rakennusviraston, Helsingin Energian ja HKL -liikelaitoksen asutukselle, liikenteelle ja muulle toiminnalle kaivutöistä aiheutuvien haittojen vähentymistä koskevan tavoitteen ei ennusteta toteutuvan. Muista toiminnallisista tavoitteista ennakoidaan jäävän ajoneuvojen siirtokehotusten ja pysäköintivirhemaksukehotusten tavoitemäärissä.

HKR-Rakennuttaja on tehnyt sopimuksen Stadionsäätön kanssa Olympiastadionin peruskorjaushankkeen rakennuttamistehtävistä. Hanke on monivuotinen ja vaatii kokeneita resursseja jo nyt hankkeen suunnitteluvaiheessa. Itse peruskorjauksen on arvioitu ajoittuvan vuosille 2015–2018.

Harmaan talouden torjumiseksi verottajan edellyttämät ja 1.7.2014 käyttöön otetut ilmoitusmenettelyt lisäävät jonkin verran hallinnollista työtä. Investointihankkeisiin liittyvät valitukset hidastavat hankkeiden käynnistymistä. Katu- ja puisto-osaston henkilöstöresurssien suuntaamiseen on jatkossa kiinnittävä huomiota, jotta ylläpito- ja investointipalveluiden hankinnat voidaan toteuttaa suunnitellusti. HKR-Rakennuttajan toteutettavaksi tulevien aluerakentamisprojektien ja joidenkin tilahankkeiden käynnistymisen ajankohta ja etenemisen aikataulu ovat epävarmoja.

Stara

Staran talousarvion mukaiset tulot ovat vajaat 249 milj. euroa. Ennusteen mukaan tulot jäisivät 44 milj. euroa talousarviota pienemmäksi. Talousarvion mukaiset menot ovat runsaat 240 milj. euroa ja vastaavasti ennustettu toteuma vajaat 44 milj. euroa talousarviota pienempi. Viraston sitovan toimintakatteen ennustetaan jäävän noin 0,5 milj. euroa talousarviota heikommaksi.

Selkeä syy toiminnan volyymin voimakkaaseen laskuun ovat tärkeimpien tilaajien palveluiden ja hankkeiden pienentyneet tilaukset. Sitovaan toimintakatetavoitteen pyritään pääsemään kustannussäästöillä, jotka kohdistuvat ennen kaikkea aliurakoitsijoilta ostettaviin tuotannollisiin palveluihin sekä aineiden ja tarvikkeiden hankintaan. Poistojen ennakoidaan toteutuvan suunnilleen talousarvion mukaisina.

Viraston kaikkien sitovien tavoitteiden ennakoidaan toteutuvan.

Pelastuslaitos

Pelastuslaitoksen käyttömenojen arvioidaan toteutuvan kokonaisuutena budjetin mukaisena. Sitovista tavoitteista ei toteudu ensihoidon tavoittamisviive, jonka ennustetaan toteutuvan tasolla 68 % (tavoite 70 %). Tavoitteesta jäädytään, koska yksiköt ovat kiinni edellisissä tehtävissä saadessaan uuden hälytyksen.

Muista toiminnallista tavoitteista ensihoito- ja pelastusyksiköiden lähtöaikataivoite 60 sekuntia ei toteudu. Muut sitovat ja toiminnalliset tavoitteet toteutuvat.

Tehtävämäärät ovat alentuneet viime vuoteen verrattuna sekä pelastustoimessa että ensihoidossa.

Ympäristökeskus

Ympäristökeskuksen talousarvio on ylittymässä 230 000 eurolla, koska Haltiakeskuksen ylläpitomaksuun ei oltu varauduttu viraston talousarviossa. Tavoitteiden asettaminen oli haastavaa, koska tavoitteiden suunnitteluvaiheessa ei ollut vielä tiedossa vuoden 2014 alussa toteutetun organisaatiouudistuksen lopputulosta. Asumisterveyttä koskevaa tavoitetta ei tulla saavuttamaan.

Helsingin kaupungin liikennelaitos -liikelaitos

Liikennelaitoksen talouden kehitys kokonaisuutena on talousarviota parempi. Ennuste on 2,4 milj. euroa ylijäämäinen, kun talousarviossa tavoitteeksi on asetettu vähintään nollatulos. Sekä kaupungin tuki HKL:lle että liikennöintikorvaukset HSL:ltä ovat toteutumassa budjetoitua pienempinä, mikä johtuu pääosin siitä, että tuloihin kohdistuva pääomakorvausosuus (poistot ja korot) ovat toteutumassa budjetissa arvioitua pienempinä.

Menoista korkokuluja ennustetaan toteutuvan 2,0 milj. euroa budjetoitua vähemmän. Lisäksi henkilöstömenoja on toteutumassa 2,3 milj. euroa budjetoitua vähemmän.

Investointien toteutumisennuste on 85,1 milj. euroa, kun talousarvion investoinnit ovat 90,8 milj. euroa. Tilikauden suurimmat investoinnit ovat Jokeri 2 16,7 milj. euroa, automaattimetron maksut 12,1 milj. euroa ja uudet metrovaunut 10,8 milj. euroa.

HKL ennakoi nostavan lainoja yhteensä 43, milj. euroa (TA: 63,5 milj. euroa).

Liikennelaitos ennakoi pääosin saavuttavansa talousarvion sitovat tavoitteet. Tilikauden tulosenuste on tavoitetta parempi. Alkuvuonna raitioliikenteen luotettavuus on pysynyt tavoitteessa, mutta metrolinikenteen luotettavuus on hieman jäämässä tavoitteesta. Raitio- ja metrolinikenteen asiakastytyväisyystavoitteet ollaan saavuttamassa. Kaivutöiden arvioidaan toteutuvan asetetuissa aikatauluissa.

Taulukko 30

HKL:n tulos- ja rahoituslaskelmaennuste

Tuloslaskelma	Tilinpäätös	Talousarvio	3. Ennuste	Erotus	Edellinen	Ennusteen
	2013	2014	2014		ennuste	muutos
	milj. €	milj. €	milj. €	milj. €	milj. €	milj. €
Liikevaihto	144,6	157,0	153,1	-3,9	152,8	0,3
Valmistus omaan käyttöön	6,3	5,0	5,3	0,3	5,2	0,1
Liiketoiminnan muut tuotot	21,9	16,6	17,1	0,5	16,9	0,2
Varsinaiset kulut	-108,9	-113,8	-111,3	2,5	-111,6	0,2
Poistot	-33,6	-36,5	-35,2	1,3	-35,2	0,0
Liikelylijäämä/alijäämä	30,3	28,3	29,0	0,7	28,1	0,9
Rahoitustuotot	0,0	0,0	0,0	0,0	0,0	0,0
Rahoituskulut	-21,6	-25,9	-23,6	2,2	-23,8	0,2
Ylijäämä ennen varauksia	8,7	2,4	5,4	2,9	4,3	1,0
Poistoeron muutos	-1,4	2,4	2,4	0,0	2,4	0,0
Varausten muutos	-5,0	-4,8	-5,4	-0,5	-4,3	-1,0
Tilikauden yli-/alijäämä	2,3	0,0	2,4	2,4	2,4	0,0
Rahoituslaskelma						
Varsinaisen toiminnan ja investointien kassavirta						
Tulorahoitus						
Liikelylijäämä	30,3	28,3	29,0	0,7	28,1	0,9
Poistot	33,6	36,5	35,2	-1,3	35,2	0,0
Rahoitustuotot ja -kulut	-21,6	-25,9	-23,6	2,3	-23,8	0,2
Investoinnit	-81,2	-90,8	-85,1	5,7	-86,4	1,4
	-38,8	-51,9	-44,5	7,3	-46,9	2,4
Toiminnan ja investointien rahavirta						
Rahoitustoiminnan kassavirta						
Lainakannan muutokset						
Muilta saatujen lainojen lisäys	0,0	63,5	50,0	-13,5	43,0	7,0
Muilta saatujen lainojen vähennys	0,0	-9,2	-4,2	5,0	-4,2	0,0
Kunnalta saatujen pitkäaikaisten lainojen vähennys	-2,0	-2,0	-2,0	0,0	-2,0	0,0
Kunnalta saatujen pitkäaikaisten lainojen lisäys	0,0	0,0	0,0		0,0	
Oman pääoman muutokset						
Muut maksuvalmiuden muutokset	-27,1	1,0	12,7	11,7	10,1	2,6
Rahoitustoiminnan nettokassavirta	-29,1	53,4	56,5	3,2	46,9	9,6
Kassavarojen muutos	-67,9	1,5	12,0	10,5	0,0	12,0

luut toiminnalliset tavoitteet:	TA 2014	Ennuste	Ero	TOT-%
Ielsingin sisäinen liikenne / Paikkakilometrit, milj. km	2 708,8	2 737,8	29,0	101,1 %
itovat tavoitteet:				
Tilikauden tulos ≥ nolla	Toteutuu	Toteutuu		
Ilkiväli- ja metroliikenteen asiakastyytyväisyys vähintään vuoden 2012 tasolla				
Raitioliikenne	3,93	4,00	0,07	101,8 %
Metroliikenne	4,00	4,00	0,00	100,0 %
Liikenteen luotettavuus				
Raitioliikenne	99,85 %	99,86 %	0,01 %	100,0 %
Metroliikenne	99,96 %	99,95 %	-0,01 %	100,0 %
Leisillä alueilla suoritettavien kaivutöiden toteuttaminen lupaehdoissa dellytettyjen tavoiteaikojen puitteissa	Toteutuu	Toteutuu		

Helsingin kaupungin Palmia -liikelaitos

Talousarvion mukaisen tilikauden ylijäämän 2,0 milj. euroa arvioidaan toteutuvan. Investointien ennakoidaan toteutuvan talousarvion mukaisesti. Kaikki sitovat tavoitteet saavutetaan. Loppuvuoden ponnistuksena on uuden yhtiön eriyttäminen liikelaitoksen toiminnasta.

Palmian tulos- ja rahoituslaskelmaennuste

Taulukko 31

Tuloslaskelma	Tilinpäätös	Talousarvio	3. Ennuste	Erotus	Edellinen	Ennusteen
	2013	2014	2014			
	milj. €	milj. €	milj. €	milj. €	milj. €	muutos milj. €
Liikevaihto	160,2	166,4	162,9	-3,5	163,2	-0,3
Liiketoiminnan muut tuotot	1,4	1,6	1,3	-0,3	1,2	0,1
Varsinaiset kulut	-156,7	-164,6	-160,3	4,3	-161,1	0,7
Poistot	-1,2	-1,3	-1,1	0,1	-1,2	0,1
Liikelylijäämä/alijäämä	3,9	2,2	2,9	0,8	2,2	0,7
Rahoitustuotot	0,0	0,0	0,0		0,0	
Rahoituskulut	-0,2	-0,2	-0,2	0,0	-0,2	0,0
Ylijäämä ennen varauksia	3,7	2,0	2,7	0,7	2,0	0,7
Varausten muutos	0,0	0,0	0,0		0,0	
Tilikauden yli-/alijäämä	3,7	2,0	2,7	0,7	2,0	0,7

Rahoituslaskelma

Varsinaisen toiminnan ja investointien kassavirta

Tulorahoitus						
Liikelylijäämä	3,9	2,2	2,9	0,8	2,2	0,7
Poistot	1,2	1,3	1,1	-0,1	1,2	-0,1
Rahoitustuotot ja -kulut	-0,2	-0,2	-0,2	0,0	-0,2	0,0
Investoinnit	-0,9	-2,5	-2,5	0,0	0,0	-2,5
Toiminnan ja investointien rahavirta	3,9	0,8	1,4	0,6	3,2	-1,8
Rahoitustoiminnan nettokassavirta	2,4	0,0	-1,6	-1,6	0,0	-1,6
Kassavarojen muutos	6,3	0,8	-0,2	-1,0	3,2	-3,4

Toimintatiedot:

TA 2014 Ennuste Ero TOT-%

Muut toiminnalliset tavoitteet:

Liikelylijäämä vähintään 1,3 % liikevaihdosta	1,3	1,8	1	138,5 %
Sijoitetun pääoman tuotto vähintään 6,1 %	6,1	7,7	2	126,2 %
Henkilöstökulut (ml. työvoiman ostot) enintään 64 % liikevaihdosta	64,0	64,0	0	100,0 %

Sitovat tavoitteet:

Asiakastyytyväisyys vähintään 3,5 (asteikolla 1-5)	3,5	3,5	0,0	100,0 %
--	-----	-----	-----	---------

Sosiaali- terveys- ja varhaiskasvatustoimi

Taulukko 32

Sosiaali-, terveys- ja varhaiskasvatustoimen tulo- ja menoennuste

Tuloslaskelmaennuste

	Tilinpäätös 2013 milj. €	Talousarvio 2014 milj. €	3. Ennuste 2014 milj. €	Erotus TA/Enn. milj. €	Ylitysoik. 2014 milj. €	Edellinen ennuste milj. €	Ennusteen muutos milj. €
3 Sosiaali-, terveys- ja varhaiskasvatustoimi							
Tulot yhteensä	289,8	309,1	306,6	-2,5	0,0	310,2	-3,6
Menot yhteensä	-2 505,5	-2 533,7	-2 578,5	-44,8	0,0	-2 563,1	-15,4
<i>TA+ylitysoikeus / TA+ylit./Enn</i>		-2 533,7		-44,8			
Toimintakate	-2 215,7	-2 224,6	-2 271,9	-47,3	0,0	-2 252,9	-19,0
310 Sosiaali- ja terveysvirasto							
Tulot yhteensä	254,4	272,9	269,9	-3,0	0,0	272,8	-2,8
Menot yhteensä	-2 146,5	-2 162,9	-2 207,7	-44,8	0,0	-2 192,3	-15,4
<i>TA+ylitysoikeus / TA+ylit./Enn</i>		-2 162,9		-44,8			
Toimintakate	-1 892,1	-1 890,0	-1 937,7	-47,8	0,0	-1 919,5	-18,2
320 Varhaiskasvatusvirasto							
Tulot yhteensä	35,4	36,2	36,7	0,5	0,0	37,4	-0,8
Menot yhteensä	-359,0	-370,8	-370,8	0,0	0,0	-370,8	0,0
<i>TA+ylitysoikeus / TA+ylit./Enn</i>		-370,8		0,0			
Toimintakate	-323,6	-334,7	-334,2	0,5	0,0	-333,4	-0,8

Sosiaali- ja terveysvirasto

Tietokeskuksen tulot alittuvat noin 0,2 milj. euroa johtuen EU-ohjelmakauden vaihtumisesta ja kansallisella tasolla tutkimuksen infrastruktuurin uudistuksesta vuonna 2014. Menot toteutuvat myös noin 0,2 milj. euroa talousarviota pienempänä johtuen henkilövaihtuvuudesta runsaan eläköitymisen myötä. Sitovissa ja muissa toiminnallisissa tavoitteissa ei ole poikkeamia talousarvioon verrattuna eikä tietokeskuksella ole tiedossa talousarvion toteutumiseen vaikuttavia merkittäviä poikkeamia toimintaympäristössä ja riskeissä.

Sosiaali- ja terveystaloudet

Sosiaali- ja terveysvirasto ennustaa perhe- ja sosiaalipalvelujen ylittävän määrärahasa 18,3 milj. eurolla, mikä selittyy työmarkkinatuen ylittymisellä 15,1 milj. eurolla, vammaistyön ylittymisellä 8,6 milj. eurolla ja menojen alittumisella 3,2 milj. eurolla muualla perhe- ja sosiaalipalveluissa. Työmarkkinatuen kuntaosuutta on maksettu noin 1300 henkilölle enemmän kuin viime vuoden vastaavana aikana. Oman toiminnan muuttamisella on lisätty kuntouttavan työtoiminnan paikkoja 600, millä ei ole pystytty estämään sakkomaksujen kasvua. Tavoitteena oleva asiakasmäärän puolittuminen ei näytä todennäköiseltä, koska tuetun työllistämisen paikkoja ei ole vielä kaupunkikonsernin kokonaisuudessa lisätty riittävästi. Sosiaali- ja terveystalouden oma suunnitelma toteutuu, mutta sillä kyetään kattamaan ainoastaan asiakasmäärässä tapahtunut lisäys.

Vammaistyössä ylitystä selittää henkilökohtainen apu, kuljetuspalvelut, kehitysvammaisten asumispalvelujen ja päivätoiminnan sekä kuljetusten matkapalvelun ja ryhmämatkojen kilpailutusten vaikutus suoritekustannuksiin sekä kehitysvammaisten päivätoiminnan arvioitua suurempi tarve. Vammaistyössä on käynnistetty toimenpiteet asiakasmäärien ja kustannusten kasvun hillitsemiseksi. Henkilökohtaisen avun tarvearviointi on keskitetty, palvelujen tuntimääriä tarkennettu ja yhteistyötä ja työnjakoa kotihoidon kanssa täsmennetty. Henkilökohtaisen avun tuottamistapa ja muutetaan syksyllä 2014. Henkilökohtaista apua ei kilpailuteta, vaan pääasialliset henkilökohtaisen avun tuottamistavat ovat työnantajamalli ja palveluseteli, joka on kustannuksiltaan puitesopimuksilla hankittua palvelua edullisempi. Näiden asiakasmäärien ja kustannusten kasvua hillitsevien toimenpiteiden vaikutukset näkyvät viiveellä. Sosiaali- ja terveystalouden päättämien kuljetuspalveluja koskevien muutostenvaikutus on huomioitu ennusteessa, mutta vaikutukset näkyvät täysimääräisesti vasta vuonna 2015.

Perhe- ja sosiaalipalvelut -osaston muiden kuin vammaistyön ja työmarkkinatuen menojen ennustetaan alittuvan 3,2 milj. eurolla. Merkittävimmät säästöt saavutetaan lastensuojelun laitoshuollon ostopalveluissa sekä myöhentämällä palvelujen suunniteltuja vahvistamisia kuten ammatillisten perhekotien hoitopalkkioiden korotuksia. Kaikissa toiminnoissa tarkastellaan kriittisesti vapautuvien vakanssien, sijais- ja vuokratyövoiman sekä ostopalvelujen käyttöä.

Terveys- ja päihdepalvelut -osaston kulujen ylitysuhka on 7,8 milj. euroa. Ylityksestä 4,8 milj. euroa muodostuu päihde- ja mielenterveysasiakkaiden asumispalveluista, joissa kilpailutus on aiheuttanut hinnannousua ja päihde- ja mielenterveysasiakkaat eivät ole päässeet etenemään kevyempiin asumismuotoihin tai tavalliseen

vuokra-asuntokantaan. Muilta osin ylitys koostuu pääasiassa laboratorio- ja kuvantamispalvelujen ennakoitua suuremmasta käytöstä, noin 2 milj. euroa. Käyttösuunnitelmaan kirjattujen sopeuttamistoimien vaikutusten viivästyminen syksyyn on edellyttänyt lisäsopeutustoimien käynnistämistä. Vuodeosastopaikkoja on vähennetty psykiatriassa ja päivystyksessä. Ostopalvelujen hankinnan kriteerejä on kiristetty ja palvelujen käyttäjien määrää pyritään vähentämään asumispalveluissa yhteistyössä kiinteistöviraston kanssa. Tämän lisäksi kaikki hankinnat ja sijaistyövoiman käyttö minimoidaan.

Sairaala-, kuntoutus- ja hoivapalvelut osaston toiminnan menojen ennustetaan toteutuvan pääosin suunnitellusti.

Hallinnon osastojen osalta talous- ja tukipalvelut -osasto alittaa budjetin yhteensä 1,9 milj. euroa. Edellä mainittuun summaan sisältyy vuokratulujen ja ostopalvelujen alittumista 1,6 milj. eurolla. Tietohallinto- ja viestintä -osasto ennustaa budjetin alittuvan 0,2 milj. eurolla ja henkilöstö- ja kehittämisspalvelut -osasto 0,2 milj. eurolla.

Toimeentulotuki

Toimeentulotuen arvioidaan ylittyvän noin 8,2 milj. euroa. Asiakastalouksia on tammi-heinäkuussa 2014 ollut noin 7 % enemmän kuin edellisen vuoden vastaavana aikana. Toimeentulotuen ylitysennuste on pienentynyt 1,4 milj. eurolla edelliseen ennusteeseen verrattuna. Toimeentulotuen talousarviokohdalta on maksettu kriisimajoituksen kallista ostopalvelua, mitä on onnistuttu merkittävästi vähentämään.

Työllisyyden hoitaminen

Työllisyyden hoitamisen ennustetaan toteutuvan budjetin mukaisesti sekä tulojen että menojen osalta.

HUS-kuntayhtymä

Virasto ennustaa HUS:n menojen ylittyvän 12,6 milj. euroa. Ennuste pohjautuu HUS:n heinäkuun lopussa laatimaan ennusteeseen. Pääosa muodostuu operatiivisesta tulosyksiköstä sekä naisten ja lastentautien tulosyksiköstä.

Toiminnallisten tavoitteiden toteutuminen

Suoritettavien tavoitteiden ennustetaan toteutuvan pääsääntöisesti budjetin mukaan. Terveystalouden ja terveydenhoitajan vastaanottojen käyntimäärät noudattelevat viime vuoden toteumaa. Lastensuojelussa sijoitusten hoitovuorokaudet ovat kokonaisuudessaan vähentyneet. Eniten vähennystä on laitoshoidon ostopalveluissa. Perheneuvolan ja lapsiperheiden kotipalvelun osalta todetaan, etteivät luvut ole vertailukelpoisia keskenään, sillä aiempina vuosina seurattiin asiakkaita ja kotitalouksia, ei käyntejä. Somaattisen sairaalahoidon hoitojaksot ovat lyhentyneet ja niiden määrä on kasvanut sairaalapaikkojen vähentämisestä huolimatta. Ikääntyneiden palveluissa palvelurakenteen muutos on myös edennyt tavoitteiden suuntaisesti ja näkyy kotihoidon käyntien määrän lisääntymisenä ja ympärivuorokautisen hoidon tarpeen vähenemisenä.

Sitovat toiminnalliset tavoitteet

Vaikka siirtoviivepäivien lukumäärä on vähentynyt 90% edellisvuoden vastaavaan ajankohtaan verrattuna, tavoite ei toteudu. Iäkkäiden tehostetun palveluasumisen palveluseteliassiakkaiden määrän kasvu ei tule toteutumaan suunnitellussa laajuudessa; aktiivista palveluohjausta ja neuvontaa on lisätty ja palvelusetelin arvon kottamista harkitaan. Muilta osin sitovien toiminnallisten tavoitteiden arvioidaan toteutuvan suunnitellusti.

Varhaiskasvatusvirasto

Varhaiskasvatusviraston talousarviokohdan menojen loppusumma on 370,8 milj. euroa ja tulojen 36,7 milj. euroa. Vuoden kaksi ensimmäistä virallista ennustetta olivat myös talousarvion mukaisia. Viraston menot ovat talousarvion mukaiset ja tulot ylittyvät 0,5 milj. euroa.

Toiminnallisten tavoitteiden toteutuminen

Omissa päiväkodeissa ennustetaan olevan 479 lasta enemmän kuin talousarviossa suunniteltiin. Vastaavasti kotihoidon tuella ja yksityisen hoidon tuella olevien lasten määrän ennustetaan olevan yhteensä 522 lasta alle talousarvion. Näin ollen määrärahojen ylitysuhkaa ei synny.

Kerholasten määrä on ennustettu talousarvion mukaiseksi. Kerhoissa suoritettävä määrä on kasvanut, mutta on toistaiseksi jäänyt alle talousarvion. Talousarvion tason, 1350 lasta, arvioidaan saavutettavan loppuvuodesta. Päivähoidon kaikkien hoito- ja tukimuotojen piirissä olevien lasten määrä jää alle talousarviossa arvioidun.

Sitovat toiminnalliset tavoitteet

Varhaiskasvatusviraston sitovana tavoitteena vuonna 2014 on, että hallintokunnan käytössä oleva huoneistoala hoidossa olevaa lasta kohden ei kasva. Kaupungin valtuuston päättämässä Helsingin kaupungin strategiaohjelmassa tavoite on, että kaupungin omassa käytössä olevien kokonaistoimitilojen kokonaispinta-alan määrä ei kasva strategiakaudella. Valtuuston 13.11.13 päättämässä talousarviossa todetaan, että tarkastetaan varhaiskasvatuksen tilavaatimusta 9 m²:stä 8 m²:iin uusissa tiloissa ja olemassa olevissa tiloissa, joissa se on toiminnallisesti mahdollista.

Varhaiskasvatusviraston talousarvion 2014 kaikkien kuuden sitovan toiminnallisen tavoitteen ennustetaan toteutuvan.

Sivistystoimi

Taulukko 33

Sivistystoimen tulo- ja menoennuste

	Tilinpäätös 2013 milj. €	Talousarvio 2014 milj. €	3. Ennuste 2014 milj. €	Erotus TA/Enn. milj. €	Ylitysoik. 2014 milj. €	Edellinen ennuste milj. €	Ennusteen muutos milj. €
4 Sivistystoimi							
Tulot yhteensä	74,7	66,5	74,6	8,1	0,0	78,6	-4,0
Menot yhteensä	-910,3	-925,3	-935,9	-10,6	-0,1	-939,6	3,6
<i>TA+ylitysoikeus / TA+yylit./Enn</i>		-925,4		-10,5			
Toimintakate	-835,6	-858,8	-861,3	-2,5	-0,1	-861,0	-0,3
402 Opetusvirasto							
Tulot yhteensä	25,6	21,8	27,0	5,2	0,0	31,6	-4,6
Menot yhteensä	-640,6	-657,4	-665,2	-7,8	0,0	-669,9	4,7
<i>TA+ylitysoikeus / TA+yylit./Enn</i>		-657,4		-7,8			
Toimintakate	-615,0	-635,6	-638,2	-2,7	0,0	-638,3	0,1
404 Metropolia AMK Oy:n tukeminen, Khn käyt.							
Tulot yhteensä	0,0	0,0	0,0		0,0	0,0	
Menot yhteensä	-3,1	-2,6	-2,6	0,0	0,0	-2,6	0,0
<i>TA+ylitysoikeus / TA+yylit./Enn</i>		-2,6		0,0			
Toimintakate	-3,1	-2,6	-2,6	0,0	0,0	-2,6	0,0
411 Suomenkielinen työväenopisto							
Tulot yhteensä	2,2	2,1	2,1	0,0	0,0	2,2	-0,1
Menot yhteensä	-14,7	-15,1	-15,1	0,0	0,0	-15,2	0,1
<i>TA+ylitysoikeus / TA+yylit./Enn</i>		-15,1		0,0			
Toimintakate	-12,5	-13,0	-13,0	0,0	0,0	-13,0	0,0
412 Ruotsinkielinen työväenopisto							
Tulot yhteensä	0,7	0,6	0,6	0,0	0,0	0,6	0,0
Menot yhteensä	-3,1	-3,2	-3,2	0,0	0,0	-3,2	0,0
<i>TA+ylitysoikeus / TA+yylit./Enn</i>		-3,2		0,0			
Toimintakate	-2,4	-2,7	-2,6	0,0	0,0	-2,6	0,0
415 Kaupunginkirjasto							
Tulot yhteensä	4,1	3,0	4,2	1,2	0,0	3,6	0,6
Menot yhteensä	-38,3	-37,0	-38,7	-1,7	0,0	-37,6	-1,1
<i>TA+ylitysoikeus / TA+yylit./Enn</i>		-37,0		-1,7			
Toimintakate	-34,2	-34,0	-34,5	-0,5	0,0	-34,0	-0,5
416 Kaupungin taidemuseo							
Tulot yhteensä	0,5	0,3	0,3	0,0	0,0	0,3	0,0
Menot yhteensä	-6,1	-6,2	-6,3	0,0	0,0	-6,2	0,0
<i>TA+ylitysoikeus / TA+yylit./Enn</i>		-6,2		0,0			
Toimintakate	-5,6	-5,9	-5,9	0,0	0,0	-5,9	0,0
417 Kulttuuritoimi							
Tulot yhteensä	1,5	1,2	1,4	0,2	0,0	1,4	0,0
Menot yhteensä	-43,0	-43,7	-43,8	-0,2	0,0	-43,8	0,0
<i>TA+ylitysoikeus / TA+yylit./Enn</i>		-43,7		-0,2			
Toimintakate	-41,5	-42,4	-42,4	0,0	0,0	-42,4	0,0

	Tilinpäätös 2013 milj. €	Talousarvio 2014 milj. €	3. Ennuste 2014 milj. €	Erotus TA/Enn. milj. €	Ylitysoik. 2014 milj. €	Edellinen ennuste milj. €	Ennusteen muutos milj. €
418 Kaupunginmuseo							
Tulot yhteensä	0,5	0,5	0,5	0,1	0,0	0,6	0,0
Menot yhteensä	-7,5	-7,6	-7,5	0,1	0,0	-7,5	0,0
<i>TA+ylitysoikeus / TA+yliit./Enn</i>		-7,6		0,1			
Toimintakate	-7,0	-7,1	-6,9	0,2	0,0	-7,0	0,0
419 Orkesteritoiminta							
Tulot yhteensä	1,5	1,6	1,5	-0,1	0,0	1,6	-0,1
Menot yhteensä	-12,2	-12,8	-12,6	0,2	0,0	-12,6	0,0
<i>TA+ylitysoikeus / TA+yliit./Enn</i>		-12,8		0,2			
Toimintakate	-10,7	-11,2	-11,1	0,1	0,0	-11,0	-0,1
421 Korkeasaaren eläintarha							
Tulot yhteensä	4,2	4,3	4,2	-0,1	0,0	4,7	-0,4
Menot yhteensä	-7,7	-7,9	-7,8	0,1	0,0	-8,3	0,4
<i>TA+ylitysoikeus / TA+yliit./Enn</i>		-7,9		0,1			
Toimintakate	-3,5	-3,6	-3,6	0,0	0,0	-3,6	0,0
431 Nuorisotoimi							
Tulot yhteensä	1,5	1,8	1,5	-0,3	0,0	1,5	0,0
Menot yhteensä	-29,3	-30,3	-30,3	0,0	0,0	-30,3	0,0
<i>TA+ylitysoikeus / TA+yliit./Enn</i>		-30,3		0,0			
Toimintakate	-27,8	-28,5	-28,8	-0,3	0,0	-28,7	0,0
441 Liikuntatoimi							
Tulot yhteensä	16,1	13,7	15,2	1,5	0,0	14,5	0,8
Menot yhteensä	-82,0	-79,2	-80,0	-0,8	0,0	-79,2	-0,8
<i>TA+ylitysoikeus / TA+yliit./Enn</i>		-79,2		-0,8			
Toimintakate	-65,9	-65,5	-64,7	0,8	0,0	-64,7	0,0
453 Työterveyskeskus							
Tulot yhteensä	15,8	15,1	15,9	0,7	0,0	15,8	0,1
Menot yhteensä	-15,5	-14,5	-15,3	-0,7	0,0	-15,3	0,0
<i>TA+ylitysoikeus / TA+yliit./Enn</i>		-14,5		-0,7			
Toimintakate	0,3	0,6	0,6	0,0	0,0	0,6	0,1
455 Tietokeskus							
Tulot yhteensä	0,5	0,6	0,2	-0,3	0,0	0,4	-0,1
Menot yhteensä	-7,3	-8,0	-7,8	0,2	-0,1	-8,0	0,2
<i>TA+ylitysoikeus / TA+yliit./Enn</i>		-8,1		0,3			
Toimintakate	-6,8	-7,4	-7,5	-0,1	-0,1	-7,6	0,1

Opetusvirasto

Tuloja arvioidaan kertyvän noin 5,2 milj. euroa enemmän kuin talousarviossa on ennakoitu. Menoja ennakoitaan kertyvän kaikki opetusviraston kolme käyttötalouden talousarviokohtaa huomioiden noin 7,8 milj. euroa yli talousarvion.

Talousarviokohdassa, Kaupungin tuottamissa opetus- ja koulutuspalveluissa talousarvio ylittyy ennusteen mukaan noin 7,0 milj. eurolla. Ylitys selittyy pääosin kaupungin saamista käyttötarkoitussidonnaisilla harkinnanvaraisilla valtionavustuksilla sekä muulla ulkopuolisella rahoituksella, joita ei ole pystytty huomioimaan talousarviossa ja jotka näkyvät sekä tulo- että menoennusteessa. Suurin osa rahoituksesta muodostuu perusopetukseen vuosiksi 2014 - 2015 saaduista avustuksista ryhmäkokojen pienentämiseen ja tasa-arvoa edistäviin hankkeisiin.

Kaupungin tuottamien palvelujen ennusteessa on huomioitu ulkopuolisen rahoituksen lisäksi vuoden 2014 alusta voimaan astuneet lainsäädännön muutokset. Lainsäädännöllisistä muutoksista merkittävimmät kustannusvaikutukset on oppilas- ja opiskelijahuoltolailla, joka on velvoittanut kunnat järjestämään psykologi- ja kuraattoripalvelut kaikille kunnan alueella sijaitseville toisen asteen koulutusta järjestäville oppilaitoksille syksystä 2014 alkaen.

Muista kuin edellä todetuista syistä johtuvat edellisessä ennusteessa ennakoitut ylitykset suomenkielisessä perusopetuksessa (ennakoitua suurempi oppilasmäärä ja tilavuokrat), päivähoidossa (henkilöstömenot ja palvelujen ostot) sekä ammatillisessa koulutuksessa (talousarvioon sisällyttämättömät uusien ja peruskorjattujen tilojen vuokramenot) sopeutetaan ennusteen mukaan käyttösuunnitelmamuutoksilla.

Talousarviokohdassa, Avustukset ja korvaukset muiden tuottamiin palveluihin ennakoitaan 0,8 milj. euron ylitystä. Ylityksen syynä ovat lainsäädännön muutokset.

Opiskelijahuoltolakiin liittyen lakia kunnan peruspalvelujen valtionosuudesta on tarkistettu siten, että opiskelijoiden kotikunnat ovat olleet velvollisia maksamaan opiskelijoiden psykologi- ja kuraattoripalvelujen käytöstä syntyvät henkilöstökustannukset oppilaitosten sijaintikunnille syksystä 2014 alkaen. Lisäksi kotikuntien maksuvelvoitteet sairaalaopetuksen ja lastensuojelulain nojalla sijoitettujen lapsien esi- ja perusopetuksen järjestämisestä laajenivat vuoden 2014 alusta. Ennusteessa on huomioitu myös se, että em. lainsäädännön muutokset lisäävät Helsingin kaupungin saamia kotikuntakorvaustuloja.

Talousarviokohdassa, Työllisyyden hoitaminen ennakoitaan 63 000 euron ylitystä, joka johtuu Uudenmaan elinkeino-, liikenne- ja ympäristökeskuksen myöntämästä samansuuruisesta avustuksesta työpajatoiminnan kehittämiseen.

Valtionosuuteen oikeuttavia oppilaita ja opiskelijoita ennakoitaan olevan kaikkiaan noin 58 210, joka vastaa talousarviossa ennakoitua oppilaiden ja opiskelijoiden kokonaismäärää. Ennakoitua enemmän oppilaita/opiskelijoita on suomenkielisessä perusopetuksessa (500 yli talousarvion). Oppisopimuskoulutuksen opiskelijamäärä

jää puolestaan noin 400 oppisopimuksella alle talousarvion. Lisäksi ruot-sinkielisessä perusopetuksessa ja lukiokoulutuksessa on yhteensä noin 90 oppi-lastaa ja opiskelijaa talousarviossa ennakoitua vähemmän.

Suomenkielinen ja ruotsinkielinen työväenopisto

Suomenkielisen ja ruotsinkielisen työväenopistojen käyttötalouden tulojen ja menojen ennustetaan toteutuvan talousarvion mukaisesti vuonna 2014. Sitovat toiminnalliset tavoitteet ylittyvät ao. vuonna molempien opistojen osalta.

Kaupunginkirjasto

Kaupungin kirjaston tulojen arvioidaan toteutuvan noin 1,2 milj. euroa parempana, koska kirjasto saa vuosittain lähinnä opetus- ja kulttuuriministeriöltä harkinnanvaraisia valtionavustuksia erilaisiin tietoyhteiskuntaa edistäviin hankkeisiin, joista noin puolet on ollut vain ennakoitavissa talousarviota laadittaessa. Kaupunginkirjaston menojen ennakoitaan ylittävän talousarvion noin 1,7 milj. euroa vuonna 2014 johtuen ulkopuolisella rahoituksella rahoitettavista hankkeista.

Kaupunginkirjastolle on vahvistettu kaksi sitovaa toiminnallista tavoitetta, aukiolo-tunnit ja käyntien yhteismäärä (kirjastokäynnit ja verkkokäynnit). Molemmat sitovat toiminnalliset tavoitteet ylittyvät vuonna 2014. Verkkokäyntien määrä on voimakkaassa kasvussa, mikä selittää käyntien tavoitteen ylityksen ja Töölön kirjaston perusparannuksen ajankohdan siirtyminen vastaavasti aukiolotuntien ylityksen ao. vuonna.

Taidemuseo

Taidemuseon euromääräisessä ennusteessa ei ole poikkeamia talousarvioon verrattuna eikä taidemuseolla ole tiedossa talousarvion toteutumiseen vaikuttavia merkittäviä poikkeamia toimintaympäristössä ja riskeissä. Sitova toiminnallinen tavoite – 50 000 kävijää – ylittyy noin 40 000 kävijällä johtuen Hotel Manta of Helsinki pop up –näyttelyn odotetusta suosiosta. Muut toiminnalliset tavoitteet toteutuvat suunnitellusti vuonna 2014.

Kulttuurikeskus ja Savoy-yksikkö

Kulttuurikeskuksen käyttötalouden tulojen ja menojen arvioidaan toteutuvan suunnitellusti. Kulttuurikeskus saa ulkopuolista rahoitusta erinäisiin projekteihin muun muassa EU:lta, ELY-keskukselta, opetus- ja kulttuuriministeriöltä, opetusvirastosta sekä Elokuvasäätiöltä vuonna 2014.

Kulttuurikeskukselle on vuodeksi 2014 vahvistettu kaksi sitovaa toiminnallista tavoitetta. Ne ovat taide- ja kulttuuriopetus erityisesti lapsille (12 000 h) sekä kulttuuri- ja taidetilaisuudet saleissa (1 200 tilaisuutta). Ennusteen mukaan molempien tavoitteiden arvioidaan ylittävän talousarvion vuonna 2014.

Nettobudjetoidun Savoy-yksikön toimintakatteeksi on vuoden 2014 talous-arviossa vahvistettu - 884 000 euroa, jonka ennustetaan toteutuvan suunnitellusti vuonna 2014. Savoy-yksikön sitova toiminnallinen tavoite - kulttuuri- ja taidetilaisuudet Savoy-teatterissa ja Esplanadin lavalla saavutetaan vuonna 2014.

Kaupunginmuseo

Kaupunginmuseon sitova toimintakate toteutuu noin 170 000 euroa parempana johtuen ennakoitua suuremmasta ulkopuolisesta rahoituksesta sekä Uudenmaan maakuntaliitolta veloittavasta presidentinlinnan kaivauksien loppulaskutuksesta vuonna 2014.

Kaupungin museolla on kaksi sitovaa toiminnallista tavoitetta vuodelle 2014, aukioloaika 8 450 tuntia ja asiakasmäärä 350 000 asiakasta. Asiakasmäärä ylittyy noin 16 prosenttisesti johtuen Lasten museon kävijämäärien lisäyksestä ja Ha-kasalmen huvilan Rasvaletti-näyttelyn suosiosta. Aukiolotunneista jäädään noin 210 tuntia johtuen siitä, että Sederholmin talo on suljettuna osana Elefanttikorttelin rakennustöitä. Ruiskumestarin taloa ei ole myös pysytty avaamaan sisäilmaongelmien takia.

Kaupunginorkesteri

Kaupunginorkesterin käyttötalouden menoja arvioidaan säästyvän noin 0,2 milj. euroa vuonna 2014 johtuen etupäässä säästöistä palkka- ja henkilösivumenoissa sekä vuokratilauksissa. Tulotavoite toteutuu vuonna 2014 talousarvion mukaisena.

Orkesterin nettobudjetoidun talousarviokohdan – Käyttövarat, Khn käytettäväksi – toimintakate toteutuu suunnitellusti vuonna 2014.

Kaupunginorkesterin yksi sitova toiminnallinen tavoite - sinfoniakonserttien määrä (47 kpl) - ylittyy vuonna 2014. Muiden toiminnallisten tavoitteiden ennusteissa ei ole olennaisia poikkeamia talousarvioon verrattuna eikä orkesterilla tiedossa talousarvion toteutumiseen vaikuttavia merkittäviä poikkeamia toimintaympäristössä ja riskeissä.

Suuri ja haasteellinen toimintaympäristön muutos on edelleen saumattoman ja tuloksekkaan yhteistyön rakentaminen kolmen toimijan ja Musiikkitalon hallinnon välillä ja täyttöasteen säilyttäminen viime vuosien tasolla.

Korkeasaaren eläintarha

Kaupunginvaltuuston Korkeasaaren eläintarhalle nähden asetetun sitovan tavoitteen - toimintakatteen – ennakoitaan toteutuvan talousarvion mukaisesti.

Korkeasaaren sitova toiminnallinen tavoite 2 793 aukiolotuntia ylittyy 54 tuntia johtuen tapahtumapäivien pidennetyistä aukioloajoista. Korkeasaaren eläintarhalle asetettu muu toiminnallinen tavoite on 530 000 asiakkaan kävijämäärä vuonna 2014. Tavoitteesta jäädään noin 30 000 kävijää vuonna 2014.

Nuorisoasiainkeskus

Nuorisoasiainkeskuksen käyttötalouden tulojen ennustetaan toteutuvan talousarviota heikompana noin 0,3 milj. euroa vuonna 2014 johtuen etupäässä ennakoitua pienemmästä muiden toimintatulojen kertymästä. Menojen arvioidaan toteutuvan talousarvion mukaisesti.

Sitovia toiminnallisia tavoitteita nuorisoasiainkeskuksella on kolme vuonna 2014. Ne ovat käyntikerrat (1 270 000 kertaa), nuorten pienryhmät (850) ja suunnitelmallisesti

tuetut nuoret (1 200). Kahden ensimmäisen sitovan toiminnallisten tavoitteen ennustetaan ylittyvän ja viimeisen sitovan toiminnallisen tavoitteen toteutuvan suunnitellusti ao. vuonna.

Liikuntatoimi

Kaupunginvaltuuston Liikuntatoimelle asettama sitova tavoite – toimintakate – ylittyy ennusteen mukaan noin 0,8 milj. euroa. Tämä johtuu ennakoitua suuremmista liikuntalaitosten pääsymaksuista ja vuokratuotoista.

Talousarvion kaikki sitovat toiminnalliset tavoitteet saavutetaan. Sitoviin toiminnallisiin tavoitteisiin sisältyy vuonna 2014 myös aukiolotuntitavoitteita, joiden toteutumista seurataan erityisesti niiden suhdetta käytettävissä oleviin taloudellisiin resursseihin. Muissa toiminnallisissa tavoitteissa kävijämäärätavoitteet ovat tietyltä osin hyvin säästä riippuvaisia etenkin uima-rantatoiminnan osalta.

Työterveyskeskus

Käyttötalouden sitova toimintakatetavoite toteutuu suunnitellusti vuonna 2014. Sitovien toiminnallisten tavoitteiden ennustetaan toteutuvan talousarvion mukaisesti myös vuonna 2014.

Tietokeskus

Tietokeskuksen tulot alittuvat noin 0,2 milj. euroa johtuen EU –ohjelmakauden vaihtumisesta ja kansallisella tasolla tutkimuksen infrastruktuurin uudistuksesta vuonna 2014. Menot toteutuvat myös noin 0,2 milj. euroa talousarviota pienempinä johtuen henkilövaihtuvuudesta runsaan eläköitymisen myötä. Sitovissa ja muissa toiminnallisissa tavoitteissa ei ole poikkeamia talousarvioon verrattuna eikä tietokeskuksella ole tiedossa talousarvion toteutumiseen vaikuttavia merkittäviä poikkeamia toimintaympäristössä ja riskeissä.

Kunnalliset liikelaitokset

Oiva Akatemia

Liikevaihdon ja tuloksen ennustetaan olevan tilikauden lopussa talousarvion mukainen. Sitovat ja toiminnalliset tavoitteet saavutetaan.

Taulukko 34

Oiva Akatemian tulos- ja rahoituslaskelmaennuste

Tuloslaskelma	Tilinpäätös 2013 milj. €	Talousarvio 2014 milj. €	3. Ennuste 2014 milj. €	Erotus milj. €	Edellinen Ennuste milj. €	Ennusteen muutos milj. €
Liikevaihto	4,2	3,8	4,1	0,3	4,1	0,0
Liiketoiminnan muut tuotot	0,1	0,0	0,0		0,0	
Varsinaiset kulut	-4,3	-3,7	-4,0	-0,3	-4,0	0,0
Poistot	0,0	-0,1	0,0	0,0	-0,1	0,0
Liikelylijäämä/alijäämä	0,0	0,0	0,0	0,0	0,0	0,0
Rahoitustuotot	0,0	0,0	0,0		0,0	
Rahoituskulut	0,0	0,0	0,0	0,0	0,0	0,0
Ylijäämä ennen varauksia	0,0	0,0	0,0	0,0	0,0	0,0
Varausten muutos	0,0	0,0	0,0		0,0	
Tilikauden yli-/alijäämä	0,0	0,0	0,0	0,0	0,0	0,0
Rahoituslaskelma						
Varsinaisen toiminnan ja investointien kassavirta						
Tulorahoitus						
Liikelylijäämä	0,0	0,0	0,0	0,0	0,0	0,0
Poistot	0,0	0,1	0,0	0,0	0,1	0,0
Rahoitustuotot ja -kulut	0,0	0,0	0,0	0,0	0,0	0,0
Investoinnit	0,0	-0,1	0,0	0,0	-0,1	0,0
Toiminnan ja investointien rahavirta	0,0	0,0	0,0	0,0	0,0	0,0
Rahoitustoiminnan nettokassavirta	0,3	0,0	0,0		0,0	
Kassavarojen muutos	0,3	0,0	0,0	0,0	0,0	0,0

Kaupunkisuunnittelu- ja kiinteistötoimi

Taulukko 35

Kaupunkisuunnittelu- ja kiinteistötoimen tulo- ja menoennuste							
	Tilinpäätös 2013 milj. €	Talousarvio 2014 milj. €	3. Ennuste 2014 milj. €	Erotus TA/Enn. milj. €	Ylitysoik. 2014 milj. €	Edellinen ennuste milj. €	Ennusteen muutos milj. €
5 Kaupunkisuunnittelu- ja kiinteistötoimi							
Tulot yhteensä	685,8	670,1	715,0	44,9	0,0	709,5	5,5
Menot yhteensä	-302,9	-317,5	-315,3	2,3	-1,4	-320,5	5,2
<i>TA+ylitysoikeus / TA+yliit./Enn</i>		-318,9		3,7			
Toimintakate	382,9	352,5	399,7	47,2	-1,4	389,1	10,7
511 Kaupunkisuunnittelutoimi							
Tulot yhteensä	0,6	0,4	0,4	0,0	0,0	0,4	0,0
Menot yhteensä	-26,1	-26,5	-27,6	-1,1	-1,1	-27,6	0,0
<i>TA+ylitysoikeus / TA+yliit./Enn</i>		-27,6		0,0			
Toimintakate	-25,5	-26,0	-27,1	-1,1	-1,1	-27,1	0,0
521 Kiinteistötoimi							
Tulot yhteensä	664,6	648,5	692,2	43,8	0,0	687,8	4,4
Menot yhteensä	-257,2	-268,8	-267,4	1,4	-0,3	-272,7	5,3
<i>TA+ylitysoikeus / TA+yliit./Enn</i>		-269,1		1,7			
Toimintakate	407,5	379,6	424,8	45,2	-0,3	415,1	9,7
522 Asuntotuotantotoimisto							
Tulot yhteensä	11,8	14,1	12,1	-1,9	0,0	12,0	0,2
Menot yhteensä	-11,0	-13,4	-11,4	1,9	0,0	-11,3	-0,2
<i>TA+ylitysoikeus / TA+yliit./Enn</i>		-13,4		1,9			
Toimintakate	0,9	0,7	0,7	0,0	0,0	0,7	0,0
531 Rakennusvalvonta							
Tulot yhteensä	8,7	7,1	10,2	3,1	0,0	9,3	0,9
Menot yhteensä	-8,6	-8,9	-8,9	0,0	0,0	-8,9	0,1
<i>TA+ylitysoikeus / TA+yliit./Enn</i>		-8,9		0,0			
Toimintakate	0,1	-1,8	1,3	3,1	0,0	0,4	1,0

Kaupunkisuunnitteluvirasto

Tulojen ennustetaan toteutuvan talousarvion mukaisesti. Käytettävissä olevat määrärahat ovat 27,6 milj. euroa, josta vuodelta 2013 käyttämättä jääneistä määrärahoista virastolle on myönnetty ylitysoikeuksia 1,1 milj. euroa. Lähiöprojektin osuus käytettävistä olevista määrärahoista on 0,6 milj. euroa. Viraston käytettävissä olevat määrärahat käytetään kokonaisuudessaan.

Sitovista toiminnallisista tavoitteista joukkoliikenteen kuljetusosuustavoitteiden ennustetaan jäävän toteutumatta. Muut sitovat tavoitteet toteutunevat talousarvion mukaisesti. Muista toiminnallisista tavoitteista jäänee toteutumatta jalankulku-, pyöräily- ja joukkoliikennematkojen yhteenlasketun osuuden kasvu.

Kiinteistövirasto

Kiinteistötoimeen sisältyvät omina talousarviokohtinaan kiinteistövirasto, nettobudjetoitu tilakeskus sekä avustukset asuintalojen hissien rakentamiseen. Kiinteistötoimen tuloennuste on 44 milj. euroa talousarviota parempi. Menot alittavat talousarvion 1 milj. eurolla. Tulojen ja menojen erotuksena syntyvä toimintakate on ennusteen mukaan 45 milj. euroa talousarviota parempi.

Kiinteistöviraston ilman tilakeskusta tulojen ennustetaan toteutuvan 15 milj. euroa talousarviota parempana. Menojen ennustetaan toteutuvan lähes talousarvion mukaisesti. Tulonylitys johtuu maankäyttösopimuksiin perustuvista tuloista sekä ennakoitua suuremmista vuokratuloista. Ulkoisen maanvuokrien osuus on 167 milj. euroa, maankäyttösopimuksiin perustuvia korvauksia arvellaan saatavan noin 25 milj. euroa.

Tilakeskuksen tuloennuste on 28 milj. euroa talousarviota parempi. Budjetoimattomat kertaluontoiset tuotot lisäävät tuloja 9 milj. euroa. Näitä ovat taantuvasti saadut vakuutusrahasto- ja rakennuttamiskorvaukset. Menot ovat ennusteen mukaan 1 milj. euroa talousarviota pienemmät. Ennusteen mukaan sitova toimintakate on 30 milj. euroa talousarviota parempi.

Avustuksen asuintalojen hissien rakentamiseen, joita on talousarvioon varattu 1,4 milj. euroa mukaan lukien saadun ylitysoikeuden. Määräraha ennustetaan käytettävän kokonaan. Hissiavustuksia myönnetään ennusteen mukaan 50 hissihankkeelle.

Ennusteen mukaan viraston sitovat tavoitteet toteutuvat lukuun ottamatta luovutettua asuntorankennusoikeutta, joka ennustetaan jäävän 200.000 kem² suuruiseksi eli 50 000 kem² alle tavoitteen. Tavoitetta ei saavuteta, koska mm Kruunuvuorenrannan rakentaminen siirtyy valitusten vuoksi sekä asuntomarkkinoilla vallitsee yleinen epävarmuus. Muista toiminnallisista tavoitteista ennustetaan jäävän toteutumatta, kaupungin tuella rakennettujen hissien, rekisteröityjen kiinteistöjen ja rasi- teiden, uudisrakennusmittauksien, ylläpidettävien tilojen (m²) ja välitettyjen vuokra- asuntojen määrät.

Kiinteistövirasto on pyrkinyt pienentämään korjausvelkaan liittyviä riskejä mm luopumalla kaupungin kannalta tarpeettomista kiinteistöistä. Rakennusten korjauksissa on turvallisuuden ja terveellisuuden kannalta välttämättömät kohteet asetettu etusijalle.

Asuntotuotantotoimisto

Talousarvi Tulosten ennustetaan jäävän 2 milj. euroa talousarviota pienemmiksi. Tulot muodostuvat rakennuttajapalkkioista ja teknisen asiantuntijapalvelun palkkioista. Menojen ennustetaan myös jäävän 2 milj. euroa talousarviota pienemmiksi ennakoitua pienempien korkokulujen, hankkeiden rakennusaikatauluissa tapahtuneista siirtymisten sekä pienentyneiden henkilöstökulujen vuoksi. Tulosten ja menosten erotuksena syntyvä 0,7 milj. euron sitova toimintakate saavutetaan.

Sitova tavoite, joka on 892 uudistuotannon asunnon käynnistämispäätöstä, ennustetaan toteutuvan. Käynnistyspäätöksiä arvioidaan tehtävän 1138 asunnon rakennuttamisesta. Muista toiminnallisista tavoitteista muun kuin ARA-tuotannon uudiskohteiden ja peruskorjauskohteiden käynnistämispäätösten asuntojen määrän ei arvioida toteutuvan.

Rakennusvalvontavirasto

Rakennusvalvontaviraston tulosten arvioidaan toteutuvan 3 milj. euroa talousarviota parempana. Tulosten kertymään sisältyy muutamia poikkeuksellisen mittavia hankkeita. Menosten arvioidaan toteutuvan talousarvion mukaisina.

Sitovan toiminnallisen tavoitteen arvioidaan toteutuvan. Muista toiminnallisista tavoitteista arvioidaan jäävän toteutumatta lupapäätösten kappalemäärä, uudisrakentamista koskevien lupapäätösten kappalemäärä ja uudisrakentamisen teollisuus- ja varastotilojen lupapäätösten pinta-alamäärä.

Rakentamiseen liittyvä tiedonantovelvollisuus (1.7.2014 alkaen) tuo rakennusvalvontavirastolle velvollisuuden tietyissä rakennusluvan alaisissa töissä, loppukatselmuksen (myös osittaisen) yhteydessä, pyytää rakennuttajaa esittämään verohallinnolta saatu todistus tiedonantovelvollisuuden hoitamisesta.

Investoinnit

Talousarvion investointien määrärahat (ilman liikelaitoksia) ovat 435 milj. euroa. Talousarviovuodelle edelliseltä vuodelta käyttämättä jääneiden määrärahojen perusteella myönnettyjen sekä muiden yhteensä 118 milj. euron ylitysoikeuksien jälkeen käytettävissä oleva määräraha on yhteensä 553 milj. euroa. Tänä vuonna arvioidaan investointeihin (ilman liikelaitoksia) käytettävän 443 milj. euroa eli 80 % käytettävissä olevista määrärahoista. Viime vuonna vastaava toteuma oli 415 milj. euroa. Liikelaitosinvestointeihin on talousarvioon varattu 273 milj. euroa, joista ennusteen mukaan käytetään 197 milj. euroa eli 72 %. Kaupungin investointimenoihin on yhteensä käytettävissä 826 milj. euroa, joista arvioidaan käytettävän 639 milj. euroa eli 77 %.

Kiinteän omaisuuden myyntituloja arvioidaan kertyvän 80 milj. euroa. Talousarvion 100 milj. euron myyntitavoitetta ei saavuteta epävarman taloustilanteen vuoksi. Kiinteistölautakunnassa ja kaupunginhallituksessa on käsitelty maanmyyntisuunnitelma vuosille 2014–2018. Talousarviossa on lisäksi tavoitteena saada kaupungin ydintoiminnan kannalta tarpeettomien kiinteistöjen ja osakkeiden myynnistä 25 milj. euroa. Myynneistä arvioidaan saatavan 20 milj. euroa.

Kaupunginhallituksen käytettävänä oleviin kiinteistöjen ostoihin ja lunastuksiin käytetään ennusteen mukaan yhteensä 36 milj. euroa, joka ylittää tällä hetkellä käytettävissä olevat määrärahat runsaalla 8 milj. eurolla. Ylitystarpeesta tehdään esitys kaupunginvaltuustolle. Lisäksi kiinteistölautakunnan maanhankintaan on käytettävissä 8 milj. euroa, jotka arvioidaan tarvittavan kokonaan. Maanhankintaa tehdään AM-ohjelman mukaisen kohtuuhintaisen asuntotuotannon edistämiseksi ja Östersundomin aktiivisen maanhankinnan mahdollistamiseksi. Täydennysrakentamiseen ja korvausinvestointeihin ennustetaan 1,5 milj. euroa ylitystä. Ylitystarpeesta tehdään esitys kaupunginvaltuustolle.

Esirakentamisen ja alueiden käyttöönoton edellyttämiin toimenpiteisiin käytettävissä olevasta 65 milj. euron määrärahasta ennustetaan käytettävän 34 milj. euroa. Länsisataman esirakentamisen arvioitu rahankäyttö on 7 milj. euroa ja käyttämättä arvioidaan jäävän 5 milj. euroa. Kalasataman esirakentamiseen ja maaperän puhdistukseen ennustetaan tarvittavan 9 milj. euroa. Muuhun eli nimeämättömien kohteiden esirakentamiseen ja alueiden käyttöönoton edellyttämiin selvityksiin jne. arvioidaan käytettävän tänä vuonna yhteensä 10 milj. euroa käytettävissä olevista 23 milj. eurosta. Määrärahoja arvioidaan jäävän Kruunuvuorenrannassa käyttämättä 6 milj. euroa. Esirakentamisen ja alueiden käyttöönoton määrärahoja jää käyttämättä, koska hankkeiden toteutus siirtyy myöhäisempään ajankohtaan. Myöhentymiseen vaikuttavat useat eri tekijät kuten lupaedellytysten ja asemakaavallisten edellytysten viivästyminen. Rakentamishankkeiden eteneminen on myös sidoksissa muiden osapuolten edellytyksiin toteuttaa suunniteltuja hankkeita.

Talonrakennusinvestointeihin on käytettävissä edelliseltä vuodelta käyttämättä jääneiden määrärahojen perusteella myönnettyine ylitysoikeuksineen yhteensä 195 milj. euroa, josta arvioidaan käytettävän 176 milj. euroa.

Tilakeskuksella on käytettävissä ylitysoikeuksineen 191 milj. euroa, joista arvioidaan käytettävän eli 172 milj. euroa.

Ennusteen mukaan uudisrakentamisen käytettävissä olevista määrärahoista jää tehtyjen määrärahasiirtojen jälkeen käyttämättä 5 milj. euroa. Korjaushankkeisiin on tehtyjen määrärahasiirtojen jälkeen käytettävissä 129 milj. euroa, josta arvioitu käyttö on 115 milj. euroa. Peruskorjausmäärärahaa jää käyttämättä, koska Töölön kirjaston ja Svenska Normallyceumin perusparannusten sekä Taidemuseon tilojen keskittäminen Tennispalatsiin ja Pelimannin ala-asteen julkisivujen peruskorjausten rakentamisen aloituksen edellytykset eivät ole toteutuneet suunnitellun aikataulun mukaisesti. Lisäksi Konalan ala-asteen Hilatien toimipisteen perusparannusta ei toteuteta, koska opetusvirasto luopui kohteesta.

Kaupungintalokorttelien kehittämiseen osoitettu määräraha käytetään ennusteen mukaan lähes kokonaisuudessaan. Merkittävin käynnistyvä hanke on Elefanttikorttelin pohjoisosan perusparannus kaupungin museon käyttöön.

Pelastustoimen rakennuksiin on käytettävissä ylitysoikeuksineen 4 milj. euroa, joka ennustetaan tarvittavan kokonaisuudessaan. Merkittävin hanke on Haagan pelastusaseman peruskorjaus, joka on toteutussuunnitteluvaiheessa.

Katurakentamisen käytettävissä olevat määrärahat ylitysoikeuksineen ovat 135 milj. euroa. investointimäärärahojen käyttöennuste on 91 milj. euroa.

Uudisrakentamiseen sisältyvä joukkoliikenteen kehittäminen ei toteudu täysimääräisesti, koska runkolinjan 560 (ennen Jokeri 2) hankkeet ovat pääosin vasta suunnitteluvaiheessa.

Perusparantamiseen ja liikennejärjestelyihin sisältyvät jalankulun ja pyöräilyväyliin varattua määrärahaa jää käyttämättä mm. Mechelininkadun katusuunnitelman hyväksymisen viivästymisen vuoksi. Jalankulun ja pyöräilyn siltoihin osoitettuja määrärahoja jää käyttämättä, koska Paciuksenkadun alikulkukäytävän rakentaminen käynnistyy vasta kesäkuussa ja ympäristön viimeistelyt jäävät vuodelle 2015. Yhteensä perusparantamisesta ja liikennejärjestelyistä määrärahaa jää käyttämättä 2 milj. euroa.

Yhteishankkeet liikenneviraston kanssa -kohtaan kuuluva Kehä I:n ja Kivikontien eritasoliittymän rakentaminen käynnistyy vasta syksyllä liikenneviraston rahoitusjärjestelyistä johtuen. Lisäksi Kehä I:n välillä Espoon raja – Vihdintie sekä Kehä I:n ja Hämeenlinnanväylän eritasoliittymän toteutus viivästyy. Määrärahaa arvioidaan jäävän käyttämättä yhteensä 21 milj. euroa.

Projektialueilla Kalasataman keskuksen katujen toteutus viivästyy edelleen keskuk- sen kiinteistörakentamisen viivästymisen vuoksi. Määrärahaa ennustetaan jäävän käyttämättä 9 milj. euroa.

Kruunuvuorenrannan projektialueen määrärahoihin kuuluva Itäväylä - Linnanrakentajantien liittymään liittyvä Suunnittelijankadun sillan rakentaminen siirtyy voimalin- jan siirron vuoksi pidemmälle tulevaisuuteen. Kruunusiltojen esisuunnittelu on käyn- nissä, mutta osa kohteeseen osoitetusta määrärahasta jää käyttämättä.

Pasilan projektialueella Keski-Pasilaan varattua määrärahaa jää käyttämättä ra- kentamisen viivästyessä ja Pohjois-Pasilassa kaavamuutoksen vuoksi. Ilmalaan

asuntotuotannon edellyttämään katujen rakentamiseen tarvitaan puolestaan ennakoitua enemmän määrärahaa. Sisäisten määrärahasiirtojen jälkeen määrärahaa jää käyttämättä 4 milj. euroa.

Kuninkaankolmion projektialueen määrärahat käytetään kokonaisuudessaan.

Liityntäpysäköintiin varattu määrärahaa jää käyttämättä noin 1 milj. euroa, koska Mellunmäen keskuksessa sijaitsevan bussiterminaalin muutos on katusuunnitteluvaiheessa.

Puistorakentamisen investointimäärärahat ylitysoikeuksineen ovat yhteensä 10 milj. euroa, josta arvioidaan jäävän käyttämättä 3 milj. euroa. Jätkäsaaren puistojen rakentamisen viivästy asuntotuotannon hidastumisen vuoksi.

Tukkutorin rakennusten peruskorjauksiin ja suunnitteluun on talousarviossa varattu 1,5 milj. euroa, jonka arvioidaan ylittävän 0,2 milj. eurolla ennakoitua kalliimpien korjaustöiden vuoksi. Ylityksen varmistuessa valmistellaan esitys kaupunginvaltuuston käsiteltäväksi.

Kaupungin käynnissä olevien rakennushankkeiden tilanteesta on koottu tietoa www-sivuille, www.hel.fi/helsinkirakentaa. Hankkeista on kerrottu laajuus, kustannusarvio, toteutusaikataulu ja lisätietoja antava yhteyshenkilö. Tilannetietoa verrataan voimassaolevaan taloussuunnitelman mukaiseen kustannusvaraukseen. Sivusto korvaa aiemmin toimitetun paperiraportin. Hankkeet on listattu palveluittain ja viety pisteeksi kartalle.

Investoinnit (ilman liikelaitoksia)

Taulukko 36

INVESTOINNIT

Investointimenot	TP	TA	Ylitysoik.	TA+ylitys	3. Ennuste	Tot.-%	Ed.	Enn.
	2013	2014	2014	2014	2014		ennuste	muutos
	milj. €	milj. €	milj. €	milj. €	milj. €		milj. €	milj. €
Kiinteä omaisuus	79	66	38	104	83	80	83	0
Talonrakennus	175	176	19	195	176	90	181	5
Kadut, liikenneväylät ja radat	75	104	31	135	91	67	99	8
Väestönsuojat	1	1	1	1	1	100	1	0
Puistorakentaminen	7	8	2	10	7	73	10	2
Liikuntapaikat, liik:n käytettäväksi	14	11	1	12	12	100	12	0
Korkeasaaren eläintarha	2	3	1	3	3	100	3	0
Irtaimen omaisuuden perushankinta	41	55	12	66	54	82	64	10
Helsingin kaupungin tukkutori	2	2	0	2	2	115	2	0
Kuntayhtymät, kanslian käytettäväk:	0	0	0	0	0	100	0	0
Arvopaperit	15	8	0	8	5	66	6	0
Muu pääomatalous	4	3	13	16	8	47	9	2
Yhteensä	415	435	118	553	443	80	470	27

Talousarvion toiminnallisten tavoitteiden seuranta

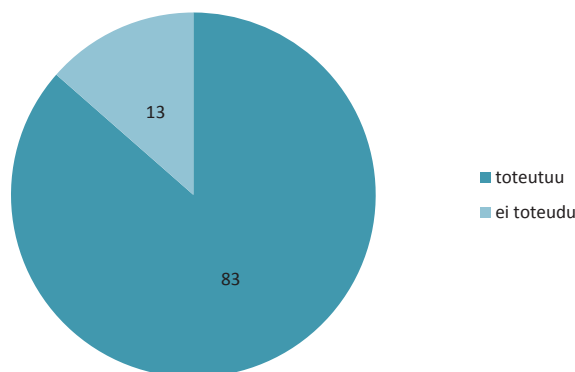
Helsingin kaupunginvaltuusto hyväksyi strategiaohjelman 2013–2016 kokouksessaan 24.4.2013. Kaupungin strategiaa toteutetaan ja ohjataan talousarvion avulla. Talousarviossa ja -suunnitelmassa hyväksytään kaupungin toiminnalliset ja taloudelliset tavoitteet. Talousarviossa esitetyt tavoitteet ovat kaupungin strategian seurannan mittaristo.

Virastojen ja liikelaitosten talousarvioissa on määritelty kaupungin strategiaohjelmasta johdetut oman toimialan toiminnalliset ja taloudelliset tavoitteet. Valtuusto päätti osana talousarviota 13.11.2013 sitovista ja muista toiminnallisista tavoitteista.

Sitovat toiminnalliset tavoitteet on esitetty liitteessä 1 strategiaohjelman mukaisessa järjestyksessä (vuoden 2013 talousarvion noudattamisohjeet, Khs 9.12.2013). Liitteessä 2 on esitetty valittu joukko muita toiminnallisia tavoitteita toimialojen mukaisessa järjestyksessä. Liitteessä 3 on esitetty talousarviossa esitettyjen tuottavuusindeksien ennuste

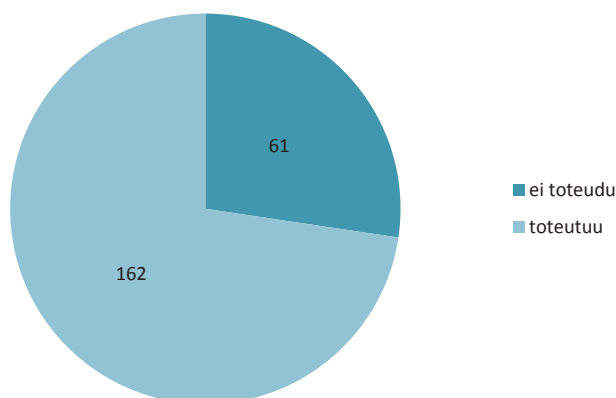
Taulukko 37

Sitovien toiminnallisten tavoitteiden saavuttaminen



Taulukko 38

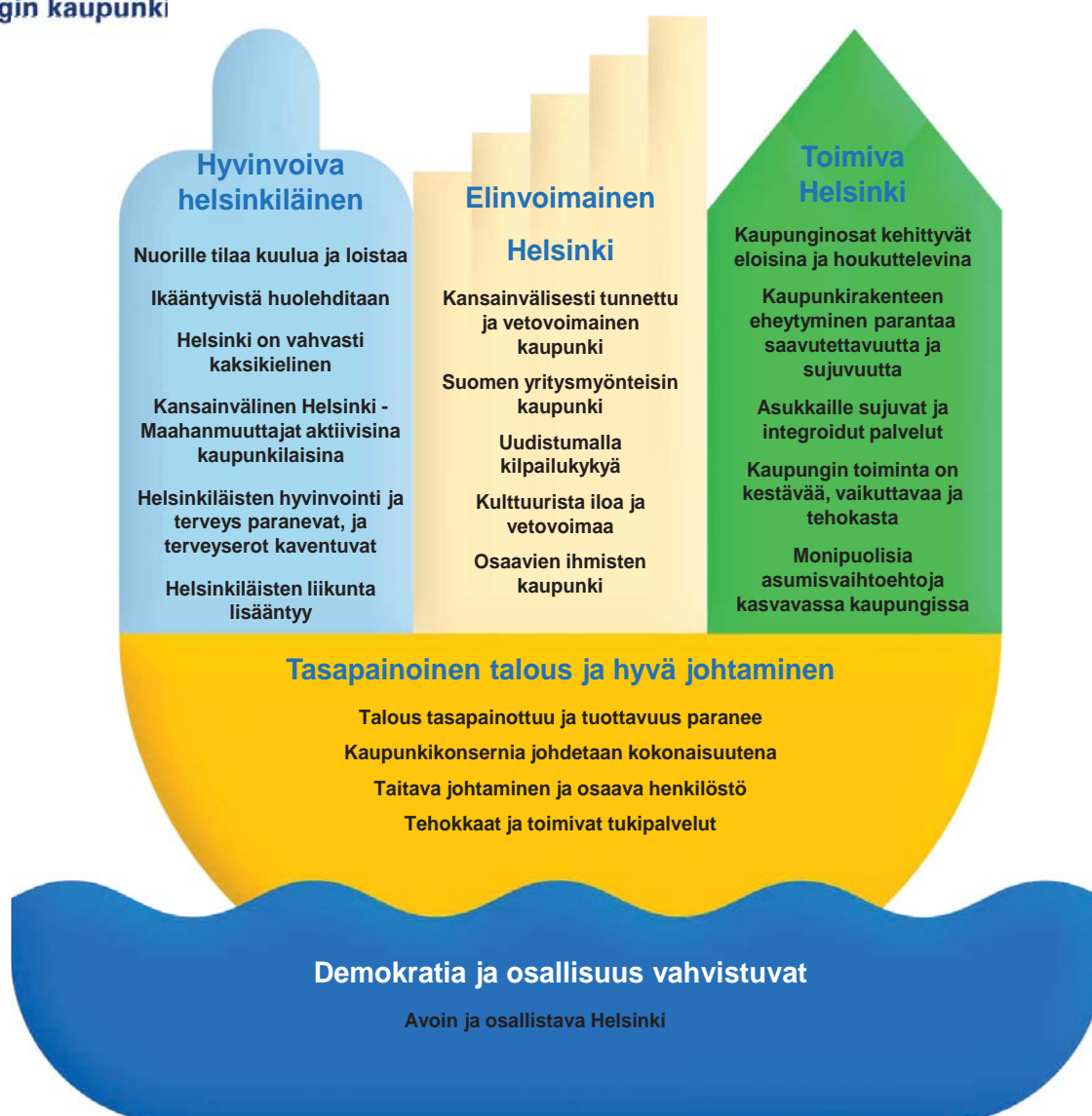
Muiden toiminnallisten tavoitteiden saavuttaminen



Strategiaohjelma



Helsingin kaupunki



Tulospalkkiojärjestelmien toimialarajat ylittävien prosessien tavoitteiden toteutuminen

Liikennehankkeiden investointien suunnitteluprosessi			
Vastuuvirasto: kaupunginkanslia Osallistajat: Helsingin Satama, kaupunkisuunnitteluvirasto, kiinteistövirasto, liikennelaitos ja rakennusvirasto			
Asetettu tavoite/tavoitteet	Toteuma 1.1. – 30.9.2014	Ennuste	Selitys/analyysi
Liikennehankkeita koskevien investointien ohjauksen ja seurannan tehostaminen. <ul style="list-style-type: none"> - Laaditaan ns. liikennehankkeiden käsittelyohjeet vuosiin 2014 – 2015 aikana, jossa täsmennetään mm. liikennehankkeiden päätösvaltarajat ja kuvataan päätös-vaiheet - Kaupungin toimintamenojen kasvuun merkittävästi vaikuttavien investointien (esim. HKL) ohjaaminen jatkossa samanaikaisesti investointiraamin kanssa sekä - Malli merkittävien liikennehankkeiden vaikutusten arvioimiseksi kaupungin toimintamenoihin 	Liikennehankkeiden hankeohjausryhmä "Liikenne-HOR" on kokoontunut kaupunginkanslian kokoon kutsumana vuoden alusta alkaen (mukana Ksv, HKR, Kv ja HKL). Kokouksissa on keskitytty yhteistyön lisäämiseen liikenneinvestointeja koskevien investointiehdotusten talousarviovalmistelussa sekä suurten liikennehankkeiden valmisteluun liittyvään ohjaukseen ja seurantaan.	Laaditaan joukkoliikennehankkeiden suunnittelun ja toteutuksen vastuunjako koskeva prosessikaavio. Työtä tehdään ratikkaprojektin yhteydessä. Alustava prosessikaavio on tehty. Prosessikaavioyön yhteydessä havainnollistetaan seuraavassa vaiheessa liikennehankkeiden vaikutuksia kaupungin toimintamenoihin. Myös muita liikennehankkeita koskeva prosessikaavio laaditaan vuoden 2014 aikana. Prosessikaavion avulla on tarkoitus selvittää liikennehankkeisiin liittyvää päätöksentekoa (mm. päätösvaltarajat). Ns. liikennehankkeiden käsittelyohjeiden laatiminen tehdään tilahankkeiden käsittelyohjeiden päivittämisen yhteydessä, mikäli se on tarkoituksenmukaista. Vuoden 2014 aikana tehtävä prosessityö palvelee käsittelyohjeiden laadintaa, varsinaiset käsittelyohjeet valmistuvat vuoden 2015 puolella.	

Hankintojen tehostaminen			
Vastuuvirasto: hankintakeskus Osallistajat: kaupunginkanslia, rakennusvirasto, Stara, liikuntavirasto, työterveyskeskus ja sosiaali- ja terveysvirasto			
Asetettu tavoite/tavoitteet	Toteuma 1.1. – 30.9.2014	Ennuste	Selitys/analyysi
Helsingin kaupungin hankintojen tehostamisen toimenpiteiden ja niiden toteutumisen mittareiden määrittely.	Hankintakeskus on käynnistänyt hankintojen tehostamisen toimenpiteiden ja niiden toteutumisen mittareiden määrittelyn. Hankintojen tehostamisen toimenpiteiksi valittiin asianosaisten virastojen virastopäälliköistä koostuvassa työryhmässä yhteishankintojen työnjaon uudistaminen, hankintojen keskittäminen ja hankintaosaamisen optimaalinen käyttö sekä hankintojen tehostaminen sähköisillä ratkaisuilla. Yhteishankintojen työnjaon uudistamiseksi muodostetaan hankintakeskuksen johdolla vapaamuotoinen esiselvitysryhmä laatimaan jatkotyön tueksi katsaus nykytilaan, kehittämistarpeisiin ja mahdollisiin vaihtoehtoihin. Mukaan esiselvitysryhmään kutsutaan jäsenenä asuntotuotantotoimistosta, rakennusvirastosta, Starasta, kiinteistöviraston tilakeskuksesta, kaupunginkanslian oikeuspalveluista sekä hankintakeskuksesta. Ryhmä laatii katsauksensa vuoden 2014 loppuun mennessä. Mittarina on esiselvityksen valmistuminen. Hankintojen keskittämisen ja hankintaosaamisen optimaalisen käytön tueksi konseptoidaan sosiaali- ja terveysviraston ja hankintakeskuksen välinen yhteistyömalli hankinnoissa. Samassa yhteydessä selvitetään mallin monistamista ja suunnitelmaa sen käytöstä hankintojen tehostamisessa. Hankintakeskus kutsuu työtä varten kokoon pienen asiantuntijaryhmän, johon tulevat mukaan hankintakeskus. Konseptointi tehdään vuoden 2014 loppuun mennessä. Mittarina on yhteistyömallikonseptin valmistuminen. Hankintojen tehostamisessa sähköisillä ratkaisuilla edetään siten, että hankintakeskus laatii seurantaraportin hankintojen sähköisen tehostamisen hankkeista vuodenvaihteen 2014-2015 tilanteesta asianosaisten virastojen virastopäälliköistä koostuvalle työryhmälle.		

Asuntotuotantoprosessi			
Vastuuvirasto: kaupunkisuunnitteluvirasto ja kiinteistövirasto			
Osallistajat: kaupunginkanslia, asuntotuotantotoimisto, rakennusvalvontavirasto			
Asetettu tavoite/tavoitteet	Toteuma 1.1. – 30.9.2014	Ennuste	Selitys/analyysi
<p>Kaupunkisuunnitteluvirasto:</p> <p>Asuntotuotantoprosessin sujuvoittamistyöryhmän toimenpide-ehdotukset 1 - 18 joista toimenpiteet 1 - 8, 13 ja 16 liittyvät olennaisesti kaupunkisuunnitteluviraston toimialaan. Myös toimenpiteet 12, 17 ja 18 sivuavat sisällöltään kaupunkisuunnitteluvirastoa.</p> <p>Kiinteistövirasto:</p> <p>Asuntokaavojen toteutuskelpoisuutta tutkineen työryhmän raportissa annettujen jatko-toimenpiteiden toteuttaminen</p>	<p>Kaupunkisuunnitteluvirasto:</p> <p>Tavoitteiden 1 - 5 mukaiset toimet on otettu aktiiviseen käyttöön ja niitä kehitetään käyttökokemusten perusteella edelleen. KSV:n ja KV:n joryt ovat 28.8.2014 hyväksyneet kumppanuuskaavoitus-prosessin, joka otetaan heti käyttöön.</p> <p>Kohdan 6 osalta on valmistumassa. KSV:n, ATT:n, RakVV:n ja KV:n yhteistyönä yhteistilaselvitys, jonka tuloksia jalkautetaan vuoden 2014 loppuun mennessä.</p> <p>Kohtien 7 ja 8 osalta KSV ja HKR ovat laatineet prosessikuvauksia, joissa on kartoitettu prosessin kosketuspinnat ja kirjattu sujuvoittamispotentiaalit. Toimenpiteitä viedään asteittain käytäntöön loppuvuonna 2014.</p> <p>Kohta 12 liittyy KSV:n osalta kohtaan 3: kumppanuuskaavoitus.</p> <p>Kohdan 13 mukainen kokeilulain menettelyiden laajentaminen lupamenettelyissä myös kerrostalorakennuksiin on valmistelussa periaatepäätökseksi kaupunkisuunnittelulautakuntaan. Tätä menettelytapaa varten on valmisteltu pilotti.</p> <p>Kohta 16: KSV:n liikennesuunnitteluosasto on laatimassa täydennysrakentamiselle omaa pysäköintipaikkaohjetta linjauksen mukaisesti.</p> <p>Kohta 17: KSV osallistuu RakVV:n Helsinki-kerroston kehittämishankkeeseen.</p> <p>Kohta 18: KSV:n ITC-sektio osallistuu aktiivisesti toimenpiteisiin.</p> <p>Kiinteistövirasto:</p> <p>Pääosa kiinteistöviraston vastuulle annetuista toimenpiteistä on vireillä.</p>	<p>Kaupunkisuunnitteluvirasto:</p> <p>Vuodelle 2014 asetetut tavoitteet toteutuvat sillä varauksella, että kohdan 13 osalta toteutumiseen saattavat vaikuttaa ELY-keskuksen kannanotot.</p> <p>Kiinteistövirasto:</p> <p>Kiinteistövirasto on kehittänyt asuntotuotantoprosessin sujuvuutta yhteistyökokouksilla kaupunkisuunnitteluviraston, rakennusviraston, rakennusvalvontaviraston, kaupunginkanslian ja asuntotuotantotoimiston kanssa. Yhteisiä prosesseja ja työkäytäntöjä on pyritty keventämään. Merkittävien kaavahankkeiden osalta on jatkettu ns. kick off-menettelyä, jossa kaavoituksen alkuvaiheessa määritellään kaavoituksen yhteiset tavoitteet. Tonttiosasto on järjestänyt myös muille hallintokunnille koulutusta osaston toimialaan kuuluvista asioista (ns. tonttikoulu). Kumppanuuskaavoitusta on jatkettu viime vuoden lopulla tehdyn kumppanuuskaavoitus selvityksen pohjalta. Erityistä huomiota on kiinnitetty kaavamääräysten kustannuksia nostaviin ratkaisuihin ja pyritty löytämään toteuttamiskelpoisempia ratkaisuja korkeatasoisesta toteutuksesta tinkimättä.</p>	<p>Kaupunkisuunnitteluvirasto:</p> <p>Tavoite 13: rakentamisen lupamenettelyä koskevan kokeilulain hyödyntämistä jatketaan ja käyttöä laajennetaan pientaloista kerrostalorakennuksiin.</p> <p>Tavoitteen toteutuminen saattaa vaarantua: ELY-keskus on tehnyt oikaisuvaatimuksen pientalotontin tehokkuuden korrottamisesta poikkeamispäätöksellä 0,2:sta 0,25:een. Mikäli tämä linja tulee jatkumaan, on epätodennäköistä, että poikkeamisen menettelyä voitaisiin helposti laajentaa koskemaan kerrostalokohteita.</p>

Lasten ja nuorten terveyden edistäminen			
Vastuuvirasto: sosiaali- ja terveystieteiden virasto			
Osallistajat: varhaiskasvatusvirasto, opetusvirasto, liikuntavirasto, nuorisosiainkeskus ja Palmia			
Asetettu tavoite/tavoitteet	Toteuma 1.1. – 30.9.2014	Ennuste ja	Selitys/analyysi
<p>Mittari: lasten ja nuorten terveyden ja hyvinvoinnin edistämisen johtamisrakenne.</p> <ul style="list-style-type: none"> - selvitetty hallintokuntien alueelliset johtamisrakenteet (50 %) - edellisten lisäksi osoitettu olemassa olevat ongelmakohdat (75 %) - luotu ja kuvattu Lasten ja nuorten terveyden ja hyvinvoinnin edistämisen johtamisrakenne (100 %) 	<p>Valmistelu etenee suunnitellusti lasten ja nuorten hyvinvointisuunnitelmaan liittyvänä toimenpiteenä.</p> <p>Hankkeessa mukana olevat virastopäälliköt kokoontuivat keväällä 2014 ja pitivät johtamisrakenteen edistämistä hyvänä.</p> <p>Virastojen osastopäälliköt kokoontuivat toukuussa, jolloin sovittiin, että hyvinvoinnin alueelliset koordinaatioryhmät tuottavat kuvauksen alueellisista johtamisrakenteista ja olemassa olevista ongelmakohdista osastopäälliköiden seuraavaan loppusyksyllä olevaan kokoukseen mennessä.</p>	Toteutuu	

Peruskoulun päättäneiden ohjaus ja toisen asteen koulutuksen tehostaminen			
Vastuuvirasto: opetusvirasto			
Osallistajat: kaupunginkanslia, sosiaali- ja terveystieteiden virasto ja nuorisosiainkeskus			
Asetettu tavoite/tavoitteet	Toteuma 1.1. – 30.9.2014	Ennuste	Selitys/analyysi
<p>Varmistetaan toimialarajat ylittävän strategisesti keskeisen prosessin tehokas johtaminen ja nuorisotakuun toteutumisen onnistuminen Helsingissä.</p>	<p>Prosessin tehokkaan johtamisen varmistaminen vaatii prosessin päätöksentekorakenteiden, omistajuuden, omistajan tehtävien, vastuun ja valtuuksien sekä prosessiin liittyvien muiden roolien määrittelyä. Lisäksi keskeiset resurssit, menestystekijät, riskit sekä mittarit tulee kuvata. Prosessin rajapinnat ja ohjaus- sekä kehittämismenetelmät tulee tunnistaa.</p>	Toteutuu	

Tilankäytön tehokkuus
tilojen kokonaispinta-ala htm2

Tilankäytön ennuste 3/2014	Vertailuluku 31.12.2013	Ennuste 3/2014
KAUPUNGINJOHTAJAN TOIMIALA	5 173	
Kaupunginkanslia	22 297	21 500
Tarkastusvirasto	602	602
RAKENNUS- JA YMPÄRISTÖTOIMI		
Hankintakeskus	4 168	4 168
Pelastuslaitos	89 832	89 832
Rakennusvirasto	20 199	20 508
Tukkutori	24 019	27 831
Ympäristökeskus	3 489	3 489
Stara	79 254	79 254
SOSIAALI, TERVEYS- JA VARHAISKASVATUSTOIMI		
Sosiaali- ja terveysvirasto Toteutuu	500 533	500 533
Varhaiskasvatusvirasto	227 197	226 290
SIVISTYSTOIMI		
Kaupunginkirjasto	36 395	36 794
Kaupunginmuseo	15 064	15 064
Korkeasaaren eläintarha	10 069	12 586
Kulttuurikeskus	20 580	20 580
Liikuntavirasto	191 203	181 331
Nuorisoasiainkeskus	40 090	40 090
Opetusvirasto	764 711	756 363
Orkesteritoiminta	1 521	1 215
Ruotsinkielinen työväenopisto	3 807	4 541
Suomenkielinen työväenopisto	17 148	17 405
Taidemuseo	5 395	5 395
Tietokeskus	7 410	7 410
Työterveyskeskus	5 321	5 321
KIINTEISTÖTOIMI		
Asuntotuotantotoimisto	1 980	1 787
Kaupunkisuunnitteluvirasto	9 387	9 387
Kiinteistövirasto	11 401	11 401
Rakennusvalvontavirasto	3 130	3 130

Tilankäytön mittareita suunnitellaan vuoden 2015 talousarvioon seurattaviksi tiedoiksi. Tilankäytön mittareista kerätään jo vuonna 2014 ennustetietoa vertailutiedoksi.

Talousarvion sitovien toiminnallisten tavoitteiden toteutumisenennuste 2/2014

LIITE 1

sivu 1(4)

	TA 2014	Ennuste 2014
1. HYVINVOIVA HELSINKILÄINEN		
Maahanmuuttajat aktiivisia kaupunkilaisia		
Ei tavoitetta		
Yhteinen taloustavoite koko osiolle		
Ei tavoitetta		
Helsinkiäisten liikunta lisääntyy sekä hyvinvointi ja terveys paranee		
Sosiaali- ja terveysvirasto		
<i>Ehkäisevään toimeentulotukeen käytetään 3 % toimeentulotukimäärärahoista ja vähintään puolet ehkäisevästä toimeentulotuesta kohdennetaan vähävaraisille lapsiperheille</i>		Toteutuu
<i>Hammashoidon tarpeen arviointi, tavoite 3 vrk</i>	3	Toteutuu
<i>Kiireettömään hammashoittoon pääsy, tavoite 6 kk</i>	6	Toteutuu
<i>Koulutuksen ja työelämän ulkopuolella olevien nuorten terveystarkastukset, tavoite 2 000 vuodessa</i>	2000	
<i>Kuntouttavaa työtoimintaa saa 1 300 henkilöä vuodessa</i>		Toteutuu
<i>Perusterveydenhuollon hoidon tarpeen arviointi, tavoite 3 vrk</i>	3	Toteutuu
<i>Perusterveydenhuollon yhteydessä toteutettuun psykiatriseen erikoissairaanhoidon pääsy kuudessa kuukaudessa</i>		Toteutuu
<i>Perusterveydenhuollon yhteydessä toteutettuun somaattiseen erikoissairaanhoidon pääsy kuudessa kuukaudessa</i>		Toteutuu
<i>Siirtoviivepäivähoitomaksuihin johtavia somaattisen erikoissairaanhoidon siirtoviiveitä ei synny</i>		Ei toteudu
Liikuntavirasto		
<i>Maauimaloissa on yhteensä 215 aukiolopäivää</i>	215	215
<i>Monitoimihalleissa on yhteensä 685 aukiolopäivää</i>	685	685
<i>Tekojäärädoilla on yhteensä 650 aukiolopäivää</i>	650	650
<i>Ulkoiluteitä ylläpidetään 163 km, talvella 40 km. Kuntoratoja ylläpidetään 50 km. Ja hiihtolatupohjia 180 km.</i>		Toteutuu,
<i>Venepaikkojen määrä</i>	11800	11950
Ruotsinkielinen työväenopisto		
<i>toteutetaan 22 5000 opetustuntia</i>	22500	22540
Suomenkielinen työväenopisto		
<i>Toteutetaan 101 000 opetustuntia</i>	101000	102700
Ikääntyvistä huolehditaan		
Sosiaali- ja terveysvirasto		
<i>lääkkäiden tehostetun palveluasumisen palveluseteliasiakkaiden määrä nousee 100:lla</i>		Ei toteudu
<i>kotona asuvien osuus 75 vuotta täyttäneistä nousee</i>		Toteutuu
Nuorille tilaa kuuluu ja loistaa		
Nuorisoasiainkeskus		
<i>Käyntikerrat</i>	1270000	1370000
<i>Nuorten pienryhmät</i>	850	1700
<i>Suunnitelmallisesti tuetut nuoret</i>	1200	1000
Opetusvirasto		
<i>Ammatillisessa peruskoulutuksessa ammattiosaamisen näyttöjen arvosanojen keskiarvo on 2,20 asteikolla 1 - 3</i>	2,2	2,2
<i>Lukiokoulutuksessa ylioppilaskirjoitusten pakollisten aineiden arvosanojen keskimääräinen pistemäärä on kaupungin lukioissa vähintään maan keskitasoa</i>		toteutuu
<i>Oppisopimuskoulutuksessa opintonsa edellisenä vuonna päättäneistä opiskelijoista vähintään sama osuus suorittaa vuoden loppuun mennessä näyttötutkinnon kuin vuona 2013</i>		toteutuu
<i>Peruskoulun päättötodostuksen saa suomenkielisissä peruskouluissa vähintään 98 % ja ruotsinkielisissä peruskouluissa 99 % kaikista peruskoulun päättävistä oppilaista</i>		toteutuu
2. TOIMIVA HELSINKI		
Kaupunkirakenteen eheytyminen parantaa saavutettavuutta ja sujuvuutta		
Helsingin Energia		
<i>Yleisillä alueilla suoritettavien kaivutöiden toteuttaminen lupaehdoissa edellytettävien tavoiteaikojen puitteissa</i>		toteutuu
HKL		
<i>Raitoliikenteen luotettavuus 99,85 ja metrolinjojen 99,96</i>	99,85; 99,96	99,86; 99,95
<i>Yleisillä alueilla suoritettavien kaivutöiden toteuttaminen lupaehdoissa edellytettävien tavoiteaikojen puitteissa</i>	Toteutuu	Toteutuu

Talousarvion sitovien toiminnallisten tavoitteiden toteutumisenennuste 2/2014

	TA 2014	Ennuste 2014
Rakennusvirasto <i>Rakennusviraston, Helsingin Energian ja HKL liikelaitoksen asutukselle, liikenteelle ja muulle toiminnalle kaivutöistä aiheutuvia haittoja vähennetään Rakennusviraston kooedinoimana. Rakennetussa katuverkossa yhteisenä työmaana toteutettujen hankkeiden kesto alittaa edellisen vuoden tuloksenvähintään 5%</i>		Ei toteudu
Kaupunkisuunnitteluvirasto <i>Joukkoliikenteen kuljetusosuus aamuliikenteessä keskustaan kasvaa 0,2%-yksikköä edellisvuoden toteumasta Laaditaan strategiaohjelman mukaisesti asemakaavoja noin 5 500 asunnon rakentamisen mahdollistamiseksi pääosin raideliikenteen palelualueelle Laaditaan yleiskaavaluonnos</i>	5500	Ei toteutune 5500 Toteutuu
Asukkaille sujuvat ja integroidut palvelut		
Kaupunginkanslia <i>Palautejärjestelmä on käytössä koko kaupungissa ja palautteen käsittelyajat raportoidaan</i>		Tavoite toteutuu
HKL <i>Raitio ja metrolinjojen asiakastytyväisyys vähintään vuoden 2012 tasolla (raitio 201239,93, Metro 2012: 4,00)</i>	3,93; 4,00	4,00; 4,00
Palmia <i>Asiakastytyväisyys</i>	3,5	3,5
Pelastuslaitos <i>Ensihoidon tavoittamisviive enintään 8 minuuttia 70 %:ssa kiireellisyysluokkien A ja B tehtävistä I-riskialueella pelastustoiminnan keskimääräinen lähtö- ja ajoaika kohteeseen enintään 6 minuuttia 60 % tehtävistä Turvallisuuspistekertymä</i>	70 % 60 % 6200	69 % 58 % 7900
Rakennusvirasto <i>Energiansäästö tavoite vuodelle 2014 on 6 % vuoden 2010 kokonaisenergiannkulutuksesta sisältäen aiempien vuosien säästötavoitteet. Kokonaisenergiannkulutus luetaan sähkön ja kaukolämmön päämittareilla Helsingin katu ja puistorakentamisesta ylijäämämassojen vastaanottoaikkoihin sijoitettavat massat puolitetaan vuoden 2010 tasosta enintään 175 000 m3 määrään käsittelemällä ne rakennuskelpoiseksi maa-ainekseksi Katupölyn (PM10) pienhiukkasmäärät eivät ylitä ilmanlaatuasetuksen mukaisia raja-arvoja Kaupunkiluonnon monimuotoisuutta edistetään siten, että mersien ja puuston käsittelyssä turvataan luontotyyppien ja elöläjistön säilyminen luonnonhoidon linjausten mukaisesti <i>Työmatkaliikennettä palvelevat 1. ylläpitoluokkaan kuuluvat tärkeimmät väylät on aurattu ja luekkaudentorjunta tehty arkisin aamulla ennen kello seitsemää Ydinkeskustan ja aluekeskusten keskeisimmät torit ja puistot sekä joukkoliikenteen terminaalien lähiympäristöt siivotaan arkisin ennen kello kahdeskaa aamulla</i></i>		Toteutuu Toteutuu Toteutuu Toteutuu Toteutuu
Stara <i>Energiansäästö tavoite vuodelle 2014 on 6 % vuoden 2010 kokonaisenergiannkulutuksesta sisältäen aiempien vuosien säästötavoitteet. Kokonaisenergiannkulutus luetaan sähkön ja kaukolämmön päämittareilla</i>	6	6
Tukkutori <i>toimitilojen käyttöaste vähintään %</i>	87	87
Ympäristökeskus <i>Asumisterveyttä koskevista toimenpiteistä 80 % on ratkaistu 8 kuukaudessa (240 vrk) asian vireille tulosta Katupölypitoisuudet Mannerheimintien mittausasemalla ei ylitä ilmanlaatuasetuksen mukaisia raja-arvoja</i>		170 Toteutuu
Varhaiskasvatusvirasto <i>Hallintokunnan käytössä oleva huoneistoala hoidossa olevaa lasta kohden ei kasva Asiakastytyväisyys paranee erityisesti niillä osa-alueilla, joilla asiakastytyväisyyskyselyn tulokset ovat olleet vuosina 2011 - 2013 heikot tai laskevat kerhoista laaditaan lukujärjestys ja kerhopäivien määrää lisätään siten, että avoimen leikkitoiminnan suhteellinen osuus kasvaa selvitetään 4-vuotistarkastuksen päiväkodeissa tehtävän osuuden kattavuus ikäluokassa varhaiskasvatusalueittain yksityisen hoidon tuen piirissä olevien lasten määrä kasvaa edellisen vuoden tasoon verrattuna</i>		Toteutuu Toteutuu Toteutuu Toteutuu Toteutuu

Talousarvion sitovien toiminnallisten tavoitteiden toteutumisenennuste 2/2014

	TA 2014	Ennuste 2014
Kaupunginosat kehittyvät eloisina ja houkuttelevina		
Rakennusvirasto		
<i>Nuorista katupuukujanteista poistetut puut korvataan uusilla viimeistään seuraavan kasvukauden syksynä</i>		Toteutuu
Rakennusvalvontavirasto		
<i>Lupahakemusten käsittelyaika</i>	6	6
Monipuolisia asumisvaihtoehtoja kasvavassa kaupungissa		
Asuntotuotantotoimisto		
<i>rakennutetaan kaupungin kiinteistöyhtiöiden tilaamat peruskorjaukset, joille saadaan rahoitus</i>		toteutuu
<i>Uudistuotanto, käynnistyspäätöksiä</i>	892	1138
Kaupunkisuunnitteluvirasto		
<i>Asemakaavoitetusta asuntokerrosalamäärästä on täydennysrakentamista vähintään 150 000 k-m2, mikä tarkoittaa 1650 asuntoa</i>	1650	1650
Kiinteistövirasto		
<i>Maanmittaustoimintaan liittyvien keskeisten palvelujen toimitusaika</i>	18 %	18%
<i>Tyhjien tilojen osuus tilakannasta</i>	5 %	5%
<i>Vapautuvien vuokra-asuntojen markkinointiaika</i>	7	3,2
3. ELINVOIMAINEN HELSINKI		
Osaavien ihmisten kaupunki		
Ei tavoitetta		
Uudistamalla kilpailukykyä		
ei tavoitetta		
Kansainvälisesti tunnettu ja vetovoimainen kaupunki		
Helsingin Satama		
<i>Asiakastyytyväisyyden taso</i>	> 8	8
Korkeasaaren eläintarha		
<i>Aukiolotuntien määrä</i>	2793	2847
Suomen yritysmyönteisin kaupunki		
Kaupunginkanslia		
<i>Helsingin sijoittuminen kuntien elinkeinopolitiikkaa ja yritysilmastoa koskevissa mittauksissa paranee</i>		Tavoite toteutuu
Tukkutori		
<i>Asiakastyytyväisyys</i>	3,4	3,5
Kiinteistövirasto		
<i>Luovutettu asuntorakennusoikeus</i>	250000	200000
Kulttuurista iloa ja vetovoimaa		
Kaupunginkirjasto		
<i>99 600 aukiolotuntia</i>		103000
<i>Käyntien määrä 12,4 miljoonaa</i>		14800000
Kaupunginmuseo		
<i>Asiakkaiden lukumäärä</i>	350000	405000
Kaupunginorkesteri		
<i>Sinfoniakonserttien määrä</i>	47	48
Kulttuurikeskus		
<i>Esitysten lukumäärä saleissa</i>	1200	1300
<i>Opetustuntien määrä yhteensä</i>	12000	14800
<i>Savoy teatterin ja Espan lavan esitysten lukumäärä</i>	320	327
Taidemuseo		
<i>Kävijämäärä</i>	50000	90000
4. TASAPAINOINEN TALOUS JA HYVÄ JOHTAMINEN		
Talous pysyy tasapainossa ja tuottavuus paranee		
Helsingin Energia		
<i>Sijoitetun pääoman tuotto vähintään 13 %</i>	13 %	13 %
Helsingin Satama		
<i>Liikevaihto/henkilö</i>	>524	559
<i>Sijoitetun pääoman tuotto vähintään</i>	>2,8	3,8
HKL		
<i>Tilikauden tulos vähintään nolla</i>	Toteutuu	Toteutuu
Stara		
<i>Tuottavuutta parannetaan alentamalla kiinteitä kustannuksia edelliseen vuoteen verrattuna</i>		
Kiinteistövirasto		
<i>Ulkoiset maanvuokrat, milj.euroa</i>	166	167,2
Kaupunginkanslia		
<i>Kaupunginkanslian hallinnon tuottavuuden parantamisen tavoitteet:</i>		
<i>Kaupunginkanslian omien toimintamenojen osuus emokaupungin toimintamenoista pienenee</i>		Tavoite toteutuu
<i>Kaupunginkanslian henkilöstömäärä ei kasva</i>		Tavoite toteutuu
<i>Talouden ohjauksen tasapainotavoite: Pidetään emokaupungin käyttömenojen reaalikasvu asukasmäärän kasvun mukaisena vähennettynä vuotuisella 1 % tuottavuuden parantamisen tavoitteella.</i>		Tavoite ei toteudu
Talpa		
<i>Tilikauden tulos > 0</i>	0	-136 000

Talousarvion sitovien toiminnallisten tavoitteiden toteutumisenennuste 2/2014

	TA 2014	Ennuste 2014
Kaupunkikonsernia johdetaan kokonaisuutena		
Kaupunginkanslia		
<i>Tavoitteena on, että 60 % kaupunginvaltuuston ja hallituksen päätettäväksi tulevista asioista käsitellään enintään 100 kalenteripäivässä</i>		Tavoite toteutuu
Tehokkaat ja toimivat tukipalvelut		
Talpa		
<i>Asiakastyytyväisyyden taso</i>	3,6	
Hankintakeskus		
<i>asiakastyytyväisyys</i>	3,8	3,8
<i>Kaupungin ja hallintokuntien hankinsojen raportoinnin toteuttaminen kaupungin yhteisellä raportointijärjestelmällä</i>		
HKL		
<i>Projektinhallintajärjestelmä on otettu käyttöön kaikissa infrainvestointihankkeissa</i>	Toteutuu	Toteutuu
Tietokeskus		
<i>Julkaisut, painetut joista verkkoversio</i>	23	23
<i>Pdf-julkaisut</i>	67	67
<i>Tietokannat</i>	10	10
<i>Tuotekalenteri</i>	11	11
Työterveyskeskus		
<i>Asiakastyytyväisyys</i>	8,9	Toteutuu
<i>Työnantajan pyytämästä työkykyarviosta on annettu lausunto (väliaikainen tai lopullinen) viimeistään kuuden kuukauden sisällä työkykyarviopyynnön vastaanottamisesta</i>		Toteutuu
Taitava johtaminen ja osaava henkilöstö		
Pelastuslaitos		
<i>Väestönsuojelun johto- ja erityishenkilöstöä koulutetaan vuosittain kymmenessä harjoituksessa</i>	10	10
Stara		
<i>Lyhytaikaisten, 1 - 3 päivän sairauspoissaolojen määrä vähenee vuodesta 2013 vähintään 0,2 prosenttiyksikköä</i>	0,2	0,2
Varhaiskasvatusvirasto		
<i>Auditoinnit ovat käytössä yksityisen päivähoidon, esiopetuksen ja lapsen tukemisen prosessien laadun arvioinnin ja kehittämisen välineenä</i>		Toteutuu
Tarkastusvirasto		
<i>Arviointikertomus ja tilintarkastuskertomus valmistuvat 30.4.2014</i>		toteutuu

Muiden toiminnallisten tavoitteiden toteutumisenennuste 2/2014

LIITE 2

sivu 1(4)

RAKENNUS- JA YMPÄRISTÖTOIMI

Hankintakeskus

Hankintakilpailutukset, joissa ympäristönäkökulma on huomioitu hankintakriteereissä

TA 2014	ENNUSTE 2014	ERO	TOT %
45	45	0	100 %
95	100	5	105 %
17,3	16	-1,3	92 %
50,8	48,6	-2,2	96 %
400	400	0	100 %
830	950	120	114 %

Hankintakilpailutusten määrä, kpl

Keskimääräinen työpanos/1000 toimitusriviä, htp

Keskimääräinen työpanos/kilpailutus, htp

Logistiikkakeskuksen toimitusrivien määrä, 1000 kpl

Logistiikkakeskuksen varaston arvo

Pelastuslaitos

Ensivastetehtävien osuus kaikista kensihoitotehtävistä ei alene vuoteen 2011 verrattuna

2 %	2,5 %	0,005	125 %
-----	-------	-------	-------

Lopputuloksen vaikuttaneita poikkeamia tapahtuu enintään 5 %ssa kaikista tehtävistä vakavissa onnettomuustyypeissä

5 %	0 %	-0,05	0 %
-----	-----	-------	-----

Lähtöaika ensihoidossa sekä pelastusyksiköiden lähtöaika on keskimäärin enintään 60 sekuntia

60	75	15	125 %
----	----	----	-------

Maallikoiden havaitsemista kammioväriinapotilaista selviytyy vähintään 32 %

32	76 %	-31,24	2 %
----	------	--------	-----

Määräaikaisen valvonnan piirissä olevissa valvontakohteissa riskiluvun 3 - 5 saaneiden kohteiden suhteellinen osuus kaikista valvonnan piiristä olevista kohteista kasvaa

31 %	47 %	0,16	152 %
------	------	------	-------

Rakennusvirasto

Ajoneuvojen siirtokehotukset, kpl

6500	4500	-2000	69 %
------	------	-------	------

Ajoneuvojen varasto- ja lähisiirrot, kpl

12900	15000	2100	116 %
-------	-------	------	-------

Arkkitehtuuriosaston projekteille tehdyt tunnit

30000	30000	0	100 %
-------	-------	---	-------

Asiakaspalvelutapahtumat, kpl

130000	130000	0	100 %
--------	--------	---	-------

Katuvihreä

479	479	0	100 %
-----	-----	---	-------

Maankäyttöluvat ja vuokraukset, kpl

13700	14000	300	102 %
-------	-------	-----	-------

Metsäiset alueet

4725	4725	0	100 %
------	------	---	-------

Pellot ja niityt

1184	1184	0	100 %
------	------	---	-------

Pysäköintiautomaatit, kpl

593	598	5	101 %
-----	-----	---	-------

Pysäköintivirhemaksukehotukset

276000	190000	-86000	69 %
--------	--------	--------	------

Rakennetut puistot

908	908	0	100 %
-----	-----	---	-------

Uudelleen päällystetty katuala

45	45	0	100 %
----	----	---	-------

Uudisrakennukset ja peruskorj.

59000	81574	22574	138 %
-------	-------	-------	-------

Yleiset käymälät, kpl

39	39	0	100 %
----	----	---	-------

Ylläpidettävä katuala

2228	2228	0	100 %
------	------	---	-------

Ylläpidettävät sillat

310000	318778	8778	103 %
--------	--------	------	-------

Tukkutori

Vuokratut tilat, kauppahallit

4002	4002	0	100 %
------	------	---	-------

Vuokratut tilat, tukkutorialue

16900	16900	0	100 %
-------	-------	---	-------

Ympäristökeskus

Asuntojen terveyshaittoja koskevat toimenpitepyynnöt otetaan käsittelyyn viimeistään kahden kuukauden (60 vrk) kuluessa asian vireilletulosta

60	100	40	167 %
----	-----	----	-------

Luonnon monimuotoisuutta turvataa Lumo-ohjelman ja Luonnonhoidon linjausten mukaisesti. Vuonna 2012 ympäristökeskus jatkaa vuonna 2010 käynnistynyttä kolmevuotista kaupungin luontotyyppien kartoitusprojektiä ja tuottaa biotooppikuviotiedot alueilta, joiden suunnittelun HKR käynnistää vuonna 2013.

toteutuu	Toteutuu		
----------	----------	--	--

Mikrobiologisia elintarvikenäytteitä otetaan 1900 kappaletta.

1900	1900	0	100 %
------	------	---	-------

Pilaantuneen maaperän puhdistamisilmoituksista 80 % on ratkaistu 80 vrk:ssa

80	60	-20	75 %
----	----	-----	------

Ruokamyrkytyspäilyt on käsitelty keskimäärin 11 vuorokaudessa

11	9	-2	82 %
----	---	----	------

Suunnitelmallisia elintarvikevalvonnan tarkastuksia tehdään yhteensä 2 700 kpl.

2500	2300	-200	92 %
------	------	------	------

Ympäristövalvonnan hyväksytyjen valvontasuunnitelmien mukaisista tarkastuksista) tehdään 650 kpl

600	460	-140	77 %
-----	-----	------	------

Muiden toiminnallisten tavoitteiden toteutumisenennuste 2/2014

	TA 2014	ENNUSTE 2014	ERO	TOT %
SOSIAALI- JA TERVEYSVIRASTO				
Sosiaali- ja terveysvirasto				
Hammashuolto, käynti	465000	477000	12000	103 %
lääkkäiden pitkäaikainen laitoshoido, vrk	580000	590000	10000	102 %
lääkkäiden pitkäaikainen palveluasuminen, vrk	970000	1000000	30000	103 %
Kehitysvammopalvelun asumispalvelut, paikat	882	870	-12	99 %
Kehitysvammopalvelun laitoshuolto, paikat	104	142	38	137 %
Korvaushoido, käynnit vuoden aikana	136000	123500	-12500	91 %
Kotihoido, käynti	2600000	2650000	50000	102 %
Lapsiperheiden kotipalvelu, käynti	28000	35000	7000	125 %
Lastensuojelun laitoshoido, hoitovrk	247000	220400	-26600	89 %
Lastensuojelun perhehoito, hoitovrk	325000	312300	-12700	96 %
Lääkärin vastaanotto, koulu- ja opiskeluterveydenhuolto	20000	25000	5000	125 %
Lääkärin vastaanottokäynti	707000	740000	33000	105 %
Perheneuvolat, käynti	19000	18500	-500	97 %
Perustoimeentulotuki, taloudet vuoden aikana	40800	42974	2174	105 %
Pki-vastaanotto	82000	82000	0	100 %
Polikliininen päihdehuolto, as. käynnit vuoden aikana	69000	56800	-12200	82 %
Psykiatrian avohoitokäynti	212000	209400	-2600	99 %
Psykiatrian avohoitopäivä	70000	71300	1300	102 %
Psykiatrian vuodeosastohoitopäivät	93000	92800	-200	100 %
Päihdehuollon asumispalvelut, asumisvuorokaudet yht.	61000	63450	2450	104 %
Päihdehuollon laitoshuolto, hoitovuorokaudet yht.	66000	55000	-11000	83 %
Sisätautien päivystyspoliklinikka, käynti	36000	36000	0	100 %
Somaattinen sairaalahoido, päättyneet hoitokaudet	30000	28500	-1500	95 %
Somaattisen päivystyksen hoitopäivät	70000	70000	0	100 %
Terveydenhoitajan vastaanotto, kouluterveydenhuolto	131000	131000	0	100 %
Terveydenhoitajan vastaanotto, opiskeluterveydenhuolto	61000	64000	3000	105 %
Terveydenhoitajan vastaanottokäynti	586000	720000	134000	123 %
Terveysneuvonta, käynti	310000	340000	30000	110 %
Tk-päivystys, käynti	125000	125000	0	100 %
Varhaiskasvatusvirasto				
Kerhoissa, lapset 31.12	1350	1350	0	100 %
Lasten kotihoidontuki, lapset	9252	8816	-436	95 %
Omissa päiväkodeissa	20621	21100	479	102 %
Ostopalvelupäiväkodeissa	379	280	-99	74 %
Perhepäivähoidossa	1100	1000	-100	91 %
Yksityisenhoidontuki, lapset	2952	2866	-86	97 %
SIVISTYSTOIMI				
Kaupunginkirjasto				
Aukiolotunnit/ 1000 as.	153	168	15	110 %
Henkilötyövuodet /1000 as	0,75	0,74	-0,01	99 %
Käynnit / henkilötyövuosi	27253	32527	5274	119 %
Käynnit/aukiolotunti	132	144	12	109 %
Lainat /aukiolotunti	92	85	-7	92 %
Lainat /henkilötyövuosi	18901	19341	440	102 %
Kaupunginmuseo				
Asiantuntijapalvelujen lukumäärä	9500	6755	-2745	71 %
Tutkimustoimintojen lukumäärä	15000	15000	0	100 %
Korkeasaaren eläintarha				
Kävijämäärä	530000	502 000	-28000	95 %
Kulttuurikeskus				
Tehokkuus/Taloudellisuus: Artist in Residence, käyttöpäivät keskimäärin (majoitustilat)	220	300	80	136 %
Kävijöitä toimipaikkojen tilaisuuksissa: Esitykset	75000	120000	45000	160 %
Taide- ja kulttuuriopetus erityisesti lapsille: Kurssien määrä yhteensä, kpl	1100	1160	60	105 %
Tehokkuus/Taloudellisuus: Käsitellyt avustuksia, kpl	990	990	0	100 %
Kävijöitä toimipaikkojen tilaisuuksissa	225000	340000	115000	151 %
Tehokkuus/Taloudellisuus: Myönnettyjä avustuksia, kpl	440	440	0	100 %
Kävijöitä toimipaikkojen tilaisuuksissa: Näyttelyt	150000	220000	70000	147 %
Taide- ja kulttuuriopetus erityisesti lapsille: Oppilasmäärä yhteensä	11000	11500	500	105 %
Kulttuuritoiminta toimipaikoissa (Stoa, Vuotalo, Malmitalo, Kanneltalo, Annantalo, Caisa) Taidenäyttelyiden lukumäärä	120	120	0	100 %
Tehokkuus/Taloudellisuus: Tilojen vuokraukset taiteilijoille, kpl (Harakan saari) –	30	31	1	103 %

Muiden toiminnallisten tavoitteiden toteutumisennuste 2/2014

LIITE 2

sivu 3(4)

	TA 2014	ENNUSTE 2014	ERO	TOT %
Liikuntavirasto				
Kalastusluvut, kpl	6800	7000	200	103 %
Laitostoiminnan käyntikerrat	3643	3677	34	101 %
Leirinnän yöpymisvuorokaudet	100	95	-5	95 %
Liikunnanohjauksen käyntikerrat	570	570	0	100 %
Uimarantatoiminnan käyntikerrat	892	887	-5	99 %
Ulkokenttätöiminnan käyntikerrat	4241	4250	9	100 %
Venesatam. venepaikat, kpl	11800	11950	150	101 %
Nuorisoasiainkeskus				
Tilat	39790	40090	300	101 %
Opetusvirasto				
Ruotsinkielinen lasten päivähoito: Omissa päiväkodeissa	1722	1728	6	100 %
Ruotsinkielinen lasten päivähoito: Perhepäivähoidossa	120	120	0	100 %
Energiankulutus vähenee 6 % vuoden 2010 tasosta	6	6	0	100 %
Lastensuojelun asiakkaina olevien lasten koulunkäynnin osalta opettajan ja sosiaalityöntekijän yhteistyöprosessi on kuvattu ja sitä kokeillaan vähintään yhdellä alueella		toteutuu		
Nettomenot keskimäärin 9179 euroa	9179	9167	-12	100 %
Peruskoulun 1 luokkalaisista suomenkielisistä 82% ja ruotsinkielisistä 88% sekä kuudesluokkalaisista suomenkielisistä 86% ja ruotsinkielisistä 85 % valitsee oman oppilaaksiottoalueen koulun tai painotetun opetuksen.		toteutuu		
Suomenkielisessä perusopetuksessa on kaikilla alueilla alkanut alueellisten hyvinvoinnin koordinaatioryhmien toiminta	toteutuu	toteutuu		
Vuonna 2014 käynnistää toimintansa kaupunkitasoinen ruotsinkieliseen oppilashuoltoon liittyvien palveluiden koordinoitiryhmä	toteutuu	toteutuu		
Opetusvirasto, Ammatillinen koulutus, valtionosuuteen oikeuttava koulutus			0	
Kulttuuriala	272	272	0	100 %
Sosiaali- ja terveystieteet	2720	2776	56	102 %
Tekniikan ala	4132	4125	-7	100 %
Ammatilliseen peruskoulutukseen ohjaava ja valmistava koulutus	146	105	-41	72 %
Maahanmuuttajien valmistava koulutus	204	231	27	113 %
Maksullinen palvelutoiminta -	578	578	0	100 %
Matkailu-, ravitsemis- ja talousala	566	536	-30	95 %
Oppisopimuskoulutus	3 000	2587	-413	86 %
Valtionosuuteen oikeuttava lisäkoulutus	185	161	-24	87 %
Opetusvirasto, ruotsinkielinen perusopetus ja lukiokoulutus				
Esiopetus	71	74	3	104 %
Lukiokoulutus	1258	1225	-33	97 %
Perusopetuksen lisäopetus (10 lk)	15	10	-5	67 %
Perusopetus	3184	3132	-52	98 %
Opetusvirasto, suomenkielinen perusopetus ja lukiokoulutus				
Esiopetus	107	116	9	108 %
Lukiokoulutus	7325	7248	-77	99 %
Perusopetuksen lisäopetus	300	177	-123	59 %
Perusopetus	33931	34560	629	102 %
Orkesteritoiminta				
Kamarimusiikkikonsertit	5	3	-2	60 %
Kokonaiskuulijamäärä	102000	115000	13000	113 %
Lasten- ja koululaiskonsertit	40	40	0	100 %
Muut konsertit	2	0	-2	0 %
Tilaukskonsertit	1	0	-1	0 %
Täyttöaste	92	91	-1	99 %
Ulkomaiset konsertit	10	10	0	100 %
Viihdekonsertit -	6	5	-1	83 %
Ruotsinkielinen työväenopisto				
Osallistujat	18100	17100	-1000	94 %
Savoy-yksikkö				
Omat esitykset	150	13	-137	9 %
Savoyn teatterisalin kävijät	60000	66000	6000	110 %
Savoyn teatterisalin käyttöpäivät	210	200	-10	95 %
Savoyn teatterisalin päiväkäyttö	50	12	-38	24 %
Yhteisesitykset	30	205	175	683 %

Muiden toiminnallisten tavoitteiden toteutumisenennuste 2/2014

	TA 2014	ENNUSTE 2014	ERO	TOT %
Suomenkielinen työväenopisto				
Kurssilaiset, ilmoittautuneet opiskelijat	75000	78000	3000	104 %
Opiskelutunnit, säännölliset opiskelijat	1333000	1340000	7000	101 %
Taidemuseo				
Näyttelyt	20	24	4	120 %
Uusien julkisen taiteen hankkeiden käynnistäminen	3	3	0	100 %
Työterveyskeskus				
Esimieskonsultaatio	3000	Toteutuu		
Käyntimäärät	116500	ei toteudu		
Työpaikkaselvitys tai sisäilmaselvityskohteita	640	Toteutuu		
Työterveysneuvottelut	1700	Toteutuu		
Asuntotuotantotoimisto				
Aratuotanto: käynnistyspäätöksiä, asuntoja, kpl	688	989	301	144 %
Muu uudistuotanto: käynnistyspäätöksiä, asuntoja, kpl	204	149	-55	73 %
Peruskorjaus: käynnistyspäätöksiä, asuntoja, kpl	653	584	-69	89 %
KIINTEISTÖTOIMI				
Kaupunkisuunnitteluvirasto				
Asemakaavat, kpl (painotettu) -	100	100	0	100 %
Jalankultu- pyöräily- ja joukkoliikennematkojen yhteenlaskettu osuus kaikista matkoista kasvaa verrattuna vuoden 3013 tasoon		Ei toteutune		
Joukkoliikenne-etuudet sisältävien tulosuuntien määrä liikennevaloliittymissä, kpl	120	120	0	100 %
Kaavoitettu kokonaiskerrosala, kem ²	1300000	1000000	-300000	77 %
Liikenneonnettomuuksissa loukkaantuvien ja kuolevien kokonaismäärän vähenemistrendi on vähintään 2 %		2 %	0,02	
Liikennesuunnitelmat, kpl	65	65	0	100 %
Osayleiskaavat, kpl (valmisteilla)	7	7	0	100 %
Tuoteaan pyöräilyä edistäviä toimia		Toteutuu		
Turvataan elinkeinoelämän toimivuus laatimalla riittävästi toimitilakaavoja kaupunkirakenteen ja saavutettavuuden kannalta hyville paikoille		Toteutuu		
Kiinteistövirasto				
Ara-asunnon hakijat ilman asunnonvaihtaji	22000	24000	2000	109 %
Geoteknisestä suunnittelusta johtuvia, yli 0,5 milj. euron vahinkoja ei toteudu pohja- ja kalliorakentamisessa, vahinkojen määrä, kpl.	0	0	0	
Kaupungin palvelurakennusten sääkorjattu lämpöenergian kulutus, kWh/brm ² /v	143,4	143,4	0	100 %
Kaupungin tuella rakennettujen hissien määrä, kpl	65	50	-15	77 %
Maaomaisuus Helsingissä	14190	14503	313	102 %
Maaomaisuus muissa kunnissa	5846	5834	-12	100 %
Pohjatutkimusprofileja tietokannassa kpl.	253000	252000	-1000	100 %
Rakentamiskelpoiseksi tutkittu ja kunnostettu maa (5 v. keskiarvo, ha)	15	15	0	100 %
Rekisteröityjä kiinteistöjä ja rasitteita, kpl.	600	500	-100	83 %
Tiloja vuokrauksessa	2920000	2970000	50000	102 %
Tiloja ylläpidossa	1870000	1850000	-20000	99 %
Uudisrakennusmittauksia kpl	750	730	-20	97 %
Välitetyt ara-vuokra-asunnot, kpl.	3200	2700	-500	84 %
Rakennusvalvontavirasto				
Erityissuunnitelmat,	31000	31000	0	100 %
Katselmukset, kpl	15000	15000	0	100 %
Käyttötarkoituksen muutokset, asuntoja kpl	500	500	0	100 %
Lupapäätökset, kpl	3500	3000	-500	86 %
Uudisrakentamisen lupapäätökset, teollisuus- ja varastotilat, k-m ²	90000	40000	-50000	44 %
Uudisrakentamisen lupapäätökset, asuntoja, kpl	5000	5000	0	100 %
Uudisrakentamisen lupapäätökset, muut, k-m ²	7500	7500	0	100 %
Uudisrakentamisen lupapäätökset, toimistot, liiketilat, julkiset tilat, k-m ²	200000	200000	0	100 %
Uudisrakentamisen määrä	3,8	3,5	-0,3	92 %
Uudisrakentamista koskevat lupapäätökset, kpl	650	600	-50	92 %

Tuottavuusindeksien toteutumisennuste 2/2014

LIITE 3

sivu 1(1)

		Toteuma 2011	Toteuma 2012	Toteuma 2013	TA 2014	Ennuste 2014
Helsingin Energia	2007 = 100	95	95	91	91	100
Helsingin Satama	2011 = 100	102,8	110,7	100	102	107,2
Talpa	2011 = 100	103	103	100	100	102
Tarkastusvirasto	2011 = 100		102,9	100	101,8	105
Hankintakeskus	2010 = 100	87	111		86	97
HKL	2010 = 100	97	99	100	100	98
Palmia	2008 = 100	103	103	100	98	100
Pelastuslaitos		100	67		-	0
Rakennusvirasto						
ylläpidon tilaaminen	2010 = 100	122	122	100	108	120
Investointien teettäminen	2010 = 100	103	103	100	104	107
Pysäköinnin valvonta	2010 = 100	63	101	100	117	63
Stara	2010 = 100	103	99	100	98	96
Tukkutori	2010 = 100	93	93	100	96	90
Ympäristökeskus	2009 = 100	104	104	100	93	93
Sosiaali- ja terveysvirasto		97		100	96	102
Varhaiskasvatusvirasto		113	113	100	112	113
Henkilöstön kehittämisspalvelut -liikelaitos		109	120	100	104	131
Kaupunginkirjasto	2011 = 100	97	97	100	98	94
Kaupunginmuseo	2011 = 100	125	125	100	119	108
Korkeasaaren eläintarha		78		100	100	78
Kulttuurikeskus		100	100	100	102	100
Liikuntavirasto						
Aukiolotuntia kohti	(2010 = 100)	101	101	100	94	99
Käyntikertaa kohti	(2010 = 100)	101	101	100	97	97
Nuorisosiainkeskus	2010 = 100	97	102	100	99	105
Opetusvirasto						
ammatilliset oppilaitokset		104	102	103	101	107
ruotsinkielinen opetus						
esi- ja perusopetus		99	98	100	100	99
lukiokoulutus		95	91	100	100	94
suomenkielinen opetus						
esi- ja perusopetus		101	101	100	101	98
lukiokoulutus		102	102	100	100	100
Ruotsinkielinen työväenopisto		94	89	100	107	94
Suomenkielinen työväenopisto	2010 = 100	104	104	104	99	101
Taidemuseo	(2011 = 100)	44	79,8	100	93	124
Tietokeskus		102	102	100	110	102
Työterveyskeskus	2009 = 100	108	Toteutuu	100	101	105
Asuntotuotantotoimisto	2010=100	78	76	100	106	92
Kaupunkisuunnitteluvirasto		103	103		101	102
Kiinteistövirasto		107	101	100	113	106
Rakennusvalvontavirasto		110	110	100	100	110

Kaupunginjohtajan ja apulaiskaupunginjohtajien toimialojen virastot ja kunnalliset liikelaitokset

Kaupunginjohtajan toimialaan kuuluvat tarkastusvirasto ja kaupunginkanslia. Kunnallisista liikelaitoksista kaupunginjohtajan toimialaan kuuluvat Helsingin Energia, Helsingin Satama ja Taloushallintopalvelu. Pääluokkaan kuuluvat lisäksi kaupunginhallituksen, kaupunginjohtajan, keskusvaalilautakunnan, kaupunginkanslian ja tietokeskuksen käytettäväksi osoitettuja määrärahoja.

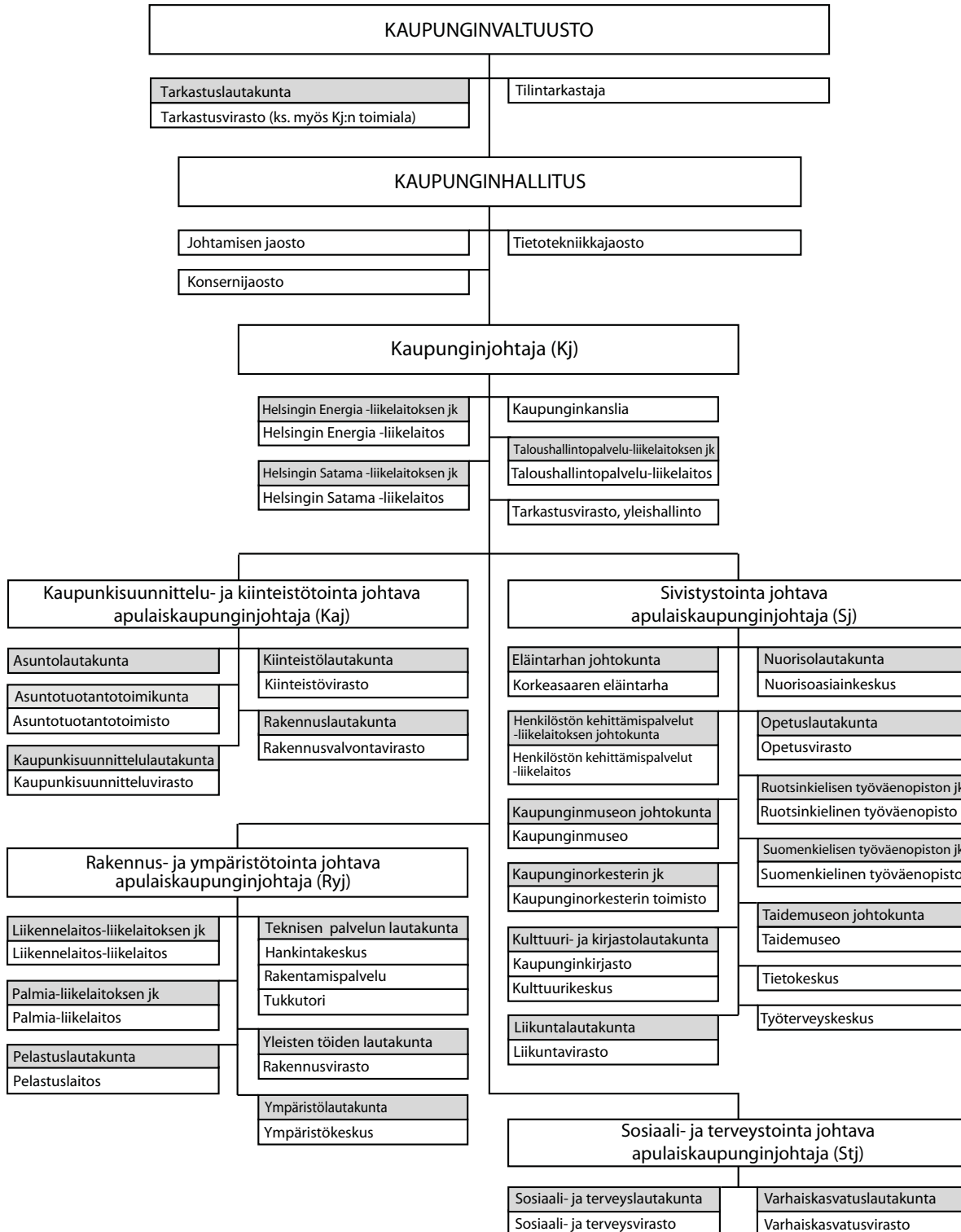
Rakennus- ja ympäristötoimen apulaiskaupunginjohtajan toimialaan kuuluvat Helsingin kaupungin tukkutori, hankintakeskus, rakennusvirasto, Stara (ent. rakentamispalvelu), pelastuslaitos, ympäristökeskus ja HSL:n maksuosuus sekä kunnallisista liikelaitoksista HKL ja Palmia.

Sosiaali-, terveys- ja varhaiskasvatustoimen apulaiskaupunginjohtajan toimialaan kuuluvat sosiaali- ja terveysvirasto ja Varhaiskasvatusvirasto. Sosiaali- ja terveysviraston määräraha sisältää HUS-kuntayhtymälle osoitetut määrärahat.

Sivistystoimen apulaiskaupunginjohtajan toimialaan kuuluvat opetusvirasto, suomen- ja ruotsinkieliset työväenopistot, kaupunginkirjasto, kaupungin taidemuseo, kulttuurikeskus, kaupunginmuseum, kaupunginorkesteri, Korkeasaaren eläintarha, nuorisoasiainkeskus, liikuntavirasto, työterveyskeskus ja tietokeskus sekä kunnallisista liikelaitoksista Oiva Akatemia.

Kaupunkisuunnittelu- ja kiinteistötoimen apulaiskaupunginjohtajan toimialaan kuuluvat kaupunkisuunnitteluvirasto, kiinteistövirasto, asuntotuotantotoimisto ja rakennusvalvontavirasto.

Helsingin kaupungin hallinnon organisaatio 1.1.2014 alkaen



HELSINGIN KAUPUNGIN
HALLINNON ORGANISAATIO
15.1.2014

Apulaiskaupunginjohtajat aakkosjärjestyksessä toimialan mukaan.
Virastot ja liikelaitokset aakkosjärjestyksessä lauta- tai johtokunnan nimen mukaan.