



Helsingin kaupunki

1 | 2014

Talouden ja toiminnan seurantaraportti



Kaupunginkanslia

Talouden ja toiminnan seurantaraportti 1/2014

Toimittaja	Mari Rajantie
Taitto	Nina Nyytäjä, Mari Rajantie
Kansi	Olympiatuli Stadionin tornissa, Messuhalli etualalla vuonna 1952
Kuva	Helsingin kaupunginmuseo, Börje Dilén.
Jakelu	Mari Rajantie, puh. 310 73043, mari.rajantie@hel.fi
Internet	www.hel.fi/taske
ISSN	1456-0720

Sisällysluettelo

Talouden ja toiminnan seurantaraportti 1/2014	2
Sisällysluettelo	3
Yhteenveto	4
Väestönmuutosten ennakkotietoja Helsingissä tammi-helmikuussa 2014	5
Väestörakenteen ennakkotietoja Helsingissä tammi-syyskuussa 2013	7
Helsingin palveluksessa oleva henkilöstö	9
Henkilöstön saatavuus kaupungin tehtäviin	11
Rakentaminen Helsingissä tammi-maaliskuussa 2014	13
Talousarvion mukainen tulos- ja rahoituslaskelmaennuste	15
Koko kaupungin yhdistetty tulos- ja rahoituslaskelmaennuste	18
Verotulot	21
Maksuvalmius	24
Ottolainat	26
Antolainat	27
Talousarvion toteutumisennusteet toimialoittain	28
Kaupunginjohtajan toimiala	29
Kunnalliset liikelaitokset	31
Helsingin Energia -liikelaitos	31
Helsingin Satama -liikelaitos	32
Taloushallintopalvelu-liikelaitos	34
Rakennus- ja ympäristötoimi	35
Tukkutori	36
Hankintakeskus	36
Rakennusvirasto	36
Stara	37
Pelastuslaitos	37
Ympäristökeskus	38
Helsingin kaupungin liikennelaitos -liikelaitos	38
Helsingin kaupungin Palmia -liikelaitos	40
Sosiaali-, terveys- ja varhaiskasvatustoimi	41
Sosiaali- ja terveysvirasto	42
Varhaiskasvatusvirasto	44
Sivistystoimi	45
Opetusvirasto	46
Suomenkielinen työväenopisto	48
Ruotsinkielinen työväenopisto	48
Kaupunginkirjasto	48
Taidemuseo	48
Kulttuurikeskus ja Savoy-yksikkö	48
Kaupunginmuseo	49
Kaupunginorkesteri	49
Korkeasaaren eläintarha	49
Nuorisoasiainkeskus	50
Liikuntatoimi	50
Työterveyskeskus	50
Tietokeskus	50
Kunnalliset liikelaitokset	51
Oiva Akatemia	51
Kaupunkisuunnittelu- ja kiinteistötoimi	52
Kaupunkisuunnitteluvirasto	53
Kiinteistövirasto	53
Asuntotuotantotoimisto	53
Rakennusvalvontavirasto	54
Investoinnit	55
Talousarvion toiminnallisten tavoitteiden seuranta	58
Kaupunginjohtajan ja apulaiskaupunginjohtajien toimialojen virastot ja kunnalliset liikelaitokset	73
Helsingin kaupungin hallinnon organisaatio 1.1.2014 alkaen	74

Yhteenveto

Vuoden 2014 ensimmäisen talousarvion toteutumisennusteen mukaan kaupungin käyttötalouden tasapaino näyttää toteutuvan talousarvion tasolla. Liikelaitokset mukaan lukien vuosikatteen ennakoidaan toteutuvan 5 milj. euroa talousarviota heikompana. Vuoden 2013 tilinpäätökseen nähden vuosikate näyttää toteutuvan 151 milj. euroa heikompana. Vuosikate kattaa poistoista 75,0 % ja investoinneista 48,7 %.

Ennusteen mukaan toimintamenot ilman liikelaitoksia sekä nettobudjetoituja sisäisiä palveluntuottajia Staraa, Tilakeskusta ja ICT-palvelukeskusta tarkasteltuna toteutuvat 2,7 % vuoden 2013 tasoa korkeampina. Menokasvuun ovat syynä sosiaali- ja terveystalouden oman toiminnan, toimeentulotuen, erikoissairaanhoidon (HUS), ja opetusviraston menoennusteet, jotka ovat talousarviota suuremmat. Menokasvu tasapainottaa HSL:n maksuosuuden pieneneminen talousarviosta. Vastaavasti toimintatuloja ennakoidaan talousarviota vähemmän sosiaali- ja terveyspalveluihin. Rakentamispalveluiden valmistus omaan käyttöön toteutuu merkittävästi talousarviota alempana. Tilakeskuksen tulot toteutuvat ennusteen mukaan talousarviota korkeampana.

Virastojen ennustettu menokasvu merkitsee toteutuessaan sitä, että valtuuston strategiakaudelle asettamaa vuotuista tuottavuustavoitetta ei tulla saavuttamaan vuonna 2014. Tämänhetkisen väestönkasvu- ja kustannusennusteiden pohjalta strategian mukainen menokasvu saisi olla 1,7 %. Menokasvu on tällä hetkellä toteutumassa yli 50 milj. euroa suurempana.

Kaupungin investointien ilman liikelaitoksia ennakoidaan toteutuvan korkeampana kuin viime vuonna. Liikelaitoksissa puolestaan ennustetaan investoitavan viime vuotta vähemmän.

Kaupungin vakinaisten työntekijöiden määrä kasvoi 267 henkilöllä viime vuoden maaliskuun lopun tilanteeseen verrattuna. Määräaikaisten työntekijöiden määrä puolestaan laski 117 työntekijällä. Kaupungin henkilöstömäärän kokonaismuutos oli 150 henkilöä. Maaliskuun 2014 loppuun mennessä virastojen ja liikelaitosten palkkoja (ilman työllistettyjen palkkoja) on maksettu 343 miljoonaa euroa, mikä oli 0,1 prosenttia enemmän kuin edellisellä vuonna.

Väestönmuutosten ennakkotietoja Helsingissä tammi-helmikuussa 2014

Vuodenvaihteessa 2013/2014 Helsingissä asui vakituisesti 612 664 asukasta. Vuoden 2014 tammi-helmikuun aikana on asukasmäärä ennakkotietojen mukaan lisääntynyt 1 374 henkeä. Edellisvuonna samaan aikaan kirjattiin lisäystä 1 055 henkeä.

Syntyneitä oli 35 enemmän ja kuolleita 83 edellisvuotta vähemmän, joten syntyneiden enemmyyden on 118 henkeä suurempi kuin vuosi sitten.

Kaupunkiin muutti 12 henkeä vähemmän tammi-helmikuussa 2014 kuin vuonna 2013 samaan aikaan ja kaupungista muutti pois 213 henkeä aikaisempaa vähemmän. Tulomuutto kotimaasta oli lähes samansuuruisia ja lähtömuutto muualle Suomeen vähentyi edelliseen vuoteen verrattuna. Tammi-helmikuussa kirjattiin kotimaista muuttovoittoa 658 henkeä, mikä on 247 henkeä enemmän kuin edellisenä vuonna. Muutot ulkomailta ja ulkomaille olivat lähes yhtä suuret kuin viime vuonna. Ulkomailta saatu muuttovoitto, 433 henkeä, oli 46 henkeä pienempi kuin tammi-helmikuussa 2013.

Kokonaisuudessaan Helsingin muuttovoitto oli nyt 1 091 henkeä, kun tammi-helmikuussa 2013 se oli 890 henkeä.

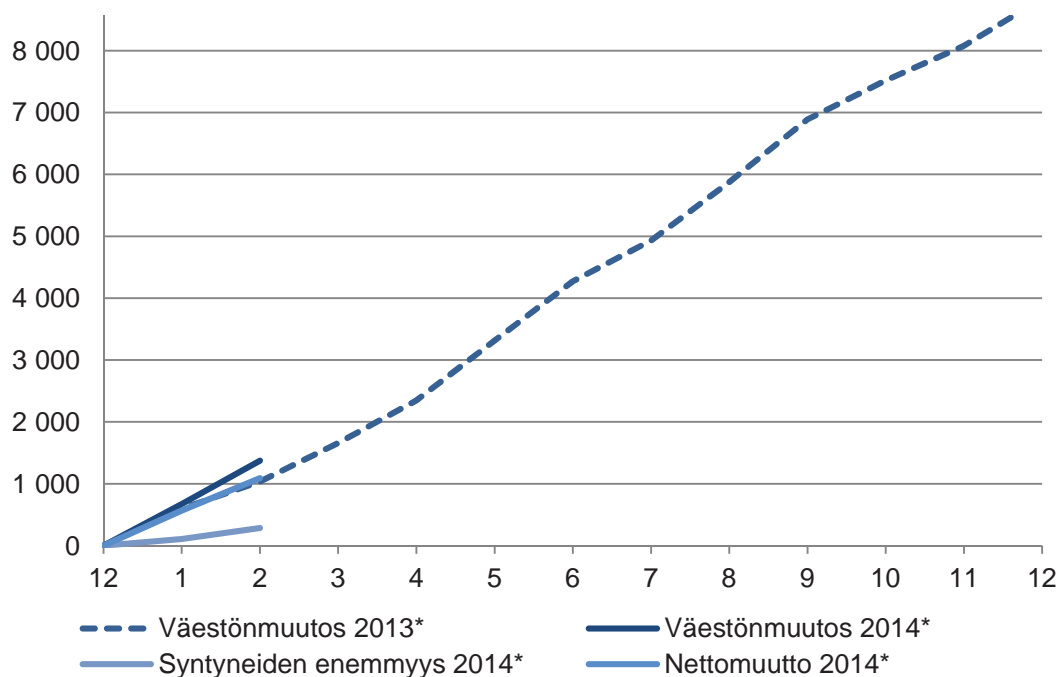
Väestönmuutokset tapahtumakuukausittain Helsingissä -ennakkotieto 2014

Vuosi kuukausi	Syntyneet	Kuolleet	Syntyneiden enemmisyys	Muutot			Väestönmuutos	
				Helsingissä	Helsinkiin	Helsingistä	Nettomuutto	
2014*								
tammi	549	443	106	7 432	3 106	2 540	566	672
helmi	538	361	177	7 355	2 542	2 017	525	702
tam-hel -14*	1 087	804	283	14 787	5 648	4 557	1 091	1 374
tam-hel -13*	1 052	887	165	14 666	5 660	4 770	890	1 055

	Muutot Helsinkiin		Helsingistä			Nettomuutto			
	Yhteensä	Suomesta	Ulkomailla	Yhteensä	Suomeen	Ulkomaille	Yhteensä	Suomi	Ulkomaat
2014*									
tammi	3 106	2 504	602	2 540	2 159	381	566	345	221
helmi	2 542	2 112	430	2 017	1 799	218	525	313	212
tam-hel -14*	5 648	4 616	1 032	4 557	3 958	599	1 091	658	433
tam-hel -13*	5 660	4 598	1 062	4 770	4 187	583	890	411	479

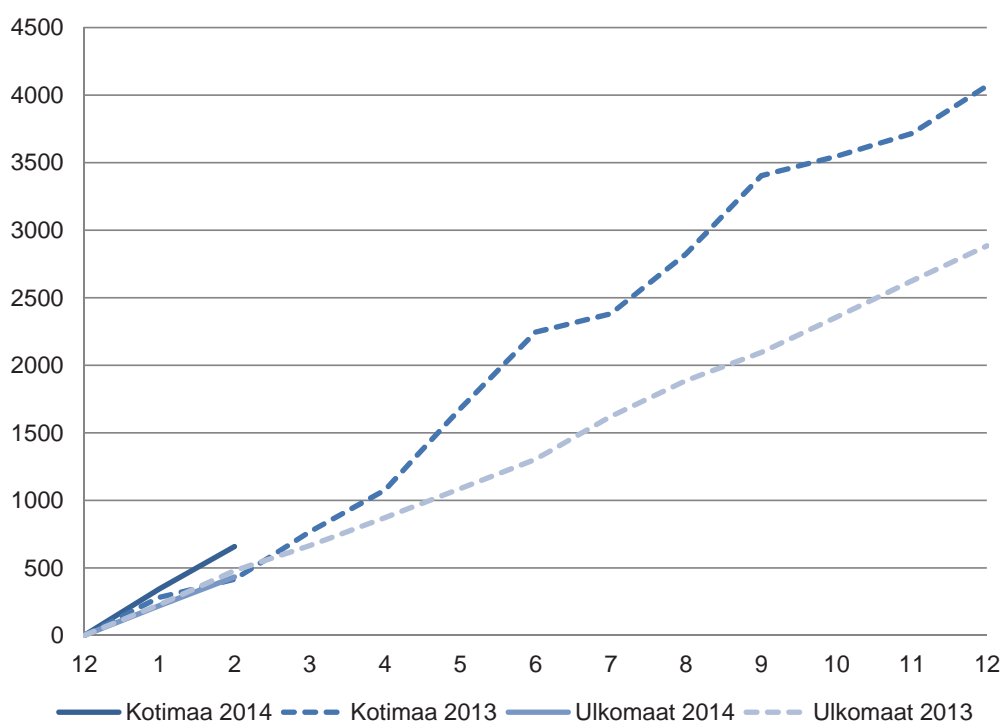
Taulukko 1

Enakkotiedot vuosien 2013 ja 2014 väestönmuutosten kertymästä



Taulukko 2

Enakkotiedot vuosien 2013 ja 2014 nettomuuton kertymästä



Työllisyys vuoden 2014 keväällä / (TEM:n tiedot helmikuun lopussa)

Helsingin työttömyysaste oli helmikuun lopussa 2014 työ- ja elinkeinoministeriön tietojen mukaan 10,3 %, mikä oli 1,5 prosenttiyksikköä korkeampi kuin vuotta aiemmin. Pääkaupunkiseudulla työttömyysaste oli 9,8 %, Helsingin seudulla työttömyysaste oli 9,5 % ja koko maassa 12,4 %. Työttömien työnhakijoiden määrä kasvoi Helsingissä 19 % vuoden takaisesta. Nuorten työttömyys kasvoi vuoden takaisesta 11 %. 25–49-vuotiaiden työttömien määrä lisääntyi 22 % ja yli 50-vuotiaiden 17 %. Pitkäaikaistyöttömiä oli 50 % ja työttömiä ulkomaan kansalaisia 29 % enemmän kuin vuotta aiemmin. Pitkäaikaistyöttömyys yleistyi Espoossa ennätyksellisen voimakkaasti, 83 % vuoden takaisesta, ja Espoo ohitti Vantaan pitkäaikaistyöttömien määrässä.

Ammattialoittain työttömien määrät kasvoivat Helsingissä kaikissa ammattiryhmissä. Lukumääräisesti suurin kasvu toteutui luokittelemattomassa työssä, jossa on paljon vain perusasteen tutkinnon suorittaneita nuoria. Kasvu oli voimakasta myös korkeasti koulutettujen tieteellisen ja teknisen alan ammattiteissa, palvelutyössä sekä it-alalla. Suhteellisesti eniten työttömyys lisääntyi terveydenhuollossa ja sosiaalialalla.

Työ- ja elinkeinotoimistoon ilmoitettuja avoimia työpaikkoja oli Helsingissä helmikuun lopussa 8 521. Tämä oli 9 % enemmän kuin edellisvuonna vastaavaan aikaan. Avoimien työpaikkojen määrä kasvoi kaikilla aloilla lukuun ottamatta palvelutyötä ja kuljetusalaa. Suurin lisäys koettiin kaupan työpaikoissa. Espoossa avoimet työpaikat vähenivät 4 % ja Vantaalla 7 %.

Taulukko 3

Pitkäaikaistyöttömät Helsingissä, Espoossa ja Vantaalla kuukausittain 2009–2014/2
TEM, työnvälitystilasto

vuosi kuukausi	työttömyys- aste, %	työttömiä yhteensä	yli vuoden työttömänä	alle 25-vuotiaat	avoimet työpaikat
1998	13,1	32 119	13 032	3 447	2 739
1999	11,0	30 480	10 003	2 701	1 759
2000	9,2	26 910	8 860	2 086	2 452
2001	8,6	25 495	8 271	1 975	2 792
2002	8,7	26 483	8 520	2 144	2 968
2003	9,0	27 859	8 426	2 308	2 844
2004	9,4	28 707	8 855	2 327	3 044
2005	9,1	27 582	8 728	2 022	4 310
2006	8,2	25 094	7 580	1 722	5 996
2007	6,8	20 632	5 427	1 307	7 239
2008	6,0	18 090	3 800	1 221	6 005
2009	7,6	23 575	3 392	2 245	3 775
2010	8,0	25 074	5 014	2 155	4 109
2011	7,5	23 664	5 273	2 117	5 471
2012					
I	7,5	23 743	5 223	2 313	8 264
II	7,4	23 423	5 360	2 163	8 316
III	7,3	23 028	5 362	2 006	7 036
IV	7,3	22 969	5 497	2 019	6 077
V	7,4	23 359	5 679	2 073	5 223
VI	8,3	26 308	5 690	2 703	3 728
VII	8,9	28 089	5 841	3 026	4 507
VIII	8,0	25 362	5 760	2 366	4 939
IX	7,8	24 508	5 610	2 224	5 802
X	7,8	24 563	5 792	2 144	4 770
XI	7,9	24 785	5 863	2 118	4 485
XII	8,4	26 580	6 079	2 257	4 147
Keskiarvo	7,8	24 699	5 678	2 288	5 606
2013					
I	8,7	27 832	6 184	2 673	7 030
II	8,8	28 025	6 225	2 758	7 844
III	8,7	27 755	6 257	2 648	7 146
IV	8,7	27 664	6 433	2 557	6 033
V	8,8	28 222	6 578	2 624	5 429
VI	9,9	31 761	6 955	3 375	3 867
VII	10,6	33 779	7 315	3 789	4 604
VIII	9,9	31 652	7 450	3 287	4 662
IX	9,6	30 671	7 542	2 934	4 703
X	9,6	30 725	7 800	2 843	5 336
XI	9,6	30 627	8 028	2 579	4 705
XII	10,3	32 785	8 515	3 014	4 603
Keskiarvo	9,4	30 125	7 107	2 923	5 497
2014					
I	10,3	33 482	8 983	3 146	7 912
II	10,3	33 429	9 323	3 060	8 521

Helsingin palveluksessa oleva henkilöstö

Kaupungin vakinaisten työntekijöiden määrä kasvoi 267 henkilöllä viime vuoden maaliskuun lopun tilanteeseen verrattuna. Määräaikaisten työntekijöiden määrä puolestaan laski 117 työntekijällä. Kaupungin henkilöstömäärän kokonaisuutos oli 150 henkilöä.

Kaupungin palveluksessa oli maaliskuun 2014 lopulla 40 138 päätoimista henkilöä (ilman työllistettyjä), joista vakinaisia 33 757 (84,1 %) ja määräaikaisia 6 381 (15,9 %). Työllistämistuella palkattuja henkilöitä oli 1 092.

Henkilöstömäärä virastoittain ja liikelaitoksittain maaliskuun 2013 ja 2014

Taulukko 4

	Henkilöstö Vakinainen		Henkilöstö Määräaikainen		Koko Henkilöstö		Muutos Koko henkilöstö 3/2013-3/2014	Työllistetyt	
	3/2013	3/2014	3/2013	3/2014	3/2013	3/2014		3/2013	3/2014
Kaupunginjohtajan toimiala	2 083	2 145	146	173	2 229	2 318	89	18	27
TARKASTUSVIRASTO	18	16	0	1	18	17	-1	1	0
KAUPUNGINKANSLIA	0	501	0	86	0	587	587	0	15
HALLINTOKESKUS	211	0	35	0	246	0	-246	7	0
TALOUS- JA SUUNNITTELUKESKUS	209	0	28	0	237	0	-237	2	0
HELSINGIN ENERGIA	1 097	1 083	44	48	1 141	1 131	-10	0	0
HELSINGIN SATAMA	174	167	7	5	181	172	-9	0	0
TALOUSHALLINTOPALVELU	374	378	32	33	406	411	5	8	12
Rakennus- ja ympäristötoimi	6 430	6 395	443	433	6 873	6 828	-45	67	100
HELSINGIN TUUKKUTORI	32	31	3	5	35	36	1	1	0
HANKINTAKESKUS	50	51	2	5	52	56	4	4	5
RAKENNUSVIRASTO	439	437	21	37	460	474	14	2	3
STARA	1 433	1 379	153	147	1 586	1 526	-60	3	8
PELASTUSLAITOS	657	642	31	20	688	662	-26	0	0
YMPÄRISTÖKESKUS	126	129	41	39	167	168	1	0	1
LIKENNELAITOS	944	968	21	27	965	995	30	0	0
PALMIA	2 749	2 758	171	153	2 920	2 911	-9	57	83
Sosiaali- ja terveystoimi	17 185	17 387	3 897	3 834	21 082	21 221	139	628	760
SOSIAALI- JA TERVEYSVIRASTO	12 495	12 656	2 896	2 848	15 391	15 504	113	401	500
VARHAISKASVATUSVIRASTO	4 690	4 731	1 001	986	5 691	5 717	26	227	260
Sivistys- ja henkilöstötoimi	6 899	6 937	1 970	1 900	8 869	8 837	-32	159	198
OPETUSVIRASTO	4 757	4 885	1 617	1 570	6 374	6 455	81	11	17
SUOMENKIELINEN TYÖVÄENOPISTO	101	101	88	85	189	186	-3	7	18
RUOTSINKIELINEN TYÖVÄENOPISTO	24	25	12	9	36	34	-2	0	0
KAUPUNGINKIRJASTO	497	494	53	63	550	557	7	23	25
TAIDEMUSEO	66	66	8	3	74	69	-5	3	2
HELSINGIN KULTTUURIKESKUS	102	97	19	20	121	117	-4	14	21
KAUPUNGINMUSEO	71	71	11	5	82	76	-6	13	12
KAUPUNGINORKESTERI	104	107	14	16	118	123	5	0	0
KORKEASAAREN ELÄINTARHA	73	71	11	9	84	80	-4	4	13
NUORISOASIAINKESKUS	322	335	62	56	384	391	7	41	57
LIIKUNTAVIRASTO	434	446	40	37	474	483	9	28	27
HENKILÖSTÖKESKUS	102	0	5	0	107	0	-107	9	0
TYÖTERVEYSKESKUS	143	138	16	19	159	157	-2	4	1
TIETOKESKUS	77	76	12	7	89	83	-6	2	4
OIVA-AKATEMIA	26	25	2	1	28	26	-2	0	1
Kaupunkisuunnittelu- ja kiinteistötoimi	893	893	42	41	935	934	-1	5	7
KAUPUNKISUUNNITTELUVIRASTO	276	276	16	16	292	292	0	0	0
KIINTEISTÖVIRASTO	444	445	22	17	466	462	-4	4	7
ASUNTOTUOTANTOTOIMISTO	59	61	2	2	61	63	2	0	0
RAKENNUSVALVONTAVIRASTO	114	111	2	6	116	117	1	1	0
Yhteensä	33 490	33 757	6 498	6 381	39 988	40 138	150	877	1 092

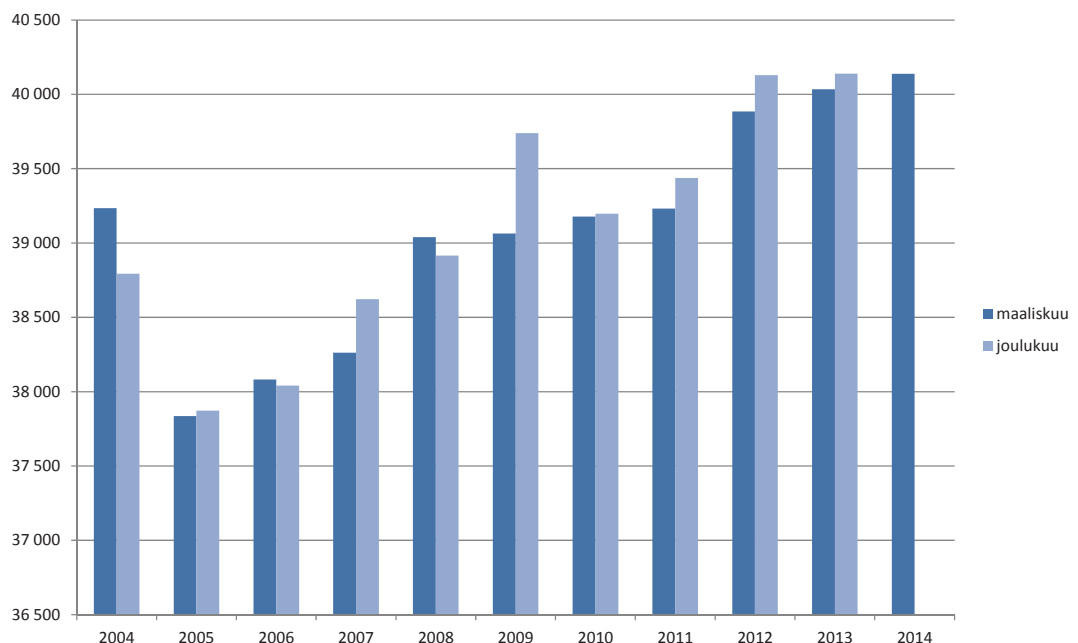
Virastojen ja liikelaitosten henkilöstömäärissä tapahtuu aina luonnollista kausivaihtelua. Vuoden alusta hallintokeskus, henkilöstökeskus ja talous- ja suunnittelukeskus yhdistyivät kaupunginkansliaksi.

Henkilöstömäärä väheni rakennus- ja ympäristötoimessa sekä kaupunkisuunnittelu- ja kiinteistötoimessa. Sosiaali- ja terveystoimen henkilöstömäärä kasvoi. Kaupunginkanslian perustamisen myötä kaupunginjohtajan toimialan henkilöstömäärä kasvoi ja vastaavasti sivistystoimen henkilöstömäärä väheni. Muutokset johtuvat entisen henkilöstökeskuksen henkilöstön siirtymisestä kaupunginjohtajan toimialan alle. Ilman henkilöstökeskuksen siirtoa kaupunginkansliaan sivistystoimen henkilöstömäärä olisi kasvanut. Vakinaisten työntekijöiden määrä kasvoi tarkastelujaksolla erityisesti HKL-liikelaitoksessa, sosiaali- ja terveystoimissa sekä opetusvirastossa.

Taulukossa 5 esitetään maaliskuun sekä vuoden lopun henkilöstön kokonaismäärät vuosina 2004–2014. Kaupungin henkilöstömäärään ovat tänä aikana vaikuttaneet kaupungin taloudellinen tilanne, terveyskeskuksen ja liikennelaitoksen henkilöstövähennykset sekä bussiliikenteen yhtiöittäminen. Myös ammattikorkeakoulun henkilöstön siirtyminen Metropolia Ammattikorkeakoulu Oy:hyn vuonna 2008 vaikutti henkilöstömäärään. Vuodesta 2005 alkaen, kun bussiliikenteen yhtiöittämistä ei tuona vuonna oteta huomioon, henkilöstömäärä on kasvanut.

Taulukko 5

Henkilöstömäärät 2004-2014



Maaliskuun 2014 loppuun mennessä virastojen ja liikelaitosten palkkoja (ilman työllistettyjen palkkoja) on maksettu 343 miljoonaa euroa, mikä oli 0,1 prosenttia enemmän kuin edellisellä vuonnalla.

Henkilöstön saatavuus kaupungin tehtäviin

Helsingin kaupunki rekrytoi jatkuvasti osaavaa ja ammattitaitoista henkilökuntaa kaupungin eri tehtäviin. Rekrytointihaasteita asettavat henkilökunnan eläköityminen ja muu vaihtuvuus sekä organisaatiossa tehtävät rakenteelliset muutokset. Valta-kunnallisesti ja seudullisesti työvoimavoiman saatavuuteen ja riittävyyteen vaikuttavat työttömyystilanne, väestön ikärakenne sekä työvoiman ja koulutustarpeiden ennakointi.

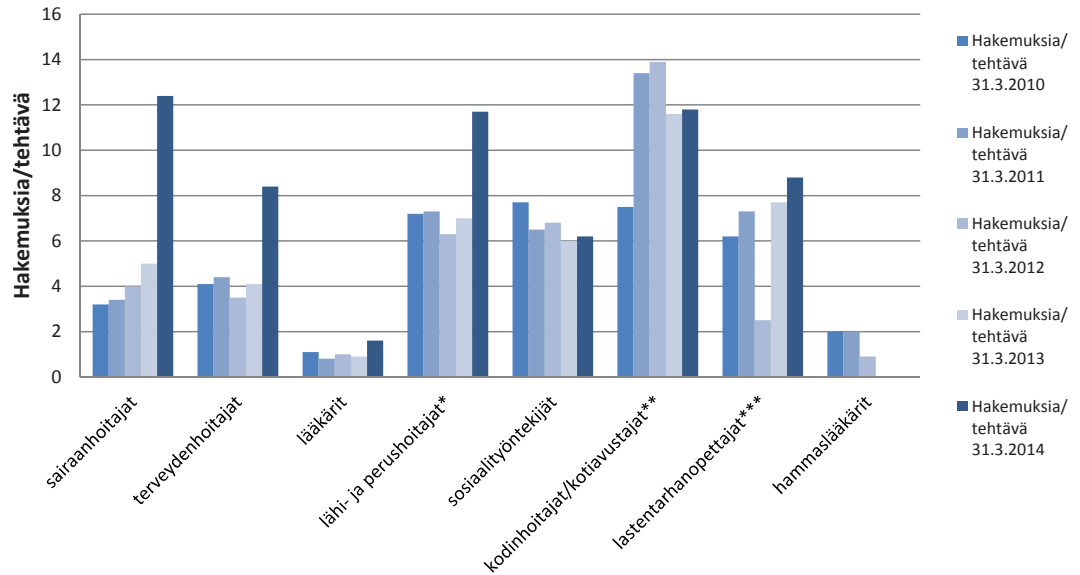
Tarkastelun kohteena ovat työpaikkahakemusten määrä tehtävää kohden ja täyttämättä jääneet vakanssit ajalla 1.1.–31.3. vuosina 2010–2014. Havainnot kohdistuvat henkilöstön saatavuuden kannalta haasteellisiin ammattiryhmiin, joita ovat sairaanhoitajat, terveydenhoitajat, lääkärit, lähi- ja perushoitajat, sosiaalityöntekijät, kodinhoitajat ja kotiaivustajat, lastentarhanopettajat ja hammaslääkärit.

Tiivistetysti vuosista 2010–2014 voidaan todeta, että sairaanhoitajien, terveydenhoitajien, lääkäreiden, lähi- ja perushoitajien ja lastentarhanopettajien hakemusten määrä tehtävää kohden on tarkastelukauden aikana korkeimmillaan kuluvana vuonna. Vastaavasti sosiaalityöntekijöiden sekä kodinhoitajien ja kotiaivustajien ammattiryhmissä hakemusten määrän kasvusta huolimatta ei ole saavutettu tarkasteluajanjakson korkeimpia lukuja.

Tarkasteltaessa vuosien 2010 – 2014 ajanjaksoa voidaan todeta, että sairaanhoitajien ja sosiaalityöntekijöiden vakanssien kolme vuotta jatkunut vakanssien täyttötilanteen parantuminen on jälleen jatkanut, vuoden 2013 notkahduksen jälkeen. Kodinhoitajien ja kotiaivustajien osalta vakanssien täyttötilanne on huonontunut nyt kolmena perättäisenä vuonna.

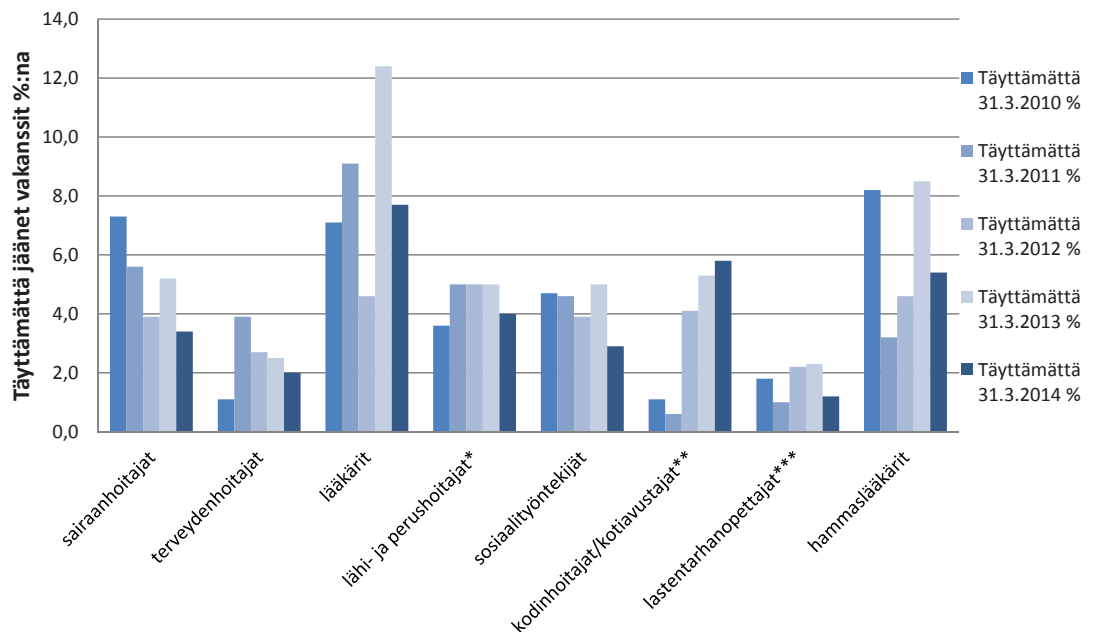
Taulukko

Hakemuksia/tehtävä valituissa ammattiryhmissä 1.1.-31.3. vuosina 2010-2014



Taulukko

Täyttämättä jääneet vakanssit valituissa ammattiryhmissä 1.1.-31.3. vuosina 2010-2014



Rakentaminen Helsingissä tammi-maaliskuussa 2014

Asuinrakentaminen

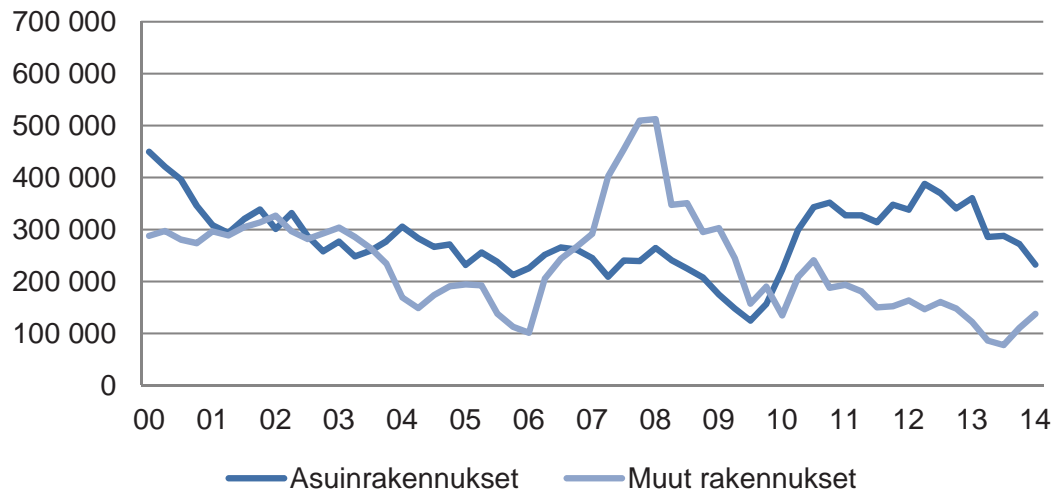
Helsingin asuinrakentamisessa on ennakkotietojen mukaan kuluvan vuoden tammi-maaliskuussa myönnettyjen rakennuslupien määrä kääntynyt selvään kasvuun. Lupia myönnettiin yhteensä 1 503 asunnon rakentamiseen eli 718 asuntoa enemmän kuin vuonna 2013 vastaavana aikana. Aloitettujen asuntojen vähäisyys kuitenkin osoittaa, että jo viime vuonna alkanut epävarmuus Helsingin asuinrakentamisessa jatkuu - uusien asuntojen rakennustöitä aloitettiin ensimmäisellä neljänneksellä vain 528, joka on 350 asuntoa vähemmän kuin viime vuonna ensimmäisellä neljänneksellä. Aloitettujen asuntojen määrän vähenemisen myötä myös keskeneräisen asuntotuotannon määrä on laskenut. Maaliskuun lopussa oli rakenteilla hieman yli 4 000 asuntoa – vuosi sitten 5 400. Uusia asuntoja valmistui kuitenkin vielä vähän yli 900, joista 897 oli uustuotannon ja laajennusrakentamisen asuntoja ja 32 asuntoa käyttötarkoituksen muutostuotannon asuntoja. Valmistuneista uustuotannon asunnoista oli asumisoikeusasuntoja 236, omistusasuntoja 360 ja vuokra-asuntoja 300.

Toimitilarakentaminen

Toimitilarakentamisessa on myönnettyjen lupien, aloitettujen ja valmistuneiden rakennustöiden määrä kääntynyt nousuun. Toisaalta toimitilarakentamisessa Helsingissä on jatkunut jo muutaman vuoden selvästi hitaamman kasvun vaihe ja esimerkiksi aloitettujen toimitilojen kerrosala ensimmäisellä neljänneksellä jää viiden edeltävän vuoden keskimääräisen neljännesvuosittaisen toimitilarakentamisen aloitusten kerrosalaa neljänneksen pienemmäksi. Rakennuslupia toimitilarakentamiseen myönnettiin ensimmäisellä neljänneksellä 89 000 k-m², toimitiloja alettiin rakentaa 31 000 k-m² ja uusia toimitiloja valmistui 46 000 k-m².

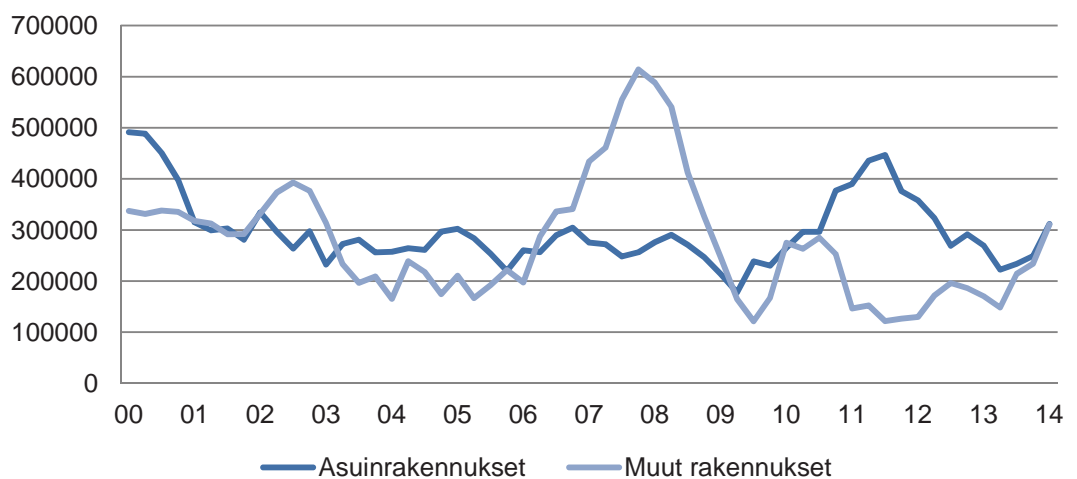
Taulukko 6

Aloitettujen rakennusten kerrosalan liukuva vuosisumma Helsingissä I/2000 -I/2014



Taulukko 7

Rakennusluvan saaneiden rakennusten kerrosalan liukuva vuosisumma Helsingissä I/2000 -I/2014



Talousarvion mukainen tulos- ja rahoituslaskelmaennuste

Talousarvion mukaisen tuloslaskelmaennusteen mukaan (ilman liikelaitoksia ja itseinäisinä taseyksiköinä toimivia rahastoja, sisältäen sisäiset erät) toimintakate, joka kuvaa käyttötalouden toteutumista, toteutuu ennusteen mukaan lähes talousarvion tasolla.

Toimintamenojen arvioidaan ylittävän talousarvion 6 milj. euroa ja toimintatulojen alittuvan miljoona euroa. Sosiaali- ja terveystieteiden oman toiminnan, toimeentulotuen, erikoissairaanhoidon (HUS), ja opetusviraston menoennusteet ovat talousarviota suuremmat. Menokasvua tasapainottaa HSL:n maksuosuuden pienentäminen talousarviosta. Vastaavasti toimintatuloja ennakoitaan vähemmän sosiaali- ja terveyspalveluihin sekä rakentamispalveluihin. Kiinteistöviraston tulot toteutuvat talousarviota korkeampana.

Ennusteen mukaan toimintameno ilman liikelaitoksia sekä nettobudjetoituja sisäisiä palveluntuottajia Staraa, Tilakeskusta ja ICT-palvelukeskusta tarkasteltuna toteutuvat 2,7 % vuoden 2013 tasoa korkeampina.

Tuloslaskelmaennusteen mukaan vuosikatteen ennakoitaan toteutuvan talousarvion tasolla. Verotulojen ennuste on hieman parempi kuin talousarviossa oli arvioitu. Poistoista vuosikate ilman liikelaitoksia kattaa 17,8 %. Vuosikate-ennuste on vuoden 2013 tilinpäätökseen nähden 116 milj. euroa heikompi.

Verotulojen ennuste on 17 milj. euroa talousarviota parempi. Valtionosuuksia ennakoitaan kertyvän talousarvion mukaisesti.

Tilikauden tulos on ennusteen mukaan -129 milj. euroa negatiivinen. Satunnaisten tulojen ennakoitaan toteutuvan talousarviota heikompana. Toiminnan ja investointien rahavirran ennakoitaan jäävän negatiiviseksi -297 milj. euroa, joka on edellisestä vuodesta 145 milj. euroa heikompi. Lisäksi rahoituslaskelmaan aiheuttaa alijäämää olemassa olevien pitkäaikaisten lainojen lyhennykset 241 milj. euroa. Tätä alijäämää tasapainottaa osaltaan 150 milj. euron siirto Helsingin Energian edellisten tilikausien ylijäämästä kaupungin omaan pääomaan. Ennusteen mukaisten menojen ja investointien toteutuminen edellyttää loppuvuodesta talousarvioon varattujen lainojen (472 milj. euroa) nostoa.

Talousarvion investointien määrärahat ovat 435 milj. euroa. Talousarviovuodelle edelliseltä vuodelta siirtyneiden hankkeiden käyttämättä jääneiden määrärahojen perusteella myönnettyjen 97 milj. euron ylitysoikeuksien jälkeen käytettävissä oleva määräraha on yhteensä 532 milj. euroa. Tänä vuonna arvioidaan investointeihin (ilman liikelaitoksia) käytettävän 457 milj. euroa eli 86 % käytettävissä olevista määrärahoista. Investoinneissa on viivästyksiä, mm. aluerakentamisessa asemakaavallisten edellytysten puuttuessa tai maankäytön tarpeet ovat muuttuneet. Lisäksi joissakin yhteishankkeissa hankkeiden toteutus on viivästynyt kaupungista riippumattomista syistä. Viime vuonna vastaava investointien toteuma oli 415 milj. euroa.

Taulukko 8

Talousarvion mukainen tuloslaskelmaennuste

	Tilinpäätös 2013 milj. €	Talousarvio 2014 milj. €	1. Ennuste 2014 milj. €	Erotus TA/ennuste milj. €	Ylityoik. 2014 milj. €	I
Toimintatulot						
Myyntitulot	246	276	253	-23	0	
Maksutulot	190	203	207	4	0	
Tuet ja avustukset	117	109	115	6	0	
Vuokratulot	676	662	684	22	0	
Muut toimintatulot	46	45	47	2	0	
Toimintatulot yhteensä	1 275	1 295	1 306	11	0	
Valmistus omaan käyttöön	119	132	120	-12	0	
Yhteensä	1 394	1 427	1 425	-1	0	
Toimintamenot						
Palkat	-1 239	-1 280	-1 283	-3	0	
Henkilöstösivumenot	-431	-436	-438	-2	0	
Palvelujen ostot	-1 784	-1 831	-1 828	2	-3	
Aineet ja tarvikkeet	-163	-184	-160	24	0	
Avustukset	-393	-389	-410	-20	0	
Vuokrat	-510	-515	-534	-19	0	
Muut menot	-20	-34	-21	12	-19	
Toimintamenot yhteensä	-4 540	-4 669	-4 675	-6	-22	
Toimintakate	-3 146	-3 243	-3 250	-7	-22	
Verot ja valtionosuudet						
Verotulot	2 906	2 922	2 938	17	0	
Valtionosuudet	276	255	255	0	0	
Yhteensä	3 182	3 176	3 193	17	0	
Rahoitustulot ja -menot						
Korkotulot	68	66	68	3	0	
Muut rahoitustulot	79	79	75	-4	0	
Korkomenot	-12	-31	-31	0	0	
Muut rahoitusmenot	0	-2	-2	0	0	
Yhteensä	135	112	111	-1	0	
Vuosikate	170	45	54	9	-22	
Poistot ja satunnaiset erät						
Poistot	-285	-304	-305	0	0	
Satunnaiset tulot	78	131	122	-9	0	
Satunnaiset menot	0	0	0	0	0	
Tilikauden tulos	-37	-129	-129	0	-22	
Poistoeron muutos	1	0	0	0	0	
Rahastojen lisäys	0	0	0	0	0	
Rahastojen vähennys	7	11	12	1	2	
Yhteensä	8	11	12	1	2	
Tilikauden yli-/alijäämä	-29	-118	-117	1	-20	

Talousarvion mukainen rahoituslaskelmaennuste

Taulukko 9

	Tilinpäätös 2013 milj. €	Talousarvio 2014 milj. €	1. Ennuste 2014 milj. €	Erotus TA/ennuste milj. €	Yliitysoik. 2014 milj. €
Tulorahoitus					
Vuosikate	170	45	54	9	-22
Satunnaiset erät	78	131	122	-9	0
Tulorahoituksen korjauserät	-93	-146	-137	9	0
Investointien rahavirta					
Investointimenot	-415	-435	-457	-22	-97
Rahoitusosuudet investointimenon	13	3	4	1	0
Pysyvien vastaavien luovutustulot	96	128	118	-10	0
Toiminnan ja investointien rahavirta	-152	-275	-297	-22	-119
Antolainauksen muutokset					
Antolainojen lisäys	-18	-15	-33	-18	-17
Antolainojen lyhennys	29	29	35	6	0
Lainakannan muutokset					
Pitkäaikaisten lainojen lisäys	273	472	472	0	0
Pitkäaikaisten lainojen vähennys	-91	-241	-241	0	0
Oman pääoman muutokset	0	0	0		0
Muut maksuvalmiuden muutokset	150	0	150	150	0
Rahoituksen rahavirta	343	245	383	138	17
Vaikutus maksuvalmiuteen	191	-30	86	116	-102
TUNNUSLUVUT					
Toimintatuotot toimintakuluista, %	TP 2012 28,0 %	TP 2013 28,1 %	TA 2014 27,7 %	ENNUSTE 27,9 %	
Vuosikate	154	170	45	54	
Vuosikate % poistoista	54,3 %	59,8 %	14,8 %	17,8 %	
Investointien tulorahoitus	31,9 %	41,0 %	10,4 %	11,9 %	

Koko kaupungin yhdistetty tulos- ja rahoituslaskelmaennuste

Koko kaupungin yhdistetyn tuloslaskelmaennusteen (sisältäen virastot, liikelaitokset sekä itsenäisinä taseyksiköinä toimivat rahastot; sisäiset erät eliminoitu) mukaan vuosikate on 322 milj. euroa. Vuosikate kattaa poistoista 75,0 % ja investoinneista 48,7 %.

Tilikauden tulos on ennusteen mukaan 14 milj. euroa positiivinen eli poikkeaa talousarviosta 10 milj. eurolla. Ennustettu tulos on edelliseen vuoteen nähden merkittävästi heikompi.

Rahoituslaskelmaennusteen mukaan toiminnan ja investointien rahavirran ennakoidaan jäävän -226 milj. euroa negatiiviseksi. Mikäli ennusteen mukaiset menot ja investoinnit toteutuvat, alijäämää tasapainotetaan suunnitellulla lainanotolla.

Kun talousarviovuodelle edelliseltä vuodelta käyttämättä jääneiden määrärahojen perusteella myönnettyt ylitysoikeudet (97 milj. euroa) otetaan huomioon, on investointeihin määrärahaa käytettävissä 805 milj. euroa. Tästä ennustetaan käytettäväksi 661 milj. euroa.

Koko kaupungin yhdistetty tuloslaskelmaennuste

	Tilinpäätös 2013 milj. €	Talousarvio 2014 milj. €	1. Ennuste 2014 milj. €	Erotus milj. €
Toimintatulot				
Myyntitulot	1 062	1 080	1 046	-34
Maksutulot	187	201	192	-9
Tuet ja avustukset	117	107	113	6
Vuokratulot	330	314	335	21
Muut toimintatulot	75	61	67	5
Toimintatulot yhteensä	1 770	1 764	1 754	-11
Valmistus omaan käyttöön	131	141	129	-13
Yhteensä	1 901	1 906	1 882	-23
Toimintamenot				
Palkat	-1 432	-1 476	-1 479	-3
Henkilöstösivumenot	-489	-497	-497	-1
Palvelujen ostot	-1 606	-1 624	-1 622	2
Aineet, tarvikkeet ja tavarat	-536	-567	-535	31
Avustukset	-389	-379	-400	-21
Vuokrat	-170	-196	-200	-4
Muut menot	-51	-59	-45	15
Toimintamenot yhteensä	-4 673	-4 797	-4 778	19
Toimintakate	-2 772	-2 892	-2 896	-4
Verotulot	2 906	2 922	2 938	17
Valtionosuudet	276	255	255	0
Rahoitustulot ja -menot				
Korkotulot	52	65	65	0
Muut rahoitustulot	27	21	16	-6
Korkomenot	-15	-42	-54	-12
Muut rahoitusmenot	-1	-2	-2	0
Yhteensä	63	42	25	-18
Vuosikate	473	327	322	-5
Poistot	-403	-433	-429	4
Satunnaiset erät	77	131	122	-9
Tilikauden tulos	148	24	14	-10
Poistoeron muutos	11	17	14	-3
Varausten muutos	-5	-5	-6	-1
Rahastojen lisäys	0	0	0	
Rahastojen vähennys	6	11	12	1
Tilikauden yli-/alijäämä	160	47	35	-13

Taulukko 11

Koko kaupungin yhdistetty rahoituslaskelmaennuste

Rahoituslaskelmaennuste

	Tilinpäätös 2013 milj. €	Talousarvio 2014 milj. €	1. Ennuste 2014 milj. €	Erotus milj. €
Tulorahoitus				
Vuosikate	473	327	322	-5
Satunnaiset erät	77	131	122	-9
Tulorahoituksen korjauserät	-98	-146	-137	9
Investointien rahavirta				
Investointimenot	-647	-708	-661	47
Rahoitusosuudet investointimenon	13	10	11	1
Pysyvien vastaavien luovutustulot	107	128	118	-10
Toiminnan ja investointien rahavirta	-74	-260	-226	34
Antolainauksen muutokset				
Antolainasaamisten lisäykset	-24	-24	-33	-9
Antolainasaamisten vähennykset	70	23	28	4
Lainakannan muutokset				
Pitkäaikaisten lainojen lisäys	401	536	516	-20
Pitkäaikaisten lainojen vähennys	-117	-276	-271	5
Lyhytaikaisten lainojen muutos	0	0	0	0
Oman pääoman muutokset	0	0	0	0
Muut maksuvalmiuden muutokset	1	0	-3	-3
Rahoituksen rahavirta	331	260	237	-23
Vaikutus maksuvalmiuteen	257	0	10	11
TUNNUSLUVUT	TP 2011	TP 2012	TA 2013	ENNUSTE
Toimintatuotot toimintakuluista, %	38,1 %	37,9 %	36,8 %	36,7 %
Vuosikate	439	473	327	322
Vuosikate % poistoista	110,7 %	117,5 %	75,4 %	75,0 %
Investointien tulorahoitus	67,6 %	73,1 %	46,1 %	48,7 %

Verotulot

Verotuloja arvioidaan kertyvän yhteensä 2 938 milj. euroa eli kokonaisverotulojen arvioidaan toteutuvan 17 milj. euroa talousarviota korkeampina. Vuoteen 2013 nähden verotuloja ennakoitaan kertyvän 1,1 % enemmän.

Kunnallisveroja arvioidaan kertyvän 2 446 milj. euroa eli talousarvion mukaisesti ja vuoden 2013 toteumaan nähden 0,2 % enemmän.

Työllisyystilanne sekä palkkasumman kasvu on alkuvuonna kehittynyt jokseenkin 2014 talousarvion valmistelun yhteydessä tehdyn arvion mukaisesti.

Valtakunnallisesti kunnallisverotulojen kasvuennuste vuodelle 2014 on valtiovarainministeriön ja kuntaliiton arvioiden mukaan 1,5 % eli jonkin verran Helsingissä ennakoitua kunnallisverotulokasvua enemmän. Tämä on seurausta siitä, että vuodelle 2014 yhteensä 156 kuntaa nostivat kunnallisveroprosenttejaan ja siten näille kunnille kohdentuva verokertymä kasvaa keskimääräistä enemmän. Vuodelle 2014 keskimääräinen kunnallisveroprosentti nousi 0,36 prosenttiyksikköä ja veroprosenttien noston laskennallinen kunnallisverotuloja lisäävä vaikutus on noin 350 milj. euroa.

Yhteisöveroja arvioidaan kertyvän 285 milj. euroa eli 15 milj. euroa talousarviota enemmän ja vuoden 2013 toteumaan nähden 6,1 % enemmän. Yhteisöveron kertymäennusteen nousu vuodesta 2013 on seurausta pääosin siitä, että Helsingin kuntakohtainen jako-osuus nousi vuonna 2014 verrattuna vuoteen 2013 (20,40 prosentista -> 21,35 prosenttiin). Vuoden 2012 lopullisessa verotuksessa (valmistui loppuvuodesta 2013) Helsingin veropohjan kasvu oli yhteisöverojen osalta maan keskimääräistä myönteisempi. Vuonna 2014 yhteisöveron kuntien verokertymän ennakoitaan valtiovarainministeriön ennusteen mukaan kasvavan noin 2 % vuoden 2013 tasosta.

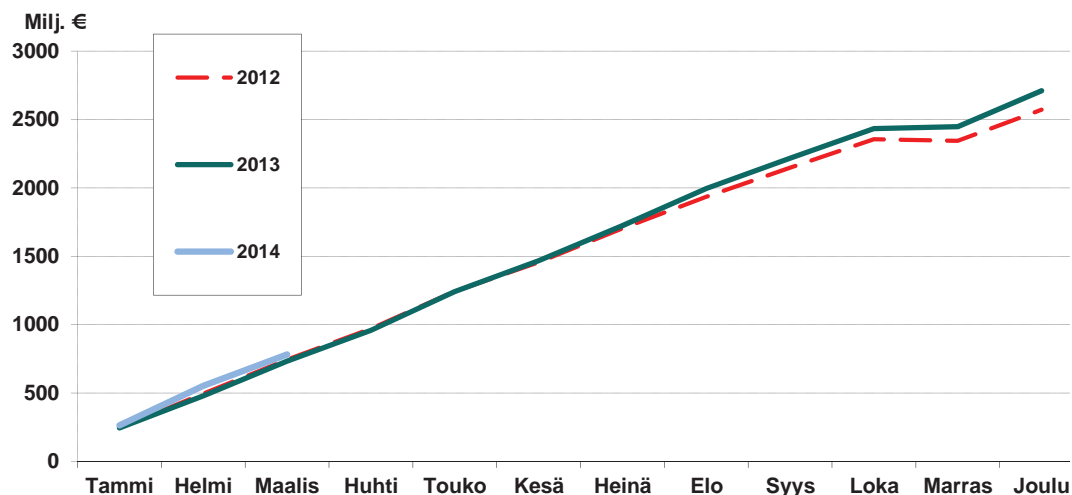
Kiinteistövero arvioidaan kertyvän 207 milj. euroa eli 2 milj. euroa talousarviota enemmän. Koiraveroa kertyy 0,4 milj. euroa eli vuoden 2013 kertymän mukaisesti.

Taulukoissa 14 ja 15 esitetään vuoden 2014 kumulatiiviset kunnallisverojen ja yhteisöverojen kertymät aikaisempiin vuosiin verrattuna.

Taulukossa 16 esitetään kunnallisveron ennakoiden kehitys kumulatiivisena vuosina 2012–2014. Ennakoista on havaittavissa kunakin ajankohtana tapahtuva kehitys maksettavassa palkkasummassa ja eläkkeissä. Veroennakoiden tilitysten lisäksi kaupungille maksettaviin kuukausittaisiin tilityksiin sisältyy erilaisia maksatuksia (mm. edellisiltä ja tulevilta vuosilta kertyvät sekä palautettavat verot), jotka eivät ole yhteydessä kyseisenä ajankohtana tapahtuvaan palkkasumman ja eläkkeiden kehitykseen. Palkkasumman kehitys peilaa kunkin hetken työllisyyskehitystä sekä toisaalta maksettavien palkkojen kasvuvauhtia. Taulukossa 17 esitetään vastaavasti yhteisöveron ennakoiden kehitys kumulatiivisena vuosina 2012–2014.

Taulukko 12

Kunnallisveron ja yhteisöveron kumulatiivisten tilitysten kertymä 2011-2013



Taulukko 13

Kunnallisveron ja yhteisöveron kumulatiiviset tilitykset kuukausittain (tilityskuukauden mukaan)

	2012	2013	2014	Muutos 13-14
	milj. €	milj. €	milj. €	%
Tammi	245,0	245,1	263,9	7,7
Helmi	495,7	479,4	553,1	15,4
Maalis	744,4	733,1	782,3	6,7
Huhti	971,3	959,1		
Touko	1243,7	1242,1		
Kesä	1455,9	1467,8		
Heinä	1704,2	1723,8		
Elo	1935,0	1995,4		
Syys	2147,6	2217,2		
Loka	2356,0	2433,8		
Marras	2344,5	2447,9		
Joulu	2571,7	2710,6		

Kunnallisveron ennakoiden kumulatiiviset tilitykset kuukausittain 2012-2014
(tilityskuukauden mukaan)

Taulukko 14

	2012	Muutos	2013	Muutos	2014	Muutos
	Milj. €	%	Milj. €	%	Milj. €	%
Tammi	206,9	8,4	207,3	0,2	221,5	6,8
Helmi	380,2	7,7	381,8	0,4	408,8	7,1
Maalis	571,5	6,1	577,9	1,1	611,4	5,8
Huhti	769,9	4,8	780,8	1,4		
Touko	978,9	4,2	999,6	2,1		
Kesä	1171,3	4,2	1198,6	2,3		
Heinä	1399,7	3,9	1432,8	2,4		
Elo	1607,2	4,1	1646,6	2,5		
Syys	1797,2	4,1	1844,4	2,6		
Loka	1983,4	3,8	2036,4	2,7		
Marras	2176,5	3,9	2234,4	2,7		
Joulu	2362,5	3,5	2454,0	3,9		

Yhteisöveron ennakoiden kumulatiiviset tilitykset kuukausittain 2012-2014
(tilityskuukauden mukaan)

Taulukko 15

	2012	Muutos	2013	Muutos	2014	Muutos
	Milj. €	%	Milj. €	%	Milj. €	%
Tammi	23,4	-1,0	24,4	4,4	25,8	5,7
Helmi	45,7	1,7	44,8	-2,0	51,0	13,8
Maalis	65,1	-2,1	65,1	0,0	71,8	10,2
Huhti	84,5	-3,1	85,2	0,8		
Touko	103,9	-2,6	104,2	0,3		
Kesä	122,1	-4,2	123,0	0,7		
Heinä	139,6	-5,5	141,3	1,2		
Elo	157,5	-8,8	161,5	2,5		
Syys	175,0	-12,0	179,8	2,8		
Loka	192,5	-13,6	198,0	2,9		
Marras	211,8	-13,6	218,4	3,1		
Joulu	231,2	-13,8	238,7	3,2		

Maksuvalmius

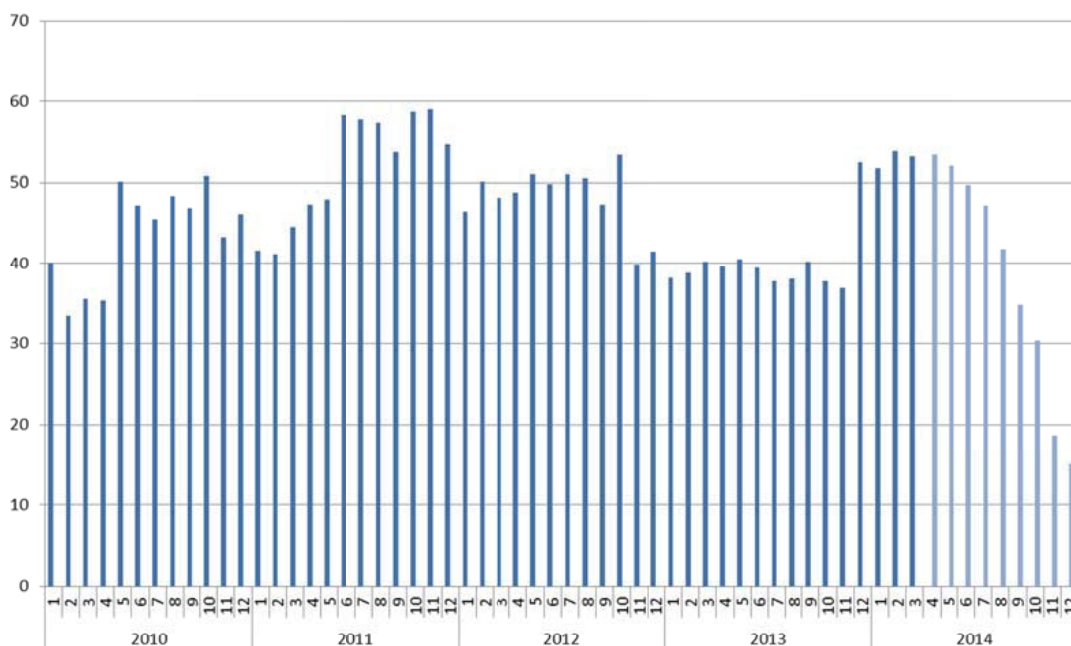
Uusia pitkäaikaisia lainoja nostettiin vuonna 2013 yhteensä 273 milj. euroa (401 milj. euroa liikelaitosten lainat mukaan lukien). Talousarviolainojen lyhennykset olivat vuonna 2013 yhteensä 91,1 milj. euroa (ja lainanlyhennykset, ml. liikelaitosten lainat yhteensä 117,1 milj. euroa).

Vuoden 2014 talousarvioon lisältyy 472 milj. euron lainanotto. Lainanotto painottuu loppuvuoteen. Talousarviolainojen lisäksi myös liikelaitosten investoinnit edellyttävät pitkäaikaisen rahoituksen hankkimista. Helsingin Energian investointeja varten on talousarviovaltuus nostaa lainoja enintään 100 milj. euroa. HKL:n investointeja varten ennustetaan nostettavan lainaa 43,5 milj. euroa, joka on vähemmän kun talousarviovaltuus. Pitkäaikaisia lainoja lyhennetään vuonna 2014 yhteensä 190,9 milj. euroa (221 milj. euroa liikelaitosten lainanlyhennykset mukaan lukien). Taulukon 16 ennuste kuvaa maksuvalmiuden kehityksen vuonna 2014, ilman talousarvion mukaista lainanottoa.

Maksuvalmiuden kehitystä kuvaavan taulukon tarkastelujakson toteumavuosina 2010–2013 kaupungin pitkäaikaisten lainojen määrä (ml. liikelaitokset) kasvoi 610 milj. euroa, ja oli vuoden 2013 lopussa yhteensä 1498,6 milj. euroa. Mikäli lainanotto vuonna 2014 toteutuu suunnitellun mukaisesti, lainakanta kasvaa nettomääräisesti edelleen 294,5 milj. eurolla yht. 1793,1 milj. euroon.

Taulukko 16

Maksuvalmiuden kehitys maksuvalmiuspäivinä 1.1. 2010-31.3.2014

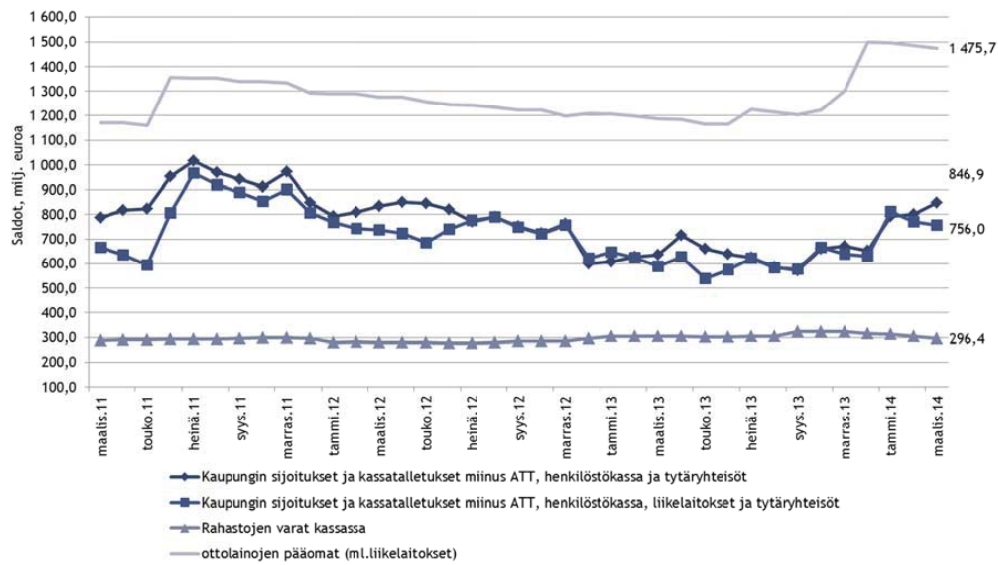


Talousarvion varaukset vuoden 2014 lainanotolle (eivät sisälly taulukon lukuihin):

- Talousarviolainat; 472 milj. euroa
- HKL:n investointien rahoitus; 43,5 milj. euroa
- Helsingin Energian lainanottovaltuus tarvittaessa; 100 milj. euroa

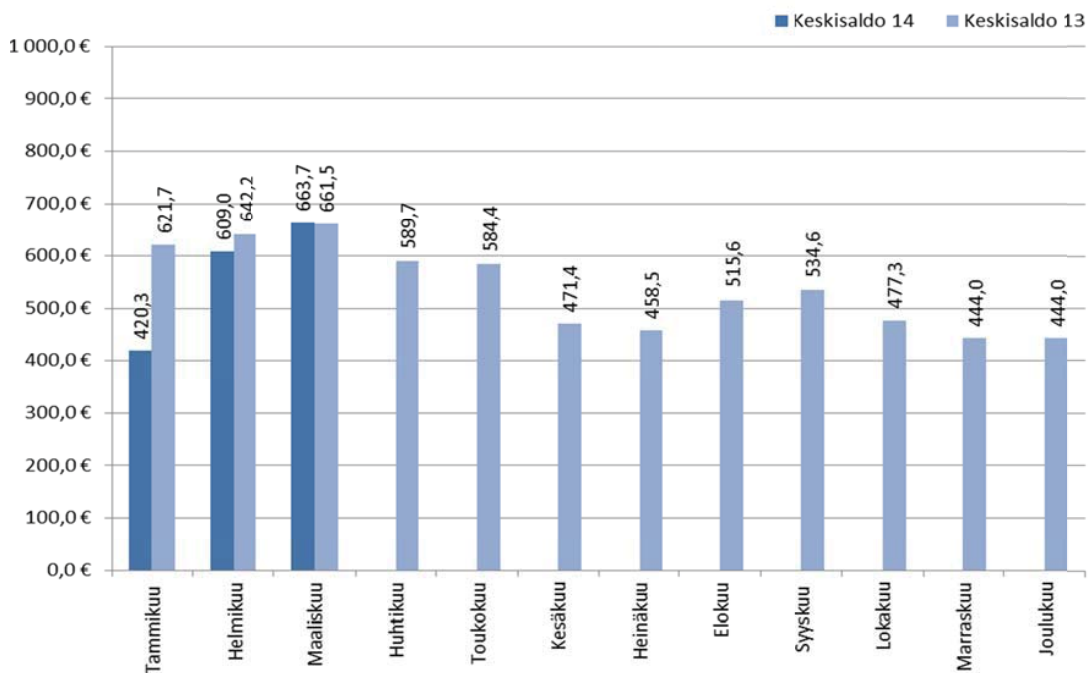
Sijoitusten ja kassatalletusten keskisaldot sekä ottolainojen pääomat kuukausittain

Taulukko 17



Sijoitusten keskisaldot kuukausittain vuosina 2013 ja 2014

Taulukko 18



Ottolainat

Vuoden 2014 talousarviossa ottolainojen lyhennyksiin (liikelaitokset mukaan luki-en) on varattu 284,3 milj. euroa. Lyhennysten määrä tulee olemaan 221 milj. euroa johtuen uusien lainojen lyhennysvapaista vuosista.

Taulukossa 19 on esitetty ottolainojen kehitys vuodesta 2012 lähtien. Nykyisestä lainakannasta aiheutuvat korot ja lyhennykset vuosittain on esitetty taulukossa 20.

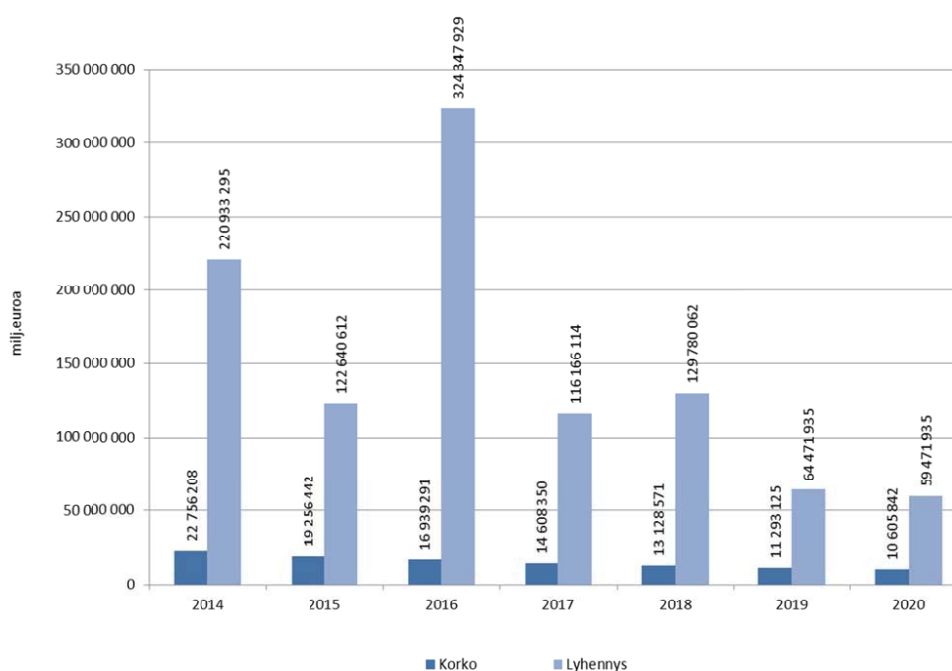
Taulukko 19

Ottolainojen määrä vuosina 2012 – 2014 (asukasluku; 612 600 vuodenvaihteen 2013/2014 ennakkotieto)

	31.12.2012	31.12.2013	31.3.2014	31.12.2014
Lainapääoma ilman Liikelaitosten lainapääomaa, milj.euroa	912	1094,1	897,3	1375,2
Liikelaitosten lainapääoma, milj.euroa	296,4	404,5	390,8	417,9
Lainapääoma yhteensä, milj.euroa	1208,4	1498,6	1288,1	1793,1
Euroa/asukas	2198,4	2481,2	2409,0	2927,1

Taulukko 20

Ottolainojen korot (laskettuna nykyisen korkokannan mukaisesti) ja lyhennykset (liikelaitosten lainat huomioiden) 2012 - 2018

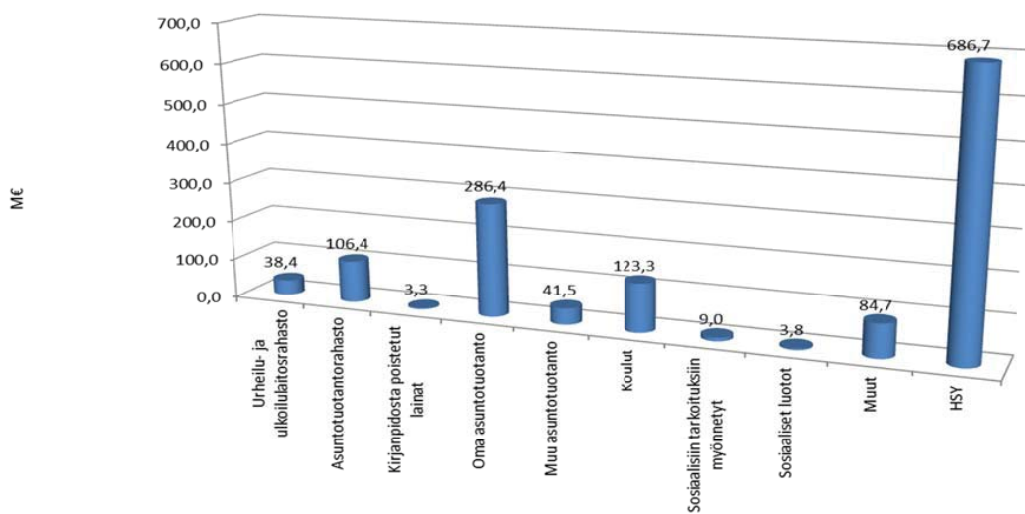


Antolainat

Kaupungin antolainauskanta ilman liikelaitosten ja valtion välitettyjä lainoja on 31.3.2014 yhteensä 1383,6 milj. euroa. Antolainauskannan jakauma on esitetty kuvassa 21. Kaupungin liikelaitoksille myönnettyistä 188,2 milj. euron lainoista on perustamislainojen osuus 181,98 milj. euroa. Antolainojen erääntyneet lainasaamiset on esitetty taulukossa 22.

Antolainauskannan jakauma 31.3.2014, yht. 1383,6 milj. euroa (ilman valtion välitettyjä lainoja)

Taulukko 21



Antolainojen erääntyneet, yli 12 kk maksamattomat lainasaamiset per 31.3.2014
Sisältää erääntyneet korot ja lyhennykset sekä rästissä olevien lainojen pääomat.

Taulukko 22

	Hoitamattomat	Kpl	Lainapääomat	Kpl	% pääomasta	% kpl
	M€		M€			
Valtion lainat	0,006	2	161,2	143	0,00 %	1,40 %
Rahastolainat	0,246	5	144,8	530	0,17 %	0,94 %
Sosiaaliset luotot	1,174	442	3,8	926	31,28 %	47,73 %
Yhteensä	1,426	449	309,8	1 599	0,46 %	28,08 %
Luottotappioiksi on kirjattu v. 2012 0€ v.2011 0€, v. 2010 0,019 M€						
Luottotappiovaraus v.2013 0,447M€ v. 2012 0,418 M€, v.2011 0,525 M€						

Talousarvion toteutumisennusteet toimialoittain

Toimintamenojen arvioidaan ylittyvän kokonaisuudessaan 6 milj. euroa.

Tästä ylityksestä HUS -kuntayhtymän osuus on 6,1 milj. euroa ja toimeentulotuen osuus 9,0 milj. euroa. Sosiaali- ja terveyspalvelujen ylityksen osuus on 10,4 milj. euroa. Opetustoimen osuus on 11,7 milj. euroa. Menoylityksiä pienentää Staran volyymin merkittävä alentuminen. Stara ennustaa toimintakatteen ylitystä n. 3 milj. euroa. HSL:n maksuosuus toteutuu 4,7 milj. euroa talousarviota pienempänä.

Toimialakohtaisissa taulukoissa talousarviosarake sisältää kaupunginvaltuuston hyväksymät määrärahasiirrot ja -muutokset.

Taulukko 23

Talousarvion toimintamenojen ennuste toimialoittain

	Tilinpäätös 2013 milj. €	Talousarvio 2014 milj. €	1. Ennuste 2014 milj. €	Erotus TA/Enn. milj. €	Ylitysoik. 2014 milj. €
Kaupunginjohtajan toimiala	186	223	226	-3	21
Rakennus- ja ympäristötoimi	625	655	616	39	0
Sosiaali-, terveys- ja varhaiskasvatustoimi	2 506	2 534	2 559	-26	0
Sivistystoimi	910	925	938	-13	0
Kaupunkisuunnittelu- ja kiinteistötoimi	303	318	322	-4	1
Käyttötalouden menot yhteensä	4 530	4 654	4 661	-7	22
Tuet, kaupunginkanslian käytettäväksi	10	15	14	1	
Toimintamenot yhteensä	4 540	4 669	4 675	-6	22

Kaupunginjohtajan toimiala

Kaupunginjohtaja toimialan tulo- ja menoennuste

Taulukko 24

	Tilinpäätös 2013 milj. €	Talousarvio 2014 milj. €	1. Ennuste 2014 milj. €	Erotus TA/Enn. milj. €	Yliitysoik. 2014 milj. €
1 Kaupunginjohtajan toimiala					
Tulot yhteensä	20,4	29,6	29,6	0,0	0,0
Menot yhteensä	-185,6	-222,6	-226,1	-3,4	-20,9
<i>TA+ylitysoikeus / TA+yylit./Enn</i>		-243,5		17,4	
Toimintakate	-165,2	-193,1	-196,5	-3,4	-20,9
101 Vaalit, keskusvaalilt:n käyt.					
Tulot yhteensä	0,0	0,9	0,9	0,0	0,0
Menot yhteensä	-0,3	-3,0	-2,7	0,2	0,0
<i>TA+ylitysoikeus / TA+yylit./Enn</i>		-3,0		0,2	
Toimintakate	-0,3	-2,1	-1,8	0,2	0,0
102 Kaupunginvaltuusto, kanslian käyt.					
Tulot yhteensä	0,0	0,0	0,0		0,0
Menot yhteensä	-2,0	-2,3	-2,3	0,0	0,0
<i>TA+ylitysoikeus / TA+yylit./Enn</i>		-2,3		0,0	
Toimintakate	-2,0	-2,3	-2,3	0,0	0,0
103 Tarkastuslautakunta ja -virasto					
Tulot yhteensä	0,0	0,0	0,0		0,0
Menot yhteensä	-2,1	-2,1	-2,1	0,0	0,0
<i>TA+ylitysoikeus / TA+yylit./Enn</i>		-2,1		0,0	
Toimintakate	-2,1	-2,1	-2,1	0,0	0,0
104 Kaupunginhallitus					
Tulot yhteensä	0,4	0,0	0,0		0,0
Menot yhteensä	-18,1	-14,1	-20,3	-6,2	-15,0
<i>TA+ylitysoikeus / TA+yylit./Enn</i>		-29,1		8,8	
Toimintakate	-17,7	-14,1	-20,3	-6,2	-15,0
110 Kaupunginkanslia					
Tulot yhteensä	14,3	27,5	27,5	0,0	0,0
Menot yhteensä	-124,1	-152,5	-152,7	-0,2	-1,9
<i>TA+ylitysoikeus / TA+yylit./Enn</i>		-154,4		1,7	
Toimintakate	-109,8	-125,1	-125,2	-0,2	-1,9
114 Keskitetysti maksettavat menot					
Tulot yhteensä	0,0	0,0	0,0		0,0
Menot yhteensä	-3,2	-9,9	-4,6	5,3	0,0
<i>TA+ylitysoikeus / TA+yylit./Enn</i>		-9,9		5,3	
Toimintakate	-3,2	-9,9	-4,6	5,3	0,0
127 Kunnallisverotus, kanslian käytettäväksi					
Tulot yhteensä	0,0	0,0	0,0		0,0
Menot yhteensä	-17,3	-18,2	-17,6	0,6	0,0
<i>TA+ylitysoikeus / TA+yylit./Enn</i>		-18,2		0,6	
Toimintakate	-17,3	-18,2	-17,6	0,6	0,0
135 HSY-kuntayhtymän maksuosuudet kanslian käyt.					
Tulot yhteensä	0,0	0,0	0,0		0,0
Menot yhteensä	-1,9	-2,1	-2,1	0,0	0,0
<i>TA+ylitysoikeus / TA+yylit./Enn</i>		-2,1		0,0	
Toimintakate	-1,9	-2,1	-2,1	0,0	0,0
139 Muu yleishallinto					
Tulot yhteensä	5,8	1,2	1,2	0,0	0,0
Menot yhteensä	-16,7	-18,4	-21,6	-3,2	-4,0
<i>TA+ylitysoikeus / TA+yylit./Enn</i>		-22,4		0,8	
Toimintakate	-10,9	-17,2	-20,4	-3,2	-4,0

Toimialan menojen ennakoidaan alittavan käytettävissä olevat määrärahat kun otetaan huomioon edelliseltä vuodelta säästyneiden hankerahojen pohjalta kuluvalle vuodelle myönnettyt ylitysoikeudet. Toimialan virastoista kaupunginkanslian ja tarkastusviraston menojen ennakoidaan toteutuvan käytettävissä olevien määrärahojen tasolla.

Keskitettyihin määrärahoihin sisältyy vuodelta 2013 siirtyneitä hankkeita, mm. Helsingin 200 v. juhlapäätöksen nuorten syrjäytymisen 10 milj. euron erillismääräraha sekä lasten ja nuorten hyvinvointiin tarkoitettu erillismääräraha (ns. LASU-rahast).

Muissa yleishallinnon menoissa määrärahoihin sisältyy vuodelta 2013 siirtyneitä hankkeita, mm. Pissarakadan suunnitteluhanke sekä Keski-Pasilan toteutuskilpailu.

Muissa keskitetysti maksettavissa menoissa ennakoidaan säästöä 5,3 milj. euroa verrattuna talousarvioon.

Kunnalliset liikelaitokset

Helsingin Energia -liikelaitos

Liikevaihdon ennustetaan jäävän 4 % talousarviosta. Keskimääräistä lämpimämpi alkuvuosi vähensi lämmön myyntiä, myös sähkömarkkinoiden hintataso ja sähkön myyntimäärä vaikuttivat liikevaihdon kehitykseen.

Kulujen ennakoidaan toteutuvan talousarviota alemmalla tasolla pääosin polttoainekulujen 8 %:n alentumisen vuoksi. Kannattavuus säilyy hyvällä tasolla, liikevoiton ennustetaan toteutuvan 9 % talousarviota pienempänä. Ennusteen mukainen liikevoitto on 164 milj. euroa.

Investointiohjelman ja sijoitusten yhteismäärä on 93 miljoonaa euroa. Investoinnit liittyvät normaaliin tuotanto- ja kaukolämpötoimintaan sekä tunneli- ja kaukojäähdytysverkoston laajentamiseen ja perussparannuksiin.

Helsingin Energian tulos- ja rahoituslaskelmaennuste

Taulukko 25

Tuloskehitys	Tilinpäätös	Talousarvio	1. Ennuste	Erotus
	2013	2014	2014	
	milj. €	milj. €	milj. €	milj. €
Liikevaihto	746,6	746,1	714,2	-31,9
Liikelylijäämä/alijäämä	202,2	180,3	164,0	-16,3
Ylijäämä ennen varauksia	203,9	187,8	169,0	-18,8
Tilikauden yli-/alijäämä	156,1	142,9	121,4	-21,5

Rahoituskehitys

Kassavarojen muutos	-41,7	26,9	-80,8	-107,7
----------------------------	--------------	-------------	--------------	---------------

Sitovat tavoitteet:	TA 2014	Ennuste	Ero	TOT-%
Sijoitetun pääoman tuotto vähintään 13 %	13 %	13 %	0,0 %	100 %
Yleisillä alueilla suoritettavien kaivutöiden toteuttaminen lupaehdoissa edellytettyjen tavoiteaikojen puitteissa.	Toteutuu	toteutuu		

Helsingin Satama -liikelaitos

Liikevaihdon ennakoitaan olevan 89,1 milj. euroa ja ylittävän talousarvion 1,0 milj. euroa (1,1 %). Tavara-, alusmaksu- ja matkustajamaksutulojen sekä satamaliikennetulojen arvioidaan nousevan talousarviosta. Satamaliikenteen tuloja lisää satamapalveluiden siirtyminen kokonaan Helsingin Sataman hoidettavaksi (kasvua 0,5 milj. euroa talousarvioon nähden). Muissa tulolajeissa on laskua talousarvioon nähden.

Varsinaisten kulujen arvioidaan alittavan 1,2 milj. euroa talousarvion. Poistojen ennakoidaan alittavan talousarvion ennusteen 0,8 milj. euroa. Korkokulujen vähentyminen talousarviosta (0,8 milj. euroa) on seurausta markkinakorkojen pysymisestä alhaisella tasolla.

Liikeliijäämän ennakoitaan olevan 18,7 milj. euroa ja ylittävän talousarvion 3,0 milj. euroa. Ylijäämä ennen satunnaiseriä on 11,7 milj. euroa ja se on 3,7 milj. euroa parempi kuin talousarviossa. Tilinpäätöserien jälkeen tilikauden ylijäämäksi muodostuu 23,7 milj. euroa (20,0 milj. euroa talousarviossa).

Helsingin Sataman investoinnit vuonna 2014 kohdistuvat pääosin matkustajasatamiin Länsisatamassa ja Eteläsatamassa. Investointien kokonaismäärän arvio on tarkentunut talousarviosta ja se on 5,5 miljoonaa euroa talousarviota pienempi. Investointien kokonaismäärän arvioidaan olevan 17,8 miljoonaa euroa.

Varsinaisen toiminnan ja investointien kassavirta on 33,4 milj. euroa ylijäämäinen (talousarviossa ylijäämä 25,0 milj. euroa). Rahoitustoiminnan kassavirta on -21,8 milj. euroa (rahoituslaitosten lainoja lyhennetään yhteensä 19,8 milj. euroa). Kassavarat (rahat ja käyttötilit) lisääntyvät ennusteen mukaan 11,6 milj. euroa (talousarviossa lisäystä 5,4 milj. euroa).

Helsingin Sataman tulos- ja rahoituslaskelmaennuste

Taulukko 27

Tuloslaskelma	Tilinpäätös	Talousarvio	1. Ennuste	Erotus
	2013	2014	2014	
	milj. €	milj. €	milj. €	milj. €
Liikevaihto	89,0	88,1	89,1	1,0
Valmistus omaan käyttöön	0,8	0,8	0,8	0,0
Liiketoiminnan muut tuotot	0,1	0,0	0,1	0,1
Varsinaiset kulut	-37,2	-40,0	-38,8	1,2
Poistot	-31,8	-33,2	-32,5	0,8
Liikelylijäämä/alijäämä	20,9	15,7	18,7	3,0
Rahoitustuotot	0,3	0,4	0,3	-0,2
Rahoituskulut	-7,1	-8,0	-7,2	0,8
Satunnaiset erät	-0,3	0,0	0,0	
Ylijäämä ennen varauksia	13,8	8,1	11,7	3,7
Poistoeron muutos	11,9	11,9	11,9	0,0
Varausten muutos	0,0	0,0	0,0	
Tilikauden yli-/alijäämä	25,7	20,0	23,7	3,7

Rahoituslaskelma

Varsinaisen toiminnan ja investointien kassavirta

Tulorahoitus				
Liikelylijäämä	20,9	15,7	18,7	3,0
Poistot	31,8	33,2	32,5	-0,8
Rahoitustuotot ja -kulut	-6,9	-7,6	-7,0	0,6
Satunnaiset erät	-0,3	0,0	0,0	
Investoinnit	-13,3	-16,3	-10,8	5,4
Toiminnan ja investointien rahavirta	32,2	25,0	33,4	8,4

Rahoitustoiminnan kassavirta

Lainakannan muutokset				
Muilta saatujen lainojen vähennys	0,0	-19,8	-19,8	0,0
Kunnalta saatujen pitkäaikaisten lainojen vähennys	0,0	0,0	0,0	
Oman pääoman muutokset				
Muut maksuvalmiuden muutokset	-1,3	0,2	-1,9	-2,2
Rahoitustoiminnan nettokassavirta	-1,3	-19,6	-21,8	-2,2

Kassavarojen muutos	31,0	5,4	11,6	6,2
----------------------------	-------------	------------	-------------	------------

Toimintatiedot:

	TA 2014	Ennuste	Ero	TOT-%
Kokonaistavaraliikenne, 1000 t	10 400,0	10 640,0		
Yksiköity tavaraliikenne, 1 000 t	9 600	9 840	240	102,5 %
Bulkkitavaraliikenne, 1 000 t	800	800	0	100,0 %
Matkustajaliikenne, 1 000 matkustajaa	10 930	10 800	-130	98,8 %
Saapuneet alukset, 1000 nt	113 500	115 000	1 500	101,3 %

Sitovat tavoitteet:

Asiakastyytyväisyyden taso $\geq 8,00$	8,00	8,00	0,00	100,0 %
Sijoitetun pääoman tuotto prosentti $\geq 2,8$	2,8	3,3	0,5	117,9 %
Liikevaihto/henkilö vähintään, 1 000 euroa	524	541	17	103,2 %

Taloushallintopalvelu-liikelaitos

Talpan tilikauden tulos on toteutumassa talousarvion mukaisena. Liikevaihtoa ja muita tuloja sekä menoja ennustetaan toteutuvan hieman talousarviota enemmän. Tulot ja menot toteutuvat korkeammalla tasolla koska talousarvion laatimisen jälkeen on kuluvaan vuoden alusta asiakkuuksiin tullut lisää Satama, Staran tuntipalkanlaskenta, työväenopistojen kurssilaskutus ja kiinteistöviraston maanvuokrien laskutus.

Taulukko 28

Taloushallintopalvelun tulos- ja rahoituslaskelmaennuste

Tuloslaskelma	Tilinpäätös	Talousarvio	1. Ennuste	Erotus	
	2013 milj. €	2014 milj. €	2014 milj. €	milj. €	
Liikevaihto	26,4	26,7	27,1	0,4	
Liiketoiminnan muut tuotot	0,0	0,0	0,0	0,0	
Varsinaiset kulut	-26,3	-26,6	-26,9	-0,3	
Poistot	-0,1	-0,1	-0,1	0,0	
Liikelylijäämä/alijäämä	0,1	0,1	0,1	0,0	
Rahoitustuotot	0,0	0,0	0,0	0,0	
Rahoituskulut	-0,1	-0,1	-0,1	0,0	
Ylijäämä ennen varauksia	0,0	0,0	0,0	0,0	
Varausten muutos	0,0	0,0	0,0		
Tilikauden yli-/alijäämä	0,0	0,0	0,0	0,0	
Rahoituslaskelma					
Varsinaisen toiminnan ja investointien kassavirta					
Tulorahoitus					
Liikelylijäämä	0,1	0,1	0,1	0,0	
Poistot	0,1	0,1	0,1	0,0	
Rahoitustuotot ja -kulut	-0,1	-0,1	-0,1	0,0	
Investoinnit	-0,1	-0,3	-0,3	0,0	
Toiminnan ja investointien rahavirta	-0,1	-0,2	-0,2	0,0	
Rahoitustoiminnan nettokassavirta	0,7	0,0	0,0		
Kassavarojen muutos	0,6	-0,2	-0,2	0,0	
Muut toiminnalliset tavoitteet:					
		TA 2014	Ennuste	Ero	TOT-%
Kirjanpidon automaattiset tapahtumat / kaikki tapahtumat, %		99,3%	Ei ennustetta		
Automaattisesti täsmäytyneet ostolaskut / kaikki ostolaskut, %		12,5%	12,5%	0,0 %	100,0 %
Sähköisesti ilmoitettut poissaolot / kaikki poissaoloilmoitukset, %		75,0%	75,0%	0,0 %	100,0 %
Sähköiset palkkalipukkeet / kaikki palkkalipukkeet, %		75,0%	70,0%	-5,0 %	93,3 %
Sitovat tavoitteet:					
		TA 2014	Ero	TOT-%	
Asiakastytyväisyys vähintään 3,6 (asteikolla 1-5)		3,60	3,60	0,0	100,0 %
Tilikauden tulos ≥ 0		≥ 0	0	0	

Rakennus- ja ympäristötoimi

Rakennus- ja ympäristötoimen tulo- ja menoennuste

Taulukko 29

	Tilinpäätös 2013 milj. €	Talousarvio 2014 milj. €	1. Ennuste 2014 milj. €	Erotus TA/Enn. milj. €	Ylitysoik. 2014 milj. €
2 Rakennus- ja ympäristötoimi					
Tulot yhteensä	322,9	351,3	315,2	-36,1	0,0
Menot yhteensä	-625,3	-654,9	-616,1	38,8	0,0
<i>TA+ylitysoikeus / TA+yliit./Enn</i>		<i>-654,9</i>		<i>38,8</i>	
Toimintakate	-302,3	-303,6	-300,9	2,7	0,0
205 Tukkuutori					
Tulot yhteensä	5,8	5,9	5,9	0,0	0,0
Menot yhteensä	-6,4	-6,4	-6,4	0,0	0,0
<i>TA+ylitysoikeus / TA+yliit./Enn</i>		<i>-6,4</i>		<i>0,0</i>	
Toimintakate	-0,6	-0,5	-0,5	0,0	0,0
208 Hankintakeskus					
Tulot yhteensä	15,3	13,8	15,1	1,3	0,0
Menot yhteensä	-15,2	-14,0	-15,2	-1,3	0,0
<i>TA+ylitysoikeus / TA+yliit./Enn</i>		<i>-14,0</i>		<i>-1,3</i>	
Toimintakate	0,0	-0,2	-0,2	0,0	0,0
209 Rakennusvirasto					
Tulot yhteensä	65,7	68,5	69,3	0,8	0,0
Menot yhteensä	-143,3	-142,7	-142,3	0,5	0,0
<i>TA+ylitysoikeus / TA+yliit./Enn</i>		<i>-142,7</i>		<i>0,5</i>	
Toimintakate	-77,7	-74,2	-73,0	1,2	0,0
210 Rakentamispalvelu					
Tulot yhteensä	219,7	248,7	210,7	-37,9	0,0
Menot yhteensä	-213,4	-240,2	-205,3	34,9	0,0
<i>TA+ylitysoikeus / TA+yliit./Enn</i>		<i>-240,2</i>		<i>34,9</i>	
Toimintakate	6,3	8,5	5,4	-3,1	0,0
235 Pelastustoimi					
Tulot yhteensä	15,3	13,3	13,1	-0,2	0,0
Menot yhteensä	-50,7	-51,7	-51,7	0,0	0,0
<i>TA+ylitysoikeus / TA+yliit./Enn</i>		<i>-51,7</i>		<i>0,0</i>	
Toimintakate	-35,4	-38,4	-38,6	-0,2	0,0
237 Ympäristötoimi					
Tulot yhteensä	1,2	1,2	1,2	0,0	0,0
Menot yhteensä	-11,8	-12,5	-12,5	0,0	0,0
<i>TA+ylitysoikeus / TA+yliit./Enn</i>		<i>-12,5</i>		<i>0,0</i>	
Toimintakate	-10,7	-11,4	-11,4	0,0	0,0
242 HSL-kuntayhtymän maksuosuudet, kanslian käyt.					
Tulot yhteensä	0,0	0,0	0,0	0,0	0,0
Menot yhteensä	-184,3	-187,4	-182,7	4,7	0,0
<i>TA+ylitysoikeus / TA+yliit./Enn</i>		<i>-187,4</i>		<i>4,7</i>	
Toimintakate	-184,3	-187,4	-182,7	4,7	0,0

Tukkutori

Helsingin Tukkutorin käyttötalousosan helmikuun lopun toteuman perusteella näyttää siltä, että Tukkutori pääsee sille asetettuihin tavoitteisiin vuoden loppuun mennessä. Tulokertymä on ollut toistaiseksi hyvä, mutta samanaikaisesti tiloja vapautuu yrityksiltä enemmän kuin normaalisti johtuen yritystoiminnan vaikeuksista ja tilojen uudelleen järjestelyistä. Toimitilojen käyttöasteen osalta pyritään pääsemään tavoitteeseen 87 %. Tavoite on kova, sillä pitkästä ajasta on toiminnassa kolme elintarvikkeita myyvää kauppahallia, joten tiloja vapautuu enemmän kuin aikaisemmin Vanhan kauppahallin uudelleen käynnistymisen johdosta. Samanaikaisesti tukkutorialueella on vapautunut tiloja vuokrattavaksi tavanomaista enemmän. Kysyntä on ollut toistaiseksi kuitenkin hyvää. Vanha kauppahalli avautuu kesäkuussa uudelleen, jolloin elintarvikemyyntiä harjoittavien myymälätilojen määrä lisääntyy selvästi. Hallin avaus aiheuttaa lisäkuluja toimintaan ja vaikuttaa myös Hietalahden kauppahallin tilanteeseen, jonne joudutaan etsimään uusia kauppiaita puoleen myymälätiloista. Talouden tiukka tilanne heijastuu myös tukkutorialueen yrityksiin.

Hankintakeskus

Sote-muutokseen liittyvän hankintojen ja varastojen keskittämisen talousvaikutusten johdosta tulojen ja menojen arvioidaan toteutuvan noin 10 % talousarviota suurempina. Toimintakate on talousarvion mukaisena. Sitovana tavoitteena olevan hankintojen raportointijärjestelmän kehittämishankkeen toteutuminen riippuu kaupungin tilauksesta – maksuun – hankkeen edistymisestä ja sen yhteydessä tehtävistä linjauksista. Todennäköiseltä näyttää, että hanketta ei ehditä ainakaan täysin toteuttaa tänä vuonna. Muiden tavoitteiden arvioidaan toteutuvan suunnitelmien mukaisesti.

Rakennusvirasto

Rakennusvirastoon sisältyy omina talousarviokohtinaan katu- ja viheralueiden ylläpito sekä yleishallinto ja nettobudjetoitu HKR-Rakennuttaja. Rakennusviraston kokonaistulojen ennuste on 0,8 milj. euroa talousarviota suurempi. Kokonaismenojen ennuste alittaa talousarvion 0,5 milj. eurolla. Poistojen ennustetaan toteutuvan talousarvion suuruisina.

Katu- ja viheralueiden ylläpidon sekä yleishallinnon tuloennuste on 0,7 milj. euroa talousarviota parempi. Tulojen kasvu johtuu Vuosaaren kaatopaikan vesien hallinnan vastuiden siirrosta Helsingin seudun ympäristöpalvelut -kuntayhtymältä (HSY) rakennusvirastolle. Menojen ennustetaan alittavan talousarvion 0,2 milj. euroa.

HKR-Rakennuttajan talousarvion sitovana toimintatavoitteena on, että menot ovat korkeintaan tulojen suuruiset eli tulojen ja menojen erotuksena syntyvä toimintakate on nolla. Alkuvuonna menot ovat olleet pienemmät palkkakustannuksissa ja palveluiden ostoissa saatujen säästöjen vuoksi. Ennusteen mukaan sitova toimintakate saavutetaan toimintakatteen ollessa 0,4 milj. euroa positiivinen.

Kaikkien viraston sitovien toiminnallisten tavoitteiden ennustetaan toteutuvan. Muihin toiminnallisiin tavoitteisiin sisältyvistä määrä- ja taloustavoitteista asiakaspalvelutapahtumien ja pysäköintivirhemaksukehotusten määrien ennustetaan jäävän arvioituja tavoitemääriä alhaisemmiksi.

HKR-Rakennuttaja on tehnyt sopimuksen Stadionsäätiön kanssa Olympiastadionin peruskorjaushankkeen rakennuttamistehtävistä. Hanke on monivuotinen ja vaatii kokeneita resursseja jo nyt hankkeen suunnitteluvaiheessa. Itse peruskorjauksen on arvioitu ajoittuvan vuosille 2015–2018. Harmaan talouden torjumiseksi verotajan edellyttämät ja 1.7.2014 käyttöön otettavat ilmoitusmenettelyt lisäävät jonkin verran hallinnollista työtä.

Sääriskit voivat aiheuttaa ylläpidon menoihin budjetoimattomia tehtäviä. HKR-Rakennuttajan toteutettavaksi tulevien tilahankkeiden ennakoitavuus on heikentynyt jo pidemmän aikaa. Suurimman tilaajan eli tilakeskuksen kanssa tehtävä yhteistoimintasopimus saadaan valmiiksi kevään 2014 aikana. Toiminnan pitkäjänteisen suunnittelun parantamiseksi pyritään saamaan tietoa hankkeista tilaajilta mahdollisimman varhain.

Stara

Talousarvion mukaiset tulot ovat 250 milj. euroa, josta arvioidaan jäätävän 38 milj. euroa. Talousarvion menot ovat 240 milj. euroa ja vastaavasti ennustettu toteuma 35 milj. euroa talousarviota pienempi. Viraston sitovana tavoitteena olevaa 8 milj. euron tulojen ja menojen erotuksena syntyvää toimintakatetta ei ennusteta saavutettavan, vaan Stara jäisi tavoitteesta 3 milj. euroa.

Selkeä syy tulojen ja menojen voimakkaaseen laskuun ovat tärkeimpien asiakkaiden pienentyneet tilaukset, käyttö- ja investointipuolella. Asetettu toimintakate edellyttää loppuvuonna merkittäviä kustannussäästöjä, jotka kohdistuvat ennen kaikkea alirakoitsijoilta ostettaviin tuotannollisiin palveluihin sekä aineiden ja tarvikkeiden hankintaan. Lisäksi vapautuvista vakansseista osa jätetään täyttämättä. Myös tilankäyttöä tehostetaan yhdistämällä toimintoja Toukolaan. Poistojen ennakoidaan pysyvän ennustetulla tasolla.

Viraston kaikkien sitovien tavoitteiden ennakoidaan toteutuvan.

Kaupunkitekniikan ylläpito-osastolla neljän runsaslumisen talven jälkeen tullut vähäluminen talvi vähensi sekä kustannuksia että myös tuloja. Sään vaikutus ylläpidon kustannuksiin on merkittävä ympäri vuoden, mikä vaikeuttaa talouden ennustamista. Vuoden 2013 alusta muodostetun osaston resurssien käytön ja yhteiskäytön mitoittamissuunnittelu etenee. Tavoitteena on tuottavuuden parantaminen ylläpitotoiminnassa.

Tilaukset nopea pieneneminen aiheuttaa merkittäviä haasteita kustannusten sopeuttamiselle.

Kaupunkitekniikan rakentaminen-osastolla talvikauden töitä on ollut jonkin verran edellisiä vuosia vähemmän. Siirtyminen merkittävässä määrin nk. kokonaishintaurakkamalliin ja toisaalta hintapaineet päättilaajilta lisäävät taloudellisia riskejä projekteissa.

Pelastuslaitos

Pelastuslaitoksen käyttömenojen arvioidaan toteutuvan kokonaisuutena budjetin mukaisena. Vuokratuotot toteutuvat 200 000 euroa talousarviota pienempänä.

Sitovista tavoitteista ei toteudu ensihoidon tavoittamisviive, jonka ennustetaan toteutuvan tasolla 68 % (tavoite 70 %). Tavoitteesta jäädään, koska yksiköt ovat kiinni edellisissä tehtävissä saadessaan uuden hälytyksen.

Muista toiminnallista tavoitteista ensihoito- ja pelastusyksiköiden lähtöaikatavoite 60 sekuntia ei toteudu. Muut sitovat ja toiminnalliset tavoitteet toteutuvat.

Tehtävämäärät ovat alentuneet viime vuoteen verrattuna sekä pelastustoimessa että ensihoidossa.

Ympäristökeskus

Ympäristökeskuksen talousarviossa ei ole muutoksia. Tavoitteiden asettaminen oli haastavaa, koska tavoitteiden suunnitteluvaiheessa ei ollut vielä tiedossa vuoden 2014 alussa toteutetun organisaatiouudistuksen lopputulosta. Tavoitteet näyttävät edellä mainittuun nähden toteutuvan hyvin.

Helsingin kaupungin liikennelaitos -liikelaitos

Liikennelaitoksen talouden kehitys kokonaisuutena on talousarviota parempi. Ennuste on 1,3 milj. euroa ylijäämäinen, kun talousarviossa tavoitteeksi on asetettu vähintään nollatulot. Tuloja on kertymässä 1,1 milj. euroa talousarviota vähemmän. Sekä kaupungin tuki HKL:lle että liikennöintikorvaukset HSL:ltä ovat toteutuksessa budjetoitua pienempinä, mikä johtuu pääosin siitä, että tuloihin kohdistuva pääomakorvausosuus (poistot ja korot) ovat toteutuksessa talousarviossa arvioitua pienempinä.

Menoista korkokuluja ennustetaan toteutuvan 1,9 milj. euroa budjetoitua vähemmän. Lisäksi henkilöstömenoja on toteutuksessa 1,3 milj. euroa budjetoitua vähemmän.

Investointien toteutumisennuste on 90,2 milj. euroa, kun talousarvion investoinnit ovat 90,8 milj. euroa. Tilikauden suurimmat investoinnit ovat Jokeri 2 (13,0 milj. euroa), automaattimetron maksut (12,1 milj. euroa) ja uudet metrovaunut (10,7 milj. euroa).

HKL ennakoi nostavansa lainoja yhteensä 43,5 milj. euroa (TA: 63,5 milj. euroa).

Liikennelaitos ennakoi pääosin saavuttavansa talousarvion sitovat tavoitteet. Tilikauden tulosenuste on tavoitetta parempi. Alkuvuonna raitiliikenteen luotettavuus on pysynyt tavoitteessa, mutta metrolinjojen luotettavuus on hieman jäämässä tavoitteesta. Raitio- ja metrolinjojen asiakastytyväisyystavoitteet ollaan saavuttamassa. Kaivutöiden arvioidaan toteutuvan asetetuissa aikatauluissa.

HKL:n tulos- ja rahoituslaskelmaennuste

Taulukko 30

Tuloslaskelma	Tilinpäätös	Talousarvio	1. Ennuste	Erotus
	2013	2014	2014	
	milj. €	milj. €	milj. €	milj. €
Liikevaihto	144,6	157,0	155,3	-1,8
Valmistus omaan käyttöön	6,3	5,0	4,9	-0,1
Liiketoiminnan muut tuotot	21,9	16,6	17,3	0,7
Varsinaiset kulut	-108,9	-113,8	-113,3	0,5
Poistot	-33,6	-36,5	-35,8	0,7
Liikelylijäämä/alijäämä	30,3	28,3	28,4	0,1
Rahoitustuotot	0,0	0,0	0,0	0,0
Rahoituskulut	-21,6	-25,9	-23,9	2,0
Ylijäämä ennen varauksia	8,7	2,4	4,5	2,1
Poistoeron muutos	-1,4	2,4	2,4	0,0
Varausten muutos	-5,0	-4,8	-5,6	-0,7
Tilikauden yli-/alijäämä	2,3	0,0	1,3	1,3

Rahoituslaskelma

Varsinaisen toiminnan ja investointien kassavirta

Tulorahoitus				
Liikelylijäämä	30,3	28,3	28,4	0,1
Poistot	33,6	36,5	35,8	-0,7
Rahoitustuotot ja -kulut	-21,6	-25,9	-23,9	2,0
Investoinnit	-81,2	-90,8	-90,2	0,6
	-38,8	-51,9	-49,9	2,0

Toiminnan ja investointien rahavirta

Rahoitustoiminnan kassavirta

Lainakannan muutokset				
Muilta saatujen lainojen lisäys	0,0	63,5	43,5	-20,0
Muilta saatujen lainojen vähennys	0,0	-9,2	-4,2	5,0
Kunnalta saatujen pitkäaikaisten lainojen vähennys	-2,0	-2,0	-2,0	0,0
Kunnalta saatujen pitkäaikaisten lainojen lisäys	0,0	0,0	0,0	
Oman pääoman muutokset				
Muut maksuvalmiuden muutokset	-27,1	1,0	12,6	11,6
Rahoitustoiminnan nettokassavirta	-29,1	53,4	49,9	-3,4

Kassavarojen muutos	-67,9	1,5	0,0	-1,5
----------------------------	--------------	------------	------------	-------------

Muut toiminnalliset tavoitteet:	TA 2014	Ennuste	Ero	TOT-%
Helsingin sisäinen liikenne / Paikkakilometrit, milj. km	2 708,8	2 709,0	0,2	100,0 %
Sitovat tavoitteet:				
Tilikauden tulos ≥ nolla	Toteutuu	Toteutuu		
Raitio- ja metrolinien asiakastytyväisyys vähintään vuoden 2012 tasolla				
Raitiolinien	3,93	3,93	0,00	100,0 %
Metrolinien	4,00	4,00	0,00	100,0 %
Liikenteen luotettavuus				
Raitiolinien	99,85 %	99,86 %	0,01 %	100,0 %
Metrolinien	99,96 %	99,95 %	-0,01 %	100,0 %
Yleisillä alueilla suoritettavien kaivutöiden toteuttaminen lupaehtoisissa edellytettävien tavoiteaikojen puitteissa	Toteutuu	Toteutuu		

Helsingin kaupungin Palmia -liikelaitos

Talousarvion mukainen tilikauden ylijäämä 2,0 milj. euroa arvioidaan saavutettavan. Investointien ennakoitaan toteutuvan talousarvion mukaisesti. Kaikki sitovat tavoitteet saavutetaan, mutta toiminnallisista tavoitteista sijoitetun pääoman tuottotavoite 6,1 %, arvioidaan saavutettavan tuottotavoite 5,8 %.

Taulukko 31

Palmian tulos- ja rahoituslaskelmaennuste

Tuloslaskelma	Tilinpäätös	Talousarvio	1. Ennuste	Erotus
	2013	2014	2014	
	milj. €	milj. €	milj. €	milj. €
Liikevaihto	160,2	166,4	163,2	-3,2
Liiketoiminnan muut tuotot	1,4	1,6	1,2	-0,4
Varsinaiset kulut	-156,7	-164,6	-161,1	3,6
Poistot	-1,2	-1,3	-1,2	0,0
Liikeylijäämä/alijäämä	3,9	2,2	2,2	0,0
Rahoitustuotot	0,0	0,0	0,0	0,0
Rahoituskulut	-0,2	-0,2	-0,2	0,0
Ylijäämä ennen varauksia	3,7	2,0	2,0	0,0
Varausten muutos	0,0	0,0	0,0	0,0
Tilikauden yli-/alijäämä	3,7	2,0	2,0	0,0

Rahoituslaskelma

Varsinaisen toiminnan ja investointien kassavirta

Tulorahoitus				
Liikeylijäämä	3,9	2,2	2,2	0,0
Poistot	1,2	1,3	1,2	0,0
Rahoitustuotot ja -kulut	-0,2	-0,2	-0,2	0,0
Investoinnit	-0,9	-2,5	-2,5	0,0
Toiminnan ja investointien rahavirta	3,9	0,8	0,7	0,0
Rahoitustoiminnan nettokassavirta	2,4	0,0	-0,6	-0,6
Kassavarojen muutos	6,3	0,8	0,1	-0,7

Toimintatiedot:	TA 2014	Ennuste	Ero	TOT-%
Muut toiminnalliset tavoitteet:				
Liikeylijäämä vähintään 1,3 % liikevaihdosta	1,3	1,3	0	100,0 %
Sijoitetun pääoman tuotto vähintään 6,1 %	6,1	5,8	0	95,1 %
Henkilöstökulut (ml. työvoiman ostot) enintään 64 % liikevaihdosta	64,0	64,0	0	100,0 %
Sitovat tavoitteet:				
Asiakastytyväisyys vähintään 3,5 (asteikolla 1-5)	3,5	3,5	0,0	100,0 %

Sosiaali- terveys- ja varhaiskasvatustoimi

Sosiaali-, terveys- ja varhaiskasvatustoimen tulo- ja menoennuste

Taulukko 32

Tuloslaskelmaennuste

	Tilinpäätös 2013 milj. €	Talousarvio 2014 milj. €	1. Ennuste 2014 milj. €	Erotus TA/Enn. milj. €	Ylitysoik. 2014 milj. €
3 Sosiaali-, terveys- ja varhaiskasvatustoimi					
Tulot yhteensä	289,8	309,1	304,6	-4,5	0,0
Menot yhteensä	-2 505,5	-2 533,7	-2 559,2	-25,5	0,0
<i>TA+ylitysoikeus / TA+yliit./Enn</i>		-2 533,7		-25,5	
Toimintakate	-2 215,7	-2 224,6	-2 254,7	-30,0	0,0
310 Sosiaali- ja terveystoimi					
Tulot yhteensä	254,4	272,9	268,4	-4,5	0,0
Menot yhteensä	-2 146,5	-2 162,9	-2 188,4	-25,5	0,0
<i>TA+ylitysoikeus / TA+yliit./Enn</i>		-2 162,9		-25,5	
Toimintakate	-1 892,1	-1 890,0	-1 920,0	-30,0	0,0
320 Varhaiskasvatustoimi					
Tulot yhteensä	35,4	36,2	36,2	0,0	0,0
Menot yhteensä	-359,0	-370,8	-370,8	0,0	0,0
<i>TA+ylitysoikeus / TA+yliit./Enn</i>		-370,8		0,0	
Toimintakate	-323,6	-334,7	-334,7	0,0	0,0

Sosiaali- ja terveysvirasto

Sosiaali- ja terveysvirastossa on neljä talousarviokohtaa, sosiaali- ja terveystaloudet, toimeentulotuki, työllisyyden hoitaminen ja HUS kuntayhtymä.

Sosiaali- ja terveysviraston talousarviomenojen ennustetaan ylittävän yhteensä 25,5 milj. euroa, josta HUS -kuntayhtymän osuus on 6,1 milj. euroa ja toimeentulotuen osuus 9,0 milj. euroa. Sosiaali- ja terveystalouksien ylityksen osuudeksi on täten 10,4 milj. euroa. Sosiaali- ja terveysviraston tulojen ennustetaan alittuvan 4,5 milj. eurolla kokonaisuudessaan. Kasvaneet toimeentulotukimenot näkyvät myös kasvaneina tuloina, mikä kattaa osittain tulojen alittumista muualla sosiaali- ja terveystalouksissa.

Sosiaali- ja terveystaloudet

Sosiaali- ja terveysvirasto ennustaa perhe- ja sosiaalipalvelujen ylittävän määrärahasa 10,4 milj. eurolla, mikä selittyy työmarkkinatuen ylittymisellä. Työmarkkinatuen kuntaosuutta on maksettu noin 550 henkilölle enemmän kuin viime vuoden vastaavana aikana. Arviona on, että oman toiminnan muuttamisella pystytään lisäämään kuntouttavan työtoiminnan paikkoja 500, jolloin pystytään estämään sakkomaksujen kasvu. Tavoitteeseen nähden asiakasmäärän puolittuminen ei näytä todennäköiseltä koska tuetun työllistämisen paikkoja ei ole vielä kaupunkikonsernin kokonaisuudessa lisätty. Sosiaali- ja terveysviraston oma suunnitelma toteutuu, mutta sillä kyetään kattamaan ainoastaan asiakasmäärässä tapahtunut lisäys.

Virasto arvioi, että vammaistyön osalta ylittävät henkilökohtainen apu, kuljetustaloudet, kehitysvammaisten asumisen ja päivätoiminnan sekä kuljetustalouksien ja päivätoiminnan ryhmämatkojen kilpailutusten vaikutus suoritekustannuksiin. Sopeuttamistoimenpiteinä vammaistalouksissa keskitetään henkilökohtaisen avun tarvearviointi. Henkilökohtaisen avun tuottamistapoja muutetaan syksyllä 2014 niin, että pääasialliset henkilökohtaisen avun tuottamistavat ovat työntajamalli ja palveluseteli, joka on kustannuksiltaan puitesopimuksilla hankittua palvelua edullisempi tapa tuottaa palveluja. Palvelusetelituottajia on riittävästi turvaamaan palvelujen tarve. Kotihoidon ja henkilökohtaisen avun yhteistyötä tarkistetaan mahdollisten päällekkäisyyksien poistamiseksi.

Kevään 2014 aikana lautakunnalle valmistellaan esitys vammaistalouksien mukaisen kuljetustalouden ja sosiaalihuoltolain mukaisen kuljetustalouden omavastuiden nostamisesta naapurikuntien vastaavien maksujen tasolle (Espoo, Vantaa, Kauniainen), sosiaalihuoltolain mukaisen kuljetustalouden matkamäärästä sekä sosiaalihuoltolain mukaisen kuljetustalouden ja vammaistalouksien mukaisen kuljetustalouden asiakaskannusteista.

Lisäksi virasto sopeuttaa vammaistalouksien arvioitua ylitystä seuraavasti: Malmin sairaalan peruskorjaus myöhentyy aiemmin suunnitellusta arviolta kaksi kuukautta. Tämä merkitsee sitä, että vuokratuloissa syntyy 0,8 milj. euron säästö. Tämän lisäksi ydintoiminnan osastot sopeuttavat toimintaansa siten, että perhe- ja sosiaalipalvelut sopeuttaa toimintaansa 1,5 milj. eurolla vuoden 2014 aikana, terveys- ja päihdepalvelut 1,5 milj. eurolla ja sairaala-, kuntoutus ja hoiva- osasto 2 milj. eurolla. Hallinnon osastot sopeuttavat toimintaansa siten, että talous- ja tukipalvelut

sopeuttaa 0,3 milj. eurolla, tietohallinto- ja viestintäpalvelut -osasto 0,2 milj. eurolla ja henkilöstö- ja kehittämisspalvelut -osasto 0,1 milj. eurolla.

Sosiaali- ja terveysviraston terveys- ja päihdepalvelujen asumisen tuen asiakas- palvelujen ostojen osalta budjetissa pysyminen edellyttää asiakkaiden sijoittumista normaaliin vuokra-asumiseen noin 200 asiakkaan osalta. Sairaala-, kuntoutus ja hoivapalvelut -osasto arvioi pysyvänsä budjetissa.

Ennuste sisältää myös, että kaikki vuoden 2014 käyttösuunnitelmaan sisältyvät osastokohtaiset sopeuttamistoimenpiteet kyetään toteuttamaan suunnitellussa laajuudessa.

Toimeentulotuki

Toimeentulotuen ylitykseksi arvioidaan 9 milj. euroa. Asiakastalouksia on tammi-helmikuussa 2014 ollut noin 7 % enemmän kuin edellisen vuoden vastaavana aikana. Koska toimeentulotuen asiakastalouksien määrä vaihtelee kuukausittain, koko vuoden kotitalouksien kasvuksi on arvioitu 5,3 %:n verrattuna vuoden 2013 toteumaan.

Työllisyyden hoitaminen

Työllisyyden hoitamisen ennustetaan toteutuvan budjetin mukaisesti sekä tulojen että menojen osalta.

HUS-kuntayhtymä

Virasto ennustaa HUS:n menojen ylittyvän 6,1 milj. euroa. Ennuste pohjautuu kahden kuukauden toteumaan oletuksella että käytön profiili vastaa vuonna 2013 toteutunutta tasoa. HUS:ssä ei ole laadittu ennustetta tammi-helmikuun tietojen pohjalta.

Toiminnallisten tavoitteiden toteutuminen

Suoritetavoitteiden ennustetaan toteutuvan pääsääntöisesti budjetin mukaan. Lastensuojelussa painopiste siirtyy tavoitteiden mukaisesti laitoshoidosta perhehoitoon.

Sitovat toiminnalliset tavoitteet

Kiireettömään hammashoitoon pääsy toteutuu tällä hetkellä, mutta määräaika tulee maalisi-huhtikuusta lähtien ylittymään noin kuukaudella. Siirtoviivemaksut vähenevät vuodesta 2013, mutta tavoite ei toteudu vaikka siirtoviivemaksut vähenevätkin edelleen merkittävästi. Lääkkäiden tehostetun palveluasumisen palveluseteliasiakkaiden määrän kasvu ei tule toteutumaan suunnitellussa laajuudessa; aktiivista palveluohjausta ja neuvontaa on lisätty ja palvelusetelin arvon kohottamista harkitaan. Muilta osin sitovien toiminnallisten tavoitteiden arvioidaan toteutuvan suunnitellusti.

Varhaiskasvatusvirasto

Varhaiskasvatusviraston talousarviokohdan 3 20 menojen loppusumma on 370,8 milj. euroa ja tulojen 36,2 milj. euroa. Kokonaisuutena viraston menot ja tulot ovat talousarvion mukaiset.

Omissa päiväkodeissa ennustetaan olevan 350 lasta enemmän kuin talousarviossa suunniteltiin. Vastaavasti kotihoidon tuella ja yksityisen hoidon tuella olevien lasten määrän ennustetaan olevan yhteensä 622 lasta alle talousarvion. Näin ollen määrärahojen ylitysuuhkaa ei synny.

Varhaiskasvatusviraston sitovana tavoitteena vuonna 2014 on, että hallintokunnan käytössä oleva huoneistoala hoidossa olevaa lasta kohden ei kasva. Kaupungin valtuuston päättämässä Helsingin kaupungin strategiaohjelmassa tavoite on, että kaupungin omassa käytössä olevien kokonaistoimitilojen kokonaispinta-alan määrä ei kasva strategiakaudella. Valtuuston 13.11.2013 päättämässä talousarviossa todetaan, että tarkastetaan varhaiskasvatuksen tilavaatimusta 9 m²:stä 8 m²:iin uusissa tiloissa ja olemassa olevissa tiloissa, joissa se on toiminnallisesti mahdollista.

Varhaiskasvatusviraston talousarvion 2014 kaikkien kuuden sitovan toiminnallisen tavoitteen ennustetaan toteutuvan.

Sivistystoimi

Sivistystoimen tulo- ja menoennuste

Taulukko 33

	Tilinpäätös 2013 milj. €	Talousarvio 2014 milj. €	1. Ennuste 2014 milj. €	Erotus TA/Enn. milj. €	Ylitysoik. 2014 milj. €
4 Sivistystoimi					
Tulot yhteensä	74,7	66,5	77,2	10,6	0,0
Menot yhteensä	-910,3	-925,3	-938,2	-12,9	-0,1
<i>TA+ylitysoikeus / TA+yliit./Enn</i>		-925,4		-12,8	
Toimintakate	-835,6	-858,8	-861,1	-2,3	-0,1
402 Opetusvirasto					
Tulot yhteensä	25,6	21,8	30,9	9,2	0,0
Menot yhteensä	-640,6	-657,4	-669,1	-11,7	0,0
<i>TA+ylitysoikeus / TA+yliit./Enn</i>		-657,4		-11,7	
Toimintakate	-615,0	-635,6	-638,1	-2,5	0,0
404 Metropolia AMK Oy:n tukeminen, Khn käyt.					
Tulot yhteensä	0,0	0,0	0,0	0,0	0,0
Menot yhteensä	-3,1	-2,6	-2,6	0,0	0,0
<i>TA+ylitysoikeus / TA+yliit./Enn</i>		-2,6		0,0	
Toimintakate	-3,1	-2,6	-2,6	0,0	0,0
411 Suomenkielinen työväenopisto					
Tulot yhteensä	2,2	2,1	2,1	0,0	0,0
Menot yhteensä	-14,7	-15,1	-15,1	0,0	0,0
<i>TA+ylitysoikeus / TA+yliit./Enn</i>		-15,1		0,0	
Toimintakate	-12,5	-13,0	-13,0	0,0	0,0
412 Ruotsinkielinen työväenopisto					
Tulot yhteensä	0,7	0,6	0,6	0,0	0,0
Menot yhteensä	-3,1	-3,2	-3,2	0,0	0,0
<i>TA+ylitysoikeus / TA+yliit./Enn</i>		-3,2		0,0	
Toimintakate	-2,4	-2,7	-2,6	0,0	0,0
415 Kaupunginkirjasto					
Tulot yhteensä	4,1	3,0	3,6	0,7	0,0
Menot yhteensä	-38,3	-37,0	-37,6	-0,7	0,0
<i>TA+ylitysoikeus / TA+yliit./Enn</i>		-37,0		-0,7	
Toimintakate	-34,2	-34,0	-34,0	0,0	0,0
416 Kaupungin taidemuseo					
Tulot yhteensä	0,5	0,3	0,3	0,0	0,0
Menot yhteensä	-6,1	-6,2	-6,2	0,0	0,0
<i>TA+ylitysoikeus / TA+yliit./Enn</i>		-6,2		0,0	
Toimintakate	-5,6	-5,9	-5,9	0,0	0,0
417 Kulttuuritoimi					
Tulot yhteensä	1,5	1,2	1,4	0,1	0,0
Menot yhteensä	-43,0	-43,7	-43,8	-0,1	0,0
<i>TA+ylitysoikeus / TA+yliit./Enn</i>		-43,7		-0,1	
Toimintakate	-41,5	-42,4	-42,4	0,0	0,0
418 Kaupunginmuseo					
Tulot yhteensä	0,5	0,5	0,5	0,0	0,0
Menot yhteensä	-7,5	-7,6	-7,6	0,0	0,0
<i>TA+ylitysoikeus / TA+yliit./Enn</i>		-7,6		0,0	
Toimintakate	-7,0	-7,1	-7,1	0,0	0,0

	Tilinpäätös 2013 milj. €	Talousarvio 2014 milj. €	1. Ennuste 2014 milj. €	Erotus TA/Enn. milj. €	Ylitysoik. 2014 milj. €
419 Orkesteritoiminta					
Tulot yhteensä	1,5	1,6	1,6	0,0	0,0
Menot yhteensä	-12,2	-12,8	-12,6	0,2	0,0
<i>TA+ylitysoikeus / TA+ylit./Enn</i>		-12,8		0,2	
Toimintakate	-10,7	-11,2	-11,0	0,2	0,0
421 Korkeasaaren eläintarha					
Tulot yhteensä	4,2	4,3	4,6	0,3	0,0
Menot yhteensä	-7,7	-7,9	-8,2	-0,3	0,0
<i>TA+ylitysoikeus / TA+ylit./Enn</i>		-7,9		-0,3	
Toimintakate	-3,5	-3,6	-3,6	0,0	0,0
431 Nuorisotoimi					
Tulot yhteensä	1,5	1,8	1,6	-0,2	0,0
Menot yhteensä	-29,3	-30,3	-30,3	0,0	0,0
<i>TA+ylitysoikeus / TA+ylit./Enn</i>		-30,3		0,0	
Toimintakate	-27,8	-28,5	-28,7	-0,2	0,0
441 Liikuntatoimi					
Tulot yhteensä	16,1	13,7	14,0	0,3	0,0
Menot yhteensä	-82,0	-79,2	-79,2	0,0	0,0
<i>TA+ylitysoikeus / TA+ylit./Enn</i>		-79,2		0,0	
Toimintakate	-65,9	-65,5	-65,2	0,3	0,0
453 Työterveyskeskus					
Tulot yhteensä	15,8	15,1	15,5	0,3	0,0
Menot yhteensä	-15,5	-14,5	-14,8	-0,3	0,0
<i>TA+ylitysoikeus / TA+ylit./Enn</i>		-14,5		-0,3	
Toimintakate	0,3	0,6	0,6	0,0	0,0
455 Tietokeskus					
Tulot yhteensä	0,5	0,6	0,6	0,0	0,0
Menot yhteensä	-7,3	-8,0	-8,0	0,0	-0,1
<i>TA+ylitysoikeus / TA+ylit./Enn</i>		-8,1		0,1	
Toimintakate	-6,8	-7,4	-7,4	0,0	-0,1

Opetusvirasto

Opetusviraston ensimmäistä ennustetta ei ole vielä hyväksytty opetuslautakunnassa. Lautakuntakäsittely ennusteen osalta on 27.5.2014.

Edellisessä lautakunnassa 15.4.2014 oli opetuslautakunnan esitys kaupunginhallitukselle ja edelleen kaupunginvaltuustolle ylitysoikeuden myöntämisestä opetusviraston vuoden 2014 talousarvioon. Tämän ennusteen tekstiosuuden euromäärät perustuvat ao. opetuslautakunnan esityksen päätökseen ja tässä vaiheessa eroavat laskentajärjestelmän tuottamista euromääristä. Ao. lautakunnassa tuloja arvioidaan kertyvän noin 9,2 milj. euroa enemmän kuin talousarviossa on ennakoitu. Menoja ennakoidaan kertyvän kaikki opetusviraston kolme käyttötalouden talousarviokohtaa huomioiden noin 8,3 milj. euroa yli talousarvion.

Talousarviokohdassa, Kaupungin tuottamissa opetus- ja koulutuspalveluissa talousarvio ylittyy ennusteen mukaan 7,6 milj. eurolla. Ylitys selittyy pääosin kaupungin saamalla 7,5 milj. euron käyttötarkoitussidonnaisilla harkinnanvaraisilla valtionavustuksilla sekä muulla ulkopuolisella rahoituksella, jotka eivät sisälly talousarvioon ja jotka näkyvät sekä tulo- että menoennusteessa. Suurin osa rahoituksesta muodostuu perusopetukseen vuosiksi 2014 - 2015 saaduista yhteensä 8,4 milj. euron

avustuksista ryhmäkokojen pienentämiseen ja tasa-arvoa edistäviin hankkeisiin, joiden arvioitu käyttö vuonna 2014 on 3,5 milj. euroa. Kaupungin tuottamien palvelujen ennusteessa on huomioitu ulkopuolisen rahoituksen lisäksi vuoden 2014 alusta voimaan astuneet lainsäädännön muutokset. Eduskunta päätti joulukuussa 2013 muuttaa lakia opetus- ja kulttuuritoimen rahoituksesta siten, että lukiokoulutukseen valmistavaan koulutukseen myönnetään yksikköhintarahoitusta 1.8.2014 alkaen (laki opetus- ja kulttuuritoimen rahoituksesta annetun lain muuttamisesta 1045/2013). Valmistavan koulutuksen kustannusarvio on syksyn osalta 0,1 milj. euroa. Ennusteessa ei ole otettu huomioon oppilas- ja opiskelijahuoltolain toteuttamisen kustannuksia.

Talousarviokohdassa, Avustukset ja korvaukset muiden tuottamiin palveluihin ennakoidaan 0,6 milj. euron ylitystä. Ylityksen syynä ovat lainsäädännön muutokset. Ennusteessa ei ole otettu huomioon oppilas- ja opiskelijahuoltolain toteuttamisen kustannuksia.

Laki kunnan peruspalvelujen valtionosuudesta annetun lain 41 ja 45 §:n muuttamisesta (1271/2013) laajensi vuoden alusta kotikuntakorvausvelvoitteita sairaalaopeutuksessa sekä lastensuojelulain nojalla sijoitettujen lapsien esi- ja perusopetuksen järjestämisessä vuoden 2014 alusta lukien. Opetusviraston arvio lisäkustannuksista on tältä osin 0,6 milj. euroa. Vastaavasti Helsingin kotikuntakorvaustulot muilta kunnilta kasvavat arviolta 0,4 milj. euroa.

Talousarviokohdassa, Työllisyyden hoitaminen ennakoidaan 63 000 euron ylitystä, joka johtuu Uudenmaan elinkeino-, liikenne- ja ympäristökeskuksen myöntämästä samansuuruisesta avustuksesta työpajatoiminnan kehittämiseen.

Valtuuston nähden sitovien toiminnallisten ja taloudellisten tavoitteiden ennustetaan toteutuvan. Valtionosuuteen oikeuttavia oppilaita ja opiskelijoita ennakoidaan olevan kaikkiaan noin 58 300 eli noin 100 (0,2 %) enemmän kuin talousarviossa on ennakoitu. Ennakoitua enemmän oppilaita/opiskelijoita on suomenkielisessä perusopetuksessa (300). Oppisopimuskoulutuksen opiskelijamäärä jää puolestaan noin 200 oppisopimuksella alle talousarvion.

Suomenkielinen työväenopisto

Suomenkielisen työväenopiston euromääräisessä ennusteessa ei ole poikkeamia talousarvioon verrattuna eikä työväenopistolla ole tiedossa talousarvion toteutumiseen vaikuttavia merkittäviä poikkeamia toimintaympäristössä ja riskeissä. Samoin sitovan toiminnallisen ja muiden toiminnallisten tavoitteiden ennustetaan toteutuvan suunnitellusti ao. vuonna.

Ruotsinkielinen työväenopisto

Ruotsinkielisen työväenopiston käyttötalouden tulojen ja menojen ennustetaan toteutuvan talousarvion mukaisesti vuonna 2014. Samoin sitova toiminnallinen tavoite toteutuu suunnitellusti ao. vuonna.

Kaupunginkirjasto

Kaupunginkirjaston tulojen arvioidaan toteutuvan noin 0,7 milj. euroa talousarviota korkeampana, koska kirjasto saa vuosittain lähinnä opetus- ja kulttuuriministeriöltä harkinnanvaraisia valtionavustuksia erilaisiin tietoyhteiskuntaa edistäviin hankkeisiin, joista noin puolet on ollut vain ennakoitavissa talousarviota laadittaessa. Kaupunginkirjaston menojen ennakoitaan ylittävän talousarvion noin 0,7 milj. euroa vuonna 2014 johtuen ulkopuolisella rahoituksella rahoitettavista hankkeista.

Kaupunginkirjastolle on vahvistettu kaksi sitovaa toiminnallista tavoitetta, aukiolotunnit ja käyntien yhteismäärä (kirjastokäynnit ja verkkokäynnit). Molemmat sitovat toiminnalliset tavoitteet ylittyvät vuonna 2014. Verkkokäyntien määrä on voimakkaassa kasvussa, mikä selittää käyntien tavoitteen ylityksen ja Töölön kirjaston perusparannuksen ajankohdan siirtyminen vastaavasti aukiolotuntien ylityksen ao. vuonna.

Taidemuseo

Taidemuseon euromääräisessä ennusteessa ei ole poikkeamia talousarvioon verrattuna eikä taidemuseolla ole tiedossa talousarvion toteutumiseen vaikuttavia merkittäviä poikkeamia toimintaympäristössä ja riskeissä. Kaikki toiminnalliset tavoitteet toteutuvat suunnitellusti.

Kulttuurikeskus

Kulttuurikeskuksen käyttötalouden tulojen ja menojen arvioidaan toteutuvan suunnitellusti. Kulttuurikeskus saa ulkopuolista rahoitusta erinäisiin projekteihin muun muassa EU:lta, ELY-keskukselta, opetus- ja kulttuuriministeriöltä sekä Elokuvasäätiöltä vuonna 2014.

Kulttuurikeskukselle on vuodeksi 2014 vahvistettu kaksi sitovaa toiminnallista tavoitetta. Ne ovat taide- ja kulttuuriopetus erityisesti lapsille (12 000 h) sekä kulttuuri- ja taidetilaisuudet saleissa (1 200 tilaisuutta). Ennusteen mukaan molempien tavoitteiden arvioidaan toteutuvan talousarvion mukaisesti vuonna 2014.

Nettobudjetoidun Savoy-yksikön toimintakatteeksi on vuoden 2014 talousarviossa vahvistettu - 884 000 euroa, jonka ennustetaan toteutuvan suunnitellusti. Savoy-yksikön sitova toiminnallinen tavoite - kulttuuri- ja taidetilaisuudet Savoy-teatterissa ja Esplanadin lavalla ennustetaan myös toteutuvan talousarvion mukaisena.

Kaupunginmuseo

Kaupunginmuseon sitova toimintakate ylittyy 47 000 eurolla, johtuen ennakoitua suuremmasta ulkopuolisesta rahoituksesta sekä Uudenmaan maakuntaliitolta veloitettavasta presidentin linnan kaivauksien loppulaskutuksesta vuonna 2014.

Kaupunginmuseolla on kaksi sitovaa toiminnallista tavoitetta: 8 450 aukiolotuntia ja 350 000 asiakasta. Ensimmäinen tavoite toteutuu noin 210 tuntia heikompana johtuen siitä, että uuden kaupungin museon rakentaminen ja toteuttaminen Elefanttikortteliin tuovat mukanaan melkoisia haasteita talouteen ja museon toimintaan. Rakentamisen alkaminen sulkee keväällä Lasten museon Sederholmin talossa. Lisäksi

Ruiskumestarin talo on suljettuna kosteusvaurioiden vuoksi. Asiakasmäärä ylittyy noin kolmanneksella johtuen Lasten museon kävijämäärien lisäyksestä ja Hakasalmen huvilan Rasvaletti-näyttelyn suosiosta.

Kaupunginorkesteri

Kaupunginorkesterin käyttötalouden menoja arvioidaan säästyvän noin 0,2 milj. euroa vuonna 2014 johtuen etupäässä säästöistä palkka- ja henkilösivumenoissa sekä vuokratilaisuuksissa. Tulotavoite toteutuu vuonna 2014 talousarvion mukaisena.

Orkesterin nettobudjetoidun talousarviokohdan – Käyttövarat, Khn käytettäväksi – toimintakate toteutuu suunnitellusti vuonna 2014.

Kaupunginorkesterin yksi sitova toiminnallinen tavoite - sinfoniakonserttien määrä (47 kpl) - ylittyy vuonna 2014. Samoin muiden toiminnallisten tavoitteiden ennusteissa ei ole ei ole olennaisia poikkeamia talousarvioon verrattuna eikä orkesterilla tiedossa talousarvion toteutumiseen vaikuttavia merkittäviä poikkeamia toimintaympäristössä ja riskeissä.

Suuri ja haasteellinen toimintaympäristön muutos on edelleen saumattoman ja tuloksekkaan yhteistyön rakentaminen kolmen toimijan ja Musiikkitalon hallinnon välillä ja täytöasteen säilyttäminen viime vuosien tasolla.

Korkeasaaren eläintarha

Sitovan toimintakatteen ennakoidaan toteutuvan talousarvion mukaisesti.

Korkeasaaren sitova toiminnallinen tavoite 2 793 aukiolotuntia ylittyy 54 tuntia johtuen tapahtumapäivien pidennetyistä aukioloajoista. Korkeasaaren eläintarhalle asetettu muu toiminnallinen tavoite on 530 000 asiakkaan kävijämäärä vuonna 2014. Tavoite toteutuu suunnitelman mukaan.

Nuorisoasiainkeskus

Nuorisoasiainkeskuksen käyttötalouden tulojen ennustetaan toteutuvan talousarviota heikompana noin 0,2 milj. euroa vuonna 2014 johtuen etupäässä ennakoitua pienemmästä muiden toimintatulojen kertymästä. Menojen arvioidaan toteutuvan talousarvion mukaisesti.

Sitovia toiminnallisia tavoitteita on kolme: käyntikerrat (1 270 000 kertaa), suunnitelmallisesti tuetut nuoret (1 200 henkilöä) ja nuorten pienryhmät (850). Kaikkien sitovien toiminnallisten tavoitteiden arvioidaan toteutuvan suunnitellusti ao. vuonna.

Liikuntatoimi

Sitova toimintakate ylittyy ensimmäisen ennusteen mukaan noin 0,3 milj. euroa. Tämä johtuu ennakoitua suuremmista liikuntalaitosten tuloista.

Talousarvion kaikki sitovat toiminnalliset tavoitteet saavutetaan. Sitoviin toiminnallisiin tavoitteisiin sisältyy vuonna 2014 myös aukiolotuntitavoitteita, joiden toteutumista seurataan erityisesti niiden suhdetta käytettävissä oleviin taloudellisiin

resursseihin. Muissa toiminnallisissa tavoitteissa kävijämäärätavoitteet ovat tietyltä osin hyvin säästä riippuvaisia etenkin uimarantatoiminnan osalta.

Työterveyskeskus

Käyttötalouden sitova toimintakatetavoite saavutetaan vuonna 2014. Sitovien toiminnallisten tavoitteiden ennustetaan toteutuvan talousarvion mukaisesti myös vuonna 2014.

Tietokeskus

Tietokeskuksen euromääräisessä ennusteessa ja sitovissa ja muissa toiminnallisissa tavoitteissa ei ole poikkeamia talousarvioon verrattuna eikä tietokeskuksella ole tiedossa talousarvion toteutumiseen vaikuttavia merkittäviä poikkeamia toimintaympäristössä ja riskeissä.

Kunnalliset liikelaitokset

Oiva Akatemia

Liikevaihdon ja tuloksen ennustetaan olevan tilikauden lopussa talousarvion mukainen. Sitovat ja toiminnalliset tavoitteet saavutetaan.

Oiva Akatemian tulos- ja rahoituslaskelmaennuste

Taulukko 34

Tuloslaskelma	Tilinpäätös	Talousarvio	1. Ennuste	Erotus
	2013	2014	2014	
	milj. €	milj. €	milj. €	milj. €
Liikevaihto	4,2	3,8	3,8	0,0
Liiketoiminnan muut tuotot	0,1	0,0	0,0	
Varsinaiset kulut	-4,3	-3,7	-3,7	0,0
Poistot	0,0	-0,1	-0,1	0,0
Liikelylijäämä/alijäämä	0,0	0,0	0,0	0,0
Rahoitustuotot	0,0	0,0	0,0	
Rahoituskulut	0,0	0,0	0,0	0,0
Ylijäämä ennen varauksia	0,0	0,0	0,0	0,0
Varausten muutos	0,0	0,0	0,0	
Tilikauden yli-/alijäämä	0,0	0,0	0,0	0,0

Rahoituslaskelma

Varsinaisen toiminnan ja investointien kassavirta

Tulorahoitus				
Liikelylijäämä	0,0	0,0	0,0	0,0
Poistot	0,0	0,1	0,1	0,0
Rahoitustuotot ja -kulut	0,0	0,0	0,0	0,0
Investoinnit	0,0	-0,1	-0,1	0,0
Toiminnan ja investointien rahavirta	0,0	0,0	0,0	0,0

Rahoitustoiminnan nettokassavirta

Rahoitustoiminnan nettokassavirta	0,3	0,0	0,0	0,0
--	------------	------------	------------	------------

Muut toiminnalliset tavoitteet:

	TA 2014	Ennuste	Ero	TOT-%
Koulutettava päivät	20 500	28 000	7 500	136,6 %
Konsulttipäivät	1 400	1 500	100	107,1 %

Sitovat tavoitteet:

Palveluiden asiakastytyväisyystavoite on 3,95 asteikolla 1-5	3,95	4,0	0,00	100,0 %
--	------	-----	------	---------

Kaupunkisuunnittelu- ja kiinteistötoimi

Taulukko 35

Kaupunkisuunnittelu- ja kiinteistötoimen tulo- ja menoennuste

	Tilinpäätös 2013 milj. €	Talousarvio 2014 milj. €	1. Ennuste 2014 milj. €	Erotus TA/Enn. milj. €	Ylitysoik. 2014 milj. €
5 Kaupunkisuunnittelu- ja kiinteistötoimi					
Tulot yhteensä	685,8	670,1	698,9	28,8	0,0
Menot yhteensä	-302,9	-317,5	-321,7	-4,2	-1,4
<i>TA+ylitysoikeus / TA+ylit./Enn</i>		<i>-318,9</i>		<i>-2,8</i>	
Toimintakate	382,9	352,5	377,2	24,6	-1,4
511 Kaupunkisuunnittelutoimi					
Tulot yhteensä	0,6	0,4	0,4	0,0	0,0
Menot yhteensä	-26,1	-26,5	-27,6	-1,1	-1,1
<i>TA+ylitysoikeus / TA+ylit./Enn</i>		<i>-27,6</i>		<i>0,0</i>	
Toimintakate	-25,5	-26,0	-27,1	-1,1	-1,1
521 Kiinteistötoimi					
Tulot yhteensä	664,6	648,5	678,6	30,1	0,0
Menot yhteensä	-257,2	-268,8	-274,4	-5,6	-0,3
<i>TA+ylitysoikeus / TA+ylit./Enn</i>		<i>-269,1</i>		<i>-5,3</i>	
Toimintakate	407,5	379,6	404,2	24,5	-0,3
522 Asuntotuotantotoimisto					
Tulot yhteensä	11,8	14,1	11,6	-2,5	0,0
Menot yhteensä	-11,0	-13,4	-10,9	2,5	0,0
<i>TA+ylitysoikeus / TA+ylit./Enn</i>		<i>-13,4</i>		<i>2,5</i>	
Toimintakate	0,9	0,7	0,7	0,0	0,0
531 Rakennusvalvonta					
Tulot yhteensä	8,7	7,1	8,3	1,2	0,0
Menot yhteensä	-8,6	-8,9	-8,9	0,0	0,0
<i>TA+ylitysoikeus / TA+ylit./Enn</i>		<i>-8,9</i>		<i>0,0</i>	
Toimintakate	0,1	-1,8	-0,6	1,2	0,0

Kaupunkisuunnitteluvirasto

Kaupunkisuunnitteluviraston talousarvion menojen loppusumma on 26 451 000 euroa, minkä lisäksi ylitysoikeutena vuodelta 2013 siirtyneiden hankkeiden käyttämättä jääneistä määrärahoista virastolle on myönnetty yhteensä 1 107 000 euroa. Sekä talousarvion määrärahat että ylitysoikeutena myönnetyt määrärahat ennustetaan käytettävän kokonaisuudessaan

Tulojen ennustetaan toteutuvan talousarvion mukaisena.

Sitovien ja toiminnallisten tavoitteiden ennustetaan toteutuvan talousarvion mukaisesti.

Kiinteistövirasto

Kiinteistötoimeen sisältyvät omina talousarviokohtinaan kiinteistövirasto, nettobudjetoitu tilakeskus sekä avustukset asuintalojen hissien rakentamiseen. Kiinteistötoimen tuloennuste on 30 milj. euroa talousarviota parempi. Menot ylittävät talousarvion vajaalla 6 milj. eurolla. Tulojen ja menojen erotuksena syntyvä toimintakate on ennusteen mukaan vajaat 25 milj. euroa talousarviota parempi.

Kiinteistöviraston tulojen ilman tilakeskusta ennustetaan toteutuvan 10 milj. euroa talousarviota parempana. Tulonylitys johtuu maankäytösopimuksiin perustuvista tuloista sekä vuokrista. Ulkoisen maanvuokrien osuus on 166 milj. euroa. Menot toteutuvat ennusteen mukaan talousarvion mukaisesti.

Tilakeskuksen tuloennuste on 20 milj. euroa talousarviota parempi. Lisätulot muodostuvat virastoilta tilakeskukselle siirtyneistä vuokrasopimuksista saatavista vuokratuloista, joista toteumatietoa saatiin vasta loppuvuodesta talousarviovaiheen jälkeen. Vaikka em. vuokrasopimuksista aiheutuu myös vastaavat ulosmaksettavat lisämenot, ovat tilakeskuksen kokonaismenot kasvaneet tuloja vähemmän eli 5 milj. euroa. Menoja on saatu säästettyä palveluiden ostoista sekä aikaisempia vuosia selvästi helpomman alkutalven vuoksi, kiinteistöjen hoidossa ja energiakustannuksissa. Sitovan toimintakatteen arvioidaan muodostuvan 15 milj. euroa talousarviota paremmaksi.

Avustuksiin asuintalojen hissien rakentamiseen on käytettävissä ylitysoikeudet mukaan lukien 1,4 milj. euroa, joka ennustetaan käytettävän kokonaan. Hissiavustuksia myönnetään arvion mukaan 50 hissiprojektille.

Ennusteen mukaan viraston kaikki sitovat tavoitteet toteutuvat. Muista toiminnallisista tavoitteista ennustetaan jäävän toteutumatta, kaupungin tuella rakennettujen hissien, rekisteröityjen kiinteistöjen ja rasitteiden, uudisrakennusmittauksien, tiloja ylläpidossa m² ja välitettyjen vuokra-asuntojen määrät.

Kiinteistövirasto on pyrkinyt pienentämään korjausvelkaan liittyviä riskejä mm luopumalla kaupungin kannalta tarpeettomista kiinteistöistä. Rakennusten korjauksissa on turvallisuuden ja terveellisyyden kannalta välttämättömät kohteet asetettu etusijalle.

Asuntotuotantotoimisto

Talousarvion toimintakatetavoite 699 000 euroa tullaan saavuttamaan. Vuoden 2014 ennustetut kokonaismenot ovat 2,5 miljoonaa euroa vähemmän kuin talousarviossa.

Tämä johtuu pääasiassa ennakoitua pienemmistä korkokuluista. Talousarviota pienemmät korkokulut johtuvat rakennusaikaisten lainojen arvioitua alhaisemmasta korkotasosta sekä hankkeiden rakennusaikatauluissa tapahtuneista siirtymistä.

Henkilöstökulujen arvioidaan toteutuvan noin 0,4 miljoonaa euroa talousarviota alhaisempina.

Myyntituottoja eli rakennuttajapalkkioita ja teknisen asiantuntijapalvelun palkkioita kertyy tämän hetken arvion mukaan 2,5 miljoonaa euroa vähemmän kuin talousarviossa.

Investointien arvioidaan toteutuvan talousarvion mukaisina.

Tällä hetkellä arvioidaan, että vuonna 2014 uudistuotannon käynnistämispäätökset tehdään 1022 asunnon rakennuttamisesta, joten ennusteen mukaan talousarviossa asetettu sitova toiminnallinen tavoite tullaan ylittämään. Peruskorjauskohteiden käynnistämispäätöksiä tehtänee vuonna 2014 kahdeksassa kohteessa, joissa on yhteensä 584 asuntoa.

Asuntotuotantotoimiston toimintaympäristössä ei ole odotettavissa merkittäviä muutoksia vuoden 2014 aikana.

Asuntotuotantotoimisto osallistuu vuoden 2014 aikana teknisen sektorin virastorakenteiden ja toimintamallien uudistamiseen kaupungin strategiaohjelman mukaisesti.

Uudiskohteiden käynnistämiseen sisältyy riskejä liittyen urakkakilpailujen onnistumiseen ja hintatasoon. Lisäksi riskejä liittyy Asumisen rahoitus- ja kehittämiskeskuksen (ARA) hintapäätösten saamiseen ja myytävän tuotannon markkinointiin.

Rakennusvalvontavirasto

Rakennusvalvontaviraston tulojen arvioidaan ylittävän talousarvion noin 1,2 milj. eurolla. Menojen arvioidaan toteutuvan lähes talousarvion mukaisesti. Irtaimen omaisuuden perushankinnan määrärahoja käytetään mm. sähköisen asioinnin kehittämiseen, arkiston erityispiirustusten skannausprojektiin, viraston hel.fi verkkosivujen uusimiseen sekä viraston perusinfrastruktuurin kehittämiseen ja parantamiseen.

Viraston sitova toiminnallinen tavoite lupahakemusten käsittelyaikaan liittyen toteutunee.

Myönnettyjä rakennuslupia koskevista toiminnallisista tavoitteista jäätänee talousarviossa vahvistetuista. Käynnissä ollut rakentamisen laskeva trendi haettujen ja myönnettyjen lupien osalta on jatkunut.

Heinäkuun 2014 alussa voimaan tuleva rakentamiseen liittyvä tiedonantovelvollisuus tuo rakennusvalvontaviranomaisille velvollisuuden pyytää rakennuttajaa esittämään verohallinnolta saatu todistus tiedonantovelvollisuuden hoitamisesta. Ellei todistusta esitetä, tulee rakennusvalvontaviranomaisen tehdä tästä viipymättä ilmoitus verottajalle.

Investoinnit

Talousarvion investointien määrärahat (ilman liikelaitoksia) ovat 435 milj. euroa. Talousarviovuodelle edelliseltä vuodelta siirtyneistä hankkeista käyttämättä jääneiden määrärahojen perusteella myönnettyjen 97 milj. euron ylitysoikeuksien jälkeen käytettävissä oleva määräraha on yhteensä 532 milj. euroa. Tänä vuonna arvioidaan investointeihin (ilman liikelaitoksia) käytettävän 457 milj. euroa eli 86 % käytettävissä olevista määrärahoista. Investoinneissa on viivästyksiä, mm. aluerakentamisessa asemakaavallisten edellytysten puuttuessa tai maankäytön tarpeet ovat voineet muuttua. Lisäksi joissakin yhteishankkeissa hankkeiden toteutus on viivästynyt kaupungista riippumattomista syistä. Viime vuonna vastaava investointien toteuma oli 415 milj. euroa. Liikelaitosinvestointeihin on talousarvioon varattu 273 milj. euroa, joista ennusteen mukaan käytetään 204 milj. euroa eli 75 %. Kaupungin investointimenoihin on yhteensä käytettävissä 805 milj. euroa, joista arvioidaan käytettävän 661 milj. euroa.

Kiinteän omaisuuden myyntituloja arvioidaan kertyvän 100 milj. euroa, jolloin talousarvion myyntitavoite saavutetaan. Talousarvion mukaisesti ennusteessa esitetään toteuma omaisuuden myynneistä ja suunnitelma 100 milj. euron vuotuisen myyntitavoitteeseen pääsemiseksi. Tontteja myydään erityisesti Jätkäsaaren ja Kalasataman projektialueilta sekä tontinluovutuskilpailuihin että maanvuokrasopimukseen sisältyviin osto-optioihin perustuen. Näiltä alueilta tehtävistä kaupoista arvioidaan tuloutuvan noin 50 milj. euroa. Lisäksi merkittäviä tuloja saataneen yksittäisten jo rakennettujen toimitilatonttien myynneistä, joita koskevat neuvottelut ovat eri vaiheissa. Lisäksi tavoitteena on myydä yksittäisiä osto-optioin vuokrattuja asuntontteja eri puolilta Helsinkiä. Merkittävä osa kuluvan vuoden suunnitelluista tonttikaupoista muodostuu em. osto-optioiden sekä neuvottelujen perusteella tehtävistä kaupoista, jolloin tontin ostaminen on tontin vuokralaisen tai neuvotteluosapuolen omassa harkinnassa. Kauppojen syntymiseen liittyy siten epävarmuustekijöitä. Tonttikaupat toteutuvat usein vasta vuoden loppupuolella tämän hetken toteuman ollessa noin 4 milj. euroa. Kiinteistövirasto on analysoinut toimenpiteet maanmyyntitulotavoitteen toteuttamiseksi vuosina 2014 -2018. Kiinteistölautakunta on käsitellyt maanmyyntitilannetta ja tehnyt esityksen kaupunginhallitukselle toimenpiteistä, joilla voitaisiin edistää mainitun tavoitteen saavuttamista. Talousarviossa on lisäksi tavoitteena saada kaupungin ydintoiminnan kannalta tarpeettomien kiinteistöjen ja osakkeiden myynnistä 25 milj. euroa. Myynneistä arvioidaan tänä vuonna saatavan 15 milj. euroa. Rakennusten ja osakkeiden myyntitulot kirjataan talousarvion luvun 8 29, Muu pääomatalous kohdan tuloihin.

Kiinteistöjen ostoihin ja lunastuksiin käytetään ennusteen mukaan yhteensä 24 milj. euroa. Maan hankintaa tehdään AM-ohjelman mukaisen kohtuuhintaisen asuntotuotannon edistämiseksi ja Östersundomin aktiivisen maanhankinnan mahdollistamiseksi. Täydennysrakentamiseen ja korvausinvestointeihin arvioidaan käytettävän 3 milj. euroa. Maanhankintaan ja täydennysrakentamisen korvauksiin ennustetaan yhteensä 4 milj. euron ylitystarve, josta tehdään esitys kaupunginvaltuustolle. Esirakentamisen ja alueiden käyttöönoton edellyttämiin toimenpiteisiin käytettävissä olevasta 65 milj. euron määrärahasta ennustetaan käytettävän 43 milj. euroa.

Länsisataman esirakentamisen arvioitu rahankäyttö on 10 milj. euroa. Kalasataman esirakentamiseen ja maaperän puhdistukseen ennustetaan tarvittavan 8 milj. euroa. Muuhun eli nimeämättömien kohteiden esirakentamiseen ja alueiden käyttöönoton

edellyttämiin selvityksiin jne. arvioidaan käytettävän tänä vuonna yhteensä 13 milj. euroa. Määrärahoja arvioidaan jäävän Kruunuvuorenrannassa käyttämättä 6 milj. euroa hankkeiden siirtyessä myöhemmille vuosille. Talonrakennusinvestointeihin on käytettävissä edelliseltä vuodelta käyttämättä jääneiden määrärahojen perusteella myönnettyine ylitysoikeuksineen yhteensä 195 milj. euroa, josta arvioidaan käytettävän 184 milj. euroa. Tilakeskuksella on käytettävissä ylitysoikeuksineen 193 milj. euroa, joista arvioidaan käytettävän 93 % eli 180 milj. euroa.

Talousarvion mukaisesti ennusteessa esitetään investointineuvotteluissa päätettyjen sairaalakiinteistöjen tilanne. Lapinlahden sairaalalle ei toistaiseksi ole löytynyt pysyvää käyttöä ja väliaikaiskäyttöä suunnitellaan. Mm. majoitus-, käsityö- ja kulttuuripuolen toimijat sekä mielenterveysjärjestöt ja esim. Taideyliopisto ovat osoittaneet kiinnostustaan. Toistaiseksi kaikilta taholta on puuttunut rahoitus niin kohteen mittavaan kunnostamiseen, kuin käyttötalousmenoihin. Marian sairaalaan on selvitetty Malmin sairaalaan väistötilakäytön vapautumisen jälkeen sijoitettavan Eteläinen keskusterveysasema. Alue ei kuitenkaan sovellu hyvin vaikean saavutettavuuden ja merkittävien investointien vuoksi tähän tarkoitukseen. Keskusterveysaseman sijoittamista kustannus-hyötysuhteeltaan edullisiin vuokratiloihin kartoitetaan aktiivisesti. Marin sairaalan myyntiä selvitetään ja myynnin edellyttämä asemakaavan muutos on käynnistetty.

Ennusteen mukaa uudisrakentamisrahasta jää käyttämättä 11 milj. euroa. Noin 8 milj. euroa jää käyttämättä, koska Kalasataman korttelitalon, Lpk Kurkimoision, pk Fallpakan, Lpk Ruskeasuon, Lpk Alppikylän ja Lp Mäkitorpan rakentamisaikataulut ovat siirtyneet talousarviossa ilmoitetusta. Kaupunginvaltuustolle on tarkoitus tehdä esitys uudis- ja lisärakentamisesta käyttämättä jäävästä määrärahasta 10 milj. euroa tilakeskuksen korjaushankkeisiin käytettäväksi mm. ammatillisen koulutuksen tilatarpeisiin, joita ei ollut talousarviovaiheessa tiedossa.

Korjaushankkeisiin on osoitettu talousarviossa ylitysoikeuksineen 120 milj. euroa, joka on arvioitu käytettävän lähes kokonaan. Suurimmat peruskorjaushankkeet ovat Vesalan ylä-asteen koulu, Meilahden ala-asteen koulu, Stadin ammattiopiston Palvelun ja viestinnän tilat Käpylässä ja Vanha kauppahalli. Kaupungintalokorttelien kehittämiseen osoitettu määräraha käytetään ennusteen mukaan kokonaisuudessaan. Merkittävin käynnistyvä hanke on Elefanttikorttelin pohjoisosan perusparannus kaupunginmuseon käyttöön. Pelastustoimen rakennuksiin on käytettävissä ylitysoikeuksineen 4 milj. euroa, joka ennustetaan tarvittavan kokonaisuudessaan. Merkittävin hanke on Haagan pelastusaseman peruskorjaus, joka on toteutussuunnitteluvaiheessa. Katurakentamisen käytettävissä olevat määrärahat ylitysoikeuksineen ovat 135 milj.euroa. Investointimäärärahojen käyttöennuste on 97 milj. euroa, jolloin toteumaksi tulisi 72 %. Perusparantamiseen ja liikennejärjestelyihin sisältyvät jalankulun ja pyöräilyväylät eivät toteudu täysimääräisesti mm. Mechelininkadun katusuunnitelman hyväksymisen viivästymisen vuoksi jalankulun ja pyöräilyn sillat eivät toteudu täysimääräisesti, koska Paciuksenkadun alikulkukäytävän rakentaminen käynnistyy vasta kesäkuussa ja ympäristön viimeistelyt jäävät vuodelle 2015.

Yhteishankkeet liikenneviraston kanssa -kohtaan kuuluva Kehä I:n ja Kivikontien eritasoliittymän rakentaminen käynnistyy vasta syksyllä liikenneviraston rahoitusjärjestelyistä johtuen. Lisäksi Kehä I:n välillä Espoon raja – Vihdintie sekä Kehä I:n ja Hämeenlinnanväylän eritasoliittymän toteutus viivästyy. Määrärahaa arvioidaan jäävän käyttämättä 18 milj. euroa. Projektialueilla Kalasataman keskuksen katujen toteutus

viivästyy edelleen keskuksen kiinteistörakentamisen viivästymisen vuoksi. Kruunuvoorenrannan projektialueen määrärahoihin kuuluva Itäväylä - Linnanrakentajantien liittymään liittyvä Suunnittelijankadun sillan rakentaminen siirtyy voimalinjan siirron vuoksi. Kruunusiltojen yleissuunnitteluvaiheeseen varatusta määrärahasta osa jää käyttämättä. Käyttämättä jääneitä määrärahoja kohdennetaan sisäisin määrärahasiirroin asuntotuotannon edellyttämiin Kruunuvoorenrannan katuihin ja rakenteisiin, joihin puolestaan arvioidaan kuluvan ennakoitua enemmän määrärahaa. Kruunuvoorenrannasta arvioidaan kokonaisuutena jäävän käyttämättä noin 3 milj. euroa.

Pasilan projektialueella Keski-Pasilaan varattua määrärahaa jää käyttämättä rakentamisen viivästyessä ja Pohjois-Pasilassa kaavamuutoksen vuoksi. Ilmalaan asuntotuotannon edellyttämään katujen rakentamiseen tarvitaan puolestaan ennakoitua enemmän määrärahaa. Sisäisten määrärahasiirtojen jälkeen määrärahaa jää käyttämättä 7 milj. euroa. Investoinnit Kuninkaankolmion projektialueella määräraha on ylittymässä 1 milj. eurolla, koska bussiliikenteen käynnistäminen Paloheinän - Kuninkaantammen liikennetunnelissa edellyttää arvioitua aikaisempaa rakentamista Kuninkaantammen katuverkossa. Projektialueen määrärahat ovat sitovia ja mahdollinen ylitystarve käsitellään kaupunginvaltuustossa.

Liityntäpysäköintiin varattu määrärahaa jää käyttämättä noin 1 milj. euroa, koska Mellunmäen keskuksessa sijaitsevan bussiterminaalin muutostöiden käynnistyminen on viivästynyt. Puistorakentamisen investointimäärärahat ylitysoikeuksineen ovat yhteensä 10 milj.euroa, josta arvioidaan käytettävän 8 milj. euroa. Määrärahaa jää käyttämättä mm. Jätkäsaaren puistojen rakentamisen viivästyessä.

Kaupungin käynnissä olevien rakennushankkeiden tilanteesta on koottu tietoa www.sivuille, www.hel.fi /helsinkirakentaa. Hankkeista on kerrottu laajuus, kustannusarvio, toteutusaikataulu ja lisätietoja antava yhteyshenkilö. Tilannetietoa verrataan voimassaolevaan taloussuunnitelman mukaiseen kustannusvaraukseen. Sivusto korvaa aiemmin toimitetun paperiraportin. Hankkeet on listattu palveluittain ja viety pisteeksi kartalle.

Investoinnit (ilman liikelaitoksia)

Taulukko 36

Investointimenot	TP	TA	Ylitysoik.	TA+ylitys	1. Ennuste	Tot.-%
	2013	2014	2014	2014	2014	
	milj. €	milj. €	milj. €	milj. €	milj. €	
Kiinteä omaisuus	79	66	22	88	69	78
Talonrakennus	175	176	19	195	184	94
Kadut, liikenneväylät ja radat	75	104	31	135	97	72
Väestönsuojat	1	1	1	1	1	100
Puistorakentaminen	7	8	2	10	8	85
Liikuntapaikat, liik:n käytettäväksi	14	11	1	12	10	86
Korkeasaaren eläintarha	2	3	1	3	3	100
Irtaimen omaisuuden perushankinta	41	55	12	66	67	100
Helsingin kaupungin tukkutori	2	2	0	2	2	100
Kuntayhtymät, kanslian käytettäväks	0	0	0	0	0	100
Arvopaperit	15	8	0	8	6	74
Muu pääomatalous	4	3	8	11	10	93
Yhteensä	415	435	97	532	457	86

Talousarvion toiminnallisten tavoitteiden seuranta

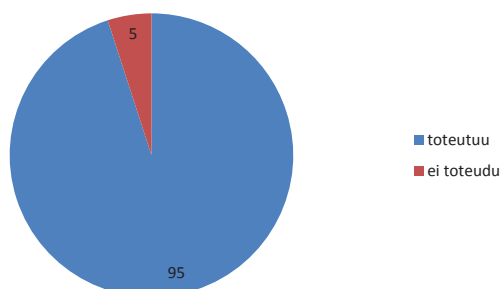
Helsingin kaupunginvaltuusto hyväksyi strategiaohjelman 2013–2016 kokouksessaan 24.4.2013. Kaupungin strategiaa toteutetaan ja ohjataan talousarvion avulla. Talousarviossa ja -suunnitelmassa hyväksytään kaupungin toiminnalliset ja taloudelliset tavoitteet. Talousarviossa esitetyt tavoitteet ovat kaupungin strategian seurannan mittaristo.

Virastojen ja liikelaitosten talousarvioissa on määritelty kaupungin strategiaohjelmasta johdetut oman toimialan toiminnalliset ja taloudelliset tavoitteet. Valtuusto päätti osana talousarviota 13.11.2013 sitovista ja muista toiminnallista tavoitteista.

Sitovat toiminnalliset tavoitteet on esitetty liitteessä 1 strategiaohjelman mukaisessa järjestyksessä (vuoden 2013 talousarvion noudattamisohjeet, Khs 9.12.2013). Liitteessä 2 on esitetty valittu joukko muita toiminnallisia tavoitteita toimialojen mukaisessa järjestyksessä. Liitteessä 3 on esitetty talousarviossa esitettyjen tuottavuusindeksien ennuste

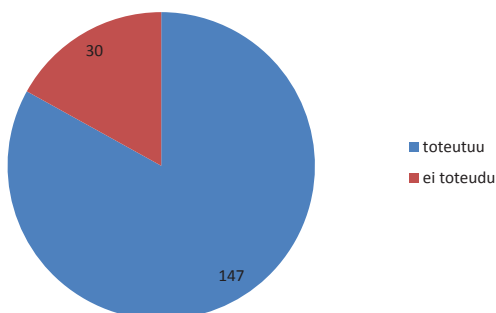
Taulukko 37

Sitovien toiminnallisten tavoitteiden saavuttaminen



Taulukko 38

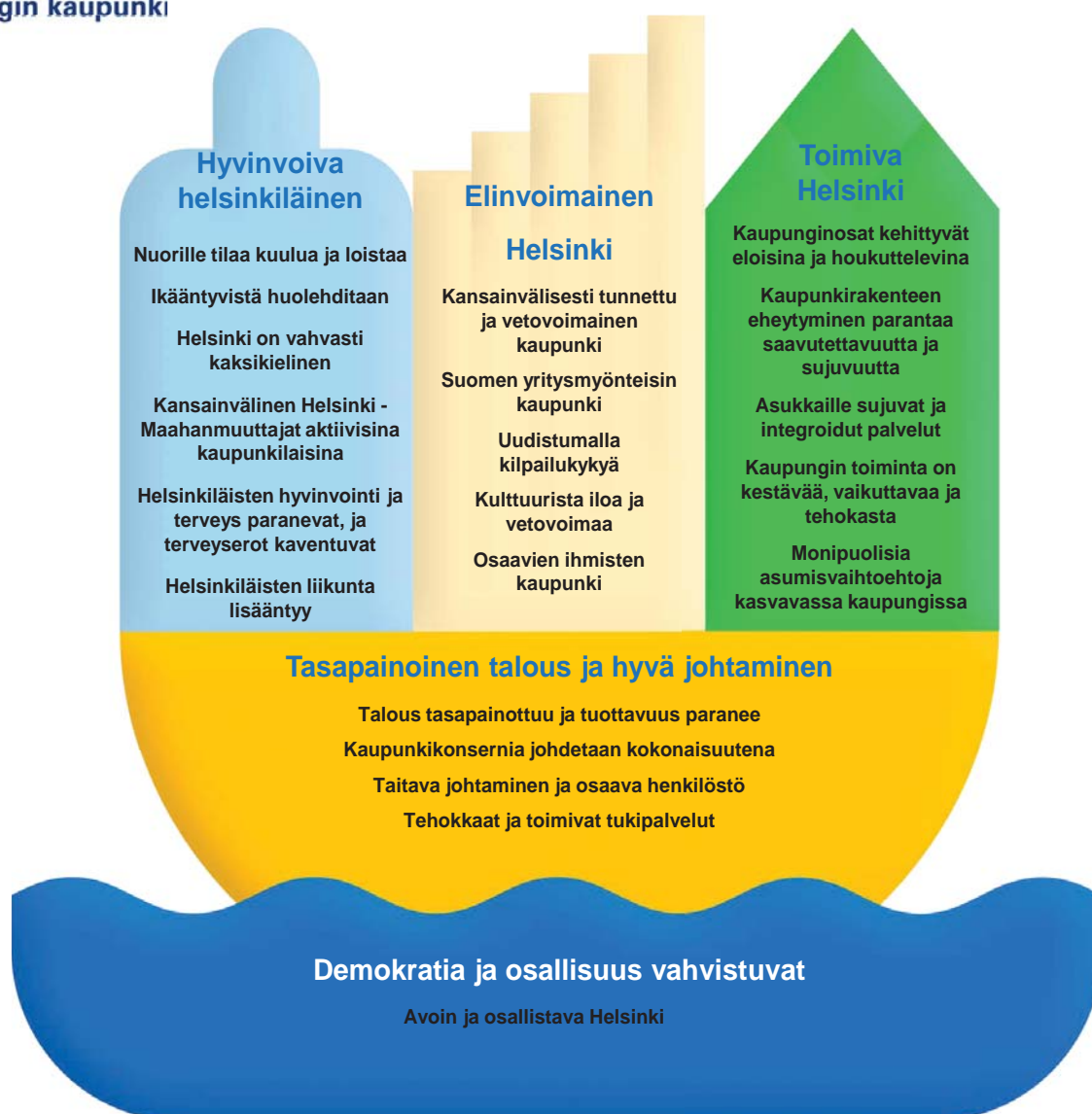
Muiden toiminnallisten tavoitteiden saavuttaminen



Strategiaohjelma



Helsingin kaupunki



Tulospalkkiojärjestelmien toimialarajat ylittävien prosessien tavoitteiden toteutuminen

Liikennehankkeiden investointien suunnitteluprosessi			
Vastuuvirasto: kaupunginkanslia			
Osallistujat: Helsingin Satama, kaupunkisuunnitteluvirasto, kiinteistövirasto, liikennelaitos ja rakennusvirasto			
Asetettu tavoite/tavoitteet	Toteuma 1.1. – 31.3.2014	Ennuste	Selitys/analyysi
<p>Liikennehankkeita koskevien investointien ohjauksen ja seurannan tehostaminen.</p> <ul style="list-style-type: none"> - Laaditaan ns. liikennehankkeiden käsittelyohjeet vuosien 2014 – 2015 aikana, jossa täsmennetään mm. liikennehankkeiden päätösvaltarajat ja kuvataan päätös vaiheet - Kaupungin toimintamenojen kasvuun merkittävästi vaikuttavien investointien (esim. HKL) ohjaaminen jatkossa samanaikaisesti investointiraamin kanssa sekä - Malli merkittävien liikennehankkeiden vaikutusten arvioimiseksi kaupungin toimintamenoihin 	<p>Liikennehankkeiden hankeohjausryhmä ”Liikenne-HOR” on kokoontunut kaupunginkanslian kokoon kutsutuna vuoden alusta alkaen (mukana Ksv, HKR, Kv ja HKL).</p> <p>Kokouksissa on keskitytty yhteistyön lisäämiseen liikenneinvestointeja koskevien investointiehdotusten talousarviovalmistelussa sekä suurten liikennehankkeiden valmisteluun liittyvään ohjaukseen ja seurantaan.</p>	<p>Laaditaan joukkoliikennehankkeiden suunnittelun ja toteutuksen vastuunjakoa koskeva prosessikaavio. Työtä tehdään ratikkaprojektin yhteydessä. Prosessikaavio valmistuu syksyllä 2014. Prosessikaavioyhteydessä tulee havainnollistaa liikennehankkeiden vaikutuksia kaupungin toimintamenoihin. Myös muita liikennehankkeita koskeva prosessikaavio laaditaan vuoden 2014 aikana. Prosessikaavion avulla on tarkoitus selvittää liikennehankkeisiin liittyvää päätöksentekoa (mm. päätösvaltarajat).</p> <p>Ns. liikennehankkeiden käsittelyohjeiden laatiminen tehdään tilahankkeiden käsittelyohjeiden päivitystyön yhteydessä. Vuoden 2014 aikana tehtävä prosessityö palvelee käsittelyohjeiden laadintaa, varsinaiset käsittelyohjeet valmistunevat vuoden 2015 puolella.</p>	
Hankintojen tehostaminen			
Vastuuvirasto: hankintakeskus			
Osallistujat: kaupunginkanslia, rakennusvirasto, Stara, liikuntavirasto, työterveyskeskus ja sosiaali- ja terveysvirasto			
Asetettu tavoite/tavoitteet	Toteuma 1.1. – 31.3.2014	Ennuste	Selitys/analyysi
<p>Helsingin kaupungin hankintojen tehostamisen toimenpiteiden ja niiden toteutumisen mittareiden määrittely</p>	<p>Hankintakeskus on käynnistänyt hankintojen tehostamisen toimenpiteiden ja niiden toteutumisen mittareiden määrittelyn valmistelun. Asianaisten virastojen virastopäälliköistä koottu työryhmä kokoontuu 10.6.2014 käsittelemään asiaa ja sopimaan valmistelutyön jatkosta.</p>		

Asuntotuotantoprosessi			
Vastuuvirasto: kaupunkisuunnitteluvirasto ja kiinteistövirasto			
Osallistujat: kaupunginkanslia, asuntotuotantotoimisto, rakennusvalvontavirasto			
Asetettu tavoite/tavoitteet	Toteuma 1.1. – 31.3.2014	Ennuste	Selitys/analyysi
Asuntokaavojen toteutuskelpoisuutta tutkineen työryhmän raportissa annettujen jatkotoimenpiteiden toteuttaminen	Pääosa Kv:n vastuulle annetuista toimenpiteistä on vireillä. Tonttiosaston resurssipulan vuoksi toimenpiteitä ei ole voitu saattaa valmiiksi annettussa aikataulussa	Toimenpiteet pyritään toteuttamaan, mutta osa toimenpiteistä jäänee kesken resurssipulan vuoksi	Tonttiosastolla ei ole nykyisellään riittävästi henkilöresursseja aktiiviseen kehitystyöhön. Tonttiosaston toiminnassa joudutaan keskittymään akuuttien ydintehtäviin liittyvien asioiden hoitoon, kuten asuntotonttien varaus- ja luovutusesitysten valmisteluun
Lasten ja nuorten terveyden edistäminen			
Vastuuvirasto: sosiaali- ja terveystieteiden virasto			
Osallistujat: varhaiskasvatusvirasto, opetusvirasto, liikuntavirasto, nuorisosiainkeskus ja Palmia			
Asetettu tavoite/tavoitteet	Toteuma 1.1. – 31.3.2014	Ennuste ja	Selitys/analyysi
Peruskoulun päättäneiden ohjaus ja toisen asteen koulutuksen tehostaminen			
Vastuuvirasto: opetusvirasto			
Osallistujat: kaupunginkanslia, sosiaali- ja terveystieteiden virasto ja nuorisosiainkeskus			
Asetettu tavoite/tavoitteet	Toteuma 1.1. – 31.3.2014	Ennuste	Selitys/analyysi
Varmistetaan toimialarajat ylittävän strategisesti keskeisen prosessin tehokas johtaminen ja nuorisotakuun toteutumisen onnistuminen Helsingissä.	Prosessin tehokkaan johtamisen varmistaminen vaatii prosessin päätoimintakorakenteiden, omistajuiden, omistajan tehtävien, vastuun ja valtuuksien sekä prosessiin liittyvien muiden roolien määrittelyä. Lisäksi keskeiset resurssit, menestystekijät, riskit sekä mittarit tulee kuvata. Prosessin rajapinnat ja ohjaus- sekä kehittämismenetelmät tulee tunnistaa.	Toteutuu	

Tilankäytön tehokkuus

	TA 2014	ENNUSTE 2014
KAUPUNGINJOHTAJAN TOIMIALA		
Kaupunginkanslia		21 500
Tarkastusvirasto		602
RAKENNUS- JA YMPÄRISTÖTOIMI		
Hankintakeskus		4 168
Pelastuslaitos	173 624	173 624
Rakennusvirasto		20 508
Tukkutori		27 831
Ympäristökeskus		3 489
SOSIAALI- JA TERVEYSTOIMI		
Sosiaali- ja terveysvirasto		Toteutuu
Varhaiskasvatusvirasto		226 290
SIVISTYS- JA HENKILÖSTÖTOIMI		
Taidemuseo	7 510	5 395
Kaupunginkirjasto		36 794
Kaupunginmuseo		15 064
Korkeasaaren eläintarha		126
Kulttuurikeskus		20 580
Liikuntavirasto	181 331	181 331
Nuorisoasiainkeskus		40 090
Opetusvirasto		756 363
Orkesteritoiminta		1 215
Ruotsinkielinen työväenopisto		4 541
Suomenkielinen työväenopisto		17 405
Tietokeskus		7 410
Työterveyskeskus		5 321
KAUPUNKISUUNNITTELU- JA KIINTEISTÖTOIMI		
Asuntotuotantotoimisto		1 640
Kaupunkisuunnitteluvirasto		9 387
Kiinteistövirasto		11 401
Rakennusvalvontavirasto	3 130	3 130

Tilankäytön mittareita suunnitellaan vuoden 2015 talousarvioon seurattaviksi tiedoiksi. Tilankäytön mittareista kerätään jo vuonna 2014 ennustetietoa vertailutiedoksi.

Talousarvion sitovien toiminnallisten tavoitteiden toteutumisenennuste 1/2014

LIITE 1

sivu 1(5)

1. HYVINVOIVA HELSINKILÄINEN

Helsinkiäisten liikunta lisääntyy sekä hyvinvointi ja terveys paranee

Liikuntavirasto

Maa-uimaloissa on yhteensä 215 aukiolopäivää

215 215 0 100 %

Monitoimihalleissa on yhteensä 685 aukiolopäivää

685 685 0 100 %

Tekojääradoilla on yhteensä 650 aukiolopäivää

650 650 0 100 %

Ulkoiluteitä ylläpidetään 163 km, talvella 40 km. Kuntoratoja ylläpidetään 50 km. Ja hiihtolatupohjia 180 km.

Toteutuu

Venepaikkojen määrä

118 000 118 000 0 100 %

Ruotsinkielinen työväenopisto

Toteutetaan 22 5000 opetustuntia

22 500 22 500 0 100 %

Sosiaali- ja terveysvirasto

Ehkäisevään toimeentulotukeen käytetään 3 % toimeentulotukimäärärahoista ja vähintään puolet ehkäisevästä toimeentulotuesta kohdennetaan vähävaraisille lapsiperheille

Toteutuu

Hammashoidon tarpeen arviointi, tavoite 3 vrk

3 3 0 100 %

Kiireettömään hammashoittoon pääsy, tavoite 6 kk

6 6 0 100 %

Koulutuksen ja työelämän ulkopuolella olevien nuorten terveystarkastukset, tavoite 2000 vuodessa

2 000 2000 0 100 %

Kuntouttavaa työtoimintaa saa 1 300 henkilöä vuodessa

Toteutuu

Perustereydenhuollon hoidon tarpeen arviointi, tavoite 3 vrk

3 3 0 100 %

Perusterveydenhuollon yhteydessä toteutettuun psykiatriseen erikoissairaanhoidon pääsy kuudessa kuukaudessa

Toteutuu

Perusterveydenhuollon yhteydessä toteutettuun somaattiseen erikoissairaanhoidon pääsy kuudessa kuukaudessa

Toteutuu

Siirtoviivepäivähoitomaksuihin johtavia somaattisen erikoissairaanhoidon siirtoviiveitä ei synny

Ei toteudu

Suomenkielinen työväenopisto

Toteutetaan 101 000 opetustuntia

101 000 101 000 0 100 %

Ikääntyvistä huolehditaan

Sosiaali- ja terveysvirasto

Ikäkkäiden tehostetun palveluasumisen palveluseteliasiakkaiden määrä nousee 100:lla

Ei toteudu

Kotona asuvien osuus 75 vuotta täyttäneistä nousee

Toteutuu

Maahanmuuttajat aktiivisia kaupunkilaisia

Ei tavoitetta

Nuorille tilaa kuulua ja loistaa

Nuorisoasiainkeskus

Käyntikerrat

1 270 000 1 270 000 0 100 %

Nuorten pienryhmät

850 850 0 100 %

Suunnitelmallisesti tuetut nuoret

1 200 1 200 0 100 %

Opetusvirasto

Ammatillisessa peruskoulutuksessa ammattiosaamisen näyttöjen arvosanojen keskiarvo on 2,20 asteikolla 1 - 3

2,2 2,2 0 100 %

Lukiokoulutuksessa ylioppilaskirjoitusten pakollisten aineiden arvosanojen keskimääräinen pistemäärä on kaupungin lukioissa vähintään maan keskitasoa

Toteutuu

Oppisopimuskoulutuksessa opintonsa edellisenä vuonna päättäneistä opiskelijoista vähintään sama osuus suorittaa vuoden loppuun mennessä näyttötutkinnon kuin vuona 2013

Toteutuu

Peruskoulun päättötodostuksen saa suomenkielisissä peruskouluissa vähintään 98 % ja ruotsinkielisissä peruskouluissa 99 % kaikista peruskoulun päättävistä oppilaista

Toteutuu

Yhteinen taloustavoite koko osiolla

Ei tavoitetta

Talousarvion sitovien toiminnallisten tavoitteiden toteutumisenennuste 1/2014

2. TOIMIVA HELSINKI	TA 2014	ENNUSTE 2014	ERO	TOT %
Asukkaille sujuvat ja integroidut palvelut				
HKL				
<i>Raitio ja metrolinjakentteen asiakastyytyväisyys vähintään vuoden 2012 tasolla (raitio 2012:39,93, Metro 2012: 4,00)</i>	3,93; 4,00	3,93; 4,00		100 %
Kaupunginkanslia				
<i>Palautejärjestelmä on käytössä koko kaupungissa ja palautteen käsittelyajat raportoidaan</i>		Toteutuu		
Palmia				
<i>Asiakastyytyväisyys</i>	3,5	3,5	0	100 %
Pelastuslaitos				
<i>Ensihoidon tavoittamisviive enintään 8 minuuttia 70 %:ssa kiireellisyysluokkien A ja B tehtävistä</i>	70 %	68 %	0	97 %
<i>I-riskialueella pelastustoiminnan keskimääräinen lähtö- ja ajoaika kohteeseen enintään 6 minuuttia 60 % tehtävistä</i>	60 %	62 %	0	103 %
<i>Turvallisuuspistekertymä</i>	6 200	8 168	1 968	132 %
Varhaiskasvatusvirasto				
<i>Asiakastyytyväisyys paranee erityisesti niillä osa-alueilla, joilla asiakastyytyväisyys- kyselyn tuloksen ovat olleet vuosina 2011 - 2013 heikkomat tai laskevat</i>		Toteutuu		
<i>Kerhoista laaditaan lukujärjestys ja kerhopäivien määrää lisätään siten, että avoimen leikkitoiminnan suhteellinen osuus kasvaa</i>		Toteutuu		
<i>Selvitetään 4-vuotistarkastuksen päiväkodeissa tehtävän osuuden kattavuus ikäluokassa varhaiskasvatusalueittain</i>		Toteutuu		
<i>Yksityisen hoidon tuen piirissä olevien lasten määrä kasvaa edellisen vuoden tasoon verrattuna</i>		Toteutuu		
Kaupungin toiminta on kestävä ja tehokasta				
Liikuntavirasto				
<i>Kehitetään ja valvotaan kalataloutta</i>		Toteutuu		
Rakennusvirasto				
<i>Energiansäästö tavoite vuodelle 2014 on 6 % vuoden 2010 kokonaisenergian kulutuksesta sisältäen aiempien vuosien säästö tavoitteet.</i>		Toteutuu		
<i>Kokonaisenergiankulutus luetaan sähkön ja kaukolämmön päämittareilla</i>				
<i>Helsingin katu ja puistorakentamisesta ylijäämämassojen vastaanotto paikkoihin sijoitettavat massat puolitetaan vuoden 2010 tasosta enintään 175 000 m3 määrään käsittelemällä ne rakennuskelpoiseksi maa-ainekseksi</i>		Toteutuu		
<i>Katupölyn (PM10) pienhiukkasmäärät eivät ylitä ilmanlaatuasetuksen mukaisia raja-arvoja</i>		Toteutuu		
<i>Kaupunkiluonnon monimuotoisuutta edistetään siten, että mersien ja puuston käsittelyssä turvataan luontotyyppien ja eliölajiston säilyminen luonnonhoidon linjausten mukaisesti</i>		Toteutuu		
<i>Työmatkaliikennettä palvelevat 1. ylläpitoluokkaan kuuluvat tärkeimmät väylät on aurattu ja luekkudentorjunta tehty arkisin aamulla ennen kello seitsemää yainkeskustan ja aiuekeskusten keskeisimmat torit ja puistot sekä joukkoliikenteen terminaalien lähiympäristöt siivotaan arkisin ennen kello kahdeksaa aamulla</i>		Toteutuu		
Stara				
<i>Energiansäästö tavoite vuodelle 2014 on 6 % vuoden 2010 kokonaisenergian kulutuksesta sisältäen aiempien vuosien säästö tavoitteet.</i>	6	6	0	100 %
<i>Kokonaisenergiankulutus luetaan sähkön ja kaukolämmön päämittareilla</i>				
Tukkuutori				
<i>Toimitilojen käyttöaste vähintään %</i>	87	87	0	100 %

Talousarvion sitovien toiminnallisten tavoitteiden toteutumisenennuste 1/2014

LIITE 1

sivu 3(5)

	TA 2014	ENNUSTE 2014	ERO	TOT %
Varhaiskasvatusvirasto <i>Hallintokunnan käytössä oleva huoneistoala hoidossa olevaa lasta kohden ei kasva</i>		Toteutuu		
Ympäristökeskus <i>Asumisterveyttä koskevista toimenpidepyynnöistä 80 % on ratkaistu 8 kuukaudessa (240 vrk) asian vireille tulosta</i>		180		
<i>Katupölypitoisuudet Mannerheimintien mittausasemalla ei ylitä ilmanlaatuasetuksen mukaisia raja-arvoja</i>		Toteutuu		
Kaupunginosat kehittyvät eloisina ja houkuttelevina				
Rakennusvalvontavirasto <i>Lupahakemusten käsittelyaika</i>	6	6	0	100 %
Rakennusvirasto <i>Nuorista katupuukujanteista poistetut puut korvataan uusilla viimeistään seuraavan kasvukauden syksynä</i>		Toteutuu		
Kaupunkirakenteen eheytyminen parantaa saavutettavuutta ja sujuvuutta				
Helsingin Energia <i>Yleisillä alueilla suoritettavien kaivutöiden toteuttaminen lupaehtoissa edellytettyjen tavoiteaikojen puitteissa</i>				
HKL <i>Raitiliikenteen luotettavuus 99,85 ja metrolinjojen 99,96</i>	99,85; 99,96	99,86; 99,95		
<i>Yleisillä alueilla suoritettavien kaivutöiden toteuttaminen lupaehtoissa edellytettyjen tavoiteaikojen puitteissa</i>	Toteutuu	Toteutuu		
Kaupunkisuunnitteluvirasto <i>Joukkoliikenteen kuljetusosuus aamuliikenteessä keskustaan kasvaa 0,2%-yksikköä edellisvuoden toteumasta</i>		Toteutuu		
<i>Laaditaan strategiaohjelman mukaisesti asemakaavoja noin 5 500 asunnon rakentamisen mahdollistamiseksi pääosin raideliikenteen palelualueelle</i>	5 500	5 500	0	100 %
<i>Laaditaan yleiskaavaaluonnos</i>		Toteutuu		
Rakennusvirasto <i>Rakennusviraston, Helsingin Energian ja HKL liikelaitoksen asutukselle, liikenteelle ja muulle toiminnalle kaivutöistä aiheutuvia haittoja vähennetään Rakennusviraston kooedinoimana. Rakennetussa katuverkossa yhteisenä työmaana toteutettujen hankkeiden kesto alittaa edellisen vuoden tuloksenvähintään 5%</i>		Toteutuu		
Monipuolisia asumisvaihtoehtoja kasvavassa kaupungissa				
Asuntotuotantotoimisto <i>Rakennutetaan kaupungin kiinteistöyhtiöiden tilaamat peruskorjaukset, joille saadaan rahoitus</i>		584		
<i>Uudistuotanto, käynnistyspäätöksiä</i>	892	1022	130	115 %
Kaupunkisuunnitteluvirasto <i>Asemakaavoitetusta asuntokerrosalamäärästä on täydennysrakentamista vähintään 150 000 k-m², mikä tarkoittaa 1650 asuntoa</i>	1 650	1 650	0	100 %
Kiinteistövirasto <i>Maanmittaustoimintaan liittyvien keskeisten palvelujen toimitusaika</i>	18	18	0	100 %
<i>Tyhjien tilojen osuus tilakannasta</i>	5 %	5 %	0	100 %
<i>Vapautuvien vuokra-asuntojen markkinointiaika</i>	7,0	2,6	4	269 %
3. ELINVOIMAINEN HELSINKI				
Kansainvälisesti tunnettu ja vetovoimainen kaupunki				
Helsingin Satama <i>Asiakastyytyväisyyden taso (>8)</i>	8	8	0	100 %
Korkeasaaren eläintarha <i>Aukiolotuntien määrä</i>	2 793	2 847	54	102 %

Talousarvion sitovien toiminnallisten tavoitteiden toteutumisenennuste 1/2014

	TA 2014	ENNUSTE 2014	ERO	TOT %
Kulttuurista iloa ja vetovoimaa				
Kaupunginkirjasto				
99 600 aukiolotuntia		103 000		
Käyntien määrä 12,4 miljoonaa		15		
Kaupunginmuseo				
Asiakkaiden lukumäärä	350 000	450 000	100 000	129 %
Aukiolotuntien määrä	8 450	8 240	-210	98 %
Kaupunginorkesteri				
Sinfoniakonserttien määrä	47	48	1	102 %
Kulttuurikeskus				
Esitysten lukumäärä saleissa	1 200	1 200	0	100 %
Opetustuntien määrä yhteensä	12 000	12 000	0	100 %
Savoy teatterin ja Espan lavan esitysten lukumäärä	320	320	0	100 %
Taidemuseo				
Kävijämäärä	50 000	50 000	0	100 %
Osaavien ihmisten kaupunki				
Ei tavoitetta				
Suomen yritysmuotoisin kaupunki				
Kaupunginkanslia				
Helsingin sijoittuminen kuntien elinkeinopolitiikkaa ja yritysilmastoa koskevissa mittauksissa paranee		Toteutuu		
Kiinteistövirasto				
Luovutettu asuntorakennusoikeus	250 000	250 000	0	100 %
Tukkutori				
Asiakastyytyväisyys	3,4	3,4	0	100 %
Uudistamalla kilpailukykyä				
Ei tavoitetta				
4. TASAPAINOINEN TALOUS JA HYVÄ JOHTAMINEN				
Kaupunkikonsernia johdetaan kokonaisuutena				
Kaupunginkanslia				
Tavoitteena on, että 60 % kaupunginvaltuuston ja hallituksen päätettäväksi tulevista asioista käsitellään enintään 100 kalenteripäivässä		Toteutuu		
Taitava johtaminen ja osaava henkilöstö				
Pelastuslaitos				
Väestönsuojelun johto- ja erityishenkilöstöä koulutetaan vuosittain kymmenessä harjoituksessa	10	14	4	140 %
Stara				
Lyhytaikaisten, 1 - 3 päivän sairauspoissaolojen määrä vähenee vuodesta 2013 vähintään 0,2 prosenttiyksikköä	0,2	0,2	0	100 %
Varhaiskasvatusvirasto				
Auditoinnit ovat käytössä yksityisen päivähoidon, esiopetuksen ja lapsen tukemisen prosessien laadun arvioinnin ja kehittämisen välineenä		Toteutuu		
Talous pysyy tasapainossa ja tuottavuus paranee				
Helsingin Energia				
Sijoitetun pääoman tuotto vähintään 13 %	13 %	13 %		
Helsingin Satama				
Liikevaihto/henkilö (>524)	524	541	17	103 %

Talousarvion sitovien toiminnallisten tavoitteiden toteutumisenennuste 1/2014

LIITE 1

sivu 5(5)

Kaupunginkanslia

*Kaupunginkanslian hallinnon tuottavuuden parantamisen tavoitteet:
Kaupunginkanslian omien toimintamenojen osuus emokaupungin toimintamenoista pienenee*

Kaupunginkanslian henkilöstömäärä ei kasva

Talouden ohjauksen tasapainotavoite: Pidetään emokaupungin käyttömenojen reaalisuus asukasmäärän kasvun mukaisena vähennettynä vuotuisella 1 % tuottavuuden parantamisen tavoitteella.

Kiinteistövirasto

Ulkoiset maanvuokrat, milj.euroa

Stara

Tuottavuutta parannetaan alentamalla kiinteitä kustannuksia edelliseen vuoteen verrattuna

Talpa

Tilikauden tulos > 0

Tehokkaat ja toimivat tukipalvelut

Hankintakeskus

Asiakastytyväisyys

Kaupungin ja hallintokuntien hankintojen raportoinnin toteuttaminen kaupungin yhteisellä raportointijärjestelmällä

HKL

Projektinhallintajärjestelmä on otettu käyttöön kaikissa infrainvestointihankkeissa

Talpa

Asiakastytyväisyyden taso

Tietokeskus

Julkaisut, painetut joista verkkoversio

Pdf-julkaisut

Tietokannat

Tuotekalenteri

Työterveyskeskus

Asiakastytyväisyys

Työnantajan pyytämästä työkykyarviosta on annettu lausunto (väliaikainen tai lopullinen) viim. 6 kuukauden sisällä työkykyarviopyynnön vastaanottamisesta

TA 2014	ENNUSTE 2014	ERO	TOT %
	Toteutuu		
	Toteutuu		
	Toteutuu		
166	166	0	100 %
0	0	0	100 %
3,8	3,8	0	100 %
	Ei toteudu		
Toteutuu	Toteutuu		
3,6	3,6	0	100 %
23	23	0	100 %
67	67	0	100 %
10	10	0	100 %
11	11	0	100 %
8,9	8,9	0	100 %
	Toteutuu		

LIITE 2

sivu 1(4)

Muiden toiminnallisten tavoitteiden toteutumisenennuste 1/2014

	TA 2014	ENNUSTE 2014	ERO	TOT %
RAKENNUS- JA YMPÄRISTÖTOIMI				
Hankintakeskus				
Hankintakilpailutukset, joissa ympäristönäkökulma on huomioitu hankintakriteereissä	45	45	0	100 %
Hankintakilpailutusten määrä, kpl	95	100	5	105 %
Keskimääräinen työpanos/1000 toimitusriviä, htp	17,3	16,0	-1,3	108 %
Keskimääräinen työpanos/kiipailutus, htp	50,8	48,6	-2,2	105 %
Logistiikkakeskuksen toimitusrivien määrä, 1000 kpl	400	400	0	100 %
Logistiikkakeskuksen varaston arvo	830	850	20	102 %
Pelastuslaitos				
Ensivastetehtävien osuus kaikista kensihoitotehtävistä ei alene vuoteen 2011	2,0	2,4	0,4	120 %
Lopputulokseen vaikuttaneita poikkeamia tapahtuu enintään 5 %ssa kaikista tehtävistä vakavissa onnettomuustyypeissä	5 %	0 %	-0,1	0 %
Lähtöaika ensihoidossa sekä pelastusyksiköiden lähtöaika on keskimäärin enintään 60 sekuntia	60,0	76,8	16,8	128 %
Maallikoiden havaitsemista kammiovärinäpotilaista selviytyy vähintään 32 % saaneiden kohteiden suhteellinen osuus kaikista valvonnan piiristä olevista kohteista kasvaa	32 %	83 %	0,5	259 %
	31 %	48 %	0,2	155 %
Rakennusvirasto				
Ajoneuvojen siirtokehotukset, kpl	6 500	6 500	0	100 %
Ajoneuvojen varasto- ja lähisiirrot, kpl	12 900	12 900	0	100 %
Arkkitehtuurioston projekteille tehdyt tunnit	30 000	30 000	0	100 %
Asiakaspalvelutapahtumat, kpl	130 000	125 000	-5 000	96 %
Katuvihreä	479	479	0	100 %
Maankäyttöluvat ja vuokraukset, kpl	13 700	14 000	300	102 %
Metsäiset alueet	4 725	4 725	0	100 %
Pellot ja niityt	1 184	1 184	0	100 %
Pysäköintiautomaatit, kpl	593	595	2	100 %
Pysäköintivirhemaksukehotukset	276 000	240 000	-36 000	87 %
Rakennetut puistot	908	908	0	100 %
Uudelleen päällystetty katuala	45	45	0	100 %
Uudisrakennukset ja peruskorj.	59 000	59 000	0	100 %
Yleiset käymälät, kpl	39	39	0	100 %
Ylläpidettävä katuala	2 228	2 228	0	100 %
Ylläpidettävät sillat	310 000	310 000	0	100 %
Tukkuutori				
Vuokratut tilat, kauppahallit	4 002	4 002	0	100 %
Vuokratut tilat, tukkutorialue	16 900	16 900	0	100 %
Ympäristökeskus				
Asuntojen terveyshaittoja koskevat toimenpidepyynnöt otetaan käsittelyyn viimeistään kahden kuukauden (60 vrk) kuluessa asian vireilletulosta	60	100	40	167 %
Luonnon monimuotoisuutta turvataa Lumo-ohjelman ja Luonnonhoidon linjausten mukaisesti. Vuonna 2012 ympäristökeskus jatkaa vuonna 2010 käynnistynyttä kolmevuotista kaupungin luontotyyppien kartoitushanketta ja tuottaa biotooppikuviotiedot alueilta, joiden suunnittelun HKR käynnistää vuonna 2013.	Toteutuu	Toteutuu		
Mikrobiologisia elintarvikenäytteitä otetaan 1900 kappaletta.	1 900	1 800	-100	95 %
Pilaantuneen maaperän puhdistamisilmoituksista 80 % on ratkaistu 80 vrk:ssa	80	80	0	100 %
Ruokamyrkytyspäilyt on käsitelty keskimäärin 11 vuorokaudessa	11	6	-5	183 %
Suunnitelmallisia elintarvikevalvonnan tarkastuksia tehdään yhteensä 2 700 kpl.	2 500	2 300	-200	92 %
Ympäristövalvonnan hyväksytyjen valvontasuunnitelmien mukaisista tarkastuksista) tehdään 600 kpl	600	560	40	107 %

Muiden toiminnallisten tavoitteiden toteutumisenennuste 1/2014

SOSIAALI- JA TERVEYSTOIMI**Sosiaali- ja terveysvirasto**

	TA 2014	ENNUSTE 2014	ERO	TOT %
Hammashuolto, käynti	465 000	477 000	12 000	103 %
lääkkäiden pitkäaikainen laitoshoido, vrk	580 000	623 635	43 635	108 %
lääkkäiden pitkäaikainen palveluasuminen, vrk	970 000	1 105 538	135 538	114 %
Kehitysvammapalvelun asumispalvelut, paikat	882	853	-29	97 %
Kehitysvammapalvelun laitoshuolto, paikat	104	139	35	134 %
Korvaushoido, käynnit vuoden aikana	136 000	130 000	-6 000	96 %
Kotihoido, käynti	2 600 000	2 607 600	7 600	100 %
Lapsiperheiden kotipalvelu, käynti	28 000	32 000	4 000	114 %
Lastensuojelun laitoshoido, hoitovrk	247 000	235 820	-11 180	95 %
Lastensuojelun perhehoito, hoitovrk	325 000	316 127	-8 873	97 %
Lääkärin vastaanotto, koulu- ja opiskeluterveydenhuolto	20 000	20 000	0	100 %
Lääkärin vastaanottokäynti	707 000	720 000	13 000	102 %
Perheneuvolat, käynti	19 000	23 000	4 000	121 %
Perustoimeentulotuki, taloudet vuoden aikana	40 800	42 974	2 174	105 %
Pkl-vastaanotto	82 000	81 724	-276	100 %
Polikliininen päihdehuolto, as. käynnit vuoden aikana	69 000	60 000	-9 000	87 %
Psykiatrian avohoitokäynti	212 000	220 560	8 560	104 %
Psykiatrian avohoitopäivä	70 000	70 000	0	100 %
Psykiatrian vuodeosastohoitopäivät	93 000	92 000	-1 000	99 %
Päihdehuollon asumispalvelut, asumisvuorokaudet yht.	61 000	63 000	2 000	103 %
Päihdehuollon laitoshuolto, hoitovuorokaudet yht.	66 000	58 000	-8 000	88 %
Sisätautien päivystyspoliklinikka, käynti	36 000	36 000	0	100 %
Somaattinen sairaalahoito, päättyneet hoitajaksot	30 000	30 000	0	100 %
Somaattisen päivystyksen hoitopäivät	70 000	70 000	0	100 %
Terveydenhoitajan vastaanotto, kouluterveydenhuolto	131 000	131 000	0	100 %
Terveydenhoitajan vastaanotto, opiskeluterveydenhuolto	61 000	61 000	0	100 %
Terveydenhoitajan vastaanottokäynti	586 000	715 000	129 000	122 %
Terveysneuvonta, käynti	310 000	330 000	20 000	106 %
Tk-päivystys, käynti	125 000	125 000	0	100 %
Varhaiskasvatusvirasto				
Hoidossa olevat alle kouluikäiset lapset				
Kerhoissa, lapset 31.12	1 350	1 350	0	100 %
Lasten kotihoidontuki, lapset	9 252	8 666	-586	94 %
Omissa päiväkodeissa	20 621	20 971	350	102 %
Ostopalvelupäiväkodeissa	379	313	-66	83 %
Perhepäivähoidossa	1 100	1 100	0	100 %
Yksityishoidontuki, lapset	2 952	2 916	-36	99 %
SIVISTYS- JA HENKILÖTOIMI				
Taidemuseo				
Näyttelyt	20	20	0	100 %
Uusien julkisen taiteen hankkeiden käynnistäminen	3	3	0	100 %
Kaupunginkirjasto				
Aukiolotunnit/ 1000 as.	153	168	15	110 %
Henkilötyövuodet /1000 as	0,75	0,75	0	100 %
Käynnit / henkilötyövuosi	27 253	32 967	5 714	121 %
Käynnit/aukiolotunti	132	146	14	111 %
Lainat /aukiolotunti	92	83	-9	90 %
Lainat /henkilötyövuosi	18 901	18 901	0	100 %
Kaupunginmuseo				
Asiantuntijapalvelujen lukumäärä	9 500	9 500	0	100 %
Tutkimustoimintojen lukumäärä	15 000	15 000	0	100 %
Korkeasaaren eläintarha				
Kävijämäärä	530 000	530 000	0	100 %
Kulttuurikeskus				
Tehokkuus/Taloudellisuus: Artist in Residence, käyttöpäivät keskimäärin	220	220	0	100 %
Kävijöitä toimipaikkojen tilaisuuksissa: Esitykset	75 000	75 000	0	100 %
Taide- ja kulttuuriopetus erityisesti lapsille: Kurssien määrä yhteensä, kpl	1 100	1 100	0	100 %
Tehokkuus/Taloudellisuus: Käsitellyt avustuksia, kpl	990	990	0	100 %
Kävijöitä toimipaikkojen tilaisuuksissa	225 000	225 000	0	100 %
Tehokkuus/Taloudellisuus: Myönnettyjä avustuksia, kpl	440	440	0	100 %
Kävijöitä toimipaikkojen tilaisuuksissa: Näyttelyt	150 000	150 000	0	100 %

Muiden toiminnallisten tavoitteiden toteutumisennuste 1/2014

	TA 2014	ENNUSTE 2014	ERO	TOT %
Taide- ja kulttuuriopetus erityisesti lapsille: Oppilasmäärä yhteensä	11 000	11 000	0	100 %
Kulttuuritoiminta toimipaikoissa (Stoa, Vuotalo, Malmitalo, Kanneltalo, Annantalo, Caisa) Taidenäyttelyiden lukumäärä	120	120	0	100 %
Tehokkuus/Taloudellisuus: Tilojen vuokraukset taiteilijoille, kpl (Harakan saari) –	30	30	0	100 %
Liikuntavirasto				
Kalastusluvut, kpl	6 800	6 800	0	100 %
Laitostoiminnan käyntikerrat	3 643	3 643	0	100 %
Leirinnän yöpymisvuorokaudet	100	100	0	100 %
Liikunnanohjauksen käyntikerrat	570	570	0	100 %
Uimarantatoiminnan käyntikerrat	892	892	0	100 %
Ulkokenttätoiminnan käyntikerrat	4 241	4 241	0	100 %
Venesatam. venepaikat, kpl	11 800	11 800	0	100 %
Nuorisosaiaikeskus				
Tilat	39 790	40 090	300	101 %
Opetusvirasto				
Kaupungin tuottamat opetus- ja koulutuspalvelut				
Energiankulutus vähenee 6 % vuoden 2010 tasosta	6	6	0	100 %
Lastensuojelun asiakkaina olevien lasten koulunkäynnin osalta opettajan ja sosiaalityöntekijän yhteistyöprosessi on kuvattu ja sitä kokeillaan vähintään yhdellä alueella		Toteutuu		
Nettomenot keskimäärin 9179 euroa	9 179	9 175	-4	100 %
Peruskoulun 1 luokkalaisista suomenkielisistä 82% ja ruotsinkielisissä 88% sekä kuudesluokkalaisista suomenkielisistä 86% ja ruotsinkielisistä 85 % valitsee oman oppilaaksiottoalueen koulun tai painotetun opetuksen.		Toteutuu		
Suomenkielisessä perusopetuksessa on kaikilla alueilla alkanut alueellisten hyvinvoinnin koordinaatioryhmien toiminta		Toteutuu		
Vuonna 2014 käynnistää toimintansa kaupunkitasoinen ruotsinkieliseen oppilashuoltoon liittyvien palveluiden koordinoitiryhmä		Toteutuu		
Ammatillinen koulutus, valtionosuuteen oikeuttava koulutus				
Kulttuuriala	272	272	0	100 %
Sosiaali- ja terveysala	2 720	2 720	0	100 %
Tekniikan ala	4 132	4 132	0	100 %
Ammatilliseen peruskoulutukseen ohjaava ja valmistava koulutus	146	146	0	100 %
Valtionosuuteen oikeuttava lisäkoulutus	185	185	0	100 %
Ruotsinkielinen lasten päivähoito				
Omissa päiväkodeissa	1 722	1 722	0	100 %
Perhepäivähoidossa	120	124	4	103 %
Maahanmuuttajien valmistava koulutus	204	204	0	100 %
Maksullinen palvelutoiminta -	578	578	0	100 %
Matkailu-, ravitsemis- ja talousala	566	566	0	100 %
Oppisopimuskoulutus	3 000	2 800	-200	93 %
Suomenkielinen perusopetus ja lukiokoulutus				
Esiopetus	107	116	9	108 %
Lukiokoulutus	7 325	7 346	21	100 %
Perusopetuksen lisäopetus	300	177	-123	59 %
Perusopetus	33 931	34 360	429	101 %
Ruotsinkielinen perusopetus ja lukiokoulutus				
Esiopetus	71	73	2	103 %
Lukiokoulutus	1 258	1 267	9	101 %
Perusopetuksen lisäopetus (10 lk)	15	14	-1	93 %
Perusopetus	3 184	3 154	-30	99 %
Orkesteritoiminta				
Kamarimusiikkikonsertit	5	7	2	140 %
Kokonaiskuulijamäärä	102 000	115 000	13 000	113 %
Lasten- ja koululaiskonsertit	40	40	0	100 %
Muut konsertit	2	0	-2	0 %
Tilaukskonsertit	1	0	-1	0 %
Täyttöaste	92	90	-2	98 %
Ulkomaiset konsertit	10	10	0	100 %
Viihdekonsertit –	6	5	-1	83 %
Ruotsinkielinen työväenopisto				
Osallistujat	18 100	17 500	-600	97 %

Muiden toiminnallisten tavoitteiden toteutumisenennuste 1/2014

LIITE 2

sivu 4(4)

	TA 2014	ENNUSTE 2014	ERO	TOT %
Savoy-yksikkö				
Omat esitykset	150	150	0	100 %
Savoyn teatterisalin kävijät	60 000	60 000	0	100 %
Savoyn teatterisalin käyttöpäivät	210	210	0	100 %
Savoyn teatterisalin päiväkäyttö	50	50	0	100 %
Yhteisesitykset	30	30	0	100 %
Suomenkielinen työväenopisto				
Kurssilaiset, ilmoittautuneet opiskelijat	75 000	75 000	0	100 %
Opiskelutunnit, säännölliset opiskelijat	1 333 000	1 333 000	0	100 %
Työterveyskeskus				
Esimieskonsultaatio	3 000	Toteutuu		
Käyntimäärät	116 500	Toteutuu		
Työpaikkaselvitys tai sisäilmaselvityskohteita	640	Toteutuu		
Työterveysneuvottelut	1 700	Toteutuu		
KAUPUNKISUUNNITTELU- JA KIINTEISTÖTOIMI				
Asuntotuotantotoimisto				
Aratuotanto: käynnistyspäätöksiä, asuntoja, kpl	688	824	136	120 %
Muu uudistuotanto: käynnistyspäätöksiä, asuntoja, kpl	204	198	-6	97 %
Peruskorjaus: käynnistyspäätöksiä, asuntoja, kpl	653	584	-69	89 %
Kaupunkisuunnitteluvirasto				
Asemakaavat, kpl (painotettu) -	100	100	0	100 %
Jalankulttu- pyöräily- ja joukkoliikennematkojen yhteenlaskettu osuus kaikista matkoista kasvaa verrattuna vuoden 3013 tasoon		Toteutuu		
Joukkoliikenne-etuudet sisältävien tulosuuntien määrä liikennevaloliittymissä, kpl	120	120	0	100 %
Kaavoitettu kokonaiskerrosala, kem ²	1 300 000	1 300 000	0	100 %
Liikenneonnettomuuksissa loukkaantuvien ja kuolevien kokonaismäärän vähenemistrendi on vähintään 2 %		Toteutuu		
Liikennesuunnitelmat, kpl	65	65	0	100 %
Osayleiskaavat, kpl (valmisteilla)	7	7	0	100 %
Tuotetaan pyöräilyä edistäviä toimia		Toteutuu		
Turvataan elinkeinoelämän toimivuus laatimalla riittävästi toimitilakaavoja kaupunkirakenteen ja saavutettavuuden kannalta hyville paikoille		Toteutuu		
Kiinteistövirasto				
Ara-asunnon hakijat ilman asunnonvaihtaji	22 000	24 000	2 000	109 %
Geoteknisestä suunnittelusta johtuvia, yli 0,5 milj. euron vahinkoja ei toteudu pohja- ja kalliorakentamisessa, vahinkojen määrä, kpl.	0	0	0	
Kaupungin palvelurakennusten sääkorjattu lämpöenergian kulutus, kWh/brm2/v	143,4	143,4	0	100 %
Kaupungin tuella rakennettujen hissien määrä, kpl	65	50	-15	77 %
Maaomaisuus Helsingissä	14 190	14 503	313	102 %
Maaomaisuus muissa kunnissa	5 846	5 834	-12	100 %
Pohjatutkimusprofiileja tietokannassa kpl.	253 000	253 488	488	100 %
Rakentamiskelpoiseksi tutkittu ja kunnostettu maa (5 v. keskiarvo, ha)	15	15	0	100 %
Rekisteröityjä kiinteistöjä ja rasitteita, kpl.	600	550	-50	92 %
Tiloja vuokrauksessa	2 920 000	2 970 000	50 000	102 %
Tiloja ylläpidossa	1 870 000	1 850 000	-20 000	99 %
Uudisrakennusmittauksia kpl	750	730	-20	97 %
Välitetyt ara-vuokra-asunnot, kpl.	3 200	3 000	-200	94 %
Rakennusvalvontavirasto				
Erytysuunnitelmat,	31 000	31 000	0	100 %
Katselmukset, kpl	15 000	15 000	0	100 %
Käyttötarkoituksen muutokset, asuntoja kpl	500	500	0	100 %
Lupapäätökset, kpl	3 500	2 600	-900	74 %
Uudisrakentamisen lupapäätökset, teollisuus- ja varastotilat, k-m2	90 000	40 000	-50 000	44 %
Uudisrakentamisen lupapäätökset, asuntoja, kpl	5 000	5 000	0	100 %
Uudisrakentamisen lupapäätökset, muut, k-m2	7 500	7 500	0	100 %
Uudisrakentamisen lupapäätökset, toimistot, liiketilat, julkiset tilat, k-m2	200 000	200 000	0	100 %
Uudisrakentamisen määrä	3,8	3,0	-1	79 %
Uudisrakentamista koskevat lupapäätökset, kpl	650	600	-50	92 %

LIITE 3

sivu 1(1)

Tuottavuusindeksien toteutumisennuste 1/2014

		TOTEUMA 2011	TOTEUMA 2012	TOTEUMA 2013	TA 2014	ENNUSTE 2014
Helsingin Energia	(2007 = 100)		91	100	95	
Helsingin Satama	(2011 = 100)	100	100	102,3	102,8	106,5
Talpa	(2011 = 100)	100	100	102	103	103
Hankintakeskus	(2010 = 100)	87	86	97	87	95
HKL	(2010 = 100)	100	100	98	97	98
Palmia	(2008 = 100)	100	98	100	103	103
Pelastuslaitos			-	0	100	63,6
Rakennusvirasto						
Ylläpidon tilaaminen	(2010 = 100)	100	108	120	122	122
Investointien teettäminen	(2010 = 100)	100	104	107	103	103
Pysäköinnin valvonta	(2010 = 100)	100	117	63	63	101
Stara	(2010 = 100)	90	98	97	103	95
Tukkutori	(2010 = 100)	100	96	90	93	93
Ympäristökeskus	(2009 = 100)	100	93	93	104	103,9
Sosiaali- ja terveysvirasto		100	96	102	97	97
Varhaiskasvatusvirasto		100	112	113	113	113
Henkilöstön kehittämispalvelut -liikelaitos		100	104	109	109	125
Kaupunginkirjasto	(2010 = 100)	100	98	94	97	99
Kaupunginmuseo	(2011 = 100)	100	119	108	125	101
Korkeasaaren eläintarha		100	100	78	78	78
Kulttuurikeskus		100	102	100	100	100
Liikuntavirasto						
(2010 = 100) Aukiolotuntia kohti		100	94	99	101	101
(2010 = 100) Käyntikertaa kohti		100	97	97	101	101
Nuorisoasiainkeskus	(2010 = 100)	100	99	105	97	95
Opetusvirasto						
Ammatilliset oppilaitokset		103	101	107	104	102
Ruotsinkielinen opetus	esi- ja perusopetus	100	100	99	99	98,5
	lukiokoulutus	100	100	94	95	84
Suomenkielinen opetus	esi- ja perusopetus	100	101	98	101	100
	lukiokoulutus	100	100	100	102	102
Ruotsinkielinen työväenopisto		100	107	94	94	94
Suomenkielinen työväenopisto	(2010 = 100)	100	99	101	104	102
Taidemuseo	(2011 = 100)	100	93	124	44	44
Tietokeskus		100	110	102	102	102
Työterveyskeskus	(2009 = 100)	100	101	105	108	108
Asuntotuotantotoimisto	(2010 = 100)	100	106	92	78	74
Kaupunkisuunnitteluvirasto		100	101	102	103	103
Kiinteistövirasto		100	113	106	107	107
Rakennusvalvontavirasto		100	100	110	110	110

Kaupunginjohtajan ja apulaiskaupunginjohtajien toimialojen virastot ja kunnalliset liikelaitokset

Kaupunginjohtajan toimialaan kuuluvat tarkastusvirasto ja kaupunginkanslia. Kunnallisista liikelaitoksista kaupunginjohtajan toimialaan kuuluvat Helsingin Energia, Helsingin Satama ja Taloushallintopalvelu. Pääluokkaan kuuluvat lisäksi kaupunginhallituksen, kaupunginjohtajan, keskusvaalilautakunnan, kaupunginkanslian ja tietokeskuksen käytettäväksi osoitettuja määrärahoja.

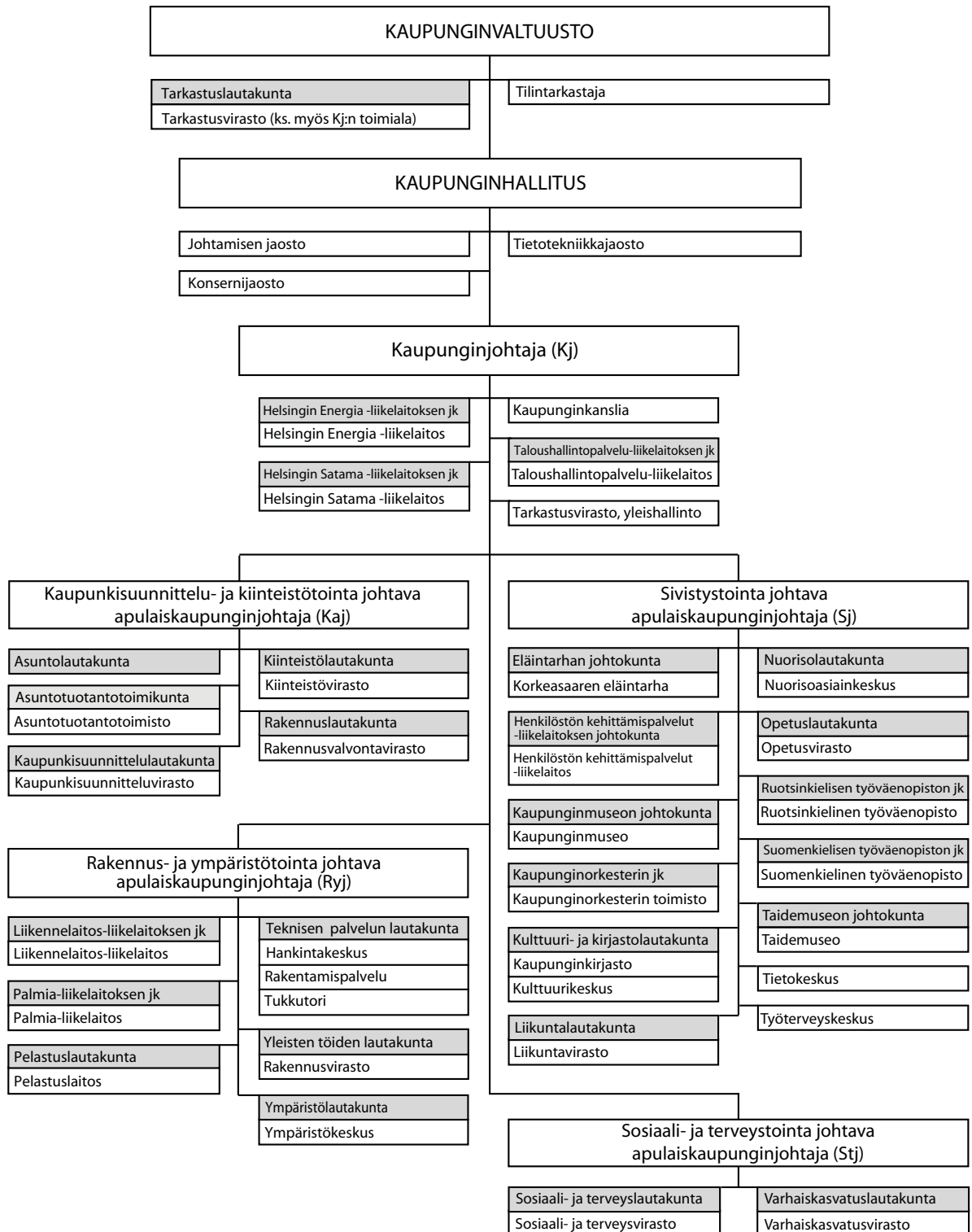
Rakennus- ja ympäristötoimen apulaiskaupunginjohtajan toimialaan kuuluvat Helsingin kaupungin tukkutori, hankintakeskus, rakennusvirasto, Stara (ent. rakentamispalvelu), pelastuslaitos, ympäristökeskus sekä kunnallisista liikelaitoksista HKL ja Palmia.

Sosiaali-, terveys- ja varhaiskasvatustoimen apulaiskaupunginjohtajan toimialaan kuuluvat sosiaali- ja terveysvirasto ja Varhaiskasvatusvirasto. Sosiaali- ja terveysviraston määräraha sisältää HUS-kuntayhtymälle osoitetut määrärahat.

Sivistystoimen apulaiskaupunginjohtajan toimialaan kuuluvat opetusvirasto, suomen- ja ruotsinkieliset työväenopistot, kaupunginkirjasto, kaupungin taidemuseo, kulttuurikeskus, kaupunginmuseo, kaupunginorkesteri, Korkeasaaren eläintarha, nuorisoasiainkeskus, liikuntavirasto, työterveyskeskus ja tietokeskus sekä kunnallisista liikelaitoksista Oiva Akatemia.

Kaupunkisuunnittelu- ja kiinteistötoimen apulaiskaupunginjohtajan toimialaan kuuluvat kaupunkisuunnitteluvirasto, kiinteistövirasto, asuntotuotantotoimisto ja rakennusvalvontavirasto.

Helsingin kaupungin hallinnon organisaatio 1.1.2014 alkaen



HELSINGIN KAUPUNGIN
HALLINNON ORGANISAATIO
15.1.2014

Apulaiskaupunginjohtajat aakkosjärjestyksessä toimialan mukaan.
Virastot ja liikelaitokset aakkosjärjestyksessä lauta- tai johtokunnan nimen mukaan.