



Kaunissaaren, Hanskisen ja Eestiluodon luonnonhoitosuunnitelma





Sisällysluettelo

JOHDANTO.....	3
1 LUONNONHOITOTÖIDEN TOTEUTUS	5
LIITE 1. Kuvioselosteet	8
1.1 Kaunissaari	8
1.2 Kaunissaaren piha-, niitty ja luonnonsuojelukuviot, joiden tilan päivitetty kesällä 2015:	30
1.3 Eestiluoto ympäristöineen:	39
1.4 Hanskinen:.....	46
LIITE 2. Helsingin kaupungin metsien hakkuutavat.....	48
2.1 Ylispuustoisien taimikon hoito.....	48
2.2 Ensiharvennus	48
2.3 Harvennus	48
2.4 Yksittäisten puiden poisto	48
2.5 Uudistaminen viljelemällä	48
2.6 Luontaisen uudistaminen valmistelu.....	49
2.7 Suojuspuuhakkuu.....	49
2.8 Luontainen uudistaminen.....	49
2.9 Maisemanhoito	49
2. 10 Säästöpuista	50
LIITE 3. Kartta Kaunissaaren hakkuutöistä	51
LIITE 4. Kartta Kaunissaaren pienpuuston hoidosta	51
LIITE 5. Hanskisen kuviokartta	51
LIITE 6. Eestiluodon kuviokartta.....	51



JOHDANTO

Kaunissaaren, Hanskisen ja Eestiluodon hoito – ja kehittämissuunnitelma hyväksyttiin 1.12.2015 yleisten töiden lautakunnassa ohjeellisena noudatettavaksi. Esittelijän ehdotuksesta poiketen Yleisten töiden lautakunta päätti hyväksyä Kaunissaaren, Hanskisen ja Eestinluodon hoito- ja kehittämissuunnitelman muutettuna seuraavilta osin:

1. Kaunissaaren rantamaiseman sekä tuulituhojen välttämiseksi kuviokohtaisia toimenpiteitä ei uloteta 50 metriä lähemmäs rantaa kuin silloin, jos siihen on turvallisuuteen liittyvät perusteet, jotta asemakaavamerkinnän mukainen alueen luonne säilyy ja jotta vältytään tuulituhoilta. Rantareittien välittömässä läheisyydessä olevat vaaralliset puut voidaan poistaa. Saaren itäosan telttailualueella myös muut kaatumavaaralliset puut voidaan poistaa.

2. Kaunissaaren MALU -aluerajauksen sisäpuolella olevan kuvio 50:n harvennushakkuut eivät ole perusteltuja ja altistaisivat saaren myös tuulituhoilta. Kuvio korvataan yksittäisten puiden poistolla turvallisuussyistä reittien välittömästä läheisyydestä.

3. Kaunissaaren MALU -aluerajauksen sisäpuolella kaadetuista puista vähintään 30 % jätetään luontoon lahoppuiksi lukuun ottamatta a) rakennusten pihapiirejä sekä niiden välitöntä läheisyyttä. b) kirjanpainajatuokan vaurioittamia puunrunkoja.

Yllä mainitun kohdan 1. rajaus on merkitty toimenpidekarttoihin punaisella viivalla, joka myötäilee rantaa koskevia toimenpidekuvioita 50 metrin päässä rantaviivasta. Kohta 2. on jo huomioituna toimenpidekartoissa ja kuviotekstissä. Kohta 3. huomioidaan MALU-rajauksen sisällä olevaa puustoa käsiteltäessä. Kyseinen MALU-rajaus näkyy toimenpidekartoissa niin ikään punaisena viivana, joka halkaisee saaren pohjois-etelä-kaakkoissuuntaisena, MALU-alue on tästä viivasta länteen päin.

Kaunissaaren, Hanskisen ja Eestiluodon hoito – ja kehittämissuunnitelmassa on esitetty luonnonympäristön eli metsien ja avointen alueiden tila. Kuvaukset alueen maisemasta, ulkoilu- ja virkistyskäytöstä, kaavoituksesta, metsien kasvupaikoista, puustosta, niityistä ja luonnon arvokohteista löytyvät hoito – ja kehittämissuunnitelmasta. Luonnon monimuotoisuuden huomioon ottaminen on myös kuvattuna hoito – ja kehittämissuunnitelmassa.

Kaunissaaren, Hanskisen ja Eestiluodon hoito – ja kehittämissuunnitelmassa esitetään alueittaiset tavoitteet luonnonhoitoon. Ne ohjaavat luonnonhoitosuunnitelman kuviokohtaisia toimenpiteitä. Tästä syystä tätä luonnonhoidon toteutussuunnitelmaa tulee tarkastella yhdessä Kaunissaaren, Hanskisen ja Eestiluodon hoito – ja kehittämissuunnitelman kanssa. Hoito – ja kehittämissuunnitelma on nähtävillä rakennusviraston Internet – sivulla.

Luonnonhoitosuunnitelma on toteutustason suunnitelma. Siinä kuvataan kuvioittain toteutettavat luonnonhoitotoimenpiteet kuten hakkuut ja muut hoitotoimenpiteet. Luonnonhoidon toimenpiteet tehdään luonnonhoidon työohjeiden mukaisesti. Hoitotoimenpiteet ajoitetaan suunnitelmakauden alkupuolelle. Tavoitteiden saavuttamiseksi tarvittavat toiskertaiset toimenpiteet tullaan tekemään suunnitelmakauden puolella ja loppupuolella.



Hoito- ja kehittämissuunnitelma ja luonnonhoidon toteutussuunnitelma ovat nähtävillä rakennusviraston Internet-sivuilla. Suunnittelusta on vastannut metsäsuunnittelija Antti Siuruainen. Työn tilaamisesta, toteutuksesta ja työn valvonnasta vastaa metsävastaava Timo Virtanen.

Helsingissä 1.6.2016

Antti Siuruainen
Metsäsuunnittelija
09 310 752 52
antti.siuruainen@hel.fi

Timo Virtanen
Metsävastaava
09 310 38 462
timo.virtanen@hel.fi

1 LUONNONHOITOTÖIDEN TOTEUTUS

Hoitosuunnitelma on laadittu 10-vuotiskaudeksi. Suunnitelmakaudella on tarkoitus tehdä hakkuutöitä vain kertaluonteisesti. Hoitotöitä, kuten pienpuuston hoitoa tai taimikonhoitoa, tullaan suunnitelmakaudella tekemään 1-3 kertaa kohteesta riippuen. Turvallisuuden vuoksi tehtäviä yksittäisten puiden poistoja tehdään tarpeen mukaan. Tavoitteena on etenkin Eestiluodon osalta, että siellä käydään tekemässä hoitotyöt suunnitelmakauden alussa, jonka jälkeen siellä ei pitäisi olla tarvetta vähään aikaan hoitokäynteihin. Hanskisista on mökkiläisten toiveesta lähes vuosittain poistettu vaarallisia puita, tätä työtä joudutaan tekemään lähes vuosittain. Hoitotarvekartat löytyvät karttaliitteistä. Korjuu tehdään pääosin koneellisesti ja korjattu puu kuljetetaan lautalla mantereelle. Hoitotyöt ja yksittäiset puunkaadot tehdään metsurityönä. Myös arvokkaiden luontokohteiden hoito tapahtuu metsurityönä.

Ylispuustoisien taimikon hoito	1,8 ha
Ensiharvennus	5,5 ha
Harvennus	8,6 ha
Yksittäisten puiden poisto	22,3 ha
Luontaisen uudistamisen valmistelu	10,1 ha
Suojuspuuhakkuu	2,3 ha
Luontainen uudistaminen	0,5 ha
Yhteensä	53,5 ha



Kaunissaaren hakkuutyöt taulukossa ja pylväsdiagrammissa

Pienpuuston hoitoa on merkitty 39 hehtaarille ja taimikonhoitoa 9 hehtaarille. Näillä hoitotoimenpiteillä pyritään poimimaan vesakon ja kuusitiheikköjen seasta kasvatuskelpoisia tulevan puusukupolven yksilöitä sekä näyttäviä pensaita



esiin. Lisäksi pienpuuston hoidolla pyritään avaamaan lähi- ja kaukonäkymiä metsän sisään. Pienpuuston hoitosektori reitistä metsään päin sovitaan kunkin kuvion maaston, puuston, topografian yms. seikkojen mukaan.

Hoitotöiden pinta-aloista on syytä muistaa, että suurimmaksi osaksi toimenpiteet eivät koske koko kuviota, vaan osa kuviosta jää vaihtelevasti toimenpiteiden ulkopuolella ja lopulla kuviolla hoidon intensiteetti vaihtelee kuvion puuston luonteen mukaan.

Pienpuuston hoito on aina vaihtelevaa, eli osa pensaskerroksesta jää koskemattomaksi, osasta poistetaan osa ja osaan kuviota tehdään aukkoja. Näin pensaskerroksesta saadaan vaihteleva ja siellä on näkymiä sekä lintujen ja muiden pensaskerroksen lajien elinympäristöt eivät vaarannu. Lisäksi pienpuuston hoidolla poimitaan lehtipuuvesakon seasta näyttävimmät ja arvokkaimmat puuyksilöt sekä näyttävimmät pensasryhmät.

Istutus	3,6 ha
Pienpuuston hoito	39 ha
Taimikonhoito	9 ha

Kaunissaaren hoitotyöt hehtaareittain

Luonnon monimuotoisuuden kannalta arvokkaimmat kohteet jätetään hoitotoimenpiteiden ulkopuolelle.

Metsänhoitotoimenpiteet tehdään ulkoilijoiden turvallisuus ja viihtyisyys huomioiden. Niistä tiedotetaan Internetissä ja maastossa maastokyltein ennen toimenpiteiden toteutusta.

Puunkaato tehdään osin harvesterilla koneellisesti ja osin metsurityönä ja puunkorjuu koneellisesti. Hakkuutähteet korjataan haketettavaksi keskeisimmiltä alueilta, kuten rakennusten lähistöltä, ulkoilureittien varsilta ja muilta vilkkaan ulkoilukäytön alueilta. Osa hakkuutähteistä jätetään metsiin maatumään siellä missä niistä ei ole haittaa alueiden käytölle. Hakkuutyöt tehdään maaperä, maasto ja puulajisto huomioiden ajankohtana, jolloin riski juuristo- tai maastovaurioiden syntymiselle on pienin. Jos vaurioita kuitenkin syntyy, ne pyritään korjaamaan mahdollisimman nopeasti, tai ainakin viimeistään työmaan valmistuttua.

Rakennusviraston katu- ja puisto-osasto tilaa luonnonhoitotyöt osittain yksityisiltä metsäpalveluyrittäjiltä ja osin Helsingin kaupungin rakennuspalvelu STARA:n luonnonhoitoyksiköltä.

1.1 Niittyjen ja pihapiirien hoito

Pihapiirit

1) Kaunissaarella

Pihapiirien hoito ei sisälly nykyisiin vuokrasopimuksiin. Osa mökkiläisistä hoitaa pihaa niittämällä talon lähialueen, missä eniten liikutaan ja oleskellaan. Osa pihoista on miltei täysin hoitamatta. Yksittäisten puiden kaadot hoitaa joko Kaunissaaren henkilökunta tai Staran luonnonhoitoyksikkö.

Pihapiirit tulee rajata kartoille. Vuokrattavien mökkien pihan hoito tulee sopia jatkossa (LiV ja vuokralaiset). Hoidettavan piha-alueen hoitovastuut ja hoidon tavoite olisi hyvä kirjata vuokrasopimuksiin. Niillä pihoilla, joissa on arvokasta kasvillisuutta tai vanhoja koristekasveja tulee laatia erillinen hoitosuunnitelma. Hoitosuunnitelman toteutuksesta sovitaan (LiV, vuokralaiset)

Pihojen kasvillisuus on pääosin luonnonmukaista niittykasvillisuutta. Pääasiallinen hoitotoimi on niitto kerran kesässä ja niittojätteen haravointi ja poistaminen. Niittojätteen kompostointimahdollisuudet saarella tulee selvittää. Metsäisten pihapiirien ongelmana on vesakoituminen. Lehtivesakon raivaus kerran kaudessa on myös mahdollista, jolloin raivatun materiaalin voi jättää maastoon. Pihapiirien puiden hoito on pääosin yksittäisten, huonokuntoisten puiden kaatoa ja hakkuutähteiden siivousta. Puunrungot voidaan hyödyntää polttopuuna.

2) Pihapiirien hoito Eestiluodolla

Saariryhmän kolmen tilan pihapiirien hoito kuuluu vuokralaisille.

3) Pihapiirien hoito Hanskisen saarella

Saaren kesämökkien pihojen hoidosta vastaavat mökkiläiset. Suurin osa pihoista on luonnonmukaisia, mutta joissakin pihoissa mökkiläiset ovat istuttaneet koristekasveja mökkien läheisyyteen. On tärkeää, että istutetut kasvit eivät pääse leviämään ympäröivään luontoon tai pihapiiri laajene huomattavasti ympäristöön. Asiasta tulee tiedottaa esim. kesämökkiyhdistyksen kokouksessa. Erityisesti haitallisten vieraskasvien leviäminen saaristoluntoon pitää yrittää estää.

LIITE 1. Kuvioselosteet

1.1 Kaunissaari

3	Pinta-ala:	2.62						
	Kasvupaikka:	Lehto	Pääpuulaji:		Rauduskoivu			
	Puusto:	<i>Puulaji</i>	<i>Ikä</i>	<i>Ppa</i>	<i>Rluku</i>	<i>Lpm</i>	<i>Pituus</i>	<i>Til</i>
			<i>v</i>	<i>m²/ha</i>	<i>r/ha</i>	<i>cm</i>	<i>m</i>	<i>m³/ha</i>
		Rauduskoivu	87	18	110	44	22	163
		Kuusi	87	4	30	44	22	39
	Monimuotoisuus:	Yleiskaava, hyväksytty (Suojelumääräys). C5 Arvometsä.						
	Kuvaus:	Yleiskaavassa luo/29-merkintä: Kaunissaaren länsipään tervaleppälehto. Luontoyhteenvedon mukainen arvo ja numerointi: Paikallisesti arvokas 34.						
		Varttunut koivuvaltainen sekametsä.						
		Entisen Västergårdenin tilan pihapiiriä, joka on ollut avoimempi. Alueen kehittäminen riippuu liikuntaviraston suunnitelmista. Puuston turvallisuudesta huolehditaan ja näkymäsektoreita pidetään avoimena.						
		Toimenpiteet: Yksittäisten puiden poisto ja pienpuuston hoito reitin ja rakennusten ympärillä.						
4	Pinta-ala:	0.76						
	Kasvupaikka:	Lehto	Pääpuulaji:		Tervaleppä			
	Puusto:	<i>Puulaji</i>	<i>Ikä</i>	<i>Ppa</i>	<i>Rluku</i>	<i>Lpm</i>	<i>Pituus</i>	<i>Til</i>
			<i>v</i>	<i>m²/ha</i>	<i>r/ha</i>	<i>cm</i>	<i>m</i>	<i>m³/ha</i>
		Tervaleppä	62	16	320	25	19	142
		Rauduskoivu	62	13	260	25	19	111
		Kuusi	62	3	60	25	20	30
	Toimenpiteet:	<i>Toimenpide</i>			<i>Kiireellisyys</i>	<i>Vuosi</i>		
		Yksittäisten puiden poisto			2016–2021	2016		
		Pienpuuston hoito			2016–2021	2016		
	Monimuotoisuus:	C2.2 Retkeilymetsä. Pihlajia.						
	Kuvaus:	Tervaleppää rantavyöhykkeessä.						
		Kuusia poistetaan, lehtipuita ja etenkin tervaleppää suositaan. Hoito kohdistetaan muutamaa näkymäsektoriin ja polun varteen.						
5	Pinta-ala:	0.20						
	Kasvupaikka:	Tontti	Pääpuulaji:					
	Toimenpiteet:	<i>Toimenpide</i>			<i>Kiireellisyys</i>	<i>Vuosi</i>		
		Yksittäisten puiden poisto			2016–2021	2016		
		Pienpuuston hoito			2016–2021	2016		
	Monimuotoisuus:	E Erityisalue.						
	Kuvaus:	Rakennus nro. 12, vuokrattu Vieheveikot ry:lle. Hienolla paikalla meren äärellä sijaitseva huonokuntoinen vanha huvila. Pihapiiri on kasvamassa umpeen. Metsänreuna on etenkin mökin itäpuolella jo miltei kiinni						

rakennuksessa. Itäpuolella on kaatunut, konkelossa oleva puu aivan huussin lähellä. Mökin sisääntulo ja näkymä merelle on myös umpeenkasvanut. Pihassa on ilmeisesti myrskytuhon jäljiltä korjattu joitakin yksittäisiä puita merenpuoleiselta pihalta. Rannalla kasvaa tervaleppiä.

Toimenpiteet: Pihapiiristä kaadetaan puita, erityisesti rakennuksen itäpuolelta ja sisääntuloväylän varrelta. Kaikki hakkuutähteet kerätään pihapiiristä ja viedään pois tai poltetaan.

6	Pinta-ala:	0.12						
	Kasvupaikka:	Lehto	Pääpuulaji:		Kuusi			
	Puusto:	<i>Puulaji</i>	<i>Ikä</i>	<i>Ppa</i>	<i>Rluku</i>	<i>Lpm</i>	<i>Pituus</i>	<i>Til</i>
			v	m ² /ha	r/ha	cm	m	m ³ /ha
		Kuusi	132	21	150	41	24	197
		Rauduskoivu	132	2	10	39	24	16
	Monimuotoisuus:	Tuore lehto (Metsälain tärkeä elinympäristö). C2.2 Retkeilymetsä.						
	Kuvaus:	Metsälain mukainen arvokas elinympäristö. (AThOT -lehto) Arvokas lehto, vanha kuusivaltainen, iäkkäitä huonokuntoisia koivuja. Jäljellä oleva puusto tasaikäistä. Pohja- ja kenttäkerroksessa kauttaaltaan oksia, risuja ja runkoja. Runsaasti vadelmaa.						
		Toimenpiteet: Ei toimenpiteitä.						

6.1	Pinta-ala:	0.18						
	Kasvupaikka:	Lehto	Pääpuulaji:		Kuusi			
	Puusto:	<i>Puulaji</i>	<i>Ikä</i>	<i>Ppa</i>	<i>Rluku</i>	<i>Lpm</i>	<i>Pituus</i>	<i>Til</i>
			v	m ² /ha	r/ha	cm	m	m ³ /ha
		Kuusi	132	21	150	41	24	197
		Rauduskoivu	132	2	10	39	24	16
	Toimenpiteet:	<i>Toimenpide</i>		<i>Kiireellisyys</i>	<i>Vuosi</i>			
		Yksittäisten puiden poisto		2016–2021	2016			
		Taimikonhoito		2016–2021	2016			
	Monimuotoisuus:	Tuore lehto (Metsälain tärkeä elinympäristö). C2.2 Retkeilymetsä.						
	Kuvaus:	Metsälain mukainen arvokas elinympäristö. (AThOT -lehto) Arvokas lehto, jonka vanha kuusivaltainen puusto on alkanut uudistua luontaisesti myrskyssä syntyneiden aukkojen kautta. Runsaasti tuulen kaatamia vanhoja kuusia, kaadettuja runkoja. Kuvion pohjoispäässä iäkkäitä huonokuntoisia koivuja. Jäljellä oleva puusto tasaikäistä. Pohja- ja kenttäkerroksessa kauttaaltaan oksia, risuja ja runkoja. Runsaasti vadelmaa.						
		Toimenpiteet: Tavoitteena rehevä kerroksellinen lehtometsä. Osa alueen kaatuneista rungoista korjataan alueelta. Polun varrelta ja tontteihin/pihapiireihin						

rajautuvilta alueilta kaadetaan huonokuntoisia puita. Osa rungoista jätetään maapuiksi. Taimikonhoito, suositaan lehtipuustoa.

7	Pinta-ala:	0.14						
	Kasvupaikka:	Lehto	Pääpuulaji:		Kuusi			
	Monimuotoisuus:	Tuore lehto (Metsälain tärkeä elinympäristö). C2.2 Retkeilymetsä.						
	Kuvaus:	Metsälain mukainen arvokas elinympäristö. Arvokas lehto, iäkkäitä huonokuntoisia koivuja. Jäljellä oleva puusto tasaikäistä. Pohja- ja kenttäkerroksessa kauttaaltaan oksia, risuja ja runkoja. Runsaasti vadelmaa.						
	Toimenpiteet:	Ei toimenpiteitä.						
7.1	Pinta-ala:	0.40						
	Kasvupaikka:	Lehto	Pääpuulaji:		Kuusi			
	Puusto:	<i>Puulaji</i>	<i>Ikä</i>	<i>Ppa</i>	<i>Rluku</i>	<i>Lpm</i>	<i>Pituus</i>	<i>Til</i>
			<i>v</i>	<i>m2/ha</i>	<i>r/ha</i>	<i>cm</i>	<i>m</i>	<i>m3/ha</i>
		Kuusi	11		720	0	0	0
		Rauduskoivu	9		1080	5	5	2
		Kuusi	106	3	30	38	25	34
	Toimenpiteet:	<i>Toimenpide</i>			<i>Kiireellisyys</i>	<i>Vuosi</i>		
		Yksittäisten puiden poisto			2016–2021	2016		
		Pienpuuston hoito			2016–2021	2016		
	Monimuotoisuus:	Tuore lehto (Metsälain tärkeä elinympäristö). C2.2 Retkeilymetsä.						
	Kuvaus:	Metsälain mukainen arvokas elinympäristö. Arvokas lehto, jonka vanha kuusivaltainen puusto on pääosin kaatunut myrskyssä. Alue heinittynyt ja luontaisesti osittain taimettunut. Kuivia ja kuolleita puita, joista osa maassa. Kuvion pohjoispäässä iäkkäitä huonokuntoisia koivuja. Jäljellä oleva puusto tasaikäistä. Pohja- ja kenttäkerroksessa kauttaaltaan oksia, risuja ja runkoja. Runsaasti vadelmaa.						
	Toimenpiteet:	Tavoitteena rehevä kerroksellinen lehtometsä. Osa alueen kaatuneista rungoista korjataan alueelta. Polun varrelta ja tontteihin/pihapiireihin rajautuvilta alueilta kaadetaan huonokuntoisia puita. Osa rungoista jätetään maapuiksi. Taimikon hoito, suositaan lehtipuustoa.						
8	Pinta-ala:	0.35						
	Kasvupaikka:	Lehtomainen kangas	Pääpuulaji:		Kuusi			
	Puusto:	<i>Puulaji</i>	<i>Ikä</i>	<i>Ppa</i>	<i>Rluku</i>	<i>Lpm</i>	<i>Pituus</i>	<i>Til</i>
			<i>v</i>	<i>m2/ha</i>	<i>r/ha</i>	<i>cm</i>	<i>m</i>	<i>m3/ha</i>
		Kuusi	14		1040	0	0	0
		Rauduskoivu	14	14	960	14	12	19
	Toimenpiteet:	<i>Toimenpide</i>			<i>Kiireellisyys</i>	<i>Vuosi</i>		
		Taimikonhoito			2016–2021	2016		
	Monimuotoisuus:	C2.2 Retkeilymetsä.						

Kuvaus: Myrskyssä syntynyt aukko, johon on syntynyt luontainen taimikko. Lahopuita maassa, jotka saavat maatua paikoilleen.

Toimenpiteet: Taimikonhoito

10	Pinta-ala:	1.04						
	Kasvupaikka:	Lehtomainen kangas	Pääpuulaji:		Kuusi			
	Puusto:	<i>Puulaji</i>	<i>Ikä</i>	<i>Ppa</i>	<i>Rluku</i>	<i>Lpm</i>	<i>Pituus</i>	<i>Til</i>
			v	m ² /ha	r/ha	cm	m	m ³ /ha
		Kuusi	82	28	460	28	21	270
		Rauduskoivu	82	5	80	28	20	44
	Toimenpiteet:	<i>Toimenpide</i>			<i>Kiireellisyys</i>	<i>Vuosi</i>		
		Luontaisen uudistamisen valmistelu			2016–2021	2016		
		Pienpuuston hoito			2016–2021	2016		
	Monimuotoisuus:	C2.2 Retkeilymetsä.						

Kuvaus: Varttunut kuusikko, jossa kuusentaimikkoa syntynyt luontaisesti alikasvokseksi. Luontaista uudistumista edistetään tekemällä pieniä valoaukkoja taimiryhmien ympärille. Osa kuviosta on aiemmin kaatunut myrskyssä rannassa olevan huvilan eteläpuolella.

Toimenpiteet: Yksittäisten kuusien poiminta taimiryhmien päältä ja pienpuuston hoito.

11	Pinta-ala:	2.58						
	Kasvupaikka:	Lehtomainen kangas	Pääpuulaji:		Kuusi			
	Puusto:	<i>Puulaji</i>	<i>Ikä</i>	<i>Ppa</i>	<i>Rluku</i>	<i>Lpm</i>	<i>Pituus</i>	<i>Til</i>
			v	m ² /ha	r/ha	cm	m	m ³ /ha
		Kuusi	132	33	370	34	22	309
		Mänty	132	1	10	34	22	10
		Rauduskoivu	132	1	10	34	22	6
	Toimenpiteet:	<i>Toimenpide</i>			<i>Kiireellisyys</i>	<i>Vuosi</i>		
		Yksittäisten puiden poisto			2016–2021	2016		
		Pienpuuston hoito			2016–2021	2016		
	Monimuotoisuus:	C2.2 Retkeilymetsä.						

Kuvaus: Vanhaa tiheää kuusikkoa. Kirjanpainajatuhoja, 12 puuta kuollut pystyyn.

Uudistuminen alkanut osalla kuviosta luontaisesti.

Toimenpiteet: Vaarallisten yksittäisten puiden poisto reitin ja rakennusten läheisyydestä. Pienpuuston hoito reitin varteen.

12	Pinta-ala:	0.16						
	Kasvupaikka:	Joutomaa	Pääpuulaji:					
	Monimuotoisuus:	0 Hoidon ulkopuolella oleva alue.						
	Kuvaus:	Merenrantaa. Kivikkoa ja kallioita.						



12.1	Pinta-ala: Kasvupaikka:	0.55 Joutomaa	Pääpuulaji:					
	Monimuotoisuus:	0 Hoidon ulkopuolella oleva alue.						
	Kuvaus:	Merenrantaa. Kivikkoa ja kallioita.						
12.2	Pinta-ala: Kasvupaikka:	0.76 Joutomaa	Pääpuulaji:					
	Monimuotoisuus:	0 Hoidon ulkopuolella oleva alue.						
	Kuvaus:	Merenrantaa ja vesijättömaata. Kivikkoa, ruovikkoa ja kallioita.						
12.3	Pinta-ala: Kasvupaikka:	0.80 Joutomaa	Pääpuulaji:					
	Monimuotoisuus:	0 Hoidon ulkopuolella oleva alue.						
	Kuvaus:	Merenrantaa. Kivikkoa ja kallioita. Merkitty yleiskaavaan /s 171 alueeksi (alue tai kohde, jolla ympäristö säilytetään).						
17	Pinta-ala: Kasvupaikka:	0.78 Lehtomainen kangas	Pääpuulaji:				Hieskoivu	
	Puusto:	<i>Puulaji</i>	<i>Ikä</i>	<i>Ppa</i>	<i>Rluku</i>	<i>Lpm</i>	<i>Pituus</i>	<i>Til</i>
			v	m ² /ha	r/ha	cm	m	m ³ /ha
		Hieskoivu	62	26	930	19	18	219
		Kuusi	62	11	390	19	17	100
	Monimuotoisuus:	C5 Arvometsä.						
	Kuvaus:	Hoitamaton sekametsä. Luonnontilaisesti kehittyvä. Aarnimaisia piirteitä, jonka vuoksi jätetään hoidon ulkopuolelle.						
18	Pinta-ala: Kasvupaikka:	1.21 Lehtomainen kangas	Pääpuulaji:				Kuusi	
	Puusto:	<i>Puulaji</i>	<i>Ikä</i>	<i>Ppa</i>	<i>Rluku</i>	<i>Lpm</i>	<i>Pituus</i>	<i>Til</i>
			v	m ² /ha	r/ha	cm	m	m ³ /ha
		Kuusi	132	26	270	35	22	244
		Rauduskoivu	132	1	10	35	22	13
		Kuusi	62	3	100	19	19	29
		Rauduskoivu	62	3	100	19	19	25
	Toimenpiteet:	<i>Toimenpide</i>			<i>Kiireellisyys</i>	<i>Vuosi</i>		
		Yksittäisten puiden poisto			2016–2021	2016		
		Pienpuuston hoito			2016–2021	2016		
	Monimuotoisuus:	C2.2 Retkeilymetsä.						
	Kuvaus:	Tuulituhojen ja kirjanpainajan aiheuttama aukea, jossa runsaasti kuollutta ja kuolemassa olevaa puuta. Tuhopuuston raivaus. Kuusen ja/tai koivun istutus.						



18.3	Pinta-ala:	0.69						
	Kasvupaikka:	Lehtomainen kangas	Pääpuulaji:		Kuusi			
	Puusto:	<i>Puulaji</i>	<i>Ikä</i>	<i>Ppa</i>	<i>Rluku</i>	<i>Lpm</i>	<i>Pituus</i>	<i>Til</i>
			<i>v</i>	<i>m2/ha</i>	<i>r/ha</i>	<i>cm</i>	<i>m</i>	<i>m3/ha</i>
		Kuusi	132	26	270	35	22	244
		Rauduskoivu	132	1	10	35	22	13
		Kuusi	62	3	100	19	19	29
		Rauduskoivu	62	3	100	19	19	25
	Toimenpiteet:	<i>Toimenpide</i>			<i>Kiireellisyys</i>	<i>Vuosi</i>		
		Uudistaminen viljelemällä			2016–2021	2016		
		Rauduskoivun istutus			2016–2021	2016		
		Pienpuuston hoito			2016–2021	2016		
	Monimuotoisuus:	C2.2 Retkeilymetsä.						
	Kuvaus:	Tuulituhojen ja kirjanpainajan uhkaama metsä, jossa runsaasti kuollutta ja kuolemassa olevaa puuta.						
		Puuston uudistaminen. Kuusen ja/tai koivun istutus.						
18.4	Pinta-ala:	0.94						
	Kasvupaikka:	Lehtomainen kangas	Pääpuulaji:		Kuusi			
	Puusto:	<i>Puulaji</i>	<i>Ikä</i>	<i>Ppa</i>	<i>Rluku</i>	<i>Lpm</i>	<i>Pituus</i>	<i>Til</i>
			<i>v</i>	<i>m2/ha</i>	<i>r/ha</i>	<i>cm</i>	<i>m</i>	<i>m3/ha</i>
		Kuusi	132	26	270	35	22	244
		Rauduskoivu	132	1	10	35	22	13
		Kuusi	62	3	100	19	19	29
		Rauduskoivu	62	3	100	19	19	25
	Toimenpiteet:	<i>Toimenpide</i>			<i>Kiireellisyys</i>	<i>Vuosi</i>		
		Uudistaminen viljelemällä			2016–2021	2016		
		Rauduskoivun istutus			2016–2021	2016		
		Pienpuuston hoito			2016–2021	2016		
	Monimuotoisuus:	C2.2 Retkeilymetsä. Pienialainen suo (Muu arvokas elinympäristö).						
	Kuvaus:	Tuulituhojen ja kirjanpainajan uhkaama metsä, jossa runsaasti kuollutta ja kuolemassa olevaa puuta.						
		Puuston uudistaminen. Kuusen ja/tai koivun istutus.						
18.5	Pinta-ala:	0.68						
	Kasvupaikka:	Lehtomainen kangas	Pääpuulaji:		Kuusi			
	Puusto:	<i>Puulaji</i>	<i>Ikä</i>	<i>Ppa</i>	<i>Rluku</i>	<i>Lpm</i>	<i>Pituus</i>	<i>Til</i>
			<i>v</i>	<i>m2/ha</i>	<i>r/ha</i>	<i>cm</i>	<i>m</i>	<i>m3/ha</i>
		Kuusi	132	26	270	35	22	244
		Rauduskoivu	132	1	10	35	22	13
		Kuusi	62	3	100	19	19	29
		Rauduskoivu	62	3	100	19	19	25
	Toimenpiteet:	<i>Toimenpide</i>			<i>Kiireellisyys</i>	<i>Vuosi</i>		
		Uudistaminen viljelemällä			2016–2021	2016		
		Rauduskoivun istutus			2016–2021	2016		



Pienpuuston hoito 2016–2021 2016

Monimuotoisuus: C2.2 Retkeilymetsä.

Kuvaus: Tuulituhojen ja kirjanpainajan uhkaama metsä, jossa runsaasti kuollutta ja kuolemassa olevaa puuta.

Puuston uudistaminen. Kuusen ja/tai koivun istutus.

19	Pinta-ala:	0.41						
	Kasvupaikka:	Lehtomainen kangas	Pääpuulaji:		Kuusi			
	Puusto:	<i>Puulaji</i>	<i>Ikä</i>	<i>Ppa</i>	<i>Rluku</i>	<i>Lpm</i>	<i>Pituus</i>	<i>Til</i>
			<i>v</i>	<i>m2/ha</i>	<i>r/ha</i>	<i>cm</i>	<i>m</i>	<i>m3/ha</i>
		Kuusi	132	26	270	35	22	242
		Rauduskoivu	132	1	10	35	22	12
		Kuusi	62	3	100	19	19	29
		Rauduskoivu	62	3	100	19	19	25
	Toimenpiteet:	<i>Toimenpide</i>			<i>Kiireellisyys</i>	<i>Vuosi</i>		
		Suojuspuuhakkuu			2016–2021	2016		
		Pienpuuston hoito			2016–2021	2016		
		Kuusen luontainen uudistaminen			2016–2021			

Monimuotoisuus: C2.2 Retkeilymetsä.

Kuvaus: Vanha heikkokuntoinen kuusikko, joka on uudistunut luontaisesti .

Taimikon pelastamiseksi ylispuuta poistetaan päältä, jolloin taimet saavat kasvutilaa. Koivuja jätetään säästöpuiksi.
Pienpuustonhoito taimikkoon.

20	Pinta-ala:	4.03						
	Kasvupaikka:	Lehtomainen kangas	Pääpuulaji:		Kuusi			
	Puusto:	<i>Puulaji</i>	<i>Ikä</i>	<i>Ppa</i>	<i>Rluku</i>	<i>Lpm</i>	<i>Pituus</i>	<i>Til</i>
			<i>v</i>	<i>m2/ha</i>	<i>r/ha</i>	<i>cm</i>	<i>m</i>	<i>m3/ha</i>
		Kuusi	22		2090	6	6	20
		Rauduskoivu	22		140	5	4	1
		Hieskoivu	87	9	170	25	21	82
		Kuusi	77	1	20	26	22	11
		Kuusi	29	5	1050	8	8	22
	Toimenpiteet:	<i>Toimenpide</i>			<i>Kiireellisyys</i>	<i>Vuosi</i>		
		Harvennus			2016–2021	2016		
		Taimikonhoito			2016–2021			

Monimuotoisuus: C2.2 Retkeilymetsä. Tuulen aiheuttama tuho (Keskinkertainen). Kallio.

Kuvaus: Ylispuustoinen kuusivaltainen taimikko.

Kehitetään kerroksellisena sekametsänä.

Toimenpiteet: Harvennus ja taimikonhoito.



21	Pinta-ala:	1.37						
	Kasvupaikka:	Lehtomainen kangas	Pääpuulaji:			Kuusi		
	Puusto:	<i>Puulaji</i>	<i>Ikä</i>	<i>Ppa</i>	<i>Rluku</i>	<i>Lpm</i>	<i>Pituus</i>	<i>Til</i>
			<i>v</i>	<i>m2/ha</i>	<i>r/ha</i>	<i>cm</i>	<i>m</i>	<i>m3/ha</i>
		Kuusi	97	14	270	25	21	138
		Rauduskoivu	97	7	140	25	20	64
		Mänty	97	2	50	25	20	22
		Kuusi	17		2860	2	2	2
	Toimenpiteet:	<i>Toimenpide</i>			<i>Kiireellisyys</i>	<i>Vuosi</i>		
		Ylispuustoisien taimikon hoito			2016–2021	2016		
		Taimikonhoito			2016–2021	2016		
	Monimuotoisuus:	C2.2 Retkeilymetsä.						
	Kuvaus:	Erittäin hyvä luontaisesti syntynyt kuusentaimikko, joka on hoidettava kiireellisesti.						
		Toimenpiteet: Ylispuuston poisto, jossa otetaan kuusia ja jätetään koivuja säästöpuiksi.						
22	Pinta-ala:	1.46						
	Kasvupaikka:	Lehtomainen kangas	Pääpuulaji:			Kuusi		
	Puusto:	<i>Puulaji</i>	<i>Ikä</i>	<i>Ppa</i>	<i>Rluku</i>	<i>Lpm</i>	<i>Pituus</i>	<i>Til</i>
			<i>v</i>	<i>m2/ha</i>	<i>r/ha</i>	<i>cm</i>	<i>m</i>	<i>m3/ha</i>
		Kuusi	112	34	410	32	22	331
	Toimenpiteet:	<i>Toimenpide</i>			<i>Kiireellisyys</i>	<i>Vuosi</i>		
		Yksittäisten puiden poisto			2016–2021	2016		
		Pienpuuston hoito			2016–2021	2016		
	Monimuotoisuus:	C2.2 Retkeilymetsä.						
	Kuvaus:	Vanha kuusikko, joka on kohtalaisessa kunnossa.						
		Pidetään pääosin lepotilassa. Ulkoilupolun varrelta poistetaan vain yksittäiset heikkokuntoiset ja vaaralliset puut. Pienpuuston hoito, jossa rantavyöhyke otetaan huomioon.						
23	Pinta-ala:	1.59						
	Kasvupaikka:	Lehtomainen kangas	Pääpuulaji:			Rauduskoivu		
	Puusto:	<i>Puulaji</i>	<i>Ikä</i>	<i>Ppa</i>	<i>Rluku</i>	<i>Lpm</i>	<i>Pituus</i>	<i>Til</i>
			<i>v</i>	<i>m2/ha</i>	<i>r/ha</i>	<i>cm</i>	<i>m</i>	<i>m3/ha</i>
		Rauduskoivu	27	25	1440	15	10	132
		Mänty	27		180	6	6	2
		Kuusi	27	5	430	13	12	32
		Rauduskoivu	72	2	30	30	21	20
		Tervaleppä	72	0	0	30	21	1
	Toimenpiteet:	<i>Toimenpide</i>			<i>Kiireellisyys</i>	<i>Vuosi</i>		
		Taimikonhoito			2016–2021	2016		
	Monimuotoisuus:	C2.2 Retkeilymetsä. Pihlajia.						
	Kuvaus:	Nuori metsä, joka tarvitsee kiireellisen taimikonhoidon.						



Kehitetään sekametsäksi.

24	Pinta-ala:	0.57						
	Kasvupaikka:	Lehto	Pääpuulaji:		Hieskoivu			
	Puusto:	<i>Puulaji</i>	<i>Ikä</i>	<i>Ppa</i>	<i>Rluku</i>	<i>Lpm</i>	<i>Pituus</i>	<i>Til</i>
			<i>v</i>	<i>m2/ha</i>	<i>r/ha</i>	<i>cm</i>	<i>m</i>	<i>m3/ha</i>
		Hieskoivu	67	19	360	26	21	185
		Haapa	67	5	90	26	21	46
		Kuusi	19	2	350	8	8	7
	Toimenpiteet:	<i>Toimenpide</i>			<i>Kiireellisyys</i>	<i>Vuosi</i>		
		Yksittäisten puiden poisto			2016–2021	2016		
		Pienpuuston hoito			2016–2021	2016		
	Monimuotoisuus:	C2.2 Retkeilymetsä.						
	Kuvaus:	Rehevä lehto, jossa kasvaa saniaisja ja puustona on koivikkoja. Alla kasvaa hyviä nuoria kuusia, joille tehdään kasvutilaa poistamalla joitakin heikompia koivuja päältä. Pitkällä aikavälillä alueesta kehitetään kerroksellinen lehtipuuvaltainen sekametsä. Jalopuiden istuttamista pihapiirin läheisyyteen voidaan harkita.						
		Toimenpiteet: Yksittäisten puiden poisto						

26	Pinta-ala:	0.57						
	Kasvupaikka:	Lehtomainen kangas	Pääpuulaji:		Kuusi			
	Puusto:	<i>Puulaji</i>	<i>Ikä</i>	<i>Ppa</i>	<i>Rluku</i>	<i>Lpm</i>	<i>Pituus</i>	<i>Til</i>
			<i>v</i>	<i>m2/ha</i>	<i>r/ha</i>	<i>cm</i>	<i>m</i>	<i>m3/ha</i>
		Kuusi	106	22	170	40	24	212
		Rauduskoivu	106	7	70	35	23	62
	Toimenpiteet:	<i>Toimenpide</i>			<i>Kiireellisyys</i>	<i>Vuosi</i>		
		Yksittäisten puiden poisto			2016–2021	2016		
		Pienpuuston hoito			2016–2021	2016		
	Monimuotoisuus:	C2.2 Retkeilymetsä.						
	Kuvaus:	Rantametsikkö, josta osa niittymäistä puoliavointa pihapiiriä. Yksittäisten puiden poistolla parannetaan alueen turvallisuutta. Rantapuustoa säästetään.						

27	Pinta-ala:	1.16						
	Kasvupaikka:	Lehtomainen kangas	Pääpuulaji:		Kuusi			
	Puusto:	<i>Puulaji</i>	<i>Ikä</i>	<i>Ppa</i>	<i>Rluku</i>	<i>Lpm</i>	<i>Pituus</i>	<i>Til</i>
			<i>v</i>	<i>m2/ha</i>	<i>r/ha</i>	<i>cm</i>	<i>m</i>	<i>m3/ha</i>
		Kuusi	107	22	200	37	24	221
		Rauduskoivu	107	7	50	40	23	62
		Mänty	107	1	10	45	22	11
	Toimenpiteet:	<i>Toimenpide</i>			<i>Kiireellisyys</i>	<i>Vuosi</i>		
		Suojuspuuhakkuu			2016–2021	2016		
		Pienpuuston hoito			2016–2021	2016		
		Rauduskoivun istutus			2016–2021	2016		



Monimuotoisuus: C2.2 Retkeilymetsä.

Kuvaus: Puusto vanhaa ja heikkokuntoista. Osittain jo romahtanut tulessa.

Toimenpiteet: Uudistaminen vaiheittain. Heikkoja kuusia poistetaan. Koivuja jätetään. Istutetaan koivuja avoimiin paikkoihin.

29	Pinta-ala:	0.17	Pääpuulaji:		Rauduskoivu			
	Kasvupaikka:	Tuore kangas						
	Puusto:	<i>Puulaji</i>	<i>Ikä</i>	<i>Ppa</i>	<i>Rluku</i>	<i>Lpm</i>	<i>Pituus</i>	<i>Til</i>
			<i>v</i>	<i>m2/ha</i>	<i>r/ha</i>	<i>cm</i>	<i>m</i>	<i>m3/ha</i>
		Rauduskoivu	77	25	310	32	19	207

Monimuotoisuus: C2.2 Retkeilymetsä. Raitoja.

Kuvaus: Tuoreella kankaalla kasvava vanha koivikko rannassa. Reitin varressa pidetään huolta turvallisuudesta.

Toimenpiteet: Yksittäisten puiden poisto tarvittaessa.

30	Pinta-ala:	0.73	Pääpuulaji:		Kuusi			
	Kasvupaikka:	Tuore kangas						
	Puusto:	<i>Puulaji</i>	<i>Ikä</i>	<i>Ppa</i>	<i>Rluku</i>	<i>Lpm</i>	<i>Pituus</i>	<i>Til</i>
			<i>v</i>	<i>m2/ha</i>	<i>r/ha</i>	<i>cm</i>	<i>m</i>	<i>m3/ha</i>
		Kuusi	172	33	820	23	20	321
		Mänty	172	2	40	23	21	17

Toimenpiteet:	<i>Toimenpide</i>	<i>Kiireellisyys</i>	<i>Vuosi</i>
	Suojuspuuhakkuu	2016–2021	2016
	Männyn istutus	2016–2021	2016
	Pienpuuston hoito	2016–2021	2016

Monimuotoisuus: C2.2 Retkeilymetsä.

Kuvaus: Heikkokuntoinen kuusivaltainen sekametsä, jossa kuuset ovat kärsineet pahoin kuivuudesta ja suuri osa on kuollut pystyyn. Alueella on telttailua ja ulkoilukäyttöä. Pystyyn kuolleet puut muodostavat turvallisuusriskin ja kiireelliset toimet alueen kunnostamiseksi ja taimikon perustamiseksi on aloitettava.

Toimenpiteet: Heikkokuntoiset ja kuolleet puut poistetaan. Kuvion pohjoisrannan puustoa säästetään mahdollisimman paljon. Männyt säästetään ja avoimiin kohtiin istutetaan männyn taimia.

30.1	Pinta-ala:	0.88	Pääpuulaji:		Mänty		
	Kasvupaikka:	Kuivahko kangas					
	Toimenpiteet:	<i>Toimenpide</i>	<i>Kiireellisyys</i>	<i>Vuosi</i>			
		Yksittäisten puiden poisto	2016–2021	2016			

Monimuotoisuus: C2.2 Retkeilymetsä.

Kuvaus: Mäntyvaltainen metsä, jossa kuuset ovat kärsineet pahoin kuivuudesta ja suuri osa on kuollut pystyyn. Alueella on telttailua ja ulkoilukäyttöä. Pystyyn kuolleet puut muodostavat

turvallisuusriskin ja kiireelliset toimet alueen kunnostamiseksi ja taimikon perustamiseksi on aloitettava.

Toimenpiteet: Heikkokuntoiset ja kuolleet puut poistetaan.

30.2	Pinta-ala: Kasvupaikka:	0.34 Tuore kangas	Pääpuulaji:		Kuusi			
	Monimuotoisuus:	C2.2 Retkeilymetsä.						
	Kuvaus:	Hieman vajaa kuusentaimikko reitistön molemmin puolin.						
		Toimenpiteet: Taimikonhoito kuusen hyväksi.						
31	Pinta-ala: Kasvupaikka:	0.62 Lehtomainen kangas	Pääpuulaji:		Rauduskoivu			
	Puusto:	<i>Puulaji</i>	<i>Ikä</i> v	<i>Ppa</i> m ² /ha	<i>Rluku</i> r/ha	<i>Lpm</i> cm	<i>Pituus</i> m	<i>Til</i> m ³ /ha
		Rauduskoivu	11		790	6	6	2
		Kuusi	11		250	0	0	0
		Mänty	11		150	0	0	0
	Toimenpiteet:	<i>Toimenpide</i>			<i>Kiireellisyys</i>	<i>Vuosi</i>		
		Rauduskoivun täydennysistutus			2016–2021	2016		
		Pienpuuston hoito			2016–2021	2016		
	Monimuotoisuus:	C2.2 Retkeilymetsä.						
	Kuvaus:	Myrskyn kaatama aukko, joka on ryteikköinen ja osittain pusikoitunut. Jonkin verran kehityskelpoista taimiainesta.						
		Pienpuuston hoito, jossa taimiryhmiä harvennetaan. Mäntyä suositaan. Täydennys koivuntaimilla. Lahopuut saavat maata paikoilleen ja kulkeminen ohjataan poluille, joita kunnostetaan.						
32	Pinta-ala: Kasvupaikka:	0.65 Kitumaa	Pääpuulaji:		Mänty			
	Puusto:	<i>Puulaji</i>	<i>Ikä</i> v	<i>Ppa</i> m ² /ha	<i>Rluku</i> r/ha	<i>Lpm</i> cm	<i>Pituus</i> m	<i>Til</i> m ³ /ha
		Mänty	172	7	160	25	10	41
		Kuusi	172	1	20	26	11	5
	Monimuotoisuus:	C5 Arvometsä. Vanha havu- tai sekametsä.						
	Kuvaus:	Kitumaan kalliota.						
		Ei toimenpiteitä.						
33	Pinta-ala: Kasvupaikka:	1.97 Lehtomainen kangas	Pääpuulaji:		Kuusi			
	Puusto:	<i>Puulaji</i>	<i>Ikä</i> v	<i>Ppa</i> m ² /ha	<i>Rluku</i> r/ha	<i>Lpm</i> cm	<i>Pituus</i> m	<i>Til</i> m ³ /ha
		Kuusi	132	34	910	22	19	324
		Mänty	132	2	50	22	20	16
	Monimuotoisuus:	C5 Arvometsä. Vanha havu- tai sekametsä.						

Kuvaus: Vanha kuusivaltainen metsä, joka on heikkokuntoinen ja kuusia on alkanut kuivua pystyyn.

Pääosiltaan jätetään kehittymään luonnontilaisena.

Toimenpiteet: Reitin varresta poimitaan kuolleet ja vaaralliset puut pois turvallisuuden vuoksi. Reitti on tärkeä saaren ympärikulkeva yhteys ja sen kunnostaminen on tarpeen.

34	Pinta-ala:	1.26	Pääpuulaji:		Tervaleppä			
	Kasvupaikka:	Lehto						
	Puusto:	<i>Puulaji</i>	<i>Ikä</i>	<i>Ppa</i>	<i>Rluku</i>	<i>Lpm</i>	<i>Pituus</i>	<i>Til</i>
			<i>v</i>	<i>m2/ha</i>	<i>r/ha</i>	<i>cm</i>	<i>m</i>	<i>m3/ha</i>
		Tervaleppä	97	19	330	27	24	195
		Kuusi	97	11	200	27	23	126
		Hieskoivu	97	7	130	27	24	77

Monimuotoisuus: C5 Arvometsä. Vanha havu- tai sekametsä.

Kuvaus: Kosteaa tervaleppälehto.

Annetaan kehittyä luonnontilaisena.

Ei toimenpiteitä.

35	Pinta-ala:	6.36	Pääpuulaji:		Kuusi			
	Kasvupaikka:	Lehtomainen kangas						
	Puusto:	<i>Puulaji</i>	<i>Ikä</i>	<i>Ppa</i>	<i>Rluku</i>	<i>Lpm</i>	<i>Pituus</i>	<i>Til</i>
			<i>v</i>	<i>m2/ha</i>	<i>r/ha</i>	<i>cm</i>	<i>m</i>	<i>m3/ha</i>
		Kuusi	132	28	320	33	23	282
		Mänty	132	1	20	33	23	16
		Rauduskoivu	132	2	20	33	23	15

Monimuotoisuus: C5 Arvometsä. Vanha havu- tai sekametsä. Lehtokorpi (Muu arvokas elinympäristö).

Kuvaus: Vanha kuusivaltainen sekametsikkö, jossa kosteita osin soistuneita painanteita.

Annetaan kehittyä luonnontilaisena.

Reitin varressa kuvion länsiosassa vaaralliset konkelot kaadetaan maahan ja jätetään lahoamaan paikoilleen.

36	Pinta-ala:	0.83	Pääpuulaji:		Mänty			
	Kasvupaikka:	Kitumaa						
	Puusto:	<i>Puulaji</i>	<i>Ikä</i>	<i>Ppa</i>	<i>Rluku</i>	<i>Lpm</i>	<i>Pituus</i>	<i>Til</i>
			<i>v</i>	<i>m2/ha</i>	<i>r/ha</i>	<i>cm</i>	<i>m</i>	<i>m3/ha</i>
		Mänty	132	7	190	22	10	39
		Kuusi	132	2	50	23	11	11

Monimuotoisuus: C5 Arvometsä. Vanha havu- tai sekametsä.

Kuvaus: Luonnontilaisena kehittyvä kallioinen kitumaa.

Ei toimenpiteitä.



37	Pinta-ala:	1.26						
	Kasvupaikka:	Korpi	Pääpuulaji:		Hieskoivu			
	Puusto:	<i>Puulaji</i>	<i>Ikä</i>	<i>Ppa</i>	<i>Rluku</i>	<i>Lpm</i>	<i>Pituus</i>	<i>Til</i>
			<i>v</i>	<i>m2/ha</i>	<i>r/ha</i>	<i>cm</i>	<i>m</i>	<i>m3/ha</i>
		Hieskoivu	67	19	600	20	22	192
		Tervaleppä	67	11	350	20	22	112
		Kuusi	67	2	50	20	23	18
	Monimuotoisuus:	C5 Arvometsä.						
	Kuvaus:	Varttunut hieskoivuvaltainen korpi, joka saa kehittyä luonnontilaisena.						
		Ei toimenpiteitä.						
38	Pinta-ala:	9.03						
	Kasvupaikka:	Lehtomainen kangas	Pääpuulaji:		Kuusi			
	Puusto:	<i>Puulaji</i>	<i>Ikä</i>	<i>Ppa</i>	<i>Rluku</i>	<i>Lpm</i>	<i>Pituus</i>	<i>Til</i>
			<i>v</i>	<i>m2/ha</i>	<i>r/ha</i>	<i>cm</i>	<i>m</i>	<i>m3/ha</i>
		Kuusi	76	18	380	24	21	187
		Mänty	76	2	50	24	21	25
		Rauduskoivu	76	5	110	24	21	49
		Kuusi	14		1100	0	0	0
	Toimenpiteet:	<i>Toimenpide</i>			<i>Kiireellisyys</i>	<i>Vuosi</i>		
		Luontaisen uudistamisen valmistelu			2016–2021	2016		
		Pienpuuston hoito			2016–2021	2016		
	Monimuotoisuus:	C2.2 Retkeilymetsä.						
	Kuvaus:	Varttunut kuusivaltainen sekametsä, jossa kuusen lisäksi mäntyjä ja koivuja. Säännöllisesti hoidettua metsää, jossa paikoin tiheää alikasvoskuusikkoa. Luontaista uudistumista edistetään taimettuneilla kohteilla harventamalla päällä kasvavia kuusia. Mäntyjä suositaan ja jätetään kehittymään säästöpuiksi.						
		Toimenpiteet: Puustoryhmien harvennus ja pienpuuston hoito taimiryhmiin.						
39	Pinta-ala:	1.07						
	Kasvupaikka:	Tuore kangas	Pääpuulaji:		Kuusi			
	Toimenpiteet:	<i>Toimenpide</i>			<i>Kiireellisyys</i>	<i>Vuosi</i>		
		Taimikonhoito			2016–2021	2016		
	Monimuotoisuus:	C2.2 Retkeilymetsä.						
	Kuvaus:	Tiheä luontaisesti syntynyt ylispuustoinen kuusen taimikko.						
		Toimenpiteet: Taimikonhoito, jossa jätetään kehityskelpoisia lehtipuuntaimia sekapuustoksi. Ylispuukoivujen kaulaus.						
40	Pinta-ala:	0.95						
	Kasvupaikka:	Räme	Pääpuulaji:		Mänty			
	Puusto:	<i>Puulaji</i>	<i>Ikä</i>	<i>Ppa</i>	<i>Rluku</i>	<i>Lpm</i>	<i>Pituus</i>	<i>Til</i>
			<i>v</i>	<i>m2/ha</i>	<i>r/ha</i>	<i>cm</i>	<i>m</i>	<i>m3/ha</i>
		Mänty	172	16	270	28	16	131
		Hieskoivu	47	10	400	18	13	64

Monimuotoisuus: C5 Arvometsä.

Kuvaus: Vanhoja mäntyjä ja nuorempaa kuusta kasvava puustoinen räme. Annetaan kehittyä luonnontilaisena.

Ei toimenpiteitä.

41	Pinta-ala:	1.03						
	Kasvupaikka:	Tuore kangas	Pääpuulaji:		Mänty			
	Puusto:	<i>Puulaji</i>	<i>Ikä</i>	<i>Ppa</i>	<i>Rluku</i>	<i>Lpm</i>	<i>Pituus</i>	<i>Til</i>
			<i>v</i>	<i>m2/ha</i>	<i>r/ha</i>	<i>cm</i>	<i>m</i>	<i>m3/ha</i>
		Mänty	62	12	280	23	15	94
		Rauduskoivu	62	10	190	26	15	73
		Kuusi	62	1	30	26	14	10
	Toimenpiteet:	<i>Toimenpide</i>			<i>Kiireellisyys</i>	<i>Vuosi</i>		
		Yksittäisten puiden poisto			2016–2021	2016		
		Pienpuuston hoito			2016–2021	2016		

Monimuotoisuus: C2.2 Retkeilymetsä.

Kuvaus: Tuoreen kankaan varttunut mäntyvaltainen sekametsä.

Toimenpiteet: Huonokuntoisten ja kuolleiden puiden poisto reitin varresta.

42	Pinta-ala:	0.89						
	Kasvupaikka:	Lehtomainen kangas	Pääpuulaji:		Hieskoivu			
	Puusto:	<i>Puulaji</i>	<i>Ikä</i>	<i>Ppa</i>	<i>Rluku</i>	<i>Lpm</i>	<i>Pituus</i>	<i>Til</i>
			<i>v</i>	<i>m2/ha</i>	<i>r/ha</i>	<i>cm</i>	<i>m</i>	<i>m3/ha</i>
		Hieskoivu	67	20	500	23	19	185
		Kuusi	67	2	30	24	19	14
		Kuusi	19		1180	6	6	12
		Kuusi	15		950	1	1	0
	Toimenpiteet:	<i>Toimenpide</i>			<i>Kiireellisyys</i>	<i>Vuosi</i>		
		Harvennus			2016–2021	2016		
		Pienpuuston hoito			2016–2021	2016		

Monimuotoisuus: C2.2 Retkeilymetsä.

Kuvaus: Lehtomaisella kankaalla varttunut kaksijaksoinen hieskoivikko, jonka alle syntynyt luontaisesti kuusen taimikko.

Toimenpiteet: Koivikon harvennus taimikkoa säästäten. Pienpuustonhoito.

43	Pinta-ala:	0.63					
	Kasvupaikka:	Lehto	Pääpuulaji:		Kuusi		
	Toimenpiteet:	<i>Toimenpide</i>			<i>Kiireellisyys</i>	<i>Vuosi</i>	
		Ensiharvennus			2016–2021	2016	
		Pienpuuston hoito			2016–2021	2016	

Monimuotoisuus: C2.2 Retkeilymetsä.

Kuvaus: Nuori kuusivaltainen metsikkö. Syntynyt myrskyn tekemään aukkoon.

Toimenpiteet: Nuoren metsän hoito.



44	Pinta-ala: Kasvupaikka:	1.34 Lehtomainen kangas	Pääpuulaji:		Kuusi			
	Puusto:	<i>Puulaji</i>	<i>Ikä</i> v	<i>Ppa</i> m ² /ha	<i>Rluku</i> r/ha	<i>Lpm</i> cm	<i>Pituus</i> m	<i>Til</i> m ³ /ha
		Kuusi	97	26	330	32	21	244
		Rauduskoivu	97	3	40	32	20	26
		Kuusi	13		450	1	1	0
	Toimenpiteet:	<i>Toimenpide</i>			<i>Kiireellisyys</i>	<i>Vuosi</i>		
		Yksittäisten puiden poisto			2016–2021	2016		
		Pienpuuston hoito			2016–2021	2016		
	Monimuotoisuus:	C2.2 Retkeilymetsä.						
	Kuvaus:	Lehtomaisella kankaalla kasvava vanha kuusivaltainen sekametsä, jonka alle on paikoin syntynyt luontaisesti taimikkoa. Pienpuustonhoito taimiryhmiin.						
45	Pinta-ala: Kasvupaikka:	1.18 Lehto	Pääpuulaji:		Rauduskoivu			
	Puusto:	<i>Puulaji</i>	<i>Ikä</i> v	<i>Ppa</i> m ² /ha	<i>Rluku</i> r/ha	<i>Lpm</i> cm	<i>Pituus</i> m	<i>Til</i> m ³ /ha
		Rauduskoivu	57	23	530	24	24	249
		Haapa	57	6	140	24	24	67
		Tervaleppä	57	1	20	23	24	10
		Kuusi	57	1	10	24	25	8
	Toimenpiteet:	<i>Toimenpide</i>			<i>Kiireellisyys</i>	<i>Vuosi</i>		
		Yksittäisten puiden poisto			2016–2021	2016		
	Monimuotoisuus:	C2.2 Retkeilymetsä. Raitoja.						
	Kuvaus:	Rehevällä kasvupaikalla varttunut koivuvaltainen lehtimetsä. Reitin varressa ja rakennusten lähellä huolehditaan turvallisuudesta. Toimenpiteet: Yksittäisten puiden poisto tarvittaessa.						
48	Pinta-ala: Kasvupaikka:	0.39 Kitumaa	Pääpuulaji:		Mänty			
	Puusto:	<i>Puulaji</i>	<i>Ikä</i> v	<i>Ppa</i> m ² /ha	<i>Rluku</i> r/ha	<i>Lpm</i> cm	<i>Pituus</i> m	<i>Til</i> m ³ /ha
		Mänty	132	9	190	24	10	49
	Monimuotoisuus:	C5 Arvometsä. Vanha havu- tai sekametsä. Pirunpelto.						
	Kuvaus:	Kitumaan kallio ja kivikko.						
49	Pinta-ala: Kasvupaikka:	2.43 Muu maa	Pääpuulaji:					
	Monimuotoisuus:	0 Hoidon ulkopuolella oleva alue.						
	Kuvaus:	Rantakallioita ja kivikkoa.						



49.1	Pinta-ala: Kasvupaikka:	0.76 Muu maa	Pääpuulaji:					
	Monimuotoisuus:	0 Hoidon ulkopuolella oleva alue.						
	Kuvaus:	Rantakallioita ja kivikkoa.						
50	Pinta-ala: Kasvupaikka:	1.31 Tuore kangas	Pääpuulaji:			Kuusi		
	Puusto:	<i>Puulaji</i>	<i>Ikä</i> v	<i>Ppa</i> m ² /ha	<i>Rluku</i> r/ha	<i>Lpm</i> cm	<i>Pituus</i> m	<i>Til</i> m ³ /ha
		Kuusi	152	33	700	25	19	306
		Mänty	152	1	10	25	20	6
		Rauduskoivu	152	1	20	25	20	9
	Toimenpiteet:	<i>Toimenpide</i> Yksittäisten puiden poisto Pienpuuston hoito			<i>Kiireellisyys</i> 2016–2021 2016–2021		<i>Vuosi</i> 2016 2016	
	Monimuotoisuus:	C2.2 Retkeilymetsä.						
	Kuvaus:	Vanha kuusikko, jossa puusto on osittain kuivanut pystyyn. Tavoitteena maisemallisesti kaunis ja ulkoilijoiden kannalta turvallinen sekametsä. Vanhat männyt säästetään ja luontaisesti käynnistyvässä uudistumisessa suositaan mäntyjä.						
		Tavoite: Turvallinen reitinvarsimetsä.						
		Toimenpiteet: Yksittäisten puiden poisto, jossa kuollutta ja heikkokuntoista kuusikkoa poistetaan. Pienpuuston hoito, jossa mäntyä suositaan.						
51	Pinta-ala: Kasvupaikka:	1.57 Lehtomainen kangas	Pääpuulaji:			Kuusi		
	Puusto:	<i>Puulaji</i>	<i>Ikä</i> v	<i>Ppa</i> m ² /ha	<i>Rluku</i> r/ha	<i>Lpm</i> cm	<i>Pituus</i> m	<i>Til</i> m ³ /ha
		Kuusi	152	33	700	25	19	306
		Mänty	152	1	10	25	20	6
		Rauduskoivu	152	1	20	25	20	9
	Monimuotoisuus:	C5 Arvometsä. Vanha havu- tai sekametsä.						
	Kuvaus:	Vanha kuusivaltainen sekametsä, joka saa kehittyä luonnontilaisena						
		Ei toimenpiteitä.						
52	Pinta-ala: Kasvupaikka:	0.33 Kitumaa	Pääpuulaji:			Mänty		
	Puusto:	<i>Puulaji</i>	<i>Ikä</i> v	<i>Ppa</i> m ² /ha	<i>Rluku</i> r/ha	<i>Lpm</i> cm	<i>Pituus</i> m	<i>Til</i> m ³ /ha
		Mänty	132	7	110	27	5	15
	Monimuotoisuus:	C2.2 Retkeilymetsä.						
	Kuvaus:	Kitumaan kalliota ja kivikkoa.						



53	Pinta-ala:	0.66					
	Kasvupaikka:	Korpi	Pääpuulaji:		Hieskoivu		
	Puusto:	<i>Puulaji</i>	<i>Ikä</i>	<i>Ppa</i>	<i>Rluku</i>	<i>Lpm</i>	<i>Pituus</i>
			<i>v</i>	<i>m2/ha</i>	<i>r/ha</i>	<i>cm</i>	<i>m</i>
		Hieskoivu	57	14	350	23	19
		Tervaleppä	57	7	180	23	19
		Kuusi	57	2	60	23	21
	Monimuotoisuus:	C5 Arvometsä.					
	Kuvaus:	Korpinotkelma, joka kehittyy luonnontilaisena.					
		Ei toimenpiteitä.					
54	Pinta-ala:	0.51					
	Kasvupaikka:	Lehtomainen kangas	Pääpuulaji:		Kuusi		
	Puusto:	<i>Puulaji</i>	<i>Ikä</i>	<i>Ppa</i>	<i>Rluku</i>	<i>Lpm</i>	<i>Pituus</i>
			<i>v</i>	<i>m2/ha</i>	<i>r/ha</i>	<i>cm</i>	<i>m</i>
		Kuusi	141	14	160	33	32
		Mänty	141	4	50	33	32
		Rauduskoivu	141	2	20	33	32
		Kuusi	16		2710	0	0
	Toimenpiteet:	<i>Toimenpide</i>			<i>Kiireellisyys</i>	<i>Vuosi</i>	
		Luontainen uudistaminen			2016–2021	2016	
		Pienpuuston hoito			2016–2021	2016	
	Monimuotoisuus:	C2.2 Retkeilymetsä.					
	Kuvaus:	Vanha kuusivaltainen sekametsä, jonka luontainen uudistuminen on käynnissä. Myrsky kaatanut kuvion pohjoisosassa puustoa.					
		Toimenpiteet: Luontainen uudistaminen. Vaaralliset ja heikot puut poistetaan ensivaiheessa ja taimiryhmiin tehdään pienpuuston hoito.					
55	Pinta-ala:	0.26					
	Kasvupaikka:	Lehtomainen kangas	Pääpuulaji:		Kuusi		
	Puusto:	<i>Puulaji</i>	<i>Ikä</i>	<i>Ppa</i>	<i>Rluku</i>	<i>Lpm</i>	<i>Pituus</i>
			<i>v</i>	<i>m2/ha</i>	<i>r/ha</i>	<i>cm</i>	<i>m</i>
		Kuusi	16	8	770	12	10
		Rauduskoivu	11	7	480	15	11
	Monimuotoisuus:	C2.2 Retkeilymetsä. Vanha havu- tai sekametsä.					
	Kuvaus:	Myrskyssä kaatunut vanha kuusikko, jossa luontaisesti syntynyttä taimikkoa.					
		Toimenpiteet: Taimikonhoito.					
56	Pinta-ala:	1.61					
	Kasvupaikka:	Kitumaa	Pääpuulaji:		Mänty		
	Puusto:	<i>Puulaji</i>	<i>Ikä</i>	<i>Ppa</i>	<i>Rluku</i>	<i>Lpm</i>	<i>Pituus</i>
			<i>v</i>	<i>m2/ha</i>	<i>r/ha</i>	<i>cm</i>	<i>m</i>
		Mänty	172	8	160	26	10
	Monimuotoisuus:	C2.2 Retkeilymetsä. Nuotiopaikka.					

Kuvaus: Kitumaan kalliota. Rannassa grillikatot.

57	Pinta-ala:	1.55					
	Kasvupaikka:	Tuore kangas		Pääpuulaji:	Mänty		
	Toimenpiteet:	<i>Toimenpide</i>		<i>Kiireellisyys</i>	<i>Vuosi</i>		
		Harvennus		2016–2021	2016		
		Pienpuuston hoito		2016–2021	2016		

Monimuotoisuus: C2.2 Retkeilymetsä.

Kuvaus: Tuoreella kankaalla varttunut mäntyvaltainen sekametsä.

Toimenpiteet: Harvennus, jossa heikkokuntoista puustoa poistetaan mäntyä suosien.

58	Pinta-ala:	1.43					
	Kasvupaikka:	Kitumaa		Pääpuulaji:	Mänty		
	Puusto:	<i>Puulaji</i>	<i>Ikä</i>	<i>Ppa</i>	<i>Rluku</i>	<i>Lpm</i>	<i>Pituus</i>
			<i>v</i>	<i>m2/ha</i>	<i>r/ha</i>	<i>cm</i>	<i>m</i>
		Mänty	142	11	230	25	8
							<i>Til</i>
							<i>m3/ha</i>
							51

Monimuotoisuus: C2.2 Retkeilymetsä.

Kuvaus: Kitumaan kalliota.

59	Pinta-ala:	2.17					
	Kasvupaikka:	Tuore kangas		Pääpuulaji:	Mänty		
	Puusto:	<i>Puulaji</i>	<i>Ikä</i>	<i>Ppa</i>	<i>Rluku</i>	<i>Lpm</i>	<i>Pituus</i>
			<i>v</i>	<i>m2/ha</i>	<i>r/ha</i>	<i>cm</i>	<i>m</i>
		Mänty	62	23	610	22	15
		Rauduskoivu	62	7	210	21	16
		Kuusi	57	1	40	20	15
							<i>Til</i>
							<i>m3/ha</i>
							182
							54
							9

Toimenpiteet: *Toimenpide* *Kiireellisyys* *Vuosi*
 Harvennus 2016–2021 2016

Monimuotoisuus: C2.2 Retkeilymetsä. Kallio.

Kuvaus: Valoisa mäntyvaltainen sekametsä. Telttailualue.

Toimenpiteet: Lievä harvennus, jossa poistetaan kuusia.

60	Pinta-ala:	0.92					
	Kasvupaikka:	Tuore kangas		Pääpuulaji:	Mänty		
	Toimenpiteet:	<i>Toimenpide</i>		<i>Kiireellisyys</i>	<i>Vuosi</i>		
		Ensiharvennus		2016–2021	2016		
		Pienpuuston hoito		2016–2021	2016		

Monimuotoisuus: C2.2 Retkeilymetsä. Tuulen aiheuttama tuho (Voimakas).

Kuvaus: Nuori metsikkö, jossa mäntyä, koivua ja kuusta.

Tavoite: Elinvoimainen, sekapuustoinen ja kerroksellinen metsikkö.



Toimenpiteet: Ensiharvennus ja pienpuuston hoito.

61	Pinta-ala:	2.83						
	Kasvupaikka:	Tuore kangas	Pääpuulaji:		Mänty			
	Puusto:	<i>Puulaji</i>	<i>Ikä</i>	<i>Ppa</i>	<i>Rluku</i>	<i>Lpm</i>	<i>Pituus</i>	<i>Til</i>
			<i>v</i>	<i>m2/ha</i>	<i>r/ha</i>	<i>cm</i>	<i>m</i>	<i>m3/ha</i>
		Rauduskoivu	77	10	180	26	20	86
		Mänty	77	11	230	25	19	108
		Kuusi	77	10	180	26	20	93
	Toimenpiteet:	<i>Toimenpide</i>			<i>Kiireellisyys</i>	<i>Vuosi</i>		
		Pienpuuston hoito			2016–2021	2016		
	Monimuotoisuus:	C2.2 Retkeilymetsä. Kallio.						
	Kuvaus:	Tuoreella kankaalla kasvava mäntyvaltainen sekametsä, jossa luontainen uudistuminen käynnissä. Suositaan mäntyä.						
		Toimenpiteet: Pienpuuston hoito kuvion koilliskulmassa.						

62	Pinta-ala:	3.99						
	Kasvupaikka:	Tuore kangas	Pääpuulaji:		Rauduskoivu			
	Toimenpiteet:	<i>Toimenpide</i>			<i>Kiireellisyys</i>	<i>Vuosi</i>		
		Ensiharvennus			2016–2021	2016		
		Pienpuuston hoito			2016–2021	2016		
	Monimuotoisuus:	C2.2 Retkeilymetsä.						
	Kuvaus:	Koivuvaltainen nuori metsä. Kuusta alikasvoksessa.						
		Tavoite: Elinvoimainen, sekapuustoinen ja kerroksellinen varttunut metsikkö.						
		Toimenpiteet: Harvennus ja pienpuuston hoito.						

63	Pinta-ala:	1.40						
	Kasvupaikka:	Lehto	Pääpuulaji:		Tervaleppä			
	Puusto:	<i>Puulaji</i>	<i>Ikä</i>	<i>Ppa</i>	<i>Rluku</i>	<i>Lpm</i>	<i>Pituus</i>	<i>Til</i>
			<i>v</i>	<i>m2/ha</i>	<i>r/ha</i>	<i>cm</i>	<i>m</i>	<i>m3/ha</i>
		Tervaleppä	72	32	680	24	19	279
		Kuusi	72	2	40	25	19	16
		Rauduskoivu	72	2	40	25	19	15
	Toimenpiteet:	<i>Toimenpide</i>			<i>Kiireellisyys</i>	<i>Vuosi</i>		
		Pienpuuston hoito			2016–2021	2016		
	Monimuotoisuus:	Yleiskaava, hyväksytty (Suojelumääräys). C5 Arvometsä. Pihlajia.						
	Kuvaus:	Suurin osa kuviosta merkitty yleiskaavaan luo/33 merkinnällä: Kaunissaaren Österrudin tervaleppäluhta. Luontoyhteenvedon mukainen arvo: paikallisesti arvokas.						
		Tervaleppäluhta, arvokas luontokohde. Tervaleppien lisäksi kosteikossa kasvaa koivua ja joitakin kuusia. Alueen halki on rakennettu ulkoilutie.						
		Toimenpiteet: Pienpuuston hoito reittien läheisyydessä. Tervaleppäluhta saa kehittyä muuten luonnontilaisena.						



64	Pinta-ala:	1.29						
	Kasvupaikka:	Lehtomainen kangas	Pääpuulaji:		Mänty			
	Puusto:	<i>Puulaji</i>	<i>Ikä</i>	<i>Ppa</i>	<i>Rluku</i>	<i>Lpm</i>	<i>Pituus</i>	<i>Til</i>
			<i>v</i>	<i>m2/ha</i>	<i>r/ha</i>	<i>cm</i>	<i>m</i>	<i>m3/ha</i>
		Mänty	142	19	140	41	14	138
		Rauduskoivu	142	2	20	42	14	17
		Kuusi	142	3	20	42	14	17
	Toimenpiteet:	<i>Toimenpide</i>			<i>Kiireellisyys</i>	<i>Vuosi</i>		
		Yksittäisten puiden poisto			2016–2021	2016		
	Monimuotoisuus:	C2.2 Retkeilymetsä.						
	Kuvaus:	Lehtomaisella kankaalla vanha mäntyvaltainen sekametsä, jossa lisäksi koivuja ja kuusia. Turvallisuudesta huolehditaan ulkoilureitin varressa.						
65	Pinta-ala:	4.75						
	Kasvupaikka:	Lehtomainen kangas	Pääpuulaji:		Kuusi			
	Puusto:	<i>Puulaji</i>	<i>Ikä</i>	<i>Ppa</i>	<i>Rluku</i>	<i>Lpm</i>	<i>Pituus</i>	<i>Til</i>
			<i>v</i>	<i>m2/ha</i>	<i>r/ha</i>	<i>cm</i>	<i>m</i>	<i>m3/ha</i>
		Kuusi	122	29	490	27	22	296
		Mänty	122	1	10	27	22	6
		Rauduskoivu	122	3	40	27	22	24
	Toimenpiteet:	<i>Toimenpide</i>			<i>Kiireellisyys</i>	<i>Vuosi</i>		
		Yksittäisten puiden poisto			2016–2021	2016		
		Pienpuuston hoito			2016–2021	2016		
	Monimuotoisuus:	C2.2 Retkeilymetsä.						
	Kuvaus:	Lehtomaisella kankaalla vanha kuusivaltainen sekametsä. Sekapuuna jonkin verran koivuja ja mäntyjä. Heikkokuntoisia kuusia, joista osa on kuollut pystyyn. Keskeistä ulkoilualuetta, jossa teltaillaan mielellään. Turvallisuudesta tulee huolehtia. Toimenpiteet: Yksittäisten huonokuntoisten puiden poisto. Luontaisesti syntyneiden taimiryhmien päältä ja reunoilta poistetaan puuryhmiä. Taimikonhoito taimiryhmiin.						
66	Pinta-ala:	0.43						
	Kasvupaikka:	Tuore kangas	Pääpuulaji:		Kuusi			
	Toimenpiteet:	<i>Toimenpide</i>			<i>Kiireellisyys</i>	<i>Vuosi</i>		
		Ylispuustoisien taimikon hoito			2016–2021	2016		
		Taimikonhoito			2016–2021	2016		
	Monimuotoisuus:	C2.2 Retkeilymetsä.						
	Kuvaus:	Myrskyn kaataman metsän tilalle luontaisesti syntynyt sekapuustoinen nuori metsä. Toimenpiteet: Nuoren metsän hoito. Ylispuukoivujen kaulausta jatketaan.						



68	Pinta-ala:	1.49						
	Kasvupaikka:	Lehto	Pääpuulaji:			Tervaleppä		
	Puusto:	<i>Puulaji</i>	<i>Ikä</i>	<i>Ppa</i>	<i>Rluku</i>	<i>Lpm</i>	<i>Pituus</i>	<i>Til</i>
			<i>v</i>	<i>m2/ha</i>	<i>r/ha</i>	<i>cm</i>	<i>m</i>	<i>m3/ha</i>
		Tervaleppä	77	30	540	27	17	235
	Toimenpiteet:	<i>Toimenpide</i>			<i>Kiireellisyys</i>	<i>Vuosi</i>		
		Yksittäisten puiden poisto			2016–2021	2016		
	Monimuotoisuus:	C2.2 Retkeilymetsä.						
	Kuvaus:	Rantatervalepikkö. Polun turvallisuudesta huolehditaan. Luonnonmukaisesti kehittyvä tervalepikkö.						
		Toimenpiteet: Vaarallisten puiden poisto tarvittaessa.						
69	Pinta-ala:	1.61						
	Kasvupaikka:	Lehtomainen kangas	Pääpuulaji:			Kuusi		
	Puusto:	<i>Puulaji</i>	<i>Ikä</i>	<i>Ppa</i>	<i>Rluku</i>	<i>Lpm</i>	<i>Pituus</i>	<i>Til</i>
			<i>v</i>	<i>m2/ha</i>	<i>r/ha</i>	<i>cm</i>	<i>m</i>	<i>m3/ha</i>
		Kuusi	122	30	510	28	21	298
	Toimenpiteet:	<i>Toimenpide</i>			<i>Kiireellisyys</i>	<i>Vuosi</i>		
		Pienpuuston hoito			2016–2021	2016		
	Monimuotoisuus:	C2.2 Retkeilymetsä. Myrskytuho (Voimakas). Nuotiopaikka.						
	Kuvaus:	Luontaisesti uudistuva vanha kuusikko. Suurin osa puustosta on kaatunut myrskyissä. Taimettuminen tapahtuu luontaisesti. Kuvion itäpäässä kaunis lampi.						
		Toimenpiteet: Taimikonhoito taimiryhmiin. Rannassa suositaan tervaleppää, muuten suositaan mäntyä. Tavoitteena monilajinen sekametsä.						
71	Pinta-ala:	0.31						
	Kasvupaikka:	Kitumaa	Pääpuulaji:			Mänty		
	Puusto:	<i>Puulaji</i>	<i>Ikä</i>	<i>Ppa</i>	<i>Rluku</i>	<i>Lpm</i>	<i>Pituus</i>	<i>Til</i>
			<i>v</i>	<i>m2/ha</i>	<i>r/ha</i>	<i>cm</i>	<i>m</i>	<i>m3/ha</i>
		Mänty	142	6	80	31	7	23
	Monimuotoisuus:	C2.2 Retkeilymetsä. Katajia. Pihlajia.						
	Kuvaus:	Kitumaan kalliota.						
73	Pinta-ala:	0.74						
	Kasvupaikka:	Joutomaa	Pääpuulaji:					
	Monimuotoisuus:	0 Hoidon ulkopuolella oleva alue. Pirunpelto.						
	Kuvaus:	Rantakallioita ja kivikkoa.						



74	Pinta-ala:	0.65	
	Kasvupaikka:	Joutomaa	Pääpuulaji:
	Monimuotoisuus:	0 Hoidon ulkopuolella oleva alue. Pirunpelto.	
	Kuvaus:	Rantakallioita ja kivikkoa.	

74.1	Pinta-ala:	0.11	
	Kasvupaikka:	Muu maa	Pääpuulaji:
	Monimuotoisuus:	0 Hoidon ulkopuolella oleva alue.	
	Kuvaus:	Sataman aallonmurtajaa.	

74.2	Pinta-ala:	0.46	
	Kasvupaikka:	Vesistö	Pääpuulaji:
	Monimuotoisuus:	C2.2 Retkeilymetsä. Pirunpelto.	
	Kuvaus:	Kluuvi.	



1.2 Kaunissaaren piha-, niitty ja luonnonsuojelukuviot, joiden tilan päivitetty kesällä 2015:

1

S Suojelualue

Merenranta-alue (Luonnonsuojelulain luontotyyppi). Kenttäorakko.

Kaunissaaren merenrantaniitty.

Suojelualue. (Luonnonsuojelulain luontotyyppi, rajauspäätös 22.5.2000).

Uhanalainen kenttäorakko ja harvinainen rantahirvenjuuri.

Kenttäorakkokasvustot elinvoimaisia ja laajoja, useita satoja kukkivia yksilöitä kuvion pohjoispäässä ja fladan länsipuolella (21.7.2015).

Toimenpiteet: Pystytettävä telttailun kieltävä kyltti.

2

Pinta-ala: 0.32

Vesistö

Kaunissaaren flada, joka on meriveden ollessa korkealla syysmyrskyjen aikaan yhteydessä mereen. Arvokas luontokohde.

??

2008: Pihapiiri on kasvamassa umpeen. Metsänreuna on etenkin mökin itäpuolella jo miltei kiinni rakennuksessa. Itäpuolella on kaatunut, konkelossa oleva puu aivan huussin lähellä. Mökin sisääntulo ja näkymä merelle on myös umpeenkasvanut. Pihassa on ilmeisesti myrskytuhon jäljiltä korjattu joitakin yksittäisiä puita merenpuoleiselta pihalta. Rannalla kasvaa tervaleppiä.

Toimenpiteet: Pihapiiristä kaadetaan puita, erityisesti rakennuksen itäpuolelta ja sisääntuloväylän varrelta. Kaikki hakkuutähteet kerätään pihapiiristä ja viedään pois tai poltetaan.

2015: Rantanäkymiä avattu, vaaralliset puut poistettu pihapiiristä ja hakkuutähteet viety pois. Huvilan itäpäädyssä oleva huonokuntoinen raita poistettava.

9

Pinta-ala: 0.51

Tontti

E Erityisalue.

Vanhan huvilan pihapiiri merenrannan tuntumassa, rakennus nro. 11, vuokrattu Hakaniemen venekerholle.

2008: Myrskytuhon ja kuivuuden runtelema kuolleita ja huonokuntoisia kuusia on kaadettu äskettäin pihapiiristä. Pihapiirin länsilaidalla kasvaa suuri huonokuntoinen koivu. Merenpuoleisessa osassa piha on metsäinen. Pihapiiriä hoidetaan. Pihaan on istutettu koristekasveja ja pihan lehtomaista aluskasvillisuutta niitetään.



Toimenpiteet: Huonokuntoiset puut kaadetaan pihapiiristä ja viereisiltä metsäkuviolta. Kaikki hakkuutähteet viedään pihapiiristä pois. Varmistetaan, että pihapiiri niitetään vuosittain. Näköala merelle turvataan poistamalla säännöllisesti vesakkoa ja kuusen taimia pihan pohjoispuolella.

2015: Huonokuntoinen koivu kaadettu. Alueen länsilaidan huonokuntoisia kuusia poistetaan. Rungot viedään pihapiiristä.

13 Pinta-ala: 0.30

Tontti

E Erityisalue.

Vuokramökin pitkänomainen pihapiiri saaren länsipäädyssä hienon hiekkarannan edustalla. Pihapiiri rajautuu metsäkuvioihin paitsi lännen suunnalta.

2008: Pihapiiri on pääosin umpeenkasvanutta niittyä, jossa siellä täällä villiintyneitä orjanruusupensaita. Niityn valtalajeina ovat karhunputki, vadelma, erilaiset ohdakkeet ja heinät. Talon lähelle on istutettu syreenejä ja juhannusruusua, joita ei hoideta.

Pihapiirin edessä oleva hiekkaranta on umpeenkasvanut. Uimarannan leikkivälineet, penkki ja pöytä ovat huonossa kunnossa ja miltei kasvillisuuden seassa. Uimaranta on suojainen, matala ja saaren paras pikkulasten ranta. Rannalla on keittokatos.

Toimenpiteet: Niitty niitetään kerran kesässä ja niittojäte kerätään pois. Ruusut säästetään. Koristepensaat lannoitetaan ja leikataan tarvittaessa. Metsänreunan puustoa raivataan, jotta metsä ei kasvaisi liian lähelle rakennusta. Hiekkarannan kalusteet uusitaan. Merenrannan kasvillisuutta raivataan säännöllisesti niin, että rantaa voi käyttää uimarantana.

2015: Pihapiirin niitty otettu niiton piiriin. Ruusupensaat ja syreenit leikattu alas. Uimarantaa kunnostettu ja kasvillisuutta rannalla niitetty. Pihalle rakennettu uusi keittokatos ja penkkiryhmä. Toimenpiteenä vuosittainen niitto ja uimarannan siistinä pitäminen. Metsänreunalta leviävää vesakkoa raivataan ajoittain pois, jolla ehkäistään pihan umpeenkasvua.

14 Pinta-ala: 0.45

Tontti

E Erityisalue.

2008: Pihapiiri on umpeenkasvanut, vanhoja laidun-, pelto- ja niittyaukeita ei juurikaan enää ole. Rehevät maat ovat muuttuneet lehdoiksi (kuvio 3). Mökin lähialueita niitetään, muuten jäljellä olevat aukeat kasvavat miehenkorkeista heinää, vuohenputkea, vadelmaa ja nokkosta. Mökiltä merelle ei ole enää näköyhteyttä. Hieno, vanha

hirsinen vajarakennus talosta luoteeseen on miltei metsän ympäröimänä. Mökin lounaisnurkalla kasvaa iso raita.

Toimenpiteet: Tilakeskuksen entisöinnin laajuus tulee sopia yhdessä liikuntaviraston ja Sipoon kunnan ympäristöviranomaisten kanssa. Alueen kunnostukseen ja hoitoon tulee laatia erillinen suunnitelma. Jotta rakennukset pysyvät kunnossa tulee puustoa raivata niiden ympäriltä ja niittyjä hoitaa säännöllisesti. Niittojäte kerätään pois. Näköala merelle avataan kaatamalla yksittäisiä puita. Mökin länsipäädyssä kasvavan vanhan unkarinsyreenin ympäriltä poistetaan pensasta haittaava muu kasvillisuus. Niitto ulotetaan pihapiirin länsilaidalla rantaan asti, huomioiden arvokas lehtoalue (Sipoon rannikon ja saariston osayleiskaavan merkintä, kohde luo/29)

2015: Pihapiirin raita on romahtanut.

15 Pinta-ala: 1.31

C5 Arvometsä. Niitty/Lehdesniitty.

Osittain metsittynyt niitty, joka on ollut aikoinaan ent. Västergårdenin peltoa. Pihapiirin perällä, etelälaidalla sijaitsee vanha lähes umpeenkasvanut pelto. Tämä alue on nykyisin kosteaa suuruohoniittyä ja eteläpäästä jo pitkälle metsittynyt.

Toimenpiteet: Vanhan pellon annetaan metsittyä lehdoksi. Alueelle voidaan haluttaessa istuttaa esim. jaloja lehtipuita.

16 Pinta-ala: 0.32

Tontti

E Erityisalue.

Vanhan huvilan pihapiiri, vuokramökki. Osittain metsittynyt niitty, joka on ollut aikoinaan entisen Vestergården tilan peltoa ja laidunmaita. Pihassa grillikatos ja huussi.

2008: Pihapiirissä on edelleen jäljellä vanhoja pihakoivuja ja pihakedon kasveja lähinnä pihapiirin keskellä sijaitsevalla kummulla. Koivujen alla sinnittelevät kuivan kedon kasvit kuten keltamatara, kissankello, ahdekaunokki, heinätahtimö, ahomansikka ja isomaksaruoho. Pihapiiri on myös kasvanut umpeen mökin länsipuolella, missä pihamaata peittää tiheä vadelpöheikkö. Länsilaidalta työntyvät kuusen, pihlajan ja muiden lehtipuiden taimet pihamaalle. Aivan ulkoilutien varressa kasvaa komea, vanha pihakuusi sekä monihaarainen tervaleppä.

Toimenpiteet: Huonokuntoinen pihlaja kaadetaan pihan länsilaidalta. Hieno kuusi ja tervaleppä otetaan esiin raivaamalla muuta puustoa pois, jolloin saadaan myös näkymä merelle auki. Raivaus toistetaan säännöllisin välein, jottei näkymä kasva umpeen uudelleen. Vadelpöheikkö raivataan alas pariin kertaan kesässä, jonka jälkeen pihapiiri niitetään vuosittain ja niittojäte viedään pois. Pihapiirin metsänreunaa harvennetaan, jotta saadaan metsittyminen pysäytettyä.

Ainakin osa niitystä pitäisi sen arvokkaan perhoslajiston ja kasvillisuuden vuoksi säilyttää avoimena ja estää alueen metsittyminen. Hoito ja kunnostus tehdään erillisen suunnitelman mukaan.

2015: Pihapiirin umpeenkasvu jatkuu. Pihan niitto tulee käynnistää mahdollisimman pian, jottei piha metsity kokonaan. Kasvillisuudessa metsälajit valtaavat niittykasvilta elintilaa. Vuonna 2008 havaituista huonokuntoisista puista osa kaatunut tai katkennut. Jäljellä olevien huonokuntoisten puiden pikainen poistaminen on tarpeen.

25 Pinta-ala: 0.30

Tontti

E Erityisalue

.

Mökki metsän keskellä ulkoilutien eteläpuolella, vuokrattu rakennus x. Pihapiirissä on hakamainen tunnelma. Mökkiä ympäröivät rehevät metsäalueet.

2008: Mökin tuntumassa kasvaa väljästi koivuja, joiden alla on nuoria kuusia ja pihlaja- ja haapavesaa. Rakennuksen välitöntä pihapiiriä niitetään, joten kasvillisuudessa esiintyy tyypillisiä tuo-reen niityn kasveja. Rakennuksen ja ulkoilutien välissä kasvaa kostea, rehevä niitty, minkä valtalajeina ovat mesiangervo, nokkonen ja vuohenputki. Niityltä oli kaadettu puustoa tai korjattu myrskytuhoja ja risut sekä osa rungoista oli jätetty maastoon.

Toimenpiteet: Pihapiirin niittyä niitetään ja niittojäte haravoidaan pois. Liikuntaviraston kanssa on keskusteltava, onko resursseja kunnostaa pihapiirin ja ulkoilutien välinen kostea niittyalue. Alue tulee peruskunnostaa ennen kuin niittotyö on mahdollista. Peruskunnostus vaatii ainakin alueen raivausta ja ojituksen. Vaihtoehtona on metsitys, jolloin mökki jää metsän keskelle.

2015: Kaadetaan pihapiirin huonokuntoisimmat puut.

28 Pinta-ala: 0.44

Tontti

E Erityisalue.

Liikuntaviraston toimisto ja asiakaspalvelupiste. Kuvio rajautuu rantaan, missä yhteysvenelaituri.

2008: Pihapiirissä huonokuntoisia, tasaikäisiä, harsuja kuusia. Pohjakerros on erittäin kulunutta ja osa kuusen juuristosta paljaana. Paikoin kasvillisuutta ei ole lainkaan. Pihapiirissä mm. infotaulu, pöytäpenkkejä ja henkilökunnan kalustoa.

Rakennusten läheisyydessä olevat kuuset alkavat olla vaarallisia heikon kuntosu vuoksi.

Toimenpiteet: Kuuset ja vaaralliset koivut poistetaan. Tilalle istutetaan harvakseltaan rauduskoivuja, mutta ei liian lähelle rakennuksia. Istutusten kasvuun lähtö turvataan taimisuojin.

2015: Toimenpiteet tehty. Istutetut taimet tulee suojata.

Kuvion länsipäässä on vanha huvila pihapiireineen, joka on henkilökunnalle vuokrattu asunto. Huvila sijaitsee aivan rannan tuntumassa yhteysvenelaiturin tuntu-massa. Rakennuksen eteläpuolella on kapea kaistale pihaa mökin ja ulkoilutien välissä. Kaistaleella on todennäköisesti ollut aiemmin perennapenkki, mikä on sittemmin jätetty hoitamatta ja kasvaa lähinnä nokkosta ja vuohenputkea. Talon länsilaidalla kasvaa japanintatarta ja suuri jättipalsamikasvusto, mikä on levinnyt tien eteläpuoleiselle metsäalueelle. Merenpuoleista pihaa reunustaa kuusien, koivujen ja haapojen muodostama metsänreuna (kuvio 26). Pihassa kasvaa taikinanmarjaa, haapavesaa ja jäänteitä niittykasvillisuudesta kuten ahdekaunokkia, päivänkakkaraa, nurmitädykettä, poimulehteä ja särmäkuismaa. Metsänreunalle rakennetun grillipaikan vieressä on huonokuntoinen koivu.

Toimenpiteet: Huonokuntoiset puut kaadetaan. Pihan pohjoispuolelta voidaan poistaa yksittäisiä puita, jotta piha saadaan valoisammaksi. Pihan entiset niittyalueet niitetään ja niittojäte viedään pois. Myös jättipalsamikasvusto niitetään vähintään kaksi kertaa kesän aikana ja niittojäte viedään pois (huolehdittava, ettei se levitä siemeniä muualle saareen, kompostiin jätettä ei kannata viedä).

2015: Haitallisten vieraslajien torjunta on käynnistetty ja pihapiiri otettu niiton piiriin. Huonokuntoisia puita kaadettu pihapiiristä.

46

Pinta-ala: 4.74

S Suojelualue

Niitty/Lehdesniitty (Muu arvokas elinympäristö). B5 Arvoniitty. Kaunissaaren pohjoisrannan niittyalue.

Arvokas perinnebiotooppi, Östergården -tilan vanhaa pihapiiriä. Harvinaisia ja tyypillisiä keto- ja niittykasveja. Arvokas perhosten elinympäristö. Malikaapuyökkönen ERA201391, Hertta16.2.2015. Sipoon rannikon ja saariston osayleiskaavassa merkitty suojelualueeksi.

Alueella vanha päärakennus (kahvila), aittarakennus, vuokrattu rakennus ja uusi varasto/huoltorakennus. Nykyisin laajin avoin alue saarella. Ketokasveja mm. keltamatara, nurmilaukka, ahdekaunokki, mäkikaura, tuoksusimake, keto-orvokki, keltamaksaruoho sekä runsaana vanhaa koriste- ja hyöty-kasvia koiruohoa. Upea vanha saarni ja kotipihlaja kasvavat ravintolan itäpuolella olevalla pienellä kumpareella. Alue on kasvamassa umpeen, mm. vadelma villiintynyt. Vuokratun mökin ja ravintolan edustalla keto on muuttunut pihanurmeksi kulutuksen ja nurmen leikkuun seurauksena. Länsilaidalla niittykasvillisuus on muuntunut. Paikalle tuotu multaa, jonka myötä esiintyy juolavehnää, pujoa. Vanhat juhannussyreenit ravintolan edustalla sinnittelevät vadelma-pöheikköjen seassa. Niittyalueen itälaita on tuoretta, paikoin kosteaa niittyä, missä kasvaa mm. mesiangervo, vadelma, rantakukka, ranta-alpi, kastikka ja reunassa tervaleppä.



2008: Toimenpiteet: Pihapiirit rajataan, jotta ketoalueen kasvillisuus säilyy mahdollisimman laajana kokonaisuutena. Niitto kerran kesässä elo-kuun lopussa ja jäte vietään pois, erityisesti laitojen rehevät osat. Kuivina kesinä keskeisintä ketoa ei tarvitse niittää. Vadelmapöheiköt raivataan 2 krt kesässä, jäte vietään pois. Laiduntaminen selvitetään erikseen. Lampaat soveltuisivat parhaiten kuivien niittyjen laiduntajiksi, ranta-alueilla ja rehevämällä itäreunalla karja. Metsittyminen estetään vesomalla. Juhannusruusut leikataan alas ja nuoret vadelmat revitään kevästä alkaen säännöllisesti kasvustoista pois. Juhannusruusukasvustoja pienennetään ja kasvustojen juurivesoja niitetään säännöllisesti. Huoltovarikon tausta siivotaan ja niitetään. Vanhan saarnen ja pihlajan ympäriltä poistetaan puita haittaava vesakko säännöllisesti.

2015: Pihapiirin ruoholeikkurilla leikatut osat muuttuneet nurmivaltaisiksi. Vadelma valtalajina rehevillä niittyalueilla. Juhannusruusut taantuneet. Arvokasta ketokasvillisuutta esiintyy edelleen niityn vähemmän käytetyillä alueilla ja siellä missä maaperä ohuempaa ja hiekkavaltaista. Ketoneilikkaa ja koiruohoa eli malia kasvaa siellä täällä runsaana. Vanhaa arvokasta saarnea haittaavat muut puut tulee kaataa, myös romahtanut vanha pihlaja saarnen vierestä. Niittotyöstä ja raivauksista tulee sopia liikuntaviraston, ravintolayrittäjän ja paikallisyhdistyksen kanssa. Arvokkaalle niittyalueelle tulee laatia yhdessä hoitosuunnitelma.

46.1 Pinta-ala 0,12 ha

Tontti

E Erityisalue.

Vuokramökki tai liikuntaviraston henkilökunnan asunto. Kapea, pieni pihapiiri arvokkaan ketoalueen länsilaidalla.

2008: Mökin edustalla, ulkoilutien varrella huonokuntoinen pihakoivu. Pihapiiri kasvanut umpeen. Erityisesti talon pohjoispuoli kokonaan umpeenkasvanut ja siellä kasvavat pihasyreenit huonossa kunnossa. Pihapiirissä hieno pihakuusi ja pihan itäpuolella edustava pihaketo, jossa samankaltainen kasvillisuus kun viereisellä kedolla. Pihapiiriin istutettu kurturuusu levinyt kedolle.

Toimenpiteet: Huonokuntoinen pihakoivu kaadetaan. Mökin pohjoispuolelta poistetaan puustoa, erityisesti rakennuksen läheltä ja syreenien päältä. Pihaketo niitetään elokuun lopussa ja niittojäte vietään pois. Kurturuusun vesoja revitään kedolta ja/tai leikataan säännöllisesti, jotta ruusu ei valtaa lisää alaa.

2015: Huonokuntoisia puita ja pohjoispuolen syreenejä haittaavia puita poistetaan. Talon itäpäädyistä poistetaan rakennusta varjostava nuori koivu. Ohjeistetaan ketoalueen hoito, nyt pidetty nurmena (ruohonleikkurilla?). Kurturuusu hävitetään kokonaan, jottei leviä arvokkaalle ketoalueelle.



47 Pinta-ala: 0.18

S Suojelualue.

Merenranta-alue (Luonnonsuojelulain luontotyyppi).

Kaunissaaren lounainen merenrantaniitty LTEO 10622, rajauspäätös 29.9.2003

Toimenpiteet: Telttailu kiellettävä, asennetaan kyltti.

67 Pinta-ala: 0.46

S Suojelualue.

Merenranta-alue (Luonnonsuojelulain luontotyyppi).

Kuvaus: Eteläinen merenrantaniitty LTEO10623, rajauspäätös 29.9.2003. Rannalla kasvaa mm. harvinaista rantahirvenjuurta. Hirvenjuuri kasvusto elinvoimainen ja kukkivia kasveja runsaasti (21.7.2015).

Toimenpiteet: Pystytetään rannalle telttailun kieltävä taulu.

70 Pinta-ala: 0.29

S Suojelualue.

Merenranta-alue (Luonnonsuojelulain luontotyyppi).

Kaunissaaren etelä- ja lounaisrannan merenrantaniityt LTA010243, rajauspäätös 22.5.2000. Niityllä keltamataraa ja iso kurturuusupensas niityn itäpäässä tervaleppien edustalla (21.7.2015).

Toimenpiteet: Pystytetään rannalle telttailun kieltävä taulu. Poistetaan kurturuusupensas juurineen. Ruusujätteet poltetaan.

71.1 Pinta-ala: 0.06

Tontti

E Erityisalue.

Vanhan huvilan kallioinen pihapiiri, rakennus 2, saaren isännän mökki. Harva kalliomännikkö, jonka korkeimmalla laella mökki. Mökin pihapiirissä esiintyy kuivaa kallioketoa mökin itä- ja länsipuolella. Kedolla kasvaa mm. keto-orvokkia, ahomansikkaa, isomaksaruohoa, ahopukinjuurta, kyläkarhiaista, pölkkynuohoa, kissankelloa, uhan-alaista keltamataraa ja harvinaista tahma-ailakkia. Mäntyjen lisäksi pihlajaa ja matalia katajia. Mökin edustalla kituliaasti kasvavia piha-syreenejä ja muutama kalliotuhkapensas.

Toimenpiteet: Pihapiirissä kulun ohjaus saunalle tarpeen. Pihaketoa ei tule muuttaa nurmikoksi, sen arvokkaan lajiston vuoksi.



72 Pinta-ala: 0.32

S Suojelualue.

Merenranta-alue (Luonnonsuojelulain luontotyyppi).

Kuvaus: Kaunissaaren etelä- ja lounaisrannan merenrantaniityt. Rajauspäätös 22.5.2000. Rannalla kasvaa kenttäorakkoa ja keltamataraa. Kenttäorakkokasvustot elinvoimaisia, satoja kukkivia yksilöitä. Myös keltamatarakasvustot runsaita (21.7.2015). Rantaniityn poikki kulkee kapea tallattu polku.

Toimenpiteet: Telttailu kiellettävä, asennetaan kyltti. Jos kulku rantakalliolle niityn poikki lisääntyy, asennetaan opastaulu niitylle ja kielletään kulku.

75 Pinta-ala: 0.23

Tontti

E Erityisalue.

Vanha huvilan pihapiiri, vuokramökki
Mökki pihapiireineen on metsän keskellä. Mökin ympärillä tuoreen niityn ja lehtomaisen kankaan kasvilajistoa: vuohenputki, puna-ailakki, kiolo, poimulehti, vaihettuu metsälajistoon.

2008: Piha niitetty, jotta pihapiiri pysyy avoimena. Pihapiirissä kasvaa huonokuntoinen suuri koivu.

Toimenpiteet: Tunnelma metsän keskelle rakennetusta mökistä säilytetään, mutta pihapiiriä hoidetaan edelleen kerran kesässä tapahtuvalla valikoivalla niitolla (kielot ja yksittäiset muut säästettävät kasvustot jätetään niittämättä). Niitto talon ympäriltä ja saunalle asti. Niittojäte kuljetetaan pois. Huonokuntoiset puut kaadetaan. Erityisesti talon länsilaidan puustoa raivataan ja yksittäisiä puita kaadetaan. Risut ym. hakkuutähde viedään pihapiiristä pois ja poltetaan.

2015: Huonokuntoinen pihakoivu kaadettu. Pihapiirin nuorta puustoa poistettu ja länsilaitaa avattu.

46.1 Pinta-ala: 0.05

Tontti

E Erityisalue.

2008: Ulkoilutien varrella sijaitseva uudehko vuokramökki, jota kunnostetaan käyttöön. Pihapiirissä puucee ja puuvaja mökin takana. Mökin piha aukeaa pohjoiseen. Pihalla niitetty niittyalue, jossa on myös hoitamattomia orjanruusupensaita. Pihapiirin luoteisnurkalla on kaksi kuollutta kuusta ja aikoinaan aukealla kasvanut suuri koivu. Mökin ja puuceen välissä metsänreunalla mm. koiranheisipensas.

Toimenpiteet: Mökin edustan niitty niitetään elokuun lopulla ja niittojäte vietään pois. Kulkuväylä ja mökin edusta niitettävä säännöllisemmin, jotta syntyy pihanurmi. Kuolleet kuuset kaadetaan ja hakkuujäte kuljetetaan pihapiiristä. Suuren koivun kunto tarkistetaan ja sen ympäriltä kaadetaan puustoa. Mökin reunojen metsän rajaa raivataan, jotta saadaan pihapiiri suuremmaksi. Jatkossa huolehditaan säännöllisistä raivauksista.

2015: Pihapiiri uusittu ja huonokuntoiset puut kaadettu. Pihan niittymäisiä osia niitetään säännöllisesti.

46.3 Pinta-ala: 0.05

Tontti

E Erityisalue.

Vanhan huvilan pihapiiri, rakennus 3, vuokrattu Yliskylän venekerholle

2008: Huvilan edustalla hoitamaton niitty, jossa kasvaa mm. keltamataraa, särmäkuismaa, kissankelloa, ahomansikkaa, erilaisia heiniä, orjanruusua, runsaasti vadelmaa. Mökin länsipuolella myös vanha koristekasvi, suopayrtti. Metsänreuna (kuvio 63) on kasvanut miltei rakennukseen kiinni. Pihan edustalla kasvaa hieno, vanha kotipihlaja. Mökin länsi-laidalla kasvaa pihapiiriin ennen kuulunut suuri kasvusto pajuangervoa. Merenranta mökin koillispuolella on kasvamassa umpeen mm. pihlajia, tervaleppiä. Pihapiirin itälaidalla on säännöllistä telttailua mm. venekerhojen leirejä kesäkaudella. Teltojen vierellä maasto on hyvin kulunutta.

Toimenpiteet: Niitty niitetään kerran kesässä ja niittojäte vietään pois. Merinäköalaa avataan poistamalla puustoa. Metsänreunan puustoa harvennetaan, jotta mökin takapiha jää avoimeksi. Pajuangervokasvua raivataan säännöllisesti, jotta se ei pääse leviämään.

2015: Hieno ketomainen niittyalue, joka otettu niiton piiriin. Merinäköalaa avattu hienovaraisesti. Takapihan metsänreunaa tulee raivata mm. vadelmapöheikköä ja yksittäisiä varjostavia nuoria kuusia poistaa, jottei pihapiiri kasvaa uudelleen umpeen. Orjanruusupensaiden ympäriltä poistetaan vadelmaa ja nuoria pihlajia.



1.3 Eestiluoto ympäristöineen:

1 Pinta-ala: 2.09

Rönnhället. Pieni kallioinen saari Eestiluodon luoteispuolella. Alue säilytetään luonnontilaisena kalliosaarena. Saari ja sen läheiset luodot ovat linnustollisesti arvokkaita.

2 Pinta-ala: 0.76

Kuvaus: Kanaholmen, luonnontilainen pieni kalliosaari Träsklandetin pohjoispuolella. Saarella kasvaa muutama kitukasvuinen mänty. Eteläosassa rantaniityllä pieni esiintymä kenttäorakkoa (erityisesti suojeltava laji, rajauspäätöstä lajin kasvupaikalle ei ole tehty). Tieto kenttäorakosta on 1980-luvun kasvillisuusinventoinneista. Alue säilytetään luonnontilaisena.

Kenttäorakon esiintymä tulee tarkistaa ja tehdä tarvittaessa erityisesti suojeltavan lajin rajauspäätös.

3 Pinta-ala: 0.44

S Suojelualue.

Kuvaus: Alörsörnen luoto Eestiluodon luoteiskulmassa. Eestiluodon Alörsörnen-Alören luonnonsuojelualue, joka on perustettu 23.2.1999. YSA014117

Suojelualueella kasvaa erityisesti suojeltava laji kenttäorakko ja uhanalainen keltamatara. Puustona on joitakin kitukasvuisia mäntyjä ja tervaleppiä.

Säilytetään luonnontilaisena.

Suojelualue merkitään maastoon asianmukaisin kyltein.

4 Pinta-ala: 0.20

S Suojelualue.

Eestiluodon pohjoisrannan Alörenin niemi.

Eestiluodon Alörsörnen-Alören luonnonsuojelualue, joka on perustettu 23.2.1999. YSA014117.

Suojelualueella kasvaa erityisesti suojeltavaa kenttäorakkoa ja uhanalaista keltamataraa sekä harvinaista lehtokieloa. Rantaniityllä on huonokuntoinen suojelualuekyltti.

Alueella WC, joka pitäisi siirtää toiseen paikkaan pois suojelualueelta. Suojelualue merkitään asianmukaisin kyltein. Telttailu alueella kielletään. Kurttulehtiruusukasvusto raivataan niityltä ja raivausjäte vietään alueelta pois. Ruusun hävittäminen vaatii rauhoitusmääräyksistä poikkeamisen vuoksi luvan Uudenmaan ympäristökeskukselta.



5 Pinta-ala: 0.35

S Suojelualue.

Kuvaus: Eestiluodon pohjoisrannan Alörenin niemi. Eestiluodon Alörsörnen-Alören luonnonsuojelualue, joka on perustettu 23.2.1999. YSA014117.

Rantakalliota.

6 Pinta-ala: 0.38

S Suojelualue.

Eestiluodon pohjoisrannan Alörenin niemi.

Eestiluodon Alörsörnen-Alören luonnonsuojelualue, joka on perustettu 23.2.1999. YSA014117

Suojelualuetta, jossa kasvaa erityisesti suojeltavaa kenttäorakkoa ja uhanalaista keltamataraa.

Merenrantaniittyä, joka säilytetään luonnontilaisena.

Suojelualue merkitään asianmukaisin kyltein. Kulkeminen ohjataan merkityille poluille.

7 Pinta-ala: 3.71

C2.2 Retkeilymetsä.

Eestiluoto.

Rantakalliota, jossa veneiden kiinnitysrenkaita pohjois- ja itärannalla.

8 Pinta-ala: 6.66

C2.2 Retkeilymetsä.

Eestiluoto.

Eri-ikäinen mäntyvaltainen sekametsä, jossa rehevimmissä painanteissa kasvaa koivuja ja kuusia. Kuuset ovat kuolleet kuivuuteen. Myös nuorempi puusto on monin paikoin kuollut pystyyn. Alue on kesäisin ulkoilukäytössä ja polkuja risteilee sinne tänne.

Toimenpiteet: Yksittäisten kuolleiden ja huonokuntoisten puiden pois-to pääosin reittien ja polkujen varrelta. Rungot voivat jäädä lahopuiksi, ellei saarella ole polttopuukäyttöä. Pienpuustonhoito, jossa taimi-ryhmiä harvennetaan luontaisen uudistumisen edistämiseksi. Myös maisemallinen näkökohta otetaan huomioon. Rantavyöhyke jätetään tiheäksi tuulen vaikutuksen vähentämiseksi.



- 9 Pinta-ala: 0.22
C2.2 Retkeilymetsä.
Eestiluoto.
Karuhkolla kasvupaikalla kasvava eri-ikäinen männikkö. Monin paikoin jäkälää ja kaunista saaristomännikköä.
Ei toimenpiteitä polkujen avoimena pitämisen lisäksi.
-
- 10 Pinta-ala: 2.14
C2.2 Retkeilymetsä.
Eestiluoto.
Karuhkolla kasvupaikalla kasvava eri-ikäinen männikkö. Monin paikoin jäkälää ja kaunista saaristomännikköä.
Ei toimenpiteitä polkujen avoimena pitämisen lisäksi.
-
- 11 Pinta-ala: 1.43
C2.2 Retkeilymetsä.
Eestiluoto.
Karuhkolla kasvupaikalla kasvava eri-ikäinen männikkö. Monin paikoin jäkälää ja kaunista saaristomännikköä.
Ei toimenpiteitä polkujen avoimena pitämisen lisäksi.
-
- 12 Pinta-ala: 0.66
C2.2 Retkeilymetsä.
Eestiluoto.
Karuhkolla kasvupaikalla kasvava eri-ikäinen männikkö. Monin paikoin jäkälää ja kaunista saaristomännikköä.
Ei toimenpiteitä polkujen avoimena pitämisen lisäksi.
-
- 13 Pinta-ala: 1.69
Tontti
0 Hoidon ulkopuolella oleva alue.
Åbergien vanha kalastustila. Vuokrattu alue, yksityiskäytössä.
Pihapiirissä vanha niitty, jossa monipuolinen perhoslajisto.
Maisemallisesti merkittävä kulttuuriympäristö.
-



- 14 Pinta-ala: 2.09
Tontti
0 Hoidon ulkopuolella oleva alue.
Liljebergin vanha kalastustila. Vuokrattu alue, yksityiskäytössä. Pihapiirissä niittyä, joka on arvokasta monipuolisen perhoslajiston kannalta. Maisemallisesti merkittävä kulttuuriympäristö.
-
- 15 Pinta-ala: 0.91
Tontti
0 Hoidon ulkopuolella oleva alue.
Vuokrattu alue. Yksityiskäytössä.
-
- 16 Pinta-ala: 2.04
C2.2 Retkeilymetsä.
Eestiluoto.
Rantakalliota.
-
- 17 Pinta-ala: 0.91
C2.2 Retkeilymetsä.
Eestiluoto.
Rantakalliota.
-
- 18 Pinta-ala: 0.89
C2.2 Retkeilymetsä.
Eestiluoto.
Karuhkolla kasvupaikalla kasvava eri-ikäinen männikkö. Monin paikoin jäkälää ja kaunista saaristomännikköä.
Ei toimenpiteitä polkujen avoimena pitämisen lisäksi.
-
- 19 Pinta-ala: 1.15
C2.2 Retkeilymetsä.
Eestiluoto.
Männikkö kuivalla kasvupaikalla. Mäntyjen lisäksi jonkin verran koivuja ja jokunen tervaleppä eteläosassa.



Ei toimenpiteitä polkujen varsien vaarallisten puiden poistamisen lisäksi.

20 Pinta-ala: 0.13

C2.2 Retkeilymetsä.

Kallioalue saaren korkeimmalla kohdalla, jossa on puolustusvoimien vanha tulenjohtotorni. Tornissa on tällä hetkellä Merenkululaitoksen tutka.

21 Pinta-ala: 0.68

C5 Arvometsä.

Eestiluoto.

Rehevä lehto, jossa kasvaa varttunut koivuvaltainen sekametsä. Lehdossa kasvaa melko runsaasti haapaa, paikoin pensasmaista tuomea. Paikallisesti arvokas luontokohde. Pensaskerroksessa kasvaa koiranheittä ja lehtokuusamaa, pohjakasvillisuutena mm. hieno lehtokieloesiintymä. Kuvion kalliorinteessä kasvaa mm. myös lehto-arhoa ja keto-orvokkia. Pesimälinnustoon kuuluu idänuunilintu. Alueella on luonnonmuistomerkkinä rauhoitettu siirtolohkare.

Siirtolohkareesta kertovan taulun uusiminen.

22 Pinta-ala: 1.69

Tontti

0 Hoidon ulkopuolella oleva alue.

Boxbergien vanha kalastustila. Vuokrattu alue yksityiskäytössä. Pihapiirin niityillä arvokasta perhoslajistoa. Maisemallisesti merkittävä kulttuuriympäristö.

23 Pinta-ala: 0.20

S Suojelualue.

Merenranta-alue (Luonnonsuojelulain luontotyyppi). S Suojelualue.

Träsklandet, Luonnonsuojelulain mukainen merenrantaniitty. Päätös suojelusta 22.5.2000. LTA010244

24 Pinta-ala: 0.13

C5 Arvometsä.

Träsklandet. Pienialainen avoin saraneva. Reunoilla kasvaa lehti-puustoa mm. tervaleppiä, jotka työntyvät vähitellen suon keskustaa kohti.



- 25 Pinta-ala: 0.76
Kasvupaikka: Lehtomainen kangas Pääpuulaji: Mänty
C2.2 Retkeilymetsä.
Träsklandet.
Lehtomaisella kasvupaikalla kuivuustuhoista kärsinyt varttunut sekametsikkö, jossa kuuset ovat kuolleet lähes kaikki.
Toimenpiteet: Kuivat kuuset poistetaan, jolloin luontaisesti syntyvälle taimiainekselle saadaan kasvutilaa ja alueen ulkoilukäytön turvallisuus paranee. Osa puista voi jäädä lahopuuksi maahan luonnon monimuotoisuuden turvaamiseksi.
-
- 26 Pinta-ala: 0.28
C2.2 Retkeilymetsä.
Träsklandet. Rantakalliota.
-
- 27 Pinta-ala: 1.48
C2.2 Retkeilymetsä.
Träsklandet. Rantakalliota.
-
- 28 Pinta-ala: 1.52
Kasvupaikka: Kuivahko kangas Pääpuulaji: Mänty
C2.2 Retkeilymetsä.
Träsklandet.
Kuivahkolla kasvupaikalla mäntyvaltainen metsikkö, jossa muutama lehtipuu sekapuuna. Yksittäisiä kuolleita puita.
Yksittäisten puiden poisto. Puuston annetaan pää-sääntöisesti kehittyä luonnontilaisena, mutta turvallisuuden vuoksi vaaralliset puut kaadetaan pois. Osa puista voi jäädä lahopuuksi maahan luonnon monimuotoisuuden turvaamiseksi.
-
- 29 Pinta-ala: 0.61
Kasvupaikka: Tuore kangas Pääpuulaji: Mänty
C2.2 Retkeilymetsä.
Träsklandet.
Tuoreella kankaalla kasvava varttunut sekametsikkö, jossa mänty on pääpuulaji. Kuuset ovat osittain kuolleet kuivuuteen.



Toimenpiteet: Yksittäisten puiden poisto.

30	Pinta-ala:	2.29		
			C2.2 Retkeilymetsä.	
			Granlandet. Rantakallio.	
<hr/>				
31	Pinta-ala:	0.43		
			Kasvupaikka: Kuivahko kangas	Pääpuulaji: Mänty
			C2.2 Retkeilymetsä.	
			Granlandet. Mäntyvaltainen osittain soistunut metsikkö kallioisen saaren keskellä.	
<hr/>				
32	Pinta-ala:	0.20		
			C2.2 Retkeilymetsä.	
			Granlandet	
			vähäpuustoinen kuvio, jossa muutamia mäntyjä harvakseltaan.	
<hr/>				
33	Pinta-ala:	0.83		
			Kasvupaikka: Kuivahko kangas	Pääpuulaji: Mänty
			C2.2 Retkeilymetsä.	
			Granlandet. Kuivahkolla kankaalla kasvava varttunut mäntyvaltainen metsä.	
<hr/>				
34	Pinta-ala:	0.46		
			C2.2 Retkeilymetsä.	
			Kutuhället. Kitumaan männikkö, jossa jonkin verran lehtipuita sekapuuna.	
<hr/>				
35	Pinta-ala:	3.85		
			C2.2 Retkeilymetsä.	
			Kutuhället. Avointa rantakalliota. Saarella hyvä luonnonsatama ja telttailu sallittu. Saarella kasvaa uhanalaista keltamataraa.	



1.4 Hanskinen:

40 Pinta-ala: 5.43

C2.2 Retkeilymetsä.

Hanskinen. Rantakallio.

41 Pinta-ala: 1.33

Pääpuulaji: Mänty

C2.2 Retkeilymetsä.

Hanskinen. Kitumaan männikköä. Alueella paljon mökkejä.

42 Pinta-ala: 5.11

Kasvupaikka: Kuivahko kangas Pääpuulaji: Mänty

C2.2 Retkeilymetsä.

Hanskinen

Osittain kuivahkoa kangasta, jossa mäntyvaltainen puusto ja osittain tuoretta kangasta, jossa lisäksi kuusia ja paikoin koivuja. Kuivuustuho on tappanut kuusia huomattavan määrän.

Tavoite: Turvallinen ja maisemallisesti kaunis kesämajasaari, jossa erikoinen mäntyvaltainen sekametsä.

Toimenpiteet: Kuolleiden ja heikentyneiden puiden poisto. Osa poistettavista rungoista jätetään lahopuiksi maastoon. Uudistuminen tapahtuu pääosin luontaisesti, mutta suurimpiin aukioihin voidaan istuttaa mäntyä ja rehevimmillä paikoilla koivua.

43 Pinta-ala: 1.29

Pääpuulaji: Mänty

C2.2 Retkeilymetsä.

Hanskinen. Kituliasta männikköä. Alueella paljon mökkejä.

44 Pinta-ala: 0.19

Pääpuulaji: Mänty

C2.2 Retkeilymetsä.

Hanskinen. Kitumaan männikköä. Alueella paljon mökkejä.



45 Pinta-ala: 0.16
Pääpuulaji: Mänty
C2.2 Retkeilymetsä.
Hanskinen. Kitumaan männikköä. Alueella paljon mökkejä.

46 Pinta-ala: 0.49
Pääpuulaji: Mänty
C2.2 Retkeilymetsä.
Hanskinen. Kitumaan männikköä. Alueella paljon mökkejä.

47 Pinta-ala: 0.05
Vesistö
C2.2 Retkeilymetsä.

48 Pinta-ala: 3.36
Riistanhoitoalue. S Suojelualue.
Hanskisen kallio. Silokallioinen, lähes puuton saari. Pesimälinnusto on hyvin monipuolinen. Pesimälinnustoon kuuluu mm. uhanalainen selkälokki. Metsästys sallittu metsästysaikojen puitteissa. Maihinnousu on kielletty 1.5.–15.7. välisenä aikana.



LIITE 2. Helsingin kaupungin metsien hakkuutavat

2.1 Ylispuustoisien taimikon hoito

Tavoitteena on turvata luontaisesti aikaansaatuja taimikoiden jatkokehitys vähentämällä taimikon kehitystä haittaavaa ylispuustoa. Toimenpide voidaan tehdä useammassa vaiheessa ottaen huomioon ylispuuiden ja kasvatettavan nuoren puuston puulaji sekä taimikon kehityksasteesta riippuva latvusten tilan- ja valontarve. Valoa vaativien nuorten koivikoiden, haavikoiden ja männiköiden päällä kasvavaa ylispuustoa poistetaan taimikon kehityksen turvaamiseksi, kuitenkin vain mikäli niitä on enemmän kuin 30–60 kpl/ha. Tavoiteltua maisemallista vaihtelua saadaan jättämällä maisemallisesti näyttäviä, hahmokkaita säästöpuita erityisesti reittien varsille ja näkyviin kohteisiin. Vanhan lehtiyli- ja ylispuuston (koivu ja haapa) kuoleminen ja pökköityminen antaa tilaa varjostusta kestävän kuusitaimikon kehittymiselle.

2.2 Ensiharvennus

Nuoren metsän ensimmäinen harvennus

2.3 Harvennus

Tehdään tilaa kehitettävälle puustolle ja kehitetään puulajisuhteita toivottuun suuntaan.

2.4 Yksittäisten puiden poisto

Poimitaan yksittäisiä huonokuntoisia ja vaarallisia puita. Lähinnä reittien ja teiden varsilta sekä yleensäkin alueilta, jotka ovat vilkkaassa ulkoilukäytössä.

2.5 Uudistaminen viljelemällä

Metsän uudistetaan istuttamalla tai kylvämällä. Käytetään silloin kun luontaista taimikkoa ei ole mahdollista aikaansaada kohtuullisessa ajassa. Uudistusalalle jätetään kuitenkin aina useita puuyksilöitä / puuryhmiä säästö- ja maisemapuustoksi. Lisäksi uudistusalalle jätetään huonokuntoisia puita kehittymään pökköiksi ja keloiksi taimikon keskelle. Uudistusalalta poistetaan myös taimien kehitystä haittaava pienpuusto. Koneellista maanmuokkausta ei käytetä laajassa mittakaavassa.

2.6 Luontaisen uudistaminen valmistelu

Luontaiseen uudistamiseen valmistautuminen alkaa jo puuston viimeisen harvennuksen yhteydessä. Tällöin luodaan puustoa riittävästi harventamalla siementen tuottamiselle, siementen itämiselle ja taimien kasvulle sopivat olosuhteet: maan pinnalle saadaan lisää valoa ja lämpöä ja juuristokilpailu vähenee. Uudistamiseen valmistavassa hakkuussa metsästä poistetaan myös terveitä ja elinvoimaisia puita uuden taimiaineksen tieltä.

Uudistamisen valmistelun sijaan voi joissain tapauksissa olla syytä miettiä onko kyse vielä harventamisesta tai väljentämisestä. Tämä voi olla aiheellista sellaisissa metsiköissä, joissa korostetaan luonnontilaisen metsän kaltaisuutta ja kehitetään puustoa

monijaksoisena. Tällöinhän ei missään vaiheessa tehdä varsinaista uudistamista vaan puustoa kehitetään jatkuvasti ja kaikki toimenpiteet ovat ns. kasvatushakkuita. Rajanveto näissä tapauksissa on usein vaikeaa.

2.7 Suojuspuuhakkuu

Sisältyy kaupungin ulkoilumetsissä luontaiseen uudistamiseen tai sen valmisteluun, koska niissäkin säästettävät ylispuumäärät usein lähentelevät jopa suojuspuuston runkomääriä. Toimenpidettä periaatteessa kuitenkin käytetään vaikkakin eri nimikkeellä. Ulkoilumetsissä myös osa suojuspuustosta säästetään jatkossa kehittyvän nuoren metsän sekaan.

2.8 Luontainen uudistaminen

Uuden puusukupolven aikaansaaminen luontaista siemenainesta hyväksi käyttäen. Edellyttää useimmiten kasvavan puuston vaiheittaista tai voimakasta harventamista. Muutamilla uudistusaloilla osa uudistushakkuun yhteydessä säästettävästä siemen- tai suojapuustosta poistetaan myöhemmin kehittyvän nuoren metsän tieltä, osa säästetään maisemapuiksi, puuryhmiksi ja ne saavat jatkossa kehittyä luontaisesti uuden puusuku- polven seassa.

Luontaisessa uudistamisessa voidaan vaihtoehtoisesti käyttää ns. reikämenetelmää, jossa vanhasta metsästä poistetaan suuria puita taimiryhmien ympäriltä. Menetelmää käytetään erityisesti maisemallisesti herkimmillä alueilla. Uudistaminen tällä tavoin kestää 20–30 vuotta ja vaatii usein toistuvaa hoitoa. Reikiä suurennetaan taimettumisen edetessä.

2.9 Maisemanhoito

Maisemien ja näkymien avaamista. Hakkuukertymä on yleensä hyvin pieni. Voi lisäksi olla esim. reitinvarsien hoitoa, pienpiirteisiä harvennuksia, huonokuntoisten



puiden poistoa, yksittäisten puiden poistoa vääränlaiselta kasvualustalta, jalopuuston ehdoilla tehtäviä toimenpiteitä jne.

2. 10 Säästöpuista

Ulkoilumetsissä on vaikea arvioida keskimääräistä runkomäärää uudistamisen yhteydessä säästettävälle puustolle. Jopa raja uudistushakkuun kasvatushakkuun välillä voi ajoittain hämärtyä. Usein kehitetään talousmetsän kannalta selkeästi uudistuskypsää metsikköä monijaksoisena kasvatusmetsänä tai uudistetaan maisemasyistä luontaisesti myös sellaisia alueita, jotka talousmetsissä selkeästi päätehakattaisiin. Ulkoilumetsissä uudistamisen yhteydessä säästettävästä puustosta osaa ei poisteta taimikon kehittyttyä vaan sitä jätetään kehittyvän nuoren metsän sekaan.

Karuimmilla kasvupaikoilla säästetään pääasiassa mäntyjä ja rehevämmillä alueilla koivuja, muita lehtipuita ja mahdollisesti kuusia. Erityisesti järeitä haapoja ja muitakin monimuotoisuuden kannalta arvokkaita järeitä lehtipuita pyritään aina säästämään. Säästöpuiksi jätetään maisemaa hallitsevien järeiden puiden lisäksi myös ns. toisarvoista puustoa kehittymään lahopuiksi sekä myös nuorta puustoa, esim. lehtipuutiheiköitä



LIITE 3. Kartta Kaunissaaren hakkuutöistä

LIITE 4. Kartta Kaunissaaren pienpuuston hoidosta

LIITE 5. Hanskisen kuviokartta

LIITE 6. Eestiluodon kuviokartta



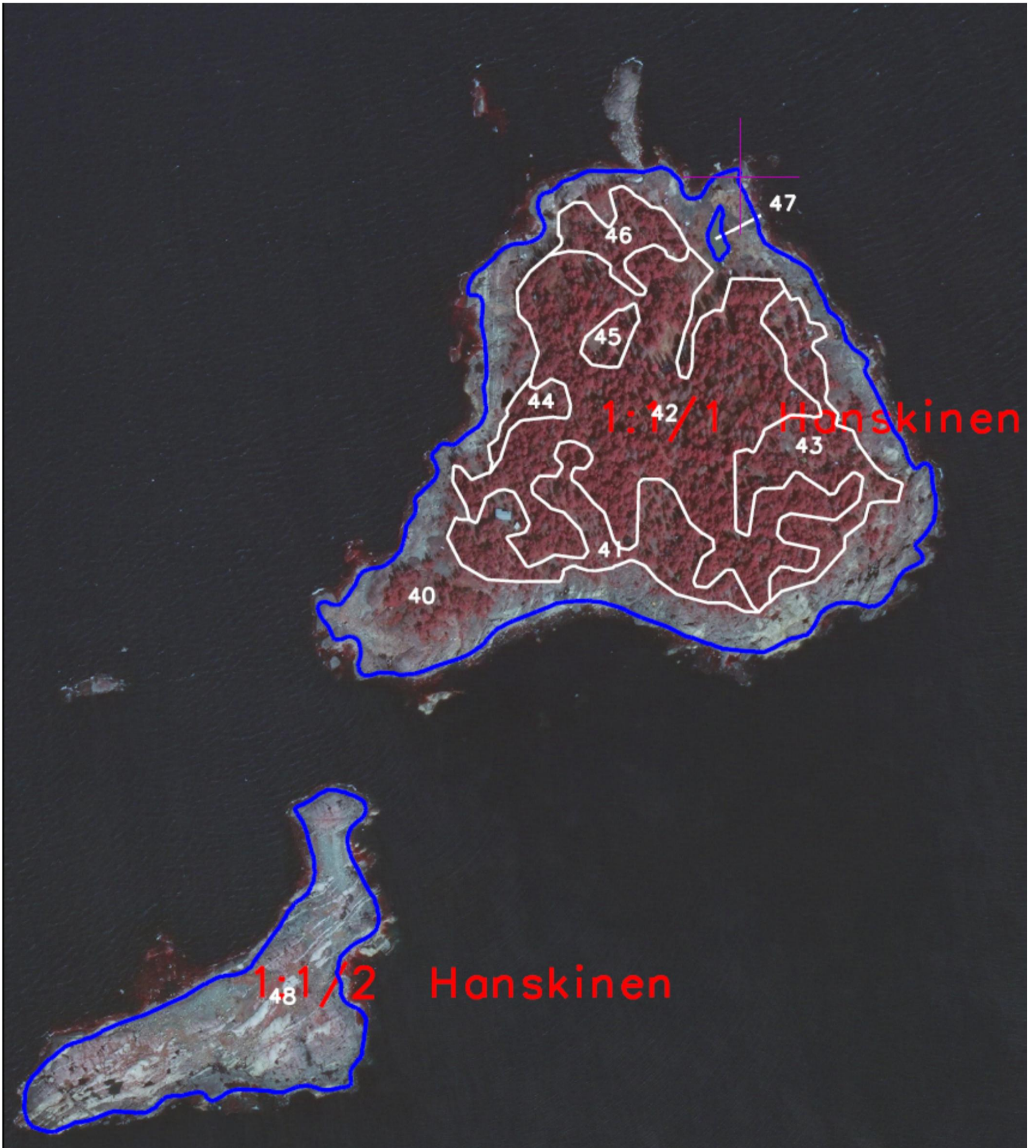
Liitekarta 3. Isomman puuston hoitotarve – Kaunissaari



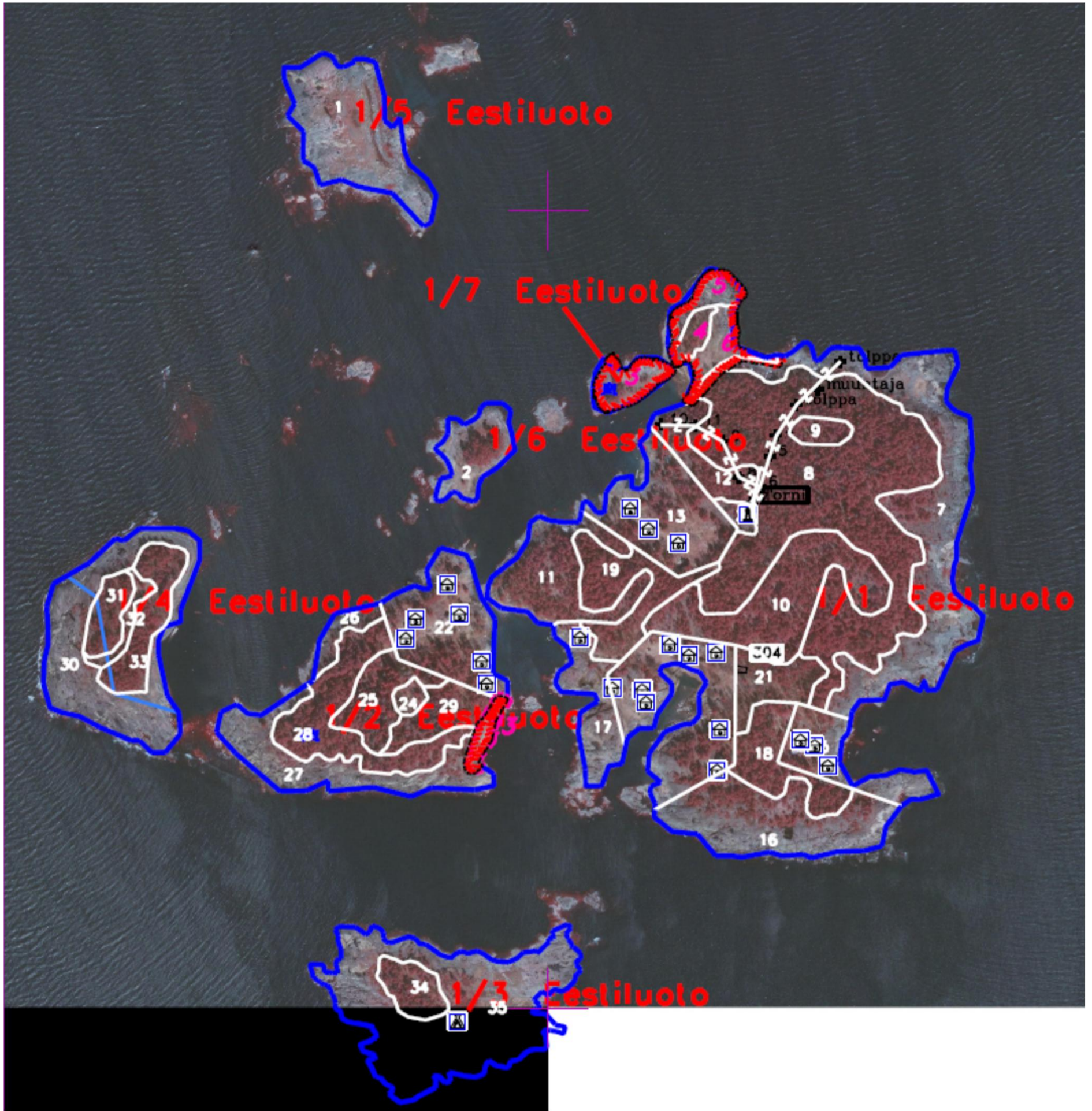
Tämä viiva 50 metrin rantametsäraja, jonka rannanpuoleisella osalla ei saa tehdä muuta, kuin turvallisuuteen liittyviä hakkuita

Tämän viivan länsipuolella on Kaunissaaren MALU -alue. Aluerajauksen länsipuolella kaadetuista puista vähintään 30 % jätetään luontoon lahoppuiksi lukuun ottamatta a) rakennusten pihapiirejä sekä niiden välitöntä läheisyyttä. b) kirjanpainajatuksen vaurioittamia puunrunkoja

Liitekartta 4. Pienpuuston hoitotarve – Kaunissaari



Liitekarta 5. Hanskinen – kuviokartta



Liitekarta 6. Eestiluoto - kuviokartta