



**VESALAN, KONTULAN, KURKIMÄEN JA KIVIKON
ALUESUUNNITTELU**

KÄYTTÄJÄKYSÉLYN TULOKSET

SISÄLLYSLUETTELO

1	YLEISTÄ	2
2	KYSELY	2
2.1	Vastaajien taustatiedot.....	2
2.2	Yleisten alueiden hoito ja kunnossapito.....	4
2.3	Alueiden arvottaminen	8
2.4	Alueiden käyttö	11
2.5	Esteettömyys ja turvallisuus.....	13
2.6	Kurkisuontie 20.....	17
	LIITTEET.....	17
	Teemakartat	17

HELSINGIN KAUPUNKI VESALA-KONTULA-KURKIMÄKI-KIVIKKO KÄYTTÄJÄKYSELY

1 YLEISTÄ

Vesalan, Kontulan, Kurkimäen ja Kivikon käyttäjäkyselyalue rajautuu Porvoonväylään, Lahdenväylään Kehä I:een / Myllymestarintiehen, Kontulantiehen, Länsimäentiehen ja Vantaan kaupunkiin. Kyselyyn kuuluivat alueen yleiset alueet, eli viher-, suojaviher-, katu- ja torialueiksi asemakaavoitetut alueet.

Alueen kaakkoisreunassa Kontulantien suuntaisesti kulkee Metro. Luoteis- / länsireunaan sijoittuu Helsingin Viikki-Kivikko vihersormen pohjoisosa. Lahdenväylän ja Kehä I:n kulmaukseen sijoittuu YTV:n Sortti-asema. Alueen pääkatuja ovat Kontulankaari, Kivikonkaari, Kotikonnuntie ja Kurkimäentie.

Suunnittelualue kuuluu Mellunkylän peruspiiriin. Kontulan kerrostaloalue on rakentunut 1960-luvun alussa. Kurkimäki on rakennettu 1980-luvulla. Uusinta rakentamista edustaa Kivikon 1990- ja 2000-luvun vaihteessa rakentunut alue. Vesalan pientaloalue jatkuu saumattomasti Vantaan puolelle Rajakylään.

2 KYSELY

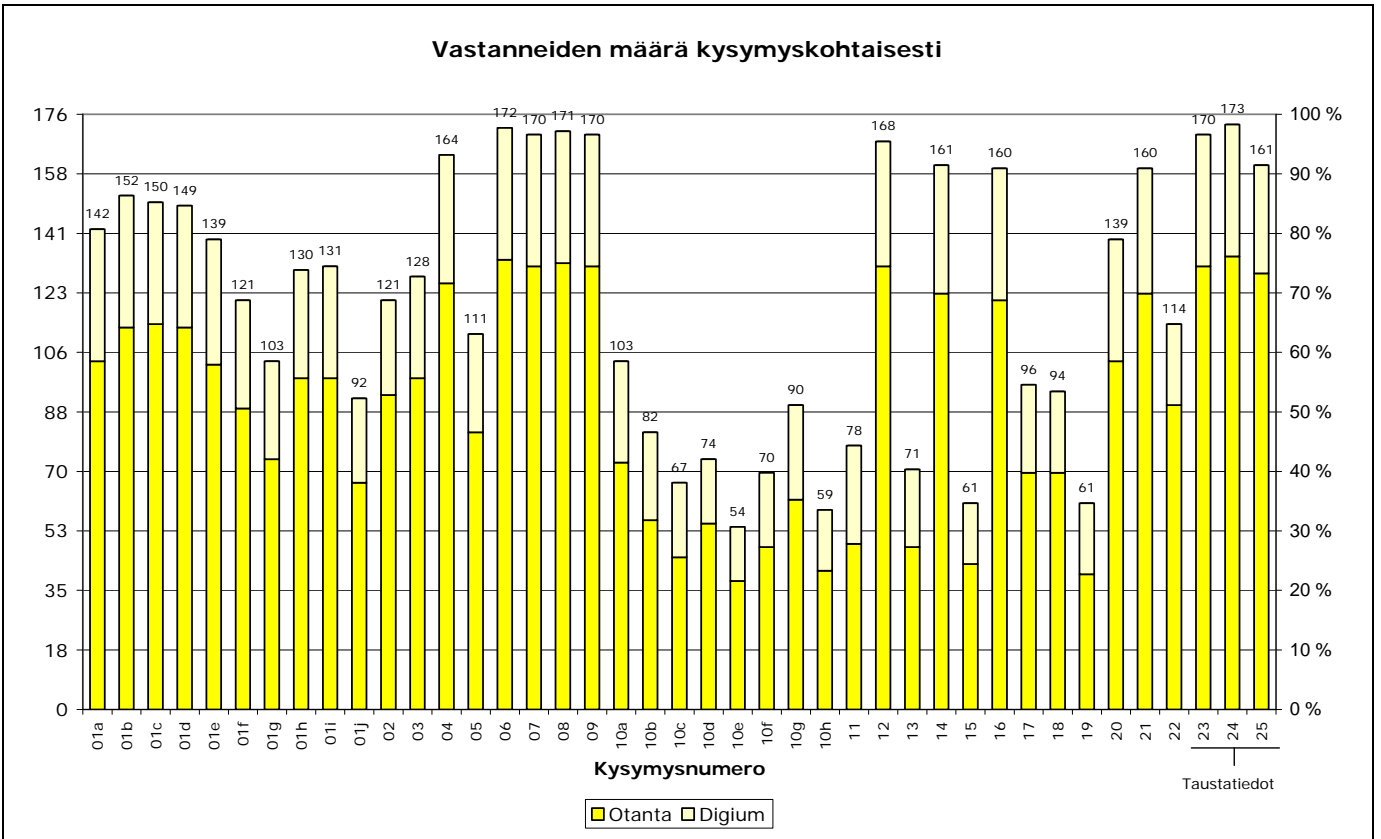
Käyttäjäkysely tehtiin keväällä 2008 otantakyselynä sekä Internetissä toteutettuna ns. digium-kyselynä. Postituskyselyyn oli valittu 1000 hengen otanta 15-75 -vuotiaista alueen asukkaista. Digium-kyselyyn pystyi vastaamaan kuka tahansa Helsingin kaupungin rakennusviraston internetsivuilla vierailnut henkilö. Kyselyt olivat muodoiltaan täysin yhtenevät. Otantakyselyyn saatiin vastauksia 134 kappaletta. Digium-kyselyyn saatiin vastauksia 42 kappaletta. Otanta-kyselyn vastausprosentti oli näin ollen 13,4 %. Otanta- ja digiumkyselyjen vastaukset on yhdistetty kyselyjen analysoinnissa.

Kysely oli jaettu kolmeen osioon, joista ensimmäinen koski viheralueita, toinen katuja ja aukioita, ja kolmas sekä viher- että katualueita. Lisäksi pyydettiin ehdotuksia alueen kehittämiseksi.

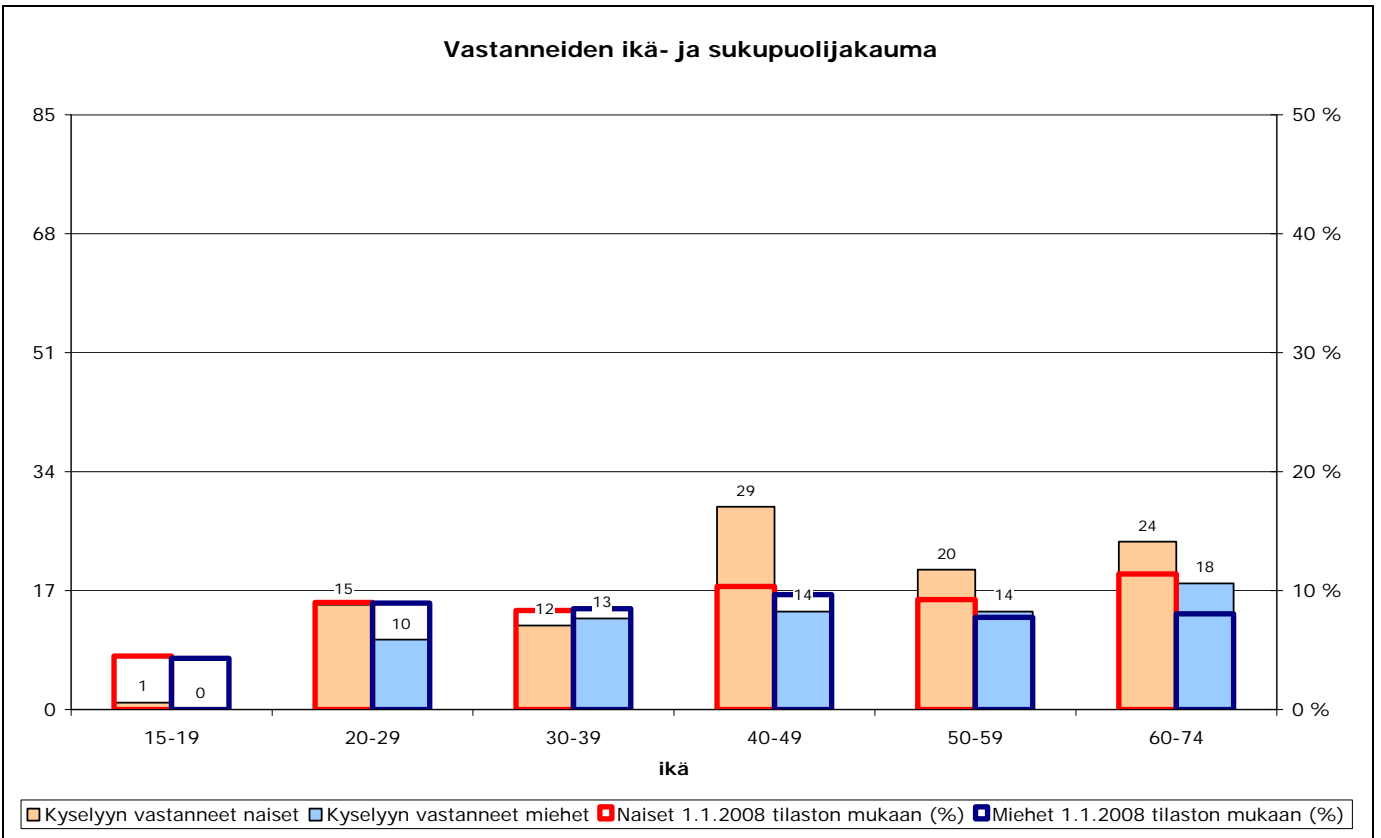
Eniten vastauksia (yli 90 %) tuli kysymyksiin 4, 6-9, 12, 14, 16 ja 21. Heikointen vastattiin kysymyksiin 10, 11, 13, 15 ja 19.

2.1 Vastaajien taustatiedot

Helsingin aluejakojärjestelmässä kyselyalue kuuluu Itäiseen suurpiiriin (7), Mellunkylän (703) peruspiiriin. Kyselyalueeseen sisältyvät kokonaisuudessaan Kivikon (474) ja Kurkimäen (475) osa-alueet. Kontulan (471) ja Vesalan (472) osa-alueista noin puolet kuuluu kyselyalueeseen. Kyselyyn vastanneiden sukupuoli- / ikäjakaumaa on verrattu Helsingin tietokeskuksen tuottamien osa-alue -tasoisten tietojen tilastolliseen jakaumaan niin, että Kontulan ja Vesalan osa-alueet ovat olleet kokonaisuudessaan mukana vertailuaineistossa. Kyselyyn vastanneista 60 % oli naisia ja 40 % miehiä. Alle 20-vuotiaiden ryhmää ei ole tavoitettu kyselyssä. Sen sijaan erityisesti yli 40-vuotiaiden naisten ryhmä on vastannut hyvin.



Kaavio 1. Vastanneiden määrä kysymyskohtaisesti.



Kaavio 2. Vastanneiden ikä- ja sukupuolijakauma.

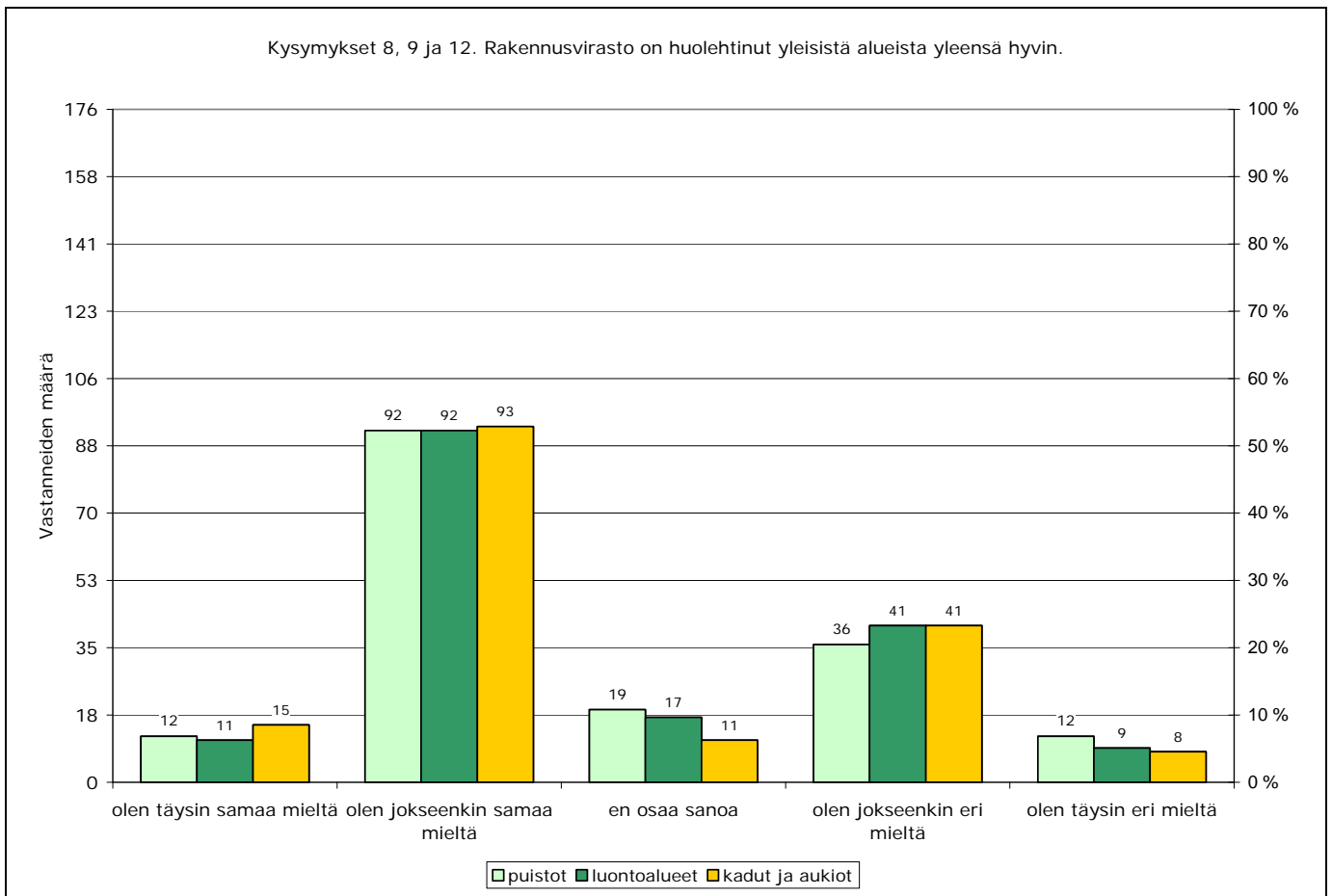
2.2 Yleisten alueiden hoito ja kunnossapito

Suunnittelualueen yleisistä alueista on vastaajien mielestä huolehdittu jokseenkin hyvin. Puistoalueilla jokseenkin samaa mieltä tai täysin samaa mieltä alueiden hyvästä hoidosta oli 59,1 % vastaajista, luonnonalueilla 58,6 % ja katualueilla 61,3 % vastaajista. Talvikunnossapidon koettiin olevan huono 45 % kohteista. Huonoimmin auraus ja liukkauden torjunta koettiin hoidetun Kontulankaarella ja Varustuksentiellä.

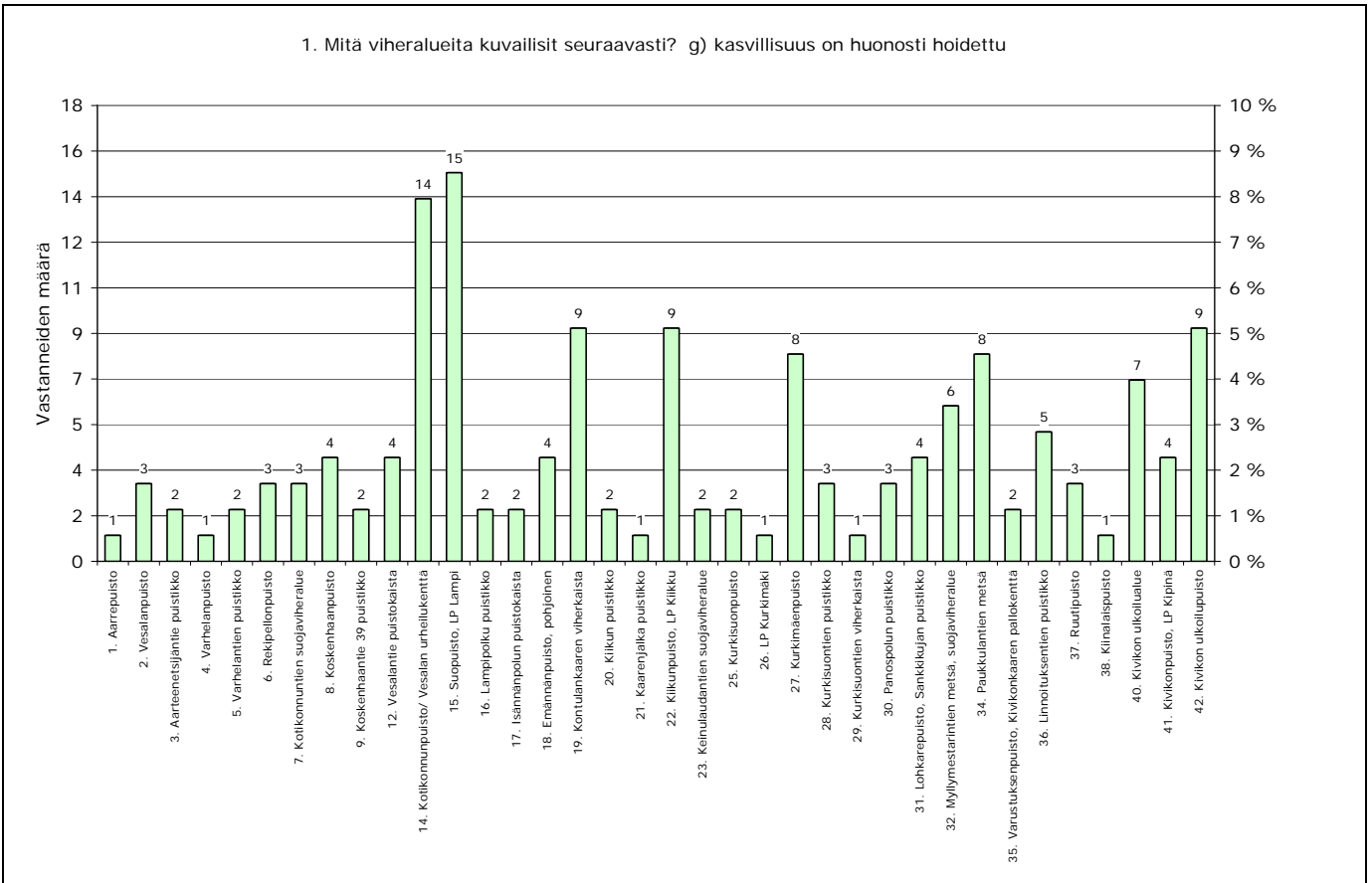
Epäsiisteimpinä ja roskaisimpina alueina pidettiin Emännänpuiston pohjoista osaa (nro 18), Suopuistoa (nro 15), Kurkimäenpuistoa (nro 27), Kontulankaarta ja Ostostietä. Huonosti hoidettua kasvillisuutta arvioitiin olevan eniten Suopuistossa ja Kotikonnunpuistossa (nro 14). Lisää kalusteita toivottiin erityisesti Kivikon ulkoilualueelle (nro 40).

Katualueista huonokuntoisimpana sekä rakenteiltaan että kuivatukseltaan pidettiin Kontulankaarta. Hyvin suunniteltuna ja toimivana katu- tai torialueena pidettiin Isännänpolkua ja Kivikonkaarta.

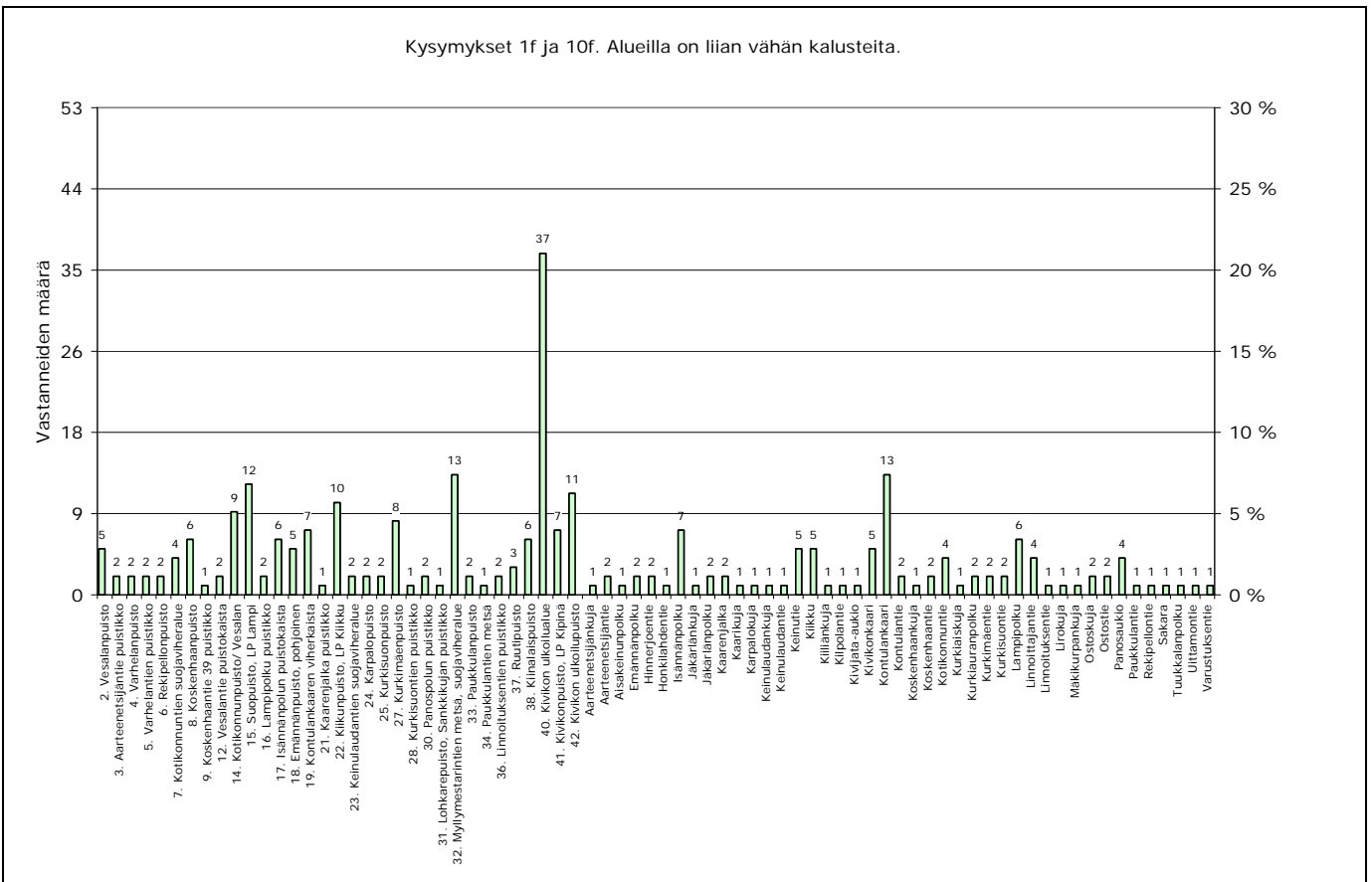
Viheralueista kiireisimmin kunnostusta koettiin tarvitsevan Kivikon ulkoilu- puiston (nro 52), Kivikon ulkoilualueen ja Kotikonnunpuiston. Katualueista kunnostusta vaatii ensisijaisesti Kontulankaari.



Kaavio 3. Kysymykset 8, 9 ja 12. Rakennusvirasto on huolehtinut yleisistä alueista yleensä hyvin.

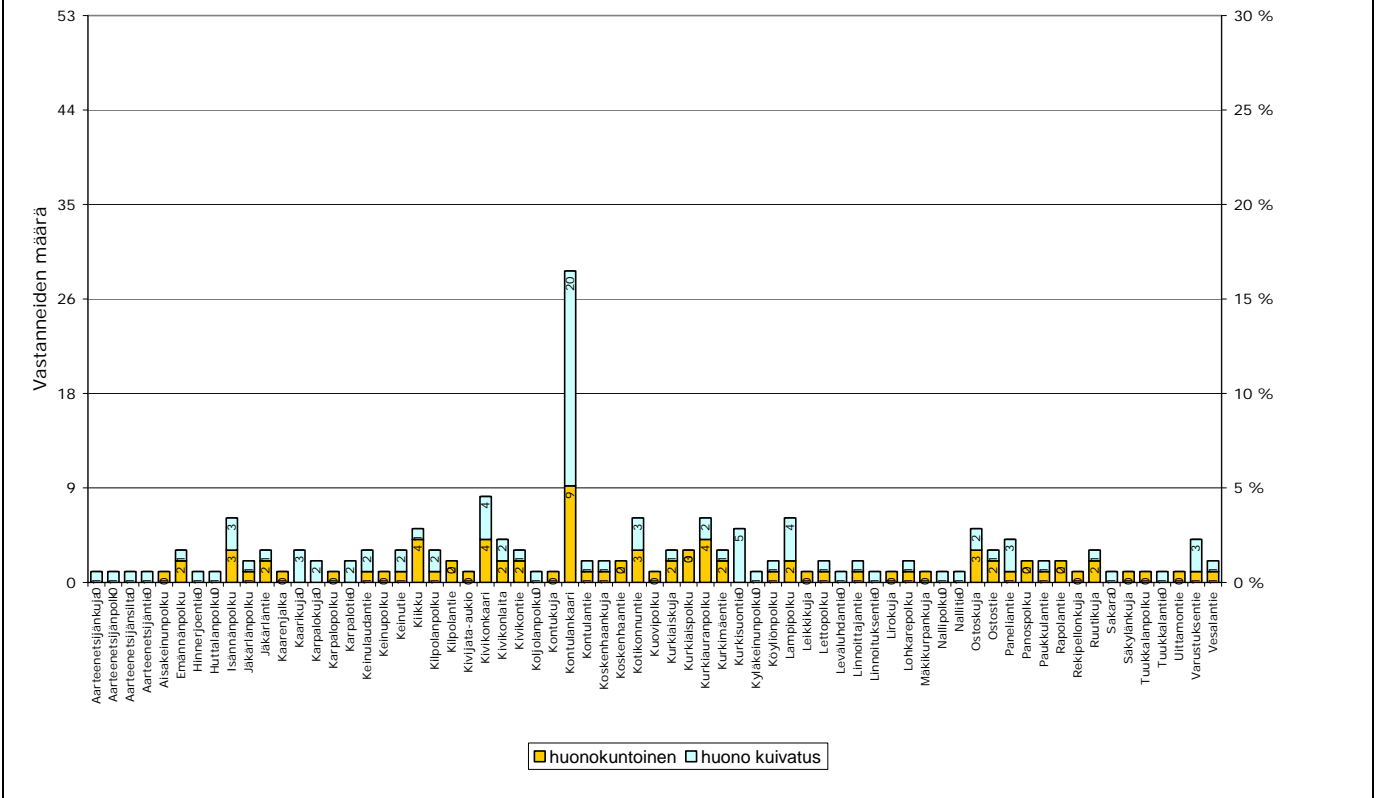


Kaavio 6. Kysymys 1g. Huonosti hoidettu kasvillisuus.



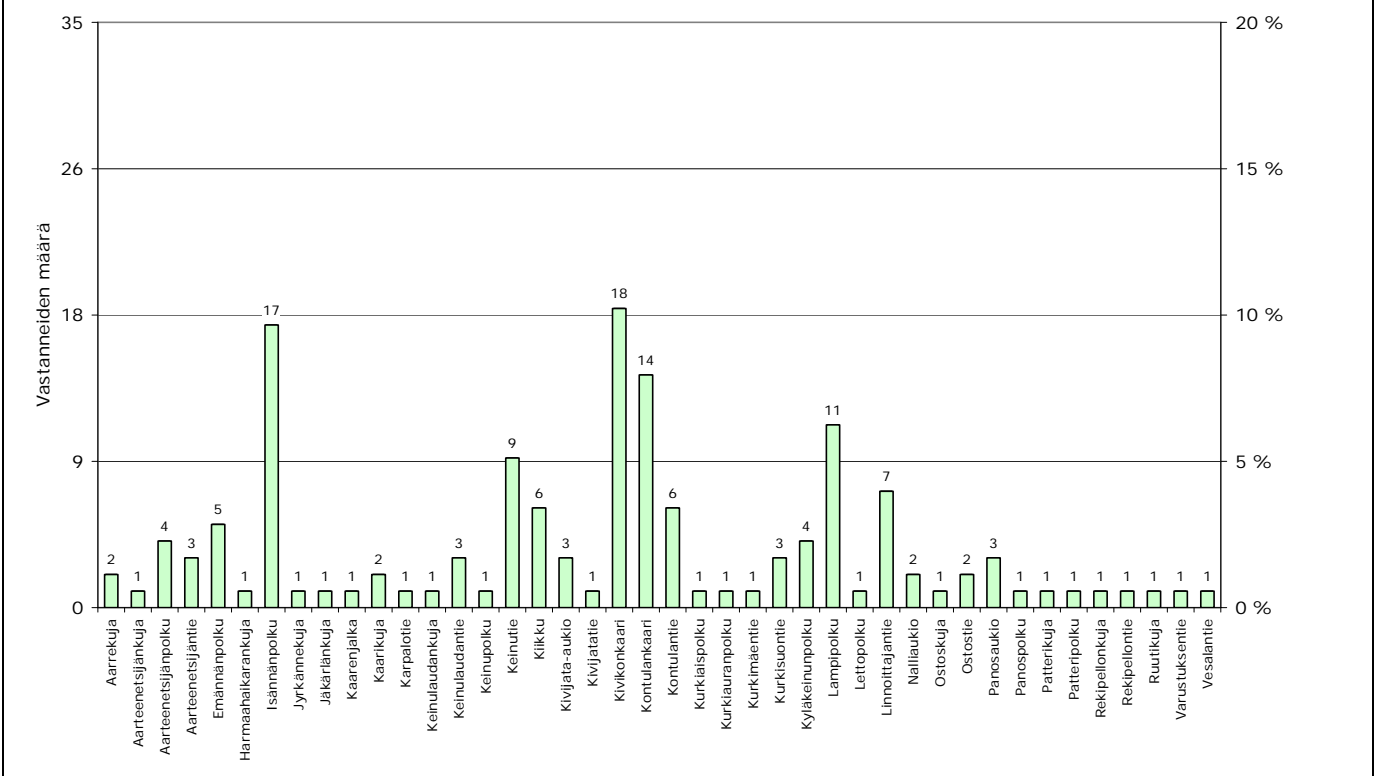
Kaavio 7. Kysymykset 1f ja 10f. Alueilla on liian vähän kalusteita.

Kysymykset 10c ja 10d. Huonokuntoiset ja kuivatukseltaan toimimattomat katualueet.

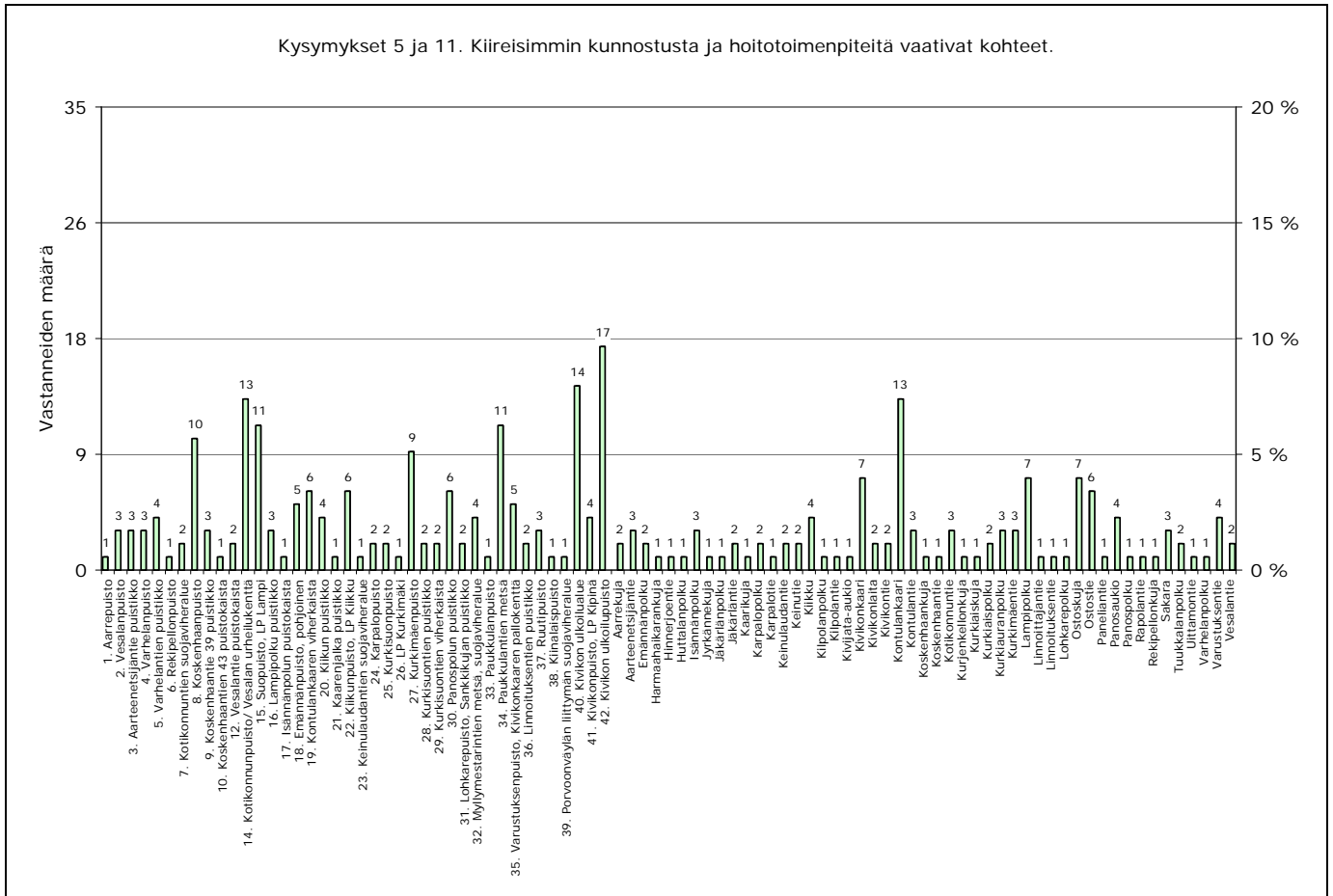


Kaavio 8. Kysymykset 10c ja 10d. Huonokuntoiset ja kuivatukseltaan toimimattomat katualueet.

10. Mitä katualuetta, toria tai aukiota kuvailisit seuraavasti?
a) hyvin suunniteltu ja toimiva



Kaavio 9. Kysymys 10a. Hyvin suunniteltu ja toimiva katualue.

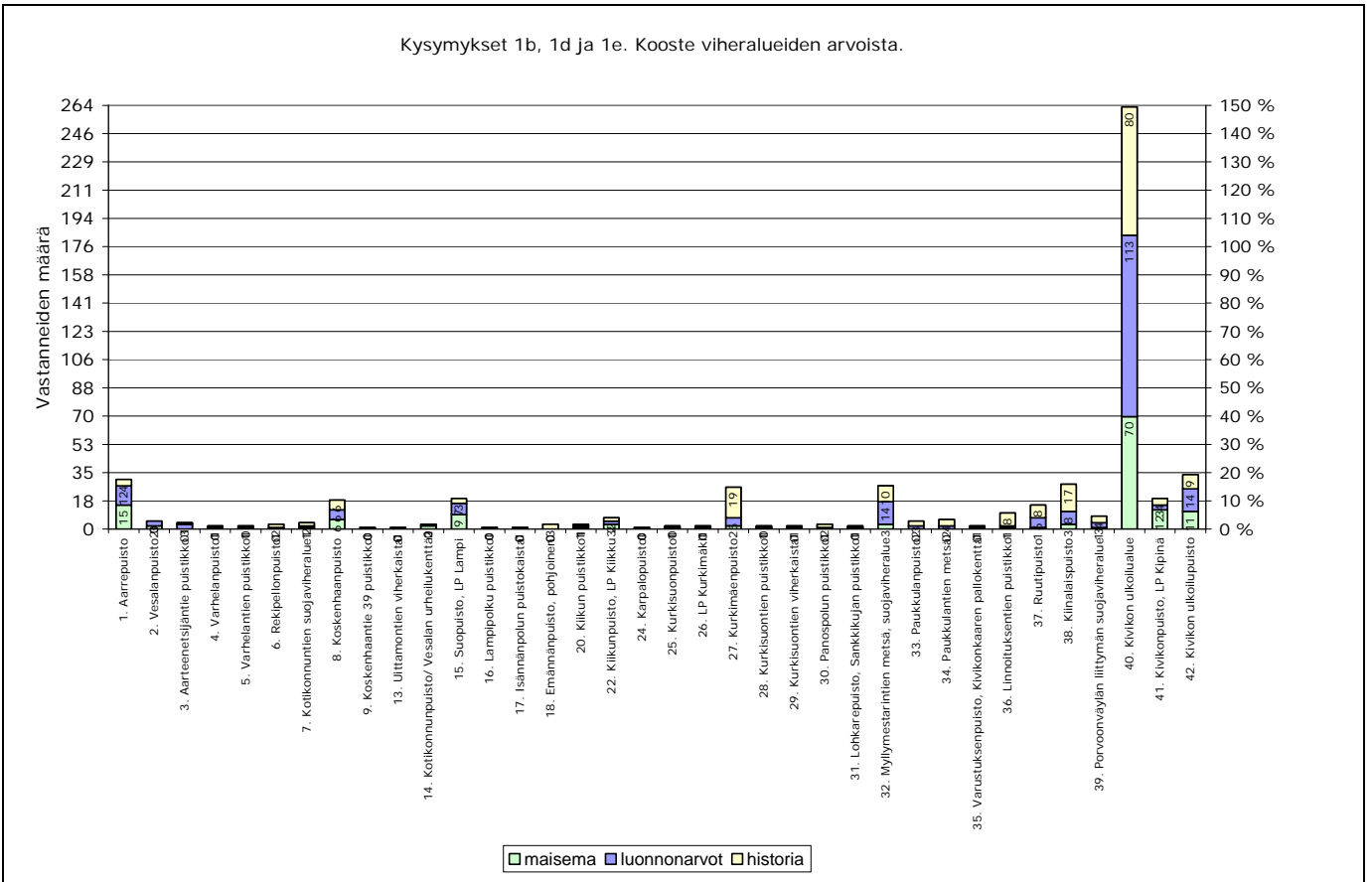


Kaavio 10. Kysymykset 5 ja 11. Kiireisimmin kunnostusta ja hoitotoimenpiteitä vaativat kohteet.

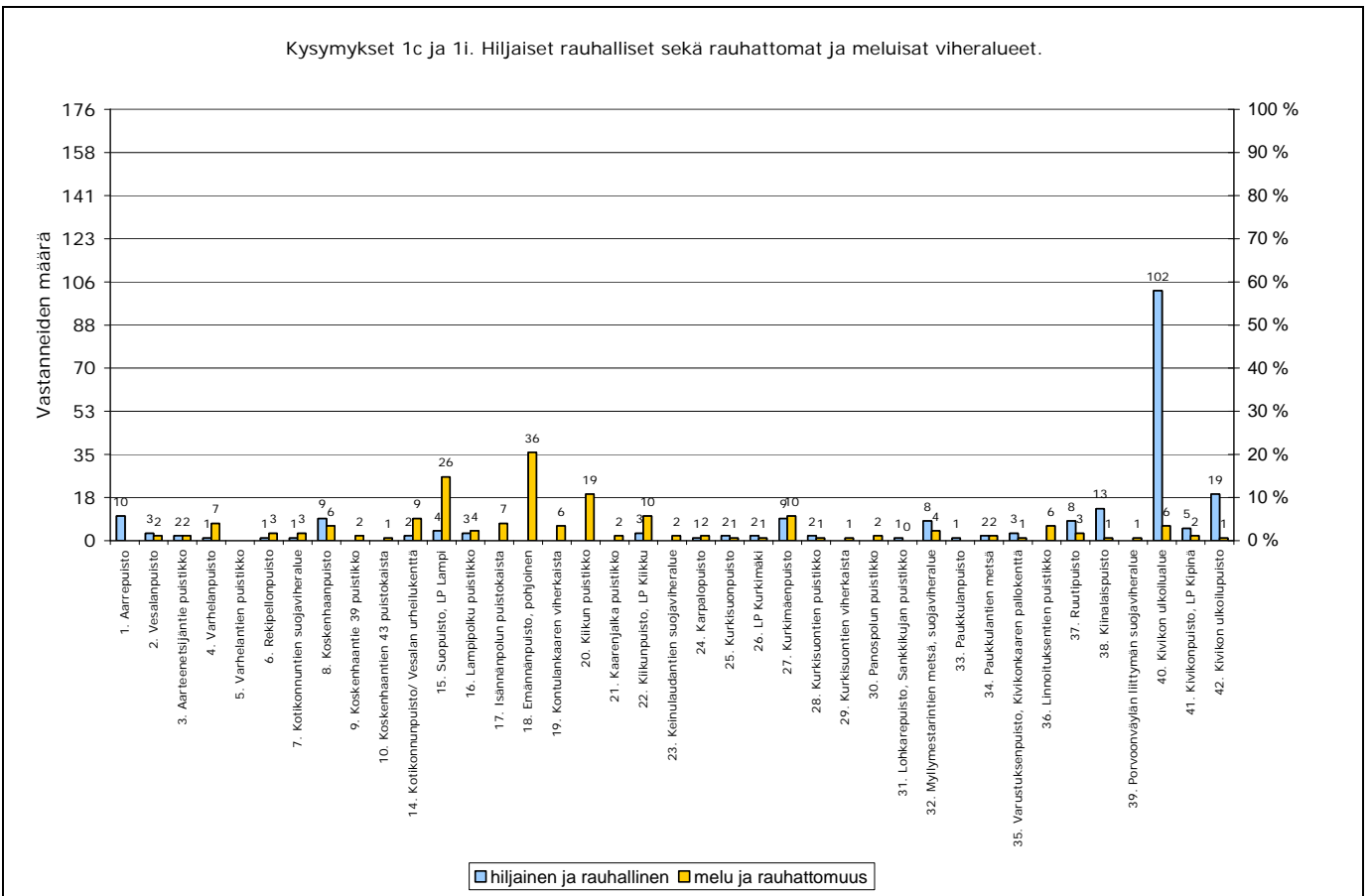
2.3 Alueiden arvottaminen

Sekä luonnonarvoiltaan, maisemiltaan ja näkymiltään että historiallisesti arvokkaimpana alueena pidettiin ylivoimaisesti eniten Kivikon ulkoilualuetta (nro 40). Luonnonarvoiltaan arvokkaaksi mainittiin myös Myllymestarintien metsä (nro 32) ja Kivikon ulkoilupuisto (nro 42) ja Aarrepuisto (nro 1). Maisemiltaan ja näkymiltään arvokkaana pidettiin myös Aarrepuistoa, Kivikonpuistoa (nro 41) ja Kivikon ulkoilupuistoa. Historiallisia arvoja koettiin olevan lisäksi Kurkimäenpuistossa (nro 27) ja Kiinalaispuistossa (nro 38). Rauhattomina ja meluisina paikkoina pidettiin Emännänpuistoa (nro 18), Suopuistoa (nro 15) ja Kilkun puistikkoa (nro 20). Kivikon ulkoilualuetta pidettiin paikkana, joka tarjoaa hiljaisuutta ja rauhaa. Suunnittelualueen "helmenä" haluttaisiin kehittää nimenomaan Kivikon laajaa ulkoilualuetta.

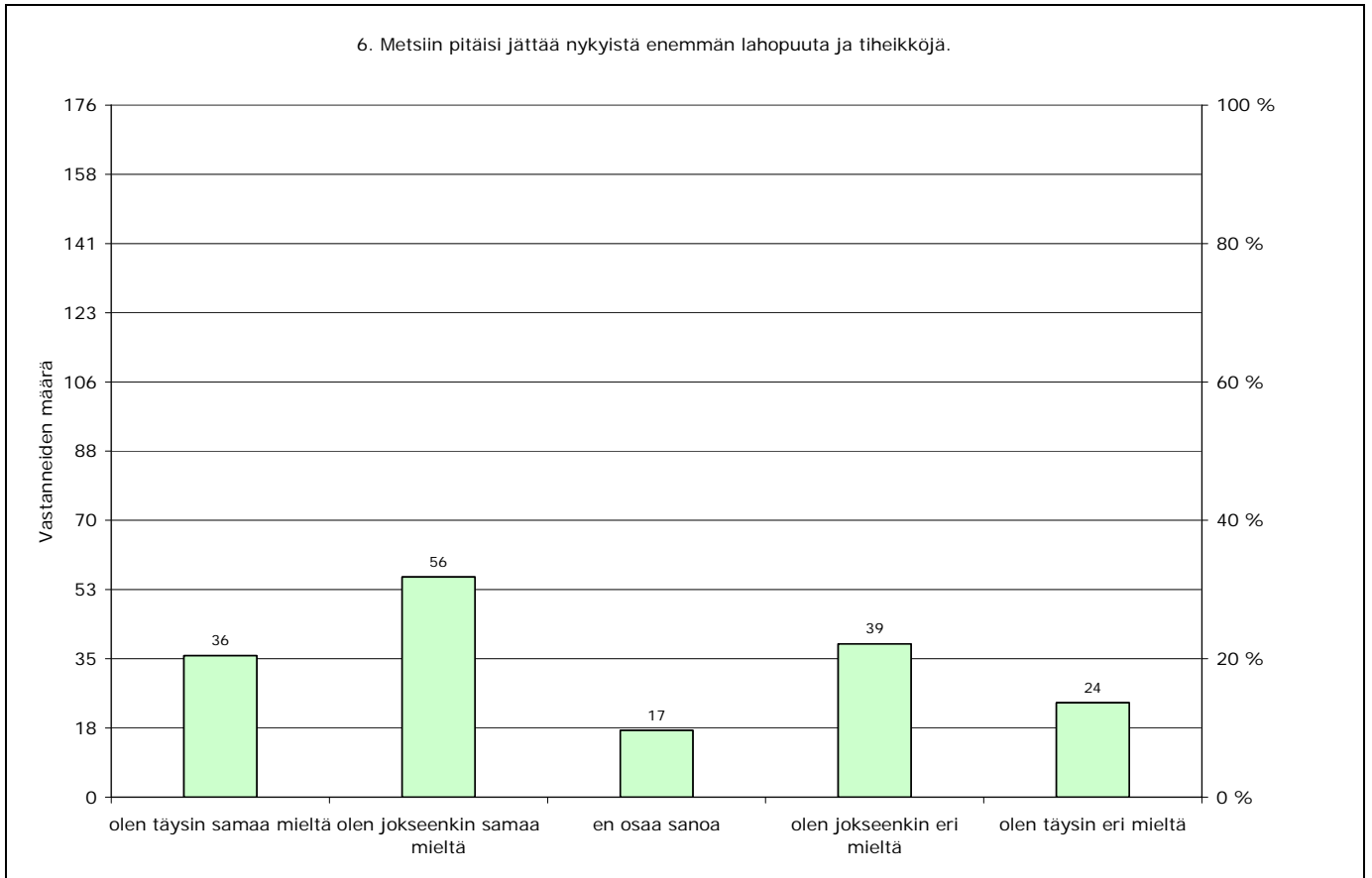
Luonnonalueisiin liittyen kysyttiin myös pitäisikö metsiin jättää nykyistä enemmän lahoppua ja tiheikköjä. Enemmistön (52,3 %) mielestä lahoppua ja tiheikköjä pitäisi jättää nykyistä enemmän. Väitettä vastaan oli 35,8 % vastaajista.



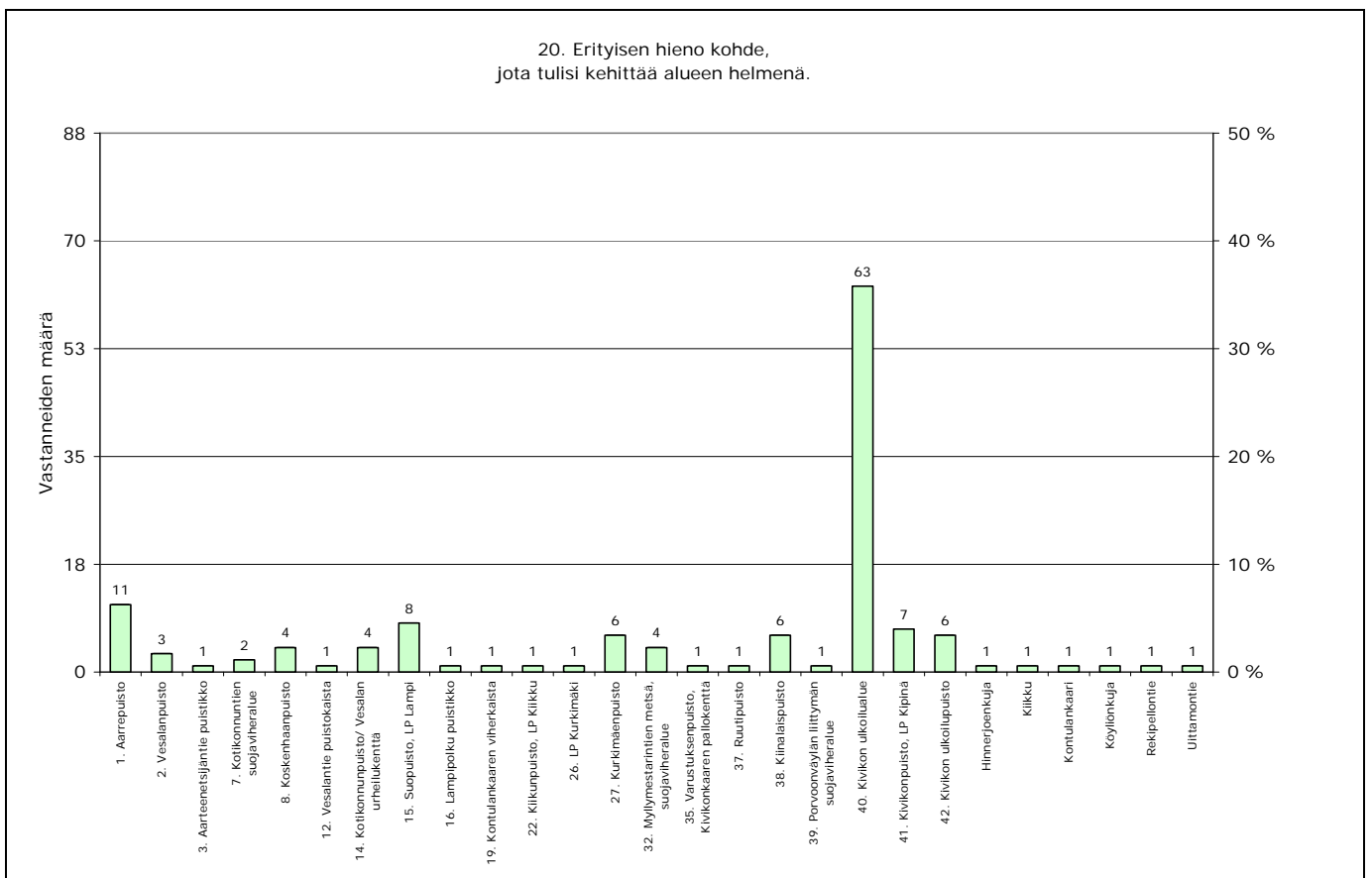
Kaavio 11. Kysymykset 1b, 1d ja 1e. Kooste viheralueiden arvoista.



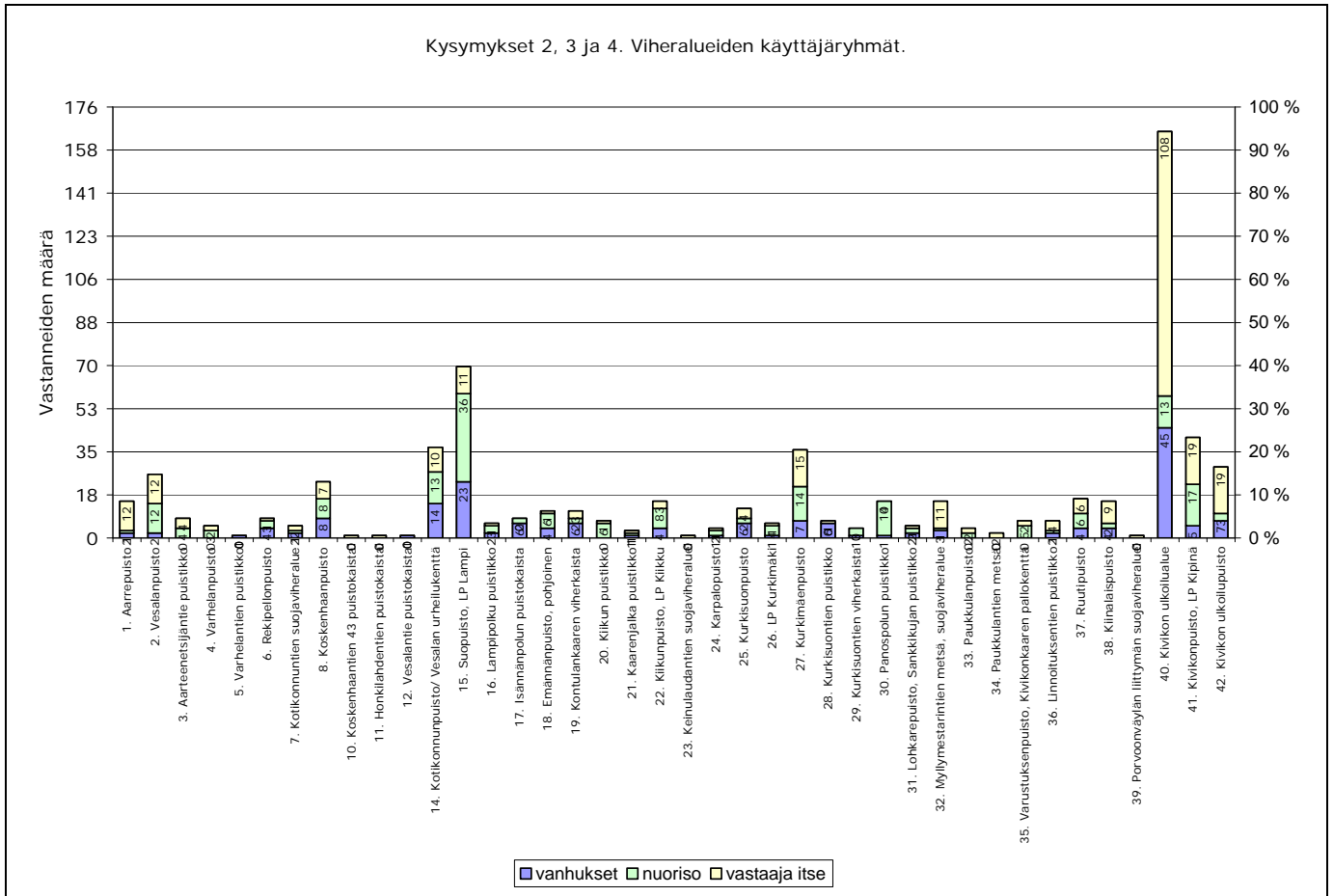
Kaavio 12. Kysymykset 1c ja 1i. Hiljaiset rauhalliset sekä rauhattomat ja meluisat viheralueet.



Kaavio 13. Kysymys 6. Metsiin pitäisi jättää nykyistä enemmän lahoppuuta ja tiheikköjä.



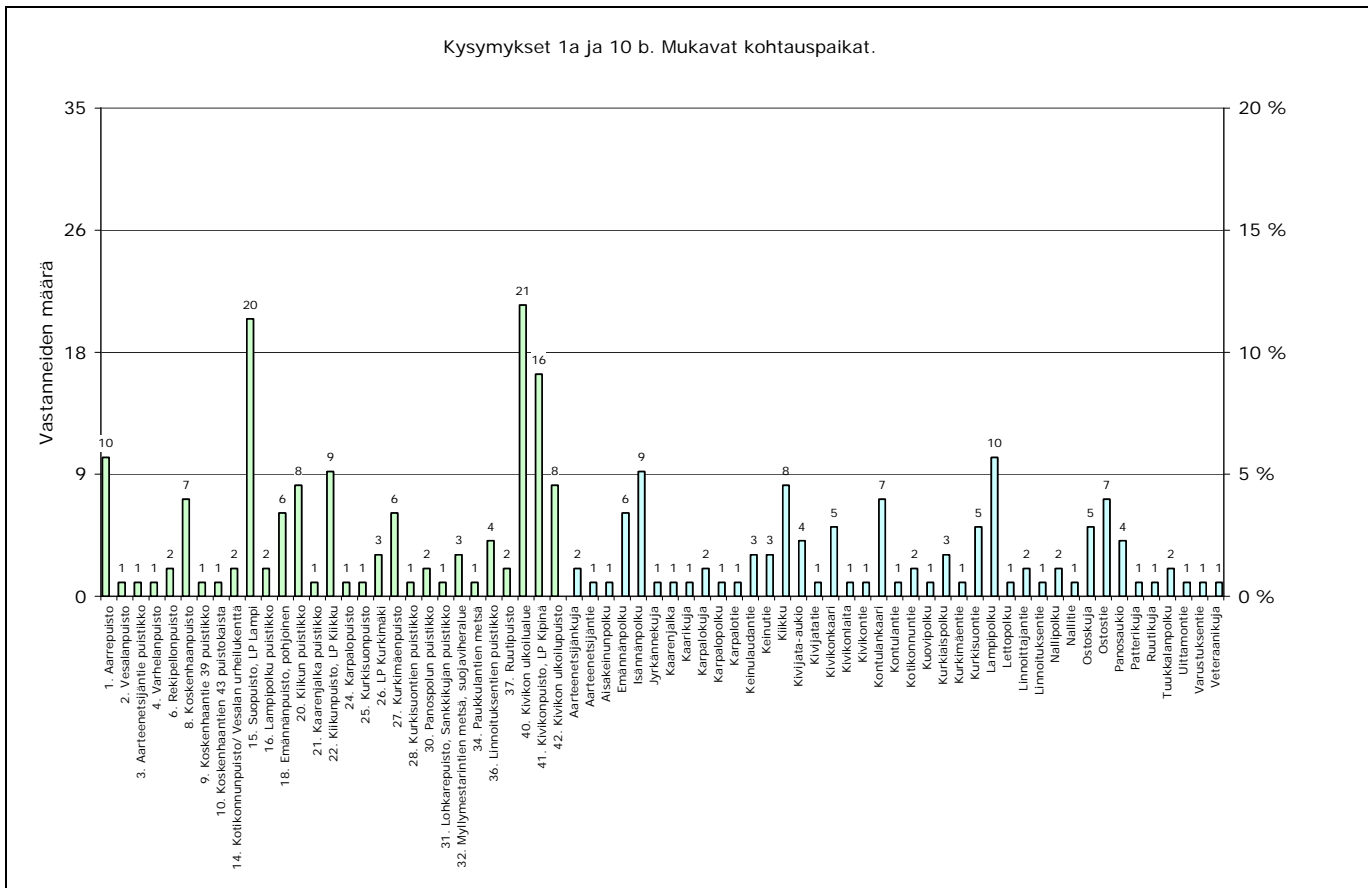
Kaavio 14. Kysymys 20. Erityisen hieno kohde, jota tulisi kehittää alueen helmenä.



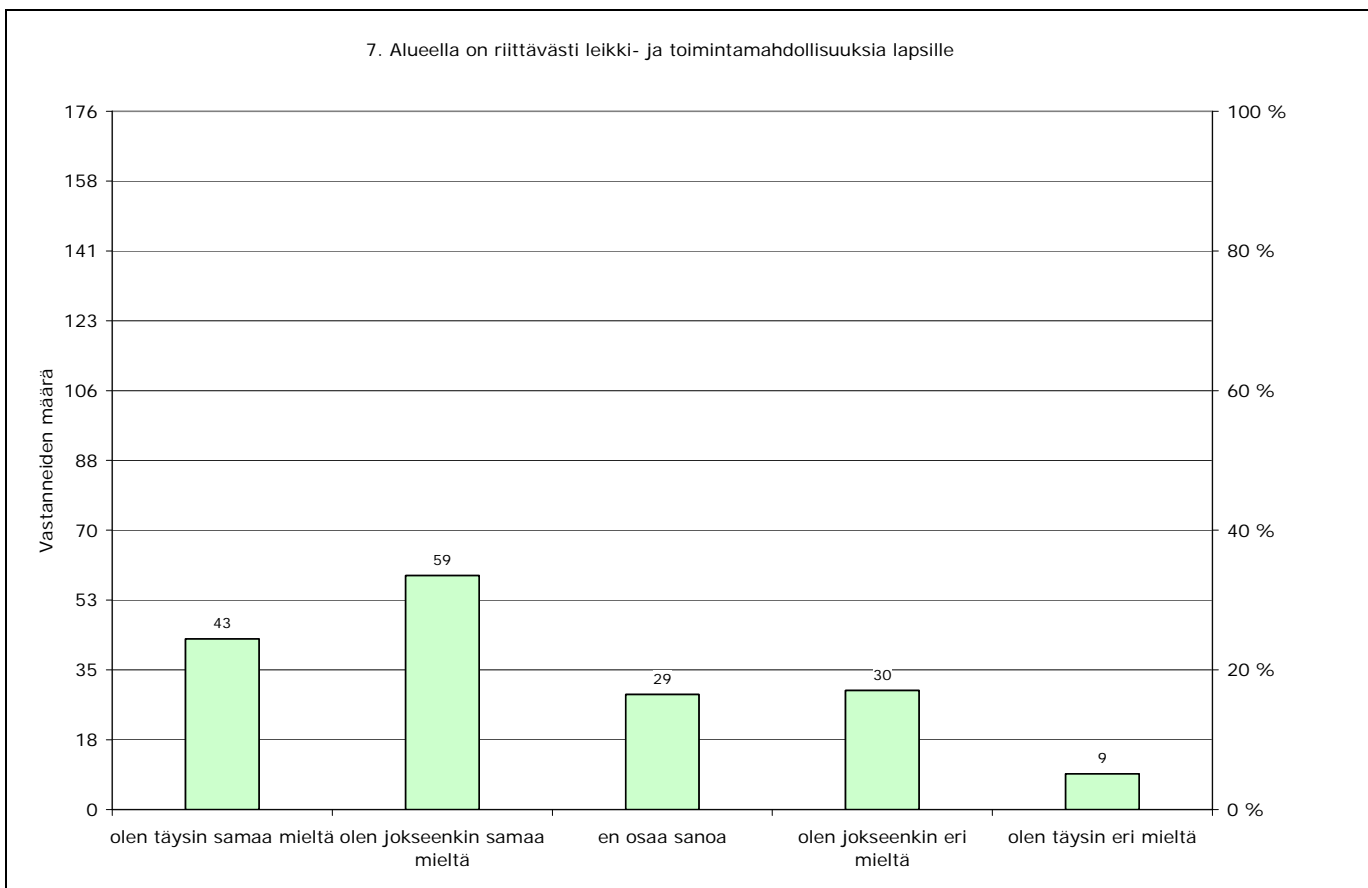
Kaavio 15. Kysymykset 2, 3 ja 4. Viheralueiden käyttäjäryhmät.

2.4 Alueiden käyttö

Kyselyyn vastanneet käyttivät itse eniten Kivikon ulkoilualuetta (nro 40). Nuorison mainittiin liikkuvan eniten Suopuistossa (nro 15). Vanhukset liikkuvat eniten kyselyn mukaan Kivikon ulkoilualueella sekä Suopuistossa. Kokonaisuudessaan Kivikon ulkoilualue, Suopuisto, Kivikonpuisto (nro 41), Kurkimäenpuisto (nro 27) ja Kotikonnunpuisto (nro 14) ovat käytetyimpiä. Mukavina kohtauspaikkoina pidettiin Kivikon ulkoilualuetta, Suopuistoa ja Kivikonpuistoa. 58 % vastanneista oli sitä mieltä, että alueella on riittävästi leikki- ja toimintamahdollisuuksia lapsille.



Kaavio 16. Kysymykset 1a ja 10 b. Mukavat kohtaupaikat.

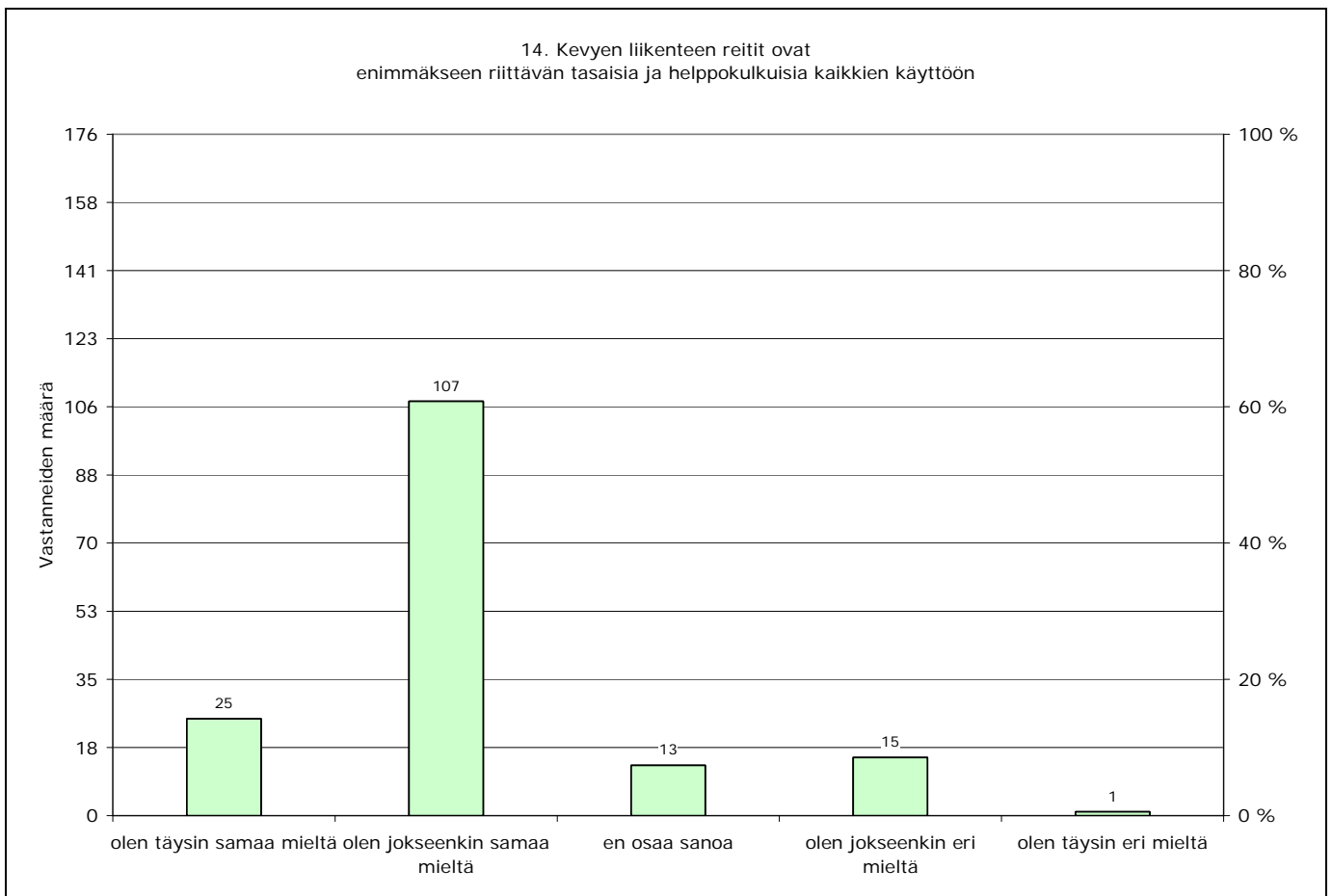


Kaavio 17. Kysymys 7. Alueella on riittävästi leikki- ja toimintamahdollisuuksia lapsille.

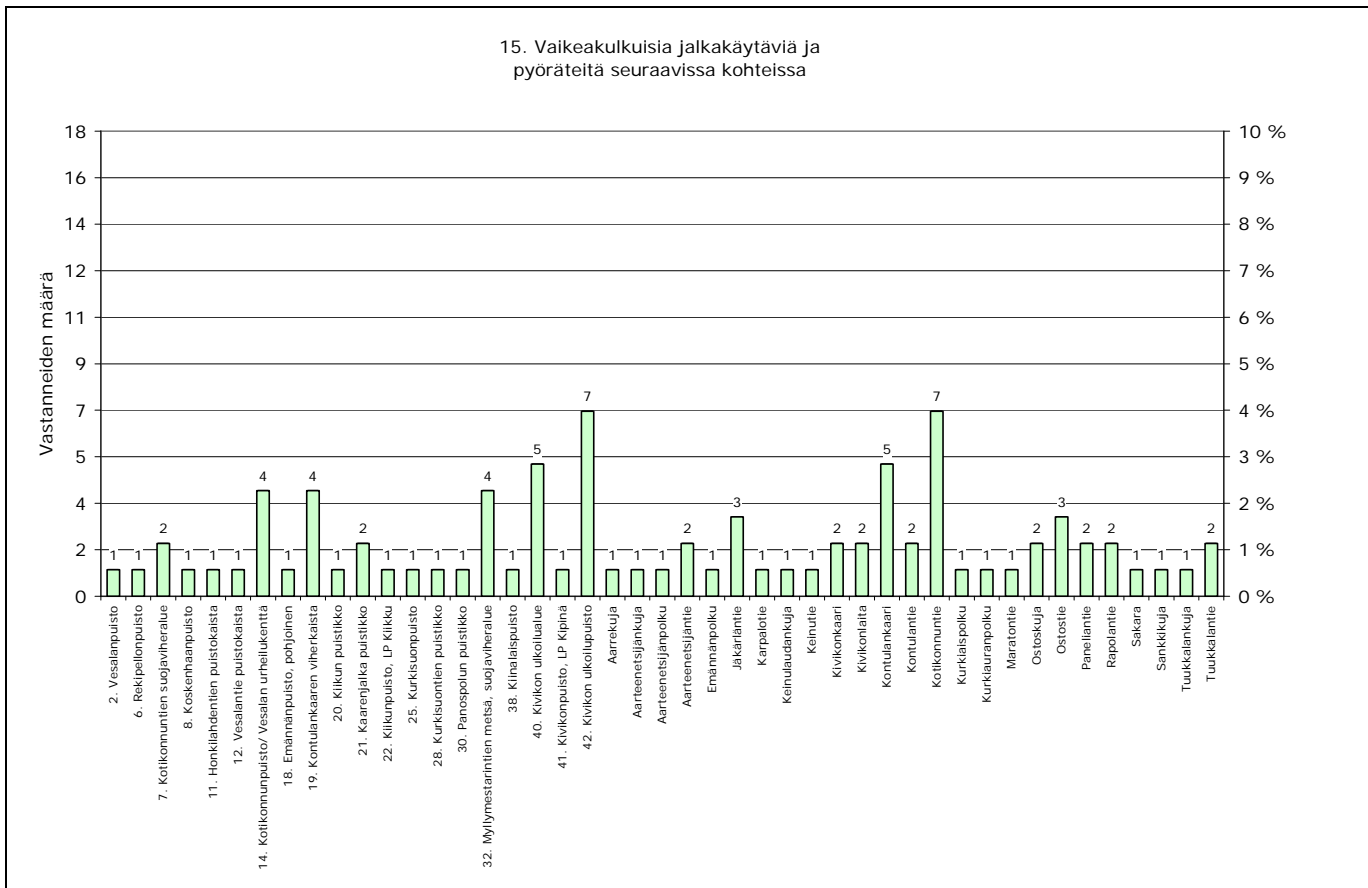
2.5 Esteettömyys ja turvallisuus

Vastanneista 75 % mielestä Vesalan reitistöt olivat enimmäkseen riittävän esteettömiä. Ongelmat eivät kyselyn perusteella kohdistuneet erityisesti tiettyyn kohteeseen. Eniten mainintoja saivat Kivikon ulkoilupuisto (nro 42) sekä Kotikonnuntie. 71 % vastaajista koki alueella liikkumisen olevan turvallista. Turvattomiksi alueiksi nimettiin Ostostie, Ostoskuja, Suopuisto (nro 15) ja Emännänpuisto (nro 18). Useimmat nimeävät turvattomuuden syyksi ostoskeskuksen läheisyydessä liikkuvat päihtyneet sekä jengit. Lisäksi huono valaistus ja näkyvyys metsäisillä alueilla aiheuttavat turvattomuutta. Liikenteen osalta erityisesti mopot ja niiden ajo kevyen liikenteen väylillä nousivat avoimissa vastauksissa esiin.

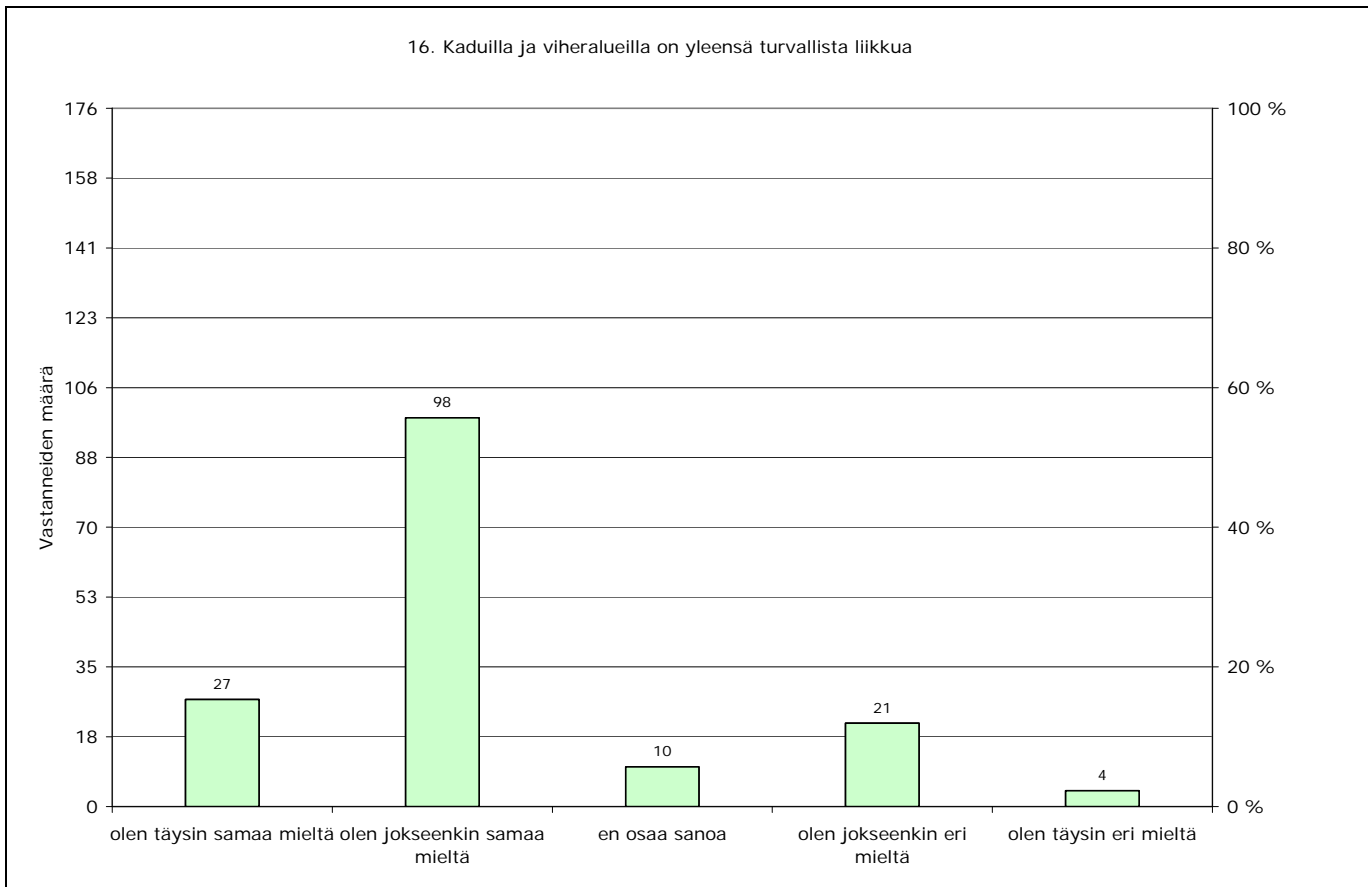
Valaistuksen koettiin olevan riittämätön Kivikon ulkoilupuistossa, Kotikonnunpuistossa (nro 14), Suopuistossa, Kivikon ulkoilualueella (nro 40), Kivikonpuistossa (nro 41) ja Lampipolulla. Heikko näkyvyys mainittiin olevan mm. Kurkimäentiellä, Karpalotiellä ja Keinulaudantiellä.



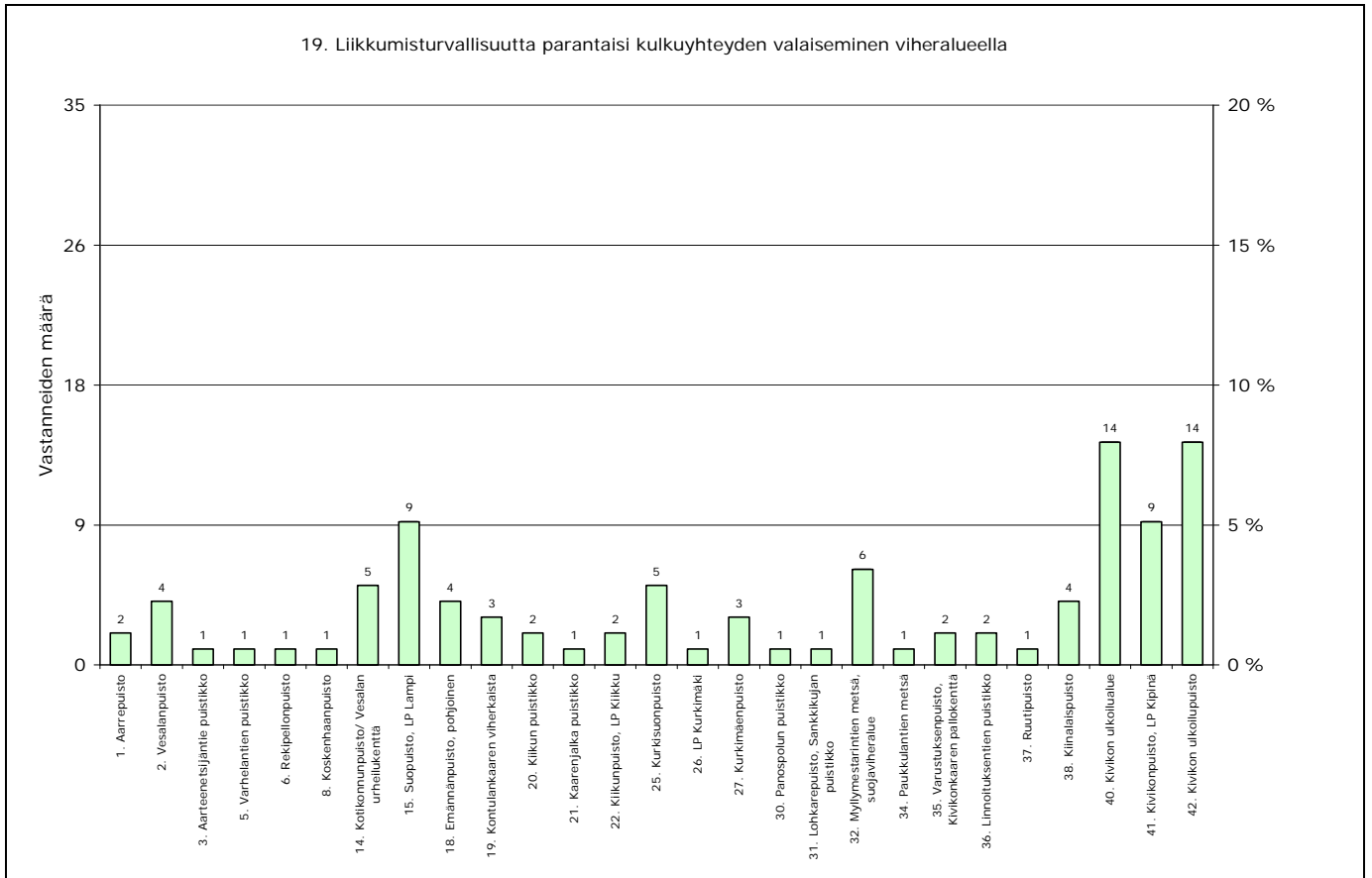
Kaavio 18. Kysymys 14. Kevyen liikenteen reitit ovat enimmäkseen riittävän esteettömiä.



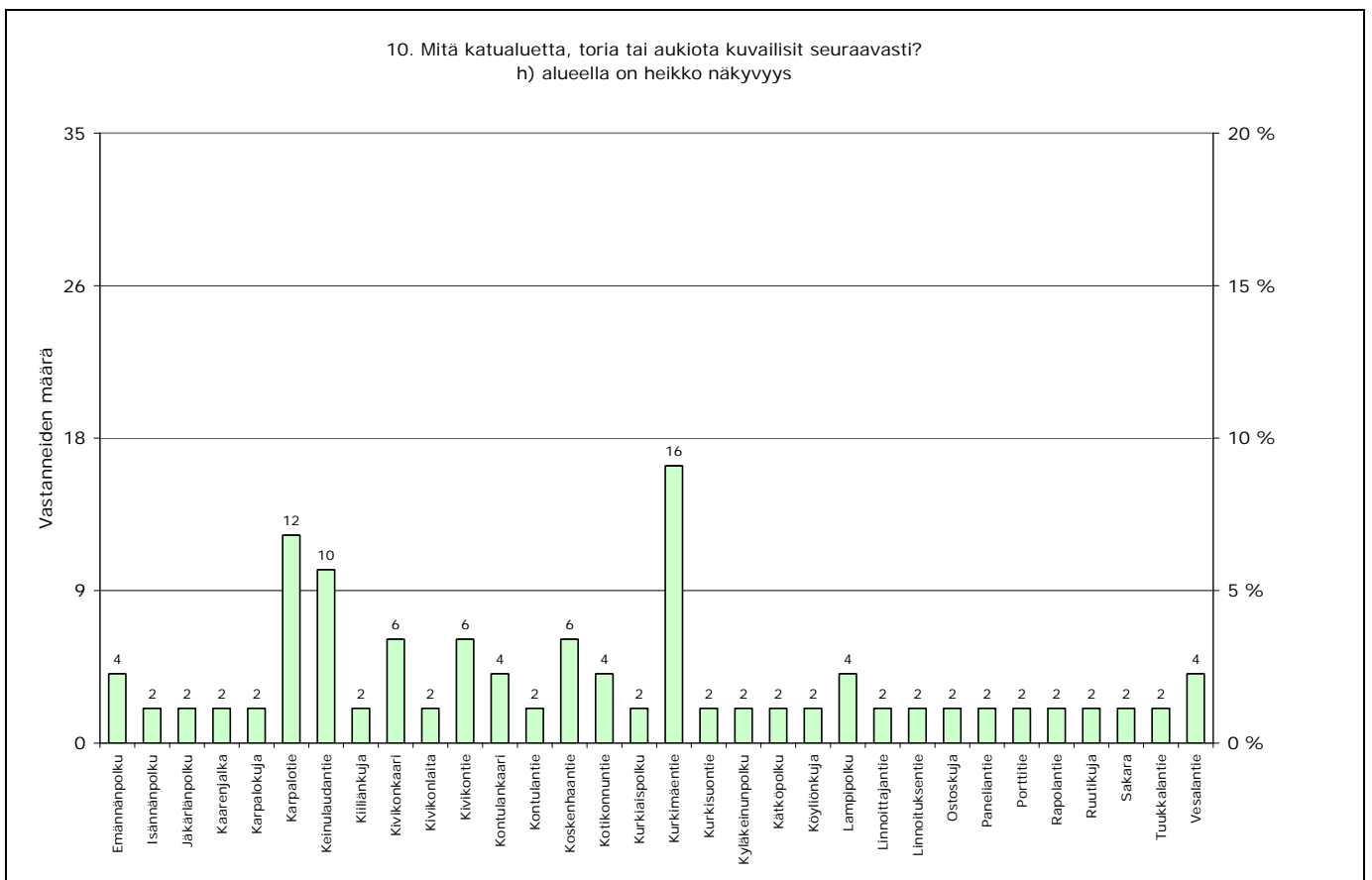
Kaavio 19. Kysymys 15. Vaikeakulkuisia jalkakäytäviä ja pyöriteitä on seuraavissa kohteissa.



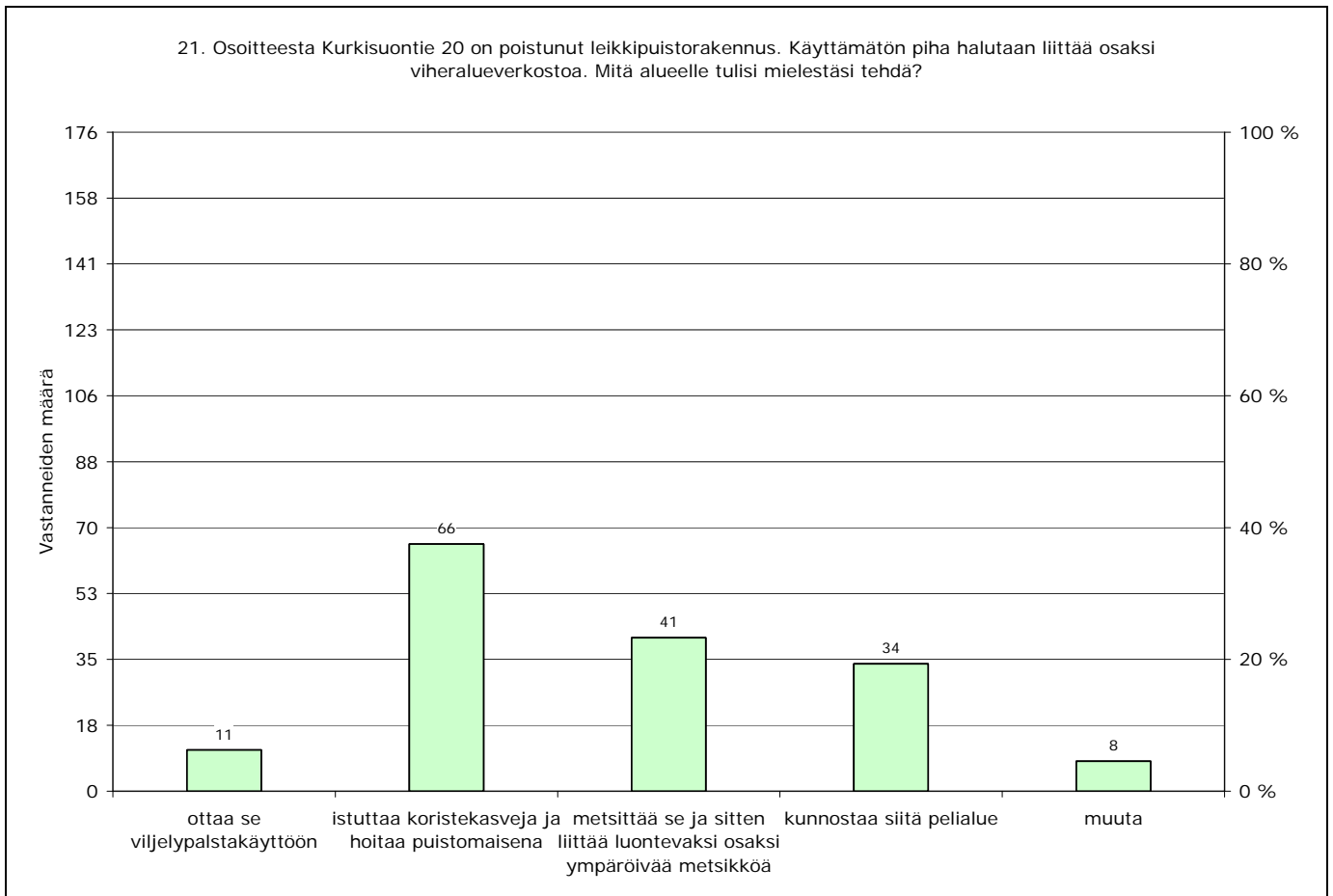
Kaavio 20. Kysymys 16. Alueella on yleensä turvallista liikkua.



Kaavio 23. Kysymys 19. Liikku misturvallisuutta parantaisi kulkuyhteyden valaiseminen viheralueella.



Kaavio 24. Kysymys 10h. Alueella on heikko näkyvyys.



Kaavio 25. Kysymys 21. Osoitteesta Kurkisuontie 20 on poistunut leikkipuistorakennus. Käyttämätön piha halutaan liittää osaksi viheralueverkostoa. Mitä alueelle tulisi mielestäsi tehdä?

2.6 Kurkisuontie 20

Enemmistö (37,5 %) vastanneista haluaisin hoitaa Kurkisuontie 20 –alueen puistomaisena ja istuttaa alueelle koristekasveja. Avoimissa vastauksissa alueelle ehdotetaan myös leikkipuistoa, nuorten kokoontumispaikkaa / nuorisotaloa, asuintalaa, pienoisgolf-rataa, japanilaista puutarhaa ja vanhusten levähdyspaikkaa.

LIITTEET

Teemakartat

FCG Planeko Oy

Laatinut:

Maria Haikala
Maisema-arkkitehti MARK

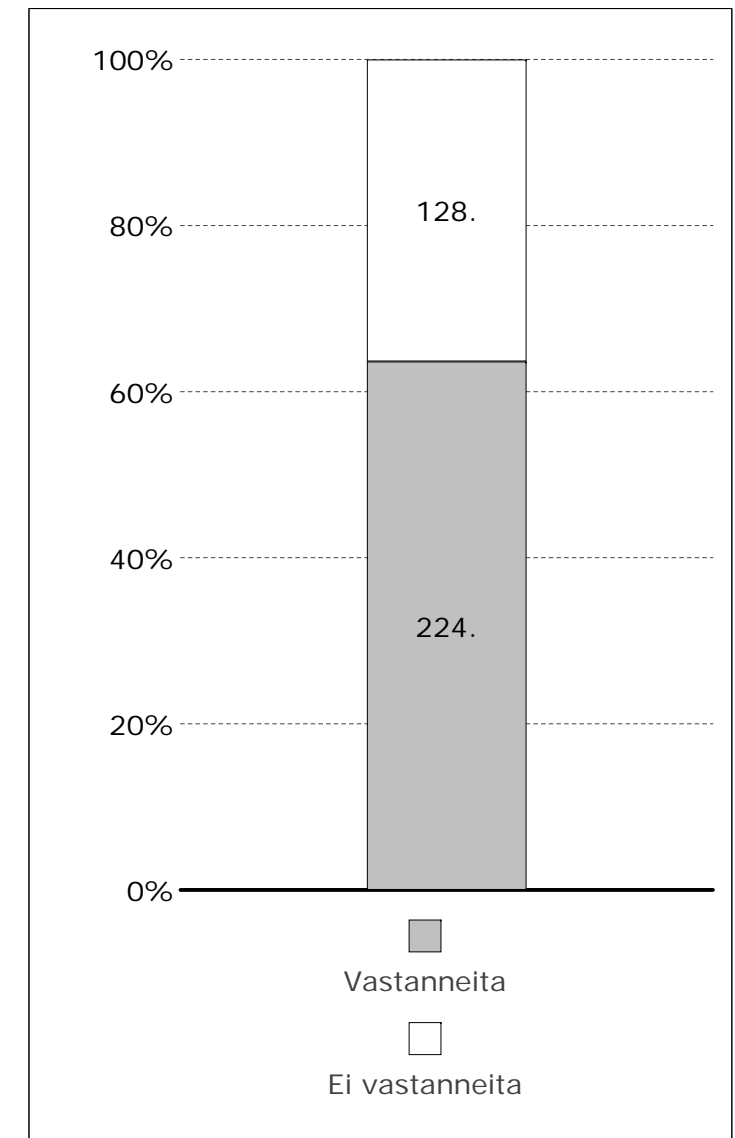
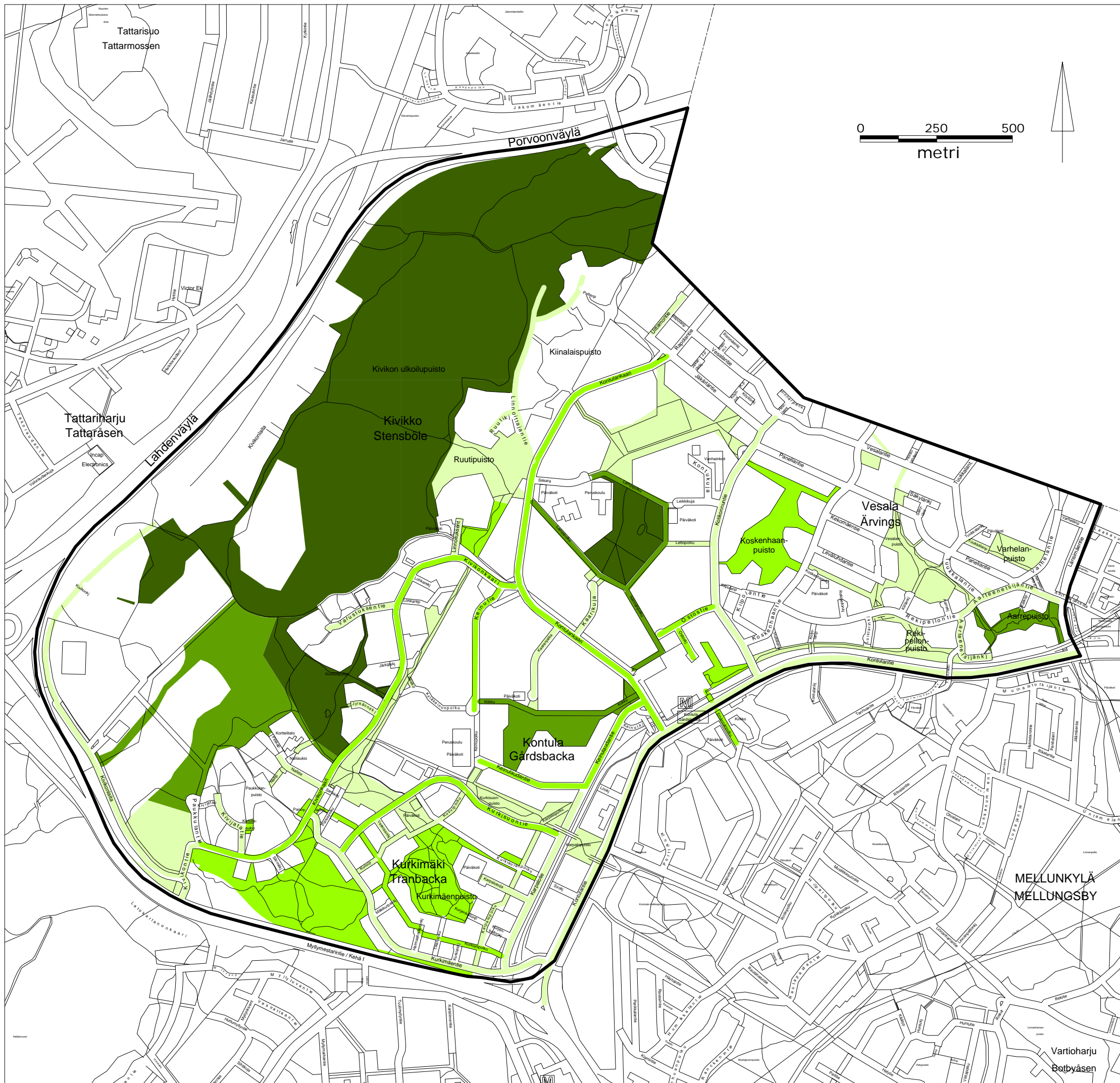
**VESALA-KONTULA-KURKIMÄKI-KIVIKKO
KÄYTTÄJÄKYSELY 2008**

Yhteenveto
TEEMAKARTAT

Kysymykset 1a ja 10b
Mitä viheralueita kuvailisit seuraavasti?
Mitä katualuetta, toria tai aukiota kuvailisit
seuraavasti?

Paras / mukavin kohtaamispaikka

- 16 - 21 vastaajaa
- 8 - 10 vastaajaa
- 3 - 7 vastaajaa
- 1 - 2 vastaajaa
- 0 vastaajaa



**VESALA-KONTULA-KURKIMÄKI-KIVIKKO
KÄYTTÄJÄKYSELY 2008**

Yhteenveto
TEEMAKARTAT

Kysymys 17, 10 h ja 1j+10e

Turvaton

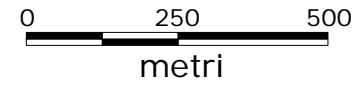
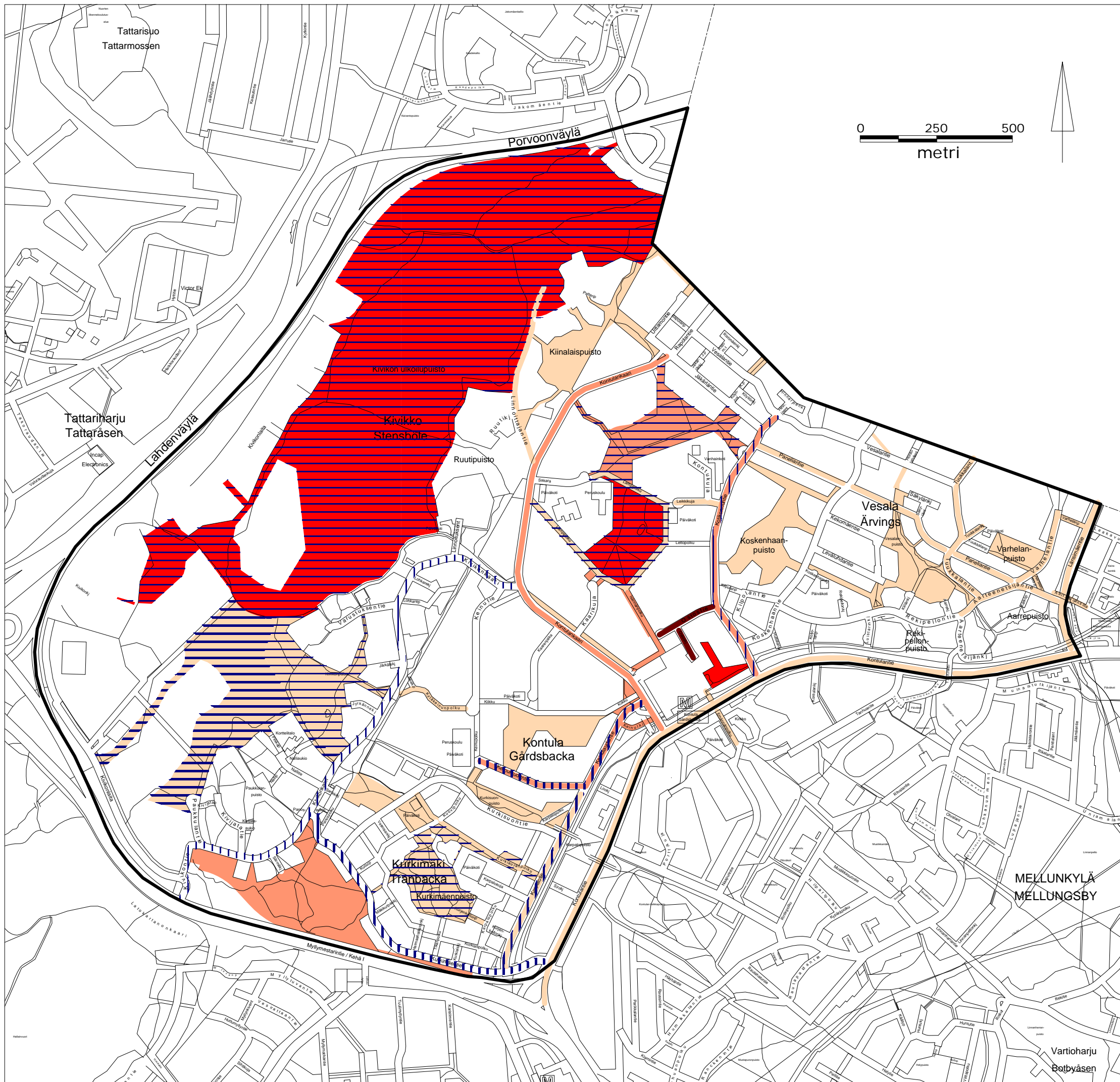
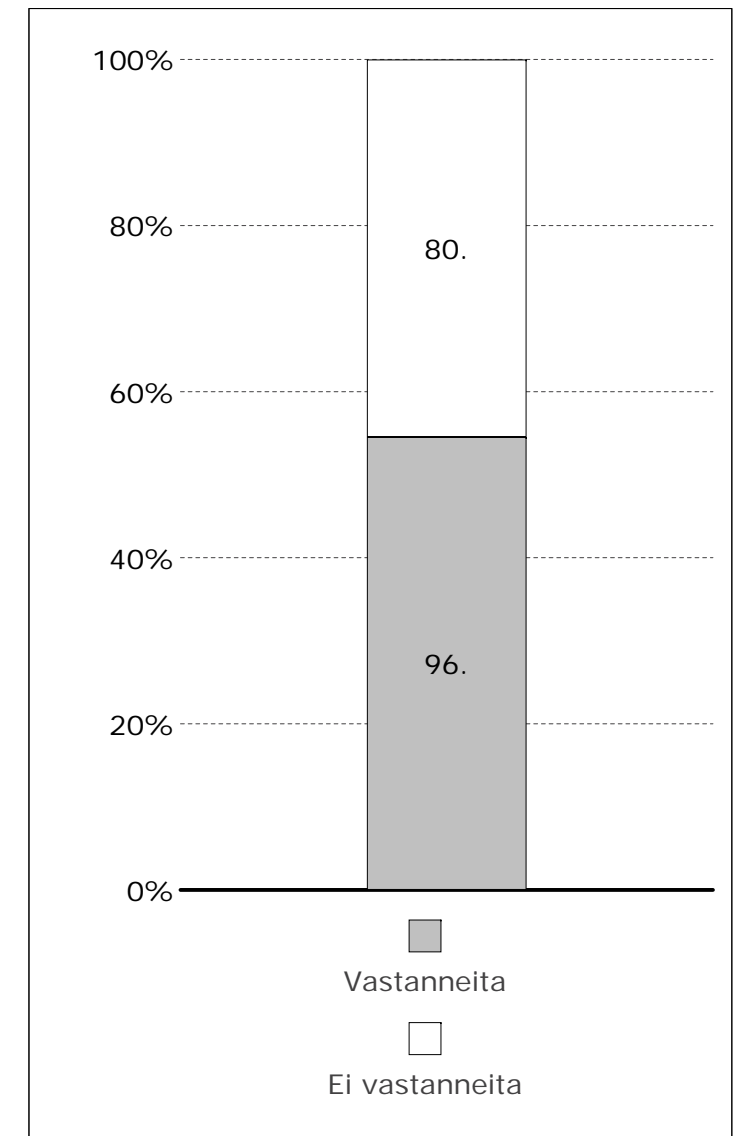
- 14 vastaajaa
- 10 - 12 vastaajaa
- 4 - 9 vastaajaa
- 1 - 3 vastaajaa
- 0 vastaajaa

Heikko näkyvyys

- ▨ 10 - 16 vastaajaa
- ▨ 6 vastaajaa

Huono valaistus

- ▨ 23 vastaajaa
- ▨ 9 - 10 vastaajaa



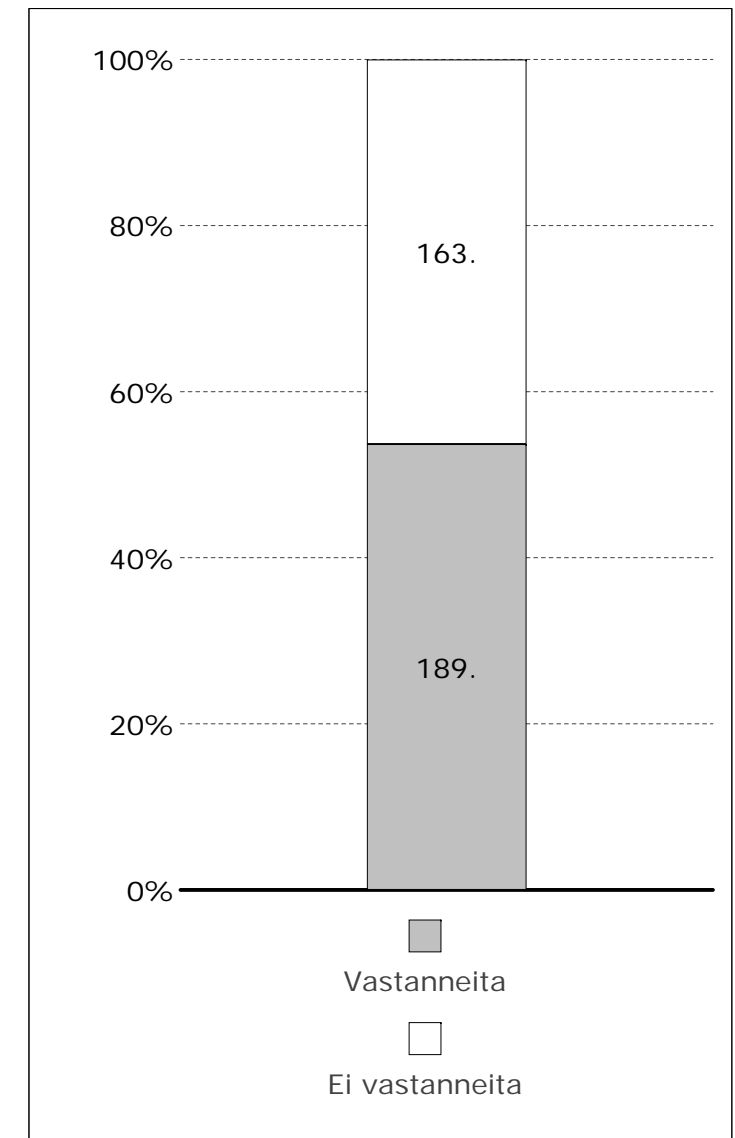
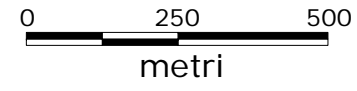
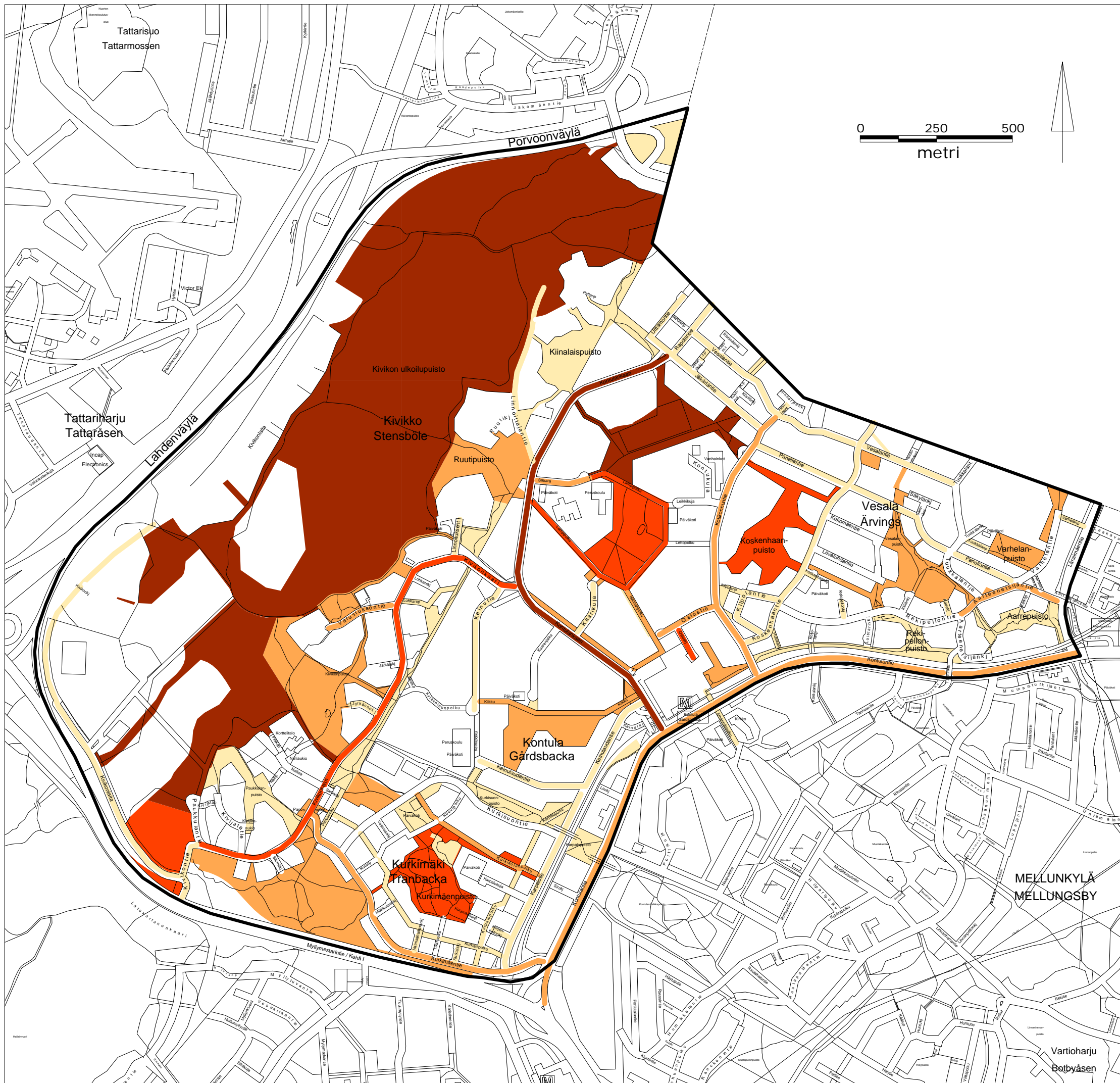
**VESALA-KONTULA-KURKIMÄKI-KIVIKKO
KÄYTTÄJÄKYSELY 2008**

Yhteenveto
TEEMAKARTAT

Kysymykset 5 + 11
Kiireisimmin kunnostusta ja hoitotoimia
kaipaavat seuraavat alueet / kohteet

Kiireisimmin kunnostusta kaipaavat

- 13 - 17 vastaajaa
- 7 - 11 vastaajaa
- 3 - 6 vastaajaa
- 1 - 2 vastaajaa
- 0 vastaajaa



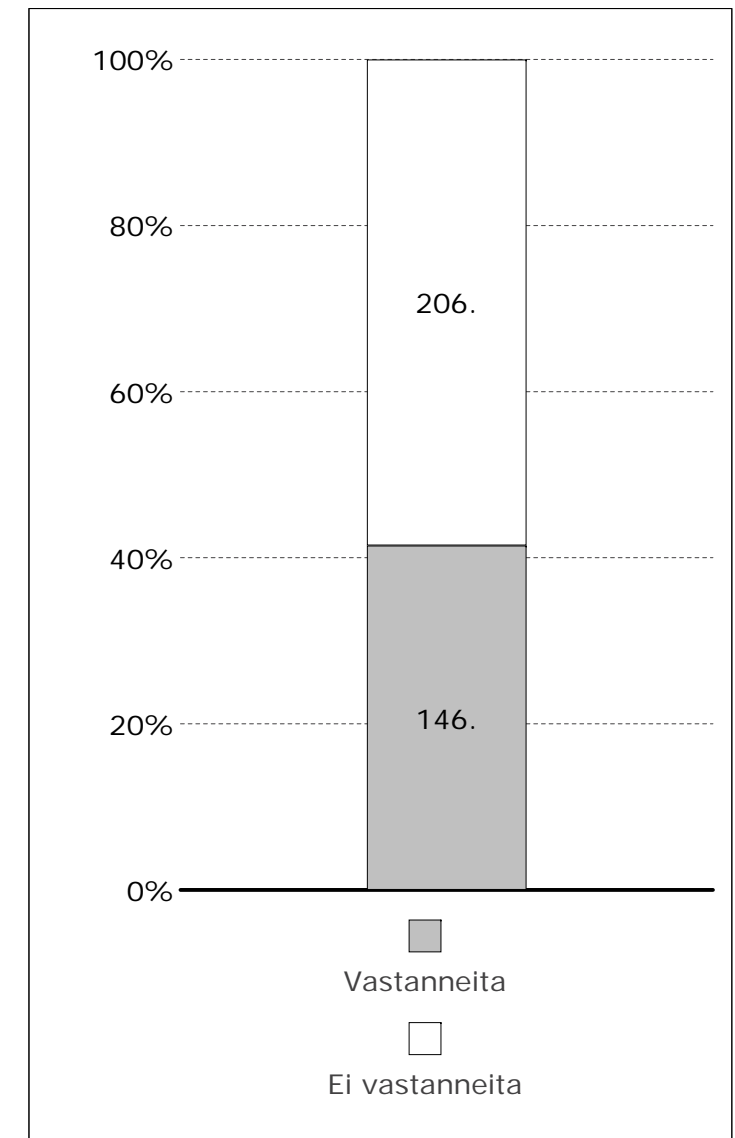
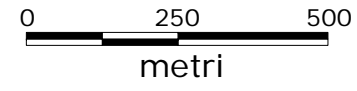
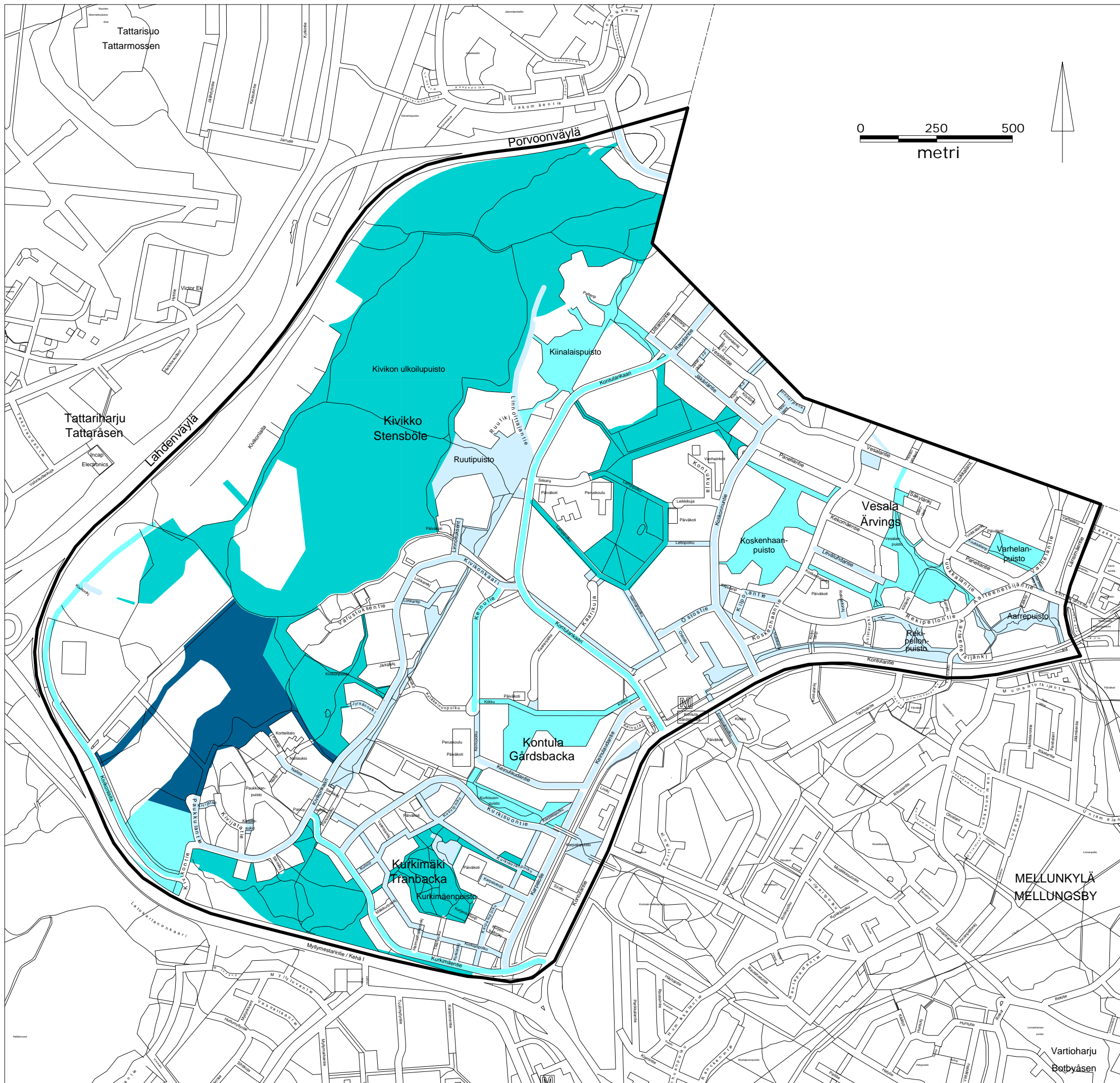
**VESALA-KONTULA-KURKIMÄKI-KIVIKKO
KÄYTTÄJÄKYSELY 2008**

Yhteenveto
TEEMAKARTAT

Kysymykset 1j ja 10e
Mitä viheralueita kuvailisit seuraavasti?
Mitä katualuetta, toria tai aukiota kuvailisit
seuraavasti?

Huonosti valaistu

- 23 vastaajaa
- 8 -10 vastaajaa
- 3 -6 vastaajaa
- 1 -2 vastaajaa
- 0 vastaajaa



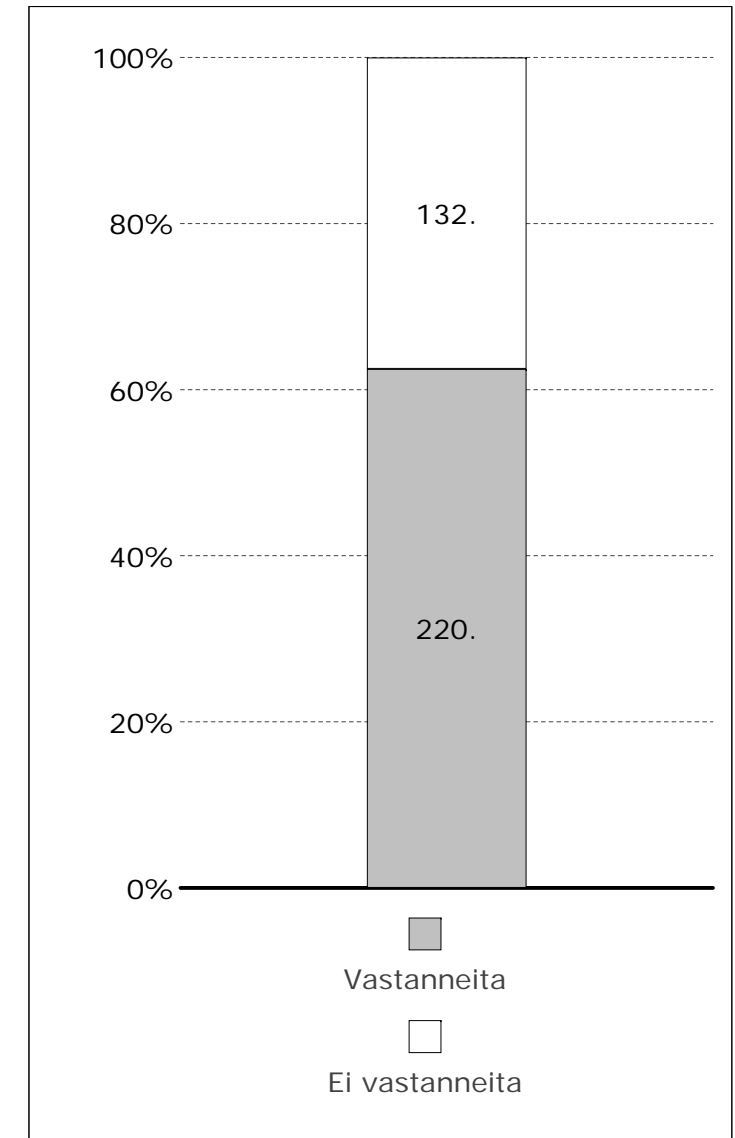
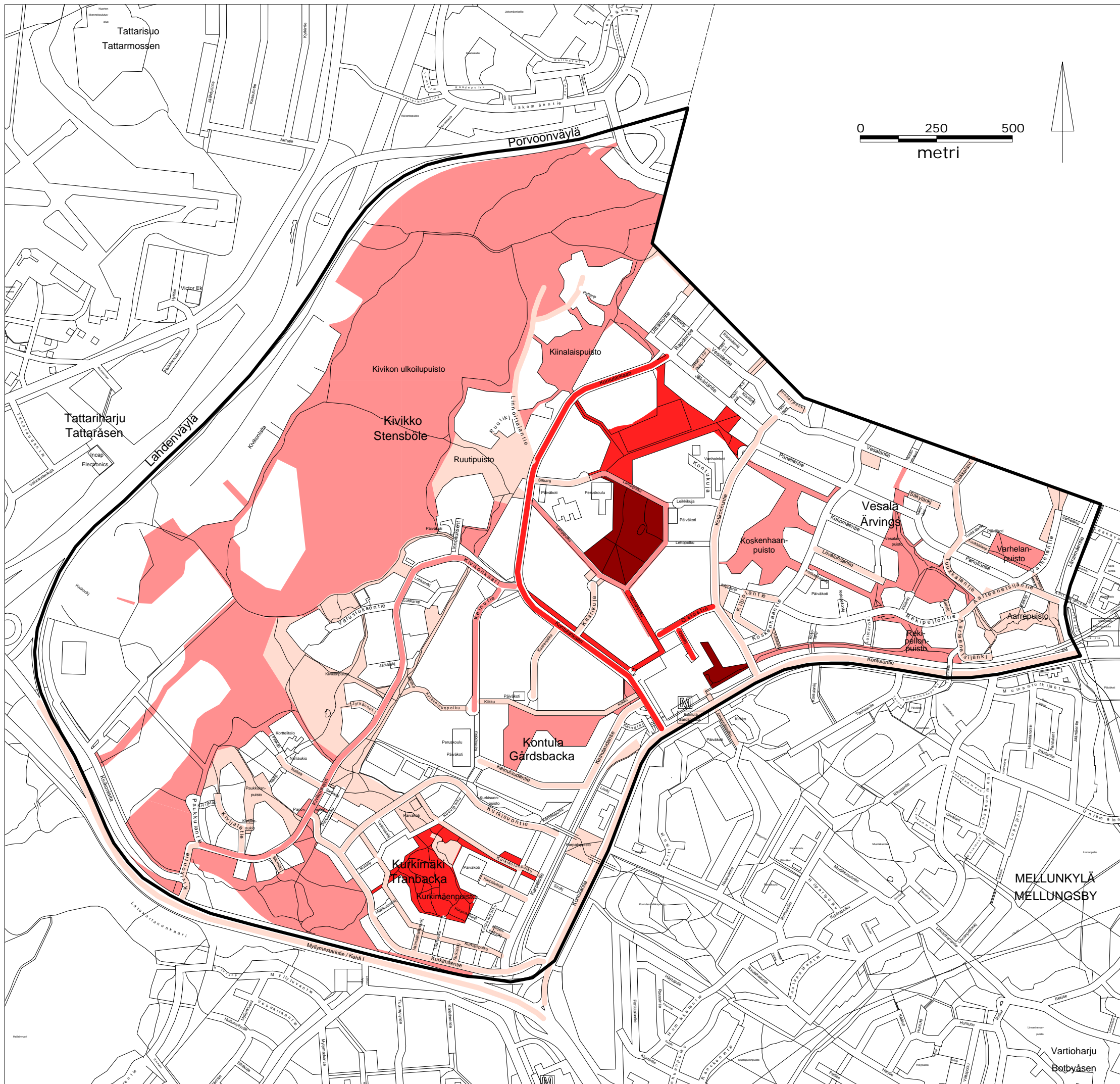
**VESALA-KONTULA-KURKIMÄKI-KIVIKKO
KÄYTTÄJÄKYSELY 2008**

Yhteenveto
TEEMAKARTAT

Kysymykset 1h + 10g
Mitä viheralueita kuvailisit seuraavasti?
Mitä katualuetta, toria tai aukiota kuvailisit
seuraavasti?

Roskainen ja epäsiisti

- 18 - 23 vastaajaa
- 10 - 15 vastaajaa
- 4 - 8 vastaajaa
- 1 - 3 vastaajaa
- 0 vastaajaa



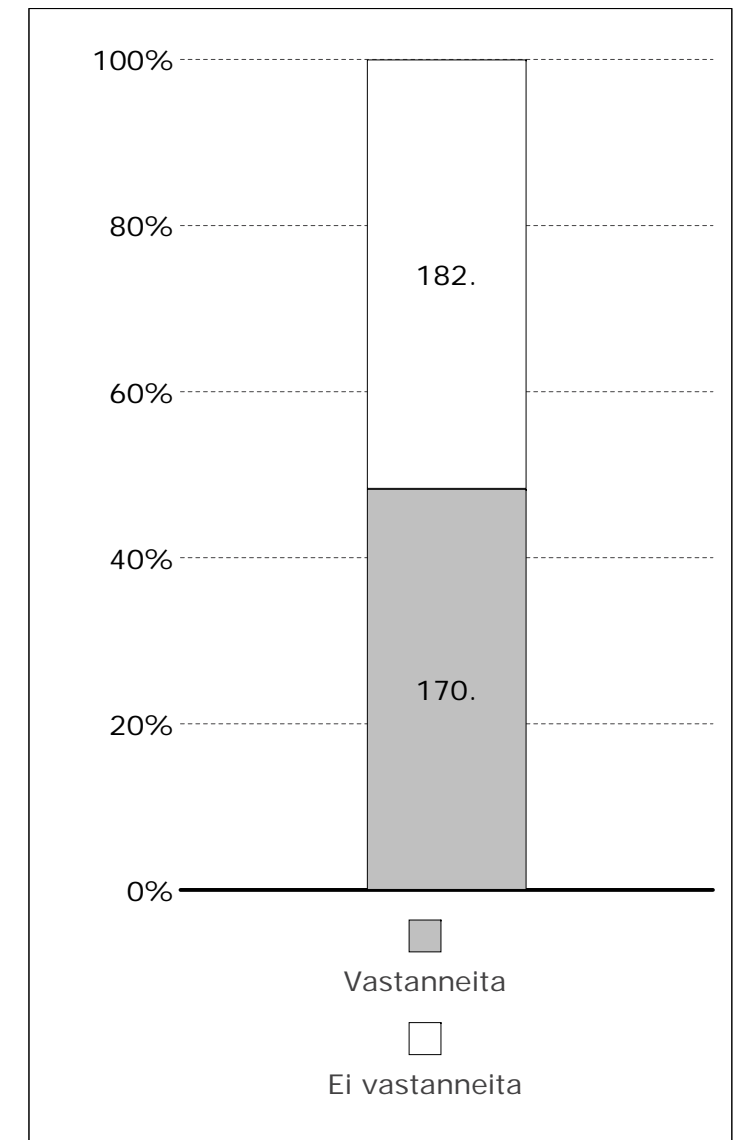
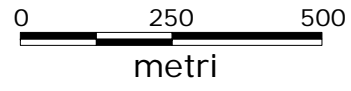
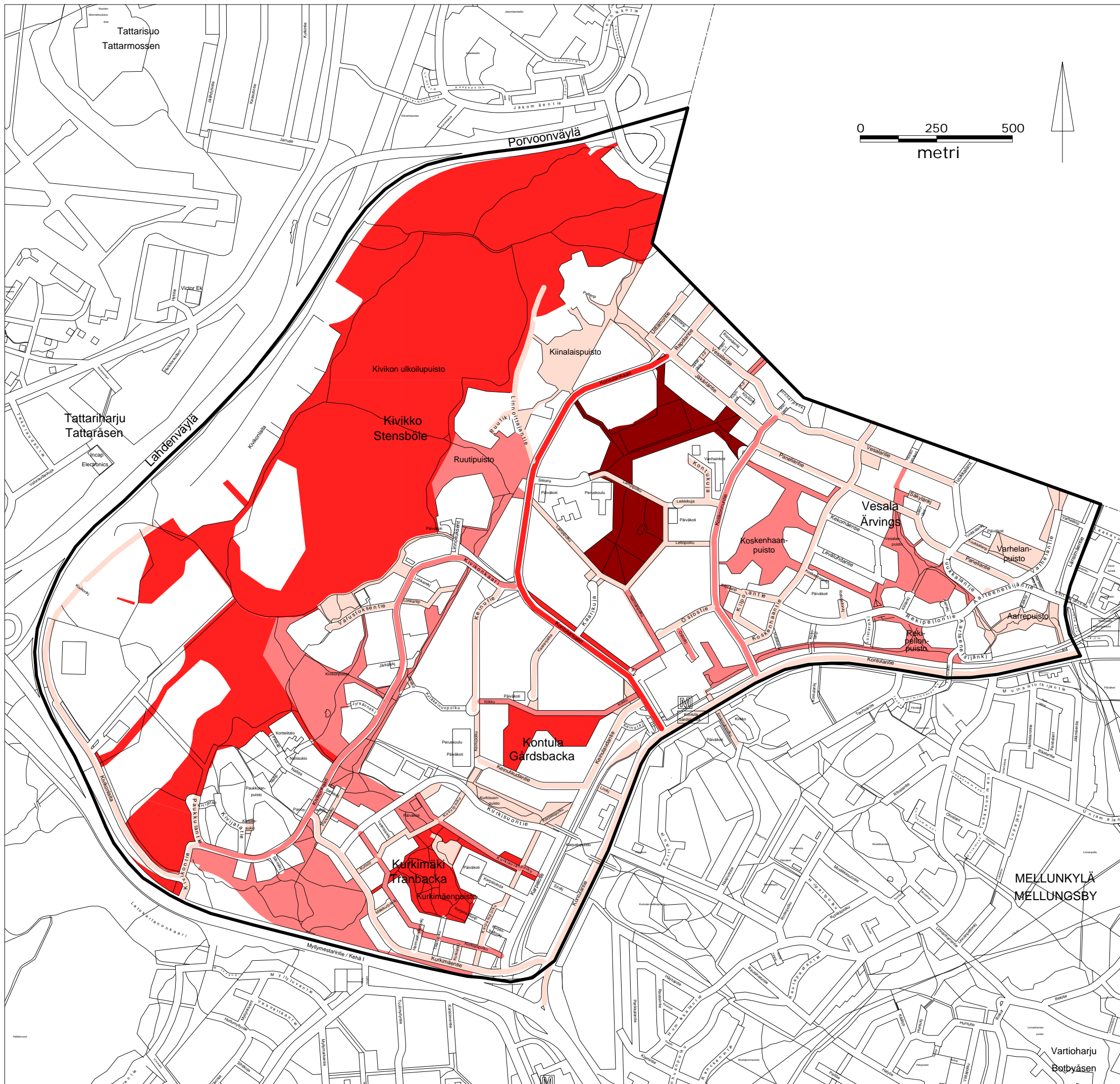
**VESALA-KONTULA-KURKIMÄKI-KIVIKKO
KÄYTTÄJÄKYSELY 2008**

Yhteenveto
TEEMAKARTAT

Kysymykset 1g + 10c
Mitä viheralueita kuvailisit seuraavasti?
Mitä katualuetta, toria tai aukiota kuvailisit
seuraavasti?

**Kasvillisuus on huonosti hoidettu /
huonokuntoinen**

- 14 - 15 vastaajaa
- 7 - 9 vastaajaa
- 3 - 6 vastaajaa
- 1 - 2 vastaajaa
- 0 vastaajaa



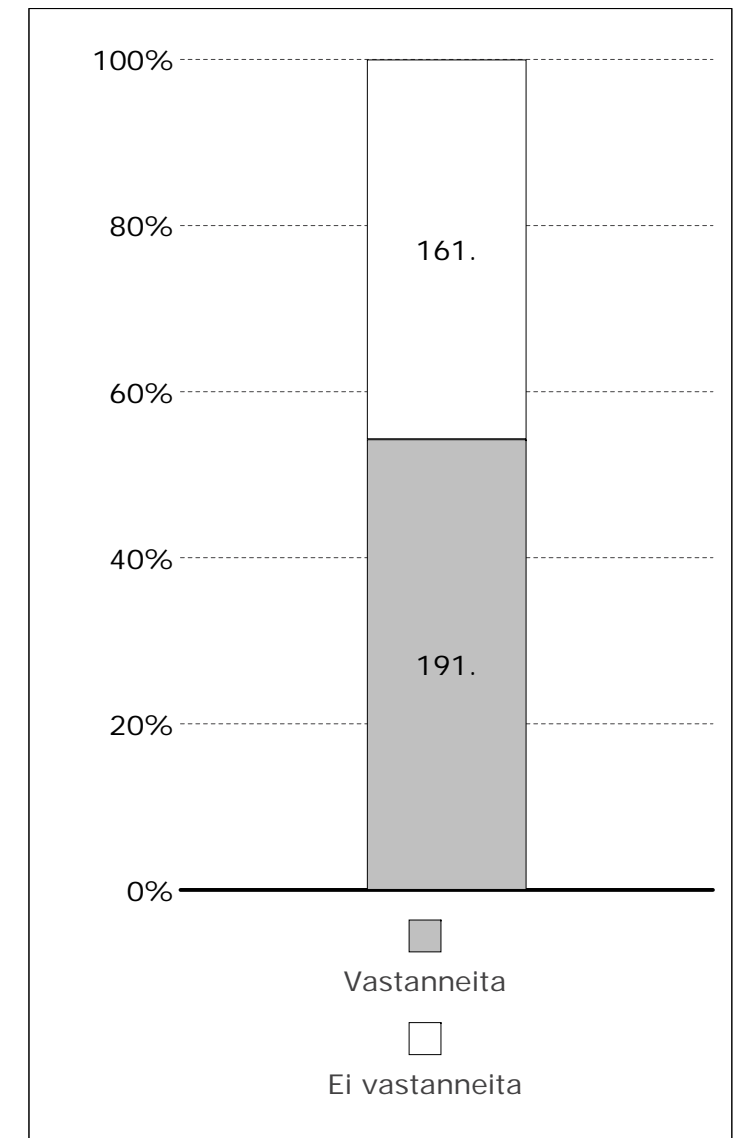
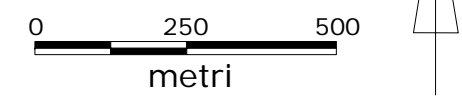
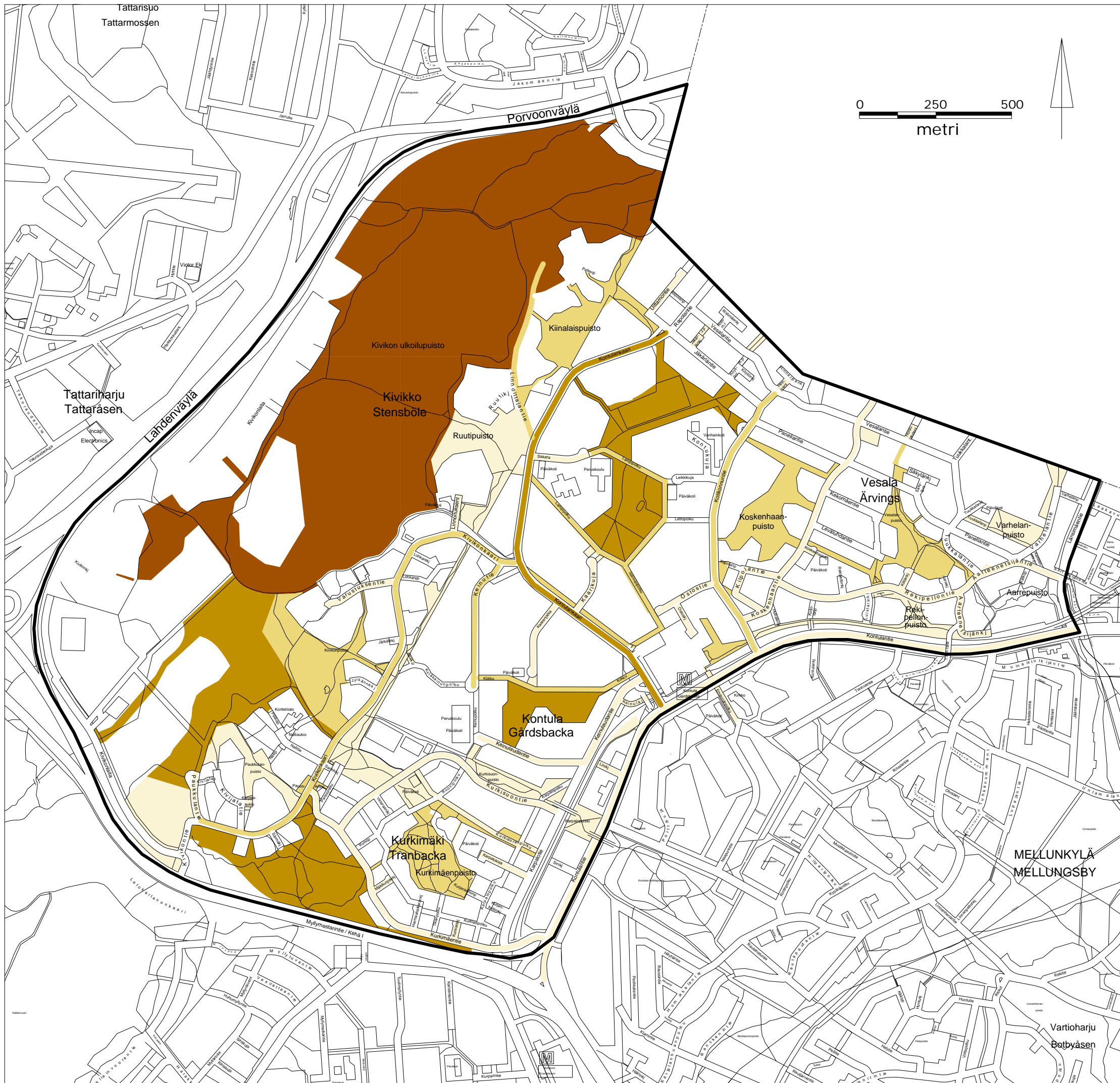
**VESALA-KONTULA-KURKIMÄKI-KIVIKKO
KÄYTTÄJÄKYSELY 2008**

Yhteenveto
TEEMAKARTAT

Kysymykset 1f ja 10f
Mitä viheralueita kuvailisit seuraavasti?
Mitä katualuetta, toria tai aukiota kuvailisit
seuraavasti?

Liian vähän kalusteita

- 37 vastaajaa
- 9 - 13 vastaajaa
- 4 - 8 vastaajaa
- 1 - 3 vastaajaa
- 0 vastaajaa

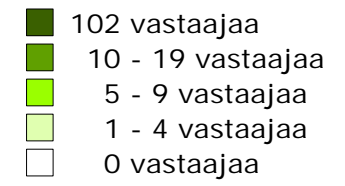


**VESALA-KONTULA-KURKIMÄKI-KIVIKKO
KÄYTTÄJÄKYSELY 2008**

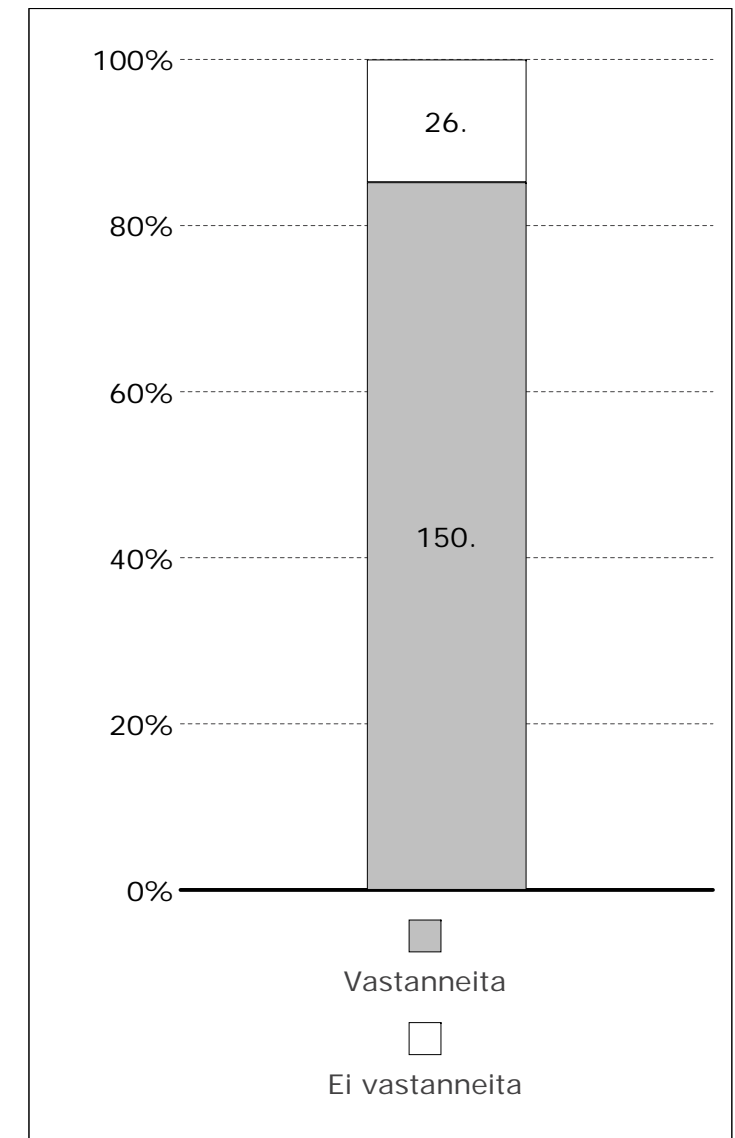
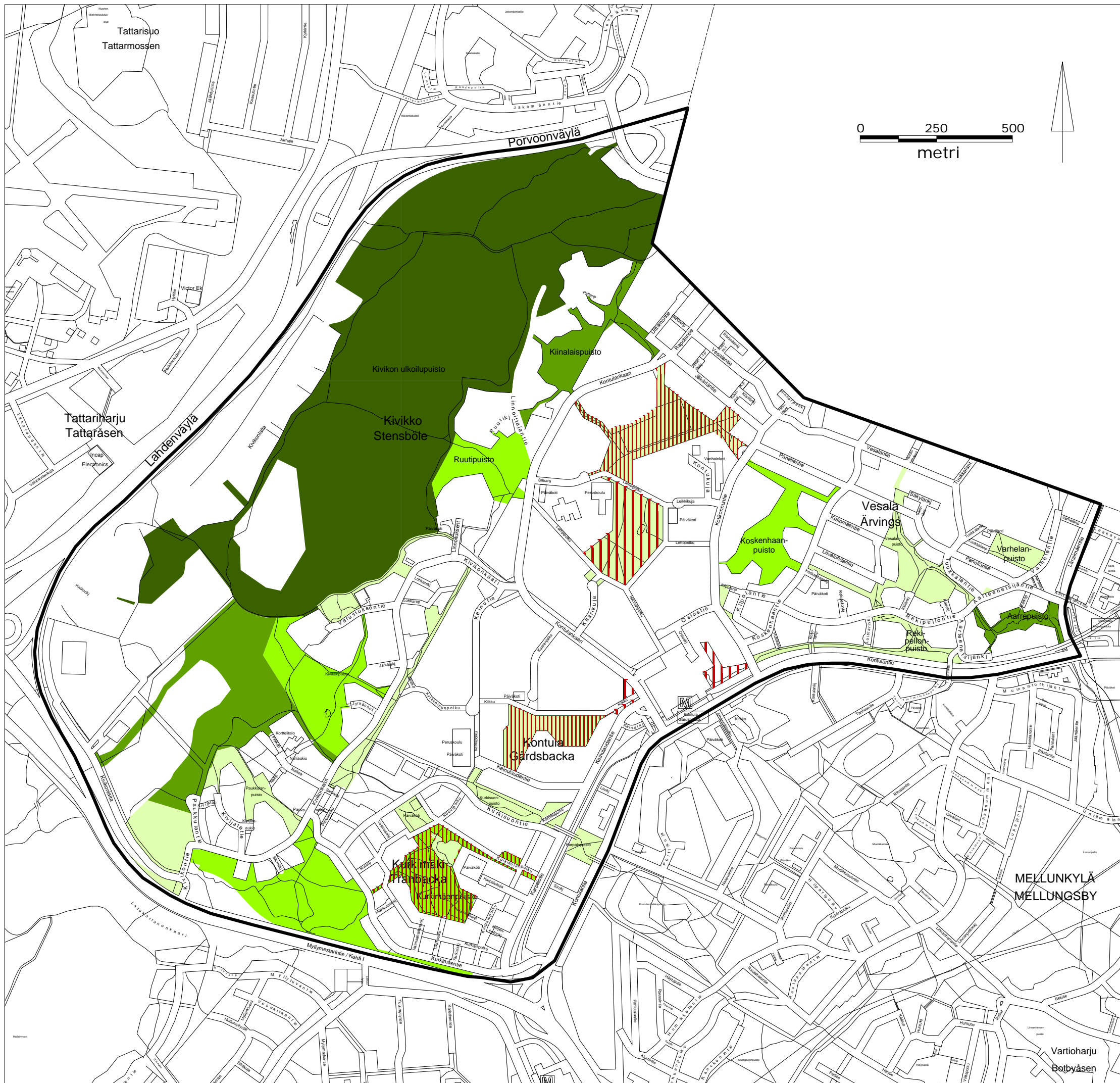
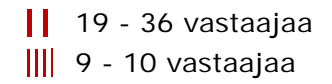
Yhteenveto
TEEMAKARTAT

Kysymys 1c ja 1i
Mitä viheraluetta kuvailisit seuraavasti?

Paikka tarjoaa hiljaisuutta ja rauhaa



Rauhaton ja meluinen



**VESALA-KONTULA-KURKIMÄKI-KIVIKKO
KÄYTTÄJÄKYSELY 2008**

Yhteenveto
TEEMAKARTAT

Kysymys 1b, 1d ja 1e
Mitä viheraluetta kuvailisit seuraavasti?

Maisemallisesti ja näkymiltään miellyttävin

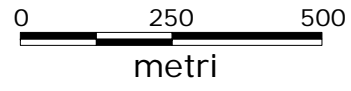
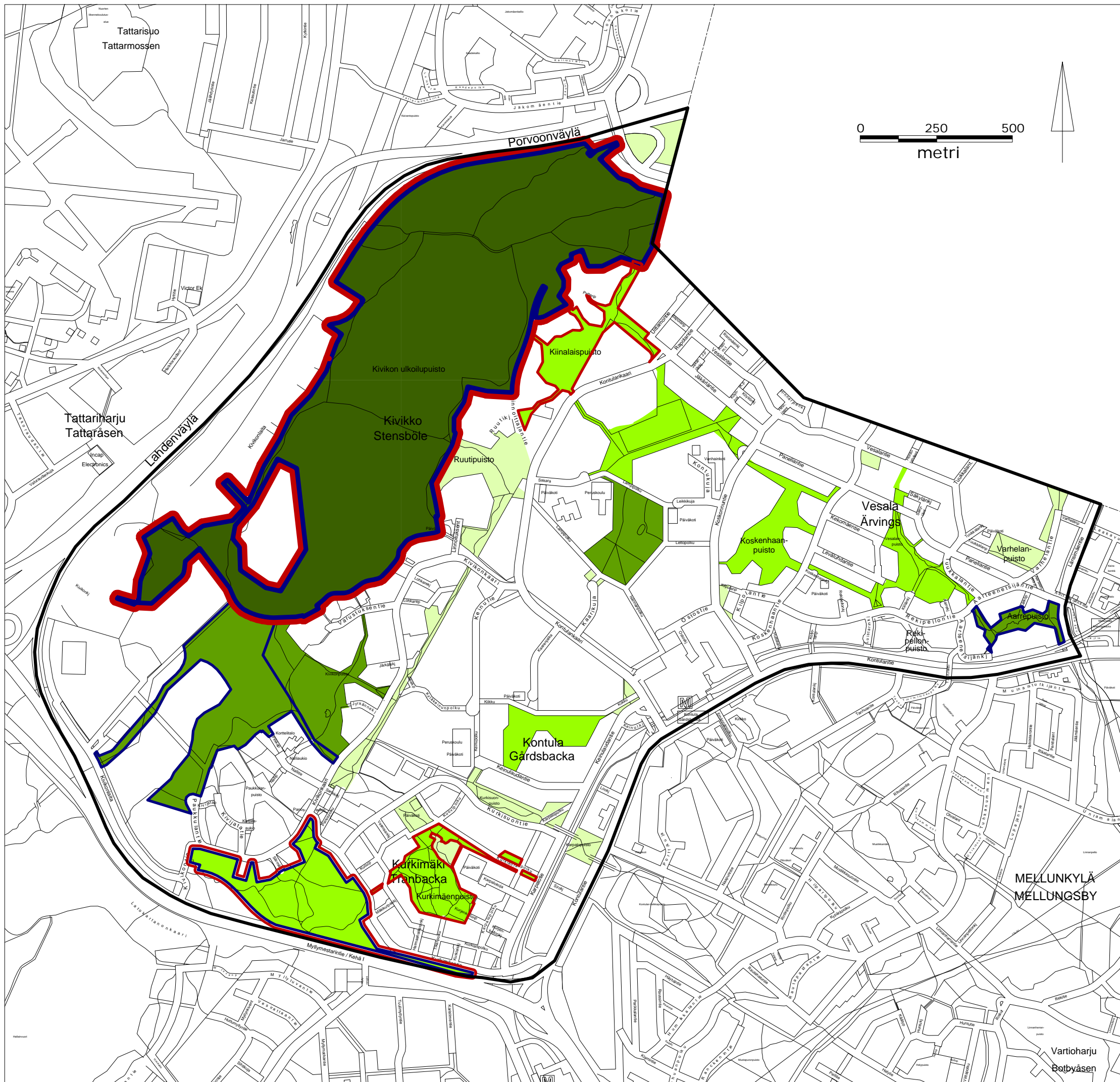
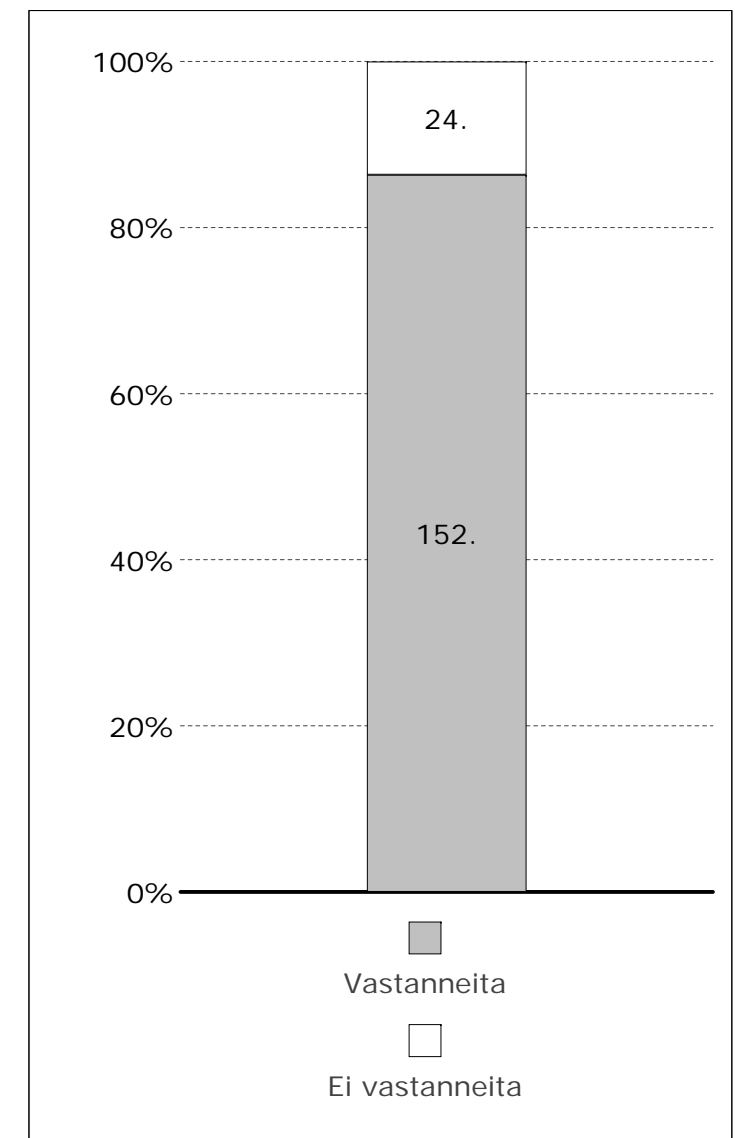
- 70 vastaajaa
- 9 - 15 vastaajaa
- 2 - 6 vastaajaa
- 1 vastaajaa
- 0 vastaajaa

Luonnonarvoiltaan tärkeä

- 10 - 16 vastaajaa
- 6 vastaajaa

Historiallisesti merkittävä

- 23 vastaajaa
- 9 - 10 vastaajaa



**VESALA-KONTULA-KURKIMÄKI-KIVIKKO
KÄYTTÄJÄKYSELY 2008**

Yhteenveto
TEEMAKARTAT

Kysymys 20 ja 10a
Suunnittelualueella on erityisen hieno kohde,
jota tulisi kehittää alueen helmenä.
Hyvin suunniteltu ja toimiva alue.

Alueen helmi

- 63 vastaajaa
- 7 - 11 vastaajaa
- 2 - 6 vastaajaa
- 1 vastaajaa
- 0 vastaajaa

Hyvin suunniteltu ja toimiva katualue

- 14 - 18 vastaajaa
- 6 - 11 vastaajaa

