

FCG Planeko Oy

HELSINGIN KAUPUNKI

REIJOLAN KÄYTTÄJÄKYSELY

Yhteenveto ja johtopäätökset

0100-C8964

8.9.2008
(tarkastettu)



Finnish Consulting Group
Infra ja ympäristö



SISÄLLYSLUETTELO

1	YLEISTÄ	2
2	KYSELY	2
2.1	Vastaajien taustatiedot.....	2
2.2	Yleisten alueiden hoito ja kunnossapito.....	4
2.3	Alueiden arvottaminen	9
2.4	Alueiden käyttö	11
2.5	Esteettömyys ja turvallisuus.....	13
	LIITTEET.....	17
	Teemakartat	17
	Kysymyskohtaiset suorat jakaumat (CD)	17
	Kysymyskohtaiset kaaviot (CD)	17
	Avoimet vastaukset (CD)	17
	PowerPoint-esitys (CD)	17

HELSINGIN KAUPUNKI REIJOLAN KÄYTTÄJÄKYSELY

1 YLEISTÄ

Reijolan käyttäjäkyselyn alue rajautuu Hakamäentiehen, Vihdintiehen, Huopalahdentiehen, Paciuksenkatuun, Stenbäckinkatuun, Reijolankatuun, Nordenskjöldinkatuun ja keskuspuistoon. Kyselyyn kuuluivat Reijolan ns. yleiset alueet, eli viheralueiksi ja katu- tai torialueiksi asemakaavoitetut alueet.

Kyselyalueen läpi kulkee Mannerheimintie, joka ei kuitenkaan ollut mukana kyselyssä. Muita alueen sisällä kulkevia keskeisiä pääkatuja ovat Lapinmäentie, Tukholmankatu, Paciuksenkaari, Tilkankatu, Korppaanmäentie ja Koroistentie. Alueen laajimmat viheralueet ovat keskittyneet Pikku Huopalahden rannoille ja siitä luoteeseen Talin suuntaan. Alueen itäreuna rajoittuu keskuspuistoon, joka on merkittävä ulkoilualue suunnittelualueella asuville.

Suunnittelualue kuuluu kolmeen peruspiiriin (Reijola, Munkkiniemi, Haaga). Alueelle sijoittuvat Meilahden yliopistollisen keskussairaalan laitokset. Pikku Huopalahden asuinalue edustaa Helsingin uusimpia, 1990-luvun lopun, asuinalueita. Alueen vanhemmat osat ovat rakentuneet 1950-1960 -luvuilla.

2 KYSELY

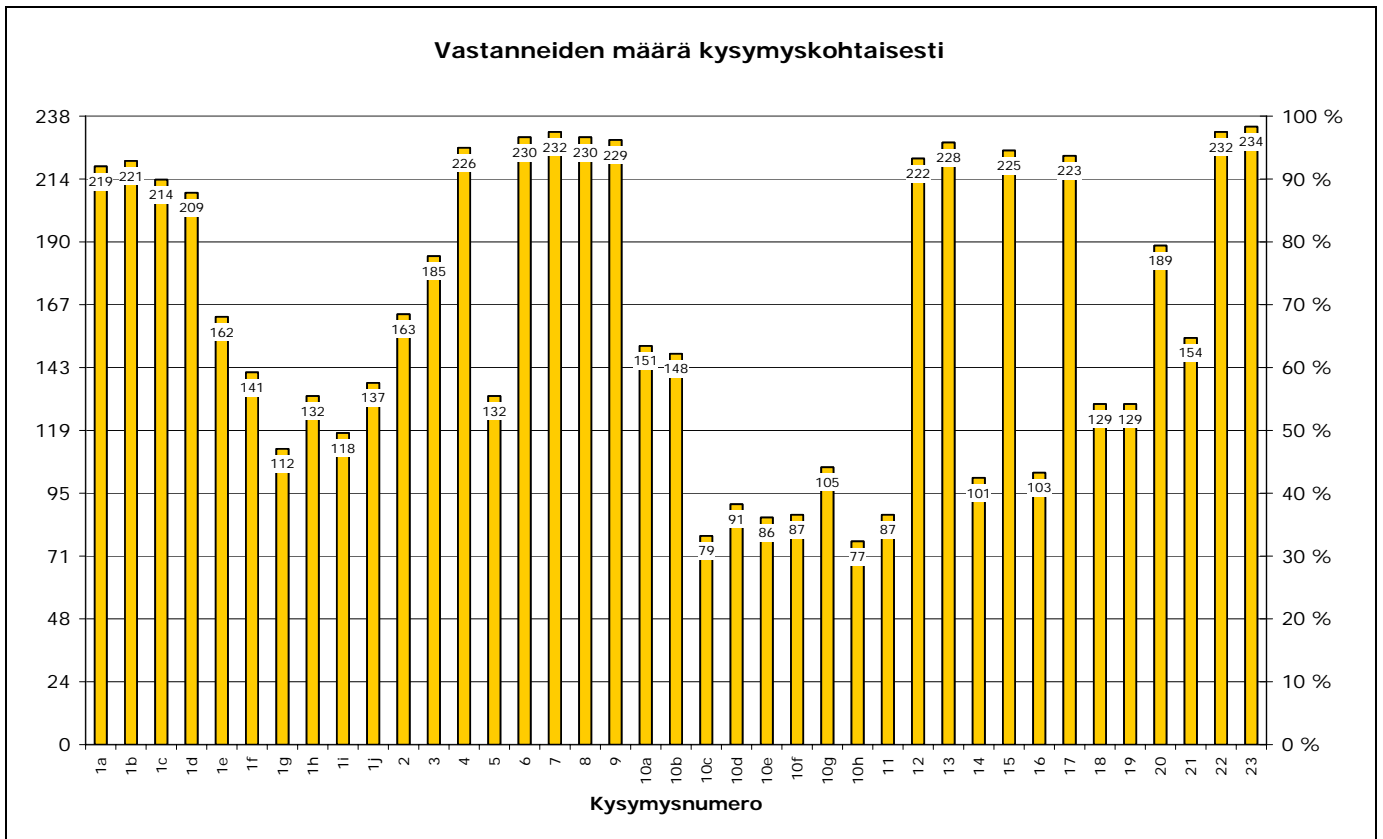
Reijolan käyttäjäkysely tehtiin lokakuussa 2007 1000 hengen otantakyselynä, sekä Internetissä toteutettuna ns. digium-kyselynä, johon pystyi vastaamaan kuka tahansa Helsingin kaupungin rakennusviraston internetsivuilla vierailnut henkilö. Kyselyt olivat muodoiltaan täysin yhtenevät. Otantakyselyyn saatiin vastauksia 171 kappaletta. Digium-kyselyyn saatiin vastauksia 67 kappaletta. Otanta-kyselyn vastausprosentti oli näin ollen 17,1 %. Sekä otanta- että digium-kyselyjen tulokset olivat selkeästi samansuuntaiset, joten kyselyjen analysoinnissa otanta- ja digium-kyselyiden vastaukset on yhdistetty.

Kysely oli jaettu kolmeen osioon, joista ensimmäinen koski ainoastaan viheralueita, toinen ainoastaan katuja, toreja ja aukioita, ja kolmas sekä viheralueita että katuja, toreja ja aukioita. Otanta-kyselyssä osa vastaajista (33 kpl / 19 %) oli vastannut ensimmäiseen ja toiseen osioon käyttäen sekä viheralueiden että katujen, torien ja aukioiden numeroita. Digium-kyselyssä tämä ei ollut teknisistä syistä johtuen edes mahdollista. Analyysissä myös "virheelliset" vastaukset on huomioitu.

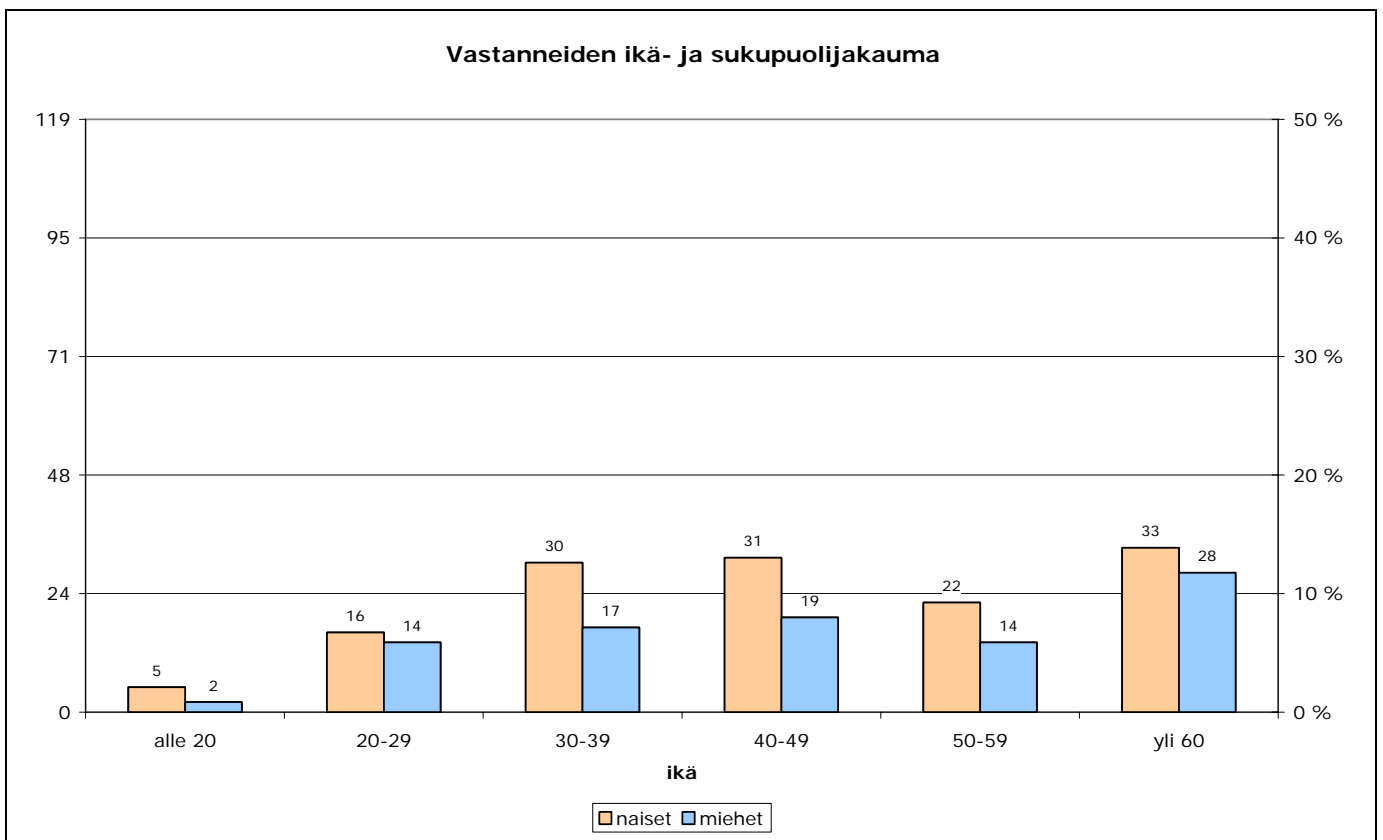
Eniten vastauksia (yli 90 %) tuli kysymyksiin 1-2, 4, 6-9, 12-13, 15 ja 17. Katukysymyksistä parhaiten (62,2-63,4 %) vastattiin 10a ja 10 b -kysymyksiin hyvin suunnitellusta ja toimivasta alueesta sekä mukavasta kohtaamispaikasta. Kysymykseen alueen helmestä (20) vastasi 79,4 %. Heikoiten vastattiin katuja ja aukioita koskeviin puute-kysymyksiin.

2.1 Vastaajien taustatiedot

Helsingin aluejakojärjestelmässä kyselyalue kuuluu Läntiseen suurpiiriin (2), Reijolan (201), Munkkiniemen (202) ja Haagan (203) peruspiireihin. Aluerajauksesta johtuen kyselyyn vastanneiden sukupuoli- / ikäjakaumaa ei pystyttyä vertaamaan luotettavasti Helsingin tietokeskuksen tuottamien osa-alue-tasoisten tietojen tilastolliseen jakaumaan. Kyselyyn vastanneista 60 % oli naisia ja 40 % miehiä. Ikäjakauman perusteella voidaan myös todeta, että naiset ovat vastanneet kyselyyn enemmän kaikissa ikäryhmissä.



Kaavio 1. Vastanneiden määrä kysymyskohtaisesti.



Kaavio 2. Vastanneiden ikä- ja sukupuolijakauma.

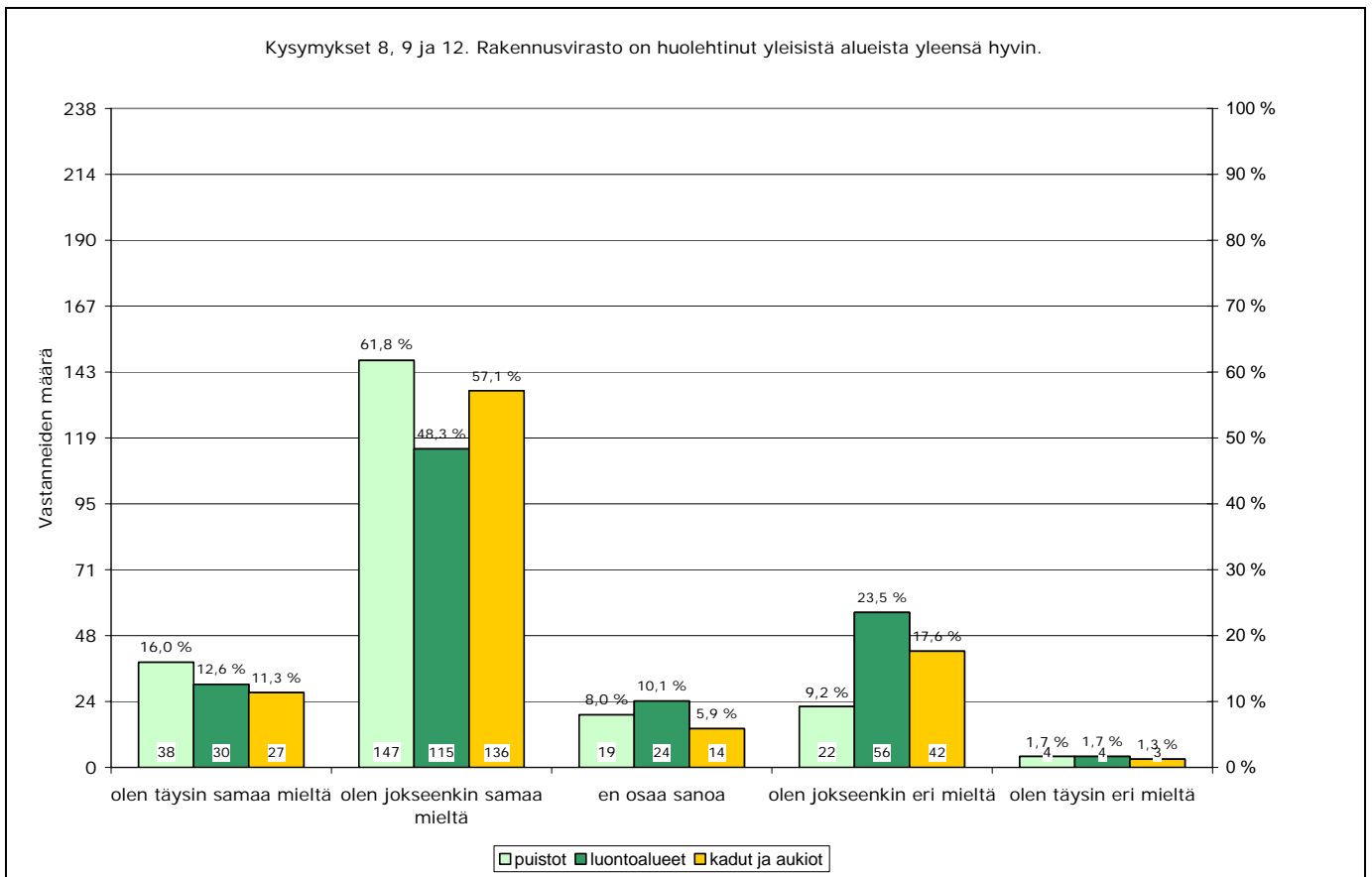
2.2 Yleisten alueiden hoito ja kunnossapito

Reijolan yleisistä alueista on vastaajien mielestä huolehdittu jokseenkin hyvin. Puistoalueilla jokseenkin samaa mieltä tai täysin samaa mieltä alueiden hyvästä hoidosta oli 77,8 % vastaajista, luonnonalueilla 60,9 % ja katualueilla 68,4 % vastaajista. Enemmistö, 47,9 % vastaajista, oli tyytyväinen talviajan kunnossapitoon. Eniten puutteita koettiin olevan Pihlajatiellä, Paciuksenkaarella, Haapalahdenkadulla, Koroistentiellä, Kuusitiellä, ja Tilkankadulla. (2,94-4,20 % vastaajista).

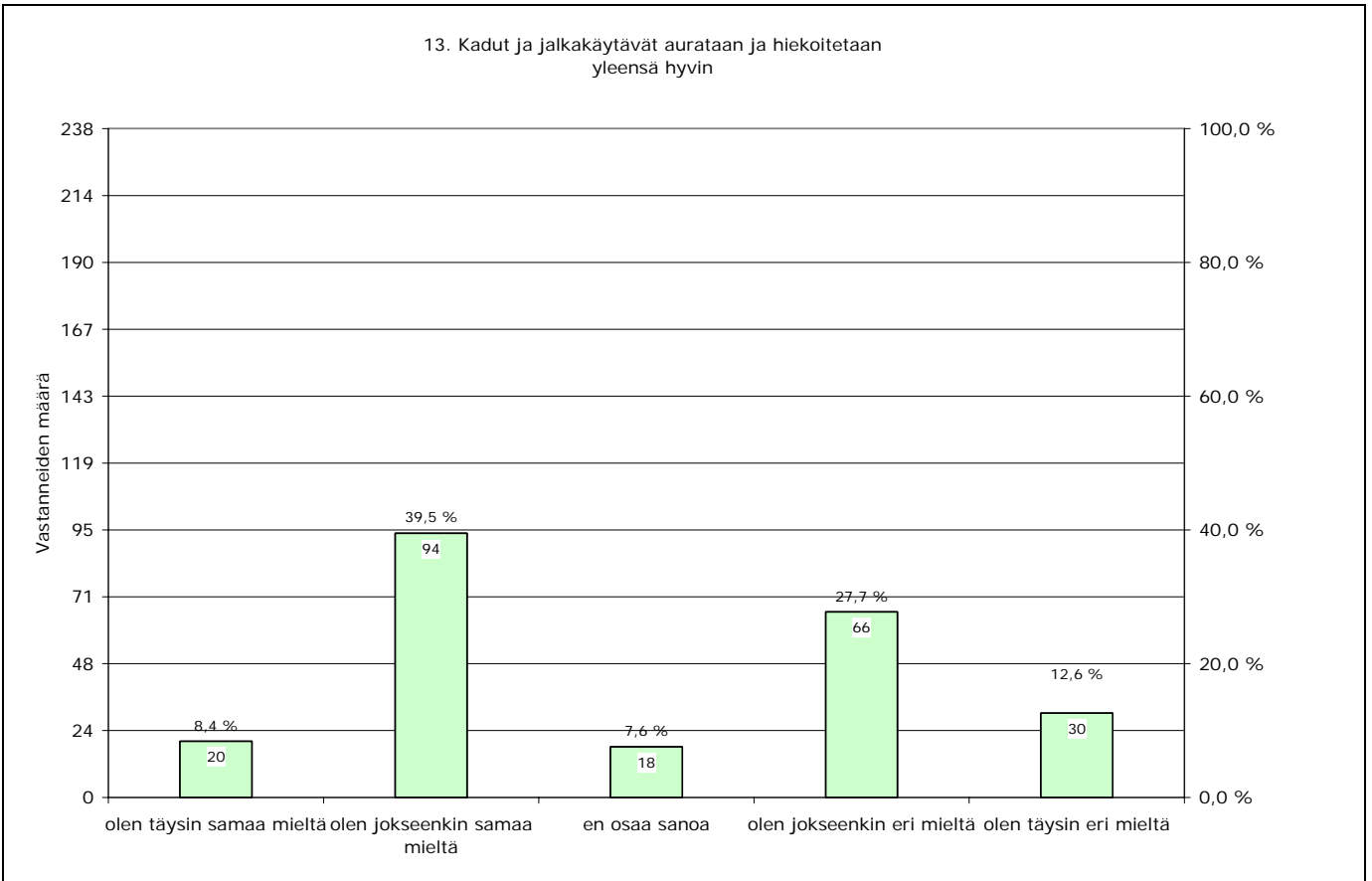
Epäsiisteimpinä ja roskaisimpina alueina pidettiin Kuusipuistoa (Nro 21), Paciuksenkaarta ja Pikku Huopalahden puistoa (Nro 15). Huonosti hoidettua kasvillisuutta arvioitiin olevan eniten Kuusipuistossa, Pikku Huopalahden länsirannalla (Nro 14), Ratsaspuiston eteläosassa (Nro 23) ja Tullinpuominpuistossa (Nro 26). Lisää kalusteita toivottiin Pikku Huopalahden puistoon, Pikku Huopalahden länsirannalle, Tullinpuominpuistoon ja Tilkanniitylle (Nro 9).

Katualueilla huonokuntoisimpana pidettiin Lehtikuusentietä, Kuivatukseltaan huonoimpia olivat Taavetinkuja ja Tilkankatu. Selkeitä eroja ei kuitenkaan kyselyssä ilmennyt. Hyvin suunniteltuna ja toimivana pidettiin Tilkantoria, Korpäänmäentietä, Pihlajatietä, Paciuksenkaarta, Ratsastietä ja Tilkankatua.

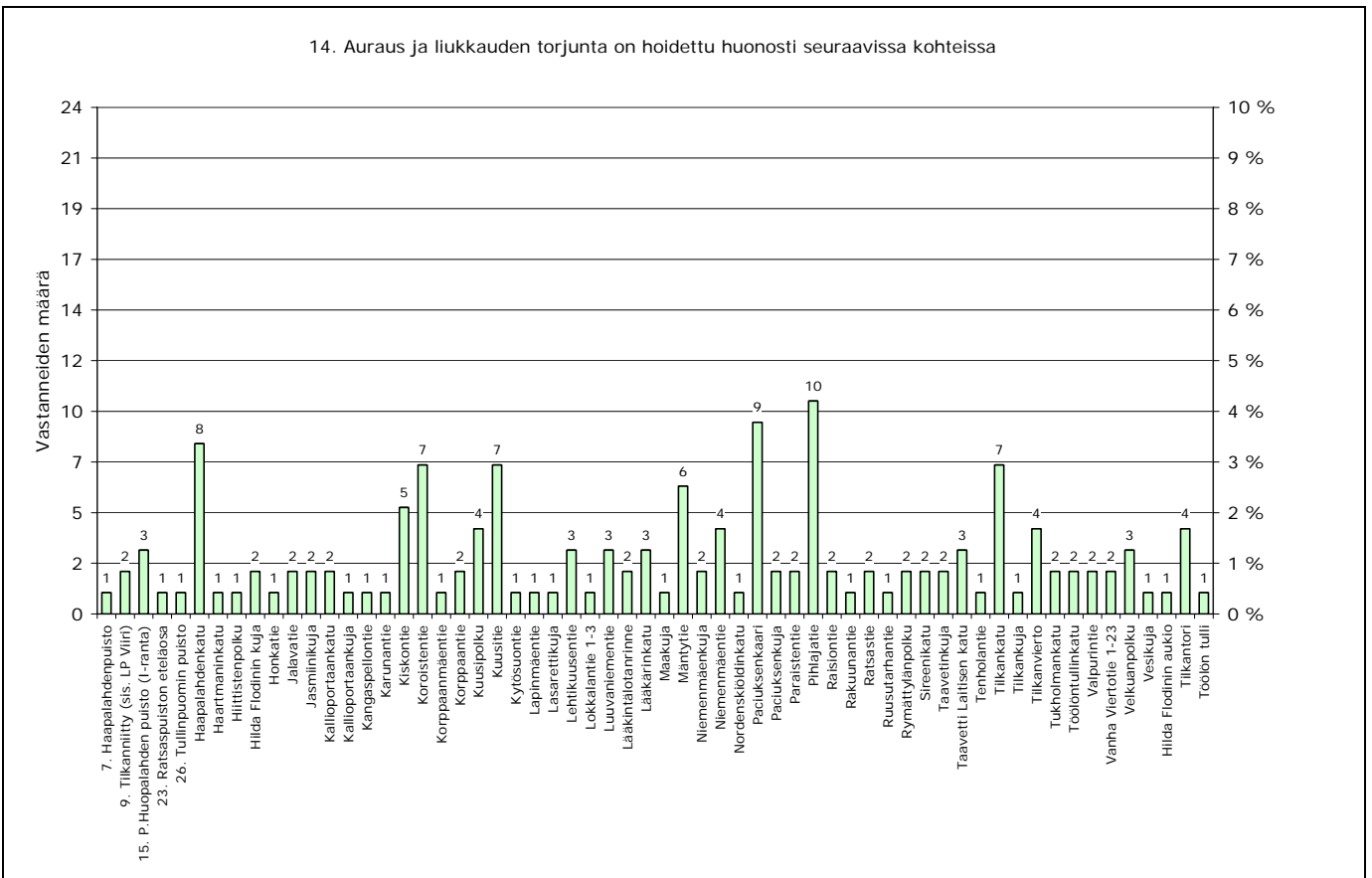
Viheralueista kiireisimminkin kunnostusta koettiin tarvitsevan Pikku Huopalahden länsirannan, Ratsaspuiston eteläosan ja Kuusipuiston. Katualueista kunnostusta vaativat Paciuksenkaari, Tilkantori ja Kuusipolku.



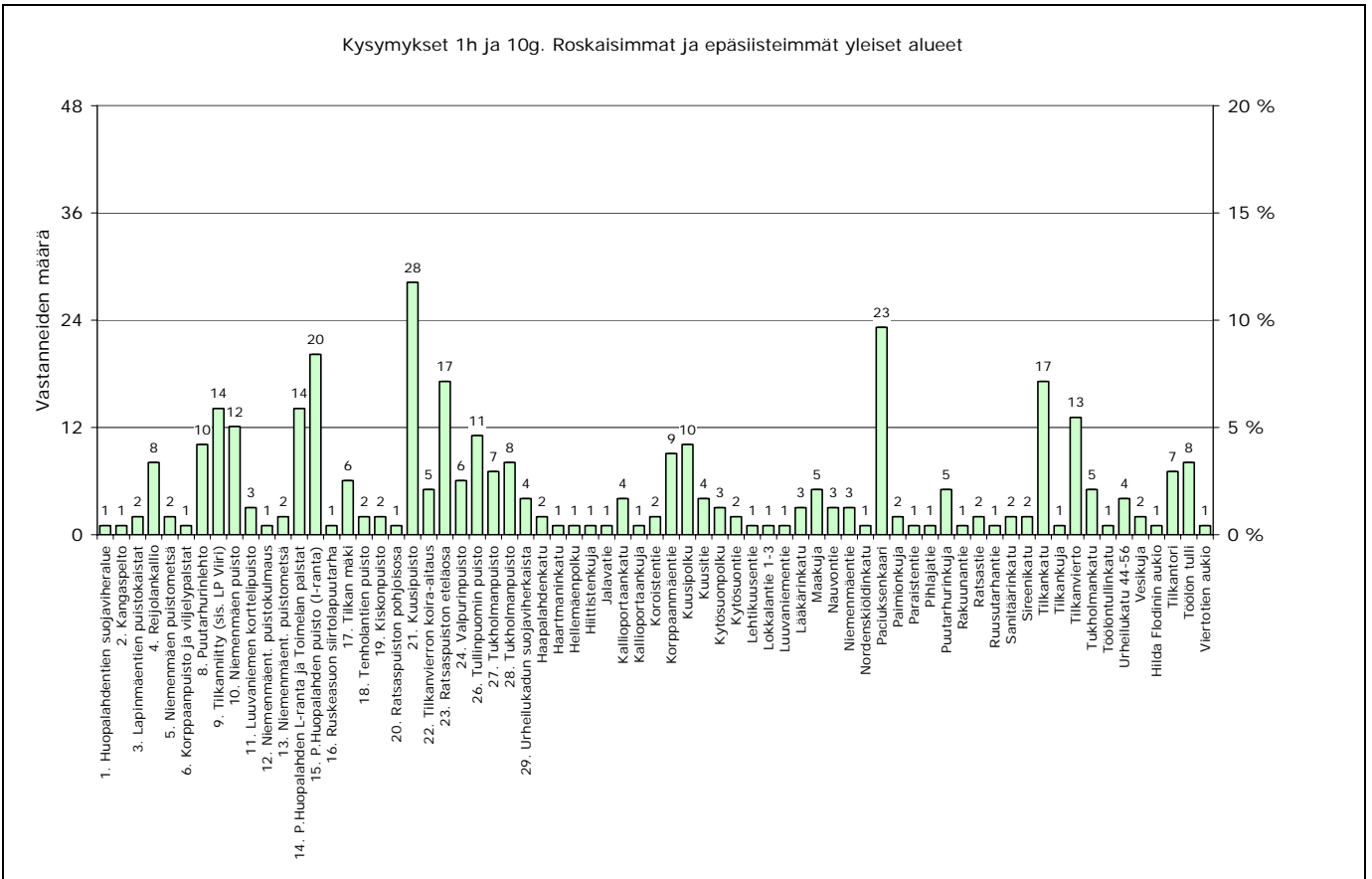
Kaavio 3. Kysymykset 8, 9 ja 12. Rakennusvirasto on huolehtinut yleisistä alueista yleensä hyvin.



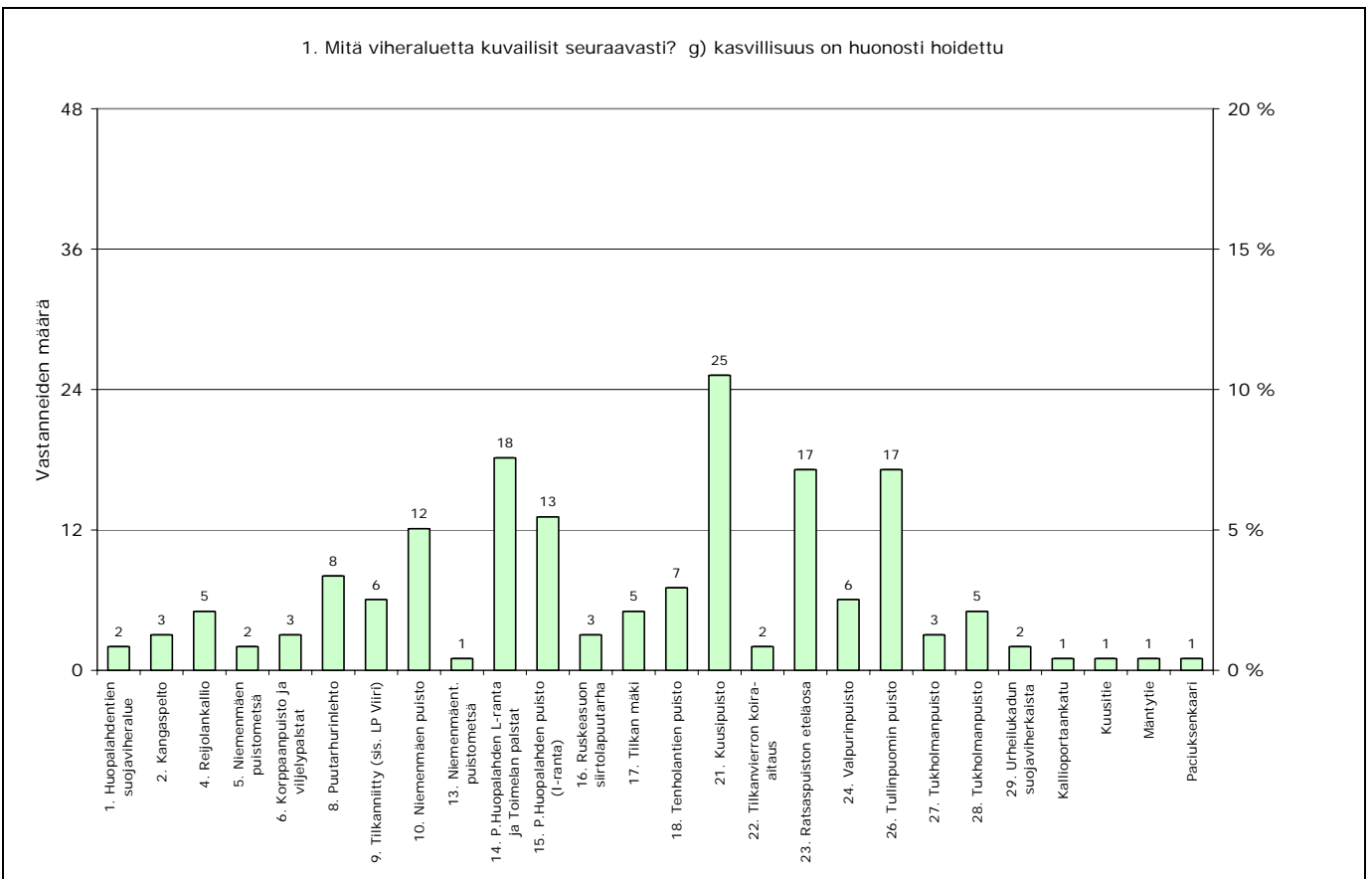
Kaavio 4. Kysymys 13. Kadut ja jalkakäytävä aurataan ja hiekoitetaan Reijolan alueella yleensä hyvin



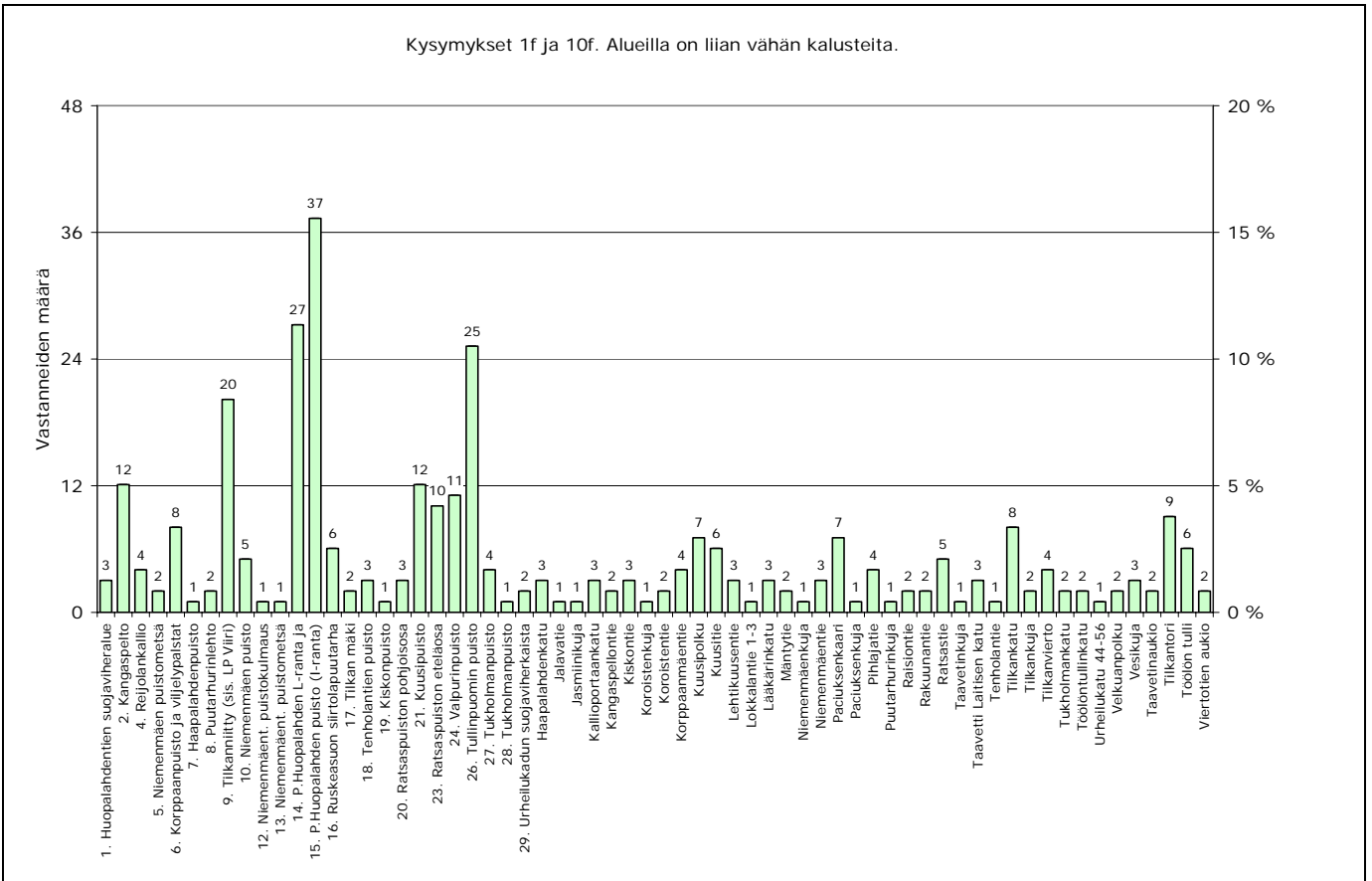
Kaavio 5. Kysymys 14. Aurus ja liukkauden torjunta on hoidettu huonosti seuraavissa kohteissa.



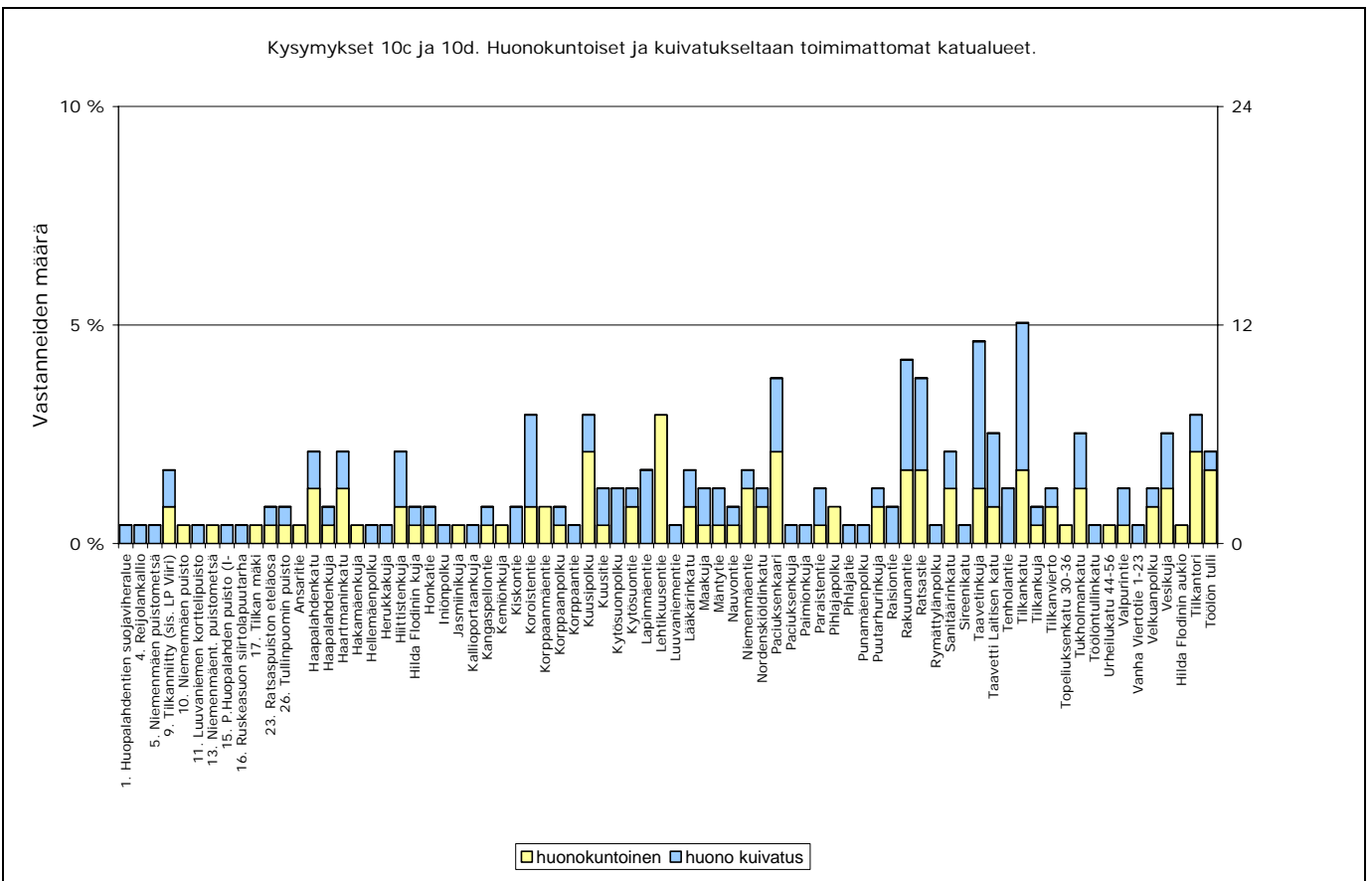
Kaavio 6. Kysymykset 1h ja 10g. Roskaisimmat ja epäsiisteimmät yleiset alueet.



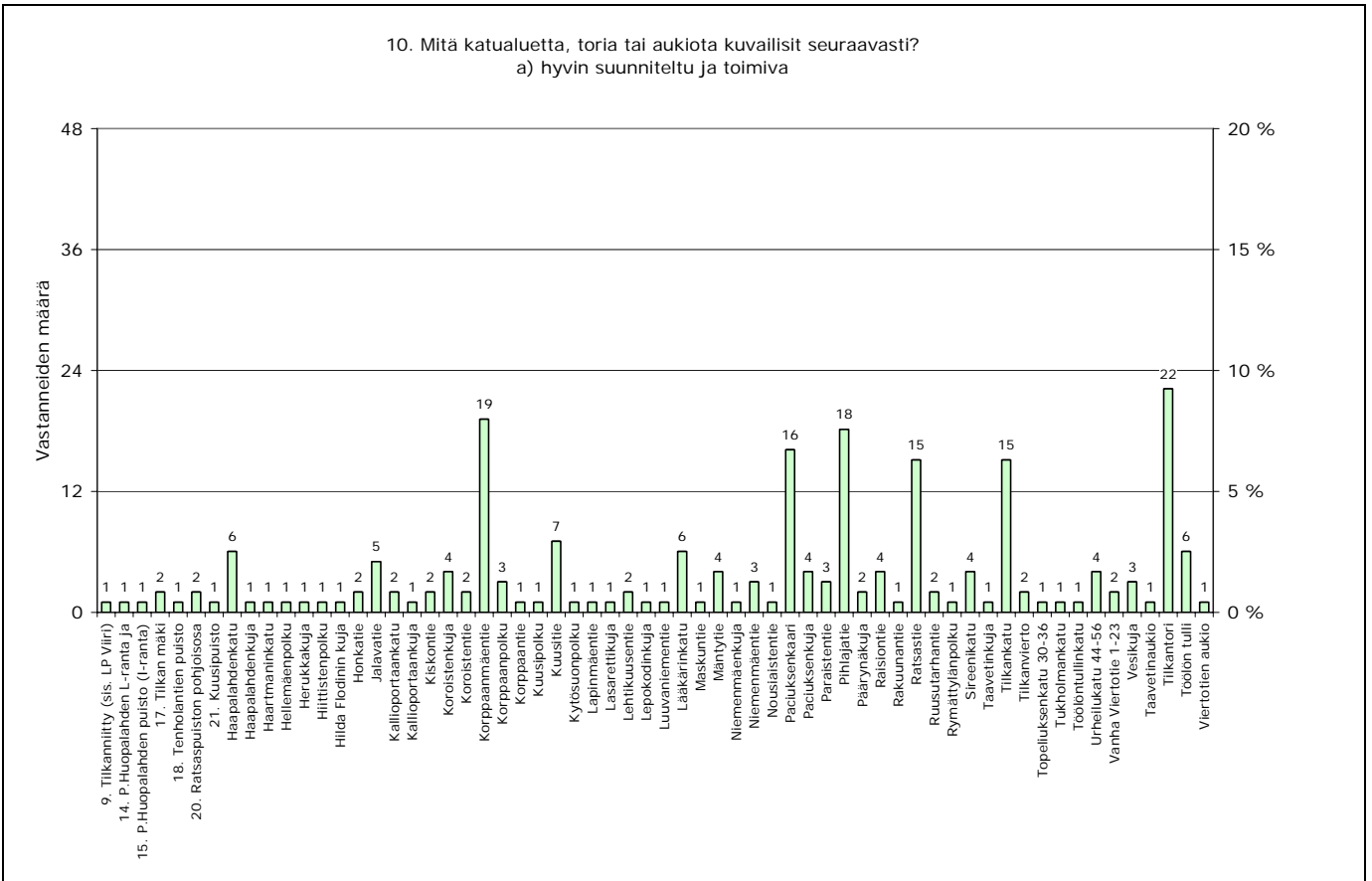
Kaavio 7. Kysymys 1g. Huonosti hoidettu kasvillisuus.



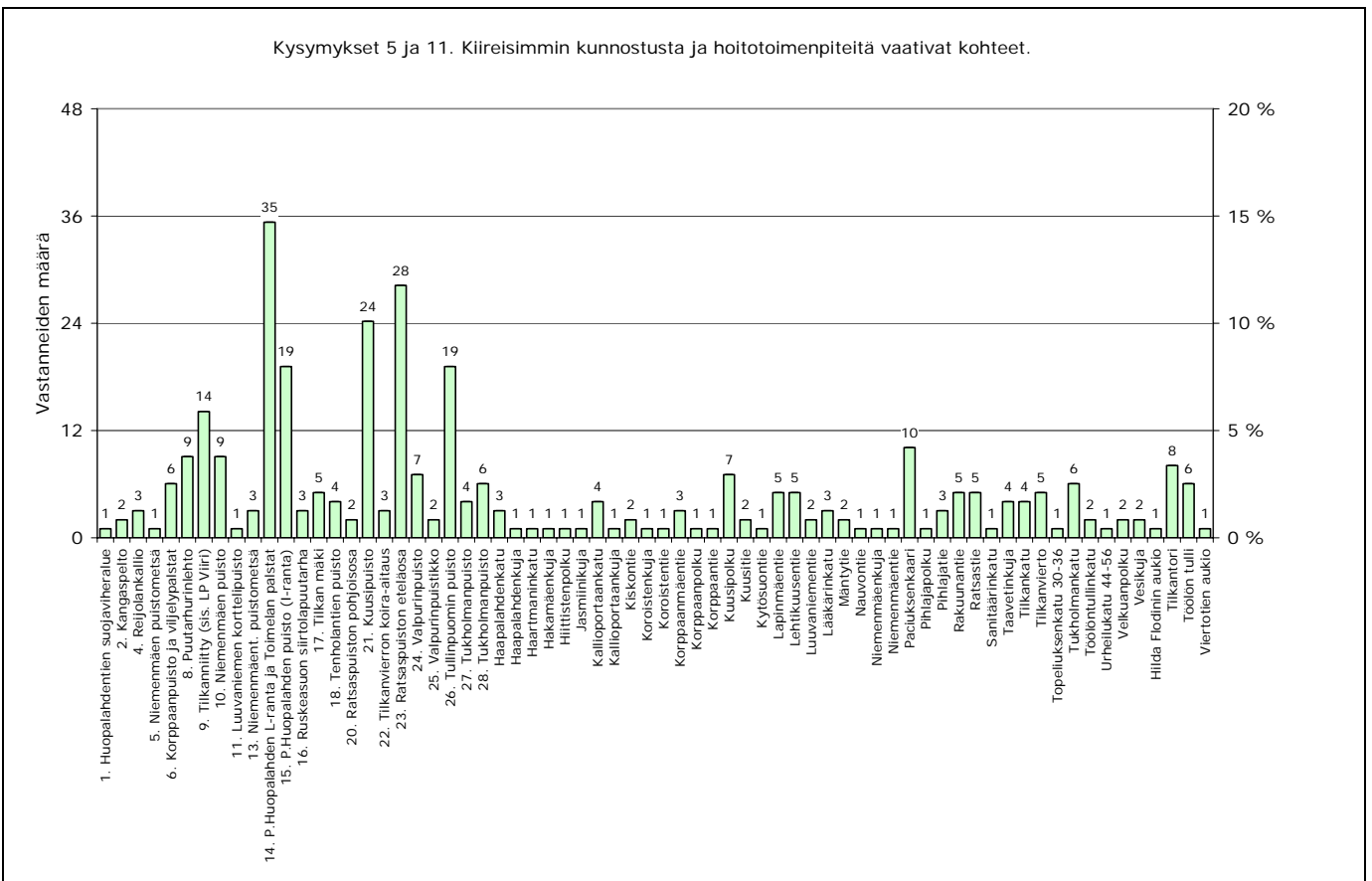
Kaavio 8. Kysymykset 1f ja 10f. Alueilla on liian vähän kalusteita.



Kaavio 9. Kysymykset 10c ja 10d. Huonokuntoiset ja kuivatukseltaan toimimattomat katualueet.



Kaavio 10. Kysymys 10a. Hyvin suunniteltu ja toimiva katualue.

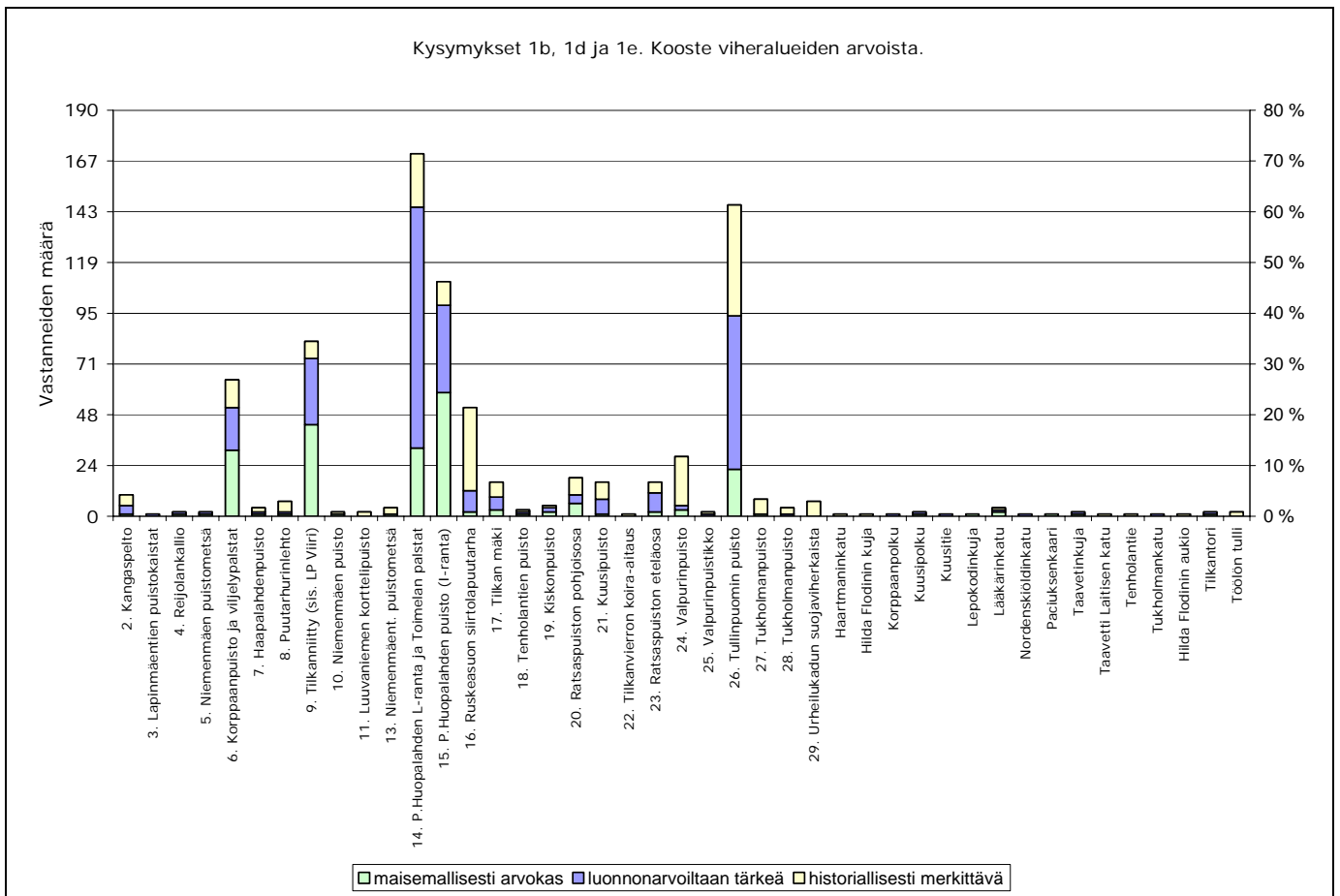


Kaavio 11. Kysymykset 5 ja 11. Kiireisimmin kunnostusta ja hoitotoimenpiteitä vaativat kohteet.

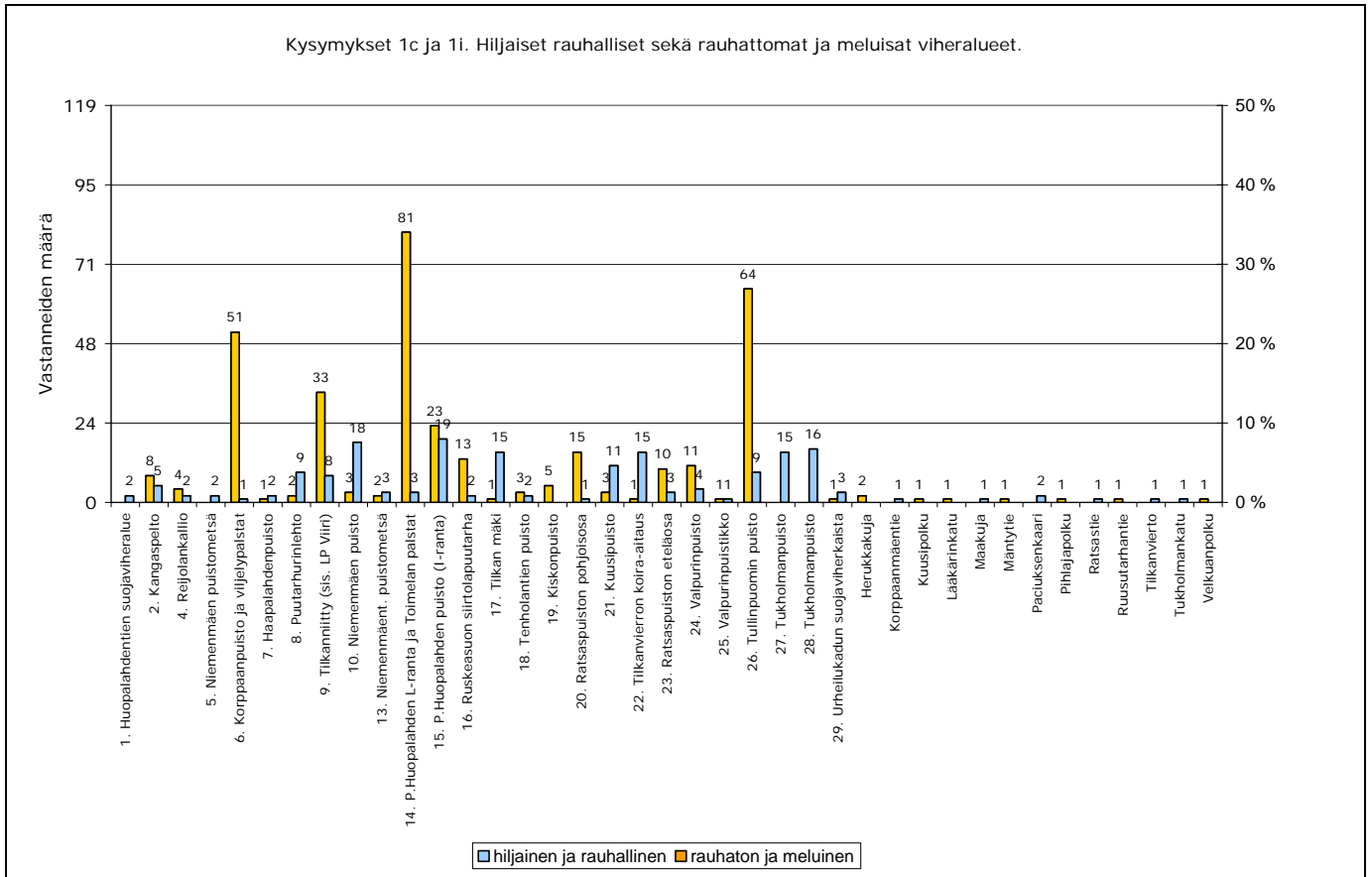
2.3 Alueiden arvottaminen

Luonnonarvoiltaan arvokkaimpina alueena pidettiin Pikku Huopalahden länsirantaa (Nro 14) sekä Tullinpuominpuistoa (Nro 26). Maisemalta ja näkymiltään arvokkaimpina alueena pidettiin Pikku Huopalahden puistoa (Nro 15), Tiikkaniittyä (Nro 9), Pikku Huopalahden länsirantaa ja Korppaanpuistoa (Nro 6). Historiallisesti arvokkaimpina alueena pidettiin Tullinpuominpuistoa, Ruskeasuon siirtolapuutarhaa (Nro 16) ja Pikku Huopalahden länsirantaa. Yhteenvetona voidaan todeta, että Pikku Huopalahden länsirannalla ja Tullinpuominpuistolla koettiin olevan eniten arvoja. Pikku Huopalahden länsirantaa, Tullinpuominpuistoa ja Korppaanpuistoa, pidettiin rauhattomina ja meluisina paikkoina. Paikkoina, jotka tarjoavat hiljaisuutta ja rauhaa pidettiin Pikku Huopalahden puistoa, Niemenmäenpuistoa (Nro 18) ja Tukholmanpuistoa (Nro 28). Reijolan "helmenä" haluttaisiin kehittää Tullinpuominpuistoa ja Pikku Huopalahden ympäristöä viheralueita.

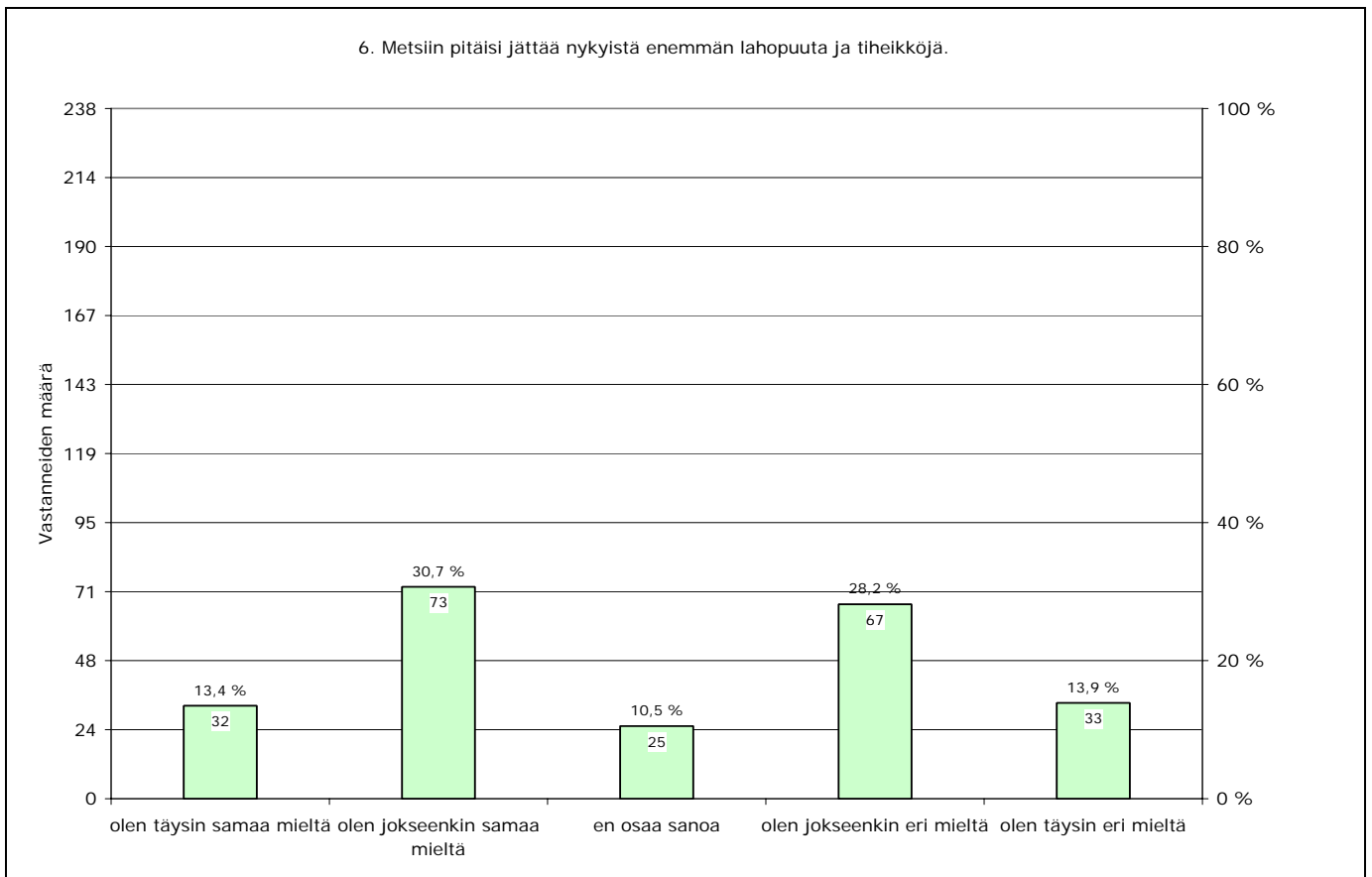
Luonnonalueisiin liittyen kysyttiin myös pitäisikö metsiin jättää nykyistä enemmän lahoppua ja tiheikköjä. Enemmistön (44,1 %) mielestä lahoppua ja tiheikköjä pitäisi jättää nykyistä enemmän. Väitettä vastaan oli 42,1 % vastaajista.



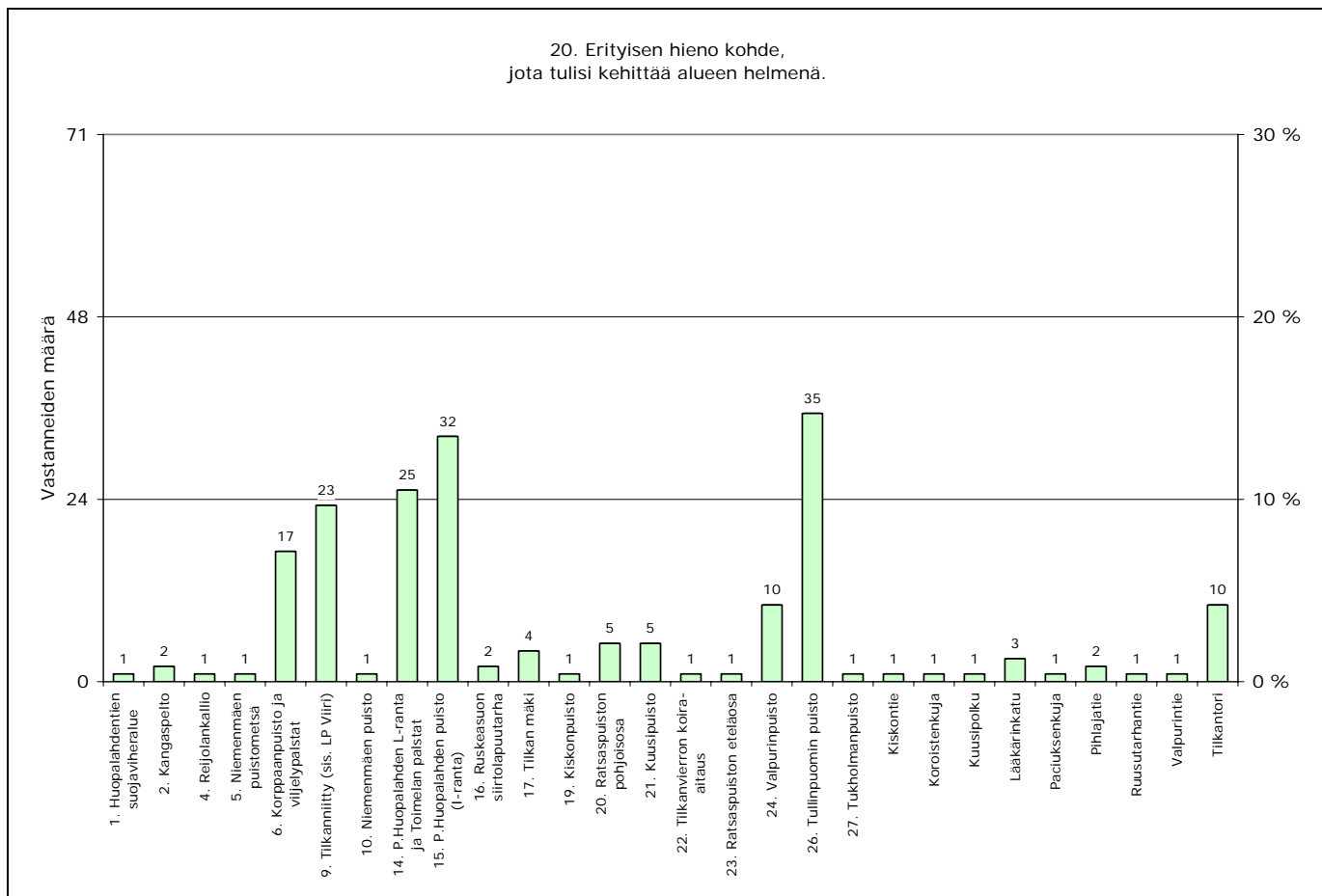
Kaavio 12. Kysymykset 1b, 1d ja 1e. Kooste viheralueiden arvoista.



Kaavio 13. Kysymykset 1c ja 1i. Hiljaiset rauhalliset sekä rauhattomat ja meluisat viheralueet.



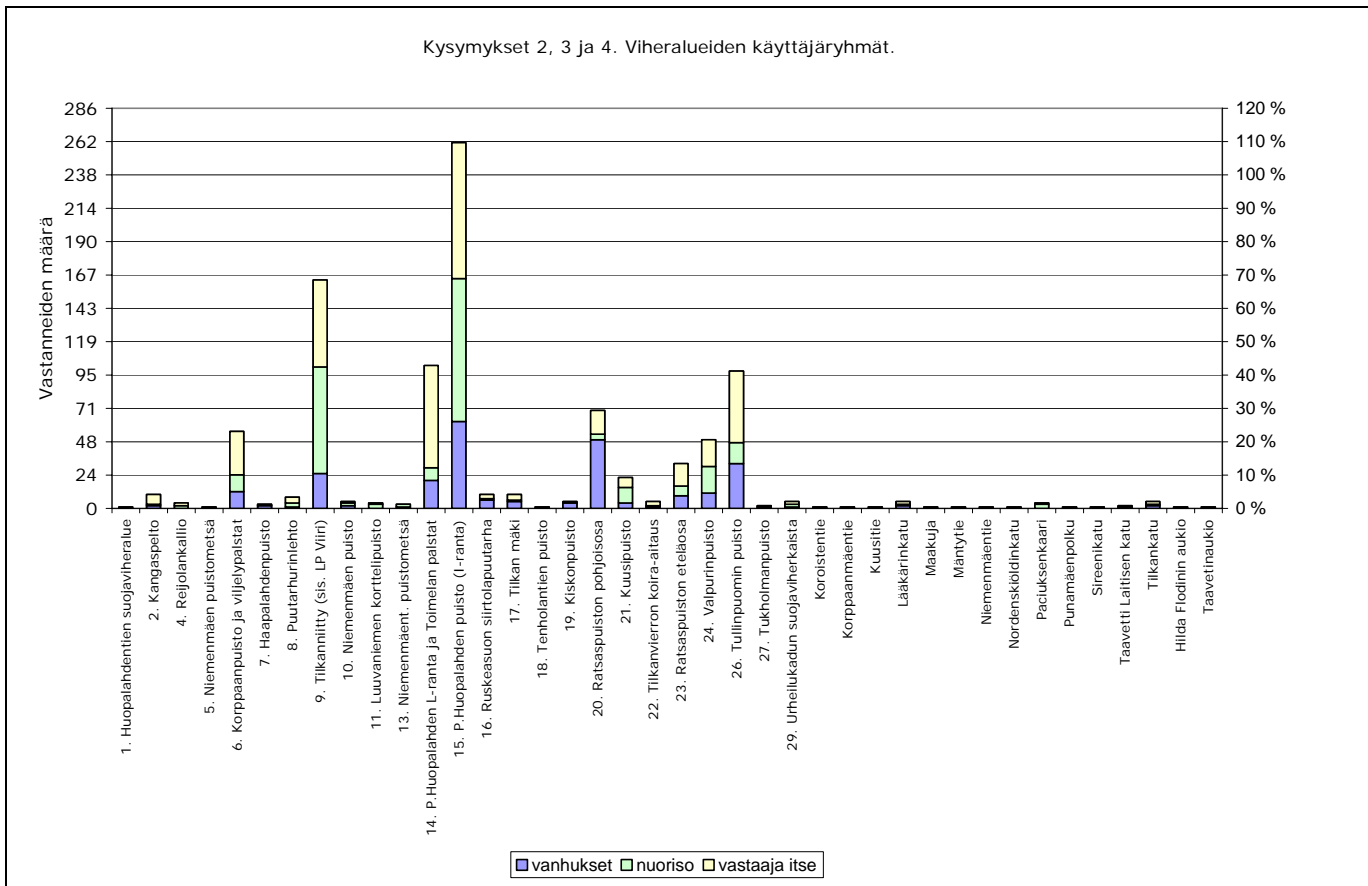
Kaavio 14. Kysymys 6. Metsiin pitäisi jättää nykyistä enemmän lahoppuuta ja tiheikköjä.



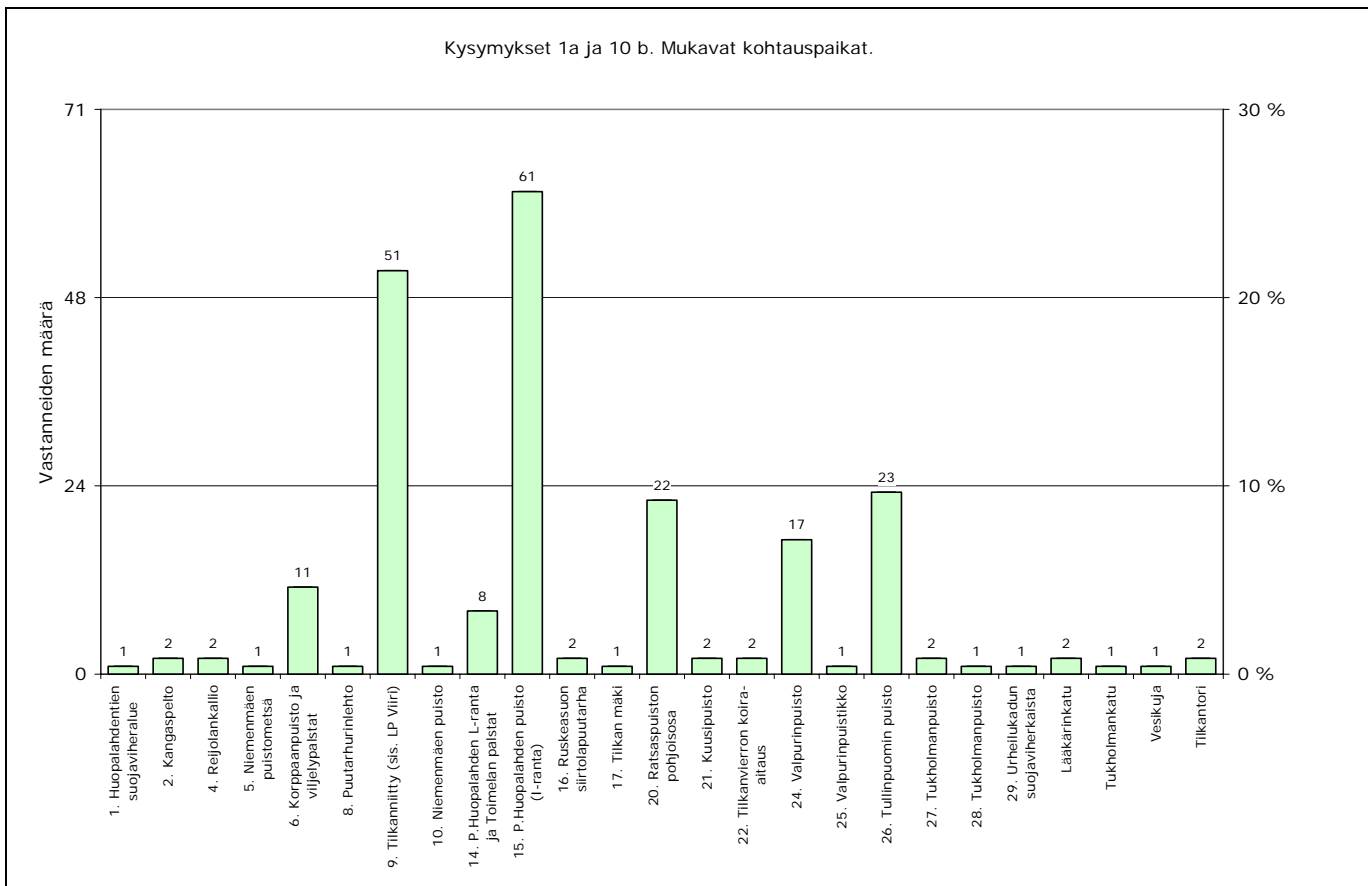
Kaavio 15. Kysymys 20. Erityisen hieno kohde, jota tulisi kehittää alueen helmenä.

2.4 Alueiden käyttö

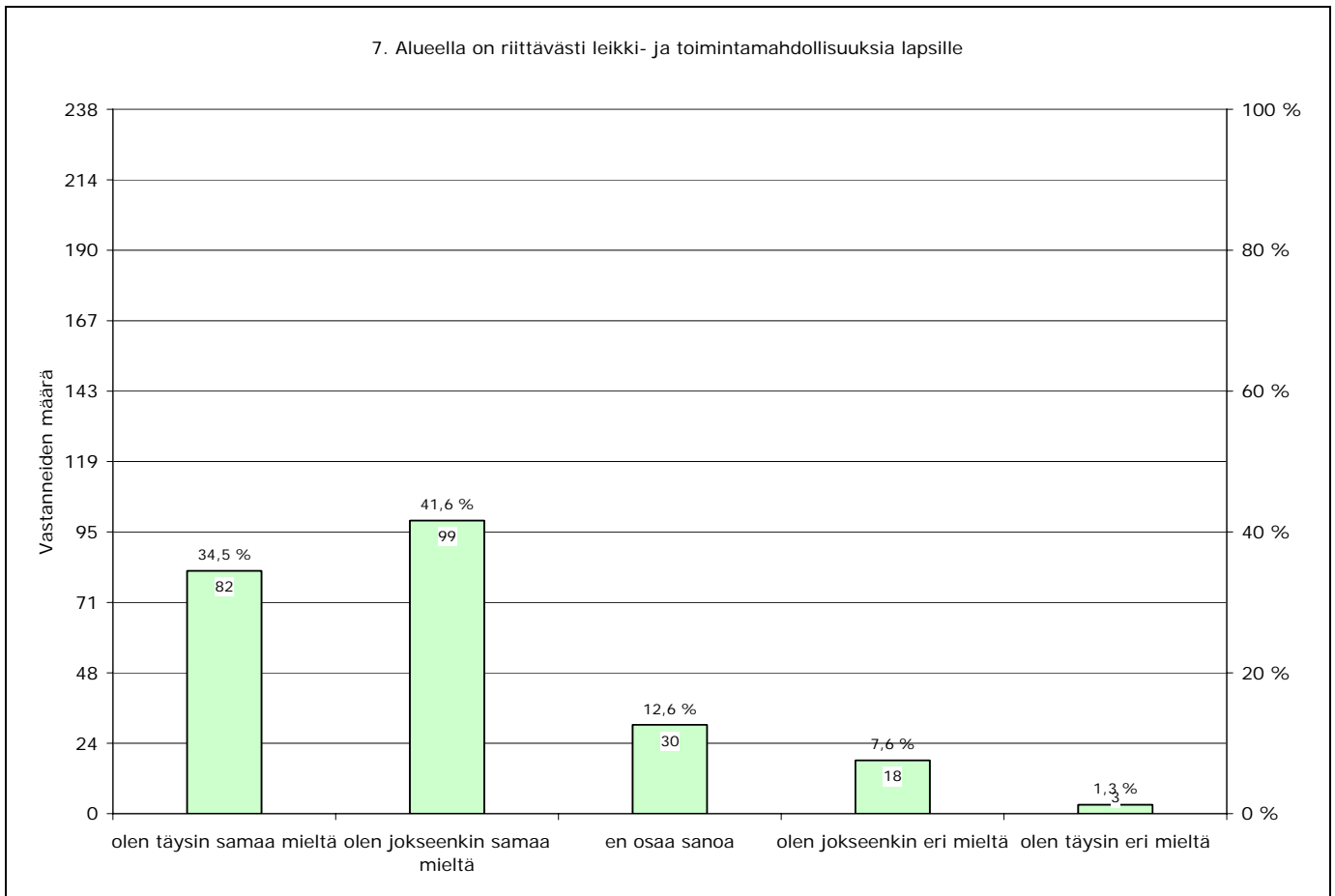
Kyselyyn vastanneet käyttivät itse eniten Pikku Huopalahden puistoa (Nro 15), Pikku Huopalahden länsirantaa (Nro 14), Tilkanniittyä (Nro 9) ja Tullinpuominpuistoa (Nro 26). Nuorison mainittiin liikkuvan eniten Pikku Huopalahden puistossa ja Tilkanniityllä. Vanhukset liikkuvat eniten myös Pikku Huopalahden puistossa ja Ratsaspuiston pohjoisosassa (Nro 20). Mukavina kohtauspaikkoina pidettiin juuri Pikku Huopalahden puistoa ja Tilkanniittyä. 76,1 % vastanneista oli sitä mieltä, että alueella on riittävästi leikki- ja toimintamahdollisuuksia lapsille.



Kaavio 16. Kysymykset 2, 3 ja 4. Viheralueiden käyttäjärühmät.



Kaavio 17. Kysymykset 1a ja 10 b. Mukavat kohtausedpaikat.

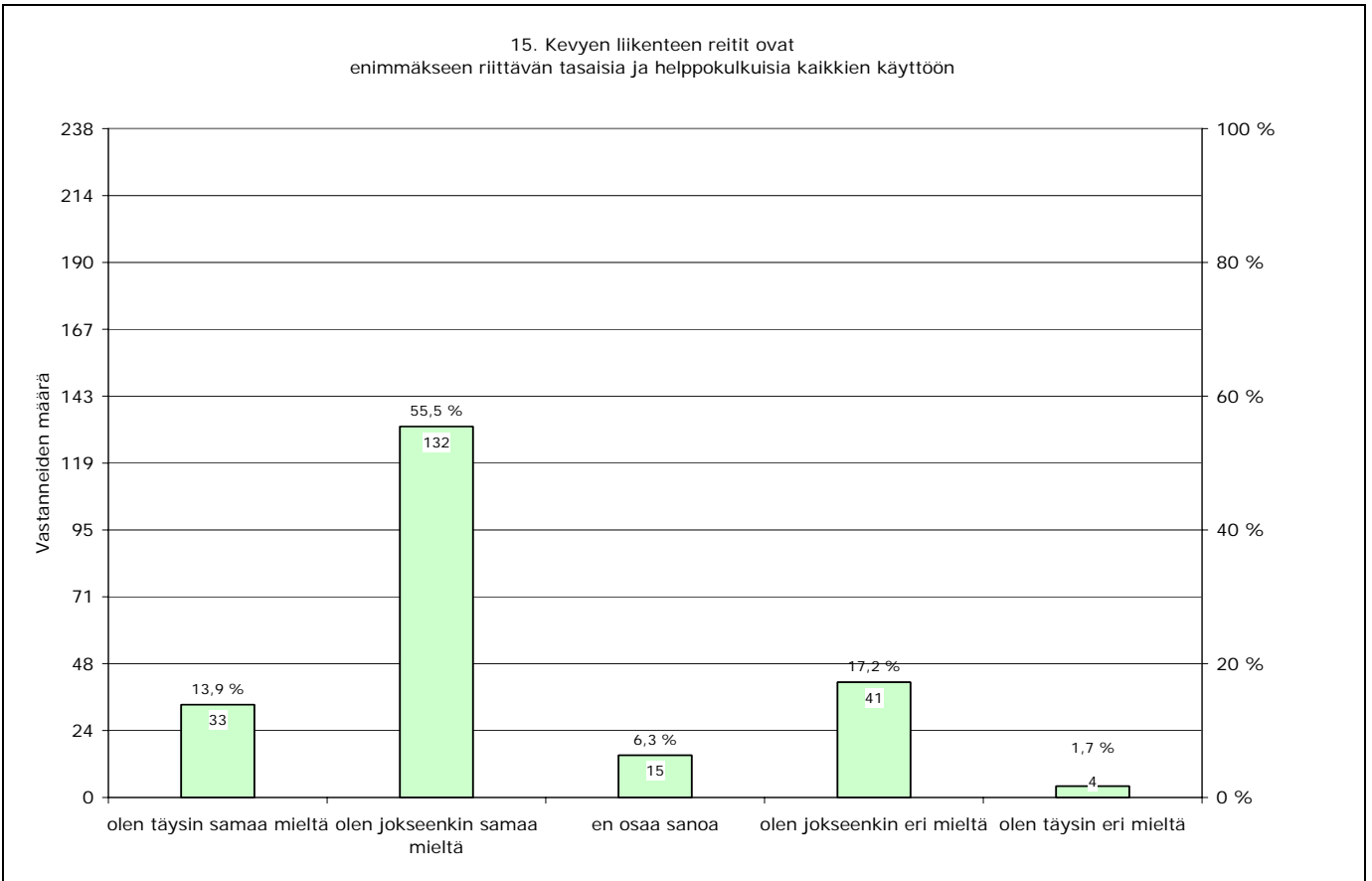


Kaavio 18. Kysymys 7. Alueella on riittävästi leikki- ja toimintamahdollisuuksia lapsille.

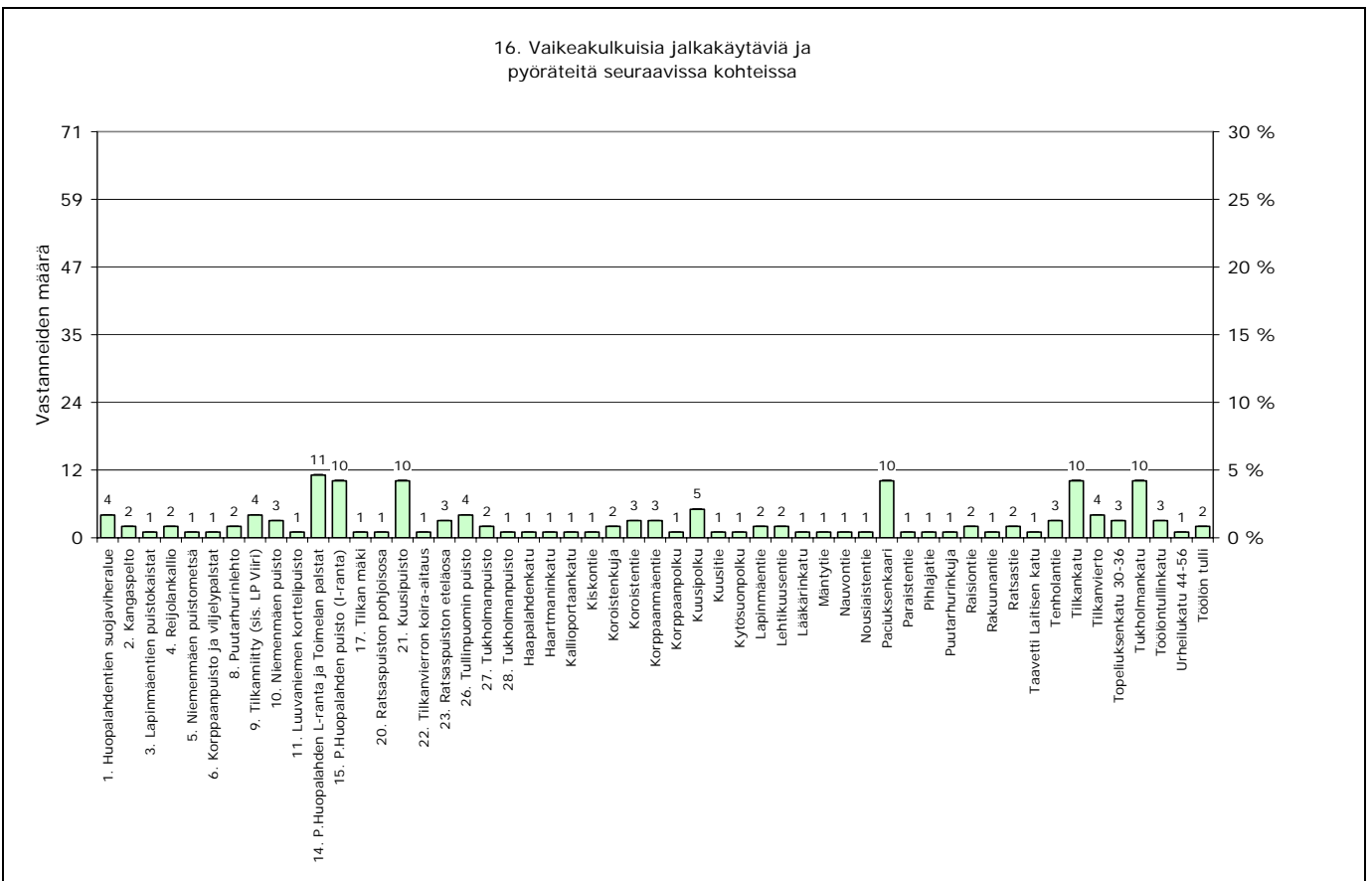
2.5 Esteettömyys ja turvallisuus

Vastanneista 69,4 % mielestä Reijolan reitistöt olivat enimmäkseen riittävän esteettömiä. Ongelmia oli havaittu Pikku Huopalahden länsirannalla (Nro 14), Pikku Huopalahden puistossa (Nro 15), Kuusipuistossa (Nro 21), Paciuksenkaarella, Tiikankadulla ja Tukholmankadulla. 75,2 % koki alueella liikkumisen olevan turvallista. Turvattomiksi alueiksi nimettiin Pikku Huopalahden länsiranta, Tullinpuominpuisto (Nro 26) ja Pikku Huopalahden puisto. Useimmat nimeävät turvattomuuden syyksi huonon valaistuksen tai näkyvyyden. Myös häiriökäyttäytyminen, kuten juopot, narkomaanit, jengit tms. aiheuttavat turvattomuutta. Lisäksi polkupyörien ja ajoneuvojen nopeudet / liikennekulttuuri aiheuttavat turvattomuutta.

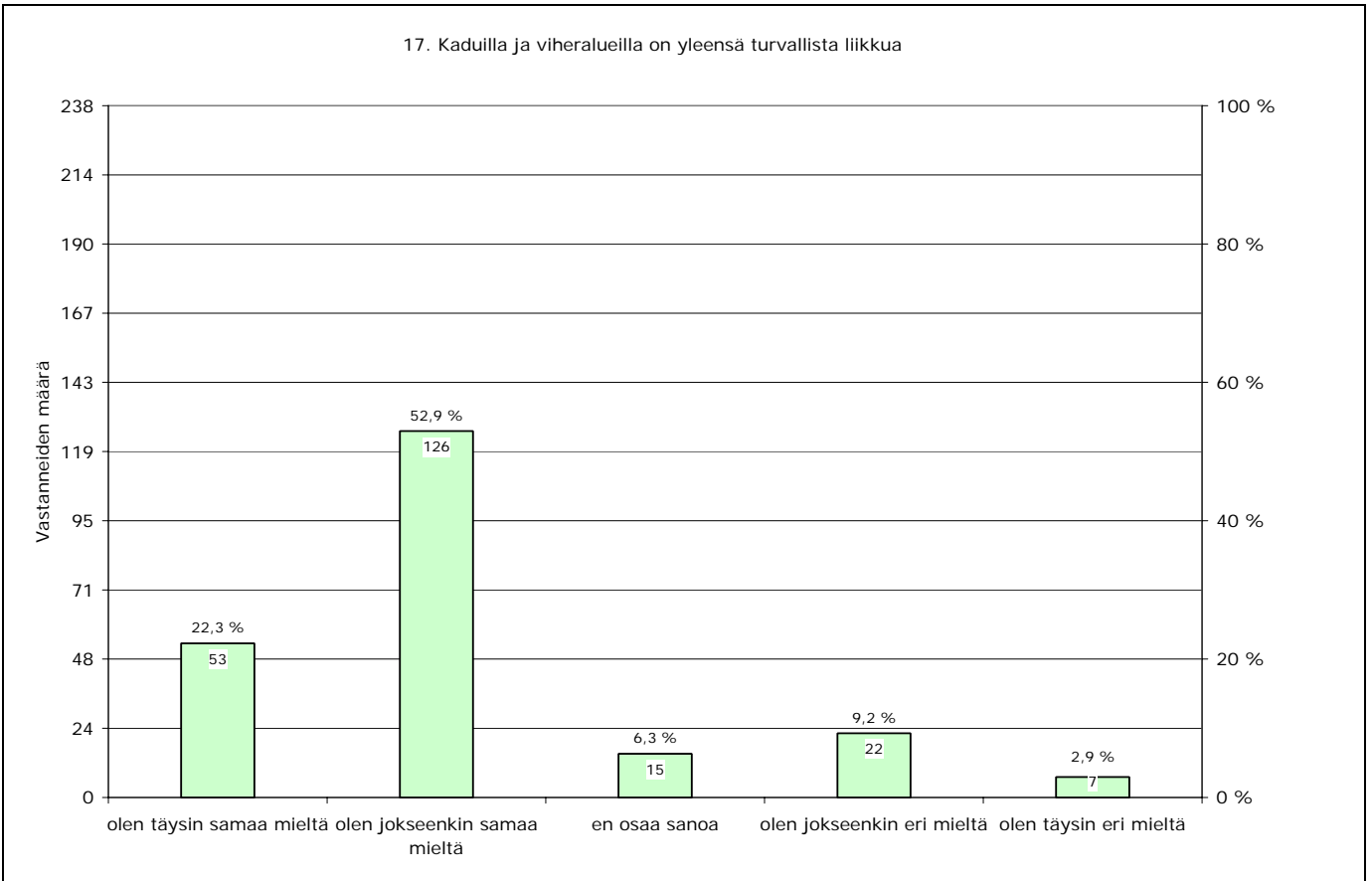
Valaistuksen koettiin olevan riittämätön Pikku Huopalahden länsirannalla, Tullinpuominpuistossa ja Kuusipuistossa. Heikko näkyvyys mainittiin olevan erityisesti Paciuksenkaarella.



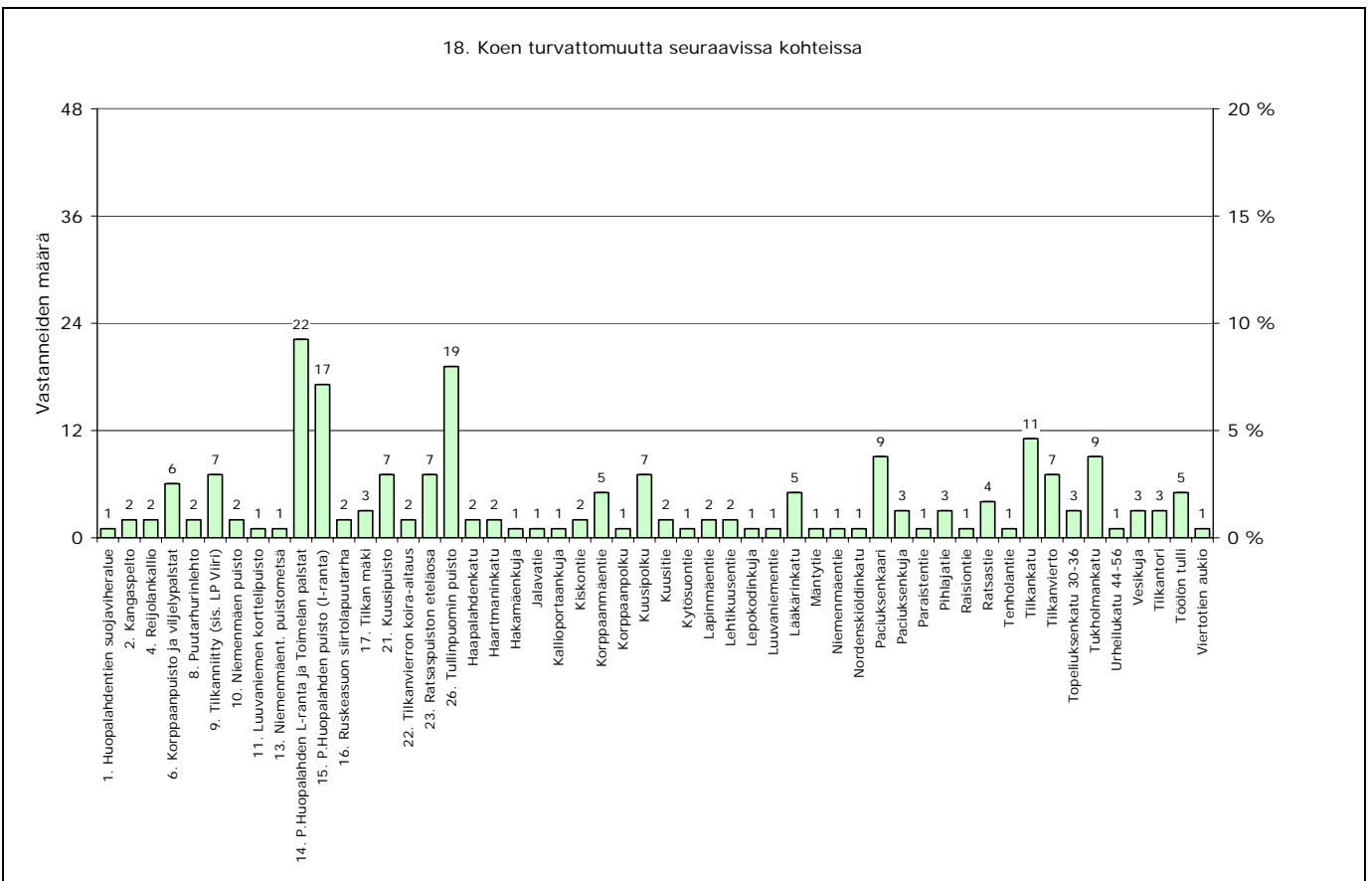
Kaavio 19. Kysymys 15. Kevyen liikenteen reitit ovat enimmäkseen riittävän esteettömiä.



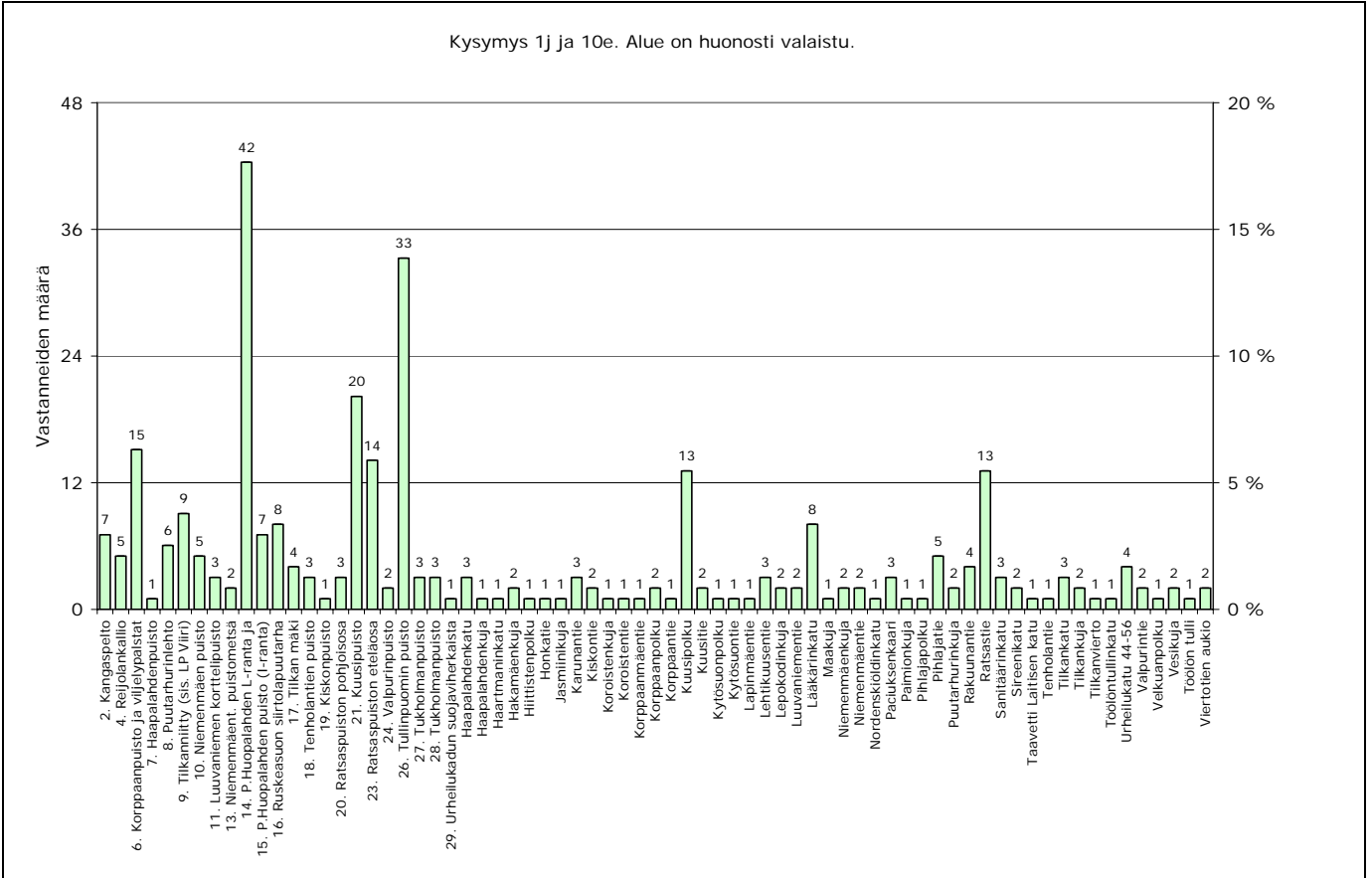
Kaavio 20. Kysymys 16. Vaikeakulkuisia jalkakäytäviä ja pyöräteitä on seuraavissa kohteissa.



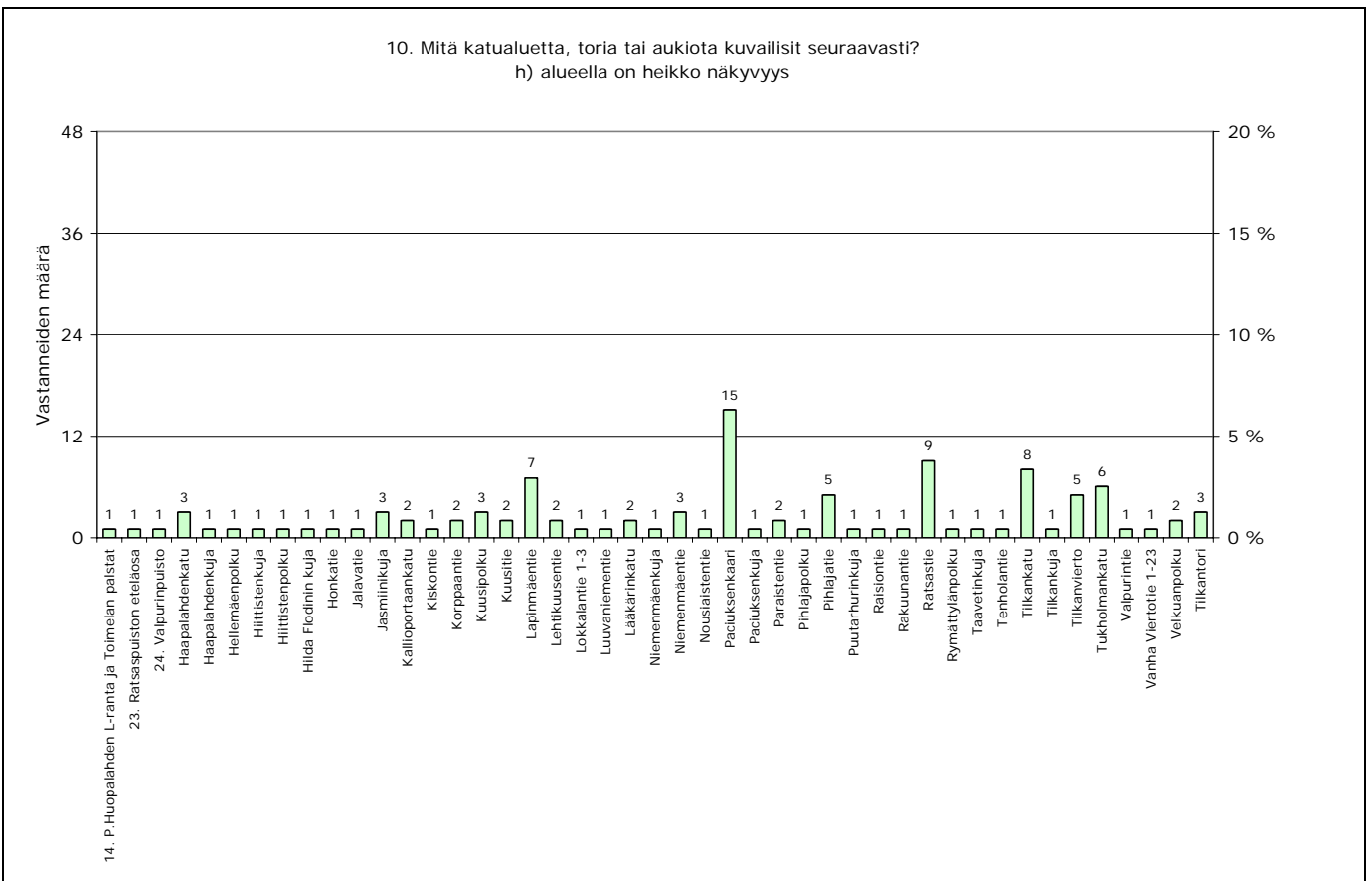
Kaavio 21. Kysymys 17. Alueella on yleensä turvallista liikkua.



Kaavio 22. Kysymys 18. Turvattomuutta koetaan seuraavissa kohteissa.



Kaavio 23. Kysymys 1j ja 10e. Alue on huonosti valaistu.



Kaavio 24. Kysymys 10h. Alueella on heikko näkyvyys.

LIITTEET

Teemakartat
Kysymyskohtaiset suorat jakaumat (CD)
Kysymyskohtaiset kaaviot (CD)
Avoimet vastaukset (CD)
PowerPoint-esitys (CD)

FCG Planeko Oy

Laatinut:

Maria Haikala
Maisema-arkkitehti MARK