

1 km

hoidetaan kanoottivuokraus Vantaanjoelle. Uusi kanoottiranta on suunnitteilla Ruutinkosken lähelle Vantaanjokeen.

Uinti. Uimaranta Pakilan rantatiellä ja Pikkukosken uimaranta Pikkukoskentiellä tarjoavat mahdollisuuden uintiin Vantaanjoessa. Liikuntavirastolla on Pirkkolan liikuntapuistossa uimahalli ja uimalammikko lapsille. Leikkipuistoissa on lisäksi pienille lapsille kesäisin kahluualtaita.

Yleisurheilu, pelit. Yleisurheilu on mahdollista urheilukentällä Pirkkolan liikuntapuistossa. Paloheinän leikkikenttä, Koivikkopuiston kenttä ja liikuntaviraston Torpparinmäen, Pakilan ja Pikkusuonpuiston kentät tarjoavat pelimahdollisuuksia sorapintaisilla kentillä. Paloheinän golfkenttä on yhdeksänreikäinen jokamieskenttä ja siellä järjestetään opetusta kaikentasoisille.

2.3.3. Koira-aitaukset

Koiranomistajalle suunnittelualueen ulkoilureitistö tarjoaa monipuolisia lenkkeilymahdollisuuksia. Alueelta löytyy useita koira-aitauksia, joissa koira saa ulkoilla vapaana. Lisäksi koiraharrastajille on Maunulassa Suursuonpuistossa agility-kenttä ja Tuomarinkartanon alueella Helsingin vinttikoirakerhon vinttikoirakeskus, jossa sijaitsee juoksurata, näyttelyalue ja kerhotalo huoltotiloineen. Suunnittelualueen koira-aitauksia ovat Maunulanpuiston koira-aitaus (Rajametsäntie/Metsäläntie), Pitkäkosken koira-aitaus (Haltiala) ja Tuomarinkartanon koira-aitaus (Yhdyskunnantie).

2.3.4. Muut harrastus- ja toimintamahdollisuudet

Pohjoisen suurpiirin alueella on useita viljelypalsta- ja siirtolapuutarha-alueita sekä mahdollisuus kerätä kasveja Haltialan maisemapelloilta. Haltialassa on myös kotieläimiä, joita voi käydä katsomassa. Viheralueilla on monin paikoin mahdollista pysähtyä ulkoilun lomassa nauttimaan myös kahvilapalveluista. Tuomarinkylän kartanon alueella on kartanomuseo ja lasten museo. Kartanolla järjestetään vuosittain myös kaikille avoimia tapahtumia, kuten esimerkiksi heinätalkoot.



Kuva 38. Siirtolapuutarha tarjoaa mahdollisuuden sekä rauhaisaan oleskeluun että puuhasteluun puutarhassa.

Kuva 39. Palstaviljelmillä voi kasvattaa kukkaloistoa ja satoa.

Kuva 40. Haltialan eläimet toimivat maisemanhoitajina laidunniityillä, mutta myös ilahduttavat kaikenikäisiä kävijöitä.



Kuva 41. Heinätalkoilla pidetään yllä perinteitä ja nautitaan yhdessäolosta.

Viljelypalstat:

- Elontien viljelypalstat, Elontie, Pakila. Elontien viljelijät ry
- Maunulanpuiston viljelypalstat, Pirkkolantie. Maunulanpuiston Palstaviljelijät ry
- Näsinöjan viljelypalstat, Näsinöjankuja. Paloheinän-Torpparinmäen kaupunginosayhdistys ry
- Oulunkylän viljelypalstat, Myllypadontie. Ogelin plantaasit ry
- Pakilan viljelypalstat, Pakilan rantatie. Pukinmäki-seura ry
- Saarnaajantien viljelypalstat, Suursuo. Pakilan palstaviljelijät
- Suursuon viljelypalstat, Suursuontie. Maunulan asukasyhdistys ry
- Torpparinmäen viljelypalstat, Käräjätuvankuja. Paloheinän-Torpparinmäen kaupunginosayhdistys ry

Siirtolapuutarhat:

- Pakilan siirtolapuutarha-alue, Pakilan rantatie, Pakilan Siirtolapuutarhayhdistys ry
- Klaukkalanpuiston ryhmäpuutarha-alue, Pakilan rantatie

Esiintymislava:

Kaivohaaran puisto, Torpparinmäki

Kahviloita:

Haltialan tilan kahvila

Paloheinän maja (LIV)

Pirkkolan urheilupuisto (LIV)

Tuomarinkylän kartanon kahvila

2.4. Viheralueiden ylläpito

Hoitoluokat määrittelevät viheralueiden hoidon tasoa. Todellisuudessa maastossa on erityisen paljon esimerkiksi suoja- ja käyttöpuistoja (A3), joiden hoito ei yllä hoitoluokan määrittelemälle tasolle. Hoitoluokkien vaatima hoito ei aina toteudu maastossa myöskään tasaisesti samaan hoitoluokkaan kuuluvien alueiden kesken: saman hoitoluokan alueita ei hoideta samantasoisesti. Paljon vaihtelua on esimerkiksi A2-luokkaan luokitelluilla viheralueilla erityisesti nurmikoiden osalta. Syitä hoidon epätasaisuuteen voi olla useita ja kaikki samaan hoitoluokkaan luokitellut alueet eivät välttämättä vaadikaan täsmälleen samoja hoitotoimenpiteitä samalla tiheydellä.

Kartta 10: Hoitoluokkakartassa esitetään viherosaston vuoden 2004 tilanne.

Pohjoisen suurpiirin viheralueet ovat rakennusviraston eri yksiköiden hoidossa: puistoiksi luokiteltuja alueita hoitaa hoitopiiri, luonnonhoitokuvioita luonnonhoitoyksikkö ja kartanoalueita kartanoryhmä. Hoitoalueiden rajaus on tehtävä selkeästi, jotta hoitotahojen työnjako on selvä eikä hoitamattomia, ei-kenenkään-alueita jää. Lisäksi myös eri hallintokuntien alueiden rajakohdissa on paikoitellen eroja ylläpidossa: esimerkiksi katuviheralueen tai liikuntaviraston kenttäalueen liittyessä suoraan viherosaston hallinnassa olevaan viheralueeseen.

Talouden leikkausten takia käyttöviheralueiden hoidon tasoa on laskettu viime vuosina, palveluiden määrää vähennetty ja uusien viheralueiden rakentamista hidastettu. Hoitotasoa on laskettu suunnitelmallisesti. Pohjoisessa suurpiirissä on hoitotasoa laskettu esimerkiksi luokittelemalla nurmikkoalueita niityiksi. Niittyjen hoitoa on kehitetty. Leikkitoimintoja on keskitetty suuriin yksiköihin ja vähennetty pieniä, vähän käytettyjä ja huonokuntoisia leikkipaikkoja.

Hoitoluokkien jakautuminen:

Rakennetut viheralueet:

A1 edustusviheralueet

A2 käyttöviheralueet

A3 käyttö- ja suojaviheralueet

Pohjoisessa suurpiirissä on rakennettuja viheralueita melko vähän. Edustusviheralueita ei ole lainkaan ja suurin osa rakennetuista viheralueista on leikkipaikkojen yhteydessä.

Avoimet viheralueet:

B1 maisemapellot

B2 maisemaniityt

Avoimia viheralueita on koko Helsingin alueisiin verrattuna runsaasti. Hoidon tehostamiseksi niityt on luokiteltu lisäksi hoidon perusteella tarkemmin.

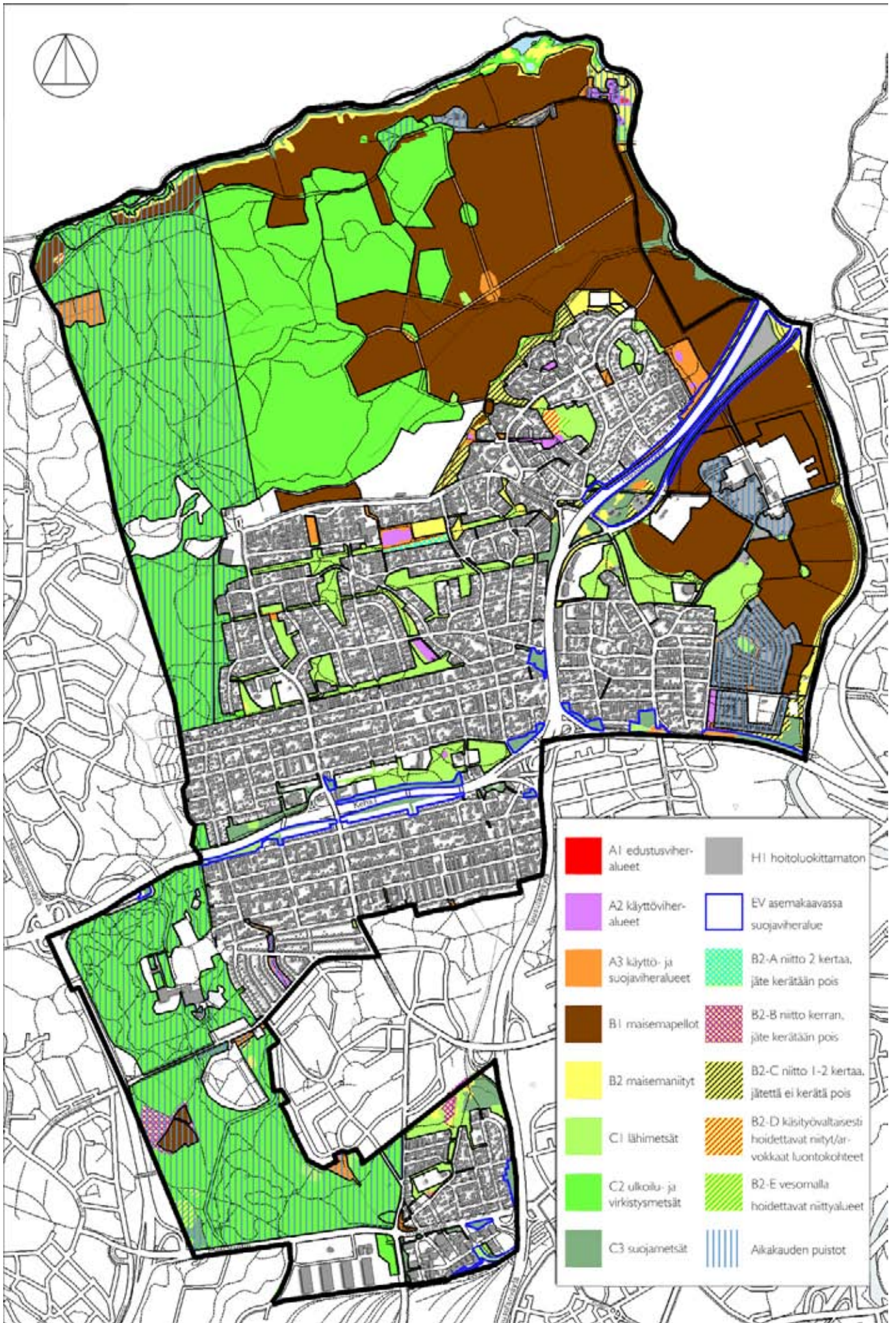
Taajamametsät:

C1 lähimetsät

C2 ulkoilu- ja virkistysmetsät

C3 suojametsät

Metsiä on Pohjoisessa suurpiirissä erittäin paljon. Suurin osa metsäalueista on luokiteltu lähimetsäksi.



1 km

2.5. Kaavoitus

2.5.1. Yleiskaavoitus

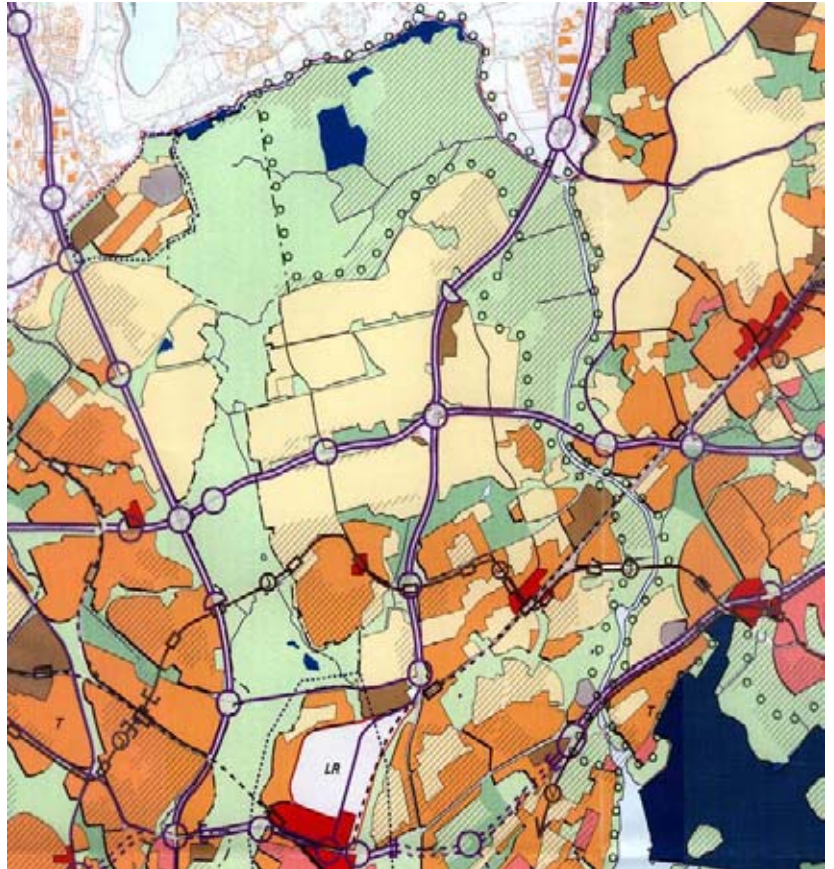
Yleiskaava 2002 vahvistettiin suunnittelutyön aikana. Yleiskaavaluonnoksessa 2002 suunniteltu kaupunkirakenne muodostuu nykyistä tiiviimmäksi. Täydennysrakentaminen suunnitellaan siten, että alueiden erityispiirteet säilyvät ja uusi rakentaminen sovitaan olemassa oleviin maastonmuotoihin ja kasvillisuuteen. Täydennysrakentamista tutkitaan tulevana vuosina kaupunkisuunnitteluviraston toimintasuunnitelman 2004-2006 mukaan Palosuontien varrella Pakilanpuistossa Länsi-Pakilassa, Torpparinmäen koillisosassa sekä suunnittelualueen lähiympäristössä Maunulassa Suursuonpuistossa.

Yleiskaavaluonnoksessa 2002 viheralueet on jaettu kaupunkipuistoihin ja virkistysalueisiin. Kaupunkipuistoja kehitetään toiminta-, kohtaamis-, kulttuuri- ja luontoympäristöinä. Kaupunkipuiston statuksella suunnittelualueella on Pakilanpuisto. Virkistysalueet ovat maisema- ja luontoalueita, joita kehitetään koko kaupungin kannalta merkittävänä virkistys- ja ulkoilu ympäristöinä. Näitä ovat Helsingipuisto, Keskuspuisto sekä merkittävimmät kaupunginosien sisäiset viheryhteydet ja puistot.

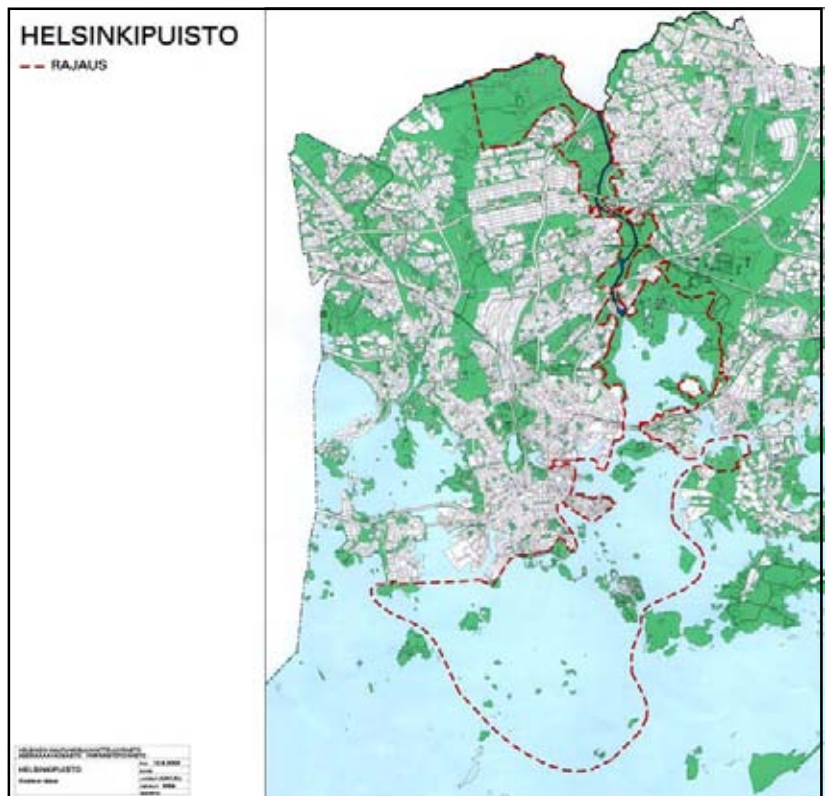
Yleiskaavaan 2002 on merkitty Helsingipuisto, joka on uusi viheraluekokonaisuus ja myös kulttuurihistoriallisesti ja maisemakulttuurin kannalta merkittävä alue. Helsingipuisto ulottuu ulkomereltä Haltialan metsiin saakka, ja sisältää sekä luonto- että kulttuurikohteita. Myös luonnonsuojelualueet on merkitty yleiskaavaan säilyttämään osaltaan arvokkaat luontokohteet ja luonnon monimuotoisuuden.

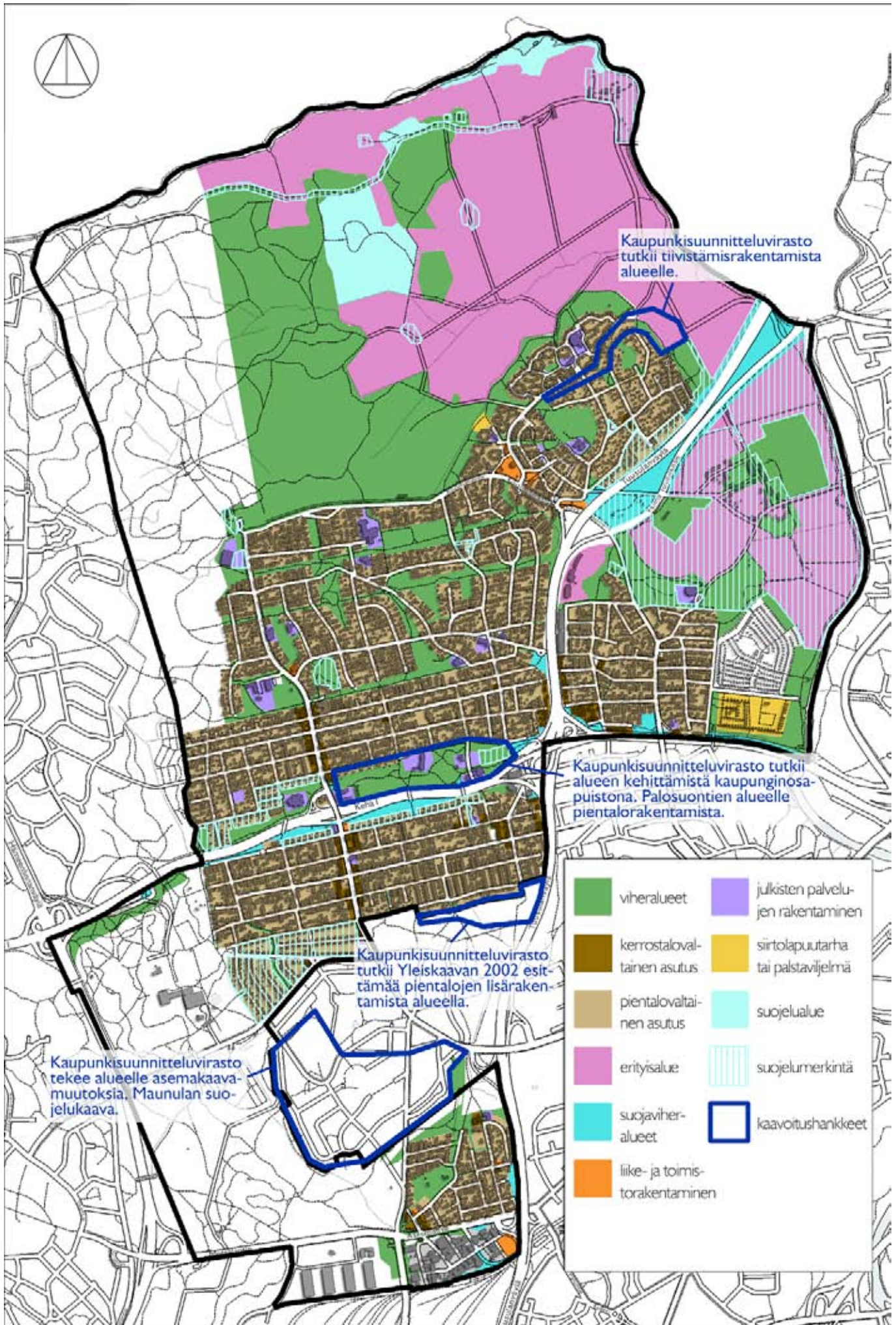
Laajojen seudullisten ja kaupunginosakohtaisten viheralueiden jatkuvuus, yhtenäisyys, kaventamattomuus ja monipuolisuus ovat keskeisiä yleiskaavan 2002 tavoitteita. Yleiskaavan 2002 liitteenä onkin esitetty Helsingin viheraluerakenne, jossa kaupunkirakennetta jäsentävät virkistys- ja luontoalueet, vihersormet. Vihersormilla on joko ekologinen tai toiminnallinen merkitys. Viheraluesormista suunnittelualueelle tunkeutuvat Helsingipuisto ja Keskuspuisto. Viheraluerakennekarttasta ilmenee myös rakennettujen alueiden suhteen keskeisesti sijaitsevat kaupunginosapuistot, jotka sisältävät luonto-, kulttuuri- ja toimintaympäristöjä. Kaupunginosapuistoina suunnittelualueella ovat Pakilanpuisto ja leikkipuisto Soihtu. Kartta määrittelee myös tärkeät viheralueita yhdistävät väylät, jotka ovat suunnittelualueella pääosin kapeita, hoidettuja luonnonalueita ja Pakilassa myös puutarhamaisia katuja.

Kartta 11: Ote yleiskaavasta: Yleiskaava 2002.



Kartta 12: Helsinkipuiston rajaus: Helsinkipuisto on Yleiskaavan 2002 esittämä uusi viheraluekokonaisuus.





Kartta 13: Karttaan on koottu voimassa olevien asemakaavojen aluevaraukset sekä suojelumerkinnot.

2.5.2. Asemakaavoitus

Suunnittelualue on lähes kokonaan asemakaavoitettu. Voimassa oleva asemakaava ei kuitenkaan aina vastaa maastossa olevaa tilannetta. Viheralueilta löytyi joitakin kohteita, joissa asemakaavan tilanne on maastossa poikkeava tai alueen ylläpitovastuu tai tilanne voisi selkeytyä kaavamuu- toksella. Nämä muutosehdotukset on esitetty kohdekohtaisessa osiossa.

Kaupunkisuunnitteluviraston toimintasuunnitelmassa vuodelle 2004-2006 on suunnittelualueelta mainittu kolme asemakaavoitettua kohdetta, jotka liittyvät myös viheralueisiin. Torpparinmäen itäpuolen tiivistämiskentän suunnitellaan vuonna 2004. Pakinlanpuiston aluetta kehitetään kaupungin- osapuistona ja Palonsuontien tuntumaan harkitaan täydennysrakentamista vuonna 2005. Länsi-Pakilan eteläosan asemakaavamuu- toksessa vuonna 2006 tutkitaan Yleiskaavan 2002 esittämää pientalojen lisärakentamisvarausta Pakilan pientaloalueen eteläpuolelle nykyisen Suursuonpuiston alueelle.

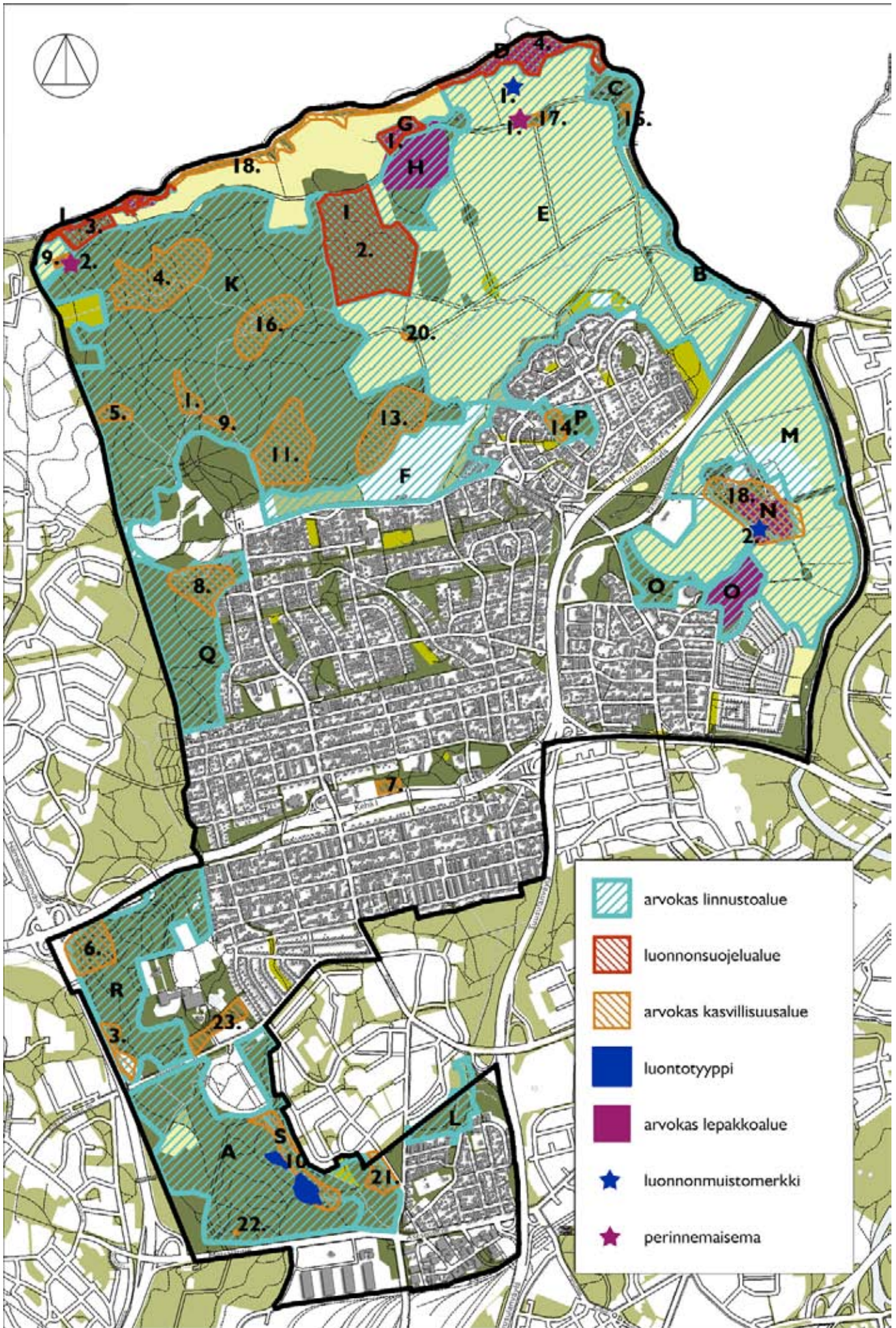
Keskuspuistossa on vielä kaavoittamattomiakin alueita. Yleiskaava 2002 turvaa Keskuspuiston säilymistä, mutta vanhentuneita osayleiskaavan merkintöjä ja määräyksiä tullaan ajanmukaistamaan yksityiskohtaisemmalla kaavoituksella. Keskuspuiston asemakaavoittamattomien alueiden kaavoittaminen alkaa syksyllä 2004. Nämä alueet ovat rakennuskielossa kaavoituksen ajan.

2.6. Suojelukohteet

Muinaismuistolain nojalla suojellut kohteet. Suunnittelualueen viheralueilla on runsaasti ensimmäisen maailmansodan aikaisia linnoituslaitteita. Osa kohteista on hävinnyt rakentamisen yhteydessä, osa sortunut rakenteiden haurastuessa, joitakin on täytetty. Monin paikoin linnoituslaitteet kuitenkin ovat maastossa edelleen havaittavissa.

Luonnonsuojelualueet. Luonnonsuojelualueita ovat Pitkälän rinnelehdot, Haltialan aarnialue, Niskalan puulajipuisto ja Ruutinkoski.

Luonnonmuistomerkit. Suunnittelualueella luonnonmuistomerkkejä on kaksi: Ruutinkosken jalavaryhmä ja käärmeukuusi Tuomarinkartanon alueella.



1 km

Kartta 14:

1. Haltiavuoren kaakkoispuolen korpi (II)2. Pirkkolan urheilupuiston eteläreuna (II)3. Pirkkolan urheilupuiston länsireuna (III)4. Haltiavuoren pohj. puolen korvet, lehto ja kalkkilouhos (I)5. Paloheinän huipun ympäristön lehtokorvet (II)6. Pirkkolan urheilupuiston lehtoalue (III)7. Pakilan puiston korpi (III)8. Paloheinän huipun ympäristön lehtokorvet (II)9. Paloheinän huipun lehtokorvet (II)10. Maunulan rinne- ja purolehto (I)11. Paloheinän ulkoilumajan koillispuolen lehto- ja korpialue (I)12. Tuomarinkylän kartanoalue (II)13. Mombergintien lounaispuolen lehto- ja korpialue (II)14. Torpparinpuiston luoteisosa (I)15. Tulvalammikko Haltialan tilan luona (II)16. Haltiavuoren itäpuolen korpialue (II)17. Kellarimäen kedot (II)18. Vantaanjoen ahde Pitkäkosken ja Ruutinkosken välillä (I)19. Pitkäkosken niittykumpare (I)20. Haltialantien kumpare (II)21. Männikkötien länsipuolinen lehtokorpi (II)22. Ulkoilutien varsi Maunulan ulkoilumajan luona (III)23. Pirkkolan urheilupuiston eteläreuna, (II) Luonnonmuistomerkit: 1. Kynäjalavaryhmä2. Käärmekuusi Luonnonsojelualueet: 1. Niskalan arboretum2. Haltialan aarnialue3. Pitkäkosken rinnelehdot4. Ruutinkosken lehto Perinnemaisemat: 1. Kellarimäen keto2. Pitkäkosken ketoArvokkaat linnustoalueetA Maunulanpuisto (Keskuspuisto) (II)B Vantaanjokivarsi, Laamannintie (II)C Haltialan tila (II)D Ruutinkoski (I)E Niskalan pellot (I)F Paloheinän niityt (II)G Niskalan arboretum (I)H Niskalan luoteiskulman metsä (II)I Haltialan aarnialue (I)J Pitkäkosken aarni- ja koskialue (I)K Haltiavuoren metsäalue (I)L Takametsänpuisto (III)M Tuomarinkylän pellot (II)N Tuomarinkartano (II)O Tuomarinkartanon koulun metsä - Lystikukkulan metsä (III)P Torpparin puisto (III)Q Maununneva (III)R Pirkkolan urheilupuiston metsä (III)S Maunulanpuiston itäosa (II)Arvokkaat lepakkoalueet: Pitkäkoski, Ruutinkoski, Niskalan ympäristö, Tuomarinkartanon ympäristö

arvokkaat kasvillisuus- ja kasvistokohteet perustuvat kasvistokartoituksiin vuosilta 1990-1998. Kasvillisuuskohteet on jaettu arvon luokkiin I, II ja III, joista ensimmäinen on arvokkain ja viimeinen paikallisesti arvokas. Suunnittelualueella on useita arvokkaita kasvillisuuskohteita ja ne on merkitty suunnitelman kohdekohtaiseen osioon.

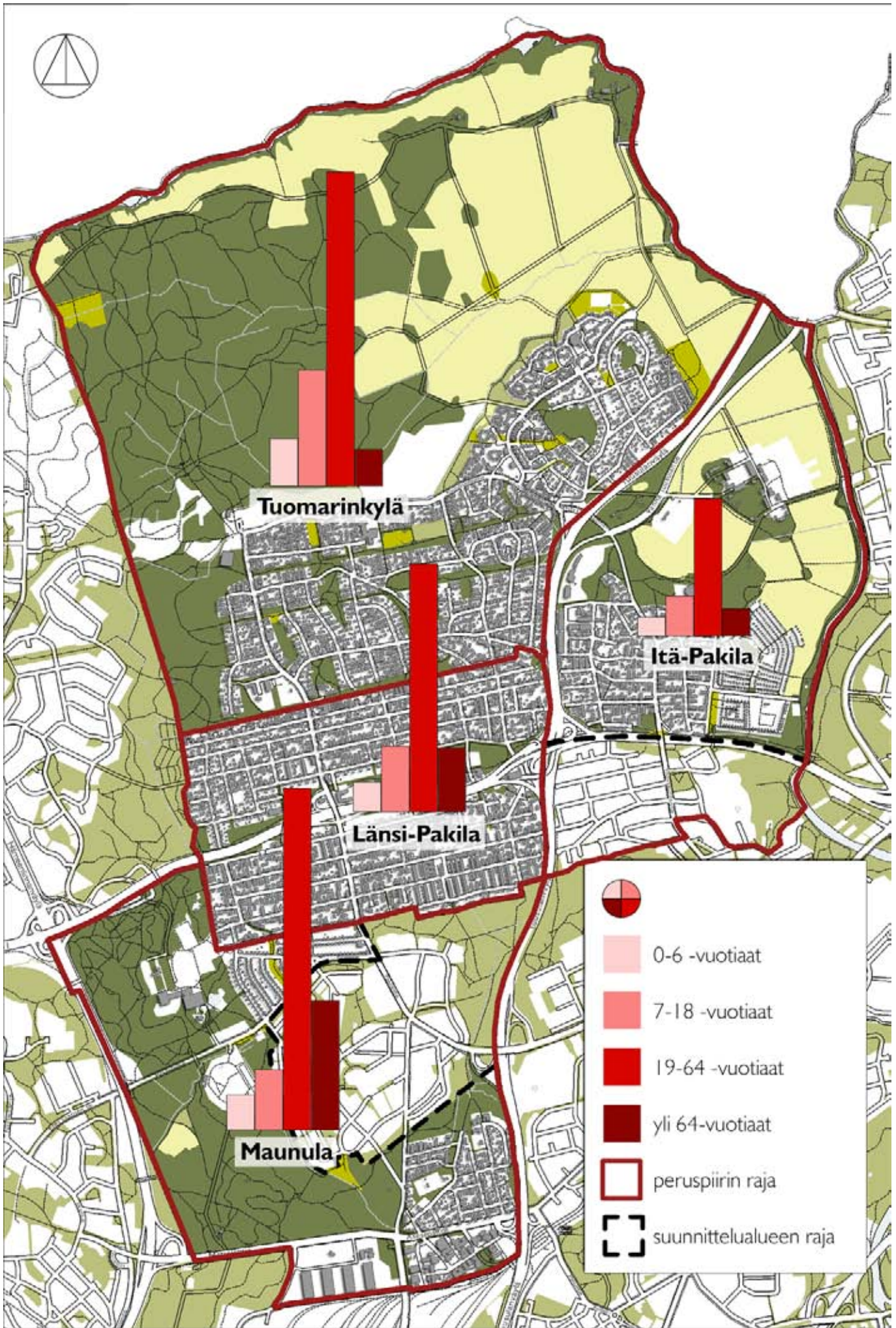
Helsingin perinnemaisemat. Aineisto perustuu kokonaisuudessaan Suomen ympäristökeskuksen ja Uudenmaan ympäristökeskuksen julkaisuun "Uudenmaan perinnemaisemat" vuodelta 2000. Perinnemaisemakohteiksi suunnittelualueella on luokiteltu kaksi Haltialan alueella olevaa ketoa.

Linnustollisesti arvokkaat kohteet. Matti Koivulan vuonna 1999 kokoamat linnustollisesti arvokkaat kohteet perustuvat Helsingin lintuatlaskartoituksen yhteydessä kerättyyn aineistoon ja muihin lintuharrastajien havaintoihin vuosilta 1996-1998. Kohteet on arvotettu luokkiin I, II ja III, joista ensimmäinen on arvokkain. Pohjoisessa suurpiirissä on useita linnustollisesti arvokasta kohdetta erilaisissa elinympäristöissä ja ne on mainittu suunnitelman kohdekohtaisessa osiossa.

Asemakaava suojelee rakennuksia, yksittäisiä puita ja alueita. Asemakaavan mukaisia suojeltavia puita on esimerkiksi Torpparinmäessä Asectorintien ja Viskaalintien kulmauksessa, Paloheinässä Sysimiehenpolun ja Sysimiehentien kulmauksen asuintontilla sekä Paloheinän majan tontilla. Suojeltavia rakennuksia on esimerkiksi Haltialassa ja suojeltavia alueita muun muassa Potmäki ja Yrttiympyrä.

2.7. Viheralueiden käyttäjät

Pohjoisessa suurpiirissä oli vuoden 2003 alussa asukkaita 41 248 ja suurpiiri on asukasluvultaan Helsingin pienin. Alueen väestöennusteen mukaan koko pohjoisen suurpiirin asukasmäärä tulee laskemaan nykyisestä. Torpparinmäen ja Paloheinän asukasmäärät kuitenkin lisääntyvät. Alueen asukastiheys on 1 780 henkilöä/km², mikä on toiseksi alhaisin Helsingin suurpiireistä (koko Helsinki 2 996 henkilöä/km²).



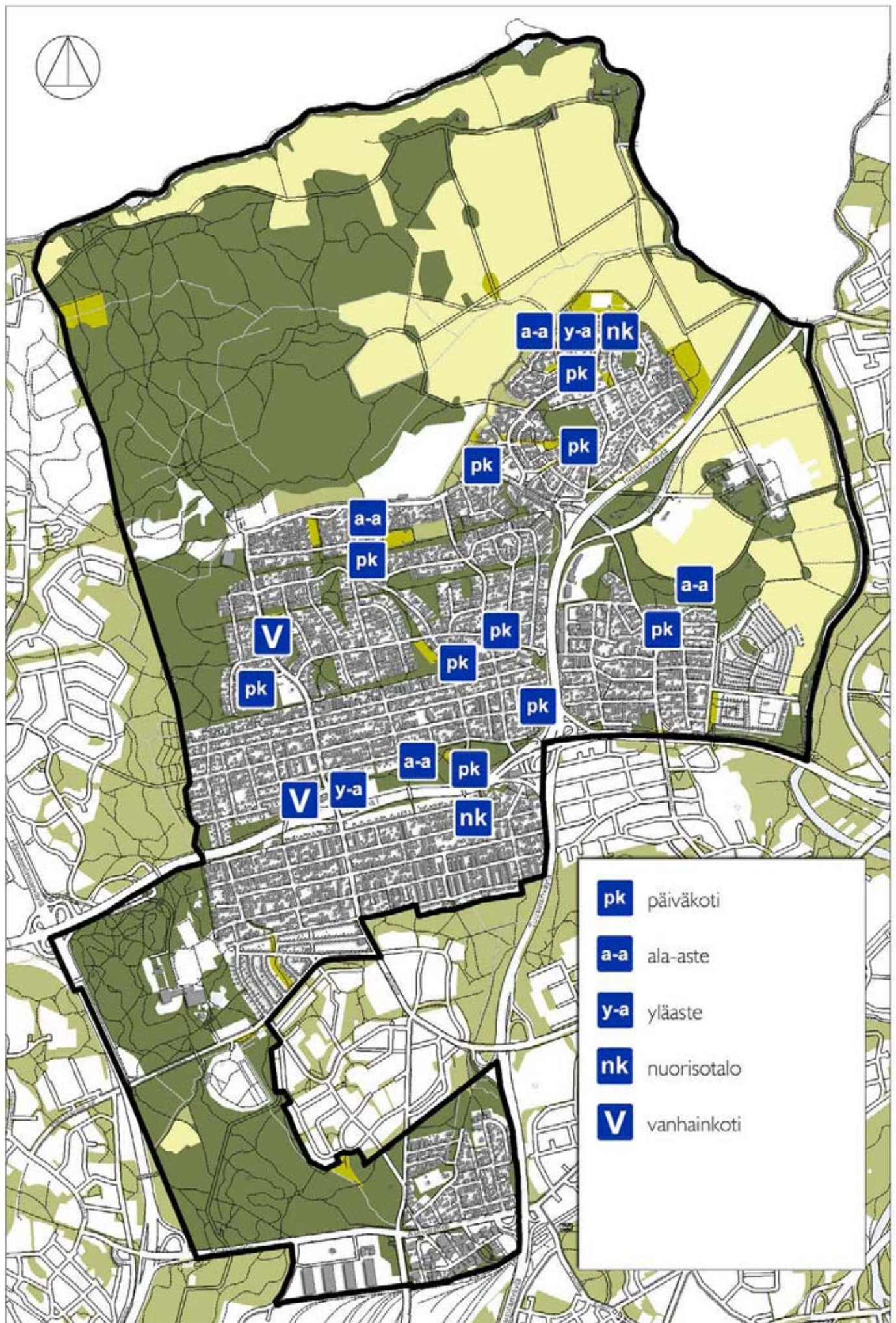
Kartta 15: Tyypillistä pohjoiselle suurpiirille on, että alueella asuu lapsia koko Helsinkiin verrattuna keskimääräistä enemmän.

Pohjoisessa suurpiirissä on paljon lapsiperheitä ja asunnot ovat keskikooltaan Helsingin mittakaavassa suuria, kuten myös asutokunnatkin: asuntojen keskikoko 76,3 m², perheiden keskikoko 2,84 henkilöä. Työttömyysaste jää alle kaupungin keskiarvon ja asukkaat ovat keskimääräistä korkeammin koulutettuja (yli 22 prosentilla on korkeakoulututkinto). Asukkaiden keski-ikä on 39 vuotta, mikä on yli kaupungin keskiarvon. Lapsia on koko Helsinkiin verrattuna kuitenkin keskimääräistä enemmän ja erityisen runsaasti lapsia on Tuomarinkylän peruspiirissä. Lähes 60 prosenttia alueen lapsista on päivähoitossa.

Tuomarinkylän alue on puhtaammin asuinalueita. Metsälässä on teollisuus-alueita, jolla on noin sata toimipaikkaa ja työtä noin kuudellesadalle henkilölle.

Helsingin väestö piireittäin ja osa-alueittain I. I. 1962- ja ennuste

	1962	1970	1980	1990	1995	2000	2001	2005e	2009e
Koko kaupunki	467371	523677	483675	490872	515765	551123	555474	569138	580176
4 Pohjoinen suurpiiri	31088	37343	37873	40397	39543	41250	41305	40729	39875
401 Maunulan peruspiiri	12755	13976	12098	9860	9147	8984	8988	8533	8266
281 Pirkkola	859	737	582	509	516	546	562	503	477
282 Maunula	10699	12100	10567	8463	7705	7434	7419	6912	6641
283 Metsälä	1197	1139	931	883	992	999	1002	1112	1141
286 Maunulanpuisto	-	-	18	5	6	6	5	6	7
402 Länsi-Pakilan peruspiiri	4879	5826	6025	6402	6444	6403	6485	6151	6152
341 Länsi-Pakila	4879	5826	6025	6402	6444	6403	6485	6151	6152
403 Tuomarinkylän peruspiiri	4876	4080	3812	7088	7776	8181	8172	8708	8646
351 Paloheinä	3749	3171	3171	4792	5230	5639	5645	5923	5871
352 Torpparinmäki	958	854	618	2280	2520	2520	2504	2767	2758
354 Haltiala	169	55	23	16	26	22	23	19	16
405 Itä-Pakilan peruspiiri	2246	2764	2846	3474	3363	3537	3563	3537	3453
342 Itä-Pakila	2239	2703	2799	3238	3133	3317	3346	3327	3250
353 Tuomarinkartano	7	61	47	236	230	220	217	211	203



1 km

*Kartta 16
Suunnittelualueella erityis-
käyttäjryhmien toimitilat
sijaitsevat tasaisesti*

2.7.1. Ulkopuolelta tulevat käyttäjät ja erityiskäyttäjryhmät

Monipuoliset harrastusmahdollisuudet, Haltialan tilaympäristö ja Keskuspuisto luonnonsuojelualueineen houkuttelevat asuinalueen ulkopuolisia viheralueiden käyttäjiä koko Helsingin alueelta. Suunnittelualueen sijainti aivan Vantaan kaupungin rajalla tarkoittaa, että myös Vantaalta kohdistuu käyttöpaineita Pohjois-Helsingin viheralueille. Aikaisemmin Vantaanjoki oli tehokas este liikkumiselle kaupunkien rajan yli, mutta siltojen rakentaminen joen yli on mahdollistanut ulkoilijoiden liikkumisen entistä paremmin.

Viheralueiden erityiskäyttäjryhmiä ovat lapset ja vanhuksset.

Vanhainkoteja:

Pakilan vanhainkoti, yksityinen, Suovakuja 1

Brommerska hemmet, ruotsinkielinen vanhainkoti, Pakilantie 109

Päiväkoteja:

Päiväkoti Havukka, Elontie 35, Länsi-Pakila

Päiväkoti Pakila, Palosuontie 2, Länsi-Pakila

Päiväkoti Kotitorppa, Ylä-Fallintie 11, Torpparinmäki

Päiväkoti Torpparinmäki, Käräjätuvantie 3, Torpparinmäki

Päiväkoti Vallesmanni, Kuusmiehentie 3, Torpparinmäki

Päiväkoti Haltia, Lukupolku 2, Itä-Pakila

Päiväkoti Kytöniitty, Kytöniityntie 2, Paloheinä

Päiväkoti Miilu, Paloheinäntie 5, Paloheinä

Päiväkoti Pikkusuo, Pikkusuonkuja 3, Paloheinä

Päiväkoti Valkea, Tuohimäentie 107, Paloheinä

Ala-asteita:

Metsolan ala-asteen koulu, Kartanomuseontie 2, Tuomarinkartano, Itä-Pakila
Pakila, Halkosuontie 88

Paloheinä, Ylipalontie 1

Torpparinmäen koulu, Ylä-Fallintie 54

Yläasteita:

Pakila, Pakilantie 67

Torpparinmäen peruskoulu, Ylä-Fallintie 54

Nuorisotaloja:

Pakilan nuorisotalo, Lepolantie 19

Torpparinmäen nuorisotalo, Ylä-Fallintie 54

2.8. Käyttäjien tarpeet

Asukkailla oli mahdollisuus osallistua suunnitteluun käymällä tapaamassa alueen suunnittelijaa asukastilaisuuksissa. Asukkaat saivat antaa sekä suullista että kirjallista palautetta viheralueiden nykytilasta sekä esittää toiveita ja kehittämideoita. Erityisryhmien tarpeita kartoitettiin leikkipuistoihin suunnatulla kyselyllä. Torpparinmäen koululle lähetettiin materiaalia koululaisen osallistumismahdollisuuksista viheraluesuunnitteluun ja kahdeksaluokkalaiset oppilaat tekivät ryhmätöitä viheralueista.

Yleisesti ottaen Pohjoisen suurpiirin asukkaat ovat tyytyväisiä viheralueisiinsa ja niiden hoitoon. Luontoa pidettiin arvokkaana ja tärkeänä virkistyspaikkana. Pohjoisessa suurpiirissä kiitosta tuli erityisesti Keskuspuistosta ja Haltialan tilaympäristöstä sekä monipuolisista ulkoilu-, liikunta- ja leikkimahdollisuuksista. Uhkana koettiin lähinnä mahdollinen viheralueiden väheneminen lisärakentamisen takia sekä jatkuvasti lisääntyvä käyttö (erityisesti Vantaan puolelta tulevat käyttäjät ja golf-kentän laajeneminen), mikä pelätään aiheuttavan luonnon kulumista ja roskaantumista.

Suurimpina puutteina pidettiin viheralueiden roskaisuutta ja epäsiisteyttä: erityisesti metsäisillä luonnonalueilla, maalinnoitekaivannoissa ja purojen varsilla on sekä puutarhajätettä että kaikenlaista roskaa autonrenkaista karkkipapereihin. Hoidossa ongelmia koettiin olevan erityisesti niittyalueilla, sillä monet niityt tarvitsisivat säännöllistä niittoa. Rakennettujen viheralueiden kunnossapitoon ja peruskorjaukseen toivottiin sijoitettavan voimavaroja ennemminkin kuin siihen, että rakennettaisiin uusia puistoja.

2.9. Hallintokuntien huomioita

Kaupunkisuunnitteluviraston kaavoittajien, ympäristötoimiston asiantuntijoiden ja liikennesuunnittelijan kanssa käydyissä keskusteluissa todettiin, että suunnittelualueen tuleva merkittävä viheraluekokonaisuus on Helsingipuisto. Kaupunkisuunnitteluvirasto painotti myös, että viheralueilla tulee pyrkiä säilyttämään ja korostamaan asuinalueiden rakentamiskauden tyylipiirteitä. Tärkeitä alueita ovat erityisesti Pakila ja Pirkkola, sillä näillä alueilla on säilynyt hyvin aikakautensa tyyppinen rakennuskanta.

Liikuntaviraston asiantuntijat kertoivat tulevista hankkeistaan alueella: Paloheinän majan pysäköintialueen itäpuolelle rakennetaan lähivuosina uusi pelikenttä. Kenttä palvelee talviaikaan pysäköintialueena. Tärkeänä nähtiin myös epäselvien hoitovastuiden selkeyttäminen eri virastojen kesken.

Poliisin mukaan viheralueilla esiintyvät ongelmat liittyvät lähinnä nuorison käyttäytymiseen. Puistoihin kokoontuva nuoriso häiritsee lähellä asuvia. Ilmoituksia ilkeistä ja häiriökäyttäytymisestä on tehty poliisille erityisesti leikkipuisto Soihdun ja I-p Torpparinmäen alueilta, mutta myös Kuusmiehentie-Ylipalontie-Sysimiehentie välisillä viheralueilla ja Viskaalintie-Käräjätuvanpolku puistossa sekä koulujen ja päiväkotien yhteydessä on koettu nuorison olevan häiriöksi. Pikkusuonpuiston päiväkodin tuntumassa on ollut havaintoja myös huumeidenkäyttäjistä. Poliisi toivoo lisää avoimuutta viheralueille kasvillisuutta harventamalla – erityisesti pensastot tarjoavat suojaa häiriköiville. Kulkureitistö ja käytävät ovat poliisin mielestä riittävät ja valaistuksessakaan ei ole ilmennyt puutteita. Torpparinmäki ja Paloheinä ovat alueita, jossa nuorisolle ei ole tarjolla iltaisin muita oleskelupaikkoja kuin alueen puistot ja muut yleiset alueet. Nuorisolle illanviettoon soveltuva ulkotila olisi siis ilmeisen tarpeellinen.

3. JOHTOPÄÄTÖKSET

3.1. Viheralueverkon vahvuudet ja kehittämiskohdat

Viheraluesuunnitelmassa pyritään löytämään viheralueverkoston paikallisia vahvuuksia ja erityispiirteitä sekä keinoja kehittää ja korostaa niitä. Pohjoisen suurpiirin viljelty Vantaanjokilaakso ja Keskuspuiston metsäiset selänteet ovat alueen maiseman perusta. Säilyneet viitteet historiaan ja kulttuuriin sekä laajat luonnonalueet ovat merkittävä osa alueen identiteettiä, ja siksi myös hoidon ja kehittämisen kannalta tärkeitä. Viheralueiden tarjoamat palvelut ja erinomaiset ulkoilumahdollisuudet muodostavat suunnittelualueella monipuolisen ja kattavan verkoston, mikä on ehdottomasti alueen vahvuus ja vetovoimatekijä.

3.1.1. Historialliset kerrostumat ja kulttuurimaisema

Pohjoinen suurpiiri on historialtaan rikas ja alueen maisemasta löytyy merkkejä historiasta ja erilaisista toiminnoista. Ensimmäisen maailmansodan merkkeinä on alueella säilynyt maalinnoitteita. Asuinrakentamista on eri vuosikymmeniltä: Pirkkolassa on jälleenrakentamiskauden omakotitaloja, Torpparinmäessä uutta 1990-luvun asuinympäristöä. Maanviljelyn 1400-1500-luvulle ulottuvat perinteet näkyvät pohjoisosassa edelleen viljelykäytössä olevilla peltoalueilla sekä kartanoissa ja tilakeskuksissa. Kartanoita

alueella on yksi (Tuomarinkylä) ja tilakeskuksia kaksi Haltialan viljelymaihin liittyen.

Linnoituslaitteet. Linnoitteet rakennettiin maastoa hallitseville paikoille ja niiden tarkoituksena oli pysäyttää saksalaisten eteneminen Viaporin tukikohtaan. Maalinnoitteet sijaitsevat maastossa kehämäisesti ja linnoitteita yhdistämään tehtiin tykkiteitä. Osa linnoitteista on kunnostettu (esim. Nuotiopuisto) ja niiden säilymistä maastossa olisi mahdollista korostaa entisestään hoitamalla niitä asianmukaisesti. Linnoituslaitteista on laadittu hoito-ohje (Laine: Ensimmäisen maailmansodan aikainen maalinnoitus Helsingissä – Hoito-ohje, Helsingin kaupungin rakennusviraston julkaisuja 1996:4), ja hoidon tavoitteena on rakenteiden suojele ja kunnostaminen osaksi rakennettua kulttuuriympäristöä.

Rakennettu ympäristö. Rakennetun ympäristön kokonaisuutta pyritään tukemaan myös viheralueilla vaalimalla aikakaudelle tyypillisiä piirteitä kasvillisuudessa ja materiaaleissa. Pirkkolan ja Pakilan yleiskaavan 2002 liitteen mukaisilla merkittävillä jälleenrakentamiskauden alueilla on tärkeää säilyttää edelleen metsäisiä viheralueita, joiden puusto koostuu kotimaisista, alueelle tyypillisistä puulajeista, sillä ne muodostavat luonnollisen taustan arvokkaille pientaloille. Myös Maunulan 1950-luvulla rakennettu kerrostaloalue ja Pirttipolun rivitalot ovat merkittävä kokonaisuus. Pirttipolun puiston niittyalueet kuuluvat osaltaan maisemaan ja niittyjen säilyttäminen avoimina säännöllisillä niitoilla on yksi luonnonhoidon tehtävistä.

Kulttuurimaisema. Erikoisuutena suunnittelualueella ovat Helsingissä harvinaiset laajat viljelyaukeat, jotka tarjoavat maisemallisia arvoja ja monenlaisia elämyksiä käyttäjille sekä lisäävät luonnon monimuotoisuutta. Tuomarinkylän kartanon ja Haltialan tilakeskuksen ympäristön säilyttäminen, kehittäminen ja hoito ovat erityisen tärkeitä haasteita. Avoimen viljelymaiseman säilyttäminen vaatii viljelyn jatkamista. Tilakeskuksilla pyritään säilyttämään monipuoliset, kaikille kaupunkilaisille avoinna olevat toimintamahdollisuudet. Haltialan tilan kehittämiseksi kartoitetaan mahdollisia yhteistyökumppaneita tilan asukastoimintaan ja maisemapeltojen viljelyyn. Haltialan alueella olisi myös mahdollisuuksia lisätä lasten ja nuorten ympäristökasvatusta esimerkiksi luontokoulutoiminnalla.



Kuva 42. Maalinnoitteet kertovat sotahistoriasta. Nuotiopuistossa maalinnoitteita on kunnostettu ja opastettu. (Kohde 44.)

Kuva 43. Avoin niitty Pirttipolunpuiston laaksomaisemassa on kuvattu ennen Tuusulanväylän rakentamista. Avoin tila antaa taustalla olevien Maunulan rakennusten tulla hyvin esiin. (Kohde 16.) kuva: kaupunginmuseo
Kuva 44. Haltialan peltoaukeat ovat maisemassa merkittäviä avoimia tiloja ja tarjoavat tekemistä ja ihmettelemistä myös ulkoilijoille. (Haltiala.)



Kuva 45. Niitty ei pysy avoimena ilman hoitoa ja monet suunnittelualueen niityistä ovat kasvamassa umpeen. (Kohde 24.)

Kuva 46. Pihojen laajeneminen viheralueelle uhkaa metsäluontoa. (Kohde 60.)

Kuva 47. Puutarhajätteen tuominen pihosta viheralueelle on ongelma: yleisilmeestä tulee epäsiisti ja metsän tasapaino järkkyy. (Kohde 47.)

3.1.2. Luonnonalueet vahvuustekijänä ja kehittämiskohteena

Pohjoisen suurpiirin vahvuutena on luonnonläheisyys: metsät ja sen mukana koko monipuolinen lähiluonto kasveineen ja eläimineen ovat merkittävässä asemassa lähes kaikilla viheralueilla. Luonnonhoidon alueet luovat nykyisellään vaihtelevan elinympäristömosaiikin, jonka pienipiirteisyyttä olisi mahdollista korostaa entisestään.

Niityt ovat alueen rikkaus: maiseman ja luonnon monimuotoisuutta edistävä voimavara. Luonnonalueista niityt ovat olleet hoidon kannalta ongelmallisia: hoidosta ei ole ollut ohjeita eikä niittoja tarvitsevia alueita kattavasti määritelty. Niittyjen ja kotojen esiin nostaminen säännöllisillä niitoilla kasvattaisi alueiden vaihtelevuutta. Ruohovartisten kasvien siemenpankki säilyy maassa pitkään, joten hoidon piiriin saaminen monipuolistaisi varmasti alueen kasvivalikoimaa. Niittyjen saaminen hoidon piiriin onkin yksi tärkeistä luonnonhoidon haasteista. Viherosastolla on aloitettu jo työn aikana niittyjen hoidon kehittäminen. Eino Pursio on laatinut ohjeiston erilaisten niittyalueiden hoitamiseksi ja osa pohjoisen suurpiirin niityistä on otettu niitto-ohjelmaan.

Paikoitellen virkistyskäyttö on uhkana luonnon monimuotoisuudelle, sillä liikkuminen kuluttaa luontoa ja lisää roskaisuutta: esimerkiksi yksittäiset arvokkaan kasvilajin esiintymät voivat vaarantua tallaamisen takia. Virkistyskäyttö ohjataan metsäalueilla ja Vantaanjoen ranta-alueilla selkeille ja luonteville reiteille, jotta se ei vaaranna luontoarvoja.

Pohjoisen suurpiirin asuntoalueiden sisäisillä luonnonhoitoalueilla suuri uhka on yksityispihojen laajentaminen ja puutarhajätteen kuljettaminen viheralueille. Metsäisten kaistaleiden pitäminen metsäisinä on tärkeää, koska ne soveltuvat omakotitalovaltaisen asuinympäristön maisemaan, johtavat monin paikoin Keskuspuistoon ja ovat myös luonnon monimuotoisuuden kannalta merkittäviä ekologisia käytäviä. Puutarhajätteen kasaaminen metsiin vaurioittaa metsien pohjakasvillisuutta ja rehevöittää ympäristöä: alueen valtaavat suurikokoiset, rehevät kasvit, kuten nokkonen, vadelma ja maitohorsma.

3.1.3. Hoidon kehittäminen

Viheralueet eivät pysy kunnossa ilman asianmukaista hoitoa. Hoitokäytäntöjä täsmennetään siten, että laatu vastaa hoitoluokan tasoa. Hoidossa olisi kiinnitettävä huomiota erityisesti hoitoluokkien rajapintoihin: kartalla raja on suoraviivainen, mutta maastossa hoitoluokan rajan ei tarvitse olla selvästi näkyvissä. Esimerkiksi nurmikon leikkaaminen hoitoluokkien rajalla on mahdollista tehdä pehmeälinjaisesti kaartuen ottaen huomioon maaston muodot.

Puhtaanapitoa on tehostettava ja alueiden yleisilme tulee pitää siistinä, sillä jo ennestään roskainen alue lisää välinpitämättömyyttä viheralueita kohtaan ja roskaaminen ja ilkivalta lisääntyvät. Asukkaiden osallistuminen erilaisiin siivoustalkoisiin vaikuttaa asenteisiin. Erilaisia talkoita voidaan järjestää asukasyhdistysten, koulujen ja seurojen kanssa yhteistyössä. Asukasyhteistyötä voidaan lisätä myös kummipuistoperiaatteella, jolloin asukkaiden kanssa sovitaan mahdollisista asukkaiden toimesta tehtävistä hoitotoimenpiteistä alueella.



Kuva koululaisten siivoustalkoista

4. SUUNNITELMA VUOSILLE 2004-2013

4.1. Ylläpidon ja rakenteellisen kunnossapidon yleiset ohjeet

Viheralueiden hoitamiseen hoitoluokan tasoisesti on kiinnitettävä entistä enemmän huomioita. Unohdetut viheraluekaistaleet pyritään saamaan hoidon piiriin. Alue, joissa hoitoluokka vaihtuu, pyritään hoitamaan maastoon mukautuen välttämällä näkyviä, selkeitä, suoraviivaisia hoitotason muutoksia. Puistojen ja reittien suunnittelussa ja rakentamisessa on otettava huomioon esteettömyys: maastonmuotojen niin salliessa puistoista pyritään saamaan kaikille käyttäjäryhmille soveltuvia ja turvaamaan myös liikuntarajotteisten esteetön liikkumismahdollisuus.

4.1.1. Reitistö

Alueen reitistö on toimiva ja mahdollisia tarkistuksia tehdään kymmenvuotiskaudella tarvittaessa tilanteiden muuttuessa esimerkiksi täydennysrakentamisen myötä. Vantaan puolelle rakennetaan jatkuvasti lisää asuinalueita, joten käyttöpaineet myös Helsingin puolella kasvavat. Reitistöjen toimivuutta erityisesti Vantaan suuntaan seurataan Vantaan rakentamisen edetessä. Vantaan puolelle jokirantaa seuraten on suunniteltu uusi ulkoilu-reittiyhteys, joten tulevaisuudessa helsinkiläisille tarjoutuu mahdollisuus

ulkoilla myös joen toisella rannalla. Tärkeää on kiinnittää huomiota myös Yleiskaavan 2002 esittämiin viherväyliin, jotka hyödyntävät katuverkostoa. Erityisesti turvallisuus ja vihreys ovat katujen viherväyliin kehittämiskohteita. Talvikunnossapidettyjä kävelyreittejä asukkaat toivoivat Keskuspuiston pohjoisosaan.

Kartta 17: Ote yleiskaavan 2002 liitekartasta - Helsingin viheralue rakenne



4.1.2. Palvelutarjonta

Tavoitteena on, että alueen asukkaille tarjotaan jatkossakin monipuolisesti toimintoja viheralueilla. Leikkipaikkoja on pohjoisessa suurpiirissä vähennetty viime vuosina ja toiminnot on pyritty keskittämään. Jatkossa suunnittelualan leikkipaikkojen käyttötilannetta ja kuntoa tarkkaillaan, ja mahdollisia poistamisia tehdään ainoastaan siinä tapauksessa, että leikkipaikalla ei selvästi ole käyttöä.

Kuva 49. Tiheä puustoinen reunavyöhyke on liiankin selvärajainen – reunavyöhykkeiden kehittämiseksi ja pehmentämiseksi harvennetaan puustoa suunnitellusti ja suositaan pensastoa. (Haltia.)

4.1.3. Näkymät ja tilarakenne

Viljelymaiseman säilyttäminen avoimena on tärkeää jatkossakin viljelyä jatkamalla. Joissakin puistoissa on luontaisia näköalapaikkoja, jotka kuitenkin eivät ole toimineet tällaisina puuston sulkiessa näkymän. Näköalapaikkoja järjestetään puustoon avaamalla näkymäsektoreita muutamia puita kaatamalla. Tilarakenteen vaihtelevuutta lisätään suljetuilla metsäalueilla ottamalla esiin





Kuva 50. Laiduneläimet lisäävät luonnon monimuotoisuutta. (Haltiala.)

umpeenkasvaneita niittyjä ja mahdollisesti myös kallioille voidaan avata näkymiä ulkoilureittien varsilta. Maisemaa jäsentäviin reunavyöhykkeisiin kiinnitetään jatkossa erityishuomiota: Haltialan metsänreunoista tehdään hoito- ja kehittämissuunnitelma, mikä ohjaa reunojen hoitamista. Asutusalueiden metsien katuihin rajautuvien reunojen hoitoa tehostetaan harventamalla vesakkoa ja tehostamalla puhtaanapitoa.

4.1.4. Maiseman ja luonnon monimuotoisuus

Vantaanjoen varsi laajoine erityyppisine viheralueineen tuo maisemaan monimuotoisuutta: suunnittelualueelta löytyy viljelymaisemaa, metsää ja rakennettua ympäristöä; avointa ja suljettua maisematilaa. Monimuotoisuutta edistetään säilyttämällä erilaisia alueiden käyttö- ja hoitomuotoja alueella jatkossakin. Maiseman monimuotoisuutta voidaan lisäksi korostaa esimerkiksi ottamalla esiin ja avaamalla näkymiä merkittäviin kohteisiin, korostamalla joitakin kohteita valaistuksella, käsittelemällä kasvillisuutta pienipiirteisesti.

Ylläpidossa tärkeintä on tiedostaa alueen luontoarvot ja ottaa ne huomioon suunnitelmia laadittaessa ja toteutettaessa sekä hoitotoimia suoritettaessa. Luonnon monimuotoisuus on erityisen runsas metsäalueilla ja luonnonsuojelualueilla. Monimuotoisuus huomioidaan säilyttämällä erilaisia luontotyyppisiä ja hoitamalla luonnonsuojelualueita niiden arvot säilyttäen. Ekologisten käytävien säilyttäminen on luonnon kannalta tärkeää – pohjoisessa suurpiirissä tällaisia ovat erityisesti Vantaanjokilaakso sekä asutuksen poikki kulkevat metsäkaistaleet, joita ei tulisi katkaista rakentamalla. Myös reunavyöhykkeet ovat monien lajien kannalta merkittäviä, ja metsänreunojen säilyttämiseen monikerroksellisia panostetaan.

Kulttuurivaikutteisten lajien elinympäristöt pyritään turvaamaan jatkossakin. Peltoalueiden viljelyssä siirrytään lautakunnan periaatepäätöksen (kesäkuu 2003) mukaisesti luonnonmukaiseen viljelyyn. Laiduntavien eläinten pitäminen Haltialassa lisää osaltaan luonnon monimuotoisuutta: laiduntavat eläimet turvaavat rantaniittyjen ja rinneniittyjen kasvillisuuden säilymisen sekä luovat elinympäristöä avoimen kulttuurimaiseman linnustolle.

4.1.5. Luonnonhoito

Metsäisiä viheralueita hoidetaan luonnonhoitosuunnitelmien mukaisesti. Itä-Pakilan ja Tuomarinkylän alueet, joille ei vielä ole laadittu luonnonhoitosuunnitelmaa, otetaan suunnittelun piiriin kymmenvuotiskauden aikana. Metsiä uudistetaan pääasiassa luontaisesti. Luonnonkasvillisuus pyritään pitämään vallitsevana alueen luonnonhoitokuvioilla. Asutukseen rajoittuvat metsät pyritään pitämään valoisina, jotta ne eivät varjosta tontteja. Metsänhoitotoimista tuleva risu pyritään hakettamaan hoitotoimenpiteiden yhteydessä, jotta maastoon ei jää näkyville paikoille häiritseviä hakkuutähteitä. Metsäalueilla, jotka aikaisemmin ovat olleet pihapiirejä, on ennen metsänhoitotoimiin ryhtymistä selvítettävä alueen mahdollinen arvokas kulttuuriperäinen kasvillisuus.

Metsien reunavyöhykkeet. Avoimien viljelymaiden ja metsän rajalla olevat reunametsävyöhykkeet ovat paikoitellen kapeita. Reunametsien kehittymistä tuetaan antamalla luonnonhoitosuunnitelman toimenpideohjeita tarkempia esityksiä reunavyöhykkeen kehittämiseksi Haltialan metsänreunojen hoito- ja kehittämissuunnitelmassa. Jotta reunavyöhykkeestä tulisi pehmeä ja tiheä, on pensaskerrosta vahvistettava ja suosittava lehtipuustoa. Tähän päästään harventamalla harkitusti kookasta, varjostavaa puustoa, kuten kuusta, jolloin jäävä puusto saa enemmän valoa. Pensastoa voidaan tarvittaessa täydentää lisäistutuksilla. Sopivia reunametsän puulajeja ovat kasvupaikasta riippuen muun muassa pihlaja, tuomi, harmaaleppä, pajut ja pensaita esimerkiksi taikinamarja, pajut, koiranheisi, lehtokuusama, kataja.

Eryteisesti liikenneväylien varsille rajautuvien metsien käsittelyyn kiinnitetään nykyistä enemmän huomiota ja porttikohtia viheralueille hoidetaan luonnonhoitosuunnitelman esittämien toimenpiteiden lisäksi erityistoimin. Tiheikköjä ja vesakkoja poistetaan, jotta näkymä metsikköön avautuu ja metsä näyttää siistiltä ja kutsuvalta myös kadulta ohikulkevalle.

Monimuotoisuus. Metsiköiden lajiston monipuolisuutta ja puuston erikäisyyttä pyritään vahvistamaan. Metsissä kulkevien reittien varsille pyritään saamaan erilaista tilarakennetta: aukioita, tiheikköjä, harvaa puustoa ja niin edelleen. Tilarakenteeseen voidaan vaikuttaa ottamalla niittykasvillisuutta esiin puustoa poistamalla. Toisaalle jätetään tiheikköjä lähes luonnontilaan kun taas toisaalla harvennetaan metsä ilmapiksi.



Kuva 51.(ylin) Tiheäksi kehittynyt kasvillisuus kadunvarrella tarvitsee harvennusta useammin kuin taustalla oleva metsä. (Kohde 57.)

Kuva 52. Kuusikon vanhentuuessa yksikäisenä, puut alkavat lopulta voida huonosti. Kuusi ei kestä hyvin kulutusta juuristoalueella. (Kohde 22.)



*Kuva 53 ja 54. (ylin, keskellä)
Pähkinäpensasta kasvaa paikoitellen
suunnittelualueen metsissä. Tiheässä
kuusikossa pohjakasvillisuus ja
pähkinäpensaat kuitenkin taantuvat.
Pähkinäpensaan säilyttämiseksi on metsää
harvennettava. (Kohde 67 ja 77.)*

*Kuva 55. Hoitamaton niitty kasvaa usein
pujoa ja ohdaketta ym. epäsiistiä
kasvillisuutta. Kadunvarren niittykuvio on
yleisilmeen siistimiseksi niitettävä
säännöllisesti. (Kohde 67.)*

Kasvivalikoima. Metsissä pensaskerros koostuu monin paikoin nuorista puiden taimista kun taas varsinaisia pensaita on melko vähän. Pienpuuston hoidon yhteydessä tulisi siksi erityisesti säästää pensaita, kuten taikinamarjaa. Kuusi on alueen pääpuulaji, mutta monin paikoin se on niin varjostava, että pohjakasvillisuus vähenee ja lajiston monipuolisuus kärsii. Myös asukkaat toivovat usein kuusten vähentämistä tonttien raja-alueilta. Siksi kuusia vähennetään aktiivisesti harvennusten yhteydessä erityisesti lehtomaisilta alueilta, joille se helposti leviää alikasvoksena. Kuusi on erinomainen puu ikivihreytensä takia erityisesti suojavyöhykkeiden metsissä. Metsän sisällä säilytetään toki kuusikoita monimuotoisuuden takia.

Luonnonkasvivalikoimaa täydennetään ja rikastetaan paikoitellen suunnitellusti istutetuilla kotimaisilla lajeilla ja välittömästi asutukseen tai muuhun rakennettuun ympäristöön rajautuvilla luontoalueilla myös sopivalla kulttuurilajistolla. Tällaisia kohteita ovat esimerkiksi ulkoilureittien solmukohdat ja reunat asutusalueen sisällä. Lajistoa voidaan monipuolistaa istuttamalla soveltuviin kohtiin uusia puu- ja pensaslajeja kasvupaikkavaatimusten mukaisesti. Rehevän maaperän (lehto, lehtomainen kangas) alueilla on mahdollista lisätä jalopuiden (tammi, jalava, metsälehmus) käyttöä. Myös metsän ruohovartiiseen aluskasvillisuuteen tulee kiinnittää huomiota: esimerkiksi saniaisten ja erilaisten peittoperennojen suosiminen reittien varsilla tuo virkistyskokemukseen lisäarvoja.

Rehevöityminen. Erityisen ongelman muodostavat metsäalueiden rehevöitynyt pohjakasvillisuus: vadelma ja nokkonen ovat levinneet monin paikoin ulkoilureittien varsilla. Rehevien paikkojen villiintyneitä kulttuuri-seuralaisia pyritään vähentämään antamalla latvusten kehittyä varjostavaksi sekä vähentämällä ravinteiden tuloa alueelle tiedottamalla asukkaille puutarhajätteen metsiin tuonnin haitallisuudesta. Alueen asukkaiden saaminen ymmärtämään, etteivät he saa omatoimisesti muuttaa luonnonhoidon alueita puutarhamaisiksi tai laajentaa tonttejaan yleisille viheralueille, auttaa metsäluonnon säilyttämisessä. Viheraluesuunnitelman yhteydessä järjestettävissä yleisötalouksissa kerrottiin asukkaille yleisesti metsäkaistaleiden merkityksestä. Lisäksi voidaan jakaa koteihin asiasta kertovia tiedotteita ongelmallisilla alueilla. Tonttien rajaaminen esimerkiksi pensasaidalla toisi pihalle yksityisyyttä ja pitäisi pihan laajenemisen metsään kurissa.

Niityt. Avoimena pidettäviä niittyjä niitetään säännöllisesti. Suunnittelualueen niityt kartoitettiin hoidon piiriin saamiseksi vuoden 2003 aikana ja samalla

arvioitiin mahdollisen alkukunnostuksen tarve ja hoitotaso. Hoitotaso merkittiin hoitoluokkakarttaan ja osa niityistä pyritään saamaan hoidon piiriin jo seuraavalla hoitokaudella. Katujen varsille rajoittuvien pienialaistenkin niittyalueiden hoitamista parannetaan nykyisestä: korkeat nokkos-, pujo- ja maitohorsmakasvustot pyritään saamaan kuriin.

4.1.6. Rakennettujen puistojen kasvillisuus

Rakennettujen puistojen kasvillisuutta hoidetaan säännöllisesti tarvittavin toimenpitein, jotta kasvillisuus pysyy elinvoimaisena ja siistinä. Kasvivalinnoissa pyritään helppohoitoisuuteen ja paikkaan soveltuvuuteen. Mikäli joku kasvilaji ei menesty paikalla on sen korvaamista toisella lajilla harkittava. Moniin rakennettuihin puistoihin on istutettu massakasvina aidanteiksi pensaita, jotka sulkevat alueen lähes kokonaan kulkuväyliä lukuun ottamatta. Korkea, suljettu pensasaidanne ei kuitenkaan tee alueesta viihtyisää vaan ennemminkin edesauttaa epäsosiaalisten ryhmien kerääntymistä puistoon. Siksi olisi mahdollisuuksien mukaan leikattava alasleikkuun kestäviä pensaita säännöllisesti ennen kuin ne kasvavat korkeaksi näköesteeksi. Erityisesti leikkipaikkojen kunnostuksen yhteydessä ympäröivään kasvillisuuteen tulisi kiinnittää huomioita: leikkipaikoille olisi tarjottava sekä varjoisia että aurinkoisia osia, joita erityisesti puuston käsittelyllä saadaan aikaiseksi.

Kesäkukkia on istutettu vuosittain vain Torpparinmäen leikkipuistoon. Kesäkukat sopivat parhaiten rakennettuun ympäristöön, mitä pohjoisessa suurpiirissä on vähän. Kesäkukkien vaatima säännöllinen hoito ja niille tehtävä ilkeiltä nostavat kustannukset korkeiksi muihin istutuksiin verrattuna. Kesäkukat onkin tarkoituksenmukaista korvata Torpparinmäen leikkipuistossa kukkivilla, matalilla pensailla. Sen sijaan Torpparinmäessä Kuusmiehenkaaren katualueelle on mahdollista sijoittaa pylväisiin ilkeivallan ulottumattomiin kesäkukkakoreja korostamaan alueen keskustatoimintoja. Kori-istutuksia voidaan kokeilla myös esimerkiksi Paloheinän alueella Paloheinäntien ja Sysimiehentien risteyksen tuntumassa.

4.1.7. Rakenteet, kalusteet ja varusteet

Viheralueiden kalustus pohjoisessa suurpiirissä kaipaa kokonaisuudessaan kohentamista, sillä esimerkiksi penkit ovat monin paikoin huonokuntoisia ja vanhoja. Keskuspuiston kalusteiden suunnittelukilpailu ja sen jatkokehittelyn

tulos voidaan hyödyntää myös Keskuspuistoon johtavien metsäisten viheralueiden kalusteita uusittaessa. Vantaanjoen varren kalusteiden muu-
tostarpeita pohditaan alueelle laadittavan hoito- ja kehittämissuunnitelman
yhteydessä. Eri alueiden ominaispiirteitä voidaan korostaa valitsemalla tietyn
alueen sisälle samanlainen kalustusteema. Tällainen selkeä kokonaisuus on
esimerkiksi Torpparinmäki. Leikkipaikkojen välineistöä uusittaessa tarkas-
tellaan leikkipaikkaa turvallisesti toimivana kokonaisuutena ja valitaan välineistö
yhteensopivaksi myös esteettisyyttä silmällä pitäen: värit, materiaalit, muodot.

4.1.8. Valaistus

Valaistuksessa on jatkossa kiinnitettävä nykyistä enemmän huomiota
valaisinmalleihin ja niiden soveltuvuuteen maisemaan ja alueella jo olemassa
olevaan varustukseen. Valaisimet pylväineen voivat oikein valittuina täydentää
alueen ominaispiirteitä ja kalustusta kokonaisuutena. Valaistuksella voidaan
myös tuoda esiin korostettavia kohteita maisemassa, esimerkiksi merkittäviä
puita tai vettä. Valaistun alueen vastakohtana viheralueilla on toisaalta hyvä
säilyttää myös pimeitä alueita – kaikkialla ei ole tarpeen liikkua ympäri
vuorokauden ja toisaalta valaisemattomat alueet tuovat mahdollisuuden
tarkkailla yötaivaan valoilmiöitä. Asukkaat toivovat, että Näsinjoen varrelle
Haltialan peltomaisemaan ei rakenneta valaistusta, jotta revontulien ja
tähtitaivaan katselu onnistuisi jatkossakin hyvin ilman suoraa valosaastetta.



*Kuva 56. Ojauomien arvostusta lisätään
hoitamalla niiden ympäristöä.*

4.1.9. Vesiaiheet ja pintavedet

Avo-ojien säilyttäminen ja kunnossapitäminen ovat tärkeitä tavoitteita
viheralueiden hoidossa. Nykyisin avo-ojat ympäristöineen koetaan vaa-
rallisina lapsille ja maisemassa epäsiisteinä joutoalueina, vaikka ne voisivat
olla moni-ilmeisyyttä lisäävä tekijä. Pienvedet ovat myös tärkeitä luonnon
monimuotoisuuden lisääjiä. Purojen ja ojien ympäristöä kehitetään, jotta
ne saadaan siisteiksi ja arvostetuksi osaksi maisemaa. Rakennettuja vesiaiheita
ei suunnittelualueella ole.

4.1.10. Linnoituslaitteiden hoito

Linnoituslaitteiden hoitoon tulee panostaa nykyistä enemmän. Linnoitus-
laitteiden hoito-ohjeen noudattaminen ja tiedostaminen ylläpidossa on
tärkeää. Ensisijaista on poistaa rakenteita vahingoittavaa kasvillisuutta, jolloin

myös maastonmuoto saadaan esiin. Turvallisten kulkureittien järjestäminen sekä ympäristön raivaaminen ja siivoaminen ovat merkittäviä parannuskohtia.

4.2. Palveluiden ja toimintojen muutokset

Viheralueiden palvelut ja toiminnot on ohjattu alueen kehittymisen myötä vaatimusten mukaisille etäisyyksille käyttäjistä, joten suurta tarvetta muuttaa palveluja ei ole. Itä-Pakilan täydennysrakentamisalueelle rakennetaan uusi leikkipaikka ja Länsi-Pakilaan on suunnitteilla uusi leikkipuisto, joka on sosiaaliviraston ohjelmassa vuodelle 2005. Skeittipaikkaa on toivottu Torpparinmäen tuntumaan ja se on mukana toiveena skeittiohjelmassa. Skeittipaikan toteutusta ei ole kuitenkaan ohjelmoitu. Paloheinän ja Torpparinmäen tuntumaan on toivottu koira-aitausta.

4.3. Ylläpidon hoitotason muutokset

Suuri osa ylläpidon hoitotason muutoksista tehtiin jo työn kuluessa. Hoitoluokkaa muutettiin, sillä tilanne ja käyttötarve maastossa ei vastannut määritettyä luokitusta. Osa tehdyistä hoitoluokkamuutoksista oli hoitoluokkien aluerajausten tarkistuksia. Hoitoluokkia muutettiin myös tavoitteena säästää hoitokustannuksissa: joitakin aktiivikäytön ulkopuolelle jääneitä nurmikoita muutettiin niityiksi. Vihervaluesuunnitelmassa ohjelmoidut hoitoluokkamuutokset ovat tavoitteellisia hoitoluokkien muutostarpeita, joihin pyritään aktiivisesti hoitotoimenpiteitä suuntaamalla. Esimerkiksi nurmikon muuttaminen niityksi vaatii erilaiset hoidon välineet ja hoitokerrat. Hoidon saaminen hoitoluokkaa vastaavalle tasolle vaatii myös hoitopiiriltä tarkistuksia. Viheralueet, joilla työn kuluessa on muutettu hoitoluokkia on esitetty liitekartassa 2

4.4. Suunnittelutarpeet

Keskeisintä viheralueiden taloudellisessa panostuksessa on, että pyritään pitämään kunnossa jo rakennetut alueet ennen kuin perustetaan uusia. Investoinneissa pääpaino on siis peruskorjauksessa, mutta myös yleiskaavan 2002 kaupunginosapuistoksi määrittelemien viheralueiden yleisilme ja



Kuvat 57-59. Maalinnoitteiden rappiotila lisää niihin kohdistuvaa ilkeävaltaa.

palvelutarjonta huomioidaan. Puistoa, joka on AI-hoitoluokkaa, on pyritty saamaan jokaiseen peruspiiriin, mutta kaupungin taloudellisesta tilanteesta johtuen tämän toteuttaminen on hankalaa. Koska pohjoisessa suurpiirissä on pääasiassa metsien ympäröimiä asuinalueita, ei rakennettujen puistojen saaminen alueelle ole tarkoituksenmukaista lukuun ottamatta leikkipaikkoja ja pieniä oleskelupuistoja, jotka joutuvat suurelle kulutukselle alttiiksi.

Vantaanjokivarren hoito- ja käyttösuunnitelman laatiminen on yksi tärkeistä pohjoisen suurpiirin tulevista suunnittelukohteista. Jatkuvasti kasvavat Vantaan puolelta tulevat käyttöpaineet on otettava huomioon suunnitelmassa. Muita pohjoisen suurpiirin suunnittelutarpeita ovat Haltialan metsänreunojen hoito- ja kehittämissuunnitelma, Niskalan arboretumin kasvillisuusinventointi ja mahdollinen kunnostus yhteistyössä ympäristökeskuksen kanssa sekä purojen kunnostussuunnitelmat. Itä-Pakilan pohjoisosan ja Tuomarinkartanon alueille laaditaan luonnonhoitosuunnitelma.

Tärkeät peruskorjauskohteet suunnittelualueella ovat *leikkipuisto Soihtu* ja *lp Torpparinmäki*, *Tuomarinkylän kartanoalueen kokonaistarkastelu* sekä *Metsälässä Pirttipolunpuiston peruskorjaus* tarveselvityksen pohjalta. Torpparinmäen leikkipuistossa selvittää aluksi rakenteellisella kunnossapidolla. Pirttipolunpuistossa tehtävät toimenpiteet riippuvat pitkälti tarveselvityksen tuloksesta.

Kunnossapidon hankkeista tärkeimmät ovat *Torpparinmäen leikkipuisto*, *Kirsikkapuron puiston hoidon ja täydennysistutusten suunnittelu* sekä *kalusteiden tarkastelu*, *Näsinpuiston uudelleenjärjestely*, *Tuusulanväylän suojaviheralueiden kasvillisuussuunnittelu* kokonaisuutena sekä *Pakilanpuiston leikkipaikan välineistön tarkastelu*.

Yllämainittujen kohdekohtaisten toimenpiteiden ohella kehitetään kokonaisuutena alueen kalustusta. Erityisesti penkkien uusiminen ja levähdyspaikkojen uudelleensijoittelun tarkastelu on ajankohtaista. Myös jätehuoltoa ja roska-astioiden sijoittelua pohditaan kokonaisuutena. Luonnonhoidon suunnitelma laaditaan kattamaan koko suunnittelualueen ja niittyjen hoidon kehittämistyötä jatketaan käytännössä.

4.5. Kohdekohtaiset suunnitelmat

Viheralueiden kohdesuunnitelmat on kirjattu peruspiirinumeroinnin osoittamassa järjestyksessä, viherrekisterinumeron mukaisesti.

Maunula 401
281 Pirkkola
282 Maunula
283 Metsälä
286 Maunulanpuisto

Länsi-Pakila 402
341 Länsi-Pakila

Tuomarinkylä 403
351 Paloheinä
352 Torpparinmäki
354 Haltiala

Itä-Pakila 405
342 Itä-Pakila
353 Tuomarinkartano

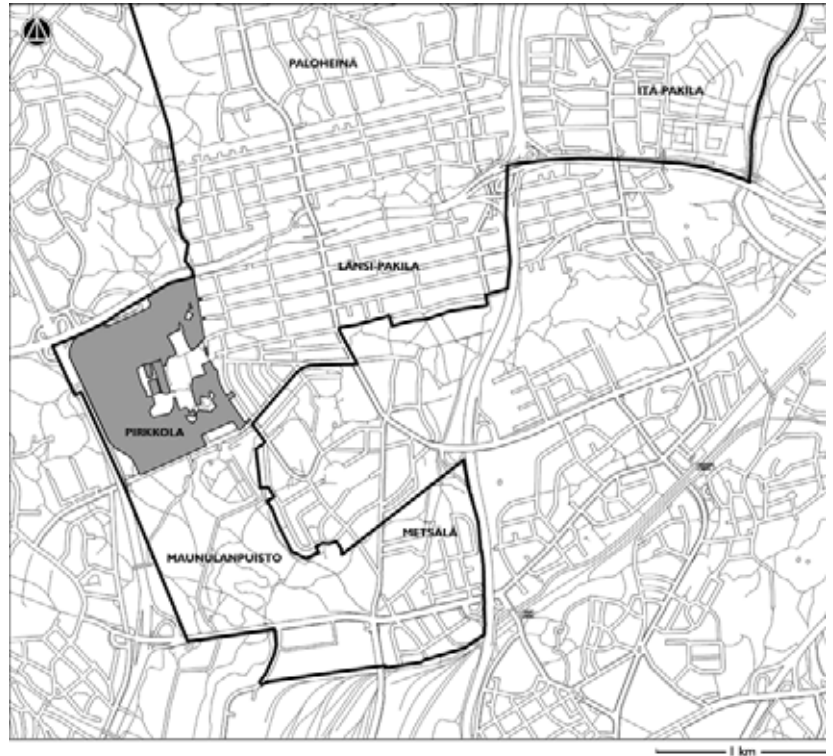
MAUNULA 401

Pirkkola 281

Pirkkolan erityispiirteenä on arvokas pientalokokonaisuus. Viheralueet muodostuvat ulkoilumahdollisuuksia tarjoavasta metsäisestä Keskuspuistosta, jonka sisälle jää Pirkkolan urheilupuisto sekä rakennetusta, oleskelu- ja läpikulkumahdollisuuden tarjoavasta Kirsikkapuron puistokokonaisuudesta. Keskuspuiston alueita hoidetaan luonnonhoitosuunnitelman mukaisesti, mutta asukaspalautteen perusteella metsää koetaan turvattomana ja epäsiistinä liiallisen tiheyden takia. Keskuspuiston polkuverkosto koetaan sekavaksi, koska polkuja risteilee alueella todella runsaasti. Sen sijaan talvisin Keskuspuiston reitistö on asukkaiden mukaan varattu liiaksi hiihtäjille ja jalan liikkujille ei ole jätetty riittävästi ulkoilureittejä.

I. KESKUSPUISTO ETELÄINEN

<i>pinta-ala</i>	29 234 m ²
<i>rekisterinumero</i>	36025
<i>hoitoluokka</i>	C2
<i>osoite</i>	kehä I, Pirkkolantie
<i>kaavamerkintä</i>	osa alueesta ilman kaavamerkintää, Kehä I:n varrella VR (retkeily- ja ulkoilualue)
<i>perustamisvuosi</i>	1995
<i>suunnittelija</i>	Pirkkolan liikun- tapuiston yleis- suunnitelma (Liikuntavirasto); Keskuspuiston eteläosan luonnon- hoitosuunnitelma 1998-2007
<i>luonnonhoidon kuvio</i>	1001-1047

**Kohteen kuvaus**

Alue on osa Keskuspuiston laajempaa metsäistä virkistysaluetta, jossa on hyvä viitoitettu retkeily- ja kuntopolkuverkosto. Ulkoilureittejä pitkin alueelta on yhteys Laaksoon, Paloheinään ja Pitkäkoscalle. Virkistyskäyttö on vilkasta. Alueella sijaitsee liikuntaviraston hoitama Pirkkolan urheilupuisto, joka tarjoaa monipuoliset liikuntamahdollisuudet keskellä luontoa. Urheilupuistossa on kahvila, yleisurheilukenttä, palloilukenttiä, uimahalli, jäähalli ja liikuntasaleja. Talvella alueella on jäädytetty luistelukenttä, latuja ja kolmen kilometrin mittainen aurattu ulkoilutie.

Viheralue on mukana Keskuspuiston eteläosan luonnonhoitosuunnitelmassa 1998-2007. Kehä I:n varrella luonnonhoitokuvioon kuuluu tiealuetta, koska risteys on toistaiseksi toteutettu toisin kuin asemakaava alueen rajaa. Kaavan poikkeaman taustalla on mahdollisuus parantaa jatkossa liikennealueiden turvallisuutta linjaamalla uudelleen Kaarelantien liittymistä Kehä I:een. Keskuspuistoa suojaava vuonna 1978 valmistunut osayleiskaava, jossa alue on pääosin ulkoilumetsäksi tarkoitettua retkeilyaluetta. Keskuspuisto on ajatuksena syntynyt arkkitehti Bertel Jungin toimesta vuonna 1911.

Tyypillistä Pirkkolan kuusivaltaisissa sekametsissä on puuston nuoruus, sillä sodan aikana alueen metsistä hakattiin polttopuuta hätähakkuina. Kasvupaikaltaan alueen pohjois- ja itäosat ovat suurilta osin tuoretta kangasta, eteläreunassa on rehevämpää lehtoa ja lehtomaista kangasta. Luoteiskulmalle jää myös karumpia, mäntyvaltaisia alueita. Viheralueella on luontoarvoja. Pirkkolan urheilupuiston eteläreunassa on rinneniiitty (arvon luokka II), joka on metsitetty. Niityllä kasvaa edelleen ketoneilikka, keltanokitkerö, ruusu-ruoho ja luhtamatar muistoina ahomaisemmasta vaiheesta. Niittyä ei ole huomioitu viheraluerakisterissä. Kehä I:n ja Hämeenlinnanväylän kulmauksessa Pirkkolan urheilupuiston luoteiskulmalla on lehtoalue (arvon luokka III), jonka kasvillisuuteen kuuluvat mm. lehtotähtimö, kevätlinnunherne, tesma ja sudenmarja. Urheilupuiston länsireunassa Pirkkolantien ja Hämeenlinnanväylän kulmauksessa on myös paikallisesti arvokas (arvon luokka III) kosteiden lehtojen ja korpien alue, jossa on muun muassa isoalvejuurta, lehto- ja järvikortetta, suohorsmaa ja mesimarjaa. Keskuspuistossa on kohdalainen perusmetsälinnusto ja metsissä viihtyy myös monet muut eläimet aina pienestä lumikosta hirveen. Vaihteleva metsä tarjoaa linnustolle synkkiä kuusikoita ja pensaikkoja, ja alue on luokiteltu linnuston perusteella arvoluokkaan III. Pirkkolantien varressa olevan avo-ojan rummut teiden ali ovat Helsingin Veden hoitovastuulla.

Käyttäjien toivomukset

Asukaspalautteessa todettiin, että Pirkkolan metsät ovat niin tiheitä ja hoitamattoman tuntuisia, että erityisesti iltaisin alueen reiteillä on turvatonta liikua. Keskuspuistossa Lepolantien päädyssä on liikuntaviraston hallinnoima lasten leikkipaikka, jonka ympäristön metsä varjostaa leikkipaikkaa liikaa ja alueelle kerääntyy iltaisin häiriköivää nuorisoa. Asfaltoitu Lepolantie päättyy puistoalueella olevaan hiekka-alueeseen, joka on asukkaiden mielestä tarpeeton, epäesteettinen ja pölyävä. Keskuspuistossa Pirkkolan kohdalla polkuja on niin paljon, että myös opasteet koetaan sekaviksi.

Tavoitteet

Keskuspuiston alue säilytetään siistinä ja toiminnaltaan ulkoilukäyttöä palvelevana laajana kokonaisuutena. Metsien hoidon päälinjaus on, että käytössä ja hoidossa ovat etusijalla biologiset, maisemalliset ja muut virkistyskäyttöä edistävät ja viihtyisyyttä lisäävät näkökohdat. Alueen linnustolle ja eläimistöille pyritään jättämään suojaisia tiheikköjä turvaamaan luonnon

monimuotoisuutta. Rinneniitystä tulisi kehittää keto niittäen hoitamalla. Valtakunnallisesti uhanalainen hirvenkello, joka kasvoi alueella vielä 1970-luvulla, voitaisiin ehkä näin saada palautumaan alueelle.

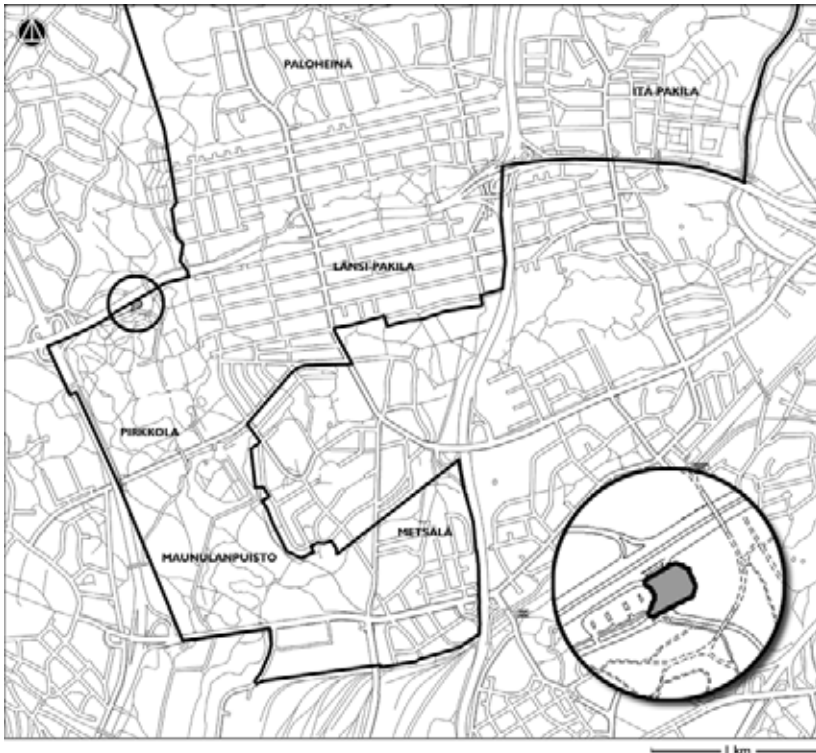
Suunnitelma seuraavalle 10-vuotiskaudelle

Metsäalueita hoidetaan luonnonhoitosuunnitelman mukaan. Metsien harvennustarve suosituimpen ulkoilureittien ja liikuntaviraston leikkipaikan ympäristössä pohditaan tässä kohteessa erikseen maastokäynnillä, sillä luonnonhoitosuunnitelmassa ei ole esitetty toimenpiteitä tälle kaudelle. Niittyalueelle kehittynyt puusto poistetaan ja niitty pidetään jatkossa avoimena säännöllisesti niittämällä, jolloin saadaan lisättyä luonnon ja maisematilojen monimuotoisuutta alueen sisällä. Niittyalueen rajausta tarkistetaan ja niitty merkitään hoitoluokkakarttaan ja viheraluerokisteriin B2-luokkaan. Lepolantien päässä olevan hiekka-alueen tilanne ja jatkokäsittely selvitetään: tarvitaanko aluetta pysäköintiä tai huoltoliikennettä varten vai voidaanko kenttä metsittää osaksi Keskuspuistoa. Keskuspuistossa oleva polkuverkosto tarkistetaan ja tärkeimmät kulkureitit pyritään saamaan erottumaan pienimmistä poluista, joista vähiten käytettyjä voisi yrittää myös poistaa kokonaan, jolloin saataisiin selkeyttä sekavaksi koettuun polkuverkostoon. Talviajaksi varataan kulkureittejä myös jalan ulkoileville – tärkeää ovat sujuvat yhteydet Keskuspuiston läpi Haltialan suuntaan sekä myös itä-länsi-suuntainen liikkumismahdollisuus.



Keskuspuisto tarjoaa monipuoliset mahdollisuudet liikuntaan ja ulkoiluun.

2. KEHÄ I, KAARELANTIE PIRKKOLA



<i>pinta-ala</i>	2 319 m ²
<i>rekisterinumero</i>	36036
<i>hoitoluokka</i>	C3 (1357 m ²)
<i>osoite</i>	Kaarelantie
<i>kaavamerkintä</i>	EV (suojaviheralue)
<i>perustamisvuosi</i>	-
<i>suunnittelija</i>	-
<i>luonnonhoidon</i>	-
<i>kuvio</i>	-

Kohteen kuvaus

Asemakaavoituksellinen tilanne poikkeaa tällä suojaviheralueella toteutetusta: Kaarelantien katualue jakaa asemakaavassa luonnonhoitoalueet pieneen suojaviheralueeseen (EV) sekä retkeily- ja ulkoilualueeseen (VR). Todellisuudessa suojaviheralue liittyy kuitenkin suoraan ulkoilumetsään (kuvio 36025) ja katualue kulkee metsäalueen reunassa. Kaavan poikkeaman taustalla on mahdollisuus parantaa jatkossa liikennealueiden turvallisuutta linjaamalla uudelleen Kaarelantien liittymistä Kehä I:een. Kaarelantien ja Kehä I:n väliin jää asemakaavassa pysäköintialue (LP), jonne on pystytetty skeittivälineistöä.

Skeittipaikka sijaitsee käyttäjien kannalta ongelmallisesti: haittana on erityisesti liikenteen melu ja sen aiheuttamat ilmansaasteet. Lisäksi lähistöllä ei ole kunnollista tilaa jättöliikenteelle, joten liikkuminen paikalle on turvatonta. Alue on epäsiisti ja siellä on tehty runsaasti ilkivaltaa. Alue on liikuntaviraston

hallinnassa. Asfalttipintaisen LP-alueen reunassa on muutamia nuoria mäntyjä, jotka eivät ole luonnonhoitosuunnitelmassa mukana. Suojaviheralueella on sekametsää.

Käyttäjien toivomukset

Ei toivomuksia.

Tavoitteet

Suojaviheralue säilytetään siistinä, toiminnaltaan ulkoilukäyttöä palvelevana osana laajempaa aluekokonaisuutta.

Suunnitelma seuraavalle 10-vuotiskaudelle

Suojaviheraluekuviota hoidetaan toistaiseksi tavoitteeltaan yhdenmukaisesti Keskuspuisto Eteläinen 36025 puistoalueen kanssa ja se myös otetaan mukaan seuraavan kierroksen luonnonhoitosuunnitteluun. Skeittipaikka on mukana Helsingin skeittipaikkoja tarkastelevassa raportissa, joka on valmistunut syksyllä 2003.



Kehä I:n liikenteen melu peittää skeittialueen äänet.

KIRSIKKAPURON PUISTOKOKONAISUUS

Kirsikkapuron puistokokonaisuus muodostuu kolmesta osa-alueesta: pohjoisesta, keskisestä ja eteläisestä. Pohjoisosa kuuluu osa-aluejaossa todellisuudessa Länsi-Pakilaan, keski- ja eteläosat Pirkkolaan.

Kirsikkapuro-kokonaisuus tarjoaa alueen asukkaille tärkeän pohjois-etelä-suuntaisen kevyenliikenteen reitin ympärivuotisesti. Puisto on toteutettu ns. Flower Walk -ajatusta noudattaen: purolaaksoon, kulkureitin varrelle on istutettu kirsikkapuita. Suunnitelman on laatinut Sirpa Tikka vuonna 1998. Alueella virtaa viehättävä puro, joka kulkee pohjoisosassa osittain putkessa ja osittain avokallioon louhitussa uomassa. Puisto on viihtyisä, vihreä oleskelupaikka keskellä omakotiasutusta. Puistossa on sekä metsäisiä että puistomaisia osia. Puiston eteläosassa on leikkipaikka.

Tavoitteet

Kirsikkapuron kolme puistoaluetta hoidetaan ja kehitetään kokonaisuutena. Tavoitteena on kehittää Flower Walk -ajatusta edelleen ja säilyttää puisto viihtyisänä, turvallisena paikkana kulkea ja oleskella. Vesiaihe on tärkeä elementti myös jatkossa.

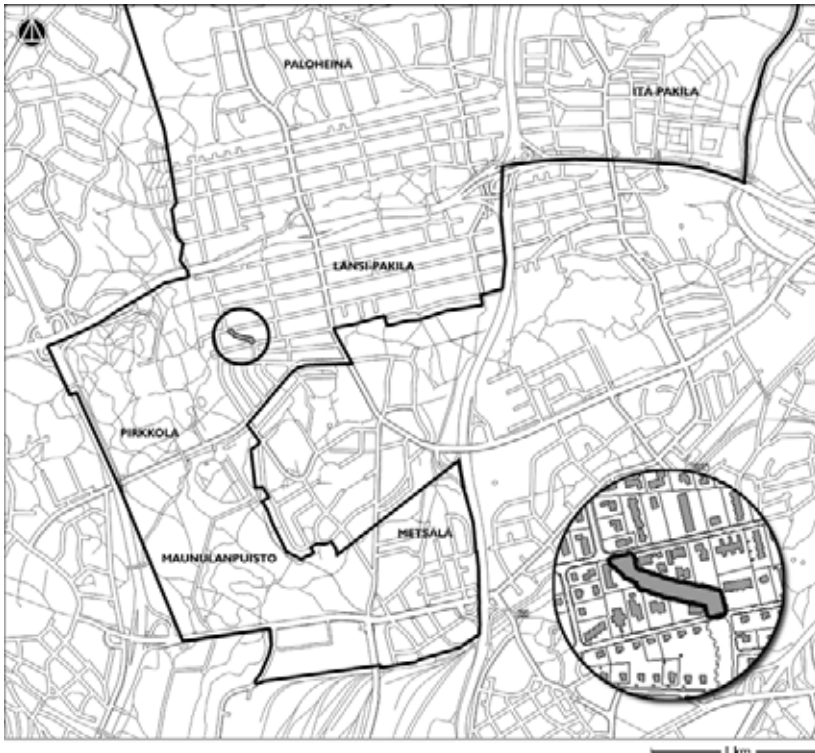
Suunnitelma seuraavalle 10-vuotiskaudelle

Puiston kehittämiseksi kokonaisuutena laaditaan suunnitelma. Penkit vaihdetaan kaikilta kolmelta puiston osalta samanlaisiksi ja niiden sijoitukseen kiinnitetään erityistä huomiota. Jätepisteiden (syväsäiliöt) sijoittamista tarkastellaan: pienistä roska-astioista luovutaan ja alueelle sijoitetaan tarvittava määrä syväsäiliötä (n. 3 kpl), joiden tyhjennys on 2-3 kertaa vuodessa. Alueen valaistus suunnitellaan yhteistyössä valaistussuunnittelijan kanssa. Valaisintyyppi vaihdetaan koko Kirsikkapuron alueella yhtenäiseksi. Valaistussuunnittelussa Kirsikkapuron puisto olisi mahdollinen Helsingin energian erityiskohde, jossa voitaisiin kokeilla liiketunnistukseen perustuvaa valaistusta sekä puiden ja veden erikoisvalaistusta.

Kasvillisuuden hoidon tavoitteena on säilyttää puistomainen ilme. Pohjoisosassa on myös metsäinen vyöhyke. Puiston puustoa hoidetaan poistamalla huonokuntoisia puita ja täydennysistutuksissa suositaan yleisesti lehtipuita ja erityisesti kirsikkää. Nurmikkopinnat säilytetään eteläisimmässä osassa leikattuina, keskisellä ja pohjoisella osalla kehitetään nurmikosta

vähemmän leikkausta vaativa A3-luokan kukkiva nurmikko. Puron penkereet vesakoituvat, joten säännöllinen vesakonpoisto on tarpeen. Puro on tärkeä elementti ja sen merkitystä korostetaan entisestään istuttamalla penkereille kosteikkokasvillisuutta. Puronvarren kasvillisuus tulee osaltaan ehkäisemään myös rantapenkereiden eroosiota eteläisellä ja keskisellä puistonosalla. Puron kasvillisuudesta tehdään selvitys ja suunnitelma kasviasiantuntijoiden tietämystä hyödyntäen ja samalla tutkitaan, tarvitaanko eroosion estämiseksi myös rakenteita.

3. KIRSIKKAPURON PUISTO, POHJOISOSA



<i>pinta-ala</i>	3 194 m ²
<i>rekisterinumero</i>	36049
<i>hoitoluokka</i>	A3 (puustoiset)→C1, A3 (avoimet)
<i>osoite</i>	Alkutie, Papinmäentie
<i>kaavamerkintä</i>	P (puisto)
<i>perustamisvuosi</i>	1998
<i>suunnittelija</i>	Sirpa Tikka
<i>luonnonhoidon kuvio</i>	-

Kohteen kuvaus

Alueella on sekä puistomaisia että metsäisiä osia. Pohjoispäädyssä on puuistutuksia (mm. serbiankuusi) ja nurmikkoja. Osa alueesta on luontaista metsää, jota luonnonhoitoyksikkö hoitanut erillisestä sopimuksesta ja puustoa on jo kertaalleen harvennettu tällä suunnitelmakaudella. Kirsikkapuut eivät saa metsäisillä osilla tarpeeksi valoa. Vaahteravesakko purouoman penkereellä kasvaa voimakkaana.

Talvikunnossapidetty sorakäytävä (170 m) kulkee alueen halki. Puistossa on muutama jäteastia, kaksi kiintopenkkiä ja viisi valaisinta. Kallioon louhitun purouoman vieressä kulkeva puuaita on huonokuntoinen ja epäsiisti. Alueella sijaitsee maakellari, joka on 1940-luvun rakennus. Maakellari osaltaan elävöittää puistoa tuoden sille lisää ajallista ja käyttöhistoriaan liittyviä ulottuvuuksia. Maakellari on kuitenkin houkutellut oleskelupaikkana jopa huumeidenkäyttäjiä, joten kellarin käyttötarkoituksen ideointi on tärkeää. Rakenteita mahdollisesti vaurioittavat puut on kaadettu kellarin päältä. Puron putkitettu osuus on Helsingin Veden vastuulla.



(ylin) Maakellari voitaisiin ottaa hyötykäyttöön tai tiiviimmin osaksi puistoa mm. valaisemalla.

(alin) Pohjoisimman kulman nurmikkoa kehitetään istuttamalla kukkivaa kasvillisuutta.

Käyttäjien toivomukset

Lähitonttien asukkaat ovat toivoneet poistettavan huonokuntoisimpia puita alueelta.

Tavoitteet

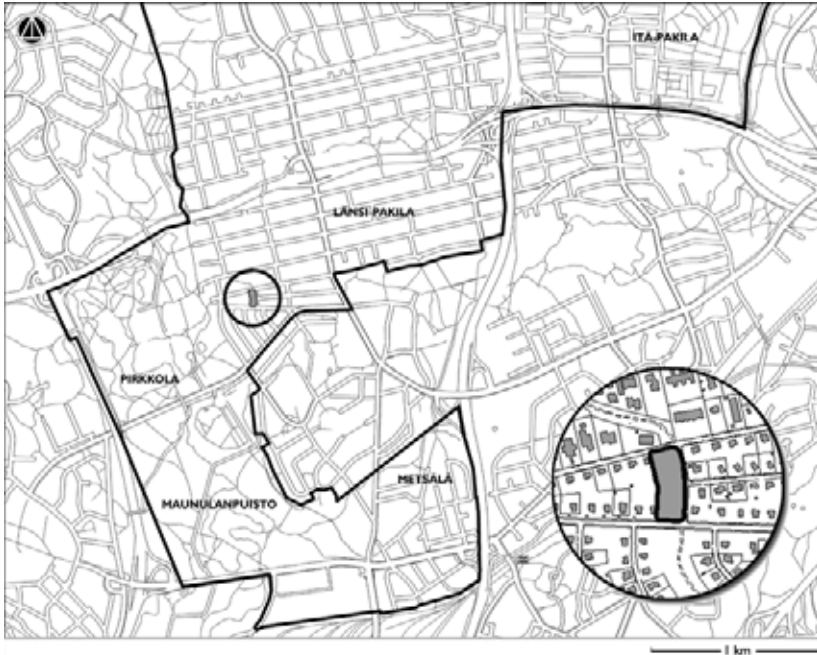
Alue liitetään hoidon ja rakenteellisten muutosten myötä selkeämmin osaksi muita Kirsikkapuron puiston osia.

Suunnitelma seuraavalle 10-vuotiskaudelle

Viheraluerekisterissä käytettyyn nimeen lisättiin liite pohjoisosa alueen paikallistamisen helpottamiseksi. Reitin varren rakenteellisten osien ja pohjoispäädyn nurmikkoalueen hoito säilytetään edelleen A3-luokassa: reitin talvikunnossapidosta, penkkien kunnosta ja jätehuollosta huolehditaan. Puuaita (110 m) kunnostetaan huomioiden mahdollisuus turvalliseen tutustumiskohtaan kalliolouhoksen purouomaan. Maakellarin kunnostustarve selvitetään. Kellaria voitaisiin hyödyntää "raunioelementtinä" tai käyttää perennojen (esim. daaliat) mukuloiden säilyttämiseen, jolloin ovi tarvitsisi verkkokalterit suojakseen. Esille on noussut myös kellarin valaiseminen sisältä ajastimella. Kellarin mahdollisen kunnostussuunnittelun yhteydessä kiinnitetään huomiota myös kasvillisuuteen kellarin ympärillä. Valaistus uusitaan yhdenmukaiseksi puiston muiden osien kanssa. Kasvillisuuden hoitoa ja täydennysistutuksia varten laaditaan suunnitelma opinnäytetyönä (esim. Lepaa/maisemasuunnittelu).

Metsäinen luonne säilytetään ja hoitoluokka metsikköosilla muutetaan C I :ksi. Metsäosat liitetään seuraavan kierroksen luonnonhoitosuunnitelmaan. Puuston harvennuksen yhteydessä poistetaan erityisesti huonokuntoisimpia havupuita kirsikkapuiden ympäriltä, jolloin kirsikat alkavat saada enemmän valoa. Metsän avoimilla osilla olevat, käytävää reunustavat, pienet nurmikkokaistaleet kehitetään metsänpohjakasvillisuudeksi tai vain tarvittaessa niitettäväksi alueiksi. Tavoitteena on saada pohjoispäädyn nurmikko kehittymään kukkivaksi istuttamalla keväällä kukkivia sipulikasveja (esim. skilla, käenrieska) ja kosteammille kohdille esim. mukulaleinikkiä ja alaskankleitoniaa, jolloin myös säännöllisen nurmikonleikkauksen kertoja voidaan harventaa. Kukkivan nurmikon alueet tasoitetaan ja perustetaan.

4. KIRSIIKAPURON PUISTO, KESKIOSA



<i>pinta-ala</i>	3 005 m ²
<i>rekisterinumero</i>	36050
<i>hoitoluokka</i>	A2 → A3 (nurmikkoalueiden osalta)
<i>osoite</i>	Papinmäentie, Pirjontie
<i>kaavamerkintä</i>	VP (puisto)
<i>perustamisvuosi</i>	1998
<i>suunnittelija</i>	Sirpa Tikka
<i>luonnonhoidon kuvio</i>	-

Kohteen kuvaus

Kirsikkapuron keskiosan yleisilme on puistomainen. Puistossa kulkee sorapintainen käytävä (280 m). Alueella on hoidettua nurmikkoa 2725 m², kaksi jäteastiaa, kaksi kiintopenkkiä ja neljä valaisinta. Asfalttipintainen katu liittyy itäpuolella puistoon ilman rajausta ja tästä johtuen kadun talvikunnossapito rikkoo nurmikon reunan vuosittain. Tämän lisäksi autoja pysäköidään jatkuvasti puiston puolelle, vaikka nurmikkoalue viettääkin puruuomaa kohti.

Käyttäjien toivomukset

Ei toivomuksia.

Tavoitteet

Alueen puistomaisuudesta ja siisteydestä sekä rakenteista huolehditaan osana Kirsikkapuron puistokokonaisuutta. Hoitoluokka muutetaan nurmikkoalueiden osalta A2:sta A3:ksi.

Toimenpiteet

Viheraluerekisterissä käytettyyn nimeen lisättiin työn aikana liite keskiosan alueen paikallistamisen helpottamiseksi. Itäosan kadunvarrelle asennetaan reunakivi, jolloin puistoalue erottuu selkeästi kadusta. Kasvillisuuden hoitoa ja täydennysistutuksia varten laaditaan suunnitelma opinnäytetyönä (esim. Lepaa/maisemasuunnittelu). Nurmikkoalueiden hoitoluokka muutetaan A2:sta A3:ksi käyttäen kukkivia sipulikasveja, kuten pohjoisosallakin.

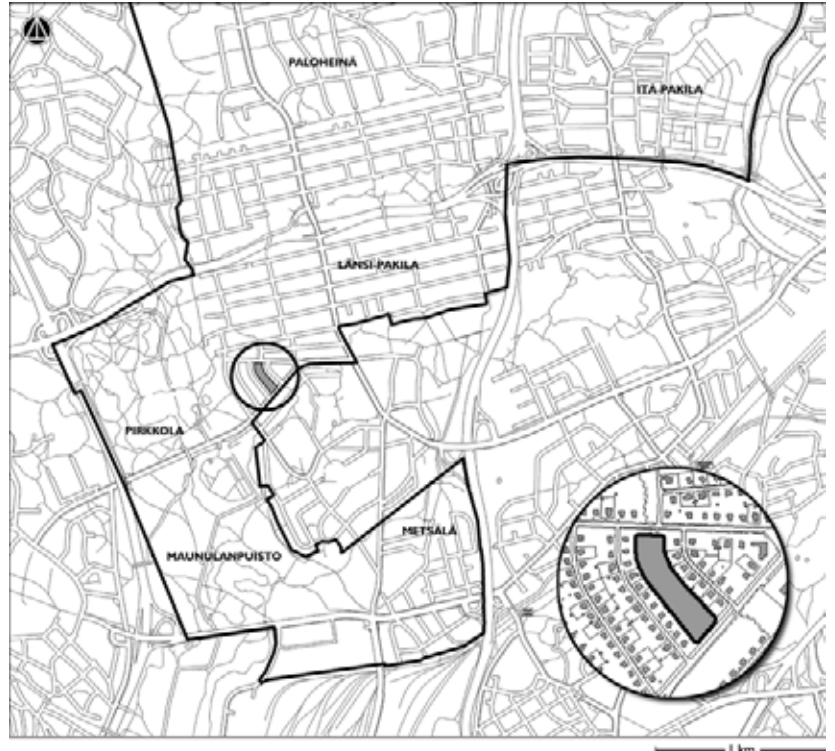


(ylin) Kadunvarsipysäköinti rikkoo nurmikon.

(alin) Kuusien ikääntyessä täydennysistutuksissa suositaan lehtipuustoa.

5. KIRSIKKAPURON PUISTO, ETELÄOSA

pinta-ala	7 650 m ²
rekisterinumero	36051
hoitoluokka	A2
osoite	Pirjontie, Pirkkolantie
kaavamerkintä	VP (puisto)
perustamisvuosi	1998
suunnittelija	Sirpa Tikka
luonnonhoidon kuvio	-

**Kohteen kuvaus**

Puiston poikki kulkee sorapintainen käytävä (360 m) ja alueen eteläpäädyssä, Pirkkolantien varrella, on leikkipaikka (536 m²), joka on kunnostettu muutama vuosi sitten. Hoidettua nurmikkoaluetta on 6242 m² ja puisto on varusteltu penkein, jäteastioin ja valaisimin. Lukuisia puita on poistettu valoisuuden lisäämiseksi, mutta kantojen jysintää ei ole tehty. Alueen läpi virtaava puro liittyy yleiseen sadevesiverkostoon Pirkkolantien lähellä. Putkitettu osuus on Helsingin Veden hoitovastuulla.

Käyttäjien toivomukset

Leikkipaikalle on toivottu asukkaiden käyttöön lukollista lelulaatikkoa.

Tavoitteet

Alueen puistomaisuudesta ja siisteydestä sekä rakenteista huolehditaan osana Kirsiikkapuron puistokokonaisuutta. Leikkipaikka pidetään kunnossa.

Suunnitelma seuraavalle 10-vuotiskaudelle

Puiston nimeen lisättiin työn aikana sijaintia tarkentava liite eteläosa. Kasvillisuuden hoitoa ja täydennysistutuksia varten laaditaan suunnitelma opin-



Syksyn sateiden aikaan on huolehdittava puron putkitetun osan toimivuudesta.

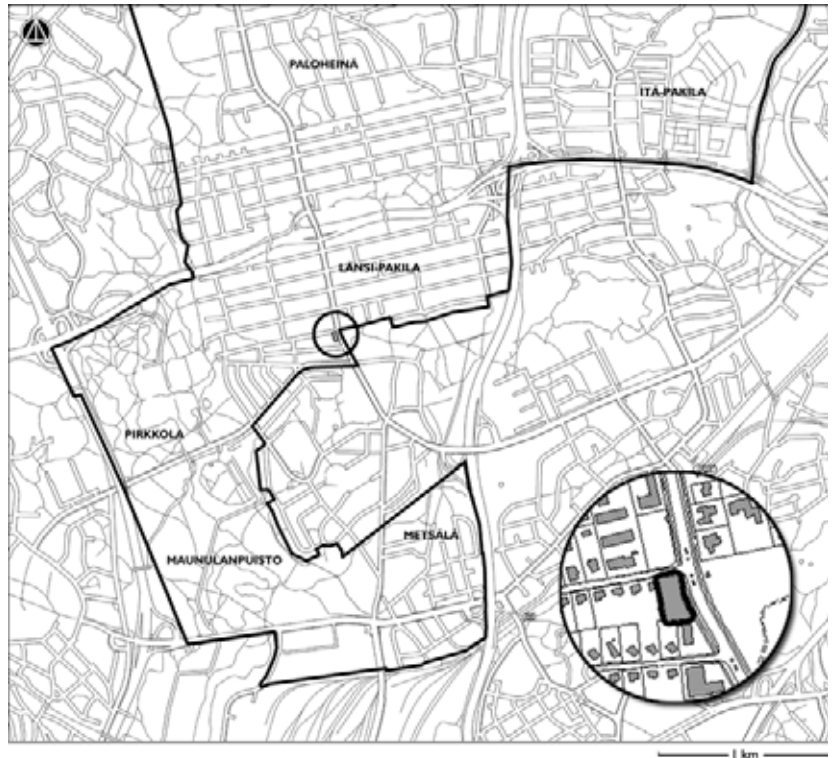
näytetyönä (esim. Lepaa/maisemasuunnittelu). Vanhemmiten havupuut varjostavat ja pimentävät kapeaa aluetta ja siitä syystä jatkossa suositaan lehtipuita. Puistoon muodostetaan monipuolinen "lehtipuukokoelma", joka kesäkaudella toimii viileähkönä lehtona. Mahdollisissa täydennysistutuksissa käytetään erityisesti kirsikkaa. Havupuita säilytetään puiston keskivaiheilla selkeänä ryhmänä, jota voidaan täydentää erikoisilla lajeilla. Havupuusto antaa kauniin taustan myös kirsikkapuille. Nurmikkoalueita hoidetaan jatkossakin säännöllisesti eteläisellä osalla puiden (haapa, poppeli) vesatuotannon estämiseksi. Nurmikoille voidaan istuttaa sipulikasveja, kuten muillakin Kirsikkapuron puiston osilla. Leikkikalulaatikon sijoittaminen leikkipaikalle tehdään tarvittaessa rakenteellisen kunnossapidon toimesta.



Näkymä Kirsikkapuron eteläosan leikkipaikalta pohjoiseen.

6. PAPINMÄENTIEN PUISTO

<i>pinta-ala</i>	953 m ²
<i>rekisterinumero</i>	36055
<i>hoitoluokka</i>	C1
<i>osoite</i>	Papinmäentie, Pakilantie
<i>kaavamerkintä</i>	VP (puisto)
<i>perustamisvuosi</i>	-
<i>suunnittelija</i>	-
<i>luonnonhoidon kuvio</i>	-



Näkymä alueen pohjoislaidalta kohti etelää.

Kohteen kuvaus

Pieni luontaista puustoa kasvava puistikko sijaitsee melko vilkkaasti liikennöidyn Pakilantien ja Papinmäentien kulmassa. Puistikolla on lähinnä suojavaikutusta, sillä se erottaa omakotitaloalueen Pakilantien liikenteestä ja liikerakennuspainotteisesta vyöhykkeestä. Alueen rajausta poikkeaa kaavasta, sillä se on piirretty kantakartan tonttirajojen mukaan. Tiheähkö, nuori puusto on pääasiassa lehtipuuvältaista (mm. vaahtera, rauduskoivu, raita) ja pensaskerros puuttuu lähes kokonaan. Puistoon on jäänyt puustonhoidon jäljiltä puunrunkoja, jotka ovat toimineet istuimina ja houkutteleet siten puistikkoon lähiasukkaita häiritseviä oleskelijoita.

Käyttäjien toivomukset

Läheisen tontin asukkaat toivovat, että puistoon ei jatkossa jätetä epäsovia väestöä houkuttelevia maapuita sekundäärisiksi istuskelu- tai oleskelupaikoiksi.

Tavoitteet

Kehitetään puiston kasvillisuuden suojavaikutusta lisäämällä pensaskerroksen kasvillisuutta ja pidetään alue yleisilmeeltään siistinä puistometsänä.

Suunnitelma seuraavalle 10-vuotiskaudelle

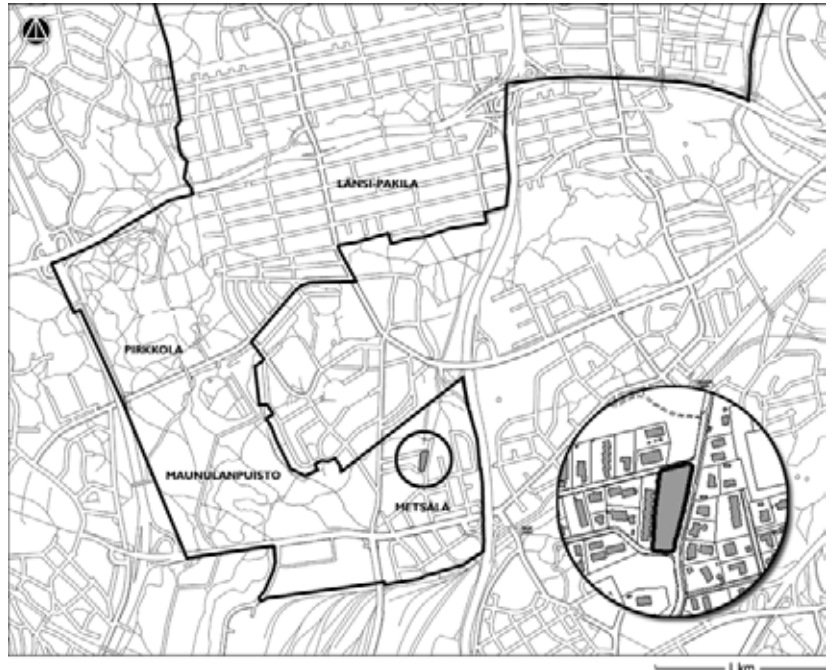
Alue puuttuu luonnonhoitosuunnitelmasta, joten se otetaan seuraavalla suunnittelukierroksella mukaan luonnonhoitosuunnitelmaan. Puistikkoa kehitetään jatkossa lähinnä suojametsän tapaan ja mitään erityisiä puistotoimintoja alueelle ei ohjata. Puistikko pidetään yleisilmeeltään siistinä luonnonhoidon menetelmin. Huonokuntoisia puita poistettaessa ei jätetä runkoja maastoon. Vesakon poisto tehdään 2-3 vuoden välein ja toimenpiteessä pyritään jättämään ryhminä pensasmaista kasvillisuutta pensaskerrokseen. Viheralue ei ole merkittävä virkistyskäytön kannalta ja alue olisi mahdollista muuttaa myös tontiksi.

Metsälä 283

Metsälän viheralueet ovat monin paikoin liikenneväyliin liittyviä metsäisiä suojaviheralueita. Tärkeimmät virkistyskäytössä olevat viheralueet ovat Pirttipolunpuisto sekä Krämertintien leikkipaikka. Krämertintien leikkipaikka kunnostettiin syksyllä 2003, kun taas Pirttipolunpuisto odottaa tarveselvitystä ja toimii nykytilassaan lähinnä tarjoten reitteineen ulkoilumahdollisuuden metsäisessä ympäristössä. Metsälästä on hyvät yhteydet Keskuspuistoon ja Maunulanpuiston koira-aitaus on aivan alueen vieressä. Maaliikennekeskuksen alueelle on tulossa kaavamuutos, jossa alue on tarkoitus muuttaa asuinalueeksi. Alueen rakentaminen voi alkaa aikaisintaan vuoden 2015 jälkeen. Asuinalue rakentuisi kerrostalokortteleista ja tiivistä ja matalista pien- ja kaupunkirivitalokortteleista. Alueelle tehtäisiin puisto, joka olisi kokoava, julkinen ulkotila.

7. KRÄMERTINTIE PUISTOKAISTA

rekisterinumero	35044
hoitoluokka	C1
osoite	Henkivartijantie, Takametsäntie
kaavamerkintä	vain reunaviiva (puisto)
perustamisvuosi suunnittelija	- Maunula-Pakila- Torpparinmäki luonnonhoidon suunnitelma 2000-2009
luonnonhoidon kuvio	4016



Näkymä alueen etelälaidalta.

Kohteen kuvaus

Krämertintien varren puoliavoimen puistoalueen läpi virtaa osaksi putkitettu ja osaksi avoimena oleva oja, Mätäpuro. Puistossa kulkee sähkölinja. Tuoreen kankaan puusto on pääasiassa lehtipuuvaltaista (mm. rauduskoivu, harmaaleppä, tuomi, raita). Alueella on myös hevostakanjoita. Alueen keskellä on reheväkasvuinen, tuore niitty, jonka lajeina ovat mm. mesiangervo, illakko, maitohorsma. Alue on mukana luonnonhoitosuunnitelmassa.

Käyttäjien toivomukset

Ei toivomuksia.

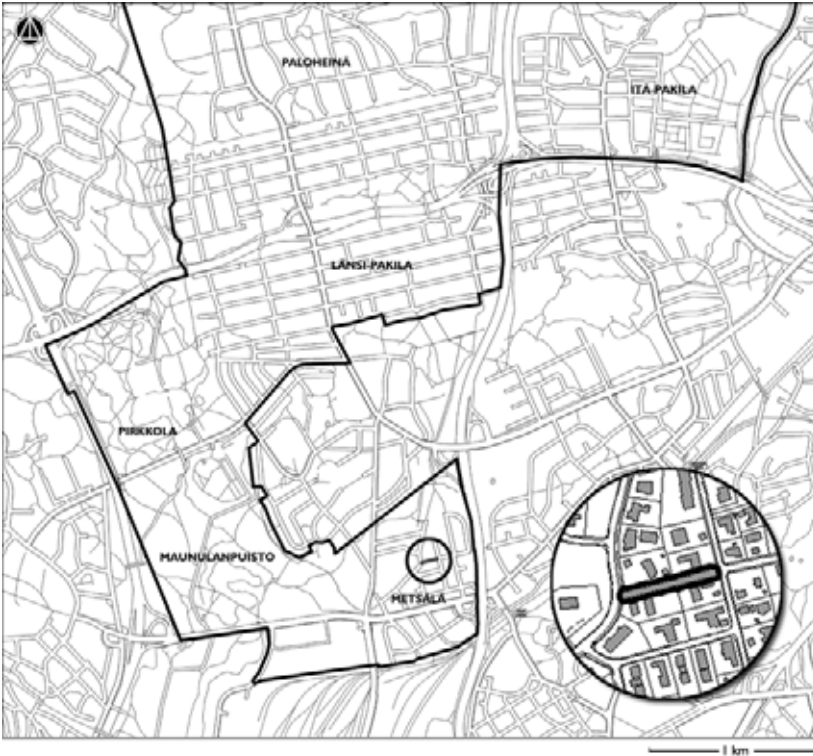
Tavoitteet

Säilytetään valoisa puoliavoimien ilme ja pidetään alueen puusto siistinä.

Suunnitelma seuraavalle 10-vuotiskaudelle

Aluetta hoidetaan luonnonhoitosuunnitelman mukaisesti. Puuston hoidossa otetaan huomioon alueella kasvavat arvokkaat puuyksilöt, kuten hevostakanjat, joille järjestetään tilaa harventamalla ympärillä kasvavaa puustoa. Niittymäistä aluetta pidetään avoimena luonnonhoidon keinoin poistamalla syntyvää vesakkoa niittyalueelta parin vuoden välein. Maa on kosteaa savea ja maan pinta epätasaista, joten koneellista niittoa varten niitty tarvitsisi kunnostusta, mikä taas ei näin pienialaisen kohteen ollessa kyseessä ole tarkoituksenmukaista.

8. KANNUNVALAJANTIE, KRÄMERTINTIE PUISTOKAISTA



<i>pinta-ala</i>	724 m ²
<i>rekisterinumero</i>	35045
<i>hoitoluokka</i>	A3
<i>osoite</i>	Kannunvalajantie, Krämertintie
<i>kaavamerkintä</i>	P (puisto)
<i>perustamisvuosi</i>	-
<i>suunnittelija</i>	-
<i>luonnonhoidon kuvio</i>	-

Kohteen kuvaus

Puistokaistan asfaltoitu kulkuyhteys toimii merkittävänä väylänä keskuspuiston suuntaan ja palvelee myös Tuusulantien itäpuolella asuvia. Länsipää nousee maastossa varsin jyrkästi. Reitti ei ole talvikunnossapidetty. Reitin varret kasvavat pujoa, nokkosta ja muuta rikkakasvillisuutta.

Käyttäjien toivomukset

Ei toivomuksia.

Tavoitteet

Pidetään kulkureitin varret siisteinä.

Suunnitelma seuraavalle 10-vuotiskaudelle

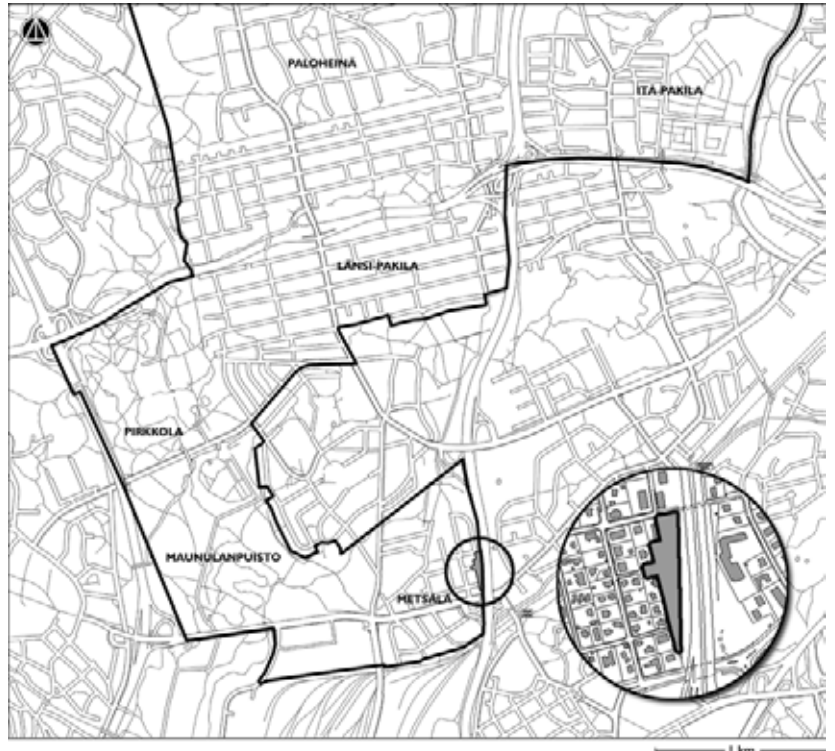
Hoito tulee kohottaa hoitoluokan tasolle. Leikkaus penkkaleikkurilla tehdään vähintään 2 kertaa kesässä. Mikäli penkereet ovat siinä kunnossa, ettei penkkaleikkuria voi käyttää, on ne kunnostettava: penkkaleikkuri vaatii 2,5 metrin toimintaleveyden. Tarvittaessa suoritetaan puunvesojen poisto.



(ylin) Näkymä alueen itäpäästä.
(alin) Näkymä länsipäästä.

9. KANNUS, TUUSULANTIE SUOJAVYÖHYKE

pinta-ala	5 953 m ²
rekisterinumero	35046
hoitoluokka	C3
osoite	Kannus, Tuusulantie
kaavamerkintä	EV (suojaviheralue)
perustamisvuosi	-
suunnittelija	-
luonnonhoidon kuvio	-

**Kohteen kuvaus**

Alueen pohjoislaidalla on Tuusulanväylän maavalli. Talvikunnossapidossa mukana olevaa sorakäytävää alueella on 80 metriä. Alue ei ole mukana luonnonhoitosuunnitelmassa. Avo-oja on Helsingin Veden hoitovastuulla.

Käyttäjien toivomukset

Ei toivomuksia.

Tavoitteet

Puuvartisen kasvillisuuden on vastattava suojaviheralueen vaatimuksia: tavoitteena tiheä, monikerroksellinen, myös havupuita sisältävä sekapuusto.

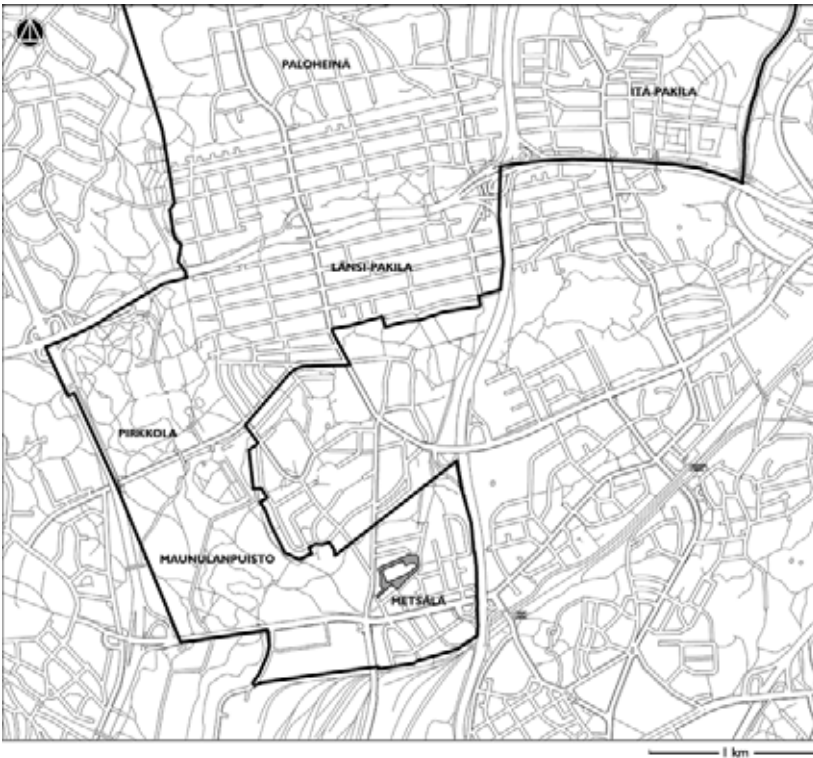
Suunnitelma seuraavalle 10-vuotiskaudelle

Alue ei ole mukana luonnonhoitosuunnitelmassa, johon se otetaan seuraavalla suunnittelukierroksella.



Näkymä pohjoisesta.

10. KRÄMERTINPUISTO



<i>pinta-ala</i>	14 236 m ²
<i>rekisterinumero</i>	35048
<i>hoitoluokka</i>	A2 (453 m ²) A3 (1458 m ²) C1 (12324 m ²)
<i>osoite</i>	Krämertintie
<i>kaavamerkintä</i>	vain reunaviiva (puisto)
<i>perustamisvuosi</i>	-
<i>suunnittelija</i>	Maunula-Pakila- Torpparinmäki luonnonhoidon suunnitelma 2000-2009
<i>luonnonhoidon kuvio</i>	4013-4015, 4020

Kohteen kuvaus

Liikuntaviraston urheilukenttäaluetta ympäröivä metsikkö toimii alueen omakotiasukkaiden lähimetsänä vain visuaalisesti. Tuoreen kankaan metsä on lehtipuuvaltaista. Satunnaisia kaistaleita puiston puolelta on vuokrattu asukkaiden lisäpihaksi. Mätäoja virtaa alueen halki muodostaen vesiaiheen ja eliöstölle ekologisen käytävän. Leikkipaikka Krämertintien varressa kunnostettiin rakenteellisena kunnostuskohteena loppukesästä 2003.

Käyttäjien toivomukset

Leikkipaikalle esitettiin toivomus sadekatoksen saamisesta, mikä toteutettiin kunnostuksen yhteydessä.

Tavoitteet

Leikkipaikka pidetään toimivana ja alue yleisilmeeltään siistinä.

Suunnitelma seuraavalle 10-vuotiskaudelle

Alueen leikkipaikka kunnostettiin vuonna 2003 ja se pidetään käyttökunnossa normaaleilla ylläpitotoimilla. Luonnonhoidon kuvioita hoidetaan luonnonhoitosuunnitelman mukaisesti.



(ylin) Huonokuntoinen leikkipaikka ennen kunnostusta.

(alin) Leikkipaikka kunnostuksen jälkeen.