



**KESKI-VUOSAAREN JA RASTILAN  
LUONNONHOITOSUUNNITELMA  
VUOSILLE 2008–2017**



**Helsingin kaupungin rakennusvirasto  
Katu- ja puisto-osasto 2008**



## SISÄLLYSLUETTELO

SISÄLLYSLUETTELO .....	3
1. JOHDANTO .....	4
2. SUUNNITTELUALUE .....	5
3. SUUNNITELMAN LAATIMINENJA VUOROVAIKUTUS.....	6
4. LUONNONSUOJELU JA LUONNON MONIMUOTOISUUS.....	7
5. NIITTYJEN HOITO .....	7
6. METSIEN HOITO .....	8
Toimenpiteet suunnitelmakaudella .....	8
7. SUUNNITELMAN TOTEUTTAMINEN.....	8
8. Kuviokohtaiset toimenpiteet .....	10
9. Liitekartat.....	73
• Ehdotetut hakkuut .....	73
• Metsänhoitotyöt.....	73
• Hoitoluokat.....	73

## 1. JOHDANTO

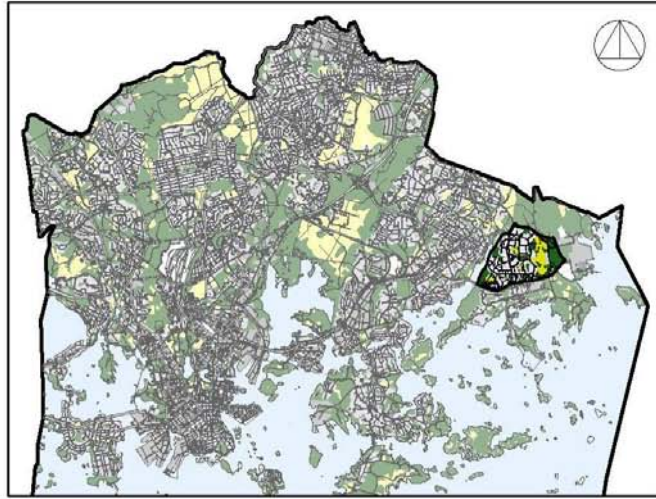
Helsingin metsien hoito toteutetaan luonnonhoitosuunnitelmien mukaan. Luonnonhoitosuunnitelma on yksityiskohtainen toteutussuunnitelma, jossa kuviokohtaiset ohjeet noudattavat niitä tavoitteita, jotka alue- tai viheraluesuunnitelmassa on puistokohtaisesti määritetty. Tämä suunnitelma perustuu 29.11.2007 yleisten töiden lautakunnan hyväksymään Keski-Vuosaaren ja Rastilan aluesuunnitelmaan 2008 – 2017. Aluesuunnittelun aikana on käyty laajaa vuorovaikutusta alueen asukkaiden ja muiden yhteistyötahojen kanssa. Saatua palautetta on käytetty hyväksi myös tätä luonnonhoitosuunnitelmaa laadittaessa.

Luonnonhoitosuunnitelma on laadittu rakennusviraston katu- ja puisto-osaston suunnittelutoimistossa. Projektia on johtanut metsäsuunnittelija Timo Virtanen. Maastotöitä toimenpiteiden määrittämiseksi tehtiin vuoden 2007 aikana ja vuoden 2008 alussa. Ajan tasaiset suunnitelmätiedot on tallennettu katu- ja puisto-osaston metsätietojärjestelmään. Tässä suunnitelmassa on tulostushetken kuviolistaus ja toimenpiteet suunnitelmakauden alkupuolelle. Tavoitteiden saavuttamiseksi tarpeelliset toiskertaiset toimenpiteen tullaan päivittämään metsätietojärjestelmään ennen alueen toista hoitokierrosta.

Aluesuunnitelma muodostaa oleellisen osan tästä suunnitelmasta. Hoitotavoitteiden asettelu on tehty aluesuunnittelun yhteydessä ja tätä suunnitelmaa on luettava rinnan aluesuunnitelman kanssa kokonaisuuden ymmärtämiseksi. Suunnittelualueen pinta-ala on noin 86 hehtaaria. Tästä metsämaata on noin 76,6 hehtaaria. Metsäalueet jakautuvat eri hoitoluokkiin siten, että lähivirkistysmetsiä on n. 61 hehtaaria, ulkoilumetsiä 3,5 hehtaaria, suojametsiä 1,2 hehtaaria ja arvometsiä n. 11 hehtaaria. Niittyjen osalta suunnitelmaa täydennetään myöhemmin, koska etenkin alueen itäosissa tapahtuu rakentumisen myötä jatkuvia muutoksia.



## 2. SUUNNITTELUALUE



Suunnittelualueen sijainti Helsingissä

-  Suunnittelualue
-  Viheralueet
-  Avoimet alueet



Suunnittelualue

LIITE I

- 1 Rastilomäki
- 2 Rastilakallio
- 3 Kuusaita (puustokorttelit), Kuusaita (entellösa)
- 4 Rastilan ummannon suojaviheralue
- 4a Vuoratti - Vuotie, suojaviheralue
- 5 Vuosensaarentien Puistikko
- 6 Kaikupäristö
- 7 Vuotie - Kalvikien, suojaviheralue
- 8 Kalvikien-Aropanrinne, suojaviheralue
- 9 Lokite - Aropanrinne puistometsä
- 10 Rastilante - Kalvikien, puistometsä
- 11 Rastilante 3 kortti
- 12 Varsikkala
- 13 Kalvikien puistikot (linja)
- 14 Rastilantein puistometsä
- 15 Niinsaarentien puistikot
- 16 Mustaholmen puistikot
- 17 Iivastonpuisto
- 18 Pohjoisen osakeskustan puistometsä
- 19 Suonenluoppa
- 20 Hissasaaren puisto
- 21 Vuosaaren puistokatu puistometsä
- 22 Kalvikien puistikot (tä)
- 23 Vuosaaren urheilupuisto (LV)
- 24a Punaiskumpu
- 24b Nuurinkumpu
- 25 Sattumasaarenpuisto ja leikkipuisto (ohikäyttö)
- 26 Mosaiikkipuisto
- 27 Tyynyvaarante - Mosaiikkirasti
- 28 Vuosaare - Punakiverkko, puistometsä
- 29 Porslindhöiden puistometsä
- 30 Porslindhöiden puistikot (linja)
- 31 Niinsaarentie - Porslindhöiden, suojaviheralue
- 32 Raavilukien metsä
- 33 Porslindhöiden puistikot (tä)
- 34 Mäkelundipuisto
- 35 Niinsaarentien metsäalue
- 36a Porslindhöiden puisto
- 36b Hynttipuisto
- 37 Porslindhöiden - Pöllömäntien, puistikot
- 38 Vuosaaren liikuntapuisto ja viheralueet
- 39 Omenapuisto
- 40 Porslindhöiden - Omenamäntien, puistometsä
- 41 Nordbjörn karnanpuisto

Suunnitelma-alueeseen kuuluvat Rastilan ja Keski-Vuosaaren alueet, jotka ovat Vartiokylänlahden, Vuotien, Niinsaarentien ja Laivanrakentajantien rajaaman alueen sisällä. Idässä alue rajautuu Vuosaaren satama-alueeseen ja golfkenttään.

### 3. SUUNNITELMAN LAATIMINEN JA VUOROVAIKUTUS

Luonnonhoitosuunnitelma on toteutustason suunnitelma, joka ohjaa yksityiskohtaisemmin metsissä ja niityillä tehtäviä luonnonhoitotoimenpiteitä. Luonnonhoitosuunnitelmas-  
sa toimenpiteet noudattavat niitä tavoitteita, jotka aluesuunnitelmassa on määritelty. Yleisten töiden lautakunta hyväksyi kokouksessaan 29.11.2007 Keski-Vuosaaren ja Rastilan aluesuunnitelman 2008 – 2017 ohjeellisena noudatettavaksi. Aluesuunnitel-  
massa on puistokohtaisesti määritelty hoidon tavoitteet seuraavaksi kymmenvuotiskau-  
deksi.

Tavoitteet noudattavat Helsingin luonnonhoidon linjausta, jonka moniarvoiset hoitota-  
voitteet ottavat huomioon niin luonnon monimuotoisuuden kuin virkistyskäytön tarpeet. Linjaus määrittelee luonnonhoidon tavoitteet seuraavasti:

1. Asuinympäristöt ovat viihtyisiä, kestäviä ja turvallisia, ja ne lisäävät asukkaiden terveyttä ja hyvinvointia
2. Ulkoiluympäristö on toimiva ja elämyksellinen
3. Luonnonympäristön maisemakuva on korkealaatuinen ja omaleimainen.
4. Luonnon monimuotoisuus on otettu huomioon ja luonnonsuojelualueiden arvot säilytetty.
5. Metsäiset viheralueet ovat elinvoimaisia ja kestäviä ja niiden olemassaolo turva-  
taan myös tulevaisuudessa.
6. Niityt ja pellot ovat monimuotoisia.
7. Liikenneväylien ympäristöä hoidetaan huomioiden sekä suoja- että maisema-  
vaikutukset.

Puistokohtaisten tavoitteiden, Helsingin luonnonhoidon linjauksen ja työohjeiden mukai-  
sesti määritettiin kuviokohtaisesti toimenpiteet, jotka ohjaavat luonnonhoitotöiden toteu-  
tusta.

Merkittävässä uudistamiskohteissa järjestettiin maankäyttö- ja rakennuslain 128 §:n mu-  
kainen toimenpiteen vähäisyyden arviointi 18.12.2007. Katselmusmiehistö katsoi lau-  
suntonaan toimenpiteet maankäyttö- ja rakennuslain 128 §:n tarkoittamalla tavalla vä-  
häisiksi. Katselmusta johti Helsingin kaupungin rakennusvalvontaviraston kaupunkiku-  
vaosaston rakennusmestari Kaarle Veijalainen.

Aluesuunnittelun yhteydessä tehtiin asukaskysely ja järjestettiin yleisötilaisuuksia sekä  
maastokävelyitä, joissa keskusteltiin asukkaiden ja alueen käyttäjien kanssa tavoitteista  
ja tarpeista, joita eri tahoilla oli esittää. Suunnitelmassa on tehty kompromisseja erilais-  
ten tavoitteiden yhteensovittamiseksi. Avoimessa keskustelussa ilmapiiri ja ymmärtä-  
mys hoidettujen ja hoidon ulkopuolelle jätettyjen alueiden merkityksestä on varmasti  
lisääntynyt. Viheralueiden merkityksestä asukkaille ja virkistykselle ei ollut erimielisyyttä.  
Maisemalliset näkökannat korostuivat asukastilaisuuksissa ja puistomaisesti hoidettuja  
viheralueita toivottiin etenkin Vuosaaren keskuspuiston alueella. Kuitenkin alueen säi-  
lyminen luonnonmukaisena viheralueena on tärkeää. Metsän tunnelma suuremmilla  
metsäalueilla on arvostettua. Tiiviissä asuinympäristössä turvallisuuden tunnetta koros-  
tettiin, eikä ryteiköitä haluta vilkkaasti käytettyjen ulkoiluteiden varsille. Toisaalta ymmär-  
rettiin luonnon monimuotoisuuttakin ja kompromissit lahopuun ja tiheikköjen jättämiselle  
ovat hyväksytyjä.

Ulkoilijoiden turvallisuudesta ei voida tinkiä reittien varrella, mutta syrjäisemmällä osilla  
esimerkiksi pystyy lahoavia puita voidaan jättää riskin ollessa jo varsin pieni. Lahopuun  
jättämisessä otetaan huomioon maisemalliset näkökohdat niin, ettei parhaille näkymille

jätetä risukkoisia alueita ja maapuita lahoamaan. Reittien varsien avoimuus lisää myös turvallisuuden tunnetta, kun pöheikköön ei voi kukaan piiloutua vaanimaan mahdollista uhria. Luonnonsuojelun näkökohdat on otettu suunnitelmassa huomioon määrittelemällä arvometsät Vartiokylän lahden rantavyöhykkeelle ja koillisosassa Niinisaarentien metsäalueen luhtaiseen keskiosaan. Arvometsiin luokitellut alueet jätetään pääosin hoidon ulkopuolelle kehittymään luonnontilaan. Rantareitin turvallisuudesta kuitenkin pidetään huolta.

#### **4. LUONNONSUOJELU JA LUONNON MONIMUOTOISUUS**

Alueen maiseman ja luonnon nykytilaa on selvitetty kattavasti aluesuunnitelman osassa A, alueen kuvaus ja nykytilan analyysi.

Arvokkaita luontokohteita ovat mm. aluesuunnitelman kohde 35 Niinisaarentien metsäalue. Siellä on Helsingin oloissa ainutlaatuisia tulvametsiköitä ja luhtaisia sekametsäalueita, joissa on runsaasti pystyyn kuollutta lahoppua. Alue on linnustollisesti arvokas alue.

Lepakoiden kannalta tärkeä Vartiokylän lahden rantavyöhyke jätetään luonnontilaan. Vartiokylänlahden pohjukka on myös linnustollisesti arvokasta aluetta. Isonmastonkujan kalliorinne Vanttikallion etelärinteessä on arvokas kasvillisuuskohte, mutta kärsinyt viime vuosien kesäisistä kuivuuskausista.

Luonnon monimuotoisuus otetaan huomioon esimerkiksi hoitotöiden yhteydessä jätettävissä pienialaisissa tiheiköissä, jotka suovat suojapaikkoja linnustolle. Lahoppuun jättäminen lisää lahoppuusta riippuvaisten eliöiden elinmahdollisuuksia. Vuosaari on kuitenkin suureksi osaksi tiheästi rakennettua aluetta, mikä rajoittaa mahdollisuuksia jättää alueita luonnontilaan. Kerrostaloalueet suurine tontteineen, joissa kasvaa paljon puustoa, muodostavat kuitenkin viheralueiden kanssa vihreän ympäristön ja tekevät alueesta asukkaiden arvostaman kokonaisuuden.

#### **5. NIITTYJEN HOITO**

Suunnittelualueella on itäosassa viljelypalsta-alueita, joita on viime aikoina kunnostettu. Punakivenpuiston niityt muodostavat yhden alueen helmistä ja Marielundin puisto on juuri kunnostettu. Vuosaaren liikuntapuiston alueella on laajoja niittyalueita, mutta alue on rakentumassa ja kehittyy vähitellen. Tässä suunnitelmassa ei niittyjä käsitellä sen enempää. Useimmat niityistä kuuluvat erillisten puistosuunnitelmien piiriin ja niitä hoidetaan niiden suunnitelmien mukaisesti.

## 6. METSIEN HOITO

Luonnonhoidon linjauksessa on sovittu, että uusi hoitoluokitus otetaan käyttöön Helsingissä. Tällä alueella hoitoluokituksen tarkistus on vielä osittain kesken, mutta luonnos on kuitenkin tämän suunnitelman liitteenä. Nyt toteutettavissa toimenpiteissä noudatetaan käytössä olevia työohjeita ja laatujärjestelmää.

Luonnonhoitotyöt toteutetaan katu- ja puisto-osastolla laaditun vuosityöohjelman mukaisesti. Toteutustyöt ovat katu- ja puisto-osastolla ylläpitotoimiston metsävastaavan vastuulla. Työt tilataan pääosin rakennusviraston ympäristötuotannon luonnonhoitoyksiköltä, jossa vastaava luontomestari vastaa ja johtaa työmaan toteutusta.

### Toimenpiteet suunnitelmakaudella

Taimikonhoitoa ja pienpuustonhoitoa	35,5 ha
Taimien istutusta (osalla aluetta)	9,2 ha
Ensiharvennukset	1,1 ha
Harvennukset	9,1 ha
Yksittäisten puiden poisto	27,1,0 ha
Uudistaminen viljelemällä (vaiheittainen uudistaminen)	3,1 ha

Hakkuutöitä tehdään vuonna 2008 yhteensä 38,3 hehtaarin alueella.

Hoitotöitä tehdään vuonna 2008 yhteensä 37,4 hehtaarin alueella

## 7. SUUNNITELMAN TOTEUTTAMINEN

Luonnonhoitosuunnitelma on luonnonhoidon linjausten mukainen. Sen tavoitteet on hyväksytty aluesuunnitelmassa ohjeellisena noudatettaviksi ja se toteutetaan vuosityöohjelman mukaisesti.

Luonnonhoidon toteutus tehdään suunnitelman ja työohjeiden mukaisesti. Toteutuksessa käytetään kaikkia käytettävissä olevia tekniikoita luonnonhoidon linjausten mukaan. Puunkorjuu tehdään joko metsurityönä tai koneellisesti. Metsäkuljetus tehdään koneellisesti. Hakkuutähteet kerätään pois haketettavaksi keskeisimmistä lähivirkistysalueen metsistä. Osa hakkuutähteistä voidaan jättää metsiin, mikäli niistä ei ole haittaa ulkoilulle. Hakkuutyöt tehdään ajankohtana, jolloin ei synny maastovaurioita. Laajemmat hakkuut sovitetaan myös linnuston pesimäajan ulkopuolelle. Linnuston pesiminen otetaan huomioon myös maisemaniittyjen niitossa. Luonnonhoitotoimenpiteet; hakkuut, raivaukset ja niittotyöt tehdään siten, että niistä ei aiheudu kohtuutonta haittaa ulkoilulle. Talvisin otetaan huomioon mm. liikuntaviraston ylläpitämät ladut. Vastaava työnjohtaja tarkistaa Helsingin ympäristökeskuksen luontotietojärjestelmästä aluetta koskevat luontotiedot ja ottaa huomioon mahdolliset muutokset. Muutoksia vaativissa kohteissa toteuttaja ottaa yhteyttä alueen metsäsuunnittelijaan ja sopii menettelystä.



Luonnonhoitosuunnitelma on nähtävillä rakennusviraston internetsivuilla ja asiakaspalvelussa. Luonnonhoitotoimenpiteistä tiedotetaan asukkaille työhöjeen tiedotusohjeiden mukaisesti. Asukkailla on mahdollisuus saada lisätietoja toimenpiteistä työnjohtajalta ja suunnittelijalta.

## 8. Kuviokohtaiset toimenpiteet

### Kuvioluettelo

**Kunta:** 91 HELSINKI  
**Suunnittelualue:** 154 Helsingin kaup.  
**Lohko:** 34

**Tila:** 91-435-1-1 Vuosaari  
**Omistaja:** HELSINGIN KAUPUNGINKANSLIA

#### Metsikkökuviot:

1	Pinta-ala:	1.21						
	Kasvupaikka:	Tuore kangas			Pääpuulaji:		Mänty	
	Puusto:	<i>Puulaji</i>	<i>Ikä</i>	<i>Ppa</i>	<i>Rluku</i>	<i>Lpm</i>	<i>Pituus</i>	<i>Til</i>
			<i>v</i>	<i>m<sup>2</sup>/ha</i>	<i>r/ha</i>	<i>cm</i>	<i>m</i>	<i>m<sup>3</sup>/ha</i>
		Mänty	105	8	110	31	22	80
		Rauduskoivu	100	7	80	35	23	67
		Kuusi	105	6	80	33	22	58
		Pihlaja	40	1	80	10	11	3
		Raita	40	1	70	15	15	7
	Toimenpiteet:	<i>Toimenpide</i>			<i>Kiireellisyys</i>	<i>Vuosi</i>		
		Uudistaminen viljelemällä			Heti	2008		
		Männyn istutus			Heti	2008		
		Kuusen istutus			Heti	2008		
		Pienpuuston hoito			Heti	2008		
	Lisätiedot:	C1 Lähimetsä.						
	Kuvaus:	Rantakiventie eteläpuoli. Aluesuunnitelman kohde 14. Tuoreella kankaalla pohjoisrinteessä kasvava yli 100-vuotias sekametsä, jossa kasvaa mäntyjä, kuusia ja koivuja. Lisäksi alikasvustona on nuorempia pihlajia ja raitoja. Myrskyn tekemiä pieniä aukioita, joihin on syntynyt kuusen taimia.						
		Toimenpiteet: Puustoa uudistetaan vaiheittain siten, että olemassa olevia aukioita suurennetaan ja niissä kasvaville taimille tehdään tilaa. Heikkokuntoiset puut poistetaan samalla kertaa, mutta tienvarren puusto jätetään toistaiseksi. Männyt jätetään toisen sukupolven puiksi. Pienpuuston hoito, jossa taimiryhmät hoidetaan ja lehtipuuvesakkoa poistetaan. Uudistamista jatketaan 10-vuotiskauden lopulla tai seuraavan alussa taimien kehittyessä ja vanhojen puiden kuntoa säännöllisesti seuraten. Tavoitteena on välttää koko metsäalueen kaatumista kerralla. Kestävimmät puut tulevat jäämään seuraavan sukupolven puiksi.						
2	Pinta-ala:	0.34						
	Kasvupaikka:	Tuore kangas			Pääpuulaji:		Mänty	
	Puusto:	<i>Puulaji</i>	<i>Ikä</i>	<i>Ppa</i>	<i>Rluku</i>	<i>Lpm</i>	<i>Pituus</i>	<i>Til</i>
			<i>v</i>	<i>m<sup>2</sup>/ha</i>	<i>r/ha</i>	<i>cm</i>	<i>m</i>	<i>m<sup>3</sup>/ha</i>
		Mänty	47	12	210	28	18	102
		Rauduskoivu	47	7	110	30	20	60
		Haapa	45	1	40	20	18	8
		Kuusi	47	1	20	28	17	7
		Raita	45	1	40	18	12	5
		Pihlaja	25	1	150	8	8	3

Toimenpiteet:	<i>Toimenpide</i>	<i>Kiireellisyys</i>	<i>Vuosi</i>
	Yksittäisten puiden poisto	Heti	2008
	Männyn istutus	Heti	2008
	Pienpuuston hoito	Heti	2008

Lisätiedot: C1 Lähimetsä.

Kuvaus: Kalvikintien ja Rantakiventien kulmauksessa. Aluesuunnitelman kohde 14.

Kasvupaikka tuoretta kangasta, jossa kasvaa noin 45-vuotias mäntyvaltainen metsikkö, jossa kasvaa lisäksi koivuja, pihlajia ja pohjoisosassa joku-nen heikkokuntoinen kuusi.

Tavoite: Elinvoimainen männikkö, jonka kerroksellisuutta kehitetään lisää-mään suojavaikutusta.

Toimenpiteet: Yksittäisten heikkokuntoisten puiden poisto ja pienpuuston-hoito. Kalvikintien varteen istutetaan männyntaimia.

---

3	Pinta-ala:	0.09						
	Kasvupaikka:	Tuore kangas		Pääpuulaji:		Mänty		
	Puusto:	<i>Puulaji</i>	<i>Ikä</i>	<i>Ppa</i>	<i>Rluku</i>	<i>Lpm</i>	<i>Pituus</i>	<i>Til</i>
			<i>v</i>	<i>m2/ha</i>	<i>r/ha</i>	<i>cm</i>	<i>m</i>	<i>m3/ha</i>
		Mänty	70	16	430	23	18	138
		Kuusi	70	1	20	24	17	8
		Rauduskoivu	40	1	100	12	13	8
		Raita	50	1	90	13	12	6
	Toimenpiteet:	<i>Toimenpide</i>				<i>Kiireellisyys</i>	<i>Vuosi</i>	
		Pienpuuston hoito				Heti	2008	
	Lisätiedot:	C1 Lähimetsä.						
	Kuvaus:	Merikorttite 8:n pohjoispuolella kaavan LP-alueella, jossa kasvaa männik-köä.						
		Tavoite: Hoidetaan turvallisuus ja siisteys huomioon ottaen.						
		Toimenpiteet: Kuivien puiden poisto						

---

4	Pinta-ala:	0.14						
	Kasvupaikka:	Tuore kangas		Pääpuulaji:		Mänty		
	Puusto:	<i>Puulaji</i>	<i>Ikä</i>	<i>Ppa</i>	<i>Rluku</i>	<i>Lpm</i>	<i>Pituus</i>	<i>Til</i>
			<i>v</i>	<i>m2/ha</i>	<i>r/ha</i>	<i>cm</i>	<i>m</i>	<i>m3/ha</i>
		Mänty	50	5	220	18	14	34
		Rauduskoivu	40	1	80	14	15	7
		Raita	40	2	150	14	10	9
		Pihlaja	40	1	80	14	10	5
	Toimenpiteet:	<i>Toimenpide</i>				<i>Kiireellisyys</i>	<i>Vuosi</i>	
		Yksittäisten puiden poisto				Heti	2008	
	Lisätiedot:	C1 Lähimetsä.						
	Kuvaus:	Merikorttiteien länsipuolella kapea osin puistomainen n. 50-vuotias männik-kö, jossa kasvaa lisäksi muutamia kuivia raitoja ja pihlajia. Aluesuunnitel-man kohde 14.						
		Tavoite: Elinvoimainen puistomainen männikkö.						
		Toimenpiteet: Yksittäisten kuolleiden ja heikkokuntoisten puiden poisto.						

5	Pinta-ala:	0.64					
	Kasvupaikka:	Kuivahko kangas			Pääpuulaji:		Mänty
	Puusto:	<i>Puulaji</i>	<i>Ikä</i>	<i>Ppa</i>	<i>Rluku</i>	<i>Lpm</i>	<i>Pituus</i>
			<i>v</i>	<i>m2/ha</i>	<i>r/ha</i>	<i>cm</i>	<i>m</i>
		Mänty	76	20	450	25	21
		Rauduskoivu	70	3	100	21	19
		Kuusi	76	3	70	24	20
	Toimenpiteet:	<i>Toimenpide</i>			<i>Kiireellisyys</i>		<i>Vuosi</i>
		Yksittäisten puiden poisto			Heti		2008
	Lisätiedot:	C1 Lähimetsä.					
	Kuvaus:	Kalvikintien varressa Purjetien risteuksen eteläpuolella. Aluesuunnitelma kohde 13. Mäntyvaltainen kuivahkon kankaan vajaa 80-vuotias sekametsä.  Tavoite: Terve ja hyväkasvuinen männikkö, joka antaa myös suojaa liikenteeltä.  Toimenpiteet: Yksittäisten puiden poisto. Tienvarren koivuja harvennetaan ja poistetaan heikkokuntoisia puita.					
6	Pinta-ala:	0.15					
	Kasvupaikka:	Tuore kangas			Pääpuulaji:		Mänty
	Puusto:	<i>Puulaji</i>	<i>Ikä</i>	<i>Ppa</i>	<i>Rluku</i>	<i>Lpm</i>	<i>Pituus</i>
			<i>v</i>	<i>m2/ha</i>	<i>r/ha</i>	<i>cm</i>	<i>m</i>
		Mänty	81	18	320	27	20
		Rauduskoivu	72	3	70	23	18
		Kuusi	36	0	20	11	8
	Lisätiedot:	C1 Lähimetsä.					
	Kuvaus:	Kalvikintien ja Heteniityntien risteuksen eteläpuolella. Aluesuunnitelman kohde 22.  Tuoreella kankaalla kasvava n. 80-vuotias männikkö, jossa kasvaa lisäksi koivuja ja muutama kuusi. Osa alueesta koulun pihapiirissä?  Tavoite: Elinvoimainen mäntyvaltainen metsä.  Toimenpiteet: ?					
7	Pinta-ala:	0.36					
	Kasvupaikka:	Kuivahko kangas			Pääpuulaji:		Mänty
	Puusto:	<i>Puulaji</i>	<i>Ikä</i>	<i>Ppa</i>	<i>Rluku</i>	<i>Lpm</i>	<i>Pituus</i>
			<i>v</i>	<i>m2/ha</i>	<i>r/ha</i>	<i>cm</i>	<i>m</i>
		Mänty	86	22	320	30	20
		Kuusi	76	1	30	20	17
		Rauduskoivu	71	1	20	25	20
	Toimenpiteet:	<i>Toimenpide</i>			<i>Kiireellisyys</i>		<i>Vuosi</i>
		Yksittäisten puiden poisto			Heti		2008
	Lisätiedot:	C1 Lähimetsä.					

Kuvaus: Kalvikintien ja Heteniityntien risteuksen pohjoispuolella. Aluesuunnitelman kohdetta 22.

Kuivahkolla kankaalla varttunut noin. 86-vuotias männikkö, jonka seassa kasvaa kuusia ja joitakin koivuja.

Tavoite: Elinvoimainen männikkö.

Toimenpiteet: Yksittäisten puiden poisto. Tienvarren koivuja harvennetaan ja poistetaan heikkokuntoisia puita.

8	Pinta-ala:	0.47						
	Kasvupaikka:	Lehto		Pääpuulaji:		Rauduskoivu		
	Puusto:	<i>Puulaji</i>	<i>Ikä</i>	<i>Ppa</i>	<i>Rluku</i>	<i>Lpm</i>	<i>Pituus</i>	<i>Til</i>
			<i>v</i>	<i>m2/ha</i>	<i>r/ha</i>	<i>cm</i>	<i>m</i>	<i>m3/ha</i>
		Rauduskoivu	60	18	270	30	23	176
		Raita	60	2	40	27	21	19
		Tervaleppä	60	34	460	32	21	304
		Pihlaja	8		2480	1	3	1

Lisätiedot: C4 Metsä.

Kuvaus: Vartiokylänlahden ranta, Vanttikallio. Aluesuunnitelman kohde 12.

Rannan ja ulkoilutien välissä sijaitseva rehevä lehto, jossa kookas n. 60-vuotias puusto on pääosin tervaleppää, koivua ja raitaa. Pienpuustona pihlajavesakkoa, tuomia, vaahteroita, paatsamaa sekä taikinamarjaa. Rantavyöhyke arvokasta lepakkokohdetta (31/03) ja arvokas linnustokohde 276/99.

Tavoite: Arvometsä. Luonnonarvojen vaaliminen ulkoilureittien varsien turvallisuus huomioon ottaen.

Toimenpiteet: Vaaralliset puut kaadetaan tarvittaessa ja jätetään lahoppuiksi maahan. Reittien varsilta raivataan pusikot pois näkyvyyden säilyttämiseksi.

9	Pinta-ala:	1.92						
	Kasvupaikka:	Kuivahko kangas		Pääpuulaji:		Mänty		
	Puusto:	<i>Puulaji</i>	<i>Ikä</i>	<i>Ppa</i>	<i>Rluku</i>	<i>Lpm</i>	<i>Pituus</i>	<i>Til</i>
			<i>v</i>	<i>m2/ha</i>	<i>r/ha</i>	<i>cm</i>	<i>m</i>	<i>m3/ha</i>
		Mänty	145	12	170	31	19	107
		Rauduskoivu	90	1	20	31	19	12
		Kuusi	90	1	20	28	17	7
		Haapa	70	1	30	22	17	7

Toimenpiteet: *Toimenpide* *Kiireellisyys* *Vuosi*  
 Yksittäisten puiden poisto *Heti* 2008  
 Männyn istutus *Heti* 2008  
 Pienpuuston hoito *Heti* 2008

Lisätiedot: C1 Lähimetsä.

Kuvaus: Vanttikallio länsilaita ja osin pohjoisosa. Aluesuunnitelman kohde 12.

Kallioaluetta reunustava kuiva kangas jossa kasvaa hieno 145-vuotias männikkö. Kuusta ja koivua on pieni määrä mäntyjen lisäksi. Kuusten kunto on heikko. Alla kasvaa paikoin tiheitä nuoria kuusiryhmiä sekä vähän katajaa.

Tavoite: Mäntyvaltainen elinvoimainen sekametsä.

Toimenpiteet: Yksittäisten puiden poisto, jossa heikkokuntoiset puut poistetaan. Pienpuustonhoidossa suositaan mäntyä ja katajaa. Aukkopaikkoihin istutetaan mäntyryhmiä.

10	Pinta-ala:	0.45						
	Kasvupaikka:	Tuore kangas	Pääpuulaji:		Mänty			
	Puusto:	<i>Puulaji</i>	<i>Ikä</i>	<i>Ppa</i>	<i>Rluku</i>	<i>Lpm</i>	<i>Pituus</i>	<i>Til</i>
			<i>v</i>	<i>m2/ha</i>	<i>r/ha</i>	<i>cm</i>	<i>m</i>	<i>m3/ha</i>
		Rauduskoivu	110	5	40	40	23	46
		Mänty	110	7	70	37	23	72
		Kuusi	110	2	20	40	23	19
		Pihlaja	8		3470	1	3	1
	Toimenpiteet:	<i>Toimenpide</i>			<i>Kiireellisyys</i>	<i>Vuosi</i>		
		Yksittäisten puiden poisto			Heti	2008		
		Pienpuuston hoito			Heti	2008		
		Männyn istutus			Heti	2008		
	Lisätiedot:	C1 Lähimetsä.						
	Kuvaus:	Vanttikallion länsirinteen alaosa ulkoilureitin varressa. Aluesuunnitelman kohde 12.						
		Kasvupaikka on tuoretta kangasta, jossa kasvaa n. 110-vuotias koivu-mänty-kuusi sekametsä. Osa kuusista lahoja. Kuvion eteläpäässä kasvaa pihlajaa ja haapavesakkoa.						
		Tavoite: Mäntyvaltainen sekametsä. Puuston uudistaminen kuusten osalta tehdään vaiheittain poistamalla heikkokuntoisia ja istuttamalla tilalle männyn taimia.						
		Toimenpiteet: Yksittäisten puiden poisto. Heikkokuntoiset kuuset poistetaan. Istutetaan rinteeseen männyn taimia. Pienpuustonhoito.						

11	Pinta-ala:	0.31						
	Kasvupaikka:	Kitumaa	Pääpuulaji:		Mänty			
	Puusto:	<i>Puulaji</i>	<i>Ikä</i>	<i>Ppa</i>	<i>Rluku</i>	<i>Lpm</i>	<i>Pituus</i>	<i>Til</i>
			<i>v</i>	<i>m2/ha</i>	<i>r/ha</i>	<i>cm</i>	<i>m</i>	<i>m3/ha</i>
		Mänty	85	3	120	19	13	19
	Toimenpiteet:	<i>Toimenpide</i>			<i>Kiireellisyys</i>	<i>Vuosi</i>		
		Pienpuuston hoito			Heti	2008		
	Lisätiedot:	C1 Lähimetsä.						
	Kuvaus:	Vanttikallion pohjoisosa. Aluesuunnitelman kohde 12.						
		Kallioalue jossa lyhytkasvuista 85-vuotiasta männikköä ja paikoin tiheä haapa - ja pihlajavesakko. Osa pienpuustosta huonokuntoista.						
		Tavoite: Pääosin luonnonmukaisesti kehittyvä kallioalue. Kuivuuteen kuollut puusto siivotaan maisemallisista syistä.						
		Toimenpiteet: Pienpuustonhoito.						



12	Pinta-ala:	0.33						
	Kasvupaikka:	Kuivahko kangas	Pääpuulaji:			Mänty		
	Puusto:	<i>Puulaji</i>	<i>Ikä</i>	<i>Ppa</i>	<i>Rluku</i>	<i>Lpm</i>	<i>Pituus</i>	<i>Til</i>
			<i>v</i>	<i>m2/ha</i>	<i>r/ha</i>	<i>cm</i>	<i>m</i>	<i>m3/ha</i>
		Mänty	105	15	310	26	14	98
		Haapa	32		500	4	5	2
		Pihlaja	20		200	3	4	0
		Mänty	30		150	5	5	1
	Toimenpiteet:	<i>Toimenpide</i>				<i>Kiireellisyys</i>	<i>Vuosi</i>	
		Pienpuuston hoito				Heti	2008	
	Lisätiedot:	C1 Lähimetsä.						
	Kuvaus:	Vanttikallio. Aluesuunnitelman kohde 12.						
		Vanttikallion kainalossa oleva kuivahkon kankaan osittain kallioinen männikkö jossa kasvaa noin 105-vuotiasta männikköä ja nuorempia n. 30-vuotiaita haapoja ja mäntyjä.						
		Tavoite: Kerroksellinen eri-ikäinen mäntyvaltainen sekametsä.						
		Toimenpiteet: Pienpuustonhoito. Lahopuita jätetään.						
13	Pinta-ala:	0.28						
	Kasvupaikka:	Tuore kangas	Pääpuulaji:			Mänty		
	Puusto:	<i>Puulaji</i>	<i>Ikä</i>	<i>Ppa</i>	<i>Rluku</i>	<i>Lpm</i>	<i>Pituus</i>	<i>Til</i>
			<i>v</i>	<i>m2/ha</i>	<i>r/ha</i>	<i>cm</i>	<i>m</i>	<i>m3/ha</i>
		Mänty	75	8	130	29	19	70
		Rauduskoivu	60	3	60	27	18	24
		Pihlaja	40	1	150	10	7	4
		Raita	52	1	40	20	12	5
	Toimenpiteet:	<i>Toimenpide</i>				<i>Kiireellisyys</i>	<i>Vuosi</i>	
		Yksittäisten puiden poisto				Heti	2008	
		Pienpuuston hoito				Heti	2008	
	Lisätiedot:	C1 Lähimetsä.						
	Kuvaus:	Kalvikintien varressa Merikorttiten risteyksestä etelään. Aluesuunnitelman kohdetta 13.						
		Kapea tuoreen kankaan varttunut mäntyvaltainen sekametsä, jossa kasvaa n. 60-vuotiasta mäntyä ja jonkin verran koivuja sekä pihlajia ja raitoja. Puusto harvahkoa ja kuvion eteläosassa kuolleita koivuja.						
		Tavoite: Hyväkuntoinen maisemallisesti kaunis puoliavoin mäntyvaltainen metsä.						
		Toimenpiteet: Yksittäisten puiden poisto ja pienpuustonhoito.						

14	Pinta-ala:	0.44					
	Kasvupaikka:	Tuore kangas			Pääpuulaji:		Mänty
	Puusto:	<i>Puulaji</i>	<i>Ikä</i>	<i>Ppa</i>	<i>Rluku</i>	<i>Lpm</i>	<i>Pituus</i>
			<i>v</i>	<i>m2/ha</i>	<i>r/ha</i>	<i>cm</i>	<i>m</i>
		Mänty	81	12	130	34	19
		Rauduskoivu	81	6	70	33	20
		Kuusi	71	2	30	30	20
		Kuusi	41	0	50	11	8
		Raita	41	0	50	11	6
	Toimenpiteet:	<i>Toimenpide</i>			<i>Kiireellisyys</i>		<i>Vuosi</i>
		Yksittäisten puiden poisto			Hetimit		2008
	Lisätiedot:	C1 Lähimetsä.					
	Kuvaus:	Kalvikintien itäreunaa. Aluesuunnitelman kohdetta 22.					
		Tuoreella kankaalla kasvava noin. 80-vuotias mäntyvaltainen metsä, jossa kasvaa lisäksi koivuja ja joitakin kuusia. Lisäksi pihlajia vaahteroita ja haapoja.					
		Tavoite: Elinvoimainen siisti mäntyvaltainen metsä.					
		Toimenpiteet: Yksittäisten puiden poisto mäntyä suosien.					
15	Pinta-ala:	0.51					
	Kasvupaikka:	Lehto			Pääpuulaji:		Rauduskoivu
	Puusto:	<i>Puulaji</i>	<i>Ikä</i>	<i>Ppa</i>	<i>Rluku</i>	<i>Lpm</i>	<i>Pituus</i>
			<i>v</i>	<i>m2/ha</i>	<i>r/ha</i>	<i>cm</i>	<i>m</i>
		Rauduskoivu	60	13	140	35	23
		Tervaleppä	60	5	130	23	21
		Haapa	52	1	20	28	23
		Raita	52	1	20	26	21
		Pihlaja	10		1200	2	3
		Tuomi	10		200	3	4
	Lisätiedot:	C4 Metsä.					
	Kuvaus:	Vartiokylänlahden ranta, Vanttikallio. Aluesuunnitelman kohde 12.					
		Rannan ja ulkoilutien välissä sijaitseva lehtomainen kangas jossa kasvaa 60-vuotias hyväkuntoinen koivuvaltainen metsä. Lähinnä rantavyöhykkeellä kasvaa tervaleppää. Alueella omenapuita, sembramäntyjä sekä syreenipensaita. Pienpuustona pihlajia ja tuomia.					
		Rantavyöhyke arvokasta lepakkokohdetta (31/03) ja arvokas linnustokohde 276/99.					
		Tavoite: Arvometsä. Luonnonarvojen vaaliminen ulkoilureittien varsien turvallisuus huomioon ottaen.					
		Toimenpiteet: Vaarallisten puiden poisto tarvittaessa reitin varresta. Rungot jätetään maahan lahopuiksi. Muuten ei toimenpiteitä.					

16	Pinta-ala:	3.50						
	Kasvupaikka:	Kitumaa	Pääpuulaji:			Mänty		
	Puusto:	<i>Puulaji</i>	<i>Ikä</i>	<i>Ppa</i>	<i>Rluku</i>	<i>Lpm</i>	<i>Pituus</i>	<i>Til</i>
			<i>v</i>	<i>m2/ha</i>	<i>r/ha</i>	<i>cm</i>	<i>m</i>	<i>m3/ha</i>
		Mänty	165	3	40	33	12	18
	Lisätiedot:	C4 Metsä.						
	Kuvaus:	Vanttikallion lakiosa. Aluesuunnitelman kohde 12.						
		Kallioalue, jossa kasvaa harvakseltaan hyvin vanhoja mäntyjä, joista osa kelottunut.						
		Tavoite: Luonnonmukainen kallioalue						
		Toimenpiteet: Ei toimenpiteitä						
17	Pinta-ala:	0.35						
	Kasvupaikka:	Kuivahko kangas	Pääpuulaji:			Mänty		
	Toimenpiteet:	<i>Toimenpide</i>			<i>Kiireellisyys</i>	<i>Vuosi</i>		
		Männyn istutus			Heti	2008		
		Pienpuuston hoito			Heti	2008		
	Lisätiedot:	C1 Lähimetsä.						
	Kuvaus:	Vanttikallion eteläosa. Aluesuunnitelman kohde 12.						
		Kasvupaikaltaan osin kuiva, kivinen ja yläosaltaan kallioinen kangas, jossa kasvaa 115-vuotias männikkö ja kuvion alaosassa lehtomaisella kankaalla n. 80-vuotiaita haapoja ja joitakin koivuja ja nuorempia pihlajia. Kuivuustuhot heikentäneet alueen puustoa. Kuuluu arvokkaaseen kasvillisuuskohteeseen Isonmastonkujan kalliorinne. ( 14/91)						
		Tavoite: Mäntyvaltainen ja elinvoimainen asutuksen lähimetsä.						
		Toimenpiteet: Pienpuustonhoito. Männyn istutus avoimiin kohtiin, joista löytyy sopivaa kivennäismaata.						
18	Pinta-ala:	0.43						
	Kasvupaikka:	Tuore kangas	Pääpuulaji:			Rauduskoivu		
	Puusto:	<i>Puulaji</i>	<i>Ikä</i>	<i>Ppa</i>	<i>Rluku</i>	<i>Lpm</i>	<i>Pituus</i>	<i>Til</i>
			<i>v</i>	<i>m2/ha</i>	<i>r/ha</i>	<i>cm</i>	<i>m</i>	<i>m3/ha</i>
		Rauduskoivu	75	11	240	25	23	112
		Kuusi	75	2	30	30	23	21
		Haapa	75	1	10	31	23	10
		Tervaleppä	75	1	20	30	23	10
		Mänty	75	1	20	27	22	10
		Pihlaja	8		1200	2	3	1
		Kuusi	25		120	7	6	2
		Rauduskoivu	8		200	3	4	0
	Toimenpiteet:	<i>Toimenpide</i>			<i>Kiireellisyys</i>	<i>Vuosi</i>		
		Yksittäisten puiden poisto			Heti	2008		
		Pienpuuston hoito			Heti	2008		
		Männyn istutus			Heti	2008		
	Lisätiedot:	C1 Lähimetsä.						

Kuvaus: Vanttikallion keskiosa. Aluesuunnitelman kohde 12.

Kallioalueitten välissä sijaitseva tuore kangas, jossa kasvaa n. 75-vuotiasta monilajista sekametsää. jossa on runsaasti koivua, jonkin verran kuusia, haapoja, tervaleppiä ja mäntyjä. Maapohja usein märkää kallioalueelta valuvasta vedestä johtuen. Kuivuustuhojen ja puuston heikon kunnon vuoksi vähittäinen uudistaminen pitäisi aloittaa.

Tavoite. Monilajinen elinvoimainen sekametsä. Kosteikkoalueen annetaan kehittyä tiheikkönä.

Toimenpiteet: Heikkokuntoisten puiden poisto ja taimiryhmien kehittäminen. Pienpuustonhoito ja taimiryhmien istuttaminen aukkopaikkoihin.

19	Pinta-ala: Kasvupaikka:	0.24 Kitumaa	Pääpuulaji:		Mänty			
	Puusto:	<i>Puulaji</i>	<i>Ikä</i> v	<i>Ppa</i> m <sup>2</sup> /ha	<i>Rluku</i> r/ha	<i>Lpm</i> cm	<i>Pituus</i> m	<i>Til</i> m <sup>3</sup> /ha
		Mänty	140	4	90	25	12	24
	Lisätiedot:	C1 Lähimetsä.						
	Kuvaus:	Vanttitien kääntöpaikan pohjoispuolella. Aluesuunnitelman kohde 12.						
		Kalliometsä, jossa kasvaa iäkkäitä mäntyjä harvakseltaan..						
		Tavoite: Luonnonmukainen kalliometsä.						
		Toimenpiteet. Ei toimenpiteitä.						
20	Pinta-ala: Kasvupaikka:	0.31 Kitumaa	Pääpuulaji:		Mänty			
	Puusto:	<i>Puulaji</i>	<i>Ikä</i> v	<i>Ppa</i> m <sup>2</sup> /ha	<i>Rluku</i> r/ha	<i>Lpm</i> cm	<i>Pituus</i> m	<i>Til</i> m <sup>3</sup> /ha
		Mänty	160	5	90	28	16	38
	Lisätiedot:	C1 Lähimetsä.						
	Kuvaus:	Vanttikallion pohjoisosa. Aluesuunnitelman kohde 12.						
		Tavoite: Luonnonmukainen kallioalue						
		Toimenpiteet: Ei toimenpiteitä						
21	Pinta-ala: Kasvupaikka:	0.71 Kuivahko kangas	Pääpuulaji:		Mänty			
	Puusto:	<i>Puulaji</i>	<i>Ikä</i> v	<i>Ppa</i> m <sup>2</sup> /ha	<i>Rluku</i> r/ha	<i>Lpm</i> cm	<i>Pituus</i> m	<i>Til</i> m <sup>3</sup> /ha
		Mänty	85	11	270	24	17	89
		Rauduskoivu	65	1	30	21	18	8
		Kuusi	65	1	40	20	13	6
		Haapa	40	1	70	15	14	6
		Pihlaja	30	2	300	8	7	6
	Toimenpiteet:	<i>Toimenpide</i> Pienpuuston hoito	<i>Kiireellisyys</i> Hetä		<i>Vuosi</i> 2008			
	Lisätiedot:	C1 Lähimetsä.						

Kuvaus:	Vanttikallion keskiosa. Aluesuunnitelman kohde 12.							
	Kivinen ja kalliainen kuvio, jossa ulkoilutiet risteilevät. 85- vuotiaan männikön seassa myös kuusia ja koivuja sekä kosteammissa painanteissa pajua sekä pihlajia. Katajia.							
	Tavoite: Vaihteleva mäntyvaltainen metsikkö, jossa kasvaa katajia.							
	Toimenpiteet: Pienpuustonhoito katajia suosien.							
22	Pinta-ala:	0.14						
	Kasvupaikka:	Joutomaa	Pääpuulaji:				Mänty	
	Lisätiedot:	C1 Lähimetsä.						
Kuvaus:	Vanttikallion keskiosa.							
	Kalliainen avoin alue. Muutama koivu ja mänty.							
	Annetaan kehittyä luonnontilaisena.							
23	Pinta-ala:	0.20						
	Kasvupaikka:	Kuivahko kangas	Pääpuulaji:				Mänty	
	Puusto:	<i>Puulaji</i>	<i>Ikä</i>	<i>Ppa</i>	<i>Rluku</i>	<i>Lpm</i>	<i>Pituus</i>	<i>Til</i>
			<i>v</i>	<i>m2/ha</i>	<i>r/ha</i>	<i>cm</i>	<i>m</i>	<i>m3/ha</i>
		Mänty	82	8	180	25	17	65
		Haapa	72	3	110	20	17	23
	Toimenpiteet:	<i>Toimenpide</i>	<i>Kiireellisyys</i>		<i>Vuosi</i>			
		Pienpuuston hoito	Hetä		2008			
	Lisätiedot:	C1 Lähimetsä.						
Kuvaus:	Vanttikallion keskiosa. Aluesuunnitelma kohde 12.							
	Kuivahkolla kankaalla varttunut mäntyvaltainen metsä, jossa kasvaa lisäksi haapoja. Kuivuustuhoja.							
	Tavoite: Elinvoimainen mäntyvaltainen sekametsä.							
	Toimenpiteet: Pienpuustonhoito							
24	Pinta-ala:	0.46						
	Kasvupaikka:	Kitumaa	Pääpuulaji:				Mänty	
	Puusto:	<i>Puulaji</i>	<i>Ikä</i>	<i>Ppa</i>	<i>Rluku</i>	<i>Lpm</i>	<i>Pituus</i>	<i>Til</i>
			<i>v</i>	<i>m2/ha</i>	<i>r/ha</i>	<i>cm</i>	<i>m</i>	<i>m3/ha</i>
		Mänty	87	3	200	15	7	12
	Toimenpiteet:	<i>Toimenpide</i>	<i>Kiireellisyys</i>		<i>Vuosi</i>			
		Yksittäisten puiden poisto	Hetä		2008			
	Lisätiedot:	C1 Lähimetsä.						
Kuvaus:	Vanttikallion itäosa. Aluesuunnitelman kohde 12.							
	Kalliainen kitumaa, jossa kasvaa joitakin mäntyjä.							
	Tavoite: Siisti luonnonmukainen kalliometsä.							
	Toimenpiteet: Kuolleiden puiden poistaminen maiseman siistimiseksi.							

25	Pinta-ala: Kasvupaikka:	0.24 Tuore kangas	Pääpuulaji:		Mänty			
	Puusto:	<i>Puulaji</i>	<i>Ikä</i> v	<i>Ppa</i> m <sup>2</sup> /ha	<i>Rluku</i> r/ha	<i>Lpm</i> cm	<i>Pituus</i> m	<i>Til</i> m <sup>3</sup> /ha
		Mänty	85	17	250	31	22	172
		Kuusi	72	6	120	26	18	47
		Rauduskoivu	72	4	90	25	21	37
		Raita	50	2	70	20	15	13
	Toimenpiteet:	<i>Toimenpide</i> Yksittäisten puiden poisto			<i>Kiireellisyys</i> Heti	<i>Vuosi</i> 2008		
	Lisätiedot:	C1 Lähimetsä.						
	Kuvaus:	Vanttikallion itäosa, Kalvikintien laita. Aluesuunnitelman kohde 12.  Tuore kangas, jonka keskellä kävelytie. Noin 80-vuotias mäntyvaltainen puusto, jonka seassa myös kuusia ja koivuja. Osa kuusista heikkokuntoisia. Lehtipuustoa ja pensaikkoa hyvin vähän.  Tavoite: Elinvoimainen turvallinen mäntyvaltainen metsä.  Toimenpiteet: Yksittäisten puiden poisto. Heikkokuntoiset puut poistetaan turvallisuuden ja maiseman vuoksi. Kalvikintien varressa lehtipuita harvennetaan.						
26	Pinta-ala: Kasvupaikka:	0.54 Kitumaa	Pääpuulaji:		Mänty			
	Puusto:	<i>Puulaji</i>	<i>Ikä</i> v	<i>Ppa</i> m <sup>2</sup> /ha	<i>Rluku</i> r/ha	<i>Lpm</i> cm	<i>Pituus</i> m	<i>Til</i> m <sup>3</sup> /ha
		Mänty	142	4	70	28	15	29
	Lisätiedot:	C1 Lähimetsä.						
	Kuvaus:	Vanttikallio Rastilantien varressa. Aluesuunnitelma kohde 12.  Kallioalue, jossa kasvaa joitakin kitumäntyjä.  Luonnonmukainen kallioalue. Ei toimenpiteitä.						
27	Pinta-ala: Kasvupaikka:	0.10 Tuore kangas	Pääpuulaji:		Mänty			
	Toimenpiteet:	<i>Toimenpide</i> Yksittäisten puiden poisto			<i>Kiireellisyys</i> Heti	<i>Vuosi</i> 2008		
	Lisätiedot:	C1 Lähimetsä.						
	Kuvaus:	Vanttitie 3:n itäpuolella tontin ja uuden ulkoilutien välinen kapea osittain kallioinen metsikköä. Puusto harvaa, joitakin mäntyjä. Alue kärsinyt pahoja kuivuustuhoja.  Tavoite. Puoliavoin mäntyvaltainen metsikkö.  Toimenpiteet: Yksittäisten kuivien puiden poisto.						



28	Pinta-ala: Kasvupaikka:	0.10 Tuore kangas	Pääpuulaji:		Mänty			
	Lisätiedot:	C1 Lähimetsä.						
	Kuvaus:	Vanttitie 3:n itäpuolella uuden ulkoilutien itäpuolella. Kapea osittain kallioinen metsikkö, jonka puusto on harvaa, joitakin mäntyjä. Alue kärsinyt pahoja kuivuustuhoja.						
		Tavoite. Puoliavoin mäntyvaltainen metsikkö.						
		Toimenpiteet: -						
29	Pinta-ala: Kasvupaikka:	0.09 Tuore kangas	Pääpuulaji:		Mänty			
	Puusto:	<i>Puulaji</i>	<i>Ikä</i> v	<i>Ppa</i> m <sup>2</sup> /ha	<i>Rluku</i> r/ha	<i>Lpm</i> cm	<i>Pituus</i> m	<i>Til</i> m <sup>3</sup> /ha
		Mänty	77	8	150	27	20	74
		Rauduskoivu	77	5	70	31	22	47
		Kuusi	77	3	60	27	20	28
		Pihlaja	8		400	1	3	0
	Toimenpiteet:	<i>Toimenpide</i> Yksittäisten puiden poisto			<i>Kiireellisyys</i> Hetä		<i>Vuosi</i> 2008	
	Lisätiedot:	C1 Lähimetsä.						
	Kuvaus:	Rastilantien varressa Vanttikallio. Aluesuunnitelman kohde 12.						
		Tuoreen kankaan varttunut mäntyvaltainen sekametsä, jossa kasvaa mäntytien lisäksi joitakin koivuja ja muutama kuusi, jotka enimmäkseen kuivuneet pystyyn.						
		Tavoite: Elinvoimainen mäntyvaltainen sekametsä.						
		Toimenpiteet: Kuivien puiden poisto						
30	Pinta-ala: Kasvupaikka:	0.21 Kuivahko kangas	Pääpuulaji:		Mänty			
	Puusto:	<i>Puulaji</i>	<i>Ikä</i> v	<i>Ppa</i> m <sup>2</sup> /ha	<i>Rluku</i> r/ha	<i>Lpm</i> cm	<i>Pituus</i> m	<i>Til</i> m <sup>3</sup> /ha
		Mänty	52	14	480	20	18	122
		Kuusi	52	2	50	22	18	16
		Rauduskoivu	52	1	30	21	18	7
		Pihlaja	52	1	30	21	18	7
	Toimenpiteet:	<i>Toimenpide</i> Yksittäisten puiden poisto			<i>Kiireellisyys</i> Hetä		<i>Vuosi</i> 2008	
	Lisätiedot:	C1 Lähimetsä.						
	Kuvaus:	Rastilantie 3 tontti.						
		Rakentamaton tontti. Osittain kallioinen kuiva kangas, jossa 60-vuotias mäntyvaltainen metsä. Seassa jonkin verran koivuja sekä heikkokuntoisia kuusia. Alue ajoittain erittäin roskaantunut kalliolla sijaitsevan "kaljabaarin" vuoksi.						

Tavoite: Siisti puoliavoin kalliometsä, jota hoidetaan kunnes alueelle rakennetaan.

Toimenpiteet: Yksittäisten kuolleiden puiden poisto alueen siistimiseksi.

31	Pinta-ala: Kasvupaikka:	0.12 Tuore kangas	Pääpuulaji:			Mänty		
	Puusto:	<i>Puulaji</i>	<i>Ikä</i> v	<i>Ppa</i> m <sup>2</sup> /ha	<i>Rluku</i> r/ha	<i>Lpm</i> cm	<i>Pituus</i> m	<i>Til</i> m <sup>3</sup> /ha
		Mänty	81	10	140	30	18	87
		Rauduskoivu	71	8	110	30	20	71
		Raita	51	1	70	15	12	6
	Toimenpiteet:	<i>Toimenpide</i> Yksittäisten puiden poisto	<i>Kiireellisyys</i> Heti			<i>Vuosi</i> 2008		
	Lisätiedot:	C1 Lähimetsä.						
	Kuvaus:	Kalvikintien ja Koukkusaarentien risteyksen pohjoispuolella. Aluesuunnitelman kohdetta 22.						
		Tuoreella kankaalla n. 80-vuotiasta männikköä, jossa kasvaa lisäksi koivu- ja joitakin raitoja.						
		Tavoite: Elinvoimainen puoliavoin männikkö.						
		Toimenpiteet: Yksittäisten puiden poisto mäntyä suosien. Tontin rajalta harvennetaan lehtipuustoa.						
32	Pinta-ala: Kasvupaikka:	0.17 Tuore kangas	Pääpuulaji:			Sembramänty		
	Puusto:	<i>Puulaji</i>	<i>Ikä</i> v	<i>Ppa</i> m <sup>2</sup> /ha	<i>Rluku</i> r/ha	<i>Lpm</i> cm	<i>Pituus</i> m	<i>Til</i> m <sup>3</sup> /ha
		Sembramänty	36	43	1200	21	10	210
	Toimenpiteet:	<i>Toimenpide</i> Pienpuuston hoito	<i>Kiireellisyys</i> Heti			<i>Vuosi</i> 2008		
	Lisätiedot:	C1 Lähimetsä.						
	Kuvaus:	Kalvikintien itäpuolella Koukkusaarentien eteläpuolella kapea puistomainen kaistale.						
		Aluesuunnitelman kohdetta 22.						
		Tuoreella kankaalla 1 - 2 rivissä n. 35-vuotiaita sembramäntyjä, joiden lisäksi joitakin isoja vanhoja mäntyjä.						
		Tavoite: Puistomainen suojametsä.						
		Toimenpiteet: Muutaman kuivan puun poistaminen.						
33	Pinta-ala: Kasvupaikka:	0.57 Tuore kangas	Pääpuulaji:			Kuusi		
	Puusto:	<i>Puulaji</i>	<i>Ikä</i> v	<i>Ppa</i> m <sup>2</sup> /ha	<i>Rluku</i> r/ha	<i>Lpm</i> cm	<i>Pituus</i> m	<i>Til</i> m <sup>3</sup> /ha
		Kuusi	130	12	90	43	24	114
		Rauduskoivu	130	1	10	39	24	10
		Mänty	150	3	20	43	24	32

Toimenpiteet:	<i>Toimenpide</i>	<i>Kiireellisyys</i>	<i>Vuosi</i>
	Uudistaminen viljelemällä	Heti	2008
	Männyn istutus	Heti	2008
	Pienpuuston hoito	Heti	2008

Lisätiedot: C1 Lähimetsä.

Kuvaus: Rastilanmäki. Aluesuunnitelman kohdetta 1.

Tuoreella kankaalla vanha erittäin heikkokuntoinen n. 130-vuotias kuusikko, jossa kasvaa lisäksi jonkin verran mäntyjä ja koivuja.

Toimenpiteet: Metsikön uudistaminen. Kuuset kaadetaan ulkoilutien pohjoispuolelta kerralla, mutta vanhat männyt säästetään maisemapuiksi. Tilalle istutetaan männyn ja koivun taimia.

---

34	Pinta-ala:	0.23					
	Kasvupaikka:	Tuore kangas		Pääpuulaji:	Pihlaja		
	Puusto:	<i>Puulaji</i>	<i>Ikä</i>	<i>Ppa</i>	<i>Rluku</i>	<i>Lpm</i>	<i>Pituus</i>
			<i>v</i>	<i>m2/ha</i>	<i>r/ha</i>	<i>cm</i>	<i>m</i>
		Pihlaja	12		3500	2	4
		Pihlaja	25	2	150	11	11
		Rauduskoivu	100	1	10	31	23
		Haapa	80	1	10	33	21
							<i>Til</i>
							<i>m3/ha</i>
							4
							8
							10
							9
	Toimenpiteet:	<i>Toimenpide</i>		<i>Kiireellisyys</i>	<i>Vuosi</i>		
		Männyn täydennysistutus		Heti	2008		
		Pienpuuston hoito		Heti	2008		
	Lisätiedot:	C1 Lähimetsä.					
	Kuvaus:	Rastilanmäki. Aluesuunnitelman kohdetta 1.					
		Kivinen tuoretta kangasta oleva lehtipuuvaltainen taimikko, jossa kasvaa pihlajaa ja ylispuina muutama koivu ja haapoja.					
		Tavoite: Lehtipuuvaltainen valoisa metsä asutuksen läheisyydessä.					
		Toimenpiteet: Pienpuustonhoito. Istutetaan mäntyryhmiä avoimiin paikkoihin.					

---

35	Pinta-ala:	0.68					
	Kasvupaikka:	Lehtomainen kangas		Pääpuulaji:	Kuusi		
	Puusto:	<i>Puulaji</i>	<i>Ikä</i>	<i>Ppa</i>	<i>Rluku</i>	<i>Lpm</i>	<i>Pituus</i>
			<i>v</i>	<i>m2/ha</i>	<i>r/ha</i>	<i>cm</i>	<i>m</i>
		Kuusi	75	14	240	29	24
		Hieskoivu	75	8	150	27	24
		Mänty	75	5	100	27	24
		Pihlaja	10		400	3	3
							<i>Til</i>
							<i>m3/ha</i>
							158
							86
							58
							1
	Toimenpiteet:	<i>Toimenpide</i>		<i>Kiireellisyys</i>	<i>Vuosi</i>		
		Yksittäisten puiden poisto		Heti	2008		
		Tervalepän istutus		Heti	2008		
		Pienpuuston hoito		Heti	2008		
	Lisätiedot:	C1 Lähimetsä.					
	Kuvaus:	Rastilantie 2:n länsipuolella. Aluesuunnitelman kohdetta 10.					

Länsipuolelta rivitaloalueeseen rajoittuva lehtomainen kostea kangas, jossa kasvaa hoidettua kuusivaltaista 75-vuotiasta sekametsää. Vain vähän alikasvosta, tienlaidassa tiheämpää.

Tavoite: Elinvoimainen kuusivaltainen sekametsä.

Toimenpiteet: Yksittäisten puiden poisto. Pienpuustonhoito osalla aluetta. Kostealle alueelle istutetaan tervaleppää kuvion eteläosassa.

36	Pinta-ala:	0.41						
	Kasvupaikka:	Kuiva kangas	Pääpuulaji:		Mänty			
	Puusto:	<i>Puulaji</i>	<i>Ikä</i>	<i>Ppa</i>	<i>Rluku</i>	<i>Lpm</i>	<i>Pituus</i>	<i>Til</i>
			<i>v</i>	<i>m2/ha</i>	<i>r/ha</i>	<i>cm</i>	<i>m</i>	<i>m3/ha</i>
		Mänty	125	9	150	29	19	82
		Kuusi	120	1	10	29	19	4
		Rauduskoivu	120	1	20	28	19	8
	Lisätiedot:	C1 Lähimetsä.						
	Kuvaus:	Airoparintie 1-3:n länsi- ja pohjoispuolella kapea viheryhteys.						
		Pääosin kuivaa kangasta ja kallioista aluetta. Puusto harvaa vanhoja mäntyjä, joitakin koivuja ja kuusia. Tonttien raja vaikeasti hahmotettavissa.						
		Tavoite: Puoliavoin mäntyvaltainen alue. Kauniita yksittäisiä puita, turvallisuudesta huolehditaan.						
		Toimenpiteet: Huonokuntoisten puiden poisto tarvittaessa.						

37	Pinta-ala:	2.72						
	Kasvupaikka:	Tuore kangas	Pääpuulaji:		Kuusi			
	Puusto:	<i>Puulaji</i>	<i>Ikä</i>	<i>Ppa</i>	<i>Rluku</i>	<i>Lpm</i>	<i>Pituus</i>	<i>Til</i>
			<i>v</i>	<i>m2/ha</i>	<i>r/ha</i>	<i>cm</i>	<i>m</i>	<i>m3/ha</i>
		Kuusi	130	10	70	43	24	95
		Rauduskoivu	130	3	20	42	24	29
		Mänty	150	3	20	43	24	32
		Tervaleppä	100	1	10	39	23	9
	Toimenpiteet:	<i>Toimenpide</i>			<i>Kiireellisyys</i>	<i>Vuosi</i>		
		Yksittäisten puiden poisto			Heti	2008		
		Pienpuuston hoito			Heti	2008		
	Lisätiedot:	C1 Lähimetsä.						
	Kuvaus:	Rastilanmäki. Aluesuunnitelman kohde 1.						
		Vartiokylänlahden puoleisella rinteellä sijaitseva tuore kangas. Puusto vanhaa kuusi - koivu sekametsää, jossa joitakin isoja mäntyjä. Osa kuusista huonokuntoisia. Rannassa kapea tervaleppävyöhyke omana kuvionaan 37.1. Nuoria luontaisesti syntyneitä ja istutettuja kuusen ja tammen taimia rinteiden yläosassa. Alue kuuluu luontotietojärjestelmässä lepakkokohteeseen 31/03.						
		Tavoite: Monimuotoinen ja vaihteleva virkistysmetsä, jonka vaihteittainen uudistuminen turvaa metsän tunnun säilymistä alueella.						
		Toimenpiteet: Yksittäisten huonokuntoisten puiden poisto ja taimiryhmien hoito pienpuuston hoidon yhteydessä.						

37.1	Pinta-ala:	1.29						
	Kasvupaikka:	Tuore kangas		Pääpuulaji:		Tervaleppä		
	Lisätiedot:	C4 Metsä.						
	Kuvaus:	Rastilanmäki. Aluesuunnitelman kohde 1.						
		Vartiokylänlahden rantavyöhyke. Puusto vanhaa mänty - kuusi - koivu sekametsää ja rannassa nuorempaa tervalepikkaa. Osa kuusista huonokuntoisiajossa. Alue kuuluu luontotietojärjestelmässä lepakkokohteeseen 31/03.						
		Tavoite: Monimuotoinen arvometsä, jossa linnusto ja lepakat otetaan huomioon rantavyöhykeen jättämisellä pääosin luonnontilaiseksi. Käytävän varren turvallisuudesta pidetään huolta kaatamalla vaaralliset puut maahan. Rungot jätetään lahoamaan paikoilleen. Aluesuunnitelman mukaisesti joissakin kohdissa avataan näkymäsektoreita merelle päin.						
		Toimenpiteet: Jätetään luonnontilaan yksittäisten huonokuntoisten puiden kaatamista ja näkymäkohtia lukuunottamatta. Näkymäsektoreista sovitaan maastokäynnillä metsäsuunnittelijan kanssa. Reitille kasvava pienpuusto raivataan käytävän varresta tarpeen mukaan kuvion 37 hoidon yhteydessä.						
38	Pinta-ala:	0.78						
	Kasvupaikka:	Tuore kangas		Pääpuulaji:		Kuusi		
	Puusto:	<i>Puulaji</i>	<i>Ikä</i>	<i>Ppa</i>	<i>Rluku</i>	<i>Lpm</i>	<i>Pituus</i>	<i>Til</i>
			<i>v</i>	<i>m2/ha</i>	<i>r/ha</i>	<i>cm</i>	<i>m</i>	<i>m3/ha</i>
		Kuusi	65	18	580	21	20	178
		Haapa	61	1	30	25	20	11
		Rauduskoivu	61	1	30	25	20	10
		Mänty	140	1	10	45	21	10
	Lisätiedot:	C1 Lähimetsä.						
	Kuvaus:	Rastilan leirintäalue						
		Tuore kivinen kangas, jossa kasvaa varttuneita n. 65- vuotiasta kuusikkoa, jossa lisäksi koivuja, haapoja ja mäntyjä. Lehtipuuta ja alla kasvavia pensaita vähän.						
		Tavoite: Elinvoimainen sekametsä						
39	Pinta-ala:	0.66						
	Kasvupaikka:	Kuivahko kangas		Pääpuulaji:		Mänty		
	Puusto:	<i>Puulaji</i>	<i>Ikä</i>	<i>Ppa</i>	<i>Rluku</i>	<i>Lpm</i>	<i>Pituus</i>	<i>Til</i>
			<i>v</i>	<i>m2/ha</i>	<i>r/ha</i>	<i>cm</i>	<i>m</i>	<i>m3/ha</i>
		Mänty	18		1780	5	5	14
		Rauduskoivu	18		250	5	6	2
		Rauduskoivu	135	3	20	42	23	25
		Mänty	135	1	10	43	23	15
		Pihlaja	10		3500	2	3	4
	Toimenpiteet:	<i>Toimenpide</i>			<i>Kiireellisyys</i>		<i>Vuosi</i>	
		Pienpuuston hoito			Heti		2008	
	Lisätiedot:	C1 Lähimetsä.						
	Kuvaus:	Rastilanmäki. Aluesuunnitelman kohdetta 1.						

Kuivahko kivinen heinittynyt kangas. Kuviolla kasvaa hyväkuntoinen n. 20-vuotias männyntaimikko, jossa ylispuina muutamia 135-vuotiaita koivuja sekä mäntyjä. Yksittäisiä tammia.

Tavoite: Mäntyvaltainen sekametsä

Toimenpiteet: Taimikonhoito, jossa tammia suositaan.

40	Pinta-ala: Kasvupaikka:	0.21 Muu maa	Pääpuulaji:					
	Lisätiedot:	C1 Lähimetsä.						
	Kuvaus:	Rastilan leirintäalue Rakennuksia						
41	Pinta-ala: Kasvupaikka:	1.10 Tuore kangas	Pääpuulaji:				Kuusi	
	Puusto:	<i>Puulaji</i>	<i>Ikä</i> v	<i>Ppa</i> m <sup>2</sup> /ha	<i>Rluku</i> r/ha	<i>Lpm</i> cm	<i>Pituus</i> m	<i>Til</i> m <sup>3</sup> /ha
		Kuusi	70	19	290	30	21	177
		Rauduskoivu	70	1	10	32	22	9
		Haapa	70	1	10	31	21	9
	Toimenpiteet:	<i>Toimenpide</i> Yksittäisten puiden poisto			<i>Kiireellisyys</i> Hetä	<i>Vuosi</i> 2008		
	Lisätiedot:	C1 Lähimetsä.						
	Kuvaus:	Rastilan leirintäalue. Tuoreella kankaalla pääosin 70-vuotiasta kuusikkoa ,jossa lisäksi koivuja ja haapoja. Pensaita kasvaa puuston alla hyvin vähän.						
		Tavoite: Elinvoimainen turvallinen ulkoilumetsä. Toimenpiteet: Yksittäisten puiden poisto						
42	Pinta-ala: Kasvupaikka:	0.45 Lehtomainen kangas	Pääpuulaji:				Kuusi	
	Puusto:	<i>Puulaji</i>	<i>Ikä</i> v	<i>Ppa</i> m <sup>2</sup> /ha	<i>Rluku</i> r/ha	<i>Lpm</i> cm	<i>Pituus</i> m	<i>Til</i> m <sup>3</sup> /ha
		Kuusi	50	48	540	35	22	449
		Rauduskoivu	50	2	20	36	23	19
	Toimenpiteet:	<i>Toimenpide</i> Yksittäisten puiden poisto			<i>Kiireellisyys</i> Hetä	<i>Vuosi</i> 2008		
	Lisätiedot:	C1 Lähimetsä.						
	Kuvaus:	Rastilantien käänöpaikasta luoteeseen jatkuva kuusiaita. Aluesuunnitelman kohdetta 3.						
		Lehtomaisella kankaalla kasvava 1960-luvulla istutettu kuusiaita, joka pohjoisosastaan jo uudistunut. Kuvioin etelälaidalla kulkee ulkoilutie ja puusto lehtipuuvaltaista. Rastilantien varressa pumppaamo. Tavoite: Elinvoimainen ja kaunis kuusiaita.						
		Toimenpiteet: Heikkokuntoisia puita poistetaan turvallisuuden vuoksi. Kuusi-aidan kuntoa seurataan ja tarvittaessa laaditaan suunnitelma sen uudistamiseksi.						



43	Pinta-ala: Kasvupaikka:	0.03 Joutomaa	Pääpuulaji:					
	Lisätiedot:	C1 Lähimetsä.						
	Kuvaus:	Avoin alue kääntöpaikan vieressä.						
44	Pinta-ala: Kasvupaikka:	0.21 Lehtomainen kangas	Pääpuulaji:					Kuusi
	Puusto:	<i>Puulaji</i>	<i>Ikä</i> v	<i>Ppa</i> m <sup>2</sup> /ha	<i>Rluku</i> r/ha	<i>Lpm</i> cm	<i>Pituus</i> m	<i>Til</i> m <sup>3</sup> /ha
		Kuusi	41	42	440	36	22	378
		Rauduskoivu	41	8	190	24	20	69
		Pihlaja	8		1350	3	4	3
	Toimenpiteet:	<i>Toimenpide</i> Yksittäisten puiden poisto Pienpuuston hoito			<i>Kiireellisyys</i> Het Het		<i>Vuosi</i> 2008 2008	
	Lisätiedot:	C1 Lähimetsä.						
	Kuvaus:	Kuusiaita. Aluesuunnitelman kohde 3.						
		Lehtomaisella kankaalla kasvava kuusiaita, jonka etelälaidalla ulkoilureitti ja lehtipuustoa. Toimenpiteet: Poistetaan kuolleet ja heikot puut sekä harvennetaan reu- nassa kasvavat koivut.						
45	Pinta-ala: Kasvupaikka:	0.15 Tuore kangas	Pääpuulaji:					Mänty
	Puusto:	<i>Puulaji</i>	<i>Ikä</i> v	<i>Ppa</i> m <sup>2</sup> /ha	<i>Rluku</i> r/ha	<i>Lpm</i> cm	<i>Pituus</i> m	<i>Til</i> m <sup>3</sup> /ha
		Mänty	40	15	330	25	16	115
		Rauduskoivu	40	4	100	24	18	32
		Haapa	40	1	20	28	17	7
		Vaahtera	20	0	50	8	8	1
		Pihlaja	10		500	4	6	3
	Toimenpiteet:	<i>Toimenpide</i> Harvennus Pienpuuston hoito			<i>Kiireellisyys</i> Het Het		<i>Vuosi</i> 2008 2008	
	Lisätiedot:	C1 Lähimetsä.						
	Kuvaus:	Venemestarintien luoteispuolella. Aluesuunnitelman kohdetta 3.						
		Tuoreella kankaalla noin 40- vuotias mäntyvaltainen sekametsä. Puusto on melko epätasaista. Joitakin koivuja ja haapoja. Tammia. Ulkoilureitti etelälaidalla.  Tavoite: Tammia suositaan hoidossa. Valoisa mäntyvaltainen metsä.  Toimenpiteet: Harvennus ja pienpuustonhoito.						

46	Pinta-ala:	0.22					
	Kasvupaikka:	Lehtomainen kangas		Pääpuulaji:		Rauduskoivu	
	Puusto:	<i>Puulaji</i>	<i>Ikä</i>	<i>Ppa</i>	<i>Rluku</i>	<i>Lpm</i>	<i>Pituus</i>
			<i>v</i>	<i>m2/ha</i>	<i>r/ha</i>	<i>cm</i>	<i>m</i>
		Rauduskoivu	50	14	270	27	23
		Raita	45	4	180	18	15
		Haapa	45	2	40	26	20
		Vaahtera	15		900	7	9
		Pihlaja	15		320	7	9
		Tuomi	15		60	7	9
	Toimenpiteet:	<i>Toimenpide</i>			<i>Kiireellisyys</i>		<i>Vuosi</i>
		Harvennus			Het		2008
		Pienpuuston hoito			Het		2008
	Lisätiedot:	C1 Lähimetsä.					
	Kuvaus:	Lokitie - Airoparintien välinen kapea kaistale. Aluesuunnitelman kohde 9.					
		Lehtomaisella kankaalla kasvava lehtipuusto on pääosin noin 50-vuotiasta koivikkoa, jossa on jonkin verran haapoja ja raitoja. Alla kasvaa paikoin nuorempia vaahteroita, tuomia ja pihlajaa. Varsin voimakkaasti vesoittuva.					
		Tavoite: Valoisa hyväkuntoinen lehtimetsä.					
		Toimenpiteet: Pienpuustonhoito ja harvennus ,jossa otetaan huomioon puiden varjostus tonteille.					
		Risukasojen siivous ja infotaulu, jossa opastetaan oikeaan tapaan käsitellä risuja ym. puutarhan biojätteitä.					
48	Pinta-ala:	0.23					
	Kasvupaikka:	Kuivahko kangas		Pääpuulaji:		Mänty	
	Puusto:	<i>Puulaji</i>	<i>Ikä</i>	<i>Ppa</i>	<i>Rluku</i>	<i>Lpm</i>	<i>Pituus</i>
			<i>v</i>	<i>m2/ha</i>	<i>r/ha</i>	<i>cm</i>	<i>m</i>
		Mänty	100	14	190	32	22
		Rauduskoivu	95	2	30	32	22
		Kuusi	9	5	60	33	22
	Toimenpiteet:	<i>Toimenpide</i>			<i>Kiireellisyys</i>		<i>Vuosi</i>
		Yksittäisten puiden poisto			Het		2008
	Lisätiedot:	C3 Suojametsä.					
	Kuvaus:	Kalvikintien länsipuolella Airoparintien eteläpuolella. Aluesuunnitelman kohdetta 8.					
		Kuivan kankaan kuvio, jossa 100-vuotias mäntyvaltainen sekametsä. Alla kasvaa pihlajaa paikoin runsaasti. Kuusia kuollut kuivuuteen.					
		Tavoite: Siisti tienvarsimetsä					
		Toimenpiteet: Yksittäisten puiden poisto					
48.1	Pinta-ala:	0.28					
	Kasvupaikka:	Kuiva kangas		Pääpuulaji:		Mänty	
	Toimenpiteet:	<i>Toimenpide</i>			<i>Kiireellisyys</i>		<i>Vuosi</i>
		Yksittäisten puiden poisto			Het		2008

Lisätiedot: C3 Suojametsä.

Kuvaus: Kalvikintien varressa Airoparintien pohjoispuolella. Aluesuunnitelman kohdetta 8.

Puoliavoin kallioinen tienvarsi, josta suoja puuttuu. Eteläosassa mäntyjä, keskellä kallioalue ja pohjoisosassa lehtipuita.

Tavoite: Maisemallisesti siisti tienvarsimetsä.

Toimenpiteet: Kuivien puiden poisto

49	Pinta-ala:	0.25	Pääpuulaji:		Mänty			
	Kasvupaikka:	Kuivahko kangas						
	Puusto:	<i>Puulaji</i>	<i>Ikä</i>	<i>Ppa</i>	<i>Rluku</i>	<i>Lpm</i>	<i>Pituus</i>	<i>Til</i>
			<i>v</i>	<i>m2/ha</i>	<i>r/ha</i>	<i>cm</i>	<i>m</i>	<i>m3/ha</i>
		Mänty	17		1780	5	6	15
		Vaahtera	17		800	6	6	9
		Pihlaja	17		1500	3	5	4
		Tammi	17	1	80	9	6	2
		Kuusi	17		80	4	3	0
		Haapa	17		150	5	6	1
		Mänty	125	2	20	37	24	23
		Rauduskoivu	125	2	20	38	24	21
	Toimenpiteet:	<i>Toimenpide</i>			<i>Kiireellisyys</i>	<i>Vuosi</i>		
		Pienpuuston hoito			Heti	2008		

Lisätiedot: C1 Lähimetsä.

Kuvaus: Rastilanmäki. Aluesuunnitelman kohdetta 1.

Kuivahkolla kankaalla noin 18-vuotias mäntyvaltainen monilajinen taimikko, jossa kasvaa vaahteroita, tammia, pihlajia, kuusia, koivuja ja haapoja.

Tavoite: Monilajinen sekametsä.

Toimenpiteet: Pienpuustonhoito, jossa suositaan hyväkuntoisia tammia.

50	Pinta-ala:	0.76	Pääpuulaji:		Mänty			
	Kasvupaikka:	Karukkokangas						
	Puusto:	<i>Puulaji</i>	<i>Ikä</i>	<i>Ppa</i>	<i>Rluku</i>	<i>Lpm</i>	<i>Pituus</i>	<i>Til</i>
			<i>v</i>	<i>m2/ha</i>	<i>r/ha</i>	<i>cm</i>	<i>m</i>	<i>m3/ha</i>
		Mänty	150	12	80	45	19	106
		Rauduskoivu	130	2	20	42	19	16

Lisätiedot: C1 Lähimetsä.

Kuvaus: Rastilan leirintäalue.

Kallioalue jossa paikoin vanhoja 150-vuotiaita mäntyjä, kuusia ja paikoin pihlajaa. Alue kohtalaisen kulumisherkkää.

Tavoite: Luonnonmukainen kallioalue.

51	Pinta-ala:	0.99	Pääpuulaji:		Mänty			
	Kasvupaikka:	Kuivahko kangas						
	Puusto:	<i>Puulaji</i>	<i>Ikä</i>	<i>Ppa</i>	<i>Rluku</i>	<i>Lpm</i>	<i>Pituus</i>	<i>Til</i>
			<i>v</i>	<i>m2/ha</i>	<i>r/ha</i>	<i>cm</i>	<i>m</i>	<i>m3/ha</i>
		Mänty	140	7	50	44	21	69
		Rauduskoivu	140	7	50	44	21	62
		Kuusi	140	4	30	46	21	32

Toimenpiteet: *Toimenpide* *Kiireellisyys* *Vuosi*  
Yksittäisten puiden poisto Heti 2008

Lisätiedot: C1 Lähimetsä.

Kuvaus: Rastilan leirintäalue.

Kuiva kivinen kangas, jossa kasvaa vanhoja n. 150-vuotiaita mäntyjä, koivuja sekä vähän kuusia joista osa kuollut. Alla kasvaa luontaisesti syntyneitä tammia ja vaahteroita. Osalla aluetta myös pihlajia ja taikinanmarjaa. Tavoite: Kaunis, avara mäntyvaltainen metsä, jossa myös jaloja lehtipuita. Toimenpiteet: Yksittäisten puiden poisto

---

52 Pinta-ala: 1.38  
Kasvupaikka: Lehtomainen kangas Pääpuulaji: Rauduskoivu

Puusto:	<i>Puulaji</i>	<i>Ikä</i>	<i>Ppa</i>	<i>Rluku</i>	<i>Lpm</i>	<i>Pituus</i>	<i>Til</i>
		<i>v</i>	<i>m2/ha</i>	<i>r/ha</i>	<i>cm</i>	<i>m</i>	<i>m3/ha</i>
	Rauduskoivu	66	12	200	28	21	114
	Hieskoivu	66	4	70	27	21	39
	Haapa	66	2	30	28	20	19
	Raita	56	1	30	20	14	7
	Pihlaja	57	2	120	16	12	13
	Vaahtera	31	0	50	9	9	1

Toimenpiteet: *Toimenpide* *Kiireellisyys* *Vuosi*  
Pienpuuston hoito 2006-2010 2008

Lisätiedot: C1 Lähimetsä.

Kuvaus: Keulapuisto. Aluesuunnitelman kohde 6. Reheväpohjainen entistä viljelysmaata oleva lehtomainen kangas, jossa kasvaa varttunutta n. 65-vuotiasta koivua ja haapaa. Tavoite: Siisti, kasvillisuudeltaan elinvoimainen lehtipuuvaltainen korttelipuisto. Osaa puistosta suunnitellaan hoidettavaksi puistomaisemmin. Toimenpiteet: Pienpuustonhoito

---

53 Pinta-ala: 0.72  
Kasvupaikka: Tuore kangas Pääpuulaji: Mänty

Puusto:	<i>Puulaji</i>	<i>Ikä</i>	<i>Ppa</i>	<i>Rluku</i>	<i>Lpm</i>	<i>Pituus</i>	<i>Til</i>
		<i>v</i>	<i>m2/ha</i>	<i>r/ha</i>	<i>cm</i>	<i>m</i>	<i>m3/ha</i>
	Mänty	86	5	70	31	21	49
	Kuusi	86	4	50	31	22	40
	Rauduskoivu	86	6	70	34	21	54
	Kuusi	36	1	120	11	11	6
	Mänty	36	1	50	13	11	4

Toimenpiteet: *Toimenpide* *Kiireellisyys* *Vuosi*  
Pienpuuston hoito 2011-2015 2013

Lisätiedot: C1 Lähimetsä.

Kuvaus: Keulapuisto. Aluesuunnitelman kohde 6.

Tuoreella kankaalla kasvava mäntyvaltainen sekametsä, jossa kasvaa lisäksi kuusia ja koivuja. Puusto on osittain eri-ikäistä, joka tekee alueesta monimuotoisemman. Kuvion länsiosassa avoimempi alue ja muutamia tammia.

Tavoitteet: Elinvoimainen mäntyvaltainen sekametsä.

Toimenpiteet: Ei toimenpidetarvetta.

54	Pinta-ala: Kasvupaikka:	0.07 Joutomaa	Pääpuulaji:					
	Lisätiedot:	C1 Lähimetsä.						
	Kuvaus:	Keulapuisto Luonnonmukainen kallioalue.						
55	Pinta-ala: Kasvupaikka:	0.24 Kuivahko kangas	Pääpuulaji:				Mänty	
	Puusto:	<i>Puulaji</i>	<i>Ikä</i> v	<i>Ppa</i> m <sup>2</sup> /ha	<i>Rluku</i> r/ha	<i>Lpm</i> cm	<i>Pituus</i> m	<i>Til</i> m <sup>3</sup> /ha
		Mänty	86	8	100	32	18	70
		Kuusi	86	2	30	30	17	15
		Rauduskoivu	86	2	30	32	18	16
	Lisätiedot:	C1 Lähimetsä.						
	Kuvaus:	Keulapuisto. Aluesuunnitelman kohde 6.  Kuivahkon kankaan kuvio, jossa n. 85-vuotias mäntyvaltainen sekametsä. Alue kärsinyt kuivuustuhosta, jonka jälkiä on korjattu pois.  Tavoite: Elinvoimainen turvallinen ja eri-ikäistä puustoa kasvava lähimetsä.						
56	Pinta-ala: Kasvupaikka:	0.66 Lehtomainen kangas	Pääpuulaji:				Kuusi	
	Puusto:	<i>Puulaji</i>	<i>Ikä</i> v	<i>Ppa</i> m <sup>2</sup> /ha	<i>Rluku</i> r/ha	<i>Lpm</i> cm	<i>Pituus</i> m	<i>Til</i> m <sup>3</sup> /ha
		Kuusi	60	28	380	32	21	257
		Rauduskoivu	50	2	30	29	21	18
		Haapa	50	1	10	32	21	9
	Lisätiedot:	C1 Lähimetsä.						
	Kuvaus:	Kuusiaita. Aluesuunnitelman kohde 3.  Hoidetaan erillisen hoitosuunnitelman mukaisesti.						
57	Pinta-ala: Kasvupaikka:	0.40 Lehtomainen kangas	Pääpuulaji:				Rauduskoivu	
	Puusto:	<i>Puulaji</i>	<i>Ikä</i> v	<i>Ppa</i> m <sup>2</sup> /ha	<i>Rluku</i> r/ha	<i>Lpm</i> cm	<i>Pituus</i> m	<i>Til</i> m <sup>3</sup> /ha
		Rauduskoivu	65	19	310	29	22	181
		Mänty	65	1	20	30	22	10
		Pihlaja	10		5000	3	6	12
		Kuusi	10		100	5	3	1
	Toimenpiteet:	<i>Toimenpide</i>			<i>Kiireellisyys</i>		<i>Vuosi</i>	
		Harvennus			Heti		2008	
		Kuusen täydennysistutus			Heti		2008	
		Pienpuuston hoito			Heti		2008	
	Lisätiedot:	C1 Lähimetsä.						

Kuvaus: Venemestarintien puistikko. Aluesuunnitelman kohde 5.

Rehevällä kasvupaikan koivuvaltainen n. 65-vuotias sekametsä. Tiheä pihlajavesakko, paikoin kehityskelpoisia nuoria kuusia.

Tavoitteet: Monilajinen sekametsä, jota kehitetään kerrokselliseksi.

Toimenpiteet: Heikkokuntoisia puita poistetaan ja pienpuustoa hoidetaan siten, että saadaan kasvutilaa kuusille. Istutetaan myös uusia kuusiryhmiä. Puutarhajätteiden tuonti puistoon saatava loppumaan.

58	Pinta-ala:	0.12					
	Kasvupaikka:	Lehtomainen kangas		Pääpuulaji:		Kuusi	
	Puusto:	<i>Puulaji</i>	<i>Ikä</i>	<i>Ppa</i>	<i>Rluku</i>	<i>Lpm</i>	<i>Pituus</i>
			<i>v</i>	<i>m2/ha</i>	<i>r/ha</i>	<i>cm</i>	<i>m</i>
		Kuusi	60	28	380	32	21
		Rauduskoivu	50	2	30	29	21
		Haapa	50	1	10	32	21
							<i>Til</i>
							<i>m3/ha</i>
							257
							18
							9
	Lisätiedot:	C1 Lähimetsä.					
	Kuvaus:	Kuusiaita. Aluesuunnitelman kohde 3.					
		Hoidetaan erillisen hoitosuunnitelman mukaisesti.					

60	Pinta-ala:	0.47					
	Kasvupaikka:	Lehtomainen kangas		Pääpuulaji:		Hieskoivu	
	Puusto:	<i>Puulaji</i>	<i>Ikä</i>	<i>Ppa</i>	<i>Rluku</i>	<i>Lpm</i>	<i>Pituus</i>
			<i>v</i>	<i>m2/ha</i>	<i>r/ha</i>	<i>cm</i>	<i>m</i>
		Mänty	91	1	20	32	23
		Hieskoivu	91	11	220	25	23
		Haapa	91	1	10	32	23
		Raita	51	1	30	19	15
		Kuusi	21	1	120	11	10
		Hieskoivu	21	0	10	11	13
		Pihlaja	11		2320	3	5
							<i>Til</i>
							<i>m3/ha</i>
							15
							111
							10
							7
							6
							1
							4
	Toimenpiteet:	<i>Toimenpide</i>		<i>Kiireellisyys</i>		<i>Vuosi</i>	
		Harvennus		Het		2008	
		Pienpuuston hoito		Het		2008	
	Lisätiedot:	C1 Lähimetsä.					
	Kuvaus:	Niinisaarentien ja Kalvikintien risteyksen eteläpuolella. Aluesuunnitelman kohde 15.					
		Rehevällä kasvupaikalla kerroksellinen hieskoivuvaltainen sekametsä, jossa kasvaa lisäksi mäntyä ja haapaa sekä alikasvoksessa kuusta, raitaa ja pihlajia. Alueen eteläpuolelle hiljattain kaivettu viemäriinjä, josta puusto kaadettu pois.					
		Tavoite: Suojametsä, jota kasvatetaan kerrokselliseksi.					
		Toimenpiteet: Varovainen harvennus, jossa suositetaan kuusia. Pienpuustonhoito.					

61	Pinta-ala:	0.26						
	Kasvupaikka:	Tuore kangas	Pääpuulaji:			Kuusi		
	Puusto:	<i>Puulaji</i>	<i>Ikä</i>	<i>Ppa</i>	<i>Rluku</i>	<i>Lpm</i>	<i>Pituus</i>	<i>Til</i>
			<i>v</i>	<i>m2/ha</i>	<i>r/ha</i>	<i>cm</i>	<i>m</i>	<i>m3/ha</i>
		Kuusi	91	12	150	32	23	124
		Mänty	91	5	70	31	23	53
		Rauduskoivu	91	1	10	30	25	11
		Pihlaja	26		430	6	7	4
		Raita	26	1	80	14	12	6
		Kuusi	26		200	7	6	3
	Lisätiedot:	C1 Lähimetsä.						
	Kuvaus:	Niinisaarentien varressa. Aluesuunnitelman kohdetta 15.						
		Kuusivaltainen tienvarren suojapuusto, jossa lisäksi koivuja ja mäntyjä.						
		Tavoite: Kerroksellinen suojametsä.						
62	Pinta-ala:	0.24						
	Kasvupaikka:	Tuore kangas	Pääpuulaji:			Kuusi		
	Puusto:	<i>Puulaji</i>	<i>Ikä</i>	<i>Ppa</i>	<i>Rluku</i>	<i>Lpm</i>	<i>Pituus</i>	<i>Til</i>
			<i>v</i>	<i>m2/ha</i>	<i>r/ha</i>	<i>cm</i>	<i>m</i>	<i>m3/ha</i>
		Kuusi	29	2	90	15	12	9
		Rauduskoivu	91	8	80	35	23	77
		Kuusi	91	1	10	30	23	11
		Mänty	91	1	10	34	22	10
		Pihlaja	11		1180	1	4	1
	Lisätiedot:	C1 Lähimetsä.						
	Kuvaus:	Niinisaarentien varsi. Aluesuunnitelman kohde 15.						
		Tavoite: Kerroksellinen suojametsä.						
63	Pinta-ala:	0.22						
	Kasvupaikka:	Tuore kangas	Pääpuulaji:			Rauduskoivu		
	Puusto:	<i>Puulaji</i>	<i>Ikä</i>	<i>Ppa</i>	<i>Rluku</i>	<i>Lpm</i>	<i>Pituus</i>	<i>Til</i>
			<i>v</i>	<i>m2/ha</i>	<i>r/ha</i>	<i>cm</i>	<i>m</i>	<i>m3/ha</i>
		Mänty	61	2	40	25	20	19
		Rauduskoivu	101	13	140	34	21	113
		Haapa	46	2	50	22	18	16
		Kuusi	31	1	60	15	13	7
		Rauduskoivu	46	1	60	15	15	7
		Haapa	31	1	100	12	12	6
		Pihlaja	11		2140	3	4	3
	Lisätiedot:	C1 Lähimetsä.						
	Kuvaus:	Sudenkuoppa. Aluesuunnitelman kohde 19.						
		Alueelle laadittu erillinen puistosuunnitelma, jonka mukaan aluetta hoidetaan.						
		Hoitoluokat tarkentuvat 2008.						

64	Pinta-ala: Kasvupaikka:	0.45 Tuore kangas		Pääpuulaji:		Rauduskoivu		
	Puusto:	<i>Puulaji</i>	<i>Ikä</i> <i>v</i>	<i>Ppa</i> <i>m2/ha</i>	<i>Rluku</i> <i>r/ha</i>	<i>Lpm</i> <i>cm</i>	<i>Pituus</i> <i>m</i>	<i>Til</i> <i>m3/ha</i>
		Mänty	57	9	130	30	18	79
		Rauduskoivu	56	14	290	25	19	123
		Hieskoivu	51	2	130	14	17	16
		Haapa	46	1	20	27	18	8
		Hieskoivu	9		30	3	4	0
		Pihlaja	9		180	3	4	0
	Toimenpiteet:	<i>Toimenpide</i>			<i>Kiireellisyys</i>		<i>Vuosi</i>	
		Harvennus			Heti		2008	
		Pienpuuston hoito			Heti		2008	
	Lisätiedot:	C1 Lähimetsä.						
	Kuvaus:	Ilveskorvenpuisto. Aluesuunnitelman kohde 17.						
		Tienvarressa ja lammen välissä koivuvaltainen sekametsikkö. Tavoite: Monilajinen elinvoimainen sekametsä.						
		Toimenpiteet: Harvennus ja pienpuustonhoito						
65	Pinta-ala: Kasvupaikka:	0.25 Tuore kangas		Pääpuulaji:		Mänty		
	Puusto:	<i>Puulaji</i>	<i>Ikä</i> <i>v</i>	<i>Ppa</i> <i>m2/ha</i>	<i>Rluku</i> <i>r/ha</i>	<i>Lpm</i> <i>cm</i>	<i>Pituus</i> <i>m</i>	<i>Til</i> <i>m3/ha</i>
		Mänty	86	15	210	30	22	150
		Kuusi	51	1	30	22	15	7
		Rauduskoivu	86	13	170	31	22	126
		Kuusi	34	3	230	13	11	18
		Hieskoivu	30		70	6	9	1
		Raita	31		30	7	11	0
		Pihlaja	11		50	3	5	0
	Toimenpiteet:	<i>Toimenpide</i>			<i>Kiireellisyys</i>		<i>Vuosi</i>	
		Harvennus			Heti		2008	
		Pienpuuston hoito			Heti		2008	
	Lisätiedot:	C1 Lähimetsä.						
	Kuvaus:	Mustalahdentien puistokaista Aluesuunnitelma kohde 16.						
		Monilajinen mäntyvaltainen sekametsä, jota hoidetaan elinvoimaisena. Käytävän varressa säilytetään kuusten muodostama vihreä "seinämä" Toimenpiteet: Harvennus ja pienpuustonhoito.						
66	Pinta-ala: Kasvupaikka:	0.58 Tuore kangas		Pääpuulaji:		Mänty		
	Puusto:	<i>Puulaji</i>	<i>Ikä</i> <i>v</i>	<i>Ppa</i> <i>m2/ha</i>	<i>Rluku</i> <i>r/ha</i>	<i>Lpm</i> <i>cm</i>	<i>Pituus</i> <i>m</i>	<i>Til</i> <i>m3/ha</i>
		Rauduskoivu	101	6	80	31	20	52
		Mänty	101	11	120	34	20	103
		Kuusi	101	6	60	35	19	50
		Pihlaja	21		650	5	8	4
		Raita	21		240	8	11	6
		Rauduskoivu	21	1	150	10	10	5



	Pihlaja	11	180	3	4	0		
Lisätiedot:	C1 Lähimetsä.							
Kuvaus:	Sudenkuoppa. Aluesuunnitelman kohde 19.							
	Alueelle laadittu erillinen puistosuunnitelma, jonka mukaan alueelle rakennetaan pieni kenttä ja hoidetaan puustoa. Vanha männikkö säästetään puiston keskiosassa.							
67	Pinta-ala:	0.26						
	Kasvupaikka:	Tuore kangas		Pääpuulaji:		Rauduskoivu		
	Puusto:	<i>Puulaji</i>	<i>Ikä</i> <i>v</i>	<i>Ppa</i> <i>m2/ha</i>	<i>Rluku</i> <i>r/ha</i>	<i>Lpm</i> <i>cm</i>	<i>Pituus</i> <i>m</i>	<i>Til</i> <i>m3/ha</i>
		Rauduskoivu	31	11	600	16	16	84
		Raita	31	1	60	15	15	7
		Haapa	31	2	70	20	17	16
		Pihlaja	11		2320	3	5	3
Lisätiedot:	C1 Lähimetsä.							
Kuvaus:	Sudenkuoppa. Aluesuunnitelman kohde 19.							
	Alueelle laadittu erillinen puistosuunnitelma, jonka mukaan aluetta hoidetaan.							
68	Pinta-ala:	0.54						
	Kasvupaikka:	Joutomaa		Pääpuulaji:		Mänty		
	Puusto:	<i>Puulaji</i>	<i>Ikä</i> <i>v</i>	<i>Ppa</i> <i>m2/ha</i>	<i>Rluku</i> <i>r/ha</i>	<i>Lpm</i> <i>cm</i>	<i>Pituus</i> <i>m</i>	<i>Til</i> <i>m3/ha</i>
		Mänty	21	2	300	10	7	9
		Rauduskoivu	21	2	200	11	11	9
Lisätiedot:	C1 Lähimetsä.							
Kuvaus:	Sudenkuoppa. Aluesuunnitelman kohde 19.							
	Alueelle laadittu erillinen puistosuunnitelma, jonka mukaan aluetta hoidetaan. Hoitoluokat tarkentuvat 2008.							
69	Pinta-ala:	0.07						
	Kasvupaikka:	Tuore kangas		Pääpuulaji:		Mänty		
	Puusto:	<i>Puulaji</i>	<i>Ikä</i> <i>v</i>	<i>Ppa</i> <i>m2/ha</i>	<i>Rluku</i> <i>r/ha</i>	<i>Lpm</i> <i>cm</i>	<i>Pituus</i> <i>m</i>	<i>Til</i> <i>m3/ha</i>
		Mänty	82	11	160	30	18	96
		Kuusi	82	1	20	23	17	8
		Rauduskoivu	82	4	70	29	20	38
Lisätiedot:	C3 Suojametsä.							
Kuvaus:	Porslahdentien pohjoispäässä länsipuolella. Aluesuunnitelman kohdetta 31. Kapea tienvarsi metsä. Tavoite: Siisti tienvarren suojametsä							

70	Pinta-ala:	0.09					
	Kasvupaikka:	Tuore kangas		Pääpuulaji:		Rauduskoivu	
	Puusto:	<i>Puulaji</i>	<i>Ikä</i>	<i>Ppa</i>	<i>Rluku</i>	<i>Lpm</i>	<i>Pituus</i>
			<i>v</i>	<i>m2/ha</i>	<i>r/ha</i>	<i>cm</i>	<i>m</i>
		Rauduskoivu	32	3	200	15	16
		Raita	32	0	10	17	10
		Haapa	32	5	310	15	15
		Pihlaja	32	1	70	15	10
	Lisätiedot:	C3 Suojametsä.					
	Kuvaus:	Niinisaarentien varressa. Aluesuunnitelman kohdetta 31.					
		Kapea suojaviheralue meluaidan takana. Tavoitteena kerroksellisuus.					
71	Pinta-ala:	0.27					
	Kasvupaikka:	Tuore kangas		Pääpuulaji:		Mänty	
	Puusto:	<i>Puulaji</i>	<i>Ikä</i>	<i>Ppa</i>	<i>Rluku</i>	<i>Lpm</i>	<i>Pituus</i>
			<i>v</i>	<i>m2/ha</i>	<i>r/ha</i>	<i>cm</i>	<i>m</i>
		Mänty	91	8	110	31	19
		Kuusi	91	5	90	27	18
		Rauduskoivu	91	3	50	28	19
	Lisätiedot:	C1 Lähimetsä.					
	Kuvaus:	Porslahdentien puistokaistat (itä) Aluesuunnitelman kohdetta 33.					
		Männikkö, jonka männyistä kehitetään kauniita maisemapuita.					
		Toimenpiteet: Heikkokuntoisia kuusia poistetaan tarvittaessa ja tehdään männyille kasvutilaa.					
72	Pinta-ala:	0.16					
	Kasvupaikka:	Kuivahko kangas		Pääpuulaji:		Rauduskoivu	
	Puusto:	<i>Puulaji</i>	<i>Ikä</i>	<i>Ppa</i>	<i>Rluku</i>	<i>Lpm</i>	<i>Pituus</i>
			<i>v</i>	<i>m2/ha</i>	<i>r/ha</i>	<i>cm</i>	<i>m</i>
		Rauduskoivu	51	9	220	23	19
		Mänty	101	2	40	25	19
		Raita	46	3	130	18	12
		Pihlaja	46	2	380	9	8
	Toimenpiteet:	<i>Toimenpide</i>			<i>Kiireellisyys</i>	<i>Vuosi</i>	
		Pienpuuston hoito			2011-2015	2011	
	Lisätiedot:	C1 Lähimetsä.					
	Kuvaus:	Rasavilliuksen metsä. Aluesuunnitelman kohdetta 32.					
		Alueelle laadittu erillinen puistosuunnitelma, jonka mukaisesti aluetta hoidetaan.					
		Hoidon tavoitteita:					
		- elinvoimainen eri-ikäinen kasvupaikalle tyypillinen puusto					
		- kalliolla suositaan mäntyä, katajaa ja pihlajaa					
		- näkymät kalliolle pidetään avoimina					
		- kalliota pidetään avoimena luontaisilta kohdiltaan					

- polun varressa suositaan yksittäisiä mäntyjä ja pihlajia
- puiston etualalla parkkipaikkojen takana olevasta metsiköstä kehitetään koivuhakaa

## Toimenpiteet:

Puustoa harvennetaan ryhmissä, jotta saadaan avoimempia ja tiheämpiä kohtia. Vältetään tasavälistä harvennusta.

Suositaan lehtipuita ja kuusia.

Kevyt hoitoharvennus tehdään 10-15 vuoden välein. Vesakkoa poistetaan kolmen vuoden välein.

73	Pinta-ala:	0.52						
	Kasvupaikka:	Joutomaa	Pääpuulaji:		Mänty			
	Puusto:	<i>Puulaji</i>	<i>Ikä</i>	<i>Ppa</i>	<i>Rluku</i>	<i>Lpm</i>	<i>Pituus</i>	<i>Til</i>
			<i>v</i>	<i>m2/ha</i>	<i>r/ha</i>	<i>cm</i>	<i>m</i>	<i>m3/ha</i>
		Mänty	131	1	10	37	15	8
	Lisätiedot:	C1 Lähimetsä.						
	Kuvaus:	Rasavilliuksen metsä. Aluesuunnitelman kohdetta 32.						
		Alueelle laadittu erillinen puistosuunnitelma, jonka mukaisesti aluetta hoidetaan.						
		Hoidon tavoitteita:						
		- elinvoimainen eri-ikäinen kasvupaikalle tyypillinen puusto						
		- kalliolla suositaan mäntyä, katajaa ja pihlajaa						
		- näkymät kalliolle pidetään avoimina						
		- kalliota pidetään avoimena luontaisilta kohdiltaan						
		- polun varressa suositaan yksittäisiä mäntyjä ja pihlajia						
		- puiston etualalla parkkipaikkojen takana olevasta metsiköstä kehitetään koivuhakaa						
		Toimenpiteet:						
		Kuolleet katajat ja pihlajat ja osa männyistä poistetaan, n. 20% kuolleista männyistä jätetään kelopuiksi.						
		Raitin reuna pidetään siistinä ja vesakkoa poistetaan kerran vuodessa.						
		Samalla kehitetään runkopuustoa raitin varteen. Puuston latvusten tulee saada kehittyä täysikasvuiseksi ja tasapainoisiksi. Muualla vesakon poisto kolmen vuoden välein jättäen kehityskelpoisia taimia kasvamaan. Pensaskasvillisuutta harvennetaan ryhmissä jättäen näkemäaukkoja.						
74	Pinta-ala:	0.18						
	Kasvupaikka:	Räme	Pääpuulaji:		Mänty			
	Puusto:	<i>Puulaji</i>	<i>Ikä</i>	<i>Ppa</i>	<i>Rluku</i>	<i>Lpm</i>	<i>Pituus</i>	<i>Til</i>
			<i>v</i>	<i>m2/ha</i>	<i>r/ha</i>	<i>cm</i>	<i>m</i>	<i>m3/ha</i>
		Mänty	6		210	0	0	0
		Hieskoivu	11		100	2	3	0
	Lisätiedot:	C1 Lähimetsä.						
	Kuvaus:	Ilveskorvenpuisto. Aluesuunnitelman kohde 17.						
		Räme, jonka annetaan kehittyä luonnontilassa.						

75	Pinta-ala:	0.53					
	Kasvupaikka:	Tuore kangas			Pääpuulaji:		Mänty
	Puusto:	<i>Puulaji</i>	<i>Ikä</i>	<i>Ppa</i>	<i>Rluku</i>	<i>Lpm</i>	<i>Pituus</i>
			<i>v</i>	<i>m2/ha</i>	<i>r/ha</i>	<i>cm</i>	<i>m</i>
		Mänty	81	32	570	27	20
		Rauduskoivu	81	2	40	27	22
	Toimenpiteet:	<i>Toimenpide</i>			<i>Kiireellisyys</i>		<i>Vuosi</i>
		Harvennus			Het		2008
		Pienpuuston hoito			Het		2008
	Lisätiedot:	C1 Lähimetsä.					
	Kuvaus:	Ilveskorvenpuisto. Aluesuunnitelman kohde 17.					
		Tavoite: Elinvoimainen mäntyvaltainen sekametsä.					
		Toimenpiteet: Harvennus					
76	Pinta-ala:	0.36					
	Kasvupaikka:	Tuore kangas			Pääpuulaji:		Mänty
	Puusto:	<i>Puulaji</i>	<i>Ikä</i>	<i>Ppa</i>	<i>Rluku</i>	<i>Lpm</i>	<i>Pituus</i>
			<i>v</i>	<i>m2/ha</i>	<i>r/ha</i>	<i>cm</i>	<i>m</i>
		Mänty	66	10	180	27	21
		Kuusi	66	8	140	27	22
		Rauduskoivu	66	4	50	31	23
		Haapa	61	1	10	30	21
	Toimenpiteet:	<i>Toimenpide</i>			<i>Kiireellisyys</i>		<i>Vuosi</i>
		Yksittäisten puiden poisto			Het		2008
		Pienpuuston hoito			Het		2008
	Lisätiedot:	C1 Lähimetsä. Haapoja.					
	Kuvaus:	Ostoskeskuksen puistometsä. Aluesuunnitelman kohde 18.					
		Varttunut mäntyvaltainen sekametsä. Kaavatyö kesken. Hoidetaan, ellei aluetta rakenneta.					
		Tavoitteet: Puuston elinvoimaisuudesta huolehditaan.					
		Toimenpiteet: Yksittäisten puiden poisto ja pienpuuston hoito					
77	Pinta-ala:	0.30					
	Kasvupaikka:	Tuore kangas			Pääpuulaji:		Mänty
	Puusto:	<i>Puulaji</i>	<i>Ikä</i>	<i>Ppa</i>	<i>Rluku</i>	<i>Lpm</i>	<i>Pituus</i>
			<i>v</i>	<i>m2/ha</i>	<i>r/ha</i>	<i>cm</i>	<i>m</i>
		Mänty	86	13	180	30	22
		Rauduskoivu	86	8	110	31	22
		Kuusi	86	6	70	34	23
	Toimenpiteet:	<i>Toimenpide</i>			<i>Kiireellisyys</i>		<i>Vuosi</i>
		Yksittäisten puiden poisto			Het		2008
	Lisätiedot:	C1 Lähimetsä.					

Kuvaus: Ostoskeskuksen puistometsä. Aluesuunnitelman kohde 18.

Varttunut mäntyvaltainen sekametsä. Kaavassa Y-tonttia. Hoidetaan, ellei aluetta rakenneta.

Alueella nuotiopaikka, jossa porukat kokoontuvat.

Tavoitteet: Puuston elinvoimaisuudesta huolehditaan.

Toimenpiteet: Yksittäisten puiden poisto

78	Pinta-ala:	0.24						
	Kasvupaikka:	Kuivahko kangas	Pääpuulaji:		Mänty			
	Puusto:	<i>Puulaji</i>	<i>Ikä</i>	<i>Ppa</i>	<i>Rluku</i>	<i>Lpm</i>	<i>Pituus</i>	<i>Til</i>
			<i>v</i>	<i>m2/ha</i>	<i>r/ha</i>	<i>cm</i>	<i>m</i>	<i>m3/ha</i>
		Mänty	66	25	670	22	17	210
		Kuusi	66	1	30	20	17	8
		Rauduskoivu	66	1	30	22	19	9
	Toimenpiteet:	<i>Toimenpide</i>			<i>Kiireellisyys</i>	<i>Vuosi</i>		
		Harvennus			Heti	2008		
	Lisätiedot:	C1 Lähimetsä.						
	Kuvaus:	Ostoskeskuksen puistometsä. Aluesuunnitelman kohde 18.						
		Varttunut mäntyvaltainen sekametsä. Kaavassa Y-tonttia. Hoidetaan, ellei aluetta rakenneta.						
		Tavoitteet: Puuston elinvoimaisuudesta huolehditaan.						
		Toimenpiteet: Harvennus						

79	Pinta-ala:	1.12						
	Kasvupaikka:	Tuore kangas	Pääpuulaji:		Mänty			
	Puusto:	<i>Puulaji</i>	<i>Ikä</i>	<i>Ppa</i>	<i>Rluku</i>	<i>Lpm</i>	<i>Pituus</i>	<i>Til</i>
			<i>v</i>	<i>m2/ha</i>	<i>r/ha</i>	<i>cm</i>	<i>m</i>	<i>m3/ha</i>
		Mänty	61	18	400	24	19	166
		Kuusi	61	1	30	22	19	9
		Rauduskoivu	61	3	60	25	20	28
		Pihlaja	11		400	3	4	1
	Toimenpiteet:	<i>Toimenpide</i>			<i>Kiireellisyys</i>	<i>Vuosi</i>		
		Harvennus			Heti	2008		
		Pienpuuston hoito			Heti	2008		
	Lisätiedot:	C1 Lähimetsä.						
	Kuvaus:	Haapasaarenpuisto. Aluesuunnitelman kohde 20.						
		Männikkö, jossa jonkin verran kuusta ja koivua.						
		Toivottu kerroksellisuutta, että kuuset antavat näkösuojaa ostariin päin.						
		Tavoite: Mäntyvaltainen metsikkö, jonka itälaidalla on kerroksellisuutta antamassa suojaa asutuksen ja kauppakeskuksen välillä.						
		Toimenpiteet; Harvennus ja pienpuustonhoito.						

80	Pinta-ala:	0.08					
	Kasvupaikka:	Tuore kangas			Pääpuulaji:		Haapa
	Puusto:	<i>Puulaji</i>	<i>Ikä</i>	<i>Ppa</i>	<i>Rluku</i>	<i>Lpm</i>	<i>Pituus</i>
			<i>v</i>	<i>m2/ha</i>	<i>r/ha</i>	<i>cm</i>	<i>m</i>
		Haapa	36	6	250	17	13
		Rauduskoivu	46	1	20	25	15
	Toimenpiteet:	<i>Toimenpide</i>			<i>Kiireellisyys</i>		<i>Vuosi</i>
		Pienpuuston hoito			Hetimit		2008
	Lisätiedot:	C1 Lähimetsä.					
	Kuvaus:	Porslahdentien puistometsä. Aluesuunnitelman kohde 30.					
		Haapa - koivu sekametsää. Hyvin kapea kaistale tien ja tontin välissä.					
		Tavoite: Vehreä, siisti ja turvallinen raittiympäristö.					
		Toimenpiteet: Yksittäisten puiden poisto ja pienpuustonhoito.					
81	Pinta-ala:	0.17					
	Kasvupaikka:	Tuore kangas			Pääpuulaji:		Rauduskoivu
	Puusto:	<i>Puulaji</i>	<i>Ikä</i>	<i>Ppa</i>	<i>Rluku</i>	<i>Lpm</i>	<i>Pituus</i>
			<i>v</i>	<i>m2/ha</i>	<i>r/ha</i>	<i>cm</i>	<i>m</i>
		Rauduskoivu	41	15	450	20	14
		Mänty	37	1	70	14	14
		Pihlaja	37	4	260	15	11
	Lisätiedot:	C1 Lähimetsä.					
	Kuvaus:	Rasavilliuksen metsä. Aluesuunnitelman kohdetta 32.					
		Alueelle laadittu erillinen puistosuunnitelma, jonka mukaisesti aluetta hoidetaan.					
		Hoidon tavoitteita:					
		- elinvoimainen eri-ikäinen kasvupaikalle tyypillinen puusto					
		- kalliolla suositaan mäntyä, katajaa ja pihlajaa					
		- näkymät kalliolle pidetään avoimina					
		- kalliota pidetään avoimena luontaisilta kohdilta					
		- polun varressa suositaan yksittäisiä mäntyjä ja pihlajaa					
		- puiston etualalla parkkipaikkojen takana olevasta metsiköstä kehitetään koivuhakaa					
		Toimenpiteet:					
		Koivupuustoa kehitetään poistamalla vesakkoa taimien väleistä kolmen vuoden välein. Taimia					
		harvennetaan 10-15 vuoden välein siinä määrin, että puiden latvukset pääsevät kehittymään täysikasvuiksi.					
		Pohjakasvillisuus niitetään vesakon poiston yhteydessä. Muuten kastikat ja muut heinälajikkeet saavat kasvaa.					
		Ketomainen alue tien laidassa niitetään kerran vuodessa loppukesällä.					
		Leikkuujäte kerätään pois.					

82	Pinta-ala: Kasvupaikka:	0.28 Maatalousmaa	Pääpuulaji:					
	Lisätiedot:	E Erityisalue.						
	Kuvaus:	Viljelypalsta-aluetta						
83	Pinta-ala: Kasvupaikka:	0.11 Lehtomainen kangas	Pääpuulaji:				Vuorijalava	
	Puusto:	<i>Puulaji</i>	<i>Ikä</i> v	<i>Ppa</i> m <sup>2</sup> /ha	<i>Rluku</i> r/ha	<i>Lpm</i> cm	<i>Pituus</i> m	<i>Til</i> m <sup>3</sup> /ha
		Rauduskoivu	25	5	280	16	15	34
		Vuorijalava	30	8	360	18	16	58
	Toimenpiteet:	<i>Toimenpide</i> Harvennus Pienpuuston hoito	<i>Kiireellisyys</i> Hetä Hetä		<i>Vuosi</i> 2008 2008			
	Lisätiedot:	C2 Ulkoilu- ja virkistymetsä. Pajuja.						
	Kuvaus:	Niinisaarentien metsäalue. Aluesuunnitelman kohdetta 35. Istutettua vuorijalavaa ja koivua kasvava reheväpohjainen metsä. Tavoite: Elinvoimainen jalopuumetsä. Toimenpiteet: Harvennus jalavaa suosien ja pienpuustonhoito.						
84	Pinta-ala: Kasvupaikka:	0.45 Lehtomainen kangas	Pääpuulaji:			Rauduskoivu		
	Puusto:	<i>Puulaji</i>	<i>Ikä</i> v	<i>Ppa</i> m <sup>2</sup> /ha	<i>Rluku</i> r/ha	<i>Lpm</i> cm	<i>Pituus</i> m	<i>Til</i> m <sup>3</sup> /ha
		Rauduskoivu	17	16	1050	15	15	110
		Raita	17	1	70	15	15	7
	Toimenpiteet:	<i>Toimenpide</i> Pienpuuston hoito	<i>Kiireellisyys</i> Hetä		<i>Vuosi</i> 2008			
	Lisätiedot:	C2 Ulkoilu- ja virkistymetsä. Pajuja.						
	Kuvaus:	Niinisaarentien metsäalue. Aluesuunnitelman kohdetta 35. Alueella kulkee kaasuputki, jonka yli ei saa ajaa koneilla. Tavoite: Valoisa elinvoimainen koivikko. Toimenpiteet : Pienpuustonhoito						
85	Pinta-ala: Kasvupaikka:	0.20 Lehtomainen kangas	Pääpuulaji:					
	Lisätiedot:	C2 Ulkoilu- ja virkistymetsä. Haapoja.						
	Kuvaus:	Niinisaarentien metsäalue. Aluesuunnitelman kohdetta 35. Aukea alue, josta tulva ja myrsky tappoi kuuset. Taimettuu luontaisesti? Toimenpiteet: Taimikonhoito						

86	Pinta-ala:	1.36					
	Kasvupaikka:	Lehtomainen kangas		Pääpuulaji:		Rauduskoivu	
	Puusto:	<i>Puulaji</i>	<i>Ikä</i>	<i>Ppa</i>	<i>Rluku</i>	<i>Lpm</i>	<i>Pituus</i>
			<i>v</i>	<i>m2/ha</i>	<i>r/ha</i>	<i>cm</i>	<i>m</i>
		Rauduskoivu	17	11	970	13	15
		Raita	17	2	130	15	12
	Lisätiedot:	C4 Metsä. Pajuja.					
	Kuvaus:	Niinisaarentien metsäalue. Aluesuunnitelman kohdetta 35.					
		Linnustollisesti arvokasta aluetta.					
		Puoliavoin melko vetinen alue, jonka annetaan kehittyä luonnontilaisena.					
87	Pinta-ala:	0.61					
	Kasvupaikka:	Lehtomainen kangas		Pääpuulaji:		Kuusi	
	Puusto:	<i>Puulaji</i>	<i>Ikä</i>	<i>Ppa</i>	<i>Rluku</i>	<i>Lpm</i>	<i>Pituus</i>
			<i>v</i>	<i>m2/ha</i>	<i>r/ha</i>	<i>cm</i>	<i>m</i>
		Kuusi	55	16	250	30	23
		Rauduskoivu	55	2	30	30	23
	Toimenpiteet:	<i>Toimenpide</i>			<i>Kiireellisyys</i>		<i>Vuosi</i>
		Yksittäisten puiden poisto			Heti		2008
		Kuusen istutus			Heti		2008
	Lisätiedot:	C2 Ulkoilu- ja virkistymetsä. Haapoja.					
	Kuvaus:	Niinisaarentien metsäalue. Aluesuunnitelman kohdetta 35.					
		Heikkokuntoinen kuusikko, jossa jonkin verran koivuja.					
		Tavoitteena vaiheittainen uudistaminen. Kuolleet ja osa heikoimmista kuusista poistetaan ja alle istutetaan kuusen taimia. Suunnitelmakauden lopulla loput kuuset poistetaan taimikon päältä.					
		Toimenpiteet: Yksittäisten puiden poisto ja istutus.					
87.1	Pinta-ala:	0.20					
	Kasvupaikka:	Lehtomainen kangas		Pääpuulaji:			
	Toimenpiteet:	<i>Toimenpide</i>			<i>Kiireellisyys</i>		<i>Vuosi</i>
		Rauduskoivun istutus			Heti		2008
		Tervaleppän istutus			Heti		2008
	Lisätiedot:	C2 Ulkoilu- ja virkistymetsä. Haapoja.					
	Kuvaus:	Niinisaarentien metsäalue. Aluesuunnitelman kohdetta 35.					
		Tulvatuho tappanut puuston.					
		Toimenpiteet: Kuivat puut poistetaan. Istutetaan lehtipuita, Tervaleppiä ja koivuja.					



88	Pinta-ala:	0.63						
	Kasvupaikka:	Lehtomainen kangas	Pääpuulaji:			Rauduskoivu		
	Puusto:	<i>Puulaji</i>	<i>Ikä</i>	<i>Ppa</i>	<i>Rluku</i>	<i>Lpm</i>	<i>Pituus</i>	<i>Til</i>
			<i>v</i>	<i>m<sup>2</sup>/ha</i>	<i>r/ha</i>	<i>cm</i>	<i>m</i>	<i>m<sup>3</sup>/ha</i>
		Rauduskoivu	35	15	480	21	18	120
		Tervaleppä	35	3	100	21	19	26
		Raita	35	1	60	16	14	6
		Haapa	35	2	60	21	18	16
	Lisätiedot:	C2 Ulkoilu- ja virkistymetsä.						
	Kuvaus:	Niinisaarentien metsäalue. Aluesuunnitelman kohdetta 35.						
		Monimuotoinen lehtipuumetsä. Arvokasta linnustokohdetta.						
		Linnut otetaan huomioon jättämällä lahopuita pystyyn ja maapuiksi.						
89	Pinta-ala:	0.18						
	Kasvupaikka:	Tuore kangas	Pääpuulaji:			Kuusi		
	Puusto:	<i>Puulaji</i>	<i>Ikä</i>	<i>Ppa</i>	<i>Rluku</i>	<i>Lpm</i>	<i>Pituus</i>	<i>Til</i>
			<i>v</i>	<i>m<sup>2</sup>/ha</i>	<i>r/ha</i>	<i>cm</i>	<i>m</i>	<i>m<sup>3</sup>/ha</i>
		Kuusi	95	12	170	31	20	105
		Rauduskoivu	95	7	100	31	20	60
		Pihlaja	40	0	30	15	10	2
		Raita	40	1	10	25	15	4
	Toimenpiteet:	<i>Toimenpide</i>			<i>Kiireellisyys</i>	<i>Vuosi</i>		
		Yksittäisten puiden poisto			Heti	2008		
	Lisätiedot:	C2 Ulkoilu- ja virkistymetsä.						
	Kuvaus:	Niinisaarentien metsäalue. Aluesuunnitelman kohdetta 35.						
		Sähkölinjan ja tien välissä.						
		Pienialainen sekametsikkö, jossa kuuset kuolemassa.						
		Tavoite: Maisemassa siisti turvallinen sekametsä.						
		Toimenpiteet: Yksittäisten puiden poisto.						
90	Pinta-ala:	0.45						
	Kasvupaikka:	Kuivahko kangas	Pääpuulaji:			Mänty		
	Puusto:	<i>Puulaji</i>	<i>Ikä</i>	<i>Ppa</i>	<i>Rluku</i>	<i>Lpm</i>	<i>Pituus</i>	<i>Til</i>
			<i>v</i>	<i>m<sup>2</sup>/ha</i>	<i>r/ha</i>	<i>cm</i>	<i>m</i>	<i>m<sup>3</sup>/ha</i>
		Mänty	76	21	470	24	18	187
		Kuusi	76	1	20	25	17	8
		Rauduskoivu	71	1	20	24	18	8
		Pihlaja	9		20	1	3	0
	Toimenpiteet:	<i>Toimenpide</i>			<i>Kiireellisyys</i>	<i>Vuosi</i>		
		Yksittäisten puiden poisto			Heti	2008		
		Pienpuuston hoito			Heti	2008		
	Lisätiedot:	C1 Lähimetsä. Raitoja.						
	Kuvaus:	Vuosaaren puistopolku. Aluesuunnitelman kohde 21.						

Mäntyvaltainen sekametsä, jossa myös koivuja ja kuusia. Alueen läpi menee pururata.

Tavoite: Elinvoimainen, siisti ja turvallinen mäntyvaltainen puistometsä. Käytävän varret avoimia.

Toimenpiteet: Yksittäisten puiden poisto ja pienpuustonhoito.

91	Pinta-ala: Kasvupaikka:	0.19 Kuiva kangas	Pääpuulaji:		Mänty			
	Puusto:	<i>Puulaji</i>	<i>Ikä</i> v	<i>Ppa</i> m <sup>2</sup> /ha	<i>Rluku</i> r/ha	<i>Lpm</i> cm	<i>Pituus</i> m	<i>Til</i> m <sup>3</sup> /ha
		Mänty	67	6	160	22	16	49
		Rauduskoivu	67	3	80	22	16	23
		Kuusi	67	5	110	23	16	35
		Haapa	67	1	20	23	16	6
		Pihlaja	67	1	10	22	16	4
		Raita	67	0	10	23	16	2
	Toimenpiteet:	<i>Toimenpide</i>			<i>Kiireellisyys</i>	<i>Vuosi</i>		
		Yksittäisten puiden poisto			Heti	2008		
		Pienpuuston hoito			Heti	2008		
	Lisätiedot:	C1 Lähimetsä.						
	Kuvaus:	Porslahdentien puistometsä. Aluesuunnitelman kohde 30.						
		Karulla kasvupaikalla varttunutta mäntyvaltaista sekametsää, joka kärsinyt kuivuudesta.						
		Tavoite: Vehreä, siisti ja turvallinen raittiympäristö.						
		Toimenpiteet: Yksittäisten puiden poisto ja pienpuustonhoito.						

92	Pinta-ala: Kasvupaikka:	0.73 Lehtomainen kangas	Pääpuulaji:		Rauduskoivu			
	Puusto:	<i>Puulaji</i>	<i>Ikä</i> v	<i>Ppa</i> m <sup>2</sup> /ha	<i>Rluku</i> r/ha	<i>Lpm</i> cm	<i>Pituus</i> m	<i>Til</i> m <sup>3</sup> /ha
		Rauduskoivu	59	20	330	28	19	167
		Rauduskoivu	21	9	120	31	20	79
		Pihlaja	36	1	200	9	9	5
		Raita	41	1	100	10	9	3
		Haapa	51	3	60	26	21	28
	Lisätiedot:	C1 Lähimetsä.						
	Kuvaus:	Marielundinpuisto. Aluesuunnitelman kohdetta 34.						
		Puistoon laadittu erillinen puistosuunnitelma, jonka mukaan aluetta hoidetaan.						

93	Pinta-ala: Kasvupaikka:	0.12 Joutomaa	Pääpuulaji:					
	Kuvaus:	Kallioinen alue.						
94	Pinta-ala: Kasvupaikka:	0.22 Maatalousmaa	Pääpuulaji:					
	Lisätiedot:	E Erytisyalue.						

	Kuvaus:	Viljelypalsta-aluetta						
95	Pinta-ala:	0.48						
	Kasvupaikka:	Maatalousmaa			Pääpuulaji:			
	Lisätiedot:	E Erityisalue.						
	Kuvaus:	Viljelypalsta-aluetta						
96	Pinta-ala:	0.59						
	Kasvupaikka:	Maatalousmaa			Pääpuulaji:			
	Lisätiedot:	E Erityisalue.						
	Kuvaus:	Viljelypalsta-aluetta						
97	Pinta-ala:	0.29						
	Kasvupaikka:	Joutomaa			Pääpuulaji:		Rauduskoivu	
	Puusto:	<i>Puulaji</i>	<i>Ikä</i>	<i>Ppa</i>	<i>Rluku</i>	<i>Lpm</i>	<i>Pituus</i>	<i>Til</i>
			<i>v</i>	<i>m2/ha</i>	<i>r/ha</i>	<i>cm</i>	<i>m</i>	<i>m3/ha</i>
		Rauduskoivu	21	1	30	21	14	6
		Haapa	21	1	20	18	13	3
	Lisätiedot:	C1 Lähimetsä.						
	Kuvaus:	Porslahdenpuisto. Itäreimarintien varressa. Aluesuunnitelman kohdetta 36 A.						
		Tulva-alue. Harvaa koivikkoa.						
		Annetaan kehittyä luonnontilassa.						
98	Pinta-ala:	0.35						
	Kasvupaikka:	Muu maa			Pääpuulaji:			
	Lisätiedot:	Niitty/Lehdesniitty.						
	Kuvaus:	Pysäköintialue.						
		Hoitoluokitus korjataan käytön mukaiseksi.						
99	Pinta-ala:	0.57						
	Kasvupaikka:	Lehtomainen kangas			Pääpuulaji:		Haapa	
	Puusto:	<i>Puulaji</i>	<i>Ikä</i>	<i>Ppa</i>	<i>Rluku</i>	<i>Lpm</i>	<i>Pituus</i>	<i>Til</i>
			<i>v</i>	<i>m2/ha</i>	<i>r/ha</i>	<i>cm</i>	<i>m</i>	<i>m3/ha</i>
		Haapa	31	9	360	18	14	56
		Rauduskoivu	31	4	180	18	15	30
	Toimenpiteet:	<i>Toimenpide</i>			<i>Kiireellisyys</i>		<i>Vuosi</i>	
		Pienpuuston hoito			2011-2015			
	Lisätiedot:	C1 Lähimetsä.						
	Kuvaus:	Porslahdenpuisto. Itäreimarintien varressa. Aluesuunnitelman kohdetta 36 A.						
		Haapa - koivu lehtimetsää.						
		Annetaan kehittyä sellaisenaan.						

100	Pinta-ala: Kasvupaikka:	0.23 Lehtomainen kangas	Pääpuulaji:		Hieskoivu			
	Puusto:	<i>Puulaji</i>	<i>Ikä</i> v	<i>Ppa</i> m <sup>2</sup> /ha	<i>Rluku</i> r/ha	<i>Lpm</i> cm	<i>Pituus</i> m	<i>Til</i> m <sup>3</sup> /ha
		Hieskoivu	16	2	100	14	10	7
	Lisätiedot:	C1 Lähimetsä.						
	Kuvaus:	Porslahdenpuisto. Itäreimarintien varressa. Aluesuunnitelman kohdetta 36 A.  Harva koivikko, joka kärsii kevättulvista.  Ei toimenpiteitä.						
101	Pinta-ala: Kasvupaikka:	1.65 Muu maa	Pääpuulaji:					
	Kuvaus:	Sähkölínjan alusta. Avoimena pidettävä alue.						
102	Pinta-ala: Kasvupaikka:	0.55 Tuore kangas	Pääpuulaji:		Rauduskoivu			
	Puusto:	<i>Puulaji</i>	<i>Ikä</i> v	<i>Ppa</i> m <sup>2</sup> /ha	<i>Rluku</i> r/ha	<i>Lpm</i> cm	<i>Pituus</i> m	<i>Til</i> m <sup>3</sup> /ha
		Rauduskoivu	95	10	110	35	22	87
		Raita	50	0	10	25	15	3
		Haapa	60	0	10	35	22	5
		Harmaaleppä	60	0	10	25	18	4
		Kuusi	95	5	60	35	22	47
	Toimenpiteet:	<i>Toimenpide</i>			<i>Kiireellisyys</i>	<i>Vuosi</i>		
		Yksittäisten puiden poisto			Heti	2008		
		Pienpuuston hoito			Heti	2008		
	Lisätiedot:	C2 Ulkoilu- ja virkistysmetsä.						
	Kuvaus:	Niinisaarentien metsäalue. Aluesuunnitelman kohdetta 35. Sähkölínjan vieressä. Keskellä tunnelin sisään menoaukko. Puusto vaihtelevaa, vanhoja koivuja ja kuusia, joiden kunto melko heikko Tavoite: Elinvoimainen sekametsikkö.  Toimenpiteet: Yksittäisten puiden poisto ja pienpuustonhoito.						
103	Pinta-ala: Kasvupaikka:	1.91 Kitumaa	Pääpuulaji:		Hieskoivu			
	Puusto:	<i>Puulaji</i>	<i>Ikä</i> v	<i>Ppa</i> m <sup>2</sup> /ha	<i>Rluku</i> r/ha	<i>Lpm</i> cm	<i>Pituus</i> m	<i>Til</i> m <sup>3</sup> /ha
		Hieskoivu	50	1	40	20	19	9
		Tervaleppä	50	1	40	20	19	9
	Lisätiedot:	C4 Metsä.						
	Kuvaus:	Niinisaarentien metsäalue. Aluesuunnitelman kohdetta 35.  Luhtainen kosteikko, koivut kuolleet pystyyn tulvan takia. Linnustollisesti arvokasta aluetta.  Annetaan kehittyä luonnontilaisena.						

104	Pinta-ala:	0.16					
	Kasvupaikka:	Lehtomainen kangas			Pääpuulaji:		Rauduskoivu
	Puusto:	<i>Puulaji</i>	<i>Ikä</i>	<i>Ppa</i>	<i>Rluku</i>	<i>Lpm</i>	<i>Pituus</i>
			<i>v</i>	<i>m2/ha</i>	<i>r/ha</i>	<i>cm</i>	<i>m</i>
		Rauduskoivu	65	13	380	22	20
		Kuusi	65	10	280	22	19
		Tervaleppä	65	2	70	22	19
	Toimenpiteet:	<i>Toimenpide</i>			<i>Kiireellisyys</i>		<i>Vuosi</i>
		Uudistaminen viljelemällä			Het		2008
		Männyn istutus			Het		2008
		Laikutus			Het		2008
	Lisätiedot:	C2 Ulkoilu- ja virkistymetsä.					
	Kuvaus:	Niinisaarentien metsäalue. Aluesuunnitelman kohdetta 35.					
		Kuivuuteen kuollut kuusiryhmä, jossa joitakin lehtipuita.					
		Tavoite: Maisemallisesti kaunis tienvarsimetsä.					
		Toimenpiteet: Kuolleet puut poistetaan, Istutetaan mäntyjä.					
105	Pinta-ala:	0.35					
	Kasvupaikka:	Tuore kangas			Pääpuulaji:		Rauduskoivu
	Puusto:	<i>Puulaji</i>	<i>Ikä</i>	<i>Ppa</i>	<i>Rluku</i>	<i>Lpm</i>	<i>Til</i>
			<i>v</i>	<i>m2/ha</i>	<i>r/ha</i>	<i>cm</i>	<i>m3/ha</i>
		Rauduskoivu	30	14	710	17	15
		Mänty	50	2	70	20	15
	Toimenpiteet:	<i>Toimenpide</i>			<i>Kiireellisyys</i>		<i>Vuosi</i>
		Yksittäisten puiden poisto			Het		2008
	Lisätiedot:	C2 Ulkoilu- ja virkistymetsä.					
	Kuvaus:	Niinisaarentien metsäalue. Aluesuunnitelman kohdetta 35.					
		Koivikkoa, jossa jonkin verran varttuneempia mäntyjä.					
		Tavoite: Maisemallisesti siisti tienvarsimetsä.					
		Toimenpiteet: Yksittäisten puiden poisto. Pienpuustonhoito.					
106	Pinta-ala:	0.52					
	Kasvupaikka:	Tuore kangas			Pääpuulaji:		Mänty
	Puusto:	<i>Puulaji</i>	<i>Ikä</i>	<i>Ppa</i>	<i>Rluku</i>	<i>Lpm</i>	<i>Til</i>
			<i>v</i>	<i>m2/ha</i>	<i>r/ha</i>	<i>cm</i>	<i>m3/ha</i>
		Mänty	96	10	110	34	20
		Rauduskoivu	86	9	120	31	22
		Kuusi	81	2	40	25	19
		Pihlaja	9		200	1	3
	Toimenpiteet:	<i>Toimenpide</i>			<i>Kiireellisyys</i>		<i>Vuosi</i>
		Yksittäisten puiden poisto			Het		2008
		Pienpuuston hoito			Het		2008
	Lisätiedot:	C1 Lähimetsä. Pihlajia.					

Kuvaus: Vuosaaren ulkoilupuisto. Aluesuunnitelman kohde 23.  
Mäntyvaltainen sekametsä, jossa koivua ja vähän kuusta. Pihlajaa. Hoidetaan turvallisena ja elinvoimaisena mäntyä suosien.

Toimenpiteet: Yksittäisten puiden poisto

107	Pinta-ala:	0.40					
	Kasvupaikka:	Tuore kangas		Pääpuulaji:		Rauduskoivu	
	Puusto:	<i>Puulaji</i>	<i>Ikä</i>	<i>Ppa</i>	<i>Rluku</i>	<i>Lpm</i>	<i>Pituus</i>
			<i>v</i>	<i>m2/ha</i>	<i>r/ha</i>	<i>cm</i>	<i>m</i>
		Rauduskoivu	66	19	480	22	20
		Haapa	66	2	40	24	21
		Raita	41	3	170	15	10
	Toimenpiteet:	<i>Toimenpide</i>			<i>Kiireellisyys</i>		<i>Vuosi</i>
		Yksittäisten puiden poisto			Heti		2008
	Lisätiedot:	C1 Lähimetsä.					
	Kuvaus:	Vuosaaren ulkoilupuisto. Aluesuunnitelman kohde 23. Maasto kulunutta. Varttunutta koivikkoa, jonka elinvoimaisuutta ylläpidetään harventamalla. Toimenpiteet: Yksittäisten puiden poisto					

108	Pinta-ala:	0.39					
	Kasvupaikka:	Kuivahko kangas		Pääpuulaji:		Mänty	
	Puusto:	<i>Puulaji</i>	<i>Ikä</i>	<i>Ppa</i>	<i>Rluku</i>	<i>Lpm</i>	<i>Pituus</i>
			<i>v</i>	<i>m2/ha</i>	<i>r/ha</i>	<i>cm</i>	<i>m</i>
		Mänty	66	23	740	20	16
		Rauduskoivu	66	1	30	22	17
	Toimenpiteet:	<i>Toimenpide</i>			<i>Kiireellisyys</i>		<i>Vuosi</i>
		Harvennus			Heti		2008
	Lisätiedot:	C1 Lähimetsä.					
	Kuvaus:	Vuosaaren ulkoilupuisto. Aluesuunnitelman kohde 23. Kuivahkolla kankaalla männikkö. Varovainen harvennus puuryhmiin elinvoimaisuuden turvaamiseksi.					

109	Pinta-ala:	1.32					
	Kasvupaikka:	Kuivahko kangas		Pääpuulaji:		Mänty	
	Puusto:	<i>Puulaji</i>	<i>Ikä</i>	<i>Ppa</i>	<i>Rluku</i>	<i>Lpm</i>	<i>Pituus</i>
			<i>v</i>	<i>m2/ha</i>	<i>r/ha</i>	<i>cm</i>	<i>m</i>
		Mänty	66	19	540	21	18
		Rauduskoivu	66	1	30	22	18
		Kuusi	66	1	30	20	17
		Pihlaja	11		850	3	5
	Toimenpiteet:	<i>Toimenpide</i>			<i>Kiireellisyys</i>		<i>Vuosi</i>
		Yksittäisten puiden poisto			Heti		2008
		Pienpuuston hoito			Heti		2008
	Lisätiedot:	C1 Lähimetsä.					

Kuvaus: Vuosaaren puistopolku. Aluesuunnitelman kohde 21.  
Mäntyvaltainen sekametsä, jossa myös koivuja ja kuusia.  
Tavoite: Elinvoimainen, siisti ja turvallinen mäntyvaltainen puistometsä. Käytävän varret avoimia.  
Toimenpiteet: Yksittäisten puiden poisto ja pienpuustonhoito.

110	Pinta-ala:	1.34						
	Kasvupaikka:	Joutomaa	Pääpuulaji:		Mänty			
	Puusto:	<i>Puulaji</i>	<i>Ikä</i>	<i>Ppa</i>	<i>Rluku</i>	<i>Lpm</i>	<i>Pituus</i>	<i>Til</i>
			<i>v</i>	<i>m2/ha</i>	<i>r/ha</i>	<i>cm</i>	<i>m</i>	<i>m3/ha</i>
		Mänty	142	1	20	27	8	5
	Toimenpiteet:	<i>Toimenpide</i>			<i>Kiireellisyys</i>	<i>Vuosi</i>		
		Pienpuuston hoito			Heti	2008		
	Lisätiedot:	C1 Lähimetsä.						
	Kuvaus:	Porslahdentien varressa aluesuunnitelman kohdetta 29. Luonnonmukainen kallioalue, joka on maisemallisesti siisti. Toimenpiteet: Pienpuustonhoito, jossa kuolleet risut poistetaan.						

111	Pinta-ala:	0.44						
	Kasvupaikka:	Kuiva kangas	Pääpuulaji:		Mänty			
	Puusto:	<i>Puulaji</i>	<i>Ikä</i>	<i>Ppa</i>	<i>Rluku</i>	<i>Lpm</i>	<i>Pituus</i>	<i>Til</i>
			<i>v</i>	<i>m2/ha</i>	<i>r/ha</i>	<i>cm</i>	<i>m</i>	<i>m3/ha</i>
		Mänty	76	8	180	23	16	62
		Rauduskoivu	76	2	30	24	16	11
		Kuusi	76	6	120	25	16	44
	Toimenpiteet:	<i>Toimenpide</i>			<i>Kiireellisyys</i>	<i>Vuosi</i>		
		Uudistaminen viljelemällä			Heti	2008		
		Männyn istutus			Heti	2008		
		Pienpuuston hoito			Heti	2008		
	Lisätiedot:	C1 Lähimetsä.						
	Kuvaus:	Porslahdentien länsipuoli. Kuivalla kankaalla kasvava noin 76-vuotias varttunut mäntyvaltainen sekametsikkö, jossa kasvaa lisäksi kuusia ja koivuja. Alue on kärsinyt pahoja kuivuustuhoja. Toimenpiteet: Uudistamishakkuu, jossa kuivat ja heikkokuntoiset kuuset ja koivut poistetaan. Tilalle istutetaan männynntaimia. Pienpuustonhoito.						

112	Pinta-ala:	0.27						
	Kasvupaikka:	Maatalousmaa	Pääpuulaji:					
	Puusto:	<i>Puulaji</i>	<i>Ikä</i>	<i>Ppa</i>	<i>Rluku</i>	<i>Lpm</i>	<i>Pituus</i>	<i>Til</i>
			<i>v</i>	<i>m2/ha</i>	<i>r/ha</i>	<i>cm</i>	<i>m</i>	<i>m3/ha</i>
		Rauduskoivu	3		1800	4	3	6
		Tervaleppä	3		200	4	3	1
	Lisätiedot:	E Erityisalue.						

	Kuvaus:	Viljelypalsta-aluetta						
113	Pinta-ala:	0.31						
	Kasvupaikka:	Maatalousmaa			Pääpuulaji:			
	Puusto:	<i>Puulaji</i>	<i>Ikä</i>	<i>Ppa</i>	<i>Rluku</i>	<i>Lpm</i>	<i>Pituus</i>	<i>Til</i>
			<i>v</i>	<i>m2/ha</i>	<i>r/ha</i>	<i>cm</i>	<i>m</i>	<i>m3/ha</i>
		Rauduskoivu	3		1800	4	3	6
		Tervaleppä	3		200	4	3	1
	Lisätiedot:	E Erityisalue.						
	Kuvaus:	Viljelypalsta-aluetta						
115	Pinta-ala:	0.55						
	Kasvupaikka:	Tuore kangas			Pääpuulaji:		Rauduskoivu	
	Puusto:	<i>Puulaji</i>	<i>Ikä</i>	<i>Ppa</i>	<i>Rluku</i>	<i>Lpm</i>	<i>Pituus</i>	<i>Til</i>
			<i>v</i>	<i>m2/ha</i>	<i>r/ha</i>	<i>cm</i>	<i>m</i>	<i>m3/ha</i>
		Kuusi	71	2	50	22	18	17
		Haapa	71	8	210	22	20	73
		Mänty	71	3	40	30	20	28
		Rauduskoivu	71	9	180	25	20	81
		Pihlaja	62	1	70	14	12	6
	Toimenpiteet:	<i>Toimenpide</i>			<i>Kiireellisyys</i>		<i>Vuosi</i>	
		Yksittäisten puiden poisto			Hetä		2008	
		Pienpuuston hoito			2006-2010		2008	
	Lisätiedot:	C1 Lähimetsä.						
	Kuvaus:	Porslahdenpuisto. Keskosassa. Aluesuunnitelman kohdetta 36 A.						
		Varttunutta koivuvaltaista sekametsää, jossa haapoja ja mäntyjä sekä pihlajaa.						
		Tavoite: Koivuvaltainen sekametsä, jossa reittien varsien turvallisuudesta huolehditaan.						
		Toimenpiteet: Yksittäisten puiden poisto						
116	Pinta-ala:	1.43						
	Kasvupaikka:	Tuore kangas			Pääpuulaji:		Mänty	
	Puusto:	<i>Puulaji</i>	<i>Ikä</i>	<i>Ppa</i>	<i>Rluku</i>	<i>Lpm</i>	<i>Pituus</i>	<i>Til</i>
			<i>v</i>	<i>m2/ha</i>	<i>r/ha</i>	<i>cm</i>	<i>m</i>	<i>m3/ha</i>
		Mänty	101	15	170	34	19	133
		Kuusi	101	2	20	33	19	16
		Rauduskoivu	101	2	20	37	21	17
		Haapa	81	2	60	21	17	16
	Toimenpiteet:	<i>Toimenpide</i>			<i>Kiireellisyys</i>		<i>Vuosi</i>	
		Yksittäisten puiden poisto			Hetä		2008	
		Pienpuuston hoito			2011-2015			
	Lisätiedot:	C1 Lähimetsä.						
	Kuvaus:	Porslahdenpuisto, keskosassa. Aluesuunnitelman kohdetta 36 A.						
		Mäntyvaltainen sekametsä.						



## Toimenpiteet: Yksittäisten kuivien puiden poisto

117	Pinta-ala:	0.22							
	Kasvupaikka:	Kitumaa	Pääpuulaji:			Mänty			
	Puusto:	<i>Puulaji</i>	<i>Ikä</i>	<i>Ppa</i>	<i>Rluku</i>	<i>Lpm</i>	<i>Pituus</i>	<i>Til</i>	
			<i>v</i>	<i>m2/ha</i>	<i>r/ha</i>	<i>cm</i>	<i>m</i>	<i>m3/ha</i>	
		Mänty	71	10	510	16	15	78	
		Kuusi	71	3	130	17	15	23	
		Haapa	51	2	100	17	15	14	
	Toimenpiteet:	<i>Toimenpide</i>				<i>Kiireellisyys</i>	<i>Vuosi</i>		
		Yksittäisten puiden poisto				Heti	2008		
	Lisätiedot:	C1 Lähimetsä.							
	Kuvaus:	Porslahdenpuisto. Aluesuunnitelman kohdetta 36 A.							
		Kallioinen alue, jossa paljon kuollutta puustoa.							
		Toimenpiteet: Kuollutta puustoa poistetaan ja osa jätetään lahopuuksi maahan.							
118	Pinta-ala:	0.23							
	Kasvupaikka:	Tuore kangas	Pääpuulaji:			Rauduskoivu			
	Puusto:	<i>Puulaji</i>	<i>Ikä</i>	<i>Ppa</i>	<i>Rluku</i>	<i>Lpm</i>	<i>Pituus</i>	<i>Til</i>	
			<i>v</i>	<i>m2/ha</i>	<i>r/ha</i>	<i>cm</i>	<i>m</i>	<i>m3/ha</i>	
		Kuusi	71	5	120	23	19	50	
		Rauduskoivu	71	9	110	32	21	82	
		Mänty	81	5	50	35	19	45	
		Haapa	71	3	70	24	21	29	
		Pihlaja	51	1	40	17	15	7	
	Toimenpiteet:	<i>Toimenpide</i>				<i>Kiireellisyys</i>	<i>Vuosi</i>		
		Harvennus				Heti	2008		
		Pienpuuston hoito				Heti	2008		
	Lisätiedot:	C1 Lähimetsä.							
	Kuvaus:	Porslahdenpuisto. Aluesuunnitelman kohdetta 36 A.							
		Varttunut sekametsä, jossa koivua, kuusta, mäntyä ja haapoja sekä pihlajia.							
		Tavoite. Elinvoimainen sekametsä.							
		Toimenpiteet: Harvennus							
119	Pinta-ala:	0.58							
	Kasvupaikka:	Lehtomainen kangas	Pääpuulaji:			Kuusi			
	Puusto:	<i>Puulaji</i>	<i>Ikä</i>	<i>Ppa</i>	<i>Rluku</i>	<i>Lpm</i>	<i>Pituus</i>	<i>Til</i>	
			<i>v</i>	<i>m2/ha</i>	<i>r/ha</i>	<i>cm</i>	<i>m</i>	<i>m3/ha</i>	
		Mänty	101	3	30	34	19	27	
		Kuusi	101	13	140	34	19	104	
		Rauduskoivu	101	5	50	37	21	44	
		Raita	51	1	70	14	15	7	
		Pihlaja	36		50	8	9	1	
		Pihlaja	11		500	1	2	0	

Toimenpiteet:	<i>Toimenpide</i>	<i>Kiireellisyys</i>	<i>Vuosi</i>
	Uudistaminen viljelemällä	Heti	2008
	Pienpuuston hoito	Heti	2008
	Männyn istutus	Heti	2008
	Kuusen istutus	Heti	2008

Lisätiedot: C1 Lähimetsä.

Kuvaus: Porslahden puiston itäosassa Itäreimarintien varressa. Aluesuunnitelman kohdetta 36 A.

Lehtomaisella kankaalla noin 100-vuotias kuusivaltainen metsikkö, jossa kasvaa lisäksi joitakin mäntyjä ja koivuja sekä nuorempia raitoja ja pihlajia. Kuuset ovat heikkokuntoisia ja lahovaivaisia.

Toimenpiteet: Metsikön uudistaminen. Kuuset ja heikkokuntoiset puut poistetaan. Männyt ja koivuja säästetään. Tienvarressa pyritään säilyttämään puustoa mahdollisuuksien mukaan. Tilalle istutetaan männyn- ja kuusen- taimia. Pienpuuston hoito.

120	Pinta-ala:	0.65					
	Kasvupaikka:	Lehtomainen kangas	Pääpuulaji:		Haapa		
	Puusto:	<i>Puulaji</i>	<i>Ikä</i>	<i>Ppa</i>	<i>Rluku</i>	<i>Lpm</i>	<i>Pituus</i>
			<i>v</i>	<i>m2/ha</i>	<i>r/ha</i>	<i>cm</i>	<i>m</i>
		Haapa	30	21	680	21	18
		Rauduskoivu	30	8	260	21	18
							<i>Til</i>
							<i>m3/ha</i>
							170
							65
	Lisätiedot:	C1 Lähimetsä.					
	Kuvaus:	Porslahdenpuisto. Itäreimarintien varressa. Aluesuunnitelman kohdetta 36 A.					
		Haapa -koivu sekametsää.					
		Tavoite: Elinvoimainen haapavaltainen lehtimetsä.					
		Toimenpiteet: Ei tarvetta					

121	Pinta-ala:	0.20					
	Kasvupaikka:	Lehtomainen kangas	Pääpuulaji:		Mänty		
	Puusto:	<i>Puulaji</i>	<i>Ikä</i>	<i>Ppa</i>	<i>Rluku</i>	<i>Lpm</i>	<i>Pituus</i>
			<i>v</i>	<i>m2/ha</i>	<i>r/ha</i>	<i>cm</i>	<i>m</i>
		Mänty	101	20	210	35	20
		Kuusi	101	4	50	31	20
		Rauduskoivu	81	5	70	30	21
		Haapa	81	2	30	29	20
							<i>Til</i>
							<i>m3/ha</i>
							187
							35
							46
							17
	Toimenpiteet:	<i>Toimenpide</i>	<i>Kiireellisyys</i>		<i>Vuosi</i>		
		Harvennus	Het		2008		
		Pienpuuston hoito	Het		2008		
	Lisätiedot:	C1 Lähimetsä.					
	Kuvaus:	Porslahdenpuisto. Itäreimarintien varressa. Aluesuunnitelman kohdetta 36 A.					
		Tavoite Puustoa hoidetaan maisemallisesti kauniiksi tienvarsimetsäksi.					
		Toimenpiteet: Harvennus mäntyjä suosien					

122	Pinta-ala: Kasvupaikka:	0.28 Vesistö	Pääpuulaji:					
	Lisätiedot:	Pienvesi.						
	Kuvaus:	Lampi						
123	Pinta-ala: Kasvupaikka:	0.31 Tuore kangas	Pääpuulaji:				Rauduskoivu	
	Puusto:	<i>Puulaji</i>	<i>Ikä</i> v	<i>Ppa</i> m <sup>2</sup> /ha	<i>Rluku</i> r/ha	<i>Lpm</i> cm	<i>Pituus</i> m	<i>Til</i> m <sup>3</sup> /ha
		Rauduskoivu	76	16	320	25	20	142
		Mänty	76	2	20	36	20	19
		Kuusi	76	1	10	30	20	9
		Pihlaja	21		1470	3	4	2
		Rauduskoivu	16		200	3	4	0
	Toimenpiteet:	<i>Toimenpide</i> Harvennus Pienpuuston hoito			<i>Kiireellisyys</i> Hetä 2006-2010	<i>Vuosi</i> 2008 2008		
	Lisätiedot:	C1 Lähimetsä.						
	Kuvaus:	Vuosaaren ulkoilupuisto. Aluesuunnitelman kohde 23. Koivuvältaista sekametsää. Osa kuviosta käsitelty hiljattain.  Tavoite: Elinvoimainen valoisa lehtipuu sekametsä.  Toimenpiteet: Harvennus osalle aluetta ja pienpuustonhoito						
124	Pinta-ala: Kasvupaikka:	0.23 Joutomaa	Pääpuulaji:			Mänty		
	Puusto:	<i>Puulaji</i>	<i>Ikä</i> v	<i>Ppa</i> m <sup>2</sup> /ha	<i>Rluku</i> r/ha	<i>Lpm</i> cm	<i>Pituus</i> m	<i>Til</i> m <sup>3</sup> /ha
		Mänty	106	2	40	28	14	17
	Lisätiedot:	C1 Lähimetsä.						
	Kuvaus:	Vuosaaren ulkoilupuisto. Aluesuunnitelman kohde 23.  Kallioalue, jota hoidetaan luonnonmukaisena kallioalueena.						
125	Pinta-ala: Kasvupaikka:	0.23 Tuore kangas	Pääpuulaji:			Mänty		
	Puusto:	<i>Puulaji</i>	<i>Ikä</i> v	<i>Ppa</i> m <sup>2</sup> /ha	<i>Rluku</i> r/ha	<i>Lpm</i> cm	<i>Pituus</i> m	<i>Til</i> m <sup>3</sup> /ha
		Kuusi	81	2	30	30	21	19
		Mänty	81	12	170	30	21	118
		Rauduskoivu	81	4	60	30	20	35
		Raita	36	0	10	16	10	1
		Pihlaja	11		200	1	4	0
	Toimenpiteet:	<i>Toimenpide</i> Yksittäisten puiden poisto			<i>Kiireellisyys</i> Hetä	<i>Vuosi</i> 2008		
	Lisätiedot:	C1 Lähimetsä.						
	Kuvaus:	Vuosaaren ulkoilupuisto. Aluesuunnitelman kohde 23. Eteläosa.						

Varttunut mäntyvaltainen sekametsä.

Toimenpiteet: Yksittäisten huonokuntoisten puiden poisto.

126	Pinta-ala:	0.37			Pääpuulaji:		Mänty
	Kasvupaikka:	Kuivahko kangas					
	Puusto:	<i>Puulaji</i>	<i>Ikä</i>	<i>Ppa</i>	<i>Rluku</i>	<i>Lpm</i>	<i>Pituus</i>
			<i>v</i>	<i>m2/ha</i>	<i>r/ha</i>	<i>cm</i>	<i>m</i>
		Rauduskoivu	71	8	160	25	20
		Mänty	161	19	240	32	18
	Lisätiedot:	C1 Lähimetsä.					
	Kuvaus:	Vuosaaren ulkoilupuisto. Aluesuunnitelman kohde 23.					
		Koulun ja urheilukentän välissä sijaitseva iäkäs männikkö, jossa lisäksi koivuja.					
		Tavoite: Maisemallisesti kaunis mäntyvaltainen sekametsä.					
		Toimenpiteet:					

127	Pinta-ala:	0.13			Pääpuulaji:		Kuusi
	Kasvupaikka:	Kuivahko kangas					
	Puusto:	<i>Puulaji</i>	<i>Ikä</i>	<i>Ppa</i>	<i>Rluku</i>	<i>Lpm</i>	<i>Pituus</i>
			<i>v</i>	<i>m2/ha</i>	<i>r/ha</i>	<i>cm</i>	<i>m</i>
		Kuusi	76	10	190	26	18
		Mänty	76	3	60	25	17
		Rauduskoivu	76	2	50	20	18
		Mänty	202	2	10	44	17
	Lisätiedot:	C1 Lähimetsä.					
	Kuvaus:	Vuosaaren ulkoilupuisto. Aluesuunnitelman kohde 23.					
		Varttunut kuusivaltainen sekametsä, jossa järeitä ja iäkkäitä mäntyjä ylispuina.					
		Maasto kulunutta.					
		Tavoite: Elinvoimainen sekametsä, jossa vanhoja mäntyjä suositaan.					
		Toimenpiteet:					

128	Pinta-ala:	0.63			Pääpuulaji:		Mänty
	Kasvupaikka:	Tuore kangas					
	Puusto:	<i>Puulaji</i>	<i>Ikä</i>	<i>Ppa</i>	<i>Rluku</i>	<i>Lpm</i>	<i>Pituus</i>
			<i>v</i>	<i>m2/ha</i>	<i>r/ha</i>	<i>cm</i>	<i>m</i>
		Mänty	81	11	190	27	21
		Kuusi	81	10	180	27	21
		Rauduskoivu	81	1	10	30	23
	Toimenpiteet:	<i>Toimenpide</i>			<i>Kiireellisyys</i>	<i>Vuosi</i>	
		Harvennus			Heti	2008	
		Pienpuuston hoito			Heti	2008	
	Lisätiedot:	C1 Lähimetsä.					
	Kuvaus:	Vuosaaren puistopolku. Aluesuunnitelman kohde 21.					

Kuusi- mänty sekametsä, jossa myös koivuja.

Tavoite: Elinvoimainen, siisti ja turvallinen mäntyvaltainen puistometsä. Käytävän varret avoimia.

Toimenpiteet: Harvennus ja pienpuustonhoito.

129	Pinta-ala:	0.76						
	Kasvupaikka:	Lehtomainen kangas	Pääpuulaji:		Rauduskoivu			
	Puusto:	<i>Puulaji</i>	<i>Ikä</i>	<i>Ppa</i>	<i>Rluku</i>	<i>Lpm</i>	<i>Pituus</i>	<i>Til</i>
			<i>v</i>	<i>m2/ha</i>	<i>r/ha</i>	<i>cm</i>	<i>m</i>	<i>m3/ha</i>
		Rauduskoivu	51	15	190	32	22	144
		Haapa	51	3	30	36	23	29
		Raita	51	6	190	20	18	51
		Haapa	21	1	80	14	12	6
		Raita	21		440	6	8	5
		Rauduskoivu	21	1	80	14	12	6
	Toimenpiteet:	<i>Toimenpide</i>			<i>Kiireellisyys</i>	<i>Vuosi</i>		
		Yksittäisten puiden poisto			Heti	2008		
		Pienpuuston hoito			Heti	2008		
	Lisätiedot:	C1 Lähimetsä.						
	Kuvaus:	Punakivenpuisto, aluesuunnitelman kohde 24a.						
		Varttunut koivuvaltainen sekametsä. Hoidossa otetaan huomioon maisemallinen ja luonnon monimuotoisuus näkökohdat. Ulkoilureitin varsi turvallinen ja kaunis.						
		Toimenpiteet: Pienpuustonhoito ja yksittäisten puiden poisto, lähinnä harvennus puuryhmiin.						

130	Pinta-ala:	0.56						
	Kasvupaikka:	Lehtomainen kangas	Pääpuulaji:		Rauduskoivu			
	Puusto:	<i>Puulaji</i>	<i>Ikä</i>	<i>Ppa</i>	<i>Rluku</i>	<i>Lpm</i>	<i>Pituus</i>	<i>Til</i>
			<i>v</i>	<i>m2/ha</i>	<i>r/ha</i>	<i>cm</i>	<i>m</i>	<i>m3/ha</i>
		Rauduskoivu	46	9	220	23	18	74
		Haapa	46	4	80	24	19	30
		Raita	46	3	120	19	14	22
		Kuusi	37	0	10	23	18	3
		Haapa	21		490	6	9	4
		Raita	21		150	6	6	1
		Muu lehtipuu	41	0	10	21	15	2
		Rauduskoivu	10		640	5	5	4
	Lisätiedot:	C4 Metsä.						
	Kuvaus:	Punakivenpuisto, aluesuunnitelman kohde 24a.						
		Kaavassa Y-tonttia.						
		Monilajinen varttunut lehtipuumetsä, jossa koivu on valtapuuna. Lisäksi myös hopeapajuja. Paikoin melko ryteikköinen.						
		Tavoite: Monimuotoinen luonnon monimuotoisuutta tukeva lehtimetsä.						
		Toimenpiteet: -						

131	Pinta-ala:	0.32						
	Kasvupaikka:	Tuore kangas	Pääpuulaji:		Kuusi			
	Puusto:	<i>Puulaji</i>	<i>Ikä</i>	<i>Ppa</i>	<i>Rluku</i>	<i>Lpm</i>	<i>Pituus</i>	<i>Til</i>
			<i>v</i>	<i>m2/ha</i>	<i>r/ha</i>	<i>cm</i>	<i>m</i>	<i>m3/ha</i>
		Kuusi	106	12	140	33	21	110
		Mänty	106	5	50	37	22	51
		Rauduskoivu	101	1	10	36	21	9
	Toimenpiteet:	<i>Toimenpide</i>			<i>Kiireellisyys</i>	<i>Vuosi</i>		
		Yksittäisten puiden poisto			Heti	2008		
		Männyn istutus			Heti	2008		
		Pienpuuston hoito			Heti	2008		
	Lisätiedot:	C1 Lähimetsä.						
	Kuvaus:	Punakivenpuisto, aluesuunnitelman kohde 24a.						
		Varttunut kuusivaltainen metsä, jonka pohjoisosassa kulkee ulkoilutie.						
		Turvallinen lähivirkistysmetsä, jonka uudistuminen aloitetaan						
		Toimenpiteet: Kuolleiden ja heikkojen kuusten poisto ja männyn istutus reitin varressa						
132	Pinta-ala:	0.82						
	Kasvupaikka:	Tuore kangas	Pääpuulaji:		Mänty			
	Puusto:	<i>Puulaji</i>	<i>Ikä</i>	<i>Ppa</i>	<i>Rluku</i>	<i>Lpm</i>	<i>Pituus</i>	<i>Til</i>
			<i>v</i>	<i>m2/ha</i>	<i>r/ha</i>	<i>cm</i>	<i>m</i>	<i>m3/ha</i>
		Mänty	71	9	200	24	19	83
		Kuusi	71	7	170	23	18	63
		Rauduskoivu	71	1	30	22	20	9
		Mänty	162	9	50	46	22	88
		Rauduskoivu	162	2	10	45	21	14
	Toimenpiteet:	<i>Toimenpide</i>			<i>Kiireellisyys</i>	<i>Vuosi</i>		
		Yksittäisten puiden poisto			Heti	2008		
		Pienpuuston hoito			Heti	2008		
	Lisätiedot:	C1 Lähimetsä. Visakoivuja.						
	Kuvaus:	Punakivenpuisto, aluesuunnitelman kohde 24a.						
		Kaavassa Y-tonttia. Varttuneessa kuusivaltaisessa metsässä vanhat ylispuumännyn ovat suuria ja komeita. Kuusia kuollut kuivuuteen.						
		Tavoite: Elinvoimainen havupuuvaltainen metsä.						
		Toimenpiteet: Kuolleet puut poistetaan ja pienpuuston hoito						
133	Pinta-ala:	0.11						
	Kasvupaikka:	Muu metsätalousmaa	Pääpuulaji:					
	Lisätiedot:	B2 Maisemaniitty.						
	Kuvaus:	Hoidetaan niittynä. Harva puusto						

134	Pinta-ala: Kasvupaikka:	0.29 Lehtomainen kangas	Pääpuulaji:		Saarni			
	Puusto:	<i>Puulaji</i>	<i>Ikä</i> v	<i>Ppa</i> m <sup>2</sup> /ha	<i>Rluku</i> r/ha	<i>Lpm</i> cm	<i>Pituus</i> m	<i>Til</i> m <sup>3</sup> /ha
		Saarni	21	3	250	13	7	12
		Metsälehmus	21	1	50	12	8	2
		Rauduskoivu	26	1	40	20	15	8
	Lisätiedot:	A2 Käyttöviheralue.						
	Kuvaus:	Punakivenpuisto. Aluesuunnitelma kohde 24a Hoitoluokkaa A2						
135	Pinta-ala: Kasvupaikka:	0.11 Lehtomainen kangas	Pääpuulaji:		Rauduskoivu			
	Puusto:	<i>Puulaji</i>	<i>Ikä</i> v	<i>Ppa</i> m <sup>2</sup> /ha	<i>Rluku</i> r/ha	<i>Lpm</i> cm	<i>Pituus</i> m	<i>Til</i> m <sup>3</sup> /ha
		Rauduskoivu	19	26	1820	14	15	183
	Toimenpiteet:	<i>Toimenpide</i> Ensiharvennus			<i>Kiireellisyys</i> Hetimit	<i>Vuosi</i> 2008		
	Lisätiedot:	C1 Lähimetsä.						
	Kuvaus:	Punakivenpuisto, aluesuunnitelman kohde 24a. Nuori koivikko Hoidetaan elinvoimaisena Toimenpiteet: Harvennus						
135.1	Pinta-ala: Kasvupaikka:	0.24 Muu metsätalousmaa	Pääpuulaji:					
	Lisätiedot:	B2 Maisemaniitty.						
	Kuvaus:	Punakivenpuisto, aluesuunnitelman kohde 24a. Niitty B2						
136	Pinta-ala: Kasvupaikka:	0.09 Muu metsätalousmaa	Pääpuulaji:					
	Lisätiedot:	C1 Lähimetsä.						
	Kuvaus:	Porslahdentien varressa aluesuunnitelman kohdetta 29. Kallioinen alue tiereunassa. Siisteydestä huolehditaan.						
137	Pinta-ala: Kasvupaikka:	0.32 Kuivahko kangas	Pääpuulaji:		Mänty			
	Puusto:	<i>Puulaji</i>	<i>Ikä</i> v	<i>Ppa</i> m <sup>2</sup> /ha	<i>Rluku</i> r/ha	<i>Lpm</i> cm	<i>Pituus</i> m	<i>Til</i> m <sup>3</sup> /ha
		Mänty	142	6	90	29	15	44
		Rauduskoivu	96	4	60	29	15	27
		Pihlaja	21		1030	4	4	3
		Rauduskoivu	21		440	6	5	4

Toimenpiteet:	<i>Toimenpide</i>	<i>Kiireellisyys</i>	<i>Vuosi</i>
	Yksittäisten puiden poisto	Heti	2008
	Pienpuuston hoito	Heti	2008

Lisätiedot: C1 Lähimetsä. Pajuja.

Kuvaus: Porslahdentien varressa aluesuunnitelman kohdetta 29.

Karuhkolla kasvupaikalla heikkokuntoinen puusto.

Tavoite: Maisemallisesti siisti tienvarsimetsä.

Toimenpiteet: Yksittäisten huonokuntoisten puiden poisto.  
Istutus?

---

138	Pinta-ala:	0.16					
	Kasvupaikka:	Lehtomainen kangas		Pääpuulaji:		Rauduskoivu	
	Puusto:	<i>Puulaji</i>	<i>Ikä</i>	<i>Ppa</i>	<i>Rluku</i>	<i>Lpm</i>	<i>Pituus</i>
			<i>v</i>	<i>m2/ha</i>	<i>r/ha</i>	<i>cm</i>	<i>m</i>
		Rauduskoivu	31	11	360	20	16
		Raita	31	1	80	14	12
							<i>Til</i>
							<i>m3/ha</i>
							78
							6
	Toimenpiteet:	<i>Toimenpide</i>		<i>Kiireellisyys</i>		<i>Vuosi</i>	
		Harvennus		Heti		2008	
	Lisätiedot:	C1 Lähimetsä. Pajuja.					
	Kuvaus:	Porslahdenpuisto. Aluesuunnitelman kohdetta 36 A.					
		Tavoite: Puoliavoin koivikko					
		Toimenpiteet: Puustoryhmien harvennus					

---

139	Pinta-ala:	0.48					
	Kasvupaikka:	Lehtomainen kangas		Pääpuulaji:		Rauduskoivu	
	Puusto:	<i>Puulaji</i>	<i>Ikä</i>	<i>Ppa</i>	<i>Rluku</i>	<i>Lpm</i>	<i>Pituus</i>
			<i>v</i>	<i>m2/ha</i>	<i>r/ha</i>	<i>cm</i>	<i>m</i>
		Rauduskoivu	11		3370	7	10
		Paju	11		370	7	9
		Haapa	11	2	230	11	11
		Hieskoivu	8		3700	3	6
							<i>Til</i>
							<i>m3/ha</i>
							63
							7
							10
							6
	Toimenpiteet:	<i>Toimenpide</i>		<i>Kiireellisyys</i>		<i>Vuosi</i>	
		Taimikonhoito		Heti		2008	
	Lisätiedot:	C1 Lähimetsä.					

---

140	Pinta-ala:	0.38					
	Kasvupaikka:	Lehtomainen kangas		Pääpuulaji:		Rauduskoivu	
	Puusto:	<i>Puulaji</i>	<i>Ikä</i>	<i>Ppa</i>	<i>Rluku</i>	<i>Lpm</i>	<i>Pituus</i>
			<i>v</i>	<i>m2/ha</i>	<i>r/ha</i>	<i>cm</i>	<i>m</i>
		Rauduskoivu	36	23	460	25	19
		Haapa	46	2	40	24	18
		Raita	36	4	130	20	15
							<i>Til</i>
							<i>m3/ha</i>
							191
							17
							28
	Toimenpiteet:	<i>Toimenpide</i>		<i>Kiireellisyys</i>		<i>Vuosi</i>	
		Harvennus		Heti		2008	
		Pienpuuston hoito		Heti		2008	



Lisätiedot: C1 Lähimetsä.  
 Kuvaus: Porslahdenpuisto. Aluesuunnitelman kohdetta 36 A.  
 Varttunut koivikko, jossa haapoja ja raitoja.  
 Tavoite kaunis lehtimetsä.  
 Toimenpiteet: Harvennus

141	Pinta-ala:	0.86		Pääpuulaji:		Paju	
	Kasvupaikka:	Lehto					
	Puusto:	<i>Puulaji</i>	<i>Ikä</i>	<i>Ppa</i>	<i>Rluku</i>	<i>Lpm</i>	<i>Pituus</i>
			<i>v</i>	<i>m2/ha</i>	<i>r/ha</i>	<i>cm</i>	<i>m</i>
		Paju	30	3	400	10	7
		Rauduskoivu	30	1	80	10	8
		Raita	30	0	30	8	8
							<i>Til</i>
							<i>m3/ha</i>
							13
							3
							1

Lisätiedot: C4 Metsä. Hakamaa.  
 Kuvaus: Porslahdenpuisto. Aluesuunnitelman kohdetta 36 A.  
 Puoliavointa pensaikkoo. Annetaan kehittyä luonnonmukaisesti mm. linnuston suojapaikkana.

142	Pinta-ala:	0.32		Pääpuulaji:			
	Kasvupaikka:	Muu metsätalousmaa					
	Lisätiedot:	B2 Maisemaniitty. Niitty/Lehdesniitty.					
	Kuvaus:	Punakivenpuisto, aluesuunnitelman kohde 24a. Kaavassa Y-tonttia. Niittyä Ei vielä hoidon piirissä. Otetaan hoitoon, jos tontti pysyy rakentamattomana.					

143	Pinta-ala:	0.27		Pääpuulaji:		Rauduskoivu	
	Kasvupaikka:	Lehtomainen kangas					
	Puusto:	<i>Puulaji</i>	<i>Ikä</i>	<i>Ppa</i>	<i>Rluku</i>	<i>Lpm</i>	<i>Pituus</i>
			<i>v</i>	<i>m2/ha</i>	<i>r/ha</i>	<i>cm</i>	<i>m</i>
		Rauduskoivu	21	24	1670	14	15
							<i>Til</i>
							<i>m3/ha</i>
							169

Toimenpiteet: *Toimenpide* *Kiireellisyys* *Vuosi*  
 Ensiharvennus *Heti* 2008  
 Pienpuuston hoito *Heti* 2008

Lisätiedot: C1 Lähimetsä.  
 Kuvaus: Punakivenpuisto, aluesuunnitelman kohde 24a.  
 Kaavassa Y-tonttia.  
 Nuori koivikko hoidetaan elinvoimaisena ja harvennetaan.

144	Pinta-ala:	0.23						
	Kasvupaikka:	Tuore kangas		Pääpuulaji:		Kuusi		
	Puusto:	<i>Puulaji</i>	<i>Ikä</i>	<i>Ppa</i>	<i>Rluku</i>	<i>Lpm</i>	<i>Pituus</i>	<i>Til</i>
			<i>v</i>	<i>m2/ha</i>	<i>r/ha</i>	<i>cm</i>	<i>m</i>	<i>m3/ha</i>
		Kuusi	66	13	220	28	19	109
		Rauduskoivu	66	8	150	27	19	63
		Haapa	66	4	70	27	19	32
		Raita	66	1	20	27	19	8
		Muu lehtipuu	66	0	10	27	19	3
	Toimenpiteet:	<i>Toimenpide</i>			<i>Kiireellisyys</i>		<i>Vuosi</i>	
		Harvennus			Heti		2008	
	Lisätiedot:	C1 Lähimetsä.						
	Kuvaus:	Punakiventien varressa.						
		Lehtipuuvaltainen varttunut metsikkö, joka pidetään kunnossa harventamalla.						
		Hoitoluokka tarkistettava.						
145	Pinta-ala:	0.10						
	Kasvupaikka:	Lehtomainen kangas		Pääpuulaji:		Rauduskoivu		
	Puusto:	<i>Puulaji</i>	<i>Ikä</i>	<i>Ppa</i>	<i>Rluku</i>	<i>Lpm</i>	<i>Pituus</i>	<i>Til</i>
			<i>v</i>	<i>m2/ha</i>	<i>r/ha</i>	<i>cm</i>	<i>m</i>	<i>m3/ha</i>
		Rauduskoivu	36	28	1370	16	17	221
	Toimenpiteet:	<i>Toimenpide</i>			<i>Kiireellisyys</i>		<i>Vuosi</i>	
		Ensiharvennus			Heti		2008	
	Lisätiedot:	C1 Lähimetsä.						
	Kuvaus:	Punakivenpuisto, aluesuunnitelman kohde 24a.						
		Punakiventien varressa. Kaavassa Y-tonttia.						
		Tavoite: Kaunis tienvarren koivikko.						
		Toimenpiteet: Harvennus ja pienpuustonhoito.						
146	Pinta-ala:	0.26						
	Kasvupaikka:	Muu metsätalousmaa		Pääpuulaji:				
	Puusto:	<i>Puulaji</i>	<i>Ikä</i>	<i>Ppa</i>	<i>Rluku</i>	<i>Lpm</i>	<i>Pituus</i>	<i>Til</i>
			<i>v</i>	<i>m2/ha</i>	<i>r/ha</i>	<i>cm</i>	<i>m</i>	<i>m3/ha</i>
		Rauduskoivu	51	15	210	30	20	132
		Haapa	51	4	50	32	21	37
		Raita	51	1	20	24	18	8
	Lisätiedot:	B2 Maisemaniitty.						
	Kuvaus:	Punakivenpuisto, aluesuunnitelman kohde 24a.						
		Lehtipuumetsä. Hoidetaan puistomaisena niittynä.						
		Toimenpiteet:						

147	Pinta-ala:	0.06						
	Kasvupaikka:	Joutomaa	Pääpuulaji:					
	Lisätiedot:	C1 Lähimetsä.						
	Kuvaus:	Vuosaarentie - Punakivenkuja, puistometsä, aluesuunnitelman kohde 28.						
		Kallioinen alue, jossa jonkin verran kitukasvuisia mäntyjä.						
		Tavoite: Luonnonmukainen kallioalue						
148	Pinta-ala:	0.07						
	Kasvupaikka:	Kitumaa	Pääpuulaji:					Mänty
	Puusto:	<i>Puulaji</i>	<i>Ikä</i>	<i>Ppa</i>	<i>Rluku</i>	<i>Lpm</i>	<i>Pituus</i>	<i>Til</i>
			<i>v</i>	<i>m2/ha</i>	<i>r/ha</i>	<i>cm</i>	<i>m</i>	<i>m3/ha</i>
		Mänty	97	8	140	28	15	60
	Toimenpiteet:	<i>Toimenpide</i>			<i>Kiireellisyys</i>	<i>Vuosi</i>		
		Pienpuuston hoito			Heti	2008		
	Lisätiedot:	C1 Lähimetsä.						
	Kuvaus:	Vuosaarentie - Punakivenkuja, puistometsä, aluesuunnitelman kohde 28.						
		Kallioinen alue, jossa jonkin verran kitukasvuisia mäntyjä.						
		Tavoite: Luonnonmukainen kallioalue						
149	Pinta-ala:	0.64						
	Kasvupaikka:	Lehtomainen kangas	Pääpuulaji:					Rauduskoivu
	Puusto:	<i>Puulaji</i>	<i>Ikä</i>	<i>Ppa</i>	<i>Rluku</i>	<i>Lpm</i>	<i>Pituus</i>	<i>Til</i>
			<i>v</i>	<i>m2/ha</i>	<i>r/ha</i>	<i>cm</i>	<i>m</i>	<i>m3/ha</i>
		Rauduskoivu	31	9	450	16	15	59
		Raita	31	8	530	14	12	43
	Toimenpiteet:	<i>Toimenpide</i>			<i>Kiireellisyys</i>	<i>Vuosi</i>		
		Ensiharvennus			Heti	2008		
		Kuusen täydennysistutus			Heti	2008		
		Pienpuuston hoito			Heti	2008		
	Lisätiedot:	C1 Lähimetsä. Pajuja.						
	Kuvaus:	Porslahdenpuisto. Porslahdentien varressa. Aluesuunnitelman kohdetta 36 A.						
		Koivikko, jossa heikkokuntoisia raitoja.						
		Tavoite: Monikerroksinen koivuvaltainen sekametsä.						
		Toimenpiteet: Osa heikkokuntoisista raidoista poistetaan. Tilalle istutetaan kuusiryhmiä koivikon väliin.						

150	Pinta-ala:	1.93		Pääpuulaji:		Rauduskoivu	
	Kasvupaikka:	Lehtomainen kangas					
	Puusto:	<i>Puulaji</i>	<i>Ikä</i>	<i>Ppa</i>	<i>Rluku</i>	<i>Lpm</i>	<i>Pituus</i>
			<i>v</i>	<i>m2/ha</i>	<i>r/ha</i>	<i>cm</i>	<i>m</i>
		Rauduskoivu	51	13	230	27	19
		Raita	51	3	40	32	20
		Raita	46	3	120	18	14
		Rauduskoivu	31	1	100	12	14
		Hieskoivu	31	2	150	14	12
		Raita	21	2	300	10	10
	Toimenpiteet:	<i>Toimenpide</i>		<i>Kiireellisyys</i>		<i>Vuosi</i>	
		Harvennus		Hetä		2008	
		Pienpuuston hoito		Hetä		2008	
	Lisätiedot:	C1 Lähimetsä.					
	Kuvaus:	Porslahdenpuisto. Aluesuunnitelman kohdetta 36 A.					
		Koivikko, jossa raitoja. Puusto epätasaista ja vaihtelevaa.					
		Tavoite: Elinvoimainen koivuvaltainen lehtipuumetsä					
		Toimenpiteet: Harvennus puustoryhmiin.					
151	Pinta-ala:	0.59		Pääpuulaji:		Haapa	
	Kasvupaikka:	Tuore kangas					
	Puusto:	<i>Puulaji</i>	<i>Ikä</i>	<i>Ppa</i>	<i>Rluku</i>	<i>Lpm</i>	<i>Pituus</i>
			<i>v</i>	<i>m2/ha</i>	<i>r/ha</i>	<i>cm</i>	<i>m</i>
		Rauduskoivu	69	8	80	35	21
		Haapa	59	8	180	24	18
		Tervaleppä	66	7	140	25	20
		Haapa	21	2	400	9	11
	Lisätiedot:	C4 Metsä. Pihlajia.					
	Kuvaus:	Porslahdenpuisto, saareke niittyalueen keskellä. Aluesuunnitelman kohdetta 36 A.					
		Lehtipuumetsä, jossa kasvaa haapoja koivuja ja tervaleppiä. Lahopuuta paljon maassa ja pystyssä.					
		Tavoite: Monimuotoisuuden turvaamiseksi jätetään kehittymään luonnontilaan.					
152	Pinta-ala:	0.35		Pääpuulaji:		Haapa	
	Kasvupaikka:	Lehtomainen kangas					
	Puusto:	<i>Puulaji</i>	<i>Ikä</i>	<i>Ppa</i>	<i>Rluku</i>	<i>Lpm</i>	<i>Pituus</i>
			<i>v</i>	<i>m2/ha</i>	<i>r/ha</i>	<i>cm</i>	<i>m</i>
		Haapa	35	22	1270	16	16
		Rauduskoivu	35	4	90	25	19
		Paju	35	2	170	13	11
	Toimenpiteet:	<i>Toimenpide</i>		<i>Kiireellisyys</i>		<i>Vuosi</i>	
		Harvennus		Hetä		2008	
	Lisätiedot:	C1 Lähimetsä.					

Kuvaus: Porslahdenpuisto. Puhdistamon vieressä. Aluesuunnitelman kohdetta 36 A.

Rehevällä kasvupaikalla haavikko, jossa koivua ja pajuja.

Tavoite: Monimuotoinen lehtimetsä, jossa otetaan linnusto huomioon.

Toimenpiteet: Harvennus, jonka yhteydessä jätetään myös tiheiköitä lintujen suojapaikoiksi.

153	Pinta-ala:	1.35					
	Kasvupaikka:	Kitumaa	Pääpuulaji:		Mänty		
	Puusto:	<i>Puulaji</i>	<i>Ikä</i>	<i>Ppa</i>	<i>Rluku</i>	<i>Lpm</i>	<i>Pituus</i>
			<i>v</i>	<i>m2/ha</i>	<i>r/ha</i>	<i>cm</i>	<i>m</i>
		Mänty	101	5	220	17	10
							<i>Til</i>
							<i>m3/ha</i>
							28
	Lisätiedot:	C1 Lähimetsä.					
	Kuvaus:	Vuosaarentie - Punakivenkuja, puistometsä, aluesuunnitelman kohde 28.					
		Kallioinen alue, jossa jonkin verran kitukasvuisia mäntyjä.					
		Tavoite: Luonnonmukainen kallioalue					

154	Pinta-ala:	0.46					
	Kasvupaikka:	Tuore kangas	Pääpuulaji:		Kuusi		
	Puusto:	<i>Puulaji</i>	<i>Ikä</i>	<i>Ppa</i>	<i>Rluku</i>	<i>Lpm</i>	<i>Pituus</i>
			<i>v</i>	<i>m2/ha</i>	<i>r/ha</i>	<i>cm</i>	<i>m</i>
		Kuusi	106	8	80	36	20
		Mänty	106	8	90	34	20
		Rauduskoivu	21	1	100	12	12
							6
	Toimenpiteet:	<i>Toimenpide</i>			<i>Kiireellisyys</i>	<i>Vuosi</i>	
		Yksittäisten puiden poisto			Heti	2008	
		Männyn istutus			Heti	2008	
		Pienpuuston hoito			Heti	2008	
	Lisätiedot:	C1 Lähimetsä.					
	Kuvaus:	Vuosaarentie - Punakivenkuja, puistometsä, aluesuunnitelman kohde 28.					
		Huonokuntoinen kuusivaltainen metsä					
		Tavoite: Elinvoimainen mäntyvaltainen sekametsä.					
		Toimenpiteet: Heikkokuntoisia puita poistetaan. Pienpuustonhoito ja istutetaan mäntyjä aukkopaikkoihin.					

155	Pinta-ala:	0.97					
	Kasvupaikka:	Tuore kangas	Pääpuulaji:		Mänty		
	Puusto:	<i>Puulaji</i>	<i>Ikä</i>	<i>Ppa</i>	<i>Rluku</i>	<i>Lpm</i>	<i>Pituus</i>
			<i>v</i>	<i>m2/ha</i>	<i>r/ha</i>	<i>cm</i>	<i>m</i>
		Mänty	86	12	180	29	20
		Kuusi	86	6	90	29	20
		Rauduskoivu	86	2	30	30	21
							18
	Toimenpiteet:	<i>Toimenpide</i>			<i>Kiireellisyys</i>	<i>Vuosi</i>	
		Yksittäisten puiden poisto			Heti	2008	



158	Pinta-ala:	0.54						
	Kasvupaikka:	Lehto	Pääpuulaji:			Rauduskoivu		
	Puusto:	<i>Puulaji</i>	<i>Ikä</i>	<i>Ppa</i>	<i>Rluku</i>	<i>Lpm</i>	<i>Pituus</i>	<i>Til</i>
			<i>v</i>	<i>m2/ha</i>	<i>r/ha</i>	<i>cm</i>	<i>m</i>	<i>m3/ha</i>
		Rauduskoivu	51	11	280	23	17	86
		Raita	51	3	80	23	17	24
	Lisätiedot:	C1 Lähimetsä.						
	Kuvaus:	Aluesuunnitelman kohde 25 eteläpäässä.						
		Rehevä kosteikko alue, jossa kasvaa n. 50-vuotias koivikko. Länsilaidalla joitakin mäntyjä. Itälaidalla puoliavointa ja kosteikossa pitkospuut.						
		Tavoite Elinvoimainen valoisa koivikko.						
159	Pinta-ala:	0.32						
	Kasvupaikka:	Tuore kangas	Pääpuulaji:			Kuusi		
	Puusto:	<i>Puulaji</i>	<i>Ikä</i>	<i>Ppa</i>	<i>Rluku</i>	<i>Lpm</i>	<i>Pituus</i>	<i>Til</i>
			<i>v</i>	<i>m2/ha</i>	<i>r/ha</i>	<i>cm</i>	<i>m</i>	<i>m3/ha</i>
		Kuusi	106	20	240	33	23	204
		Mänty	106	1	10	34	23	10
		Rauduskoivu	91	2	40	27	23	21
	Toimenpiteet:	<i>Toimenpide</i>	<i>Kiireellisyys</i>		<i>Vuosi</i>			
		Yksittäisten puiden poisto	Het		2008			
		Pienpuuston hoito	Het		2008			
	Lisätiedot:	C1 Lähimetsä.						
	Kuvaus:	Vuosaarentien varressa, aluesuunnitelman kohde 25 eteläpäässä.						
		Tuoreella kankaalla iäkäs kuusikko, jossa lisäksi mäntyjä ja koivuja.						
		Tavoite: Maisemallisesti kaunis kuusivaltainen sekametsä.						
		Toimenpiteet: Yksittäisten heikkokuntoisten puiden poisto ja pienpuustonhoito.						
160	Pinta-ala:	0.53						
	Kasvupaikka:	Kitumaa	Pääpuulaji:			Mänty		
	Puusto:	<i>Puulaji</i>	<i>Ikä</i>	<i>Ppa</i>	<i>Rluku</i>	<i>Lpm</i>	<i>Pituus</i>	<i>Til</i>
			<i>v</i>	<i>m2/ha</i>	<i>r/ha</i>	<i>cm</i>	<i>m</i>	<i>m3/ha</i>
		Mänty	91	10	360	19	12	61
	Lisätiedot:	C1 Lähimetsä.						
	Kuvaus:	Vuosaarentie - Punakivenkuja, puistometsä, aluesuunnitelman kohde 28.						
		Kallioinen alue ,jossa jonkin verran mäntyjä.						
		Tavoite: Luonnonmukainen kallioalue						
		Reitin varsi hoidetaan siistiksi.						

161	Pinta-ala:	0.39						
	Kasvupaikka:	Tuore kangas		Pääpuulaji:	Mänty			
	Puusto:	<i>Puulaji</i>	<i>Ikä</i>	<i>Ppa</i>	<i>Rluku</i>	<i>Lpm</i>	<i>Pituus</i>	<i>Til</i>
			<i>v</i>	<i>m2/ha</i>	<i>r/ha</i>	<i>cm</i>	<i>m</i>	<i>m3/ha</i>
		Mänty	100	10	110	35	21	96
		Rauduskoivu	100	8	90	35	21	66
		Kuusi	100	8	80	36	21	69
	Lisätiedot:	C1 Lähimetsä.						
	Kuvaus:	Rakentamaton tontti.						
		Ei toimenpiteitä.						
162	Pinta-ala:	0.08						
	Kasvupaikka:	Lehtomainen kangas		Pääpuulaji:	Rauduskoivu			
	Puusto:	<i>Puulaji</i>	<i>Ikä</i>	<i>Ppa</i>	<i>Rluku</i>	<i>Lpm</i>	<i>Pituus</i>	<i>Til</i>
			<i>v</i>	<i>m2/ha</i>	<i>r/ha</i>	<i>cm</i>	<i>m</i>	<i>m3/ha</i>
		Rauduskoivu	51	31	1390	17	18	257
		Kuusi	16	1	150	10	7	4
	Toimenpiteet:	<i>Toimenpide</i>			<i>Kiireellisyys</i>		<i>Vuosi</i>	
		Harvennus			Heti		2008	
	Lisätiedot:	C1 Lähimetsä.						
	Kuvaus:	Omenapuisto, aluesuunnitelman kohde 39.						
		Omenapuiston mökki pihapiireineen vuokrattu Perennia ry:lle. Puiston pohjoisosassa koivikko, jonka hoidon tavoitteena on puuston elinvoimaisuus. Ennen hoitotöitä otettava yhteys vuokralaiseen.						
163	Pinta-ala:	0.34						
	Kasvupaikka:	Tontti		Pääpuulaji:				
165	Pinta-ala:	0.28						
	Kasvupaikka:	Tuore kangas		Pääpuulaji:	Rauduskoivu			
	Puusto:	<i>Puulaji</i>	<i>Ikä</i>	<i>Ppa</i>	<i>Rluku</i>	<i>Lpm</i>	<i>Pituus</i>	<i>Til</i>
			<i>v</i>	<i>m2/ha</i>	<i>r/ha</i>	<i>cm</i>	<i>m</i>	<i>m3/ha</i>
		Rauduskoivu	91	12	110	37	21	106
		Pihlaja	41	2	130	15	12	12
		Mänty	121	4	30	42	21	39
	Toimenpiteet:	<i>Toimenpide</i>			<i>Kiireellisyys</i>		<i>Vuosi</i>	
		Harvennus			Heti		2008	
		Pienpuuston hoito			Heti		2008	
	Lisätiedot:	C1 Lähimetsä.						
	Kuvaus:	Porslahdenkuja puistometsä.						
		Sekametsä, jossa koivuja ja mäntyjä.						



166	Pinta-ala:	0.28						
	Kasvupaikka:	Tuore kangas	Pääpuulaji:		Mänty			
	Puusto:	<i>Puulaji</i>	<i>Ikä</i>	<i>Ppa</i>	<i>Rluku</i>	<i>Lpm</i>	<i>Pituus</i>	<i>Til</i>
			<i>v</i>	<i>m2/ha</i>	<i>r/ha</i>	<i>cm</i>	<i>m</i>	<i>m3/ha</i>
		Mänty	16		540	7	5	7
		Rauduskoivu	16	4	780	9	9	19
		Hieskoivu	9		780	3	6	2
	Toimenpiteet:	<i>Toimenpide</i>			<i>Kiireellisyys</i>	<i>Vuosi</i>		
		Männyn täydennysistutus			Heti	2008		
		Taimikonhoito			Heti	2008		
	Lisätiedot:	C1 Lähimetsä.						
	Kuvaus:	Porslahdenkuja puistometsä. Nuori sekametsikkö, jossa mäntyjä ja koivuja.  Taimikonhoito mäntyä suosien. Täydennysistutus aukkopaikkoihin.						
167	Pinta-ala:	1.11						
	Kasvupaikka:	Muu metsätalousmaa	Pääpuulaji:					
	Lisätiedot:	B2 Maisemaniitty. Lehtikuusia.						
	Kuvaus:	Vuosaaren kartanoaluetta. Hoidetaan erillisen suunnitelman mukaisesti						
168	Pinta-ala:	1.78						
	Kasvupaikka:	Muu maa	Pääpuulaji:					
	Lisätiedot:	Piha-alue.						
169	Pinta-ala:	0.15						
	Kasvupaikka:	Lehto	Pääpuulaji:		Rauduskoivu			
	Puusto:	<i>Puulaji</i>	<i>Ikä</i>	<i>Ppa</i>	<i>Rluku</i>	<i>Lpm</i>	<i>Pituus</i>	<i>Til</i>
			<i>v</i>	<i>m2/ha</i>	<i>r/ha</i>	<i>cm</i>	<i>m</i>	<i>m3/ha</i>
		Rauduskoivu	45	14	570	19	16	101
		Raita	40	1	30	19	16	5
	Kuvaus:	Vuosaaren kartanoaluetta. Hoidetaan erillisen suunnitelman mukaisesti.						
170	Pinta-ala:	0.11						
	Kasvupaikka:	Kuivahko kangas	Pääpuulaji:		Mänty			
	Puusto:	<i>Puulaji</i>	<i>Ikä</i>	<i>Ppa</i>	<i>Rluku</i>	<i>Lpm</i>	<i>Pituus</i>	<i>Til</i>
			<i>v</i>	<i>m2/ha</i>	<i>r/ha</i>	<i>cm</i>	<i>m</i>	<i>m3/ha</i>
		Mänty	61	20	590	21	16	162
		Kuusi	61	0	10	22	15	3
	Lisätiedot:	C1 Lähimetsä.						
	Kuvaus:	Katualuetta.						

171	Pinta-ala:	0.07			Pääpuulaji:		Mänty
	Kasvupaikka:	Kuiva kangas					
	Puusto:	<i>Puulaji</i>	<i>Ikä</i>	<i>Ppa</i>	<i>Rluku</i>	<i>Lpm</i>	<i>Pituus</i>
			<i>v</i>	<i>m2/ha</i>	<i>r/ha</i>	<i>cm</i>	<i>m</i>
		Mänty	171	14	290	25	15
		Mänty	41	1	150	10	6
	Lisätiedot:	C1 Lähimetsä.					
	Kuvaus:	Vuotien varressa. Kaavassa tiealuetta. Komeita vanhoja mäntyjä kuivalla kankaalla. Tavoitteena säilyttää männyt ja antaa niiden kehittyä ikimännnyiksi. Ei toimenpiteitä.					
172	Pinta-ala:	0.33			Pääpuulaji:		Mänty
	Kasvupaikka:	Tuore kangas					
	Puusto:	<i>Puulaji</i>	<i>Ikä</i>	<i>Ppa</i>	<i>Rluku</i>	<i>Lpm</i>	<i>Pituus</i>
			<i>v</i>	<i>m2/ha</i>	<i>r/ha</i>	<i>cm</i>	<i>m</i>
		Mänty	121	17	160	37	20
		Kuusi	101	6	100	28	19
		Rauduskoivu	101	5	60	32	22
		Pihlaja	9		1760	4	6
	Toimenpiteet:	<i>Toimenpide</i>			<i>Kiireellisyys</i>	<i>Vuosi</i>	
		Yksittäisten puiden poisto			Heti	2008	
		Pienpuuston hoito			Heti	2008	
	Lisätiedot:	C1 Lähimetsä.					
	Kuvaus:	Porslahdenkuja. Aluesuunnitelman kohde 40.  Mäntyvaltainen sekametsä, jossa lisäksi kuusta ja koivua.  Tavoite: Mäntyjen annetaan kehittyä komeiksi ikimännnyiksi suosimalla niitä hoidossa ja tekemällä niille kasvutilaa.  Toimenpiteet: Yksittäisten puiden poisto ja pienpuustonhoito					
173	Pinta-ala:	0.31			Pääpuulaji:		Mänty
	Kasvupaikka:	Kuivahko kangas					
	Puusto:	<i>Puulaji</i>	<i>Ikä</i>	<i>Ppa</i>	<i>Rluku</i>	<i>Lpm</i>	<i>Pituus</i>
			<i>v</i>	<i>m2/ha</i>	<i>r/ha</i>	<i>cm</i>	<i>m</i>
		Mänty	86	14	230	28	20
		Kuusi	86	4	60	29	20
		Rauduskoivu	86	1	10	31	21
	Toimenpiteet:	<i>Toimenpide</i>			<i>Kiireellisyys</i>	<i>Vuosi</i>	
		Yksittäisten puiden poisto			Heti	2008	
	Lisätiedot:	C1 Lähimetsä.					
	Kuvaus:	Vuotien varsi. Tienvarressa kaavassa tiealuetta.  Tavoitteena mäntyvaltainen sekametsä.  Toimenpiteet: Yksittäisten huonokuntoisten puiden poisto.					

174	Pinta-ala:	0.52						
	Kasvupaikka:	Kuivahko kangas	Pääpuulaji:			Mänty		
	Puusto:	<i>Puulaji</i>	<i>Ikä</i>	<i>Ppa</i>	<i>Rluku</i>	<i>Lpm</i>	<i>Pituus</i>	<i>Til</i>
			<i>v</i>	<i>m2/ha</i>	<i>r/ha</i>	<i>cm</i>	<i>m</i>	<i>m3/ha</i>
		Mänty	96	23	230	36	21	225
		Kuusi	81	1	40	17	14	7
		Kuusi	46	1	150	9	9	4
	Toimenpiteet:	<i>Toimenpide</i>	<i>Kiireellisyys</i>			<i>Vuosi</i>		
		Yksittäisten puiden poisto	Hetä			2008		
		Pienpuuston hoito	Hetä			2008		
	Lisätiedot:	C1 Lähimetsä.						
	Kuvaus:	Porslahdenkuja ja Vuotien varsi.						
		Tavoite mäntyvaltainen metsä, jossa komeita maisemamäntyjä.						
		Toimenpiteet: Yksittäisten puiden poisto ja pienpuustonhoito						
175	Pinta-ala:	0.37						
	Kasvupaikka:	Tuore kangas	Pääpuulaji:			Mänty		
	Puusto:	<i>Puulaji</i>	<i>Ikä</i>	<i>Ppa</i>	<i>Rluku</i>	<i>Lpm</i>	<i>Pituus</i>	<i>Til</i>
			<i>v</i>	<i>m2/ha</i>	<i>r/ha</i>	<i>cm</i>	<i>m</i>	<i>m3/ha</i>
		Mänty	106	11	130	33	21	108
		Kuusi	106	9	90	35	22	85
		Rauduskoivu	106	1	10	34	22	9
	Toimenpiteet:	<i>Toimenpide</i>	<i>Kiireellisyys</i>			<i>Vuosi</i>		
		Yksittäisten puiden poisto	Hetä			2008		
		Pienpuuston hoito	Hetä			2008		
	Lisätiedot:	C1 Lähimetsä.						
	Kuvaus:	Porslahdenkuja. Aluesuunnitelman kohde 40.						
		Mäntyvaltainen sekametsä, jossa lisäksi kuusta ja koivua.						
		Tavoite: Mäntyjen annetaan kehittyä komeiksi ikimännnyiksi suosimalla niitä hoidossa ja tekemällä niille kasvutilaa.						
		Toimenpiteet: Yksittäisten puiden poisto ja pienpuustonhoito						
176	Pinta-ala:	0.72						
	Kasvupaikka:	Kuivahko kangas	Pääpuulaji:			Mänty		
	Puusto:	<i>Puulaji</i>	<i>Ikä</i>	<i>Ppa</i>	<i>Rluku</i>	<i>Lpm</i>	<i>Pituus</i>	<i>Til</i>
			<i>v</i>	<i>m2/ha</i>	<i>r/ha</i>	<i>cm</i>	<i>m</i>	<i>m3/ha</i>
		Mänty	106	25	240	37	20	238
		Mänty	36		3150	5	5	17
		Kuusi	36		300	6	5	2
		Rauduskoivu	31	1	100	9	11	3
	Toimenpiteet:	<i>Toimenpide</i>	<i>Kiireellisyys</i>			<i>Vuosi</i>		
		Yksittäisten puiden poisto	Hetä			2008		
		Pienpuuston hoito	Hetä			2008		
	Lisätiedot:	C1 Lähimetsä.						

Kuvaus: Porslahdenkuja ja Vuotien varsi.

Tavoite: Mäntyvaltainen metsä, jossa komeita maisemamäntyjä.

Toimenpiteet: Huonokuntoisten puiden poisto ja pienpuustonhoito, jossa suositaan mäntyjä.

177	Pinta-ala:	0.14						
	Kasvupaikka:	Kuivahko kangas	Pääpuulaji:		Mänty			
	Puusto:	<i>Puulaji</i>	<i>Ikä</i>	<i>Ppa</i>	<i>Rluku</i>	<i>Lpm</i>	<i>Pituus</i>	<i>Til</i>
			<i>v</i>	<i>m2/ha</i>	<i>r/ha</i>	<i>cm</i>	<i>m</i>	<i>m3/ha</i>
		Mänty	106	10	90	37	21	97
		Kuusi	106	10	130	31	21	94
	Toimenpiteet:	<i>Toimenpide</i>	<i>Kiireellisyys</i>		<i>Vuosi</i>			
		Uudistaminen viljelemällä	Hetimit		2008			
		Männyn istutus	Hetimit		2008			
		Laikutus	Hetimit		2008			
	Lisätiedot:	C1 Lähimetsä.						
	Kuvaus:	Vuotien varsi. Kaavassa tiealuetta. Erittäin heikkokuntoisia kuusia.						
		Tavoite mäntyvaltainen maisemallisesti kaunis puusto.						
		Toimenpiteet. Kuivat ja kuivuvat vaaralliset kuuset poistetaan kiireellisesti. Tilalle istutetaan männynntaimia. Laikutus kuokalla.						

178	Pinta-ala:	0.12						
	Kasvupaikka:	Tuore kangas	Pääpuulaji:		Mänty			
	Puusto:	<i>Puulaji</i>	<i>Ikä</i>	<i>Ppa</i>	<i>Rluku</i>	<i>Lpm</i>	<i>Pituus</i>	<i>Til</i>
			<i>v</i>	<i>m2/ha</i>	<i>r/ha</i>	<i>cm</i>	<i>m</i>	<i>m3/ha</i>
		Mänty	151	24	170	42	23	246
		Rauduskoivu	11		400	6	7	4
		Mänty	9		500	0	1	0
	Lisätiedot:	C1 Lähimetsä. Vaahteroita.						
	Kuvaus:	Porslahdenkuja puistometsä. Ulkoiluteiden keskelle jäävä männikkö.						
		Tavoite: Hoidetaan maisemallisesti kauniina männikkönä.						

179	Pinta-ala:	0.07						
	Kasvupaikka:	Tuore kangas	Pääpuulaji:		Kuusi			
	Puusto:	<i>Puulaji</i>	<i>Ikä</i>	<i>Ppa</i>	<i>Rluku</i>	<i>Lpm</i>	<i>Pituus</i>	<i>Til</i>
			<i>v</i>	<i>m2/ha</i>	<i>r/ha</i>	<i>cm</i>	<i>m</i>	<i>m3/ha</i>
		Kuusi	120	20	270	32	23	209
		Mänty	125	6	80	32	23	60
		Rauduskoivu	115	3	40	32	23	28
	Lisätiedot:	C1 Lähimetsä.						

180	Pinta-ala: Kasvupaikka:	0.31 Tuore kangas	Pääpuulaji:	Mänty
	Toimenpiteet:	<i>Toimenpide</i> Yksittäisten puiden poisto Männyn istutus Pienpuuston hoito	<i>Kiireellisyys</i> Het Het Het	<i>Vuosi</i> 2008 2008 2008
	Lisätiedot:	C3 Suojametsä.		
	Kuvaus:	Kalvikintien eteläpäässä länsipuolella. Aluesuunnitelman kohdetta 7.  Mäntyvaltainen tuoreen kankaan suojametsä. Kuuset huonokuntoisia ja osa jo kuollut.  Tavoite Elinvoimainen suojametsä  Toimenpiteet: Kuuset poistetaan ja tilalle istutetaan männyntaimia luomaan kerroksellisuutta ja parantamaan suojavaikutusta.		
181	Pinta-ala: Kasvupaikka:	0.06 Tuore kangas	Pääpuulaji:	Mänty
	Lisätiedot:	C3 Suojametsä.		
	Kuvaus:	Kalvikintien eteläpäässä länsipuolella. Aluesuunnitelman kohde 7.  Tuoreella kankaalla kasvava harvahko n. 90-vuotias männikkö, jossa kasvaa muutamia koivuja. Alue on hoitoluokassa A3, mutta pitäisi olla C-hoitoluokkaa.  Tavoite: Hoitoluokitus muutetaan tilanteen mukaiseksi ja hoidetaan elinvoimaisena suojametsänä.		
182	Pinta-ala: Kasvupaikka:	0.05 Tuore kangas	Pääpuulaji:	Mänty
	Lisätiedot:	C3 Suojametsä.		
	Kuvaus:	Kalvikintien varressa . Aluesuunnitelman kohde 7.  Pienialainen mäntyvaltainen metsikkö meluvallin vieressä.  Tavoite: Hoidetaan elinvoimaisena ja turvallisuudesta huolehditaan.		
183	Pinta-ala: Kasvupaikka:	0.11 Tuore kangas	Pääpuulaji:	Rauduskoivu
	Lisätiedot:	C3 Suojametsä.		
	Kuvaus:	Osittain Vuotien suojaviheralueella, jolle laaditaan erillinen hoitosuunnitelma.  Noin 40-vuotias koivuvaltainen lehtimetsä, jossa lisäksi haapaa.		

---

184	Pinta-ala:	0.10	
	Kasvupaikka:	Muu maa	Pääpuulaji:
	Lisätiedot:	B2 Maisemaniitty. Niitty/Lehdesniitty.	
	Kuvaus:	Niitty.	
		Osa vuokrattu Hartelan työmaarakennuksille	

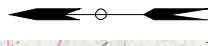
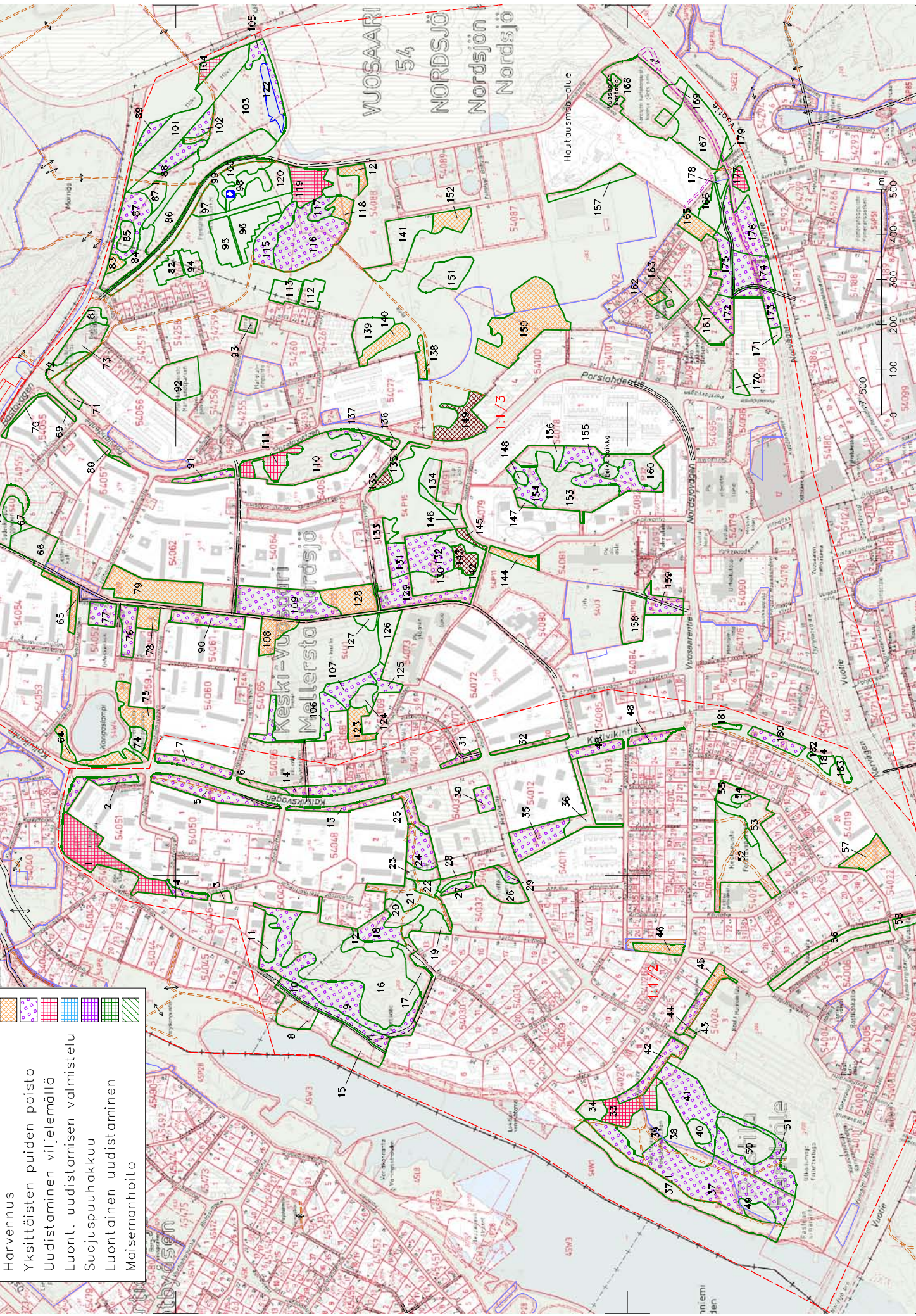
## **9. Liitekartat**

- **Ehdotetut hakkuut**
- **Metsänhoitotyöt**
- **Hoitoluokat**



Keski-Vuosaaren ja Rastilan luonnonhoitosuunnitelma  
 2008 – 2017  
 Helsingin kaupunki  
 rakennusvirasto, katu- ja puisto-osasto, Toimenpidekartta

- |  |                                |
|--|--------------------------------|
|  | Toimenpiteet 10-vuotiskaudella |
|  | Ylispuustoisen taimikon hoito  |
|  | Ensiharvennus                  |
|  | Harvennus                      |
|  | Yksittäisten puiden poisto     |
|  | Uudistaminen viljelemällä      |
|  | Luont. uudistamisen valmistelu |
|  | Suojuspuuhakkuu                |
|  | Luontainen uudistaminen        |
|  | Maisemanhoito                  |

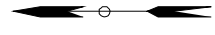
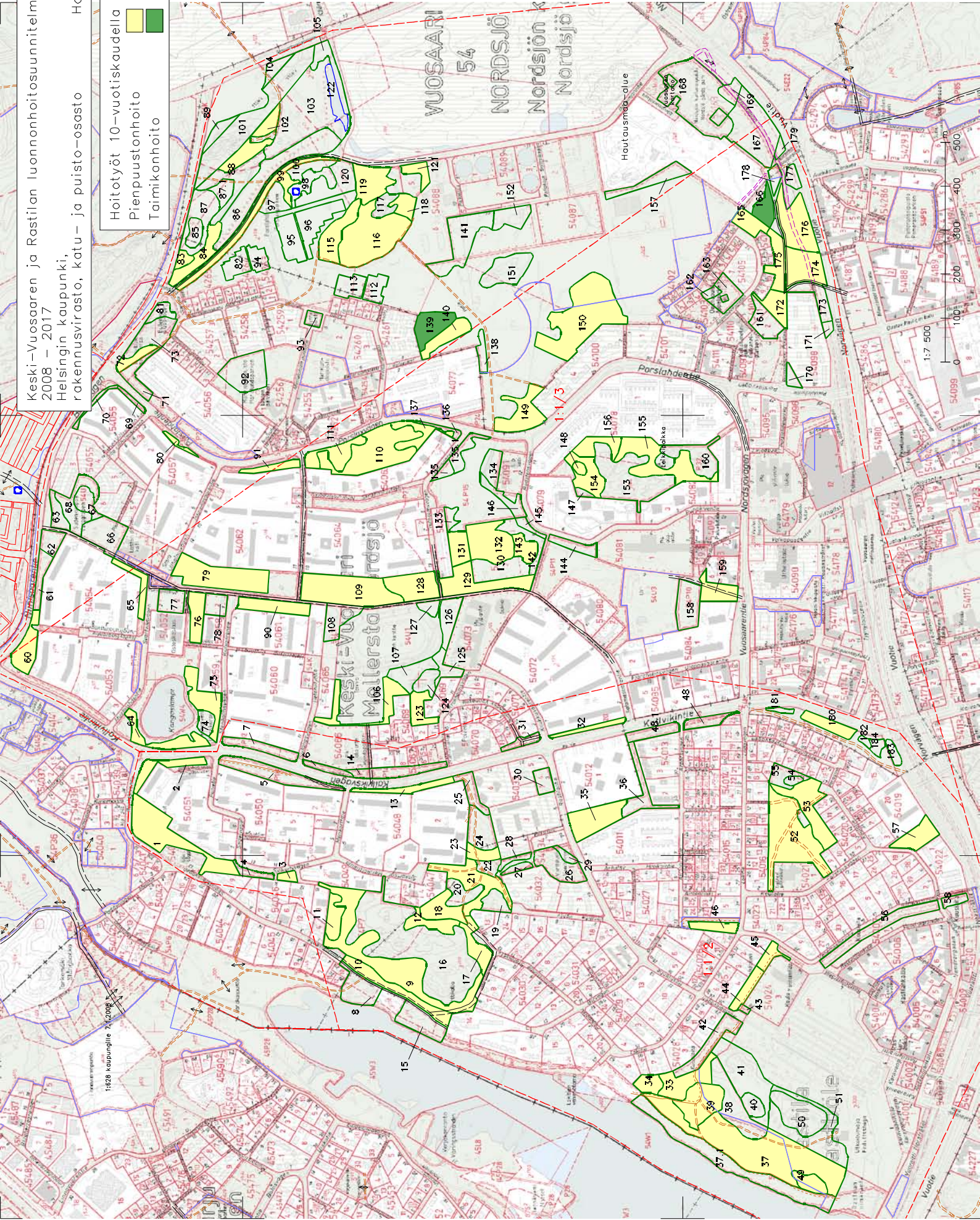




Keski-Vuosaaren ja Rastilan luonnonhoitosuunnitelma  
2008 – 2017  
Helsingin kaupunki,  
rakennusvirasto, katu- ja puisto-osasto

Hoitotyöt 2008

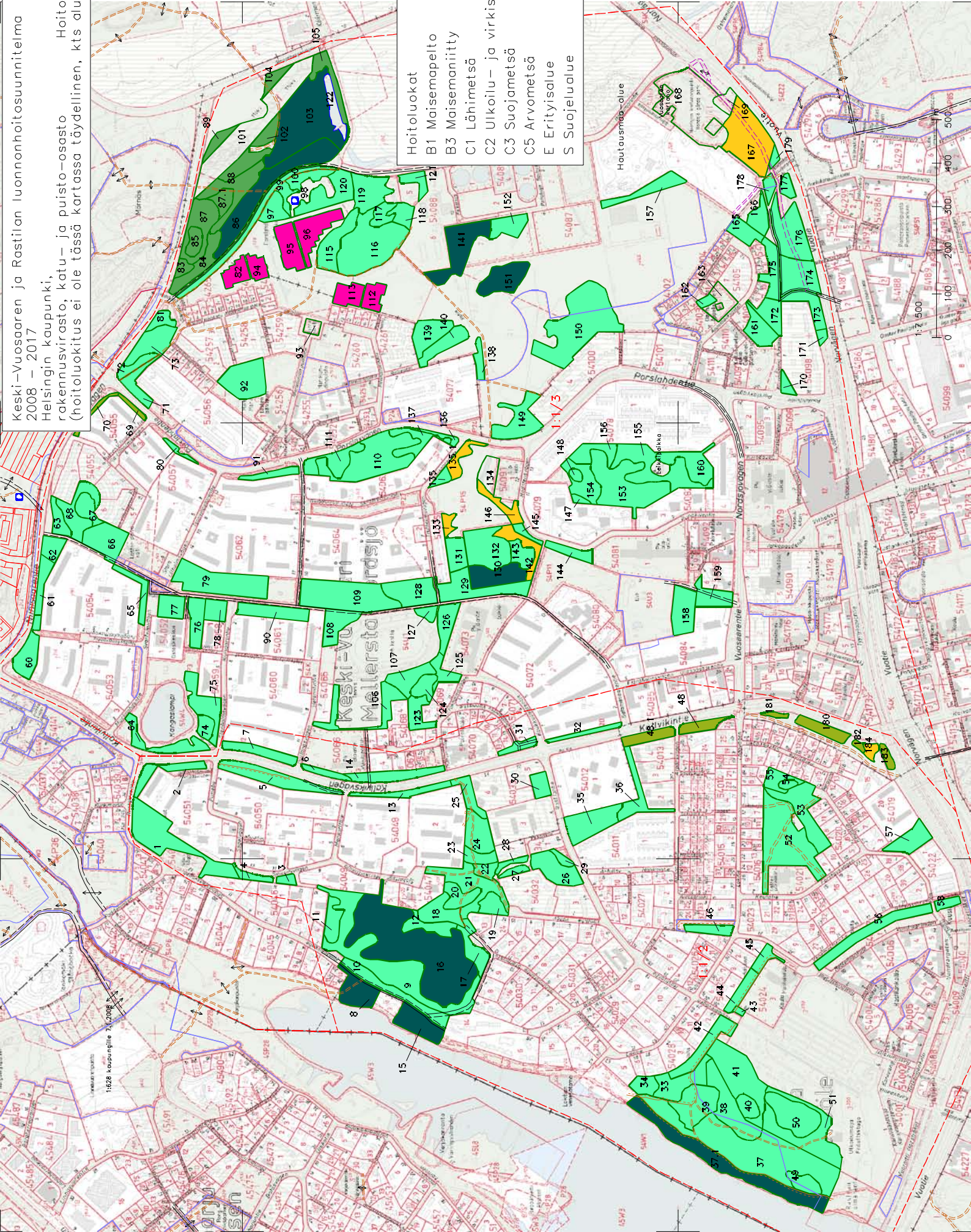
- Hoitotyöt 10-vuotiskaudella
- Pienpuustonhoito
- Taimikonhoito





Keski-Vuosaaren ja Rastilan luonnonhoitosuunnitelma  
2008 – 2017

Helsingin kaupunki,  
rakennusvirasto, katu- ja puisto-osasto  
Hoitoluokitus, metsät  
(hoitoluokitus ei ole tässä kartassa täydellinen, kts aluesuunnitelma)



- Hoitoluokat**
- B1 Maisemapelto
  - B3 Maisemaniitty
  - C1 Lähimetsä
  - C2 Ulkoilu- ja virkistymetsä
  - C3 Suojametsä
  - C5 Arvometsä
  - E Erityisalue
  - S Suojelualue