



Helsingin kaupungin
rakennusviraston julkaisu 2006:6
KATU- JA PUISTO-OSASTO



SEURASAAREN HOITO- JA KEHITTÄMISSUUNNITELMA

28.9.2006



ISBN:952-473-698-5

ISSN 1238 - 9579

SEURASAAREN HOITO- JA KEHITTÄMISSUUNNITELMA

Helsingin kaupungin
rakennusviraston julkaisut 2006:6
KATU- JA PUISTO-OSASTO

SISÄLLYSLUETTELO

Esipuhe

1. Työn lähtökohdat
2. Tavoitteet
3. Osa-alueet
4. Nykytilanne
5. Maisemanhoito
6. Toimintojen kehittäminen
7. Toimenpide- ja kasvilajisuositukset
 - 7.1 Kansanpuisto
 - Sisääntuloalue
 - Metsänvartijan talon ympäristö
 - Ravintolan ympäristö
 - Isännätalon ympäristö
 - Huoltoalue
 - Lampien ympäristö
 - Juhlakenttä
 - 7.2 Ulkomuseo
 - Talonpoikaisympäristöt
 - Kartanon, pappilan ja kirkon lähiympäristöt
 - 7.3 Pukkisaaret
8. Kalusteet ja varusteet
9. Viheralueiden hoitoluokat
10. Jatkotoimenpiteet
 - 10.1 Yhteistyöryhmän perustaminen
 - 10.2 Hoitoyhteistyö
 - 10.3 Ohje tapahtumien hallinnalle
 - 10.4 Kunnallistekniikka ja käymälät

ESIPUHE

1. TYÖN LÄHTÖKOHDAT

1. SUUNNITTELUALUE JA SEN KÄYTTÖ

Seurasaari on Helsingin suosituimpia ulkoilu- ja matkailukohteita, jossa vierailee vuosittain jopa 500.000 kävijää. Ulkomuseoalue siihen liittyvine juhlakentän alueineen on pääkaupungin vanhimpia matkailunähtävyyksiä. Saarella järjestetään myös erilaisia tapahtumia ympäri vuoden. Juhannusjuhla on järjestetty 1950-luvulta lähtien. Talvitapahtumat, pääsiäistulet ja muut teemapäivät houkuttelevat vierailemaan saarella. Vakiokäyttäjät hyödyntävät ulkoilureittejä päivittäin ja viikoittain. Saari on suosittu kaikkina vuodenaikoina. Käyttäjätutkimus on tekeillä opinnäytetyönä ja valmistunee kesän 2006 aikana. Ulkomuseo on avoinna vain kesäaikaan (15.5.-15.9.).

2. MAANOMISTUS SEKÄ HOITO- JA HALLINTOVASTUUT

Helsingin kaupunki on omistanut Seurasaaren vuodesta 1871. Seurasaaren kansanpuisto toimi vuosina 1889-1919, jolloin se oli Helsingin anniskeluyhtiön hallussa. Ulkomuseo perustettiin vuonna 1909 saaren koillis- ja itäosaan.

Tällä hetkellä saarella on vuokra-alueita Museo-virastolla, liikuntavirastolla ja Sommelo ry:llä. Vuokralaisilla on hoitovastuu vuokraamillaan alueilla. Hoito- ja hallinta-alueiden rajat on esitetty karttassa sivulla 11.

3. TAUSTASUUNNITELMAT JA LÄHTÖTIEDOT

Hoito- ja käyttösuunnitelman pohjana on vuonna 2004 vahvistettu asemakaava sekä vuonna 1999 laadittu Puistohistoriallinen selvitys ja yleissuunnitelma (Helsingin kaupunkisuunnitteluviraston julkaisu 1999:1). Ulkomuseoalueen ympäristöä käsitellään myös Museoviraston julkaisussa Seurasaaren ulkomuseon kehittämissuunnitelma 1995. Yleiskaavassa (1992) Seurasaari on merkitty virkistysalueeksi ja kulttuurihistoriallisesti arvokkaaksi alueeksi, ja saaristo- ja merialueen osayleiskaavassa kulttuurihistoriallisesti tärkeäksi virkistysalueeksi. Ympäristöministeriö ja Museovirasto ovat luokitelleet saaren valtakunnallisesti merkittäväksi kulttuurihistorialliseksi ympäristöksi.

Puistohistoriallisessa selvityksessä ja yleissuunnitelmassa on seikkaperäinen selvitys saaren historiasta, maiseman kehityksestä ja nykytilasta, joten tässä yhteydessä niihin puututaan vain siltä osin kuin se suunnitelman esittelemiseksi on tarpeen.

Hoito- ja kehittämissuunnitelman suunnittelualue käsittää Seurasaaren lisäksi Läntisen Pukkisaaren, Itäisen Pukkisaaren sekä Eteläisen Pukkisaaren niihin liittyvine merialueineen sikäli, kun se kasvillisuuden hoidon osalta on tarpeellista. Suunnittelualueen laajuus on noin 47 hehtaaria, josta kansanpuistoalueen osuus on noin 34 ha ja ulkomuseon osuus noin 13 ha.

Suunnitelma jatkaa voimassa olevan luonnonhoitosuunnitelman pitkän linjan tavoitteita sekä asemakaavan tavoitteita.

Suunnitelman pohjana on lisäksi ollut Helsingin kaupungin ympäristökeskuksen luontotietojärjestelmän kohderaportti Seurasaaren arvokkaista kasvillisuus- ja kasvistokohteista. Raporttia on Seurasaaren osalta päivitetty vuonna 2005 (Arto Kurtto).



Kävelytie Seurasaaren eteläkärjessä 1930-luvulla.(HKM)

Vanhat valokuvat:

MV = Museovirasto

HKM = Helsingin kaupungin museo

4. SUUNNITELMAN LAADINTA

Työ on tehty Rakennusviraston ja Museoviraston yhteishankkeena. Suunnittelua on ohjannut työryhmä, johon ovat kuuluneet seuraavat henkilöt:

Veli Silvo, puheenjohtaja, Rakennusvirasto, Katu- ja puisto-osasto
 Satu Tegel, Rakennusvirasto, Katu- ja puisto-osasto
 Tauno Immonen, Rakennusvirasto, Katu- ja puisto-osasto
 Mikko Koivistoinen, Rakennusvirasto, Katu- ja puisto-osasto
 Pekka Engblom, Rakennusvirasto, Katu- ja puisto-osasto
 Eila Saarainen, Kaupunkisuunnitteluvirasto
 Marja Ivars, Museovirasto, Rakennushistorian osasto
 Risto Holopainen, Museovirasto, Rakennushistorian osasto, Seurasaari
 Mari-Anne Packalén-Haukola, Museovirasto, Suomen kansallismuseo, Seurasaaren ulkomuseo
 Riitta Ailonen, Museovirasto, Suomen kansallismuseo, Seurasaaren ulkomuseo
 Anne Mäkinen, Helsingin kaupunginmuseo
 Pekka Nevalainen, Liikuntavirasto
 Ari Maunula, Liikuntavirasto/Merellinen osasto

Työryhmä on kokoontunut 10 kertaa ja kuullut eri tahoja.

Suunnitelmaluonnoksesta järjestettiin esittely- ja keskustelutilaisuus 3.11.2005, jonne saapui n. 80 kuulijaa.

Suunnitelma on ollut nähtävillä ja siitä on pyydetty lausunnot eri yhteistyötahoilta.

Suunnittelutyön kuluessa Helsingin yliopiston metsävarojen käytön laitoksen opiskelijat ovat tehneet haastattelutkimuksen Seurasaaren metsien hoidosta.

2. TAVOITTEET

Seurasaaren hoito- ja kehittämissuunnitelman tavoitteena on palauttaa Seurasaaren ja Pukkisaarten maisemallinen ja kulttuurihistoriallinen arvo sekä parantaa maisemanhoidon menetelmin museoalueen ympäristön johdonmukaisuutta ja sen yhteenkuuluvuutta koko saaren maisemaan.

Tavoitteena on kehittää kansanpuistoaluetta nykyistä monipuolisemmaksi maisemakävely- ja eväsretkeilyalueeksi. Suunnitelmassa etsitään keinoja, joilla kansanpuistoajan huoliteltu puistotunnelma voidaan soveltuvin tavoin palauttaa niihin osiin saarta, joissa se on mahdollista ja tarkoituksenmukaista. Tähän liittyy mm. kansanpuistoon liittyneiden rakennusten lähiympäristöjen käsittely niiden arvoa vastaavalla tavalla. Niihin liittyneet puistosommitelmat pienipiirteisine istutuksineen halutaan palauttaa. Maiseman historialliset vaiheet pyritään tuomaan havainnollisesti esiin.

Ulkomuseoalueen pihapiirien käsittelyä sekä maiseman hoitoa tulee kehittää siten, että museoympäristöstä muodostuisi kokonaisuus, jossa ulkoalueet kertoisivat kunkin rakennetun ympäristön historiallisista piirteistä. Pyritään selvittämään rakennusten alkuperäisen rakennuspaikan mukainen lähimiljöo tai mielikuva siitä ja kehitetään ympäristöä siihen suuntaan.

Saarelle saapuminen ja toiminnoista opastaminen vaativat sisääntuloalueiden selkiyttämistä. Reittien viitoittaminen ja opasteiden sijoittaminen ovat osa yleisöpalvelua. Samoin esteettömien reittivaihtojen aikaansaaminen sekä inva-autopaikkojen toteuttaminen.

Ulkomuseotoiminnasta ja museotonttien hoidosta vastaa museovirasto. Muu osa saaresta on siirtymässä asemakaavan vahvistumisen myötä liikuntavirastolta rakennusvirastolle. Tavoitteena on ottaa suunnittelualaue pysyvän hoidon piiriin. Koko alueelle laaditaan hoitoluokitus. Maisemanhoidon tavoitteena on palauttaa avoimia alueita umpeenkasvaneiden näkymien avaamiseksi. Erityisesti näkymät merelle ovat paikoin hävinneet. Samalla huomioidaan eläimistön, erityisesti lintujen, asuinympäristöt. Metsänhoitoa jatketaan siten, että luonnonympäristö säilyy ja uudistuu valituilla alueilla. Luonnonalueiden lisäksi luodaan

hoidettuja puistomaisia alueita sekä rakennusten lähiympäristöön puutarhamaisia alueita.

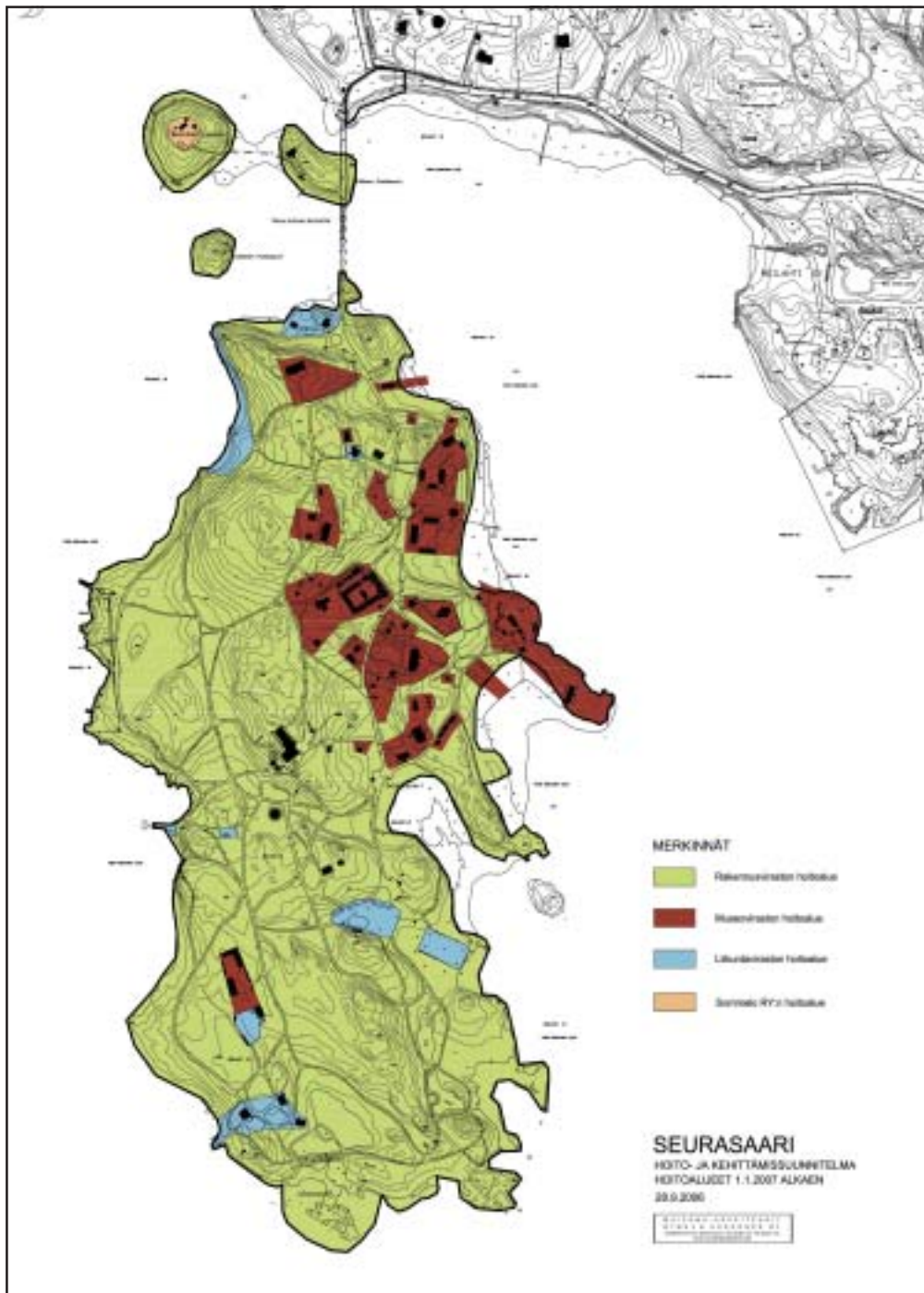
Hoito- ja kehittämissuunnitelman tarkoituksena on esittää keinoja kasvillisuuden hoidolle, alueiden kunnostukselle ja ylläpidolle. Lisäksi on esitetty kohteita, joissa yksityiskohtaisen toteutussuunnitelman laatiminen on tarpeen.

- Kansanpuistoajan huoliteltu puistotunnelma palautetaan soveltuvin osin tuomalla esiin maiseman historiaa ja entisöimällä kansanpuistoon liittyneiden rakennusten puutarhoja.
- Ulkomuseoalueella pyritään selvittämään ja palauttamaan rakennusten alkuperäisen rakennuspaikan mukainen lähimiljöo tai mielikuva siitä. Pihapiirit rajataan museotonteiksi. Museorakennusten säilyminen turvataan puustonhoidollisin keinoin. Myös henkilöturvallisuuden takaaminen on tärkeää.
- Avoimia alueita palautetaan poistamalla kasvillisuutta umpeen kasvaneiden näkymien tieltä. Erityisesti näkymiä merelle lisätään.
- Metsänhoitoa kehitetään siten, että metsien uusiutuminen sekä lajiston ja arvokohteiden säilyminen turvataan.
- Sisääntuloalueita selkiytetään ja opastusta lisätään. Määritellään kalusteet ja varusteet.
- Kehitetään erilaisia reittivaihtoehtoja ja huolehditaan esteettömien reittien merkitsemisestä. Määritellään huoltoajoreitit.
- Toimivuutta ja palvelutasoa parannetaan. Toimintojen ja tapahtumien tulee sopeutua miljööseen.
- Vesiliikenteen elvyttäminen on toivottavaa.

3. HOITOALUEET

Seurasaari on jaettu osa-alueisiin asemakaavan mukaisesti: kulttuurihistoriallisesti arvokas kansanpuisto, ulkomuseo, uimala, luonnonsuojelualueet sekä arvokkaat kasvillisuus- ja linnustokohteet. Kansanpuistokokonaisuuteen kuuluvat alueet ovat puistoja, puisto-

metsiä, rantaniittyjä tai kallio- ja rantametsiä. Näiden lisäksi omat aluekokonaisuudet muodostuvat sisääntuloalueista saaren pohjoispäässä ja Meilahden puolella sekä huolto- ja varastoalueista. Erityisiä alueita ovat juhkakenttä, kyykkäkenttä ja hiekkaranta.



4. NYKYTILANNE

Nykytilassaan maisemallinen yleisvaikutelma saaresta on kansanpuisto-aikaan verrattuna yksipuolistunut. Tuolloin hoidetut puistoalueet ja metsäiset luonnon-alueet vaihtelivat saaren eri osissa. Nyt metsäisten alueiden vastapainona on lähinnä pusikoituneita käytävien reuna-alueita ja rantaniittyjä sekä umpeen kasvaneita näkymiä. Intensiivisesti hoidettuja puistomaisia alueita on vain ravintolan liepeillä ja paikoin ulkomuseossa. Näitä voidaan käyttää esimerkkinä tulevalle hoidon tasolle. Muutoin hoitamattomuus on silmiinpistävä. Se koskee paitsi kasvillisuutta myös mm. käytävien pinnoitteita, varusteita ja kalusteita sekä tapahtumapaikkojen rakenteita. Luonnonkasvillisuuden joukkoon on ilmestynyt vieraita tulokaslajeja, mm. jättipalsamia, jotka leviävät metsäiseen ympäristöön hallitsemattomasti.

Museoalueella pihapiirit erottuvat ympäröivästä luonnosta heikosti. Kävijöille voisi tarjota rakennusten lisäksi tietoa myös vanhasta puutarha- ja piha-kulttuurista.

Juhtakenttä on kunnostuksen tarpeessa. Puiset rakenteet ovat kuluneita ja kohta jopa vaarallisia. Hiekkakenttä rajautuu epämääräisesti ympäröivään luontoon. Viheralueet ovat kuluneita ja vanhojen puiden juuret paljastuvat. Juhlakenttä ja siihen liittyvät palvelurakenteet sekä kyykkäkenttä ovat saarella järjestettävien tapahtumien päänäyttämöitä. Niiden kunnostuksessa tulee huomioida suuret käyttäjämäärät ja monenlaiset yleisötilaisuudet.

Kansanpuistoajan rakennusten ympäristöt ovat kokeneet suuren muutoksen. Vanhat puutarhasommitelmat ovat lähes kokonaan kadonneet. Ravintolan peruskorjaus on käynnistynyt vuonna 2006. Ravintolan välitön lähiympäristö on villiintynyt ja ränsistynyt. Kivirakenteet, kuten muurit ja portaat, ovat huonokuntoisia. Näkymä terassilta merelle on kasvanut umpeen huolimatta puuston harvennustoimenpiteistä. Puistossa kasvaa komeita tammia.

Puistokäytävät ovat monessa kohdassa kärsineet vesivaurioita. Kivituhkapinnat ovat urautuneet sadevesien virtauksesta varsinkin jyrkissä maastokohdissa.

Kansanpuisto-aikana saarella on ollut useita maisematailan katselupaikkoja. Osa vanhoista näköalapaikoista on katoamassa kasvillisuuden umpeen kasvamisen johdosta. Myös niiden kalusteet ovat huonokuntoisia.



Vanhat, alkuperäiset rakenteet ovat hienostuneita ja tyylikkäitä. Hennot kaiteet eivät täytä uusia turvallisuusmääräyksiä, mutta niiden säilyttäminen osana kansanpuiston historiaa on tärkeää.



Juhlakentän varustus ja kalustus on sekalaista ja huonokuntoista. Leikkipaikan ja oleskelupaikkojen viihtyisyyttä tulisi lisätä. Istuskelupaikkoja on niukasti.

- Kasvillisuuden hoito on monin paikoin puutteellista, raittien reunat pusikoitumassa ja näkymät kasvavat umpeen.
- Luonnonalueiden ja puistomaisten/ puutarhamaisten alueiden rinnastuminen toisiinsa kaipaa korostamista.
- Kokoonumisalueet, kuten juhla-kenttä, ovat kunnostuksen tarpeessa.
- Käytävät ovat huonokuntoisia ja sadevedet ovat kuluttaneet kivituhka-pintoja.
- Kansanpuistoaikeiden rakennusten lähiympäristöt ovat yksipuolistuneet.



Ravintolan välitön lähiympäristö on villiintynyt ja ränsistynyt. Kivirakenteet, kuten muurit ja portaat, ovat huonokuntoisia.



Korkea kasvillisuus käytävien reunoissa sulkee näkymiä ja lisää turvattomuutta.



Sadevesi on syönyt syvät uurteet käytävän kivituhkاپintaan. Käytävien alusrakenne on tähän paikkaan väärtä. Kunnossapidon tarve kasvaa ja liikkuminen vaikeutuu.

LUONNON ARVOKOhteet

NYKYTILANNE

Seurasaarella on suuri joukko sekä kasvillisuuteen että eläimistöön liittyviä arvokohteita (kohteet merkitty liitekarttaan).

Arvokkaita kasvillisuus- ja kasvistokohteita ovat:

- läntinen lehtoalue
- pohjoisranta
- kaakkoinen merenranta

Linnustollisesti arvokkaita alueita ovat:

- Eteläkivi luonnonsuojelualueella
- itäranta kahdessa eri kohdassa
- ulkomuseon ranta
- koilliskulman lepikko

Koko Seurasaari ja etenkin sen kaakkoisosa on tärkeää lepakkoaluetta.

Varsinaisia suojelukohteita ovat hiidenkirnu, Helsingin seudun toiseksi paksuin haarautumaton mänty muurahaispesineen, saaren eteläpuolinen lintuluoto ja sen itäpuolella merenrantaniitty.

SUUNNITELMA

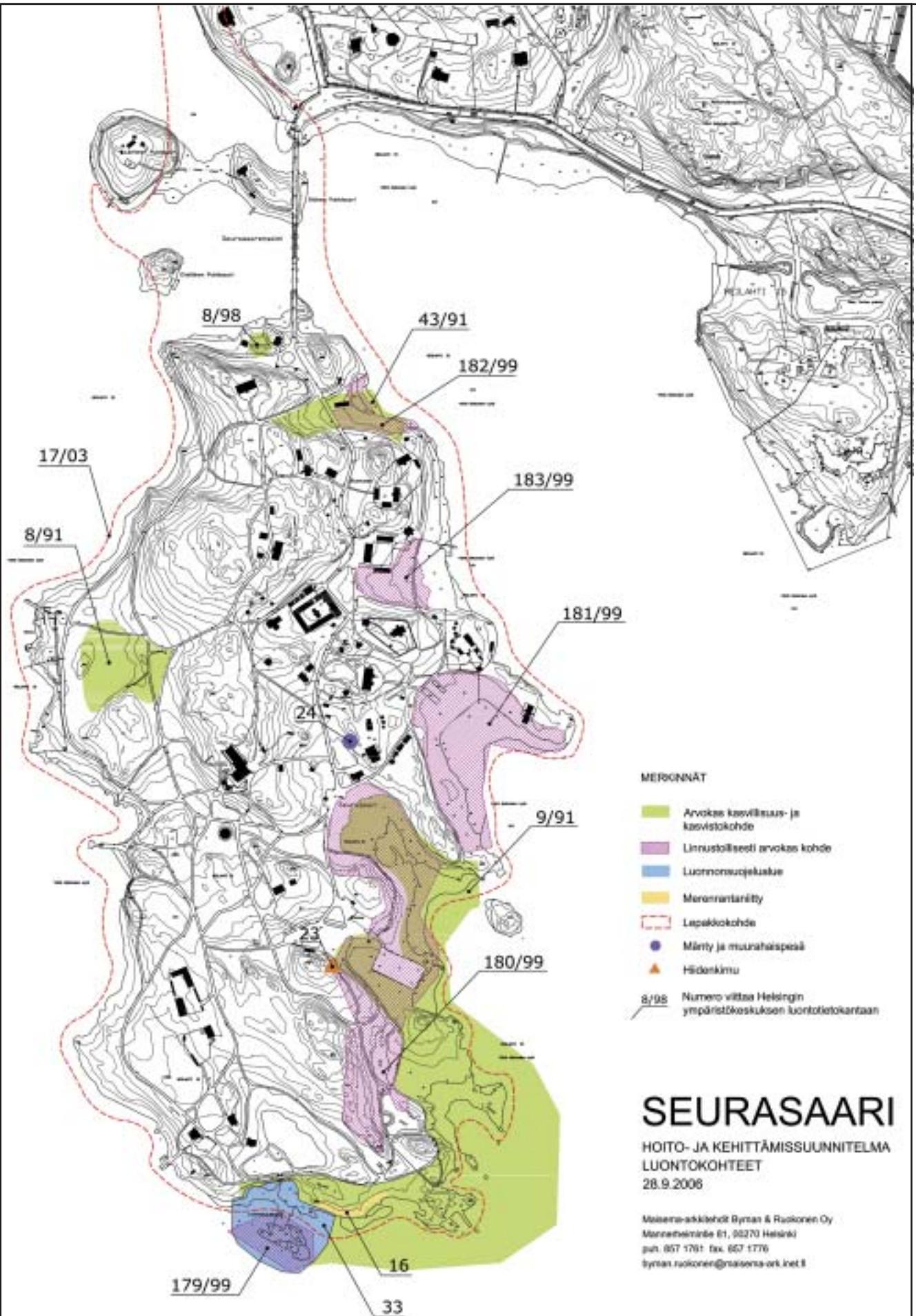
Hoito- ja kehittämissuunnitelma ei ole ristiriidassa kasvillisuuden ja kasviston suojelutavoitteiden kanssa. Kasvistokohteet on merkitty hoito- ja kehittämissuunnitelman liitteenä olevan luonnonhoitosuunnitelman hoitokuvioittaisiin tavoitteisiin ja hoito-ohjeisiin jotta myös käytännön hoitotyössä tavoitteet saavutettaisiin.

Myöskään olennaista ristiriitaa linnuston suojelutavoitteiden kanssa ei ole. Saaren luonto on viimeksi kuluneen 150 vuoden aikana muuttunut avoimesta laidunalueesta kansanpuistokauden metsävaltaiseksi puistoksi ja edelleen nykyiseksi lähinnä metsänhoitomenetelmien muokkaamaksi Seurasaareksi.

Linnusto on joutunut sopeutumaan muutokseen. Hoito- ja kehittämissuunnitelman toteuttaminen ei aiheuttane sellaisia muutoksia, jotka johtaisivat yksittäisten lajien häviämiseen saarelta. Lienee päinvastoin oletettavissa, että saaren luonnon maltillinen paikoittainen avartaminen lisää lajikirjoa. Tutkimustietoa tästä ei ole.

Myös lepakoiden elinolosuhteisiin muutokset vaikuttavat. Hoito- ja kehittämissuunnitelman luonnosvaiheeseen verrattuna on osa aikaisemmin avoimeksi suunniteltuja alueita jätetty nykyiseksi metsäksi. Näin on mm. saatu säilymään lepakoiden lentoreitti museoalueelta saaren eteläosan saalistusmaille. Lepakoiden elämää voidaan helpottaa myös hoito- ja kehittämissuunnitelman jälkeen tehtävillä teknisillä ratkaisuilla kuten esimerkiksi lepakoiden näkökulmasta harkitulla kulkuväylien valaisulla.

Saaren luonto-olojen monipuolisuuteen tähtää myös tavoite säilyttää lahopuita metsäalueilla.



5. MAISEMANHOITO

Maisemanhoidon tulee tähdätä asemakaavan mukais- ten aluekokonaisuuksien luonteen voimistamiseen ja ylläpitämiseen. Tämä tavoite saattaa olla paikoin ris- tiriidassa alueiden nykyisen ilmeen kanssa. Niinpä yhteensovituksia tarvitaan mm. toimenpiteiden aikataulutuksessa ja alueiden rajauksissa.

Avoimet alueet voivat olla luonteeltaan erilaisia. Hoi- dettuja nurmikenttiä keskitetään sinne, missä ympä- ristön tulee olla puistomainen. Muualla avoimet alu- eet voivat olla niittyjä ja metsäaukioita. Avoimet nä- kymät eivät edellytä puuston poistamista kokonaan. Näkymä voi avautua myös runkojen lomasta, jolloin vain pienpuusto ja pensaat poistetaan. Linnuston elin- alueet huomioidaan erityisesti rantakasvillisuuden poistamisessa.

Metsiä hoidetaan monipuolisesti pieninä kuvioina huomioiden kasvupaikkojen vaihtelut.

Puistomaiset osat rajataan sinne, missä on paljon ylei- söä (mm. ravintolan ympäristö) sekä sinne, missä kansanpuistoaikana on ollut parhaiten hoidettuja alu- eita, kuten lampien ympäristössä.

Maisemanhoidossa joudutaan käyttämään konetyötä ainakin siellä, missä hoidettavat pinta-alat ovat suu- ria. Sen lisäksi voidaan hyödyntää eläimiä maiseman- hoitajina. Myös yleisölle voidaan järjestää esim. maisemanhoitotalkoita.

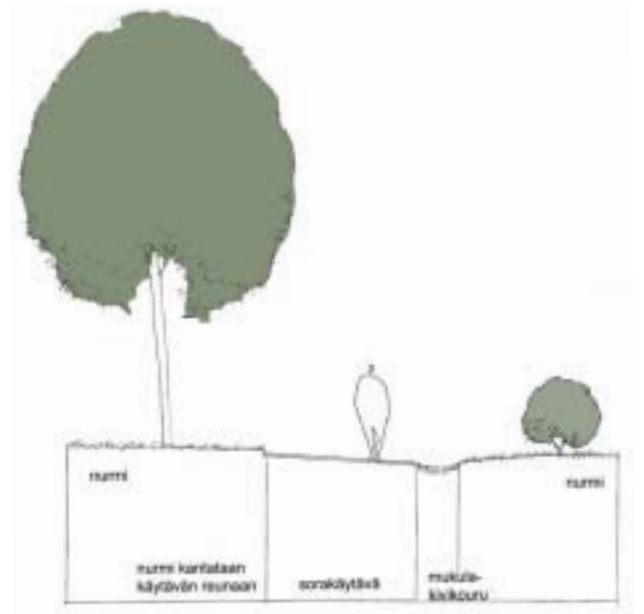
Suunnitelmassa on esitetty hoitotoimenpiteiden ajoi- tus ja pitkän tähtäimen suunnitelma töiden vaiheis- tukselle.

Käytävien kunnostuksessa noudatetaan raittien his- toriallisen arvon mukaista parantamistapaa. Vanhat käytävät ovat olleet sorapintaisia ja poikkileikkauk- seltaan kuperia. Kansanpuistoalueella reunat voidaan rajata mukulakivisin kouruin. Kouruilla on tärkeä merkitys myös pintavesien ohjaamisessa.

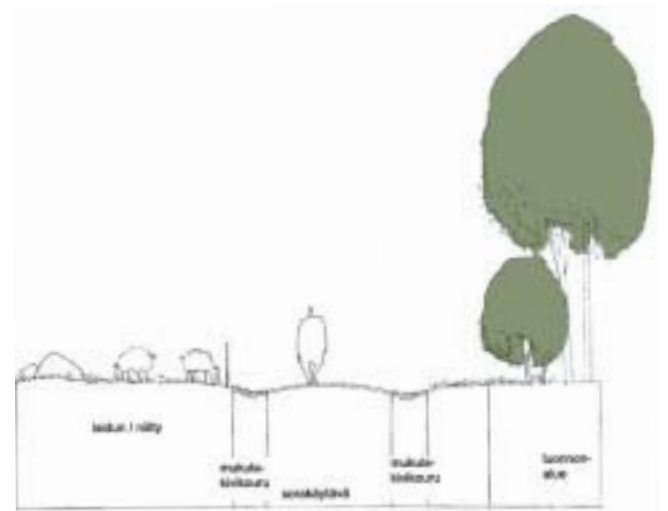


Kansanpuistoaikana saarella on ollut useita maisematilan katselupaikkoja. Osa vanhoista näköalapaikoista on katoamassa kasvillisuuden umpeen kasvamisen johdosta. Myös niiden kalusteet ovat huonokuntoisia. Näkymä kau- pungin suuntaan on hävinnyt.

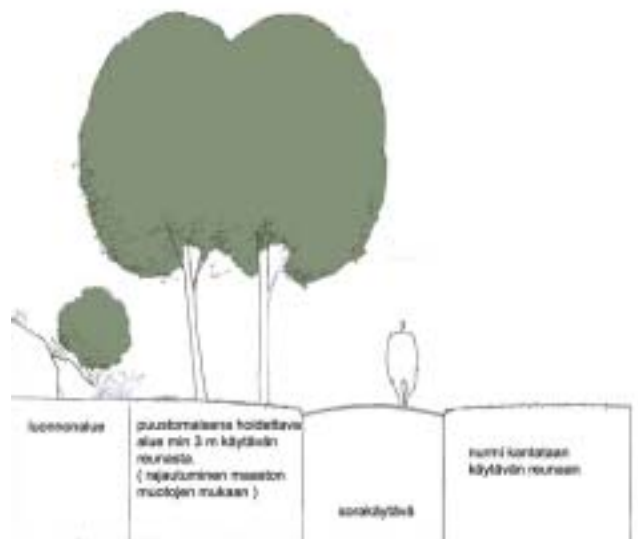
Seurasaaren käytävien periaateleikkauksia:



Kansanpuistoalueen käytävä rinteessä.



Ulkomuseoalueen käytävä rinteessä.



Kansanpuistoalueen polku.

6. TOIMINTOJEN JA PALVELUN KEHITTÄMINEN

Seurasaari on aktiivisessa käytössä kaikkina vuodenaikoina. Nykyinen reitistö palvelee käyttöä kohtalaisen hyvin. Uusia reittejä on ehdotettu vain ravintolan puistoon, johon palautetaan hävinneitä käytävälinjauksia, sekä kirkon ja Kahiluodon kartanon väliselle alueelle.

Saarelle on mahdollista merkitä erilaisia teemareittejä, kuten ulkomuseoreitti, kansanpuistoreitti, Urho Kekkonen-reitti jne. Reittien merkitsemiseen kiinnitetään huomiota opastusta parantamalla. Erityisesti esteettömiä ja helppokulkuisia reittejä tulisi merkitä maastoon opastein, jotka ovat eri vammaisryhmien luettavissa. Huoltoajoon käytettävien reittien tulee olla rakenteiltaan raskasta liikennettä kestäviä.

Perinteisten näköalapaikkojen kunnostaminen on tarpeen. Näkymien avaamisessa ja suuntaamisessa tulee huomioida katsottavat vastarannalla.

Yleisöä palvelevat rakenteet kuten kahvilat, myymälät, lipunmyyntipisteet ja käymälät tulee opastaa selvästi. Nykyään saarella on yleisölle vain yksi lämmin yleisö-WC ulkomuseoalueella. Lämpimiä WC-tiloja saarella tulee olla vähintään kolme; ulkomuseoalueen lisäksi sisääntuloalueella ja juhla-kentän tuntumassa. Myös nykyisten ulkokäymälöiden korvaamista lämpimillä WC-tiloilla tulee jatkossa tutkia. Kunnallistekniikan laajentamisen tarve tulee selvittää.

Saaren valaistus on kunnostettu äskettäin. Sen täydentämistä tulee tutkia. Saaren runsas lepakkokanta otetaan huomioon rajoittamalla valaistusta lepakkojen suosimilla lentoreiteillä.

Huoltoliikennettä lukuun ottamatta saarella ei ole muuta autoliikennettä. Suunnitelmassa on kuitenkin ehdotettu inva-autopaikkojen sijoittamista tärkeimpien tapahtumapaikkojen yhteyteen, sisääntuloaukiolle, Iisalmen pappilan viereen sekä ravintolan ja juhla-kentän läheisyyteen. Autopaikat ovat 2-3 auton yksikköjä, jotka sijoitetaan huoltorakennusten viereen.

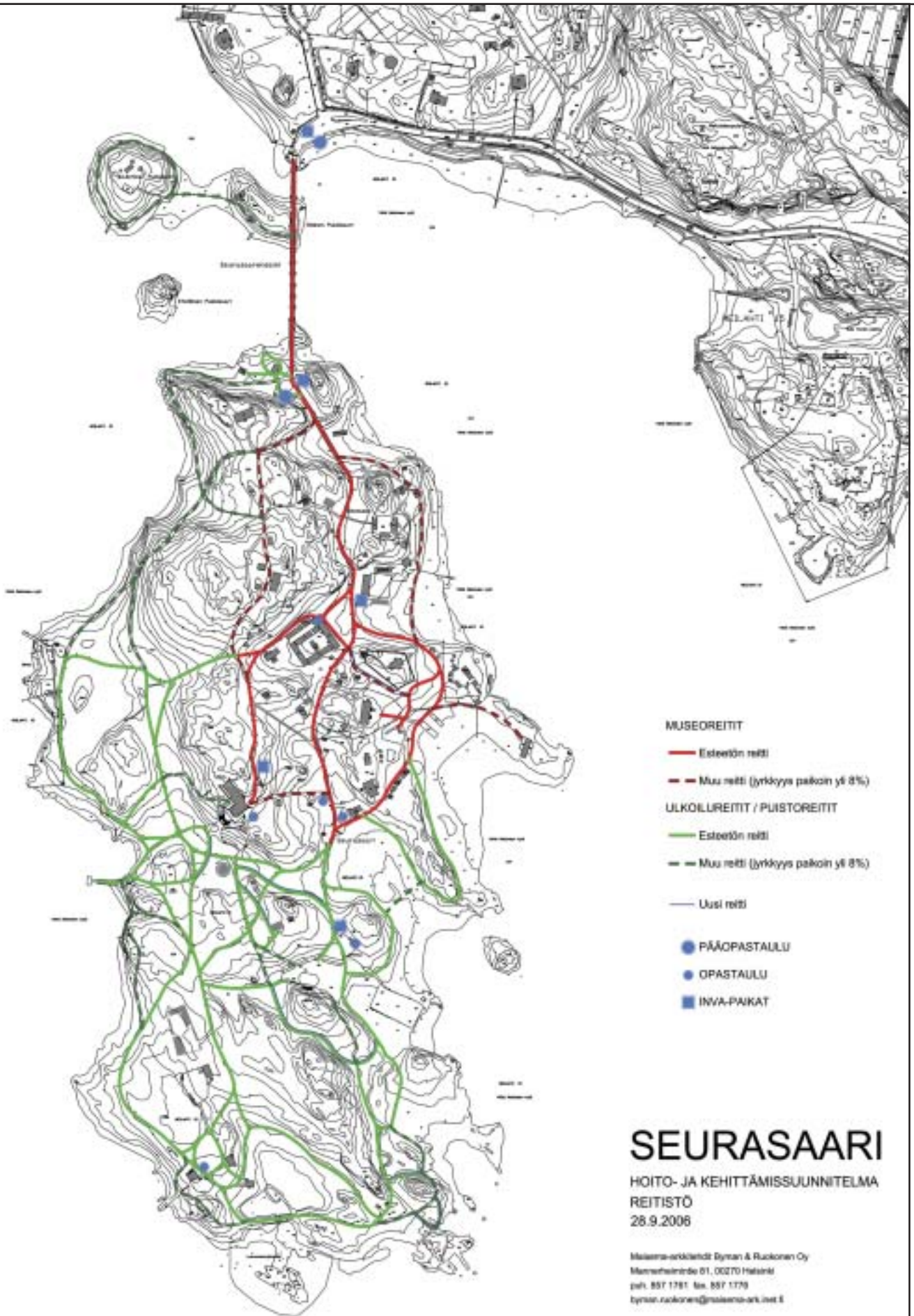
Polkupyöräily ei ole sallittua saarella. Asianmukaisen pyöräpaikoituksen järjestäminen sisääntuloalueille vaatii kohentamista.

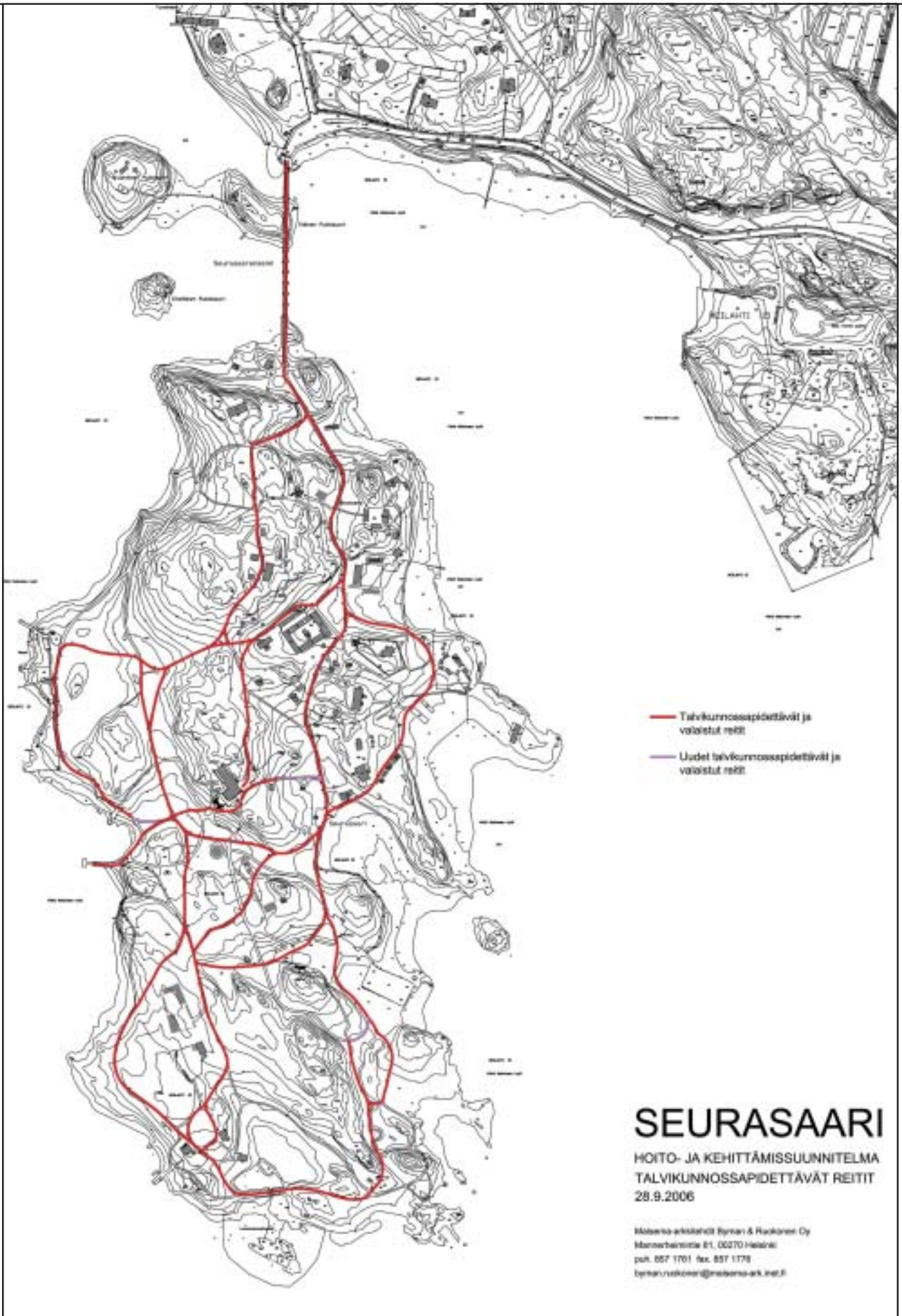
Laivaliikenteen elvyttämiselle on hyvät edellytykset, sillä vanha laituri on edelleen olemassa ravintolan edessä.

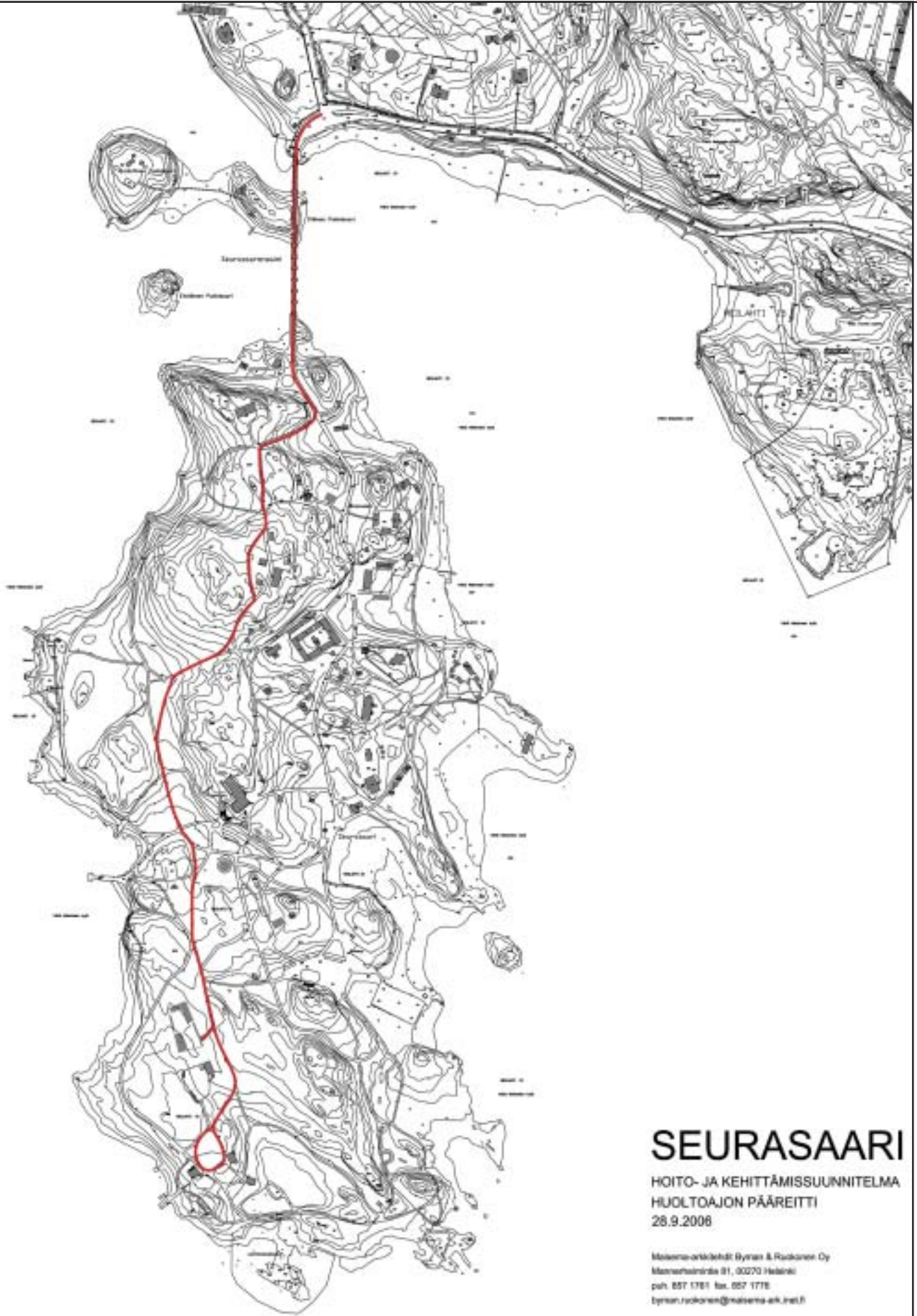
Museovirastossa toimii Seurasaari-ryhmä, jonka yhtenä tehtävänä on ulkomuseon toiminnan kehittäminen myös kansanpuistoon sopivalla tavalla.



Laivalaituri länsirannalla 1920-luvulla. (HKM)



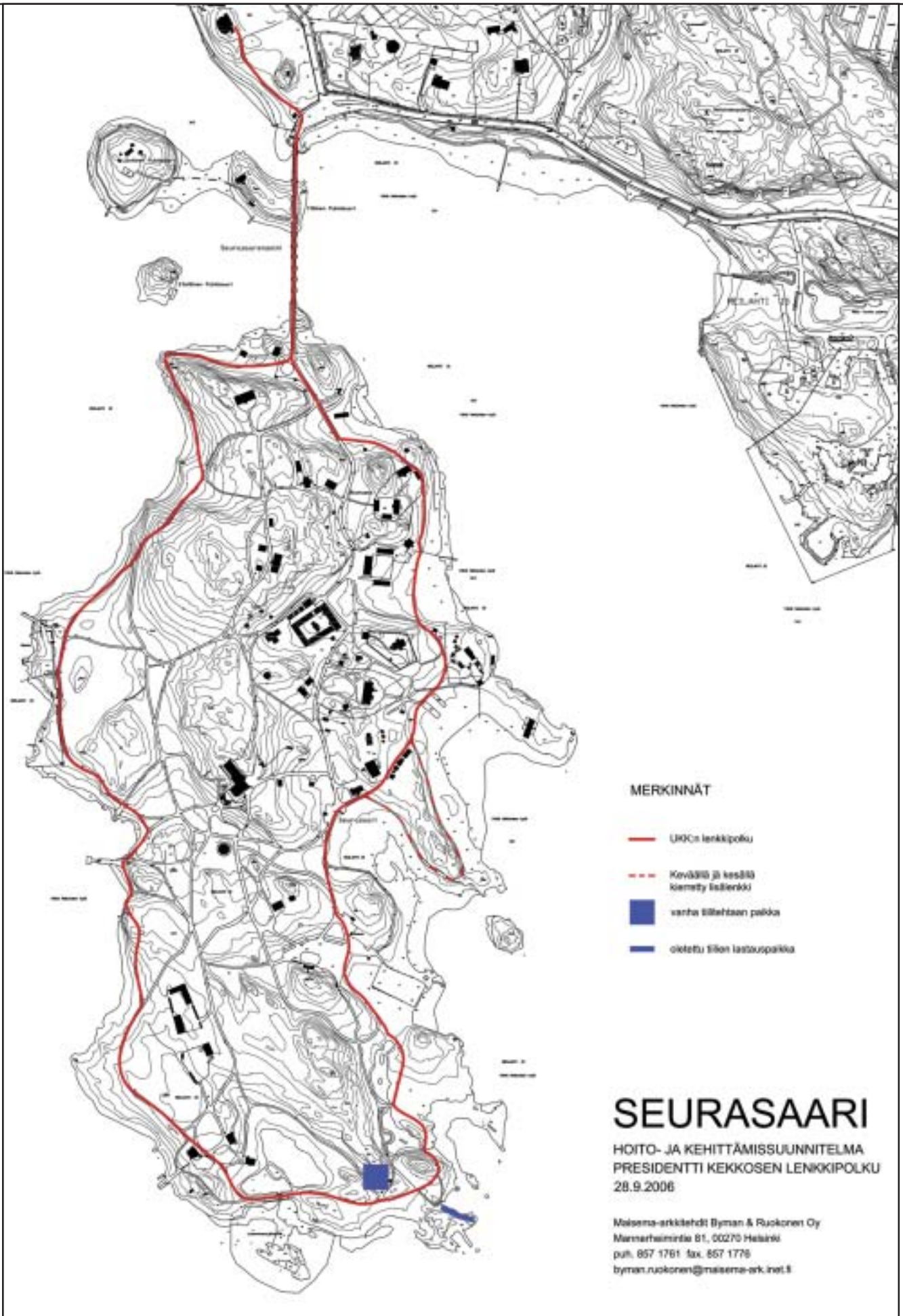


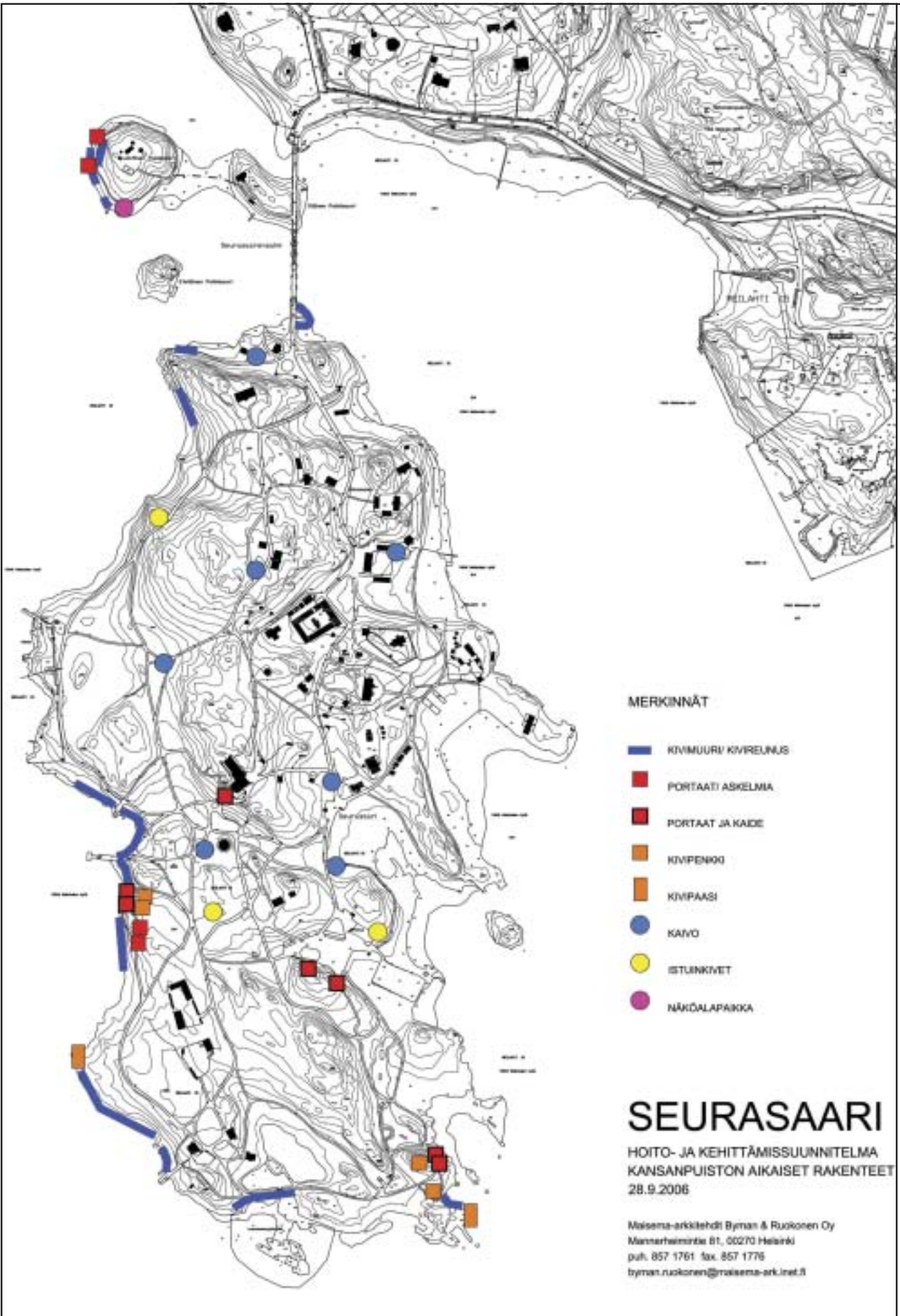


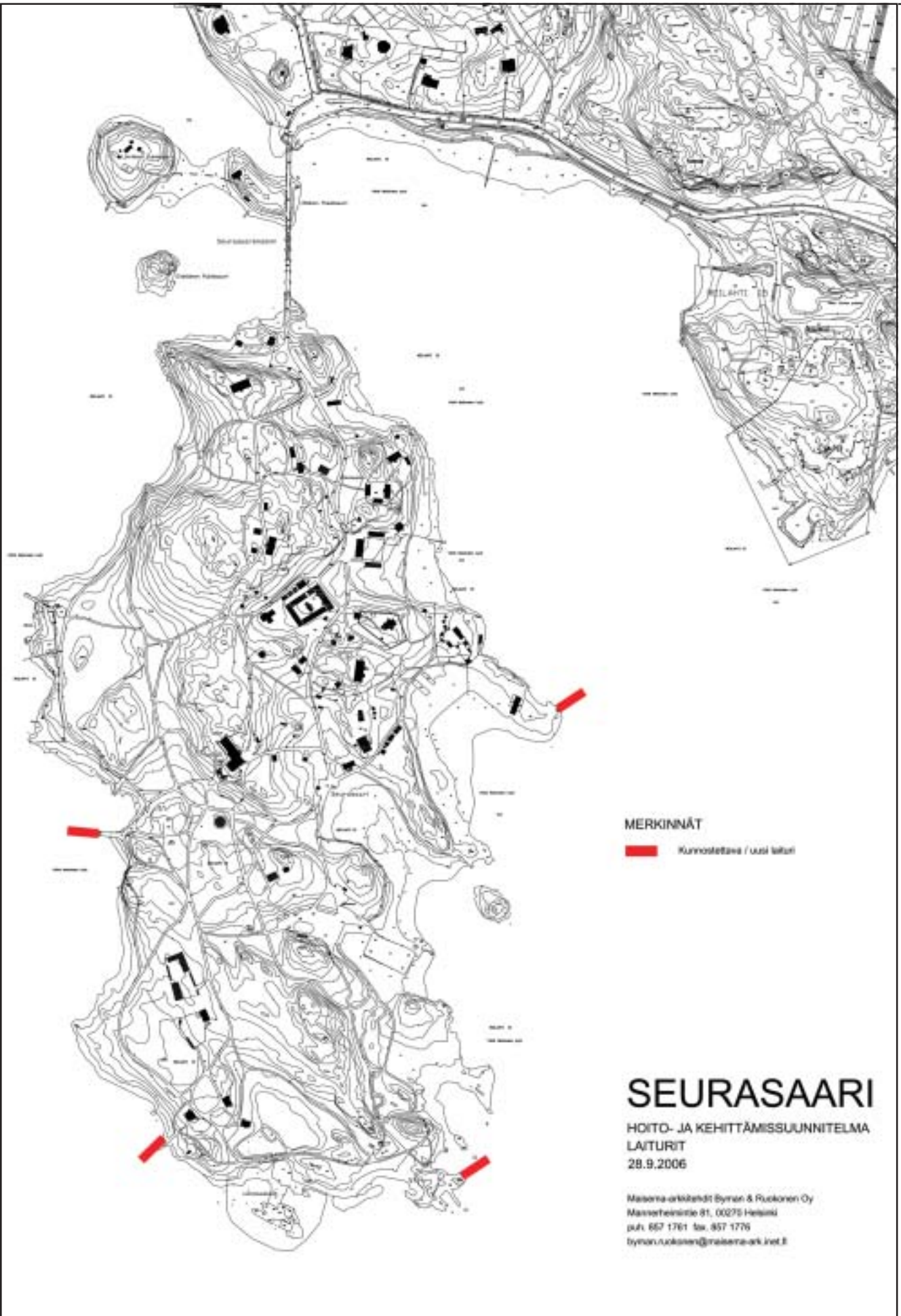
SEURASAARI

HOITO- JA KEHITTÄMISSUUNNITELMA
HUOLTOAJON PÄÄREITTI
28.9.2006

Maisema-arkkitehdit Byron & Rookonen Oy
Mannerheimintie 81, 00270 Helsinki
puh. 057 1781 fax. 057 1778
byron.rookonen@maisema-arkk.fi







7. TOIMENPIDE- JA KASVILAJISUOSITUKSET

7.1 KANSANPUISTO

Tavoitteena on palauttaa osa kadonneista, kansanpuiston aikaisista puisto- ja puutarha-aiheista alkuperäiseen tai sen kaltaiseen asuun. Tämä edellyttää hoidon tason nostamista, mikä vaatii resurssien kasvattamista.

SISÄÄNTULOALUE

NYKYTILANNE:

- Opastus puutteellinen; kansanpuistoa ei opasteta lainkaan, reittikartat ja viitat puuttuvat.
- Sisääntuloalue ei ole arvoisessaan hoidossa.

TOIMENPITEET:

- Alueen toiminnalliset järjestelyt suunnitellaan uudelleen; aukion eteläpään rakennetaan kokoontumispaikka, johon sijoitetaan koko saaren opastus reittikarttoineen. Ulkomuseon lippukioski siirretään uuden ilmoitustaulun viereen.
- Opastus sekä ulkomuseoalueelle että kansanpuistolle.
- Opasteiden suunnittelussa huomioidaan eri vammaisryhmien tarpeet.
- Esteettömät reitit esitellään karttoina ja kylteinä.
- Aukio kohennetaan istutuksilla ja pinnoitteilla, jotka suunnitellaan kansanpuiston henkeen sopiviksi.
- Aukion reunaan sijoitetaan kaksi inva-autopaikkaa.

MERKINNÄT			
	LUONNONKALLIE		PALJASO
	PURJOMETSÄÄ HOIDETTAVA ALUE		KENYS
	PURJOMETSÄÄ HOIDETTAVAN ALUE		PERENNAT / KESÄKUKKAISTUTUKSET
	LÄMPI		KENNÄKUNN
	LADUN PUOLAVIIVAN HAKEMAA		AKSI
	TALAJUSTA KEITÄVÄ TAMMI		KALLISTEET
	NURMI		MUSOOTONTTI
	HANTRINNETTY		SUOVINGO
	PUU		UUSI TAI PALAUTETTU TILAAJUS
	TAMMI		POISTAVIA TIELINJUS
	PALAUTETTAVAN PUUKUMMINEN		MERKITÄÄ SUOJELU AVATTAVAN NÄKYMÄ
	ISTUTETTAVAT PENSAAT		MUSOOTONTIN RAJALIN RAKENTEELLA
	AVOKALLIE		ERIKKINEN PENSAAT
	KOSKAT LIIKUNTOKIVET		VÄRÄS HAKEMUSOELLE
			MURIKALLEN PALLA

METSÄNVARTIJAN TALON YMPÄRISTÖ

NYKYTILANNE:

- Rakennuksen ympäristö ei viestitä talon yksityisyydestä.
- Kansanpuistoaikainen (vaatimaton) puutarha on hävinnyt kokonaan.
- Kasvillisuus peittää erikoisen rakennuksen.

TOIMENPITEET:

- Puutarha suunnitellaan alkuperäistä ajatusta mukailien vanhoja valokuvia hyväksikäyttäen. Rakennuksen lähiympäristö hoidetaan puistomaisena.
- Pihapiiriin istutetaan uusia puita ja pensaita rajaamaan pihatilaa.
- Koristeistutuksia lisätään sisääntuloalueen puolelle, jolloin rakennus saa arvokkaan etupuutarhan.



Metsänvartijan talo ympäristöineen vanhassa postikortissa. (MV)



Ote suunnitelmakartastametsänvartijan talon kohdalta.

RAVINTOLAN YMPÄRISTÖ

NYKYTILANNE:

- Ravintolan lähiympäristö on villiintynyt ja suuri osa kansanpuistoaikaisista puutarhasommitelmista ja kasveista on hävinnyt.
- Osa vanhoista käytävistä on hävinnyt.
- Näkymä yläterassilta merelle on peittynyt kasvillisuuden umpeenkasvamisen johdosta.
- Saapuminen rakennukselle idän suunnasta on epämääräinen, sillä raitin reunat ovat pusikoituneet.
- Rakennuksen peruskorjaus on käynnistynyt vuonna 2006.

TOIMENPITEET:

- Rakennuksen lähiympäristö kunnostetaan sen arvoa vastaavaan tasoon.
- Puutarhan kunnostus pyritään ajoittamaan rakennuksen peruskorjauksen yhteyteen.
- Puutarha suunnitellaan alkuperäistä ajatusta mukailleen vanhoja valokuvia hyväksikäyttäen.
- Ravintolan lähialue toteutetaan puutarhamaisena. Ympäristön käsittely muuttuu vähitellen puistomaisemmaksi.
- Ravintolan uusi sisäänkäyntiluiska merkitsee pääsisäänkäynnin ja samalla ohjaa kulkua puiston suuntaan. Luiskan reunat istutetaan tai kivetään.
- Ravintolan ulkotarjoilualueen kalusteet tyyliltään rakennukseen sopiviksi.
- Luonnonkivimuuri ja terassit kunnostetaan ja niille palautetaan vanhat koristekasvit.
- Vanhoja käytävälinjauksia palautetaan. Peittä-vää kasvillisuutta poistetaan.
- Sorakäytävät reunustetaan vanhan mallin mukaisilla kivireunoilla, jotka toimivat myös pintavesikouruina.
- Huoltopihalle sijoitetaan henkilökuntapaikkojen lisäksi kaksi inva-autopaikkaa.

- Perinnenäyttämö sijoitetaan asemakaavan mukaiselle paikalle siten, että katsomo saa selustan takana kohoavasta mäestä.

ISÄNNÄNTALON YMPÄRISTÖ

NYKYTILANNE:

- Kansanpuistoaikainen puutarha on osittain hävinnyt.

TOIMENPITEET:

- Puutarha suunnitellaan alkuperäistä ajatusta mukailleen vanhoja valokuvia hyväksikäyttäen.
- Pihapiiriin istutetaan uusia puita ja pensaita rajaamaan pihatilaa.
- Koristeistutuksia lisätään sisääntuloalueen puolelle.
- Merinäköala turvataan kasvillisuutta poistamalla ja harventamalla.



Isännäntalon edusta vanhassa postikortissa. (MV)



Puistoistutuksia ravintolan edustalla noin vuonna 1915. (HKM)



Ote suunnitelmapkartasta ravintolan kohdalta.

HUOLTOALUE

NYKYTILANNE:

- Museovirasto rakennuttaa museorakennusten konservointiverstaan kaupungin huoltoalueen välittömään läheisyyteen puuston suojaan. Se valmistunee vuonna 2007.

TOIMENPITEET:

- Metsänhoitotoimenpiteillä ja lisäistutuksilla tähdätään monikerroksisen näkösuojapuuston aikaansaamiseen huoltoalueen ja puistokäytävän välialueella..
- Huoltoalue rajataan aidalla, jonka ulkopuolella ei varastoida.

LAMPIEN YMPÄRISTÖ

NYKYTILANNE:

- Kansanpuistoaikainen hoidettu puisto ympäristö on hävinnyt kokonaan.

TOIMENPITEET:

- Puistomaisuus palautetaan ja alue suunnitellaan alkuperäistä ajatusta mukaillen vanhoja valokuvia hyväksikäyttäen.
- Rantapolun varteen palautetaan koivukujaanne.
- Lammet ruopataan ja rantaviiva käsitellään luonnonmukaisesti. Veden vaihtuminen turvataan.
- Näköalapaikat kunnostetaan.
- Kasvillisuutta karsitaan (pensaikkoa ja rehevää ruohovartista aluskasvillisuutta)
- Kalusteet suunnitellaan tyyliltään ajan henkeen sopiviksi.
- Metsälammet ruopataan, yhteys merelle avataan poistamalla ruovikkoa. Lampien ruopauksen yhteydessä korjataan rannan kivi-reunuksia. Metsälampien rannoilla näkymiä avataan poistamalla vesakkoa ja vanhaa puustoa. Huonokuntoiset lehmukset korvataan uusilla.



Kuva läntisiltä lammikoilta vuodelta 1975. (HKM)



Kuva eteläisiltä lammikoilta noin vuodelta 1938. (HKM)

JUHLAKENTTÄ

NYKYTILANNE:

- Lava- ja katsomorakenteet sekä leikki- ja oleskelupaikat ovat huonokuntoisia ja varusteiltaan kirjavia.
- Alueet rajautuvat epämääräisesti.
- Varusteet ja kalusteet ovat huonokuntoisia.
- Kyykkäkenttä on sijoitettu rantaan täyttömaalle.

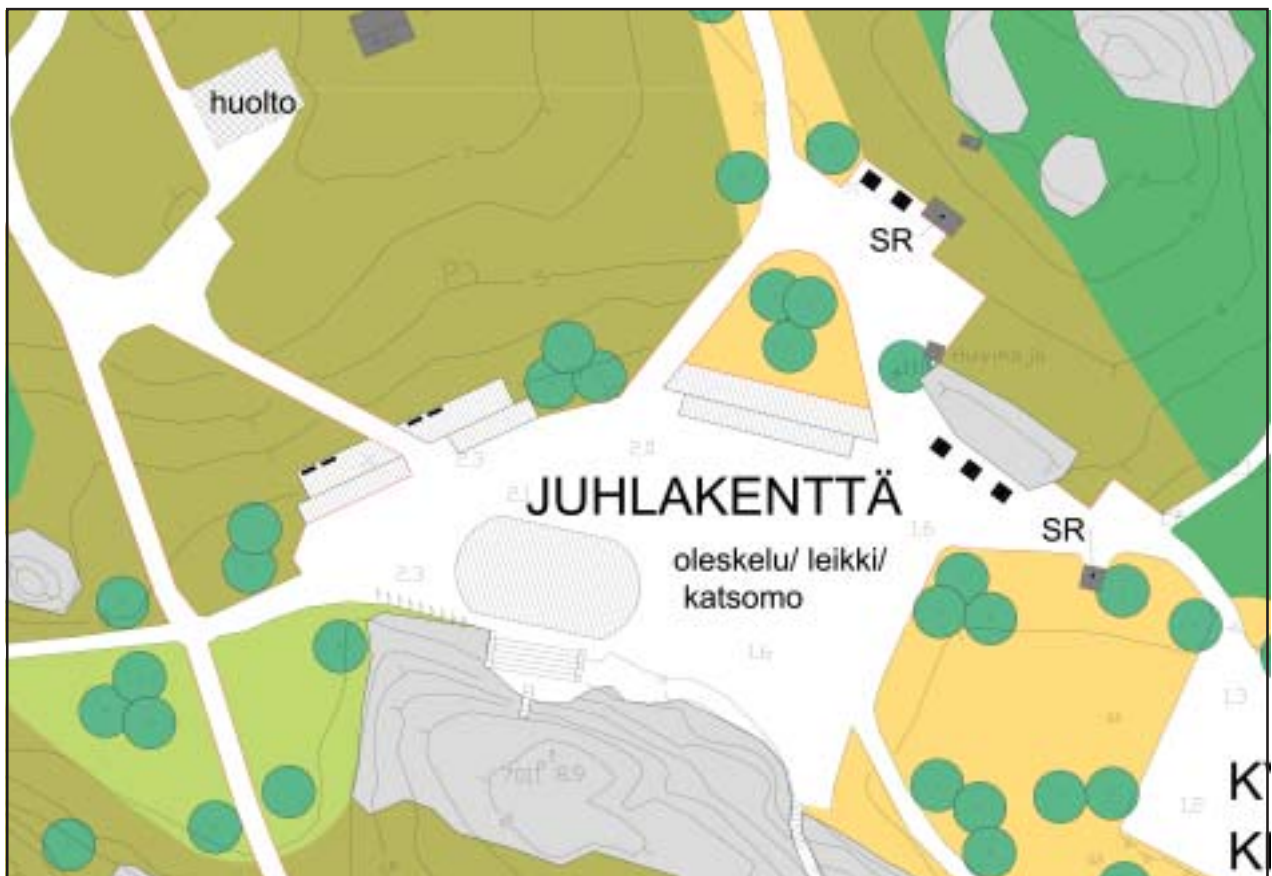
TOIMENPITEET:

- Kenttä rajataan terassoidulla puutasanteella, joka voi toimia oleskelu- ja leikkipaikkana sekä katsomona.
- Grillipaikka kunnostetaan. Kalusteet ja varusteet suunnitellaan ympäristön kokonaisuuteen sopiviksi.
- Kulkureitit kunnostetaan ja kuluneet maaston kohdat nurmetetaan.

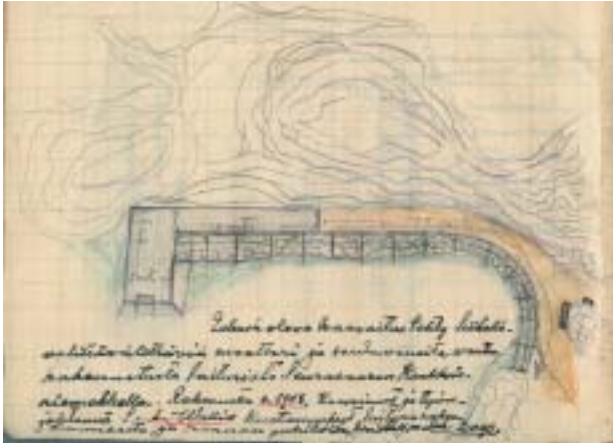


Puiset rakenteet ovat kuluneita ja kohta jopa vaarallisia. Viheralueet ovat kuluneita ja vanhojen puiden juuret paljastuvat.

- Kyykkäkenttä rajataan uusilla istutuksilla, joloin liittyminen viereisiin luonnonalueisiin ja merimaiseen pehmenee.



Ote suunnitelmakartasta juhlakentän kohdalta.



Sten Anders Wallinin piirros tiilitehtaan kivilaiturista.

KANSANPUISTON AIKAISET RAKENTEET

Kansanpuistoajan rakenteet: laiturit, portaat, rantamuurit ja kärjäkivet otetaan esiin ja kunnostetaan. Tavoitteena on palauttaa niiden alkuperäinen ilme.

Katu- ja puisto-osasto selvittää rakenteiden rakennusteknisen kunnan ja mahdollisen kunnostuksen kustannukset jotta investointikustannus voidaan sisällyttää tulevien vuosien talousarvioihin. Saarella olevien kansanpuisto-aikaisten kaivojen kunnan ja mahdollisen tulevan käytön selvittäminen sisältyy työhön.



Vanha postikorttikuva kärjäkivistä saaren länsirannalla. (MV)



Kallioportaikko ja rantamuurit saaren eteläosassa noin vuonna 1917. (MV)



Tilitehtaan laiturin jäännökset Saaren eteläosassa.



Kivipenkki rantareitin varrella.



Kallioportaikon levähdystasanne. Alkuperäinen, hento metallikaide muistuttaa kansan- puistoajan kepeästä ulkoilmaelämästä.

7.2 ULKOMUSEO

TALONPOIKAISYMPÄRISTÖT

Nykytilanne ja kasvilajisuositukset pihapiireittäin:

Halla ja Selkämä

NYKYTILANNE:

- Pihat ovat kallioisia (mäntyjä, saniaisia kallion koloissa, villivadelmia).

TOIMENPITEET:

- Kallioinen ilme säilytetään.
- Tuvan sisäänkäynnin pieleen istutetaan pieni kukkapenkki (Hallassa maatiiasasteri, Selkämässä saniainen).
- Villivadelmia poistetaan osittain ja niiden leviämistä rajoitetaan.

Kurssi ja Ivars

NYKYTILANNE:

- Pihat ovat kallioisia. Kurssin pihalla on heinittynyt perennapenkki, saniaisia kallion koloissa, ahomansikkaa ja villivadelmia.

TOIMENPITEET:

- Kallioinen ilme säilytetään.
- Kurssin kukkapenkki palautetaan (tarhaukonhattu, päivänkakkara, maatiiasasteri, pietaryrtti).
- Kurssin pihapiiriin perustetaan kaalimaa.
- Ivarsin pihapiiriin istutetaan pihasyreenejä. Vanhaa pihasyreenikantaa voi hankkia mm. Suomenlinnasta.

Lapin rakennukset

NYKYTILANNE:

- Rakennusten piha-alueet ovat hyvin kuluneet. Pihalla on huonokuntoisia kuusia.

TOIMENPITEET:

- Kallioinen ilme säilytetään, kuusia poistetaan ja korvataan muutamalla istutettavalla männyllä. Kulunut maanpinta täytetään soralla ja pihaille tuodaan luonnonkivimurikoita.

Antti

NYKYTILANNE:

- Rakennusten lähiympäristössä on niukasti kasvillisuutta, piha-alue on pääosin tannerta.
- Päärakennuksen edessä on heinittynyt kukkapenkki.
- Rakennusten lounaispuolella on kuusi-valtainen rinne, jonka läheisyyteen sijoittuu työnäytösalue.

TOIMENPITEET:

- Puuton ilme rakennusten lähiympäristössä säilytetään.
- Rinteen kuusikkoa harvennetaan.
- Päärakennuksen kukkapenkki palautetaan ja penkistä poistetaan väärät lajit (tähtiputki, kultapiisku). Tilalle istutetaan esim. suomen-tatarta, maatiiasasteria ja pietaryrttiä. Pihapiiriin istutetaan myös lipstikkaa.

Niemelä

NYKYTILANNE:

- Pihalla kasvaa koivuja ja niittykasveja.
- Pihapiiri on osin kulunut hiekkaiseksi.

TOIMENPITEET:

- Koivuja poistetaan.
- Pihapiiriin perustetaan humalatarha, naurismaa ja tupakkapello. Kuluneille alueille perustetaan kulutusta kestävä tanner. Alueen rakennekerrokset tehdään kuten liikennettä kestävä vahvistetun nurmen rakenteet. Pintaan kylvetään leveälehtisiä nurmikkokasveja (piha-ratamo, pihatatar).

- Kuluneille alueille perustetaan kulutusta kestävä tanner leveälehtisistä nurmikasveista (piharatamo, pihatatar).

Leppälä

NYKYTILANNE:

- Pihapiiri on nykyisellään edustava esimerkki talonpoikaisympäristöstä.
- Pihalla kasvaa muutama omenapuu.
- Pihapiirissä on humalasalke ja perunamaa. Kukkapenkissä kasvaa asteri ja pihapiiriä käytävän suuntaan rajaa rusopajuangervo.

TOIMENPITEET:

- Pihapiiri säilytetään nykyisellään.

Kauppa

NYKYTILANNE:

- Kaupan piha-alue on hyvin kulunut ja kivikkoinen.

TOIMENPITEET:

- Kuluneelle pinnalle tuodaan soraa ja kauniit luonnonkivet säilytetään.
- Huonokuntoiset puut poistetaan ja pihapiiriin istutetaan pihlaja.

Pertinotsa ja Kaukola

NYKYTILANNE:

- Pihat ovat kallioisia ja kuivia. Pihoilla kasvaa komeita mäntyjä.

TOIMENPITEET:

- Kallioinen ilme ja komeat männyt säilytetään.
- Pihapiiriin ei istuteta uusia kasveja.

Jusupoff ja Florinin huvimaja

NYKYTILANNE:

- Jusupoffin tallin koillispuolella kasvaa komeita mäntyjä, joista yksi rauhoitettu.
- Tallin lounaispuolinen alue ja huvimajan ympäristö rehevää ja ravinteikasta. Nokkoset ovat vallanneet huvimajan ympäristön.
- Huvimajan ympäristö tukkoinen.

TOIMENPITEET:

- Huvimajan ympäristössä maisemaa avataan. Nokkoset ja puustoa poistetaan.
- Alueen ilmettä kehitetään nykyistä puisto-maisemmaksi. Nurmialuetta laajennetaan ja metsän reunaan istutetaan jalopuista (lehmus, tammi).

KARTANON, KIRKON JA PAPPILAN LÄHIYMPÄRISTÖT

Tavoitteena on luoda rakennusten ympärille alkupe- räisen rakennuspaikan tunnelmaa sekä esitellä van- hoja suomalaisia hyöty- ja koristekasveja. Kahiluodon kartanon alkuperäisessä pihapiirissä on todennäköi- sesti sijainnut maisemattyylinen puutarha, mahdolti- sesti lampi ja huvimaja. Pää-rakennukselta rantaan johti vaahtera- ja koivukujanne. Iisalmen pappilan alku- peräisessä pihapiirissä on sijainnut humalatarha sekä kasvitarha, joka oli rajattu osittain riuku- osit- tain pystyaidalla. Lisäksi pihapiirissä oli aidattu kaali- maa.

Kartanon puutarha

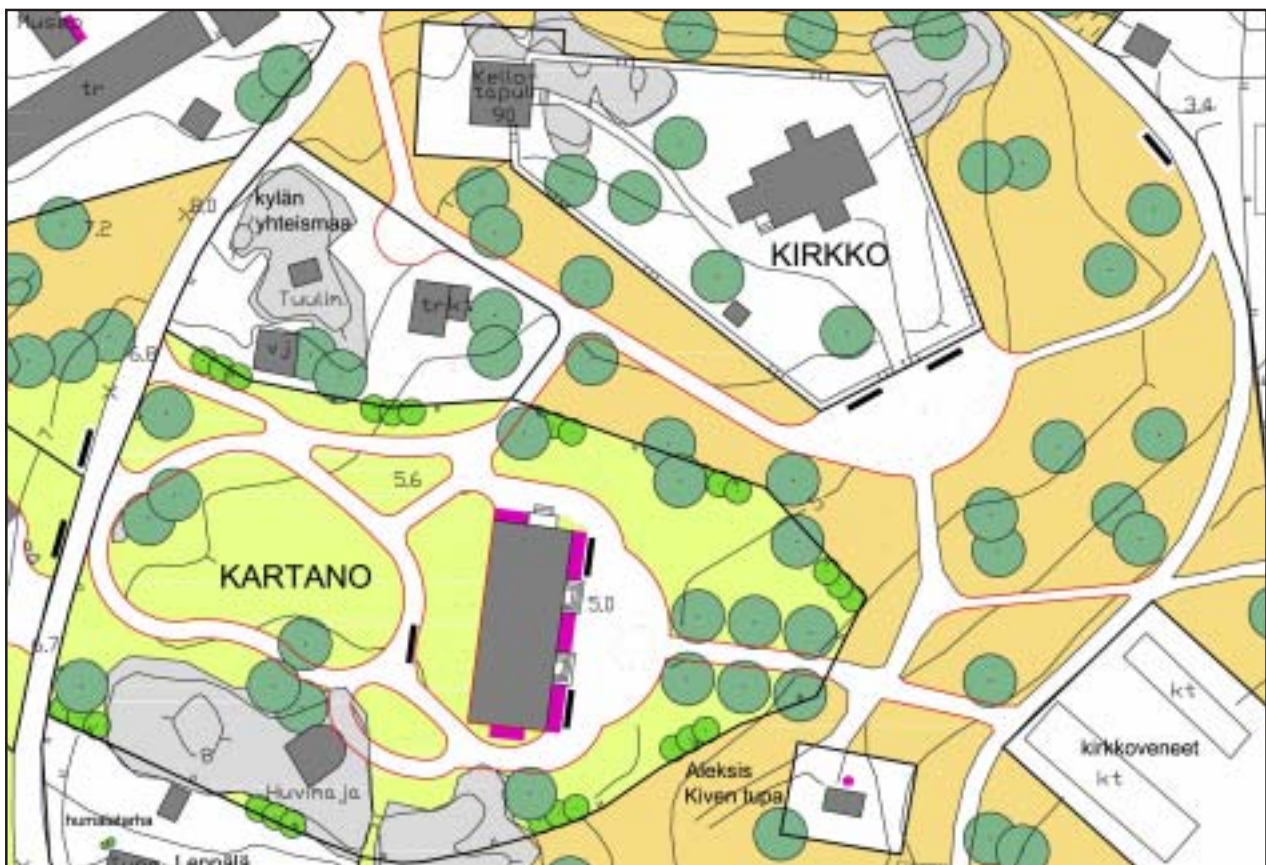
NYKYTILANNE:

- Puutarha on aidattu. Pääsisäänkäynnin puolella on puoliympyrän muotoinen sorakenttä, joka on rajattu pensaille.
- Rakennuksen länsipuoli on melko avoin.

- Pihan ruusut ovat kartanon rakentamis- ajankoh-taan (1700-luvun loppu) nähden liian nuorta lajia.

TOIMENPITEET:

- Kirkon ja kartanon väliin linjataan uusi yhteys, mikä aiheuttaa tarkistuksia myös karta- non puutarhaa ympäröivän aidan linjauk- seen. Aidan viereen istutetaan pensasryhmiä.
- Museoalueen pääreitiltä avataan näkymä puutarhaan poistamalla muutama kuusi. Tien reunassa olevan suuren kiven kohdalta avataan kulku puutarhaan.
- Rakennusten itäseinustan ruusut vaihdetaan vanhoihin perennalajeihin.
- Pihapiiriin istutetaan 1700-luvun lopun – 1800-luvun alun ruusulajikkeita (esim. Rosa blanda – kanadanruusu, R. dumalis – orjanruusu, R. 'Agatha' – kirkonruusu, R. pimpinellifolia 'Plena' – juhannusruusu,- R. 'Papula' – papulan-



Ote suunnitelmakartasta kartanon ja kirkon kohdalta.

ruusu, *R. acicularis* – karjalanruusu, *R. rugosa*-hybr. 'Pohjolan Kuningatar' (1870).

- Rakennuksen länsipuolelle linjataan kaareileva polkuverkko englantilaisen maisemapuutarhan hengessä. Pihapiiriin istutetaan muutama jalopuu yksittäin tai ryhmässä.
- Sisäänkäynnille johtavan reitin varteen istutetaan vaahterakuja. Näkymää merelle avataan.
- Sisääntulotien varteen ja venevajoille johtavan käytävän reunaan rakennetaan mukulakivikoulu vesien ohjaamiseksi.

Kirkon ympäristö

NYKYTILANNE:

- Kirkon pihamaa rajautuu aidan ulkopuolisilta osin epämääräisesti.
- Pinta on epätasainen ja puiden juuret ovat näkyvissä.

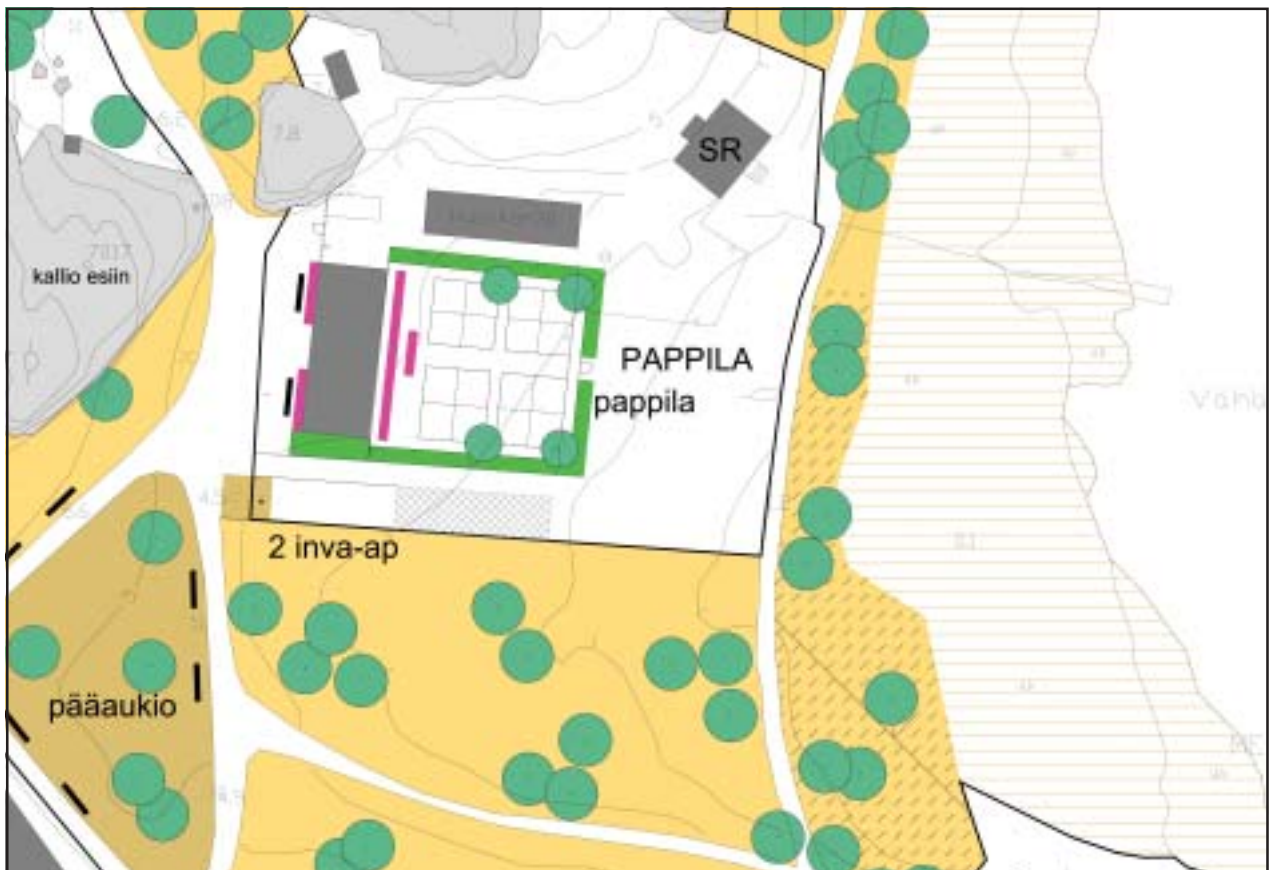
TOIMENPITEET:

- Kulunutta maanpintaan korjataan. Kuopat täytetään ja sorapinnat tasataan. Sisääntulotien varteen ja venevajoille johtavan käytävän reunaan rakennetaan mukulakivikoulu vesien ohjaamiseksi.
- A.O. Heikelin hautamuistomerkin ympäristö kohennetaan vastaamaan arvoaan siten, että se erottuu muista kirkkopihan muistomerkeistä. Ympäristö-istä poistetaan aikakaudelle vieraat kasvilajit.

Pappilan puutarha

NYKYTILANNE:

- Pappilan itäpuolinen puutarha on rajattu aidalla, nurmi- ja pensasalueet on sommiteltu ruutuihin.
- Jätehuolto sijoittuu ikävästi pappilan sisäänkäynnin tuntumaan kauniin kallion juurelle.



Ote suunnitelmapakartasta pappilan kohdalta.

- Rakennuksen länsipuolella kasvavat ruusut ovat rakentamisajankohtaan (1700-luvun loppu) nähden liian nuoria lajeja.

TOIMENPITEET:

- Pappilaan liittyvä pohjoispuolen huoltoalue rajataan museon pääreitistä aidalla ja katoksella. Jäteastiat sijoitetaan katokseen. Puutarhan eteläsivulla on asemakaavan mukainen rakennusala museotoimintaa palvelevalle rakennukselle.
- Rakennuksen itäpuolista puutarhaa kehitetään siten, että se esittelee nykyistä paremmin 1700-luvun lopun kasvitarhaa sekä jäsenyyksellään että kasvilajeiltaan.
- Puutarha rajataan pensasaidalla ja jaetaan kortteleihin. Korttelin ruutuihin istutetaan ajalle tyypillisiä vihanneksia, juureksia, yrttejä ja lääkekasveja, marjapensaita sekä hedelmäpuita.
- Ruusut ja nurmi rakennuksen länsiseinustalla poistetaan. Rakennuksen länsiseinustalle istutetaan vanhoja perennalajeja.

7.3 PUKKISAARET

LÄNTINEN PUKKISAARI

Läntisellä Pukkisaarella on ollut huvila, jonka ympärille on Paul Olsson laatinut vuosina 1930 ja 1936 puutarhasuunnitelmat. Ne ovat ilmeisesti ainakin osittain toteutuneet, sillä suunnitelmissa esiintyvät rantamuurit, mereen johtavat portaat ja näköalatasanne ovat edelleen nähtävissä. Kasvillisuudesta ei ole mitään jäljellä. Rakennus on purettu 1970-luvulla.

NYKYTILANNE:

- Läntisen Pukkisaaren keskellä toimii Rautakautinen kauppapaikka. Rannat ovat luonnontilassa. Kylää ylläpitää Sommelo ry. Alueella järjestetään aiheeseen liittyviä tapahtumia ja opetustoimintaa.

TOIMENPITEET:

- Rautakautinen kauppapaikka rajataan saaren keskelle sen korkeimmalle kohdalle. Nykyinen laajuus säilytetään.
- Olssonin suunnitteleman puutarhan palauttamista tutkitaan. Siihen liittyneet säilyneet rantaym. Rakenteet kunnostetaan.
- Säilyneiden rakenteiden kunnostaminen
- Saaren ympäri kulkeva polku kunnostetaan.
- Kasvillisuutta hoidetaan ja kehitetään siten, että se tukee saaren toimintaa. Rautakautisen kauppapaikan kasvillisuus voi olla muinaislajistoa. Rantakasvillisuutta hoidetaan luonnontilaisena. Puutarhan hävinnyt kasvilajisto selvitetään ja palautetaan soveltuvin osin.
- Viikinkilaiivan ankkuripaikka säilytetään saaren koillispuolella.

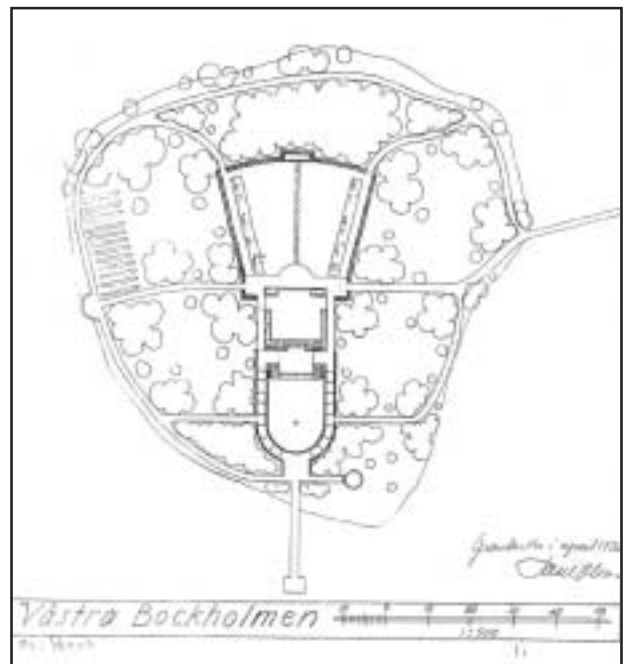
ITÄINEN PUKKISAARI

NYKYTILANNE:

- Saarella oleva rakennus on huvila- ja ateljekäytössä. Rakennus on arkkitehti Yrjö Lindgrenin itselleen suunnittelema.
- Rakennuksen vieressä on pysäköintipaikka asukkaan autolle.
- Saaren läpi kuljetaan Läntiseen Pukkisaareen. Reitti on vaikea löytää ja kulkee yksityisen alueen sivuitse.

TOIMENPITEET:

- Reitti Läntiselle Pukkisaarelle selkiytetään.
- Rakennuksen käyttötarkoitusta tutkitaan yleisölle avoimempaan suuntaan.
- Pihaa hoidetaan puutarhamaisena.
- Autopaikka poistetaan, vain huoltoajo sallitaan.
- Käymälät yms. huoltotilat siirretään sopivampaan kohtaan.



Paul Olssonin suunnitelma Läntiseen Pukkisaaren 1930-luvulta.

8. KALUSTEET, VARUSTEET JA RAKENTEET

Seurasaaren kalusteet ja varusteet ovat pääosin huonokuntoisia. Penkkejä ja roska-astioita on eri aikakausilta ja useita eri malleja.

Kalustusta ja varustusta yhtenäistetään. Saaren kalusteissa esitetään käytettäväksi yhtenäistä väritystä, ”Seurasaaren sininen”. Sävy on esimerkiksi tumman sininen, RAL 5008 Graublau. Lopullisen värin määrittelemiseksi kalusteita ja varusteita koe-maalataan.

Yhtenäisellä värisävyllä maalataan penkit, roska-astiat ja opastaulut.

KALUSTE- JA VARUSTESUOSITUKSIA

PENKIT

Penkit Seurasaaren eteläosassa kallioisilla näköalapaikoilla säilytetään ja tarvittaessa uusitaan vanhan mallin mukaisiksi. Kansanpuistoajan kivipenkit puhdistetaan ja suoristetaan tarvittaessa. Hajanaisesti sijoitetut eri aikakausien kalusteryhmät juhlakentällä korvataan yksinkertaisilla ja eleettömillä selkänajattomilla puupenkeillä ja puupöydillä (esim. Joli Oy:n pöytä-penkki-ryhmät).

VALAISIMET

Valaistus on uusittu muutama vuosi sitten. Valaistusta täydennettäessä käytetään samaa valaisintyyppiä.

Muutamia puita ja puuryhmiä on valaistu kohdevalaisimilla. Tavoitteena on välttää kohdevaloja. Nykyisten kohdevaloja ei enää uusita niiden vaatiessa kunnostusta.

TIENVIITAT

Muutamissa kohdin saaren opastus on hoidettu vanhoilla metallisilla tienviitoilla, joissa mustalla pohjalla valkoinen teksti. Kyltit säilytetään ja tarvittaessa korjataan. Uudet opaskyltit tehdään samaan tyyliin. Viitoituksen ja opasteiden materiaali on kauttaaltaan metalli, puisia opaskylttejä ei suositella.

VALAISIMET



Valaistus on uusittu muutama vuosi sitten. Valaistusta täydennettäessä käytetään samaa valaisintyyppiä.

PENKIT



Seurasaarella pääasiallisesti käytettävä penkkimalli: Malli ”Kansanpuisto”

RUNOTAULUT

Seurasaarella on jäljellä muutama vanha puinen runotaulu kansanpuistoajalta. Tauluissa annetaan runomuodossa käyttäytymisohjeita saarella kävijöille. Perinteen vaalimiseksi runotaulut kunnostetaan ja maalataan tumman ”Seurasaaren” sinisiksi.

ROSKA-ASTIAT



Huoltotien varteen sijoitetaan syväjättesäiliöt (esimerkiksi Molok), jotka verhoillaan joko tumman siniseksi maalatulla alumiinilla tai muovilla.



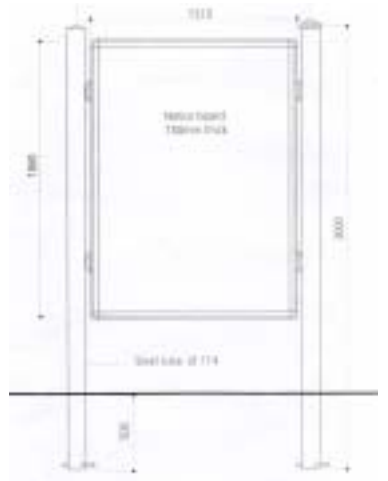
Syväjättesäiliöiden lisäksi saarelle sijoitetaan tumman siniseksi maalattuja pieniä roska-astioita, joko Tokset Oy:n mallia tai HKR:n mallia.

TIENVIITAT



Olemassa olevaa vanhaa tienviitoitusta.

OPASTAULUT



Seurasaaren puiset opastaulut korvataan metallisilla opastauluilla, esimerkiksi malli Pro City Vega, maahantuonti Piresma Oy. Metalliosat maalataan tumman siniseksi, "Seurasaaren sininen".

9. VIHERALUEIDEN HOITOLUOKITUS

RAKENNETUT VIHERALUEET

A2 KÄYTTÖPUISTO

(Ravintolan, Isännätalon ja metsänvartijantalon lähiympäristö)

Maisemallisena tavoitteena on kansanpuistoaikaisen ilmeen palauttaminen.

Kasvillisuuden, pinnoitteiden, rakenteiden ja kalusteiden turvallisuutta ja alueen siisteyttä tarkkaillaan säännöllisesti.

Kasvillisuus

Rakennusten lähiympäristössä on pienipiirteisiä istutuksia, kansanpuistoajan puutarhakasveja (yksittäispensaita, perennoja, kesäkukkia). A2-alueille palautetaan kansanpuistoaikaisia elementtejä kuten pyöreämuotoiset perenna- ja kesäkukkaryhmät. Alueen yleisilme pidetään siistinä ja pensas- ja perenna-alueiden lannoituksesta ja kalkituksesta huolehditaan. Puiden runko- ja juurivesat poistetaan vuosittain.

Nurmikot

Nurmialueet kantataan ja rajataan matalalla suojaaidalla. Nurmikoiden yleisilme pidetään siistinä. Nurmen pituus on 4-12 cm.

Pinnoitteet

Pinnoitteet ovat kansanpuistoajan hengen mukaisesti sorapintoja, joita reunustavat paikoin nupukivikourut. Pinta pidetään hyvässä kunnossa ja rikkakasvit eivät haittaa alueen yleisilmettä. Turvallisuutta vaarantavat vauriot korjataan välittömästi. Käyttöä ja yleisilmettä haittaavat vauriot korjataan mahdollisimman pian. Talvikunnossapidosta ja liukkauden torjunnasta huolehditaan jatkuvasti tarpeen mukaan.

Rakenteet

Tukimuurit ja portaat sekä kaiteet pidetään kunnossa ja yleisilmeeltään siistinä. Turvallisuutta vaarantavat vauriot korjataan välittömästi, käyttöä ja yleisilmettä haittaavat vauriot mahdollisimman pian.

A3 KÄYTTÖ- JA SUOJAVIHERALUEET

(Ravintolan, Isännätalon ja metsänvartijantalon A2-alueita ympäröivät alueet sekä huoltorakennusten ympäristöt)

Maisemallisena tavoitteena on kansanpuistoaikaisen ilmeen palauttaminen.

Kasvillisuus

Alueiden ilme on puoliavoin (yksittäisiä puita tai puuryhmiä). Reunavyöhykkeillä metsän reunaa täydennetään jalopuilla ja yksittäispensaita. Alueita kehitetään luonnonperennapuutarhamaisina vyöhykkeinä. Runko- ja juurivesat poistetaan kolmen vuoden välein.

Nurmikot

Nurmipinnat ovat käyttönurmea (ei kantattuja), reuna-alueilla luonnonnurmea, luonnonperennoja ja paikoin metsänpohjakasvillisuutta. Toimenpiteitä tehdään siinä määrin, että yleisilme pysyy siistinä.

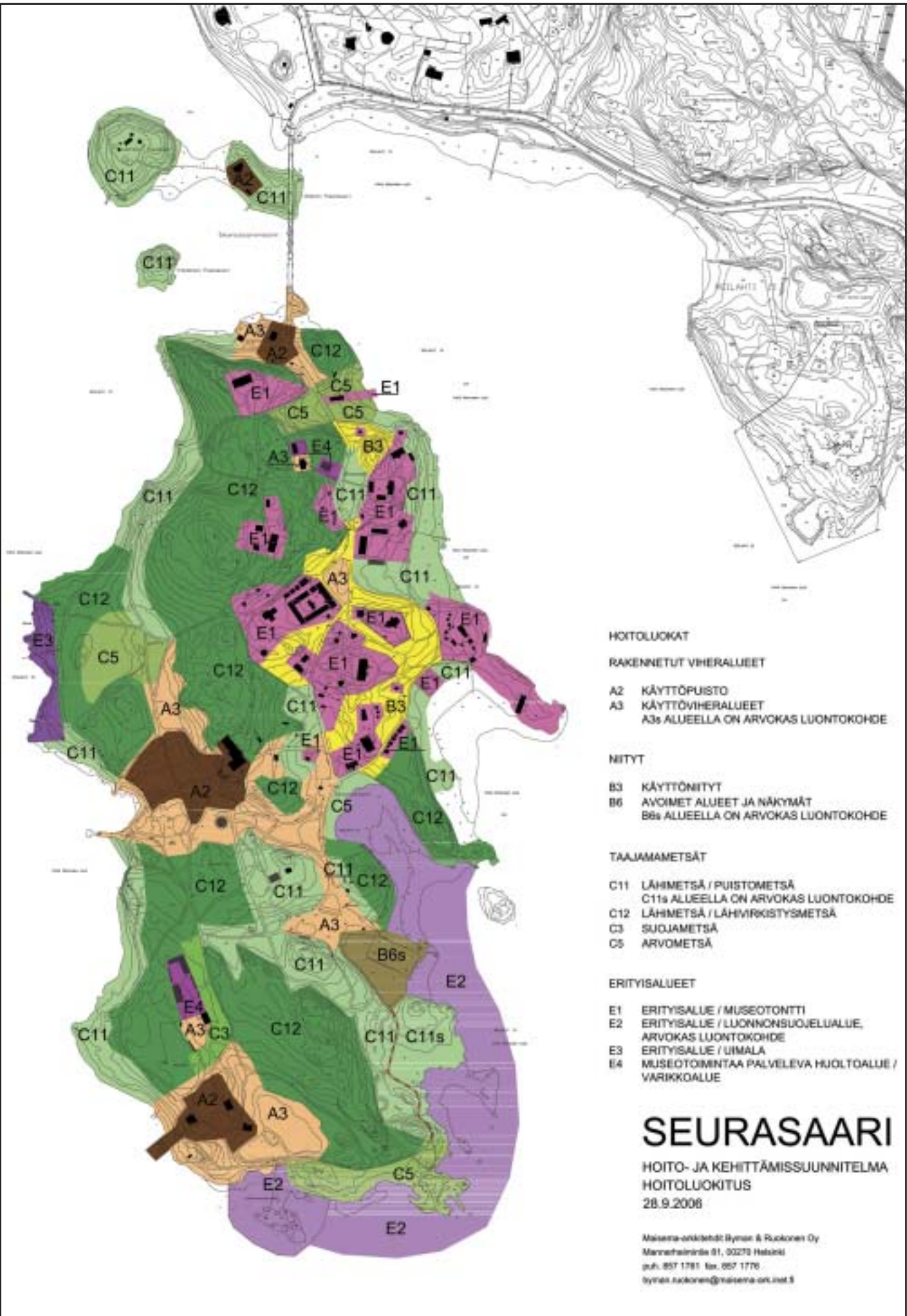
Pinnoitteet

Pinnoitteet ovat kansanpuistoajan hengen mukaisesti sorapintoja. Pinta on käyttökunnossa, eivätkä rikkakasvit haittaa alueen käyttöä. Turvallisuutta vaarantavat vauriot korjataan välittömästi. Käyttöä ja yleisilmettä haittaavat vauriot korjataan mahdollisimman pian. Talvikunnossapidettävät reitit on esitetty sivun 18 kartassa.

Rakenteet

Kansanpuistoajan rantamuurit, portaat ja kaiteet pidetään kunnossa ja yleisilmeeltään siistinä. Turvallisuutta vaarantavat vauriot korjataan välittömästi, käyttöä haittaavat vauriot mahdollisimman pian.

Kansanpuistoajan kaivojen ympäristöt pidetään avoimena sekä maisemallisista syistä että rakenteiden säilymisen takia.



HOITOLUOKAT

RAKENNETUT VIHERALUEET

- A2 KÄYTTÖPUISTO
- A3 KÄYTTÖVIHERALUEET
- A3s ALUEELLA ON ARVOKAS LUONTOKOHDE

MITYT

- B3 KÄYTTÖMITYT
- B6 AVOIMET ALUEET JA NÄKYMÄT
- B6s ALUEELLA ON ARVOKAS LUONTOKOHDE

TAAJAMAMETSÄT

- C11 LÄHIMETSÄ / PUISTOMETSÄ
- C11s ALUEELLA ON ARVOKAS LUONTOKOHDE
- C12 LÄHIMETSÄ / LÄHVIRKISTYSMETSÄ
- C3 SUOJAMETSÄ
- C5 ARVOMETSÄ

ERITYISALUEET

- E1 ERITYISALUE / MUSEOTONTTI
- E2 ERITYISALUE / LUONNONSUOJELUALUE, ARVOKAS LUONTOKOHDE
- E3 ERITYISALUE / UIMALA
- E4 MUSEOTOIMINTAA PALVELEVA HUOLTOALUE / VARIKKOALUE

SEURASAARI

HOITO- JA KEHITTÄMISSUUNNITELMA
HOITOLUOKITUS
28.9.2008

Maisema-arkkitehti Oy
Mannerheimintie 81, 00270 Helsinki
puh. 857 1781 fax. 857 1776
tyymin.zakonen@maisema-arkkitehti.fi

A3S KÄYTTÖVIHERALUE, JOSSA ON ARVOKAS LUONTOKOHDE

Alue on osa laajempaa arvokasta luontokohdetta. Alueen aluskasvillisuus (saniaislehto, velhonlehti) säilytetään. Pienpuustoa harvennetaan 1-5 vuoden välein. Muutama vanha kuusi poistetaan.

NIITYT

B3 KÄYTTÖNIITYT

Maisemallinen tavoite on avoin tai puoliavoin niitty, jossa on maisemapuita, –puuryhmiä ja pensaita. Hoidon tavoitteena on avoimen tai puoliavoimen maisematilan ylläpitäminen. Saaren pohjoiset käyttöniityt ovat museotonttien välisiä alueita. Museoalueella keskeisimmät niittyalueet (mm. Antinaukio, Kirkkoaukio) hoidetaan matalana tallattuna tanteeena. Osalle museoalueen käyttöniityistä rajataan laitumia lampaille (mm. Ivarsin länsipuolen sekä Leppälän etelä- ja itäpuolen niityt). Juhlakentän eteläpuolella olevaa käyttöniityä hoidetaan kokonaisuudessaan laiduntamalla.

Käyttöniityt, joita ei hoideta laiduntamalla niitetään kerran kesässä siementen tuleennuttua. Käytävien reunojen hoitotaso on korkeampi. Käytävien reunoilla niitetään 2-3 kertaa kesässä maaston muotojen mukaan määräytyvä 1-3 metrin levyinen vyöhyke. Reunoja voidaan kehittää luonnonperennapuutarhamaisina vyöhykkeinä.

B6 AVOIMET ALUEET JA NÄKYMÄT

Maisemallisena tavoitteena on näkymän avoimuus. Alueen kasvillisuutena on ruohovartiset ja puuvartiset luonnonkasvit, harva runkomainen tervalepikkö. Aluskasvillisuus säilytetään. Pienpuustoa käsitellään 1-5 vuoden välein. Muun puuston harvennus 5-10 vuoden välein noudattaen luonnonhoitosuunnitelmaa. Ruovikkoa niitetään sektorina.

B6S AVOIMET ALUEET, JOILLA ON ARVOKAS LUONTOKOHDE

Alue on osa laajempaa arvokasta luontokohdetta. Alueen aluskasvillisuus säilytetään. Uhanalaisen keltahierakan asuttamassa lahdenpohjukassa

PINNOITTEET NIITYILLÄ JA TAAJAMAMETSISSÄ

Pinnoitteet ovat kansanpuistoajan hengen mukaisesti sorapintoja. Pinta on käyttökunnossa, eivätkä rikkakasvit haittaa alueen käyttöä. Turvallisuutta vaarantavat vauriot korjataan välittömästi. Käyttöä ja yleisilmettä haittaavat vauriot korjataan mahdollisimman pian. Talvikunnossapidettävät reitit on esitetty sivulla 18.

RAKENTEET NIITYILLÄ JA TAAJAMAMETSISSÄ

Kansanpuistoajan rantamuurit, portaat ja kaiteet pidetään kunnossa ja yleisilmeeltään siistinä. Turvallisuutta vaarantavat vauriot korjataan välittömästi, käyttöä haittaavat vauriot mahdollisimman pian.

Kansanpuistoajan kaivojen ympäristöt pidetään avoimina sekä maisemallisista syistä että rakenteiden säilymisen takia.

TAAJAMAMETSÄT

C11 LÄHIMETSÄ / PUISTOMETSÄ

Maisemallisena tavoitteena on puistomainen, väljä metsäalue. Näkymät ovat avoimia. Pintakasvillisuus on luonnonmukaista..

Seurasaarella hoitoluokka C11 määritellyillä alueilla kasvaa etupäässä vanhaa, heikkokuntoista kuusi- ja lehtipuuvaltaista metsää. Taimikoita ja nuoria metsiä on niukasti. Jonkin verran kalliometsää, jossa kasvaa etupäässä mäntyjä, mutta myös kuusia ja lehtipuita. Pihlajaa ja muuta lehtipuuvesakkoa on paikoitellen runsaasti. Näkymät ovat monin paikoin peitossa.

Intensiivinen hoito. Puustoa uudistetaan poistamalla huonokuntoista puustoa ja istutetaan uusia taimia tilalle. Näkymiä merelle avataan poistamalla etupäässä vanhoja kuusia ja pihlajia sekä muuta pienpuustoa. Pienpuustoa käsitellään 1-5 vuoden välein.

Huonokuntoisia puita poistetaan tarvittaessa. Taimikot ja nuoret metsät harvennetaan tavoitteen mukaisesti esimerkiksi viiden vuoden välein.

Toimenpiteet määritellään tarkemmin luonnonhoitosuunnitelmassa.

C11S LÄHIMETSÄ / PUISTOMETSÄ , JOSSA ON ARVOKAS LUONTOKOHDE

Alue on osa arvokasta pienympäristöltään vaihtelevaa kaakoista rantaosuutta. Alueen hoidossa huomioidaan, etteivät arvokkaiksi katsottujen elinympäristöjen ja lajien elinmahdollisuudet vaarannu. Pienympäristön laadusta riippuen aktiivinen hoitokin voi olla tarpeen. Pienpuustoa käsitellään 1-5 vuoden välein. Vesi-yhteys metsälammilta mereen pidetään avoimena vedenlaadun ja veden kiertokulun turvaamiseksi.

C 12 LÄHIMETSÄ / LÄHIVIRKISTYSMETSÄ

Tavoitteena on kansallisromantiikan maisema, "jalostettu luonto".

Seurasaarella hoitoluokka C12 määrittelyillä alueilla on runsaasti kalliometsiä, joissa kasvaa etupäässä mäntyjä, mutta myös kuusia ja lehtipuita. Tuoreimmilla kasvupaikoilla kasvaa vanhoja, heikkokuntoisia kuusi- ja lehtipuuvaltaisia metsiä. Vaihtelevan ikäisiä taimikoita ja nuoria metsiä on jonkin verran. Pihlaja ja muu lehtipuuvesakko on paikoin tiheää. Näkymät ovat paikoitellen peitossa.

Kalliometsistä kuuset, pihlajat ja muu pienpuusto poistetaan, jotta männyt ja katajat pääsevät esiin. Muualla puustoa uudistetaan poistamalla huonokuntoisia ja taimikkoa haittaavia puita ja istutetaan.

Huonokuntoiset ja vaaralliset puut poistetaan tarvittaessa. Pienpuustoa käsitellään 3-5 vuoden välein. Taimikot ja nuoret metsät harvennetaan tavoitteen mukaisesti esimerkiksi 5-10 vuoden välein.

Toimenpiteet tarkemmin määritellään luonnonhoitosuunnitelmassa.

C3 SUOJAMETSÄ

Tavoitteena on suojaava, monikerroksinen suojametsä huoltorakennusten ja ulkoilureitin välissä.

Seurasaarella hoitoluokka C3 alueella kasvaa kuusi-valtaista, osittain huonokuntoista metsää.

Huonokuntoisimpia alueita uudistetaan. Taimikot ja nuoret metsät harvennetaan esimerkiksi 5-15 vuoden välein kerroksellisuutta suosien. Toimenpiteet tarkemmin määritellään luonnonhoitosuunnitelmassa.

C5 ARVOMETSÄ

Tavoitteena on, että arvokkaiksi katsottujen elinympäristöjen ja lajien elinmahdollisuudet eivät vaarannu. Hoito harkitaan sen mukaisesti.

ERITYISALUEET

E 1 ERITYISALUE / MUSEOTONTTI

Museovirasto laatii ulkomuseoalueelle museotontti-kohtaiset hoitosuunnitelmat. Rakennusryhmien alkuperäisten sijaintipaikkojen ominaisuuksia hyödynnetään mahdollisuuksien mukaan. Talonpoikaisten pihapiirien ja säätyläispuutarhojen erityispiirteitä pyritään korostamaan. Puuston ja muun kasvillisuuden hoidon ensisijaisena tavoitteena on museorakennusten säilyminen ja museokävijöiden turvallisuus.

E 2 ERITYISALUE / LUONNONSUOJELUALUE

Polveileva, jyrkkyydeltään ja suojaisuudeltaan erityisen vaihteleva kaakkoinen rantaosuus, lintuluodot ja rantaniitty. Hoidon tavoitteena on, että arvokkaiksi katsottujen elinympäristöjen ja lajien elinmahdollisuudet eivät vaarannu.

E 3 ERITYISALUE / UIMALA

Alueen hoitotaso kuten A3 – hoitoluokassa. Alue yksityinen.

E 4 MUSEOTOIMINTAA PALVELEVA HUOLTOALUE

Alueen hoitotaso kuten A3 – hoitoluokassa. Hoidosta vastaa Museovirasto.

10. JATKOTOIMENPITEET

10.1 YHTEISTYÖRYHMÄN PERUSTAMINEN

Seurasaaren olemukseen vaikuttavat mm. rakennusviraston tekemät kunnostus- ja ylläpitotyöt, Museoviraston toimet museoalueen kehittämiseksi, liikuntaviraston hallinnassa olevien rakennusten ja alueiden kehittäminen ja liikuntaviraston omalta osaltaan tekemät kunnostus- ja ylläpitotyö, kiinteistöviraston hallinnassa olevien rakennusten kehittäminen sekä saarella erilaista toimintaa harjoittavien yhdistysten tarpeet.

Moninaisen tarve- ja toimintakirjon koordinoimista ei ole toistaiseksi riittävästi järjestetty. Hoito- ja kehittämissuunnitelmatyön yhteydessä on kuitenkin tullut ilmi, että toivottujen tavoitteiden saavuttamiseksi eri toimijoiden välinen yhteistyö on välttämätöntä.

Seurasaaren kehittämistä koordinoimaan on tarpeen perustaa Seurasaarityöryhmä. Ryhmä on luonteeltaan keskustelevala ts. varsinaisia päätöksiä edellyttävät asiat hoidettaisiin totuttuun tapaan virkatietä pitkin. Ryhmä kokoontuu tarvittaessa mutta kuitenkin vähintään noin kahden kuukauden välein. Ryhmällä ei ole määrääkä, koska saaren toiminta on jatkuvaa. Ryhmään kuuluu edustus seuraavista toimijoista:

- Rakennusviraston katu- ja puisto-osasto
- Liikuntavirasto
- Kaupunkisuunnitteluvirasto
- Kaupunginmuseo
- Kiinteistövirasto
- Helsingin ympäristökeskus
- Museovirasto
- Erilaiset toiminnan harjoittajat kuten Seurasaarisäätiö
- Lisäksi tarvittaessa muut asianosaiset ja asian tuntijat

10.2 HOITOYHTEISTYÖ

Poikkeuksena asemakaavan mukaisista sisäisen vuokrausten periaatteista on vuonna 2004 liikuntaviraston kanssa tehty sopimusluonnos, jonka mukaan liikuntaviraston vuokrauksessa ovat edelleen uimala ja pienempi uimaranta, huoltorakennus ja huoltoalue, juhkakenttä, kyykkäkenttä sekä kaksi työsuhte-asuntoa.. Lisäksi luonnoksen mukaan Seurasaaren reittien kokonaisvastuu jää liikuntavirastolle. Sopimusta ei kuitenkaan ole vielä tehty.

Museoviraston vuokrasopimus on umpeutunut 30.4.2006. Uuden tehtävän sopimuksen mukaan ulkomuseo hoitaa itse aluettaan. Rakennusvirasto vastaa vain teiden rakenteellisesta kunnossapidosta. Käytännössä museovirasto joutuu tällöin tilaamaan teiden ja museotonttien välisen luonnonalueen hoidon ulkopuoliselta taholta

10.3 OHJE TAPAHTUMIEN HALLINNALLE

Seurasaaren käyttömuodot ovat yli vuosisadan aikana kiteytyneet nykyiseen muotoonsa. Toisaalta saari on luonnonrauhan työssija ja toisaalta saarella on mahdollista osallistua kansanperinteen pohjalta järjestettyihin massatapahtumiin. Jotta tämä toimintakulttuuri saataisiin säilymään on tarpeen laatia yhteisesti sovitut säännöt sekä yksilöiden että yhteisöjen käyttäytymiseen saarella. Sääntöjen laatimistyö sopii hyvin kohdassa 10.1 mainitun Seurasaarityöryhmän ensimmäiseksi tehtäväksi.

10.4 KUNNALLISTEKNIikka JA KÄYMÄLÄT

Puutteellinen kunnallistekniikka ja ulkokäymälät ovat nousseet useasti esille työn kuluessa. Jatkotyönä tulee selvittää kunnallistekniikan laajentamisen tarve sekä käymälöiden lisääminen. Vaihtoehtoisille käymälöiden sijoituspaikoille sekä vesi- ja viemäriverkoston linjauksille tulee laatia kustannusarviot päätöksenteon pohjaksi.

