

2.8.1. Erityiskohteet

Kaupungin päiväkotia suunnittelualueella on toistakymmentä. Päiväkotien piha-alueella on yleensä leikkialue. Peruskouluja alueella on kaksitoista ja lukioita kaksi.

Palveluasuntoja ja vanhainkoteja on yhteensä neljä: Kunnantiellä on vammaisten palveluasumisyksikkö; Syystiellä, Kivitaskuntiellä ja Eskolantiellä sijaitsee vanhusten palvelutalo.

2.9. Asukaskysely ja muu palaute

Asukaskysely Pukinmäen, Tapaninkylän ja Ylä-Malmin viheralueista lähetettiin tuhannelle satunnaisesti valitulle 15–75 -vuotiaalle suunnittelualueen asukkaalle marraskuussa 2003. Kyselyllä kartoitettiin asukkaiden viheralueiden käyttöä sekä yleistä tyytyväisyyttä viheralueisiin. Kyselyyn vastasi 258 asukasta (vastausprosentti 25,8). Suurin osa vastaajista oli 35–64 -vuotiaita.

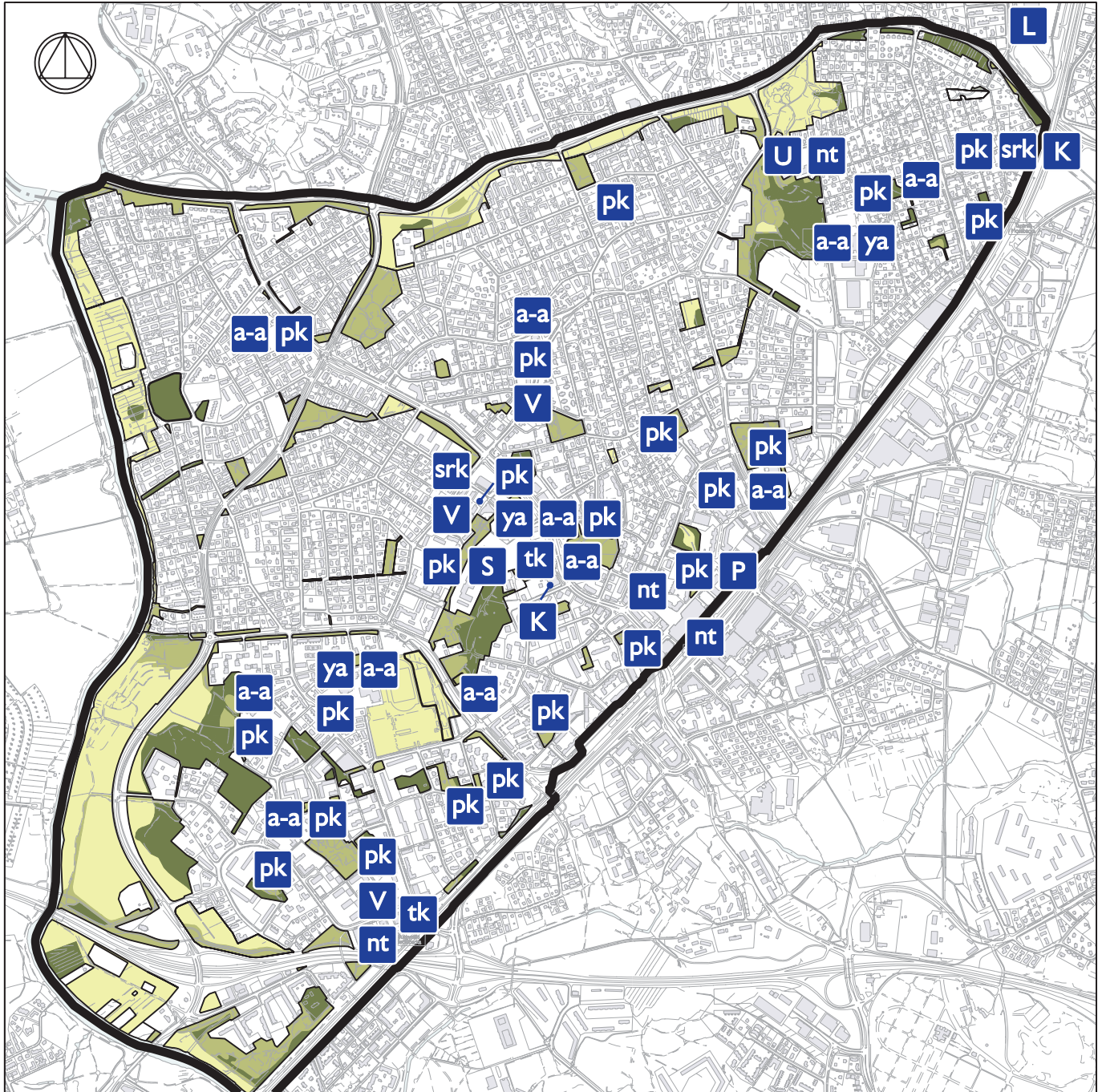
2.9.1. Asukaskyselyn tulokset

Asukkaiden yleinen tyytyväisyys viheralueisiin oli asteikolla 1–5 arvioituna keskimäärin 3,11. Vastaajista melkein puolet ilmoitti käyttävänsä viheralueita lähes päivittäin. Suosituimpia puistojen käyttömuotoja olivat kävely, sauvakävely ja lenkkeily. Tärkeänä koettiin myös maisemasta ja ympäristöstä nauttiminen sekä oleskelu.

Koko Vantaanjoen varren viheraluevyöhykettä käytetään kyselyn perusteella runsaasti. Ylivoimaisesti käytetyin yksittäinen viheralue oli Pukinmäen rantapuisto. Pukinmäen rantapuistoa pidettiin toimintamahdollisuuksiltaan parhaana sekä maisemallisesti ja kaupunkikuvallisesti hienoimpana viheralueena. Muita paljon käytettyjä viheralueita olivat puistot, joissa on hyvät leikkimahdollisuudet, kuten Hiidenkivenpuisto, Malmin kirkkopuisto (Lp Traktori) ja Tapaninvainion asukaspuisto (Lp Tervapääsky). Hiidenkivenpuistoa pidettiin istutuksiltaan parhaana puistona.

Yli 80 prosenttia vastaajista piti viheralueita turvallisina. Joidenkin viheralueiden ongelmiksi mainittiin roskaisuus, hoitamattomuus ja melu. Palvelujen, varusteiden ja istutuksen puutteita koettiin olevan Pukinmäen rantapuistossa, jonne toivottiin lisää istutuksia, penkkejä, roska-astioita, opasteita, leikkivälineitä, pelitilaa, puistotapahtumia ja koira-aitausta. Jotkut vastaajat pitivät

SOSIAALIPALVELUT 1:20 000



— Suunnittelualueen raja

— 500 m —

pk	Päiväkoti	K	Kirkko	tk	Terveyskeskus
a-a	Ala-aste	srk	Seurakuntatalo	S	Sairaala
ya	Yläaste	V	Vanhusten palvelutalo	P	Poliisi
L	Lukio	nt	Nuorisotila		

läntisen Rasinpuiston leikkipaikkaa tarpeettomana ja Närepuiston pelialuetta käyttämättömänä.

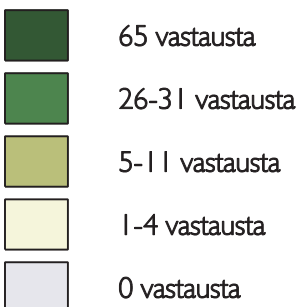
Uutta reittiyhteyttä toivottiin Ruohopuiston ja Peltopuiston läpi Hiidenkivenpuistoon. Yleisesti itä-länsisuuntaisia yhteyksiä suunnittelualueen ja Vantaanjoen välillä esitettiin parannettavan. Uusien reittiyhteyksien tarpeita oli myös Pukinmäen rantapuistossa, missä tulisi asukkaiden mielestä parantaa lisäksi reittien talvikunnossapitoa. Vantaanjoen ylitystä uutta kevyen liikenteen siltaa pitkin toivottiin Pukinmäen rantapuiston viljelypalsta-alueen kohdalta.

2.9.2. Palaute suunnitelmaluonnoksesta


Suunnitelmaluonnoksen näyttely- ja esittelytilaisuudessa saatiin melko niukasti palautetta ja korjausehdotuksia itse suunnitelmaluonnokseen. Tilaisuudessa esiteltiin myös Pukinmäen katujen kuntokartoitus, joten katuasiat puhuttivat puistojen ohella. Asukasyhdistykset olivat hyvin edustettuina ja muun muassa Pukinmäki-seuran edustaja kiitti hyvästä yhteistyöstä. Malmiseura ry:n edustaja otti esille vanhojen asuinalueiden viheralueiden hoidon tason verrattuna uusiin: Malmin puistot ovat selvästi taantuneet ja hoitoresurssit eivät vaikuta olevan nykyisellään riittävät. Asukkaat myös peräänkulluttivat sitoutumista suunnitelman esittämiin toimenpiteisiin.

Asukasyhdistykset Malmilta ja Tapanilasta lähettivät kirjallista palautetta suunnitelmaluonnoksesta. Tapanilan kiinteistöyhdistys ry esitti Pukinmäen rantapuistoon lisää puuistutuksia ja Pukinmäen kaarelle koivukujannetta. Liikenteen aiheuttamaan meluun ja hiukkaspäästöihin on saatava parannusta erityisesti Vantaanjokilaaksossa. Seura toivoi myös pienten puistojen hoidon tason nostamista sekä metsiköiden siivoamista. Malmiseura ry painotti, että suunnitelma-alue on laaja ja koskee lähes 30 000 helsinkiläisen asuin ympäristöä, mikä on otettava huomioon peruskorjaus- ja hoitoresursseja määriteltäessä. Lisärahoitusta ympäristön parantamiseksi on saatava esimerkiksi lähiörahastosta. Asuin ympäristön viihtyisyyttä on kohennettava yhteistyössä kaikkien hallinnonalojen kesken, sillä julkisia viheralueita on vähän ja ne ovat rikkonaisia. Katujen ja piha-alueiden huolellinen suunnittelu ja toteutus ovat tärkeä osa alueen kehittämistä tulevaisuudessa puutarhakaupunkimaiseksi. Aluesuunnitelman laatiminen koettiin kaiken kaikkiaan hyväksi tavaksi ohjata alueiden kehittämistä vuorovaikutteisesti asukkaiden kanssa.

ASUKASKYSELYN TULOKSIA 2004
- eniten käytetty puisto 1:20 000

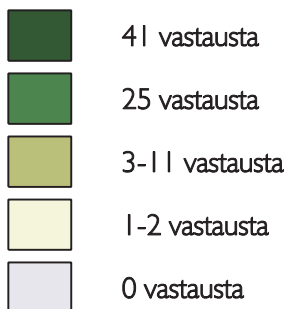
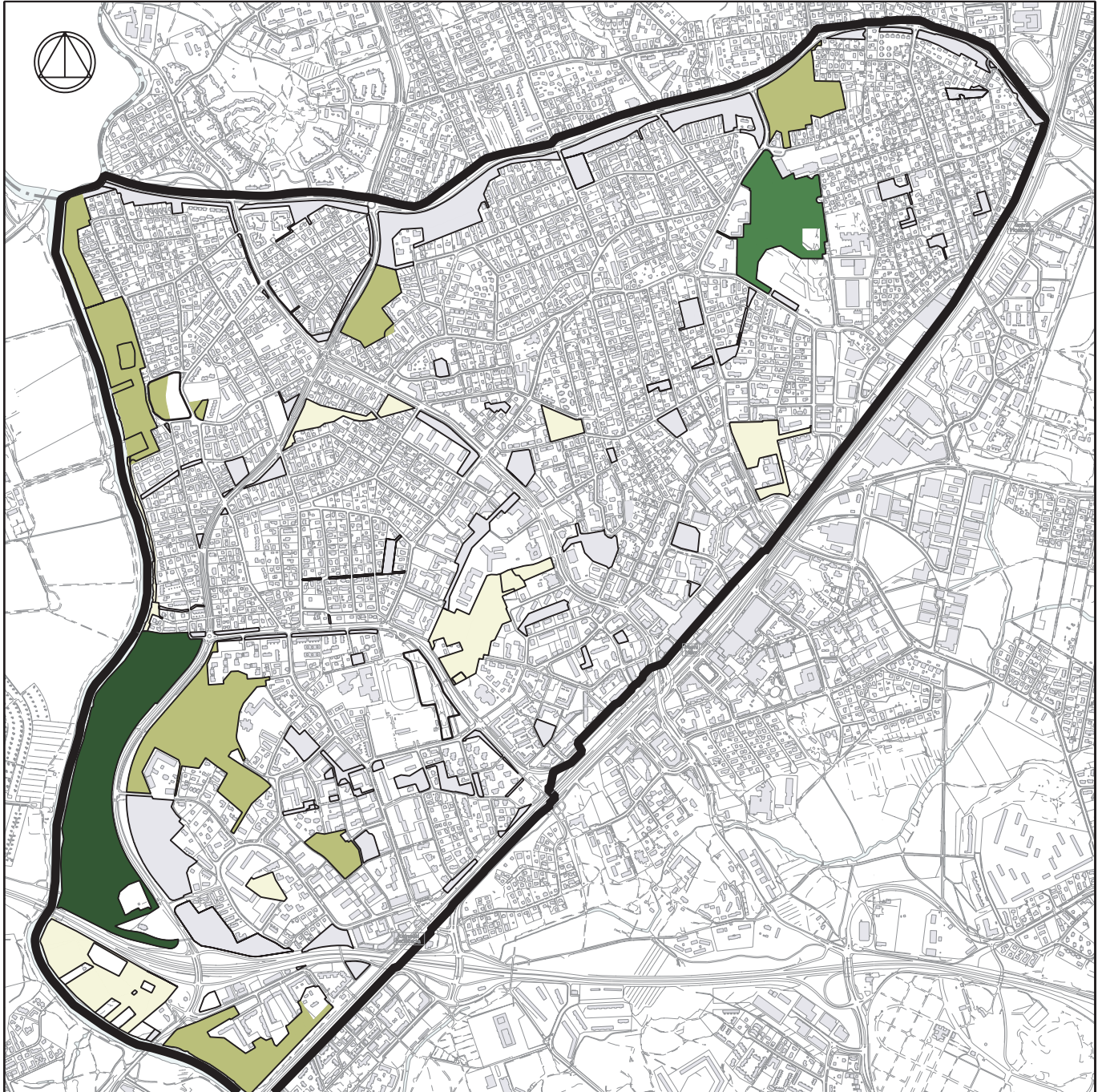


 Suunnittelalueen raja


 500 m

ASUKASKYSELYN TULOKSIA 2004

- istutuksiltaan kaunein puisto 1:20 000

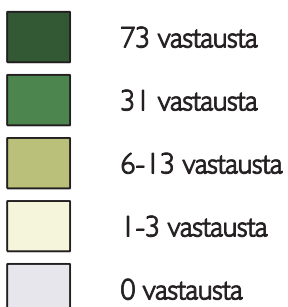
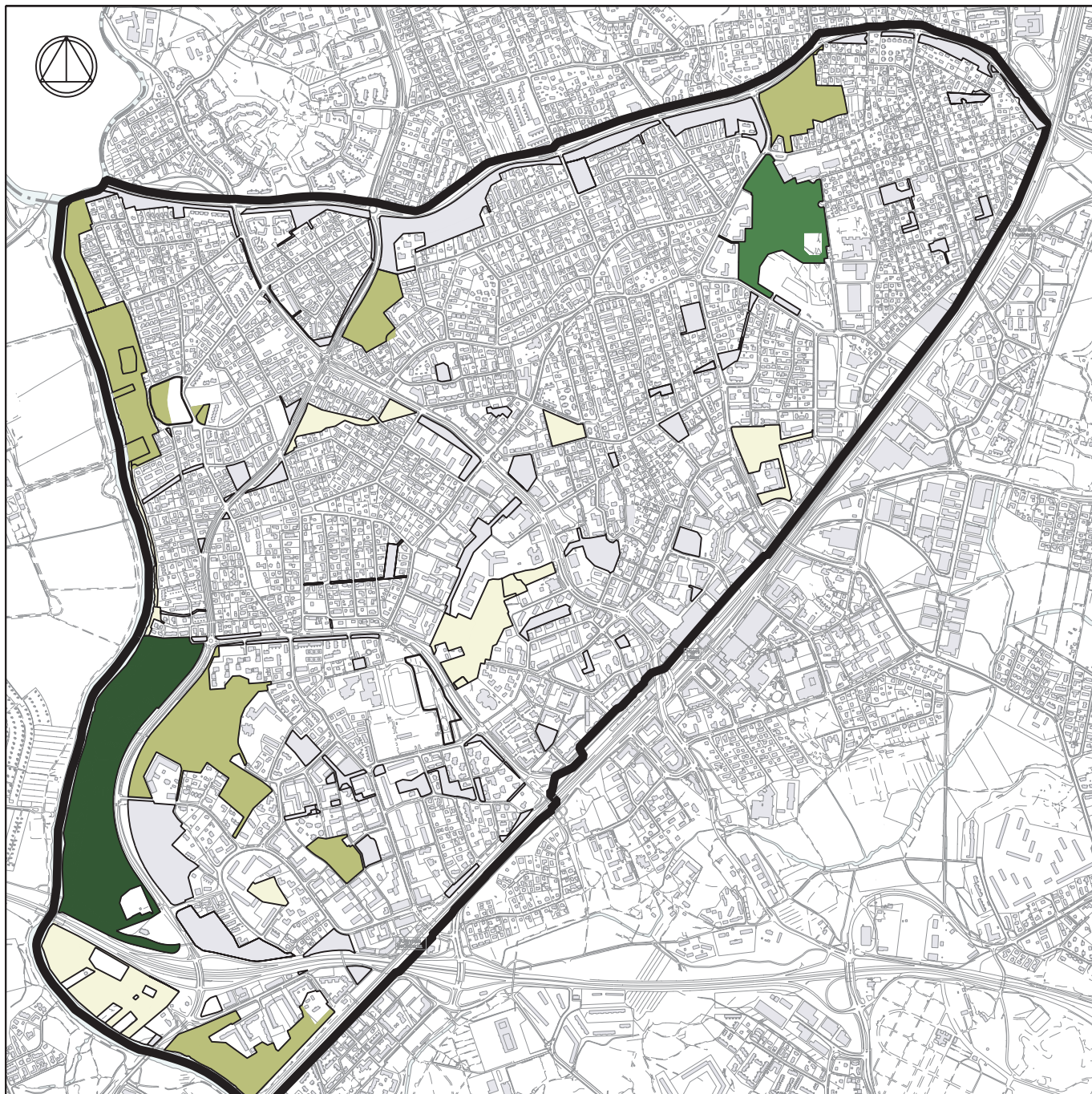


 Suunnittelalueen raja

 500 m

ASUKASKYSELYN TULOKSIA 2004

- maisemallisesti tai kaupunkikuvallisesti paras puisto 1:20 000

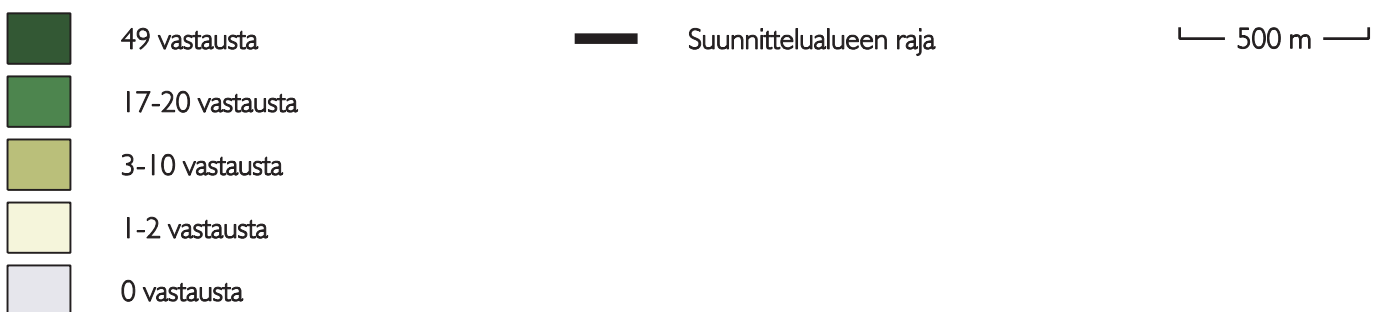
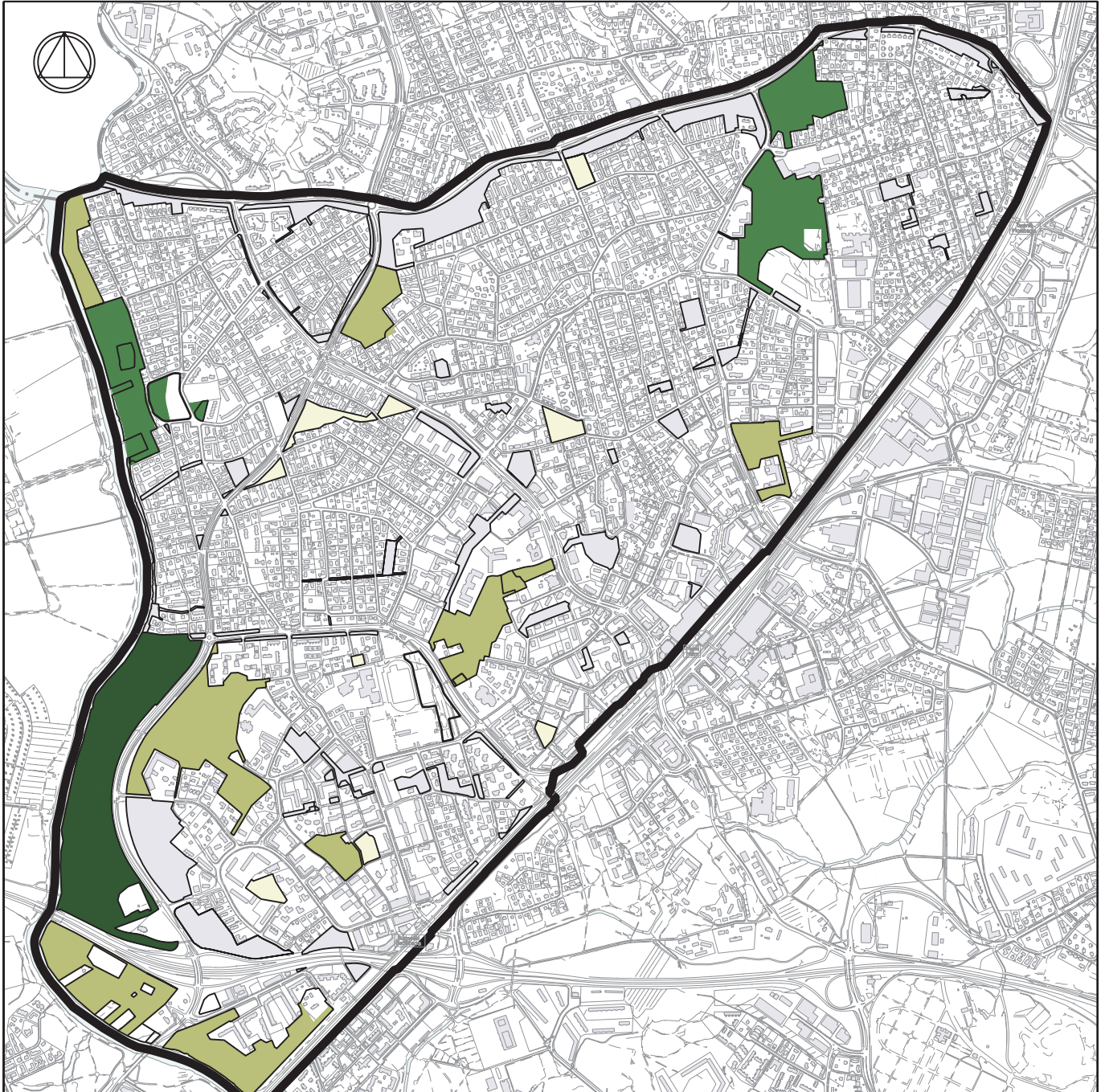


 Suunnittelualan raja

 500 m

ASUKASKYSELYN TULOKSIA 2004

- toimintamahdollisuuksiltaan paras puisto 1:20 000



2.9.3. Muu asukas palaute

Rakennusvirastoon tulee jatkuvasti palautetta ja toiveita yleisten alueiden ylläpitoa ja rakentamista koskien. Aloitteita on tehty muun muassa koira-harrastuskentän perustamiseksi Koillis-Helsingin alueelle sekä luonto- ja kulttuuripolun perustamiseksi Pukinmäkeen. Palautteessa on pyydetty lisää roska-astioita Pukinmäen alueelle sekä kuivalle maalle sijoitettuja matonpesupaikkoja. Pukinmäen katujen parantamiseksi on esitetty kuntokartoituksen laatimista. On toivottu Vantaanjoen varren rantapuistojen hoidon parantamista ja talviulkoilumahdollisuuksien (erityisesti hiihto) kehittämistä. Myös monien yksittäisten puistojen leikkipaikkojen tai hoitotason parantamista on pyydetty. Asukaspalautteet on kirjattu suunnitelmaan kohdekohtaisesti. Lisäksi muiden hallintokuntien toimintaa koskevat palautteet on toimitettu eteenpäin.

2.9.4. Hallintokuntien huomioita

Kaupunkisuunnitteluvirasto. Suunnittelun alkuvaiheen yhteistyöpalaverissa todettiin, että kaupunkisuunnitteluvirasto pitää sijainnin, kaupunkikuvallisten tekijöiden ja käyttäjämäärien synteesin pohjalta merkittävimpinä Malmmin kirkkopuistoa, Laidunpuistoa ja Taimipuistoa Ylä-Malmilla. Närepuisto Pukinmäessä on potentiaalinen talviurheilumahdollisuuksien kannalta. Alue-suunnitelmaluonnoksen valmistuttua todettiin lisäksi, että esimerkiksi Tapanivainion ja Tapanilan alueella on puistokaistaleita, joilla ei juuri ole nykytilaansa merkitystä asukkaiden virkistyskäytön kannalta.

Sosiaalivirasto. Suunnittelualueen neljään leikkipuistoon lähetettiin syksyllä 2005 kysely, jolla kartoitettiin henkilökunnan ja käyttäjien huomioita nykytilasta sekä toiveita puistojen kehittämiseksi tulevaisuudessa. Vastauksia saatiin kaikkiaan 16 kappaletta, joista eniten (7 kpl) oli leikkipuisto Kotinumesta. Yleisimpänä puutteena leikkipuistoissa koettiin leikkivälineiden määrä: erityisesti toivottiin uusia kiipeilytelineitä ja haasteellisia välineitä vähän isommillekin lapsille. Ongelmaksi mainittiin ilkeä valo, jonka seurauksena lasinsiruja ynnä muuta roskaa kertyy puistoihin. Puiston ylläpidossa toivottiin parantamista erityisesti roskien keräämisessä. Huomiot ja toiveet on käsitelty yksityiskohtaisesti kohdekohtaisessa osuudessa.



Kun reittiä ei ole, tallaantuu ympäristö hallitsemattomasti (Kotinummi).



Heinäpellonpuiston nurmikko on kulunut epävirallisen kulkureitin kohdalta.



Rakennettu ympäristö kestää kovaakin kulumista (Kurranummi).



Vantaanjokivarren avoimessa laaksomaisemassa on ilo liikkua.

3. SUUNNITELMA VUOSILLE 2007–2016

Viheralueiden kehittämisen periaatteena suunnitelman laadinnassa oli mahdollisten ongelmakohtien löytäminen ja niiden korjaaminen. Ongelmia tarkasteltiin käyttäjien, ylläpidon sekä kaupunkikuvallisesta näkökulmasta. Tärkeää oli myös tarkastella viheralueiden palveluja verkostona ja löytää verkoston kannalta merkittävimmät parannuskohteet ja mahdolliset palvelut, joilla ei ollut käyttöä nykytilassaan. Kolmas periaate oli etsiä puistojen vahvuuksia ja omaleimaisuutta sekä löytää toteutettavissa olevat keinot niiden vaalimiseksi ja korostamiseksi.

3.1. Viheralueiden kehittämisperiaatteet

Suunnittelualueella on väestömäärään nähden niukasti viheralueita, mistä johtuen käyttö on intensiivistä. Rakennetut puistot kestävät kulumista paremmin kuin luontoalueet. Pohjakasvillisuuden kuluneisuutta on havaittavissa erityisesti pienialaisissa lähimetsissä, kuten Kapteenskanmäellä sekä aktiivisen toiminnan alueita reunustavissa metsissä, kuten Päivölänpuistossa. Keinoina kulumiskestävyyden parantamiseksi ovat kulun kanavoiminen rakentamalla reitistö toimivaksi sekä tarvittaessa koko alueen rakentaminen aktiivista käyttöä kestäväksi puistoksi.

Aktiiviset toiminnot keskitetään kokonaisuuksiksi rakennettuihin puistoihin ja käytetyimmille alueille, jolloin ylläpito on helpompaa ja edullisempää kuin toimintojen ollessa hajallaan. Ikärakenteen muutoksesta johtuen leikkipaikoilla ja leikkipuistoissa pyritään jatkossa huomioimaan myös ikääntyvien tarpeet ja järjestämään toimintoja kaikenikäisille. Leikkipuistoja voidaan kehittää asukaspuistoina tuomalla perinteisten leikkivälineiden rinnalle kaikenikäisten toimintavälineitä, joita voi käyttää myös aikuisväestö kuntouksissa. Peruskorjausten yhteydessä huomioidaan aina ikääntyvän väestön tarpeet: riittävät levähdys- ja toimintamahdollisuudet, esteettömyys ja turvallisuus.

Vantaanjokivarren rantapuistojen kuuluminen Helsingipuistoon on merkittävä lisäarvo suunnittelualueen viherrakenteessa. Tavoitteena on, että rantapuiston avoin laaksomaisema tarjoaa jatkossakin monipuolisesti toimintoja. Vantaanjokivarren puistot ovat asukaskyselyn perusteella tärkein viheraluekokonaisuus, jonka kehittäminen edelleen on perusteltua. Muita tärkeitä kehittämiskohteita ovat Malmin kirkkopuisto sekä alueen leikkipuistot, joista osa tulee tarvitsemaan peruskorjausta suunnitelmakaudella.

3.2. Investoinnit

Investointitarpeita määriteltäessä periaatteina olivat palveluverkoston toimivuus, investoinnin vaikuttavuus, tasapuolisuus, järkevä omaisuuden hoito sekä olemassa olevan potentiaalin hyödyntäminen. Tärkeä painopiste kaikissa hankkeissa on huomioida ikääntyvän väestön tarpeet: esteettömyys sekä toimintamahdollisuuksien järjestäminen. Tavoitteena on, että leikkipaikat ja -puistot tarjoavat tulevaisuudessa toimintaa ja virikkeitä myös vanhuksille.

Suunnittelualueen puistojen investointitarpeet muodostuvat sekä rakentamattoman puistonosuuden rakentamisesta että peruskorjauksista. Suunnittelualueen leikkipaikat ovat kauttaaltaan melko vaatimattomia: kiireellisin peruskorjaustarve on Tapanilan Päivölänpuistossa. Alueen neljästä leikkipuistosta kaksi vaativat peruskorjausta ohjelmakauden aikana, jotta ne säilyvät toimivina ja turvallisinä. Tyynelänpuiston pohjoisosassa on jäänyt rakentamatta, minkä vuoksi reittiyhteys Kirkonkyläntielle puuttuu. Kapteenskanmäki on aikaisemmin ollut rakentamaton tontti, ja tarvitsee nyt asemakaavoituksen vahvistuttua puistona ensimmäisenä käytäväverkoston rakentamista. Tulevaisuudessa Pukinmäen rantapuiston kokonaisuus ja Malmin kirkkopuisto tarvitsevat panostusta muun muassa reittien ja kalustuksen osalta.

3.3. Jatkosuunnittelu- ja selvitystarpeet

3.3.1. Luonnonhoitosuunnitelman päivittäminen ja kasvillisuuden kartoitustarpeet

Pukinmäki–Ylä-Malmin luonnonhoitosuunnitelma päivitetään vuonna 2007. Luonnonhoitosuunnitelma laaditaan suunnittelualueen metsä-, pelto- ja niityalueille.

Malmin kirkkopuistossa ja Kapteenskanmäellä on entiset pihapiirit, jotka ovat jääneet metsän keskelle ilman erityishuomiota. Jäänteinä tästä on näillä alueilla metsikössä edelleen jonkin verran puutarhan koristekasveja. Luonnonhoidon toteutussuunnitelman yhteydessä varaudutaan tarvittaessa kasviasiantuntijan työpanokseen mahdollisten arvokkaiden koristekasvien paikantamiseksi.

Radan varren ympäristön kehittäminen on tarpeellista yhteistyössä Ratahallintokeskuksen kanssa. Rataa reunustavat viherkaistat ovat monin paikoin osaksi puistoa ja osaksi rata-aluetta, jolloin hoitovastuu on epäselvä. Radan-



Malmin kirkkopuiston sisällä on entinen pihapiiri.



Kapteenskanmäellä metsän keskellä on runsaasti pihakasvillisuutta.



Pääradan varren kasvillisuus kaipaa hoitotoimenpiteitä (Asterinpolun suojaviheralue).

varsipuustossa on runsaasti heikkokuntoisia ja jopa kuolleita puita sekä tiheitä, harventamattomia metsäkaistaleita. Pääradan rautatieympäristön tarkastelussa on huomioitava kulttuurihistoriallinen näkökulma. Työssä on otettava huomioon turvallisuus ja maisema sekä radan suunnasta että asutuksesta. Suunnittelutoimisto hoitaa yhteistyön Ratahallintokeskukseen luonnonhoidon toteutussuunnitelman laadinnan yhteydessä.

3.3.2. Malmin kirkkopuiston kehittäminen

Luonnonhoitosuunnitelman laadinnan yhteydessä kartoitetaan Malmin kirkkopuiston reittien ja kalustus- sekä valaistustarpeet. Tavoitteena on löytää ratkaisut reittiyhteyksien selkeyttämiseksi, puistometsän tunnelman luomiseksi luonnonhoidon menetelmin, entisen puutarhan hyödyntämiseksi hoidettuna osana puistokokonaisuutta sekä kalusteiden sijoitteluksi. Suunnitelman laadinnasta vastaa suunnittelutoimisto ja sen toteuttamiseksi tarvitaan käytäväverkoston ja kalustuksen osalta investointeja.

3.3.3. Pukinmäen rantapuiston, Närepuiston ja Sinimetsän kokonaisuuden kehittäminen

Pukinmäen rantapuiston, Närepuiston ja Sinimetsän kokonaisuuden yleissuunnittelu tehdään yhteistyössä liikuntaviraston ja kaupunkisuunnitteluviraston kanssa. Suunnittelutyössä huomioidaan Sinimetsän alueen täydennysrakentamisen vaikutukset puistojen käyttöön. Rantapuiston alueelta vahvistetaan viheryhteyttä itään Närepuistoon, joka on yleiskaavan 2002 liitekartassa määritelty kaupunginosapuistoksi. Yleissuunnitelma voidaan laatia Sinimetsän alueen kaavatyön yhteydessä tai heti kaavan vahvistumisen jälkeen.

Valtuustoaloitteessa vuonna 2003 esitettiin Pukinmäkeen perustettavan yhteistyössä paikallisen asukasyhdistyksen, koulujen ja urheiluseurojen kanssa opastettu reitti kulttuurihistoriallisten ja luontoarvoiltaan merkittävien kohteiden esiin nostamiseksi. Pukinmäen luonto- ja kulttuuripolku voisi kulkea Pukinmäen rantapuiston, Närepuiston, Sinivuoren yhteydessä esitellen mm. alueen vaihtelevaa luontoa, merkkejä jääkaudesta, linnoituslaitteista. Valtuustoaloitteen esittämät toimenpiteet ja ideat huomioidaan Pukinmäen rantapuiston, Närepuiston ja Sinimetsän kokonaisuuden kehittämistyössä.

3.4. Ylläpidon yleiset ohjeet ja hoitotason muutokset

Puisto-omaisuutta hoidetaan arvostaen ja huolellisesti hoitoluokkien mukaisesti. Koillisen suurpiirin alueella peruskorjattavaa on paljon, joten tärkeää on pyrkiä hoitamaan alueita tehokkaasti, jotta ne pysyvät mahdollisimman pitkään käyttökunnossa. Hoidon kannalta tärkeintä on keskittyä intensiivisesti käytettyihin alueisiin, kuten leikkipuistoihin ja kaupunkikuvallisesti keskeisesti sijaitseviin puistoihin.

Leikkipuistoissa ja leikkipaikoilla ensisijaista on pyrkiä täyttämään turvallisuusvaatimukset ja myös tarjoamaan monipuoliset leikki- ja pelimahdollisuudet viihtyisässä ympäristössä. Leikkivälineitä huonokuntoisina poistettaessa on tilalle saatava vastaava: asukaspalautteen mukaan joskus huonokuntoiset leikkivälineet on vain poistettu, minkä takia leikkipaikkojen tarjoamat leikkimahdollisuudet ovat huonontuneet. Jatkossa leikkipaikkojen välinevalikoimaa uusittaessa on huomioitava myös ikääntyvien tarpeet harjoittaa kuntoilua, sillä yli 65-vuotiaiden määrä tulee seuraavan kymmenvuotiskauden aikana kasvamaan huomattavasti. Leikkipaikkoja myös profiloidaan esimerkiksi nuorisotalon vieressä nuorisoa kiinnostavaksi korvaamalla huonokuntoinen leikkiväline vauhdikkaammalla.

Suunnitelman laadinnan aikaan rakennettujen puistojen hoito ei kaikkialla vastannut hoitoluokkaa. Hoitoluokkien mukainen hoitotaso on jatkossa saavutettava. Erityisesti on kiinnitettävä huomiota hoitoluokan mukaisten säännöllisten kasvillisuuden hoitoleikkausten suorittamiseen rakennetuissa puistoissa sekä suojaviheralueilla, jotta kasvillisuus säilyy ränsistymättä siistinä ja elinvoimaisena. Pienillä ylläpidon toimenpiteillä voidaan parantaa kasvillisuuden elinolosuhteita sekä helpottaa hoitoa: esimerkiksi katteiden käyttäminen puiden ja pensaiden tyvellä vähentää perkaustarvetta. Monin paikoin puistovalaisimet ovat jääneet kasvavan kasvillisuuden sekaan ja valaistusteho on siten heikentynyt. Valaisimet otetaan esille kasvillisuuden hoitotöiden yhteydessä.

Hoitoluokituksen on oltava tarkoituksenmukainen viheralueen toimintojen sekä maisemakuvallisen merkityksen kannalta. Joissakin kohteissa määritelty hoitoluokka ei vastannut tilannetta maastossa. Hoitoluokkamutostarpeita aiheutui myös siitä, että rajaus oli tehty kartalle väärään paikkaan. Tällaiset hoitoluokituksen virheellisyydet korjattiin osittain jo työn aikana. Muutokset on kirjattu suunnitelmaan kohdekohtaisesti.

Joillakin alueilla oli tarve muuttaa hoitoluokkaa pidemmällä tähtäimellä. Nämä muutokset kirjattiin tavoitteena kohdekohtaisiin suunnitelmiin. Tavoitteellisen hoitoluokan saavuttamiseksi vaaditaan yleensä puistokohteessa toimenpiteitä: esimerkiksi kasvillisuuden raivaamista, maaston tasoittamista tai nurmikon perustamista.



Hiidenkivenpuiston leikkiapaikka on aivan nuorisotalon vieressä, mutta välineistö on pikkulapsille soveltuvaa.

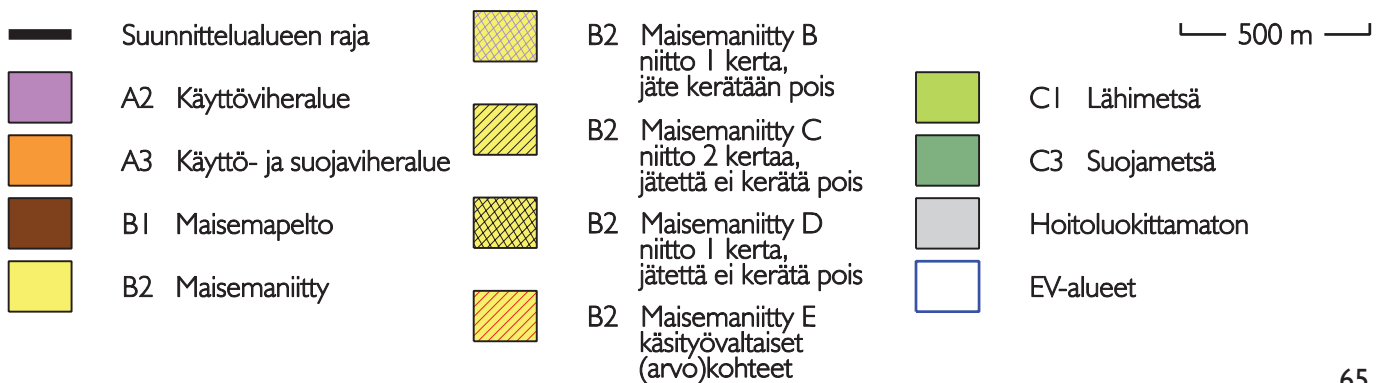


Kääpiövuorimännyn alustan kattaminen estäisi rikkaruohojen kasvun (Kauppatien puistikko).



Puiden tyvelle tehdään katealueita Hiidenkivenpuistossa.

TAVOITTEELLISET HOITOLUOKAT 1:20 000



3.5. Reitit

Suunnittelualueen puistot ovat jääneet melko pirstaleiseksi kaupunkirakenteen tiivistyessä ja myös puistojen sisällä on yhteyskatkoksia. Viheralueiden yhteyksiä kehitetään parantamalla reittien turvallisuutta ja esteettömyyttä asettamalla ne jatkossa jokaiseen peruskorjaus- ja uudisrakentamishankkeeseen kuuluvaksi tavoitteeksi. Katkokset viheralueiden reiteissä pyritään korjaamaan rakentamalla puuttuvat osuudet lähivuosina. Pitkän tähtäimen tavoitteeksi otetaan kevyen liikenteen sillan rakentaminen Vantaanjoen yli Pukinmäen pohjoisosassa (katuinvestointi).

Riittävä polkuverkosto vähentää maaston kulumista puisto- metsä- ja niittyalueilla. tavoitteena on rakentaa ja/tai kunnostaa selkeät kulkureitit tarkoituksenmukaisiin paikkoihin. Tärkein reitistön parantamiskohde on Malmin kirkkopuisto. Vähän kuluneilla alueilla riittää usein pelkkä kulun kanavoiminen reiteille. Tämä tapahtuu käytäväverkostoa parantamalla ja esimerkiksi viitoitusta lisäämällä.

Metsä- ja niittyalueille, kuten Sinimetsään, voidaan kunnostaa keskeisimpien maastoon kuluneiden urien kohdille selkeitä polkuja, jotka voidaan pinnoittaa esimerkiksi kivituhkalla, hakkeella tai kuorikatteella. Polkuja ei tarvitse kaikkialla rakentaa leveäksi käytäväksi vaan niitä vahvistetaan noin metrin levyisiksi kulkuväyliksi esimerkiksi kivituhkalla tai hakkeella. Keskeisimpien metsien ja niittyjen käytävien ja polkujen varsia pidetään riittävän väljinä noin 1–2 m vyöhykkeeltä säännöllisin raivauksin. Raivauksissa huomioidaan kunnit pensasryhmät ja pienpuut niin, että raivausjälki ei ole yksitoikkoinen. Reiteiltä pyritään avaamaan myös näkymiä mielenkiintoisiin kohteisiin.



Polkua vahvistamalla saadaan kulku ohjattua reiteille metsäisillä alueilla.



Örskipuiston kiinteä, metallirunkoinen penkki.



Vanha metsäpenkki Vantaanjokivarressa.



Tyynelänpuiston kiinteä, metallirunkoinen penkki.

3.6. Rakenteet, kalusteet ja varusteet

Jätehuoltoa tarkastellaan puistojen peruskorjausten ja ylläpidon kunnostusten yhteydessä sekä puistokohtaisesti että osana alueellista kokonaisuutta. Nykyisin puistoissa on roska-astioita vaihtelevasti: paikoitellen niukasti ja toisaalla taas ylimitoitettusti. Suurin osa roska-astioista on maanpäällisiä roskakoreja ja syväsäiliöitä ei alueella ole ollut juuri lainkaan. Pitkillä reittiyhteyksillä, kuten Vantaanjokivarren kevyen liikenteen reiteillä, on perusteltua siirtyä ensimmäisenä syväkeräyssäiliöiden käyttämiseen. Pitkällä tähtäimellä harkitusti verkostoksi sijoitetut syväkeräyssäiliöt voivat korvata suurimman osan pienistä maanpäällisistä roska-astioista.

Aluekeräyspisteiden keräysastioiden ulkonäkö ja ympäristö on saatava vastaamaan kaupunkikuvallisia vaatimuksia. Keräysastioiden sijoituspaikat pitää rakentaa tarkoitusta varten soveltuviksi ja kestäviksi. Toteutus- ja ylläpitovastuista on sovittava, missä tärkeä rooli on katu- ja puisto-osaston palvelutoimistolla.

Puistokalusteiden kirjon yhtenäistämiseksi tutkittiin vaihtoehtoja eri osa-alueittain ensisijaisesti käytettäväksi penkkimalleiksi. Penkkimalleja päätettäessä huomioidaan Kaupunkikalusteselvityksen esitykset ja sen jatkotyönä tehtävät lisäselvitykset.

Pyritään siihen, että suunnittelualueen puistojen penkit ovat pääasiassa kiinteästi asennettuja peittomaalattuja penkkejä. Tarvittaessa täydennetään penkkitarjontaa irtopenkeillä. Metsäalueilla koko suunnittelualueella on aikaisemmin ollut lähinnä metsäpenkkejä vastaavia tyyppisiä. Metsä- ja niittyalueiden penkkimallina suositetaan jatkossa ensisijaisesti metsäpenkin tyyliä malleja peittomaalattuina.

Pukinmäessä käytetään rakennetuilla puistoalueilla ensisijaisesti kiinteää Hags Rörkröken -penkkimallia tai vastaavaa. Tapanilassa suositetaan rakennetuissa puistoissa ja katuaukioilla Hags Djurgården -penkkimallia tai vastaavaa lukuun ottamatta Kurranummen aluetta, jossa on Victor Stanley'n penkit. Tapaninvainion puistoalueilla käytetään Hags Brahella -penkkimallia tai vastaavaa lukuun ottamatta leikkipuisto Tervapääskyn aluetta, jossa on Victor Stanley'n Steelsites Series -penkit. Ylä-Malmin alueen edustuspuistoissa suositetaan metallirunkoisia Victor Stanley -penkkejä (Steelsites RB Series). Muissa

puistoissa Ylä-Malmilla suositetaan HKR-penkkisarjan kiinteää metallijalkaista penkkiä 3, jota on käytetty myös Ylä-Malmin katualueilla.

Vantaanjoen varren maiseman ja kasvillisuuden hoito- ja kehittämissuunnitelmassa on suositeltu käytettävän Vantaanjokivarren puistoalueiden penkkejä uusittaessa yksinkertaisia ja ajattomia penkkimalleja, kuten Nifo Skandinavia, Nola Kalmarsund tai Piresma Green Line. Puistokokonaisuus kuitenkin jatkuu myös Keravanjokivarteen, joten jokivarren penkit on uusittava kokonaisuutena. Ylläpidon näkökulmasta metallirunkoiset penkit ovat edellä mainittuja kestävämpiä, joten on päädytty ehdottamaan rakennettujen puistojen alueelle jokivarteen metallirunkoista tummanvihreää (VS Tavern Square Green) Victor Stanley RB-28 -penkkiä.



Säveltäjänpuiston irtopenkki.



Irtopenkki leikkipuisto Tervapääskyssä.



Pöytäpenkki Vantaanjoen rantaniityllä.



Tapaninvainion korttelipuistossa puro kulkee puiston reunassa syvässä uomassa.

3.7. Vesiaiheet ja pintavedet

Helsingin ekologisen kestävän ohjelman yhtenä ympäristönsuojelun painopisteenä vuosille 2005–2008 on Helsingin luonnon monimuotoisuuden turvaaminen erityisesti luonnonsuojelualueilla ja pienvesiympäristöissä. Purovarret ovat merkittäviä ekologisia käytäviä. Jäljellä olevat puro-osuudet säilytetään ja pyritään lisäämään niiden arvoa tärkeänä osana viheralueita. Vuonna 2006 katu- ja puisto-osastolla on tekeillä Pienvesiohjelma, jonka mahdolliset periaatteet huomioidaan jatkossa myös suunnittelualan pienvesien käsittelyssä. Tärkeää on pyrkiä vähentämään purojen roskaisuutta säännöllisillä tarkistus- ja siivouskäynneillä. Tapaninvainion korttelipuistossa olisi myös mahdollista ottaa puro paremmin esiin maisemassa linjaamalla purouoma mutkittelevaksi ja loiventamalla penkereitä. Mahdollinen purojen käsittely voitaisiin tehdä osana puiston peruskorjausta.

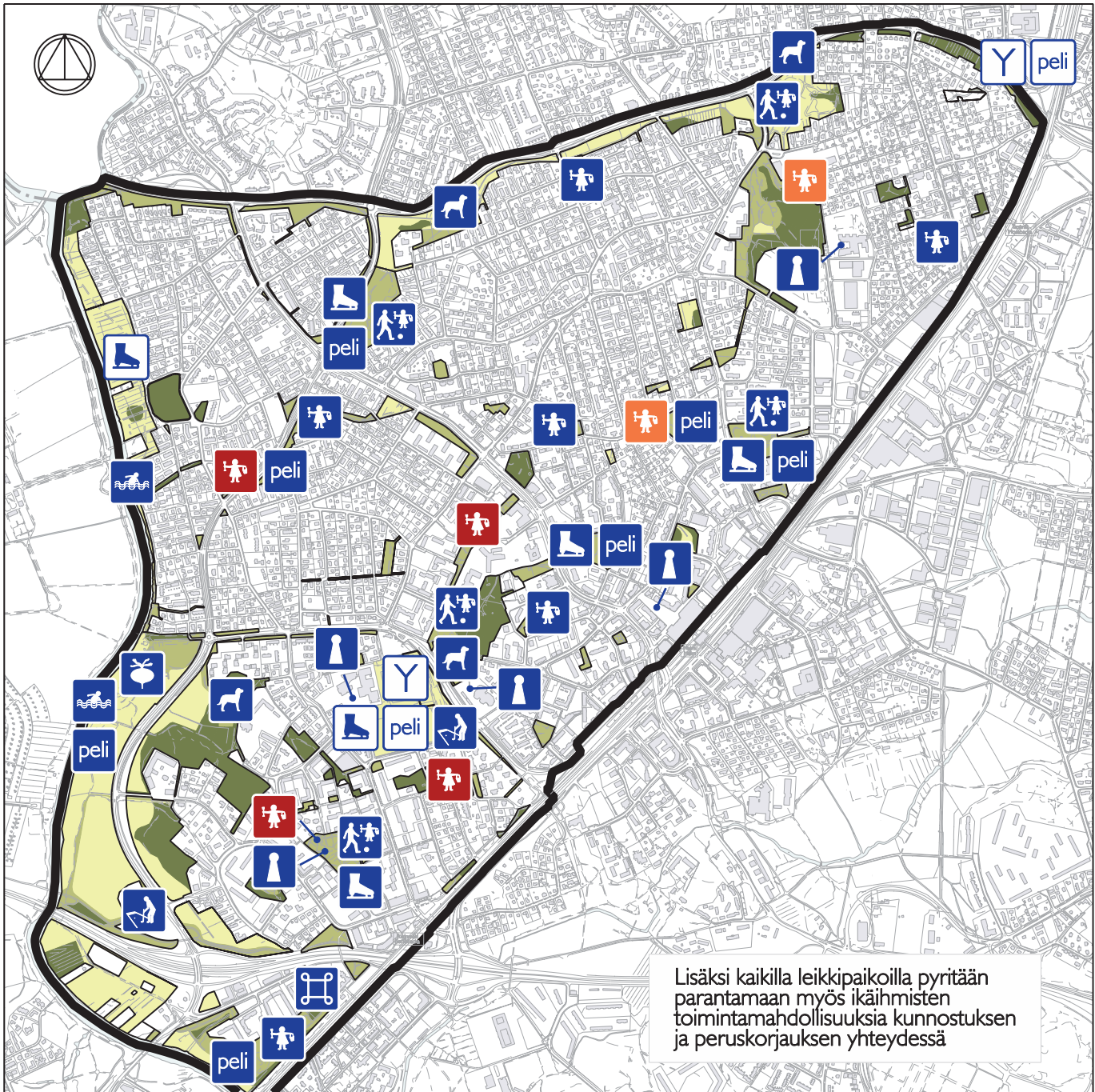
3.8. Palveluiden ja toimintojen muutokset

Leikkiapaikkaverkosta tarkistettaessa todettiin joidenkin leikkiapaikkojen olevan nykyisellään lähes käyttämättömiä. Tilanteen parantamiseksi leikkiapaikka voidaan profiloida tietyille kohderyhmille: esimerkiksi nuorisotalon vieressä olevalla leikkiapaikalla Tapanilan Hiidenkivenpuistossa tullaan jatkossa panostamaan nuorison tarpeisiin. Mikäli leikkiapaikkaverkosto on lähiympäristössä jo muutenkin riittävä, leikkiapaikka voidaan poistaa: Pukinmäen Säveltäjänpuistossa on sekä leikkipuisto että leikkiapaikka, joka ei tuo lisäarvoa leikkipuiston tarjoamille leikkipalveluille. Päätöksen taustaksi tutkittiin myös ikärakenteen muutosennusteet seuraavan kymmenvuotiskauden aikana.



Puro voi olla tärkeä osa maisemaa (Kurranummi).

TAVOITTEELLISET PALVELUT VIHERALUEILLA 1:20 000



	Suunnittelualueen raja		Yleisurheilu (LIV)		Pelikenttä (HKR)		500 m
	Leikkipuisto		Luistinkenttä (HKR)		Pelikenttä (LIV)		
	Leikkipaikka		Luistinkenttä (LIV)		Viljelypalsta		
	Poistettava leikkipaikka		Uimaranta		Kartano		
	Nuorisopainotteinen leikkipaikka		Koira-aitaus		Taideteos		
					Minigolf (yksityinen)		



Mosaiikkimaista puuston ja avoimen niityn kirjavoittamaa ympäristöä Vantaajokivarressa.



Kuismapuistossa on iäkkäitä kuusia, joista osa on kärsinyt kuivuustuhoja.



Kulunutta maapohjaa Kapteenskanmäellä.

3.9. Luonnonhoito

Luonnonmukaisten alueiden hoito on edullisempaa kuin rakennettujen puistojen ylläpito. Siksi niittyjen ja metsien säilyttäminen on taloudellista ja myös lähiluonnon säilymisen ja luontoelämysten tarjoamisen kannalta tärkeää.

Tavoitteena on alueen luonnonhoidon saaminen sellaiselle tasolle, että metsäalueet ja niityt saadaan merkittäväksi osaksi toimivaa ja maisemallisesti edustavaa viheralueverkostoa. Nykytilassa monet lähimetsät ja niityt ovat kasvamassa umpeen nuorta lehti- ja havupuustoa sekä vesakkoa. Paikoin näiden alueiden reunavyöhykkeillä kasvaa muuta kookasta aluskasvillisuutta kuten vadelmaa ja nokkosta, jolloin niiden yleisilme on epäsiisti. Metsäisiltä alueilta puuttuu monin paikoin tilallinen vaihtelu. Jatkossa metsäalueilla pyritään puustoa ja pensastoa ryhmittelemään selkeämmin ja saamaan metsäalueiden sisälle vaihtelua. Tämä tarkoittaa tiheässä kasvaneen puuston harvennuksia ja pienpuuston hoitoa ryhmittäisin raivauksin. Paikoin metsiin ja pensaikkoihin jätetään tiheämpiä alueita luontaisiin maastonkohtiin. Nämä tiheiköt toimivat alueen eläimistöille tärkeinä suojapaikkoina. Luonnonhoidon toimenpiteissä linnoituslaitteiden ympäristössä tulee huomioida linnoituslaitteiden hoito-ohje: laitteita vaurioittavaa kasvillisuutta poistetaan ohjeen mukaisesti muiden luonnonhoitotoimenpiteiden yhteydessä.

Luonnonhoitoon kuuluvan metsien hoidon tavoitteena on kehittää alueen metsiä puulajisuhteiltaan monipuolisina ja eri-ikäisistä metsiköistä koostuvina. Tämä tarkoittaa sitä, että vanhimpia ja jo heikentyneitä metsiä tullaan uudistamaan. Tällöin voidaan varmistaa suunnittelun alueen luonnonalueiden metsäisen ilmeen säilyminen myös tulevaisuudessa. Huonokuntoiset, heikentyvät ja ikääntyvät metsiköt, erityisesti yli satavuotiaat kuusisekametsät ja vanhat koivusekametsät pyritään uudistamaan ensimmäisinä. Mahdolliset luonnonsuojelubiologisesti arvokkaimmat kohteet suunnittelun alueen metsiköistä voidaan jättää kehittymään paikallisesti arvokkaiksi vanhan metsän kohteiksi, joilla muun muassa lahoppuuta suosivalla eliöstöllä on suotuisat elinolosuhteet. Lahoppuuta ja lahoavaa puuainesta voidaan jättää myös muille laajemmille metsäalueille silloin, kun ne eivät ole haitaksi alueen ulkoilukäytölle tai läheisille asuinalueille.

Joillakin eniten käytetyillä ja kuluneimmilla metsäalueilla tarvitaan osittaista kunnostamista puistometsäksi ja kyseisten metsien hoitotason nostamista. Näillä kohteilla maapohja on monin paikoin niin kulunut, että luontaista

metsänpohjakasvillisuutta ei ole mahdollista palauttaa. Tällaisissa tilanteissa voidaan alueelle tuoda kasvualustaa ja perustaa niitty tai A3-hoitoluokan nurmikko.

Suunnittelualueen niityt inventoitiin kesällä 2005. Aluesuunnitelmassa otettiin huomioon inventoinnit tulokset. Työssä määriteltiin myös niityn hoitotapa, jonka valintaan vaikuttavat muun muassa maisemanäkökulma, niityn käyttöpaineet, olemassa oleva kasvillisuus sekä alueen soveltuvuus hoidettavaksi. Avoimina pidettäviä niittyjä suositaan erityisesti Vantaanjokivarressa ja voimalinjojen alla. Joissakin kohteissa vaaditaan alkuraivaus ennen niittämisen aloittamista. Alkuraivauksessa joudutaan esimerkiksi poistamaan puuvartista kasvillisuutta tai tasoittamaan maastoa, jotta koneellinen niitto olisi mahdollista. Yleisin hoitotapa on niittää alue kaksi kertaa kesässä ja jättää niittojäte paikalleen. Suunnittelualueella on myös käsityövaltaisesti hoidettavia niittyjä: Kurranummella, Hiidenkivenpuistossa ja Myrtilpuistossa. Työn aikana muutettiin myös joitakin rakentamattomia, avoimia viheralueita A3-luokasta B2-luokkaan.

3.10. Mahdolliset kumppanuus-, sponsorointi- ja talkookohteet

Suunnittelualueen puistoissa aiheutuu ongelmia luvattomasta puutarhajätteen tuonnista. Tätä ongelmaa pyritään poistamaan tiedottamalla ongelmien esiintymisalueen lähitaloihin tiedotteella. Puutarhajätteen poistamiseksi voidaan myös ehdottaa asukkaille talkoita.

Pukinmäen rantapuiston pohjoisosaan on esitetty valtuustoaloitteessa kivan maan matonpesupaikan perustamista. Aloitteeseen vastattiin ajatuksen olevan kannatettava, mutta toistaiseksi katu- ja puisto-osastolla ei ole ollut mahdollista tarjota asukkaille uusia palveluja, jotka eivät kuulu viraston ydintehtäviin. Matonpesupaikan perustamiseksi olisi mahdollista yrittää saada ulkopuolista rahoitusta. Matonpesupaikan ylläpitokustannuksista on kuitenkin sovittava ennen perustamispäätöstä.

3.11. Asemakaavan muutostarpeet

Suunnittelualueella on joitakin puistoalueita, joilla ei nykytilassaan ole merkitystä yleisessä virkistyskäytössä, kaupunkikuvassa tai suojaviheralueena ja



Hiidenkivenpuiston käsityövaltaisesti hoidettava niitty.

lisäksi kapeat, tonttien väliin jäävät kaistaleet ovat vaikeita ylläpitää. Tällaisten kohteiden asemakaavan muuttamista viheralueesta asuinkäyttöön on mahdollista tutkia. Pukinmäen rantapuiston pohjoisosassa on asemakaavassa tarpeeton Y-tonttialue, joka on Yleiskaavassa 2002 merkitty kokonaan puistoksi. Pukinmäen rantapuiston pohjoisosan Y-tonttialue voitaisiin poistaa ja samalla merkitä viljelyalstojen vaatima pysäköintialue asemakaavaan. Myös Pukinmäen kartanon pihapiiriin muuttamista puistoalueeksi voidaan harkita, jolloin piha-alueen hoitovastuu siirtyisi kiinteistövirastolta rakennusvirastolle. Kaavamuutosesitykset on kirjattu kohdekohtaiseen osuuteen.

3.12 Suunnitelman toimeenpanon kustannukset

Suunnitelmassa todettujen puistojen suunnittelun, rakentamisen ja peruskorjauksen arvioidut kokonaiskustannukset ovat yhteensä noin 2,6 miljoonaa euroa. Viheralueiden investointikohteet on jaettu kolmeen kiireellisyysluokkaan. Suunnitelmakaudella toteutettavaksi esitetään kiireellisyysluokkien 1 ja 2 investoinnit, joiden kustannusarvio on yhteensä noin 900 000 euroa. Lisäksi varaudutaan peruskorjaamaan yksi leikkipuisto, mistä aiheutuu noin 400 000 euron investointikustannus. Suunnitelmakaudella tehtävät investoinnit ovat siis yhteensä 1,3 miljoonaa euroa.

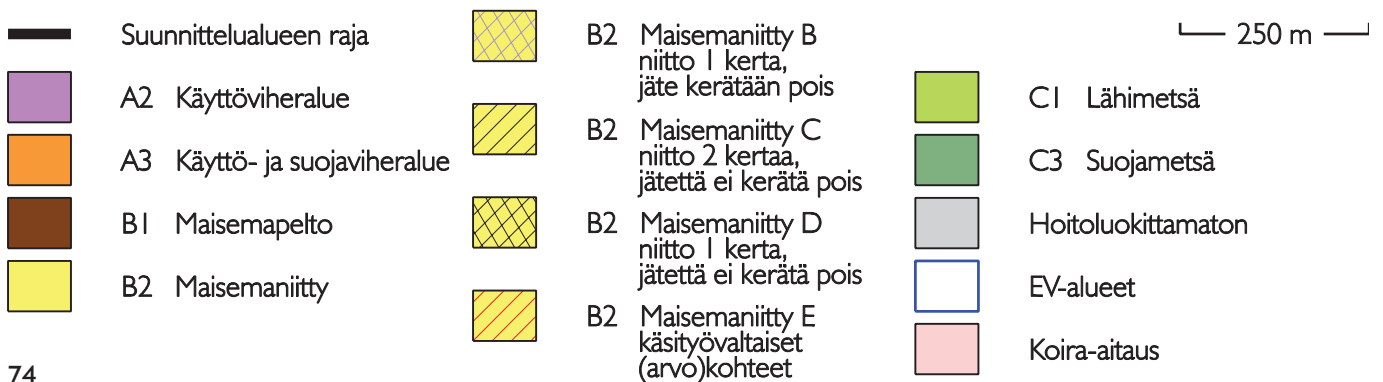
Ylläpidon erillistilauksena tehtävän rakenteellisen kunnossapidon hankkeiden kustannukset ovat noin 400 000 euroa. Luonnonhoidon toimenpiteiden kustannusvaikutus tarkastellaan luonnonhoidon toteutussuunnitelman laadinnan yhteydessä.

Suunnitelman kokonaiskustannusennuste on 3,1 miljoonaa euroa, josta suunnitelmakaudella toteutettavien toimenpiteiden kustannus on 1,7 milj. euroa.

Ylläpidon hoitotason muutokset ja tarkistukset perustuvat lähinnä puistorekisterissä olevien hoitotasomääritysten korjaamiseen ja puistojen kunnostamisesta johtuviin muutoksiin. Suunnitelma-alueella olevien viheralueiden hoitokustannukset laskevat, sillä monia rakentamattomia alueita oli luokitettu virheellisesti puistomaisiksi. Suunnitelman esittämä hoidon kustannussäästö on noin 30 000 euroa vuodessa.

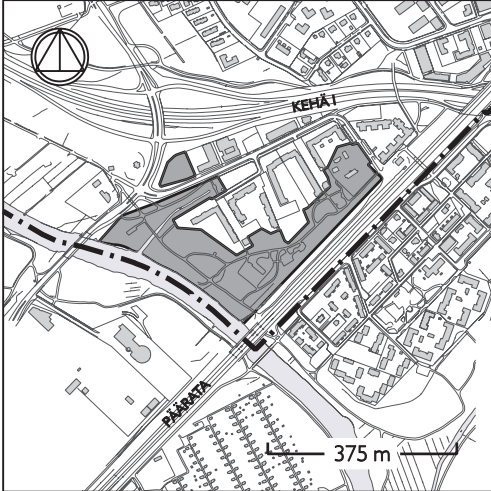
4. KOHDEKOHTAISET SUUNNITELMAT

PUKINMÄEN TAVOITTEELLISET HOITOLUOKAT 1:10 000



PUKINMÄKI

I. BOCKINPUISTO JA PUKINMÄEN KARTANON PIHAPIIRI



Kohteen kuvaus

Tapaninvainiontien, Rälssitien, Vantaanjoen ja rautatien väliin jäävällä kolmio-maisella viheralueella on metsä- ja niittyalueita sekä istutettuja, puistomaisia osia. Aluetta käytetään ulkoiluun, leikkiin ja läpikulkuun. Joenvarsialue kuuluu Helsingin puistoon.

Pohjoislaidan puistomainen puoli rajautuu 1990-luvun 2-3-kerroksisiin asuinrakennuksiin. Etelä- ja länsiosissa on metsikköä ja Vantaanjokivarressa on puoliavointa rantaniittyä. Puusto- ja pensassaarekkeet ovat lehtipuuval-taisia ja reheviä. Rantametsästä on joitakin näkymiä Vantaanjoen rantaan. Rantaniitty on paikoitellen vesakoitunutta ja metsäistä. Rataa reunustava metsä toimii suojavyöhykkeenä. Pukinmäen kartanon pihapiirissä on vanhan puutarhan kasveja ja alueella on tehty ruohovartisten kasvien osalta kasvilli-suusinventointi vuonna 1998. Samana vuonna kunnostettiin myös kartano-rakennus, jossa toimii päiväkotia. Piha peruskorjattiin vuonna 2000. Pihapiiri on asemakaavassa tontti, joten sen hoidon tilaa kiinteistövirasto.



Rantaniitty.



Näkymä puistoon koillisnurkasta.

Bockinpuistoa halkovat kevyen liikenteen väylät. Viheralueen keskellä si-jaitsevat leikkipaikka ja kaksi kivituhkapintaista pelikenttää. Oleskelua varten puistossa on katoksia, penkkejä ja pöytäpenkkiyhdistelmiä. Kalusteista osa on huonokuntoisia ja töhrittyjä. Vantaanjoen rannassa on laituri. Valaistus on riittävä. Puisto on yleisimeltään rauhallinen ja siisti. Kiskoliikenne aiheuttaa kuitenkin hetkittäistä meluhaittaa.

Tavoitteet

Puistossa on erilaisia maisematiloja ja kasvillisuusalueita sekä melko moni-puolisesti toimintamahdollisuuksia. Näkymäsektoreita avautuu puistosta Vantaanjoelle ja Bockin kartanoon. Radanvarsimetsä suojaa liikenteen hai-toilta tiheänä ja elinvoimaisena. Kartanon pihapiiri on tonttia ja pitkän täh-täimen tavoitteena on muuttaa alue asemakaavaan puistoksi, jolloin se voi-taisiin ottaa katu- ja puisto-osaston vastuulle ja pihapiirin asema vahvistuisi yhtenä kartanokohteena.

Toimenpiteet

Hoitoluokkakartassa havaittiin eroja nykyiseen hoitokäytäntöön verrattuna: hoitoluokat tarkistettiin työn aikana. Puistoa ylläpidetään hoitoluokkien mukaisesti ja nykyiset toiminnot turvataan.

Ylläpito. Puustosaarekkeet rakennetun puiston alueella harvennetaan (erillis-tilaus luonnonhoitoyksiköltä). Huonokuntoiset katokset poistetaan ja penkkiryhmät uusitaan ohjelmakauden alkupuolella. Samassa yhteydessä tarkistetaan penkkien ja roska-astioiden sijoittelu: roska-astioita ei sijoiteta aivan penkkien viereen vaan niiden läheisyyteen käytävän varrelle. Vantaanjoen varren käytävillä on mahdollista siirtyä syväkeräyssäiliöihin. Käytetään samaa kalustesarjaa yhtenäisesti koko Vantaanjokivarressa. Kiireellisyysluokka 1.

Pukinmäen kartanon pihaa hoidetaan erillisen hoitosuunnitelman (Pukinmäen kartanon ympäristöhistoriallinen selvitys sekä pihapiirin kunnostus- ja hoitosuunnitelma, Studio Terra Oy, 1997) mukaisesti. Kiinteistövirasto tilaa kartanon pihan ylläpidon.

Investoinnit. Leikkipaikkaa kunnostetaan ohjelmakauden loppupuolella. Leikkikentän välineet sijoitetaan eri-ikäisille lapsille omiksi alueiksi ryhmitellen, mihin nykyinen tilajako antaa hyvät mahdollisuudet. Lentopallokentän pohja lienee lähes käyttämätön ja se voidaan muuttaa esimerkiksi asfaltoimalla katukoripallokentäksi. Kiireellisyysluokka 3.

Luonnonhoito. Osa jokivarren niityistä oli niin metsittyneitä, että ne siirrettiin hoitoluokkaan C1. Keskeiset niittyalueet otetaan hoidon piiriin, mikä vaatii alkuraivausta. Niittyalueelle jätetään puustosaarekkeita selkeinä ryhminä, jolloin väliin jäävät avoimet osat pystytään niittämään. Niityn hoitotapa on B2/d eli niitto kaksi kertaa kesässä, mutta niittojätettä ei kerätä pois. Radanvarsimetsikkö otetaan kokonaisuudessaan mukaan luonnonhoitoon. Metsikköä hoidetaan tiheänä, elinvoimaisena ja monikerroksellisena suojametsänä.

Asemakaavamuutokset. Mikäli puiston tuntumassa tehdään asemakaavamuutosta, olisi hyvä tutkia kartanoalueen muuttamista asemakaavaan puistoksi. Muutos vahvistaisi pihapiirin säilymistä osana julkista puistoaluetta.

pinta-ala

66 323 m²

rekisterinumero

46028, 46030, 46034

hoitoluokka

A2 (5 663 m²)

L2 (584 m²)

A3 (26 636 m²)

B2/d (5 049 m²)

C1 (19 648 m²)

piha hoitoluokittamatonta (6418 m²)

osoite

Käskynhaltijantie, Rälssintie

kaavamerkintä

VP, Y

suunnittelija

Mirja Ruokokoski,

1990

luonnonhoidon kuvio

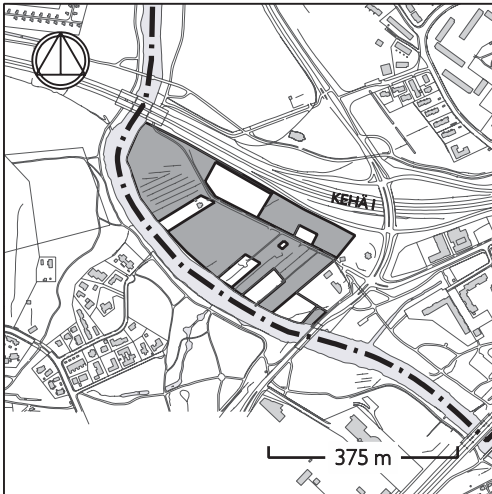
Ylä-Malmi-Pukinmäki

LHS 63512-63515



Laituriranta etelässä.

2. PUKINMÄEN RANTAPUISTO (eteläinen) JA KÄSKYNHALTIJANTIEN SUOJAVIHERALUE



pinta-ala

64 818 m²

rekisterinumero

46018, 46027, 46164

hoitoluokka

B2 (31 024 m²), osittain B2/d

CI (33 794 m²)

osoite

Seppämestariintie, Käskynhaltijantie

kaavamerkintä

P, EV

luonnonhoidon kuvio

Ylä-Malmi-Pukinmäki LHS

63501-63510

Kohteen kuvaus

Rantapuisto kuuluu Helsingin puistoon, mutta on osittain yleiskaavassa merkitty rakentamisalueeksi. Pukinmäen eteläinen rantapuisto on tilallisesti vaihteleva: pienet niitylaikut sekä niiden väliin jäävät metsät vuorottelevat jokivarressa. Metsä on pääasiassa luontaisesti kehittyntä tiheäkasvuista lehtimetsää, joka on jatkuvasti valtaamassa lisää alaa niitykuvioilta. Pääpuulajina on koivu. Osaa niityistä on hoidettu murskaimella. Paikoitellen alueella on myös puutarhakasvillisuutta ja Kehä I:n varrelle on istutettu mäntyjä.

Rantapuiston halki kulkee pääulkoilureitistöön kuuluva, valaistu, kivituhkaintainen kevyen liikenteen väylä, joka muuttuu itäosassa puistoa Isopel-lontieksi. Metsään on tallautunut paikoitellen Vantaanjoelle johtavia polkuja. Aluetta käytetään lähinnä läpikulkuun, sillä pysähtymään houkuttelevat le-vähdyspaikat ja rakennettu käytäväyhteys jokirantaan puuttuvat.

Voimalinja kulkee alueen halki. Osa alueesta on vuokrattu mm. piha- ja va-rastoalueeksi ja puiston keskellä on puutarhamyymälä pysäköintialueineen. Vuokratut alueet ovat epäsiistejä ja vähentävät virkistys- ja maisema-arvoja huomattavasti. Entinen maakaatopaikka-alue on jätetty maisemoimatta.

Rantapuisto on määritelty linnustollisesti arvokkaaksi kohteeksi (arvon luok-ka III). Avaintekijöinä ovat monipuolisuus, pensaikot, rehevä jokivarsi, niityt, joutomaa ja metsikkö. Alueella on monipuolinen avomaan ja lehtimetsän lajisto (mm. satakieli, uuttu- ja sepelkyyhky, pikkutikka, luhtakerttunen, tikli ja hemppo).

Tavoitteet

Alue on yleisilmeeltään siisti ja hallitusti luonnonhoidon menetelmin hoi-dettava viheralue, jonka läpi kulkee merkittävä ulkoilureitti. Vantaanjoki on näkyvä osa puiston virkistys- ja maisema-arvoja. Suojaviheralueen elinvoi-mainen metsikkö suojaa rantapuistoa liikenteen haitoilta. Suojaviheralueella on myös ikivihreää kasvillisuutta. Linnuston kannalta merkittävä mosaiikki-mainen monipuolisuus säilytetään linnustollisesti arvokkaalla ranta-alueella.

Toimenpiteet

Puiston tarjoama virkistyspotentiaali hyödynnetään nykyistä paremmin avaamalla näkymiä ja reittiyyhteys rantaan ja hoitamalla aluetta hallitusti.

Ylläpito. Entisen maakaatopaikan alue tasoitetaan, tuodaan tarvittaessa kasvualustaa ja kylvetään niittysiemenseoksella. Aluetta hoidetaan jatkossa niittynä, joka niitetään 1-2 kertaa kesässä. Rantaan tallautuneita polkuja vahvistetaan suunnitelmallisesti kuorikatteella tai kivituhkalla, jolloin jokivarsi on ulkoilijoiden ja onkijoiden paremmin saavutettavissa. Kiireellisyysluokka 2.

Investoinnit. Virkistysarvojen lisäämiseksi pitkällä tähtäimellä tavoitteeksi otetaan käytävän rakentaminen rantaan koko alueen halki sekä mahdollisuuksien mukaan sillan alituspaikka Pukinmäenkaaren ali. Samalla rakennetaan rantaan myös pieni levähdyspaikka ja sijoitetaan reitin varrelle penkkejä. Kiireellisyysluokka 3.

Luonnonhoito. Alueelle laaditaan luonnonhoidon toteutus suunnitelma. Pukinmäenkaaren varressa oleva pieni suojaviheralue oli luokiteltu A3-hoitoluokkaan ja se hoidetaan jatkossa C3-suojametsänä. Suojametsiä hoidetaan elinvoimaisina ja monikerroksisina. Kehä I:n varteen istutetun suojametsän puustossa on harvennustarve. Metsäisille ranta-alueen kuvioille kehitetään valoisa, puoliavoin lehtimetsä, jossa kasvaa myös jalopuita. Linnuston kannalta merkittävää tilallista vaihtelua ylläpidetään estämällä niitty laikujen umpeenkasvu säännöllisellä vesakon perkaamisella metsänhoitotöiden yhteydessä ja toisaalta jättämällä tiheikköjä ja lahoppuuta saarekkeiksi. Nykyisinkin niitettujen niittyjen ylläpitoa jatketaan hoitoluokassa B2/d ja tavoitteena on raivata niitty myös voimalinjan alle, jolloin alusta pysyy luontaisesti matalana ja siistinä.

Muuta huomioitavaa

Vuokrattujen alueiden siisteyttä tarkkaillaan vuosittain ja tarvittaessa huomautetaan vuokraajalle, mikäli yleisilme ei ole siisti. Alueet on tarkistettava vuokrasopimuksen loputtua. Vuokrauksia hoitaa rakennusviraston palvelu-toimisto.



Pyörätietä länteen.



Maisemoimatta jätetty alue.



Näkymä Isonpellontieltä etelään.



Sillan alunen.

3. PUKINMÄEN RANTAPUISTO (pohjoinen)



pinta-ala

188 239 m²

rekisterinumerot

46024, 47010, 47052, 47168

hoitoluokka

A2 m² (3 200 m²) - A3

A3 m² (36 222 m²)

B1 m² (69 717 m²)

B2/d m² (72 717 m²)

C1 m² (6 383 m²)

osoite

Pukinmäenkaari

kaavamerkintä

VP, P, EV, YT

suunnittelija

Helena Piha, 1986 Vantaanjoen varren maiseman ja kasvillisuuden hoito- ja kehittämissuunnitelma, 2005

luonnonhoidon kuvio

-

Kohteen kuvaus

Pukinmäen rantapuisto on yhtenäinen, laaja ulkoilualue Vantaanjoen varressa. Puisto kuuluu Helsinkiipuistoon. Viheraluetta rajaa etelässä Kehä I ja idässä Pukinmäenkaari. Rantapuistossa on runsaasti avointa tilaa: peltoa, niittyä ja numikkoa. Alue on tasaista jokilaaksoa. Suunnitelman laatimisen yhteydessä tehdyn asukaskyselyn mukaan Pukinmäen rantapuisto on suunnittelualueen eniten käytetty viheralue. Puistoa pidettiin myös maisemallisesti ja kaupunkikuvallisesti merkittävimpänä ja toimintamahdollisuuksiltaan parhaana.

Rantapuisto on rakennettu vuonna 1986 hyväksytyyn suunnitelman mukaisesti. Kevyen liikenteen väylä halkoo puistoa pohjois-eteläsuuntaisesti ja väylältä on poikkisyhteyksiä Pukinmäenkaarelle. Kulkureitit ovat kivituhkapintaisia ja riittävästi valaistuja. Alueella on monenlaisia toimintoja: palstaviljelyalue, uimaranta, jonka yhteydessä leikkipaikka ja rantalentopallokenttä sekä sorapintainen pelikenttä. Puiston pohjoispäädyssä on Y-tontti, jota on hoidettu joskus A2-hoitoluokassa nurmikkopintaisena pelikenttänä. Pelikenttä on kuitenkin häirinyt lähiasukkaita, joten hoitotasoa on laskettu ja pelitoiminnot on ohjattu näin lähelle uimarantaa. Puiston pohjoisosaan on rakennettu viljelypalstan käyttäjiä varten pysäköintialue, jota ei ole merkitty asemakaavaan. Pysäköintialueen reunassa on aluekeräyspiste. Osa puiston eteläpäästä on vuokrattu minigolfradaksi.

Pellolla on viljelty mm. vehnää ja rypsiä, mikä on maisemassa merkittävä lisäarvo. Joen rantavyöhyke on niittyä, joka rehevänä kasvaa niin korkeaksi, ettei vesi näy. Avoimessa tilassa on myös yksittäisiä puu- ja pensassaarekkeitä. Pukinmäenkaarta reunustaa koivurivistö ja viljelypalstojen pohjoispuoleisella puistomaisella osuudella on istutettuja puita.

Alue on yleisilmeeltään siisti; vain pohjoisosassa sijaitsevan pumppaamon ympäristö on epämääräinen ja keskeneräisen oloinen. Avoin alue on melko tuulinen eikä suojaa auringolta juuri ole. Penkkejä on melko vähän. Käytävän varrella oleva pöytäpenkkiryhmä on sijoitettu niitylle ja sen ympäristö kasvaa korkeaa heinikköä. Läheiset tiet aiheuttavat jonkin verran liikennemelua. Voimalinja halkoo aluetta.

Käyttäjien toivomukset

Viljelypalstan vieressä olevilla nurmikkokaistaleilla pelataan pallopelejä, mistä aiheutuu häiriötä viljelijöille pallojen karkaillessa palstoille. Palstoilla on ongelmia

pintavesien kerääntymisen kanssa ja tilanteen parantamiseksi toivotaan ojaa alueen ympärille. Rantareitin varren joenpuolista hoitamista pitäisi parantaa, sillä joenvarsi kasvaa korkeaa, epämääräistä kasvillisuutta ja alkaa vesakoitua. Äänekäs pelaaminen nurmikkopintaisella alueella puiston pohjoisosassa on häirinnyt lähiasukkaita. Pohjoiselle osalle pysäköintialueen läheisyyteen on toivottu matonpesupaikkaa sekä alueen asukkaiden lähettämällä kirjeellä että valtuustoaloitteella vuosina 2004–2005. Aloitteeseen on vastattu, että mikäli matonpesupaikan perustamiselle myönnetään ulkopuolista rahoitusta, voidaan se alueelle rakentaa. Myös koirien koulutuskentälle on toivottu sijoituspaikkaa puistosta. Vantaanjoen ylittävää kevyen liikenteen siltaa kaivataan rantapuiston pohjoispuolelle.



Pohjoispäädyn pysäköintialue ja aluekeräyspiste.

Tavoitteet

Pukinmäen rantapuisto on maisemallisesti merkittävä ja toiminnallisesti monipuolinen avoimen jokilaakson viheralue. Tärkeät yhteydet etelä-pohjoisuunnassa säilyvät jouhevina. Poikittaiset kevyen liikenteen yhteydet ovat toimivat myös rantapuistosta itään Pukinmäenkaaren yli Närepuistoon, joka on yleiskaavan 2002 liitekartassa määritelty kaupunginosapuistoksi.

Toimenpiteet

Suunnittelutarpeet ja investoinnit. Rantapuisto vaatii yhdessä Närepuiston ja Sinimetsän alueen kanssa yleissuunnitelman, jossa otetaan huomioon myös mahdollinen täydennysrakentaminen Sinimetsän ja Närepuiston alueilla. Yleissuunnitelmassa huomioitavaa: Alueen keskiosan kenttä on sijaintinsa puolesta soveltuvampi aktiiviseen pelaamiseen kuin pohjoisosan lähellä asutusta oleva nurmikkoalue. Keskiosan kenttä kunnostetaan aktiivista käyttöä kestäväksi mahdollisesti nurmikkopintaiseksi, avoimeksi peli- ja auringonottoalueeksi. Kenttäalue on nyt luokiteltu niityksi ja kunnostamisen jälkeen alue muutetaan A2-hoitoluokkaan. Mikäli puistossa kulkeva pääülkoilureitti olisi asfalttipintainen, se mahdollistaisi liikumisen myös esim. rullaluistimilla. Koirien agility- tai koulutuskentän sijoittaminen alueelle lienee hankalaa, sillä pelikentät ovat melko aktiivisessa käytössä ja avoimessa laaksossa koirien haukunta saattaa aiheuttaa meluhaittaa. Sen sijaan suunnittelualueen eteläpuolelle Savelanpuistoon tutkitaan mahdollisuutta perustaa kenttää koiraharrastukselle. Yleissuunnitelmassa otetaan huomioon viljelypalsta-alueen mahdolliset korjaustarpeet. Kiireellisyysluokka 2.

Pohjoiselle osalle voidaan sijoittaa kuivan maan matonpesupaikka, mikäli sille saadaan erillinen rahoitus. Matonpesupaikan rahoittamiseksi voidaan tutkia myös sponsorointia, sillä katu- ja puisto-osastolla ei muuten ole ollut mahdollista tarjota uusia palveluja. Katu- ja puisto-osastolla on keskusteltu, että kokemukset kui-



Pyörtietä etelään.



Tiheää kasvillisuutta kevyen liikenteen raitin ja tien välissä.



Lentopallokenttä puiston keskiosassa.



Hiekkakenttä puiston keskiosassa.



Viljelypalstojen koillissäänkäynti.

van maan matonpesupaikan ylläpidosta olisivat arvokkaita tulevaisuutta ajatellen. Kiireellisyysluokka 1.

Vantaanjoen yli on merkitty kaavaan kevyen liikenteen sillan varaus puiston pohjoispuolelle. Sillan rakentaminen on pitkän tähtäimen tavoite (katuinvestointi). Kiireellisyysluokka 3.

Ylläpito. Eteläosan A3-hoitoluokan rajaukset tarkistetaan. Nurmipintaisen pelialueen hoitoluokitus alueen pohjoisosassa muutetaan A3-hoitoluokkaan, jotta häiritsevä pelaaminen saadaan siirrettyä puiston keskiosan kentälle. Roska-astioiden ja penkkien sijoittelu tarkistetaan: huonokuntoiset kalusteet uusitaan ja uusia sijoitetaan harkitusti huomioiden Vantaanjoen maiseman ja kasvillisuuden hoito- ja kehittämissuunnitelma. Rantareitin varrella olevien penkkien ympäristöt hoidetaan jatkossa säännöllisesti niittämällä. Kiireellisyysluokka 1. Vantaanjoen varren maiseman ja kasvillisuuden hoito- ja kehittämissuunnitelmassa esitetään myös täydennysistutuksia ranta-alueelle. Kiireellisyysluokka 3.

Katuvihreän ylläpito. Pukinmäenkaaren varrella kasvava puusto ja pensaikko harvennetaan ja siistitään koivua suosien. Tavoitteena on, että puuyksilöt muodostavat selkeän rivistön ja latvukset mahtuvat kehittymään kaunismuotoisiksi. Puiden alla kasvava pensaikko poistetaan kokonaan, jotta näkymä tieltä ympäröivään maisemaan säilyy. Närepuiston sekä rantapuiston avoimien alueiden tulisi muodostaa visuaalisesti yhtenäinen kokonaisuus. Pukinmäenkaaren varrella oleva vesakko poistetaan jatkossa säännöllisesti, jotta näkymä tieltä ympäröivään maisemaan säilyy. Kiireellisyysluokka 1.

Luonnonhoito. Metsäalue otetaan mukaan luonnonhoidon suunnitteluun. Kapea metsäinen suojaviheralue Kehä I:n varressa harvennetaan tavoitteena yleisilmeeltään siisti, elinvoimainen koivikko. Peltoalueiden kyntö tehdään mahdollisuuksien mukaan vasta keväisin, jotta pellot ovat talvisin paremmin käytettävissä esimerkiksi hiihtämiseen. Luonnonhoitosuunnitelman laadinnan yhteydessä tutkitaan mahdollisuutta avata näkemäsektoreita rantaniityn korkeaksi kasvavaa ruohovartista kasvillisuutta paikoitellen niittämällä, jotta vesi saadaan näkyviin. Niityn hoitotapa on jatkossa B2/d eli niittyalueet niitetään kaksi kertaa kesässä ja niittojätettä ei kerätä. Myös niitto kerran kesässä paalaavalla koneella on vaihtoehto.

Kaavamuutokset. Rantapuiston pohjoisosan asemakaava muutetaan Y-tonttimerkinnän osalta viheralueeksi, jonne merkitään pysäköintialuevaraus. Pysäköinti on tarpeellinen erityisesti viljelypalstan sekä tulevaisuudessa myös mahdollisen matonpesupaikan asiakkaille.

4. NÄREPUISTO

Kohteen kuvaus

Närepuisto sijaitsee Pukinmäen rantapuiston kyljessä. Puiston itäpuolella on koulu ja päiväkoti. Alueen luoteisosassa on maisemapeltoa, joka on osa laajempaa jokivarren avointa maisematilaa. Maasto kohoaa kaakkoisosaa kohti metsäisenä. Närepuiston mäki on suunnittelualueen korkein kohta; 34 metriä merenpinnan yläpuolella. Mäki kohosi ensimmäisenä mannerjäästä seuranneesta merestä noin 8000 vuotta sitten ja mäellä on nähtävissä jääkauden merkkejä. Närepuiston mäen länsirinteillä on komeat silokalliot. Länsirinteeltä avautuu näkymä Vantaanjoelle sekä Pakilan ja Keskuspuiston suuntaan.

Närepuistossa on runsas polkuverkosto, jota käytetään myös maastopyöräilyyn. Vauhdikkaiden maastopyöräilijöiden ja muiden ulkoilijoiden liikkuminen samoilla reiteillä saattaa aiheuttaa ongelmia. Poluilla oli liikuttu myös motocross-pyörällä tai vastaavalla, mikä on turvallisuusriski ulkoilijoille. Pohjoisosassa, koulun länsipuolella on pienehkö hiekkakenttä pelaamista varten sekä koira-aitaus. Puistossa on melko vähän penkkejä ja roska-astioita. Asutusta lähellä oleville metsäisille osille on tuotu puutarhajätettä.

Alue on yleiskaavan 2002 liitekartassa määritelty kaupunginosapuistoksi. Närepuisto kuuluu myös Helsingipuistoon.

Närepuistossa on ensimmäisen maailmansodan aikaisia linnoituslaitteita. Tukikohtaan XII kuuluneen aseman 6 haudat ja rakentamattomat kuopat ovat osaksi täytetty ja osa asemasta on hävinnyt.

Puisto on linnustollisesti arvokas (arvon luokka III). Kohteen avaintekijöitä ovat pensaikkoisuus, reunaniityt ja sekapuusto. Pesimälinnustona on runsas sekametsän peruslajisto ja reuna-alueilla myös avomaiden peruslajistoa. Alueella on myös rastaskolonioita.

Käyttäjien toivomukset

Koulu on toivonut, että koulun tontin rajalla kulkevan kevyen liikenteen raitin varrelle olisi mahdollista istuttaa esimerkiksi sipulikasveja yhdessä oppilaiden kanssa. Aluetta voisi siten hyödyntää entistä paremmin ympäristökasvatuksessa ja biologian opetuksessa.



pinta-ala

101 342 m²

rekisterinumero

47051, 46002

hoitoluokka

A3 (2 920 m²)

B1 (26 082 m²)

C1 (69 840 m²)

K1 (2 500 m²)

osoite

Pukinmäenkaari

kaavamerkintä

P

suunnittelija

Sirpa Tikka, 1983

luonnonhoidon kuvio

Ylä-Malmi-Pukinmäki LHS

3534, 3536, 3541-3552



Näkymä länteen mäeltä.



Nuorta metsikköä mäen lakialueilta.



Koira-aitaus pohjoisosassa.



Pelikenttä koulun länsipuolella.

Tavoitteet

Kaupunginosapuisto on pääasiassa luonnonhoidon menetelmin hoidettava kokonaisuus, joka on käytettävissä ympärivuotisesti. Puisto tarjoaa ulkoilumahdollisuuksia ja luontoelämyksiä myös talvisin. Luonnonhoidossa huomioidaan näköalapaikat, puuston muodostama silhuetti ja arvokkaan linnustokohteen vaatimukset. Metsien hoidon tavoitteena on elinvoimainen, turvallinen ja ulkoilukäyttöä kestävä metsä, jota uudistetaan tarvittaessa kun puuston kunto heikkenee. Metsäalueella on tavoitteena jättää pienialaisia luonnon monimuotoisuutta turvaavia pensaikkoisia osia muun muassa metsän reunavyöhykkeelle.

Toimenpiteet

Suunnittelu ja investoinnit. Närepuisto vaatii yhdessä Pukinmäen rantapuiston ja Sinimetsän alueen kanssa yleissuunnitelman, jossa otetaan huomioon myös Sinimetsän alueen tuleva asemakaavan muuttaminen. Metsässä olevien käytävien ja polkujen linjaukset tarkistetaan ja kuntoa parannetaan suunnitelmallisesti, jotta saadaan estettyä maaston kuluminen ohjaamalla kulku kestäville reiteille. Närepuistossa tärkeää on erityisesti talviulkoilumahdollisuuksien kehittäminen. Tehdään yhteistyötä koulun kanssa mahdollisen kummialueen perustamiseksi. Mikäli päädytään istuttamaan alueelle lisää kasvillisuutta, pidättäydytään mahdollisuuksien mukaan luontaisesti paikalle sopivissa luonnonkasvilajeissa. Kiireellisyysluokka 2.

Ylläpito. Pukinmäenkaaren varrella oleva vesakko poistetaan säännöllisesti, jotta näkymä tieltä ympäröivään maisemaan säilyy. Pelikenttä, koira-aitaus ja käytävät pidetään kunnossa. Tarkistetaan roska-astioiden ja penkkien sijoittelu reittien varsilla ja uusitaan huonokuntoiset kalusteet. Kiireellisyysluokka 2.

Luonnonhoito. Luonnonhoidon toteutussuunnitelmassa tutkitaan mahdollisuutta avata näkemäsektoreita Vantaanjokilaaksoon niin, että puuston siluetti säilyy. Avoimien kallioalueiden ketokasvillisuutta tulee hoitaa poistamalla alueella kasvava lehtipuiden taimiaines säännöllisesti. Luonnonhoidossa huomioidaan reunavyöhykkeiden luonnollisuus ja linnustolliset arvot. Linnoituslaitteiden ympäristöstä poistetaan puustoa linnoituslaitteiden hoito-ohjeen periaattein, jotta jäljellä olevat rakenteet saadaan säilymään. Pelto voidaan kyntää vasta keväisin, jolloin peltoalue on paremmin käytettävissä esimerkiksi hiihtoon.

5. SUNILANPUISTO

Kohteen kuvaus

Sunilanpuisto sijaitsee Sunilanmäen laella asuinrakennusten ympäröimänä. Luoteisreunassa on päiväkotia. Puistoon on yhteydet Sunilankujalta sekä idästä kevyen liikenteen väylää pitkin, mutta puistoa on vaikeaa löytää, mikäli sijaintia ei tiedä. Puistoa reunustaa lehtipuuvaltainen metsä ja puiston puulajivalikoima on monipuolinen. Metsäiset osat muodostavat tiheikön puiston keskustan suojaksi.

Puiston keskeinen elementti on vesiaihe, pieni ankkalampi. Lammikon on arveltu olevan lähdesyntyinen, mutta se voi olla syntynyt myös kallioaltaaseen. Lammikko on merkitty luontotietojärjestelmään lähdelampena, jolla on luonnonsuojeluarvoa (arvon luokka 3). Lammikon reunoja on tuettu puurakentein ja keskellä on istutussarekkeita. Saarekkeiden puurakenteet ovat osaksi painuneet ja siksi epäsiistit. Lähiasukkaat ovat kertoneet, että lampi on viime vuosina kuivunut lähes kokonaan kesäisin. Myös veden laatu näyttää huonontuneen: aikaisemmin vesi oli kirkasta ja viime kesinä sameaa.

Penkkejä (kuultokäsittely Hags Riddersberg) ja roska-astioita on tarpeita vastaavasti ja valaistus on riittävä. Puiston kalusteita ja kiviä on töhritty. Nurmikolle on painautunut oikopolku. Luontotietojärjestelmän mukaan puistossa on tehty lepakkohavaintoja.

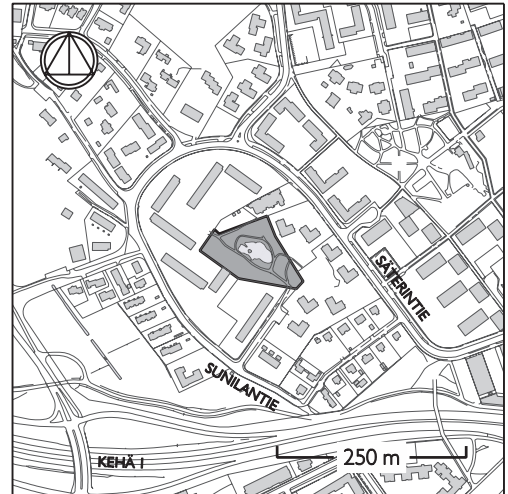
Sunilanpuisto on määritelty aikakaudelleen tyypilliseksi puistoksi yleiskaavotuksen yhteydessä tehdyssä tarkastelussa Helsingin maisemallisesta kulttuuriperinnöstä.

Tavoitteet

Sunilanpuisto on viihtyisä, rauhallinen lähipuisto, jonka katseenvangitsijana on vesiaihe.

Toimenpiteet

Ylläpito. Puistoa hoidetaan hoitoluokan mukaisesti. Puiston kasvillisuudelle tehdään hoitoleikkaukset. Lammikon rantakasvillisuutta rytmitetään harventamalla puustoa ja poistamalla vesakkoa sekä muuta kookasta kasvillisuutta siten, että kasvillisuus muodostaa ryhmiä, joiden välistä vesipinta näkyy selkeästi aluetta kiertäville reiteille. Kiireellisyysluokka I.



pinta-ala

7 227 m²

viheraluekisterinumero

46013

hoitoluokka

A2 (4 168 m²)

C1 (3 059 m²)

osoite

Sunilankuja

kaavamerkintä

VP

suunnittelija

Harald Carsten,
1973 Mirja Ruokokoski,
perusparannus, 1991

luonnonhoidon kuvio

Ylä-Malmi-Pukinmäki LHS
63532

Lammikon saarekkeiden painuneet puureunukset poistetaan veden pinnalle jääviltä osilta. Reunuksia ei tarvitse rakentaa uudelleen, mikäli saaret pysyvät painumatta paikoillaan. Kiireellisyysluokka 2.

Luonnonhoito Alueen hoitotasoa nostetaan ja aluetta hoidetaan puistometsänä (tavoitteena uuden hoitoluokituksen mukainen C I I). Luonnonhoidon tavoitteena on nykyistä selvästi väljäpuustoisempi ja hoidettu puistomainen metsäkasvillisuus.



Lampi lounaasta.

6. SÄVELTÄJÄNPUISTO (LP UNIKKO) JA AARNE LAITAKARIN PUISTO

Kohteen kuvaus

Säveltäjänpuisto sijaitsee kevyen liikenteen väylien solmukohtassa, keskellä kerrostalovaltaista asuinalueita. Puisto on määritelty yleiskaavan 2002 liitekartassa kaupunginosapuistoksi. Keskellä puistoa on Lauri Astalan ympäristötaideteos, Aurinkolabyrintti, vuodelta 1997. Puistossa on runsas käytäväverkosto ja monipuoliset leikki- ja pelimahdollisuudet. Säveltäjänpuiston pohjoispuolella on kaunis puurakennus, jossa toimii päiväkotitoiminta. Rakennuksen edustalla on pieni leikkipaikka, joka vaikuttaa ilmeisen vähän käytetyltä.

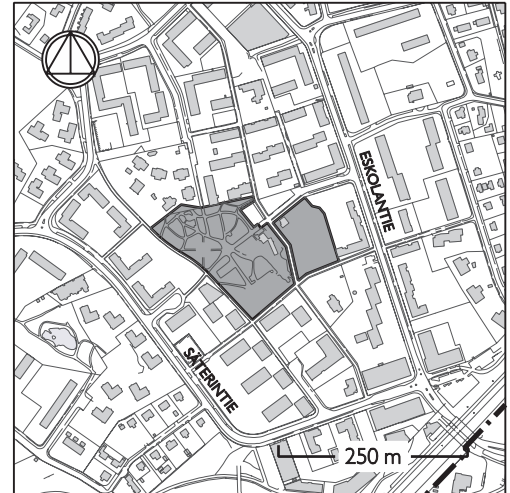
Leikkipuisto Unikko sijaitsee Säveltäjänpuiston kaakkoisosassa kuusiainan reunustamana. Leikkipuiston peruskorjaus on valmistunut vuonna 2004. Alueella on runsas valikoima leikkivälineitä, kahluuallas ja pelikenttä. Kenttä on talvisin luistinratana. Lisäksi lounaassa Madetojanpolun varrella on pieniä pelialueita ja Säveltäjänpuiston luoteisosassa on pieni leikkipaikka. Puiston kalusteina on käytetty erilaisia penkkejä ja pöytäpenkkiyhdistelmiä: uusitun leikkipuiston alueella on kuultokäsittelyt Hags Rökröken -penkit, puiston leikkipaikalla on puinen sininen pöytä-penkkiryhmä ja keltaiseksi maalattuja penkkejä ja kevyen liikenteen raitin varrella vaaleanvihreä Göteborg-penkki. Roska-astioita on runsaasti. Valaistus on riittävä.

Aarne Laitakarin puisto on metsäinen puistoalue Maasalopolun varressa. Puistossa Unikkotien ja Maasalopolun kulmauksessa on Pukinmäen taidetalo pihapiireineen. Pihapiiriä ei ole hoidettu säännöllisesti. Metsäisissä osissa on tallattuja polkuja. Metsässä kasvaa sekapuusto, mm. mäntyjä, kuusia, pihtoja, koivuja, tammia, haapoja ja vaahteroita. Kuuset ovat jo iäkkäitä ja niistä yksi oli kaatunut myrskyssä talvella 2004–2005. Pensaskerrossa on myös pähkinäpensasta sekä puutarhan lajeja, kuten tujaa, syreenejä ja tuomipihlajaa.

Nuorisoa oleskelee Aarne Laitakarin puiston avoimilla kallioilla kesäisin. Tämä on aiheuttanut puiston roskaantumista sekä häiriötä lähistön asukkailla.

Käyttäjien toivomukset

Nuorisoin häiriökäyttäytyminen on saatava jotenkin loppumaan.



Näkymä etelästä päiväkodille.



Aurinkolabyrintti.

pinta-ala20 674 m²**rekisterinumero**

46011, 46012

hoitoluokkaA2 (9 636 m²)A3 (1 677 m²)L1 (5 476 m²)L2 (85 m²)B2/d (1 573 m²)C1 (2 227 m²)**osoite**

Unikkotie, Palsamipolku

kaavamerkintä

VP

suunnittelija

Sirpa Tikka: kaupunginosa-alue, 1985

Mirja Ruokokoski: istutussuunnitelma,

1989 ja osan perusparannus, 1993

Sirkka-Liisa Sikiö:

lp Unikko, 1978

Maisema-arkkitehdit Byman & Ruokonen:

lp Unikko, peruskorjaus, 2003

luonnonhoidon kuvio

Ylä-Malmi-Pukinmäki LHS

3528–3530

Tavoitteet

Puistokokonaisuus on Pukinmäen merkittävin viheralue ja kaupunginosa-alue. Puisto tarjoaa monipuoliset leikki- ja oleskelumahdollisuudet sekä sujuvan ja turvallisen läpikulun.

Toimenpiteet

Ylläpito. Puistoa ylläpidetään hoitoluokan mukaisesti tehden tarvittavat kasvillisuuden hoitoleikkaukset. Erityisesti Aurinkolabyrintti vaatii säännöllistä tarkkailua roskaisuuden varalta. Pieni, erillinen leikkipaikka Säveltäjänpuiston pohjoisosassa poistetaan sitten, kun välineistön kunto niin vaatii. Kes-topuupöleleistä tehdyt reunukset poistetaan samassa yhteydessä. Leikkipaikan ympäristö maisemoidaan osaksi puistoa ja tyyliään puutarhamaiseksi ja yhteensopivaksi puiston vieressä sijaitsevan puurakennuksen (päiväkoti) kanssa. Penkkejä uusittaessa käytetään Hags Rökröken -penkkejä yhtenäisen yleisilmeen luomiseksi alueelle. Yksittäisiä roska-astioita vähennetään ja roska-astioiden sijoittelu tehdään harkitusti käyttäen mahdollisesti myös syväkeräyssäiliötä. Kiireellisyysluokka 2.

Aarne Laitakarin puistoon kuuluvan Taidetalon pihapiiriä ja käytävien varsia hoidetaan jatkossa A3-hoitoluokan mukaisesti. Pihapiirin kasvillisuudelle (mm. omenapuut) tehdään hoitoleikkaukset. Kiireellisyysluokka 1.

Luonnonhoito. Alueen hoitotasoa nostetaan ja hoidetaan puistometsänä (tavoitteena uusi hoitoluokka C11). Puustossa on sekä harvennustarvetta että huonokuntoisen puuston uudistamistarvetta. Puistossa kasvaville jaloille lehtipuille on tarve harventaa lisätalaa. Alueella esiintyvää pähkinäpensasta suositetaan luonnonhoidossa.

Kallion alapuolisten B2-alueiden pintakasvillisuutta hoidetaan niittäen kaksi kertaa kesässä. Aarne Laitakarin puistossa kallion alapuolella kulkee oikopolku, jota vahvistetaan kivituhkalla tai kuorikatteella. Kiireellisyysluokka 1.



Tammi Palsamipolun ja Unikkotien kulmauksessa.

7. ERKKI MELARTININ PUISTIKKO

Kohteen kuvaus

Metsäalue on tuoreen kankaan mäntyvaltaista metsää, jossa on lisäksi mm. vaahteraa, pihlajia ja koivuja. Rakennettua aluetta puiston itäpäässä reunustavat vaahterat. Puiston itäpäässä on pieni, kivituhkapintainen kenttä. Puistossa on pensaina mm. kurturuusua ja isotuomipihlajaa. Alueen läpi johtaa sorapintainen polku. Maasto laskee melko jyrkästi Jokipellontielle.

Osa puistosta (320 m²) on vuokrattu koulun/päiväkodin käyttöön. Vuokrattu alue on rajattu metalliverkkoaidalla puistosta. Rajaus on tehty epäluonnollisesti ja aita halkaisee pelikentän.

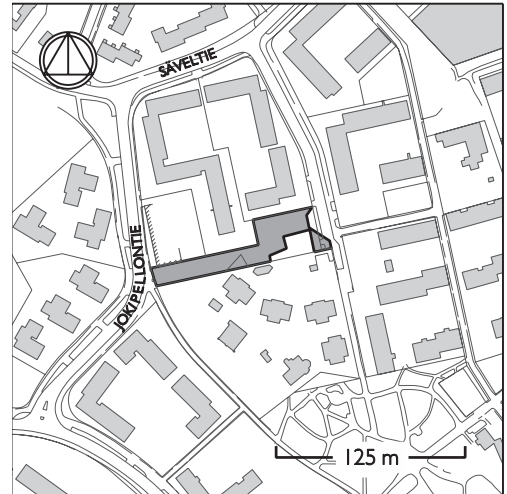
Tavoitteet

Tonttien välissä sijaitsee yleisilmeeltään siisti, yhtenäinen vihervyöhyke. Metsäisellä osuudella kasvaa elinvoimainen männikkö.

Toimenpiteet

Ylläpito. Puistomaiselle osuudelle istutetaan muutama sopimusviljelypuu, jotta alue saadaan ilmeeltään yhtenäisemmäksi metsäisen osuuden kanssa. Kivituhkakentällä ei ole käyttöä, joten se nurmetetaan. Puistomaista osaa hoidetaan A3-hoitoluokan mukaisesti ja kasvillisuus siistitään hoitoleikkauksin ja huonokuntoiset pensaat voidaan poistaa kokonaan. Alueen halki kulkeva käytävä pidetään kapeahkon polkumaisena, mutta hyväkuntoisena ja pinnoitettuna, sillä siten estetään maapohjan kulumisen. Kiireellisyysluokka 2.

Luonnonhoito. Luonnonhoidon tavoitteena on säilyttää männikön elinvoimaisuus.



pinta-ala

1 743 m²

rekisterinumero

46008

hoitoluokka

A3 (992 m²)

CI (751 m²)

osoite

Erkki Melartinin tie

kaavamerkintä

VP

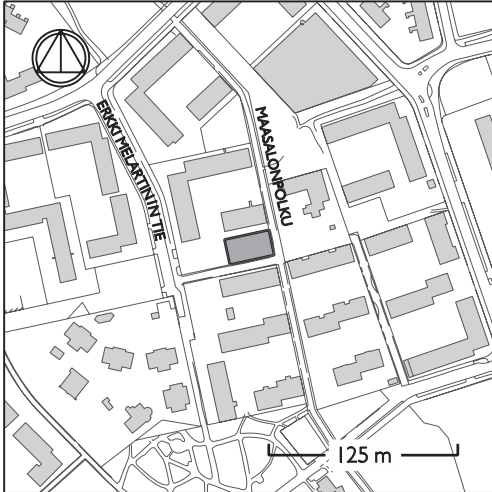
luonnonhoidon kuvio

Ylä-Malmi-Pukinmäki LHS

63533



8. SÄVELTÄJÄNPUISTIKKO



pinta-ala

510 m²

viheraluerakisterinumero

46007

hoitoluokka

A3 (510 m²)

osoite

Säveltäjänpolku, Maasalontie

kaavamerkintä

VP

luonnonhoidon kuvio

-

Kohteen kuvaus

Puisto sijaitsee kerrostaloalueella Säveltäjänpolun ja Maasalontien kulmauksessa. Puiston länsipuolella on asuintontin pysäköintialue. Kasvillisuutena on komea mänty, muutamia lehtipuita (vaahtera, haapa) ja pieniä pensasryhmiä (syreeni, isotuomipihlaja, juhannusrusuus). Kalliopaljastuman vieressä kasvaa pikkutalviota.

Puistossa on Erkki Melartinin (1875–1937) muistokivi. Säveltäjä, professori asui puiston paikalla sijainneessa huvilassa vuosina 1912–1937. Hän on säveltänyt mm. yksinlauluja, pianosävellyksiä ja näyttämömusiikkia (mm. Princessa Ruususen juhlarässi, ooppera Aino, baletti Sininen Helmi).

Käyttäjien toivomukset

Puistikkoa on toivottu aidattavaksi ja käytäviä laatoitettaviksi, jotta autojen pysäköinti ei leviäisi puiston puolelle ja kulku rajoittuisi käytäville.

Tavoitteet

Säveltäjänpuistikko on yleisilmeeltään siisti lähipuisto.

Toimenpiteet

Ylläpito. Hoidetaan hoitoluokan mukaisesti. Muistokiven lähiympäristö ja kulku kiven luo perustetaan ja pinnoitetaan. Kiireellisyysluokka 3.



Säveltäjänpuistikko.

9. MAASALONPOLUN PUISTO JA MAASALONPUISTO

Kohteen kuvaus

Kapeahko puistokaistale, Maasalonpuisto, sijaitsee Maasalonpolun varrella. Maasto kohoaa puiston itäosasta Maasalonpolulle. Puistokaistaleen halki on poikittaissuuntainen kävely-yhteys Karhusuontieltä Maasalonpolulle ja polku Unikkopolulle. Alueella on kahdet puurakenteiset portaat. Kulkuväylillä ei ole valaistusta. Itäisin osa on puistomaiseksi rakennettua nurmikkoa. Muu osa puistosta on sekametsää ja kalliota.

Karhusuontien puoleisessa sisäänkäynnissä on taloyhtiön pysäköintipaikkoja. Autot pysäköivät myös puistokäytävälle. Puistosta on vuokrattu päiväkodin käyttöön 420 m². Vuokrattu alue on aidattu puuaidalla metsikköön. Päiväkotiti on kuitenkin lopettanut toimintansa, joten aidalle ei ole enää tarvetta.

Maasalonpolun puisto on pieni, metsäinen puistokaistale Maasalonpolun länsipuolella.

Käyttäjien toivomukset

Luvattomasta pysäköinnistä puistoalueella toivotaan päästävän eroon, sillä autot tukkivat myös puistokäytävän.

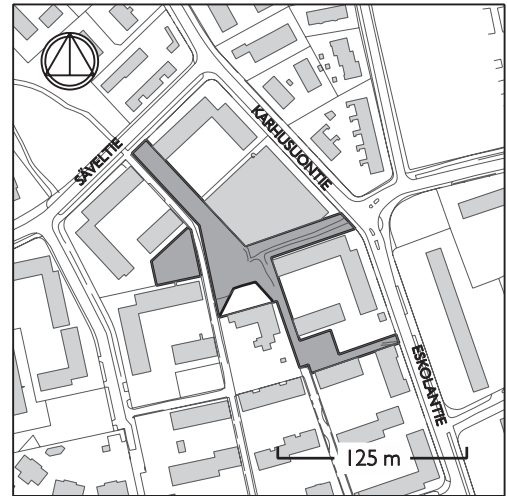
Tavoitteet

Viheralue on elinvoimainen, siisti lähimetsä. Nykytilassaan avoin nurmikkoalue liittyy tulevaisuudessa luontevasti metsäiseen puiston osaan.

Toimenpiteet

Ylläpito. Puiston reuna rajataan asuinkerrostalon pysäköintipaikasta ja kadun varren kevyen liikenteen väylästä esimerkiksi reunakivellä, kasvillisuudella (matalahko pensas näkymien säilyttämiseksi) ja suoja-aidalla siten, että puistokäytävän sisäänkäynti selkeytyy yhteen kohtaan ja pysäköinti käytävälle sekä puiston nurmikolle ei ole enää mahdollista. Avoimelle nurmikkoalueelle istutetaan muutama pikku puu, jotta puiston ilme saadaan yhtenäiseksi metsäisten osien kanssa. Hoitoluokitus muutetaan A2-osilta A3-hoitoluokkaan. Kiireellisyysluokka I.

Päiväkodin pihaa rajannut puuaita poistetaan tarpeettomana. Puiston puuportaatt ja käytävät pidetään käyttökunnossa tarvittavin korjauksin. Kiireellisyysluokka 2.



pinta-ala

5 167 m²

rekisterinumero

46005, 46006

hoitoluokka

A2 (818 m²) - A3

CI (4 349 m²)

osoite

Maasalonpolku

kaavamerkintä

VP

suunnittelija

luonnonhoidon kuvio

Ylä-Malmi-Pukinmäki LHS

63538



Puuportaat puiston keskellä.

Luonnonhoito. Luonnonhoidon toteutussuunnitelmassa tutkitaan mahdollisten näkymäsektoreiden avaamista Maasalonpolun varrelta, puuportaiden yläpäähän tuntumasta ympäröivään maisemaan.

Kaavamuutokset. Eteläisin kaistale, joka on yhteydessä Karhusuontiehen, kulkee kerrostalon seinän vieressä. Korkeuserojen ja kapeuden takia sillä ei ole merkitystä kulkuyhteytenä, joten se voidaan liittää tonttiin.



Näkymä Maasalonpolulta portaiden yläpästä.



Eteläpäähän kapea kaistale.



Karhusuontien puoleinen osa.

10. KUISMAPUISTO

Kohteen kuvaus

Suorakaiteenmuotoinen viheralue jää Kuismatien ja Säveltien väliin ja sitä reunustavat kahdelta sivulta asuintontit. Kuismatien toisella puolella on koulu. Puistossa on korkeuseroja. Valaistu, kivituhkapintainen kevyen liikenteen raitti halkoo metsikköä. Raitti haarautuu Säveltien suunnassa kahteen osaan. Eteläisellä reitillä on portaat (graniittireunakivi, kivituhka) ja metallikaide. Valaistus on toteutettu puupylväin ja ilmajohdoin. Puusto on kasvanut paikoin valaisimen ympärillä niin runsaasti, että se heikentää valaistustehoa. Kuismakujan päädyn ajonestolaitteita kierretään polkupyörällä niiden sivusta.

Metsikössä on noin satavuotiasta kuusikkoa, jonka seassa jonkin verran lehtipuustoa. Alueen keskiosa on avointa kalliota, jossa kasvaa muutamia vanhoja mäntyjä. Metsikössä on muutamia huonokuntoisia ja kuolleita kuusia ja lehtipuita. Kalliolle on levinnyt isotuomipihlajaa.

Kevyen liikenteen raitin varressa on jonkin verran roskia ja hakkuutähteitä. Tonteilta on tuotu puistoon jonkin verran puutarhajätettä. Puistorajauksen sisäpuolella, Kuismapuiston keskiosassa, on asuinrakennuksen takapiha.

Käyttäjien toivomukset

Varjostavaa ja huonokuntoista puustoa on toivottu poistettavan.

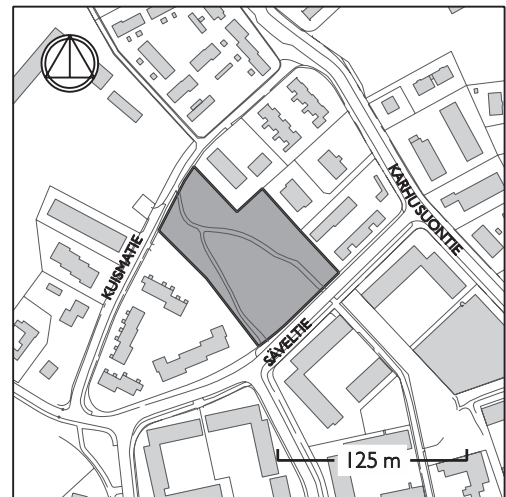
Tavoitteet

Viheralueella kasvaa elinvoimainen ja siisti lähimetsän sekapuusto, jossa kasvillisuus on ryhmitelty siten, että kallioisiin osiin jää myös avoimuutta. Läpikulku on sujuva ja turvallinen.

Toimenpiteet

Ylläpito. Portaikko korjataan ja kaide uusitaan. Kiireellisyysluokka 2. Kevyen liikenteen raitin varren siisteyttä tarkkaillaan ja roskat kerätään vähintään kaksi kertaa vuodessa.

Luonnonhoito. Puistoalueen osin huonokuntoista puustoa on poistettu ja uudistettu vuoden 2006 aikana. Istutettua taimikkoa hoidetaan lähimetsän osana. Isotuomipihlajan leviämistä rajoitetaan hoitotoimien yhteydessä. Hoitotöissä huomioidaan valaisinten ympäristö: valaisimien eteen kasvava puusto pyritään poistamaan ennen kuin se heikentää valaistustehoa. Puu-



pinta-ala

6 789 m²

viheraluerakisterinumero

46004

hoitoluokka

C I

osoite

Säveltie, Kuismatie

kaavamerkintä

VP

luonnonhoidon kuvio

Ylä-Malmi-Pukimäki LHS

63539, 63540

tarhajätteen tuonnin vähentämiseksi voisi harkita tiedottamista lähialueen taloihin joka kotiin jaettavalla kirjeellä.



Sisäänkäynti.



Metsään tuotua puutarhajätettä.



Portaat.

11. ESKOLANTIEN PUISTOKULMAUS

Kohteen kuvaus

Rakennettu puistokulmaus sijaitsee kahden tien kulmassa kerrostalotonttien vieressä. Kenttätien varressa on linja-autopysäkki. Puiston etuosassa kulkee sorapintainen käytävä. Tontteihin rajoittuva takaosa on tiheä ja suljettu. Avoimen tilan tausta muodostuu korkeammista puista ja tonttien rajalla kasvavista kuusiaidasta jääneistä kuusista.

Puistossa on perennaryhmä, pensasryhmiä (mm. aronia, ryhmäruusut, paju) ja puustoa (mm. tammi, serbiankuusi, harmaaleppä, raita). Puiston hoito ei vastaa kokonaisuudessaan hoitoluokkaa A2. Puusto on liian tiheässä: mm. serbiankuuset kärsivät leppien varjostuksesta. Puiston nurmikoille on kasattu talvisin aurauslunta. Nurmikko on huonokuntoinen lumenkasauksen ja oikopolkujen takia.

Puistossa on irtopenkki ja kaksi roska-astiaa. Puistoalueella on jakokaappi sekä viitta kirjastolle ja koululle. Katualueen valaistus tuo puistoon riittävästi valoa. Kenttätien varressa puistoalueella on jätteenkeräyspiste, jonka ympäristö on jäsentymätön ja epäsiisti.

Tavoitteet

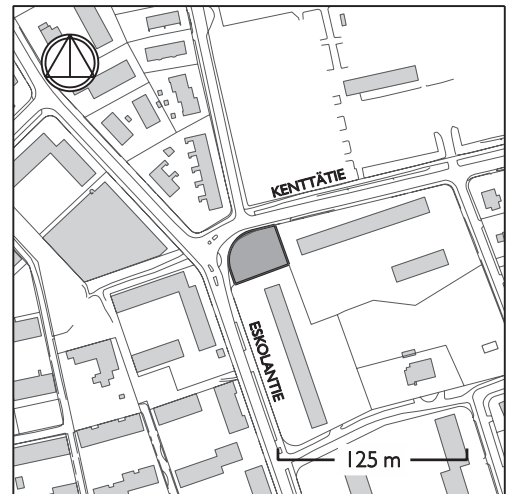
Puistolla on merkitystä lähinnä yleisilmeeltään siistinä katuvihreänä melko vilkkaasti liikennöityjen katujen kulmauksessa. Jätteenkeräyspiste sijoittuu siististi ja jäsennellysti puiston laitaan.

Toimenpiteet

Ylläpito. Puisto muutetaan A3-hoitoluokkaan. Kasvillisuus hoidetaan: pensaille ja puille tehdään hoitoleikkaukset ja puustoa harvennetaan suosien serbiankuusta. Perennaistutukset ja huonokuntoiset pensaat voidaan poistaa kokonaan ja alue nurmettaa. Oikopolkujen muuttamista kapeaksi puistokäytäväksi voidaan harkita, mutta vaihtoehtoisesti voidaan yrittää estää kulku alueen poikki esimerkiksi jäsentämällä kasvillisuutta tai rajaamalla puisto tontin puolelta kasvillisuuden suoja-aidalla. Etsitään lumenkasaukselle joku vaihtoehtoinen paikka lähiympäristöstä. Kiireellisyysluokka I.

Muuta huomioitavaa

Jätteenkeräyspiste voi sijaita puiston reuna-alueella. Keräysastioiden alustaksi rakennetaan kivituhkapinta tai kiveys. Keräyspisteiden rakentamis- ja ylläpitovastuuta selvittää palvelutoimisto.



pinta-ala

1 016 m²

rekisterinumero

46116

hoitoluokka

A2 - A3

osoite

Eskolantie, Kenttätie

kaavamerkintä

P

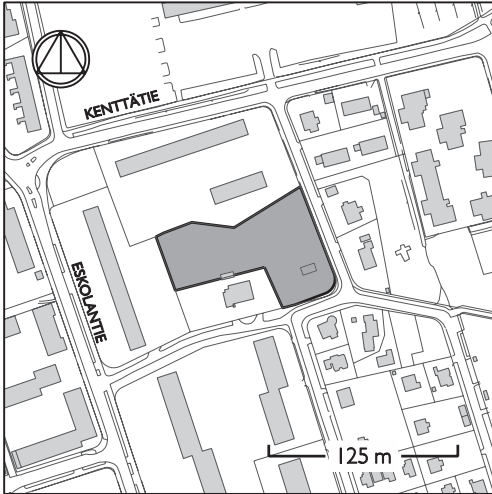
luonnonhoidon kuvio

-



Puustoa.

12. MYRTTIPUISTO



pinta-ala

4 979 m²

viheraluerasterinumero

46128

hoitoluokka

C1 (3 422 m²)

B2/e (1 557 m²)

osoite

Eskolankuja

kaavamerkintä

VP

luonnonhoidon kuvio

Ylä-Malmi-Pukinmäki LHS

63525, 63526



Oksakasoja metsässä.

Kohteen kuvaus

Osa Myrttipuistoa on lähes avointa kalliota, jonka yksittäiset puut kärsivät kuivuudesta. Kallion laella on lajistoltaan melko edustava ketomainen niitty. Kallion reunoilla on sekametsää. Kallion tuntumaan on levinnyt tiheitä kasvustoja isotuomipihlajaa. Kallion päällä on kivijalan jäänteet. Puistossa on ollut ensimmäisen maailmansodan aikainen linnoituslaitte, asema 6, maahan kaivettuine hautoineen, joista osa on hävinnyt.

Puiston länsiosassa on vaahterametsikkö, jonka pohjakerroksessa on runsaasti mm. haapaa, tertuseljaa, tuomea ja herukkaa. Metsikköön on tuotu todella runsaasti puutarhajätettä. Paloaseman tontin piha on levittäytynyt viheralueen puolelle.

Alueella ei ole suurta merkitystä virkistyskäytön kannalta: kallioita käytetään jonkin verran oleskeluun ja koirien ulkoiluttamiseen, mutta alueella ei ole polkuverkostoa. Kallion päältä on näkymä lähiympäristöön. Virkistyskäyttöarvoa olisi mahdollista lisätä esimerkiksi rakentamalla kallioalueelle polku.

Käyttäjien toivomukset

Eskolankujalle on toivottu roska-astiaa.

Tavoitteet

Puisto on yleisilmeeltään siisti lähiluontokohde. Tienvarren ja kallion välinen reunametsä on ilmava ja läpinäkyvä. Luontoon vieraiden kasvien leviäminen alueelle pyritään estämään.

Toimenpiteet

Luonnonhoito. Niitty erotettiin työn aikana metsästä (C1) omaksi hoitokuvioiseksi. Niittyalueutta uhkaava kastikoituminen ja vesakoituminen estetään. Tienvarsipuustossa on harvennustarvetta. Isotuomipihlajan leviämistä estetään riittävin raivaustoimin. Hoitotöissä huomioidaan linnoituslaitteet. Niityn hoitotapa on B2/e eli kohde vaatii käsityövaltaisia työvaiheita.

Roskien ja puutarhajätteen poistamisen mahdollisuutta tutkitaan. Tarvittaessa lähetetään tiedote puutarhajätteen tuomisen estämiseksi lähialueen taloihin (palvelutoimisto). Korjuutähteitä ei jätetä maastoon. Kiireellisyysluokka I.

Muuta huomioitavaa

Eskolankujan ja Kisatien kulmaukseen voidaan sijoittaa roska-astia.

13. MURATTIPUISTO

Kohteen kuvaus

Puistoalue sijaitsee asutuksen keskellä. Puiston eteläpuolella on päiväkoti Asteri. Länsiosa puistosta on rakennettua puistoa. Itäpäässä on rehevä metsä-alue, jossa kasvaa harvakseltaan lehtipuustoa. Metsän pohjakerroksessa on runsaasti pajun, haavan ja vaahteran vesakkoa.

Murattipuiston halki kulkee kevyen liikenteen väylä. Puistossa on vaatimaton leikkipaikka, jota käytetään ilmeisen vähän. Leikkialuetta ympäröi pöllireunus sekä tiheä kasvillisuus. Puistoalueella on betoniportaat, jotka ovat kohtalaisessa kunnossa.

Puisto oli inventointihetkellä 2004 paikoitellen epäsiisti: kasvillisuus vaikutti osittain hoitamattomalta, puun lehdet edellisvuodelta peittivät pintoja ja metsikössä oli roskakasoja. Puistomaisella osalla puusto on melko tiheää.

Tavoitteet

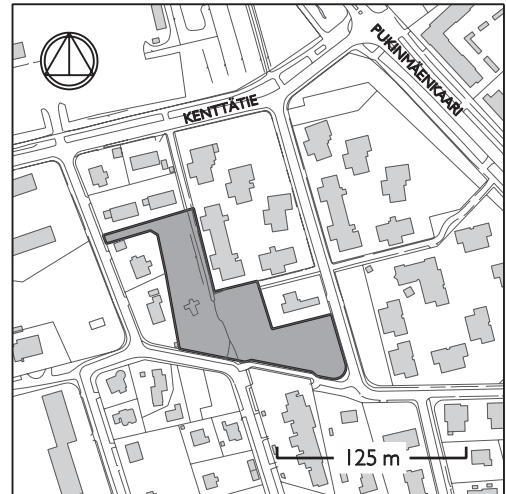
Viheralue on siisti lähipuisto, josta osa on elinvoimaista lehtimetsää.

Toimenpiteet

Ylläpito. Lähialueella on leikkipuisto Unikko, joten Murattipuiston leikkipaikalla ei vähän käytettynä ja vaatimattomana ole juurikaan merkitystä asukkaille. Pukinmäen leikki-ikäisten lasten määrä tulee putoamaan seuraavan kymmenvuotiskauden aikana noin 20 prosenttia. Kun Murattipuiston välineet eivät enää ole käyttökunnossa, leikkipaikka poistetaan kokonaan ja siihen liittyvät rakenteet puretaan. Leikkialue tasataan ja nurmetetaan. Puiston hoitoluokitus tarkistetaan leikkipaikan poiston jälkeen L2-osilta A3-hoitoluokkaan. Puistomaisen osan kasvillisuus hoitoleikataan ja puustoa harvennetaan siten, että latvuksilla on tilaa kehittyä elinvoimaisina. Kiireellisyysluokka 2.

Huonokuntoiset betoniset ajonestolaitteet korvataan uusilla. Kiireellisyysluokka I.

Luonnonhoito. Luonnonhoidon tavoitteena on elinvoimainen ja hoidettu lähimetsä, jossa pienpuuston hoitoa tehostetaan tavoitteena turvallisuus ja siisteys.



pinta-ala

6 004 m²

rekisterinumero

46155

hoitoluokka

A3 (1 689 m²)

L2 (273 m²) -pitkällä tähtäimellä A3

C1 (4 042 m²)

osoite

Kisatie, Eskolankuja

kaavamerkintä

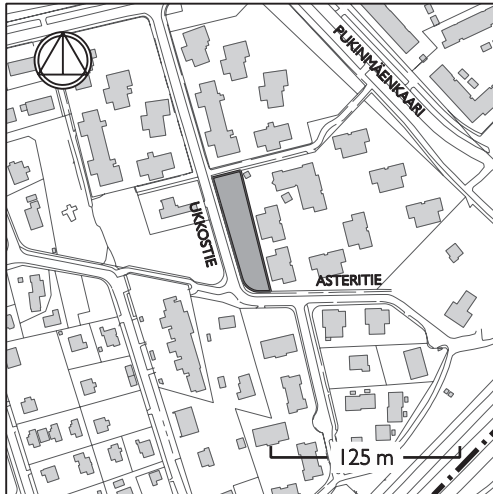
VP

luonnonhoidon kuvio

Ylä-Malmi-Pukinmäki LHS

63527

I 4. UKKOSTIE-ASTERITIE PUISTIKKO



pinta-ala

1 386 m²

rekisterinumero

48156

hoitoluokka

A3

osoite

Asteritie, Ukkostie

kaavamerkintä

VP

suunnittelija

-

luonnonhoidon kuvio

Ylä-Malmi-Pukinmäki LHS



Asteritien suunnasta.

Kohteen kuvaus

Puistikkoon on asemakaavassa merkitty Ukkostien varrelle puurivi, jota ei ole kuitenkaan toteutettu. Asteritien puoleinen osa on leikattavaa avointa nurmikkoa. Asteritien päädyssä on komea mänty ja puiston keskiosassa tammi. Risteyksen tuntumassa on kaksi jakokaappia.

Puiston pohjoispäädyssä on kaksi puuidalla rajattua leikkiäitautusta, jotka vaikeuttavat osittain hoitamattomilta. Aitaukset ovat ilmeisesti toimineet päiväkodin ulkoilualueina. Aitauksissa on epämääräistä kasvillisuutta: hoitamattomia pensassaarekkeitä sekä luontaisesti kasvanutta puustoa. Kadun varrella on muutamia pihkaa vuotavia kuusia. Puiston läpi rakennukselle johtaa asfalttipintainen käytävä, jota reunustaa iäkäs koivukujanne.

Tavoitteet

Puistikko on yleisilmeeltään siisti, hoidettu puisto kadun varressa.

Toimenpiteet

Ylläpito. Asteritien-Ukkostien puistikon leikkiäitaukset puretaan ja leikkivälit poistetaan, mikäli niitä ei tulevaisuudessakaan tarvita. Leikkiäitauksen kohdat nurmetetaan, jotta alueesta tulee ilmeeltään yhtenäinen. Olemassa oleva kasvillisuus hoitoleikataan ja harvennetaan. Kujanteen koivujen kunto on huono, joten ne poistetaan. Kujanne voidaan uusida sopimusviljelytammilla. Avoimen nurmikkoalueen kasvillisuutta täydennetään istuttamalla sopimusviljelytammia riviksi kadun varteen asemakaavan mukaisesti. Istutus-suunnitelmaa laadittaessa tarkistetaan mahdolliset maanalaiset johdot. Uudet istutukset eivät saa haitata olemassa olevaa mäntyä tai tammea. Koko aluetta hoidetaan A3-hoitoluokan mukaisesti. Kiireellisyysluokka I.

Muuta huomioitavaa

Viereisellä kerrostalotontilla on kaavassa suojeltuja puita: suojelumerkintä koskee Ukkostien varrelta lähtevän koivukujanteen puita tonttialueella.

I 5. FIIKUSTIEN JA ASTERINPOLKU-JUNARATA SUOJAVIHERALUE

Kohteen kuvaus

Radan varrella sijaitsevien suojaviheralueiden välissä on pysäköintialue. Puustoisten suojaviheralueiden halki kulkee talvikunnossapidetty, asfalttipintainen, valaistu kevyen liikenteen väylä. Rata-alueen ja puistoalueen raja ei erotu maastossa. Metalliverkkoaita erottaa raiteet kasvillisuudesta rata-alueella. Maasto laskee rata-alueita kohti.

Fiikustie. Suojaviheralue sijaitsee Pukinmäen aseman pohjoispuolella radan varressa. Pohjoispääty on metsäinen ja eteläosa puoliavoin. Suurinta osaa alueesta ei ole rakennettu puistomaiseksi, joten A3-luokan hoito ei ole mahdollista. Asfaltoitu, valaistu kevyen liikenteen väylä kulkee eteläosan halki. Väylän reunassa on metallikaide. Eteläosassa on sisäänkäynti maanalaisiin tiloihin. Puoliavoimella osalla on yksitaispuita (mm. komea lehtikuusi) sekä puuryhmiä. Alueella on myös kalliopaljastumia. Fiikustien reunustama pohjoisosassa on tiheää lehtipuuvaltaista (pääasiassa haapa) metsää, jonka alikasvoksena on kuusia. Metsä on niin tiheä, että osa puista on jo huonokuntoisia ja nuoret kuuset eivät pääse kehittymään.

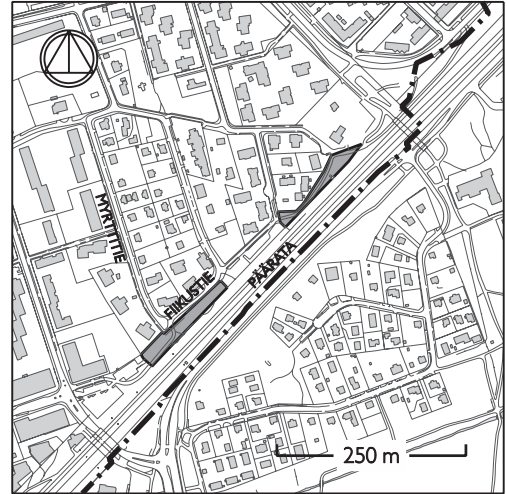
Asterinpolku-junarata. Suojaviheralueen pohjoisosassa on melko avointa, osaksi kalliosta aluetta. Pohjoisosan kasvillisuus on pääasiassa rehevää, ruohovartista (mm. pujoa ja takiaisia) ja maapohja on osittain täyttömaata. Alueen keskiosassa on huoltorakennus, jonka ympärillä on kurtturuusu- ja isotuomipihlajastutuksia. Keskiosasta eteläosaan alueella on puustoa. Eteläosassa kasvaa suuria, vanhoja hopeapajuja. Puusto on paikoitellen huonokuntoista ja se varjostaa myös valaisimia. Valaistus on riittävä ja toteutettu puupylväin ja ilmajohdoin. Kevyen liikenteen väylän varressa on roska-astia.

Tavoitteet

Siisti, kasvillisuudeltaan elinvoimainen suojaviheralue jatkuu yhtenäisenä puistoalueen ja rata-alueen osalta aina radan metalliverkkoaitaan saakka.

Toimenpiteet

Ylläpito. Asterinpolun huoltorakennuksen ympärillä olevat kurtturuusut alasleikataan vähintään viiden vuoden välein. Eteläosan suojaviheralueen A3-hoitoluokan osuus muutetaan B2-hoitoluokkaan, sillä aluetta ei ole rakennettu kokonaisuudessaan puistoksi.



pinta-ala

4 215 m²

rekisterinumero

46017, 46019

hoitoluokka

A3 (1 163 m²) - B2/c

B2/3 (1 024 m²)

C1 (1 100 m²)

H1, käytävä (766 m²)

osoite

Fiikustie, Asterinpolku

kaavamerkintä

EV

suunnittelija

-

luonnonhoidon kuvio

-



Tiheää radan varsimetsää.



Pohjoisosa.

Luonnonhoito. Alueet otetaan jatkossa mukaan luonnonhoidon suunnitteluun. Fiikustien ja Asterinpolun metsäiset suojaviheralueet ovat C I -hoitoluokkaa ja avoimia alueita hoidetaan niittyinä. Käytävien varret niitetään säännöllisesti ja muuta niittyaluetta niitetään mahdollisuuksien mukaan kerran vuodessa yleisilmeen siistinä pitämiseksi (B2/c). Koko alueen koneellinen niitto ei ole mahdollista, sillä alueella on korkeuseroja, joten pitkällä tähtäimellä tavoitteena on alueen metsittäminen. Metsittämismahdollisuuksia tutkitaan tarkemmin luonnonhoidon suunnittelun yhteydessä.

Metsäalueet ovat kiireellisen harvennuksen tarpeessa. Hoidon tavoitteena on elinvoimainen suojavyöhykemetsä. Asterinpolun kohdalla kasvavien hopeapajujen kunto arvioidaan ennen toimenpiteitä, sillä asemakaavan mukaan osa puusta on suojeltuja. Osa puustosta on rata-alueen puolella, joten ennen luonnonhoitotoimien toteuttamista on oltava yhteydessä rатаhallintoon, jotta koko alue voidaan käsitellä kokonaisuutena. Kiireellisyysluokka I.

Muuta huomioitavaa

Suojaviheralueiden väliin jäävällä pysäköintialueella ja Resedatien päässä on asemakaavassa suojeltavaksi merkittyjä puita.



lökkäät hopeapajut.

I 6. ASTERITIE-PUKINMÄENKAARI PUUSTIKKO

Kohteen kuvaus

Kapea puistokaista sijaitsee omakotitontin ja kerrostalotontin välissä. Suurin osa viheralueesta on nurmikkoa, jota ilmeisesti taloyhtiö hoitaa omana pihanaan. Muutoin kaistale vaikuttaa hoitamattomalta eikä siten vastaa hoitoluokkaa A3. Pukinmäenkaaren päädyssä kasvaa korkea tatarlaji ja Asteritien päässä on nuoria vaahteroita, orapihlajia ja syreeni.

Kaistalla on niin paljon korkeuseroja, joten sitä olisi hankalaa käyttää esim. kevyen liikenteen yhteytenä.

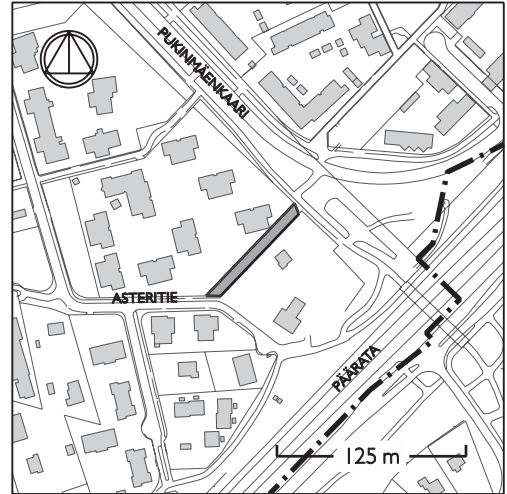
Tavoitteet

Puistokaistale on yleisilmeeltään siisti osa viereisiä tontteja.

Toimenpiteet

Ylläpito. Hoitoluokka muutetaan C1-luokkaan.

Kaavamuutos. Puistokaistalla ei ole merkitystä yleisenä viheralueena, joten se voidaan liittää viereisiin tontteihin asemakaavamuutoksella tai vuokraamalla.



pinta-ala

559 m²

rekisterinumero

46157

hoitoluokka

A3 - C1

osoite

Asteritie, Pukinmäenkaari

kaavamerkintä

VP

suunnittelija

-

luonnonhoidon kuvio

-



Pukinmäenkaaren pääty.