



**PUKINMÄKI, TAPANILA, TAPANINVAINIO,
YLÄ-MALMI
LUONNONHOITOSUUNNITELMA
VUOSILLE 2008–2017**



**Helsingin kaupungin rakennusvirasto
Katu- ja puisto-osasto 2008**

SISÄLLYSLUETTELO

1. JOHDANTO	3
2. SUUNNITTELUALUE	4
3. SUUNNITELMAN LAATIMINEN JA VUOROVAIKUTUS	6
4. LUONNONSUOJELU JA LUONNON MONIMUOTOISUUS	6
5. NIITTYJEN JA PELTOJEN HOITO	7
6. METSIEN HOITO	8
7. SUUNNITELMAN TOTEUTTAMINEN	12
8. TOIMENPITEET KUVIOITTAIN	13
9. LIITEKARTAT	63

1. JOHDANTO

Pukinmäen, Tapanilan, Tapaninvainion ja Ylä-Malmin luonnonhoitosuunnitelma on samalle alueelle laaditun viheraluesuunnitelman mukainen. Viheraluesuunnitelma hyväksyttiin yleisten töiden lautakunnassa 31.8.2006 ohjeellisena noudatettavaksi. Viheraluesuunnitelman laadinnan aikana käytiin laaja vuorovaikutus alueen asukkaiden ja muiden yhteistyötahojen kanssa. Saatua palautetta on käytetty hyväksi myös tätä luonnonhoitosuunnitelmaa laadittaessa. Viheraluesuunnitelmassa on esitetty viheralueiden maankäyttö, topografia, maa- ja kallioperä ja vesistöt sekä maiseman piirteet. Siinä kuvataan lisäksi viheralueverkosto ja reitit, alueiden käyttö, palvelut ja ylläpito. Viheraluesuunnitelmassa esitetään alueittaiset tavoitteet luonnonympäristön eli metsien, niittyjen ja peltoalueiden hoitoon. Ne ohjaavat luonnonhoitosuunnitelman kuviokohtaisia toimenpiteitä. Luonnonhoitosuunnitelmassa ei toisteta viheraluesuunnitelmassa esitettyjä asioita, joten luonnonhoitosuunnitelmaa on hyvä tarkastella yhdessä viheraluesuunnitelman kanssa. Lisäksi luonnonhoidon toimenpiteitä ohjaavat yleisten töiden lautakunnan syksyllä 2007 hyväksymät Helsingin kaupungin luonnonhoidon linjaukset.

Luonnonhoitosuunnitelma on toteutustason suunnitelma. Siinä kuvataan kuvioittain toteutettavat luonnonhoitotoimenpiteet kuten hakkuut, raivaukset ja niitot aikatauluineen. Hoitotoimenpiteet tehdään katu- ja puisto-osastolla laaditun luonnonhoidon työohjeen mukaisesti. Hoitotoimenpiteiden toteutus aloitetaan vuoden 2008 aikana. Tavoitteiden saavuttamiseksi tarvittavat toiskertaiset toimenpiteet tullaan päivittämään metsätietojärjestelmään ennen alueen toista hoitokierrosta.

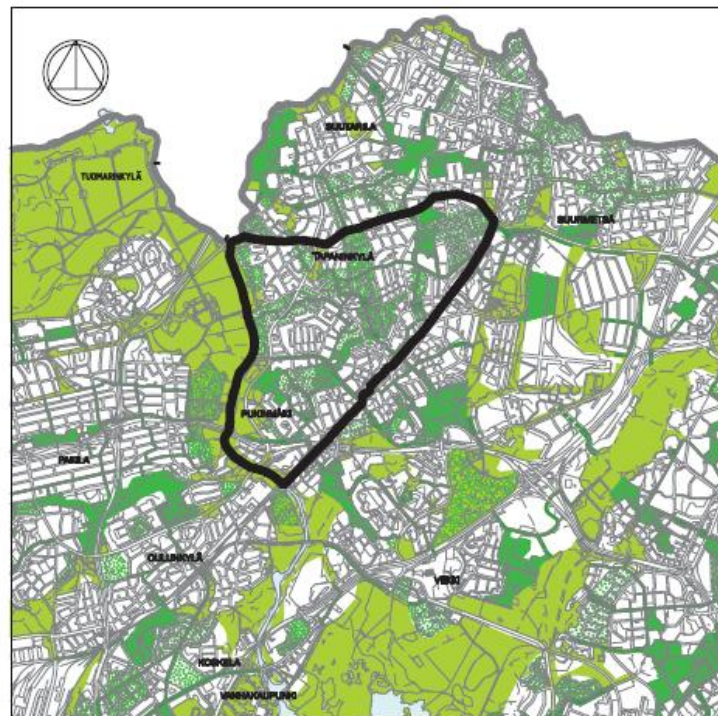
Luonnonhoitosuunnitelma on laadittu rakennusviraston katu- ja puisto-osaston suunnittelutoimistossa. Suunnitelman on tehnyt metsäsuunnittelija, metsänhoitaja Tiina Saukkonen, jolta voi tarvittaessa kysyä lisätietoja (email: tiina.saukkonen@hel.fi tai p. 09-310 38508).

2. SUUNNITTELUALUE

Suunnittelualueeseen kuuluvat Pukinmäen, Tapanilan, Tapaninvainion ja Ylä-Malmin kaupunginosat. Alueen koko on yli 600 hehtaaria, josta viheralueita on noin 125 hehtaaria. Niittyjä ja peltoja on yhteensä noin 40 hehtaaria (34%) ja metsiä 35 hehtaaria (31%).

VIHERALUERAKENNE

-  Suunnittelualueen raja
-  Virkistys- ja luontoalue
-  Kaupunginosapuisto
-  Keskustan kulttuuripuisto
-  Erityistoimintojen alue, joka on viheraluerakenteen olennainen osa
-  Rakennettu alue, jolla on merkitystä viheraluerakenteen täydentäjänä
-  Viheralueita yhdistävä väylä
-  Rakennettu alue lähipuistoinen
-  Selvitysalue

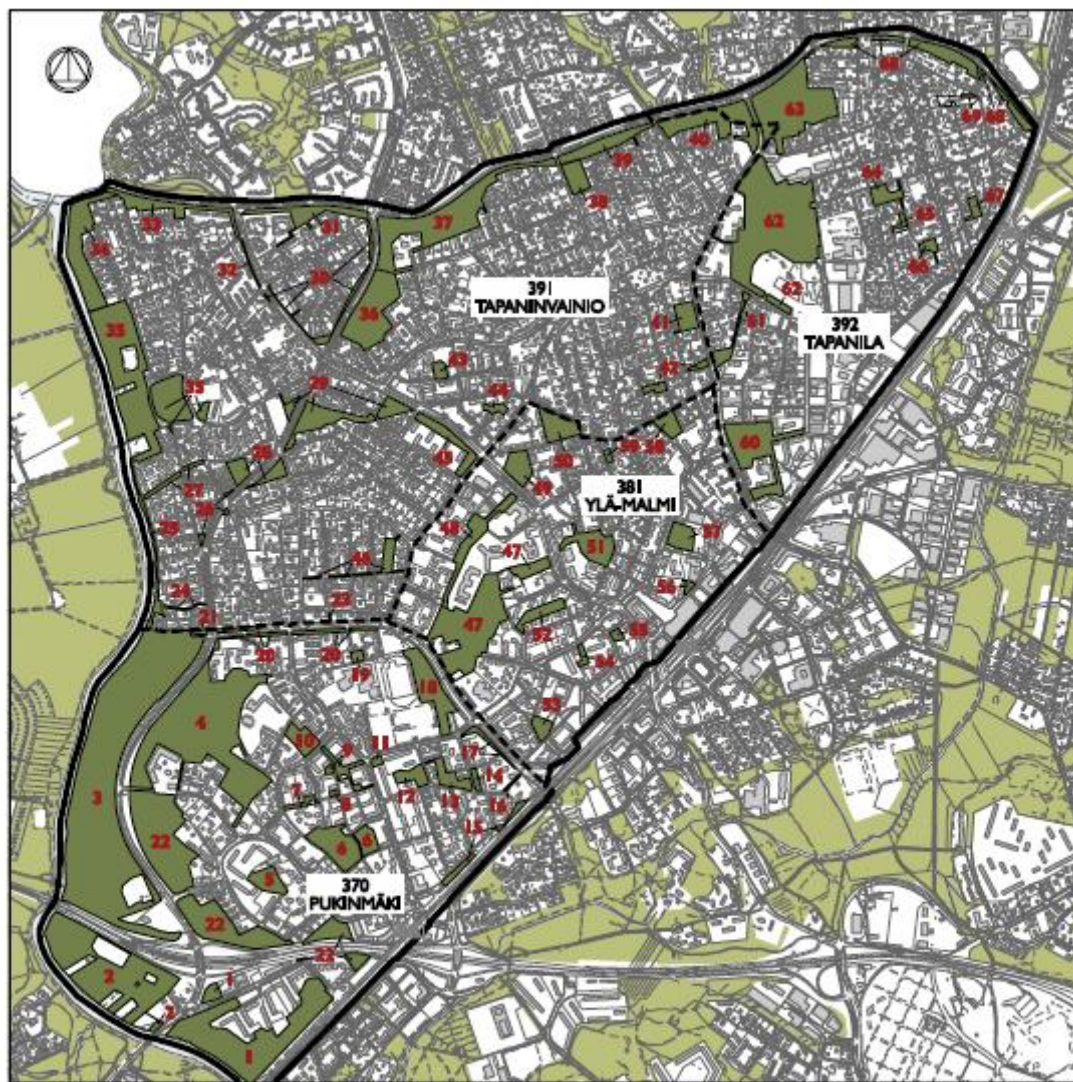


500 m

Ote yleiskaavan viherrakenteesta/kaupunginosapuistot.

PUKINMÄKI, TAPANILA, TAPANINVAINIO, YLÄ-MALMI
LUONNONHOITOSUUNNITELMA vuosille 2008 – 2017

Suunnittelualueen metsät, niityt ja pellot ovat suurimmaksi osin pienialaisia ja hajallaan kaupunkirakenteen sisällä. Laajimmat pelto- ja niittyalueet sijaitsevat Pukinmäen rantapuistossa. Maastonmuodot ovat hyvin tasaisia. Alueen ainoat mäet sijaitsevat Sinimetsän (22), Malmin kirkkopuiston (47) ja Hiidenkivenpuiston (62) alueella.



500 m

3. SUUNNITELMAN LAATIMINEN JA VUOROVAIKUTUS

Luonnonhoitosuunnitelma perustuu yleisten töiden lautakunnan 31.8.2006 hyväksymään ohjeellisena noudatettavaan viheraluesuunnitelmaan. Aluesuunnitelmassa on esitetty luonnonhoidon alueelliset tavoitteet. Luonnonhoidon suunnitelman kuviokohtaiset toimenpiteet suunniteltiin aluesuunnitelman tavoitteiden mukaisesti.

Luonnonhoitosuunnitelma perustuu Helsingin kaupungin luonnonhoidon linjaukseen. Se määrittelee luonnonhoidon tavoitteet seuraavasti:

1. Asuinympäristöt ovat viihtyisiä, kestäviä ja turvallisia, ja ne lisäävät asukkaiden terveyttä ja hyvinvointia
2. Ulkoiluympäristö on toimiva ja elämyksellinen
3. Luonnonympäristön maisemakuva on korkealaatuinen ja omaleimainen.
4. Luonnon monimuotoisuus on otettu huomioon ja luonnonsuojelualueiden arvot säilytetty.
5. Metsäiset viheralueet ovat elinvoimaisia ja kestäviä ja niiden olemassaolo turvataan myös tulevaisuudessa.
6. Niityt ja pellot ovat monimuotoisia.
7. Liikenneväylien ympäristöä hoidetaan huomioiden sekä suoja- että maisemavaikutukset.

Maastotyöt toimenpiteiden määrittämiseksi tehtiin kesällä 2006 ja varsinainen suunnittelutyö maastossa kesällä 2007. Inventointi- ja suunnitelmätiedot on tallennettuna katu- ja puisto-osaston metsätietojärjestelmään. Luonnonhoitosuunnitelmaan voi tutustua rakennusviraston asiakaspalvelussa ja internetsivuilla osoitteessa www.hkr.fi.

Viheraluesuunnitelmassa käytiin laaja vuorovaikutus. Saadun palautteen mukaan yli 80 prosenttia vastaajista piti viheralueita turvallisina. Joidenkin viheralueiden ongelmiksi mainittiin roskaisuus, hoitamattomuus ja melu. Pukinmäen rantapuisto ja Hiidenkivenpuisto mainittiin eniten käytetyiksi, kauneimmiksi ja maisemallisesti parhaimmiksi puistoiksi.

Asukaspalaute vaikuttaa luonnonhoidon suunnitelmaratkaisuihin siten, että toiveiden mukaan lähimetsien ja niittyjen hoitotasoa nostetaan. Tiheikköjä harvennetaan ja huonokuntoisimpia metsiä aletaan uudistaa.

4. LUONNONSUOJELU JA LUONNON MONIMUOTOISUUS

Vantaanjoki rantoineen on alueen merkittävin ekologinen käytävä. Siinä viihtyvät mm. uhanalainen vuollejokisimpukka, harvinainen virtalude ja saukko. Suunnittelualueella on tehty Helsingin ympäristökeskuksen luontotietojärjestelmän mukaan havaintoja useista eläimistä: mm. siili, hirvi, kettu, orava, jänis, rusakko, supikoira, lumikko, metsähiiri, lepakko, sammakko, minkki ja piisami.

Suunnittelualue on kaupunkirakenteeltaan niin tiivis, että sillä ei Vantaanjoen ekologisen käytävän lisäksi ole kaupunkiekologisesti toimivia viheryhteyksiä. Metsäalueet ovat pirstoutuneet rakentuneen kaupungin sisään. Tästä johtuen metsäkasvillisuus on suurelta

osin muuntunutta ja se on alttiina voimakkaalle reunavaikutukselle ja kulutukselle. Luonnontilaisia alueita ei löydy.

Suunnittelualueella ei ole luonnonsuojelualueita. Sen sijaan paikallisesti arvokkaita, luonnon monimuotoisuuden kannalta arvokkaita kohteita on muutama. Arvokkaita kasvillisuuskohteita ovat ojatädykkeen kasvupaikat Pukinmäen urheilupuiston ojassa ja Tapaninvainiontien suojaviheralueella kulkevassa ojassa. Linnustollisesti arvokkaita kohteita ovat Närepuisto, Tapanilantie -Tapaninkyläntien niitty ja Vantaanjokivarren rehevän vaihtelevat niittyalueet Pukinmäen rantapuistossa sekä Tapaninvainion uimarannan tuntumassa.

Luonnon monimuotoisuus otetaan huomioon luonnonhoidon linjauksen mukaan jättämällä 2,7 hehtaaria luonnonsuojelullisesti paikallista luontoa edustavia metsäalueita hoitotoimenpiteiden ulkopuolelle. Kohteet on merkitty teemakarttoihin vaaleanpunaisella rajauksella. Tämä on 7,7% metsäalueiden pinta-alasta. Lisäksi linnustollisesti arvokkaille alueille jätetään sopiviin kohtiin pensastiheikköjä linnuston suoja- ja pesimispaikoiksi. Lahopuita jätetään hoidettaviin metsiin sopiviin kohtiin, missä niistä ei ole vaaraa ulkoilulle tai haittaa maisemalle.

5. NIITTYJEN JA PELTOJEN HOITO

Suunnittelualueella on niittyjä 21,4 hehtaaria ja peltoja 9,7 hehtaaria. Niittyjä hoidetaan kerran tai kaksi kesässä eikä niittojätettä kerätä. Niitto tehdään koneellisesti niittäen. Ainoastaan Hiidenkiven puiston niittyä hoidetaan siimaleikkurilla tai viikatteella ja niittojäte korjataan.

Niittyjen hoidon tavoitteena on luonnonhoidon linjauksen mukaan parantaa alueen luonnon monimuotoisuutta, maisemallista kauneutta ja virkistyskäyttöarvoa.

Niittyjen vuosittaiset hoitomäärät:

Niittyjen hoitotapa	hehtaaria
Maisemaniitty B, niitto 1 kerta, jäte kerätään	0,29
Maisemaniitty C, niitto 2 kerta, jätettä ei kerätä	6,98
Maisemaniitty D, niitto 1 kerta, jätettä ei kerätä	11,49
Maisemaniitty E, käsityövaltaiset kohteet	0,19
Maisemaniitty hoidon ulkopuolella	2,45

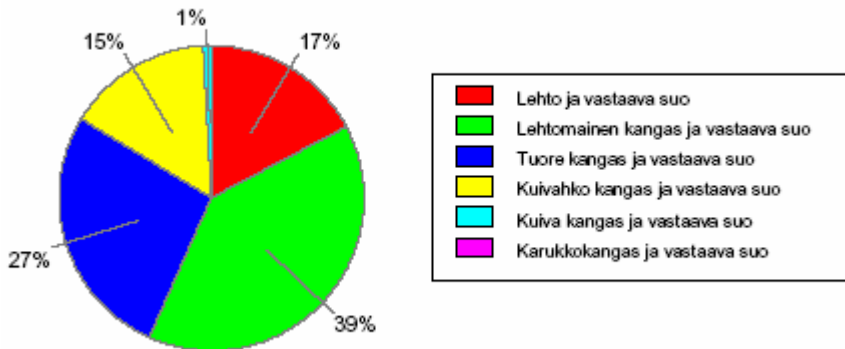
Peltoalueilla viljellään viljaa tai maisemakasveja. Ojien varsille on jätetty riittävät viljelemättömät kasvillisuusvyöhykkeet suojaamaan vesistöjä pintavesivalunnoilta. Osa peltoista on välillä kesantona.

6. METSIEN HOITO

Metsien tila vuonna 2008

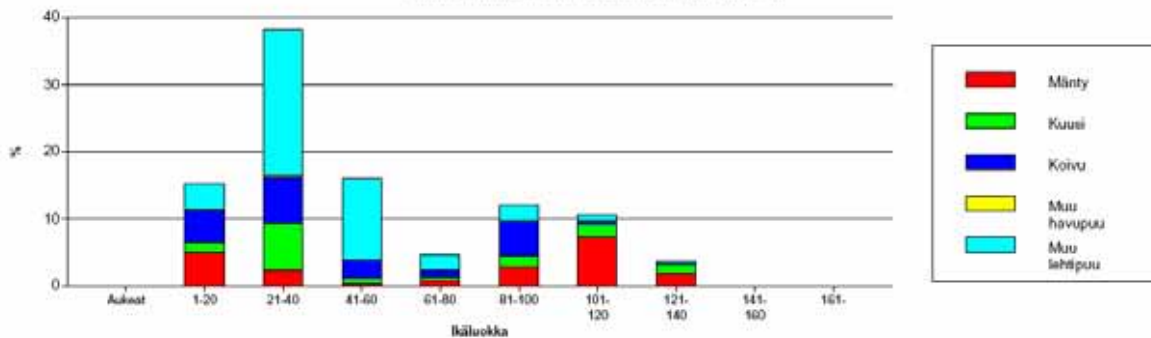
Suunnittelualueen metsämaan yleisin kasvupaikkaluokka on lehtomainen kangasmetsä. Toiseksi eniten alueella on tuoretta kangasmetsää. Lehtoja ja kuivahkoja kangasmetsiä on yhtä runsaasti.

Metsämaan kasvupaikat



Suunnittelualueen metsien ikärakenne painottuu sekä nuoriin että vanhoihin ikäluokkiin. 38% puuston määrästä on ikäluokassa 21-40 v. Myös aivan nuorimmassa ikäluokassa 1 – 20 v on 15% puustosta. Lehtipuumetsien osuus näissä ikäluokissa on vallitseva. Puulajeina näissä metsissä ovat raudus- ja hieskoivu sekä yleisesti haapa, vaahtera, raita ja pihlaja. Vanhimmissa ikäluokissa, varsinkin ikäluokassa 101-120 on mäntymetsien osuus suuri.

Ikäluokittaiset osuudet puuston tilavuudesta



Metsien hoitotavoitteet

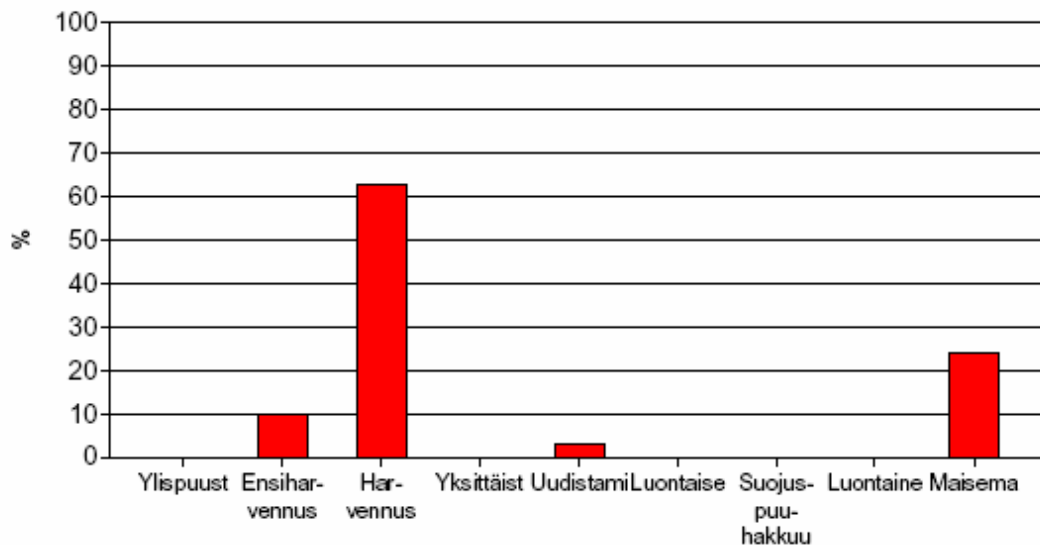
Metsien hoitotoimenpiteet keskitetään huonokuntoisimpien ja tiheäkasvuisimpien metsäalueiden kunnostukseen. Metsäalueiden hoitotasoa nostetaan. Umpeenkasvaneita näkymiä avataan ja ulkoiluympäristön pusikkoisuutta avarretaan harvennuksin ja rai-vauskein. Tavoitteena on elinvoimainen, kestävä ja nykyistä puistomaisempi lähivirkistysmetsä. Luonnon monimuotoisuus otetaan huomioon.

Ylitiheitä metsäalueita hoidetaan harvennushakkuin, jolloin niiden elinvoimaisuus säilyy pidempään. Hakkuutoimenpiteet tehdään ulkoilijoiden turvallisuus ja viihtyisyys huomioiden. Ulkoilureittien lähiympäristöjä avarretaan näkymien parantamiseksi pienpuuston hoidolla. Toimenpiteistä tiedotetaan ajoissa ennen niiden toteutusta.

Hakkuut

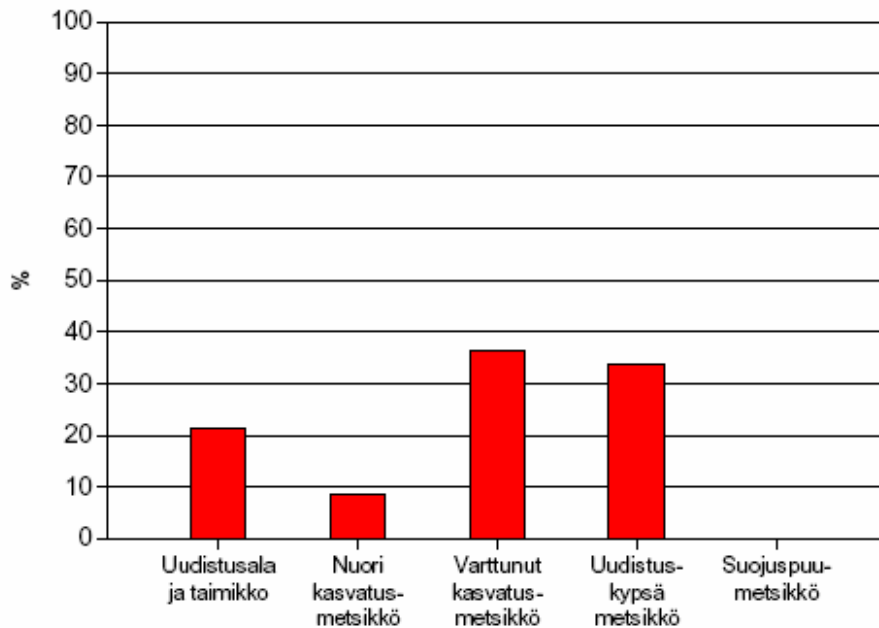
Vuosina 2008 – 2017 toteutettavat hakkuupinta-alat ovat yhteensä 15,9 ha. Tämä on 45% suunnittelualueen metsäalueiden pinta-alasta (35 ha). Hakkuupinta-alasta on harvennushakkuita 9,86 ha (62%), ensiharvennuksia 1,59 ha (10%), uudistushakkuita viljellen eli pienialaisia aukkohakkuita 0,6 ha (4%) ja maisemahakkuita (poimintahakkuu, erikoishakkuu) 3,96 ha (25%). Hakkuumäärä metsämaalla on suunnittelujakson aikana 829 m³. Tämä on 30% metsien kasvusta (2 780 m³).

Hakkuupinta-ala hakkuutavoittain



Metsien kehitysluokkajakauma eli metsien ikäluokkaa kuvaava jakauma vuoden 2008 alussa painottuu jonkin verran varttuneisiin ja uudistuskypsiin eli ikääntyneisiin metsiin. Varttuneita taimikoita on myös kohtalaisen runsaasti. Jakauma on ulkoilu- ja virkistysmetsille lähes tavoitteellinen varttuneiden ja uudistuskypsiin metsien osalta. Nuorien metsien osuus on hieman liian alhainen.

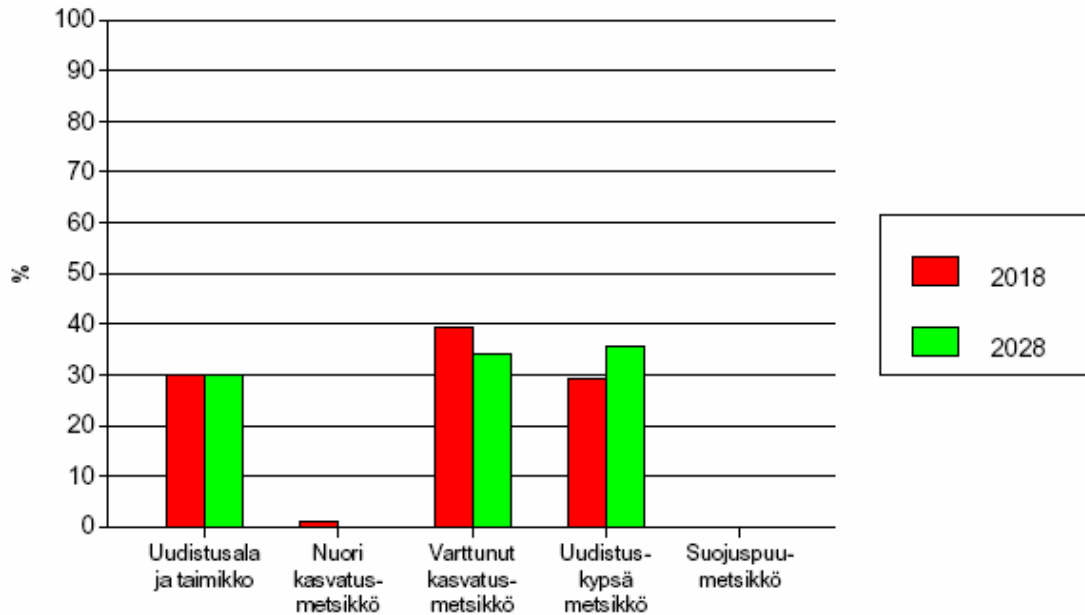
Pinta-ala kehitysluokittain vuonna 2008



Metsien hoidon tavoitteena on, että alueella on tulevaisuudessa elinvoimaisia ja kestäviä varttuneita ja ikääntyneitä (uudistuskypsiä) metsiä sopivassa suhteessa nuoriin metsiin ja taimikoihin nähden. Tämä tarkoittaa vanhimpien ja huonokuntoisimpien metsien uudistamista tämän suunnittelujakson ja tulevien suunnittelujaksojen aikana.

Tällä suunnitelmakaudella tehtävien hakkuiden jälkeen toteutuva kehitysluokkaennuste osoittaa, että metsien ikärakenne tulee tasapainottumaan vaiheittain taimikoiden määrän lisääntyessä. Nuorien metsien luokan vähäisyys ennusteessa johtuu siitä, että uudistushakkuiden määrä on ollut viime vuosikymmenien aikana pieni. Tämä ei kuitenkaan vaaranna metsien tulevaa kehitystä, koska metsiä tullaan uudistamaan luonnonhoidon linjauksen tavoitteiden mukaisesti myös seuraavilla suunnitelmajaksoilla.

Pinta-ala kehitysluokittain vuosina 2018 ja 2028



Muut metsien hoitotoimenpiteet

Uusia metsiä istutetaan yhteensä 1,5 hehtaarin alueelle. Täydennysistutusta tehdään 0,6 hehtaarin alueelle, taimikoiden heinätorjuntaa tehdään 1,2 hehtaarilla ja taimikonhoitoa 1,4 hehtaarilla.

Pienpuuston hoitoa eli metsien alikasvoksena olevan vesakon raivausta ulkoilureittien varsilta ja keskeisiltä oleskelualueilta tehdään yhteensä 28,59 hehtaarin alueella. Metsäalueiden keskiosiin jätetään tiheämpi pensaskerros ja pienpuusto luonnon monimuotoisuutta turvaamaan.

Metsäalueilla on paikoin tiheä maastoon kulunut polkuverkosto. Näillä alueilla kuluneisuutta korjataan levittämällä käytetyimmille maastopoluille metsänhoitotöissä syntyneitä hakkuutähdehaketta. Myös muihin kuluneimpiin kohtiin levitetään haketta. Kallio- tai suoalueille ei haketta kuitenkaan levitetä.

Toimenpiteet suunnitelmakaudella	hehtaaria
Ensiharvennushakkuu	1,61
Harvennushakkuu	10
Uudistaminen viljelemällä	0,47
Maisemanhoito (poiminta- ja erikoishakkuu)	3,84
Kuusen istutus	0,34
Rauduskoivun istutus	0,29
Tammen istutus	0,4
Vaahteran istutus	0,49
Taimikon täydennysistutus	0,6
Taimikonhoito	1,36
Mekaaninen heinätorjunta	1,18
Pienpuuston hoito	28,59

7. SUUNNITELMAN TOTEUTTAMINEN

Luonnonhoitosuunnitelma on luonnonhoidon linjausten mukainen. Sen tavoitteet on hyväksytty viheraluesuunnitelmassa ohjeellisena noudatettaviksi ja se voidaan toteuttaa suunnitelmakauden aikana toteutusohjelman mukaisesti. Hakkuut ja metsänhoitotyöt aloitetaan jo vuoden 2008 aikana.

Luonnonhoidon toteutus tehdään suunnitelman ja työohjeiden mukaisesti. Toteutuksessa käytetään kaikkia käytettävissä olevia tekniikoita luonnonhoidon linjausten mukaan. Puunkorjuu tehdään joko metsurityönä tai koneellisesti. Metsäkuljetus tehdään koneellisesti. Hakkuutähteet kerätään pois hakettavaksi keskeisimmistä lähivirkistysalueen metsistä. Osa hakkuutähteistä voidaan jättää metsiin, mikäli niistä ei ole haittaa ulkoilulle. Hakkutyöt tehdään ajankohtana, jolloin ei synny maastovaurioita. Laajemmat hakkuut sovitetaan myös linnuston pesimäajan ulkopuolelle. Linnuston pesiminen otetaan huomioon myös maisemaniittyjen niitossa. Luonnonhoitotoimenpiteet sekä hakkuut, raivaukset että niittotyöt tehdään siten, että niistä ei aiheudu kohtuutonta haittaa ulkoilulle.

Luonnonhoitosuunnitelmaan voi tutustua rakennusviraston asiakaspalvelussa ja internetsivuilla www.hkr.fi. Luonnonhoitotoimenpiteistä tiedotetaan asukkaita työmaiden toteutuksen yhteydessä maastotiedottein. Asukkailla on mahdollisuus kysyä lisätietoja toimenpiteistä työnjohtajalta ja suunnittelijalta.

8. KUVIOITTAISET TOIMENPITEET

Kunta: 91 HELSINKI
Suunnittelualue: 154 Helsingin kaup.
Lohko: 12

Tila: 91-418-418-2 Ylä-Malmin AS
Omistaja: HELSINGIN KAUPUNGINKANSLIA

Metsikkökuviot:

1	Pinta-ala:	0.18						
	Kasvupaikka:	Muu maa			Pääpuulaji:			
	Monimuotoisuus:	A3 Käyttö- ja suojaviheralue.						
	Kuvaus:	A3 -hoitoluokassa hoidettavalla puistoalueella on niittymäisiä osia. Kuviolla on mm. angervoa, lehmuksia ja vaahteroita.						
2	Pinta-ala:	0.26						
	Kasvupaikka:	Lehtomainen kangas			Pääpuulaji:	Rauduskoivu		
	Puusto:	<i>Puulaji</i>	<i>Ikä</i>	<i>Ppa</i>	<i>Rluku</i>	<i>Lpm</i>	<i>Pituus</i>	<i>Til</i>
			<i>v</i>	<i>m2/ha</i>	<i>r/ha</i>	<i>cm</i>	<i>m</i>	<i>m3/ha</i>
		Rauduskoivu	47	4	90	25	18	34
		Harmaaleppä	32	1	10	23	17	4
		Haapa	32	1	10	23	17	4
		Raita	27	3	100	21	15	24
		Rauduskoivu	92	1	10	45	22	9
		Pihlaja	12		840	5	9	5
		Haapa	12		420	5	9	2
		Rauduskoivu	12		420	5	9	2
		Vaahtera	12		420	5	9	2
	Toimenpiteet:	<i>Toimenpide</i>			<i>Kiireellisyys</i>	<i>Vuosi</i>		
		Harvennus			2007-2011	2008		
		Pienpuuston hoito			Heti			
	Lisätiedot:	C3 Suojametsä. Siirtolohkare. Vaahteroita.						
	Kuvaus:	Tienreunan suojametsä on puustoltaan sekalainen ja harvahko. Kuviolla on kasvatuskelpoinen alikasvos, jossa on runsaasti vaahteraa. Tonttien rajalla on kuusiaita. Kuviolla on romua ja runsaasti puutarhajätettä. Itäosassa on suuri siirtolohkare, joka on piilossa katseilta. Itäpäässä on vanha kivijalka. Kuviolla tehdään harvennushakkuu, jossa poistetaan 33% puuston pohjapinta-alasta. Siirtolohkareen kohdalta näkymää voisi avata tielle päin, niin kulkijat pääsisivät ihastelemaan lohkareta. Eli pienpuustoa raivataan tältä kohdista.						

PUKINMÄKI, TAPANILA, TAPANINVAINIO, YLÄ-MALMI
LUONNONHOITOSUUNNITELMA vuosille 2008 – 2017

3	Pinta-ala:	0.16						
	Kasvupaikka:	Muu maa	Pääpuulaji:					
	Lisätiedot:	E Erityisalue.						
	Kuvaus:	Kuvio on avoin sorapintainen kenttä.						
4	Pinta-ala:	0.72						
	Kasvupaikka:	Lehtomainen kangas	Pääpuulaji: Haapa					
	Puusto:	<i>Puulaji</i>	<i>Ikä</i> <i>v</i>	<i>Ppa</i> <i>m2/ha</i>	<i>Rluku</i> <i>r/ha</i>	<i>Lpm</i> <i>cm</i>	<i>Pituus</i> <i>m</i>	<i>Til</i> <i>m3/ha</i>
		Kuusi	37	2	50	23	17	17
		Rauduskoivu	47	5	100	26	19	43
		Haapa	57	8	110	30	20	71
		Raita	32	1	20	24	17	6
		Harmaaleppä	32	0	10	24	17	2
		Rauduskoivu	82	2	10	41	22	17
		Pihlaja	10		2270	5	9	11
		Vaahtera	10		130	5	9	1
		Tuomi	10		130	5	9	1
	Toimenpiteet:	<i>Toimenpide</i>			<i>Kiireellisyys</i>	<i>Vuosi</i>		
		Harvennus			2007-2011	2008		
		Pienpuuston hoito			2007-2011			
	Lisätiedot:	C3 Suojametsä. Vaahteroita.						
	Kuvaus:	Suojavyöhykemetsän puusto on vaihtelevaa kooltaan ja tiheydeltään. Paikoin se on aukkoinen. Itäosassa on kuusiaita. Kuviolla on punaherukkaa, kasvatuskelpoisia nuoria vaahteroita ja puutarhajätettä, hieman romua. Kuvio kuuluu alueeseen, jolle ollaan suunnittelemassa täydennysrakentamista. Tästä syystä sillä ei tehdä mitään hoitotoimenpiteitä.						
5	Pinta-ala:	0.67						
	Kasvupaikka:	Muu maa	Pääpuulaji:					
	Puusto:	<i>Puulaji</i>	<i>Ikä</i> <i>v</i>	<i>Ppa</i> <i>m2/ha</i>	<i>Rluku</i> <i>r/ha</i>	<i>Lpm</i> <i>cm</i>	<i>Pituus</i> <i>m</i>	<i>Til</i> <i>m3/ha</i>
		Rauduskoivu	22	4	180	17	14	24
		Harmaaleppä	22	0	20	17	14	3
		Rauduskoivu	10		320	7	12	5
		Harmaaleppä	10		480	7	12	8
		Kuusi	10		30	8	6	0
	Kuvaus:	Puoliavoin entinen peltomaa-alue on kasvamassa umpeen. Alueelle ollaan kaavoittamassa pientalovaltaista asumista. Tästä syystä kuviolla ei tehdä mitään hoitotoimenpiteitä.						

PUKINMÄKI, TAPANILA, TAPANINVAINIO, YLÄ-MALMI
LUONNONHOITOSUUNNITELMA vuosille 2008 – 2017

6	Pinta-ala:	0.64						
	Kasvupaikka:	Muu maa	Pääpuulaji:					
	Lisätiedot:	B3 Maisemaniitty ja laidunalue.						
	Kuvaus:	Maisemaniitty. Alueelle ollaan kaavoittamassa pientalovaltaista asumista. Niityn niittämistä ja ulkoilutien ja kadun välisten luiskien niittoa jatketaan siihen asti kunnes alue rakennetaan.						
7	Pinta-ala:	0.29						
	Kasvupaikka:	Muu maa	Pääpuulaji:					
	Lisätiedot:	B3 Maisemaniitty ja laidunalue.						
	Kuvaus:	Maisemaniittyä niitetään kerran kesässä. Niittojäte poistetaan.						
8	Pinta-ala:	0.51						
	Kasvupaikka:	Lehtomainen kangas		Pääpuulaji:		Hieskoivu		
	Puusto:	<i>Puulaji</i>	<i>Ikä</i>	<i>Ppa</i>	<i>Rluku</i>	<i>Lpm</i>	<i>Pituus</i>	<i>Til</i>
			<i>v</i>	<i>m2/ha</i>	<i>r/ha</i>	<i>cm</i>	<i>m</i>	<i>m3/ha</i>
		Rauduskoivu	17	5	480	12	15	36
		Hieskoivu	17	5	480	12	15	36
		Raita	17	3	240	12	15	18
		Hieskoivu	9		1340	5	9	8
		Raita	9		340	5	9	2
		Rauduskoivu	27	1	20	20	17	4
	Raita	27	1	20	20	17	4	
	Toimenpiteet:	<i>Toimenpide</i>		<i>Kiireellisyys</i>		<i>Vuosi</i>		
		Ensiharvennus		Het		2008		
Pienpuuston hoito		Het						
Lisätiedot:	C1 Lähimetsä.							
Kuvaus:	Nuoressa lehtipuusekametsässä on rauduskoivua, hieskoivua ja raitaa. Kuviolla tehdään kiireellinen ensiharvennus koivua suosien (poistuma on 33% puuston pohjapinta-alasta).							
9	Pinta-ala:	0.04						
	Kasvupaikka:	Muu maa	Pääpuulaji:		Rauduskoivu			
	Puusto:	<i>Puulaji</i>	<i>Ikä</i>	<i>Ppa</i>	<i>Rluku</i>	<i>Lpm</i>	<i>Pituus</i>	<i>Til</i>
			<i>v</i>	<i>m2/ha</i>	<i>r/ha</i>	<i>cm</i>	<i>m</i>	<i>m3/ha</i>
		Rauduskoivu	17	2	100	14	11	8
		Raita	22	4	190	16	14	25
		Rauduskoivu	62	2	30	32	20	19
		Vaahtera	6		980	3	5	1
	Lisätiedot:	C1 Lähimetsä. Vaahteroita.						
	Kuvaus:	Pienialainen kuvio on kävelytien reunalla. Siinä on runsaasti nuoria vaahterantaimia. Kuviolla on muuntaja. Kuviolla ei tehdä hoitotoimenpiteitä suunnittelujaksolla.						

PUKINMÄKI, TAPANILA, TAPANINVAINIO, YLÄ-MALMI
LUONNONHOITOSUUNNITELMA vuosille 2008 – 2017

10	Pinta-ala:	0.14						
	Kasvupaikka:	Muu maa	Pääpuulaji:					
	Lisätiedot:	C3 Suojametsä.						
	Kuvaus:	Niittyalueella on omenapuista ja muutamia haapoja sekä rauduskoivuja. Alueen annetaan kasvaa umpeen suojavyöhykepuustoksi. Kuviolla ei tehdä mitään hoitotoimenpiteitä. Tapanilankaaren varrelle ollaan kaavoittamassa lisärakentamista.						
11	Pinta-ala:	0.29						
	Kasvupaikka:	Tuore kangas	Pääpuulaji: Mänty					
	Puusto:	<i>Puulaji</i>	<i>Ikä</i>	<i>Ppa</i>	<i>Rluku</i>	<i>Lpm</i>	<i>Pituus</i>	<i>Til</i>
			<i>v</i>	<i>m2/ha</i>	<i>r/ha</i>	<i>cm</i>	<i>m</i>	<i>m3/ha</i>
		Mänty	27	20	1250	15	9	108
	Toimenpiteet:	<i>Toimenpide</i>	<i>Kiireellisyys</i>			<i>Vuosi</i>		
		Ensiharvennus	2007-2011			2008		
	Lisätiedot:	C3 Suojametsä.						
	Kuvaus:	Nuori istutusmännikkö on suojavyöhykemetsää. Kuviolla tehdään ensiharvennus, jossa poistetaan 33% puuston pohjapinta-alasta.						
12	Pinta-ala:	0.73						
	Kasvupaikka:	Muu maa	Pääpuulaji:					
	Lisätiedot:	C3 Suojametsä.						
	Kuvaus:	Maisemaniittyä niitetään kaksi kertaa kesässä. Niittojätettä ei korjata.						
13	Pinta-ala:	0.30						
	Kasvupaikka:	Lehtomainen kangas	Pääpuulaji: Haapa					
	Puusto:	<i>Puulaji</i>	<i>Ikä</i>	<i>Ppa</i>	<i>Rluku</i>	<i>Lpm</i>	<i>Pituus</i>	<i>Til</i>
			<i>v</i>	<i>m2/ha</i>	<i>r/ha</i>	<i>cm</i>	<i>m</i>	<i>m3/ha</i>
		Haapa	52	7	110	29	20	64
		Raita	27	6	240	18	15	44
		Haapa	27	2	60	18	15	11
		Rauduskoivu	42	2	60	22	18	17
		Pihlaja	9		580	3	6	1
		Haapa	9		580	3	6	1
		Tuomi	9		150	3	6	0
		Vaahtera	9		150	3	6	0
		Kuusi	17	1	60	16	13	8
	Lisätiedot:	Vaahteroita.						
	Kuvaus:	Varttuneelle lehtisekametsäkuviolle ollaan kaavoittamassa pientalovaltaista asumista. Tästä syystä kuviolla ei tehdä hoitotoimenpiteitä.						

PUKINMÄKI, TAPANILA, TAPANINVAINIO, YLÄ-MALMI
LUONNONHOITOSUUNNITELMA vuosille 2008 – 2017

14	Pinta-ala:	0.56						
	Kasvupaikka:	Lehto	Pääpuulaji:			Kuusi		
	Puusto:	<i>Puulaji</i>	<i>Ikä</i>	<i>Ppa</i>	<i>Rluku</i>	<i>Lpm</i>	<i>Pituus</i>	<i>Til</i>
			<i>v</i>	<i>m2/ha</i>	<i>r/ha</i>	<i>cm</i>	<i>m</i>	<i>m3/ha</i>
		Kuusi	82	7	110	29	22	74
		Hieskoivu	82	8	90	34	22	77
		Vaahtera	27	1	60	16	12	7
		Kuusi	52	1	50	17	16	9
		Vaahtera	12		420	6	8	4
		Tuomi	12		180	6	8	2
	Toimenpiteet:	<i>Toimenpide</i>			<i>Kiireellisyys</i>	<i>Vuosi</i>		
		Maisemanhoito			Heti	2008		
		Pienpuuston hoito			Heti			
	Lisätiedot:	C3 Suojametsä. Tuore lehto. Vaahteroita. Terttuselja.						
	Kuvaus:	Joen ja tonttien välissä oleva rantapuusto on kuusivaltaista sekametsää. Osa kuviosta on vanhaa kuusiaitaa, joka on huonossa kunnossa. Kuusiaita poistetaan yhdellä kertaa erikoishakkuulla. Vain kaikkein elinvoimaisimmat kuusiryhmät jätetään aivan kuvion eteläosassa. Lehtipuut jätetään kuviolle. Ulkoilureitin ja rannan välisen vyöhykkeen näkymät pidetään avoimena säännöllisin raivauksin 3 vuoden välein.						
15	Pinta-ala:	0.32						
	Kasvupaikka:	Lehto	Pääpuulaji:			Vaahtera		
	Puusto:	<i>Puulaji</i>	<i>Ikä</i>	<i>Ppa</i>	<i>Rluku</i>	<i>Lpm</i>	<i>Pituus</i>	<i>Til</i>
			<i>v</i>	<i>m2/ha</i>	<i>r/ha</i>	<i>cm</i>	<i>m</i>	<i>m3/ha</i>
		Vaahtera	32	15	400	22	16	114
		Raita	22	1	30	23	15	8
		Vaahtera	52	2	30	30	17	16
		Vaahtera	14		390	7	10	5
		Tuomi	14		590	7	10	8
	Toimenpiteet:	<i>Toimenpide</i>			<i>Kiireellisyys</i>	<i>Vuosi</i>		
		Pienpuuston hoito			2007-2011	2008		
	Lisätiedot:	C3 Suojametsä. Tuore lehto. Vaahteroita.						
	Kuvaus:	Eri-ikäisrakenteinen vaahterasekametsä on suojavuohykemetsää. Puuston tiheys vaihtelee. Tiheimmissä kohdissa tehdään harvenushakkuu, jossa poistetaan 25% puuston pohjapinta-alasta. Ulkoilureitin varressa tehdään pienpuuston hoito.						

PUKINMÄKI, TAPANILA, TAPANINVAINIO, YLÄ-MALMI
LUONNONHOITOSUUNNITELMA vuosille 2008 – 2017

16	Pinta-ala:	0.27						
	Kasvupaikka:	Lehto	Pääpuulaji:					
	Toimenpiteet:	<i>Toimenpide</i> Kuusen istutus	<i>Kiireellisyys</i>				<i>Vuosi</i>	
			Hetä					
	Lisätiedot:	C3 Suojametsä.						
	Kuvaus:	Avoimesta niittymäisestä alueesta tehdään suojavyöhykemetsä. Kuvioille istutetaan kuusentaimikko.						
17	Pinta-ala:	0.24						
	Kasvupaikka:	Muu maa	Pääpuulaji:					
	Puusto:	<i>Puulaji</i>	<i>Ikä</i>	<i>Ppa</i>	<i>Rluku</i>	<i>Lpm</i>	<i>Pituus</i>	<i>Til</i>
			<i>v</i>	<i>m2/ha</i>	<i>r/ha</i>	<i>cm</i>	<i>m</i>	<i>m3/ha</i>
		Kuusi	82	7	110	29	22	74
		Hieskoivu	82	8	90	34	22	77
		Vaahtera	27	1	60	16	12	7
		Kuusi	52	1	50	17	16	9
		Vaahtera	12		420	6	8	4
		Tuomi	12		180	6	8	2
	Lisätiedot:	B3 Maisemaniitty ja laidunalue.						
	Kuvaus:	Johtokadun alla oleva niittymäinen alue pidetään matalakasvuisena 5 vuoden välein tehtävillä raivauksilla.						
18	Pinta-ala:	0.49						
	Kasvupaikka:	Muu maa	Pääpuulaji:					
	Lisätiedot:	B3 Maisemaniitty ja laidunalue.						
	Kuvaus:	Maisemaniitty on kasvamassa umpeen. Sillä on joitakin koivuja, haapoja, raitoja ja vaahteroita. Niityn kautta virtaa arvokas pienvesikohde Tapaninkylän puro. Puronvarsi on kasvillisuudeltaan arvokasta, koska sillä kasvaa alueellisesti uhanalainen laji ojatädyke (LTJ 73/92). Alueella ei ole ulkoilukäyttöä. Aluetta pidetään avoimena raivaamalla kasvava vesakko kuvioilta viiden vuoden välein hoitoluokassa B4.						

PUKINMÄKI, TAPANILA, TAPANINVAINIO, YLÄ-MALMI
LUONNONHOITOSUUNNITELMA vuosille 2008 – 2017

19	Pinta-ala:	0.25						
	Kasvupaikka:	Lehtomainen kangas	Pääpuulaji:		Rauduskoivu			
	Puusto:	<i>Puulaji</i>	<i>Ikä</i>	<i>Ppa</i>	<i>Rluku</i>	<i>Lpm</i>	<i>Pituus</i>	<i>Til</i>
			<i>v</i>	<i>m2/ha</i>	<i>r/ha</i>	<i>cm</i>	<i>m</i>	<i>m3/ha</i>
		Rauduskoivu	52	1	10	28	20	7
		Haapa	52	1	20	28	20	11
		Rauduskoivu	37	7	210	21	18	61
		Raita	37	2	50	21	18	13
		Haapa	37	2	50	21	18	13
		Rauduskoivu	22	1	80	15	13	9
		Haapa	22	1	60	15	13	6
		Pihlaja	9		1400	3	7	4
		Tuomi	9		940	3	7	3
	Toimenpiteet:	<i>Toimenpide</i>			<i>Kiireellisyys</i>	<i>Vuosi</i>		
		Harvennus			2007-2011	2008		
		Pienpuuston hoito			2007-2011	2008		
	Lisätiedot:	C3 Suojametsä.						
	Kuvaus:	Suojavyöhykemetsä on puustoltaan ja tiheydeltään vaihteleva rauduskoivuvaltaista lehtisekametsää. Alue on linnustollisesti arvokas kohde (LTJ 202/99). Kuviolla tehdään harvennushakkuu, jossa poistetaan 33% puuston pohjapinta-alasta.						
20	Pinta-ala:	3.87						
	Kasvupaikka:	Lehtomainen kangas	Pääpuulaji:					
	Toimenpiteet:	<i>Toimenpide</i>			<i>Kiireellisyys</i>	<i>Vuosi</i>		
		Pienpuuston hoito			Heti	2008		
	Lisätiedot:	C3 Suojametsä.						
	Kuvaus:	Tapaninkyläntien reunassa oleva niitty on entistä peltoa. Se on alkanut kasvaa umpeen pajua ja muuta lehtipuustoa. Niityn halki kulkee arvokas pienvesikohde Tapaninkylänpuro. Niittyalue pensaikkoineen on linnustollisesti arvokas kohde (LTJ 202/99). Ulkoilureitin varrella on n. 5-metristä istutettua koivuntaimikkoa. Tätä istutettua taimikkoa hoidetaan ulkoilureitin lähiympäristönä harventaen. Muu osa kuviosta saa kasvaa umpeen suojavyöhykemetsäksi. Kuviolla on useassa kohtaa puutarhajätettä. Alueelle ollaan kaavoittamassa pientalovaltaista asumista.						
21	Pinta-ala:	0.19						
	Kasvupaikka:	Muu maa	Pääpuulaji:					
	Lisätiedot:	B3 Maisemaniitty ja laidunalue.						
	Kuvaus:	Hiidenkivenpuistoon on perustettu maisemaniitty. Niitty niitetään kerran kesässä. Niitto tehdään siimaleikkurilla. Niittojäte korjataan.						

PUKINMÄKI, TAPANILA, TAPANINVAINIO, YLÄ-MALMI
LUONNONHOITOSUUNNITELMA vuosille 2008 – 2017

22	Pinta-ala:	0.98						
	Kasvupaikka:	Muu maa	Pääpuulaji:					
	Lisätiedot:	A3 Käyttö- ja suojaviheralue.						
	Kuvaus:	Tonttien ja puiston välisellä vyöhykkeellä on pensasistutuksia. Kuviota hoidetaan A3 -hoitoluokassa.						
23	Pinta-ala:	0.25						
	Kasvupaikka:	Muu maa	Pääpuulaji:				Mänty	
	Puusto:	<i>Puulaji</i>	<i>Ikä</i>	<i>Ppa</i>	<i>Rluku</i>	<i>Lpm</i>	<i>Pituus</i>	<i>Til</i>
			<i>v</i>	<i>m2/ha</i>	<i>r/ha</i>	<i>cm</i>	<i>m</i>	<i>m3/ha</i>
		Mänty	12	10	960	11	7	42
		Muu havupuu	12	1	100	13	8	5
	Muu lehtipuu	12	12	680	15	7	49	
	Lisätiedot:	A3 Käyttö- ja suojaviheralue.						
	Kuvaus:	Pensasistutuksia hoidetaan hoitoluokassa A3. Tiheä istutettu mäntyryivistä tulee harventaa.						
	24	Pinta-ala:	0.28					
Kasvupaikka:		Kitumaa	Pääpuulaji:				Mänty	
Puusto:		<i>Puulaji</i>	<i>Ikä</i>	<i>Ppa</i>	<i>Rluku</i>	<i>Lpm</i>	<i>Pituus</i>	<i>Til</i>
			<i>v</i>	<i>m2/ha</i>	<i>r/ha</i>	<i>cm</i>	<i>m</i>	<i>m3/ha</i>
		Mänty	132	2	20	38	9	8
		Rauduskoivu	5		300	5	5	1
Pihlaja		5		200	5	5	0	
Lisätiedot:		C1 Lähimetsä.						
Kuvaus:		Kallioalue sijaitsee mäen keskellä. Kallio on avoin ja siinä on yksi kuollut mänty, joka voidaan jättää keloksi.						

PUKINMÄKI, TAPANILA, TAPANINVAINIO, YLÄ-MALMI
LUONNONHOITOSUUNNITELMA vuosille 2008 – 2017

25	Pinta-ala:	2.73						
	Kasvupaikka:	Kuivahko kangas	Pääpuulaji:			Mänty		
	Puusto:	<i>Puulaji</i>	<i>Ikä</i>	<i>Ppa</i>	<i>Rluku</i>	<i>Lpm</i>	<i>Pituus</i>	<i>Til</i>
			<i>v</i>	<i>m2/ha</i>	<i>r/ha</i>	<i>cm</i>	<i>m</i>	<i>m3/ha</i>
		Mänty	127	10	70	42	16	79
		Rauduskoivu	32	1	20	20	17	5
		Haapa	32	0	10	20	17	3
		Mänty	42	1	40	18	13	6
		Pihlaja	9		2530	4	7	7
		Raita	9		550	3	7	1
		Rauduskoivu	9		360	3	7	1
		Vaahtera	9		180	3	7	0
		Kuusi	112	1	10	46	21	8
	Toimenpiteet:	<i>Toimenpide</i>			<i>Kiireellisyys</i>	<i>Vuosi</i>		
		Maisemanhoito			Heti			
		Pienpuuston hoito			Heti	2008		
	Lisätiedot:	C1 Lähimetsä. Vaahteroita.						
	Kuvaus:	Hiidenkivenpuiston itäreuna on metsäistä kalliomäkeä. Kuviolla kasvaa vanhoja mäntyjä ja pohjoisosassa myös tiheästi haapaa. Osa näistä puista on huonokuntoisia liiallisen tiheyden takia. Kuviol- la on myös muutamia yksittäisiä kuusia. Kuvioon pohjoisosan hu- nokuntoiset ja liian tiheässä kasvavat männyt ja haavat sekä kuuset poistetaan poimintahakkuulla (erikoishakkuu) kiireellisenä toimenpi- teenä. Muuten mäkialueen männikkö on hyväkuntoista, eikä siinä ole hakkuutarvetta. Pihlaja on paikoin tiheäkasvuisena alemmassa latvuskerroksessa. Ulkoilureittien reunoilla tehdään pienpuuston hoito, jossa avarretaan näkymiä metsän sisällä. Pintakasvillisuus on selvästi kulunutta.						
26	Pinta-ala:	0.40						
	Kasvupaikka:	Tuore kangas	Pääpuulaji:			Mänty		
	Puusto:	<i>Puulaji</i>	<i>Ikä</i>	<i>Ppa</i>	<i>Rluku</i>	<i>Lpm</i>	<i>Pituus</i>	<i>Til</i>
			<i>v</i>	<i>m2/ha</i>	<i>r/ha</i>	<i>cm</i>	<i>m</i>	<i>m3/ha</i>
		Mänty	92	3	30	35	21	32
		Rauduskoivu	92	2	20	43	22	22
		Raita	62	1	20	27	17	6
		Vaahtera	17	2	220	11	12	10
		Pihlaja	17	4	500	11	12	24
		Pihlaja	9		7560	3	8	16
		Rauduskoivu	9		1920	3	8	4
		Mänty	7		20	6	3	0
		Kuusi	7		20	7	4	0
	Toimenpiteet:	<i>Toimenpide</i>			<i>Kiireellisyys</i>	<i>Vuosi</i>		
		Pienpuuston hoito			Heti	2008		
	Lisätiedot:	C1 Lähimetsä. Vaahteroita. Terttuselja.						
	Kuvaus:	Veljestenpuiston on ylispuutaimikko, jossa on muutamia mäntyjä ja						

PUKINMÄKI, TAPANILA, TAPANINVAINIO, YLÄ-MALMI
LUONNONHOITOSUUNNITELMA vuosille 2008 – 2017

rauduskoivuja. Rauduskoivutaimikko on vesakoitunut. Kuviolla tehdään kiireellinen pienpuustonhoito, jossa rauduskoivun taimet otetaan esiin ryhmittäisellä raivauksella. Ulkoilureittien varsien tilaa avarretaan raivauksin.

27	Pinta-ala:	0.12						
	Kasvupaikka:	Tuore kangas	Pääpuulaji:			Hieskoivu		
	Puusto:	<i>Puulaji</i>	<i>Ikä</i>	<i>Ppa</i>	<i>Rluku</i>	<i>Lpm</i>	<i>Pituus</i>	<i>Til</i>
			<i>v</i>	<i>m2/ha</i>	<i>r/ha</i>	<i>cm</i>	<i>m</i>	<i>m3/ha</i>
		Kuusi	92	2	20	34	22	19
		Hieskoivu	92	3	20	41	22	27
		Haapa	17	7	750	11	13	40
		Raita	17	1	100	11	13	5
		Pihlaja	17	1	100	11	13	5
		Tuomi	17	0	50	11	13	3
		Kuusi	12	0	20	9	6	0
		Pihlaja	7		1510	2	5	2
		Vaahtera	7		80	2	5	0
	Toimenpiteet:	<i>Toimenpide</i>			<i>Kiireellisyys</i>	<i>Vuosi</i>		
		Maisemanhoito			Heti			
		Pienpuuston hoito			2007-2011	2008		
	Lisätiedot:	C1 Lähimetsä. Vaahteroita.						
	Kuvaus:	Pienialaisessa metsikössä on muutama yksittäinen vanha kuusi ja lehtipuustoa. Pienpuusto on tiheää. Ylemmästä latvuskerroksesta poistetaan huonokuntoiset vanhat kuuset. Samalla tehdään pienpuuston hoito.						
28	Pinta-ala:	0.10						
	Kasvupaikka:	Muu maa	Pääpuulaji:			Kuusi		
	Puusto:	<i>Puulaji</i>	<i>Ikä</i>	<i>Ppa</i>	<i>Rluku</i>	<i>Lpm</i>	<i>Pituus</i>	<i>Til</i>
			<i>v</i>	<i>m2/ha</i>	<i>r/ha</i>	<i>cm</i>	<i>m</i>	<i>m3/ha</i>
		Mänty	92	2	20	36	21	20
		Kuusi	92	8	70	39	22	74
		Rauduskoivu	82	2	20	35	21	19
		Vaahtera	17	1	60	11	13	3
		Pihlaja	17	2	240	11	13	13
	Lisätiedot:	C1 Lähimetsä.						
	Kuvaus:	Leikkipaikalla oleva puusto on vanhoja kuusia ja rauduskoivuja sekä nuorempaa vaahteraa. Kuuset ovat huonossa kunnossa ja ne poistetaan. Pintakasvillisuus ja maaperä puiden alla on erittäin kulunutta. Tilannetta parantaisi esimerkiksi hiekan levitys leikkipaikan alueelle.						

PUKINMÄKI, TAPANILA, TAPANINVAINIO, YLÄ-MALMI
LUONNONHOITOSUUNNITELMA vuosille 2008 – 2017

29	Pinta-ala:	0.20					
	Kasvupaikka:	Lehtomainen kangas		Pääpuulaji:		Rauduskoivu	
	Puusto:	<i>Puulaji</i>	<i>Ikä</i>	<i>Ppa</i>	<i>Rluku</i>	<i>Lpm</i>	<i>Pituus</i>
			<i>v</i>	<i>m2/ha</i>	<i>r/ha</i>	<i>cm</i>	<i>Til</i>
						<i>m</i>	<i>m3/ha</i>
		Rauduskoivu	67	2	30	30	20
		Raita	57	2	30	30	16
		Vaahtera	57	1	20	28	17
		Rauduskoivu	22	4	170	17	15
		Haapa	22	2	110	17	15
		Haapa	10		210	6	10
		Vaahtera	10		90	6	10
		Rauduskoivu	6		350	3	4
		Raita	6		530	3	4
	Toimenpiteet:	<i>Toimenpide</i>		<i>Kiireellisyys</i>		<i>Vuosi</i>	
		Pienpuuston hoito		2007-2011			
	Lisätiedot:	C1 Lähimetsä. Vaahteroita.					
	Kuvaus:	Pienialainen metsikkö on puustoltaan harvaa ja aukkoista. Paikoin pienpuuston on liian tiheäkasvuista ja sitä hoidetaan ryhmittäisin raivauksin suunnittelujakson jälkipuoliskolla. Kuviolla ei ole juurikaan ulkoilukäyttöä ja sen voisi muuttaa asuinrakentamistontiksi.					
30	Pinta-ala:	0.17					
	Kasvupaikka:	Tuore kangas		Pääpuulaji:		Haapa	
	Puusto:	<i>Puulaji</i>	<i>Ikä</i>	<i>Ppa</i>	<i>Rluku</i>	<i>Lpm</i>	<i>Pituus</i>
			<i>v</i>	<i>m2/ha</i>	<i>r/ha</i>	<i>cm</i>	<i>Til</i>
						<i>m</i>	<i>m3/ha</i>
		Haapa	41	5	250	17	18
		Mänty	41	4	230	15	20
	Toimenpiteet:	<i>Toimenpide</i>		<i>Kiireellisyys</i>		<i>Vuosi</i>	
		Harvennus		Heti			
	Lisätiedot:	C1 Lähimetsä.					
	Kuvaus:	Hiidenkiven puiston länsireunassa on tiheä varttunut haapamäntymetsikkö. Puustoryhmä harvennetaan (33% pois) kiireellisenä toimenpiteenä.					
31	Pinta-ala:	0.20					
	Kasvupaikka:	Tuore kangas		Pääpuulaji:		Mänty	
	Puusto:	<i>Puulaji</i>	<i>Ikä</i>	<i>Ppa</i>	<i>Rluku</i>	<i>Lpm</i>	<i>Pituus</i>
			<i>v</i>	<i>m2/ha</i>	<i>r/ha</i>	<i>cm</i>	<i>Til</i>
						<i>m</i>	<i>m3/ha</i>
		Mänty	14	24	1350	15	6
		Rauduskoivu	14	3	230	13	11
		Haapa	14	2	150	13	11
	Toimenpiteet:	<i>Toimenpide</i>		<i>Kiireellisyys</i>		<i>Vuosi</i>	
		Ensiharvennus		2007-2011			

PUKINMÄKI, TAPANILA, TAPANINVAINIO, YLÄ-MALMI
LUONNONHOITOSUUNNITELMA vuosille 2008 – 2017

Lisätiedot:	C1 Lähimetsä.							
Kuvaus:	Käytävän reunassa on kapea nuori männikkökaistale, jonka joukossa on koivuja ja haapoja sekä hieman vaahteroita. Kuviolla tehdään ensiharvennus, jossa poistuma on 33% puuston pohjapinta-alasta.							
32	Pinta-ala:	3.90	Pääpuulaji:					
	Kasvupaikka:	Muu maa						
Lisätiedot:	B3 Maisemaniitty ja laidunalue. Metsälehmäksi. Vaahteroita.							
Kuvaus:	Maisemaniitty on avointa ja siinä on joitakin puita ja puuryhmiä. Uimarannan parkkipaikan sivussa on muutama lehmus. Joenranta-alue on linnustollisesti arvokasta (LTJ200/99). Niittyaluetta hoidetaan kerta kesässä. Niittojäte jätetään korjaamatta.							
33	Pinta-ala:	1.38	Pääpuulaji:					
	Kasvupaikka:	Muu maa						
Lisätiedot:	B3 Maisemaniitty ja laidunalue.							
Kuvaus:	Kenttää ympäröivää maisemaniittyä hoidetaan niittäen kerta kesässä. Niittojätettä ei korjata.							
34	Pinta-ala:	0.51	Pääpuulaji:					
	Kasvupaikka:	Muu maa						
Lisätiedot:	C1 Lähimetsä.							
Kuvaus:	Maisemaniityn annetaan kasvaa umpeen. Kuvio muuttuu lähimetsäksi.							
35	Pinta-ala:	0.08	Pääpuulaji:					
	Kasvupaikka:	Lehtomainen kangas	Haapa					
Puusto:	<i>Puulaji</i>	<i>Ikä</i>	<i>Ppa</i>	<i>Rluku</i>	<i>Lpm</i>	<i>Pituus</i>	<i>Til</i>	
		<i>v</i>	<i>m2/ha</i>	<i>r/ha</i>	<i>cm</i>	<i>m</i>	<i>m3/ha</i>	
	Haapa	42	17	350	25	19	144	
	Haapa	14		1100	8	10	24	
	Pihlaja	8		920	3	7	2	
	Vaahtera	8		920	3	7	2	
Toimenpiteet:	<i>Toimenpide</i>	<i>Kiireellisyys</i>			<i>Vuosi</i>			
	Harvennus	Hetu			2008			
	Pienpuuston hoito	Hetu						
Lisätiedot:	C1 Lähimetsä. Vaahteroita.							
Kuvaus:	Varttunut haavikko hoidetaan lähimetsänä. Kuvion puusto harvennetaan poistamalla 33% puuston pohjapinta-alasta.							

PUKINMÄKI, TAPANILA, TAPANINVAINIO, YLÄ-MALMI
LUONNONHOITOSUUNNITELMA vuosille 2008 – 2017

36	Pinta-ala:	0.26						
	Kasvupaikka:	Lehto	Pääpuulaji:			Haapa		
	Puusto:	<i>Puulaji</i>	<i>Ikä</i>	<i>Ppa</i>	<i>Rluku</i>	<i>Lpm</i>	<i>Pituus</i>	<i>Til</i>
			<i>v</i>	<i>m2/ha</i>	<i>r/ha</i>	<i>cm</i>	<i>m</i>	<i>m3/ha</i>
		Haapa	37	22	490	24	18	179
		Tuomi	10		960	6	6	8
		Pihlaja	7		340	4	7	1
		Haapa	7		340	4	7	1
	Toimenpiteet:	<i>Toimenpide</i>			<i>Kiireellisyys</i>	<i>Vuosi</i>		
		Harvennus			2007-2011			
		Pienpuuston hoito			2007-2011	2008		
	Lisätiedot:	C1 Lähimetsä. Tuore lehto.						
	Kuvaus:	Niittyalueen keskellä on tiheä varttunut haapametsikkö. Alemmassa latvuserroksessa on tiheäkasvuista pihlajaa ja haapaa. Kuviolla tehdään harvennushakkuu, jossa poistetaan 33% puuston pohjapinta-alasta.						
37	Pinta-ala:	1.41						
	Kasvupaikka:	Lehto	Pääpuulaji:			Vaahtera		
	Puusto:	<i>Puulaji</i>	<i>Ikä</i>	<i>Ppa</i>	<i>Rluku</i>	<i>Lpm</i>	<i>Pituus</i>	<i>Til</i>
			<i>v</i>	<i>m2/ha</i>	<i>r/ha</i>	<i>cm</i>	<i>m</i>	<i>m3/ha</i>
		Mänty	72	1	20	29	20	10
		Muu havupuu	82	1	10	34	22	10
		Vaahtera	32	9	290	20	17	72
		Haapa	37	3	80	23	19	29
		Vaahtera	102	2	10	54	20	12
		Metsälehmus	102	0	0	54	20	1
		Vaahtera	10		160	5	8	1
		Tuomi	10		80	5	8	0
		Pihlaja	10		160	5	8	1
	Toimenpiteet:	<i>Toimenpide</i>			<i>Kiireellisyys</i>	<i>Vuosi</i>		
		Harvennus			Heti	2008		
	Lisätiedot:	C1 Lähimetsä. Tuore lehto. Metsälehmäksi. Vaahteroita.						
	Kuvaus:	Kapteenkanmäki on vaahteravaltainen sekametsä. Kasvupaikka on tuore lehto. Metsässä on kuollutta maa- ja pystylahopuuta. Osa isommista vaahteroista on lahonnut ontoiksi. Kuviolla on merkkejä vanhasta asutuksesta, useita kivijalkoja. Vanha lehtikuusikuja on mäen itäosassa. Metsä on paikoin avonainen, paikoin hyvin tiheä Kuviolla on kulttuurikasvillisuutta ja puutarhajätettä. Maanpinta on kulunutta.						
		Tiheimpiä metsän kohtia harvennetaan poistamalla 40% puuston pohjapinta-alasta. Myös vanhimpia ja huonokuntoisimpia ylemmän latvuserroksen puita poistetaan. Huonokuntoiset douglaskuuset ja peucemänty poistetaan. Tavoitteena on puistomainen, väljä lehtisekametsä. Kuviolle ei jätetä lahopuuta. Pääulkoilureitit tulisi kun-						

PUKINMÄKI, TAPANILA, TAPANINVAINIO, YLÄ-MALMI
LUONNONHOITOSUUNNITELMA vuosille 2008 – 2017

nostaa kivituhkapintaisiksi käytäviksi. Metsäalueen reunaan voisi asentaa syväkeräysastian.

38	Pinta-ala: Kasvupaikka:	0.12 Muu maa	Pääpuulaji:					
	Lisätiedot:	B3 Maisemaniitty ja laidunalue.						
	Kuvaus:	Kapteenskanmäen reuna on maisemaniittyä, jota niitetään kerran kesässä. Niittojätettä ei korjata.						
39	Pinta-ala: Kasvupaikka:	0.17 Lehtomainen kangas	Pääpuulaji:				Vaahtera	
	Puusto:	<i>Puulaji</i>	<i>Ikä</i> v	<i>Ppa</i> m ² /ha	<i>Rluku</i> r/ha	<i>Lpm</i> cm	<i>Pituus</i> m	<i>Til</i> m ³ /ha
		Vaahtera	32	9	360	18	17	74
		Raita	32	2	90	18	17	18
		Vaahtera	7		320	4	8	1
		Tuomi	7		80	4	8	0
		Rauduskoivu	92	1	10	44	21	9
		Kuusi	72	1	10	38	22	10
	Toimenpiteet:	<i>Toimenpide</i> Harvennus	<i>Kiireellisyys</i> Hetä		<i>Vuosi</i> 2008			
	Lisätiedot:	C1 Lähimetsä. Vaahteroita.						
	Kuvaus:	Vaahtera-raita sekametsä on entistä pihapiiriä. Puusto on aukkoisen. Puustoryhmiä harvennetaan 33% puuston pohjapinta-alasta.						
40	Pinta-ala: Kasvupaikka:	0.41 Muu maa	Pääpuulaji:					
	Lisätiedot:	C3 Suojametsä.						
	Kuvaus:	Maisemaniitty on kasvamassa umpeen. Suureksi osaksi se on vielä avoin ja niittymäinen. Puustossa kasvaa koivuja, haapoja ja pajuja sekä pajupusikkaa. Kuvio saa kasvaa umpeen eikä sillä tehdä puustonhoitotoimenpiteitä suunnittelujakson aikana. Ulkoilureitin reunat niitetään.						
41	Pinta-ala: Kasvupaikka:	0.12 Muu maa	Pääpuulaji:				Vaahtera	
	Puusto:	<i>Puulaji</i>	<i>Ikä</i> v	<i>Ppa</i> m ² /ha	<i>Rluku</i> r/ha	<i>Lpm</i> cm	<i>Pituus</i> m	<i>Til</i> m ³ /ha
		Rauduskoivu	72	2	30	30	20	19
		Vaahtera	32	2	70	21	16	18
		Vaahtera	9		1140	6	9	10
		Vaahtera	72	1	10	35	18	8
	Lisätiedot:	C1 Lähimetsä. Vaahteroita.						

PUKINMÄKI, TAPANILA, TAPANINVAINIO, YLÄ-MALMI
LUONNONHOITOSUUNNITELMA vuosille 2008 – 2017

	Kuvaus:	Pienialainen metsikkö on käytännössä talojen pihapiiriä. Puusto on eri-ikäisrakenteista, vaahteraa ja kookkaita rauduskoivuja. Huonokuntoiset vanhat puut tarkistetaan jaksolla 2012 -2014 ja huonot poistetaan. Alueen voisi muuttaa tonttimaaksi sen vähäisen ulkoilukäytön takia.		
42	Pinta-ala:	0.11		
	Kasvupaikka:	Muu maa	Pääpuulaji:	
	Lisätiedot:	B3 Maisemaniitty ja laidunalue.		
	Kuvaus:	Avointa maisemaniittyä niitetään kerran kesässä. Niittojäte korjataan.		
43	Pinta-ala:	0.60		
	Kasvupaikka:	Muu maa	Pääpuulaji:	
	Lisätiedot:	B3 Maisemaniitty ja laidunalue.		
	Kuvaus:	Uimarannan ja kanoottivuokraamon lähellä olevaa käyttöniittyä (hoitoluokka B2) niitetään kerta kesässä ja niittojäte kerätään.		
44	Pinta-ala:	0.02		
	Kasvupaikka:	Muu maa	Pääpuulaji:	
	Lisätiedot:	C1 Lähimetsä.		
	Kuvaus:	Kuviolla on muutama tuomi. Ei toimenpidetarvetta suunnittelujaksolla.		
45	Pinta-ala:	0.21		
	Kasvupaikka:	Muu maa	Pääpuulaji:	
	Lisätiedot:	C5 Arvometsä.		
	Kuvaus:	Tapaninvainionpuro on arvokas pienvesikohde. Se on melko avonainen, mutta kasvamassa umpeen pajupusikkaa, joitakin pihlajia, koivuja, mäntyjä, vaahteroita ja tuomia. Kuvion annetaan kasvaa umpeen luonnon monimuotoisuuskohteena hoitoluokassa C5. Kuviolla ei tehdä hoitotoimenpiteitä.		
46	Pinta-ala:	0.09		
	Kasvupaikka:	Muu maa	Pääpuulaji:	
	Toimenpiteet:	<i>Toimenpide</i>	<i>Kiireellisyys</i>	<i>Vuosi</i>
		Pienpuuston hoito	2007-2011	2008
	Lisätiedot:	C5 Arvometsä. Vaahteroita.		
	Kuvaus:	Tapaninvainionpuro on arvokas pienvesikohde. Se on melko avonainen, mutta kasvamassa umpeen pihlajia, koivuja ja vaahteroita. Kuvion annetaan kasvaa umpeen luonnon Monimuotoisuuskohteena hoitoluokassa C5. Kuviolla ei ole toimenpidetarvetta.		

PUKINMÄKI, TAPANILA, TAPANINVAINIO, YLÄ-MALMI
LUONNONHOITOSUUNNITELMA vuosille 2008 – 2017

47	Pinta-ala:	0.52					
	Kasvupaikka:	Lehto	Pääpuulaji:		Haapa		
	Puusto:	<i>Puulaji</i>	<i>Ikä</i>	<i>Ppa</i>	<i>Rluku</i>	<i>Lpm</i>	<i>Pituus</i>
			<i>v</i>	<i>m2/ha</i>	<i>r/ha</i>	<i>cm</i>	<i>Til</i>
		Haapa	52	11	150	30	102
		Vaahtera	42	6	140	24	48
		Pihlaja	42	0	10	24	2
		Vaahtera	62	1	10	38	8
		Vaahtera	12	0	100	8	2
		Haapa	12	0	100	8	2
		Kuusi	12	0	80	8	1
		Pihlaja	6		480	2	0
		Raita	6		210	2	0
	Toimenpiteet:	<i>Toimenpide</i>			<i>Kiireellisyys</i>	<i>Vuosi</i>	
		Harvennus			2007-2011		
		Pienpuuston hoito			2007-2011	2008	
	Lisätiedot:	C1 Lähimetsä. Tuore lehto. Vaahteroita.					
	Kuvaus:	Jermupuisto on haapavaltaista sekametsää. Seassa on myös paljon vaahteraa. Puustossa tehdään kiireellinen harvennushakkuu. Haku-kuupoistuma on 33% puuston pohjapinta-alasta. Samalla tehdään myös pienpuuston hoito koko kuvion alueella. Tavoitteena on nykyistä puistomaisempi ja väljempi lähivirkistysmetsä. Kuvion keskellä on betonista rakennettu istuskelupaikka, joka roskaantuu herkästi. Alueen siivousta tulee tehostaa.					
48	Pinta-ala:	0.09					
	Kasvupaikka:	Muu maa	Pääpuulaji:				
	Toimenpiteet:	<i>Toimenpide</i>			<i>Kiireellisyys</i>	<i>Vuosi</i>	
		Pienpuuston hoito			Heti	2008	
	Kuvaus:	Piha-alueeseen rajautuu vanha villiintynyt puutarha. Kuvion puustona on erikokoisia vaahteroita, tuomia, pajuja ja omenapuita. Pensaskasvillisuus on runsasta. Kuviolla tehdään pienpuuston hoito.					
49	Pinta-ala:	0.10					
	Kasvupaikka:	Muu maa	Pääpuulaji:				
	Lisätiedot:	B3 Maisemaniitty ja laidunalue.					
	Kuvaus:	Maisemaniitty on puoliavoin. Siinä on joitakin nuoria koivuja, haapoja ja raitoja sekä pajupusikkaa. Niittyalueen hoitoa tehostetaan ensin tekemällä vesakoiden raivaus sitten niittämällä sitä säännöllisesti kaksi kertaa kesässä. Polku kunnostetaan kivituhkalla.					

PUKINMÄKI, TAPANILA, TAPANINVAINIO, YLÄ-MALMI
LUONNONHOITOSUUNNITELMA vuosille 2008 – 2017

50	Pinta-ala:	0.11					
	Kasvupaikka:	Lehtomainen kangas		Pääpuulaji:		Hieskoivu	
	Puusto:	<i>Puulaji</i>	<i>Ikä</i>	<i>Ppa</i>	<i>Rluku</i>	<i>Lpm</i>	<i>Pituus</i>
			<i>v</i>	<i>m2/ha</i>	<i>r/ha</i>	<i>cm</i>	<i>Til</i>
		Hieskoivu	52	9	150	28	17
		Haapa	62	5	50	36	19
		Harmaaleppä	22	5	190	18	15
		Vaahtera	9		330	5	6
		Tuomi	9		330	5	6
		Pihlaja	7		990	4	5
		Raita	7		430	4	5
	Toimenpiteet:	<i>Toimenpide</i>		<i>Kiireellisyys</i>		<i>Vuosi</i>	
		Pienpuuston hoito		Hetä		2008	
	Lisätiedot:	C1 Lähimetsä. Vaahteroita.					
	Kuvaus:	Hieskoivuvaltainen lehtipuusekametsä on alikasvokseltaan tiheää. Kuviolla tehdään pienpuuston hoito vaahteraa suosien. Pari huonokuntoista hieskoivua poistetaan myös ylemmästä latvuserroksesta.					
51	Pinta-ala:	0.14					
	Kasvupaikka:	Muu maa		Pääpuulaji:			
	Lisätiedot:	C3 Suojametsä.					
	Kuvaus:	Umpeen kasvava puoliavoin joutomaakuviio saa metsittyä.					
52	Pinta-ala:	0.46					
	Kasvupaikka:	Lehtomainen kangas		Pääpuulaji:		Vaahtera	
	Puusto:	<i>Puulaji</i>	<i>Ikä</i>	<i>Ppa</i>	<i>Rluku</i>	<i>Lpm</i>	<i>Pituus</i>
			<i>v</i>	<i>m2/ha</i>	<i>r/ha</i>	<i>cm</i>	<i>Til</i>
		Rauduskoivu	37	2	60	22	17
		Haapa	37	1	20	22	17
		Vaahtera	27	6	220	18	15
		Raita	27	4	150	18	15
		Pihlaja	22	1	50	17	12
		Vaahtera	10		920	5	9
		Rauduskoivu	92	1	10	44	19
		Vaahtera	92	0	0	44	19
		Pihlaja	6		1830	3	4
	Toimenpiteet:	<i>Toimenpide</i>		<i>Kiireellisyys</i>		<i>Vuosi</i>	
		Harvennus		2007-2011		2008	
		Pienpuuston hoito		Hetä		2008	
	Lisätiedot:	C1 Lähimetsä. Vaahteroita.					
	Kuvaus:	Lehtisekametsä on varttunutta ja sen tiheys vaihtelee. Metsäalue on runsaassa käytössä ja kulunutta. Kuviolla tehdään harvennushakkuu vaahteraa suosien. jossa poistetaan 33% puuston pohjapinta-alasta. Tavoitteena on nykyistä puistomaisempi alue.					

PUKINMÄKI, TAPANILA, TAPANINVAINIO, YLÄ-MALMI
LUONNONHOITOSUUNNITELMA vuosille 2008 – 2017

53	Pinta-ala: Kasvupaikka:	0.41 Muu maa	Pääpuulaji:					
	Lisätiedot:	B3 Maisemaniitty ja laidunalue.						
	Kuvaus:	Pitkä ja kapea rantakaistale on paikoin puustoinen kasvaen tervaleppiä, koivuja, pajuja, vaahteroita, haapoja ja tuomia. Kuviolla on paikoin puutarhajätettä. Näkymät puustoryhmien lomasta pidetään avoimena säännöllisesti raivaten kaupungin omistamalla rantaosuudella. Ulkoilureitin reunat niitetään säännöllisesti maisemaniittynä.						
54	Pinta-ala: Kasvupaikka:	0.78 Lehtomainen kangas	Pääpuulaji:				Vaahtera	
	Puusto:	<i>Puulaji</i>	<i>Ikä</i> v	<i>Ppa</i> m ² /ha	<i>Rluku</i> r/ha	<i>Lpm</i> cm	<i>Pituus</i> m	<i>Til</i> m ³ /ha
		Mänty	92	1	10	35	20	9
		Rauduskoivu	52	1	20	28	20	9
		Vaahtera	37	4	140	19	15	27
		Raita	37	0	10	19	15	1
		Vaahtera	52	4	60	30	16	29
		Vaahtera	9		750	5	8	5
		Pihlaja	7		1180	4	8	5
		Raita	7		340	4	8	1
		Tuomi	7		170	4	8	1
	Toimenpiteet:	<i>Toimenpide</i> Pienpuuston hoito		<i>Kiireellisyys</i> Hetimitä	<i>Vuosi</i> 2008			
	Lisätiedot:	C1 Lähimetsä. Vaahteroita.						
	Kuvaus:	Sekametsä on eri-ikäisrakenteinen ja aukkoinen. Puustossa vallitsee varttunut vaahtera. Alikasvos on paikoin tiheää vesakkoa. Kuvion kautta tehdään pienpuuston hoito tiheimmissä alikasvosryhmissä. Kuvion kautta kulkevat polut kunnostetaan kivituhkapintaisiksi. Ulkoilureitin reunaan on tuotu hiekoitushiekkakasoja kuvion pohjoisosassa. Nämä tulee poistaa metsästä.						
55	Pinta-ala: Kasvupaikka:	0.14 Muu maa	Pääpuulaji:					
	Lisätiedot:	A3 Käyttö- ja suojaviheralue.						
	Kuvaus:	Ulkoilureitin reuna on niittymäistä kasvillisuutta, jossa on muutamia kivisiä veistoksia istuimina. Alueen reunassa olevat vaahteraryhmät harvennetaan.						

PUKINMÄKI, TAPANILA, TAPANINVAINIO, YLÄ-MALMI
LUONNONHOITOSUUNNITELMA vuosille 2008 – 2017

56	Pinta-ala:	0.30					
	Kasvupaikka:	Lehtomainen kangas		Pääpuulaji:		Rauduskoivu	
	Puusto:	<i>Puulaji</i>	<i>Ikä</i>	<i>Ppa</i>	<i>Rluku</i>	<i>Lpm</i>	<i>Pituus</i>
			<i>v</i>	<i>m2/ha</i>	<i>r/ha</i>	<i>cm</i>	<i>Til</i>
		Rauduskoivu	37	11	290	22	19
		Pihlaja	17	1	70	15	12
		Tuomi	17	0	0	15	12
		Rauduskoivu	52	1	20	30	20
		Rauduskoivu	12	1	160	8	10
		Raita	12	0	40	8	10
		Vaahtera	7		40	4	6
	Toimenpiteet:	<i>Toimenpide</i>		<i>Kiireellisyys</i>		<i>Vuosi</i>	
		Harvennus		2007-2011		2008	
		Pienpuuston hoito		2007-2011		2008	
	Lisätiedot:	C1 Lähimetsä. Vaahteroita.					
	Kuvaus:	Ojan reunassa kasvaa varttunut rauduskoivikko. Puuston on aukkoinen ja paikoin tiheä. Tiheitä kohtia harvennetaan kevyesti poistamalla 25% puuston pohjapinta-alasta.					
57	Pinta-ala:	0.40					
	Kasvupaikka:	Tuore kangas		Pääpuulaji:		Kuusi	
	Puusto:	<i>Puulaji</i>	<i>Ikä</i>	<i>Ppa</i>	<i>Rluku</i>	<i>Lpm</i>	<i>Pituus</i>
			<i>v</i>	<i>m2/ha</i>	<i>r/ha</i>	<i>cm</i>	<i>m</i>
		Mänty	132	5	30	45	21
		Kuusi	132	8	50	47	23
		Rauduskoivu	92	1	10	41	21
		Vaahtera	17	1	40	13	11
		Pihlaja	17	1	60	13	10
		Pihlaja	7		1100	4	7
		Tuomi	7		140	4	7
		Vaahtera	7		140	4	7
	Toimenpiteet:	<i>Toimenpide</i>		<i>Kiireellisyys</i>		<i>Vuosi</i>	
		Uudistaminen viljelemällä		Heti		2008	
		Tammen istutus		Heti			
		Vaahteran istutus		Heti			
		Pienpuuston hoito		Heti			
	Lisätiedot:	C1 Lähimetsä. Vaahteroita.					
	Kuvaus:	Vanha ja järeä kuusikko on huonokuntoista. Rinteessä kasvaa myös muutamia vanhoja mäntyjä. Maanpinta on erittäin kulunutta. Kuviolla tehdään uudistushakkuu aukkohakkuuna, jossa poistetaan kaikki kuuset. Kuviolla kasvavan mukurakuusen kunto tarkistetaan. Jos se on riittävän hyvä, se jätetään säästöpuuksi. Jos puulla on kaatumisriski, se poistetaan. Kaikki hyvät vanhat männyt jätetään säästöpuiksi. Aukkoon istutetaan tammea ja vaahteraa. Noin kolmasosassa kuviota on jo luontaista vaahteran taimiainesta, josta kehitetään uutta puustoa. Taimikon kasvuun lähdön varmistaminen					

PUKINMÄKI, TAPANILA, TAPANINVAINIO, YLÄ-MALMI
LUONNONHOITOSUUNNITELMA vuosille 2008 – 2017

on tärkeää, sillä aluetta käytetään runsaasti ulkoiluun ja taimikko on vaarassa vaurioitua. Tavoitteena on väljä puistometsä (hoitoluokka C1.1).

58	Pinta-ala:	0.40						
	Kasvupaikka:	Lehto	Pääpuulaji:		Haapa			
	Puusto:	<i>Puulaji</i>	<i>Ikä</i>	<i>Ppa</i>	<i>Rluku</i>	<i>Lpm</i>	<i>Pituus</i>	<i>Til</i>
			<i>v</i>	<i>m2/ha</i>	<i>r/ha</i>	<i>cm</i>	<i>m</i>	<i>m3/ha</i>
		Vaahtera	37	3	90	21	16	24
		Pihlaja	37	1	20	21	16	4
		Tuomi	37	0	10	21	16	1
		Haapa	52	6	70	33	20	51
		Harmaaleppä	22	1	50	17	14	8
		Kuusi	12	0	60	9	6	1
		Raita	12	2	180	12	13	11
		Tuomi	9		1270	4	7	4
		Pihlaja	9		1910	4	7	5
	Toimenpiteet:	<i>Toimenpide</i>			<i>Kiireellisyys</i>	<i>Vuosi</i>		
		Pienpuuston hoito			Heti	2008		
	Lisätiedot:	C1 Lähimetsä. Tuore lehto. Vaahteroita. Pähkinäpensas.						
	Kuvaus:	Haapavaltainen, väljäpuustoinen tuore lehto sijaitsee sairaalatontin reunassa. Metsässä on runsaasti eri puulajeja, mm. istutettuja kuusia. Alempi latvuserkerros on tiheää. Kuviolla tehdään pienpuuston hoito ja kuusiryhmien harvennus.						
59	Pinta-ala:	0.09						
	Kasvupaikka:	Lehtomainen kangas	Pääpuulaji:					
	Toimenpiteet:	<i>Toimenpide</i>			<i>Kiireellisyys</i>	<i>Vuosi</i>		
		Vaahteran istutus			Heti			
	Kuvaus:	Avoin alue on entistä pihamaata. Se on alkanut kasvaa reunoiltaan umpeen raitaa. Kuviolla tehdään raivaus ja sille istutetaan vaahterametsikkö. Kuvion halki kulkeva polku kunnostetaan kivituhkapin- taiseksi.						
60	Pinta-ala:	0.18						
	Kasvupaikka:	Muu maa	Pääpuulaji:					
	Lisätiedot:	E Erityisalue.						
	Kuvaus:	Hiekoitusstiilo ja hiekkakenttä. Ulkoilureitti kulkee kuvion halki. Siilo tulisi siirtää pois puistosta ja maisemoida kenttäalue.						

PUKINMÄKI, TAPANILA, TAPANINVAINIO, YLÄ-MALMI
LUONNONHOITOSUUNNITELMA vuosille 2008 – 2017

61	Pinta-ala:	0.39						
	Kasvupaikka:	Tuore kangas			Pääpuulaji:		Mänty	
	Puusto:	<i>Puulaji</i>	<i>Ikä</i>	<i>Ppa</i>	<i>Rluku</i>	<i>Lpm</i>	<i>Pituus</i>	<i>Til</i>
			<i>v</i>	<i>m2/ha</i>	<i>r/ha</i>	<i>cm</i>	<i>m</i>	<i>m3/ha</i>
		Mänty	122	10	80	39	20	95
		Rauduskoivu	92	1	10	34	20	8
		Vaahtera	27	4	140	18	14	24
		Pihlaja	27	2	60	18	14	10
		Pihlaja	9		2710	3	6	7
		Vaahtera	9		720	3	6	2
		Tuomi	9		180	3	6	0
	Toimenpiteet:	<i>Toimenpide</i>			<i>Kiireellisyys</i>		<i>Vuosi</i>	
		Pienpuuston hoito			Hetimit		2008	
	Lisätiedot:	C1 Lähimetsä. Vaahteroita.						
	Kuvaus:	Vanha männikkö on harvapuustoinen. Sekapuustona on myös muutamia kookkaita rauduskoivuja, joiden kunto on heikentynyt. Kuviolla tehdään pienpuuston hoito koko kuvion alueella. Samalla poistetaan huonokuntoiset vanhat rauduskoivut. Alemmassa latvuskerroksessa kasvavasta vaahterasta kasvatetaan rauduskoivujen tilalle uusi lehtipuusto. Mäntyjen alla kasvavat vaahterat poistetaan. Polku kunnostetaan kivituhkapintaiseksi.						
62	Pinta-ala:	0.13						
	Kasvupaikka:	Lehtomainen kangas			Pääpuulaji:		Vaahtera	
	Puusto:	<i>Puulaji</i>	<i>Ikä</i>	<i>Ppa</i>	<i>Rluku</i>	<i>Lpm</i>	<i>Pituus</i>	<i>Til</i>
			<i>v</i>	<i>m2/ha</i>	<i>r/ha</i>	<i>cm</i>	<i>m</i>	<i>m3/ha</i>
		Vaahtera	21	6	320	15	15	40
		Rauduskoivu	31	4	260	15	15	30
	Toimenpiteet:	<i>Toimenpide</i>			<i>Kiireellisyys</i>		<i>Vuosi</i>	
		Harvennus			Hetimit			
		Pienpuuston hoito			Hetimit			
	Lisätiedot:	C1 Lähimetsä.						
	Kuvaus:	Vanhassa villiintyneessä puutarhassa on omenapuita, muutamia koivuja, vaahteroita ja raitoja sekä koristepensaita. Kuviolla tehdään harvennushakkuu, jossa otetaan omenapuut, vaahterat ja koivut esiin. samalla tehdään pienpuuston hoito.						

PUKINMÄKI, TAPANILA, TAPANINVAINIO, YLÄ-MALMI
LUONNONHOITOSUUNNITELMA vuosille 2008 – 2017

63	Pinta-ala:	0.25						
	Kasvupaikka:	Lehto	Pääpuulaji:		Vaahtera			
	Puusto:	<i>Puulaji</i>	<i>Ikä</i>	<i>Ppa</i>	<i>Rluku</i>	<i>Lpm</i>	<i>Pituus</i>	<i>Til</i>
			<i>v</i>	<i>m2/ha</i>	<i>r/ha</i>	<i>cm</i>	<i>m</i>	<i>m3/ha</i>
		Vaahtera	67	9	130	30	17	68
		Vaahtera	27	4	190	16	14	27
		Raita	27	0	20	16	14	3
		Vaahtera	10		950	5	8	6
		Tuomi	10		290	5	8	2
		Pihlaja	10		670	5	8	4
		Rauduskoivu	67	1	10	30	20	9
	Toimenpiteet:	<i>Toimenpide</i>			<i>Kiireellisyys</i>	<i>Vuosi</i>		
		Pienpuuston hoito			2007-2011	2008		
	Lisätiedot:	C1 Lähimetsä. Tuore lehto. Vaahteroita. Terttuselja.						
	Kuvaus:	Vaahterasekametsä on eri-ikäisrakenteinen. Ylispuustona olevat vanhemmat vaahterat ovat vielä hyväkuntoisia. Kuviolla tehdään pienpuuston hoito koko kuvion alueella. Polku kunnostetaan kivituhkapintaiseksi.						
64	Pinta-ala:	1.35						
	Kasvupaikka:	Maatalousmaa	Pääpuulaji:					
	Lisätiedot:	E Erityisalue.						
	Kuvaus:	Viljelypalsta-alue on hyvässä kunnossa.						
65	Pinta-ala:	1.83						
	Kasvupaikka:	Maatalousmaa	Pääpuulaji:					
	Lisätiedot:	B1 Maisemapelto.						
	Kuvaus:	Maisemapelto						
66	Pinta-ala:	0.52						
	Kasvupaikka:	Kuivahko kangas	Pääpuulaji:		Mänty			
	Puusto:	<i>Puulaji</i>	<i>Ikä</i>	<i>Ppa</i>	<i>Rluku</i>	<i>Lpm</i>	<i>Pituus</i>	<i>Til</i>
			<i>v</i>	<i>m2/ha</i>	<i>r/ha</i>	<i>cm</i>	<i>m</i>	<i>m3/ha</i>
		Mänty	112	11	100	37	16	83
		Kuusi	102	1	10	33	20	8
		Rauduskoivu	42	1	30	22	18	9
		Pihlaja	27	1	60	15	13	7
		Pihlaja	10		2120	5	8	12
		Rauduskoivu	10		240	5	8	1
	Toimenpiteet:	<i>Toimenpide</i>			<i>Kiireellisyys</i>	<i>Vuosi</i>		
		Pienpuuston hoito			Heti	2008		
	Lisätiedot:	C1 Lähimetsä.						

PUKINMÄKI, TAPANILA, TAPANINVAINIO, YLÄ-MALMI
LUONNONHOITOSUUNNITELMA vuosille 2008 – 2017

Kuvaus: Väljäpuustoiseen vanhaan männikköön on kasvanut vaahteraa ja muuta lehtipuustoa almpaan latvuserrokseen. Kuviolla tehdään pienpuuston hoito. Kaikki mäntyjen latvuksiin kasvavat lehtipuut poistetaan. Alue on linnustollisesti arvokas (LTJ 199/99).

67	Pinta-ala:	0.18						
	Kasvupaikka:	Tuore kangas	Pääpuulaji:			Rauduskoivu		
	Puusto:	<i>Puulaji</i>	<i>Ikä</i>	<i>Ppa</i>	<i>Rluku</i>	<i>Lpm</i>	<i>Pituus</i>	<i>Til</i>
			<i>v</i>	<i>m2/ha</i>	<i>r/ha</i>	<i>cm</i>	<i>m</i>	<i>m3/ha</i>
		Rauduskoivu	7		1080	7	8	12
		Haapa	7		200	6	8	2
		Vaahtera	7		70	6	8	1
		Lehtikuusi	8		360	7	4	2
		Kuusi	8		90	6	4	1
		Pihlaja	5		2220	4	4	3
		Rauduskoivu	72	2	30	28	20	14
		Haapa	72	0	10	28	20	3
		Pihlaja	37	2	80	18	15	15
	Toimenpiteet:	<i>Toimenpide</i>			<i>Kiireellisyys</i>	<i>Vuosi</i>		
		Taimikonhoito			2007-2011			
	Lisätiedot:	C1 Lähimetsä. Vaahteroita.						
	Kuvaus:	Varttuneessa taimikossa on ylispuita. Rauduskoivutaimikossa on myös kuusta ja lehtikuusta sekä muutama tammen ja jalavan taimi. Taimikko on paikoin aukkoinen tiheään vadelmapusikon takia. Alue on linnustollisesti arvokas (LTJ 199/99). Kuviolla tehdään taimikonhoito.						

68	Pinta-ala:	0.08						
	Kasvupaikka:	Tuore kangas	Pääpuulaji:			Kuusi		
	Puusto:	<i>Puulaji</i>	<i>Ikä</i>	<i>Ppa</i>	<i>Rluku</i>	<i>Lpm</i>	<i>Pituus</i>	<i>Til</i>
			<i>v</i>	<i>m2/ha</i>	<i>r/ha</i>	<i>cm</i>	<i>m</i>	<i>m3/ha</i>
		Kuusi	112	3	20	43	21	24
		Mänty	112	2	10	44	21	19
		Pihlaja	27	4	150	19	15	29
		Vaahtera	27	0	20	19	15	3
		Pihlaja	10		1480	3	7	4
		Vaahtera	10		170	3	7	0
		Haapa	62	3	30	34	21	28
	Toimenpiteet:	<i>Toimenpide</i>			<i>Kiireellisyys</i>	<i>Vuosi</i>		
		Harvennus			Heti	2008		
		Pienpuuston hoito			Heti	2008		
	Lisätiedot:	C1 Lähimetsä. Vaahteroita.						
	Kuvaus:	Pienen avokallion ympärillä on eri-ikäisrakenteinen metsikkö, jossa on mäntyjä, kuusia ja pihlajaa. Kuviolla tehdään pienpuuston hoito. Kuollut kuusi poistetaan.						

PUKINMÄKI, TAPANILA, TAPANINVAINIO, YLÄ-MALMI
LUONNONHOITOSUUNNITELMA vuosille 2008 – 2017

69	Pinta-ala:	0.76						
	Kasvupaikka:	Muu maa	Pääpuulaji:					
	Lisätiedot:	B3 Maisemaniitty ja laidunalue.						
Kuvaus:	Maisemaniittyä hoidetaan kaksi kertaa kesässä niittäen. Niittojätettä ei kerätä. Niityn hoito tarvitsee alkukunnostuksen, jossa niityn pohjaa tasataan. Tällöin alueen koneellinen niitto onnistuu jatkossa.							
70	Pinta-ala:	0.11						
	Kasvupaikka:	Muu maa	Pääpuulaji:					
	Lisätiedot:	B3 Maisemaniitty ja laidunalue.						
Kuvaus:	Maisemaniittyä hoidetaan kerran kesässä niittäen. Niittojätettä ei korjata.							
71	Pinta-ala:	0.52						
	Kasvupaikka:	Tuore kangas	Pääpuulaji: Haapa					
	Puusto:	<i>Puulaji</i>	<i>Ikä</i>	<i>Ppa</i>	<i>Rluku</i>	<i>Lpm</i>	<i>Pituus</i>	<i>Til</i>
			<i>v</i>	<i>m2/ha</i>	<i>r/ha</i>	<i>cm</i>	<i>m</i>	<i>m3/ha</i>
		Kuusi	92	1	10	41	22	9
		Rauduskoivu	47	1	20	25	18	8
		Harmaaleppä	47	0	0	25	18	1
		Vaahtera	52	3	60	27	16	24
		Raita	52	1	20	27	16	6
		Haapa	47	10	180	27	17	80
	Vaahtera	8		490	4	7	1	
	Pihlaja	8		990	4	7	3	
	Tuomi	8		160	4	7	0	
Toimenpiteet:	<i>Toimenpide</i>		<i>Kiireellisyys</i>	<i>Vuosi</i>				
	Harvennus		2007-2011					
	Pienpuuston hoito		2007-2011	2008				
Lisätiedot:	C1 Lähimetsä. Vaahteroita.							
Kuvaus:	Puistometsänä kehitettävä metsäalue on varttunutta lehtipuusekametsää. Pääpuulajina on haapa ja sekapuustona on eri-ikäistä vaahteraa. Kuviolla tehdään harvennushakkuu, jossa poistetaan 33% puuston pohjapinta-alasta. Samalla tehdään pienpuuston hoito. Tavoitteena on nykyistä väljempi ja puistomainen metsä (hoitoluokka C1.1).							
72	Pinta-ala:	6.98						
	Kasvupaikka:	Muu maa	Pääpuulaji:					
	Lisätiedot:	B3 Maisemaniitty ja laidunalue.						
Kuvaus:	Maisemaniittyä niitetään kaksi kertaa kesässä. Niittojätettä ei kerätä.							

PUKINMÄKI, TAPANILA, TAPANINVAINIO, YLÄ-MALMI
LUONNONHOITOSUUNNITELMA vuosille 2008 – 2017

73	Pinta-ala: Kasvupaikka:	0.65 Maatalousmaa	Pääpuulaji:					
	Lisätiedot:	B1 Maisemapelto.						
	Kuvaus:	Maisemapelolla kasvatetaan maisemakukkaa.						
74	Pinta-ala: Kasvupaikka:	0.59 Maatalousmaa	Pääpuulaji:					
75	Pinta-ala: Kasvupaikka:	0.48 Lehtomainen kangas	Pääpuulaji:		Kuusi			
	Puusto:	<i>Puulaji</i>	<i>Ikä</i> v	<i>Ppa</i> m ² /ha	<i>Rluku</i> r/ha	<i>Lpm</i> cm	<i>Pituus</i> m	<i>Til</i> m ³ /ha
		Kuusi	17	13	700	16	14	92
		Haapa	32	1	40	22	17	12
		Rauduskoivu	32	0	10	22	17	3
		Vaahtera	32	0	0	22	17	1
		Pihlaja	27	3	80	22	16	23
		Pihlaja	7		2140	4	7	7
		Rauduskoivu	7		540	4	7	2
		Raita	7		720	4	7	2
		Tuomi	7		180	4	7	1
	Toimenpiteet:	<i>Toimenpide</i>			<i>Kiireellisyys</i>	<i>Vuosi</i>		
		Harvennus			Heti	2008		
		Pienpuuston hoito			Heti	2008		
	Lisätiedot:	C1 Lähimetsä. Tuore lehto. Vaahteroita. Pähkinäpensas.						
	Kuvaus:	Nuoressa kuusikossa on varttuneempaa tiheäkasvuista haapaa, rauduskoivua ja pihlajaa joukossa. Kuvion länsireunassa on tuoretta lehtoa, ja se on myös lehtipuuvaltaisempi. Kuviolla on useita pähkinäpensaita ja muutamia jalavia sekä kasvatuskelpoisia vaahteroita. Pensaskerroksessa on punaherukkaa. Kuviolla tehdään harvennushakkuu, jossa suositaan kuusta. Jalavia, pähkinää ja vaahteroita jätetään kuusikon sekapuustoksi. Poistuma on 33% puuston pohjapinta-alasta. Ulkoilutien reunassa tehdään pienpuuston hoito.						
76	Pinta-ala: Kasvupaikka:	0.39 Kuivahko kangas	Pääpuulaji:		Mänty			
	Puusto:	<i>Puulaji</i>	<i>Ikä</i> v	<i>Ppa</i> m ² /ha	<i>Rluku</i> r/ha	<i>Lpm</i> cm	<i>Pituus</i> m	<i>Til</i> m ³ /ha
		Mänty	20	15	880	15	10	85
		Rauduskoivu	14	1	140	11	12	7
		Pihlaja	8		2490	2	5	2
		Rauduskoivu	8		630	2	5	1
	Toimenpiteet:	<i>Toimenpide</i>			<i>Kiireellisyys</i>	<i>Vuosi</i>		
		Ensiharvennus			Heti	2008		
		Pienpuuston hoito			Heti	2008		

PUKINMÄKI, TAPANILA, TAPANINVAINIO, YLÄ-MALMI
LUONNONHOITOSUUNNITELMA vuosille 2008 – 2017

Lisätiedot: C1 Lähimetsä.

Kuvaus: Erittäin tiheässä nuoressa männikössä tehdään ensiharvennus (33% pois puuston pohjapinta-alasta). Alue on linnustollisesti arvokas (LTJ 199/99).

77	Pinta-ala:	0.30						
	Kasvupaikka:	Kitumaa	Pääpuulaji:		Mänty			
	Puusto:	<i>Puulaji</i>	<i>Ikä</i>	<i>Ppa</i>	<i>Rluku</i>	<i>Lpm</i>	<i>Pituus</i>	<i>Til</i>
			<i>v</i>	<i>m2/ha</i>	<i>r/ha</i>	<i>cm</i>	<i>m</i>	<i>m3/ha</i>
		Mänty	112	1	30	23	11	6
		Pihlaja	9		300	5	7	1

Lisätiedot: C1 Lähimetsä.

Kuvaus: Avoimella kallioalueella ei tehdä hoitotoimenpiteitä.

78	Pinta-ala:	0.06					
	Kasvupaikka:	Muu maa	Pääpuulaji:				
	Lisätiedot:	C1 Lähimetsä.					
	Kuvaus:	Kadunvarsipuustossa ei ole toimenpidetarvetta.					

79	Pinta-ala:	0.82						
	Kasvupaikka:	Kuivahko kangas	Pääpuulaji:		Mänty			
	Puusto:	<i>Puulaji</i>	<i>Ikä</i>	<i>Ppa</i>	<i>Rluku</i>	<i>Lpm</i>	<i>Pituus</i>	<i>Til</i>
			<i>v</i>	<i>m2/ha</i>	<i>r/ha</i>	<i>cm</i>	<i>m</i>	<i>m3/ha</i>
		Mänty	112	4	40	33	14	27
		Rauduskoivu	52	1	30	25	20	11
		Haapa	52	2	40	25	20	17
		Pihlaja	22	1	60	16	14	8
		Vaahtera	10	0	30	9	11	1
		Pihlaja	9		1670	4	9	5
		Haapa	9		560	4	9	2
		Rauduskoivu	9		560	4	9	2

Toimenpiteet: *Toimenpide* *Kiireellisyys* *Vuosi*
Pienpuuston hoito Heti 2008

Lisätiedot: C1 Lähimetsä. Vaahteroita. Pähkinäpensas.

Kuvaus: Kallion rinne on puustoltaan harva ja eri-ikäisrakenteinen, mäntyjä ja pihlajaryhmiä. Kuviolla on kasvatuskelpoisia vaahteroita. Itäosassa on pähkinäpensas ja puutarhajätettä. Alue on linnustollisesti arvokas (LTJ 199/99). Rinteessä on linnoituskaivantoja. Kuviolla tehdään pienpuuston hoito ulkoilutien reunassa.

PUKINMÄKI, TAPANILA, TAPANINVAINIO, YLÄ-MALMI
LUONNONHOITOSUUNNITELMA vuosille 2008 – 2017

80	Pinta-ala:	0.52						
	Kasvupaikka:	Tuore kangas	Pääpuulaji:			Mänty		
	Puusto:	<i>Puulaji</i>	<i>Ikä</i>	<i>Ppa</i>	<i>Rluku</i>	<i>Lpm</i>	<i>Pituus</i>	<i>Til</i>
			<i>v</i>	<i>m2/ha</i>	<i>r/ha</i>	<i>cm</i>	<i>m</i>	<i>m3/ha</i>
		Mänty	122	6	40	43	19	58
		Kuusi	122	3	20	44	22	24
		Kuusi	52	1	30	22	17	8
		Vaahtera	10		90	5	9	1
		Rauduskoivu	17	1	80	12	13	5
		Pihlaja	17	0	30	12	13	2
		Raita	17	0	30	12	13	2
		Pihlaja	7		3390	2	5	4
		Tammi	7		180	2	5	0
	Toimenpiteet:	<i>Toimenpide</i>			<i>Kiireellisyys</i>	<i>Vuosi</i>		
		Pienpuuston hoito			Heti	2008		
	Lisätiedot:	C1 Lähimetsä. Tammiä. Vaahteroita.						
	Kuvaus:	Närepuiston kallion päällä on harvahko järeä männikkö, jonka alla tiheä pienpuusto. Kuvion itäkulma on kuusivaltainen. Puuston kunto on vielä hyvä. Pienpuuston on tiheää pihlajapensaikkaa. Kuviolla on kasvatuskelpoisia vaahteroita ja tammiä. Alue on linnustollisesti arvokas (LTJ 199/99). Kalliolla on linnoituskaivantoja. Kuviolla tehdään pienpuuston hoito.						
81	Pinta-ala:	1.39						
	Kasvupaikka:	Lehtomainen kangas	Pääpuulaji:			Kuusi		
	Puusto:	<i>Puulaji</i>	<i>Ikä</i>	<i>Ppa</i>	<i>Rluku</i>	<i>Lpm</i>	<i>Pituus</i>	<i>Til</i>
			<i>v</i>	<i>m2/ha</i>	<i>r/ha</i>	<i>cm</i>	<i>m</i>	<i>m3/ha</i>
		Haapa	57	4	40	34	21	34
		Pihlaja	22	2	80	17	14	13
		Vaahtera	22	0	10	17	14	1
		Kuusi	24	20	1190	15	11	112
		Rauduskoivu	32	1	40	18	16	8
		Pihlaja	9		1650	3	6	3
		Tuomi	9		180	3	6	0
		Haapa	12		140	8	11	3
		Rauduskoivu	12		140	8	11	3
	Toimenpiteet:	<i>Toimenpide</i>			<i>Kiireellisyys</i>	<i>Vuosi</i>		
		Harvennus			Heti	2008		
		Pienpuuston hoito			Heti	2008		
	Lisätiedot:	C1 Lähimetsä. Vaahteroita.						
	Kuvaus:	Puustoltaan sekalaisen ja erittäin tiheän metsikön pääpuulajina on istutettu kuusi. Kuvion pohjois- ja länsiosa on lehtipuuvaltaisempaa. Kuvion keskiosassa on useita kuolleita kuusia. Kuviolla on kasvatuskelpoisia vaahteroita. Alue on linnustollisesti arvokas (LTJ 199/99). Kuviolla tehdään kiireellinen harvennushakkuu kuusta suo-						

PUKINMÄKI, TAPANILA, TAPANINVAINIO, YLÄ-MALMI
LUONNONHOITOSUUNNITELMA vuosille 2008 – 2017

sien. Samalla tehdään pienpuuston hoito.

82	Pinta-ala:	0.07						
	Kasvupaikka:	Tuore kangas	Pääpuulaji:			Kuusi		
	Puusto:	<i>Puulaji</i>	<i>Ikä</i>	<i>Ppa</i>	<i>Rluku</i>	<i>Lpm</i>	<i>Pituus</i>	<i>Til</i>
			<i>v</i>	<i>m2/ha</i>	<i>r/ha</i>	<i>cm</i>	<i>m</i>	<i>m3/ha</i>
		Kuusi	112	13	80	46	23	114
		Mänty	112	1	10	46	23	15
		Kuusi	72	3	160	16	15	23
		Pihlaja	27	1	80	13	11	6
		Pihlaja	8		1370	2	3	1
		Tuomi	8		90	2	3	0
		Raita	8		170	2	3	0
		Vaahtera	8		90	2	3	0
	Toimenpiteet:	<i>Toimenpide</i>			<i>Kiireellisyys</i>	<i>Vuosi</i>		
		Uudistaminen viljelemällä			Heti	2008		
		Pienpuuston hoito			Heti	2008		
		Kuusen istutus			Heti	2008		
	Lisätiedot:	C1 Lähimetsä. Vaahteroita.						
	Kuvaus:	Mäen alarinteessä on vanha ja järeä kuusikko. Kuviolla on myös pari mäntyä. Kuusikon kunto on heikentynyt ja se uudistetaan eli kuuset poistetaan. Kapealle kuviolle syntyy luontaisesti uusi taimikko.						
83	Pinta-ala:	0.34						
	Kasvupaikka:	Tuore kangas	Pääpuulaji:			Mänty		
	Puusto:	<i>Puulaji</i>	<i>Ikä</i>	<i>Ppa</i>	<i>Rluku</i>	<i>Lpm</i>	<i>Pituus</i>	<i>Til</i>
			<i>v</i>	<i>m2/ha</i>	<i>r/ha</i>	<i>cm</i>	<i>m</i>	<i>m3/ha</i>
		Mänty	122	9	60	44	19	79
		Rauduskoivu	27	1	20	20	17	6
		Pihlaja	27	0	10	20	17	3
		Mänty	17	4	690	9	7	18
		Kuusi	17	1	80	10	8	2
		Vaahtera	9		50	6	9	1
		Pihlaja	7		960	2	4	1
	Toimenpiteet:	<i>Toimenpide</i>			<i>Kiireellisyys</i>	<i>Vuosi</i>		
		Pienpuuston hoito			Heti	2008		
	Lisätiedot:	C1 Lähimetsä. Vaahteroita.						
	Kuvaus:	Mäkialueilla on nuori männikkö, jonka päällä on mäntyjä ylispuina. Paikoin lehtipuusto on vallitsevampaa. Kuviolla on kasvatuskelpoisia vaahteroita. Pieni tuore pöytäalue on kuvion eteläosassa. Kuviolla on pähkinäpensaita ja tuomipihlajia. Alue on linnustollisesti arvokas (LTJ 199/99). Nuorempia mäntyryhmiä harvennetaan. Toimipihlajaa poistetaan samalla.						

PUKINMÄKI, TAPANILA, TAPANINVAINIO, YLÄ-MALMI
LUONNONHOITOSUUNNITELMA vuosille 2008 – 2017

84	Pinta-ala:	0.20						
	Kasvupaikka:	Tuore kangas	Pääpuulaji:		Kuusi			
	Puusto:	<i>Puulaji</i>	<i>Ikä</i>	<i>Ppa</i>	<i>Rluku</i>	<i>Lpm</i>	<i>Pituus</i>	<i>Til</i>
			<i>v</i>	<i>m2/ha</i>	<i>r/ha</i>	<i>cm</i>	<i>m</i>	<i>m3/ha</i>
		Kuusi	112	17	100	46	23	146
		Mänty	112	1	10	46	23	9
		Kuusi	72	2	110	16	15	16
		Pihlaja	27	1	90	13	11	6
		Pihlaja	8		940	2	3	1
		Tuomi	8		60	2	3	0
		Raita	8		180	2	3	0
	Lisätiedot:	C1 Lähimetsä.						
	Kuvaus:	Vanha ja järeä kuusikko on vielä hyväkuntoinen. Kuviolla ei tehdä toimenpiteitä tällä suunnittelujaksolla.						
85	Pinta-ala:	0.16						
	Kasvupaikka:	Kitumaa	Pääpuulaji:		Mänty			
	Puusto:	<i>Puulaji</i>	<i>Ikä</i>	<i>Ppa</i>	<i>Rluku</i>	<i>Lpm</i>	<i>Pituus</i>	<i>Til</i>
			<i>v</i>	<i>m2/ha</i>	<i>r/ha</i>	<i>cm</i>	<i>m</i>	<i>m3/ha</i>
		Mänty	122	2	40	26	10	11
		Pihlaja	8		540	4	6	1
		Rauduskoivu	8		60	4	6	0
	Lisätiedot:	C1 Lähimetsä.						
	Kuvaus:	Lähes avoimella kallioalueella on yksi kuollut mänty. Alue on linnustollisesti arvokas (LTJ 199/99). Kuviolla ei tehdä hoitotoimenpiteitä.						
86	Pinta-ala:	0.29						
	Kasvupaikka:	Tuore kangas	Pääpuulaji:		Rauduskoivu			
	Puusto:	<i>Puulaji</i>	<i>Ikä</i>	<i>Ppa</i>	<i>Rluku</i>	<i>Lpm</i>	<i>Pituus</i>	<i>Til</i>
			<i>v</i>	<i>m2/ha</i>	<i>r/ha</i>	<i>cm</i>	<i>m</i>	<i>m3/ha</i>
		Rauduskoivu	4		1140	0	0	0
		Vaahtera	4		490	0	0	0
		Pihlaja	4		1280	0	0	0
		Raita	4		550	0	0	0
		Mänty	112	2	20	35	20	18
		Rauduskoivu	27	1	20	20	17	6
		Pihlaja	27	1	20	20	17	4
		Vaahtera	10	0	40	10	12	1
	Toimenpiteet:	<i>Toimenpide</i>		<i>Kiireellisyys</i>		<i>Vuosi</i>		
		Rauduskoivun istutus		Heti		2008		
		Mekaaninen heinätorjunta		2007-2011		2008		
		Taimikonhoito		2012-2016		2008		
		Pienpuuston hoito		2007-2011		2008		
	Lisätiedot:	C1 Lähimetsä. Vaahteroita.						

PUKINMÄKI, TAPANILA, TAPANINVAINIO, YLÄ-MALMI
LUONNONHOITOSUUNNITELMA vuosille 2008 – 2017

Kuvaus: Kuviolla olleet vanhat ja huonokuntoiset kuuset on poistettu. Aukko-kohtiin istutetaan rauduskoivikko. Ennen istutusta tehdään istutuskohtien raivaus poistamalla pihlajavesakkoa. Taimikonhoito on erittäin tärkeää. Osalla kuviota on nuorta vaahteraa, jota jätetään koivuntaimikon sekapuustoksi. Ulkoilureitin varrella tehdään pienpuuston hoito.

87	Pinta-ala:	0.16						
	Kasvupaikka:	Kitumaa	Pääpuulaji:		Mänty			
	Puusto:	<i>Puulaji</i>	<i>Ikä</i>	<i>Ppa</i>	<i>Rluku</i>	<i>Lpm</i>	<i>Pituus</i>	<i>Til</i>
			<i>v</i>	<i>m2/ha</i>	<i>r/ha</i>	<i>cm</i>	<i>m</i>	<i>m3/ha</i>
		Mänty	122	1	20	30	10	6
		Pihlaja	8		1910	4	9	6

Lisätiedot: C1 Lähimetsä.

Kuvaus: Kallioalueella on pihlajaa ja tuomipihlajaa tiheinä ryhminä. Osa pensaiskoista on kuollut. Kuviolla ei ole toimenpidetarvetta.

88	Pinta-ala:	0.17						
	Kasvupaikka:	Tuore kangas	Pääpuulaji:		Kuusi			
	Puusto:	<i>Puulaji</i>	<i>Ikä</i>	<i>Ppa</i>	<i>Rluku</i>	<i>Lpm</i>	<i>Pituus</i>	<i>Til</i>
			<i>v</i>	<i>m2/ha</i>	<i>r/ha</i>	<i>cm</i>	<i>m</i>	<i>m3/ha</i>
		Mänty	112	2	20	34	21	19
		Kuusi	112	6	40	44	23	51
		Rauduskoivu	37	3	70	24	19	27
		Vaahtera	22	2	120	16	12	13
		Pihlaja	22	1	50	18	14	8
		Pihlaja	8		2230	4	7	7
		Vaahtera	8		120	4	7	0

Lisätiedot: C1 Lähimetsä. Vaahteroita.

Kuvaus: Vanhat järeät kuuset kehystävät Kuismapuistoa. Ne ovat vielä hyväkuntoisia. Pensaskerroksessa on vaahteraa ja pihlajaa

PUKINMÄKI, TAPANILA, TAPANINVAINIO, YLÄ-MALMI
LUONNONHOITOSUUNNITELMA vuosille 2008 – 2017

89	Pinta-ala:	0.08					
	Kasvupaikka:	Tuore kangas		Pääpuulaji:		Vaahtera	
	Puusto:	<i>Puulaji</i>	<i>Ikä</i>	<i>Ppa</i>	<i>Rluku</i>	<i>Lpm</i>	<i>Pituus</i>
			<i>v</i>	<i>m2/ha</i>	<i>r/ha</i>	<i>cm</i>	<i>Til</i>
						<i>m</i>	<i>m3/ha</i>
		Mänty	112	1	10	34	20
		Rauduskoivu	62	1	20	28	20
		Vaahtera	47	1	20	27	16
		Pihlaja	42	0	10	26	16
		Haapa	42	1	10	26	16
		Pihlaja	8		590	5	11
		Vaahtera	8		360	5	11
		Rauduskoivu	8		240	5	11
		Vaahtera	14	0	50	9	11
	Toimenpiteet:	<i>Toimenpide</i>		<i>Kiireellisyys</i>		<i>Vuosi</i>	
		Pienpuuston hoito		2007-2011		2008	
	Lisätiedot:	C1 Lähimetsä. Vaahteroita.					
	Kuvaus:	Kalliometsäkuvion puusto on harvaa vaahteraa ja rauduskoivua. Yksi kuvion koivuista on kuollut ja se poistetaan.					
90	Pinta-ala:	0.34					
	Kasvupaikka:	Tuore kangas		Pääpuulaji:		Rauduskoivu	
	Puusto:	<i>Puulaji</i>	<i>Ikä</i>	<i>Ppa</i>	<i>Rluku</i>	<i>Lpm</i>	<i>Pituus</i>
			<i>v</i>	<i>m2/ha</i>	<i>r/ha</i>	<i>cm</i>	<i>Til</i>
						<i>m</i>	<i>m3/ha</i>
		Mänty	122	1	10	45	22
		Kuusi	122	1	10	43	22
		Rauduskoivu	102	2	20	38	22
		Vaahtera	47	2	40	26	16
		Pihlaja	42	1	30	25	16
		Raita	42	1	20	25	16
		Pihlaja	8		590	4	9
		Vaahtera	8		360	4	9
		Rauduskoivu	8		240	4	9
	Toimenpiteet:	<i>Toimenpide</i>		<i>Kiireellisyys</i>		<i>Vuosi</i>	
		Maisemanhoito		Hetimit			
		Pienpuuston hoito		2007-2011		2008	
	Lisätiedot:	C1 Lähimetsä. Vaahteroita.					
	Kuvaus:	Ulkoilureitin reunalla on eri-ikäisrakenteinen sekametsä, jonka pääpuulaji on vanha rauduskoivu. Osa rauduskoivuista on huonossa kunnossa, mm. leikkipaikan viereisessä koivussa on pakurikäpää. Huonokuntoiset rauduskoivut poistetaan poimintahakkuulla. Samalla tehdään pienpuuston hoito alemman latvuserroksen vaahteroita suosien.					

PUKINMÄKI, TAPANILA, TAPANINVAINIO, YLÄ-MALMI
LUONNONHOITOSUUNNITELMA vuosille 2008 – 2017

91	Pinta-ala:	0.29						
	Kasvupaikka:	Lehtomainen kangas	Pääpuulaji:		Vaahtera			
	Puusto:	<i>Puulaji</i>	<i>Ikä</i>	<i>Ppa</i>	<i>Rluku</i>	<i>Lpm</i>	<i>Pituus</i>	<i>Til</i>
			<i>v</i>	<i>m2/ha</i>	<i>r/ha</i>	<i>cm</i>	<i>m</i>	<i>m3/ha</i>
		Kuusi	112	1	0	49	23	4
		Mänty	112	1	0	49	22	5
		Rauduskoivu	112	1	10	51	22	8
		Vaahtera	72	4	60	30	18	33
		Raita	72	1	20	30	18	8
		Vaahtera	27	5	190	19	15	35
		Raita	27	2	60	19	15	12
		Haapa	27	2	60	18	15	12
		Vaahtera	7		500	4	7	2
	Lisätiedot:	Tuore lehto (Muu arvokas elinympäristö). C5 Arvometsä. Vaahteroita.						
	Kuvaus:	Vaahterasekametsä on tunnelmallinen ja monikerroksinen. Se on arvokas elinympäristö vaahteravaltaisuuden vuoksi. Kuviolla on paikoin lehtoa. Kuviolla ei tehdä hoitotoimenpiteitä, vaan se saa kehittyä luonnon monimuotoisuuskohteena.						
92	Pinta-ala:	0.16						
	Kasvupaikka:	Muu maa	Pääpuulaji:					
	Lisätiedot:	B3 Maisemaniitty ja laidunalue.						
	Kuvaus:	Kalliokettoa hoidetaan siimaleikkurilla niittäen kerran kesässä. Niittöjätettä ei kerätä. Kalliopensaistoon levinnyt tuomipihlaja poistetaan.						
93	Pinta-ala:	0.20						
	Kasvupaikka:	Lehto	Pääpuulaji:		Haapa			
	Puusto:	<i>Puulaji</i>	<i>Ikä</i>	<i>Ppa</i>	<i>Rluku</i>	<i>Lpm</i>	<i>Pituus</i>	<i>Til</i>
			<i>v</i>	<i>m2/ha</i>	<i>r/ha</i>	<i>cm</i>	<i>m</i>	<i>m3/ha</i>
		Rauduskoivu	47	1	20	26	20	9
		Haapa	57	6	50	40	22	54
		Vaahtera	17	4	240	15	13	25
		Pihlaja	17	2	120	15	13	12
		Haapa	17	2	100	15	13	10
		Tuomi	17	0	20	15	13	2
		Vaahtera	7		550	2	5	1
		Tuomi	7		550	2	5	1
		Pihlaja	7		1640	2	5	2
	Toimenpiteet:	<i>Toimenpide</i>			<i>Kiireellisyys</i>	<i>Vuosi</i>		
		Pienpuuston hoito			Heti	2008		
	Lisätiedot:	C1 Lähimetsä. Tuore lehto. Metsälehmäksiä. Vaahteroita.						
	Kuvaus:	Monikerroksisessa lehtisekametsässä on varttunutta rauduskoivua ja muutama haapa. Kuviolla on yksi lehmus. Alemmassa latvuseroksessa on kasvatuskelpoisia vaahteroita. Kuviolla on vanhoja						

PUKINMÄKI, TAPANILA, TAPANINVAINIO, YLÄ-MALMI
LUONNONHOITOSUUNNITELMA vuosille 2008 – 2017

betonipalasia, roskia ja puutarhajätettä. Alemmassa latvuserroksessa tehdään pienpuuston harvennus vaahteraa suosien.

94	Pinta-ala: Kasvupaikka:	0.12 Muu maa	Pääpuulaji:					
	Lisätiedot:	B3 Maisemaniitty ja laidunalue.						
	Kuvaus:	Kapea niittyvyöhyke rajautuu tiehen. Alue niitetään kerran kesässä, niittojätettä ei kerätä.						
95	Pinta-ala: Kasvupaikka:	0.04 Muu maa	Pääpuulaji:					
96	Pinta-ala: Kasvupaikka:	1.65 Maatalousmaa	Pääpuulaji:					
	Lisätiedot:	B1 Maisemapelto.						
	Kuvaus:	Maisemapelto.						
97	Pinta-ala: Kasvupaikka:	0.16 Muu maa	Pääpuulaji:					
98	Pinta-ala: Kasvupaikka:	0.55 Tuore kangas	Pääpuulaji: Kuusi					
	Puusto:	<i>Puulaji</i>	<i>Ikä v</i>	<i>Ppa m²/ha</i>	<i>Rluku r/ha</i>	<i>Lpm cm</i>	<i>Pituus m</i>	<i>Til m³/ha</i>
		Mänty	112	2	10	44	19	17
		Kuusi	112	4	20	46	22	33
		Rauduskoivu	27	2	90	18	15	17
		Haapa	27	2	90	18	15	17
		Raita	27	2	60	18	15	11
		Harmaaleppä	27	2	60	18	15	11
		Vaahtera	27	2	100	17	14	15
		Pihlaja	7		1690	2	5	2
		Tuomi	7		190	2	5	0
	Toimenpiteet:	<i>Toimenpide</i>		<i>Kiireellisyys</i>	<i>Vuosi</i>			
		Harvennus		2007-2011	2008			
		Pienpuuston hoito		2007-2011	2008			
	Lisätiedot:	C1 Lähimetsä. Vaahteroita.						
	Kuvaus:	Osin kallioisessa rinnemetsässä on järeitä kuusia ja mäntyjä harvakseltaan, puusto on osittain lehtipuuvaltainen. Kuviolla on useita kuolleita ja huonokuntoisia kuusia. Pensaskerroksessa on runsaasti vaahteroita. Kuolleet ja huonokuntoiset kuuset poistetaan. Pellon reunavyöhykkeen lehtipuustoa harvennetaan rauduskoivua suosien. Polun reunassa tehdään pienpuuston hoito.						

PUKINMÄKI, TAPANILA, TAPANINVAINIO, YLÄ-MALMI
LUONNONHOITOSUUNNITELMA vuosille 2008 – 2017

99	Pinta-ala:	0.29						
	Kasvupaikka:	Kuiva kangas	Pääpuulaji:			Mänty		
	Puusto:	<i>Puulaji</i>	<i>Ikä</i>	<i>Ppa</i>	<i>Rluku</i>	<i>Lpm</i>	<i>Pituus</i>	<i>Til</i>
			<i>v</i>	<i>m2/ha</i>	<i>r/ha</i>	<i>cm</i>	<i>m</i>	<i>m3/ha</i>
		Mänty	101	5	70	29	15	33
		Rauduskoivu	41	1	30	17	15	4
		Pihlaja	41	0	20	17	15	3
		Mänty	51	1	40	17	13	6
		Pihlaja	8		9480	2	4	6
		Rauduskoivu	8		1060	2	4	1
	Toimenpiteet:	<i>Toimenpide</i>			<i>Kiireellisyys</i>	<i>Vuosi</i>		
		Pienpuuston hoito			Heti	2008		
	Lisätiedot:	C1 Lähimetsä.						
	Kuvaus:	Kallioalueella on muutamia vanhoja yksittäisiä mäntyjä. Osa männyistä on kuollut. Pensaskerroksessa kasvaa runsaasti pihlajaa. Pensaskerroksessa on myös rauduskoivun taimia, joita otetaan esille pienpuuston hoidolla. Kuolleet vanhat männyt poistetaan.						
100	Pinta-ala:	0.41						
	Kasvupaikka:	Kuivahko kangas	Pääpuulaji:			Mänty		
	Puusto:	<i>Puulaji</i>	<i>Ikä</i>	<i>Ppa</i>	<i>Rluku</i>	<i>Lpm</i>	<i>Pituus</i>	<i>Til</i>
			<i>v</i>	<i>m2/ha</i>	<i>r/ha</i>	<i>cm</i>	<i>m</i>	<i>m3/ha</i>
		Mänty	102	7	50	41	17	58
		Rauduskoivu	17		510	8	11	11
		Pihlaja	17		410	8	11	9
		Vaahtera	17		100	8	11	2
		Mänty	10		410	4	3	1
		Lehtikuusi	10		100	5	3	0
		Pihlaja	9		3440	4	7	10
		Rauduskoivu	9		860	4	7	2
	Toimenpiteet:	<i>Toimenpide</i>			<i>Kiireellisyys</i>	<i>Vuosi</i>		
		Männyn täydennysistutus			Heti	2008		
		Pienpuuston hoito			Heti	2008		
	Lisätiedot:	Vaahteroita.						
	Kuvaus:	Kuviolla on järeitä mäntyjä ylispuina, ja alla sekava taimiaines. Taimikossa on paikoin kasvatuskelpoisia männyntaimia, paikoin tiheä lehtipuuvesakko. Kuvion länsiosassa on lehtikuusia. Kuviolla tehdään taimikonhoito, jossa otetaan männyn taimet esiin. Tämän lisäksi poistetaan männyntaimettomilta kohdilta lehtipuusto ja istutetaan näihin kohtiin mäntyä.						

PUKINMÄKI, TAPANILA, TAPANINVAINIO, YLÄ-MALMI
LUONNONHOITOSUUNNITELMA vuosille 2008 – 2017

101	Pinta-ala:	0.37						
	Kasvupaikka:	Lehtomainen kangas		Pääpuulaji:		Kuusi		
	Puusto:	<i>Puulaji</i>	<i>Ikä</i>	<i>Ppa</i>	<i>Rluku</i>	<i>Lpm</i>	<i>Pituus</i>	
			<i>v</i>	<i>m²/ha</i>	<i>r/ha</i>	<i>cm</i>	<i>m</i>	
							<i>Til</i>	
							<i>m³/ha</i>	
		Kuusi	27	16	680	17	15	117
		Rauduskoivu	32	1	30	24	18	11
		Haapa	32	2	40	24	18	16
		Vaahtera	62	1	10	32	17	6
		Raita	62	0	0	32	17	2
		Harmaaleppä	27	1	30	20	15	8
		Vaahtera	12		80	4	8	0
		Tuomi	12		20	4	8	0
		Pihlaja	7		970	4	7	3
	Toimenpiteet:	<i>Toimenpide</i>			<i>Kiireellisyys</i>		<i>Vuosi</i>	
		Harvennus			Het		2008	
		Pienpuuston hoito			Het		2008	
	Lisätiedot:	C1 Lähimetsä. Vaahteroita.						
	Kuvaus:	Varttuneen kuusikon sekapuustona on rauduskoivua ja haapaa. Puusto on tiheää ja siinä tehdään harvennushakkuu, jossa poistetaan 33% puuston pohjapinta-alasta. Kuviolla on pari kookkaampaa vaahteraa, jotka otetaan harvennuksessa esiin. Kuvion kautta kulkevan polun reunassa tehdään pienpuuston hoito.						
102	Pinta-ala:	0.19						
	Kasvupaikka:	Tuore kangas		Pääpuulaji:		Rauduskoivu		
	Puusto:	<i>Puulaji</i>	<i>Ikä</i>	<i>Ppa</i>	<i>Rluku</i>	<i>Lpm</i>	<i>Pituus</i>	
			<i>v</i>	<i>m²/ha</i>	<i>r/ha</i>	<i>cm</i>	<i>m</i>	
							<i>Til</i>	
							<i>m³/ha</i>	
		Mänty	92	1	10	29	20	9
		Kuusi	92	3	40	32	21	27
		Rauduskoivu	52	5	90	27	20	45
		Pihlaja	22	3	160	17	14	23
		Raita	22	1	40	17	14	6
		Haapa	22	1	50	17	14	8
		Vaahtera	22	0	10	17	14	2
		Pihlaja	7		1800	4	7	6
		Rauduskoivu	7		450	4	7	2
	Lisätiedot:	C1 Lähimetsä. Vaahteroita.						
	Kuvaus:	Tiheydeltään vaihteleva metsikkö on varttunutta rauduskoivikkoa. Kuviolla ei ole toimenpidetarvetta. Alue on linnustollisesti arvokas (LTJ 199/99).						

PUKINMÄKI, TAPANILA, TAPANINVAINIO, YLÄ-MALMI
LUONNONHOITOSUUNNITELMA vuosille 2008 – 2017

103	Pinta-ala:	0.89						
	Kasvupaikka:	Tuore kangas	Pääpuulaji:			Mänty		
	Puusto:	<i>Puulaji</i>	<i>Ikä</i>	<i>Ppa</i>	<i>Rluku</i>	<i>Lpm</i>	<i>Pituus</i>	<i>Til</i>
			<i>v</i>	<i>m2/ha</i>	<i>r/ha</i>	<i>cm</i>	<i>m</i>	<i>m3/ha</i>
		Mänty	4		1080	0	0	0
		Pihlaja	5		1370	0	1	0
		Rauduskoivu	5		460	0	1	0
		Raita	5		340	0	1	0
		Vaahtera	5		120	0	1	0
		Mänty	112	3	30	34	20	27
		Rauduskoivu	72	1	20	28	20	9
		Pihlaja	17	1	50	14	10	3
	Toimenpiteet:	<i>Toimenpide</i>			<i>Kiireellisyys</i>	<i>Vuosi</i>		
		Mekaaninen heinäntorjunta			Heti	2008		
		Taimikonhoito			2012-2016	2008		
		Pienpuuston hoito			Heti	2008		
	Lisätiedot:	Pähkinäpensas.						
	Kuvaus:	Närepuiston etelärinteellä on nuori mäntytaimikko, jossa jättöpuita. Taimikko on paikoin aukkoinen. Istutettuja männyntaimia on jäämässä muun kasvillisuuden alle. Pohjoisosassa taimikko on vanhempaa. Koilliskulmaan on istutettu kesällä 2007 kookkaita tammen taimia. Kuviolla on pähkinäpensaita. Alue on linnustollisesti arvokas (LTJ 199/99). Kuviolla tehdään taimikon hoitoperkaus. Tammen taimien ympärillä tehdään ryhmittäinen raivaus.						
104	Pinta-ala:	0.05						
	Kasvupaikka:	Tuore kangas	Pääpuulaji:			Mänty		
	Puusto:	<i>Puulaji</i>	<i>Ikä</i>	<i>Ppa</i>	<i>Rluku</i>	<i>Lpm</i>	<i>Pituus</i>	<i>Til</i>
			<i>v</i>	<i>m2/ha</i>	<i>r/ha</i>	<i>cm</i>	<i>m</i>	<i>m3/ha</i>
		Vaahtera	22	5	240	16	13	30
		Metsälehmus	22	0	10	16	13	2
		Mänty	127	5	30	43	17	42
		Vaahtera	82	1	10	32	16	7
		Pihlaja	7		790	2	6	1
		Vaahtera	7		200	2	6	0
	Toimenpiteet:	<i>Toimenpide</i>			<i>Kiireellisyys</i>	<i>Vuosi</i>		
		Pienpuuston hoito			2007-2011	2008		
	Lisätiedot:	C1 Lähimetsä. Metsälehmuksia. Vaahteroita.						
	Kuvaus:	Ulkoilureitin reunalla oleva puusto on eri-ikäistä lehtipuustoa. Kuviolla tehdään pienpuuston hoito. Ulkoilureitti tulisi kunnostaa.						

PUKINMÄKI, TAPANILA, TAPANINVAINIO, YLÄ-MALMI
LUONNONHOITOSUUNNITELMA vuosille 2008 – 2017

105	Pinta-ala:	0.07							
	Kasvupaikka:	Muu maa	Pääpuulaji:						
	Puusto:	<i>Puulaji</i>	<i>Ikä</i>	<i>Ppa</i>	<i>Rluku</i>	<i>Lpm</i>	<i>Pituus</i>	<i>Til</i>	
			<i>v</i>	<i>m²/ha</i>	<i>r/ha</i>	<i>cm</i>	<i>m</i>	<i>m³/ha</i>	
		Kuusi	62	4	70	28	20	39	
		Rauduskoivu	27	2	90	19	16	17	
		Haapa	22	4	170	17	14	24	
		Vaahtera	22	2	110	17	14	16	
		Vaahtera	52	1	20	28	15	7	
		Pihlaja	8		580	2	5	1	
		Haapa	8		350	2	5	0	
		Vaahtera	8		230	2	5	0	
	Lisätiedot:	B3 Maisemaniitty ja laidunalue.							
	Kuvaus:	Aarne Laitakarin puiston keskiosa on käyttöniittyä, jota hoidetaan kaksi kertaa kesässä niittäen. Niittojätettä ei kerätä. Puiston halki kulkeva ulkoilureitti tulee kunnostaa kivituhkapintaiseksi.							
106	Pinta-ala:	0.15							
	Kasvupaikka:	Kitumaa	Pääpuulaji:					Mänty	
	Puusto:	<i>Puulaji</i>	<i>Ikä</i>	<i>Ppa</i>	<i>Rluku</i>	<i>Lpm</i>	<i>Pituus</i>	<i>Til</i>	
			<i>v</i>	<i>m²/ha</i>	<i>r/ha</i>	<i>cm</i>	<i>m</i>	<i>m³/ha</i>	
		Mänty	122	3	50	30	14	22	
		Vaahtera	14	1	80	9	11	2	
		Haapa	14	1	80	9	11	2	
		Rauduskoivu	14	0	40	9	11	1	
		Pihlaja	8		600	5	9	3	
		Haapa	8		300	5	9	2	
		Vaahtera	8		100	5	9	1	
	Toimenpiteet:	<i>Toimenpide</i>			<i>Kiireellisyys</i>	<i>Vuosi</i>			
		Pienpuuston hoito			Heti	2008			
	Lisätiedot:	C1 Lähimetsä. Vaahteroita.							
	Kuvaus:	Kallioinen mäki-alue kasvaa reunoiltaan tiheää nuorta lehtisekämetsää. Puulajeina ovat vaahtera ja haapa. Kuviolla on myös pari vanhempaa mäntyä. Yksi männyistä on kuollut ja se jätetään pystyyn keloutumaan. Kuviolla tehdään pienpuuston hoito.							

PUKINMÄKI, TAPANILA, TAPANINVAINIO, YLÄ-MALMI
LUONNONHOITOSUUNNITELMA vuosille 2008 – 2017

107	Pinta-ala:	0.17						
	Kasvupaikka:	Tuore kangas	Pääpuulaji:			Haapa		
	Puusto:	<i>Puulaji</i>	<i>Ikä</i>	<i>Ppa</i>	<i>Rluku</i>	<i>Lpm</i>	<i>Pituus</i>	<i>Til</i>
			<i>v</i>	<i>m2/ha</i>	<i>r/ha</i>	<i>cm</i>	<i>m</i>	<i>m3/ha</i>
		Haapa	52	6	100	27	20	49
		Harmaaleppä	32	1	30	23	17	9
		Rauduskoivu	27	1	60	17	15	9
		Vaahtera	52	1	10	35	14	7
		Vaahtera	9		320	4	7	1
		Tuomi	9		80	4	7	0
		Haapa	9		160	4	7	1
		Pihlaja	9		240	4	7	1
	Lisätiedot:	C3 Suojametsä. Vaahteroita.						
	Kuvaus:	Suojavyöhykemetsä on puustoltaan aukkoista ja paikoin tiheäkasvuista ja monikerroksista. Puusto saa kasvaa umpeen eli kuviolla ei tehdä hoitotoimenpiteitä.						
108	Pinta-ala:	0.32						
	Kasvupaikka:	Muu maa	Pääpuulaji:					
	Puusto:	<i>Puulaji</i>	<i>Ikä</i>	<i>Ppa</i>	<i>Rluku</i>	<i>Lpm</i>	<i>Pituus</i>	<i>Til</i>
			<i>v</i>	<i>m2/ha</i>	<i>r/ha</i>	<i>cm</i>	<i>m</i>	<i>m3/ha</i>
		Rauduskoivu	27	3	90	21	16	20
		Rauduskoivu	12	0	50	11	12	2
		Mänty	14	0	20	10	6	1
	Lisätiedot:	B3 Maisemaniitty ja laidunalue.						
	Kuvaus:	Maisemaniityn reunassa olevan ojan reunoilla kasvaa rauduskoivuja. Rauduskoivikko harvennetaan. Niittyä niitetään kerran kesässä. Niittojätettä ei kerätä. Ojanvarsien niittoa tulee tehostaa nykyisestään. Tavoitteena on, että maisemapelto näkyy hyvin Kehä I:lle.						
109	Pinta-ala:	5.25						
	Kasvupaikka:	Maatalousmaa	Pääpuulaji:					
	Lisätiedot:	B1 Maisemapelto.						
	Kuvaus:	Maisemapeltoa viljellään.						

PUKINMÄKI, TAPANILA, TAPANINVAINIO, YLÄ-MALMI
LUONNONHOITOSUUNNITELMA vuosille 2008 – 2017

110	Pinta-ala:	0.24						
	Kasvupaikka:	Lehto	Pääpuulaji:		Haapa			
	Puusto:	<i>Puulaji</i>	<i>Ikä</i>	<i>Ppa</i>	<i>Rluku</i>	<i>Lpm</i>	<i>Pituus</i>	<i>Til</i>
			<i>v</i>	<i>m2/ha</i>	<i>r/ha</i>	<i>cm</i>	<i>m</i>	<i>m3/ha</i>
		Vaahtera	22	3	140	16	12	15
		Haapa	22	2	100	16	12	10
		Haapa	52	12	170	30	20	107
		Rauduskoivu	52	1	10	30	20	6
		Kuusi	12		50	3	3	0
		Vaahtera	10		1110	3	6	3
		Haapa	10		550	3	6	1
		Pihlaja	10		830	3	6	2
		Tuomi	10		280	3	6	1
	Toimenpiteet:	<i>Toimenpide</i>			<i>Kiireellisyys</i>	<i>Vuosi</i>		
		Pienpuuston hoito			2007-2011	2008		
	Lisätiedot:	Tuore lehto (Muu arvokas elinympäristö). C5 Arvometsä. Vaahteroita.						
	Kuvaus:	Tuore haapavaltainen rinnelehto on arvokas elinympäristö. Puustossa on runsaasti erikokoisia vaahteroita, haapaa ja muutama pieni tammi. Pensaskerroksessa on punaherukkaa. Kuviolla ei tehdä hoitotoimenpiteitä, vaan se jätetään kehittymään luonnontilaisen kaltaiseksi arvometsäksi.						
111	Pinta-ala:	0.28						
	Kasvupaikka:	Maatalousmaa	Pääpuulaji:					
	Lisätiedot:	B1 Maisemapelto.						
	Kuvaus:	Maisemapelto						
112	Pinta-ala:	0.18						
	Kasvupaikka:	Lehtomainen kangas	Pääpuulaji:		Vaahtera			
	Puusto:	<i>Puulaji</i>	<i>Ikä</i>	<i>Ppa</i>	<i>Rluku</i>	<i>Lpm</i>	<i>Pituus</i>	<i>Til</i>
			<i>v</i>	<i>m2/ha</i>	<i>r/ha</i>	<i>cm</i>	<i>m</i>	<i>m3/ha</i>
		Vaahtera	22	4	170	18	15	29
		Pihlaja	22	4	170	18	15	29
		Tuomi	22	1	40	18	15	7
		Haapa	22	1	40	18	15	7
		Kuusi	112	3	20	46	22	24
		Rauduskoivu	82	1	10	35	21	9
		Vaahtera	72	2	30	30	16	14
		Pihlaja	9		1660	3	7	4
		Tuomi	9		420	3	7	1
	Lisätiedot:	C1 Lähimetsä. Vaahteroita.						
	Kuvaus:	Rinteessä on varttunut lehtisekametsä, jossa on ylispuina järeitä kuusia. Puustossa on kasvatuskelpoisia vaahteroita. Osa kuusista on kuollut. Kuviolla ei tehdä hoitotoimenpiteitä.						

PUKINMÄKI, TAPANILA, TAPANINVAINIO, YLÄ-MALMI
LUONNONHOITOSUUNNITELMA vuosille 2008 – 2017

113	Pinta-ala:	0.36						
	Kasvupaikka:	Tuore kangas	Pääpuulaji:			Kuusi		
	Puusto:	<i>Puulaji</i>	<i>Ikä</i>	<i>Ppa</i>	<i>Rluku</i>	<i>Lpm</i>	<i>Pituus</i>	<i>Til</i>
			<i>v</i>	<i>m2/ha</i>	<i>r/ha</i>	<i>cm</i>	<i>m</i>	<i>m3/ha</i>
		Mänty	112	1	10	41	19	8
		Rauduskoivu	102	1	10	39	22	8
		Vaahtera	22	2	90	15	11	9
		Pihlaja	22	1	40	15	11	4
		Kuusi	12		620	4	3	1
		Vaahtera	10		710	5	8	5
		Rauduskoivu	10		1070	5	8	7
		Pihlaja	10		1780	5	8	11
		Rauduskoivu	22	3	170	16	14	22
	Toimenpiteet:	<i>Toimenpide</i>			<i>Kiireellisyys</i>	<i>Vuosi</i>		
		Pienpuuston hoito			Heti	2008		
	Lisätiedot:	C1 Lähimetsä. Vaahteroita. Pähkinäpensas.						
	Kuvaus:	Rinnemetsä on osin kallioinen ja rinteiden alaosat ovat rehevämpiä. Kuvio on puustoltaan sekalainen. Pohjoisosaan on istutettu kuusta, pienpuusto on tiheämpi eteläosassa. Kuviolla on harvakseltaan ylispuuta, vanhoja mäntyjä ja rauduskoivuja. Taimikossa on runsaasti kasvatuskelpoisia vaahteroita. Kuviolla tehdään taimikonhoito vaahteraa suosien.						
114	Pinta-ala:	0.35						
	Kasvupaikka:	Tuore kangas	Pääpuulaji:			Vaahtera		
	Puusto:	<i>Puulaji</i>	<i>Ikä</i>	<i>Ppa</i>	<i>Rluku</i>	<i>Lpm</i>	<i>Pituus</i>	<i>Til</i>
			<i>v</i>	<i>m2/ha</i>	<i>r/ha</i>	<i>cm</i>	<i>m</i>	<i>m3/ha</i>
		Vaahtera	47	5	120	24	14	34
		Haapa	17	1	110	10	12	5
		Vaahtera	17	1	170	10	12	7
		Vaahtera	9		1330	5	10	10
		Pihlaja	9		380	5	10	3
		Tuomi	9		190	5	10	1
		Vaahtera	72	1	10	35	18	8
		Rauduskoivu	42	1	20	18	16	4
		Haapa	42	0	20	18	16	3
	Toimenpiteet:	<i>Toimenpide</i>			<i>Kiireellisyys</i>	<i>Vuosi</i>		
		Pienpuuston hoito			Heti	2008		
	Lisätiedot:	C1 Lähimetsä. Vaahteroita.						
	Kuvaus:	Sunilanpuiston reunametsä on eri-ikäisrakentaista. Puustossa on vanhoja vaahteroita ja niiden alla nuorempaa lehtipuustoa. Kuviolla tehdään pienpuuston harvennus ja hoito. Tavoitteena on nykyistä puistomaisempi puusto.						

PUKINMÄKI, TAPANILA, TAPANINVAINIO, YLÄ-MALMI
LUONNONHOITOSUUNNITELMA vuosille 2008 – 2017

115	Pinta-ala:	0.09						
	Kasvupaikka:	Lehto	Pääpuulaji:			Kuusi		
	Puusto:	<i>Puulaji</i>	<i>Ikä</i>	<i>Ppa</i>	<i>Rluku</i>	<i>Lpm</i>	<i>Pituus</i>	<i>Til</i>
			<i>v</i>	<i>m2/ha</i>	<i>r/ha</i>	<i>cm</i>	<i>m</i>	<i>m3/ha</i>
		Kuusi	62	4	70	28	20	39
		Rauduskoivu	27	2	90	19	16	17
		Haapa	22	4	170	17	14	24
		Vaahtera	22	2	110	17	14	16
		Vaahtera	52	1	20	28	15	7
		Pihlaja	8		580	2	5	1
		Haapa	8		350	2	5	0
		Vaahtera	8		230	2	5	0
	Toimenpiteet:	<i>Toimenpide</i>			<i>Kiireellisyys</i>	<i>Vuosi</i>		
		Maisemanhoito			Heti	2008		
	Lisätiedot:	C1 Lähimetsä. Vaahteroita.						
	Kuvaus:	Aarne Laitakarin puiston puustossa on vanhoja huonokuntoisia kuusia ja rauduskoivuja. Seassa on myös joitakin näitä nuorempia vaahteroita. Kuviolla tehdään poimintahakkuu, jossa otetaan kaikki huonokuntoiset vanhat kuuset ja rauduskoivut pois. Vaahteroita varotaan hakkuun yhteydessä, sillä niistä kehitetään seuraava puusto kuviolle.						
116	Pinta-ala:	0.07						
	Kasvupaikka:	Tuore kangas	Pääpuulaji:			Kuusi		
	Puusto:	<i>Puulaji</i>	<i>Ikä</i>	<i>Ppa</i>	<i>Rluku</i>	<i>Lpm</i>	<i>Pituus</i>	<i>Til</i>
			<i>v</i>	<i>m2/ha</i>	<i>r/ha</i>	<i>cm</i>	<i>m</i>	<i>m3/ha</i>
		Mänty	122	2	10	45	19	18
		Kuusi	112	5	30	43	22	44
		Raita	22	2	80	16	12	9
		Vaahtera	22	1	50	16	12	6
		Pihlaja	8		660	4	8	2
		Raita	8		220	4	8	1
		Vaahtera	8		220	4	8	1
	Toimenpiteet:	<i>Toimenpide</i>			<i>Kiireellisyys</i>	<i>Vuosi</i>		
		Pienpuuston hoito			2007-2011	2008		
	Lisätiedot:	C1 Lähimetsä. Vaahteroita.						
	Kuvaus:	Vanha kuusimetsä on vielä hyväkuntoinen eikä sitä uudisteta vielä tällä suunnittelujaksolla. Kuviolla on kaksi vanhaa ja hienoa mäntyä, joista toisen alle on kasvanut tiheä nuori lehtipuusto. Mänty otetaan raivauksella esiin.						

PUKINMÄKI, TAPANILA, TAPANINVAINIO, YLÄ-MALMI
LUONNONHOITOSUUNNITELMA vuosille 2008 – 2017

117	Pinta-ala:	0.10						
	Kasvupaikka:	Lehto	Pääpuulaji:			Haapa		
	Puusto:	<i>Puulaji</i>	<i>Ikä</i>	<i>Ppa</i>	<i>Rluku</i>	<i>Lpm</i>	<i>Pituus</i>	<i>Til</i>
			<i>v</i>	<i>m2/ha</i>	<i>r/ha</i>	<i>cm</i>	<i>m</i>	<i>m3/ha</i>
		Rauduskoivu	47	2	40	25	20	19
		Haapa	47	2	40	25	20	19
		Haapa	57	9	100	34	21	81
		Vaahtera	17	1	50	15	13	5
		Raita	17	0	20	15	13	2
		Kuusi	12		590	6	5	4
		Vaahtera	12		380	4	7	2
		Pihlaja	7		1120	2	4	1
		Tuomi	7		280	2	4	0
	Lisätiedot:	Tuore lehto (Muu arvokas elinympäristö). C5 Arvometsä. Vaahteroita.						
	Kuvaus:	Monikerroksinen lehtipuuvaltainen tuore lehto on arvokas elinympäristö ja luonnon monimuotoisuuskohde. Kuviolla on runsaasti vaahteroita ja hieman jalavia sekä lahopuuta. Kuviolla ei tehdä hoitotoimenpiteitä.						
118	Pinta-ala:	0.83						
	Kasvupaikka:	Muu maa	Pääpuulaji:					
	Puusto:	<i>Puulaji</i>	<i>Ikä</i>	<i>Ppa</i>	<i>Rluku</i>	<i>Lpm</i>	<i>Pituus</i>	<i>Til</i>
			<i>v</i>	<i>m2/ha</i>	<i>r/ha</i>	<i>cm</i>	<i>m</i>	<i>m3/ha</i>
		Rauduskoivu	47	15	270	27	20	136
		Tervaleppä	27	1	30	18	15	6
		Tuomi	27	0	10	18	15	2
	Lisätiedot:	C5 Arvometsä.						
	Kuvaus:	Entinen peltoalue on metsittynyt ojien varsilta. Puusto on varttunutta rauduskoivua, tervaleppää ja tuomea. Alue on linnustollisesti arvokas (LTJ 198/99) ja alueella on havaintoja pikkutikasta. Kuviota kehitetään luonnon monimuotoisuuden kannalta arvokkaana kohteena, jolla ei tehdä mitään hoitotoimenpiteitä.						
119	Pinta-ala:	0.92						
	Kasvupaikka:	Lehto	Pääpuulaji:			Rauduskoivu		
	Puusto:	<i>Puulaji</i>	<i>Ikä</i>	<i>Ppa</i>	<i>Rluku</i>	<i>Lpm</i>	<i>Pituus</i>	<i>Til</i>
			<i>v</i>	<i>m2/ha</i>	<i>r/ha</i>	<i>cm</i>	<i>m</i>	<i>m3/ha</i>
		Rauduskoivu	92	14	80	46	23	129
		Vaahtera	27	1	40	18	15	7
		Tuomi	27	0	0	18	15	1
		Pihlaja	14	3	580	9	11	18
		Vaahtera	14	2	390	9	11	12
		Tuomi	12		390	6	7	3

PUKINMÄKI, TAPANILA, TAPANINVAINIO, YLÄ-MALMI
LUONNONHOITOSUUNNITELMA vuosille 2008 – 2017

Toimenpiteet:	<i>Toimenpide</i> Pienpuuston hoito	<i>Kiireellisyys</i> Hetä	<i>Vuosi</i> 2008																												
Lisätiedot:	C5 Arvometsä. Kolopuita. Vaahteroita.																														
Kuvaus:	Vanha rauduskoivikko kasvaa entisen pellon ojen varsilla. Alueelle on kasvanut runsaasti nuorempaa lehtipuustoa, mm. vaahteroita. Kuviolla on runsaasti lahoa lehtipuuta ja lisää on tulossa. Alue on linnustollisesti arvokas (LTJ 198/99) ja alueella on havaintoja pikkutikasta. Kuvio on luonnon monimuotoisuudeltaan arvokas kohde, jolla ei tehdä mitään hoitotoimenpiteitä.																														
120	Pinta-ala: Kasvupaikka:	0.38 Muu maa	Pääpuulaji:																												
	Lisätiedot:	B3 Maisemaniitty ja laidunalue.																													
	Kuvaus:	Maisemaniittyä hoidetaan kerran kesässä niittäen. Niittojätettä ei kerätä.																													
121	Pinta-ala: Kasvupaikka:	1.88 Muu maa	Pääpuulaji:																												
	Lisätiedot:	B3 Maisemaniitty ja laidunalue.																													
	Kuvaus:	Maisemaniitty niitetään kerran kesässä. Niittojätettä ei kerätä.																													
122	Pinta-ala: Kasvupaikka:	0.31 Tuore kangas	Pääpuulaji: Haapa																												
	Puusto:	<table border="1"> <thead> <tr> <th><i>Puulaji</i></th> <th><i>Ikä</i> <i>v</i></th> <th><i>Ppa</i> <i>m²/ha</i></th> <th><i>Rluku</i> <i>r/ha</i></th> <th><i>Lpm</i> <i>cm</i></th> <th><i>Pituus</i> <i>m</i></th> <th><i>Til</i> <i>m³/ha</i></th> </tr> </thead> <tbody> <tr> <td>Haapa</td> <td>37</td> <td>10</td> <td>230</td> <td>23</td> <td>19</td> <td>84</td> </tr> <tr> <td>Haapa</td> <td>8</td> <td></td> <td>19810</td> <td>2</td> <td>6</td> <td>12</td> </tr> <tr> <td>Vaahtera</td> <td>6</td> <td></td> <td>70</td> <td>3</td> <td>4</td> <td>0</td> </tr> </tbody> </table>	<i>Puulaji</i>	<i>Ikä</i> <i>v</i>	<i>Ppa</i> <i>m²/ha</i>	<i>Rluku</i> <i>r/ha</i>	<i>Lpm</i> <i>cm</i>	<i>Pituus</i> <i>m</i>	<i>Til</i> <i>m³/ha</i>	Haapa	37	10	230	23	19	84	Haapa	8		19810	2	6	12	Vaahtera	6		70	3	4	0	
<i>Puulaji</i>	<i>Ikä</i> <i>v</i>	<i>Ppa</i> <i>m²/ha</i>	<i>Rluku</i> <i>r/ha</i>	<i>Lpm</i> <i>cm</i>	<i>Pituus</i> <i>m</i>	<i>Til</i> <i>m³/ha</i>																									
Haapa	37	10	230	23	19	84																									
Haapa	8		19810	2	6	12																									
Vaahtera	6		70	3	4	0																									
Toimenpiteet:	<i>Toimenpide</i> Pienpuuston hoito	<i>Kiireellisyys</i> Hetä	<i>Vuosi</i> 2008																												
Lisätiedot:	C3 Suojametsä.																														
Kuvaus:	Haapametsikköä hoidetaan monikerroksisena suojavyöhykemetsänä. Varttunut puusto on tiheää. Myös alikasvon on tiheää. Kuviolla tehdään harvennushakkuu, jossa poistetaan 25% puuston pohjapinta-alasta. Samalla tehdään pienpuuston hoito.																														

PUKINMÄKI, TAPANILA, TAPANINVAINIO, YLÄ-MALMI
LUONNONHOITOSUUNNITELMA vuosille 2008 – 2017

123	Pinta-ala:	0.08					
	Kasvupaikka:	Tuore kangas		Pääpuulaji:		Muu lehtipuu	
	Puusto:	<i>Puulaji</i>	<i>Ikä</i>	<i>Ppa</i>	<i>Rluku</i>	<i>Lpm</i>	<i>Pituus</i>
			<i>v</i>	<i>m2/ha</i>	<i>r/ha</i>	<i>cm</i>	<i>Til</i>
		Kynäjalava	14	8	710	12	13
		Muu lehtipuu	22	9	380	18	15
		Kuusi	12		1130	7	6
	Toimenpiteet:	<i>Toimenpide</i>		<i>Kiireellisyys</i>		<i>Vuosi</i>	
		Ensiharvennus		2007-2011		2008	
	Lisätiedot:	C3 Suojametsä.					
	Kuvaus:	Pienialaisessa suojavyyhykemetsikössä on istutettua nuorta jalavaa, poppeleita ja kuusia. Sekapuustoksi on kasvanut raitaa. Kuvioilla tehdään ensiharvennus.					
124	Pinta-ala:	0.17					
	Kasvupaikka:	Muu maa		Pääpuulaji:		Rauduskoivu	
	Puusto:	<i>Puulaji</i>	<i>Ikä</i>	<i>Ppa</i>	<i>Rluku</i>	<i>Lpm</i>	<i>Pituus</i>
			<i>v</i>	<i>m2/ha</i>	<i>r/ha</i>	<i>cm</i>	<i>Til</i>
		Rauduskoivu	72	4	50	33	19
	Toimenpiteet:	<i>Toimenpide</i>		<i>Kiireellisyys</i>		<i>Vuosi</i>	
		Muun havupuun täydennysistutus		Hetimit			
	Lisätiedot:	C3 Suojametsä.					
	Kuvaus:	Suojavyyhykemetsän puuston on harvaa. Puustossa on muutamia varttuneita rauduskoivuja ja raitaryhmä. Osa kuvioista on avointa. Avoimiin kohtiin täydennysistutetaan serbiankuusta.					
125	Pinta-ala:	1.29					
	Kasvupaikka:	Muu maa		Pääpuulaji:			
	Lisätiedot:	B3 Maisemaniitty ja laidunalue.					
	Kuvaus:	Maisemaniitty niitetään kerran kesässä. Niittojätettä ei kerätä.					

PUKINMÄKI, TAPANILA, TAPANINVAINIO, YLÄ-MALMI
LUONNONHOITOSUUNNITELMA vuosille 2008 – 2017

126	Pinta-ala:	0.21						
	Kasvupaikka:	Lehtomainen kangas	Pääpuulaji:		Vaahtera			
	Puusto:	<i>Puulaji</i>	<i>Ikä</i>	<i>Ppa</i>	<i>Rluku</i>	<i>Lpm</i>	<i>Pituus</i>	<i>Til</i>
			<i>v</i>	<i>m2/ha</i>	<i>r/ha</i>	<i>cm</i>	<i>m</i>	<i>m3/ha</i>
		Rauduskoivu	52	2	40	27	19	18
		Haapa	42	1	20	25	18	9
		Vaahtera	32	6	180	20	16	43
		Vaahtera	62	2	30	30	17	16
		Rauduskoivu	7		200	4	8	1
		Vaahtera	7		200	4	8	1
		Tuomi	7		200	4	8	1
		Raita	7		200	4	8	1
		Pihlaja	7		200	4	8	1
	Lisätiedot:	C3 Suojametsä. Vaahteroita.						
	Kuvaus:	Ojan reunassa kasvaa varttunut vaahterametsikkö. Puusto on aukkoinen ja kuviolla kulkee voimalinja, jonka alusta puuton. Tämä osa kuviosta pidetään matalakasvuisena säännöllisin raivauksin. Alue on linnustollisesti arvokas (LTJ 198/99 ja 3).						
127	Pinta-ala:	1.12						
	Kasvupaikka:	Muu maa	Pääpuulaji:					
	Puusto:	<i>Puulaji</i>	<i>Ikä</i>	<i>Ppa</i>	<i>Rluku</i>	<i>Lpm</i>	<i>Pituus</i>	<i>Til</i>
			<i>v</i>	<i>m2/ha</i>	<i>r/ha</i>	<i>cm</i>	<i>m</i>	<i>m3/ha</i>
		Rauduskoivu	72	1	10	32	20	9
		Vaahtera	72	1	10	32	17	8
		Rauduskoivu	42	6	110	25	18	45
		Vaahtera	42	1	20	25	16	6
		Raita	42	0	10	25	16	2
		Kuusi	52	1	20	27	19	9
		Raita	9		640	4	7	2
		Rauduskoivu	9		260	4	7	1
		Pihlaja	9		380	4	7	1
	Toimenpiteet:	<i>Toimenpide</i>			<i>Kiireellisyys</i>	<i>Vuosi</i>		
		Pienpuuston hoito			2007-2011			
	Lisätiedot:	C3 Suojametsä. Vaahteroita.						
	Kuvaus:	Kuvio on puustoltaan vaihteleva ja osittain avoin alue. Osa puista alkaa olla ränsistyneitä. Alueella on runsaasti entistä pihakasvillisuutta, syreeniä ym. kulttuurikasvillisuutta ja pensaita. Alue on linnustollisesti arvokas kohde (LTJ 198/99), mm. pikkutikkahavainto. Kuviolla ei ole toimenpidetarvetta suunnittelujakson aikana. Voimajohdon alusta pidetään matalakasvuisena säännöllisin raivauksin kuvion eteläosassa.						

PUKINMÄKI, TAPANILA, TAPANINVAINIO, YLÄ-MALMI
LUONNONHOITOSUUNNITELMA vuosille 2008 – 2017

128	Pinta-ala: Kasvupaikka:	0.29 Muu maa	Pääpuulaji:					
	Lisätiedot:	B3 Maisemaniitty ja laidunalue.						
	Kuvaus:	Maisemaniittyä niitetään kerran kesässä. Niittojätettä ei kerätä.						
129	Pinta-ala: Kasvupaikka:	0.59 Muu maa	Pääpuulaji:					
	Lisätiedot:	B3 Maisemaniitty ja laidunalue.						
	Kuvaus:	Maisemaniittyä hoidetaan kerran kesässä niittäen. Niittojätettä ei kerätä.						
130	Pinta-ala: Kasvupaikka:	0.40 Lehtomainen kangas	Pääpuulaji:		Rauduskoivu			
	Puusto:	<i>Puulaji</i>	<i>Ikä</i> v	<i>Ppa</i> m ² /ha	<i>Rluku</i> r/ha	<i>Lpm</i> cm	<i>Pituus</i> m	<i>Til</i> m ³ /ha
		Mänty	27	4	110	22	12	29
		Rauduskoivu	47	5	90	28	19	45
		Raita	32	1	30	20	16	7
		Haapa	32	1	40	20	16	10
		Tervaleppä	42	2	40	26	19	19
		Haapa	12	1	80	9	11	3
		Rauduskoivu	7		290	2	4	0
		Raita	7		290	2	4	0
		Harmaaleppä	7		390	2	4	0
	Toimenpiteet:	<i>Toimenpide</i>		<i>Kiireellisyys</i>	<i>Vuosi</i>			
		Harvennus		2007-2011	2008			
		Pienpuuston hoito		2007-2011	2008			
	Lisätiedot:	C3 Suojametsä.						
	Kuvaus:	Ojanvarsipuusto on varttunutta sekametsää, jossa osa puustosta on männikköä ja osa rauduskoivikko. Kuviota hoidetaan suojavyöhykemetsänä ja sillä tehdään harvennushakkuu, jossa poistetaan 33% puuston pohjapinta-alasta. Samalla tehdään pienpuuston hoito.						
131	Pinta-ala: Kasvupaikka:	0.28 Muu maa	Pääpuulaji:					
	Lisätiedot:	B3 Maisemaniitty ja laidunalue.						
	Kuvaus:	Maisemaniittyä niitetään kerran kesässä. Niittäjätettä ei kerätä.						

PUKINMÄKI, TAPANILA, TAPANINVAINIO, YLÄ-MALMI
LUONNONHOITOSUUNNITELMA vuosille 2008 – 2017

132	Pinta-ala:	0.05						
	Kasvupaikka:	Tuore kangas	Pääpuulaji:			Mänty		
	Puusto:	<i>Puulaji</i>	<i>Ikä</i>	<i>Ppa</i>	<i>Rluku</i>	<i>Lpm</i>	<i>Pituus</i>	<i>Til</i>
			<i>v</i>	<i>m2/ha</i>	<i>r/ha</i>	<i>cm</i>	<i>m</i>	<i>m3/ha</i>
		Mänty	17	22	1490	14	9	115
		Raita	27	2	90	18	13	14
		Muu lehtipuu	14	3	300	11	8	11
	Toimenpiteet:	<i>Toimenpide</i>	<i>Kiireellisyys</i>			<i>Vuosi</i>		
		Ensiharvennus	2012-2016					
	Lisätiedot:	C3 Suojametsä.						
	Kuvaus:	Ulkoilutien ja radan välissä on nuori pystykarsittu istutusmännikkö, jonka joukossa on hevoskastanjoita ja raitaryhmä. Kenttäkerros on niitetty. Niitto tehdään jatkossakin säännöllisesti. Männikössä tehdään ensiharvennus.						
133	Pinta-ala:	0.09						
	Kasvupaikka:	Tuore kangas	Pääpuulaji:			Rauduskoivu		
	Puusto:	<i>Puulaji</i>	<i>Ikä</i>	<i>Ppa</i>	<i>Rluku</i>	<i>Lpm</i>	<i>Pituus</i>	<i>Til</i>
			<i>v</i>	<i>m2/ha</i>	<i>r/ha</i>	<i>cm</i>	<i>m</i>	<i>m3/ha</i>
		Rauduskoivu	17	7	310	17	15	48
		Vaahtera	17	1	60	17	15	9
		Haapa	17	0	20	17	15	3
		Raita	22	4	120	20	15	25
		Rauduskoivu	42	1	30	26	19	13
		Vaahtera	42	1	10	26	19	5
		Pihlaja	9		510	5	8	3
		Vaahtera	9		250	5	8	2
		Rauduskoivu	9		510	5	8	3
	Toimenpiteet:	<i>Toimenpide</i>	<i>Kiireellisyys</i>			<i>Vuosi</i>		
		Pienpuuston hoito	2007-2011			2008		
	Lisätiedot:	C3 Suojametsä. Metsälehmäksi. Vaahteroita.						
	Kuvaus:	Ulkoilutien ja radan välinen suojavyöhykepuusto on aukkoinen. Puustossa on rauduskoivua ja muuta lehtipuustoa. Ulkoilutien reu- nassa tehdään pienpuuston hoito. Kuviolla on yksi kookas puisto- lehmus.						

PUKINMÄKI, TAPANILA, TAPANINVAINIO, YLÄ-MALMI
LUONNONHOITOSUUNNITELMA vuosille 2008 – 2017

134	Pinta-ala:	0.09						
	Kasvupaikka:	Tuore kangas	Pääpuulaji:		Rauduskoivu			
	Puusto:	<i>Puulaji</i>	<i>Ikä</i>	<i>Ppa</i>	<i>Rluku</i>	<i>Lpm</i>	<i>Pituus</i>	<i>Til</i>
			<i>v</i>	<i>m2/ha</i>	<i>r/ha</i>	<i>cm</i>	<i>m</i>	<i>m3/ha</i>
		Rauduskoivu	52	3	40	32	19	26
		Rauduskoivu	37	8	150	25	17	59
		Harmaaleppä	9		590	4	7	2
		Pihlaja	9		290	4	7	1
		Rauduskoivu	9		590	4	7	2
	Toimenpiteet:	<i>Toimenpide</i>			<i>Kiireellisyys</i>	<i>Vuosi</i>		
		Harvennus			2012-2016			
		Pienpuuston hoito			2007-2011	2008		
	Lisätiedot:	C3 Suojametsä.						
	Kuvaus:	Kuvio on suojametsäkaistale. Puusto on rauduskoivua. Rannassa on muutama kuusi ja paju. Alue on linnustollisesti arvokas (LTJ 198/99). Kuviolla ei ole toimenpidetarvetta suunnittelujakson aikana.						
135	Pinta-ala:	0.70						
	Kasvupaikka:	Lehtomainen kangas	Pääpuulaji:		Rauduskoivu			
	Puusto:	<i>Puulaji</i>	<i>Ikä</i>	<i>Ppa</i>	<i>Rluku</i>	<i>Lpm</i>	<i>Pituus</i>	<i>Til</i>
			<i>v</i>	<i>m2/ha</i>	<i>r/ha</i>	<i>cm</i>	<i>m</i>	<i>m3/ha</i>
		Mänty	27	1	30	22	14	8
		Rauduskoivu	42	2	40	26	19	18
		Rauduskoivu	17	11	820	13	15	72
		Raita	17	1	90	13	15	8
		Rauduskoivu	10		230	5	8	1
		Haapa	10		230	5	8	1
		Raita	10		310	5	8	2
		Muu havupuu	9		50	7	5	0
	Toimenpiteet:	<i>Toimenpide</i>			<i>Kiireellisyys</i>	<i>Vuosi</i>		
		Harvennus			2007-2011	2008		
		Pienpuuston hoito			2007-2011	2008		
	Lisätiedot:	C1 Lähimetsä.						
	Kuvaus:	Vantaanjoen rantametsikkö on puustoltaan vaihtelevaa ja eri-ikäistä rauduskoivikkoa. Osa puustosta on tiheää. kuviolla tehdään tiheiden puustokohtien harvennushakkuu (33% pois) ja pienpuuston hoito.						
136	Pinta-ala:	0.26						
	Kasvupaikka:	Muu maa	Pääpuulaji:					
	Lisätiedot:	B3 Maisemaniitty ja laidunalue.						
	Kuvaus:	Maisemaniitty on puoliavoin, keskellä on koivurivi, rannassa hopeapajuja. Alueella on penkkiryhmä ja hiekkakäytävä. Niittyaluetta hoidetaan säännöllisesti kerran kesässä niittäen. Niittojätettä ei kerätä.						

PUKINMÄKI, TAPANILA, TAPANINVAINIO, YLÄ-MALMI
LUONNONHOITOSUUNNITELMA vuosille 2008 – 2017

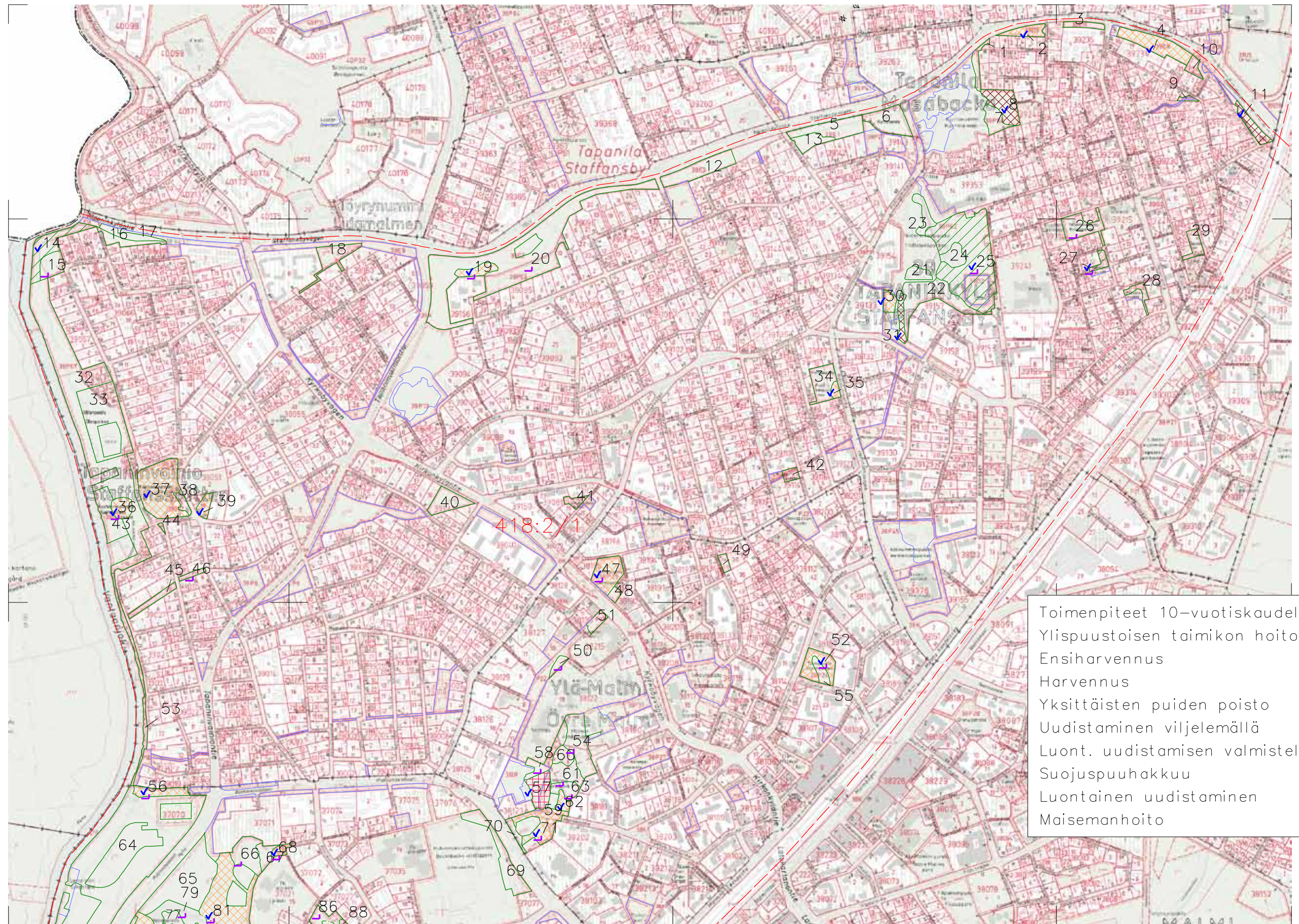
137	Pinta-ala:	0.09					
	Kasvupaikka:	Tuore kangas		Pääpuulaji:		Harmaaleppä	
	Puusto:	<i>Puulaji</i>	<i>Ikä</i>	<i>Ppa</i>	<i>Rluku</i>	<i>Lpm</i>	<i>Pituus</i>
			<i>v</i>	<i>m2/ha</i>	<i>r/ha</i>	<i>cm</i>	<i>Til</i>
		Rauduskoivu	17	4	340	13	27
		Raita	17	0	40	13	3
		Harmaaleppä	22	18	890	16	128
		Harmaaleppä	6		1820	2	1
		Raita	6		460	2	0
	Toimenpiteet:	<i>Toimenpide</i>		<i>Kiireellisyys</i>		<i>Vuosi</i>	
		Ensiharvennus		Hetimit		2008	
		Pienpuuston hoito		Hetimit		2008	
	Lisätiedot:	C1 Lähimetsä.					
	Kuvaus:	Nuoren harmaalepikon seassa on rauduskoivua. Kuviolla tehdään kiireellinen ensiharvennus rauduskoivua suosien. Harvennuksessa poistetaan 40% puuston pohjapinta-alasta.					
138	Pinta-ala:	0.24					
	Kasvupaikka:	Tuore kangas		Pääpuulaji:		Rauduskoivu	
	Puusto:	<i>Puulaji</i>	<i>Ikä</i>	<i>Ppa</i>	<i>Rluku</i>	<i>Lpm</i>	<i>Pituus</i>
			<i>v</i>	<i>m2/ha</i>	<i>r/ha</i>	<i>cm</i>	<i>Til</i>
		Rauduskoivu	42	9	190	24	73
		Rauduskoivu	62	2	30	32	18
		Harmaaleppä	9		480	5	3
		Raita	9		160	5	1
		Rauduskoivu	9		160	5	1
		Harmaaleppä	17	0	30	15	3
		Raita	17	0	20	15	2
	Toimenpiteet:	<i>Toimenpide</i>		<i>Kiireellisyys</i>		<i>Vuosi</i>	
		Pienpuuston hoito		2007-2011		2008	
	Lisätiedot:	C3 Suojametsä.					
	Kuvaus:	Vantaanjoen rantapuusto on varttunutta rauduskoivikkoa. Kuvio on suojavyöhykemetsää, jolla ei ole toimenpidetarvetta.					

PUKINMÄKI, TAPANILA, TAPANINVAINIO, YLÄ-MALMI
LUONNONHOITOSUUNNITELMA vuosille 2008 – 2017

139	Pinta-ala:	0.29						
	Kasvupaikka:	Tuore kangas	Pääpuulaji:		Rauduskoivu			
	Puusto:	<i>Puulaji</i>	<i>Ikä</i>	<i>Ppa</i>	<i>Rluku</i>	<i>Lpm</i>	<i>Pituus</i>	<i>Til</i>
			<i>v</i>	<i>m2/ha</i>	<i>r/ha</i>	<i>cm</i>	<i>m</i>	<i>m3/ha</i>
		Rauduskoivu	47	13	250	26	18	107
		Haapa	47	1	10	26	18	6
		Harmaaleppä	17	2	120	16	12	13
		Raita	17	2	120	16	12	13
		Rauduskoivu	17	3	150	16	12	17
		Raita	9		400	3	6	1
		Pihlaja	9		160	3	6	0
		Harmaaleppä	9		240	3	6	1
	Toimenpiteet:	<i>Toimenpide</i>			<i>Kiireellisyys</i>	<i>Vuosi</i>		
		Harvennus			2007-2011			
		Pienpuuston hoito			Heti	2008		
	Lisätiedot:	C3 Suojametsä.						
	Kuvaus:	Varttunut koivikko on puustoltaan tiheää. Kuviota kehitetään suoja- vyöhykemetsänä ja siinä tehdään harvennus ottamalla 33% puus- ton pohjapinta-alasta pois.						
140	Pinta-ala:	0.40						
	Kasvupaikka:	Lehtomainen kangas	Pääpuulaji:		Rauduskoivu			
	Puusto:	<i>Puulaji</i>	<i>Ikä</i>	<i>Ppa</i>	<i>Rluku</i>	<i>Lpm</i>	<i>Pituus</i>	<i>Til</i>
			<i>v</i>	<i>m2/ha</i>	<i>r/ha</i>	<i>cm</i>	<i>m</i>	<i>m3/ha</i>
		Rauduskoivu	37	5	130	22	18	41
		Haapa	37	3	90	22	18	27
		Harmaaleppä	32	4	170	18	15	32
		Raita	32	3	120	18	15	21
		Pihlaja	8		690	2	5	1
		Raita	8		930	2	5	1
		Haapa	8		460	2	5	0
		Tuomi	8		230	2	5	0
		Rauduskoivu	52	1	10	30	20	9
	Toimenpiteet:	<i>Toimenpide</i>			<i>Kiireellisyys</i>	<i>Vuosi</i>		
		Harvennus			Heti	2008		
		Pienpuuston hoito			Heti			
	Lisätiedot:	C3 Suojametsä.						
	Kuvaus:	Suojakaistale radan vierellä on rauduskoivu-lehtipuusekametsää. Puusto on ryteikköinen ja siinä on epäsiisti vaikutelma. Puustossa on pajupusikkaa ja joitakin vaahteroita sekä lehmuksia. Kuviolla tehdään kiireellinen harvennushakkuu, jossa poistetaan 33% puus- ton pohjapinta-alasta. Ulkoilureitin reunassa tehdään pienpuuston hoito.						

9. LIITEKARTAT

- Hakuut
- Metsien hoitotyöt

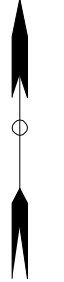
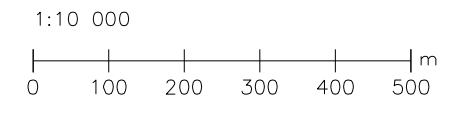


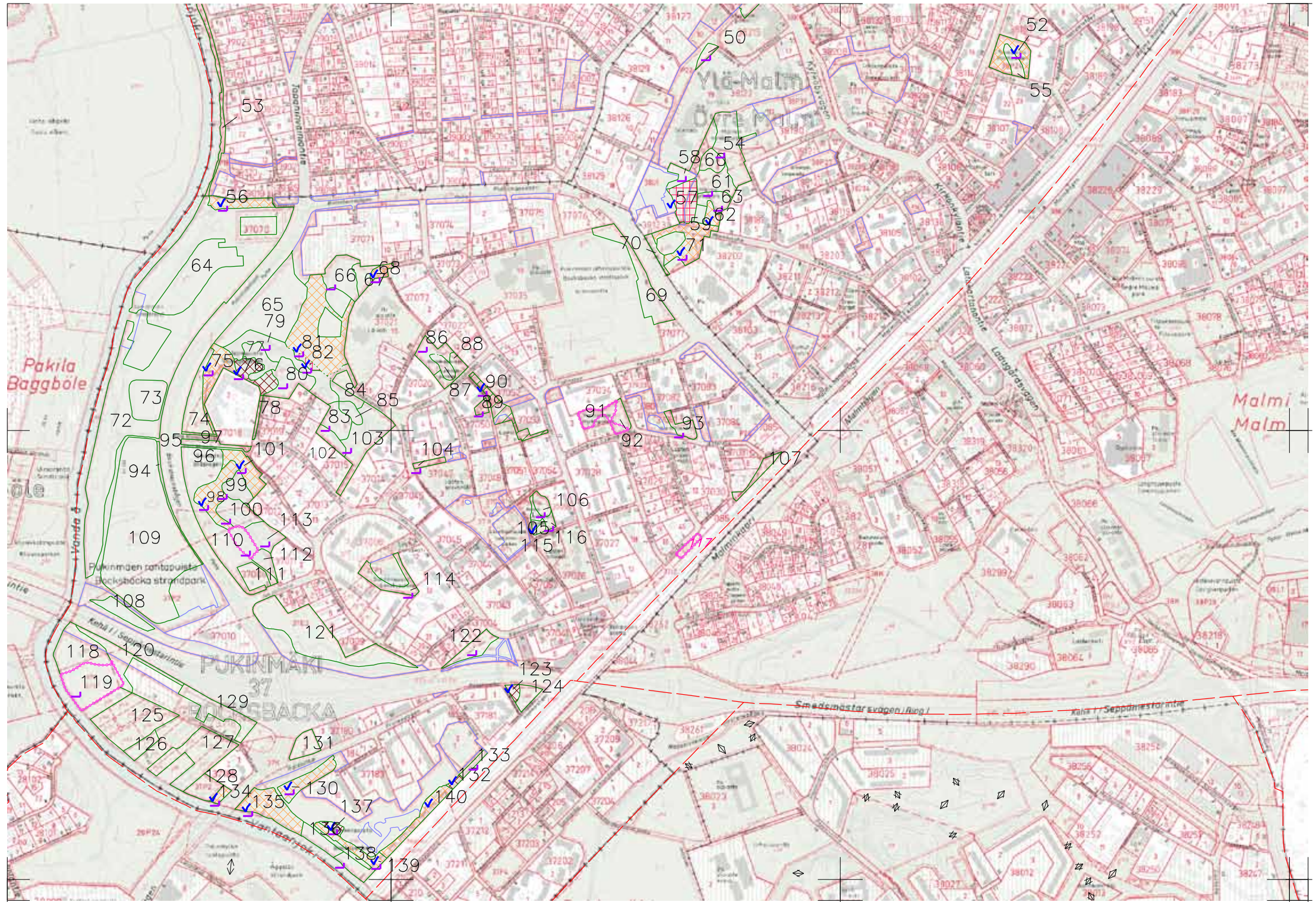
- Toimenpiteet 10-vuotiskaudella
- Ylispuustoisien taimikon hoito
 - Ensiharvennus
 - Harvennus
 - Yksittäisten puiden poisto
 - Uudistaminen viljelemällä
 - Luont. uudistamisen valmistelu
 - Suojuspuuhakkuu
 - Luontainen uudistaminen
 - Maisemanhoito

Pukinmäki, Tapanila, Tapaninvainio, Ylä-Malmi,
 LUONNONHOITOSUUNNITELMA vuosille 2008 – 2017

Helsingin kaupunki, rakennusvirasto
 katu- ja Puisto-osasto

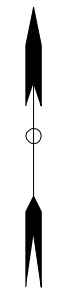
HAKKUUT





Toimenpiteet 10-vuotiskaudella

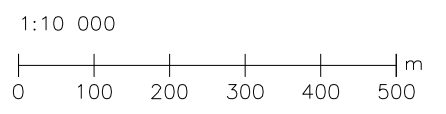
Ylispuustoisien taimikon hoito	
Ensiharvennus	
Harvennus	
Yksittäisten puiden poisto	
Uudistaminen viljelemällä	
Luont. uudistamisen valmistelu	
Suojuspuuhakkuu	
Luontainen uudistaminen	
Maisemanhoito	

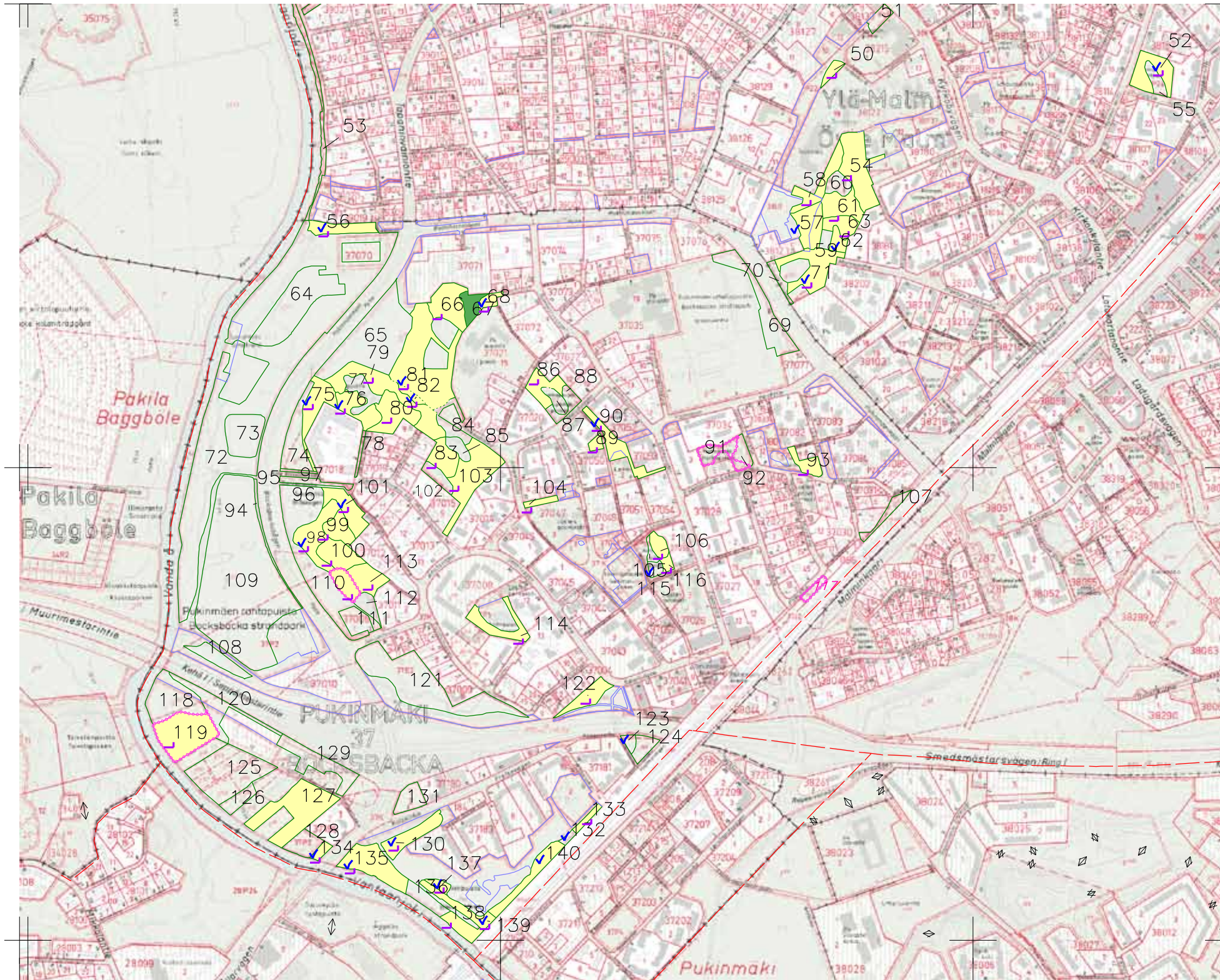


Pukinmäki, Tapanila, Tapaninvainio, Ylä-Malmi,
 LUONNONHOITOSUUNNITELMA vuosille 2008 – 2017

Helsingin kaupunki, rakennusvirasto
 katu- ja Puisto-osasto

HAKKUUT





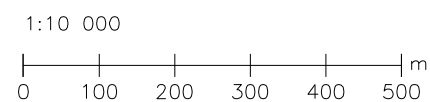
Pukinmäki, Tapanila, Tapaninvainio, Ylä-Malmi,
 LUONNONHOITOSUUNNITELMA vuosille 2008 – 2017

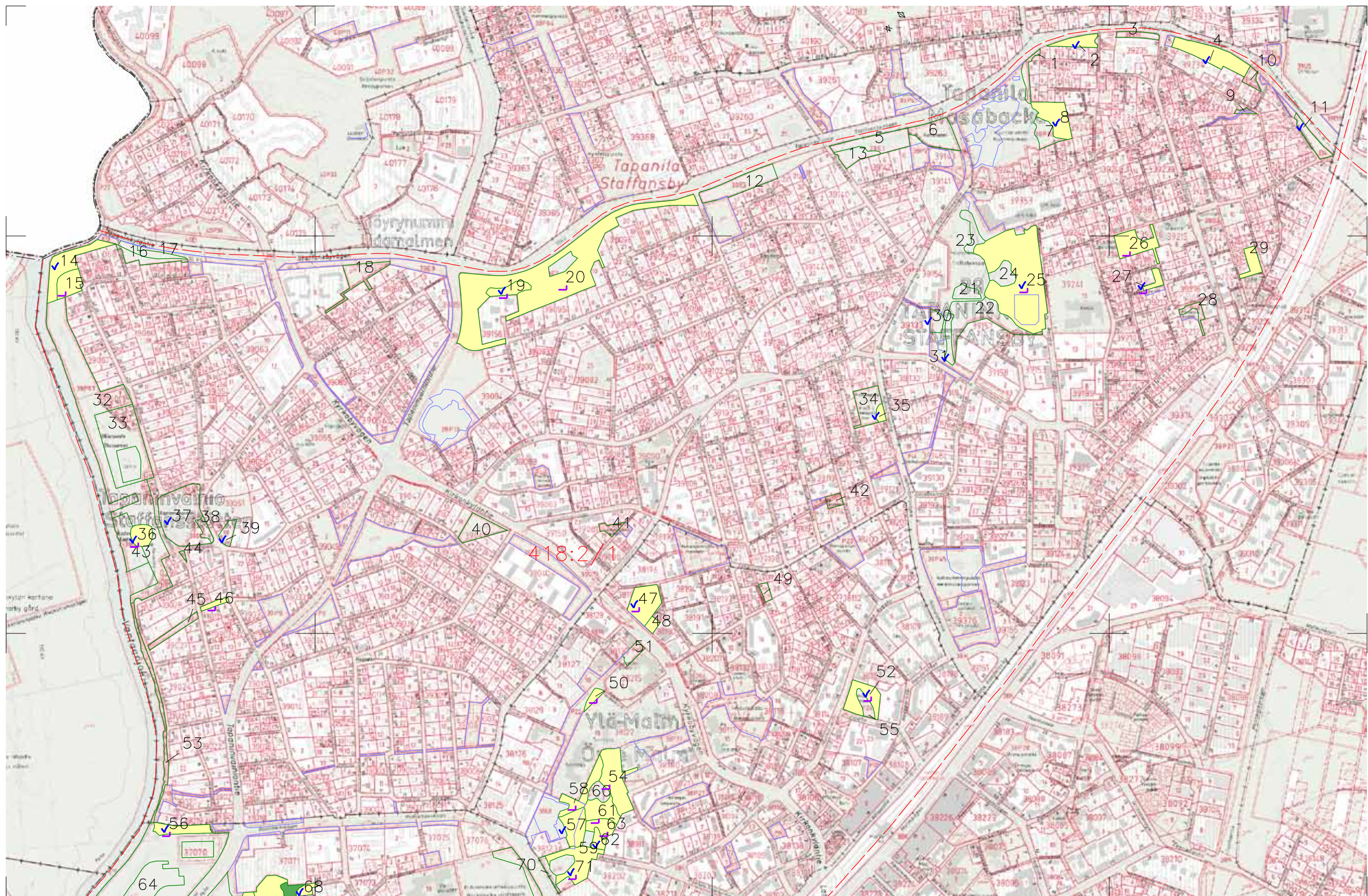
Helsingin kaupunki, rakennusvirasto
 katu- ja Puisto-osasto

HOITOTYÖT

Hoitotyöt 10-vuotiskaudella

Pienpuustonhoito	
Taimikonhoito	





Pukinmäki, Tapanila, Tapaninvaio, Ylä-Malmi,
 LUONNONHOITOSUUNNITELMA vuosille 2008 – 2017

Helsingin kaupunki, rakennusvirasto
 katu- ja Puisto-osasto

HOITOTYÖT

Hoitotyöt 10-vuotiskaudella

Pienpuustonhoito	
Taimikonhoito	

