

**Siltämäki, Suutarila, Tapulikaupunki, Töyrynummi
ALUESUUNNITTELU –
yhteenveto asukaskyselystä**

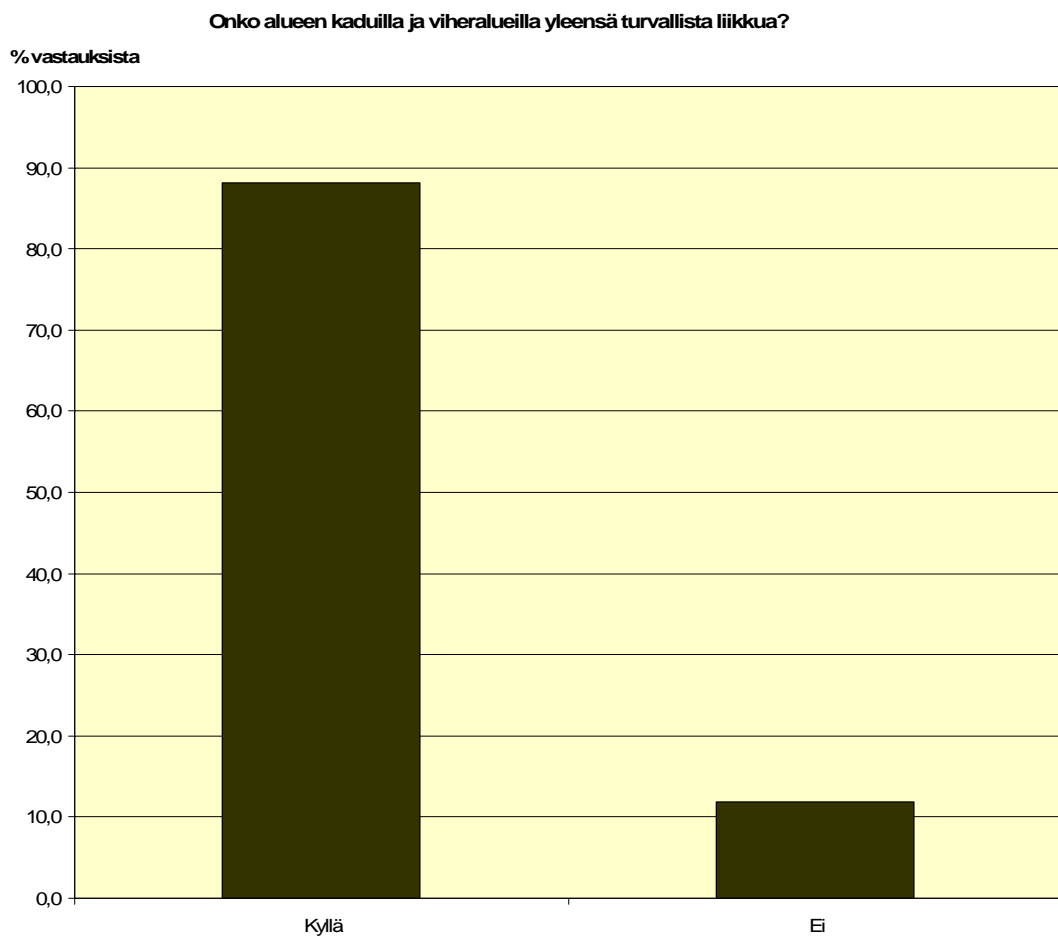
10/2006, rakennusvirasto, Virpi Vertainen

Suutarilan aluesuunnittelualueeseen kuuluvat Siltämäen, Suutarilan, Tapulikaupungin ja Töyrynummen osa-alueet. Asukaskysely lähetettiin tuhannelle alueen 15–75 -vuotiaalle asukkaalle satunnaisotannalla keväällä 2006. Vastauksia saatiin 175 kappaletta (vastausprosentti 17,5). Kyselylomake on tämän yhteenvedon loppuosassa.

Vastaajista noin puolet (53 %) pitivät kyselyyn vastaamista vaikeana ja puolet (47 %) helppona. Monissa vastauksissa todettiin kyselyn vastaamisen suurimpana vaikeutena suunnittelualueen laajuus: monet tuntevat vain oman kotinsa lähiympäristön.

Turvallisuus

Alueen kaduja ja viheralueita pidettiin yleisesti turvallisena liikkua (88 % vastaajista).



Turvattomuutta koettiin vastaajien keskuudessa eniten Tapulikaupungin keskusta-alueilla: Maatullinaukiolla, Tapuliaukiolla, Puistolan aseman tuntumassa. Myös monia metsäisiä alueita ja leikkipuistoja halutaan välttää iltaisin ja öisin. Muun muassa epäsosiaalinen ja aggressiivinen käytös, julkinen juopottelu, nuorison kokoontuminen, vilkas liikenne, ylinopeudet ja mopoilu jalankulkuväylillä olivat syinä turvattomuuden kokemiseen.

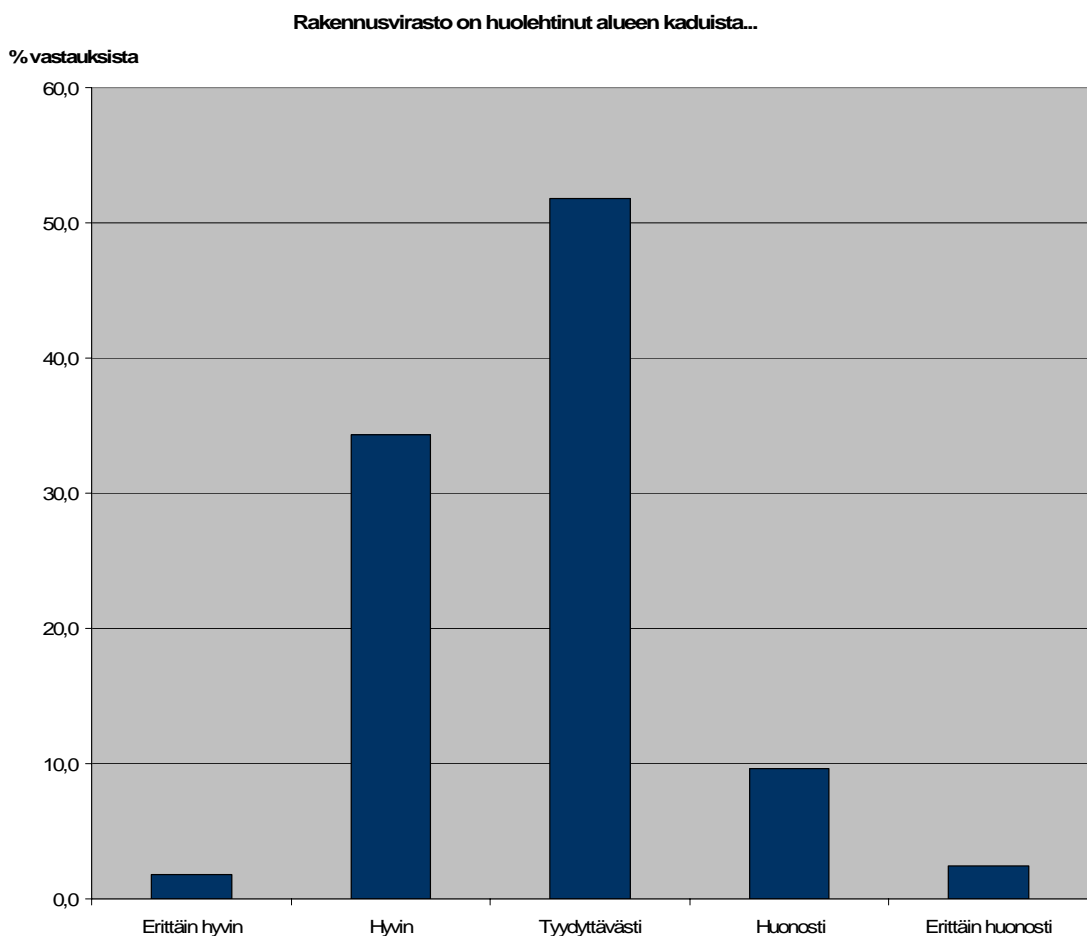
Kadut

Suurin osa vastaajista löysi alueelta viihtyisiä katuja tai miellyttäviä katunäkymiä. Erityisesti Töyrynummen alueen kadut, kuten Kytöpolku, Yrttimaantie, Olkilyhteentie ja Uudisraivaajantie mainittiin monissa vastauksissa. Lisäksi Siltämäestä Peltokyläntie, Tapulikaupungista Maatullinkuja ja Syökärinpolku, Suutarilasta Sateenkaarentie sekä koko Keravanjoen rantareitistö siltoineen olivat monien vastaajien mielestä viihtyisiä reittejä.

Kokoontumispaikkoina ehdottomasti suosituimpia olivat Siltamäen ja Tapulikaupungin keskusta-alueet, jonne kaupalliset palvelut ovat keskittyneet. Suosituimmat aukiot ovat Maatullinaukio ja Tapuliaukio Tapulikaupungissa sekä Penttilänaukio Suutarilassa. Monissa vastauksissa kävi ilmi, että suosittu kokoontumispaikka tarkoittaa sitä, että alueelle kokoontuu myös häiriköiviä ihmisiä; tällaisena paikkana mainittiin erityisesti Maatullinaukio. Nuoriso kokoontuu iltaisin ja viikonloppuisin erityisesti koulujen piha-alueille ja leikkipuistoihin.

Katujen hoito ja kunnostustarpeet

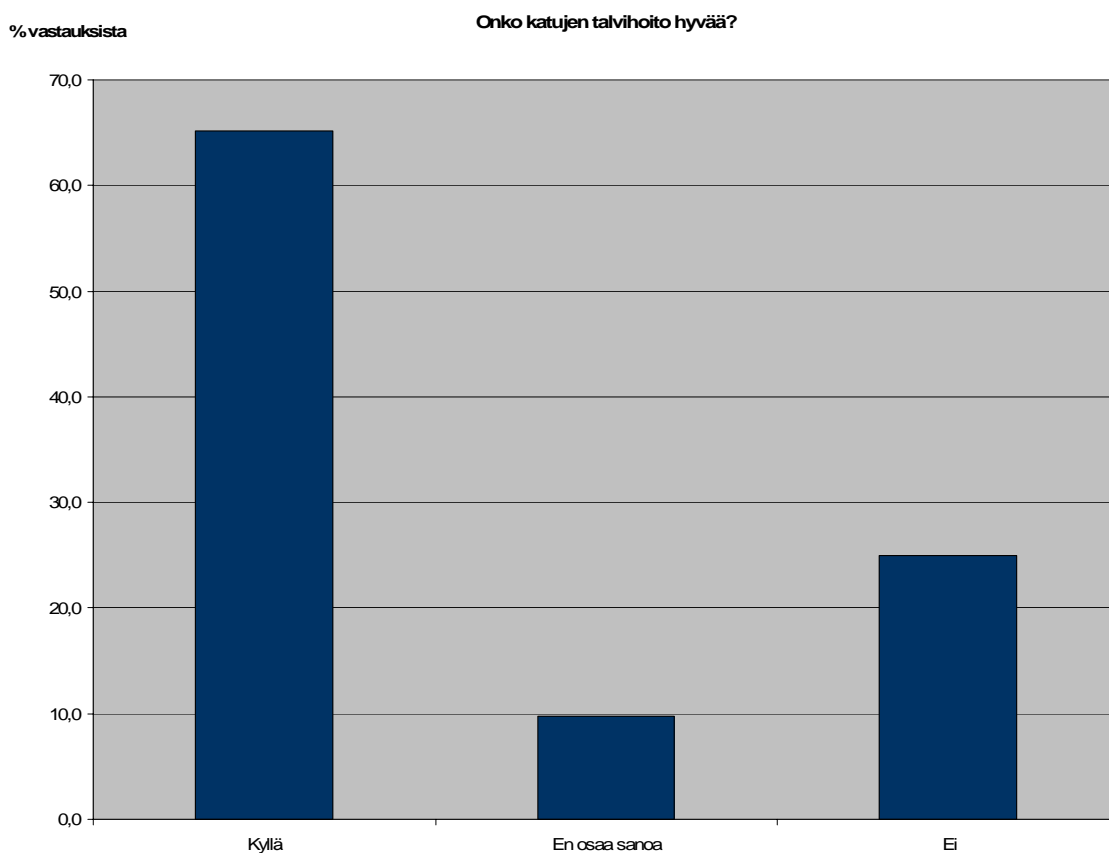
Katujen kunnosta on huolehdittu vastaajista suurimman osan mielestä tyydyttävästi (52 %) tai hyvin (34 %).



Katu- tai torialueen huono kunto tai puutteellinen hoito vähentää kyselyn mukaan viihtyisyyttä erityisesti Tapulikaupungin keskustan alueilla Maatullinaukion ympäristössä sekä Siltamäen ostoskeskuksen tuntumassa. (Huom. Siltamäen ostoskeskus ei ole kaupungin hallinnassa.) Siltamäessä moitteita tuli erityisesti Kaksostenpolusta ja Kravuntiestä. Suutarilan alueen kaduista monet (mm. Pohjantähdentien loppuosa, Revontulentie, Sateenkaarentie, Penttiläntie) todettiin vastauksissa huonokuntoisiksi. Lisäksi alueelta tuli monia mainintoja yksittäisistä, huonosti hoidetuista asutokaduista (mm. Salotie, Kartuusipolku, Vanha Suutarinkyläntie, Siltapellonkuja, Pertunpellontie).

Kiireellisimmäksi kunnostuskohteeksi nousi vastausten perusteella Maatullinaukio ympäristöineen Tapulikaupungissa. Kaduista kiireellistä kunnostusta kaipasivat Suutarilassa Sateenkaarentie, Pohjantähdentie ja Penttiläntie; Tapulikaupungissa Salotie ja Henrik Forsiuksen tie; Töyrynummen alueella Vanha Suutarinkyläntie ja Pertunpellontie; Siltamäessä Kaksostenpolku. Useassa vastauksessa todettiin lisäksi Aamuruskontiellä olevan ongelmia liikennejärjestelyjen kanssa.

Suurin osa (65 %) vastaajista piti alueen katujen aurausta ja hiekoitusta hyvänä.

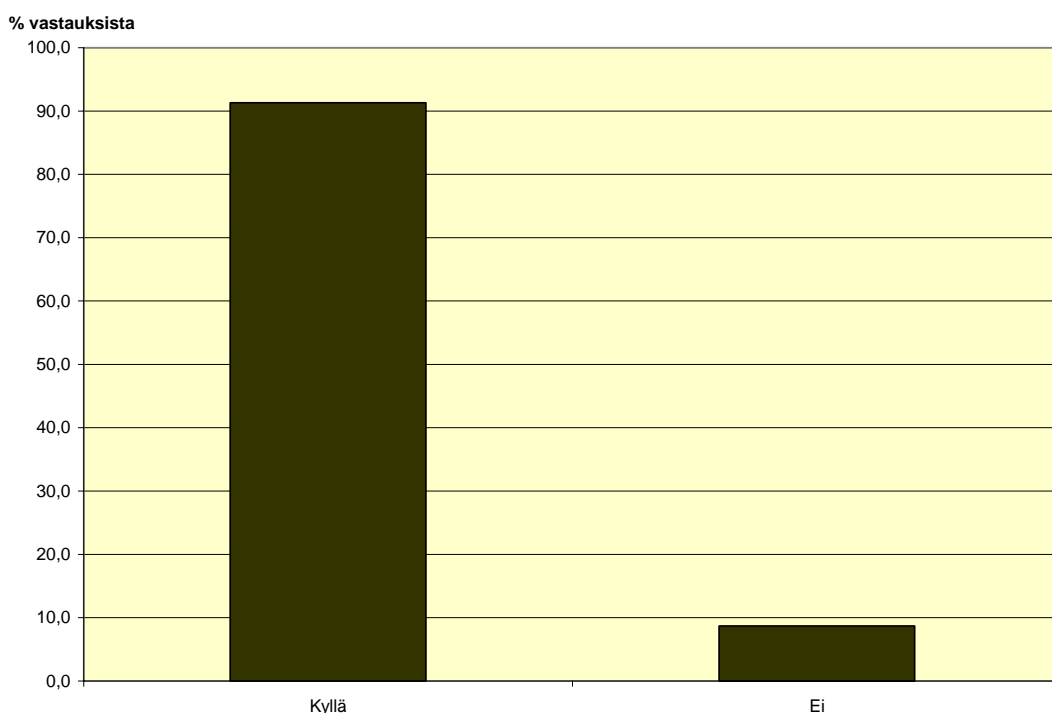


Viheralueiden käyttö

Alueen käytetyin puisto vastaajien mukaan oli Siltamäen aluepuisto (kohde 8/88 vastausta), jossa liikutaan vuodenajasta riippumatta. Myös Vanha Puustellinmetsä (kohteet 18 ja 19/yhteensä 86 vastausta) Suutarilan rantapuisto (kohde 10/53 vastausta) ja Siltakylän rantapuisto (kohde 3/42 vastausta) ovat suosittuja puistoja kyselyyn vastanneiden keskuudessa.

Viheralueista kohtauspaikkana ja toimintamahdollisuuksiltaan parhaana, maisemallisesti ja istutuksiltaan miellyttävimpänä pidettiin ylivoimaisesti laajaa Siltamäen aluepuistoa (kohde 8), jossa sijaitsee myös leikkipuisto Jalopeura. Viihtyisimmäksi kävelyreiteiltään nousi Siltamäen aluepuisto (kohde 8/74 vastausta). Myös Vanhaa Puustellinmetsää (kohteet 18 ja 19/yhteensä 39 vastausta), Siltakylän rantapuistoa (kohde 3/20 vastausta) ja Suutarilan rantapuistoa (kohde 10/20 vastausta) pidettiin mukavina kävelypaikkoina. Alueen kulkureittejä pidettiin yleisesti tasaisina, loivina ja helppokulkuisina kaikkien käyttöön (91 % vastaajista).

Kulkureitit ovat yleensä riittävän tasaisia, loivia ja helppokulkuisia kaikkien käyttöön?

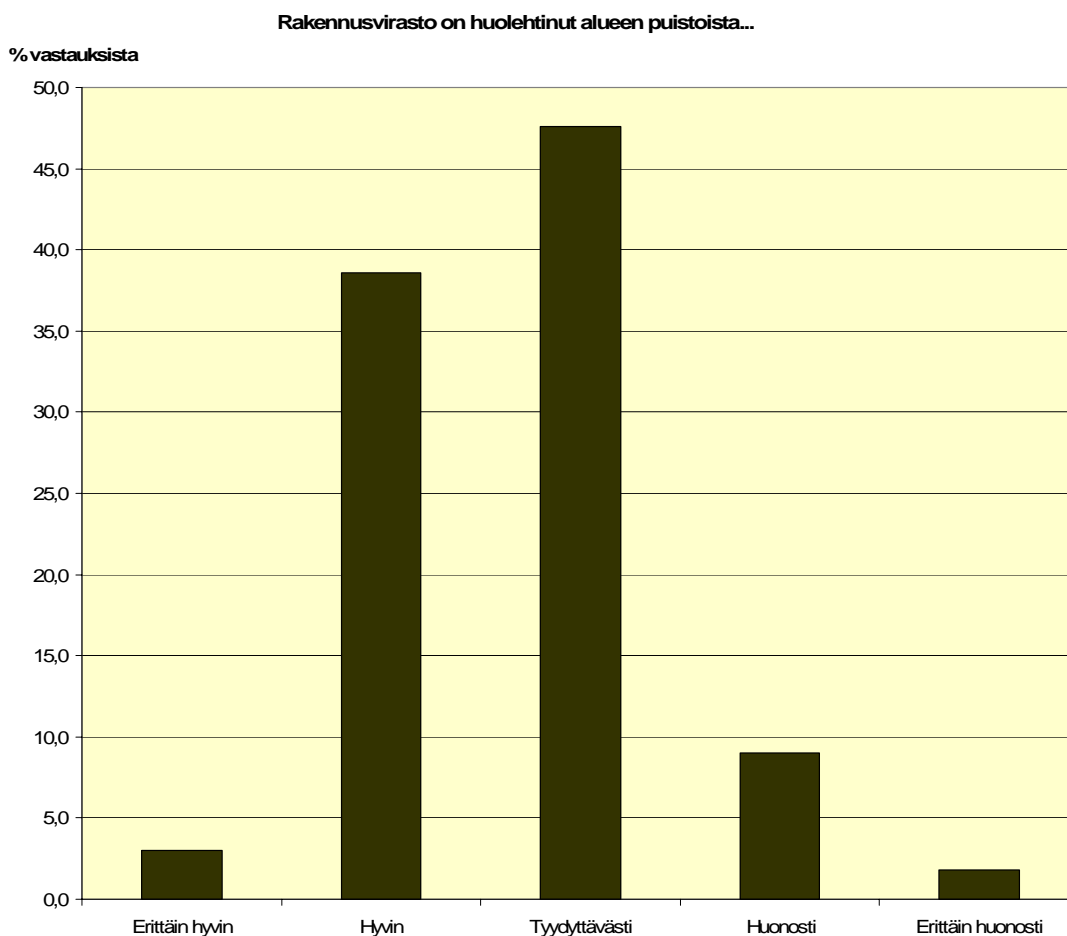


Hiljaisuutta ja rauhaa todettiin löytyvän parhaiten Siltamäen aluepuistosta (kohde 8/42 vastausta) ja Vanhasta Puustellinmetsästä (kohteet 18 ja 19/yhteensä 40 vastausta). Luonnonarvoiltaan tärkeänä nousivat esille Vanha Puustellinmetsä (kohteet 18 ja 19/yhteensä 47 vastausta) ja Siltamäen aluepuisto (kohde 8/45 vastausta). Historia arvoiltaan tärkeimpinä asukkaat näkivät Siltamäen aluepuiston (kohde 8/40 vastausta) ja Siltakylän rantapuiston (kohde 3/22 vastausta).

Epäsosiaalista käyttäytymistä (julkinen päihteiden nauttiminen, koirakurin puuttuminen yms.) esiintyi vastaajien mukaan eniten Maatullinpuistossa (kohde 46/22 vastausta) ja Siltamäen aluepuistossa (kohde 8/17 vastausta).

Viheralueiden hoito ja kunnostaminen

Viheralueiden hoito on ollut vastaajista suurimman osan mielestä tyydyttävää (48 %) tai hyvää (39 %). Puutteita todettiin olevan lähinnä Siltalanpuiston ja Siltapellonpuiston alueella (kohde 5/8 vastausta) sekä Maatullinpuistossa (kohde 46/5 vastausta). Roskaisuutta asukkaat olivat havainneet muun muassa Maatullinpuistossa (kohde 46/14 vastausta), Siltalanpuistossa ja Siltapellonpuistossa (kohde 5/9 vastausta) sekä Vanhan Puustellinmetsän alueella (kohteet 18 ja 19/yhteensä 9 vastausta).

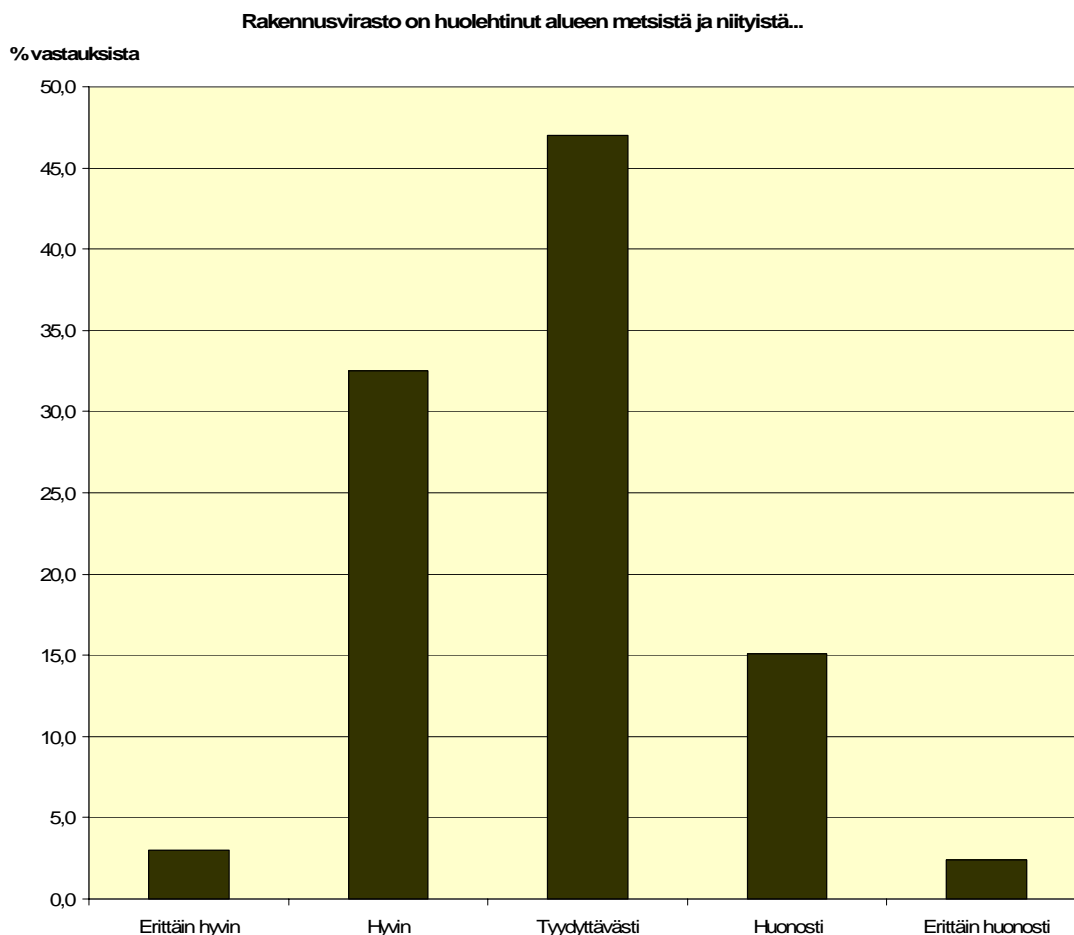


Kiireellisimmiksi kunnostusta kaipaaviksi kohteiksi asukkaat nimesivät Siltalanpuiston ja Siltapellonpuiston (kohde 5/11 vastausta), Maatullinpuiston (kohde 46/10 vastausta) ja Kauriipuiston (kohde 7/7 vastausta). Lisää kalusteita ja istutuksia toivottiin Maatullinpuistoon (kohde 46/12 vastausta).

Alueen helmenä tulisi vastaajien mukaan kehittää koko Keravanjoen vartta ja erityisesti kyselyn suosituinta puistoa, Siltamäen aluepuistoa (kohde 8/26 vastaajaa). Myös Vanha Puustellinmetsä (kohde 18 ja 19/yhteensä 13 vastaajaa) oli vastaajien mukaan tärkeä yhtenäinen luonnonalue – melkein sellaisenaan jo alueen helmi.

Luonnonhoito

Suurin osa vastaajista piti metsien ja niittyjen hoitoa tyydyttävänä (47 %) tai hyvänä (33 %). Vastaajista 17 % kuitenkin ilmoitti hoidon olleen huonoa tai erittäin huonoa.



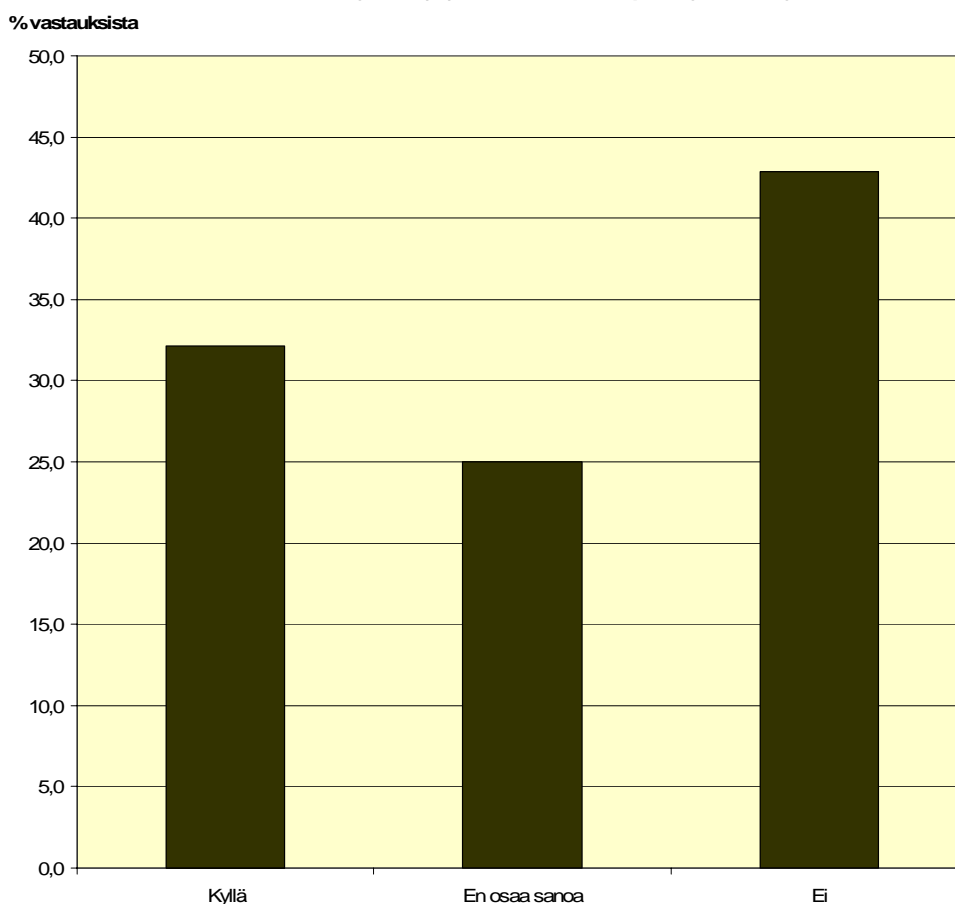
Hoitamattomuuden ilmoitettiin vähentävän viihtyisyyttä ja käytettävyyttä muun muassa Kauriipuiston (kohde 7/10 vastausta), Vanhan Puustellinmetsän (kohteet 18 ja 19/yhteensä 15 vastausta), Siltalanpuiston ja Siltapellonpuiston (kohde 5/6 vastausta) metsäalueilla. Huonokuntoista metsää tai kuolleita ja heikkokuntoisia puita vastaajat olivat havainneet eniten Vanhassa Puustellinmetsässä (kohteet 18 ja 19/16 vastausta) ja Kauriipuistossa (kohde 7/11 vastausta).

Niittyalueiden osalta hoitamattomuutta todettiin olevan Maatullinpuistossa (kohde 46/9 vastausta), Taivaankannenpuistossa ja Tikkurilan rantapuistossa (kohde 29/5 vastausta) sekä Siltalanpuistossa ja Siltapellonpuistossa (kohde 5/5 vastausta). Pusikkoisuus vaivasi erityisesti Vanhassa Puustellinmetsässä (kohteet 18 ja 19/yhteensä 11 vastausta) ja Maatullinpuistossa (kohde 46/8 vastausta).

Vanhan Puustellinmetsän alue todettiin kehittämiskohteeksi yhtenä alueen helmenä (kohteet 18 ja 19/13 vastausta). Metsä- ja/tai niittyalueet Vanhassa Puustellinmetsässä (kohteet 18 ja 19/yhteensä 11 vastausta), Maatullinpuistossa (kohde 46/8 vastausta), Kauriinpuistossa (kohde 7/7 vastausta), Siltalanpuistossa ja Siltapellonpuistossa (kohde 5/6 vastausta) todettiin olevan kiireellisimpiä luonnonhoidon toimia vaativia hoitokohteita.

Mahdollisimman luonnontilaisena säilytettäväksi toivottiin Vanhaa Puustellinmetsää (kohteet 18 ja 19/24 vastausta), Suutarilan rantapuistoa (kohde 10/8 vastausta) ja Siltamäen aluepuistoa (kohde 8/7 vastausta). Metsän monimuotoisuutta lisäävän lahoppuun ja tiheikköjen jättämistä metsäalueille nykyistä enemmän vastusti 67 vastaajaa, kun taas sitä puolsi 50 vastaajaa.

Tulisiko metsään jättää nykyistä enemmän lahoppuuta ja tiheikköjä?



Arvoisa kyselyn vastaanottaja!

Helsingin kaupungin rakennusviraston katu- ja puisto-osasto laatii **aluesuunnitelman Suutarilan alueelle**. Suunnitelma ohjaa Suutarilan katujen, aukoiden, puistojen ja metsien hoitoa, peruskorjausta sekä näiden palveluiden kehittämistä. Tavoitteena on, että suunnitelma valmistuu vuoden 2007 loppuun mennessä.

Kyselyn tarkoitus

Oheisen kyselyn avulla kartoitamme asukkaiden ja alueiden käyttäjien näkemyksiä ja toiveita. Vastauksista saamme tietoa ympäristön ja palvelujen puutteista, mutta myös alueen vahvuuksista. Kyselyn tulokset ovat arvokasta lähtötietoa aluesuunnitelman laadinnalle.

Kyselyyn vastaaminen

Olemme lähettäneet kyselyn 1000 satunnaisotannalla valitulle 15 - 75 -vuotiaalle suunnittelualueen asukkaalle¹. Toivomme, että Sinulla olisi mahdollisuus käyttää hetki aikaa vastaamiseen. Postita vastauksesi oheisessa palautuskuoressa **viimeistään 17.5.2006**. Käsittelemme yksittäiset vastaukset luottamuksellisesti. Mikäli haluat lisätietoja kyselystä tai aluesuunnitelman laadinnasta, voit ottaa yhteyttä aluesuunnittelija Virpi Vertaiseen, jonka yhteystiedot ovat alla.

Kyselyn tulokset

Julkaisemme tulokset HKR:n internetsivuilla www.hkr.hel.fi/viher ja tuloksiin voi tutustua myös asiakaspalvelupisteessämme (Pohjoinen Makasiinikatu 9) syyskuussa 2006.

Palkintoja vastaajille

Arvomme kaikkien vastanneiden kesken 1 kpl Suomen historiallisia puutarhoja käsittelevää teosta Hortus Fennicus, 3 kpl kaupungin rikkaasta kasvimaailmasta kertovaa Helsingin kasvit -kirjaa, 3 kpl Helsingin Vanhankaupungin historiaa ja luontoa käsittelevää Viikki -kirjaa sekä 20 pääsylippua Gardenian trooppiseen puutarhaan Viikissä.

Palauta arvontalipuke vastauksesi mukana. Palkinnot lähetämme voittajille kotiosoitteeseen toukokuun aikana.

Kiitos etukäteen vastauksistasi!



RAKENNUSVIRASTO
Byggnadskontoret

Virpi Vertainen
aluesuunnittelija
p. 166 2469
virpi.vertainen@hel.fi

Marko Jylhänlehto
suunnitteluinsinööri
p. 166 2144
marko.jylhanlehto@hel.fi

Tiina Saukkonen
metsäsuunnittelija
p. 166 2452
tiina.saukkonen@hel.fi

**SILTAMÄKI, TAPULIKAUPUNKI, TÖYRYNUMMI, SUUTARILA
ALUESUUNNITELMA**

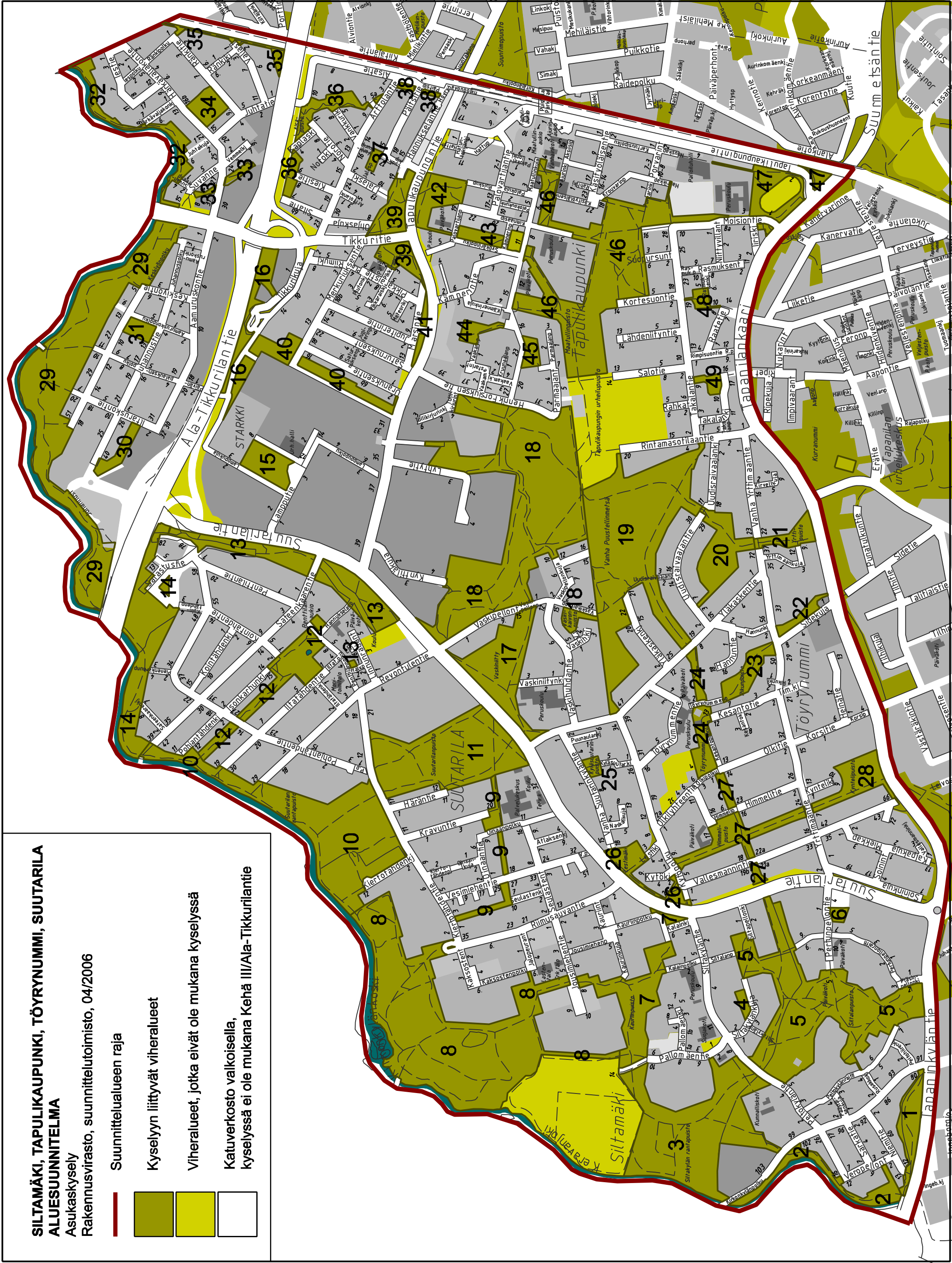
Asukaskysely
Rakennusvirasto, suunnittelutoimisto, 04/2006

— Suunnittelualueen raja

■ Kyselyyn liittyvät viheralueet

■ Viheralueet, jotka eivät ole mukana kyselyssä

■ Katuverkosto valkoisella,
kyselyssä ei ole mukana Kehä III/Ala-Tikkurilantie



KÄYTTÄJÄKYSELY SUUTARILA

A KADUT JA AUKIOT / TORIT

Kohdenna vastauksesi siten, että kirjoitat viivalle kadun nimen ja numeron.

1. Onko alueella viihtyisiä katuja ja miellyttäviä katunäkymiä? Jos on, kerro missä.

2. Toimivatko jotkin kadut tai torit kohtaus- ja oleskelupaikkoina?

Jos toimivat, kerro mitkä?

3. Seuraavissa paikoissa katujen tai torien viihtyisyyttä ja toimivuutta vähentää

a) huono kunto (epätasainen kiveys, irronneet reunakivet, kuluneet varusteet, hoitamaton istutus ...)

b) pintavesiongelmat, lätkköisyys _____

c) puutteellinen valaistus _____

d) kalustuksen tai istutusten puuttuminen _____

e) melu _____

f) roskaisuus _____

g) jalkakäytävillä olevat mainokset tai kulkuesteet _____

h) heikko näkyvyys tai näkemäeste _____

i) jalankulun ja pyöräilyn vaaratilanteet _____

4. Mikä katu- tai torialue kaipaa kiireisimmin kunnostusta?

5. Aurataanko ja hiekoitetaanko kadut ja niiden jalankulkualueet yleensä hyvin

a) kyllä

b) en osaa sanoa

c) ei

6. Mitä puutteita olet havainnut aurauksessa ja liukkauden torjunnassa? Missä?

B VIHERALUEET

Kohdenna vastauksesi siten, että merkitset kartan viheralueen numeron sulkeisiin. ()

7. Mitä viheraluetta kuvailisit seuraavasti

- a) kohtaauspaikkana paras ()
- b) viihtyisimmät, vetovoimaisimmat kävelyreitit ()
- c) istutuksiltaan paras ()
- d) toimintamahdollisuuksiltaan paras ()
- e) maisemallisesti ja näkymiltään miellyttävin ()
- f) paikka tarjoaa hiljaisuutta ja rauhaa ()
- g) luonnonarvoiltaan tärkeä ()
- h) historia-arvoiltaan tärkeä ()

8. Millä viheralueilla tiedät vanhusten ulkoilevan paljon?..... ()

9. Millä viheralueilla tiedät nuorison viihtyvän?..... ()

10. Mitä viheralueita itse käytät eniten?() () ()

11. Mitä viheraluetta tiedät käytettävän paljon talvisin? ()

12. Onko jollakin viheralueella lähes käyttämätön toimintapaikka, esim. leikki tai pelialue? Missä?
()

13. Seuraavissa paikoissa viheralueiden viihtyisyyttä ja käytettävyyttä vähentää

- a) riittämätön hoito: b) metsissä () c) niityillä () d) puistoissa ()
- e) roskaisuus ()
- f) melu ()
- g) puutteellinen valaistus ()
- h) epäsosiaalinen käytös (kaljoittelu, huono koirakuri yms.) ()
- i) pusikkoisuus, näkymien puute ()
- j) kalustuksen tai istutusten puute ()
- k) metsien huono kunto (kuolleita tai heikkokuntoisia puita runsaasti) ()

14. Mikä puisto kaipaa kiireisimmin kunnostusta? ()

15. Mikä luonnonalue (metsä tai niitty) kaipaa kiireisimmin hoitotoimia?..... ()

16. Mikä alue tulisi jättää mahdollisimman luonnontilaan, vaille hoitotoimia? ()

17. Tulisiko metsiin jättää nykyistä enemmän monimuotoisuutta lisäävää lahoppuuta ja tiheikköjä? a) kyllä b) en osaa sanoa c) ei

