



Tähtitornin vuoren hoito-
henkilökuntaa 1939. MvKA

HOITO- JA TOIMENPIDEOHJEET OSA-ALUEITTAIN

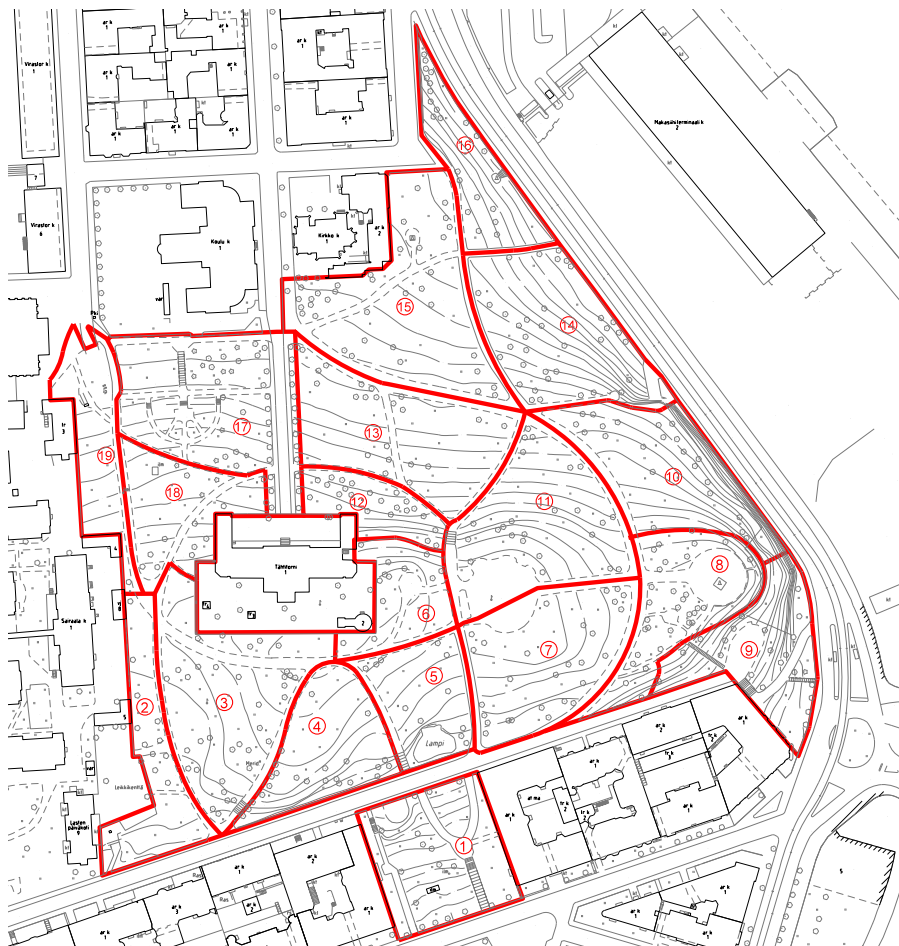
Toimenpiteet - yleistä

Edellisessä kappaleessa esitelty puiston yleissuunnitelma selostaa tarpeellisia kunnostuksen ja kehittämisen toimenpiteitä periaatteellisella tasolla yksityiskohtiin syventymättä. Näillä seuraavilla sivuilla otetaan konkreettisemmin kantaa puiston kunnossapidon ja hoidon kysymyksiin. Sivujen ohjeet on laadittu puiston kunnossapidon käyttöön ja niiden tarkoituksena on osoittaa, millä keinoin puiston historiallinen tilarakenne voidaan ylläpitää tai palauttaa ja mihin pitäisi kiinnittää huomiota kasvillisuuden ilmeen palauttamiseksi alkuperäisempään asuun. Kysymys ei ole vain lajivalikoimasta vaan myös kasvien keskinäisestä ryhmittelystä.

Hoitosuunnitelman toimenpidekortissa puisto on jaettu 19 osa-alueeseen, joista jokaiselle on oma toimenpidekortti karttamerkintöineen, tekstiselostuksineen ja havainnollisine valokuvineen kohteen historiasta ja nykytilasta. Ohjeet koskevat etupäässä istutuksia. Myös yleissuunnitelman muista kunnostus- tai entistämistöistä on mainintoja. Vaikka ohjeet ovatkin yksityiskohtaisia, toimenpidekortissa ei silti ole kysymys koko puistoa kattavasta istutussuunnitelmasta. Osa-alueiden kuvauksissa on erikseen mainittu paikat tai kokonaisuudet, joille tulee laatia tarkemmat istutussuunnitelmat.

Toimenpideohjeet perustuvat tekijän omiin kartoituksiin puistossa kesällä ja syksyllä 2010 sekä havaitun tilanteen tarkkaan vertailuun vanhoihin valokuviiin ja historiaselvityksen tietoon. Tieto kunkin alueen varhaisvuosien toteutuneesta tilanteesta on koottu toimenpidekorttien selostukseen. Selostuksen avulla kentällä työskentelevällä on mahdollisuus havaita tapahtuneet muutokset ja ongelmat maastossa ja ymmärtää ratkaisut paikan päällä. Tekstin tarkoituksena on siis antaa ymmärrettävät perustelut esitetyille toimenpiteille. Kohdekuvauksien kautta tekijä voi maastossa myös itse tehdä tärkeitä huomioita, joita tämän suunnittelutyön tekijät eivät ehkä ole eri syistä maastossa huomanneet.

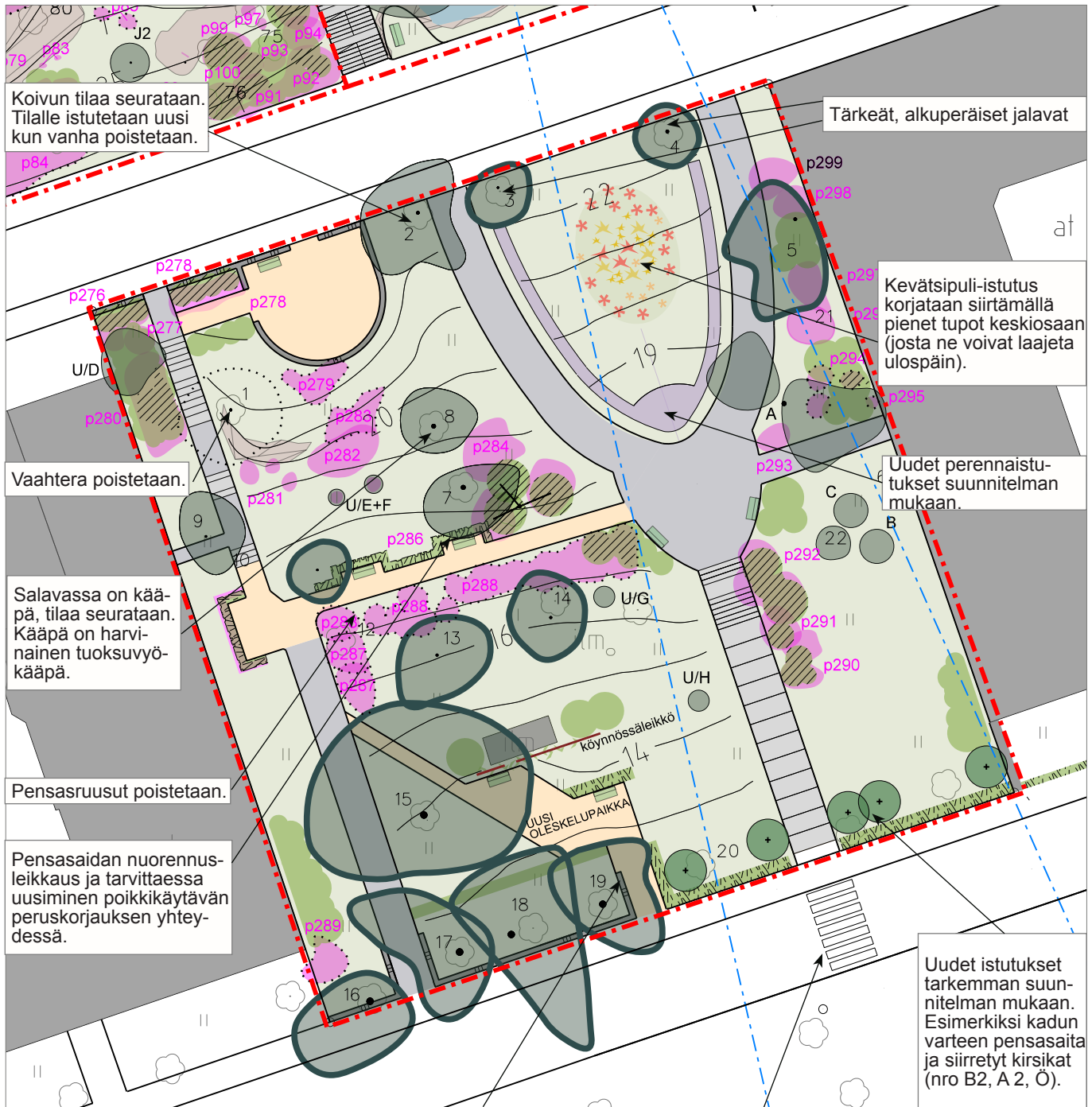
Oikean puoleinen kartta havainnollistaa Tähtitornin vuorelle ja Ullanpuustikolle tavoitellun tilarakenteen tärkeimmät piirteet, puuistutuksien ryhmittelyn, tärkeimmät näkymälinjat sekä avoimien nurmi- tai kalliopintojen tilat.

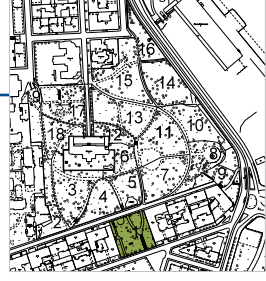


Oik. Toimenpidekorttien osa-aluejako.

Vas. Tähtitornin vuoren ja Ullanpuiston tavoiteltava tilarakenne ja näkymät. Keltainen väri kuvaa avoimina pidettäviä tiloja.







ULLANPUISTIKKO

Yleiskuvaus, historia

Rinnepuisto on alkujaan kahdeksi rakennustontiksi kaavoitettu rinne, jonka kaupunki monien keskusteluvaiheiden jälkeen osti, näköalakallioiden kapean merinäköalan säilymiseksi. Ensimmäiset istutus- ja maatyöt tehtiin jo 1902-03. Läntisestä laajennusosasta on suunnitelmia vuodelta 1917, 1924 ja 1929, nekin Svante Olssonin käsialaa. Poikittaiskäytävän leikatut pensasaidat ovat peräisin siltä ajalta edustaen 1920-luvun muotopuutarhan tyyliisuuntausta. Silloin rakennettiin läntinen rinnekäytävä, joka toimii yhteytenä asuinkiinteistöön.

Puistikon haarautuva pääkäytävä ei noudata observatoriolta avautuvan näkymän eikä myöskään Ullankadun akselia, mikä on kaupunkikuvallisessa mielessä outoa. Alussa käytävät olivat sorapintaisia reunakouruineen. Ensimmäisen asfaltoinnin tarkka ajankohta ei ole tiedossa, mahdollisesti 1950-luku. Graniittiportaavat välitasanteen alapuolella muutettiin rinneportaiksi 1980-luvun alussa, jolloin käytävät asfaltoitiin uudestaan ja välitasanne muuttui kaltevammaksi. Eri ikäistä asfalttia näkyy paikoin kerroksittain. Väestösuojan sisäänkäynti on näkyvällä paikalla alarinteessä.

Kasvillisuus

Alkuperäislajistoa edustavat Tähtitorninkadun varressa oleva kartiojalavapari (*Ulmus glabra* 'Exoniensis'), kolmas kartiojalava alempana rinteessä ja koivut kadun varressa. Poikittaiskäytävän yläpuolella olevat kaksi salavaa (joista toista, nro 8, vaivaa harvinainen tuoksuvyökääpä), rusokirsikat ja virginiantuomi sekä lehmus ja jalava Korkeavuorenkadun varressa.

Pensaiden ikää on vaikea arvioida. Niitä on istutettu aikojen kuluessa lisää, ja esimerkiksi puistoruusut ovat levittäytyneet liiankin laajoiksi. Harvinaisempia lajeja edustavat leikatut pensasaidan tylppäliuskaorapihlaja, kartiojalava sekä eräät puistoruusulajikkeet kaarevan graniittimuurin alla. Uudempia ja historialliselle puistolle vieraita lajeja on istutettu viime aikoina kokeilumielessä (mm. mangolia).

Arvot ja ongelmat

Kasvillisuutta on yleisesti hoidettu hyvin ja uutta istutettu, tosin ilman kokonais-suunnitelmaa. Joidenkin vanhojen puulajien kunto alkaa heiketä ja pensaiden kasvu ja määrä hämärtävät muotopuutarhan tilarakennetta. Leikattu orapihlaja-aita ei ole enää yhtenäinen mutta jäljellä olevia osia on hoidettu hyvin. Puolikaaren muotoinen graniittimuuri leikkipaikan ympärillä on ennallistettu 1990-luvulla onnistuneesti.



Perusrakenne on säilynyt, mutta puistoa vaivaa yleinen kuluneisuus, asfalttipintojen vauriot ja pienten korjaustöiden yleinen viimeistelemättömyys. Liian kaltevat välitasanteet puiston keskiosassa ovat epämukavia ja reunakourut syviä asfalttirännejä. Väestösuojan sisäänkäyntirakennus hallitsee alarinteitä näkyvästi. Rungas määrä ilmastointiin ja liikenteeseen kuuluvaa putkea, tolppaa ja kaappia, sekä turhan tyylittömät porraskaiteet vaikuttavat puiston tunnelmaan. Rakennuksen ja rakenteiden vuoksi puiston muutokset ovat pysyviä, ja paluuta historialliseen asuun ei ole.

Tavoitteet

Tärkein tavoite on puiston kunnostus viihtyisyyden ja luonteen vahvistamiseksi. Käytävien suunnat säilytetään, mutta alkuperäisten portaiden palauttamiseen tulee ottaa kantaa jatkosuunnittelussa. Välitasanteen taseus tulee palauttaa samoin poikittaiskäytävän luonne ja näköalamahdollisuudet.

Korkeavuorenkadun varren istutuksissa ja väestösuojan sisäänkäynnin ympäristössä sallitaan uudistava kunnostus.

Toimenpiteet

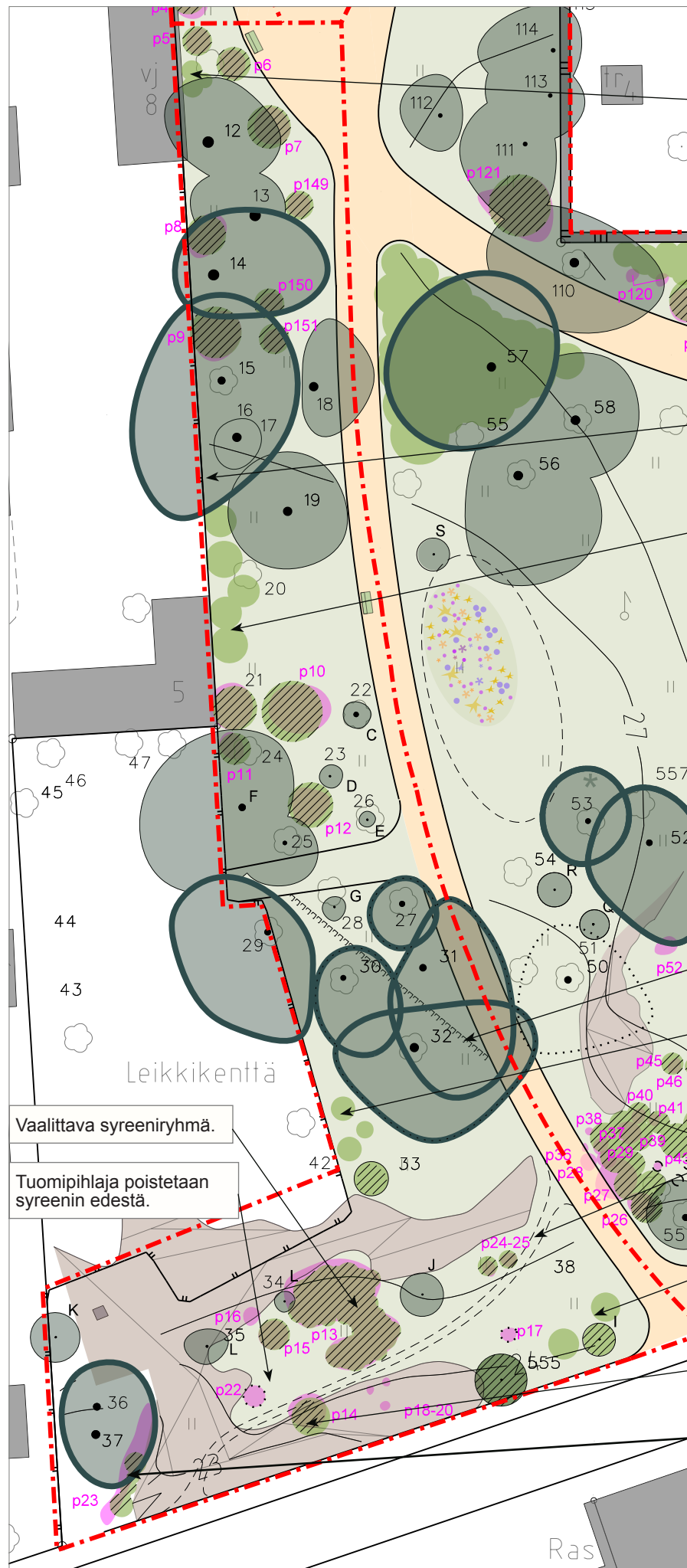
Ks. viereinen kartta.



Suunnitelma Tähtitorninkadun varrelle 1926. PUO

Ullanpuistikko noin 1900. HKM





Lisää pensaita (esim. jasmike).

Puiston reunalla olevat entisen aidan kivijalan lohkokivet otetaan talteen.

Lisää pensaita (esim. vanha kuusamalaji keltakuusama, lehtokuusama ja mustakuusama).

Oikopolku muutetaan graniittilaatapoluksi, leveys 40 cm.

Puiston laidalle aidan viereen istutetaan pensaita ilmavaksi ryhmäksi (esim. jasmike, *Ribes*, kiiltoheisi).

Oikopolku säilyy sellaisenaan.

Erillispensaina tehtäviä täydennysistutuksia ilmavan ryhmän luomiseksi (kanukka, kuusama, 2-3kpl).

Vanha rusokuusama säilytetään.

Pensaat kallioleikkauksen alapuolella ovat tärkeitä ja säilytettäviä.

Vaalittava syreeniryhmä.

Tuomipihlaja poistetaan syreenin edestä.

Leikkikenttä



Kukkaryhmä Kirurgisen sairaalan itäpuolella noin 1900. HKM

TÄHTITORNIN VUOREN LOUNAISREUNAA

Yleiskuvaus, historia

Tähtitornin vuoren eteläosan puistotyöt valmistuivat Svante Olssonin johdolla 1900-luvun alkuvuosina. Siinä vaiheessa kalliopintoja ei enää kokonaan peitetty, ehkä pohjoisrinteen saaman kovan kritiikin johdosta. Luonnonkalliot leimaavat koko Tähtitorninkadun vartta. Kirurgisen sairaalan tonttia vasten oli puistolla alkuaikoina selkeä monilajisen pensasvyöhykkeen korostama visuaalinen raja. Tämä kehysvyöhyke on muuttunut 1980-luvulla rakennetun päiväkodin ja sitä ennen kadun varren kallioon louhitun väestönsuojatunnelin myötä. Päiväkoti istuu puistomaisemassa suhteellisen hyvin. Aidattu leikkipiha avautuu puistoon sekä visuaalisesti että toiminnallisesti. Piha rikastuttaisi ympäristöä enemmänkin, jos ilme ja leikkivälineet olisivat toteutettua mielikuvituksellisempia. Päiväkodin pohjoispuolella puiston raja on alkuperäinen, mutta pensasvyöhyke on hävinnyt kärsittyään mahdollisesti aidan peruskorjaustyöstä tai heikosta kasvualustasta puiden alla.

Kasvillisuus / puut

Pensaslajisto puiston rajalta on karsiutunut. Kadun varressa, kallion kupeessa istutuksia on runsaammin. Kalliolla kasvavat syreenit ja rusokuusama kuuluvat puiston tyyppilajeihin. Isotuomipihlaja samassa kalliopainanteessa on mahdollisesti istutettu myöhemmin. Kalliololuolan suulla vaahterat ja pensaslajit toimivat hyvänä verhouksena.



Arvot ja ongelmat

Karuus, oikopolut ja vanheneva puusto.

Tavoitteet

Pensaslajisto ja puuryhmien lisääminen sairaalan aidan kupeessa. Istutuksissa tulee tavoitella monikerroksellista, ilmavaa kasvisomittelua ja välttää tiheää massaistutusta. Oikopolku päiväkodille tulee parantaa kulkukelpoiseksi.

Toimenpiteet

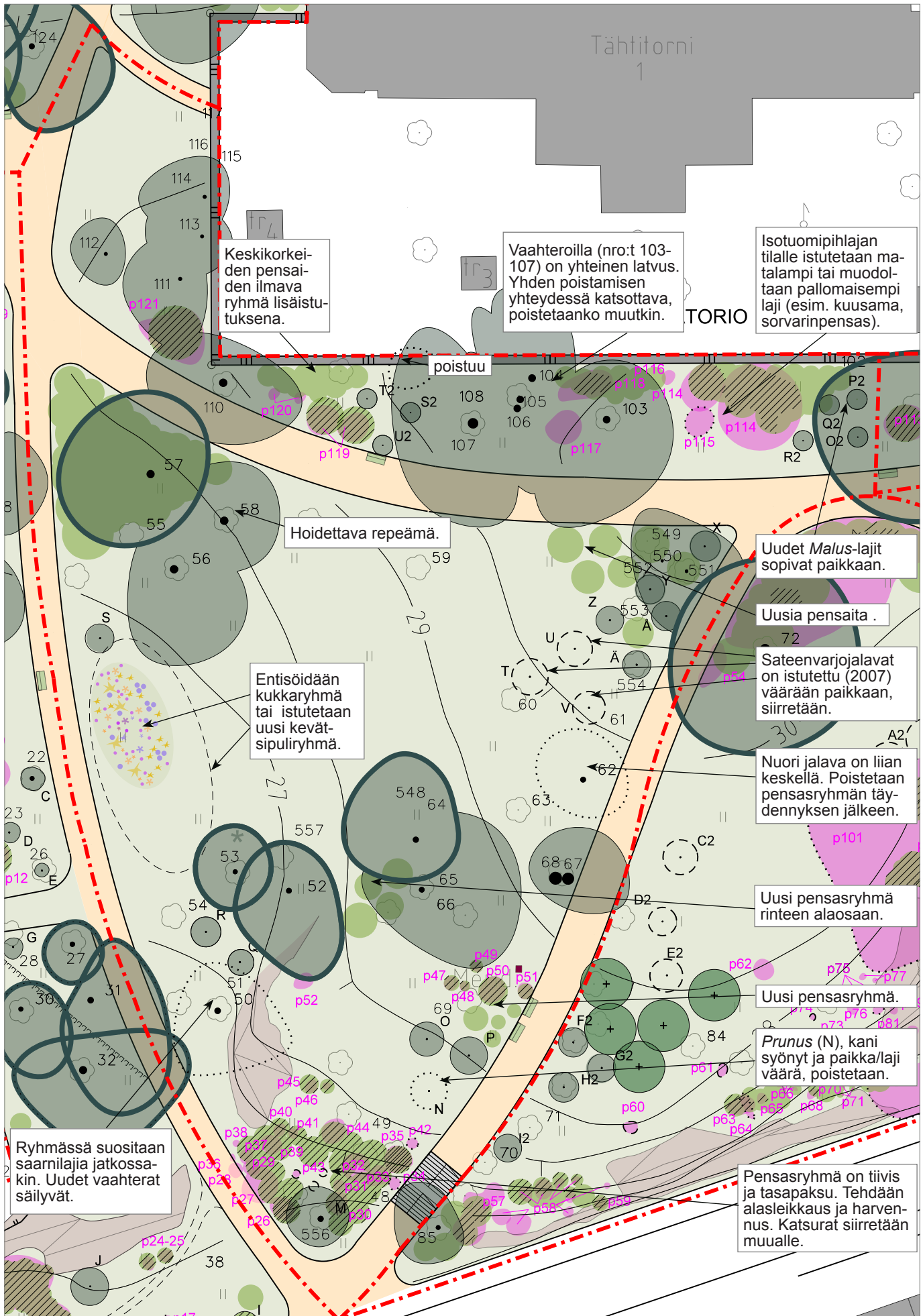
Uusia istutuksia tehdään oheisen kartan mukaan. Uusi graniittilaattarivi rakennetaan oikopolun paikalle. Pääkäytävä peruskorjataan ja sen reunat kunnostetaan. Kalusteet uusitaan, mallina koivunjalkapenkki.



Leikkipaikkasuunnitelma. Lars Liljefors 1988 / PUO

Alla: peruskorjatun aidan tieltä poistettua sokkelikiveä







KUMPUILEVA RINNE OBSERVATORION ETELÄPUOLELLA

Yleiskuvaus, historia

Tämä alue, kuten muutkin puiston etelärinteet, valmistui puistorakentamisen toisessa vaiheessa 1900-luvun alussa. Graniittikallion pienimuotoisuutta ei enää pyritty kokonaan peittämään kuten pohjoisrinteellä. Kallio on osa puiston tilallista ja visuaalista sommitelmaa, kuten avokallion selänne lähempänä katua. Nurmipinnat ovat kuitenkin loiviksi muotoiltuja.

Puiston eteläreunasta Tähtitorninkadulta käytävät ohjaavat luontevasti läpikululle pohjoiseen sekä graniittiportaina alkavaa reittiä pitkin kohti itäosan näköalapaikkoja. Observatorion eteläpuolitse kulkee yksi puiston suosituista kiertoreiteistä.

Muistomerkin kaltainen kivipaasi osa-alueen itäosassa on observatorion meridiaanikon eteläpuolelle sijoitettu meridiaanimerkki jonka huipussa on tähystysmerkki tarkan pohjois-etelä -suunnan määrittämiseksi (<http://www.astro.helsinki.fi/vaiheet/6.html>). Ennen vuotta 1848 tämä eteläinen merkki sijaitsi Kaivopuiston rannassa. Pilarin vielä ollessa käytössä sitä ympäröi puinen suojarakennus.

Kallioselänteen alapuolella nurmen keskellä sijaitsee lipputanko, joka kätkee sisälleen kallioluolan tuuletuksen.

Myöhemmin tehdyt muutokset koskevat etupäässä istutuksia. Näkymää Kirurgiselle sairaalalle ja sieltä puistoon Svante Olsson korosti kukkaryhmällä (ks. valokuva).



Etualalla koivuryhmä ja keskeemmällä muiden lehtipuiden latvuksien tuuhteutta. 1930-luku Veljekset Karhumäki Oy / HKM

Kasvillisuus

Alkuperäisiä puita on alueella vielä jäljellä, mutta harventuneena. Kallioinen ja aurinkoinen kasvupaikka on verottanut varsinkin koivuja. Erikoisia lajeja ovat esimerkiksi kallioselänteen länsipuolella olevat saarnet.

Observatorion muurin vieressä olevat jalavat ja vaahterat ovat osaksi istutettuja, osaksi itsestään kylväytyneitä ja kasvavat varsinkin länsisivulla suoraan kalliosta.

Uudempiin istutuksiin kuuluvat nuoret tammet ja sateenvarjojalavat. Pensasistutuksia on runsaasti käytävien risteyskohdassa puiden rinnalla ns. Clump-ryhminä.

Arvot ja ongelmat

Käytävien linjaukset ja pintamateriaalit ovat säilyneet samoin kuin alkuperäiset portaat. Käytävien epäsiistit kiveysreunat ovat kuitenkin korjauksen tarpeessa.

Maisemapuistolle tyypillinen puiden pensaiden ryhmittely erottuu edelleen lähempänä observatoriota. Eteläosassa tiiviimpi pensasryhmä on muuttunut ylitiheäksi lähes tasakorkuiseksi massaksi.

Avoimempi keskiosa on säilynyt, tai otettu esille, joskin yksittäiset lisäistutukset kasvattavat tilaa vähitellen umpeen.

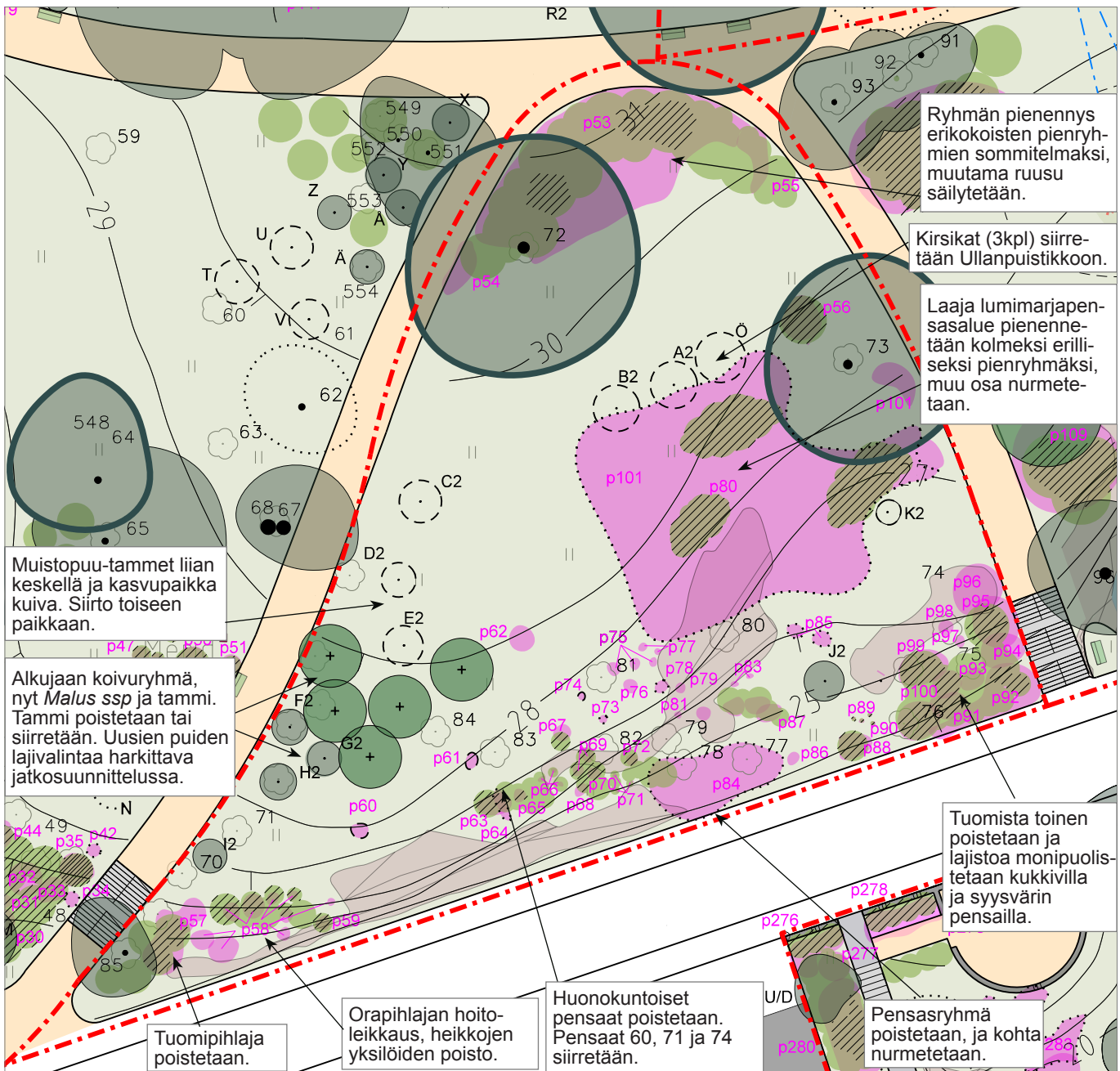
Tavoitteet

S.Olssonin mukainen kasvillisuuden kokonaissommitelma tulee olla uusienkin istutuksien periaatteena. Meridiaanimerkki otetaan esille pensaiden seasta ja visuaalinen yhteys observatoriolle palautetaan vähitellen.

Toimenpiteet

Ks. viereinen kartta.





Tähtitornin vuoren kalliorinteeseen istutettu nuori koivulehto 1900-luuvn alussa . HKM





OBSERVATORION ETELÄPUOLEN NURMIRINNE

Yleiskuvaus, historia

Keskeltä alun perin avoin, aurinkoinen osa puistoa. Kalliopinnat ovat Tähtitorininkadun varressa jyrkenteenä ja paikoin kalliopinta nousee myös keskiosassa esille. Kummankin käytävän alkupäässä kadun varressa on jyrkät alkuperäisinä säilyneet graniittiportaatt. Kadun jyrkässä ja kallioisessa rinteessä oli alunperin runsaasti istutuksia ja on edelleen. Observatorion rajalle S. Olsson istutti puiden ja pensaiden reunavyöhykkeen erikorkuisiksi ryhmiiksi, säilyttäen näkymän kaksoisrefraktorin tornille osittain. Polun varren nykyisten ruusupensaiden kohdalla oli monilajinen, erikokoisten pensaiden ryhmä, joka oli tyyppiesimerkki tuolloisten oppien luonnonmukaisesta ryhmästä. Ideana oli välttää suoraviivaista silhouettia ja yksitoikkoista reunaa nurmen puolella. Keskiosan Olsson säilytti avoimena nurmipintana, jolloin sen polveileva muoto tuli esille. Kadulta nousevien portaiden vieressä ja yläpuolella olevat kookkaat koivut kuuluivat Svante Olssonin suosimaan laajempaan koivuryhmään. Niiden tilalle on nyt kasvamassa koristeomenapuita ja tammien ryhmä.

Kasvillisuus / lajisto

Koivuryhmä portaiden yläpäässä on vähitellen karsiutunut kuivuuden heikentämänä. Tilalle on istutettu koristeomenapuita. Keskenmällä on nuoria tammia, joista ainakin osa on istutettu muistopuiksi. Lumimarjapensaikon reunassa on kolmen pitkärunkoisen koristekirsikkapuun muodostama rivi. Pitkän runkonsa vuoksi nämä kuuluivat pikemminkin käytävän tai kadun varteeseen. Lumimarjapensaikat lienevät lähtöisin melko pienestä ryhmästä tai ovat mahdollisesti myöhemmistä istutustöistä.

Arvot ja ongelmat

Maaston muoto, osaksi vielä avoin nurmipinta, ilmansuunta ja taustalla oleva observatoriorakennus ovat tämän lohkon erityispiirteitä ja arvoja. Mahdollisuudet ennallistavaan kunnostukseen ovat sangen hyvät. Vähäisetkin karsimiset ja oikein sijoitetut lisäistutukset palauttaisivat alkuvuosien istutusryhmien luonteen ja tilarakenteen. Näkyviä haittoja ovat ylitiiviit pensasmassat sekä portaiden ja teiden reunojen vauriot.

Tavoitteet

Käytävän reunojen ja graniittiportaiden huolellinen kunnostus ja portaiden alapään asfalttipinnan uusiminen parantavat puiston ilmettä. Laajojen pensasmassojen ilmettä tulee muuttaa ilmavammaksi ja jäsennetyimmäksi. Eteläosan puuryhmän lajivalinta alkuperäisen koivuryhmän kohdalle tulee nostaa esille jatkosuunnittelussa, jolloin arvioidaan tarkemmin onko kasvupaikka koivuille liian kuiva tai voidaanko sitä maantäytöllä parantaa.

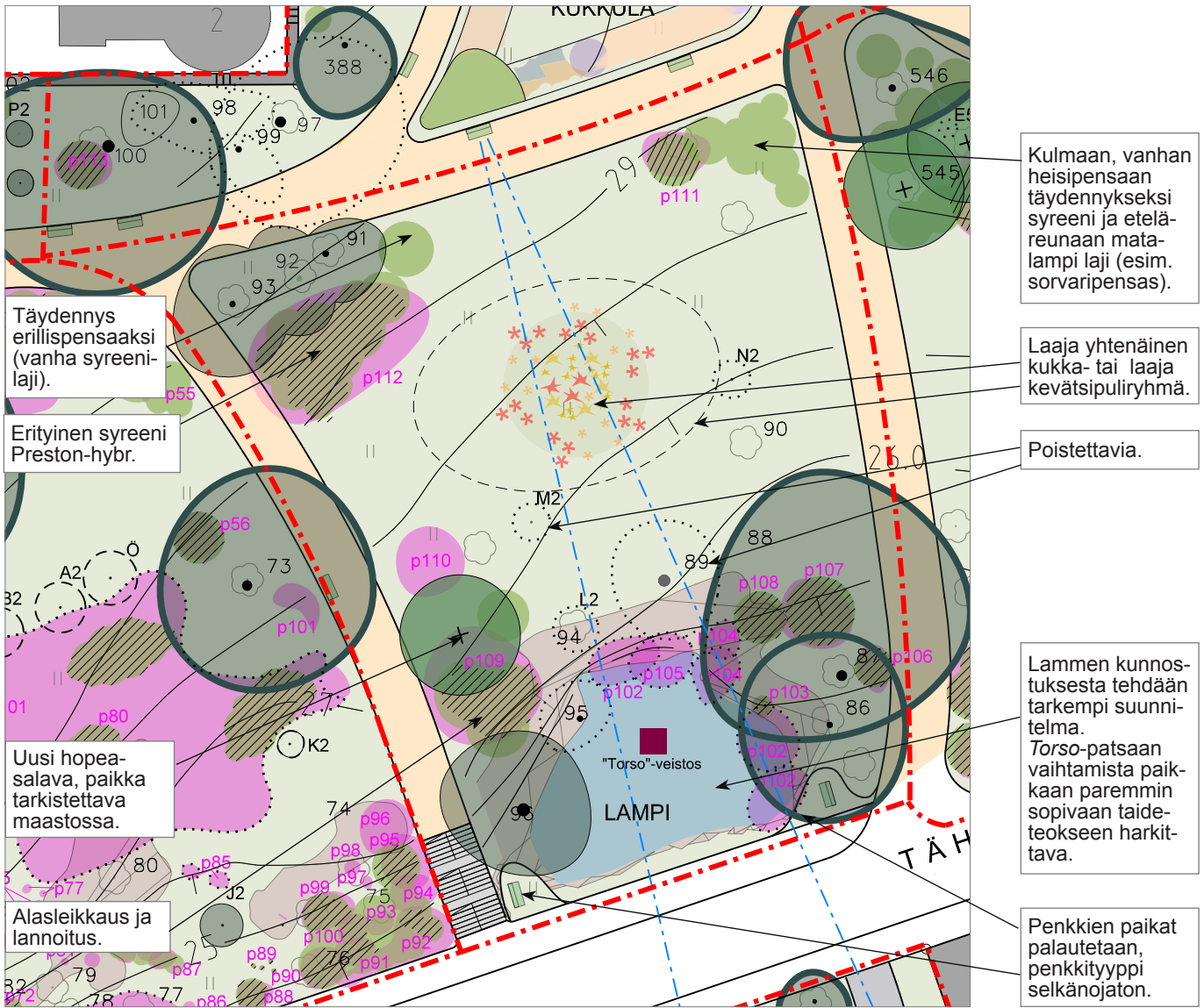
Toimenpiteet

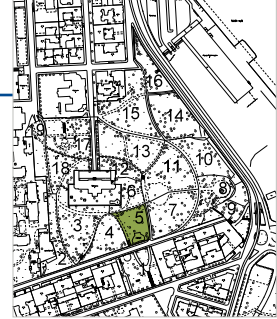
Ks. viereinen kartta.



Pitkärunkoinen rusokirsikka ehdotetaan siirrettäväksi Ullanpuistikkoon. Vuorimiehenkadun varteeseen







FLORANKUKKULALTA KALLIOLAMMELLE

Yleiskuvaus, historia

Tämä osa Tähtitornin vuoresta kuului kuvatuimpiin kohtiin heti puiston valmistuttua. Ylemmältä käytävältä ja myös observatorion tornilta avautui näkymä Kaivopuiston suuntaan ja yli merelle. Näkymän tärkeyttä ja luonnetta korosti nurmen keskelle istutettu kukkaryhmä. Sivuille istutetuilla puu- ja pensasryhmillä halusi Olsson luoda kauniit pehmeät kehykset maisemakuvalle. Näitä ryhmiä sijaitsi käytävien risteyskohdissa sekä lammen kummallakin reunalla. Avoin yhteys ylempänä sijaitsevalle perennaryhmälle oli tärkeä.

Vesi on romanttisen maisemapuiston lähes pakollinen aihe, ja sellaisen Olsson sai vanhasta louhoksesta kadun varressa. Lammen reunat rakennettiin pystyyn asennetuista kivilohkareista ja kummallakin sivulla oli pienet tasanteet penkille. Taidekauppias Gösta Stenmanin lahjoittama Väinö Aaltosen *Kahlaaja*-veistos pystytettiin suihkulähteen äärelle vuonna 1925, mutta se jouduttiin poistamaan vaurioiden vuoksi 1990-luvulla. Entisellä jalustalla on nykyään, kilpailuvoiton tuloksena syntynyt *Torso*-veistos, joka hengeltään täysin erilainen kuin alkuperäinen.

Osa-alueen lähes kaikki peruselementit ovat säilyneet mutta puiden kasvu on muuttanut puistotilaa huomattavasti. Lammen ympäristössä puita ja pensaita on tullut lisää sekä itsestään että istutettuina ja entistä avointa näkymää etelään ei enää ole.

Kasvillisuus

Ylärinteen syreenit ovat alkuperäistä lajistoa (mm. Preston-hybr.). Keskivyoehykeelle on istutettu puuntaimia, joista kaikki eivät ole menestyneet. Lampea ympäröivä kasvillisuus on rehevää, salavat (isoriippasalava ja hopeasalava) ylisuuria ja tuomet peittävät kokonsa vuoksi sekä ylärinteen että istumapaikan näkymiä. Lammen iirikset vastaavat alkuperäistä tilannetta.

Kuusamalajeja on rusokuusama ja mustakuusama, syreenilajeja koreansyreeni *Syringa wolfii* ja puistosyreeni *Syringa x henryi*.

Arvot ja ongelmat

Paikan arvokkaita lähtökohtia ovat lampi, näkymät ja vanha kasvillisuus. Helsingin ympäristökeskuksen lintukartoituksessa lammen ympäristö on noussut puiston linnustollisesti arvokkaimmaksi kohteeksi.

Tavoitteet

Päätavoitteet ovat näkymäakselin palauttaminen ja lammen entisöivä korjaus, mukaan lukien puiden karsiminen keskiosalta. Kasvillisuuden tiheys sivuilla säilytetään linnuston vuoksi. Taideteos vaihdetaan mahdollisuuksien mukaan. Näkymälinjan kesäkuukkaistutus toteutetaan joko alkuperäisen mallin mukaan tai kevätisipuliryhmänä. Uudet taalainkoivut kasvatetaan alhaalta haarautuviksi.

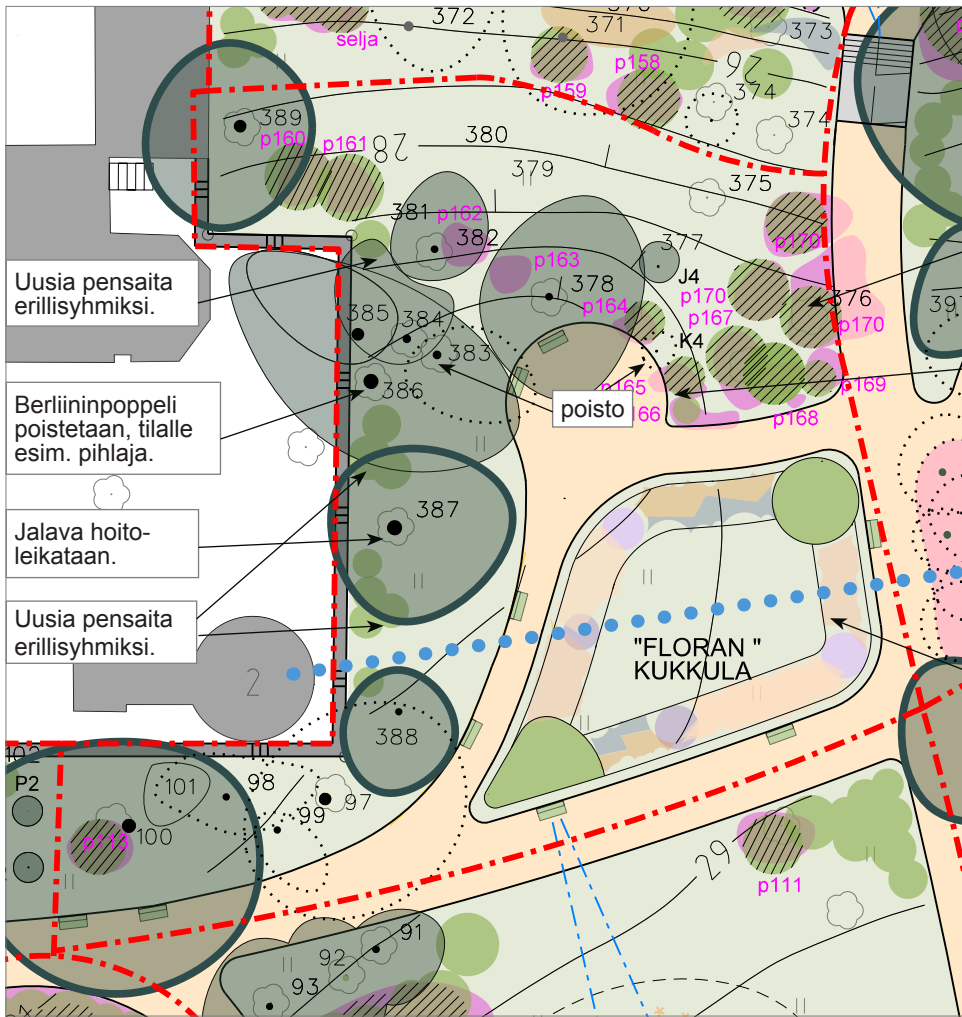
Toimenpiteet

Lammen ympäristöstä laaditaan tarkempi suunnitelma, muilta osin noudatetaan viereiselle kartalle kirjattuina ohjeita.



Kalliolammen kivireuna ja kasvillisuutta 1900-luvun alussa HKM





Käytävälle häiritsevästi työntyvät syreeninoksat poistetaan.

Liian laajaksi levinnyt pensas (nro.166) nuorennusleikataan ja ryhmää pienennetään.

Tärkeä näkymä (kaksois-refraktorin torni), joka ei saa kasvaa umpeen.

Perennanapenkin alkuperäinen koko ja lajivalikoima palautetaan.

Uusia pensaita erillisyhmiksi.

Berliinipoppeli poistetaan, tilalle esim. pihlaja.

Jalava hoito-leikataan.

Uusia pensaita erillisyhmiksi.

Puiston lakialue 1930-luvulla, Veljekset Karhumäki Oy / HKM



Perennaryhmä pienennettiin 1960-luvulla. Istutussuunnitelma Harald Carstens 1966 / PUO



Näkymä observatorion kaksoisrefraktorin tornille. 1920-luku, Max Meyer / HKM

FLORANKUKKULAN PERENNARYHMÄ JA PIENI NÄKÖALAPAikka

Yleiskuvaus, historia

Florankukkulan nimi tunnettiin puiston alkuvuosista lähtien. Tämä kohde rakennettiin 1890-luvulla. Aukion yhteyteen suunniteltiin alkuvuosina myös virvokejuomakioskia. Kioskille myönnettiin lupakin, mutta toteutuksesta ei ole tietoa. Ylempi, pyöreä aukio muistuttaa isoa lehtimajaa. Sen yläpuolella, observatorion aidan lähellä sijaitsi myrskynvaroitustorni, joka purettiin vuonna 1914.

Floorankukkulan tärkein aihe oli nurmineliötä reunustava perennapenkki, joka oli yksi puiston vetonauloista. Lähimaisemaan kuului observatorion erillinen kaksoisrefraktori, joka oli tarkoitettu näkyväksi perennaneliön itäpuolelta. Pensas- ja puulajit oli valittu tornin edustan reunavyöhykkeeseen harkiten.

Ylempi aukio on nykyisin oleskelu- ja pienten lasten leikkipaikka hiekkalaatikkoineen ja penkkeineen. Suunnitelman oleskelu- ja leikkipaikkaa varten laati Helsingin kaupungin rakennusvirastossa 1980-luvun alussa Lars Liljefors. Perennapenkki sai tuolloin myös uudet kasvit ja jäi puoleen alkuperäisestä koostaan.



Kasvillisuus

Vanhat puut ja pensaat ovat alkuperäisiä lajeja. Nykyisistä puista mainittakoon kaunis liuskahopeavaahtera (*Acer saccharinum* "Vieri") sekä valtavan kokoinen berlininpoppeli *Populus x berlinensis*). Reunalta ja "lehtimajan" laidalta löytyy runsas pensalajisto. Syreenilajit ovat *Syringa x henryi* ja *S. wolffi* sekä *S. Preston*-hybr.

Reunan syreenit on istutettu 1980-luvulla. Kevätsipulien, erityisesti scillan (Floorankukkula), määrä on suuri perenna-aukiolla. Perennapenkkin nykyinen lajisto on 1980-luvun suunnitelmasta.

Arvot ja ongelmat

Paikan perusrakenne ja käytävien pinnoite ovat säilyneet. Entinen kukoistus on palauttavissa istutus- ja hoitotöillä.

Puut observatorion rajalla ovat kasvaneet ylisuuriksi ja tiiviiksi peittäen observatorion taakseen. Oma osuutensa on myös observatorion omalla puustolla.

Tavoitteet

Perennapenkkin ilmeen palauttaminen mahdollisimman alkuperäiseksi entisellä lajivalikoimalla. Alkuperäisen perennapenkkin kahdessa kulmassa sijaitsevien muotoonleikattujen pensaiden laji selvitetään. Vanha puistokalustus palautetaan. Käytävien kunnostuksessa reunakiveys korjataan.

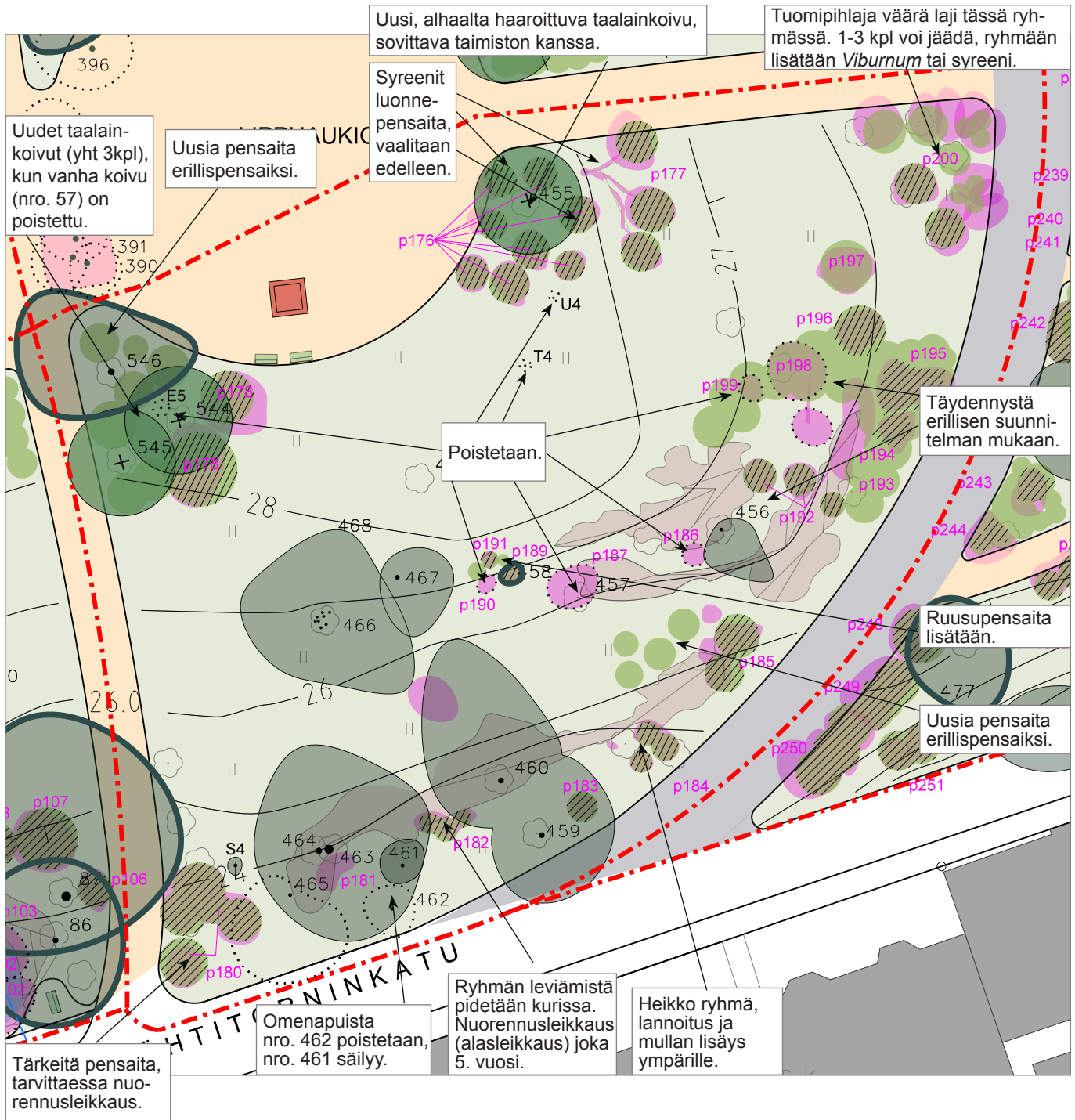
Pienen aukion leikkipaikka voidaan säilyttää uudistettuna.

Observatorion rajan puuston vaihteellisessa harventamisessa ja uudistutuksissa huomioidaan näkymät rakennukselle ja jätetään palauttamatta ainakin poppeli.

Toimepiteet

Ensimmäisessä vaiheessa: ks. viereinen kartta.





Veljekset Karhumäki Oy / HKM (osasuurennos)



KALLIONLAKI LIPPUAUKIOLTA KAAKKOON

Yleiskuvaus, historia

Tätä loivasti kaakkoon laskevan aurinkoisen rinteen ilmettä leimaa kalliopinta, joka paikoin nousee esille nurmipinnasta. Kallio laskee porrasmaisesti Argelanderintielle ja Tähtitorninkadulle. Puiden vähyyden syynä ei ole ainoastaan karuus, vaan ennen kaikkea S.Olssonin ajatus lakikohdan säilymisestä pensasvaltaisena näkymien turvaamiseksi.

Lippuaukio oli alussa osa Floorankukkulaa mutta sai uuden nimensä vuoden 1957 jälkeen, jolloin siellä ensimmäistä kertaa järjestettiin itsenäisyyspäivän valtakunnallinen lipunnostotilaisuus.

Kasvillisuus

Puut sijaitsevat länsiosassa ja lähempänä katua. Pensaslajisto on monipuolista ja etupäässä harvoissa ryhmissä, noudattaen siten maisemapuiston istutusperiaatteita. Osa pensaista on karsiutunut pois kuivuuden vuoksi. Syreenit Lippuaukion reunassa ovat saaneet erikoisen muotonsa vieressä kasvaneiden taalainkoivujen vuoksi. Kuulusasta monirunkoisesta koivusta on säästetty torso, joka näyttää puiston entisen tunnuspuun paikan. Koillisosassa sijaitseva isotuomipihlajaryhmä on yhden lajin ryhmänä yksitoikkoinen ja liian tiivis.

Arvot ja ongelmat

Rinne on säilyttänyt avoimen luonteensa. Alkuperäisestä kasvillisuussommitelmasta on tallella alarinteen ryhmäistutukset.

Tavoitteet

Säilyneen alkuperäissommitelman ylläpito ja täydentäminen hävinneillä lajeilla, joihin kuuluvat myös taalainkoivut. Kadun varteen lisätään kukkivaa ja syysväriiltään vahvaa pensaslajia.

Toimepiteet

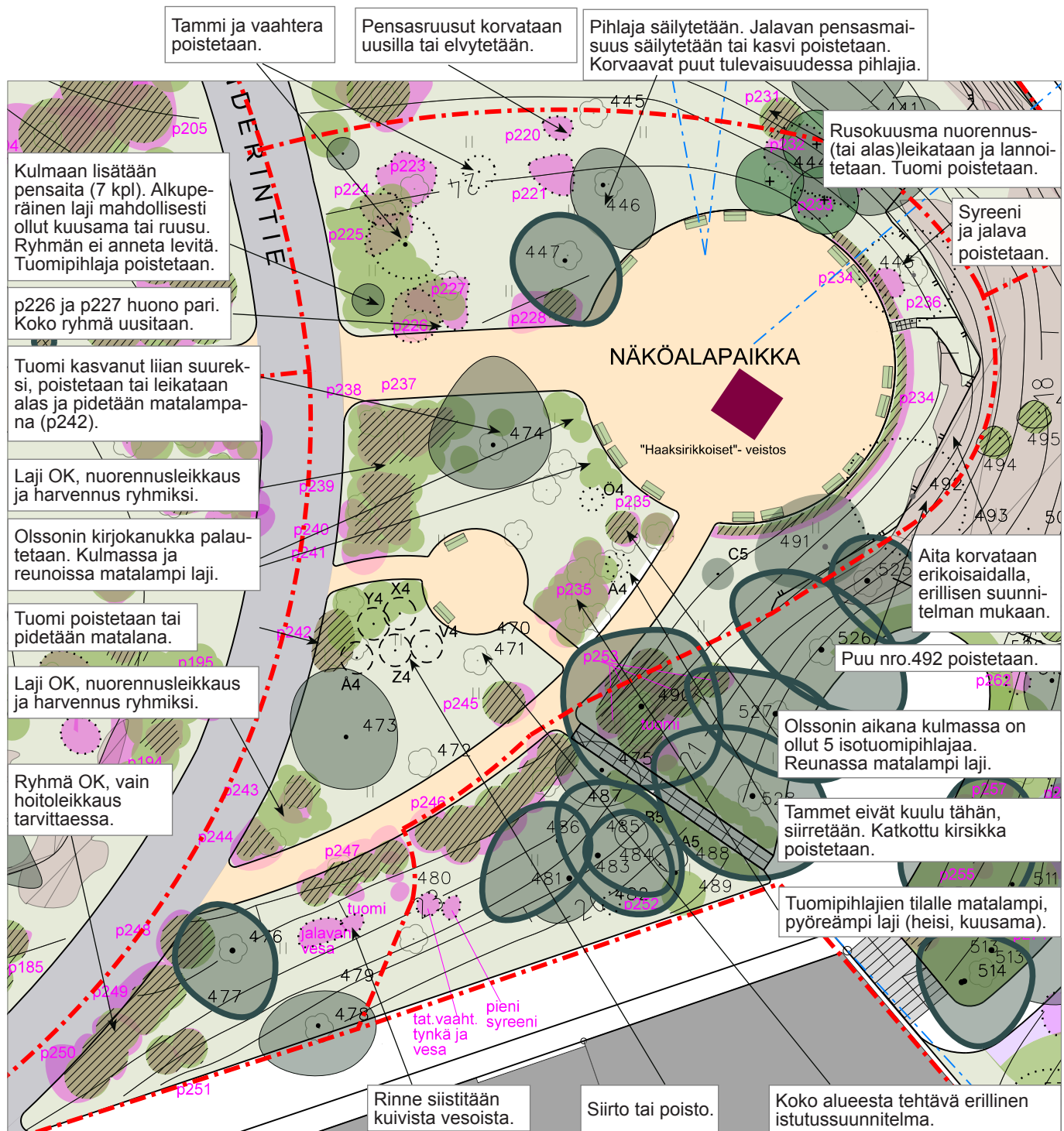
Taalainkoivuyksilö esikasvatetaan monihaaraiseksi jo taimistolla tai istutetaan nuorpuuna puistoon, jonka jälkeen sen kasvua ohjataan monirunkoiseksi.

Pensasryhmiä kalliorinteessä ja käytävien risteyskohdissa. HKM





Tähtitornin vuoren siluetti n. 1910-luvulla.
HKM (osasuurennos)





Näköalapaikka ja Haaksirikkoisten patsas.
Taustalla Valkosaari. HKM



HAAKSIRIKKOISTEN NÄKÖALAPAikka YMPÄRISTÖINEEN

Yleiskuvaus, historia

Tähtitornin vuoren matkailunähtävyytenäkin aikanaan kuuluisa näköalapaikka, jossa sijaitsee Robert Stigellin *Haaksirikkoiset*-patsas, joka paljastettiin 18.11.1898. Svante Olssonin aukion rakentaminen aloitettiin jo vuonna 1893 ja oli istutuksiin valmis viimeistään 1897. Aukio tasattiin kalliolle josta oli hyvä näköyhteys niin kaupungin ylle kuin Suomenlinnaan. Pyöreän kehän meren puoleisena rajana on säilynyt alkuperäinen leikattu orapihlaja. Sen näkyvimpään paikkaan on puhkaistu aukko ja porrasyhteys alas hyvin suosituille pienelle oleskelupaikalle kalliokielekkeellä aidan vieressä.

Koillispuolella kalliiorinteessä kasvava jalavaryhmäkin perua alkuperäisestä, sillä Olsson, tai joku muu, ei syystä tai toisesta halunnut kahta kirkkoa (Suurkirkkoa ja Uspenskin katedraalia) samaan näkymään. Ehkä veistoksen pelastajia kohti kurkottavan perheenisän ei haluttu kääntävän liian provosoivasti selkäänsä venäläiselle kirkolle. Veistosta onkin tulkittu poliittiseksi symboliksi.

Viereisen pienen kukkulan luonne on intiimimpi ja siihen ovat alusta lähtien kuuluneet sekä perennat, kukkivat puu- ja pensaslajit että hieman isommat puut alarinteessä.

Kasvillisuus

Alkuperäisiä lajeja pääaukion laidoilla on leikattu aitaorapihlaja, sekä puiston puolella isotuomipihlaja ja kirjokanukka (nykyisin korallikanukka). Kookas tuomi on hallitseva käytävän reunassa. Kaupungin puoleisessa rinteessä olevat huonokuntoiset pihlajat lienevät Olssonin ajalta. Muutkin pensaat kuten rusokuusamat, sirokuusama, harisoninruusu sekä mahdollisesti koiranheisi ja pihajasmike lienevät Olssonin käyttämää lajistoa. Merenpuoleisessa rinteessä kasvaa syreeni, sekä alempana vuorijalava ja puistolehmus kaupunkinäkömänn jäsentäjinä.

Arvot ja ongelmat

Puut ovat kasvaneet liian suuriksi ja pensaryhmät ovat yksipuolistuneet tai laajentuneet (isotuomipihlaja ja tuomi). Uudet lehtipuutaimet Agerlanderintien varrella kasvavat aikanaan liian suureksi. Paikan arvo liittyy kaupunkinäkömiin, vaikka ne ovatkin muuttuneet. Tulevissa muutoksissa tulee antaa enemmän arvoa tälle kaupungin vanhimpiin matkailunähtävyyksiin kuuluvalla paikalla.

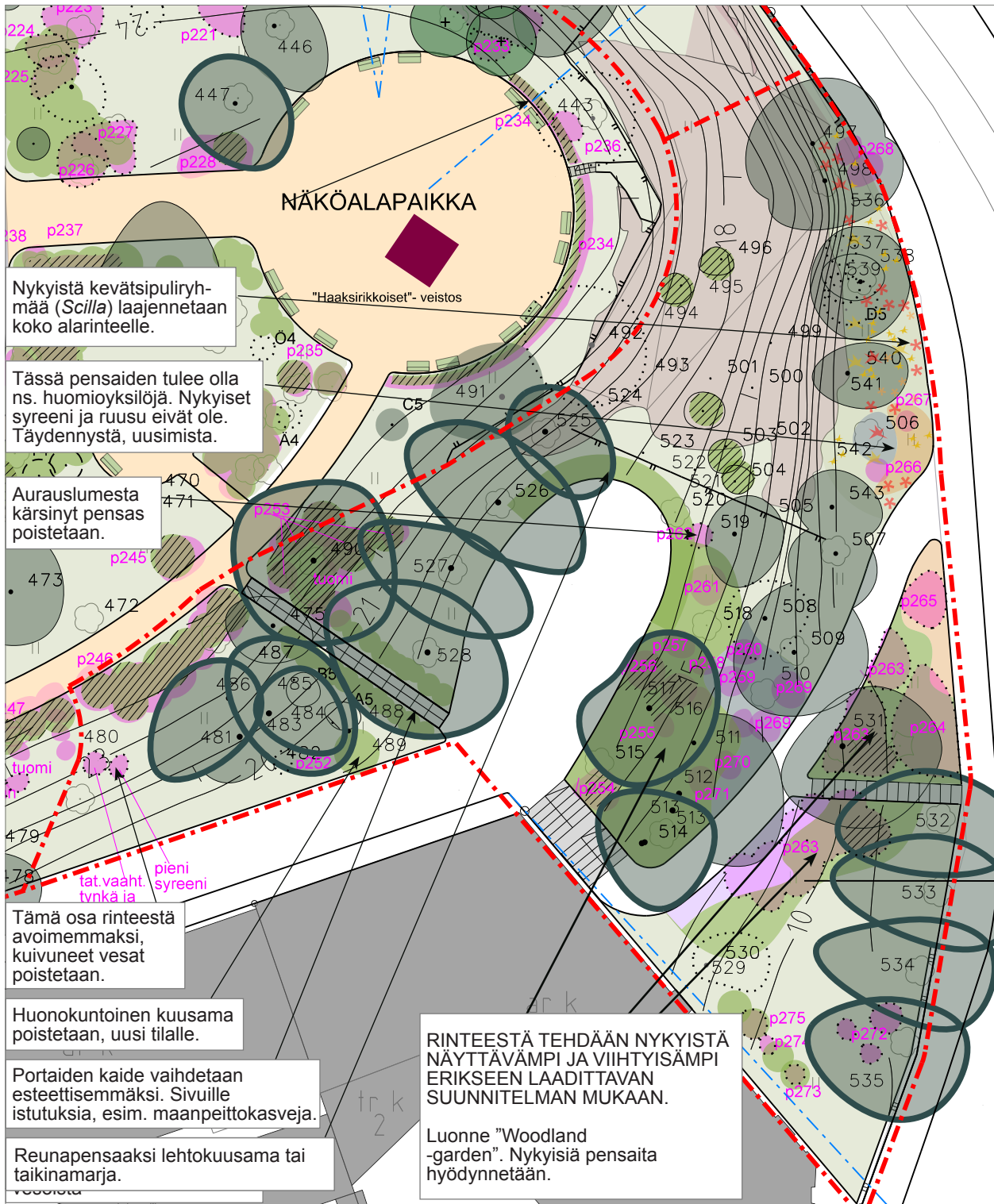
Tavoitteet

Kasvillisuuden mittasuhteet ja luonne näkymien kehyksinä sekä tilan rajana tulee huomioida. Jalava-lehmuryhmä uudistetaan vähitellen. Kulkuyhteys alas kalliokielekkeelle tulisi siirtää toiseen paikkaan. Kalusteet uusitaan.

Toimenpiteet

Ks. viereinen kartta.







KALLIOLAEN RINNE JA PUISTOYHTEYS ETELÄSATAMAAN

Yleiskuvaus, historia

Tähtitorninkadun itäpäässä oleva pieni tasanne toimii nykyään kadun kääntöpaikkana mutta S.Olssonin suunnitelmassa se oli puistotien tasanne, jota rajasi ehjä puiden ja pensaiden kaari. Kallion laelta johtavat graniittiportaavat ohjaavat kulkua alas tälle tasanteelle josta kulkuyhteys jatkuu portaita ja asfalttikäytävää pitkin Laivansillankadulle. Tontin rajalla, Tähtitorninkadulta nousevat leveät graniittiportaavat ovat alkuperäiset, samoin kuin rinnekäytävä edelleen alas kadulle. Muut porrasyhteydet ylä- ja alarinteessä ovat myöhemmältä ajalta.

Kalliojyrkänne on paljaana Haaksirikkoisten tasanteen alapuolella ja peitty puiden ja pensastojen taakse länsiosassa. Lehmukset, jalavat ja vaahtera kuuluivat Olssonin alkuperäiseen suunnitelmaan, kuten myös kadun varren graniittinen tukimuuri.

Kasvillisuus

Kookkaat puut rinteessä ovat yli 100-vuotiaita lehmuksia, vaahteroita ja jalavia. Alkuperäispensaista mainittakoon euroopansorvarinpensas, aitaorapihlaja ja kuusama. Uudempia lajikkeita ovat alarinteen euroopanmarjakuusi ja kiiltotuhkapensaas.

Arvot ja ongelmat

Rinne on nähty puiston reuna-alueena ja näköalakallion jalustana. Siihen on panostettu puiston alkuvuosina, mutta kokonaissuunnitelman puutteessa ovat länsiosan toimenpiteet vuosien varrella olleet lähinnä käytännön sanelemia korjaustöitä. Puistonäkymänä ja kulkureittinä tämä rinne ei nykyään nouse siihen asemaan, joka sillä sijaintinsa vuoksi voisi ja pitäisi olla.

Kulkureitin suureksi kasvaneet marjakuuset synkistävät polun tunnelmaa ja korostavat paikan kulunutta ilmettä.

Avoim ja jylhä kalliojyrkänne on Tähtitorninvuoren kuuluisan näköalapaikan perusta ja sellaisena alkuperäinen ja ehdottomasti vaalittava.

Tavoitteet

Rinteen mahdollisuudet tulisi hyödyntää kiireisesti, että se ehtisi saada puisto-kohteena arvostusta ja huomiota ennen sen mahdollista ottamista muuhun käyttöön. Suunnitelman tavoitteena on uudistaa rinnepuisto korkeatasoiseksi ja kaupunkikuvassa kiinnostavaksi uudeksi puistokohteeksi sen nykyisiä voimavaroja hyödyntäen.

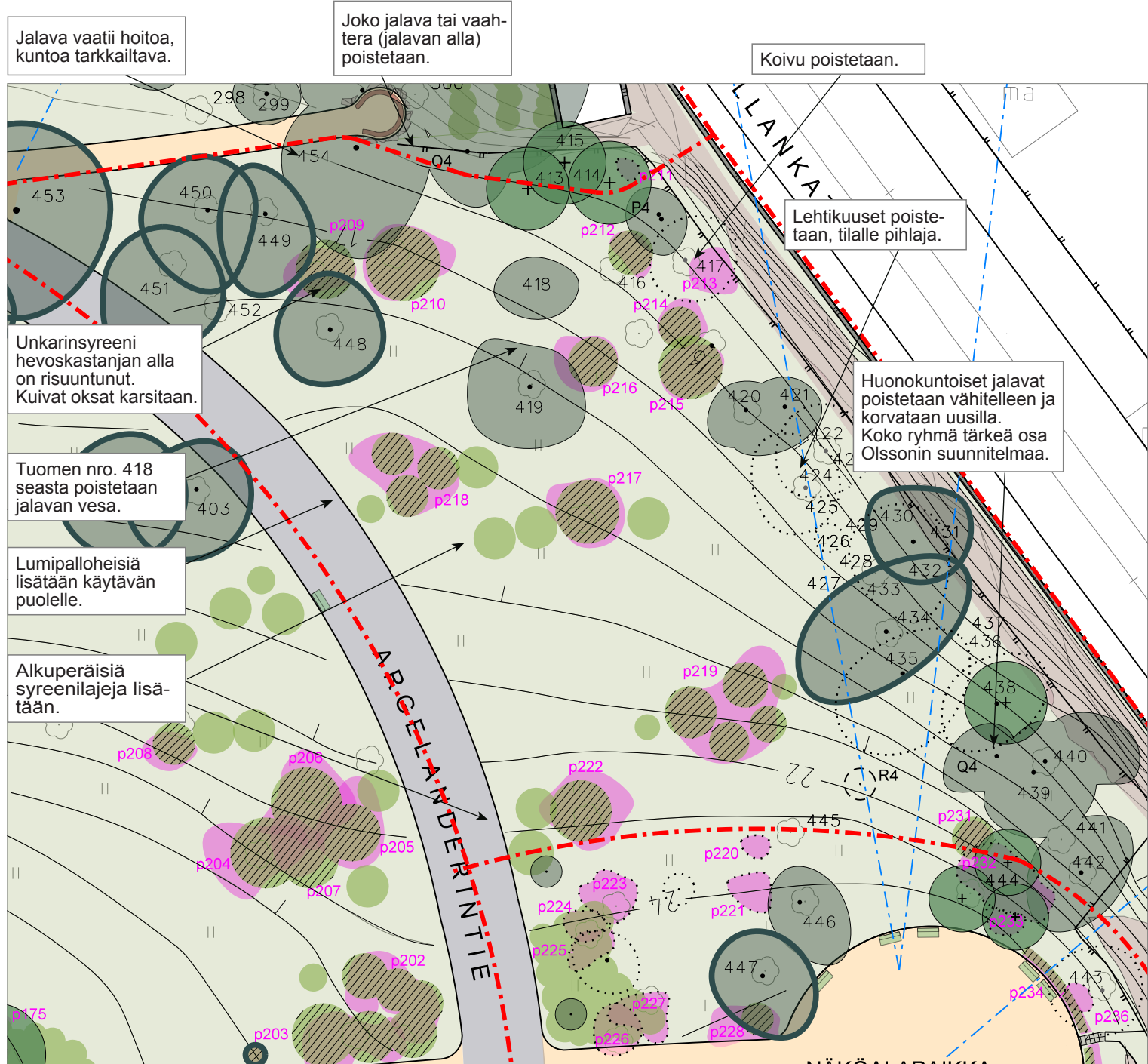
Toimenpiteet

Tähtitorninkadun varren rinteiden toimenpiteet on esitetty viereisen sivun kartassa.

Alarinteen puistosta laaditaan tarkempi suunnitelma.

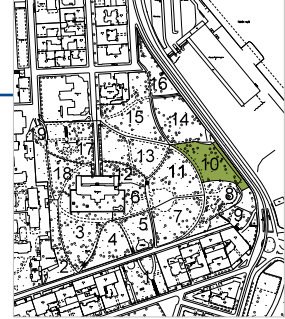
Kalliojyrkänne pidetään avoimena näköalan vuoksi.





1910-l loppu. HKM





KASKADIPENSAIDEN RINTEEN ITÄOSA

Yleiskuvaus, historia

Svante Olsson paneutui pohjoisrinteen suunnitteluun erittäin huolellisesti, mikä näkyy kaikissa osa-alueissa. Rinne laskeutuu pehmeästi näköalakalliolta pohjoiseen. Käytävät eivät riko näkökenttää eivätkä (alkuperäiset) istutukset nousseet tärkeiden näkymien eteen. Alhaalla kadun varressa oli tilaa sulkevaa tiheämpää kasvillisuutta. Tämän rinneosan pensasryhmien sijoittelussa hän tavoitteli mielikuvaa kukkivien pensaiden kaskadista eli rinteessä peräkkäisten pensasryhmien muodostamasta putouksien sarjasta. Pensaslajit eivät sijainneet sattumanvaraisesti, vaan vapaamuotoisesti rivissä, mikä eheytti vaikutelmaa alarinteestä katsottuna. Lajit itsessään olivat muodoltaan kukkiessaan yksittäisiä kaskadeja, ja tuoksuivat syreenit tai jasmikkeet sijaisivat käytävän varressa, Argelanderintien varressa.

Kasvillisuus

Alkuperäisiin istutuksiin kuuluvat eri syreenilajit, lumipalloheisi, jasmike, sirokuusama, siperianhernepensas sekä euroopansorvarinpensas. Syreenilajeja on istutettu lisää kaupunginpuutarhuri Pekka Jyrängön ehdotuksesta 1980-luvulla (Sampo Sainio /STARA antama tieto). Alarinteen puulajeja ovat koivu, vaahtera, ja hieman ylempänä pihlaja. Japaninlehtikuusi ja hevoskastanja ovat myöhemmin istutettuja lajeja. Vanhojen valokuvien perusteella rinteeseen ei istutettu havupuita, vaikka suunnitelma-kuvassa esiintyykin havupuusymboli.

Arvot ja ongelmat

Rinteessä on edelleenkin useita alkuperäisiä lajeja ja vieläpä kohtalaisen hyväkuntoisina. Syreenien ikää on vaikea määrittellä, ja huolimatta siitä ovatko alkuperäisiä tai ei, ovat ne lajeina autenttisia kunhan sulautuvat kokonaissommitelmaan. Muita arvokkaita ja kukintonsa vuoksi tärkeitä lajeja ovat lumipalloheisi ja jasmikelajit, joita ei enää ole. Myös pääkäytävän varren pensasryhmiä puuttuu.

Kokonaissommitelmaan ilmaantuneet isoksi kasvavat puut (tammi ja hevoskastanja) ovat vaarassa peittää näkymiä. Lehtikuuset ja lähes huutomerkinä erottuva toispuoleinen koivu alarinteessä rikkovat harmonista kaupunkinäkömää.

Tavoitteet

Kaikissa istutustöissä vaalitaan kaupunkinäkömää *Haaksirikkoisten* patsaalta.

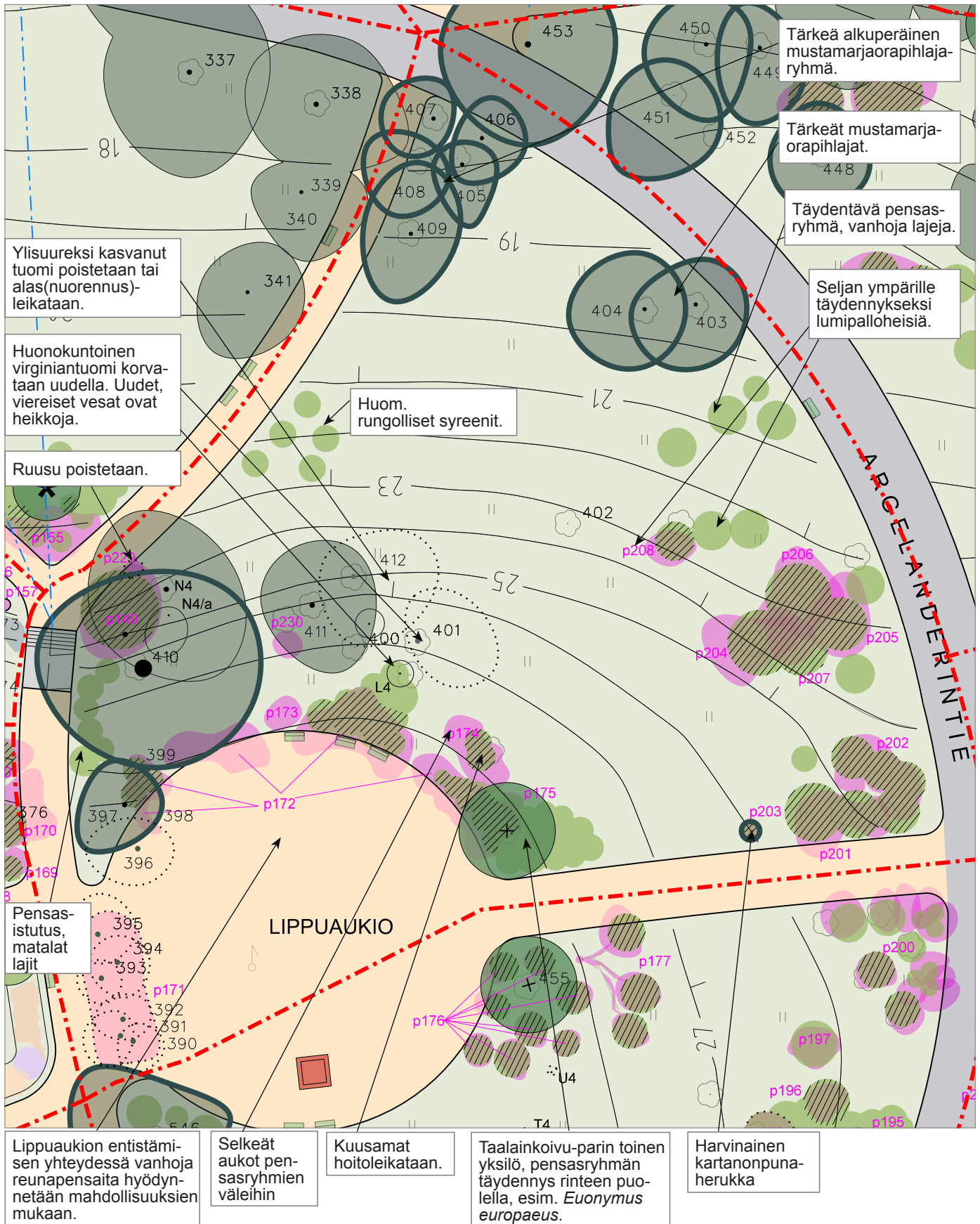
Alkuperäinen pensaiden kokonaissommitelma palautetaan lisäistutuksilla pensasryhmien sekaan ja varsinkin pääkäytävän varteen.

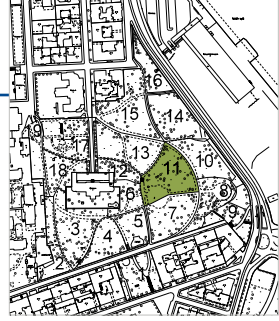
Toimenpiteet

Ks. viereinen kartta.

Monet syreenilajit kuuluvat Tähtitornin vuoren erikoisuuksiin
E. Sundström 1914 / HKM







LIPPUAUKIOLTA KOILLISEEN

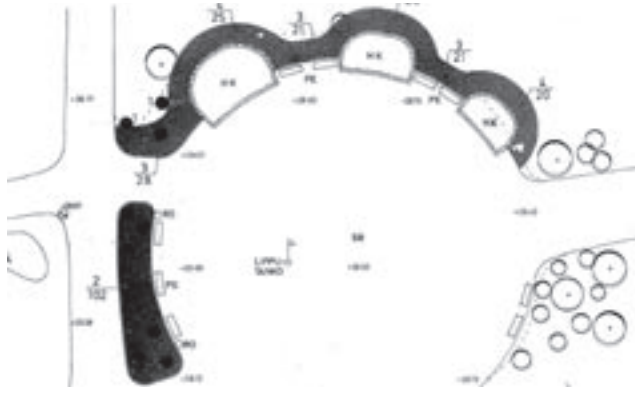
Yleiskuvaus, historia

Tämä osa-alue jatkaa edellisen (nro 10) pensarrinteen sommitelmaa (ks. myös oheinen kuva). Nurmimirne nousee pehmeästi muotoiltuna isolle Lippuaukion tasanteelle. Sieltä avautui alussa pensaryhmien rajaamia näkymiä Katajanokan suuntaan ja rinnepuistoon. Kun aukio 1980-luvulla muutettiin lasten leikkipaikaksi, reunaan istutettiin tiivis pensasvyöhyke. Saman suunnitelman mukaisesti Lippuaukio suljettiin omaksi tilaksi länsireunan tiiviillä puu- ja pensasryhmällä.

Nykyään nurmirinne on oma tilansa. Rinne on auringonottajien suosima ja talvisin lasten pulkkamäki.

Graniittiportaat Florankukkulalta pohjoiseen ovat alkuperäiset, kuten niiden itäpuolen monet kasvilajitkin. Portaiden sivukouruja on korjattu vähemmän arvokkaasti.

Portailta koilliseen johtavan käytävän asfalttipinta on uutta hienorakeista mustaa asfalttia. Käytävän poikittais-profilissa ei ole kuperuutta.



Lars Liljefors 1981 / PUO

Koillisrinteen kukkivia pensaita vyöhykkeinä E. Sundström 1914 / HKM



Kasvillisuus

Kaskadipensaiden määrä on vähentynyt alkuperäisestään. Lajeina on nykyään tavallinen syreeni, terttuselja, rusokuusama, inventoinneissa tunnistamattomat kuusama- ja syreenilajit sekä aivan puistotien vieressä olevat puumaiset mustamarjaorapihlajat (*Crataegus douglasii*). Rinteessä kasvava harvinainen kartanonpunaherukka (*Ribes x houghtonianum*) on mahdollisesti alkuperäistä lajistoa. Vuorijalavalle kasvupaikka täytemaalla on ollut hyvä, sillä se on kooltaan melkoinen, mutta tässä vaiheessa jo vaurioitunut ja kunnoltaan heikko. Sen alla kasvaa yksittäispensaana kauniin muotoinen kultasade. Rungolliset jalosyreenit, jotka S. Olsson istutti rinteeseen käytävän varten, eivät eläneet vanhoiksi. Uusia lajeja Lippuaukion leikkipaikan reunassa ja lähellä ovat pihasyreeni, kinosangervo, marjaomenapuu ja sen alla pensasangervo.

Arvot ja ongelmat

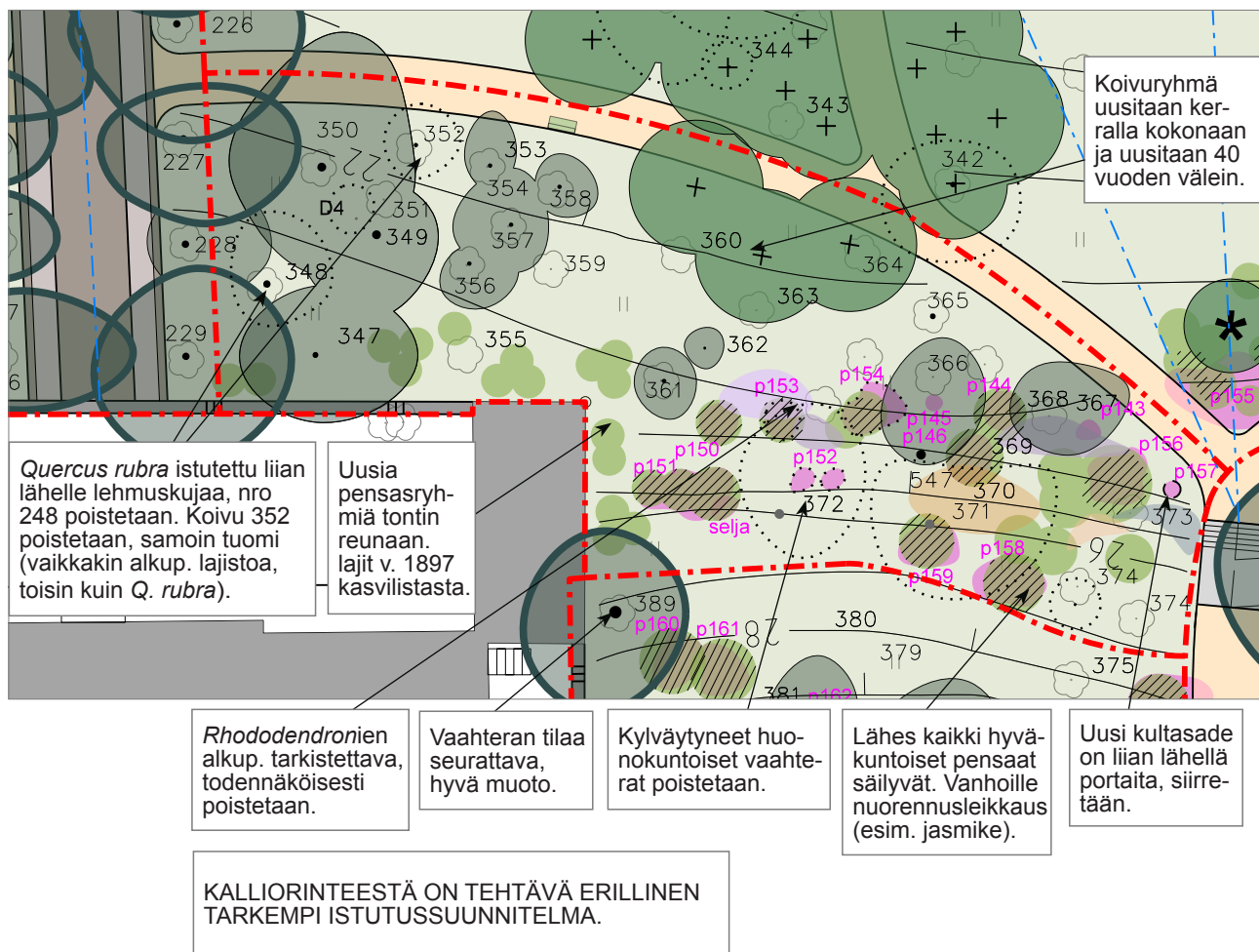
Arvokkainta on avoin rinne, sen mahdollistamat näkymät kaupunkiin, ja erilaiset leikit ja oleskelut auringossa. Lippuaukion uudistukset ovat mahdollistaneet leikin, mutta sellaisenaan sen välineet eivät riitä virikkeiksi lähiseudun lapsiryhmille. Tilan sulkevat istutukset ovat rajanneet Lippuaukion ja Floorankukkulun puiston muista tiloista.

Tavoitteet

Lippuaukion ja Floorankukkulun alkuperäinen tilasommitelu palautetaan ja rinteeseen pensaslajistoa täydennetään alkuperäislajeilla ja -sommitelmilla. Käytävät, ja tarvittaessa portaat, peruskorjataan yleissuunnitelman mukaisesti.

Toimenpiteet

Lippuaukiosta laaditaan yksityiskohdaisempi suunnitelma.



1890-luku. HKM





KALLIORINTEEN LUONNONLÄHEINEN PUUTARHA

Yleiskuvaus, historia

Kallioportaiden ja observatorion välissä oleva alue Floorankukkulan alapuolella on oma puutarhataiteellinen aiheensa. Svante Olsson näki sen maisemapuiston esikuvien mukaisesti kappaleena kallioista luontoa. ”Täällä ei ole kyse tavanomaisesta hyvin järjestetystä puutarhasta, vaan erilaiset kukkaryhmät on pikemminkin sijoitettu sattumanvaraisesti -- kaikki tämä luo miellyttävän vaikutelman palasesta villiä luontoa, missä mielellään viivähtää sitten kun on katsellut tarpeekseen hienosti leikattuja nurmikoita ja moitteettomia kukkapenkkejä muualla.” (På Observatorieberget HBL 11.6.1910, Häyrynen 1998 mukaan)

Rikkonainen kalliopinta antoi kivikkopuutarhalle luontevat edellytykset, eikä sitä täällä tarvinnut rakentaa keinotekoisesti, kuten monessa Euroopan puistossa. Portaiden sovitaminen rinteeseen ja Florankukkulan pienen huvimajatasanteen sijoittaminen kivikko-puutarhan laelle on ratkaisuna erinomainen.

Kasvillisuus

Kalliorinne on nykyään puiden peittämä ja hyvin varjoinen. Alueen ruohovartista kasvillisuutta ei ole kartoitettu, joten nykyisen lajiston alkuperää ei ole arvioitu. Pensaslajistosta syreeni ja villaheisi ovat mahdollisesti alkuperäisiä. Alppiruusu (*Rhododendron Catawbiense-hybr.*) sen sijaan lienee uudempaa lajistoa.

Korkeiksi ja tuuheiksi kasvaneet puut peittävät lähes kokonaan näkymän observatoriolle koillisesta. Lajeja ovat koivut, vaahterat ja lännempänä olevat nuoremmat punatammet.

Arvot ja ongelmat

Kallion topografia ja tapa millä Olsson on sovittanut puiston käytävät, portaat ja oleskelupaikat maastoon on paikan pysyviä arvoja. Kasvillisuuden lajiston köyhtyminen ja paikan peittäjä varjoisuus vähentävät vaihtelua. Observatorion peittyminen tiiviin puuston taakse on suuri haitta sekä puiston, mutta varsinkin observatorion rakennushistorian näkökulmasta.



Tavoitteet

Näkymiä avataan observatoriorakennukselle. Reunaistutuksia tulee vaalia muuria vasten.

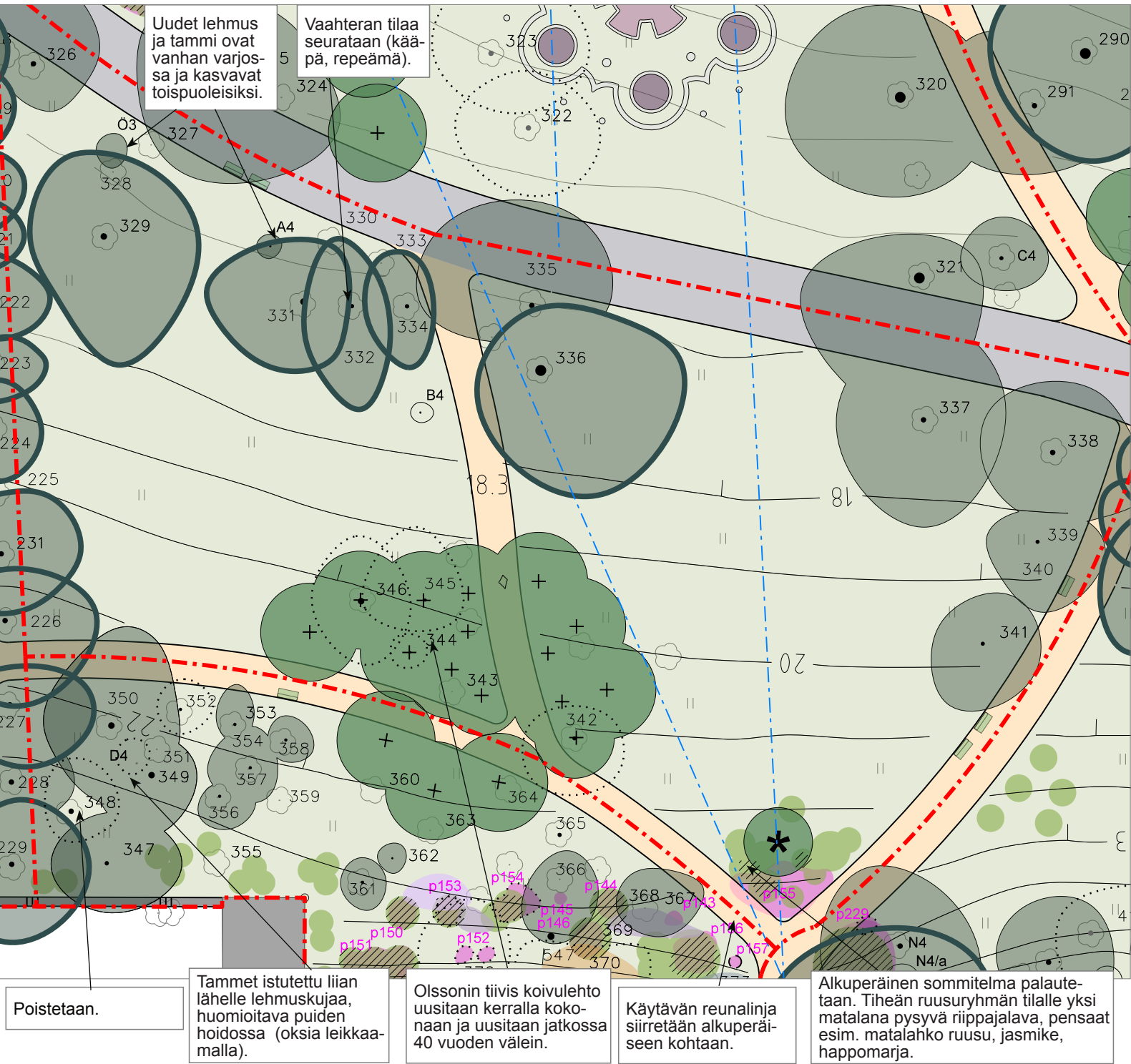
Villin puutarhan luonnetta pyritään vahvistamaan ja selkeyttämään.

Toimenpiteet

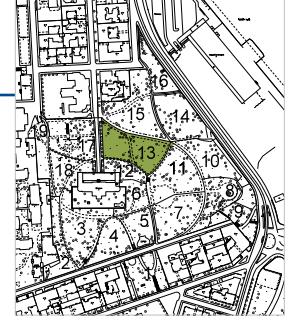
Puita harvennetaan siten että rakennuksen itäinen torni tulee näkyviin koillisesta katsottuna. Näkymille pitää harvennuksilla luoda visuaalisesti kauniit kehukset. Rinteen ruohovartinen kasvillisuus kartoitetaan.

Muut toimenpiteet on esitetty viereisessä kartassa.





Vas. Kuvannut Adam, Viipuri 1930 / HKM



NURMIRINNE FLORANKUKKULALTA POHJOISEEN

Yleiskuvaus, historia

Tämä osa puistosta Floorankukkulan ja observatorion pohjoispuolella loi puitteet ja kehykset puistosta avautuville kaupunkinäkyville. Pensas- ja puuryhmät oli sommiteltu sitä ajatellen. Samalla Svante Olsson piti kiinni käytävien risteyskohtien istutuksien tärkeydestä. Graniittiportaiden alapuolella oli tyypillinen puun ja pensaiden Clump-rymä. Mutta taatakseen näkymän sen yli Olsson valitsi puuksi riippajalavan. Nykyiset pensaasit eivät ole alkuperäistä lajia.

Lännempänä on jäljellä muutama vanhempi puuyksilö puiston alkuperäisestä koivukosta. Alussa nämä koivut muodostivat hyvin tiiviin ryhmän mannermaisena maisemapuisto-opin mukaisesta perusaiheesta ”Hain” eli lehto.

Aikanaan sorapintaaiset käytävät huolella ladottuine reunakouruineen ovat nykyään asfalttia.

Kasvillisuus

Portaiden alapuolella on tiivis ja melko korkea ryhmä juhannusruusua. Muita lajeja ryhmässä ei ole. Koivulehdon jäljellä olevat lajit ovat rauduskoivua. Lännempänä aivan lehmuskujan lähellä on nuorempi ryhmä punatammia. Ryhmän sijainnille ei oikein ole motiivia, sillä se vie koivuryhmältä tehoa ja asettuu liian lähelle lehmusriviä peittäen näkymän observatoriolle. Agerlanderintien varrella puut ovat käytäväristeyksien puuryhmien alkuperäisistä istutuksista.

Arvot ja ongelmat

Pohjoisrinteen yleisiä säilyneitä arvoja ovat käytävien alkuperäiset linjaukset ja puuryhmien vanhat puuyksilöt. Asfalttipinnat ja reunojen karkea viimeistelemättömyys ovat esteettinen haitta. Koivujalkapenkit asfaltin päällä ei yhdistelmänä ole kutsuva.

Eniten puita on karsiutunut koivulehdosta. Olivathan ryhmät hyvin tiheitä ja tarkoitettukin harvennettaviksi. Muutamilla jäljellä olevilla yksilöillä ei ole muuta kuin todistusarvoa.

Nurmipinnat ovat säilyneet ja kevätipuli-istutukset tuovat vanhenevalle puistolle virkistävää värikkyyttä keväisin.

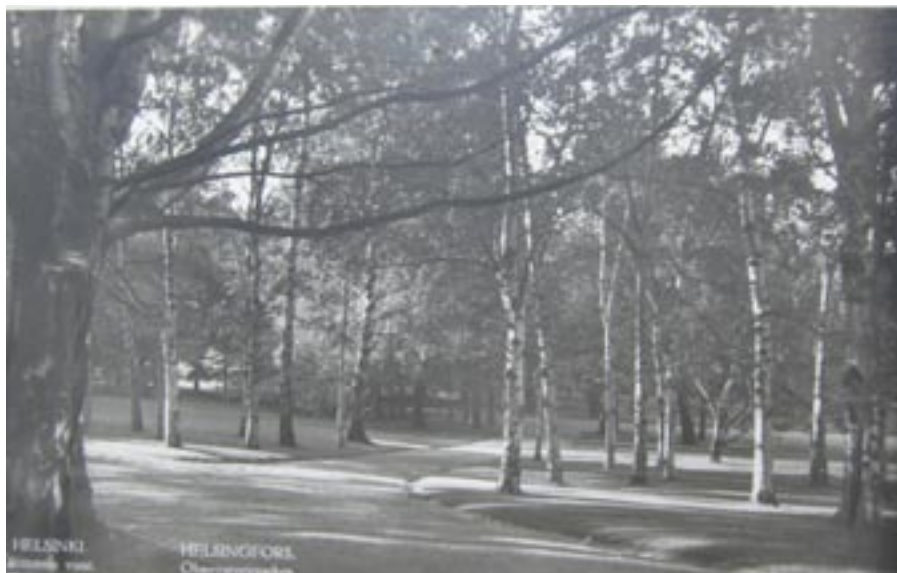
Tavoitteet

Näkymien vaaliminen ja pinnanmuotojen huolellinen huomioiminen ovat jatkossa tärkeitä. Käytävät tulee kunnostaa alkuperäisten mitoituksien ja profiilien mukaan ja yleissuunnitelman periaatteita noudattaen.

Koivulehto tulee palauttaa, mutta ylläpitää vain korkeintaan 50-vuotiaaksi.

Toimenpiteet

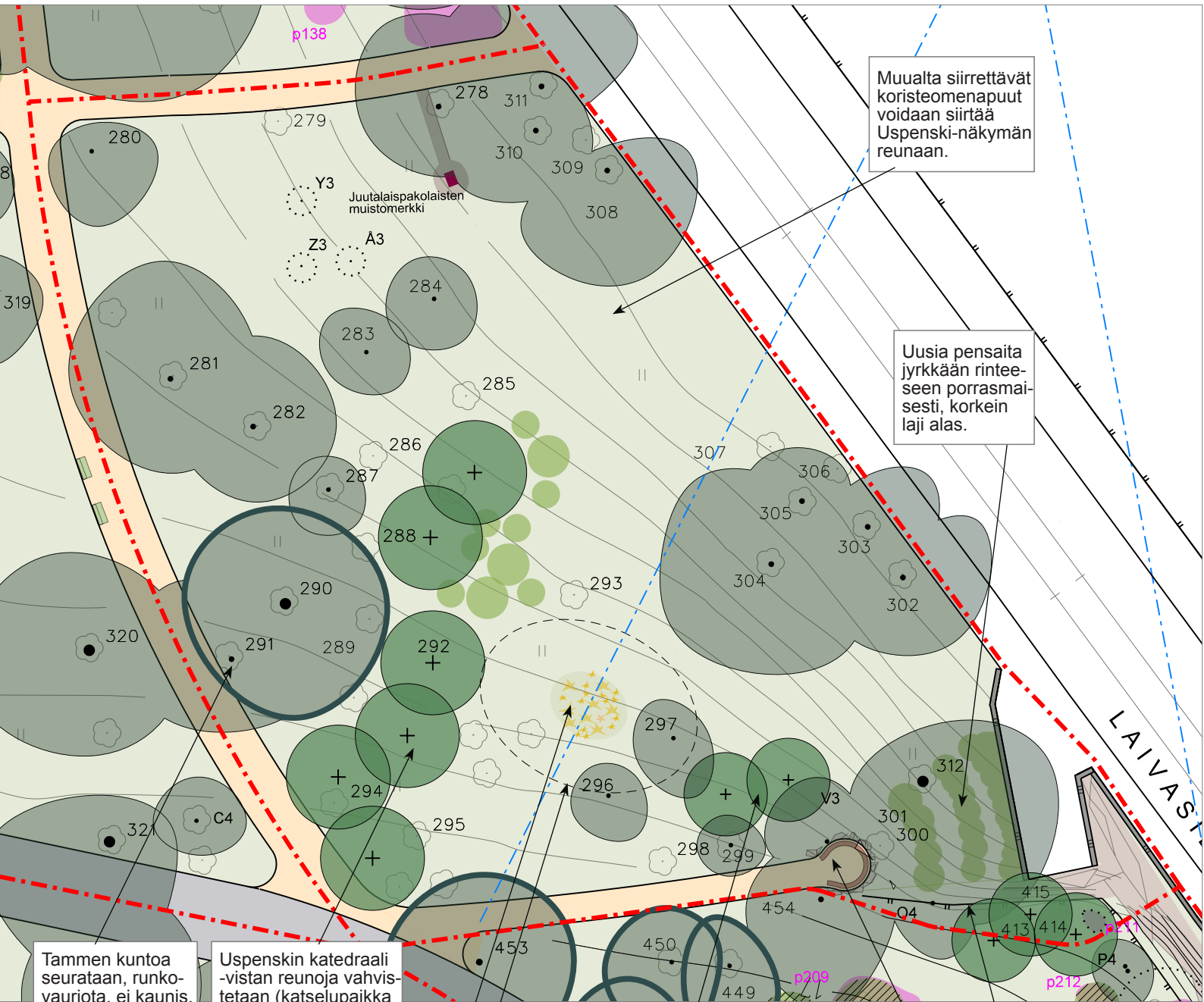
Ks. viereinen kartta.



Tunnellimainen koivulehto 1920-luvulla. MvKA

Alla kuva samasta paikasta vuonna 2010. Koivujalkapenkin luonteeseen ei sovi seistä asfaltilla.





Muualta siirrettävät koristeomenapuu voidaan siirtää Uspenski-näkymän reunaan.

Uusia pensaita jyrkkään rinteen porrasmaisesti, korkein laji alas.

Tammen kuntoa seurataan, runko-vauriota, ei kaunis. Korvaava puu (voi olla yksi muistopuista) hieman kauemmas vierisestä jalavasta.

Uspenskin katedraali-vistan reunoja vahvistetaan (katselupaikka ei ole risteys, vaan pieni sivukäytävä). Reunapuut entisille paikoille, lajeina koivu ja pihlaja.

Uusi pieni kukkaryhmä tai laaja kevätspuliryhmä.

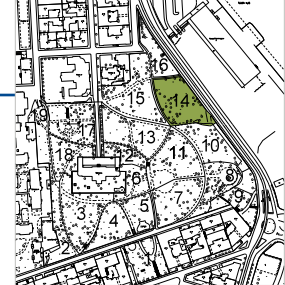
Uudet koivut.

Karhunpesä kunnostetaan: kivet oikaistaan, alkuperäinen penkkimalli palautetaan.

Aidan linjausta maastossa parannetaan ja malli muutetaan laadukkaammaksi.



Laivasillankadun puoleinen rinne N. Wasastjerna 1915 / HKM



KARHUNPESÄN JA USPENSKINÄKYMÄN RINNE

Yleiskuvaus, historia

Laivansillankadulle laskeva rinne on nykyään niitä harvoja paikkoja, joissa kaupungin kadulta on näkymä puiston sisäosiin. Kyseinen avoin kohta on myös ollut maisemapuiston tärkeä näköyhteys Uspenskin katedraalille, tosin nykyistä kapeampana vistana. Alkuvuosina tämän akselin istutukset olivat koristeellisia reunasommitelmia (mm. *Agave*) ja tilan keskilinjassa oli kuvioistutus. Koristeaiheet karsiutuivat mahdollisesti jo 1920-luvun jälkeen.

Ylempänä kalliojyrkänteeseen kohdalla kapean käytävän päässä on pieni pystykivien rajaama paikka. Kyseessä on Karhunpesäksi nimetty romanttinen aihe. Sieltä puiden suojasta voitiin tarkastella alhaalla levittäytyvän sataman ja kadun liikkeitä. Paikassa on ollut erikoisrakenteinen selkänojan penkki.

Kasvillisuus

Alkuperäiset puut sijaitsivat käytävien risteyksissä, näkymäakselin reunassa, kadun varren reunavyöhykkeen aiheena sekä Karhunpesän varjoa antavina ryhminä. Risteysten puulajit olivat lehmus, jalava ja tammi. Rinteessä puulajeina oli koivu ja pihlaja. Kadun varressa olevat jalavat, vaahterat ja tammet ovat todennäköisesti alkuperäisiä. Koristeistutuksien lajeista ei ole tarkempaa tietoa. Valokuvien mukaan (Otavan kuvaarkisto) agavea oli reunoissa runsaasti.

Arvot ja ongelmat

Rinnepuiston tilarakenteen palauttaminen alkuperäiseen on mahdollista ja helppoa. Näkyvimpänä ongelmana ovat pysäköintilaitoksen sisäänkäynnin hallitsevat mainos- ja opastaulut joiden täydennyksenä on irrallisia tauluja. Karhunpesän rajakiviä on irronnut ja penkit hävinneet vuosikymmeniä sitten. Kalliojyrkänteeseen suoja-aidan sovittaminen Karhunpesän vanhaan aiheeseen ei ole onnistunut.

Tavoitteet

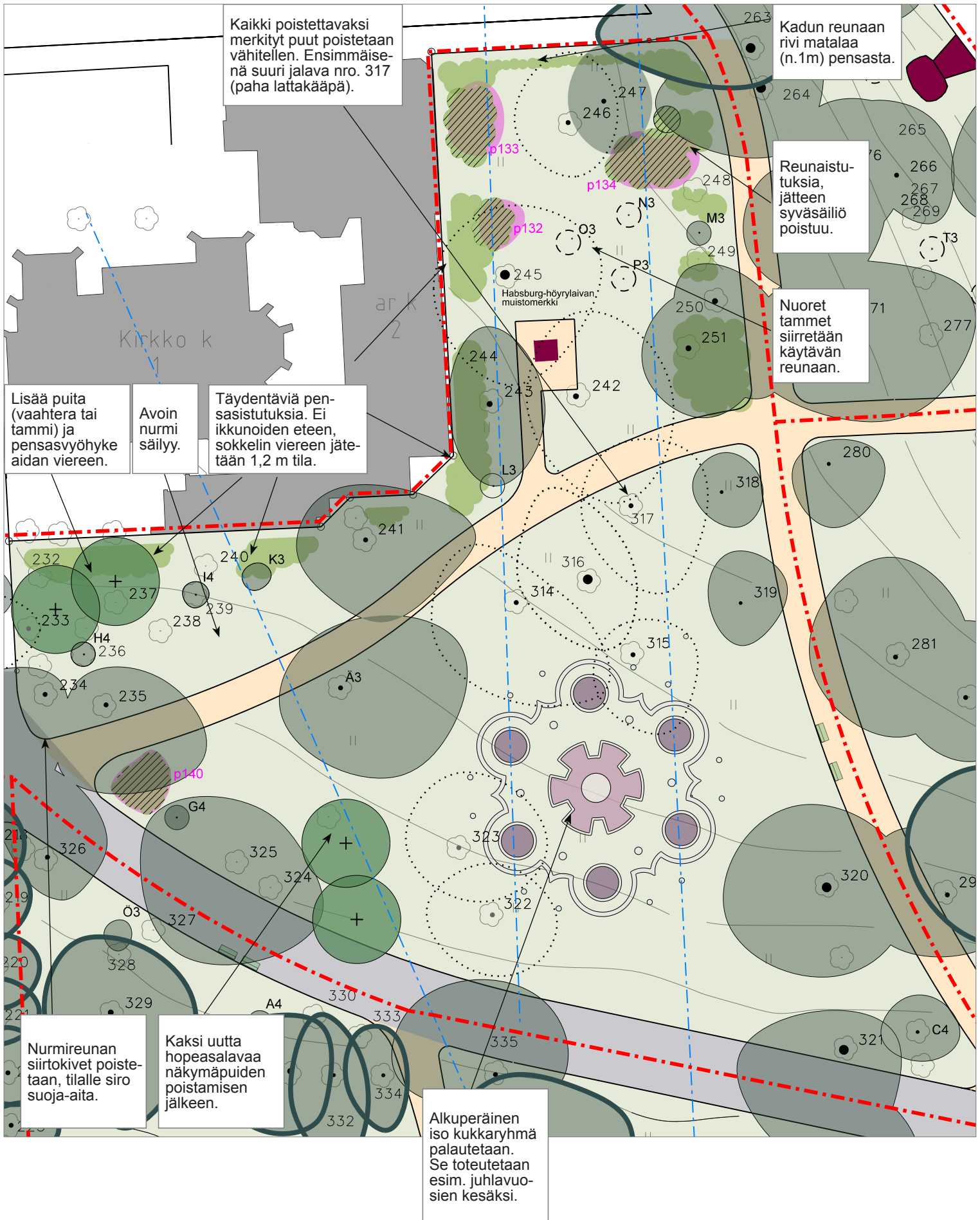
Näkymäakselin rajausta palautetaan. Reunaistutuksia täydennetään. Vanhan kukka-aiheen paikalle voidaan vuosittain valita erilaisia teemoja. Karhunpesän alkuperäinen rakenne palautetaan penkkeineen.

Toimenpiteet

Ks. viereinen kartta.

Karhunpesältä avautuva näkymä ja paikan kaunis hevosenkenkäpenkki.
N. Wasastjärna 1915 / HKM







KAUPUNKINÄKYMÄN RINNE JA SAKSALAISEN KIRKON YMPÄRISTÖ

Yleiskuvaus, historia

Tämä osa-alueen istutukset ovat avainasemassa puiston tärkeimmän kaupunkinäkökymän kannalta. Svante Olsson paneutui tämän kohteen suunnitteluun hyvin huolellisesti. Silti ovat hänenkin ohjaamansa puuistutukset osoittautuneet näkymää sulkeviksi. Pääsyyllisiä ovat kuitenkin myöhemmin tehdyt lisäistutukset. Osa niistä ehkä istutettiin Habsburgin höyrylaivan muistomerkin sijoittuessa puistoon vuonna 1939 (taiteilijana Gunnar Finne). Pääaiheita tällä alueella oli kuitenkin Tähtitornin vuoren näyttävän tapettiryhmän kukkakuvio, josta oli tuleva puiston tunnus. Kukkaryhmä oli alkuvuosina lehtikirjoituksissa kiistelyn kohde.

Oleellinen puiston rajalla oli rakennuksia myötäilevä pensasryhmien sarja. Saksalaisen kirkon pensasryhmät on lähes kokonaan poistettu viimeistään 2000-luvun alun rakennusvaiheessa. Lähes samoihin aikoihin harvennettiin voimakkaasti sen eteläpuolella olevaa lehtipuuryhmää. Samaan kohtaan Argelanderintien alkupäähän on lisätty luonnonkiviä sattumanvaraisena ryhmänä esteeksi kadulta leviävälle pysäköinnille.

Kasvillisuus

Tavanomaisempien puistopuiden seasta nousee esille harvinaisempia lajeja joista kokonsa puolesta huomattavin on ontarionpoppeli (*Populus balsamifera* 'Gileadensis'). Kyseinen puu peittää kaupunkinäkökymän tehokkaasti. Sen lähellä on nuorempi riip-papoppeli (*Populus* 'Woobstii'). Paikan suurinta jalavaa vaivaa erikoinen sienitauti: lattakääpä. Reunaistutuksista on jäljellä Bernhardinkadun lähellä kasvavat villaheisi, kuusama ja unkarinsyreeni.

Arvot ja ongelmat

Arvokasta on käytävälinjauksien säilyminen nykypäivään ja maaston muotojen säästyminen kokonaan muutoksilta. Puista hyvin suuri osa on alkuperäisiä ja sellaisina puiston historiasta kertovia. Näkyviä ongelmia ovat puiston kahden sisäänkäynnin polun varrelta näyttäytyvät epäkohdat, syväsiiliöt näkyvällä paikalla Bernhardinkadun lähellä sekä kivilohkareet Koperniuksentien alkupäässä.



Tavoitteet

Näkymien vaiheittainen avaaminen puita karsimalla ja kehysistutuksia täydentämisellä.

Lisäistutuksia Saksalaisen kirkon eteläsvulle.

Sisäänkäyntikohtien esteettiseen ilmeeseen tulee kiinnittää enemmän huomiota.

Toimenpiteet

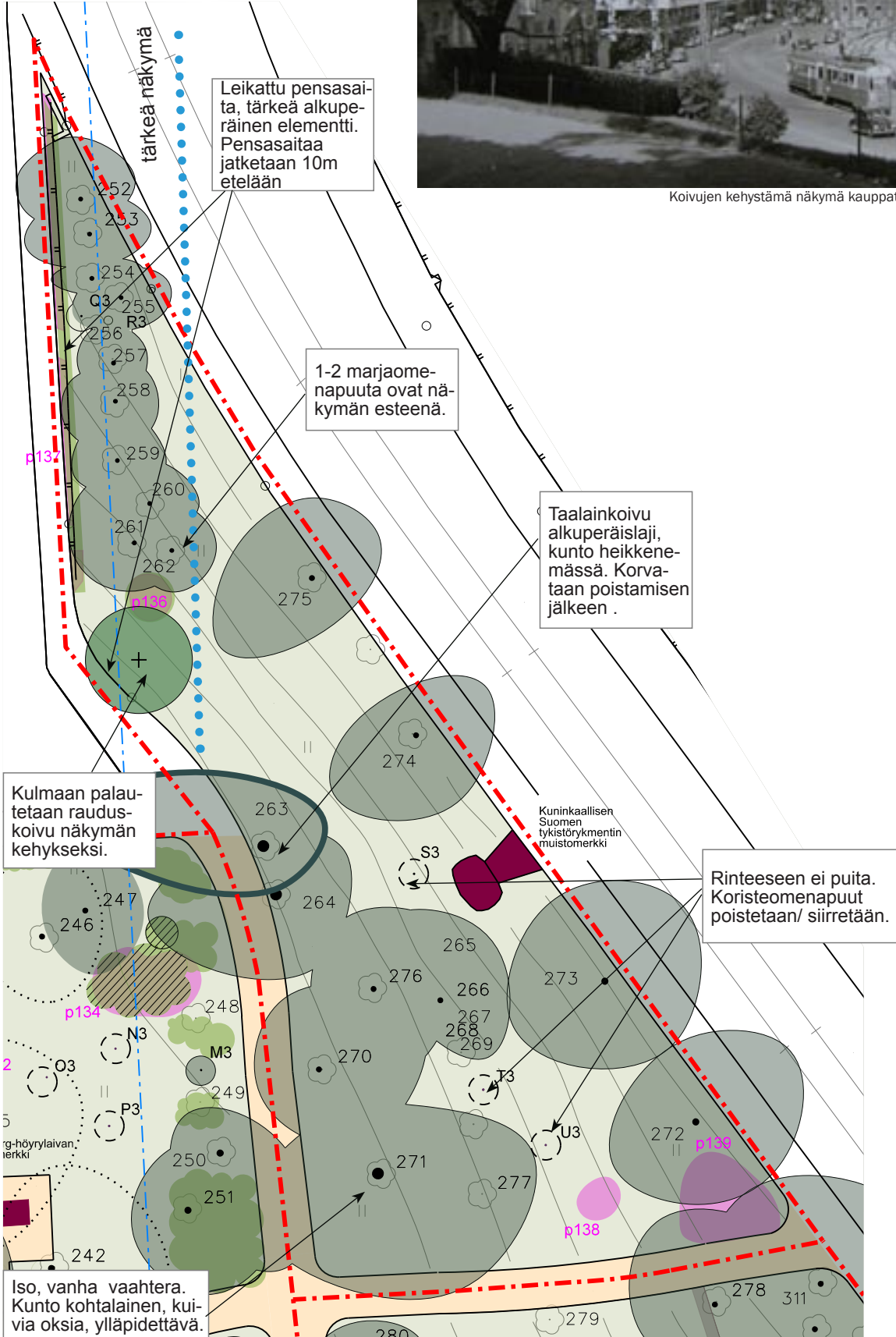
Suunnitelmakarttaan poistettavaksi merkityt puut poistetaan ensimmäisessä vaiheessa. Samalla siirretään nuorempia puita reunoihin.

Tähtitornin vuoren kuuluisa ja kiistely kukkaryhmä vuonna 1915. N. Wasastjerna / HKM





Koivujen kehystämä näkymä kauppatorin suuntaan 1950-luvulla MvKA





PUISTON POHJOINEN KÄRKI

Yleiskuvaus, historia

Bernhardinkadun ja Etelärannan kulmassa Saksalaisen kirkon itäpuolella kulkuyhteys puistoon ei jatka kadun suuntaisesti suorana, vaan kaartuu aivan jyrkänteen reunalle. Paikalla sijaitsi ennen puistoa kaupungin Kruununmakasiini ja käytävä oli mahdollisesti jo olemassa. Ei ole varmaa johtuuko kaarre rakennuksen sijainnista, vai oliko syynä puutarhataiteen näkökulma. Jälkimmäinen motiivi sopii Olssonin ajatukseen maisemapuiston estetiikasta, sillä hän piti suorakulmaisia risteyskohtia yksitoikkoina. Kaartamalla linjausta käytävä jäi tarkoituksenmukaisesti syrjään edellisellä sivulla kuvastusta puistonäkymästä Suurkirkolle.

Puiston kapea pohjoiskärki Etelärannan osuudella on alusta lähtien ollut melko avoin. Istutuksina oli leikattu orapihlaja-aita Etelärannan jalkakäytävän varressa sekä runkopuut ylempänä puistokäytävän varressa. Alla oleva valokuva kertoo puiden katveesta avautuvasta kauniista näköalasta Kauppatorille. Laivansillan varren lehmukset sijoittuivat hallitusti tämän näkymän ulkopuolelle. Nykyisten marjaomenapuiden istuttamisessa tätä näkymää ei ole huomioitu.

Kasvillisuus

Vanhat taalainkoivut ovat alkuperäisiä samoin kuin Laivansillankadun varren puisto-ohmukset ja ylempänä rinteessä oleva vaahtera. Pohjoiskärjen koristeomenapuut (*Malus* sp) ovat alle 40-vuotiaita. Pensaslajit aitaorapihlaja (leikattuna), happomarja ja jasmike (*Philadelphus lewisii* 'Waterton') ovat puiston vanhoja lajikkeita. Sattumanvaraisena sommitelmana rinteeseen istutetut pilvikirsikat tulisi siirtää.

Arvot ja ongelmat

Kaksi arvokkainta puuta, eli monirunkoiset koivut, ovat kohta tiensä päässä. Kauppatorinäkymää peittää osa ylärinteeseen istutetuista koristeomenapuista. Liikennemerkkit sisääntulokohdassa ovat liian hallitsevia.

Tavoitteet

Pohjoiskärjen istutuksissa otetaan tavoitteeksi rajatun kauppatorinäkymän palauttaminen. Näkymän luonnepuiksi valitaan jatkossakin taalainkoivu. Muut lehtipuustutukset keskitetään osa-alueen eteläosan risteyskohtiin ja Laivansillankadun varteen.

Toimenpiteet

Vanhojen taalainkoivujen kuntoa seurataan. Kasvatus monirunkoisesti aloitetaan jo taimistossa mahdollisuuksien mukaan. Bernhardinkadun päähän istutetaan uusi taalainkoivu. Koristeomenapuita karsitaan.

Jatkosuunnittelussa esitetään liikennemerkkeille puistomaisemaan sopivampi sijainti.



Monihaarainen taalainkoivu. Foto Roos 1952 / HKM



Lisäistutuksina
Picea abies, *Picea pungens* *Glauca*,
Pinus cembra

Käytävän pi-
tuusprofiilissa
on näkyviä
heittoja.

Penkin paikka kes-
kiakselin päätteenä.
Penkkityyppi: vanha
sohvamalli (Vrt Kaivo-
puisto).

Huonokuntoiset
lehtikuuset pois-
tetaan.

Käytävä levenee
ja pohjoisreuna
siirtyy 1m ete-
lämmäksi.

Ainakin yhdessä
lehmuksessa
(nro 220) on
huomattu latta-
kääpä.



Uusi leikkipaikka:
muuri peruskorjataan
ja siirretään samalla
ylöspäin. Leikit ovat
kiipeilyä ja keinumista.
Välineet; standar-
dimalleista taiteen
keinoin muokattuja.

Näyttelypuutarhan
ylätaso: muutetaan
julkisen puiston peren-
näytemaaksi, ns.
Enköping-esimerkin
mukaan.

Erikoiset kuusa-
malajit säilyvät,
nuorennus- ja/tai
hoitoleikkaus.
Huom. nykyinen
kaariholvimuotoilu;
yhdessä niistä on
hyvä, sitä jatketaan.

Ylempi rinneosa
säilyy nykyisen
avoimena leikki-
paikalle tärkeän
auringon vuoksi.
Havupuu edelleen
luonne-puuna.

Kaupunkiakseli:
Lehmuskujan hoito: sisäpuo-
len oksien takaisinleikkaus
tavoitteena saada avoin
välitila ja latvus näyttämään
mahdollisimman luontevalta
talviasuisenakin.
Välitila avoimeksi ylös asti,
vaikka kapeanakin.

RINTEESTÄ JA LEIKKIPAIKASTA
LAADITTAVA TARKEMPI SUUNNITELMA.



Näyttelypuutarhan geometristä ja viimeistelyä muutokieltä.
Olof Sundström 1929 / HKM



HAVUPUIDEN JA NÄYTTELYPUUTARHAN RINNE

Yleiskuvaus, historia

Kaupunkilaisille Fabianinkatu on sisääntulokohta puistoon. Tähtitornin vuoren pohjoisrinteen lajeksi Olsson valitsi alusta lähtien havupuita. Kuuluihan jokaiseen maisemapuistoon oma ikivihreiden puiden osa. Havupuiden istutuksiin tuli teorian mukaisesti valita monia lajeja liian synkän vaikutelman välttämiseksi. Ajatus toteutui myös kyseisessä rinteessä. Puisto rajautui 1900-luvun vaihteessa vielä Svenska normallyceumin piharakennuksen takapihaan. Vuoden 1929 valtakunnallinen puutarhanäyttely sijoitettiin viereiseen maneesirakennukseen ja puistoon rakennettiin oma ulkonäyttelykohde, Paul Olssonin suunnittelema muotopuutarha. Koulun piha oli tuolloin jo muuttunut ja laajeni myöhemmin 1950-luvun lopussa puistoon: käytävää siirrettiin ja rajalle rakennettiin muuri aitoineen ja marjaomenapensaineen. Puiston sisääntulokohta Fabianinkadulta kaventui huomattavasti näillä muutoksilla. Näyttelypuutarhan alkuperäinen kasvillisuus vaihtui aika pian tavanomaisemmiksi puistoistutuksiksi, mutta perusmuoto säilyi. Muotopuutarhan vahvaan keskiakseliin perustuvaa symmetrisyyttä on nykytilanteessa vaikea ymmärtää, sillä käytävä näyttää katkaistulta törmätessään alapäässä koulun panssariverkkoaitaan.

Svenska normallyceumin pihan lisälaajennus 1980-luvulla toi Unioninkadun puoleiseen reunaan nykyiset betonielementtimuurit. Uutta asemakaavaa ja tontin rajamuutosta ei vielä tuolloinkaan tehty. Koulupihaan kunnostussuunnitelmassa (Maisemasuunnittelu Hemgård 2011) on esitetty raja-aidan siirtämistä noin 5m pohjoiseen.



HKM



Kasvillisuus

Nykyisiä havupuita ovat sembramänty, okakuusi, douglaskuusi, japaninlehtikuusi ja serbiankuusi. Lehtikuuset kärsivät valon puutteesta muiden puiden seassa. Tiheän havupuuston reunassa kasvava tammi antaa hyvän kontrastin samoin kuin koivut ylempänä. Ylempänä rinteessä puita on karsiutunut jonkin verran.

Arvot ja ongelmat

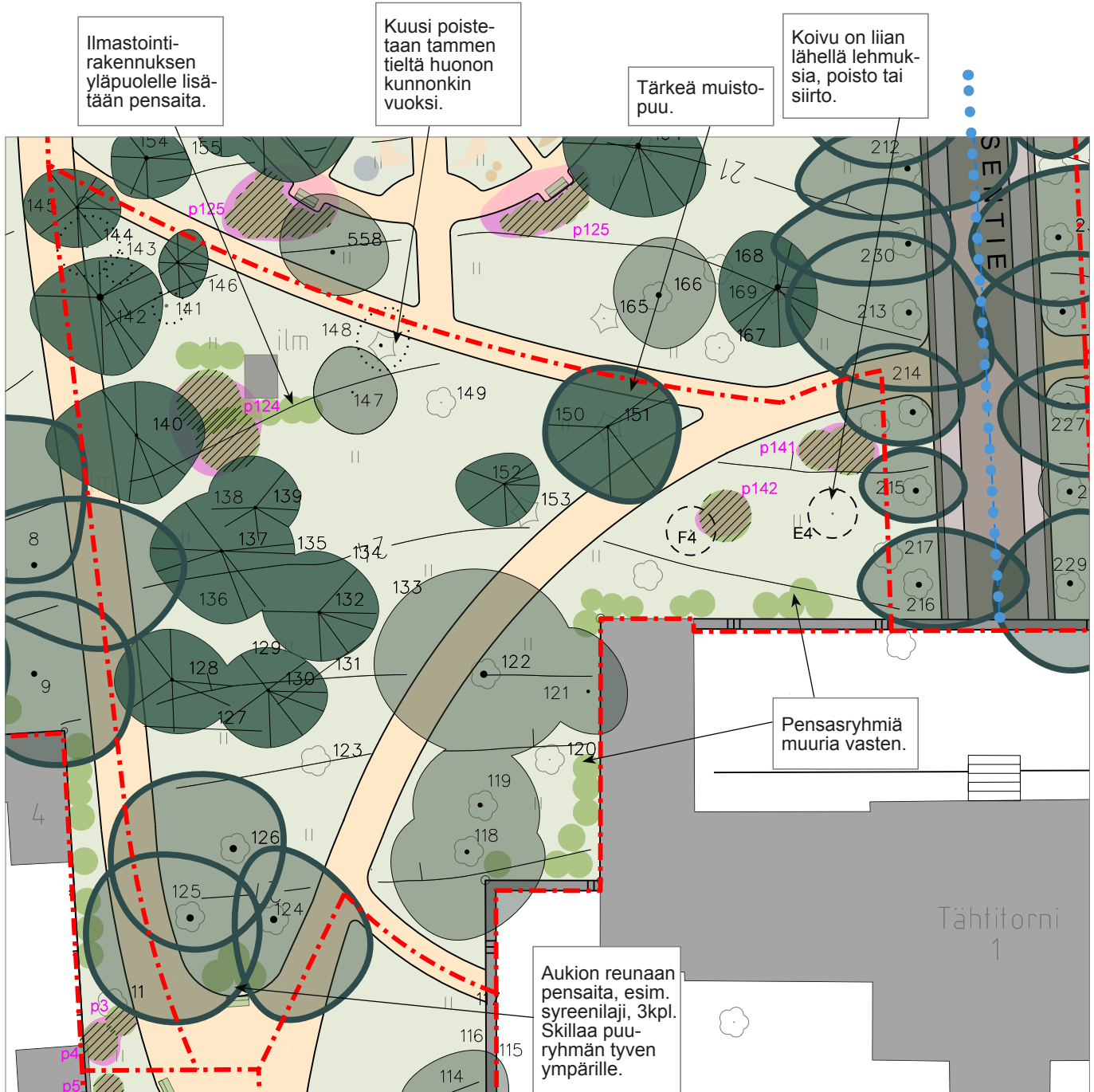
Monipuolinen havupuulajisto on tämän osa-alueen vahvuus. Tihein ryhmä kasvaa muotopuutarhan pohjoispuolella, ja keskiosa on avoin puistotila. Näyttelypuutarhan uudemmat istutukset ovat ns. helppohoitoisia lajeja, jotka eivät oikein istu muotojen tiukkaan kuvioon. Lattateräsreunat ovat nousseet näkyviin. Paikasta on tullut syrjäytyneiden oleskelupaikka. Viereisen koulupiha virikkeiden puute tuo myös koululaiset välituntien viettoon. Koperniuksentien lehmuskujan latvukset peittävät näkymän observatoriolle vaikka sen tarkoituksena on korostaa rakennuksen asemaa kadun päätteenä.

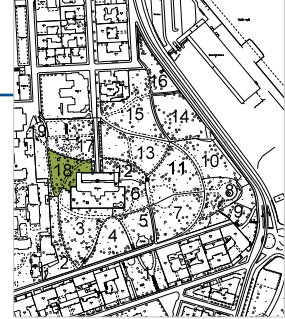
Tavoitteet

Koulutontin ja puiston raja tulee määritellä asemakaavan muutoksella. Fabianinkadulta Arglanderintielle johtava käytävä levennetään pääkäytäväksi ja talvikunnossapidettäväksi. Uudesta leikkipaikasta tehdään tarkempi suunnitelma ja siihen liitetään myös näyttelypuutarhan muuttaminen nykyajan julkiseksi perennapuistoksi. Havupuita täydennetään, kuitenkin välttämättä perennapuiston ja leikkipaikan varjostamista. Koperniuksentien lehmuskujan keskeltä avoin perspektiivivaikutelma palautetaan.

Toimenpiteet

Ks. viereinen kartta. Kiireisimpänä tehtävänä Koperniuksentien lehmuskujan hoito- ja muotoleikkaus.





OBSERVATORION LUOTEISPUOLI

Yleiskuvaus, historia

Tämän rinteen muotoilussa Svante Olsson peitti koko kalliopinnan rinteen yleis-
muotoa myötäilevän nurmipinnan alle. Kopernikuksentieltä observatorion länsisivun
portille kaartuva käytävä yhtyy hieman ylempänä Fabianinkadulta tulevaan käytävään.
Risteyskohta levenee pieneksi oleskelupaikaksi penkkeineen. Käytävän ja observatorion
muurin väliselle vyöhykkeelle Olssonin esitti suunnitelmassaan muillekin reuna-alueille
tyypillisiä pensasistutuksia ja harvaksen puita. Nämä myös toteutuivat, mutta lähes
kaikki pensaat ovat hävinneet.

Nurmialue nyttemmin asfaltoidun käytävän toisella puolella on osa Olssonin havupu-
osastoa, joista osa on jäljellä ja joita on täydennetty uusilla istutuksilla. Maanalaisten
tilojen rakentaminen on tuonut tälle alueelle tiilirakenteisen ilmastointirakennuksen.

Kasvillisuus

Havupuulajeja ovat okakuusi, douglaskuusi (muistopuu), sembramänty, japanin-
marjakuusi, serbiankuusi ja tanskankuusi. Ilmastointirakennuksen viereen istutettu
tammi on uudempaa perua, mutta saamassa hyvin kauniin latvusmuodon. Oleskelu-
paikan rajalla käytävän haarassa on kolmen lehmuksen ryhmä komeana visuaalisena
aiheena etelästä nähtynä.



Arvot ja ongelmat

Rinteen alkuperäinen perusluonne on säilynyt havupuineen. Lajisto on edel-
leen vaihteleva. Intiaaniheimon muisto-
puuksi istutettu douglaskuusi on paikan
komeimpia puita. Monen vanhan puun
kasvutapa ja kunto on heikko. Semb-
ramännyn oksisto on karsiutunut ja
okakuusi näyttää kärsineeltä tammen
vieressä.

Asfaltoiduissa käytäpinoissa on runsaasti
vaurioita ja pinnoitteen rajautuminen laen
kivituhka-aukioon on epäsiisti. Poikittais-
käytävä on säilynyt sorapintaisena mutta
on liian jyrkästi kupera.

Tavoitteet

Rakennuksen ja puiston rajan istutus-
vyöhyke palautetaan Käytävien rajaama
alue säilyy havupuiden, etupäässä kuusila-
jien ikivihreänä osastona.

Observatorion läntisen sisäänkäynnin
muutoksissa huomioidaan puiston puus-
ton arvo.

Toimenpiteet

Ilmastointirakennuksen viereen lisä-
tään pensasistutuksia suunnitelman mu-
kaan.

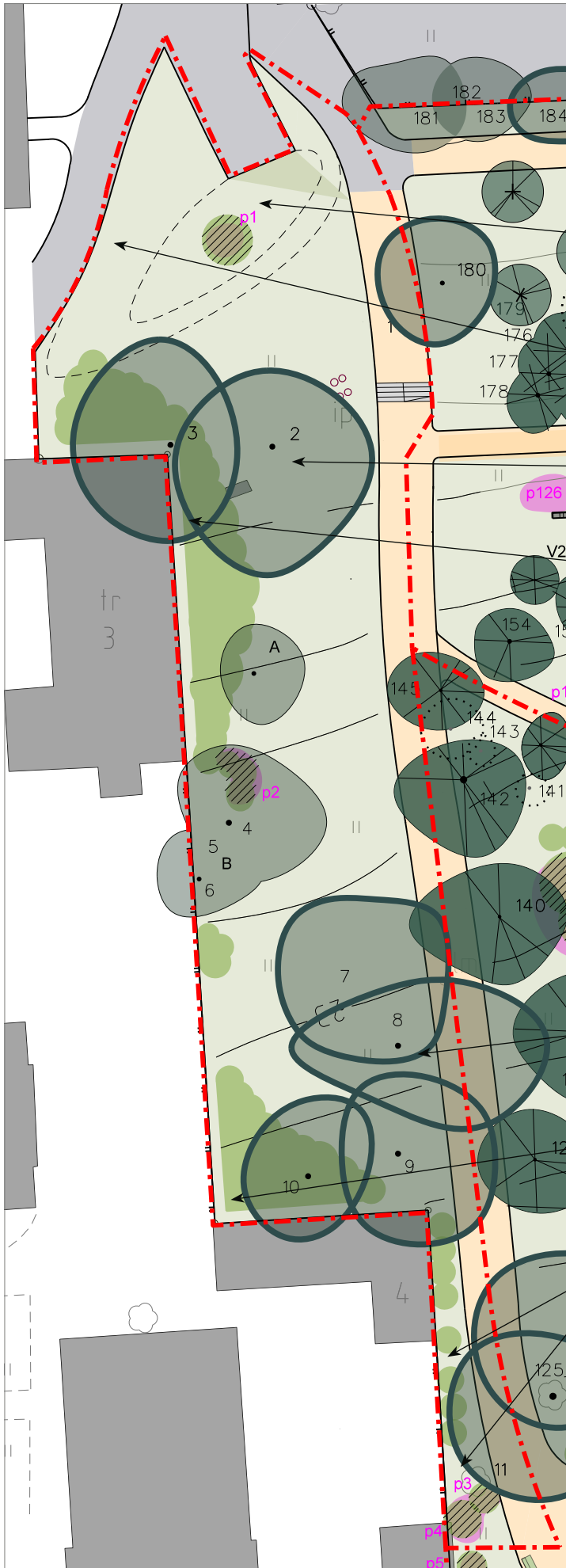
Pensasistutuksia lisätään Observatorion
muuria vasten väljiksi ryhmiksi.

Ks. viereinen kartta

Pensasistutukset observatorion muurin
edestä ovat karsiutuneet

Alla: postikortti puiston alkuvuosiilta.
MVKA





Jalkakäytävän levennys.

Tunnelin suuaukon ympäristön maaston muotoilua idealuonnoksen mukaan.

Muotoilua (ja puistonhoitoa) jatketaan nurmella sairaalan huoltoreitin reunaan pysäköinnin estämiseksi.

Tärkeät jalavat, kuntoa tarkkailtava.

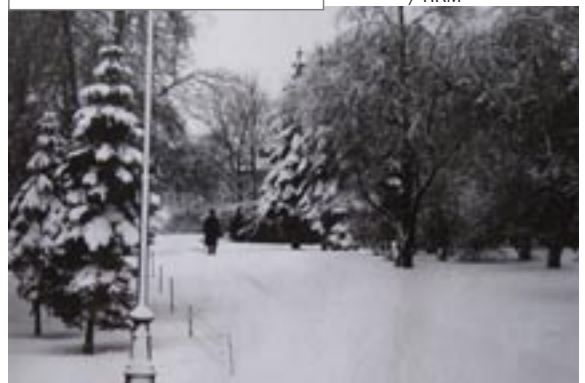
Pensasryhmiä seinustalle, sokkelin ja istutuksen väliin n 1m vapaa tila.

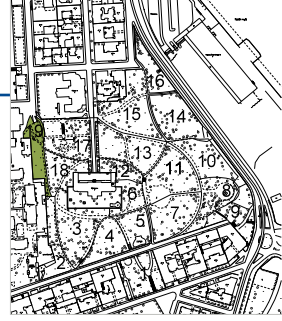
Ryhmän muodostavat 3 lehmusta ja 1 vaahtera. Vaahterassa kääpä, kaartuu käytävän ylle, tarkkailtava.

Pensasryhmiä seinustalle, sokkelin ja istutuksen väliin n 1m vapaa tila.

Pensaita lisätään.

Luminen vapunpäivä
W. W. Wilkman 1929
/ HKM





PUISTON LÄNSIREUNA FABIANINKADULTA OBSERVATORIOLLE

Yleiskuvaus, historia

Kapea reuna-alue sairaalarakennuksien ja käytävän välissä on hyvin tärkeä osa puistoa, sillä sen kasvisommitelmat ja näkymät määräävät käytävältä koetun puiston tunnelman. Olsson oli ryhmitellyt puut ja pensaat vapaamuotoisiksi ja vaihteleviksi ryhmiksi, välttämällä käytävän suuntaista suoraa istutusrajaa. Tila näyttää silloin jatkuvan todellista pitemmälle ja vaikutelma on todellista väljempi. Kasvillisuus on karsiutunut minimiin viimeistään rakennuksien julkisivujen ja aidan peruskorjauksien yhteydessä.

Sisääntulo-kohta puistoon oli ennen maanalaisten tilojen ja tunneliaukon rakentamista sekä koulupihaan laajenemista nykyistä huomattavasti tilavampi ja tietysti esteettisesti kutsuvampi. Kallioon louhittujen maanalaistilojen ilmastointitekniset tornit sijaitsivat rinteessä näkyvästi. Käytävän liuskekiviportaavat ovat perua näyttelypuutarhan rakentamisen porrastuksista. Asfaltointi on tehty 2000-luvun alussa. Koulupihaan kunnostussuunnitelmassa (Maisemasuunnittelu Hemgård 2011) esitetty raja-aidan siirtäminen avartaa puiston sisäänkäyntiä.

Kasvillisuus

Kaksi kookasta jalavaa ovat rinteiden komeimpia yksilöitä ja näkyviä myös katu- maisemassa. Kunnoltaan ne ovat kohtalaisia mutta tarkkailtavia. Pensastutuksista ovat jäljellä villahaieisi, syreeni, kehtokuusama sekä istutettu tai itsestään kasvanut terttuselja.



Ajoramppi maanalaisiin tiloihin Fabianinkadun eteläpäässä

Alla: Idealuonnos samasta paikasta. Sisääntuloa puistoon väljennetään. Tunneliaukon ympäristöä rakennetaan maisema-arkkitehtuurin keinoin puistonäkymää korostaen



Fabianinkadun pääte puistosta nähtynä. A. Rönnberg 1925 / HKM

Arvot ja ongelmat

Puiston kannalta on arvokasta että sairaalan rakennukset rajalla ovat säilyneet, joten Olssonin suunnittelema reuna- vyöhyke on palautettavissa. Suurimpana visuaalisena haittana on nykyisin maanalaisten pysäköinnin ajoramppi Fabianinkadun päässä ympäristöineen. Tilannetta pahentaa puiston reunaosien hoitamattomuus tuossa kohdassa sekä maneesirakennuksen päädyssä huolimattomasti kasattu seulanpääkiveys, aivan kuin yksi haitta synnyttäisi haluttomuuden viimeistellä muitakaan paikkoja kuntoon. Koulupihaan epäsiistit sinkityt teräsverkooidat kaventavat sisäänkäyntiä omalta osaltaan.

Tavoitteet

Sisäänkäynnistä ja maneesin edustan katualuetta tulee tarkastella kaupunkikuvallisesta näkökulmasta. Erityisesti painotetaan puiston sisäänkäynnin väljentämistä ja puiston korostamista. Tunnelin ajorampin tulee olla näille tavoitteille alisteinen (ks. idealuonnos).

Puistossa lisätään pensasistutuksia tontin rajalle. Niitä ei tule sijoittaa liian tiheiksi ryhmiksi, mikä voi vaikuttaa turvallisuuden tunteeseen käytävällä liikkujille.

Toimenpiteet

Sisäänkäyntikohdasta laaditaan suunnitelma johon sisältyy myös maneesin edusta ja ajoyhteys Kirurgisen sairaalan pihaan.

Ks. viereinen kartta ja idealuonnos.

