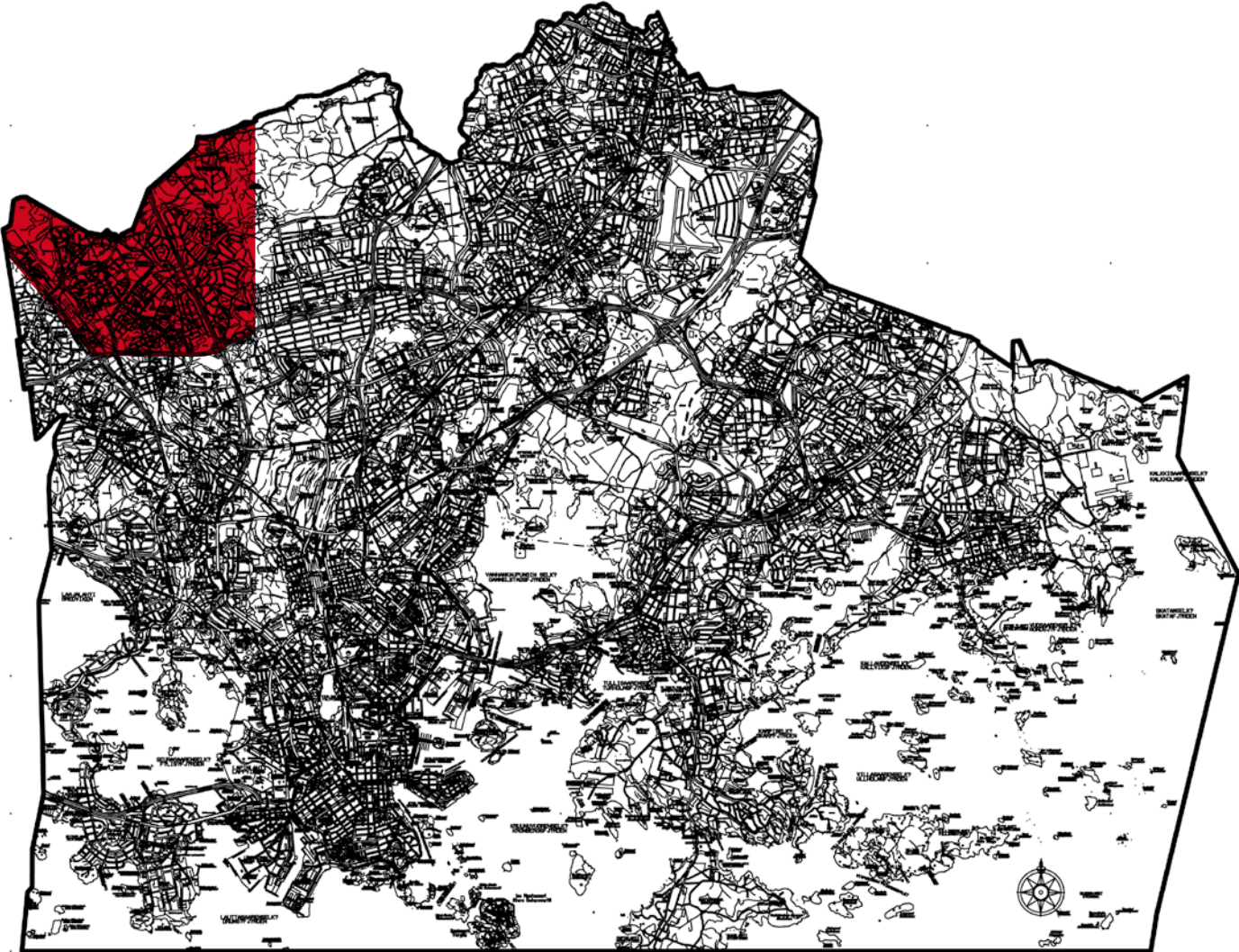


KAARELAN ALUESUUNNITELMA

Osa-alue 3 HAKUNINMAA,
kadut ja viheralueet





KAARELAN ALUESUUNNITELMA

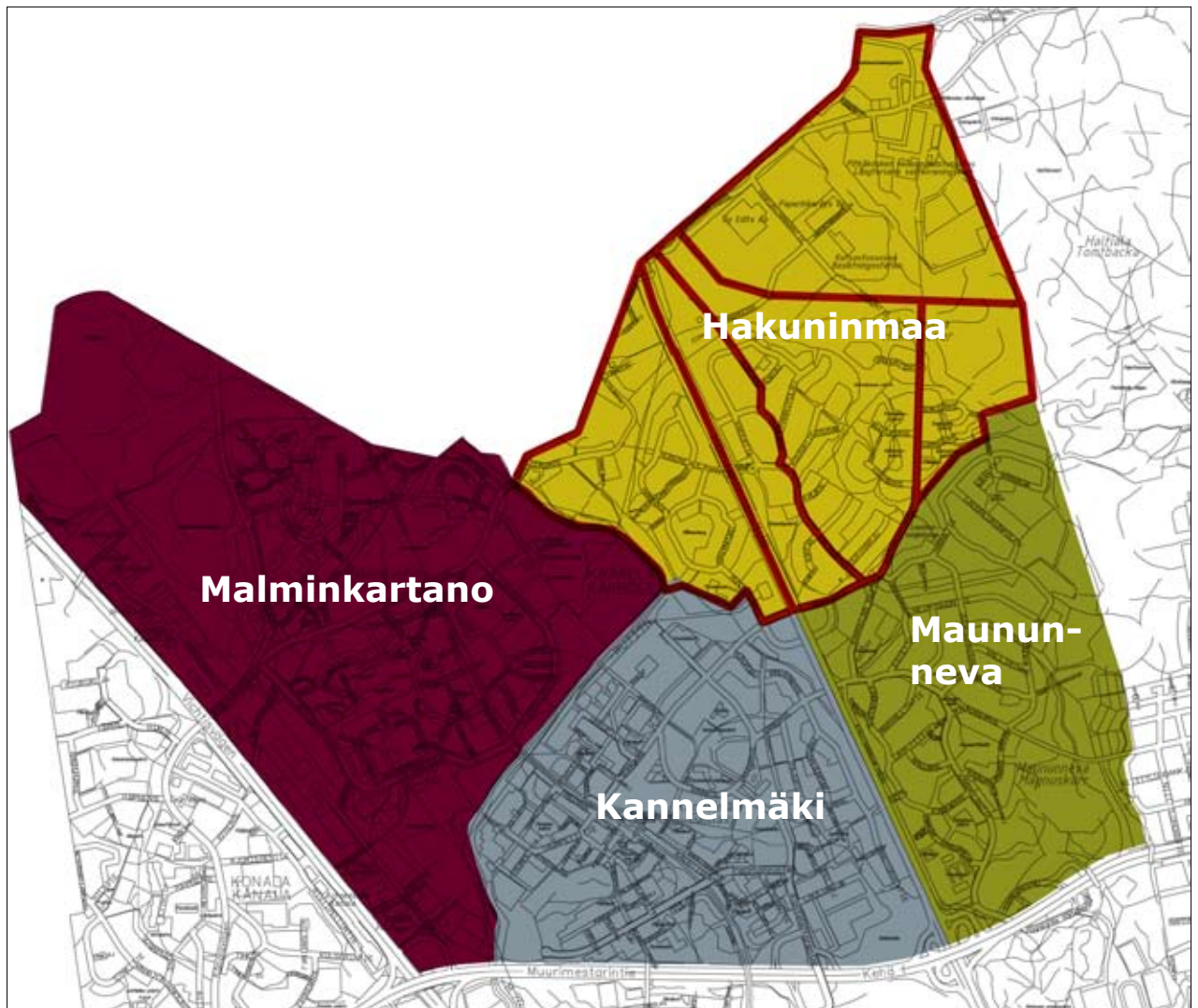
Osa-alue 3 HAKUNINMAA,
kadut ja viheralueet

SISÄLLYSLUETTELO

1 KOHDEKOHTAISET SUUNNITELMAT.....	9
1.1 Hakuninmaa, osa-alue 3.....	9
1.1.1 Johdanto.....	9
1.1.2 Yleiskuvaus raportin sisällöstä.....	9
1.1.3 Kadut.....	10
1.1.4 Viheralueet.....	10
PIENALUE 13	
Hakunintie.....	15
Kappatie.....	15
Runonlaulajanpolku.....	16
Sorolankuja.....	16
Sorolantie.....	17
PIENALUE 14	
Kalannintie.....	21
Kanneltie.....	22
Uurtajantie.....	23
Vakkatie.....	23
PIENALUE 15 ja 16	
Esikoisentie.....	27
Kuopuksentie.....	27
Pannipolku.....	28
Perhekunnantie.....	28
Sisarustentie.....	29
Vanhempaintie.....	29
PIENALUE 13	
13-1 Runonlaulajanpuisto.....	33
13-2 Hämeenlinnanväylä / Arhipanpolku.....	34
13-3 Hämeenlinnanväylä / Runonlaulajantie.....	35
13-4 Håkansberg.....	36
13-5 Sorolantien leikkialue.....	37
13-6 Hämeenlinnanväylä / Laitilantie.....	38
13-7 Hämeenlinnanväylän lähivirkistysalue.....	39
13-8 Hämeenlinnanväylä / Vantaan raja.....	40
PIENALUE 14	
14-1 Kalanninpuisto.....	43
14-2 Vakkapuisto.....	44
14-3 Hämeenlinnanväylä / Vantaan raja.....	45
PIENALUE 15	
15-1 Kovelipuisto.....	49
15-2 Hakuninmaan puisto.....	50
15-3 Uurtajantie-Kousatie puistikko.....	51
15-4 Kuopuksenpuisto.....	52
15-5 Esikoisenpuisto.....	53
15-6 Perhekunnantien suojametsä.....	54
PIENALUE 16	
16-1 Serkustenpuisto.....	57
16-2 Sisarustenpuisto.....	58
16-3 Nevapuisto.....	59
PIENALUE 17	
17-1 Kuninkaantammenpuisto / puisto-osuus.....	63
17-3 Kuninkaantammenpuisto.....	64

LIITTEET

Liite 1	Kadut, Kuntokartoitus, Hakuninmaa
Liite 2	Viheralueet, Kuntokartoitus, Hakuninmaa
Liite 3	Kadut, Toimenpide- ja analyysitaulukko, Hakuninmaa
Liite 4	Viheralueet, Toimenpide- ja analyysitaulukko, Hakuninmaa
Liite 5	Kadut, Kustannustaulukko, Hakuninmaa
Liite 6	Viheralueet, Kustannustaulukko, Hakuninmaa



INVENTOIDUT OSA-ALUEET:

- 1 Malminkartano 333
- 2 Kannelmäki 331
- 3 Hakuninmaa 334
- 4 Maununneva 332

Kaarelan viheraluekyselyn mukaiset pienalueet on rajattu karttaan Hakuninmaan osa-alueen sisään.

1 KOHDEKOHTAISET SUUNNITELMAT

1.1 Hakuninmaa, osa-alue 3

1.1.1 Johdanto

Aluesuunnitelman tarkoituksena on ollut suunnittelualueen yleisten alueiden kehittäminen pitkällä aikavälillä. Aluesuunnitelma on rakennusviraston työväline katu- ja puistoverkoston ylläpitämiseksi tasapuolisesti koko Helsingin alueella. Suunnitelmassa on tarkasteltu katu- ja puistoalueiden kuntoa, palveluiden nykytilaa sekä parantamistarpeita alueen asukkaita kuunnellen. Tarkoituksena on ollut koota havaitut tarpeet, erilaiset toiveet ja ideat tavoitesuunnitelmaksi. Aluesuunnitelman avulla on kohdennettu kunnossapidon ja rakentamisen määrärahoja: suunnitelmassa on esitetty yleisten alueiden ylläpidon, peruskorjauksen ja rakennusviraston tarjoamien palveluiden tavoitetaso, toimenpidetarpeet sekä toimenpiteiden kiireellisyysjärjestys.

Aluesuunnitelman laadintaprosessista ovat vastanneet Helsingin kaupungin rakennusvirastossa aluesuunnittelija Mikko Koivistoinen ja katusuunnittelijat Toni Haapakoski ja Ermo Mattila. Luonnonhoidosta on vastannut metsäsuunnittelija Tauno Immonen inventoinnin osalta ja metsäsuunnittelija Markus Holstein suunnittelun osalta.

Työ alkoi keväällä 2004 käyttäjäkyselyllä, jolla kartoitettiin asukkaiden huomioita ja tarpeita. Tätä seurasi vuonna 2005 kunto- ja tarvekartoitus, jonka konsulttina toimi Ramboll Finland Oy. Projektipäällikkönä toimi maisema-arkkitehti Petra Tammisto. Katuosuoksista vastasi tuolloin DI Mari Järvinen. Inventoinnin tekivät maisema-arkkitehdit Tommi Kärki ja Petra Tammisto sekä DI Mari Järvinen.

Inventointityössä käytiin alueet läpi järjestelmällisesti. Painotus oli nykytilan kuvauksella ja aistinvaraisilla havainnoilla. Tilaaja halusi saada osa-alueittain käsityksen yleisten alueiden eli katujen ja puistojen nykytilanteesta. Viheralueilla tarkasteltiin niiden kuntoa, rekisteriin merkittyä hoitoluokkaa suhteessa todelliseen hoitotilanteeseen, alueen käyttöä, merkitystä, yleistä ilmettä ja sisältöä. Kaduista pantiin merkille rakenteelliset ja kunnossapidolliset epäkohdat, katutilan jako ja laatutaso sekä kaupunkikuvallinen tilanne ja merkitys.

Suunnitelman laatiminen jatkui vuonna 2007, jolloin paikkatietoasiantuntija Jyrki Ulvila valmisteli suunnittelualueelta analyysikartat. Tämän jälkeen laadittiin suunnitelmaosuus, jonka laatimisesta vastasi Ramboll Finland Oy työryhmällään maisema-arkkitehdit Petra Tammisto ja Saija Vihervuori, insinööri Jarkko Nyman ja hortonomi Pia Rönholm. Työtä ohjasivat Mikko Koivistoinen, Ermo Mattila ja Toni Haapakoski. Luonnonhoidon suunnittelusta vastasi metsäsuunnittelija Markus Holstein.

Aluesuunnitelmassa on havainnoitu peruskorjausta tai rakenteellista kunnossapitoa vaativia epäkohtia ja nostettu esille tyypillisyyksiä. Kohteet on jaoteltu viiteen eri kuntoluokkaan, joista kriittisimmässä ovat turvallisuuspuutteita sisältävät kohteet. Kuntoluokituksen lisäksi on tehty myös kiireellisyysluokitus. Kiireellisimmiksi on valittu turvallisuuspuutekohteet sekä kohteet, jotka edustavat alueidensa tyypillisimpiä piirteitä, ja ovat kunnostettavissa melko vähäisin toimenpitein. Lisäksi on otettu huomioon kohteen käyttäjämäärä sekä sijainti kaupunkirakenteessa.

Aluesuunnitelmaluonnos on esitelty asukastilaisuudessa Kannelmäen peruskoulussa. Työ on valmistunut keväällä 2008. Aluesuunnitelma on hyväksytty yleisten töiden lautakunnassa 26.6.2008 ohjeellisena noudatettavaksi.

1.1.2. Yleiskuvaus raportin sisällöstä

Kaduista arvioitiin sekä rakenteellisia ja kunnossapidollisia asioita että katujen ulkonäköä. Jokaisesta kadusta on työn kuluessa tehty oma arvio, jossa on esitetty kadun nimi, katutyyppi, maankäyttö kadun ympärillä, valokuva, yleiskuvaus katutilasta, listaus havaituista ongelmista ja mahdolliset toimenpide-ehdotukset. Raportista on jätetty pois ne kadut, joille ei ehdoteta toimenpiteitä.

Jokaisesta oman viheraluerakisterinumeron omaavasta viheralueesta on tehty oma sivunsa, jossa mainitaan rekisterinumero, viheralueen nimi sellaisena kuin se viheraluerakisterissä esiintyy, puiston pinta-ala ja rekisterissä mainittu hoitoluokka. Jokaisesta viheralueesta on myös kohdistuskartta,



puistorekisterikartta ja valokuvia. Viheralueesta on arvioitu sen kaupunkikuvallinen, ekologinen, toiminnallinen tai maisemallinen merkitys ja kuvailtu nykytilaa ja havaittuja ongelmia sekä esitetty tavoitteet ja toimenpiteet.

1.1.3 Kadut

Hakuninmaa on jakautunut neljään pienempään alueeseen, joista ei ole luontevaa ajoyhteyttä toisiinsa. Kolme niistä on pientaloalueita ja yksi teollisuusalue. Tyypillinen hakuninmaalainen katu on asfalttipintainen kapeahko tie, jossa ei ole osoitettu kevyelle liikenteelle erillistä väylää. Reunakivet puuttuvat joka toisesta kadusta ja kuivatus on melkein joka toisella kadulla hoidettu reunoilla oleviin avo-oihin. Valaisimina ovat tyypillisimmin maantievalaisimet, joiden välillä kulkevat ilmajohdot. Istutuksia ei ole, vain kadun reunalla oleva nurmikaista. Toisaalta runsas tonttipuusto tekee katuistutukset tonttikaduilla tarpeettomiksi.



Alueen pää- ja kokoojakaduilla istutukset ovat omalla kaistallaan. Puita on istutettu aika harvaan, niitä voisi olla enemmän. Melkein kolmasosalla kaduista on jalkakäytävä toisella puolella. Kevyen liikenteen reittejä on alueen kaduista muutama. Kivituhkapintaisia katuja on joka neljännes.



Kaduille tehtävät toimenpiteet ovat lähinnä yksittäisten painumien korjausta, pienten alueiden uudelleenpäälylystystä sekä betonisten reunatukien kiinnittämistä paikalleen. Lisäksi katuistutuksia täydennetään, uusitaan ja hoitoleikataan.



Suunnitelmassa esitetyt toimenpiteet maksavat Hakuninmaalla yhteensä noin 250 000 €. Isoimmat esitetyt investoinnit ovat katupuiden istuttaminen Kalannintielle ja Perhekunnantielle.

1.1.4 Viheralueet

Hakuninmaan viheralueet ovat hyvin metsäisiä. Viheralueiden koko vaihtelee pienistä kadunkulmapuistikoista ja suojaviheralueista laajempiin metsäkokonaisuuksiin, jotka liittyvät viheralueet Keskuspuistoon. Hämeenlinnanväylä jakaa inventointialueen kahtia, mikä rajoittaa muualta Hakuninmaalta viheryhteyksiä pienalueelle 13 ja päinvastoin.



Hakuninmaalla on määrällisesti vain vähän rakennettuja oleskelupuistoja. Suurin osa viheralueista on asuinalueiden väliin jäävää metsää, joilla on yleisen viihtyvyyden kannalta suuri merkitys. Metsäalueilla on myös kaupunkirakennetta väljentävä ja jäsentävä ominaisuus. Hakuninmaan rakenne-

tut puistot ovat tiiviimpien asuinalueiden leikki- ja pelikenttien yhteydessä. Oikeastaan neljä viidestä rakennetusta puistosta on keskittynyt Perhekunnantien ympärille muodostuneiden asuinalueiden yhteyteen. Viides rakennettu puisto onkin sitten Hämeenlinnanväylän länsipuolella, jossa se on pienalueen ainoa rakennettu puisto.

Hakuninmaan viheralueverkosto on kattava ja sitä täydentävät alueen kevyen liikenteen väylät. Uudet ehdotetut reittiyhteydet ovat viheralueiden sisäisiä, kuten esimerkiksi Håkansbergiin ehdotetut uudet sillat juoksuhautojen yli. Suurin osa reiteistä kulkee metsän suojissa, joten kaupunkikuvassa niiden näkyminen on vähäistä. Suuret metsäkokonaisuudet peittävät taakseen myös Hakuninmaan teollisuusalueen ja Pitkälän vedenpuhdistuslaitoksen.

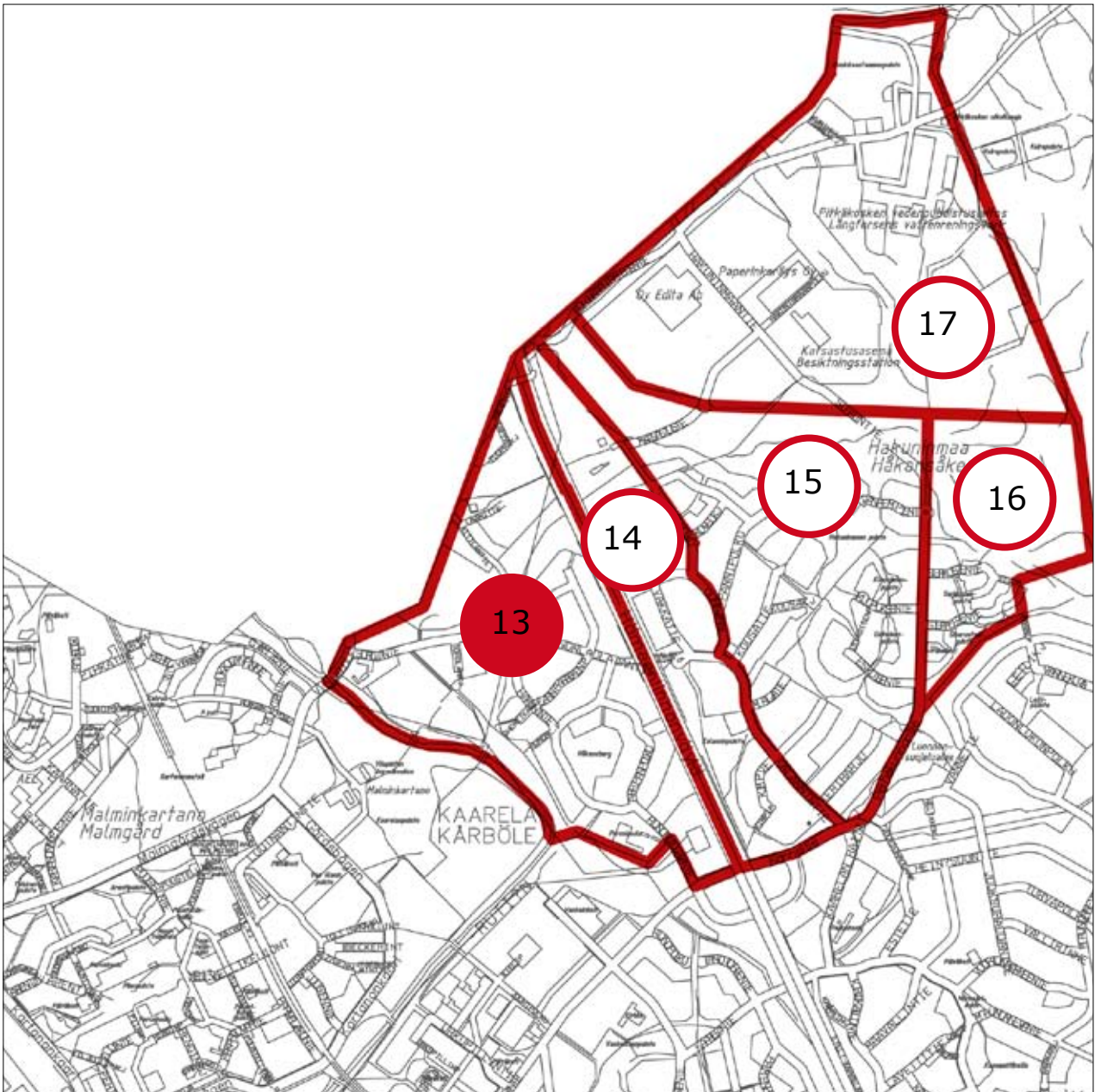
Ensimmäisen maailmansodan aikaisia linnoituslaitteita ei ole yhtä paljon, kuin esimerkiksi Maununevalla tai Kannelmäessä. Håkansbergissä sijaitsee kallioon louhittuja taisteluhautoja, jotka yhdessä kauniin kallioselänteen kasvillisuuden kanssa muodostavat kauniin ja kulttuurihistoriallisestikin merkittävän kokonaisuuden.

Hoidon taso vaihtelee viheralueittain niiden tyyppin mukaan. Viheralueiden kunto vaihtelee hyvin hoidetuista puistometsistä lähes hoitamattoman näköisiin suojavyöhykkeisiin. Aluesuunnitelmassa on otettu kantaa alueiden nykyiseen hoitoluokkaan suhteessa toteutuneeseen hoitoon, vaikka varsinaisia hoitoluokan nostoja ei ehdotetakaan. Alueen hoidon ongelmana on usein asukkaiden metsiin viemä puutarhajäte. Sitä on usealla viheralueella. Aluesuunnitelmassa ehdotetaan, että se kaupungin toimesta siivotaan, mutta jatkossa on tiukemmin kiellettävä asukkaita viemästä puutarhajätettä metsään.

Hakuninmaan viheralueiden tyypistä johtuen kaikissa puistoissa ei ole valaisimia tai muuta kalustusta. Puistojen käyttöarvoon tällä ei ole suurta merkitystä, sillä ne ovat pääsääntöisesti virkistysliikuntaa ja läpikulkua palvelevia alueita. Valaistusta on esitetty lisättäväksi Sorolantien leikkialueelle, jonka muutenkin on arvioitu olevan alueen puistoista huonokuntoisin.

Alueen rakennetuissa puistoissa on tyypillistä normaalikäytöstä aiheutuvaa kulutusta. Siksi muutama puistoihin ehdotetaan peruskorjausta lähinnä leikkipaikkojen osalta. Metsien pohjakasvillisuus on paikoin hyvin kulunutta ja sille ehdotetaan parannukseksi uusia perustettavia polkuja sekä hakkuutahteen levittämistä pahiten kuluneisiin kohtiin.





HAKUNINMAA - PIENALUE 13

Kadut

Kadun nimi: Hakunintie
Katutyyppi: tonttikatu
Maankäyttö: pientaloalue

Kaupunkikuvallinen luonne

Hakunintie on puustoisella vanhalla omakotitaloalueella oleva kapea ja kiemurteleva kylätie, jonka kuivatus hoidetaan avo-ojilla. Kadulla on pysäköintiä molemmilla puolilla. Yleisvaikutelma vehreä ja maalaismainen.

Havaitut ongelmat

Kadussa on kuoppia ja asfaltti on paikattu bitumilla. Esteettömyyttä ajatellen katu on melko jyrkkä. Jalkakäytävät puuttuvat.

Toimenpiteet

Ympäröivä puusto ja kasvillisuus säilytetään elinvoimaisena.



Kadun nimi: Kappatie
Katutyyppi: tonttiliittymä
Maankäyttö: pientaloalue,
suojaviheralue

Kaupunkikuvallinen luonne

Lyhyen kivituhkapintaisen tonttikadun varrella on muutama omakotitalo toisella puolella ja toisella Hämeenlinnanväylän suojaviheralue. Katu näyttää ulkoilutieltä tai yksityiseltä tieltä ja se päättyy toiseen samanlaiseen, samansuuntaiseen katuun.

Havaitut ongelmat

Avo-ojien luiskat ovat erittäin murtumisherkät. Kadun kulutuskerros on huonossa kunnossa.

Toimenpiteet

Luiskat loivennetaan mahdollisuuden mukaan ja tuetaan esim. murskeella.





Kadun nimi: Runonlaulajanpolku
Katutyyppi: kevyen liikenteen väylä /
tonttikatu
Maankäyttö: pientaloalue

Kaupunkikuvallinen luonne

Lyhyt kivituhkapintainen tonttiliittymä rajautuu tonttiaiioihin ja -istutuksiin. Antaa vaikutelman kevyen liikenteen väylästä ja yhdistyykin paikallisesti merkittävään viherreitistöön. Kadun alussa on muuntaja.

Havaitut ongelmat

Kadun pinnoitteessa on pahoja kulumia, painumia ja kuoppia. Runonlaulajantien päässä on huonot näkemäalueet.

Toimenpiteet

Painumat ja kivituhkapäällysteen vauriot korjataan. Näkemää peittävä kasvillisuus poistetaan mahdollisuuksien mukaan. Näkemäesteestä varoittava liikennemerkki voisi olla tarpeen.

Kustannukset

Investointirahoitustarve 8 000 €.



Kadun nimi: Sorolankuja
Katutyyppi: tonttikatu
Maankäyttö: pientaloalue

Kaupunkikuvallinen luonne

Lyhyt tonttikatu tiheällä omakotitaloalueella rajautuu kiinteästi tontteihin ja niiden pensasaitoihin. Katu päättyy ulkoilutiehen. Kadulla on pysäköintiä molemmilla puolilla ja sen kuivatus hoidetaan avo-øjilla.

Havaitut ongelmat

Asfaltissa on painuma, murtumia ja halkeamia. Kadun suuri pituuskaltevuus.

Toimenpiteet

Asfaltin painuma korjataan.

Kustannukset

Rakenteellisen kunnossapidon rahoitustarve 1 000 €.

Kadun nimi: Sorolantie
Katutyyppi: tonttikatu
Maankäyttö: pientaloalue

Kaupunkikuvallinen luonne

Pitkä tonttikatu rajautuu tontteihin ja niiden istutuksiin, joskin kasvillisuus on aukkoista. Katu päättyy kevyen liikenteen väylään. Kadulla on jalkakäytävä osan matkaa ja pysäköintiä molemmilla puolilla. Kuivatus hoidetaan avo-ojilla. Kadulla on hidastetöyssyjä. Roska-astiat näkyvät katukuvassa.

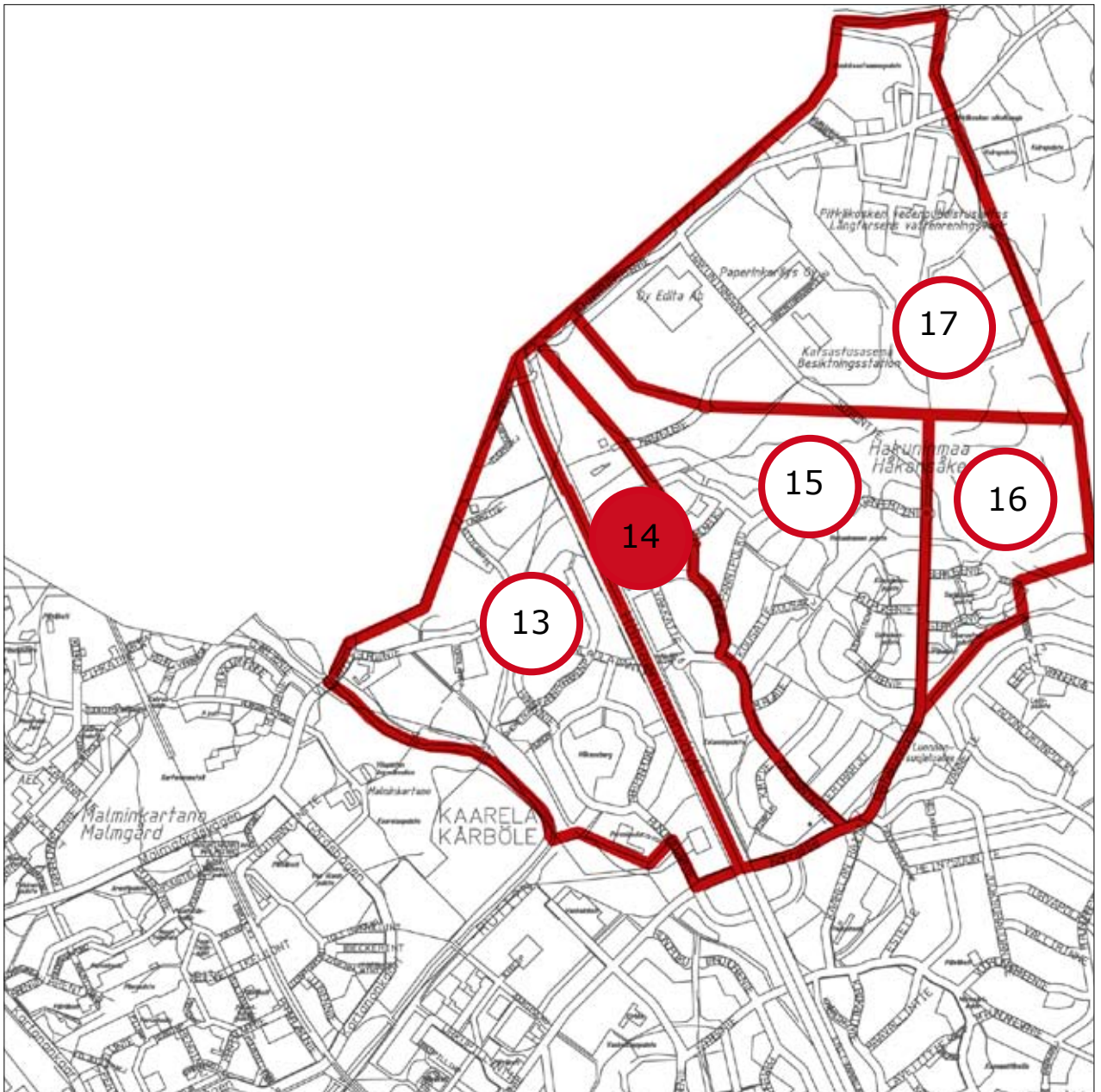
Havaitut ongelmat

Liittymien kohdalla on pientä painumaa, töyssyt on merkitty puutteellisesti.

Toimenpiteet

Töyssyille lisätään merkintämaalaukset katuun.





HAKUNINMAA - PIENALUE 14

Kadut

Kadun nimi: Kalannintie
Katutyyppi: kokooja- / pääkatu
Maankäyttö: pientaloalue

Kaupunkikuvallinen luonne

Pienalueen tärkeä kokoojakatu rajautuu tonttipuustoon ja päättyy bussin kääntöpaikkaan. Kadulla on jalkakäytävä ja pyörätie toisella puolella ja harmaat graniittireunakivet molemmilla puolella. Katuistutuksina ovat leikatut pensasaidat, istutusten kanssa vuorottelee kenttäkiveys. Valaistus on uusittu vuonna 2007.

Havaitut ongelmat

Asfaltti paikattua, liian vähän istutuksia viherkaistalla.

Toimenpiteet

Kadulle istutetaan uusia puita.

Kustannukset

Investointirahoitustarve 63 000 €.





Kadun nimi: Kanneltie
Katutyyppi: pääkatu
Maankäyttö: moottoritien suojaviheralueita
Huom! Jatkuu Kannelmäen osa-alueella!

Kaupunkikuvallinen luonne

Alueen pääkatuna toimiva tienpätkä Hämeenlinnanväylän alikulun itäpuolella jatkuu Kannelmäen puolella samannimisenä. Katu päättyy kiertoliittymään, josta lähtee ramppi Hämeenlinnanväylälle. Bussireittinäkin toimiva katu rajautuu metsäiseen kasvillisuuteen. Kadun omat istutukset ovat vähän epämääräisiä. Kadulla on paikoin harmaata ja punaista graniittireunakiveä sekä liimattavaa betonireunakiveä. Kuivatus hoidetaan avo-ojilla. Kadulla on tievalaisimet ajoradan reunassa toisella puolella ja rumat katuvalaisimet jalkakäytävällä.

Havaitut ongelmat

Asfaltin reunassa murtumaa, suojateiden maalaukset ovat kuluneet lähes pois, materiaaleissa melkoinen kirjo, istutukset.

Toimenpiteet

Hoitotaso nostetaan ja huonokuntoisia pensaita ja puita uusitaan. Suojatiemaalaukset uudistetaan tarpeen mukaan.

Kustannukset

Investointirahoitustarve 22 000 €.

Kadun nimi: Uurtajantie
Katutyyppi: tontti- / kokoojakatu
Maankäyttö: pientaloalue



Kaupunkikuvallinen luonne

Lyhyehkö katu jatkuu Kalannintiestä ja toimii muutaman pienen kadun kokoojana. Katu rajautuu pensasaitoihin ja tonttipuustoon. Katuistutuksina on nurmikkoja. Kadulla on liimattavat betonireunakivet ja pysäköintiä molemmilla puolilla. Kadun päässä on kierrätysastioita. Yleisvaikutelma viihtyisä.

Havaitut ongelmat

Painumia ja puhkikulumia Kalannintien risteysalueella, reunakivet.

Toimenpiteet

Kalannintien risteysalueen painumat korjataan ja alue päällystetään uudestaan. Reunakivet kiinnitetään paikoilleen ja lisätään puuttuvien tilalle uudet.

Kustannukset

Investointirahoitustarve 12 000 €.

Kadun nimi: Vakkatie
Katutyyppi: kokoojakatu
Maankäyttö: pientaloalue,
suojaviheralueita



Kaupunkikuvallinen luonne

Pitkä kokoojakatu jatkuu pienalueella 15. Katu rajautuu tonttipensasaitoihin ja -puihin. Molemmilla puolilla on liimattavat betonireunakivet osan matkaa.

Havaitut ongelmat

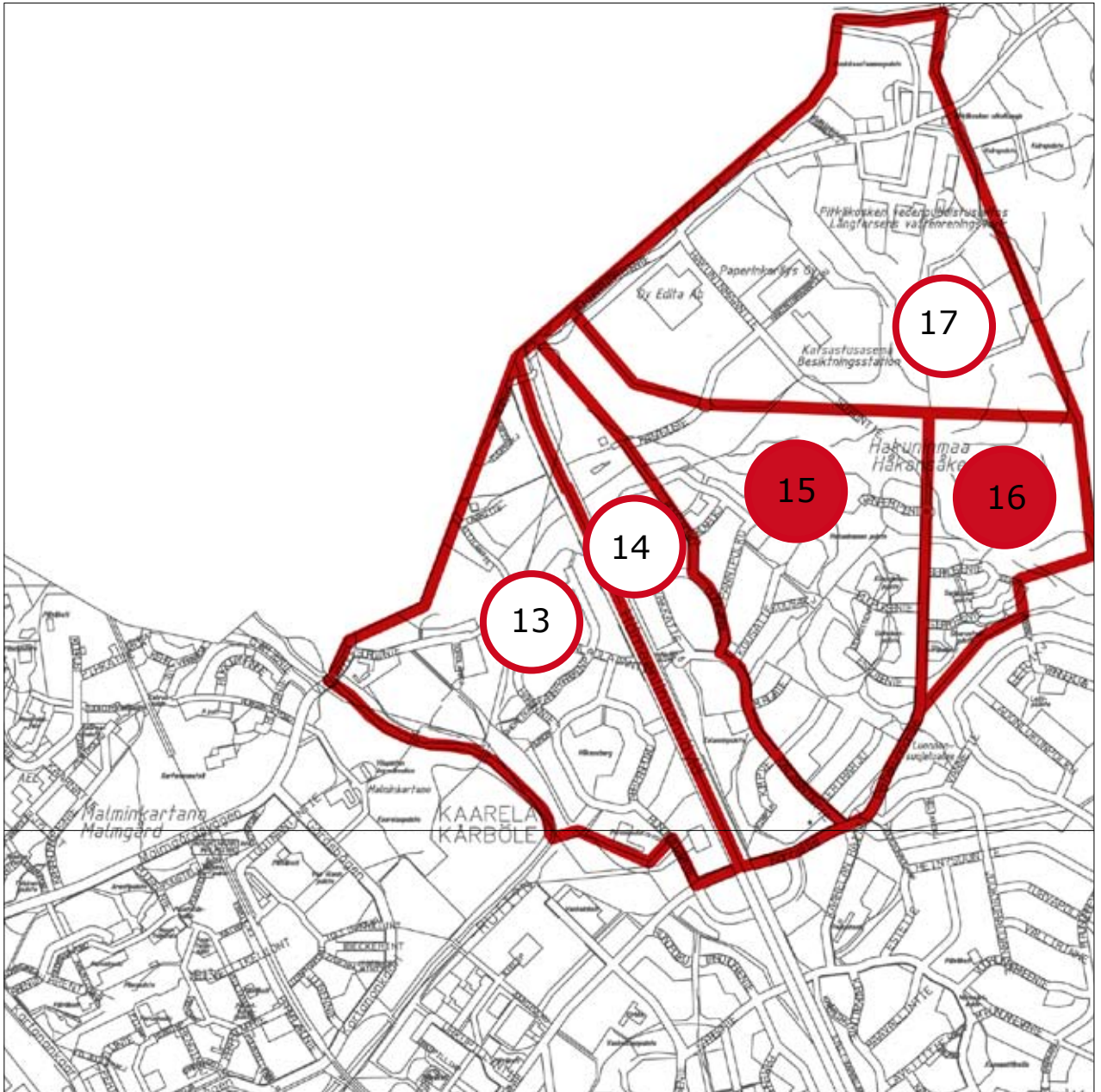
Painumia, asfaltissa kuoppia ja puhkikulumia.

Toimenpiteet

Painumat korjataan kaivojen ja vesisulkujen ympäriltä. Katu asfaltoidaan uudelleen Uurtajantien risteyksen kohdalla.

Kustannukset

Investointirahoitustarve 12 000 €.



HAKUNINMAA - PIENALUEET 15-16

Kadut

Kadun nimi: Esikoisentie
Katutyyppi: tonttikatu
Maankäyttö: pienkerros- ja omakotitaloalue



Kaupunkikuvallinen luonne

Miellyttävässä pientaloympäristössä sijaitseva katu rajautuu rakennuksiin ja tonttipuihin. Kadun yleisvaikutelma on kuitenkin huonokuntoinen. Kadulla on liimattavat betonireunakivet molemmilla puolilla ja jalkakäytävä toisella puolella.

Havaitut ongelmat

Painumaa ja puhkikulumia ajoradalla, halkeamia jalkakäytävällä, reunakivet

Toimenpiteet

Ajoradan poikittainen painuma korjataan. Asfalttipäällysteet uusitaan ja rikkoutuneet reunakivet korvataan uusilla.

Kustannukset

Investointirahoitustarve 19 000 €.

Kadun nimi: Kuopuksentie
Katutyyppi: tonttikatu
Maankäyttö: pienkerros- ja omakotitaloalue



Kaupunkikuvallinen luonne

Tiiviillä rivi- ja omakotitaloalueella sijaitseva kapea katu rajautuu tonttipuustoon ja rakennuksiin. Kadulla on liimattavat betonireunakivet molemmilla puolilla ja jalkakäytävä toisella puolella. Kadun päästä on kevyen liikenteen yhteys viheralueille.

Havaitut ongelmat

Painumia kaivojen vieressä, halkeamia asfaltissa, reunakivet.

Toimenpiteet

Painumat kaivojen kohdalla korjataan.

Kustannukset

Rakenteellisen kunnossapidon rahoitustarve 4 000€.



Kadun nimi: Pannipolku
Katutyyppi: tonttikatu
Maankäyttö: pientaloalue

Kaupunkikuvallinen luonne

Viihtyisällä, uudennäköisellä omakotitaloalueella sijaitseva katu rajautuu tonttipensaisiin ja -puihin. Kadulla on liimattavat betonireunakivet molemmilla puolilla ja istutuksina nurmikkoja. Yleisvaikutelma on siisti.

Havaitut ongelmat

Painumia, puhkikulmia asfaltissa, reunakivet.

Toimenpiteet

Kadun poikkisuuntainen painuma korjataan. Reunakivilinjat kunnostetaan.

Kustannukset

Investointirahoitustarve 3 000 €.



Kadun nimi: Perhekunnantie
Katutyyppi: pää- / kokoojakatu
Maankäyttö: pienkerros- ja omakotitaloalue

Kaupunkikuvallinen luonne

Osittain alueen pääkatuna, osittain kokoojakatuna. Kylänraittimainen leveä katu rajautuu reunoillaan rakennuksiin. Rungas tonttipuusto tekee alueesta viehättävän. Istutuksina on nurmikkoja, kääntöpaikalla on iso sembramänty. Viherkaistalla on siellä täällä pysäköintipaikkoja. Kadulla on harmaat graniittireunakivet ja jalkakäytävät molemmilla puolilla. Katu päättyy kääntöpaikkaan, jolla on bussilinjan 43 päätepysäkki. Pintamateriaalina on asfaltti, kääntöpaikalla betonikiveystä.

Havaitut ongelmat

Puita kaipaisi kadulle lisää, koska katuympäristö tuntuu paljaalta.

Toimenpiteet

Kadulle istutetaan lisää katupuita.

Kustannukset

Investointirahoitustarve 50 000 €.

Kadun nimi: Sisarustentie
Katutyyppi: tonttikatu
Maankäyttö: pienkerros- ja omakotitaloalue



Kaupunkikuvallinen luonne

Tiiviillä pientaloalueella sijaitseva pitkä tonttikatu mutkittelee paljon ja jyrkästi. Katu rajautuu mm. tonttipensasaitoihin ja -puihin. Katu ja rakennukset näyttävät melko uusilta. Kadulla on reunakivinä liimattava betoni molemmilla puolilla, myös harmaa graniitti osan matkaa. Jalkakäytävä loppuu kesken kaiken puistotien alkuun.

Havaitut ongelmat

Painumia, jalkakäytävän asfaltissa ja reunakivissä halkeamia. Pensaat haittaavat paikoin näkyvyyttä.

Toimenpiteet

Kadun painumat korjataan ja rikkoutuneet reunakivet korjataan uusilla. Tonttien pensasistutuksia pitäisi hoitoleikata kadun mutkissa.

Kustannukset

Investointirahoitustarve 56 000 €.

Kadun nimi: Vanhempientie
Katutyyppi: tonttikatu
Maankäyttö: pienkerrostaloalue



Kaupunkikuvallinen luonne

Hauskasti mutkitteleva katu rajautuu tonttipensasaitoihin ja -pienpuihin, talot ovat lähellä katua. Kadulla on liimattavat betonireunakivet molemmilla puolilla ja jalkakäytävä toisella puolella. Ympäristö näyttää viihtyisältä, katu on vaatimaton.

Havaitut ongelmat

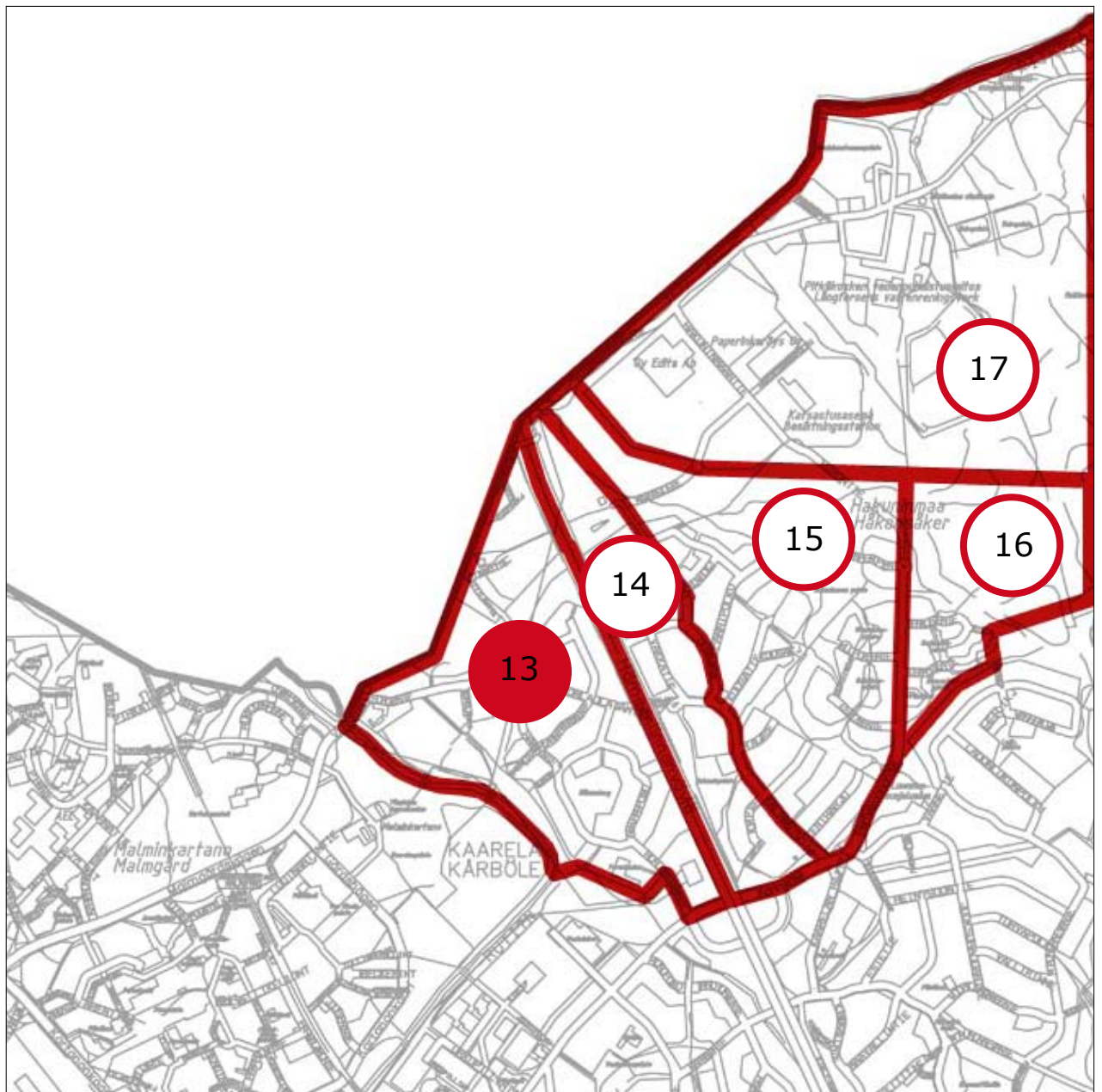
Kadun päässä paha painuma tonttiliittymän kohdalla, reunakivet, halkeamia asfalttipäällysteessä.

Toimenpiteet

Tonttiliittymän kohdan painuma korjataan. Irronneet reunakivet kiinnitetään paikoilleen.

Kustannukset

Investointirahoitustarve 4 000 €.



HAKUNINMAA - PIENALUE 13

Viheralueet



puistorek.nro

27004

nimi:

Runon-
laulajan-
puisto

pinta-ala:

12135 m²

hoitoluokka:

B2, C1

13-1 Runonlaulajanpuisto

Viheralueen merkitys

Runonlaulajanpuisto on Runonlaulajantien ja Hämeenlinnanväylän välissä sijaitseva maisemaniitty ja siihen liittyvä, nuori tiheäkasvuinen sekametsä, joilla ei ole suurta maisemallista tai toiminnallista merkitystä.

Nykytila

Runonlaulajantien reunassa olevalla maisemaniityllä on kolme roskalavaa, jotka pilaavat maisemaniityn näkymän. Taustametsä on erittäin roskainen ja siellä ei ole mainittavia polkuja. Kuviolla ei puistokalusteita.

Havaitut ongelmat

Kuvio on roskainen ja epäsiisti.

Tavoitteet ja toimenpiteet

Tavoitteena on siisti elinvoimainen suojametsä, jota kehitetään puuston harvennuksella ja hoidolla.

Alue tulee siivota roskista ja roskalavat tulee siirtää. Lisätään jätehuoltoa ja roska-astioita.



puistorek.nro
nimi:

27035

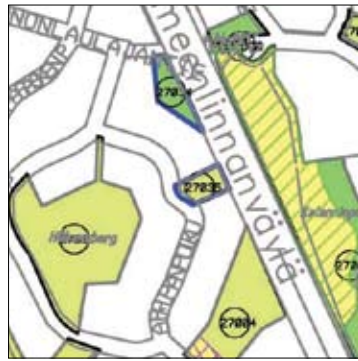
Hämeenlin- nanväylä / Arhipan- polku

pinta-ala:

2221 m²

hoitoluokka:

C1



13-2 Hämeenlinnanväylä / Arhipanpolku

Viheralueen merkitys

Kohde on omakotialueella sijaitseva kapeahko jalopuumetsikkö, jolla on lähinnä vehreyttävä merkitys kaupunkirakenteessa. Toiminnallisesti kuviota käytetään oikopolkuna bussipysäkillä ja samalla se toimii suojametsänä.

Nykytila

Arhipanpolun reunassa kasvaa kauniita vaahteroita, jotka antavat huolitellun kuvan asuinalueelle. Kuvion sisällä on maakasoja ja vanha tonttiliittymä, jonka kautta kuviolle on tuotu puutarhajätettä ja muuta rakennusjätettä.

Havaitut ongelmat

Alue on puutarhajätteiden keräyspaikka.

Tavoitteet ja toimenpiteet

Tavoitteena on elinvoimainen jalopuumetsikkö.

Nuorta puustoa hoidetaan suosien vaahteraa. Vaaralliset puut poistetaan. Estetään jätteiden kasaaminen.



puistorek.nro 27034

nimi:

Hämeenlinnanväylä /
Runonlaulajantie

pinta-ala: 2671 m²

hoitoluokka: C3

13-3 Hämeenlinnanväylä / Runonlaulajantie

Viheralueen merkitys

Viheralue on Hämeenlinnanväylän suojaviheralue, jolla ei ole suurta maisemallista tai kaupunkirakenteellista merkitystä.

Nykytila

Alue on kooltaan pieni lehtipuuvaltainen suojametsä. Aluetta käytetään oikopolkuna asuinalueen ja bussipysäkin välillä.

Havaitut ongelmat

Tievalaisimet ovat jääneet paikoin lehvästön sisään.

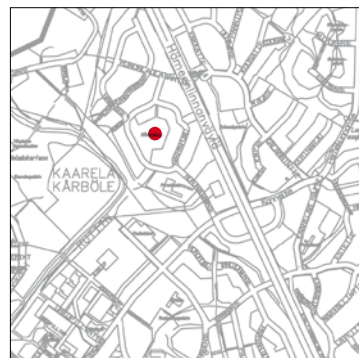
Tavoitteet ja toimenpiteet

Tavoitteena on koivuvaltainen lehtipuumetsikkö jalopuusekoituksella.

Puustoa harvennetaan jalopuita ja lehtopensaita säästäten. Puuston hoito/leikkaus katualueella.



puistorek.nro 27017
nimi: **Håkansberg**
pinta-ala: 21963 m²
hoitoluokka: C1



13-4 Håkansberg

Viheralueen merkitys

Håkansberg on asuinalueen keskellä sijaitseva kaunis ja osittain avokallioinen metsäselänne, jolla on maisemallista ja kaupunkirakenteellista merkitystä. Kuvio väljentää kaupunkirakennetta ja toimii luonnollisena virkistysalueena tonttien välissä. Lisäksi kuviolla on myös kulttuurihistoriallisesti merkityksekkäitä linnoitusrakenteita. Kallioketo lukeutuu myös kaupunkialueen arvoniittykohteisiin.



Nykytila

Erittäin kaunis ja hyvin säilynyt avokallioalue, jolla on ketomaisia avoalueita ja puustoisempia painanteita. Kalliolla kasvaa myös näyttäviä katajia, mäntyjä, tammia, vaahteroita, pähkinäpensaita sekä luontoinventoinneissa todettu arvokas ketokasvillisuus. Juoksuhaudoissa kasvaa melko paljon pensastoa.



Havaitut ongelmat

Linnoituslaitteisiin kerääntyy roskia, ne vesottuvat ja pusikoituvat, mikä puolestaan voi ajan mittaan viedä tilaa arvokasvillisuudelta. Linnoituslaitteita ei ole merkitty millään tavalla.

Tavoitteet ja toimenpiteet

Tavoitteena on kallioketoalueen ominaispiirteiden säilyttäminen, ympäröivän alueen puuston elinvoimaisuus, turvallisuus ja maiseman ylläpitäminen.

Kulkua alueelle ja sen halki tulisi ohjata ja samalla linnoitusrakenteista ja miksei myös ketokasvillisuudesta kertovaa opastusta voisi kehittää. Ketoalueen hoito erillisen hoito-ohjeen mukaan, ympäröivällä alueella maisemanhoitoharvennusta, vaarallisten puiden poistoa.



puistorek.nro 27013
nimi: Sorolantien leikkialue
pinta-ala: 4479 m²
hoitoluokka: A3, C1, L2

13-5 Sorolantien leikkialue

Viheralueen merkitys

Kohde on suojaisessa paikassa sijaitseva luonnonläheinen leikkialue. Alueella ei ole suurta maisemallista tai kaupunkikuvallista merkitystä. Toiminnallisesti kuviota käytetään myös läpikulkuihin ja oleskeluun.

Nykytila

Leikkialueen kalusteet olivat ehjiä, mutta kuluneita. Valaisimista (Tapiola-malli) puuttui akryylisuojaus. Maakivistä rakennettu jatulintarha on siisti ja paikkaan sopiva ratkaisu. Kivituhkapinnoissa oli eroosioauriota (vesiuomia).

Havaitut ongelmat

Kivituhkapinnoissa esiintyi eroosioauriotoita. Valaisimet ovat rikkiäisiä.

Tavoitteet ja toimenpiteet

Leikkialue säilytetään turvallisena, viihtyisyyttä lisätään uusilla leikkivälineillä ja valaistuksella. Kivituhkapinnat tasoitetaan.



puistorek.nro 27010
nimi: Hämeenlin-
nanväylä /
Laitilantie
pinta-ala: 18580 m²
hoitoluokka: B2, C1



13-6 Hämeenlinnanväylä / Laitilantie

Viheralueen merkitys

Kohde on kevyen liikenteen väylää reunustavaa puoliavointa niittyaluetta sekä kerroksellista lehtipuustoa ja lehtopensaikkoa, joilla on kaupunkirakenteellista ja toiminnallista merkitystä.

Nykytila

Maisemaniitty liittyy läheisesti edelliseen kohteeseen ja sopii hyvin ympäröivään maisemaan myös toiminnallisesti. Laitilantien koillispuolella, pellon reunassa on hoitamatta ollut lehtosaareke. Valaisimet ovat tievalaisintyyppiä ja ehjiä. Kevyen liikenteen raitti on asfaltti- ja kivituhkapintainen ja kunnossa.

Havaitut ongelmat

Tiheä vesakko-pensaikko.

Tavoitteet ja toimenpiteet

Puustoisien alueen hoidon tavoitteena on turvallinen lehtipuuvaltainen sekametsä, vaahteroita ja pensasryhmiä säästetään muun puuston sekaan. Lehtosaareke jää luonnontilaan. Pellon eteläiselle pientareelle tulee perustaa kapea kulkureitti nykyisen kinttupolun paikalle.



puistorek.nro 26028
 nimi: Hämeenlinnanväylän lähivirkistysalue
 pinta-ala: 133344 m²
 hoitoluokka: A3, B2, C1

13-7 Hämeenlinnanväylän lähivirkistysalue

Viheralueen merkitys

Kuvion pohjoispää muodostuu sähkölinjan alusalueesta, ulkoilumetsästä ja kevytliikenteenraitista, joka yhdistää alueen katuja ja asuinalueita. Kuviolla on suuri virkistyksellinen ja toiminnallinen merkitys.

ETELÄISET OSAT ON KUVAILTU KANNELMÄEN OSIOSSA KOHTEENA 12-2.

Nykytila

Aluetta halkoo kevyen liikenteen väylä, joka on hyväkuntoista asfalttia ja kivituhkaa. Maantievalaisimet ovat ehjiä. Sähkölinjan alla on avointa/puoliavointa, pensaikkoista niittyä, reunoilla hyväkuntoista lehtimetsää. Roskia ei ole maastossa eikä lähiympäristö ole juurikaan kulunut, koska reitistö on tarpeeksi tiheä ja toimiva.

Havaitut ongelmat

-

Tavoitteet ja toimenpiteet

Viihtyisä, elinvoimainen avoalueen ja ulkoiluväylien reunametsä. Paikoin puuston harventamista, alueen koillisosassa väljentämistä, puuston luontaisen uudistumisen edistämistä.



puistorek.nro
nimi:

27011

Hämeenlin- nanväylä / Vantaan raja

pinta-ala:

47454 m²

hoitoluokka:

C3, H1



13-8 Hämeenlinnanväylä / Vantaan raja

Viheralueen merkitys

Hämeenlinnanväylän molemmin puolin levittäytyvä suojametsä, jolla on suuri melulta suojaava ja kaupunkirakenteellisesti vehreyttävä merkitys.

HÄMEENLINNANVÄYLÄN LÄNSIPUOLEISET OSAT ON KUVAILTU PIENALUEEN 14 YHTEYDESSÄ KOHDASSA 14-3. (Länsipuoli on kaavoituksen myötä jatkossa muuttumassa rakennetuksi alueeksi.)

Nykytila

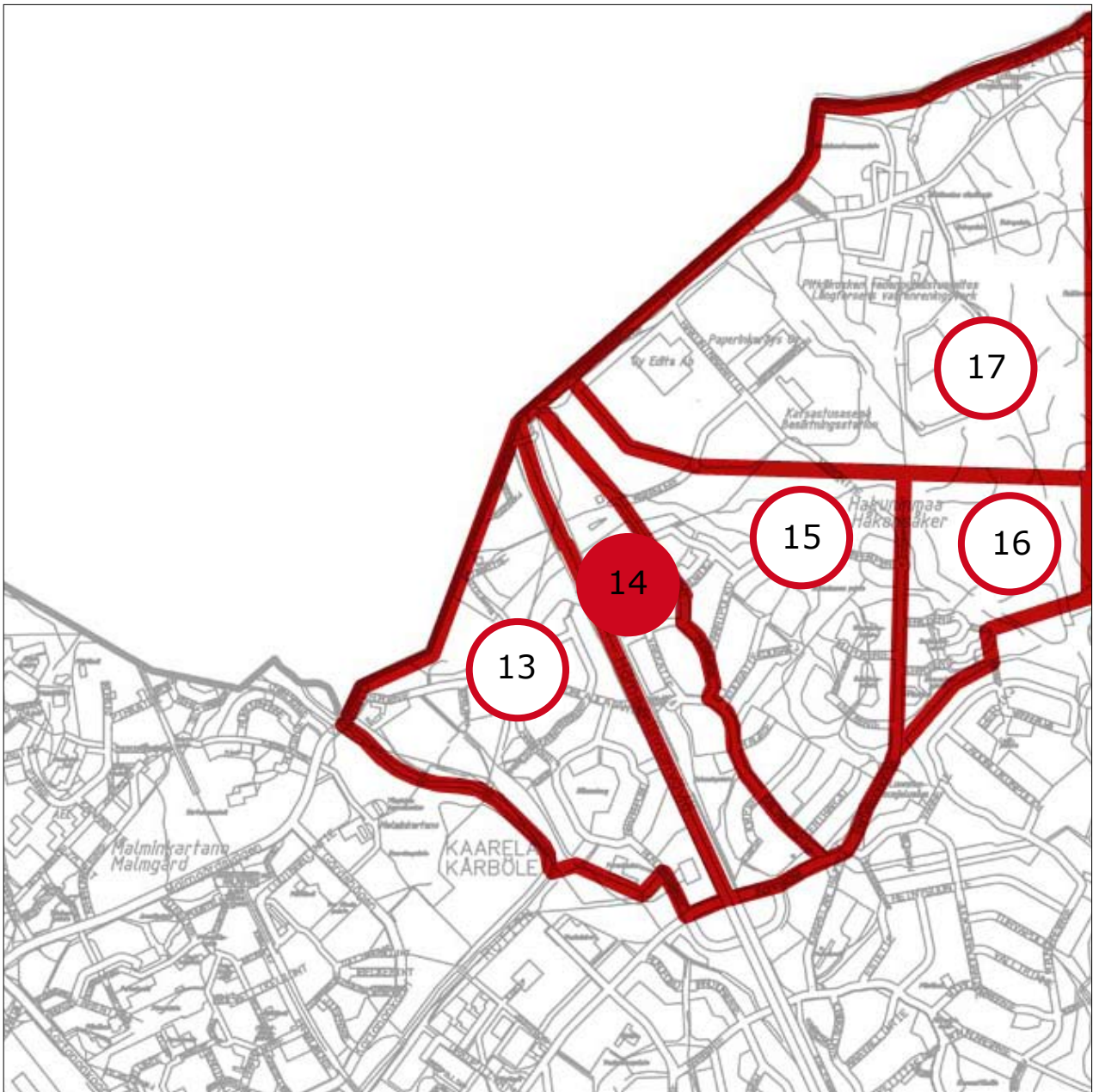
Hämeenlinnanväylän itäpuolella metsä on tyypillistä sekametsää, jolla on myös virkistysellistä arvoa. Metsän sisällä on polkuja ja ilmeisesti alueen kunnallistekniikan perustamisvaiheessa rakennettuja ja osin umpeenkasvaneita tiepohjia. Kevyen liikenteen raitin varrella kasvaa korkeita pensaita, joilla on ympäristöä parantava vaikutus.

Havaitut ongelmat

-

Tavoitteet ja toimenpiteet

Puuston elinvoimaisuus säilytetään ja suojavaikutus pidetään yllä. Liikkujan turvallisuutta ja viihtyisyyttä parannetaan puuston ja pensaston hoidolla.



HAKUNINMAA - PIENALUE 14

Viheralueet



puistorek.nro 27006
nimi: **Kalannin-
puisto**
pinta-ala: 47492 m²
hoitoluokka: B2, C2

14-1 Kalanninpuisto

Viheralueen merkitys

Kohde on Hämeenlinnanväylän itäpuolella sijaitseva maisemaniitty ja siihen liittyvää tiheäkasvuista sekametsää, joilla on maisemallisia ja toiminnallisia arvoja. Aluetta käytetään läpikulkuun ja viheralue on tärkeä suojavyöhyke melua vastaan.

Nykytila

Pohjoisosassa Kalannintien päässä on erillinen metsikkö, jossa järeiden koivujen alla on istutettu nuorehko serbiankuusikko. Maisemaniityllä kasvaa kauniita terijoensalavia. Niittyä halkoo avo-oja, joka ei näy kunnolla kevyen liikenteen raitille, koska ojan penkalla kasvaa paikoin liian tiheää pajukkoa. Valaisimet ja asfalttipinnat ovat hyväkuntoisia. Eteläosien metsäkuvioita käytetään oleskeluun.

Havaitut ongelmat

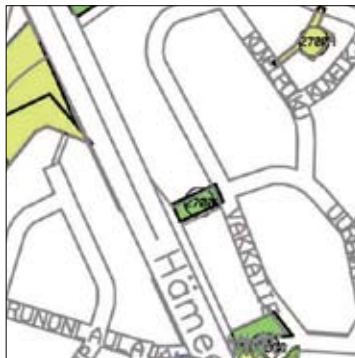
Hämeenlinnanväylän liikenteen melu on hyvin voimakasta. Eteläosien metsät ovat paikoin kuluneita ja roskaisia.

Tavoitteet ja toimenpiteet

Niittyalueen ylläpito puoliavoimena. Metsäisen alueen puuston elinvoimaisuuden ja suojavaikutuksen ylläpitäminen. Harvennusta, pienpuuston hoitoa, paikoin täydennysistutusta.



puistorek.nro 27008
nimi: **Vakkapuisto**
pinta-ala: 1665 m²
hoitoluokka: C3



14-2 Vakkapuisto

Viheralueen merkitys

Vakkapuisto on suojametsäkaistale, jolla ei ole varsinaista kaupunkirakenteellista tai maisemallista merkitystä.

Nykytila

Vakkapuisto on metsäkuvio Vakkatien reunassa, joka sijaitsee asuintonttien välissä. Kasvillisuus on rehevää lehtipuuvältaista ja vesakoitunutta. Kuviota käytetään oikopolkuna Hämeenlinnanväylän kevytliikenteen reitille. Sähkökopin taakse on tuotu puutarhajätettä ympäröiviltä tonteilta.

Havaitut ongelmat

Vakkapuisto on epäsiisti ja hoitamattoman oloinen kokonaisuus, mikä johtuu mm. vesakoista ja puutarhajätteestä.

Tavoitteet ja toimenpiteet

Tavoitteena on elinvoimainen lehtipuumetsikkö.

Puustoa hoidetaan vaahteraa ja lehtopensaita suosien. Alue siivotaan puutarhajätteistä, ja niiden tuomista pyritään jatkossa estämään.



puistorek.nro 27011
nimi: Hämeenlinnanväylä / Vantaan raja
pinta-ala: 47454 m²
hoitoluokka: C3, H1

14-3 Hämeenlinnanväylä / Vantaan raja

Alue on yleiskaavassa varattu rakentamiseen.

Viheralueen merkitys

Hämeenlinnanväylän molemmin puolin levittäytyvä suojametsä, jolla on suuri melulta suojaava ja kaupunkirakenteellisesti vehreyttävä merkitys.



HÄMEENLINNANVÄYLÄN ITÄPUOLISET OSAT ON KUVAILTU PIENALUEEN 13 YHTEYDESSÄ KOHDASSA 13-8.

Nykytila

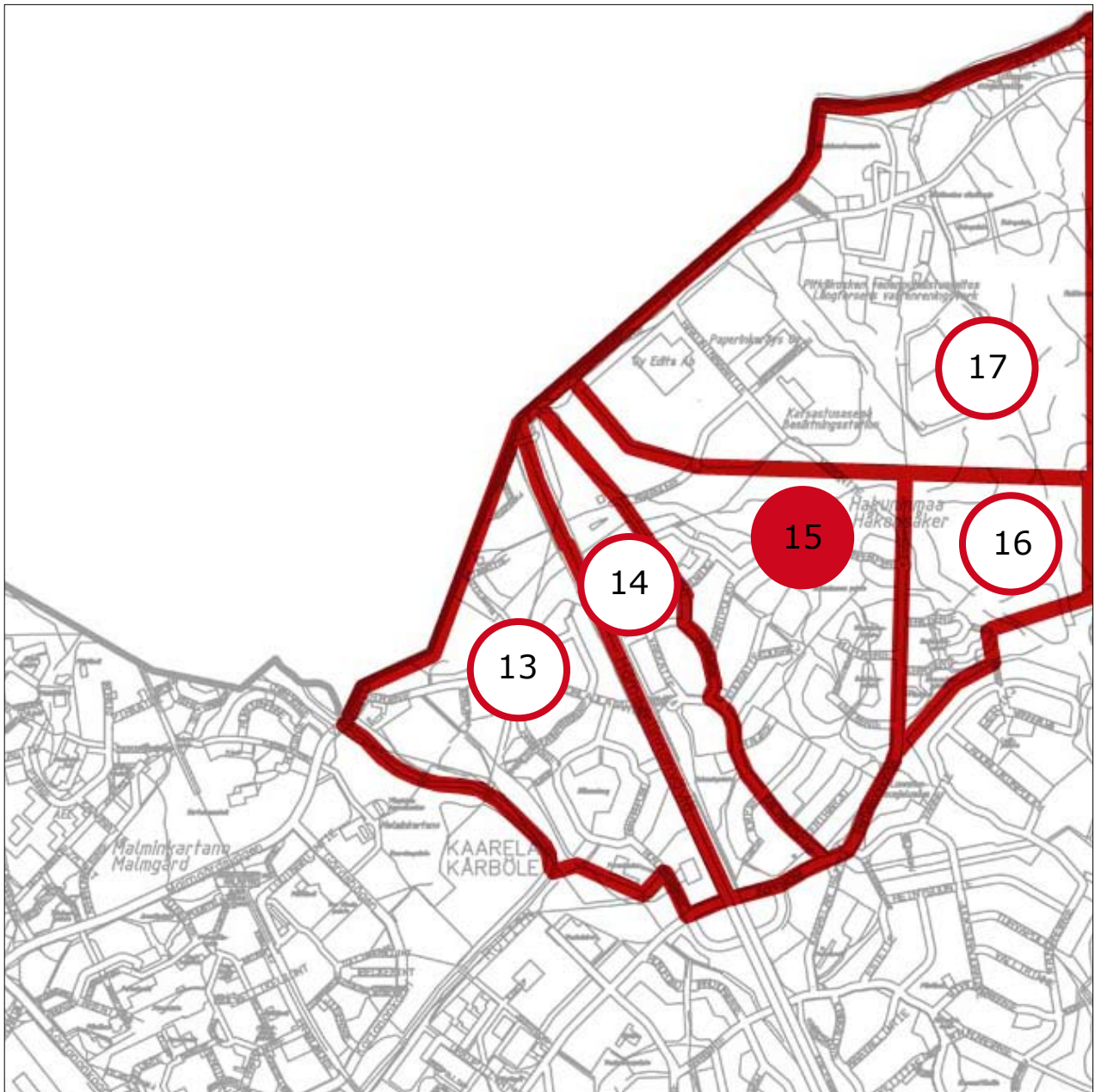
Hämeenlinnanväylän länsipuolella metsä on kallioselänteelle tyypillistä sekametsää, jolla olisi myös virkistysellistä arvoa. Ulkoilu- ja kevyen liikenteen reitti rajaa kuviota idässä. Reitti on kivituhkapintainen ja hyväkuntoinen. Aluetta käytetään virkistykseen ja läpikulkuun.

Havaitut ongelmat

Liikenteen aiheuttama meteli kuuluu selvästi alueella.

Tavoitteet ja toimenpiteet

-



HAKUNINMAA - PIENALUE 15

Viheralueet



puistorek.nro 27009
nimi: **Kovelipuisto**
pinta-ala: 1930 m²
hoitoluokka: C1

15-1 Kovelipuisto

Viheralueen merkitys

Kovelipuisto on asuinalueen sisällä sijaitseva metsäinen kallioselänne, joka antaa väljyyttä pientaloalueelle ja toimii kaupunkirakenteellisena jakajana. Puisto muodostaa maisemallisesti tärkeän taustametsän asuinalueen sisälle.

Nykytila

Kooltaan pieni puoliavoin sekametsä, joka jää kauttaaltaan asuintonttien väliin ja jolla ei ole näkyvää käyttöä. Todennäköisesti sitä käytetään oikopolkuna asuinalueen sisällä ja leikkimetsänä.

Havaitut ongelmat

Metsään on paikoin tuotu puutarhajätettä.

Tavoitteet ja toimenpiteet

Tavoitteena on maisemallinen kalliokedon ympärys sekä turvallinen pihapuisto.

Puutarhajäte siivotaan.



puistorek.nro 27005
nimi: **Hakunin-
maan
puisto**
pinta-ala: 123952 m²
hoitoluokka: C2



15-2 Hakuninmaan puisto

Viheralueen merkitys

Asuinalueen keskellä sijaitseva kaunis ja monipuolinen "keskuspuiisto", jolla on suuri maisemallinen, toiminnallinen ja kaupunkirakenteellinen merkitys. Suuri osa lähialueiden kaduista jatkuu puistoalueelle ja liittyy niitä yhdistävään kevyen liikenteen kivituhkapintaiseen reittiverkostoon. Kaupunkirakenteellisesti alue on tärkeä puskurivyöhyke Hakuninmaan teollisuusalueen ja asuinalueiden välillä. Puisto on todettu myös linnustolle arvokkaaksi kokonaisuudeksi.

Nykytila

Metsää on käsitelty monin paikoin yksityisen pihan jatkeena, jolloin metsän luontainen ilme on muuttunut. Käytännössä tämä ei aiheuta ongelmaa vaan lisää ympäristön visuaalista monimuotoisuutta. Maisemallisesti ja hoidollisesti alueella on hyvin erityyppisiä alueita, jotka vaihtelevat puistometsän ja koskemattoman luonnon välillä. Alueella on kaksi kasvillisuudeltaan arvokkaaksi luokiteltua kohdetta. Reitistö on hyväkuntoista ja se on varsin lähellä asutusta. Valaisimet ovat hyväkuntoisia.

Havaitut ongelmat

Metsässä on monin paikoin puutarhajätettä.

Tavoitteet ja toimenpiteet

Koko alueelle yhteisenä päämääränä on metsäisen ilmeen ja puuston elinvoimaisuuden säilyttäminen. Myös kasvillisuuden arvokohteiden erityispiirteet säilytetään.

Puutarhajäte siivotaan.



puistorek.nro 27007
nimi: **Uurtajantie-
Kousatie
puistikko**
pinta-ala: 1481 m²
hoitoluokka: A3, C1, L2

15-3 Uurtajantie-Kousatie puistikko

Viheralueen merkitys

Pieni metsäsaareke, joka sijaitsee alueellisesti keskeisellä paikalla liikenneympäristössä. Kuvio suojaa lähitontteja melulta, mutta sillä ei ole muuta toiminnallista merkitystä.

Nykytila

Aavistuksen verran pusikoitunut lehtimetsäkuvio, jonka läpi kulkee paljon käytetty oikopolku. Puistikon reunat avointa aluetta. Alueella on myös vanha muuntaja ja kauniita suurikokoisia haapoja.

Havaitut ongelmat

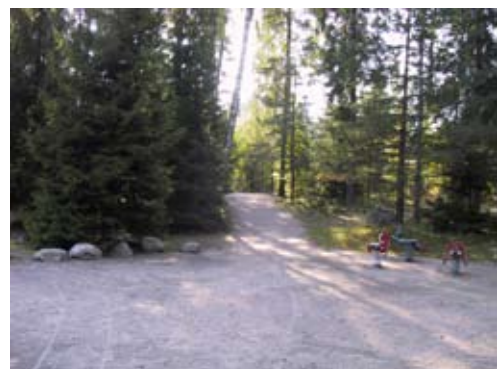
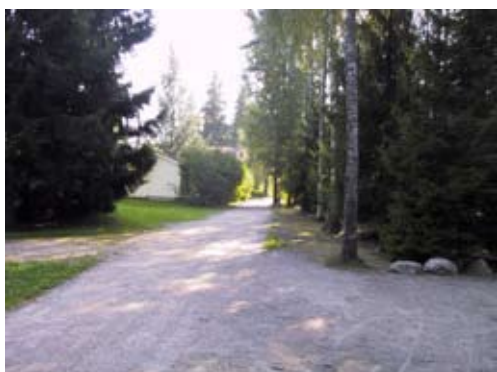
-

Tavoitteet ja toimenpiteet

Lehtipuuvaltainen metsikkö, ylläpidetään puustoa harventaen ja vesakkoa poistaen.



puistorek.nro 37039
nimi: **Kuopuksen-
puisto**
pinta-ala: 5360 m²
hoitoluokka: A2, C1, L2



15-4 Kuopuksenpuisto

Viheralueen merkitys

Kuopuksenpuisto on tiiviillä pientaloalueella sijaitseva pienikokoinen leikki- ja oleskelupuisto, jolla on paikallisesti tärkeä toiminnallinen merkitys. Aluetta käytetään myös läpikulkuun.

Nykytila

Puisto on yleisilmeeltään hieman ränsistyneen oloinen. Valaisimet ovat päällisin puolin kunnossa. Istutetut tammet ja pensaat tuovat vaihtelua ympäröivään metsämaisemaan.

Havaitut ongelmat

Metsänpohja on kulunutta ja kivituhkapinnoitteet ovat kasvamassa reunoilta umpeen. Kalusteet ovat ehjiä, mutta nekin ovat kuluneita. Hoidoltaan kuvio vastasi enemmän A3-luokkaa kuin A2.

Tavoitteet ja toimenpiteet

Tavoitteena on liikkujan viihtyvyys ja turvallisuus. Huomioidaan myös ympäröivien pihojen lähimaisema.

Toimenpiteet ovat maisemanhoitoa, puustoryhmien harvennusta, huonokuntoisten puiden ja vesakon poistoa. Kivituhkapinnoitteet ja metsänpohja kunnostetaan esimerkiksi hakkuutähteitä levittäen.



puistorek.nro 37038
nimi: **Esikoisen-
puisto**
pinta-ala: 5915 m²
hoitoluokka: A2, C1, L2

15-5 Esikoisenpuisto

Viheralueen merkitys

Viheralue on tiiviillä pientaloalueella sijaitseva pienikokoinen leikki- ja oleskelupuisto, jolla on paikallisesti tärkeä toiminnallinen merkitys. Aluetta käytetään myös läpikulkuun.

Nykytila

Vastaa pitkälti käytöltään ja toiminnoiltaan Kuopuksenpuistoa. On yleisilmeeltään aavistuksen kulunut ja kunnostuksen tarpeessa, mutta viihtyisä. Alueella oli inventointihetkelläkin paljon käyttäjiä. Metsänpohja on paikoin voimakkaasti kulunutta. Puusto on järeää männikköä. Kivituhkapinnoitteet ja valaisimet ovat kunnossa.

Havaitut ongelmat

Metsänpohjan kulumisen. Osa pensasistutuksista on villiintyneen näköisiä.

Tavoitteet ja toimenpiteet

Tavoitteena on alueen viihtyvyys ja turvallisuus.

Alue vaatii kunnostustoimenpiteitä. Metsänpohjan kulumista voisi estää kulkua ohjaamalla sekä katteella. Maisemallisesti merkittävä männikkö pidetään esillä.



puistorek.nro
nimi:

37029

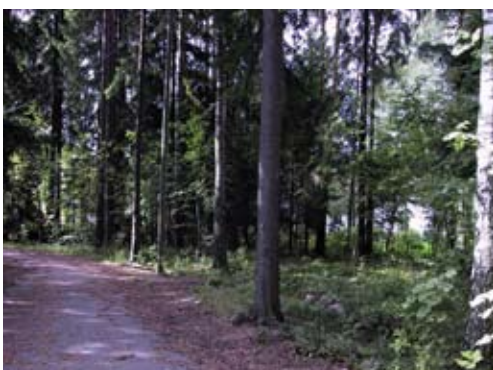
Perhe- kunnantien suojametsä

pinta-ala:

6860 m²

hoitoluokka:

C1



15-6 Perhekunnantien suojametsä

Viheralueen merkitys

Kohde on Perhekunnantien ja asuinalueen väliin jäävä metsäkuvio, jolla on pääasiassa vain melulta suojaava toiminnallinen merkitys.

Nykytila

Paikoin kulunutta havumetsää, jonka läpi risteilee pieniä polkuja asuinalueelle. Tien varressa avoaluetta, nurmikkoja. Valaisimet ovat hyväkuntoisia tievalaisimia ja asfalttipintainen kevyen liikenteen reitti on ehjä. Metsässä kasvaa runsaasti nuorta pihlajaa, joka vähentää liikenteestä aiheutuvia haittavaikutuksia asuinalueella.

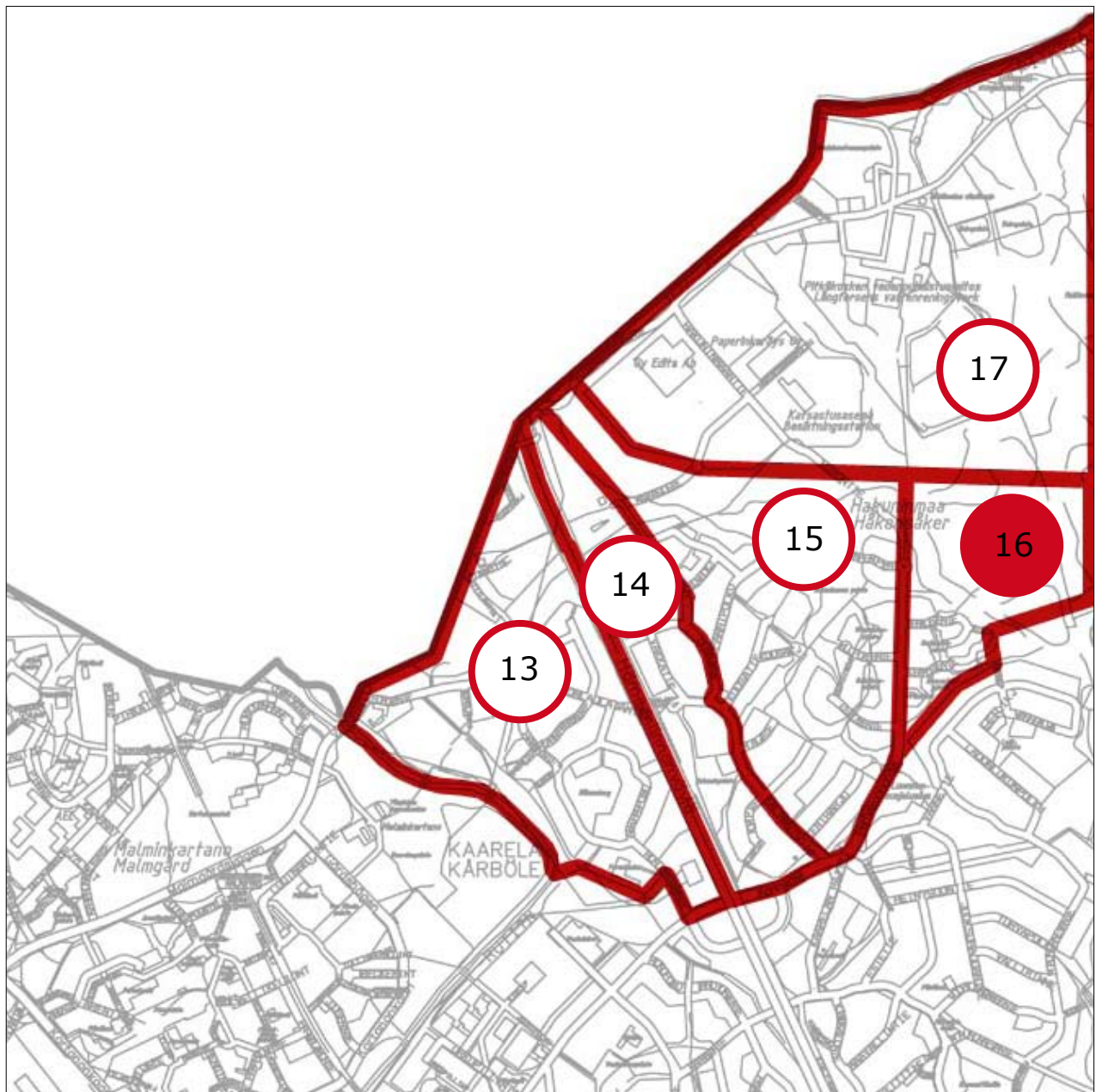
Havaitut ongelmat

Metsänpohja on osittain kulunutta.

Tavoitteet ja toimenpiteet

Tavoitteena on metsän elinvoimaisuus ja suojavaikutuksen ylläpitäminen, liikkujien turvallisuus ja viihtyvyys.

Metsänpohja kunnostetaan esimerkiksi hakkuutähteitä levittäen. Puustoa harvennetaan, huonokuntoisia puita poistetaan ja alle kehittynyttä pienpuustoa kehitetään edelleen.



HAKUNINMAA - PIENALUE 16

Viheralueet



puistorek.nro 37002
nimi: **Serkusten-
puisto**
pinta-ala: 4245 m²
hoitoluokka: A3, C1, L2

16-1 Serkustenpuisto

Viheralueen merkitys

Viheralue on tiiviillä pientaloalueella sijaitseva pienikokoinen leikki- ja oleskelupuisto, jolla on paikallisesti tärkeä toiminnallinen merkitys. Aluetta käytetään myös läpikulkuun.

Nykytila

Hyväkuntoinen lähipuisto, joka vastaa hoidoltaan melkein A2-luokkaa. Metsänpohja on heinittynyttä, mikä viittaa melko vähäiseen käyttöön. Leikkivälineet ovat tyydyttävässä kunnossa, mutta kuluneita. Kivituhkapinnoitteissa ei ollut huomautettavaa.

Havaitut ongelmat

Leikkivälineet ovat kuluneita.

Tavoitteet ja toimenpiteet

Turvalliset ja toimivat leikkivälineet (kunnostetaan tarvittaessa) ja elinvoimainen viihtyisä sekametsä. Puustoa harvennetaan ja huonokuntoisia kuusia poistetaan.



puistorek.nro 37001
nimi: **Sisarusten-
puisto**
pinta-ala: 123952 m²
hoitoluokka: A2, A3, C1



16-2 Sisarustenpuisto

Viheralueen merkitys

Sisarustenpuisto on asuinalueeseen rajautuva ja päiväkodin läheisyydessä sijaitseva pelikenttä sekä oleskelupuisto, jolla on suuri toiminnallinen merkitys. Puisto toimii alueellisena viheryhteytenä Keskuspuistoon.

Nykytila

Pelikenttä, jota ympäröi pensasistutukset, on kooltaan pieni. Pelimaalit ovat hyväkuntoisia, ja alue on valaistu sekä suurella valonheittimellä että puistovalaisimilla. Puistossa on sekä määrällisesti että lajistollisesti runsaasti istutettua kasvillisuutta. Puiston eteläreunassa ja itäpuolisessa Keskuspuistoon jatkuvassa osassa hyväkuntoista lehtipuuvältaista sekametsää ja haavikkoja, jonka alla nuorta puustoa ja taimikkoja.

Havaitut ongelmat

Alue on kovassa käytössä, mikä näkyy ympäristön kulumisena. Kivituhkareitit ovat kasvamassa reunoilta umpeen, mikä antaa alueelle hoitamattoman ilmeen.

Tavoitteet ja toimenpiteet

Turvallinen ja viihtyisä, haapa- ja lehtipuuvältaisen sekametsä.

Toimenpiteet ovat harvennusta ja pienpuustonhoitoa, sekä kulkureittien hoitamista.





puistorek.nro 37079
nimi: **Nevapuisto**
pinta-ala: 20963 m²
hoitoluokka: C1

16-3 Nevapuisto

Viheralueen merkitys

Nevapuisto on yhtenäinen metsäkokonaisuus, joka muodostaa suojaavan vyöhykkeen Maununnevan Is-alueen pohjoispuolelle sekä Perhekunnantien ja asuinalueen välille. Samalla se on tärkeä viheryhteys Keskuspuiston suuntaan.

Nykytila

Pohjoisosastaan voimakkaasti kulunut metsäkuvio, joka rajautuu Sisarustenpuistoon ja päiväkotiin. Kuvion läpi kulkee paljon pieniä oikopolkuja sekä suuri avo-oja. Avo-ojan ympäristö on paikoin hyvin tiivistä kasvillisuudeltaan. Kivituhkareitit ja kiintokalusteet ovat hyväkuntoisia.

Havaitut ongelmat

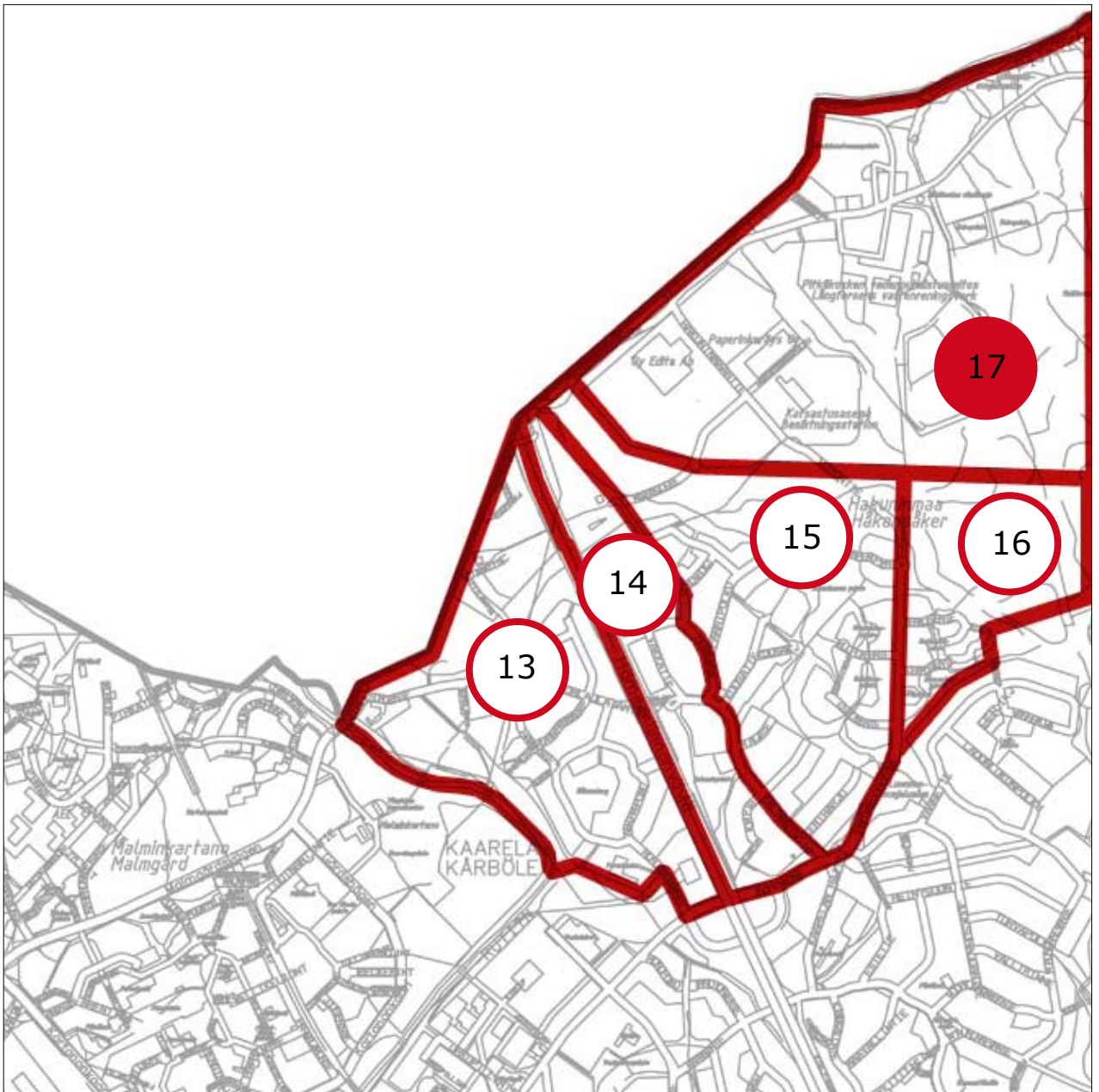
Alue hyvin voimakkaasti kulunutta pohjoisosistaan.

Tavoitteet ja toimenpiteet

Tavoitteena on elinvoimainen, turvallinen ja viihtyisä sekametsä.

Pohjoisosassa ja korvessa tehdään pienpuustonhoitoa sekä huonokuntoisten puiden poistoa. Rämellä jatketaan jo käynnistynyttä, vaiheittaista puuston luontaista uudistamista. Alueelle tarvitaan uusia päällystettyjä polkuja ohjaamaan kulkua.





HAKUNINMAA - PIENALUE 17



puistorek.nro 27032
nimi: **Kuninkaantammenpuisto / puisto-osuus**
pinta-ala: 16887 m²
hoitoluokka: B2, C2

17-1 Kuninkaantammenpuisto / puisto-osuus

Viheralueen merkitys

Kuninkaantammenpuisto on pientaloalueella Vantaan ja Helsingin rajalla sijaitseva niitty ja sitä vierustava lehtipuu-vesakkoalue, jolla on lähinnä suojaava ja läpikulullinen merkitys.

Nykytila

Reitistö on osin asfaltti- ja osin kivituhkapintaista ja hyväkuntoista. Puustoisella alueella harvahkon koivikon alla on vesakkoa, jonka seassa pähkinäpensaita ja jalojen lehtipuiden taimia.

Havaitut ongelmat

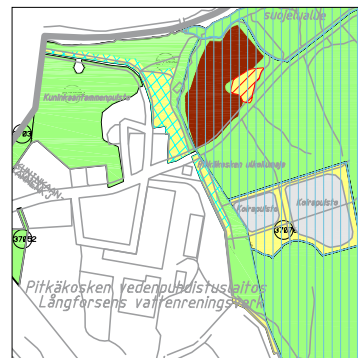
-

Tavoitteet ja toimenpiteet

Niittyä ylläpidetään, puustoista aluetta kehitetään jatkossa pähkinäpensaalla ja jalopuiden eduksi.



puistorek.nro 37004
nimi: **Kuninkaan-
tammen-
puisto**
pinta-ala: 80887 m²
hoitoluokka: B2, C2



17-3 Kuninkaan-tammenpuisto

Viheralueen merkitys

Viheralue on monipuolinen ja laaja kokonaisuus, jonka sisällä on niittymäistä avoaluetta ja monenlaisia metsiköitä. Puisto muodostaa suojaavan vyöhykkeen Vantaanjoen suuntaan ja on sekä maisemallisesti että toiminnallisesti tärkeä. Puisto on vilkkaassa virkistys- ja opetuskäytössä.



Nykytila

Maisemaniityt ja metsäalueet muodostavat kauniin maalaismaisen kokonaisuuden. Kiinteät kalusteet ja ajoesteet ovat kuluneita mutta ehjiä. Kuluneisuus ei kuitenkaan haittaa tämällyyppisessä ympäristössä. Reittiverkosto on kattava ja pinnoitteiltaan pääosin hyväkuntoinen. Alueella ei ole mainittavia oikopolkuja tai merkkejä oleskelusta metsässä. Eteläisissä osissa puisto muuttuu viihtyisäksi käytäväksi, joka erottaa teollisuusalueen Keskuspuistosta. Käytävän reunoilla on istutettuja kuusia ja hyvin hoidettua niittymäistä nurmialuetta. Viheralueilla käytetyt tievalaisimet ovat hyväkuntoisia ja sopivat tyyliltään ympäristöön.



Havaitut ongelmat

Pitkälampi sillan lähiympäristössä metsänpohja on paikoin hyvin kulunutta.

Tavoitteet ja toimenpiteet

Tavoitteena on ranta- ja puronvarsilehdon ominaispiirteiden säilyttäminen, maiseman- ja niittyjen hoito. Sillan ympäristössä kulkua rajataan ja ohjataan. Länsiosan metsäsaarekkeen puuston kunnan ylläpitäminen ja huonokuntoisten osien uudistaminen luontaisesti (mm. pieni myrskytuholiaikku).