



KATU- JA PUISTO-OSASTON HALLINNASSA OLEVIEN ARVOYMPÄRISTÖJEN MÄÄRITTELY JA TOIMINTAOHJEET

Julkaisija	Helsingin kaupungin rakennusvirasto
Kirjoittajat	Tiina Perälä, Jere Saarikko, Eeva Ruoff, Näkymä Oy
Taitto	Mathias Wahlberg ja Jere Saarikko, Näkymä Oy
Kuvat	Helsingin kaupunginmuseon kuva-arkisto, Jere Saarikko (JS), Tiina Perälä (TP)
Paino	Kopio-Niini Oy
Painosmäärä	100 kpl
ISBN	978-952-223-248-9
ISSN	1238 - 9579
Kannen kuva	Talvipuutarhan ruusupuutarha 1920-luvulla. Kuva: R. Roos. HKM 38929.

SISÄLLYSLUETTELO

JOHDANTO	6
1 MÄÄRITTELYT JA KRITTEERIT	
YLEISTEN ALUEIDEN ARVOYMPÄRISTÖILLE	8
1.1 Käsitteiden määritelmiä	8
1.2 Kohteiden valinta ja tyypit	9
1.3 Lähtöaineisto	11
1.4 Kulttuurihistoriallisten kohteiden arvottamisen kriteerit	12
1.5 Suojelun taso	14
2 ARVOYMPÄRISTÖT YLEISTEN ALUEIDEN HALLINNON KANNALTA	16
2.1 Kohteiden ominaispiirteitä	16
2.2 Arvoja heikentäviä tekijöitä	20
2.2.1 Tilarakenne	24
2.2.2 Näkymät	24
2.2.3 Pintamateriaalit	26
2.2.4 Kasvillisuus	26
2.2.5 Kalusteet ja varusteet	26
2.2.6 Valaistus	28
2.2.7 Muut tekniset laitteet ja rakenteet	30
2.2.8 Liikennemerkkit	31
2.2.9 Ylläpidon taso	32
2.2.10 Mainonta ja mainoslaitteet.....	33
2.2.11 Pysäköinti	35
2.2.12 Toiminnot	35
3 YLEISIÄ TOIMINTAOHJEITA	36
3.1 Arvoympäristötietokannan käyttö	36
3.2 Suunnittelu ja rakentaminen	36
3.2.1 Tilarakenne ja näkymät	38
3.2.2 Pintamateriaalit	40
3.2.3 Kasvillisuus	40
3.2.4 Kalusteet ja varusteet	44
3.2.5 Valaistus	44
3.2.6 Muut tekniset laitteet ja rakenteet	45
3.2.7 Liikennemerkkit	45
3.3 Ylläpito	45
3.4 Alueiden käytön hallinta	47
3.4.1 Mainonta ja mainoslaitteet	47
3.4.2 Pysäköinti	47
3.4.3 Toiminnot	47

4 JATKOTOIMENPIDESUOSITUKSET	49
LÄHTEET JA KIRJALLISUUS	50
TAULUKOT JA KARTTA	53
Puistotaulukko, tarkastellut kohteet	53
Katu- ja toritaulukko, tarkastellut kohteet	54
Siltataulukko, tarkastellut kohteet	55
Kartta	56
LIITTEET	
LIITE 1 TIETOKANTALOMAKE	58
Presentationsblad	61
Kuvailulehti	62

JOHDANTO

Selvityksen tavoitteena on ollut luoda arvottamisen kriteerit ja koota aloitusaineisto katu- ja puisto-osaston yleisten alueiden rekisterin yhteyteen perustettavalle arvoympäristötietokannalle. Tavoitteena on ollut myös linjata katu- ja puisto-osaston eri toimintoja tukevat toimintaohjeet arvoympäristöjen osalta.

Selvityksen perusteella kunkin arvoympäristön erityisominaisuudet voidaan ottaa entistä paremmin huomioon suunnittelu- ja korjausprosesseissa sekä yleisten alueiden käytön hallinnassa ja ylläpidossa. Arvoympäristöjä koskevat toimintaohjeet tullaan sijoittamaan osaksi katu- ja puisto-osaston tuote- ja palvelulinjauskoelmaa.

Selvitys jakautuu kahteen osaan: ensimmäisessä osassa (luvut 1-2) on luotu arvoympäristötietokannan pohja analysoimalla ohjausryhmän tätä työtä varten valitsemat 63 esimerkkikohdetta ja toisessa osassa (luvut 3-4) on määritelty arvokohteita koskevat yleiset toimintaohjeet sekä suositukset jatkotoimenpiteistä. Työn aikana kaupungin arvoympäristöjä varten kehitettiin suppea, erityyppisille ulkotiloille soveltuva tietokantalomake. Samoin määriteltiin Helsingin oloihin soveltuvat arvokkaiden ulkotilojen tyyppit, arvottamisen kriteerit ja suojelun tasot.

Tietokantaa on tarkoitus täydentää jatkossa siten, että se kattaa kaikki katu- ja puisto-osaston hallinnassa olevat arvoympäristöt. Nyt käsitellyt kohteet muodostavat vain osan niistä. Tarkastelu on rajattu ennen vuotta 2000 rakennettuihin kohteisiin.

Selvitys on laadittu syksyn 2007 ja kevään 2008 aikana. Ohjausryhmän puheenjohtajana toimi toimistopäällikkö Terhi Tikkanen-Lindström Helsingin kaupungin rakennusviraston katu- ja puisto-osastolta ja sen muita jäseniä olivat:

Suunnitteluasiantuntija Veli Silvo, rakennusvirasto, katu- ja puisto-osasto

Projektipäällikkö Eino Pursio, rakennusvirasto, katu- ja puisto-osasto

Aluesuunnittelija Jussi Luomanen, rakennusvirasto, katu- ja puisto-osasto

Maisema-arkkitehti Maria Karisto, kaupunkisuunnitteluvirasto

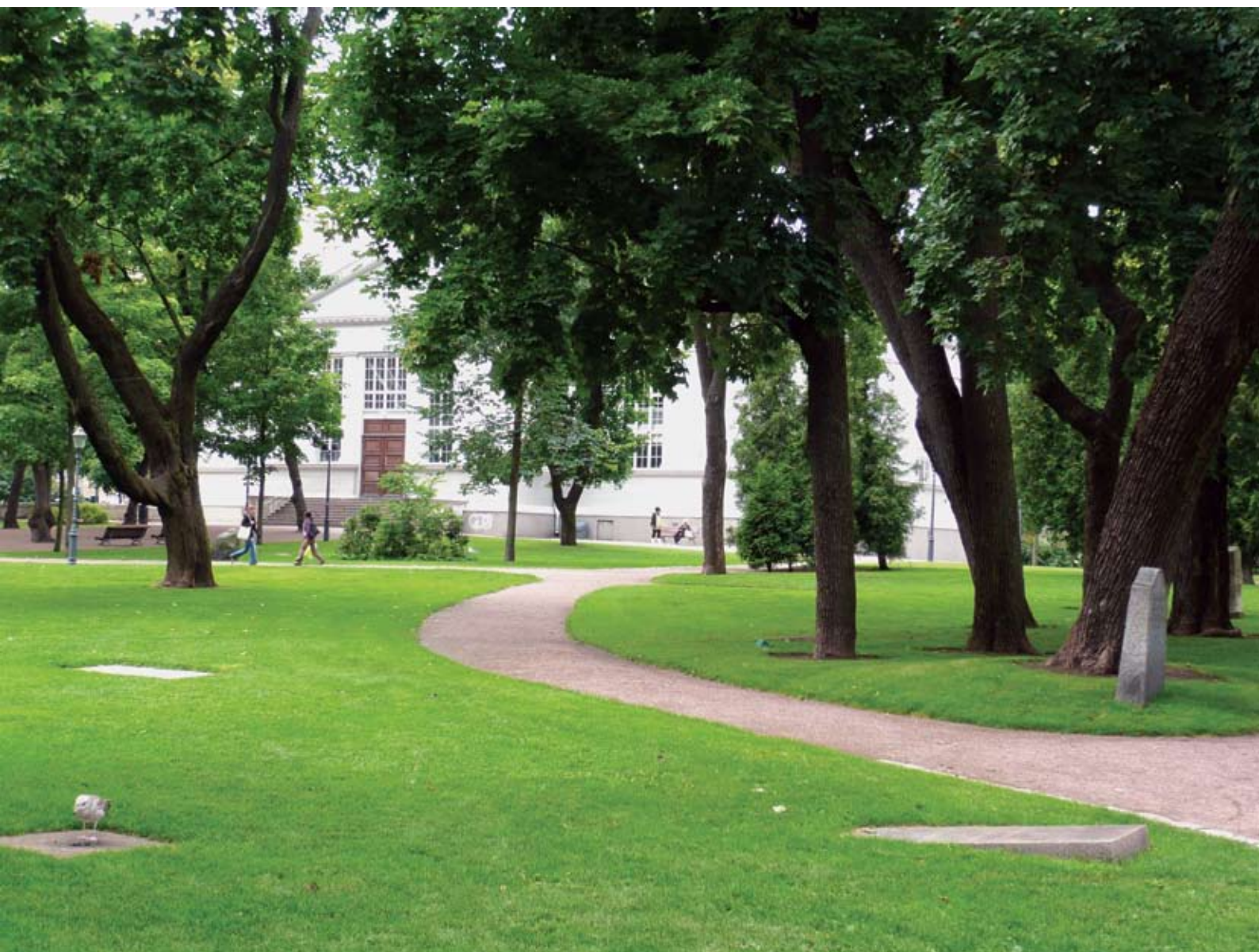
Arkkitehti, TkT Riitta Salastie, kaupunkisuunnitteluvirasto

Tutkija, FL Maarit Henttonen, kaupunginmuseo

Ohjausryhmän käymillä keskusteluilla on ollut keskeinen merkitys selvityksen sisällön ja tulosten muotoutumisessa. Katu- ja puisto-osaston aluesuunnittelijat ovat myös osallistuneet esimerkkikohteiden valintaan ja selvityksen eri osien luonnoksien kommentointiin. Suunnitteluasiantuntija Satu Tegel on antanut kasvillisuutta koskevia tietoja ja kommentoinut kohdelomakkeita.

Maisema-arkkitehtitoimisto Näkymä Oy on laatinut selvityksen katu- ja puisto-osaston toimeksiannosta. Maisema-arkkitehti Tiina Perälä ja hänen apunaan toiminut maisema-arkkitehti Jere Saarikko ovat vastanneet työstä. Maisema-arkkitehti Matti Liski ja dosentti Eeva Ruoff ovat osallistuneet työhön asiantuntijoina.

*Kuva 1. Vanha kirkkokuisto on kerroksellinen vanha puisto, jota vielä 1800-luvulla käytettiin hautausmaana.
Kuva: JS, kesä 2008.*



1 MÄÄRITTELYT JA KRITTEERIT YLEISTEN ALUEIDEN ARVOYMPÄRISTÖILLE

1.1 Käsitteiden määritelmiä

Arvoympäristöillä tarkoitetaan tässä selvityksessä historiallisesti tai kulttuurihistoriallisesti merkittäviä kohteita tai kohteita, jotka edustavat tietyn aikakauden kaupunkirakennustaidetta, suunnitteluhanteita tai tunnettujen suunnittelijoiden töitä esimerkillisellä tavalla.

Helsingissä on erittäin vähän asemakaavalla suojeltuja julkisia ulkotiloja. Suurimmalla osalla arvoympäristöiksi luokiteltuja kohteita ei ole kaavallista suojelua. Arvoympäristötietokanta pyrkii omalta osaltaan parantamaan tätä tilannetta, vaikka se ei voi korvata asemakaavallista suojelua.

Käsitteiden määrittelyssä on käytetty Museoviraston julkaisua ”Valtion rakennusperinnön vaaliminen” sekä Jyrki Sinkkilän artikkelia ”Historiallinen puutarha - menneisyyden suojeltava muistomerkki”.

Entistäminen

Entistäminen on kohteen palauttamista aikaisempaan asuunsa.

Konservointi

Konservointi on kohteen säilyttämistä erilaisten toimenpiteiden avulla.

Rekonstruointi

Rekonstruointi on kokonaan tai osittain hävinneen kohteen uudelleen rakentamista tai täydentämistä säilyneiden osien tai asiakirjojen pohjalta.

Restaurointi

Restaurointi on kohteen kulttuurihistoriallisen arvon säilyttävää korjaamista. Restauroinnissa voidaan käyttää konservoivia, rekonstruoivia ja / tai entistäviä toimenpiteitä.

Arvoympäristöiksi luokiteltuja alueita tulee aina kunnostaa kulttuurihistoriallisia ja kaupunkikuvallisia arvoja vaalien. Kaduilla ja toreilla on kuitenkin erilaiset toiminnallisuus- ja turvallisuusvaatimukset kuin puistoilla. Käsitettä ”restaurointi” voidaan luontevasti käyttää lähinnä puistojen yhteydessä, koska valtaosa toimenpiteistä voi olla palauttavia.

Kuva 2. Bengt Schalinin suunnittelema, 1954 rakennettu Kiskontien puisto valittiin yhdeksi arvoympäristöjen esimerkkikohteeksi. Puistossa on säilynyt huomattava määrä alkuperäisiä aiheita. Kuva: TP, syksy 2007.



1.2 Kohteiden valinta ja tyypit

Tässä selvityksessä on aloitettu arvoympäristötietokannan luominen ohjausryhmän valitsemien 63 esimerkkikohteen avulla, joihin kuului 34 puistokohdetta, 26 katu- ja torikohdetta sekä 3 siltaa. On syytä painottaa, että tässä vaiheessa ei ollut mahdollista eikä tarkoituksenmukaista laatia kattavaa luetteloa arvoympäristökohteista.

Kohteet on jaettu eri tyyppisiin, jotka ohjausryhmä määritteli työn alussa.

Puistokohteiden arvoympäristötyypit ovat:

- kantakaupungin vanhat historialliset puistot
- aikakautensa tyyliin edustavat puistot
- kaupunkirakenteelliset puistoakselit.

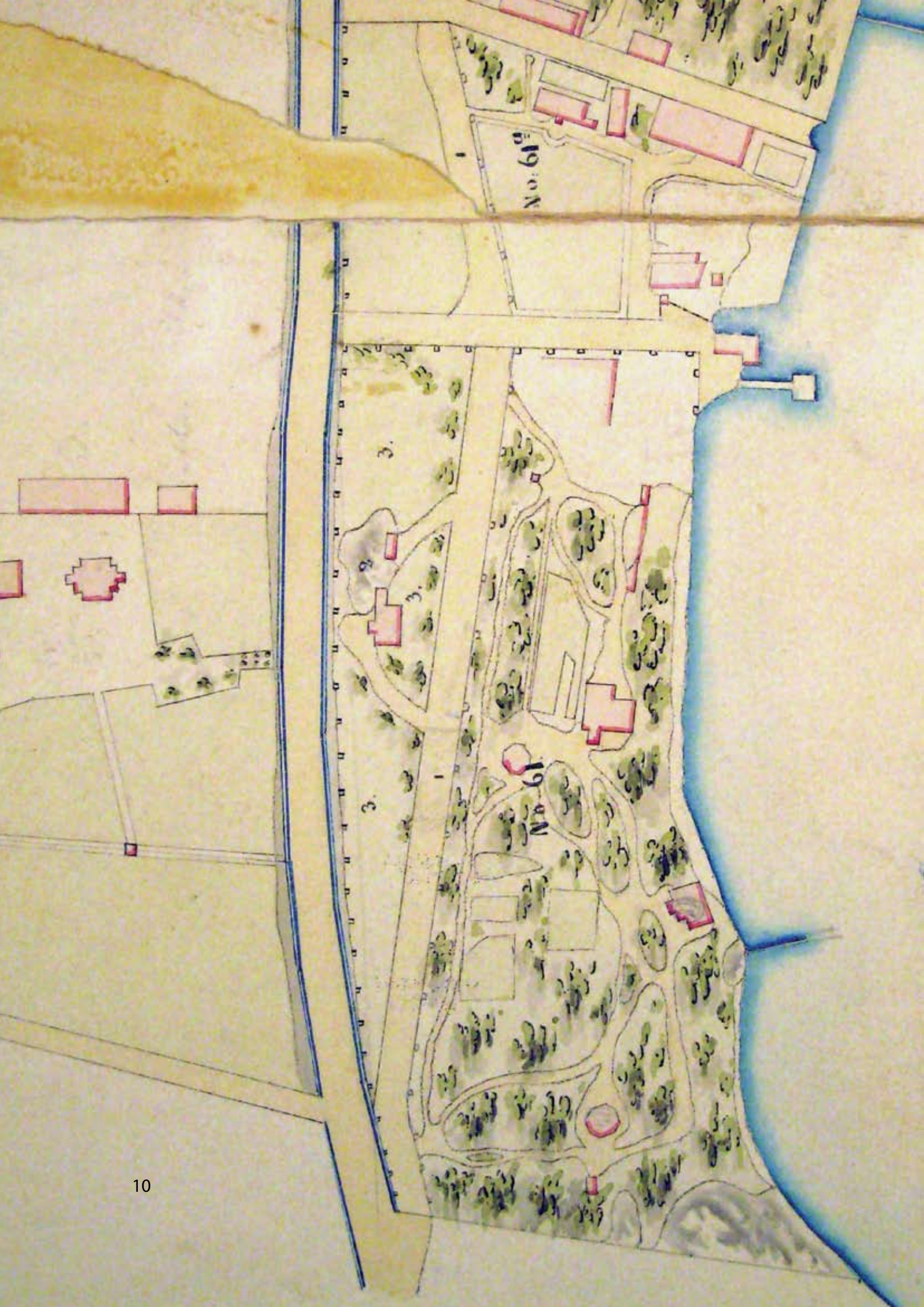
Katu- ja torikohteiden arvoympäristötyypit ovat:

- Kantakaupungin torit ja aukiot
- kaupunkirakenteelliset katuakselit
- pääsisääntuloväylät / historialliset maantiet
- empirekeskustan puistokadut
- esikaupunkien puistokadut
- aikakautensa tyyppilliset kadut.

Arvokohteisiin kuuluu myös kartano- ja tilakeskusten ympäristöjä, huvilapuutarhoja, siirtolapuutarhoja, kansanpuistoja sekä linnoituslaitteita, mutta ne rajattiin tämän selvityksen ulkopuolelle.



Kuva 3. Pitkäsilta. Kuva: TP, kevät 2008.



1.3 Lähtöaineisto

Ohjausryhmän jäsenet toimittivat lähtöaineistoksi sekä yleisluonteisia että kohdekohtaisia selvityksiä ja suunnitelmia. Museoviraston ja Ympäristöministeriön ”Rakennettu kulttuuriympäristö, valtakunnallisesti, valtakunnallisesti merkittävät kulttuurihistorialliset ympäristöt”-julkaisu, Museoviraston luonnos valtakunnallisesti arvokkaista kulttuurihistoriallisista ympäristöistä vuodelta 2005 sekä Helsingin kaupungin tällä hetkellä voimassa olevien yleis- ja asemakaavojen suojelutavoitteet ja -määräykset ovat olleet työn pohjana. Lähtökohtina ovat olleet myös kansainväliset asiakirjat, kuten Euroopan maisemasopimus ja ICOMOSin Firenzen julistus, joka koskee historiallisten puutarhojen suojelua.

Laadittu selvitys tuo uutta tietoa sekä valtakunnallisesti että Helsingin kannalta merkittävien ympäristökohteiden arvosta ja merkittävydestä. Tämän työn tuloksena on todettu Helsingissä olevan joitakin

kohteita, joiden ottamista Museoviraston valtakunnallisten kohteiden (VAT-kohteet) luetteloon olisi syytä harkita. Tällainen kohde on esimerkiksi kaupunginpuutarhan Talvipuutarha ja ruusutarha.

Konsultti on täydentänyt lähtöaineistoa tutkimalla Helsingin kaupunginmuseon kuva-arkistossa olevia vanhoja valokuvia, Helsingin kaupunginmuseon puistokortistoa sekä HKR:n arkistossa säilyneitä katu- ja puistosuunnitelmia. Kohteista on pyritty löytämään suunnittelijan tai suunnittelijoiden nimet sekä pääsemään selville suunnittelun ja rakentamisen päävaiheista. Eräissä tapauksissa suunnittelijasta ei ole päästy selvyyteen ja joissakin tapauksissa ao. sarakkeeseen on merkitty suunnitelman hyväksynnän allekirjoittaneen henkilön nimi. Tämä ei kuitenkaan yleensä tarkoita sitä, että hän olisi suunnitellut kohteen. Muut lähteet on mainittu raportin lopussa olevassa lähde- ja kirjallisuusluettelossa.

Kuva 4. Hesperian puisto vuonna 1865. Puisto oli 1800-luvulla ns. kansanjuhlien pitopaikka. Alueella oli mm. karuselli, keilarata, esiintymislava ja ravintola. Kuvassa osa kartasta vuodelta 1865. Beskrifning öfver den emellan Thölö villorna och Chauséen belägna Marken, C. Reuter, 1865. HKA/KSV/AO.

1.4 Kulttuurihistoriallisten kohteiden arvottamisen kriteerit

Kulttuurihistoriallisesti arvokkaiden ulkoalueiden arvottamisen kriteerit on määritelty tässä työssä ohjausryhmän jäsenten asiantuntemuksen ja keskustelujen pohjalta. Lisäksi määrittelyissä on sovellettu Helsingin kaupunginmuseon rakennusinventoinneissa käytettyjä arvotuskriteereitä. Myös museoviraston julkaisua ”Portti puutarhaan” on käytetty kriteerejä pohdittaessa. Siinä määritelty arvot todettiin kuitenkin tämän työn kannalta riittämättömiksi, koska tässä käsitellään puistojen lisäksi myös rakennetumpia kulttuuriympäristöjä. Arvotuskriteerit on muotoiltu Helsingin olosuhteisiin soveltuviksi.

Esimerkkikohteiden arvottaminen perustuu aikaisempiin selvityksiin sekä maastokäynteihin ja niiden pohjalta tehtyihin analyyseihin. Kaikilla valituilla kohteilla on useampia arvoja. Ne on seuraavassa lueteltu aakkosjärjestyksessä.

Arkkitehtoninen tai maisema-arkkitehtoninen arvo

Arkkitehtoninen tai maisema-arkkitehtoninen arvo tarkoittaa sitä, että kohde edustaa tiettyä aikakauden tyyliisuutta, suunnittelutehtävää tai merkittävän suunnittelijan tuotantoa ainutkertaisella tai tyyppillisellä tavalla tai on arkkitehtonisesti tai maisema-arkkitehtonisesti merkittävä kokonaisuus. Arkkitehtoninen tai maisema-arkkitehtoninen arvo voi merkitä myös sitä, että kohde liittyy olennaisena osana arvokkaaseen rakennukseen tai rakennettuun ympäristöön.

Tietokantalomakkeissa on käytetty termiä maisema-arkkitehtoninen arvo, koska sen on katsottu sopivan kaikkiin katu- ja puistokohteisiin. Eräiden vanhojen kohteiden arvottamisessa olisi ehkä

kuitenkin paremmin paikallaan käyttää käsitettä ”puutarhataiteellinen arvo”, kuten silloin kun kysymyksessä on vanhan rakennuksen yhteyteen suunniteltu, alunperin yksityinen puutarha. Määritelmien erolla ei kuitenkaan ole merkitystä suojelunäkökohtien tai toimenpidesuosittelun kannalta.

Alkuperäisyysarvo

Alkuperäisyysarvo tarkoittaa sitä, että kohde on säilynyt kokonaan tai merkittävältä osaltaan alkuperäisen toteutuksen mukaisena.

Harvinaisuusarvo

Harvinaisuusarvo tarkoittaa sitä, että kohde on kokonaisuutena harvinainen tai sen jokin tai jotkut ominaisuudet tekevät siitä harvinaisen.

Historiallinen arvo

Historiallinen arvo tarkoittaa sitä, että kohde liittyy jonkin ryhmän tai henkilön historiallisesti merkittävään toimintaan, jonkin ilmiön historialliseen kehitykseen tai johonkin erityiseen historialliseen tapahtumaan. Kohde voi olla merkittävä myös teollisuus-, kauppa-, liikenne-, virkistys- tai matkailuhistorian kannalta.

Kasvilajistollinen arvo

Kasvilajistollinen arvo tarkoittaa sitä, että kohteen lajisto on poikkeuksellisen monipuolinen tai se sisältää harvinaisia kasvilajeja tai -lajikkeita tai poikkeuksellisen vanhoja, näyttäviä tai muulla tavalla merkittäviä kasviyksilöitä.

Kaupunkikuvallinen arvo

Kaupunkikuvallinen arvo tarkoittaa sitä, että puisto-, katu-, tori- tai siltakohteella on kaupunkikuvan kannalta merkittävä harmoninen tai esteettisesti vaikuttava luonne. Kaupunkikuvallisesti arvokas kohde voi liittyä olennaisena osana laajempaan arvokkaaseen rakennettuun ympäristöön.

Kaupunkirakennustaiteellinen arvo

Kaupunkirakennustaiteellinen arvo tarkoittaa sitä, että kohde edustaa tiettyä kaupunki- tai yhdyskuntasuunnittelun tyyliä tai merkittävän suunnittelijan käsialaa poikkeuksellisen merkittävällä tai taiteellisesti ainutkertaisella tavalla. Näitä arvoja on sellaisella kohteella, joka asemakaavahistoriallisesti liittyy olennaisena osana rakennukseen tai rakennettuun ympäristöön, kohde muodostaa rakennustaiteellisen kokonaisuuden tai on sellaisen kokonaisuuden osa.

Kaupunkirakenteellinen arvo

Kaupunkirakenteellinen arvo tarkoittaa sitä, että kohteella on tärkeä asema ympäristön kaupunkirakenteessa. Kaupunkirakenteellista arvoa voi olla tietyn alueen koko kaupunkirakenteella kortteli-, katu- ja puistotiloineen. Kaupunkirakenteellista arvoa on myös eri alueita tai kohteita yhdistävillä akseleilla tai kaupunkirakenteellisiin solmukohtiin sijoittuvilla kohteilla. Myös tietylle aikakaudelle tyypillinen kadun tilarakenne voi omata kaupunkirakenteellista arvoa.

Muut arvot

Muut arvot voivat liittyä esimerkiksi kohteen käyttöön. Niillä tarkoitetaan kaupunkikulttuuriin, virkistykseen tai paikan identiteettiin liittyviä toimintoja, jotka erottavat sen erityisen vahvalla tai positiivisella tavalla muista samantapaisista kohteista. Kohteella saattaa olla myös nähtävyydsarvoa, mikäli se houkuttelee puoleensa kävijöitä erikoisominaisuuksiensa takia.

Moniin kohteisiin liittyy myös luontoarvoja, joita on käsitelty muissa selvityksissä. Luonto- ja kulttuuriarvot saattavat toisinaan olla ristiriidassa keskenään. Kulttuuriarvot edellyttävät säilyäkseen jatkuvia hoitotoimenpiteitä, kun taas esimerkiksi hoitamaton tiheikkö voi olla tiettyjen eläinlajien kannalta suotuisa.

Kuva 5. Eugen Schaumanin puiston läheisyydessä sijaitseva Wihuri Oy:n pääkonttori (ent. Kulosaaren rantahotelli) ja Armas Lindgrenintien puusilta ovat merkittävä osa puistosta avautuvia näkymiä, vaikka ne sijaitsevatkin puiston rajojen ulkopuolella. Kuva: JS, kesä 2008.



1.5 Suojelun tasot

Suojelun tasoluokituksella tarkoitetaan ylläpidon ja peruskunnostuksen vaatimustasoa. Se perustuu kohteen arvon mukaiseen toimenpidesuositukseen.

Helsingin vanhimmat, historiallisesti arvokkaat ja eri aikakausien merkittävimmät kohteet ovat I-tasoa. Näiden kohteiden ensisijaisena toimenpidesuosituksena on niiden ominaispiirteiden säilyttäminen tai palauttaminen. Valtaosa näistä kohteista on jo aikaisemmin luokiteltu valtakunnallisesti arvokkaiksi sekä Yleiskaava 2002:ssa kulttuurihistoriallisesti, rakennustaiteellisesti ja maisemakulttuurin kannalta arvokkaiksi alueiksi.



Kuva 6. Eiranpuisto kuuluu Eiran kaupunginosan valtakunnallisesti arvokkaaseen ympäristöön ja sijoittuu suojelun vaatimustason I-luokkaan. Puistosta on tehty historiaselvitys ja se on kunnostettu restaurointihengessä. Kuva: JS, kesä 2008.

II- ja III-tason kohteet ovat joko kerroksellisuutensa, harvinaisuutensa tai jonkin muun erityispiirteen vuoksi Helsingille merkityksellisiä kohteita tai uusia alkuperäisen suunnitelman mukaisessa asussa säilyneitä kohteita. Myös näissä kohteissa tulee vaalia alkuperäisten ominaispiirteiden säilymistä. Uusien kohteiden merkittävyyttä tulee tarkastella uudelleen mahdollisten peruskorjausten yhteydessä. Uusista kohteista nousee mahdollisesti myöhemmin joitakin alueita I-tasolle.

Taso I

Kohteen ominaispiirteet ja yksityiskohdat tulee säilyttää. Kohteessa voidaan tehdä pääasiassa ennallistavia tai tilapäisiä, erikoiskäytöstä johtuvia väliaikaisia ja poistettavissa olevia muutoksia. Kohteessa voidaan tehdä perusteltuja, sen arvoa lisääviä vähäisiä muutoksia, jotka ovat sopusuhteissa sen kulttuurihistoriallisten arvojen kanssa.

- Yli kolmekymmentä vuotta vanhemmasta kohteesta tulee tehdä historiaselvitys.
- Nuoremasta kohteesta laaditaan suppeampi, sen suunnitteluhistoriaa koskeva selvitys.

Kaikkien kohteita koskevien suunnitelmien ja toimenpiteiden tulee perustua em. selvityksille. Kohteita koskevista toimenpiteistä tulee neuvotella tai pyytää lausunto Helsingin kaupunginmuseolta sekä varattava muille asianomaisille tahoille riittävästi aikaa perusteltujen lausuntojen antamiseen kuten valtakunnallisesti arvokkaissa kohteissa museovirastolle.

Taso II

Kohteiden nykytason säilyttäminen ja mahdollisesti heikentyneiden arvojen vahvistaminen ovat ensisijaisia tavoitteita. Uusia toimenpide-ehdotuksia on arvioitava kriittisesti. Mahdolliset uudet toimenpiteet tulee suunnitella kohteen ympäristöä, aikaisempia rakennusvaiheita, ominaispiirteitä ja yksityiskohtia kunnioittaen. Toiminnallisista syistä kohteessa voidaan tehdä perusteltuja pienehköjä muutoksia, joiden tulee olla sopuoinnussa sen kulttuurihistoriallisten arvojen kanssa.

- Yli kolmekymmentä vuotta vanhemmista kohteista tulee tehdä historiaselvitys.
- Alle kolmekymmentä vuotta vanhoista kohteista laaditaan suppeampi, niiden suunnitteluhistoriaa koskeva selvitys.



Kuva 7. Kumtähdenkentällä on historialliseen tapahtumaan liittyvää arvoa ja se kuuluu suojelun vaatimustason II-luokkaan. Puisto tunnetaan Maamme-laulun ensiesityspaikkana. Kuva: JS, kesä 2008.

Kaikkien kohteita koskevien suunnitelmien ja toimenpiteiden tulee perustua em. selvityksille. Kohteita koskevista toimenpiteistä tulee neuvotella tai pyytää lausunto Helsingin kaupunginmuseolta sekä varattava muille tarpeellisille tahoille tilaisuus lausunnon antamiseen kuten valtakunnallisesti arvokkaissa kohteissa museovirastolle.

Taso III

Mahdolliset uudet toimenpiteet tulee sopeuttaa harmonisesti kohteen ominaispiirteisiin ja ympäristöön sekä suunnitteluajan yleisiin tyyliin nähden. Toiminnallisista syistä kohteessa voidaan tehdä perusteltuja, sen kulttuurihistoriallisten arvoja tukevia muutoksia.



Kuva 8. Orpaanportaan yksinkertainen yleisilme on pääpiirteissään säilynyt. Kohde sijoittuu suojelun vaatimustason III-luokkaan. Kuva: JS, kesä 2008.

2 ARVOYMPÄRISTÖT YLEISTEN ALUEIDEN HALLINNON KANNALTA

Helsingissä on useita arvokkaita kulttuuriympäristöjä, jotka ovat kaupungin identiteetin kannalta tärkeitä. Tämä selvitys on vahvistanut ohjausryhmän käsitystä arvoympäristötietokannan sekä arvoympäristöihin liittyvän suunnittelun ja alueiden hallinnan ohjeistuksen tarpeellisuudesta. Tietokannan avulla kunkin arvoympäristön erityisominaisuudet voidaan ottaa nykyistä paremmin huomioon suunnittelu- ja korjausprosesseissa, yleisten alueiden ylläpidossa ja tapahtumahallinnassa.

2.1 Kohteiden ominaispiirteitä

Eri aikakausilta peräisin olevien kohteiden säilyttäminen niille tyypillisine ominaispiirteineen on noussut entistä selvemmin esille tämän selvityksen myötä. Mainittujen ominaispiirteiden ja esimerkiksi alkuperäisten materiaalien kattavaan kuvaukseen ei tässä yhteydessä ole kuitenkaan voitu ryhtyä.

Kuva 9. Vuosaaren keskuspuiston keskeiset tyylipiirteet kuten selkeys ja reunakivettömyys ovat säilyneet. Kuva: JS, kesä 2008.



Eri aikakausille ominaisia pintamateriaaleja on säilynyt jonkin verran. Esimerkiksi Hietalahden torin etelälaidalla on säilynyt 1800-luvulle tyypillistä kenttäkiveystä. Samalla torilla on säilynyt myös vanhaa jalkakäytäväkiveystä, jossa nupukivetyn jalkakäytävän keskelle on asennettu suuria graniittilaattoja. Nämä rakenteelliset

elementit tulee pyrkiä säilyttämään edelleen. Vanhat keraamiset jalkakäytävälaatat ovat myös säilyttämisen arvoisia. Niitä on edelleen mm. Hesperian esplanadilla, Mechelininkadun ja Hietaniemenkadun kulmassa sekä Topeliuksen puiston vieressä Topeliuksenkadulla.

Kuva 10. Unioninkadun päätte ja Tähtitieteellinen observatorio 1900-luvun alussa. Observatorion edustalla on säilynyt kuvassa näkyvää kenttäkiveystä. Kuva: Nils Wasastjerna, 1900-luvun alku, HKM 1651.



Myös asfaltti on joissakin kohteissa alkuperäinen, säilyttämisen arvoinen materiaali kuten esimerkiksi Orpaanportaan kevyen liikenteen raitilla samoin kuin 1960-70 -luvulla käytetyt kookkaat neliömäiset betonilaatat esimerkiksi Siltamäen alueella.

Katuympäristöissä eräänä historiallisena tyyppipiirteenä voi mainita katujen kulmiin sijoitetut kitakaivot, jotka muodostavat viistosti sijaitsevan suoran linjan jalkakäytävän kulmaan risteysalueilla.

Kuva 11. Topeliuksen puiston kulmalla on säilynyt vanhaa keraamista katukiveystä. Harvinaiset keraamiset laatat tulee pyrkiä säilyttämään tulevaisuudessakin. Kuva: JS, kesä 2008.



Kuva 12. Myllärintanhuon punainen betonikiveys muodostaa visuaalisesti eheän kokonaisuuden punatiilisten rakennusten kanssa. Kuva: TP, syksy 2007.



Kuva 13. Siltamäen alueen alkuperäinen harmaa betonilaatoitus on syytä säilyttää jatkossakin. Kuva: TP, syksy 2007.



Kuva 14. Mechelininkadulla on säilynyt vanhoja kitakaivoja sekä viistettyjä jalkakäytävän kulmia. Kuva: JS, kesä 2008.



2.2 Arvoja heikentäviä tekijöitä

Maastokäyntien yhteydessä suurimpina häiriötekijöinä korostuivat vähitellen kohteisiin tehdyt, niiden alkuperäisiä ominaispiirteitä heikentävät muutokset. Kohteita on usein kunnostettu kunkin kunnostusajan suunnitteluperiaatteiden mukaan ja käyttäen kyseiselle ajalle tyypillisiä kasvi-, kaluste- ja pintamateriaaleja. Tällaisia kunnostuksia on jälkeinpäin tehty mm. 1960-luvulla rakennettuihin arvokohteisiin, ja ne ovat ristiriidassa ympäristön alkuperäisen, selkeän ilmeen ja pelkistetyn materiaalivalikoiman kanssa.

Moniin kohteisiin on tehty yksittäisiä muutos- tai kunnostustoimenpiteitä, jotka heikentävät niiden kulttuurihistoriallisia arvoja. Tällaisia toimenpiteitä on tehty usein pintamateriaaleja korjattaessa tai muutettaessa. Betonikiven käyttö vanhoilla nupukivikaduilla on tyylivirhe etenkin Helsingin historiallisessa keskustassa, kun taas punaiset sauvakivet isokokoisten harmaiden betonilaattojen keskellä 1970-luvun miljöössä ovat omalla tavallaan virheellisiä valintoja.





Kuva 16. Alppipuiston lammikon pohja on nykyisin asfaltoitu ja asfalttireuna nousee huomattavasti veden pintaa ylemmäksi, mikä heikentää alkuperäisenä tavoitteena ollutta vaikutelmaa luonnonmukaisesta lammikosta. Kuva: JS, kesä 2008.

Kuva 15. Alppipuiston (Eläintarhan) lammikko 1890-luvulla. Leikattu nurmi laskeutuu kauniisti veteen ja kotimaisilla puulajeilla tehdyt istutukset luovat tunnelmallisen metsäisen vaikutelman. Kuva: HKM 255505.

Katutiloissa häiriötekijäksi muodostuu paikoin katutilan runsas, kokonaisuutena sekava ja suunnittelemattomasti sijoitettu esineistö. Myös harkitsemattomilla puusutuksilla tai mittakaavaan sopimattomilla valaisimilla on kohteen alkuperäistä tilarakennetta usein hämärretty tai sen ympäristöarvoja vähennetty.

Useassa kohteessa vähitellen tehdyt muutokset ja lisäykset ovat muuttaneet kohteen alkuperäisiä ominaispiirteitä ja heikentäneet sen arvoja. Suuri osa kohteiden arvoja heikentävistä tekijöistä on kuitenkin usein suhteellisen vähin toimenpitein poistettavissa ja ainakin osa ominaispiirteistä on yleensä mahdollista palauttaa.

Viime vuosina lisääntynyt maanalaisten tilojen rakentaminen on johtanut siihen,

että niihin liittyvät katu- ja puistopintojen korotukset, ajoluiskat, poistumistiet ja ilmanvaihtorakenteet ovat ehtineet turmella jo useita arvoympäristöjä. Nämä maanalaiset tilat aiheuttavat usein suuria ja häiritseviä muutoksia kaupunkikuvan kannalta. Sen lisäksi niihin liittyvät liikenne- ja valomerkit, aitaukset ja teknisten laitteiden äänet yms. tekijät ovat ympäristörasitteita. Maanalaisten tilojen maanpäällisten rakenteiden ympäristöön sovitamiseen on suhtauduttava vakavasti.

Katu- ja puisto-osaston keinot arvoympäristöjen vaalimisessa tulee yhdistää kaavoituksen ja rakennusvalvonnan keinoihin. Yhteistyötä ja yhteistä tavoitteen asettelua tulee kaikin tavoin lisätä.



Kuva 18. Hakaniementoria valaisevat korkeat valonheittimet, jotka ovat arvokkaaseen torimiljöeseen sekä mittakaavaltaan että ulkonäöltään sopimattomia. Kuva: TP, syksy 2007.



Kuva 19. Kohteen arvoja heikentävät tekijät ovat usein moninaisia ja eri hallintokuntia koskevia. Töölöntorin reunan istutusalueen nurmi on hyvin kulunut ja alkuperäinen kasvillisuus on osittain hävinnyt. Kalusteet ja varusteet ovat epäyhtenäisiä ja huonokuntoisia. Kioskirakennus ja ristikkopylväs ovat sen sijaan arvokkaita, säilyneitä elementtejä tori- ja katumiljöössä. Kuva TP, syksy 2007.



Kuva 20. Torkkelinpuistikko kuuluu Torkkelinmäen valtakunnallisesti arvokkaaseen ympäristöön. Puistikko on I-tasoa, vaikka sen nykyasu on vaatimaton. I-tason kohteiden toimenpidesuosituksen mukaisesti Torkkelinpuistikosta tulee tehdä perusselvitykset (mm. historia), minkä pohjalta puistikosta laaditaan restaurointisuunnitelma. Kuva TP, syksy 2007.



Kuva 17. (Vasemmalla) Rautatien torin kaupunkikuvallista arvoa heikentää runsas esineistö, yleinen epäsiisteys sekä mainosten ja erilaisten kylttien suuri määrä. Jakokaapit tulisi näin keskeisellä ja arvokkaalla paikalla sijoittaa näkymättömiin. Kuva: TP, syksy 2007.

2.2.1 Tilarakenne

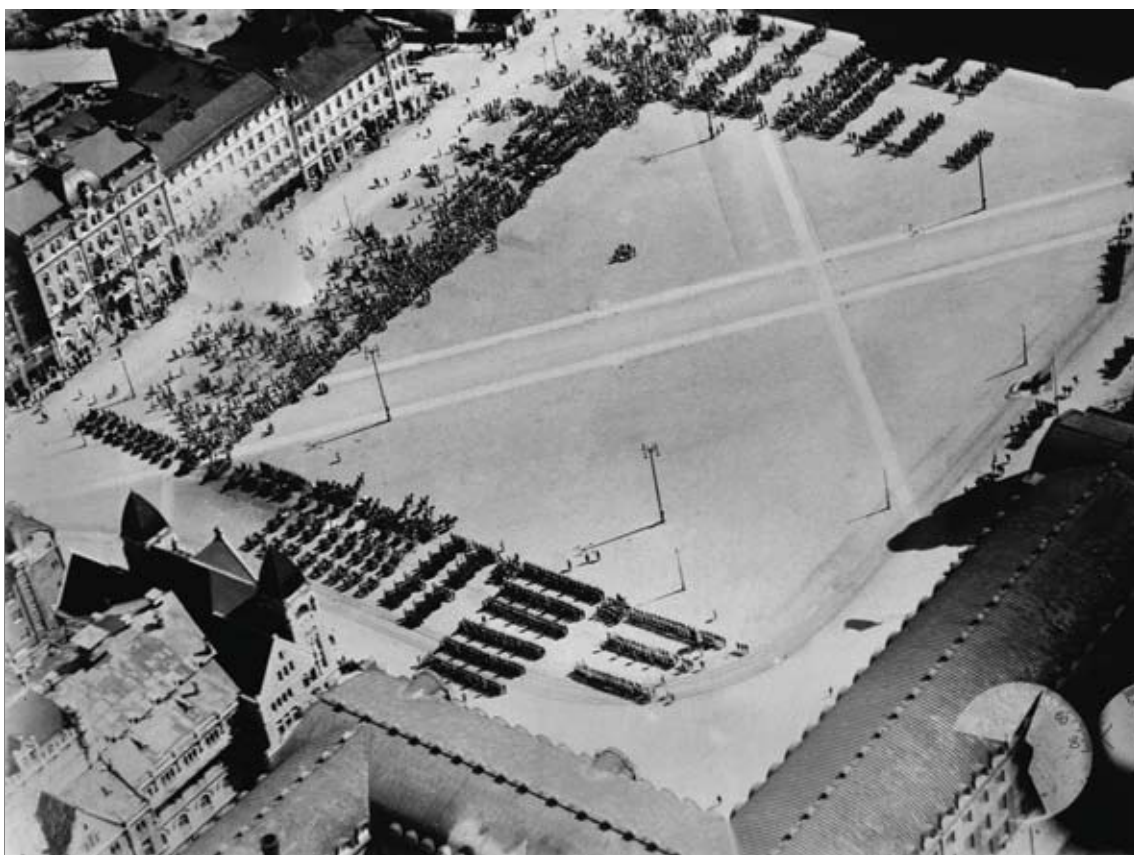
Tilarakenteen muutokset ovat ongelma useissa arvokkaissa ulkotiloissa. Uudet rakenteet, kalusteet ja varusteet sekä käytävien uudet linjaukset ovat usein muuttaneet ja supistaneet puistojen alkuperäistä tilarakennetta. Avoimet alueet ovat usein myös supistuneet, kun niille on istutettu uutta kasvillisuutta.

Helsinkiläinen katutila on useimmiten mitoitukseltaan kompakti. Esineistön paljous heikentää paitsi toiminnallisuutta ja ylläpidettävyyttä, myös tilarakenteen hahmottamista.

2.2.2 Näkymät

Näkymät ovat eräs ulkotilojen keskeisistä arvoista. Kohteilla on sekä niiden sisäisiä että niiden ympäristöön avautuvia näkymiä. Näkymien umpeenkasvu tai niiden keskelle sijoitetut varusteet tai rakenteet voivat ratkaisevasti heikentää kohteen elämysarvoja.

Kuva 21. Paraati Rautatientorilla n. 1921. Rautatientori on aikaisemmin hahmottunut yhtenäisenä tilana julkisivusta julkisivuun. Kuva: n. 1921, HKM 258343.





Kuva 22. Vuonna 1949 otetussa kuvassa on nähtävissä Töölön kirkon ja Topeliuksen puiston muodostama sommitelmallinen kokonaisuus; kirkon arkkitehtuuri ja puiston jäsentely liittyvät kiinteästi toisiinsa. Rinteen puut ovat muotoon leikattuja, jolloin näkymä kirkolta puistoon ja päinvastoin pysyy avoimena. Kuva: Pietinen, 1949, HKM 85445.

Kuva 23. Näkymä Töölön kirkolta alas Topeliuksen puistoon on kasvanut umpeen. Etualan sähköelementti häiritsee näkymää ja lauta-aidat eivät vastaa ulkonäöllisesti paikan arvoa. Rinteen yläosa kuuluu Töölön kirkon tonttiin, jota tulisi kuitenkin hoitaa kokonaisuuden osana. Kuva: JS, kesä 2008.



2.2.3 Pintamateriaalit

Pintamateriaalien useaan eri otteeseen tapahtuneesta, osittaisesta uusimisesta johtuva kirjavuus on usein ongelma arvoympäristöissä. Esteettömyys, rakentamisen kustannustehokkuuden tavoittelu ja kunnossapidon helppous painottuvat pintamateriaalien uusimisessa kulttuurihistoriallisten ja kaupunkikuvallisten arvojen kustannuksella. Tämä on usein johtanut ratkaisuihin, jotka vähentävät huomattavasti merkittävien kohteiden arvoja. Kunnossapidon kustannuksia ei useinkaan arvioida kyllin kattavasti. Ei oteta huomioon esimerkiksi materiaalien elinkaarta, joka on luonnonkivillä selvästi pidempi kuin betonikivillä.



Kuva 24. Kaivopuistoon kunnossapidon helpottamiseksi asennettu punainen asfaltti on vieras materiaali historiallisessa puistossa. Asfaltin tilalle tulisi etsiä historiallisesti arvokkaaseen puistoon paremmin soivia ratkaisuja. Kuva JS, kesä 2008.

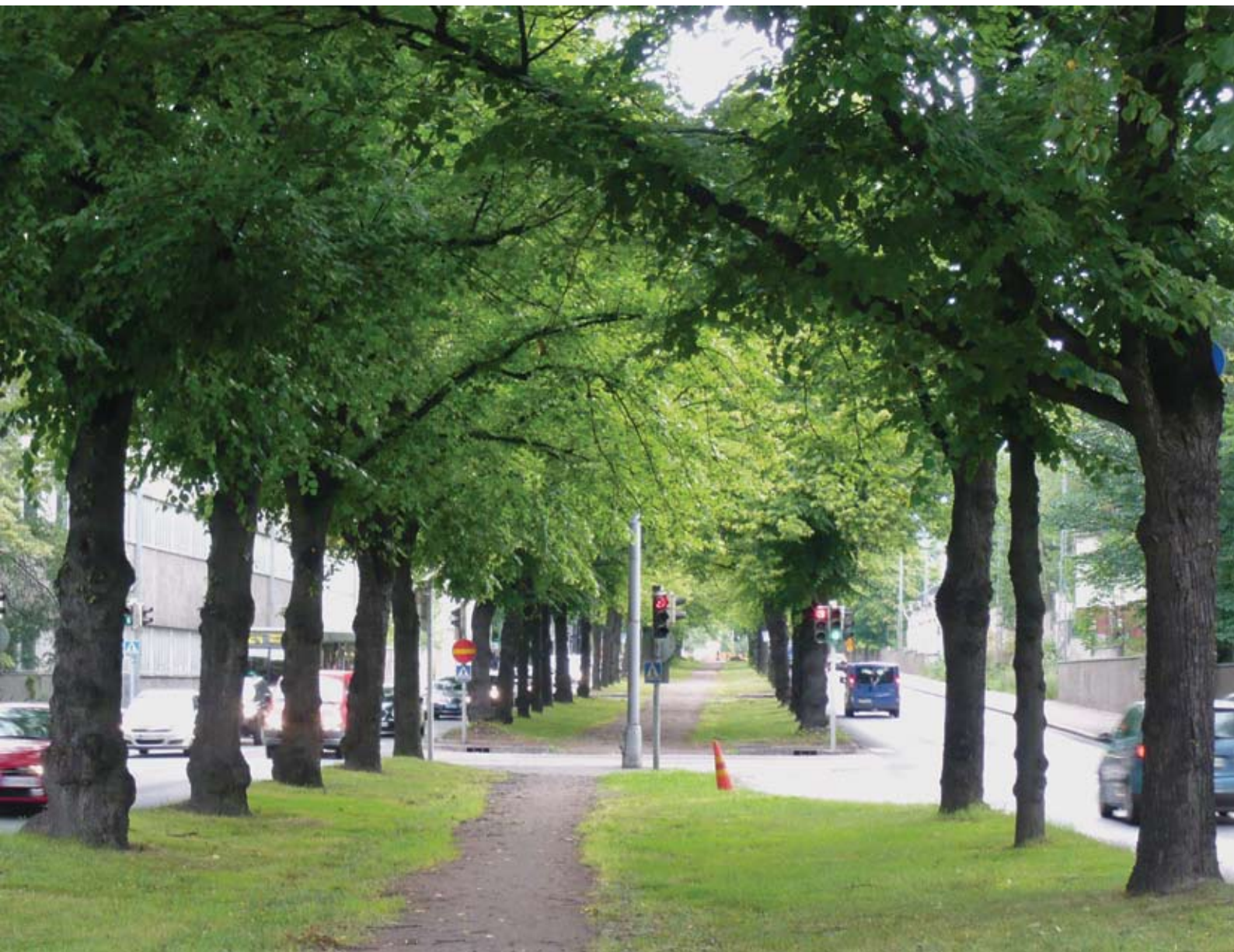
2.2.4 Kasvillisuus

Kasvilajiston muuttuminen on yleinen ongelma arvoympäristöissä. Ilkivallan ja kulumisen myötä kasvillisuus usein yksipuolistuu. Moni puu ja pensas on vaihdettu kunnostuksen yhteydessä, koska alueelle on haluttu antaa uusi ilme. Usein kasveja on myös lisätty tai poistettu liikennejärjestelyjen yms. seikkojen takia ilman, että näiden muutosten vaikutuksia olisi harkittu alueen kokonaiskuvan tai sen alkuperäisen ilmeen kannalta.

Perenna- ja kausikasvipenkkien sommitelmat ja niissä käytettyjen kasvien lajit, koot ja värit voisivat korostaa nykyistä enemmän Helsingin arvoympäristöjen olemusta. Istutusten tyyli- ja laji-irtoja tulisi tutkia paremmin ja ne tulisi suunnitella kunkin arvoympäristön ilmeeseen ja aikakauteen sopiviksi.

2.2.5 Kalusteet ja varusteet

Arvoympäristökohteissa häiriötekijöinä nousevat helposti esiin alkuperäiseen sommitelmaan kuulumattomat varusteet ja kalusteet sekä niiden alkuperäisen sommitelman kannalta epäedullinen sijoittelu, mittakaava, materiaalit ja värit.



Kuvat 25. Vajjeripylväät ja liikennemerkkit häiritsevät puukujanteen suuntaista näkymää ja kulkua Mechelinikadulla Hesperian esplanadin kohdalla. Kuva: JS, kesä 2008.

2.2.6 Valaistus

Monissa arvokohteissa on käytetty useita erilaisia valaisintyyppejä, mikä tekee kohteen yleisilmeen levottomaksi. Joissakin kohteissa puistoakselinlinjalle on sijoitettu katuvalaisimia, jotka häiritsevät

voimakkaasti akselinsuuntaisia näkymiä. Valaisimen tyylin valinta on erityisen tärkeää arvokohteissa. Tyylin lisäksi virhe voi tapahtua valaisinlaitteiden mittakaavassa.



Kuva 26. Valaisinpylväs on sijoitettu häiritsevästi keskelle Eugen Schaumanin puiston ja Ribbinghovin muodostamaa puistoakselia Kulosaareissa. Kuva: JS, kesä 2008.



Kuva 27. Syksyllä 2007 Härkähaassa oli mahdollisesti alkuperäiset valaisimet, jotka sopivat 1950-luvun lopulla suunnitellun puiston tyyliin. Kuva: TP, syksy 2007.



Kuva 28. Kesällä 2008 Härkähaan vanhat valaisimet vaihdettiin uusiin. 2000 -luvulle tyypilliset valaisimet etenkin sinkkipintaisina rikkovat puiston tyylillistä eheyttä. Kuva: JS, kesä 2008.

2.2.7 Muut tekniset laitteet ja rakenteet

Harkitsemattomasti suunnitellut ja sijoitetut yhdyskuntatekniset laitteet muodostavat häiriötekijän kaupunkikuvassa ja etenkin arvoympäristöissä. Niitä ovat esimerkiksi jakokaapit, kierrätyspisteet, jakelulaatikat, maanalaisten tilojen ajorampit ja poistumistiet, huolto-ovet ja ilmastointihormit sekä muut yhdyskuntatekniset laitteet ja rakenteet. Ne on usein sijoitettu erittäin näkyvästi, mikä on joskus tarpeellistakin niiden käytön ta-

kia. Useimmiten ne olisi kuitenkin voitu sijoittaa siten, että niillä ei olisi niin keskeistä ja siten häiritsevää asemaa arvoympäristön yleisilmeen kannalta. Rakennuksiin ja rakenteisiin integroimista tulisi tutkia nykyistä enemmän. A.o. laitteiden ja rakenteiden sijoitteluun, ulkonäköön ja ympäristöön sovittamiseen tulee kaikkien toimijoiden kiinnittää nykyistä enemmän huomiota.



Kuva 29. Jakokaappi Eiranpuiston julkisivussa heikentää puiston kaupunkikuvaa. Kuva: JS, kesä 2008.

2.2.8 Liikennemerkkit

Monissa arvoympäristöissä liikennemerkkit on sijoitettu siten, että ne peittävät tärkeitä näkymiä. Jos sijoitus on liikenneturvallisuuden kannalta paras mahdollinen, ei siihen luonnollisestikaan tule puuttua. Useissa tapauksissa vaikuttaa kuitenkin

siltä, että toinen sijoituspaikka olisi ollut niin liikenteen kuin ympäristön arvojen kannalta huomattavasti edullisempi. Arvokkaimmilla paikoilla myös merkkien kokoa ja määrää tulee voida harkita tarkasti. Pienikokoiset merkit soveltuvat hyvin käytettäviksi ympäristöissä, joissa kevyen liikenteen osuus painottuu.



Kuva 30. Liikennemerkkejä Hämeentien ja Vanhankaupungintien risteyksessä, josta kuljetaan mm. Helsingin 400-vuotismuistomerkillle. Alueen yleinen sekavuus heikentää paikan arvoa. Vinot liikennemerkkit ja jakokaappien harkitsematon sijainti henkivät yleisestä välinpitämättömyydestä. Jakokaapin sijasta paikalla voisi olla opastustaulu, jossa kerrotaisiin paikasta ja sen historiasta. Kuva: TP, syksy 2007.

2.2.9 Ylläpidon taso

Ylläpidon tasoon kiinnitetään erityisesti kantakaupungin keskeisissä puistoissa huomiota. Esikaupunki- ja katualueilla tilanne ei ole yhtä hyvä. Yleisiä ongelmia viheralueiden arvoympäristöjen hoidossa ovat kylväytynyt kasvillisuus, ylitieheä puusto, kuolleiden kasvien jättämät aukot sekä huonokuntoiset kalusteet ja varusteet. Myös graffiteja esiintyy jonkin verran. Vinossa olevat liikennemerkkit ja valaisinpylväät tekevät aina ja joka paikassa hoitamattoman vaikutelman – etenkin arvokohteissa.

Ilkivalta ja kuluminen vaurioittavat ja vähentävät alkuperäisiä detaljeja. Muutamissa kohteissa arvoympäristöihin rajautuvat alueet ovat hoitamattoman näköisiä, mikä vaikuttaa myös arvoympäristön ilmeeseen haitallisesti, vaikka se itse olisi hyvin hoidettu.

Katualueilla ratkaisevan tärkeää on rakenteellinen kunnossapito: katuistutusten, pintojen ja katutilan esineistön hyvä kunto sekä puhtaanapito.



Kuva 31. Alppipuiston kalliolla kasvava vesakko peittää kaupunginäkymiä. Graffitit ja pystyyn jätetyt kuolleet puut ovat osoitus liian alhaisesta hoidon tasosta. Kuva: JS, kesä 2008.

2.2.10 Mainonta ja mainoslaitteet

Mainoksilla ja mainoslaitteilla on nykyään liian hallitseva rooli monilla arvokkailla alueilla. Katujen varsilla on monenlaisia mainospylväitä ja -kylttejä, jotka pahimmillaan peittävät kadunsuuntaisia näkymiä ja hallitsevat kaupunkikuvaa. Kadulla seisovat erilaiset mainosstandit tekevät siitä kirjavan. Mainosten sijainnin, koon, määrän ja värityksen on sovittava arvoympäristöön. Rakennusvalvontavirastolla ja katu- ja puisto-osastolla on ulkomainoslaitteiden ominaisuuksia ja sijoittelua koskevia ohjeita, joihin tulisi tehdä arvoympäristöjä koskevia lisähuomautuksia.



Kuva 32. Mainosstandit tekevät Mannerheimintien katukuvasta levottoman. Kuva: TP, talvi 2008.



Kuva 33. Ribbinghovin näköakselin kohdalla kadunvarsipysäköinti on nykyisin sallittua. Pysäköity auto häiritsee näkymää. Kuva: JS, kesä 2008.

2.2.11 Pysäköinti

Muutamissa kohteissa kuten esimerkiksi Alli Tryggin puistossa, Engelinaukiolla ja Ribbinghovissa pysäköintipaikkoja on sijoitettu keskelle tärkeää katu- tai puisto-akselia, jolloin pysäköidyt autot peittävät akselin suuntaisia näkymiä.

Luvatonta pysäköintiä on ongelma monella torilla. Erityisesti arvoympäristöalueilla luvattomasti pysäköidyt autot herättävät mielikuvan viranomaisten välinpitämättömyydestä, mikä lisää vastaavanlaista yleisen järjestyksen rikkomista muutenkin. Kasarmitori ja Merisatamanranta ovat esimerkkejä tämän ongelman mukanaan tuomista lisäkustannuksista ja hankaluuksista. Näillä alueilla on jouduttu rakenteellisin estein rajoittamaan luvatonta pysäköintiä.

2.2.12 Toiminnot

Arvoympäristöissä järjestettävien ulkoilmatapahtumien vaatimien katoksien ja muiden rakennelmien ulkoasuun tulee kiinnittää enemmän huomioita. Niitä koskevaa ohjeistamista on tarkistettava ja tarpeen vaatiessa lisättävä. Epämääräiset myyntikojut, tarjoilupisteet ja -terassit luovat myös toreilla epäsiistin ja hoitamattoman vaikutelman. Katualueiden pysyvillä terasseilla kehitys on ollut myönteistä kalusteiden ja rakenneratkaisujen suhteen. Vaarana on kuitenkin edelleen, että erilaisia installaatioita lisätään ilman kokonaisuunnitelmaa, ja väliaikaisiksi tarkoitettut rakennelmat jäävät usein pysyviksi.



Kuva 34. Luvatonta pysäköintiä Hämeentiellä. Kuva: TP, talvi 2008.

Kuva 35. Rautatientorilla viime talvina sijainnut luistelukenttä täydentää keskustan virkistysmahdollisuuksia. Siihen liittyneiden rakenteiden, varusteiden ja kalusteiden ulkoasu ei ole kuitenkaan nykyisellään vastannut tälle paikalle asetettavia vaatimuksia. Kuva: TP, talvi 2008.



3 YLEISIÄ TOIMINTAOHJEITA

3.1 Arvoympäristötietokannan käyttö

Arvoympäristökohteiden tietokantamakkeet liitetään rakennusviraston katu- ja puisto-osaston ylläpitämään yleisten alueiden rekisteriin. Rekisterin perusteella voi siten heti nähdä, onko kohde arvoympäristö ja mikä sen suojelun vaatimustaso on. Katu ja puisto-osaston tarkoituksena on täydentää tietokantaa suunnitelmallisesti siten, että se tulee käsittämään kaikki arvoympäristöt. Tavoitteena on, että rakennusviraston ohella myös muilla hallintokunnilla kuten kaupunkisuunnitteluvirastolla, rakennusvalvontavirastolla ja kaupunginmuseolla tulee olemaan jatkossa pääsy arvoympäristötietokantaan.

3.2 Suunnittelu ja rakentaminen

Arvoympäristöjen säilyminen mahdollisimman eheinä ja aitoina tuleville sukupolville on tärkeää, minkä takia kohteisiin tulisi tehdä vähän ja vain välttämättömiä toimenpiteitä. Tärkeitä ovat kuitenkin kohteiden elinkaarta tukevat, oikein ajoitetut kunnostus- ja hoitotoimenpiteet.

Arvoympäristöjen suunnittelulle tulee varata tavallista enemmän aikaa ja resursseja, ja niistä tulee tehdä huolelliset historia- ym. perusselvitykset tavoitteiden tarkentamista varten. Historiaselvitykset julkaistaan rakennusviraston julkaisusarjassa. Kohteiden usein hienovaraisten ominaispiirteiden tulkinta on vaativaa ja edellyttää tietoa ja harjaantumista. Riittämättömiin lähtötietoihin perustuvilla toimenpiteillä voidaan hävittää korvaamattomia arvoja. Selvitysten pohjalta asetetaan tavoitteet ja reunaehdot, ja vasta sen jäl-

keen aloitetaan mahdollisten toimenpiteiden suunnittelu. Mahdolliset muutokset tulisi toteuttaa kokonaisvaltaisen suunnitelman mukaan eikä yksittäisinä toimenpiteinä, mikä tekee kokonaisuudesta hajanaisen.

Liikenne ja liikenteen ohjaus sekä opastejärjestelmät tulee sovittaa huolella katutilaan, mikä vaatii kaupunkisuunnitteluviraston, katu- ja puisto-osaston ja Helsingin kaupungin liikennelaitoksen tiivistä yhteistyötä.

Arvoympäristöjen selvitykset, suunnitelmat ja niitä koskevat muutossuunnitelmat teetetään sellaisella taholla, jolla on erityisosaaminen ja kokemusta tällaisten kohteiden suunnittelusta. Kasvillisuuden hoidon suunnittelu ja olosuhteiden parantaminen on eräs tekijä, joka jää peruskorjausten suunnittelussa yleensä liian vähälle huomiolle.

Kohteen rakennuttamisessa on myös syytä huomioida urakoitsijan historiallisten rakenteiden ja perinteisten rakentamistapojen erityisosaamisen taso.



Kuva 36. Pieni Kannelpuisto on varsin hyvin säilynyt esimerkki 1960-luvun alun puistosuunnittelusta. Puutarhamaista tunnelmaa tuova suihkulähde on nykyisin huonokuntoinen. Kuva: JS, kesä 2008.



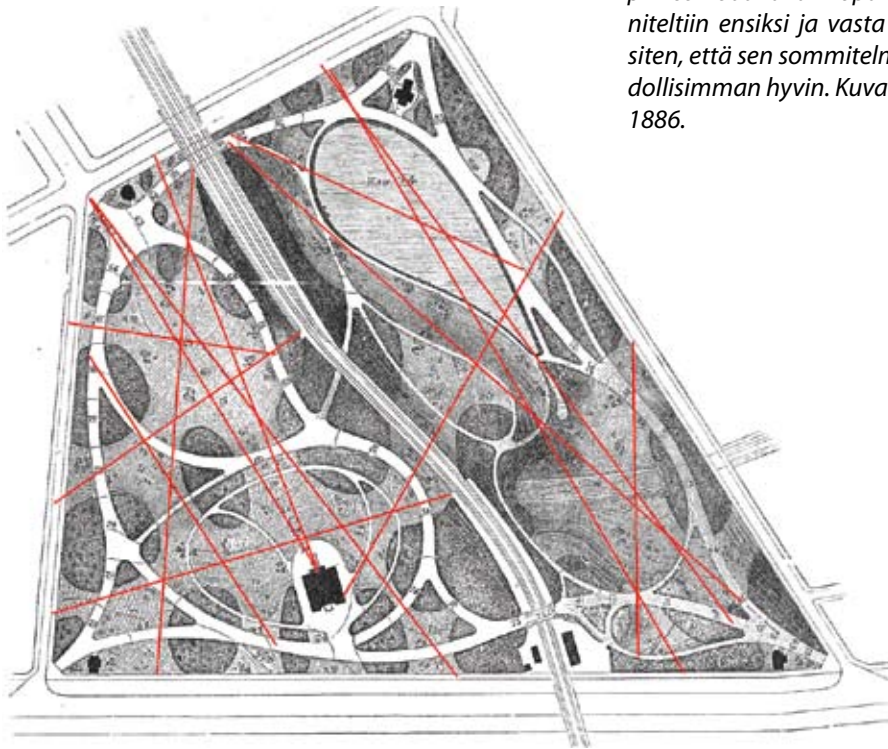
Kuva 37. 1920-luvulla otetussa kuvassa Talvipuutarhan muotopuutarhasta avautui avoimet näkymät Töölönlahdelle ja kaupungin keskusta. Töölönlahti oli alun perin keskeinen osa Talvipuutarhan maisemakuvaa ja päinvastoin. Kuva: R. Roos. HKM 38929.

3.2.1 Tilarakenne ja näkymät

Tavoitteena on tietyn aikakauden tai eri kerroksien muodostaman tilarakenteen säilyttäminen tai palauttaminen. Kohteen tilallisen ominaisluonteen tunnistaminen on ratkaisevan tärkeää. Näkymäsuunnittelun tulee olla harkittua ja tavoitteellista. Nurmipinnoille ei tule istuttaa mitään ilman suunnitelmaa; avointa tilaa ei tule harkitsemattomasti täyttää.

Lähiympäristö on useimmiten juuri näkymien vuoksi tärkeä osa kohdetta, vaikka se sijaitseekin fyysisesti kohteen rajojen ulkopuolella. Arvokohteeseen rajautuvaa ympäristöä tulisikin käsitellä osana arvoympäristöä, mikä edellyttää yhteistyötä toimijoiden välillä. Kohteesta voi myös avautua näkymiä hyvinkin kauas, mikä on huomioitava suunnittelussa.

Kuva 38. Pariisin Parc de Montsouris'ta ja sen näkymälinjoja (kuvassa vahvistettu) esittävä piirros 1800-luvun lopulta. Näkymälinjat suunniteltiin ensiksi ja vasta sen jälkeen itse puisto siten, että sen sommitelma tukisi näkymiä mahdollisimman hyvin. Kuva: Ernouf, Alfred-Auguste 1886.



Kuva 39. Härkähaan vieressä sijaitseva Tammitie muodostaa olennaisen osan puiston tilarakennetta ja näkymiä. Katu ja puisto liittyvät kiinteästi toisiinsa ja niitä tulee tarkastella kokonaisuutena. Kuva: TP, syksy 2007.



Kuva 40. Unioninkadun vanhaa 1800-luvulta periytyvää katukiveystä. Paasilaatat muodostivat aikaisemmin mukula- ja nupukiviä sileämmän kulkupinnan. Kivi on luonteenomaisesti punertavaa, juovikasta ja sävyltään vaihtelevaa. Tällaiset kiveykset ovat arvokkaita ja ne tulisi säilyttää. Kuva: TP, syksy 2007.

3.2.2 Pintamateriaalit

Vanhat pintamateriaalit ja ladonnat ovat tärkeitä arvoympäristöjen ilmeen kannalta, ja ne kertovat kaupunkiympäristön historiallisista vaiheista. Tämä on erityisen tärkeää Helsingissä, jolla on pääkaupungin arvo, mutta varsin vähän menneisyyttä ja historiallisia kerrostumia. Toisaalta juuri Helsingin katujen vanha graniittityö on eräs sen omaleimaisimpia piirteitä, jota tulisi erityisen huolellisesti vaalia. Alkuperäisten pintamateriaalien säilyttäminen korjaus- ja kunnostustoimenpiteiden yhteydessä on arvoympäristökohteissa suositeltavaa. Tietyn asteinen kuluneisuus on ajan patinaa, jolla on oma arvonsa. Kohteen rakentamisajankohdalle vieraiden materiaalien käyttöä tulee välttää kaikissa arvoympäristöissä. Päälysteissä on tärkeää paitsi materiaali, myös väri, kiven mittakaava ja pintakäsittely, ladontatyyli ja kunnallistekniset detaljit kuten esimerkiksi vesikourut.

3.2.3 Kasvillisuus

Kohteelle ominainen kasvilajisto tulee säilyttää tai palauttaa. Alkuperäinen kasvillisuus ja/tai kasvilajit tulee mahdollisuuksien mukaan säilyttää tai palauttaa. Arvoympäristöjen suunnittelussa tulee käyttää hyväksi katu- ja puisto-osaston kasviasiantuntijan erityisasiantuntemusta. Suunnittelun lähtökohdaksi tulee hyvissä ajoin teettää kasvillisuusinventointi (laji- ja kunto- sekä hoitotarvekartoitus).

Katupuiden kasvuedellytysten parantaminen ja poistettujen puiden korvaaminen uusilla yksilöillä on erityisen tärkeää arvoympäristöissä.



Kuva 41. Leninipuiston kasvillisuus on yhä lajistoltaan poikkeuksellisen monipuolinen ja puistossa on paljon kasviharvinaisuuksia. Kuvassa etualalla jalopähkinä ja taustalla sateenvarjojalava. Kuva: JS, kesä 2008.





Kuva 42. (Vasemmalla) Ala-Malmin puistolle luonteenomainen piirre on veistoksellinen kasvillisuudenkäyttö ja monipuolinen kasvilajisto. Kuva: JS, kesä 2008.

Kuva 44. Munkkiniemen puistotiellä on onnistuneesti korvattu kuolleet puut uusilla. Lehmukset ovat lähteneet hyvin kasvamaan naapuripuiden varjostuksesta huolimatta ja vanhan puukujanteen ilme on säilynyt. Kuva JS, kesä 2008.

Kuva 43. (Vasemmalla) Pohjolankadun lehmukset ovat todennäköisesti alkuperäisiä ja puuriveissä kasvaa useita eri lehmuslajeja. Kuva: JS, kesä 2008.

3.2.4 Kalusteet ja varusteet

Kalusteiden ja varusteiden uusimisessa tulisi olla johdonmukainen ja yhtenäinen linja. Esimerkiksi historiallisten koivupenkkiä käyttäminen olisi paikallaan Tähtitorninmäen puistossa, jonne niitä hankittiin Svante Olssonin tekemää alkuperäistä suunnitelmaa toteutettaessa. Nykyään siellä on kuitenkin modernit istuimet, kun taas koivupenkkiä kopeita on sijoitettu esimerkiksi Meilahden arboretumiin, jossa tyylikkäästään uudenlaiset istuimet olisivat parempi ratkaisu. Yksittäiset muutokset, lisäykset ja poistot johtavat usein hajanaisiin ja irrallisiin ratkaisuihin. Kalusteiden ja varusteiden valinnassa huomioidaan katu- ja puisto-osaston ohjeet ja neuvotellaan kaupunkikalusteiden erityisasiantuntijan kanssa.

3.2.5 Valaistus

Valaistuksen suunnittelu ja toteutus on haastava tehtävä, koska valaistusta koskevat vaatimukset ja laitteet ovat yleensä muuttuneet siitä, mitä ne olivat arvokohde-rakentamisaikana. Myös valonlähteiden teknologian kehitys on viime vuosina ollut nopeaa. Alkuperäisten tai vanhojen valaisinlaitteiden käyttö on suositeltavaa. Mikäli tämä ei ole mahdollista, on pyrittävä valaisemaan välttämättömät alueet mahdollisimman vähäiä elementtejä käyttäen. Vanhoja ristikkopylväitä on säilynyt jonkin verran arvoympäristöissä. Ne tulisi edelleen säilyttää ja tarpeen mukaan kunnostaa.

Valaisimet ovat nykyään usein liiankin ”näkyviä” kalusteita historiallisissa kohteissa. Niiden sijoitteluun, määrään ja ulkonäköön on kiinnitettävä toiminnallisten ja turvallisuusvaatimusten ohella erityistä huomiota. Valaistusta ei tule käyttää historiallisissa kohteissa teatraalisten efektien aikaansaamiseksi. Valaistuksen suunnittelun tavoitteena tulee olla vain alueen ominaispiirteiden korostaminen ja kohteen eheyden tukeminen mahdollisimman huomaamattomalla tavalla.



Kuva 45. Hämeentien kunnostuksessa on haluttu korostaa kadun historiallista luonnetta ristikkopylväillä Arabian alueella. Valaisimet ja valaisinpylväät sen sijaan ovat uusia ja luonteeltaan maantiemäisiä. Kuva: JS, kesä 2008.

3.2.6 Muut tekniset laitteet ja rakenteet

Arvoympäristöjen alueelle ei tulisi lainkaan sijoittaa suurikokoisia yhdyskuntateknisiä rakenteita kuten ilmanvaihtokanavia tai maanalaisten tilojen ramppeja tai poistumisteitä. Jos tällaisilta ratkaisuilta ei kuitenkaan voida välttyä, ao. rakenteet tulee pyrkiä integroimaan muihin rakenteisiin tai rakennuksiin. Tämä on huomioitava riittävän aikaisessa suunnitteluvaiheessa. Integrointi edellyttää huolellista, kulttuurihistoriallisista arvoista lähtevää suunnittelua.

Jakokaapit ja pysäköintimittarit tulee sijoittaa kokonaan arvoympäristöjen ulkopuolelle tai sitten mahdollisimman huomaamattomille kohdille. Kierrätyspisteitä, jakelulaatikoita yms. ei tulisi sijoittaa arvokohteisiin lainkaan.

3.2.7 Liikennemerkkit

Arvoympäristökohteissa on syytä kiinnittää erityistä huomiota liikennemerkkien määrään ja sijoitteluun. Liikennemerkkien määrä tulee rajoittaa niiden alueella minimiinsä. Tietyissä arvokohteissa voi olla perusteltua käyttää normaalia pienempiä liikennemerkkejä. Suunnittelu- ja toteutusvaiheen aikana liikennemerkkien sijoituksesta tulee aina etukäteen neuvotella kohteen pääsuunnittelijan kanssa.

3.3 Ylläpito

Ylläpidon laatutasoja määriteltäessä arvoympäristöt tulee huomioida erityiskohteina. Ylläpidon tavoitteena tulee olla näiden kohteiden erityisten ja/ tyypillisten ominaisuuksien säilyminen ja niiden arvojen esille tuominen.

Arvokohteen kuten myös sen lähiympäristön kunto on pidettävä hyvänä ja ylläpitotaso korkeana. Mikäli ylläpidon vuoksi



Kuva 46. Tähtitornin vuoren lammikko vuonna 1952. Kuvassa näkyy Väinö Aaltosen Kahlaaja-veistos, joka on myöhemmin siirretty Richardinkadun kirjastoon ilkvallan vuoksi. Lammikkoon tuotiin aikaisemmin keksi kultakaloja kaupunginpuutarhalta. Kuva: Foto Roos, 1952, HKM 121080.



suunnitelmiin sisältyvät muutokset ovat välttämättömiä, tulee niistä laatia ehdotus kaupunginmuseon ja tarvittaessa alan asiantuntijoiden tutkittavaksi.

Arvoympäristöjen ylläpidossa tulee edellyttää, että urakoitsija käyttää tarkoituksenmukaista erikoiskalustoa.

Kuva 47. Topeliuksen puiston täsmällisesti leikattuja hopeapajuja vuonna 1952. Käytävien reunat on tarkasti kantattu ja sorakäytävä on rikkaruohoton ja tasainen. Tällaisen kohteen ylläpito on vaativaa ja siihen tulee panostaa, jotta kohteen ominaispiirteet säilyisivät. Kuva: C. Grünberg, 1952, HKM 8371.

3.4 Alueiden käytön hallinta

3.4.1 Mainonta ja mainoslaitteet

Rakennusvalvontavirasto ja rakennusvirasto ovat ohjeistaneet ulkomainoslaitteiden sijoittamista julkiseen ulkotilaan. Näitä ohjeita tulee noudattaa.

Suuria valomainostauluja tai maantiemainostauluja ei tule sallia arvoympäristöjen alueilla. Tiheästi, valaisinpylväisiin sijoitetut mainokset heikentävät ympäristön eheyttä ja arvoa. Mainoslaitteiden määrä on pyrittävä minimoimaan arvokohteissa. Mainoksien sijaintiin ja kokoon tulee kiinnittää erityistä huomiota, jotta ne sulautuvat arvoympäristöön eivätkä vaikuta liian hallitsevilta. Mainoksien sijainti on määriteltävä tapauskohtaisesti kussakin arvoympäristössä kirjavan ja levottoman yleisvaikutelman välttämiseksi. Jos mainoslaitteita joudutaan sijoittamaan arvokohteeseen, tulee niiden paikat ratkaista kokonaissuunnittelun yhteydessä. Kadulla seisovia mainosstandeja ei tulisi lainkaan sallia I- ja II-tason arvokohteissa.

3.4.2 Pysäköinti

Puistojen akselilinjojen kohdalla pysäköinti on syytä kokonaan estää. Arvokohteissa luvatonta pysäköintiä ei tule lainkaan sallia. Pysäköinnin valvontaa on siis tehostettava. Ajoesteet ovat elementtejä, jotka rajaavat näkymiä ja kuormittavat puisto- ja katu ympäristöjä häiritsevällä tavalla.

Kuva 48. Mainoslaitteet hallitsevat nykyisin Bulevardin katukuvaa. Kuva: JS, Kesä 2008.

3.4.3 Toiminnot

Arvokohteissa tapahtuvia toimintoja on tutkittava kriittisesti. Niiden on mukautettava arvoympäristön luonteeseen ja rajoituksiin. Arvojen säilyttäminen ja käytön tarpeiden yhteen sovittaminen vaatii neuvottelua eri osapuolten kesken. Jos muutos on pysyvä, on suositeltavaa laatia suunnitelmavaihtoehtoja.

Suurten tapahtumien järjestämistä on syytä harkita tarkoin arvoympäristöissä. Yleisön ja laitteiden määrä on huomioitava arvioitaessa tapahtuman aiheuttamia mahdollisia haittoja arvoympäristölle.

Kaivutöiden ja muiden työmaiden ehtoihin ja valvontaan on syytä kiinnittää erityistä huomiota ja häiriön kesto aika tulee minimoida. Arvokkaat rakenteet ja kasvillisuus, etenkin puiden ja pensaiden juuristo ja niitä ympäröivä maaperä, tulee suojata erittäin huolellisesti.





Kuva 49. Bulevardin katukuvaa vuodelta 1915. Kuva: HKM 6132.

4 JATKOTOIMENPIDESUOSITUKSET

Ohjausryhmä suosittelee seuraavia jatko-toimenpiteitä yleisten alueiden arvoympäristöjen vaalimiseksi ja niitä koskevan tietotason parantamiseksi:

- Ensisijainen jatkotoimenpidesuositus on arvoympäristötietokannan täydentämisen ohjelmointi katu- ja puisto-osaston vuoden 2009 toimintasuunnitelmaan. Tämän selvityksen tulokset tallennetaan osaksi katu- ja puisto-osastolle perustettavaa uutta tuote- ja palvelulinjauskokoelmaa. (HKR)
- Arvoympäristötietokannan valmistuttua siitä tiedotetaan katu- ja puisto-osastolla sekä kaupunkisuunnitteluvirastossa ja kaupunginmuseossa. Myös rakennusvalvontavirastolle tiedotetaan arvoympäristötietokannasta. Ohjausryhmän jäsenet vastaavat selvityksen tuloksista tiedottamisesta omissa organisaatioissaan. (HKR, KSV, kaupunginmuseo)
- Arvoympäristöjen erityisasiantuntijuus keskitetään rakennusvirastossa katu- ja puisto-osastolla yhdelle henkilölle, jonka vastuulla on tietokannan täydentämisen organisointi ja ylläpito. Hänen tehtävänä on myös arvoympäristöistä tiedottaminen, kannanotto ratkaisutilanteissa sekä toimintaohjeiden ajan tasalla pitäminen. Lisäksi hänen tehtävänä on edistää hallintokuntien välistä vuoropuhelua arvoympäristöjä koskevissa ratkaisuissa. (HKR)
- Arvokohteen suunnitelmien periaatteet ja ratkaisut eivät aina välity ylläpitoon ja alueiden käytön hallintaan. Arvoympäristöillä ja etenkin puistokohteilla tulisi olla ylläpito- ja kehittämissuunnitelmat tiedonkulun parantamiseksi eri toimijoiden

välillä. (HKR)

- Katu- ja puistoalueiden suojelusta laaditaan tarvekartoitus, jonka pohjalta suositellaan laadittavaksi suojelukaavaohjelma. Sen pohjalta asemakaavojen tai korjausrakentamistapaohjeiden laatiminen tulee järjestelmällisesti ohjelmoida ja toteuttaa. (KSV)
- Kaupunginmuseo, kaupunkisuunnitteluvirasto ja rakennusvirasto tuottavat arvokkaita ulkotiloja koskevia selvityksiä ja kohdeinventointeja, joiden jakelusta tulee huolehtia nykyistä paremmin. Perusperiaatteena jakelussa on yksi julkaisu kullekin hallintokunnalle virallisesti tiedoksi, ja sähköisen version jakelu hallintokunnissa edelleen jaeltavaksi. Jakelun piiriin kuuluu myös rakennusvalvontavirasto. (KSV, HKR, kaupunginmuseo)
- Pitkän tähtäyksen tavoitteena tulee olla arvoympäristötietokannan saaminen hallintokuntien yhteiskäyttöön. Tämä toteutetaan kaupungin tietotekniikkastrategian tavoitteiden mukaisesti samalla kun kehitetään muiden rekistereiden yhteiskäyttöä. (HKR)

LÄHTEET JA KIRJALLISUUS

ARKISTOLÄHTEET

Helsingin kaupunginmuseon kuva-arkisto (HKM)

Helsingin kaupunginarkisto (HKA)

Kaupunkisuunnitteluviraston asemakaavaosasto (KSV/AO)

Helsingin rakennusviraston katu- ja puisto-osaston arkisto (KPOA)

Helsingin kaupungin rakennusvirasto (HKR)

PAINAMATTOMAT LÄHTEET

Aarlahti, Säde. Kaisaniemen puiston kasvillisuusinventointi. Helsingin kaupungin rakennusviraston viherosasto. 2000.

Alapeteri, Niina. Kaupunginpuutarhuri Bengt M. Schalin – suunnittelutehtävät ja kädenjälki 1946 – 1957. Diplomityö. TKK, maisema-arkkitehtuurin koulutusohjelma. 12.5.2008.

Hakkarainen, Helena. Helsingin kantakaupungin kulttuurihistoriallisesti arvokkaat puistot ja istutukset, Kantakaupunki, luonnos. Helsingin kaupunginmuseo. 1975.

Helsingin katutilainventointi. Sito. Helsingin kaupunkisuunnitteluviraston liikennesuunnitteluosasto. 2002.

Kanerva, Mirja; Wikström, Lena. Helsingin Vanhan kirkkopuiston portti. Portin rakennushistoriallinen tausta, konservoinnin periaatteet ja konservoinnin työselityksen runko. 1998.

Häyrynen, Maunu. Eiranpuistikon historiallinen selvitys. Helsingin kaupungin rakennusviraston viherosasto. 1998.

Häyrynen, Maunu. Tähtitorninvuoren puiston historiaselvitys. Helsingin kaupungin rakennusviraston viherosasto/ Kunnossapitotoimisto. 1998.

Kaisaniemen puiston asemakaavatasoinen yleissuunnitelma. Helsingin kaupunki, Kaupunkisuunnitteluvirasto / Maisemasuunnittelu Hemgård / Kari Järvinen ja Merja Nieminen, arkkitehdit SAFA. Luonnos. 2007.

Susi-Wolff, Kati; Donner, Julia. Kallio-Hermannin puistojen historiallinen ja kaupunkikuvallinen selvitys. Helsingin kaupungin rakennusviraston viherosasto. 2003.

Jääskeläinen, Päivi; Külm, Agu; Schalin, Mona. Keskuskadun katu ympäristön historian selvitys. Helsingin kaupunkisuunnitteluvirasto. 2003.

Lausuntopyyntö valtakunnallisesti merkittävistä rakennetuista kulttuuriympäristöistä. Museovirasto. 18.1.2005.

Perälä, Tuula. Esplanadi eilen ja tänään. Maisema-arkkitehtuurin perspektiivejä alkavalle vuosituhannelle, XXIII Pohjoismainen Maisema-arkkitehtikongressi 16.-18.8.1989.

Veisterä, Virve; Toivonen, Jukka. Roihuvuoren japanilaisen puutarhan yleissuunnitelma. Maisema- ja Helsingin kaupungin rakennusviraston viherosasto. Helsinki 1996.

Nukari, Terttu. Vanha kirkkopuisto, Lönnrotin puistikko. Tarveselvitys. Helsingin kaupungin rakennusviraston puisto-osasto, 1995.

PAINETUT LÄHTEET / KIRJALLISUUS

Ernouf, Alfred-Auguste. - *L'art des jardins*, 3ème edition. Ed. A. Alphand. Paris 1886.

Hautamäki, Ranja. Portti Puutarhaan, Historiallisten puutarhojen inventointiopas. Museoviraston rakennushistorian osaston julkaisuja 21. Helsinki 2000.

Helsingin kaupungin historia IV. Helsinki 1955.

Häyrynen, Maunu. Maisemapuistosta reformipuistoon - Helsingin kaupunkipuistot ja puistopolitiikka 1880-luvulta 1930-luvulle. 1994.

Junttila, Ulla-Kirsti. Kivi-Helsinki, luonnonkiven käyttö katupäällysteenä. Helsingin kaupungin rakennusviraston katuosasto. 2001.

Käyhkö, Kavo. Tienpäällysteet, päällysteenrakennuksen oppi- ja käsikirja. Rakentajain kustannus Oy. Vammala 1945.

Liski, Matti; Alapeteri, Niina; Ruoff, Eeva. Hesperian Esplanadi – Puistohistoriallinen selvitys. Helsingin kaupungin rakennusviraston julkaisuja 2006:10 /Katu- ja puistoosasto. Porvoo 2007.

Mattinen, Maire (toim.). Valtion rakennusperinnön vaaliminen, Museoviraston rakennushistorian osaston julkaisuja 1998:19. Vammala 1998.

Nicklén, Mervi. Kulosaaren ja mustikkamaan viheraluesuunnitelma 2002 – 2011. Helsingin kaupungin rakennusviraston julkaisuja 2002:3 /Viherosasto. Helsinki 2002.

Palmgren, Tomas; Ympäristösuunnittelu OK (toim.). Alppipuiston ja Leninipuiston hoito- ja kehittämissuunnitelma 2007–2016. Helsingin kaupungin rakennusviraston julkaisuja 2007:2 /Katu- ja puisto-osasto. Helsinki 2007.

Rakennettu kulttuuriympäristö. Valtakunnallisesti merkittävät kulttuurihistorialliset ympäristöt. Museovirasto, Rakennushistorian osaston julkaisuja 1993:16. Helsinki 1993.

Rissanen, Heli. Myllypuron, Roihupellon ja Puotinharjun länsiosan viheraluesuunnitelma. Helsingin kaupungin rakennusviraston julkaisuja 2001:28 /Viherosasto. Helsinki 2001.

Salastie, Riitta (toim.). Myllypuro, Rakennusinventointi. Helsingin kaupunkisuunnitteluviraston julkaisuja. 1998.

Saras, Heikki; Toikka, Eeva; Lindgren, Liisa. Robert Stigellin Haaksirikkoiset, aikaa, aatteita ja elävää kaupunkikuvaa. Helsingin kaupungin taidemuseon julkaisuja 59. 1998.

Siltojemme historia. Suomen Rakennusinsinöörin Liitto RIL. Keuruu 2004.

Sinkkilä, Jyrki. Historiallinen puutarha – menneisyyden suojeltava muistomerkki. Puutarha, 95. vsk, 4B/1992, s. 6-9.

Strengell, Gustaf. Helsingfors ödestimma. Finsk tidskrift för vitterhet, vetenskap, konst och politik. Helsingfors 1931.

Tammisto, Petra. Alppilan, Itä-Pasilan, Vallilan, Kumpulan, Toukolan ja Vanhankaupungin viheraluesuunnitelma. Helsingin kaupungin rakennusviraston julkaisuja 2001:8 / Viherosasto. Helsinki 2001.

Tapio Lindholm (toim.). Alppipuisto. Dendrologian seuran puisto-oppaat. 1986.

Tarjanne, Hilla. Helsingin rakennuskulttuuri. Lauttasaaren rakennusinventointi. Helsingin kaupunginmuseon tutkimuksia ja raportteja 2003:2. Helsinki 2003.

Tarjanne, Hilla. Helsingin rakennuskulttuuri, Munkkiniemen Rakennusinventointi. Helsingin kaupunginmuseon tutkimuksia ja raportteja 2/2006, Helsinki 2006.

Tegel, Satu (toim.). Tähtitorninvuori. Dendrologian seuran puisto-oppaat. Dendrologian seura. 1998.

Telén. Eva-Lisa. Töölön viheraluesuunnitelma 2003 – 2012. Helsingin kaupungin rakennusviraston julkaisuja 14/2002. Helsingin kaupungin rakennusviraston viherosasto. Helsinki 2002.

Weckman, Emilia; Susi-Wolff, K.; Rönkä, T.; Timonen, H.; Makkonen, L. Keski-Vuosaari - maisema- ja kaupunkikuvallinen selvitys. Helsingin kaupunkisuunnitteluviraston julkaisuja 4/2006. Helsingin kaupunkisuunnitteluvirasto. 2006.

TAULUKOT JA KARTTA

Puistotaulukko, tarkastellut kohteet		Alkuperäisyys	Harvinaisuus	Historiallinen	Kasvilajistollinen	Kaup.kuvallinen	Kaup.rakennustaitteellinen	Kaup.rakenteellinen	Maisema-arkkitehtoninen	Muu
KANTAKAUPUNGIN VANHOJA HISTORIALLISTIA PUISTOJA										
Ylläpidon ja peruskunnost. vaatimustaso	Kohde	Arvot								
II	Alppipuisto			X		X		X	X	
I	Eiranpuisto	X		X		X			X	
I	Hakasalmen puisto			X	X	X	X	X	X	
I	Hesperian puisto			X	X	X	X	X	X	
I	Kaisaniemenpuisto			X	X	X		X	X	X
I	Kaivopuisto			X	X	X		X	X	X
I	Snellmanninaukio ja Säätytalon puisto			X		X	X		X	
I	Tähtitornin vuori	X	X	X	X	X	X	X	X	X
I	Vanha kirkkopuisto		X	X		X	X	X	X	X
AIKAKAUTENSA TYYLIIPIIRTEITÄ EDUSTAVIA PUISTOJA										
Ylläpidon ja peruskunnost. vaatimustaso	Kohde	Arvot								
II	Ala-Malmin puisto	X			X	X	X	X	X	
II	Härkähaka	X		X		X			X	
III	Japanilaistyylinen puutarha	X			X					X
III	Josafatinkalliot	X		X		X			X	
I	Kiskontien puisto	X	X	X	X				X	
II	Kumtähdenkenttä			X		X				
III	Laivastopuisto	X						X	X	
I	Lenininpuisto	X		X	X			X	X	
II	Maila Talvion puisto	X		X					X	
II	Mustankivenpuisto	X				X	X	X	X	
III	Pieni Kannelpuisto	X				X			X	
III	Piianpuisto						X	X	X	X
I	Ribbinghovi/Eugen Schaumanin puisto		X	X		X	X	X	X	
II	Ruoholahdenpuisto	X				X	X	X	X	
II	Siltakylän rantapuisto		X			X		X	X	
I	Talvipuutarha	X	X	X	X	X			X	X
I	Topeliuksen puisto	X		X	X	X	X	X	X	
I	Torkkelinpuistikko			X	X	X	X	X	X	X
III	Vuosaaren keskuspuisto	X		X		X		X	X	
II	Vähäkyrönpuisto	X		X					X	
KAUPUNKIRAKENTEELLISIA PUISTOAKSELEITA										
Ylläpidon ja peruskunnost. vaatimustaso	Kohde	Arvot								
II	Alli Tryggin puisto			X		X	X	X		
I	Engelinaukio-Juhani Ahon puisto-H:ginniemen p.	X		X		X	X	X	X	
I	Esplanadinpuisto		X	X		X	X	X	X	X
I	Hesperian esplanadi	X		X	X	X	X	X	X	
I	Kirjailijanpuisto	X		X	X	X	X	X	X	

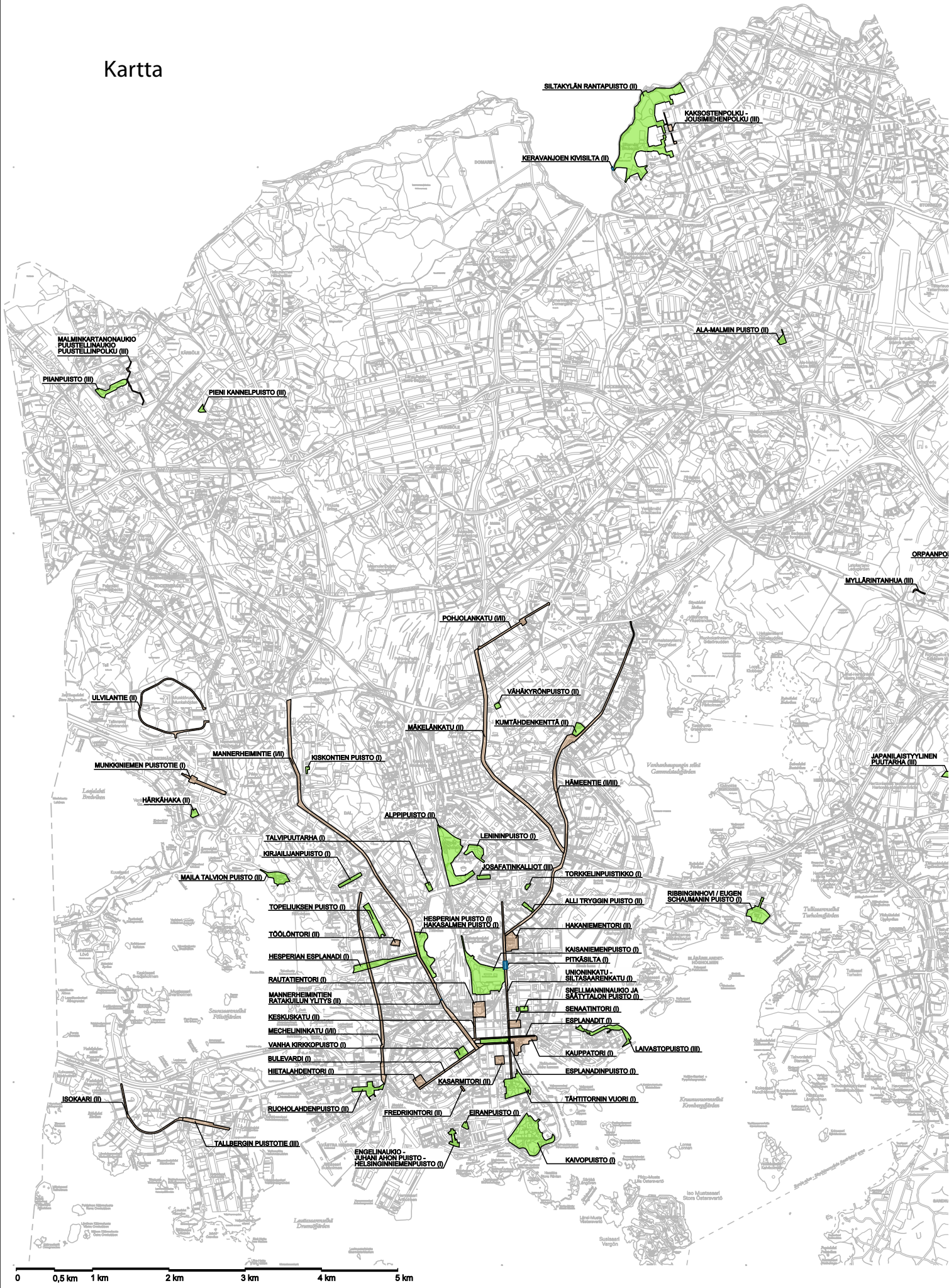
Katu- ja toritaulukko, tarkastellut kohteet

KANTAKAUPUNGIN TOREJA JA AUKIOITA		Alkuperäisyys	Harvinaisuus	Historiallinen	Kasvijajistollinen	Kaup.kuvallinen	Kaup.rakennustaitteellinen	Kaup.rakenteellinen	Maisema-arkkitehtoninen	Muu
Ylläpidon ja peruskunnost. vaatimustaso	Kohde	Arvot								
II	Fredrikintori		X	X		X	X	X	X	X
II	Hakaniementori			X		X	X	X	X	X
I	Hietalahdentori	X		X		X	X	X	X	X
II	Kasarmitori			X		X	X	X	X	
I	Kauppatori	X		X		X	X	X	X	X
I	Rautatientori			X		X	X	X	X	X
I	Senaatintori	X	X	X		X	X	X	X	X
II	Töölöntori	X		X		X	X	X	X	X
KAUPUNKIRAKENTEELLISIA KATUAKSELEITA										
III	Orpaanporras					X	X	X	X	
III	Tallbergin puistotie	X	X	X	X	X	X	X	X	
I	Unioninkatu-Siltasaarenkatu		X	X		X	X	X	X	
PÄÄSISÄÄNTULOVÄYLIÄ / HISTORIALLISTA MAANTEITÄ										
II / III	Hämeentie			X		X		X		
I / II	Mannerheimintie			X		X	X	X		
EMPIREKESKUSTAN PUISTOKATUJA										
I	Bulevardi			X		X	X	X	X	
I	Esplanadit		X	X		X	X	X	X	X
ESIKAUPUNKIEN PUISTOKATUJA										
I	Munkkiniemen puistotie	X	X	X		X	X	X	X	
I/II	Pohjolankatu	X	X	X	X	X	X	X	X	
AIKAKAUTENSA TYYPILLISIÄ KATUJA										
II	Isokaari	X			X	X	X	X	X	
III	Kaksostenpolku - Jousimiehenp.	X				X	X	X	X	
III	Kallvikintie (vanha Vuosaari)			X		X	X	X	X	
II	Keskuskatu			X		X	X	X		
I/II	Mechelininkatu	X		X		X	X	X	X	
III	Mylärintanhua	X						X	X	
II	Mäkelänkatu	X		X		X	X	X	X	
III	Malminkartanonaukio-Puustellinpolku-Puustellinaukio	X					X	X	X	
II	Uvilantie	X	X	X			X	X	X	

Siltataulukko, tarkastellut kohteet

SILTOJA		Aluperäisyys	Harvinaisuus	Historiallinen	Kasvijajistolinen	Kaup.kuvallinen	Kaup.rakennustaiteellinen	Kaup.rakenteellinen	Arkkitehtoninen	Muu
Ylläpidon ja peruskunnost. vaatimustaso	Kohde	Arvot								
II	Keravanjoen kivilta	X	X	X		X				
II	Mannerheimintien ratakuilun ylitys	X	X	X		X			X	
I	Pitkäsilta	X		X		X	X	X	X	

Kartta



MERKKIEN SELITYKSET

- KATUKOHEET/ ALUERAJAUS
- PUISTOKOHEET/ ALUERAJAUS
- SILTAKOHEET/ ALUERAJAUS

MALLUPIISTO (I-II) KOHTEEN NIMI JA SUOJELUN VAATIMUSTASO (I-III)

Puisto, tarkastellut kohteet

Yläpiiden ja peruskunnost. vaatimustaso	Kohde	Arvot						
		Kaup. perust. va.	Kaup. perust. va.	Kaup. perust. va.	Kaup. perust. va.	Kaup. perust. va.	Kaup. perust. va.	Muu
KANTAKAUPUNGIN VANHOJA HISTORIAALISIA PUISTOJA								
II	Alppupuisto		X	X	X	X	X	X
I	Eiranpuisto	X	X	X	X	X	X	X
I	Häkäsaaren puisto		X	X	X	X	X	X
I	Hesperian puisto		X	X	X	X	X	X
I	Kaisaniemenpuisto		X	X	X	X	X	X
I	Käköpuisto		X	X	X	X	X	X
I	Snelmaninaukio ja Säätätalon puisto		X	X	X	X	X	X
I	Tähtötorin vuori	X	X	X	X	X	X	X
I	Vanha kirkkopuisto		X	X	X	X	X	X
AIKAKAUTENSA TYYPILLISET EDUSTAVIA PUISTOJA								
II	Alis-Malmi puisto	X	X	X	X	X	X	X
II	Hänkähaara	X	X	X	X	X	X	X
III	Järvenpääpuiston puutarha	X	X	X	X	X	X	X
III	Jos. Stånkalliot	X	X	X	X	X	X	X
I	Kaisaniemen puisto	X	X	X	X	X	X	X
II	Kuuntähtiäntien puisto	X	X	X	X	X	X	X
III	Laivasatopuisto	X	X	X	X	X	X	X
I	Lampi puisto	X	X	X	X	X	X	X
II	Malla Tahvon puisto	X	X	X	X	X	X	X
II	Mustankivenpuisto	X	X	X	X	X	X	X
III	Pieni Kannelpuisto	X	X	X	X	X	X	X
III	Piangapuisto	X	X	X	X	X	X	X
I	Ribbingsgården Schaumanin puisto	X	X	X	X	X	X	X
II	Ruoholahdenpuisto	X	X	X	X	X	X	X
II	Siltakylän rantapuisto	X	X	X	X	X	X	X
I	Talvipuutarha	X	X	X	X	X	X	X
I	Topeluksen puisto	X	X	X	X	X	X	X
I	Torssipuisto	X	X	X	X	X	X	X
III	Vuosaaren keskuspuisto	X	X	X	X	X	X	X
II	Vähäkylän puisto	X	X	X	X	X	X	X
KAUPUNKIRAKENTEELLISIA PUISTOKSELEITA								
II	All. Trvggn. puisto		X	X	X	X	X	X
I	Engelinaukio-Juhani Ahon puisto-H. giirniemen p.	X	X	X	X	X	X	X
I	Espilänpuisto	X	X	X	X	X	X	X
I	Hesperian esplanadi	X	X	X	X	X	X	X
I	Kirjailijapuisto	X	X	X	X	X	X	X

Kadut ja torit, tarkastellut kohteet

Yläpiiden ja peruskunnost. vaatimustaso	Kohde	Arvot						
		Kaup. perust. va.	Kaup. perust. va.	Kaup. perust. va.	Kaup. perust. va.	Kaup. perust. va.	Muu	
KANTAKAUPUNGIN TORJEJA JA AUKIOITA								
II	Fredrikintori		X	X	X	X	X	X
II	Häkäniementori		X	X	X	X	X	X
I	Hietalahdentori	X	X	X	X	X	X	X
II	Kassamintori		X	X	X	X	X	X
I	Köpputorit	X	X	X	X	X	X	X
I	Rautatien tori	X	X	X	X	X	X	X
I	Senatintori	X	X	X	X	X	X	X
II	Töölöntori	X	X	X	X	X	X	X
KAUPUNKIRAKENTEELLISIA KATUAKSELEITA								
III	Orjapuente		X	X	X	X	X	X
III	Talbergin puistote	X	X	X	X	X	X	X
I	Unioninkatu-Siltasaarekatu	X	X	X	X	X	X	X
PÄÄSISÄÄN TULOVÄYLÄ / HISTORIAALISIA MAANTEITA								
II/III	Hämmentie		X	X	X	X	X	X
I/II	Mannerheimintie		X	X	X	X	X	X
EMPIREKESKUSTAN PUISTOKATUJA								
I	Bulevardi		X	X	X	X	X	X
I	Espanagati		X	X	X	X	X	X
ESIKAUPUNKIEN PUISTOKATUJA								
I	Munkkiniemen puistote	X	X	X	X	X	X	X
III	Pohjoisranta	X	X	X	X	X	X	X
AIKAKAUTENSA TYYPILLISIÄ KATUJA								
II	Isokatu	X	X	X	X	X	X	X
III	Kaisaniemenkatu - Jousimiehenp.	X	X	X	X	X	X	X
III	Kalmikatu (vanha Vuosaari)	X	X	X	X	X	X	X
II	Kesäkatu	X	X	X	X	X	X	X
III	Mechelininkatu	X	X	X	X	X	X	X
II	Wylarintie	X	X	X	X	X	X	X
III	Malminkartanonaukio-Puustelintie-Puustelinaukio	X	X	X	X	X	X	X
II	Ulvantie	X	X	X	X	X	X	X

Sillat, tarkastellut kohteet

Yläpiiden ja peruskunnost. vaatimustaso	Kohde	Arvot						
		Kaup. perust. va.	Kaup. perust. va.	Kaup. perust. va.	Kaup. perust. va.	Kaup. perust. va.	Muu	
SILTOJA								
II	Keravanjoen silta	X	X	X	X	X	X	X
I	Mannerheimintien ratakullan ylitys	X	X	X	X	X	X	X
I	Pikasilta	X	X	X	X	X	X	X

HUOMI KARTTA EI OLE KOKONAISESITYS HELSINGIN ARVOYMPÄRISTÖKOhteista

Työn nimi
KATU- JA PUISTO-OSASTON HALLINNASSA OLEVIA ARVOYMPÄRISTÖJEN MÄÄRITTELY JA TOIMINTAOHJEET

maisema-arkkitehtitoimisto
NÄKYMÄ oy
Iso Roobertinkatu 48-50, 00120 Helsinki, p. 09-622 717 27, fax. 09-622 717 28

Työnnumero ja piirustuksen numero

Muutos

4. KARTTA: TARKASTELTUVIEN KOHTEIDEN SIIJAINTI

Suunn. TPe

Tiedosto Microstation V8

Pvm.

7.10.2008

TIETOKANTALOMAKE

Jokaisesta arvoympäristökohteesta on laadittu lomake, joka sisältää sitä koskevat keskeiset tiedot. Lomakkeen sisältö painottuu katu- ja puisto-osaston vastuualueisiin. Kuvassa 50. on esitetty tyhjä tietokantalomake. Seuraavassa kuvataan lomakkeen tietosisältö otsikoiden mukaan.

Perustiedot

Lomake sisältää kohteen HKR-numeron, nimen, tiedot kohteen sijainnista ja asemakaavatilanteesta sekä maastokäynnin päivämäärän. Lisäksi lomakkeelle on merkitty muita samankaltaisia kohteita.

Perustietojen jälkeen lomakkeelle on esitetty kohteen suunnittelu- ja rakentamisaika, suunnittelijan nimi, tiedon taso ja lähteet, kohteen arvot ja suojeluluokka, säilyneisyys ja kunto, suositukset ja toimenpiteiden tarve, kohteen arvoja heikentäviä tekijöitä sekä muita havaintoja. Suunnittelijan nimeä ei ole aina saatu selville, minkä takia ko. kohta voi jäädä tyhjäksi

Tiedon taso ja lähteet

Historiallisia lähteitä ei ole käyty kattavasti läpi, koska se ei kuulunut työn tavoitteisiin. Tiedon taso jää tämän vuoksi osittain puutteelliseksi ja se on merkitty lomakkeille määreillä ”hyvä”, jos kohteesta on tehty historiaselvitys, ”puutteellinen”, jos kohteesta on ollut käytössä vanhoja suunnitelmia ja valokuvia tai ”heikko”, jos kohteen suunnittelu- ja rakentamisvaiheista ei ole ollut käytössä materiaalia riittävän yleiskuvan saamiseksi. Lomaketietojen vähäisyys ei siis tarkoita sitä, ett-eikö kohteista olisi löydettävissä hyvinkin runsaasti lisätietoja. Esimerkiksi Esplandeista, Hämeen- ja Mannerheimintiestä on HKR:n arkistossa suuri määrä vanho-

ja katusuunnitelmia. Osa varhaisvaiheita koskevasta materiaalista on sen lisäksi vielä muissa arkistoissa.

Arvojen perustelu

Lomakkeelle on kirjattu yleisluonnehdinta kohteen arvoista.

Suojelun vaatimustaso

Esimerkkikohteiden suojelun vaatimustaso on määritetty kohteen merkittävyyden perusteella.

Säilyneisyys ja kunto

Esimerkkikohteiden säilyneisyys on arvioitu maastokäynnin perusteella vertaamalla nykytilannetta käytettävissä olleeseen lähtöaineistoon. Uudempien arvoympäristöjen kohdalla nykytilannetta on verrattu toteutettuun alkuperäissuunnitelmaan.

Vanhemmat kohteet ovat saattaneet kokea lukuisia muutoksia. Sen vuoksi niiden säilyneisyyttä on arvioitu vertaamalla nykytilannetta joko tiettyyn, lomakkeelle mainittuun vaiheeseen tai niiden säilyneisyyttä ei ole varsinaisesti arvioitu, vaan lomakkeelle on merkitty ainoastaan ”muutunut useassa vaiheessa”. Muutokset ovat saattaneet joko heikentää tai myös parantaa kohteen perusarvoja. Näitä seikkoja on arvioitava erikseen perusselvitysten yhteydessä.

Lomakkeelle on arvioitu puistosommitelman, katujen tilarakenteen, kasvillisuuden, pintojen, rakenteiden, valaisinlaitteiden, kalusteiden ja muiden varusteiden säilyneisyyttä. Arvioinnit on tehty maastokäyntien ja niiden perusteella tehtyjen analyysien yhteydessä.

Suosituksset ja toimenpiteiden tarve

Tietokantalomakkeelle on merkitty investointia, ylläpitoa ja tapahtumahallintaa koskevat suositukset. Investointeihin on merkitty perusselvitysten, suunnitelmiin ja peruskorjauksien sekä pienempien kunnostus- ja korjaustoimenpiteiden tarve, mutta ei yleensä tarkempia suosituksia. Kohteiden erilaisuus vaatii yksityiskohtaisempiin tutkimuksiin perustuvia suosituksia kuin mitä on voitu esittää tämän työn yhteydessä.

Restaurointisuunnitelmia on esitetty laadittaviksi sellaisia puistokohteita varten, joissa alkuperäinen tai tietyn ajanjakson merkittävä sommitelma on edelleen säilynyt pääpiirteissään. Restaurointisuunnitelmien tavoitteet ja reunaehdot tulee näissä tapauksissa erityisen tarkasti määritellä perusselvitysten pohjalta.

Ylläpidon suosituksiin on kirjattu yleistä hoitotasoa koskevia tai yksittäisiä hoitotoimenpiteitä, jotka ovat edellytyksenä kohteen arvojen säilymiselle.

Tapahtumahallintaa koskevat suositukset ovat ohjeistuksia ja rajoituksia, joiden noudattaminen on välttämätöntä arvoympäristöjen säilymisen tai nykyisen tilanteen parantamisen kannalta. Ne koskevat esimerkiksi luvatonta pysäköintiä koskevan kiellon noudattamista tai liian hallitsevan mainonnan rajoittamista.

Kohteen arvoja heikentäviä tekijöitä

Maastokäynnin yhteydessä tehtyjen havaintojen pohjalta on tietokantalomakkeelle kirjattu kohteiden arvoja heikentäviä tekijöitä. Ne antavat käsityksen toimenpiteistä, joihin on ryhdyttävä niiden arvojen vaalimiseksi tai palauttamiseksi. Näitä toi-

menpiteitä voidaan suorittaa investoinnin, ylläpidon tai tapahtumahallinnan keinoin.

Muita havaintoja

Tietokantalomakkeelle on merkitty myös muita havaintoja, joiden on katsottu selvittävän kohteen arvoja, käyttötapoja tai niihin liittyviä ongelmia.

Kartta

Esimerkkikohteet on merkitty kartalle, josta niiden sijainti, suojelutaso ja arvot käyvät ilmi. Kohteiden rajaus ei aina noudata asemakaavan mukaisia rajoja, esimerkiksi torit oli tämän työn kannalta mielekästä rajata ympäröivien rakennusten julkisivulinjoja myöten.

On erityisen tärkeää huomata, että useimmilla katu- ja puisto-osaston hallinnassa olevien kohteiden ulottuvuudet ovat paljon laajemmat kuin niiden neliömetrimääräinen pinta-ala. Nämä kunkin kohteen visuaaliset ulottuvuudet tulee huomioida ja määritellä perusselvityksissä tarkasti. Kohteen ympäristön kunto sekä kohteesta avautuvat näkymät ovat kaikkia sitä koskevia ratkaisuja tehtäessä otettava huomioon.

Täyttöpäivämäärä		Muutos pvm:	
Kadun tai puiston nimi			
Kaupunginosa			
Osa-alue			
Asemakaavatilanne			
Suunnittelu- / rakentamisaika			
Suunnittelijan nimi			
Tiedon taso			
Lähteet			
Arvon perustelu			
Suojelun vaatimustaso			
Säilyneisyys ja kunto			
Kohdekohtaiset suositukset ja toimenpiteiden tarve			
Muita samantyyppisiä kohteita			
Havaintoja			
Kohteen arvoja heikentäviä tekijöitä			

Kuva 50. Tietokantalomake.

Presentationsblad

Sammanställd av	Tiina Perälä, Jere Saarikko, Eeva Ruoff, Näkymä Oy
Publikationens kontaktperson på byggnadskontoret	Terhi Tikkanen-Lindström
Titel	Gatu- och parkavdelningens värdefulla miljöer – definiering och instruktioner
Publikationen finns tillgänglig på	www.hkr.hel.fi/julkaisut
Seriens titel	Helsingfors stads byggnadskontors publikationer
Serienummer	2008:8
Publiceringstid	September 2008
Sidantal	65
ISBN:	978-952-223-248-9
ISSN:	1238 - 9579
Hela verkets språk:	finska
Sammandrag	svenska
Sammandrag	

Syftet med utredningen "Gatu- och parkavdelningens värdefulla miljöer – definiering och instruktioner" har varit att man ännu bättre än tidigare kunde beakta de speciella egenskaperna hos respektive värdefulla miljö under planerings- och renoveringsprocesser samt vid hantering och underhåll av användningen av allmänna områden.

Utredningen indelas i två delar. I den första delen har man skapat en grund för databasen för värdefulla miljöer genom att analysera de 63 exemplen på objekt som gatu- och parkavdelningen har valt ut för detta arbete. I den andra delen har man fastställt allmänna instruktioner gällande värdefulla objekt samt rekommendationer om fortsatta åtgärder. För stadens värdefulla miljöer utvecklades under arbetets gång en kortfattad blankett som lämpar sig för olika typer av miljöer, samt typdefinitioner för värdefulla miljöer, värderingskriterier och skyddsnivåer som lämpar sig för omständigheterna i Helsingfors.

Bevarandet av objekt från olika tidsperioder med deras typiska drag, medvetenheten om dem samt behovet av att skydda detta kulturarv har kommit fram ännu tydligare i takt med denna utredning. Till de största störande faktorerna hör de ändringar som gjorts på objekten i efterhand och som försvagar objektens ursprungliga typiska drag, vilket så småningom kom fram i samband med besöken på de utvalda platserna. Man har ofta renoverat objekten enligt planeringsprinciperna under respektive renoveringsperiod och använt sådana växt-, möbel- och ytmaterial som är typiska för den i fråga varande perioden.

Det skall reserveras mer tid och resurser för planering av värdefulla miljöer, och noggranna historiska och grundläggande utredningar m.m. ska göras för att precisera målen. Mål och ramvillkor ställs upp på basis av utredningarna och först därefter börjar man planera de eventuella åtgärderna. Syftet med underhållet ska vara att bevara de värdefulla miljöernas speciella och/eller typiska egenskaper och att lyfta fram deras värden. Aktiviteter på dessa platser ska anpassas till den värdefulla miljöns karaktär och begränsningar.

Viktiga fortsatta åtgärder är informering om den nya databasen för värdefulla miljöer och komplettering av databasen. Expertis på värdefulla miljöer koncentreras till en person i byggnadskontorets gatu- och parkavdelning. Denna person ansvarar för organiseringen och underhållet av kompletteringen av databasen. Med hjälp av skötsel- och utvecklingsplaner ska det bli lättare att förmedla principer för planering och lösningar samt förbättra underhållet och användningen av områdena. Det är rekommendabelt att en kartläggning av skydd för gatu- och parkområden utarbetas och på basis av den kunde man utarbeta ett skyddsplansprogram.

Nyckelord: värdefull miljö, värdering, parker, gator, torg och broar i Helsingfors

Kuvailulehti

Tekijät	Tiina Perälä, Jere Saarikko, Eeva Ruoff, Näkymä Oy
Julkaisun yhdyshenkilö rakennusvirastossa	Terhi Tikkanen-Lindström
Nimike	Katu- ja puisto-osaston hallinnassa olevien arvoympäristöjen määrittely ja toimintaohjeet
Mistä julkaisua saa	www.hkr.hel.fi/julkaisut
Sarjan nimike	Helsingin kaupungin rakennusviraston julkaisu
Sarjanumero	2008:8
Julkaisu-aika	Lokakuu 2008
Sivuja	65
ISBN	978-952-223-248-9
ISSN	1238 - 9579
Kieli koko teos	suomi
Yhteenveto	ruotsi

Tiivistelmä

”Katu- ja puisto-osaston hallinnassa olevien arvoympäristöjen määrittely ja toimintaohjeet”
-selvityksen tavoitteena on ollut, että kunkin arvoympäristön erityisominaisuudet voidaan ottaa
entistä paremmin huomioon suunnittelu- ja korjausprosesseissa sekä yleisten alueiden käytön
hallinnassa ja ylläpidossa.

Selvitys jakautuu kahteen osaan. Ensimmäisessä osassa on luotu arvoympäristötietokannan pohja
analysoimalla ohjausryhmän tätä työtä varten valitsemat 63 esimerkkikohdetta. Toisessa osassa
on määritelty arvokohteita koskevat yleiset toimintaohjeet sekä suositukset jatkotoimenpiteistä.
Työn aikana kaupungin arvoympäristöjä varten kehitettiin suppea, mutta erityyppisille ulkotiloille
soveltuva tietokantalomake sekä Helsingin oloihin soveltuva katsotut arvokkaiden ulkotilojen
tyyppimäärittelyt, arvottamisen kriteerit ja suojelun tasot.

Eri aikakausilta peräisin olevien kohteiden säilyttäminen niille tyypillisine ominaispiirteineen,
niiden tiedostaminen samoin kuin tarve suojella tätä kulttuuriperintöä on noussut entistä
selvemmin esille tämän selvityksen myötä. Tarkasteltujen kohteiden maastokäytien yhteydessä
suurimpina häiriötekijöinä korostuivat vähitellen kohteisiin jälkeensä tehdyt, niiden
alkuperäisiä ominaispiirteitä heikentävät muutokset. Kohteita on usein kunnostettu kunkin
kunnostusajan suunnitteluperiaatteiden mukaan ja käyttäen kyseiselle ajalle tyypillisiä kasvi-,
kaluste- ja pintamateriaaleja.

Arvoympäristöjen suunnittelulle tulee varata tavallista enemmän aikaa ja resursseja, ja niistä tulee
tehdä huolelliset historia- ym. perusselvitykset tavoitteiden tarkentamista varten. Selvitysten
pohjalta asetetaan tavoitteet ja reunaehdot, ja vasta sen jälkeen aloitetaan mahdollisten
toimenpiteiden suunnittelu. Ylläpidon tavoitteena tulee olla arvoympäristöjen erityisten ja/
tai tyypillisten ominaisuuksien säilyminen ja niiden arvojen esille tuominen. Arvokohteissa
tapahtuvien toimintojen on mukauduttava arvoympäristön luonteeseen ja rajoituksiin.

Tärkeitä jatkotoimenpiteitä ovat muodostettavasta arvoympäristötietokannasta tiedottaminen ja
sen täydentäminen. Arvoympäristöjen erityisasiantuntijuus keskitetään rakennusvirastossa katu-
ja puisto-osastolla yhdelle henkilölle, jonka vastuulla on tietokannan täydentämisen organisointi
ja ylläpito. Arvokohteen suunnitelmien periaatteiden ja ratkaisujen välittymistä ylläpitoon ja
alueiden käytön hallintaan parannetaan mm. hoito- ja kehittämissuunnitelmien avulla. Katu- ja
puistoalueiden suojelusta suositellaan laadittavaksi tarvekartoitus, jonka pohjalta voitaisiin laatia
suojelukaavaohjelma.

Avainsanat arvoympäristö, arvottaminen, Helsingin puistot, kadut, torit, sillat



Tähtitornin vuoren näköalapaikka 1930-luvulla. Kuva: HKM 259088.