

Keskuspuiston luonnonhoidon yleissuunnitelma 2016 – 2025

LUONNOS 1.10.2015



Keskuspuiston luonnonhoidon yleissuunnitelma 2016 - 2025

SISÄLLYSLUETTELO

TIIVISTELMÄ	4
SAMMANGRAD	4
1 JOHDANTO	4
1.1 Suunnitelman tarkoitus	4
1.2 Suunnittelualue.....	4
1.3 Suunnittelun vaiheet ja asukas- ja sidosryhmäyhteistyö.....	6
1.4 Työryhmä.....	6
2 LÄHTÖKOHDAT	7
2.1 Kaavoitustilanne ja alueen ulkoilupalvelut	7
2.1.1 Kaavoitustilanne.....	7
2.1.2 Ulkoilureitit, ulkoilu- ja liikuntapalvelut	10
2.3 Suojellut ja arvokkaat kohteet.....	12
2.3.1 Suojellut ja arvokkaat luontokohteet.....	12
2.3.2 Keskuspuiston luonnon arvokohteet	14
2.3.3 Keskuspuisto osana metsäverkostoa	16
2.3.4 Suojellut ja arvokkaat kulttuuriympäristö- ja maisemakohteet.....	18
2.4. Käyttäjätutkimuksen 2007 – 2009 tulokset.....	20
2.5 Suunnitelmaluonnoksesta saatu asukas- ja sidosryhmäpalaute	20
2.6 Maisema	21
2.7 Keskuspuiston hoidon historiaa	21
2.7.1 Historian vaiheet 1890 - 1989	21
2.7.2 Uudempaa historiaa vuodesta 1990 tähän päivään	22
2.8 Keskuspuiston metsät.....	23
2.8.1 Kasvupaikkaluokat	23
2.8.2 Metsien puulajisuhteet	24
2.8.3 Metsien ikärakenne	25
2.8.4 Metsien terveydentila	25
2.8.5 Metsäluonnon kulutuskestävyys	27
2.9 Niityt ja maatalousalueet.....	27
2.10 Eläimistö	28
3. LUONNONHOIDON YLEISSUUNNITELMA	29
3.1 Suunnitelman yleistavoitteet	29
3.2 Viheralueiden hoitoluokat.....	30
3.3 Metsien hoidon tavoitteet.....	33

3.3.1	Luonnon monimuotoisuuden huomioon ottaminen metsien hoidossa.....	33
3.3.2	Luonnonmukaisen metsänhoidon menetelmät.....	34
3.3.4	Metsämaiseman hoidon tavoitteet.....	46
3.3.5	Ulkoilukäytön tavoitteet metsien hoidolle	47
3.3.6	Kiinteistöjen ja katujen reunavyöhykkeiden turvallisuustavoitteet metsien hoidolle.....	48
3.4	Niittyjen ja maatalousalueiden hoitotarpeet.....	48
3.5	Luonnonsuojelualueiden hoito	49
3.6	Luonnonhoidon tavoitteet alueittain	50
3.6.1	Laakson ja Ruskeasuon metsä.....	50
3.6.2	Pasilan metsä.....	51
3.6.3	Maunulan metsä	52
3.6.4	Pirkkolan metsä.....	53
3.6.5	Pakilan metsä	54
3.6.6	Paloheinän metsä.....	55
3.6.7	Pitkäkosken ja Haltialan metsä	56
3.6.8	Niskalan ja Haltialan kulttuurimaisema	58
4.	JATKOSUUNNITTELUTARPEET	59
5.	SUUNNITELMAN TOTEUTUSOHJELMA.....	60
	LÄHTEET	60
	LIITTEET	60

TIIVISTELMÄ

teksti kirjoitetaan

SAMMANGRAD

teksti kirjoitetaan

1 JOHDANTO

1.1 Suunnitelman tarkoitus

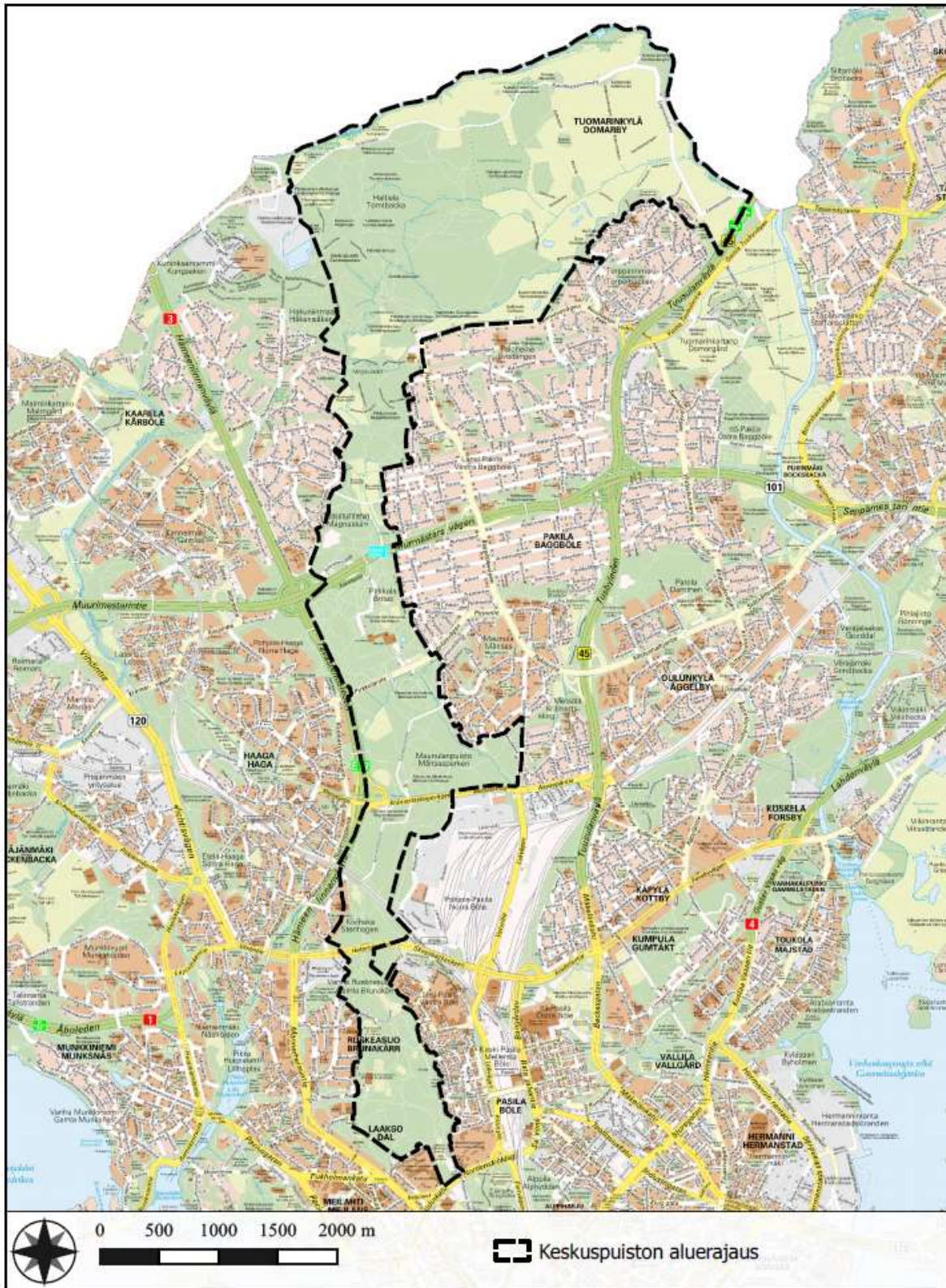
Keskuspuiston luonnonhoidon yleissuunnitelma ohjaa metsien, niittyjen ja maatalousalueiden hoitoa vuosien 2016–2025 aikana. Suunnitelma on laadittu vuorovaikutteisesti asukkaiden, järjestöjen ja Helsingin muiden hallintokuntien kanssa. Suunnitelmassa esitetään lisäksi jatkotoimenpide-ehdotuksia käynnistettävistä luonnonhoitoon liittyvistä palveluiden kehittämishankkeista. Suunnitelma on laadittu virkatyönä rakennusviraston arkkitehtuoriosaston suunnittelutoimistossa ja se vietään yleisten töiden lautakunnan hyväksyttäväksi. Luonnonhoidon kuviokotaiset toteutussuunnitelmat laaditaan hyväksytyn luonnonhoidon yleissuunnitelman mukaisesti.

1.2 Suunnittelualue

Keskuspuiston luonnonhoidon yleissuunnitelman suunnittelualue on kooltaan 950 ha. Se rajautuu etelässä Laakson ratsastuskenttään ja pohjoisessa Vantaanjokeen, lännessä Hämeenlinnan väylään sekä Maununnevan ja Hakuninmaan asuinalueeseen ja idässä Torpparinmäen, Paloheinän, Pakilan, Pirkkolan, Maunulan ja Pasilan asuinalueisiin.

Kuva x. Suunnittelualue

Keskuspuiston suunnitelman aluerajaus



1.3 Suunnittelun vaiheet ja asukas- ja sidosryhmäyhteistyö

Keskuspuiston luonnonhoidon yleissuunnitelma jatkaa sitä pitkäjänteistä työtä, mitä Keskuspuiston kehittämiseksi on tehty jo useiden vuosikymmenten ajan. Vuonna 1997 ja 1998 laaditut luonnonhoitosuunnitelmat tehtiin erikseen alueen pohjois- ja eteläosiin ja niiden mukaiset toimenpiteet toteutettiin vuoteen 2008 mennessä. Keskuspuiston hoidon historiaa esitellään yksityiskohtaisemmin kappaleessa 2.7.

Suunnitelman laadinnan työvaiheet sisältävät maastoinventoinnit ja suunnittelun maastossa, saatujen lähtötietojen analyysin, tavoitteiden asettamisen, suunnitelmaluonnoksen laadinnan, vuorovaikutuksen ja suunnitelman viimeistelyn.

Metsä, niitty ja maatalousalueiden tila arvioidaan ja niiden hoitotarpeet suunnitellaan. Luonnonhoitoon vaikuttavat alueiden käytöstä esiin tulevat ongelmat havainnoidaan ja niiden jatkosuunnittelua vaativat toimenpiteet kirjataan.

Keskuspuiston luonnonhoidon yleissuunnitelma laaditaan vuorovaikutteisesti. Vuorovaikutusmenetelminä ovat sidosryhmäkokoukset, kaksi asukastilaisuutta lokakuussa 2015 käyttäjäkyselyt suunnitelman tavoitteista 2007-2009, maastokysely suunnitelmaluonnoksesta syys-lokakuussa 2015 sekä asukaspalaute suunnitelmaluonnoksesta ”Kerro kartalla” www –portaalissa loka-marraskuussa 2015.

1.4 Työryhmä

Keskuspuiston luonnonhoidon yleissuunnitelma on tehty vuosina 2014 - 2015 rakennusviraston arkkitehtuuriosaston suunnittelutoimistossa. Suunnitteluprojektista on vastannut luonnonhoidon suunnitteluvastaava metsänhoitaja Tiina Saukkonen. Luonnonhoidon suunnittelun ovat laatineet metsäsuunnittelija Markus Holstein, Tiina Saukkonen ja metsäsuunnittelija Toni Karttunen. Niittyjen hoidon suunnittelusta ovat vastanneet luontoasiantuntija Tuuli Ylikotila ja projektipäällikkö Päivi Islander. Suunnitelman teemakarttojen laadinnasta ovat vastanneet paikkatietoasiantuntijat Mikko Raninen ja Mikko Malmström. Vuorovaikutuksen järjestämisestä ja internetsivuista sekä – Kerro kartalla -kyselystä ovat vastanneet projektisihteeri Tarja Lahin ja Mikko Malmström.

Suunnitelman laadintaan osallistuvat sidosryhminä rakennusviraston arkkitehtuuriosaston suunnittelutoimiston asiantuntijat, katu- ja puisto-osaston asiantuntijat, sekä Staran luonnonhoidosta vastaavat asiantuntijat, liikuntaviraston asiantuntijat, ympäristökeskuksen luontoasiantuntijat, kaupunkisuunnitteluviraston asiantuntijat sekä, kaupunginjohtajan asettama luonnonhoidon työryhmä, jossa on viranomaisten lisäksi edustajat luontojärjestöistä ja Helsingin yliopistosta. Sidosryhmäyhteistyöhön osallistuneet henkilöt esitetään liitteessä x.

Keskuspuiston luonnonhoidon yleissuunnitelma
SUUNNITELMARAPORTTI – LUONNOS

Suunnitelman valmistelun ohjausryhmänä toimii rakennusviraston katu- ja puisto-osaston johtoryhmä ja laadunvalvojana rakennusviraston arkkitehtuuriosaston suunnittelutoimiston toimistopäällikkö Jussi Luomanen.

2 LÄHTÖKOHDAT

2.1 Kaavoitustilanne ja alueen ulkoilupalvelut

Suunnitelma perustuu alueen vahvistettuihin kaavoihin sekä liikuntaviraston ylläpitämään reittitietoon ja tietoihin liikunta- ja ulkoilupalveluista.

2.1.1 Kaavoitustilanne

Keskuspuiston keskiosa Maunulanpuiston ja Pirkkolan liikuntapuiston kohdalta sai vahvistetun asemakaavansa vuonna 2013. Muu osa Keskuspuistosta on asemakaavoitettu aikaisemmin. Muualla suunnittelualueella, eli Helsingipuiston alueella, on voimassa Helsingin yleiskaava vuodelta 2002.

Helsingin uutta yleiskaavaa laaditaan vuoden 2015 aikana. Yleiskaava valmistellaan siten, että Helsingin kaupunginvaltuusto voi tehdä siitä päätöksen vuonna 2016. Keskuspuiston alueelle on yleiskaavaluonnoksessa esitetty lisärakentamista Hämeenlinnanväylän itäreunaan Laakson metsäalueelle, Ruskeasuon metsäalueelle, Pasilanmetsään, Maunulanpuiston sekä Pirkkolan liikuntapuiston metsäalueille. Mikäli alueiden yleiskaavaluonnoksen mukainen rakentaminen toteutuu, tulee tässä suunnitelmassa esitettäviä toimenpidetarpeita tarkistaa edellä mainittujen alueiden osalta.

Kuva x: Keskuspuisto yleiskaavassa 2002

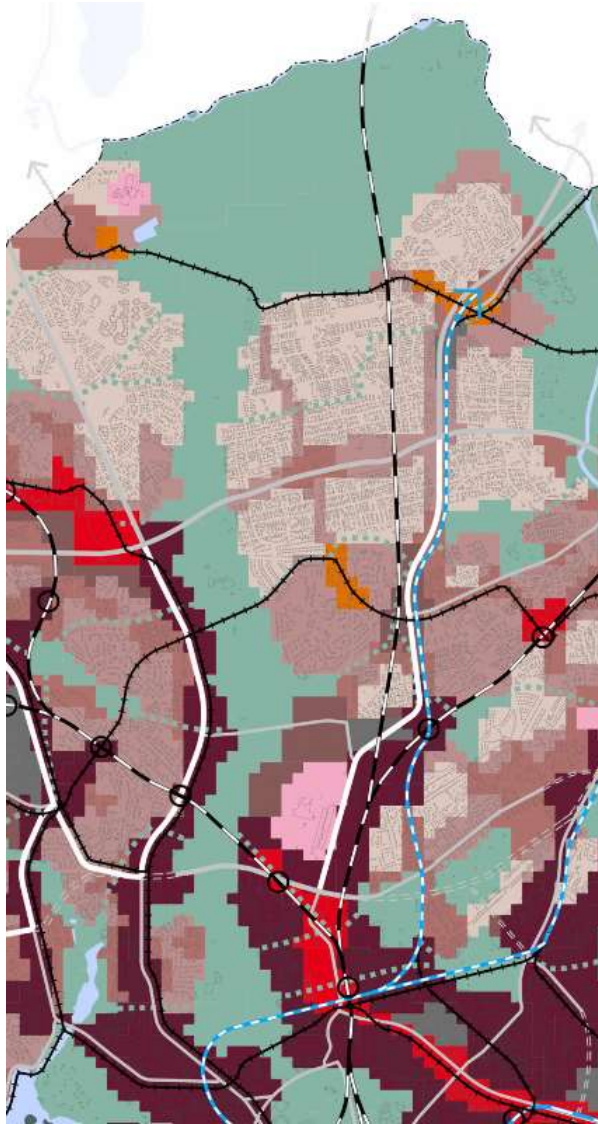
Keskuspuiston luonnonhoidon yleissuunnitelma
SUUNNITELMARAPORTTI – LUONNOS



- KESKUSTATOIMINTOJEN ALUE**
 Alueita kehitetään hallinnon, kaupan ja julkisten palvelujen, asumisen ja virkistystilan sekä alueelle tarpeellisen yhteiskunnallisten huoltojen ja liikenteen käyttöön.
- KERROSTALOVALTAINEN ALUE, ASUMINEN/TOIMINTILA**
 Alueita kehitetään asumisen, kaupan ja julkisten palvelujen sekä virkistystilan käyttöön ja ympäristöhaittoja aiheuttamattomaan toimintakäyttöön sekä alueelle tarpeellisen yhteiskunnallisten huoltojen ja liikenteen käyttöön. Toimintaväestönä kehitettävä alue.
- PIENTALOVALTAINEN ALUE, ASUMINEN**
 Alueita kehitetään asumisen, virkistytään, kaupan ja julkisten palvelujen käyttöön sekä ympäristöhaittoja aiheuttamattomaan toimintakäyttöön ja alueelle tarpeellisen yhteiskunnallisten huoltojen ja liikenteen käyttöön.
- HALLINNON JA JULKISTEN PALVELUJEN ALUE**
 Alueita kehitetään hallinnon, julkisten palvelujen, koulutuskäyttöön ja ympäristöhaittoja aiheuttamattomaan toimintakäyttöön, asumisen ja virkistytään sekä alueelle tarpeellisen yhteiskunnallisten huoltojen ja liikenteen käyttöön.
- TYÖPAIKKA-ALUE, TEOLLISUUS/TOIMISTO/SATAMA**
 Alueita kehitetään tuotannon ja varastoinnin, palvelu- ja toimintakäyttöön sekä satamatoimintoihin käyttöön. Lisäksi alueelle saa rakentaa alueelle julkisten palvelujen, yhteiskunnallisten huoltojen, virkistytään ja liikenteen käyttöön.
- TEKNISEN HUOLLON ALUE**
 Alueita kehitetään yhteiskunnallisten huoltojen, teknillisten ja liikenteen käyttöön.
- KAUPUNKIPIIUSTO**
 Kaupunkien kulttuurijärjestöjen ja alueellisten kaupunkijärjestöjen kehittämisen monipuolista toimintaa, koulutusta-, kulttuuri- ja luontoympäristöä. Alueelle saa rakentaa tarpeellisia yhteiskunnallisten huoltojen tiloja ja liikenneläpiviä. Toimintaväestönä kehitettävä alue. Erilaisten koteja.
- VIIRISTYSALUE**
 Maastorne- ja luontomiljöön kehitetään koko kaupungin kattavasti maastorne- ja luontomiljöön, josta lähtien kaupunkimiljöön. Alueelle saa rakentaa tarpeellisia yhteiskunnallisten huoltojen tiloja ja liikenneläpiviä. Loma-asuminen.
- Helsingin ulkopuolella kehitettävä alue

Keskuspuiston luonnonhoidon yleissuunnitelma
SUUNNITELMARAPORTTI – LUONNOS

Kuva x: Keskuspuiston alue yleiskaavaluonnoksessa 2015



- Virkistys- ja viheralue**
Aluetta kehitetään merkittävänä virkistys-, ulkoilu-, liikunta-, luonto ja kulttuurialueena, joka kytkeytyy seudulliseen vihreäkehoon ja merittävään virkistysvyöhykkeeseen.
- Kaikkialla virkistys- ja viheralueilla sekä merellisen virkistykseen ja matkailun alueilla**
Suunnittelussa tulee tarvita kulttuurihistoriallisien ja maisemallisten arvojen säilyminen sekä ottaa huomioon luonnon monimuotoisuuden, ekosysteemi- ja eläinlajien kehittäminen, luonnonvarojen ja ekologisen verkoston sekä metsäverkoston kannalta tärkeät alueet. Alueille saa rakentaa tarpeellisia yhdyskuntateknisiä huolto- ja liikenneväyliä alueen arvoihin huomiotta.
- Viheryhteys**
Laajien virkistysalueiden välinen yhteys, viherakselit tai puistojen sarja, joka palvelee virkistys- ja ekologista yhteydenä. Alueiden suunnittelussa viheralueet tulee liittää luontevasti toisiinsa. Kulttuuri-, maisema- ja luontovarojen säilyminen sekä viheryhteyksien yhtenäisyys ja jatkuvuus on otettava huomioon. Yhteyden luonne voi vaihdella rakennetusta puistomaisesta ja luonnonmukaisesta. Tarvittaessa rakennetaan viheraitoja tai -aitokujia.
- Asuntovaltainen alue A1**
Aluetta kehitetään asumisen, kaupan ja julkisten palvelujen, toimiltojen, puistojen, virkistys- ja liikuntapalvelujen käyttöön. Korttelitehokkuus on pääasiassa yli 1,8. Alueen keskeisten katujen varrella rakennusten maantasokerroksin tulee varata liike- ja muita toimiltoja. Alueen pinta-alasta vähintään 80 % on korttelimaata.
- Asuntovaltainen alue A2**
Aluetta kehitetään pääasiassa asumisen, puistojen, virkistys- ja liikuntapalvelujen sekä lähipalvelujen käyttöön. Korttelitehokkuus on pääasiassa yli 1,0. Alueen keskeisten katujen varrella tulee mahdollistaa liike- ja muita toimiltoja. Alueen pinta-alasta keskimäärin 60 % tai enemmän on korttelimaata.
- Asuntovaltainen alue A3**
Aluetta kehitetään pääasiassa asumisen, puistojen, virkistys- ja liikuntapalvelujen sekä lähipalvelujen käyttöön. Korttelitehokkuus on pääasiassa alle 0,4. Alueen pinta-alasta keskimäärin 60 % tai enemmän on korttelimaata.
- Asuntovaltainen alue A4**
Aluetta kehitetään pääasiassa asumisen, puistojen, virkistys- ja liikuntapalvelujen sekä lähipalvelujen käyttöön. Korttelitehokkuus on pääasiassa alle 0,4. Alueen pinta-alasta keskimäärin 70 % on korttelimaata.
- Kantakaupunki**
Keskusta-alue, jota kehitetään toiminnallisesti sekoittuneena asumisen, kaupan ja julkisten palvelujen, toimiltojen, hallinnon, puistojen, virkistys- ja liikuntapalvelujen sekä kaupunginkulttuurin alueena. Rakennusten maantasokerrokset ja kadulle avautuvat tilat on osoitettava ensisijaisesti liike- tai muuksi toimiltoiksi. Aluetta kehitetään kestävien kulkuväylien, erityisesti kävelyn ja pyöräilyn, etujalla.

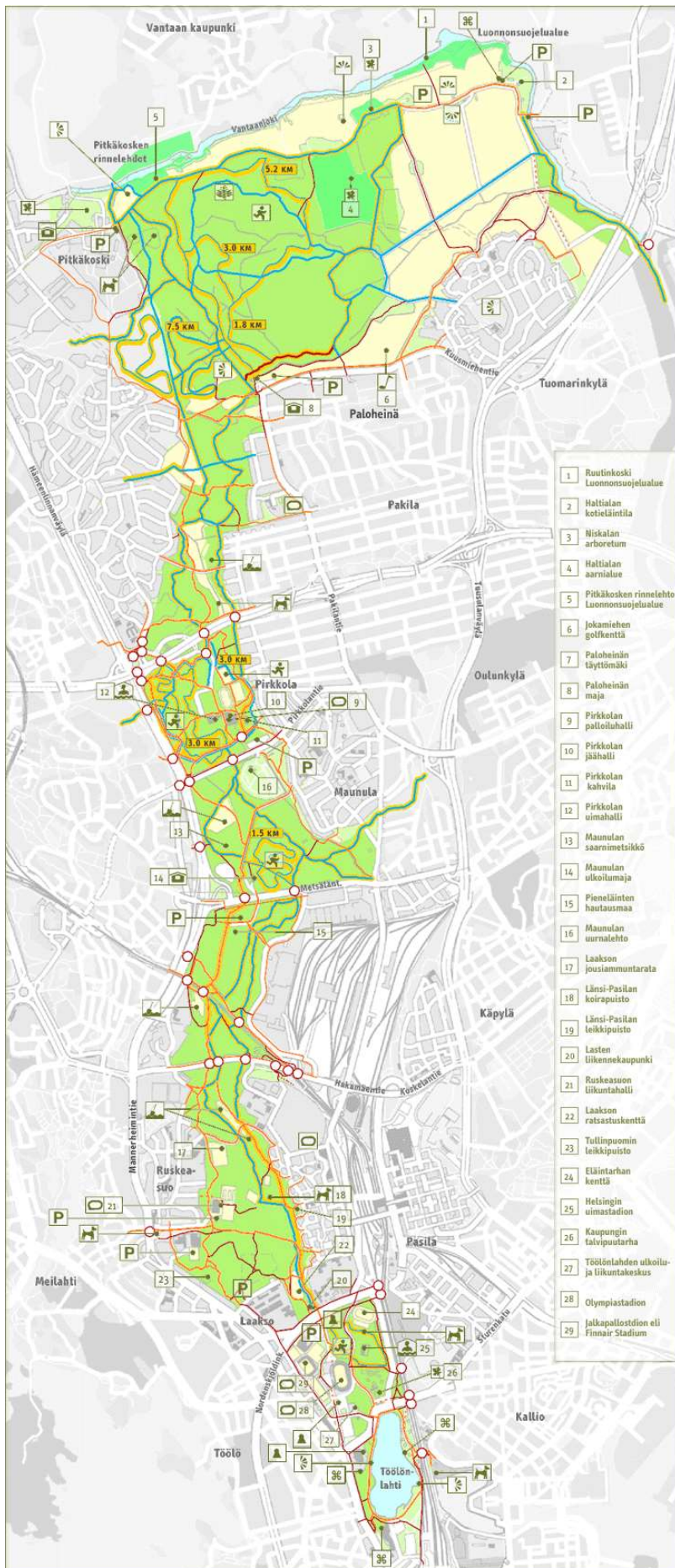
2.1.2 Ulkoilureitit, ulkoilu- ja liikuntapalvelut

Keskuspuisto on Helsingin tärkein ja suosituin ulkoilualue. Siellä ulkoillaan omatoimisesti ympäri-vuotisesti ja sinne tehdään noin 2 miljoonaa ulkoilukäyntiä vuosittain. Helsingin liikuntavirasto vastaa Keskuspuiston ulkoilureittien ylläpidosta ja ulkoilu- ja liikuntapalvelujen järjestämisestä. Keskuspuistossa on ulkoilureittejä 100 km, joista osa on talvisin latuina ja osa aurattuina ulkoilutei-nä. Valaistuja ulkoiluteitä on Laaksosta Pirkkolan ja Paloheinän kautta Pitkäkoskelle. Keskuspuisto alkaa Laakson ratsastuskentältä ja jatkuu 10 kilometriä pohjoiseen Vantaanjokeen saakka. Keskus-puiston kautta voi kävellä tai pyöräillä moniin kaupunginosiin. Keskuspuiston ulkoilureitit muodos-tavat tärkeän työmatkapyöräilyverkon.

Runsa ulkoilukäyttö näkyy Keskuspuiston luonnossa monin paikoin maaston kuluneisuutena. Ul-koilureittien ulkopuolelle on muodostunut useille metsäalueille tiheä polkuverkosto. Nämä jäljet kertovat Keskuspiston suosiosta ja sen tärkeydestä kaupunkilaisten lähi- ja arkiliikuntaympäristönä. Kuluneisuutta ei tämän takia tule arvioida ongelmana – vaan päinvastoin se kuvaa Keskuspuiston suosiota ja merkitystä helsinkiläisille. Ulkoilu metsäisessä ympäristössä tarjoaa virkistävän ja arjen stressistä palauttavan ympäristön, jolla on tärkeä merkitys terveyden ja hyvinvoinnin ylläpitäjänä.

Keskuspuistoa ja sen ulkoilupalveluja esitellään Helsingin kaupungin nettisivuilla täällä: [Keskus-puiston esittely](#). Seuraava kesäkäyttöä ja palveluja esittelevä kartta on tulostettu em. sivustolta.

Keskuspuiston luonnonhoidon yleissuunnitelma
SUUNNITELMARAPORTTI – LUONNOS



Keskuspuiston ylläpidettävät ulkoilureitit, ratsastusreitit sekä ladut esitetään liitteenä olevilla kartoilla. Kesä- ja talvikäyttö esitetään erikseen. Näiden pääulkoilureittien lisäksi Keskuspuistossa on luontopolkuja ja muita ulkoilureittejä.

Kuva x. Keskuspuiston ulkoilureitit kesällä (ks. LIITTEET)

Kuva x. Keskuspuiston ladut ja ulkoilureitit talvella (ks. LIITTEET)

2.3 Suojellut ja arvokkaat kohteet

2.3.1 Suojellut ja arvokkaat luontokohteet

Helsingin ympäristökeskuksen ylläpitämän Luontotietojärjestelmän (LTJ) paikkatietomuotoiset luontokohdetiedot ovat olleet tämän suunnitelman lähtötietomateriaalia. Myös salassa pidettävät kohdetiedot mm. liito-oravan pesäpuista on otettu huomioon suunnitelmassa, vaikka niitä ei suunnitelmakartoilla voidakaan esittää.

Keskuspuistossa on kaikkiaan 67 kohdetta Ympäristökeskuksen ylläpitämässä luontotietojärjestelmässä (LTJ). Taulukossa x olevat kohteet on tulostettu LTJ:stä 5.6.2015. Kohteiden arvoluokka (Arvolk.) kuvaa kyseisen kohdelajin omaa arvoluokitusta. Kohteet esitellään kappaleessa ”3.6 Luonnonhoidon tavoitteet alueittain”.

Helsingin kaupungin ympäristökeskuksen ylläpitämässä Luontotietojärjestelmässä (LTJ) esitetään kartalla kohdetiedot luonnon arvokohteista. Tässä linkki Luontotietojärjestelmän nettisivustolle: [Luontotietojärjestelmä](#)

Taulukko x.

Keskuspuiston LTJ-kohteet (5.6.2015)		Arvolk.	ID
FIO100104	Vantaanjoki, Natura-alue		
Luonnonsuojelualueet (4)			
4	Pitkäkosken rinnelehdot		
5	Haltialan aarnialue		135356
6	Niskalan arboretum		
9	Ruutinkosken lehto		
Suojellut luontotyypit (1)			
3	Maunulan pähkinäpensaslehto		140173
Arvokkaat kasvikohteet (16)			

Keskuspuiston luonnonhoidon yleissuunnitelma
SUUNNITELMARAPORTTI – LUONNOS

8/93	Haltialan pohjoinen lehtoalue	I	175860
9/93	Haltiavuoren - Paloheinän lehto- ja korpilaaksojakso	I	505
38/90	Ilmalan eteläpuoli	III	393
5/98	Ilmalan korpi	II	684
34/90	Kivihaan itäpuolen kalliosuo	III	389
33/90	Lähteikkö Pohjois-Pasilan ja Etelä-Haagan välillä	I	388
39/90	Länsi-Pasilan länsipuolinen laakso	II	394
44/90	Lääkärinkadun tervaleppäinen lehto	I	399
30/90	Maunulan rinne- ja purolehdot	I	385
14/92	Mombergintien lounaispuolen lehto- ja korpialue	I	493
48/91	Paloheinän huipun eteläpuolen lehto- ja korpialue	I	536
7/93	Paloheinän huipun luoteispuolen korpilaakso	I	503
47/91	Paloheinän huipun länsipuolen korpi- ja lehtoalue	II	535
50/91	Pirkkolan urheilupuiston lehtoalue	II	538
86/90	Pirkkolan urheilupuiston länsireuna	II	441
35/90	Purolaakso Ilmalasta länteen	II	390
Arvokkaat lintukohteet (16)			
076/99	Haltialan aarnialue	I	135466
074/99	Haltiavuoren metsäalue	I	135464
044/99	Keskuspuisto S (Ruskeasuo-Länsi-Pasila-Aurora)	II	135434
061/99	Kivihaan metsä N	III	135451
058/99	Kivihaan metsä S	III	135448
060/99	Kivihaan viljelypalstat	III	135450
108/99	Maunulanpuisto (Keskuspuisto)	III	135542
109/99	Maunulanpuiston itäosa (Keskuspuisto)	III	135543
115/99	Maununneva N (Keskuspuisto)	III	135497
113/99	Maununneva S (Keskuspuisto)	III	135547
114/99	Maununnevan itäpellot	III	135496
077/99	Niskalan luoteiskulman metsä	II	135467
080/99	Niskalan pellot	I	135470
079/99	Paloheinän niityt	III	135469
112/99	Pirkkolan urheilupuiston metsä	III	135546
073/99	Pitkäkosken vedenpuhdistamon altaat	II	135463
Arvokkaat geologiset kohteet (5)			
11-33	Kalkkipitoinen kallio, Haltiavuori	3	182327
15-02	Vanha kalkkilouhos, Haltiavuori	3	176618
11-34	Kalkkikallio (louhos), Haltiavuori	2	182302
22-203	Siirtolohkare, Maunulanpuisto	1	181772
23-02	Turvekerrostuma, Länsi-Pasila	3	176579
Tärkeät lepakkoalueet (1)			
42/03	Pitkäkoski - Ruutinkoski - Niskala	II	176398

Keskuspuiston luonnonhoidon yleissuunnitelma
SUUNNITELMARAPORTTI – LUONNOS

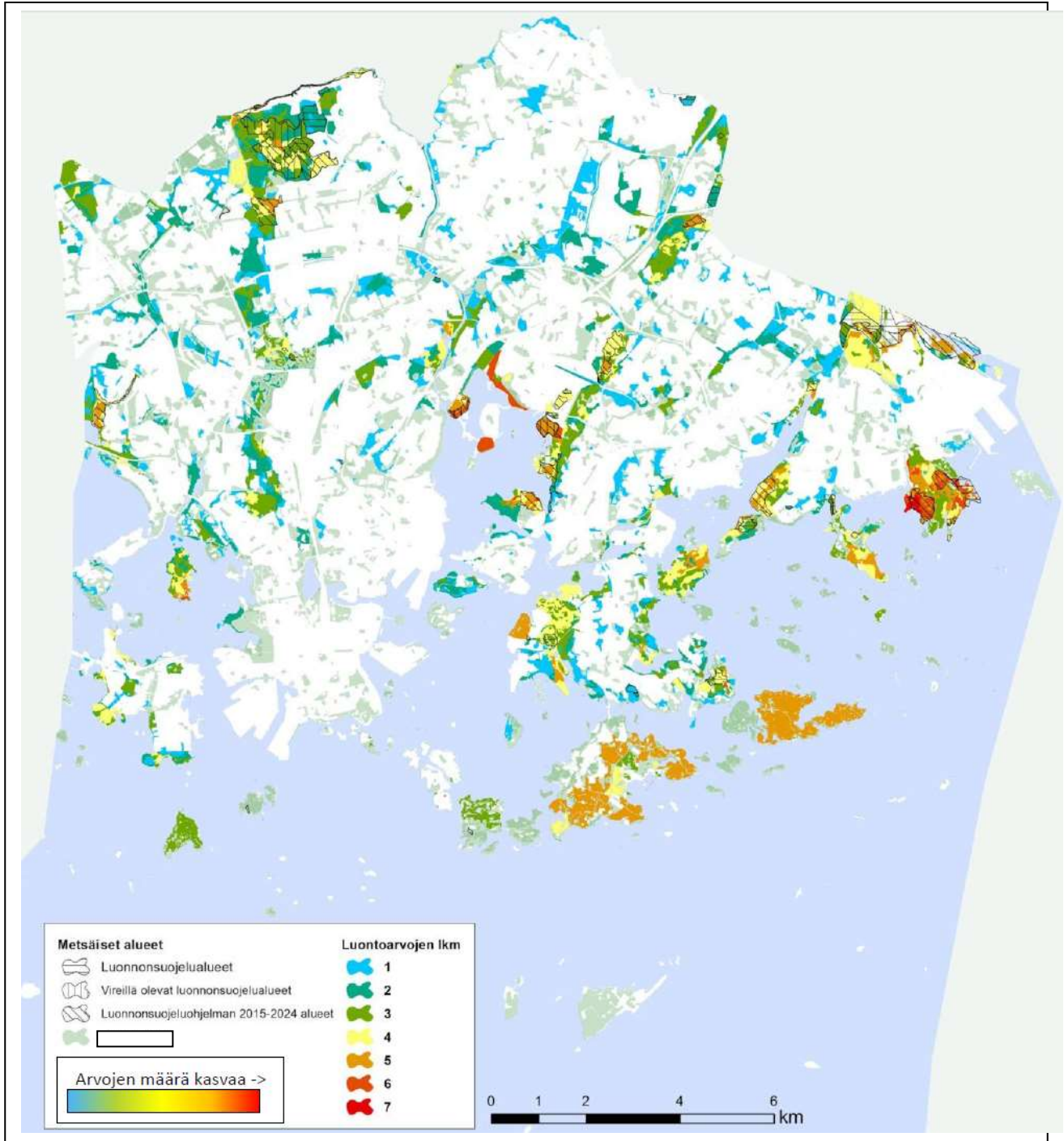
Kääpäkohteet (7)			
21	Haltialan aarnialueen lounaispuolinen metsä	II	182361
20	Haltialan kaakkoisosan lehtoalue	I	182360
22	Haltialavuoren itä- ja kaakkoispuoleinen metsä	I	182362
11	Ilmalan länsipuolen metsä	II	181079
10	Laakson metsä	II	181078
12	Maunulanpuiston metsät	I	181080
13	Paloheinän eteläpuoliset metsät	I	181081
Puot ja lammet (3)			
P29	Mätäjoki		182033
P30	Haaganpuro		182034
P36	Näsinoja-Tuomarinkylänoja		182038
Lähteet (5)			
1	Ilmalan lähde	3	176471
3	Kivihaan lähde	1	176472
6	Maunulan lähteikköalue	1	176475
50	Metsälän lähde		182156
2	Pohjois-Pasilan lähde	2	176473
Metsäkohteet (6)			
M30/11	Keskuspuisto 1, Ruskeasuo ja Länsi-Pasila		181672
M23/11	Keskuspuisto 2, Kivihaka ja Maunulanpuisto		181658
M25/11	Keskuspuisto 3, Pirkkola ja Maununneva		181660
M24/11	Keskuspuisto 4, Paloheinä ja Haltiala		181659
M51/13	Lääkärinkadun tervaleppäinen lehto		181946
M28/11	Maunulan kangasmetsät		181662
Perinnemaisemia (1)			
	Keskuspuiston pieni keto		180396

2.3.2 Keskuspuiston luonnon arvokohteet

Keskuspuiston luonto on monimuotoista. Keskuspuiston alueella olevat luontotietojärjestelmän (LTJ) kohteet esitetään kappaleessa 3.7. Useat kohteista sijoittuvat samoille laajemmille metsäalueille, kuten oheisesta Helsingin luonnonsuojeluohjelmasta 2015-2024 ja metsäverkostoselvityksessä olevasta paikkatietoanalyysistä voi havaita. Luontoarvojen lukumäärä kuvaa samalla alueella olevien LTJ:n kohdealueiden lukumäärää. Luontoarvoja säilyttävällä hoidolla ovat ulkoilu- ja virkistys- että luonnon monimuotoisuusarvot säilyneet ja jopa parantuneet Keskuspuiston alueella.

Keskuspuiston luonnonhoidon yleissuunnitelma
SUUNNITELMARAPORTTI – LUONNOS

Kuva X. Helsingin metsäalueet arvoluokittain. (Lähde: Helsingin ympäristökeskus; Helsingin luonnonsuojeluohjelma 2015-2024 ja metsäverkostoeselvitys, ehdotus 5.5.2015)



Helsingin uudessa luonnonsuojeluohjelmassa 2015-2024 ehdotetaan kahden uuden luonnonsuojelualueen perustamista, toinen laajempi Haltiala-Paloheinään ja toinen Pakilanmetsän alueelle. Haltialan, Paloheinän ja Pakilanmetsän alueilla olevat kosteat lehdot ja lehtokorvet ovat kasvillisuudeltaan edustavia ja ne ovat säilyneet suhteellisen kulumattomina. Suojeluohjelman aluerajaukset sisältävät nyt vireillä olevat suojelualueet sekä niitä yhdistäviä ja laajentavia alueita. Suojelualueerajauksia tullaan vielä tarkentamaan ympäristökeskuksessa tehtävässä alueiden rauhoitusesitysten valmistelussa ja hoito- ja käyttösuunnitelmien laadinnassa. Rakennusvirasto tulee osallistumaan hoito- ja käyttösuunnitelmien laadintaan ja kustantamaan luonnonsuojelualueiden rakenteet ja ylläpidon.

Keskuspuiston metsiä on hoidettu ulkoilumetsinä luonnonarvoja vaalien jo 1940 -luvulta lähtien, mikä näkyy metsien rakenteessa ja luonnon monimuotoisuusarvojen runsaudessa. Metsät ovat puustoltaan monipuolisia ja kookkaita vanhoja puita sekä puuston kerroksellisuutta on vaalittu ulkoilumetsien hoitotoimenpiteiden yhteydessä. Tästä syystä metsiin on mm. kertynyt lahopuuta monimuotoiselle lahottajaeliöstölle.

2.3.3 Keskuspuisto osana metsäverkostoa

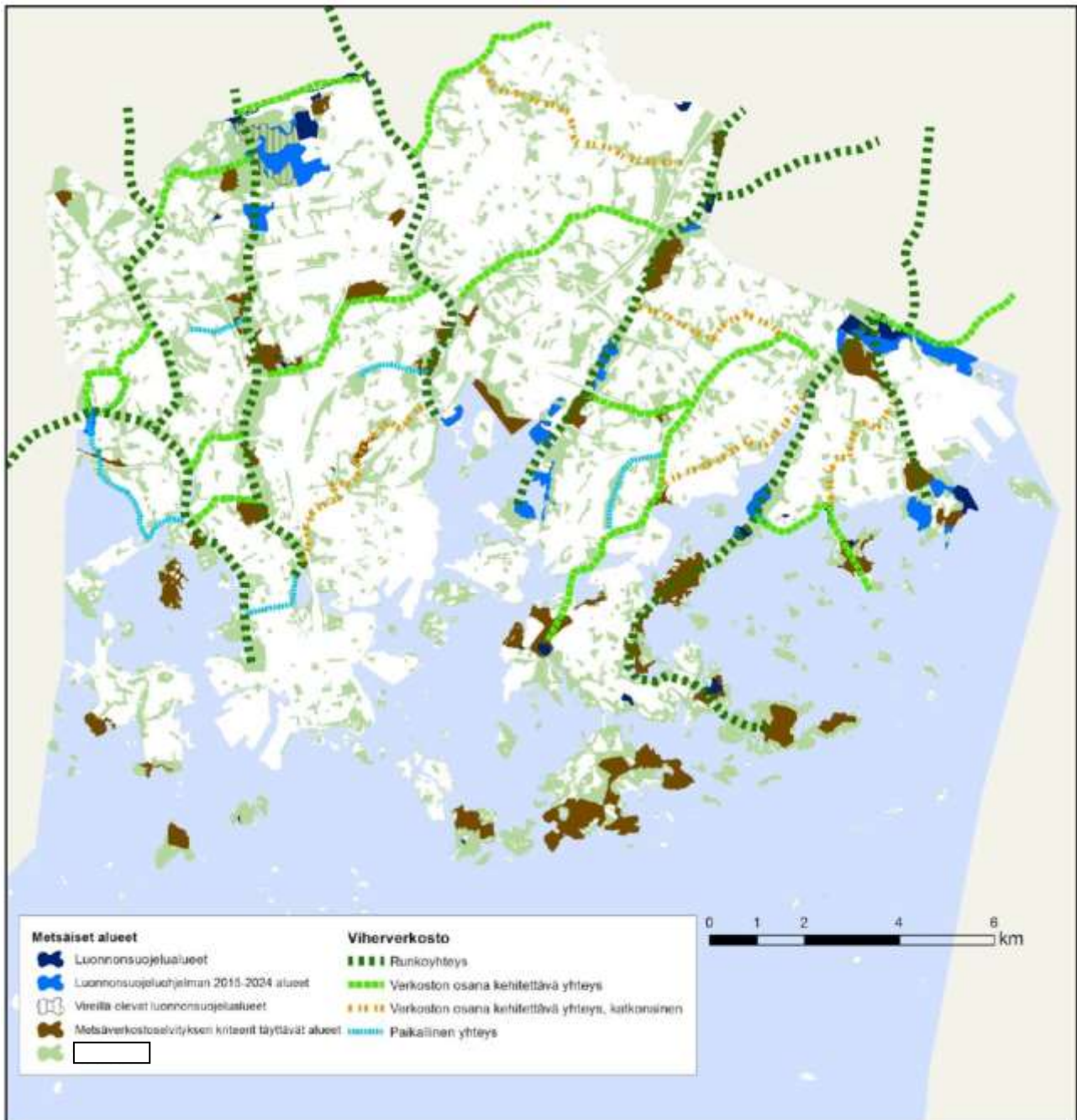
Keskuspuisto on jo nimensäkin mukaisesti Helsingin kaupunkialueen keskeisin metsäinen luontoalue ja tärkeä osa ekologisten yhteyksien verkostoa. Keskuspuisto ja erityisesti Haltialan metsäalue nousee esille metsäverkostonselvityksessä, joka on tehty Helsingin ympäristökeskuksessa yhteistyössä rakennusviraston ja kaupunkisuunnitteluviraston kanssa. Metsäverkostonselvitys on tehty osaksi Helsingin uutta luonnonsuojeluohjelmaa 2015-2024. Metsäverkoston arvokkaimmat kohteet on esitetty luonnonsuojeluohjelmassa luonnonsuojelulaila rauhoitettaviksi muiden biotooppien suojeluesitysten ohella.

Metsäverkostonselvitys osoittaa metsäisen viherverkoston kytkeytyneisyyden kannalta keskeiset metsäiset yhteydet ja niiden kehittämistarpeet. Metsäverkostonselvityksessä määritellään metsäalueiden kytkeytyneisyyden lisäksi metsäiset ydinalueet eli yli 40 hehtaarin kokoiset metsäalueet sekä sellaiset pinta-alaltaan vähintään 4 hehtaarin kokoiset metsäalueet, joilla sijaitsee vähintään kolme Helsingin ympäristökeskuksen luontotietojärjestelmän (LTJ) luontokohdetta. Luonnonsuojeluohjelmassa esitetyt uudet metsäiset luonnonsuojelualueet ovat osa metsäverkostoa.

Metsäverkostonselvityksen tulokset osoittavat, että Keskuspuiston metsät kuten muutkin Helsingin metsäalueet ovat monimuotoisia, ja että niillä esiintyy useita luontoarvoja. Luonnonmukaisella metsänhoidolla on pystytty ylläpitämään ja jopa lisäämään samoilla metsäalueilla sekä ulkoilu- ja virkistys- että luonnon monimuotoisuusarvoja.

Keskuspuiston luonnonhoidon yleissuunnitelma
SUUNNITELMARAPORTTI – LUONNOS

Kuva X. Metsäverkoston kytkeytyminen ja ekologisten yhteyksien verkosto. (Lähde: Helsingin ympäristökeskus; Helsingin luonnonsuojeluohjelma 2015-2024 ja metsäverkostaselvitys, ehdotus 5.5.2015)



2.3.4 Suojellut ja arvokkaat kulttuuriympäristö- ja maisemakohteet

Helsingin alueen kulttuurihistoriallisesti ja maisemakulttuurin kannalta merkittäviä kohteita ovat Haltialan tilakeskuksen ja Kellarimäen ympäröivät laajat viljelyaukeat. Alue muodostaa valtakunnallisesti merkittävän Tuomarinkylän kartanon RKY 2009-kohteen kanssa ainutlaatuisen kulttuurihistoriallisen kokonaisuuden. Lisäksi Vantaanjoen pohjoispuolelle sijoittuu Backas-Elannon suurtilan valtakunnallisesti merkittävä kulttuuriympäristö. Haltialan peltoja on viljely 1400-luvulta alkaen ja alue toimii nykyään osana pääkaupungin viheralueverkostoa. Lisäksi maisemallisesti arvokkaita alueita ovat Haltialan tilalle johtava ja Vantaanjoen vartta mukaileva Kuninkaantammentie, Haltiavuoren karsikivilouhos, Maununpelto, Elonpelto ja Elonpalstat.

Kuva x. Haltialan tilakeskus.



Keskuspuistoon sijoittuu useita ensimmäisen maailmansodan aikaisia maalinnoituslaitteita, jotka ovat osa Helsingin ympärille 1914-18 rakennettua maa- ja meriasemista muodostuvaa linnoituslaitteiden ketjua. Puolustusketjun eri osat ja kokonaisuudet edustavat eri linnoitusvaiheita, rakennustapoja, historiallista kerroksellisuutta, linnoitusjärjestelmän alueellista laajuutta ja maisemallisia arvo-

Keskuspuiston luonnonhoidon yleissuunnitelma
SUUNNITELMARAPORTTI – LUONNOS

ja. Keskuspuistossa maalinnoituksia on Paloheinän, Maununnevan, Pirkkolan, Kivihaan ja Iimalan alueilla. Näistä Maununnevan ja Paloheinän linnoitteet on arvotettu myös valtakunnallisesti merkittäviksi rakennettujen kulttuuriympäristöjen RKY 2009-kohteiksi. Linnoituslaitteet ovat muinaismuistolain suojaamia ja niitä ei saa hävittää, peittää eikä kaivaa ilman Museoviraston lupaa.

Helsingin alueelta on kartoitettu keskiaikaisia tai uuden ajan alun kyliä ja rälssisätereitä. Haltialan ja Niskalan alueella sijaitsee useita vanhoja kyläpaikkoja, jotka on suojeltu muinaisjäännösalueina. Kohteisiin liittyy vanhoja kulttuurikerroksia ja niiden alueilla on saattanut säilyä vanhoja rakenteita.

Granböle (Haltiala)
Tomtbacka, Kellarimäki (Haltiala)
Tomtbacka gård (Haltiala)
Tomtbacka Pottbacka (Haltiala)
Nackböle (Niskala)
Tomtbacka, Torppa 1 (Haltiala)
Tomtbacka, Torppa 2 (Haltiala)
Tomtbacka Kutubacka (Haltiala)

2.4. Käyttäjätutkimuksen 2007 – 2009 tulokset

Keskuspuiston käyttäjätutkimus tehtiin vuosien 2007 – 2009 aikana. Aineisto kerättiin yhteistyössä Helsingin yliopiston metsävarojen käytön laitoksen ja metsäekologian laitoksen kanssa oppilaiden harjoitustöinä. Käyttäjätutkimuksen tuloksista on haettu tavoitteita Keskuspuiston suunnitteluun ja palvelujen kehittämiseen. Käyttäjäkyselyn tulokset on koottu erilliseksi raportiksi (Rakennusvirasto 2013).

Käyttäjätutkimuksen 2007 - 2009 tavoitteena oli selvittää mahdollisimman kattavasti Keskuspuistoa käyttävien ulkoilijoiden ja puistoalueen lähiasukkaiden mielipiteitä ja odotuksia Keskuspuistosta ja sen kehittämisestä sekä hoidosta. Tutkimusaineistoa kerättiin sekä maasto- että postikyselyinä.

Postikyselyt tehtiin vuosina 2008 ja 2009 jolloin lähetettiin yhteensä 2 000 kyselylomaketta – 1 000 kumpanakin vuonna. Vuoden 2008 postikyselyyn saatiin 208 vastausta (vastausprosentti 20,8 %) ja vuoden 2009 kyselyyn 217 vastausta (vastausprosentti 21,7 %). Kysely sisälsi kysymyksiä Keskuspuiston käytöstä, palveluiden laadusta, luonnonhoidosta ja viheralueisiin kohdistuvista arvostuksista. Vuonna 2007 tehdyssä maastokyselyssä saatiin 174 vastausta. Käyttäjätutkimukseen vastasi yhteensä 599 henkilöä.

Käyttäjäkyselyn tulosten mukaan käytetyimmät ulkoilualueet sijaitsivat Paloheinän ja Pirkkolan alueilla. Yleisimmin vastaajat kävelevät, lenkkeilevät tai pyöräilevät Keskuspuistossa. Koirien ulkoilutus, hiihto ja keräily (marjat, sienet) olivat myös hyvin suosittuja tapoja viettää aikaa Keskuspuistossa.

Keskuspuistoon toivottiin selkeämpää opastusta ja viitoitusta. Myös alueen siivousta, penkkejä, valaistusta ja roska-astioita toivottiin lisää. Talveksi toivottiin lisää kävelyreittejä nykyisten latujen lisäksi.

Keskuspuiston metsien hoitoon oltiin kyselytutkimuksen mukaan tyytyväisiä ja sen toivottiin jatkuvan samalla linjalla kuin tähänkin asti.

Kysyttäessä vastaajien kokemia Keskuspuiston viheralueisiin kohdistuvia arvostuksia tärkeimpinä ominaisuuksina pidettiin metsäntuntua, rauhaa ja hiljaisuutta sekä kaunista maisemaa.

2.5 Suunnitelmaluonnoksesta saatu asukas- ja sidosryhmäpalaute

teksti kirjoitetaan

2.6 Maisema

Metsä ja metsänreunat ovat tyypillisintä Keskuspuiston maisemaa. Maisema koetaan metsän sisältä reiteiltä nähden. Metsäinen maisemakuva muodostuu varttuneista ja vanhoista sekametsistä. Maisemakuva värityy kasvupaikkojen ja maastonmuotojen vaihtelusta. Keskuspuiston pohjoisosassa maisemakuva vaihtuu Haltialan kulttuurimaisemaksi laajoine peltoaukeineen ja tilakeskuksineen sekä laiduneläimineen. Aivan puiston pohjoisrajalla Keskuspuisto päättyy tunnelmallisen Ruutinkosken ja Vantaanjoen vesistömaisemaan.

Kuva x. Ruutinkoski



2.7 Keskuspuiston hoidon historiaa

2.7.1 Historian vaiheet 1890 - 1989

Keskuspuiston ja Helsingin metsien hoidon vaiheikas historia alkoi vuonna 1890. Tapahtumat saivat alkunsa elokuun 28. päivä, kun tavanomainen syyskesän tuulinen päivä muuttui hirmumyrskyksi. Myrsky voimistui ja tuulen nopeus oli kovimmillaan 50 m/s saaden aikaan hirvittävää tuhoa Helsingin puistoissa ja metsissä. Lähes kaikki Helsingin niemen puistojen puut kaatuivat ja metsäalueilla aiheutui suuria tuhoja. Oli tarpeen ryhtyä perustamaan uusia metsiä, mihin työhön palkattiin metsänhoitaja G.O.Timgren neuvonantajaksi. Kaatuneet puut korjattiin ja tilalle ryhdyttiin istuttamaan ja kylvämään uusia. Myrskyn jäljet näkyvät vieläkin Helsingissä siten, että 120 vuotta van-

Keskuspuiston luonnonhoidon yleissuunnitelma
SUUNNITELMARAPORTTI – LUONNOS

hempia puita on kaupungin puistoista ja metsistä vaikea löytää. Keskuspuisto, siinä laajuudessa kuin me sen tänä päivänä tunnemme, oli vielä tuolloin suurimmaksi osin yksityisten kartanoiden ja maanomistajien omistuksessa.

Myrskyisän alun johdosta olivat Helsingin metsät nuoria kun Keskuspuisto vuonna 1914 perustettiin. Metsien tila oli heikko, eikä niitä juurikaan hoidettu. Monet rehevät alueet olivat vesakoituneet ja istutetut taimet tukahtuneet. Ilkivalta ja luvaton puiden kaataminen olivat kaupungin metsissä yleisenä ongelmana. Nuoria puustoja katkottiin ja tehtiin polttopuuksi luvatta. Tämä kun oli siihen aikaan maalta kaupunkiin muuttaneiden uusien helsinkiläisten tapa toimia lähimetsissään. Vahinkoja yritettiin vähentää palkkaamalla kaupunkiin metsänvartijoita. Ensimmäisen maailmansodan aikaiset linnoitustyöt 1914 – 1917 sekä kaupungissa runsain joukoin olleet venäläiset sotilasjoukot verottivat myös haitallisesti kaupungin muutenkin vähäistä metsävarantoa. Minkäänlaisia suunnitelmia tai karttoja Helsingin metsistä ei ollut olemassa, eikä metsien hoitoon ollut palkattu metsänhoitajaa, joka olisi niitä voinut tehdä.

Helsingin metsäpinta-ala kasvoi maanostojen ja kaupunkialueen laajenemisen myötä Suomen itsenäistyttyä. Keskuspuistonkin pinta-ala kasvoi nykyiseen laajuuteensa kun kaupunki osti vuonna 1934 Tomtbackan (Haltialan) tilan. Kyseisen tilan metsät olivat joko taimikoita tai hakattu avohakkuulla ennen myyntiä, mistä syystä Haltialan järeimpienkin metsien ikä on tänä päivänä vain keskimäärin 90 vuotta. Helsingin metsien hoidon tila ei ollut juurikaan parantunut, mistä syystä kaupunki perusti kaupunginmetsänhoitajan viran ja palkkasi siihen metsänhoitaja Torsten Ranckenin. Hänen näkemyksensä mukaan Helsingin metsiä tuli hoitaa myös kauneusarvoja vaalien, mistä hän totesi: ”Ammattimiehen tulee kirveellään sekä runoilla että säveltää”. Sota-aika pisti kuitenkin kirjaimellisesti kapuloita rattaisiin tähän moderniin tavoitteeseen hoitaa kaupunkimetsiä ulkoilun ja virkistyksen tarpeisiin. Helsingin kaupunki joutui hakkaamaan metsiä kaupunkilaisten polttopuuksi mm. Keskuspuistosta Pirkkolan alueelta – ja monista muista kaupunginosista.

Sodan jälkeen ryhdyttiin kaupunkialueen metsiä hoitamaan metsänhoitaja E.E.Erkkilän johdolla vuonna 1947. Hän käynnisti suunnitelmallisen metsien hoidon ja onnistui valistustyöllä saamaan myös ilkevallan ja joulukuusten varastelun loppumaan. Keskuspuiston, kuten muidenkin kaupungin metsien hoitoa ohjasivat korostetusti ulkoilu-, retkeily- ja virkistysarvot. Tulokset alkoivat näkyä metsissä niiden varttuessa hyväkuntoisina ja monipuolisina tarjoten kasvavalle kaupungin asukkaalle viihtyisiä ulkoiluympäristöjä.

Lähde: Elämää helsinkiläismetsissä, Leevi Lehto, Helsingin kaupunginmuseo 1989.

2.7.2 Uudempaa historiaa vuodesta 1990 tähän päivään

Asukasysteistyö ja vuorovaikutus ovat kuluneet Helsingin metsien hoitoon ja sen suunnitteluun siitä asti kun kaupunginmetsänhoitaja Eeva Kuuluvainen käynnisti metsien hoidon vuorovaikutteisen suunnittelun 1990-luvulla. Siitä lähtien on Helsingin eri kaupunginosien metsien hoidon suunnitelmia tehty yhdessä kaupunkilaisten ja asukasjärjestöjen kanssa ja kuunneltu mielipiteitä. Myös nyt

Keskuspuiston luonnonhoidon yleissuunnitelma
SUUNNITELMARAPORTTI – LUONNOS

käynnissä olevassa Keskuspuiston luonnonhoidon yleissuunnitelmassa on kysytty ja kysytään asukkaiden mielipiteitä.

Edellinen Keskuspuiston luonnonhoitosuunnitelma laadittiin Rakennusvirastossa Tauno Immosen johdolla vuosiksi 1997 - 2006 alueen pohjoisosalle ja vuosiksi 1998 - 2007 alueen eteläosalle. Eteläosan suunnitteluala oli kooltaan 334 ha ja pohjoisosa oli 649 ha, eli yhteensä suunnittelupinta-alaa oli 983 ha. Suunnitelma laadittiin vuorovaikutteisesti asukasjärjestöjen edustajien kanssa. Suunnitelma noudatti samaa ulkoilumetsien hoitoperiaatetta kuin edeltäjänsäkin. Suunnitelman tavoitteena oli luonnonmukainen ulkoilumetsä, jossa oli sekä hoidettuja että luonnonvaraisesti kehittymään jätettäviä alueita. Haltialan lehtokorpilaaksoa ennallistettiin ojia tukkimalla. Luonnon monimuotoisuus otettiin hoitotoimenpiteissä huomioon vuonna 1995 laaditun metsien hoidon kenttätöyöohjeen mukaisesti, jossa ohjattiin jätettäväksi hoitamattomia laikkuja ja lahopuuta. Metsänhoitotoimenpiteitä esitettiin Keskuspuiston eteläpuoleisessa osassa 185 hehtaarille (55 % metsäpinta-alasta) ja pohjoispuolella 156 hehtaarille (48 % metsäpinta-alasta). Luonnontilaan esitettiin jätettäväksi 12 % metsäpinta-alasta. Niittyjen hoitotöitä esitettiin 6 hehtaarille Keskuspuiston eteläosassa. Suunnitelma toteutettiin suunnitelmakauden aikana. Suunnitelmakauden jälkeen, ennen uuden suunnitelman valmistumista Keskuspuistossa on tehty ulkoilureittien varsien lähiympäristön hoitoa sekä muutamien myrskytuhojen jälkien korjuu- ja puuston istutustöitä.

Keskuspuistoa on hoidettu pitkälti samojen Ranckenin ja Erkkilän viitoittamien hoitoperiaatteiden mukaisesti kohta 70 vuoden ajan. Metsiä hoidetaan pienipiirteisesti ja luonnonmukaisesti säilyttäen niiden viihtyisyys ja turvallisuus ulkoiluympäristöinä. Luonnon monimuotoisuusarvojen huomioon ottaminen on ollut mukana hoidon tavoitteissa yhtä kauan. Tämä näkyy Keskuspuistossa ikääntyneiden metsien runsautena ja puuston rakenteen monipuolisuutena. Monimuotoisuusarvojen turvaaminen metsien hoidossa, uudistamisessakin, on kirjattuna vuonna 2010 kaupunginhallituksessa hyväksytyihin Helsingin kaupungin Luonnonhoidon linjauksiin (Helsingin kaupunki, rakennusvirasto 2011). Keskuspuiston metsien yhteydessä ei tästä syystä puhuta enää pelkästään metsänhoidosta, vaan luonnonhoidosta.

2.8 Keskuspuiston metsät

2.8.1 Kasvupaikkaluokat

Kasvupaikkaluokat kuvaavat metsäkasvillisuuden rehevyyttä lehtojen sijoituessa kaikkein runsasravinteisimmille kasvupaikoille ja kallioalueiden kaikkein karuimmille. Keskuspuiston metsien kasvupaikkaluokat vaihtelevat maaston topografian ja maaperän sekä vesitalouden vaihdellessa. Rehevimmät lehtoalueet ovat pääosin aikaisemmin olleet raivattuina pelloiksi. Sittenmin ne ovat metsittyneet luontaisesti tai niille on istutettu puustoa. Osa rehevistä lehdoista sijoittuu kallioalueiden ja rinteiden kosteisiin notkelmiin, joihin on kertynyt ravinteita sadevesien huuhtomana. Yleisimmät metsien kasvupaikkaluokat Keskuspuistossa ovat lehtomainen kangasmetsä, tuore kangasmetsä ja lehto. Osa metsäalueista on soistunutta tai suota kuten Haltialan lehtokorpialueella, jonka

Keskuspuiston luonnonhoidon yleissuunnitelma
SUUNNITELMARAPORTTI – LUONNOS

luonnontilaisuus on pikku hiljaa palautumassa sen jälkeen kun rakennusvirasto alkoi ennallistaa niitä vanhoja oja tukkimalla 2000 –luvun alussa. Kasvupaikkojen vaihtelua kuvaavat teemakartat esitetään alueittain liitteissä.

Kuva x. Haltialan lehtokorpea ennallistetaan



2.8.2 Metsien puulajisuhteet

Kuusivaltaiset metsät vallitsevat Keskuspuistossa. Liitteenä olevissa puulajiteemakartoissa kuvataan kunkin Keskuspuiston osa-alueen puulajisuhteita. Teemakartassa oleva puulaji on kyseisen metsäkuvion pääpuulaji eli puulaji, joka vallitsee kyseisellä kuviolla. Samalla kuviolla on myös muita puulajeja eli metsät ovat yleisesti sekametsiä. Tästä syystä metsäalueet ovat monipuolisia ja kestävämpiä erilaisille ympäristömuutoksille kuin mitä yhden puulajin metsät olisivat. Sekametsärakenne on myös luonnon monimuotoisuuden kannalta parempi kuin yhden puulajin metsät. Toiseksi yleisimpiä pääpuulajeja Keskuspuistossa ovat mänty ja rauduskoivu. Yleisiä ovat lisäksi hieskoivu, haapa, terva- ja harmaaleppä, raita, pajut, tuomi, kataja ja pihlaja, jota esiintyy runsaasti metsien alemmassa latvuserroksessa ja vesakkona. Metsissä kasvaa myös vaahteraa ja tammia sekä joitakin istutettuja vuorijalavia ja saarnia. Keskuspuistoon on historian kuluessa istutettu myös ulkomaisia puulajeja kuten lehtikuusta, sembrämäntyä, serbiankuusta ja douglaskuusta.

2.8.3 Metsien ikärakenne

Keskuspuiston metsissä vallitsevat varttuneet ja vanhat metsät. Nämä ovat iältään keskimäärin 60 – 100 –vuottisia. Iältään vanhimmat metsät ovat vallitsevan vanhan puuston iän mukaan laskettuna keskimäärin 100–120 –vuotisia. Vanhempia kuin 120 –vuotisia metsiä ei Helsingissä juurikaan ole, mihin on vaikuttanut vuoden 1890 myrsky, josta kerrotaan kappaleessa 2.7. Metsien ikään on vaikuttanut myös metsien käytön ja hoidon historia sodan aikaisine polttopuuhakuineen, mistä myös kerrotaan kappaleessa 2.7.

Metsien ikää tarkasteltaessa on syytä huomata, että samalla metsäkuviolla kasvaa usein eri-ikäisiä puita, koska se on ollut monella alueella metsien hoidon tavoitteena. Monella metsäalueella on tästä syystä yksittäisiä vanhoja yli 100 –vuotisia puita ja niiden sekapuustona näitä nuorempaa puustoa.

2.8.4 Metsien terveydentila

Keskuspuiston vanhimmat kuuset ja rauduskoivut ovat saavuttaneet noin 100-vuoden iän. Suuri osa näistä metsissä yleisesti esiintyvistä puista on vielä hyväkuntoisia, mutta on myös havaittavissa alueita, joilla puut ovat alkaneet heikentyä ja kuolla pystyyn. Rauduskoivuissa puiden ikääntyminen näkyy lehtimassan vähenemisenä ja kuolleina oksina. Kuusissa taas on alkanut ikääntymisen myötä näkyä kasvun ja elinvoiman heikentymistä, minkä merkinä ovat alkava neulaskato sekä runkojen pihkavuodot. Ikääntyvät ja heikentyvät puut eivät kestä tuulten vaikutusta nuorempien tapaan, mistä syystä niiden kaatumisriski kasvaa.

Kuva x. Kuusten heikentyessä kaatumisriski kasvaa



Ikääntymisen aiheuttaman heikentymisen lisäksi on tarkasteltava puustoon kohdistuvia sieni- ja hyönteistuhoja. Kuusia vaivaa Keskuspuiston alueella yleisesti esiintyvä juurikäpälä –lahottajasieni, joka salakavalasti lahottaa puun ydintä sitä heikentäen, vaikka päälle päin ei vielä vaurioita näkyisi-kään. Tämä heikentää kuusten kestävyyttä, mistä syystä niiden kaatumisriski kovilla tuulilla kasvaa. Viimeisimpänä vaivana ikääntyville kuusille on Keskuspuistossa esiintyvä kirjanpainaja –kovakuoriaisen aiheuttama tuhoriski. Lämpiminä kesinä, jos metsissä on tapahtunut samanaikaisesti kuusiin kohdistuneita myrskytuhoja, kyseinen tuhohyönteinen voi pystyä massalisääntymiseen, jonka seurauksena vanhat ja heikentyneet kuuset voivat kuolla yhden kasvukauden aikana. Edellä mainittujen puuston heikentymisten ja sairauksien sekä tuhoriskien vaikutus on vähäisempi sekametsissä ja eri-ikäisrakenteisissa, joissa esiintyy sekä muita puulajeja että nuorempaa puustoa.

Pitkäikäisempien ja kestävämpien mäntymetsien sekä nuorempien sekametsien tilanne on edellä kuvattuja vanhoja kuusimetsiä parempi. Mitään merkittäviä tuhoja tai tuhoriskejä ei niihin ole tämän suunnitelman maastohavaintoja tehtäessä ollut havaittavissa.

Ilmaston lämpenemisen vaikutukset Keskuspuiston metsien terveyteen ovat tulleet näkyviin edellä mainittujen pidempien kesäisten kuivuusjaksojen ja lisääntyneiden myrskytuhojen myötä. Ilmasto-

Keskuspuiston luonnonhoidon yleissuunnitelma
SUUNNITELMARAPORTTI – LUONNOS

muutoksen vaikutusten kasvaessa Suomen ilmastossa tulee myös näiden aiheuttamien metsätuhojen riski kasvamaan. Tähän ympäristön muuttumiseen varaudutaan metsien hoidon tavoitteissa.

2.8.5 Metsäluonnon kulutuskestävyys

Keskuspuiston runsas ulkoilukäyttö kuluttaa metsien pintakasvillisuutta. Tämä näkyy maastossa runsaina polku-urina ja paikoin leveämpinäkin paljaaksi kuluneina alueina. Metsäkasvillisuus sopeutuu kulutukseen ja kasvilajisto muuntuu kulumista kestävämmäksi. Herkästi kuluvat kasvilajit kuten kanerva korvautuu heinälajistolla kuivemmilla kasvupaikoilla. Kallioalueiden poronjäkälet eivät kestä kulumista vaan korvautuvat sammalilla tai katoavat kokonaan.

Maaston lievä kuluminen ja polkujen muodostuminen on luonnollinen ilmiö ulkoilualueilla, eikä se vähennä alueiden virkistyskäyttöarvoa. haitallista kuluneisuudesta tulee silloin jos ulkoilukäyttö ohjautuu herkille kasvupaikoille kuten lehtoihin tai kosteikkoihin. Näiden kasvillisuus ei kulumista kestä tai muunnu kestävämmiksi lajeiksi vaan maaperä paljastuu ja muuttuu kosteaksi mudaksi. Näillä kuluneisuuden kannalta ongelmallisilla kohteilla tulee kulumista kanavoida pois alueelta, että kasvillisuus pystyisi palautumaan. Kuluneisuutta aiheuttaa maastossa kävelyn ja juoksun lisäksi erityisesti maastopyöräily. Näiden ulkoilumuotojen ohjaaminen luonnon kestävyuden parantamiseksi on tärkeä osa Keskuspuiston luonnonhoitoa.

2.9 Niityt ja maatalousalueet

Vaikka Keskuspuisto mielletään pitkälti metsäisenä alueena, löytyy sieltä myös avoimia alueita: niittyjä, peltoja ja laidunmaita. Keskuspuiston etelä- ja keskiosassa pienialaiset niittyalueet keskittyvät Pasilan ja Maunulan alueilla viljelyspalstojen tuntumaan. Nämä alueet ovat aiemmin olleet melko laaja-alaisia maatalousalueita – peltomaita, viljelysmaita ja laitumia. Erityisesti Maunulan majan ympäristössä entisiä viljelysalueita on metsitetty, mutta reunoille on jäänyt joitakin yksittäisiä niittykohteita. Niityillä kasvaa enimmäkseen tuoreiden niittyjen kasvilajistoa. Keskuspuiston raitin varrella, junaradan pohjoispuolella, on pieni arvonniitty, ”Keskuspuiston pieni keto”. Kedon kasvilajisto on monipuolinen. Keto kunnostettiin vuonna 2006 ja otettiin säännöllisen hoidon piiriin.

Haltialan alueella esiintyy useita arvokkaita niittyalueita: Pitkäkösken luonnonsuojelualueen tuntumassa sijaitseva ”Pitkäkösken keto”, Niskalan ja Haltialan tilojen väliin jäävä mäenkumpareen rinne niitty ”Kellarimäen keto” sekä Ruutinkösken luonnonsuojelualueelle sijoittuva rehevä rantaniitty. Ruutinkösken rantaniittyjen maisemanhoitajina toimivat Haltialan tilan ylämaannaudat. Pitkäkösken keto ja Kellarimäen keto kuuluvat Uudenmaan arvokkaisiin perinnebiotooppikohteisiin. Niissä esiintyy useita harvinaisia ja uhanlaisia kasveja. Ketoalueet kunnostettiin 2006- 2007.

Helsingin laaja-alaisimmat peltoalueet sijoittuvat Haltialan tilan ympäristöön. Haltialan tila ympäristöineen on monen kaupunkilaisen, päiväkotij- ja koululaisryhmien suosittu retkikohde. Tilan eläimet, tilalla toimiva kahvila-ravintola ja maalaismaisemat houkuttelevat kävijöitä myös Vantaan puolelta ja kauempaakin.

2.10 Eläimistö

Keskuspuistossa on runsas eläimistö. Metsäalueilla tavataan tavanomaista suomalaista eläinlajistoa kuten mm oravia, metsäjäniksiä, rusakkoja, kettuja, metsäkauriita, mäyriä ja joskus myös hirviä. Haltialan aarnialueen vieressä on pienialainen riistapello metsäkauriiden ruokailupaikaksi. Uutena tulokkaana Keskuspuistoon on saapunut liito-orava, mille löytyykin monia sopivia metsiä. Puroissa ja kosteikoilla on sammakoita ja rupikonna. Kanit eivät Keskuspuiston metsissä viihdy – kenties alueen petoeläinten ja -lintujen ansioista. Metsissä nimittäin pesii mm. eri pöllölajeja ja mm. kana-haukkoja kettujen lisäksi. Pitkäkosken ja Haltialan pohjoisosissa ja Vantaanjoen varsilla on lepakoiden elinalueita. Samoilla rannoilla viihtyvät myös saukot. Vantaanjoessa esiintyy myös harvinainen ja rauhoitettu vuollejokisimpukka. Keskuspuistossa on runsas havusekametsille tyypillinen linnusto. Linnustollisesti arvokkaat alueet on luokiteltu ja esitetty ympäristökeskuksen ylläpitämässä Luontotietojärjestelmässä. Ympäristökeskuksen luontotietojärjestelmässä (linkki: [Luontotietojärjestelmä](#)) on linnustoalueiden ja tarkempien lintulajiluetteloiden lisäksi esitetty lepakkoalueet sekä matelija- ja sammakkoalueet kohde- ja lajitietoineen.

3. LUONNONHOIDON YLEISSUUNNITELMA

3.1 Suunnitelman yleistavoitteet

Keskuspuiston luonnonhoito eli metsien, niittyjen ja maatalousalueiden hoito sekä muun luonnonympäristön hoito tehdään kaupunginhallituksen 8.2.2010 hyväksymien Helsingin kaupungin Luonnonhoidon linjausten ja Helsingin luonnon monimuotoisuuden turvaamisen Toimintaohjelman 2008-2017 (Helsingin ympäristökeskus 2010). tavoitteiden mukaisesti. Luonnonhoidon linjaustavoitteiden mukaan Keskuspuistoa hoidetaan siten että:

1. Asuinympäristöt ovat viihtyisiä, kestäviä ja turvallisia, ja ne lisäävät asukkaiden terveyttä ja hyvinvointia.
2. Ulkoiluympäristö on toimiva ja elämyksellinen.
3. Luonnonympäristön maisemakuva on korkealaatuinen ja omaleimainen.
4. Luonnon monimuotoisuus on otettu huomioon ja luonnonsuojelualueiden arvot säilytetty.
5. Metsäiset viheralueet ovat elinvoimaisia ja kestäviä ja niiden olemassaolo turvataan myös tulevaisuudessa.
6. Niityt, pellot, pienvedet, rannat sekä saaristo ovat monimuotoisia.
7. Liikenneväylien ympäristöä hoidetaan huomioiden sekä suoja- että maisemavaikutukset.

Linkki Helsingin kaupungin Luonnonhoidon linjaus–raporttiin: [Luonnonhoidon linjaus](#)

Helsingin luonnon monimuotoisuuden turvaamisen Toimintaohjelman 2008-2017 (ns. LUMO-ohjelma) tavoitteiden mukaan Keskuspuistoa hoidetaan siten, että:

1. Ekologinen verkosto ja siihen sisältyvät arvokkaan luonnon ydinalueet turvataan sekä Helsingissä että koko pääkaupunkiseudulla.
2. Helsingin vakiintuneen eliölajiston säilyminen turvataan.
3. Metsien ja soiden luontaiset piirteet sekä luonnon monimuotoisuutta ylläpitävät kasvuun ja eloperäisen aineksen hajoitustoimintaan liittyvät prosessit turvataan.
4. Kulttuuriympäristöjen monimuotoisuus turvataan.
5. Vesialueiden hyvä luonnontila turvataan.
6. Edistetään ympäristövastuullisuutta.

Linkki Helsingin luonnon monimuotoisuuden turvaamisen Toimintaohjelman 2008-2017 (ns. LUMO-ohjelma) raporttiin: [LUMO -ohjelma](#)

Keskuspuiston luonnonhoidon yleissuunnitelmaan sisältyvä metsien hoidon suunnittelu on tehty ja sen toteutus tullaan tekemään Helsingin kaupungin Rakennusvirastossa laaditun Luonnonhoidon työohje – Metsät mukaisesti. Kyseinen työohje perustuu edellä mainittuihin Luonnonhoidon linjauksiin ja LUMO-ohjelman tavoitteisiin.

Linkki Luonnonhoidon työohjeeseen – Metsät: [Luonnonhoidon työohje Metsät](#)

Luonnonhoidon yleissuunnitelman tavoitteena on kehittää Keskuspuistoa luonnon monimuotoisena, maisemiltaan kauniina, viihtyisänä, kestäväenä ja turvallisena ulkoilu- ja virkistysalueena. Ulkoilukäytössä olevien metsien elinvoimaisuutta ylläpidetään ja metsien säilymistä myös tulevaisuudessa ulkoilu- ja virkistyskäyttöä kestävinä parannetaan. Luonnon monimuotoisuutta turvataan monin keinoin ulkoilualueiden luonnonhoidossa, mm. rajaamalla arvokkaita elinympäristöjä luonnontilaisena säilytettäväksi. Luonnonsuojelualueille on laadittu ja laaditaan ympäristökeskuksessa erilliset hoito- ja käyttösuunnitelmat, joiden mukaan niitä hoidetaan. Niitty- ja maatalousalueita hoidetaan niiden maisema-, luonto- ja virkistysarvoja parantaen. Ulkoilureittien ja niihin kuuluvan opastuksen sekä viitoituksen kehittämistä esitetään jatkosuunnittelukohteeksi liikuntavirastolle.

3.2 Viheralueiden hoitoluokat

Keskuspuiston luonnonhoidossa käytetään valtakunnallista hoitoluokitusta, joka laadittiin laajan kaupunkien viheralueiden hoidosta vastaavien yhteistyössä ja joka on julkaistu Viherympäristöliiton toimesta (Viherympäristöliitto 2007). Hoitoluokitus on määritelty myös rakennusviraston vuonna 2013 laaditussa metsien hoitoa ohjaavassa työohjeessa. Keskuspuiston viheralueiden hoitoluokat esitetään alueittain liitteessä.

Ulkoilumetsä C2.1

Valtaosa Keskuspuiston metsäalueista kuuluu ulkoilumetsien hoitoluokkaan. Ulkoilumetsien hoidossa painotetaan elämyksellisyyttä, maisemaa, turvallisuutta, elinvoimaisuutta ja luonnon monimuotoisuutta. Toistuvat pienpuuston hoitotoimenpiteet painottuvat ulkoilureittien varsille ja läheisyyteen sekä ulkoilun painopistealueille. Metsäkuvioille jätetään läpäisyperiaatteella pensastiheiköjä ja lahoppukeskittymiä hoitotoimenpiteiden ulkopuolelle. Puuston elinvoimaisuudesta huolehditaan uudistamalla metsiä joko luontaisesti tai istuttaen. Hakkuutähteet kerätään pääsääntöisesti ulkoilureittien varsilta ja poluilta, joissakin tapauksissa laajemmiltakin alueilta. Kuolleet puut ja pystylahoppuut kaadetaan pääosin maahan maalahoppuksi, elleivät ne sijaitse niin kaukana ulkoilureiteistä, ettei niiden kaatumisesta aiheudu vaaraa. Metsänhoitotyöt tehdään noin 10 vuoden välein. Pienpuuston harvennus voidaan tarvittaessa toistaa reittien varsilla 3–5 vuoden välein.

Lähivirkistysmetsä C1.2

Keskuspuistossa olevien ulkoilualueiden metsiä joudutaan joillakin kohteilla hoitamaan ulkoilumetsiä useammin. Nämä alueet on luokiteltu lähivirkistysmetsien hoitoluokkaan. Lähivirkistysmetsiä hoidetaan painottaen metsäelinvoimaisuutta, viihtyisyyttä, turvallisuutta ja maisemaa. Hakkuu- ja raivaustähteiden keruu sekä roskien kerääminen ovat osa alueen hoitoa. Metsiä hoidetaan säännöllisesti ja siisteys on tärkeää. Metsien elinvoimaisuudesta huolehditaan uudistamalla metsiä joko luontaisesti tai istuttaen. Lähivirkistysmetsän pienpuustoa ja pensaskerrosta hoidetaan liikaa vesakkoa poistaen. Roskaantuvat alueet siivotaan säännöllisesti. Lähivirkistysmetsissä voi olla pensastiheiköjä luonnon monimuotoisuuskohteina osalla kuviota. Lahopuita jätetään maapuina. Pystylahoppuuta jätetään vain silloin, jos siitä ei aiheudu turvallisuusriskiä. Hoitotyöt tehdään 5–10 (–20) vuoden välein pääosin metsurityönä. Voimakkaasti vesoittuvilla kuvioilla pienpuuston hoitoväli on 3–5

Keskuspuiston luonnonhoidon yleissuunnitelma
SUUNNITELMARAPORTTI – LUONNOS

vuotta, tarvittaessa useamminkin taimien varhaiskasvuvaiheessa. Hakkuutähteet pääsääntöisesti kerätään tai haketetaan sopiviin kohtiin.

Puistometsä C1.1

Pieniä alueita Keskuspuiston metsistä on rajattu puistometsiin. Näitä kohteita hoidetaan puistomaisesti osana rakennetun viherympäristön reunavyöhykettä ja niitä täydentämässä.

Suojametsä C3

Suojametsien hoidon tavoitteena on säilyttää kerroksellinen ja elinvoimainen puusto. Tähän päästään normaalia harvennusta lievemmillä mutta useammin toistuvilla harvennuksilla, joissa heikentynyttä puustoa poistetaan kaikista läpimittaluokista. Suojametsien uudistaminen tehdään pääasiassa luontaisesti. Puustoa uudistetaan vaiheittain, mikäli se on valo-olosuhteiden puolesta mahdollista, poistamalla vanhoja ja yksittäisiä puita tai puuryhmiä siten, että metsän peitteisyys säilyy kutakuinkin yhtenäisenä. Syntyviä aukkoja voidaan täydentää istuttamalla varjopuulajeja kuten kuusta. Pienpuustoa hoidetaan siten, että se säilyy elinvoimaisena ja mahdollisimman peittävänä. Hoitotyöt tehdään 3–10 vuoden välein. Hakkuutähteet korjataan vain ulkoilureiteiltä ja poluilta. Kuolleet puut ja pystylahopuut kaadetaan maahan ulkoilureittien ja liikenneväylien varsilta pituutensa etäisyydeltä kaatumisriskien välttämiseksi.

Arvometsä C5

Arvometsä on luonnonsuojelullisilta, maisemallisilta tai kulttuurihistoriallisilta arvoiltaan erityisen arvokas metsikkö tai metsäalue. Luonnonsuojelualueet ovat omassa hoitoluokassaan S. Arvometsiin kuuluvat asemakaava-alueilla olevat metsälain arvokkaat elinympäristöt vaikka metsälaki ei kaava-alueella olekaan voimassa. Esimerkiksi arvokkaat pienvedet ja niitä reunustava puusto ovat arvometsiä. Istutetut jalopuumetsät kuuluvat arvometsiin erityisesti maisema-arvojen ansiosta. Tiheäkasvuiset linnustoltaan arvokkaat (LTJ:n I lk kohteet) lehtometsät ja pensaikot kuuluvat arvometsiin. Kallio- ja metsäalueet, joilla on runsaasti I maailmansodan aikaisia sotahistoriallisesti arvokkaita ja edustavia linnoitusrakennelmia rajataan usein myös arvometsiin. Arvometsiä hoidetaan kunkin kohteet erityisohjeiden mukaisesti. Luonnonsuojelullisesti arvokkaat alueet, joiden luontoarvot säilyvät tai paranevat sillä, että niille ei tehdä mitään, jätetään hoidon ulkopuolelle. Hoidon ulkopuolelle jättämisestä on aina erillinen maininta suunnitelmassa.

Suojelualueet S

Luonnonsuojelualueet ja luonnonsuojelulain nojalla rauhoitetut elinympäristöt on rajattu suojelualue-hoitoluokkaan. Hoitoluokkamerkintää S käytetään Haltialan, Paloheinän ja Pakilan alueilla myös niillä alueilla, jotka on rajattu kohteiksi uudessa luonnonsuojeluohjelmassa. Erotukseksi jo perustetuista luonnonsuojelualueista hoitoluokkateemoituksen päälle on piirretty ohjelmakohtetta osoittava rasteri.

Maisemapellot B1

Maisemapellot sijaitsevat Haltialan ja Niskalan avoimilla alueilla. Niiden hoidon tavoitteena on kulttuurimaiseman ylläpitäminen, viheralueverkoston rikastuttaminen sekä luonnon monimuotoi-

Keskuspuiston luonnonhoidon yleissuunnitelma
SUUNNITELMARAPORTTI – LUONNOS

suuden ja eri eliölajien elinolosuhteiden ylläpitäminen. Valtaosa maisemapelloista on viljapelloja. Osaan pelloista on kylvetty kesäkukkia ja herneitä asukkaiden poimittavaksi. Maisemapelloja hoidetaan maataloudessa käytetyin menetelmin. Virkistyskäyttö turvataan ylläpitämällä käytävä- ja polkuverkoston kuntoa ja siisteyttä.

Käyttöniityt B2

Käyttöniityt sijaitsevat kohteilla, joilla niittykasvillisuus halutaan pitää niin matalakasvuisina, että sitä voidaan käyttää esimerkiksi oleskelualueen osana. Niitto tehdään kahdesti kesässä ja niittojäte voidaan korjata.

Maisemaniityt B3

Keskuspuiston maisemaniityt sijaitsevat peltoalueiden ja palstaviljelyalueiden reuna-alueilla. tai Niitä käytetään ulkoilualueina ja niiden käyttö on ohjattu pääasiassa käytäville. Hoidon tavoitteena on maisemakuvan ylläpitäminen avoimena. Yleisimmin maisemaniityt niitetään kerran kesässä eikä niittojätettä korjata. Joillakin kohteilla niitto tehdään kahdesti.

Avoimena hoidettavat alueet B4

Osaa viheralueista hoidetaan säännöllisesti raivaten eli poistaen niillä kasvavat puuvartiset kasvit. Tällaisia kohteita ovat mm. ulkoilureittien risteyskohdat tai tärkeät näkymät avoimeen maisematiilaan. Keskuspuistossa on myös joitakin niittymäisiä alueita, jotka eivät ole niiton piirissä vaan ne hoidetaan tässä hoitoluokassa säännöllisin raivaustoimenpitein.

Arvoniityt B5

Arvoniittyjen kasvillisuus on lajistoltaan monipuolista ja sitä halutaan hoidon keinoin kehittää. Niitto tehdään erillisten hoito-ohjeiden mukaan.

Erityisalue E

Erityisalueisiin kuuluvat mm. Keskuspuiston palstaviljelyalueet sekä lumen vastaanottopaikka.

Käyttö- ja suojaviheralue A3

Pitkäkosken laaja ja puoliavoin koira-aitausalue kuuluu hoitoluokkaan A3, jota hoidetaan säännöllisesti nurmikoita leikaten ja siivoten.

3.3 Metsien hoidon tavoitteet

Keskuspuiston ulkoilumetsiä hoidetaan, koska ne on kaavoitettu ulkoilu- ja virkistysalueiksi, jolloin niiden tulee olla turvallisia ja viihtyisiä ulkoiluympäristöjä. Hoidon tavoitteena on luonnonmukainen hoitotapa, missä käsittely on pienipiirteistä ja luonnon- ja ulkoiluympäristöön sekä maisemaan sovitettua. Luonnonmukainen hoitotapa parantaa myös metsien sopeutumiskykyä ilmastomuutoksen vaikutuksiin.

3.3.1 Luonnon monimuotoisuuden huomioon ottaminen metsien hoidossa

Keskuspuiston luonto on monimuotoista. Metsäluonnon monimuotoisuusarvot otetaan hoitotoimenpiteissä huomioon, jolloin ne säilyvät myös tulevaisuudessa. Tästä syystä luonnonsuojelualueiden lisäksi metsiin jätetään hoidon ulkopuolelle alueita, jotka saavat kehittyä mahdollisimman luonnontilaisina. Näin Keskuspuistossa pystytään yhdistämään ja säilyttämään edelleen sekä luonnonsuojelun että ulkoilukäytön arvot.

Ympäristökeskuksen Luontotietojärjestelmässä olevat luonnon arvokohteet on tunnistettu ja huomioitu suunnittelussa. Ne on esitetty kappaleessa 2.3.1. Tarvittaessa kohteiden aluerajauksia on tarkistettu maastossa. Kohteet on merkitty suunnitelman teemakarttoihin ja ne tarkistetaan luontotietojärjestelmästä myös hoitotöiden toteutuksen yhteydessä. Salassa pidettäviä kohteita kuten liito-oravan tai kanahaukan pesäpuita ei kuitenkaan julkaistaviin teemakarttoihin merkitä pesimärauhan turvaamiseksi.

Metsäisiä luonnonsuojelualueita hoidetaan erillisten Helsingin ympäristökeskuksessa laadittujen hoito- ja käyttösuunnitelmien mukaisesti. Näiden lisäksi Keskuspuiston alueelle on suunnitelmaan rajattu luonnon monimuotoisuudelta arvokkaita metsäalueita arvometsiksi hoitoluokkaan C5 (ks. kappale 3.2, jossa hoitoluokat kuvataan), jolloin ne joko jätetään hoidon ulkopuolelle tai niitä hoidetaan kohteen arvoja säilyttäen. Näillä alueilla esiintyy mm. vanhojen metsien arvoja tai muita erityisiä luontoarvoja.

Metsissä on kuollutta ja lahonnutta puuta sekä maapuina että pystyssä olevina kuolleina puina. Lahopuuta muodostuu jatkossakin luontaisesti metsiin kuolevien puiden myötä. Vanhat ja järeät puut ovat metsämaisemaa komistavia ja tulevaisuudessa kuollessaan sopivia lahopuiksi jätettäviksi. Näitä lahopuita säästetään sekä hoidettaviin että hoidon ulkopuolelle jätettäviin metsiin. Ulkoilumetsissä lahopuiden jättämisessä otetaan huomioon ulkoilijoiden turvallisuus sekä maisema. Kuusikoiden myrskytuhokohteissa huomioidaan myös mahdollinen kirjanpainaja –hyönteistuhon riski (ks. myös kappale 2.9.3 Metsien terveydentila).

Ulkoilualueiden metsien hoitotoimenpiteiden yhteydessä kaadetaan kuolleita puuta maalahopuiksi harkittuihin kohtiin. Pystyyn jätettäviä lahopuita voidaan säästää ainoastaan syrjäisempiin metsän osiin, joissa niistä ei ole kaatumisriskiä ulkoilijoille. Uhanalaista ja vaateliasta eliölajistoa ylläpitävää lahopuuta jätetään niihin metsiin, joilla esiintymiä on. Erityisesti haapaa jätetään lahopuiksi,

Keskuspuiston luonnonhoidon yleissuunnitelma
SUUNNITELMARAPORTTI – LUONNOS

koska sitä pystyvät hyödyntämään lähes kaikki lehtipuiden eliölajeista ja jopa osa havupuiden lajeista. Pieniläpimittaista lahoppua voidaan jättää ulkoilualueille ilman turvallisuusriskejä. Ulkoilu-reittien varsilta kaadetaan kuolleita ja vaarallisia puita turvallisuussyistä. Osa kaadetuista rungoista jätetään maalahopuiksi, mikäli niistä ei ole haittaa ulkoilu- ja virkistyskäytölle.

3.3.2 Luonnonmukaisen metsänhoidon menetelmät

Keskuspuiston metsiä hoidetaan luonnonmukaisin menetelmin. Metsien hoidossa on jo edellisillä suunnitelmakausilla käytetty eri-ikäisrakenteisten metsien hoidon tekniikoita. Tämä näkyy monien metsien rakenteessa. Ne ovat monipuolisia eri puulajeja sisältäviä sekametsiä, joissa on eri-ikäistä puustoa. Vallitsevan kookkaan puustojakson lisäksi metsissä on välipuustoa ja alikasvosta eli nuorempaa puustoa ja taimia. Keskuspuistossa on myös paljon vanhoja kuusikoita, joiden puusto on melko saman ikäistä. Niiden kunto on selvästi heikentynyt. Metsien eri-ikäisrakenteen saavuttaminen vaatii systemaattista eri-ikäisrakennetta tukevaa hoitoa sekä niillä metsäalueilla, joilla sitä on jo kehitetty, että niillä alueilla, joille sitä pyritään tässä esitettävillä hoitotoimenpiteillä luomaan.

Luonnonmukaisessa metsänhoidossa metsiä käsitellään siten, että ne sisältävät jatkuvasti eri-ikäisiä ja kokoisia puita. Tämä onnistuu sellaisissa metsissä, joissa halutut puulajit pystyvät uudistumaan luontaisesti vanhemman puuston lomaan, eli metsässä on joko valmiina tai sinne saadaan syntymään halutun puulajin taimia. Taimia voidaan joissakin tapauksissa myös istuttaa vanhemman puuston alle.

Eri-ikäisrakenteisen metsän hoidossa on tärkeää, että metsän kookkaampaa ja vanhempaa puustoa pidetään riittävän väljänä, jolloin uusien taimien syntyminen ja kasvu onnistuvat metsän sisässä. Tätä voidaan valmistella jo varttuvan metsän harvennuksissa tekemällä metsään väljempää kohtia luontaisen taimiaineksen kasvua varten. Eri-ikäisen metsän kasvatuksessa kookkaampia puita voidaan poistaa yksitellen tai latvusaukkoja tehden tai uudistamalla metsää pienaukolla istuttaen. Näitä eri käsittelymenetelmiä voidaan vaihdella puuston, kasvupaikan ja maastonmuotojen mukaan.

Eri-ikäisrakenteinen metsä on luonnon monimuotoisuuden kannalta tasaikäistä metsää parempi hoitomalli. Tämä johtuu mm. siitä, että metsään on mahdollista jättää hoitohakkuiden yhteydessä jatkuvasti sopiva määrä lahoppua ylläpitämään sillä viihtyvää lajistoa. Varttunutta metsää ja sen alla kasvavaa nuorta pienpuustoa harventamalla aikaansaadaan vaihtelevaa ja kerroksellista metsäkasvillisuutta tiheikköineen, mikä on tärkeää linnustolle ja eläimistöille.

Eri-ikäisrakenteisiin sekametsiin pyrkivät metsänhoito parantaa metsien sopeutumiskykyä ilmaston lämpenemisen vaikutuksiin. Sekametsärakenne vahvistaa monilajisuudessaan metsien kykyä selviytyä mahdollisista yksittäisiin puulajeihin kohdistuvista tuhoista. Puuston vaihteellinen uudistuminen eri-ikäisrakenteiden metsänhoidon keinoin säilyttää metsien peitteisyyttä ja varmistaa uusien puusukupolvien syntymistä hoidettaviin ulkoilumetsiin. Molemmat edellä mainitut keinot parantavat Keskuspuiston vanhojen kuusikoiden tilannetta niiden heikentyessä puuston vanhenemisen ja ilmas-

Keskuspuiston luonnonhoidon yleissuunnitelma
SUUNNITELMARAPORTTI – LUONNOS

tomuutoksen vaikutuksen seurauksena. Jalojen lehtipuiden suosiminen metsien ja pienpuuston hoidossa lisää lämpimämpään ilmastoon sopeutuvien puulajien määrää metsäkasvillisuudessa.

Keskuspuistossa käytettävät metsänhoitomenetelmät:

Harvennus

Varttuneen metsän harvennuksessa poistetaan puita ja muodostetaan kasvutilaa kookkaiden ja vanhempien puiden alla oleville nuoremmille puille ja taimiryhmille. Harvennus parantaa varttuneen tai eri-ikäisrakenteisen puuston kasvuedellytyksiä lisäämällä metsään kasvamaan jääville puille kasvutilaa. Se parantaa myös nuorempien puiden syntyä ja kasvua tuoden metsään kerroksellisuutta. Harvennuksen voimakkuutta vaihdellaan luonnonmukaisesti tiheämpiä ja harvempia kohtia vaihdellen. Toimenpide ylläpitää ulkoilumahdollisuuksia parantamalla kulkukelpoisuutta metsässä, avartaa maisemaa ja edistää aluskasvillisuuden kasvua. Metsään kasvamaan jäävä puusto koostuu kasvupaikalle sopivista eri puulajeista. Metsään jätetään kuollutta puuta lahoppuiksi sekä tiheitä kohtia luonnon monimuotoisuutta turvaamaan. Vanhemman puuston harvennuksella eli puuston väljennyksellä parannetaan metsän luontaisen uudistamisen edellytyksiä, koska uusille taimille muodostuu siten kasvutilaa. Harvennuksen yhteydessä tehdään myös pienpuuston eli kookkaamman puuston alla kasvavan nuoren puuston ja taimien harvennus.



Nuoren metsän harvennus

Nuoren metsän kasvuolosuhteita parannetaan lisäämällä puille kasvutilaa. Toimenpide parantaa kulkukelpoisuutta metsässä, avartaa maisemaa ja edistää aluskasvillisuuden kasvua. Metsään kasvamaan jäävä puusto koostuu kasvupaikalle sopivista eri puulajeista. Metsään jätetään kuollutta puuta ja tiheämpiä kohtia lahoppuiksi luonnon monimuotoisuutta turvaamaan. Nuoren metsän harvennuksen yhteydessä tehdään myös pienpuuston eli vallitsevaa puustoa nuoremman puuston ja taimien harvennus.



Yksittäisten puiden poisto

Heikentyneitä ja kuolleita yksittäisiä puita poistetaan ulkoilureittien ja tonttien reunoilta turvallisuuden takia. Myös kauempana reiteistä olevia puita poistetaan yksittäin metsän uudistamisen yhteydessä. Osa kaadettavista puista jätetään maisemaan sopiviin kohtiin maahan lahopuiksi luonnon monimuotoisuutta turvaamaan. Ulkoilureittien varsilla tehdään usein pienpuuston harvennus samalla. Yksittäisten puiden poistoa voidaan käyttää myös metsän uudistamista valmistelevana toimenpiteenä.



Metsän uudistaminen väljentämällä

Uudistamistarpeessa olevaa metsää harvennetaan niin väljäksi, että uusia taimia pääsee kasvamaan paikalla olevan puuston siementämänä. Toimenpide sopii jo valmiiksi eri-ikäisrakenteisiin metsiin, jossa luontaisten taimien syntymiselle on hyvät edellytykset.



Uudistaminen luontaisesti latvusaukoilla

Toimenpiteessä poistetaan uudistettavaa vanhempaa puustoa metsään syntyneiden taimiryhmien ympäriltä ja muodostetaan tilaa syntyville taimille. Tehtävät latvusaukot ovat pienaukkoja pienialaisempia, muutaman puun latvuksen levyisiä. Latvusaukkojen tekemistä käytetään ensisijassa kuusen luontaiseen uudistamiseen ja muille puulajeille niille sopivissa olosuhteissa. Jos luontaisia taimia syntyy liian vähän latvusaukkoihin, voidaan taimikkoa täydentää istuttamalla.



Männyn ja koivun luontainen uudistaminen

Mänty- tai koivuvaltaista vanhempaa metsää harvennetaan uudistamisvaiheessa hyvin harvapuustoiseksi. Toimenpiteellä saadaan uutta puusukupolvea metsikössä jo olevan puuston siemenistä. Uudistaminen onnistuu hyvin karummilla mäntyvaltaisilla kasvupaikoilla. Myös koivut uudistuvat hyvin luontaisesti väljässä metsässä, varsinkin kun maanpintaa rikotaan kevyesti ja siemenet pääsevät itämään hyvin.



Uudistaminen pienaukolla istuttaen

Uudistettavaan metsään tehdään enintään 0,3 hehtaarin kokoinen pienaukko, johon istutetaan kasvupaikalle sopivia taimia. Maanpintaan voidaan tehdä taimille kasvupaikkoja kevyesti maata kääntämällä taimien ensimmäisen kasvukauden olosuhteiden parantamiseksi. Istutettavalle alueelle jätetään elinvoimaisia sopivan puulajin taimiryhmiä, jos niitä on. Pihlajavesakko ja muu taimia haittaava kasvillisuus raivataan pienaukolta pois. Pienaukolle jätetään kuollutta puuta luonnon monimuotoisuuden turvaamiseksi.



Näkymän avaus tai muu erikoistoimenpide

Toimenpide tehdään ulkoilu- ja virkistysalueilla kohtiin, joissa halutaan avata näkymää esimerkiksi ulkoilureitiltä avoimeen peltomaisemaan, merelle tai joelle, tai reiteiltä metsän sisään. Toimenpide voi olla myös lähimaisemassa tehtävä puiden poisto, jolla otetaan esille kauniita yksityiskohtia kuten komeita jalopuita tai vanhoja petäjiä.



Taimikon vapauttaminen

Luontaisesti uudistunut tai istutettu männyn tai koivun taimikko kasvaa paremmin, kun sen päällä olevia kookkaita puita poistetaan varjostamasta. Osa kookkaimmista mänyistä tai muista järeistä puista jätetään maisemapuiksi ja tulevaisuuden lahopuiksi. Metsään jätetään myös kuollutta puuta lahopuiksi luonnon monimuotoisuutta turvaamaan.



Pienpuuston harvennus

Pienpuustoa eli metsässä kasvavaa nuorta puustoa, puuntaimia ja vesakkoa harvennetaan metsän kookkaamman puuston alla. Toimenpide parantaa kulkukelpoisuutta metsässä, avartaa maisemaa ja edistää aluskasvillisuuden kuten mustikoiden ja muun matalamman kasvillisuuden kasvua. Pienpuuston harvennuksessa tehdään kasvutilaa metsän uudeksi puusukupolveksi kasvatettaville nuorille taimille. Toimenpide tehdään samanaikaisesti harvennuksien sekä luontaiseen uudistamiseen liittyvien hakkuiden kanssa. Pienpuuston harvennusta tehdään yleisimmin ulkoilureittien varsilla.



Taimikon hoito

Taimikon hoidossa poistetaan uudistamisella perustetun taimikon kasvua haittaava tiheä vesakko. Yleisimmin taimikosta poistetaan pihlajavesakkoa. Uudistettavien taimien lisäksi sekapuustoksi voidaan jättää muitakin puulajeja, varsinkin taimikon harvempiin kohtiin.



Luonnonmukaisen metsien hoidon menetelmiä on kuvattu tarkemmin Luonnonhoidon työohjeessa.
[Luonnonhoidon työohje Metsät](#)

kuvia kohteilta, joilla toimenpide on tehty

3.3.4 Metsämaiseman hoidon tavoitteet

Metsäinen maisema vallitsee Keskuspuistossa. Ulkoilureiteiltä näkyvä lähimaisema on pääasiassa varttunutta tai vanhempipuustoista sekametsää, jonka alla on tiheydeltään vaihtelevaa nuorta lehti- tai havupuustoa. Maisemakuva on kautta Keskuspuiston melko samankaltaista. Avaria näkymiä tarjoutuu ainoastaan Haltialan ja Niskalan peltoalueiden reunoilla kulkevilta ulkoilureiteiltä tai muutamilta palstaviljelyalueiden tai niittyjen reunoilta.

Metsäalueiden lähimaiseman hoidon tavoitteena on lisätä ulkoilureittien varsille maisemallista vaihtelua ja monipuolisuutta. Tällä hetkellä monessa kohtaa Keskuspuistossa näkymä reitiltä metsän sisään on umpeen pusikoitunutta ja monotonista. Vaihtelua saadaan harventamalla pienpuustoa ja jättämällä siihen paikoin tiheämpiä kohtia. Eri puulajeja voidaan tuoda vaihtelevasti esiin pienpuustoa harvennettaessa mm. ottamalla jalopuiden taimia esiin sekä vaihtelemalla havupuiden ja lehtipuiden runsautta. Myös kookkaampaa puustoa harventamalla saadaan aikaan vastaavanlaista vaihtelua ja näkymiä metsän sisään reiteiltä.

Keskuspuiston luonnonhoidon yleissuunnitelma
SUUNNITELMARAPORTTI – LUONNOS

Metsän reunat ovat tärkeitä kaukomaisemassa. Niiden hoidon tavoitteena on monikerroksinen ja luonnollinen metsänreuna niillä kohdilla, joilla ulkoilureittejä ei kulje metsän reunavyöhykkeellä. Tällöin puustoa hoidetaan harventamalla sitä kaikista puuston läpimittaluokista ja tekemällä samalla periaatteella pienpuuston harvennus. Monikerroksinen reunavyöhyke on tärkeä myös linnustolle ja eläimistöille. Peltoalueiden ja niittyjen reunoilla kulkevilla ulkoilureiteillä on tärkeää ylläpitää näkymiä avoimeen maisemaan. Tämä on tärkeä tavoite erityisesti Haltialan ja Niskalan peltoalueiden reunoilla kulkevilla reiteillä, kuten Kuninkaantammentiellä. Näillä kohdin poistetaan reitin ja peltoalueen välistä puustoa ja vesakkoa säännöllisesti, jopa vuosittain.

Kuva x. Näkymät ulkoilureiteiltä niityille ja peltoalueille pidetään avoimina.



3.3.5 Ulkoilukäytön tavoitteet metsien hoidolle

Keskuspuisto on Helsingin suosituin ulkoilualue, jossa ulkoillaan omatoimisesti ympärivuotisesti noin 2 miljoonan ulkoilukäynnin verran vuosittain. Ulkoilumäärän ennustetaan yhä kasvavan kaupungin väkiluvun kasvaessa. Ulkoilualueiden metsien turvallisuuden ylläpitämiseksi sekä ulkoilualueiden muiden käyttötavoitteiden kuten kulkukelpoisuuden takia metsäalueita hoidetaan mm. uudistamalla niitä niiden kunnon heikentyessä. Tämä turvaa nykyisen ja tulevaisuuden ulkoilukäytön.

Rakennusvirasto on vastuussa ulkoilualueiden ja erityisesti ylläpidettyjen ulkoilureittien turvallisuudesta metsien hoidon osalta. Heikentyneet ja kaatumisriskien kasvaessa vaarallisiksi käyvät puut

Keskuspuiston luonnonhoidon yleissuunnitelma
SUUNNITELMARAPORTTI – LUONNOS

kaadetaan tästä syystä pääsääntöisesti pituutensa etäisyydeltä ylläpidettyyn ulkoilureittiin nähden maaston muodot huomioon ottaen. Tämä toimenpide tullaan tekemään kaikilla Keskuspuiston ulkoilureiteillä suunnitelmakauden alku- ja loppupuolella siitä huolimatta onko kyseiselle metsäkuviolle osoitettu toimenpiteitä.

Keskuspuistossa ulkoillaan paitsi ulkoilureiteillä myös runsaasti niiden ulkopuolisilla alueilla ulkoilumetsässä. Tämä näkyy maastoon kuluneina polkuina. Myös polkujen ulkopuolella metsissä liikutaan paljon, varsinkin syksyisin sienestysaikana. Ulkoilumetsien hoidon yhtenä tavoitteena on tästä syystä ylläpitää metsäisten alueiden kulkukelpoisuutta. Ilman hoitotoimenpiteitä kuten puuston tai pienpuuston harvennuksia metsät muuttuisivat kulkukelvottomiksi, mikä ei vastaisi ulkoilualueiden käyttötavoitteita. Hoidon ulkopuolelle ja samalla ulkoilukäytön ulkopuolelle on tästä syystä tarkoituksenmukaista jättää arvometsien hoitoluokkaan C5 (ks. kappale 3.2, jossa hoitoluokat kuvataan) rajattuja metsäalueita, joilla esiintyy luonnon monimuotoisuuden näkökulmasta arvokkaita kohteita. Näilläkin metsäalueilla tulee vaaralliset puut kaataa ulkoilureittien varsilta niiden käyttöturvallisuuden ylläpitämiseksi.

Ulkoilumetsien käyttö kuluttaa niiden pintakasvillisuutta, mikä näkyy polkuina. Metsän harventamisella ja pienipiirteisellä uudistamisella voidaan parantaa metsien kulutuskestävyyttä, koska tällöin maanpinnan kasvillisuus saa enemmän valoa ja kestää paremmin kasvaessaan myös kulutusta. Parhaiten kulutusta kestävä tuoreet ja lehtomaiset kangasmetsät, mitä Keskuspuistossa onkin runsaasti.

3.3.6 Kiinteistöjen ja katujen reunavyöhykkeiden turvallisuustavoitteet metsien hoidolle

Keskuspuiston metsäiset reunat rajautuvat useammassa kaupunginosassa asuinalueisiin, muihin kiinteistöihin ja katuihin. Näiden alueiden metsänhoidossa on tärkeä turvata kiinteistöjen käyttöturvallisuus mahdollisten kaatumisriskissä olevien ja tästä syystä vaaralliseksi muuttuneiden yksittäisten puiden tai puuryhmien osalta. Näitä puita on syytä poistaa kiinteistöjen reunavyöhykkeeltä suunnitelman toteutuksen yhteydessä. Niitä voidaan poistaa suunnitelmakauden aikana myöhemminkin jos tarvetta ilmenee. Sama tavoite koskee katualueita, joiden käyttöturvallisuutta ylläpidetään samalla tavalla. Puut kaadetaan pääsääntöisesti pituutensa etäisyydeltä kiinteistöjen tai katujen reunaan nähden maaston muodot huomioon ottaen. Tämä toimenpide tullaan tekemään kaikilla Keskuspuistoon rajautuvien tonttien reunoilla suunnitelmakauden alku- ja loppupuolella siitä huolimatta onko kyseiselle metsäkuviolle osoitettu toimenpiteitä.

3.4 Niittyjen ja maatalousalueiden hoitotarpeet

Niittyjä ja pelloja on hoidon keinoin pidettävä avoimena, muuten ne kasvavat umpeen. Suurin osa Keskuspuiston alueella tavattavista niityistä on ollut hoidon piirissä jo pitkään. Yleissuunnitelmassa esitetään joitakin yksittäisiä uusia kohteita ja muutamiin kohteisiin niittyjen rajausten tarkistusta. Hoitotoimena jälkimmäisissä on esitetty metsänreunoilta levinneen vesakon sekä yksittäisten puiden poistoa niityiltä. Useimpien niittyjen reunoilla on kuivatusojia, joiden kunnostaminen puustoa

Keskuspuiston luonnonhoidon yleissuunnitelma
SUUNNITELMARAPORTTI – LUONNOS

ja rehevää kasvillisuutta poistamalla tulee tehdä säännöllisin väliajoin. Haitallisten vieraskasvien kuten jättipalsamin, jättiputkien, komealupiinin ja kurturuusun torjunta on tarpeen niittykasvien elinolojen turvaamiseksi. Erityisesti Maunulan ja Pasilan viljelyspalstojen vierellä sijaitsevilla niittyalueilla esiintyy runsaasti vieraskasveja.

Niittyjen hoidon tavoitteet ja toimenpiteet kirjataan jokaiselle niittykohteelle kohdekohtaisesti. Niittyjen hoidossa käytetään hoitoluokitusta ja hoitotapaluokitusta. Niittyjen hoitoluokkia on kaikkiaan neljä: käyttöniitty (B2), maisemaniitty ja laidunalue (B3), avoin alue ja näkymä (B4) sekä arvoniitty (B5) (ks. myös luku 3.2 Viheralueiden hoitoluokat). Hoitotapaluokkien avulla täsmennetään niityllä tehtäviä hoitotoimenpiteitä mm. niittokertojen määrää, niittojen ajankohtaa, niittojätteen poistamisen tarvetta sekä muita huomioonotettavia asioita. Arvoniittykohteille laaditaan kohdekohtaiset hoito-ohjeet muista niityistä poiketen.

Maisemapeltojen (hoitoluokassa B1) hoito tehdään vuosittain laadittavan viljelyohjelman mukaisesti. Haltialan tilan eläimet hoitavat maisemaa ja ovat muutenkin asukkaiden ilona Keskuspuiston pohjoisosassa.

3.5 Luonnonsuojelualueiden hoito

Haltialan aarnialueelle, Niskalan arboretumiin, Ruutinkosken lehdon ja Vantaanjoen törmän luonnonsuojelualueita hoidetaan Helsingin ympäristökeskuksessa laadittujen hoito- ja käyttösuunnitelmien mukaan. Hoitotoimenpiteiden toteutuksesta vastaa rakennusvirasto.

3.6 Luonnonhoidon tavoitteet alueittain

3.6.1 Laakson ja Ruskeasuon metsä

Keskuspuiston metsäalue alkaa Laakson sairaalan ja ratsastuskentän pohjoispuolelta. Alueen ulkoilukäyttö on hyvin runsasta ja sillä on tiheä ulkoilureittiverkosto. Ruskeasuon ratsastustallit, kentät ja ratsastusreitit keskittyvät tänne. Koira-aitaus, liikuntakenttä, jousiammuntakenttä ja palstaviljely-alue sijaitsevat metsäalueiden lomassa. Alueen metsissä ja kallioilla ulkoillaan runsaasti myös reitien ulkopuolella, mikä näkyy maaston voimakkaana kuluneisuutena eli runsaana metsään syntyneinä polku-urina ja kasvittomiksi kuluneina alueina.

Alueella on useampia luonnon arvoja, jotka ovat tarkemmin kuvattuna Helsingin ympäristökeskuksen luontotietojärjestelmässä kohdekortteineen. Länsi-Pasilan länsipuolisessa laaksossa on kasvillisuudeltaan arvokas kostea lehtoalue ja alueen pohjoisosassa Purolaakson arvokas kasvikohte (II lk). Koko Ruskeasuon alue on linnustollisesti arvokasta (II lk) metsää, jolle on tyypillistä havumetsän ja sekametsän lintulajisto. Laakson kallioinen metsäalue ja Ilmalan länsipuolinen metsä ovat arvokkaita kääpäalueita (II lk). Alueella on lisäksi arvokkaita metsäkohteita (I-III lk) sekä turvekerrostuma (III lk).

Helsingin kaupungin ympäristökeskuksen ylläpitämässä Luontotietojärjestelmässä (LTJ) esitetään kartalla kohdetiedot edellä mainituista luonnon arvokohteista. Tässä linkki Luontotietojärjestelmän nettisivustolle: [Luontotietojärjestelmä](#)

Maisema on metsäinen ja maaston muodot vaihtelevat etelä- ja länsiosan karuilta kallioalueilta itäreunan rehevään lehtolaaksoon. Kallioalueilla vallitsevat mäntyvaltaiset sekametsät. Rehevämmisissä lehdossa ja lehtomaisissa metsissä puusto on lehtipuuvältaista sekametsää, vaikka monilla metsäkuvioilla kuusi muodostaakin metsien pääpuulajin. Paikoin sekametsien kuuset ovat hyvinkin järeitä. Niiden kunto on alkanut ikääntymisen myötä heikentyä, mistä syystä niitä on syytä alkaa vaihteittain uudistaa.

Runsaan ulkoilukäytön takia Laakson ja Ruskeasuon metsäalueita hoidetaan, että ne kestäisivät ja uudistuisivat myös tulevien vuosikymmenten ulkoilukäyttöä varten. Vanhoissa ja heikentyneissä metsissä on tarve puuston eri-ikäisrakennetta kehittäville harvennuksille, joilla tehdään kasvutilaa nuoremmalle sekapuustolle ja parannetaan metsän luontaisen uudistumisen edellytyksiä. Toimenpiteet vaihtelevat yksittäisten puiden poistosta harvennuksiin ja latvusaukoilla uudistamiseen. Toimenpiteet toteutetaan siten, että metsän tuntu ja eri-ikäisen puuston muodostama peitteisyys säilyy samalla kun puustoon muodostuu tilaa taimille. Varttuneen ja vanhemman puuston hoitotoimenpiteiden yhteydessä on tarve myös pienpuuston harvennukselle, jossa poistetaan ylimääräistä vesakkoa ja muodostetaan kasvutilaa metsässä jo oleville sekä sinne luontaisesti syntyville taimille.

Keskuspuiston luonnonhoidon yleissuunnitelma
SUUNNITELMARAPORTTI – LUONNOS

Metsänhoitotoimenpiteiden yhteydessä huomioidaan alueella olevat luonnon arvokohteet jättäen ne hoitotoimenpiteiden ulkopuolelle tai enintään kaatamalla niiden reunassa olevat vaaralliset puut jättäen ne maahan lahopuiksi. Lahopuuta jätetään arvokkaille kääpäalueille. Sen jättäminen maapuina myös ulkoilumetsänä hoidettaville metsäkuvioille turvaa näidenkin metsien lahoppuujatkumoa ja sillä elävää lahottajaeliöstöä.

Viheralueiden hoitoluokkia, kasvupaikkoja, pääpuulajeja, puuston ikää, metsien hoitoa ja pienpuuston hoitoa kuvaavat teemakartat esitetään liitteessä (ks. LIITTEET).

3.6.2 Pasilan metsä

Pasilan metsän alue on ulkoilumetsää. Keskuspuistonraitti ja muut ulkoilureitit kulkevat pohjois-eteläsuuntaisesti alueen halki. Ulkoilureittien välisellä alueella liikutaan myös runsaasti. Tämä näkyy maaston voimakkaana kuluneisuutena erityisesti kosteammilla kasvupaikoilla. Palstaviljelyalue sijaitsee radan eteläpuolella. Alueen pohjoisosassa on lemmikkieläinten hautausmaa.

Metsäalueella esiintyy lähteitä ja lähteikköjä, jotka ovat luonnon arvokohteita. Radan pohjoispuolella oleva Pohjois-Pasilan lähde on kasvillisuudeltaan arvokas (II lk) ja Kivihaan todettu mahdollinen lähde (I lk) myös. Kivihaan itäpuolen kalliosuo on arvokas kasvillisuuskohte (III lk). Alueella on arvokkaita metsäkohteita (I-III lk) sekä koko alue on linnustoltaan arvokasta (III lk).

Helsingin kaupungin ympäristökeskuksen ylläpitämässä Luontotietojärjestelmässä (LTJ) esitetään kartalla kohdetiedot edellä mainituista luonnon arvokohteista. Tässä linkki Luontotietojärjestelmän nettisivustolle: [Luontotietojärjestelmä](#)

Maastonmuotojen ja maaperän kosteuden vaikutukset näkyvät selkeästi alueen kasvupaikoissa. Alueen länsireunan metsät ovat lehtoja ja lehtomaisia kangasmetsiä, paikoin soistuneita. Itäreunan metsäalueet taas ovat pääasiassa tuoretta kangasmetsää. Vastaavasti metsissä vallitsevat rehevillä kasvupaikoilla lehtisekametsät ja tuoreissa kangasmetsissä kuuset ja männyt. Alueen länsireunan metsäalueet ovat kasvaneet entiselle peltoalueelle ja ne ovat itäosan metsiä nuorempia. Alueella on palstaviljelyalueita sekä maisemaniittyjä.

Metsien hoitotarpeet kohdistuvat vanhempaa puustoa sisältäviin sekametsiin. Osa vanhoista kuusista ja rauduskoivuista on heikentynyt ja niitä esitetään poistettavaksi yksittäin. Tämä toimenpide edistää metsän luontaista uudistumista sen lisäksi, että se parantaa ulkoilun alueen turvallisuutta. Metsien ulkoilumahdollisuuksia ja puuston tulevaa uudistumista edistää myös varttuneiden metsien harventaminen, jossa puustoa väljennetään eri-läpimittaluokista muodostaen samalla kasvutilaa sekametsissä oleville nuoremmille puille. Metsänhoitotoimenpiteiden yhteydessä jätetään alueelle maalahoppuuta ja syvemmälle ulkoilureiteiltä myös pystylahoppuuta, mikä turvaa metsäluonnon monimuotoisen lahottajaeliöstön elinolosuhteita. Pienpuuston hoitotoimenpiteillä on samanlaiset tavoitteet eli niillä kehitetään puuston eri-ikäsirakenteisuutta eli sitä, että metsissä olisi eri-ikäisiä eri

Keskuspuiston luonnonhoidon yleissuunnitelma
SUUNNITELMARAPORTTI – LUONNOS

puulajeja. Tällöin metsät säilyvät edelleen viihtyisinä ulkoiluympäristöinä sekä luonnonarvoiltaan monimuotoisina. Paikoin pienpuustoon jätetään tiheämpiä kohtia eläimistön ja linnuston suojapaikoiksi.

Niittyalueita hoidetaan säännöllisesti kerran kasvukaudessa niittäen. Tällä toimenpiteellä pyritään myös vähentämään niittyalueen reunaan kasvaneiden haitalisten vieraslajien määrää. Keskuspuistonraitin varrella, junaradan pohjoispuolella, on pieni arvonniitty, ”Keskuspuiston pieni keto”. Kedon kasvilajisto on monipuolinen. Keto kunnostettiin vuonna 2006 ja otettiin säännöllisen hoidon piiriin.

Viheralueiden hoitoluokkia, kasvupaikkoja, pääpuulajeja, puuston ikää, metsien hoitoa ja pienpuuston hoitoa kuvaavat teemakartat esitetään liitteessä (ks. LIITTEET).

3.6.3 Maunulan metsä

Maunulanpuiston metsäalue, jota tässä nimitetään Maunulan metsäksi sisältää monia erilaisia ulkoilu- ja muita toiminta-alueita. Maunulan maja on alueen ulkoilun tukikohta kahviloineen ja saunoineen. Sieltä alkavat kuntoilureitit ja uusi vuonna 2014 avattu Maunulan luontopolku. Alueen länsireunalla on laajat niittyalueet ja lumen vastaanottopaikka. Hieman tästä pohjoisen sijaitsevat palstaviljelyalueet ja ulkomaisten puulajien puistomaiset alueet. Kapeimmillaan Keskuspuiston luonnonmetsät ovat alueen pohjoisosassa, jossa kostea Haaganpuron lehto rajautuu ulkoilureittien kanssa Maunulan uurnalehdon ja lehtikuusimetsän väliin.

Maunulan metsässä on luonnonsuojelulain nojalla rauhoitettu pähkinäpensaslehto, joka koostuu kahdesta alueesta. Maunulan rinne- ja purolehdot ovat kasvillisuudeltaan arvokkaita kohteita (I lk). Samaisella alueen länsireunalla sijaitsee Maunulan lähteikköalue (I lk). Maunulanmetsässä esiintyy myös arvokkaita kääpääalueita (I lk) sekä arvokkaita metsäalueita (I-II lk). Koko alue on linnustollisesti arvokasta (III lk).

Helsingin kaupungin ympäristökeskuksen ylläpitämässä Luontotietojärjestelmässä (LTJ) esitetään kartalla kohdetiedot edellä mainituista luonnon arvokohteista. Tässä linkki Luontotietojärjestelmän nettisivustolle: [Luontotietojärjestelmä](#)

Maunulan metsäalueet ovat hyvin ravinteikkaita, mistä syystä alueen metsissä vallitsevat lehdot ja lehtomaiset kangasmetsät. Osa näistä alueista on ollut viime vuosisadan puolella vielä pitkään peltoina ja sittemmin metsittyneet. Tästä syystä metsäalueiden puusto ikä on laajoilla alueilla melko nuorta, keskimäärin 20-40 vuotista. Maunulan majan pohjoispuolella on ollut aikaisemmin ampu-marata, minkä seurauksena alueen maaperässä on paikoin lyijyä. Maaperän tilasta tullaan tekemään tarkempi ympäristöselvitys mahdollisten jatkotoimenpiteiden selvittämiseksi. Siihen asti on ulkoilualueella olevilla maastotauluilla kehoitettu välttämään marjojen ja sienten keräämistä Maunulan majan pohjoispuolisessa ympäristössä.

Keskuspuiston luonnonhoidon yleissuunnitelma
SUUNNITELMARAPORTTI – LUONNOS

Metsät ovat pääosin lehtipuuston vallitsevia sekametsiä. Eri-ikäiset kuuset kuuluvat myös puustoon, paikoin niin runsaana, että ne muodostavat metsiköiden pääpuulajin. Mänty, hieskoivu, rauduskoivu ja haapa ovat myös runsaita. Lehtikuusta on istutettu laajalle alueella alueen pohjoisosaan.

Alueen metsien hoidon tavoitteena on ylläpitää ulkoilumetsiä viihtyisinä ja kestävinä sekä turvata alueen metsäluonnon monimuotoisuus. Metsänhoitotoimilla kehitetään puustoon erikäisrakenteisuutta ja uudistetaan sitä vaiheittain. Ulkoilumetsissä tehdään yksittäisten puiden poistoa, harvennuksia, uudistamista väljentämällä sekä latvusaukoilla. Metsä uudistuu väljennettäviin kohtiin luontaisesti nuoremman puuston varttuessa ja uusien luontaisesti syntyvien taimien myötä. Uudistamista voidaan myös täydentää istutuksin. Osalla metsäalueista tehdään erikoistoimenpiteenä näkymän avausta tai puustoryhmien poistoa mm. tonttien reunavyöhykkeiltä. Pienpuustoa harvennetaan samoilla alueilla kuin metsänhoitoakin tehdään. Paikoin ulkoilureittien varret ovat kasvaneet hyvinkin tiheään kasvillisuuden peittoon. Metsänhoidossa huomioidaan alueen monet luontoarvot. Arvokkaalla kääpäalueella, kuten muillakin metsäalueilla jätetään lahopuuta hoidettaviin ulkoilumetsiin rakennusvirastossa laadittujen luonnonhoidon työohjeiden mukaisesti.

Viheralueiden hoitoluokkia, kasvupaikkoja, pääpuulajeja, puuston ikää, metsien hoitoa ja pienpuuston hoitoa kuvaavat teemakartat esitetään liitteessä (ks. LIITTEET).

3.6.4 Pirkkolan metsä

Pirkkolan metsäalue on Keskuspuiston keskeisintä ulkoilumetsää. Pirkkolan ulkoilu- ja liikuntapuisto kenttineen ja halleineen muodostaa melkein puolet alueen maankäytöstä. Metsäalueilla risteilee runsas ulkoilu- ja kuntoilureittiverkosto. Alueen runsas ulkoilukäyttö näkyy maaston kuluneisuutena. Kallioisella metsäalueella on I maailmansodan aikaisia linnoitusrakennelmia, kallioon louhittuja juoksuhautoja ja bunkkereita. Nämä historialliset kohteet ovat muinaismuistolain nojalla suojeluja. Niiden päälle on kasvanut puustoa.

Karumman kallioisen metsäalueen länsireunassa on kaksi rehevämpää arvokasta kasvillisuuskohteita (II lk), jotka ovat lehtoa. Alueella on joitakin arvokkaita metsäalueita (I – III lk) ja lisäksi alue on linnustollisesti arvokasta (III lk).

Helsingin kaupungin ympäristökeskuksen ylläpitämässä Luontotietojärjestelmässä (LTJ) esitetään kartalla kohdetiedot edellä mainituista luonnon arvokohteista. Tässä linkki Luontotietojärjestelmän nettisivustolle: [Luontotietojärjestelmä](#)

Pirkkolan metsäalue on suurimmaksi osin tuoretta mäntyvaltaista kangasmetsää. Kallioisia alueita on runsaasti. Paikoin painanteissa on rehevämpiä kasvupaikkoja kuusi-rauduskoivu–sekametsineen. Sotavuosina tehtyjen polttopuuhakkuiden eli ns. hätähakkuiden takia alueen metsät on istutettu 1940-luvun lopussa. Tästä syystä puuston ikä on keskimäärin 60-80 vuotta.

Keskuspuiston luonnonhoidon yleissuunnitelma
SUUNNITELMARAPORTTI – LUONNOS

Alueen metsiä hoidetaan ulkoilumetsinä yksittäisten puiden poistoin ja luontaista uudistamista valmistelevin harvennuksin, väljennyksin ja latvusaukoin. Alueelle kasvanutta taimikkoa myös vapautetaan poistamalla paikoin sen päältä vanhempaa puustoa. Metsänhoidon tavoitteena on ylläpitää metsien kestävyyttä ja turvallisuutta runsaassa ulkoilukäytössä samalla huolehtien niiden uudistumisesta. Pienpuuston harvennusta tehdään samoilla alueilla kuin metsien hoitoa tavoitteena ylläpitää ja kehittää puustoon eri-ikäisrakenteisuutta.

Viheralueiden hoitoluokkia, kasvupaikkoja, pääpuulajeja, puuston ikää, metsien hoitoa ja pienpuuston hoitoa kuvaavat teemakartat esitetään liitteessä (ks. LIITTEET).

3.6.5 Pakilan metsä

Pakilan ja Maununnevan omakotitaloalueiden välinen osa Keskuspuistosta on ulkoilumetsää, niitty-palsta ja peltoaluetta. Alueen kautta kulkevat ulkoilureitit etelästä pohjoiseen. Reitit ovat runsaassa käytössä ja myös niiden välisillä metsäalueilla liikutaan paljon, mikä näkyy maaston kuluneisuutena. Metsäalueella on I maailmansodan aikaisia linnoitusrakennelmia, jotka ovat muinaismuistolain nojalla rauhoitettuja.

Paloheinän huipun eteläpuolen lehto- ja korpialue on kasvillisuudeltaan arvokasta (I lk). Se on myös arvokasta metsäkohdetta (II lk) Paloheinän eteläpuoliset metsät ovat arvokasta kääpäaluetta (I lk) sekä alueella on linnustoarvoja (III lk). Alueen pohjoisosassa on ympäristökeskuksen vuonna 2015 julkaiseman Helsingin uuden luonnonsuojeluohjelman 2015-2024 kohdealuetta nimeltään Pakilanmetsä. Luonnonsuojelualueen tarkempi rajaus tehdään alueen rauhoituspäätöksen valmistelun yhteydessä. Samalla alueelle laaditaan hoito- ja käyttösuunnitelma, jonka valmistelussa voidaan haluttaessa hyödyntää tässä esitettäviä luonnonhoitotoimenpide-ehdotuksia.

Helsingin kaupungin ympäristökeskuksen ylläpitämässä Luontotietojärjestelmässä (LTJ) esitetään kartalla kohdetiedot edellä mainituista luonnon arvokohteista. Tässä linkki Luontotietojärjestelmän nettisivustolle: [Luontotietojärjestelmä](#)

Lehtomainen ja tuore kangasmetsä ovat metsien yleisimmän kasvupaikat. Alueen pohjoisosassa on lehtokorpea ja lehtoa. Puusto on yleisesti kuusivaltaista ja keskimäärin 80-90 vuotista sekametsää. Sekametsien puustossa varsinkin alueen eteläosassa on eri-ikäisrakenteisuutta eli eri-ikäistä ja eri puulajista koostuvaa metsää. Tämä on aikaisemman metsien hoidon tulosta, jossa eri-ikäisrakenteisuutta on kehitetty hoidon keinoin.

Metsien hoidon tavoitteena on parantaa ulkoilumetsien eri-ikäisrakennetta ja kestävyyttä ulkoilumetsinä sekä turvata metsäluonnon monimuotoisuutta. Puustossa tehdään yksittäisten puiden poistoa sekä varttuneiden metsien harvennusta. Toimenpiteet lisäävät metsän alemman latvuskerroksen puuston tilaa ja kehittävät edelleen metsiä eri-ikäisrakenteisiksi. Myös uudistumista pääsee tapahtumaan kun metsissä olevien pienten tuulenkaatojen muodostamien latvusaukkojen taimiryhmät

Keskuspuiston luonnonhoidon yleissuunnitelma
SUUNNITELMARAPORTTI – LUONNOS

pääsevät varttumaan. Hoidettavilla ulkoilumetsäalueilla tehdään myös pienpuuston harvennusta jolla parannetaan uuden puusukupolven kasvuedellytyksiä. Metsiin jätetään tiheämpiä kohtia eläimistön ja linnuston suojapaikoiksi sekä jätetään maahan lahoppua alueella olevien harvinaisten kääpälajien ja muiden lahottajaeliöstöjen hyväksi.

Alueen pohjoisosassa olevalle luonnonsuojeluohjelman kohdealueelle (viiroitettu alue teemakartassa) esitetyt hoitotoimenpide-ehdotukset ovat ehdollisia ja niitä voidaan haluttaessa hyödyntää luonnonsuojelualueen hoito- ja kehittämissuunnitelman laadinnassa.

Elonniityn niittyä niitetään säännöllisesti kerran kesässä ja niittojätettä ei kerätä. Niityn keskeltä kulkevan tien reunapuustoa tulee poistaa samoin kuin niityn ojien reunoilta.

Viheralueiden hoitoluokkia, kasvupaikkoja, pääpuulajeja, puuston ikää, metsien hoitoa ja pienpuuston hoitoa kuvaavat teemakartat esitetään liitteessä (ks. LIITTEET).

3.6.6 Paloheinän metsä

Paloheinä on Keskuspuiston pohjoisosan ulkoilun keskus. Paloheinän maja palvelee ulkoilijoita ympärivuotisesti. Majan vieressä ovat laajat pysäköintialueet ja hyvät joukkoliikenneyhteydet. Majan vierestä alkavat liikuntaviraston ylläpitämät ulkoilupalvelut kuten valaistut mäet, kuntoradat ja ladut. Myös jäähalli sijaitsee aivan puiston reunassa. Paloheinägolfin harjoittelu- ja kenttäalue sijoittuu alueen itäreunan avoimeen maisematalaan. Metsäalueet ulkoilu- ja kuntoilureittien välissä on ulkoilumetsää, jossa liikutaan myös reittien ulkopuolella, mikä näkyy kuluneisuutena.

Paloheinän metsäalueen koillisosa kuuluu ympäristökeskuksen vuonna 2015 julkaisemaan Helsingin uuden luonnonsuojeluohjelman 2015-2024 kohteisiin nimellä Paloheinä-Haltiala. Luonnonsuojelualueen tarkempi rajausta tehdään alueen rauhoituspäätöksen valmistelun yhteydessä. Samalla alueelle laaditaan hoito- ja käyttösuunnitelma, jonka valmistelussa voidaan haluttaessa hyödyntää tässä esitettäviä luonnonhoitotoimenpide-ehdotuksia. Samalla alueella on Haltiavuoren – Paloheinän lehto- ja korpilaaksojakson kasvillisuudeltaan arvokas alue (I lk), Mombergintien lounaispuolen lehto- ja korpilalue (I lk) sekä Paloheinänhuipun länsipuolen korpi- ja lehtoalue (II lk), jonka puusto on kärsinyt myrskytuhoista. Paloheinän niityt on linnustollisesti arvokasta aluetta (III lk), jolla sijaitsee golfkenttä. Alueen pohjoisreuna kuuluu laajaan Haltiavuoren linnustollisesti arvokkaaseen alueeseen (I lk).

Helsingin kaupungin ympäristökeskuksen ylläpitämässä Luontotietojärjestelmässä (LTJ) esitetään kartalla kohdetiedot edellä mainituista luonnon arvokohteista. Tässä linkki Luontotietojärjestelmän nettisivustolle: [Luontotietojärjestelmä](#)

Paloheinän majan pohjoispuoleinen mäki-alue on mäntyvaltaista mustikka ja puolukkatyyppin kangasmetsää. Tästä itään olevat metsät sen sijaan ovat reheviä lehtoja, lehtomaisia kangasmetsiä ja

Keskuspuiston luonnonhoidon yleissuunnitelma
SUUNNITELMARAPORTTI – LUONNOS

lehtokorpea. Alueen metsät ovat sekametsiä, joissa on myös runsaasti kuusta sekapuuna, mistä joh-
tuen pääpuulajiteemassa kuusi näyttää vallitsevan. Sekalehtipuusto on runsas, rauduskoivua ja haa-
paa on metsissä paljon. Puuston ikä vaihtelee, ja metsät ovat Paloheinän alueella, kuten muuallakin
Keskuspuistossa alkaneet hoidon myötä kehittymään eri-ikäisrakenteiseksi. Edellisellä hoitokier-
roksella metsäalueiden hoidossa säästettiin kookkaita haapoja, jotka sen jälkeen ovat järeytyneet
komeiksi ylispuiksi alueen itäosan reheviin sekametsiin.

Paloheinän ulkoilumetsiä hoidetaan harvennuksin sekä yksittäisiä puita poistaen. Hoidon tavoitte-
na on edelleen ylläpitää ja kehittää metsien eri-ikäisrakennetta. Mäkialueen istutetut puustovyöhyk-
keet ja reunapuustot harvennetaan. Mäkialueen pohjoispuoleisissa varttuneissa taimikoissa tehdään
taimikon vapauttamista eli otetaan taimikon päällä kasvavia jo osin heikentyneitä vanhoja raudus-
koivuja ja haapoja pois. Osa rungoista jätetään maahan lahopuiksi. Samalla harvennetaan nuori
taimikko sekametsäksi. Toimenpide parantaa alueen ulkoilumahdollisuuksia, sillä tällä hetkellä alue
on läpitunkemattoman tiheää. Myös Paloheinän niityn pohjoispuolella oleva edellistä nuorempi
kuusi-rauduskoivutaimikko hoidetaan ja heikentyneitä rauduskoivuja kaadetaan. Hoidettavilla met-
säalueilla tehdään taimikonhoidon lisäksi myös kookkaamman puuston alla kasvavan pienpuuston
hoitoa.

Alueen itäosassa olevalle luonnonsuojeluohjelman kohdealueelle (viivoitettu alue teemakartassa)
esitetyt hoitotoimenpide-ehdotukset ovat ehdollisia ja niitä voidaan haluttaessa hyödyntää luonnon-
suojelun alueen hoito- ja käyttösuunnitelman laadinnassa.

Viheralueiden hoitoluokkia, kasvupaikkoja, pääpuulajeja, puuston ikää, metsien hoitoa ja pienpuus-
ton hoitoa kuvaavat teemakartat esitetään liitteessä (ks. LIITTEET).

3.6.7 Pitkäkösken ja Haltialan metsä

Keskuspuiston pohjoisreuna rajautuu Vantaanjokeen. Metsäalue on aktiivisessa ulkoilukäytössä ja
siellä risteilee ulkoilureittejä ja talvella latuverkosto. Pitkäkösken luonnonsuojelun alueen reunassa on
suosittu niittyalue. Kuninkaantammentie lähtee Pitkäkösken majalta ja kulkee metsän ja pellon reu-
navyöhykkeellä. Tältä ulkoilureitiltä avautuu hieno näkymä avoimeen kulttuurimaisemaan. Alueen
länsireunan metsässä on laaja koira-aitaus.

Pitkäkösken rinnelehtojen luonnonsuojelun aluetta hoidetaan erillisen hoito- ja käyttösuunnitelman
mukaisesti. Pitkäkösken rinnelehtojen luonnonsuojelun alueen ja Haltialan aarnialueen luonnonsuoje-
lun alueen välinen metsäalue kuuluu ympäristökeskuksen vuonna 2015 julkaisemaan Helsingin uuden
luonnonsuojeluohjelman 2015-2024 kohteisiin nimellä Paloheinä-Haltiala. Rakennusvirasto aloitti
edellisellä suunnitelmakaudella korpialueen ennallistamisen rakentamalla padot alueen metsäo-
jiin. Toimenpide on hitaasti palauttanut alueen suoluontoa. Uuden luonnonsuojelun alueen tarkempi raja-
us tehdään alueen rauhoitus päätöksen valmistelun yhteydessä. Samalla alueelle laaditaan hoito- ja
käyttösuunnitelma, jonka valmistelussa voidaan haluttaessa hyödyntää tässä esitettäviä luonnonhoi-

Keskuspuiston luonnonhoidon yleissuunnitelma
SUUNNITELMARAPORTTI – LUONNOS

totoimenpide-ehdotuksia. Haltiavuoren alue on linnustollisesti arvokasta (I lk). Vantaanjoen rantavyöhyke on arvokasta lepakkoaluetta, johon kuuluu myös Pitkäkösken vesilaitoksen eteläisin allas (II lk). Luonnonsuojeluohjelman kohdealuearajauksen sisään rajautuu kasvillisuudeltaan arvokas Haltialan pohjoinen lehtoalue (I lk) ja Haltiavuoren itä- ja kaakkoispuolinen metsäalue, missä on arvokasta kääpälaajistoa (I lk). Alueella on myös joitakin arvokkaita metsäkohteita (I – III). Alueelta löytyy pieni entinen kalkkilouhos ja kalkkikallio (II-III lk). Vantaanjoki on Natura-alueita.

Helsingin kaupungin ympäristökeskuksen ylläpitämässä Luontotietojärjestelmässä (LTJ) esitetään kartalla kohdetiedot edellä mainituista luonnon arvokohteista. Tässä linkki Luontotietojärjestelmän nettisivustolle: [Luontotietojärjestelmä](#)

Metsäalueiden kasvupaikat vaihtelevat maastonmuotojen mukaan. Haltiavuoren kallioisella alueella on karumpia kangasmetsiä samoin kuin sen pohjoispuoleisilla mäillä. Rinteiden metsät ovat tuoretta ja lehtomaista kangasmetsää sekä alavammilla mailla lehtoa ja lehtokorpea. Puusto on pääosin vanhaa kuusikkoa. Erityisesti Pitkäkösken luonnonsuojelualueen puusto on järeää. Myös muiden kuusivaltaisten metsien kuuset ovat paikoin järeäkasvuisia. Niiden kunto on osin alkanut heikentyä ja paikoin ne ovat kärsineet myrsky- ja kirjanpainaajatuhoista.

Alueen länsi- ja pohjoisreunan metsät on hoidon piirissä olevaa ulkoilumetsää. Niissä tehdään yksittäisten puiden poistoa ja harvennuksia ulkoiluympäristön turvallisuuden ylläpitämiseksi. Toimenpiteet parantavat metsien eri-ikäisrakenteisuutta samoin kuin osalla aluetta tehtävä uudistaminen metsää väljentämällä. Alueella olevia nuoria metsiä harvennetaan. Osa Kuninkaantammen tiehen rajautuvista sekametsistä on väljäpuustoista ja eri-ikäisrakenteista. Metsänhoitotoimenpiteiden yhteydessä tehdään myös pienpuuston harvennus. Kuninkaantammen tien ulkoilureitin ja pellon väliseltä vyöhykkeeltä poistetaan pienpuusto säännöllisesti avoimen näkymän säilyttämiseksi kulttuurimaisemaan. Toimenpiteissä otetaan huomioon alueen eläimistö kuten liito-orava jättämällä puustoon ja pienpuustoon myös tiheämpiä kohtia suojapaikoiksi. Kuolleita puita jätetään lahoppuiksi.

Alueella olevalle luonnonsuojeluohjelman kohdealueelle (viivoitettu alue teemakartassa) esitetyt hoitotoimenpide-ehdotukset ovat ehdollisia ja niitä voidaan haluttaessa hyödyntää luonnonsuojelualueen hoito- ja käyttösuunnitelman laadinnassa.

Viheralueiden hoitoluokkia, kasvupaikkoja, pääpuulajeja, puuston ikää, metsien hoitoa ja pienpuuston hoitoa kuvaavat teemakartat esitetään liitteessä (ks. LIITTEET).

3.6.8 Niskalan ja Haltialan kulttuurimaisema

Niskalan ja Haltialan kulttuurimaisema on edustava kokonaisuus uusmaalaista maanviljelymaisemaa, jota reunustaa toisaalla Vantaanjoki ja toisaalla Keskuspuiston metsät. Haltialan tila on monen ulkoilijan ja perheiden suosima kohde, jossa pääsee tutustumaan kaupungin ylläpitämän maatilan elämään ja käymään kahvilassakin. Talvella Haltialan pelloilla risteilee laaja latuverkosto. Ei ihme, että alueella riittää kävijöitä ympärivuotisesti.

Alueelta löytyy monta arvokasta luontokohdetta. Haltialan aarnialue, Niskalan arboretum, Ruutinkosken lehto ja Vantaanjoen törmä ovat edustavia luonnonsuojelualueita - Niskalan arboretum näistä ehkä eksoottisin ulkomaisine puulajeineen. Niitä hoidetaan erillisten hoito- ja käyttösuunnitelmien mukaisesti. Vantaanjoen vesialue on Natura-aluetta. Löytyypä alueelta myös rauhoitettu luonnonvarainen kynäjalavaryhmäkin. Ruutinkosken lehdon luonnonsuojelualueella on arvokas matelija- ja sammakkoeläinalue (III lk), joka sijoittuu vanhojen savenotopaikkojen (III lk) kohdalla oleville lammille. Peltoalueella oleva Näsinoja ja Tuomarinkylänoja on arvokas pienvesi. Niskalan pellot ovat linnustollisesti arvokkaita (I lk). Metsäalueilla on myös muutama arvokas metsäkohde (I-III).

Haltialan aarnialueen luonnonsuojelun alueen eteläpuolinen metsäalue kuuluu ympäristökeskuksen vuonna 2015 julkaisemaan Helsingin uuden luonnonsuojeluohjelman 2015-2024 kohteisiin nimellä Paloheinä-Haltiala. Uuden luonnonsuojelun alueen tarkempi rajausta tehdään alueen rauhoituspäätöksen valmistelun yhteydessä. Samalla alueelle laaditaan hoito- ja käyttösuunnitelma, jonka valmistelussa voidaan haluttaessa hyödyntää tässä esitettäviä luonnonhoitotoimenpide-ehdotuksia.

Helsingin kaupungin ympäristökeskuksen ylläpitämässä Luontotietojärjestelmässä (LTJ) esitetään kartalla kohdetiedot edellä mainituista luonnon arvokohteista. Tässä linkki Luontotietojärjestelmän nettisivustolle: [Luontotietojärjestelmä](#)

Haltialan ja Niskalan metsäalueet ovat lehtomaista kangasmetsää tai lehtoa. Niiden puusto on monimuotoista sekametsää, jossa pääpuulajeina vaihtelevat pääasiassa kuusi, rauduskoivu ja mänty. Haltialan aarnialueen metsät ovat keskimäärin 81-100 –vuotisia ja Niskalan metsät keskimäärin 61-80 –vuotisia.

Haltialan aarnialuetta reunustavia ulkoilumetsäalueita hoidetaan yksittäisiä puita poistaen ja pienpuustoa harventaen. Osassa metsäalueita tehdään puuston harvennusta kaikista puuston läpimittaluokista puuston eri-ikäisrakenteen ja sekametsärakenteen kehittämiseksi. Kohdista joissa ulkoilu reitti rajautuu aivan pelto-ojan reunaan, poistetaan pienpuusto säännöllisesti avoimen näkymän säilyttämiseksi kulttuurimaisemaan.

Alueella olevalle luonnonsuojeluohjelman kohdealueelle (viivoitettu alue teemakartassa) esitetyt hoitotoimenpide-ehdotukset ovat ehdollisia ja niitä voidaan haluttaessa hyödyntää luonnonsuojelun alueen hoito- ja käyttösuunnitelman laadinnassa.

Haltialan ja Niskalan maisemapeltoja hoidetaan vuosittaisen viljelyohjelman mukaisesti. Peltoaluiden ojien pientareita sekä niillä kulkevien ulkoilureittien pientareita hoidetaan myös säännöllisesti. Niittyalueita ja riistapeltoa hoidetaan myös säännöllisesti vuosittain.

Viheralueiden hoitoluokkia, kasvupaikkoja, pääpuulajeja, puuston ikää, metsien hoitoa ja pienpuuston hoitoa kuvaavat teemakartat esitetään liitteessä (ks. LIITTEET).

4. JATKOSUUNNITTELUTARPEET

Keskuspuiston luonnonhoidon yleissuunnitelman tultua hyväksytyksi rakennusvirastossa laaditaan sen tavoitteiden mukaiset alueittaiset Luonnonhoidon toteutussuunnitelmat Keskuspuistoon.

Luonnonhoidon yleissuunnittelun aikana on noussut esiin seuraavia muita hallintokuntia koskevia jatkosuunnittelutarpeita:

Keskuspuiston ulkoilureittien opastuksen ja viitoituksen puutteet ovat tulleet esille Keskuspuistossa tehdyssä käyttäjätutkimuksessa, joka tehtiin vuosien 2007 – 2009 aikana. Tutkimus tehtiin yhteistyössä Helsingin yliopiston metsävarojen käytön laitoksen ja metsäekologian laitoksen kanssa oppilaiden harjoitustöinä. Ulkoilureittien, opastuksen sekä viitoituksen kehittämiseksi tulisi tehdä suunnitelma, jonka laatimisesta vastaa Helsingin kaupungin liikuntavirasto. Rakennusvirasto osallistuu suunnitteluun.

Ulkoilureittien täydennykseksi Keskuspuistoon tarvitaan ohjattu maastopyöräreitti. Tämä kanavoi maastoon kohdistuvaa kulumista, jolloin herkät luontoalueet voidaan säilyttää. Reitin suunnittelusta ja merkitsemisestä vastaa Helsingin kaupungin liikuntavirasto. Rakennusvirasto osallistuu reitin suunnitteluun. Myös maastopyöräharrastajien järjestö Mountain Bike Club Finland ry on ilmaissut jo luonnonhoidon yleissuunnitelman valmistelun aikana halukkuutensa osallistua reitin suunnitteluun.

Hyvää lähtötietoa ulkoilureittien kehittämiseen ja maastopyöräilyreitin suunnitteluun sekä opastuksen ja viitoituksen suunnitteluun saadaan Helsingin yliopistossa valmisteilla olevasta Keskuspuiston ulkoilukäyttötutkimuksesta. Rakennusvirasto on mukana tutkimusyhteistyössä. Tutkimustietoa kerätään vuoden 2015 ajan kävelystä, juoksusta, pyöräilystä ja maastopyöräilystä internetissä olevalla kyselyllä, jossa ulkoilijat voivat tallentaa kulkemiaan reittejä ja vastata kyselyyn sivulla [MyDynamicForest - Etusivu](#). Tutkimuksesta kerrotaan lisää edellä mainitulla sivustolla ja siitä vastaa Helsingin yliopistossa tutkija Silviya Bancheva.

5. SUUNNITELMAN TOTEUTUSOHJELMA

Keskuspuiston luonnonhoidon yleissuunnitelman toteutus aloitetaan sen tultua hyväksytyksi yleisten töiden lautakunnassa. Toimenpiteitä toteutetaan vuosittain Helsingin rakentamispalvelu Staran toimesta rakennusviraston tilaamana. Luonnonhoitotöiden toteutuksesta tiedotetaan ennen toimenpiteiden aloittamista.

LÄHTEET

LIITTEET