



Helsingin kaupunki
Rakennusvirasto

Kaunissaaren, Hanskisen ja Eestiluodon hoito- ja kehittämissuunnitelma vuosille 2015–2024



Julkaisija	Helsingin kaupungin rakennusvirasto
Teksti	Antti Siuruainen, Timo Virtanen ja Tuuli Ylikotila
Valokuvat	Timo Virtanen ja Tuuli Ylikotila
Kartat	Antti Siuruainen ja Timo Virtanen
Painopaikka	Vain verkkoversio
ISBN	978-952-331-091-9
ISSN	1238-9579

SISÄLLYSLUETTELO

SISÄLLYSLUETTELO	3
1 JOHDANTO	4
2 YLEISTÄ	7
2.1 Kaunissaari.....	7
2.2 Eestiluoto	8
2.3 Hanskinen	10
3 SUUNNITELMAN LAATIMINEN	11
3.1 Suunnittelumenetelmä.....	11
3.2 Suunnitelman hyväksyminen	11
4 MAANKÄYTÖN SUUNNITTELU	12
5 LUONNONSUOJELU	15
5.1 Luonnonsuojelualueet	15
5.2 Luonnonsuojelulain suojellut luontotyypit.....	15
5.3 Yleiskaavojen suojelualueet	15
5.4 Läpäisyperiaatteen mukaiset kohteet.....	16
5.5 Muut arvokkaat luontokohteet.....	17
5.6 Lajiston suojelu: Uhanalaiset ja silmälläpidettävät lajit	19
6 INVENTOINTITIEDOT	21
6.1 Niittyjen ja pihapiirien inventointitiedot	21
6.2 Hoitoluokat	22
6.3 Metsien Ikäluokkajakauma	24
6.4 Puulajiosuudet.....	24
6.5 Kasvupaikat	25
7 LUONNONHOIDON TAVOITTEET	27
7.1 Johdanto	27
7.2 Kaunissaaren luonnonhoidon tavoitteet	27
7.3 Eestiluodon luonnonhoidon tavoitteet	29
7.4 Hanskisen ja Hanskisenkallion luonnonhoidon tavoitteet	30
8 TILAREKISTERI	30
9 TOTEUTUS	31
9.1 Niittyjen ja pihapiirien hoito	31
9.2 Arvokkaiden luontokohteiden ja luonnonsuojelualueiden hoito	32
9.3 Metsien hoito	33
LIITTEET	55
Lähdeluettelo	66

1 JOHDANTO

Tämä hoito- ja kehittämissuunnitelma on laadittu Helsingin kaupungin omistamille Kaunissaaren, Hanskisen ja Eestiluodon saarille, jotka sijaitsevat Sipoon kunnan alueella ulkosaaristossa. Hoito- ja kehittämissuunnitelmaan kuuluvien alueiden pinta-ala on yhteensä 161 hehtaaria. Kaunissaari on kooltaan noin 104 hehtaaria, Hanskinen ja Hanskisenkallio noin 17 hehtaaria ja Eestiluodon saariryhmä yhteensä noin 40 hehtaaria.

Helsingin omistamia metsiä on hoidettu 10-vuotiskausiksi laadittujen suunnitelmien mukaisesti. Tässä suunnitelmassa on mukana kolme Sipoon saaristossa sijaitsevaa saariryhmää, joiden suunnitelmat päivitettiin hoito- ja kehittämissuunnitelmaksi. Kaunissaaren käyttäjiltä on saatu jo useana vuonna negatiivista palautetta puuston heikosta kunnosta ja vaarallisista puista. Pahoja kuivuustuhoja on ollut myös Hanskisissa ja Eestiluodossa. Hanskisissa ja Kaunissaareissa on tehty kiireellistä vaarallisten puiden poistoa, mutta tarve perusteellisempaan ja suunnitelmalliseen hoitoon on suurempi kuin näillä vähäisillä toimilla on saatu aikaan. Viimeisin Eestiluodon ja Hanskisen saarten metsäsuunnitelma on laadittu vuosille 1988- 1997 ja Kaunissaaren metsäsuunnitelma vuosille 1999-2008.

Hallinnollisesti Kaunissaari ja Eestiluoto ovat liikuntaviraston ulkoilusaaria. Hanskinen on rakennusviraston hallinnoima kesämaja-alue. Rakennusvirasto vastaa kaikkien saarien luonnonhoidon suunnittelusta ja toteutuksesta. Ulkoilukäyttö saarissa, etenkin Kaunissaareissa ja Hanskisissa on kesäaikaan vilkasta ja sen huomioon ottaminen on suunnittelussa erityisen tärkeää.

Hoito- ja kehittämissuunnitelman tavoitteena on ohjata hoitoa luonnonhoitosuunnitelmaa laajemmin. Metsien lisäksi suunnitelma kattaa saarten ranta-alueet sekä kaupungin omistuksessa olevat pihapiirit, niityt ja kosteikot. Luonnonarvojen, maiseman ja virkistyskäytön huomioon ottaminen ovat keskeisessä roolissa metsien terveyden ja elinvoimaisuuden rinnalla. Hoito- ja kehittämissuunnitelman lähtötietoina on käytetty vuosien 2008 inventointitietoa ja maastokäyntien havaintoja saarten luonnosta sekä niitä täydentäviä inventointeja vuodelta 2015. Metsien inventoinnin yhteydessä on kartoitettu myös metsälain mukaiset arvokkaat luontokohteet ja muut arvokkaat kohteet. Luontotietoa mm. suojelukohteista on saatu ympäristökeskuksen Oiva-tietojärjestelmästä ja vuonna 2014 valmistuneesta Sipoon saariston ja rannikon osayleiskaavaa varten laaditusta luontoarvojen yhteenvetoreportista.

Tämä suunnitelma noudattaa Helsingin kaupungin luonnonhoidon linjausta. Suunnitelmassa luonnonsuojelualueet ja muut arvokkaat luontokohteet otetaan huomioon ja luokitellaan uuden hoitoluokituksen mukaisesti suojelualueisiin, arvometsiin ja arvoniittyihin. Niittyjen ja vanhojen pihapiirien hoidon käynnistämällä pyritään säilyttämään kauniit saariston perinneympäristöt, mahdollistamaan niiden virkistyskäyttö ja turvaamaan niiden eliölajisto. Ulkoilua ja virkistyskäyttöä ohjaamalla luonnon monimuotoisuuden kannalta arvokkaat alueet säilyvät liialta kulumiselta. Saaristossa hoidon tavoitteena on monimuotoinen ja monipuolinen luontoympäristö, jossa turvallisuus ja luonnonsuojelu otetaan molemmat huomioon. Metsien jatkuvuus ja säilyminen turvataan luontaisen uudistumisen avulla. Metsiä hoidetaan ulkoilu ja virkistysmetsien hoitoperiaattein, joka palvelee lisääntyvää ulkoilukäyttöä. Metsien tavoitteel-

lisellä ja harkitulla hoidolla vältetään turhaa hoitoa ja säästetään kustannuksia siten, että saarten virkistysarvot säilyvät ja kehittyvät.

Suunnitelma on laadittu Helsingin rakennusviraston arkkitehtuuriosaston suunnittelu-toimistossa 2015. Suunnittelun työryhmään kuuluivat metsäsuunnittelija Timo Virtanen, luontoasiantuntija Tuuli Ylikotila ja metsäsuunnittelija Antti Siuruainen. Suunnitelman valokuvat ovat ottaneet Tuuli Ylikotila ja Timo Virtanen.

Yleisten töiden lautakunnan päätös 1.12.2015:

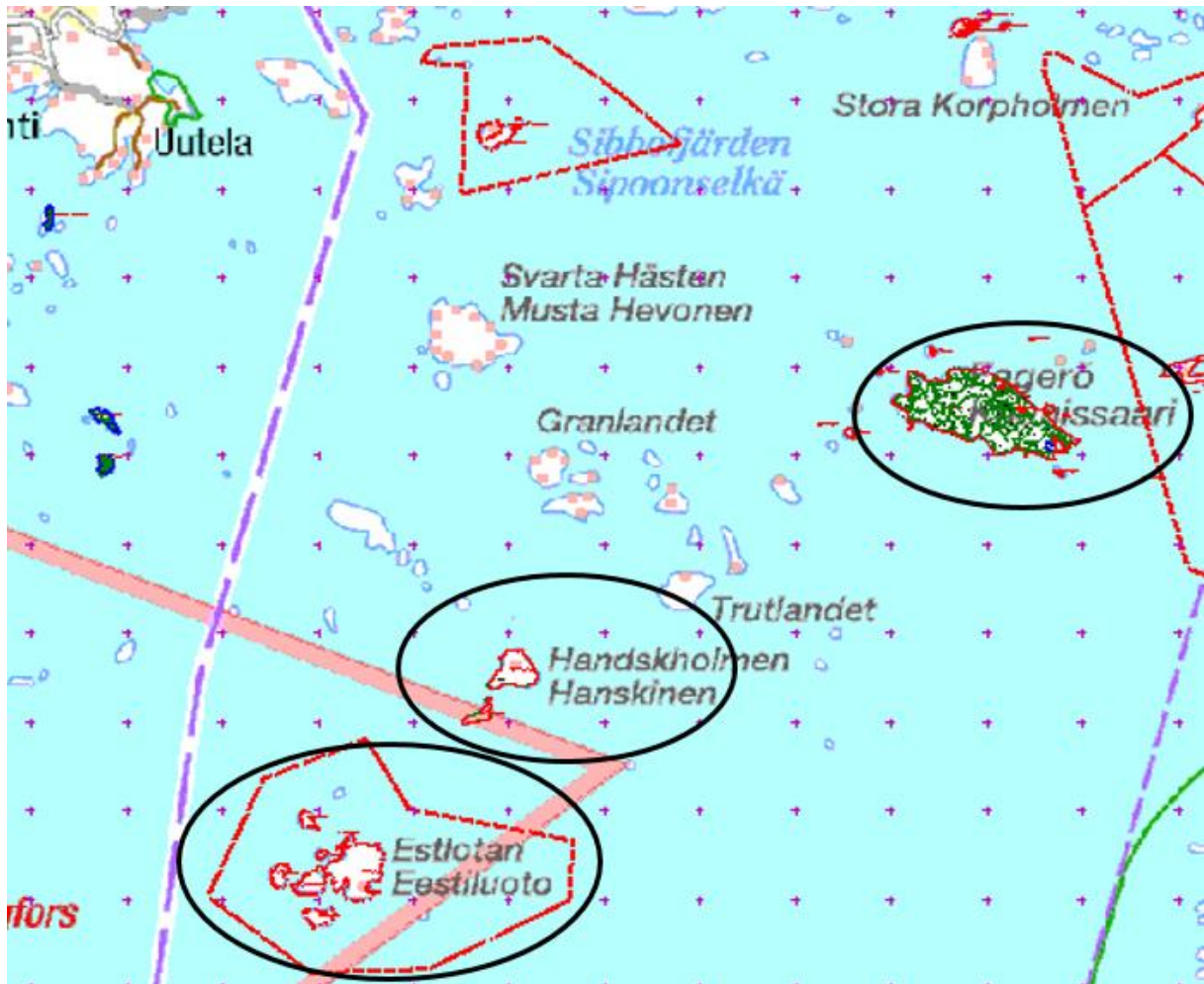
Esittelijän ehdotuksesta poiketen Yleisten töiden lautakunta päätti hyväksyä Kaunissaaren, Hanskisen ja Eestiluodon hoito- ja kehittämissuunnitelman muutettuna seuraavilta osin:

1. Kaunissaaren rantamaiseman sekä tuulituhojen välttämiseksi kuviokohtaisia toimenpiteitä ei uloteta 50 metriä lähemmäs rantaa kuin silloin, jos siihen on turvallisuuden liittyvät perusteet, jotta asemakaavamerkinnän mukainen alueen luonne säilyy ja jotta vältetään tuulituhoilta. Rantareittien välittömässä läheisyydessä olevat vaaralliset puut voidaan poistaa. Saaren itäosan telttailualueella myös muut kaatumavaaralliset puut voidaan poistaa.

2. Kaunissaaren MALU -aluerajauksen sisäpuolella olevan kuvio 50:n harvennushakkuut eivät ole perusteltuja ja altistaisivat saaren myös tuulituholle. Kuvio korvataan yksittäisten puiden poistolla turvallisuussyistä reittien välittömästä läheisyydessä.

3. Kaunissaaren MALU -aluerajauksen sisäpuolella kaadetuista puista vähintään 30 % jätetään luontoon lahopuuksi lukuun ottamatta a) rakennusten pihapiirejä sekä niiden välitöntä läheisyyttä. b) kirjanpainajatoukan vaurioittamia puunrunkoja.

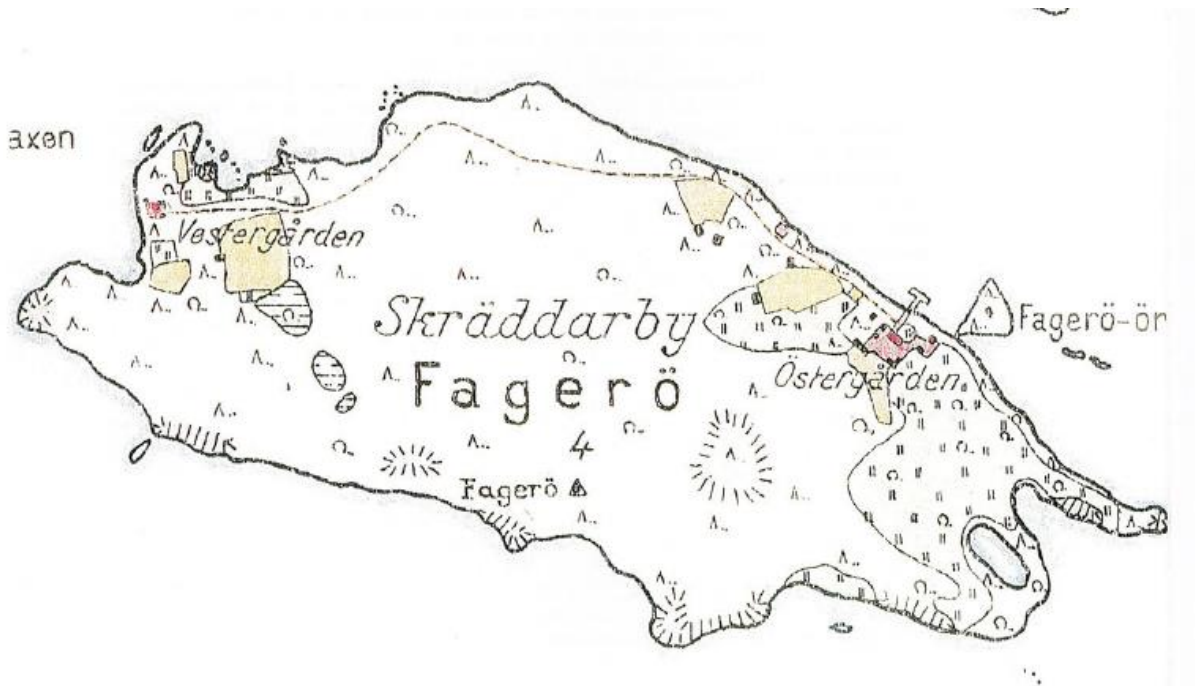
Yleiskartta suunnittelualueesta, jossa näkyy rannikkoa ja saaret



2 YLEISTÄ

2.1 Kaunissaari

Kaunissaaren luonnonoloja on muokannut pitkäaikainen ihmistoiminta. Sipoon ulkosaariston suurimpiin saariin lukeutuva Kaunissaari asutettiin varhain. Vuonna 1694 saari myytiin Skräddarbyn kartanolle, jonka omistaja Magnus Otto Nordberg, aateloituna Nordenskiöld perusti 1700-luvun alussa tuulivoimalla toimivan sahan. Myöhemmin saarelle syntyi pääasiassa eestiläisistä koostuva kalastajayhdyskunta. Tuulensuojaiselle pohjoisrannalle perustetut vanhat kalastajatilat, Östergården ja Vestergården (ks. alla oleva kartta) ovat edelleen jäljellä. Tilojen pellot, niityt ja laitumet ovat osin kasvaneet umpeen.



Ote pitäjänkartasta vuodelta 1932



Jäänteitä vanhasta sahasta.



Östergårdenissa toimii kahvila/ravintola

Kaunissaari tuli Helsingin omistukseen vuonna 1959. Saari on ollut jo yli 50 vuotta virkistys- ja retkeilyalueena, jota liikuntavirasto hallinnoi. Saaren käyttöä ja kehittämistä varten on laadittu yleissuunnitelmia, joista ensimmäinen valmistui vuonna 1972. Ulkoilukäytön lisääntyessä saaristossa liikuntavirasto laati vuonna 1990 Helsingin kaupungin Sipoossa omistamien saarten yleissuunnitelman (liikuntaviraston julkaisuja 1992/B10). Kaunissaaren metsiä on hoidettu metsäsuunnitelmien mukaisesti, joista viimeisin on rakennusviraston Rannikon metsäkeskuksella teettämä metsäsuunnitelma vuosille 1999–2008. Vuonna 2002 liikuntavirasto laati uuden yleissuunnitelman, jonka tarkoitus oli tarkistaa edellistä yleissuunnitelmaa ja tutkia ulkoilua, retkeilyä ja telttailua varten tarvittavien palveluiden ja rakenteiden sijoittumista saarelle. Yleissuunnitelmassa on myös maisemanhoito-ohjeisto aktiivitoimintojen alueelle.

Kaunissaarella on useita vanhoja rakennuksia saaren pohjoisosassa. Kaunissaaren rakennukset ovat kesäkäytössä, talviasuttavia rakennuksia ei ole. Kaikki rakennukset ovat Helsingin kaupungin omistuksessa. Osa mökeistä on varattu Liikuntaviraston henkilökunnan käyttöön asumiseen, toimistoksi ja varastoiksi. Ulkopuolisille käyttäjille on vuokrattu mökkejä sekä pitkäaikaisin vuokrasopimuksin, että lyhyiksi jaksoiksi kesäkaudella. Saaren päärakennuksena toimiva puurakennus on ravintolakäytössä ja vuokrattu yritykselle. Mökkien lisäksi pihapiireissä on grillikatoksia, puuvajojia, huuseja ja saunarakennuksia.

Telttailua varten on varattu paljon tilaa ja se on sallittua merkityillä alueilla. Saarella on kaksi hoidettua uimarantaa, suojaisa venesatama, 3 keittokatosta, joissa on varusteina vesipisteet ja käymälät. Lisäksi on kaksi saunaa, joita voi vuokrata omaan käyttöön. Majoittuminen tapahtuu pääosin teltailemalla, mutta pari em. mökkiä on vuokrattavissa saaren isännältä.



Telttailua metsän siimeksessä.



Lähellä Västergårdenia oleva mökki ja grillikatos.

2.2 Eestiluoto

Eestiluodon saaret sijaitsevat merivyöhykkeellä ja ovat eteläisimpiä saaria Sipoossa. Saarissa on useita vanhoja rakennuksia pihapiireineen. Vanhin niistä on Fredrik Liljebergin vuonna 1900 rakennettu kalastustila rantarakennuksineen. Boxbergien kalastustila on 1900-luvun alusta. Rakennuksessa on aikoinaan pidetty kotikoulua Eestiluodon lapsille. Åbergien kalastustila sijaitsee näkyvällä paikalla saaren keskiosas-

sa. Tilaan kuuluu päärakennuksen lisäksi karjasuoja ja useita ulkorakennuksia sekä suuri, kiviaidan ympäröimä niittyvaltainen pihapiiri.

Eestiluodon saariryhmä tuli Helsingin omistukseen vuonna 1972 ja kuuluu tällä hetkellä liikuntaviraston hallinnoimiin ulkoilusaariin. Saariryhmä tunnetaan Eestiluotona, mutta se koostuu useista pienemmistä saarista. Suurin on Eestiluoto, länsipuolella sijaitsee Träsklandet ja Granlandet, eteläpuolella on Kutuhället ja luoteispuolella Rönnhället ja Kanaholmen. Lisäksi ympäristössä on pienempiä luotoja. Saarissa on vanhoja rakennuksia ja pihapiirejä, jotka on vuokrattu pitkäaikaisin vuokrasopimuksin yksityiskäyttöön. Liikuntavirasto on tehnyt paikallisen Estluoto-Hembygd sförening rf:n kanssa sopimuksen valvonnasta ja siivouksesta. Eestiluodossa on puolustusvoimien vanha tulenjohtotorni, jonka huipulle on nyt sijoitettu Vuosaaren sataman meriliikennettä palveleva tutka.

Telttailu on sallittu Eestiluodon eteläpuolella sijaitsevalla Kutuhälletin luodolla, jossa on hyvä luonnonsatama. Kutuhälletissä on avogrilli, käymälä ja jätehuolto. Eestiluodossa on rantakallioilla pohjois- ja itärannalla veneen kiinnitysrenkaita ja käymälä. Eestiluoto oli mukana liikuntaviraston vuonna 1992 laatimassa Helsingin kaupungin Sipoossa omistamien saarten yleissuunnitelmassa. Metsäsuunnitelma on laadittu viimeksi vuosille 1988–1997.



Åbergin tila tornista länteen.



Vanha tulenjohtotorni saaren huipulla.



Kallioalueilla on hyvin säilynyttä jäkälää.



Kuuset ovat kuivuneet pystyyn monin paikoin

2.3 Hanskinen

Hanskinen ja Hanskisenkallio tulivat Helsingin omistukseen vuonna 1978 valtiolta. Ensimmäisinä siviiliasukkaina saarelle rantautui Helsingin kala- ja erätoverit ry vuonna 1946. Myöhemmin 1950-luvulla yhdistys sai saarelle metsästysluvan ja samalla tehtäväkseen lintukannan suojelun ja pesimärauhan valvomisen saarella ja viereisellä Hanskisenkalliolla. Vuonna 1964 Hanskisiin siirrettiin Vasikkasaaresta 16 kesämajaa ja mm. pioneeriparaki. Vasikkasaaresta siirtyneet perustivat Hanskisen mökkiläiset ry:n, joka järjestää kesäisin pienimuotoisia leirejä nuorille. Kahden yhdistyksen jäsenillä on saarella kesämajoja yhteensä 68 kappaletta. Hanskisenkallio on arvokas lintuluoto. Maihinnousu saarelle on kielletty 1.5.–15.7 välisenä aikana ja rannalla on kiellosta kertovat taulut, joita on säännöllisesti ylläpidetty. Hanskinen on kesämaja-alueita ja sitä hallinnoi tällä hetkellä rakennusvirasto. Rakennusvirasto on vuokrannut kesämaja-alueet kahdelle yhdistykselle. Toiminnalla on pitkät perinteet ja saarella oli kesämajoja jo ennen kuin se tuli Helsingin kaupungin omistukseen. Saarella on kolme rantautumislaituria. Metsäsuunnitelma on laadittu viimeksi vuosille 1988–1997.



Pohjoinen laituri.



Kuivuuden tappamia kuusia.



Saarella on 68 kesämajaa.

3 SUUNNITELMAN LAATIMINEN

3.1 Suunnittelumenetelmä

Metsien osalta inventointitiedot perustuvat pääosiltaan maastossa tehtyihin tarkistuksiin ja mittauksiin ja osin vanhoihin tietoihin, jotka on saatettu ajan tasalle laskennallisesti. Suurempaa tarkkuutta on käytetty niissä kohteissa, joihin on suunnitelman mukaan ehdotettu toimenpiteitä. Luontokohteet ovat tallennettu suojelupäätösten mukaisena metsätietojärjestelmään. Tietolähteenä on käytetty Suomen ympäristökeskuksen Oiva- ympäristö- ja paikkatietopalvelua, josta on tarkistettu suojelualueiden rajaukset ja perusteet.

Saariston luontokohteissa on tehty havaintoja lähinnä arvokkaista, uhanalaisista kasvilajeista ja niiden kasvupaikkoihin kohdistuvasta käytöstä. Kaunissaaren vanhojen tilojen sekä saaren vuokrattujen huviloiden ja mökkien pihapiirien kasvillisuus inventoitiin yleispiirteisesti ja sen perusteella laadittiin kuviokohtaiset hoidon tavoitteet ja toimenpiteet pihojen hoitamiseksi. Inventointitarkistusten aikana vuonna 2015 todettiin, että suunnitelmaluonnokseen 2009 kirjatut ja liikuntaviraston tietoon tulleet akuuteimmat pihapiirien hoitotoimet mm. vaarallisten pihapuiden kaadot oli toteutettu suunnitelman mukaisesti.

Hallintokuntien välisessä tapaamisessa selvitettiin luonnonhoitosuunnittelun tavoitteet ja kuunneltiin eri hallintokuntien ajatuksia alueiden käytöstä ja tulevaisuudesta. Rahoituksen niukkuus on rajoittanut liikuntaviraston hankkeiden etenemistä. Hoito- ja kehittämissuunnitelman luonnos oli nähtävillä huhtikuussa 2015 rakennusviraston asiakaspalvelussa ja internet- sivuilla. Suunnitelmaluonnoksesta pyydettiin myös lausunto Sipoon kunnan ympäristönsuojeluyksiköltä ja luonnos lähetettiin kommentoitavaksi Liikuntavirastoon ja Helsingin ympäristökeskukseen. Uudenmaan ELY-keskus ei katsonut tarpeelliseksi kommentoida suunnitelmaa. Suunnitelmaluonnosta käsiteltiin myös apulaiskaupunginjohtajan asettamassa luonnonhoidon työryhmässä 11.5.2015. Suunnitelmaluonnosta käsiteltiin suullisesti keskustellen, jonka jälkeen ryhmän jäsenet antoivat kirjallisia kommentteja suunnitelmaluonnoksesta.

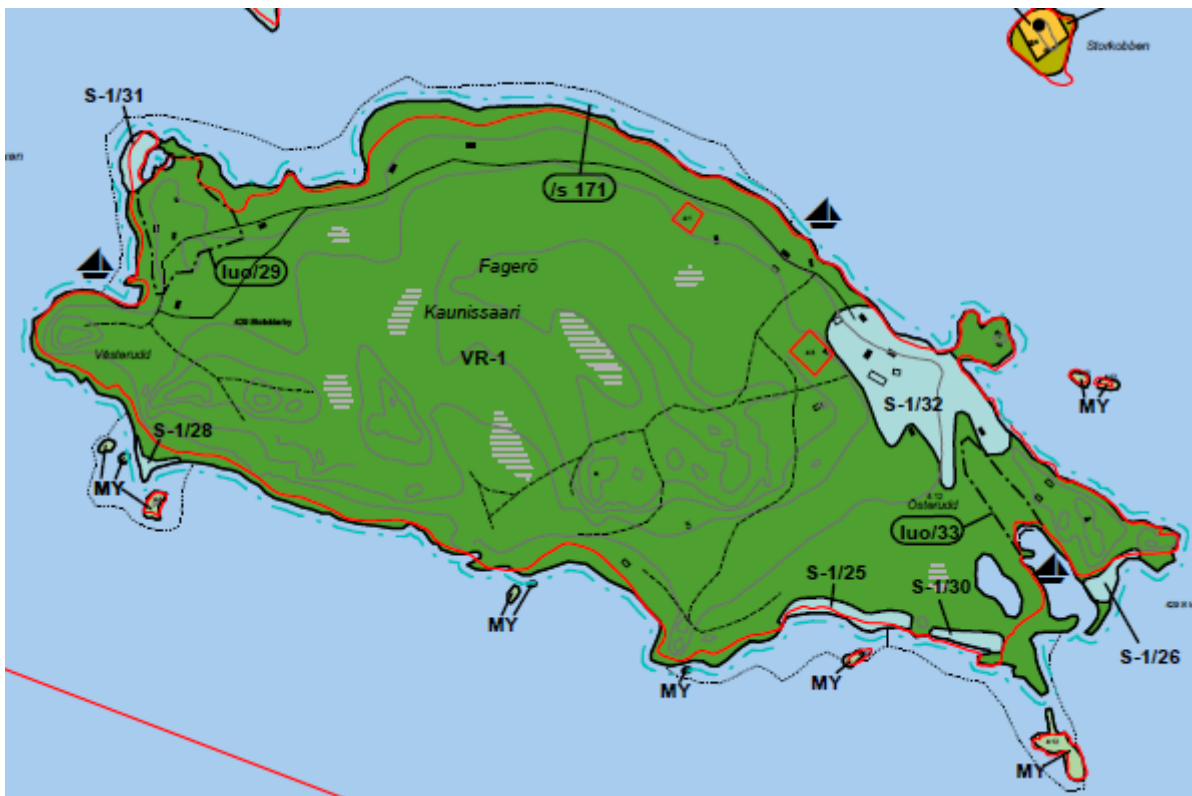
3.2 Suunnitelman hyväksyminen

Luonnonhoidon linjaus on hoito- ja kehittämissuunnitelman lähtökohtana ja suunnitelma on laadittu sen tavoitteiden mukaisesti. Tavoitteiden asettelussa on otettu huomioon myös liikuntaviraston suunnitelmat ja alueiden nykyinen käyttö. Kaunissaaren, Hanskisen ja Eestiluodon hoito- ja kehittämissuunnitelma hyväksyttiin yleisten töiden lautakunnassa 24.11.2015 ohjeellisena noudatettavaksi.

4 MAANKÄYTÖN SUUNNITTELU

Sipoon valtuusto on päätöksellään 13.6.2011 hyväksynyt Saariston ja rannikon osayleiskaavan. Saariston ja rannikon osayleiskaava tuli voimaan kunnanhallituksen kuulutuksella 20.2.2014.

Tavoitteena ranta-alueiden suunnittelussa on, että rakentamista ohjataan sille soveltuville alueille. Maisema- ja luonnonarvoiltaan merkittäville alueille ei ohjata liikumista, vaan niiden luonnonarvoja vaalitaan. Myös suojelu- ja virkistysalueet, yleiset tarpeet esim. venerannat, kulkuyhteydet ja kalastukseen liittyvät tarpeet otetaan huomioon.



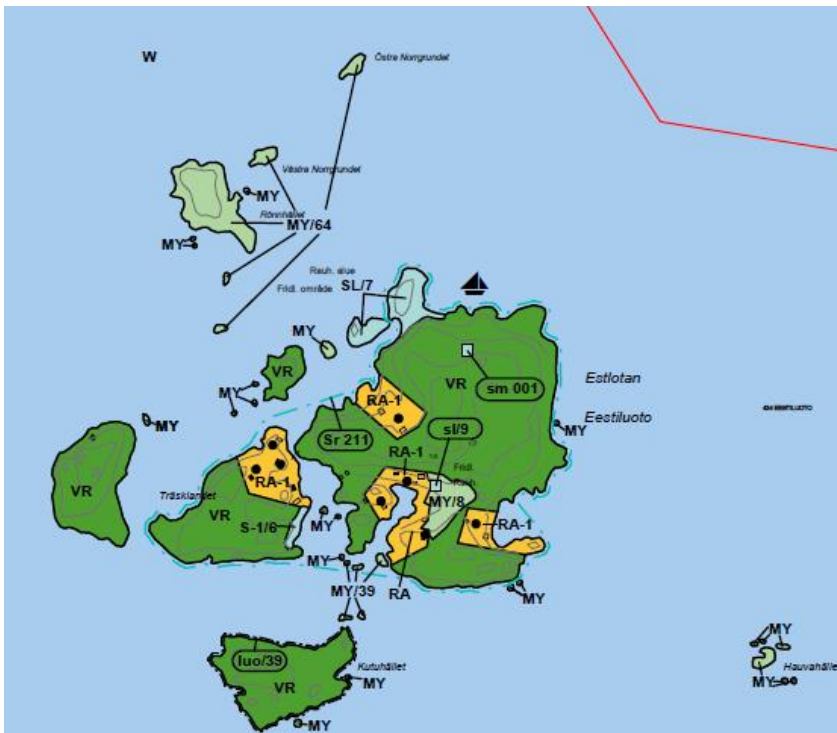
Kaunissaari

Sipoon saariston ja rannikon osayleiskaavassa suurin osa Kaunissaarta on kaava-merkinnällä VR-1, retkeily- ja virkistysalue, joka on tarkoitettu asemakaavoitettavaksi. Suojellut ja arvokkaat ja luontoalueet ovat merkinnällä S ja luo, eikä näillä alueilla saa tehdä sellaisia toimenpiteitä, jotka vähentävät niiden suojelu- tai luontoarvoa. Saaren rantavyöhykkeellä on merkintä s/171, jolla tarkoitetaan aluetta tai kohdetta, jolla ympäristö säilytetään. Pienet luodot ovat merkinnällä MY, maa- ja metsätalousvaltainen alue, jolla on erityisiä maisema ja/tai ympäristöarvoja.



Hanskinen ja Hanskisenkallio

Hanskinen on kaavassa merkitty loma-alueeksi (RV), jolle saa rakentaa yhteisön käyttöön loma- ja vapaa-ajanviettoa palvelevia rakennuksia. Hanskisenkallio ja pienet luodot ovat merkinnällä MY, maa- ja metsätalousvaltainen alue, jolla on erityisiä maisema ja/tai ympäristöarvoja.



Eestiluoto

Eestiluoto, Granlandet ja Träsklandet ovat kaavassa osittain merkitty retkeily- ja ulkoilualueeksi (VR). MY- alueet ovat maa- ja metsätalousvaltaisia alueita, joilla erityisiä maisema- ja/tai virkistysarvoja. Vanhat rakennuspaikat on merkitty loma-asuntoalueiksi (RA ja RA-1). Suojelualueet ovat merkinnällä SL ja S-1 ja arvokkaat luontokohteet luo-merkinnällä.

5 LUONNONSUOJELU

5.1 Luonnonsuojelualueet

Eestiluodon pohjoisrannan Alörenin niemestä ja sen länsipuolella olevasta Alörsörnen luodosta on perustettu 23.2.1999 luonnonsuojelualue. Suojelualueella kasvaa erityisesti suojeltava laji, kenttäorakko sekä mm. uhanalainen keltamatara. Alueelta on tavattu yhteensä yli 80 putkilokasvilajia. Pienialaisessa metsikössä niemen keski-osassa kasvaa lisäksi lehtokieloa. Liikuntaviraston ylläpitämä ulkokäymälä sijaitsee suojelualueella. Niemen kärkeen on pultattu veneiden kiinnitystappeja.

5.2 Luonnonsuojelulain suojellut luontotyypit

Kaunissaarella ja Eestiluodolla on useita luontotyyppinä rajattua merenrantaniittyä, joista on tehty luonnonsuojelulain mukainen rajauspäätös:

- Kaunissaaren etelä- ja lounaisrannan merenrantaniityt (päätös 22.5.2000)
- Kaunissaaren lounainen merenrantaniitty (päätös 29.9.2003)
- Kaunissaaren eteläinen merenrantaniitty (päätös 29.9.2003)
- Eestiluodon merenrantaniitty (päätös 22.5.2000)
- Eestiluodon saariryhmän Träsklandet, Luonnonsuojelulain mukainen merenrantaniitty. Päätös suojelusta 22.5.2000. LTA010244



Eestiluodon Alörsörnen-Alören luonnonsuojelualue pihapiirin arvokasta niittykasvilisuutta. Kyltti odottaa kunnostamista.

5.3 Yleiskaavojen suojelualueet

Sipoon kunnan saariston ja rannikon yleiskaavaan tehdyt suojelualueet Eestiluodon, Kaunissaaren ja Hanskisen osalta ovat:

- ei uusia luonnonsuojelulain nojalla rauhoitettavia kohteita
- **luo**-kohteita (luonnon monimuotoisuuden kannalta erityisen tärkeitä kohteita):

- Kaunissaaren ja Eestiluodon arvokkaiksi luontotyypeiksi rajattujen alueiden tai erityisesti suojeltavan lajin kasvupaikan rajausten lisäksi kaksi uutta kohdetta: Kaunissaaren länsipään tervaleppälehto, Kaunissaaren Österuddin tervaleppäluhta
- **luo-alue** maa- ja metsätalousvaltainen alue, jossa on erityisiä ympäristöarvoja, luonnon monimuotoisuuden kannalta erityisen tärkeitä kohteita:
 - Eestiluodon eteläinen lehto
- **MY-alue:**
 - Hanskisenkallio
 - Rönnhällenin alue
 - Lågören-Rönnhället
 - Kutuhället

5.4 Lämpäisyperiaatteen mukaiset kohteet

Lämpäisyperiaatteen mukaisille kohteille ei aiota esittää hoitotoimenpiteitä, vaan kohteiden annetaan kehittyä luonnontilaisina. Suurimman osan lämpäisyperiaatteen mukaisista kohteista muodostavat kalliomaat ja pienialaiset suot. Niiden lisäksi lämpäisyperiaatteen mukaisia kohteita ovat Metsälain 10.§:ssä määritellyt erityisen tärkeät elinympäristöt, luonnonsuojelulain 29.§:n mukaiset suojellut luontotyypit sekä muut arvokkaat luontokohteet, kuten esim. luonnontilaisen kaltaiset vanhat metsät.

Kaunissaaren pohjoisrannalla on metsälain mukainen erityisen arvokas elinympäristö, hiirenporras-käenkaalityypin (AthOT)-lehto, osin käenkaalioravanmarjatyyppin (OmaT)-lehto. Kohde on muutosvaiheessa, koska myrsky on kaatanut suuria kuusia ja alueen puusto on uudistumassa.

Kaunissaareissa rantakalliot ja kivikot jäävät luonnontilaan kaikilla niillä alueilla, joissa ei ole liikuntaviraston ohjaamaa ulkoilu- ja virkistyskäyttöä. Hoitoluokituksessa nämä alueet on merkitty arvometsä-luokkaan. Suunnitelman mukaan hoidon ulkopuolelle jätetty vanha aarnimainen metsä Kaunissaaren lounaisosassa kosteine korpipainanteineen on kehittymässä luonnontilaisen kaltaiseksi vanhaksi metsäksi. Alue sisältää useita erilaisia metsätyyppejä ja se on jaettu viiteen eri metsäkuvioon. Mereltä puhaltavat kovat tuulet ovat kuitenkin jatkuva uhka, joka saattaa kaataa metsää laajaltakin alueelta. Tällöin on harkittava erikseen, mikä osa jätetään lahoamaan paikoilleen ja millä alueella ulkoilu- ja virkistyskäyttö otetaan huomioon.

Kaunissaareissa on kaksi hieskoivuvaltaista korpea ja yksi pienialainen räme. Eestiluodolla Träsklandetin saaren sisäosassa on pienialainen saraneva. Nämä kohteet jätetään hoidon ulkopuolelle.

5.5 Muut arvokkaat luontokohteet

Hanskisenkallio

- Hanskisenkallio silokallioinen ja lähes puuton saari. Saaren pesimälinnusto on hyvin monipuolinen. Saarella on tavattu pesivänä tavanomaisten lokkien ja tiirujen lisäksi mm. uhanalainen selkälokki, haahka, riskilä, meriharakka, tylli, kivitasku ja luotokirvinen.

Rönnhället

- Eestiluodon luoteispuolella sijaitseva Rönnhället ja sen läheiset luodot Västra Norrgrundet ja Östra Norrgrundet. Saarikonaisuus on linnuston kannalta arvokas.



Kaunissaaren flada (kuvio nro 2)

- Kaunissaan luoteisimmassa niemessä on pieni matala flada, joka on meriveden ollessa korkealla yhteydessä mereen. Fladan reunoilla kasvaa matalakasvuista merenrantaniittyä. Flada rajautuu merenrantaniittyyn, mikä on luonnonsuojelulain luontotyyppinä rajattu alue.

Kaunissaaren lampi (kuvio 74.2)

- Saaren kaakkoisosassa lähellä vierasvenesatamaa on pieni lampi, mikä on vielä 1930-luvulla ollut yhteydessä mereen.

Kaunissaaren Österuddin tervaleppäluhta (kuvio 63)

- Vanha ojitettu tervaleppäluhta Kaunissaaren itäosassa. Luhdan poikki on rakennettu ulkoilutie.



Kaunissaaren länsipään tervaleppälehto (metsälain mukainen erityisen arvokas elinympäristö, kuvio 3)

- Kahden mökkitontin välissä sijaitseva kulttuurivaikutteinen lehto, missä kasvaa mm. mustakonnanmarjaa ja lehtokuusamaa. Pikkutikka on pesinyt alueella ja idänuunilintu on säännöllinen pesijä.

Eestiluodon eteläinen lehto (kuvio 21)

- Lehdossa kasvaa haapaa, koivua ja valtapuuna mäntyä. Harvinainen lehtokieli ja lehtoarho ovat kenttäkerroksen huomattavimmat lajit. Alueella on luonnonmuistomerkkinä rauhoitettu siirtolohkare (rauhoituspäätös v. 1963).

Kaunissaaren perinnebiotooppi (kuvio 46)

- Kaunissaaren itäinen kalastajatila, Östergården, pihapiireineen ja ympäröivine niittyalueineen. Niityn kasvillisuus on erittäin monipuolinen. Arvokkaita lajeja ovat mm. uhanalaiset ketokasvit: keltamatara ja ketoneilikka. Perinteisten niitykasvien seassa tavataan myös vanhoja koriste- ja rohdoskasveja mm. malia eli koiruhoa. Koiruhosta riippuvainen uhanalainen perhonen, malikaapuyökönen on tavattu niityltä. Alue on myös maisemallisesti ja kulttuurihistoriallisesti merkittävä. Päärakennuksen itäpuolella kasvaa vanha, suurikokoinen ja maisemallisesti merkittävä saarni.



Lisää luonto- ja lajitietoa Sipoon saariston ja rannikon osayleiskaavaselostuksissa:

http://www.sipoo.fi/fi/palvelut/asuminen_ ja_rakentaminen/kaavoitus/yleiskaavat/saariston_ ja_rannikon_osayleiskaava

5.6 Lajiston suojelu: Uhanalaiset ja silmälläpidettävät lajit

Erityisesti suojeltavat lajit:

- *kenttäorakko*, vaarantunut. Lajilla on neljä kasvupaikkaa Kaunissaaren merenrantaniityillä sekä Eestiluodon luoteisosassa. Neljä kasvupaikkaa on rajattu luonnonsuojelulain suojelluiksi luontotyypeiksi tai niille on tehty erityisesti suojeltavan lajin rajauspäättös (Kaunissaaren itäniemen merenrantaniitty, rajauspäättös 23.11.2000). Träsklandetin pohjoispuolella sijaitsevan Kanaholmenluodon etelärannan merenrantaniityllä on tavattu kenttäorakkoa (inventointitieto 1980-luvun lopulta). Lajihavaintoa ei vahvistettu kesällä 2008.
- Kaunissaaren kenttäorakkokasvustojen tila tarkistettiin vuoden 2015 kesällä inventointityön yhteydessä. Suojelluilla merenrannoilla esiintyi kenttäorakkoa. Erityisesti saaren luoteispään ja itäpään venesataman vierellä olevilla suojelluilla niityillä kasvustot olivat hyvin elinvoimaisia, kukkivia yksilöitä oli satoja ja niityillä oli niukasti kulutuksen jälkiä. Eestiluodon saarien esiintymien tilaa ei tarkistettu vuoden 2015 aikana.

Muut uhanalaiset:

- *pikkutikka*, vaarantunut. Lajista on pesimähavainto Kaunissaaren läntisestä tervaleppälehdosta.
- *selkälokki*, vaarantunut. Pesimähavaintoja Hanskisenkalliolta.
- *vajayökkönen*, vaarantunut. Laji on havaittu Eestiluodolta ja Kaunissaaresta.
- *lattamaayökkönen*, vaarantunut. Laji on havaittu Eestiluodolta ja Kaunissaaresta.
- *suotarhayökkönen*, vaarantunut. Laji on havaittu Eestinluodolta ja Kaunissaaresta.
- *malikaapuyökkönen*, vaarantunut. Laji on havaittu Kaunissaaresta
- *keltamatara*, vaarantunut. Kasvupaikat sijoittuvat Kaunissaaren ja Eestiluodon merenrantaniityille sekä vanhojen rakennusten ympäröiville pihaniityille. Lajia tavataan myös Kutuhället ulkoilusaarella.

Silmälläpidettävät lajit:

Eestiluodolla:

- linnut: nuolihaukka, teeri
- perhoset: häiveperhonen, maltsayökkönen, kirjomaayökkönen, punapetoyökkönen, tammiritariyökkönen (vaeltava), aaltoritariyökkönen (vaeltava), tammilaa-husyökkönen (vaeltava), vaaleapuuyökkönen (vaeltava)

Kaunissaaressa:

- linnut: nuolihaukka
- perhoset: tulimittari, maltsayökkönen, aaltoritariyökkönen
- putkilokasvit: ketoneilikka
- rantahirvenjuuri – kuvioilla 1 ja 67

6 INVENTOINTITIEDOT

6.1 Niittyjen ja pihapiirien inventointitiedot

Saarten avoimet alueet ovat luonnontilaisia merenrantaniittyjä tai ihmistoiminnan myötä syntyneitä, perinteiseen maatalouteen aikoinaan liittyvistä toiminnoista - laiduntamisesta, niittämisestä ja peltojen viljelystä syntyneitä niittyjä. Perinnebiotoopit – niityt ja kedot, ovat hyvin edustettuina Eestiluodolla ja Kaunissaaressa, vaikkakin niiden pinta-ala on umpeenkasvun myötä supistunut merkittävästi. Lisäksi saarilla on useita luonnonmukaisia pihapiirejä, joiden kasvillisuus on pääosin niittymäistä.

Merenrantaniittyjen kasvillisuus on kaikilla saarilla hyvin monipuolista ja ulkosaaristolle tyypillistä. Kasvistossa esiintyy uhanalaisia ja harvinaisia kasveja. Merenrantaniittyjen käyttö on Kaunissaaren tiettyjä rantaosuuksia lukuun ottamatta melko vähäistä. Kuluneisuuden merkkejä on lähinnä Kaunissaaren ravintolan ja läheisen merenrannan ympäristössä sekä itäisen venesataman tuntumassa.

Kaunissaaren merkittävä kulttuuriniitty sijoittuu saaren toiminnallisesti keskeisimmälle paikalle ravintolarakennuksen tuntumaan. Sekä ravintolan lähialueilla että niitylle sijoittuvien mökkien pihapiireissä niittymäistä kasvillisuutta pidetään matalana ruohonleikkukoneilla. Kasvisto on näillä alueilla muuttunut yksipuoliseksi ja kestävät nurmiheinät vallitsevat.

Haitallinen vieraskasvi kurturuusu on levinnyt Eestiluodon arvokkaille merenrantaniityille sekä Kaunissaaren eteläiselle merenrantaniitylle. Ruusu kilpailee elintilasta muiden alkuperäisten merenrantakasvien kanssa.

Pihapiirien kasvillisuudessa esiintyy sekä niittykasveja että lehtipuuvaltaisissa metsissä esiintyviä kasveja. Maaperän, topografian, valo-olosuhteiden, ympäröivän luontotyyppin ja käytön intensiteetin mukaan lajisto vaihtelee pihapiireittäin. Joillakin pihaila esiintyy puutarhaistutusten jäänteinä mm. juhannusruusua, kurtullehtiruusua, pensasangervoa, pihasyreeniä, koiruohoa.



Vanha kalastajakylän pihapiiri Eestiluodossa.

6.2 Hoitoluokat

Kaunissaarella on kaiken kaikkiaan 104 hehtaaria B (niityt)-, C (metsät)- E (tontit)- ja 0 (rantakalliot, vesijättömaat, ruovikot) -hoitoluokan luonnonmukaisia alueita. Suojeltuja alueita S Kaunissaaren pinta-alasta on kuusi prosenttia. Arvometsien osuus Kaunissaaren pinta-alasta on 22 prosenttia. Ulkoilu- ja virkistysmetsien osuus on 63 prosenttia. Loput alueet ovat tontteja (hoitoluokka E) ja vesijättömaata, ruovikkoa, kivikkoa ja rantakalliota (hoitoluokka 0).

Hoitoluokkien kuvaukset:

B2 Käyttöniitty on säännöllisesti ylläpidetty avoin tai puoliavoin niitty, joka on koko pinta-alaltaan ulkoilukäytössä. Sen kasvipeite muodostuu pääosin ruohovartisista luonnonkasveista. Niityllä voi kasvaa yksittäisiä puita ja pensaita sekä puu- ja pensasryhmiä.

B3 Maisemaniittyjä ja laidunalueita ylläpidetään avoimen maiseman säilyttämiseksi. Maisemaniityt ovat avoimia tai puoliavoimia viheralueita, joiden kasvipeite muodostuu pääosin ruohovartisista luonnonkasveista. Maisemaniityillä voi kasvaa yksittäisiä puita ja pensaita sekä puu- ja pensasryhmiä. Liikkuminen ohjataan käytäville tai niitypoluille. Kapeita maisemaniittyjä voivat olla myös kaistaleet, esimerkiksi tien pientareet.

B4 Avoimet alueet ja näkymät ovat avoimia tai puoliavoimia viheralueita esimerkiksi taajaman tuloväylien, teiden ja muiden väylien varrella. Hoitoluokkaan kuuluvat myös pienet metsäaukeat, umpeutuneet pellot ja johtokatualueet sekä avoimet näkymät kuten esimerkiksi näkymät näköalapaikoilla ja perinnemaisemassa. Näkymät avautuvat myös joki- tai järvimaisemiin sekä merkittäviin luonto- ja maisemakohteisiin. Tähän luokkaan kuuluvat alueet, joiden hoito on pelkkää säännöllistä vesakon poistoa.

B5 Arvoniityt ovat niittyjä, jotka määritellään tärkeiksi kulttuuriperinteen, maiseman tai luonnon monimuotoisuuden kannalta tai ne ovat muuten asukkaille merkittäviä niittyjä. Arvoniitty niitetään tai raivataan vesosta ja niittojäte vietään pois. Hoito perustuu usein kohdekohtaiseen hoitosuunnitelmaan.

C1.1 Puistometsä on päivittäisessä runsaassa käytössä oleva, maapohjaltaan usein kulunut puistomainen metsäalue, jonka kasvillisuus muodostuu pääosin luonnonkasveista. Puistometsät sijaitsevat yleisimmin asuinalueiden keskellä tai muuten keskeisellä ulkoilun ja virkistyskäytön painopistealueella. Puistometsää hoidetaan vuorovaikutuksessa asukkaiden kanssa painottaen metsän elinvoimaisuutta, viihtyisyyttä, turvallisuutta ja maisemaa. Liikkuminen on ohjattu käytäville ja kevyen liikenteen väylille.

C1.2 Lähivirkistysmetsä on päivittäisessä käytössä oleva, maapohjaltaan usein kulunut metsäalue, jonka kasvillisuus muodostuu luonnonkasveista. Lähivirkistysmetsät sijaitsevat yleisimmin asuinalueiden keskellä tai lähellä niitä. Lähimetsää hoidetaan vuorovaikutuksessa asukkaiden kanssa painottaen metsän elinvoimaisuutta, viihtyisyyttä, turvallisuutta, suoja-arvoja ja maisemaa. Liikkuminen on ohjattu käytäville ja metsäpoluille.

C2.1 Ulkoilumetsä on taajaman yhteydessä tai sen reuna-alueella sijaitseva laajempi metsäalue. Metsää hoidetaan painottaen puuston elinvoimaisuuden ohella virkistys-, monikäyttö-, maisema- ja luonnon monimuotoisuusarvoja. Ulkoilumetsissä on erilaisia alueen käyttöä palvelevia rakenteita sekä polku- ja latuverkkoja.

C5 Arvometsä on erityisen tärkeä ja arvokas kohde maiseman, kulttuurin, luonnon monimuotoisuusarvojen tai muiden piirteiden vuoksi. Arvometsää hoidetaan kohteen erityisarvojen ja ominaispiirteiden vaatimalla tavalla. Luonnon monimuotoisuuskohteiden kyseessä ollessa kohde jätetään usein hoitotoimien ulkopuolelle.

O Hoidon ulkopuolella oleva alue, tässä suunnitelmassa kuvioidut ruviokot.

R Maankäytön muutosalueet

E Erityisalue on viheralue, jonka ominaispiirteet tai käyttö on niin poikkeuksellista, ettei sitä voida sisällyttää mihinkään muuhun hoitoluokkaan, esimerkkinä näistä ovat esim. palstaviljelyalueet tai koira-aitaukset.

S Suojelualue

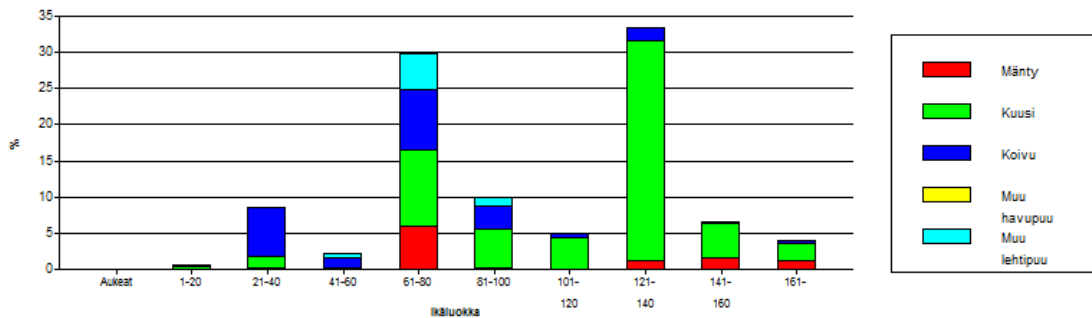
6.3 Metsien ikäluokkajakauma

Noin neljä prosenttia Kaunissaaren metsistä on ikäluokassa 1-20 vuotta. Reilu kymmenes on ikäluokassa 21–40 vuotta. Vajaa kolmannes metsistä kuuluu ikäluokkaan 41–80 vuotta. Vajaa kymmenesosa on ikäluokassa 81–100 vuotta. Melkein puolet (45 %) metsistä on yli 100-vuotiaita. Ikäluokkajakaumasta voidaan siis päätellä, että puuston ikä painottuu vahvasti ikäjakauman loppupäähän. Tosin joissain paikoin vanhan metsän alla kasvaa ala- ja/tai välijakson puustokerros eli metsät ovat paikoin kerroksellisia. (ks. teemakartta liitteistä)

Puustotiedot ikäluokittain metsä- ja kitumaalla

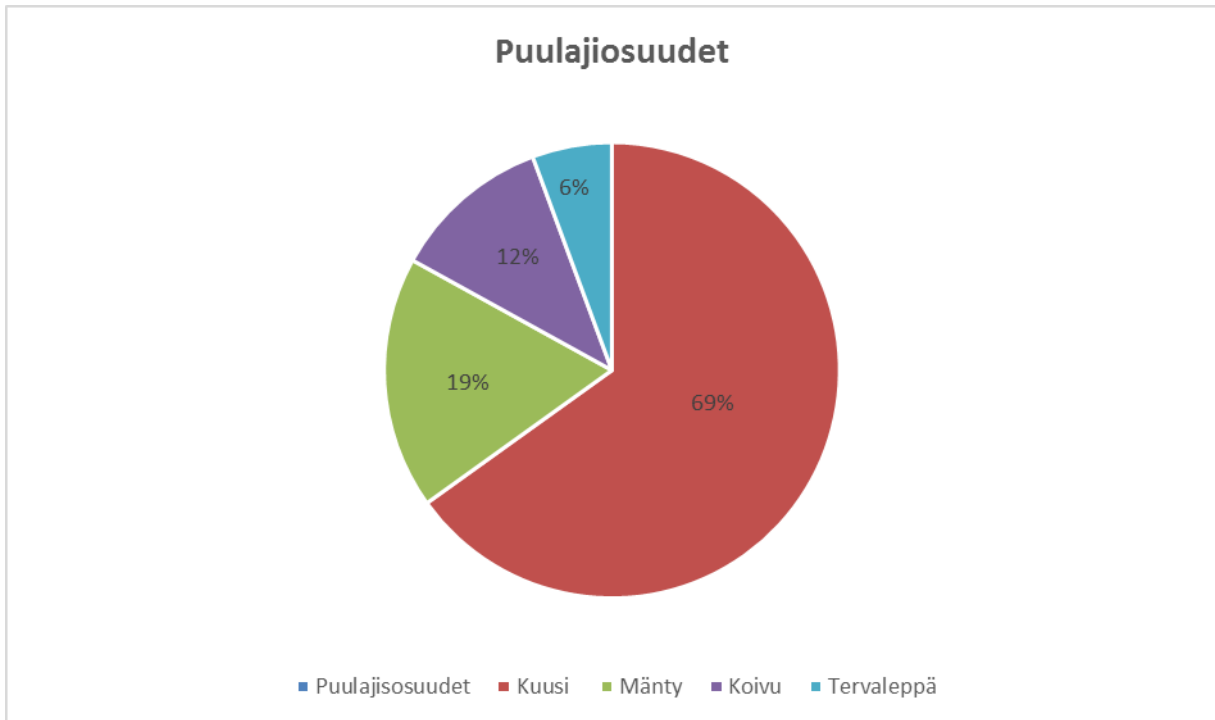
Ikäluokka	Pinta-ala,		Puusto puulajeittain ja yhteensä, m ³							Nykypuuston kasvu,			
	ha	%	mänty	kuusi	koivu	muut havupuut	muut lehtipuut	yhteensä	%	m ³ /ha	m ³ /v	m ³ /ha/v	kasvu %
Aukeat													
1-20	3,8	4,5	0	72	49			121	0,6	32	18	4,7	14,7
21-40	10,5	12,2	28	346	1419		1	1794	8,6	171	81	7,7	4,5
41-60	1,6	1,9		23	323		115	481	2,2	288	11	7,1	2,5
61-80	24,0	28,0	1249	2194	1743		1027	6212	29,7	259	132	5,5	2,1
81-100	7,9	9,2	30	1115	698		248	2089	10,0	268	27	3,5	1,3
101-120	3,3	3,9	14	895	117			1027	4,9	307	8	2,3	0,8
121-140	23,3	27,2	249	6352	376			6977	33,4	299	39	1,7	0,6
141-160	6,4	7,5	313	1000	62			1375	6,6	213	11	1,7	0,8
161-	4,8	5,6	249	517	61			827	4,0	172	9	1,8	1,1
Yhteensä	85,7	100,0	2132	12514	4848		1390	20884	100,0	244	337	3,9	1,6

Ikäluokittaiset osuudet puuston tilavuudesta



6.4 Puulajiosuudet

Yli puolet (69 %) Kaunissaaren puustosta on kuusivaltaista metsää. Vajaa viidennes (19 %) on mäntyvaltaista ja reilu kymmenesosa (12 %) koivuvaltaista. Loput (6 %) ovat tervalepikköjä. (ks. teemakartta liitteistä)



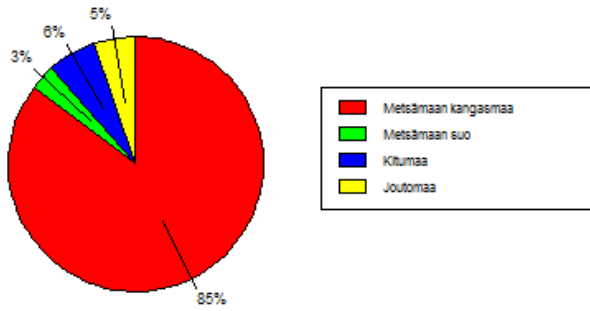
6.5 Kasvupaikat

Kaunissaaren kokonaispinta-alasta kasvullista metsämaata on 77 prosenttia. Muu osa saaresta on kitu- joutomaan kalliota, tontteja yms. Kaunissaaren maaperä on rehevää: lähes 2/3-osaa (60 %) saaren pinta-alasta on rehevähköä tai rehevää. Lähes viidennes (16 %) kasvupaikoista on tuoretta kangasta, tätä karumpia kasvupaikkoja löytyy ainoastaan prosentin verran. (ks. teemakartta liitteistä)

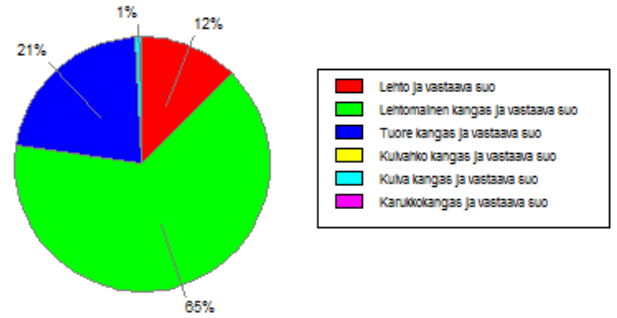
Kaunissaaren, Hanskisen ja Eestiluodon hoito- ja kehittämissuunnitelma

Metsätalousmaa	Kangasmaat, ha					luonnon-tilaiset	Suot, ha		Kaikkiaan, ha
	karkeat	hienojakoiset	kiviset tai kallioiset	kangasmaat yhteensä	joista soistuneita		ojitettut	suot yhteensä	
Metsämaan kasvupaikat									
Lehto ja vastaava suo		9,9		9,9					9,9
Lehtomainen kangas ja vastaava suo	19,5	12,5	18,4	50,4	0,4		1,9	1,9	52,3
Tuore kangas ja vastaava suo	5,2	1,1	10,8	17,1					17,1
Kuivahko kangas ja vastaava suo						0,9			0,9
Kuiva kangas ja vastaava suo								0,9	0,9
Karukkokangas ja vastaava suo									
Metsämaa yhteensä	24,7	23,5	29,2	77,4	0,4	0,9	1,9	2,8	80,2
Kitumaa			5,5	5,5					5,5
Joutomaa			4,9	4,9					4,9
Metsätalousmaa yhteensä	24,7	23,5	39,6	87,8	0,4	0,9	1,9	2,8	90,6

Metsätalousmaa



Metsämaan kasvupaikat



7 LUONNONHOIDON TAVOITTEET

7.1 Johdanto

Suunnitelmassa mukana olevat saaret palvelevat helsinkiläisiä tarjoten vaihtelevia ulkoilu- ja virkistys mahdollisuuksia saaristossa. Hanskinen on kesämaja-alueita ja se palvelee hieman rajoitetummin yleisöä. Kaunissaareen pääsee helposti, joko yhteysaluksella tai omalla veneellä. Eestiluoto sijaitsee kauempana merivyöhykkeellä ulkosaaristossa ja sinne pääsee vain omalla veneellä liikkujat. Nämä lähtökohdat on otettu huomioon, kun luonnonhoidon tavoitteita laadittiin näille saarille. Tavoitteet noudattavat myös Helsingin luonnonhoidon linjausta ja voimassa olevaa Sipoon saariston ja rannikon osayleiskaavaa.

7.2 Kaunissaaren luonnonhoidon tavoitteet

- **Ulkoiluympäristö on toimiva ja elämyksellinen**

Liikuntavirasto vastaa Kaunissaaren palveluiden järjestämisestä. Telttailualueet ja ulkoilureitit ovat turvallisia ja helppokulkuisia. Ulkoilureitit ovat kevyesti rakennettuja ja maaston muotoja ja luontoa säästäviä. Hyvät reitit ja polut houkuttelevat ulkoilijat kulkemaan niillä, jolloin luonto säästyy liialta kulumiselta. Tämä on erityisen tärkeää arvokkaiden merenrantaniittyjen kulumisen ehkäisemiseksi. Elämyksellisessä ulkoiluympäristössä on reittien lisäksi kulkukelpoisia hoidettuja metsiä sekä avoimia niittyjä ja näkymiä, erityisesti merelle.

Saaren ympäri kulkeva reitti on kunnostettu saaren lounaisosassa. Reitlinjaus on tehty olemassa olevaa polkua hyväksi käyttäen ja sen varrelta poistetaan vaaralliset puut ja tehdään maisemanhoitotöitä. Kuivuuteen kuollutta nuorta ja vanhempaa kuusikkoa poistetaan ja tehdään männyn taimille kasvutilaa ja luodaan mahdollisuus luontaiseen uudistumiseen. Männyn ja rantakaistaleen puusto säästetään. Kauniille näköalapaikoille pääsee poikkeamaan saaren ympäri kulkevalta reitiltä ja niitä voidaan myös merkitä viitoilla. Kohteiden merkinnässä otetaan huomioon arvokkaat luontokohteet ja rantaniityt, joille kulkemista tulee välttää.

Saariston vanhat tilat, huvilat ja mökit luonnonmukaisine pihoineen ovat hoidettuja ja siistejä. Piholla kasvaa perinteisiä vaatimattomia koristekasveja; juhannusrusuja, pihasyreeniä, rauduskoivuja, kotipihlajia ja kukkivia niittykasveja. Niityt ja pihakedot pidetään avoimena niittämällä tai aitaamalla laitumiksi. Jo umpeen kasvaneita perinnebiotooppeja kunnostetaan raivaamalla puustoa ja vesakkoa ja turvataan niiden vuosittainen hoito.

- **Luonnonympäristön maisemakuva on korkealaatuinen ja omaleimainen.**

Kaunissaaren vaihtelevat ja monipuoliset metsät tarjoavat saaren keskiosissa saaristolle poikkeuksellisen ulkoiluympäristön. Hyväkasvuiset kuusivaltaiset sekametsät ja kuivempien kasvupaikkojen männiköt sekä karut kallioalueet antavat monipuoliset mahdollisuuden liikkua metsässä. Rantojen ja kosteikkojen rehevät tervalepikot ja rantakalliot kivikkoineen ja merenrantaniittyineen edustavat taas saaristolle tyypillistä ympäristöä. Laaja meri ympärillä lisää oman tunteensa rantakallioilta tähyttävälle. Kulttuuriympäristöjen jäänteet pysäyttävät miettimään entisaikojen elämää saaristossa. Hoidettu ja hoitamaton luonto vuorottelevat ja painopiste hoidetulla ympäristöllä palvelee ulkoilua, marjastusta, sienestystä ja telttailua luonnon keskellä.

- **Luonnon monimuotoisuus on otettu huomioon ja luonnonsuojelualueiden arvot säilytetty.**

Arvokkaiden luontokohteiden säilyminen vilkkaassa ulkoilukäytössä olevalla saarella on haaste, mutta ei mahdottomuus. Tieto arvokkaista alueista ja lajeista ja niiden merkitseminen maastoon asianmukaisin kyltein ohjaa ulkoilijoita oikeille poluille. Liikuntaviraston työntekijöiden valvonta ja opastus pitää telttailun siihen sopivilla paikoilla. Luontopolku opastauluineen on myös hyvä kansanvalistaja. Luontopolku kertoo saaren arvokkaasta luonnosta ja värikkästä historiasta. Uhanalaisen kenttäorakon kasvustoja tilaa seurataan ja poistetaan haitallisen vieraslajin, kurturuusun kasvustoja, jotta kenttäorakko pysyy elinvoimaisena.

Kaunissaareissa tavoitteena on puuston kehittyminen kerrokselliseksi. Tasaikäinen vanha puusto on vaarassa kaatua kovilla tuulilla ja monin paikoin kuusen tyvilaho osaltaan heikentää vanhoja kuusia. Kerroksellisessa metsässä nuori puusukupolvi kasvaa vanhan puuston lomassa ja on valmiina ottamaan lisääntyvän kasvutilan käyttöönsä. Näin maisemallinen muutos ei ole niin suuri, kun vanha puusto lopulta romahtaa. Arvometsäksi luokitettu kuusivaltainen metsä Kaunissaaren lounaisosassa on lahopuineen ja keloineen lahopuuta hyödyntävälle eliöstölle suotuisa elinympäristö. Länsiosassa saarta vanha metsä on jo uudistunut myrskyn kaadettua vanhaa kuusikkoa. Tässä vaiheessa alue otetaan jälleen hoidon piiriin taimikon saamiseksi alueelle. Saaren keskiosassa arvometsään liitetään kosteita korpinotkelmia, joissa puusto vanhenee hyvää vauhtia. Lahopuun määrä tulee lisääntymään seuraavien vuosien aikana, mikä lisää luonnon monimuotoisuutta.

- **Metsäiset viheralueet ovat elinvoimaisia ja kestäviä ja niiden olemassaolo turvataan myös tulevaisuudessa.**

Kaunissaari on ollut jo yli 50 vuoden ajan helsinkiläisten ulkoilusaari. Metsiä on hoidettu varovaisesti ja resurssien puutteen vuoksi jopa liian harvoin. Säännöllinen hoito istutetuissa metsissä kehittää puustoa kestävämmäksi ja harvennusten yhteydessä valitsemalla kasvupaikalle sopivin puulaji voidaan metsästä kehittää

pitkäikäisempi. Kuusi varjostusta sietävänä leviää helposti alueille, joissa männyistä kasvaisi kestävämpiä ja pitkäikäisempiä. Ulkoilukäytössä kuusikot ovat varjoisia ja pintajuurisina kärsivät myös enemmän kulutuksesta. Aktiivisessa ulkoilu- ja virkistyskäytössä olevilla alueilla suositaan mäntyä ja koivua.

Kaunissaaren puuston ikärakenne painottuu vanhaan ikäluokkaan. Puuston uudistuminen on edessä, haluttiin sitä tai ei. Saaristossa käytetään luontaista uudistumista. Taimettuminen pienissä valoisissa aukioissa tai avoimen alueen laitamilla onnistuu Kaunissaaressa hyvin. Näiden nuorten puuryhmien taimikonhoito on tehtävä ajoissa, jotta niistä kehittyy toivottu uusi puusukupolvi luonnonmukaisesti saaren alkuperäinen perimä säilyttäen. Puuston luontaista uudistumista edistetään myös harvennusten ryhmittämisellä siten, että jäävä puusto ei ole tasavälein ja taimettuminen käynnistyy luontaisesti. Syntyvä kerroksellinen sekametsä on linnuston kannalta monipuolisempi.

- **Niityt (ja pellot) ovat monimuotoisia**

Umpeenkasvaneiden niittyjen ja ketojen hoidon avulla palautetaan perinnemaisemia ja elvytetään kulttuurilajiston elinympäristöjä. Käyttöön soveltuvia niittyjä, mm. mökkien umpeenkasvaneita pihapiirejä, kunnostetaan ulkoilu- ja oleskelupaikoiksi. Hoitoresurssit kohdistetaan maisemallisesti ja luonnonsuojelullisesti arvokkaille niityalueille. Ohjaamalla ulkoilijat arvokkailta merenrantaniityiltä muille saaren rannoille turvataan näiden alueiden kasvillisuus kulumiselta.

7.3 Eestiluodon luonnonhoidon tavoitteet

Eestiluodon saariryhmä edustaa ulkosaaristoa parhaimmillaan. Saaret ovat karunpuoleisia, männyt tuulen muotoilemia ja rehevät lehtonotkelmat tuovat maisemaan vaihtelua. Eestiluodossa on ollut aikoinaan kalastajien muodostama kyläyhteisö ja vanhat talot pihapiireineen on vuokrattu yksityisille. Pihapiirien hoitovastuu on vuokralaisilla. Niittyjen hoito olisi kuitenkin suotavaa, koska niillä elää paljon harvinaisia perhosia, muita hyönteisiä sekä kasveja.

Puusto saa pääosiltaan kehittyä luontaisesti. Kuivuuteen kuollutta puustoa poistetaan yksittäin maiseman ja ulkoilijoiden turvallisuuden vuoksi, muualla saaresa lahoppua jätetään maapuiksi ja pystyyn. Toimenpide on kertaluonteinen suunnitelmakauden aikana. Suojelualueeksi merkitty Alörsörnen luoto ja Alörnenin niemi merkitään maastoon ja alueella sijaitseva käymälä siirretään toiseen paikkaan. Träsklandetin merenrantaniitty on syrjäisessä paikassa ja säilyy hyvin luonnontilaisena. Merenrantojen monipuolista kasvillisuutta vaalitaan poistamalla kurturuusua ja ohjaamalla kulkua.

Saaren opastusta ja polkuverkostoa uudistetaan siten, että ulkoilijat löytävät saaren palvelut (ulkokäymälät, telttailualueet, tulentekopaikat) ja osaavat välttää saaren arvokkaiden luontokohteiden kulumista/tallaamista ja yksityisille vuokrattuja alueita. Opasteissa kerrotaan myös saarten arvokkaista uhanalaisista eliöistä.

7.4 Hanskisen ja Hanskisenkallion luonnonhoidon tavoitteet

Hanskisen kesämaja-alue on kesäisin vilkkaassa ulkoilu- ja virkistyskäytössä. Saarella on paljon pieniä mökkejä eri puolilla saarta. Viime vuosien aikana kasvukauden kuivuus on tappanut satoja kuusia pystyyn. Kuolleet puut ovat kaatumispisteessä. Myös tulipalojen vaara on noussut suureksi. Alueen turvallisuuden ja maisemallisten näkökohtien vuoksi kuollut puusto poistetaan, osa rungoista jätetään maastoon lahoppuustoksi. Mäntyjä jää alueelle kuitenkin sen verran, ettei saaresta tule avoin. Puuston luontainen uudistuminen on tavoitteena. Rehevimmillä kohteilla voidaan tarvittaessa istuttaa koivuja.

Hanskisenkallio on luonnonmukainen lintuluoto. Saaren pesimälinnusto on monipuolinen. Maihinnousu saarelle on kielletty 1.5.–15.7. välisenä aikana. Maihinnousun kiellosta kertovat kyltit pidetään kunnossa ja näkyvillä.

8 TILAREKISTERI

Suunnitelma-alue sijaitsee Sipoon kunnan alueella. Kaunissaari on suunnittelualueella 2, lohko 1 ja muodostaa metsäsuunnitelma-alueen 1. Hanskinen ja Eestiluoto ovat Helsingin tietokannassa.

Sipoo, lohko 1, (Muut kunnat tietokanta)

Kylä	kylännimi	RN:o	tilannimi	pinta-ala
429	Skräddarby	4:1	Solhem	0,14
429	Skräddarby	4:3	Annebo	0,29
429	Skräddarby	4:12	Fagerö	99,28

Sipoo, lohko 1, (Helsingin tietokanta)

Kylä	kylännimi	RN:o	tilannimi	pinta-ala
434	Eestiluoto	1:0	Eestiluoto	42,68
434	Eestiluoto	1:1	Hanskinen	19,15

9 TOTEUTUS

9.1 Niittyjen ja pihapiirien hoito

Pihapiirit

1) Kaunissaarella

Pihapiirien hoito ei sisälly nykyisiin vuokrasopimuksiin. Osa mökkiläisistä hoitaa pihaa niittämällä talon lähialueen, missä eniten liikutaan ja oleskellaan. Osa pihosta on miltei täysin hoitamatta. Yksittäisten puiden kaadot hoitaa joko Kaunissaaren henkilökunta tai Staran luonnonhoitoyksikkö.

Pihapiirit tulee rajata kartoille. Vuokrattavien mökkien pihan hoito tulee sopia jatkossa (LiV ja vuokralaiset). Hoidettavan piha-alueen hoitovastuut ja hoidon tavoite olisi hyvä kirjata vuokrasopimuksiin. Niillä piholla, joissa on arvokasta kasvillisuutta tai vanhoja koristekasveja tulee laatia erillinen hoitosuunnitelma. Hoitosuunnitelman toteutuksesta sovitaan (LiV, vuokralaiset)

Pihojen kasvillisuus on pääosin luonnonmukaista niittykasvillisuutta. Pääasiallinen hoitotoimi on niitto kerran kesässä ja niittojätteen haravointi ja poisvienti. Niittojätteen kompostointimahdollisuudet saarella tulee selvittää. Metsäisten pihapiirien ongelmana on vesakoituminen. Lehtivesakon raivaus kerran kaudessa on myös mahdollista, jolloin raivatun materiaalin voi jättää maastoon. Pihapiirien puiden hoito on pääosin yksittäisten, huonokuntoisten puiden kaatoa ja hakkuutähteiden siivousta. Puunrungot voidaan hyödyntää polttopuuna.

2) Pihapiirien hoito Eestiluodolla

Saariryhmän kolmen tilan pihapiirien hoito kuuluu vuokralaisille.

3) Pihapiirien hoito Hanskisen saarella

Saaren kesämökkien pihojen hoidosta vastaavat mökkiläiset. Suurin osa pihosta on luonnonmukaisia, mutta joissakin pihossa mökkiläiset ovat istuttaneet koristekasveja mökkien läheisyyteen. On tärkeää, että istutetut kasvit eivät pääse leviämään ympäröivään luontoon tai pihapiiri laajene huomattavasti ympäristöön. Asiasta tulee tiedottaa esim. kesämökkiyhdistyksen kokouksessa. Erityisesti haitallisten vieraskasvien leviäminen saaristoluontoon pitää yrittää estää.

9.2 Arvokkaiden luontokohteiden ja luonnonsuojelualueiden hoito

Suunnittelualueen luonnonsuojelualueet merkitään asianmukaisin rajatauluin. Luonnonsuojelulain luontotyyppeinä rajatuille arvokkaille merenrantaniityille Kaunissaarella pystytetään telttailua kieltävät kyltit. Eestiluodon merenrantaniittyä ei käytetä telttailuun, koska se sijaitsee niin lähellä yksityisille vuokrattua pihapiiriä, joten kylttiä ei tarvita.

Muut arvokkaat luontokohteet ovat pääosin sellaisia, että ne jäävät kehittymään luonnontilaan. Poikkeuksena ovat rehevät lehdot ja perinnebiotoopit. Lehtokohteissa huolehditaan siitä, etteivät ne pääse kuusettumaan. Kaunissaaren perinnebiotooppi-kohteen, Östergårdenin tilan alueelle tulee laatia erillinen hoito- ja käyttösuunnitelma. Niityn arvokas lajisto säilyy vain jos umpeenkasvu estetään, sovitaan niityn käytön reunaehdot ja hoitotavat sekä -vastuut. Vestergården tilan niittyalueen hoito edellyttää yksittäisten puiden kaatoa, pensaikon raivausta, siivousta ja niiton käynnistämistä. Alueen hoidosta laaditaan erillinen hoitosuunnitelma, jossa huomioidaan alueen uhanalaiset ja harvinaiset eliöt. Pihapiiriä reunustava rehevä tervaleppävaltainen lehto on merkitty Sipoon rannikon ja saariston osayleiskaavaan suojelukohteena. Lehdon säilyminen turvataan ja huomioidaan hoitosuunnitelmassa.

Muut arvokkaat luontokohteet ovat pääosin sellaisia, että ne jäävät kehittymään luonnontilaan. Poikkeuksena ovat rehevät lehdot ja perinnebiotoopit. Lehtokohteissa huolehditaan siitä, etteivät ne pääse kuusettumaan. Kaunissaaren perinnebiotooppi-kohteen, Västergården tilan niittyalueen hoito edellyttää yksittäisten puiden kaatoa, pensaikon raivausta, siivousta ja niiton tai laidunnuksen käynnistämistä. Alueen hoidosta laaditaan erillinen hoitosuunnitelma, jossa huomioidaan alueen uhanalaiset ja harvinaiset eliöt.

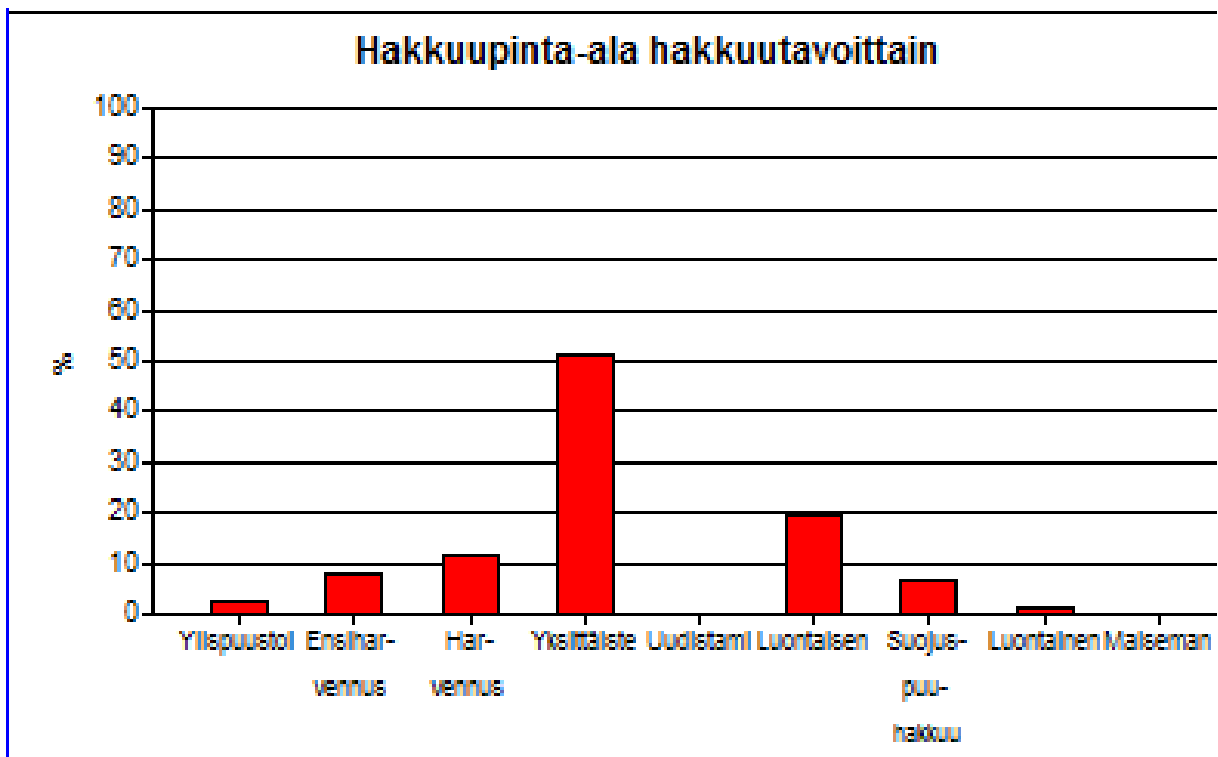
Lajiston suojelu toteutuu suojelualueilla parhaiten siten, että uhanalaisten ja harvinaisten eliöiden elinympäristöissä tapahtuu mahdollisimman vähän muutoksia tai siten, että elinympäristöjen laatu eliöiden kannalta paranee esim. perinnebiotooppien hoidon avulla. Ihmisten aiheuttama häirintä pyritään minimoimaan kulun ohjauksella ja luontovalistuksen keinoin. Erityisesti uhanalaisen kenttäorakon kasvupaikoilta, arvokkailla merenrantaniityiltä poistetaan haitallista vieraskasvia, kurturuusua, jotta kenttäorakon ja muiden merenrantakasvien kasvustot pysyvät elinvoimaisina.

Lisää luonto- ja lajitietoa Sipoon saariston ja rannikon osayleiskaavaselostuksissa:

http://www.sipoo.fi/fi/palvelut/asuminen_ ja_rakentaminen/kaavoitus/yleiskaavat/saariston_ ja_rannikon_osayleiskaava

9.3 Metsien hoito

Hoitosuunnitelma on laadittu 10-vuotiskaudeksi. Suunnitelmakaudella on tarkoitus tehdä hakkuutöitä vain kertaluonteisesti. Hoitotöitä, kuten pienpuustonhoitoa tai taimikonhoitoa, tullaan suunnitelmakaudella tekemään 1-3 kertaa kohteesta riippuen. Turvallisuuden vuoksi tehtäviä yksittäisten puiden poistoja tehdään tarpeen mukaan. Tavoitteena on etenkin Eestiluodon osalta, että siellä käydään tekemässä hoitotyöt suunnitelmakauden alussa, jonka jälkeen siellä ei pitäisi olla tarvetta vähään aikaan hoitokäynteihin. Hanskisista on mökkiläisten toiveesta vuosittain poistettu vaarallisia puita, tätä työtä joudutaan tekemään vuosittain. Hoitotarvekartat löytyvät karttaliitteistä. Korjuu tehdään pääosin koneellisesti ja korjattu puu kuljetetaan lautalla manteelelle. Hoitotyöt ja yksittäiset puunkaadot tehdään metsurityönä. Myös arvokkaiden luontokohteiden hoito tapahtuu metsurityönä.



Taulukko isomman puuston hoitotarpeista

VUOSINA 2015-2019 TEHTÄVÄT TYÖT

Työlaji	Pinta-ala, ha
Männyn istutus	1,6
Rauduskoivun istutus	0,7
Rauduskoivun täydennysistutus	0,3
Taimikonhoito	10,1
Pienpuuston hoito	35,8
Yhteensä	48,5

Taulukko isomman pienpuuston hoitotarpeista

- Ks. karttaliitteet, ison puuston hoitotarve
- Ks. karttaliitteet, pienpuuston hoitotarve

Kuviokohtaiset tiedot

HUOM! Tässä mukana ainoastaan Hanskinen ja Eestinluoto ympäristöineen sekä Kaunissaaren tontti- niitty ja ls-alueet. Kaunissaaren C-hoitoluokan metsäisten alueiden yleispiirteet ja hoito on kuvattu yleisteksteissä ja teemakartoissa.

Eestiluoto ympäristöineen:

1 Pinta-ala: 2.09

Rönnhället. Pieni kalliainen saari Eestiluodon luoteispuolella. Alue säilytetään luonnontilaisena kalliosaarena. Saari ja sen läheiset luodot ovat linnustollisesti arvokkaita.

2 Pinta-ala: 0.76

Kuvaus: Kanaholmen, luonnontilainen pieni kalliosaari Träsklandetin pohjoispuolella. Saarella kasvaa muutama kitukasvuinen mänty. Eteläosassa rantaniityllä pieni esiintymä kenttäorakkoa (erityisesti suojeltava laji, rajauspäättöstä lajin kasvupaikalle ei ole tehty). Tieto kenttäorakosta on 1980-luvun kasvillisuusinventoinneista. Alue säilytetään luonnontilaisena.

Kenttäorakon esiintymä tulee tarkistaa ja tehdä tarvittaessa erityisesti suojeltavan lajin rajauspäättös.

3 Pinta-ala: 0.44

S Suojelualue.

Kuvaus: Alörsörnen luoto Eestiluodon luoteiskulmassa. Eestiluodon Alörsörnen-Alören luonnonsuojelualue, joka on perustettu 23.2.1999. YSA014117 Suojelualueella kasvaa erityisesti suojeltava laji kenttäorakko ja uhanalainen keltamatara. Puustona on joitakin kitukasvuisia mäntyjä ja tervaleppiä. Säilytetään luonnontilaisena.

Suojelualue merkitään maastoon asianmukaisin kyltein.

4 Pinta-ala: 0.20

S Suojelualue.

Eestiluodon pohjoisrannan Alörenin niemi.

Eestiluodon Alörsörnen-Alören luonnonsuojelualue, joka on perustettu 23.2.1999. YSA014117.

Suojelualueella kasvaa erityisesti suojeltavaa kenttäorakkoa ja uhanalaista keltamataraa sekä harvinaista lehtokieloa. Rantaniityllä on huonokuntoinen suojelualuekyltti. Alueella WC, joka pitäisi siirtää toiseen paikkaan pois suojelualueelta. Suojelualue merkitään asianmukaisin kyltein. Telttailu alueella kielletään. Kurttulehti-ruusukasvusto raivataan niityltä ja raivausjäte vietään alueelta pois. Ruusun hävittäminen vaatii rauhoitusmääräyksistä poikkeamisen vuoksi luvan Uudenmaan ympäristökeskukselta.

5 Pinta-ala: 0.35

S Suojelualue.

Kuvaus: Eestiluodon pohjoisrannan Alörenin niemi. Eestiluodon Alörsörnen-Alören luonnonsuojelualue, joka on perustettu 23.2.1999. YSA014117. Rantakalliota.

6 Pinta-ala: 0.38

S Suojelualue.

Eestiluodon pohjoisrannan Alörenin niemi.

Eestiluodon Alörsörnen-Alören luonnonsuojelualue, joka on perustettu 23.2.1999. YSA014117

Suojelualuetta, jossa kasvaa erityisesti suojeltavaa kenttäorakkoa ja uhanalaista keltamataraa.

Merenrantaniittyä, joka säilytetään luonnontilaisena.

Suojelualue merkitään asianmukaisin kyltein. Kulkeminen ohjataan merkityille poluille.

7 Pinta-ala: 3.71

C2.2 Retkeilymetsä.

Eestiluoto.

Rantakalliota, jossa veneiden kiinnitysrenkaita pohjois- ja itärannalla.

8 Pinta-ala: 6.66

C2.2 Retkeilymetsä.

Eestiluoto.

Eri-ikäinen mäntyvaltainen sekametsä, jossa rehevimmissä painanteissa kasvaa koi-
vuja ja kuusia. Kuuset ovat kuolleet kuivuuteen. Myös nuorempi puusto on monin
paikoin kuollut pystyyn. Alue on kesäisin ulkoilukäytössä ja polkuja risteilee sinne
tänne.

Toimenpiteet: Yksittäisten kuolleiden ja huonokuntoisten puiden pois-to pääosin reit-
tien ja polkujen varrelta. Rungot voivat jäädä lahoppuiksi, ellei saarella ole polttopuu-
käyttöä. Pienpuustonhoito, jossa taimi-ryhmiä harvennetaan luontaisen uudistumisen
edistämiseksi. Myös maisemallinen näkökohta otetaan huomioon. Rantavyöhyke jä-
tetään tiheäksi tuulen vaikutuksen vähentämiseksi.

9 Pinta-ala: 0.22

C2.2 Retkeilymetsä.

Eestiluoto.

Karuhkolla kasvupaikalla kasvava eri-ikäinen männikkö. Monin pai-
koin jäkälää ja
kaunista saaristomännikköä.

Ei toimenpiteitä polkujen avoimena pitämisen lisäksi.

10 Pinta-ala: 2.14

C2.2 Retkeilymetsä.

Eestiluoto.

Karuhkolla kasvupaikalla kasvava eri-ikäinen männikkö. Monin paikoin jäkälää ja
kaunista saaristomännikköä.

Ei toimenpiteitä polkujen avoimena pitämisen lisäksi.

11 Pinta-ala: 1.43

C2.2 Retkeilymetsä.

Eestiluoto.

Karuhkolla kasvupaikalla kasvava eri-ikäinen männikkö. Monin paikoin jäkälää ja
kaunista saaristomännikköä.

Ei toimenpiteitä polkujen avoimena pitämisen lisäksi.

12 Pinta-ala: 0.66

C2.2 Retkeilymetsä.

Eestiluoto.

Karuhekolla kasvupaikalla kasvava eri-ikäinen männikkö. Monin paikoin jäkälää ja kaunista saaristomännikköä.

Ei toimenpiteitä polkujen avoimena pitämisen lisäksi.

13 Pinta-ala: 1.69

Tontti

0 Hoidon ulkopuolella oleva alue.

Åbergien vanha kalastustila. Vuokrattu alue, yksityiskäytössä.

Pihapiirissä vanha niitty, jossa monipuolinen perhoslajisto. Maisemallisesti merkittävä kulttuuriympäristö.

14 Pinta-ala: 2.09

Tontti

0 Hoidon ulkopuolella oleva alue.

Liljebergin vanha kalastustila. Vuokrattu alue, yksityiskäytössä.

Pihapiirissä niittyä, joka on arvokasta monipuolisen perhoslajiston kannalta. Maisemallisesti merkittävä kulttuuriympäristö.

15 Pinta-ala: 0.91

Tontti

0 Hoidon ulkopuolella oleva alue.

Vuokrattu alue. Yksityiskäytössä.

16 Pinta-ala: 2.04

C2.2 Retkeilymetsä.

Eestiluoto.

Rantakalliota.

17 Pinta-ala: 0.91

C2.2 Retkeilymetsä.

Eestiluoto.

Rantakalliota.

18 Pinta-ala: 0.89

C2.2 Retkeilymetsä.

Eestiluoto.

Karuhkolla kasvupaikalla kasvava eri-ikäinen männikkö. Monin paikoin jäkälää ja kaunista saaristomännikköä.

Ei toimenpiteitä polkujen avoimena pitämisen lisäksi.

19 Pinta-ala: 1.15

C2.2 Retkeilymetsä.

Eestiluoto.

Männikkö kuivalla kasvupaikalla. Mäntyjen lisäksi jonkin verran koivuja ja jokunen tervaleppä eteläosassa.

Ei toimenpiteitä polkujen varsien vaarallisten puiden poistamisen lisäksi.

20 Pinta-ala: 0.13

C2.2 Retkeilymetsä.

Kallioalue saaren korkeimmalla kohdalla, jossa on puolustusvoimien vanha tulenjohdotorni. Tornissa on tällä hetkellä Merenkululaitoksen tutka.

21 Pinta-ala: 0.68

C5 Arvometsä.

Eestiluoto.

Rehevä lehto, jossa kasvaa varttunut koivuvaltainen sekametsä. Lehdossa kasvaa melko runsaasti haapaa, paikoin pensasmaista tuomea. Paikallisesti arvokas luontokohde. Pensaskerroksessa kasvaa koiranheittä ja lehtokuusamaa, pohjakasvillisuutena mm. hieno lehtokieloesiintymä. Kuvion kalliorinteessä kasvaa mm. myös lehtoarhoa ja keto-orvokkia. Pesimälinnustoon kuuluu idänuunilintu. Alueella on luonnonmuistomerkkinä rauhoitettu siirtolohkare.

Siirtolohkareesta kertovan taulun uusiminen.

22 Pinta-ala: 1.69

Tontti

0 Hoidon ulkopuolella oleva alue.

Boxbergien vanha kalastustila. Vuokrattu alue yksityiskäytössä. Pihapiirin niityillä arvokasta perhoslajistoa. Maisemallisesti merkittävä kulttuuriympäristö.

23 Pinta-ala: 0.20

S Suojelualue.

Merenranta-alue (Luonnonsuojelulain luontotyyppi). S Suojelualue.

Träsklandet, Luonnonsuojelulain mukainen merenrantaniitty. Päätös suojelusta 22.5.2000. LTA010244

24 Pinta-ala: 0.13

C5 Arvometsä.

Träsklandet. Pienialainen avoin saraneva. Reunoilla kasvaa lehti-puustoa mm. tervaleppiä, jotka työntyvät vähitellen suon keskustaa kohti.

25 Pinta-ala: 0.76

Kasvupaikka: Lehtomainen kangas Pääpuulaji: Mänty

C2.2 Retkeilymetsä.

Träsklandet.

Lehtomaisella kasvupaikalla kuivuustuhoista kärsinyt varttunut sekametsikkö, jossa kuuset ovat kuolleet lähes kaikki.

Toimenpiteet: Kuivat kuuset poistetaan, jolloin luontaisesti syntyvälle taimiainekselle saadaan kasvutilaa ja alueen ulkoilukäytön turvallisuus paranee. Osa puista voi jäädä lahoppuiksi maahan luonnon monimuotoisuuden turvaamiseksi.

26 Pinta-ala: 0.28

C2.2 Retkeilymetsä.

Träsklandet. Rantakalliota.

27 Pinta-ala: 1.48

C2.2 Retkeilymetsä.

Träsklandet. Rantakalliota.

28 Pinta-ala: 1.52

Kasvupaikka: Kuivahko kangas Pääpuulaji: Mänty

C2.2 Retkeilymetsä.

Träsklandet.

Kuivahkolla kasvupaikalla mäntyvaltainen metsikkö, jossa muutama lehtipuu seka-
puuna. Yksittäisiä kuolleita puita.

Yksittäisten puiden poisto. Puuston annetaan pää-sääntöisesti kehittyä luonnontilai-
sena, mutta turvallisuuden vuoksi vaaralliset puut kaadetaan pois. Osa puista voi
jäädä lahopuuksi maahan luonnon monimuotoisuuden turvaamiseksi.

29 Pinta-ala: 0.61

Kasvupaikka: Tuore kangas Pääpuulaji: Mänty

C2.2 Retkeilymetsä.

Träsklandet.

Tuoreella kankaalla kasvava varttunut sekametsikkö, jossa mänty on pääpuulaji.
Kuuset ovat osittain kuolleet kuivuuteen.

Toimenpiteet: Yksittäisten puiden poisto.

30 Pinta-ala: 2.29

C2.2 Retkeilymetsä.

Granlandet. Rantakallio.

31 Pinta-ala: 0.43

Kasvupaikka: Kuivahko kangas Pääpuulaji: Mänty

C2.2 Retkeilymetsä.

Granlandet. Mäntyvaltainen osittain soistunut metsikkö kallioisen saaren keskellä.

32 Pinta-ala: 0.20

C2.2 Retkeilymetsä.

Granlandet

vähäpuustoinen kuvio, jossa muutamia mäntyjä harvakseltaan.

33 Pinta-ala: 0.83

Kasvupaikka: Kuivahko kangas Pääpuulaji: Mänty

C2.2 Retkeilymetsä.

Granlandet. Kuivahkolla kankaalla kasvava varttunut mäntyvaltainen metsä.

34 Pinta-ala: 0.46

C2.2 Retkeilymetsä.

Kutuhället. Kitumaan männikkö, jossa jonkin verran lehtipuita sekapuuna.

35 Pinta-ala: 3.85

C2.2 Retkeilymetsä.

Kutuhället. Avointa rantakalliota. Saarella hyvä luonnonsatama ja telttailu sallittu. Saarella kasvaa uhanalaista keltamataraa.

Hanskinen:

40 Pinta-ala: 5.43

C2.2 Retkeilymetsä.

Hanskinen. Rantakallio.

41 Pinta-ala: 1.33

Pääpuulaji: Mänty

C2.2 Retkeilymetsä.

Hanskinen. Kitumaan männikköä. Alueella paljon mökkejä.

42 Pinta-ala: 5.11

Kasvupaikka: Kuivahko kangas Pääpuulaji: Mänty

C2.2 Retkeilymetsä.

Hanskinen

Osittain kuivahkoa kangasta, jossa mäntyvaltainen puusto ja osittain tuoretta kangasta, jossa lisäksi kuusia ja paikoin koivuja. Kuivuustuho on tappanut kuusia huomattavan määrän.

Tavoite: Turvallinen ja maisemallisesti kaunis kesämajasaari, jossa eri-ikäinen mäntyvaltainen sekametsä.

Toimenpiteet: Kuolleiden ja heikentyneiden puiden poisto. Osa poistettavista rungoista jätetään lahopuiksi maastoon. Uudistuminen tapahtuu pääosin luontaisesti, mutta suurimpiin aukioihin voidaan istuttaa mäntyä ja rehevimmillä paikoilla koivua.

43 Pinta-ala: 1.29

Pääpuulaji: Mänty

C2.2 Retkeilymetsä.

Hanskinen. Kituliasta männikköä. Alueella paljon mökkejä.

44 Pinta-ala: 0.19

Pääpuulaji: Mänty

C2.2 Retkeilymetsä.

Hanskinen. Kitumaan männikköä. Alueella paljon mökkejä.

45 Pinta-ala: 0.16

Pääpuulaji: Mänty

C2.2 Retkeilymetsä.

Hanskinen. Kitumaan männikköä. Alueella paljon mökkejä.

46 Pinta-ala: 0.49

Pääpuulaji: Mänty

C2.2 Retkeilymetsä.

Hanskinen. Kitumaan männikköä. Alueella paljon mökkejä.

47 Pinta-ala: 0.05

Vesistö

C2.2 Retkeilymetsä.

48 Pinta-ala: 3.36

Riistanhoitoalue. S Suojelualue.

Hanskisen kallio. Silokallioinen, lähes puuton saari. Pesimälinnusto on hyvin monipuolinen. Pesimälinnustoon kuuluu mm. uhanalainen selkälokki. Metsästys sallittu metsästysaikojen puitteissa. Maihinnousu on kielletty 1.5.–15.7. välisenä aikana.

Kaunissaari:

1 0,42 ha

S Suojelualue

Merenranta-alue (Luonnonsuojelulain luontotyyppi). Kenttäorakko. rajauspäätös 22.5.2000).

Kaunissaaren merenrantaniitty. Suojelualue. (Luonnonsuojelulain luontotyyppi, Uhanalainen kenttäorakko ja harvinainen rantahirvenjuuri. Kenttäorakkokasvustot elinvoimaisia ja laajoja, useita satoja kukkivia yksilöitä kuvion pohjoispäässä ja fladan länsipuolella (21.7.2015).

Toimenpiteet: Pystytettävä telttailun kieltävä kyltti.

2 Pinta-ala: 0.32

Vesistö

Kaunissaaren flada, joka on meriveden ollessa korkealla syysmyrskyjen aikaan yhteydessä mereen. Arvokas luontokohde.

5 Pinta-ala 0.40 ha

Tontti

E Erityisalue

Rakennus nro. 12, vuokrattu Vieheveikot ry:lle

2008: Pihapiiri on kasvamassa umpeen. Metsänreuna on etenkin mökin itäpuolella jo miltei kiinni rakennuksessa. Itäpuolella on kaatunut, konkelossa oleva puu aivan huussin lähellä. Mökin sisääntulo ja näkymä merelle on myös umpeenkasvanut. Pihassa on ilmeisesti myrskytuhon jäljiltä korjattu joitakin yksittäisiä puita merenpuolelta pihalta. Rannalla kasvaa tervaleppiä.

Toimenpiteet: Pihapiiristä kaadetaan puita, erityisesti rakennuksen itäpuolelta ja sisääntuloväylän varrelta. Kaikki hakkuutähteet kerätään pihapiiristä ja viedään pois tai poltetaan.

2015: Rantanäkymiä avattu, vaaralliset puut poistettu pihapiiristä ja hakkuutähteet viety pois. Huvilan itäpäädyssä oleva huonokuntoinen raita poistettava.

9 Pinta-ala: 0.51

Tontti

E Erityisalue.

Vanhan huvilan pihapiiri merenrannan tuntumassa, rakennus nro. 11, vuokrattu Hakaniemen venekerholle.

2008: Myrskytuhon ja kuivuuden runtelema kuolleita ja huonokuntoisia kuusia on kaadettu äskettäin pihapiiristä. Pihapiirin länsilaidalla kasvaa suuri huonokuntoinen koivu. Merenpuoleisessa osassa piha on metsäinen. Pihapiiriä hoidetaan. Pihaan on istutettu koristekasveja ja pihan lehtomaista aluskasvillisuutta niitetään.

Toimenpiteet: Huonokuntoiset puut kaadetaan pihapiiristä ja viereisiltä metsäkuviolta. Kaikki hakkuutähteet viedään pihapiiristä pois. Varmistetaan, että pihapiiri niitetään vuosittain. Näköala merelle turvataan poistamalla säännöllisesti vesakkoa ja kuusen taimia pihan pohjoispuolella.

2015: Huonokuntoinen koivu kaadettu. Alueen länsilaidan huonokuntoisia kuusia poistetaan. Rungot viedään pihapiiristä.

13 Pinta-ala: 0.30

Tontti

E Erityisalue.

Vuokramökin pitkänomainen pihapiiri saaren länsipäädystä hienon hiekkarannan edustalla. Pihapiiri rajautuu metsäkuvioihin paitsi lännen suunnalta.

2008: Pihapiiri on pääosin umpeenkasvanutta niittyä, jossa siellä täällä villiintyneitä orjanruusupensaita. Niityn valtalajeina ovat karhunputki, vadelma, erilaiset ohdakkeet ja heinät. Talon lähelle on istutettu syreenejä ja juhannusruusua, joita ei hoideta. Pihapiirin edessä oleva hiekkaranta on umpeenkasvanut. Uimarannan leikkivälineet, penkki ja pöytä ovat huonossa kunnossa ja miltei kasvillisuuden seassa. Uimaranta on suojainen, matala ja saaren paras pikkulasten ranta. Rannalla on keittokatos.

Toimenpiteet: Niitty niitetään kerran kesässä ja niittojäte kerätään pois. Ruusut säästetään. Koristepensaat lannoitetaan ja leikataan tarvittaessa. Metsänreunan puustoa raivataan, jotta metsä ei kasvaisi liian lähelle rakennusta. Hiekkarannan kalusteet uusitaan. Merenrannan kasvillisuutta raivataan säännöllisesti niin, että rantaa voi käyttää uimarantana.

2015: Pihapiirin niitty otettu niiton piiriin. Ruusupensaat ja syreenit leikattu alas. Uimarantaa kunnostettu ja kasvillisuutta rannalla niitetty. Pihalle rakennettu uusi keittokatos ja penkkiryhmä. Toimenpiteenä vuosittainen niitto ja uimarannan siistinä pitäminen. Metsänreunalta leviävää vesakkoa raivataan ajoittain pois, jolla ehkäistään pihan umpeenkasvua.

14 Pinta-ala: 0.45

Tontti

E Erityisalue.

2008: Pihapiiri on umpeenkasvanut, vanhoja laidun-, pelto- ja niittyaukeita ei juuri-kaan enää ole. Rehevät maat ovat muuttuneet lehdoiksi (kuvio 3). Mökin lähialueita niitetään, muuten jäljellä olevat aukeat kasvavat miehenkorkuista heinää, vuohenputkea, vadelmaa ja nokkosta. Mökiltä merelle ei ole enää näköyhteyttä. Hieno, vanha hirsinen vajarakennus talosta luoteeseen on miltei metsän ympäröimänä. Mökin lounaisnurkalla kasvaa iso raita.

Toimenpiteet: Tilakeskuksen entisöinnin laajuus tulee sopia yhdessä liikuntaviraston ja Sipoon kunnan ympäristöviranomaisten kanssa. Alueen kunnostukseen ja hoitoon tulee laatia erillinen suunnitelma. Jotta rakennukset pysyvät kunnossa tulee puustoa raivata niiden ympäriltä ja niittyjä hoitaa säännöllisesti. Niittojäte kerätään pois. Näköala merelle avataan kaatamalla yksittäisiä puita. Mökin länsipäädyssä kasvavan vanhan unkarinsyreenin ympäriltä poistetaan pensasta haittaava muu kasvillisuus. Niitto ulotetaan pihapiirin länsilaidalla rantaan asti, huomioiden arvokas lehtoalue (Sipoon rannikon ja saariston osayleiskaavan merkintä, kohde luo/29)

2015: Pihapiirin raita on romahtanut.

15 Pinta-ala: 1.31

C5 Arvometsä. Niitty/Lehdesniitty.

Osittain metsittynyt niitty, joka on ollut aikoinaan ent. Västergårdenin peltoa. Pihapiirin perällä, etelälaidalla sijaitsee vanha lähes umpeenkasvanut pelto. Tämä alue on nykyisin kosteaa suuruohoniittyä ja eteläpäästä jo pitkälle metsittynyt.

Toimenpiteet: Vanhan pellon annetaan metsittyä lehdoksi. Alueelle voidaan haluttaessa istuttaa esim. jaloja lehtipuita.

16 Pinta-ala: 0.32

Tontti

E Erityisalue.

Vanhan huvilan pihapiiri, vuokramökki. Osittain metsittynyt niitty, joka on ollut aikoinaan entisen Vestergården tilan peltoa ja laidunmaita. Pihassa grillikatos ja huussi.

2008: Pihapiirissä on edelleen jäljellä vanhoja pihakoivuja ja pihakedon kasveja lähinnä pihapiirin keskellä sijaitsevalla kummulla. Koivujen alla sinnittelevät kuivan keldon kasvit kuten keltamatara, kissankello, ahdekaunokki, heinätähtimö, ahomansikka ja isomaksaruoho. Pihapiiri on myös kasvanut umpeen mökin länsipuolella, missä pihamaata peittää tiheä vadelmapöheikkö. Länsilaidalta työntyvät kuusen, pihlajan ja muiden lehtipuiden taimet pihamaalle. Aivan ulkoilutien varressa kasvaa komea, vanha pihakuusi sekä monihaarainen tervaleppä.

Toimenpiteet: Huonokuntoinen pihlaja kaadetaan pihan länsilaidalta. Hieno kuusi ja tervaleppä otetaan esiin raivaamalla muuta puustoa pois, jolloin saadaan myös näkymä merelle auki. Raivaus toistetaan säännöllisin välein, jottei näkymä kasva umpeen uudelleen. Vadelmapöheikko raivataan alas pariin kertaan kesässä, jonka jälkeen pihapiiri niitetään vuosittain ja niittojäte viedään pois. Pihapiirin metsänreunaa harvennetaan, jotta saadaan metsittyminen pysäytettyä.

Ainakin osa niitystä pitäisi sen arvokkaan perhoslajiston ja kasvillisuuden vuoksi säilyttää avoimena ja estää alueen metsittyminen. Hoito ja kunnostus tehdään erillisen suunnitelman mukaan.

2015: Pihapiirin umpeenkasvu jatkuu. Pihan niitto tulee käynnistää mahdollisimman pian, jottei piha metsity kokonaan. Kasvillisuudessa metsälajit valtaavat niittykasvilta elintilaa. Vuonna 2008 havaituista huonokuntoisista puista osa kaatunut tai katkenut. Jäljellä olevien huonokuntoisten puiden pikainen poistaminen on tarpeen.

25 Pinta-ala: 0.30

Tontti

E Erityisalue

Mökki metsän keskellä ulkoilutien eteläpuolella, vuokrattu rakennus x. Pihapiirissä on hakamainen tunnelma. Mökkiä ympäröivät rehevät metsäalueet.

2008: Mökin tuntumassa kasvaa väljästi koivuja, joiden alla on nuoria kuusia ja pihlaja- ja haapavesaa. Rakennuksen välitöntä pihapiiriä niitetään, joten kasvillisuudessa esiintyy tyypillisiä tuoreen niityn kasveja. Rakennuksen ja ulkoilutien välissä kasvaa kostea, rehevä niitty, minkä valtalajeina ovat mesiangervo, nokkonen ja vuohenputki. Niityltä oli kaadettu puustoa tai korjattu myrskytuhoja ja risut sekä osa rungoista oli jätetty maastoon.

Toimenpiteet: Pihapiirin niittyä niitetään ja niittojäte haravoidaan pois. Liikuntaviraston kanssa on keskusteltava, onko resursseja kunnostaa pihapiirin ja ulkoilutien välinen kostea niittyalue. Alue tulee peruskunnostaa ennen kuin niittotyö on mahdollista. Peruskunnostus vaatii ainakin alueen raivausta ja ojituksen. Vaihtoehtona on metsitys, jolloin mökki jää metsän keskelle.

2015: Kaadetaan pihapiirin huonokuntoisimmat puut.

28 Pinta-ala: 0.44

Tontti

E Erityisalue.

Liikuntaviraston toimisto ja asiakaspalvelupiste. Kuvio rajautuu rantaan, missä yhteysvenelaituri.

2008: Pihapiirissä huonokuntoisia, tasaikäisiä, harsuja kuusia. Pohjakerros on erittäin kulunutta ja osa kuusen juuristosta paljaana. Paikoin kasvillisuutta ei ole lainkaan. Pihapiirissä mm. infotaulu, pöytä-penkkejä ja henkilökunnan kalustoa.

Rakennusten läheisyydessä olevat kuuset alkavat olla vaarallisia heikon kuntosaa vuoksi.

Toimenpiteet: Kuuset ja vaaralliset koivut poistetaan. Tilalle istutetaan harvakseltaan rauduskoivuja, mutta ei liian lähelle rakennuksia. Istutusten kasvuun lähtö turvataan taimisuojin.

2015: Toimenpiteet tehty. Istutetut taimet tulee suojata.

Kuvion länsipäässä on vanha huvila pihapiireineen, joka on henkilökunnalle vuokrattu asunto. Huvila sijaitsee aivan rannan tuntumassa yhteysvenelaiturin tuntu-massa. Rakennuksen eteläpuolella on kapea kaistale pihaa mökin ja ulkoilutien välissä. Kais-taleella on todennäköisesti ollut aiemmin perennapenkki, mikä on sittemmin jätetty hoitamatta ja kasvaa lähinnä nokkosta ja vuohenputkea. Talon länsilaidalla kasvaa japanintatarta ja suuri jättipalsamikasvusto, mikä on levinnyt tien eteläpuoleiselle metsäalueelle. Merenpuoleista pihaa reunustaa kuusien, koivujen ja haapojen muodostama metsänreuna (kuvio 26). Pihassa kasvaa taikanamarjaa, haapavesaa ja jäänteitä niittykasvillisuudesta kuten ahdekaunokkia, päivänkakkaraa, nurmitädyket-tä, poimulehteä ja särmäkuismaa. Metsänreunalle rakennetun grillipaikan vieressä on huonokuntoinen koivu.

Toimenpiteet: Huonokuntoiset puut kaadetaan. Pihan pohjoispuolelta voidaan pois-taa yksittäisiä puita, jotta piha saadaan valoisammaksi. Pihan entiset niittyalueet niit-tetään ja niittojäte viedään pois. Myös jättipalsamikasvusto niitetään vähintään kaksi kertaa kesän aikana ja niittojäte viedään pois (huolehdyttävä, ettei se levitä siemeniä muualle saareen, kompostiin jätettä ei kannata viedä).

2015: Haitallisten vieraslajien torjunta on käynnistetty ja pihapiiri otettu niiton piiriin. Huonokuntoisia puita kaadettu pihapiiristä.

46 Pinta-ala: 4.74

S Suojelualue

Niitty/Lehdesniitty (Muu arvokas elinympäristö). B5 Arvoniitty.
Kaunissaaren pohjoisrannan niittyalue.

Arvokas perinnebiotooppi, Östergården -tilan vanhaa pihapiiriä. Harvinaisia ja tyyppi-lisiä keto- ja niittykasveja. Arvokas perhosten elinympäristö. Malikaapuyökkönen ERA201391, Hertta16.2.2015. Sipoon rannikon ja saariston osayleiskaavassa merkit-ty suojelualueeksi.

Alueella vanha päärakennus (kahvila), aittarakennus, vuokrattu rakennus ja uusi varasto/huoltorakennus. Nykyisin laajin avoin alue saarella. Ketokasveja mm. keltamartta, nurmilaukka, ahdekaunokki, mäkikaura, tuoksusimake, keto-orvokki, keltamaksaruoho sekä runsaana vanhaa koriste- ja hyöty-kasvia koiruohoa. Upea vanha saarni ja kotipihlaja kasvavat ravintolan itäpuolella olevalla pienellä kumpareella. Alue on kasvamassa umpeen, mm. vadelma villiintynyt. Vuokratun mökin ja ravintolan edustalla keto on muuttunut pihanurmeksi kulutuksen ja nurmen leikkuun seurauksena. Länsilaidalla niittykasvillisuus on muuntunut. Paikalle tuotu multaa, jonka myötä esiintyy juolavehneä, pujoa. Vanhat juhannussyreenit ravintolan edustalla sinnittelevät vadelma-pöheikköjen seassa. Niittyalueen itälaita on tuoretta, paikoin kosteaa niittyä, missä kasvaa mm. mesiangervo, vadelma, rantakukka, ranta-alpi, kastikka ja reunassa tervaleppä.

2008: Toimenpiteet: Pihapiirit rajataan, jotta ketoalueen kasvillisuus säilyy mahdollisimman laajana kokonaisuutena. Niitto kerran kesässä elo-kuun lopussa ja jäte vietään pois, erityisesti laitojen rehevät osat. Kuivina kesinä keskeisintä ketoa ei tarvitse niittää. Vadelmapöheiköt raivataan 2 krt kesässä, jäte vietään pois.

Laiduntaminen selvitetään erikseen. Lampaat soveltuisivat parhaiten kuivien niittyjen laiduntajiksi, ranta-alueilla ja rehevämällä itäreunalla karja. Metsittyminen estetään vesomalla.

Juhannusruusut leikataan alas ja nuoret vadelmat revitään kevästä alkaen säännöllisesti kasvustoista pois. Juhannusruusukasvustoja pienennetään ja kasvustojen juurivesoja niitetään säännöllisesti.

Huoltovarikon tausta siivotaan ja niitetään. Vanhan saarnen ja pihlajan ympäriltä poistetaan puita haittaava vesakko säännöllisesti.

2015: Pihapiirin ruoholeikkurilla leikatut osat muuttuneet nurmivaltaisiksi. Vadelma valtalajina rehevillä niitylaikuilla. Juhannusruusut taantuneet. Arvokasta ketokasvillisuutta esiintyy edelleen niityn vähemmän käytetyillä alueilla ja siellä missä maaperä ohuempaa ja hiekkavaltaista. Ketoneilikkaa ja koiruohoa eli malia kasvaa siellä täällä runsaana. Vanhaa arvokasta saarnea haittaavat muut puut tulee kaataa, myös romahtanut vanha pihlaja saarnen vierestä. Niittotyöstä ja raivauksista tulee sopia liikuntaviraston, ravintolayrittäjän ja paikallisyhdistyksen kanssa. Arvokkaalle niittyalueelle tulee laatia yhdessä hoitosuunnitelma.

46.1 Pinta-ala xx

Tontti

E Erityisalue.

Vuokramökki tai liikuntaviraston henkilökunnan asunto. Kapea, pieni pihapiiri arvokkaan ketoalueen länsilaidalla.

2008: Mökin edustalla, ulkoilutien varrella huonokuntoinen pihakoivu. Pihapiiri kasvanut umpeen. Erityisesti talon pohjoispuoli kokonaan umpeenkasvanut ja siellä kasvavat pihasyreenit huonossa kunnossa. Pihapiirissä hieno pihakuusi ja pihan itäpuolella edustava pihaketo, jossa samankaltainen kasvillisuus kuin viereisellä kedolla. Pihapiiriin istutettu kurturuusu levinnyt kedolle.

Toimenpiteet: Huonokuntoinen pihakoivu kaadetaan. Mökin pohjoispuolelta poistetaan puustoa, erityisesti rakennuksen läheltä ja syreenien päältä. Pihaketo niitetään elokuun lopussa ja niittojäte viedään pois. Kurtturuusun vesoja revitään kedolta ja/tai leikataan säännöllisesti, jotta ruusu ei valtaa lisää alaa.

2015: Huonokuntoisia puita ja pohjoispuolen syreenejä haittaavia puita poistetaan. Talon itäpäädyistä poistetaan rakennusta varjostava nuori koivu. Ohjeistetaan ketoalueen hoito, nyt pidetty nurmena (ruohonleikkurilla ?). Kurtturuusu hävitetään kokonaan, jottei leviä arvokkaalle ketoalueelle.

47 Pinta-ala: 0.18

S Suojelualue.

Merenranta-alue (Luonnonsuojelulain luontotyyppi).

Kaunissaaren lounainen merenrantaniitty LTEO 10622, rajauspäätös 29.9.2003

Toimenpiteet: Telttailu kiellettävä, asennetaan kyltti.

67 Pinta-ala: 0.46

S Suojelualue.

Merenranta-alue (Luonnonsuojelulain luontotyyppi).

Kuvaus: Eteläinen merenrantaniitty LTEO10623, rajauspäätös 29.9.2003. Rannalla kasvaa mm. harvinaista rantahirvenjuurta. Hirvenjuuri kasvusto elinvoimainen ja kukkivia kasveja runsaasti (21.7.2015).

Toimenpiteet: Pystytetään rannalle telttailun kieltävä taulu.

70 Pinta-ala: 0.29

S Suojelualue.

Merenranta-alue (Luonnonsuojelulain luontotyyppi).

Kaunissaaren etelä- ja lounaisrannan merenrantaniityt LTA010243, rajauspäätös 22.5.2000. Niityllä keltamataraa ja iso kurtturuusupensas niityn itäpäässä tervaleppien edustalla (21.7.2015).

Toimenpiteet: Pystytetään rannalle telttailun kieltävä taulu. Poistetaan kurtturuusupensas juurineen. Ruusujätteet poltetaan.

71.1 Pinta-ala: 0.06

Tontti

E Erityisalue.

Vanhan huvilan kallioinen pihapiiri, rakennus 2, saaren isännän mökki. Harva kalliomännikkö, jonka korkeimmalla laella mökki. Mökin pihapiirissä esiintyy kuivaa kallioketoa mökin itä- ja länsipuolella. Kedolla kasvaa mm. keto-orvokkia, ahomansikkaa, isomaksaruohoa, ahopukinjuurta, kyläkarhiaista, pölkkynuohoa, kis-sankelloa, uhan-alaista keltamataraa ja harvinaista tahma-ailakkia. Mäntyjen lisäksi pihlajaa ja matalia katajia. Mökin edustalla kituliaasti kasvavia piha-syreenejä ja muu-tama kalliotuhkapensas.

Toimenpiteet: Pihapiirissä kulun ohjaus saunalle tarpeen. Pihaketoa ei tule muuttaa nurmikoksi, sen arvokkaan lajiston vuoksi.

72 Pinta-ala: 0.32

S Suojelualue.

Merenranta-alue (Luonnonsuojelulain luontotyyppi).

Kuvaus: Kaunissaaren etelä- ja lounaisrannan merenrantaniityt. Rajauspäätös 22.5.2000. Rannalla kasvaa kenttäorakkoa ja keltamataraa. Kenttäorakkokasvustot elinvoimaisia, satoja kukkivia yksilöitä. Myös keltamatarakasvustot runsaita (21.7.2015). Rantaniityn poikki kulkee kapea tallattu polku.

Toimenpiteet: Telttailu kiellettävä, asennetaan kyltti. Jos kulku rantakalliolle niityn poikki lisääntyy, asennetaan opastaulu niitylle ja kielletään kulku.

Annebo:

75 Pinta-ala: 0.23

Tontti

E Erityisalue.

Vanha huvilan pihapiiri, vuokramökki
Mökki pihapiireineen on metsän keskellä. Mökin ympärillä tuoreen niityn ja lehtomaisen kankaan kasvilajistoa: vuohenputki, puna-ailakki, kielo, poimulehti, vaihettuu metsälajistoon.

2008: Piha niitetty, jotta pihapiiri pysyy avoimena. Pihapiirissä kasvaa huonokuntoinen suuri koivu.

Toimenpiteet: Tunnelma metsän keskelle rakennetusta mökistä säilytetään, mutta pihapiiriä hoidetaan edelleen kerran kesässä tapahtuvalla valikoivalla niitolla (kielot ja yksittäiset muut säästettävät kasvustot jätetään niittämättä). Niitto talon ympäriltä ja saunalle asti. Niittojäte kuljetetaan pois. Huonokuntoiset puut kaadetaan. Erityisesti talon länsilaidan puustoa raivataan ja yksittäisiä puita kaadetaan. Risut ym. hakkuutähde viedään pihapiiristä pois ja poltetaan.

2015: Huonokuntoinen pihakoivu kaadettu. Pihapiirin nuorta puustoa poistettu ja länsilaitaa avattu.

46.1 Pinta-ala: 0.05

Tontti

E Erityisalue.

2008: Ulkoilutien varrella sijaitseva uudehko vuokramökki, jota kunnostetaan käyttöön. Pihapiirissä puucee ja puuvaja mökin takana. Mökin piha aukeaa pohjoiseen. Pihalla niitetty niittyalue, jossa on myös hoitamattomia orjanruusupensaita. Pihapiirin luoteisnurkalla on kaksi kuollutta kuusta ja aikoinaan aukealla kasvanut suuri koivu. Mökin ja puuceen välissä metsänreunalla mm. koiranheisipensas.

Toimenpiteet: Mökin edustan niitty niitetään elokuun lopulla ja niittojäte viedään pois. Kulkuväylä ja mökin edusta niitettävä säännöllisemmin, jotta syntyy pihanurmi. Kuolleet kuuset kaadetaan ja hakkuujäte kuljetetaan pihapiiristä. Suuren koivun kunto tarkistetaan ja sen ympäriltä kaadetaan puustoa. Mökin reunojen metsän rajaa raivataan, jotta saadaan pihapiiri suuremmaksi. Jatkossa huolehditaan säännöllisistä raivauksista.

2015: Pihapiiri uusittu ja huonokuntoiset puut kaadettu. Pihan niittymäisiä osia niitetään säännöllisesti.

46.3 Pinta-ala: 0.05

Tontti

E Erityisalue.

Vanhan huvilan pihapiiri, rakennus 3, vuokrattu Yliskylän venekerholle

2008: Huvilan edustalla hoitamaton niitty, jossa kasvaa mm. keltamataraa, särmäkuismaa, kissankelloa, ahomansikkaa, erilaisia heiniä, orjanruusua, runsaasti vadelmaa. Mökin länsipuolella myös vanha koristekasvi, suopayrtti. Metsänreuna (kuvio 63) on kasvanut miltei rakennukseen kiinni. Pihan edustalla kasvaa hieno, vanha kottipihlaja. Mökin länsi-laidalla kasvaa pihapiiriin ennen kuulunut suuri kasvusto pajuangervoa. Merenranta mökin koillispuolella on kasvamassa umpeen mm. pihlajia, tervaleppiä. Pihapiirin itälaidalla on säännöllistä telttailua mm. venekerhojen leirejä kesäkaudella. Teltojen vierellä maasto on hyvin kulunutta.

Toimenpiteet: Niitty niitetään kerran kesässä ja niittojäte viedään pois. Merinäköalaa avataan poistamalla puustoa. Metsänreunan puustoa harvennetaan, jotta mökin takapiha jää avoimeksi. Pajuangervokasvua raivataan säännöllisesti, jotta se ei pääse leviämään.

2015: Hieno ketomainen niittyalue, joka otettu niiton piiriin. Merinäköalaa avattu hienovaraisesti. Takapihan metsänreunaa tulee raivata mm. vadelmapöheikköä ja yksittäisiä varjostavia nuoria kuusia poistaa, jottei pihapiiri kasvaa uudelleen umpeen. Orjanruusupensaiden ympäriltä poistetaan vadelmaa ja nuoria pihlajia.

LIITTEET

Liite 1: Toimenpidevalikko hoidon piirissä olevilla alueilla.

Liite 2: Läpäisyperiaate.

Liite 3: Itä-Uudenmaan maakunnallisesti arvokkaat luontoympäristöt (MALU)

Lähdeluettelo

Karttaliite 1. Kaunissaari kasvupaikkakartta

Karttaliite 2. Kaunissaari pääpuulajikartta

Karttaliite 3. Kaunissaari ikäluokkakartta

Karttaliite 4. Kaunissaari hoitoluokkakartta

Karttaliite 5. Kaunissaari pienpuuston hoitotarvekartta

Karttaliite 6. Kaunissaari isomman puuston hoitotarvekartta

Karttaliite 7. Hanskinen kuviokartta

Karttaliite 8. Eestiluoto kuviokartta

LIITE 1**Toimenpidevalikko hoidon piirissä olevilla alueilla**

Tässä on kuvattu ulkoilualueilla käytettävät metsänhoitotoimet. Se, mihin hoitotoimet kohdistuvat ja miten laajoja ne ovat tulevalle suunnitelmakaudella, määritellään tarkemmin kuviokohtaisesti inventointitietojen pohjalta.

Taimikonhoito

Taimikon hoidon tavoitteena on parantaa alueen kulkukelpoisuutta sekä avartaa maisemaa niin, että taimikot ovat valoisia ja niissä on hyvä näkyvyys. Taimikon hoidolla edistetään myös monipuolisen puulajiston syntymistä.

Taimikon hoidossa valitaan kasvaamaan jäävät puulajit ja yksittäiset puut sekä annetaan niille lisää kasvutilaa. Tällöin puiden latvukset säilyvät terveinä ja elinvoimaisina. Puulajit valitaan kasvupaikan ravinteisuuden ja maisematekijöiden mukaan. Valinnassa suositaan harvinaisten ja jalojen lehtipuiden taimia.

Taimikon hoito alkaa tarvittaessa heinäntorjunnalla, jossa samalla poistetaan myös vesakkoa, jos se haittaa kasvatettavia taimia. Heinittymistä tor-

Pienpuuston hoito

Pienpuuston hoidon tavoitteena on lisätä näkyvyyttä ja parantaa kulkukelpoisuutta sekä luoda maisemaan hoidettu ilme. Pienpuustoa hoidetaan myös metsänuudistamiskohteissa uusien taimien syntymisen edistämiseksi.

Pienpuustoa hoidetaan aktiivisimmin käytetyillä alueilla, kuten ulkoilureittien varsilla ja oleskelupaikkojen reunoilla. Avoimilta alueilta, kuten niityiltä ja kedoilta, pienpuustoa poistetaan, jotta elinympäristö säilyy edelleen avoime-

jutaan tarpeen mukaan 1–4 ensimmäisen kasvukauden aikana. Varsinaisesti taimikkoa harvennetaan yhden tai useamman kerran kasvupaikan mukaan. Heinäntorjunta ja taimikonhoito tehdään mekaanisesti, kemiallisia menetelmiä ei käytetä. Kannot sahaetaan mahdollisimman lyhyiksi ja katkaistut puut kaadetaan maahan asti. Kulkuväylät, polut, ojat ja purot pidetään vapaina kaadetuista puista.

Taimikonhoidon yhteydessä säilytetään metsän luontaista vaihtelua; kasvillisuuden tiheyttä ja rytmitystä muutellaan pinnanmuotojen ja muiden maisematekijöiden mukaan. Taimikonhoidossa luodaan latvuserrokseen vaihtelua jättämällä metsikköön eripituisia puita. Tässä on syytä ottaa huomioon puulajien erilainen kasvunopeus ja valon tarve.

na. Myös hoitotöiden yhteydessä vaurioitunut pienpuusto kaadetaan.

Ulkoiluväylien varsien metsiköissä otetaan maisematekijöiden lisäksi huomioon turva- ja käyttövaatimukset. Erityisesti risteyksissä ja kaarteissa on pidettävä näkymät auki. Tasaista rai-vaamista tietyltä leveydeltä ei tehdä.

Pienpuustoa ei koskaan poisteta kautaltaan eikä rutiininomaisesti. Hoidet-

tujen alojen lomaan jätetään käsittelemättömiä, vaihtelevan muotoisia laikuja. Kaadettu pienpuusto jätetään la-

Metsän harventaminen

Metsän harventamisen tavoitteena on maisemien avaruus, näkyvyys ja valoisuus sekä aluskasvillisuuden kulutuskestävyys. Harvennuksella voidaan tuoda esiin myös lähimaisemien yksityiskohtia. Harventamisella vaikutetaan metsän puulajisuhteisiin ja voidaan näin luoda maisemaan vaihtelua. Tulevissa luontaisen uudistamisen kohteissa harvennusta tarvitaan uuden taimiaineksen syntymiseksi. Metsämarjojen satoisuus lisääntyy harvennetuissa metsissä, kun varpukasvillisuus saa enemmän valoa.

Metsää harventamalla annetaan lisää kasvutilaa kasvamaan jääville puille sekä vähennetään puiden välistä kilpailua valosta ja ravinteista. Harvennusten ansiosta puiden latvukset pysyvät terveinä ja elinvoimaisina. Harventamista ei tehdä tasavälein ja latvus-

Metsien uudistaminen

Uudistamisen tavoitteena on saada aikaan eri-ikäisiä, puustoltaan elinvoimaisia metsiköitä ja niiden tuomaa vaihtelua maisemaan. Näin pidetään yllä metsien jatkuvuutta, kestävyyttä ja kerroksellisuutta.

Metsää uudistetaan tällä suunnitelma-kaudella pääasiassa huonokuntoisissa, aktiivisen hoidon piirissä olleissa kuusikoissa.

hoamaan maastoon silloin, kun siitä ei ole haittaa virkistyskäytölle.

kerrokseen luodaan vaihtelua jättämällä eripituisia puita.

Rehevillä kasvupaikoilla puustoa harvennetaan yleensä useampaan kertaan kuin karuilla. Valoa vaativia lehtipuumetsiköitä harvennetaan voimakkaammin kuin paremmin varjostusta sietäviä kuusikoita. Harvennuksissa suositetaan aikaisemman puusukupolven yksilöitä, jaloja lehtipuita sekä kookkaita haapoja ja raitoja.

Kun puut saavat lisää elinvoimaa, lahoppuuta ei kehity yhtä helposti kuin harventamattomassa metsässä. Siksi harvennuksissa jätetään metsään myös kuolleita ja kuolevia puita, lahotyveysiä. Sopivissa kohteissa edistetään puiden pystyyn kuolemista esimerkiksi kaulaamalla.

Luonnonmetsissä metsiköt uudistuvat joko kerralla suuren tuhon vaikutuksesta tai vähitellen vanhan metsän alle. Suuria tuhoja luonnonmetsissä aiheuttavat hyönteiset, myrskyt ja metsäpalot. Vähitellen uudistuvissa metsissä yksittäisten kuolleiden puiden alle tai tuulenkaatojen jättämiin aukkoihin alkaa syntyä taimia.

Uudistamisala rajataan maisemaan sopivasti maaston muotoja noudattaen. Se voidaan rajata luontaisiin tai jo ole-

massa oleviin aukioihin, polkuihin, puuryhmiin, nuorempiin metsiköihin tai muihin sopiviin kohteisiin.

Metsiä uudistetaan pienimuotoisesti, jotta maisemavaikutukset ovat vähäisempiä. Joillakin alueilla on perusteltua uudistaa kerralla laajempia alueita, koska valoa vaativat lajit eivät varjotuksessa uudistu luontaisesti. Tällaisissa kohteissa voidaan uudistamisen yhteydessä käyttää myös kulotusta. Kulolettavien uudistuskohteiden tulee olla turvallisuuden ja toteutettavuuden takia muita uudistusaloja suurempia, noin 2–4 hehtaaria.

Uudistusmenetelminä voidaan käyttää joko luontaista uudistamista tai metsänviljelyä eli uusien taimien istutusta tai siementen kylvämistä. Usein käytetään myös näiden yhdistelmää. Eri puulajit poikkeavat ratkaisevasti toisistaan sekä uudistamismenetelmiltään että tarpeiltaan. Männiköiden elinvoimaisuus säilyy pitempään kuin koivikoiden tai kuusikoiden ja männikön kiertoaika voi olla pidempi.

Luontainen uudistaminen vaatii onnistuakseen elinvoimaisen emopuuston ja otollisen maapohjan, jotta syntyy hyvä taimiaines. Luontaisen uudistamisen valmistelu alkaa jo viimeisen harvennuksen yhteydessä. Harventamalla puustoa riittävästi saadaan lisää valoa ja lämpöä maan pinnalle, ja juuriston kilpailu kasvutilasta vähenee. Tällöin saadaan sopivat olosuhteet siementen tuottamiselle ja niiden itämiselle sekä taimien kasvulle.

Kuusikoihin jätetään luontaisen uudistamisen taimettumisvaiheessa melko runsaasti emopuita, kun taas männiköihin ja koivikoihin niitä jätetään selvästi vähemmän. Jättämällä kasva-

maan talousmetsien hoitosuosituksia suurempi määrä siementäviä puita säilytetään metsäinen maisema sekä vähennetään taimettumiselle haitallista ruohottumista.

Kun luontaisen uudistamisen kohteeseen syntyy riittävä määrä taimia, taimikkoa vapautetaan vähentämällä emopuustoa useammassa vaiheessa; joskus kertavähennyskin riittää. Suuret puut tuottavat luontaisen uudistamisen kohteisiin taimien siemenet, mutta toisaalta haittaavat taimien kehittymistä. Luontainen uudistuminen kestää tällä tavoin noin 15–20 vuotta.

Luontaisessa uudistamisessa voidaan käyttää myös ns. reikämenetelmää, jossa vanhasta metsästä poistetaan suuria puita taimiryhmien ympäriltä. Reikiä suurennetaan taimettumisen edetessä. Menetelmää käytetään erityisesti maisemallisesti herkimmillä alueilla. Uudistaminen tällä tavoin kestää 20–30 vuotta ja vaatii usein toistuvaa hoitoa.

Luontainen uudistaminen valitaan uudistusmenetelmäksi silloin, kun metsikössä on valmiina luontaisesti syntyneitä ja kehityskelpoisia taimia. Mitä enemmän valmista taimiainesta esiintyy, sitä todennäköisemmin luontainen uudistaminen tulee onnistumaan. Luontaisella uudistamisella syntyneitä taimikoita voidaan tarvittaessa täydentää istuttamalla.

Jos metsikössä ei ole edellytyksiä luontaiseen uudistamiseen, turvautaan metsänistutukseen tai kylvöön. Myös puulajin vaihto voi tulla kyseeseen esimerkiksi juurikäävän saastuttamisissa tai karujen maiden kuusikoissa.

Kun metsää uudistetaan istuttamalla tai kylvämällä, uudistamiskohteesta poistetaan lähes kaikki puut. Uudistamisalalle jätetään kuitenkin aina joitakin puuyksilöitä tai -ryhmiä säästö- ja maisemapuiksi. Lisäksi uudistamisalalle jätetään huonokuntoisia puita kehittymään pötkelöiksi ja keloiksi taimikon keskelle. Uudistusosalta poistetaan myös taimien kehitystä haittaavaa pienpuustoa.

Istutus- tai kylvöalalta on useimmiten tarpeen paljastaa kivennäismaata maanmuokkauksella heinittymisen ja vesakoitumisen estämiseksi. Rikottu

Ylispuustoisen taimikon hoito

Ylispuustoisen taimikon hoidon tavoitteena on turvata luontaisella uudistamisella aikaansaadun taimikon jatkokehitys.

Puun taimille annetaan kasvutilaa vähentämällä varjostavia ylispuita taimikon kasvun edellyttämässä tahdissa, yhdessä tai useammassa vaiheessa. Taimikon vapauttamisen tarpeeseen vaikuttavat paitsi alla kasvavan taimikon kehittymistarpeet ja puulaji myös

maanpinta edistää taimien syntymistä sekä luo paremmat mahdollisuudet luonnontaimien kehittymiselle. Maanmuokkauksessa käytetään kevyitä menetelmiä, ja sen tarve harkitaan tapauskohtaisesti.

Istutuksissa ja kylvöissä käytetään ainoastaan maantieteelliseltä alkuperältään sopivia taimia ja siemeniä. Riveihin istuttamista vältetään. Istutustiheys valitaan istutettavan puulajin ominaisuuksien mukaisesti. Jos on todennäköistä, että luonnontaimia syntyy täydentämään istutusta, taimet istutetaan harvempaan.

ylispuustona kasvavien puiden määrä ja puulaji. Kuusen taimet sietävät koi-vua ja mäntyä enemmän ylispuiden aiheuttamaa varjostusta, mutta toisaalta kuusen luontaisen uudistamisen kohteisiin jätetään eniten siemenpuita.

Kaikkia ylispuita ei poisteta, vaan niistä jätetään säästöpuiksi vähintään 30 - 60 kpl hehtaarille. Säästöpuut lisäävät alueen monimuotoisuutta ja maisemallisia arvoja.

Läpäisyperiaatteella tarkoitetaan, että tietyt erityiskohteet rajataan aina hoitotoimien ulkopuolelle, vaikka kohteet sijaitsisivat muuten hoidon piirissä olevalla alueella. Seuraavassa esitetyt läpäisyperiaatekohteiden kuvaukset ovat lainauksia Ympäristöministeriön, Museoviraston ja Metsä vastaa – portaalin www-sivuilta.

Metsälain erityisen tärkeät elinympäristöt

Metsälain 10. pykälässä on lueteltu metsien monimuotoisuuden säilymisen kannalta erityisen tärkeät elinympäristöt. Niiden tulee olla luonnontilaisia tai luonnontilaisen kaltaisia, selvästi ympäristöstään erottuvia ja lisäksi yleensä pienialaisia.

- 1) Lähteiden, purojen ja pysyvän vedenjuoksu-uoman muodostavien norojen sekä pienten lampien välittömät lähiympäristöt
- 2) Ruoho- ja heinäkorvet, saniaiskorvet sekä lehtokorvet ja Lapin läänin eteläpuolella sijaitsevat letot
- 3) Rehevät lehtolaikut
- 4) Pienet kangasmetsäsaarekkeet ojittamattomilla soilla
- 5) Rotkot ja kurut
- 6) Jyrkänteet ja niiden välittömät alusmetsät
- 7) Karukkokankaita puuntuotannollisesti vähätuottoisemmat hietikot, kalliot, kivikot, louhikot, vähäpuustoiset suot ja rantaluhdat

Luonnonsuojelulain luontotyypit

Luonnonsuojelulaissa (29 §) luetellaan yhdeksän suojeltua luontotyyppiä, joita ei saa muuttaa niin, että luontotyypin ominaispiirteiden säilyminen vaarantuu. Nämä luontotyypit ovat harvinaisia ja pienialaisia.

a) Metsäiset luontotyypit

1. Jalopuumetsiköt

Suojellut jalopuumetsiköt ovat syntyneet luontaisesti, ja niissä kasvaa hehtaarilla vähintään 20 runkomaista jaloa lehtipuuta. Jalopuumetsikön alueen tulee olla yhtenäinen. Jaloja lehtipuita ovat tammi, saarni, vaahtera, lehmus, kynäjalava ja vuorijalava.

2. Pähkinäpensaslehdot

Pähkinäpensaslehdossa kasvaa vähintään kaksi metriä korkeita tai leveitä pähkinäpensaita ainakin 20 kappaletta hehtaarilla. Pähkinäpensaat kasvavat yhtenä tai useampana lähekkäisenä ryhmänä yhtenäisellä alueella. Puustona on lehtipuita, havupuita tai molempia.

3. Tervaleppäkorvet

Tervaleppäkorvet ovat luhtaisia tai lähteisiä. Valtapuuna on tervaleppä. Aluskasvillisuutena on hiirenporrasta, nevaimarretta ja muita suuria saniaisia. Kosteissa väliköissä kasvaa tyyppillisesti vehkaa ja kurjenmiekkää.

b) Perinneluontotyypit

7. Katajakedot

Suojellut katajakedot ovat syntyneet pitkään, jopa vuosisatoja jatkuneen niiton ja laidunnuksen seurauksena. Maisemassa katajakedon

tunnistaa kookkaista katajista, joiden lomassa on matalaa niitty- ja kalliokasvillisuutta. Katajaketo on usein pieni, alle hehtaarin kokoinen.

8. Lehdesniityt

Suojellut lehdesniityt ovat syntyneet perinteisen karjanhoidon vaikutuksesta. Lehdesniityn puista on katkottu lehdeksiä karjan rehuksi. Lehdesniittyjä on niitetty tai laidunnettu. Suojellulla lehdesniityllä on vähintään viisi lehdestettyä puuta hehtaarilla. Lehdesniityillä on niitymäisiä ja puita kasvavia osia.

9. Yksittäiset suuret maisemapuut

Suojellut männyt ja tammets ovat rinnankorkeuslöpimitaltaan vähintään 60 senttimetriä, muut suojellut puut vähintään 40 senttimetriä samalta korkeudelta mitattuna. Tällaiset puut ovat iäkkäitä ja järeärunkoisia. Suojeltuun puuryhmään kuuluu enintään viisi lähekkäistä puuyksilöä. Vanhat järeät puut ovat maiseman komistuksia ja monien lintujen, hyönteisten, sammalien ja sienien elinympäristöjä.

Uhanalaiset lajit

Luonnonsuojelulain (47 §) mukaan on kiellettyä hävittää erityisesti suojeltavan lajin säilymiselle tärkeä esiintymispaikka tai heikentää sellaista. Erityisen suojeltavaksi lajiksi voidaan määrätä laji, jonka häviämishuaka on ilmeinen. Näistä lajeista on säädetty asetuksella. Erityisen suojeltavien lajien luettelo sisältää suurimman osan erittäin uhanalaisista ja vaarantuneista lajeista sekä joitakin nopeasti taantuneita tai kansainvälisesti merkittäviä silmälläpidettäviä lajeja. Valtakunnallisesti uhanalaisten lajien esiintymistiedot kootaan Suomen ympäristökeskuksen ylläpitämään uhanalaisten eliölajien tietorekisteriin (UHEX). Nuuksion alueella on uhanalaisten liito-oravien pesäpaikkoja.

Muut arvokkaat luontokohteet

Metsissä voi olla myös alueellisesti tai paikallisesti arvokkaita elinympäristöjä, jotka eivät täytä metsälaissa määritellyn erityisen tärkeän elinympäristön tai luonnonsuojelulain mukaisen suojellun luontotyypin vaatimuksia. Maanomistaja voi päättää, säilytetäänkö näiden elinympäristöjen ominaispiirteet. Tällaisia voisivat olla esimerkiksi aarnimaiset metsät.

Muinisjäännökset

Kaikki kiinteät muinajäännökset ovat muinajmuistolain (295/63) mukaisesti automaattisesti rauhoitettuja. Niiden kaivaminen ja peittäminen sekä muu niihin kajoaminen on laissa kielletty. Laissa ei määritellä muinajmuistoja iän mukaan vaan käytetään ilmaisuja *muinainen*, *muinajsilta ajoilta peräisin oleva*, *pakanuuden aikainen* jne. Lain suojaamia muinajjäännöksiä ovat mm. muinajset hautaröykkiöt, kalmistot, asuinpaikat, kalliomaalaukset, uhrikivet ja muut palvontapaikat, linnavuoret ja huomattavien rakennusten rauniot.

Pohjavesialueet

Pohjavesialueet aiheuttavat eräitä rajoituksia mahdollisiin toimenpiteisiin. Alueet tulevat inventoitavaksi virkateitse.

Geologiset pienkohteet

Hiidenkirnut, pirunpellot, luolat

Kallioalueet

Kitu- ja joutomaan kalliot

Suot

Kitu- ja joutomaan suot sekä kaikki luonnontilaiset suot

Pienvedet

Metsälain 10. pykälässä mainittujen lisäksi luonnontilaiset vedet, joita on käsitelty, mahdollisesti kaivettu tai perattu ihmisen toimesta

Itä-Uudenmaan maakunnallisesti arvokkaat luontoympäristöt (MALU)

2. Kaunissaaren metsät ja rannat

Kunta: Sipoo

Karttalehti: 2034 12

Kuvaus: Kaunissaaren MALU -alueeseen kuuluu erityisesti luonnontilaisen kaltaisia vanhoja havumetsiä ja lehtoja sekä vilkkaassa virkistyskäytössä olevia rantaluontotyypppejä.

(1) Saaren luoteisrannan lahdelman itä- ja eteläpuolella on vanhaa, luonnontilaisen kaltaista havumetsää. Metsä on hyvin kuusivaltaista. Kuusten joukossa kasvaa hieman mäntyä ja koivuja. Metsä on ollut kauan hoitamatta. Puut muodostavat

katkeamattoman jatkumon eri-ikäisiä puuyksilöitä vanhimpien ollessa iäkkäitä–vanhoja. Lahoja on varsin paljon, yleisesti yli kymmenen kuutiota hehtaarilla, mutta selvästi suurempiakin määriä esiintyy. Kaatuneet, järeät kuuset muodostavat paikoin rytöä. (2) Saaren sisäosissa on rämeisiä ja korpisia soistumia.

(1) Em. lahdelman eteläpuolella on lehtipuuvaltainen lehto. Kohde on tällä kohden ilmeisesti ollut vuosikymmeniä sitten niittyä–hakamaata, mutta on kehittynyt laidunnuksen loputtua lehdoksi. Lehto on enimmäkseen tuorepohjainen,

paikoin kostea. Kenttäkerros on runsasruohoinen ja reheväkasvuinen. Pääpuulajeja ovat koivu, tuomi, pihlaja, tervaleppä ja kuusi. Koivut ovat yleisesti iäkkäitä, ja lahonnutta pysty- ja maapuuta on ehtinyt muodostua yli viisi kuutiometriä hehtaaria kohti. (1) Lähempänä rantaa tavataan runsaammin tervaleppää ja kosteapohjaista, mesiangervovaltaista kasvillisuutta sekä (2) ruokoluhtaa. Tiheitä kuusialikasvoksia ei ole toistaiseksi kehittynyt siinä määrin, että lehtokasvillisuus olisi mainittavasti heikentynyt.

(2) Saaren etelärannalla on monin paikoin vanhaa kalliomännikköä. (1) Saaren etelärannan itäosassa on harvakasvuinen,

iäkäs tervaleppälehto. Tiheäkasvuisempaa, tervaleppävaltaista lehtoa on laajemminkin Österuddin ympäristössä. Aluskasvillisuus on lehdossa korkeakasvuista ja kulttuurivaikutteista.

(2) Saaren etelärannalla vaihtelevat kallio-, kivikko- ja hiekkarannat, jotka ovat säilyneet rakentamattomina. Luonnonsuojelulain

mukaisina luontotyyppinä suojeltujen merenrantaniittyjen ja erityisesti suojeltavan lajin esiintymisalueen lähietäisyydellä on (2) tavanomaista rantaniittykasvillisuutta kasvavia kivikkorantoja. (2) Hiekkarannat ovat virkistyskäytön

myötä selvästi kuluneita.

(2) Myös Kaunissaaren luoteiskärjen flada ja kaakkoisosan lampi, joka on mahdollisesti pieni kluuvijärvi, sisältyvät rajaukseen.

Vanhojen metsien linnustosta saarella on havaittu pikkusieppo ja pohjantikka (Gustaf Nordenswan, henkilökohtainen tiedonanto).

”Metsät koostuvat suurimmaksi osin luonnontilaltaan vaihtelevista vanhoista–varttuneista lehtomaisen ja tuoreen kankaan enimmäkseen kuusivaltaisista metsistä (90 %). Lisäksi saarella on kasvillisuudeltaan monipuolisia lehtoja (5 %) ja luonnontilaisen kaltaisia kalliometsiä (5 %). Metsät ovat iältään lähes kaikki varttuneita tai vanhoja, osin harvennettuja, osin erirakenteisia / luonnontilaisen kaltaisia. Saarelle on suunnilleen viimeisen kymmenen vuoden aikana kertynyt monin puolin huomattavia määriä lahoppua tuulenkaatoina, ja osa kaulattuina, ilmeisesti ennallistustoimenpiteinä.

Tämän lisäksi saaren eteläosassa on metsätaloudelta pidempään säästyneitä alueita, joissa lahoppua on monipuolisesti eri laholuokkina. Saarella on muutamia pienialaisia puustoisia soita, jotka ovat osin vesitaloudeltaan luonnontilaisia, ja osin ojitettuja, mutta silti melko vähän muuttuneita. Soistumat vaihtelevat ravinteisuustasoltaan rämeistä ruoho- ja lehtokorpiin. Inventointikäyntien yhteydessä alueella havaittiin: ruostekääpä (silmälläpidettävä), varpushaukka (pesivänä).”⁷⁵

”Saaren länsipään talojen ympäristössä on rehevää kulttuurivaikutteista lehtoa: umpeenkasvavaa rehevää niittyä, järeää

puustoa kasvavaa tervaleppälehtoa, tiheitä, läpitunkemattomia tuomikasvustoja. Lehtokasvillisuutta edustavat mm. lehtokuusama ja mustakonnanmarja (85. Kaunissaaren läntinen tervaleppälehto LS203412034).” Gustaf Nordenswan

(suull. ilm.) on todennut alueen länsipään lehdossa pikkutikan (VU) pesinnän. Myös melko harvinainen

ja vaateliias idänuunilintu asustaa toisinaan alueella; lajia on havaittu muuallakin saarella.” ”Varsinaisen rantapuuston

muodostavat monin paikoin varttuneet-järeät tervalepät. Varsin komeana vyöhykkeenä niitä kasvaa mm. saaren kaakkoispäässä, Österuddin etelärannalla ulkoilutien luona. Tervaleppien alla on rehevää kasvillisuutta, mm. mesi-angervoa,

koiranputkea, koiranvehnää, puna-ailakkia, nurmilauhaa, juolavehnää, pensaikkotatarta, pelto-ohdaketta ja

46

niukkana harvinaista morsinkoa. Rantaan rajoittuu paikoin reheviä tervaleppäluhtia. Eräs laajimmista sijaitsee saaren

itäpäässä (84. Kaunissaaren Österuddin tervaleppäluhta LS203412033).” ”Kaunissaaren suurperhosia on havainnoinut

pitkään Gustaf Nordenswan, jolta on saatu suullista tietoa joidenkin lajien esiintymisestä.” ”Kaunissaarella tehtyjen havaintojen perusteella perhoslajistolle merkittävänä alueina korostuvat pohjoisrannan hiekkapohjainen niittyalue sekä länsipään lehto. Uhanalaisista lajeista Kaunissaarella on havaittu mm. vaarantuneet tuomiyökkönen, vajayökkönen

ja lattamaayökkönen. Näistä ainakin tuomiyökkönen asuttaa vakituisesti saaren tuomea kasvavia lehtoja. Silmälläpidettävistä

lajeista on havaittu mm. maltsayökkönen, aaltoritariyökkönen ja tulimittari, joista ainakin viimemainittu

on vakinainen saarella.” ”Muita saarella vakinaisia harvinaisuuksia ovat mm. kaksikulmamittari, silkipikkumittari, kalvaspikkumittari ja kultakeltasiipi.”¹⁹

Alueen metsänhoitosuunnitelmassa laaja alue saaren lounais- ja eteläosassa on merkitty aarnialueeksi. Vanhimmat MALU -alueen metsät ovat 155-vuotiaita ja tavallinen havumetsän ikä alueella on 115 vuotta.⁷⁶

Luontotyyppikriteerit:

Lehdot:

-- lehdot, joissa on runsaasti iäkästä, kasvavaa puustoa

-- lehdot, joissa on eri lahoasteisiin kuuluvaa lahpuuta yhteensä yli 10 m³/ha

-- lehtipuuvaltaiset, puustoltaan erirakenteiset lehdot, joissa on lahpuuta yli 5 m³/ha

-- kosteat, pääosin ojitamat lehdot, joissa on luonnontilaisen kaltaista puuston erirakenteisuutta

-- lajistoltaan monimuotoiset lehdot, joissa esiintyy valtakunnallisesti tai alueellisesti uhanalaisia metsien eliölajeja

Kangasmetsät:

-- puustoltaan erirakenteiset, tuoreet kankaat, joissa on eri lahoasteisiin kuuluvaa lahpuuta yhteensä yli 5 m³/ha sisältäen läpimitaltaan yli 20 cm paksuja lahpuita

-- puustoltaan erirakenteiset, runsaasti korpi- tai rämeläikkuja tai -juotteja sisältävät kangasmetsät

-- puustoltaan erirakenteiset, uudistusikäiset tai sitä vanhemmat lehtomaiset kankaat, joissa on eri lahoasteisiin kuuluvaa lahpuuta yhteensä yli 10 m³/ha sisältäen läpimitaltaan yli 20 cm lahpuita

Yleiset kriteerit:

Kalliometsät ja kalliojyrkänteiden alusmetsät, korvet, rämeet, luhdat, rantakalliot ja -kivikot, hiekkarannat, fladat, kluuvit:

-- kuuluminen suurempaan, erilaisten luontotyyppien muodostamaan yhdistelmään lisää yksittäisen, yhdestä luontotyypistä

koostuvan alueen arvoa

Rantakalliot ja -kivikot:

-- sijainti lähellä luonnonsuojelualuetta lisää alueen arvoa

Korvet, rämeet, luhdat:

-- luontotyyppien luonnontilaisuus ja edustavuus lisää alueen arvoa

Rantakalliot ja -kivikot, hiekkarannat:

-- poikkeuksellisen hieno näköala lisää alueen arvoa

Erityislajit: Tuomiyökkönen (*Acronicta strigosa*), tulimittari (*Eulithis pyropata*), pikkutikka (*Dendrocopos minor*), ruostekääpä (*Phellinus ferrugineofuscus*); ks. Kuvas

Uhanalaiset luontotyypit: Keski-ikäiset kuusivaltaiset tuoreet kankaat (NT), keski-ikäiset kuusivaltaiset lehtomaiset kankaat

(NT), vanhat kuusivaltaiset lehtomaiset kankaat (NT), tuoreet keskiravinteiset lehdot (VU), kosteat keskiravinteiset lehdot (NT), kosteat runsaravinteiset lehdot (VU), aitokorvet (VU), ruohokorvet (EN), lehtokorvet (EN), Itämeren kasvipeitteiset

moreeni-, kivikko- ja lohkarerannat (NT), Itämeren hiekkarannat (EN), fladat (VU), kluuvit (EN)

Maakuntakaava: Virkistysalue

Seutukaava: Ei suojelumerkintöjä

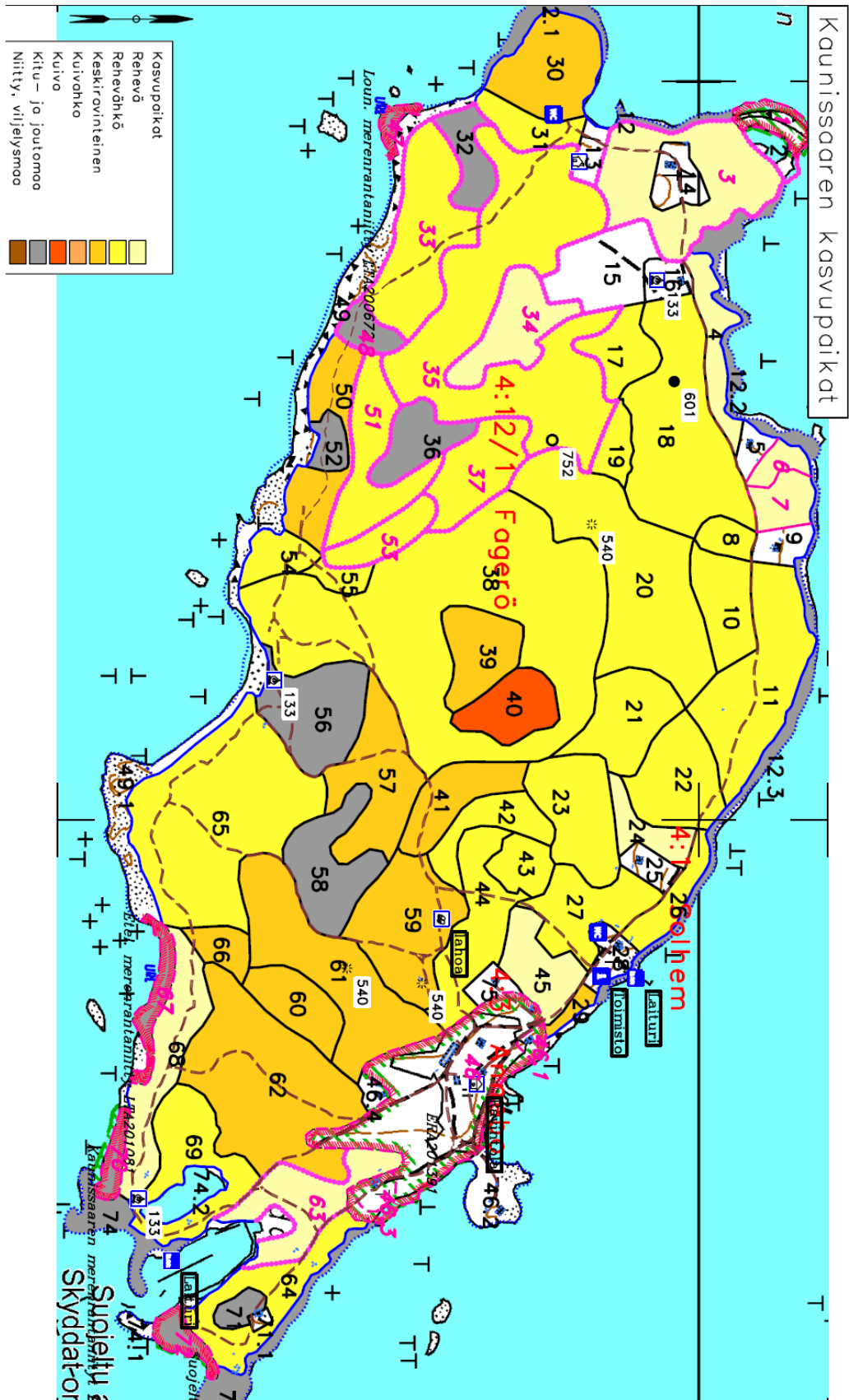
Lisätietoa: Lähteen 75 kuvaus koskee myös MALU -alueen ulkopuolisia talousmetsiä.



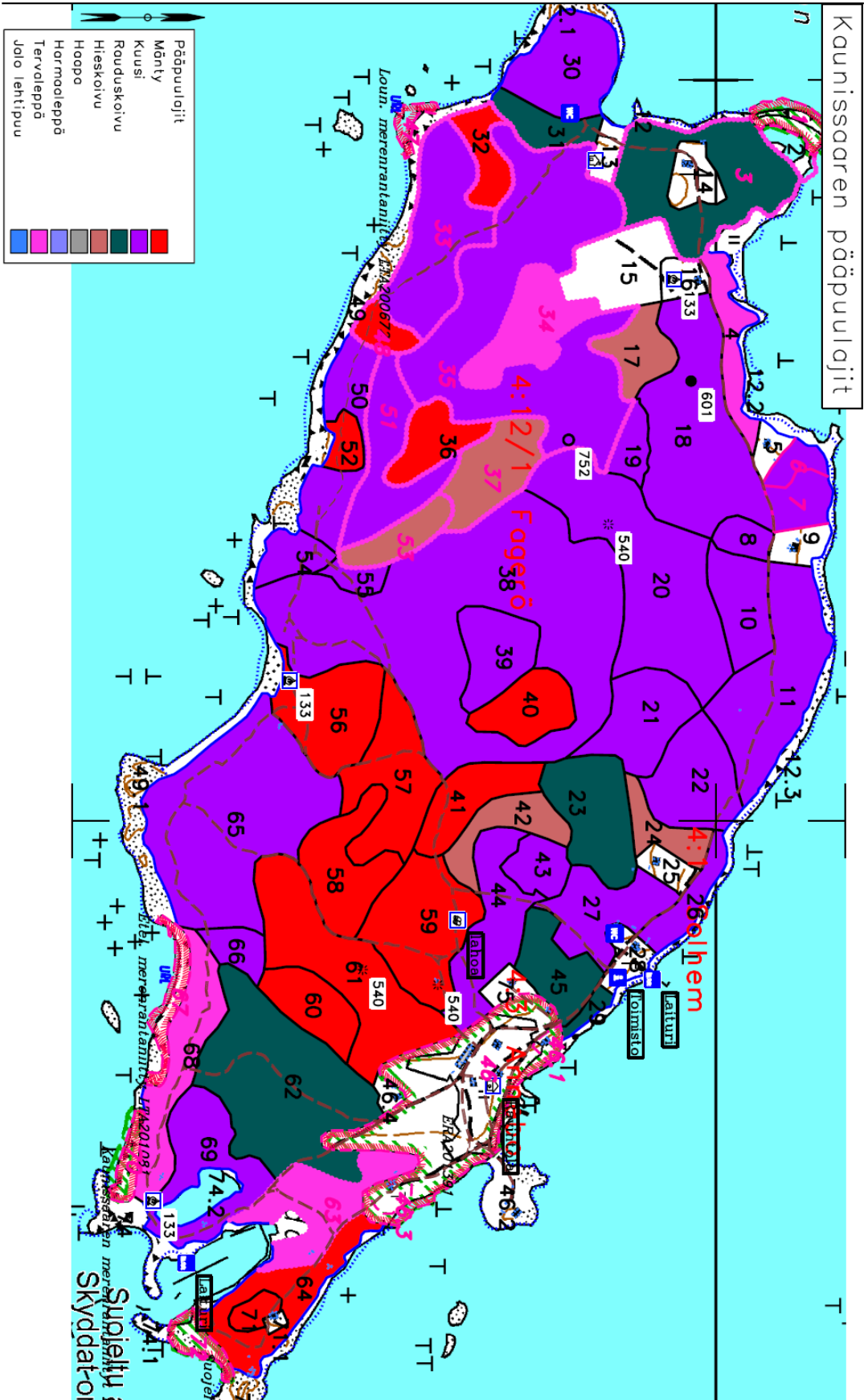
Lähdeluettelo:

- Helsingin kaupungin luonnonhoidon linjaus, Helsingin kaupungin rakennusviraston julkaisut 2011:14
- Kaunissaaren yleissuunnitelma ja maisemanhoitosuositukset, Helsingin kaupunki, liikuntaviraston julkaisu 2002, B 27
- Helsingin kaupungin Sipoossa omistamien saarten yleissuunnitelma, Helsingin kaupunki, liikuntaviraston julkaisu 1992, B10
- Hyvän metsänhoidon suositukset, Tapio 2014
- Maankäyttö- ja rakennuslaki
- Luonnonsuojelulaki, Suomen laki, 1996
- Metsäsertifiointi PEFC, Suomen metsäsertifiointi ry, 2014
- Helsingin kaupungin omistamien Nuuksion ulkoilualueiden Hoito- ja kehittämissuunnitelma vuosille 2004–2013
- Sipoon saariston osayleiskaava 2014, Sipoon kunta
 - Yhteenveto Sipoon saariston ja rannikon osa-yleiskaava-alueen kulttuurihistoriallisista arvoista 2008
 - Luontoarvot, Yhteenveto 2008
- Raimo Rajamäki & Jari Kärkkäinen 1999 Sipoon rantayleiskaavan luonto- ja maisemaselvitys
- Helsingin sisäsaariston ekologinen kestävyys osa III Saarikortisto (sisältää Eestiluodon saariryhmän inventointitietoja v. 1987)
- Luontotietojärjestelmä, Helsingin kaupungin ympäristökeskus
- Oiva – Ympäristö- ja paikkatietopalvelu, Suomen ympäristökeskus
- Siirtolapuutarhan- ja kesämajatyöryhmän raportti 10.2.2009.
http://www.hel.fi/static/helsinki/paatosasiakirjat/Kh2009/Esityslista23/liitteet/Siirtolapuutarha- ja kesamajatyoryhman_raportti_10.2.2009.pdf?Action=sd&id=%7BE19E5602-6223-41A5-8DA0-F3FCF287F479%7D
- Itä-Uudenmaan maakunnallisesti arvokkaat luontoympäristöt (MALU)
[http://www.uudenmaanliitto.fi/files/6013/Ita-Uudenmaan maakunnallisesti arvokkaat luonnonymparistot.pdf](http://www.uudenmaanliitto.fi/files/6013/Ita-Uudenmaan_maakunnallisesti_arvokkaat_luonnonymparistot.pdf)

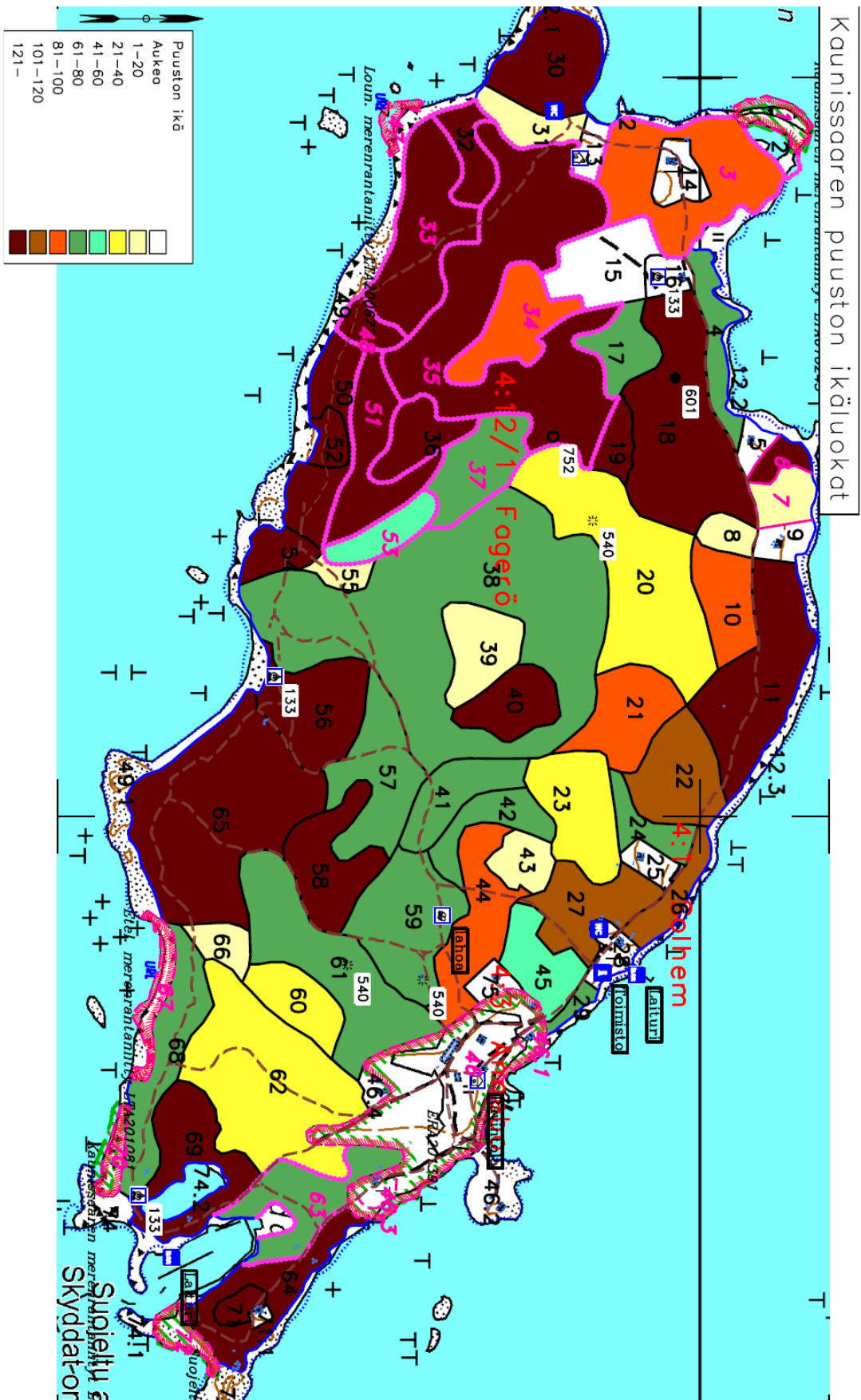
KARTTALIITTEET



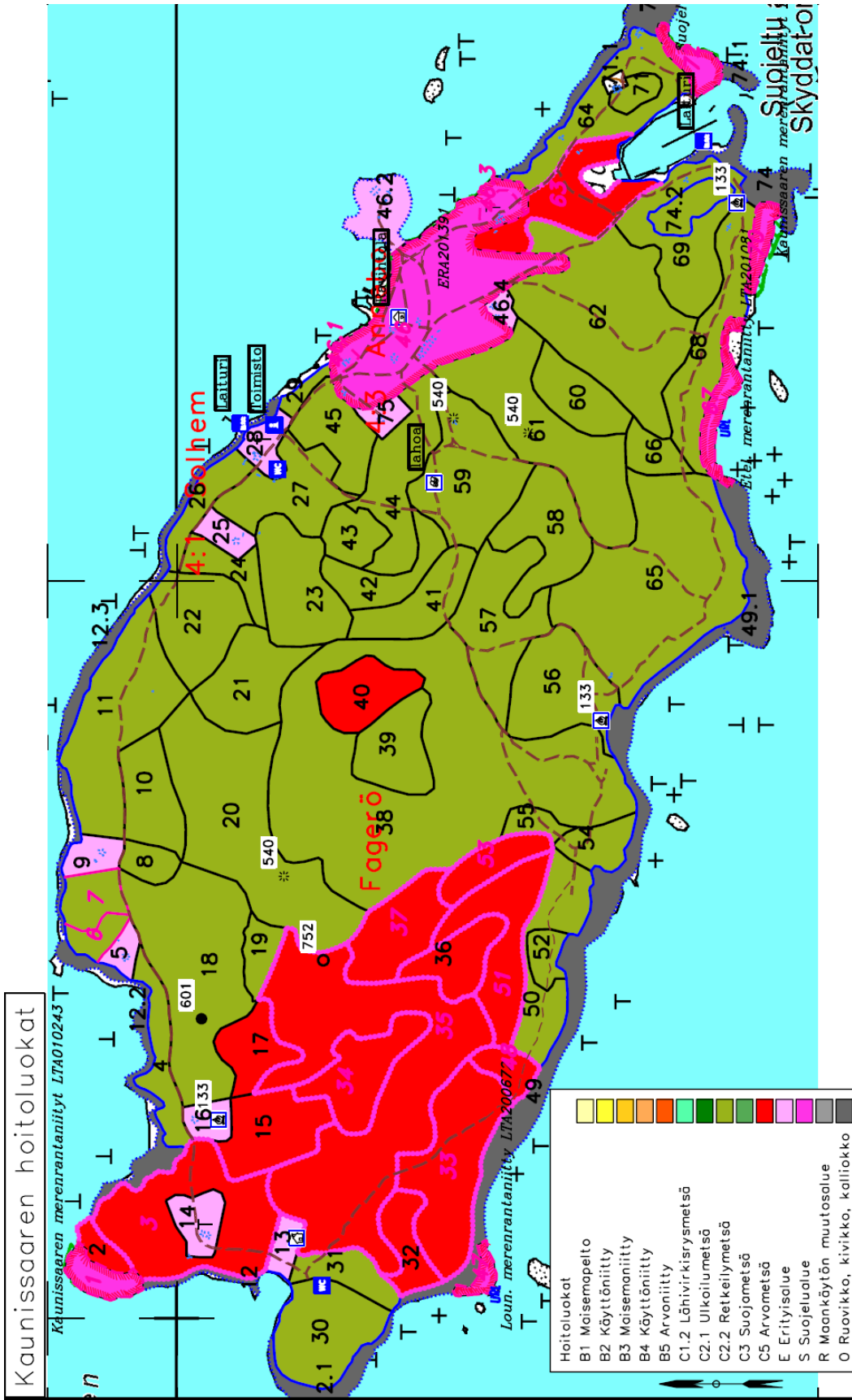
1. Liitekartta kasvupaikoista - Kaunissaari



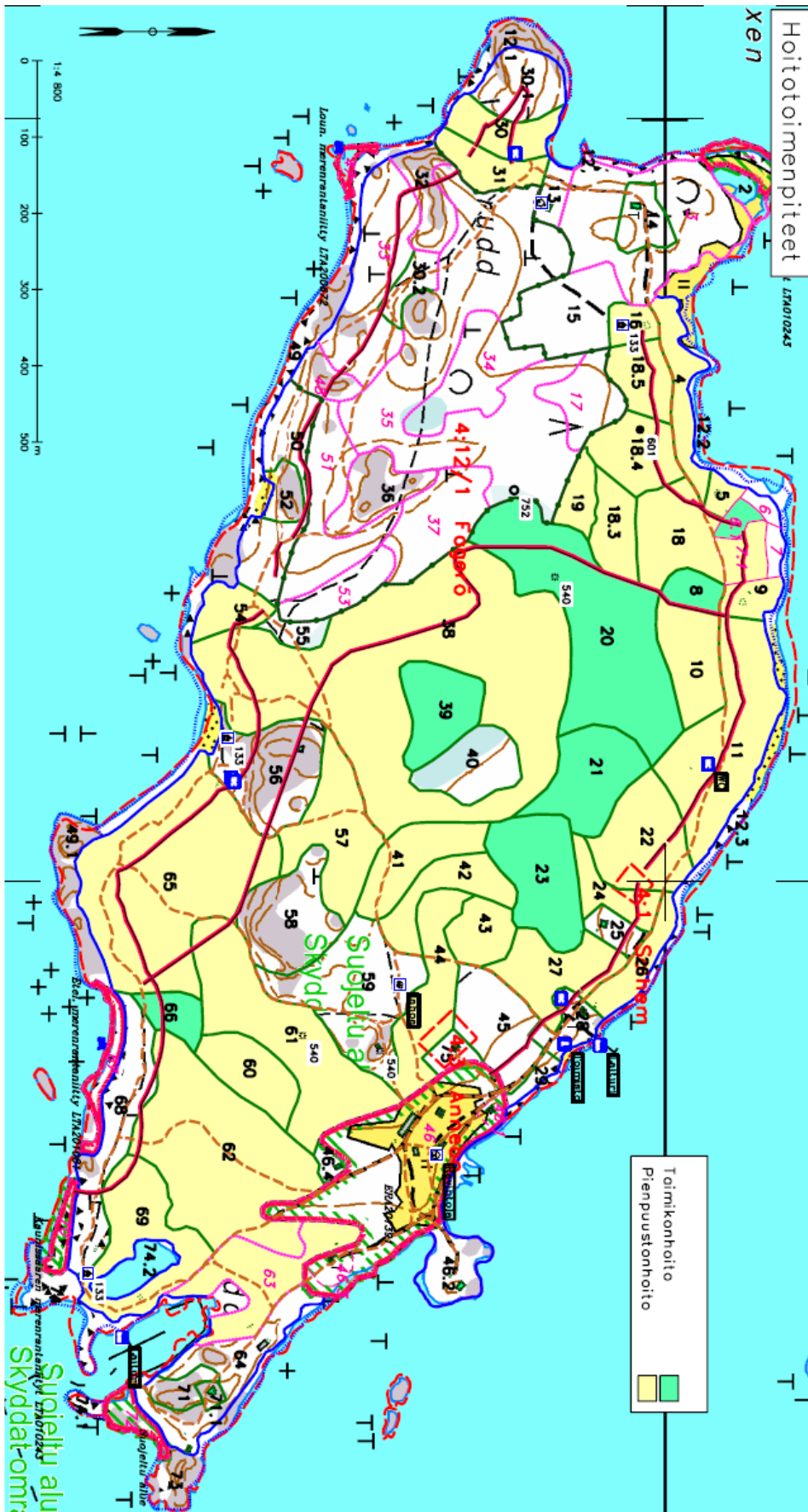
2. Liitekartta pääpuulajeista - Kaunissaari



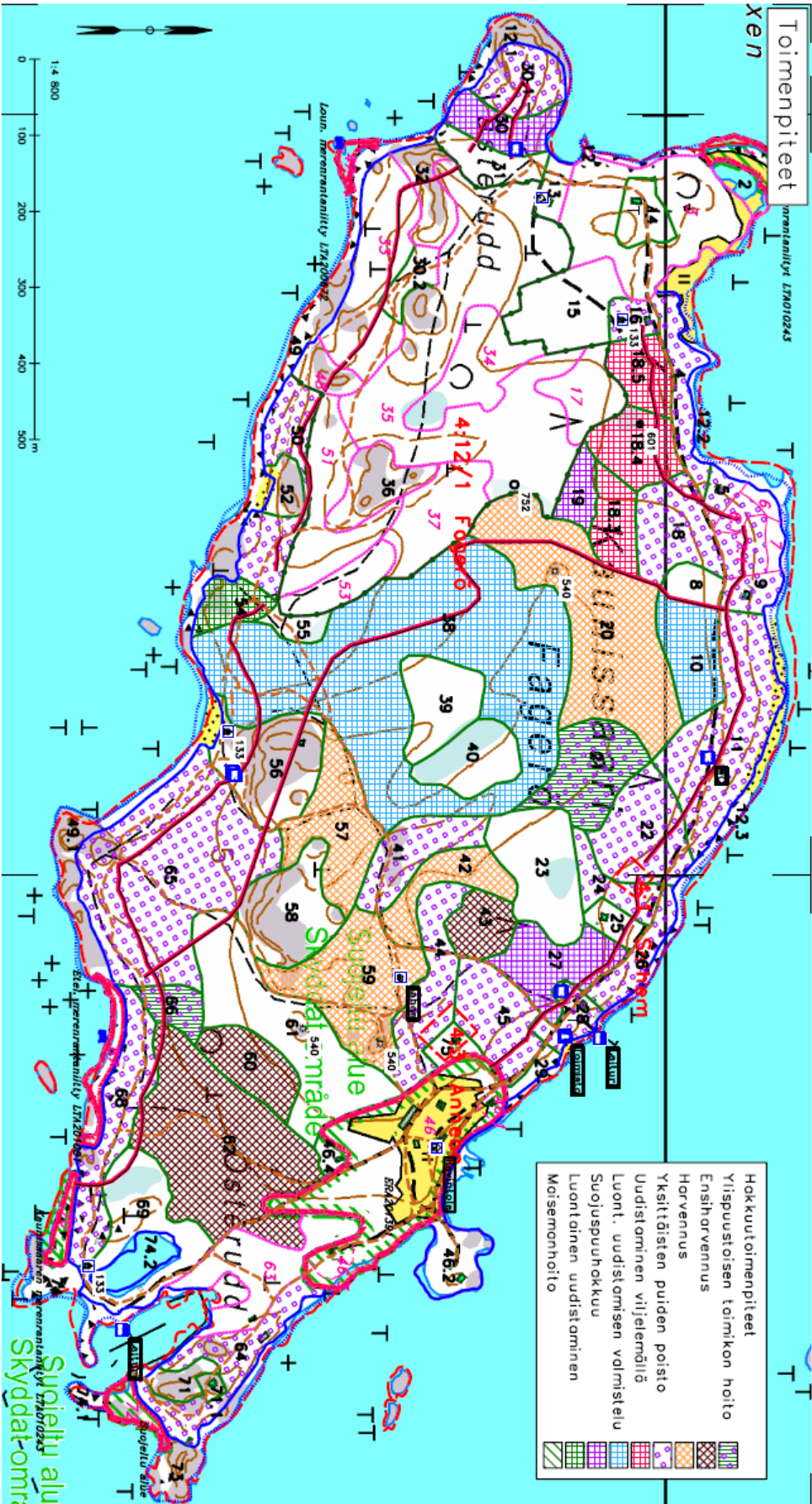
3. Liitekarta puuston ikäluokista – Kaunissaari



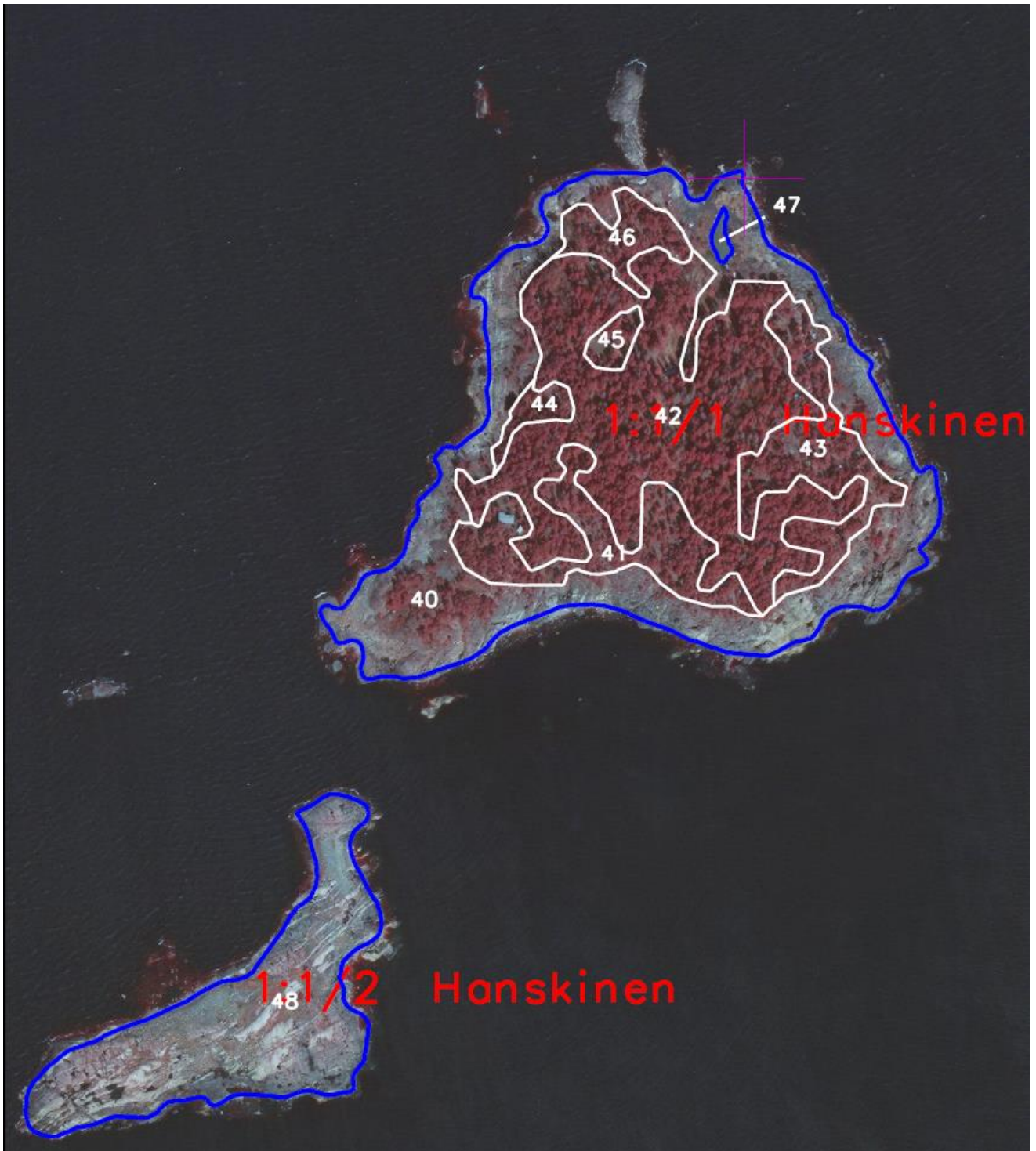
4. Liitekartta hoitoluokat – Kaunissaari



5. Liitekartta pienpuuston hoitotarve - Kaunissaari



6. Liitekartta isomman puuston hoitotarve - Kaunissaari



7. Hanskinen - kuviokartta



8. Eestiluoto - kuviokartta

Tekijä(t) Timo Virtanen, Tuuli Ylikotila ja Antti Siuruainen	
Julkaisun yhdyshenkilö rakennusvirastossa Antti Siuruainen	
Nimeke Kaunissaaren, Hanskisen ja Eestiluodon hoito- ja kehittämissuunnitelma vuosille 2015–2024	Mistä julkaisua saa (henkilö ja huone) Arkkitehtuuriosasto/varasto
Sarjan nimeke Helsingin kaupungin rakennusviraston julkaisut 2016:8 / Arkkitehtuuriosasto	
Sarjanumero	Julkaisuaika 2016/3
Sivuja 77	Liitteitä
ISBN ISBN 978-952-331-091-9	ISSN 1238-9579
Kieli koko teos Suomi	Yhteenveto Suomi
Tiivistelmä <p>Tämä hoito- ja kehittämissuunnitelma on laadittu Helsingin kaupungin omistamille Kaunissaaren, Hanskisen ja Eestiluodon saarille, jotka sijaitsevat Sipoon kunnan alueella ulkosaaristossa. Hoito- ja kehittämissuunnitelmaan kuuluvien alueiden pinta-ala on yhteensä 161 hehtaaria.</p> <p>Tämä hoito- ja kehittämissuunnitelma on laadittu Helsingin kaupungin omistamille Kaunissaaren, Hanskisen ja Eestiluodon saarille, jotka sijaitsevat Sipoon kunnan alueella ulkosaaristossa. Hoito- ja kehittämissuunnitelmaan kuuluvien alueiden pinta-ala on yhteensä 161 hehtaaria.</p> <p>Hoito- ja kehittämissuunnitelman tavoitteena on ohjata hoitoa luonnonhoitosuunnitelmaa laajemmin. Metsien lisäksi suunnitelma kattaa saarten ranta-alueet sekä kaupungin omistuksessa olevat pihapiirit, niityt ja kosteikot. Luonnonarvojen, maiseman ja virkistyskäytön huomioon ottaminen ovat keskeisessä roolissa metsien terveyden ja elinvoimaisuuden rinnalla.</p>	
Avainsanat Kaunissaari, Hanskinen, Eestiluoto, saaristo, ulkoilusaari, metsänhoito, luonnonhoito, hoitoluokka	