

Hygieniatilat



Suomen rakentamismääräskokoelman osa F1

Hygieniatiloista määrätään F1:ssä mm. seuraavaa: ”Pyörätuolin ja pyörällisen kävelytelineen avulla liikkuvien käytävissä tulee olla tarpeelliseksi katsottava määrä sekä itsenäisesti toimiville että avustettaville liikkumisesteisille mitoitettuja ja varustettuja wc- ja pesutiloja. Tilat on varustettava liikkumisesteisen tunnuksella ja niiden tulee olla sijoitukseltaan käyttäjän tai avustajan sukupuolesta riippumattomia. Tällaisiin tiloihin tulee olla pääsy suoraan aulasta, käytävästä tai muusta vastaavasta tilasta.”

Esteetön hygieniatila on monikäyttöinen

Hygieniatilan mitoituksessa on otettava huomioon paitsi liikkumisesteisen henkilön ja mahdollisten avustajien tilantarve myös muut mahdolliset toiminnot kuten vauvan vaippojen vaihto ja wc:ssä asiointi pienten lasten kanssa.

Esteettömän hygieniatilan mitoitusperiaatteet

Esteettömässä hygieniatilassa tulee olla vapaata tilaa pyörätuolin kääntymiseen tarvittava halkaisijaltaan 1500 mm:n suuruinen ympyrä. Mitoituksessa on tämän lisäksi otettava huomioon kalusteiden yhteydessä tarvittava toimintavyöhyke itse kalusteen tarvitseman tilan ympärillä.

Esteettömään wc-tilaan voidaan lisävarusteeksi asentaa ylös käännettävä vauvanhoitopöytä, sillä pienten lasten kanssa on hankala käyttää pientä wc-koppia, jossa ei edes yleensä ole pesuallasta.

Pyörätuolin käyttö hygieniatilassa

WC-istuimelle siirrytään pyörätuolista joko vasemmalta puolelta suoraan, vasemmalta puolelta vinosti, suoraan edestä, oikealta puolelta vinosti tai suoraan oikealta. Hygieniatiloissa sivultapäin siirryttäessä pyörätuolin tarvitsema vapaa tila WC-istuimen vieressä on leveydeltään 800 mm mitattuna alas lasketun käsituen kohdalta. Suoraan edestä päin siirryttäessä tarvitaan tilaa 1200 mm syvyinen ja 1000 mm levyinen tila. Osa pyörätuolin käyttäjistä pystyy siirtymään wc-istuimelle omin voimin. Toisaalta monet tarvitsevat 1-2 avustajaa siirtyessään pyörätuolista WC-istuimelle.



Vapaa tila wc-istuimen vieressä

Sähköpyörätuolia käyttävän vammaisen henkilön kannalta on tärkeää, että pyörätuolille on tilaa wc-istuimen kummallakin puolella. Riippuen siitä, kummassa kädensijassa pyörätuolin ohjausrasia sijaitsee, wc-istuimelle siirrytään toisen käsinojan irrottamisen jälkeen samalta puolelta. Mikäli esteettömiä wc-tiloja on vain yksi, tulee käyttää pohjaratkaisua, jonka mitat ovat syvyys 2500 mm ja leveys 2200 mm. Tällöin on mahdollista valita joko vasen tai oikea puoli. Wc-istuin sijoitetaan 300 mm irti takaseinästä lyhyemmän seinän keskelle.

Pohjaratkaisut peilikuvina

Hyvä ratkaisu tilan säästämiseksi on tehdä kaksi edellä mainittua kapeampaa esteetöntä wc:tä, joissa tila pyörätuolia varten on vain toisella puolella wc-istuinta. Niiden tulee olla pohjaratkaisultaan toistensa peilikuvia. Käsisuihkuun ulottuminen helpottuu kun se voidaan sijoittaa wc-istuinta lähempänä olevaan seinään. Myös pesuallas saadaan paremmin ulottuville wc-istuimelta.

Tila wc-istuimen takana

Kun wc-istuin asennetaan 300 mm irti takaseinästä, avustajan toiminnalle ja ylös käännetuille tukitangoille saadaan paremmin tilaa. Wc-istuimen asentaminen irti seinästä helpottaa myös omatoimista siirtymistä käsikäyttöisestä pyörätuolista sivultapäin istuimelle kun pyörätuoli saadaan tarpeeksi taakse. Mikäli wc-istuin on seinässä kiinni, pyörätuolista suoraan sivulta käsivoimin siirtyvä henkilö joutuu nostamaan itsensä ison takapyörän yli, mikä on epähygienistä ja raskasta. Myös suurta sähköpyörätuolia käytettäessä lisätila on tarpeen.

Wc-istuimen korkeus

Pyörätuolin käyttäjien kannalta on toivottavaa, että wc-istuimen korkeus on lähellä pyörätuolin istuimen korkeutta. Useille pyörätuolin käyttäjille sopiva wc-istuimen korkeus on 480-500 mm.

Huuhtelupainike

Wc:n huuhtelupainike, joka on ylös nostettava nuppi vesisäiliön päällä, on hyvä ratkaisu ja helposti muunnettavissa liikkumisvammaisten mahdollisten erityisvaatimusten mukaiseksi. Nykyisin on markkinoilla lukuisia wc-istuinta joiden huuhtelupainike on painettava ja usein jäykkä ja monille vammaisille vaikea käyttää. Ainakin Japanissa käytetään avuksi uusinta teknologiaa. Huuhtelu käynnistyy automaattisesti, kun istuimelta nousee pois.

Wc-istuimen käsituet

Wc-istuimelle siirtymistä helpotetaan tukitankojen avulla. Wc-istuimen molemmille puolille asennetaan ylös kääntyvät käsituet. Tukien etäisyys toisistaan on keskeltä keskelle 600 mm ja korkeus noin 750-800 mm lattiasta wc-istuimen korkeudesta riippuen. Saatavilla on korkeussäädettäviä käsitukia. Käsitukien tulee ulottua vähintään wc-istuimen etureunan linjaan. Sellaisen kävelevän henkilön kannalta, jonka polvet tai lonkat ovat jäykät, on toivottavaa, että tuet ulottuvat 300 mm yli wc-istuimen etureunan linjasta. Suositeltava käsitukimalli on sellainen, joka kiinnitetään seinään, kääntyy ylös ja jonka päässä on ala-asennossa lattiaan ulottuva tukijalka. Seinärakenteen tulee olla riittävän vahva kestääkseen tukikaiteen käytöstä aiheutuvan rasituksen. Tukikaide, joka kiinnitetään wc-istuimen vieressä olevaan lattiapylvääseen aiheuttaa esteen silloin, kun WC-istuimelle siirrytään sivulta ja siirtymisessä tarvitaan avustajaa. Ongelmia voi lisäksi aiheutua vesieristyksen rikkoutumisesta kun pylvästä pultataan lattiaan.

Wc-paperiteline

Wc-paperiteline tulee kiinnittää sellaiseen paikkaan, että siihen ulottuu istuimelta vaivattomasti. Moniin tukitankoihin voidaan liittää wc-paperiteline.

Käsisuihku ja lisäpesuallas

Wc-istuimen yhteyteen asennetaan käsisuihku. Pieni allas ja käsisuihku voivat olla asennettuna käsitukeen. Usein on toivottavaa, että wc-istuimelta ulottuu käsienpesualtaaseen ja voi pestä kädet. Katetria käyttävät henkilöt tarvitsevat tällaisen altaan. Veden lämpötila on voitava säätää yksilöllisesti. Tällainen mitoiltaan tavanomaista pienempi lisäpesuallas sijoitetaan siten, ettei se vaikeuta mahdollisten avustajien toimintaa tai tukitankojen sijoittamista.

Pesuallan mitoitus pyörätuolin käyttäjälle

Pyörätuolin käyttäjälle mitoitetussa wc-tilassa korkeus pesuallan päälle on n. 800 mm lattiasta. On syytä huomata, että pyörätuolin käyttäjän korkeudella oleva pesuallas on täysikasvuiselle kävelevälle henkilölle liian matala. Pyörätuolin käyttäjälle suorakaiteen muotoinen allas on yleensä käyttökelpoisempi kuin soikea tai pyöreä. Suositeltavat pesuallan mitat ovat pituus 450 mm ja leveys 550 mm.

Tila pesuallan edessä

Pesuallan edessä tarvitaan vapaa tila, jonka syvyys on vähintään 1200 mm. Myös vapaan tilan leveyden on oltava vähintään 1200 mm. Ulottumista pyörätuolista pesuallaseen helpottaa sen asentaminen noin 200 mm irti seinästä, jolloin sen alle syntyy riittävän pitkä polvitila. Monen käyttäjän kannalta hyvä ratkaisu on pöytätasoon upotettu pesuallas, jolloin se on mahdollista asentaa sopivalle etäisyydelle seinästä. Tällöin saadaan myös aikaan helppokäyttöistä laskutilaa.

Pesuallan vapaa polvitila

Pyörätuolin käyttäjää varten tarvitaan pesuallan alla vapaa polvitila, jonka leveys on vähintään 800 mm, pituus 600 mm ja korkeus yleensä vähintään 670 mm. Tällöin sopiva korkeus pesuallan yläpintaan lattiasta on noin 800 mm.

Korkeussäädettävä pesuallas

Saatavilla on korkeussäädettäviä pesualtaita, jotka liikkuvat kevyesti nappia painamalla. Näin on mahdollista saada sopiva korkeus yksilöllisesti eri käyttäjille. Tässä tapauksessa tulee varautua sähköasennuksiin ennakolta.

Pesualtaan kiinnitys ja varusteet

Pesuallas kiinnitetään tukevasti seinään. Sen tulee kestää etureunaan kohdistuva vähintään 150 kg paino, koska monet liikkumisvammaiset joutuvat koko painollaan tukeutumaan pesualtaan etureunaan. Pesualtaan yhteyteen tulee asentaa vaakasuora tukikoukku keppien tai sauvojen pitämiseksi pystyssä käsien pesun ajan.

Pesualtaan vesikalusteet

Pesualtaan juoksuputki asennetaan riittävän korkealle. Vesikalusteissa käytetään kevyesti käsivivulla toimivaa termostaattisekoittajaa. Ulottumisen helpottamiseksi voidaan käyttää tavallista pitempää vipua tai sijoittaa vipu pesualtaan etuosaan. Jossain tapauksessa voidaan valita elektronisella silmällä toimiva vesihana, jonka veden lämpötila on säädetty vakioksi, esim. 37 °C. Saatavilla on yhdistelmä johon kuuluvat pesualtaan vesihana ja käsisuihku. Elektronisia silmiä varten tarvitaan sähköjohdot joiden asentamiseen on syytä varautua ennakolta seinään upotetuin putkituksin pinta-asennusten välttämiseksi.

Kuumavesiputket asennetaan seinän viereen ja eristetään palovammojen estämiseksi.

Peili esteettömässä hygienia-tilassa

Pesualtaan yläpuolelle sijoitettavan peilin sopiva korkeus on vähintään 900 mm ja leveys vähintään 400 mm. Peilin alareunan korkeus pyörätuolin käyttäjille on pesualtaan korkeudesta riippuen 800-900 mm lattiasta. Peilin yläreunan korkeus on vähintään 1800 mm. Peilin valaisimet sijoitetaan sen molemmin puolin mieluummin kuin yläpuolelle häikäisyn estämiseksi. Altaan yläpuolella olevan peilin lisäksi on hyvä jos hygienia-tilassa on myös kokovartalopeili joka ei kuitenkaan saa ulottua lattiaan saakka jottei peili särkyisi jos siihen osuvat pyörätuolin jalkatuet. Sen alareunan korkeus lattiasta on 300 mm.

Suihkutila esteettömässä hygieniatilassa

Suihkutila voidaan sijoittaa WC-istuimen viereen siten, että se samalla toimii pyörätuolille tarvittavana vapaana tilana WC-istuimelle siirryttäessä. Suihkutilan leveys on tällöin vähintään 900 mm ja syvyys vähintään 1600 mm. Suihkutila voi mitoiltaan olla myös 1300 mm x 1300 mm.

Suihkukaapit tai altaat eivät ole tässä yhteydessä käyttökelpoisia, vaan estävät tilan käytön wc-istuimelle siirryttäessä. Hyvä ratkaisu on suihkuverho. Suihkutilan seiiniin kiinnitetään tukikaiteet ainakin kahdelle seinälle noin 900 mm korkeudelle. Pyörälavaa käyttävälle henkilölle sopiva käsijohteen korkeus on 500 mm lattiasta.

Suihkun vesikalusteet

Suihkussa tulisi vesisuihkun lämpötilaa ja voimakkuutta voida säätää avustajan toimesta menemättä suihkun alle. Suositeltava ratkaisu on käsisuihku, joka voidaan kiinnittää pystytangossa halutulle korkeudelle välillä 700-1900 mm lattiasta. Vesikalusteina ovat käyttökelpoisia kevyesti käsivivulla toimivat termostaattisekoittajat. Suihkussa voidaan käyttää suihkutuolia, suihkujakkaraa, pyörälavaa tai seinään kiinnitettävää ylös käännettävää suihkuistuinta.

Esteettömän hygieniatilan ovi

Hygieniatilan oven vapaa leveys on vähintään 850 mm. Oviaukon mitoituksessa tulee ottaa huomioon kääntymiseen tarvittava tila wc:n ulkopuolella. Oviaukon leveyttä on suurennettava mikäli tilaan käännyttään alle 1450 mm leveästä käytävästä suorassa kulmassa. Tällöin joudutaan usein käyttämään liukuovea. Tällaisessa tapauksessa käytävän ja oviaukon leveyksien summa on vähintään 2300 mm. Jos käytävän leveys on esimerkiksi 1200 mm on oviaukon vapaan leveyden oltava vähintään 1100 mm, jos taas 900 mm tarvitaan vähintään 1400 mm levyinen oviaukko.

Oveen sijoitetaan saranapuolelle lankavedin 800 mm:n korkeudelle lattiasta, jotta oven voi vetää pyörätuolissa istuen perässään kiinni. Lukkoa on voitava käyttää yhdellä kädellä. Oven avaamiseen tarvittava voima saa olla enintään 10 Newtonia. Kolikolla avattavan lukon tulee olla helppokäyttöinen. Sähköisesti avattavan oven on pysyttävä auki 25 sekuntia, jotta siitä ehtii päästä turvallisesti läpi myös hitaasti liikkuen.

Hygieniatilan tasoero ja kynnyks

Hygieniatilan lattian tulee olla samassa tasossa muun huoneiston lattian kanssa. Kynnyksen tai mahdollisen tasoeron enimmäiskorkeus määräysten mukaan on 20 mm mutta tämäkin aiheuttaa hankaluuksia pyörätuolia ja varsinkin rollaattoria käytettäessä. Tarvittaessa voidaan käyttää pneumaattista kumikynnystä, ovilevyn alareunaan kiinnitettyä tiivistekynnystä tai ritiläkannella varustettua riittävän pitkää kynnykskaivoa.

Lattian kaltevuudet ja lattiakaivo

Luiskaa ei hygieniatiloissa pidä käyttää sillä märkänä se on liukas ja vaarallinen. Luiskaa ei myöskään pidä sijoittaa heti hygieniatilan oven jälkeen sen ulkopuolelle. Hygieniatila varustetaan lattiakaivolla. Lattian kaltevuudet suunnitellaan mahdollisimman pieniksi, kuitenkin niin, että veden virtaaminen lattiakaivoon varmistuu. Lattian enimmäiskaltevuus on 2 % (1:50). Lattiakaivo sijoitetaan siten, ettei siitä aiheudu haittaa. Se varustetaan tukevalla kannella.

Hygieniatilan lattiamateriaali

Lattiamateriaalin tulee olla märkänäkin luistamaton. Saatavissa on sileä muovimatto jossa on mineraalitekiteitä liukkaita estämässä ja joka lisäksi on helposti puhdistettava. Nastapintaiset keraamiset laatat eivät sovellu liikkumisesteisille, koska nastojen väliin jäävät vettä keräävät liukkaat urat, joita pitkin keppi tai kainalosauva voi luiskahtaa.

Hygieniatilan seinämateriaalit

Seinien pintamateriaalit eivät saa kerätä pölyä. Kohokuviainen muovitapetti tai vaakalaudoitettu paneli tai vaakarimoitus keräävät pölyä joka aiheuttaa kosteissa tiloissa homeongelman.

Esteettömän hygieniatilan lämmitys

Lattialämmitys on suositeltava. Lämpöpatterin taakse kertyy pölyä joka aiheuttaa homeongelman ellei patteria voida kunnolla puhdistaa. Sähköpatteri ei ole suositeltava sillä sen pinta saattaa olla niin kuuma, että siinä voi saada palovamman varsinkin jos alaraajoista puuttuu tunto.

Hygieniatilan varusteet

Sähkökatkaisijat, osa seinäkoukuista, hyllyt, paperipyyhe-, saippua- ja wc-paperitelineet sijoitetaan siten, että ne tulevat myös pyörätuolia käyttävän tai lyhytkasvuisen henkilön ulottuville. Sopiva korkeus lattiasta on 850-1000 mm, vaatekoukuissa 1200 mm ja vähintään 400 mm nurkasta. Muutama koukku asennetaan lisäksi normaalikorkeuteen.

Jäteastian tulee olla käytettävissä myös pyörätuolista. Jalalla painaen avattavaa jäteastiaa eivät liikkumisvammaiset henkilöt pysty käyttämään.

Hygieniatilan varusteiden materiaalit

Vetimissä, painikkeissa, tukikaiteissa, käsituissa tai vesikalusteissa ei saa käyttää nikkeli- kumi- tai keinokumipinnoitusta sillä ne aiheuttavat kontaktiallergiaa. Hygieniatilojen sisustuksen, kalusteiden ja varusteiden kuten tukikaiteiden materiaalin on oltava mattapintainen heijastushäikäisyn estämiseksi. Tukitangon kiiltävä metallipinta saattaa olla lisäksi liian liukas märkänä tukevan otteen saamiseksi.

Hygieniatilan opaste

Hygieniatilan opaste sijoitetaan silmän korkeudelle seinään 1400-1600 mm lattiasta oven avautuvalle puolelle, ei oveen. Siinä käytetään helppotajuista symbolia, kohokuviota ja selkeää värikontrastia. Kirjaimet M ja N tai kukko ja kana eivät ole hyviä, sen sijaan helppotajuisia ovat piparkakku-ukko ja -akka. Esteetön wc merkitään lisäksi kansainvälisellä pyörätuolisymbolilla.

Hygieniatilan värit

Oven tai sen karmin väriin tulee muodostaa selvä kontrasti ympäröivän seinän kanssa jotta oven voi löytää heikon näön avulla. Myös wc:n sisällä tulee käyttää värikontrastia kalusteiden ja taustan sekä seinän ja lattian värien välillä.

Hygieniatilan valaistus

Valaistuksen on oltava riittävä, suositeltava valovoimakkuus on 300 lx. Valo ei saa häikäistä suoraan eikä heijastumalla kiiltävien pintojen kautta. Kiiltäviä materiaaleja tulee välttää. Peilin valaisimet sijoitetaan peilin sivuille, ei yläpuolelle, häikäisyn estämiseksi.

Esteettömän hygieniatilan hälytyslaite

Esteettömässä hygieniatilassa on voitava hälyttää apua ongelmatilanteessa sekä wc-istuimelta että lattialta. Laitteen on välitettävä tieto avunpyyntöön vastaamisesta sekä näkö- että kuulovammaisille henkilöille soveltuvalla tavalla.



Muiden hygieniatilojen suunnittelussa huomioon otettavaa

Myös muut kuin pyörätuolin käyttäjille erityisesti mitoitettut wc-tilat tulee suunnitella liikkumis- ja toimimisesteiset henkilöt huomioon ottaen. Wc-koppien syvyyden tulisi olla riittävä, jotta niitä voisi käyttää joutumatta pitämään ovea auki jos polvet tai lonkat ovat jäykät. Vapaan tilan syvyys wc-istuimen edessä tulee olla vähintään 900 mm. Wc-kopissa tulisi olla myös pesuallas. Seinissä tulisi olla tukikaiteet istuutumisen ja nousemisen helpottamiseksi noin 800 mm:n korkeudella lattiasta. Kaiteiden tulee ulottua 300 mm pitemmälle wc-istuimen etureunasta.

Wc-istuinten korkeuksia

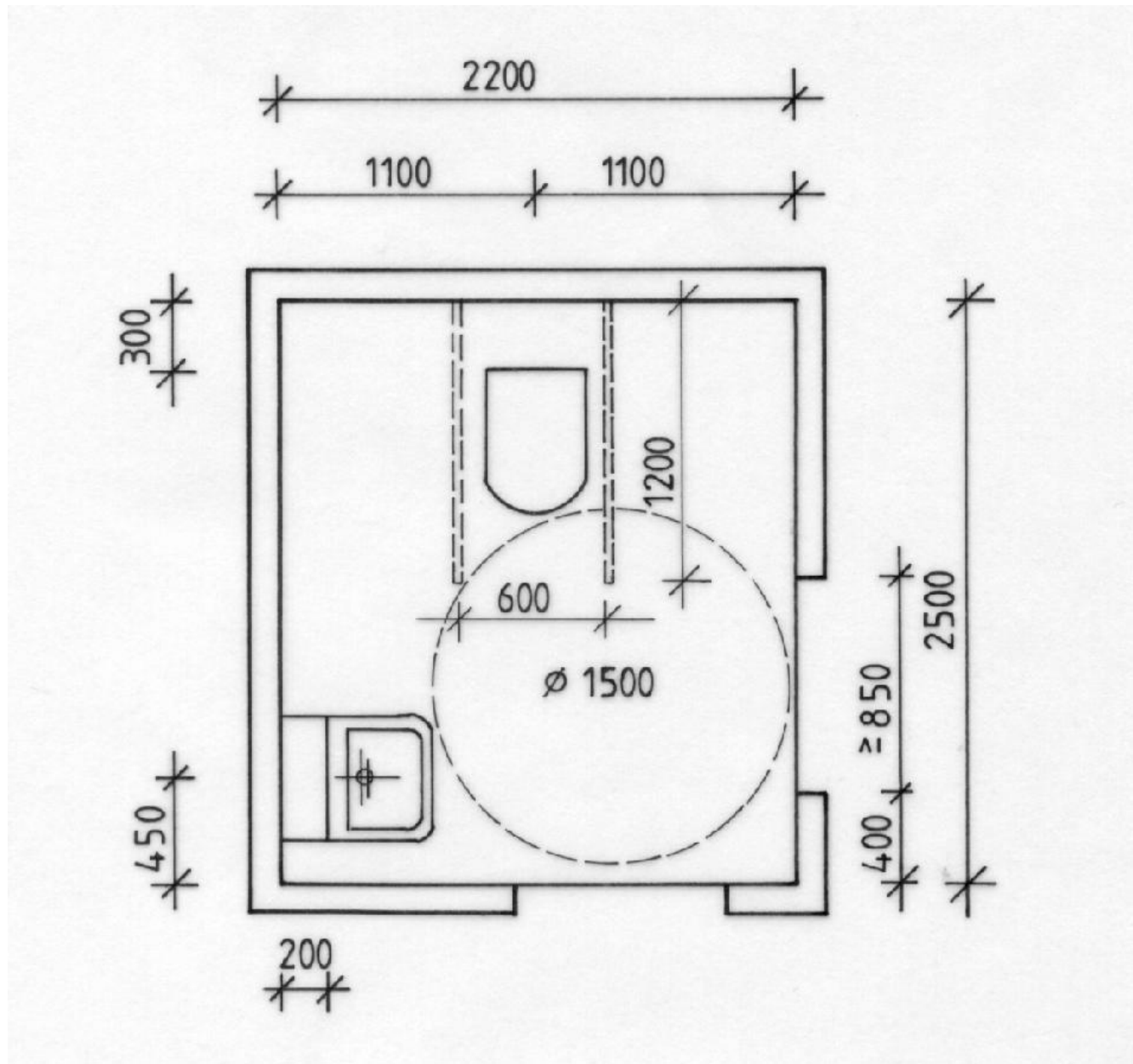
Wc-istuimen normaalikorkeus on posliinin päälle 405 mm ja istuinrenkaan päälle 410-435 mm renkaan rakenteesta riippuen. Henkilöille, joiden lonkat tai polvet ovat jäykät, sopivat korkeudet vaihtelevat yleensä välillä 500-550 mm. Väliaikaisesti käytettävä ratkaisu on normaalikorkuisen WC-posliinin päälle asetettava istuinkoroke. Saatavissa on myös korkeudeltaan nappia painamalla säädettäviä WC-istuimia joiden asentaminen edellyttää lisätilaa. Täsmälleen halutun korkuinen wc-istuin voidaan saada käyttämällä seinään kiinnitettävää istuinmallia. Lyhytkasvuiselle henkilölle voidaan tällä tavalla saada wc-istuin tarpeeksi alas. Heillä istuinkorkeus vaihtelee yksilöllisesti ja voi olla matalimmillaan 250 mm. Lapsille valmistetaan matalia pieniä wc-istuimia, mutta ne eivät mataluudestaan huolimatta ole soveltuvia lyhytkasvuisille aikuisille liian pienen istuinkokonsa takia. Jossain tapauksessa käytettävä ratkaisu on tukeva jakkara, jonka avulla lyhytkasvuinen henkilö voi käyttää normaalikorkuista WC-istuinta.

Pesualtaan korkeuksia

Yleensä hygieniatilassa joka on tarkoitettu käveleville täysikasvuisille henkilöille pesualtaan korkeus lattiasta yläreunaan on noin 950 mm. Toisaalta lapsi tai lyhytkasvuinen aikuinen ei ulotu keskimittaisen kävelevän henkilön korkeudelle asennettuun pesualtaaseen. Lyhytkasvuisen aikuisen henkilön kannalta sopiva pesualtaan korkeus on yksilöllinen ja voi vaihdella välillä 500-800 mm lattiasta. Tilavassa usean pesualtaan hygieniatilassa tulisi asentaa yksi pesuallas alemmas noin 700 mm:n korkeudelle lapsia ja lyhytkasvuisia aikuisia varten.



1. Esteettömässä hygieniatilassa on tilaa pyörätuolia varten wc-istuimen molemmin puolin. Tilassa on hyvät kontrastit, vaaleat kalusteet erottuvat hyvin tummaa taustaa vasten. (Aleksanterinkatu 48)



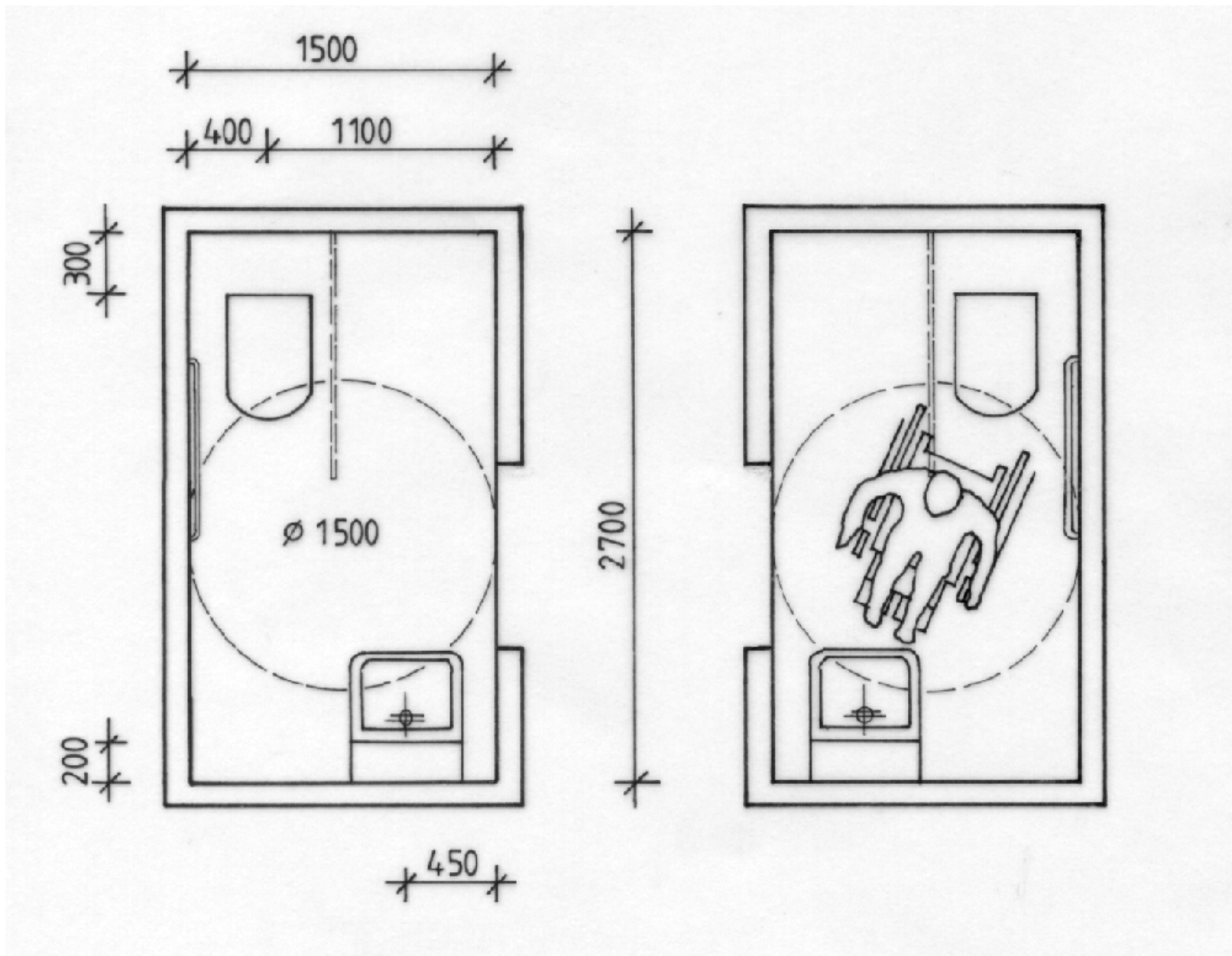
2. Esteettömän hygienia-tilan mitoitus "kaksipuolisessa" pohjaratkaisussa. Tilan mitat ovat 2500 mm x 2200 mm. (Piirros: Heli Koivu)



3. Kaksi esteetöntä hygieniatilaa, joissa tila pyörätuolia varten on vain wc-istuimen toisella puolella. Tilojen pohjaratkaisut ovat keskenään peilikuvat. (Synapsia)



4. Käytettäessä pohjaratkaisua, jossa tila pyörätuolia varten on vain wc-istuimen toisella puolella, käsisuihku ja pesuallas saadaan paremmin ulottuville kuin "kaksipuolisessa" ratkaisussa. Toinen tätä vastaava tila on suunniteltu peilikuvaratkaisuna. (Synapsia)



5. Esteettömien hygieniatilojen mitoitus. Tila pyörätuolille on vain wc-istuimen toisella puolella. Pohjaratkaisut ovat toistensa peilikuvat. (Piirros: Heli Koivu)



6. Esteettömässä hygieniatilassa on helppo asioida pienten lasten kanssa kun tilan lisävarusteena on vauvanhoitopöytä. Jos se on seinälle käännettävää mallia, se ei ole pyörätuolin käyttäjän tiellä. (Ateneum)



7. Kun WC-istuin on vinottain nurkassa, pyörätuoli ei mahdu sen kummallekaan puolelle. Kun wc-istuin käännetään seinän suuntaiseksi, saadaan toiselle puolelle tila pyörätuolia varten.



8. Jos tukikaide kiinnitetään istuimen vieressä olevaan lattiatolppaan, se on esteenä siirryttäessä pyörätuolista istuimelle. Lattian vesieristys saattaa rikkoutua kiinnitettäessä tolppia paikalleen.



9. Suihkutila voidaan sijoittaa wc-istuimen viereen jos tila on riittävän leveä. Pyörätuolille tarvittavan tilan leveys on vähintään 800 mm, suihkulle puolestaan vähintään 900 mm. Seinälle käännettävät tukikaiteet istuimen molemmin puolin ovat korkeudeltaan 800 mm lattiasta. Tukikaiteiden väli on keskeltä keskelle 600 mm. (Kumpulantie 1)



10. Wc-paperirulla voidaan kiinnittää istuimen tukikaiteeseen, jolloin se on hyvin ulottuvilla.



11. Suihkutilaan asennetaan tukikaiteet ja seinältä alas käännettävä suihkuistuin. Valkoiset varusteet erottuvat hyvin taustan väristä. (Kumpulantie 1)



12. Pesuallas asennetaan pyörätuolin käyttäjää varten 750-800 mm:n korkeudelle lattiasta siten, että syntyy riittävä vapaa polvitila sen alle. Pesuallas on asennettu pöytätasoon, joka toimii laskutilana. Vesihana toimii automaattisesti elektronisen "silman" avulla, lämpötila on säädetty sopivaksi ennalta. (Kumpulantie 1)



13. Paperipyyhetelineeseen on helppo ulottua, kun se on asennettu sopivalle korkeudelle pyörätuolin käyttäjän kannalta. (Kumpulantie 1)



14. Hygieniatilan vaatekoukkuja tulee asentaa sekä pyörätuolin käyttäjän ulottuville noin 1100 mm lattiasta että normaalikorkeuteen noin 1600 mm lattiasta. (Agricolan kirkko)



15. Peilistä on sekä istuvan että seisovan ihmisen voitava nähdä itsensä. Kokovartalopeili ei saa ulottua alemmas kuin 300 mm lattiasta. (Agricolan kirkko)



16. Esteettömän hygieniatilan opasteena käytetään kansainvälistä pyörätuolisymbolia joka sijoitetaan silmän korkeudelle 1400–1600 mm lattiasta oven aukeavalle puolelle seinään. Valokatkaisija on varustettu kontrastimerkinnällä. Sen korkeus on 850 mm lattiasta. (Kumpulantie 1)



17. Esteettömän hygieniatilan oviaukon vapaa leveys on vähintään 850 mm. Oviaukko on kynnyksetön, ovenssa on laahuskynnys. Oven voi sulkea pyörätuolista, kun saranapuolelle on asennettu lankavedin 800 mm:n korkeudelle lattiasta. (Kumpulantie 1)



18. Esteettömien hygieniatilojen ovet on helppo erottaa heikon näön avulla, kun niissä käytetään kontrastia. Opasteet ovat tässä liian korkealla. (Synapsia)



19. Esteettömän hygieniatilan ovele johtaa kontrastimateriaali- ja väiraita. Ovessa ja opasteissa on selkeä kontrasti. Opasteet on sijoitettu oikein ove avkeavalle puolelle sen viereen silmän korkeudelle. Opasteissa tulee käyttää kohokuvioita. (Tampere-talo)



20. Sähköisesti kolikolla avattavan hygieniatilan oven on pysyttävä auki vähintään 25 s. Lukko on voitava avata helposti yhdellä kädellä. (Kampin kaukoliikenneterminaali)