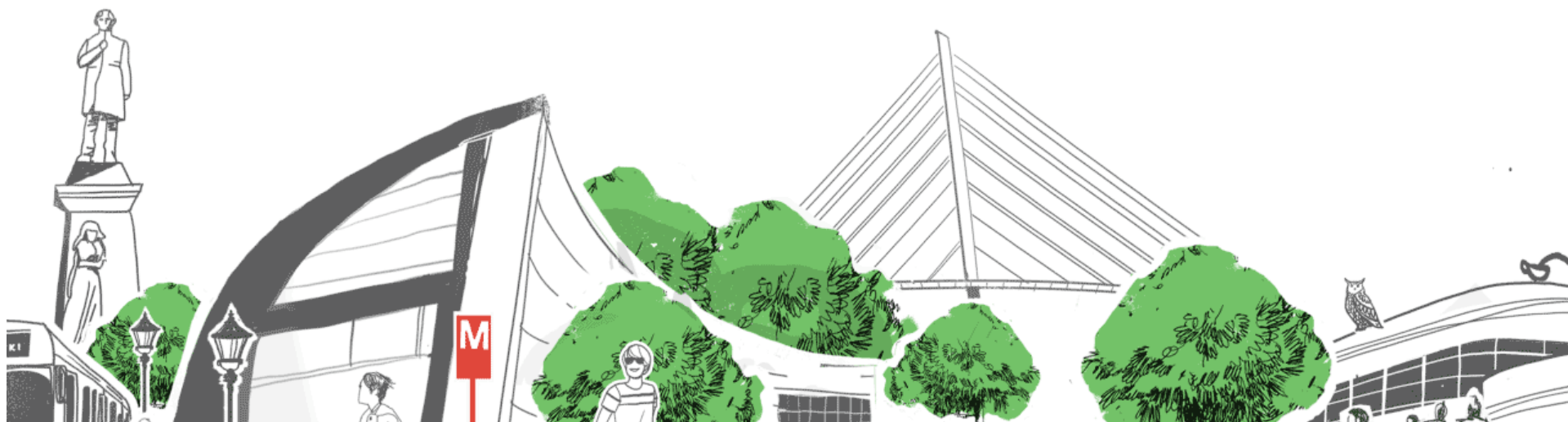




Helsingin kaupunki
Rakennusvirasto

Vanhankaupungin aluesuunnitelman ja ekosysteemipalvelunäkökulman tarveselvitys

18.3.2015



Työn lähtökohdat ja tavoitteet

- Työn tavoitteena oli laatia aluesuunnitelman lähtötietona toimiva tarveselvitys, johon sisältyi yleisten alueiden kuntokartoitus kustannuslaskelmineen.
- Tarveselvitys käsittää asemakaavan mukaiset kadut ja aukiot sisältäen katuvihreän sekä rakennetut viheralueet ja luonnonhoidon alueiden reittien, valaistuksen, rakenteiden ja varusteiden korjaus-, kunnostus- ja uudisrakentamistarpeet.
- Aluesuunnittelun tavoitteena on toteuttaa Helsingin kaupungin ja TA2 rakennusviraston strategiaa ja arvoja.



Dia 2

TA2

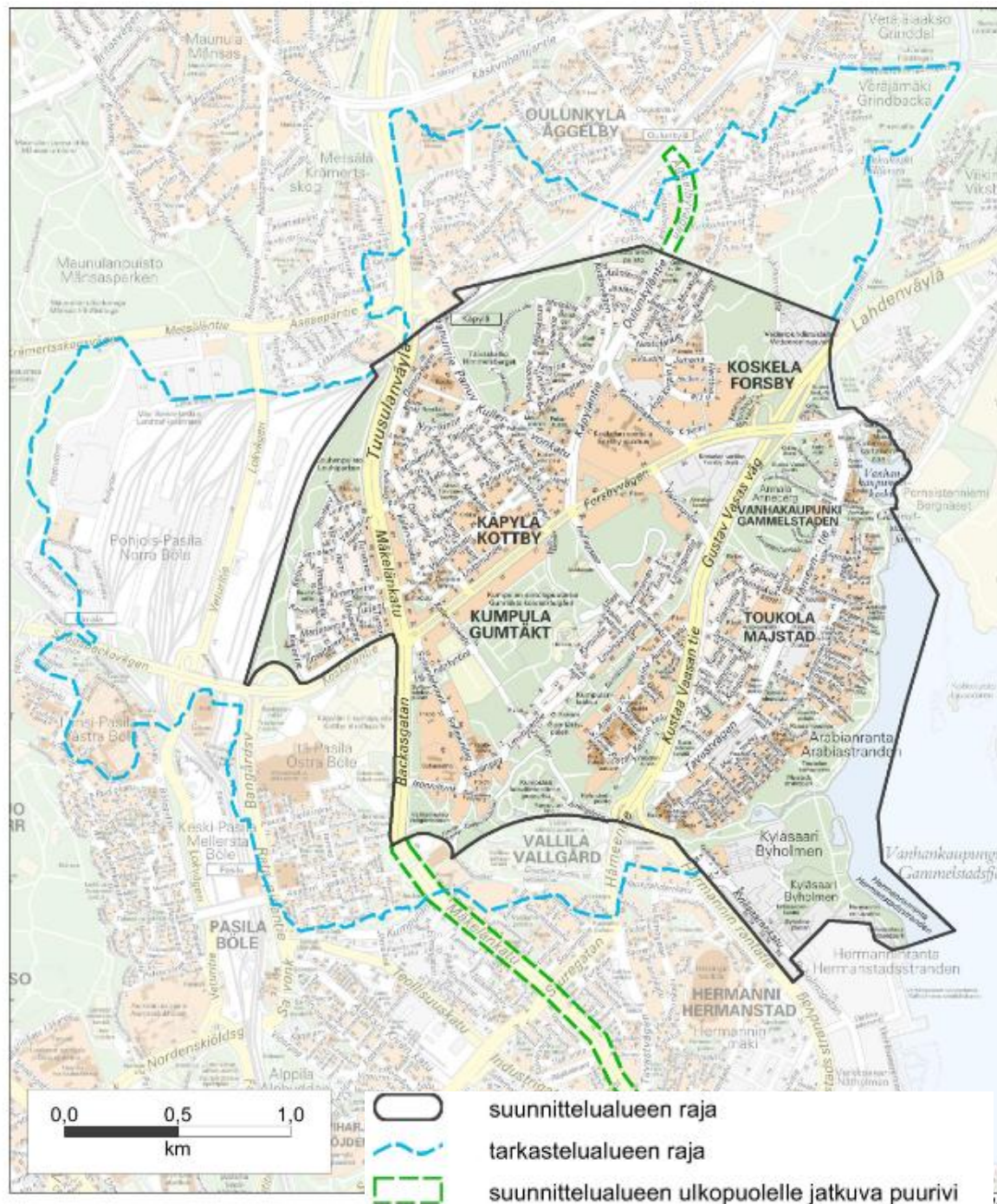
muokkasin virkkeen

Tirri Anni; 12.3.2015



Suunnittelualue

- Suunnittelualueena on Vanhankaupungin peruspiiri Helsingissä. Siihen kuuluvat Käpylän, Kumpulan, Koskelan, Vanhakaupungin, Toukolan, Arabianrannan ja Kyläsaaren kaupunginosat.
- Etelässä alue rajautuu Vallilan ja Hermannin kaupunginosaan. Idässä aluetta rajaa Vanhankaupunginlahti, lännessä junarata ja Mäkelänkatu, pohjoisessa junarata sekä viheralueet.





Suunnittelualue

- Suunnittelualueen pinta-ala on 6,1 km².
- Asukkaita Vanhakaupungin peruspiirissä oli vuonna 2013 noin 23 000 (*Helsingin kaupungin tietokeskus 2013*).
- Suunnittelualueen ominaispiirteitä ovat monipuolisuus, merellisyys, historiallisuus, vehreät pientaloalueet, kalliomäet, puistokadut, vahva virkistyskäyttö sekä monimuotoiset viheralueet.





Kaupunginosien ominaispiirteitä

NÄKÖKULMA	VANHAKAUPUNKI	KUMPULA-TOUKOLA	KÄPYLÄ-KOSKELAN LÄNSIPUOLI	ARABIANRANTA- KYLÄSAARI
Alueen rajaus	Osa-alue on rajattu valuma-alueen perusteella. Suunnittelualan pohjoinen rajaus	Kaupunkikuvallinen kokonaisuus ja osittain valuma-alueet	Kaupunkikuvallinen kokonaisuus ja osittain valuma-alueet	Kaupunkikuvallinen kokonaisuus, ympäristöstään erottuva tiivis rakennettu alue
Kaupunkikuva	Alueeseen sisältyy useita identiteetiltään voimakkaita kokonaisuuksia: Annalan kokonaisuus, Koskelan kerrostaloalue ja Vanhankaupunginkoski sekä Koskelan metsäalue, joka jatkuu tarkastelualueelle	Hyvin vihreä metsä ja puistoalueita sisältävä alue. Siirtolapuutarhoja ja reheviä sekametsiä. Viikin kampus muodostaa selkeän oman kokonaisuutensa.	Suojeltuja asuinalueita ja arvokohteita runsaasti. Uutta rakentamista hyvin vähän. Puutarhamaiset asuinalueet ja työväen puutalokorttelit. Leveät puistokadut ja toisaalta pienipiirteinen katuverkosto asuinalueiden sisällä.	Voimakkaimmat elementit meri/rantapuisto, kerrostalokorttelit ja historiallinen Hämeentie. Ranta-alue osa Helsingin puistoa. Taide läsnä kaupunkikuvassa.
Maaperä ja topografia	Vaihteleva. Kellomäki alueen korkein kohta.	Vaihtelee moreenirinteistä Kumpulanlaakson rehevään savikkoon.	Maaperä kalliota ja kitkamaata. Alueen korkein kohta Taivaskallion laki (60mpy)	Täyttömaa-alueita. Rantapuisto painuu ajan saatossa. Painumista myös käytävillä.
Aiempi aluesuunnitelma	ks. Kumpula-Toukola	Alppilan, Itä-Pasilan, Vallilan, Kumpulan Toukolan ja Vanhankaupungin viheraluesuunnitelma (2001) Ulottuu osittain suunnittelualan ulkopuolelle, käsittelee vain vanhoja viheralueita ja luonnonhoidon alueita, ei siis katuja tai uusia tai rakenteilla olevia puistoja, kuten Arabianrannan aluetta.	Käpylän aluesuunnitelma (2009) Kattaa Käpylän kaupunginosan suurimmaksi osaksi ja osan Koskelan ja Oulunkylän kaupunginosista. Sisältää myös luonnonhoidon suunnittelun (toimenpiteiden toteutus 2010-2015)	Oulunkylän ja Koskelan viheraluesuunnitelma 2003-2012 Kattaa Koskelan alueen
Uraanit avainbiotoopit	Annalan puistometsät ja puronvarsi Kallioiset mäet ja niiden reunusmetsät Vantaanjoen varsi tulva-alueineen Vanhankaupunginkosken kulttuuriympäristö	Siirtolapuutarhat /palstaviljelyalueet Rehevät ulkoilmametsät	Pääkatujen puukujanteet Aikakaudelle tyypilliset puustoiset puistot Puutarhapihat Kallioiset mäet	Rantapuistokokonaisuus kosteikkoineen Väliaikaiskäyttöjen alueet / ruderaatit
Kysymyksiä/ tunnistettuja tarpeita?	Vanhankaupunginkoski Kulttuurikasvillisuuden inventointi ja hoito- ja kehittämissuunnitelmat. Vantaanjoen varren ja ranta-alueiden hoidon suunnittelutarve.	Arvokkaimpien metsäkokonaisuuksien tunnistaminen ja rajaaminen. Kumpulanpuron virkistysarvon kehittäminen ja hulevesiasioiden ratkominen.	Taivaskallion kehittäminen Puuston uusiminen Todennäköisten täydennysrakentamisalueiden vaikutukset vihreään verkostoon ja kaupunkikuvaan.	Kyläsaaren kehittäminen Rantapuiston hoitotavan tarkistus suhteessa alkuperäiseen/käyttötarkoitukseen Rannan hoito?



Kaupunkikuva

- Puutarhamaiset pientaloalueet, vihreys ja pieni mittakaava on tärkeä säilyttää Käpylässä ja Kumpulassa.
- Alue on kokonaisuutena hyvin monimuotoinen, jossa eri kaupunginosilla on vahva identiteetti.
- Vahva historiallisuus leimaa erityisesti Vanhankaupunginkoskea.
- Alueella on useita historiallisesti merkittäviä aluekokonaisuuksia, joissa viheralueilla merkittävä rooli.
- Rannat ja merellisyys on tärkeä kaupunkikuvallinen tekijä Vanhankaupunginlahden ympäristössä.
- Miellyttävä kaupunkiympäristö on myös toimiva, jolla on paljon virkistysarvoja. Asukkaat arvostavat erityisesti tätä piirrettä.
- Kohteista osalla on potentiaalia edelleen kehittämiseen, esim. Taivaskallio, Vanhankaupunginlahti.



- Käpylä ja Kumpula (vanhaa pientaloasutusta, kapeita katuja, puukujanteita, kallioisia puistometsiköitä)
- Toukola (40/60-luvun kerrostaloasutusta ja pientaloja)
- Koskela (60/70-luvun kerrostaloasutusta, ajalle tyypillistä lähiömäistä kaupunkisuunnittelua)
- Arabianranta (pääosin uutta 2000-luvun kerrostaloasutusta, merellisyys, rakennettuja puistoalueita)
- Kyläsaari (vanhaa teollisuus- ja varastoaluetta, joutomaata, rakentuu paraikaa)



Helsingin kaupunki
Rakennusvirasto

Suunnittelualueen kaupunki- kuvallisia helmiä

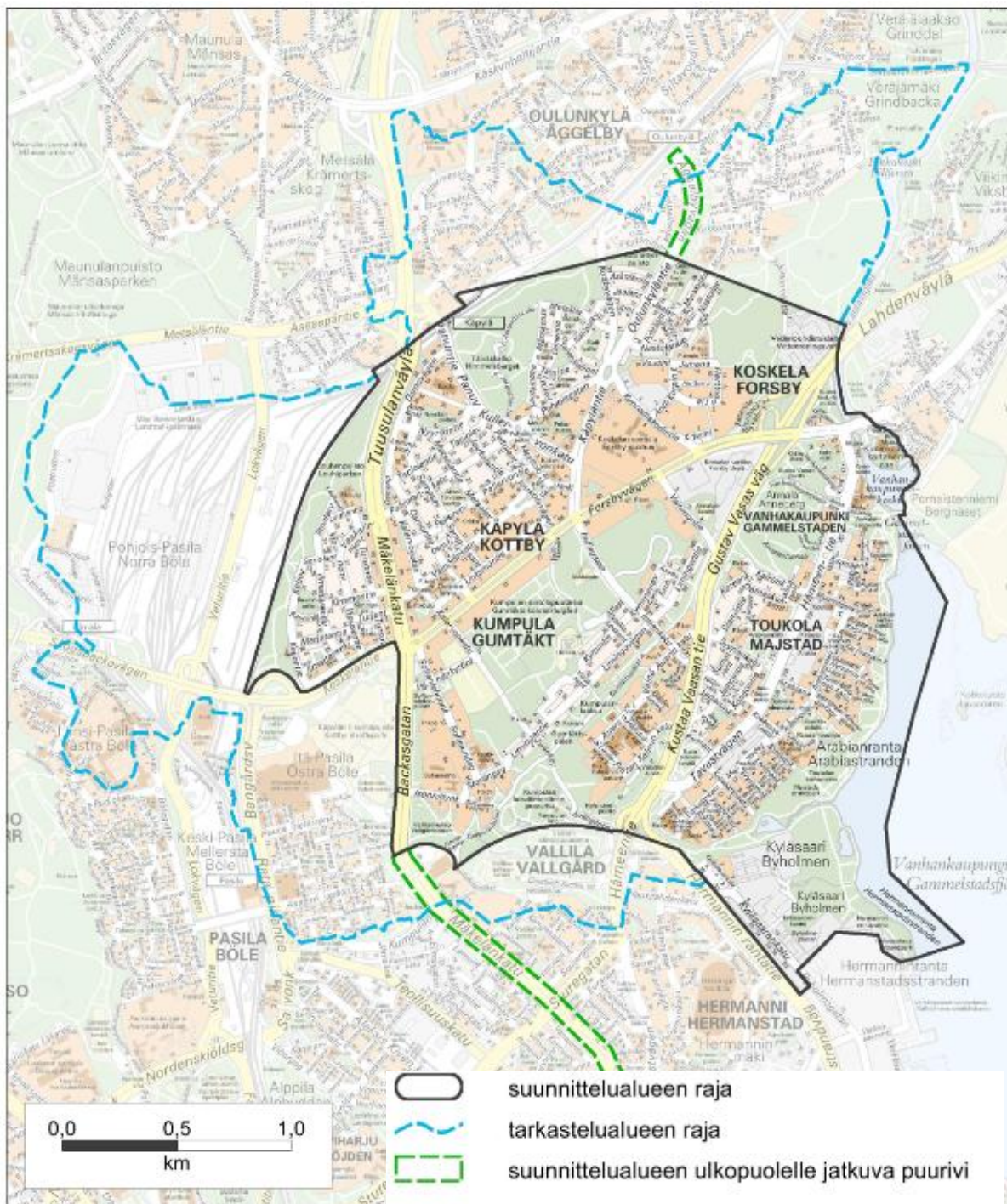
- Käpylän pientaloalue.
- Kumpulan pientaloalue ja siirtolapuutarha-alue.
- Kumpulanlaakso ja Vallilanlaakso.
- Vanhankaupunginkosken historiallinen miljöö.
- Arabianranta ja koko kampuksen alue.
- Taivaskallion historiallinen miljöö ja näköalat ympäristöön.
- Annalan alue.
- Puistokadut: Pohjolantie, Koskelantie, Mäkelänkatu, Oulunkyläntie.
- Kyläsaari.





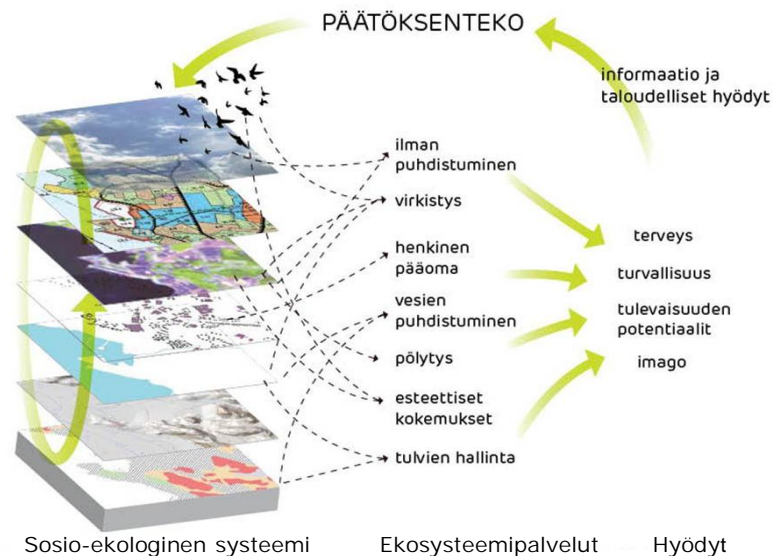
Tarkastelualue

- Tässä tarveselvityksessä on pilotoitu ekosysteemipalvelunäkökulman soveltamista aluesuunnittelussa.
- Ekosysteemien toiminnan tarkastelussa korostuu tarve tarkastella aluetta suhteessa ympäristöönsä -> Tarkastelualue on laajennettu kattamaan Kumpulanpuron valuma-alue (kuvassa sininen katkoviiva).
- Tarkastelualueita analysoitiin mm. selvittämällä vettä läpäisemättömien pintojen prosentuaalista osuutta valuma-alueella. Tarpeet on osoitettu vain suunnittelualueelle.



Ekosysteemipalvelunäkökulma

- Ekosysteemipalvelunäkökulman soveltamisesta aluesuunnitelmissa laadittiin alkuselvitys, joka valmistui alkuvuodesta 2014. Alkuseelvityksessä määriteltiin, että ekosysteemipalveluiden tarkastelulla aluesuunnitelmissa pyritään mm. nostamaan entistä paremmin esiin alueellisia vahvuuksia ja tarkastelemaan alueiden arvoja kokonaisvaltaisesti (sosiaalinen, kulttuurinen ja ekologinen näkökulma) ja kehitetään aluesuunnitelmia toimimaan entistä paremmin myös täydennysrakentamista ohjaavina / ohjeistavina suunnitelmina.
- Tässä työssä ekosysteemipalvelutarkastelu on pyritty integroimaan tarveselvitykseen pilottina, jotta nähdään miten se toimii osana nykymuotoista aluesuunnittelua. Pilotoinnin johtopäätökset on koottu erilliseen koosteeseen. Johtopäätöksenä voidaan todeta, että nykyisellä mallilla ekosysteemipalvelutarkastelun laatiminen systemaattisesti tarveselvityksen osana on haastavaa ja vaatii menetelmän kehittämistä.
- Ekosysteemipalveluita tarkasteltiin seuraavien kokonaisuuksien alla; vihreä verkosto, sininen verkosto, maaperä ja ranta-alueet.
- Pilottia on tarkoitus jatkaa osana aluesuunnitelmaa.



Kuva: Ekosysteemipalveluiden tuottamien hyötyjen tunnistamisen ja arvottamisen kautta voidaan tukea päätöksentekoa, joka edistää ekosysteemipalveluiden tuotantoa. (Kuva Ariluoma 2012)



Helsingin kaupunki
Rakennusvirasto

KUNTOKARTOITUS



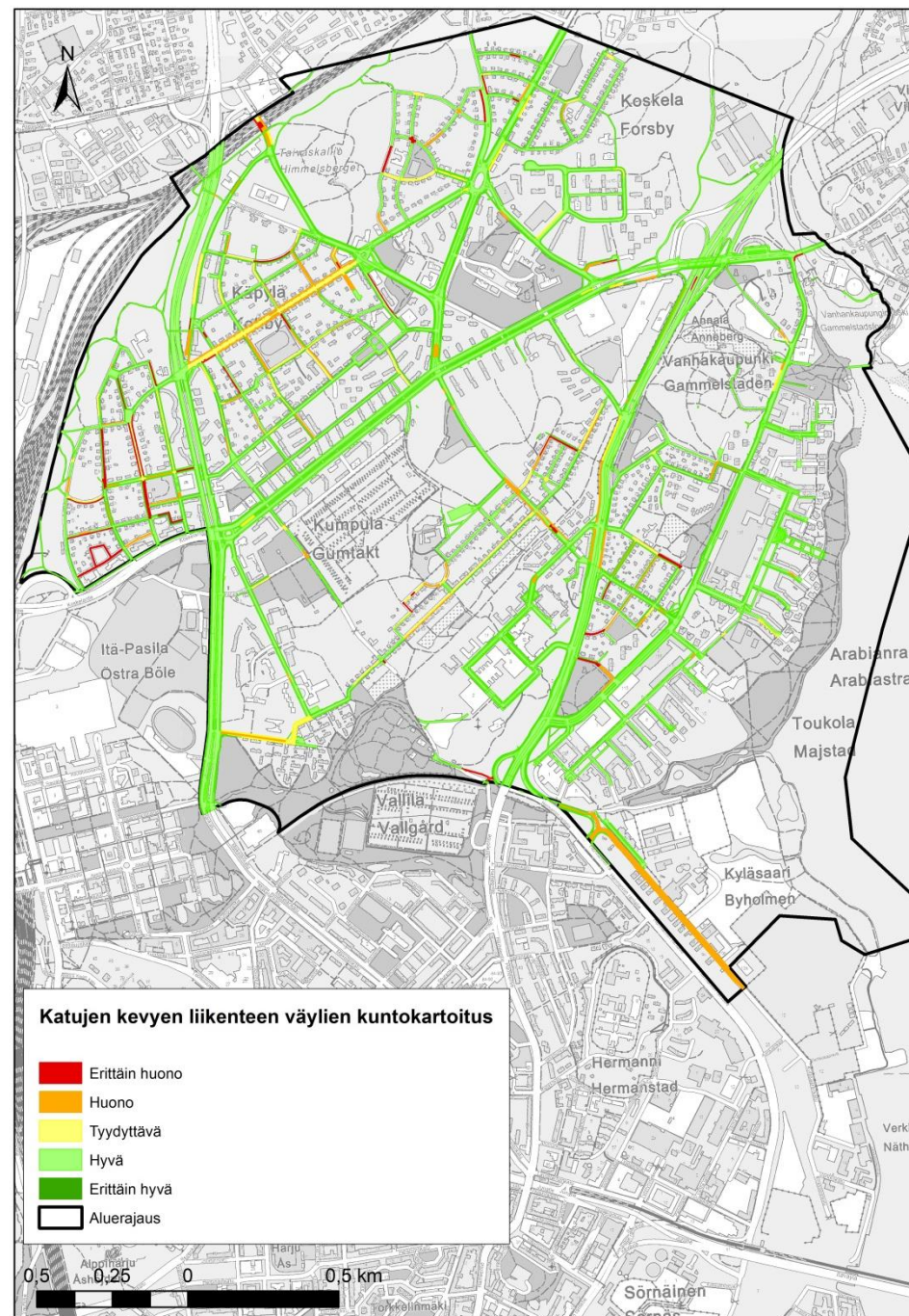
Kuntoluokituksen kriteerit

KUNTOLUOKKA		VÄRI	KRITEERIT	VAURION JA TOIMENPIDE-EHDOTUKSEN KUVAUS OMINAISTIE-TOIHIN	TOIMENPIDETARVE JA SEN KIRJAAMINEN TARVESELVITYKSEEN
5	Erittäin hyvä	Tumman vihreä	Uusi tai uutta vastaava, pieni kuluminen sallittua.	Vaurioita ei kirjata erillisinä ominaisuustietoihin.	Normaali hoito. Ei vaadi erillisrahoituksella tehtäviä toimenpiteitä. Ei kirjata.
4	Hyvä	Vaalean vihreä	Jonkin verran kulunut, vähäisiä vaurioita, kuten päällyste-, liikennemerkki-, reunakivi-, kaluste- vaurioita. (Näiden korjaaminen sisältyy ylläpidon vuositilauksiin)	Vaurioita ei kirjata erillisinä ominaisuustietoihin.	Normaali hoito. Ylläpidon vuositilauksiin kuuluva vaurioiden korjaaminen. Ei vaadi erillisrahoituksella tehtäviä toimenpiteitä. Ei kirjata.
3	Tyydyttävä	Keltainen	Vaurioita, joiden korjaaminen vaatii investointirahoituksella tehtävää kunnostusta. Ei edellytä suunnitelman laatimista.	Vaurion kuvaus ja toimenpide-ehdotus kirjataan ominaisuustietoihin.	Kunnostustarve. Kirjataan <i>tarveselvityksen</i> paikkatietoon.
2	Huono	Oranssi	Vaurioita, joiden korjaaminen yleensä vaatii suunnittelua ja investointirahoitusta. Käytettävyys heikentynyt merkittävästi	Vaurion kuvaus ja toimenpide-ehdotus kirjataan ominaisuustietoihin.	Kunnostus- tai peruskorjaustarve. Kirjataan <i>tarveselvityksen</i> paikkatietoon.
1	Erittäin huono	Punainen	Vakavia vaurioita. Puutteita turvallisuudessa. Käyttökelvoton tai lähes käyttökelvoton	Vaurion kuvaus ja toimenpide-ehdotus kirjataan ominaisuustietoihin.	Kunnostus- tai peruskorjaustarve. Kirjataan <i>tarveselvityksen</i> paikkatietoon.



Katujen kunto

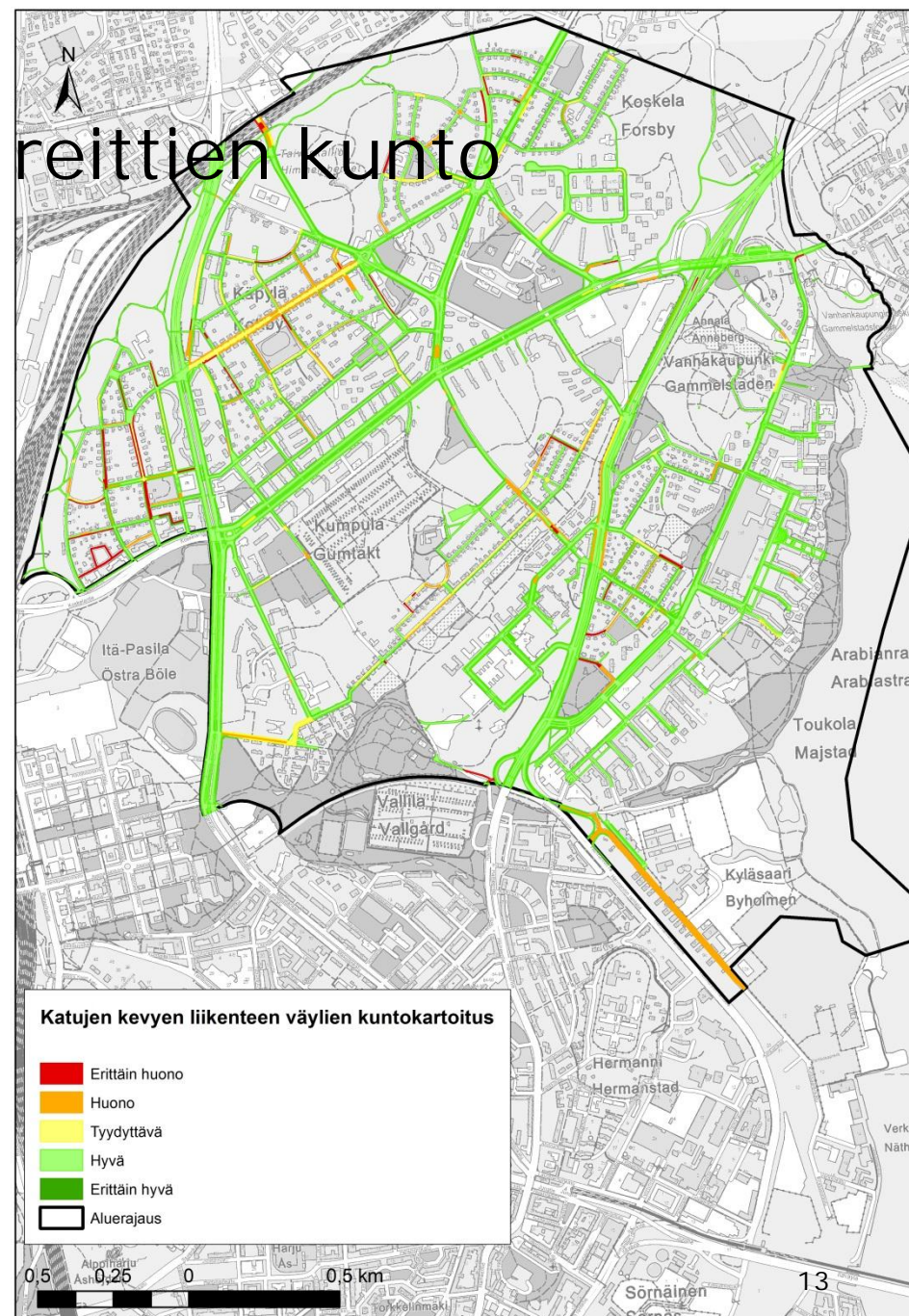
- Kaavan mukaisia katualueita on 85,6 hehtaaria, josta ajoratoja ja jalankulku- ja pyöräteitä on 72,3 hehtaaria.
- Kadut sekä jalankulku- ja pyörätiet ovat pääosin hyvässä kunnossa.
- Pääkadut ovat Panuntien Käpylän aseman kohtaa lukuun ottamatta hyvässä kunnossa.
- Kokoojakaduista huonokuntoisin on Pohjolankatu. Muissa kokoojakaduissa vauriot ovat lieviä.
- Huonokuntoiset kadut ovat tonttikatuja.
 - Tyypillisiä ongelmia tai vaurioita ovat painumat, epätasaisuudet ja päällystevauriot.
- Käpylän alueen huonokuntoisimmat kadut:
 - Ilmattarenkuja, Vipusentie, Sampsantien, Nyyrikintie ja Metsolantie
- Toukolan alueen huonokuntoisimmat kadut:
 - Jaavantie, Sumatrantie ja Floorantie
- Arabianrannan kadut ovat hyväkuntoisia
 - Pieniä päällystevaurioita ja auraukskaluston jälkiä lukuunottamatta

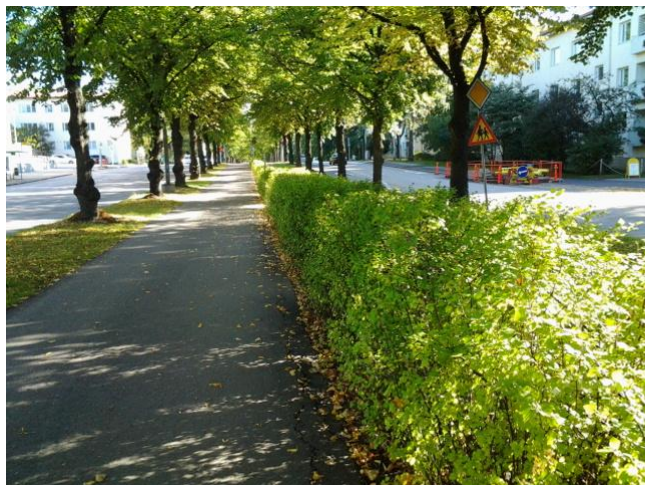




Jalankulun ja pyöräilyn reittien kunto

- Myös jalankulku- ja pyöräteiden vauriot painottuvat tonttikaduille.
 - Tyypillisimpiä vaurioita olivat päällysteen verkkohalkeamat, pituushalkeamat ja painumat
- Peruskorjaustarpeessa olevien reittien vauriot haittaavat väylän liikennöitävyyttä
 - Rakenteet ovat heikentyneet
 - Pelkkä päällystäminen ei enää riitä
- Merkittävistä jalankulku- ja pyöräteistä huonon kuntosaa vuoksi esille nousi Isoniitinkatu, Pohjolankatu ja Kyläsaarenkatu.
 - Vauriot liittyvät epätasaisuuksiin ja pituus- sekä poikkihalkeamiin
 - Väylän käyttäjä joutuu väistelemään vauriokohtia ja aiheuttaa ennalta arvaamattomilla liikkeillä vaaratilanteita
- Myös Kustaa Vaasan tien ja Intiankadun jalankulku- ja pyörätiellä on korjattavia osuuksia.
 - Kustaa Vaasantien vauriot ovat verkkohalkeamia ja päällysteen epätasaisuuksia
 - Intiankadulla puolestaan vauriot ovat painumia kaivojen kansistojen kohdalla sekä väylän keskikiveyksessä. Myös Intiankadulla olevat suojatieyhteudet kaipaavat kunnostusta





Koskelantie on hyväkuntoinen ja yksi alueen helmistä (pääkatu).



Toukolankadun katutila on jäsenneltyä ja hyväkuntoista.



Sumatrantie on huonossa kunnossa eikä liikennetila ole selkeästi jäsenneltyä.



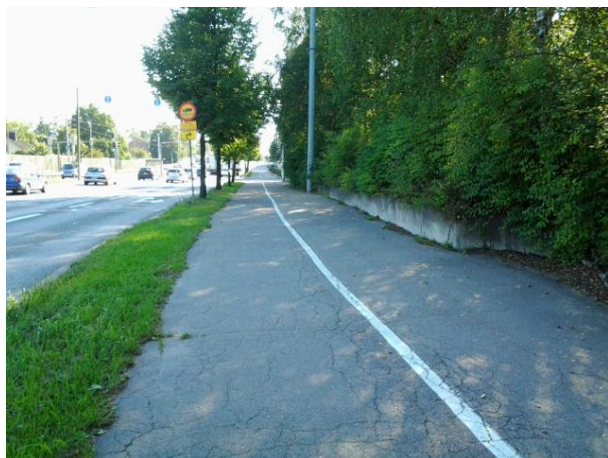
Limingantien suurimpia ongelmia on toimimaton kuivatus.



Aavasaksantie on peruskorjettava. Rakenteet ovat sekoittuneet ja katu on menettänyt muotonsa.



Kymintien loppuosa on hajonnut rakenteisiin jätettyjen kivien seurauksena.



Kustaa Vaasantien jalankulku- ja pyörätie on paikoin verkkohalkeamalla.

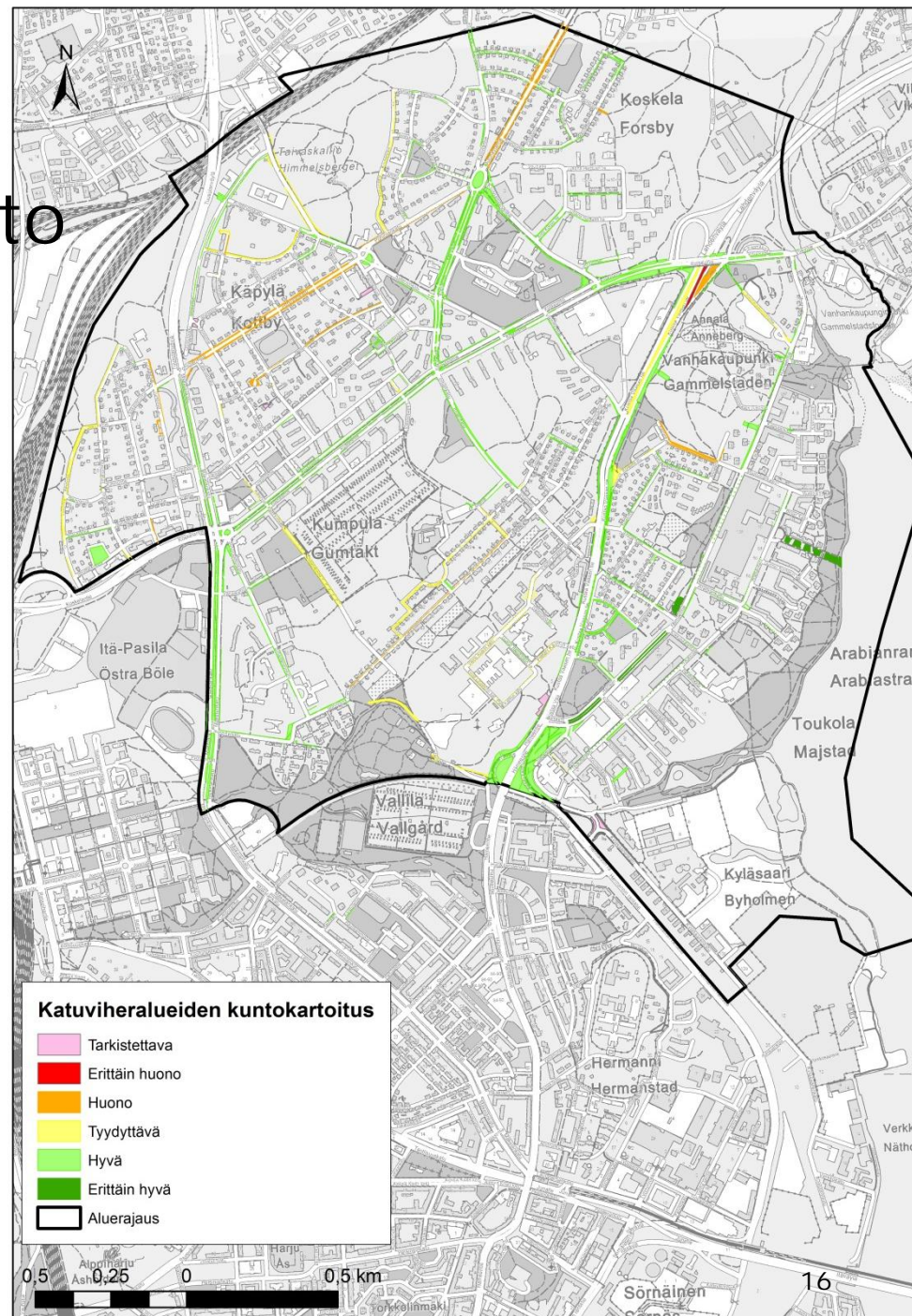


Esimerkki esteettömyyspuutteesta Pohjolankadulta.



Katuviheralueiden kunto

- Katuvihreää on noin 14,8 hehtaaria.
- Alueella on paljon hyväkuntoisia ja näyttäviä puukujanteita.
- Uusissa puustutuksissa ongelmia on taimilaadussa ja kasvuunlähdössä (esimerkkinä Arabianrannan puisto ja kadut).
- Nurmialueet vanhojen puukujanteiden pohjana ovat ongelmallisia (Mäkelänkatu, Koskelantie, Pohjolankatu).
- Asuntokaduilla, erityisesti Käpylässä, Kumpulassa ja Toukolan vanhassa osassa tonttien kasvillisuus on rehevää, mikä luo puistomaista vaikutelmaa.
- Paikoin tonttikaduilla katunurmia käytetään pysäköintiin, mikä tuhoaa nurmikon.





Pohjolankadun puukujanteet ja kuluneet viherkaistat.



Koivuja Tursontiellä.



Koskelantien ja Kustaa Vaasan tien liittymässä on huonokuntoista kasvillisuutta.



Toini Muonan kadun taimilaatu on vaihtelevaa eikä täytä katupuun vaatimuksia.



Kapea ja hankalasti hoidettava viherkaista Kustaa Vaasan tiellä.



Hämeentien puiden huonon kunnon syy täytyy selvittää.



Kumpulassa ja Käpylässä tonttien vihreä kasvillisuus on kaunista, mutta monin paikoin se myös kasvaa kadulle haitaksi asti.

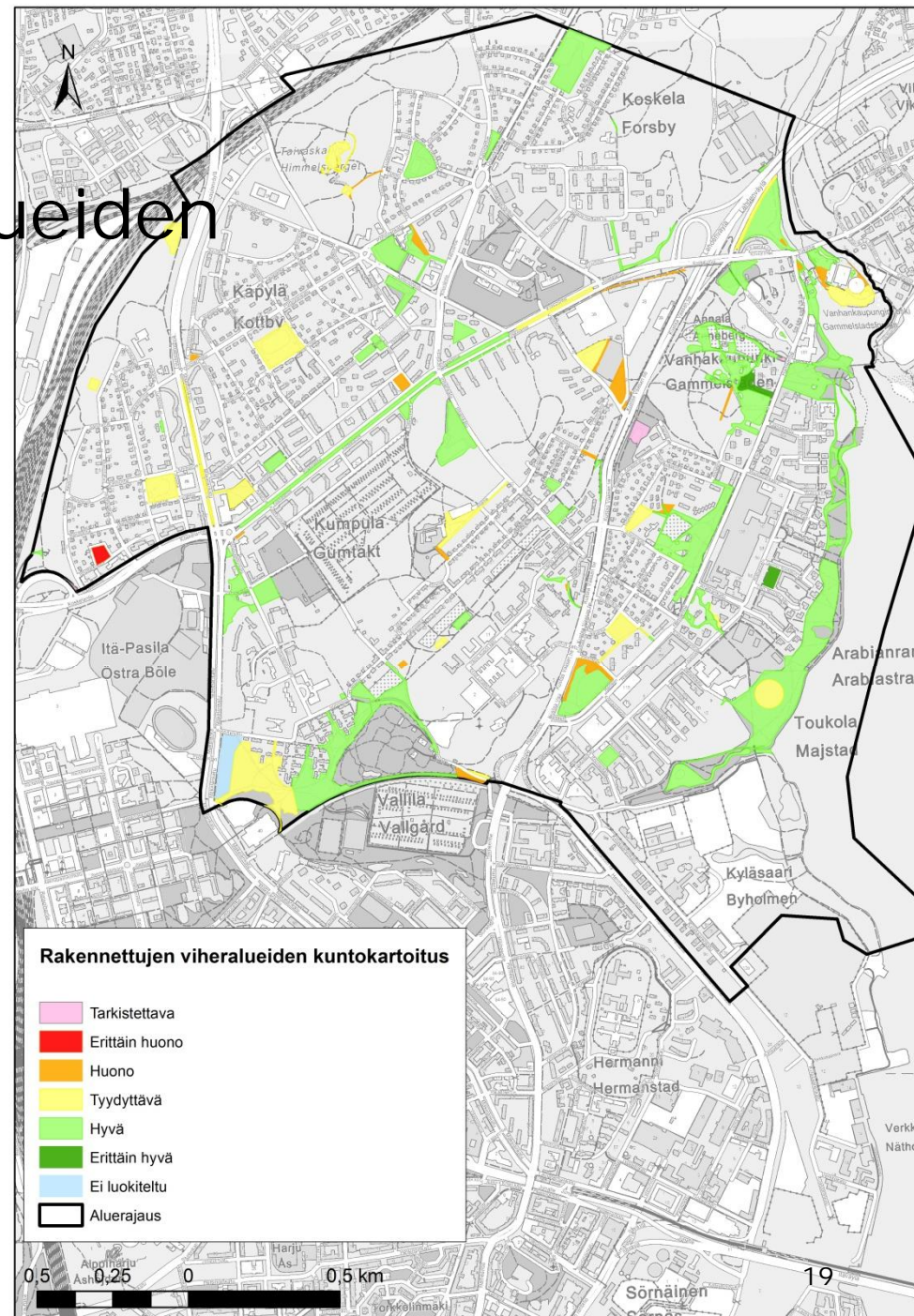


Pahasti rikkaruohottunutta pensasistutusta Kustaa Vaasan tiellä.



Rakennettujen viheralueiden kunto

- Rakennusviraston hoidossa olevia viheralueita on yhteensä 180,9 hehtaaria.
- Rakennettuja puistoja on 47,7 hehtaaria.
- Hoitoluokittamatonta viheraluetta on 45,7 hehtaaria.
- Rakennettuja viheralueita ja toiminnallisia puistoja on alueella paljon.
- Puistot ovat pääosin hyväkuntoisia.
- Arabianrannan puistossa on hoito-ongelmia.
- Muutamissa kohteissa toiminnallisuutta tulee parantaa (Kumtähden kenttä, Leikkipuisto Kimmo).
- Pienten kenttien käyttö on joissakin kohteissa epäselvä (Annalan kenttä, Saksanmäen kenttä, Kumpulanlaakson pikkukenttä).
- Leikkivälineet ja rakenteet ovat pääosin hyväkuntoisia.
- Opastus ja viitoitus on monin paikoin puutteellinen.





Kustaa Aadolfin puiston rampin luiskassa pensaat täytyy uusia.



Joukolanpuiston puille tulee tehdä tarkka kuntokartoitus.



Japaninkadun jatkeen puisto toimii osittain pysäköinti- ja läpikulku-alueena.



Vallilanlaakson puistossa on jonkin verran kuivatusongelmia.



Saksanmäen pallokenttä on heinittynyt käytön puutteessa.



Kuntähden kenttä on monista ongelmistaan huolimatta hieno historiallinen puisto.



Kumpulanlaaksossa oleva pallokenttä on käyttökelvottomassa kunnossa.



Annalan kentän pohjoispuolen sorakenttä on heinittynyt.



Jyrängönpuistossa oleva A3-alue ei vastaa hoitoluokkaansa.



P. Jokipalttiontien ja Kullervonkadun kulmassa luiskat ja niiden yläosat voisivat olla katumaisemmin hoidetut.



Kumpulanlaaksossa pelikentän reunan pensasistutukset pitää uusia.

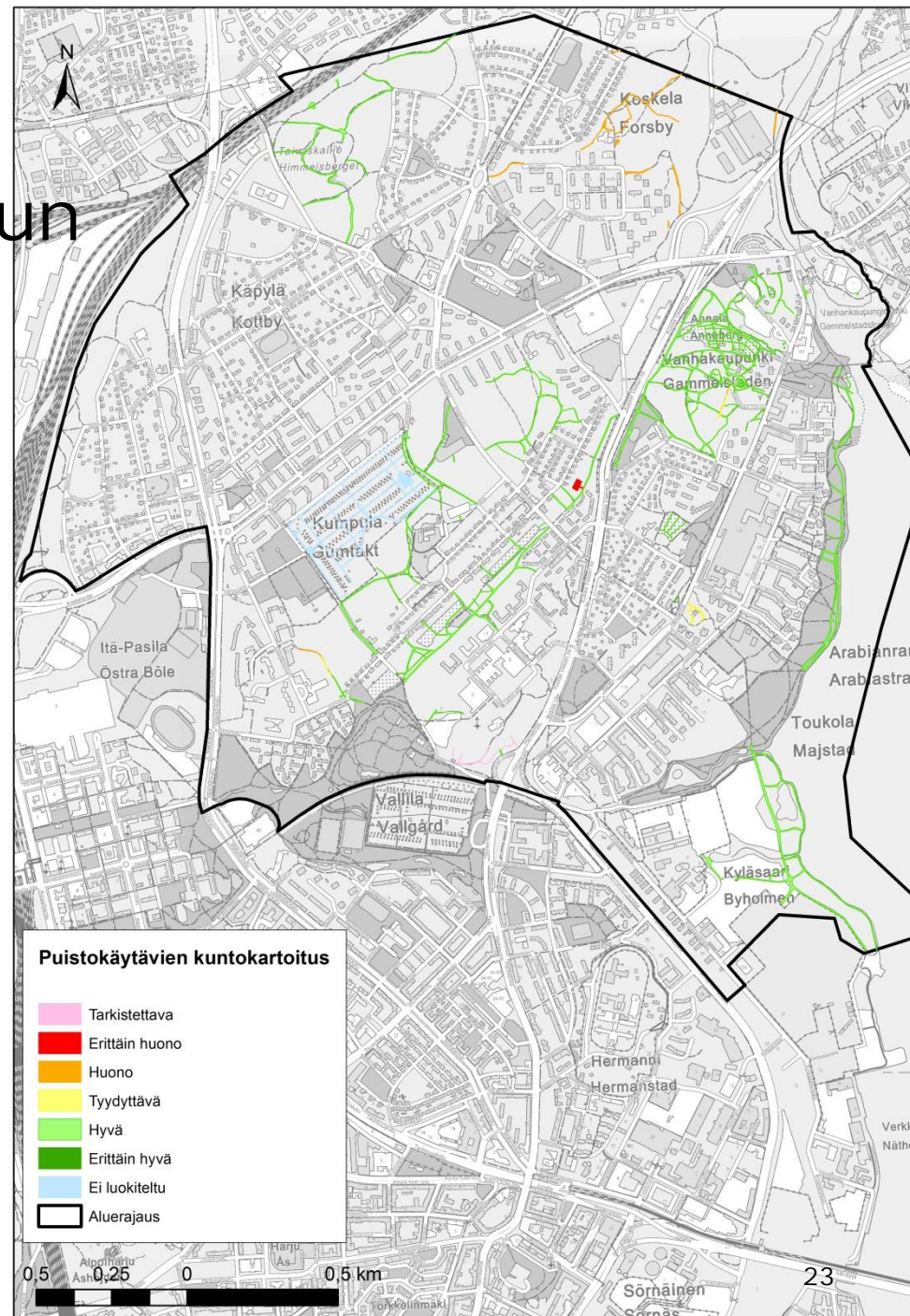


Annalanpuiston pallokentän kalusteet ja varusteet ovat huonossa kunnossa.



Viheralueiden jalankulun ja pyöräilyn reittien kunto

- Rakennettujen reittien verkosto on kattava, mutta katkeaa paikoin.
- Reitit ovat pääsääntöisesti kovassa käytössä.
- Ulkoilureitit ovat pääosin hyvässä kunnossa.
- Puistoraitit asutuksen keskellä ovat muutamaa poikkeusta lukuun ottamatta hyvässä kunnossa.
- Erityisen suuret vaatimukset kohteiden tärkeyden vuoksi on Annalan, Arabianrannan ja Vanhankaupunginlahden reittiverkostoilla. Nämä kaikki ovat suosittuja ulkoilureittejä, Arabianrannan ja Vanhankaupunginlahden kautta kulkee lisäksi erittäin vilkas työmatkaliikenne





Vanhankaupunginlahden vihreää reittiä.



Arabianrannassa reittihierarkia ei ole selkeä. Aasukkaat toivoivat sinne lisää penkkejä.



Viheralueilla on lukuisia polkuja, jotka eivät ole kunnossapidon piirissä.
Koskelasta



Kivituhkapäällyste ei pysy
Kuninkaankartanonsaaren jyrkässä käytävässä



Taivaskalliolla on myös huonokuntoisia asfalttireittejä.



Bokvillanin puiston kivituhkakäytävät eivät pysy rinneosuuksilla.



Joukolanpuiston käytävät ovat hyvin huonossa kunnossa.



Annalan kartanon käytäväkseli on huonokuntoinen.



Aavasaksantien jatke on huono-
kuntoinen puistokäytävä.



Kättilöopistonmäen polku loppuu yllättäen.



Hermanninrannan alueelle on
muodostunut spontaaneja polkuja.



Polkuja muodostuu myös rakennetuille
alueille. Tässä Hämeentien varrella.

TA5



Helsingin kaupunki
Rakennusvirasto

ASUKASKYSELY

Dia 27

TA5

Tiivistetty, hyvä!
Tirri Anni; 12.3.2015

Yleistä asukaskyselystä

- Asukkaiden kokemuksia ja tietoa tarkastelualueen vahvuuksista, epäkohdista ja tarvittavista toimenpiteistä on kerätty syksyllä 2014 Kerro kartalla-kyselyllä.
- Kyselyyn vastanneet ovat merkinneet kartalle paikkoja, joissa heidän mielestään kysymyksen sisältö toteutuu. Kyselyssä oli lisäksi mahdollista antaa avointa palautetta alueen kehittämiseksi.
- Kyselyyn vastasi 337 henkilöä. Karttakommentteja annettiin yhteensä 3 237 kappaletta.



Yhteenvetoa tuloksista

- Alueen asukkaat pitävät kotiseudustaan, ja ovat aktiivisia kehittämään sitä yhä viihtyisämmäksi.
- Hienoja ja viihtyisiä paikkoja on alueella runsaasti. Todellisia helmiä ovat ainakin Arabian ja Toukolan rantapuistojen alueet sekä Vanhankaupungin kosken seutu, kasvitieteellinen puutarha Kumpulassa sekä Taivaskallio Käpylässä.
- Luontoelämyksiä, hienoja maisemia sekä ulkoilumahdollisuuksia tarjoavat edellä mainittujen paikkojen lisäksi myös Kumpulan laakso, Jyrängönpuisto sekä Pikkukosken puistometsä.



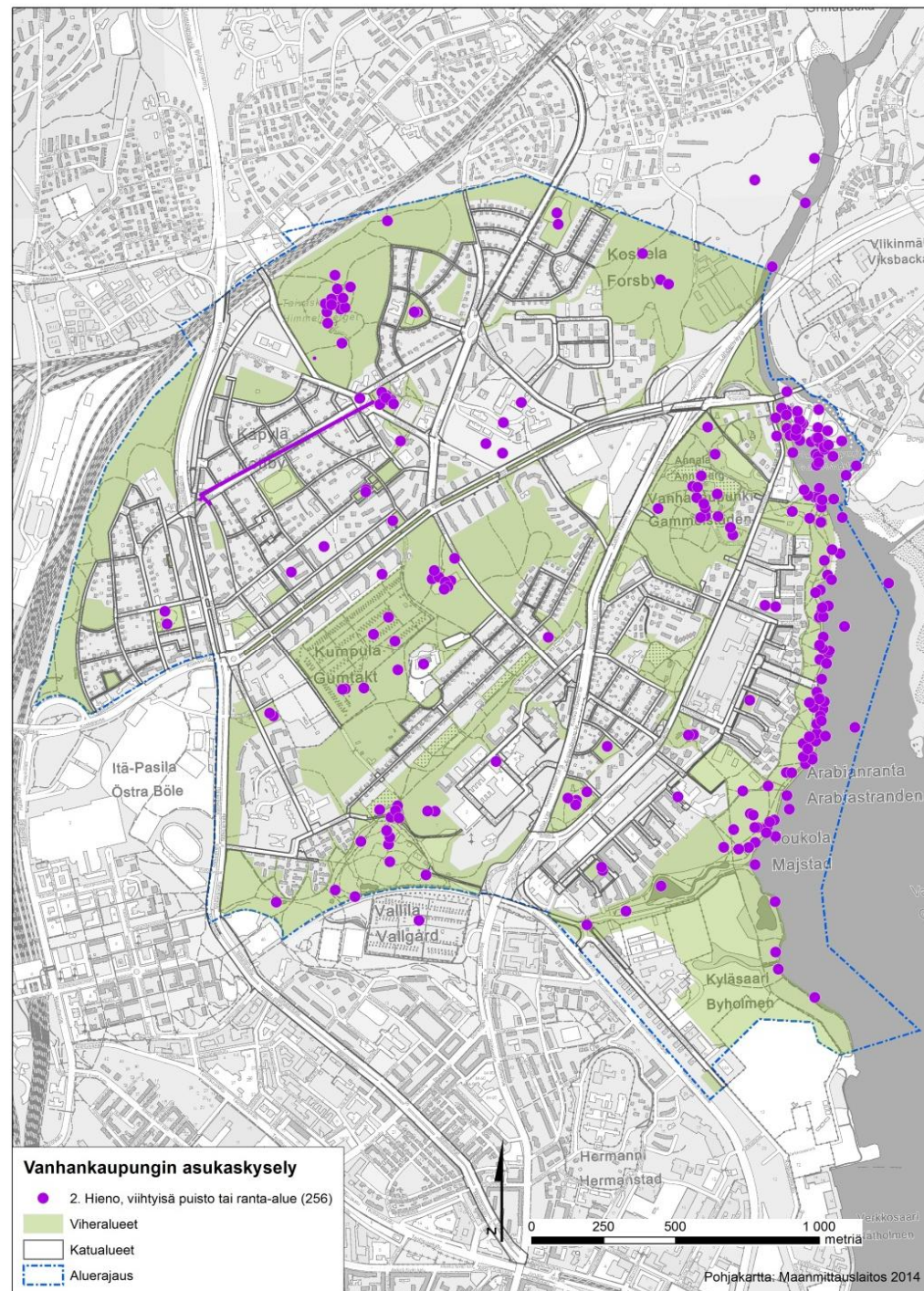
Yhteenvetoa tuloksista

- Epäkohdista turvattomuutta koetaan alueella lähinnä liikenteen takia. Etenkin suuret tiet koetaan vaarallisiksi.
- Kunnostusta kaipaava puisto tai ranta-alue on Arabianranta. Lisäksi Verkatehtaanpuisto ja Kumtähdenkenttä ovat saaneet merkintöjä.
- Liukkaudentorjuntaa ja aurausta tulee monin paikoin tehostaa.
- Hoitotoimenpiteitä toivotaan alueella yleisesti ottaen maltillisesti. Hoitotoimenpiteitä toivotaan etenkin Käpylän Louhenpuistoon.





- Esimerkkikartta alueen vahvuuksista, jossa ranta-alue korostuu erityisenä mielipaikkana.





Helsingin kaupunki
Rakennusvirasto

TARVESELVITYS



Yleisten alueiden kehittämistarpeet:

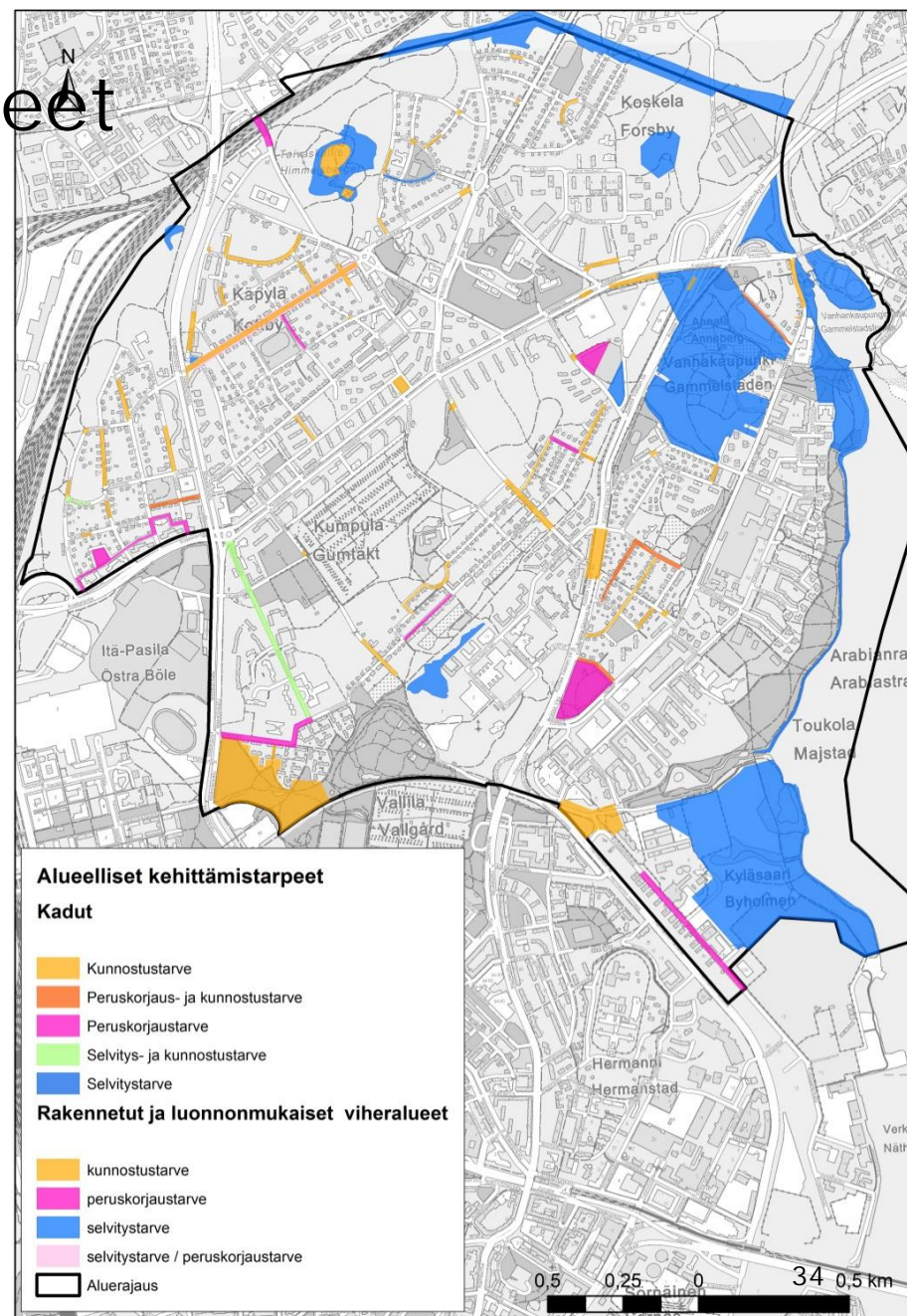
- Tarveselvitys laaditaan aluesuunnitelman pohjaksi ja kuntokartoitus on osa tarveselvitystä. Ekosysteemipalvelunäkökulma on pilotoitu uutena asiana tässä työssä.
- Tarveselvitys koskee yleisiä alueita. Siinä määritellään alueen strategisen tavoitetilän toteuttamista tukevat kehittämis- ja muutostarpeet. Lisäksi tarkistetaan ylläpito- ja hoitoluokat lähtöaineistoa hyödyntäen, maastotarkasteluin ja haastatteluin. Selvitystarpeet on ryhmitelty teemoittain seuraavasti:
 - Alueelliset kehittämis- ja muutostarpeet
 - Jalankulkureitistöön kohdistuvat tarpeet
 - Pyöräilyreitistön kehittämistarpeet
 - Toiminnallisten alueiden kehittämistarpeet
 - Valaistuksen, rakenteiden sekä kalusteiden ja varusteiden kehittämistarpeet
 - Kasvillisuuden (vihreän verkoston) kehittämistarpeet
 - Alueiden käytön kehittämistarpeet
 - Lumilogistiikan kehittämistarpeet

Alueelliset kehittämistarpeet

- Kehittämistarpeista suurin osa on alueellisia kehittämistarpeita
- Peruskorjaustarpeet koskevat pääasiassa katualueita, mukaan mahtuu joitakin puistoja joihin täytyy tehdä käyttötartve- tai historiallinen selvitys.
- Katujen osalta kunnostustarpeita ilmeni erityisesti Käpylän alueella.
- Osa luonnonmukaisista kohteista on erittäin tärkeitä viherkäytäviä ja niitä täytyy käsitellä hyvin varoen.
- Erityisiä, laajempia viheralueita, joita tulisi kehittää ovat Taivaskallio ja Kyläsaari.

Esimerkkejä:

- Katu on koko poikkileikkauksen leveydeltä kunnostus- tai peruskorjaustarpeessa johtuen päällyste- tai rakenteellisista vaurioista. Esimerkiksi päällyste on halkeillut tai kadun rakenteet ovat sekoittuneet
- Katualueiden jäsentely ja rajaus on epäselvä.
- Puisto on kohtalaisen hyväkuntoinen, mutta se koetaan pelottavaksi, ei ole toimiva tai sen yleisvaikutelma on epäviihtyisiä.



Alueelliset kehittämistarpeet

Esimerkkejä:

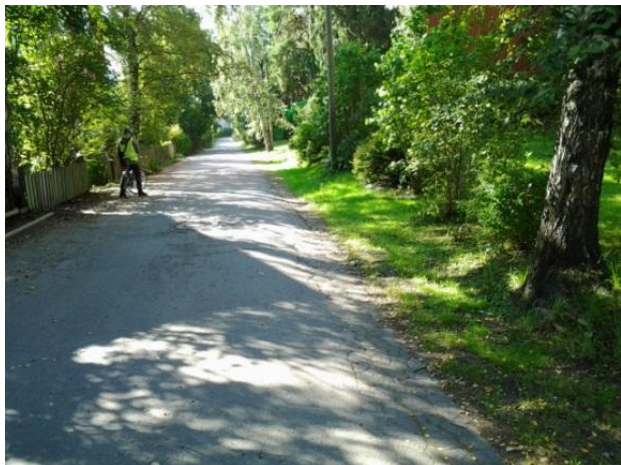
- Pohjolankatu on 'moniongelmainen', kulttuurihistorialliset ja maisemalliset näkökohdat ovat vahvat, mutta kuivatus- ja muut rakenteelliset ongelmat ovat suuria. Saneeraus tulee olemaan perusteellinen, mutta se täytyy suunnitella puukujanteen ehdoilla.
- Kumtähden kenttä on historiallisesti arvokas puisto, joka on ränsistynyt ja kaipaa peruskorjausta. Vaatii historiallisen selvityksen. Esim. puiston ja Hämeentien välinen luiska on jyrkkänä ja korkeana vaikeasti hoidettava. Puistokäytävät ovat liian jyrkät esteettömiksi, rakenteet ovat ränsistyneet ja kasvillisuus osittain ylikäistä.
- Taivaskallion laen rapistuvat varustukset vaativat kunnostusta. Samalla on syytä kehittää puistoa kokonaisuutena siten, että huomioidaan alueen monet arvot ja runsas virkistyskäyttö.
- Kyläsaareen ja Hermanninrantaan on kehittynyt mielenkiintoinen, jo osittain metsittyvä ruderaattialue. Vaikka niiden maankäyttö tulevaisuudessa muuttuukin, tulisi aluetta kehittää väliaikaisesti siten, että sen tarjoamista luontokokemuksista pääsisi nauttimaan turvallisesti.



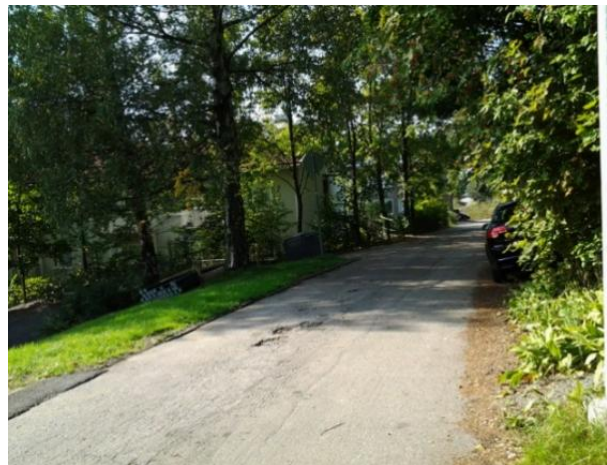
Taivaskallion maisemaa.



Alueelliset kehittämistarpeet



Kymintie on paikoin vaurioitunut ja on kunnostustarpeessa - esimerkkikuva reunapainumasta.



Ilmattarenkuja on tavoitetasoltaan esteettömyyden erikoistason reittiä. Päälyste on pahoin reikiintynyt ja epätasainen.



Kumtähden kenttä vaatii historiallisen selvityksen ja peruskorjauksen.



Hermanninrannassa on paljon luontoarvoja, jotka kannattaisi säilyttää.



Alueelliset kehittämistarpeet



Pohjolankadulla puut ovat hienoja, muu katu kunnostetaan niiden ehdoilla.



Oulunkyläntien puurivit on uusittava, sitä ennen ne tarvitsevat perusteellisen kuntokartoituksen.



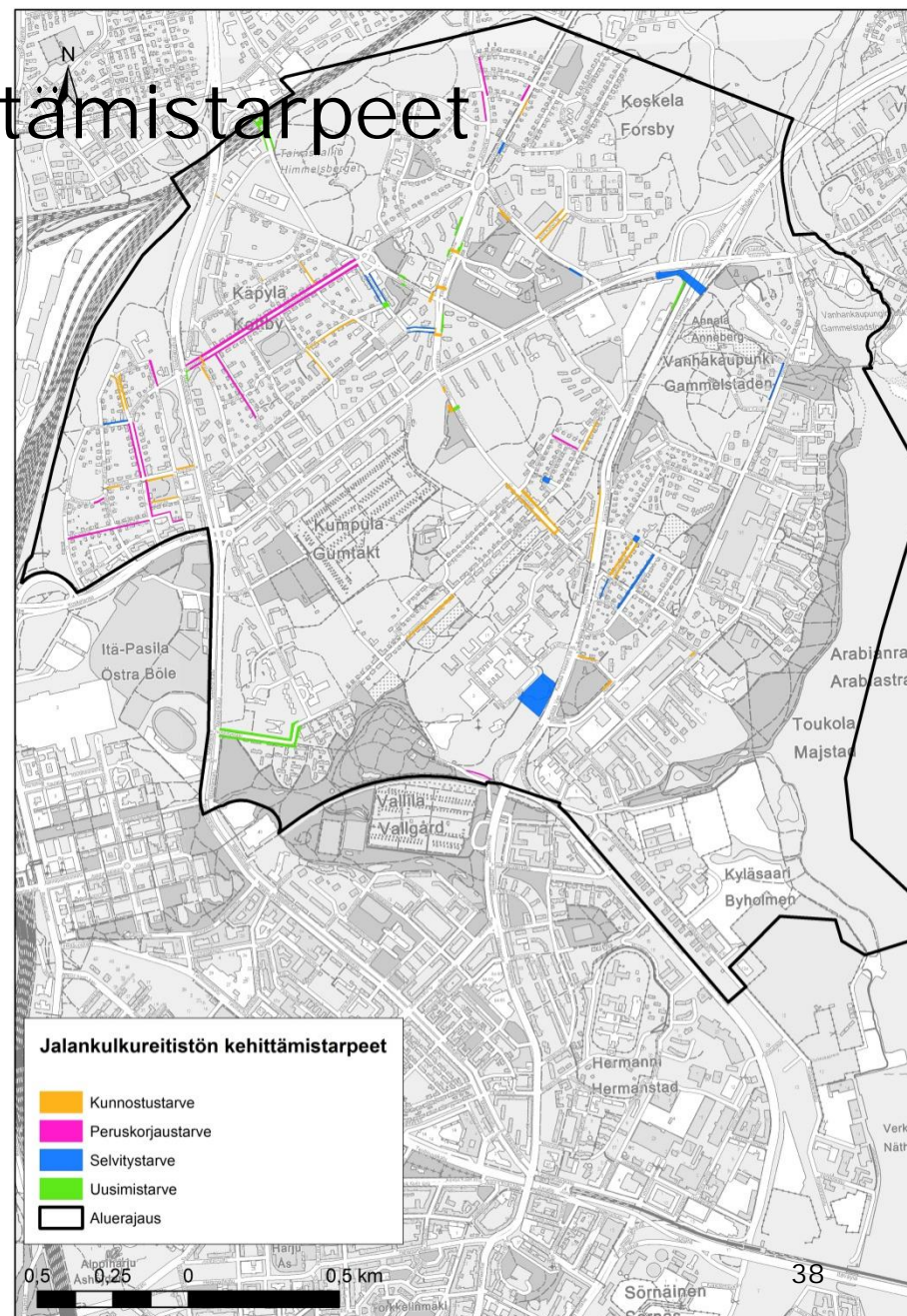
Kuninkaankartanonsaarelle täytyy tehdä historiallinen ja toiminnallinen selvitys.



Arabianrannan rantaviivan hoidolle tulee laatia erityisohjeet.

Jalankulkureitistön kehittämistarpeet

- Jalankulkureitistö muodostuu puistokäytävistä, jalkakäytävistä ja jalankululle ja pyöräilylle varatuista katualueista.
- Suunnittelualueella on kattava jalankulkuverkosto.
- Suurin osa jalankulkureitistön kehittämistarpeista liittyy reittien huonoon kuntoon ja on näin ollen kunnostus- tai peruskorjaustarve.
 - Peruskorjaustarpeessa olevaa reitistöä on paljon Käpylän alueella. Kohteissa täytyy uusia väylän rakenteita.
 - Esimerkiksi Vipusentie, Marjatantie, Tursontie (päiväkodille johtava yhteys), Pohjolankatu
 - Kunnostustarpeessa olevat reitit eivät vaadi laajamittaista saneerausta
 - Esimerkiksi Antti Korpintien reittien kunnostamiseen riittää uudelleenpäällystys tasatulle ja tiivistetylle alustalle
- Uusimistarpeet liittyvät esteettömyyden kriteereihin ja vaativat merkityille kohdille esim. suojateiden sekä pysäkkikorokkeiden uusimisia.



Jalankulkureitistön kehittämistarpeet



Pohjolankadun jalkakäytävä on peruskorjaustarpeessa.



Vipusentien jalkakäytävä on käyttökelvottomassa kunnossa.



Intiankadun kunnostustarpeessa oleva kevyen liikenteen väylä.

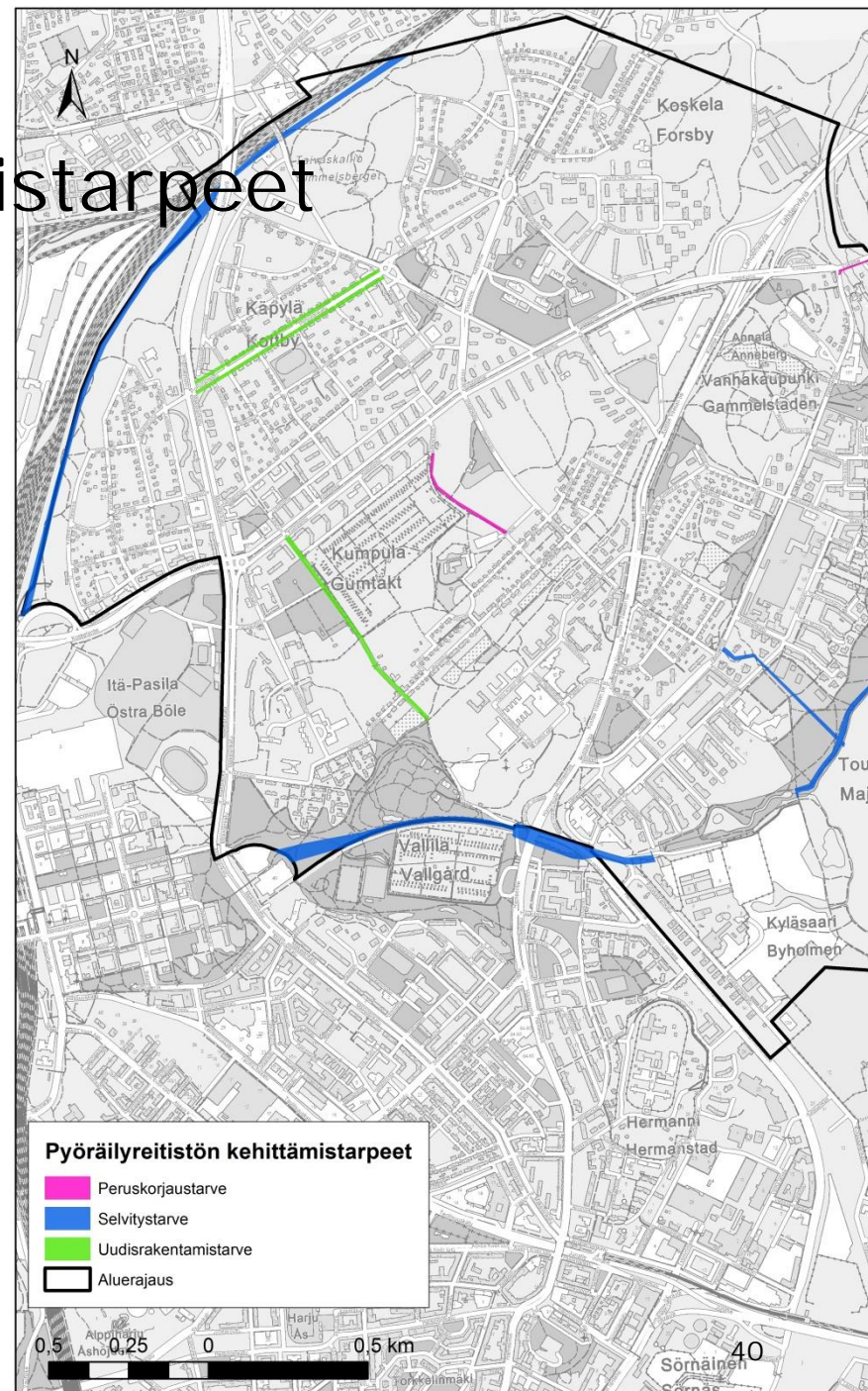


Panuntien Käpylän aseman edusta ei tällä hetkellä ole esteettömyyden erikoistason tavoitteiden mukainen.



Pyöräilyreitistön kehittämistarpeet

- Pyöräilyreitistön kehittämistarpeet tulee käydä läpi KSV:n liikennesuunnittelijoiden kanssa. Lähtökohtana on KSV:n laatima "baanaverkon" tavoitekartta.
- Pyöräilyreitistön kehittämistarpeissa nousi esille erityisesti Pohjolankatu
 - Myös Kalervonkadulla ja Jyrängöntiellä olisi tarvetta uudelle pyöräily yhteydelle
- Vallinkoskentieltä Allastielle kulkeva yhteys on peruskorjauksen tarpeessa. Yhteys on nykyisellään sorapintainen.
- Viikintiellä oleva peruskorjattava osuus on nykyisellään erittäin kapea ja siksi turvattoman tuntuinen.
- Muut pyöräilyreitistön kehittämistarpeet ovat selvitystarpeita uusille yhteyksille.





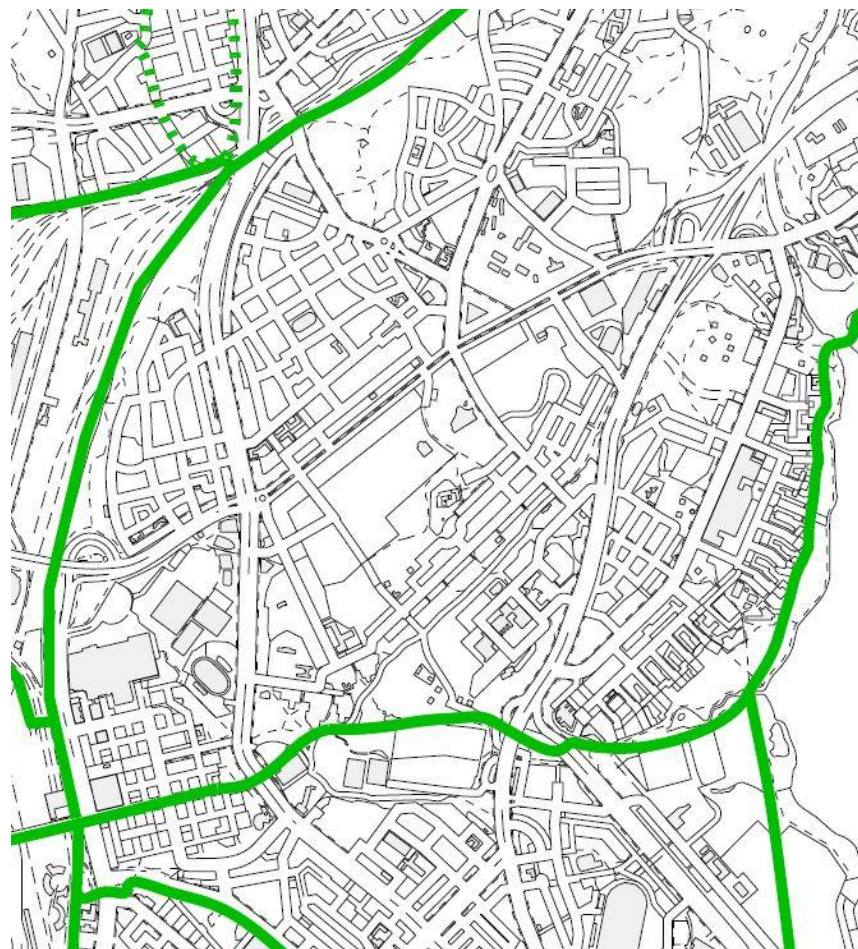
Pyöräilyreitistön kehittämistarpeet



Vallinkoskentie yhteyden peruskorjaustarpeissa.



Arabianrannassa on runsaasti uusia polkupyöräiteitä.

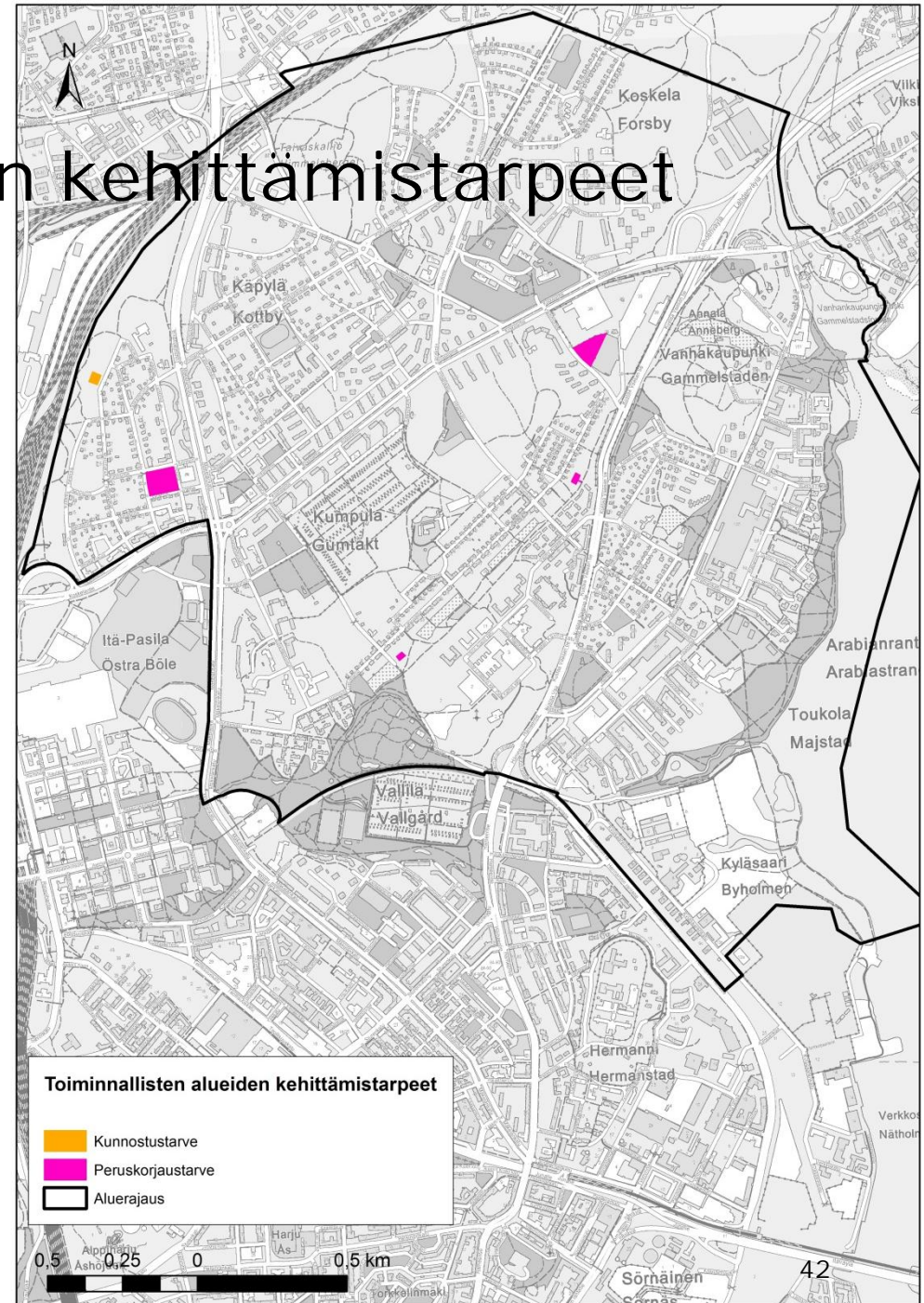


Ote Baanaverkkokartasta selvitysalueen kohdalta (KSV).



Toiminnallisten alueiden kehittämistarpeet

- Toiminnallisten alueiden kehittämistarpeet ovat pääosin peruskorjaustarpeita.
- Alueella on useita hyväkuntoisia leikkipaikkoja ja kolme leikkipuistoa, joista Ip Intia on määritelty erikoistason leikkipuistoksi. Tämä toteutuu leikkipuiston peruskorjauksen yhteydessä.
- Leikkipuisto Kimmo on kulunut ja sen toiminnot tulee järjestää uudelleen. Alueen puustolle täytyy tehdä perusteellinen kuntokartoitus. Puisto tarvitsee peruskorjauksen.
- Kumpulanlaakson, Saksanmäen ja Annalankentän pienten, hoitamatta jääneiden pallokenttien käyttötarve on selvitettävä.
- Pallokentän varusteet ja kalusteet tulee kunnostaa Louhenpuistossa ja Annalassa.
- Alueella on kaksi koira-aitausta, jotka ovat kohtuullisessa kunnossa. Lähialueella on lisäksi kaksi aitausta.
- Vanhankaupungin ja Toukolan alueelle on useissa asukaspalautteissa toivottu uutta koira-aitausta.





Toiminnallisten alueiden kehittämistarpeet



Saksanmäen pallokenttä.



Leikkipuisto Kimmon varustus on kulunutta.



Louhenpuiston pallokentälle voisi tarpeen mukaan sijoittaa kalusteita.

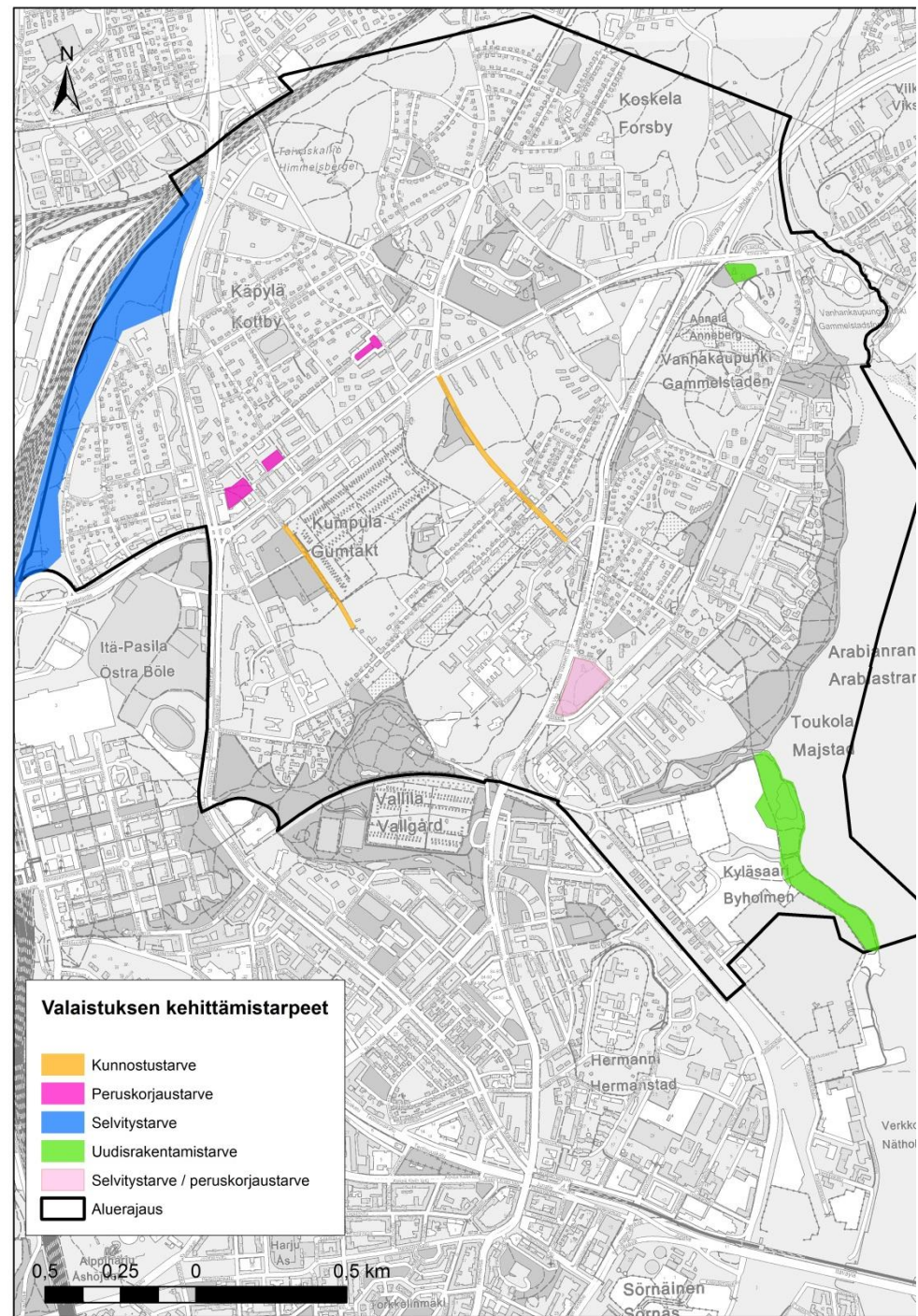


Annalan pallokentän varusteet ovat huonossa kunnossa.



Valaistuksen kehittämistarpeet

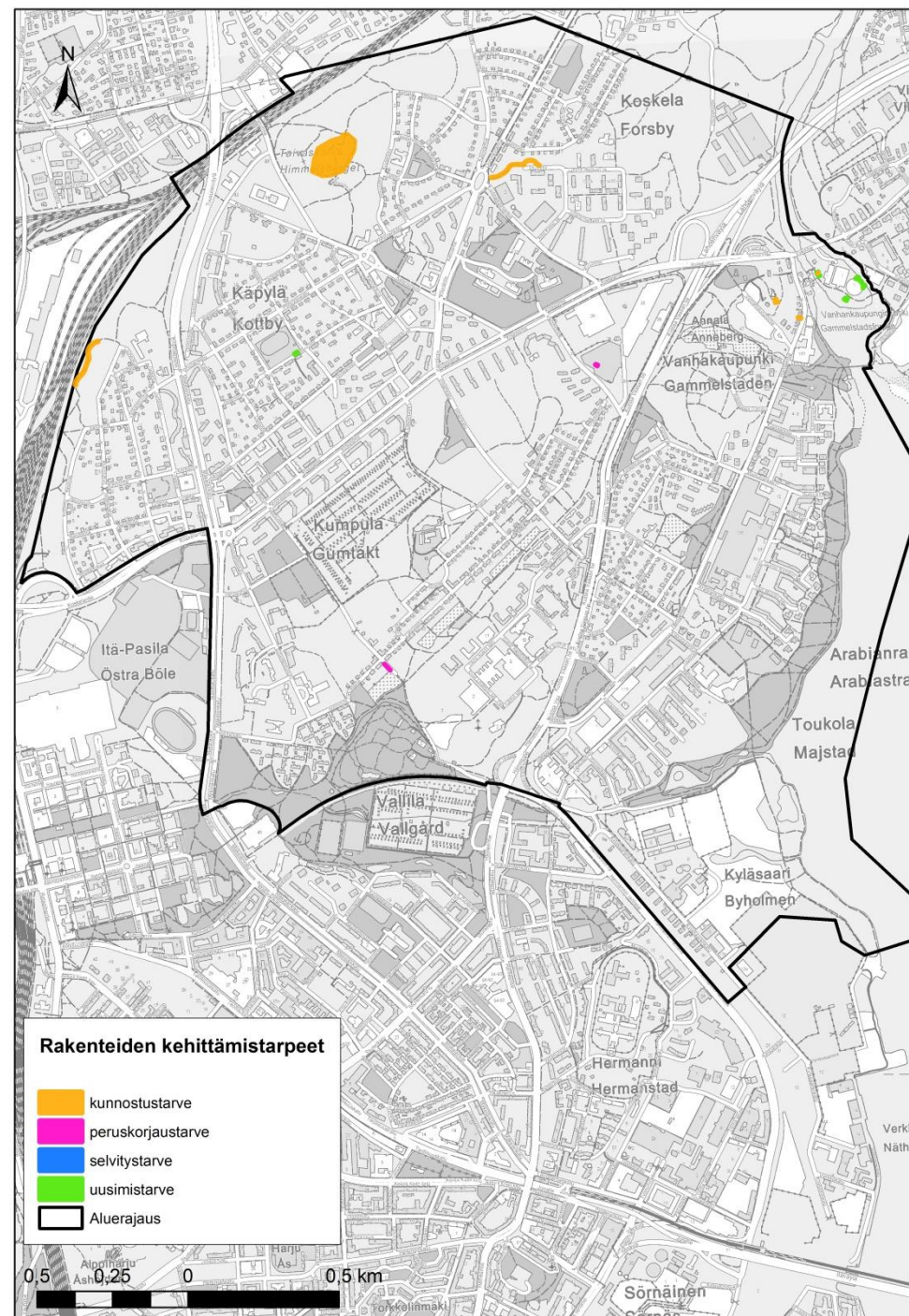
- Valaistuspuutteita nousi esiin asukaspalautteissa. Niistä suurin osa kohdistui jalankulkureitistöön.
- Kunnostustarpeet Kalervonkadulla ja Intiankadulla liittyvät katupuiden ja valaistuksen yhteensovittamiseen. Niistä selvittäneen puiden hoitotoimilla.
- Väinölänpuistossa, Osmonlehdossa ja Amerinpuistossa valaistus tulee pääosin kadulta. Puistojen valaistustarpeet tulee selvittää.
- Kellomäki tarvitsee valaistuksen, joka sovitetaan kohteen historialliseen ja kaupunkikuvalliseen arvoihin.
- Kyläsaari ja Hermanninranta ovat tulevaisuuden rakennusmaata. Ne tulee kunnostaa väliaikaiseen käyttöön ja tarve valaistukselle tutkia.





Rakenteiden kehittämistarpeet

- Rakenteita ovat portaat, muurit, rummut, pienet sillat ja vastaavat.
- Rakenteista suurin osa on ehjiä ja kunnossa, mutta huomautettavaa löytyy erityisesti kaiteista ja vanhoista puuportaista, joita löytyy koko suunnittelualueelta.
- Kehittämistarpeet käsittävät:
 - Kellomäen portaiden, Louhenpuiston puistoraitin ja Voudintien kevyen liikenteen raitin kaiteet sekä yhden Kuninkaansaarella olevan kaiteen
 - Vanhat puuportaat Akseli Toivosen kentällä
 - Kuninkaansaarella olevat puuportaat
 - Jyrängöntiellä olevan tukimuurin
 - Kuninkaankartanonsaarella olevan hulevesikourun





Rakenteiden kehittämistarpeet



Jyrängöntien tukimuuri on huonossa kunnossa, kadun rakenteet ovat jo vaurioituneet.



Annalankentän portaat täytyy uusia tai poistaa.



Akseli Toivosen kentän portaat ovat vanhat, kuluneet ja sateella liukkaat.

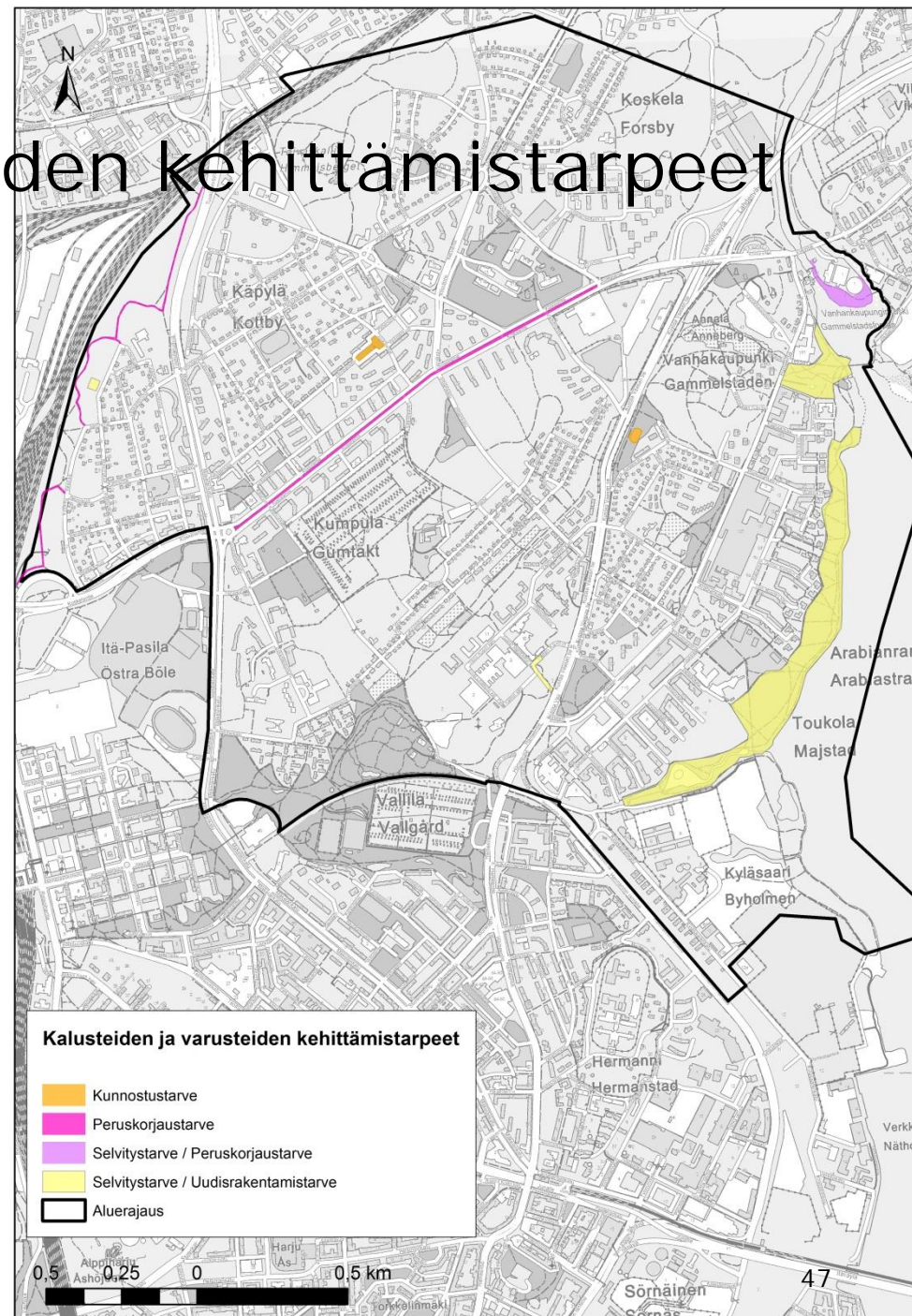


Kuninkaankartanonsaaren hulevesikouru on sortumassa rinteeseen.



Kalusteiden ja varusteiden kehittämistarpeet

- Penkit ja roska-astiat ovat pääosin hyvässä kunnossa.
- Koko alueen kattava ongelma on kuitenkin edellä mainittujen kalusteiden sotkeminen tusseilla ja spray-maaleilla.
- Kierrätyspisteet ovat siistejä ja hyvin sijoitettuja.
- Opasteet ovat yleisesti ottaen hyvässä kunnossa, mutta niiden määrää tulisi lisätä.
- Kaidepuutteet ja vauriot vaikuttavat turvallisuuteen ja ne tulee korjata välittömästi. Kellomäen portaiden kaiteet ovat rakentamisen aikaisten määräysten mukaiset mutta turvattomat.



Kalusteiden ja varusteiden kehittämistarpeet

- Moneen paikkaan on asukaspalautteissa toivottu lisää roska-astioita, mikä tuli esiin myös maastokäynneillä. Myös koirien ulkoiluttajat kaipaavat roska-astioita.
- Kuninkaankartanonsaaren nykyiset kalusteet ovat paitsi riittämättömiä, myös kaupunkikuvaan huonosti sopivia.
- Useisiin kohteisiin on asukaspalautteissa toivottu lisää penkkejä vanhemmalle väestölle. Erityisesti esiin nousivat Louhenpuisto ja Arabianranta.
- Joissakin kohteissa em. tilanne korjaantuu peruskorjauksen myötä, esim. Kuntähden kentällä.



Koskelantien puistokaistalle on toivottu penkkejä ja roska-astioita.

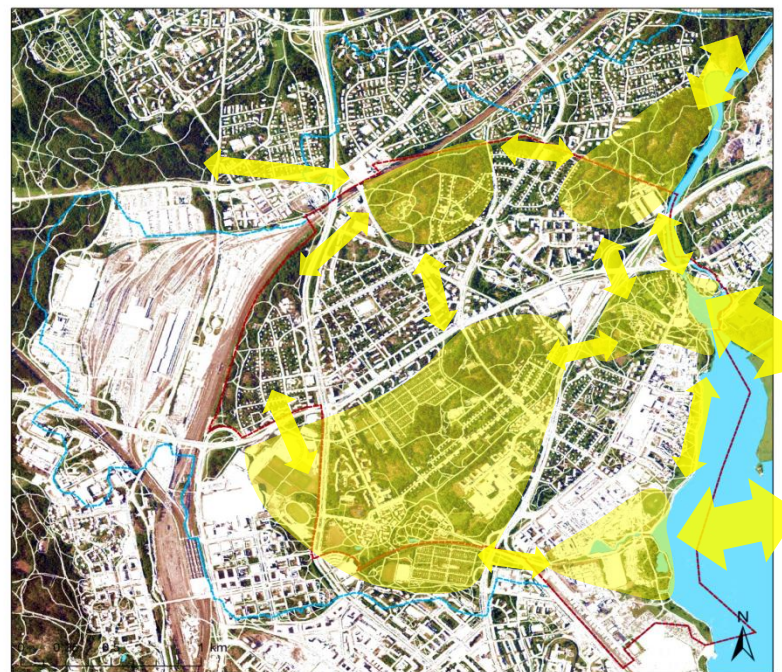
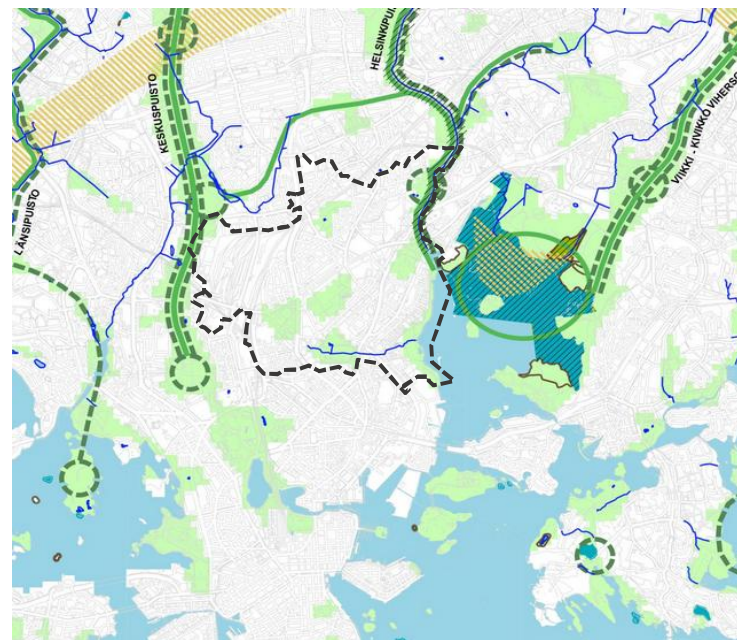


Uudet ja hyväkuntoisetkin kalusteet on monin paikoin sotkettu.



Kasvillisuuden (vihreän verkoston) kehittämistarpeet

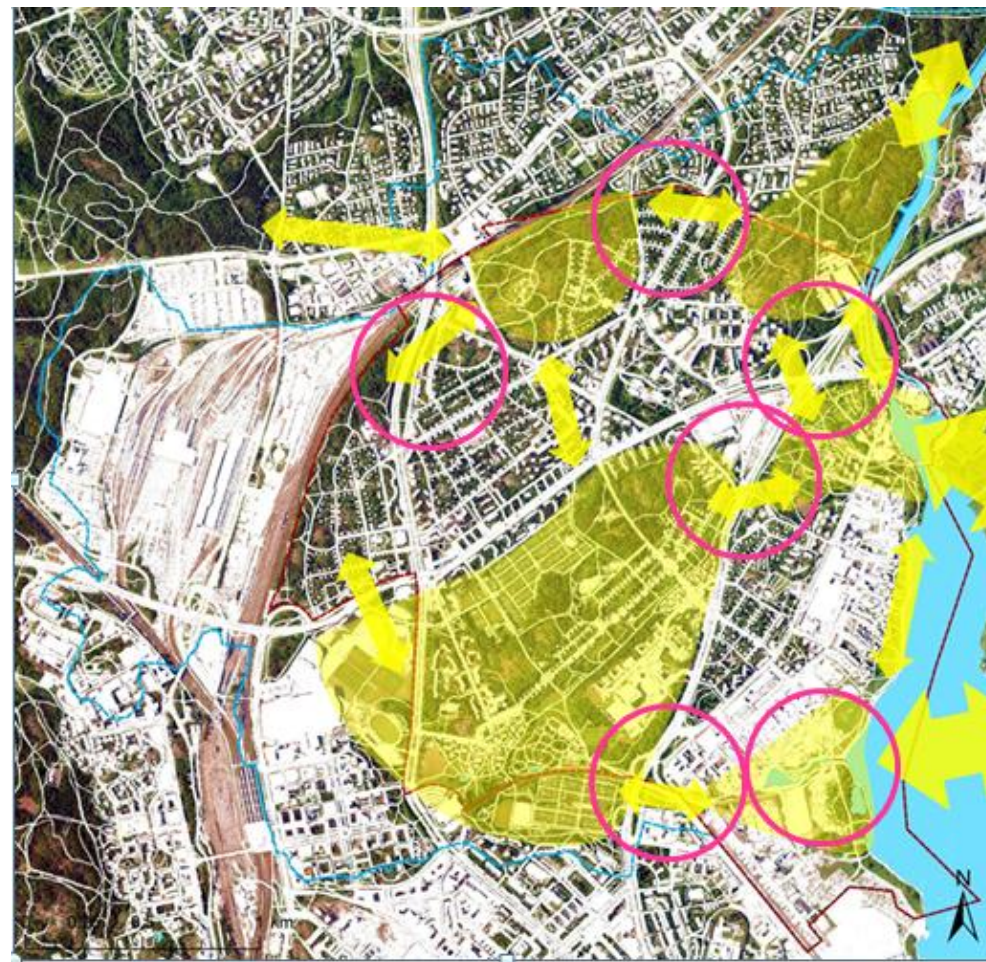
- Alueen viherrakenne kokonaisuudessaan muodostaa verkoston, josta on tunnistettu ydinalueet ja niiden väliset yhteydet.
- Alue sijaitsee keskeisesti Helsingin seudullisten viheryhteyksien ja rantojen välissä.
- Sisäisiltä viheralueilta tulee säilyä yhteydet laajempiin seudullisiin yhteyksiin.
- Alue on hyvin peitteistä johtuen pientalovaltaisuudesta ja laajoista viheralueista. Vihreyden säilyminen alueella on arvo ja tarve sinänsä.





Kasvillisuuden (vihreän verkoston) kehittämistarpeet

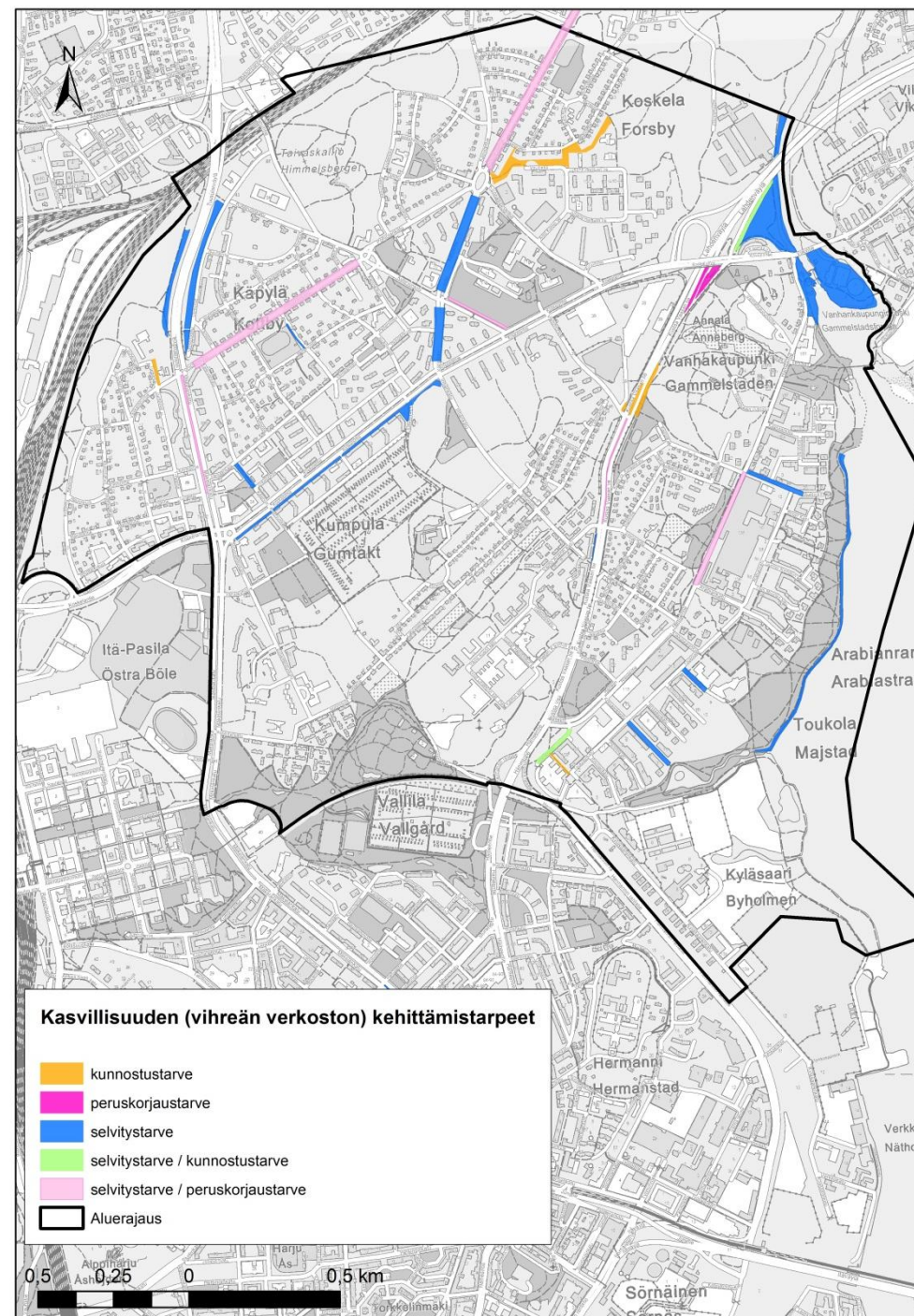
- Tarveselvityksessä on nostettu esiin mm. kasvillisuuden kehittämistarpeina verkoston ongelmakohtia, joita tulisi kehittää (ympyröidyt alueet).
- Tarpeet kohdistuvat osin myös muille kuin viheralueille.
- Yhteystarpeet tulee huomioida erityisesti maankäytön suunnittelussa.





Kasvillisuuden (vihreän verkoston) kehittämistarpeet

- Vihreän verkoston kehittämistarpeissa on esitetty pääasiassa vain kasvillisuuteen liittyviä tarpeita. Lisäksi kasvillisuuteen liittyviä tarpeita sisältyy myös useimpiin alueellisiin kehittämistarpeisiin.
- Erityisesti ranta-alueiden kasvillisuuden hoitoa ja kehittämistä voidaan pitää tärkeänä niin virkistykseen, maiseman kuin ekologian kannalta.





Puukujanteiden kehittämistarpeet

- Alueelle tyypilliset puukujanteet ovat suurelta osin iäkkäitä, ja niille tulee tehdä uudistamissuunnitelmat hyvissä ajoin ennen toimenpiteitä.
- Uudistamissuunnitelmassa huomioidaan katujen peruskorjausaikataulu ja alueella käynnistyvät hankkeet. Näin varmistetaan vanhojen tai uudistettujen puukujanteiden säilyminen vastaisuudessakin.
- Huonokuntoisten kasvustojen uudistussuunnitelmia laadittaessa tehdään ensin selvitykset huonokuntoisuuteen johtavista syistä, mikäli kyseessä ei ole ylikäisyys.
- Oulunkyläntien puukujanteet ja puiden kasvualustat pitää uusida kokonaan. Puulajien vaihtoa tulisi harkita.
- Kujanpuiden hoidon ohella muun ympäristön hoitotason tulee vastata kokonaisuutta, johon kujanne on istutettu.



Kuva yllä: Prunuskujanne Arabianrannassa. Kuva alla: Kustaa Aadolfin puiston hopeapajut.





Kasvillisuuden kehittämistarpeet

- Puistojen kasvillisuus on pääasiassa hyväkuntoista.
- Tarpeena selvitetään, mitä voisi tehdä Käpylän, Kumpulan ja Toukolan pienten asuinkatujen nurmetuksille. Kaistat ovat vajaan metrin levyisiä ja katujen kapeuden takia ne ovat osa autojen pysäköintitilaa.
- Alueen potentiaali kohteita tulee hyödyntää enemmän hyötyviljelyyn, leikki- ja opetustoimintaan.
- Peruskorjauskohteiden kasvillisuudelle tulee tehdä kuntokartoitus.
 - esimerkiksi leikkipuisto Kimmo, Kumtähden kenttä ja Joukolanpuisto



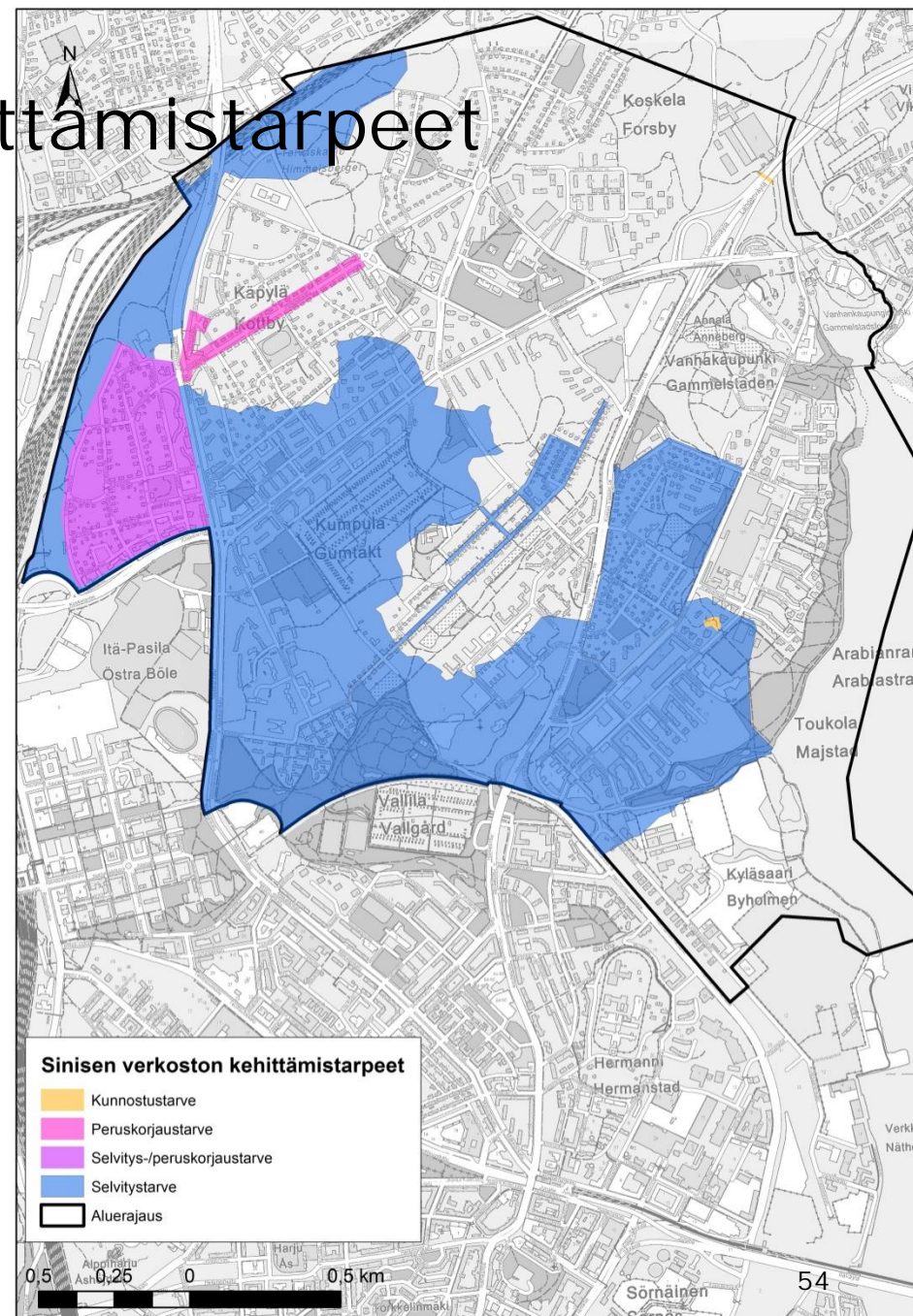
Kuva yllä: Joukolanpuiston pihlajavanhus. Kuva alla: Kaupunkiviljelyä Arabianrannassa.





Sinisen verkoston kehittämistarpeet

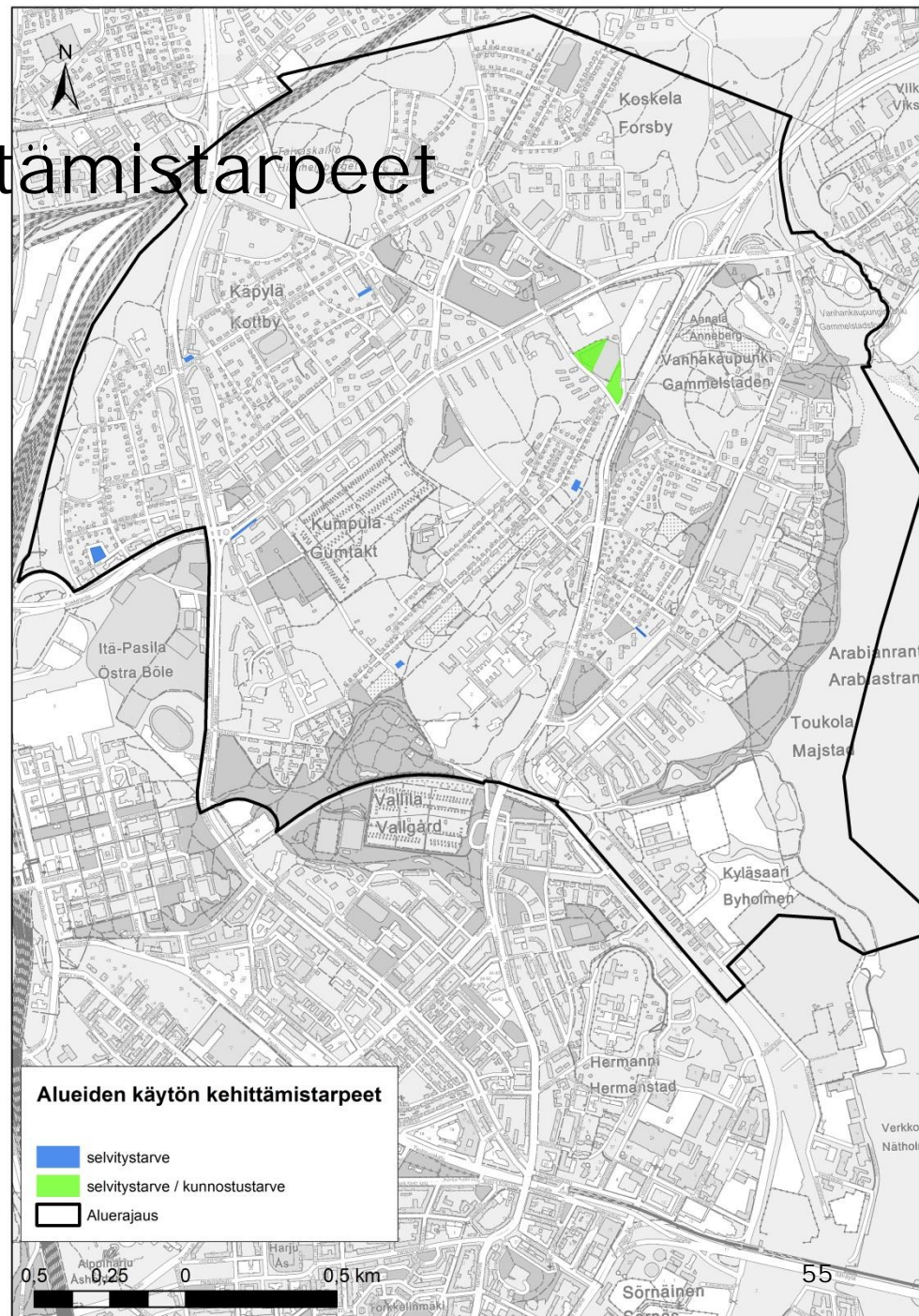
- Laajaksi tarpeeksi on osoitettu koko Kumpulanpuron valuma-alue. Sen osalta tulisi etsiä keinoja puron tilan parantamiseksi, mikä on huomioitava kaikissa alueeseen kohdistuvissa hankkeissa.
- Hulevesien paikallisessa hallinnassa on paljon kehitettävää:
 - Kattovesien hallinnassa on puutteita. Nykyisin hulevesi valuu syöksytorstista suoraan jalkakäytävälle ja sitä myötä kadulle → näin katu ja päällyste kuluvat muualtakin kuin syöksytorstin kohdalta.
 - Erityisesti Käpylän alueella nelihaaraliittymissä kuivatus on ratkaistu kitakaivoilla. Kuivatusratkaisu koskee koko katua eli kaikki ajoradalle päätyvä vesi ohjataan liittymäalueen kaivoihin. Kuivatusongelma aiheuttaa myös reunapainumia.
 - Suuren pituuskaltevuuden kadut ovat kärsineet veden virtaamasta (esim. Floorankatu).
 - Pohjolankadun kuivatuskourut eivät toimi. Kohde on selvitettävä kokonaisuutena.





Alueiden käytön kehittämistarpeet

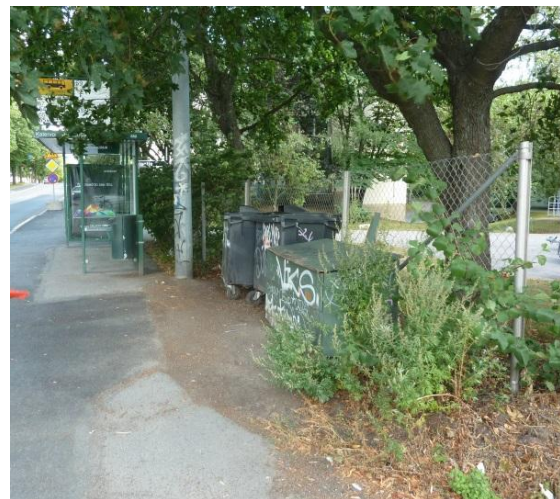
- Suunnittelualueella on joitakin kohteita, joissa alueen käyttötarkoitus tai -oikeus on epäselvä. Tämä tuo mukanaan ongelmia joko hoidon tai käytön suhteen. Käyttötarkoitus selvitetään:
- Kumpulanlaaksossa olevan pienen pallokentän käyttötarve on selvittävää ja sopeutettava hoito siihen. Nykyisin alue on ruuhkottunut ja sinne on alkanut kerääntyä ympäristöstä käytöstä poistettuja liikuntavälineitä yms.
- Saksanmäen pallokentän käyttötarve selvitetään. Kenttä joko poistetaan tai suunnitellaan uudelleen ja kunnostetaan. Nykyisellään se on epäsiisti eikä palvele ketään.
- Annalan kentän yläosan käyttötarve selvitetään. Kenttä kunnostetaan tuloksen perusteella tehtävän suunnitelman mukaan, nykyiset suuret hyväkuntoiset puut säilytetään.
- Ilmattarenpuiston käyttötarpeista tulee tehdä selvitys. Kaavamuutostarvetta/maankäytön muutostarvetta täytyy pohtia.



Alueiden käytön kehittämistarpeet

Alueen hallinta on epäselvä:

- Koskelantien alkupäässä katualuetta on aidattu pihaksi. Tämä vaikeuttaa bussipysäkin ja kierrätysastioiden sijoitusta. Selvitystarve.
- Pohjolankadun alkupäässä ravintolan terassi on puistoalueella ja katkaisee puistokäytävän. Selvitystarve.
- Peltolantien pään ja Käpylänkujan välinen viheralue on katualuetta, mutta se on aidattu piha-alueeksi. Selvitystarve.
- Japaninkadun jatke Hämeentietä kohti on puistoa, mutta toimii pysäköintialueena ja kunnossapidon hiekoitushiekkasäiliön sijoituspaikkana. Selvitystarve.
- Annalan kentän alapuoli on puistoa, mutta nykytilassaan se toimii suurelta osin pysäköintialueena, loput näyttäisi olevan luonnonhoidon piirissä. Selvitystarve.



Koskelantien alkupään ympäristöä.

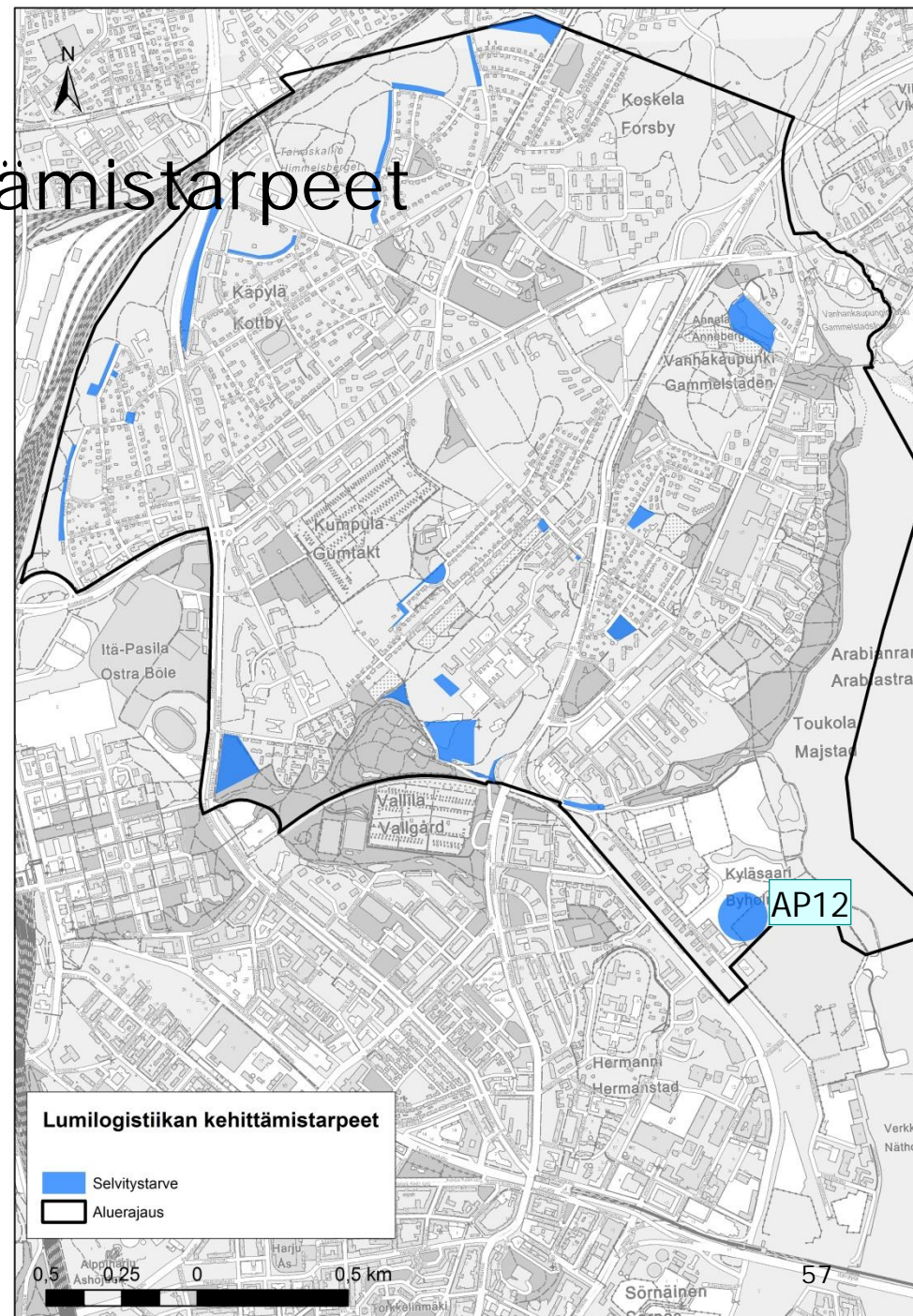


Japaninkadun jatketta.



Lumilogistiikan kehittämistarpeet

- Suunnittelualueelle ei ole tehty aikaisemmin lumilogistiikkaselvitystä. Suunnittelualueen lumet kasataan pääasiassa katualueelle varattuihin lumitiloihin sekä useimpien katujen ja viheralueiden laidoille, mutta runsaslumisina talvina olisi hyvä olla myös väliaikaisia ja paikallisia lumenkasauspaikkoja, johon lumet voi kasata ja parhaimmassa tapauksessa antaa sulaa.
- Lähimmät vakituiset lumenvastaanottopaikat suunnittelualueella ja sen läheisyydessä:
 - Kyläsaari, sijaitsee suunnittelualueen kaakkoiskulmassa Kyläsaarenkadun varrella
 - Selvitystarve: onko vuonna 2010 ehdotettu parantamistoimenpide ajankohtainen/tehty? (Lumen vastaanottopaikat -selvitys)
 - Viikin lumenvastaanottopaikka, etäisyys suunnittelualueen koilliskulmasta Viikintietä pitkin noin 1 km
 - Oulunkylän lumenvastaanottopaikka, etäisyys suunnittelualueen pohjoisrajalta Oulunkyläntietä pitkin 2 km



Dia 57

AP12

Tämän voisi varmaan erottaa eri värillä, ei kai selvitystarvetta.

Arponen Petri; 12.3.2015



Lumilogistiikan kehittämistarpeet

- Parhaiten suunnittelualueella paikallisiksi lumenkasausspaikaksi soveltuvia alueita kartalla esitettynä ovat:
 - Nylanderin puiston alue Kumpulassa
 - Tuusulanväylän ja Osmontien välissä oleva Liikenneviraston hallinnoima alue
 - Kustaa Vaasan puiston niitty Vanhassakaupungissa
 - Vallinlaaksossa Mäkelänkadun ja Isoniitynkadun kulmassa oleva alue
 - Keijontien, Ilmattarentien, Kuutamotien, Metsätien, Kymintien ja Käpylängtien reunoissa esitetyille alueille lumet voisi lingota ja antaa sulaa.
- Loput kartalla esitetyt alueet soveltuvat lyhytaikaisiksi kasausspaikoiksi, joista lumi ajetaan lumenvastaanottopaikoille.



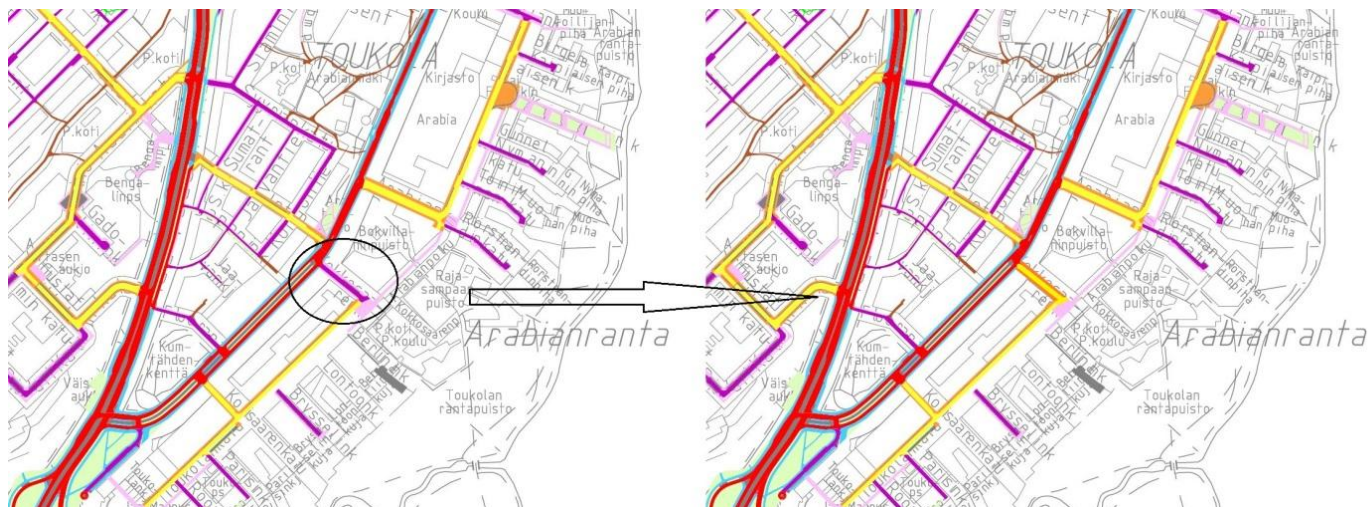


YLLÄPIDON MUUTOSTARPEET

- Katujen ylläpitoluokkien muutostarpeet
- Jalankulku- ja pyöräilyreitistön talvihoidon muutostarpeet
- Rakennettujen viheralueiden hoitoluokkien muutostarpeet
- Puhtaanapidon muutostarpeita ei havaittu

Katujen ylläpitoluokkien muutostarpeet

- Kokkosaarenkadun hoitoluokka tulee muuttaa nykyisestä A3 kunnossapitoluokasta luokkaan A2.
 - Kadun päässä on päiväkotia ja peruskoulu. Hoitoluokan muutos olisi linjassa myös alueen muiden katujen hoitotasoon nähden.



Jalankulku- ja pyöräilyreitistön talvihoidon muutostarpeet

- Talvihoidon muutostarpeita ilmeni väylille, jotka ovat päiväkotien ja koulujen läheisyydessä tai väylällä on hoitoluokkaan nähden enemmän käyttäjiä
- Kumpulantaival on kiireellisyysluokassa B, muutostarve hoitoluokkaan A
 - Väylää pitkin kuljetaan kouluun ja päiväkoteihin → käyttäjien turvallisuus ja mukavuus etusijalla muutostarpeessa
- Vallinkoskentie
 - Liittyy yhteyden peruskorjaukseen → vilkkaasti liikennöity jo nykyisin, mutta käyttäjämäärät lisääntyvät jos peruskorjaus tehdään
- Herttuanpolun kunnossapitoluokan muutos B-luokkaan
 - Päiväkoti ja peruskoulu lähellä
 - Reitti on alueen ainoa kunnossapitoluokan C-käytävä
- Kokkosaarenkatu
 - Päiväkoti ja peruskoulu lähellä. Hoitoluokan muutos 3C:stä → 2B:hen olisi linjassa myös alueen muiden katujen hoitotasoon nähden



Kuva Antti Korpintieltä Herttuanpolulle (Google Maps)



Kumpulantaival (kuva iinarem, <https://ssl.panoramio.com/photo/11635017>)



Vihreän verkoston hoitoluokkien muutostarpeet

- Hoitoluokitus määrittelee laatutason, jonka mukaisena alue hoidetaan.
- Selvitysalueella on muutama viheralueiden hoitoluokkien muutostarve. Nämä liittyvät osaltaan ekosysteemipalvelunäkökulmaan.
- Rakennettuihin alueisiin liittyville metsänreunoille tulisi kehittää oma hoitoluokka sillä C-luokkien mukainen hoito on riittämätön kaupunkikuvallisesta näkökulmasta.



Reitille työntyvä metsänreunan kasvillisuus voi tuntua käyttäjistä turvattomalta.

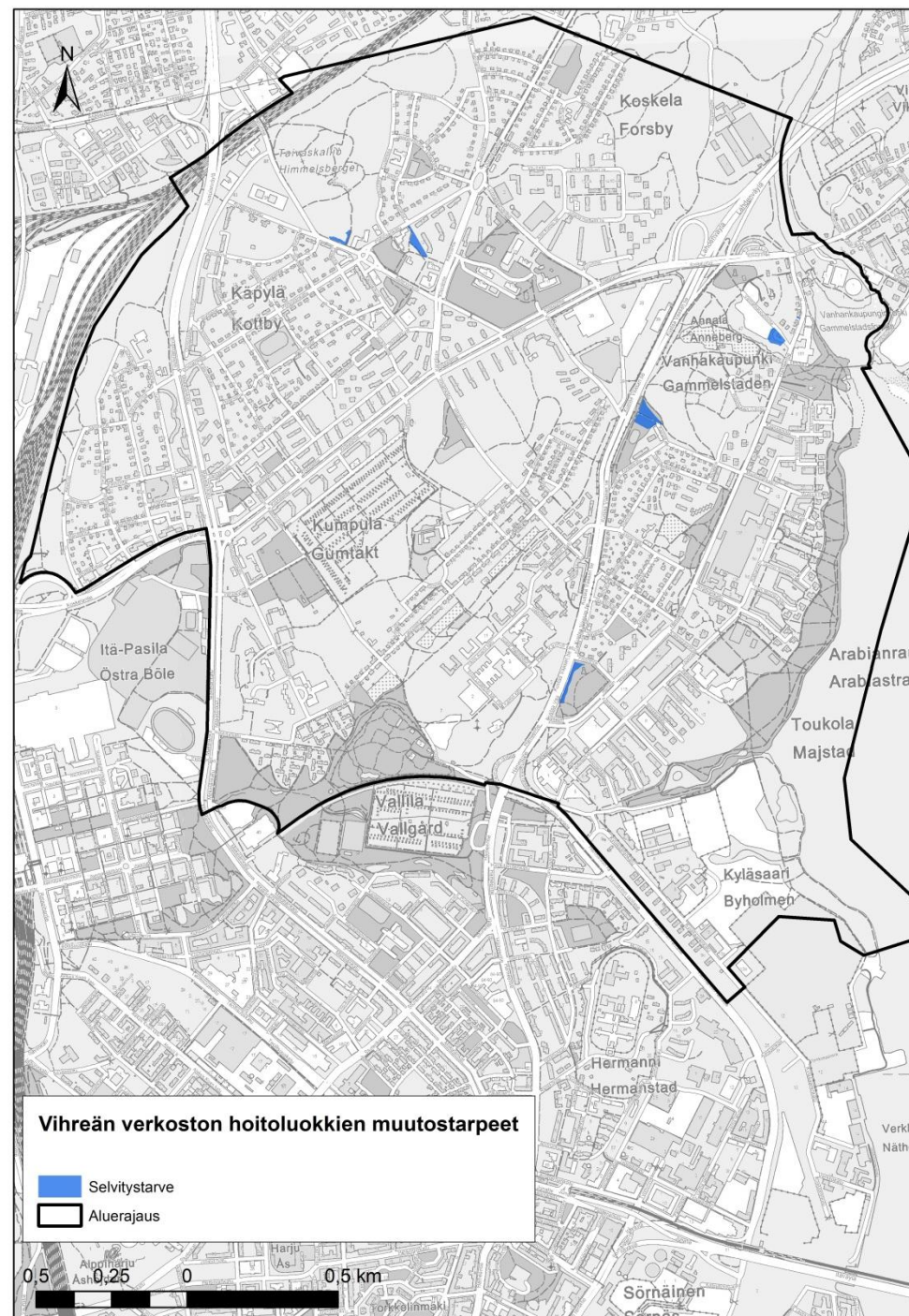


Annalanpuistossa Kaironkadun jatkeen ympäristön hoito tulisi ottaa A3-luokkaan.



Vihreän verkoston hoitoluokkien muutostarpeet

- Otto-Iivari Meurmanin puiston itäpuoli on luonnonhoidossa, mutta hoitoluokitusrekisterissä luokassa A3. Selvitetään hoitoluokka.
- Taivaskalliolle johtavan Pekka Jokipaltion tien ja Kullervonkadun kulmaus pitäisi ottaa ainakin korkeiden luiskien osalta A3:een.
- Annalanpuistossa Kaironkadun jatkeen ympäristö on hoitoluokituksessa luonnonhoidon piirissä, tulisi ottaa A3:een.
- Vanhankaupungintien alkupäässä olevat niittyalueet pitäisi ottaa A3:een.
- Kumtähden kentän länsireunassa oleva metsälaike on muutettava puistoksi peruskorjauksen yhteydessä.





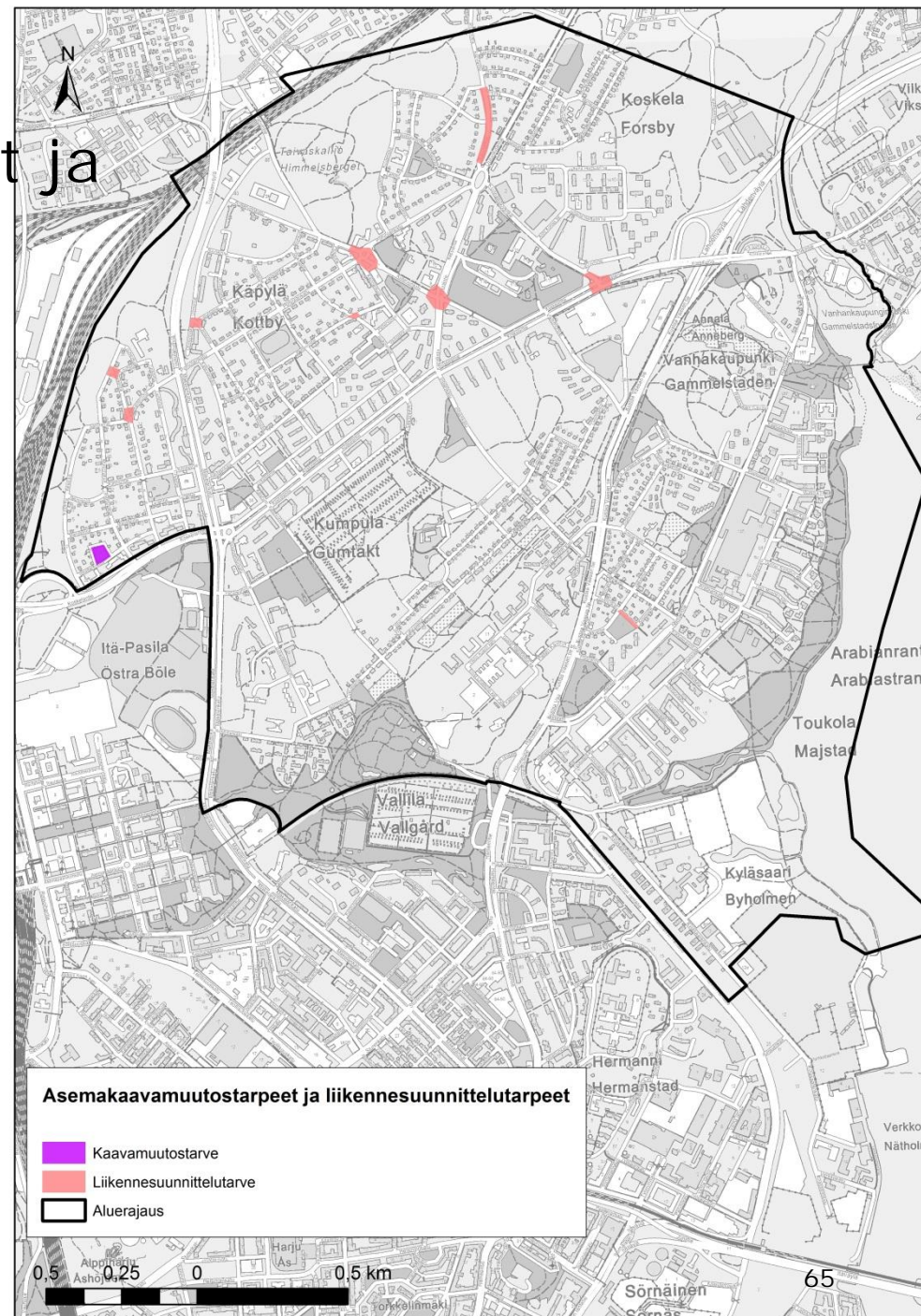
MUUT KEHITTÄMISTARPEET

- Asemakaavamuutostarpeet ja liikennesuunnittelutarpeet
- Kaupunkikuvalliset muutostarpeet



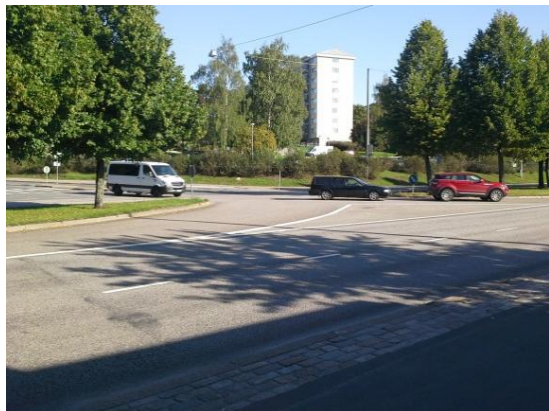
Asemakaavamuutostarpeet ja liikennesuunnittelutarpeet

- Liikennesuunnittelutarpeet ja kaavamuutostarpeet sijoittuvat Käpylän ja Koskelan alueille.
- Liikennesuunnittelutarpeet ovat
 - Japaninkadun liikennesuunnittelutarve pihakaduksi on ainoana Toukolan alueella.
 - Vaikeasti hahmotettavien kenttämaisten aukoiden jäsentely
 - Vipusentien ja Louheentien aukio
 - Vipusentien ja Vaakalinnuntien aukio
 - Osmontien ja Tapiolantien aukio
 - Liittymien selkeyttämiset ja liikenneturvallisuuden parantamiset
 - Pellervontien ja Joukolantien risteys, Pohjolanaukio, Kullervonkadun ja Käpylääntien liittymä ja Kunnalliskodintien ja Koskelantien liittymä
 - Käpylääntien katualueen parempi jäsentely
- Käpylän Ilmattarenkujan pohjoispuolella oleva Ilmattarenpuisto on katualueella. Se ei kuitenkaan takaa puiston asianmukaista hoitoa. Kaavamuutostarvetta/maankäytön muutostarvetta täytyy pohtia.





Asemakaavamuutostarpeet ja liikennesuunnittelutarpeet



Kunnalliskodintien ja Koskelantien liittymä on onnettomuustilastojen ja maastohavaintojen perusteella altis onnettomuuksille.



Kullervonkadun ja Käpylätien risteysalueen tavoitetaso on esteettömyyden erikoistasa. Toteutuu vasta peruskorjauksessa.



Vipusentien vaikeasti hahmotettava kenttämainen aukio.



Ilmattarenpuisto on kaavallisesti katu, kaavamuutostarve/maankäytönmuutos-tarpeen pohtiminen.

Kaupunkikuvalliset kehittämistarpeet

- Kuninkaankartanonsaari ja Vanhankaupunginlahden ympäristö: reitit, kalusteet ja varusteet, toiminnot sekä kasvillisuus. Tärkeä kohde myös ekosysteemipalvelunäkökulmasta.
- Taivaskallion alue on vaikuttava. Sen historiallisuutta, reittejä, toimintoja ja varusteita voisi jatkokehittää.
- Pohjolankatu on näyttävä puistokatu, jonka kuivatus- ja kasvillisuusongelmat tulisi ratkaista riittävän ajoissa.
- Pienet kalliopuistot asutuksen keskellä ovat voimavara, jotka tulee säilyttää.
- Kumpulan siirtolapuutarha on aidattu, mikä harmitti asukkaita. Alueen avoimuutta ja hyödyntämistä laajemmin tulee tutkia.
- Arabianrannan kehittäminen nousi esille asukastarpeissa. Kaiken kaikkiaan alue liittyy Vanhankaupunginlahtea kiertävän reitin kehittämiseen, mutta myös sen toiminnalliset ongelmat on tärkeä tunnistaa.



Luonnonhoidon tavoitteet

Antti S

- Alueen luonnonhoidon tavoitteet on laadittu Luonnonhoidon linjauksen, Lumo-ohjelman, asukastoiveiden, inventoinnin, Ympäristökeskuksen LTJ-tietojen ja maastoinventointien perusteella.

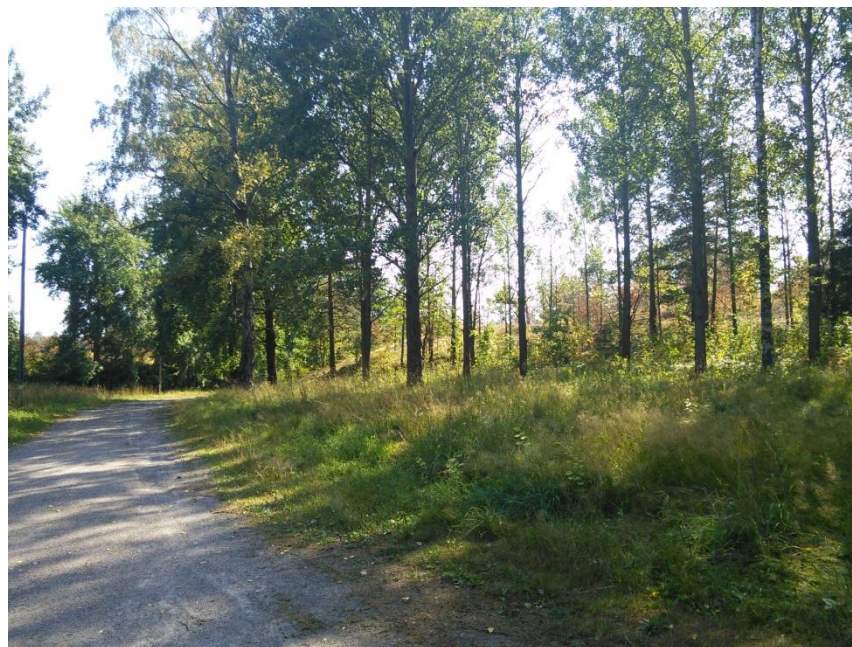
Luonnonhoidon tavoitteet

- Alueen metsät ovat pääosin hyvässä kunnossa ja niiden ikäjakauma on tyydyttävä. Osassa metsissä on kiireellinen harvennustarve, sillä on jo nyt havaittavissa, että niiden latvat ovat alkaneet supistua valokilpailun vuoksi.

Antti S, lisätään
kuvat myöhemmin
näihin kalvoihin

Luonnonhoidon tavoitteet

- Luonnonhoidolla pyritään parantamaan metsien elinvoimaisuutta harvennuksin. Harvennuksin voidaan parantaa latvuston valo-olojen lisäksi myös puuston kerroksellisuutta, sillä yläjakson latvuskerroksen harventaminen vapauttaa valoa myös pensaskerrokseen ja näin sillä autetaan kehityskelpoisten puuyksilöiden kehitystä pensaskerroksessa isomman puuston alla.



Luonnonhoidon tavoitteet

- Elinvoimaisuuden lisäksi luonnonhoidolla pyritään parantamaan reittien ja tonttien läheisyydessä turvallisuutta ja viihtyisyyttä yksittäisten heikentyneiden ja kuolleiden puiden kaadoin ja pienpuuston hoidolla.





Kustannukset ja rahoitustarve

- Tarveselvityksen kustannukset on rahamäärä, joka tarvitaan alueen saattamiseksi kokonaisuudessaan rakennusviraston strategisen tavoitetilan mukaiseen kuntoon turvalliseksi, toimivaksi, kestäväksi, viihtyisäksi ja esteettömäksi.
- Tilaajan suunnittelutehtävät 6 74 000 € (alv=0%)
- Kokonaisrahoitustarve 9 250 000 € (alv=0%)

Kustannusarvio teemoittain (ei sisällä tilaajatehtävistä suunnittelutehtäviä, 7,5%)	
Alueelliset kehittämistarpeet:	4 251 000 €
Rakenteiden kehittämistarpeet:	175 000 €
Jalankulkureitistön kehittämistarpeet:	963 000 €
Pyöräilyreitistön kehittämistarpeet:	457 000 €
Toiminnallisten alueiden kehittämistarpeet:	650 000 €
Kalusteiden ja varusteiden kehittämistarpeet:	75 000 €
Valaistuksen kehittämistarpeet	237 000 €
Rakennetun ympäristön kasvillisuuden kehittäminen:	550 000 €
Hule- ja pienvesien kehittämistarpeet:	572 000 €
Asemakaava ja liikennesuunnittelutarpeet	1 320 000 € + asemakaavamuutos

KIITOS!

