

FCG Planeko Oy

HELSINGIN KAUPUNKI

MAUNULAN KÄYTTÄJÄKYSELY

Yhteenveto ja johtopäätökset

0100-D1194

18.12.2008



SISÄLLYSLUETTELO

1	YLEISTÄ	2
2	KYSELY	2
2.1	Vastaajien taustatiedot.....	2
2.2	Yleisten alueiden hoito ja kunnossapito.....	4
2.3	Alueiden arvottaminen	8
2.4	Alueiden käyttö	10
2.5	Luonnonhoito.....	12
2.6	Esteettömyys ja turvallisuus.....	14
	LIITTEET (CD)	18
	Teemakartat	18
	Kysymyskohtaiset kaaviot	18
	Avoimet vastaukset.....	18
	PowerPoint-esitys	18

HELSINGIN KAUPUNKI MAUNULAN KÄYTTÄJÄKYSELY

1 YLEISTÄ

Maunulan käyttäjäkyselyalue rajautuu Pasilan ratapihaan, Tuusulanväylään, Keskuspuistoon ja pohjoisosaltaan Papinmäentiehen sekä Saarnaajantiehen. Kyselyyn kuuluivat alueen yleiset alueet, eli viher-, suojaviher- ja katualueiksi asemakaavoitetut alueet.

Kyselyalue kuuluu Maunulan peruspiiriin. Maunula sijaitsee aivan Keskuspuiston itäreunalla ja sieltä onkin hyvät yhteydet Pirkkolan ulkoilualueelle. Alueen pääkatuja ovat Asesepäntie, Pakilantie, Rajametsäntie, Pirjontie ja Pirkkolantie. Asesepäntien eteläpuoli on työpaikka-alueita, muutoin kyselyalueeseen sisältyvät Metsälän, Maunulan ja Pirkkolan asuinalueet. Kyselyalueen palvelut keskittyvät Pakilantien varteen. Heti Tuusulanväylän itäpuolella Pakilantien varressa sijaitsee suuri Kustaankartanon vanhusten keskus

Kyselyalueen vanhinta rakennuskantaa edustaa Pirkkolan rintamamiesalue, joka on säilyttänyt hyvin alkuperäisen asunsa suojelumääräysten johdosta. Maunulan keskustassa rakentaminen on 1950-luvulla rakentunutta kerrostaloaluetta. Maunulan alueelle ollaan parhaillaan laatimassa suojelukaavaa. Metsälän osa-alue muodostuu lähinnä omakotitalorakentamisesta.

2 KYSELY

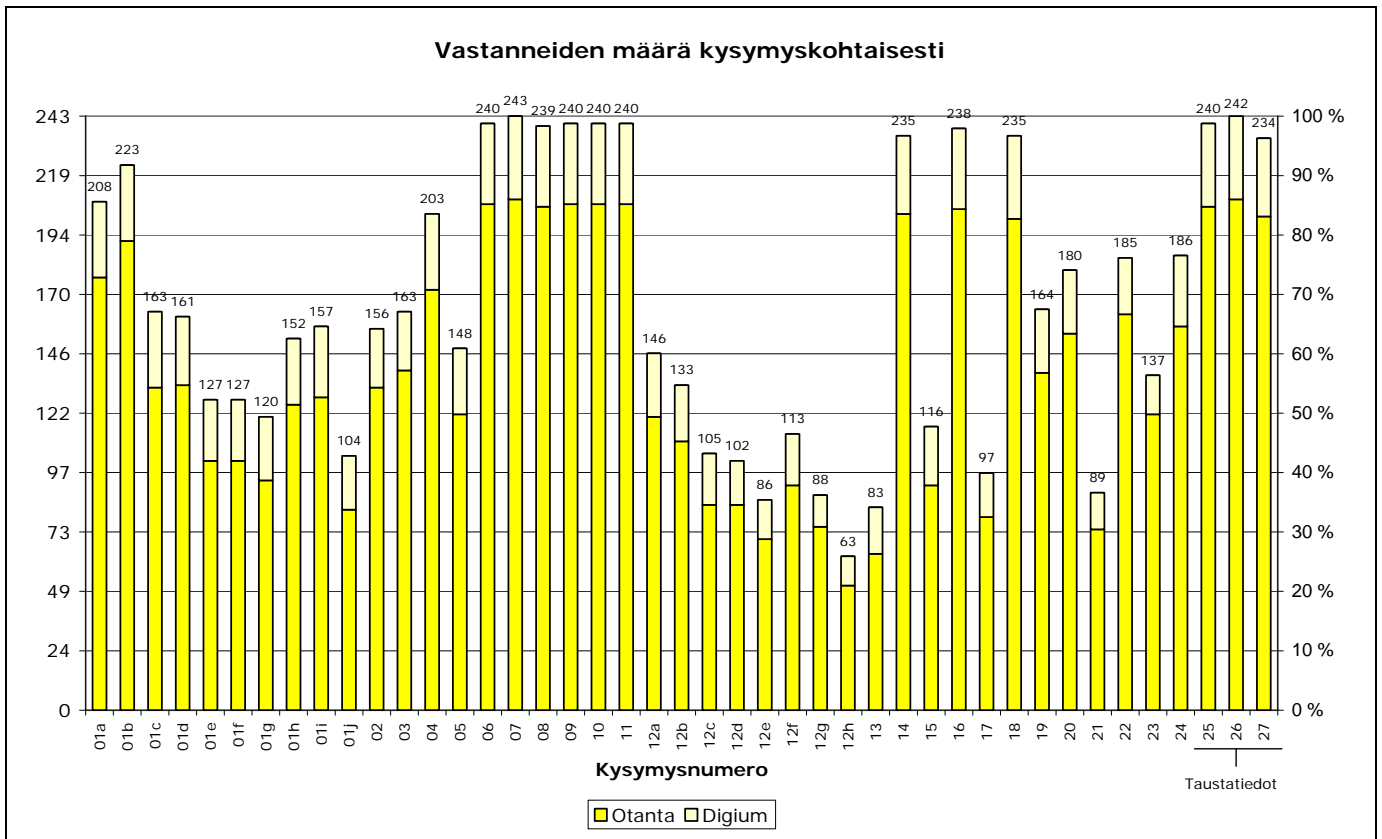
Käyttäjäkysely tehtiin syksyllä 2008 otantakyselynä sekä Internetissä toteutettuna ns. digium-kyselynä 1.9.-22.9.2008 välisenä aikana. Postituskyselyyn oli valittu 1000 hengen otanta 15-75 -vuotiaista alueen asukkaista. Digium-kyselyyn pystyi vastaamaan kuka tahansa Helsingin kaupungin rakennusviraston internetsivuilla vierailnut henkilö. Kyselyt olivat muodoiltaan täysin yhtenevät. Otantakyselyyn saatiin vastauksia 209 kappaletta. Digium-kyselyyn saatiin vastauksia 34 kappaletta. Otanta-kyselyn vastausprosentti oli näin ollen 20,9 %. Otanta- ja digium-kyselyjen vastaukset on yhdistetty kyselyjen analysoinnissa.

Kysely oli jaettu kolmeen osioon, joista ensimmäinen (kysymykset 1-11) koski viheralueita, toinen (kysymykset 12-15) katuja, ja kolmas (kysymykset 16-23) sekä viher- että katualueita. Lisäksi pyydettiin ehdotuksia alueen kehittämiseksi.

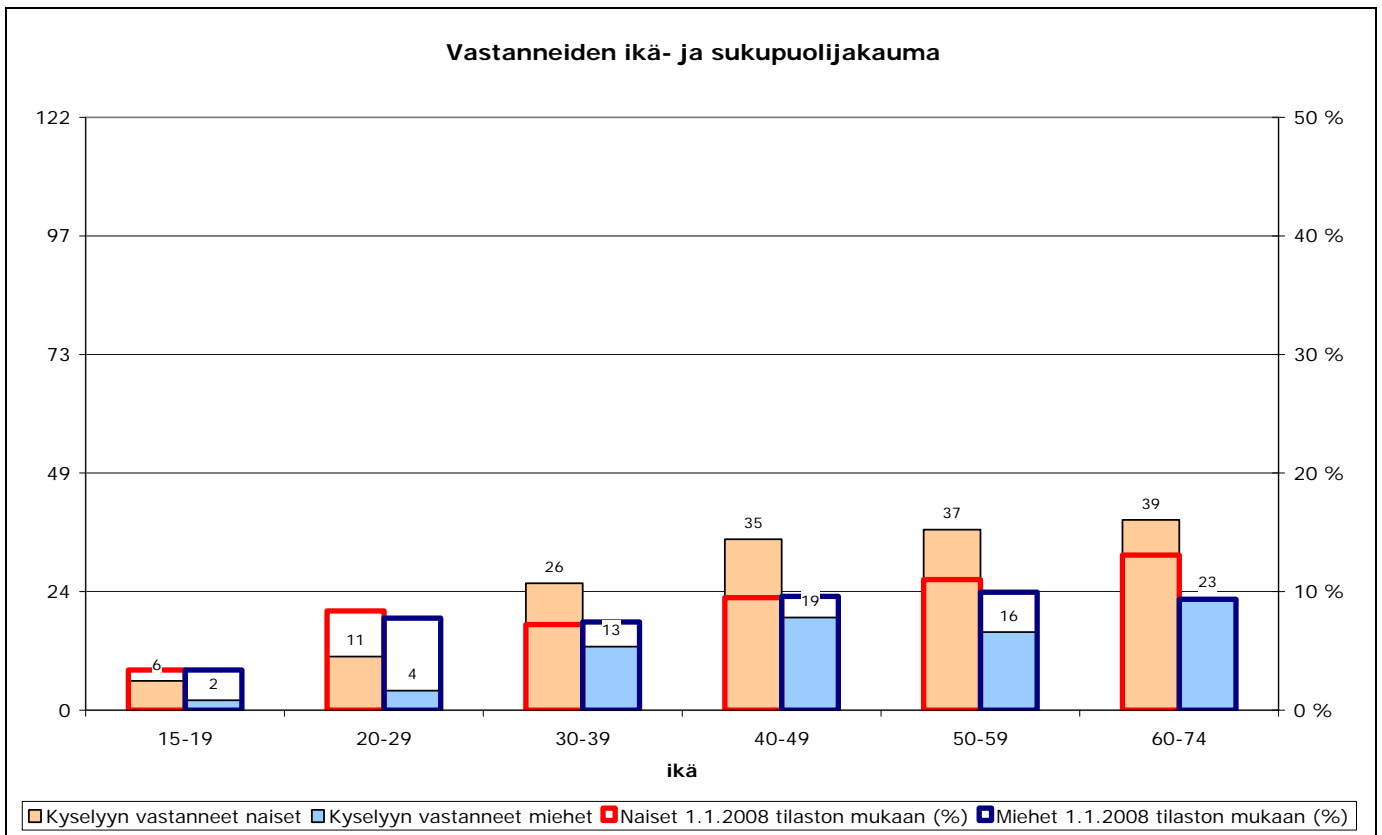
Eniten vastauksia (yli 90 %) tuli kysymyksiin 2, 6-11, 14, 16 ja 18. Heikoiten vastattiin kysymyksiin 1j, 12c-e, 12g-h, 13, 17 ja 21.

2.1 Vastaajien taustatiedot

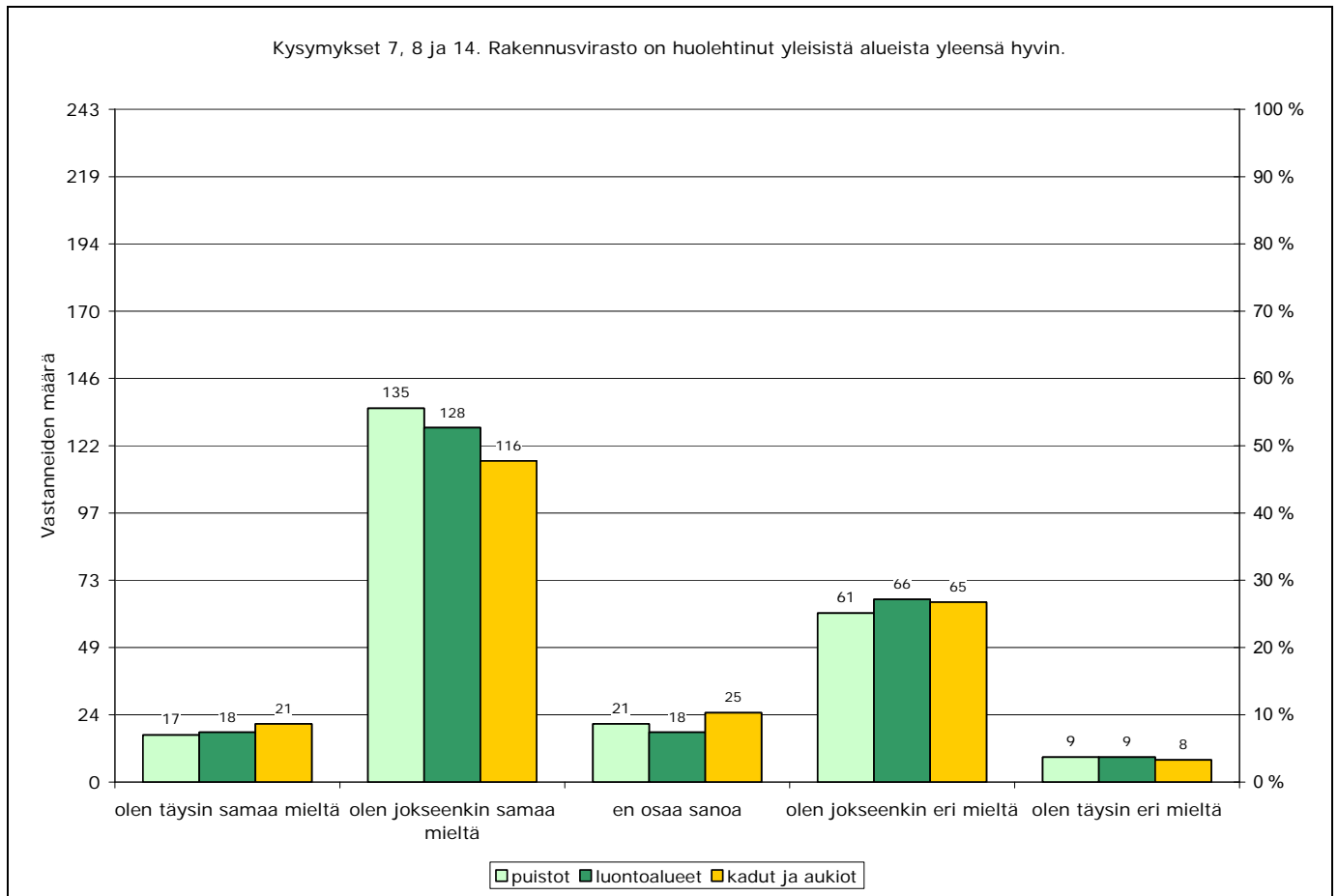
Helsingin aluejakojärjestelmässä kyselyalue kuuluu Pohjoiseen suurpiiriin (4), Maunulan (401) peruspiiriin. Kyselyalueeseen sisältyy koko Maunulan peruspiirin rakennettu alue. Kyselyyn vastanneista 66 % oli naisia ja 34 % miehiä. Verrattuna Maunulan peruspiirin sukupuoli- ja ikäjakaumaan, kyselyssä yli 30-vuotiaat naiset ovat olleet yllätyttävän paljon. Erityisesti nuoria alle 30-vuotiaita miehiä ei kyselyllä ole juurikaan tavoitettu.



Kaavio 1. Vastanneiden määrä kysymyskohtaisesti.



Kaavio 2. Vastanneiden ikä- ja sukupuolijakauma verrattuna alueen tilastolliseen ikäjakaumaan prosenteissa.



Kaavio 3. Kysymykset 7, 8 ja 14. Rakennusvirasto on huolehtinut yleisistä alueista yleensä hyvin.

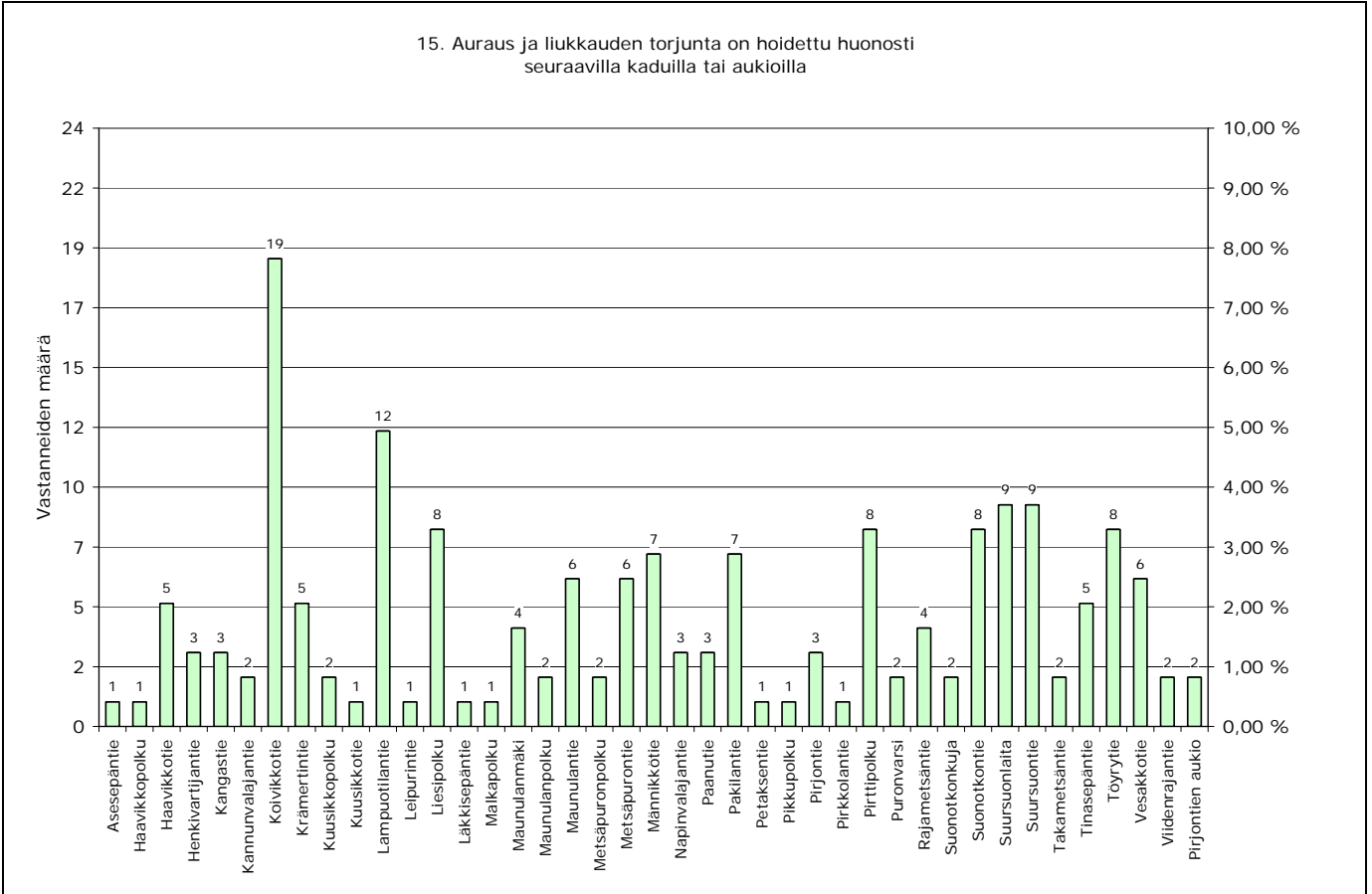
2.2 Yleisten alueiden hoito ja kunnossapito

Suunnittelualueen yleisistä alueista on vastaajien mielestä huolehdittu jokseenkin hyvin. Sekä puistoalueilla että luontoalueilla jokseenkin samaa mieltä tai täysin samaa mieltä alueiden hyvästä hoidosta oli yli 60 % vastaajista. Katualueilla vastaava prosenttiluku oli 56 % vastaajista. Talvikunnossapidon koettiin olevan huono 67 % kohteista. Huonoimmin auraus ja liukkauden torjunta koettiin hoidetun Koivikkotiellä ja Lamputilantiellä.

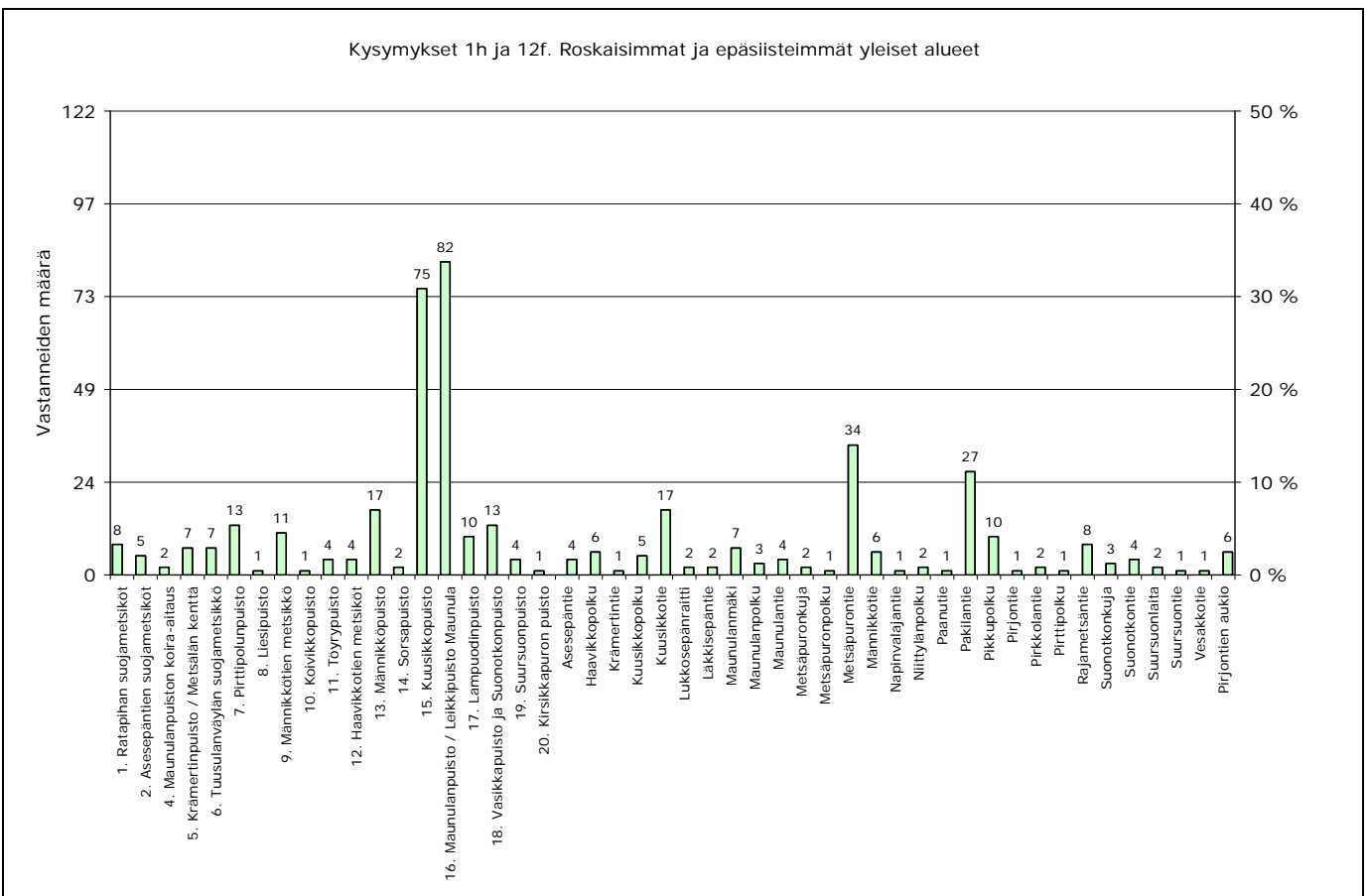
Epäsiisteimpinä ja roskaisimpina alueina pidettiin Kuusikkopuistoa (nro 15) ja Maunulanpuistoa / Leikkipuisto Maunulaa (nro 16). Huonosti hoidettua kasvilisuutta arvioitiin olevan eniten Pirttipolunpuistossa (nro 7) sekä Kuusikko-puistossa että Maunulanpuistossa / Leikkipuisto Maunulassa. Lisää kalusteita toivottiin kaikille keskeisille viheralueille, joista erityisesti Pirttipolunpuistoon sekä Suursuonpuistoon (nro 19).

Katualueista huonokuntoisimpina pidettiin Koivikkotietä sekä Suursuonlaitaa. Kuivatukseltaan huonoimpina pidettiin Koivikkotietä. Hyvin suunniteltuna ja toimivana katualueena pidettiin Metsäpurontietä sekä Pakilantietä.

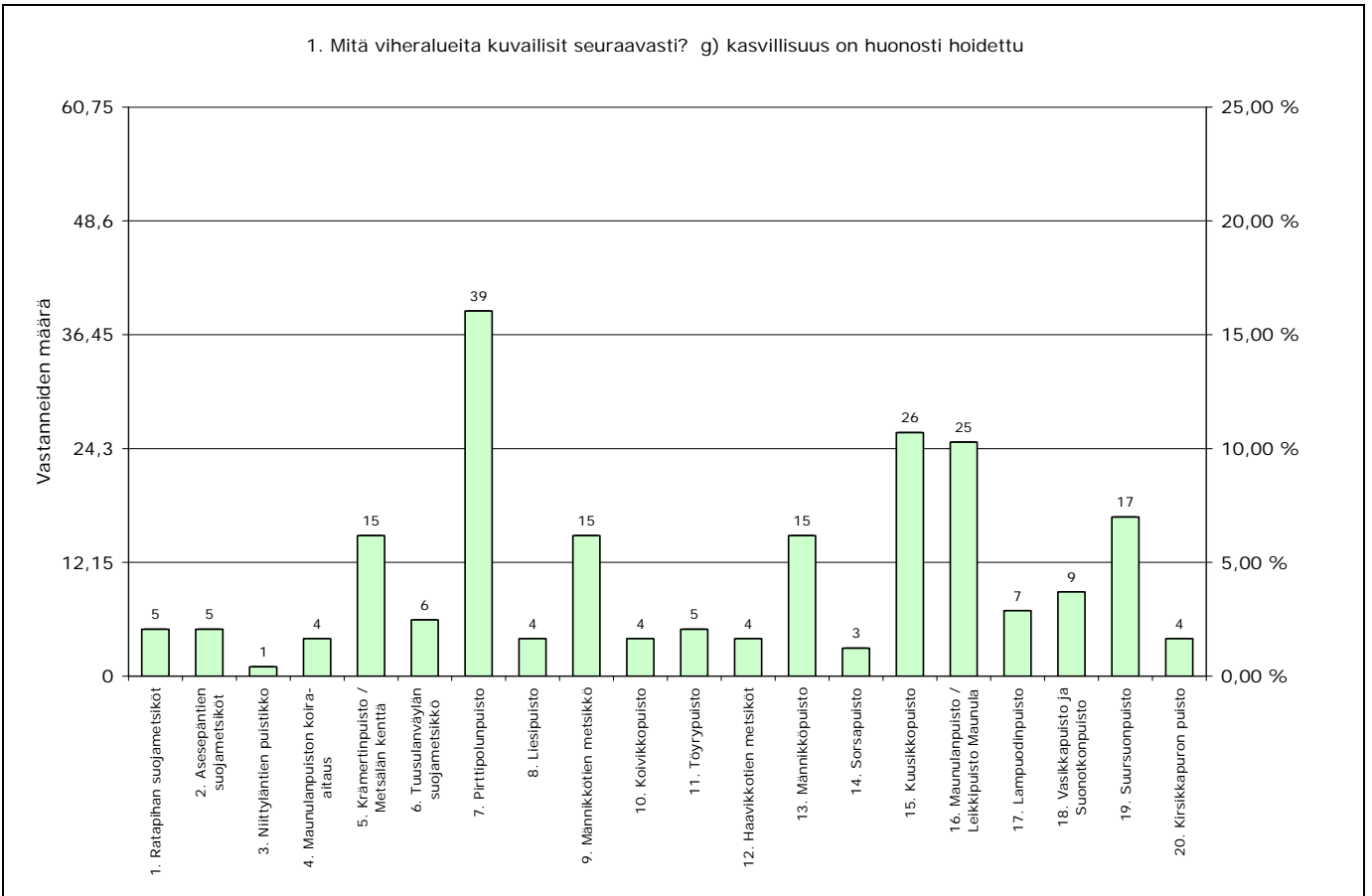
Viheralueista kiireisimmin kunnostusta koettiin tarvitsevan Kuusikkopuiston, Maunulanpuiston / Leikkipuisto Maunulan sekä Pirttipolunpuiston. Katualueista Suursuonlaita, Koivikkotie ja Männikkötie vaativat kyselyn tulosten perusteella kunnostusta eniten.



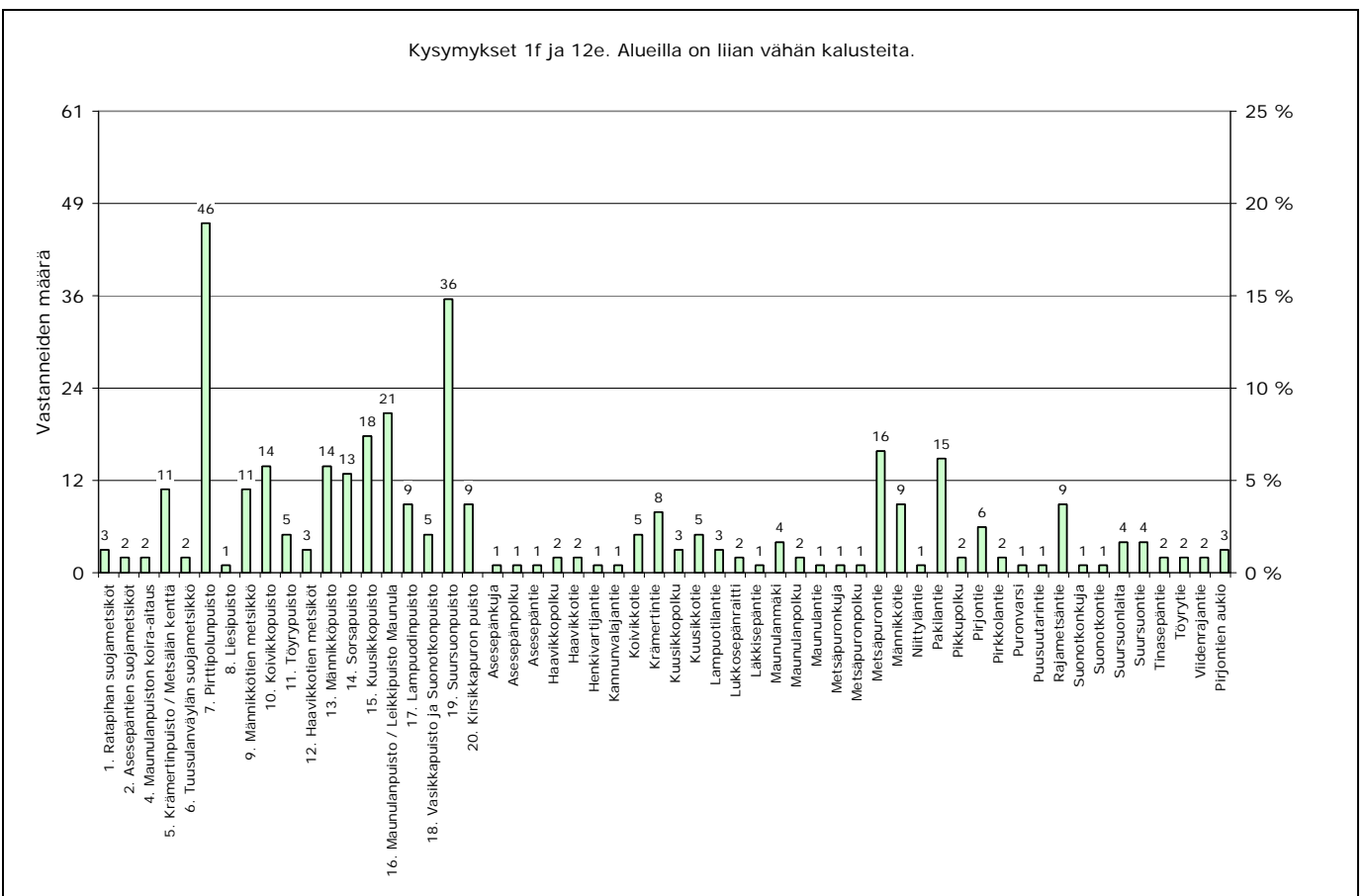
Kaavio 4. Kysymys 15. Auras ja liukkauden torjunta on hoidettu huonosti seuraavissa kohteissa.



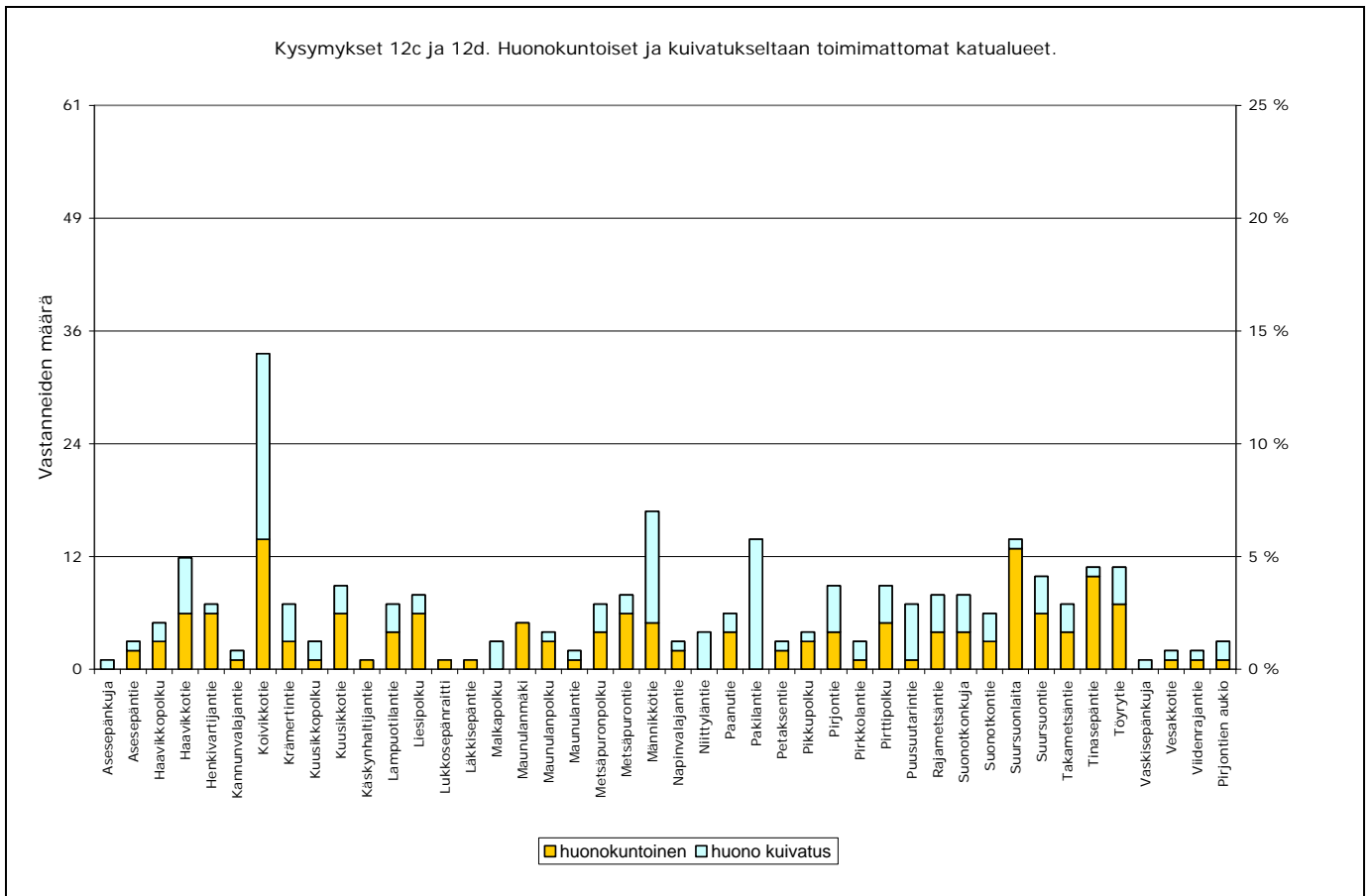
Kaavio 5. Kysymykset 1h ja 12f. Roskaisimmat ja epäsiisteimmät yleiset alueet.



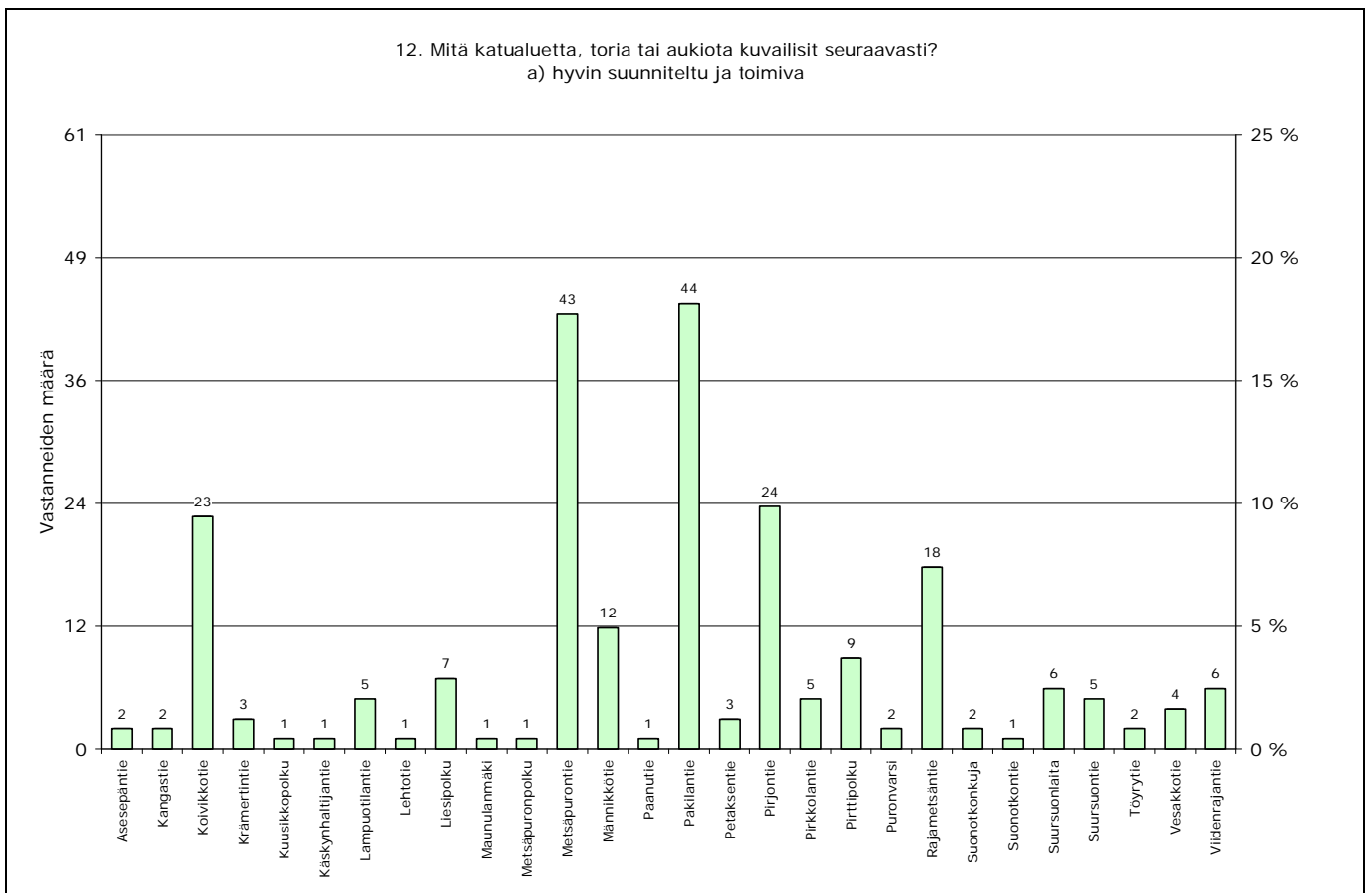
Kaavio 6. Kysymys 1g. Huonosti hoidettu kasvillisuus.



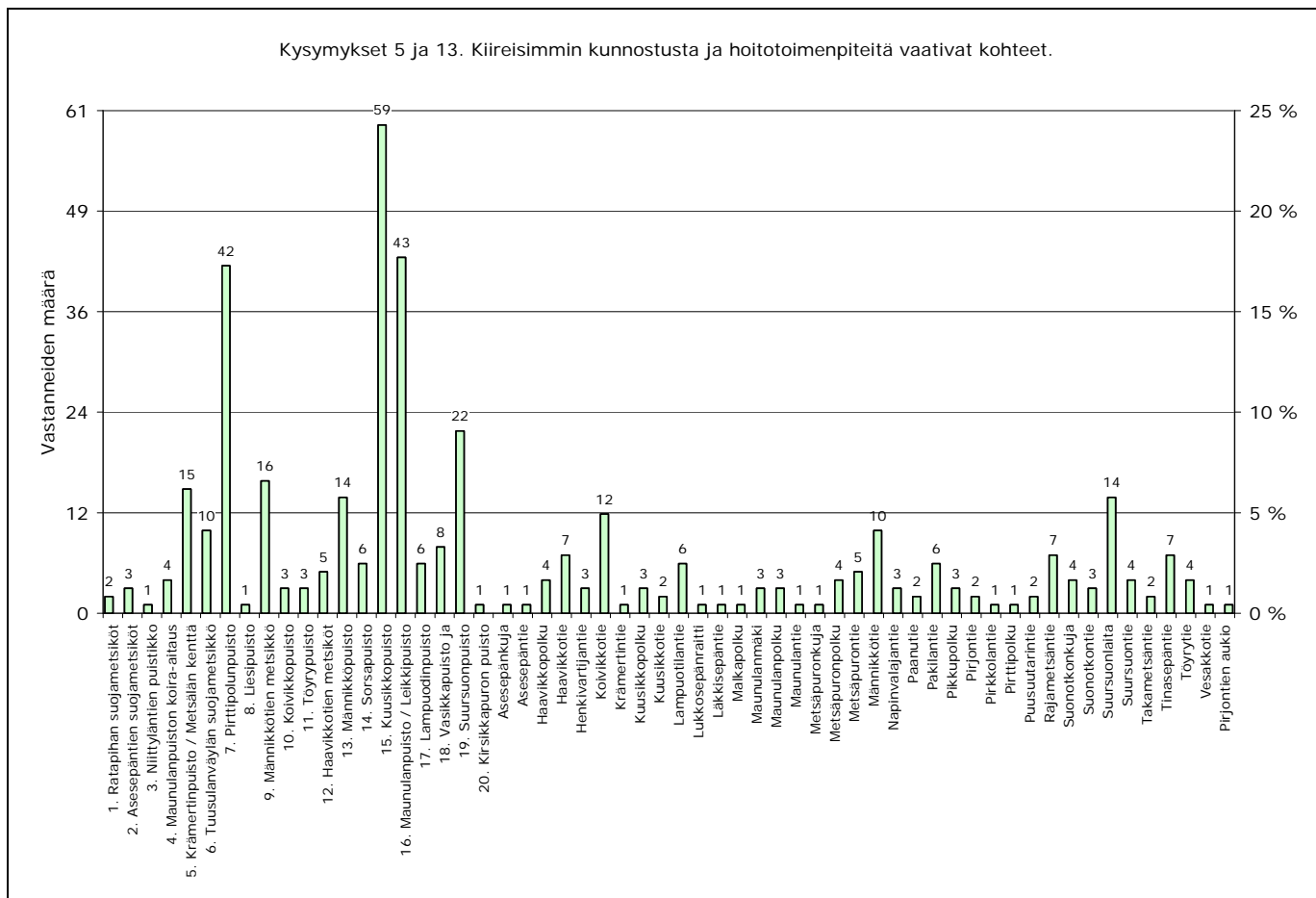
Kaavio 7. Kysymykset 1f ja 12e. Alueilla on liian vähän kalusteita.



Kaavio 8. Kysymykset 12c ja 12d. Huonokuntoiset ja kuivatukseltaan toimimattomat katualueet.



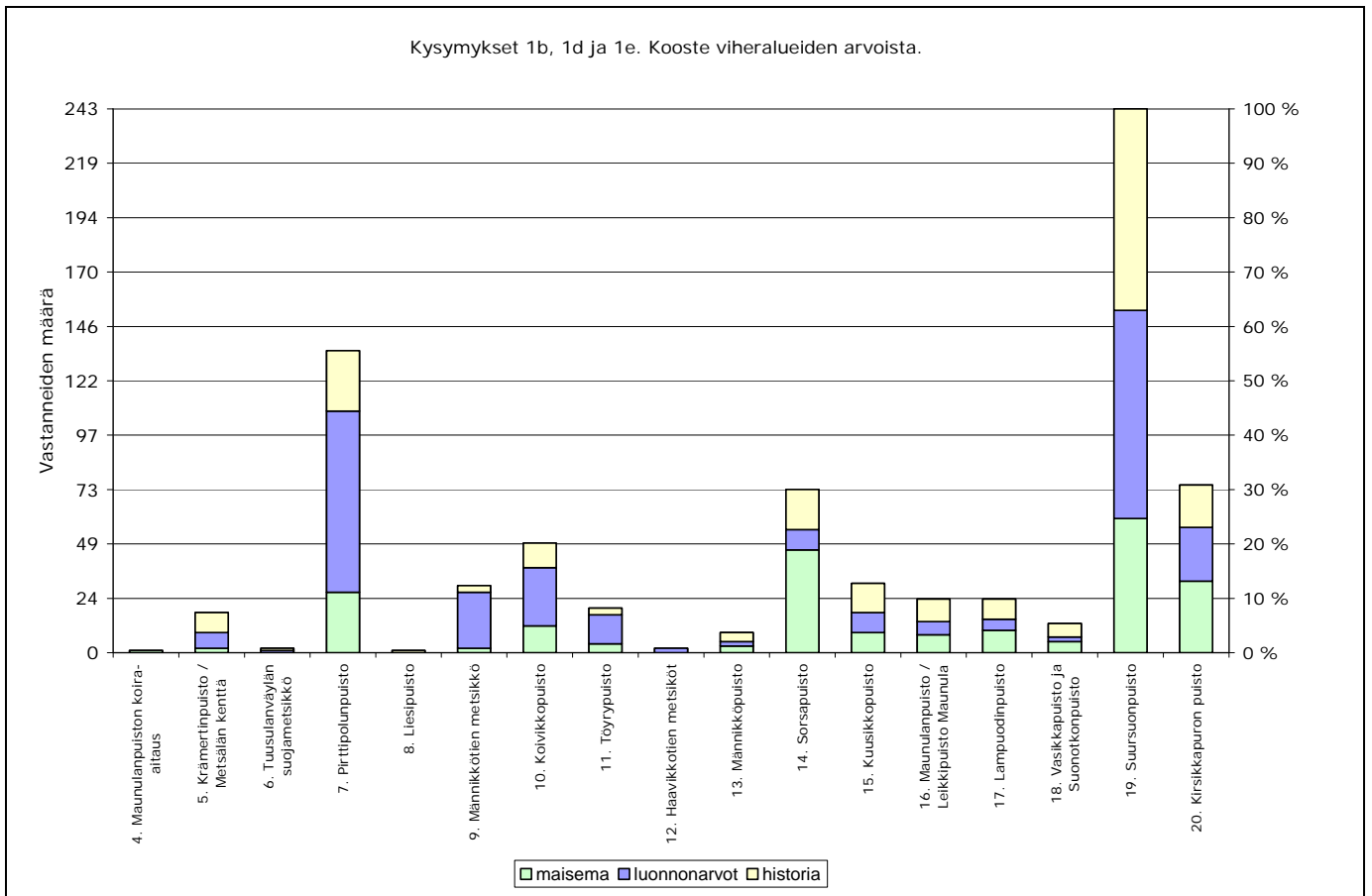
Kaavio 9. Kysymys 12a. Hyvin suunniteltu ja toimiva katualue.



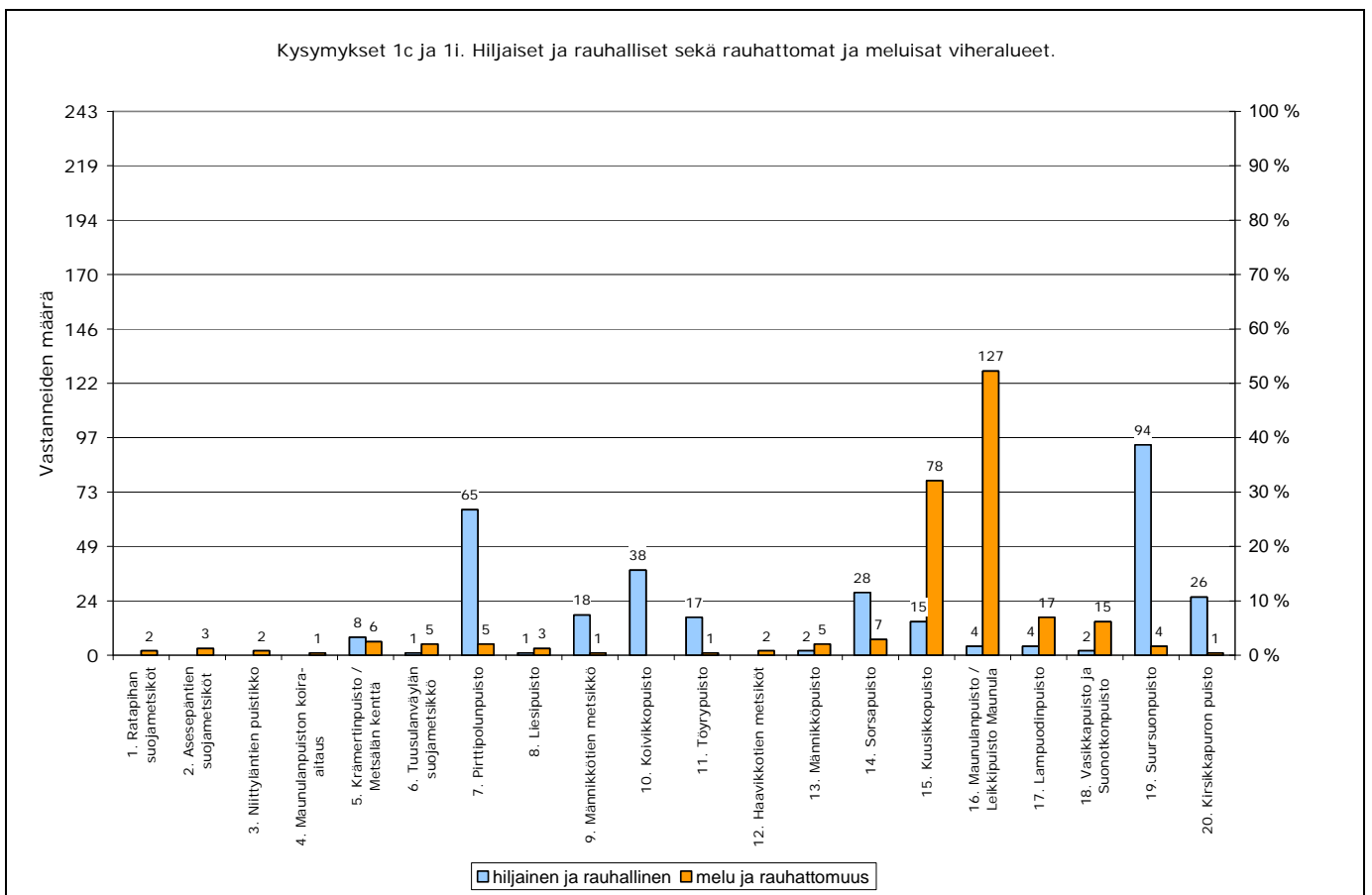
Kaavio 10. Kysymykset 5 ja 13. Kiireisimmin kunnostusta ja hoitotoimenpiteitä vaativat kohteet.

2.3 Alueiden arvottaminen

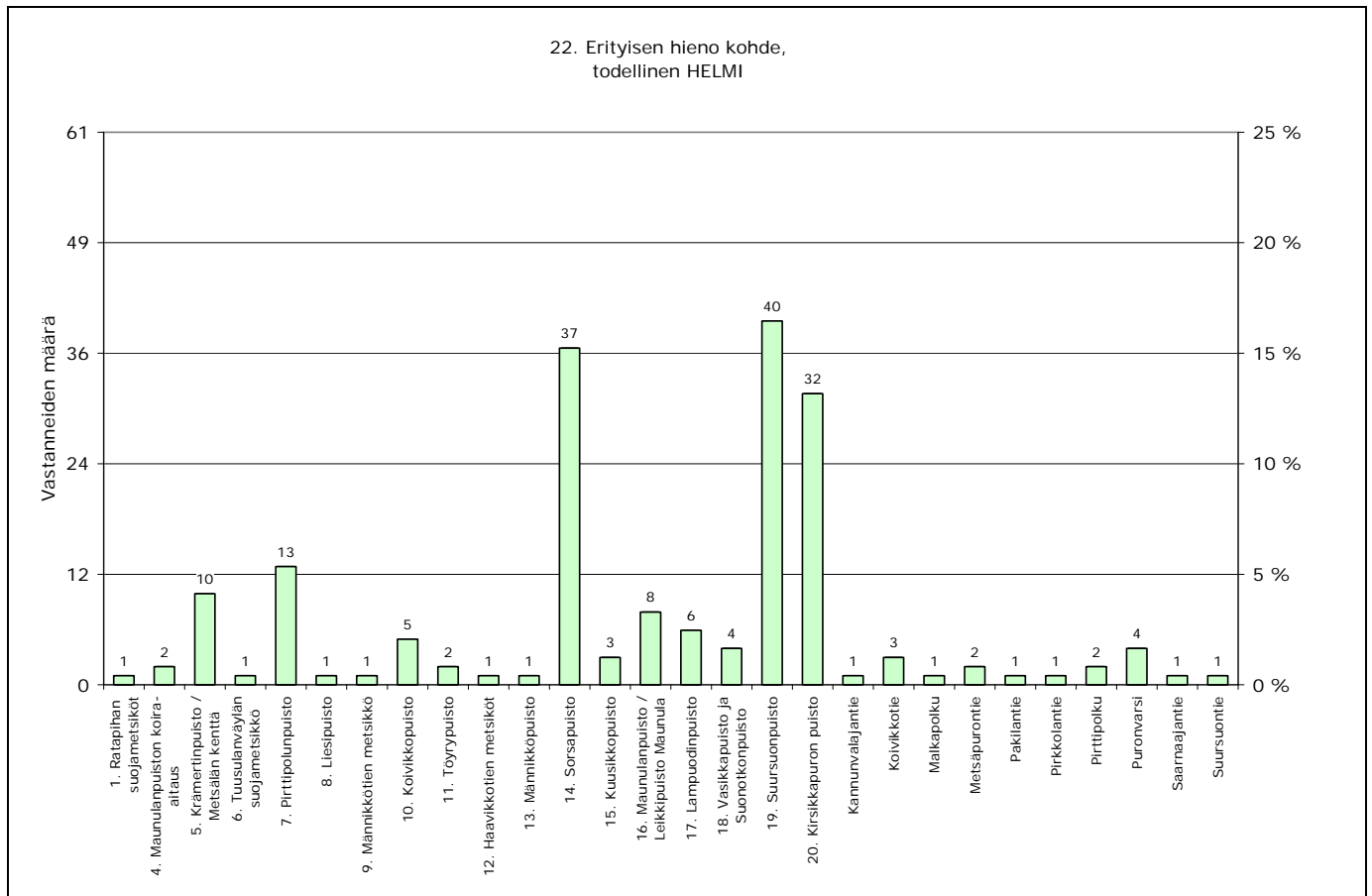
Sekä luonnonarvoiltaan, historialtaan että maisemiltaan ja näkymiltään arvokkaimpina alueena pidettiin Suursuonpuistoa (nro 19). Toiseksi arvokkaimpina alueena kaikilla osa-alueilla pidettiin Pirttipolunpuistoa (nro 7). Rauhattomana ja meluisana paikkana pidettiin Maunulanpuistoa / Leikkipuisto Maunulaa (nro 16) sekä Kuusikkopuistoa (nro 15). Hiljaisuutta ja rauhaa tarjosivat Suursuonpuisto sekä Pirttipolunpuisto. Suunnittelualueen "helmeiksi" mainittiin Suursuonpuisto, Sorsapuisto (nro 14) ja Kirsikkapuron puisto (nro 20).



Kaavio 11. Kysymykset 1b, 1d ja 1e. Kooste viheralueiden arvoista.



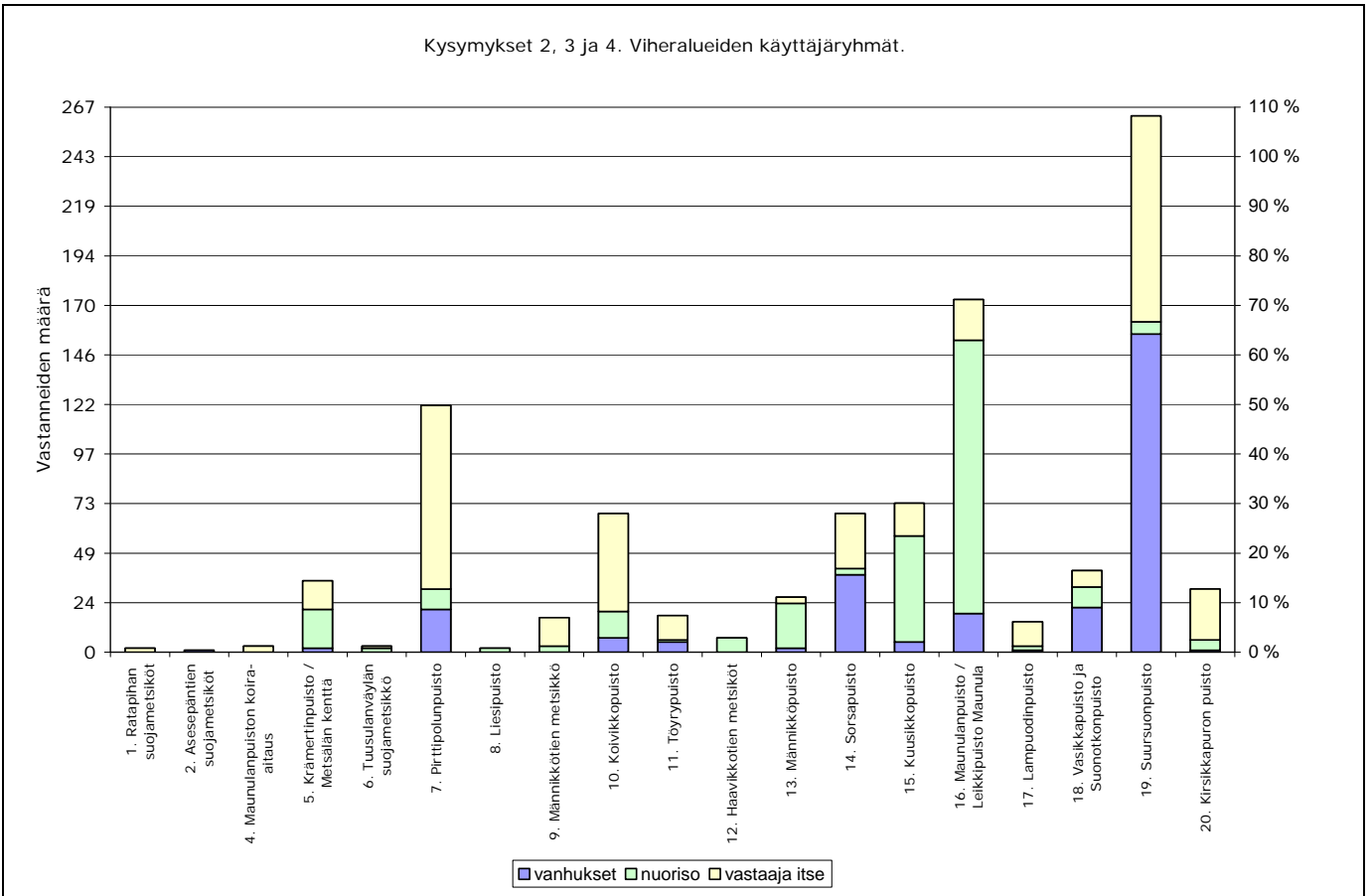
Kaavio 12. Kysymykset 1c ja 1i. Hiljaiset ja rauhalliset sekä rauhattomat ja meluisat viheralueet.



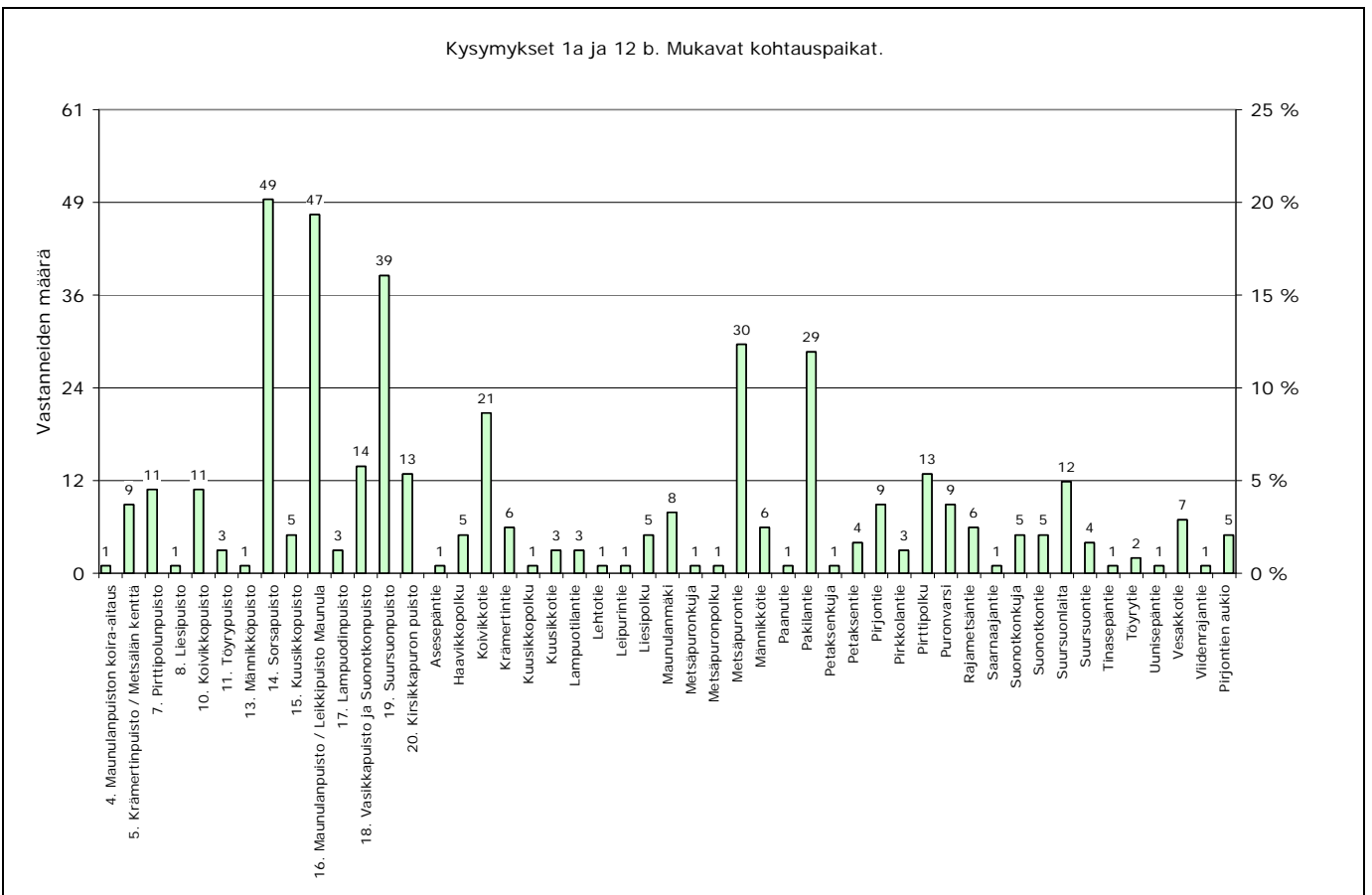
Kaavio 13. Kysymys 22. Erityisen hieno kohde, todellinen helmi.

2.4 Alueiden käyttö

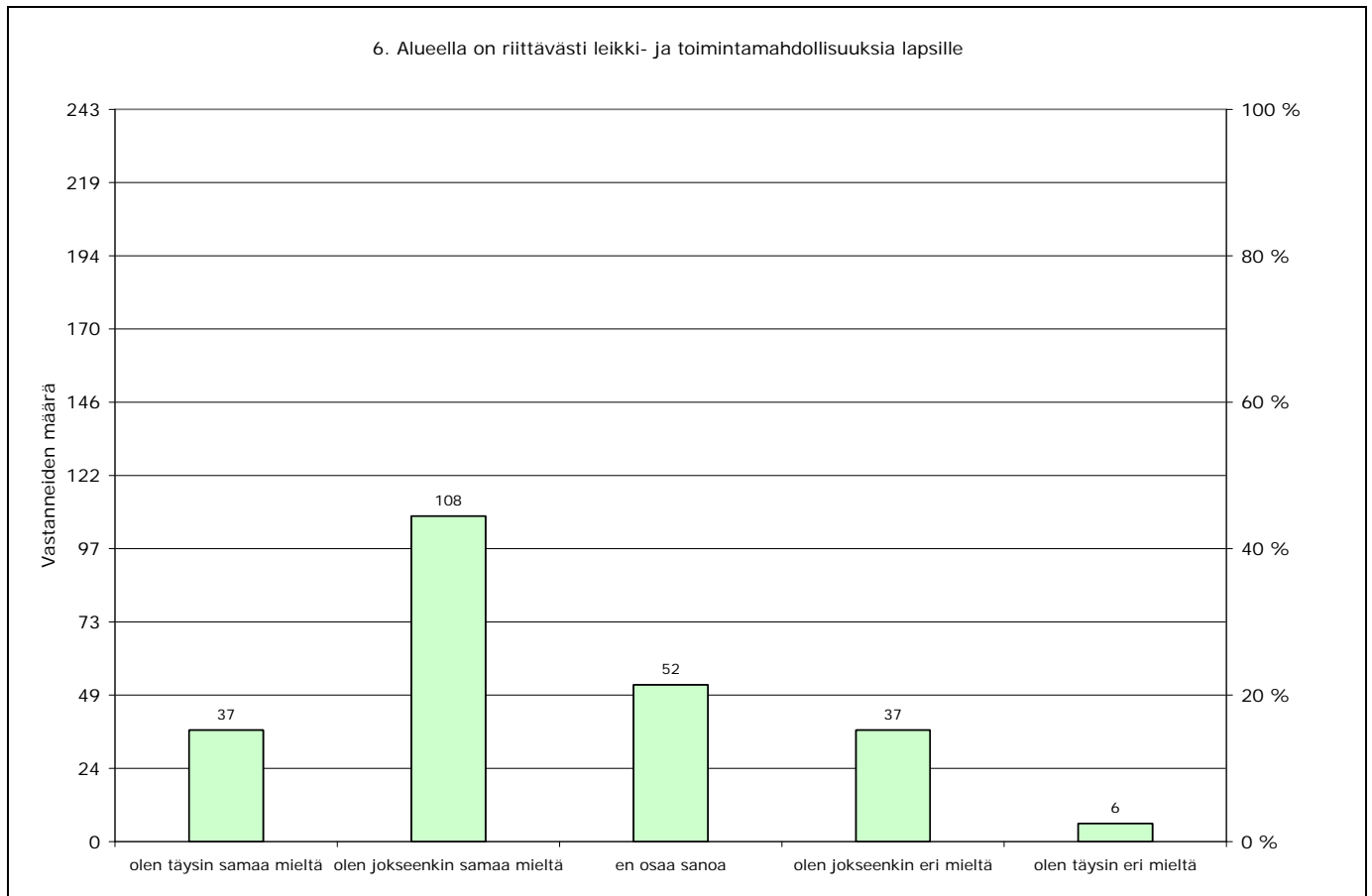
Kyselyyn vastanneet käyttivät itse eniten Pirttipolunpuistoa (nro 7) sekä Suursuonpuistoa (nro 19). Nuorison mainittiin liikkuvan eniten Maunulanpuistossa / Leikkipuisto Maunulassa (nro 16) sekä Kuusikkopuistossa (nro 15). Vanhukset liikkivat eniten kyselyn mukaan Suursuonpuistossa. Kokonaisuudessaan Suursuonpuisto oli käytetyimpiä puistoja. Mukavina kohtauspaikkoina pidettiin Sorsapuistoa (nro 14), Maunulanpuistoa / Leikkipuisto Maunulaa sekä Suursuonpuistoa. Katualueista parhaita kohtauspaikkoja olivat Metsäpurontie sekä Pakilantie. 60 % vastanneista oli sitä mieltä, että alueella on riittävästi leikki- ja toimintamahdollisuuksia lapsille.



Kaavio 14. Kysymykset 2, 3 ja 4. Viheralueiden käyttäjäryhmit.



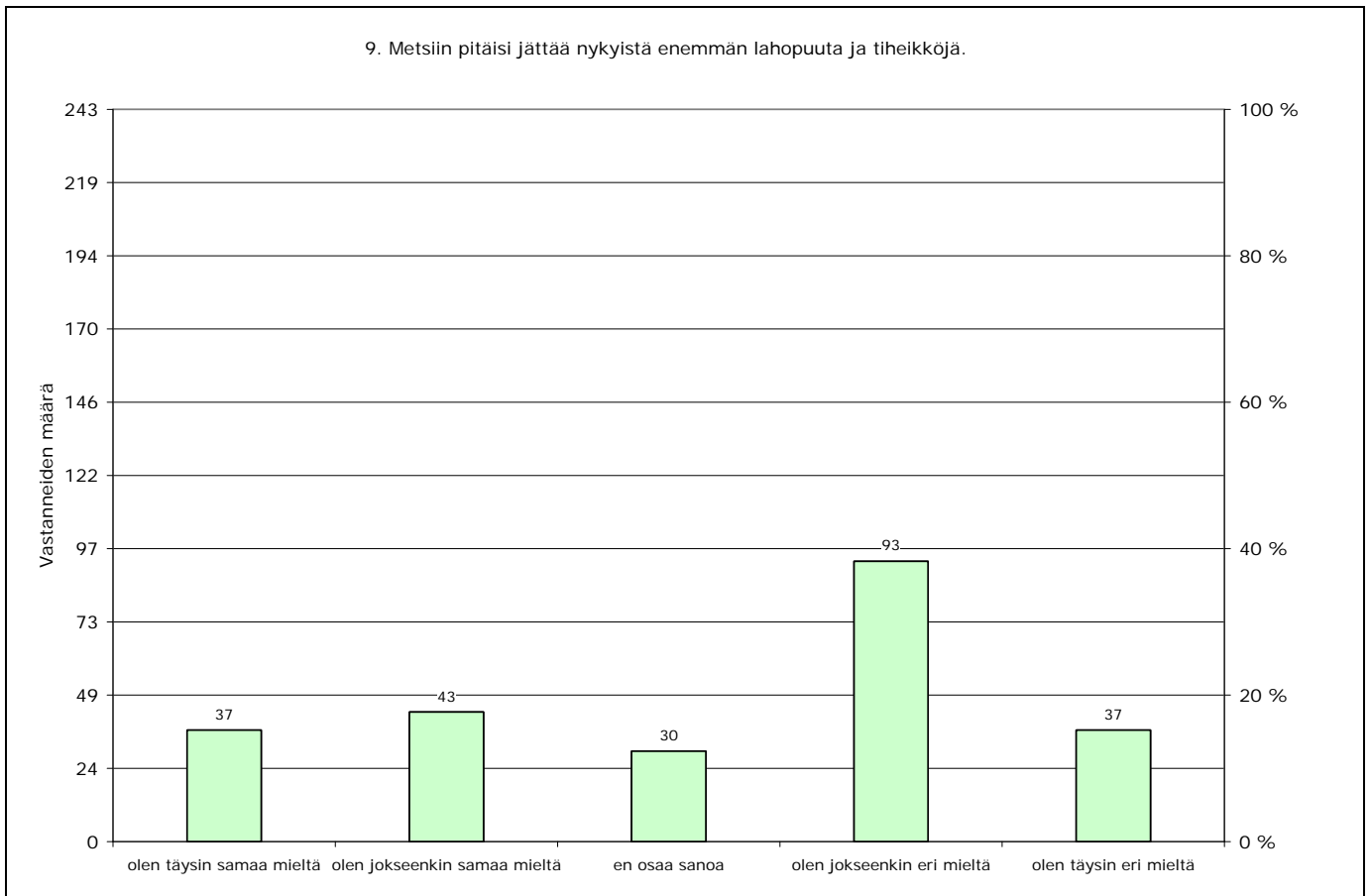
Kaavio 15. Kysymykset 1a ja 12 b. Mukavat kohtauspaikat.



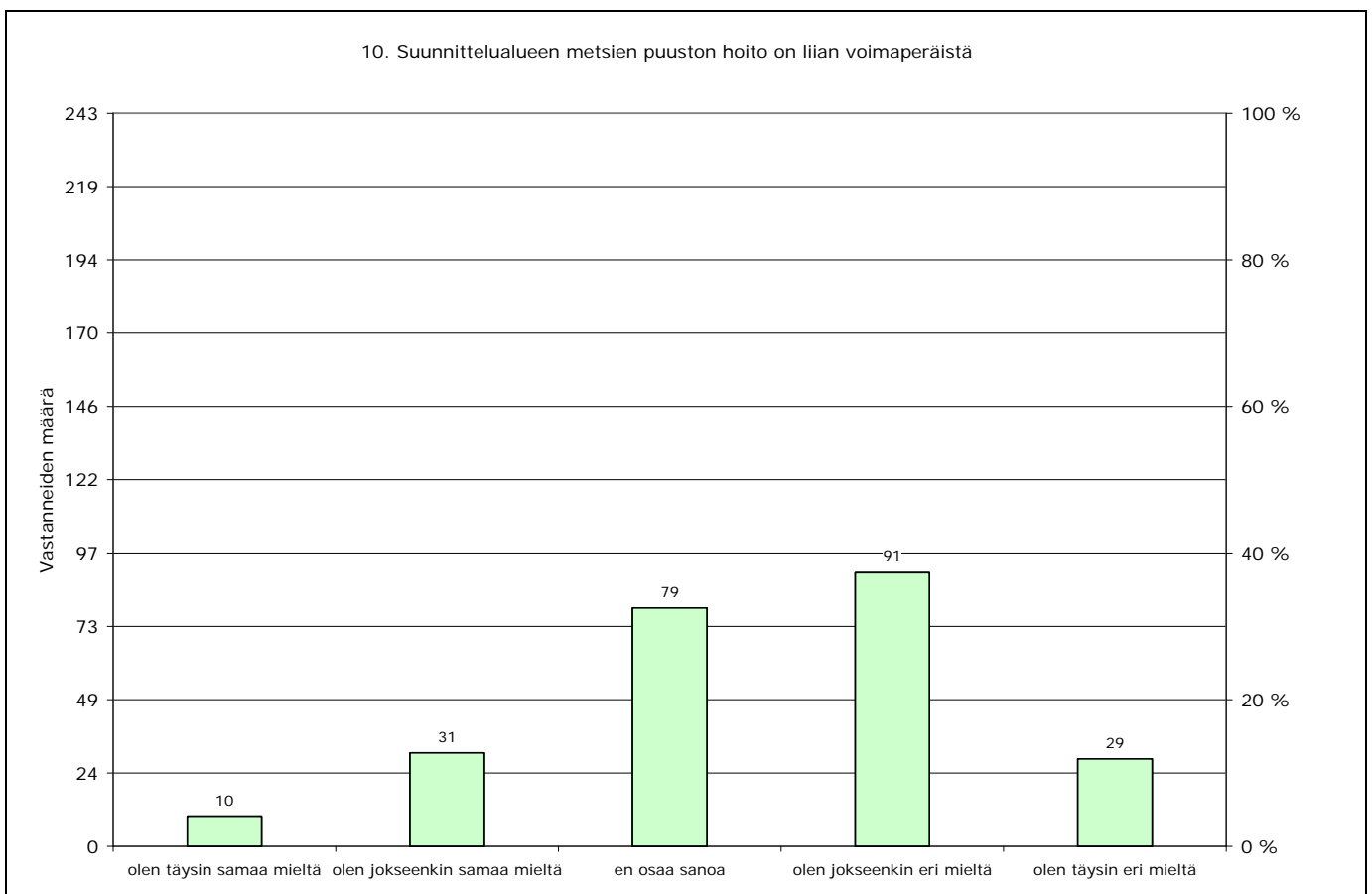
Kaavio 16. Kysymys 6. Alueella on riittävästi leikki- ja toimintamahdollisuuksia lapsille.

2.5 Luonnonhoito

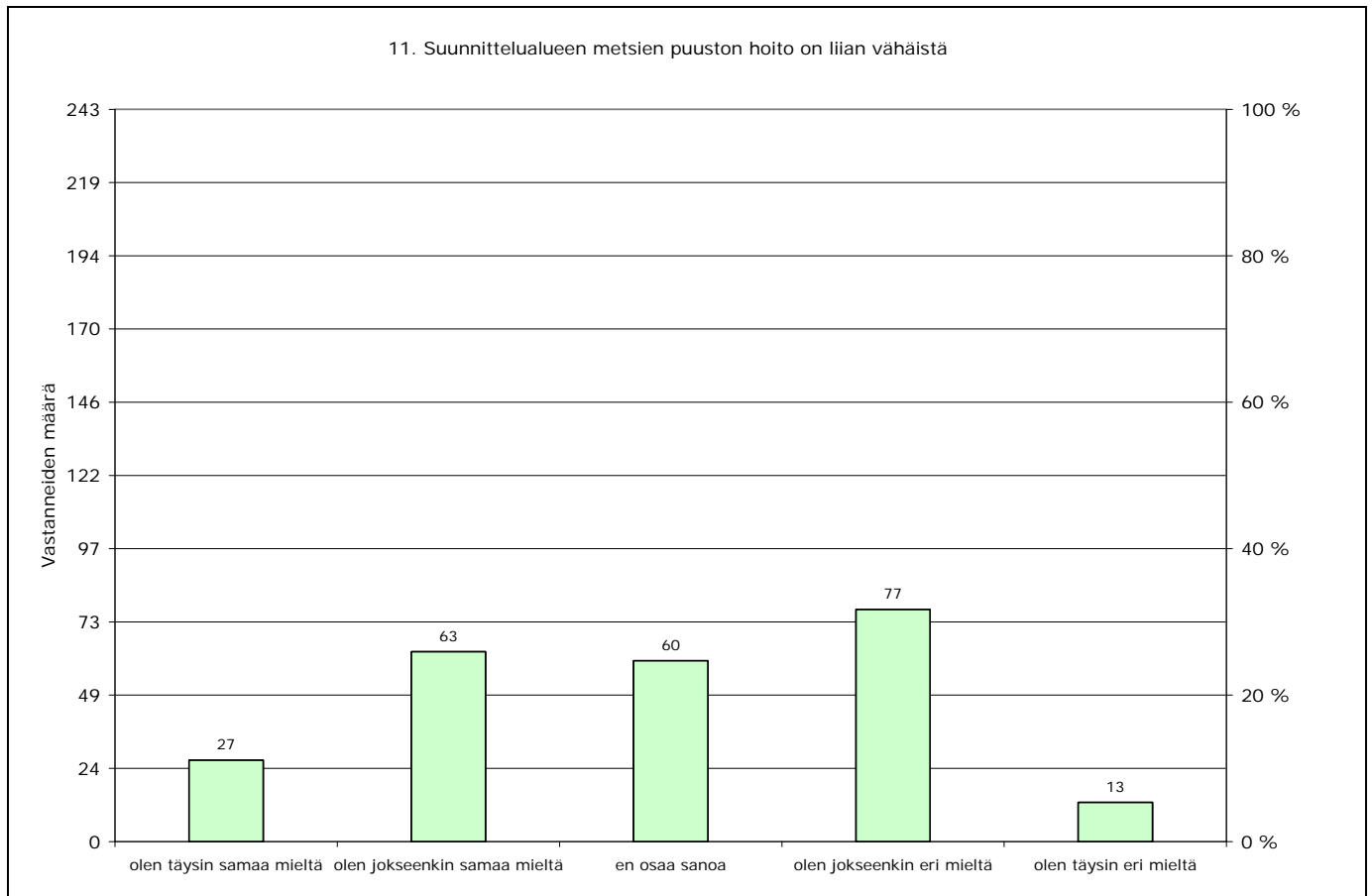
Luonnonalueisiin liittyen kysyttiin pitäisikö metsiin jättää nykyistä enemmän lahoppua ja tiheikköjä. Enemmistön (53,5%) mielestä lahoppua ja tiheikköjä ei pitäisi jättää nykyistä enemmän. Väitteen puolesta oli 32,9 % vastaajista. 49,2 % vastaajista oli sitä mieltä, että metsien puuston hoito on liian voimaperäistä. Väittämään "metsien hoito on liian vähäistä" 37 % vastaajista oli täysin tai jokseenkin eri mieltä ja 37 % oli täysin tai jokseenkin samaa mieltä.



Kaavio 17. Kysymys 9. Metsiin pitäisi jättää nykyistä enemmän lahoppuuta ja tiheikköjä.



Kaavio 18. Kysymys 10. Suunnittelualueen metsien puuston hoito on liian voimaperäistä.

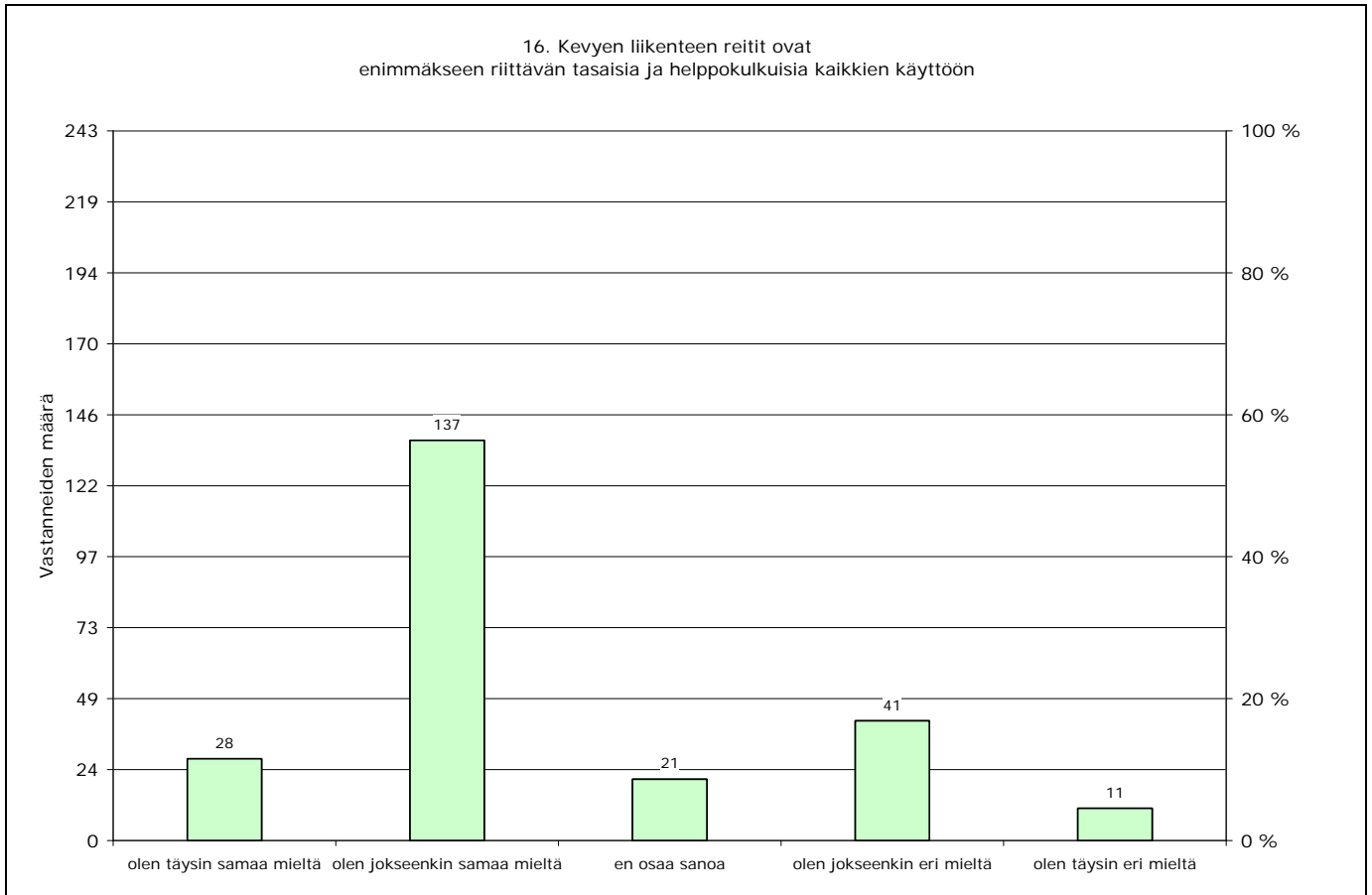


Kaavio 19. Kysymys 11. Suunnittelualueen metsien puuston hoito on liian vähäistä.

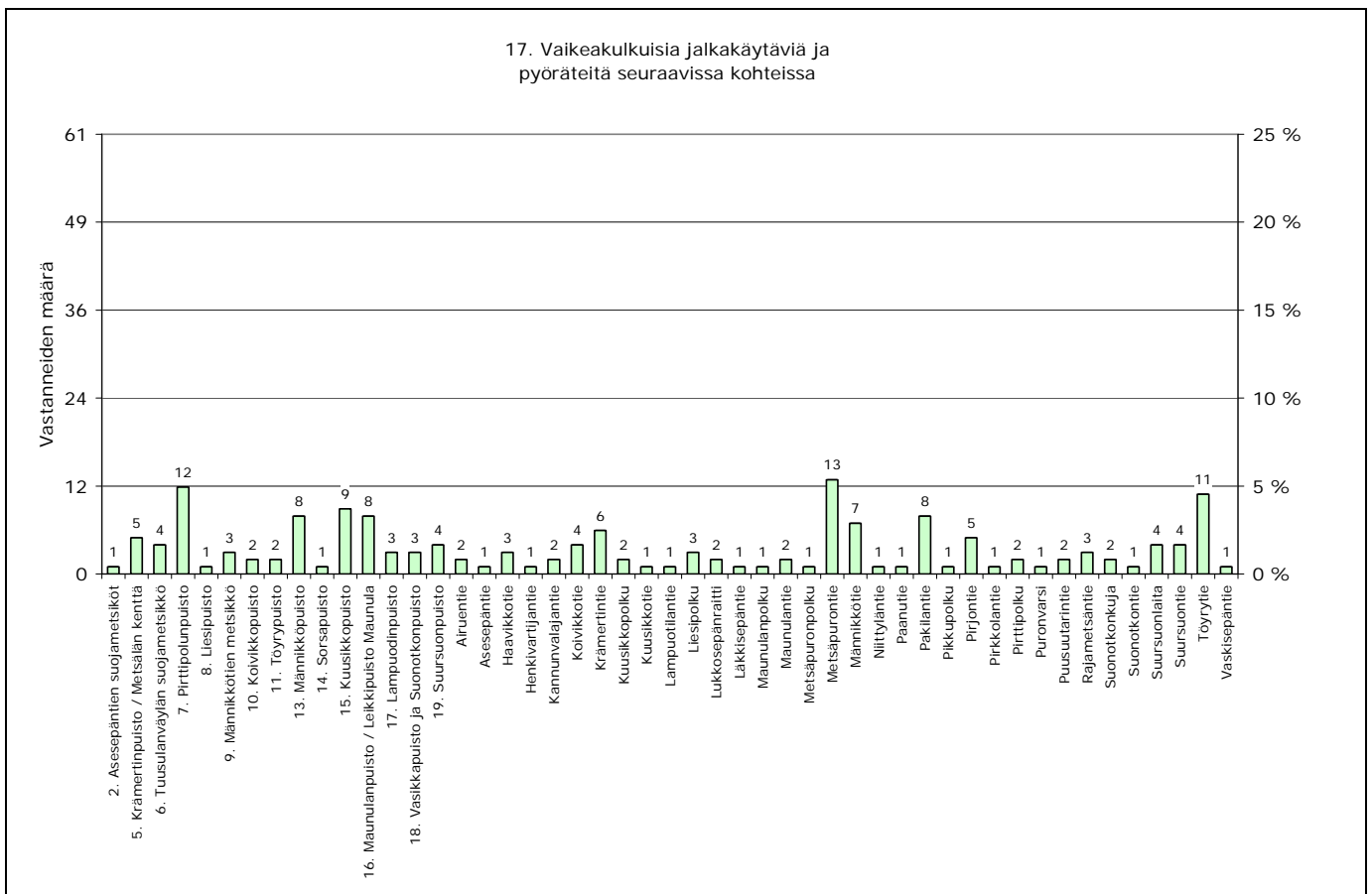
2.6 Esteettömyys ja turvallisuus

Vastanneista 67,9 % mielestä Maunulan reitistöt olivat enimmäkseen riittävän esteettömiä. Ongelmia oli mm. Pirttipolunpuistossa (nro 7), Metsäpurontiellä ja Töyrytiellä. 72,8 % vastaajista koki alueella liikkumisen olevan turvallista. Turvattomimpia alueita olivat Maunulanpuisto / Leikkipuisto Maunula (nro 16) sekä Kuusikkopuisto (nro 15). Katualueista turvattomimmaksi koettiin Pakilantie. Maunulan ostoskeskuksen läheisyydessä ja Maunulanpuistossa / Leikkipuisto Maunulassa sekä Kuusikkopuistossa turvattomuutta aiheuttavat humaltuneet, narkomaanit sekä aggressiivisesti käyttäytyvät henkilöt. Pakilantiellä turvattomuutta aiheuttavat ajonopeudet ja liikennekäyttäytyminen.

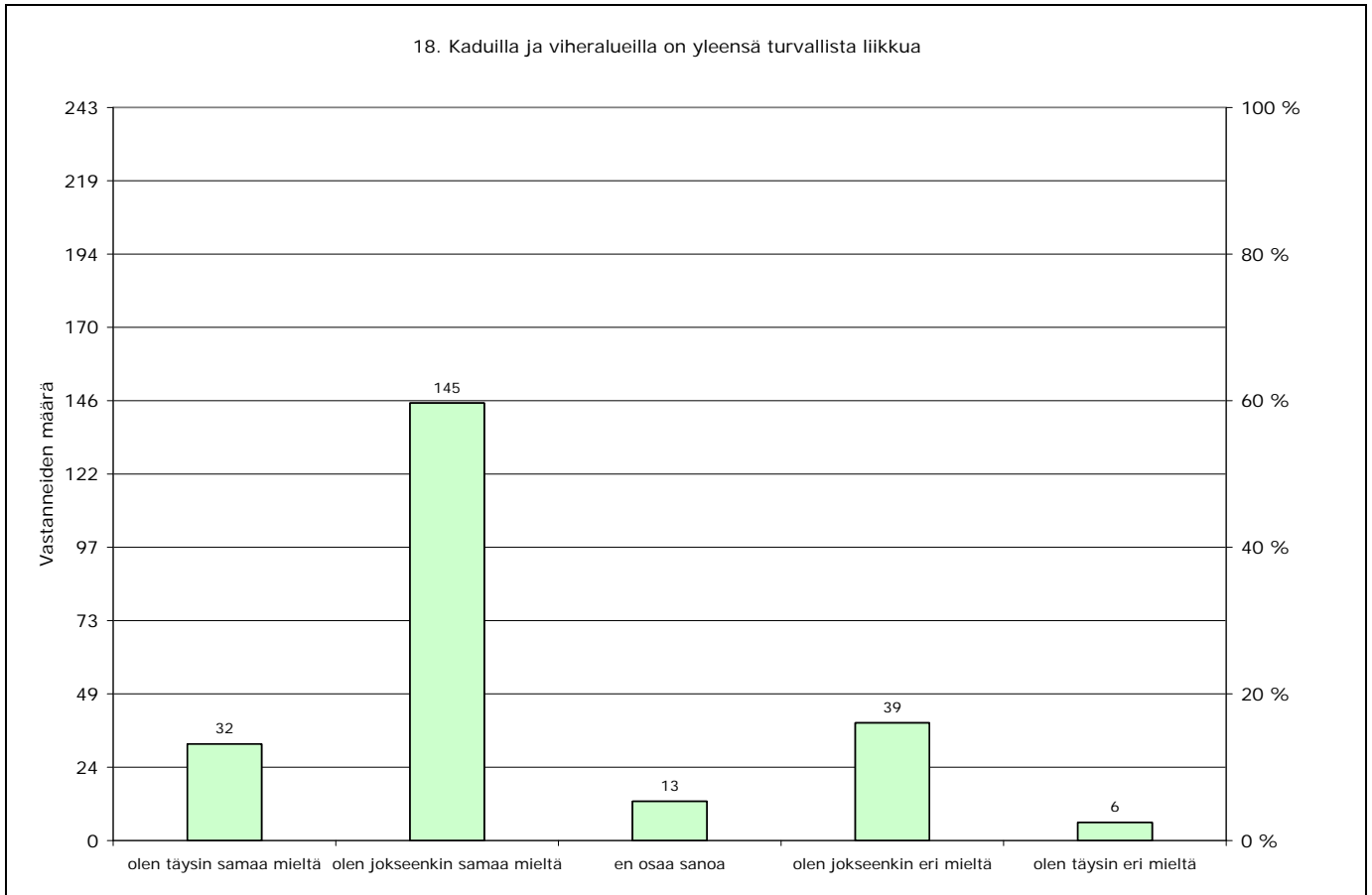
Valaistuksen koettiin olevan riittämätön Kuusikkopuistossa, Pirttipolunpuistossa ja Suursuonpuistossa (nro 19). Katuvalaistuksessa puutteita oli eniten Rajametsäntiellä. Maunulanpuistossa / Leikkipuisto Maunulassa, Kuusikkopuistossa ja Suursuonpuistossa kulkuyhteyden valaisemisen koettaisiin parantavan liikenneturvallisuutta merkittävästi. Heikko näkyvyys mainittiin olevan mm. Metsäpurontiellä ja Rajametsäntiellä.



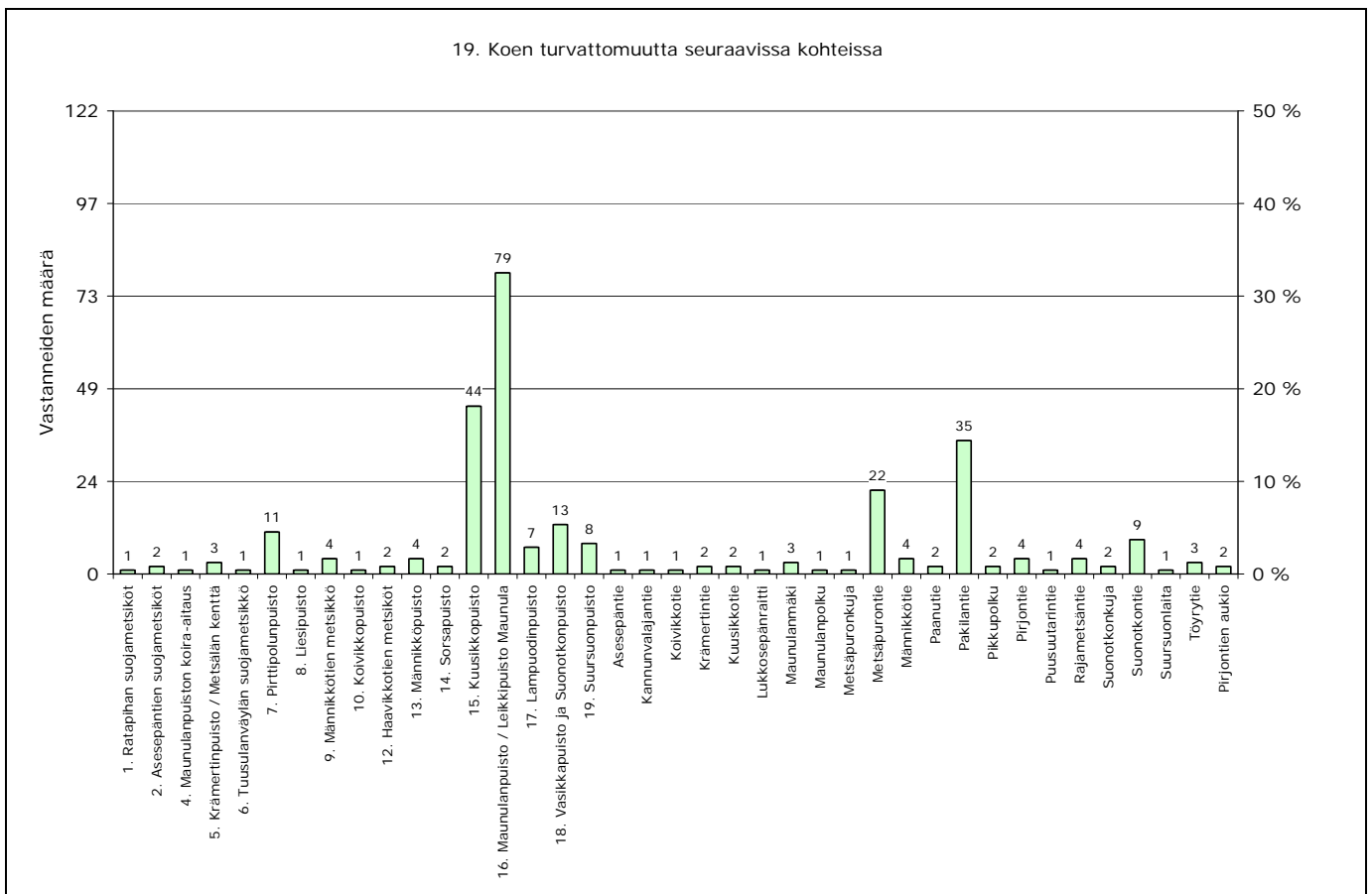
Kaavio 20. Kysymys 16. Kevyen liikenteen reitit ovat enimmäkseen riittävän esteettömiä.



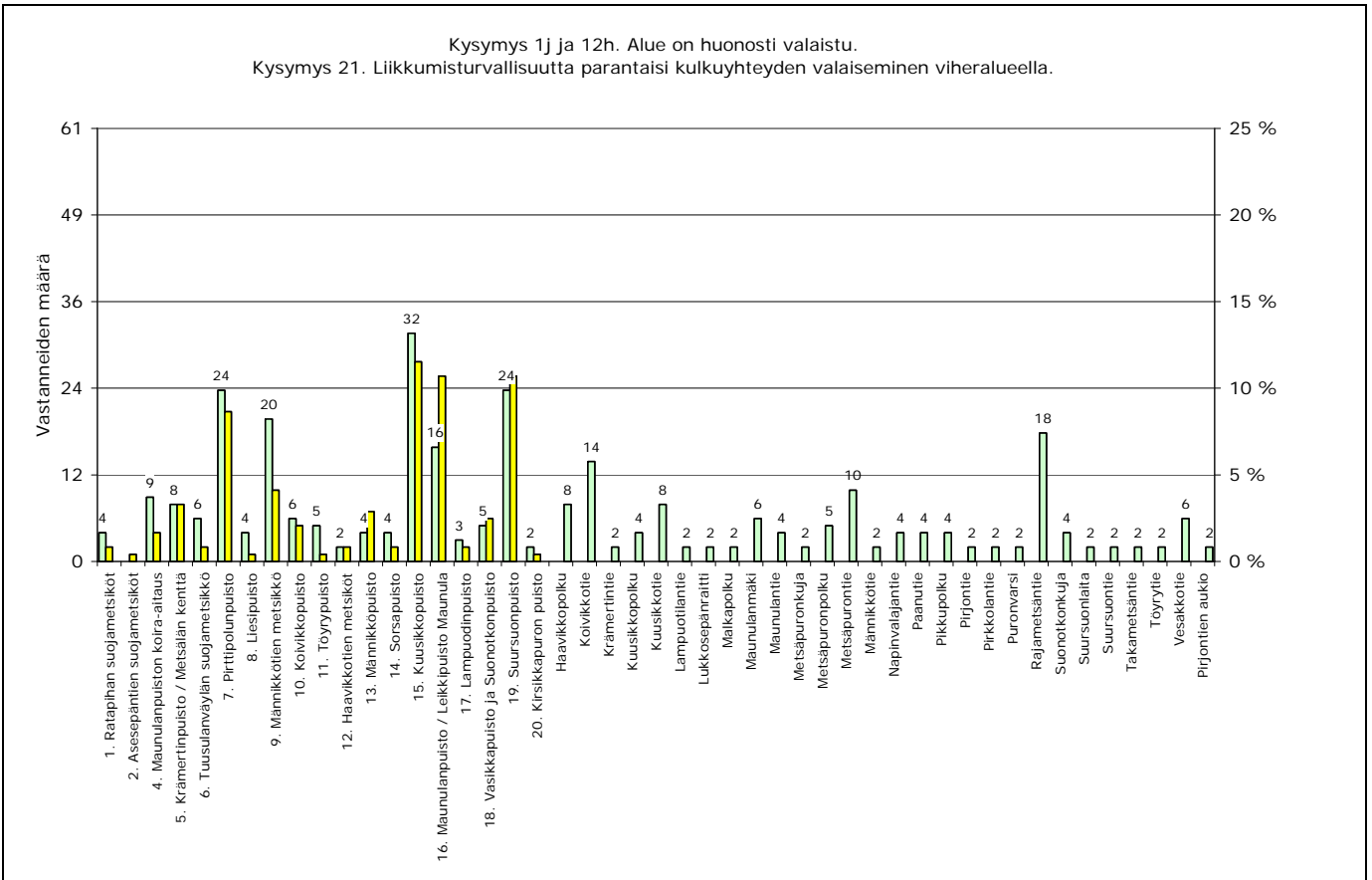
Kaavio 21. Kysymys 17. Vaikeakulkuisia jalkakäytäviä ja pyöriteitä on seuraavissa kohteissa.



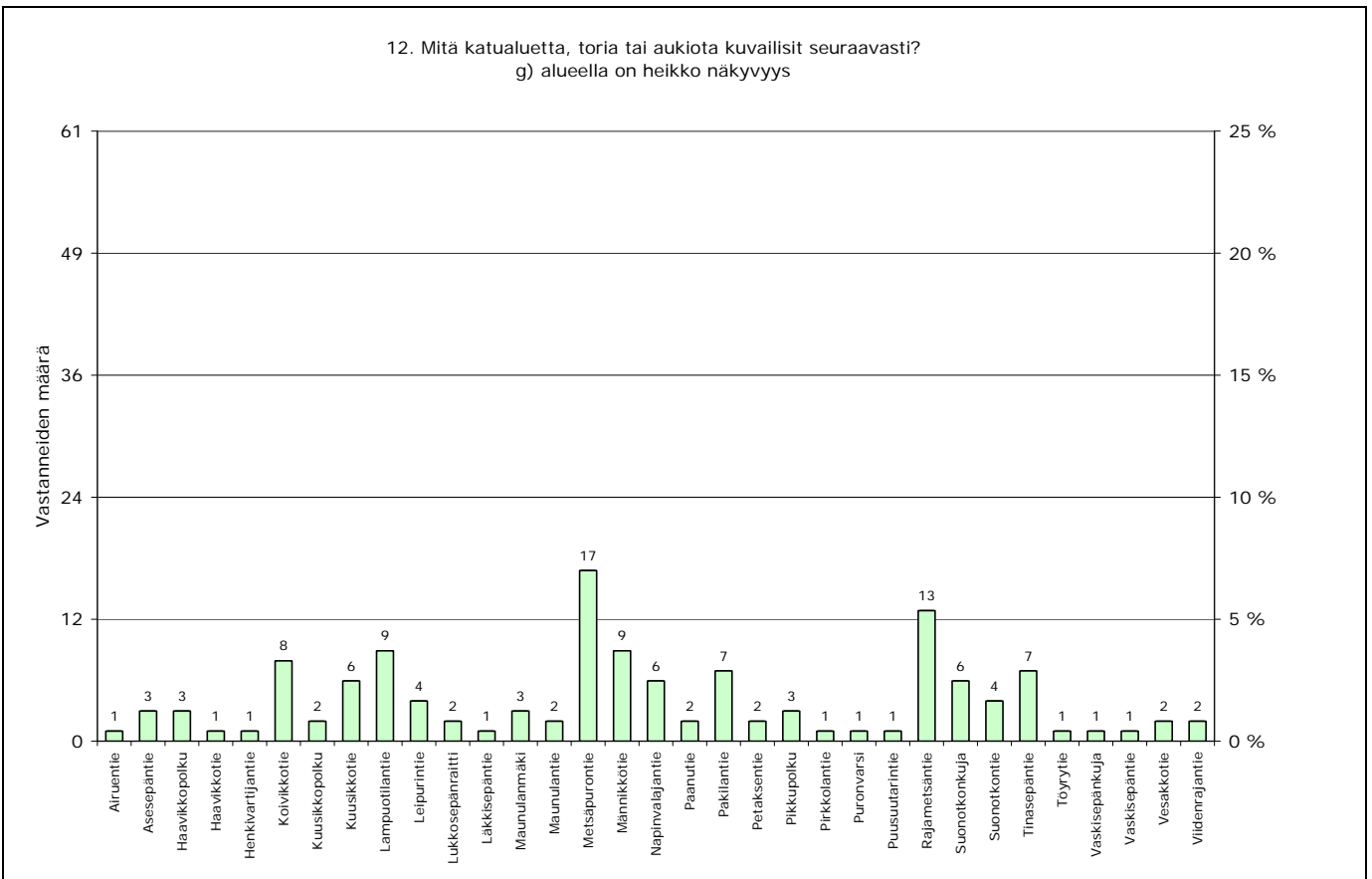
Kaavio 22. Kysymys 18. Alueella on yleensä turvallista liikkua.



Kaavio 23. Kysymys 19. Turvattomuutta koetaan seuraavissa kohteissa.



Kaavio 24. Kysymys 1j ja 12h. Alue on huonosti valaistu.
Kysymys 21. Liikkumisturvallisuutta parantaisi kulkuyhteyden valaiseminen viheralueella.



Kaavio 25. Kysymys 12g. Alueella on heikko näkyvyys.

LIITTEET

Teemakartat

FCG Planeko Oy

Laatinut:

Maria Haikala
Maisema-arkkitehti MARK

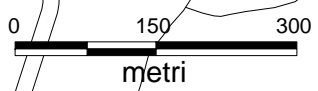
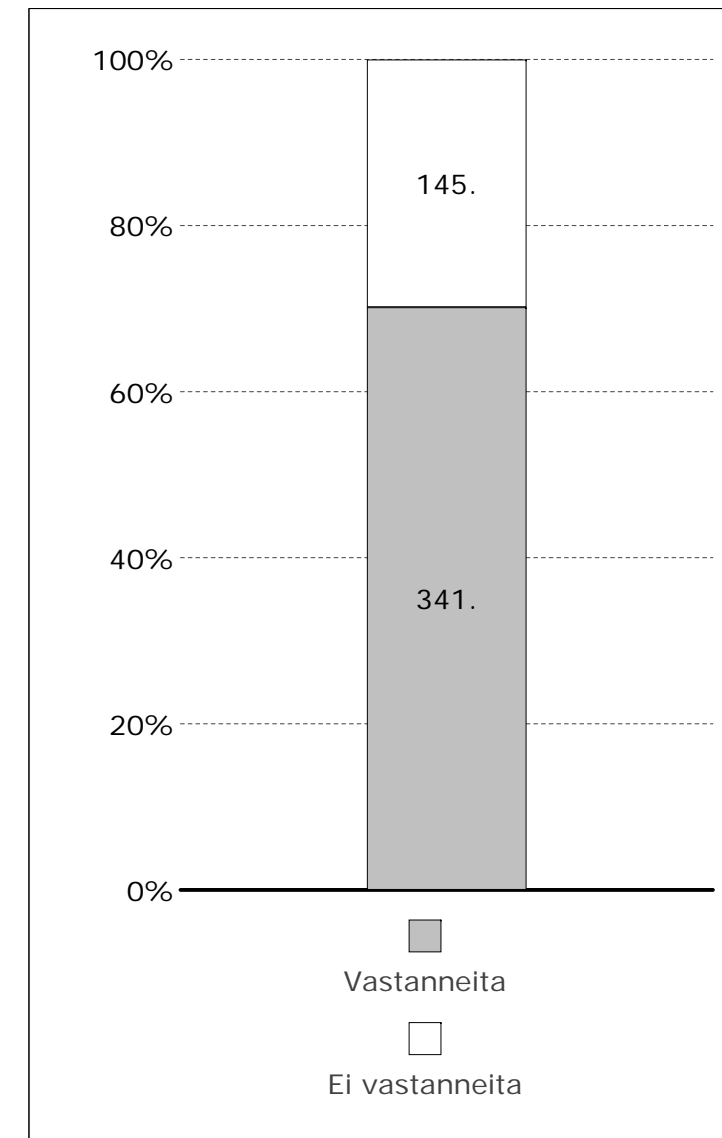
**MAUNULA
KÄYTTÄJÄKYSELY 2008**

yhteenveto
TEEMAKARTAT

Kysymykset 1a ja 12b
Mitä viheralueita kuvailisit seuraavasti?
Mitä katualuetta kuvailisit seuraavasti?

Paras / mukavin kohtaamispaikka

- 39 - 49 vastaajaa
- 21 - 30 vastaajaa
- 8 - 14 vastaajaa
- 1 - 7 vastaajaa
- 0 vastaajaa



**MAUNULA
KÄYTTÄJÄKYSELY 2008**

yhteenveto
TEEMAKARTAT

Kysymykset 19, 12g ja 1j+12h

Turvaton

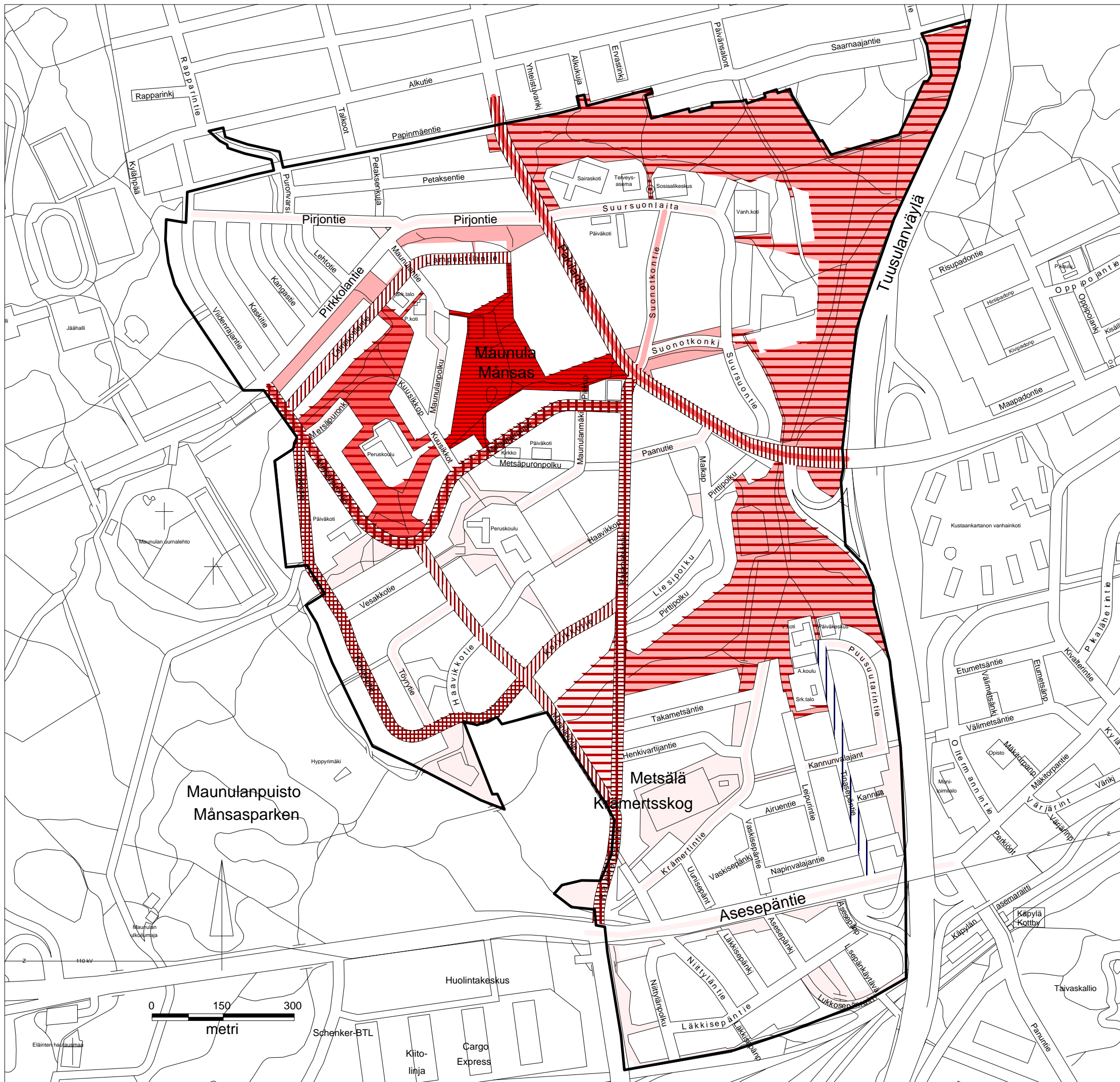
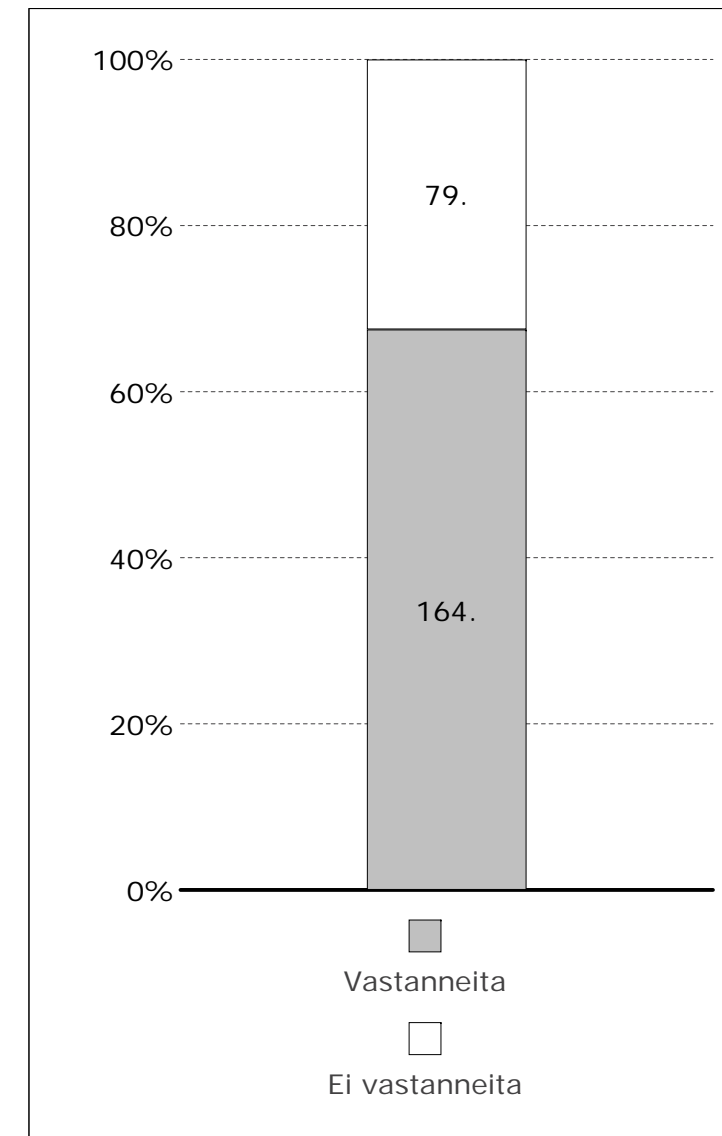
- 79 vastaajaa
- 22 - 44 vastaajaa
- 7 - 13 vastaajaa
- 1 - 4 vastaajaa
- 0 vastaajaa

Heikko näkyvyys

- 13 - 17 vastaajaa
- 7 - 9 vastaajaa

Huono valaistus

- 20 - 32 vastaajaa
- 10 - 18 vastaajaa



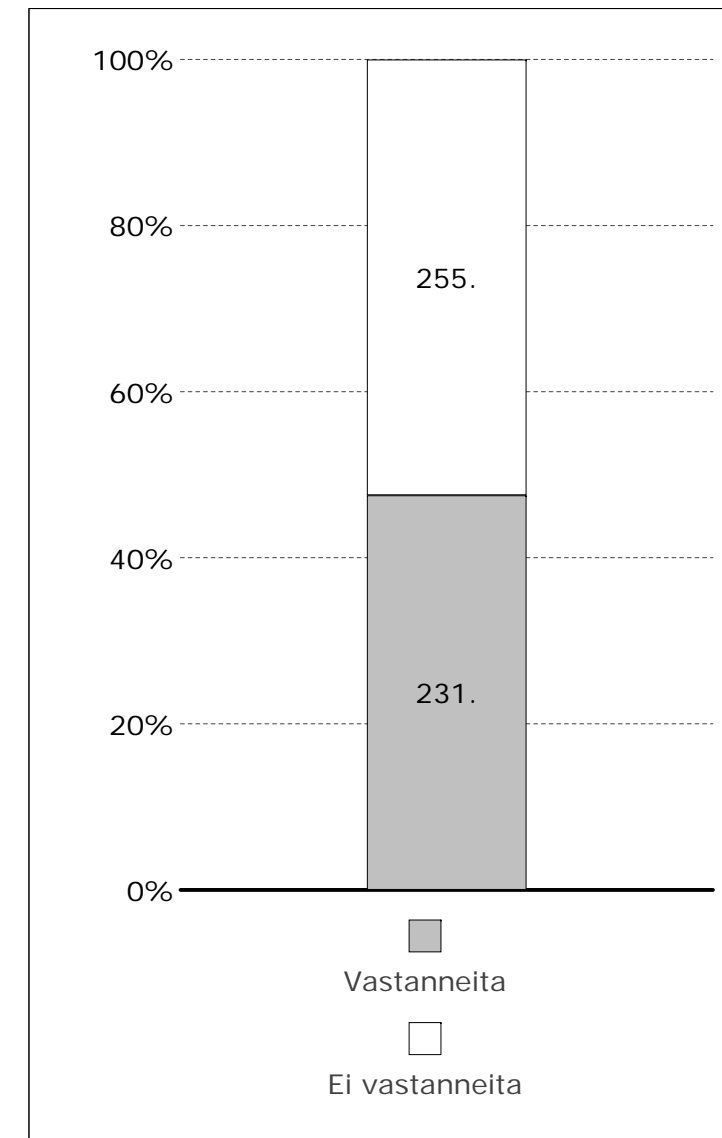
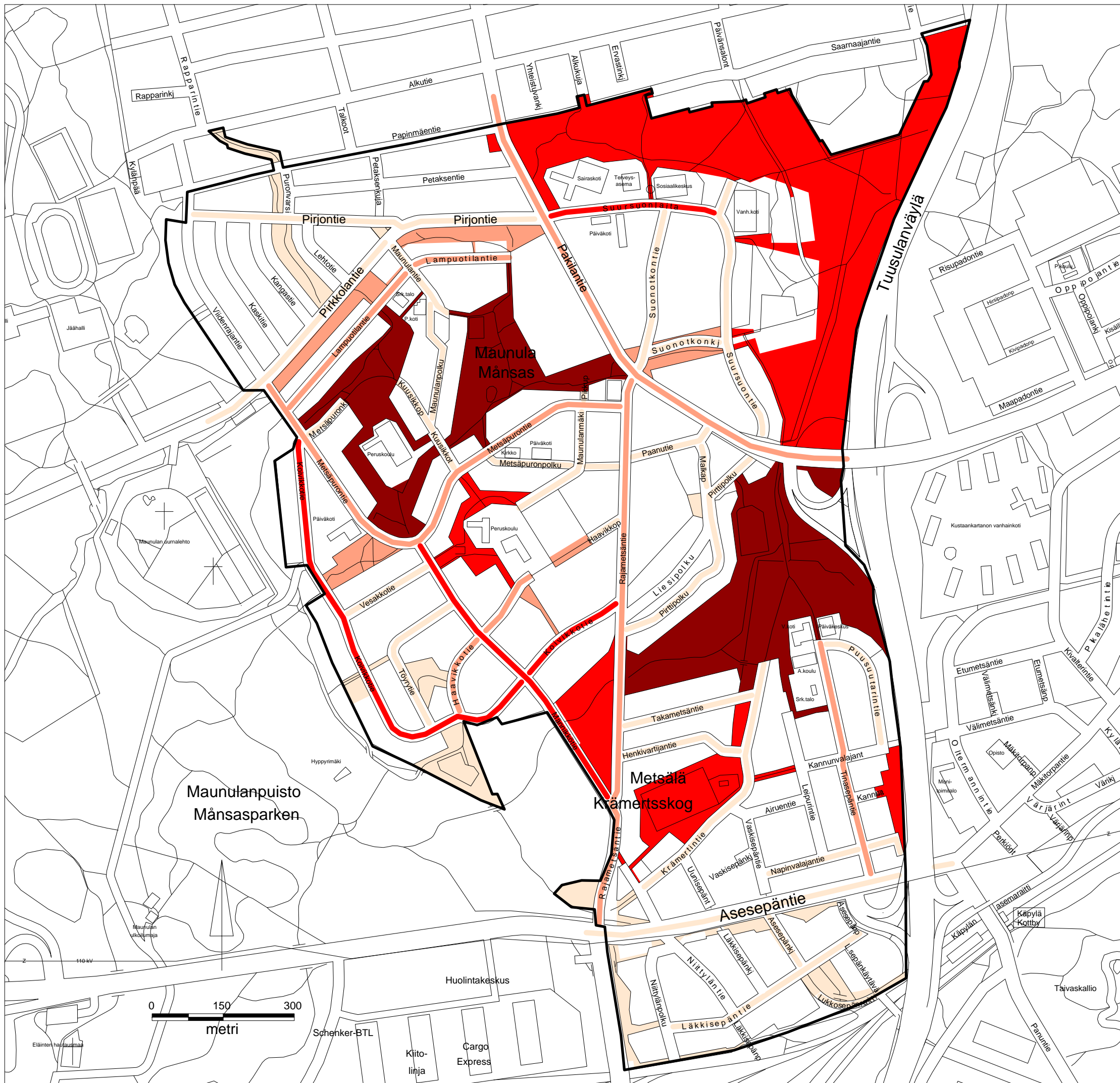
**MAUNULA
KÄYTTÄJÄKYSELY 2008**

yhteenveto
TEEMAKARTAT

Kysymykset 5 + 13
Kiireisimmän kunnostusta ja hoitotoimia
kaipaavat seuraavat alueet / kohteet

Kiireisimmän kunnostusta kaipaavat

- 42 - 59 vastaajaa
- 10 - 22 vastaajaa
- 5 - 8 vastaajaa
- 1 - 4 vastaajaa
- 0 vastaajaa



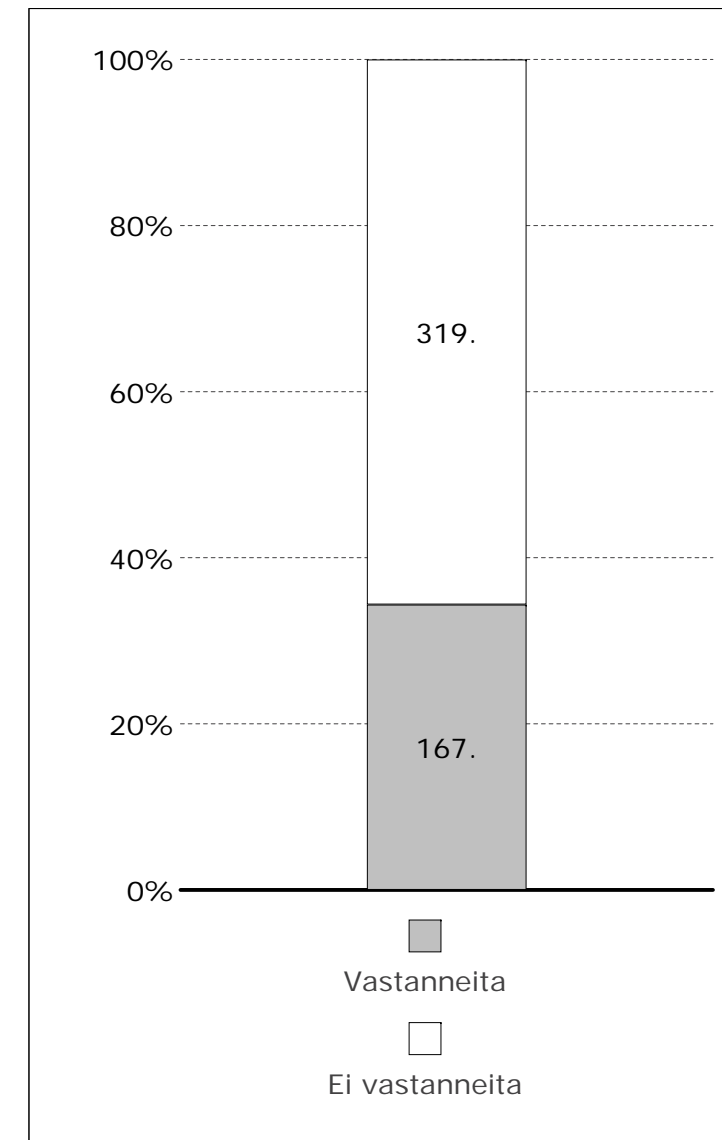
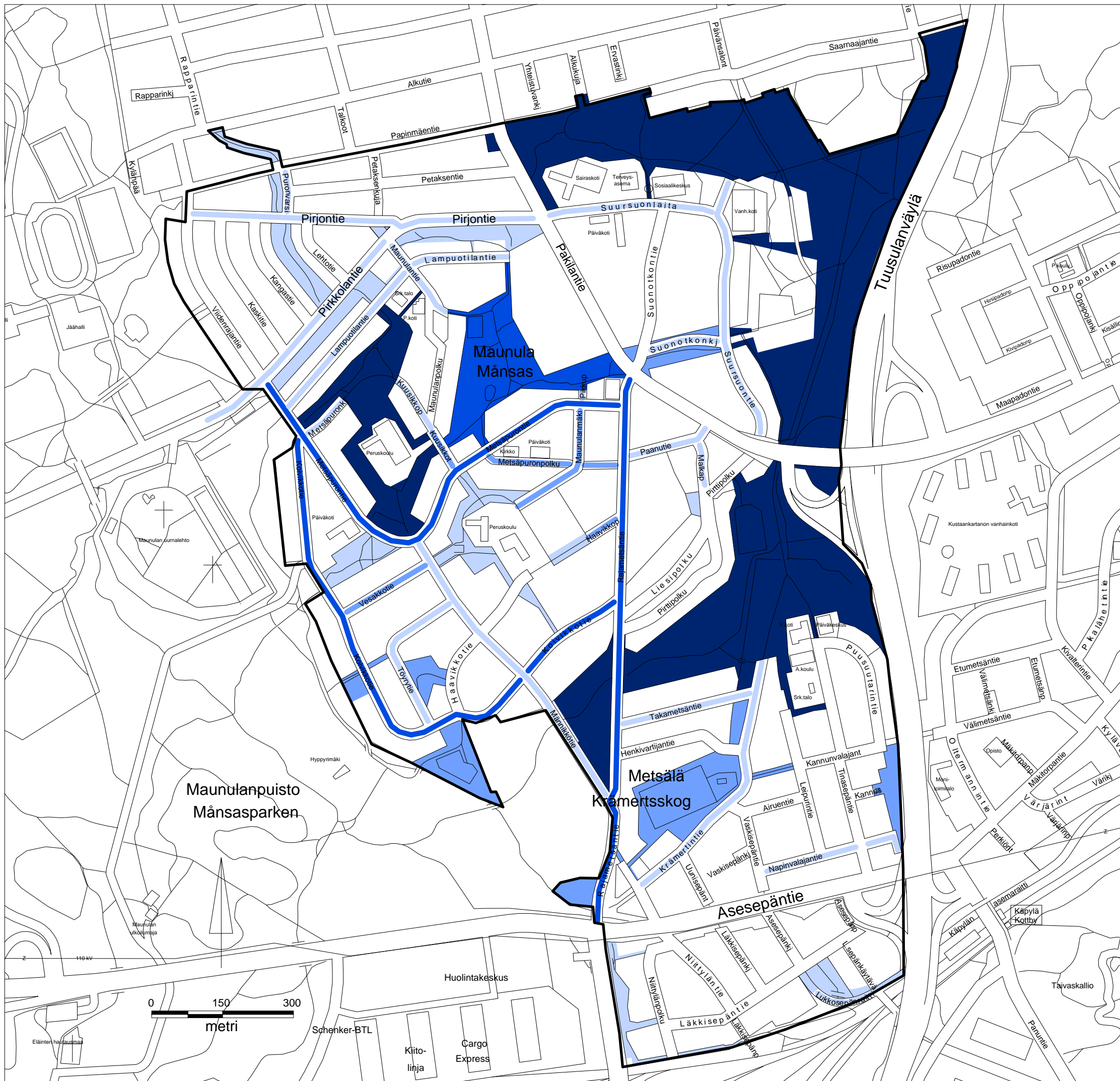
**MAUNULA
KÄYTTÄJÄKYSELY 2008**

yhteenveto
TEEMAKARTAT

Kysymykset 1j ja 12h
Mitä viheralueita kuvailisit seuraavasti?
Mitä katualuetta kuvailisit seuraavasti?

Huonosti valaistu

- 20 - 32 vastaajaa
- 10 - 18 vastaajaa
- 5 - 9 vastaajaa
- 2 - 4 vastaajaa
- 0 vastaajaa



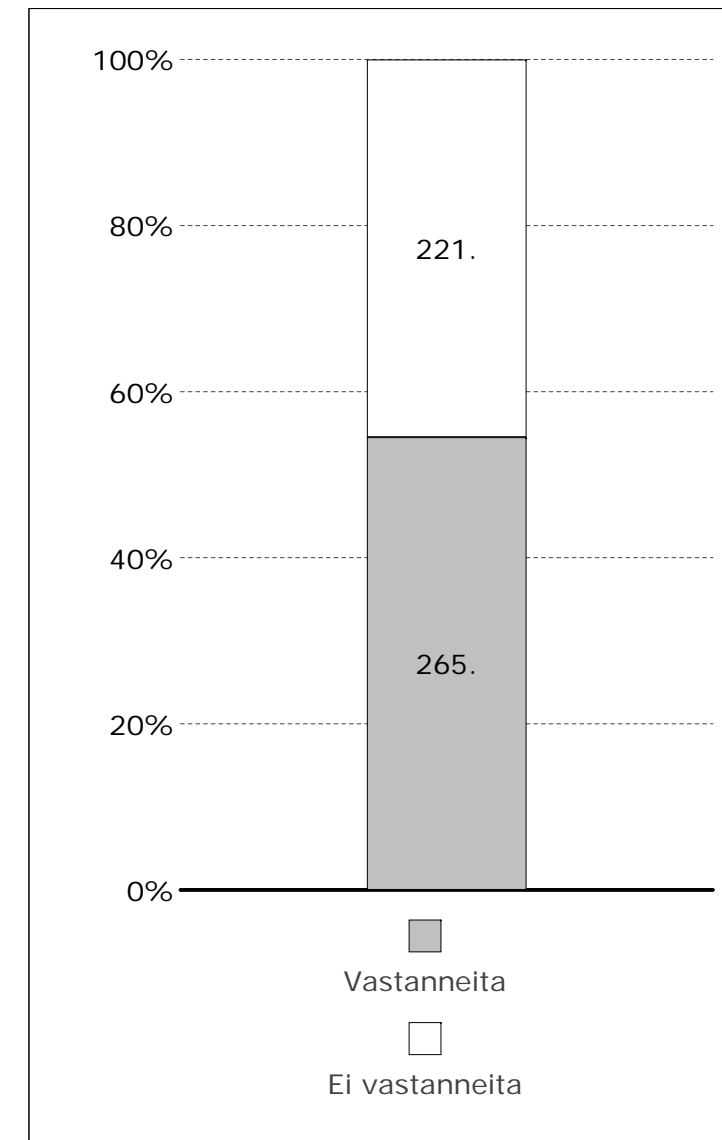
**MAUNULA
KÄYTTÄJÄKYSELY 2008**

yhteenveto
TEEMAKARTAT

Kysymykset 1h ja 12f
Mitä viheralueita kuvailisit seuraavasti?
Mitä katualuetta kuvailisit seuraavasti?

Roskainen ja epäsiisti

- 75 - 82 vastaajaa
- 17 - 27 vastaajaa
- 5 - 13 vastaajaa
- 1 - 4 vastaajaa
- 0 vastaajaa



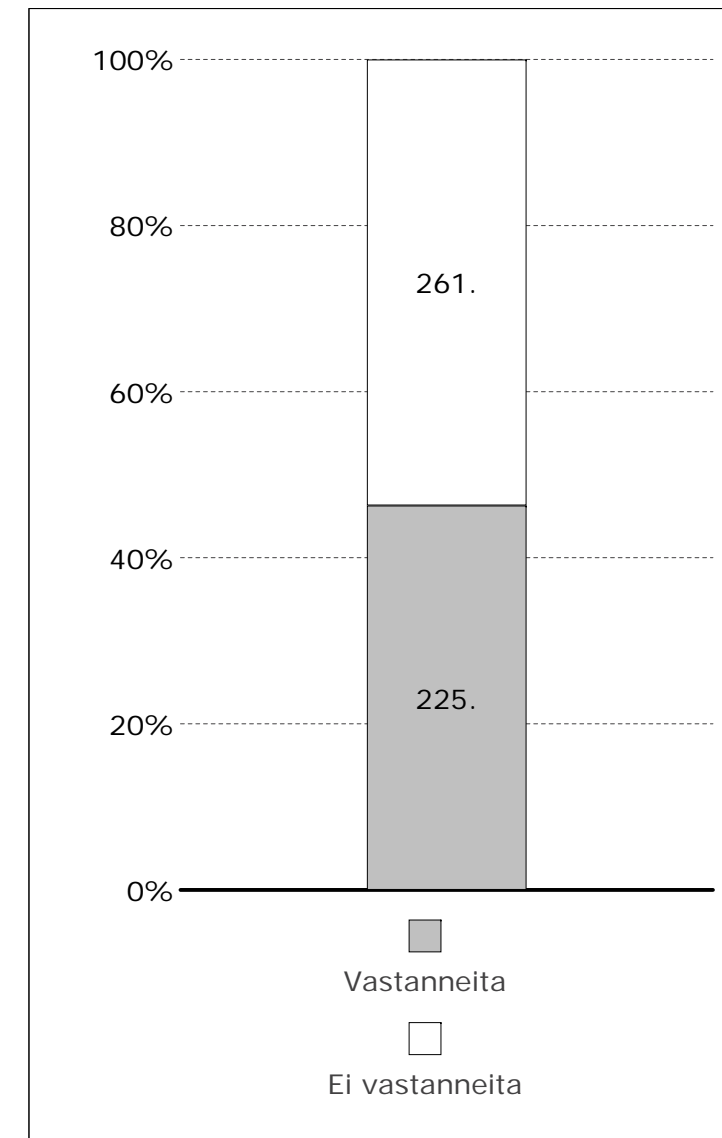
**MAUNULA
KÄYTTÄJÄKYSELY 2008**

yhteenveto
TEEMAKARTAT

Kysymykset 1g ja 12c
Mitä viheralueita kuvailisit seuraavasti?
Mitä katualuetta kuvailisit seuraavasti?

**Kasvillisuus huonosti hoidettu /
Huonokuntoinen**

- 25 - 39 vastaajaa
- 10 - 17 vastaajaa
- 5 - 9 vastaajaa
- 1 - 4 vastaajaa
- 0 vastaajaa



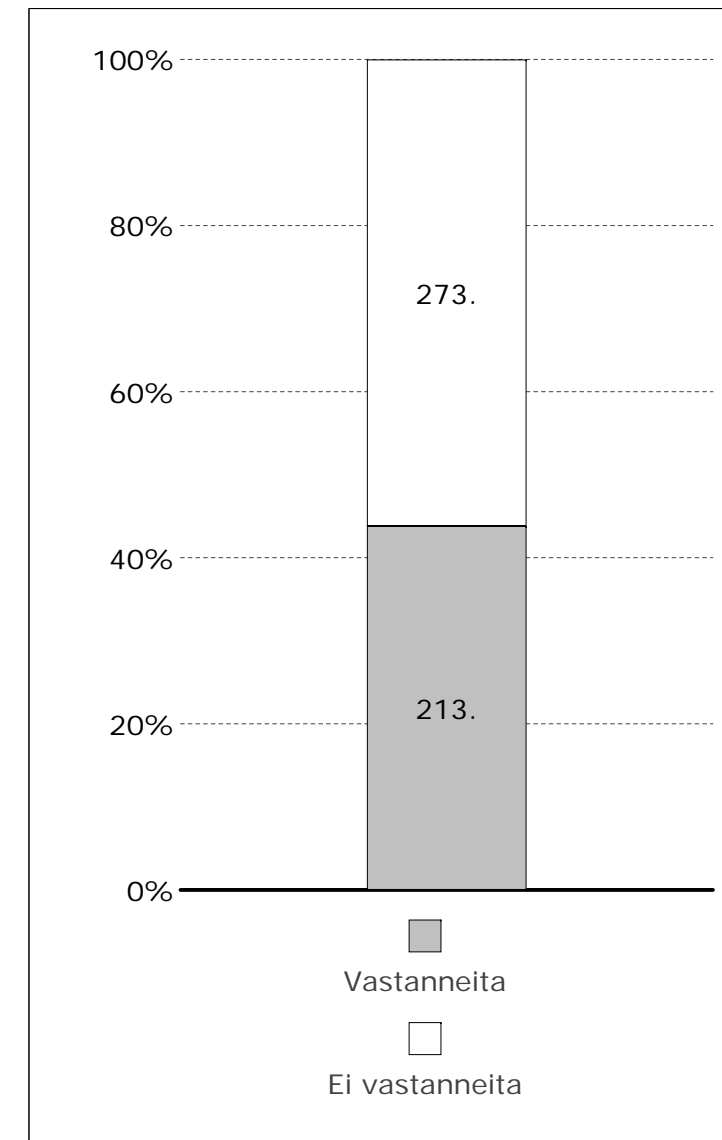
**MAUNULA
KÄYTTÄJÄKYSELY 2008**

yhteenveto
TEEMAKARTAT

Kysymykset 1f ja 12e
Mitä viheralueita kuvailisit seuraavasti?
Mitä katualuetta kuvailisit seuraavasti?

Liian vähän kalusteita

- 36 - 46 vastaajaa
- 14 - 21 vastaajaa
- 5 - 13 vastaajaa
- 1 - 4 vastaajaa
- 0 vastaajaa



**MAUNULA
KÄYTTÄJÄKYSELY 2008**

yhteenveto
TEEMAKARTAT

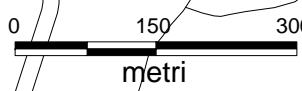
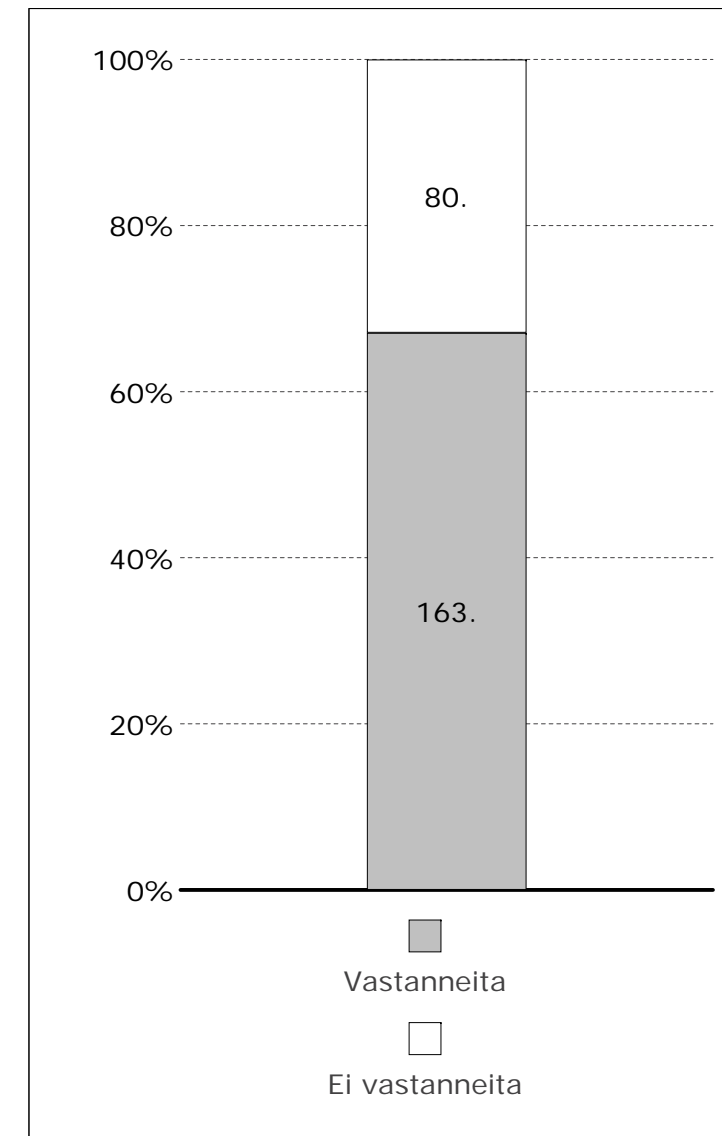
Kysymykset 1c ja 1i

Paikka tarjoaa hiljaisuutta ja rauhaa

- 65 - 94 vastaajaa
- 26 - 38 vastaajaa
- 8 - 18 vastaajaa
- 1 - 4 vastaajaa
- 0 vastaajaa

Rauhaton ja meluinen

- 78 - 127 vastaajaa
- 15 - 17 vastaajaa

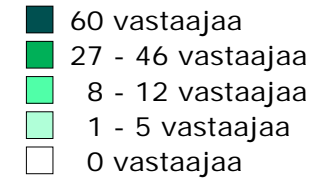


**MAUNULA
KÄYTTÄJÄKYSELY 2008**

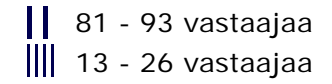
yhteenveto
TEEMAKARTAT

Kysymykset 1b, 1d ja 1e
Mitä viheraluetta kuvailisit seuraavasti?

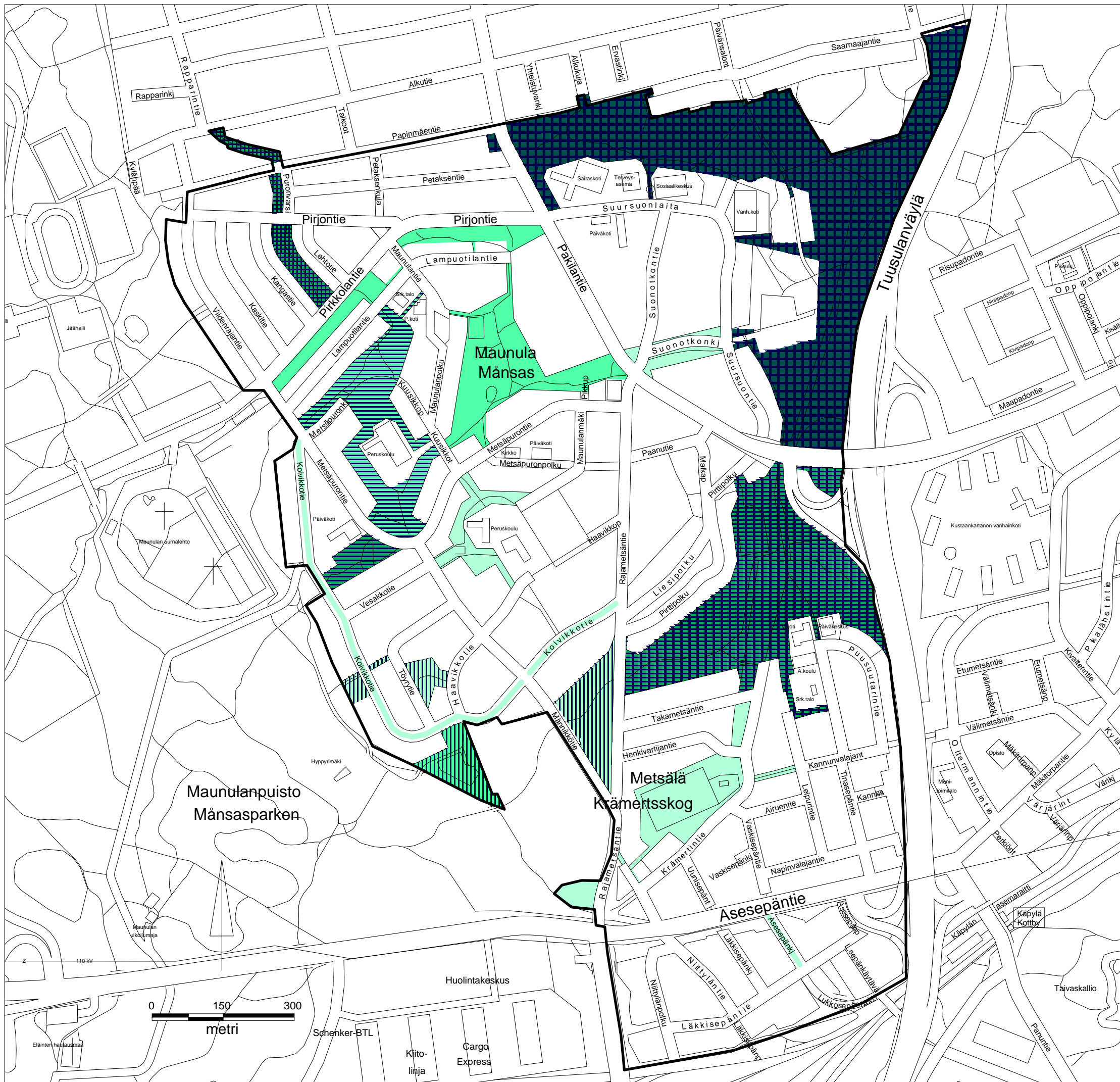
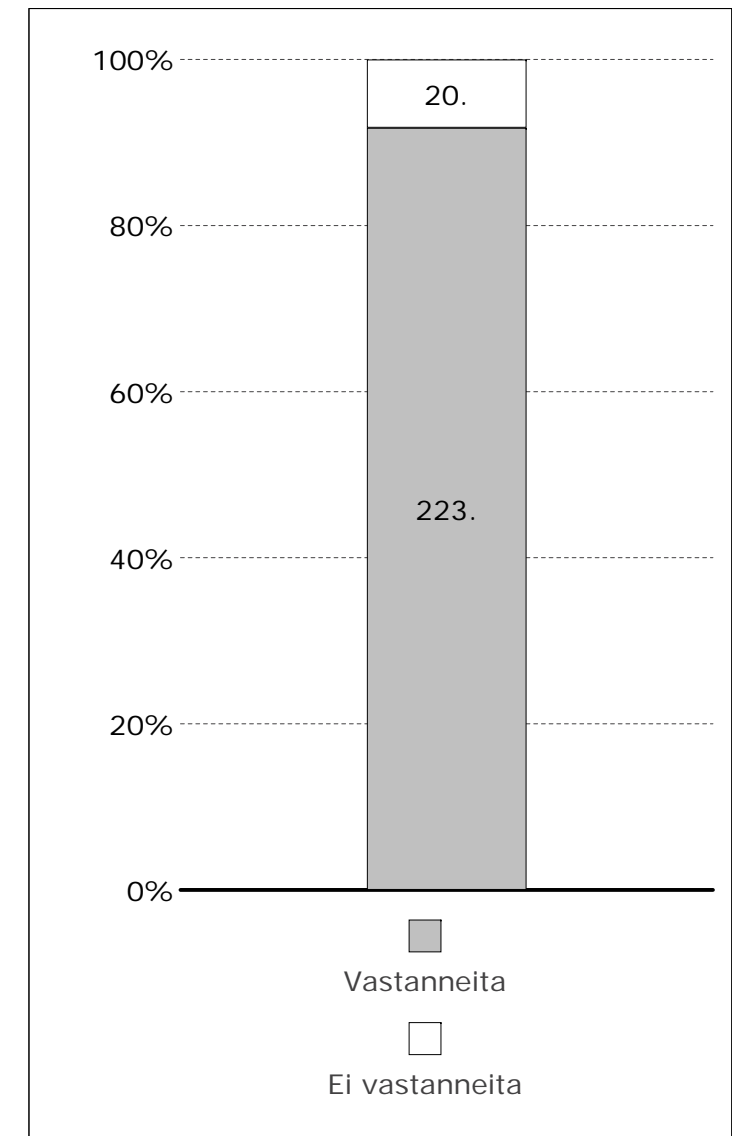
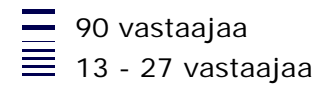
Maisemallisesti ja näkymiltään miellyttävin



Luonnonarvoiltaan tärkein



Historiallisesti merkittävä

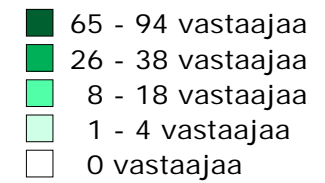


MAUNULA KÄYTTÄJÄKYSELY 2008

yhteenveto
TEEMAKARTAT

Kysymykset 22 ja 12a
Suunnittelualueella on erityisen
hieno kohde, todellinen HELMI.
Hyvin suunniteltu ja toimiva katualue.

Alueen helmi



Hyvin suunniteltu ja toimiva katualue

