

KULOSAAREN ALUESUUNNITELMAN LUONNONHOIDON OSIO

Helsingin kaupungin ympäristökeskuksen ylläpitämän luontotietojärjestelmän mukaan suunnittelualueella on erilaisia luontoarvoja: geologisia, kasvi- ja linnustokohteita sekä lepakkoalueita.

LEPAKKOKOhteet HOPEASALMI (19/03)

Arvoluokka: II. Tärkeä lepakkoalue

SIJAINTI: Mustikkamaan ja Kulosaaren välinen salmi. Alueeseen liittyy Eugen Schaumanin puisto ympäristöineen ja sen itäpuoleinen lahti.

KUVAUS: Alueella on lepakoille soveliaita ruokailualueita, kuten pihapiirejä, teitä, kujia, pienvenesatamia, varjoisia rantoja ja sokkeloisia lahtia. Alueelta löytyy aina suojaisia saalistuspaikkoja, vaikka tuuli puhaltaisi miltä suunnalta tahansa. Ajoittain lepakkojen käyttämään alueeseen kuuluu Mustikkamaan eteläranta.

LAJIT: pohjanlepakko, vesisiippa, viiksisiipat, korvayökkö

LISÄTIEDOT: Pystyyn kuivuneessa järeässä koivussa on ainakin vesisiippojen kolonia ja pohjanlepakoiden, mahdollisesti myös korvayökön piilopaikkoja.

Vesisiippoja ja pohjanlepakoita havaittiin saalistamassa jokaisella tarkastuskerralla merialueella, joka ulottui Mustikkamaan sillalta Kulosaaren Casinolle ja Kluuviin asti.

PIILOPAIKKOJEN LUOMINEN: Kluuvin ylittävän sillan, Kulosaaren Casinon sillan ja Mustikkamaansillan alusrakenteisiin sijoitettavilla rakenteilla voisi lisätä piilopaikkoja alueen vesisiipoille.

LEPAKKOKOhteet

LEPOSAARI - KULOSAAREN POHJOISRANTA (27/03)

Arvoluokka: III. Paikallisesti tärkeä lepakkoalue

SIJAINTI: Kulosaaren pohjoisranta – Leposaari – Varjosaari.

KUVAUS: Alue muodostaa suojaisan lepakoiden ruokailupaikan Kulosaaren ja pikkusaarien väliin. Leposaari on hautausmaa, ja siellä on runsaasti puita.

Alueelta on lentoyhteydet Kivinokan lepakkoalueelle.

LAJIT: pohjanlepakko, vesisiippa

LISÄTIEDOT: Vesisiippoja tavattiin jokaisella kartoituskerralla ruokailemassa

Leposaaren kannaksen pimeämmällä, idän puoleisella lahdella. Erityisesti pohjanlepakoiden suosima ruokailualue ulottuu Kulosaaren pohjoisrannalla Leposaaresta Kivinokan salmeen.

LINNUSTOLLISESTI ARVOKAS KOHDE

KULOSAAREN HUVILA-ALUE (11/03)

Arvoluokka: III.

Laaja, vanha omakotitaloalue. Yksityispihojen puutarhat ja puistot muodostavat yhtenäisen kokonaisuuden. Puutarhoista monet vanhoja ja suuria, puusto ja pensasto monipuolista, rehevää.

AVAINTEKIJÄT: Laajat pihapuutarhat ja puistot, vanhojen puutarhojen rehevä puusto ja pensasto. Alueen laajuus ja yhtenäisyys.

PESIMÄLINNUSTO: Runsas ja monipuolinen pihojen peruslajisto, lisäksi: idänuunilintu, pensaskerttu, kottarainen, sepelkyyhky (runsas).

ARVOKKAAT KASVILLISUUS- JA KASVISTOKOhteet
VUORINEUVOKSENTIEN RINNE (57/90)

Arvoluokka: III. kohtalaisen arvokas

KUVAUS- JA LAJITIEDOT: Pienialainen rinnelehto, jonka kasvistoon kuuluvat mustakonnanmarja, lehtokuusama, sinivuokko, koiranheisi ja sormisara.

ARVOLUOKKA: III (huomattavat lisäarvot). Lisäarvoina Helsingissä muuten huomionarvoiset lajit mustakonnanmarja ja lehtokuusama sekä kohteen sijainti (lähellä keskustaa, Kulosaaren ainoa säilynyt rinnelehto).

RAJAUKSEN PÄIVITYS V. 2004: Rajausta on supistettu jättämällä pois aiemman rajauksen länsiosan tasamaa, joka on pilattu tuomalla sinne täyttömaata.

LINNUSTOLLISESTI ARVOKAS KOHDE
VARJOSAARI-NAURISSALMEN LÄNSIRANTA (138/99)

Arvoluokka: III.

KUVAUS: Metsä tervalepikkoa, pohjoisosastaan sekametsää (mänty, kuusi, leppä, koivut), aluskasvillisuus paikoin hyvin rehevää, lahoppuuta, Varjosaari lehtomainen, ruoikkoalue. Päivitys 2003: Pohjoisosan sekametsästä lienee poistettu puustoa ja pensaikkoo - sekametsä nyt avoin, harva ja aluskasvillisuudeltaan melko paljas. Kartoituksen 2003 perusteella alueen rajausta laajennettu: lisäyksenä Leposaaren kannaksen lounaiskulmassa rehevä, kapean pienialainen tervalepikko, joka on luontevaa jatkoa aiemmin rajattuun sekametsäiseen pohjoisosaan (mustapääkerttu, lehtokerttu).

AVAINTEKIJÄT: Ruoikkoalue, tervalepikot lahoppuineen ja rehevine aluskasvillisuuksineen.

PESIMÄLINNUSTO: Silkkiuikku, kyhmyjoutsen, sinisorsa, rantasipi, kalalokki, meriharakka, mahdollisesti liejukana, metsiköissä runsas lehtimetsän peruslajisto, kultarinta, mustapääkerttu, pikkutikka. Lisäys 2003: rytikerttunen, mahdollisesti kalatiira.

GEOLOGISESTI TAI GEOMORFOLOGISESTI ARVOKAS KOHDE
MUINAISRANTAKIVIKKO, TUPAVUORI (21-33)

Arvoluokka: III. Pieni arvo.

Muinaisrantakivikko, lähes kokonaan kasvien ja hiekan peitossa. Koko 30 x 12 m. Kivien koko keskimäärin 0,05-0,3 m. Korkeustaso n. 30 m mpy (Litorina-meri). Sijainti: Kulosaari.

LUONNONMUISTOMERKKI
KAKSI KOIVUA, KULOSAARI (27)

Koivut sijaitsevat yksityisellä tontilla Kulosaarella ja niiden ikä on tontin omistajan mukaan lähes 200 vuotta. Niillä ollut 70-luvun alussa nykyistä enemmän maisemallista merkitystä, koska lähistöllä ei ollut muita kookkaita puita.



2.4 Käyttäjäkyselyn tulokset ja asukaspalaute

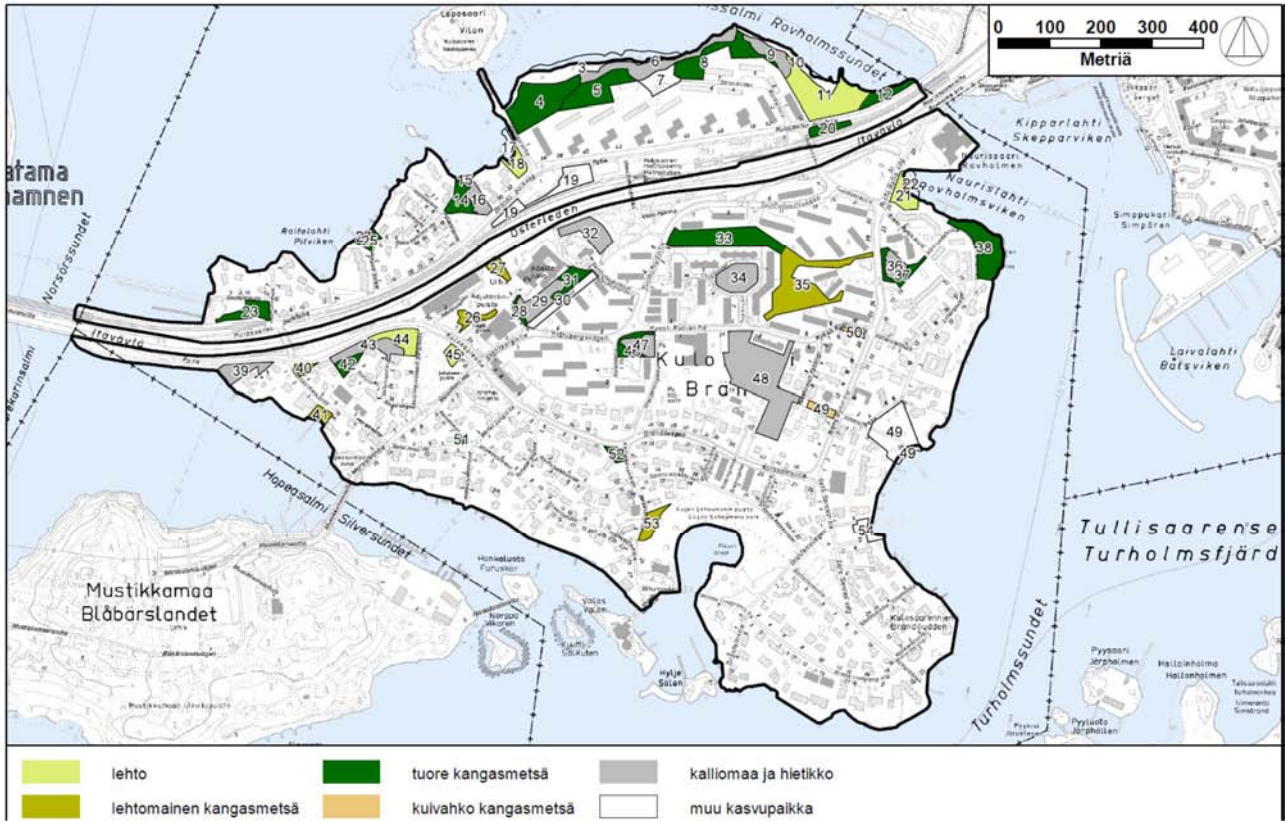
Kerro kartalla-palvelusta vastanneista suuri osa toivoi Kulosaaren luonnonhoidon alueiden hoitotason nostoa. Tähän viittaa myös puhelimitse ja sähköpostilla saatu asukaspalaute.

2.5.3 Luonnonhoidon alueet

Kasvupaikat

Metsämaan kangasmaata alueesta on 65 prosenttia (ks. alla oleva taulukko). Muut alueet ovat lähinnä kallioita. Kasvullisesta maasta 57 prosenttia on tuoretta kangasta, 23 prosenttia lehtomaista kangasta ja 19 prosenttia lehtoja. Yksi prosentti on kuivahkoa kangasta.

Kasvupaikat

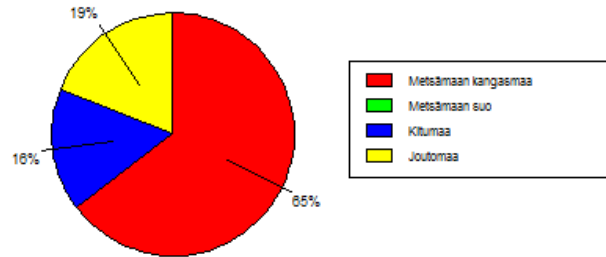


HELSINKI / Alue 154 / Metsäsuunnitelma 301 / @Kulosaari AS Metsäsuunnitelma ei ole tulostuskelpoinen 11.02.2015 Siv

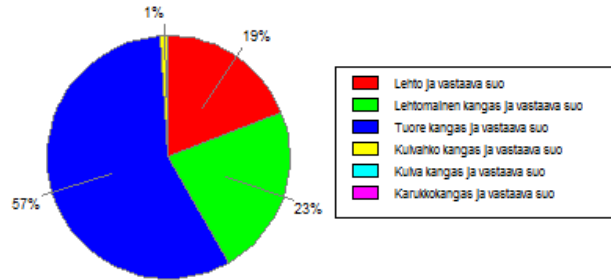
Kasvupaikat kangasmailla ja soilla

Metsätalousmaa	Kangasmaat, ha					luonnon-tilaiset	Suot, ha		Kaikkiaan, ha
	karkeat	hieno- jakoiset	kiviset tai kallioiset	kangas- maat yhteensä	joista soistuneita		ojitettut	suot yhteensä	
Metsämaan kasvupaikat									
Lehto ja vastaava suo		1,3	0,3	1,6					1,6
Lehtomainen kangas ja vastaava suo	0,4	1,5		1,9					1,9
Tuore kangas ja vastaava suo	1,0		3,5	4,5					4,5
Kuivahko kangas ja vastaava suo			0,1	0,1					0,1
Kuiva kangas ja vastaava suo									
Karukkokangas ja vastaava suo									
Metsämaa yhteensä	1,4	2,8	3,9	8,1					8,1
Kitumaa			2,0	2,0					2,0
Joutomaa			2,3	2,3					2,3
Metsätalousmaa yhteensä	1,4	2,8	8,2	12,4					12,4

Metsätalousmaa



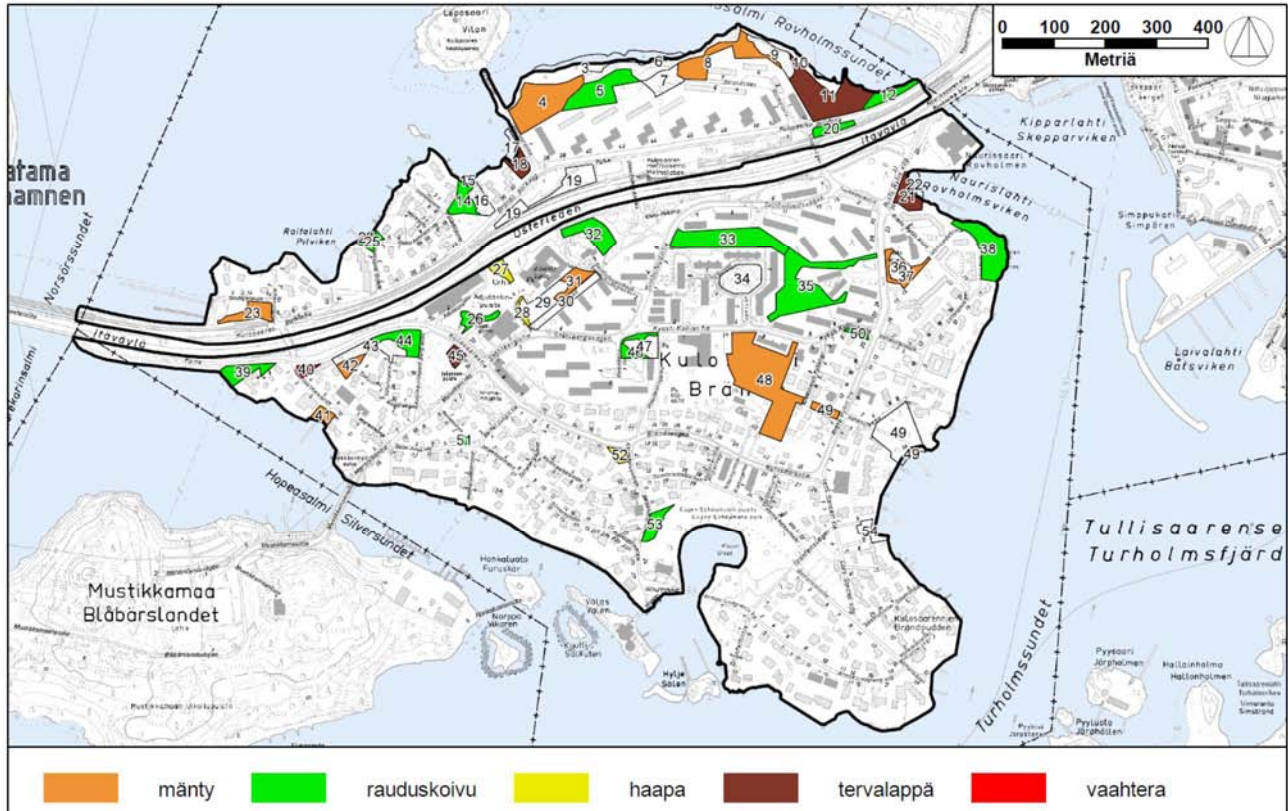
Metsämaan kasvupaikat



Puulajisuhteet

Rauduskoivu on yleisin (44 %) puulaji Kulosaaren alueella. Toiseksi yleisin on mänty (35 %). Tervaleppä on pääpuulajina vajaalla viidenneksellä (17 %) kiviasta ja haapaa kahdella prosentilla.

Pääpuulajit

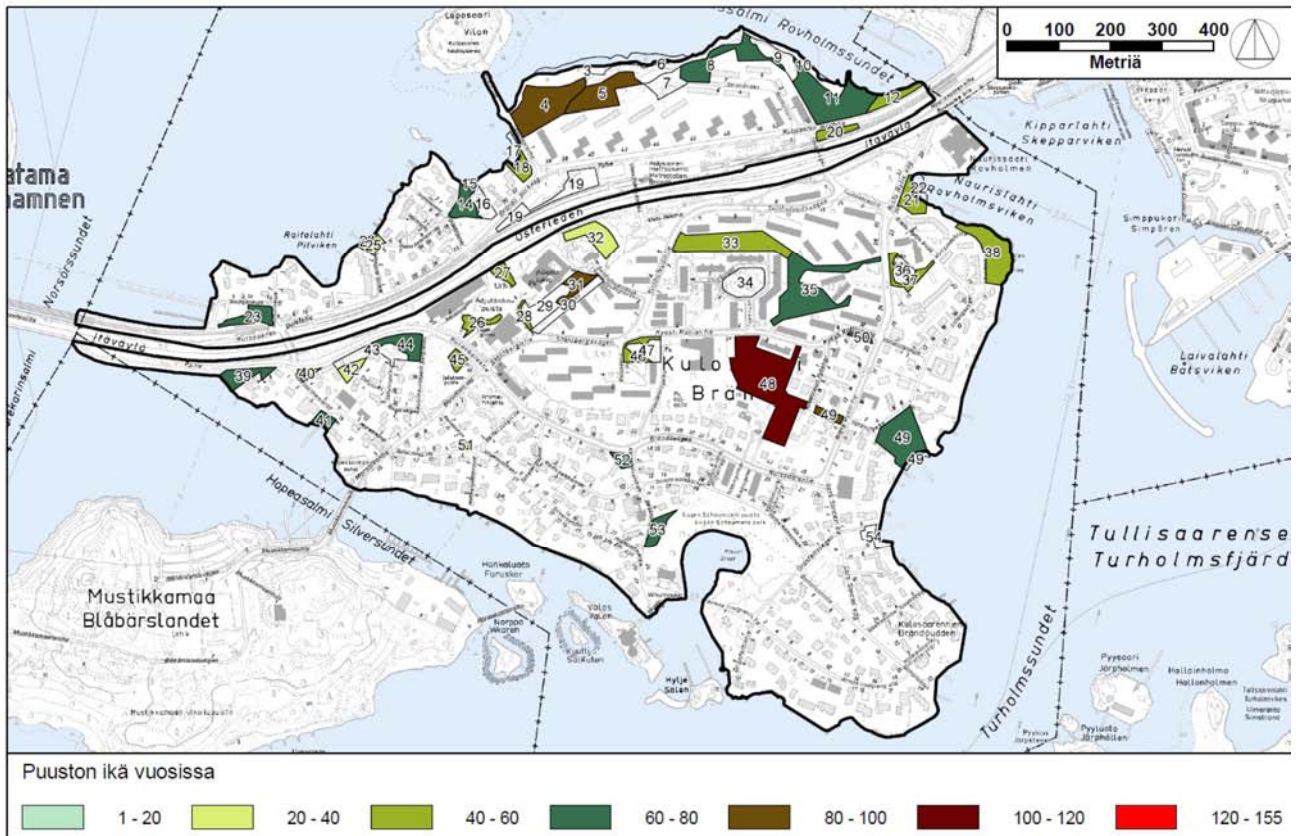


Puuston ikärakenne

Alueella ei ole yhtään 1-20 vuotiaita taimikoita ja pienpuustoja. Ikäryhmässä 21–40 vuotta on kuusi prosenttia alueen puustosta. Reilu neljännes (28 %) metsistä on ikäluokassa 41–60 vuotta, nämä metsiköt ovat ns. varttuneita metsiä. Noin 38 prosenttia metsistä kuuluu itäluokkaan 61–80 vuotta, eli ne ovat varttuneen ja vanhan metsän rajoilla. Ikäluokassa 81–100 vuotta on reilu kymmenes (15 %). Noin 14 prosenttia alueen metsistä on yli sata vuotiaita.

Suunnittelualueen metsät ovat vielä vanhempia kuin muualla Helsingissä. Metsien ikä painottuu ikäjakauman loppupäähän, eikä taimikoita tai nuoria metsiä juurikaan ole. Metsät ovat muutamissa harvoissa kohdin kerroksellisia, eli vanhan tai varttuneen puustojakson alla kasvaa taimikerros ja/tai nuorta metsää.

Puuston ikäluokat



Maisemapellot ja niityt

Suunnittelualueella on vajaa hehtaari avoimiksi alueiksi tai niityiksi luokiteltavia alueita. Aluetta hoidetaan niittäen.

2.6 Edellisen suunnitelman toteutuminen

Edellisen suunnitelman luonnonhoitotyöt toteutettiin alueen silloisen alueen vastaavan luontomestarin mukaan suunnitelman mukaisesti.

3.1.8 Vesialueet, hule- ja pienvedet sekä tulvasuojelu

Suunnittelualueella ei ole pienvesiä.

3.11.11 Luonnonhoidon linjaus ja Lumo-ohjelma

Kulosaaren luonnonhoitoa ohjaavat Luonnonhoidon linjaukset ja LUMO – ohjelman tavoitteet. Rakennusvirastossa laadittu Helsingin kaupungin luonnonhoidon linjaus hyväksyttiin yleisten töiden lautakunnassa 18.10.2011. Linjausten tavoitteet on hyväksytty kaupunginhallituksessa 8.2.2010. Lisäksi luonnonhoitoa ohjaavat Helsingin ympäristökeskuksessa laaditut LUMO – ohjelman eli Helsingin Luonnon monimuotoisuuden turvaamisen toimintaohjelman 2008 – 2017 tavoitteet, jotka on myös hyväksytty kaupunginhallituksessa 8.2.2010.

Luonnonhoidon linjauksen tavoitteet:

1. Asuinympäristöt ovat viihtyisiä, kestäviä ja turvallisia, ja ne lisäävät asukkaiden terveyttä ja hyvinvointia
2. Ulkoilu ympäristö on toimiva ja elämyksellinen
3. Luonnon ympäristön maisemakuva on korkealaatuinen ja omaleimainen.
4. Luonnon monimuotoisuus on otettu huomioon ja luonnonsuojelualueiden arvot on säilytetty.
5. Metsäiset viheralueet ovat elinvoimaisia ja kestäviä ja niiden olemassaolo turvataan myös tulevaisuudessa.
6. Niityt, pellot, pienvedet, rannat sekä saaristo ovat monimuotoisia.
7. Liikenneväylien ympäristöä hoidetaan huomioiden sekä suoja- että maisemavaikutukset.

Helsingin luonnon monimuotoisuuden turvaamisen toimintaohjelman 2008 – 2017 tavoitteet:

1. Ekologinen verkosto ja siihen sisältyvät arvokkaan luonnon ydinalueet turvataan sekä Helsingissä että koko pääkaupunkiseudulla.
2. Helsingin vakiintuneen eliölajiston säilyminen turvataan.
3. Metsien ja soiden luontaiset piirteet sekä luonnon monimuotoisuutta ylläpitävät kasvuun ja eloperäisen aineksen hajotustoimintaan liittyvät prosessit turvataan.
4. Kulttuuriympäristöjen monimuotoisuus turvataan.
5. Vesialueiden hyvä luonnontila turvataan.
6. Edistetään ympäristövastuullisuutta.

Luonnonhoidon tavoitteet

Alueen luonnonhoidon tavoitteet on laadittu Luonnonhoidon linjauksen, Lumo-ohjelman, asukastoiveiden, inventoinnin, Ympäristökeskuksen LTJ-tietojen ja maastoinventointien perusteella.

Lähes kaikki suunnitellut toimenpiteet ovat reittien varsien ja tonttien vierustojen yksittäisten puiden poistoa ja pienpuuston hoitoa. Näin ollen ehdotetuilla hoitotoilla ei ole vaikutusta alueen luontoon ja luontoarvoihin. Hoitotyöt tehdään suunnitelmakauden alkupuolella. Hoitotyöt tehdään valmistuneen työohjeen

mukaan.

Linkki

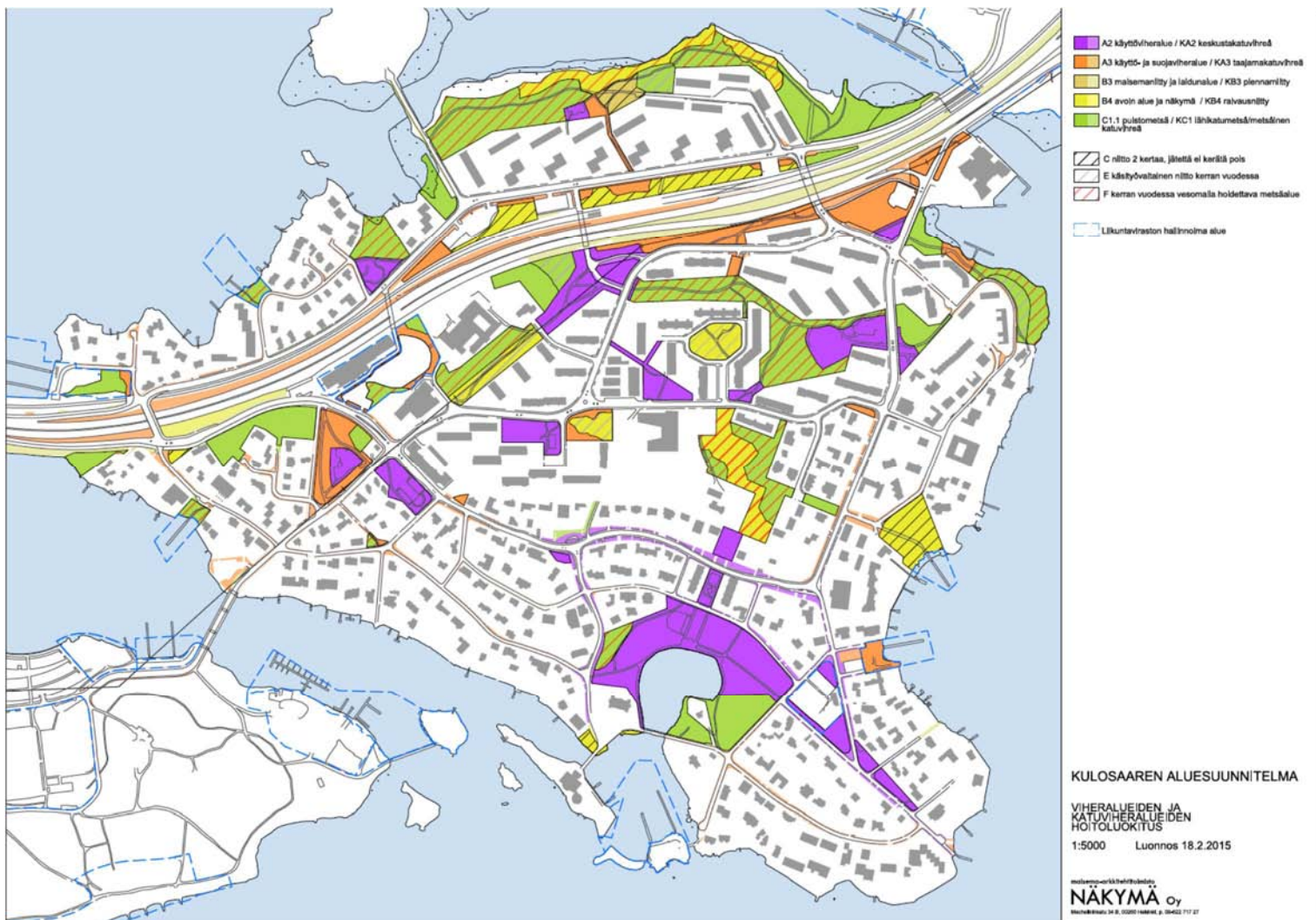
työhjeeseen:

http://www.hel.fi/static/hkr/julkaisut/2013/luonnonhoidon_ohje_2013_web.pdf

3.3.5 Luonnonhoito

Uudet hoitoluokat

Lähes kaikki Kulosaaren suunnittelualueen metsät (16 ha) on merkitty C1.1 puistometsäksi. Näin siksi, että kaikki metsät ovat lähes kauttaaltaan pieniä erillisiä metsäsaarekkeita ja ne ovat kauttaaltaan kosketuksissa infraan ja/tai rakennettuihin puistoihin. Lisäksi muutamia metsäisine kuvioiden hoitoluokkia on tarkoitus muuttaa A- tai B-hoitoluokkaan.



Hoitoluokkien kuvaukset:

B2 Käyttöniitty on säännöllisesti ylläpidetty avoin tai puoliavoin niitty, joka on koko pinta-alaltaan ulkoilukäytössä. Sen kasvipeite muodostuu pääosin ruohovartisista luonnonkasveista. Niityllä voi kasvaa yksittäisiä puita ja pensaita sekä puu- ja pensasryhmiä.

B3 Maisemaniittyjä ja laidunalueita ylläpidetään avoimen maiseman säilyttämiseksi. Maisemaniityt ovat avoimia tai puoliavoimia viheralueita, joiden kasvipeite muodostuu pääosin ruohovartisista luonnonkasveista. Maisemaniityillä voi kasvaa yksittäisiä puita ja pensaita sekä puu- ja pensasryhmiä. Liikkuminen ohjataan käytäville tai niitytpoluille. Kapeita maisemaniittyjä voivat olla myös kaistaleet, esimerkiksi tien pientareet.

B4 Avoimet alueet ja näkymät ovat avoimia tai puoliavoimia viheralueita esimerkiksi taajaman tuloväylien, teiden ja muiden väylien varrella. Hoitoluokkaan kuuluvat myös pienet metsäaukeat, umpeutuneet pellot ja johtokatujuen alustat sekä avoimet näkymät kuten esimerkiksi näkymät näköalapaikoilla ja perinnumaisemassa. Näkymät avautuvat myös joki- tai järvimaisemiin sekä merkittäviin luonto- ja maisemakohteisiin. Tähän luokkaan kuuluvat alueet, joiden hoito on pelkkää säännöllistä vesakon poistoa.

B5 Arvoniityt ovat niittyjä, jotka määritellään tärkeiksi kulttuuriperinteen, maiseman tai luonnon monimuotoisuuden kannalta tai ne ovat muuten asukkaille merkittäviä niittyjä. Arvoniitty niitetään tai raivataan vesosta ja niittojäte vietään pois. Hoito perustuu usein kohdekohtaiseen hoitosuunnitelmaan.

C1.1 Puistometsä on päivittäisessä runsaassa käytössä oleva, maapohjaltaan usein kulunut puistomainen metsäalue, jonka kasvillisuus muodostuu pääosin luonnonkasveista. Puistometsät sijaitsevat yleisimmin asuinalueiden keskellä tai muuten keskeisellä ulkoilun ja virkistyskäytön painopistealueella. Puistometsää hoidetaan vuorovaikutuksessa asukkaiden kanssa painottaen metsän elinvoimaisuutta, viihtyisyyttä, turvallisuutta ja maisemaa. Liikkuminen on ohjattu käytäville ja kevyen liikenteen väylille.

C1.2 Lähivirkistysmetsä on päivittäisessä käytössä oleva, maapohjaltaan usein kulunut metsäalue, jonka kasvillisuus muodostuu luonnonkasveista. Lähivirkistysmetsät sijaitsevat yleisimmin asuinalueiden keskellä tai lähellä niitä. Lähimetsää hoidetaan vuorovaikutuksessa asukkaiden kanssa painottaen metsän elinvoimaisuutta, viihtyisyyttä, turvallisuutta, suoja-arvoja ja maisemaa. Liikkuminen on ohjattu käytäville ja metsäpoluille.

C2.1 Ulkoilumetsä on taajaman yhteydessä tai sen reuna-alueella sijaitseva laajempi metsäalue. Metsää hoidetaan painottaen puuston elinvoimaisuuden ohella virkistys-, monikäyttö-, maisema- ja luonnon monimuotoisuusarvoja. Ulkoilumetsissä on erilaisia alueen käyttöä palvelevia rakenteita sekä polku- ja latuverkkoja.

C5 Arvometsä on erityisen tärkeä ja arvokas kohde maiseman, kulttuurin, luonnon monimuotoisuusarvojen tai muiden piirteiden vuoksi. Arvometsää hoidetaan kohteen erityisarvojen ja ominaispiirteiden vaatimalla tavalla. Luonnon monimuotoisuuskohteiden kyseessä ollessa kohde jätetään usein hoitotoimien ulkopuolelle.

O Hoidon ulkopuolella oleva alue, tässä suunnitelmassa kuvioidut ruovikot.

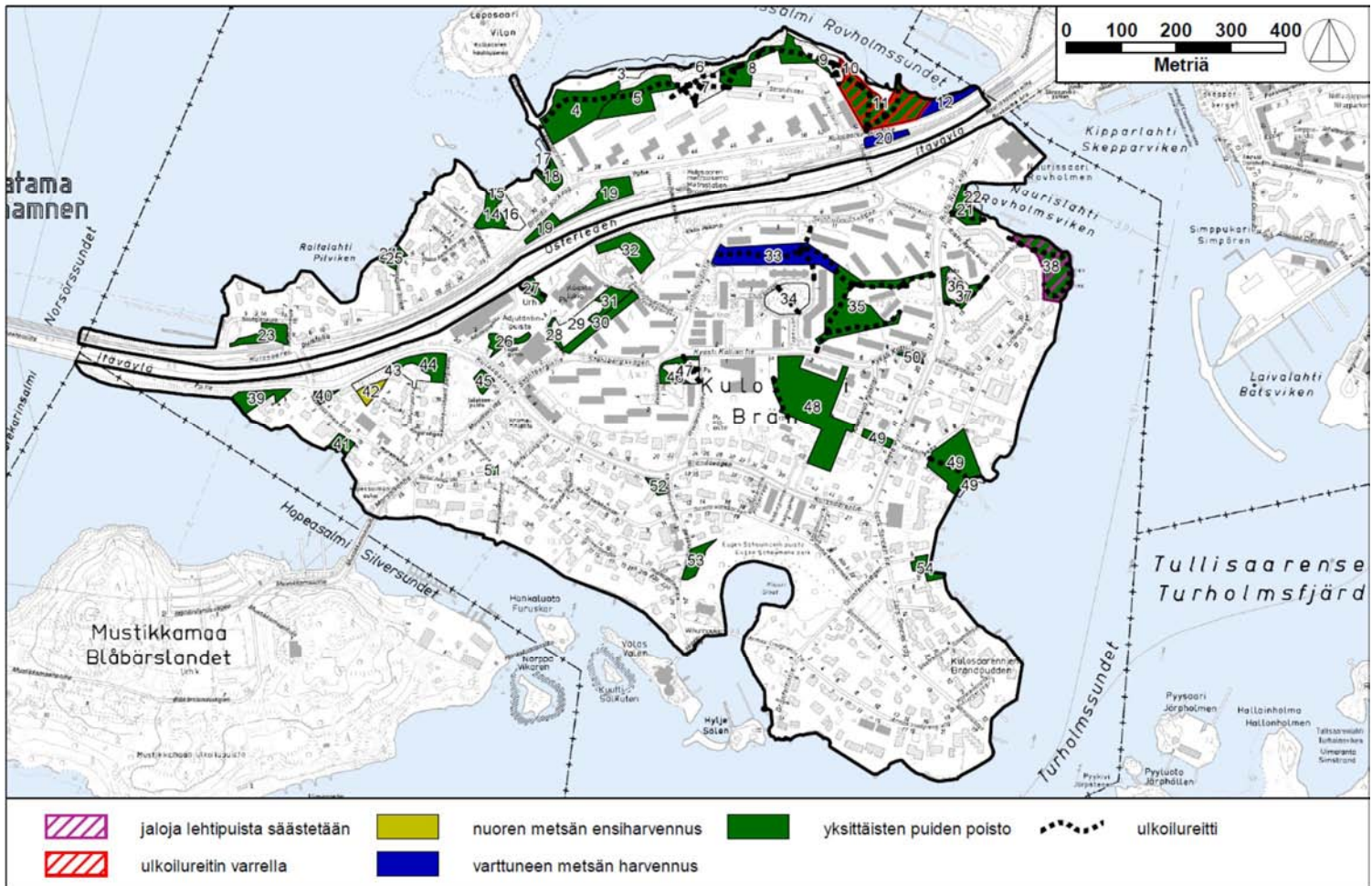
R Maankäytön muutosalueet

E Erityisalue on viheralue, jonka ominaispiirteet tai käyttö on niin poikkeuksellista, ettei sitä voida sisällyttää mihinkään muuhun hoitoluokkaan, esimerkkinä näistä ovat esim. palstaviljelyalueet tai koira-aitaukset.

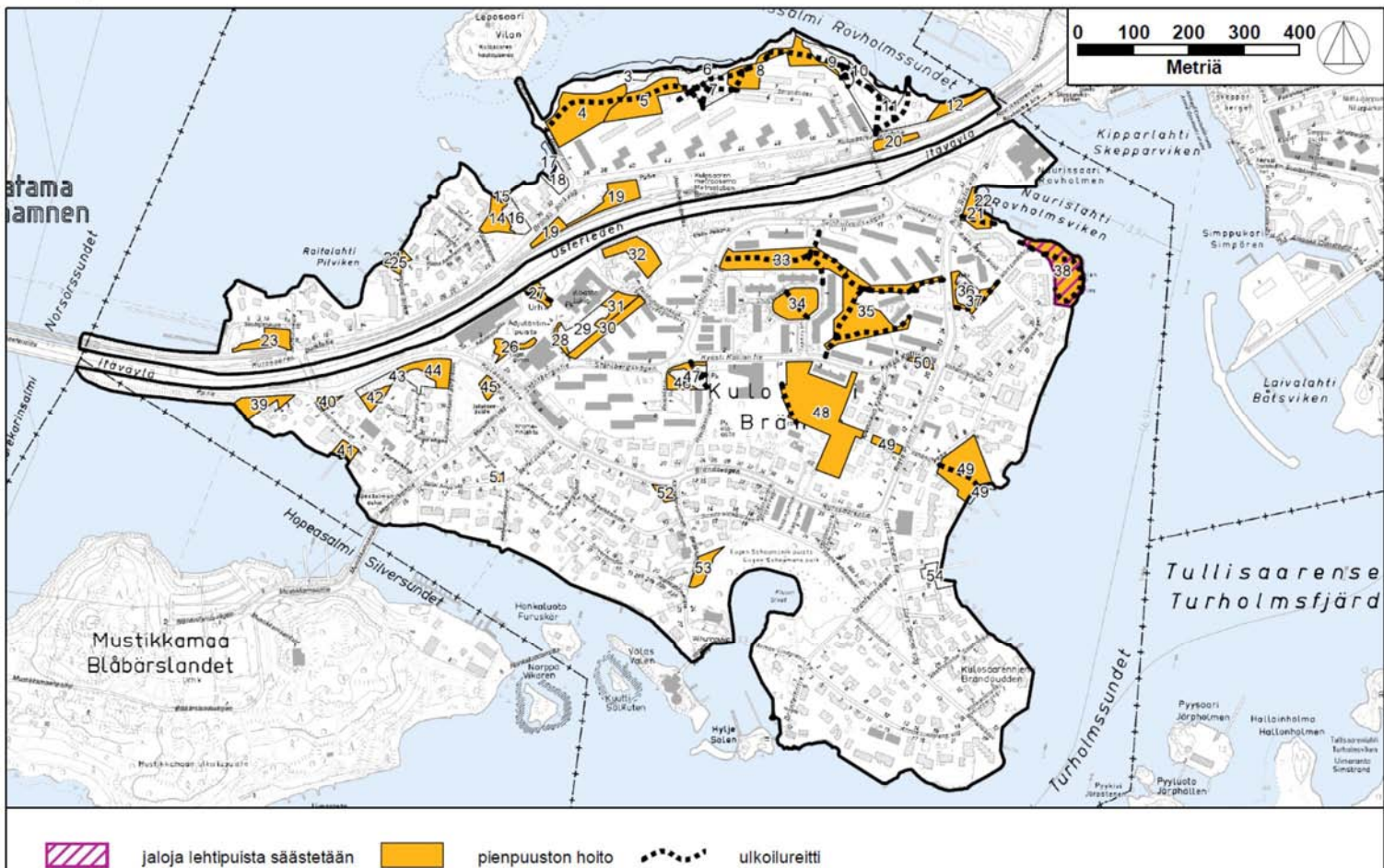
Metsien hoito

Suunnitelmaan kuuluvalla alueella B- ja C-hoitoluokituksia vastaavia luontoalueita on kaikkiaan 16 hehtaaria. Tästä hoidetaan suunnitelmakaudella metsänhoitotoimin noin 10 hehtaaria. Paria harvennuskuviota lukuun ottamatta, kaikki toimenpiteet ovat yksittäisten puiden poistoa ja pienpuuston hoitoa. Luonnonhoito tehdään valmistuneen työohjeen mukaan (linkki: http://www.hel.fi/static/hkr/julkaisut/2013/luonnonhoidon_ohje_2013_web.pdf) poistamalla teiden, tonttien, reittien ja puistojen läheisyydestä huonokuntoisia ja kuolleita puita sekä poistamalla vaihtelevasti pienpuustoa. Nämä toimenpiteet tehdään vaihtelevalla etäisyydellä metsän luonteen, maiseman ja topografian mukaan työohjeen mukaisesti.

Metsien hoito



Pienpuuston hoito



Kuluneisuus

Joillakin alueilla on nähtävissä liiasta kulkemisesta johtuvaa kenttäkerroksen kulumista. Tämä näkyy muun muassa ylliveinä ja mutaisina polkuina sekä kallioiden kulumisena.

Niityt ja pientareet

Suunnittelualueella on noin vajaa hehtaari avoimiksi alueiksi tai niityiksi luokiteltavia alueita.

Piennaralueita on paikoin ulkoilureittien ja katujen varsilla. Näitä alueita on osittain niiton piirissä.

Luonnonhoidon toteutusohjelma 2015 – 2024

Luonnonhoidon työt on tarkoitus aloittaa suunnitelmakauden alussa. Toiskertaiset hoitotyöt on tarkoitus tehdä suunnitelmakauden loppupuolella. Suunnitelman mukaisesti laaditaan luonnonhoidon toteutussuunnitelma vuoden 2015 aikana. Se sisältää aluesuunnitelman mukaiset tekniset toimenpideohjeet. aluesuunnitelma ja luonnonhoidon toteutussuunnitelma ovat

nähtävissä rakennusviraston Internet -sivuilla <http://www.hkr.hel.fi> ajankohtaisia viheralueita esittelevässä kohdassa ja asiakaspalvelussa.

Ylläpidettävien niittyjen niitto tehdään vuosittain. Toiskertaiset hoitotoimenpiteet, kuten pienpuuston ja taimikoiden hoito, tehdään suunnitelmakauden puolessavälissä. Harvennus- ja uudistushakkuut tehdään lintujen pesimäajan 1.4.- 31.7. ulkopuolella. Toimenpiteet tehdään siten, että ulkoilijoiden turvallisuudesta huolehditaan. Puutavara välivarastoidaan hakkuiden ajaksi sopiviin kohtiin ja kuljetetaan pois. Hakkuutähteiden siivous metsistä tehdään lumettomana aikana ja ne pyritään korjaamaan mahdollisimman nopeasti pois metsistä ja ulkoilureittien varsilta.

Rakennusviraston katu- ja puisto-osasto tilaa luonnonhoitotyöt edellisen vuoden syksyllä luonnonhoitosuunnitelmien toteutusaikataulun ja käytettävissä olevien resurssien mukaisesti. Ennen töiden toteutusta niistä tiedotetaan sidosryhmille ja asukkaille paikallislehtien ja maastotiedotteiden sekä rakennusviraston Internet -sivujen kautta. Kaikissa suunnittelu- ja toteutusvaiheissa asukkailla on mahdollisuus saada lisätietoja ja esittää palautetta luonnonhoidon asiantuntijoille rakennusvirastoon. Viimeistään hakkuutiedotteiden ilmestyessä maastoon on asukkailla mahdollisuus esittää toiveita kiinteistönsä ja puiston rajalla olevista puista Staran vastaavalle työnohtajalle, joka ottaa ne huomioon mahdollisuuksien mukaan.

3.3.6 Puhtaanapito

Roskaisuutta näkyy lähinnä teiden ja ulkoilureittien varsilla olevilla luonnonhoidon kuvioilla. Yksittäisiä roskia näkyy myös syvemmillä metsissä. Erityinen ongelma on suojaisissa metsissä metroalueen lähellä, keskustan läheisyydessä olevalla kuviolla 48 sekä syrjässä sijaitsevalla ja tiheää metsää kasvavalla kuviolla 11.

4. Rahoitustarve

Metsien hoito

Suunnitelmaan kuuluvalla alueella B- ja C-hoitoluokituksia vastaavia luontoalueita on kaikkiaan 16 hehtaaria. Tästä hoidetaan suunnitelmakaudella metsänhoitotoimin noin 10 hehtaaria. Luonnonhoidon toteutuskustannukset suunnitelman kymmenvuotiskaudella on laskettu Helsingin kaupungin vuoden 2008 keskimääräisillä luonnonhoidon yksikköhinnoilla. Metsäisten alueiden hoitokustannukset ovat 3 668 euroa hehtaaria kohden. Yksikköhinta ei sisällä luonnonhoidon tukipalveluita. Kokonaiskustannus näin laskettuna on 37 000 euroa.

Niittyjen hoito

Olemassa olevien niittyalueita on vajaa hehtaari ja yksikkökustannus on 1400 euroa per hehtaari, joten kokonaiskustannus on näin ollen vajaa 2000 euroa.