

FCG Suunnittelukeskus Oy

HELSINGIN KAUPUNKI

KÄYTTÄJÄKYSELYIDEN VASTAUSTEN ANALYSOINTI

Itäkeskus-Marjaniemi Yhteenvedo ja johtopäätökset

0100-C8964

10.9.2007



Finnish Consulting Group
Infra ja ympäristö



Suunnittelualue / Planeringsområdet

Kyselyyn liittyvät viheralueet
Grönområden som förfrågingen berör

Asujanp
Katualueet
Gatuområden

Suunnitteluhteiden välinen raja
Gräns mellan planeringsobjekten

Liikuntaviraston hallinnoima alue
Områden som förvaltas av Idrottsverket



SISÄLLYSLUETTELO

1	YLEISTÄ.....	2
2	OTANTAKYSELY	2
2.1	Taustatiedot.....	3
2.2	Yleisten alueiden hoito ja kunnossapito	4
2.3	Alueiden arvottaminen	9
2.4	Alueiden käyttö	12
2.5	Esteettömyys ja turvallisuus	14
2.6	Marjaniemen siirtolapuutarha	17

HELSINGIN KAUPUNKI KÄYTTÄJÄKYSELYIDEN VASTAUSTEN ANALYSOINTI

1 YLEISTÄ

Itäkeskuksen ja Marjaniemen käyttäjäkyselyn alue rajautuu pohjoisessa Turunlinnantiehen, idässä Meripellontiehen ja Puotilan venesatamaan, etelässä Vartiokylänlahteen ja lännessä Punapaadentiehen, Tulisuoakujaan ja Marjaniemen siirtolapuutarhaan. Alueen pohjoislaidalla sijaitsee Itäkeskuksen kauppakeskus sekä metroasema. Itäkeskuksen ympäristössä rakentaminen on pääosin kerrostaloja, kun Marjaniemen alueella rakennuskanta on pientaloja. Marjaniemen rannan tuntumassa kulkee opastettu maisemareitti. Valta-kunnallinen pyörämatkailureitti kulkee Tulisuontietä ja Kauppakartanonkatua pitkin. Alueen keskeisin ja laajin puistoalue on Ystävyyspuisto, joka erottaa Itäkeskuksen kerrostaloaluetta ja Marjaniemen pientaloaluetta. Toinen merkittävä viheralue on Marjaniemen siirtolapuutarha-alue, joka ei varsinaisesti kuulunut kyselyyn.

DIGIUM-KYSELY

Itäkeskuksen ja Marjaniemen Digium-kysely tehtiin Internetin välityksellä Rakennusviraston Internet-sivuilla kevään 2007 aikana. Digium-kyselyyn saatiin vastauksia 44 kappaletta.

Kysely muodostui samoista osioista ja kysymyksistä kuin otantana lähetetty paperikysely. Digium-kyselyssä ei ollut mahdollista vastata kysymyksiin millä tahansa numerolla, joten "virheellisiä" vastauksia ei tullut.

Eniten (yli 90 %) vastattiin kysymyksiin 1a, 1b, 1c, 1d, 4, 6, 7, 8, 11, 12, 14 ja 17. Vähiten (30–50 %) vastattiin kysymyksiin 9d, 9e, 9f, 9g, 9h, 10, 13 ja 16. Vastausprosentista käy ilmi, että viheralueita koskeviin kysymyksiin vastattiin enemmän kuin katu-, aukio tai torialueita koskeviin kysymyksiin.

Kyselyyn vastanneista 56,8 % oli naisia ja 43,2 % miehiä, mikä vastaa hyvin alueen sukupuolijakaumaa. Digium-kyselyllä on tavoitettu prosentuaalisesti paremmin alle 40-vuotiaita vastaajia kuin otantakyselyllä, mutta alle 30-vuotiaita miehiä ei ole tavoitettu lainkaan.

2 OTANTAKYSELY

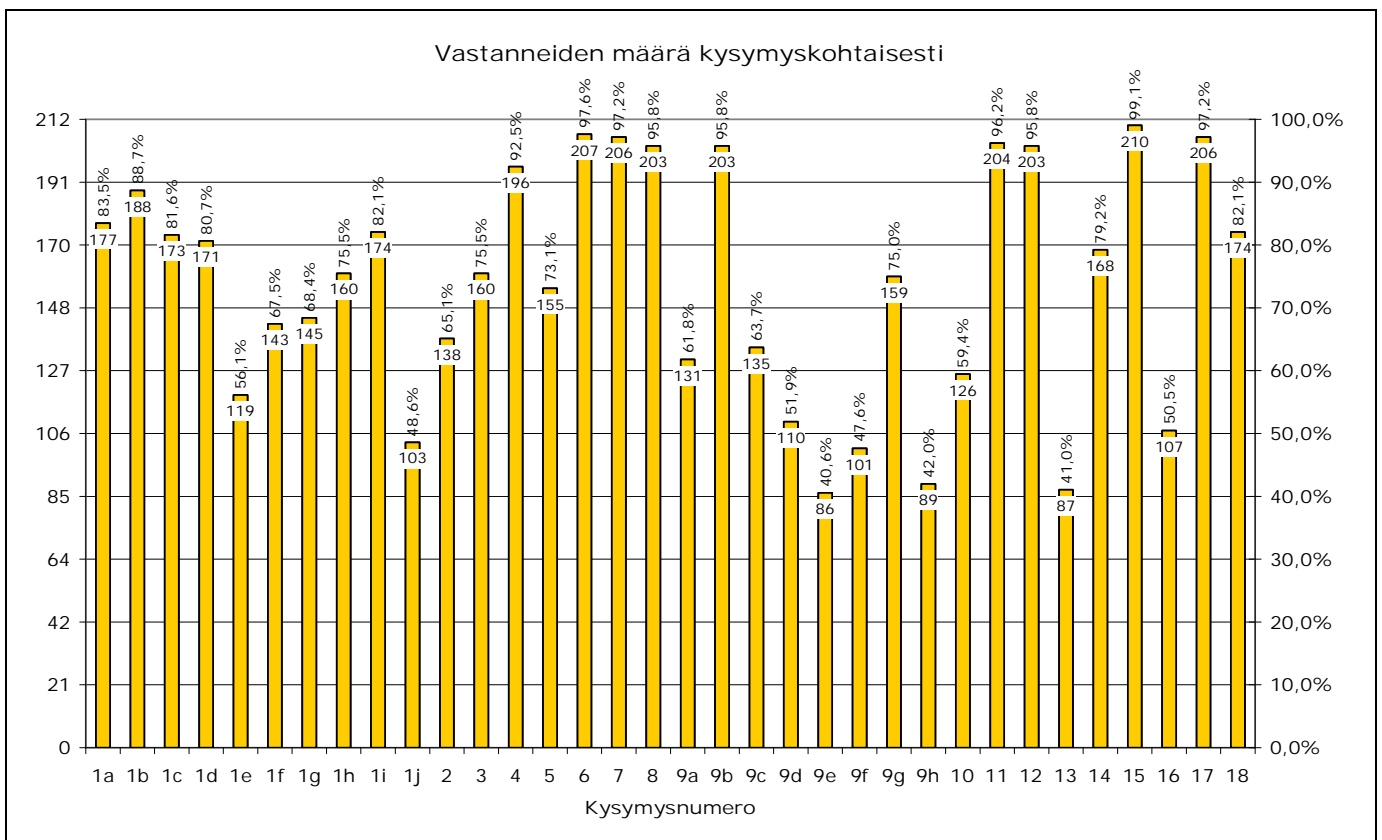
Itäkeskuksen ja Marjaniemen käyttäjäkysely tehtiin 1000 hengen otantakyselynä 3.5.–25.5.2007 välisenä aikana. Samaan aikaan tehtiin vastaava kysely myös Internetin välityksellä (ns. Digium-kysely, kts. yllä.), jonka tulokset käsitellään otantakyselyistä erillään. Otantakyselyyn vastasi 212 henkilöä, eli 21,2 %, mikä vastaa HKR:n tekemien kyselyiden tyypillistä vastausprosenttia.

Kysely oli jaettu kolmeen osioon, joista ensimmäinen koski ainoastaan viheralueita, toinen ainoastaan katuja, toreja ja aukioita, ja kolmas sekä viheralueita että katuja, toreja ja aukioita. 26 vastaajaa (12,3 %) oli vastannut ensimmäisessä osiossa käyttäen myös katuluetteloita. Toisessa osiossa 76 vastaajaa (35,8 %) oli vastannut käyttäen myös viheralueiden numeroita. Tässä yhteenvedossa olevissa taulukoissa virheelliset vastaukset on hylätty, koska huomattavan moni oli nimennyt saman kohteen sekä viheralueita, että katualueita koskevissa toisiaan vastaavissa kysymyksissä. Kaikki vastaukset ovat kuitenkin näkyvissä työhön liittyvissä kysymyskohtaisissa kaavioissa.

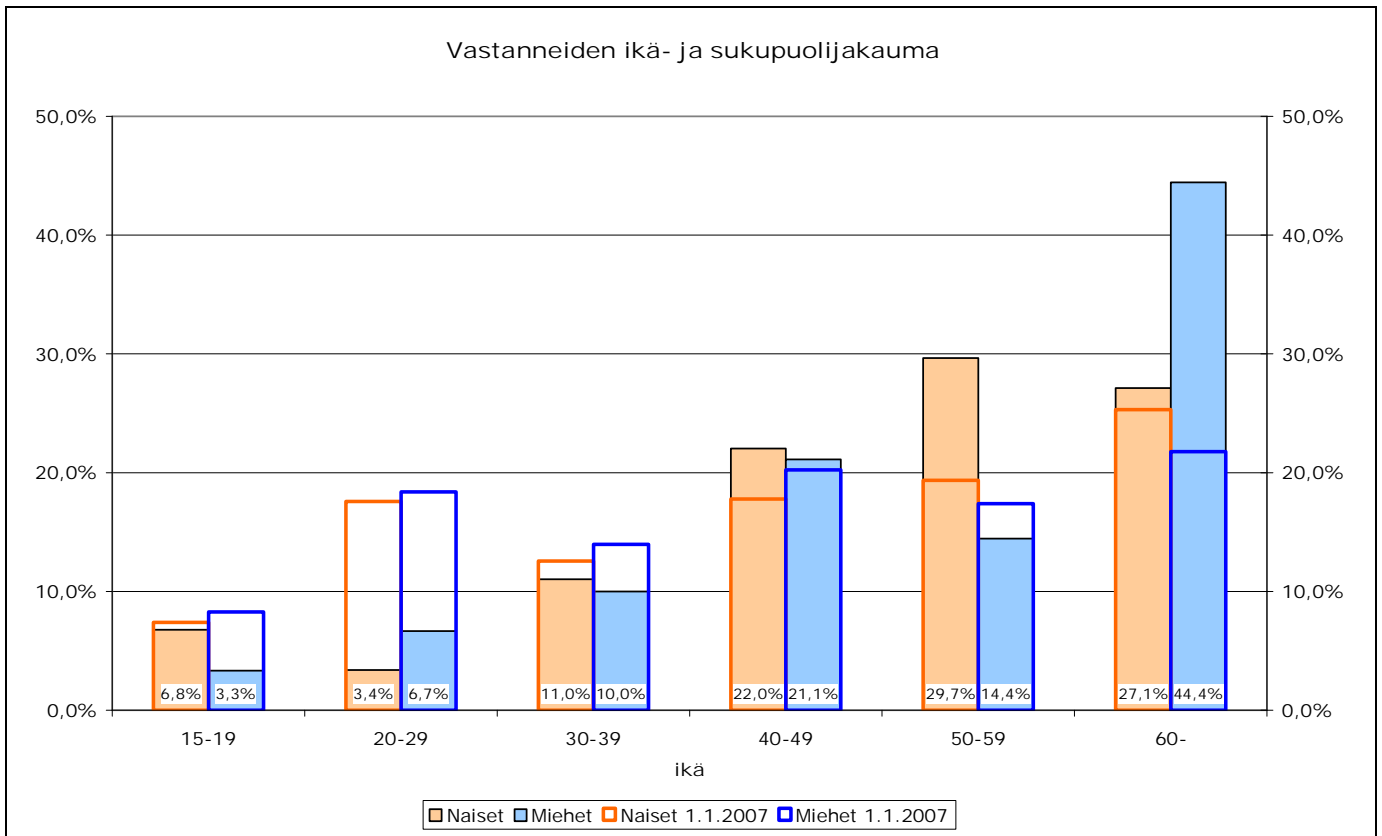
Eniten (yli 90 %) vastattiin kysymyksiin 4, 6, 7, 8, 9b, 11, 12, 15 ja 17. Vähiten (40–50 %) vastattiin kysymyksiin 1j, 9e, 9f, 9h ja 13.

2.1 Taustatiedot

Helsingin aluejakojärjestelmän mukaan kyselyalue sijoittuu Itäiseen suurpiiriin (7), Vartiokylän peruspiiriin (701) ja Itäkeskuksen (457) sekä Marjaniemen (455) osa-alueisiin. Helsingin tietokeskuksen tilastotietojen mukaan osa-alueilla 457 ja 455 on asunut 1.1.2007 5522 henkeä (yli 15-vuotiaat). Näistä 54,1 % naisia ja 45,9 % miehiä. Kyselyyn vastanneista 57,1 % oli naisia ja 42,9 % miehiä, mikä vastaa hyvin alueen sukupuolijakaamaa. Sen sijaan kyselyyn vastanneiden ikäjakauma paljastaa että 20–29 -vuotiaitten osuus vastanneissa on huomattavan vähäinen suhteessa tilastotietoihin. Yli 40-vuotiaat ovat vastanneet runsaasti. Erityisesti 50–59 -vuotiaiden naisten ja yli 60-vuotiaiden miesten määrä vastanneissa ylittää reilusti tietokeskuksen väes-
tösuhteet.



Kaavio 1. Vastanneiden määrä kysymyskohtaisesti.



Kaavio 2. Vastanneiden ikä- ja sukupuolijakauma suhteessa alueen tilastollisiin väestösuhteisiin 1.1.2007.

2.2 Yleisten alueiden hoito ja kunnossapito

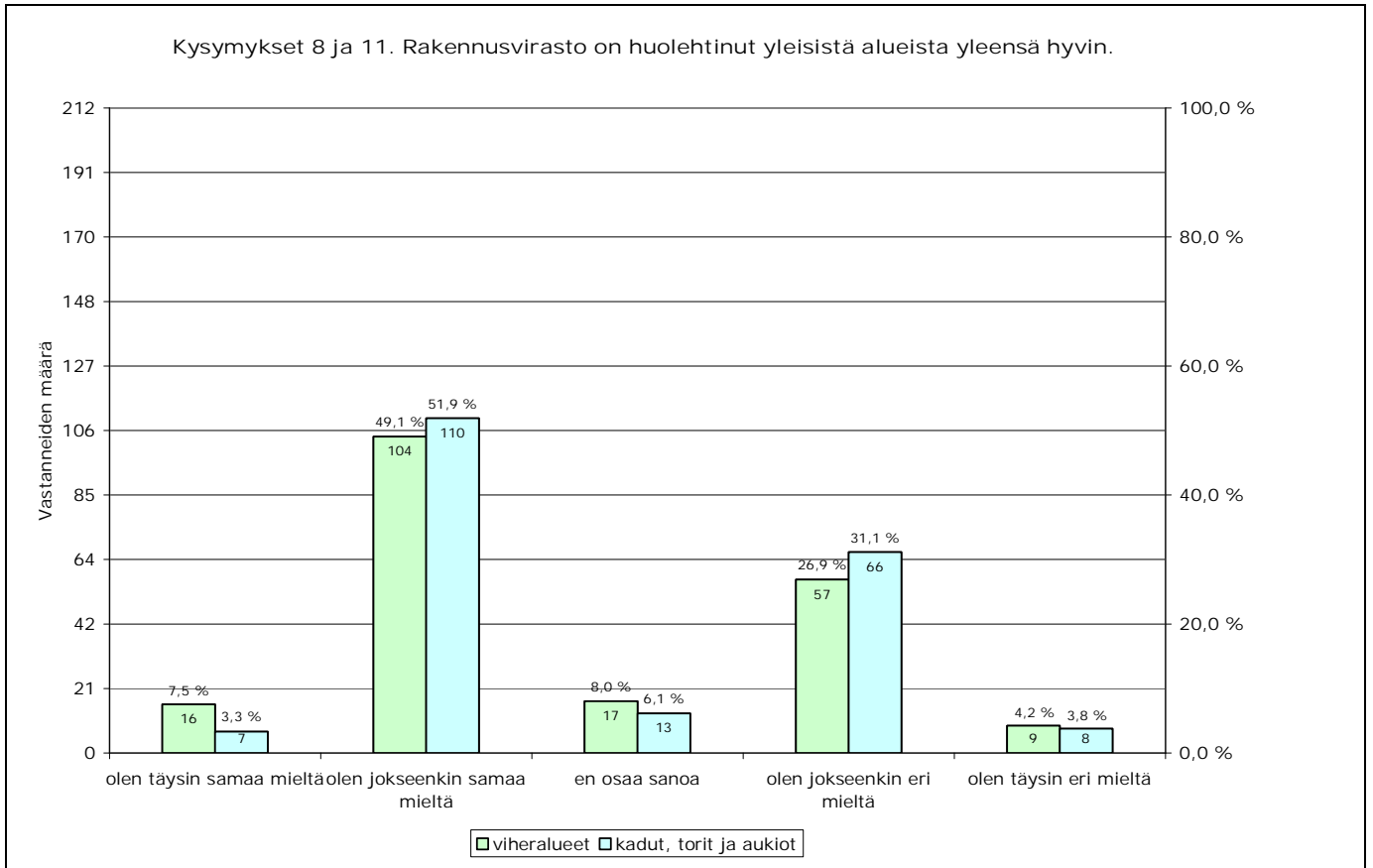
Sekä katu- että viheralueista on vastaajien mielestä huolehdittu jokseenkin hyvin. Viheralueilla jokseenkin samaa mieltä tai täysin samaa mieltä alueiden hyvästä hoidosta on 56,6 % vastaajista ja katualueilla 55,2 % vastaajista. Myös talviajan kunnossapitoon oli tyytyväisiä 55,7 % vastaajista. Aurauksen ja liukkauden torjunnan puutteissa ei ilmennyt yksittäistä selkeää ongelma-kohtaa. Asiakkaankatu, Ilotulitustie, Kunnallisneuvoksentie ja Marjaniementie 58–74 saivat eniten merkintöjä (6-7 vastaajaa / 2,8–3,3 %)

Viheralueista roskaisina ja epäsiisteinä alueina pidetään Ystävydenpuistoa (Nro 15) ja Itäkeskuksen leikkimäkeä (Nro 22). Katualueista roskaisimpana pidetään Tallinnanaukiota. Toiseksi roskaisimmaksi yltää Lyypekinaukio. Myös Ystävydenpuiston kasvillisuutta pidettiin huonosti hoidettuna. Liian vähän kalusteita koettiin olevan Ystävydenpuistossa (Nrot 15 ja 16), LP Ison-Antin alueella (Nro 14) ja Lyypekinaukiolla.

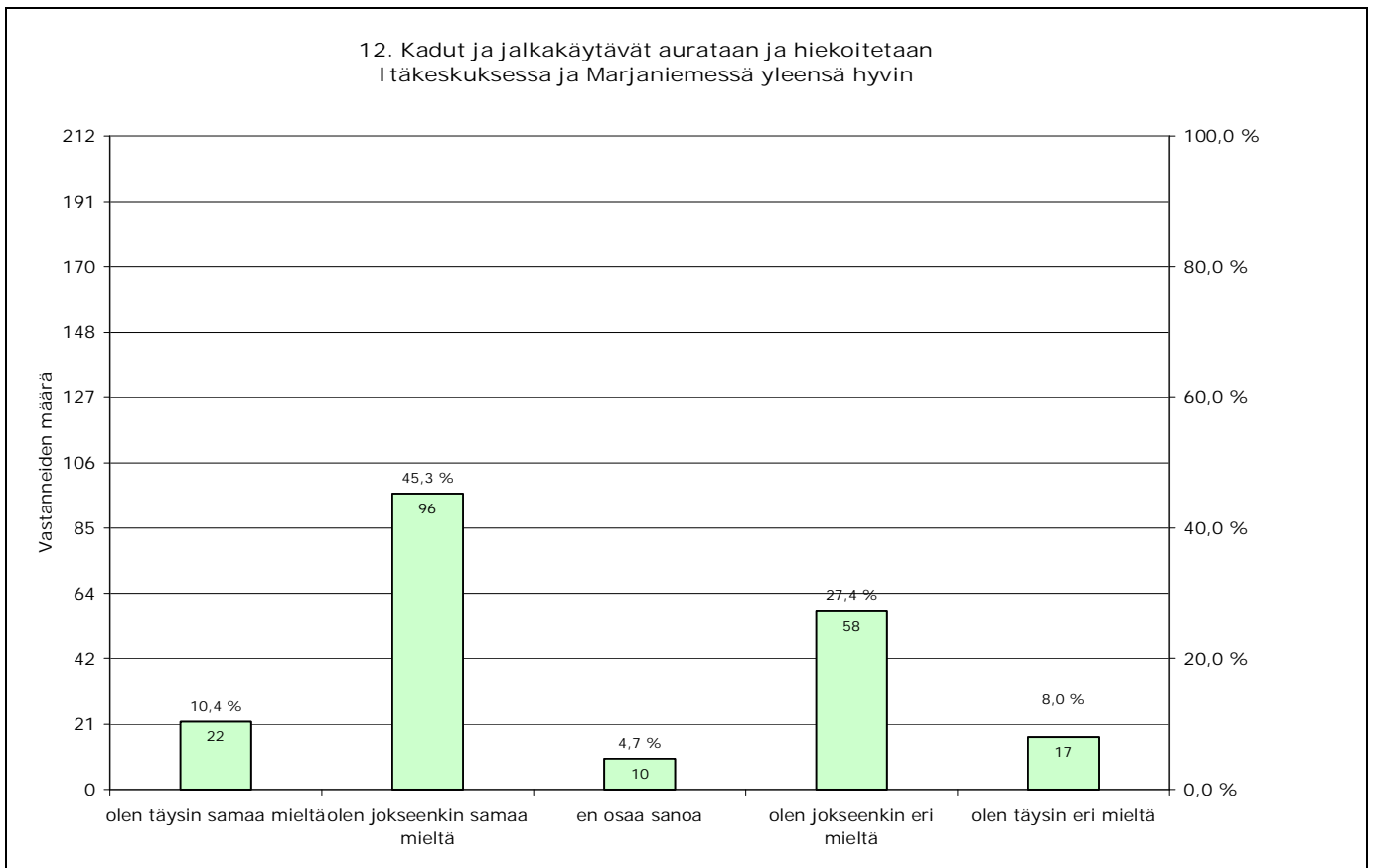
Katualueilla huonokuntoisimpana alueena pidettiin Tallinnanaukiota. Kuivatuksessa ongelmat olivat tasaisemmin jakautuneet. Yli 8 vastausta saaneita olivat Asiakkaankatu, Koivuniementie, Niittyrinta 12–26, Tallinnanaukio ja Tupasvillanpolku. Hyvin suunniteltuna ja toimivana katu-, aukio tai torialueena pidettiin Kauppakartanonkatua.

Kiireisimmän kunnostusta vaativiksi alueiksi kohosivat Ystävydenpuisto (Nro 15) ja Tallinnanaukio sekä Lyypekinaukio.

10.9.2007



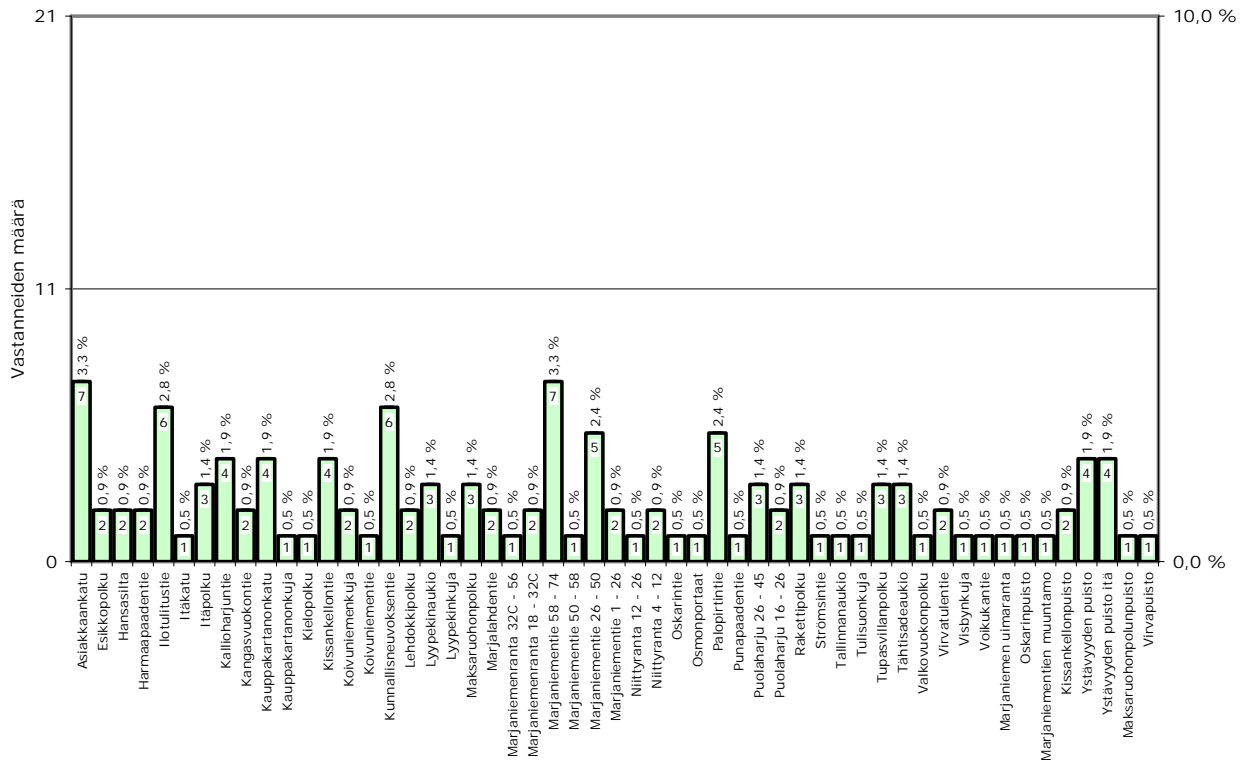
Kaavio 3. Kysymykset 8 ja 11. Rakennusvirasto on huolehtinut yleisistä alueista yleensä hyvin.



Kaavio 4. Kysymys 12. Kadut ja jalkakäytävä aurataan ja hiekoitetaan Itäkeskuksessa ja Marjaniemessä yleensä hyvin.

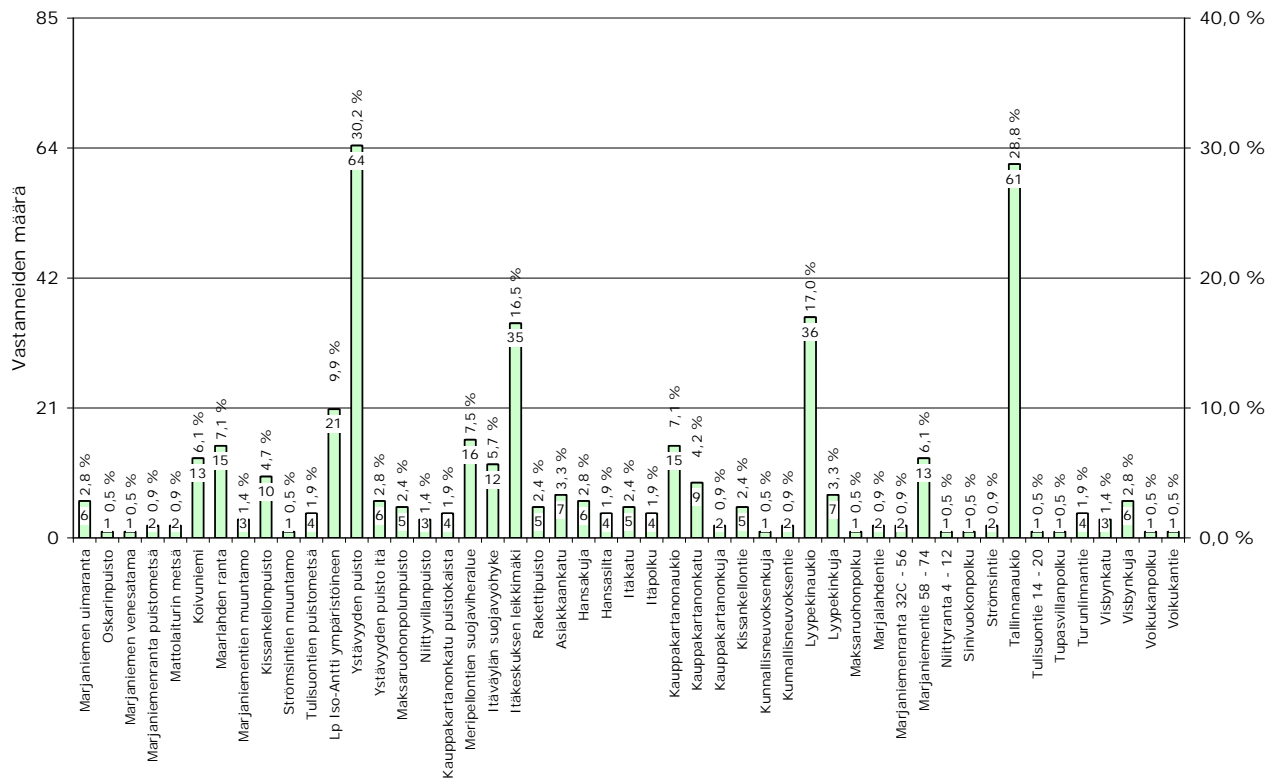
10.9.2007

13. Aurus ja liukkauden torjunta on hoidettu huonosti seuraavissa kohteissa



Kaavio 5. Kysymys 13. Aurus ja liukkauden torjunta on hoidettu huonosti seuraavissa kohteissa.

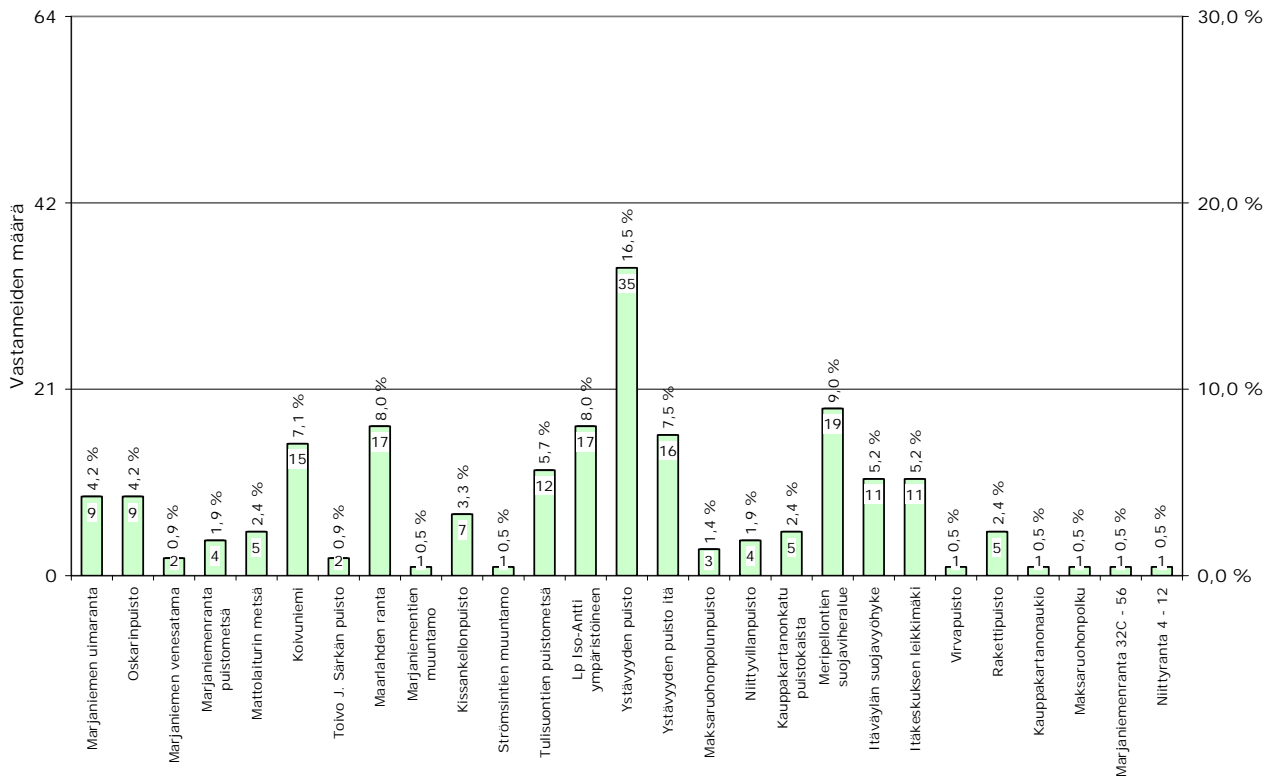
Kysymykset 1h ja 9g. Roskaisimmat ja epäsiisteimmät yleiset alueet.



Kaavio 6. Kysymykset 1h ja 9g. Roskaisimmat ja epäsiisteimmät yleiset alueet.

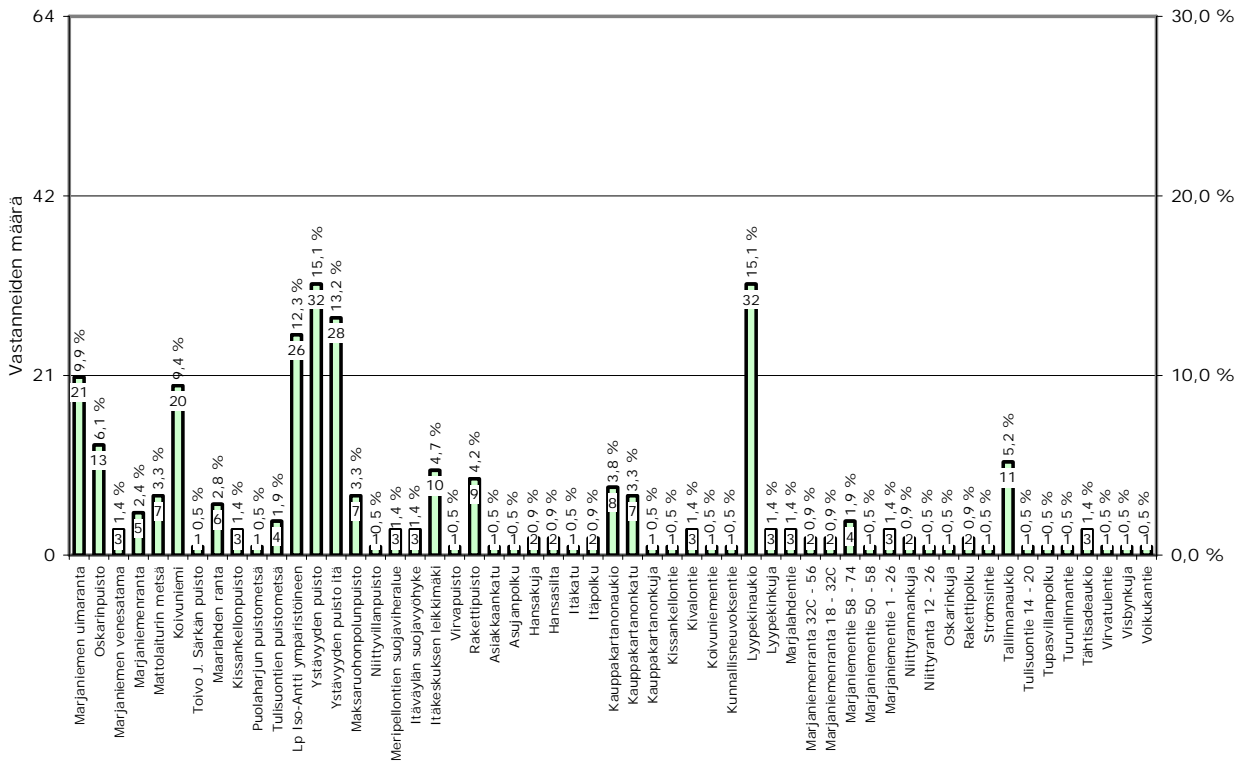
10.9.2007

1. Mitä viheraluetta kuvailisit seuraavasti? g) kasvillisuus on huonosti hoidettu



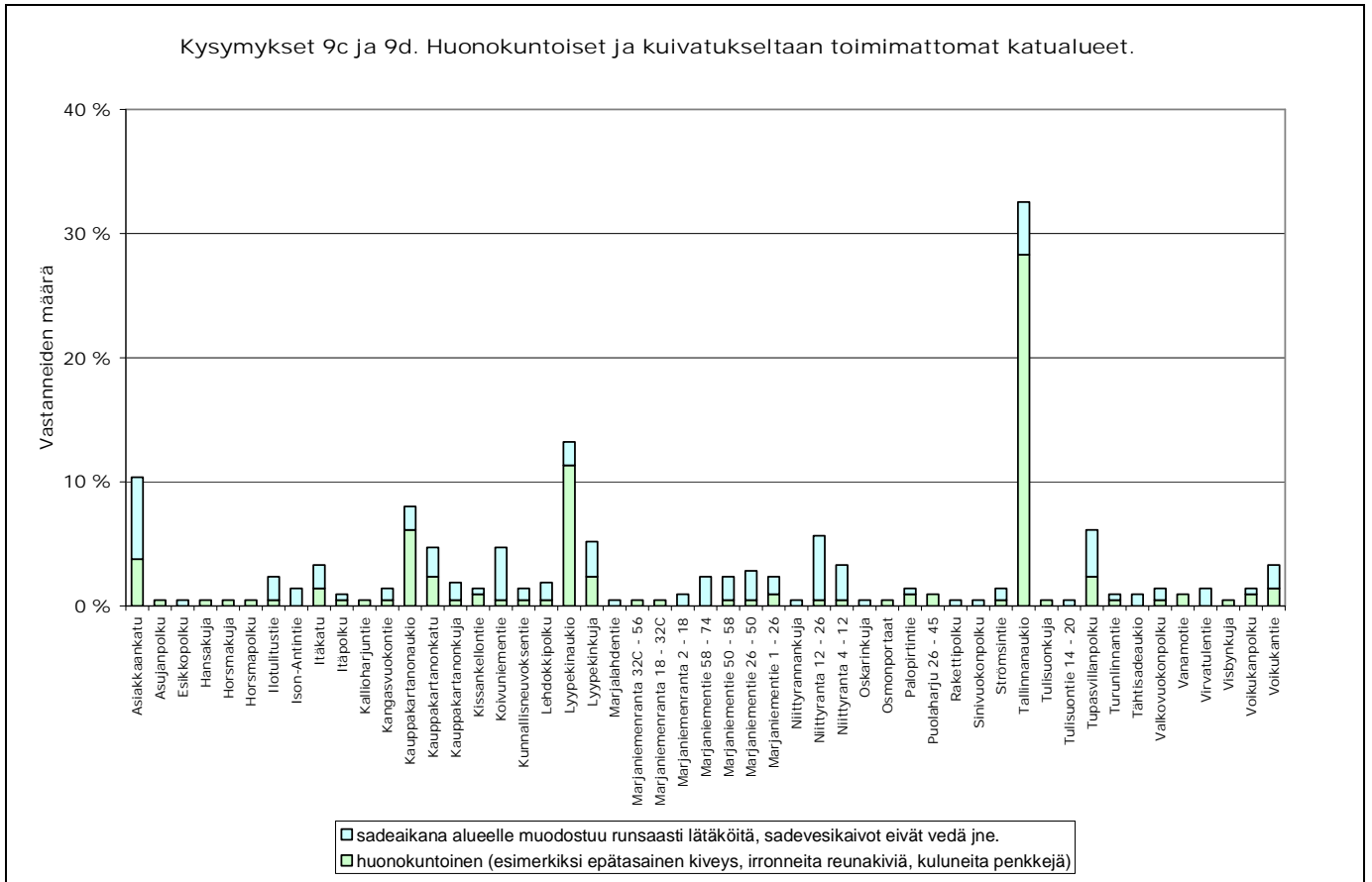
Kaavio 7. Kysymys 1g. Huonosti hoidettu kasvillisuus.

Kysymykset 1f ja 9f. Alueilla on liian vähän kalusteita.

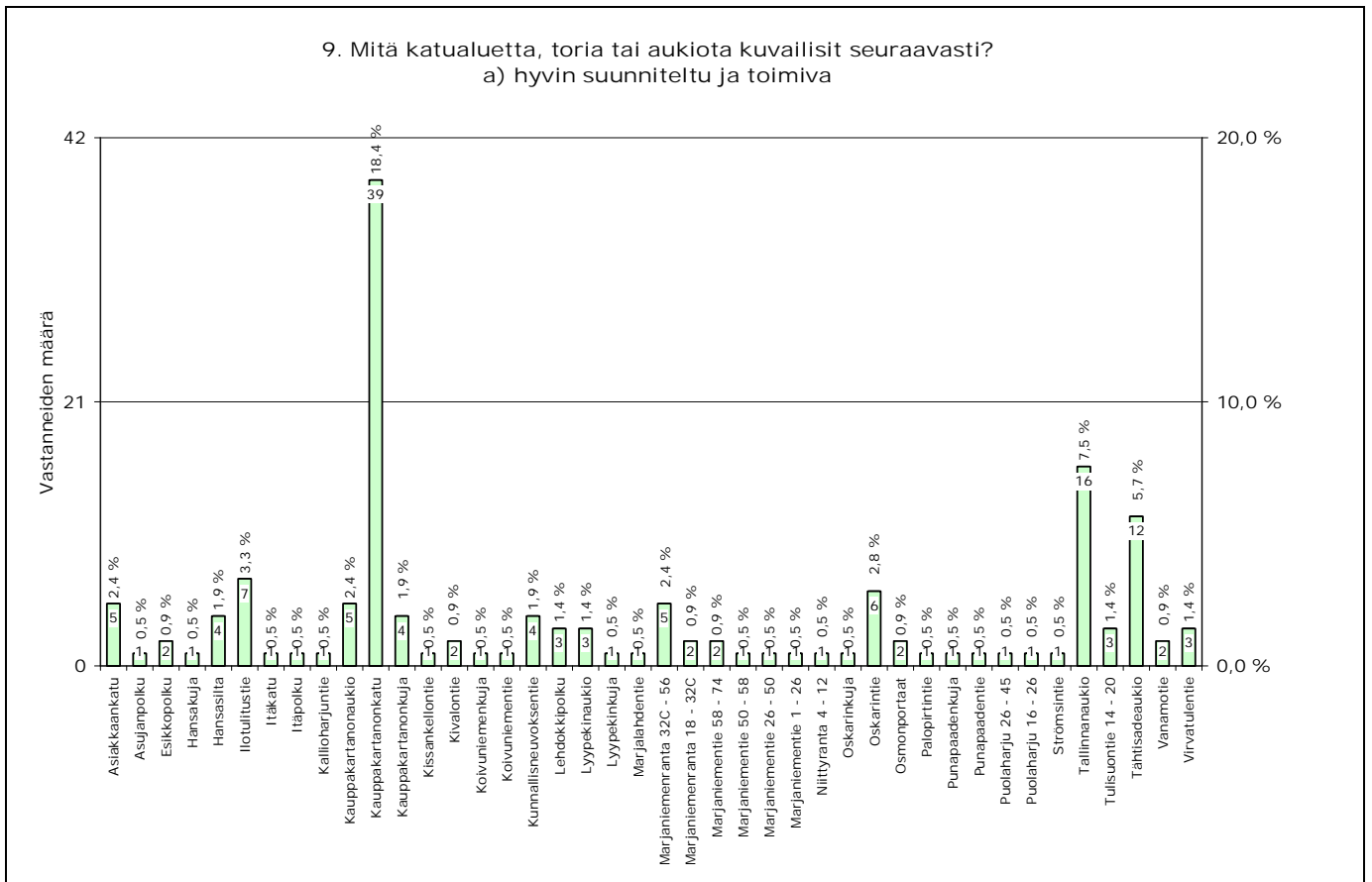


Kaavio 8. Kysymykset 1f ja 9f. Alueilla on liian vähän kalusteita.

10.9.2007

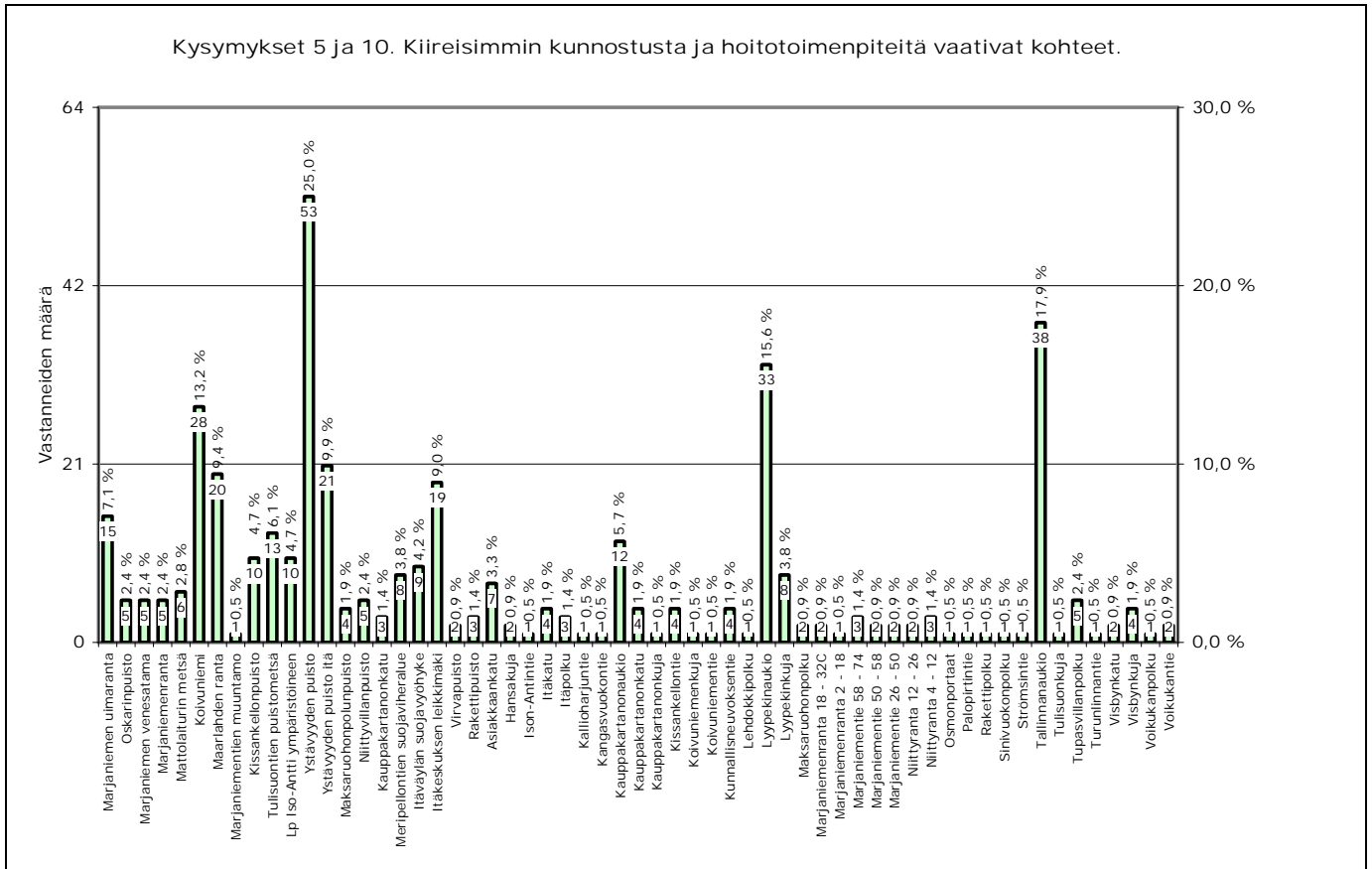


Kaavio 9. Kysymykset 9c ja 9d. Huonokuntoiset ja kuivatukseltaan toimimattomat katualueet.



Kaavio 10. Kysymys 9a. Hyvin suunniteltu ja toimiva katualue.

10.9.2007



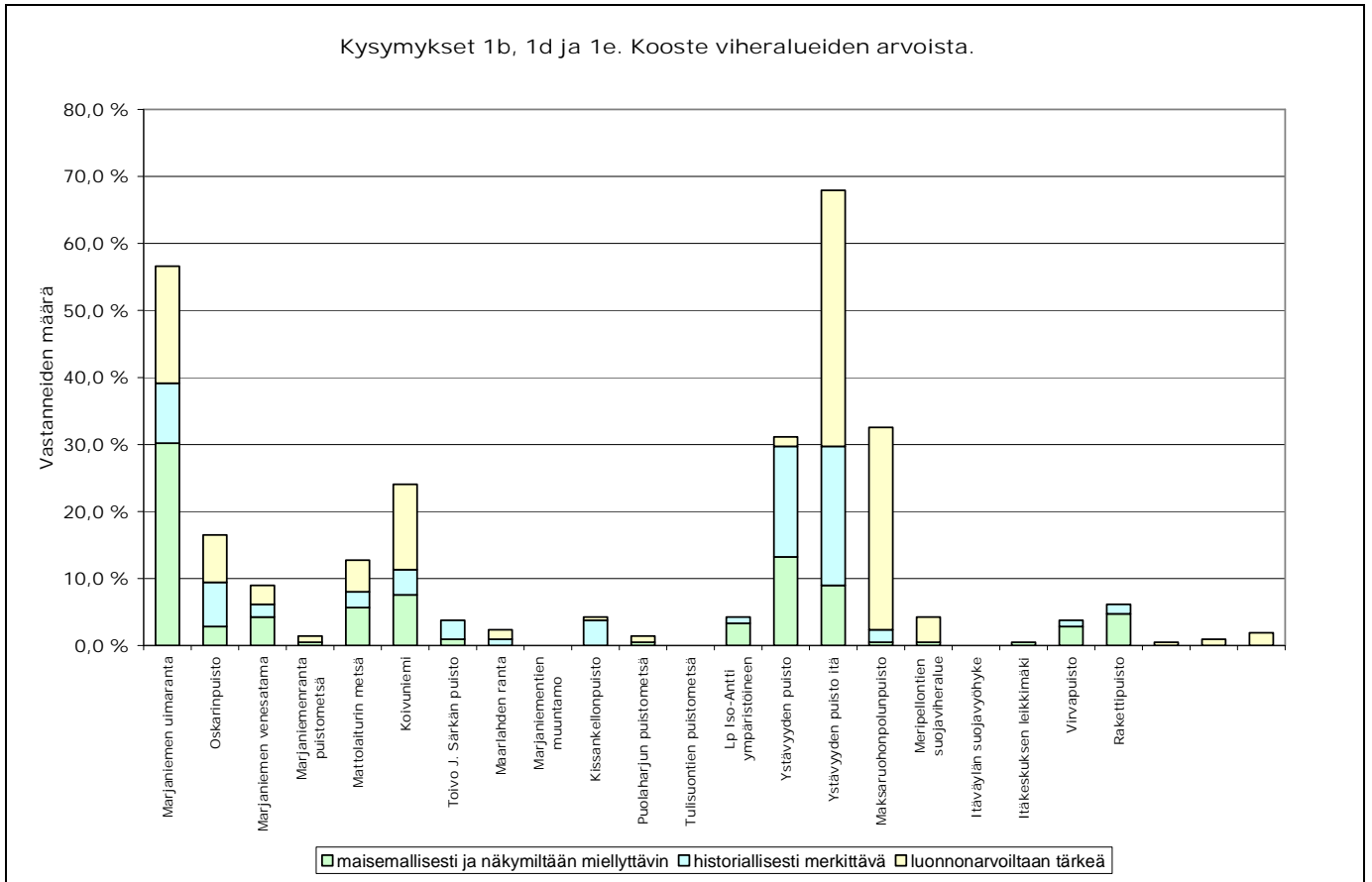
Kaavio 11. Kysymykset 5 ja 10. Kiireisimmin kunnostusta ja hoitotoimenpiteitä vaativat kohteet.

2.3 Alueiden arvottaminen

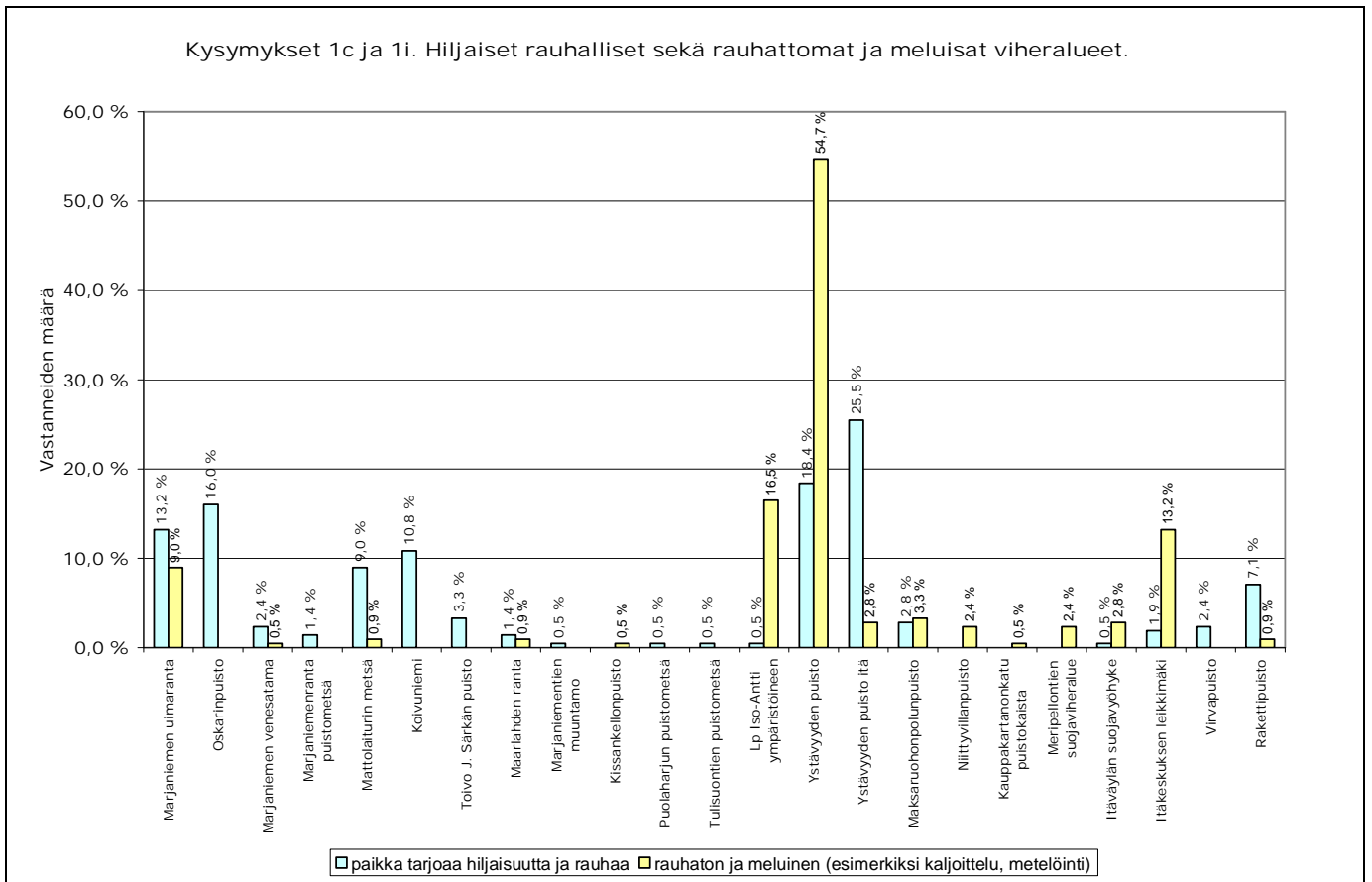
Maisemallisesti ja näkymiltään miellyttävimmäksi alueeksi nimettiin Marjaniemen uimaranta (Nro1). Myös muut rannan viheralueet saivat merkintöjä, mutta uimaranta oli ylivoimainen 30,2 % kannatuksellaan. Luonnonarvoiltaan ja historiallisesti merkittäväksi viheralueeksi nousi Ystävydenpuisto (Nrot 15 ja 16). Ystävydenpuiston molempia osia pidettiin myös paikkoina, jotka tarjoavat hiljaisuutta ja rauhaa. Tosin Ystävydenpuistoa pidettiin myös rauhatomana ja meluisena.

Luonnonalueisiin liittyen kysyttiin myös pitäisikö metsiin jättää nykyistä enemmän lahoppua ja tiheikköjä. Enemmistö (52,4 %) oli väitteestä eri mieltä. Samaa mieltä väitteen kanssa oli 34,4%.

Itäkeskuksen ja Marjaniemen alueen "helmenä" haluttaisiin kehittää Ystävydenpuistoa (Nro 15) ja Marjaniemen uimarantaa (Nro 1).

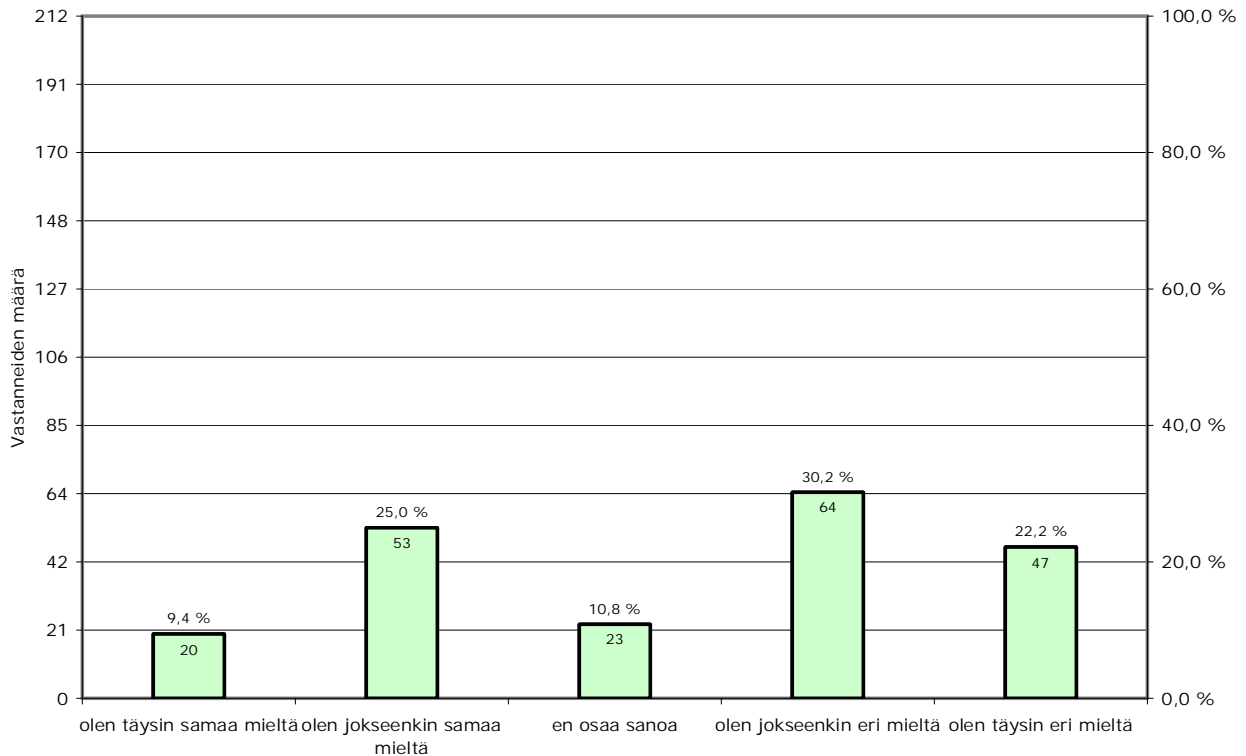


Kaavio 12. Kysymykset 1b, 1d ja 1e. Kooste viheralueiden arvoista.



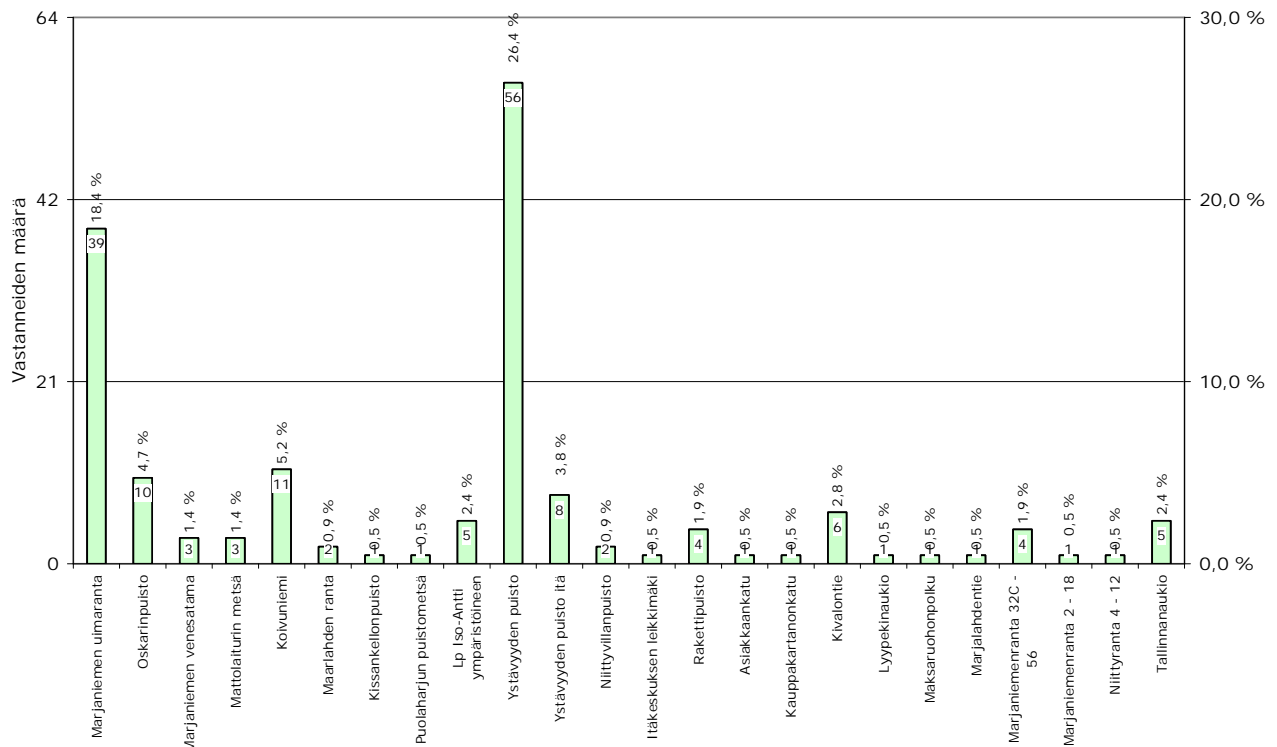
Kaavio 13. Kysymykset 1c ja 1i. Hiljaiset rauhalliset sekä rauhattomat ja meluisat viheralueet.

6. Metsiin pitäisi jättää nykyistä enemmän lahoppua ja tiheikköjä.



Kaavio 14. Kysymys 6. Metsiin pitäisi jättää nykyistä enemmän lahoppua ja tiheikköjä.

14. Itäkeskuksessa ja Marjaniemessä on erityisen hieno kohde, jota tulisi kehittää alueen helmenä.

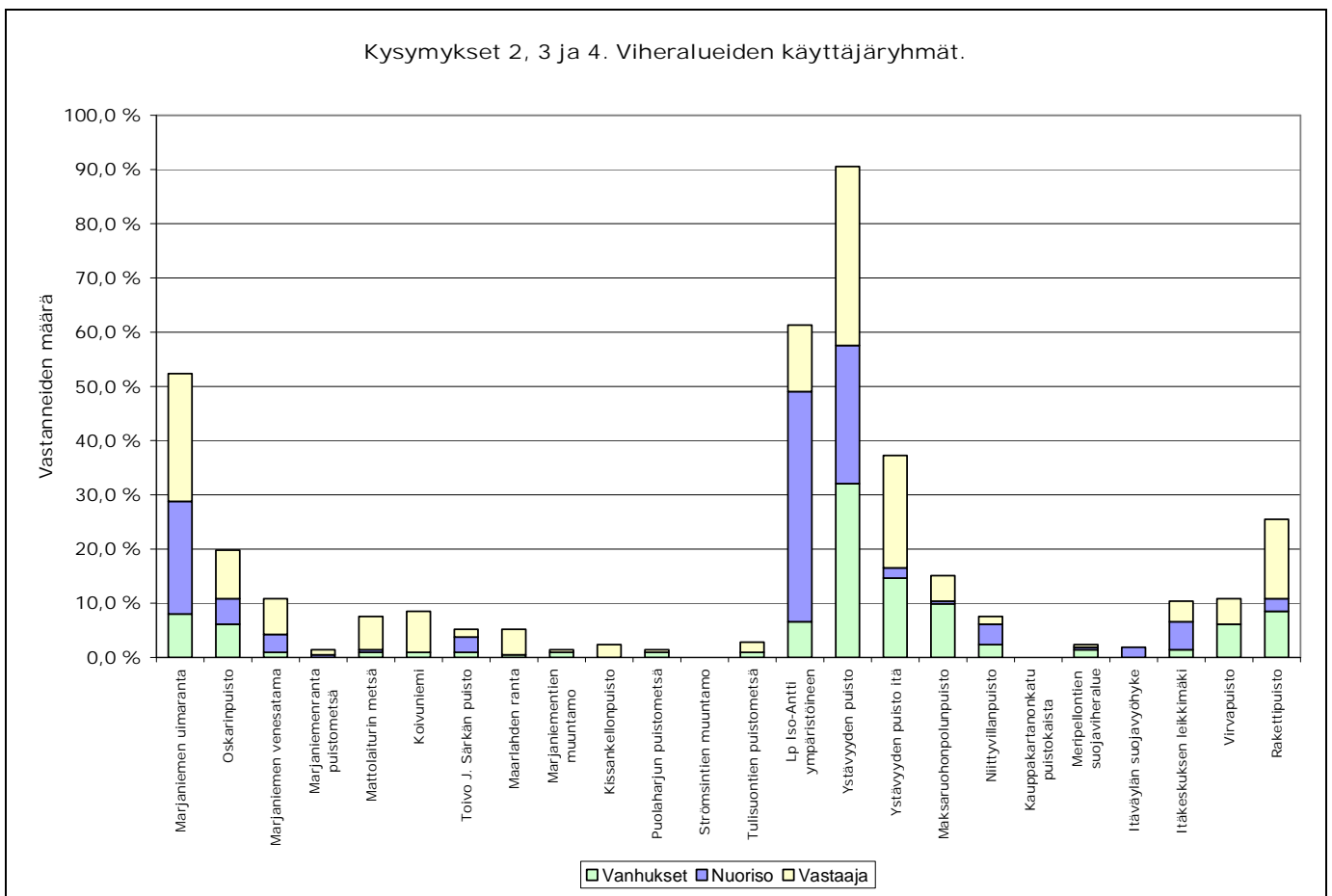


Kaavio 15. Kysymys 14. Erityisen hieno kohde, jota tulisi kehittää alueen helmenä.

10.9.2007

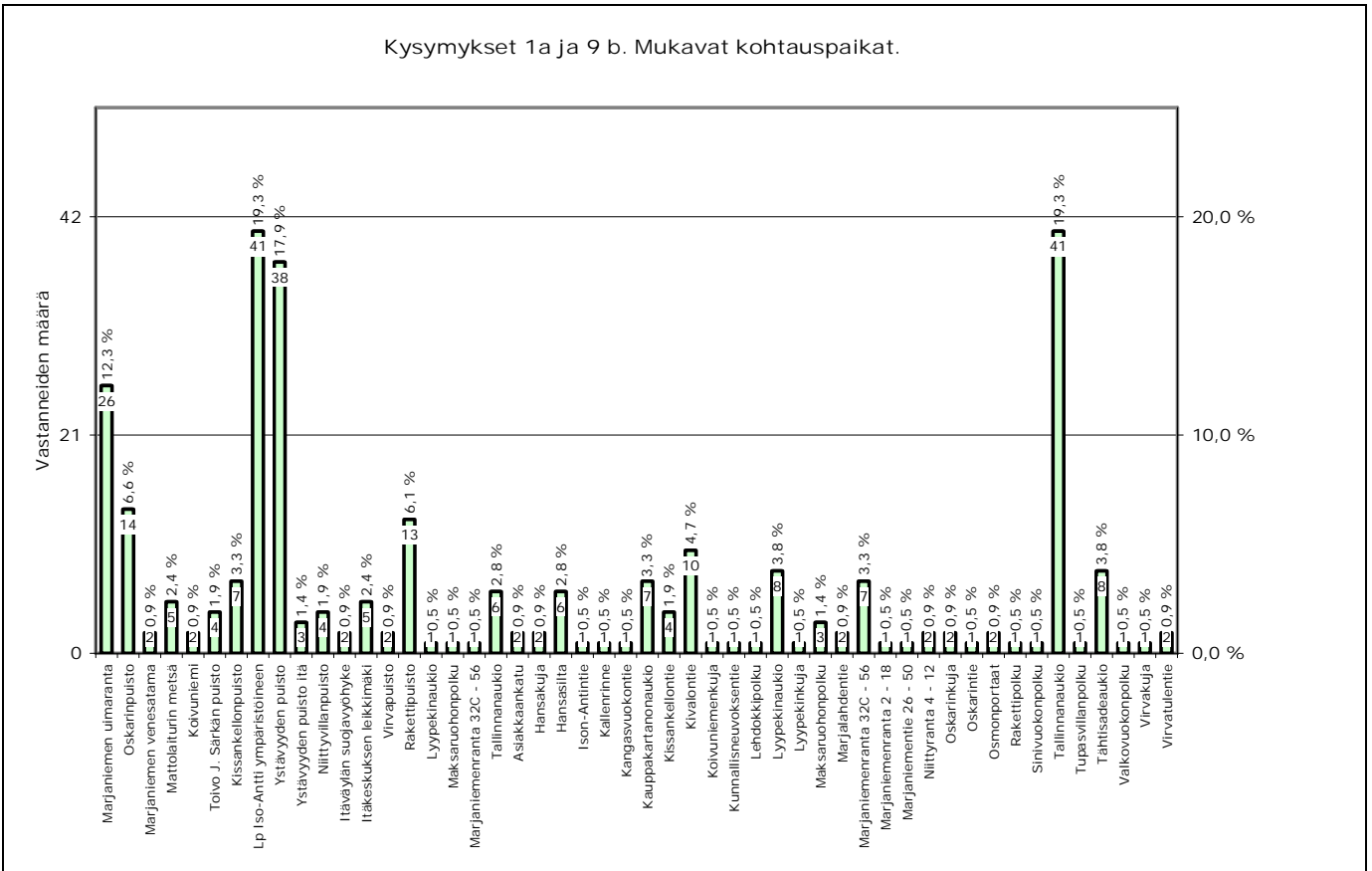
2.4 Alueiden käyttö

Kyselyyn vastanneet käyttivät eniten Ystävyydenpuisto (Nro15), Marjaniemen uimarantaa (Nro1) ja Ystävyydenpuiston itäosaa (Nro 16). Samat alueet ovat kärkijoukossa mukana myös alueissa, joita vanhukset käyttävät, mikä onkin ilmeistä kyselyyn vastanneiden ikäjakauman mukaisesti. Nuorison suosikkipaikkana pidetään LP Ison-Antin aluetta (Nro 14) sekä Marjaniemen uimarantaa. Mukavina kohtauspaikkoina pidettiin LP Isoa-Anttia ympäröineen, Ystävyydenpuistoa, Marjaniemen uimarantaa ja Tallinnanaukiota. 73,6 % vastanneista oli sitä mieltä, että alueella on riittävästi leikki- ja toimintamahdollisuuksia lapsille.

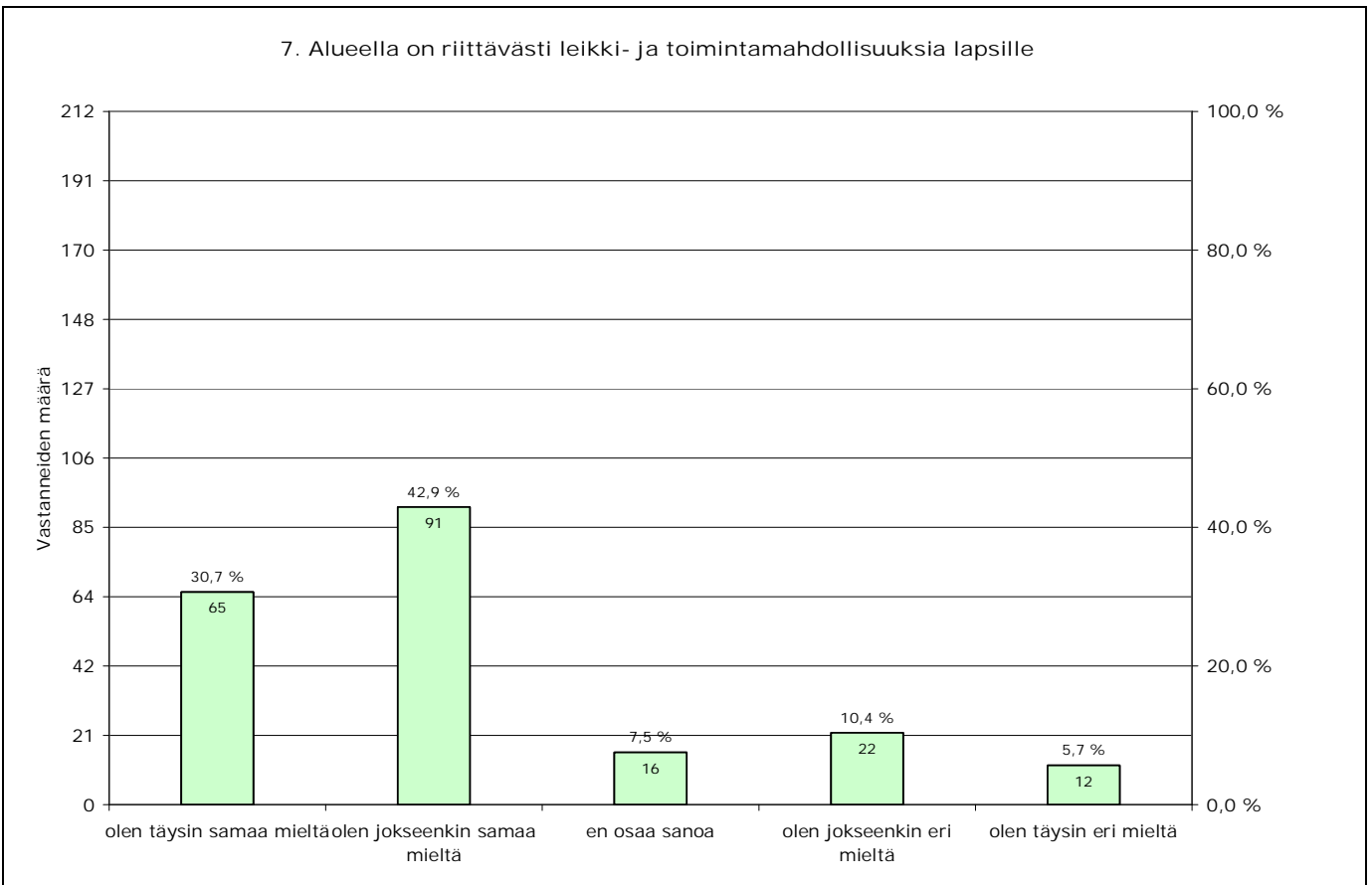


Kaavio 16. Kysymykset 2, 3 ja 4. Viheralueiden käyttäjäryhmät.

10.9.2007



Kaavio 17. Kysymykset 1a ja 9 b. Mukavat kohtaushaikat.

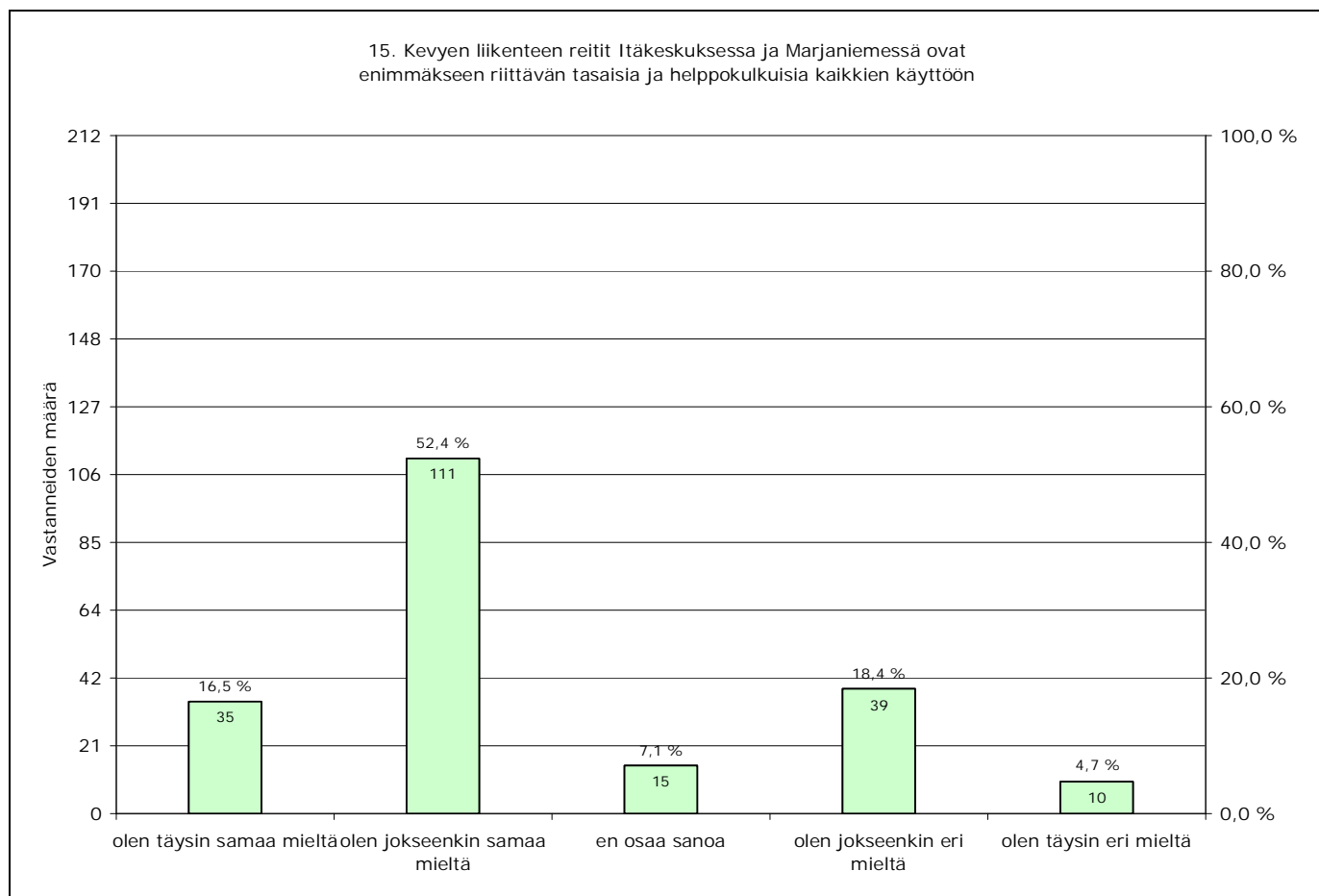


Kaavio 18. Kysymys 7. Alueella on riittävästi leikki- ja toimintamahdollisuuksia lapsille.

2.5 Esteettömyys ja turvallisuus

Vastanneista 68,9 % mielestä Itäkeskuksen ja Marjaniemen reitistöt olivat enimmäkseen riittävän esteettömiä. Eniten ongelmia oli Kunnallisneuvoksen-tiellä, Asiakkaankadulla, Maarlahdenrannalla ja Kissankellontielle. Alueella liikkumisen koetaan myös olevan turvallista (66 %). Turvattomimpia alueita olivat Tallinnanaukio, Ystävydenpuisto (Nro 15) ja Lyypekinaukio. Noin 60 % vastanneista ilmoittaa turvattomuuden syyksi häiriökäyttäytymisen. Alkoholi-soituneet, laitapuolenkulkijat, narkomaanit, maahanmuuttajat, nuorisojengit tms. ryhmät koetaan pelottaviksi ja toivottaisiin enemmän vartiointia ja poliisiläsnäoloä. Avoimissa vastauksissa kiinnitettiin huomiota myös huonoon valaistukseen ja pusikkaisuuteen sekä vaarallisiin ajonopeuksiin.

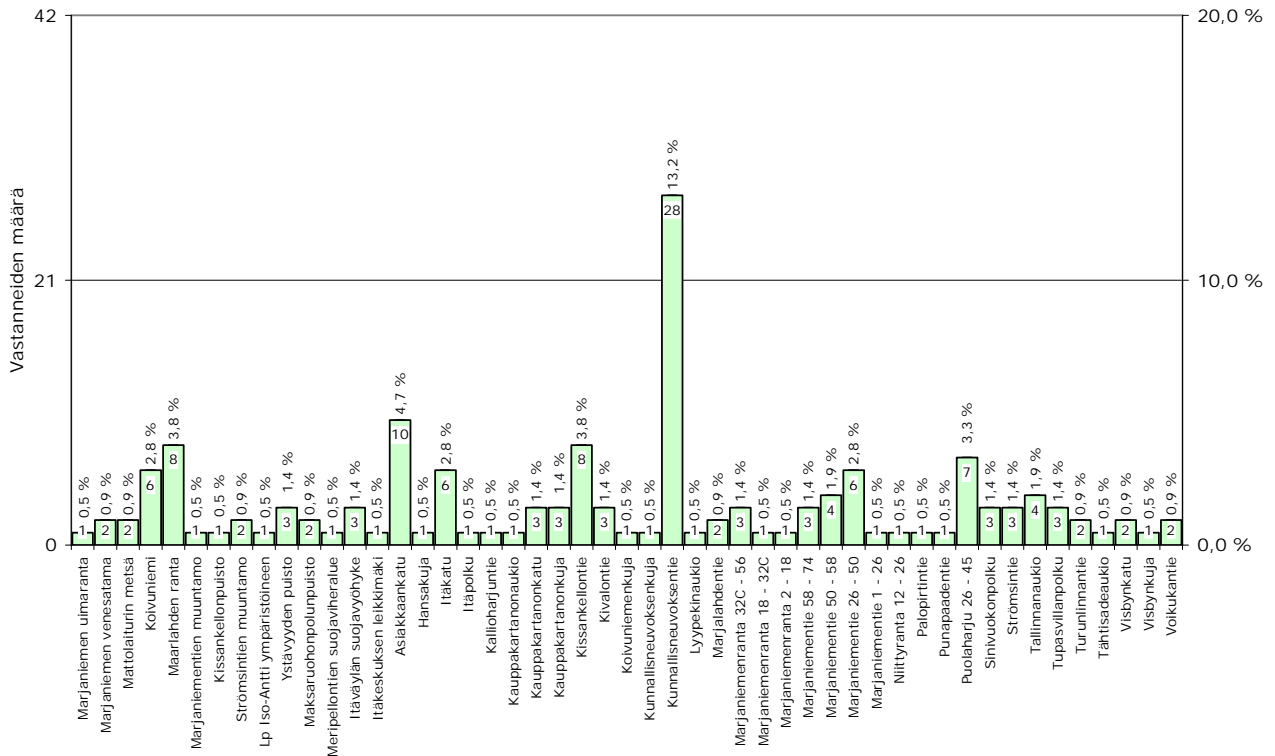
Valaistuksen koettiin olevan riittämätön Ystävyden puistossa (Nro 15 ja 16), leikkipuisto Isossa-Antissa ympäristöineen (Nro 14), Koivuniemessä (Nro 6) ja Maarlahden rannassa (Nro 8). Erityisesti Marjaniementie 50-58 kohdalla koettiin olevan heikko näkyvyys.



Kaavio 19. Kysymys 15. Kevyen liikenteen reitit ovat enimmäkseen riittävän esteettömiä.

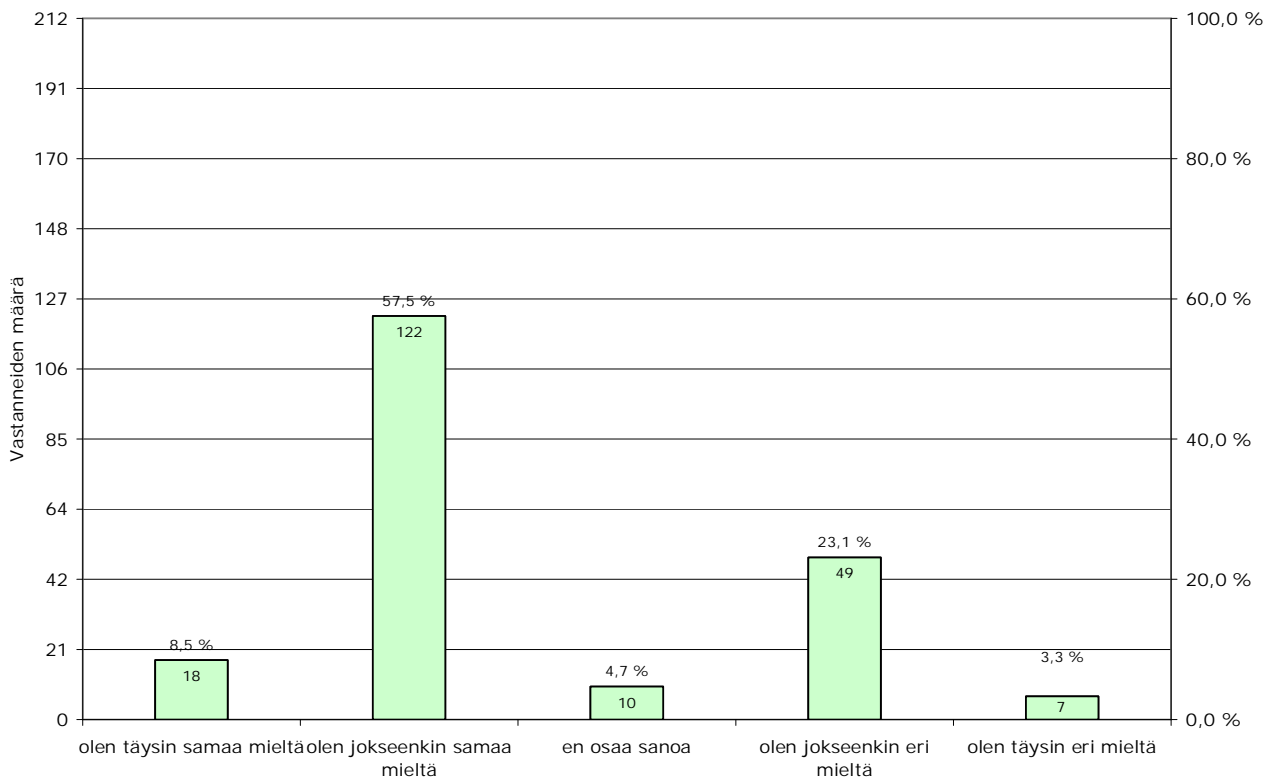
10.9.2007

16. Itäkeskuksessa ja Marjaniemessä on vaikeakulkuisia jalkakäytäviä ja pyöriteitä seuraavissa kohteissa



Kaavio 20. Kysymys 16. Vaikeakulkuisia jalkakäytäviä ja pyöriteitä on seuraavissa kohteissa.

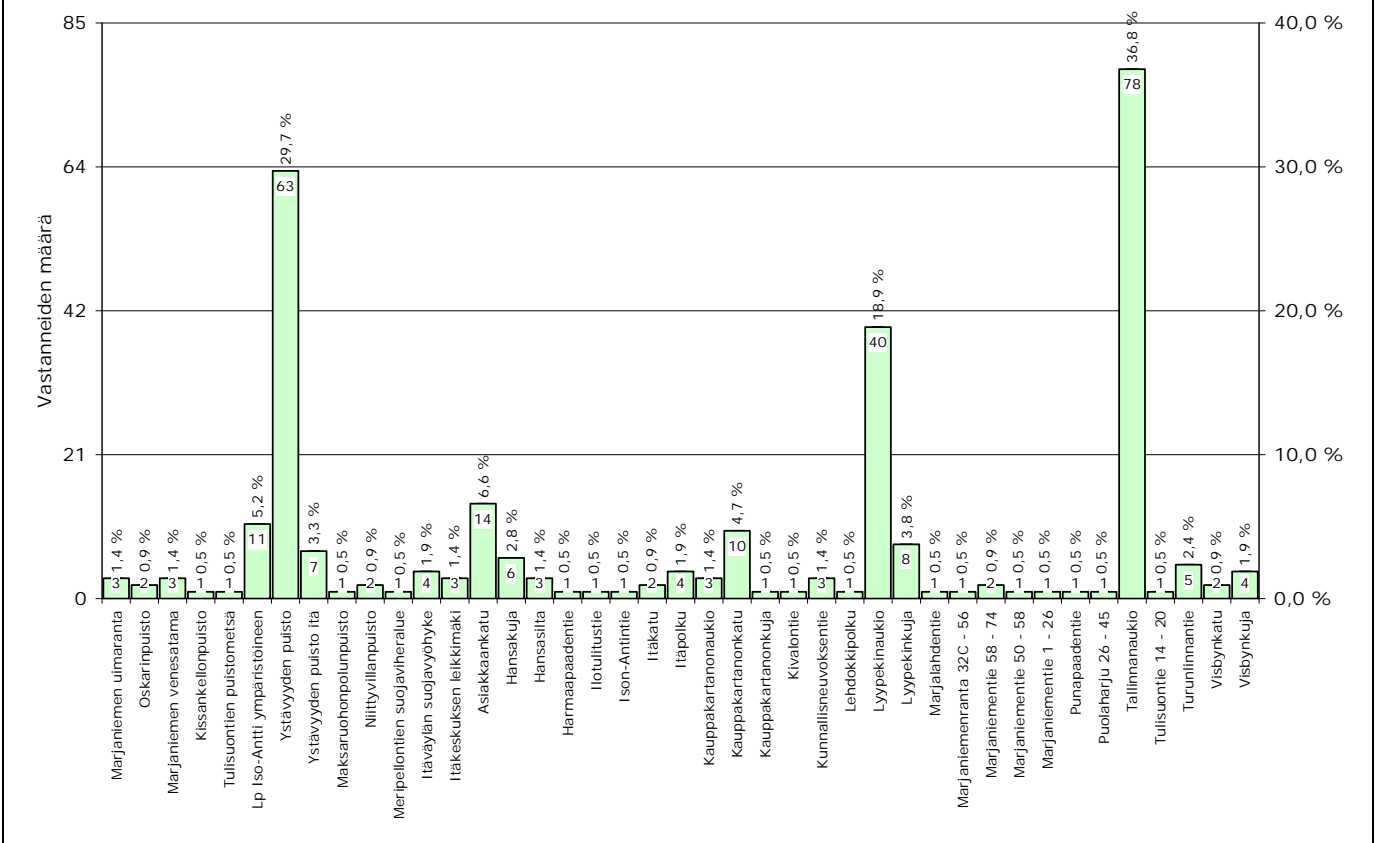
17. Itäkeskuksen ja Marjaniemen kaduilla ja viheralueilla on yleensä turvallista liikkua



Kaavio 21. Kysymys 17. Alueella on yleensä turvallista liikkua.

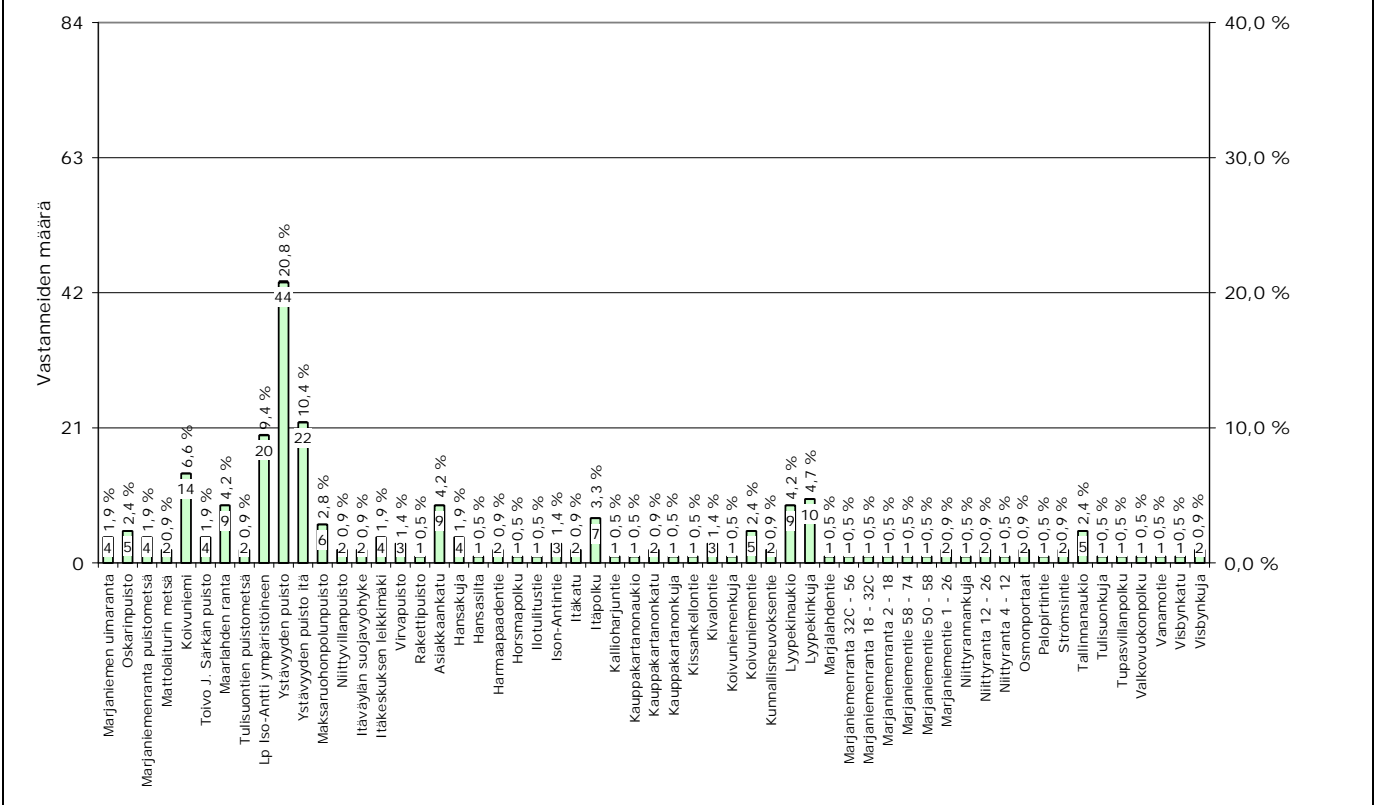
10.9.2007

18. Koen turvattomuutta Itäkeskuksen tai Marjaniemen seuraavissa kohteissa



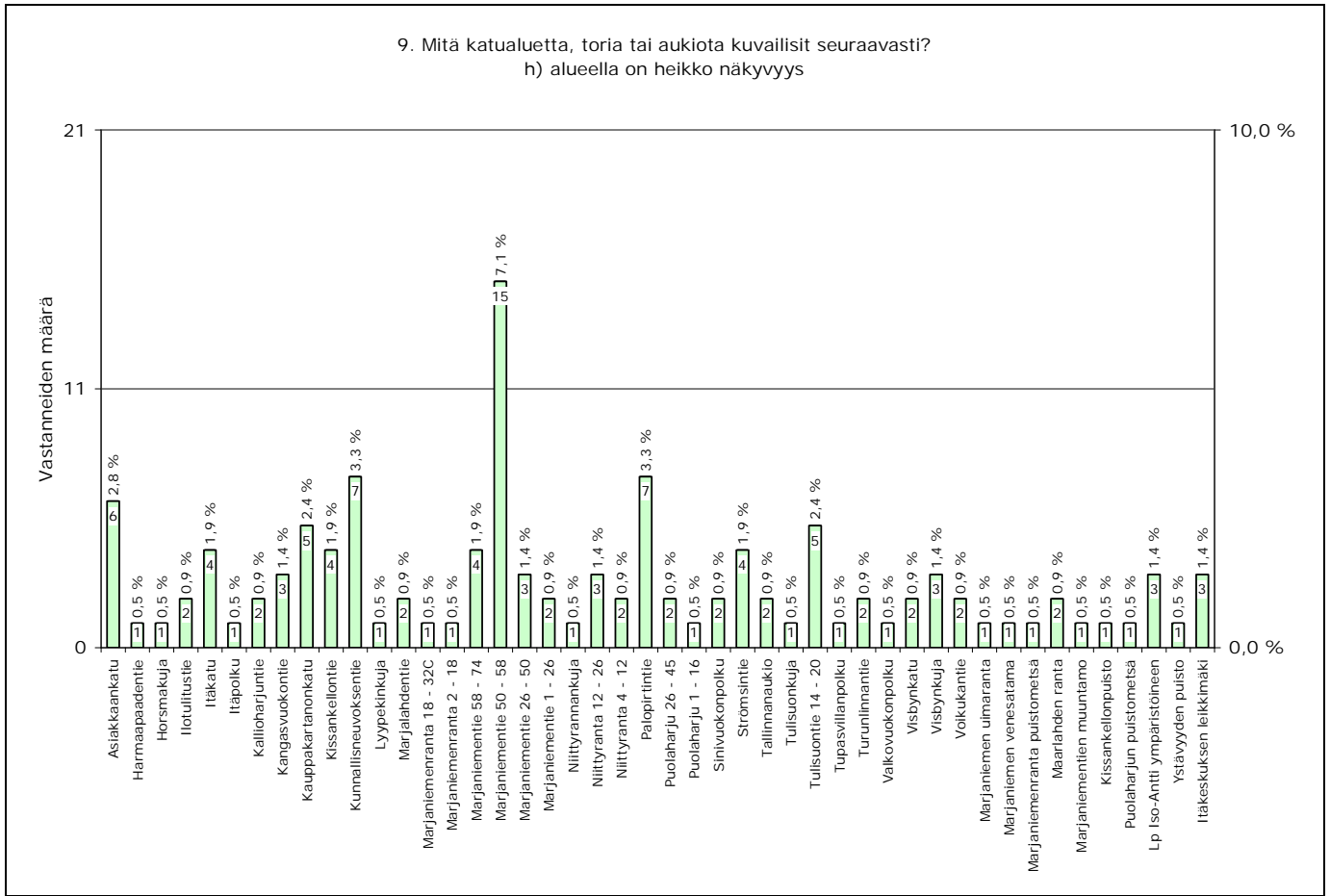
Kaavio 22. Kysymys 18. Turvattomuutta koetaan seuraavissa kohteissa.

Kysymys 1j ja 9e. Alue on huonosti valaistu



Kaavio 23. Kysymys 1j ja 9e. Alue on huonosti valaistu.

10.9.2007



Kaavio 24. Kysymys 9h. Alueella on heikko näkyvyys.

2.6 Marjaniemen siirtolapuutarha

Marjaniemen siirtolapuutarha-alueita pidettiin miellyttävänä paikkana ja se halutaan säilyttää. Pidettiin tärkeänä, että alueella voivat kaikki liikkua vapaasti. Toivottiinkin, että portit olisivat auki myös talvisin.

Liitteet

Teemakartat

FCG Suunnittelukeskus Oy

Laatinut:

Maria Haikala
Maisema-arkkitehti MARK

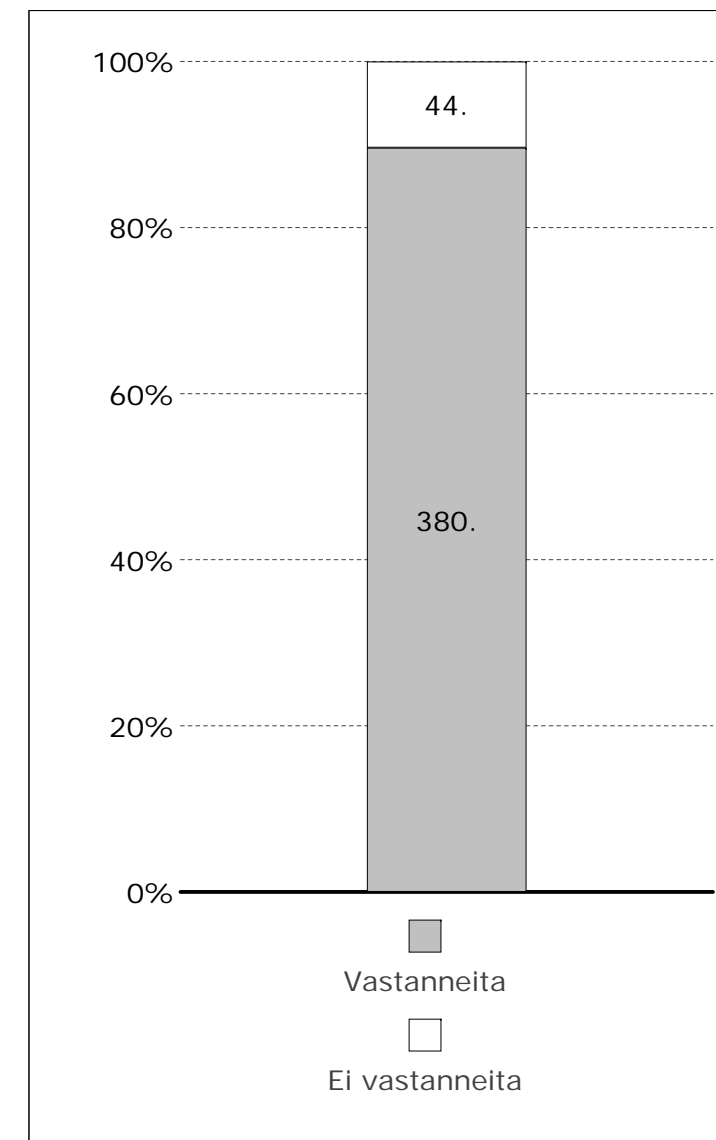
ITÄKESKUS - MARJANIEMI KÄYTTÄJÄKYSELY 2007

Otanta-kyselyn
yhteenveto

Teemakartat

Kysymykset 1a ja 9b
Mitä viheralueita kuvailisit seuraavasti?
kohtauspaikkana paras
Mitä katualuetta, toria tai aukiota kuvailisit
seuraavasti? mukava kohtaamispaikka

- 47 - 49 vastaajaa
- 21 - 34 vastaajaa
- 5 - 17 vastaajaa
- 1 - 4 vastaajaa
- 0 vastaajaa



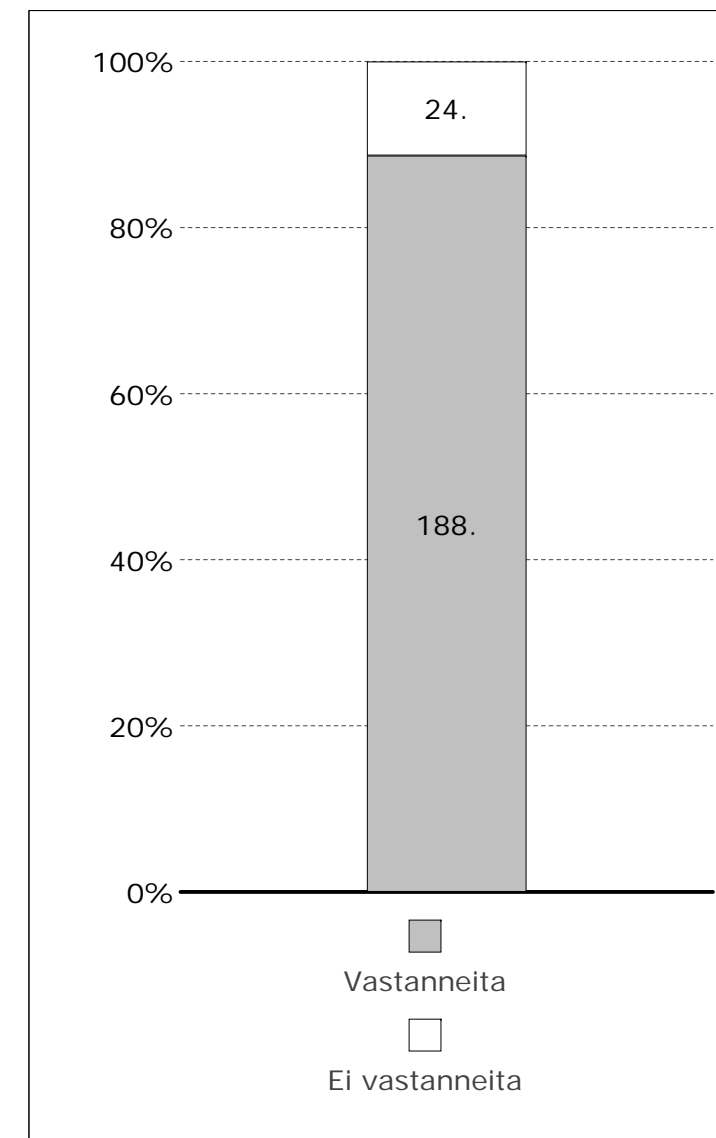
ITÄKESKUS - MARJANIEMI KÄYTTÄJÄKYSELY 2007

Otanta-kyselyn
yhteenveto

Teemakartat

Kysymys 1b
Mitä viheralueita kuvailisit seuraavasti?
maisemallisesti ja näkymiltään miellyttävin

- 64 vastaajaa
- 16 - 28 vastaajaa
- 6 - 12 vastaajaa
- 1 - 2 vastaajaa
- 0 vastaajaa



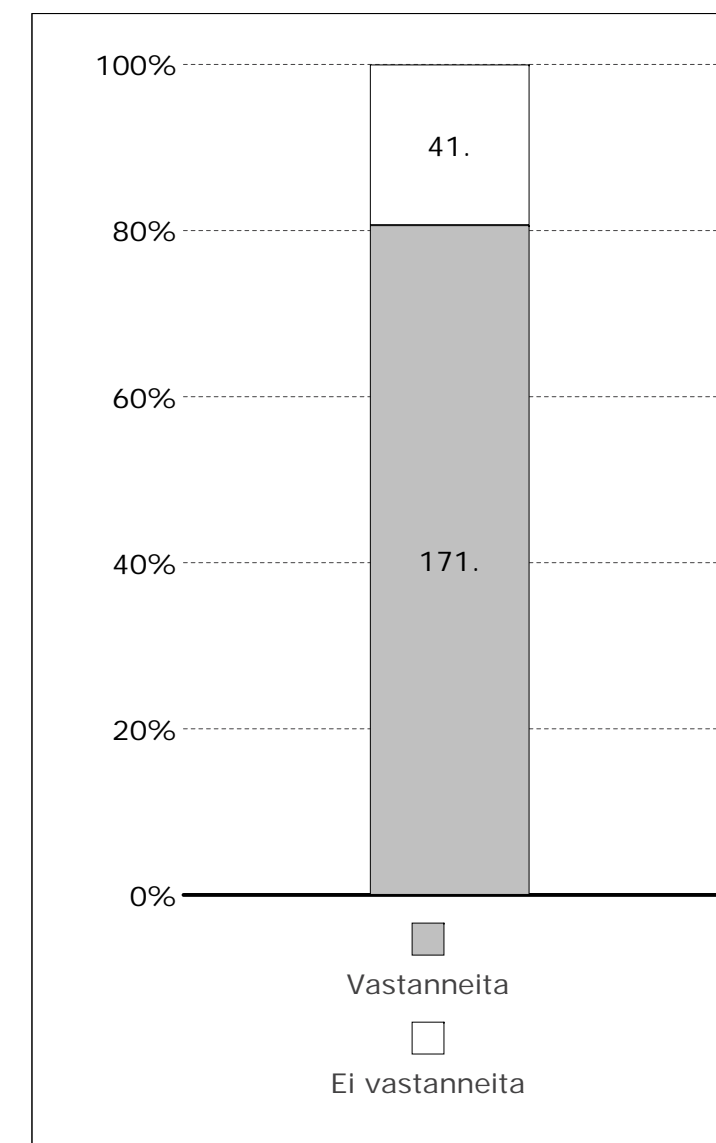
ITÄKESKUS - MARJANIEMI KÄYTTÄJÄKYSELY 2007

Otanta-kyselyn
yhteenveto

Teemakartat

Kysymys 1d
Mitä viheralueita kuvailisit seuraavasti?
luonnonarvoiltaan tärkeä

- 64 - 81 vastaajaa
- 27 - 37 vastaajaa
- 8 - 15 vastaajaa
- 1 - 6 vastaajaa
- 0 vastaajaa



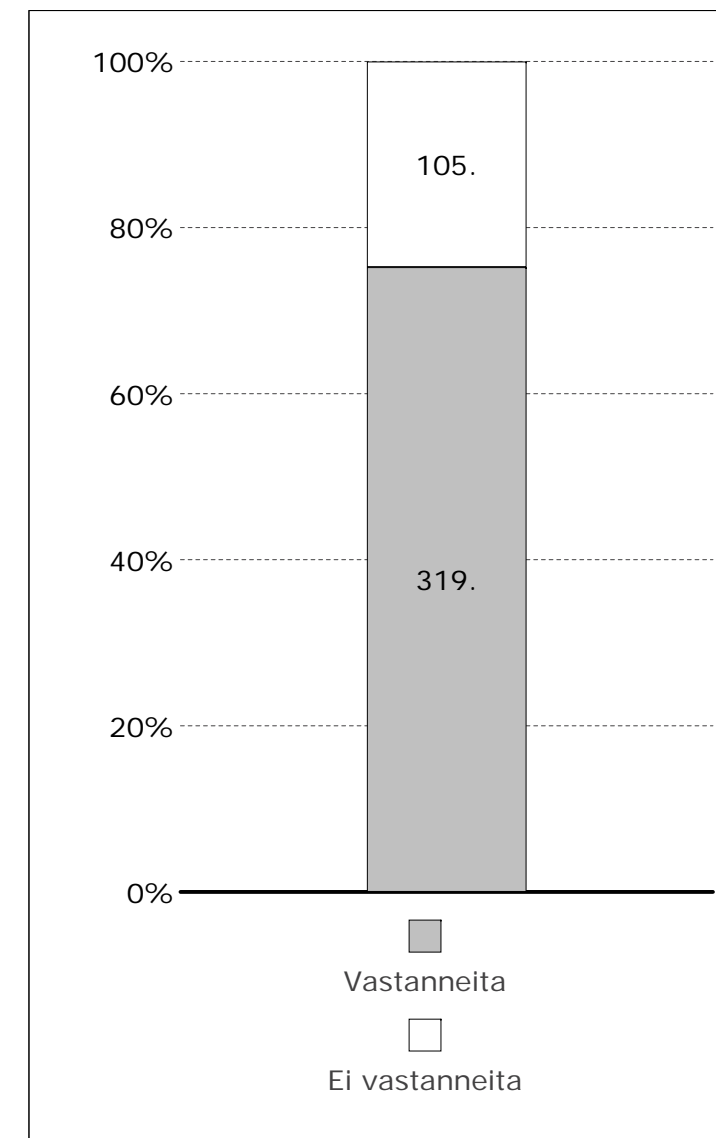
ITÄKESKUS - MARJANIEMI KÄYTTÄJÄKYSELY 2007

Otanta-kyselyn
yhteenveto

Teemakartat

Kysymykset 1h + 9g
Mitä viheralueita kuvailisit seuraavasti?
roskainen ja epäsiisti
Mitä katualuetta, toria tai aukiota kuvailisit
seuraavasti? roska- ja epäsiisti

- 63 - 76 vastaajaa
- 18 - 38 vastaajaa
- 7 - 16 vastaajaa
- 1 - 6 vastaajaa
- 0 vastaajaa



ITÄKESKUS - MARJANIEMI KÄYTTÄJÄKYSELY 2007

Otanta-kyselyn
yhteenveto

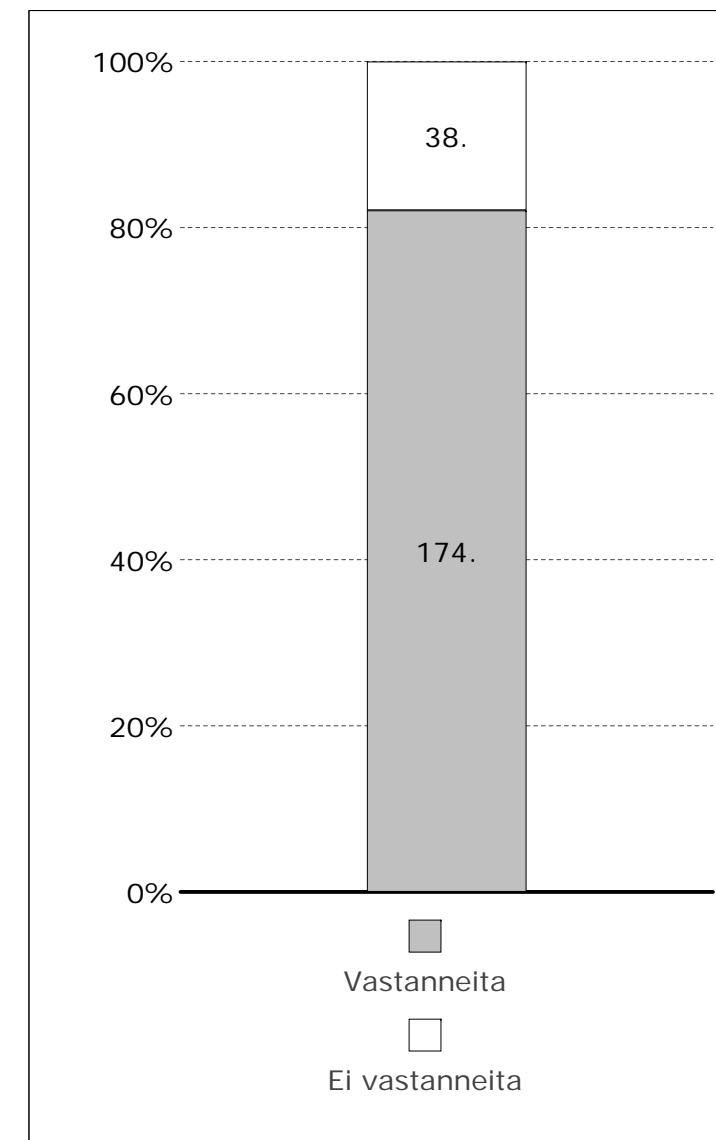
Teemakartat

Kysymys 1i
Mitä viheralueita kuvailisit seuraavasti?
rauhaton ja meluinen (esimerkiksi kaljoittelu,
metelöinti)

- 116 vastaajaa
- 19 - 35 vastaajaa
- 3 - 7 vastaajaa
- 1 - 2 vastaajaa
- 0 vastaajaa

Kysymys 1c
paikka tarjoaa hiljaisuutta ja rauhaa

- 54 vastaajaa
- 15 - 39 vastaajaa



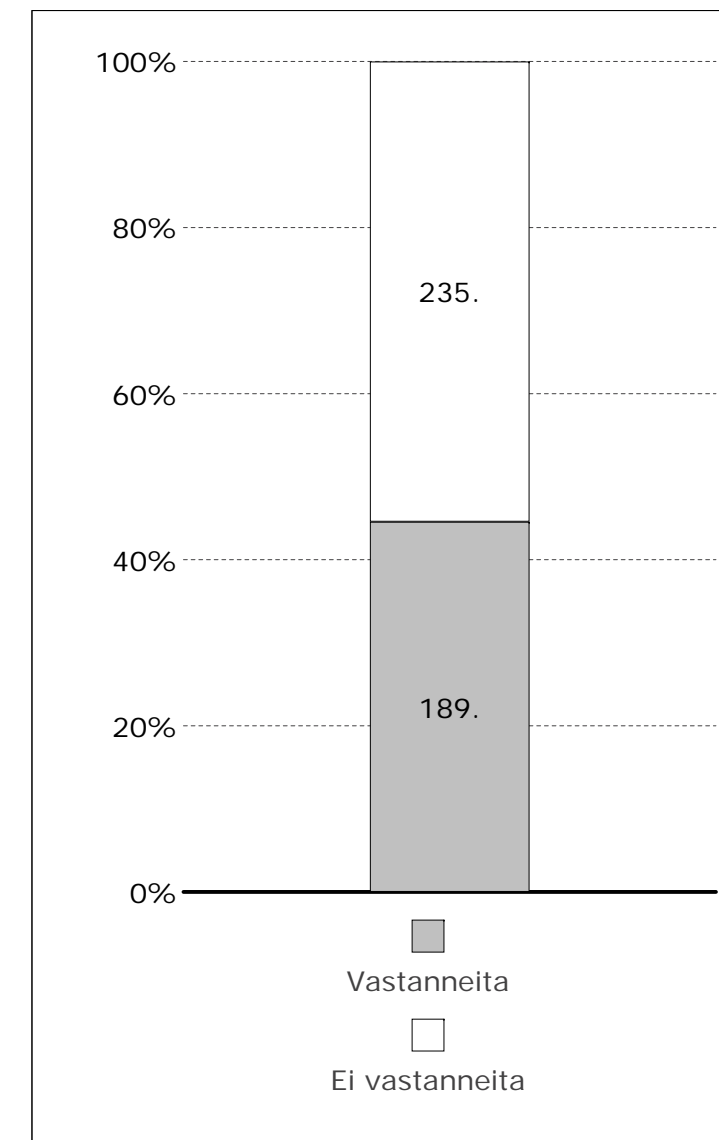
ITÄKESKUS - MARJANIEMI KÄYTTÄJÄKYSELY 2007

Otanta-kyselyn yhteenveto

Teemakartat

Kysymykset 1j + 9e
Mitä viheralueita kuvailisit seuraavasti?
huonosti valaistu
Mitä katualuetta, toria tai aukiota kuvailisit seuraavasti?
huonosti valaistu

- 53 vastaajaa
- 23 - 25 vastaajaa
- 10 - 16 vastaajaa
- 1 - 7 vastaajaa
- 0 vastaajaa



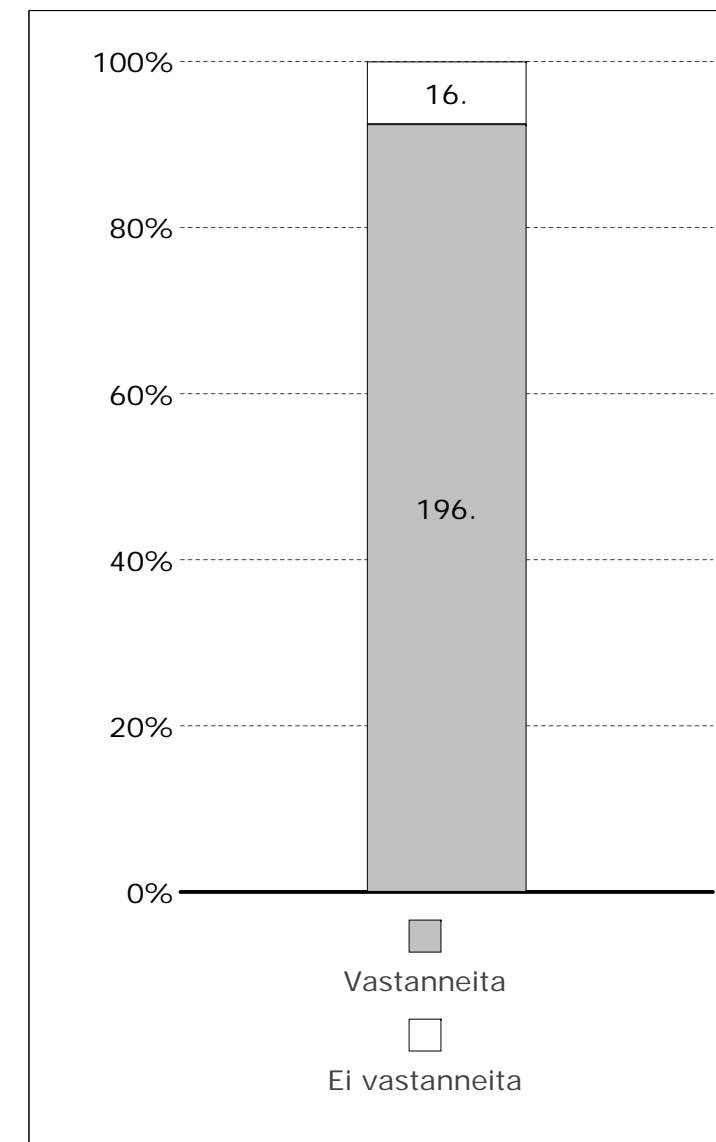
ITÄKESKUS - MARJANIEMI KÄYTTÄJÄKYSELY 2007

Otanta-kyselyn yhteenveto

Teemakartat

Kysymys 4
Ulkoilun itse eniten seuraavilla alueilla

- 70 vastaajaa
- 26 - 50 vastaajaa
- 10 - 19 vastaajaa
- 1 - 8 vastaajaa
- 0 vastaajaa



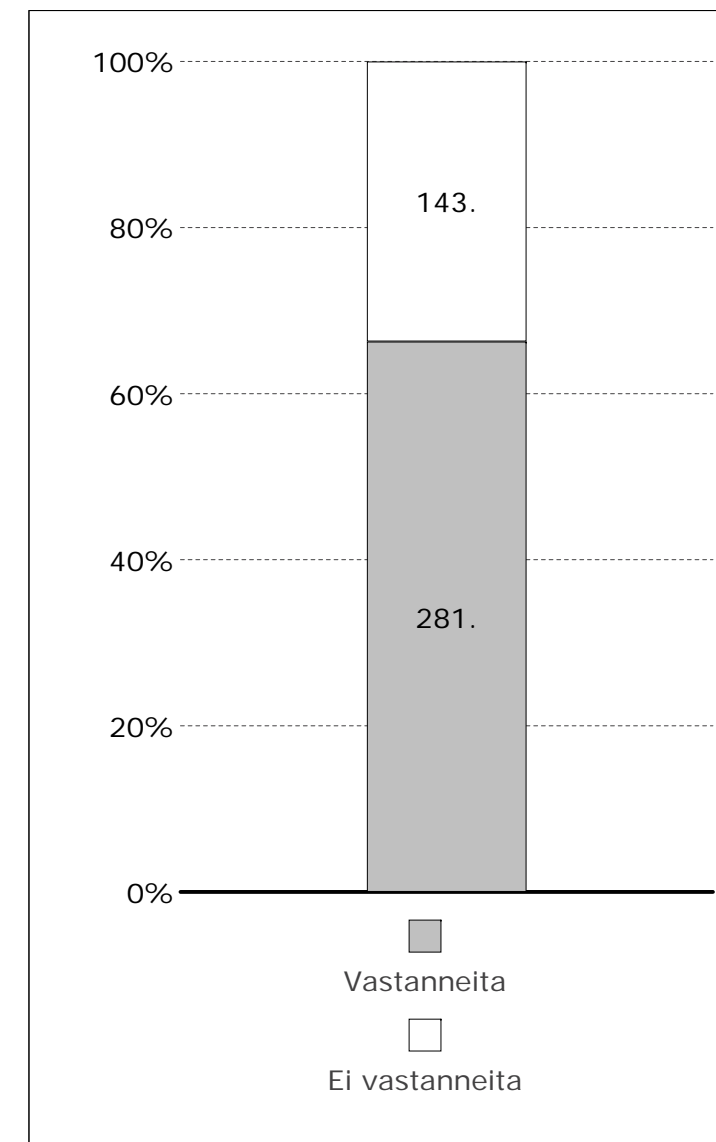
ITÄKESKUS - MARJANIEMI KÄYTTÄJÄKYSELY 2007

Otanta-kyselyn yhteenveto

Teemakartat

Kysymykset 5 + 10
Kiireisimmin kunnostusta ja hoitotoimia
kaipaavat seuraavat alueet
Kiireisimmin kunnostusta kaipaavia
kohteita ovat

- 58 vastaajaa
- 33 - 40 vastaajaa
- 10 - 25 vastaajaa
- 1 - 9 vastaajaa
- 0 vastaajaa

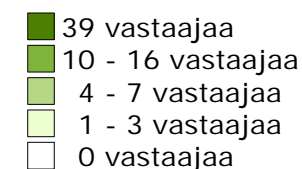


ITÄKESKUS - MARJANIEMI KÄYTTÄJÄKYSELY 2007

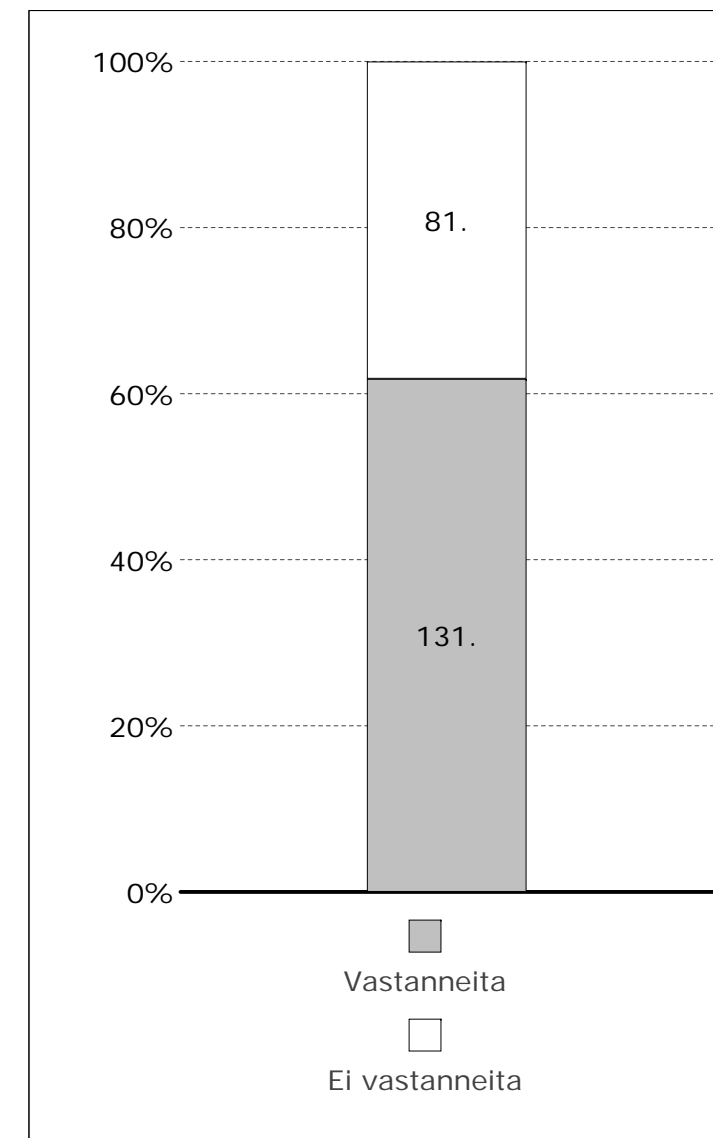
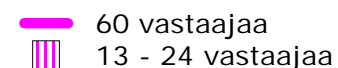
Otanta-kyselyn yhteenveto

Teemakartat

Kysymys 9a
Mitä katualuetta, toria tai aukiota kuvailisit seuraavasti? hyvin suunniteltu ja toimiva



Kysymys 9c
huonokuntoinen (epätasainen kiveys, irronneita reunakiviä, kuluneita penkkejä)



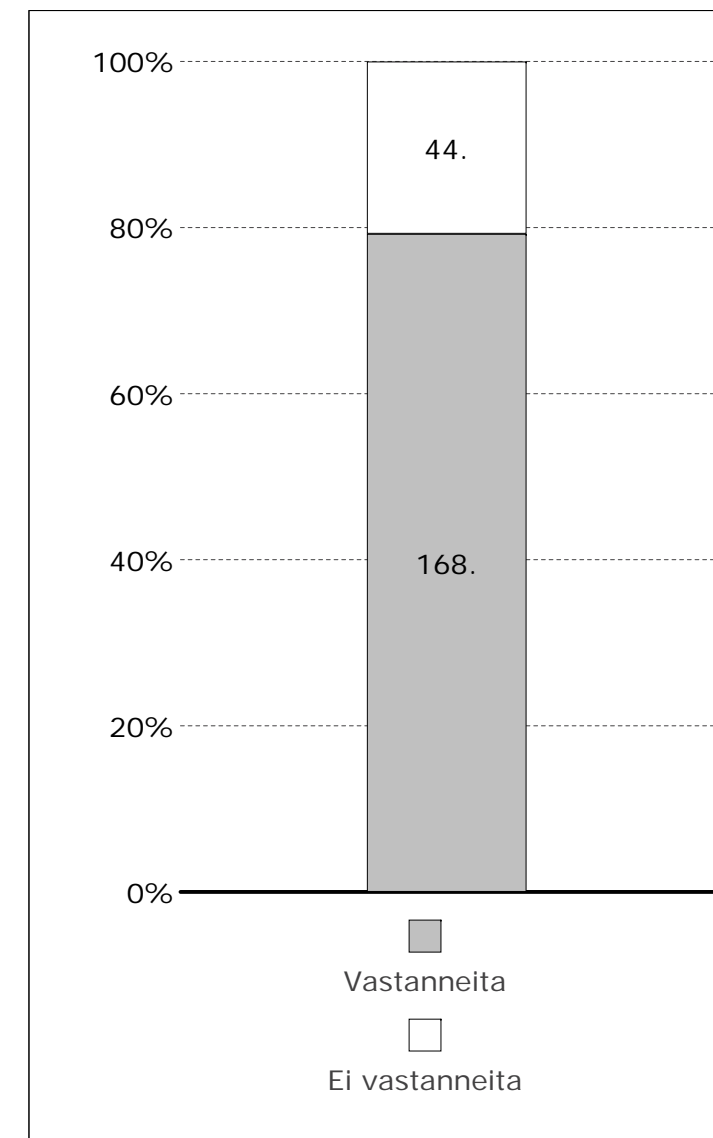
ITÄKESKUS - MARJANIEMI KÄYTTÄJÄKYSELY 2007

Otanta-kyselyn yhteenveto

Teemakartat

Kysymys 14
Itäkeskuksessa ja Marjaniemessä on erityisen hieno kohde, jota tulisi kehittää alueen helmenä.

- 56 vastaajaa
- 39 vastaajaa
- 6 - 11 vastaajaa
- 1 - 5 vastaajaa
- 0 vastaajaa



ITÄKESKUS - MARJANIEMI KÄYTTÄJÄKYSELY 2007

Otanta-kyselyn yhteenveto

Teemakartat

Kysymys 18
Koen turvattomuutta Itäkeskuksen tai Marjaniemen seuraavissa kohteissa

- 77 vastaajaa
- 40 - 62 vastaajaa
- 8 - 14 vastaajaa
- 1 - 7 vastaajaa
- 0 vastaajaa

Kysymys 9h
alueella on heikko näkyvyys (esimerkiksi pensaat tai muut esteet risteysalueella)

- 15 vastaajaa
- 5 - 7 vastaajaa

