

FCG Planeko Oy

HELSINGIN KAUPUNKI

**KESKUSTA - KAMPPI KÄYTTÄJÄKYSELY**

**Yhteenveto ja johtopäätökset**

**0100-D1194**

31.12.2008



## SISÄLLYSLUETTELO

1	YLEISTÄ .....	2
2	KYSELY .....	2
2.1	Vastaajien taustatiedot.....	2
2.2	Yleisten alueiden hoito ja kunnossapito.....	4
2.3	Alueiden arvottaminen .....	8
2.4	Alueiden käyttö .....	10
2.5	Esteettömyys ja turvallisuus.....	12
	LIITTEET .....	16
	Teemakartat .....	16

## HELSINGIN KAUPUNKI KESKUSTA - KAMPPI KÄYTTÄJÄKYSELY

### 1 YLEISTÄ

Keskustan ja Kampin alueiden käyttäjäkysely rajautuu Pohjoiseen Rautatiekaatuun, Töölönlahden alueeseen / Ratapihaan, Kaisaniemenlahteen, Unioninkatuun, Fabianinkatuun, Eteläesplanadiin, Bulevardiin, Hietalahteen ja Meche-  
lininkatuun. Kyselyyn kuuluivat alueen yleiset alueet, eli puisto-, katu- ja tori-  
alueiksi asemakaavoitetut alueet.

Kyselyalue on osa Helsingin ydinkeskustaa, jossa sijaitsevat julkisen liikenteen solmukohtat. Mannerheimintien itäpuoli kuuluu Kluuvin osa-alueeseen, jossa sijaitsevat mm. rautatieasema ja pääposti. Alueella on runsaasti työpaikkoja. Mannerheimintien länsipuolinen osa kuuluu Kampin osa-alueeseen. Kampin keskus ja bussiliikenteen maanalainen terminaali valmistuivat vuonna 2006. Myös Kampin alueella on runsaasti työpaikkoja. Käyttäjäkyselyalueen asutus painottuu Kampin osa-alueen puolelle.

### 2 KYSELY

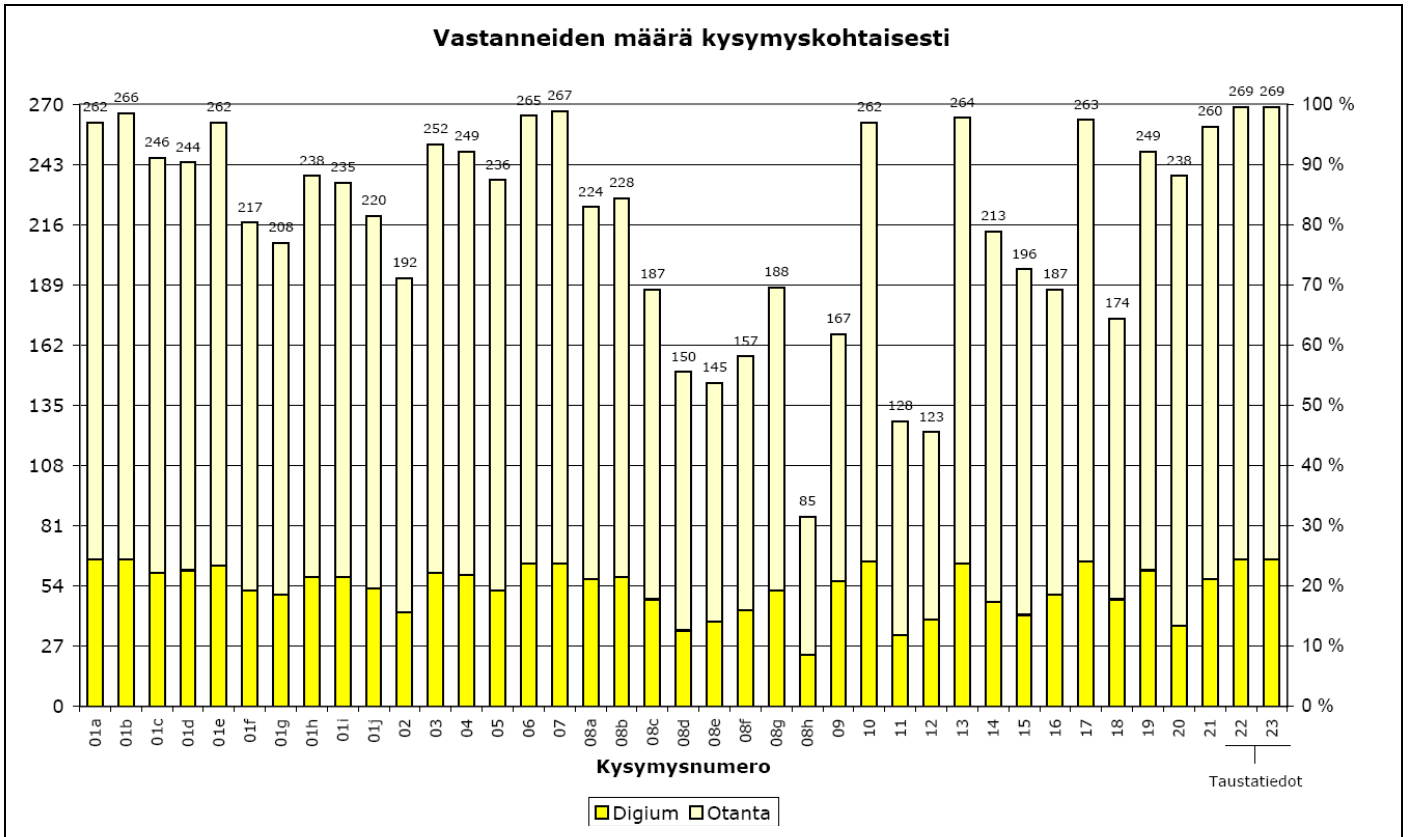
Käyttäjäkysely tehtiin syksyllä 2008 otantakyselyinä 8.9.-29.9.2008 välisenä aikana sekä Internetissä toteutettuna ns. digium-kyselyinä 8.9.-6.10.2008 välisenä aikana. Postituskyselyyn oli valittu 1000 hengen otanta 15-75 -vuotiaista alueen asukkaista. Digium-kyselyyn pystyi vastaamaan kuka tahansa Helsingin kaupungin rakennusviraston internetsivuilla vierailnut henkilö. Kyselyt olivat muodoiltaan täysin yhtenevät. Otantakyselyyn saatiin vastauksia 203 kappaletta. Digium-kyselyyn saatiin vastauksia 67 kappaletta. Otanta-kyselyn vastausprosentti oli näin ollen 20,3 %. Otanta- ja digiumkyselyjen vastaukset on yhdistetty kyselyjen analysoinnissa.

Kysely oli jaettu kolmeen osioon, joista ensimmäinen (kysymykset 1-7) käsiteli puistoja, toinen (kysymykset 8-12) katuja, toreja sekä aukiota ja kolmas osio (kysymykset 13-20) sekä puisto- että katualueita. Lisäksi pyydettiin ehdotuksia alueen kehittämiseksi.

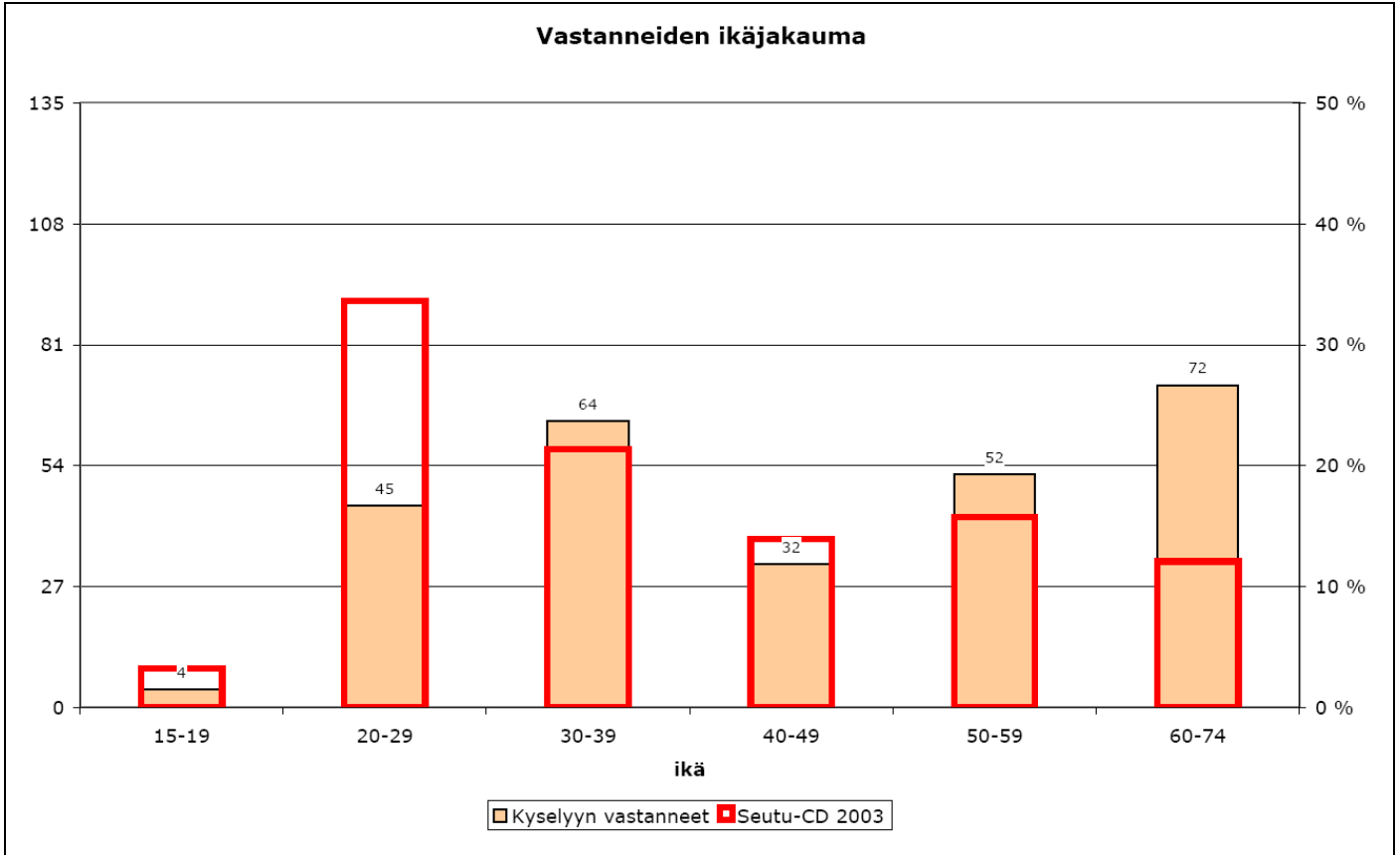
Eniten vastauksia (yli 90 %) tuli kysymyksiin 1a-1e, 3-4, 6-7, 10, 13, 17, 19 ja 21-223. Heikoiten vastattiin kysymyksiin 8d-8f, 8h ja 11-12.

#### 2.1 Vastaajien taustatiedot

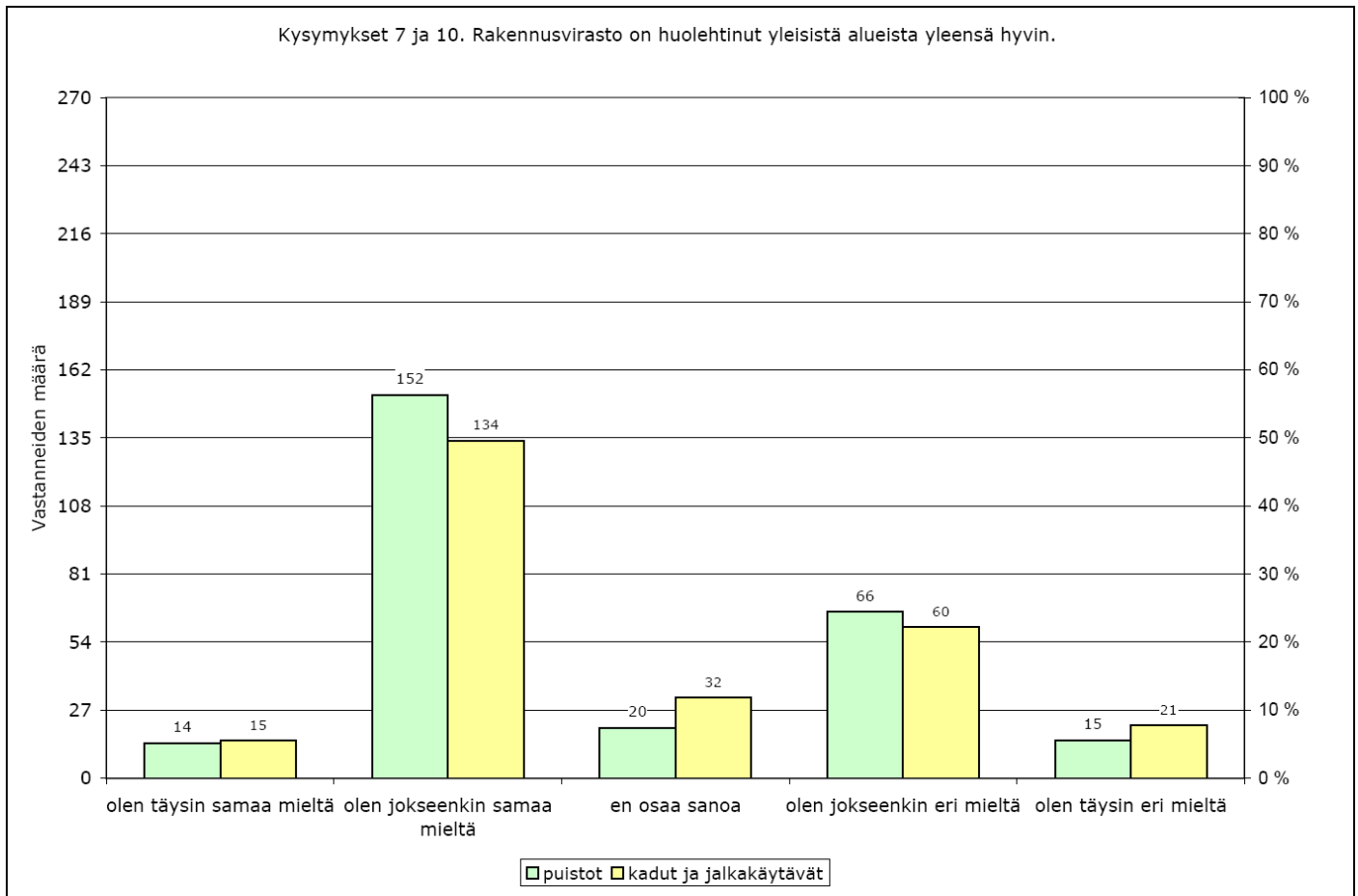
Helsingin aluejakojärjestelmässä kyselyalue kuuluu Eteläiseen suurpiiriin (1). Kyselyalueen rajausta ei täysin noudata hallinnollisia rajoja. Kyselyalue kuuluu pääosin Kluuvin (020) ja Kampin (040) osa-alueisiin Vironniemen (101) ja Kampinmalmin (103) peruspiireissä. Kyselyyn vastanneista 57,6 % oli naisia ja 42,2 % miehiä. Kyselyyn vastanneiden ikäjakaumaa verrattiin Seutu-CD 2003:n aineistoon, jonka perusteella voidaan sanoa, että kyselyyn vastanneista 20-29 -vuotiaat olivat aliedustettuja kun taas 60-74 -vuotiaat yliedustettuja.



Kaavio 1. Vastanneiden määrä kysymyskohtaisesti.



Kaavio 2. Kyselyyn vastanneiden ikäjakauma verrattuna alueen tilastolliseen ikäjakaumaan prosenteissa.



Kaavio 3. Kysymykset 7 ja 10. Rakennusvirasto on huolehtinut yleisistä alueista yleensä hyvin.

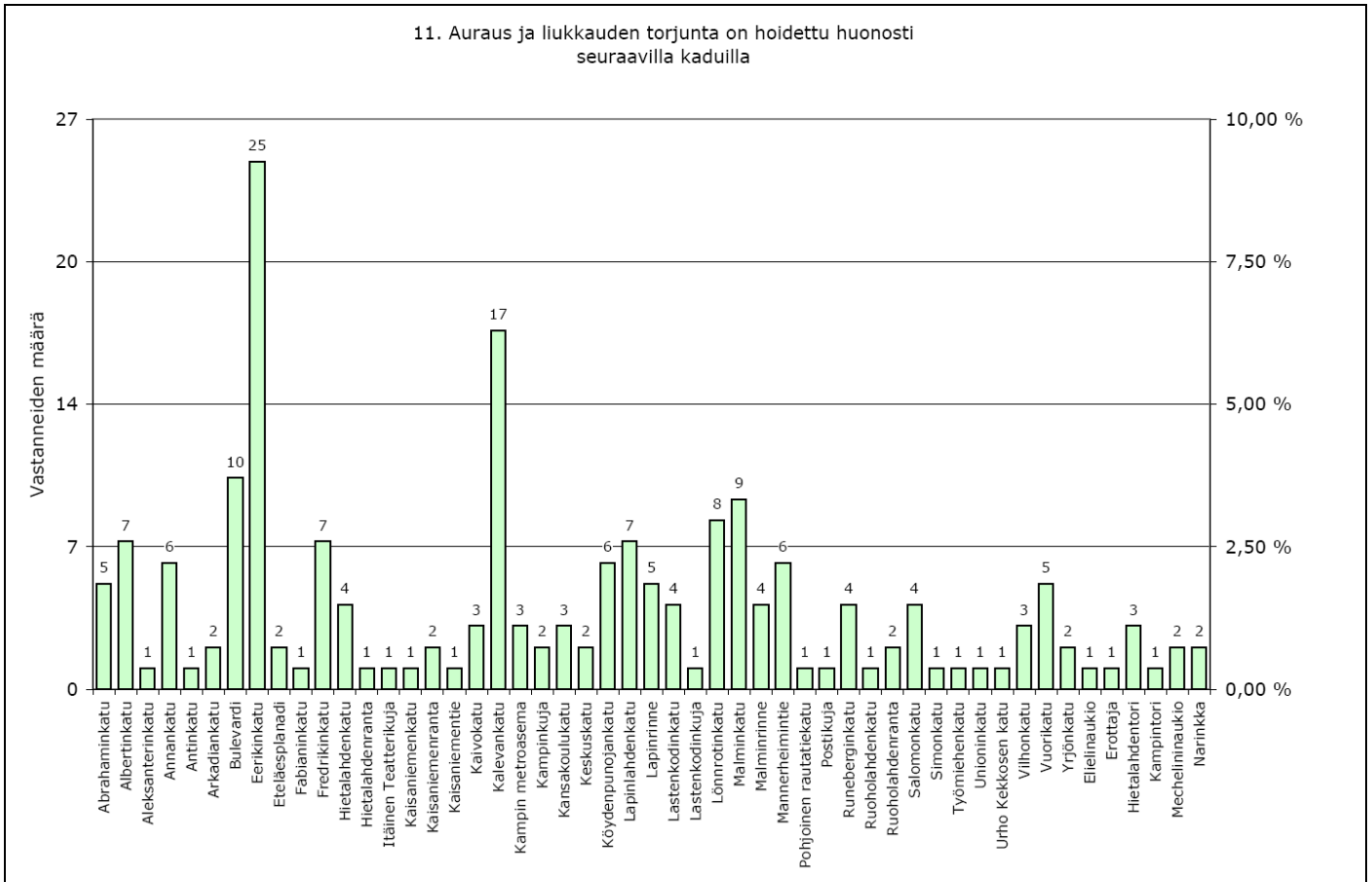
## 2.2 Yleisten alueiden hoito ja kunnossapito

Suunnittelualueen yleisistä alueista on vastaajien mielestä huolehdittu jokseenkin hyvin. Puistoalueilla jokseenkin samaa mieltä tai täysin samaa mieltä alueiden hyvästä hoidosta oli noin 60 % ja katualueilla noin 55 %. Talvikunnossapidon koettiin olevan huono 66 % kohteista. Huonoimmin auraus ja liukauden torjunta koettiin hoidetun Eerikinkadulla ja Kalevankadulla.

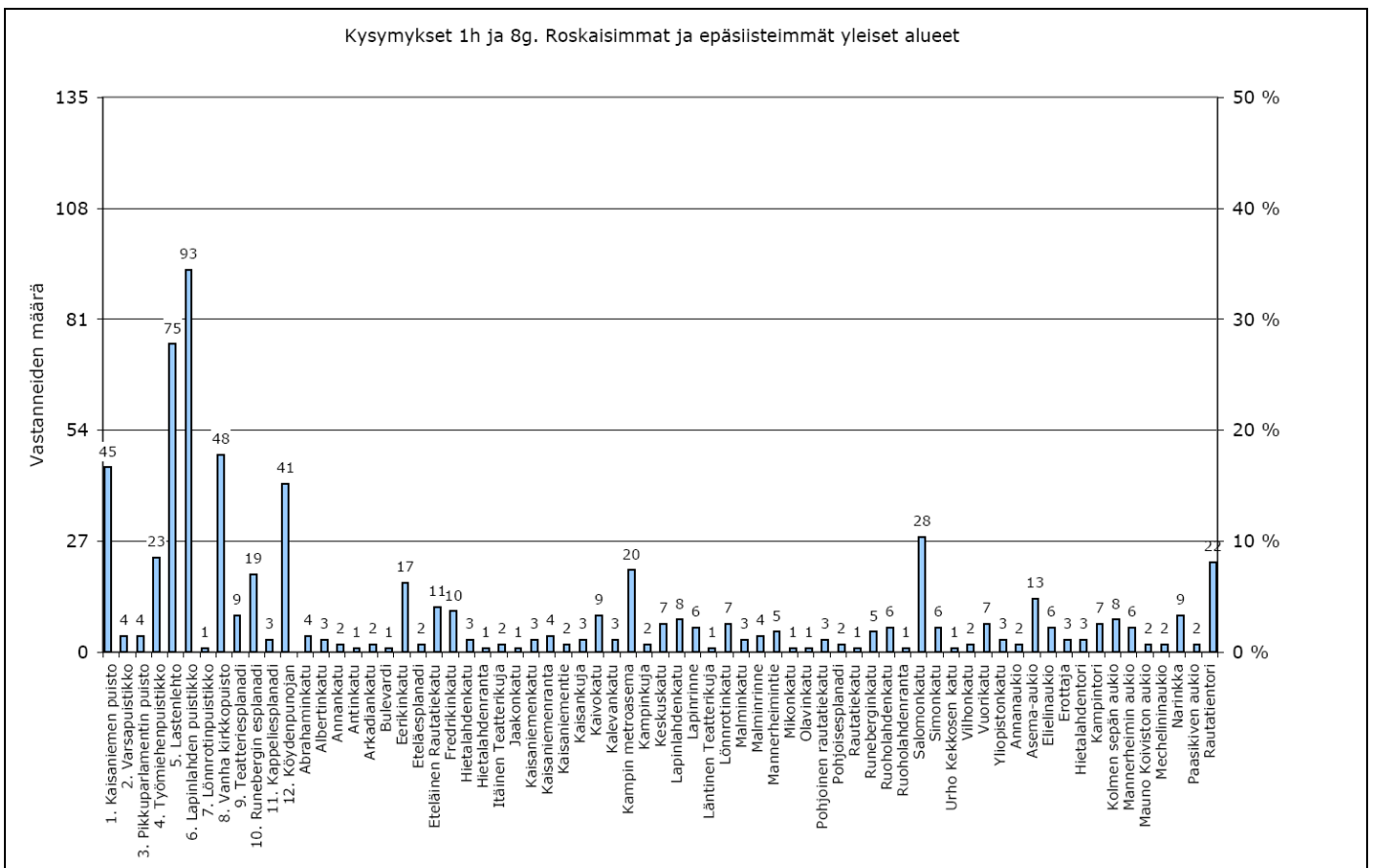
Epäsiisteimpinä ja roskaisimpina alueina pidettiin Lapinlahdenpuistikkoa (nro 6) ja Lastenlehtoa (nro 5). Myös Vanhaa kirkkopuistoa (nro 8), Kaisaniemenpuistoa (nro 1) ja Köydenpunojan puistikkoa (nro 12) pidettiin roskaisina. Huonosti hoidettua kasvillisuutta arvioitiin olevan eniten samoin Lapinlahden puistikossa ja Lastenlehdossa. Lisää kalusteita toivottiin Kaisaniemen puistoon, Lastenlehtoon, Lapinlahden puistikkaan ja Vanhaan kirkkopuistoon.

Katualueista huonokuntoisina pidettiin Eerikinkatua, Lapinrinnettä, Hietalahdentoria, Lönnrotinkatua, Mannerheimintietä ja Bulevardia. Hyvin suunniteltuina katualueina pidettiin mm. Bulevardia, Aleksanterinkatua ja Pohjoisesplanadia.

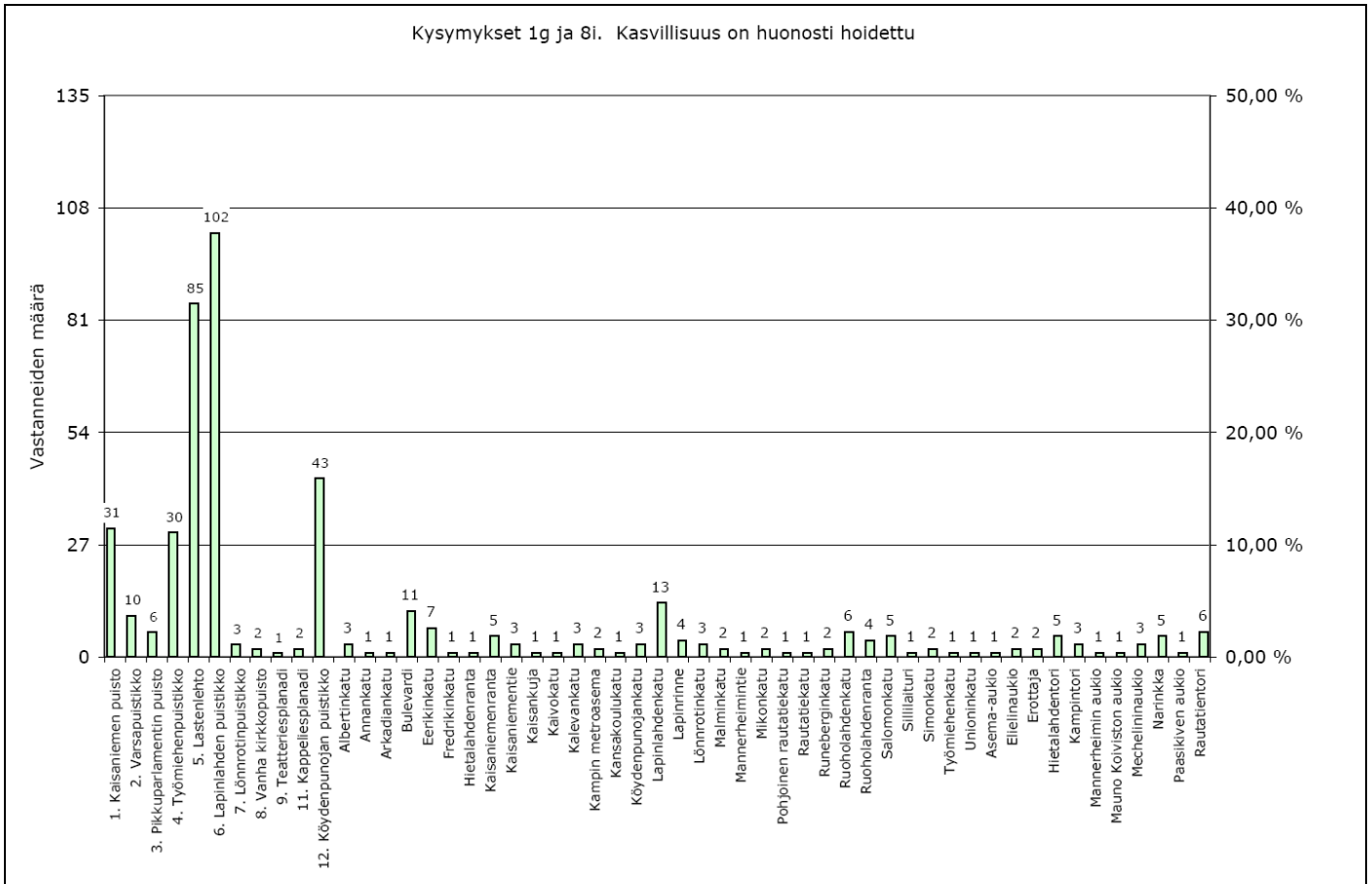
Viheralueista kiireisimminkin kunnostusta koettiin tarvitsevan Lastenlehdon ja Lapinlahden puistikon. Katualueista Simonkatu, Eerikinkatu, Lönnrotinkatu ja Mannerheimintie vaativat kyselyn tulosten perusteella kunnostusta eniten.



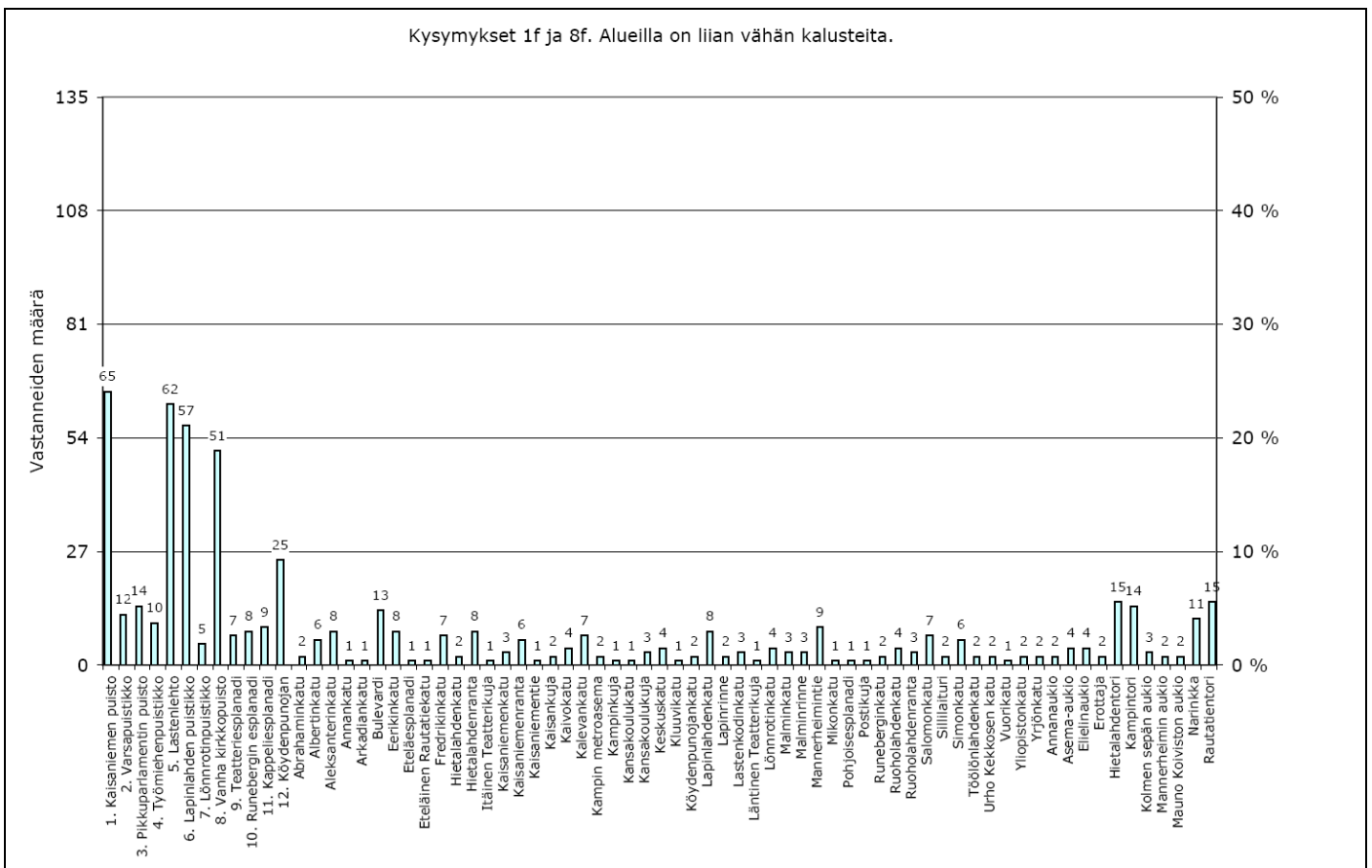
Kaavio 4. Kysymys 11. Auras ja liukkauden torjunta on hoidettu huonosti seuraavissa kohteissa.



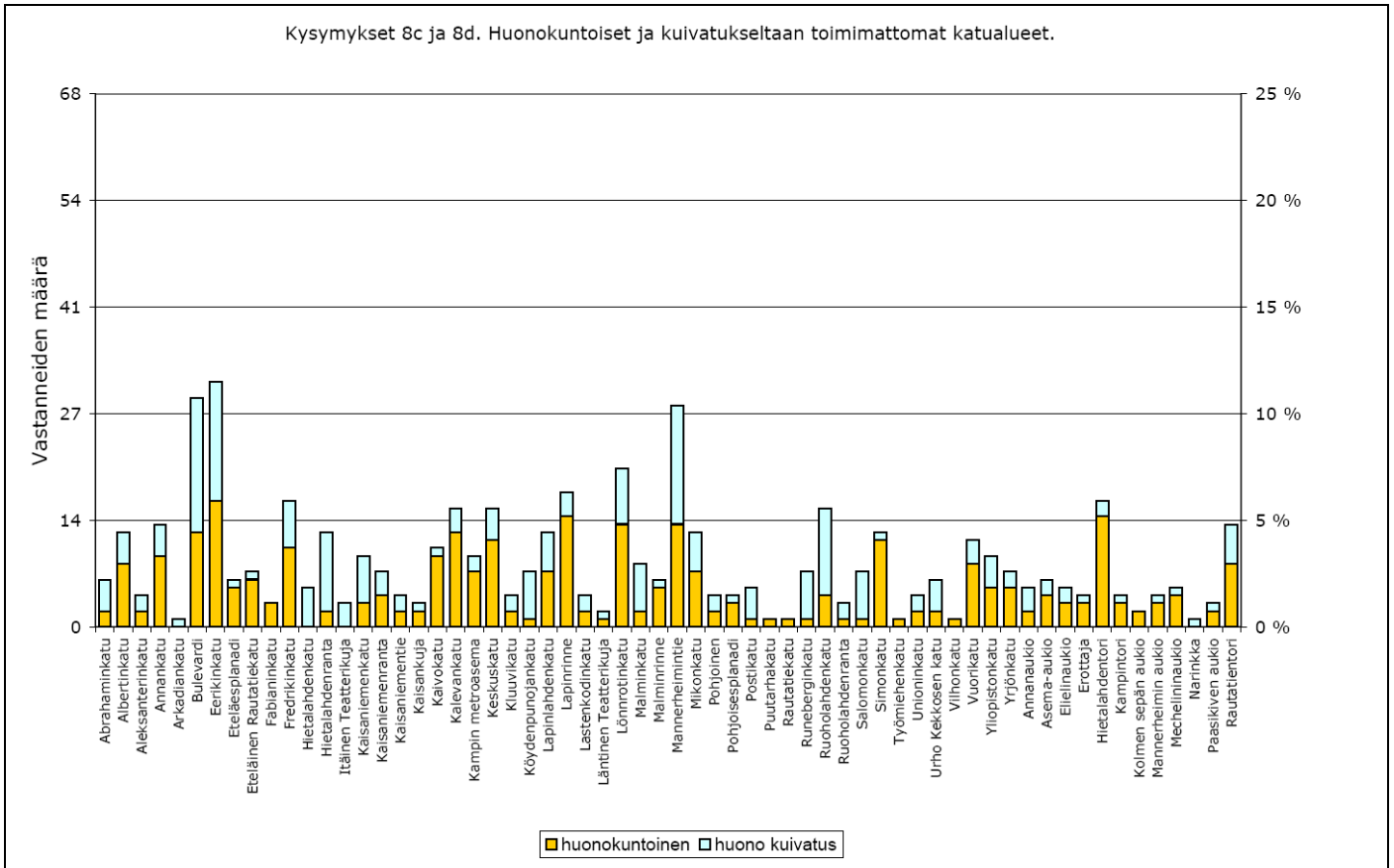
Kaavio 5. Kysymykset 1h ja 8g. Roskaisimmat ja epäsiisteimmät yleiset alueet.



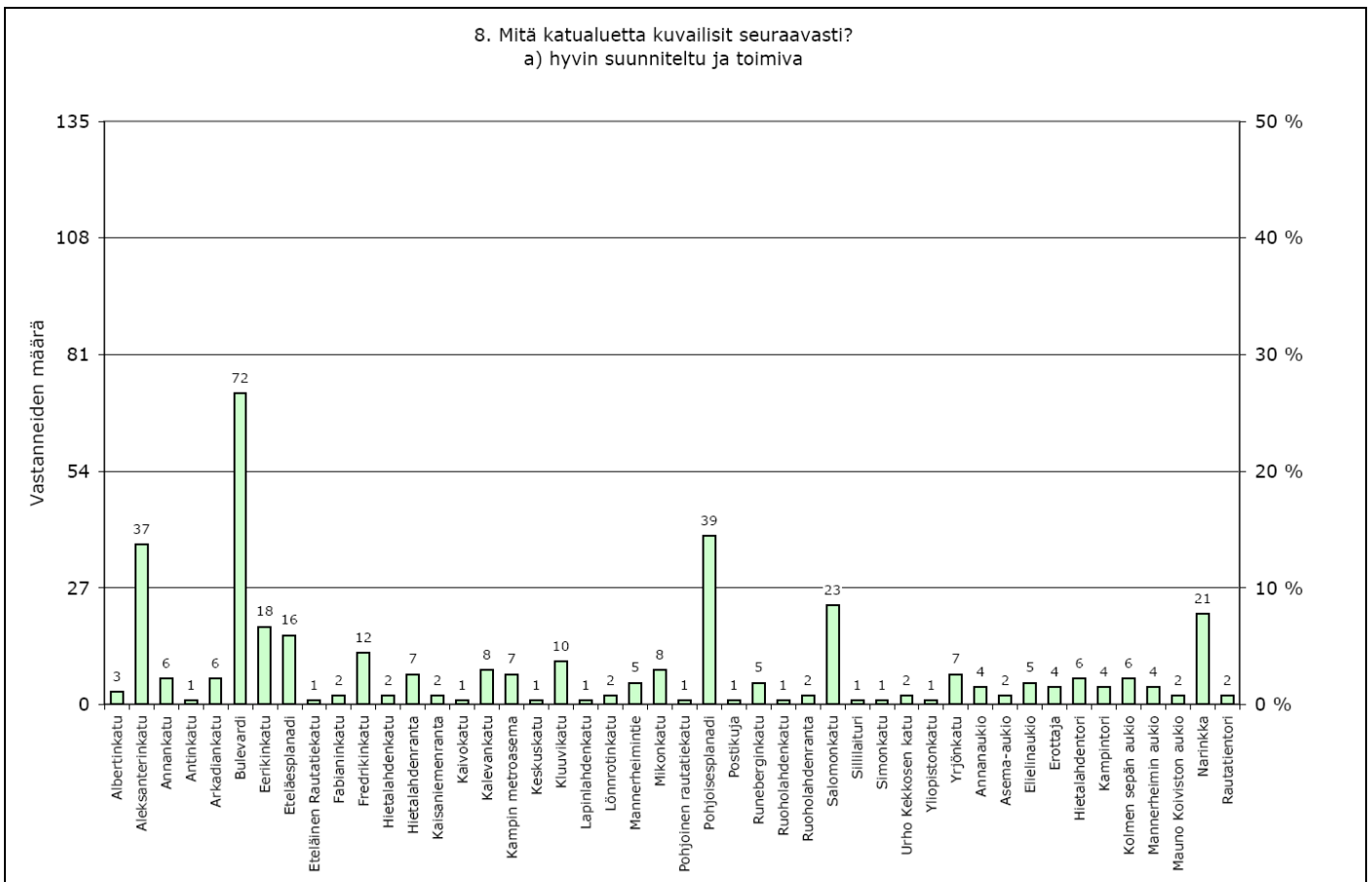
Kaavio 6. Kysymykset 1g ja 8i. Huonosti hoidettu kasvillisuus.



Kaavio 7. Kysymykset 1f ja 8f. Alueilla on liian vähän kalusteita.

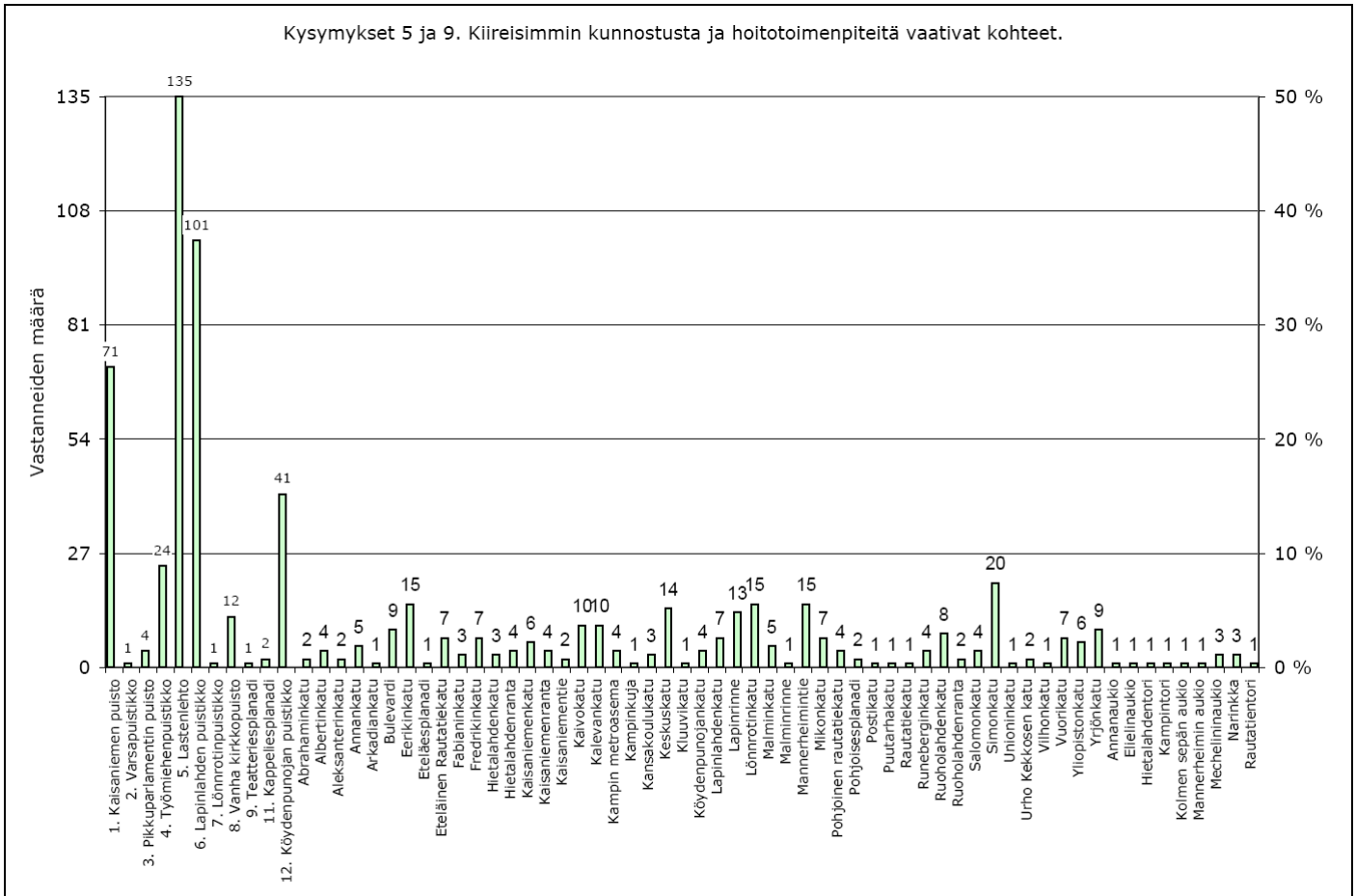


Kaavio 8. Kysymykset 8c ja 8d. Huonokuntoiset ja kuivatukseltaan toimimattomat katualueet.



Kaavio 9. Kysymys 8a. Hyvin suunniteltu ja toimiva katualue.

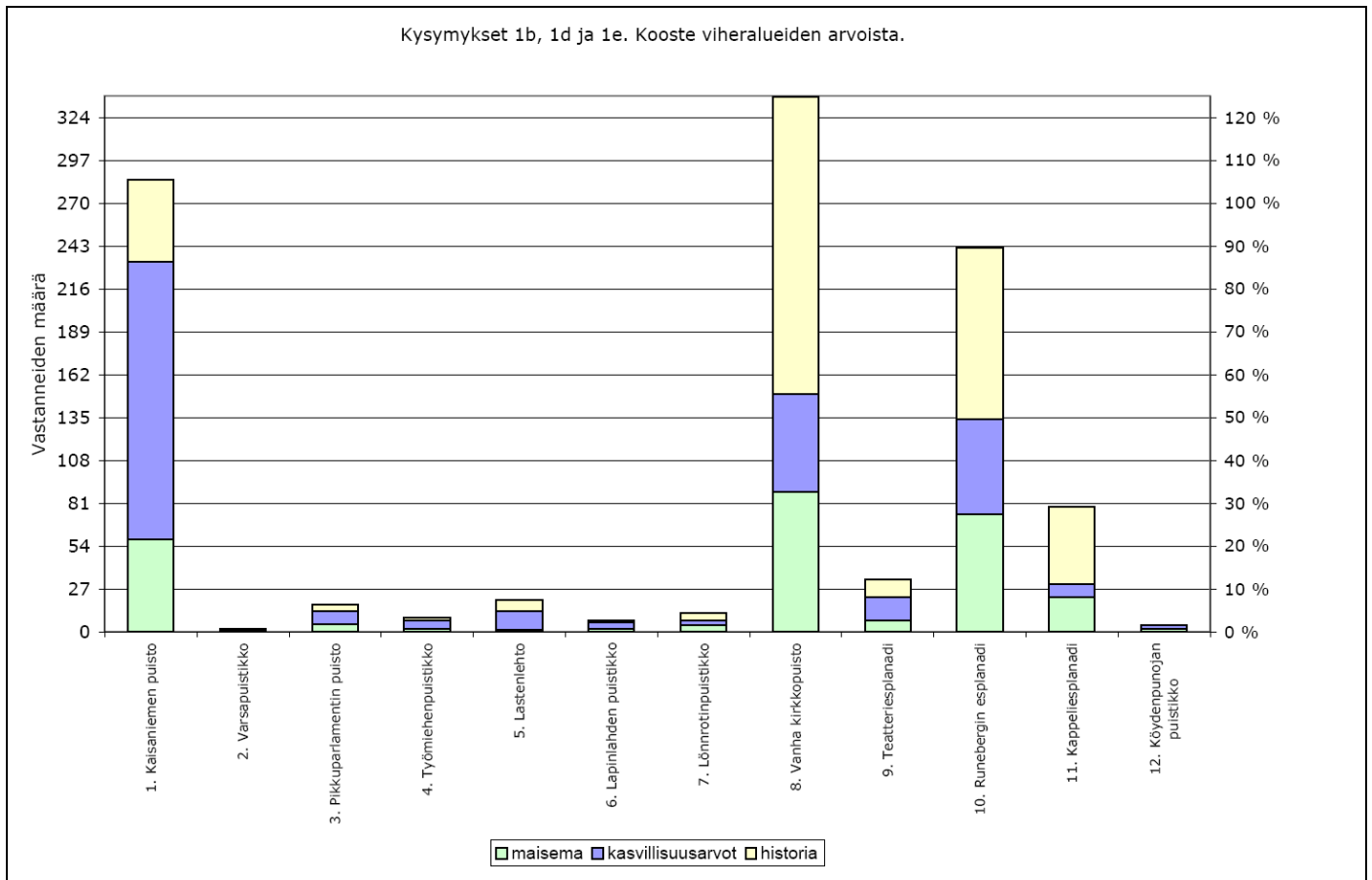




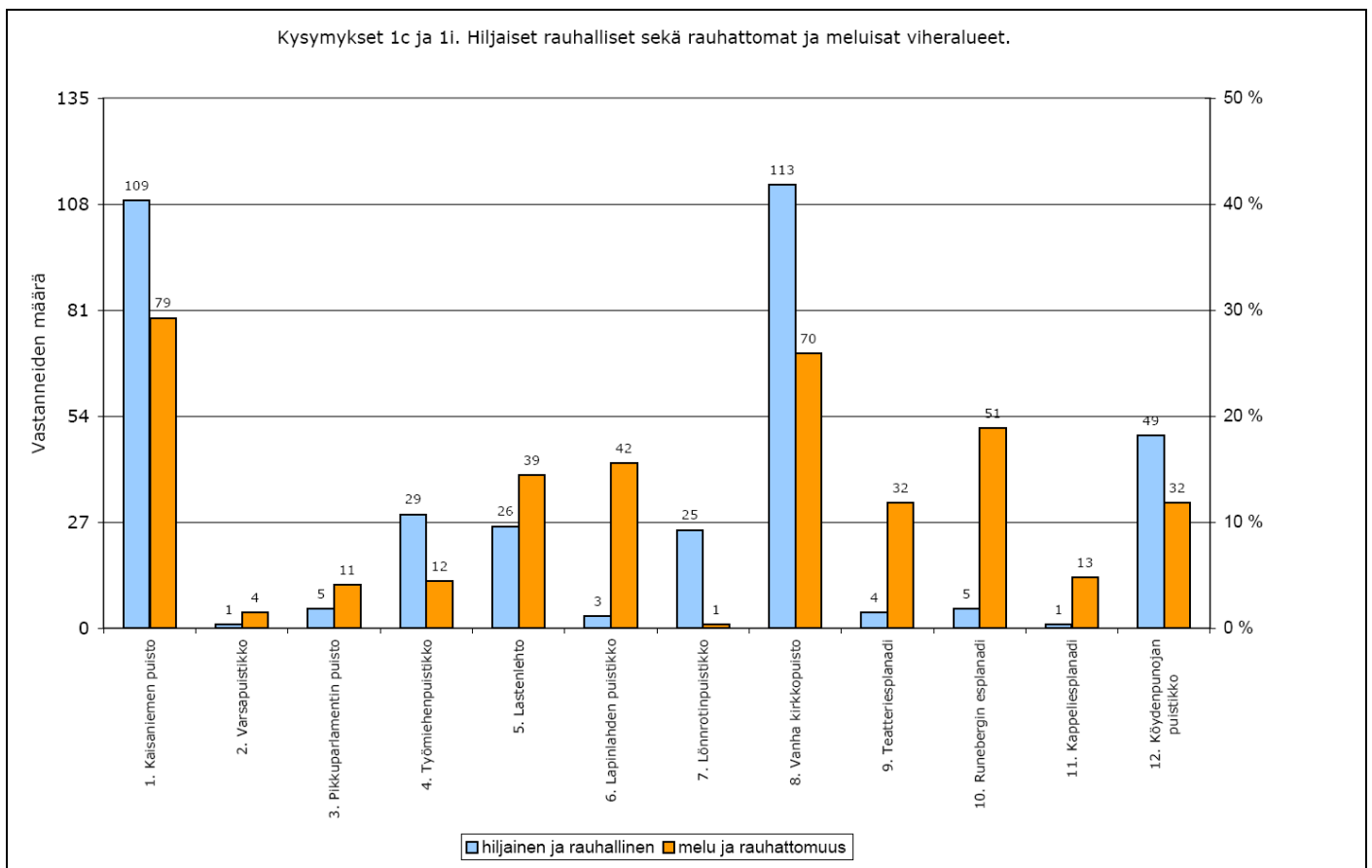
Kaavio 10. Kysymykset 5 ja 9. Kiireisimmin kunnostusta ja hoitotoimenpiteitä vaativat kohteet.

### 2.3 Alueiden arvottaminen

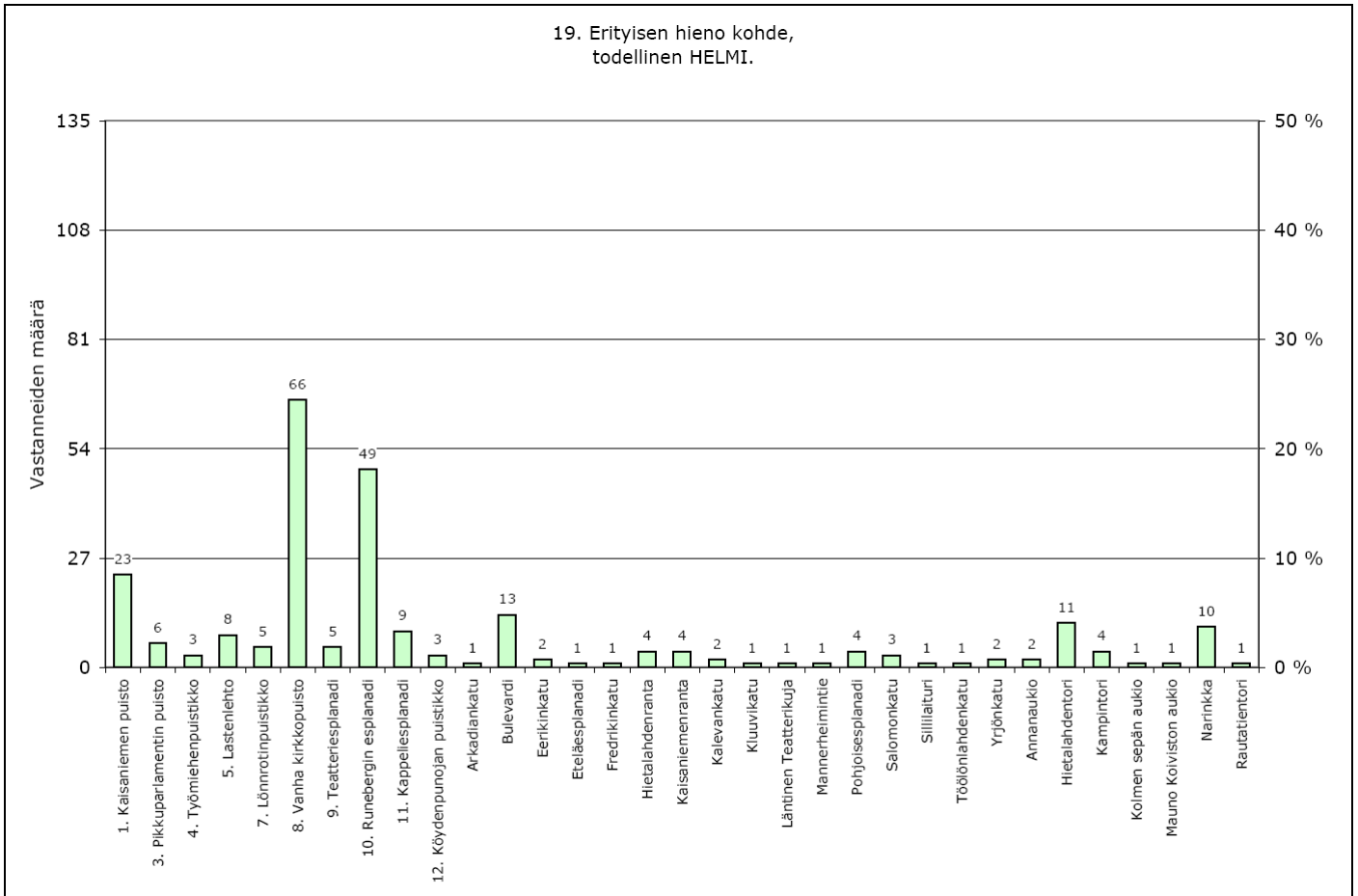
Maisemiltaan arvokkaimpina pidettiin Vanhaa kirkkopuistoa (nro 8), Runebergin esplanadia (nro 10) ja Kaisaniemen puistoa (nro 1). Kasvillisuudeltaan arvokkaimpina pidettiin Kaisaniemen puistoa ja historialtaan arvokkaimpana Vanhaa kirkkopuistoa. Myös Runebergin esplanadia pidettiin historiallisesti arvokkaana. Rauhattomana ja meluisana paikkana, samoin kuin myös hiljaisuutta ja rauhaa tarjoavina, pidettiin Kaisaniemenpuistoa ja Vanhaa kirkkopuistoa. Suunnittelualueen "helmeksi" mainittiin Vanha kirkkopuisto ja Runebergin esplanadi.



Kaavio 11. Kysymykset 1b, 1d ja 1e. Kooste viheralueiden arvoista.



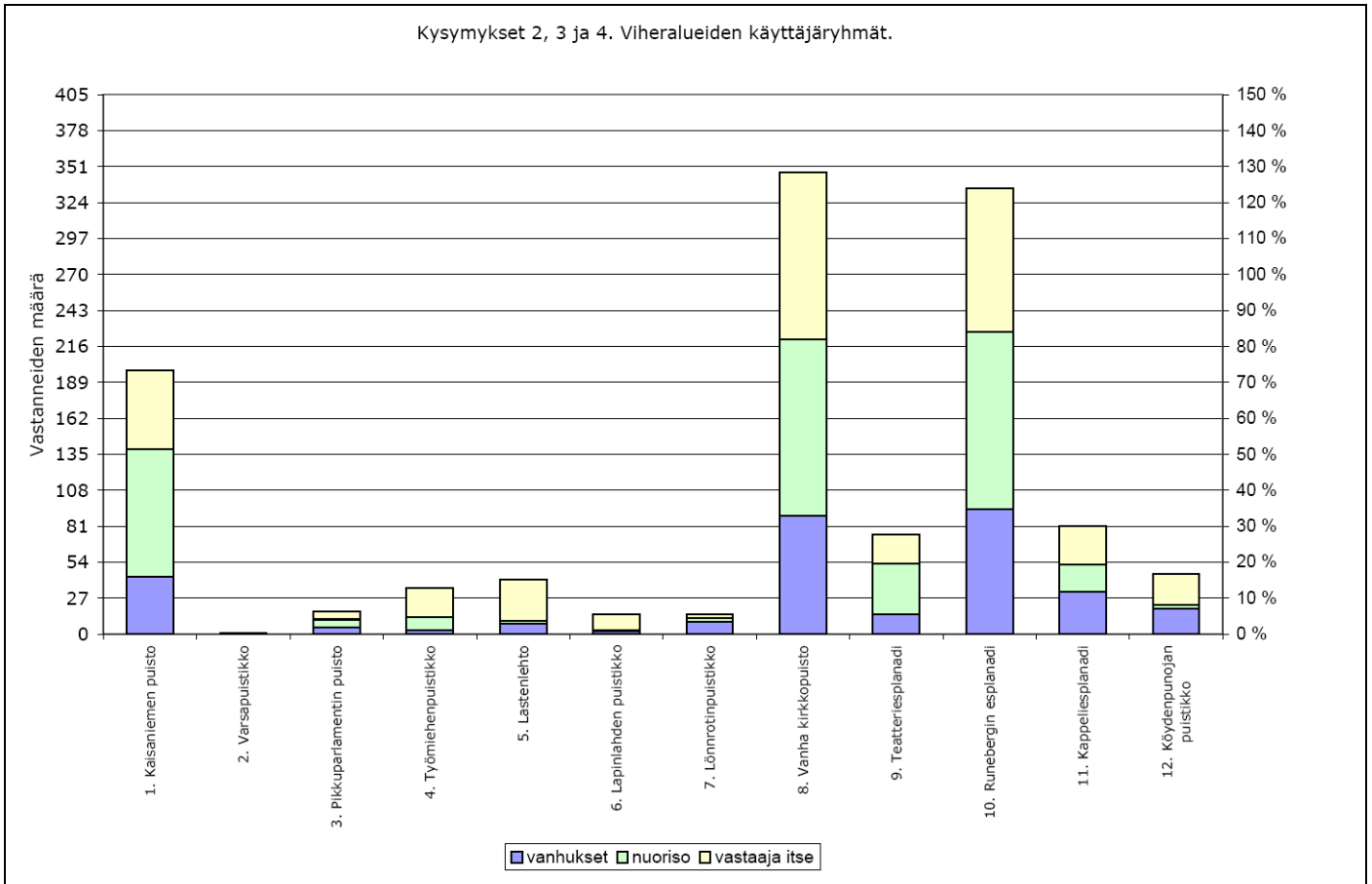
Kaavio 12. Kysymykset 1c ja 1i. Hiljaiset rauhalliset sekä rauhattomat ja meluisat viheralueet.



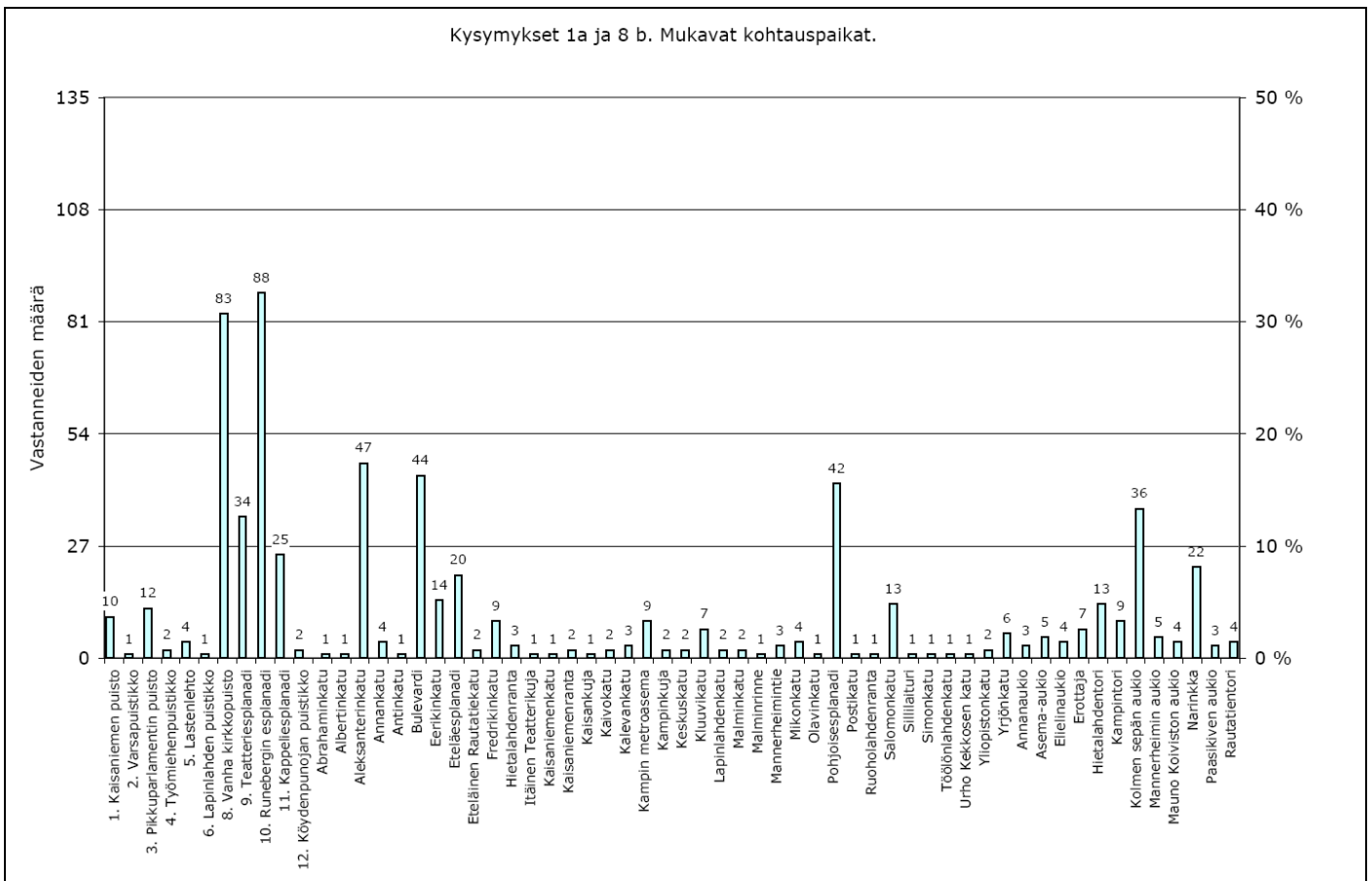
Kaavio 13. Kysymys 19. Erityisen hieno kohde, todellinen helmi.

## 2.4 Alueiden käyttö

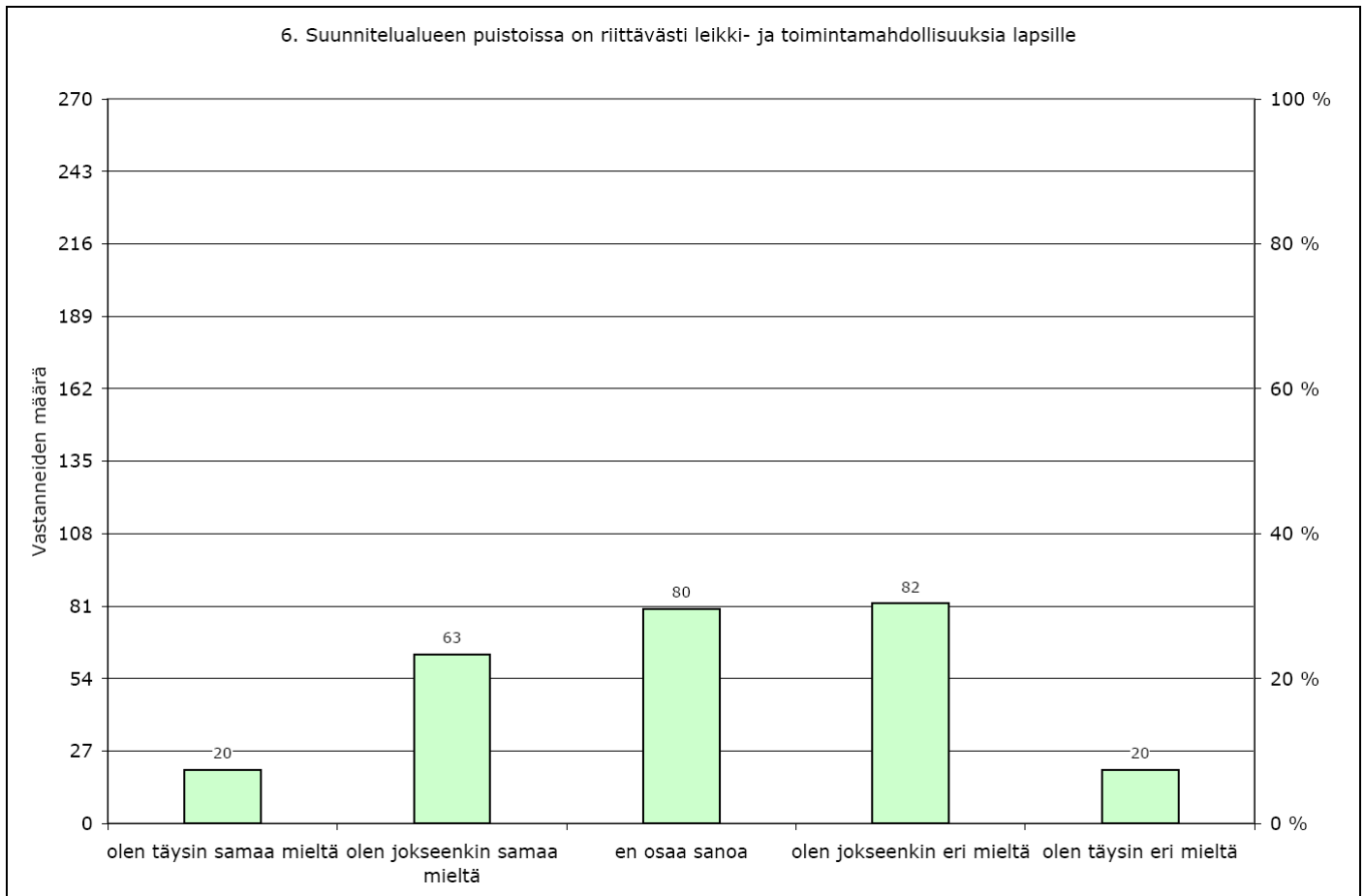
Kyselyyn vastanneet käyttivät eniten itse Vanhaa kirkkopuistoa (nro 8) sekä Runebergin esplanadia (nro 10). Myös vanhuksat liikkuvat eniten näillä alueilla. Nuorison mainittiin liikkuvan edellä mainittujen lisäksi paljon myös Kaisaniemen puistossa (nro 1). Kokonaisuudessaan Vanha kirkkopuisto ja Runebergin esplanadi olivat käytetyimpiä puistoja. Niitä pidettiin kyselyn perusteella myös mukavina kohtauspaikkoina. Katualueista parhaimpana kohtauspaikkana pidettiin Bulevardia. Noin 40 % vastanneista oli sitä mieltä, että alueella ei ole riittävästi leikki- ja toimintamahdollisuuksia lapsille. 30 % vastaajista oli väitteen kanssa samaa mieltä ja 30 % ei osannut vastata.



Kaavio 14. Kysymykset 2, 3 ja 4. Viheralueiden käyttäjäryhmät.



Kaavio 15. Kysymykset 1a ja 8 b. Mukavat kohtauspaikat.

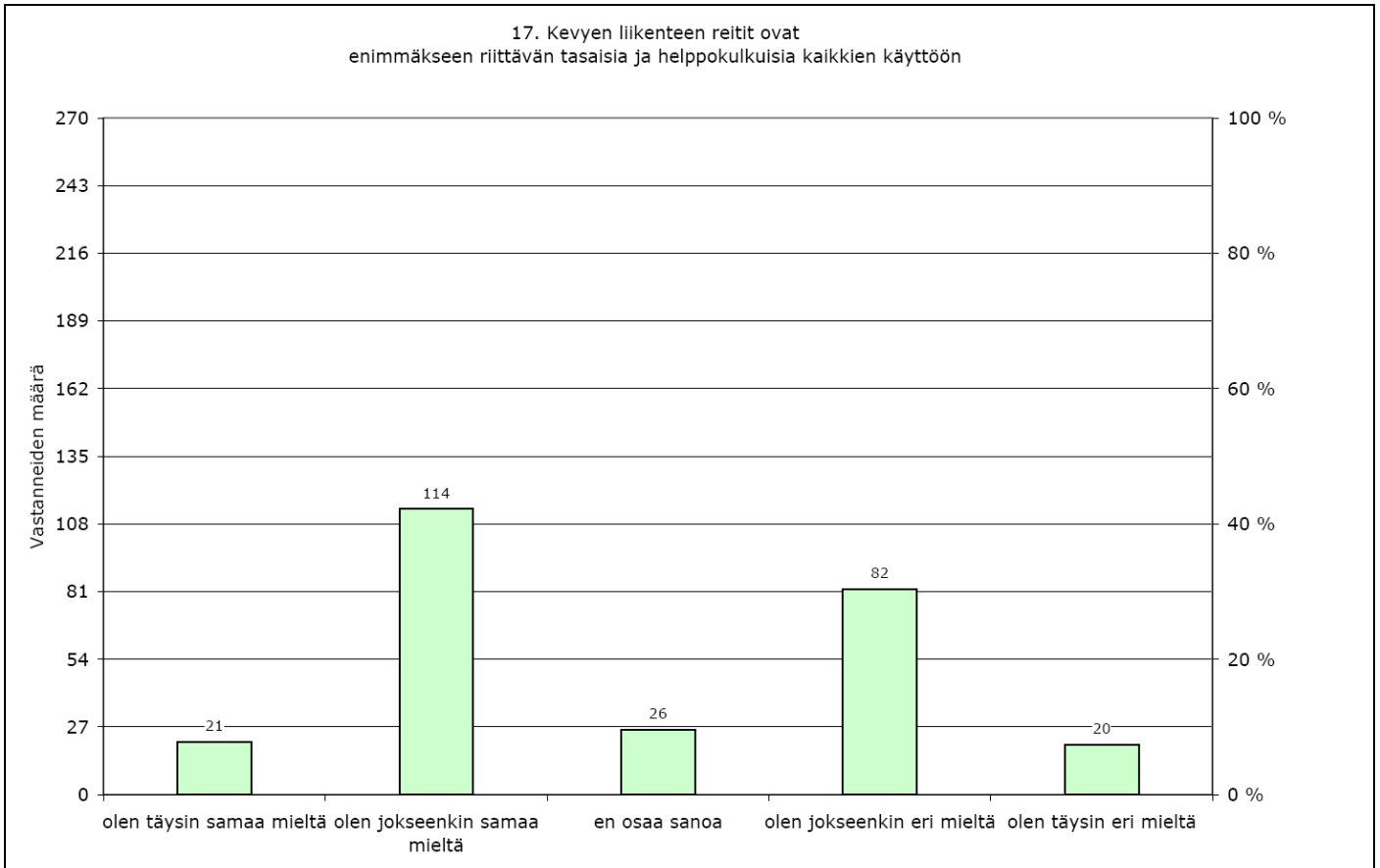


Kaavio 16. Kysymys 6. Alueella on riittävästi leikki- ja toimintamahdollisuuksia lapsille.

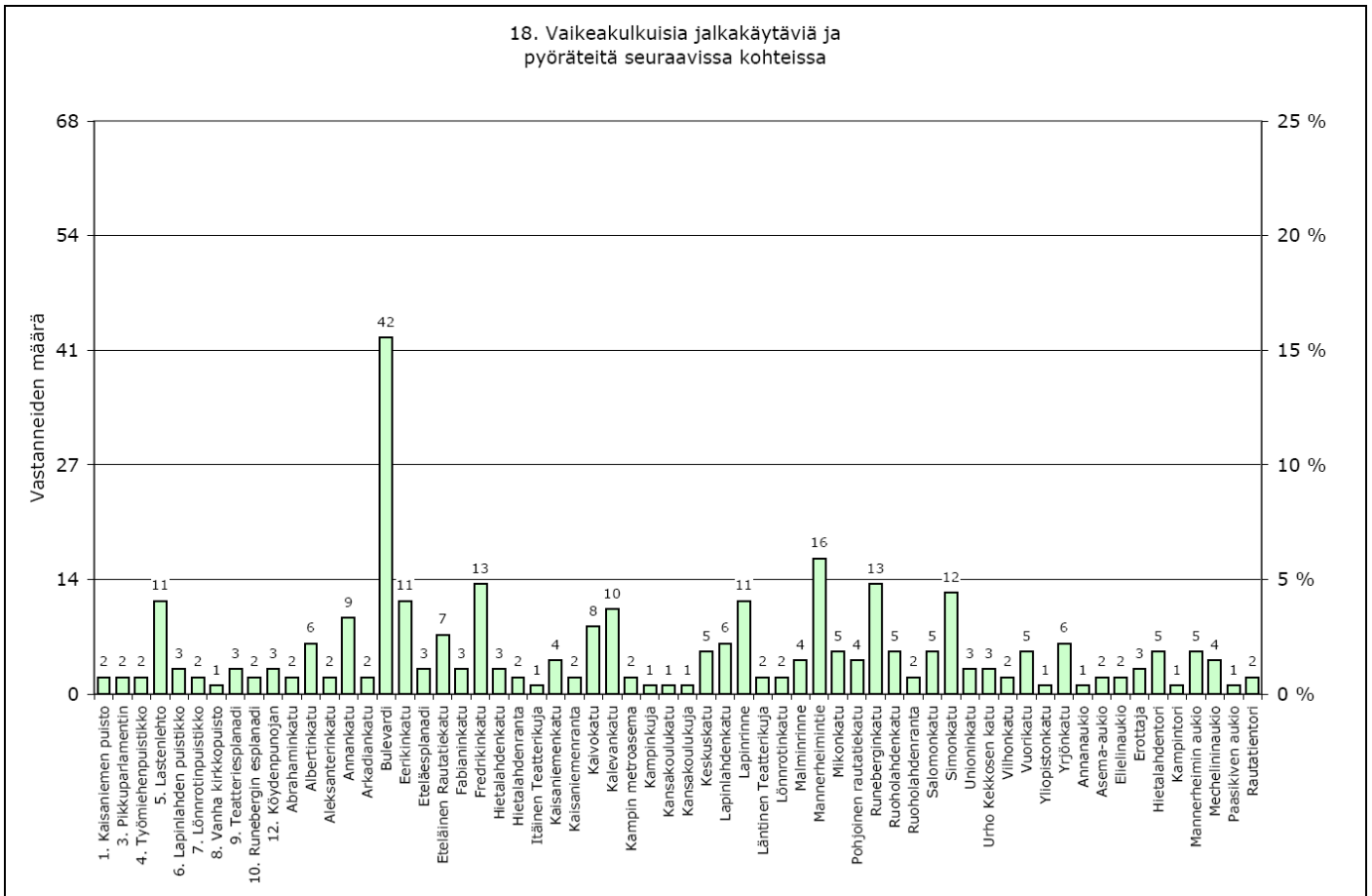
## 2.5 Esteettömyys ja turvallisuus

Vastanneista 50 % mielestä kyselyalueen reitistöt olivat enimmäkseen riittävän esteettömiä. Suurimmat ongelmat esiintyvät Bulevardilla. 74 % vastaajista koki alueella liikkumisen olevan turvallista. Turvattomimpia alueita olivat Kaisaniemen puisto (nro 1) sekä Asema-aukio ja Rautatientori. Kaisaniemen puistossa turvattomuutta aiheuttavat erityisesti huono valaistus ja epämääräiset ihmisryhmät. Alueella myös koetaan olevan huono maine "raiskauspuistona". Kyselyalueella muutoinkin eniten turvattomuutta aiheuttavat valaistuksen puute ja humaltuneet henkilöt.

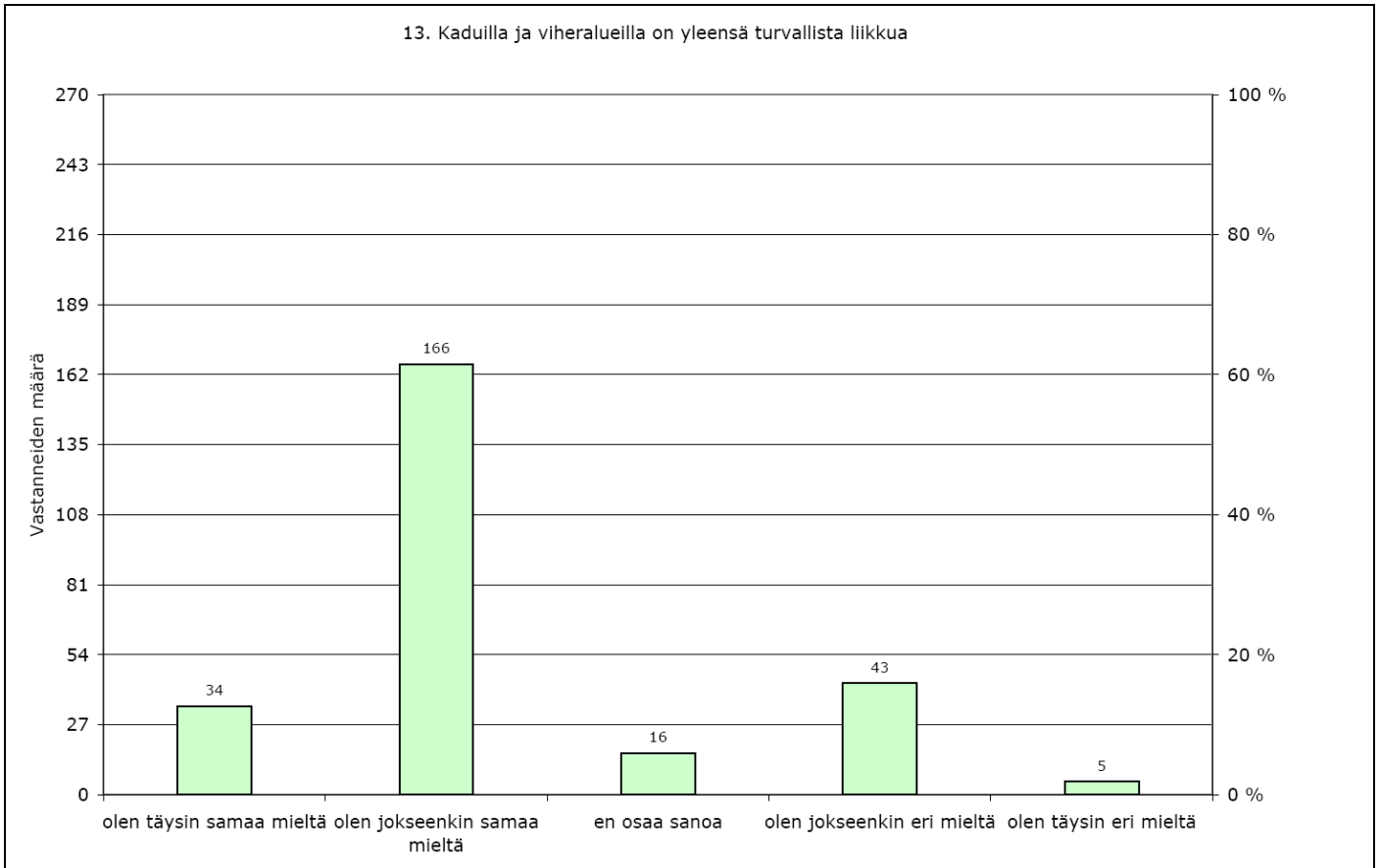
Valaistuksen koettiin olevan riittämätön erityisesti Kaisaniemen puistossa sekä toiseksi Köydenpunojan puistikossa (nro 12). Katuvalaistuksessa puutteita oli tasaisemmin, mutta eniten vastaajat olivat huomioineet Kaisaniemen rannan. Ylivoimaisesti eniten valaistuksen parantamista toivottiin Kaisaniemen puistoon. Heikko näkyvyys mainittiin olevan mm. Bulevardilla ja Lapinlahdenkadulla.



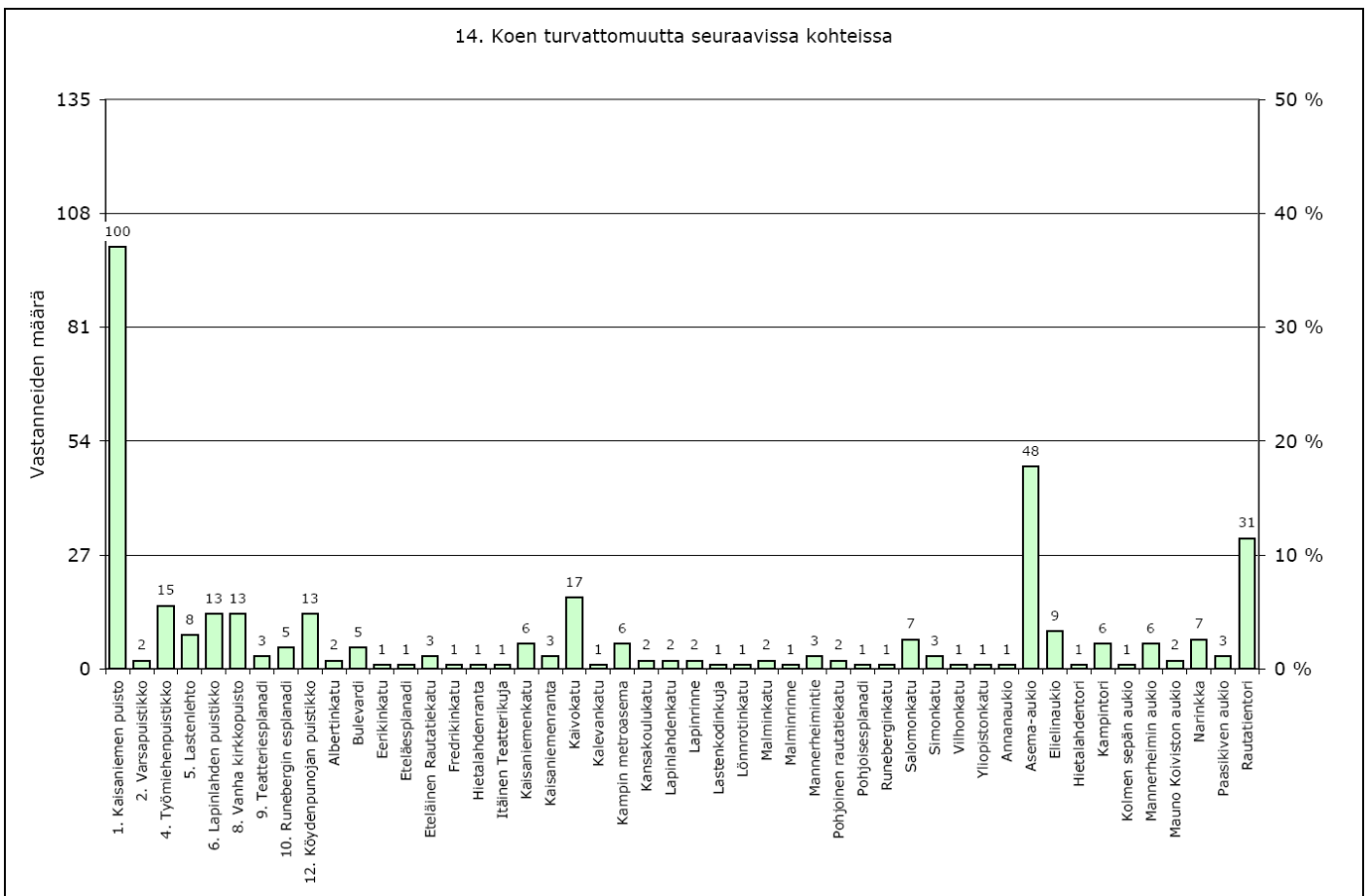
Kaavio 17. Kysymys 17. Kevyen liikenteen reitit ovat enimmäkseen riittävän esteettömiä.



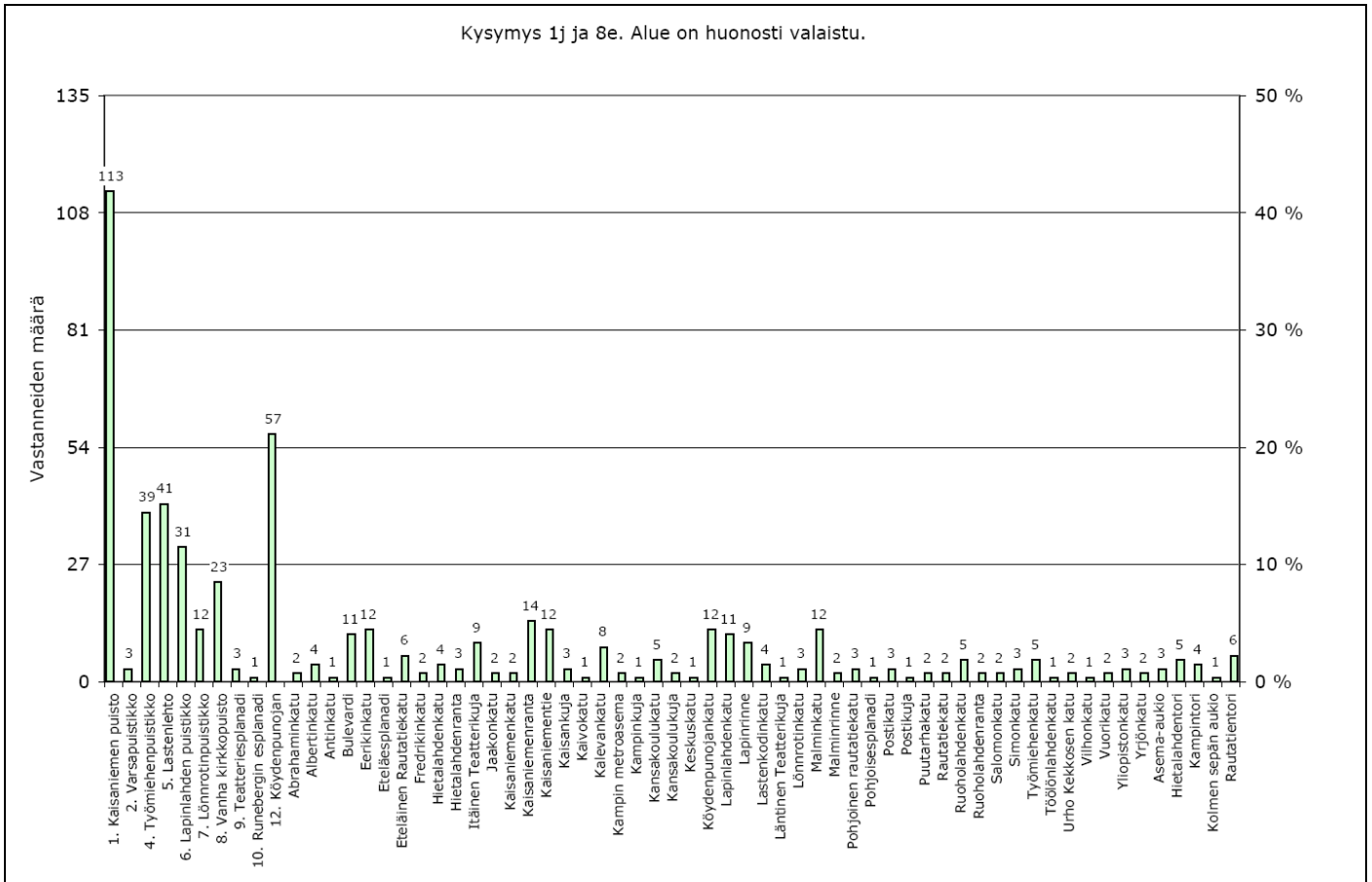
Kaavio 18. Kysymys 18. Vaikeakulkuisia jalkakäytäviä ja pyöriteitä on seuraavissa kohteissa.



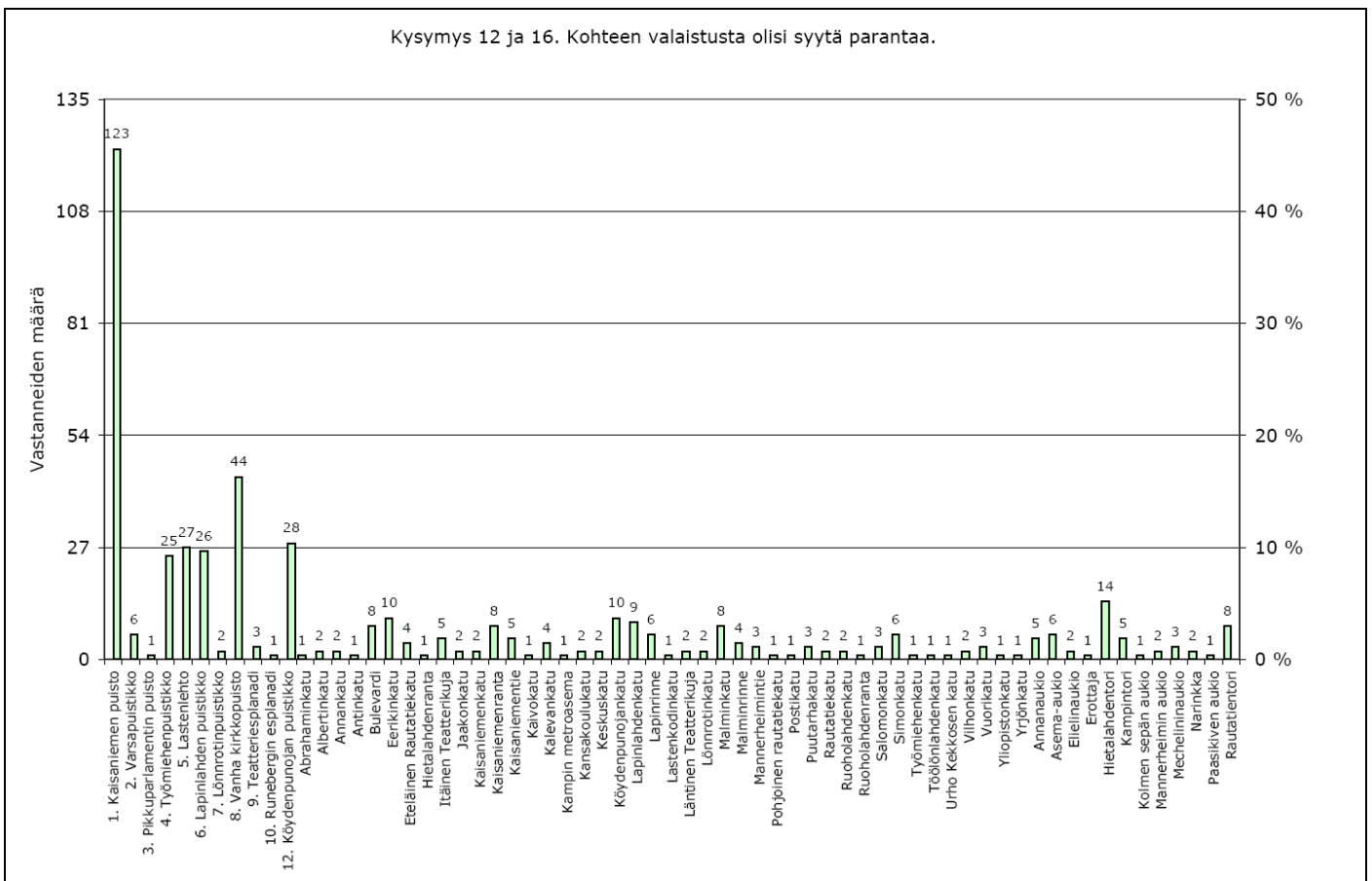
Kaavio 19. Kysymys 13. Alueella on yleensä turvallista liikkua.



Kaavio 20. Kysymys 14. Turvattomuutta koetaan seuraavissa kohteissa.

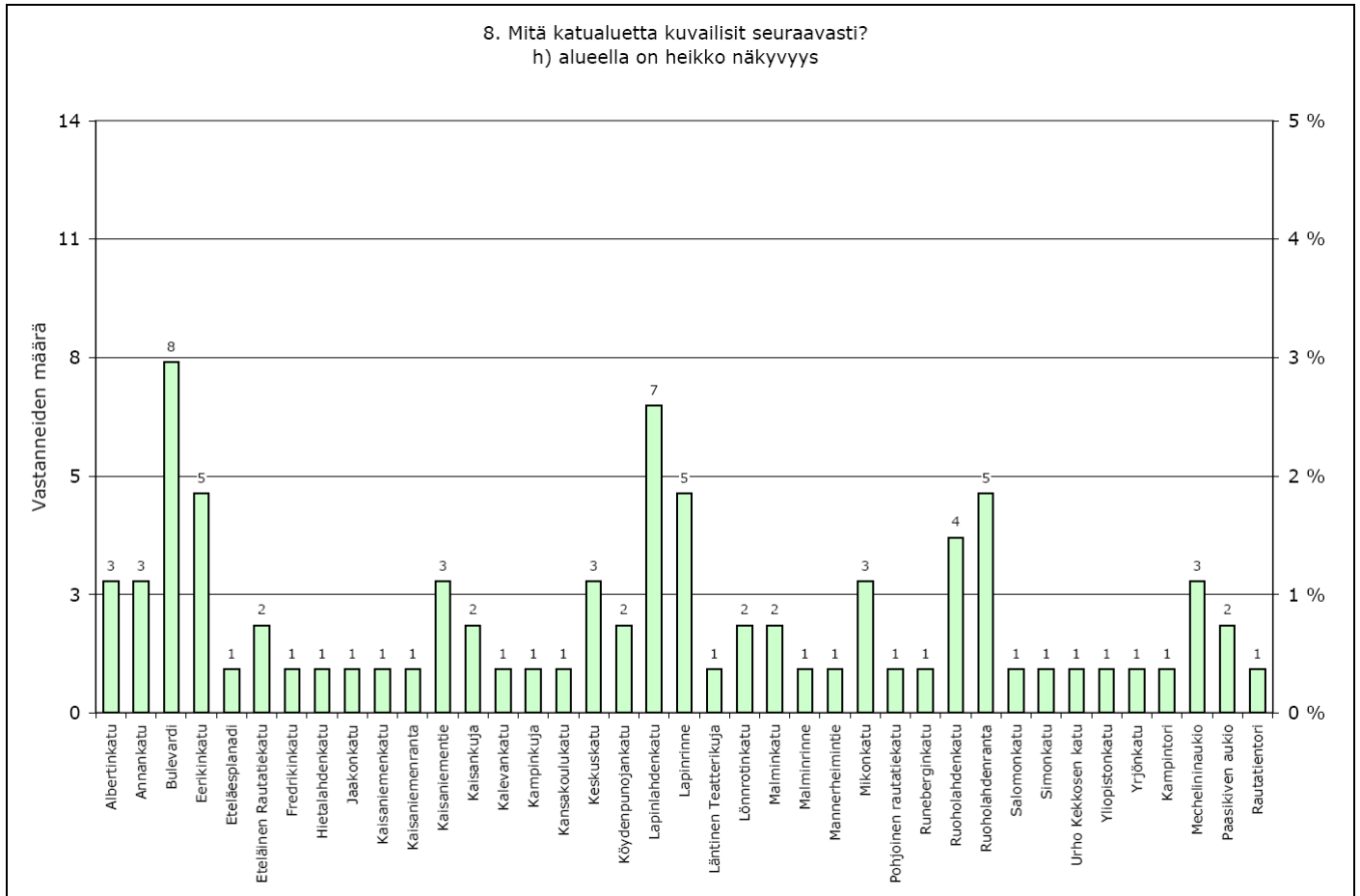


Kaavio 21. Kysymys 1j ja 8e. Alue on huonosti valaistu.



Kaavio 22. Kysymykset 12 ja 16. Valaistuksen parantaminen.





Kaavio 23. Kysymys 8h. Alueella on heikko näkyvyys.

## LIITTEET

Teemakartat

**FCG Planeko Oy**

Laatinut:

Maria Haikala  
Maisema-arkkitehti MARK

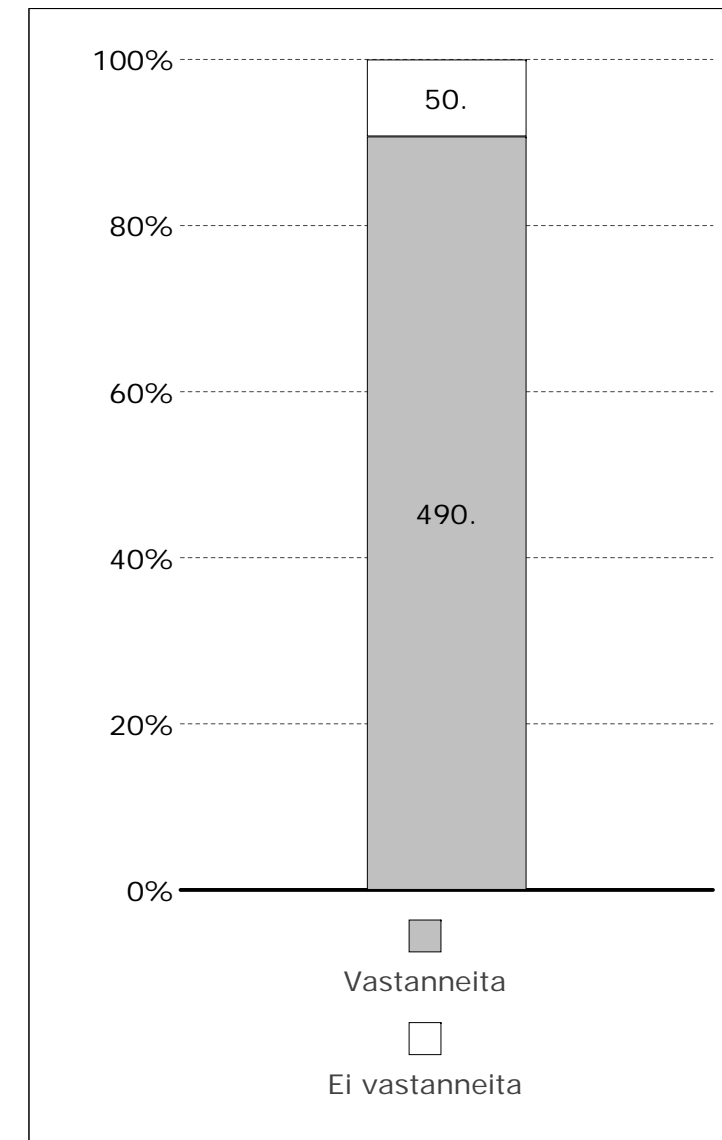
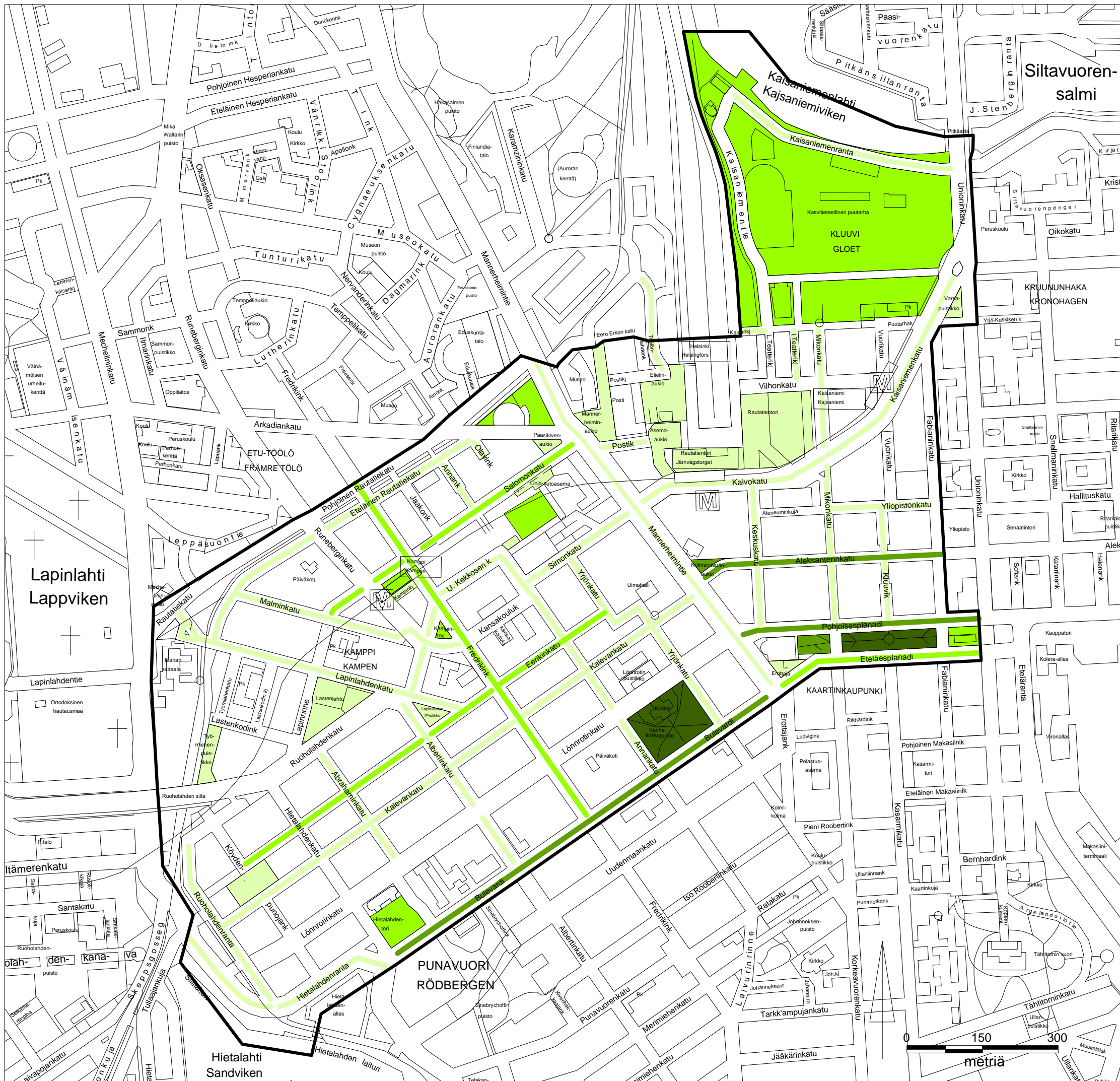
**KESKUSTA - KAMPPI  
KÄYTTÄJÄKYSELY 2008**

yhteenveto  
TEEMAKARTAT

Kysymykset 1a + 8b  
Mitä puistoja kuvailisit seuraavasti?  
Mitä katualuetta kuvailisit seuraavasti?

**Paras / mukavin kohtaamispaikka**

- 83 - 88 vastaajaa
- 34 - 47 vastaajaa
- 9 - 25 vastaajaa
- 1 - 7 vastaajaa
- 0 vastaajaa



**KESKUSTA - KAMPPI  
KÄYTTÄJÄKYSELY 2008**

yhteenveto  
TEEMAKARTAT

Kysymykset 14, 8h ja 1j

**Turvaton**

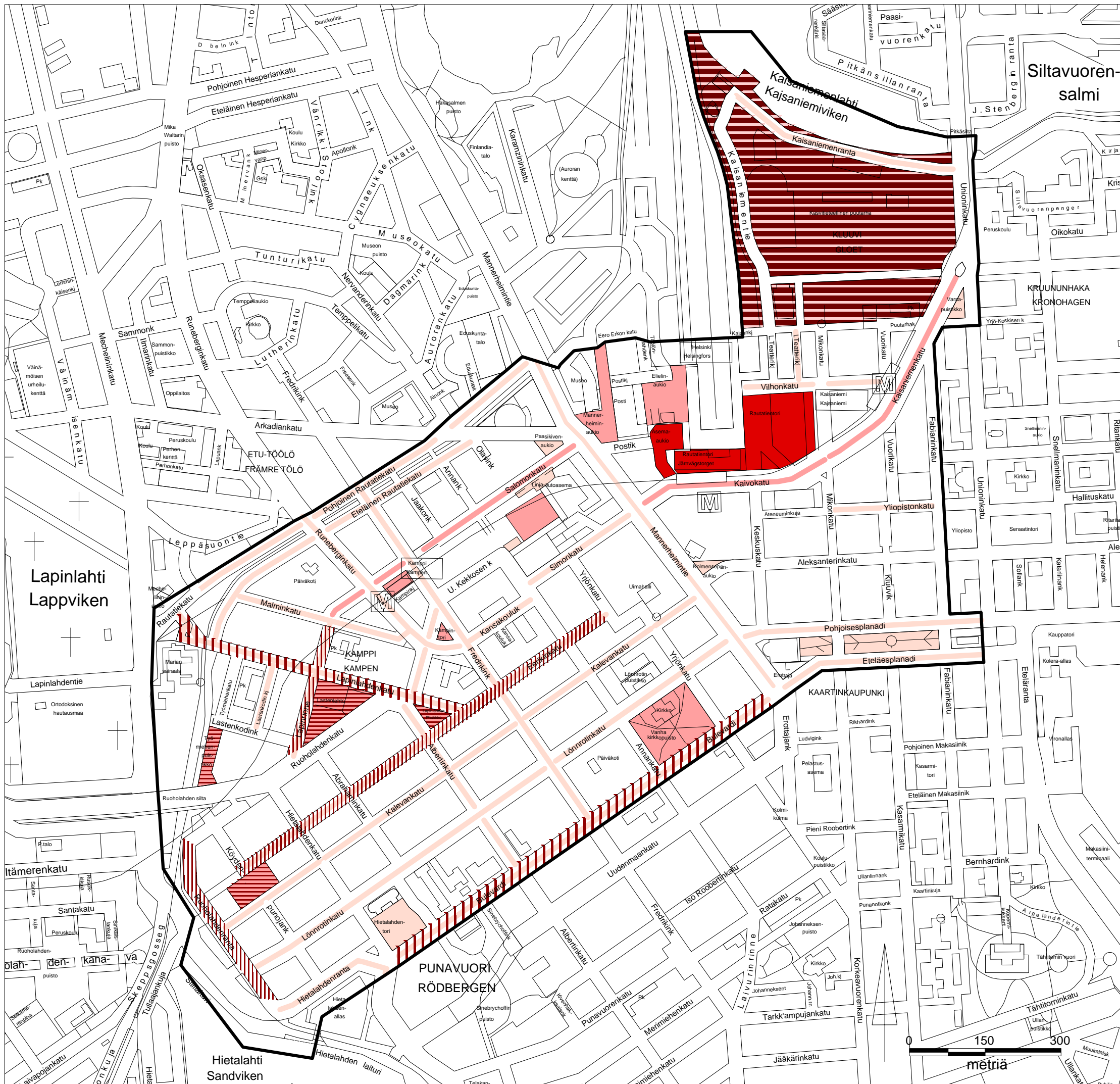
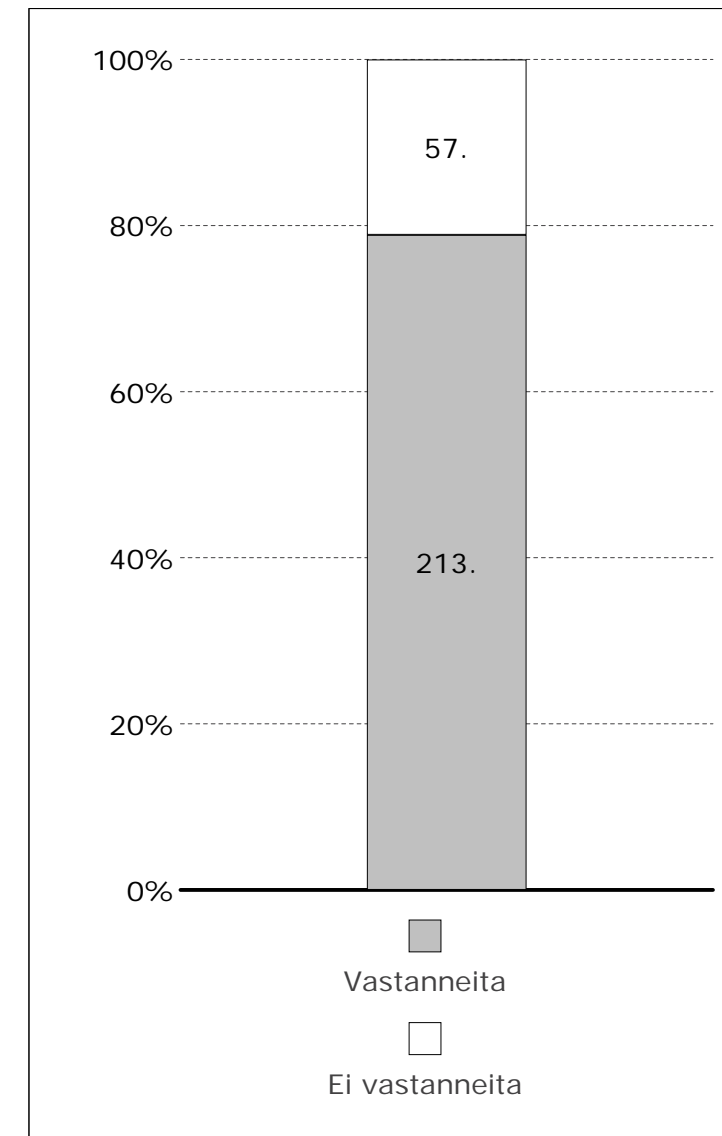
- 100 vastaajaa
- 31 - 48 vastaajaa
- 6 - 17 vastaajaa
- 1 - 5 vastaajaa
- 0 vastaajaa

**Heikko näkyvyys (katualueet)**

- 7 - 8 vastaajaa
- 5 vastaajaa

**Huono valaistus (katu- ja puistoalueet)**

- 113 vastaajaa
- 31 - 57 vastaajaa



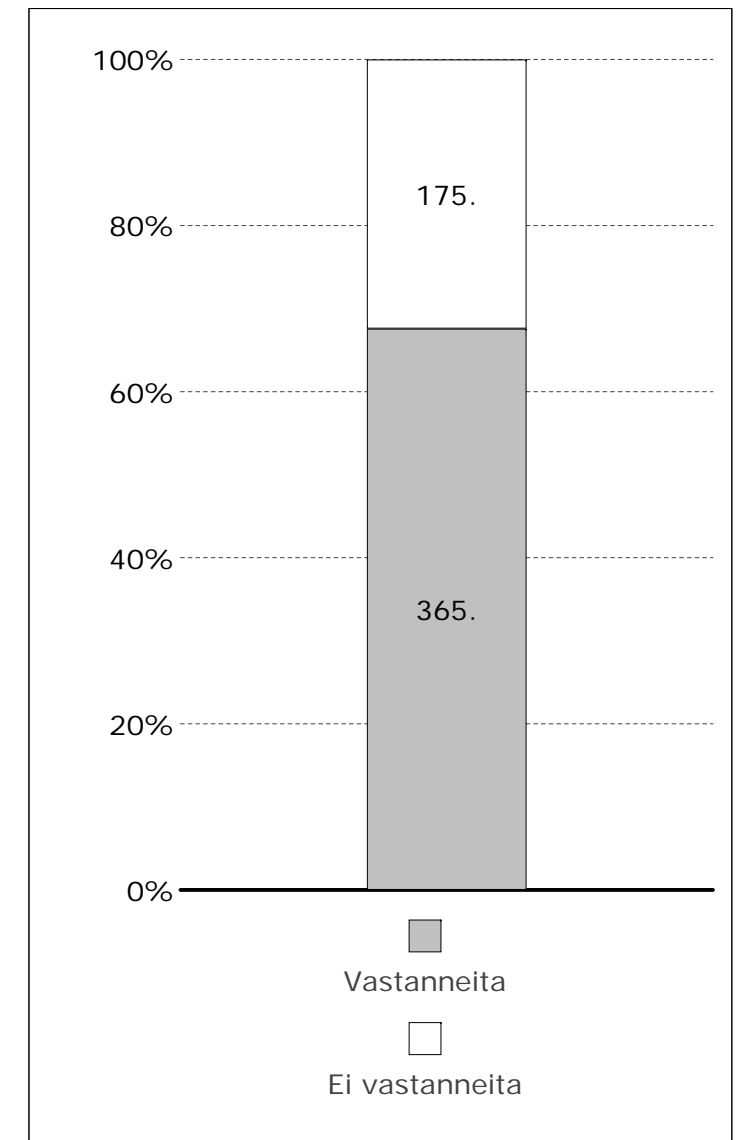
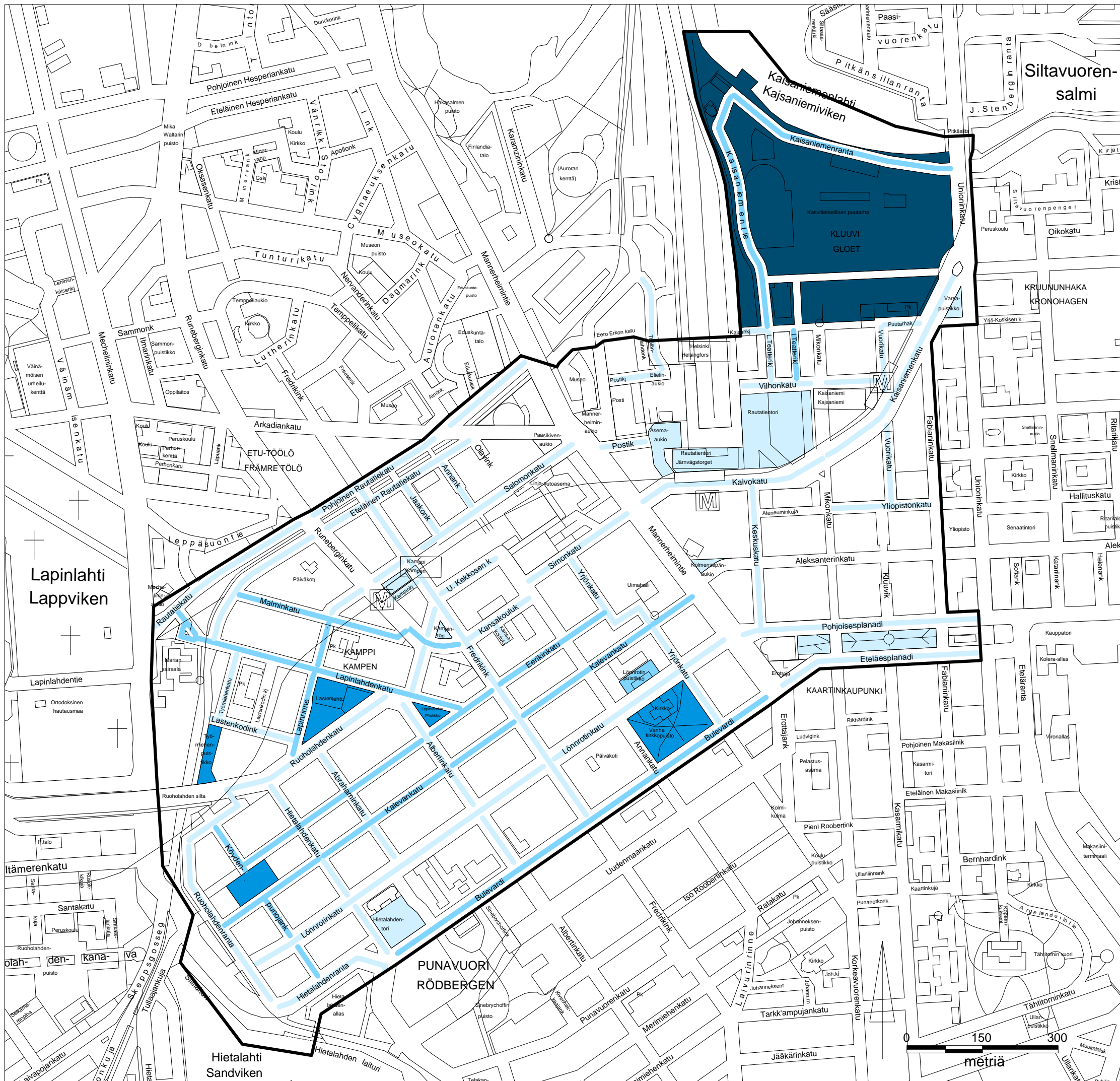
**KESKUSTA - KAMPPI  
KÄYTTÄJÄKYSELY 2008**

yhteenveto  
TEEMAKARTAT

Kysymykset 1j ja 8e  
Mitä viheralueita kuvailisit seuraavasti?  
Mitä katualuetta kuvailisit seuraavasti?

**Huonosti valaistu**

- 113 vastaajaa
- 23 - 57 vastaajaa
- 8 - 15 vastaajaa
- 1 - 7 vastaajaa
- 0 vastaajaa



**KESKUSTA - KAMPPI  
KÄYTTÄJÄKYSELY 2008**

yhteenveto  
TEEMAKARTAT

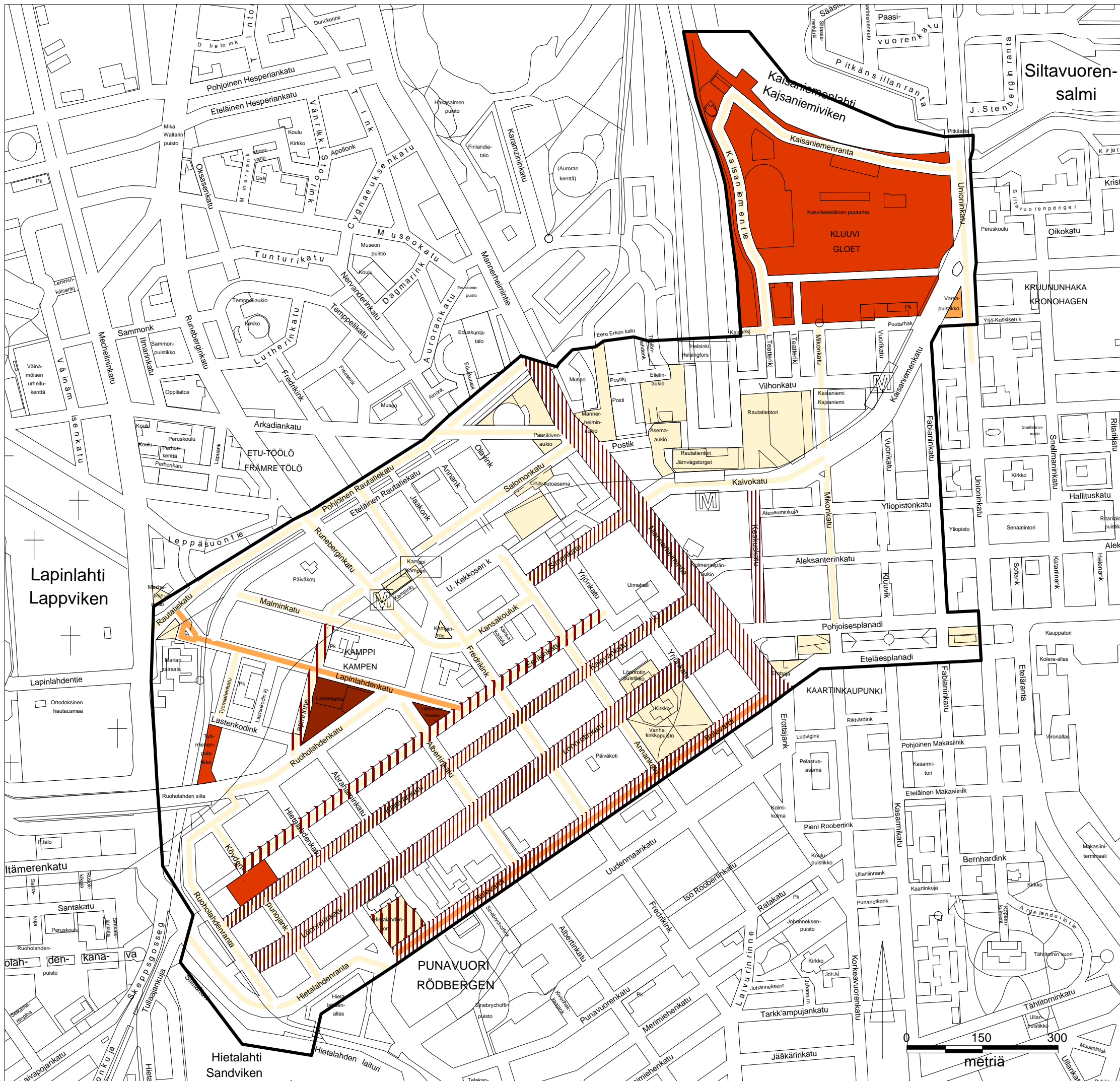
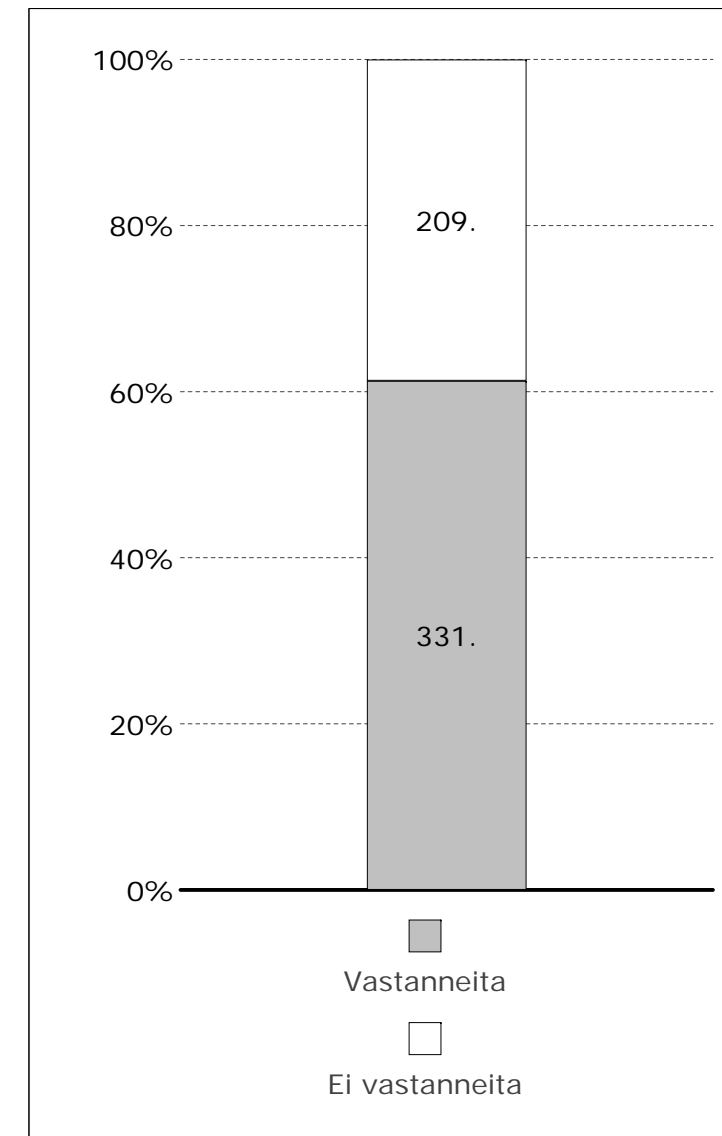
Kysymykset 1g + 8i ja 8c  
Mitä puistoja kuvailisit seuraavasti?  
Mitä katualuetta kuvailisit seuraavasti?

**Kasvillisuus huonosti hoidettu /  
Istutukset kaipaavat nykyistä  
parempaa hoitoa ja kunnostusta**

- 85 - 102 vastaajaa
- 30 - 43 vastaajaa
- 10 - 13 vastaajaa
- 1 - 7 vastaajaa
- 0 vastaajaa

**Huonokuntoinen**

- 14 - 16 vastaajaa
- 11 - 13 vastaajaa



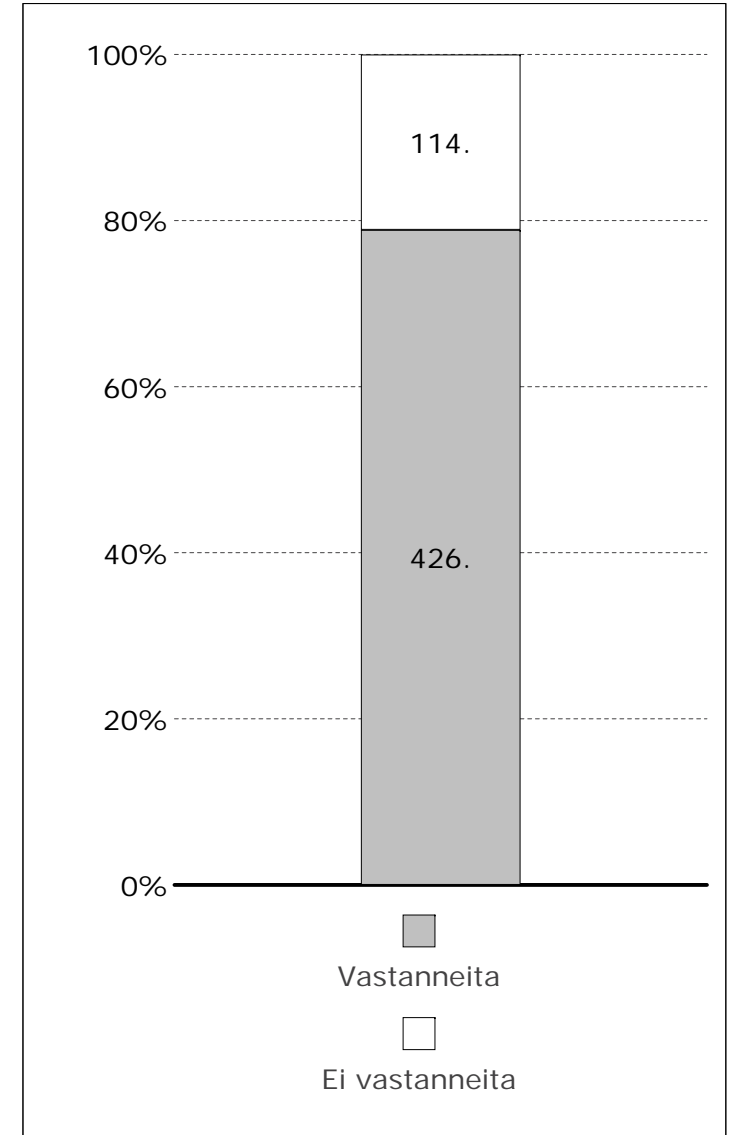
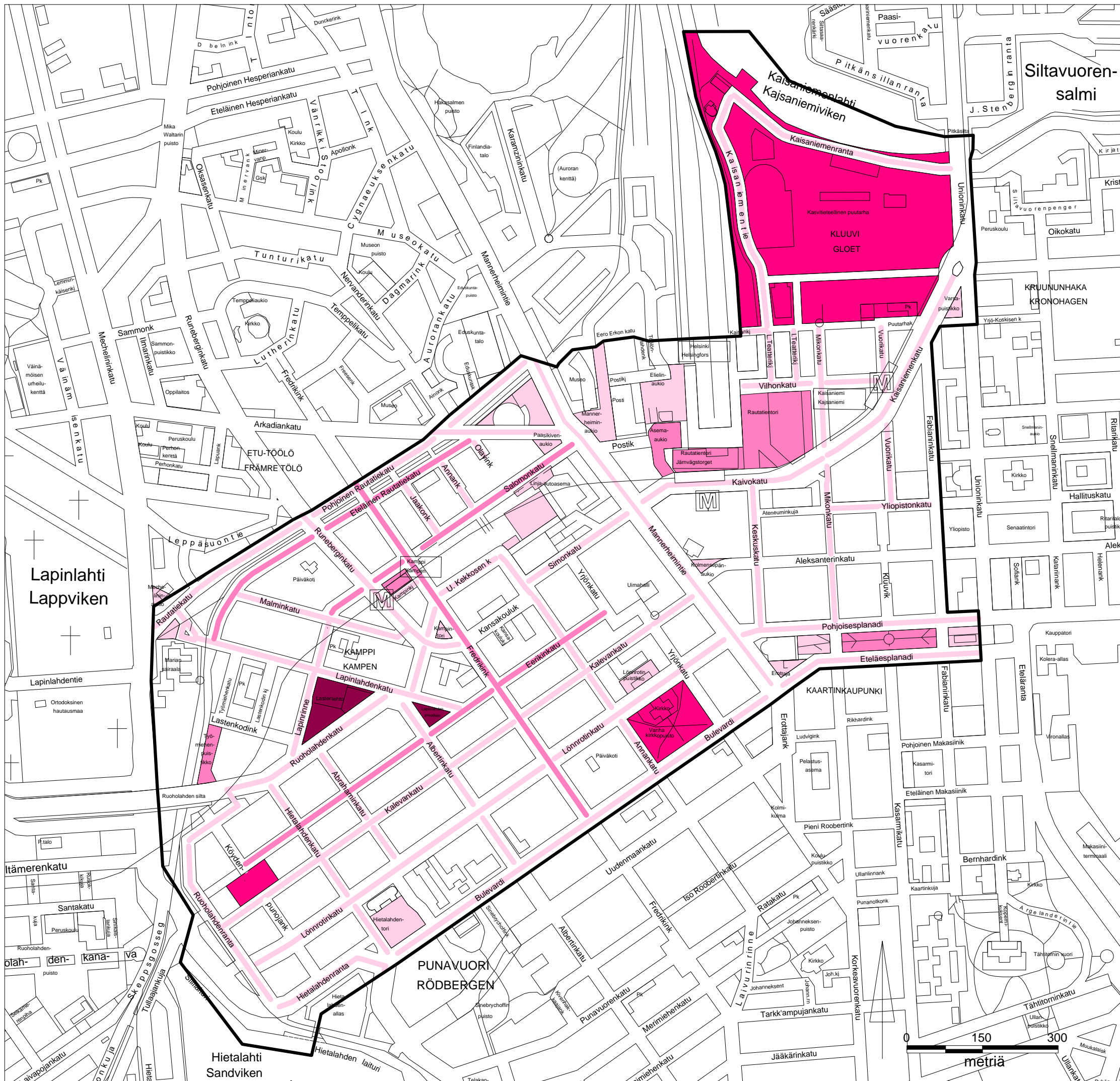
**KESKUSTA - KAMPPI  
KÄYTTÄJÄKYSELY 2008**

yhteenveto  
TEEMAKARTAT

Kysymykset 1h ja 8g  
Mitä puistoja kuvailisit seuraavasti?  
Mitä katualuetta kuvailisit seuraavasti?

**Roskainen ja epäsiisti**

- 75 - 93 vastaajaa
- 41 - 48 vastaajaa
- 10 - 23 vastaajaa
- 1 - 9 vastaajaa
- 0 vastaajaa



**KESKUSTA - KAMPPI  
KÄYTTÄJÄKYSELY 2008**

yhteenveto  
TEEMAKARTAT

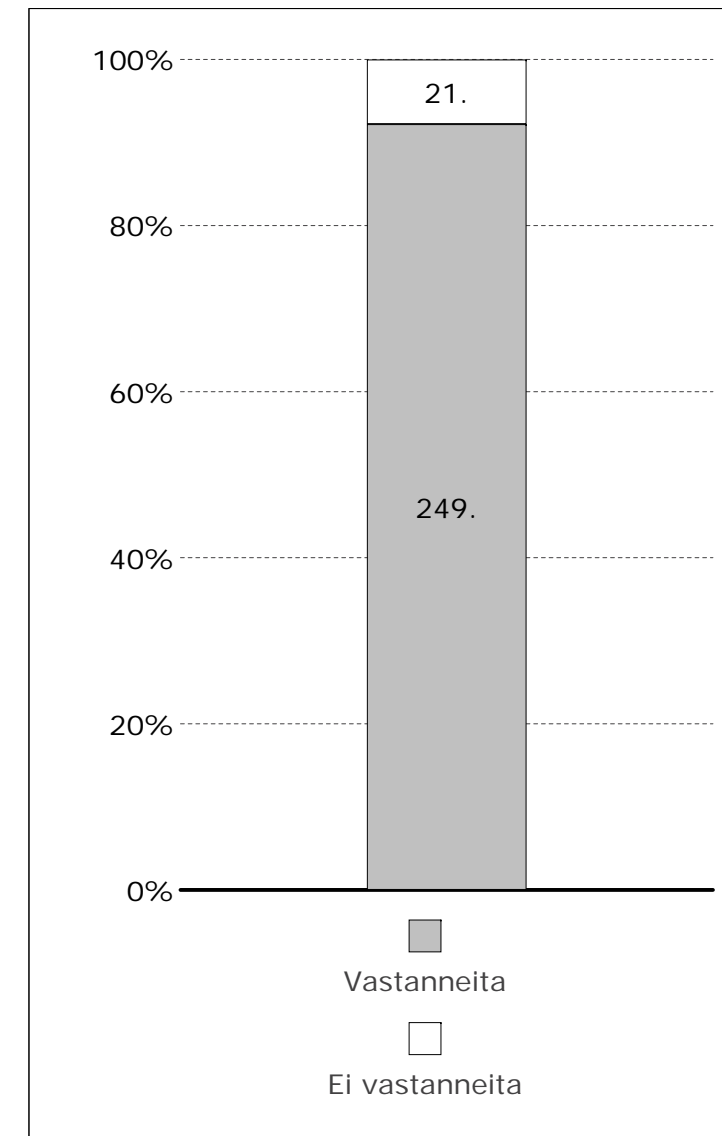
Kysymykset 19 ja 8a  
Suunnittelualueella on erityisen  
hieno kohde, todellinen HELMI.  
Hyvin suunniteltu ja toimiva katualue.

**Alueen helmi**

- 66 vastaajaa
- 49 vastaajaa
- 10 - 23 vastaajaa
- 1 - 9 vastaajaa
- 0 vastaajaa

**Hyvin suunniteltu ja toimiva katualue**

- 72 vastaajaa
- 16 - 39 vastaajaa



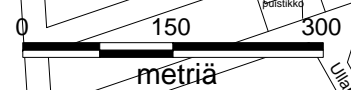
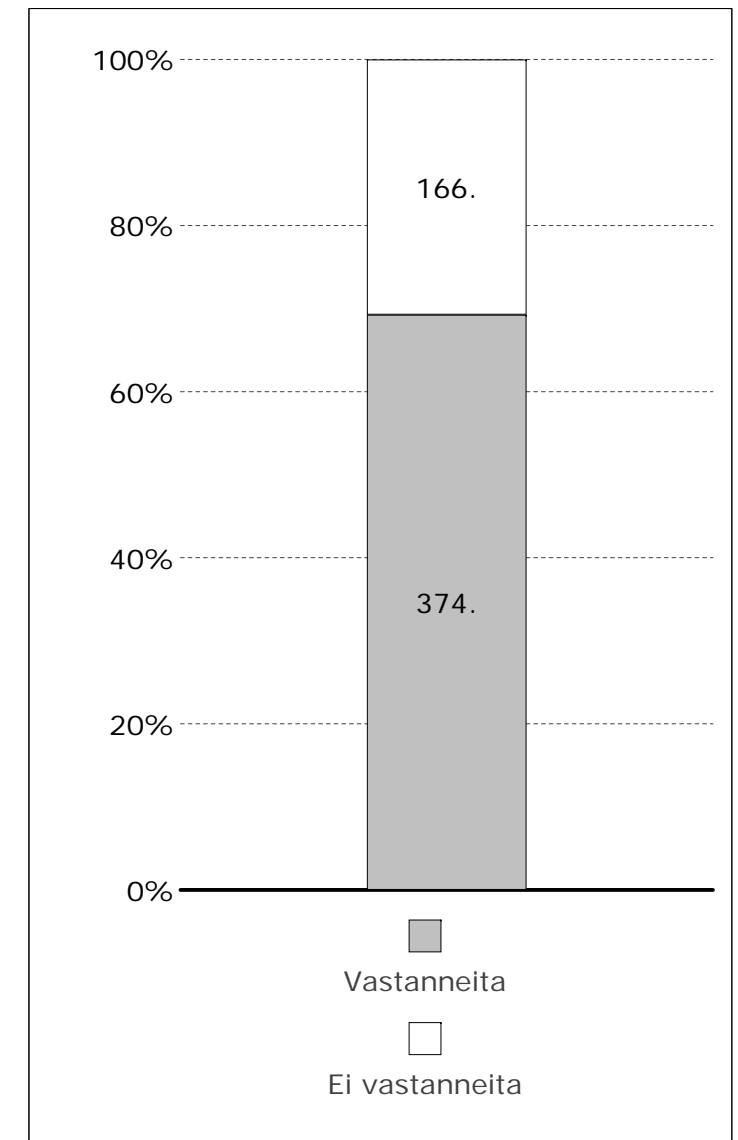
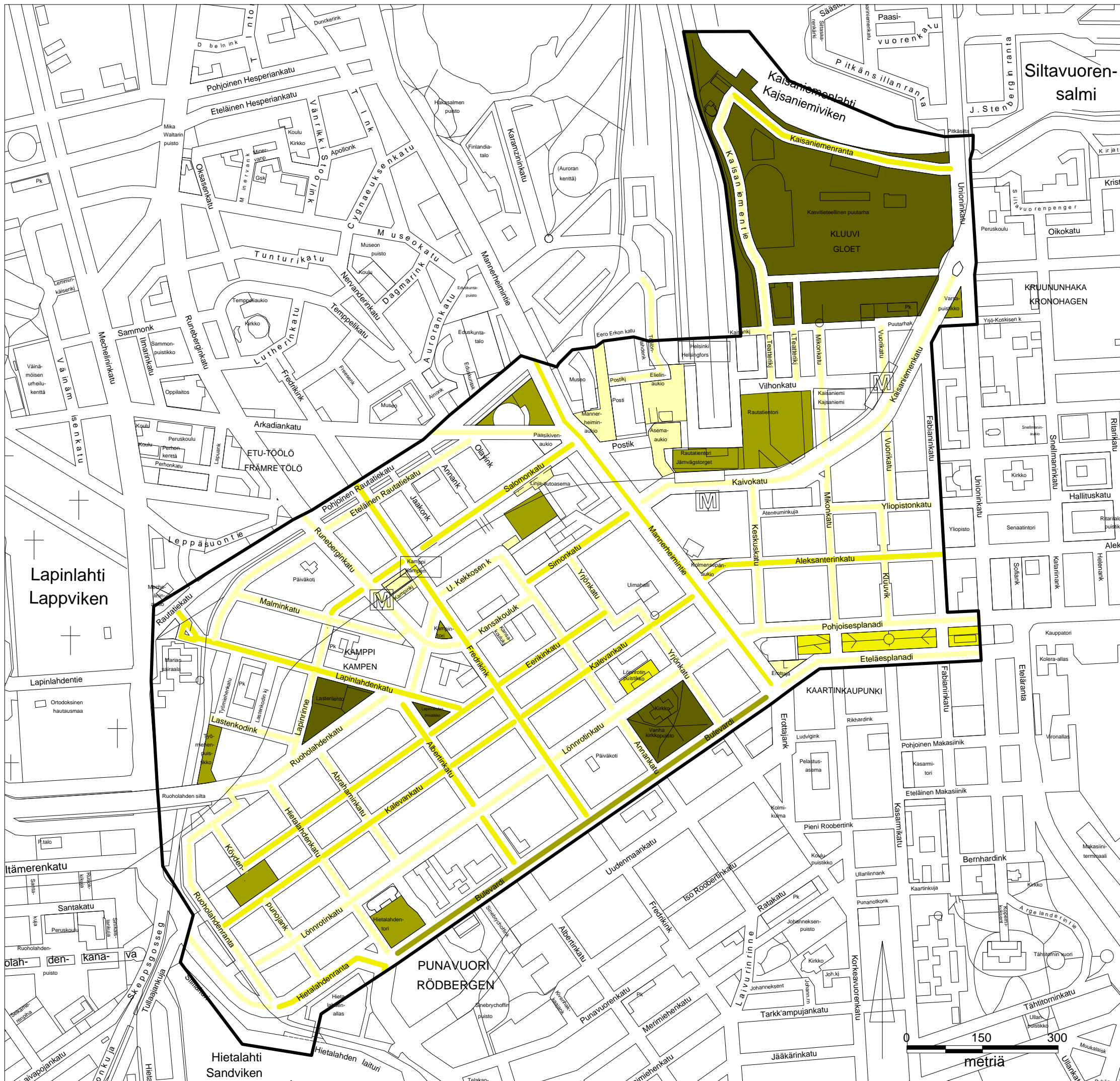
**KESKUSTA - KAMPPI  
KÄYTTÄJÄKYSELY 2008**

yhteenveto  
TEEMAKARTAT

Kysymykset 1f ja 8f  
Mitä puistoja kuvailisit seuraavasti?  
Mitä katualuetta kuvailisit seuraavasti?

**Liian vähän kalusteita**

- 51 - 65 vastaajaa
- 10 - 25 vastaajaa
- 5 - 9 vastaajaa
- 1 - 4 vastaajaa
- 0 vastaajaa





**KESKUSTA - KAMPPI  
KÄYTTÄJÄKYSELY 2008**

yhteenveto  
TEEMAKARTAT

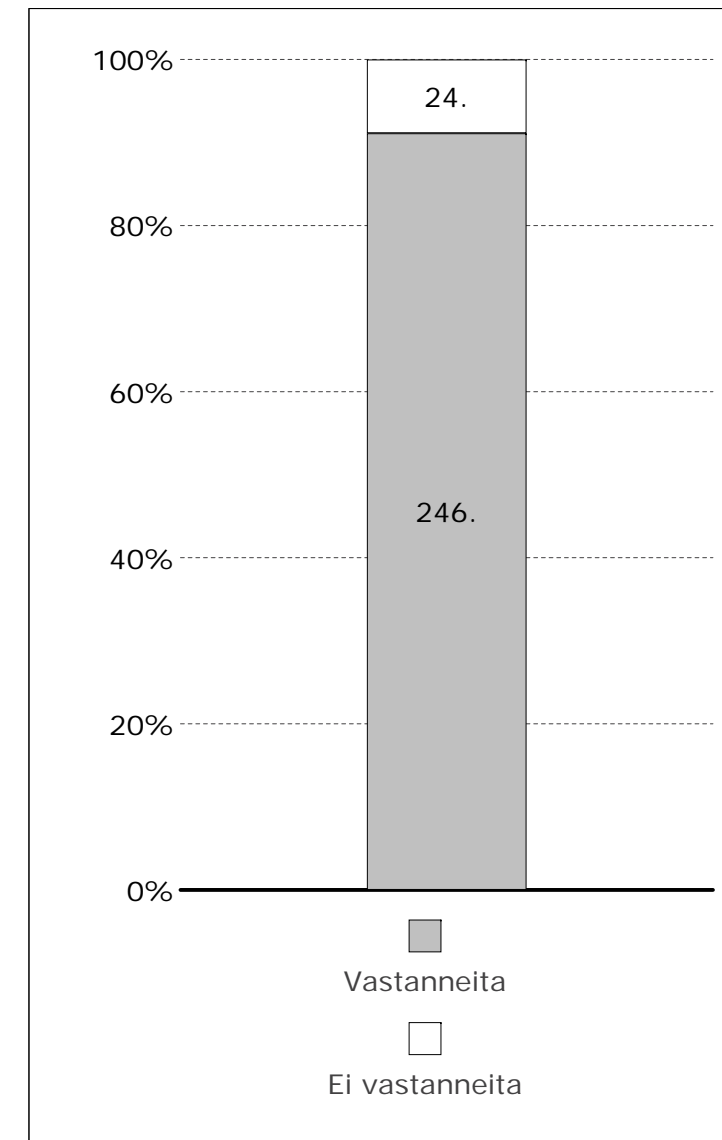
Kysymykset 1c ja 1i

**Paikka tarjoaa hiljaisuutta ja rauhaa**

- 109 - 113 vastaajaa
- 49 vastaajaa
- 25 - 29 vastaajaa
- 1 - 5 vastaajaa
- 0 vastaajaa

**Rauhaton ja meluinen**

- 70 - 79 vastaajaa
- 32 - 51 vastaajaa



**KESKUSTA - KAMPPI  
KÄYTTÄJÄKYSELY 2008**

yhteenveto  
TEEMAKARTAT

Kysymykset 5 + 9  
Kiireisimminkin kunnostusta ja hoitotoimia  
kaipaavat seuraavat alueet / kohteet

**Kiireisimminkin kunnostusta kaipaavat**

- 101 - 135 vastaajaa
- 41 - 71 vastaajaa
- 10 - 24 vastaajaa
- 1 - 9 vastaajaa
- 0 vastaajaa

