

HANDBOK FÖR KARTLÄGGNING OCH
EVALUERING AV HINDERFRIA UTERUM

S u R a K u

PLANERING - BYGGANDE - UNDERHÅLL
HSB SOTERA 2005

SOM INLEDNING

FÖR ETT FRAMGÅNGSRIKT KARTLÄGGNINGS- OCH EVALUERINGSARBETE

BEGREPP

‘Den byggda miljön’ liksom en stor del av naturen fungerar som skådeplatsen för dagligt liv. Den byggda miljön består av byggnader och uterum, gång- och trafikleder, konstruktioner, utrustning och anordningar samt växtlighet.

‘I en hinderfri miljö för alla’ fungerar de stora helheterna och deras enskilda delar klanderfritt, och tjänar alla användare tryggt i alla situationer.

SuRaKu -kartläggningsprogram omfattar fem delar dvs ‘områden’. Områdena som till en del överlappar indelas i enheter enligt sina ansvarsinstanser;

1. GATOR
2. GRÖNOMRÅDEN
3. OFFENTLIGA BYGGNADER
4. MOTIONSOMRÅDEN
5. BYGGPLATSER

Inom varje ‘område’ granskas de delar eller ‘objekt’ som betjänar alldaglig gång och verksamhet; gatu-utrymme, torg, annan öppen plats, byggplats, ingångsområde, gårdsplan, park, motions- och rekreations-, idrotts- och fritidsområden. ‘Objekten’ innehåller faktorer inom den byggda miljön som här kallas ‘**utrustning**’; byggnader, konstruktioner, möbel, utrustning och växtlighet. En ‘utrustning’ kan förorsaka ett ‘problem’. ‘**Problem**’ evalueras enligt fara, hinder eller skada de orsakar gången och verksamheten.

Se

6. Bilaga

Förteckning över utrustning enligt SuRaKu-webbsidorna

ALLMÄNT

Kartläggningsprogrammet SuRaKu Suunnittelu (Planering) – Rakentaminen (Byggande) - Kunnossapito (Underhåll) tillsammans med Suomalainen Insinööritoimisto (SITO) **ESTEETÖN YMPÄRISTÖ (HINDERFRI MILJÖ) –instruktionskort** och **SuRaKu:s kriterier** för hinderfrihet hjälper att evaluera, planera, bygga, underhålla och upprätthålla vår gemensamma miljöns hinderfrihet, trygghet och användbarhet för alla. Målet för förverkligandet av en hinderfri miljö är att förbättra trevnaden, tryggheten och funktionaliteten i miljön. Ett lyckat resultat är en miljö som stöder allas verksamhet.

Instruktionskorten för hinderfrimiljö och SuRaKu- kriterier för hinderfrihet ger centrala principanvisningar för evaluering av nuläget i offentliga uterum och byggnaders ingångsområden samt planering av nytt eller reparations- och förbättringsåtgärder. Korten innehåller referenser till andra existerande planeringsinstruktioner. Instruktioner och bestämmelser för planering och byggande finns uttömmande i RT-anvisningskorten (Rakennustietosäätiö RTS). Tilläggsinformation om hinderfrihet i olika delhelheter finns i publikationer som behandlar ämnet.

Denna **SuRaKu handbok för kartläggning och evaluering av hinderfria uterum** är ingen planeringsinstruktion, utan belyser problem som bör kontrolleras vid evaluering och kartläggning för att uppnå en hinderfri miljö.

SuRaKu-projektet finansierades av Social- och hälsovårdsministeriet (SHM). I SuRaKu-arbetet har städerna Esbo, Joensuu, Tammerfors, Åbo och Vanda deltagit som samarbetspartners. I ledningsgruppen har deltagit olika förvaltningsgrenar från Helsingfors stad samt företag och samfund, olika förbund för invalid- och åldringsarbete samt Institutet för teknik och byggande inom social- och hälsovården (SOTERA) vid Tekniska högskolans arkitektavdelning. I redaktionsgruppen för denna SuRaKu handbok för kartläggning och evaluering har deltagit Pirjo Tujula och Sirpa Linnola från Helsingfors stads byggnadskontor (HSB) samt SOTERA:s arbetsgrupp Pirjo Sipiläinen, Irma Verhe och Satu Åkerblom.

Instruktionskorten för hinderfrimiljö och SuRaKu- kriterier för hinderfrihet kan läsas på webbsidorna: www.hel.fi/helsinkikaikille

PRINCIPEN

Kartläggningen eller evalueringen börjas vid områdeshelheten OMRÅDE. Man fortsätter via OBJEKT-faktorerna enda till de minsta detaljerna i UTRUSTNING-delen. På detta sätt kommer vid varje kartläggning och konditionsutvärdering alla centrala detaljer fram som påverkar hinderfriheten. Då man rör sig längs en viss rutt eller utövar något inom ett objekt som skall kartläggas eller analyseras, framgår ett PROBLEM eller flera brister, vilka förorsakar utmaningar för underhållet.

Gången betraktas ur **fotgängarens, en persons, som använder hjälpmedel, samt en persons med fritidsutrustning, synpunkt. Bedömningen görs för olika fortskaffningssätt** (cykel, personbil, taxi, invatxi samt allmänna samfärdsmedel; buss, spårvagn, metro, tåg, båt och flygplan). **Man betraktar också hur bytet av fortskaffningsmedel lyckas.** Utgångspunkten är att garantera hinderfri verksamhet i varje 'objekt' genom att minska de olägenheter som den byggda miljön förorsakar användaren. Man evaluerar om det är möjligt att röra sig från ställe till ställe. Man bedömer också ankomsten någonstans och serviceutrymmena samt vil-, rekreations-, fritidssysselsättnings- och motionsställen ute.

Vid sida av det ovan nämnda överväger man om allting kan ske på tryggt. Avsikten är att förhindra risksituationer, t.ex. att syn- eller hörselskadade personer av misstag råkar ut på en körbana eller under en gunga, törnar mot ovanliggande konstruktioner, växtlighet eller andra hinder.

Miljöns visualisering förbättras t.ex. med styrande samt anvisande markeringar med färg- och materialkontraster samt konstruktioner. Dessa underlättar handlingar och förbättrar tillgängligheten.

Ett område med få eller inga problem stöder verksamheten bäst. En enkel miljö som är logiskt uppbyggd, vars olika komponenter skiljer sig från varandra och vars delar fungerar både tillsammans och separat bildar en lyckad områdeshelhet. En bra miljö utan hinder tillåter och befrämjar gång, samt inspirerar och uppmuntrar alla till självständig verksamhet.

bilderna till höger:

*Internet-startsida med stadsmeny
Områdesmeny och rapportering -kartbotten
Objektmeny och förstoring av kartdel
Utrustningsmeny och kartfokusering*

The image displays the 'Staden för alla' application interface, which is used for planning, maintenance, and evaluation of the outdoor environment. The interface is divided into several sections:

- Staden för alla**: The main title and header.
- Staden för alla -applikationen**: A brief description of the application's purpose and usage.
- Search and Filter Panel**: A sidebar containing a dropdown menu for municipalities (Helsingfors, Vanda, Joensuu, Esbo, Åbo, Tammerfors) and a 'Fortsätt' button. Below this is a 'Sök hinder' (Search obstacles) section with a 'Meddelat hinder' (Reported obstacle) dropdown. The search criteria include:
 - Område: Gatuområde
 - Objekt: Gatuområde
 - Utsättning: Korridorskartläggning
 - Problem: Gatuområde
 - Yrsmaterial: Olika bygggrader
 - Kondition: Möbbonställben
 - Åtgärder: [Empty]
 - Bräddsk: [Empty]
 - Rutens viktighet: [Empty]
 - Utrymme: [Empty]
 - Stadsdel: GLODET
 - Ansvar: [Empty]
 - Kartläggare: [Empty]
 - Korrigerings-situation: Alla, Korrigerade, Okorrigerade
 - På kartområde: [Empty]
 - Sök hinder button
- Map Views**: Three map views showing different levels of detail:
 - 10000 m scale**: A regional overview map showing the Helsinki region.
 - 3000 m scale**: A city-level map showing the Helsinki city center and surrounding areas.
 - 900 m scale**: A street-level map showing a specific area with buildings and street names.

PROBLEMEN

Vid varje 'utrustning' -underrubrik möts man eventuellt av problem av olika grad, som utvärderas genom att gå igenom hela menyn. Problem i miljön - olägenhet eller otillfredsställande underhåll - försvårar eller hindrar gång och verksamhet eller gör dem farligare. Är alla delar i ordning, saknas något eller kan någonting eventuellt förbättras? Problemlistan under varje underrubrik är alltid densamma.

Ett 'problem' kan t.ex. vara:

- konstruktion, yta eller delar av dessa, verksamhetsområde eller
- utrymme, utrustning, belysning, styrande eller anvisande **markering saknas**
- område, områdets gräns eller verksamhetens plats **är inte synlig**, ljudinformation eller ljudannonsering **är oklar**, kontrast **är vilseledande**
- konstruktion, utrustning, växtlighet eller delar därav **utgör hinder på färdled eller verksamhetens plats, stör** eftersom den befinner sig för nära färdled, eller **förhindrar sikt**
- konstruktion, yta eller del därav, utrustning, anvisande eller styrande markering, avstånd, konstruktionens eller utrustningens funktion, belysning eller växtlighet **är bristfällig** (otillräcklig, undermålig), **är av olämplig storlek** (överdimensionerad) **eller farlig**,
- yta, område, konstruktion, möbel eller utrustning **är inte rengjort eller utan underhåll, är skadat eller i oskick**
- beroende på situationen kan platsen t.ex. **vara svår att övervaka, ohälsosam eller rörelsen för snabb**

Miljöns 'problem' kan kartläggas och listas t.ex. i en hindergrade-ring (I - IV). Prioritering främjar å sin del evaluering av brådskan hos underhåll, reparation eller avlägsnande.

I FÖRORSAKAR FARA

T.ex. pga. brister i UTRUSTNING förorsakas risk för fall, sammanstötning, snubbling, halkning, förgiftning, allergi eller insnärjning.

II HINDRAR GÅNG ELLER AKTIVITET

T.ex. avsaknad av UTRUSTNING eller utrustningens olämpliga avstånd/höjd, dåliga skick eller dåliga tillgänglighet som förorsakar hinder för aktivitet.

III FÖRSVÅRAR GÅNG ELLER AKTIVITET

T.ex. har UTRUSTNINGEN olämplig nivåskillnad eller lutning, för stort avstånd mellan aktiviteterna. Utrustningen är i dåligt skick eller saknar passerstyrning. Ovannämnda försvårar aktiviteten.

IV ANNAT PROBLEM

Beskriv själv.

INGET PROBLEM

TYP OCH PLATS FÖR PROBLEM, T.EX. IDENTIFIERAT HINDER

MED PUNKTVERKTYGET, DEN RÖDA CIRKELN INDIKERAS PLATSEN FÖR ETT ENSKILT PROBLEM

MED LINJEVERKTYGET, EN RÖD LINJE, INDIKERAS PLATSEN ELLER PLATSERNA FÖR ETT BANDFORMAT PROBLEM

MED OMRÅDEVERKTYGET, EN RÖD REKTANGEL, INDIKERAS ETT ÅTERKOMMANDE PROBLEM ELLER OMRÅDE DÅR PROBLEMEN FÖREKOMMER

ETT MEDDELANDE MED NOGGRANNARE BESKRIVNING OM, T.EX ETT FÖRELIGGANDE HINDER, KAN SKICKAS

INNEHÅLLSFÖRTECKNING

FÖRORD

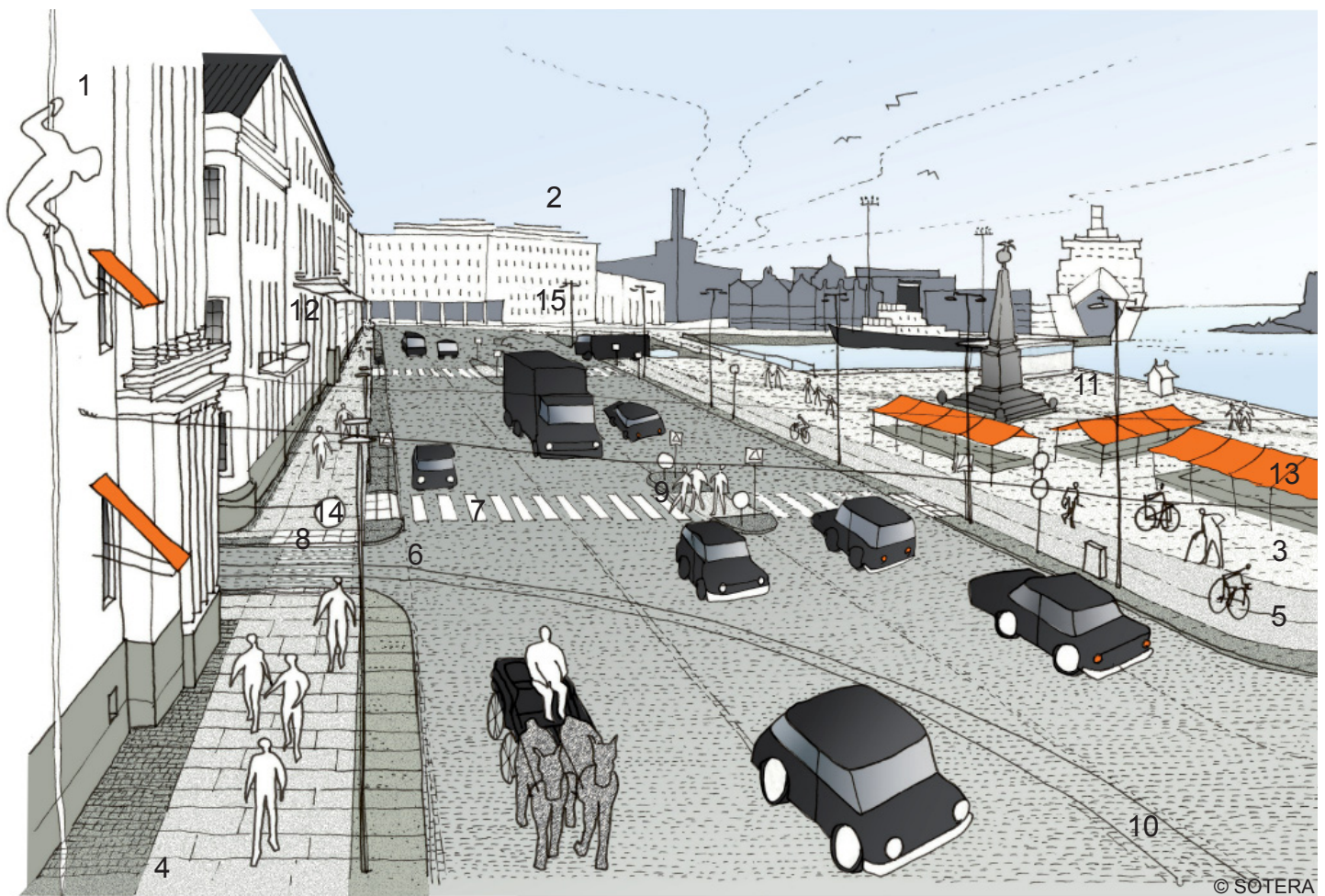
För ett framgångsrikt kartlägnings- och evalueringsarbete

Indelning enligt SuRaKu-webbsidorna

OMRÅDE	OBJEKT OCH UTRUSTNING	sida
1. GATOR		6
	1.1 Gata, torg och öppen plats	6
	1.2 Fasad kantsten vid skyddsväg	8
	1.3 Skyddsväg och styrande räcke för gång	8
2. GRÖNOMRÅDEN		9
	2.1 Lättrafikled	10
	2.2 Vilobänk och belyst parkskogsstig	11
	2.3 Informationstavla och naturstig på rekreationsområde	12
	2.4 Träbelagd stig, naturstigsskylt och rastplats	13
3. OFFENTLIGA BYGGNADER		14
	3.1 Ingångsområde till byggnad	14
	3.2 Plattformområde för offentlig trafik	16
	3.3 Flacka trappor	17
	3.4 Flack ramp	17
4. MOTIONSPLATSER		18
	4.1 Område med motionsplatser	18
	4.2 Kundbetjäningsskiva med låg disk	
	4.3 Läktare med rullstols- och stolplatser	21
	4.4 Sim- och båtbygga samt träbelagd förbindelsebro	22
	4.5 Rampförbindelse till vatten via träbelagd stig	23
5. BYGGPLATSER		24
	5.1 Omväg kring byggplats, fotgängarled	24
	5.2 Arrangemang vid byggschakt, lätt fotgängarbro	25
6. BILAGA		
Förteckning över utrustning enligt SuRaKu-webbsidor		26

1. GATOR

1.1 GATA, TORG OCH ÖPPEN PLATS



Via en klar och logisk, hinderfri och trygg rutt gestaltas gång- och lätttrafikled mellan olika platser. På samma sätt hittas en rutt över en öppen plats eller ett torg; utan att gå vilse, törna mot, falla, snubbla eller halka. Vid nivåskillnader finns både trappor och ramper. Nivåskillnader över en meter har hiss, och vid behov rulltrappor. Hissdörren går att urskilja som ingången till offentliga byggnader.

Bytet mellan transportmedel och gatuövergångar är smidiga och skyddsvägarna trygga. Buss- och spårväghållplatser placeras så att de lätt kan nås, och markeras tydligt. Trafikmärken, -ljus, vägvisare och adressskyltar kan urskiljas mödölöst från bakgrunden.

Gångtrafiken styrs och förändringar i gångleden varnas med markeringar som man kan se och känna samt t.ex. med ljudsignaler vid trafikljus. Markeringar styr, varnar och skiljer åt. För att undvika sammanstötningar är trafikmärken, stolpar, lyktstolpar, träd och skyltar placerade på skiljeområden. Områden med cykelparkering och möbler har en avvikande ytbeläggning.

Markering som styr och guidar:

Markeringen som känns och syns är bandliknande med färg- och materialkontrast på gångbanan. Den hjälper t.ex. blinda. På mörk asfalt kan man använda ljusa, 600 mm breda plattor med räfflor i gångledens riktning.

Markering som varnar:

I gångbanans stråkliknande materialkontraster indikeras förändringar och faror med ytstrukturer som både syns och känns. Som varningsmarkering på ljus räfflad ytan kan man t.ex. använda 600 mm breda likfärgade plattor med kupolformade knölar, som går tvärs över den räfflade stråken.

Separerande område och skiljeområde:

En färg- och materialkontrast som syns och känns separerar områden, t.ex. områden med utrustning och möbler separeras från varandra och från gångbanan. Platt- eller naturstensbeläggning avviker från asfalt, och ljust eller rödaktigt stenmaterial och sågspån från grått stenhjöl.

Separeringsrand:

En smal, stråkformad materialkontrast som syns och känns på banans yta, separerar de olika delarna av banan från varandra utan att skapa nivåskillnader, t.ex. mellan gångbana och cykelled. På asfalt, stenplattor och stenhjöl kan separeringen ske med en rand av natursten.

BYGGNADER

- 1 byggnad byggnader och deras ingångar som avgränsar gatuområden

se 3.1 Ingångsområde till byggnad

GÅNGLEDER OCH OMRÅDEN

- 2 gatuområde byggnader, körbana, gångbana, utemöbler och utrustning
- hållplats hållplats vid körbana, hållplats med breddning, spårvagnshållplats, svängplats för rullstol, belysning
- taxistolpe se hållplats
- bilparkering gatuparkering, parkering på parkeringsområde, inva-p, avfasning mot fotgångarled
- 3 torg/öppen plats vistelse, gångtrafik styrs över
- 4 gångled trottoar, fotgångarområde och gångled
- 5 lätttrafikled fotgångarled och cykelväg
- 6 korsning
- 7 skyddsväg sebramarkering, märke för skyddsväg, kantsten och fasad kantsten
- fri bredd fotgångarled minst 1800 mm, maskinellt underhållen led min. 2300 mm, kontrolleras från fall till fall
- fri höjd fotgångarled minst 2200 mm, kontrolleras från fall till fall lutning i längdriktningen som för ramper i tvärriktningen högst 2 %
- nivåbyten trappa och ramp, hiss, rulltrappa och -trottoar är delar av gångleden vid sidan av den egentliga gångleden
- ytmaterialen gångytan jämn och glidfri, springor och tandning högst 5 mm
- styrande eller varnande område; styrande, guidande, varnande och separerande markeringar på gångled, samt separerande områden och möbelområden vid gångled
- kontraster färg- och materialkontraster syns och känns i ovannämnda markeringar

se 1.2 Fasad kantsten för skyddsväg
3.1 Ingångsområde till byggnader
3.2 Plattformområde för offentlig trafik
3.3 Flacka trappor och 3.4 Flack ramp
4.1 Område med motionsplatser

Litteratur:

Finlands Lokaltrafikförening rf: Hinderfri busshållplats, Hållplats med breddning, Byteshållplats, Hållplatsplanering ur underhållsynpunkt och Placering av elektronisk informationstavla vid hållplats -instruktionskort, www.paikallisiikenneliitto.com

Vägförvaltningen: Tillgänglig miljö, Anvisningar för kartläggning av tillgängligheten i vägdistrikten. Interna publikationer 38/2002.

RT-anvisningskortet, Rakennustietosäätiö RTS, Rakennustieto Oy

KONSTRUKTIONER

- 8 kantsten gestaltning av kant, avgränsning av gångväg, separering av körbana
- 9 refug mitt- och skyddsrefug se skyddsväg och kantsten
- 10 skenor, rämnor, galler, spårvägsskenor och brunnslock; i nivå med ytan omkring
- 11 kantstöd kantstöd eller fasning i riktning från bryggkant hindrar att rullstol eller barnvagn inte i misstag rullar i vattnet
- 12 skyddstak höjd, konstruktioner, belysning hållplatsens kur, se hållplats
- 13 kiosk kiosker och stånd vid sidan av gångled, försaker ingen sammanstötningsrisk, betjäningsskiva tillgänglig för rullstolsburen
- styrande konstruktioner; skyddsräcke, räcke, handled, stängsel, pollare, kantstöd, nedre kantlisten styr och säkrar gång
- avgränsande konstruktioner; vägg- och takyta, skyddstak, arkad, väggskärm, undergång, stängsel, ingång, trappor och ramp förorsakar ingen fara på gångbana
- strukturarande planteringskärl, vatteninstallationer, konstverk vid sidan av gångbana, i kontrastmaterialzon eller utmärkta i gångbanans yta förorsakar ingen sammanstötning eller fara för att falla

se 1.2 Fasad kantsten vid skyddsväg
1.3 Skyddsväg och styrande räcke
2.0 Grönområden
3.1 Ingångsområde till byggnad
3.2 Plattformområde för offentlig trafik
4.2 Kundbetjäningsskiva

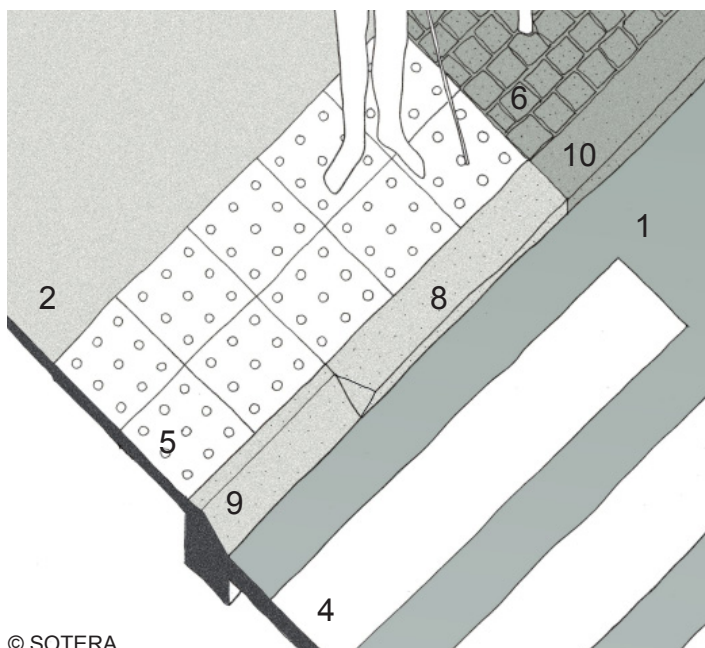
MÖBLER OCH UTRUSTNING

- alla möbler samt utrustning som stolpar, pollare, märken och skyltar är på separerande område vid sidan av gångled
- 14 styrmärken trafikmärken och guidande skyltar samt trafikljus, märken för fotgångarled, cykelväg, hållplats, taxistation, parkeringsplats, inva-p och skyddsväg
- automat parkeringsautomat på separerande område inom räckhåll för rullstolsburen
- skyltar informationstavla, skylt, reliefskylt, gatunamn, -nummer, tidtabell, kan urskiljas i ankomstriktningen, tillräcklig bokstavsstorlek och kontrast
- ljusskyltar, skärmar och monitorer
- 15 belysning guidar gång, jämn, framhäver förändringar och ställen som kräver uppmärksamhet, bländar ej

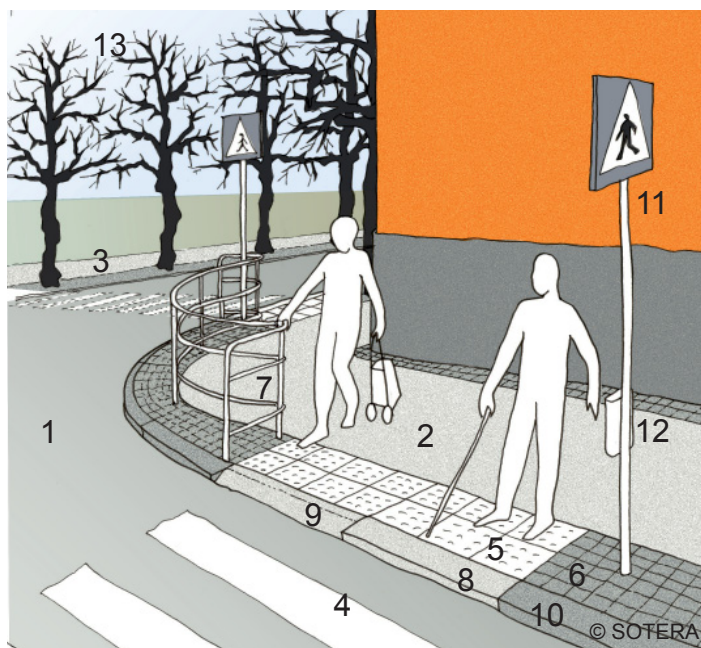
se 1.2 Fasad kantsten vid skyddsväg
1.3 Skyddsväg och styrande räcke
2.0 Grönområden
3.0 Offentliga byggnader
3.2 Plattformområde för offentlig trafik

1.2 FASAD KANTSTEN VID SKYDDSVÄG

1.3 SKYDDSVÄG OCH STYRANDE RÄCKE FÖR GÅNG



© SOTERA



© SOTERA

GÅNGLEDER, OMRÅDEN OCH KONSTRUKTIONER

- 1 körbana
- 2 trottoar, gångled
- 3 lätttrafikled, gångled och cykelväg
- 4 skyddsväg sebramarkering på körbanans yta, märke för skyddsväg
- 5 varningsområde som varning för skyddsväg färg- och materialområde som syns och känns, t.ex. plattzon med kupolformade knölar före skyddsväg, över hela skyddsvägens bredd, minst 600 mm djup. Varningsområden också vid vardera sidorna av mittrefug.
- 6 separerande område färg- och materialområde som syns och känns mellan körbana och lätttrafikled eller fotgängarområde. Trafikmärken, lyktstolpar och träd står på separerande område.
- 7 räcke räcke vid skyddsväg leder till skyddsväg i korsning, handled på 900 mm och 700 mm höjd, nedre kantlisten 100 mm från marken
- 8 kantsten kantsten vid skyddsväg, höjd 30 - 40 mm, i rät vinkel till korsande av körbana
- 9 fasad kantsten vid skyddsvägens kant, höjd 40 mm, bredd min. 900 mm, (dessutom den normala kantstenen för skyddsväg). Den jämna delen av kantstenen är 40 mm djup och lutningen 5 %, så att kantstenen utan hack ansluts till trottoaren. Sidolutningen hos den raka kantstenen är högst 2 %. Också mittrefugen har fasade kantstenar på vardera sidor.
- 10 körbanans kantsten

se 1.1 Gata, torg och öppen plats

MÖBLER, UTRUSTNING OCH VÄXTLIGHET

- 11 trafikmärke för skyddsväg är på separerande område före skyddsvägen, och vid en bred skyddsväg också på andra sidan vid behov (se Vägtrafiklagen)
- 12 tryckknapp för trafikljus (trafikljusen syns inte på bilden), antingen på trafikmärkets stolpe eller på egen pollare, på separerande område vid sidan av gångbanan, i kontrastmaterialzonen, förorsakar ingen sammanstötning, kan nås av rullstolsburen, trafikljusen kan utrustas med signaler för att underlätta synskadades korsande av gatan
- 13 träd och planteringar; träd och planteringar är i separerande område vid sidan av gångbanan och siktområdet

se 1.1 Gata, torg och öppen plats
2.0 Grönområden

RT-anvisningskortet, Rakennustietosäätiö, Rakennustieto Oy

OBS!

fasad kantsten från inva-parkeringsplats

Parkeringsplatsen kan förverkligas genom att använda fasad kantsten vid trottoarkant, nära ingång eller i samband med eskorteringsplats. Alternativt placeras inva-p-platser vid skyddsväg med fasad kantsten.

2. GRÖNOMRÅDEN

PARKER, TRÄDGÅRDAR OCH REKREATIONSOMRÅDEN

Parker, trädgårdar och rekreationsområden erbjuder en daglig möjlighet till lek och rekreation via olika fritidsaktiviteter. Områdena nås lätt genom tydliga, logiska, tillgängliga och trygga gång- och lätttrafikleder. Lederna som på rekreationsområdena övergår till rutter som tjänar olika slags motionsformer fortsätter enligt samma princip inom området.

Rekreationsområdena nås också med bil. Hållplatser för offentlig trafik och parkeringsplatser ligger i ändan av den gata eller väg som leder till området.

Parker och trädgårdar är platser för motion, utevistelse och rekreation. Stigarna, den mångsidiga växtligheten, planteringarna, vattenbassängerna och –elementen är väl omskötta. Rastbänkarna finns på soliga och skuggiga platser, platser som är lugna och sådana där man kan följa med aktiviteter, samt platser med intressant vy.

På rekreationsområdena och deras hinderfria och trygga rutter, som är olika långa, finns ett obrutet och logiskt informationssystem. Dessutom finns förhandsinformation om områdena och rutterna.

Utrymmen som betjänar rekreationsområden; toaletter, kiosker och caféer likaså deras ingångar är tillgängliga.

LEKOMRÅDEN OCH -PARKER

Lekplatser och -parker erbjuder äventyr och upplevelser. Området har hinderfria utrymmen; gräsmatta för spel och lek, klätterställningar, gungor och rutschbanor, stor sandhög, vattenelement och formbara naturmaterial för bygglekar. Genom strukturering av lekområdet och planering av lekutrustningen eliminerar man sammanstötningar och att man inte hamnar under konstruktionerna.

På lekplatserna finns bänkar för följeslagare och andra som följer med aktiviteter. Småbarn får inte upp inhägnadens grind eller port.

På lekområdena finns inte giftiga och allergiframkallande (pollen och doftande blommor) växter samt växter med taggar.

För handikappade personer, som är intresserade av trädgårdsskötsel, har man upphöjda planterings ytor och –bord. Under ytor och bord finns fot- och knäutrymme för arbete i sittande ställning.

Se Esteetön perhepuisto ja liikuntapolku, UVM:s motionsplatspublikation 85, Rakennustieto Oy, 2003.

VÄXTLIGHET

Vildväxter avlägsnas från gångleder och siktområden. Planteringar, träd, buskar, täck- och vattenväxter samt sommarblommor på marken, i planteringsbassänger och -kärl invid gångleder, vistelse- och lekplatser sköts om. Planterade växter når inte ut till gångleden om arterna är lättskötta och planteringsavståndet till gångledens kant är tillräckligt långt.

Uppsamlingsplatsen för plogad snö placeras på grönområden med beaktande av växtligheten och gångledernas tillgänglighet.

Se 2.1 Lätttrafikled

2.2 Vilobänk och belyst parkskogsstig

RT-anvisningskortet, Rakennustietosäätiö, Rakennustieto Oy

EXEMPEL

Månsas åldringsstig, färdigställd 2004
Storkärrsvägen, 00630 Helsinki

Kilo daghems gård, färdigställt 2004
Aspelinvägen 3 D, 02630 Esbo

Margareteberg
Inspektorstigen 3, 02940 Esbo

Motionsparkens naturstig, färdigställd 2004
Sjundeå Bad, Lepopirttivägen 60, 02570 Sjundeå

2.1 LÄTTRAFIKLED



© SOTERA

GÄNGLEDER OCH OMRÅDEN

Lätttrafikled fungerar som motionsrutt eller del därav.

- | | | |
|---|--|--|
| 1 | gångled
längd
svårighetsgrad
ytan | bredd, höjd, lutning, nivåbyten
ringrutt, som gradvis blir längre
skylt berättar i förvä
jämn, tätt ytmaterial, gång- och cykelväg
kan ha olika beläggning |
| 2 | cykelväg | markeras klart och tillräckligt tätt enlighet
dess plats och trygghetskrav |
| 3 | rastplats | sittplatser på närrutt med 50 -100 m (-200
m) mellanrum, på plats med intressanta
vyer, tydligt synbart möbelområde och
separeringsrand, t.ex. tätt med rastplatser i
närheten av bostäder för äldre |
| 4 | möbelområde | synbar och kännbar färg- och valörkontrast
mot gångleden, vänd- och rastplats för
rullstol och barnvagnar |

- se 1.0 Gator
3.0 Offentliga byggnader
3.3 Flacka trappor, 3.4 Flack ramp

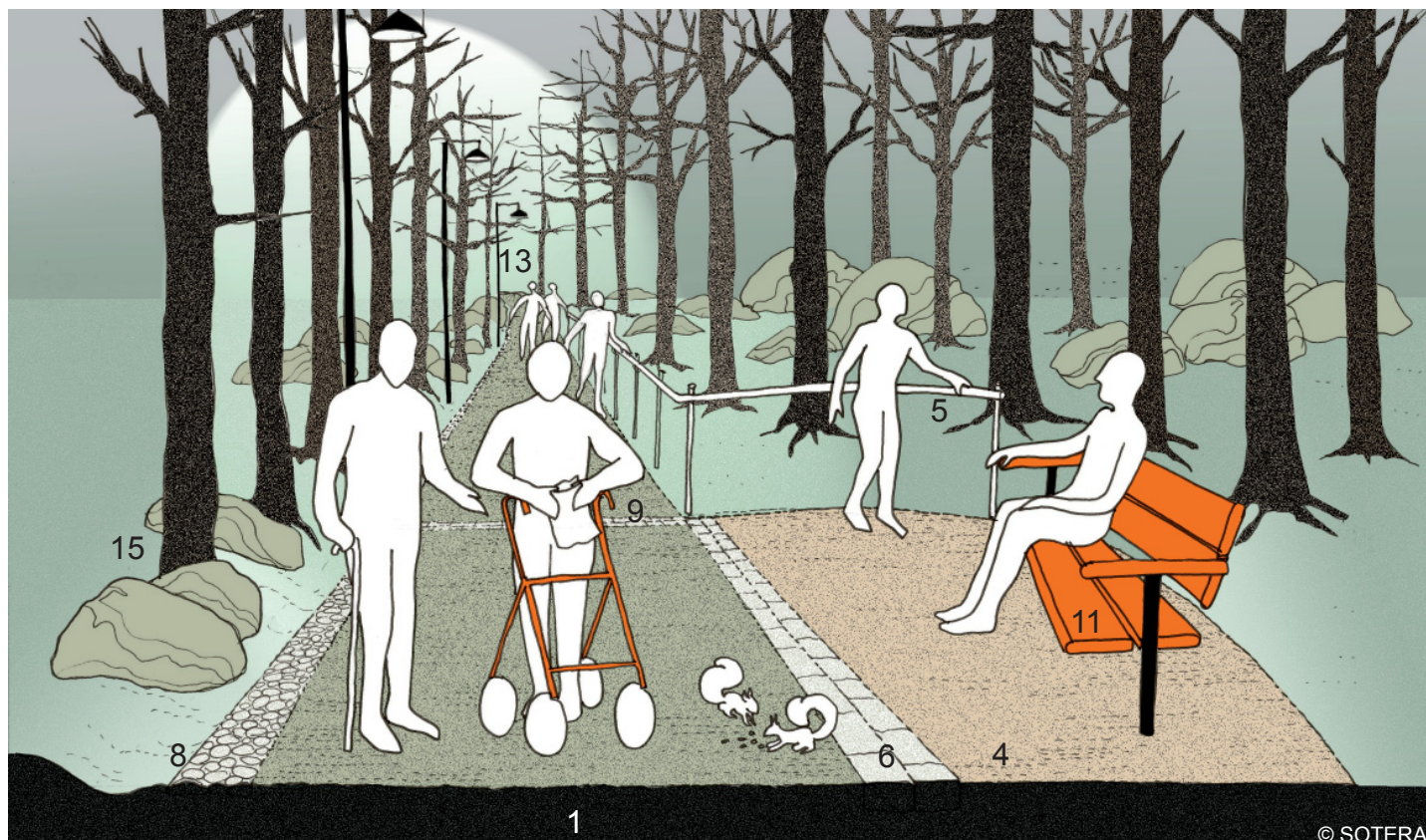
RT-anvisningskortet, Rakennustietosäätiö, Rakennustieto Oy

KONSTRUKTIONER

- | | |
|----|--|
| 5 | handled och / eller räcke och kant vid gångledens kant, styr gång,
hindrar fall och vilsegång, handräckets gropar
eller knottrar varnar för ändringar och leder t.ex.
till rastplats och bänk |
| 6 | separeringsrand; synbar och kännbar materialrand utan nivå-
skillnad, t.ex. kvadratisk stenläggning mellan
gång- och cykelväg samt mellan gångled och
rastplatsens möbelområde styr gången |
| 7 | kantstöd
avgränsning av lätttrafikled t.ex. från park,
synbar och kännbar färg- och materialkontrast
styr gången, kan ersättas med tydlig, kännspek
gräsmatts kant |
| 8 | kantrand
syn- och kännbar färg- och material-kontrast
styr gång och avgränsar gångleden från natu-
ren, t.ex. genom zon av gatu- eller natursten |
| 9 | markering vid korsning; syn- och kännbar färg- och valör-
kontrast i form av rand eller zon som korsar
gångled. Styrmarkering t.ex. på rastplatsens
möbelområde görs på samma sätt. |
| 10 | 'fyr'
klart och tydligt landmärke eller fixpunkt som
underlättar orientering. T.ex. skulptur, skydds-
tak, paviljong, stort träd eller kännspek vy,
andra konstruktioner på rutten; handled, räckan, plankbroar
och skyltar |

- se 2.3 Informationstavla och naturstig på rekreationsområde
2.4 Träbelagd stig

2.2 VILOBÄNK OCH BELYST PARKSKOGSSTIG



MÖBLER OCH UTRUSTNING

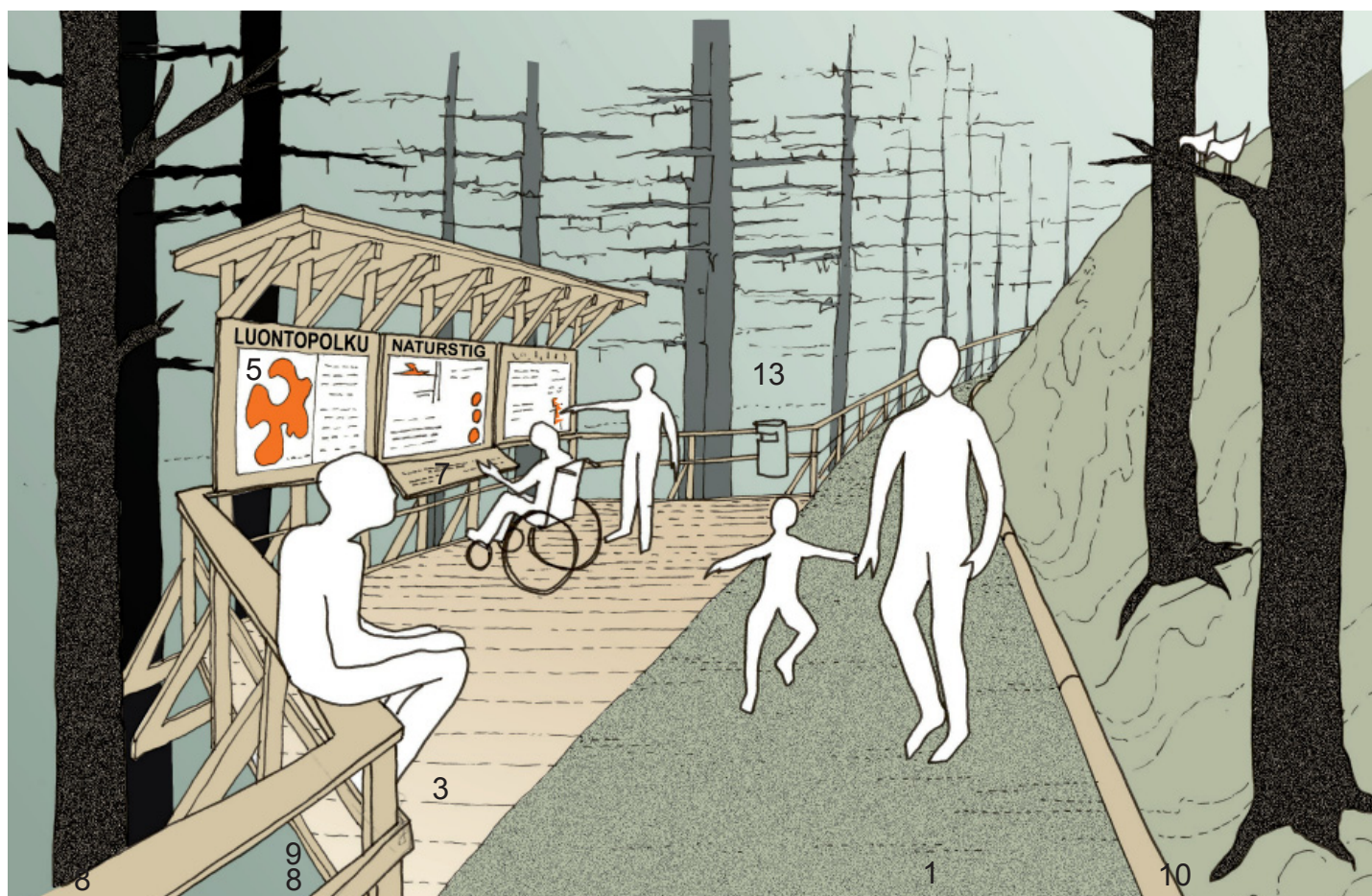
- 11 bänk en stadig vilobänk är utanför gångleden (också på torg, öppen plats och lekplatser), lämplig höjd för personer med styva ben 500 mm, barn 300 mm; olika sitt-höjder för olika användare (400 - 500 - 550 mm), armstöd och mellanarmstöd, utan armstöd för rullstolsburna, sätet avviker från bakgrunden till färg och valör
- bord höjd 750 - 800 mm, rullstolsplatsens bredd min. 900 mm, under fritt knä- och fotutrymme, djup min. 600 mm, höjd min. 670 mm, runt svängutrymme för rullstol, bordets yta avviker till färg och valör från bakgrunden och sätena
- 12 sopkärl sopkärl med lock inom räckhåll för barn i rullstolburna, högsta höjd 1200 mm, utanför gångled och vid kanten av möbelområde
- 13 armatur stolpar och pollare utanför gångleden, på ledens ena sida styr gång
- belysning styrande, bländar ej, jämn, framhäver förändringar och ställen som kräver uppmärksamhet
- skyltar synliga skyltar som kan beröras, utanför gångleden, välbelysta

se 2.3 Informationstavla och naturstig
2.4 Träbeklädd stig, naturstigsskylt och rastplats
3.0 Offentliga byggnader

VÄXTLIGHET

- 14 träd, avgränsande planteringar och buskar utanför gångled och siktområde eller markerade med styrvarningsmaterial och guidande konstruktion på gången, på beröringsavstånd bör undvikas allergiframkallande, samt taggiga eller giftiga växter
- 15 natur vildväxter hålls borta från gångled och siktområde
- se 2.0 Grönområden

2.3 INFORMATIONSTAVLA OCH NATURSTIG PÅ REKREATIONSSOMRÅDE



© SOTERA

GÅNGLEDER, OMRÅDEN OCH KONSTRUKTIONER

1	naturstig bredd och höjd	för fotgängare, skidare dimensioneras enligt antal användare och platsens karaktär, passerställen vid behov se ramp	6	skylt	skylt, som beskriver fenomen på platsen, vid behov även skyltar som kan kännas på, info-ställenas handröcket har gropar eller knottrar, som informerar om läget samt t.ex. om information som kan avlyssnas från band
	lutning: yta	slät, glidfri t.ex. stampat stenmjöl		informationstext	korta, lättlästa meningar, som kompletteras med bildsymboler och färg, t.ex. gubbe, gumma, rullstol på toalettskyltar
2	trästig	träbelagd stig över sank mark, steniga om- råden eller förbi stup, bredden (min. 1200 mm) samma som på andra ställen, pas- serställen som på konditionsstig (bredd min. 1800 mm), vändplatser (Ø min. 2500 mm) och lutningar se ramp		fonttyp	t.ex. Helvetica Medium, små bokstäver (gemena) lättlästa
3	informationsområde	utanför gångleden, plats för rullstol att svänga, syn- och kännbar färg- och materi- alkontrast, t.ex. träbeläggning, materialbyte styr gång		läshöjd	stående 1400 - 1600 mm sittande / barn 1150 - 1250 mm
4	rastplats	rastplats utanför gångled, separeras t.ex. med hjälp av syn- och kännbar rand, plats för rullstol och barnvagn		fontstorlek	skylt som skall läsas på närhåll 15-40 mm, skylt som skall läsas på längre avstånd 25 - 40 mm , väg- eller gatuskylt avst. 1 - 3 m 70 - 100 mm och på högre höjd än 2 m 100 mm
5	informationstavla	tydlig, stadig konstruktion, icke-reflekte- rande yta, täckt, på upplyst rutt bländfri belysning		färgsättning	text och figurer skiljer sig med färg- och valörkontrast från sin bakgrund, mörk (svart eller mörkblå) - ljus (brutet vitt, gult) eller omvänt beroende på omgivningen
	nedre kant	på 100 mm höjd, kan uppfattas med vit käpp		belysning	på gator, torg, öppen plats, gårdsplan och i parker belyses skyltarna väl
	storlek höjd	tillräcklig i relation till läsavståndet ca 2200 mm, nedre kant ca 900 mm	7	reliefskylt	går att användas både av stående och rull- stolsbunden, under knäutrymme 670 mm
				blindskriftskyltar	kan läsas om de lutar så att de ergonomiskt kan läsas i andra riktningen

2.4 TRÄBEKLÄDD STIG, NATURSTIGSSKYLT OCH RASTPLATS



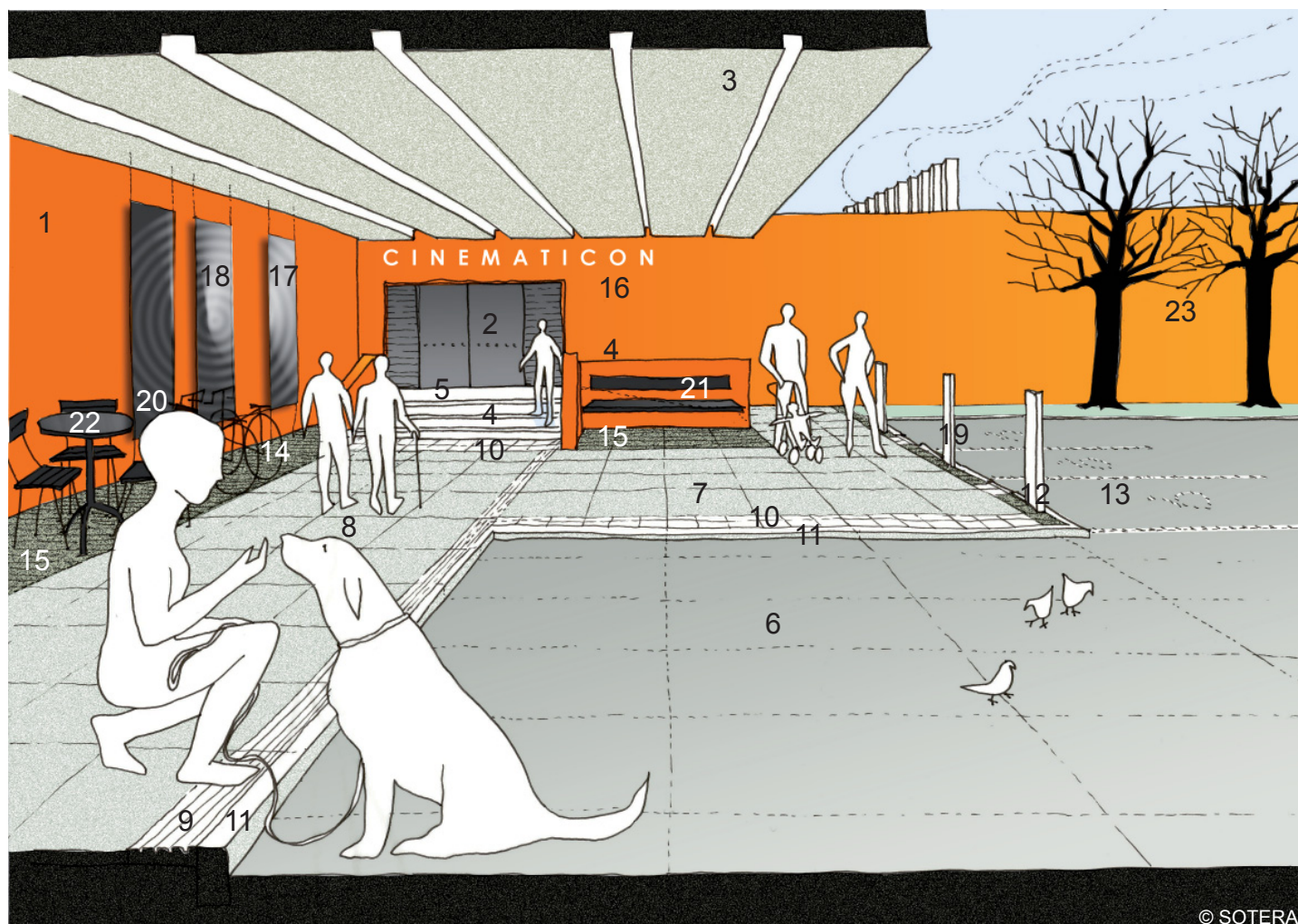
© SOTERA

MÖBLER, UTRUSTNING OCH VÄXTLIGHET

- | | |
|---|---|
| <p>8 handled på 900 mm och 700 mm höjd, vid behov-räcke för att öka tryggheten, gropar eller knöttrar leder till rast- och informationsplatser</p> <p>räcke ifall risk för att falla finns</p> <p>9 kanthinder höjd 50 mm, kan kännas med käpp, hindrar att hjul halkar från gångbanan eller aktivitetsområdet, symboler som leder till informations- och rastplatser se handled</p> <p>10 kantstock vid i naturstigen t.ex. rundstock, jmf. kantstöd, kantsten</p> <p>11 fågeltorn eller utkikstorn; observationsplats vid sidan av stigen eller svängplatsen, rymlig plats för rullstol, lågt och djupt räcke eller genomskinligt räcke</p> <p>kanthinder vid vattentag hindrar att man faller i</p> <p>se 1.3 Skyddväg oca styrande räcke för genomgång
2.1 Lätttrafikled
2.2 Vilobänk och belyst parkskogstig
3.4 Flack ramp
4.1 Område med motionsplatser
4.3 Läktare,
4.4 Sim- och båtbygga med träbelagd förbindelsebro
4.5 Rampförbindelse till vatten via träbelagd stig</p> | <p>12 vilobänk på rastplats utanför gångstig med intervall på 50 - 200 meter, intressanta vyer och lämpar sig för naturobservation</p> <p>13 natur träd och buskar samt deras grenar hålls borta från gångled och siktområde</p> <p>se 2.0 Grönområden
2.1 Lätttrafikled
2.2 Vilobänk och belyst parkskogstig</p> |
|---|---|

3. OFFENTLIGA BYGGNADER

3.1 INGÅNGSOMRÅDE TILL BYGGNAD



© SOTERA

Offentliga byggnader kan hinderfritt nås till fots, med cykel, personbil samt oftast med offentliga samfärdsmedel. En enhetlig, klar rutt fortsätter från väg, gata, hållplats och parkeringsplatser över tomten eller gårdsplanen till ingången.

Om byggnadshelheten är stor används informationstavlor för guidning samt skyltar och vägvisare till olika mål. I stations- och terminalbyggnader används dessutom ljusskyltar, skärmar och röstmeddelanden. Tydliga färger, ljudkvalitet och akustik är viktiga. Till ingången kan man dessutom styra med ljud.

En offentlig byggnad känns igen genom sin gestalt. En ingång som är belyst under den mörka delen av dygnet skiljer sig från byggnadens massa. Byggnadens adress, gatunummer och dörrmarkering syns till gångleden.

Från gångled eller följplatsen kan man guida till ingångarna, t.ex. med hjälp av guidande markeringar (färg och materialkontrast) på gångytan, entrétak och belysning. Onödiga nivåskillnader bör undvikas vid entrén. Vid höjdskillnader används både trappor och ramper, och nivåskillnader över en meter sköts med hiss och rulltrappor. Springorna i fotgaller är mindre än 5 mm.

Möbler, utrustning, planteringskärl och cykelparkeringsområdet ligger utanför gångleden, vid behov på möbel- eller skiljeområde med kontrasterande ytmaterial och färg.

Entrédörren i linje med fasaden eller indragen och hissdörren skiljer sig från den omgivande väggytan genom färg- och valörkontrast, samt genom belysning under den mörka tiden.

Dörrens namnskylt i reliefskrift, dörrklockan eller dörrens tryckknapp eller handtag placeras så att de kan nås av en rullstolsburen, på höjden 900 - 1200 mm från marken. På samma höjd biljett-, parkerings-, mat- och dryckautomaternas användningsområde, tryckknappar och penninginmatningsöppning.

Både metro- och järnvägsstationernas plattformkant markeras tydligt, med känn- och synbart färg- och materialkontrast, speciellt för att hindra synskadade att falla ner på rälsen.

OBS!

Vid en god entré finns inte höjdskillnader. Nivåskillnader över en meter sköts med hiss, rulltrappor eller annan anordning.

BYGGNADER

Affärs-, kontors-, hälsovårds-, trafik-, skol- och dagvårds- samt kulturbyggnader

- 1 byggnad känns igen genom av sin gestalt
 - 2 ingång och dörrar är lätta att se, dörrarna har plats att öppnas utanför gångleden; automaddörrar som skjuts åt sidan rekommenderas
- se 1.0 Gator
4.0 Motionsområden

KONSTRUKTIONER

- 3 skyddstak entrétak strukturerar uterum, styr och skyddar fotgängare, god belysning, konstruktioner som eventuellt når ner till marken bör ligga utanför gångleden
- 4 trappor och ramp zvventrén bör ha både flacka trappor och flack ramp, om ingången inte är möjlig utan nivåskillnad. Färg- och materialkontrast samt halkskydd på stegens kant, trappor och ramp har handledare. Markering som varnar före trapplopp och ramp.
- 5 avsats rymlig ingångsavsats, utrymme att öppna dörrar och plats för rullstol att vända (vändområdets diameter min. 1500mm)

se 3.2 Plattformområde för offentlig trafik
3.3 Flacka trappor och 3.4 Flack ramp
4.1 Område med motionsplatser

RT-anvisningskortet, Rakennustietosäätiö, Rakennustieto Oy

GÅNGLEDER OCH OMRÅDEN

- 6 eskorteringsplats i ändan av körbana, i omedelbar närhet av ingången
- 7 väntplats varnings- och styrmarkeringar på eskorteringstrafikens väntplats underlättar gång mellan eskorteringsplats och ingång
- 8 gångled markeringar som varnar och styr, halkfritt jämnt ytmaterial, vattenrännornas och avloppsledningarnas lock ligger i linje med omkringliggande yta

- 9 styrrand till ingången styrande syn- och kännbar materialrand, t.ex. räfflad platta i gångriktningen, bredd 300 mm
 - 10 varningsområde; kontrastmaterial som varnar, visar förändring, ytan syn- och kännbart som, t.ex. zon med kupolknölyta tvärs över gångleden, djup 600 mm.
 - 11 kantsten nivåskillnad (min. 30-40 mm), färg- och materialkontrast separerar trottoaren från körbanan
 - 12 separerande område; ljuspollare och trafikmärken placeras på separerande område vid sidan av gångleden
 - 13 inva-pplats. inva-parkeringsplatserna finns vid ingången, markeras på platsens (3 600 mm x 5 000 mm) yta och skyltar, fasad kantsten från parkeringsplats till fotgängarområde
 - 14 cykelplatser cykelplatserna vid sidan av gångleden på kontrastmaterialområde, tillräckligt långt från entrédörrarna
 - 15 möbelområde väntebänk och utekafés möbler vid sidan av gångled på kontrastmaterialområde
- se 1.0 Gator
2.0 Grönområden
3.2 Plattformområde för offentlig trafik
4.0 Motionsområden
4.1 Område med motionsplatser

MÖBLER, UTRUSTNING OCH VÄXTLIGHET

- 16 namn byggnadens namn och / eller dörrbeteckning syns från gångled och körväg
 - 17 skyltar vid sidan av gångleden på separerande område
 - 18 reklam reklamutrustning och reklamytor vid sidan av gångleden på separerande område
 - 19 pollare och trafikmärken; ljuspollare och inva-parkeringsmärken samt andra trafikmärken på separerande området
 - 20 låsstolpar; låsstolpar för cyklar vid sidan av gångbanan, cykelparkering på kontrastmaterialområde
 - 21 bänk väntebänk och sopkärl på möbelområdet skyddad från vind och regn
 - 22 möbler utekafémöbler, bord och stolar, vid sidan av gångbanan på möbelområdet
 - 23 växtlighet; träd och buskar vid sidan av gångled, körbana och siktområde
- se 1.0 gator,
2.0 Grönområden
3.2 Plattformområde för offentlig trafik
4.0 Motionsplatser

3.2 PLATTFORMOMRÅDE FÖR OFFENTLIG TRAFIK



© SOTERA

TRAFIKBYGGNADER OCH TERMINALER

järnvägsstationer, metrostationer, buss- och flygstationer, båtterminaler och kajer

KONSTRUKTIONER, GÅNGLEDER OCH OMRÅDEN

nivåskillnader	nivåbyten på plattformområde; hissar, trappor, ramper och rulltrappor vid sidan av gångled
1 skyddstak	kur, välbelyst, bärande konstruktioner på marken syn- och kännbar på kontrastmaterialzon
väggskärm	skyddsskärm, klart synlig, nedre kant högst 100 mm från marken
2 eskorteringsplats	kantsten och varningsområde vid fotgångarområdets sida
parkeringsplatser	strukturerat område
inva-pp.	inva-parkeringsplatser i plattformområdets omedelbara närhet
3 cykelplatser	cykelplatser i syn- och kännbar färg- och materialkontrastzon
4 gångled	fotgångarområde, styrande och varnande markeringar
service	servicetrafikleder, onödigt korsande med gångtrafik bör undvikas
5 vänteområde;	plattformen med vilobänkar på syn- och kännbar färg- och materialkontrastzon
6 kant	plattformens kantområde, syn- och kännbart färg- och materialkontrastzon, lutning bort från kanten

MÖBLER, UTRUSTNING OCH VÄXTLIGHET

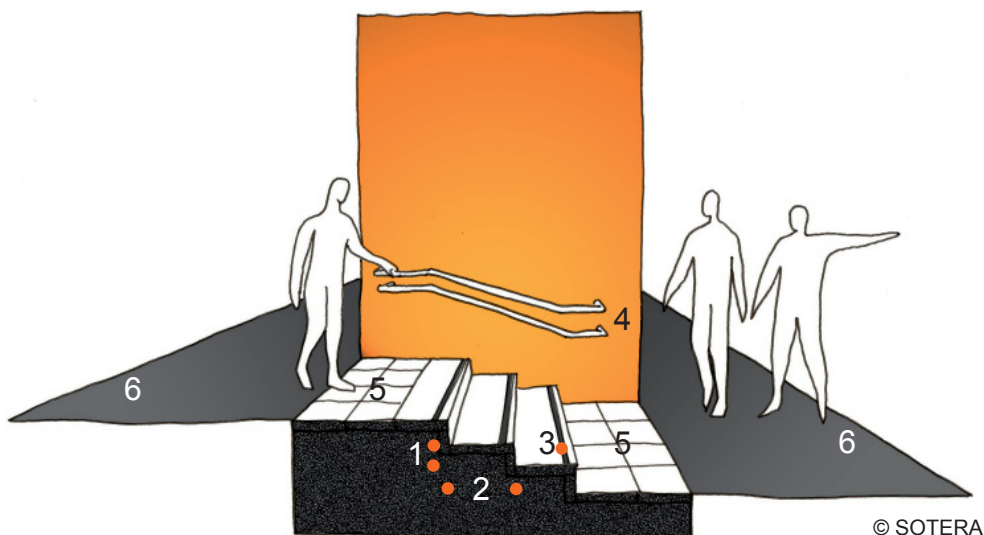
7 skyltar	informationstavlor och tidtabeller, tydliga och välbelysta, i synbar och kännbar färg- och materialkontrastzon, kontinuerlig vägledning till station och gångleder
8 skärmar	skärmar och monitorer, tydliga, tillräcklig stor fontstorlek
vägvisare	spårskyltar, tillräcklig stor fontstorlek
ljudstyrning	högtalare, meddelanden och ljudinformation tydliga
automater	biljett-, mat- och dryckautomater på kontrastområde
9 sittplatser	bänkar på möbelområde
10 sopkärl	på kontrastzonen
reklam	reklamanordningar och reklamtytor på kontrastområde
11 växtlighet	vid sidan av gångled och siktområde

se 2.1 Lättrafikled
2.2 Vilobänk och belyst parkskogsstig
2.3 Informationstavla och naturstig på rekreationsområde

RT-anvisningskorten, Rakennustietosäätiö, Rakennustieto Oy

se 1.1 Gata, torg och öppen plats
3.1 Ingångsområde till byggnad

3.3 FLACKA TRAPPOR

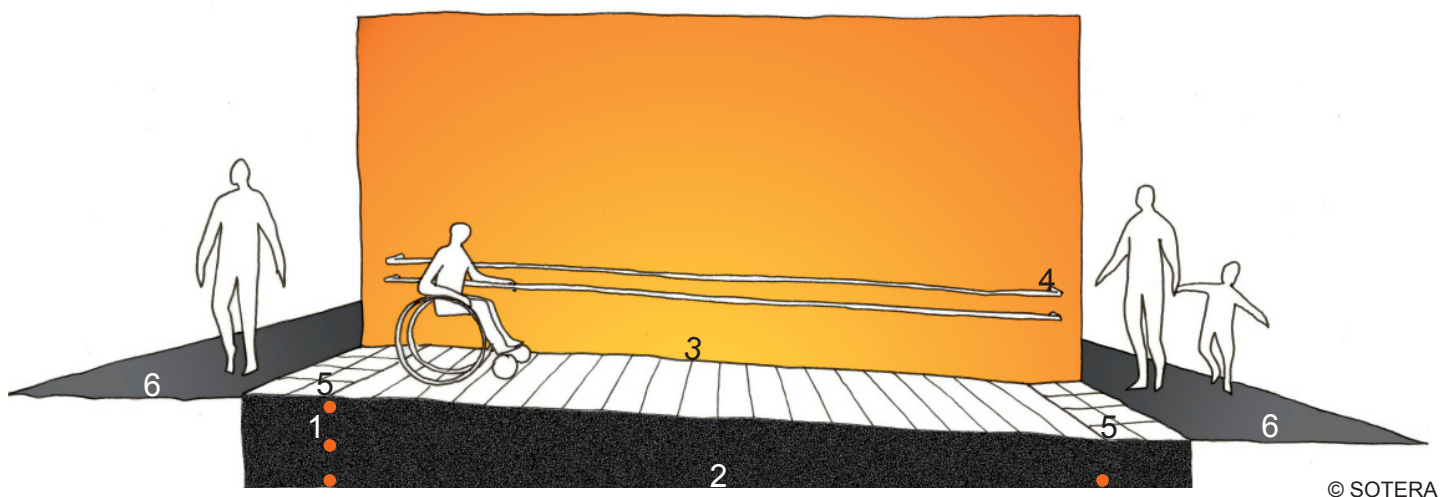


TRAPPNEDGÅNG, tre steghöjd och två stegdjup. samma stigning som rampen nedanför

Trappan vid sidan av gångleden. På gångytan finns varnande färg- och materialkontrastområde. God belysning. På trappstegets kant finns rand med färg- och materialkontrast. Vid trappan finns en flack ramp. Vid nivåskillnader över 1000 mm finns hiss eller rulltrappor.

- | | | |
|---|----------------|--|
| 1 | steghöjd | tillgänglig steghöjd högst 120 mm |
| 2 | stegdjup | 420 mm-400 mm |
| 3 | trappsteg | på kanten ett varnande kontrast- och halkskydd |
| 4 | handledare | på 700 mm och 900 mm höjd, på båda sidor om trapploppet, fortsätter 300 mm förbi trappans start och slut |
| 5 | varningsområde | platta med kupolknölyta och kontrastfärg, djup minst 600 mm |
| 6 | gångled | |

3.4 FLACK RAMP



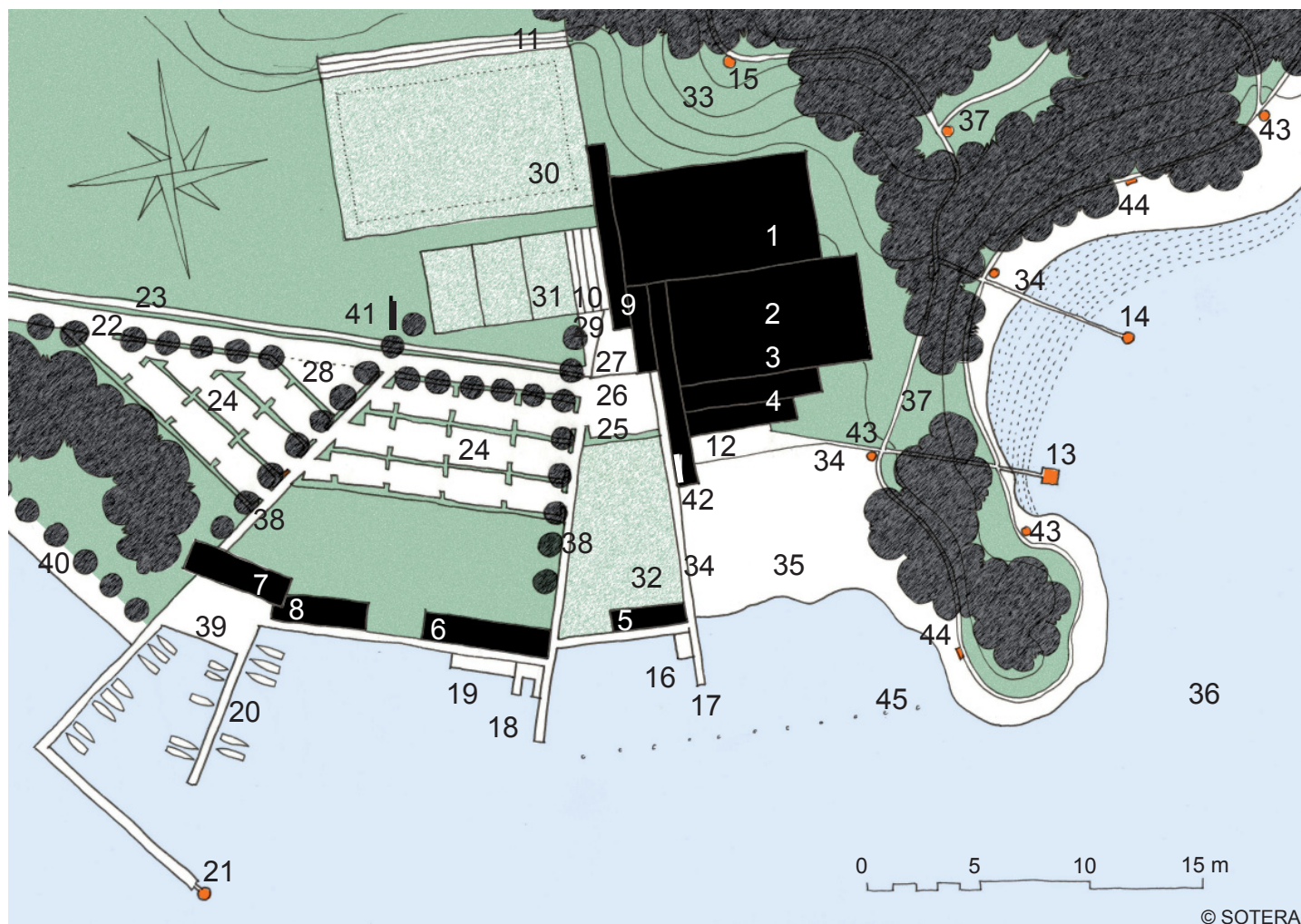
RAMPEN stiger till samma höjd som trappan ovanför.

Rampen vid sidan av gångleden. På gångytan finns varnande färg- och materialkontrastområde. God belysning. Vid rampen finns flacka trappor. Vid nivåskillnader över 1000 mm finns hiss eller rulltrappor.

- | | | |
|---|----------------|--|
| 1 | stigning | i detta 300 mm - 360 mm |
| 2 | längd | lutande del 6 000 mm |
| 3 | lutning | 1:12,5 dvs. 8 % + vilonivåer med 6 000 mm mellanrum eller 1:20 dvs. 5 % |
| 4 | handledare | på 700 mm och 900 mm höjd, på båda sidor om rampen, fortsätter 300 mm förbi rampens start och slut |
| 5 | varningsområde | platta med kupolknölyta och kontrastfärg, djup minst 600 mm |
| 6 | gångled | |

4. MOTIONSPLATSER

4.1 OMRÅDE MED MOTIONSPLATSER



Motionsområdena kan på basen av sin placering vara stora motionscentra med olika inriktningar; t.ex. båtcentra, golfbanor, vintersportcentra eller motions- och idrottsplatser med mångsidig verksamhet, rehabiliteringsbad och ridstall etc. året om. I stora centra finns även olika slags inkvarteringstjänster.

På motionsplatsen både frisksportas eller motioneras och följs som åskådare med evenemang och tävlingar.

Område med motionsplatser kan vanligen nås med bil och offentliga trafikmedel längs väg eller gata, samt till fots och med cykel längs lätttrafikled som avskiljts till egna leder. Objekt i skärgården kräver båtresa och eventuella vattenbuss- och reguljära båtförbindelser.

Hållplats för offentlig trafik samt parkeringsplatser finns i närheten av ingångsområdet. På huvudingångsområdet finns eskorteringsplats, inva-parkeringsplatser samt förvaringsplats för cyklar.

Informationsskylten över området informerar om helheten, och visar vägen till olika platser både inne och ute. Dessutom skyltar, vägvisare och ingångsskyltar. Informationen fortsätter oavbrutet också inomhus. Vanliga skyltar kompletteras med reliefskyltar.

Entréskydd visar vägen fram och skyddar besökare. Under skyddstaket med tillhörande inneutrymme finns kundservice eller info, eventuellt en biljettförsäljning.

Rutter till olika verksamhetsplatser planeras och förverkligas på samma sätt som gångleder; nivåskillnader bör undvikas. Vid behov byggs flacka trappor och ramp, samt hissförbindelse för nivåskillnader över 1 meter.

Informationstavla om naturstigar samt motions- och utflyktsrutter, finns vid rutternas start under skyddstak och i skyddad för regn och sol. Olika rutttyper; fotvandnings-, skid-, terrängcyklings- eller motorkalkrutter och vattenrutter samt rast-, vilo- och utsiktsplatser visas på kartan med egna markeringar.

De olika långa rutternas längd och svårighetsgrad märks ut, liksom avståndet mellan viloplatser och intressanta platser. Ytterligare informeras om nödvändig utrustning och om hjälp i nödsituationer. Informationen kompletteras med vägvisare, tavlor och skyltar längs ruten, i korsningar mellan stigar och vid naturobjekt.

Detaljerad information om olika motionsplatser och -former finns i Utbildningsministeriets (UBM) serie om motionsplatser och i Finska Handikappidrottsförbundets (FHIF) handböcker.

BYGGNADER

- 1 hall stor innemotionshall, tillgänglig byggnad
2 salar motionssalar och innespelplaner, tillgänglig byggnad
3 omklädningsutrymmen omklädnings-, tvätt- och toalettutrymmen, hinderfria och dimensionerade för rullstol
4 restauranger och caféer tillgängliga för alla
5 omklädningshyttar simhyttar och toalettutrymmen, hinderfria och dimensionerade för rullstol
6 skjul småbåtsskjul (kanoter, roddbåtar och segeljollar)
7 kiosk båthamnskiosk (utflyktsseglare)
8 omklädningsutrymmen omklädnings-, tvätt- och toalettutrymmen för seglare
- se 3.1 Ingångsområde till byggnad
3.3 Flacka trappor och 3.4 Flacka ramp
4.2 Kundbetjäningsskiva

KONSTRUKTIONER

- 9 skyddstak skyddstak och hinderfria ingångar, god belysning
10 läktare rullstolsplatser, belysning
11 läktare läktare inbyggd i terrängen, rullstolsplatser, belysning
12 terrass tillgänglig för alla, plats för rullstolar
13 brygga fiskebrygga, tillgänglig för rullstol
14 fågeltorn natur- och fågelskådningstorn, rullstolsavsats
15 utkikstorn utsiktsplats eller -torn, rullstolsavsats
16 simbrygga pontonbrygga för simmare, trappor ner i vattnet, tillgänglig för rullstol, handledare och bänk
17 simramp vattenramp, tillgänglig för rullstol samt handledare
18 båtbygga tillgänglig för rullstol samt handledare
19 ponton småbåtponton
20 båtbyggor varningszon vid bryggkant, belysning
21 vågbrytare och fyr, belysning
- se 2.4 Träbeklädd stig, naturstigsskylt och rastplats
3.1 Ingångsområde till byggnad
3.3 Flacka trappor och 3.3 Flack ramp
4.2 Kundbetjäningsskiva
4.3 Läktare
4.4 Sim- och båtbygga med träbelagd förbindelsebro
4.5 Rampförbindelse till vatten från träbelagd stig

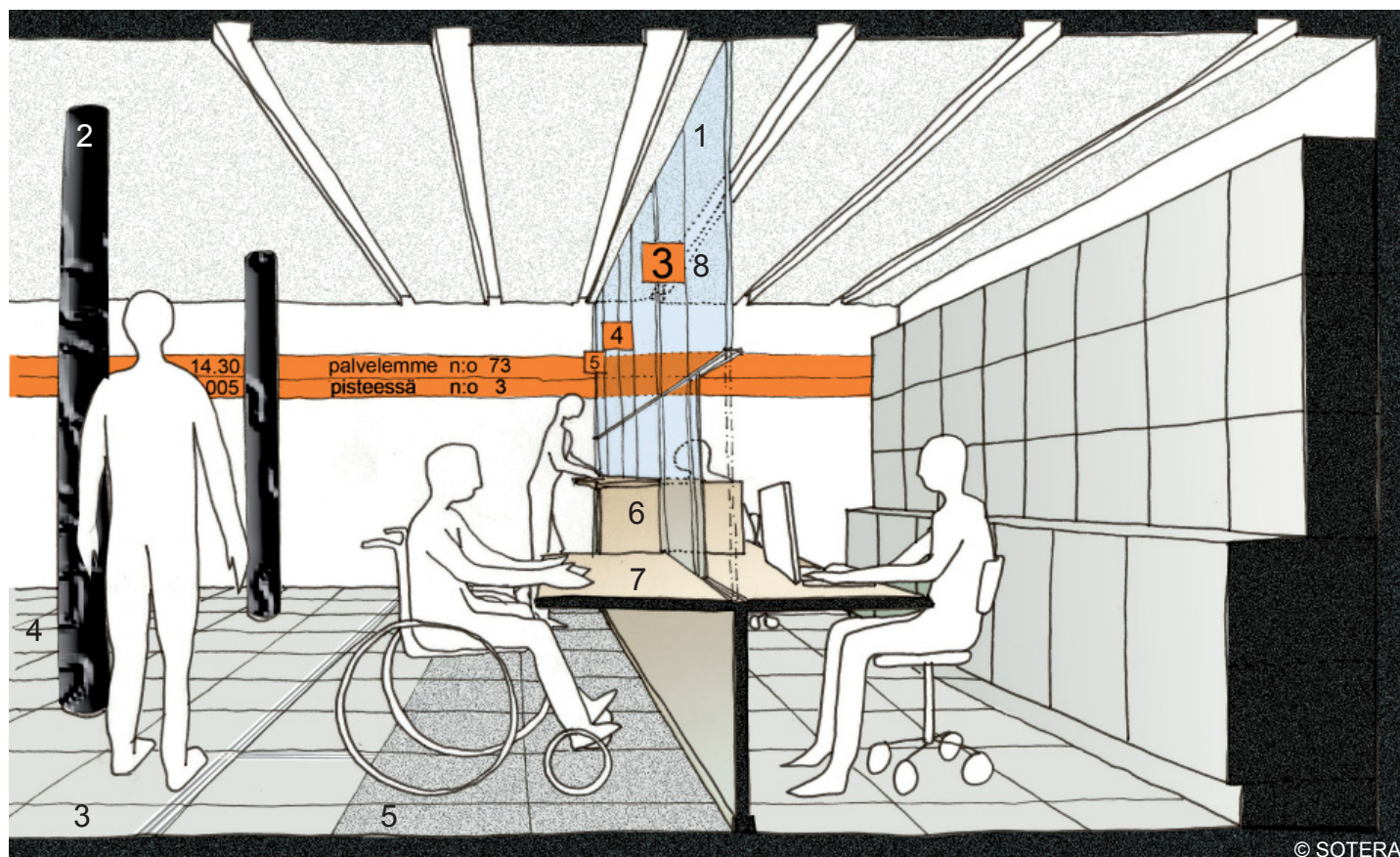
GÅNGLEDER OCH OMRÅDEN

- 22 körväg skyddsvägar vid fotgångarövergångar, belysning
23 lätttrafikled, gång- och cykelväg separerade, belysning
24 parkeringsplatser strukturerat område, belysning
25 inva-p-plats. inva-parkeringsplatser nära ingång, belysning
26 eskorteringsplats, stopplats för följetrafik, kantstens- och varningsmaterialområde
27 entréområde välbelyst
28 bussparkering
29 cykelparkering cykelparkering på eget område, kontrastmaterialområde, stolpar med fästtanordning
30 plan stor spelplan, under vintern skridskoplan, belysning
31 planer små spelplan, under vintern ishockeyrink, belysning
32 planer strandspelplaner; t.ex. strandvolleyboll
33 backe pulkbacke i slutningen på vintern
34 trästig träbelagd stig till strand och brygga, handräcke
35 sandstrand lek-, vilo- och solbadområde
36 hav, sjö eller annat vattendrag
37 stig gradvis expanderande naturstig som passar för alla, skyltar och rastplatser, skidbana under vintern
38 serviceväg korsningar med gångväg utmärkta
39 bryggområde varnande zon i kantområde
40 'board walk' med viloplatser, utmärkta med kontrastmaterial, belysning
- se 1.1 Gata, torg och öppen plats
1.2 Fasad kantsten vid skyddsväg
1.3 Skyddsväg och styrande räcke för gång
2.0 Grönområden och 2.1 Lätttrafikled
2.3 Informationstavla och naturstig på rekreationsområde
2.4 Träbelagd stig, naturstigsskylt och rastplats
3.1 Ingångsområde till byggnad
3.2 Plattformområde för offentlig trafik
3.3 Flacka trappor och 3.4 Flack ramp

MÖBLER OCH UTRUSTNING

- 41 skylt belyst informationstavla om området, på kontrastmaterialområde, vid byggnadens ingångar och i de olika områdenas, t.ex. planernas och läktarnas ankomstriktningar skyltar, reliefsskyltar; god belysning
42 skylt informationsskylt och start för naturstig, vid stigen finns rutt-, avstånds-, objekt- och naturskyltar
43 viloplatser bord och bänk
44 vilobänk rastplats och bänk
45 bojar gränsbojar för simområde
- se 2.2 Vilobänk och belyst parkskogsstig
2.3 Informationstavla och naturstig på rekreationsområde
2.4 Träbelagd stig, naturstigsskylt och rastplats

4.2 KUNDBETJÄNINGSDISK MED LÅG DISK



BYGGNADER

offentliga motions-, trafik-, terminal-, service- och kulturbyggnader

KONSTRUKTIONER, GÅNGLEDER OCH OMRÅDEN

- | | | |
|---|---------------------------|---|
| 1 | glasvägg | vid servicedisk glasvägg, som kan öppnas, t.ex. skjutglas, god hörbarhet till glasets båda sidor vid servicepunkt |
| 2 | pelare ytor | bärande delar av byggnad eller skyddstak vid sidan av gångled
vågrät yta (gångled eller golv) skiljer sig från lodräta ytor (väggar) genom synlig färgkontrast, lämplig akustik för tal och ljudinformation, t.ex. genom dämpning i takyta |
| 3 | gångled till servicedisk, | syn- och kännbar materialkontrastrand styr gång |
| 4 | vänteområde | vid sidan av forgångarområde |
| 5 | servicepunkt | serviceområde, vid sidan av fotgångarområde |

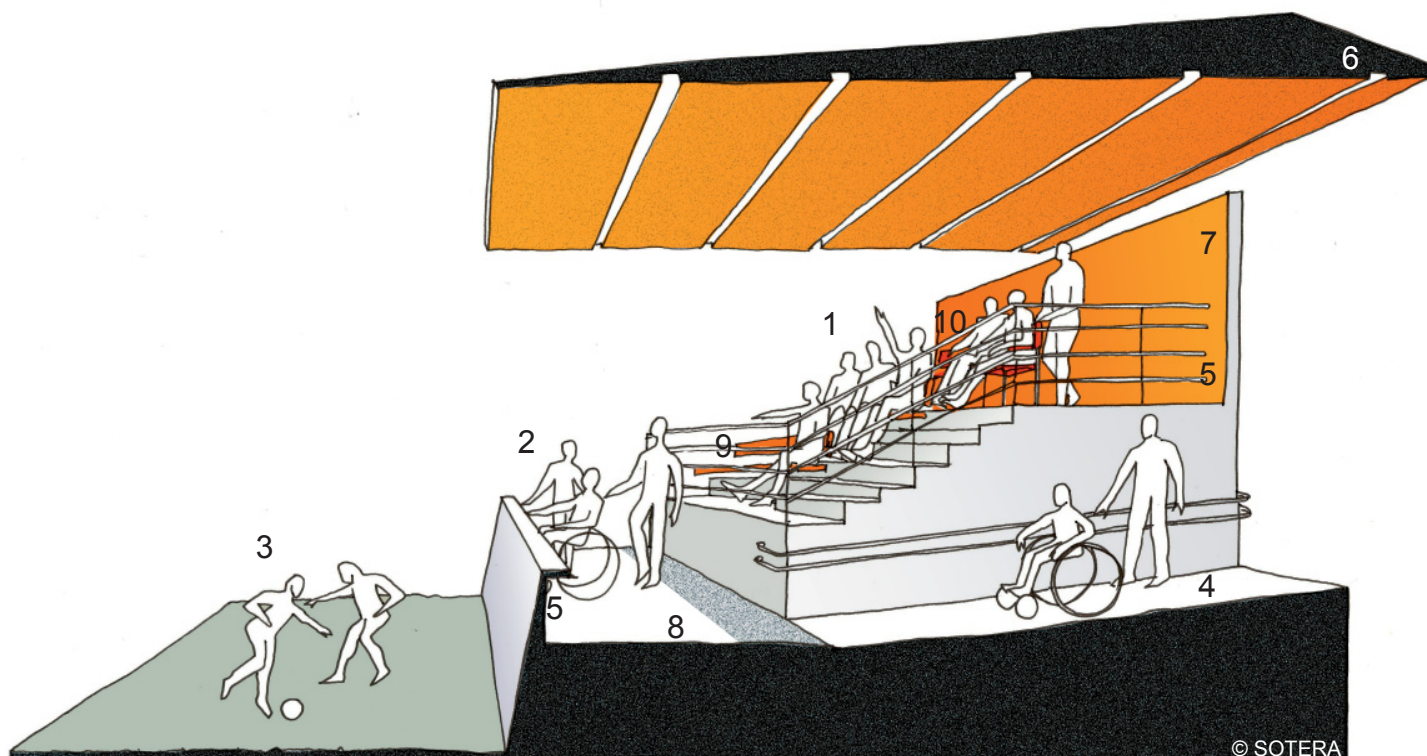
- se 1.1 Gata, torg och öppen plats
3.1 Ingångsområde till byggnad
3.2 Plattformområde för offentlig trafik
4.1 Läktare

MÖBLER, UTRUSTNING OCH VÄXTLIGHET

- | | | |
|---|--|--|
| 6 | servicedisk | höjd 1100 mm, serviceplatsens bredd minst 900 mm / person |
| 7 | lägre del av servicedisk; | höjd 750 mm - 800 mm, i fotutrymme rullstolsdimensionering, djup minst 600 mm, lämpad också för stol med armstöd, god bländfri belysning |
| | köräcke vid behov, | tillräckligt gång- och vändutrymme för rullstol |
| | könummerautomat; | lättnvänd, tillgänglig för rullstolsburen |
| 8 | könummertavla; | på lämplig läshöjd, tydlig, lämplig, rätt fontstorlek till läsavståndet, färgkontrast mellan siffror och bakgrund |
| | könummersignal och eventuell ljudinformation | |
| | induktionskrets; | standardutrustning i offentliga service, utmärks med T-symbol |
| | planteringar och rumsväxter; | man bör undvika allergiframkallande och giftiga växter i offentliga serviceutrymmen |

- se 2.0 Grönområden
2.2 Vilobänk och belyst parkskogsstig
2.3 Informationstavla och naturstig på rekreationsområde

4.3 LÄKTARE MED RULLSTOLS- OCH STOLPLATSER



BYGGNADER

idrotts-, motions- och kulturplatser

KONSTRUKTIONER, GÅNGLEDER OCH OMRÅDEN

1 läktare	sitt- och ståplatser
2 rs-läktare	rullstolsplatser och höga sittplatser, rum för rullstolsburen och medhjälpare
3 plan	sport- eller spelplan eller estradområde
4 nivåskillnader	trappor och ramper, samt hissar och rulltrappor; vid sidan av gångled, varnande, syn och kännbara färg- och materialkontrastområden
5 räcken	handledare och räcken samt underkant eller kanthinder, sikten bra även på brant läktare, om räcket istället för höjd är djupt eller genomskinligt
6 skyddstak	läktartak, bländfri belysning
7 väggar väggtytor och småväggar	
8 gångleder	fria gångleder och utgångsvägar, tillräcklig belysning
aulautrymmen	hinderfria, rymliga och ljusa ingångs-, vänt- och pausområden

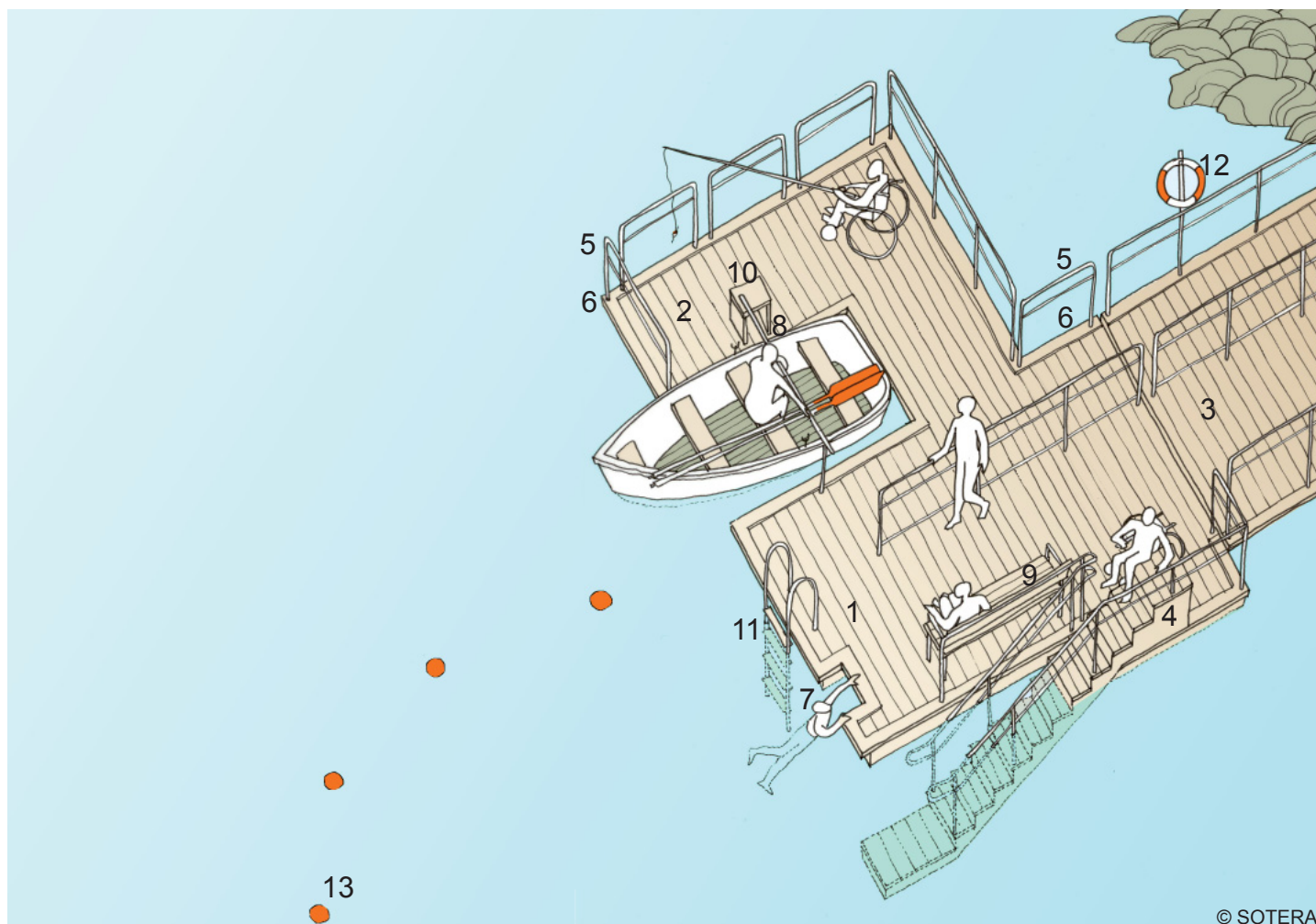
se 3.1 Ingångsområde till byggnad
3.2 Plattformområde för offentlig trafik
3.3 Flacka trappor 3.4 Flack ramp
4.2 Kundbetjäningsskiva

MÖBLER, UTRUSTNING OCH VÄXTLIGHET

9 bänk	åskådarsolar eller bänkar
10 lösa stolar	stadiga stolar med armstöd t.ex. för personer med styva ben
belysning	strålkastarna bländar inte
högtalare	tydlig ljudåtergivning
skärmar och monitorer	tydliga, tillräcklig fontstorlek
skyltar	läktar- och planskyltar
planutrustning;	mål, ställningar, nät, flaggor vid sidan av gångleder
fotbollsgräsplan	
se 2.0 Grönområden	
2.2 Vilobänk och belyst parkskogsstig	
2.3 Informationstavla och naturstig på rekreationsområde	
3.1 Ingångsområde till byggnad	
3.2 Plattformområde för offentlig trafik	
4.2 Kundbetjäningsskiva	

RT-anvisningskortet, Rakennustietosäätiö, Rakennustieto Oy

4.4 SIM- OCH BÅTBRYGGA SAMT TRÄBELAGD FÖRBINDELSEBRO



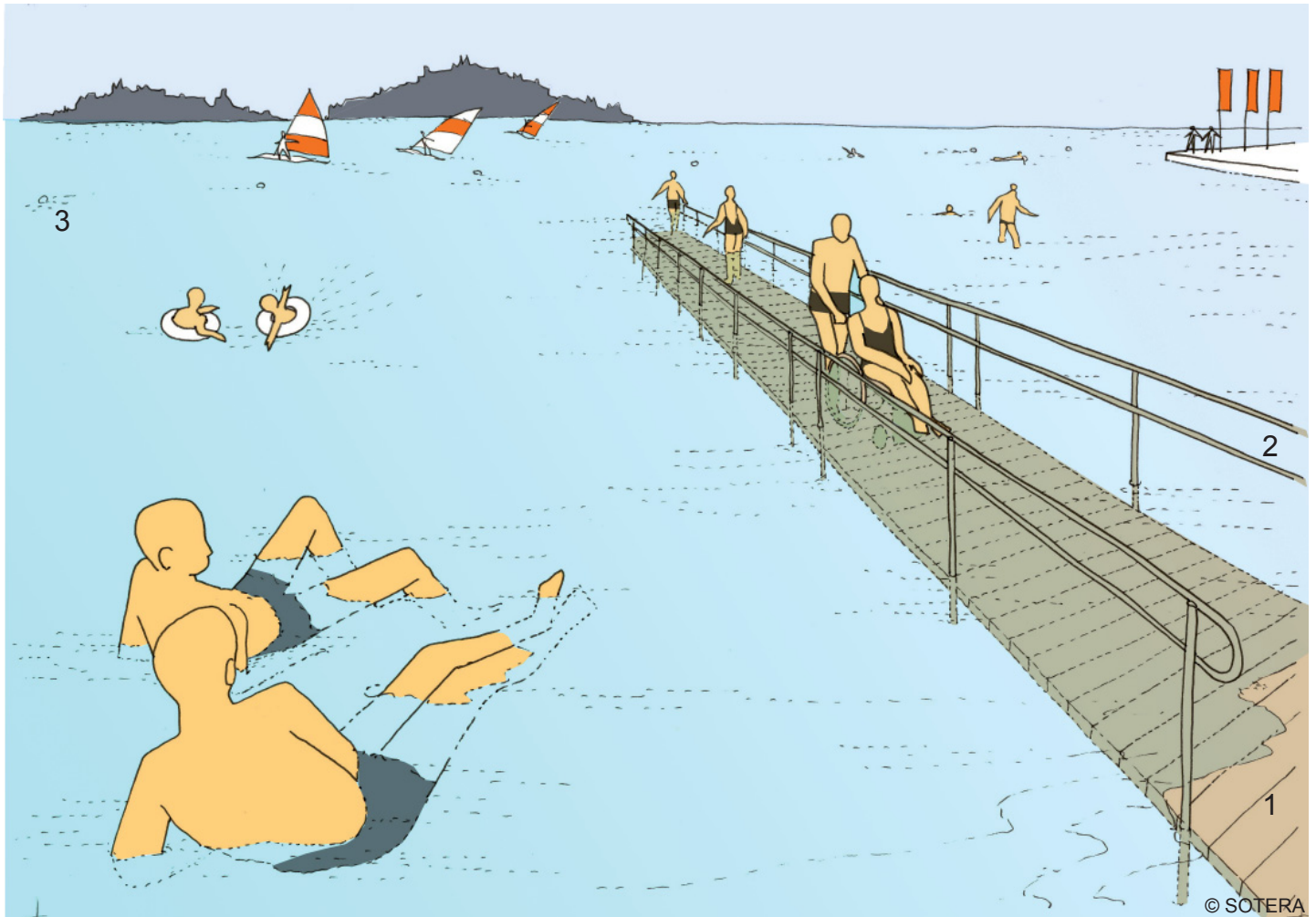
© SOTERA

GÅNGLEDER, OMRÅDEN OCH KONSTRUKTIONER MÖBLER, UTRUSTNING OCH VÄXTLIGHET

- | | | | | | |
|---|--|---|----|---------------------|---|
| 1 | simbrygga | pontonbrygga, som följer vattnets nivåvariationer, utrymme för rullstol och förvaring under simning, springor i gångledens tvärriktning, bredd högst 5 mm, inga stickor lossnar från ytan | 6 | kanthinder | runt hela bryggan, t.ex. kantbräde vars övre kant ligger 50 mm ovanför bryggnivån |
| 2 | båt- och fiskebrygga; | pontonbrygga med fördjupning för båtar, gott om utrymme för rullstol och förvaring under båttur samt för fiskare, kanthinder runt fördjupningen | 7 | fördjupning | plats att stiga ur vattnet med armkraft, med kanthinder |
| 3 | förbindelsebro | förbindelsebro fungerar som flack ramp från stig med fast yta till brygga, tillräckligt lång för att förbli flack också vid lågvatten (-500 mm) och högvatten (+ 500 mm) | 8 | stödstång | öppningsbar (sväng- eller upphöjbar) stödstång som når över båten och underlättar stigning om bord |
| 4 | trappor | flacka ner- / uppgångstrappor som börjar ca 500 mm ovanför bryggans nivå, når ner till simdjupt vatten, räcket når ner till avsats som ligger under vattnet | 9 | bänk | sitt- eller omklädningsbänk |
| 5 | handledare på 900 mm och 700 mm höjd, på fiskeområde i rullstol, avbrott i räcket som möjliggör val av lämplig fiskehöjd | | 10 | stol | stadig stol för att underlätta stigning om bord |
| | räcken | vid behov för trygghet | 11 | stege lyftanordning | för ner- och uppstigning på populära bryggor sköts stigning om bord med anordningen |
| | | | | | ljudsond leder synskadade simmare tillbaka till bryggan, den andra vid simområdets vändplats |
| | | | 12 | livboj med rep | |
| | | | 13 | bojer | avgränsar simområdet |
| | | | | | vattenväxter och alger; vass och vattengräs med långa stjälkar avlägsnas från bryggans omedelbara närhet, trappor och stegar under vattnet rengörs från alger, så att de inte blir hala |

se 2.0 Grönområden
2.2 Vilobänk och belyst parkskogsstig
2.4 Träbeklädd stig, naturstigsskylt och rastplats
3.3 Flacka trappor och 3.4 Flack ramp

4.5 RAMPFÖRBINDELSE TILL VATTNET VIA TRÄBELAGD STIG

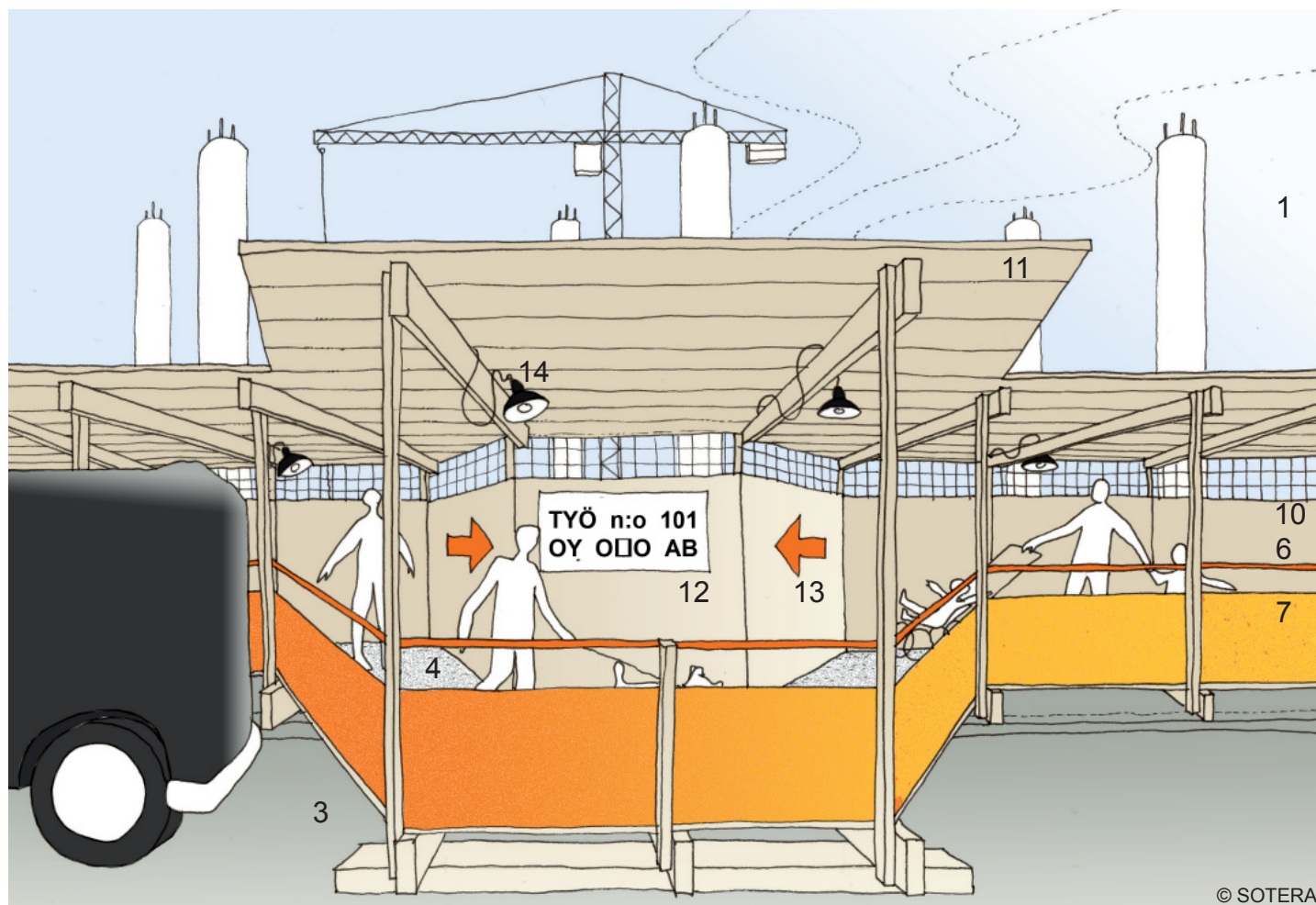


GÅNGLEDER, OMRÅDEN OCH KONSTRUKTIONER MÖBLER, UTRUSTNING OCH VÄXTLIGHET

simstrand	vid stranden av hav, sjö, damm, å eller annat vattendrag	2 handledare	på båda sidor på 900 mm och 700 mm höjd vid behov för trygghet
stig	stig med hård yta, vid behov stig av trä över sandstrand till simramp och brygga, (stigen utanför bildområdet)	räcken	vid behov för trygghet
1 simramp	träbelagd simramp som leder till simdjup, på avsatsen som ligger under vatten finns plats för förvaring av rullstolar under simning, bredd 900 mm, för att man på egen hand kan ta sig upp	kanthinder	vid behov för att hindra att hjulen halkar
OBS!	uppkörning med rullstol längs undervattenramp är tungt, så man bör vara beredd att använda medhjälpare	bänk	vilo- och omklädningsbänk på stranden, vid sidan av gångled på möbelområde (utanför bildområdet)
hiss eller lyftanordning;	på livliga simstränder och landbas-sånger sker nerstigning i vattnet med lyftanordning. Då förvaras rullstolarna vid sidan av simområdet på ett torrt, speciellt område.	3 bojar	simområdets gränsbojar visar området som reserverats för simmare, ej för båtar
ramp	träytans springor tvärs över gångriktningen, bredd högst 5 mm, inga stickor lossnar från ytan och ytan är halkfri, i början och på slutet finns utrymme för svängning och förvaring av rullstol	ljudsond leder synskadade simmare tillbaka till rampen	vattenväxter och alger; vass och vattengräs med långa stjälkar avlägsnas från bryggans omedelbara närhet, trappor och stegar under vattnet rengörs från alger, så att de inte blir hala
		se 2.0 Grönområden	
		2.2 Vilobänk och belyst parkskogsstig	
		2.4 Träbelagd stig, naturstigsskylt och rastplats	
		3.2 Flacka trappor, 3.4 Flack ramp	
		4.4 Sim- och båtbygga med träbelagd förbindelsebro	
		RT-anvisningskortet, Rakennustietosäätiö, Rakennustieto Oy	
		Litteratur:	
		Hav Utan Gränser. Anvisningar för användningen av små passagerarbåtar, fritidsbåtar och båthamnar för handikappade. Finska Handikappidrottsförbundets (FHIF). 1993.	

5. BYGGPLATSER

5.1 OMVÄG KRING BYGGPLATS, FOTGÄNGARLED



INFORMATION OM BYGGPLATS OCH GÅNGLEDER

Om långvarig byggplats, dess inverkan på gångleder, trafikförbindelser, placeringen av offentliga trafikhållplatser och parkeringsarrangemang informeras på förhand på olika sätt.

På byggplatsen placeras informationstavla och skyltar för att styra gångtrafik och informera t.ex. om flyttade fotgängarleder, hållplatser och parkeringsplatser. Ytterligare informeras om hur länge byggarbetet beräknas pågå och den ansvariga byggaren eller byggherren samt kontaktuppgifter.

En tydlig och logisk, tillgänglig och trygg rutt arrangeras förbi byggplatsen via fotgängar- eller lätttrafikled. Gångleden är trygg och välbelyst, och man går längs den utan risk att gå vilse, törna emot, falla, snubbla eller halka. Vid nivåskillnader finns både trappor och flack ramp, vid nivåbyten över en meter används hiss.

Trafikmärken, -ljus och skyltar är lätta att observera. Bommar, skyddsstängsel, skyddstak, trafikmärken, stolpar, lyktstolpar och skyltar placeras vid sidan av gångleden så att de inte försäkras sammanstötning.

Korsningar mellan olika färdssätt och fordon, t.ex. anslutningar för byggfordon, gatuövergångar och skyddsvägar är säkra och välfungerande.

T.ex. fördjupningskant, grop och korsande underhållsväg till byggplatsen markeras och avgränsas med stadig konstruktion som hindrar fall; flagglinor och käglor används inte för att leda persontrafik.

- se 1.0 Gator
- 2.0 Grönområden
- 3.0 Offentliga byggnader
- 4.0 Grönområden

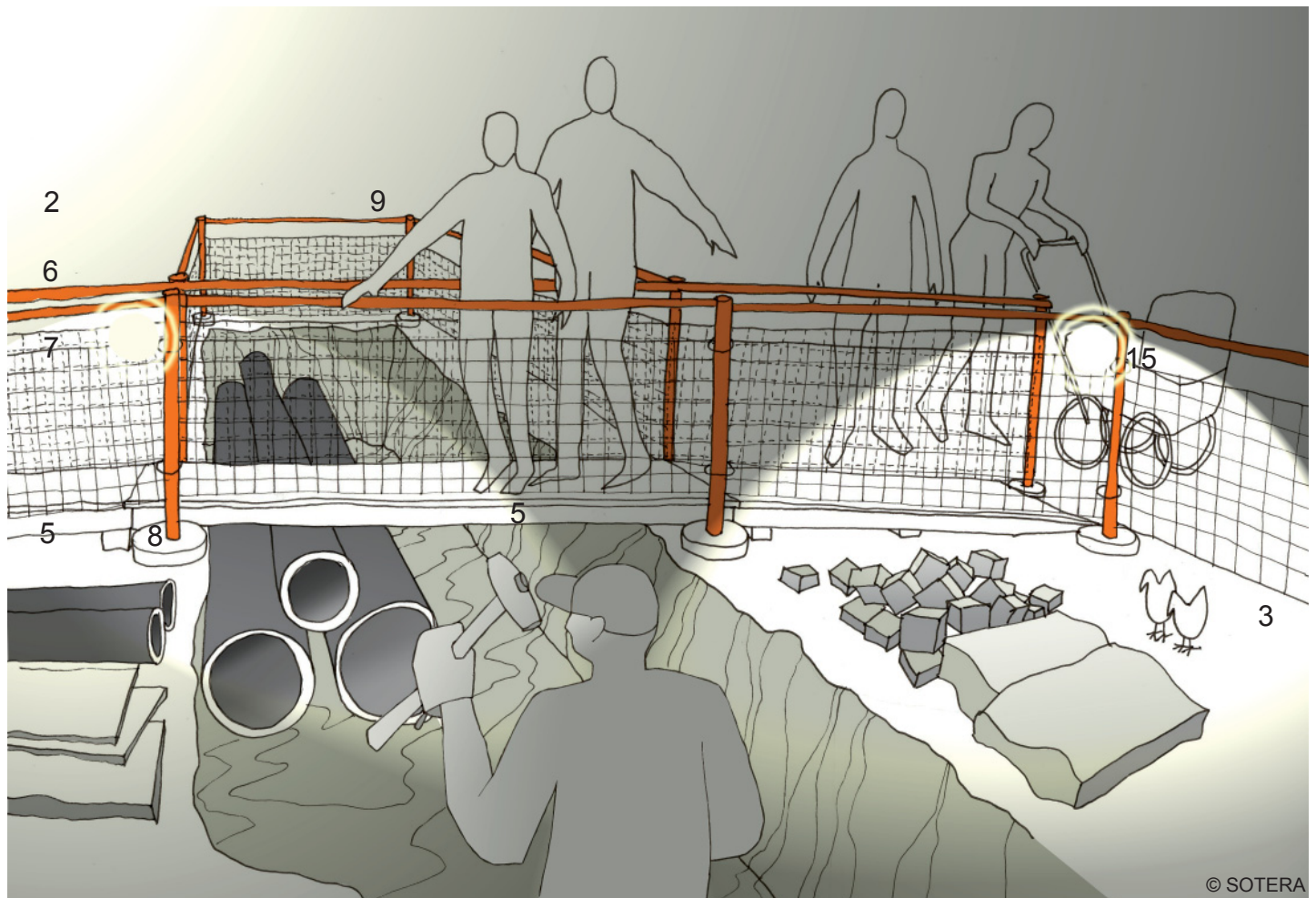
RT-anvisningskortet, Rakennustietosäätiö, Rakennustieto Oy

Litteratur:

Arbeten på gatorna. Utvecklande av tillståndsförfarande. Kommunikationsministeriet. Betänkanden och utredningar B 28/2002.

Tillfälliga trafikarrangemang på gatuområde. Suomen kuntateknikan yhdistys, publikation 19/99.

5.2 ARRANGEMANG VID BYGGSCHAKT, LÄTT FOTGÅNGARBRO



BYGGNADER

byggsplats byggsplatser, byggnads- och underhållsarbete, samt gatu-, kommunal- och teletekniska arbete både på och under marknivå

GÅNGLEDER OCH OMRÅDEN

1 gatuled förbi byggsplats, på marknivå eller förhöjning
 2 gångbro över schakt
 bredd fri bredd minst densamma som för gångleden som byggarrangemanget ersätter; dessutom extra utrymme i krökar
 höjd fri höjd minst 2200 mm, kontrolleras från fall till fall
 yta slät, tät, halkfri, inga gropar eller tandning
 lutning som för gångled och ramp
 3 byggområdet helt inhägnat, byggsplats, byggmaterial och -utrustning samt maskiner innanför zinhägnaden

se 1.1 Gata, torg och öppen plats
 1.3 Skyddsväg och styrande räcke för genomgång
 2.1 Lätttrafikled
 3.1 Ingångsområde till byggnad
 3.2 Plattformområde för offentlig trafik
 3.3 Flacka trappor 3.4 Flack ramp

KONSTRUKTIONER, UTRUSTNING OCH VÄXTLIGHET

4 gångytan tillfällig, delvis med krökar och ramper
 5 gångbro tillfällig
 6 handledare
 7 räcke
 8 räck- och stängselstolpar
 9 skyddsstängsel; skyddsbom stänger körrutten till byggsplatsen
 10 skyddsvägg eller skärm
 11 skyddstak
 12 informations- och anslagstavla
 13 skyltar och vägvisare
 14 lampor
 15 varnings- och varselljus växtligheten skyddas under byggandet

se 2.3 Informationstavla och naturstig på rekreationsområde
 2.4 Träbelagd stig, naturstigsskylt och rastplats

Då byggandet är klart städas området, och hinderfrihet ombesörjs.

RT-anvisningskortet, Rakennustietosäätiö, Rakennustieto Oy

6. BILAGA 1

FÖRTECKNING ÖVER UTRUSTNING

SuRAKu-webbsidornas förteckningen över utrustningen har rubricerats enligt huvudtyper för att underlätta kartläggning och analysering.

Utrustningen är delkomponent i objektet. All utrustning förekommer inte samtidigt på området.

Se Som inledning för ett framgångsrikt kartläggnings- och utvärderingsarbete

GÅNGYTA OCH OMRÅDETS YTA

MATERIAL

- ytmaterial
- gångbanans yta
- områdets yta

KANT

- kantsten
- kantstöd
- träskel
- (galler)brunn

NIVÅSKILLNAD

- ramp
- rampning
- trappor
- refug
- skyddsrefug
- hållplatsrefug
- hiss
- rulltrappor
- rulltrottoar

STYRNING AV GÅNG

- styrande markeringar
- varnande markeringar
- separeringsrand
- separerande område
- kontrastmaterialzon
- signalmarkering på gångytan

SERVICEBYGGNAD

SERVICEBYGGNAD

- toalett
- inva-toalett

OMKLÄDNINGSRUM

- tvättrum
- bastu
- utrustningsförråd
- vedlider

TEKNISKT UTRYMME

- transformator eller elskåp

SERVICE- OCH FÖRSÄLJNINGSPLATS

- information
- biljettförsäljningställe
- kiosk
- café
- restaurang
- uthyrningsplats
- butik

KONSTRUKTION

KONSTRUKTION SOM STYR GÅNG

- räcke eller skyddsräcke
- handledare
- stängsel
- pollare
- kantstöd
- nedre kant

KONSTRUKTION SOM GRÄNSAR GÅNGLED

- väggyta
- kur och / eller skärm
- skyddstak och arkad
- gångtunnel
- stängsel

FÖRENANDE KONSTRUKTION

- bro
- kavelbro
- naturobserveringsplats eller -torn
- sim- eller båtbygga,
- port, grind eller dörr

KONSTRUKTION SOM STRUKTURERAR UTRYMME

- planteringskärl eller -bassäng
- vattenbassäng eller vattenelement
- konstverk

KONSTRUKTION SOM BETJÄNAR AKTIVITET

KONSTRUKTION FÖR TRÄDGÅRDSSKÖTSEL

- högt planteringsbord
- bord växtskötsel

LEKPLATSKONSTRUKTION

- fritt lek- och spelområde som på vintern fungerar som skridskobana
- sandlekplats
- gungställning
- klätterställning
- rutschbana
- bygglekplats
- vadplats
- vattenlek- och hög vattenlekplats

ELDSTAD

- eldstad, grill eller öppen spis

VATTENTAG

- brunn, källa eller bäck

FÖLJA MED EVENEMANG

- läktare

KONSTRUKTION FÖR IDROTT

- idrotts- och spelplan som på vintern är skridskobana
- löpbana
- hopplats; längd och tresteg
- höjdhopplats,
- kulstöttningsplats
- diskusplats
- spjutkastplats
- konditionsplats

SIMBASSÄNG

- simområde
- nedstigningsplats
- hopptorn

MÖBLER

MÖBLER FÖR VILA OCH TILL MATPLATS

- säte; stol, bänk, kant eller trädgårdsgunga

MÖBLER FÖR UMGÄNGE

- bordsskiva; bord eller kant

MÖBLER SOM BETJÄNAR PUBLIK

- service- och / eller serveringsdisk

UTRUSTNING

UTRUSTNING SOM STYR GÅNG

- trafikmärke
- eget märke
- trafikljus
- tryck-knapp för trafikljus

SKYLT

- informations- eller visningstavla
- skärm
- skylt eller vägvisare
- objektskylt eller ruttmärke
- informationstavla för objekt samt reliefskylt
- klocktavla
- rad- & platsnummer och reliefskylt
- ljudskylt eller ljudsignal
- ljudstyrning

BETJÄNANDE ANORDNING OCH APPARAT

- ringklocka
- dörröppningshandtag
- lässtolpe för cykel
- bilvärmestolpe
- betalningsautomat
- mat- och / eller dryckautomat
- utrustning för plan eller bana
- solskydd eller markis
- avfalls- eller sopkärl

BELYSNING

- belysningsstolpar och - pollare
- ljuskällor

VÄXTLIGHET

PLANTERING

- träd
- buske, plantering och gräsmatta på marken, i planteringsbassäng eller -kärl

VILDVÄXTER

- träd
- buske eller marktäckväxt
- vattenväxt

ANNAN KONSTRUKTION SOM HINDRAR AKTIVITET

- tillfällig gångled förbi byggplats

- konstruktion, möbler, utrustning eller servicebil som stör gång